

Päivi Oikarainen

KOTIELÄINPIIHA MAATILAN SIVUELINKEINONA

KOTIELÄINPIIHA MAATILAN SIVUELINKEINONA

Päivi Oikarainen
Opinnäytetyö
Kevät 2018
Maaseutuelinkeinojen tutkinto-ohjelma
Oulun ammattikorkeakoulu

TIIVISTELMÄ

Oulun ammattikorkeakoulu
Maaseutuelinkeinojen tutkinto-ohjelma

Tekijä: Päivi Oikarainen

Opinnäytetyön nimi: Kotieläinpiha maatilan sivuelinkeinona

Työn ohjaaja: Pekka Kokkonen

Työn valmistumislukukausi ja -vuosi: Kevät 2018

Sivumäärä: 51 + 21

Maatalouden rakennekehitys on jatkunut samansuuntaisena jo yli kahdenkymmenen vuoden ajan, jolloin maatilojen määrä on vähentynyt noin puoleen. Rakennekehitys aiheuttaa paineita tilallisille, johon he voivat vastata joko laajentamalla tilaansa tai alkamalla monialaryrittäjäksi. Maatilan ohessa oleva muu yritystoiminta on lisääntynyt nopeasti, jopa kolmannes maatioista on monialaisia. Monialaisuuden suurin riski on ylihajauttaminen, lisäksi karjatilan ja muun yritystoiminnan yhdistäminen saattaa johtaa ylityöllistymiseen. Kuitenkin monialaisuus luo turvaa yrittäjäperheelle, sillä yhden osa-alueen menettäminen ei kaada koko yrityksen taloutta. Opinnäytetyössäni olen valinnut tarkasteltavaksi sivutoimeksi kotieläinpihan. Kotieläinpiha on hyvinvointipalvelua tarjoava toimi, jossa asiakkaat pääsevät ruokkimaan ja rapsuttamaan eläimiä sekä tutustumaan niin maaseudun eläimiin kuin harvinaisiin eläinlajeihin. Kotieläinpihan ja maatilan yhdistämisessä on kuitenkin ongelmansa, sillä kotieläinpihan sesonkia on kesäaika, jolloin myös maatilan työt ovat kiireisimmillään, tällöin työmäärä voi kasvaa liian suureksi.

Opinnäytetyön tarkoituksena oli tutkia kotieläinpihan mahdollisuuksia maatilan sivuelinkeinona sekä kartoittaa tilallisten mielipiteitä kotieläinpihatoiminnasta. Tutkimus suoritettiin kyselytutkimuksena yhdessä Oulun Maa- ja kotitalousnaisten kanssa, joka on valtakunnallinen ruuan, maaseutumaiseman sekä yrityspalveluiden asiantuntijajärjestö. Tutkimuksessa selvitettiin tilallisten mielipiteiden lisäksi halukkuutta perustaa kotieläinpiha ja syitä miksi kotieläinpihaa ei perusteta. Työhön on kerätty tietoperustaa alan tutkimuksista ja julkaisuista sekä mielipiteitä ja kokemuksia toimivilta kotieläinpihayrittäjiltä haastattelun ja kyselyn avulla. Opinnäytteen tavoitteena on toimia tietopakettina niille, jotka harkitsevat kotieläinpihan perustamista.

Tutkimus osoitti, että kotieläinpihan perustamiselle ei juurikaan ole innokkuutta tai mahdollisuuksia Pohjois-Pohjanmaan maatioilla. Suurimpana esteenä nähtiin työmäärä, ajankäyttö sekä yrittäjän voimavarat. Kotieläinpihan kannattavuus kyseenalaistettiin niin toimivien kotieläinpihojen kuin tilallisetkin taholta. Positiivisimmin kotieläinpihaan sivuelinkeinona suhtautuivat muut kuin maito- ja lihakarjatilat eli maatilat, joilla ei ole tuotantoeläimiä tai tuotantoeläimet eivät sido yrittäjää niin paljon, etteikö kotieläinpihan pyörittäminen olisi mahdollista. Kotieläinpiha maatilan ohessa voi olla hyvä lisätulo yrittäjälle, etenkin jos kotieläinpihatoiminta on pienimuotoista, tila on otollisella paikalla asiakasvirtoihin nähden ja päätoimen töiden lisäksi on mahdollisuus hoitaa kotieläinpihan työt ilman, että yrittäjän aika ja voimavarat liiaksi hupenevat. Lisäksi ennen toiminnan aloittamista tehty kattava liiketoimintasuunnitelma edistää kotieläinpihan kannattavaa toimintaa.

Asiasanat: kotieläinpiha, maatila, monialaisuus, monialaryrittäjä, sivuelinkeino

ABSTRACT

Oulu University of Applied Sciences
Degree Programme in Agricultural and Rural Industries

Author: Päivi Oikarainen

Title of thesis: Domestic Animal Yard as a Secondary Occupation on a Farm

Supervisor: Pekka Kokkonen

Term and year when the thesis was submitted: Spring 2018

Number of pages: 51 + 21

Finnish agriculture has been changing since '90s, when Finland joined the EU. The number of farms has decreased radically, almost half of the farms have shut down their business. The structural development of agriculture causes pressure on farmers, who can survive either by increasing the farm size or by starting a secondary occupation. The number of diversified farms is about a third of all farms. The advantage of diversified farm is that the entrepreneur gets income from several sources and if he loses one of the sources it doesn't destroy the enterprise's whole economy. In the other hand the biggest risk is overemployment in diversified farms. I have chosen domestic animal yard as a secondary occupation. Domestic animal yards offer welfare services especially for families. There people get close to animals and they can take part in the daily work like feeding. Combination of domestic animal yard and farms causes problems: summertime is the best season for domestic animal yards and it is also the busiest time in farms. In addition, the amount of work can grow too large for entrepreneur.

The purpose of the thesis was to study the possibilities of domestic animal yard as a secondary occupation in farm and to chart farmers' opinions. The study was completed by a questionnaire together with Rural Women's Advisory Organization of Oulu, which is a nationwide expert organization of food, rural landscape and business services. Study investigated also farmers' possibilities or willingness to start domestic animal yard and especially reasons why they don't want to do it. The basis for the study has been collected from recourses and publications in this field and information of Domestic Animal Yard has been collected from entrepreneurs' opinions and experiences. The aim of the thesis is to be a databank for farmers who are going to start a domestic animal yard.

The study result showed that there weren't possibilities or will to start a domestic animal yard as a secondary occupation in farms of North Ostrobothnia. Reasons for that are the amount of work, time using and the resources of the entrepreneurs. Also the profitability of domestic animal yard was questioned by both farmers and domestic animal yard entrepreneurs. Farms that don't have many animals or the animals don't cause lot of work reacted more positively to domestic animal yard as a secondary occupation than farms where the number of animals is large, like dairy farms and meat producers. Domestic animal yard can be a good additional income in farms if it is small-scale action, farm's location is good for customer traffic flow and the amount of work doesn't grow too large for the entrepreneur. In addition, before starting the domestic animal yard it is good to make a comprehensive business plan.

Keywords: domestic animal yard, farm, diversified farm, secondary occupation

SISÄLLYS

TIIVISTELMÄ.....	3
ABSTRACT.....	4
SISÄLTÖ.....	5
1 JOHDANTO.....	6
2 MAATALOUDEN RAKENNEKEHITYS JA MAATILOJEN MONIALAISUUS	7
3 KOTIELÄINPIHA.....	10
3.1 Tavanomainen kotieläinpiha.....	10
3.2 Kotieläinpihayrittäjien kokemuksia.....	11
3.2.1 Kolme kyselyyn osallistunutta kotieläinpihayrittäjää	11
3.2.2 Haastateltu kotieläinpihayrittäjä	15
3.3 Kotieläinpihan kannattavuus.....	17
4 KOTIELÄINPIHAA KOSKEVAT LUVAT JA LAINSÄÄDÄNTÖ.....	21
4.1 Lupa kotieläinpihatoiminnalle	21
4.2 Turvallisuusasiakirja	21
4.3 Kotieläinpihan eläimiä koskeva lainsäädäntö	22
4.4 Rekisteröinnit ja merkitseminen.....	22
4.4.1 Eläintenpitäjän ja pitopaikan rekisteröinti	22
4.4.2 Hevoseläinten tunnistusasiakirja	23
4.4.3 Lampaiden ja vuohien merkitseminen ja rekisteröinti.....	24
4.4.4 Sikojen merkitseminen ja rekisteröinti	24
4.4.5 Siipikarjan rekisteröinti	25
4.5 Muistilista kotieläinpihaa perustavalle.....	25
5 TUTKIMUKSEN TOTEUTTAMINEN JA TUTKIMUSTULOKSET	26
5.1 Tutkimustulokset	26
5.2 Vapaa sana	38
6 YHTEENVETO	40
7 POHDINTA.....	42
LÄHTEET.....	46
LIITTEET	52

1 JOHDANTO

Maatalous Suomessa on ollut muutoksen alla jo yli parinkymmenen vuoden ajan. Ennen kuin Suomi liittyi EU:hun, maatilojen määrä alkoi vähentyä. Tilojen määrä vähenee yhä tänäkin päivänä. Kilpailu on kovaa ja aika on tilallisille taloudellisesti haastavaa. Olemassa olevat tilat ovat risteyskohdassa, jossa on valittava tilakoon kasvattaminen tai monialaistuminen. Monialaisia tiloja on ollut aina ja määrä kasvaa, nykyisin jopa kolmannes tiloista on monialaisia. Laajentavien tilojen ulkopuolisen työvoiman tarve kasvaa, joten esimerkiksi monialaisten tilojen urakointipalveluille on kysyntää. Maaseudun palveluita arvostetaan yhä enemmän, tarjolla on muun muassa lähiruokaa ja erilaisia matkailupalveluita ja hyvinvointipalveluita, johon kotieläinpihatoimintakin kuuluu. Kotieläinpihoja on noin 70 kappaletta ympäri Suomea, joista Pohjois- Pohjanmaalle sijoittuu noin kymmenkunta.

Opinnäytetyön tarkoituksena on tutkia kotieläinpihan mahdollisuuksia maatilán sivutoimena sekä kartoittaa tilallisten mielipiteitä kotieläinpihatoiminnasta. Olen valinnut tarkasteltavaksi kohteeksi kotieläinpihan, sillä kotieläinpihatoiminta kiinnostaa minua ja koen sen olevan luonteva ratkaisu maatiloille: maatiloilla on kotieläinpihatoimintaan hyödynnettävissä olevia resursseja, kuten eläintiloja, peltoa, erilaista kalustoa sekä kokemusta eläinten kanssa toimimisesta. Ongelmakohdaksi saattaa kuitenkin muodostua maatilán ja kotieläinpihan työmäärä ja niiden yhteen sovittaminen. Tutkimus on suoritettu kyselytutkimuksena Webropol -ohjelmalla, joka lähetettiin sähköisesti kaikille Pohjois-Pohjanmaan maatiloille yhdessä opinnäytetyön toimeksiantajan Oulun Maa- ja kotitalousnaisten kanssa, joka on valtakunnallinen ruuan, maaseutumaiseman sekä yrityspalveluiden asiantuntijajärjestö. Tutkimuksessa selvitettiin tilallisten mielipiteitä kotieläinpihasta, halukkuutta perustaa kotieläinpiha ja syitä olla perustamatta kotieläinpihaa. Opinnäytetyön tavoitteena on toimia tietoa antavana pakettina niille, jotka harkitsevat kotieläinpihan perustamista.

Opinnäytetyön keskeiset käsitteet ovat kotieläinpiha, maatila, monialaisuus, monialayrittäjyys ja sivuelinkeino. Opinnäytetyön tietoperusta on koottu alan tutkimuksista ja julkaisuista sekä yhden kotieläinpihayrittäjän haastattelun avulla, kotieläinpihayrittäjille suoritetun kyselyn avulla ja satunnaisesti valittujen kotieläinpihojen kotisivujen avulla.

2 MAATALOUDEN RAKENNEKEHITYS JA MAATILOJEN MONIALAISUUS

Maaseutumme on muuttunut nopeasti, etenkin viimeisten viidentoista vuoden aikana. Tällöin monien harvaanasuttujen seutujen asukasmäärä on vähentynyt ja jäljelle jäävien asukkaiden keski-ikä on noussut. Toisaalta kaupunkien läheisyydessä oleva maaseutu on taas kasvattanut suosiotaan, sillä ihmisten ja siellä olevien yritysten määrä on kasvanut voimakkaasti. On arvioitu, että noin kolmannes kotimaisista yrityksistä sijaitsee maaseudulla. Maaseudun pienyritykset voidaan jakaa kolmeen osaan: perustuotantotiloihin, monialaisiin tiloihin sekä muihin maaseudun pienyrityksiin. Perustuotantotilalla harjoitetaan maa- ja metsätaloutta, monialaisilla tiloilla harjoitetaan näiden lisäksi myös muun toimialan yritystoimintaa ja muiden pienyritysten toiminta ei ole kytköksissä maatalouteen. (Rantamäki-Lahtinen 2014, 9, 12.)

Maatalouden rakennekehitys on jatkunut samansuuntaisena jo noin kahdenkymmenen vuoden ajan. Juuri ennen Suomen EU:hun liittymistä maatalojen lukumäärän kasvuun tuli muutos. (Ponnikas, Voutilainen, Korhonen & Kuhmonen 2014, 100.) Tällöin markkinahinnat laskivat vauhdittaen maatalouden rakennemuutosta ja vähentäen aktiivitulojen määrää (Sireni, Halonen, Hannonen, Hirvonen, Jolkkonen, Kahila, Kattilakoski, Kuhmonen, Kurvinen, Lemponen, Rautiainen, Saukkonen & Åström 2017, 23). Maatalojen määrän väheneminen ei ole uusi ilmiö, mutta nykypäivänä tilojen määrä vähenee entistä nopeammin. Vuonna 1995 maataloja oli Suomessa noin 100 000, kun vuonna 1990 tiloja oli vielä noin 130 000 kappaletta. Vuoteen 2012 mennessä toiminnassa olevien tilojen määrä on vähentynyt noin 59 000:een. (Ponnikas ym. 2014, 100.) EU-jäsenyyden aikana maatalojen määrä on laskenut yli 46 prosenttia (Väre 2017, 53).

Maatalojen määrän vähentyessä tilakoot ovat kasvaneet. Vuosina 1995 – 2016 tukea hakeneiden tilojen koko on kasvanut 22,8 peltotehtaarista 44 peltotehtaariin. Alle 20 hehtaarin tilat ovat vähentyneet 56 prosentista 38 prosenttiin, kun taas yli 50 hehtaarin tilojen määrä on kasvanut 7 prosentista 30 prosenttiin. Yli sadan hehtaarin maatalojen osuus on Suomessa noin 10 prosenttia. (Väre 2017, 53.) Tilamäärien vähenemisen lisäksi maatalouden rakennekehitykselle on ominaista se, että kotieläintilojen määrä on vähentynyt, mutta kasvinviljelytilojen määrä on taas vastaavasti noussut. Vuonna 1995 tukea hakeneista maataloista hieman yli puolet oli kotieläintiloja ja kasvinviljelytiloja oli 39 prosenttia. Luvut ovat muuttuneet vuoteen 2013 mennessä niin, että kotieläintilojen osuus oli enää neljäsosa tukea hakeneista tiloista ja viljanviljelytilojen osuus oli 69 prosenttia. (Väre 2014, 16.)

Maatilojen määrän väheneminen johtuu teknologisesta kehityksestä, kovasta kilpailutilanteesta sekä tiukasta markkinatilanteesta (Rakennekehitys jatkuu rajuna 2017, viitattu 21.11.2017). Viimeksi mainittujen lisäksi myös muuttunut maatalouspolitiikka vaatii tilallisilta yhä enemmän tehokkuutta ja parempaa kilpailukykyä (Ranta-mäki-Lahtinen, H. Vesala, K. Vesala, Karttunen & Tuure 2008, 8). Maatilojen väheneminen jatkuu tulevaisuudessakin. Vuonna 2016 kirjoitetussa Luonnonvarakeskuksen artikkelissa haastateltu Jaana Kyyrä totesi, ettei vuosia käynnissä olleelle rakennekehitykselle näy tilastojen valossa loppua, vain kannattavat ja elinkelpoiset tilat kykenevät jatkamaan toimintaansa. (Jokela 2016, viitattu 21.11.2017.)

Maatalouden muuttuvassa ja epävarmassa tilanteessa yrittäjän on kehitettävä toimintaansa joko laajentamalla olemassa olevaa toimintaa tai laajentamalla yritystoimintaansa alkutuotannon ulkopuolelle. Suomalaisessa maataloudessa yritystoiminnan monialaistaminen on ollut läsnä jo pitkään. (Ranta-mäki-Lahtinen ym. 2008, 8.) MTT:n teettämän taloustutkimuksen mukaan vuonna 2010 oli 19 500 tilaa, jotka harjoittivat muuta yritystoimintaa maatalouden ohessa. Tällöin monialaisten tilojen osuus kaikista maataloista Suomessa oli 31 prosenttia. Muun yritystoiminnan harjoittaminen tiloilla on ollut hyvinkin yleistä, 1990 -luvulta lähtien uutta toimintaa on aloitettu aktiivisesti, tosin 2010 – luvun loppupuolella monialaisten tilojen määrä on hieman laskenut. (Rantamäki-Lahtinen 2014, 9.)

Monialayrittäjyyden merkitys maataloille on lisääntynyt nopeasti. Vajaalla kolmanneksella maataloista, joilla on muuta yritystoimintaa alkutuotannon lisäksi, on muun yritystoiminnan osuus nettotuloista jo yli puolet. Suurin osa monialaisista tiloista tuottaa erilaisia palveluita hyödyntäen olemassa olevia resursseja, kuten koneita, rakennuksia ja tuotteita. (MTK 2015, viitattu 27.11.2017.) Monialaisten tilojen yleisimpiä sivuelinkeinoja ovat koneurakointi, matkailu ja erilaiset palvelut sekä puun ja elintarvikkeiden jatkojalostus (Rantamäki-Lahtinen 2004, 12). Kasvavia aloja ovat maaseutumatkailu, bioenergian tuotanto sekä hyvinvointi- ja hevosityrittäjyyden palvelut (MTK 2015, viitattu 21.11.2017). Kasvatvat maatilat lisäävät tarvetta urakointipalvelun tarjonnalle keskittymällä ydinosaan, joten koneurakointi on merkittävin sivutoimen ala monialaisilla tiloilla (MTK 2015, viitattu 27.11.2017).

Monialaisten tilojen syntyminen ja toimintojen hajauttaminen ei kuitenkaan ole täysin rakennekehityksen ja kannattavuuden heikkenemisen syytä, sillä yhteiskunnan muuttuminen ja taloudellinen nousukausi ovat antaneet mahdollisuuden uusille toiminnoille maaseudulla (Rantamäki-Lahtinen 2004, 12). Kuluttajat suosivat yhä enemmän lähellä tuotettua ruokaa sekä

maaseudun palveluita. Esimerkiksi hyvinvointi- ja hoivapalvelut ovat kasvava ala maaseudulla, sillä maaseutu suo mahdollisuuden lepoon ja virkistäytymiseen. Myös maaseutumatkailulla on paljon tarjottavaa, muun muassa mökkien vuokrausta, monenlaista harrastustoimintaa, erilaisia palveluita työ- ja juhlaporukoille sekä perheille kotieläinpihoja, joissa etenkin lapset viihtyvät. (MTK 2017, viitattu 19.1.2018.)

Monialaisen yrityksen suurin vahvuus on se, että yrittäjäperhe saa toimeentulonsa useammasta kuin yhdestä lähteestä, eikä yhden osa-alueen menettäminen kaada yrityksen taloutta (Rantamäki-Lahtinen, 2002, 37). Monialaisuuden etuja maaseudun elinkeinon kannalta on, että se lisää työpaikkoja maaseudulle (Rantamäki-Lahtinen ym. 2008, 8). Vuonna 2000 tilanpidon ohessa olevat sivuelinkeinot työllistivät 16 000 henkilötyövuotta (Rantamäki-Lahtinen 2004, 12). Näin ollen monialaiset tilat pitävät maaseudun elävänä (Rantamäki-Lahtinen, 2002, 38).

Levón – instituutissa tehdyssä tutkimuksessa, jossa haastateltiin maaseudun monialayrittäjiä sekä alan asiantuntijoita, todettiin, että toimintojen ylihajauttaminen on suuri riski monialaisilla tiloilla. Karjatilan ja muun yrittämisen yhdistämistä pidettiin myös riskinä, sillä tämä yhdistelmä mahdollisesti johtaa ylityöllistymiseen. Tutkimuksessa haastatellut asiantuntijat varoittivat kierteestä, jossa ylityöllistäminen heikentää strategista suunnittelua, mikä taas johtaa lyhytnäköiseen toimintamalliin ja lopulta pahempiin ajankäytön hallinnan ongelmiin. Tutkimuksessa ilmeni myös, että usein yrittäjillä on perustamisvaiheessa liian positiivinen kuva siitä, kuinka paljon yritystoiminta vaatii aikaa. (Riusala & Siirilä 2009, 29, viitattu 28.11.2017.)

3 KOTIELÄINPIHA

Kotieläinpiha, viralliselta nimeltään pysyvä eläinnäyttely, tarkoittaa laitosta, jossa yksinomaan tai pääasiassa pidetään muita kuin luonnonvaraisia eläinlajeja yleisölle näytillä tai jossa luonnonvaraisten eläinten tai eläinlajien määrä on vähäinen. Kotieläinpiha eli pysyvä eläinnäyttely luokitellaan samaan kategoriaan kuin kiertävät eläinnäyttelyt, eläintarhat ja sirkukset. Näissä kaikissa tapauksissa eläimiä saa pitää näytillä ainoastaan aluehallintoviraston luvalla. (Evira 2016a, viitattu 30.11.2017.)

Eviran mukaan Suomessa on eläinnäyttelyitä ja eläintarhoja noin 70, joista valtaosa on pienimuotoisia kotieläinpihoja ja kotieläinnäyttelyitä. Eläintarhoja, joita koskee vaatimus biologisen monimuotoisuuden säilyttämisestä, on noin kymmenen seitsemästäkymmenestä. Tämä tarkoittaa, että vuonna 2016 Suomessa oli noin 60 kotieläinpihaa. (Evira 2016a, viitattu 30.11.2017.) Omien internet-hakujeni ja kokemuksieni mukaan, Pohjois-Pohjanmaalle sijoittuu noin kymmenkunta kotieläinpihaa. Tosin kotieläinpihojen määrää on todellisuudessa vaikea sanoa, sillä aiemmin mainittu kotieläinpihojen määrä eroaa suuresti Tukesin (Tukes 2017, viitattu 7.2.2018) sivuilla olevaan tietoon, jossa kerrotaan eläintarhoja ja kotieläinpihoja olevan noin 150 koko maassa. Aamulehden artikkelissa (Pennanen & Vironen 2017, viitattu 15.3.2018) käsiteltiin ilmiötä luvatta toimivista kotieläinpihoista. Artikkelin mukaan luvatta toimivia kotieläinpihoja tulee esiin vuosittain ja yleisin syy on toimijan tietämättömyys eläinsuojelulaissa olevasta lupavaatimuksesta. Antaakohan artikkeli vastauksen ristiriitaiseen kotieläinpihojen määrään?

3.1 Tavanomainen kotieläinpiha

Tavanomaisen kotieläinpihan määrittämiseen on kerätty tietoa kotieläinpihojen kotisivuilta. Tiedonkeruussa oli mukana 13 eri kotieläinpihaa ympäri Suomea, jotka valikoituivat sattumanvaraisesti. Tiedon keruussa on otettu huomioon kotieläinpihoja yhdistävät tekijät sekä keskiarvoja, joiden avulla voidaan vetää jonkinlainen johtopäätös tavanomaisesta kotieläinpihasta.

Kotieläinpihan tarkoituksena on tuottaa hyvinvointipalvelua asiakkaille. Kotieläinpihoilla pääsee tutustumaan niin tavanomaisiin kotieläimiin kuin harvinaisiin eläinlajeihin. Kotieläinpihoilla asiakkaat pääsevät rapsuttelemaan ja ruokkimaan eläimiä sekä vain viettämään aikaa niiden

kanssa. Yleisimmät kotieläinpihan eläimet ovat hevoset, ponit, aasit, vuohet, lampaat, possut, minipossut, kanat, kalkkunat, hanhet sekä kanit ja marsut, koirat ja kissat. Erikoisempia kotieläinpihan eläimiä ovat laamat, alpakat, strutsit, falabellat eli minihevoset, villisia sekä muut aiemmin mainittuihin eläinlajeihin kuuluvat rotuerikoisuudet.

Yleensä kotieläinpiha on osana isompaa yrityskokonaisuutta, jossa asiakkaita vetävät puoleensa muutkin toiminnot. Yrityksen muita palveluita voivat olla majoituspalvelut, leiritoiminta, pitopalvelu, eläinhoitola sekä erilaiset aktiviteettipalvelut. Useasti kotieläinpihassa on myös kahvila ja myymälä, joista saa omatekoisia sekä lähialueilla tuotettuja tuotteita. Kotieläinpihoilla järjestetään leirien lisäksi juhlia kuten lasten synttäreitä sekä polttareita ja muita ryhmille suunnattuja palveluita. Usein kotieläinpihan oheispalveluihin kuuluu ratsastusta, kärryajelua sekä ohjattuja kierroksia. Kotieläinpihoilla on yleensä jokin oma erityispalvelu tai eläin, jolla erotutaan muista kotieläinpihoista.

Pääsääntöisesti kotieläinpihat ovat avoinna yleisölle kesäaikaan, mutta ympärivuoden auki oleviakin kotieläinpihoja on. Kesäaikaan suurin osa kotieläinpihoista on joka päivä avoinna, osa vain viikonloppuisin. Sesonkiajan ulkopuolella kotieläinpihat ottavat vastaan ryhmiä etukäteen sovittuna aikana. Keskimäärin pääsymaksun hinta on 7 euroa, ryhmiltä 25 euroa ja yleensä ilmaiseksi pääsevät alle 2-vuotiaat lapset.

3.2 Kotieläinpihayrittäjien kokemuksia

Kokemuksellista tietoa kotieläinpihayrittäjyydestä on saatu neljältä eri yrittäjältä. Kolmen yrittäjän vastaukset on saatu kyselyn avulla, joka suoritettiin Webropol – ohjelmalla. Yhden yrittäjän vastaukset on saatu haastattelun avulla, joka suoritettiin sähköpostitse.

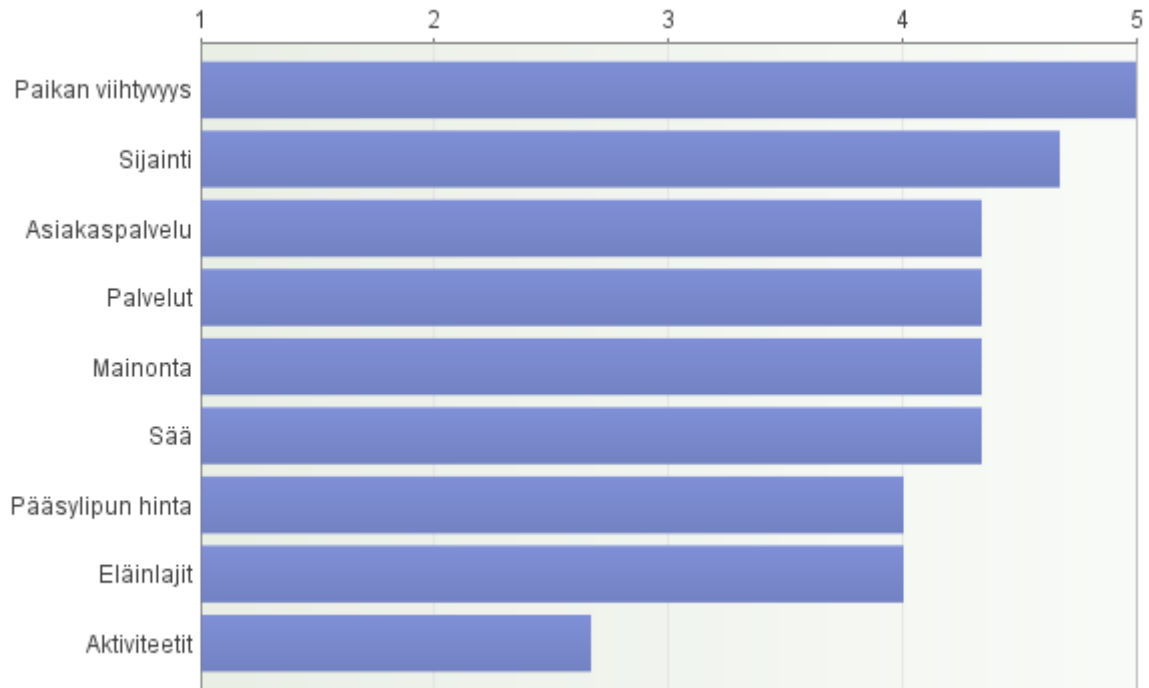
3.2.1 Kolme kyselyyn osallistunutta kotieläinpihayrittäjää

Kotieläinpihayrittäjille tehdyn kyselyn tarkoituksena oli saada tietoperustaa kotieläinpihoista (liite 2). Kysely lähetettiin 33 kotieläinpihayrittäjälle ympäri Suomea. Vastaukset saatiin kolmelta yrittäjältä. Vastauksien vähyydestä johtuen tuloksista ei voida vetää totuudenmukaisia johtopäätöksiä. Kuitenkin saatuja tietoja voidaan hyödyntää tässä opinnäytetyössä sekä kotieläinpihaa perustaessa.

Kyselyyn osallistuneet kotieläinpihat ovat olleet toiminnassa useiden vuosien ajan ja ne ovat osa maatilatoimintaa. Kahdella kyselyyn vastanneella on viljatila ja yhdellä heinäntuotantoa. Kotieläinpihojen perustamiskustannukset olivat yli 25 000 € ja ne koostuivat muun muassa uusista rakennuksista ja rakenteista, uusista eläimistä ja omasta työstä. Jokainen vastaajista oli rahoittanut kotieläinpihan perustamiskustannukset omalla rahalla, yksi oli käyttänyt lisäksi pankkilainaa. Yksi vastaaja koki toimintaa aloittaessa haasteellisiksi rahoituksen, luvat ja lainsäädännön. Eräs vastaajista oli kouluttautunut kotieläinpihayrittäjyyttä varten.

Kotieläinpihat markkinoivat toimintaansa omilla internetsivuilla, paikallislehdessä sekä kaksi vastaajista myös sosiaalisessa mediassa. Kahdella kotieläinpihalla vuosittaiset kävijämäärät ovat 5000 – 10 000 vierailijaa, kolmannella kotieläinpihalla kävijämäärät yltyvät 15 000 – 20 000 vierailijaan. Kaikkien kolmen kotieläinpihan kohderyhmiä ovat perheet, koululaiset, kerholaiset. Näiden lisäksi kahdella kyselyyn vastanneella olivat myös erityisryhmät, kuten työ-, juhla- ja polttariporukat. Kotieläinpihoilla on käytössä peruslippu, jonka lisäksi kahdella kolmesta vastaajasta on ryhmälennus ja yhdellä vastanneella tietyn ikäiset lapset pääsevät ilmaiseksi. Kaikilla kolmella vastaajalla oli oheispalveluina kärryajelua, kahvila- ja leiritoimintaa. Näiden lisäksi kahdella oli myymälätoimintaa, ratsastusta sekä opastettuja kierroksia. Aukioloajat vaihtelivat kesäajasta ympärivuotiseen toimintaan. Lisäksi kotieläinpihat ottivat vierailijoita vastaan ennakkoon sovittuina aikoina.

Kyselyssä pyydettiin vastaajia arvioimaan asiakasmääriin vaikuttavia tekijöitä asteikolla 1 – 5, jossa arvo 5 kuvaa vaikutuksen olevan suuri ja arvo 1 kuvaa vaikutuksen olevan pieni. Kuviosta kolme voidaan huomata, että paikan viihtyisyys on kaikkein eniten vaikuttava asia asiakasmääriin nähden. Toiseksi tärkeimmäksi tekijäksi valikoitui sijainti, arvolla 4,7 ja kolmannen sijan arvolla 4,3 jakoivat asiakaspalvelu, muut palvelut, mainonta ja sää. Pääsylipun hinta ja eläinlajit saivat arvon 4. Vähiten asiakasmääriin vaikuttivat kotieläinpihan aktiviteetit arvolla 2,7.

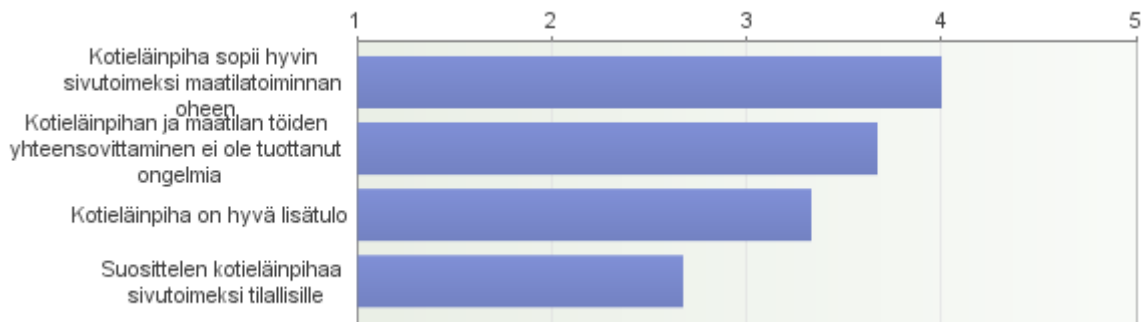


KUVIO 1. Asiakasmääriin vaikuttavat tekijät (N=3). Arvo 1 = vaikutus on pieni ja arvo 5 = vaikutus on suuri

Kotieläinpihaa pyörittäessä kaikilla kolmella vastaajalla ajankäyttö ja työmäärä ovat aiheuttaneet haasteita. Yhdellä vastaajalla näiden lisäksi myös raha oli aiheuttanut haasteita. Kotieläinpihojen päivittäisten työtuntien määrä on 6 – 8 tuntia kaikilla kotieläinpihoilla. Kotieläinpihat työllistävät 1 – 2 vakituisen työntekijän lisäksi 1 – 2 osa-aikaista työntekijää. Kotieläinpihayrittäjien mielestä kannattavuuteen vaikuttaa hyvä tuuri, sää ja eläinten terveenä pysyminen. Kahdella vastaajalla kotieläinpihan tuottama vuosittainen tulos on positiivinen ja se kattaa myös yrittäjän palkan. Kuitenkaan kellään kotieläinpihayrittäjistä ei ole omaa kirjanpitoa kotieläinpihalle.

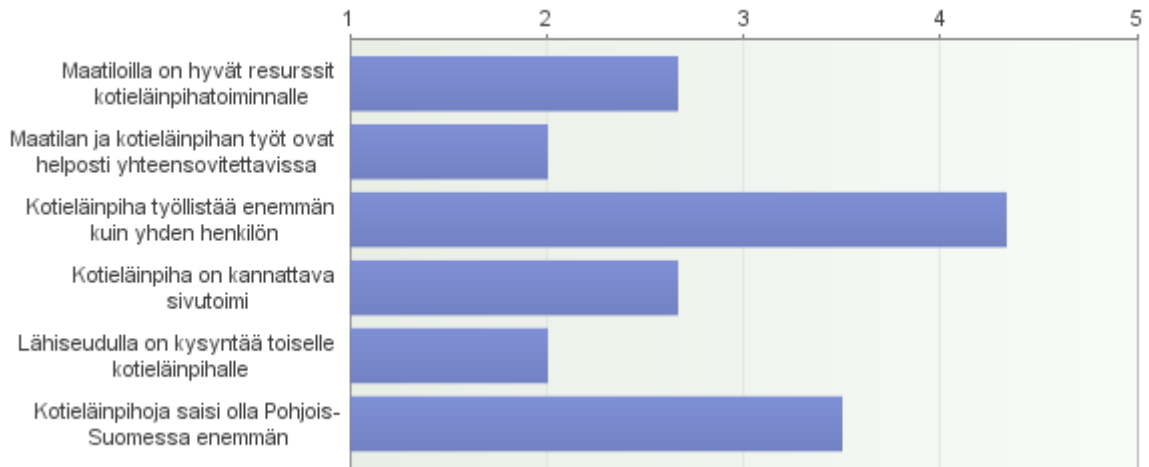
Kotieläinpihayrittäjille esitettiin väittämiä (kuviot 4), joissa heidän tuli arvottaa väittämät asteikolla 1 – 5, jossa arvo 5 on täysin samaa mieltä ja arvo 1 täysin erimielistä. Ensimmäisessä väittämässä väitettiin kotieläinpihan sopivan hyvin maatilatoiminnan oheen, tästä oltiin osittain samaa mieltä. Seuraava väittämä väittää, että kotieläinpihan ja maatalan töiden yhteensovittaminen ei ole tuottanut ongelmia. Tästä väittämästä oltiin osittain samaa mieltä. Kolmas väittämä väittää kotieläinpihan olevan hyvä lisätulo, tämä sai arvokseen noin 3,3, mikä tarkoittaa vastaajien olevan hieman kahdenvaiheilla. Neljännessä väittämässä suositellaan kotieläinpihaa sivutoimeksi maataloille. Tämä väittämä sai heikoimman tuloksen, joka on noin 2,7 eli väittämästä ollaan osittain eri mieltä. Tuotantosuunnan mukaan vastauksia verratessa oli huomattavissa, että heinää

tuottavan yrittäjän vastaukset olivat keskimäärin positiivisemmat kuin kahden viljatilallisen. Kotieläinpihojen asiakasmääriin nähden kahden viimeisen väittämän kohdalla kotieläinpihat, joiden asiakasmäärät olivat 5001 – 10 000 vierailijaa, suhtautuivat positiivisemmin kuin kotieläinpiha, jonka asiakasmäärät olivat yli 15 000. Asiakasmäärästä voidaan huomata kotieläinpihatoiminnan laajuus, joka taas vaikuttaa eläinten määrään ja näin työmäärään ja mahdollisesti myös kannattavuuteen ja sitä myöten yrittäjän mielipiteisiin.



KUVIO 2. Kyselyssä esitetyt väittämät (N=3). Arvo 1 = täysin eri mieltä, arvo 5 = täysin samaa mieltä

Seuraavat kuusi väittämää (kuvio 5) kertovat vastaajien mielipiteistä samaan tapaan kuin aiemmissa väittämässä, joissa arvo 5 oli täysin samaa mieltä ja arvo 1 täysin eri mieltä. Ensimmäisen väittämän mukaan mautiloilla on hyvät resurssit kotieläinpihatoiminnalle. Tämä sai arvokseen noin 2,7 eli väittämästä ollaan osittain eri mieltä. Samaa mieltä oltiin neljännessä väittämästä, jossa sanottiin kotieläinpihan olevan kannattava sivutoimi. Neljännessä väittämässä on huomionarvoista se, että suurimman asiakasmäärän omaava kotieläinpiha arvotti väittämän numerolla 1, eli on täysin eri mieltä kotieläinpihan kannattavuudesta. Vastaajat olivat kaikkein eniten erimieltä siitä, että maatalan ja kotieläinpihan työt ovat helposti yhteen sovitettavissa sekä lähiseudulla olisi kysyntää toiselle kotieläinpihalle. Nämä kaksi väittämää saivat arvokseen 2. Lähes täysin samaa mieltä oltiin kolmannesta väittämästä, jossa väitettiin, että kotieläinpiha työllistää enemmän kuin yhden henkilön. Osittain samaa mieltä oltiin väittämästä, että kotieläinpihoja saisi olla Pohjois-Suomessa enemmän. Tämä väittämä sai arvokseen noin 3,5.



KUVIO 3. Kyselyssä esitetyt väittämät (N=3). Arvo 1 = täysin eri mieltä, arvo 5 = täysin samaa mieltä

3.2.2 Haastateltu kotieläinpihayrittäjä

Haastateltu yrittäjä harjoittaa kotieläinpihatoimintaa Pohjois-Suomessa. Haastattelu on anonymi, sillä alkuperäinen tarkoitus oli kyselyn sijasta suorittaa anonymit haastattelut usealle kotieläinpihalle. Haastattelu on suoritettu sähköpostitse. Haastattelun tarkoituksena oli saada opinnäytetyöhön kokemuksellista tietoa muun muassa kotieläinpihan perustamisesta, kannattavuudesta sekä päivittäisistä töistä (liite 3). Haastattelun kaikkia vastauksia ei ole hyödynnetty tunnistettavuuden vuoksi.

Kotieläinpihayrittäjän yritystoiminta sai alkunsa pientilan ostolla, pienellä eläinmäärällä sekä kiinnostuksella ja innostuksella kyseistä liiketoimintaa kohtaan. Yritys sai aloittaessaan starttirahaa, joka käytettiin mm. uusien eläinten hankintaan. Kustannusarvio oli toimintaa aloittaessa noin 30 000 € nykyrahaksi muunnettuna (Rahamuseo 2018, viitattu 9.1.2018). Kustannusarvioon laskettiin mukaan mm. eläintilojen kunnostuksen ja uusien tilojen rakentamisen aiheuttamat kulut. Yrittäjä sai kustannuksia alas rakentamalla mahdollisimman paljon omin avuin sekä käyttämällä käytettyjä materiaaleja. Eläinhankintakustannuksiin vaikuttaa eläinlaji, sen eksoottisuus sekä tietenkin eläinmäärä. Eläinhankinnoissa voi saada säästöjä aikaan ottamalla vastaan esimerkiksi lahjoituseläimiä. Yrittäjä ei kouluttautunut kotieläinpihatoimintaa varten, vaan oppi on saatu niin sanotusti kantapään kautta.

Kotieläinpihayrittäjä kertoi yrityksensä erottuvan muista kotieläinpihoista mm. eläinlajien ansiosta. Lisäksi yrittäjä panostaa paikan viihtyvyyteen, asiakaspalveluun sekä kotieläinpihan ohessa oleviin palveluihin. Asiakkaat pääsevät esimerkiksi osallistumaan päivittäisiin eläintenhoitotöihin. Kotieläinpihaa kehitetään joka vuosi hankkimalla uusia eläimiä, rakentamalla uusia rakennuksia tai muutoin aluetta muokkaamalla. Näin saadaan asiakkaat uudestaan vierailulle. Yritystoiminnan uhkana on mm. villieläinten vierailu eläinten joukossa ja niiden aiheuttamat tuhot. Mahdollisuudeksi yrittäjä mainitsi toiminnan laajentamisen sekä palveluiden monipuolistamisen. Toisaalta heikkoutena on suuri työmäärä ja tarve palkata lisätyövoimaa, joka taas on rahakysymys. Kotieläinpihan kannattavuus näkyy siinä, että joka vuosi he pystyvät hankkimaan jotain uutta. Kannattavuus lisääntyisi, jos kotieläinpihaa voisi pitää auki ympäri vuoden. Yrittäjän mukaan kannattavuuteen vaikuttaa saatavan lisätyövoiman määrä ja laatu sekä paljon kesän sää, sillä sateinen kesä verottaa kävijämääriä.

Kotieläinpihaa mainostetaan monessa eri kanavassa, kuten omilla kotisivuilla, sosiaalisessa mediassa ja lehdessä. Kesäaikaan mainontaa tehostetaan. Mainonta kohdennetaan etenkin päiväkodeille, kouluille ja erilaisille järjestöille. Nämä ovatkin yrityksen tärkeimmät asiakasryhmät. Kotieläinpihan pääsyliput on hinnoiteltu hyvin tavanomaisella tavalla: peruslippu, lastenlippu ja alle 3-vuotiaat lapset pääsevät ilmaiseksi. Lisäksi oma hinta on ennakoon varatuille ryhmille, joka on edullisin kahteen ensimmäiseen lippuhintaan verrattuna. Oheispalveluille on myös omat hintansa.

Kotieläinpihan työmäärä riippuu suoraan eläinlajeista ja eläinmääristä. Päivittäisiin töihin kuuluu eläinten ruokinnat, tarhaukset, eläintilojen siivoukset. Kotieläinpihan ollessa yleisölle avoinna päivittäisten eläintenhoitotöiden lisäksi palvelee asiakkaita. Talvisaikaan taas eläintilojen siivous lisää työmäärää, sillä eläimet ovat enemmän sisätiloissa. Yrittäjän mukaan työtä on paljon ja vuorokauden tunnit eivät tahdo riittää.

Kotieläinpihayrittäjän mukaan kotieläinpiha saattaisi sopia sivutoimeksi maatilalle, mutta vain pienimuotoisena. Mitä laajempi kotieläinpiha on, sitä enempi siellä on eläimiä ja työmäärä aina suurempi. Haastattelussa kysyttiin, kuinka paljon kotieläinpihan sijainnilla on merkitystä, sillä yleisesti maatilat sijaitsevat syrjäseudulla, eikä aivan suurten liikennevirtojen läheisyydessä. Yrittäjän mukaan sijainnilla ei nykyisin ole enää niin suurta merkitystä. Tilastokeskuksen artikkelissa todettiin, että maaseudun yritysten menestyminen ei ole riippuvainen sijainnista. Tärkeimpiä seikkoja menestymiselle ovat yrittäjän osaaminen, laadukas palvelu sekä laajat markkinat. (Lith 2007, viitattu 16.1.2018.)

Lopuksi yrittäjältä kysyttiin, mitä jos lähiseudulle perustetaan uusi kotieläinpiha. Yrittäjän mielestä kilpailu olisi vain hyväksi ja vertailukohteita saisi olla. Samat asiakkaat kiertävät yleensä kaikki vastaavat paikat. Yrittäjän vinkit aloittavalle kotieläinpihayrittäjälle on, että kannattaa ottaa haltuun lupa-asiat ja lainsäädäntö sekä hankkia tietoa eläinten hoidosta, ruokinnasta ja sairauksista. On myös hyvä muistaa, että kotieläinpiha työllistää etenkin loma-aikoina ja että vapaa-aika on kortilla. Myös negatiivisiin palautteisiin kannattaa osata varautua, sillä kotieläinpihayrittäjä on alttiina arvostelulle.

3.3 Kotieläinpihan kannattavuus

Yrityksen kannattavuus riippuu tuottojen sekä kustannuksien määrästä. Yrityksen tuottaessa voittoa, eli tuottojen ollessa suuremmat kuin kustannukset, on sen toiminta kannattavaa. (Tomperi 2016, s. 8.) Kotieläinpihan tuotot saadaan lähinnä pääsymaksuista sekä muiden mahdollisten palveluiden tuottamista tuloista. Kotieläinpihan kustannukset muodostuvat pääosin eläimistä, rakennuksista, koneista ja laitteista, yrittäjän palkasta ja eläkkeestä, markkinoinnista ja ulkopuolisen työvoiman palkkakustannuksista. Eläinten pitoon kuuluu rehujen ja kuivikkeiden hankinta, veden ja sähkön kustannukset sekä eläinlääkintäkulut. Koneista ja laitteista aiheutuvat kulut muodostuvat polttoaineesta ja öljystä, mahdollisista huoltomaksuista ja osien hankinnoista. Rakennusten aiheuttamiin kuluihin voidaan laskea muun muassa rakenteiden kunnossapito.

Olen tehnyt karkean kustannuslaskelman pienimuotoiselle kotieläinpihalle (taulukko 1), jossa kuluihin on laskettu eläinten ylläpitokustannukset, eläinten säännöllisten hoitotoimenpiteiden kulut vuodessa ja kotieläinpihojen keskimääräinen vuotuinen sähkönkulutus, joka sisältää kylmien kausien lämmityssähkön. Keskimääräinen sähkönkulutus on saatu kotieläinpihayrittäjille tehdyn kyselyn tuloksista. Kotieläinpihan tuloiksi on laskettu keskimääräinen pääsylipun hinta (luku 3.1). Laskelmassa ovat mukana seuraavat eläimet: hevonen, poni, aasi, kolme lammasta, kaksi vuolta, kolme kania, minipossu sekä neljä maatiaiskanaa, eli hyvin perinteiset kotieläinpihan eläimet. Eläimien rehun ja veden kulutus on laskettu täysikasvuisen eläimen ylläpitotarpeeseen. Osalle eläimistä on huomioitu ulkoruokintakausi, jolloin kaupallisen rehun sekä kuivikkeiden kulutus on vähäisempää. Eläinten kuluttamat rehujen ja kuivikkeiden määrät on arvioitu joko oman kokemuksen mukaan tai ohjeellisten eläinlajikohtaisten määrien mukaan. Laskelmassa rehut ja heinät ostetaan, hinnat on saatu muun muassa tavarantoimittajien internetsivuilta.

Laskelma osoittaa, että eläinten ylläpitokustannukset ovat vuodessa noin 6550 euroa. Tämä siis sisältää eläinten rehut, juomaveden, kuivikkeet ja eläintilojen kuluttaman sähkön. Lisäksi laskelmassa on kohta *muut kulut*, joihin on laskettu mukaan säännölliset hoitotoimenpiteet, kuten kengitykset, hampaiden raspaukset, rokotukset ja madotukset. Kustannukset ovat arvioita, joten todellisuudessa eläinkohtaiset kustannukset voivat vaihdella paljonkin. Esimerkiksi minipossun kohdalla on huomioitava, että possun ruoaksi on valittu teollinen minipossulle tarkoitettu rehu (Altromin minipossun täysravinto), joka on hinnaltaan melko kallis ja nostaa kustannuksia suuresti. Myös esimerkiksi heinän hinnan vaihtelut vaikuttavat kotieläinpihan kustannuksiin. Tässä laskelmassa heinän kilohinnan muuttuessa kymmenen senttiä se aiheutti lähes tuhannen euron muutoksen vuosikustannuksiin. Jotta tämä 6550 euron vuosittainen kulutus voidaan kattaa, on asiakkaita oltava vuoden aikana noin 930 henkeä, kun pääsylipun hinta on 7 euroa.

TAULUKKO 1. Eläintenpidon vuosittaisia kustannuksia

Eläinten ylläpitokulut		
Eläin	kpl	€/vuosi
Hevonen	1	1120
Poni	1	650
Aasi	1	520
Lammas	3	610
Vuohi	2	410
Kani	3	80
Minipossu	1	870
Kana	4	150
Yht.	16	4410
Muut kulut		1580
Sähkö	kWh/vuosi	
	5000	560
Yhteensä		6550

Taulukossa 2 on eläinten ylläpitokustannuksien lisäksi laskettu mukaan yhden yrittäjän palkkavaatimus. Palkkavaatimus oli vuonna 2017 Luken taloustohtorin mukaan maa- ja puutarhatalouden aloilla 15,90 euroa (Luke 2017, viitattu 8.2.2018). Laskelmassa on laskettu vuoden palkkavaatimukseksi noin 30 500 euroa, joka käsittää työmääräksi 40 tuntia viikossa

ympäri vuoden. Jotta palkkavaatimus ja eläinten ylläpitokulut saadaan katettua, olisi 7 euron pääsylipulla saatava noin 5300 asiakasta vuodessa. Yksinkertaistuksen vuoksi laskelmaan ei ole huomioitu maatalousyrittäjän eläkemaksua, markkinointia tai muita kuluja. Tarkempia laskelmia on mahdollisuus tehdä ProAgrian internetsivuilla olevien laskentapohjien avulla, jotka löytyvät seuraavaa polkua pitkin: Etusivu > Digipalvelut > Verkkopalvelut > Verkkopalvelut yrittäjälle.

TAULUKKO 2. Yrittäjän palkkavaatimus kustannuksiin lisättyinä

Vuosittaisia kuluja	€/vuosi
Eläinten ylläpitokulut	6550
Yrittäjän palkkavaatimus	30528
Yhteensä	37078

Tavallisesti kotieläinpihan tulot koostuvat pääsylippujen lisäksi oheispalveluiden tuotoista (luku 3.1). Yksinään pääsylippujen tuottamalla tuloksella saattaisi olla haastavaa päästä kannattavaan yritystoimintaan. Kannattavuus on osasyy sille, että etenkin pienimuotoiset kotieläinpihat ovat osa suurempaa yrityskokonaisuutta. Ne tuovat yrittäjäperheelle pientä tulonlisää, mutta eivät yksinään riittäisi elättämään.

Maatila- ja kotieläinpihayrittäjien mukaan kannattavuuteen vaikuttaa eniten työmäärä, aukiolo, sää ja paikan julkisuuskuva. Mitä suurempi kotieläinpiha, sitä enemmän eläimiä, tämä taas johtaa suurempaan työmäärään. Jos kotieläinpiha voi olla avoinna ympäri vuoden, asiakasmäärät lisääntyvät ja tulosta tulee enemmän. Kesän säällä on iso merkitys asiakasmääriin, sateinen kesä verottaa kävijöitä kotieläinpihalla, näin se myös vaikuttaa toiminnan kannattavuuteen. Paikan viihtyisyys, palvelun tasokkuus ja eläinten ja ihmisten hyvinvoinnin huomioon otto saa asiakkaat tulemaan paikalle uudestaan ja sana leviää. Kotieläinpihayrittäjille tehdyssä kyselyssä (luku 3.2.1) selvisi, että kotieläinpihan kannattavuuteen vaikuttaa myös eläinten sairastelu. Aiemmin opinnäytetyössä todettiin, että sijainnilla ei nykyisin olisi enää niin suurta merkitystä yritysten kannattavuuteen (luku 3.2.2). Kuitenkin maataloilille tehdyssä tutkimuksessa korostui negatiivisena asiana maatilan syrjäinen sijainti, jonka ajateltiin vaikuttavan asiakasmääriin. Kotieläinpihoillekin tehdyssä kyselyssä selvisi sijainnilla olevan iso merkitys. Alla on maataloilille tehdyn tutkimuksen tuloksista poimittu tilallisen kommentti, joka kiteytti usean mielipiteen kotieläinpihan kannattavuudesta.

"Kotieläinpiha sopii maatilatoiminnan oheen, mikäli ylimääräistä aikaa on. Kannattavuuteen vaikuttaa tilan koko ja sijainti sekä työn määrä. Joka nurkalla oleva kotieläinpiha tekee asiasta tavanomaisen eikä kävijöitä riitä niin että siitä olisi merkittävää tuloa. Se on imago kysymys lähinnä."

4 KOTIELÄINPIHAA KOSKEVAT LUVAT JA LAINSÄÄDÄNTÖ

4.1 Lupa kotieläinpihatoiminnalle

Kotieläinpihatoiminta on luvanvaraista, joten ennen toiminnan aloittamista on aluehallintovirastosta haettava lupa pysyvään eläinnäyttelyyn. Lupahakemuksessa on ilmentävä eläinlajit, eläinmäärät sekä selvitys eläinten hoidosta ja niiden pitopaikasta. Lupa voidaan myöntää, jos kotieläinpihan toiminta täyttää eläinsuojelulainsäädännössä asetetut vaatimukset koskien eläinten hoitoa ja pitopaikkoja. (Evira 2016a, viitattu 16.1.2018.)

Luvan haltija voi menettää toimintalupansa ja laitos tai sen osa voidaan sulkea, jos hän oleellisesti rikkoo eläinsuojelulakia tai sen nojalla asetettavia eläinsuojeluvaatimuksia, tai jos hän rikkoo lupaehtoja tai jos kotieläinpihatoiminta ei enää täytä luvan myöntämisen edellytyksiä, eikä luvan haltija korjaa epäkohtia tietyssä määräajassa. Luvan välitön peruuttaminen tai laitoksen välitön sulkeminen voidaan suorittaa, jos eläinten hyvinvoinnin turvaaminen sitä vaatii. (Evira 2016a, viitattu 16.1.2018.)

Aluehallintovirasto tarkastaa kotieläinpihat ennen toiminnan aloittamista, ennen luvan peruuttamista ja ennen kuin ratkaistaan asia, joka oleellisesti muuttaa luvan sisältöä tai koskee luvan voimassaoloaikaa. Aluehallintovirasto suorittaa säännöllisiä tarkastuksia kotieläinpihoille, joiden avulla valvotaan lupaehtojen noudattamista. Tarkastukset pyritään suorittamaan vähintään kerran vuodessa. Luvan haltijalla tulee olla ajantasainen luettelo eläimistä ja eläinlajeista, joka on vaadittaessa esitettävä eläinsuojeluviranomaisille ja aluehallintoviraston valtuuttamalle eläinsuojeluvälvoijalle. (Evira 2016a, viitattu 16.1.2018.)

4.2 Turvallisuusasiakirja

Kotieläinpihat ovat velvollisia laatimaan turvallisuusasiakirjan, joka tehdään kuluttajaturvallisuuslain mukaan. Asiakirjassa tulee arvioida mahdolliset riskit, joita kotieläinpihan asiakkaille tarkoitetut toiminnot voivat aiheuttaa. Etenkin villieläimiksi luokitellut eläimet on otettava huomioon riskejä kartoitettaessa. Kotieläinpihojen turvallisuutta voidaan edistää aitarakenteilla, selkeällä ohjeistuksella ja kulkureitistöllä. Valvonnan merkitys korostuu etenkin tilanteissa, jossa asiakas

pääsee koskettamaan tai ruokkimaan eläintä. Lisäksi on hyvä huomioida hätätilanteet ja niissä toimiminen. (Tukes 2017, viitattu 7.2.2018.)

4.3 Kotieläinpihan eläimiä koskeva lainsäädäntö

Kotieläinpihan eläimiä koskee eläinsuojelulaki, jonka tarkoituksena on suojella eläimiä vääränlaiselta kohtelulta, joka aiheuttaa kipua, tuskaa tai kärsimystä, sekä edistää eläinten hyvinvointia. Lisäksi lain avulla eläintenpitopaikoissa ylläpidetään eläinten terveyttä sekä otetaan huomioon eläinten fysiologiset tarpeet ja lajinmukaisen käyttäytymisen tarpeet. (Evara 2017a, viitattu 18.1.2018.) Eläinsuojelulaki 4.4.1996/247 löytyy muun muassa Finlexin internetsivuilta, sivuston hakukenttään kirjoittamalla ”eläinsuojelulaki”. Eläinsuojelulaki uudistuu ja sen odotetaan tulevan voimaan vuoden 2020 alussa (Maa- ja metsätalousministeriö 2018, viitattu 18.1.2018).

Evara on koonnut eläinlajikohtaisia oppaita, koskien eläinsuojelulainsäädäntöä. Oppaita on muun muassa hevoselle, kanalle, koiralle ja kissalle, lampaalle ja vuohelle, lemmikkieläimille, sioille ja naudoille. Oppaat ovat selkeälukuisia ja ladattavissa pdf – tiedostoina. Oppaat löytyvät Evaran internetsivuilta seuraavaa polkua pitkin: Etusivu > Tietoa Evarasta > Julkaisut > Eläimet > Oppaat.

Eläintarhoissa tai -näyttelyissä pidettävien eläinten pitoa, hoitoa, kohtelua ja käsittelyä koskevat samat eläinsuojelulait ja eläinsuojeluasetukset kuin muidenkin eläinten kohdalla. Näiden lisäksi eläintarhoja ja pysyviä eläinnäyttelyitä koskee Maa- ja metsätalousministeriön asetus numero 2/EEO/2003, joka käsittelee yksityiskohtaisia vaatimuksia koskien häkkien ja aitausten kokoa, eläinten hoitoa, kohtelua, käsittelyä ja virikkeitä. Asetus sisältää myös suosituksia, jotka eivät ole sitovia. (Evara 2016a, viitattu 18.1.2018.) Asetus numero 2/EEO/2003 löytyy muun muassa Evaran internet-sivuilta seuraavaa polkua pitkin: Etusivu > Eläimet > Eläinsuojelu ja eläinten pito > Eläinsuojelu pitopaikoissa.

4.4 Rekisteröinnit ja merkitseminen

4.4.1 Eläintenpitäjän ja pitopaikan rekisteröinti

Eläintenpitäjä, jolla on nautoja, sikoja, lampaita tai vuohia, siipikarjaa, mehiläisiä tai kimalaisia, turkiseläimiä tai kameli- ja hirvieläimiä, on rekisteröidyttävä eläinten pitäjäksi sekä perustettava

rekisteriin pitopaikka, jossa eläimiä maantieteellisesti pidetään. Rekisteröinti tehdään omassa kunnassa maaseutuviranomaiselle. (Evara 2017b, viitattu 18.1.2018.) Eläintenpitäjäksi rekisteröidytään ennen eläintenpidon aloittamista. Rekisteröidytessä on ilmoitettava seuraavat tiedot: henkilötiedot, eläinten pitopaikat, tuotantomuoto ja rekisteröinnin syy sekä aloitus-/lopetuspäivämäärä. Jos näissä tiedoissa tapahtuu muutoksia, on niistä heti ilmoitettava kirjallisesti kunnan maaseutuelinkeinoviranomaiselle. Eläintenpitäjän on ilmoitettava rekisteriin eläinten pitopaikka seuraavine tietoineen: paikkatiedot, eläinlaji ja tuotantomuoto sekä liitteeksi vuokrasopimus tai kirjallinen selvitys pitopaikasta. Rekisteröitymisen yhteydessä pitopaikka saa pitopaikkatunnuksen, jota käytetään mm. eläinten osto- ja myyntitapahtumissa. (Evara 2014, viitattu 22.1.2018.) Rekisteröintiin liittyvät lomakkeet löytyvät kaikki Evaran internet-sivuilta seuraavaa polkua pitkin: Etusivu > Tietoa Evarasta > Lomakkeet ja ohjeet > Eläimet > Eläinten merkitseminen ja rekisteröinti.

4.4.2 Hevoseläinten tunnistusasiakirja

Jokaisella hevoseläimellä EU:n alueella on oltava tunnistusasiakirja. Hevoseläimiksi luetaan hevosten ja ponien lisäksi aasit ja seeprat sekä niiden risteytykset. Tunnistusasiakirja on elinikäinen ja se myönnetään eläimen omistajan tai haltijan hakemuksesta. Tunnistamisen yhteydessä eläimelle laitetaan mikrosiru, joka yhdistää eläimen tunnistusasiakirjaan. (Evara 2017c, viitattu 22.1.2018.) Suomessa tunnistuksia ja rekisteröintejä tekevät hevosalojen eri liitot. Tunnistusasiakirjat eli passit hyväksyy Suomen Hippos ry, joka ylläpitää hevoseläinten rekisteriä ja kantakirjaa. Tunnistusasiakirja sisältää tunnistenumeron eli rekisteröintinumeron lisäksi eläimen omistajan tiedot sekä hevosen muita tietoja, kuten ikä, rotu, suku, väri ja merkit. (Hevoseni.fi 2018a; Hevoseni.fi 2018b, viitattu 1.2.2018).

Tunnistusasiakirja tarvitaan etenkin eläinlääkinnässä, sillä hevonen luetaan tuotantoeläimeksi, joille tietyt lääkeaineet ovat kiellettyjä (Hevoseni.fi 2018a; Hevoseni.fi 2018b, viitattu 1.2.2018). Tarvittaessa hoitava eläinlääkäri voi merkitä hevosen teuraskieltoon, joka on elinikäinen (Evara 2017c, viitattu 22.1.2018). Eläinlääkinnän lisäksi tunnistusasiakirjaa tarvitaan mm. myynnin, kilpailujen, näyttelyiden sekä teurastuksen yhteydessä. Hevosen tunnistusasiakirja pitää olla aina mukana, siellä missä kyseinen hevonenkin on. (Hevoseni.fi 2018a; Hevoseni.fi 2018b, viitattu 1.2.2018.) Asiakirjan tietojen on oltava ajan tasalla ja oikein. Jos tiedot muuttuvat tai eläin kirjataan teuraskieltoon, on niistä ilmoitettava. Eläimen kuollessa tai kadotessa tunnistusasiakirja on

luovutettava sen myöntäneelle taholle. Puutteellisesti merkittyä eläintä ei saa siirtää, luovuttaa eikä ottaa vastaan pitopaikkaan, kuljetettavaksi tai teurastettavaksi. (Evara 2017c, viitattu 22.1.2018.)

4.4.3 Lampaiden ja vuohien merkitseminen ja rekisteröinti

Lampaat ja vuohet on rekisteröitävä ja niille on laitettava korvamerkki viimeistään kuuden kuukauden ikäisenä tai ennen kuin eläin siirretään pois syntymäpitopaikasta. Rekisteröinti tehdään ilmoittamalla eläimen osto tai syntymä Lammis- ja vuohirekisterin eläintietojärjestelmään. Rekisteriin ilmoitetaan myös muut eläimiä koskevat tapahtumat, kuten poistot, siirrot, löytymiset sekä ulkomailta tuonnit. Eläimet merkitään Evaran hyväksymillä korvamerkkeillä, joissa on yksilöllinen EU-tunnus. Korvamerkki voi tilata internetistä lammis- ja vuohirekisterin merkkiläusjärjestelmästä, lomakkeella, puhelimitse tai siihen tarkoitettulla sovelluksella. Jos eläintä ei teurasteta alle vuoden iässä tai se myydään toiselle eläintenpitäjälle, on eläimelle laitettava myös apumerkki eli korvausmerkki. Puutteellisesti merkittyä tai merkitsemätöntä eläintä ei saa luovuttaa tai siirtää pitopaikasta tai ottaa teurastettavaksi tai kuljetettavaksi. Pudonnutta korvamerkkiä ei saa käyttää uudelleen, vaan on viipymättä tilattava korvausmerkki eläimen omalle EU-tunnukselle, kuten myös vahingoittuneen ja pois otetun korvamerkkin kohdalla. (Evara 2014, viitattu 22.1.2018.)

4.4.4 Sikojen merkitseminen ja rekisteröinti

Siat merkitään syntymäpitopaikassa korvamerkillä tai tatuoinnilla, viimeistään siirrettäessä eläin pois pitopaikastaan. Tapahtumatiedot sioista, kuten ostot, myynnit ja siirrot, on toimitettava Evaran ylläpitämään sikarekisteriin. Sikarekisteriin tarvittavan käyttäjätunnuksen, avainlukulistan ja salasanan saa oman kunnan maaseutuelinkeinoviranomaiselta. (Evara 2017d, viitattu 22.1.2018.) Myös minipossujen omistajan on rekisteröidyttävä eläintenpitäjäksi sekä luotava pitopaikkatunnus. Koska minipossut luokitellaan tuotantosioiksi, niitä koskevat samat lait ja määräykset kuin tuotantosikojakin. Vuoteen 2012 asti minipossut on voitu merkitä mikrosirulla, mutta uuden asetuksen mukaan, olisi jokaisella minipossulla oltava korvamerkki. (Suomen minipossuyhdistys ry 2017, viitattu 22.1.2018.)

4.4.5 Siipikarjan rekisteröinti

Eläinten pitäjä, joka aikoo hankkia siipikarjaa, on rekisteröidyttävä eläinten pitäjäksi sekä rekisteröitävä myös eläintenpitopaikka. Rekisteröinti tehdään, vaikka lintuja olisi vain yksi. Rekisteröinti tapahtuu täyttämällä rekisteröitymis- ja pitopaikkalomakkeet ja toimittamalla ne kunnan maaseutuelinkeinoviranomaiselle. Ilmoitettavina asioina ovat mm. pitopaikan enimmäiseläinmäärä, tuotantorakennuksen pinta-ala sekä pitopaikan karttakoordinaatit. (Evira 2016b, viitattu 30.1.2018.)

4.5 Muistilista kotieläinpihaa perustavalle

Kotieläinpihan perustamiseen liittyy niin lainsäädäntöä kuin lupien hakua, jotka on tärkeää muistaa ennen kuin kotieläinpihatoimintaa aloittaa. Alla on listattuna asioita, jotka on hyvä huomioida ennen kotieläinpihan perustamista. Listalla olevista aiheista on opinnäytetyössä lisätietoja, lukuun ottamatta eläinten hoidosta, ruokinnasta ja sairauksista.

- Tutustu eläinsuojelulakiin 4.4.1996/247
- Tutustu Maa- ja metsätalousministeriön asetukseen numero 2/EEO/2003
- Ota selvää eläinten rekisteröinti- ja merkitsemiskäytännöistä
- Hanki tietoa eläinten hoidosta, ruokinnasta ja sairauksista
- Tee liiketoimintasuunnitelma laskelmineen
- Hanki lupa kotieläinpihatoiminnalle Aluehallintovirastosta ennen toiminnan aloittamista
- Rekisteröidy eläinten pitäjäksi

Apua kotieläinpihan perustamiseen saa tarvittaessa ProAgrian yritysneuvonnasta. Tällä hetkellä Oulun ProAgrialla on menossa YritysAgro II – hanke, jossa mukana olevat asiantuntijat tarjoavat maksutta ensivaiheen kartoituksen aloittavalle ja toimivalle yritykselle. Kartoituksessa arvioidaan liikeideaa, kehittämistarpeita sekä kyseessä olevan tilanteen tukimahdollisuuksia. (ProAgria Oulu, viitattu 19.3.2018.) Hankkeessa mukana olevat asiantuntijat löytyvät ProAgria Oulun internetsivuilta seuraavaa polkua pitkin: Etusivu > Hankkeet > YritysAgro II > Yhteystiedot.

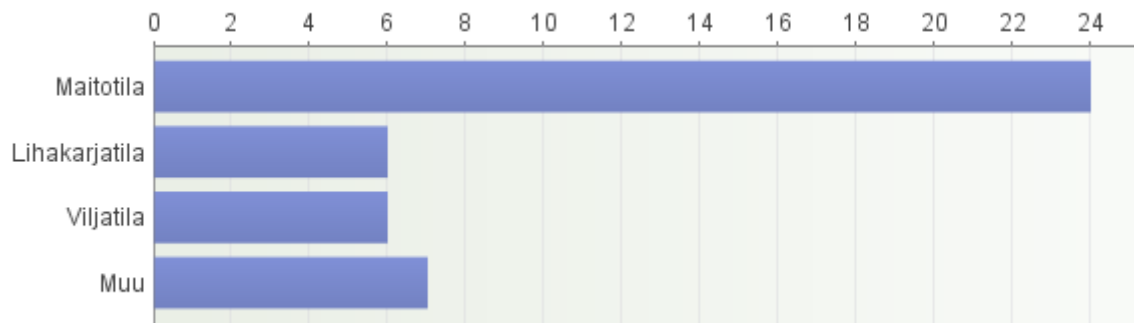
5 TUTKIMUKSEN TOTEUTTAMINEN JA TUTKIMUSTULOKSET

Tutkimuksen perusjoukko on Pohjois-Pohjanmaan maatalousyrittäjät ja tutkimuksen otos muodostuu kaikista kyselyyn vastanneista yrittäjistä. Kyselytutkimus perustuu kvantitatiiviseen eli määrälliseen sekä kvalitatiiviseen eli laadulliseen tutkimusmenetelmään, sillä kyselyssä esitettiin kysymyksiä, joissa vastausvaihtoehdot olivat valmiina sekä kysymyksiä, joihin pystyi vastaamaan omin sanoin (liite 1). Kysely toteutettiin Webropol – ohjelmalla, yhdessä Oulun ammattikorkeakoulun sekä Oulun Maa- ja kotitalousnaisten kanssa.

Tutkimustavaksi muodostui kyselytutkimus, sillä sen avulla saatiin parhaiten selville tilallisten mielipiteitä kotieläinpihatoiminnasta. Tutkimusmenetelmänä kyselytutkimus mahdollisti myös laajamittaisen otannan kohtuullisella työmäärällä. Tutkimuksessa selvitettiin maatilojen perustietoja, kuten tuotantosuunta, tilakoko ja työllistävyys. Lisäksi tutkimuksessa otettiin selvää maatilojen monialaisuudesta ja siihen johtaneista syistä. Tutkimuksen päätavoite oli selvittää tilallisten mielenkiintoa kotieläinpihan perustamista kohtaan sekä selvittää kotieläinpihatoiminnan mahdollisuuksia maatilan sivutoimena. Tutkimuksen lopussa vastaajilla oli mahdollisuus vapaaseen sanaan, joka tuotti paljon mielipiteitä kotieläinpihatoiminnasta. Kysely toteutettiin sähköisesti ProAgrian järjestelmien kautta, josta kyselylomakkeen linkki jaettiin tilallisille sähköpostitse. Kyselyn vastausaika oli kaksi viikkoa, jonka aikana vastauksia kertyi 43 kappaletta.

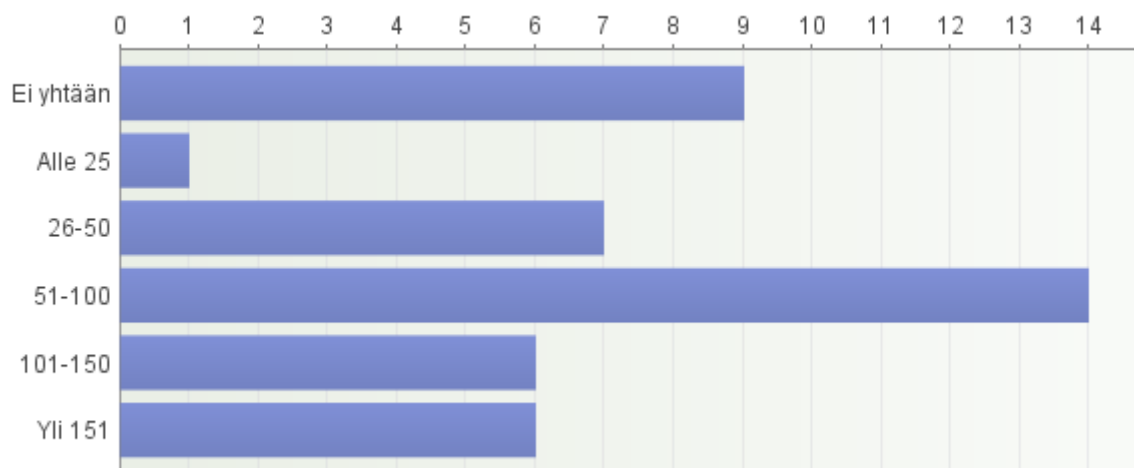
5.1 Tutkimustulokset

Kyselyyn vastanneiden määrä yllätti, sillä se oli reilusti enemmän kuin oli odotettavissa. Kyselyyn vastanneita maatalousyrittäjiä oli yhteensä 43 kappaletta, joista 24 oli maitotilallisia (kuvio 6). Vastaajista 6 oli lihakarjatilallisia ja 6 viljatilallisia. Seitsemän vastaajaa ilmoitti tuotantosuunnakseen muun kuin aiemmin mainitun, kuten lammas- tai hevostilan, perunantuotannon tai erikois- ja avomaankasvituotannon.



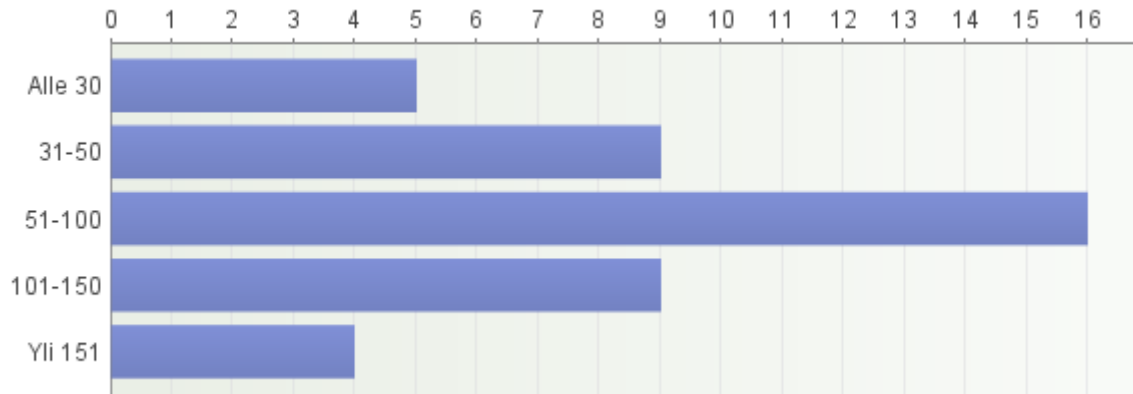
KUVIO 4. Vastaajien tuotantosuunnat (N=43)

Suurimmalla osalla vastaajista, eli 14 tilalla, tuotantoeläinmäärä (kuvio 7) oli 50 – 100 tuotantoeläintä, näistä tiloista yhdeksän oli maitotiloja. Yhdeksällä tilalla ei ollut lainkaan tuotantoeläimiä. Yhdellä tilalla oli alle 25 tuotantoeläintä ja seitsemällä tilalla oli 26 – 50 tuotantoeläintä, nämä kaikki olivat maitotiloja. Yli 101 tuotantoeläintä oli 12 maatilalla, joista maitotiloja oli seitsemän.



KUVIO 5. Tuotantoeläinmäärä (N=43)

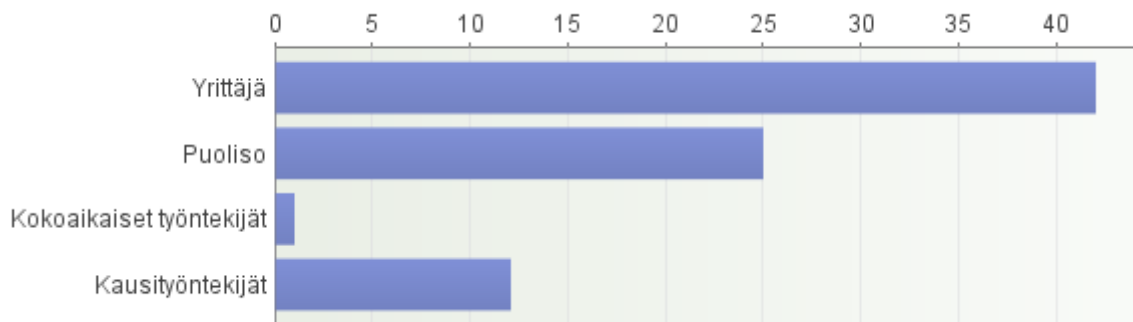
Peltohehtaarin määrä oli 50 – 100 hehtaaria 16 kyselyyn vastanneella, joista 12 oli maitotilaa (kuvio 8). Alle 30 hehtaarin tiloja oli 5 kappaletta, nämä olivat viljatiloja ja muun tuotantoalan tiloja. Yhdeksällä tilalla oli 31 – 50 hehtaaria peltoa. 13 tilalla peltoa oli yli 101 hehtaaria, joista neljällä yli 151 hehtaaria. Lihakarjatilojen peltohehtaarin määrät olivat joko 51 – 100 hehtaaria tai enemmän.



KUVIO 6. Peltihehtaarit (N=43)

Kyselyyn vastanneiden mautilojen eläin- ja peltohehtaarimääristä voidaan nähdä Pohjois-Pohjanmaan maatalouden rakenne. Suurin osa tiloista on maitotiloja, joissa yleensä on alle 100 tuotantoeläintä. Viljatilaja on vain muutamia, näistä puolet on alle 30 hehtaarin tiloja. Lihakarjatilojen määräkään ei ole suuri ja tuotantoeläimiä on yleensä alle 150 kappaletta.

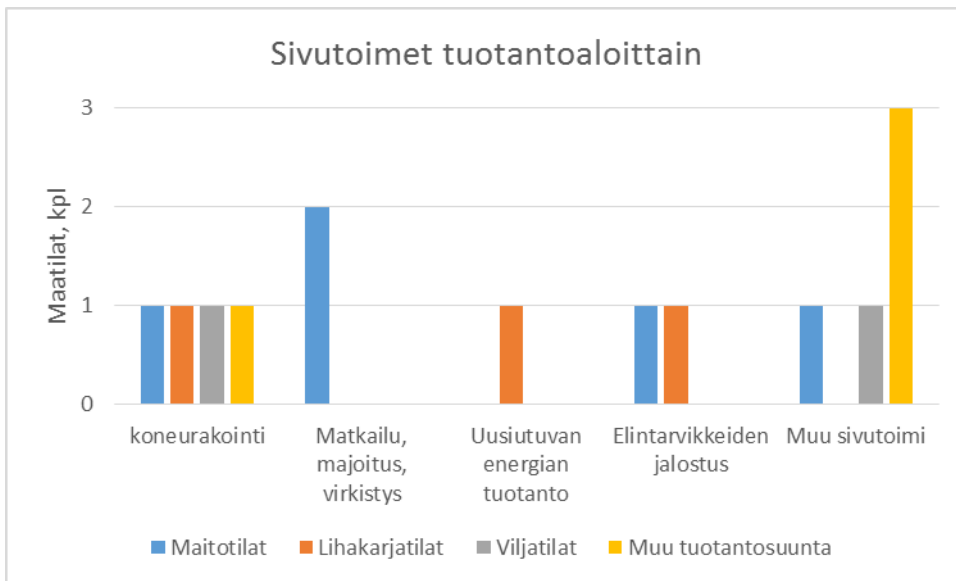
Kyselyyn vastanneista 43 tilasta 25 työllisti yrittäjäpariskunnan (kuvio 9). Yhdellä tilallisella oli kolme kokoaikaista työntekijää ja 12 tilalla käytettiin kausityöntekijöitä.



KUVIO 7. Maatilan työllistävyys (N=43)

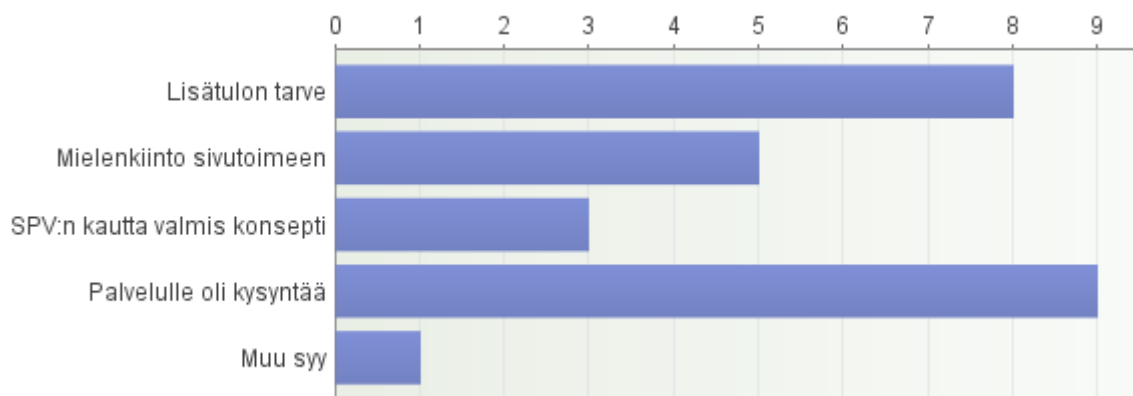
Kyselyssä selvisi, että noin neljäsosalla eli 11 tilallisella mautila oli monialainen. Seuraavat neljä kysymystä (kuviot 10 – 13) on suunnattu näille 11 monialaiselle tilalle. Kuviossa 10 on kuvattu sivutoimet tuotantoaloittain. Kuvio osoittaa koneurakoinnin olevan yleisin sivutoimi. Koneurakointia harjoitettiin neljällä mautilalla, jokaisella tuotantosuunnalla. Yhdellä lihakarjatilalla ja yhdellä maitotilalla harjoitettiin elintarvikkeiden jalostusta. Matkailu, majoitus- ja virkistyspalveluita oli kahdella maitotilalla. Yhdellä vastaajista oli uusiutuvan energian tuotantoa, sitä harjoitettiin

lihakarjatilalla. Viisi tilallista, joilla päätuotantosuuntana oli mm. lammastalous, vastasi sivutoimekseen jonkin muun, kuten korjaamotoimintaa, hevostaloutta ja tilitoimistopalveluita.



KUVIO 8. Sivutoimien jakauma tuotantoaloittain (N=11)

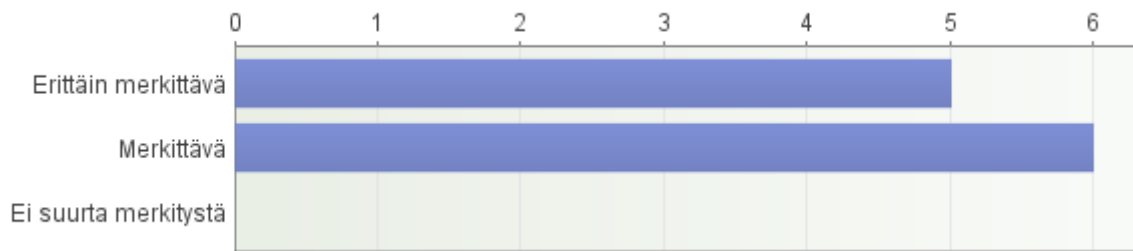
Monilaiset maatilat olivat tarttuneet monialayrittäjyyteen, koska sivutoimen tarjoamalle palvelulle oli kysyntää ja yrittäjät kokivat lisätulolle olevan tarvetta (kuvio 11). Kolmella vastaajista sivutoimi tuli sukupolvenvaihdoksen (SPV) mukana. Viidellä vastaajista myös mielenkiinto sivutoimeen on vaikuttanut siihen, että he ovat tarttuneet monialayrittäjyyteen ja perustaneet sivutoimen tilanpidon oheen.



KUVIO 9. Syyt monialayrittäjyyteen (N=11)

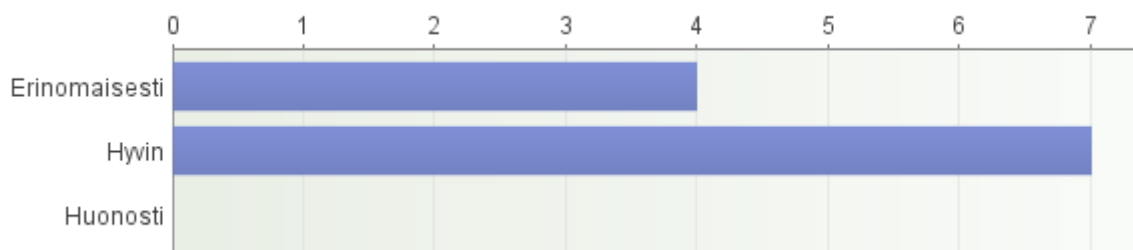
Lähes puolella vastaajista sivutoimen merkitys vuosittaiseen tulokseen oli erittäin merkittävä (kuvio 12). Näistä kaksi oli lihakarjatilallista ja kaksi viljatilallista, yksi oli muun tuotantoalan harjoittaja. Loput vastaajista, kuusi tilallista, kertoi sivutoimensa tuloksen olevan merkittävä vuosittaiseen

tulokseen nähden. Näistä kolme oli maidon tuottajia, kaksi muun tuotantoalan harjoittajaa ja yksi lihantuottaja.



KUVIO 10. Sivutoimen merkitys vuosittaiseen kokonaistulokseen (N=11)

Kyselyssä kysyttiin monialaisilta tilallisilta, miten sivutoimen työt soveltuvat maatilan töiden lomaan (kuvio 13). Neljällä tilalla työt soveltuivat erinomaisesti tilan töiden oheen, nämä olivat muita kuin maidontuottajia. Seitsemällä vastaajalla työt sopivat hyvin yhteen tilan töiden kanssa, nämä tilat olivat muita kuin viljatilallisia. Sivuelinkeinon töiden soveltuminen yhteen päätoimen töiden kanssa riippuu sivutoimen toimenkuvasta sekä tilan tuotantosuunnasta. Tilat joiden sivutoimen työt sopivat erinomaisesti päätoimen oheen, harjoittavat koneurakointia, korjaamotoimintaa sekä tarjoaa yksityisen neuvonnan ja tilitoimiston palveluita. Nämä sivutoimet olivat lihakarjatilalla, viljatilalla ja lammastilalla.

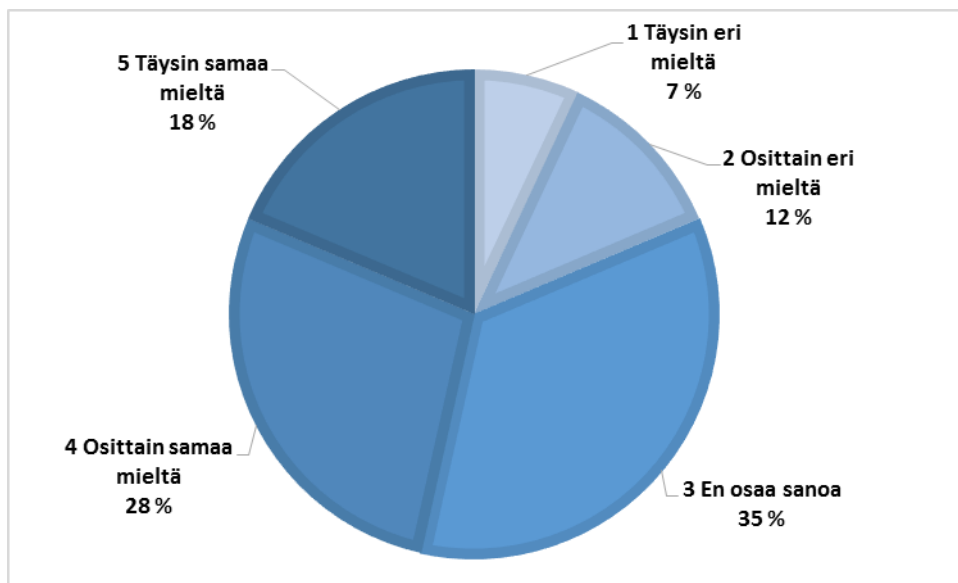


KUVIO 11. Sivutoimen töiden soveltuvuus maatilantöiden oheen (N=11)

Monialaisuutta käsittelevistä vastauksista saatujen tietojen mukaan voidaan todeta, että sivutoimi perustetaan yrittäjän lisätulon tarpeeseen ja niin, että toiminta on kannattavaa, eli palvelulle on kysyntää ja asiakkaita saatavilla. Tämä on hyvä huomioida myös kotieläinpihaa perustaessa, että ennen toiminnan aloittamista kartoitetaan palvelun tarve, sillä ilman asiakkaita tuloja ei juurikaan ole.

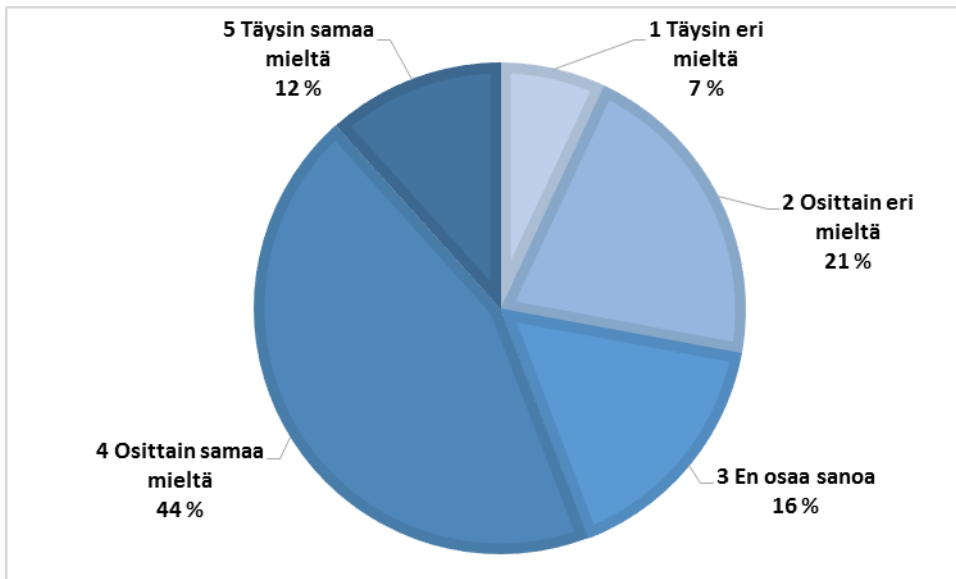
Kyselyssä esitettiin väittämiä kaikille kyselyyn osallistuneille kotieläinpihatoiminnasta tilanpidon ohessa. Ensimmäisessä väittämissä viidesosa oli täysin samaa mieltä siitä, että kotieläinpiha sopii

maatilatoiminnan oheen (kuvio 14). Näin oli vastannut kahdeksan tilallista, joista vain yksi oli maitotilallinen ja yksi lihakarjatilallinen. Osittain samaa mieltä oli lähes kolmasosa, eli 12 vastaajaa, joista puolet oli maitotilallisia. Kuvioista voidaan nähdä, että lähes puolet vastaajista ovat samaa mieltä kotieläinpihan soveltuvuudesta maatilalle. Iso osa vastaajista ei osannut sanoa mielipidettään. Osittain eri mieltä oli noin joka kymmenes vastaaja, nämä kaikki olivat maitotilallisia. 7 % eli kolme tilallista 43:sta oli täysin eri mieltä kotieläinpihan soveltuvuudesta maatilalle. Nämä olivat maito- ja lihakarjatilallisia. Tilojen eläinmäärien mukaan tarkasteltuna, täysin tai osittain erimieltä olivat vain ne tilat, joiden eläinmäärä ylitti 51 tuotantoeläintä.



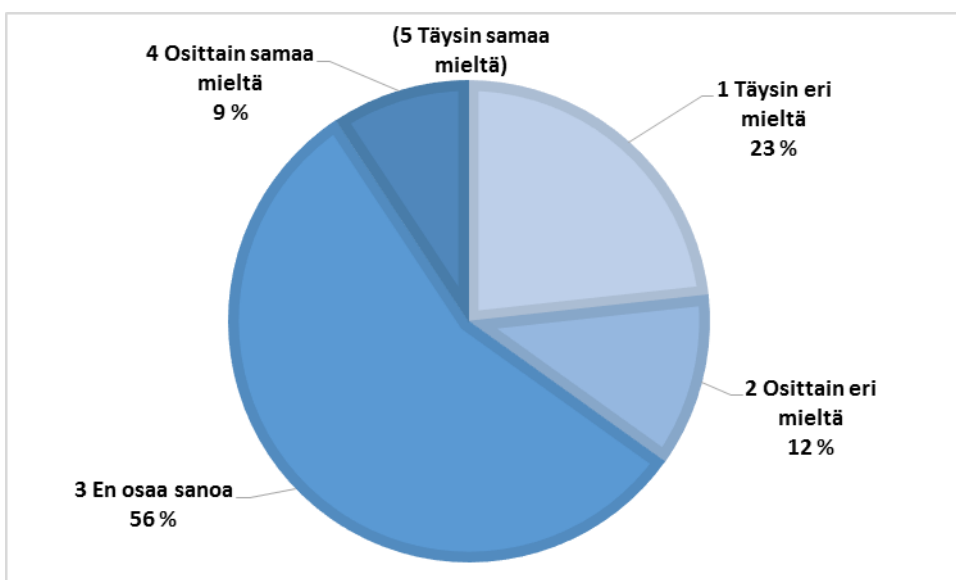
KUVIO 12. Väittämä 1, kotieläinpiha sopii maatilatoiminnan oheen (N=43)

Seuraava väittämä koski kotieläinpihan perustamista ja väittämä oli, että kotieläinpihan perustaminen maatilalla on luontevaa (kuvio 15). Täysin samaa mieltä oli viisi vastaajaa, näistä yksi oli maitotilallinen ja lihakarjatilallisia ei yhtään. Suurin osa vastaajista, 44 prosenttia, oli osittain samaa mieltä. Maitotilallisista puolet oli osittain samaa mieltä. Joka kuudes vastaaja ei osannut sanoa ja viidesosa oli osittain eri mieltä. Täysin eri mieltä oli 7 % eli kolme 43 tilallisesta, jotka harjoittivat maidon- tai lihantuotantoa. Huomionarvoista on, että vastaajista yli puolet on ainakin osittain samaa mieltä ja mielipiteitä on joka tuotantoalalta.



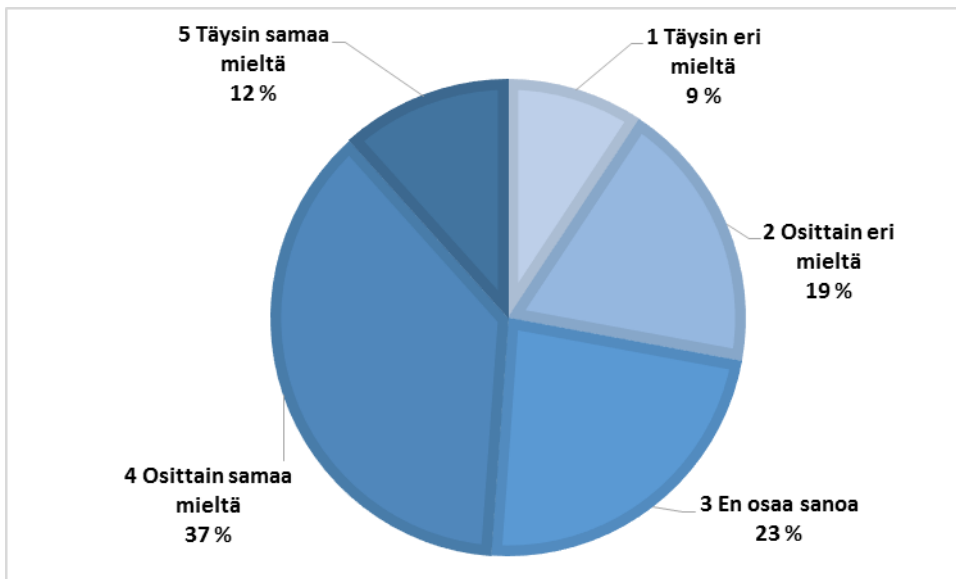
KUVIO 13. Väittämä 2, kotieläinpihan perustaminen maatalon oheen on luontevaa (N=43)

Kolmas väittämä väittää kotieläinpihan olevan kannattava sivutoimi (kuvio 16). Hieman yli puolet vastaajista ei osannut sanoa mielipidettään. Tähän saattaa vaikuttaa vastaajan vähäinen kokemus tai tietämys kotieläinpihasta. Täysin eri mieltä oli joka viides vastaaja, osittain samaa mieltä ja osittain eri mieltä oli noin joka kymmenes vastaaja. Täysin samaa mieltä ei ollut yksikään vastaajista. Kyselyyn vastanneista tilallista 15 oli eri mieltä ja vain neljä tilallista samaa mieltä väittämän kanssa, eli kotieläinpihaa ei juurikaan nähty kannattavana toimintana.



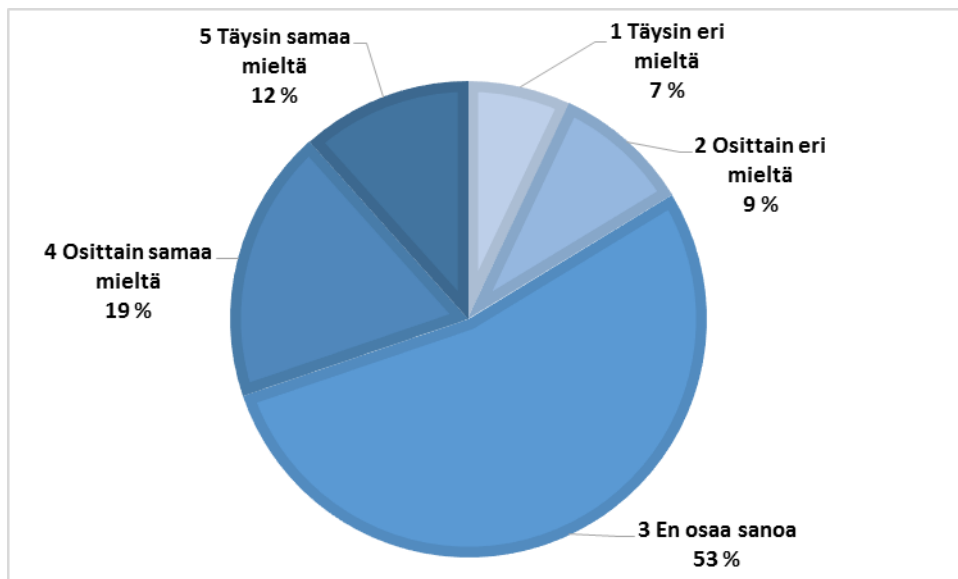
KUVIO 14. Väittämä 3, kotieläinpiha on kannattava sivutoimi (N=43)

Neljäs väittämä käsitteli kotieläinpihan ja maatalan töiden yhteensovittamista (kuvio 17). Väittämässä väitettiin, että kotieläinpihan ja maatalan työt soveltuvat hyvin yhteen. 12 prosenttia vastaajista oli täysin samaa mieltä, näistä yksikään ei ollut maitotilallinen, ja lihakarjatilojakin oli vain yksi viidestä. Vastaajista 37 prosenttia oli osittain samaa mieltä, tätä mieltä oli suurin osa viljatilallisista ja hieman yli joka toinen maitotilallisista. Joka neljäs vastaaja ei osannut sanoa mielipidettään. Täysin erimieltä oli noin joka kymmenes, nämä olivat joko maito- tai lihakarjatilallisia. Osittain erimieltä oli noin joka viides vastaaja, jotka olivat maitotilallisia yhtä lukuun ottamatta. Verratessa mielipiteensä antaneiden vastauksia, niin samaa mieltä olevia oli kaksi kertaa enemmän kuin niitä, jotka olivat eri mieltä. Mielipiteensä antaneista maidontuottajista hieman yli puolet olivat väittämästä erimieltä. Lihan- ja viljantuottajat olivat suurimmalta osin samaa mieltä, kuten myös muun tuotantoalan harjoittajat. Tästä voidaan päätellä, että kotieläinpihan töidensä puolesta ei juurikaan sopisi maitotilalle.



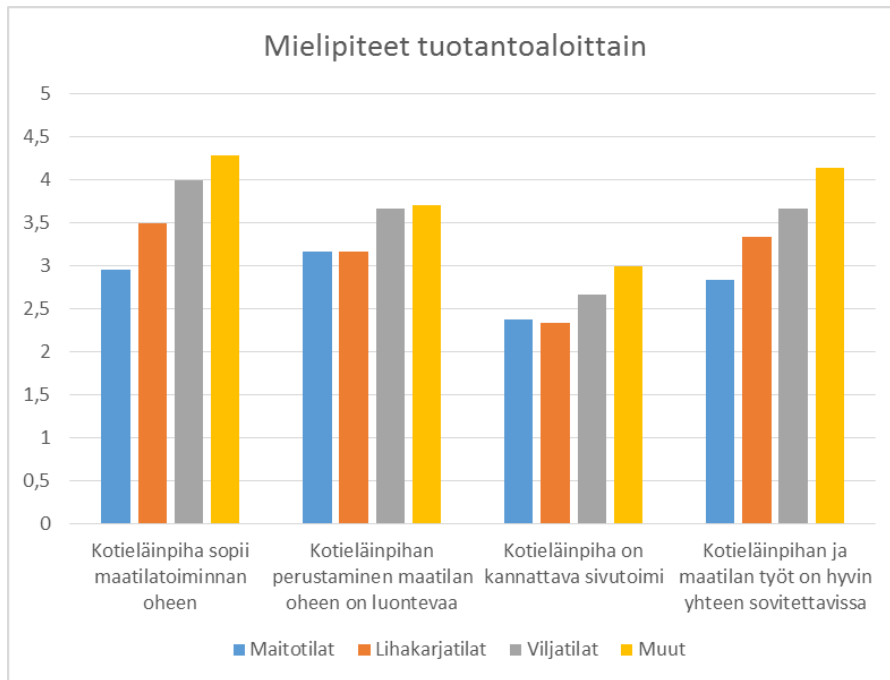
KUVIO 15. Väittämä 4, kotieläinpihan ja maatalan työt sopivat hyvin yhteen (N=43)

Viimeisessä väittämässä väitettiin, että kotieläinpiha työllistää enemmän kuin yhden henkilön (kuvio 18). Tähän väittämään yli puolet ei osannut vastata, johtuen mahdollisesti kokemuksen tai tiedon vähäisyydestä. Täysin samaa mieltä oli viisi vastaajaa. Viidesosa vastaajista oli osittain samaa mieltä. Täysin erimieltä oli 7 prosenttia vastaajista ja joka kymmenes oli osittain erimieltä. Kotieläinpihan työllistävyttä tarkasteltuna tilojen eläinmäärän mukaan, samaa mieltä olivat lähinnä ne tilat, joilla eläinmäärä ylitti 51 tuotantoeläintä.



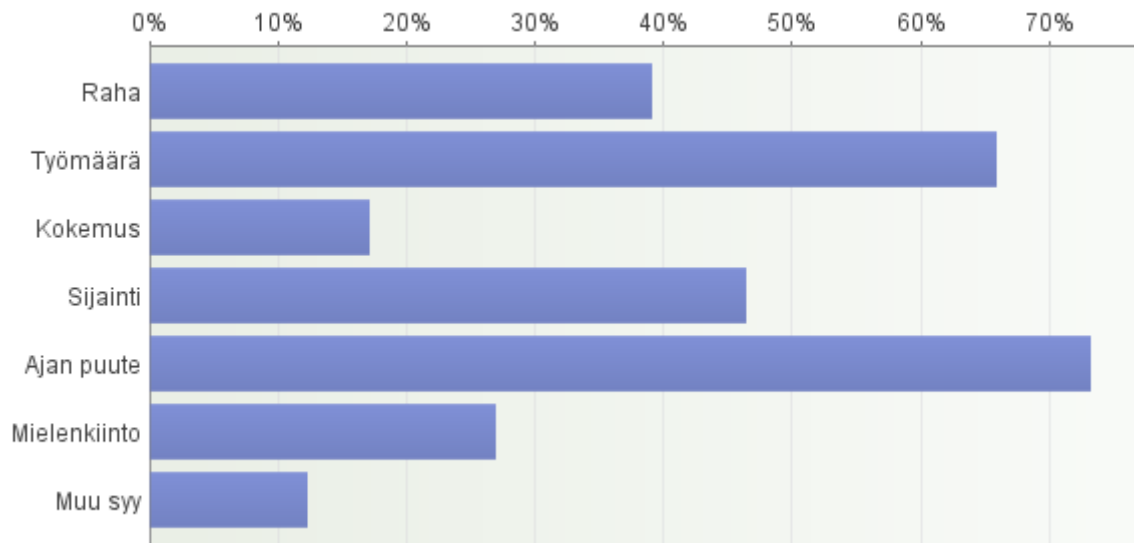
KUVIO 16. Väittämä 5, kotieläinpiha työllistää enemmän kuin yhden henkilön (N=43)

Kuviossa 19 on aiemmin esitetyt väittämät, joiden vastaukset on jaoteltu tuotantoaloittain. Kuvioista voidaan huomata, että kotieläinpihaan positiivisimmin suhtautuivat viljatilat sekä muut tilat, jotka mainitsivat tuotantoalokseen lammas- tai hevostilan, perunantuotannon tai erikois- ja avomaankasvituotannon. Tästä voidaan päätellä, että mitä enemmän tilalla on eläimiä, sitä kriittisemmin suhtaudutaan sivutoimeen, jossa pääosassa on eläimet. Huomionarvoista oli myös, että monialaisista tiloista ne, joiden sivutoimi soveltui erinomaisesti päätoimen lomaan töiden puolesta, suhtautuivat kotieläinpihatoimintaan positiivisemmin kuin ne, joilla sivutoimen työt sopivat hyvin päätoimen oheen.



KUVIO 17. Mielenkiinnon jakauma tuotantoaloittain (N=43)

Tilallisilta kysyttiin heidän aikomuksista perustaa kotieläinpiha. Vastaukset osoittivat, että kotieläinpihan perustamiseen ei juurikaan ole mahdollisuuksia. 43 vastaajasta ainoastaan kaksi yrittäjää aikoo tulevaisuudessa perustaa kotieläinpihan. Kun tilallisilta kysyttiin syitä olla perustamatta kotieläinpihaa, suurin osa vastasi esteenä olevan ajan puute ja työmäärä (kuvio 20). Sijainti ja raha vaikuttivat myös olevan monelle esteenä perustaa kotieläinpiha. Vastausvaihtoehdon *muut syyt* oli valinnut hieman yli 10 prosenttia vastaajista. Tässä selvisi, että kotieläinpihaa ei perusteta eläintautiriskin ja säännösten takia. Mielenkiintoa kotieläinpihaa kohtaan oli, sillä vain noin 12 tilallista 43:sta oli valinnut syyksi *mielenkiinnon*. Kysymyksessä oli mahdollisuus valita useita vaihtoehtoja.



KUVIO 18. Esteet kotieläinpihan perustamiselle (N=41)

Seuraavat vastaukset ovat kahdelta tilalliselta, jotka aikovat perustaa kotieläinpihan. Toisella vastaajista oli maitotila, toisella lammastila. Kysymykset on valittu niin, että ne informatiivisen tiedon lisäksi laittavat pohtimaan myös kotieläinpihan perustamiseen liittyviä asioita.

Kotieläinpihan perustamisen kannalta tilalliset kokivat haasteellisiksi rahoituksen, luvat ja ilmoitukset sekä kotieläinpihaa koskevan lainsäädännön. Maitotilallinen koki näiden lisäksi haasteelliseksi myös eläinten pitopaikan järjestämisen. Neuvoa he tarvitsisivat rahoitukseen, lupien hakuun ja toiminnan kehittämiseen. Lammastilallinen kaipasi neuvoa myös markkinoinnissa ja tuissa. Maitotilallinen koki työmäärän ja uusien eläinlajien hoidon saattavan aiheuttaa haasteita kotieläinpihan ollessa sivutoimi. Toinen vastaajista taas koki ajankäytön tuottavan haasteita. Tilallisilta kysyttiin, onko kotieläinpihatoiminnasta tarpeeksi tietoa saatavilla, lammastilallisen mielestä ei ole ja maitotilallinen vastasi, ettei osaa sanoa. Maitotilallinen kuitenkin tiesi, mistä apua kotieläinpihan perustamiseen tarvittaessa saa.

Toinen tilallisista aikoi rahoittaa kotieläinpihan perustamiskustannukset hankerahoituksen avulla. Kumpikaan vastaajista ei ollut tehnyt kotieläinpihan kannattavuuslaskelmia. Molemmat aikoivat mainostaa tulevaa kotieläinpihaa omilla nettisivuillaan, lisäksi maitotilallinen oli valinnut myös paikallislehden ja lammastilallinen sosiaalisen median. Maitotilallinen koki tarpeelliseksi yhteistyön matkailualan kanssa.

Molempien tilat sijaitsivat otollisella paikalla kotieläinpihan perustamista ajatellen, lisäksi turistiliikenne kulkee tilojen läheisyydessä. Tilojen läheisyydessä ei ole muita kotieläinpihoja, mutta kumpikaan vastaajista ei osannut sanoa, onko uudelle kotieläinpihalle kysyntää. Maitotilallinen aikoo mahdollisesti tehdä yhteistyötä muiden kotieläinpihayrittäjien kanssa, lammastilallinen ei osannut sanoa, mutta saatavilla kuitenkin on muun alan yhteistyökumppaneita. Perheenjäsenten ajatuksia kotieläinpihaa kohtaan kysyttäessä selvisi, että lammastilallisen perheenjäsenet ovat kotieläinpihan perustamisen kannalla ja heitä ei haittaa kotieläinpihalla kulkevat asiakkaat, molempien tilallisten perheenjäsenet ovat valmiita auttamaan kotieläinpihan töissä.

Tilan resursseja kotieläinpihalle selvitettiin kysymällä päivittäisten työtuntien määrää, kiireisimpiä kuukausia tilanpidossa sekä työvoiman määrää ja mahdollisuuksia. Lammastilalla menee päivässä keskimäärin 4 – 7 h maatilain töihin, maitotilalla yli 9 tuntia. Molemmilla tiloilla oli kiireisimmät kuukaudet toukokuusta syyskuuhun, lammastilalla näiden lisäksi myös lokakuu. Lammastilalla olisi mahdollisuus irrottaa yksi tilan työntekijöistä kotieläinpihan asiakkaiden käytettäväksi, maitotilalla vastaavasti ei. Molemmilla tiloilla olisi kuitenkin mahdollista hyödyntää kesätyöläisten ja harjoittelijoiden työpanosta.

Kummallakin kyselyyn vastanneista tilallisista, jotka aikovat kotieläinpihan perustaa, oli tarvittava peltomäärä tulevien kotieläinpihan eläimien laidunnukseen, tarhaukseen ja rehun tekoon. Molemmat tilalliset tekisivät karkearehun ja viljan itse, lisäksi lammastilallinen ostaisi kaupallista viljaa. Lammastilallisella on eläintilat valmiina kotieläinpihan eläimiä varten, maitotilallinen aikoo rakentaa uudet.

Tulevien kotieläinpihojen aukioloajat vaihtelevat. Maitotilallisen kotieläinpiha tulisi olemaan avoinna kesäaikaan ja ennakkoon sovitusti, lammastilallisella kotieläinpiha olisi avoinna joka päivä. Molempien asiakkaita tulisivat olemaan perheet, lisäksi lammastilallisella tulisi olemaan myös koululaiset, kerholaiset sekä erityisryhmät. Eläinvalikoima ja kotieläinpihapalvelun hinnoittelu tulisi molemmilla olemaan kutakuinkin sama kuin luvussa 3.1 on mainittu. Toisen tilallisen kotieläinpihan vetonaula tulisi olemaan suuri eläinvalikoima eri rotuineen, asiakkaiden pääsy hoitamaan eläimiä ja Green Care, eli toiminta, jossa käytetään luontoa tavoitteellisesti ihmisten hyvinvoinnin ylläpitämiseksi ja lisäämiseksi. Molempiin kotieläinpihoihin olisi tulossa kahvila ja toinen aikoisii järjestää opastettuja kierroksia, majoitusta sekä myymälätoimintaa.

5.2 Vapaa sana

Tilallisille suunnatun kyselyn lopuksi oli avoin kenttä vapaalle sanalle. Tämä kohta toi paljon kommentteja ja mielipiteitä kotieläinpihatoimintaa koskien. Kommenteista on poimittu muutamia, jotka ovat tekstissä kursiivilla. Isoimmaksi kysymykseksi nousivat kotieläinpihan työmäärä ja siihen kuluva aika. Maatilan työt itsessään vievät vuorokaudesta aikaa sekä yrittäjiltä voimavaroja, kotieläinpihan työt siihen päälle kuulosti mahdottomalta. Osalle yrittäjistä kotieläinpihaa koskevat säädökset olivat liikaa.

”Iso työmäärä muun maatilatyön lisäksi joka jatkuu vuoden ympäri. Varsinainen sesonkiaika (kesä) on siihen nähden lyhyt ja kesällä meillä yrittäjillä ei ole yhtään ylimääräistä aikaa ja energiaa, minkä voisi käyttää kotieläinpihan pyörittämiseen.”

”Kotieläinpiha voisi olla ihan hyvä lisähomma kesäaikaa, mutta siihen tarvis lisätyöntekijä, kun omat resurssit ei oikein riittäisi.”

”Säädökset, että kaikilla eläinlajeilla pitäisi olla omat suojat, esim. navettaan ei voi ottaa talveksi muita kuin nautoja. Talviaikaan eläimiä ei voi pitää ulkona ja olisi hankalaa majoittaa niitä. Lisäksi talvella tuskin olisi kannattavaa pitää kotieläinpihaa avoinna.”

”Byrokraattinen sääntösuomi on esteenä kotieläinpihan pyörittämiselle.”

Kotieläinpihatoimintaa kohtaan oli myös kiinnostusta ja se nähtiin mahdollisuutena, etenkin isompien asutuskeskusten läheisyydessä. Osalla tilallisista oli tarjolla maatilavierailuja. Kuitenkin jo aiemmin mainittu työmäärä sekä esimerkiksi tautipaine, kotieläinten hyvinvointi ja kannattavuus askarruttivat.

”Kotieläinpihan perustaminen olisi mielenkiintoinen projekti. Raskaat maatilan työt hieman askarruttavat... miten riittäisi jaksaminen.”

”Aihe on kiinnostava, ja siitä on vuosien saatossa ollut ajoittain puhetta. Meillä on jatkuvasti jonkin verran yhteistyötä esim. kaupungin sosiaalitoimen kanssa, esim. perhetyöstä vierailevat tilallamme eläimiä hoitamassa/niihin tutustumassa. Erilaisia ryhmiä käy joka tapauksessa, järkevää olisi tietysti tuotteistaa juttu.”

"Meillä on useana vuonna käynyt päiväkotilaisia ja kerholaisia. Joskus on kutsuttuna käynyt myös koululaisia. Tapahtumat ovat olleet mukavia. Nykyään on paljon tarttuvia eläinsairauksia, jotka kulkevat eritavoin tilalta toiselle. Pyrimme pitämään tautipaineen mahdollisimman pienenä. Toisekseen pidän tärkeänä, että eläimille järjestetään mahdollisimman hyvät tilat, jossa voivat käyttäytyä mahdollisimman lajityypillisesti. Joten ristiriita: iso laidun-> eläimet kaukana. Toki aukioloaikoina eläimet voi pitää pienemmässä aitauksessa. Silti. Minusta asia on erittäin vaikea ja ristiriitainen. On hyvä, että lapset ja aikuisetkin näkevät eläimiä, jollei muuten mahdollista. Mutta vaikea tavoittaa win-win tilanne."

"Näitä (kotieläinpihoja) kyllä tarvittaisi, aikuiset ja lapset nauttivat eläinten rapsuttelusta, mielenterveysongelmat poistuvat. Rahallisesti eläinpuisto tuskin on missään kannattavaa."

6 YHTEENVETO

Pohjois-Pohjanmaan tilallisille suunnattu kyselytutkimus onnistui hyvin. Vastauksia saatiin odotettua enemmän ja 43 vastaajan mielipiteistä voidaan vetää totuudenmukaisia johtopäätöksiä. Tuotantosuunnittain tarkasteltuna mielipiteet kotieläinpihasta vaihtelivat jonkin verran. Maidon ja lihan tuottajat suhtautuivat kotieläinpihaan kriittisemmin kuin viljatilat ja muun tuotantoalan tilat. Valtaosa kyselyyn vastanneista oli maitotilallisia, joilla tuotantoeläinmäärä oli keskimäärin 51 – 100 eläintä. Tuotantoeläinmäärästä ei voida sanoa, että se olisi suoraan vaikuttanut vastaajien mielipiteisiin.

Tutkimuksen tuloksena voidaan todeta, että kotieläinpihan perustamiseen ei juurikaan ole innokkuutta tai mahdollisuuksia Pohjois-Pohjanmaan maataloilla. Suurimpana esteenä nähtiin työmäärä, ajankäyttö sekä yrittäjän voimavarat. Etenkin kesäaikaan painottuva kotieläinpihatoiminta yhdistettynä maatilan kiireisimpiin kuukausiin ei koettu olevan hyvä yhdistelmä. Myös kotieläinpihaa koskevat säädökset nähtiin negatiivisena asiana. Kotieläinpihan kannattavuudesta ei oltu kovinkaan vakuuttuneita. Kannattavuutta käsittelevään väittämään ei joko osattu sanoa tai oltiin lähinnä sitä mieltä, ettei toiminta ole kannattavaa. Positiivisimmin kotieläinpihaan sivuelinkeinona suhtautuivat muut kuin maito- ja lihakarjatilat eli karkeasti sanottuna maatilat, joilla ei ole tuotantoeläimiä tai tuotantoeläimet eivät sido yrittäjää niin paljon, etteikö kotieläinpihan pyörittäminen olisi mahdollista. Yli puolet vastaajista oli samaa mieltä väittämästä, että kotieläinpihan perustaminen on luontevaa maatilalle, mutta vastaavasti lähes puolet vastaajista oli eri mieltä siitä, että kotieläinpiha on sopiva toimi maatilan ohessa.

Kotieläinpiha sopii maatilan oheen pienimuotoisena toimintana, etenkin jos maatila sijaitsee otollisella paikalla asiakasmääriin ja kulkuyhteyksiin nähden. Tutkimustulosten mukaan kotieläinpiha ei ole kovinkaan sopiva sivutoimi maitotiloille, sillä niissä työmäärä on iso ja kotieläinpihan ja maitotilan töiden yhteensovittaminen voi olla hankalaa. Kotieläinpihayrittäjät eivät juurikaan suositelleet kotieläinpihaa maatilatoiminnan oheen, heidän mielestään myös toimen kannattavuus oli hieman kyseenalaista. On kuitenkin huomioitava, että kotieläinpihayrittäjille suunnatun kyselyn vastaajamäärä oli pieni, vain kolme osallistujaa, joten vastauksista ei voida vetää totuudenmukaista johtopäätöstä kotieläinpihayrittäjien mielipiteistä. Suurin ongelmakohta kotieläinpihan perustamisessa maatilan oheen on työmäärä ja yrittäjien voimavarat.

7 POHDINTA

Opinnäytetyön tarkoituksena oli tutkia kotieläinpihan mahdollisuuksia sivuelinkeinona Pohjois-Pohjanmaan maataloilla sekä tilallisten mielipiteitä kotieläinpihasta. Tilallisten mielipiteiden lisäksi työn tavoitteena oli saada kerättyä kotieläinpihoista niin kokemuksellista kuin teoreettista tietoa, jotka voivat olla avuksi niille tilallisille, jotka harkitsevat kotieläinpihan perustamista. Tutkimusmenetelmäksi valikoitui kyselytutkimus, sillä se mahdollisti laajan otannan kohtuullisella työmäärällä. Tutkimus tehtiin Webropol – ohjelmalla ja lähetettiin sähköisesti tilallisille.

Tutkimuksen tuloksena voidaan todeta, että Pohjois-Pohjanmaan tilallisilla ei juurikaan ole mahdollisuuksia perustaa kotieläinpihaa. Kyselyyn osallistuneista 43 tilallisesta vain kaksi aikoo perustaa kotieläinpihan, kiinnostusta kuitenkin kotieläinpihaa kohtaan oli. Suurimpina esteinä koettiin kotieläinpihan perustamiselle olevan työmäärä, ajankäyttö ja yrittäjän voimavarat. Kotieläinpihan kannattavuus pääosin kyseenalaistettiin ja kotieläinpihaa koskevat säädökset nähtiin hankaloittavana asiana. Lopputuloksena tutkimuksesta voidaan sanoa, että kotieläinpiha sopii maatilan sivutoimeksi pienimuotoisena toimintana lähinnä muille kuin maitotiloille. Lisäksi kotieläinpihan toiminnalle on etuna, että tila sijaitsee otollisella paikalla asiakasmääriin ja kulkuyhteyksiin nähden.

Opinnäytetyön tekeminen oli antoisa ja opettavainen kokemus. Matkan varrella opin paljon kotieläinpihatoiminnasta ja millaisia ongelmia ja mahdollisuuksia sillä on maatilan sivuelinkeinona. Opin myös, että hyvällä suunnittelulla on iso merkitys opinnäytetyön etenemiselle ja ajan käytölle. Opinnäytetyön rakenne muotoutui samalla kun työ eteni, osittain tästä johtuen opinnäytetyön tekeminen oli alkuun melko haastavaa ja hidasta. Tarkempi suunnitelma ja rakenteen muotoilu olisi auttanut työn teossa. Opinnäytetyötä oli mielekästä tehdä, sillä aihe oli mielenkiintoinen ja mielestäni myös ajankohtainen, huomioiden maatalouden ja maaseudun nykyisen tilanteen sekä kaupungistuminen. Mielestäni kotieläinpihat ovat tärkeitä hyvinvointipalvelun tarjoajia, sillä nykyisin perheet asuvat kaupungeissa, eikä kosketusta luontoon tai eläimiin ole mahdollisuus saada. Kotieläinpihat eläimeen lisäävät lasten, ja aikuistenkin, henkistä terveyttä. Olen mielestäni onnistunut työssäni hyvin; kotieläinpihoista sekä kotieläinpihan mahdollisuuksista maatilan ohessa sain koottua kattavan tietopaketin ja tilallisten mielipiteistä olen pystynyt vetämään johtopäätökset.

Opinnäytetyön aiheen rajaaminen onnistui lopulta hyvin, alkuun rajat olivat hieman epäselvät. Tutkimuksen rajaaminen Pohjois-Pohjanmaan tilallisiin oli selkeä. Toisin oli tiedonkeruuseen mukaan saatujen kotieläinpihojen kanssa, sillä alkuperäinen tarkoitus oli ottaa mukaan vain Pohjois-Suomessa toimivat kotieläinpihat. Pohjois-Suomeen rajautuva kotieläinpihojen tiedonkeruu olisi mahdollistanut totuudenmukaisen vastauksen kotieläinpihojen tarpeesta Pohjois-Suomessa, tosin tästäkin aiheesta voisi tulevaisuudessa tehdä kotieläinpihojen asiakkaille asiakaskyselyn esimerkiksi opinnäytetyönä. Opinnäytetyön aiheeseen johdattelu rakennekehityksestä ja monialaisuudesta kertomalla oli luontevaa, sillä rakennekehitys on merkittävänä vaikuttaja maatilojen tämän hetkiseen tilanteeseen. Maatilojen monialaistaminen taas on hyvä vaihtoehto tiloille, jotka eivät aio laajentaa alkutuotantoaan. Monialaisuus myös lisää maaseudun palvelujen tarjontaa ja pitää maaseudun elävänä, mikä myös minulle on tärkeää.

Tietoa oli hyvin tarjolla, vaikka kotieläinpihoista saatava kokemuksellinen tieto olikin hieman tiukassa. Kotieläinpihan kannattavuus nousi mielestäni melko isoksi kysymykseksi, sillä se kyseenalaistettiin, vaikka se on oleellista yritystoiminnassa. Kotieläinpihan kannattavuutta voisikin tulevaisuudessa tutkia tarkemmin esimerkiksi opinnäytetyönä. Kotieläinpihaa koskevista laeista ja määräyksistä on työssä paljon tietoa, sillä koin sen olevan olennainen osa kotieläinpihan perustamista ja sen toimintaa.

Tutkimustulokset saatua opinnäytetyö sai todellisen merkityksensä ja työ lopulta valmistui kuin itsestään. Oli erittäin mielenkiintoista tutkia kyselyyn osallistuneiden vastauksia ja saada todellisia mielipiteitä kotieläinpihatoimintaa koskien. Lisäksi tutkimus tuotti sellaista tietoa, jota en ollut työtä tehdessäni tullut ajatelleeksi, esimerkiksi maatilojen eläintautiriski, jota vierailijat saattavat pahentaa. Tutkimus oikaisi myös olettamukseni, että mautiloilla on valmiita resursseja, kuten eläintiloja, peltoa, erilaista kalustoa sekä kokemusta eläinten kanssa toimimisesta. Pelot, kalusto ja kokemus eläinten kanssa toimimisesta, tuotantosuunta huomioituna, tilallisilta yleensä löytyvät. Kuitenkin eläintilat kotieläinpihan eläimille voi olla vaikea järjestää, ellei ole tyhjiä eläintiloja olemassaan jotka voidaan remontoida, tai resursseja rakentaa uudet. Eläintilojen kohdalla tulee vastaan lainsäädäntö, joka määrittää eläimille tietyn kokoiset ja tietyn malliset eläintilat, tämä voi aiheuttaa haasteita tilallisille etenkin rahallisesti.

Tutkimustuloksia analysoidessani huomasin, että osa kotieläinpihaa koskevista väittämistä olisi ollut syytä miettiä paremmin. Osaan väittämistä tuli paljon *en osaa sanoa* – vastauksia. Vastauksiin on mahdollisesti vaikuttanut vastaajan tiedon tai kokemuksen vähäisyys. Etenkin väittämä, joka

koski kotieläinpihan työllistävyyttä, ei ollut kovinkaan relevantti, eikä siihen tilallisilla juuri voinut ollakaan tietoa ellei tilalla ole kotieläinpihaa. Kyselyn teossa olisi pitänyt määrittää tarkemmin, mitä tietoa tarvitsen ja kuinka sen saan. Tässä olisin mahdollisesti onnistunut paremmin, jos olisin ensin hankkinut kaiken tiedon kotieläinpihoista, jonka jälkeen olisin miettinyt kysymykset tilallisille. Kuitenkin tutkimus tuotti hyvin tietoa, joka hahmotti kotieläinpihan mahdollisuuksia maatilalla ohessa ja kertoi tilallisten mielipiteistä kotieläinpihaa kohtaan. Vastauksiakin kyselyyn saatiin paljon, joten niistä voi vetää jo totuudenmukaisia johtopäätöksiä.

Toisin kuin tilallisille suunnattu tutkimus, kotieläinpihoja koskeva tiedonkeruu oli hieman hankalampaa. Vaikka loppujen lopuksi kotieläinpihoista on onnistuttu saamaan kokemuksellista tietoa hyvin, aiheutti se paljon työtä ja vei turhaa aikaa. Alkuperäinen idea saada haastattelemalla tietoa ainakin kolmelta Pohjois-Suomen kotieläinpihayrittäjältä, ei tuottanut tulosta kuin yhden kotieläinpihayrittäjän kokemukset. Koska tuloksia saatiin ainoastaan yksi, oli tarve saada tietoa useammalta kotieläinpihalta. Tästä johtuen kotieläinpihayrittäjille tehtiin kysely Webropol-ohjelmalla. Kysely lähetettiin 33 kotieläinpihayrittäjälle ympäri Suomea. Kotieläinpihoille suunnattu kyselykin tuotti melko heikosti tulosta, sillä kyselyyn vastasi ainoastaan kolme kotieläinpihayrittäjää. Näiden vastausten perusteella ei voida vetää luotettavia johtopäätöksiä, mutta saatiin kuitenkin arvokasta tietoa, jota voidaan hyödyntää tässä opinnäytetyössä sekä kotieläinpihaa perustettaessa. Haastattelun vastauksien vähyyteen saattoi vaikuttaa ajankohta, sillä tuolloin oli joulunalusaika, moni kertoi olleensa kiireinen. Toisekseen myös haastattelukysymysten määrä saattoi vaikuttaa osallistujien määrään.

Kotieläinpihoista tietoa hakiessani oli mielenkiintoista huomata ristiriita, joka koskee eläinnäyttelyiden ja eläintarhojen määrää Suomessa. Evira kertoi määrän olevan 70 kappaletta, kun taas Tukesin mukaan määrä on 150. Törmätessäni Aamulehden artikkeliin luvatta toimivista kotieläinpihoista, luulen, että siitä löytyy ristiriidan syy. Tämä osoittaakin sen, että toimijat ja toimintaa harkitsevat todella tarvitsevat kotieläinpihatoiminnasta tietoa ja tämä opinnäytetyö tulee tarpeeseen.

Kullekin maatilalle sopivan sivutoimen määrittämiseen vaikuttaa moni asia, esimerkiksi palvelun kysyntä, työmäärä ja niiden soveltuvuus tilan töiden lomaan. Näitä asioita onkin tärkeää pohtia myös kotieläinpihaa harkitessa maatilalla sivuelinkeinoksi, sillä kotieläinpiha ei välttämättä sovi kaikenlaisille mautilloille työmääränsä vuoksi, kuten tutkimuksessa on todettu. Kotieläinpihaa harkitsevien tilallisten on hyvä kiinnittää huomiota jo ennen kotieläinpihan perustamista mm.

kotieläinpihan kannattavuuteen ja markkinointiin sekä realistisesti arvioituihin vuosittaiseen asiakasmäärään, kotieläinpihan perustamis- ja toimintakuluihin sekä työmäärään. Koska tilallisten lisäksi myös kotieläinpihayrittäjien suunnalta saatiin vaikutelma, että kotieläinpihan kannattavuus on kyseenalaista, olisi kannattavuuslaskelmia hyvä suorittaa kotieläinpihaa suunnitellessa sekä muodostaa selkeä palvelukonsepti kotieläinpihan ympärille. Kotieläinpihoilla ei juurikaan pidetty omaa kirjanpitoa. Kirjanpito auttaisi hahmottamaan kotieläinpihan tuloja ja menoja sekä päästä myös kannattavaan liiketoimintaan. Kotieläinpihan työmäärän arviointi mahdollisimman realistisesti olisi myös hyvä tehdä ennen kotieläinpihan aloittamista, näin vältettäisiin yrittäjän ylityöllistyminen sekä voidaan ennakkoon selvittää ulkopuolisen työvoiman tarve ja saatavuus. Tilallisen on hyvä näiden lisäksi hankkia tietoa eläinten hoidosta, ruokinnasta ja sairauksista sekä kotieläinpihaa koskevasta lainsäädännöstä, luvista ja ilmoituksista ennen kotieläinpihatoiminnan aloittamista.

LÄHTEET

Evira 2014. Lampaiden ja vuohien merkitsemis- ja rekisteröintiohje. Versio 15435/1. Viitattu 22.1.2018, https://www.evira.fi/globalassets/elaimet/elainsuojelu-ja-elainten-pito/merkitseminen-ja-rekisterointi/lammasohje2014_fi.pdf

Evira 2016a. Eläinnäyttelyt, eläintarhat ja sirkukset. Viitattu 30.11.2017, <https://www.evira.fi/elaimet/elainsuojelu-ja-elainten-pito/elainsuojelu-pitopaikoissa/elainnayttelyt-elaintarhat-ja-sirkukset/>

Evira 2016b. Siipikarjan, kyyhkyjen ja riikinkukkojen pitäjillä rekisteröitymisvelvoite. Viitattu 30.1.2018, <https://www.evira.fi/elaimet/elainsuojelu-ja-elainten-pito/merkitseminen-ja-rekisterointi/siipikarja/>

Evira 2017a. Eläinsuojelu ja eläinten pito. Viitattu 18.1.2018, <https://www.evira.fi/elaimet/elainsuojelu-ja-elainten-pito/>

Evira 2017b. Merkitseminen ja rekisteröinti. Viitattu 18.1.2018, <https://www.evira.fi/elaimet/elainsuojelu-ja-elainten-pito/merkitseminen-ja-rekisterointi/>

Evira 2017c. Hevoseläinten tunnistamista koskevat uudet vaatimukset. Viitattu 22.1.2018, <https://www.evira.fi/elaimet/elainsuojelu-ja-elainten-pito/merkitseminen-ja-rekisterointi/hevoselaimet/>

Evira 2017d. Sikojen merkitseminen ja rekisteröinti. Viitattu 22.1.2018, <https://www.evira.fi/elaimet/elainsuojelu-ja-elainten-pito/merkitseminen-ja-rekisterointi/siat/>

Hevoseni.fi 2018a. Alan organisaatioita. Viitattu 1.2.2018, <https://www.hevoseni.fi/organisaatiot>

Hevoseni.fi 2018b. Hevosrekisteri/hevosien passi. Viitattu 1.2.2018, <https://www.hevoseni.fi/hevosrekisteri-passi>

Jokela, A. 2016. EU-jäsenyyden aikana maatilojen määrä Suomessa on lähes puolittunut. Luonnonvarakeskus. Artikkeleli 17.10.2016. Viitattu 21.11.2017, <https://www.luke.fi/maatilojen-maara-vahenee-toiminta-monipuolistuu/>

Lith, P. 2007. Maaseudulla yritystoimintaa koneurakoinnista energiantuotantoon. Tilastokeskus. Artikkeleli 3/2007. Viitattu 16.1.2018, http://www.stat.fi/artikkelit/2007/art_2007-08-31_001.html?s=0#1

Luke 2017. Taloustohtori. Maa- ja puutarhatalous. Käsitteiden selityksiä. Viitattu 8.2.2018, https://portal.mtt.fi/portal/page/portal/taloustohtori/kannattavuuskirjanpito/taustatiedot/Tuloslaskelma/Kasitteiden_selityksia

Maa- ja metsätalousministeriö 2003. Eläintarhassa ja pysyvässä eläinnyttelyssä pidettävien eläinten pidolle asetettavat eläinsuojeluvaatimukset. Asetus 2/EEO/2003. Viitattu 16.1.2018, <http://mmm.fi/documents/1410837/1818168/f30fi.pdf/2ef59d69-6305-4a17-9aa7-27fe36962033>

Maa- ja metsätalousministeriö 2018. Eläinsuojelulaki uudistuu. Viitattu 18.1.2018, <http://mmm.fi/elainsuojelulaki>

MTK 2015. Kolmannes maataloista monialaisia. Viitattu 21.11.2017, https://www.mtk.fi/maatalous/maatalous_suomessa/monialaiset_tilat/fi_FI/kolmannes_maataloista_monialaisia/

MTK 2017. Maaseudun monipuolinen yrittäjyys. Viitattu 19.1.2017, https://www.mtk.fi/yrittajyys/maaseudun_yrittajyys/fi_FI/maaseudulla_mahdollisuuksia/

Pennanen, S. & Vironen, E. 2017. Luvaton kotieläinpiha on yllättävän yleinen ilmiö – tästä se johtuu. Aamulehti. Artikkeleli. Viitattu 15.3.2018, <https://www.aamulehti.fi/kotimaa/luvaton-kotielainpiha-on-yllattavan-yleinen-ilmio-tasta-se-johtuu-200295465/>

Ponnikas, J., Voutilainen, O., Korhonen, S. & Kuhmonen, H. 2014. Maaseutukatsaus 2014. Alueiden kehittäminen 2/2014. Työ- ja elinkeinoministeriön julkaisuja.

ProAgria Oulu 2018. YritysAgro auttaa alkuun ja tukee muutoksen edessä. Viitattu 19.3.2018, <http://www.proagriaoulu.fi/fi/yritysagro-2/>

Rahamuseo 2018. Rahanarvolaskuri. Viitattu 9.1.2018, <http://apps.rahamuseo.fi/rahanarvolaskin#FIN>

Rakennekehitys jatkuu rajuna 2017. Maaseudun tulevaisuus. Pääkirjoitus 13.10.2017. Viitattu 21.11.2017, <http://www.maaseuduntulevaisuus.fi/puheenaiheet/p%C3%A4%C3%A4kirjoitus/artikkeli-1.209406>

Rantamäki-Lahtinen, L. 2002. Monta rautaa tulossa – Monialaisten tilojen vertailu muihin maaseutuyrityksiin. MTT:n selvityksiä 14. Helsinki: MTT Taloustutkimus.

Rantamäki-Lahtinen, L. 2004 Maatilojen monialaistaminen – Empiirinen analyysi monialaisuuteen vaikuttavista tekijöistä. Maa- ja elintarviketalous 50. Helsinki: MTT Taloustutkimus.

Rantamäki-Lahtinen, L. 2014. Suomen maatalous ja maaseutuelinkeinot 2014. Maa- ja elintarviketalouden tutkimuskeskuksen taloustutkimus. Julkaisuja 115. Viitattu 28.11.2017, https://portal.mtt.fi/portal/page/portal/mtt/mtt/julkaisut/suomenmaatalousjamaaseutuelinkeinot/jul15_SM2014.pdf

Rantamäki-Lahtinen, L., Vesala, H., Vesala, K., Karttunen, J. & Tuure, V. 2008. Muuttuva maaseutuyrittäjyys. MTT:n selvityksiä 169. Helsinki: MTT Taloustutkimus.

Riusala, K. & Siirilä, H. 2009. Monialayrittäjyys maaseudun mahdollisuutena. Vaasan yliopisto Levón-instituutti. Viitattu 28.11.2017, http://www.uva.fi/materiaali/pdf/isbn_978-952-476-271-7.pdf

Sireni, M., Halonen, M., Hannonen, O., Hirvonen, T., Jolkkonen, A., Kahila, P., Kattilakoski, M., Kuhmonen, H., Kurvinen, A., Lemponen, V., Rautiainen, S., Saukkonen, P. & Åström, C. 2017.

Maaseutukatsaus 2017. Maa- ja metsätalousministeriön julkaisuja 7/2017. Viitattu 27.11.2017, http://julkaisut.valtioneuvosto.fi/bitstream/handle/10024/80600/MMM_7_2017_low.pdf?sequence=1&isAllowed=y

Suomen minipossuyhdistys ry 2017. Lait ja määräykset. Viitattu 22.1.2018, <http://www.minipossuyhdistys.fi/projects-5.html>

Tomperi, S. 2016. Kannattavuus- ja kustannuslaskenta. Yrityksen taloushallinto 3. Keuruu: Otavan Kirjapaino Oy.

Tukes 2017. Eläinpuistot ja kotieläinpihat. Viitattu 7.2.2018, <http://www.tukes.fi/fi/Toimialat/Kuluttajaturvallisuus/Kuluttajapalvelut/Palveluiden-turvallisuusvaatimuksia/Elainpuistot-ja-kotielainpihat/>

Väre, M. 2014. Suomen maatalous ja maaseutuelinkeinot 2014. Maa- ja elintarviketalouden tutkimuskeskuksen taloustutkimus. Julkaisuja 115. Viitattu 28.11.2017, https://portal.mtt.fi/portal/page/portal/mtt/mtt/julkaisut/suomenmaatalousjamaaseutuelinkeinot/jul15_SM2014.pdf

Väre, M. 2017. Suomen maa- ja elintarviketalous 2016/2017. Luonnonvara- ja biotalouden tutkimus 17/2017. Viitattu 16.11.2017, https://www.luke.fi/wp-content/uploads/2017/04/luke-luobio_17_2017.pdf

Lähteet kustannuslaskelmalle:

Alakangas, A. 2015. Laadukasta heinää hevoselle. Maatilan Pellervo. Artikkele. Viitattu 12.3.2018, <https://maatilanpellervo.fi/2015/08/06/laadukasta-heinaa-hevosille/>

Alanco, M., Hakomäki, S., Johansson, A., Leskinen, U., Näykki, S. & Rautiainen, J. 2015. Lampaiden ja vuohien luonnonmukaisen tuotannon hyvät toimintatavat. ProAgria. Hankejulkaisu 3. Viitattu 5.12.2017, https://lammasyhdistys.fi/wp-content/uploads/2016/03/hyv%C3%A4t_toimintatavat_luomu.pdf

Eläintieto.fi 2017. Lammas tuotantoeläimenä. Viitattu 5.12.2017, <http://www.elaintieto.fi/lammas-tuotantoelaimena/>

Evira 2012. Lammas – eläinsuojelulainsäädäntöä koottuna. Esite. Viitattu 5.12.2017, <https://www.evira.fi/globalassets/tietoa-evirasta/julkaisut/esitteet/elaimet/lammas-eläinsuojelulainsaadantoa-koottuna.pdf>

Hevostietokeskus 2009. Hevosen veden tarve. Viitattu 4.12.2017, <http://www.hevostietokeskus.fi/index.php?tid=228>

Hevostietokeskus 2017. Kuivaheinä. Viitattu 4.12.2017, <http://www.hevostietokeskus.fi/index.php?id=817&kieli=3>

Hankkija 2017. Hevosten kivennäisvalmisteet. Hevosten Mineral Plus 20 kg. Viitattu 4.12.2017, https://www.hankkija.fi/Hevoset_ja_lemmikit/hevosrehut-ja-lisaravinteet/hevosten-lisaravinteet/mineral-plus-20-kg/

Hankkija 2018. Ruokintakalkit. Nordkalk Aito kanakalkki 40 kg. Viitattu 9.1.2018, https://www.hankkija.fi/Maatalous_ja_metsa/elainten-ruokinta/siipikarjan-rehut/nordkalk-aito-kanakalkki-40-kg/

Hankkija 2017. Lammasrehut. Lammas Hertta 20 kg. Viitattu 5.12.2017, https://www.hankkija.fi/Maatalous_ja_metsa/elainten-ruokinta/muiden-elainten-rehut/lammas-hertta-20-kg/

Kanatieto.fi 2018. Ruokinta. Viitattu 8.1.2018, <http://www.kanatieto.fi/kanan-kasvattajalle/ruokinta>

Kaniininkasvattajat ry 2017. Kanin ruokinnan ABC. Viitattu 5.12.2017, <http://www.kaniininkasvattajat.fi/kanin-ruokinnan-abc/>

Kotieläintarvike.fi 2018. Kanojen rehut. Kanojen muninta Täysrehu 20 kg. Viitattu 8.1.2018, <https://www.kotielaintarvike.fi/tuote/kanojen-muninta-taysrehu-20kg/41134-20/>

K-Rauta 2018. Hiekoitusseppi weber murskattu 3-6mm 20kg. Viitattu 13.3.2018, <https://www.k-rauta.fi/rautakauppa/hiekoitusseppi-weber-murskattu-3-6mm-20kg>

Kuukunan Tila 2004. Puiden ym. ominaispainot. Viestiketju. Viitattu 31.1.2018, <http://www.kuukuna.net/masinistit/5254.html>

Lammastila Mäki 2015. Lampaiden hoito. Viitattu 5.12.2017, <https://www.lammastilamaki.com/yleista-lampaasta/lampaiden-hoito/>

Lehtola, P. 2012. Mitä hevosen pitäminen maksaa. Hevosenomistamisen kehittämishanke. Hippolis. Viitattu 9.1.2018, <https://www.hevosenomistaja.fi/7>

Lemmikkiexpress 2015. Altromin minipossun täysravinto 12,5 kg. Viitattu 9.1.2018, <http://www.lemmikkiexpress.fi/tuote/muille-elaimille/altromin-minipossun-taysravinto-125-kg>

Määttänen, K. 2013. Aasitietopaketti. Suomen Aasiyhdistys ry. Viitattu 4.12.2017, <https://aasiyhdistys.fi/2013/10/17/pieni-aasitietopaketti/>

Ojanne, T. 2018. Maatiaiskana ja kanala. Viitattu 9.1.2018, <http://www.maatiainen.fi/tekstit/kana.htm>

Osmo Uotila T:mi 2017. Tuotteet. Olki. Viitattu 5.12.2017, <https://www.uotilat.fi/tuotteet.html?id=1/200365>

Prisma 2017. Jyrsijöiden ruoat. BF Festival Balance jyrsijän ruokapelletti 1 kg. Viitattu 5.12.2017, <https://www.foodie.fi/products/1441>

Racing 2017. Hevosten Mineral Plus. Annosteluohjeet. Viitattu 4.12.2017, <http://www.racing.fi/haku-tuotekortti.html?tuote=156>

Ruokatieto 2018. Sika. Viitattu 9.1.2018, <https://www.ruokatieto.fi/ruokakasvatus/ruokaketju-ruuan-matka-pelloilta-poytaan/maatila/kotielaimet/sika>

Sjöberg, V. 2012. Aikuisen kanin ruokinta. Viitattu 5.12.2017, http://elainklinikka.com/wp-content/uploads/2013/04/Aikuisen-kanin-ruokinta.Vicke_.pdf

Suomen siipikarjaliitto ry 2018. Hyvät kanalaolosuhteet. Viitattu 9.1.2018, http://www.siipi.info/psp/hyvat_kanalaolosuhteet.html

Suomen siipikarjaliitto ry 2018. Kanan ravitseminen. Viitattu 8.1.2018, http://www.siipi.info/psp/kanan_ravitseminen.html

Vapo 2018. Vapon kuivikkeet. Kuivike-turve-paali 200 litraa. Viitattu 31.1.2018, https://kauppa.vapo.fi/tuotteet/pakatut-kuivikkeet?gclid=EAlaIQobChMlylfEx_WB2QIVwrUYCh2V4A6oEAAYASAAEgJPN_D_BwE

Verto 2016. Veden laskutuksen suositushinnat Suomen suurimmissa kaupungeissa rivi- ja kerrostaloissa. Kylmän veden keskiarvo. Viitattu 4.12.2017, <https://www.verto.fi/fi/palvelut-ja-tuotteet/tietoa-vedenkulutuksesta/veden-hinta/>

Vesiaho, A. 2015. Hevosten yksilökarsinoiden ja pihattojen kuivikkeet. Kuivikkeiden vuotuiset kustannukset ja menekki. Opinnäytetyö. Jyväskylän ammattikorkeakoulu. Viitattu 4.12.2017, https://www.theseus.fi/bitstream/handle/10024/95954/Vesiaho_Amanda.pdf?sequence=1

Wanhan Niskalan Issikat 2016. Maatiaiskan elämää. Viitattu 8.1.2018, <https://www.wanhanniskalanissikat.fi/53>

Alkutiedot**1. Päätuotantosuunta ***

- Maitotila
 Lihakarjatila
 Viljatila
 Muu, mikä?
-

2. Tuotantoeläinmäärä *

Valitse seuraavista vaihtoehtoista eläinmääränne. Mukaan lasketaan myös nuorkarja.

- Ei yhtään
 Alle 25
 26–50
 51–100
 101–150
 Yli 151

3. Peltopinta-ala *

Valitse seuraavista maatilanne peltopinta-ala (ha).

- Alle 30
 31-50
 51-100
 101-150
 Yli 151

4. Työntekijät

Valitse seuraavista maatilanne työntekijät.

Yrittäjä

Puoliso

Kokoaikaiset työntekijät, montako?

Kausityöntekijät, montako?

5. Onko maatilanne monialainen? *

Monialaisella maatilalla tarkoitetaan tilaa, jolla on alkutuotannon lisäksi myös muun alan yritystoimintaa.

Kyllä

Ei

Monialaisuus

6. Sivutoimi

Valitse alla olevista vaihtoehdoista maatilanne sivutoimi.

Koneurakointi

Matkailu, majoitus, virkistys

Kotieläinpiha

Uusiutuvan energian tuotanto

Puun jatkojalostus

Elintarvikkeiden jalostus

Muu, mikä?

7. Miksi olette tarttuneet monialayrittäjyyteen?

Voit valita useamman vaihtoehdon.

Lisätulon tarve

Mielenkiinto sivutoimeen

SPV:n kautta valmis konsepti

- Palvelulle oli kysyntää
- Tilan laajentaminen ei ollut mahdollista
- Muu syy, mikä?
-
-

8. Kuinka iso merkitys vuosittaiseen tulokseen sivutoimella on?

- Erittäin merkittävä
- Merkittävä
- Ei suurta merkitystä

9. Miten sivutoimen työt soveltuvat maatilan töiden lomaan?

- Erinomaisesti
- Hyvin
- Huonosti

10. Vastaa seuraaviin väittämiin: *

5 = täysin samaa mieltä, 3 = en osaa sanoa, 1 = täysin eri mieltä

	1	2	3	4	5
Kotieläinpiha sopii maatilatoiminnan oheen	<input type="radio"/>	<input type="radio"/>	<input type="radio"/>	<input type="radio"/>	<input type="radio"/>
Kotieläinpihan perustaminen maatilan oheen on luontevaa	<input type="radio"/>	<input type="radio"/>	<input type="radio"/>	<input type="radio"/>	<input type="radio"/>
Kotieläinpiha on kannattava sivutoimi	<input type="radio"/>	<input type="radio"/>	<input type="radio"/>	<input type="radio"/>	<input type="radio"/>
Kotieläinpihan ja maatilan työt sopivat hyvin yhteen	<input type="radio"/>	<input type="radio"/>	<input type="radio"/>	<input type="radio"/>	<input type="radio"/>
Kotieläinpiha työllistää enemmän kuin yhden henkilön	<input type="radio"/>	<input type="radio"/>	<input type="radio"/>	<input type="radio"/>	<input type="radio"/>

11. Aiotteko mahdollisesti perustaa kotieläinpihan? *

- Kyllä
- Ei

12. Mitkä seuraavista koette olevan kotieläinpihan perustamisen esteenä?

Voit valita useamman vaihtoehdon.

- Raha

- Työmäärä
 - Kokemus
 - Sijainti
 - Ajan puute
 - Mielenkiinto
 - Muu syy, mikä?
 -
-

Sivutoimena kotieläinpiha

13. Mitkä seuraavista aiheista koette haasteellisiksi kotieläinpihan perustamisen kannalta?

Voit valita useamman vaihtoehdon.

- Rahoitus
 - Luvat ja ilmoitukset
 - Lainsäädäntö
 - Eläinten pitopaikan järjestäminen
 - Eläinten hankinta
 - Muu, mikä?
 -
-

14. Mitkä seuraavista asioista voi aiheuttaa haasteita kotieläinpihan ollessa sivutoimi?

Voit valita useamman vaihtoehdon.

- Ajankäyttö
- Työmäärä
- Työnjako
- Tilanpidon ja kotieläinpihan töiden yhteen sovittaminen
- Uusien eläinlajien ruokinta
- Uusien eläinlajien hoito
- Eläinten rehujen hankinta

Muu, mikä?

15. Onko kotieläinpihatoiminnasta tarpeeksi tietoa saatavilla?

- Kyllä
 Ei
 En osaa sanoa

16. Tiedättekö mistä saatte apua kotieläinpihan perustamiseen?

- Kyllä
 Ei

17. Valitse seuraavista aiheista, mihin mahdollisesti tarvitsette neuvoa:

Voit valita useamman vaihtoehdon.

- Rahoitus
 Luvat
 Tuet
 Markkinointi
 Toiminnan kehittäminen
 Eläinten ruokinta
 Eläinten hoito
 Muu, mikä?

18. Miten aiotte rahoittaa kotieläinpihan perustamiskustannukset?

- Oma raha
 Pankkilaina
 Hankerahoitus
 Muu, mikä?

19. Oletteko tehneet kotieläinpihan kannattavuuslaskelmia?

- Kyllä
 Ei

20. Missä aiotte markkinoida toimintaanne?

Voit valita useamman vaihtoehdon.

- Omat nettisivut
 Paikallislehti
 Sosiaalinen media
 Mainoslehtiset

Muu, mikä?

21. Minkä alan yhteistyökumppaneille näkisitte olevan tarvetta?

22. Vastaa seuraaviin väittämiin:

5 = täysin samaa mieltä, 3 = en osaa sanoa, 1 = täysin eri mieltä

	1	2	3	4	5
Tilamme sijaitsee paikalla, jonne on helppo löytää	<input type="radio"/>	<input type="radio"/>	<input type="radio"/>	<input type="radio"/>	<input type="radio"/>
Turistiliikenne kulkee läheltä	<input type="radio"/>	<input type="radio"/>	<input type="radio"/>	<input type="radio"/>	<input type="radio"/>
Lähiseudulla on toinen kotieläinpiha	<input type="radio"/>	<input type="radio"/>	<input type="radio"/>	<input type="radio"/>	<input type="radio"/>
Lähialueella on kysyntää uudelle kotieläinpihalle	<input type="radio"/>	<input type="radio"/>	<input type="radio"/>	<input type="radio"/>	<input type="radio"/>
Aion tehdä yhteistyötä toisten kotieläinpihayrittäjien kanssa	<input type="radio"/>	<input type="radio"/>	<input type="radio"/>	<input type="radio"/>	<input type="radio"/>
Tulevalle kotieläinpihalle löytyy yhteistyökumppaneita	<input type="radio"/>	<input type="radio"/>	<input type="radio"/>	<input type="radio"/>	<input type="radio"/>
Perheenjäsenet ovat kotieläinpihan perustamisen kannalla	<input type="radio"/>	<input type="radio"/>	<input type="radio"/>	<input type="radio"/>	<input type="radio"/>
Perheenjäseniä ei häiritse kotieläinpihalla vierailevat asiakkaat	<input type="radio"/>	<input type="radio"/>	<input type="radio"/>	<input type="radio"/>	<input type="radio"/>

Perheenjäsenet ovat valmiita auttamaan kotieläinpihan töissä. ○○○○○

Tilan resurssit

23. Paljonko maatilán töihin kuluu päivässä aikaa?

Keskimääräinen työtuntimäärä koko vuotta tarkasteltuna.

- Alle 4 h
- 4-7 h
- 7-9 h
- Yli 9 h

24. Mitkä kuukaudet ovat tilallanne kiireisintä aikaa?

- tammikuu
- helmikuu
- maaliskuu
- huhtikuu
- toukokuu
- kesäkuu
- heinäkuu
- elokuu
- syyskuu
- lokakuu
- marraskuu
- joulukuu

25. Onko yhden työntekijän mahdollisuus irtautua kotieläinpihan asiakkaiden käytettäväksi?

- Kyllä
- Ei

26. Onko kesätyöläisten tai harjoittelijoiden hyödyntäminen mahdollista?

- Kyllä
- Ei
- En osaa sanoa

27. Vastaa seuraaviin väittämiin: Tilallanne on tarpeeksi peltopinta-alaa kotieläinpihan eläinten...

Kyllä Ei

- ...laidunnukseen
- ...tarhaukseen
- ...rehun tekoon?

Kotieläinpiha

28. Miten aiotte järjestää kotieläinpihan eläimille asumukset?

Voit tarvittaessa valita useamman vaihtoehdon.

- Tilat ovat valmiina
 - Remontoidaan vanhasta
 - Rakennetaan uudet
 - Tilat vuokrataan
 - Muuten, miten?
-

29. Miten hankitte kotieläinpihan eläinten rehut?

Voit valita useamman vaihtoehdon.

- Karkearehu tehdään itse
- Karkearehu ostetaan
- Vilja tehdään itse
- Vilja ostetaan

30. Miten aiotte pitää kotieläinpihanne avoinna?

Voit valita useamman vaihtoehdon.

- Ympäri vuoden
 - Kesäaikaan
 - Ennakkoon sovitusti
 - Joka päivä
 - Arkisin
 - Viikonloppuisin
 - Muuten, miten?
 -
-

31. Ketkä ovat tulevia asiakkaitanne?

Voit valita useamman vaihtoehdon.

- Lapset
 - Aikuiset
 - Perheet
 - Koululaiset
 - Kerholaiset
 - Erityisryhmät
 - Ei luokittelua
 - Muut, mitkä?
 -
-

32. Kotieläinpihan eläinvalikoima

Valitse seuraavista eläimistä, mitä aiotte kotieläinpihailleen hankkia.

- Hevonen
- Poni
- Aasi
- Lehmä
- Lammas
- Vuohi
- Laama
- Alpakka

- Possu
 - Minipossu
 - Kani
 - Marsu
 - Kana
 - Kukko
 - Hanhi
 - Kalkkuna
 - Ankka
 - Koira
 - Kissa
 - Muita, mitä?
-

33. Mikä tulee olemaan kotieläinpihanne vetonaula?

34. Kotieläinpihan oheispalvelut

Mitä seuraavista palveluista aiotte tarjota kotieläinpihan asiakkaille.
Voit valita useamman vaihtoehdon.

- Ei mitään
 - Kahvila
 - Myymälä
 - Opastettu kierros
 - Ratsastus
 - Majoitus
 - Leiritoiminta
 - Muu, mikä?
-

35. Kotieläinpihapalvelun hinnoittelu

Valitse seuraavista kohdista, miten aiotte hinnoitella palvelunne. Voit valita useamman vaihtoehdon.

- Perus pääsylippu
- Perhelippu
- Tietyn ikäiset lapset ilmaiseksi
- Ryhmälennus
- Kanta-asiakasalennus

Muuten, miten?

36. Vapaa sana

1. Kotieläinpihan toiminnalliset vuodet

Valitse alla olevista vaihtoehdoista, kuinka kauan kotieläinpihanne on ollut toiminnassa.

- Alle 1 vuosi
- 1 - 5 vuotta
- 5 - 10 vuotta
- Yli 10 vuotta

2. Onko kotieläinpihanne osa maatilatoimintaa? *

- Kyllä
- Ei

3. Mikä on maatilanne tuotantosuunta?

- Maitotila
- Lihakarjatila
- Lammastila
- Sikatila
- Siipikarjatila
- Viljatila
- Muu, mikä?

4. Vastaa seuraaviin väittämiin

1 = täysin erimieltä, 5 = täysin samaa mieltä

	1	2	3	4	5	En osaa sanoa
Kotieläinpiha sopii hyvin sivutoimeksi maatilatoiminnan oheen	<input type="radio"/>	<input type="radio"/>	<input type="radio"/>	<input type="radio"/>	<input type="radio"/>	<input type="radio"/>
Kotieläinpihan ja maatilana töiden yhteensovittaminen ei ole tuottanut ongelmia	<input type="radio"/>	<input type="radio"/>	<input type="radio"/>	<input type="radio"/>	<input type="radio"/>	<input type="radio"/>

- Kotieläinpiha on hyvä lisätulo
- Suosittelen kotieläinpihaa sivutoimeksi tilallisille

5. Kotieläinpihan rahoitus

Valitse alla olevista vaihtoehdoista, millä tavoin rahoititte kotieläinpihatoiminnan perustamiskulut. Voit valita usean vaihtoehdon.

- Oma raha
- Pankkilaina
- Starttiraha
- Hankerahoitus
- Muu, mikä?
- _____

6. Perustamiskustannusten määrä

Valitse alla olevista vaihtoehdoista, paljonko kotieläinpihan perustamiskustannusten määrä oli.

- Alle 5000 €
- 5001 - 10 000 €
- 10 001 - 25 000 €
- 25 001 - 50 000 €
- Yli 50 001 €

7. Mistä perustamiskustannukset pääosin koostuivat?

8. Haasteet kotieläinpihatoimintaa aloittaessa

Valitse alla olevista vaihtoehdoista ne, joissa aiheutui haasteita. Voit valita usean vaihtoehdon.

- Rahoitus
- Luvat

- Lainsäädäntö
 - Tiedonhankinta
 - Eläinten pitopaikan järjestäminen
 - Eläinten hankinta
 - Rehujen hankinta
 - Lannan sijoituspaikka
 - Muu, mikä?
 -
-

9. Kouluttauduitteko kotieläinpihayrittäjyyttä varten?

- Kyllä
- En, tarvetta olisi ollut
- En, tieto ja taito olivat ennestään

10. Missä markkinoitte toimintaanne?

Voit valita usean vaihtoehdon.

- Omat nettisivut
 - Sosiaalinen media
 - Paikallislehti
 - Mainoslehtiset
 - Muu, mikä?
 -
-

11. Paljonko asiakasmäärät ovat vuosittain?

- Alle 3000
- 3001 - 5000
- 5001 - 10 000
- 10 001 - 15 000
- 15 001 - 20 000
- Yli 20 001

12. Asiakasmääriin vaikuttavat tekijät

Arvioi kuinka paljon alla olevat aiheet vaikuttavat asiakasmääriin kotieläinpihalla.
(1 = ei vaikuta lainkaan, 5 = vaikuttaa täysin)

	1	2	3	4	5	En osaa sanoa
Eläinlajit	<input type="radio"/>	<input type="radio"/>	<input type="radio"/>	<input type="radio"/>	<input type="radio"/>	<input type="radio"/>
Aktiviteetit	<input type="radio"/>	<input type="radio"/>	<input type="radio"/>	<input type="radio"/>	<input type="radio"/>	<input type="radio"/>
Sää	<input type="radio"/>	<input type="radio"/>	<input type="radio"/>	<input type="radio"/>	<input type="radio"/>	<input type="radio"/>
Paikan viihtyvyys	<input type="radio"/>	<input type="radio"/>	<input type="radio"/>	<input type="radio"/>	<input type="radio"/>	<input type="radio"/>
Mainonta	<input type="radio"/>	<input type="radio"/>	<input type="radio"/>	<input type="radio"/>	<input type="radio"/>	<input type="radio"/>
Sijainti	<input type="radio"/>	<input type="radio"/>	<input type="radio"/>	<input type="radio"/>	<input type="radio"/>	<input type="radio"/>
Palvelut	<input type="radio"/>	<input type="radio"/>	<input type="radio"/>	<input type="radio"/>	<input type="radio"/>	<input type="radio"/>
Asiakaspalvelu	<input type="radio"/>	<input type="radio"/>	<input type="radio"/>	<input type="radio"/>	<input type="radio"/>	<input type="radio"/>
Pääsylipun hinta	<input type="radio"/>	<input type="radio"/>	<input type="radio"/>	<input type="radio"/>	<input type="radio"/>	<input type="radio"/>

13. Mitkä ovat kohderyhmänne?

Voit valita usean vaihtoehdon. Erityisryhmiin luetaan esimerkiksi työ-, juhla- ja polttariporukat.

- Perheet
- Koululaiset
- Kerholaiset
- Erityisryhmät
- Ei luokittelua
- Muu, mikä?
-
-

14. Kotieläinpih palvelun hinnoittelu

Valitse seuraavista kohdista, miten olette hinnoitelleet palvelunne. Voit valita usean vaihtoehdon.

- Peruslippu
- Perhelippu
- Tietyn ikäiset lapset ilmaiseksi
- Ryhmälennus
- Kanta-asiakasalennus

Muuten, miten?

15. Kotieläinpihan oheispalvelut

Valitse alla olevista vaihtoehdoista tarjoamanne palvelut. Voit valita usean vaihtoehdon.

- Ei mitään
- Kärryajelu
- Kahvila
- Myymälä
- Opastettu kierros
- Ratsastus
- Eläinten hoito
- Majoitus
- Leiritoiminta
- Muu, mikä?

16. Kotieläinpihan aukiolo

Valitse alla olevista vaihtoehdoista, miten kotieläinpihanne on avoinna asiakkaille. Voit valita usean vaihtoehdon.

- Kesäaikaan
- Ympäri vuoden
- Viikonloppuisin
- Arkisin
- Joka päivä
- Ennakkoon sovituna
- Muuten, miten?

17. Mitkä seuraavista on aiheuttanut haasteita kotieläinpihaa pyörittäessä?

Voit valita usean vaihtoehdon.

- Ajankäyttö
 - Raha
 - Työn määrä
 - Työnjako
 - Uusien eläinlajien ruokinta
 - Uusien eläinlajien hoito
 - Rehujen hankinta
 - Lannan loppusijoitus
 - Muu, mikä?
 -
-

18. Kotieläinpihan työllistävyys

Valitse alla olevista vaihtoehdoista työntekijämäärät. Mukaan lasketaan myös yrittäjät.

- 1 vakituinen työntekijä
- 2 vakituista työntekijää
- Enemmän kuin 2 vakituista työntekijää
- 1 osa-aikainen työntekijä
- 2 osa-aikaista työntekijää
- Enemmän kuin 2 osa-aikaista työntekijää

19. Kotieläinpihan päivittäiset työtunnit

Valitse alla olevista tuntimääristä, kuinka paljon kotieläinpihan työt vievät päivästä keskimäärin aikaa.

- Alle 2 h
- 2 - 4 h
- 4 - 6 h
- 6 - 8 h
- Yli 8 h

20. Valitse eläintilojen lämmitysmuoto

Voit valita usean vaihtoehdon.

- Suorasähkö
 - Maalämpö
 - Kaukolämpö
 - Puu
 - Öljy
 - Pelletti
 - Muu, mikä?
 -
-

21. Kotieläinpihan sähkönkulutus

Valitse vuosittainen sähkönkulutus alla olevista vaihtoehdoista. Kirjoita vastauksen perässä olevaan tyhjään kenttään "sähkölämmitys", jos eläintilojen lämmitys on sähköllä.

- Alle 1000 kWh

- 1001 - 5000 kWh

- 5001 - 10 000 kWh

- 10 001 - 15 000 kWh

- 15 001 - 20 000 kWh

- Yli 20 001 kWh

- Emme seuraa sähkön kulutusta

22. Kannattavuuteen vaikuttavat tekijät

Kirjoita alla olevaan kenttään, mitkä asiat vaikuttavat eniten kotieläinpihan kannattavuuteen.

23. Vastaa seuraaviin väittämiin

	Kyllä	Ei	En osaa sanoa
Kotieläinpihalla on oma kirjanpito	<input type="radio"/>	<input type="radio"/>	<input type="radio"/>
Kotieläinpihan vuosittainen tulos on positiivinen	<input type="radio"/>	<input type="radio"/>	<input type="radio"/>
Kotieläinpihan tuottama tulos kattaa myös yrittäjän palkan	<input type="radio"/>	<input type="radio"/>	<input type="radio"/>

24. Vastaa seuraaviin väittämiin

1 = täysin erimieltä, 5 = täysin samaa mieltä

	1	2	3	4	5	En osaa sanoa
Kotieläinpihan perustaminen maatilan oheen on luontevaa	<input type="radio"/>	<input type="radio"/>	<input type="radio"/>	<input type="radio"/>	<input type="radio"/>	<input type="radio"/>
Maatiloilla on hyvät resurssit kotieläinpihatoiminnalle	<input type="radio"/>	<input type="radio"/>	<input type="radio"/>	<input type="radio"/>	<input type="radio"/>	<input type="radio"/>
Maatilan ja kotieläinpihan työt ovat helposti yhteen sovitettavissa	<input type="radio"/>	<input type="radio"/>	<input type="radio"/>	<input type="radio"/>	<input type="radio"/>	<input type="radio"/>
Kotieläinpiha työllistää enemmän kuin yhden henkilön	<input type="radio"/>	<input type="radio"/>	<input type="radio"/>	<input type="radio"/>	<input type="radio"/>	<input type="radio"/>
Kotieläinpiha on kannattava sivutoimi	<input type="radio"/>	<input type="radio"/>	<input type="radio"/>	<input type="radio"/>	<input type="radio"/>	<input type="radio"/>
Kotieläinpihan sijainnilla ei ole suurta merkitystä	<input type="radio"/>	<input type="radio"/>	<input type="radio"/>	<input type="radio"/>	<input type="radio"/>	<input type="radio"/>
Lähiseudulla on kysyntää toiselle kotieläinpihalle	<input type="radio"/>	<input type="radio"/>	<input type="radio"/>	<input type="radio"/>	<input type="radio"/>	<input type="radio"/>
Kotieläinpihoja saisi olla Pohjois-Suomessa enemmän	<input type="radio"/>	<input type="radio"/>	<input type="radio"/>	<input type="radio"/>	<input type="radio"/>	<input type="radio"/>

Toiminnan aloittaminen

1. Perustamisvuosi
2. Miksi valitsitte kotieläinpihatoiminnan?
3. Mitä resursseja oli jo valmiiksi?
4. Saitteko/ tarvitsitteko apua kotieläinpihan perustamisessa?
5. Mitkä asiat askarruttivat eniten toimintaa aloittaessa?
6. Saitteko tukea tai muuta rahoitusta kotieläinpihaa perustettaessa?
7. Millaiset olivat alkuinvestoinnit/ mitä jouduitte hankkimaan?
8. Mitkä tekijät vaikuttavat kustannuksien määrään toimintaa aloittaessa?
9. Mitkä luvat, lait ja määräykset koskevat toimintaanne?
10. Tuliko kotieläinpihaa perustettaessa yllätyksiä tai ongelmia?
11. Tarvitsitteko lisäkoulutusta?

Yritystoiminta

1. Miten erotutte muista kotieläinpihoista?
2. Mitä uhkia, mahdollisuuksia, heikkouksia ja vahvuuksia toiminnassanne on nykypäivänä?
3. Miten olette kehittyneet vuosien aikana?
4. Miten ja missä markkinoitte toimintaanne?
5. Millaiset ovat palvelunne kohderyhmät?
6. Miten olette hinnoitelleet palvelunne?
7. Hankitteko eläinten rehut ulkopuolelta vai teettekö itse?
8. Miten järjestätte eläinhoidon ja toiminnan jatkumisen loma-aikoinanne?
9. Kuinka hyvin kotieläinpihan tuottama tulos kattaa sen aiheuttamat kustannukset?
10. Mikä on keskimääräinen asiakasmäärä, jolla kustannukset katetaan vuodessa?
11. Onko työmäärä tulokseen nähden kannattavaa?
12. Mitkä tekijät vaikuttavat kannattavuuteen?
13. Onko kotieläinpihallanne oma kirjanpito?
14. Millä keinoin saatte asiakkaan tulemaan kotieläinpihallenne uudestaan?
15. Ovatko asiakkaat olleet tyytyväisiä eläinvalikoimaanne?
16. Mikä eläinlaji ihastuttaa asiakkaita eniten?
17. Mitä asiakkaat saavat tehdä/pääsevät tekemään kotieläinpihallanne?
18. Onko asiakkailta tullut palautetta? Millaista?
19. Millaisena näette kotieläinpihanne tulevaisuuden?

Toiminnan laajuus

1. Eläinlajit ja – määrä?
2. Asiakasmäärät vuosittain?
3. Painottuvatko asiakasmäärät tietyille vuodelle?
4. Miten olette asiakkaille avoinna?
5. Työntekijöiden määrä/tarve?

6. Kuinka paljon on kotieläinpihan osuus kokonaisliikevaihdosta?
7. Onko teillä oheispalveluita tai muita tulonlähteitä?
8. Millaista yhteistyötä teet ja kenen kanssa?

Päivittäiset/ kausittaiset työt

1. Mitä päivittäin kotieläinpihalla tehdään?
2. Paljonko päivittäisten töiden tekoon kuluu aikaa?
3. Mitä viikoittain tehdään? Kuukausittain?
4. Millainen on kotieläinpihan vuosi?
5. Vaikuttaako eläinlaji tai eläinmäärä oleellisesti työmäärään?

Kotieläinpiha maatilan sivutoimeksi

1. Voisiko kotieläinpiha toimia maatilan ohessa?
2. Kuinka paljon sijainnilla on merkitystä asiakasmääriin?
3. Mitä jos lähiseudullenne tulee toinen kotieläinpiha?
4. Mitä vinkkejä antaisitte kotieläinpihaa perustavalle yrittäjälle?
5. Mitä ongelmia kotieläinpihayrittäjä voi kohdata?
6. Mitkä voivat olla esteenä kotieläinpihan perustamiselle?