



This is an electronic reprint of the original article. This reprint may differ from the original in pagination and typographic detail.

Please cite the original version: Pessa, K., Ikonen, T., Kallio, H. (2013) Urbaani lavaviljely – yhteisöllistä ja verkostotoimintaa. Teoksessa Briitta Hiitola (toim.) KOULII-hanke. Koulutuksen Innovaatio & Integraatio 2010-2013. Omnia julkaisu C 13. Espoo: Espoon seudun koulutuskuntayhtymä Omnia, 47-55.

URL: https://www.omnia.fi/sites/default/files/koulii_loppuraportti.pdf

URBAANI LAVAVILJELY – YHTEISÖLLISTÄ JA VERKOSTOTOIMINTAA

Kaija Pessa, Tarja Ikonen ja Hannu Kallio

1 Johdanto

”Ihan alkuun unelmoin oikeista viljelypalstoista, mutta kävi selväksi, ettei kaavoitus sitä salli. Prosessi on kaiken kaikkiaan ollut loistava osoitus siitä, kuinka esimerkiksi kaupungin virkamiehet, rakennuttajat ja asukkaat löytävät toisensa.”
(Esse 16.5.2012)

Luonnolla on suuri merkitys suomalaisille ja se on osa jokapäiväistä elämää. Luontoa kunnioitetaan ja sitä hyödynnetään erilaisiin tarkoituksiin, kuten viljelyyn ja virkistykseen. Aikaisemmin maatalousvaltaisessa yhteiskunnassa ihmisen ja luonnon välinen suhde oli läheisempi ja merkitys suurempi. Nykyään kaupungeissa luonnon merkitys on erilainen. Kaupungeissa asuvat ihmiset ovat yhä enenemässä määrin alkaneet harrastaa kaupunkiviljelyä, joka on syntynyt yhtenä välimuotona erilaisen yhteisöjen, perinteiden ja kulttuurien kohtaamisesta (Tantarimäki 2000). Kaupunkiviljelyharrastusta pidetään virkistävänä ja rauhoittavana vapaa-ajan harrastuksena. Kaupunkiviljelyssä nähdään olevan kyse luonnon ja ihmisen välisen riippuvuuden tiedostavasta vuorovaikutuksesta (Tantarimäki 2001). Puutarhan ja viljelypalstan hoitamisessa kyse on esteettisestä ja moniaistisesta kokemuksesta.

Espoon Suurpelto on uusi asuinalue, jonne ensimmäiset asukkaat muuttivat syksyllä 2010. Alueen suunnittelussa tavoitellaan viihtyisyyttä, ekologisuuksiä sekä työn, perheen ja vapaa-ajan yhdistämistä. Tärkeää on että uudesta asuinalueesta kehittyisi heti alusta pitäen yhteisöllinen ja siellä olisi verkostomaista toimintaa.

Suurpelto on toiminut Koulii -hankkeen (Koulutuksen integraatio- ja innovaatio) LivigLab ympäristönä, jossa opettajat, opiskelijat, alueen toimijat sekä asukkaat yhdessä tuottavat jokapäiväiseen elämään ja tilanteisiin sopivia palveluita ja toimintaa. (Hankehakemus Koulii 30.6.2010.)

Tässä artikkelissa tarkastellaan Koulii -hankkeen Ihan pihalla -tiimin palvelumuotoiluun perustuvaa urbaanin lavaviljelyn innovaatioprosessia yhteisöllisenä ja verkostomaisena toimintana. Esille tuodaan myös lavaviljelyä pedagogisena prosessina ja opiskelijoiden oppimisennäkökulmasta.

2 Kaupunkiviljely

Kaupunkiviljelyllä tarkoitetaan pelloilla ja pihalla tapahtuvaa viljelyä, jossa tuotetaan vihanneksia ja hedelmiä (Tantarimäki 2000). Usein viljely tapahtuu yhteisöpalstoilla kaupungin reuna-

alueilla. Viljely tähtää oman perheen tai naapuriston ruuan tarpeeseen. Englanninkielinen termi on urban agriculture. Se on merkitykseltään laajempi kattaen kaupunkimaataloudesta puutarhaviljelyyn. Kaupunkiviljelyä toteutetaan ympäri maailmaa ja kehitysmaissa sillä on kaupungeissa suuri merkitys ruuan saannin, köyhyyden ja työttömyyden vuoksi. Lisäksi sillä on merkitystä yhteisöille, naapuristoille ja kaupunginosille parantaen viihtyisyyttä ja lisäten sosiaalista vuorovaikutusta. Kaupunkiviljelyllä on vaikutusta myös naisten aseman parantumiseen (FAO 2010).

Suomessa kaupunkiviljely on lisääntynyt viime vuosina. Kaupunkiviljelyllä oli suuri merkitys sodan aikana ja sodan jälkeen ruuan monipuolistamisessa. Viljelyä harrastettiin esimerkiksi Helsingin seudulla palstoilla ja siirtolapuutarhoissa, jopa osa puistoista oli viljelykäytössä. Palstaviljely väheni 1960-luvulla ja siitä tuli harrastus (Nummi 1997). Viljelypalstojen kysyntä kasvoi 1980-luvulla ja nykyään monimuotoinen kaupunkiviljely on kokenut renessanssin. Sitä harjoitetaan siirtolapuutarhoissa, yhteisöpalstoilla, omakoti- ja kerrostalojen pihalla, parvekeilla, terasseilla, katoilla ja ikkunoilla. Yksi kaupunkiviljelyn edistäjä on Helsingissä, Tampereella, Jyväskylässä, Lahdessa ja Turussa toimiva ympäristöjärjestö Dodo ry. Sen yhtenä tavoitteena on tuoda ekologista elämäntapaa kaupunkeihin. Vuonna 2010 Dodo ry aloitti taloyhtiöille suunnatun laaritalkooprojektin. Viljelylaari palvelulla taloyhtiöitä autetaan ja ohjataan viljelylaarien materiaalien hankinnassa ja pystyttämässä, sekä viljelyn aloittamisessa yhdessä talon asukkaiden kanssa (Laaritalkoot 2012).

Kaupunkiviljelyssä on kyse laajasta jokapäiväiseen elämään liittyvästä ilmiöstä. Sillä on erilaisia merkityksiä yksilölle, yhteisölle ja ympäristölle sekä yhteiskunnalle. Sillä on merkitystä lähiruuan tuottamiselle, harrastajien hyvinvoinnille ja aktiivisuudelle sekä ympäristön viihtyvyydelle. Urbaania viljelyä harrastavat saavat mielihyvää tekemästään työstä ja saamastaan sadosta, oppiessaan ja saadessaan tietoja viljelystä ja kasveista sekä keskustellessaan muiden viljelyä harrastavien kanssa. Kasvatamalla itse erilaisia vihanneksia ja yrttejä ihmiset ymmärtävät paremmin, mitä syövät ja näin se vaikuttaa heidän ruokailutottumuksiinsa ja ravintotietämykseensä. Viljely vaikuttaa ongelmanratkaisukykyyn, antaa onnistumisen iloa, lisää pettymysten sietokykyä ja pitkäjänteisyyttä sekä antaa esteettisiä elämyksiä (Bellows, Braun & Smit 2005).

Viljelmien hoitaminen edistää aktiivista liikkumista sekä lisää lihasvoimaa ja kestävyyttä. Puutarhaterapiaa hoitomuotona käytetään mm. mielenterveyspotilaiden ja vanhusten hoidossa, koska se vähentää stressiä, pelkoja ja ahdistusta ja edistää rentoutumista ja hyvää oloa. Kaupunkiviljely edistää sosiaalista verkostoitumista, jolla on positiivinen vaikutus terveyteen (Bel lows, Braun & Smit 2005). Puutarhanhoitoa toteutetaan monista eri syistä, kuten virkistykseen, henkisen ja fyysisen terveyden, ravinnon ja sen tuottamisen, kulujen ja mukavuuden ja itsensä toteuttamisen vuoksi (Brown & Carter 2003).

Toteuttaessaan kaupunkiviljelyä ihmiset tutustuvat luontoon ja sen monimuotoisuuteen sekä toimintoihin. Kestävän kehityksen, kierrättämisen ja ympäristöhaittojen huomioimisen tietoisuus lisää ympäristön arvostusta ja suojelua. Näin kaupunkiviljely edistää ihmisten sitoutumista ympäristövastuuseen (Butcher 2009). Viljelyllä voidaan parantaa myös kaupunkien viher-, reuna- ja peltoalueita.

Kaupunkiviljelyä voidaan toteuttaa lavaviljelynä. Koulii -hankkeessa Ihan pihalla -pilotti on yhdessä asukkaiden kanssa aloittanut Suurpellossa lavaviljelyn keväällä 2012. Lavaviljelyä käytetään nimitystä urbaani lavaviljely. Se on kaupunkiympäristössä toteutettua viljelyä. Lavat voidaan rakentaa erilaisiin ympäristöihin, kuten piha-alueille, kerrostalojen katoille, parvekkeille ja terasseille.

3 Suurpelto ympäristönä

Suurpelto on 325 hehtaarin kokoinen alue keskellä Espoota. Asemakaavan tavoitteena on urbaani ja puutarhakaupunkimainen asuinalue, jonka pinta-alasta 89 hehtaaria on varattu viheralueiksi. Uudisrakentamisessa huomioidaan maisemallisesti arvokas kulttuurimaisema. Suunnittelualueelle kaavoitetaan pienimittakaavaista modernia kaupunkia. Asuinkorttelit suunnitellaan tiivis-matala-periaatteella pieniksi ”kyläkokonaisuusiksi”, joiden väliset viherkäytävät yhdistävät peltoaukean ja keskuspuiston. Storhemtin vanhalle kartanomäelle toteutetaan työtilojen, ateljeetilöiden ja asuntojen muodostama alueen kulttuurihistoriaa kunnioittava kokonaisuus. Uudenmaan maakuntakaavassa Suurpelto on merkitty pääosin taajamatoimintojen alueeksi. Gerkin kartanon alue ja siihen liittyvä peltoaukea on merkitty kulttuuriympäristön ja maiseman vaalimisen kannalta tärkeäksi alueeksi (Suurpelto Lähiympäristösuunnitelma lähialueiden kaava-alueet I ja I 2005; Suurpelto korttelisuunnitelma I 2006; Suurpelto korttelisuunnitelma II 2006.)

Suurpellon keskeinen peltoaukea jää avoimeksi lähivirkistysalueeksi. Peltoviljely lakkaa vähitellen alueella. Niittyä voidaan käyttää jatkossa erilaisiin tarkoituksiin. Lillhemtin pientaloalueen maisemakuva leimaa luonnonläheisyys: sijainti Espoon Keskuspuiston vieressä (Suurpelto Lähiympäristösuunnitelma lähialueiden kaava-alueet I ja I 2005; Suurpelto korttelisuunnitelma I 2006; Suurpelto korttelisuunnitelma II 2006). Laurean opiskelijoiden toteuttamassa kartoituksessa asukkaat ilmaisivat

yhdeksi mielipaikakseen Lillhemtin puiston viljelyalustoineen (Harjunkoski, Kohonen, Paulin & Tulla 2012). Samoin syyskuussa 2012 talkoioillassa k 13 asukkaalle toteutettujen haastattelujen perusteella yksi asukkaiden mielipaikoista on ko. puisto. Pientaloalueen kookkaiden tonttien vihreys muodostuu tonteilla ja lähialueilla olevasta puustosta ja hoidetuista pensasaidoista. Lillhemtin alueen pienmaisemalle on myös tyyppillistä kauniit, kevyesti kaartelevat kapeat katutilat. Ne antavat alueelle tunnusomaisen viihtyisän kylämäisen ilmeen (Suurpelto Lähiympäristösuunnitelma lähialueiden kaava-alueet I ja I 2005; Suurpelto korttelisuunnitelma I 2006; Suurpelto korttelisuunnitelma II 2006).

Asemakaava-alueen länsiosassa on uusien tonttien ja Keskuspuiston väliin suunniteltu osittain avoimena hoidettava niitty monipuoliseen virkistyskäyttöön. Alueen luontoselvityksessä ei todettu suojeltavia kohteita tai lajeja. Merkittävin löytö oli paikallisesti erittäin arvokkaaksi luokiteltu niitty, joka sijaitsee lähivirkistysalueella. Alueesta on laadittu luontoselvitys ja maisemainventointi (Suurpelto Lähiympäristösuunnitelma lähialueiden kaava-alueet I ja I 2005; Suurpelto korttelisuunnitelma I 2006; Suurpelto korttelisuunnitelma II 2006).

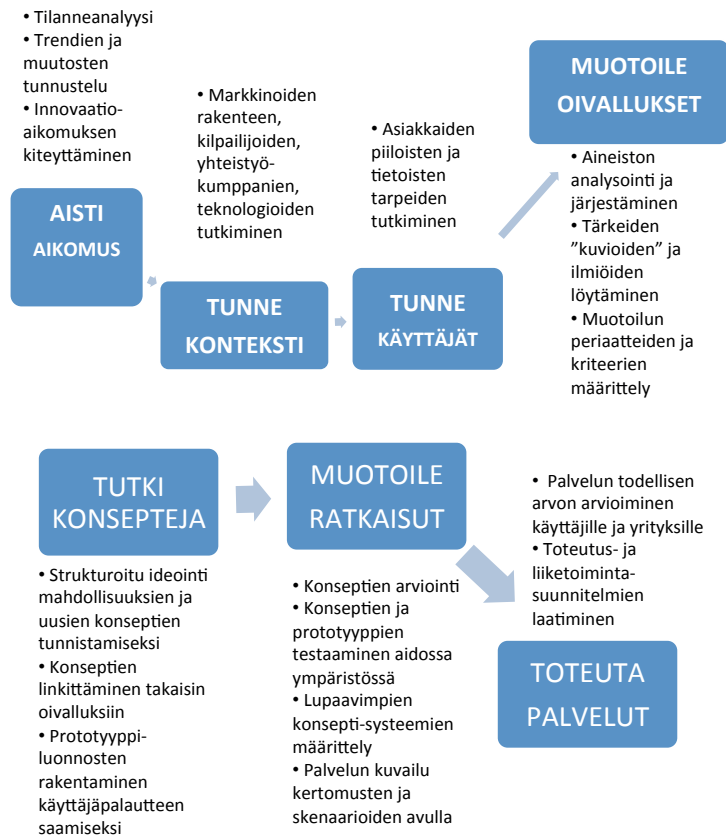
Suurpellon ympäristön kehittämiseen sisältyy olennaisesti suunnitelmallinen yleisten viheralueiden ja puistojen kehittäminen. Viheralueiden rakentaminen muodostuu alueen suunnitelluista viheralueiden rakentamisen ja kunnossapidon laatuluokituksista. Viheralueiden suunnitelmissa esitetään maanpinnan käsittely ja muodot, kasvillisuus, tekniset rakenteet, kuten valaistus, leikkipuistojen leikkivälineet, puistokäytävät ja puistokalusteet. Purovarsikasvillisuutta säilytetään ja istutetaan erilaisia lehtipuuryhmiä, pensasalueita ja monivuotisten matalien kasvien yhtenäisiä ryhmiä.

Olemassa olevaa kasvillisuutta tuetaan metsäreunavyöhykkeiden täydennysistutuksilla. Kerrostaloalueiden piha-alueiden suunnittelussa on otettu huomioon erilaiset pintamateriaalit, hulevesien poisjohtaminen, sekä pensas- ja puuistutukset. Piha-alueiden kalusteet on suunniteltu ympäristöön sopiviksi lähtökohtana materiaalien kestävyys ja kauneus. Myös rakennusten arkkitehtuurissa toteutuu modernin aikakauden värimaailma ja muodot.

4 Lavaviljely palvelumuotoilun prosessina

Suurpellon lavaviljelyn toteuttaminen mukaillee Kumarin (2009) innovaatioprosessin mallia, jonka vaiheet kattavat kehitystyön ideavaiheesta palveluiden toteuttamiseen (Kuva 1).

Keskeisinä vaiheina mallissa on kontekstin ja käyttäjien tunteminen, jolloin käyttäjäkokemusten huomiointi tarkoittaa käyttäjien osallistumista kehittämistyöhön. Käyttäjäkokemuksen tulisi kytkeytyä kaikkiin palvelumuotoilun mallin vaiheisiin. Lavaviljelyn palvelumuotoilun prosessin vaiheet *aisti aikomus* ja *tunne käyttäjät* käsittävät asiakkaiden tarpeiden tutkimisen yh-



KUVA 1 INNOVAATIOPROSESSIN MALLI (KUMAR 2009)

teisöpajan ja asiakastiedon keräämisen avulla. Tunne konteksti -vaiheessa tapahtui verkoston rakentamista ja yhteisöllisyyden kehittämistä. *Muotoile oivallukset* käsittää yhteistyöskentelyn ja viljelylavojen ja viljelyalueen suunnitteluun liittyviä asioita. *Tutki konseptteja* -vaiheeseen liittyy viljelylvasuunnitelmien tekeminen ja käyttäjäpalautteen saaminen niistä. Viljelyalueen kunnostaminen ja lavojen rakentaminen yhdessä Suurpellon viljelijöiden kanssa sekä arviointi kuuluvat *muotoile ratkaisut*-vaiheeseen.

4.1. Aisti aikomus ja tunne käyttäjät

Koului -hankkeen Ihan pihalla -pilotti tavoitteena on ollut

1. että Suurpellon ympäristö ja viheralueet ovat aktiivisesti läsnä asukkaiden ja toimijoiden elämässä sekä hyvinvoinnin edistämiseksi.
2. suunnitella ja kehittää viher- ja ympäristöpalveluita aidossa työympäristössä yhdessä opiskelijoiden ja eri toimijoiden kanssa, jolloin se mahdollistaa opiskelijoiden projektimaisen oppimisen.

Kumarin (2009) prosessimallin mukaisesti helmikuussa 2011 lähdettiin saamaan vahvistusta ideoitujen aikomusten tueksi sekä keräämään tietoa käyttäjien viher- ja ympäristöpalveluihin liittyvistä tarpeista. Tiimin ideana oli suunnitella ja toteuttaa palveluita koskien pihon ja parvekkeita. Asukkailta haluttiin saada

näkemyksiä, millä tavalla he ovat valmiita osallistumaan asuinalueen viihtyisyyden ylläpitämiseen. Asukkailta kysyttiin, millaista palvelua ja osaamista he tarvitsevat pihalle tai parvekkeelle. Haastateltavia oli kaikkiaan kaksi miestä, kuusi naista ja kaksi paria (N=12). Suurpellossa asui kolme haastateltua ja kaksi oli muuttamassa Suurpeltoon. Haastatelluista kahdeksan asui kerrostalossa, kaksi asui rivitalossa ja kaksi asui paritalossa. Haastatelluista neljä kahdestatoista oli valmis osallistumaan talkoisiin. Asukkaat olivat valmiita osallistumaan oman asuinalueensa viihtyisyyden ylläpitämiseen kyselemällä, kantaa ottaen, osallistumalla ryhmiin, huolehtimalla ja siivoamalla ympäristöä sekä aktivoimalla muita ja yhdessä tekemiseen. Haastattelut toivoivat tukea piha- ja parvekeosaamiseen, tietoa kasveista, kukista, suunnittelusta ja luomuviljelystä, sekä tietoa viherhuoneen perustamisesta.

Haastateltavat tarvitsivat seuraavia palveluita: infoa, ohjausta ja käytännön mallia palstojen perustamiseen, urbaania kasvimaata Suurpeltoon, luomuviljelystä, jossa olisi innovatiivinen kastelujärjestelmä, aidattu ja hoidettu kasvimaata sekä aitaus. Haastateltavat toivoivat seuraavia asioita liittyen viljelyyn: ikääntyville palveluita palstoille esim. maan kääntämistä, lapset ja nuoret mukaan palstaviljelyyn, kerho lapsille ja nuorille ns. moderni 4h- kerho, jolloin nuorilla olisi tekemistä ja päiväkotilapset mukaan viljelyyn.

Parvekkeelle toivottiin oikeanlaisen luonnon valaistuksen saamista.

”Opiskelijat voisivat tehdä suunnitelman, mitkä puut jätetään ja mitkä kaadetaan, että parvekkeille tulisi riittävästi valoa, sitten esittäisivät suunnitelman Espoon kaupungille.”

Parvekesuunnittelua toivoi kaksi haastelluista, yksi toivoi pihasuunnittelua ja yksi parvekkeen hoitamista. Noin kuusi haastateltua toivoi infotilaisuutta koskien parvekekasveja ja niiden hoitoa.

Suurpellossa toteutetussa yhteisöpajassa houkuteltiin asukkaita, opiskelijoita ja alueen toimijoita tutkimusmatkalle yhteisöllisyyden näkökulmiin ja toimenpiteisiin. Pajakokouksissa tähdättiin yhteisöllisen toiminnan kehittämistä edistävien ideoiden löytymiseen. Yksi konkreettinen idea oli viljelypalstojen perustaminen Suurpeltoon. Yhteisöpajojen ideointitapaamiset olivat kevään 2011 aikana (Hägg 2012).

Haastatteluista ja yhteisöpajasta saadun tarpeen perusteella haluttiin vielä lokakuussa Koulii -hankkeen verkostoseminaarissa koota ideoita, tietoa ja tarpeita viljelystä, joita osallistujat saivat kirjoittaa seinällä olevalle paperille. Viljelypalstat toivottiin olevan pieniä, noin 100m² kokoisia, jolloin riittää useammalle ja jos ei ehdi, eikä ole voimia hoitaa isompia. Palstoille toivottiin hyvät kulkuväylät ja reitit. Ne tulisi olla lähellä ja autottomassa paikassa. Toivottiin kattoviljelmiä ja kasvihuoneet talojen katoille. Lisäksi toivottiin kylmäsäilytys, kylmäkellareita taloihin tai isoa maakellaria sadon säilytykseen. Aiemmin viljelemättömille tai sitä harkitseville toivottiin esittelyjä, perushoitajuttelua, neuvontaa ja tukea.

4.2 Tunne konteksti ja muotoile oivallukset

Kontekstin tuntemisen ja oivallusten muotoilemisen vaiheissa tapahtui verkoston rakentamista, yhteistyöskentelyä ja yhteisöllisyyden kehittämistä

Asukkailta kerättyjen tietojen ja tarpeiden sekä yhteisöpajassa virinneen palstaviljelyalueidean perusteella alueelle haluttiin saada paikka, josta asukkaat voisivat saada oman viljelypalstan ja tutustua naapureihin yhteisen tekemisen merkeissä. Asukkaiden joukossa oli kotitarviljelystä, luomu- ja lähiruusta kiinnostuneita henkilöitä. Asukkaita oli Suurpellossa tuolloin noin 300.

Espoon kaupungin katu- ja viherpalvelut otti alusta asti hyvin myönteisen kannan viljelypalstoihin. Alueen kaavoitus ei ollut vielä valmis: kaavaan oli suunniteltu paikkaa viljelypalstoille, mutta kyseinen kaava tulisi vahvistettavaksi vasta myöhemmin. Ihan pihalla -tiimi tuli asukkaiden tueksi kaupunkiviljelyn suunnitteluun. Yhteisöpajan vetäjä ja vastuuopettaja olivat mukana viljelypalstojen suunnittelukokouksissa, joissa päästiin suunnittelemaan konkreettisia toteutustapoja. Palavereissa oli mukana eri yhteistyötahojen edustajia. Tieto perustettavasta

viljelyalueesta saavutti asukkaita talkoissa ja muissa yhteisissä tapahtumissa. Suurpellon markkinoinnin ja myöhemmin Suurpelto-seuran www-sivut ovat tiedottaneet asiasta myös uusille asukkaille.

Koulii -hankkeen toimijat kutsuivat asianosaiset koolle. Mukana oli asukkaita, Espoon kaupungin teknisen keskuksen maisemaarkkitehti, Suurpelto-projektin johtaja ja projekti-insinööri, Laurean sosionomiopiskelijoita ja opettajia sekä Omnian opettajia.

Ensimmäisessä kokouksessa syyskuussa 2011 keskusteluissa päädyttiin väliaikaiseen viljelypalsta-alueeseen. Muutaman vuoden kuluttua saadaan mahdollisesti käyttöön kaavassa vahvistettu, pysyvä alue. Jotta viljelemään päästäisiin heti, todettiin ruokamullalla täytettyjen viljelylaatikoiden olevan paras ratkaisu. Maan muokkaaminen ja lannoittaminen vie muutaman vuoden, joten raakamaasta muokattava palsta-alue päätettiin hylätä.

Alussa päätettiin aikataulu, viljelyn tuli alkaa toukokuussa 2012. Kaikki toimijat sitoutuivat aikatauluun ja tekivät tavoillaan siihen tähtäävää työtä. Viljelypalstan vuokraamiseen Espoon kaupungilta ja vesiliittymän omistamiseen tarvitaan sopijaosapuoleksi yhdistys. Päätettiin perustaa asukasyhdistys, Suurpelto-seura. Perustamisessa oli tukena Laurean opiskelijoita ja opettajia. Suurpelto-seuraan muodostettiin viljelyjaosto, johon palstaviljelystä kiinnostuneet saivat ilmoittautua.

”Asukasyhdistyksen myötä on mutkatonta järjestää erilaisia aktiviteetteja, joiden kautta eri-ikäisten ja eri elämäntilanteissa olevien naapureiden on helppo tutustua toisiinsa” (Järvisalo 2012).

4.3 Tutki konsepteja

Tutki konsepteja -vaiheeseen liittyy viljelylvasuunnitelmien tekeminen ja käyttäjäpalautteen saaminen niistä. Espoon kaupunki osoitti paikan viljelylavoille. Jäteasioille merkittiin paikat ja viljelijät sitoutuivat kompostoimaan puutarhajätteet.

Espoon kaupungin Suurpelto-projekti osallistui materiaalikustannuksiin sekä toteutti vesijohdon asentamisen. Omnian viherartesaaniosasto teki suunnitelmat ja materiaalilaskennan alueesta. Lavojen esikäsittely tehtiin Omnian rakennusosastolla rakennusalan ja kiinteistönhoitoalan opiskelijoiden ja opettajien toimesta. Viherartesaaniopiskelijat tekivät alueesta suunnitelmia, joista kolmea suunnitelmaa asukkaat saivat äänestää Pitkiä pellavia -tapahtumassa helmikuussa 2012. Asukkaille esiteltiin myös viljelylvasuunnitelma (kuva 2). Suurpellon asukkaat osallistuivat innokkaasti viljelylvasuunnitelman valintaan. Lopullisen valinnan teki Suurpelto-seura (kuva 3).

Suurpellon viljelijät toimivat viljelystä kiinnostuneiden asukkaiden tiedonvälityskanavana, organisoivat viljelylavojen jakamisen ja numeroimisen sekä vuokran keräämisen. Espoon työväenopisto järjesti viljelykurssin Suurpellossa. Henttaan Martat kiinnostuivat yhteistyöstä naapurialueen kanssa.



KUVA 2 VIILJELYLAVA

4.4 Konseptin kuvaus

Urbaani lavaviljely on kaupunkiympäristössä toteutettua viljelyä. Konsepti on suunniteltu ratkaisemaan palstaviljelyyn puuttumista alueella. Asukkaat, jotka ovat kiinnostuneista puutarhantuotteiden tuottamisesta voivat tuottaa niitä omaan ja muiden käyttöön. Viljely edistää lähi- ja luomuruuan käyttöä. Lavaviljelypalvelu edistää alueen viihtyisyyttä, yhteisöllisyyttä, sosiaalisuutta ja kotoutuminen lisääntyy ja siihen integroituu myös oppiminen. Lavat voidaan rakentaa erilaisiin ympäristöihin, kuten piha-alueille, kerrostalojen katoille, parvekkeille ja terasseille. Konsepti käsittää oppilaitoksen ja opiskelijoiden kanssa tehtävät lava- ja lavaviljelyalueen suunnitelmat sekä lavojen rakentamisen yhdessä tilaajan kanssa. Palveluun voidaan liittää lavaviljelyn ohjaus ja neuvonta, jolloin asukas, joka ei ole aikaisemmin viljellyt, voi nyt aloittaa ohjatusti. Konsepti sai palautetta asiantuntijoista koostuvalta arviointiryhmältä maaliskuussa 2012 pidetyssä Koulii -hankkeen Kultajyvät -seminaarissa.

Arviointiryhmän palautteessa ihasteltiin aikataulun ripeyttä; lavaviljely voitiin aloittaa heti seuraavana keväänä. Aloitaminen mahdollistui, kun eri yhteistyötahoilla oli riittävän voimakas tahtotila ja halu tehdä töitä yhdessä. Yhteistyö oli saumatonta. Kaikki tahot olivat valmiita käyttämään projektiin aikaansa ja työpanostaan.

"Mun mielestä tää on aivan loistava esimerkki siitä, miten onnistutaan, kun on tahtoa ja sitten sitä tahtoa etsitään ympäriltä, joka ajoittuu samalla tavalla samaan aikaan. Tähän käytännössä toteutuu tänä keväänä. Tässä on valtavien hieno yhteistyö syntynyt..." (arvioija 1)

Meillä tulee sinne palstoja, mutta ne on seuraavissa hyväksyttävissä kaavoissa ja nyt halutaan saada aikaan tänään, tässä ja nyt. Aivan upee esimerkki, miten on haettu se, että tänään me saadaan tämä aikaan. Vaikka tähän projektiin tuli kylkeen se, että jotta päästään liikkeelle, pitää saada se Suurpelto-seura pystyyn. Se tuli rasitteks vielä, mutta tahtotila tässä kuviossa oli niin suuri, että se syntyi sivutuotteena" (arvioija 1).

Yhteisöllisyyden lisääminen ja toteutuminen uudella asuinalueella oli koko hankkeen keskiössä. Viljelypalstojen toiminnassa yhteisöllisyys toteutui hienosti. Eri toimijoilla oli yhteinen pää-

määrä. Asukkaat tutustuivat toisiinsa ja verkostoituivat yhteisen tekemisen ympärillä.

Viljelypalsta-alue koettiin yhteiseksi olohuoneeksi, samanaikaisesti sekä kohtaamispaikaksi että omaksi yksityiseksi paikaksi. Viljelyalueen toivottiin olevan

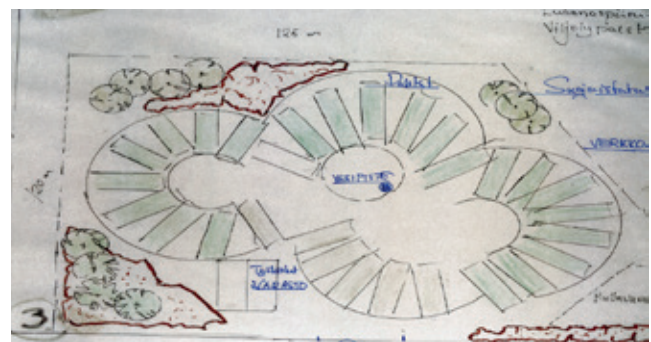
asukkaita yhteen kokoava paikka, jossa voidaan järjestää tapahtumia ja juhlistaa yhteisiä saavutuksia.

"tää on koko Suurpellon kaikkien asukkaiden yhteistä olohuonetta. Se ei ole intohimoisten alan harrastajien temmelyskenttää vaan, jotka on sotilaallisessa järjestyksessä ne kaikki haravat ja laatikot siellä. Erinomainen ajatus. Kovin mielelläni näkisin Espoon kaupungin muillakin alueilla vastaavatyypistä ajattelua" (arvioija 2).

Arviointiryhmä ideoi lavaviljelyyn uusia kehittämideoita, kuten siirrettävää lavaa ja lisäpalveluita. Lisäksi kuljetus-, konsultointi- ja viljelypalveluita ehdotettiin. Kehiteltiin edelleen eri alojen välistä yhteistyötä esimerkiksi ravintolapalveluiden kanssa.

"Ne ois siirrettäviä sitten. Kun ei aluks jossakin paikassa pysty osoittamaan tällasta palstapaikkaa niin sä alottaisit siinä ja siirtäisit sitten lopulliseen pisteeseen. Sitten vielä järjestäisitte siihen kuljetuspalvelun. Kynnys siihen, et se seurais sua pojasta isälle suunnillee ja sun omakotaloon. Ja puutarhapalvelut ja puutarhurin hommat päälle niin siinä on konseptia loppu iäks" (arvioija 3).

"Esimerkiks tämmösiä lomakastelu, -kitkemispalveluja sillon, kun ollaan lomalla, koska siinä on aina huoli, että miten se palsta pärjää. Toinen mikä tuli mieleen. Vois yhistää myös meidän kokki- ja ravintolapuolen opiskelijoita ja miettiä tämmöstä omasta maasta mehukkaat ruuat ja siihen joku kiva konsepti" (arvioija 4).



KUVA 3 LAVAVILJELYALUESUUNNITELMA



SUODATINKANKAAN LEVITTÄMINEN

4.5 Muotoile ratkaisut

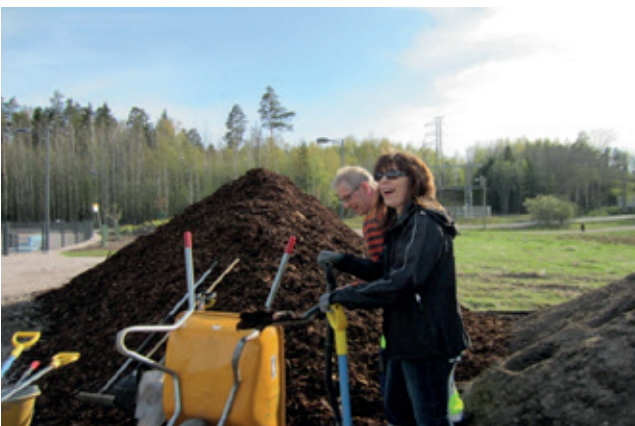
Viljelyalueen kunnostaminen ja lavojen rakentaminen yhdessä Suurpellon viljelijöiden kanssa sekä arviointi kuuluvat muotoile ratkaisut -vaiheeseen. Suurpelto-projektin toimesta maa-alue tasoitettiin. Toukokuussa ennen 12.5.2012 toteutettua Kukki-va Suurpelto -tapahtumaa osa asukkaista ja Ihan pihalla tiimin jäsenistä kävivät levittämässä suodatinkankaan viljelyalueelle.

Lauantai-aamu 12.5 valkeni varsin harmaana, kuitenkin ei satanut. Aamulla klo 9 aikaan alkoi lavaviljelyalueelle Lillhemtin puistoalueen laidalle kokoontua innokkaita viljelylavojen rakentajia.

Lavojen rakentaminen sujui hyvin ja parhaimmillaan samaan aikaan oli pari kymmentä asukasta ja pilotin jäsentä lavojen kokoamisessa, lavojen kantamisessa paikoilleen, lavojen siirtelyssä ja mullan karräämisessä.

Aamupäivä meni lavojen rakentamisessa. Ilmapiiiri oli hyvä ja yhteisen tekemisen kautta syntyi keskusteluja, tutustumista ja yhteishenkeä.

Puolen päivän jälkeen Suurpellon viljelijöiden puheenjohtaja arpoi onnettaren avustamana viljelylavat etukäteen varanneille asukkaille. Muutaman jäljelle jääneen lavan sai vielä paikalle tulleet asukkaat. Viljelylavoja on kaikkiaan 40.



ILOISIA TALKOOLAISIA



LAVOJEN RAKENTAMINEN

Iltapäivästä vielä ruuvailtiin viljelylavoja ja täytettiin niitä mullalla. Kaiken kaikkiaan päivän aikana saatiin paljon aikaan ja viihdyttiin yhdessä. Talkoissa olivat mukana viljelijät itse ja Koulii -hankkeen väkeä.

Yhdessä tekeminen on tärkeää, jotta ihminen kokee osallisuutta ja kuulumista yhteisöön. Vaikuttaminen oman asuinalueen kehittämiseen ja viihtyisyyteen edesauttaa juurtumista uuteen asuinpaikkaan ja luo kyläyhteisön tunnetta. Verkostoituminen ja naapureihin tutustuminen luo turvallisuuden tunnetta, tuo iloa ja voimavaroja sekä auttaa arjessa selviämistä.

Asumisen uudet onnelat raportin mukaan (2005) yhteisöllisyyden rakentuminen vaatii yhteisen kiinnostuksen kohteen ja yhdessä toimimista. Kestävällä asuinalueella syntyy mahdollisuuksia eri ihmisryhmien sosiaaliselle kanssakäymiselle. Sosiaalisuudella ja asukkaiden osallistumis- ja vaikutusmahdollisuuksilla on tärkeä viihtyvyyttä lisäävä tekijä. Yhteisvastuulliset tehtävät kuten talkoot ovat yksi osallistumisvaihtoehto, joka tarjoaa mahdollisuuden tutustua naapureihin ja ylläpitää vuorovaikutusta heidän kanssaan. Raportin mukaan tervehtiminen koettiin myös merkittäväksi yhteisöllisyyttä kuvastavaksi tavaksi. Naapureiden auttaminen työkaluja lainaamalla tai lastenhoitoapua antamalla lujitti myös yhteenkuuluvaisuuden tunnetta (Hartimo & Laukkanen 2005).



VILJELYLAVOJEN ARVONTA

Tunne "meidän kylästä" ja omasta paikasta on viihtyvyyden kannalta merkittävää. Kun ihminen kokee jonkin omakseen, hän haluaa pitää siitä huolta. Ympäristö säilyy siistinä ja viihtyisenä.

"Yhteisöllisyys näkyy myös lavaviljelyssä, kertovat Tiina Hietala ja Cleo Bade. Kompostintekoa opiskellaan yhdessä ja kesäksi sovitaan kasteluvuoroja, jottei lomailevan naapurinkaan sato pääsisi kuivumaan. Juuri näin tämän kuulusikin mennä. Ihmisiä rohkaistaan ottamaan ympäröivät alueet haltuunsa yhteiseksi olohuoneeksi." (Järvisalo 2012)

"Se, mikä tässä on ollu hienoa on se, että tää prosessi onkin muuttunu enemmän tämmöstä yhteisöllisyyttä lisääväks. Asukkaat on löytäny toisensa ja innostaa toisia. Siellä jokukadulla kulkee niin vedetään hihasta, että on mahtava projekti. Asukkaat, joilla ei oo kokemusta viljelystä, on halunnu tulla mukaan" (Arvioija 5).

5 Lavaviljelykonsepti pedagogisena toteutuksena

Laurea-ammattikorkeakoulun ja koulutuskuntayhtymä Omian lähtökohtana on, että oppiminen tulee viedä aitoihin työelämän ympäristöihin. Tätä lähtökohtaa on tukenut Omnian aikuisopiston viherartesaanien opetuksen ja oppimisen toteuttaminen hankkeen aikana Suurpellossa. Projekteissa oppiminen voi luoda toimivan oppimisympäristön ja yhteistyön muodon koulutuksen ja työelämän välillä. Kouluii-hankkeen tulosten mukaan hanketyöskentelyn pedagogiseksi lähtökohdaksi tulee ottaa projektimainen oppiminen ja tiimiopettajuus, koska työelämä odottaa opiskelijoilta tiimityöskentelyn taitoja (Juujärvi & Pessa 2012). Työelämä edellyttää myös projektimaista työskentelyä, jonka oppimiseen hanke tarjoaa erinomaiset mahdollisuudet

Alueen toimijoiden ja oppilaitosten toiminnassa on paljon samankaltaisuutta ja toimintatavat lähestyvät toisiaan. Oppilaitos tuottaa pääasiassa koulutuspalveluita, jolloin se kuuluu palveluverkostoon. Näitä verkostoja kehittämällä ja oppilaitosten ja toimijoiden yhteistyöllä päästäisiin sellaiseen palveluverkostoon, jossa koulutuksen laatu ja sopivuus työelämän tarpeisiin varmistettaisiin paremmin. Oppilaitoksen verkostoitumista voidaan kuvata kolmella tasolla: sisäinen, lähi- ja etäverkosto. Sisäinen verkosto kattaa oppilaitoksen sisällä tapahtuvan yhteistyön henkilökunnan ja opiskelijoiden kesken. Lähiverkosto liittyy yhteistyöhön välittömässä läheisyydessä olevien oppilaitosten ja toimijoiden, yritysten ja elinkeinoelämän kanssa. Etäverkosto kattaa lähialueen ulkopuolisen yhteistyön Suomessa ja ulkomailla. (ks. Helakorpi 2009.) Lähiverkostoa edustavat lavaviljelyssä Espoon kaupungin viranomaiset, Laurea-ammattikorkeakoulun ja Omnian opiskelijoiden ja opettajien yhteistyö sekä Suurpellon asukkaat.

Opiskelijoiden hanketyöskentelyyn osallistumisen edellytys on, että se sopii sisällöllisesti meneillään olevaan tutkinnon osaan.

Ammattiopistoissa ammattitaidon oppimista ja sen haltuun ottamista varten ovat sisällöt ja arviointikriteerit, joita on noudatettava. Opiskeluaiakataulu on niin tiukka, että harvoin on aikaa mihinkään ylimääräiseen, vaan opiskeltavan asian on liityttävä alan substanssiosaamiseen. Hanketyöskentely vaatii opettajalta paljon. On astuttava pois omalta mukavuusalueelta ja toimitava yhteistyössä hyvin erilaisten tahojen kanssa. Tämä vaatii opettajalta motivaatiota ja tahtoa paneutua uuteen menetelmään. Opintojen rakenne ja jaksoitus on ammatillisella toisella asteella tarkasti määriteltyä ja strukturoitua. Rakenne tuo haasteita hankkeisiin osallistumiselle. Projektioppiminen koetaan pääsääntöisesti hyväksi tavaksi, mutta nuoret opiskelijat vaativat paljon ohjaamista ja opettajan läsnäoloa.

Ammatillisen koulutuksen tutkinnon perusteet on pyritty laatimaan työelämälähtöisesti. Kunkin alan perusteiden laatimisessa on ollut mukana laajasti työelämän edustajia. Tutkinnon osat ovat tyypillisesti laajuudeltaan 10–20 opintoviikkoa. Niiden sisällöt ovat tarkasti määriteltyjä ja osaamisen arviointi tapahtuu ammattiosaamisen näytössä, jonka arviointikriteereitä (arviointiasteikko ja arvioinnin kohteet) tulee jokaisen koulutuksen järjestäjän noudattaa. Niitä ei saa muuttaa. Ammatillisen perustutkinnon perusteiden pohjalta koulutuksen järjestäjä hyväksyy ammatillista peruskoulutusta varten opetussuunnitelman. Runko on tutkinnon perusteissa. Opetussuunnitelmaan kirjataan menetelmiin ja toimintaympäristöön liittyviä asioita. Tutkinnoissa on sekä pakollisia että valinnaisia ammatillisia tutkinnon osia. Koulutuksen järjestäjä päättää mitä valinnaisia ammatillisia tutkinnon osia se tarjoaa. Myös ammatilliset valinnaiset tutkinnon osat arvioidaan ammattiosaamisen näytöllä ja niissä noudatetaan opetushallituksen kriteereitä (Käsi- ja taide-teollisuusalan perustutkinto, tutkinnon perusteet 2009).

Omnian aikuisopiston opiskelijat tutustuivat hankkeen aikana Suurpellon rakentamiseen, ympäristön suunnitteluun ja alueen rakentamiseen. Viljelypalsta-alueiden suunnittelun lähtökohtana on ollut alueen sopivuus palstaviljelyyn, alueen läheisyys ja miten kaavoitus ja alueen lähiajan rakentuminen tukevat viljelypalstojen sijoittamista. Luonnossuunnitteluvaiheen suunnitelmia esiteltiin asukkaille Suurpellon *Pitkiä Pellavia!*-talvipahtumassa 2012. Asukasyhteistyössä alueen suunnittelu eteni rakentamiseen. Omnian ammattiopiston rakennus- ja kiinteistöhuoltoalan opiskelijat esivalmistelivat viljelylaatikot. Viherartesaaniopiskelijat olivat laskeneet materiaalimenekin ja tilanneet tavarat. Nämä työvaiheet sopivat opiskeltavaan sisältöön ja aikaakin niiden toteuttamiseen löytyi. Opettajat suhtautuivat myönteisesti ja mahdollistivat opiskelijoidensa osallistumisen hankkeeseen.

6 Lavaviljelyn tuotteistaminen opiskelijoiden oppimisena

Lavaviljelyn tuotteistaminen opiskelijoiden oppimisena voidaan toteuttaa viherartesaanien koulutusohjelman Tilaustyön valmistamisen opintojaksolla. Opintojaksossa opiskelija toteuttaa

projektimaista oppimistaan neuvottelemalla toimeksiantajan tai tilaajan kanssa tilaustyön toteuttamisesta. Opiskelija suunnittelee ammattialan tilaustyön valmistamista, kuten lavaviljelyn suunnittelua ja rakentamista. Hän hinnoittelee työnsä, jolloin hän toteuttaa oppimistaan myös yrittäjämäisesti. Hän organisoii tilaustyön ja rakentaa tilaustyön asiakkaalle. Tässä projektioppimisessa opiskelija osoittaa työprosessin hallinnan asiakkaan ensimmäisestä yhteydenotosta tilaustyön valmistamiseen ja viimeistelyyn asti. Oppimisprosessin aikana opiskelija noudattaa kestävä kehityksen periaatteita ammattityössä. Tämä on oleellinen osa ekologista kaupunkiviljelyn toteuttamista urbaanissa kaupunkiympäristössä. Työturvallisuuden ja asiakaspalvelun toteuttamista ammattitaitovaatimusten mukaisesti voidaan ohjata, opettaa ja arvioida koko prosessin ajan, koska valtaosa työssäoppimisesta tehdään käsityövaltaisesti (Käsi- ja taideteollisuusalan perustutkinto, Artesaani 2009).

7 Pohdinta

Suupellon asukkaiden mukaan lavaviljelyn toteuttaminen on lisännyt yhteisöllisyyttä ja verkostoitumista. Oleellista on ollut yhteinen toiminta ja verkostoituminen asukkaiden, toimijoiden opettajien ja opiskelijoiden kanssa. Kaupunkiviljelyn aloittaminen uuden asuinalueen rakentamisvaiheessa edistää alueen kehittymistä asukasystävälliseksi, viihtyisäksi ja kiinnostavaksi alueeksi. Viljely edistää myös lähi- ja luomuruuan käyttöä ja ekologisuutta. Kiinnostus alueen toimintaan pitää tulla asukkailta ja toimijoilta, jonka vuoksi on tärkeä kuunnella ja kerätä asukkaiden toiveita, tarpeita ja odotuksia alueen toiminnan kehittämiseen. Lavaviljelyn saaminen Suurpeltoon oli yhteinen tavoite, johon toimijat eivät olisi päässeet ilman toistensa apua.

Lavaviljely edistää yhteisön sosiaalisuutta, johon integroituu opiskelijoiden projektimainen ja yhteistoiminnallinen oppiminen. Yhteistoiminnallisessa oppimisessa opiskelijat ja opettajat muodostavat tiimin, jossa yhteinen oppimien tarkoittaa yhteisöön osallistumista, identiteetin rakentamista ja yhteisön sosiaalisen rakenteen hahmottamista. Lavaviljelykonseptissa on selkeä toimintamalleja tavoite sekä selkeät opiskelijoiden roolit, jota projektimainen oppiminen edellyttää. Konsepti pitäisi sitoa tiiviimmin opiskelijoiden opetussuunnitelmiin ja oppimiseen, jotta opiskelijan osaaminen kehittyisi. Opiskelijoiden osallistu-



LAVAVILJELYÄ SUURPELLOSSA

minen projekteihin ja hankkeisiin lisäävät opiskelijoiden oppimisen motivaatiota, oman oppimisen tunnistamista, epävarmuuden sietoa, sosiaalisia ja verkostotaitoja sekä suunnittelun ja vaikuttamisen oppimista

Ihan pihalla -pilotin yhdessä asukkaiden ja toimijoiden kanssa suunnittelema ja toteuttama urbaani lavaviljelykonsepti on innovatiivinen tapa toimia. Siinä yhteistyönä eri toimijoiden kanssa perinteisestä opetuksesta poiketen on suunniteltu ja kehitetty toimiva kokonaisuus. Lavaviljelyä sidosryhmät pitivät konkreettisenä ja käyttäjälähtöisenä, muuallakin toteuttamiskelpoisena konseptina. Lavaviljelykonseptia voisi kohdentaa myös piha-alueille, kerrostalojen katoille, parvekkeille ja terasseille. Konsepti käsittää oppilaitoksen ja opiskelijoiden kanssa tehtävät lava- ja lavaviljelyalueen suunnitelmat sekä lavojen rakentamisen yhdessä tilaajan kanssa. Palveluun voidaan liittää lavaviljelyn ohjaus ja neuvonta.

Lähteet

- Bellows, A. C., Brown, K & Smit, J. 2005. Heath Benefits of Urban Agriculture. Public Health and Food Security. Community Food Security Coalition, North American Initiative on Urban Agriculture Committee. Luettu 11.12.2012. Saatavilla: <http://www.foodsecurity.org/UAHealthFactsheet.pdf>.
- Brown, K. H. & Carter, A. 2003. Urban Agriculture and Community Food Security in the United States: Farming from the City Center to the Urban Fringe. A Primer Prepared by the Community Food Security Coalition's North American Urban Agriculture Committee. Luettu 10.12.2012. Saatavilla: <http://www.foodsecurity.org/PrimerCFSCUAC.pdf>.
- Butcher, J. 2009. Investigating the potential for the expansion of urban agriculture in the city of Edinburgh. Dissertation. University of Edinburgh. Luettu 14.12.2012. Saatavilla: <http://www.cityfarmer.info/2009/10/04/investigating-the-potential-for-the-expansion-of-urban-agriculture-in-the-city-of-edinburgh>.
- FAO 2010. Growing greener cities. Luettu 3.12.2012. Saatavilla: <http://www.fao.org/ag/agp/greencities/pdf/GGC-en.pdf>.
- Juujärvi, S. & Pessa, K. 2012. Ihmiset tekevät Suurpellon. Koulii-hankkeen arviointitutkimus. Vantaa: Laurea-ammattikorkeakoulu.
- Järvisalo, Anita. Pitkin Suurpellon laitaa. 10-11. Esse 20/16.5.2012. Espoon Seurakuntasanomat.
- Hankehakemus Koulii. 30.6.2010. Julkaisematon asiakirja.
- Harjunkoski, A., Kohonen, E., Paulin, K & Tulla, O. 2012. Mieli-paikat suurpellossa. Luettu 3.12.2012. Saatavissa: <http://www.koulu.fi/content/mieli-paikat-suurpellossa>.

- Hartimo, T & Laukkanen, S. Rakennettu ympäristö ja yhteisöllisyys Espoon Säterinmetsässä. Vaattovaara Mari ja Vuolteenaho Jani (toim.) Asumisen uudet onnelat- tapaustutkimuksia asumismielityksistä Espoossa ja sen lähikunnissa. Raportteja Espoosta 1/2005. Espoo: Espoon kaupunki, Hallintokeskus, Kehittämis- ja tutkimuskeskus. 30–35.
- Helakorpi, S. 2009. Koulutuksen verkot ja verkostot. Luettu 14.12.2012. Saatavissa: <http://www.elisanet.fi/seppo.helakorpi/tiedostot/Verkostotekstii.htm>
- Hägg, M. 2012. Yhteisöpaja yhteisökehittelyn menetelmänä. Julkaisussa Soile Juujärvi (toim.) Saappaat suurpellon savessa. Koulii -hankkeen väliarviointi. Vantaa: Laurea-ammattikorkeakoulu.61–72.
- Kumar, V. 2009. A process for practicing design innovation. *Journal of Business Strategy*. 30(2/3), 91-100.
- Käsi- ja taideteollisuusalan perustutkinto, Artesaani 2009. Ammatillisen perustutkinnon perusteet. Tuotteen suunnittelun ja valmistuksen koulutusohjelma/osaamisala ympäristön suunnittelu ja rakentamisen koulutusohjelma/osaamisala. Luettu 26.11.2012. Saatavilla: http://www.oph.fi/download/110508_Kasi_ja_taideteollisuusalan_perustutkinto_2009.pdf
- Laaritalkoot 2012. Luettu 14.12.2012. Saatavissa: <http://kaupunkiviljely.fi/projektit/laaritalkoot/>.
- Nummi, A. 1997. Puutarhakaupan historia. Helsinki: Siemenkauppiaitten yhdistys ry.
- Suurpelto Lähiympäristösuunnitelma lähialueiden kaava-alueet I ja I 2005. Lähiympäristösuunnitelma kaava-alueilla I ja II pdf. Luettu 17.12.2012. Saatavissa: <http://www.suurpelto.fi/rakentaminen/kaavoitus.html>
- Suurpelto korttelisuunnitelma I. 2006. Asemakaava I korttelisuunnitelma pdf. Luettu 17.12.2012. Saatavissa: <http://www.suurpelto.fi/rakentaminen/kaavoitus.html>
- Suurpelto korttelisuunnitelma II. 2006. Asemakaava II korttelisuunnitelma pdf. Luettu 17.12.2012. Saatavissa: <http://www.suurpelto.fi/rakentaminen/kaavoitus.html>
- Tantarimäki, S. 2000. Kädet mullassa, mieli taivaissa. Ajatuksia suomalaisesta kaupunkiviljelystä. *Maa-seudun uusi aika: maaseutututkimuksen ja -politiikan aikakauslehti* 2000:2, 14–19.
- Tantarimäki, S. 2001. Henkinen vai fyysinen, laadullinen vai määrällinen?
- Kaupunkiviljelyn muuttuva merkitys ja motiivi. Turun yliopisto, maantieteen laitos. Luettu 3.12.2012. Saatavilla: http://www.mua.profiili.fi/SIRA_Files/downloads/Arkisto/MUA_lehti/2001/1_01_tantari.pdf