



SAVONIA

OPINNÄYTETYÖ - AMMATTIKORKEAKOULUTUTKINTO
TEKNIIKAN JA LIIKENTEEN ALA

KORTEPOHJAN SEURAKUNTAKESKUS

Selvitys tontin lisärakentamismahdollisuuksista ja nykyisen kiinteistön tilamuutoksista

TEKIJÄ: Karoliina Holopainen

Koulutusala Tekniikan ja liikenteen ala	
Koulutusohjelma/Tutkinto-ohjelma Rakennusarkkitehtuurin tutkinto-ohjelma	
Työn tekijä Karoliina Holopainen	
Työn nimi Kortepohjan seurakuntakeskuksen selvitys tontin lisärakentamismahdollisuuksista ja nykyisen kiinteistön tilamuu- toksista	
Päiväys	1.5.2018
Sivumäärä/Liitteet	50/22
Ohjaaja(t) Janne Repo, yliopettaja ja Ilkka Paajanen, lehtori	
Toimeksiantaja/Yhteistyökumppani(t) Tero Wéman hallituksen puheenjohtaja, Arkkitehtipalvelu Oy ja Jyväskylän seurakunta	
<p>Tiivistelmä</p> <p>Opinnäytetyön aiheena oli Jyväskylän Kortepohjan seurakuntakeskuksen peruskorjaus ja käyttötarkoituksen muu- tossuunnittelu ja tontin täydennysrakentamismahdollisuuden tutkiminen. Työn tavoitteena oli tuottaa Jyväskylän seurakunnalle ja Arkkitehtipalvelu Oy:lle käytettävää aineistoa kaavamuutosta, sekä tulevaa rakennussuunnittelua varten.</p> <p>Työssä selviteltiin aluksi nykyisen asemakaavan ja Keski-Suomen museon asettamia rakennussuojelun linjauksia olemassa olevalle rakennukselle ja sen tontille. Lisäksi työssä tutkittiin, voitaisiinko näitä linjauksia poistaa tai so- veltaa, jolloin tontille pystyttäisiin suunnittelemaan korjaus- ja täydennysrakentamista. Työn aikana tehtiin myös laaja taustatietokartoitus Kortepohjan seurakuntakeskuksen historiasta ja rakennukselle aiemmin tehdyistä muu- toksista.</p> <p>Selvitysten lisäksi rakennuksesta ja tontista tuotettiin luonnossuunnitelmat, joissa tutkittiin olemassa olevan ra- kennuksen korjaus ja käyttötarkoituksenmuutosmahdollisuutta, sekä tontin täydennysrakentamismahdollisuutta. Suunnitelmissa huomioitiin rakennuksen ympäristö ja rakennusten arkkitehtoninen ja kaupunkikuvallinen vaikutus ympäristöön. Suunnitelmassa otettiin kantaa myös tontilla kulkevaan liikenteeseen, sekä vaadittaviin pysäköinti- paikkoihin. Valmiista suunnitelmista tuotettiin esitysaineisto, jota esiteltiin Jyväskylän seurakunnalla.</p>	
Avainsanat rakennussuunnittelu, korjausrakentaminen, Keski-Suomen museo, seurakunta, arkkitehtuuri, rakentaminen	

Field of Study Technology, Communication and Transport			
Degree Programme Degree Programme in Construction Architecture			
Author Karoliina Holopainen			
Title of Thesis Report on the Possibilities of Additional Building and Repairing the Current Building in Kortepohja Jyväskylä.			
Date	1 May 2018	Pages/Appendices	50/22
Supervisors Mr Janne Repo, Principal Lecturer and Mr Ilkka Paajanen, Senior Lecturer			
Client Organisation /Partners Arkkitehtipalvelu Oy and the congregation of Jyväskylä			
<p>Abstract</p> <p>The purpose of this final project was to study the possibilities of repairing the congregation building in Kortepohja, Jyväskylä, as well as design an additional building on the plot. The aim of this thesis was to produce material for the congregation of Jyväskylä and Arkkitehtipalvelu Oy for future alteration of plan and possible building plans.</p> <p>The current city plan and the protection concerning the congregation building by the Museum of Central Finland were examined in the project. The protection concerned the existing building and part of the site. In addition, it was also examined whether these limitations could be partially canceled, so that the current building could be properly repaired and there could be an additional building planned on the plot. A wide background information survey about the congregation building of Kortepohja was also made during the project which showed the changes that had formerly been made in the current building.</p> <p>The final document of the thesis was the design for the renovation of the current building and for the additional building. In the plans the interior of the congregation building was partly or fully modified for housing purposes. The design of the buildings was supposed to respect the architecture on the area but also bring up something new and modern. The plan also observed the traffic and the required parking places on the plot. The complete project was presented to the congregation of Jyväskylä and Savonia UAS.</p>			
<p>Keywords Jyväskylä, construction, building, housing, renovation, congregation, museum, architecture</p>			

SISÄLTÖ

1	JOHDANTO	5
2	KORTEPOHJAN KORTTELIALUE JA SEURAKUNTAKESKUS.....	6
2.1	Kortepohja	6
2.2	Rakennusalue	7
2.3	Seurakuntakeskus	9
3	OPINNÄYTETYÖN VAIHEET JA ETENEMINEN.....	13
3.1	Taustatietokartoitus	13
3.2	Luonnosvaihe	15
3.3	Suunnittelun lähtökohdat.....	20
3.3.1	Uudisrakennus	20
3.3.2	Seurakuntakeskus	22
4	TYÖN TULOKSET	26
5	POHDINTA	27
	LÄHTEET JA TUOTETUT AINEISTOT	29
	LIITE 1: OPINNÄYTETYÖN ALOITUSKOKOUMUISTIO.....	30
	LIITE 2: TAUSTATIETOKARTOITUS MATERIAALI.....	31
	LIITE 3: KESKI-SUOMEN MUSEON PALAVERIMUISTIO	42
	LIITE 4: LUONNOKSET.....	44

1 JOHDANTO

Tässä opinnäytetyössä tarkastellaan Jyväskylän Kortepohjan Seurakuntakeskuksen nykyisen rakennuksen ja rakennusalueen mahdollisuuksia korjaus- ja täydentämiskäytännölle. Suurta osaa Kortepohjan alueesta suunnitellaan uudelleen kaavoitettavaksi. Opinnäytetyön käsiteltävä alue ei ole osa tätä suunnitelmaa vaan se on kirjattu lisäselvitettäväksi. Kortepohjan keskustan kehityssuunnitelmaa tekee Arkkitehtipalvelu Oy usean muun yhteistyötahon kanssa. Kyseessä on laaja Kortepohjan keskustan alueen kehittämisprojekti. Työn aihe saatiin Arkkitehtipalvelu Oy:n kautta. Virallisena tilaajana opinnäytetyössä toimii Jyväskylän seurakunta.

Kun alueelle tehdään kehityssuunnitelmaa, Jyväskylän seurakunnasta tuntui, että olisi hyvä tarkastella myös seurakunnan tulevaisuutta alueella, jotta sen toiveet voitaisiin ottaa huomioon uutta kaavaa laadittaessa. Seurakuntakeskuksen historian selvittäminen tässä vaiheessa oli hyvin järkevää, koska koko alueen kehityssuunnitelma on vielä kesken ja tästä syystä selvitys voidaan tehdä perinpohjaisesti. Rakennuksen ja alueen suunnittelun tekeminen opinnäytetyönä antaa sille vapauden syventyä työhön yksityiskohtaisemmin ja näin ollen tuottaa myös yksilöllisempiä suunnitelmia.

Seurakunnan toiveena on myydä nykyinen rakennus ja tontti, tai osa niistä. Jotta kenenkään olisi järkevää ostaa rakennusta ja tonttia, täytyisi ensin selvittää, mitkä toimenpiteet olisivat mahdollisia. Seurakunnan toivomus on, että opinnäytetyön osana selvitetään museoviraston suojelun, sekä asemakaavan asettamia linjauksia, jotta rakennus voitaisiin uusia osittain tai kokonaan. (ONT-aloituspalaveri 2018-2-12 §6)

Työn tavoitteena on luoda alustavia luonnosvaihtoehtoja Kortepohjan seurakuntakeskuksen tulevaisuuden muutoksista. Jotta tämä pystyttiin tekemään, nykyisestä rakennuksesta ja rakennusalueesta täytyy tehdä perinpohjainen selvitys yhteistyössä Kesi-Suomen museon ja Jyväskylän kaupungin kaavoituksen kanssa. Näiden tekijöiden perusteella työ jakautuu taustatietokartoitusvaiheeseen ja luonnosvaiheeseen.

2 KORTEPOHJAN KORTTELIALUE JA SEURAKUNTAKESKUS

Kortepohja sijaitsee Jyväskylän keskustasta luoteeseen. Kortepohjan aluetta rajaavat Laajavuoren kuntoilu- ja virkistysalue, sekä Tuomiojärvi. Asukkaita alueella on noin 10 000 ja alueella asuu monipuolisesti asukkaita opiskelijoista senioreihin. Kortepohja on tunnettu pitkästä ja menestyksekkäästä historiastaan tyytyväisten asukkaiden asuinalueena. Jotta tämä tilanne saataisiin pidettyä, Kortepohjan keskustaa tulisi kehittää tulevaisuuden tarpeita varten. Tällä hetkellä Kortepohjan keskustan kehittämistä suunnittelee Jyväskylän kaupunki usean eri yhteistyötahon, sekä opiskelijoiden, että muiden asukkaiden kanssa. Tavoitteena olisi luoda Kortepohjan keskustasta elinvoimainen ja toimiva ympäristö. (Kortepohjan keskustan kehittämissuunnitelma 2018, 3–6.)

2.1 Kortepohja

Ensimmäiset asukkaat saapuivat alueelle 1700-luvulla ja rakensivat talonsa ja peltonsa keskelle metsää. 1960-luvulle saakka Kortepohja pysyi hyvin luonnonmukaisena ja tällöin alueen omisti Schildtin perikunta. Jyväskylän kaupunki alkoi vähitellen ostaa alueita perikunnalta, ja tämän jälkeen pystyttiin aloittamaan alueen kaavoitus. 1970-luvulla alueelle rakennettiin ensimmäiset kerrostalot ja väkiluku alkoi kasvaa nopeasti. Kortepohjaan rakennettiin myös muun muassa kirjasto, päiväkotit, koulu ja ostoskeskus. Alueen asukkaat olivat hyvin tiiviisti mukana jokaisessa rakennusprojektissa ja keskustelua Jyväskylän kaupungin kanssa käytiin paljon. Kortepohjan asukkaiden sanotaankin olevan hyvin aktiivisia ja kantaottavia ja heidän yhteisönsä on hyvin tiivis. (Kaskinen 2002, 134–137.)

Vaikka Kortepohjan alue sijaitsee keskellä metsäisiä ulkoilumaastoja, se on hyvin tiiviisti asuttua aluetta. Kun Jyväskylän kaupunki alkoi 60-luvulla kasvaa, siitä tuli Suomen toiseksi tiheimmin asuttu kaupunki, heti Helsingin jälkeen. Kortepohjan alue oli ollut kaupunkiin liittymisen jälkeen yli 20 vuotta rakennuskiellossa, koska ei vielä osattu päättää mitkä alueet jätetään rakentamatta. Kaupungin asukasmäärän noustessa Kortepohja oli otollisesti lähellä keskustaa ja täysin vapaana rakennettavaksi. Tällöin Jyväskylän kaupunki osti suuren osan Schildtin perikunnalta ja vuonna 1964 järjestettiin asemakaavakilpailu, jonka tavoitteena oli tuoda nykyisen Kortepohjan, silloisen Haukkala-Laajavuoren, alueelle 6 500 uutta asukasta. (Kaskinen 2002, 34–35.)

Nykyinen Kortepohjan asuma-alue on osittain täysin autoton ja alueen rakentamisen mittakaava vaihtelee tasakattoisista, kaksikerroksisista elementtitaloista yhdeksänkerroksisiin tornitaloihin. Kortepohjan alueelta löytyy useita palveluita, kuten kauppa, kirjasto, päiväkotit, koulu sekä Rentukan lounasravintola. Kortepohjan lähialueilta löytyy myös erinomaiset liikunta- ja luontoelämysmahdollisuudet. Tästä huolimatta alueelta on Jyväskylän keskustan palveluihin matkaa vain noin 3 kilometriä. (Kortepohjan keskustan kehittämissuunnitelma 2018, 4–6.)

Kortepohjan tulevaisuuden näkymissä on tulossa suuria muutoksia koko Kortepohjan keskustan alueelle. Alueelle toteutetaan muun muassa uusi päiväkotikokonaisuus, lisää asuntorakentamista, sekä keskitetty pysäköintiratkaisu. Tämän lisäksi huolto- ja ajoneuvoliikenteen reittejä rajataan nykyistä

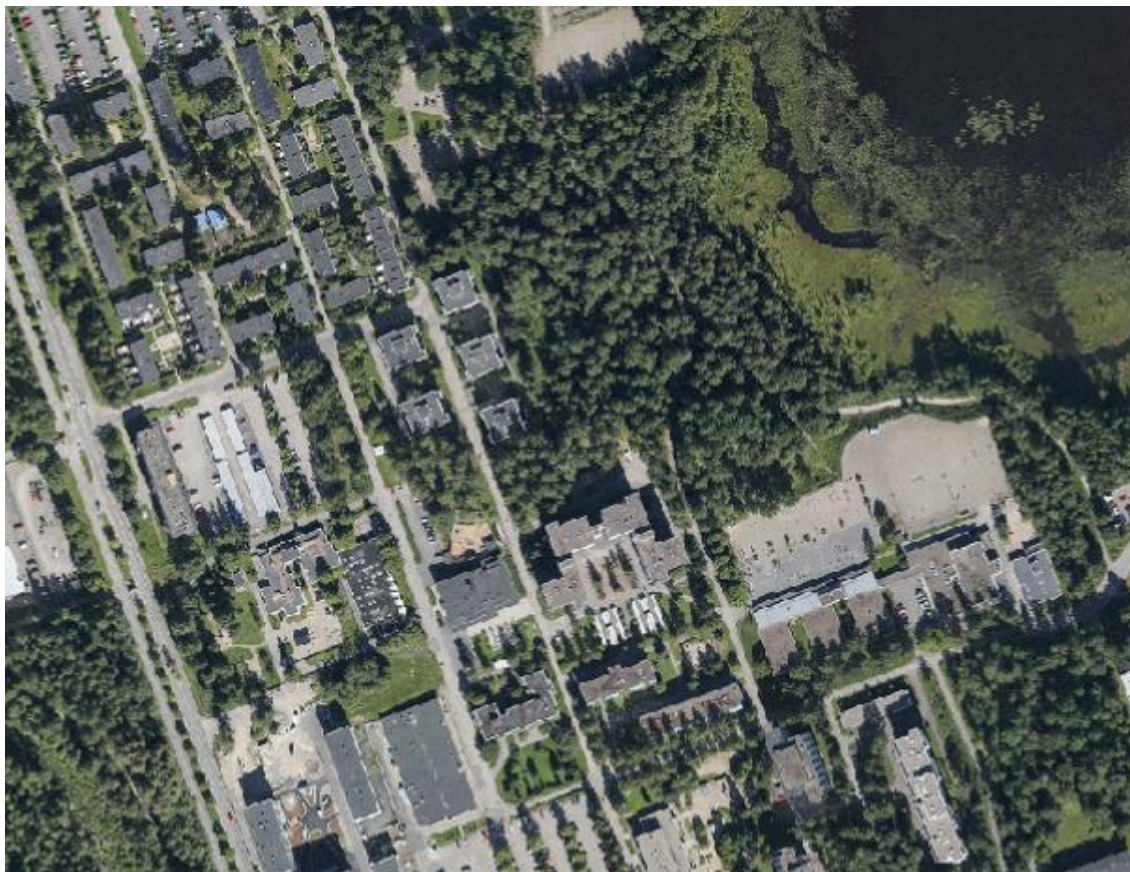
selkeämmäksi ja turvallisemmaksi, kaupunkirakennetta tiivistetään keskustan alueella, alueen palveluita sijoitellaan uudelleen ja alueelle toteutetaan Kartanokujan palvelubulevardi, Emännäntien kevyenliikenteen baana, sekä uusi puistoakseli, joka kulkee Laajavuoren viheralueen ja Tuomiojärven virkistysalueiden välillä. Tavoitteena kaikissa suunnitelmissa on huomioida kestävä kehitys kaupunkirakenteessa. (Kortepohjan keskustan kehittämissuunnitelma 2018, 18–19.)

2.2 Rakennusalue

Tontti, jolla seurakuntakeskus sijaitsee, on osa Bengt Lundstenin laatimaa kaava-alueita. Asemakaava valmistui kilpailun tuloksena 1966 mutta myöhemmin kaavaa muokattiin paljon, jotta alueelle saataisiin tehokkaampaa rakentamista. Seurakuntakeskus kuitenkin sijaitsee paikalla, jolle Lundstenin alun perin suunnitteli. (Kaskinen 2002, 37–39.)

Keski-Suomen museon mukaan alue, jolla seurakuntakeskus sijaitsee, on vaihtumisvyöhyke. Sillä tarkoitetaan aluetta, jolla usean ajan ja usean tyylin arkkitehtuuri risteää ja tämä tekee alueelle ajallista, sekä tyyllistä kerrostuneisuutta. Tämä alue on tärkeä paikallishistoriallisesti, sillä tällä alueella sijaitsevat Bengt Lundstenin kaavan mukaiset Kortepohjan ensimmäiset palvelut, joihin kuuluvat päiväkotit, kirjasto, ostoskeskus, sekä seurakuntakeskus. Museo huomautti, että seurakuntakeskus ei ole ainoa, jota halutaan suojella, vaan koko seurakuntakeskusta ympäröivä alue on paikallishistoriallisesti merkittävä. Tästä syystä suunnitelmissa täytyy ottaa huomioon alkuperäiset asemakaavat, alueen näkymät, sekä kulkuyhteydet. (ONT-tapaaminen 2018-03-26, §7)

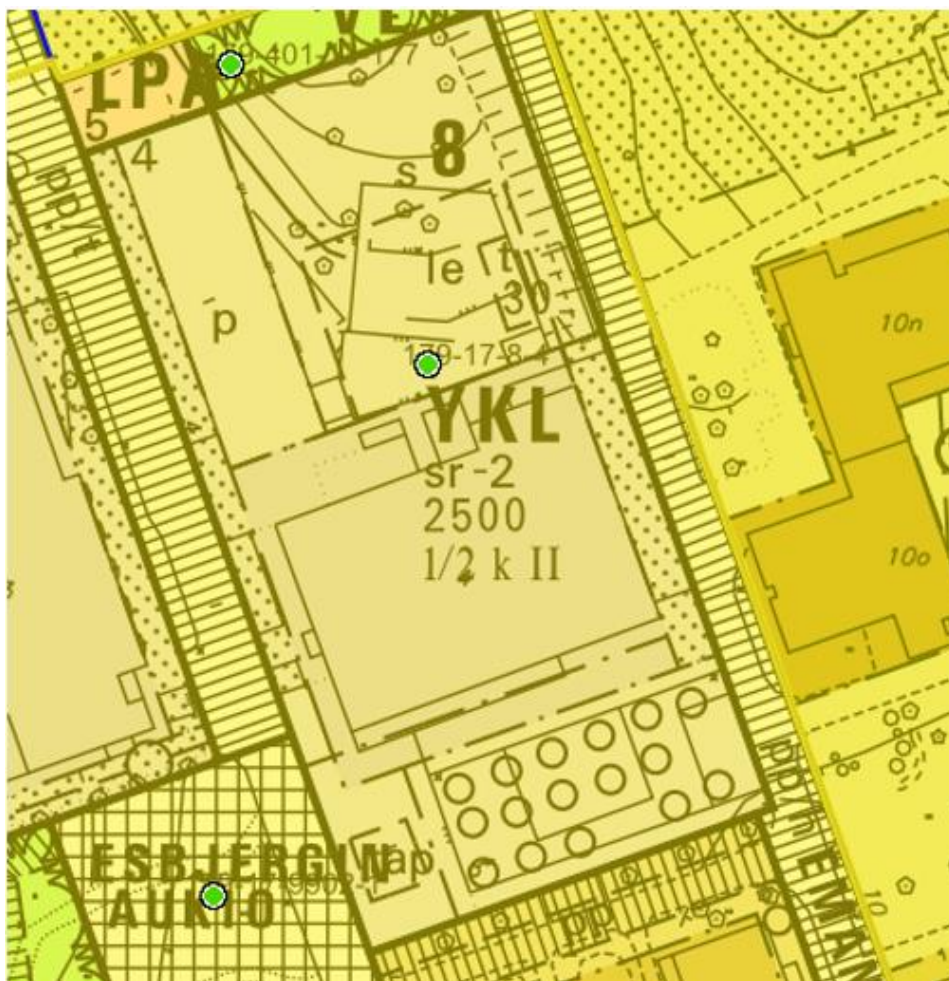
Asemakaava (Jyväskylän karttapalvelu 2011, 2) ei määrää pelkästään seurakuntakeskusta ja osaa ympäröivistä rakennuksista suojeltavaksi, vaan se määrää myös tontin pohjoisosassa olevan vanhan puuston suojeltavaksi. Puustoa suojellaan perustellen sen liittymistä vahvasti Bengt Lundstenin suunnittelemaan pienempi mittakaavaiseen asuintalojen alueeseen. Keski-Suomen museon (ONT-tapaaminen 2018-03-26, §3) mukaan puusto rajaa alkuperäisen kaavan palvelut erilliseksi alueeksi (kuva 1). Tämä alue jatkuu Kortepohjan koululle asti.



Kuva 1 Ote Jyväskylän kaupungin ilmakuvasta (Jyväskylän karttapalvelu 2018-02-07)

Jyväskylän asemakaavan (Jyväskylän karttapalvelu 2011, 2) mukaan tontille saa rakentaa 2 500 m² ja nykyinen rakennuksen laajuus on 1 850 m². Rakennusoikeutta olisi siis jäljellä vielä 650 m², mutta kaava määrää rakennusalueen nykyisen seurakuntakeskuksen ympärille (kuva 2). Jotta alueelle pystyttäisiin suunnittelemaan lisärakentamista, jouduttaisiin puuston tai rakennuksen suojele purkamaan ainakin osittain ja rakennuslupaa hakemaan poikkeusluvalla. Keski-Suomen museon (ONT-tapaaminen 2018-03-26, §7) mukaan täydennysrakentamismahdollisuuden vaikuttaa suuresti viereisillä tonteilla tulevaisuudessa tapahtuvat muutokset. Koska tontille on annettu rakennusoikeutta enemmän, kuin seurakuntakeskukseen on alun perin käytetty, on käytännössä hankalaa perua jo annettua rakennusoikeutta. Tästä syystä museo olisi valmis keskustelemaan täydennysrakentamisesta, kunhan se suunniteltaisiin täysin erilliseksi massaksi, jolloin seurakuntakeskus voisi jäädä omaksi kokonaisuudeksi.

Seurakuntakeskuksen tulevaisuuden muutoksissa tulee huomioida myös Kortepohjan keskustan kehittämissuunnitelmat, sillä suunnitteilla oleva puistoakseli kulki seurakuntakeskuksen tontin eteläosan poikki (Kortepohjan keskustan kehittämissuunnitelma 2018, 18–19). Tämä voisi olla seurakunnalle neuvotteluvaltti, kun aloitetaan keskustelut tontin täydennysrakentamisesta. Seurakunta joutuisi luovuttamaan osan tontistaan Jyväskylän kaupungille.



Kuva 2 Ote Jyväskylän kaupungin asemakaavasta (Jyväskylän karttapalvelu 2018-02-07)

2.3 Seurakuntakeskus

Kortepohjan seurakunta aloitti toimintansa vuonna 1969 ja toimi useissa eri tiloissa, kunnes vuonna 1974 pääsi omiin tiloihinsa Kortepohjan seurakuntakeskukseen. Seurakuntakeskuksen suunnitteli Antti Eskelinen Bengt Lundstenin suunnitteleman asemakaavan mukaan. Kortepohjalaiset käyttivät seurakuntatiloja todella aktiivisesti ja siellä järjestettiin useita, myös suomenlaajuisesti huomiota herättäneitä tapahtumia. (Kaskinen 2002, 68–70.)

Kortepohjan seurakuntakeskus on tällä hetkellä osittain Keski-Suomen museon suojelema. Suojelu määritetään asemakaavassa merkinnällä st=2, joka tarkoittaa: ”Suojeltava rakennus, jota ei saa purkaa. Rakennuksessa tehtävät korjaus- ja muutostyöt on tehtävä siten, että rakennuksen rakennustaiteellinen, kulttuurihistoriallinen tai kaupunkikuvallinen luonne säilyy. Korjaus- ja muutostöistä on pyydettävä museoviraston lausunto”. (Jyväskylän karttapalvelu 2011)

Suomessa on säädetty kirkolliskokouksen ehdotuksen ja eduskunnan päätöksen mukaisesti kirkkolaki, joka koskee Suomen evankelisluterilaista seurakuntaa ja sen omaisuutta. Kirkkolaissa on erikseen luku liittyen seurakunnan kiinteistöjen rakennussuojeluun, jossa määritetään suojelun tarkoitus ja millaiset rakennukset suojellaan. Kirkolliset rakennukset, jotka ovat rakennettu ennen vuotta 1917, ovat aina suojeltuja lain nojalla. Tätä myöhemmin rakennetut kirkolliset rakennukset voidaan

määrätä kirkkohallituksen puolesta suojeltavaksi, jos suojelu voidaan perustella rakennushistoriallisen, rakennusteknisen, rakennustaiteellisen tai kaupunkikuvallisen luonteen takia. Rakennuksen suojelun piiriin kuuluvat myös sen kiinteät sisustukset, sisustukseen liittyvät maalaukset ja taideteokset, sekä pihapiiri. (Kirkkolaki 1993, Luku 14, §5)

Nykyinen seurakuntakeskus on uusittu täysin sisältäpäin vuonna 2010. Jo ennen korjausta seurakuntakeskuksen sisäilma oli koettu huonoksi ja nämä ongelmat eivät olleet korjautuneet korjauksien yhteydessä. Jotta rakennuksesta saataisiin toimiva, rakennuksen julkisivu täytyisi uusida kokonaan, sillä osa sisäilmaongelmista johtuu kosteuden pääsystä julkisivujen elementtirakenteisiin. (ONT-aloituspöytäkirja 2018-2-12 §4)

Useissa 1970-luvulla rakennetuissa rakennuksissa esiintyy rakennusajalle tyypillisiä suunnitteluratkaisuja, joiden on myöhemmin huomattu aiheuttavan ongelmia esimerkiksi sisäilmaan. Tällaisia rakenteita ovat esimerkiksi tasakatto ja valesokkelirakenne, sekä maanvarainen betonilaatta. Tällaiset rakenteet saattavat mahdollistaa kosteuden pääsyn rakenteisiin (Lindroos 2015). Ongelmaa ei välttämättä huomata, ennen kuin rakennukseen tehdään tehokkaampi ilmanvaihto, joka muuttaa rakennuksen paine-eroja. Pahin ongelma syntyy, jos rakennus ei saa tarpeeksi tuloilmaa, jolloin painesuhteet kasvavat huomattavasti ja rakennus alkaa ottaa korvausilmaa rakenteiden läpi. Tällöin rakenteisiin muodostuneet mikrobit ja epäpuhtaudet pääsevät sisäilmaan ja aiheuttavat ongelmia. (Sisäilmayhdistys ry 2008)

Kortepohjan seurakuntakeskus on suunniteltu tyypilliseen 70-luvun tyyliin (kuva 3). Suorakaiteen mallinen 2-kerroksinen rakennus on tasakattoinen, laatikkomainen ja betonielementeistä rakennettu. Julkisivuja rytmittävät suuret nauhamaiset ikkunapinta-alat, joiden väleihin on asennettu pellistä tehtyjä polttomaalattuja kasettirakenteita. Pääsisäänkäynnit on erotettu julkisivusta yksinkertaisilla tasakattoisilla katoksilla. Sakraalilaksi rakennuksen tunnistaa sen itä- ja länsipäätyjen valoristeista, jotka on toteutettu vierekkäin asetetuilla neliömuotoisilla lampuilla. (Lindell 2008)



Kuva 3 Keski-Suomen museon laaja kohderaportti, Kortepohjan seurakuntakeskus (Lindell 2008)

Keski-Suomen museo kirjaa laajassa kohderaportissaan (Lindell 2008) seurakuntakeskuksen erityispiireet, joita tulisi suojella. Näihin kuuluvat

- kirkkosalin urut ja alttari
- seurakuntasalin parvekkeiden takorautaiset, kuvioidut kaitteet
- alttarireliefi Ylösnousemus vuodelta 1975, Uuno Poikonen
- rakennuksen julkisivujen peltiset, polttomaalatut kasettirakenteet
- nauha- ja ruutuikkunoiden muodostamat ikkunapinta-alat
- aikakaudelle tyypilliset sisätilojen puupaneloinnit seinissä ja katoissa, sekä paljaat tiilipinnat sisäseinissä
- tilaohjelma, jossa suuria salitiloja jaetaan väliverhoilla ja paljeovilla pienemmiksi käyttötiloiksi
- rakennuksen itä- ja länsipäätyjen neliölampuista muodostetut valoristit.

Keski-Suomen museolla käydyssä tapaamisessa (ONT-tapaaminen 2018-03-26, §2) huomioitiin, että lähes puolet näistä erityispiirteistä on, joko poistettu kokonaan, tai uusittu vuoden 2010 korjaushankkeessa. Kirkkosalin urut, julkisivujen kasettirakenteet, sekä ikkunat uusittiin vuonna 2010. Ne uusittiin muistuttamaan alkuperäistä, joten Keski-Suomen museo (Lausunto rakennuslupa-2009-08-17, §1) on hyväksynyt nämä muutokset vuosina 2008 ja 2009 käydyissä tapaamisissa koskien seurakuntakeskuksen korjaushanketta. Museo yritti pitää kiinni sisätilojen puupaneloinneista, sekä paljaista tiilipinnoista, mutta käytännössä nämä poistettiin täysin. Ainoat alkuperäiset pinnat jäivät alkuperäiseen porrashuoneeseen, sekä kirkkosaliin ja sen aulatilojen yhteyteen.

Myös erityispiirteisiin kirjattu tilaohjelma muuttui korjausten yhteydessä täysin (kuva 4). Rakennuksen runkosyvyys on todella suuri, ja tämän on toiminut silloin, kun sisätilat olivat suuria tiloja, joita jaettiin väliverhoilla ja paljeovilla. Vuonna 2010 tehtyjen korjausten yhteydessä tilat jaettiin pieniksi huoneiksi kirkkosalia lukuun ottamatta. Tämän seurauksena rakennuksen keskelle jäi paljon tiloja, joihin ei pääse päivänvaloa mistään ilmansuunnasta, mikä tekee tiloista synkkiä. Tällaisissa tiloissa on hankala suunnistaa ulkotilojen avulla, koska yleensä ikkunoiden avulla näkee sisätiloista, mihin ilmansuuntaan on kääntyneenä. (ONT-tapaaminen 2018-03-26, §7)

3 OPINNÄYTETYÖN VAIHEET JA ETENEMINEN

Työn tarkoituksena oli selvittää rakennuksen historiallinen arvo ja kuinka se saataisiin säilytettyä, jos rakennusta ja tonttia muokattaisiin. Työosuus tapahtui 1.2.–4.5.2018 ja alkoi selvityksellä rakennusalueen ja nykyisen rakennuksen mahdollisuuksista. Työn tavoitteena oli tuottaa Jyväskylän seurakunnalle ja Arkkitehtipalvelu Oy:lle materiaalia, jota he voivat käyttää alueen ja tontin suunnittelussa, sekä mahdollisessa tulevassa kaavamuutoksessa. Aluksi tutustuttiin koko Kortepohjan keskustan kehittämissuunnitelmaan ja käytiin keskustelua projektin eri tahojen kanssa, sekä selvitettiin tilaajan toiveet. Seurakunnalla oli melko selkeä ajatus siitä, että rakennuksen säilyttämisellä ja heidän säilymisellään tontilla, ei olisi heille merkitystä. Heidän mielestään rakennus oli niin huonossa kunnossa, että sitä ei olisi järkeä yrittää korjata. He toivoivat, että rakennuksen suojelun purkua ehdotettaisiin Keski-Suomen museolle. Vuoden 2010 korjaushankkeessa tehdyt piirustukset saatiin Jyväskylän seurakunnalta ja näiden pohjalta olemassa oleva rakennus digitoitiin karkealla tarkkuudella ennen aloituskokousta, joka pidettiin 12.2.

Opinnäytetyön työosio koostui kahdesta eri vaiheesta, jotka toteutettiin osin limittäin. Vaiheet olivat taustatietokartoitus, sekä luonnosvaihe. Lähtötietoihin tutustuminen ja taustatietokartoitus kesti noin kuukauden ja sen aikana tehtiin jo alustavia luonnoksia rakennuksen muutosvaihtoehtoista, sekä tontin liikennejärjestelyistä. Luonnoksissa tarkasteltiin olemassa olevan seurakuntakeskuksen muutuskorjauksen, sekä tontin täydennysrakentamisen mahdollisuutta. Seurakuntakeskuksen luonnoksissa tarkasteltiin rakennuksen sisäosissa tapahtuvia muutoksia, kuten tilojen muuttamista asunnoiksi. Luonnoksissa ei juurikaan otettu kantaa seurakuntakeskuksen julkisivuihin, koska ne tulisivat joka tapauksessa pysymään hyvin samanlaisina kuin ne nykyään ovat. Jyväskylän kaupungin kaavoitus antoi lausunnon, jossa määrättiin viereiselle tontille kulkevan liikenteen kulkevan seurakunnan tontin kautta, joten tämä täytyi ottaa huomioon kaikissa luonnosvaihtoehtoissa.

Luonnosvaihe tapahtui maalisi–huhtikuussa 2018, jolloin työn kirjallisen, koululle palautettavan raportin työstämiseen jäi aikaa huhti- ja toukokuu. Raportti saatiin valmiiksi toukokuun loppuun mennessä mutta koululla pidettävä seminaariesitys pidettiin jo huhtikuun lopussa, kun työvaihe oli valmis.

3.1 Taustatietokartoitus

Ennen työn aloittamista selvitettiin kaikki mahdollinen olemassa olevasta rakennuksesta ja siihen tehdyistä muutoksista. Asemakaavan ja museon asettama suojelu voisi sulkea pois rakennuksen julkisivun uusimisen ja rakennusalueelle tehtävän lisärakentamisen, joten näiden edellä mainittujen pitävyyttä täytyi tutkia. Tarkoituksena oli selvittää, millä perusteilla suojelu oli määritetty ja millaisia muutoksia rakennukseen oli jo tehty suojelusta huolimatta.

Tietojen selvitykseen ja aineiston kasaamiseen käytettiin aikaa noin kaksi viikkoa ja sen aikana käytiin sähköpostikeskusteluja useamman henkilön kanssa Jyväskylän Kaupungin kaavoituksessa, ra-

kennusvalvonnassa, sekä Keski-Suomen museolla. Selvityksellä saatiin tehtyä aineisto nykyisen rakennuksen tehdyistä muutoksista ja siitä, kuinka ne olivat vaikuttaneet rakennukseen ja kenen luvalla ne oli tehty. Monet muutokset olivat muuttaneet rakennuksen ulkonäköä, mutta Keski-Suomen museon museotoimenjohtaja Heli-Maija Voutilainen (Lausunto rakennuslupa-asiasta 2009-08-17, §1) oli ollut mukana hyväksymässä näitä muutoksia. Hän oli hyväksynyt tehtävät muutokset niillä perusteilla, että niiden katsottiin noudattavan rakennuksen alkuperäistä arkkitehtuuria ja täyttävän rakennussuojelun mukaiset tavoitteet.

Rakennuksen julkisivujen erityispiirteisiin luokitellut peltikasetit ja ikkunat uusittiin rakennuksen sisätilamuutosten yhteydessä lähes samanlaisiksi, kuin ne ennen olivat olleet. Tilojen muuttuessa rakennukseen täytyi kuitenkin tehdä uusia aukotuksia. Nämä muutokset tehtiin museon suostumuksella ja museo oli tyytyväinen lopputulokseen, sillä muutokset oli tehty hyvällä suunnittelulla. Keski-Suomen museon (ONT-tapaaminen 2018-03-26, §7) mukaan rakennushistoriallinen merkitys säilyy, jos rakennuksen korjaustoimenpiteet tehdään kunnioittaen rakennuksen alkuperäisiä massoja, aukotuksia, materiaaleja, sekä rakennusteknisiä ratkaisuja.

Taustatietokartoituksen loppudokumentti koottiin selkeäksi esitykseksi, johon oli liitetty vuosien 2010 ja 1973 piirustukset ja niiden eroavaisuuksia merkittiin värikoodeilla. Värit osoittivat selkeästi, kuinka paljon esimerkiksi julkisivuihin oli tehty muutoksia, ja silti rakennuksen rakennushistoriallinen luonne oli Keski-Suomen museon mukaan säilynyt. Kuvassa (kuva 5) näkyy, kuinka paljon rakennuksen pääjulkisivuun on tullut muutoksia. Osa ikkunoista on poistettu, sisäänkäyntikatoksien kokoa kasvatettu ja ovien kokoa muutettu. Suurimmat muutokset ovat yhden pääsisäänkäynnin muuttuminen kahdeksi tasavertaiseksi sisäänkäynniksi ja IV-konehuoneen lisäys, joka lisää rakennuksen korkeutta ja muuttaa rakennuksen alkuperäistä selkeää massaa.

Julkisivu torille



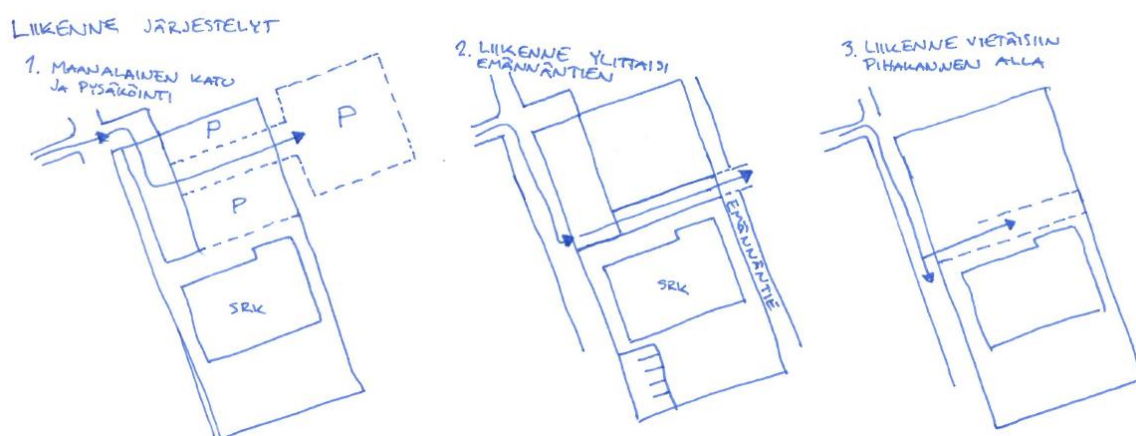
Kuva 5 Ote taustatietokartoituksesta, julkisivupiirustus etelään (Holopainen 2018-03-09)

Taustatietokartoituksessa selvisi myös, ettei rakennuksesta ole tehty museon inventointiaineistoa tai muita kuntoarvioita vuoden 2010 korjaushankkeen jälkeen. Vuonna 2010 tehdyssä korjaushankkeessa sisätilat uusittiin täysin, lukuun ottamatta yhtä porrashuonetta ja kirkkosalia (kuva 4). Myös rakennuksen käyttötarkoitus muuttui suurimmalta osin kokonaan. Seurakunnalle jäi korjaushankkeen jälkeen käyttöönsä enää noin neljäsosa rakennuksen tiloista. (ONT-aloituspalaveri 2018-2-12 §4)

Taustatietokartoituksen jälkeen sovittiin tapaamisaika Keski-Suomen museon kanssa maaliskuussa 2018. Tapaamisen tarkoituksena oli keskustella rakennuksen ja alueen mahdollisuuksista, sekä museon näkemyksestä rakennuksen korjaamisesta ja tontin täydennysrakentamisesta. Keski-Suomen museon (ONT-tapaaminen 2018-03-26, §7) tapaamisessa selvisi museon olevan avoin ehdotuksille esimerkiksi rakennuksen julkisivun uusimisesta, sekä jopa rakennuksen osittaisesta purkamisesta, kunhan suunnittelu toteutettaisiin hyvin. Museo esitti kaksi eri esimerkkiä, joista toisessa Bengt Lundstenin kaava-alueelle rakennetut kaksi talousrakennusta täytyi uusida ja toisessa uusittiin suojellun elementtirakenteisen rakennuksen julkisivut. Museon mukaan korjaaminen on ehdottomasti parempi vaihtoehto, kun rakennuksen käyttämättä jättäminen, joten kompromisseja on tehtävä. Tämän tapaamisen jälkeen taustatietokartoitusvaihe oli ohi, ja opinnäytetyö siirtyi lopulliseen luonnosvaiheeseen.

3.2 Luonnosvaihe

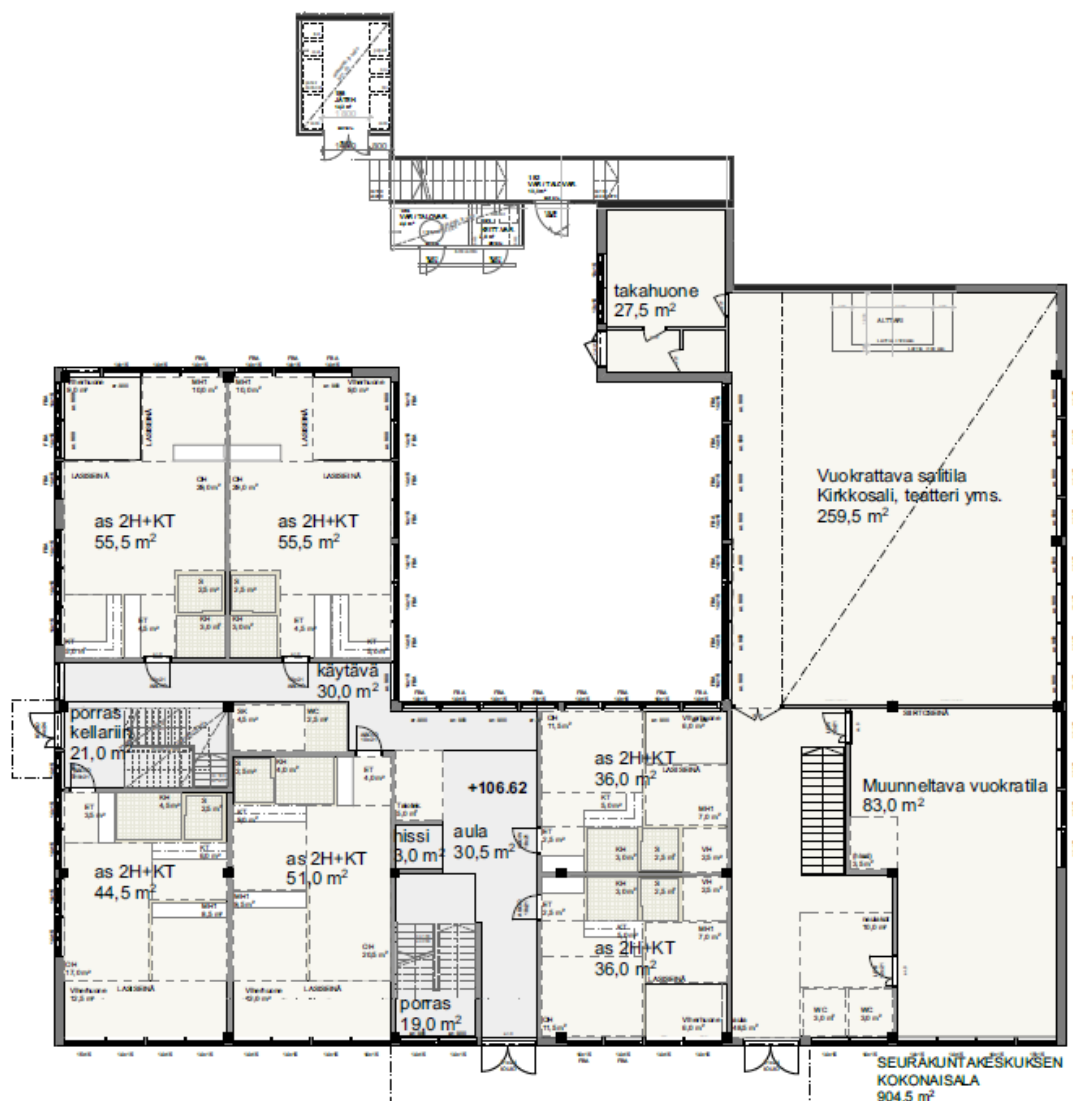
Luonnosvaihe alkoi jo tammikuussa 2018. Ensimmäiset luonnokset tehtiin tontin liikennejärjestelyistä, joista vain yksi kolmesta oli Jyväskylän kaavoituksen mukaan mahdollinen (kuva 6). Liikenne tulisi viedä seurakunnan tontin pohjoispäädyn rinteeseen alta viereiselle tontille. Tämän perusteella voitiin esittää täydentämiskäytöstä tontin pohjoisosan suojellun puuston alueelle, koska alueen suojeltu puusto täytyisi kuitenkin kaataa osittain.



Kuva 6 Liikenne- ja pysäköintiluonnoksia (Holopainen 2018-04-14)

Ensimmäiset luonnokset tehtiin käsin piirtäen luonnospaperille. Niissä pohdittiin uudisrakennuksen asemointia tontille, sekä seurakuntakeskuksen uudistamista. Liikennejärjestelyiden varmistuttua, tehtiin myös pohja- sekä julkisivuluonnoksia käsin. Käsiluonnosten jälkeen suunnitelman siirrettiin ArchiCad-ohjelmaan. Seurakunnan tontin, sekä viereisten katujen ja tonttien maasto mallinnettiin, jotta saatiin selkeä kuva maastonmuodoista. Seurakunnan tontin pohjoispääty nousee monta metriä tontin eteläpäätyä ylemmäs, joten tämä vaikutti huomattavasti suunnitelmiin. Arkkitehtipalvelulta löytyi valmiiksi tehty massamalli, jossa oli mallinnettuna koko Kortepohjan maasto ja olemassa olevat rakennukset valkeana massana. Tätä käytettiin havainnollistamaan ympäröivää aluetta. Keski-Suomen museon museotoimen johtajan tapaamisen jälkeen luonnoksia lähdettiin työstämään heidän kommenttien mukaiseen suuntaan.

Nykyisen seurakuntakeskuksen korjausehdotusta lähdettiin viemään eteenpäin ajatuksella, jossa rakennuksen hankalaa runkosyvyyttä saataisiin pienennettyä. Suunnitelmassa otettiin myös huomioon julkisivujen tärkeys kaupunkikuvallisesti ja näkymällisesti. Pohjoinen julkisivu on kaikista julkisivuista vähiten esillä ja siihen tehtiin huomattavia muutoksia vuoden 2010 korjauksissa. Lopullisissa luonnoksissa rakennuksen pohjoispuolen julkisivusta poistettiin rakenteet huomioiden osa (kuva 7). Rakennuksen pilarilaatta-järjestelmä mahdollistaisi tämän. Lopputuloksena saatiin rakennuksen pohjoispuolelle rajattua atrium tyyppinen piha-alue, jonne pääsee vain sisätilojen tai pysäköintialueen kautta. Piha jää todella suojaisaksi ja sen pystyisi halutessaan rajaamaan aidatuksi, suljetuksi alueeksi.



Kuva 7 Ote 1. version luonnoksista, seurakuntakeskuksen 1. kerros (Holopainen 2018-05-04)

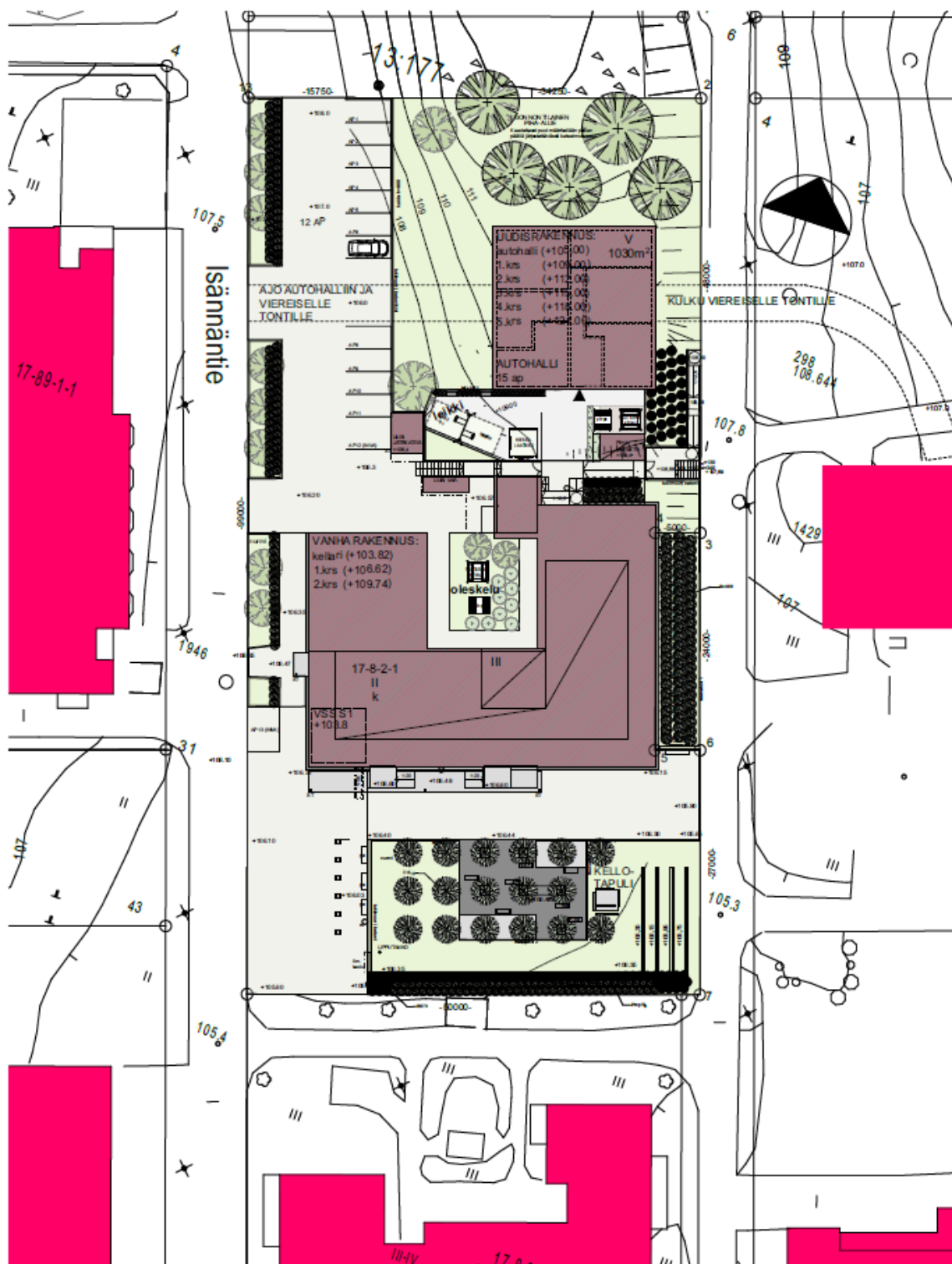
Luonnoksissa, jossa rakennuksesta purettaisiin osa, rakennuksen kerrosala pienenisi nykyisestä 1 850 neliömetristä 1 600 neliömetriin. Sisätiloihin pystyisi uudella runkosyvyydellä sijoittamaan esimerkiksi asuntoja, joista pystyisi tekemään hieman laajempipinta-alaisia kuin normaaleista uudiskerrostaloasunnoista. Luonnosvaiheessa tutkittiin kahta eri versiota pohjista. Ensimmäisessä versiossa osa rakennuksesta muutettiin asuinkäyttöön ja osa jätettiin vuokrattaviksi tiloiksi ja toisessa versiossa koko rakennus muutettiin asuinkäyttöön. Rakennuksen historia ja tyyliuunta tuo asunnoille huomattavaa lisäarvoa. Ensimmäisessä versiossa seurakuntakeskuksen tiloista 852 m² oli asuntoja ja loput 848 m² jäivät vuokrattaviksi tai seurakunnan käyttöön.

Koska tontille tehtävä täydennysrakentaminen täytyisi joka tapauksessa tehdä poikkeusluvalla, lähdettiin tontille ehdottamaan hieman enemmän rakennusoikeutta, kuin tämänhetkinen asemakaava sallisi. Luonnosvaiheen aikana tutkittiin vaihtoehtoa, jossa rakennukseen käytettiin vain nykyisen rakennusoikeuden neliöt. Tällaisenaan rakennuksesta olisi saatu suunniteltua kolmekerroksinen. Luonnoksen julkisivunäkymästä huomaa (kuva 8), kuinka rakennus jää kolmekerroksisena vain hieman seurakuntakeskusta korkeammaksi. Tällöin se jää huomattavasti matalammaksi, kuin alueen muut kerrostalot. Rakennus olisi jäänyt kaupunkikuvallisesti paikalleen sopimattomaksi, jonka takia rakennusta päätettiin korottaa.



Kuva 8 Kuvakaappaus luonnoksista, julkisivu Isännäntielle (Holopainen 2018-04-03)

Paikalle ehdotettiin 5 kerroksista pistetaloa, jonka kellarikerrokseen sijoitettaisiin kulku viereisen tontin pysäköintialueelle, sekä osa autopaikoista (kuva 9). Rakennuksen tärkeimmät opinnäytetyössä esitettävät asia olivat uudisrakennuksen massan ja julkisivujen vaikutus ympäristöön. Tästä syystä rakennuksen asuntopohjat suunniteltiin vain karkealla tasolla, jotta julkisivujen aukotuksissa ja parvekkeiden sijoittelussa voitiin ottaa pohjaluonnokset huomioon. Rakennuksen rungon mitoiksi valikoitui 18 m x 18 m. Näillä mitoilla jokaiseen kerrokseen saisi tehtyä kuusi asuntoa, jotka olisivat yksioita ja kaksioita. Uudisrakennuksen kokonaiskerrosalaksi saatiin 1 030 m².



Kuva 9 Ote luonnoksista, asemapiirros (Holopainen 2018-05-04)

Lisärakentamista ja rakennuksen käyttötarkoituksen muutosta suunniteltaessa täytyi ottaa huomioon muuttunut autopaikoitusten tarve. Tontin läpi kulkevan liikenteen suunnittelun yhteydessä voitaisiin ehdottaa maan alle sijoitettavaa autohallia. Tällöin saataisiin ratkaistua tarvittavien autopaikkojen sijoittaminen tontille. Autopaikkojen määrään vaikuttavia tekijöitä ovat seurakuntakeskuksen osittainen purku, jolloin osa tiloista jäisi vuokrattavaksi ja osa muutettaisiin asunnoiksi, sekä tontille suunniteltava viisikerroksinen asuinkerrostalo. Jos koko seurakuntakeskus muutettaisiin asunnoiksi, autopaikkoja tarvittaisiin vähemmän, koska tällä alueella autopaikkanormi on 1 autopaikkaa jokaista 120 asuntokerrosneliometriä kohden ja 1 autopaikkaa jokaista 70 liikerakennusten kerrosneliometriä

kohden. Tämän takia tutkitaan tilannetta, jossa osa seurakuntakeskuksen tiloista jää vuokrattavaksi. Uudisrakennuksen asuinkerrosneliömetrejä tulisi luonnosten mukaan 1030 m², seurakuntakeskuksen asuinkerrosneliömetrejä 852 m² ja vuokrattavia tiloja 848 m². Tämä tekisi täydennysrakentamisen asunnoille 8 autopaikkaa, seurakuntakeskuksen asunnoille 7 autopaikkaa ja seurakuntakeskuksen julkisille vuokrattaville tiloille 12 autopaikkaa. Yhteensä tontille tulisi sijoittaa 27 autopaikkaa. Osan autopaikoista saisi sijoitettua seurakuntakeskuksen olemassa oleville autopaikoille ja loput paikoista sijoitettaisiin maan alle rakennettavaan pysäköintihalliin, jonka kautta toimisi myös liikenne viereisen tontin pysäköintiin.

Lopullisten luonnosten valmistumiseen meni noin kuukausi. Luonnosten tuli olla valmiit 26.4. pidettävään opinnäytetyöseminaariin mennessä. Tällöin kirjallisen osuuden tekemiselle ja tämän tarkistamiselle jäi riittävästi aikaa. Luonnoksia esiteltiin seurakunnalle huhtikuun 2018 lopussa. Opinnäytetyön lopputulokseksi saatiin tutkimus rakennuksesta ja rakennusalueesta, sekä luonnossuunnitelmat olevasta, sekä uudesta rakennuksesta.

3.3 Suunnittelun lähtökohdat

Taustatietokartoituksen lisäksi suunnittelussa tuli ottaa huomioon ympäristön arkkitehtuuri ja paikan, sekä ajan henki. Koska rakennus on osa aluetta, jolla on pitkä ja monimuotoinen historia, täytyy suunnittelussa ottaa huomioon nämä kerrostumat. Vaikka rakennus on osa Bengt Lundstenin suunnittelemaa kaava-aluetta, se on hieman erillään muista Lundstenin suunnittelemissa pienimittakaavaisista rakennuksista. Kortepohjan kirjasto on ainoa osa tätä suunnitelmaa oleva rakennus, joka on aivan seurakuntakeskuksen läheisyydessä.

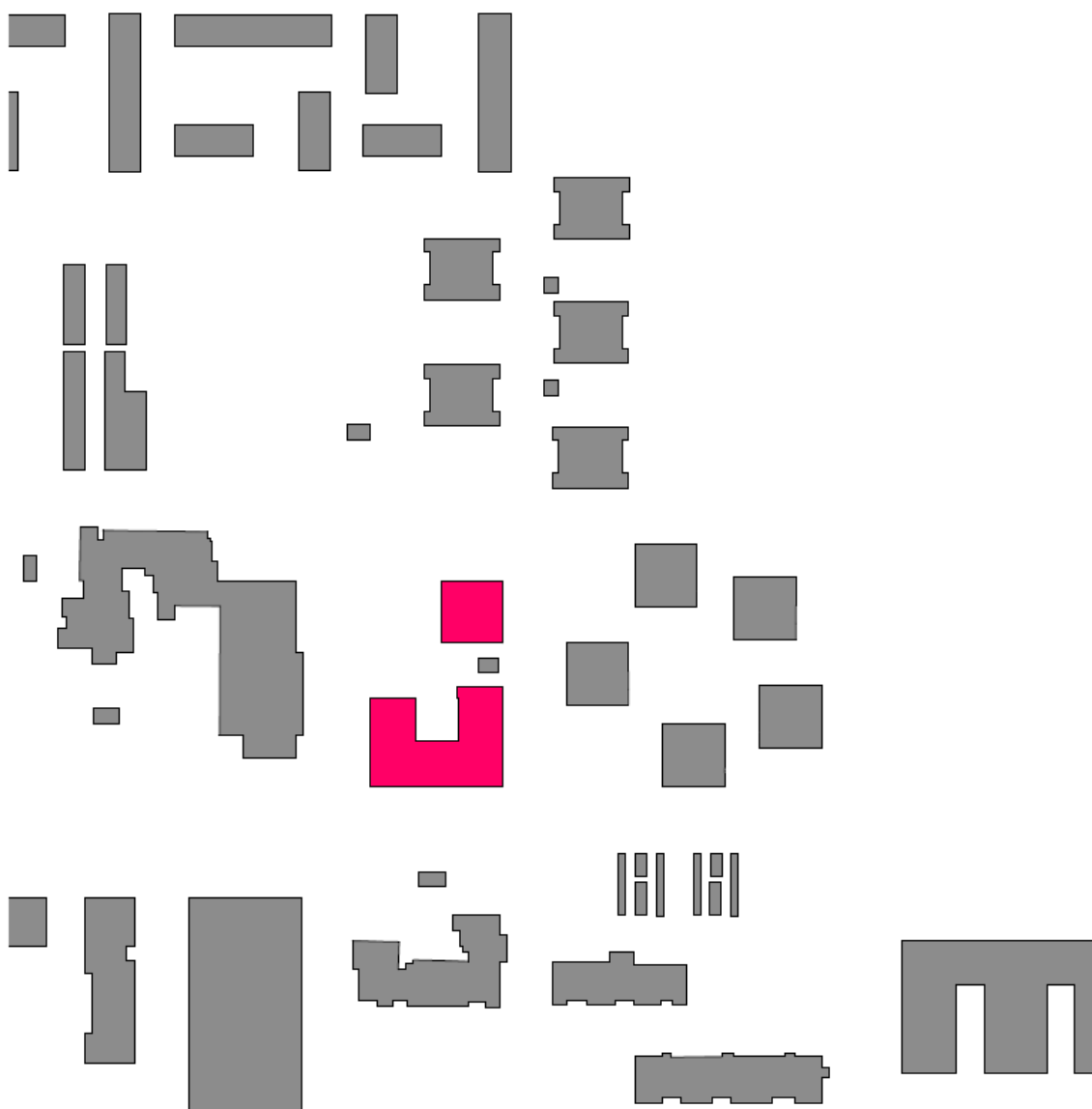
Seurakuntakeskuksen, täydennysrakentamisen ja tontin suunnittelun aikana tutustuttiin betonibrutalismiin. Betonibrutalismin on nykyäänkin suosittu arkkitehtuurin tyyliä mutta se oli Suomen valitsevin 1960- ja 1970-luvuilla (Holmila 2016). Tästä syystä Kortepohjan ympäristössä näkyy tätä tyyliä. Suunnittelun aikana tutustuttiin useisiin betonibrutalismin kohteisiin ja näistä pyrittiin ottamaan vaikutteita suunnitteluun. Suunnittelun lähtökohtana ei kuitenkaan voinut olla vain yksi tyyli vaan aikakausi vaan suunnitteluun vaikuttavia tekijöitä tuli myös rakennuksen ympäristöstä.

3.3.1 Uudisrakennus

Kortepohjan kirjasto sijaitsee seurakuntakeskuksen viereisellä tontilla rakennuksen länsipuolella. Kirjasto on yksikerroksinen, arkkitehtonisesti tyyliä rakennus. Keski-Suomen museo suojelee kirjaston rakennusta ja se suunnitellaankin säilytettävän entisellään tulevissa aluesuunnitelmissa. Seurakuntakeskuksen pohjoispuolella on viisi pistetaloa, jotka ovat neljä- ja viisikerroksisia ja seurakuntakeskuksen oikealle puolelle on rakennettu niin sanottu DDR-kortteli, joka koostuu yhdeksänkerroksisten kerrostalojen kokonaisuudesta. DDR-korttelin purkua suunnitellaan, joten se ei tule vaikuttamaan opinnäytetyön luonnoksiin. DDR-korttelin tilalla esitetään luonnoksissa mahdollisia tulevaisuuden suunnitelmia. Koska nämä ympäröivät rakennukset ovat tyyliään ja karkomailmaltaan hyvin

erilaisia ja tulevat osittain muuttumaan lähitulevaisuudessa, oli haastavaa lähteä tutkimaan seurakuntakeskuksen tontille sijoitettavaa täydennysrakentamista, joka sopii tuolle paikalle ja tulisi toimeen kaiken ympärillä olevan kanssa.

Seurakuntakeskuksen pohjoispuolen pistetalot ovat hyvin pelkistettyjä, selkeitä rakennuksia. Niiden parvekkeet sijaitsevat neljänä tornina rakennuksen jokaisessa nurkassa. Rakennusten väri on vaalea ja ikkunajako yksinkertainen ja symmetrinen. Emännätien itäpuolella rakennukset ovat neljäkerroksisia ja länsipuolella viisikerroksisia. Rakeisuuskaaviosta (kuva 10) näkee, kuinka rakennukset toistavat sijoittelussaan selkää kaavaa. Uudisrakennuksen kattokorko on lähes sama, kuin Emännätien länsipuolella sijaitsevilla viisikerroksisilla pistetaloilla. Uudisrakennus ei asemoidu pistetalojen kanssa samaan riviin, vaan poikkeaa niistä kolmella metrillä, jolloin se siirtyy samaan linjaan seurakuntakeskuksen kanssa. Rakennuksen runkomitaksi valikoitui sama 18 m, kuin pistetaloilla. Uudisrakennuksen julkisivu toistaa näiden pistetalojen yksinkertaista ilmettä ja aukotuksen rytmiä.



Kuva 10 Ote luonnoksista, rakeisuuskaavio (Holopainen 2018-05-04)

Olemassa oleva puusto rajaa uudisrakennuksen pois pistetalojen rykelmästä, jolloin niiden julkisivujen yhteensopivuus ei ole kaupunkikuvallisesti niin tärkeää. Koska uudisrakennus on samalla tontilla seurakuntakeskuksen kanssa ja asemoituu myös melko lähelle tätä, julkisivuissa tuli ottaa huomioon näiden kahden rakennuksen dialogi. Rakennukseen otettiin ajatuksia ja elementtejä seurakuntakeskuksen arkkitehtuurista, kuitenkin kopioimatta mitään suoraan. Yksi tärkeä tekijä rakennusten yhteenkuuluvuuden luomisessa oli rakennusten julkisivujen mittakaava. Mittakaava huomioitiin uudisrakennuksen ikkunoissa ja parvekkeissa. Ikkunoiden rytmitys toisti samaa yksinkertaista linjaa, mikä seurakuntakeskuksessakin näkyy. Näillä elementeillä täytyi luoda jotain seurakuntakeskuksen arkkitehtuuria kunnioittavaa, kuitenkin vuoden 2018 ilmeellä. Julkisivukuvassa etelästä päin (kuva 11) näkyy, miltä uudisrakennus näyttää seurakuntakeskuksen takana torilta päin katsottuna.



Kuva 11 Ote luonnoksista, julkisivut etelään (Holopainen 2018-05-04)

Julkisivujen tumman ja vaalean pinnan vaihtelevuuden ajatus syntyi seurakuntakeskuksen rytmikästä ikkunoiden, peltikasettien ja betonipinnan jaottelusta. Seurakuntakeskuksen julkisivu on kokonaisuudessaan symmetrinen ja toistuva. Kun tutkitaan seurakuntakeskuksen (kuva 11) julkisivua tarkemmin, voidaan huomata kaksi elementtiä. Toinen on vaalea betonipinta, joka kehystää koko rakennusta ja luon rakennukselle ikään kuin kuorirakenteen. Vaalea pinta on selkeää ja rikkoontumatonta ja tällä pinnalla ei ole lainkaan aukotuksia. Julkisivun kaikki aukotukset ovat sisällytetty rakennuksen tummiin julkisivun osiin. Tummanruskeat julkisivun osiot luovat vaalean betonipinnan sisään selkeitä alueita, joiden sisään kätkeytyy rakennuksen suuret ikkunaruudut, ovet ja katokset. Suuri osa tummasta alueesta on lasia.

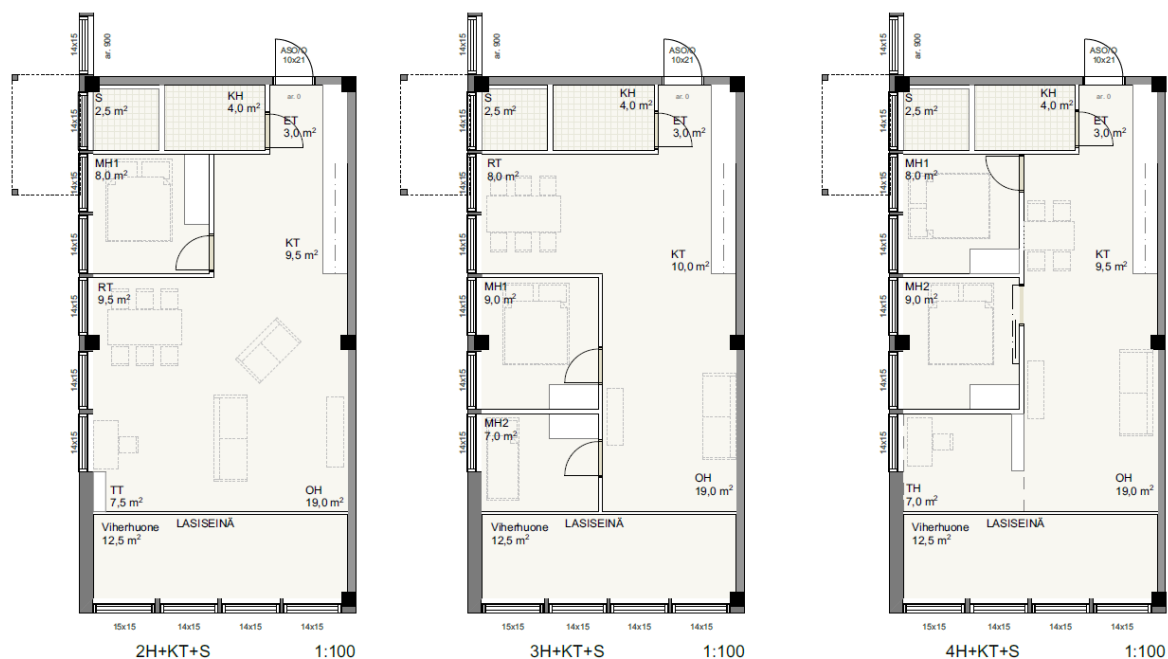
3.3.2 Seurakuntakeskus

Seurakuntakeskuksen suunnittelussa lähtökohtana oli rakennuksen julkisivujen pysyminen mahdollisimman alkuperäisinä. Seurakuntakeskuksen osittainen purkaminen rakennuksen pohjoispuolelta muuttaisi julkisivua, kuitenkin pienimmällä mahdollisella tavalla. Rakennuksen sisäpihalle syntyvät uudet julkisivut toteutettaisiin mahdollisimman samanlaisiksi, kuin nykyiset julkisivut ovat. Julkisivuissa voitaisiin esimerkiksi käyttää samanlaisia ikkunapinta-aloja ja metallikasetteja, kuin rakennuksen nykyisissä julkisivupinnoissa.

Rakennuksen ensimmäisessä pohjasuunnitelmassa osa seurakuntakeskuksen tiloista muutettiin asunnoiksi ja osa jätettiin vuokrattaviksi tiloiksi, jolloin rakennus säilyttäisi osan historiastaan säilymällä osittain julkisena rakennuksena (kuva 7). Pohjasuunnitelmia tehtiin työn aikana useita ja lopulta päädyttiin vaihtoehtoon, jossa rakennukseen tulisi kahdeksan kaksiota ja neljä yksiötä. Asunnot pyrittiin toteuttamaan mahdollisimman avarina ja valoisina. Seurakuntakeskuksen 1970-luvulle tyypillisen suuret nauhamaiset ikkunapinta-alat olivat hyvä lähtökohta valoisille asunnoille.

Rakennukseen sommiteltavat vuokratilat tilat pyrittiin suunnittelemaan mahdollisimman muunneltaviksi. Tarkoitus oli säilyttää 70-luvulle tyypillisiä suuria tiloja, joita pystyttäisiin jakamaan kevyemmillä seinillä. Tämä toisi rakennuksen vuokratiloille myös parempaa käytettävyyttä ja monipuolisuutta. Vuokratilat voisivat tällaisenaan toimia helposti seurakuntakeskuksen, teatterin, kerhon, toimiston, päiväkodin tai esimerkiksi nuorison kokoontumiseen tarkoitettuina tiloina.

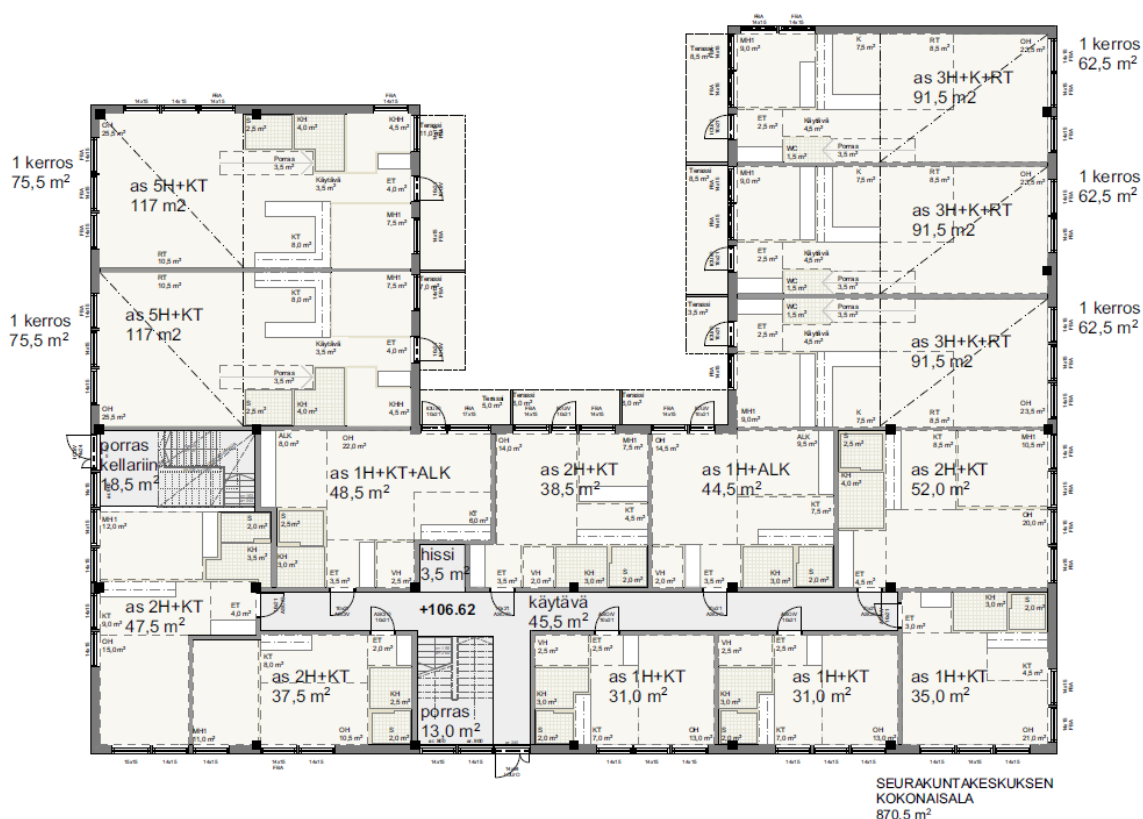
Seurakuntakeskuksen ensimmäisessä versiossa asunnoissa pyrittiin toteuttamaan tietynlaista modulaarisuutta, jonka pohjalta rakennusten huonejakoja ja huoneiden käyttötarkoituksia olisi helppo muuttaa kevyillä väliseinillä tai jopa pelkillä kalusteseinillä (kuva 12). Huoneiden sijoittelu toisti hyvin selkää kaavaa, jossa kaikki huoneet olivat lähes saman kokoisia ja malliltaan suorakulmaisia. Ruutuomainen olemus toisti 70-luvulle tyypillistä arkkitehtuuria ja teki huonejasta selkeän. Luonnosten molemmissa versioissa pyrittiin kiinnittämään huomiota näkymään asuntoon tultaessa. Jokaiseen asuntoon pyrittiin tuottamaan ratkaisu, jossa esimerkiksi kylpyhuoneen ovi tai keittiö eivät olisi ensimmäisenä edessä, kun astuu sisään. Asuntoon tullessa olisi mielekkäämpää nähdä ensimmäisenä tyylitikkäät 70-luvun nauhamaiset ja suuret ikkunapinta-alat.



Kuva 12 Ote 1. version luonnoksista, seurakuntakeskuksen 64,5 m² asunnon variaatiot (Holopainen 2018-05-04)

Rakennuksen julkisivujen pitäminen mahdollisimman alkuperäisinä vaikutti asuntojen parvekkeiden suunnitteluun. Parvekkeet päätettiin toteuttaa luonnosten ensimmäisessä versiossa rakennuksen lämmöneristetyin rungon sisäisinä viherhuoneina. Viherhuoneiden ja asuntojen muiden huoneiden väliset seinät toteutettaisiin lasiseinillä, jolloin rakennuksen ulkoseinässä olevien ikkunoista tuleva valo pääsisi mahdollisimman hyvin asuinhuoneisiin. Toisessa versiossa tutkittiin vaihtoehtoa, jossa rakennuksen sisäpihalle sijoitettaisiin parvekkeita ja terasseja. Rakennuksen U-mallinen runko loi haasteita sisäpihan nurkissa olevien asuntojen ikkunoiden ja parvekkeiden asettelussa. Pohjoiseen suuntautuva vähäinen ikkunapinta-ala voi helposti tehdä asunnoista hämäriä ja parvekkeiden toteuttaminen nurkkiin saattaa olla paloteknisesti haastavaa.

Toisessa versiossa luonnoksista kaikki rakennuksen sisätilat muutettiin asunnoiksi. Rakennuksen pystysuuntaisilla osioilla asunnot suunniteltiin kaksikerroksisiksi lofttyyppisiksi asunnoiksi, joihin suunniteltiin oma sisäänkäynti sisäpihalta (kuva 13). Näille asunnoille suunniteltiin myös pieni terassi ja parveke ja asuntojen olohuoneet ja ruokailutilat suunniteltiin kaksikerroksisiksi. Näiden asuntojen pinta-alaksi saatiin 91,5 m² tai 117m², eli ne olisivat melko suuria perheasuntoja. Loput asunnoista olisivat huomattavasti pienempiä. Osaan asunnoista saatiin sijoitettua oma parveke tai terassi sisäpihalle mutta osalla ei ole parveketta ollenkaan. Pääsääntöisesti yksiöillä ei ole parveketta. Suurempien asuntojen parvekkeet voitaisiin ratkaista esimerkiksi samanlaisella viherhuoneratkaisulla, kuin luonnosten ensimmäisessä versiossa.



Kuva 13 Ote 2. version luonnoksista, seurakuntakeskuksen 1. kerros (Holopainen 2018-05-04)

Rakennuksen porrashuoneet säilytettiin niillä paikoilla, joissa ne ovat alkuperäisestikin sijainneet. Rakennuksen eteläsivulle oleva porrashuone on käytännössä ainut alkuperäisenä säilynyt huone

1970-luvulta ja siksi sen säilyttäminen olisi tärkeää. Tällöin saataisiin säilytettyä pala rakennusai-kaista historiaa. Tämä porrashuone toimii suunnitelmissa asuntojen porrashuoneena. Rakennuksen länsipäädyssä oleva porrashuone vie rakennuksen kellariin ja väestönsuojaan. Rakennuksen vuokrataville tiloille suunniteltiin oma pienempi porras, josta päätäisiin myös nykyisen kirkkosalin parvelle. Vuokrattaville tiloille suunniteltiin myös oma ulko-ovi, jolloin julkisiin tiloihin tulijan ei tarvitsisi kulkea asuntojen porrashuoneen kautta.

Lopuksi seurakuntakeskuksen yhteyteen suunniteltiin Jyväskylän seurakunnan pyynnöstä kellotapuli, jota seurakuntakeskuksella ei koskaan aiemmin ollut ollut. Kellotapulista oli käyty keskustelua useasti Kortepohjan seurakuntakeskuksen olemassa olon aikana mutta koskaan sitä ei 1970-luvun trendien mukaisesti rakennettu (Kaskinen 2002, 70.) Kellotapulille on asemakaavassa määritelty paikka seurakuntakeskuksen edestä, nykyisen ostoskeskuksen puolelta. Suunnittelussa päädyttiin kuitenkin ehdottamaan kellotapulia suunnilleen samalle kohdalle mutta suunnitelmissa toteutettujen vuokra/seurakuntatilojen puolelle, jotta kellotapuli näyttäisi kirkollisen rakennuksen sijainnin suunnitellulla puistoakselilla. Kellotapulin ajateltiin myös olevan muistomerkki nykyisestä seurakuntakeskuksesta ja sen historiasta. Jos rakennuksen käyttötarkoitus muuttuisikin kokonaan ja seurakunta siirtyisi muualle, kellotapuli olisi muistuttamassa seurakunnan toiminnasta ja alueen historiallisista arvoista.

Kellotapulin suunnittelussa pyrittiin huomioimaan Seurakuntakeskuksen arkkitehtuuri ja ajalle tyypillinen materiaalin ja massan käyttö. Kellotapulin ulkokuori suunniteltiin limittäin asetelluista erikokoisista betonielementeistä, joiden väleistä aukeaa näkymiä tapulin toiselle puolelle. Tapulin betonielementtien sisään voitaisiin sijoittaa esimerkiksi kirkonkellot, kaiuttimet tai esimerkiksi valaistus. Massa suunniteltiin muuten hyvin yksinkertaiseksi, mutta erikorkuiset betonielementit tuovat massan yläosaan mielenkiintoa vaihtelevilla koroillaan (kuva 14).



Kuva 14 Ote luonnoksista, seurakuntakeskuksen havainnekuva, kellotapuli (Holopainen 2018-05-04)

4 TYÖN TULOKSET

Opinnäytetyön valmiit esiteltävät dokumentit koottiin kahdeksi PDF-tiedostoksi. Ensimmäinen tiedosto oli lähtötietokartoitus, joka sisälsi selvityksen nykyisestä rakennuksesta ja sen piirustukset vuosilta 1973 ja 2010 (Liite 2). Toinen tiedosto koostui uusista luonnoksista, joihin kuului rakennuksen muutoskorjaaminen ja täydennysrakentaminen, sekä sisätilojen uudelleen suunnittelu (Liite 4). Suunnitelmissa otettiin myös huomioon tontin läpi kulkeva liikenne viereiselle tontille, sekä autopai-koitukset. Lopuksi tontille suunniteltiin kellotapuli, joka pyrittiin suunnittelemaan yhteneväiseksi nykyisen seurakuntakeskuksen ja suunnitellun asuinkerrostalon kanssa.

Opinnäytetyön luonnokset toteutettiin suurimmaksi osaksi L2-tasoisiksi, sillä suunnitelma oli niin laaja. Jos opinnäytetyötä olisi jatkanut, olisi voitu suunnitella tontille sijoitettavan uudisrakennuksen asuntopohjat, suunnitella seurakuntakeskuksen asuntopohjat ja vuokrattavat tilat tarkemmin, sekä tutkia pihajärjestelyä ja autopai-koituksia pidemmälle. Tätä opinnäytetyötä pystyisi jatkamaan myös toisena opinnäytetyönä.

Opinnäytetyön aikana tuotetut tiedostot jäävät Arkkitehtipalvelulle ja ne jaetaan myös Jyväskylän seurakunnan kanssa. Opinnäytetyön tuloksista tuotetaan Jyväskylän seurakunnalle esittelyaineisto, jota he voivat hyödyntää tulevilla keskusteluilla seurakuntakeskuksen ja tontin muutoksista. Opinnäytetyöprojektin aikana syntyneet muistiot jaetaan osallistujien kesken, jotta niitä voidaan myös hyödyntää tulevilla keskusteluilla ja suunnitelmissa. Työn aikana tuotettiin myös ArchiCad-tiedosto, josta löytyvät alkuperäinen rakennus ja maasto, sekä uudet suunnitelmat. Tämä tiedosto jää Arkkitehtipalvelulle.

5 POHDINTA

Opinnäytetyössä toteutettiin alustavia suunnitelmia Kortepohjan seurakuntakeskuksen korjaussuunnittelun ja sen tontin täydennysrakentamis mahdollisuuksista. Opinnäytetyön tavoitteena oli tuottaa Jyväskylän seurakunnalle ja Arkkitehtipalvelu Oy:lle materiaalia, jota he voivat käyttää mahdollisessa tulevassa alueen ja tontin suunnittelussa, sekä kaavamuutoksessa. Työn aikana tehtiin rakennushistoriallista selvitystä, jota Jyväskylän seurakunta, sekä Keski-Suomen museon voivat hyödyntää tulevissa projekteissa.

Opinnäytetyö antoi laajan kuvan työelämässä toimimisesta ja suunnittelun aloittamisen monipuolisuudesta ja haasteista. Pääsin opinnäytetyötä tehdessäni tutustumaan useisiin yhteistyötahoihin ja toimimaan Arkkitehtipalvelu Oy:n opastuksella asiakkaan kanssa. Mielenkiintoisinta oli päästä keskustelemaan Keski-Suomen museon henkilökunnan kanssa asetetun rakennussuojelun perusteista ja periaatteista. Olin kerännyt tätä varten kattavan lähtötietoaineiston, joten pystyin esittämään useita projektiin olennaisesti liittyviä kysymyksiä. Museon suhtautuminen opinnäytetyöhöni ja tehtävään selvitystyöhön oli hyvin positiivinen ja he olivat innokkaita näkemään tekemiäni luonnoksia.

Aluksi perehdyin opinnäytetyöni aiheeseen lukemalla kirjan Pirunmaa pellon reunalla Kortepohjan historiasta. Huomasin kuinka tärkeää alueen historia ja alueen tapahtumat ovat ja kuinka paljon ne vaikuttavat jopa sadan vuoden takaa. Kortepohjan asukkaat ovat olleet alusta asti hyvin yhteisöllisiä ja ilmeisesti tästä syystä Kortepohja nähdään nykyäänkin hyvin merkittävänä alueen Jyväskylässä. Osittain sen haluttaisiin pysyvän juuri niin kuin se on aina ennen ollutkin. Kortepohjan tulevat suunnitelmat voivat kuitenkin tuoda alueelle lisää viihtyvyyttä ja monimuotoisuutta ja näiden muutosten mukana alueen arvostus voi nousta vielä entisestään. Seurakuntakeskuksen osalta uudet suunnitelmat tekisivät paikasta entistä keskeisemmän ja rakennuksen historia ja sen arvo voisivat korostua ympäristön modernisoitumisen myötä.

1960- ja 1970- luvuilla rakennetuilla kaupunginosilla on omanlaisiaan piirteitä. Niitä on myös ehditty korjata ja purkaa ja niihin on ehditty rakentaa paljon uutta, sillä useat tämän ajan rakennukset ovat jo tulleet käyttöikänsä päähän. Korjausten yhteydessä usein myös rakennuksen julkisivua muutetaan, jolloin rakennuksen rakennushistoriallinen ja kaupunkikuvallinen ilme muuttuu. Tämä ei välttämättä ole huono asia, jos muutokset on huomioitu ja suunnitelmat tehty harkiten. Hyvin tehdyt korjaukset ja muutokset luovat alueelle ajallista ja tyyllistä kerrostuneisuutta, jolloin koko alueen historian voi nähdä alueen rakennuksista. Kortepohja on hyvä esimerkki juuri tällaisesta alueesta. Vain osa alueen rakennuksista on suojeltuja, mutta silti niistä on pidetty huolta ja niitä on kunnostettu, kuitenkin säilyttäen niille tyyppillinen tyyli.

Vanhojen rakennusten korjaaminen on monesti hyvin haastavaa. Harvoin tehdään laajoja korjauksia, joissa rakennuksen käyttötarkoitus tai pohjaratkaisut jätetään täysin entiselleen. Esimerkiksi asunosuunnittelussa asunnoista halutaan nykyään pienempiä ja tehokkaampia. Tämä voi tehdä vanhan korjaamisesta haastavaa ja kallista, joten monesti päädytäänkin uusimaan mahdollisimman paljon

vanhan säilyttämisen sijasta. Näin ajallinen kerrostuminen voi hävitä vähitellen. Vaikka korjausrakentamisessa joudutaankin huomioimaan työn kannattavuus ja punnitsemaan vanhan ja uuden rakentamisen kustannuseroja, olisi myös hyvä huomioida ajalle tyypillistä arkkitehtuuria mahdollisimman paljon ja käyttää jo olemassa olevia elementtejä suunnittelussa. Aina nämä ratkaisut eivät tarvitse olla kalliita, vaan usein jo materiaalivalinnoilla ja värimaailmalla pystytään vaikuttamaan ajan hengen säilymiseen. Tulevaisuudessa olisi myös tärkeää soveltaa kestävän kehityksen mallia korjattaviin kohteisiin ja saada jatkettua rakennusten elinkaarta ja näin samalla viedä korjausrakentamista ekologisempaan suuntaan.

Kokonaisuudessaan opinnäytetyöprosessi vastasi odotuksiani ja myös tilaajan asettamat tavoitteet saavutettiin. Yhteistyötahojen toiminta sujui mutkattomasti ja Jyväskylän seurakunta ja kaupunki, sekä Keski-Suomen museo ottivat opinnäytetyön aiheen vastaan ilman epäluuloja ja sain ongelmitta tarvitsemani tiedot siinä määrin kuin niitä oli saatavissa. Opinnäytetyöni aikana pääsin tutustumaan sekä uudisrakentamisen, että korjausrakentamisen suunnitteluun. Lisäksi sain laajan kuvan historiallisten kohteiden tärkeydestä suunnittelun haasteista. Näiden uskon antavan hyvän pohjan tulevaisuuden työelämään.

LÄHTEET JA TUOTETUT AINEISTOT

FISE 2018. Pätevyyspalvelu. Eettiset ohjeet. [Viitattu 9.2.2018.] Saatavissa: <http://fise.fi/patevyyspalvelu/eettiset-ohjeet/>

HOLMILA, P. 2016 Betonibrutalismen kunnian palautus koittaa, Betoni [digilehti] https://betoni.com/wp-content/uploads/2016/10/BET1603_62-69.pdf

JYVÄSKYLÄN KARTTAPALVELU 2011. Asemakaava, Kortepohjan keskusta. Kaavatunnus 179 17:088. [Viitattu 2018-02-07]

ONT-ALOITUSPALAVERI 2018-02-12. Muistio 12.2.2018. Sijainti: Jyväskylä: Kortepohjan seurakuntakeskus. Opinnäytetyön aloituspalaveri.

KASKINEN, P. 2002. Pirunmaa pellon reunalla. Jyväskylä: Kopi-Jyvä. 34-53, 68-71 ja 134-139.

ONT-TAPAAMINEN 2018-03-26. Muistio 26.3.2018. Sijainti: Jyväskylä: Vapaudenkatu 28. ONT-tapaaminen.

KIRKKOLAKI. 26.11.1993/1054. Finlex. Lainsäädäntö. [Viitattu 8.2.2018]. Saatavissa: <https://www.finlex.fi/fi/laki/ajantasa/1993/19931054>

KORTEPOHJAN KESKUSTAN KEHITTÄMISSUUNNITELMA 2018. Jyväskylän kaupunki. [Viitattu 2018-05-04]

KORTEPOHJAN SEURAKUNTAKESKUS / KESKI-SUOMEN MUSEON ESITTELY 2009-08-17. Muistio 17.8.2018. Sijainti: Jyväskylä: Tietotalo. Lausunto rakennuslupaa varten.

LINDELL, Leena 2008. Jyväskylän modernin rakennusperinnön inventointi 2012-2014. Jyväskylän Kortepohjan inventointi, laaja kohderaportti. Jyväskylä: Keski-Suomen museo.

LINDROOS, Juha 2005. 70-luvun pientalon riskirakenteet ja mallitalon kuntotarkastus niiden havainnollistamiseksi. Satakunnan ammattikoulu. Tekniikan ja liikenteen ala. Rakennustekniikan koulutusohjelma. Opinnäytetyö. [Viitattu 1.4.2018] Saatavissa: https://www.theseus.fi/bitstream/handle/10024/106470/Lindroos_Juha.pdf?sequence=1&isAllowed=y

SISÄILMAYHDISTYS RY 2008. Ilmavirtaukset rakennuksessa. [Viitattu 1.4.2018]. Saatavissa: <http://www.sisailmayhdistys.fi/Terveelliset-tilat/Kosteusvauriot/Kosteustekninen-toiminta/Ilmavirtaukset-rakennuksessa>

LIITE 1: OPINNÄYTETYÖN ALOITUSKOKOUSHUUSTIO



Muistio 1/2018
Karoliina Holopainen

31.1.2018

OPINNÄYTETYÖN ALOITUSKOKOUS

AIHE: Kortepohjan seurakuntakeskuksen selvitys mahdollisuuksista lisärakentamiselle ja nykyisen kiinteistön muutoskorjaukselle tai purkamiselle

Yritys / Toimeksiantaja:	Jyväskylän Evl. -seurakunta
Yhteyshenkilö:	Maritta Lukkarinen
Aika	31/01 2018 klo 15.25
Paikka	Kortepohjan seurakuntakeskus
Kutsuttu	Tero Wéman Maritta Lukkarinen, kiinteistöpäällikkö Miikka Salminen, vahtimestari-siivooja Johanna Salminen, seurakuntapastori Janne Repo, 1. ohjaava opettaja (tiedoksi) Ilkka Paajanen, 2. ohjaava opettaja (tiedoksi) Karoliina Holopainen

Asialista:

1 Kokouksen avaus

2 Tavoitteet

Keskustelimme kiinteistön ja tontin mahdollisuuksista ja mieluisimmista lopputuloksista. Seurakunnalle kiinteistö on liian suuri, joten he tarvitsisivat rakennukseen toisen toimijan, jotta pystyisivät jatkamaan toimintaansa siellä. Rakennuksen sisäosat on täysin uusittu 2010 mutta korjaus ei sujunut toivotusti. Rakennuksessa on vieläkin sisäilmaongelmia, joiden korjaaminen tulisi maksamaan liikaa. Rakennuksen ulkokuori on suojeltu, ja seurakunta ehdotti, voitaisiinko suojelua yrittää purkaa ja samalle paikalle rakentaa esimerkiksi jotain saman tyylistä ja lisäksi jotain muuta. Samalle tontille voitaisiin myös suunnitella esimerkiksi asuntoja, joilla voisi olla oma asunto-osakeyhtiö.

3 Aikataulu

Työn tulisi valmistua huhtikuun aikana.

4 Menetelmät

Työ aloitettaisiin tutkimuksella, jossa selvittäisiin rakennuksen purkumahdollisuus. Tontille tehdään erilaisia ehdotelmia tutkimusten perusteella. Yksi vaihtoehto olisi esimerkiksi purkaa rakennus ja rakentaa paikalle saman henkinen, uusi rakennus, jossa pienennettäisiin runkosyvyyttä. Tämän lisäksi tontille suunnitellaan täydennysrakentamista.

5 Muut mahdolliset asiat

Kävelykierros rakennukseen.

6 Seuraava kokous

Seuraava kokous järjestetään Sepänkatu 9 ohjaavan opettajan kanssa. Seuraava kokous seurakunnan kanssa järjestetään helmikuun tai maaliskuun aikana.

LIITE 2: TAUSTATIETOKARTOITUS MATERIAALI



Kortepohjan seurakuntakeskus

Jyväskylä

ARKKITEHTIPALVELU .fi

Seurakuntakeskuksesta käytössä olleet asiakirjat

- Rakennustekninen kuntoarvio 30.11.2007
- Keski-Suomen museon kohderaportti 2008
- Muistiot liittyen vuoden 2010 korjaushankkeeseen 28.11.2008
- Museon lausunto asemakaavaluonnokseen 12.5.2009
- Lausunto Kortepohjan seurakuntakeskuksen piirustuksista 29.7.2009
- Museon lausunto asemakaavan muutokseen 7.2.2011
- Kortepohjan päivätuvan sisäilmapalaverimuistio 17.2.2016
- Kortepohjan päivätupa tiedote 18.2.2016
- Keski-Suomen maakunnallisesti merkittävät rakennetut kulttuuriympäristöt 2016



ARKKITEHTIPALVELU .fi



Rakennustekninen kuntoarvio 30.11.2007

- Laatija ISS/ Riku Hagman
- Havainnot tehtiin aistinvaraisesti ja niitä tarkennettiin pintakosteusosoittimella. Kirjallista käyttäjäkyselyä ei suoritettu.
- Suositeltavat korjaustoimenpiteet:
 - Ilmanvaihtojärjestelmän saneraaminen
 - Sakastin yläpuolisen terassin ja betoniportaan korjaaminen
 - Betonielementtien vaurioiden korjaaminen
 - Pääsisäänkäynnin katoksen korjaaminen
 - Maanpintojen kallistukset ja istutusten harventaminen
 - Salaojien ja sadevesijärjestelmän toiminnan varmistaminen
 - Sälealakattojen uusiminen
 - Lattiapinnoitteiden uusiminen
- Rakennuksen käyttäjät kertovat sisäilman olevan edelleen huono korjauksista huolimatta. Ilmanvaihdossa on puutteita ja välipohjan läpivientejä auki, joista aiheutuu ongelmia. Vanhassa porrashuoneessa ei ole ilmanvaihtoa.



ARKKITEHTIPALVELU .fi



Keski-Suomen museon laaja kohderaportti 2008

- Raporttia tehdessä ei päästy tekemään arviota rakennuksen sisällä, sillä rakennus oli suljettu huonon sisäilman takia.
- Uutta raporttia ei ole tehty vuoden 2010 remontin jälkeen.
- Erityispiirteisiin kirjattu:
 - kirkkosalin urut ja alttari
 - salin parvekkeiden kaiteet
 - alttarireliefi
 - julkisivujen peltiset kasettirakenteet
 - nauha- ja ruutuikkunoiden muodostamat ikkunapinta-alat
 - sisätilojen puupaneloinnit seinissä ja katossa
 - paljaat tiilipinnat seinissä
 - suuret tilat, joita jaetaan väliverhoilla ja paljeovilla
 - rakennuksen itä- ja länsipäätysten valoristit.

ARKKITEHTIPALVELU .fi



Muistiot – Seurakuntatalon muutostyöt 28.11.2008 ja 17.8.2009

• Todettu mm.:

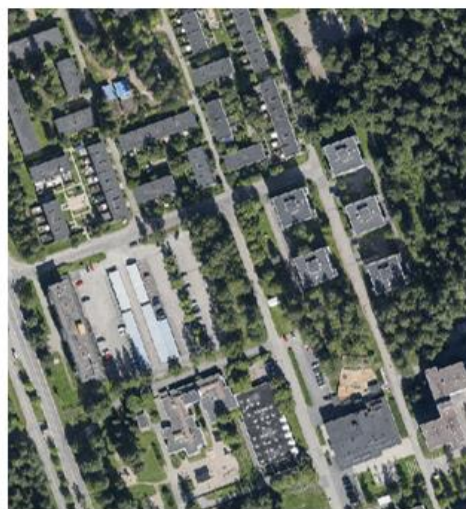
- Rakennukseen tehtävät lisäosat , kuten sisäänkäyntikatos ja IV-konehuoneen laajennus, on mahdollista toteuttaa rakennuksen olemassa olevia pintamateriaaleja mukaillen.
- Urkuja ei välttämättä tarvitse säilyttää
- Kirkkosalin lännenpuoleinen ikkuna poistetaan, vaikka kahdesta suunnasta tuleva valo on tyyppillinen ko. ajan kirkkorakennuksille.
- Liikuntasaliin rakennettu välipohja aiheuttaa muutoksia huoltopihan julkisivuun.
- Uusien sisätilojen toivotaan noudattavan entisiä sisäpintoja, kuten punatiiliset väliseinät ja puiset alakattopinnot
- Julkisivuihin suunnitellut muutokset hyväksyttiin, sillä niiden katsotaan noudattavan rakennuksen alkuperäistä arkkitehtuuria ja täyttävän rakennussuojelun mukaiset tavoitteet.

ARKKITEHTIPALVELU .fi



Museon lausunto asemakaavamuutokseen 12.5.2009

- Rakennusinventoinnin perusteella erityistä suojeluarvoa Kortepohjan pohjoisosassa, jossa sijaitsee arkkitehti Antti Eskelisen vuonna 1973 suunnittelema Kortepohjan kirkko ja sen naapurissa Kortepohjan kirjaston ja päiväkodin muodostama kokonaisuus.
- Asemakaavan muutosehdotuksessa kirkko on suojeltu (sr-2).
- Kirkon tontilla olevan metsän s-merkintä turvaa puustoa, joka sitoo alueen Bengt Lundstenin suunnittelemaan valtakunnallisesti merkittävään alueeseen.
- Keski-Suomen museon mielestä myös Erkki Kantosen suunnittelemat vuonna 1972 valmistuneet Kortepohjan lastentalo ja kirjasto tulisi myös suojella kaavassa.



ARKKITEHTIPALVELU .fi



Ympäristöterveystoimiston lausunto Kortepohjan seurakuntakeskuksen piirustuksista 29.7.2009

- Arkkitehtitoimisto LPV on pyytänyt 1.7.2009 ympäristöterveystoimistolta lausuntoa Kortepohjan seurakuntakeskuksen muutospirustuksista.
- Lausunnossa huomautettu: Tulevassa peruskorjauksessa tulee tehdä kuntotutkimuksessa ehdotetut toimenpiteet, sillä sisäilmassa ei saa esiintyä mikrobeja, pölyä, kaasumaisia yhdisteitä tai muita epäpuhtauksia, siinä määrin, että niistä aiheutuisi terveyshaittaa tilojen käyttäjille.
- Rakennuksen ilmanvaihto tulee mitoittaa rakentamismääräyskokoelman D2 vaatimusten mukaan.
- Rakennuksen esteettömyys tulee huomioida kaikki käyttäjäryhmät huomioon ottaen.

ARKKITEHTIPALVELU .fi



Museon lausunto asemakaavamuutokseen 7.2.2011

- Keski-Suomen museolla ei ole huomautettavaa asemakaavan muutosehdotukseen eikä tonttijakoehdotukseen rakennetun kulttuuriympäristön eikä arkeologisen kulttuuriperinnön osalta.



ARKKITEHTIPALVELU .fi



Päivätuvan tilojen sisäilmaston projektiryhmän palaveri 17.2.2016

• Tehdyt toimenpiteet:

- Projektiryhmän ensimmäisessä palaverissa 21.10.2014 käsiteltiin käyttäjien kokemia sisäilmatuntemuksia, sekä esiteltiin tehtyjä olosuhdemittaustuloksia, sekä ilmanvaihdon selvityksiä.
- Tuolloin sovittiin, että seurakunnan toimesta lämpötiloja pitää selvittää ja saada ne suositusten tasolle. Lisäksi ilmanvaihdon toimivuus kaikkien tilojen osalta pitää tarkastaa.
- Ilmanvaihdon säädöt tehtiin ja lämmitysjärjestelmä puhdistettiin ja säädettiin joulukuussa 2014.
- Em. toimenpiteistä huolimatta tiloissa lämpötilaeroja, sekä käyttäjät kokivat ilman riittämättömyyttä.
- Tiloissa tehty sisäilmaolosuhdemittaus ajalla 13.5.-25.5.2015, jossa lämpötilat ja hiilidioksiditasot olivat raja-arvojen sisällä. Paine-eroja havaittiin jonkun verran ja tämän seurauksena ilmanvaihto on laitettu käymään myös yöaikaan.

ARKKITEHTIPALVELU .fi



Päivätuvan tilojen sisäilmaston projektiryhmän palaveri 17.2.2016

• Heinäkuussa 2015 tehty talotekniikan toiminnan tarkastelu, jossa selvisi:

- Ilmamääräsäätimien ohjaus ollut osittain puutteellinen → laitteet huollettu
- Jäähdytyslaitteiden puhallussuuntaukset säädetty tehokkaammiksi.
- Ilmanvaihdon aikaohjelmiin tehty muutoksia.
- "Likaisten" tilojen huippuimurien ohjausta on myös korjattu

• Jatkotoimenpiteet:

- Ilmanvaihtojärjestelmä automatisoitu
- Tekniikkaläpiviennit laajempaan tarkasteluun

• Sisäilman ja läpivientien kanssa vieläkin ongelmia ja tutkimukset kesken.

ARKKITEHTIPALVELU .fi



Keski-Suomen maakunnallisesti merkittävät rakennetut kulttuuriympäristöt 2016

- *"Alueen lähipalvelut muodostavat erityisesti Kortepohjan kirjaston ja päiväkodin, Kortepohjan koulukeskuksen ja kirkon, sekä seurakuntakeskuksen kautta".*



ARKKITEHTIPALVELU .fi



Asemakaava

- Rakennusoikeutta kaavan mukaan 2500 m²
- Nykyään 1600 m²
- Käyttämättä n. 900 m²
- Kaava rajaa rakennusalueen nykyisen seurakuntakeskuksen ympärille
- Tontin takaosan puusto suojeltua
- Suojelu perustuu inventointikorttiin, jonka jälkeen kohteessa on tehty laajamittainen peruskorjaus.
- Sisätiloja ei suojeltu kaavassa (rakennusperinnön laki suojaa)
- Kortepohjan keskustassa on menossa kehittämishanke. Alueen kaavallinen tilanne tulee muuttumaan

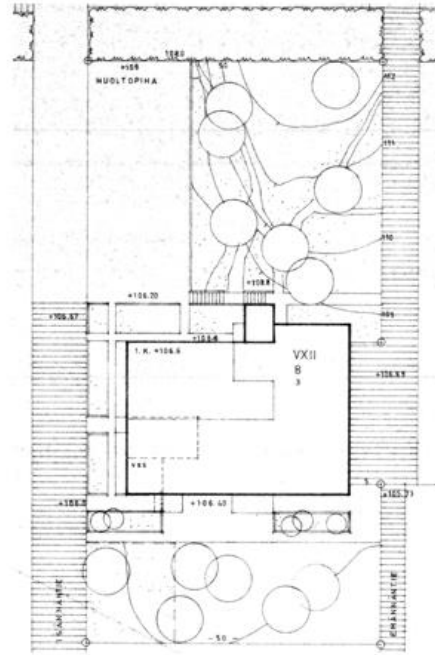


ARKKITEHTIPALVELU .fi

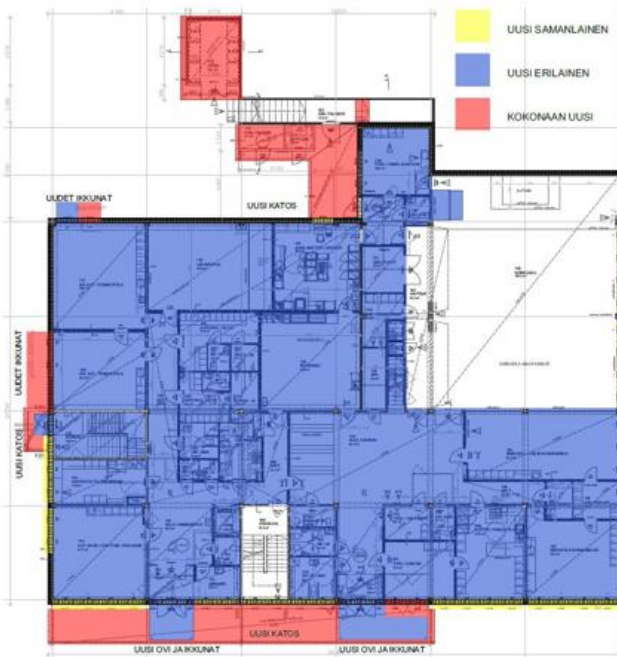




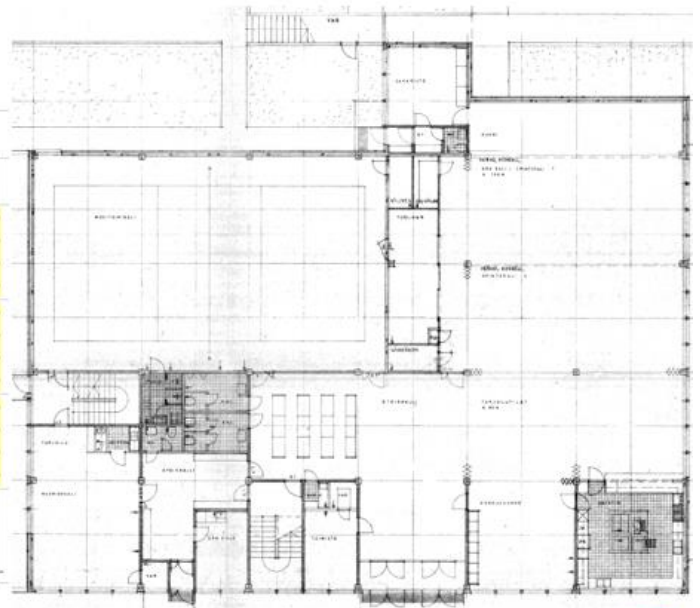
Asema 2010



Asema 1973

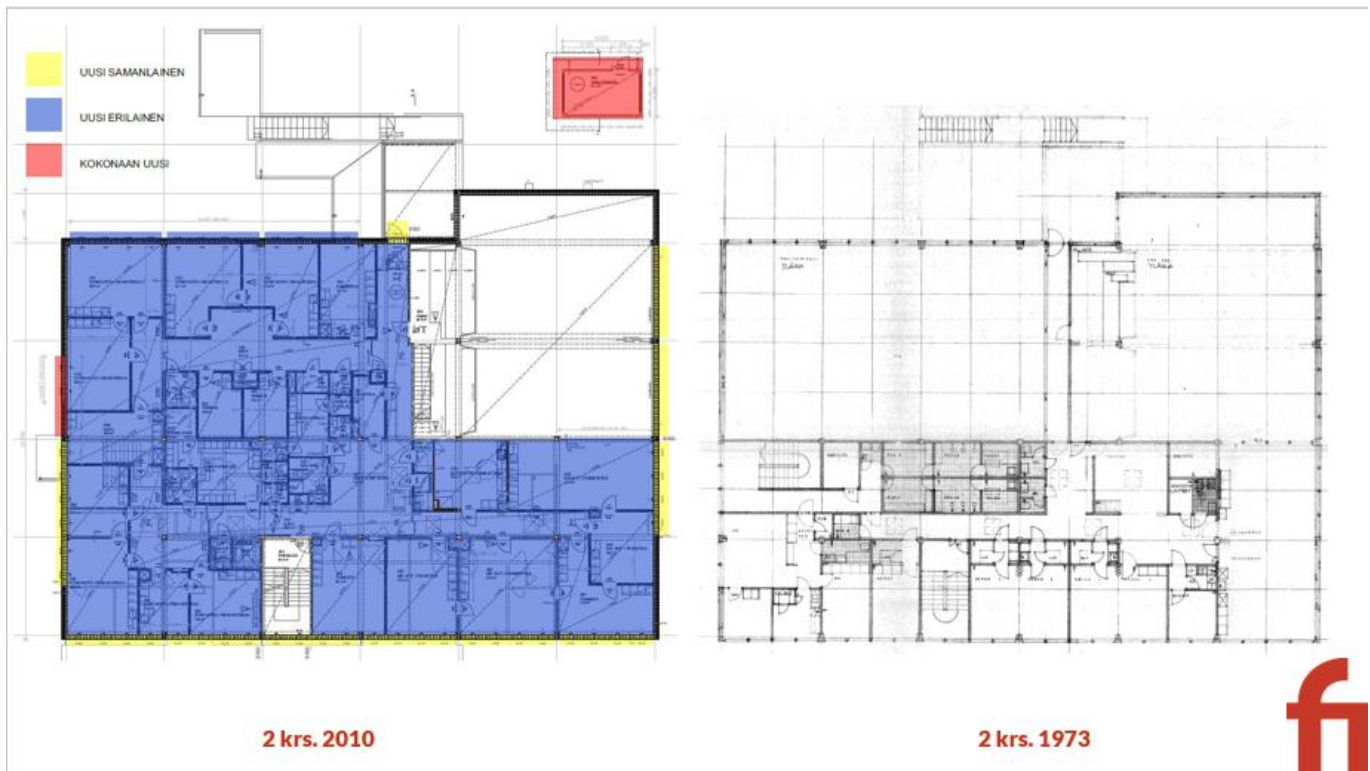


1 krs. 2010

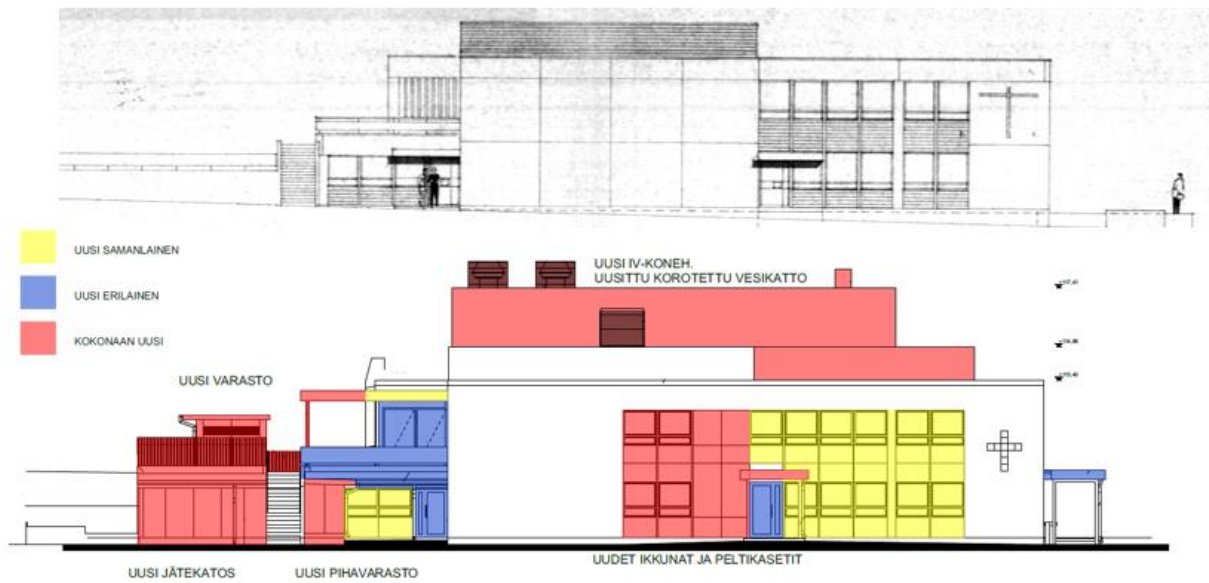


1 krs. 1973





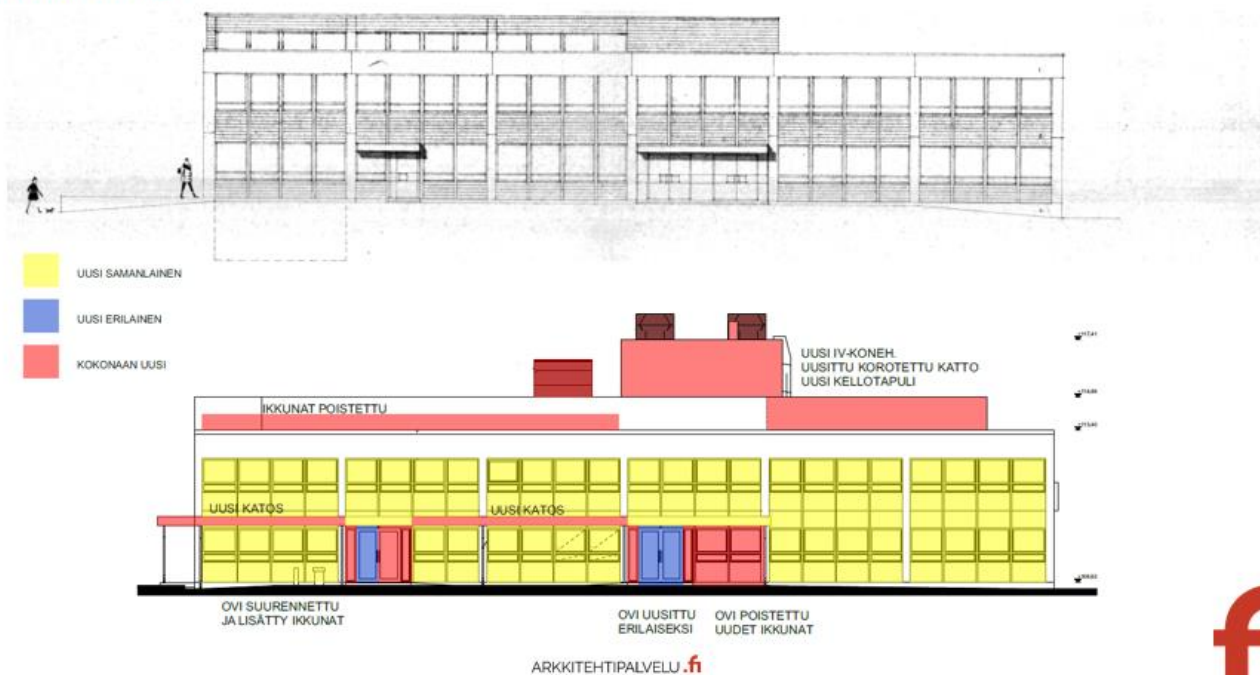
Julkisivu Isännäntielle



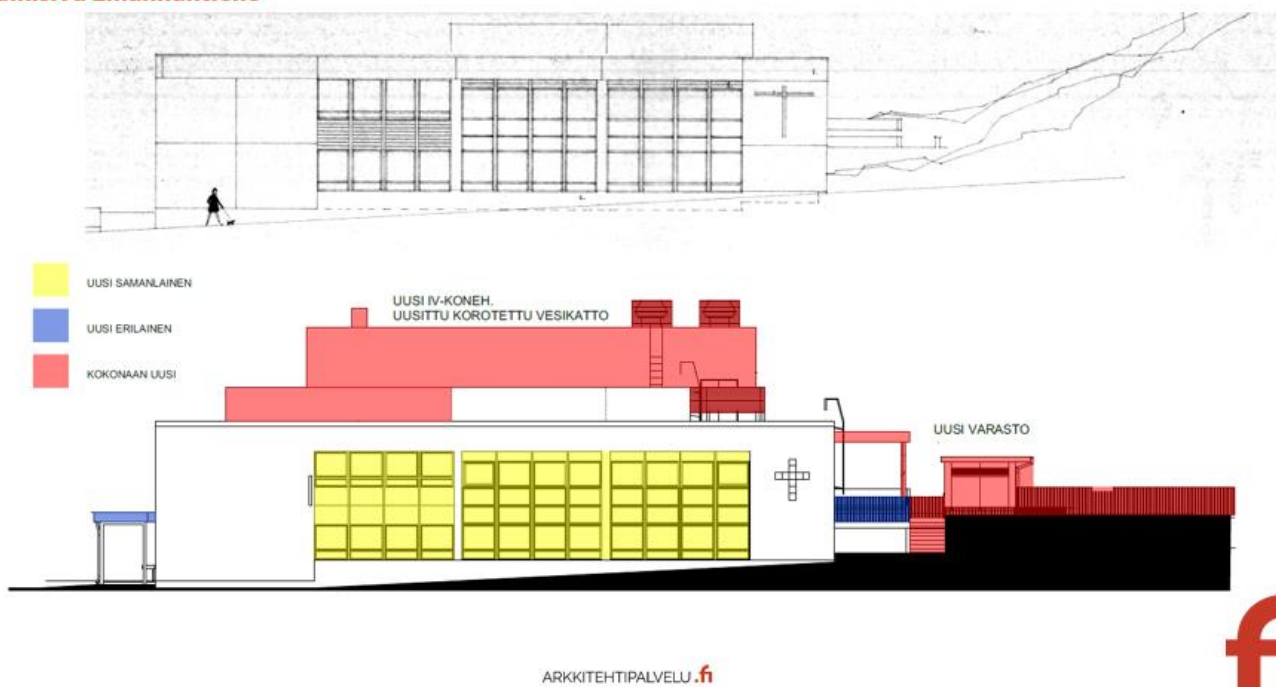
ARKKITEHTIPALVELU .fi



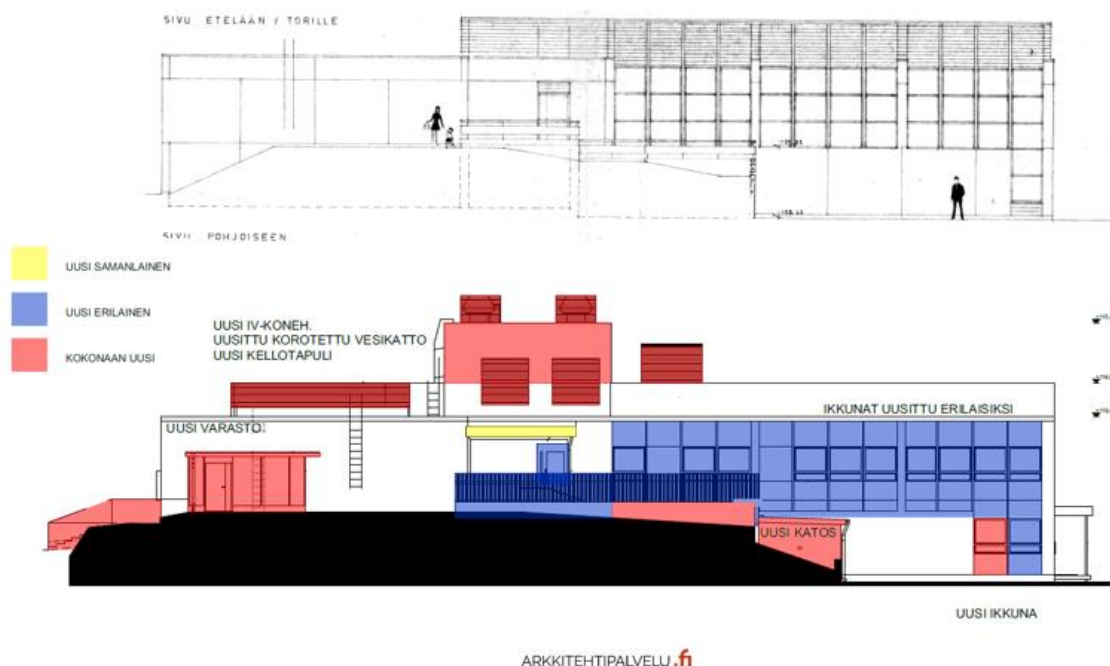
Julkisivu torille



Julkisivu Emännäntielle



Julkisivu Pohjoiseen



Tilanne 2018

- Edelleen ongelmia koetun sisäilmasto-olosuhteen kanssa.
- Ulkoseinien korjaaminen tulossa, mutta nykyisellä suojelupäätöksellä erittäin haastavaa.
- Seurakunnan käytössä tiloista ¼. Muu osa vuokrattu ulos.
- Seurakunnalla ei ole käyttöä näin laajalle rakennukselle ja toiminnan suuntaus "jalkautua" muiden palveluiden joukkoon.
- Pitkällä tähtäimellä seurakunta pyrkii luopumaan kiinteistöstä.
Skenaariot:
 - Kiinteistön myynti – nykymuodossaan haasteellista
 - Kiinteistön myynti – rakennuksen kehittäminen ja lisärakentaminen
 - Purkaminen ja uudisrakentaminen

Kysymyksiä

- Millaiseksi arvioidaan suojelullinen arvo peruskorjauksen jälkeen?
 - Rakennustaiteellinen
 - Kulttuurihistoriallinen
 - Kaupunkikuvallinen
- Mikä on olennaisinta rakennuksen suojelussa ja asemassa Kortepohjassa?
- Minkä tulee säilyä ja mitä voi muuttaa?
- Millaisia vaihtoehtoja on hyödyntää käyttämätön rakennusoikeus?



LIITE 3: KESKI-SUOMEN MUSEON PALAVERIMUISTIO



Arkkitehtipalvelu Jyväskylä Oy
Muistio

1 / 2
26.3.2017

Muistio / Kortepohjan seurakuntakeskus (opinnäytetyö)

Aika: 26.3.2018 klo 16-17.15

Paikka: Keski-Suomen museo, Vapaudenkatu 28, 40101 Jyväskylä

Kutsuttu: Heli-Maija Voutilainen
Tero Wéman
Karoliina Holopainen

Tapaamisessa käytiin käsiteltävät asiat läpi Karoliinan tekemän PowerPoint esityksen mukaan.

1. Rakennustekninen kuntoarvio 2007

Kuntoarviossa nousi esille porrashuoneesta puuttuva ilmanvaihto, sillä porrashuonetta ei oltu uusittu muiden korjausten yhteydessä. Museo ei ollut pyytänyt porrashuoneen ennalleen jättämistä.

2. Museon inventointiaineisto

Suuri osa erityispiirteistä on joko osittain, tai kokonaan uusittu tai poistettu. Karoliina selvittää, uusittiinko kirkkosalin urut 2010 vuoden korjaushankkeessa.

Museo pyrkii päivittämään aineiston niin, että se sisältäisi myös vuonna 2010 tehdyt muutokset.

3. Museon lausunnot asemakaavaan

Tero esitti teorian puuston suojelusta: Lundsten olisi ajalle tyypillisesti suunnitellut paikalle metsäaluttaria, joka ei toteutunut. Kirkkosalin ikkunat ovat suunnattu eri suuntaan ja metsän taakse rakennettu kerrostaloja, jotka näkyisivät puuston takaa.

Museo esitti suojellun puuston rajaavan oman tilan julkisille rakennuksille. Alueella tärkeää säilyttää kaikki mahdolliset palvelut, vaikka päiväkotia ja kirjasto siirtyvät muualle. Kirjastoa ei tulla todennäköisesti purkamaan. Ostoskeskus todennäköisesti puretaan.

4. Sisäilmapalaverimuistio

Muistion sävy rauhoittava ja pienillä muutostöillä pyritty korjaamaan osa ongelmista. Tutkimukset kesken.

5. Piirustukset

Karoliina esitteli vuosien 2010 ja 1973 piirustuksia ja niistä löytyviä eroavaisuuksia. Karoliina päivittää kuva-aineiston ja liittää muistioon.

6. Tilanne 2018



Seurakunnan käytössä tiloista vain ¼-osa, loput tiloista kymmenen vuoden vuokrasopimuksella Jyväskylän kaupungille. Seurakunnalle liikaa kustannuksia kiinteistöistä.

1. Kysymyksiä opinnäytetyöhön

Kuinka rakennus-/paikallishistoriallinen ajatus säilyy, jos osa palveluista poistetaan?

Alue on vaihteittamisvyöhykettä, jossa useat aikakaudet ja tyyliuunnat risteävät.

Alueella on tärkeä säilyttää näitä "kerroksia" ja uuttakin sinne hyväksytään.

Millaiseksi arvioidaan suojelullinen arvo peruskorjauksen jälkeen huomioiden rakennustaiteellinen, kulttuurihistoriallinen ja kaupunkikuvallinen näkökulma?

Rakennuksessa ja sen alueella on suuria arvoja, kuten rakennus itsessään, maakuntakaava ja Dokomomo-alue. Rakennustaiteellisen arvon tekevät rakennuksen ominaispiirteet, kuten massoittelu, aukotus, tekniset ratkaisut ja materiaalit.

Mikä on olennaisinta rakennuksen suojelussa ja asemassa Kortepohjassa?

Suojelun pohjana ovat Bengt Lundstenin tekemä kaava ja myöhemmin tehty muutoskaava.

Minkä tulee säilyä ja mitä voi muuttaa?

Suojelun tärkeimmät periaatteet ovat asemakaava, näkymät ja kulkuyhteydet.

Myös kirkkosali on tärkeä. Elementtien vaihto on mahdollinen, jos se toteutetaan hyvällä suunnittelulla.

Millaisia vaihtoehtoja on hyödyntää käyttämätön rakennusoikeus?

Naapurissa tapahtuvat muutokset ovat ratkaisevia. Rakentaminen tapahtuu joka tapauksessa poikkeusluvalla. Museo voisi hyväksyä täydentämiskorjauksen erillisenä massana, jolloin seurakuntakeskus jäisi omaan tilaansa.

Onko museolla esimerkkikohteita suojelluista elementtirakennuksista.

Yliopistolla Arto Sipisen suunnitelma, jossa elementin ulkopinta purettiin ja uusittiin eristeet sisältä. Tällaisessa tilanteessa, jos vaikutelma säilyy, korjaus on hyväksyttävä.

Säilyvätkö rakennuksen arvot, jos rakennuksen purkaa ja rakentaa samanlaiseksi, kuten japanilaisessa rakennussuojelussa?

Bengt Lundstenin alueella oli koitettu tätä kahdelle huoltorakennukselle. Toinen korjattiin ja toinen purettiin ja rakennettiin uudelleen samanlaiseksi. Vielä on hankala sanoa, kuinka rakennushistoriallinen arvo säilyy.

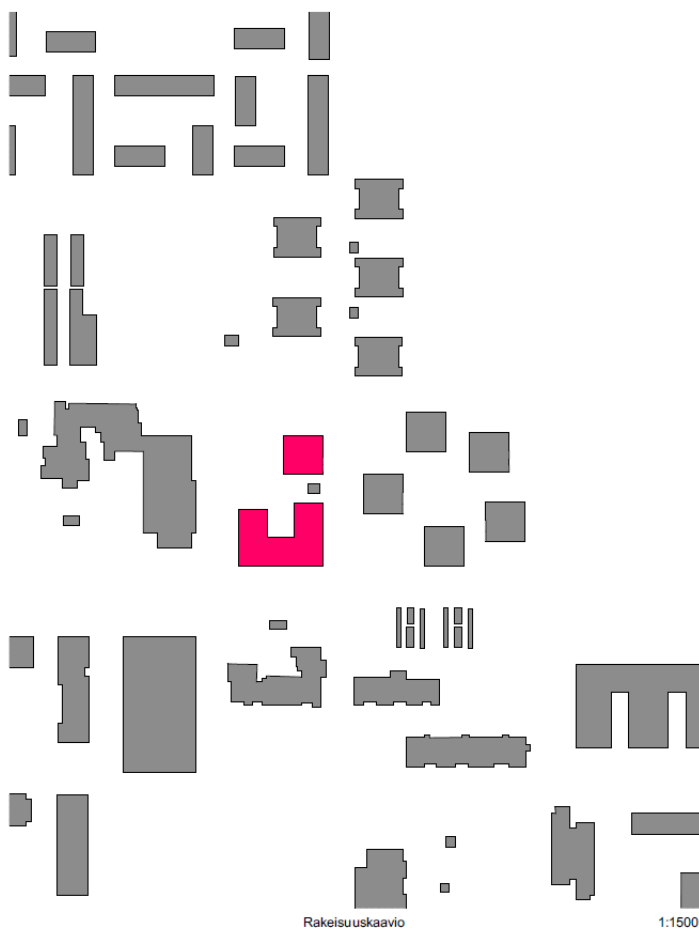
Mitä mieltä museo olisi mahdollisesta suunnitelmasta, jossa rakennuksen pohjoispäädystä "lohkaistaisiin pala pois", jolloin takapihan puolelle syntyisi sisäpiha?

Kannattaa tutkia. Sisätila on muuttunut paljon ja luonnonvalo ei pääse rakennuksen keskiosiin, koska suuret väliseinillä jaettavat tilat poistettu. Sisätiloja ei ole pystytty täysin suojelemaan ja uusien tilojen sijoittelu vanhaan runkoon on tehnyt tiloista haastavia.

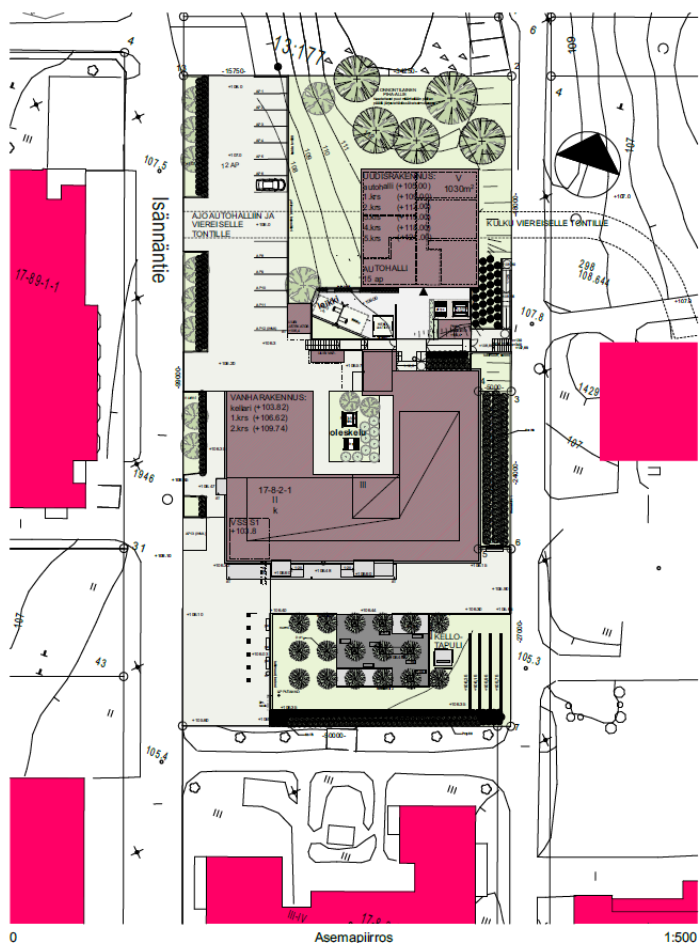
2. Liitteet

Päivitetty PowerPoint-esitys Kortepohjan seurakuntakeskuksen käytössä olleista asiakirjoista.

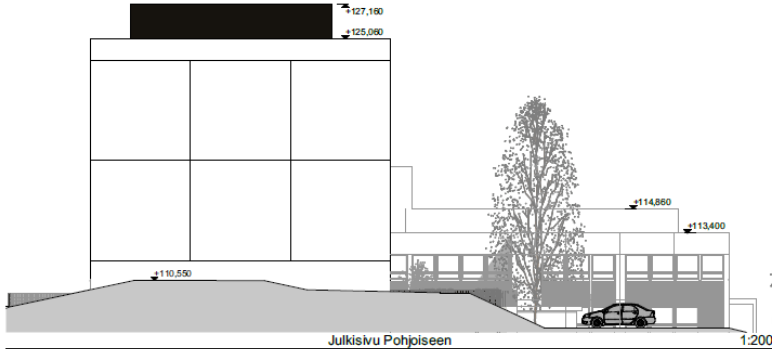
LIITE 4: LUONNOKSET



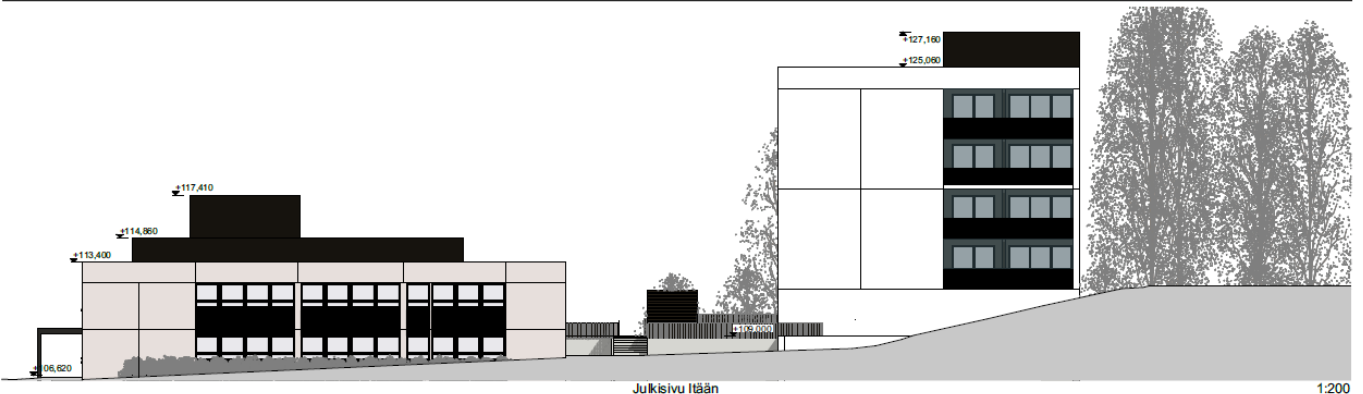
	17	8	2	Kehtyysuunnitelma
	Jki srk / Kortepohjan srk-keskuksen kehittminen			Isännntite 4 40740 Jyväskylä
	Rakeisuuskaavio			1:1500 Luonnos
4.5.2018	76-003 000		KHo KHo	ARK



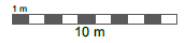
	17	8	2	Kehtyysuunnitelma
	Jki srk / Kortepohjan srk-keskuksen kehittminen			Isännntite 4 40740 Jyväskylä
	Asemapiirros			1:500 Luonnos
4.5.2018	76-003 100		KHo KHo	ARK



	17	8	2	Kehitysuunnitelma
	Jkl srk / Kortepohjan srk-keskuksen kehittäminen			Isännantie 4 40740 Jyväskylä
	Julkisivut Etelään ja pohjoiseen		1:200	Luonnos
4.5.2018	76-003 101	KHo	KHo	ARK



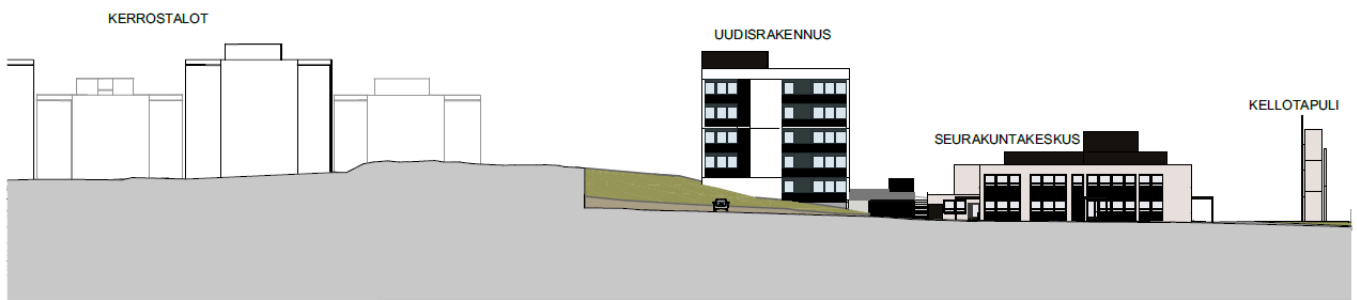
	17	8	2	Kehitysuunnitelma
	Jkl srk / Kortepohjan srk-keskuksen kehittäminen			Isännantie 4 40740 Jyväskylä
	Julkisivut Itään ja länteen		1:200	Luonnos
4.5.2018	76-003 102	KHo	KHo	ARK



Leikkaus

1:200

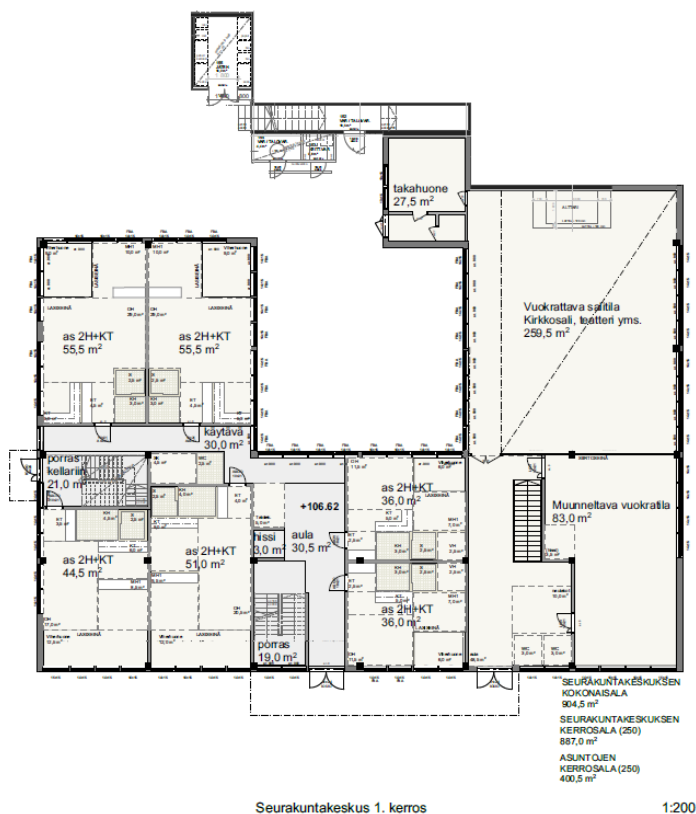
	17	8	2	Kehitysuunnitelma
	Jkl srk / Kortepohjan srk-keskuksen kehittäminen			Isännöinti 4 40740 Jyväskylä
	Leikkaus		1:200	Luonnos
4.5.2018	76-003 103	KHo	KHo	ARK



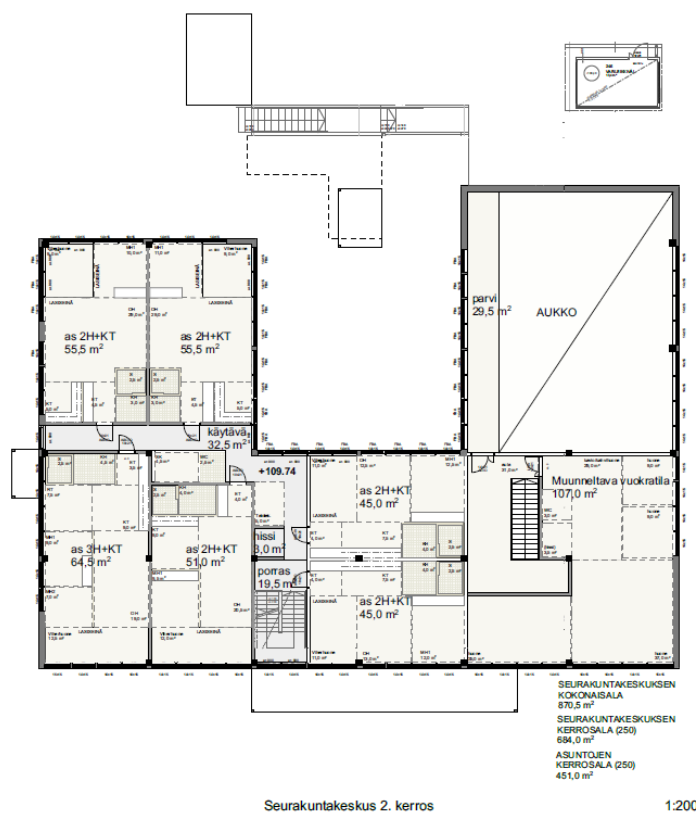
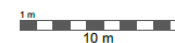
Katunäkymä Isännöintieltä

1:400

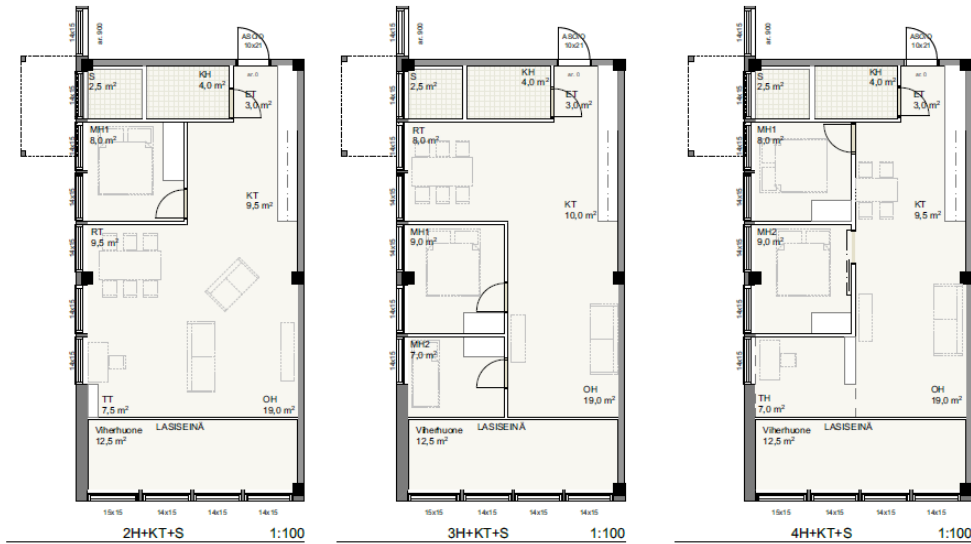
	17	8	2	Kehitysuunnitelma
	Jkl srk / Kortepohjan srk-keskuksen kehittäminen			Isännöinti 4 40740 Jyväskylä
	Katunäkymä		1:400	Luonnos
4.5.2018	76-003 104	KHo	KHo	ARK



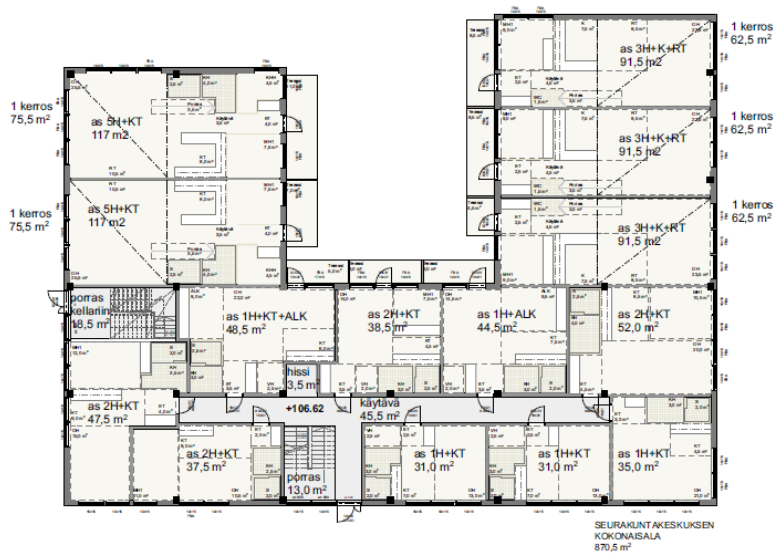
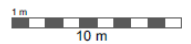
	17	8	2	Kehitysuunnitelma
	Jkl srk / Kortepohjan srk-keskuksen kehittäminen			Isännäntie 4 40740 Jyväskylä
	1. kerros			1:200 V1
4.5.2018	76-003	105	KHo	KHo
			ARK	



	17	8	2	Kehitysuunnitelma
	Jkl srk / Kortepohjan srk-keskuksen kehittäminen			Isännäntie 4 40740 Jyväskylä
	2. kerros			1:200 V1
4.5.2018	76-003	106	KHo	KHo
			ARK	



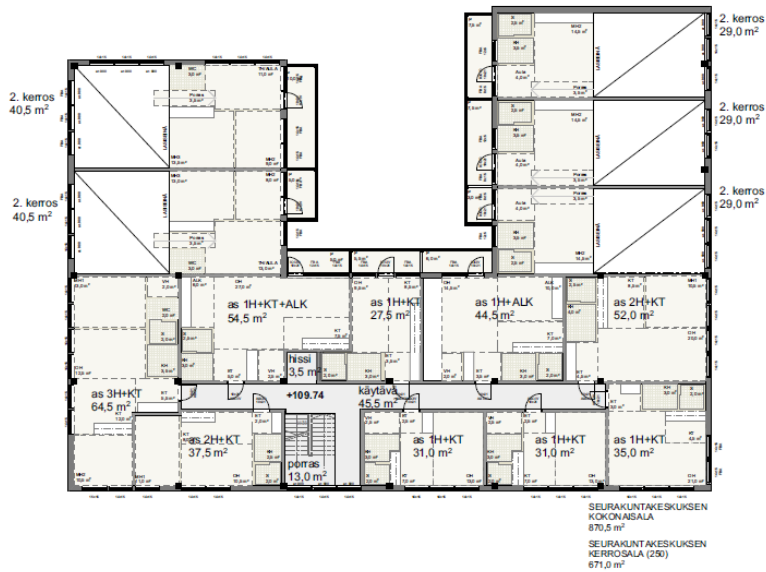
	17	8	2	Kehitysuunnitelma
	Jkl srk / Kortepohjan srk-keskuksen kehittäminen			Isännäntie 4 40740 Jyväskylä
AS 64,5 m ² esimerkit			1:100	V1
4.5.2018	76-003	107	KHo	KHo
				ARK



Seurakuntakeskus 1. kerros

1:200

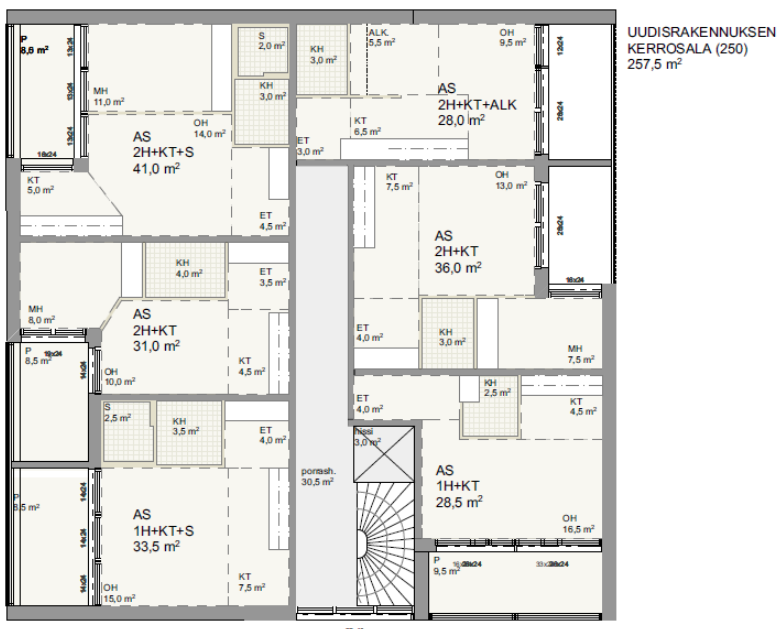
	17	8	2	Kehitysuunnitelma
	Jkl srk / Kortepohjan srk-keskuksen kehittäminen			Isännäntie 4 40740 Jyväskylä
V2 1. kerros			1:200	V1
4.5.2018	76-003	108	KHo	KHo
				ARK



Seurakuntakeskus 2. kerros

1:200

	17	8	2	Kehityssuunnitelma	
	Jkl srk / Kortepohjan srk-keskuksen kehittäminen			Isännöinti 4 40740 Jyväskylä	
	V2.2. kerros			1:200	V1
4.5.2018	76-003	109	KHo	KHo	ARK



	17	8	2	Kehityssuunnitelma	
	Jkl srk / Kortepohjan srk-keskuksen kehittäminen			Isännöinti 4 40740 Jyväskylä	
	V1 Täydennysrak. peruskerros			1:100	V1
4.5.2018	76-003	110	KHo	KHo	ARK

