



**KASVINTUOTANTO- JA KOTIELÄINTILOJEN
YHTEISTYÖ JA SEN KEHITTÄMINEN**



Ammattikorkeakoulututkinnon opinnäytetyö

Maaseutuelinkeinojen koulutusohjelma

Mustiala 30.4.2010

Jussi Mikkola



Maaseutuelinkeinojen koulutusohjelma
Mustiala

Työn nimi Kasvintuotanto- ja kotieläintilojen yhteistyö ja sen kehittäminen

Tekijä Jussi Kustaa Tapani Mikkola

Ohjaava opettaja Katariina Manni

Hyväksytty _____ . _____ .20_____

Hyväksyjä



MUSTIALA
Maaseutuelinkeinojen koulutusohjelma
Maatilatalous

Tekijä	Jussi Mikkola	Vuosi 2010
Työn nimi	Kasvintuotanto- ja kotieläintilojen yhteistyö ja sen kehittäminen	

TIIVISTELMÄ

Opinnäytetyöni käsittelee yhteistyötä kasvituotanto- ja kotieläintilojen välillä sekä mahdollisuuksia tällaisen yhteistyön kehittämiseen. Työn taustalla on MTK Hämeen Kasvua Hämeessä teemaohjelma, jonka käyttöön tämän työn tulokset on tarkoitettu. Työn tarkoituksena oli kartoittaa tämän hetkistä tilojen välisen yhteistyön tilannetta, ennen kaikkea viljakaupan, koneyhteistyön ja lannanhyödyntämis-yhteistyön osalta Kanta-Hämeen alueella, jonka lisäksi tarkoituksena oli löytää tapoja kehittää yhteistyötä tulevaisuudessa.

Työ toteutettiin analysoimalla Internet-kyselyn tuloksia pääasiassa kuviodien muodossa ja tekemällä johtopäätöksiä vastaustuloksista.

Tekemäni selvityksen perusteella voidaan todeta, että tilojen välistä yhteistyötä tehdään paljon ja halua riittäisi vielä laajempaankin viljelijöiden väliseen yhteistyöhön. Suurimpana ongelmana kyselyn perusteella oli yhteistyökumppanin löytyminen ja lisäksi etenkin lannanhankintayhteistyössä tarkat fosforipitoisuussäännökset olivat esteenä karjanlannan käytölle viljatilaille.

Yhteistyötä pitäisi jatkossa pyrkiä lisäämään etenkin tarjoamalla viljelijöille mahdollisuuksia tutustua muihin yhteistyöstä kiinnostuneisiin viljelijöihin ja sitä kautta luoda kontakteja ja mahdollistaa yhteistyö myös tulevaisuudessa.

Avainsanat Yhteistyö, yhteiskoneet, sopimuskäytänteet, lannanhyödyntäminen

Sivut 46 s. + liitteet 15 s.

MUSTIALA

Degree programme in Agriculture and Rural Industries

Author

Jussi Mikkola

Year 2010**Subject of Bachelor's thesis**

The collaboration between plant- and domestic animal farms and development of said collaboration in the future

ABSTRACT

My thesis handles cooperation between grain farms and domestic animal farms and concerning the above-mentioned parties to collaboration this thesis handles opportunities to improve the means of co-operation. The commissioner of this thesis is MTK Häme and their theme program "Kasvua Hämeessä" for whose use the results of this thesis are intended. The purpose of this thesis is to survey the current situation of co-operation especially on branches of grain trade, machine collaboration and co-operation in utilization of slurry. Thus, the purpose of this thesis is to improve ways to develop collaboration in the future. The survey takes place in the area of Kanta-Häme.

This thesis was made by analyzing answers of an Internet survey especially using Excel charts and afterwards making conclusions about the answers.

Co-operation is widespread and there would be even more desire to extend the collaboration between farmers. The greatest problem according to this investigation is the complexity of finding a suitable partner. Hence, especially the strict phosphorus regulations prevent the use of dung on grain production farms.

The aim is to increase the use of collaboration in the future by offering the farmers a possibility to create contacts and to get to know other farmers interested in co-operation. This would allow collaboration also in the near future.

Keywords Collaboration, joint engines, contract conventions, the utilization of slurry.**Pages** 46 p. + appendices 15 p.

SISÄLLYS

<u>1 JOHDANTO.....</u>	<u>1</u>
<u>2 MAASEUDUN YHTEISTOIMINNAN TAUSTAA.....</u>	<u>2</u>
<u>2.1 Tilojen välisen yhteistyön syklisyys.....</u>	<u>2</u>
<u>2.2 Yhteistoiminnan kaudet.....</u>	<u>2</u>
<u>2.3 Yhteistyön taustatekijöitä.....</u>	<u>3</u>
<u>2.3.1 Taloudellinen merkitys.....</u>	<u>3</u>
<u>2.3.2 Ajallinen merkitys.....</u>	<u>4</u>
<u>2.3.3 Sosiaalinen merkitys.....</u>	<u>4</u>
<u>3 VILJA- JA REHUKAUPPA.....</u>	<u>6</u>
<u>3.1 Tilojen välinen vilja- ja rehukauppa.....</u>	<u>6</u>
<u>3.2 Viljan myynti suoraan pellolta.....</u>	<u>7</u>
<u>3.3 Kosteaa viljan kauppaa.....</u>	<u>8</u>
<u>3.4 Viljakaupan haasteita.....</u>	<u>9</u>
<u>4 KONEYHTEISTYÖ.....</u>	<u>11</u>
<u>4.1 Koneyhteistyön muodot.....</u>	<u>11</u>
<u>4.1.1 Naapuriapu.....</u>	<u>11</u>
<u>4.1.2 Urakointi.....</u>	<u>11</u>
<u>4.1.3 Konerengas.....</u>	<u>12</u>
<u>4.1.4 Yhteisomistus, vapaa koneyhteistyö.....</u>	<u>12</u>
<u>4.2 Koneyhteistyön edut ja haasteet.....</u>	<u>12</u>
<u>4.2.1 Koneyhteistyön edut.....</u>	<u>12</u>
<u>4.2.2 Koneyhteistyön haasteet.....</u>	<u>13</u>
<u>4.3 Koneyhteistyön turvallisuus- ja vastuukysymykset.....</u>	<u>14</u>
<u>5 LANNANHANKINTAYHTEISTYÖ.....</u>	<u>15</u>
<u>5.1 Lannanhankintayhteistyön haasteet.....</u>	<u>15</u>
<u>5.2 Lainsäädännön rajoitukset lannanhyödyntämiselle.....</u>	<u>16</u>
<u>6 YHTEISTYÖN MUODOT JA KÄYTÄNTEET.....</u>	<u>18</u>
<u>6.1 Taustalla vaikuttava juridiikka.....</u>	<u>18</u>
<u>6.2 Yhteistyötoiminnan muoto.....</u>	<u>19</u>
<u>6.2.1 Viljelysopimus.....</u>	<u>20</u>
<u>6.2.2 Kauppasopimukset.....</u>	<u>20</u>
<u>6.2.3 Suullinen sopimus.....</u>	<u>20</u>
<u>7 SELVITYS KASVINTUOTANTO- JA KOTIELÄINTILOJEN VÄLISESTÄ YHTEISTYÖSTÄ.....</u>	<u>21</u>
<u>7.1 Selvityksen tavoitteet.....</u>	<u>21</u>
<u>7.2 Selvityksen toteutus.....</u>	<u>21</u>
<u>8 TULOKSET KASVINTUOTANTO- JA KOTIELÄINTILOJEN VÄLISESTÄ YHTEISTYÖSTÄ.....</u>	<u>22</u>

8.1 Vastaajien taustoista.....	22
8.2 Tilojenvälinen kauppa.....	25
8.3 Yhteiskoneet.....	27
8.4 Naapuriapu.....	30
8.5 Yhteishankinnat.....	31
8.6 Markkinointiyhteistyö.....	32
8.7 Lannanhankintayhteistyö.....	32
8.8 Yhteistyön muodot ja käytänteet.....	34
8.9 Yhteistyön tulevaisuus.....	35
8.10 Yhteistyön kehittämideoita.....	40
9 OMAT PÄÄTELMÄT.....	42
10 KIITOKSET.....	45
LÄHTEET.....	46

Liite 1 Tilayhteistyö – kysely

Liite 2 Saatesanat

Liite 3 Vastauksia avoimiin kysymyksiin

1 JOHDANTO

Maatalouden rakennekehityksen myötä maatilojen koko on kasvanut merkittävästi, minkä johdosta laajentuvien tilojen on suunniteltava entistä tarkemmin toimintaansa niin tehokkuuden, kustannusten kuin työskentelytapojenkin osalta. Tämän päivän haasteena on lisätä tuotannon tehokkuutta työkustannusten kuitenkaan lisääntymättä. Tätä lähes mahdotonta yhtälöä on pyritty ratkaisemaan muun muassa tilojen välisen yhteistyön lisäämisellä ja kehittämällä.

Opinnäytetyöni käsittelee kasvituotanto- ja kotieläintuotantotilojen yhteistyötä. Työssäni esittelen tilojen välistä yhteistyötä ennen kaikkea viljakaupan, koneyhteistyön ja lannanhankintayhteistyön osalta. Työni tavoitteena on esitellä tilojen välisen yhteistyön nykytila ja nostaa esiin kehittämismahdollisuuksia tulevaisuutta silmällä pitäen. Etenkin Euroopan Unioniin liittyminen on ajanut viljelijät tehostamaan tuotantoaan kaikin mahdollisin tavoin ja tilojen välinen yhteistyö tarjoaakin kustannustehokkaan ja sosiaalisen tavan nykypäivän haasteisiin vastaamiseen.

Opinnäytetyöni päätuotteena syntyvät Webropol-ohjelman välityksellä levitetyn kyselyn tulokset ja niiden analysointi. Tulokset on tarkoitettu MTK Hämeen Kasvua Hämeessä teemaohjelman käytettäväksi ja MTK Häme onkin tämän opinnäytetyön keskeinen työelämäyhteys.

2 MAASEUDUN YHTEISTOIMINNAN TAUSTAA

2.1 Tilojen välisen yhteistyön syklisyys

Tilojen välinen yhteistyö on aikojen saatossa tarjonnut sekä etuja että mahdollisuuksia viljelijöille. Usein tilakoon kasvu ajaa etsimään myös muita tekijöitä toiminnan tehostamiseksi ja yhteistyö on yksi näistä. Yhteistyö tarjoaa mahdollisuuksia konetöiden jakamiseen, sosiaalisempaan viljelykulttuuriin ja uusien toimintatapojen omaksumiseen. Lisäksi yhteistyöllä mahdollistetaan tilojen keskittyminen entistä pienemmälle sektorille, kun muut toiminnot voidaan ulkoistaa toisille yrittäjille. (Ala-Kantti ym. 1999, 7.)

Hyötyjen saaminen ei ole ainoa syy, joka ajaa yhteistyöhön, sillä myös yhteiskunnallinen tilanne ja ennen kaikkea kulloinenkin yhteiskuntaihanne (suositaanko itsenäistä ja omillaan pärjäävää ihmistyyppiä vai kollektiivisempaa ja sosiaalisempaa ihannetta) ovat vaikuttaneet osaltaan hyvinkin vahvasti viljelijöiden omaan suhtautumiseen yhteistyöhön. (Ala-Kantti ym. 1999, 7.)

2.2 Yhteistoiminnan kaudet

Yhteistyön määrä on vaihdellut kausiluonteisesti ja nämä kaudet ovat suoraan sidonnaisia historian juonteisiin. Nykypäivänä yhteistyö on arkipäivää lähes jokaiselle suomalaiselle maatilalle, mihin EU:n lisäksi on johtanut ennen kaikkea viljelijöiden ja tilojen jatkuva väheneminen, sekä toiminnan osittainen ulkoistaminen. Tehokkuuden vaatimuksen täysmittainen täyttäminen edellyttää viljelijältä sekä taloudellisia että sosiaalisia uhrauksia. Yhteistyö voidaankin nähdä tasapainottavana, uutena toimintatapana, jossa yhdistyvät sekä tehokkaampi viljely että sosiaalinen kanssakäyminen. (Maito ja me 1999.)

Ensimmäinen selkeä yhteistoiminta-ajanjakso ajoittuu sarkajakoon, joka Suomessa osui 1700-luvun loppupuolelle jatkuneelle ajanjaksolle. Viljelijä sidottiin sarkajaossa maapalstoihinsa, mikä loi käytännössä otollisen pohjan yhteistoiminnalle. (Helsingin yliopisto 2004.)

Seuraava selkeämpi yhteistoiminnan hyödyntämisen huippu osuu ajallisesti 1800 - 1900 -lukujen vaihteeseen, jolloin historiallisesti voidaan puhua osuustoiminta-aatteen kaudesta. Tämä laajensi tuntuvasti pohjaa yhteistoiminnalle ja sitä myöden myös syntyi luonnollinen tapa työskennellä yhdessä. (Ala-Kantti ym. 1999, 7.)

Kolmas selkeä yhteistoimintakausi osuu sotien väliseen aikaan, joka ajoi sekä yleinen pula työmiehistä ja –koneista että koko Suomessa silloin vallinnut yhteistoimintaa ja solidaarisuutta kannattanut ilmapiiri. Sotien

välisenä aikana yhteiskäyttö oli korkeammalta tasolta organisoitua. (Ala-Kantti ym. 1999, 7.)

Sotien jälkeiseen aikaan ajoittuu jälleen selkeästi omatoimisempi kausi, jolloin itsenäistä asioiden hoitoa ihannoitiin yhteistoiminnan ylitse. Kuitenkin, tultaessa 1960- ja 1970-luvuille, alkoi yhteistoiminta jälleen nostaa päätään ja mitä lähemmäksi nykypäivää on tultu, sen suurempaan rooliin yhteistoiminta tilojen välillä on noussut. (Ala-Kantti ym. 1999,7.)

Neljännän ja viimeisen suuren piikin yhteistoimintaan on ehdottomasti tuonut Suomen liittyminen Euroopan Unioniin 1995. Tuotannon tehostamisen tarve ja toisaalta tuotannon määrän lisääminen ovat aiheuttaneet viljelijöille valtavia paineita, ja tänä päivänä yhteistoiminta onkin luonnollinen, ja jopa välttämätön osa viljelijän arkea. Etenkin koneyhteistyö muodossa tai toisessa on auttanut monia tiloja tehostamaan tuotantoaan EU:n asettamia haasteita vastaavaksi, mikä puolestaan on taannut mahdollisuuden jatkaa viljelyä. (Maito ja me 1999.)

2.3 Yhteistyön taustatekijöitä

2.3.1 Taloudellinen merkitys

Rahaan liittyvät perustelut ovat eittämättä yksi tärkeimmistä syistä ryhtyä mihin tahansa yhteistyöhön toisen tilan kanssa. Koska pääosassa tapauksia on kuitenkin kyse liiketoiminnasta, jossa tavoitteena on saada jonkinlaista voittoa maataloustoiminnastaan, tai ainakin elättää itsensä, on aivan ymmärrettävää, että juuri taloudelliset seikat vaikuttavat yhteistyön aloittamiseen. (Maito ja me 1999.)

Raha tulee esiin etenkin maatilojen koneellisissa kustannuksissa. Ehdottomasti suurin maatilojen kustannuserä ovat teknologiakustannukset, joista koneet muodostavat jopa 40 % maatilojen kokonaiskustannuksista. Nykykoneet on mitoitettu jo varsin suurille tiloille ja pienillä tiloilla suuren koneen käyttömäärän vähäisyys aiheuttaa edelleen lisäkustannuksia. Jos konekustannukset saadaan jaettua, esimerkiksi tilojenvälisenä yhteiskonehankintana, ei hankinta vaikeuta taloudenpitoa aivan yhtä rankasti kuin vain yhden tilan konehankintana. (Ala- Kantti ym. 1999, 35.)

Konehankinnoissa ongelmaksi muodostuvat usein myös tilanteet, joissa konehankinta on välttämätön toimintaa varten, vaikkei sen käyttömäärä tulisikaan olemaan kustannustehokas. Lisäksi tilannetta vaikeuttaa se, että usein tällaisessa tilanteessa koneen ostamiseen ei ylipäänsä ole varaa. Konehankintojen pitäisikin perustua käyttöön, eikä puhtaasti vain omistukseen. (Ala- Kantti ym. 1999, 10.)

Koneiden aiheuttamia kustannuseriä ovat eritoten korot, poistot sekä kunnossapito-, vakuutus-, säilytys- ja käyttökustannukset. Koneisiin sitoutuva raha jää pitkään rasittamaan tilan taloutta, ja jos esimerkiksi

tuotantomenetelmät joutuvat uudistuksen kohteeksi kesken arvioidun teknologian kulukskauden, nousevat tuotantokustannukset pilviin, mikä saattaa ajaa tilan taloudellisiin ongelmiin. Tilojen kannalta onkin olennaisinta käyttää ostettua kalustoa tehokkaasti koko niiden käyttöiän ajan. (Ala-Kantti ym. 1999, 14.)

Konekustannukset ovat tietyllä tavalla käänteisiä verrattuna ihmistyöhön sekä ajankäyttöön. Konetyön määrällinen lisääminen vähentää ihmistyön määrää ja lisää töiden oikea-aikaista tekemistä. Jos puolestaan konetyön määrää vähennetään, käy ihmistyön ja työajan suhteen päinvastoin. Lisäksi yhteistyön täsmällinen ja toimiva organisointi sekä loppupelissä myös tehokkaamman teknologian käyttö säästävät rahaa. (Ala-Kantti ym. 1999, 13.)

Olellaista on myös huomata, että mitä uudempaa ja tehokkaampaa teknologiaa maatala pystyy toiminnassaan hyödyntämään, sitä suuremmaksi nousevat myös konekustannukset. Mitä parempi teknologia, sitä tehokkaampi kalusto ja tämä vaikuttaa suoraan myös työhön kulutettavaan aikaan. Tehokas toiminta vaatii kuitenkin aina rahaa. Edelleen, jos toimintaa halutaan esimerkiksi laajentaa, tulee teknologiantasonkin nousta tätä uutta, suurempaa viljelyalaa vastaavaksi, mikä aiheuttaa lisäkustannuksia. (Ala-Kantti ym. 1999, 18.)

2.3.2 Ajallinen merkitys

Maataloudessa aika on rahaa ja periaatteessa jokaiselle työlle on löydettävissä oma, ”oikea hetki”. Tällä tarkoitan sitä, että kylvää ei voi keskitalvella, eikä sadonkorjuu onnistu pääsiäisenä, ainakaan kun kyse on Suomesta. Usein ajankohdallinen viivästyminen aiheuttaakin niin laadullisia kuin määrällisiä menetyksiä tuotteissa. Tämä ajallinen vaatimus onkin yksi suurimmista syistä olla lähtemättä yhteistyöhön. Entä jos puimuri onkin toisella juuri kun olisi täydellinen keli puida? (Ala-Kantti ym. 1999, 14.)

Toisaalta ajan merkitys on vähenemään päin. Jos yhteistyö on kiinteää, saatetaan sen avulla jopa nopeuttaa työketjua ja sitä kautta lopputuloksen saavuttamista. Lisäksi maataloustuotteiden hintojen jatkuva laskeminen on ajanut ajasta huolimatta lisäämään yhteistyötä. (Maaseutukeskusten liitto 1992, 14.)

2.3.3 Sosiaalinen merkitys

Usein yhteistyön taustalla on myös sen tarjoama sosiaalinen tuki, eräänlainen verkosto, jossa jaetaan työn ohessa myös työhön liittyviä ongelmia ja murheita. Tätä tekijää ei kannata aliarvioida, sillä maatalousyrittäminen on hyvin pitkälle itsenäistä puurtamista eikä lomaa ja hetkiä rentoutumiseen ole tarjolla samalla tavalla kuin esimerkiksi kiinteässä virastotyössä. (Ala-Kantti ym. 1999, 22.)

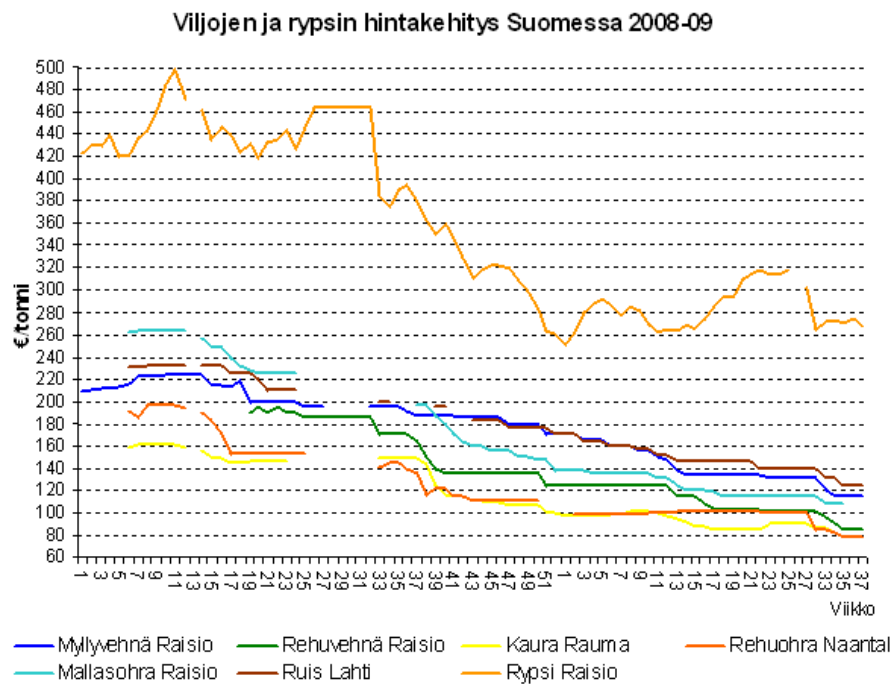
On myös ajateltava viljelijän omia vahvuuksia, ehtimistä ja jaksamista. Yhteistyökumppanille kannattaa jakaa sellaisia töitä, jotka eivät kuulu omiin vahvuuksiin, ja toisaalta auttaa yhteistyökumppania tarpeen mukaan niillä toimialueilla, joissa itse on taitava. Lisäksi yhteistyöllä saadaan tasoitettua työhuippuja ja jaettua niiden aiheuttamia paineita. Tämä puolestaan lisää suoraan viljelijän omaa jaksamista. (Ala-Kantti ym. 1999, 23.)

Vaikka vanhanajan talkoot ovatkin osaksi jo kadonnutta kansanperinnettä, on yhteistyön sosiaalinen merkitys talkoita vastaavaa tunnetta tarjoava työmuoto. Se tuo mukanaan sekä yhteisöllisyyden tunnetta että toisaalta lisää ihmisten keskinäistä kanssakäymistä. Samalla vaihtuu ammatillinen tieto ja kokemukset, mikä edelleen auttaa viljelijän omaa jaksamista ja tuo muuten melko yksinäiseenkin työhön sosiaalista aspektia. (Maito ja me 1999.)

3 VILJA- JA REHUKAUPPA

3.1 Tilojen välinen vilja- ja rehukauppa

Tilojen välinen rehukauppa on varsin kustannustehokas tapa ja se säästää monia kustannuksia. Koska tuloksena pitäisi olla molempien osapuolten saama hyöty, säästetään esimerkiksi välikäsille menevissä kuluissa kun asiat hoidetaan suoraan tilojen välillä. Lisäksi jos tilat sijaitsevat lähellä toisiaan, on mahdollista myös säästää rahtikustannuksissa hoitamalla kuljetus omatoimisesti. Viljojen pitkäaikainen laskeva hintakehitys, jota varsin havainnollistavasti kuvataan myös kuviossa 1 oleva käyrä, on myös tarjonnut kotieläintiloille mahdollisuuden saada halpoja tuotteita omaan valikoimaansa. (Palva ym. 2005a, 23.)



KUVIO 1 Viljojen hintakehitys on tarjonnut eläintiloille syyn lähteä mukaan viljakauppayhteistyöhön (Vyr, 2010.)

Suoraan tilojen välillä käyty rehukauppa on myös ympäristöystävällinen tapa viljakaupalle, sillä etenkin logistiikkakustannukset jäävät yleensä pieniksi, kun turhien, ylimääräisten kuljetusten aiheuttamat kulut ja energiapäästöt jäävät pois. Tämän lisäksi tilat, joiden välillä rehu- tai viljakauppaa käydään tekevät usein muutenkin yhteistyötä. Tällöin yhteistyökuljetuksiin saattaa sisältyä samalla vastavuoroisesti jonkin tuotteen hakua tilalta, jolle viljaa kuljetetaan. Tällöin työ on tehokasta ja samalla vaihtuvat myös kuulumiset ja sosiaalinen puolikin pysyy kunnossa. (Palva ym. 2005b, 1.)

Viljakauppa on parhaimmillaan eräänlainen win-win-tilanne, jossa eläintila saa valita lajikevalikoimaansa sopivimman tuotteen ja viljelijä puolestaan saa laadukkaasta tuotteestaan kelvollisen hinnan työmäärään nähden. Tällöin koko ruokaketju pellolta kuluttajalle tasataan ja ylä- ja alamäet kestetään yhdessä, kuin avioliitossa konsanaan. (Aaltonen 2009, 6.)

Etenkin kasvinviljelytilalle rehukauppa tarjoaa pohjan tehostaa viljelykiertoa asianmukaisen korvauksen saattelemana. Kierron parantuessa myös rikkakasvit vähenevät määrällisesti ja samanaikaisesti kasvaa viljelyn mielekkyys. Lisäksi satomäärät kasvavat. Kotieläintila puolestaan hyötyy juuri varautumalla ruokintaan laadukkaalla, omia kriteereitänään ja toiveitaan vastaavalla rehulla. (Mavi 2007.)

3.2 Viljan myynti suoraan pellolta

Viljaa voidaan myydä myös ”pystyyn” eli puimattomana pellolta. Tällöin ostajan velvollisuudeksi jää sadonkorjuun ja varastoinnin hoitaminen. Viljan suoramynti pellolta on erittäin kustannustehokas keino kohtuullisen edullisellakin hinnalla myytynä etenkin silloin, kun viljelijältä ei löydy omaa kalustoa viljan sadonkorjuuta varten tai jos esimerkiksi säilytys- ja viljankuivaamotilat eivät ole riittävät. (Palva ym. 2005b, 5.)

Jos viljaa myydään suoraan pellolta puimattomana, aiheutuu haasteeksi kaupan sisältyvän viljan määrän ja laadun arviointi. Lopputuloksena on melko suurpiirteinen arvio ja lopullisen laadun määräytyminen jääkin näissä tapauksissa ostajan harteille. Lisäksi on syytä kiinnittää huomiota viljelijälle kuuluvaan korjuuveloitteeseen, joka on kaikesta huolimatta tukia nostavalla viljelijällä, eikä viljan ostajalla. (Palva ym. 2005a, 26.)

3.3 Kostean viljan kauppa

Jos kyseessä on kuivan viljan kauppa, riittää usein laadun määrittämiseen aistinvarainen arviointi sekä hehtolitrainon mittaaminen. Kostean viljan kaupassa kyse on kuitenkin puintuoreen viljan myynnistä, jolloin haasteeksi tulee määrittää hehtolitraino, sillä kuivattu vilja on massaltaan erilainen kuin kostea vilja. Käytännössä kostean viljan kaupassa hehtolitrainoon tehdään kosteusprosentin mukainen korjaus, joka käytännössä tehdään lisäämällä painoon taulukossa esitetty luku. Myös erän roskaisuus on otettava huomioon, jos kyse on suoraan pellolta otetusta, lajittelemattomasta erästä. (Palva ym. 2005a, 25.)

On myös pidettävä huolta siitä, että myydessä vilja suoraan puituna pellolta, ei viljelijälle aiheudu viljan kuivaus-, säilöntä- ja varastointikustannuksia, jotka jäävät kokonaisvaltaisesti ostajan hoidettaviksi. Tämä tulisikin ottaa huomioon määriteltäessä myydyn erän hintaa. Taulukossa 1 on esitetty hintakorjauskertoimet viljalle viljan kosteuspitoisuus huomioituna. Mitään selkeää euromääräistä taulukkoa ei kustannusten osalta voida esittää, sillä ne vaihtelevat tilakohtaisesti riippuen tiloista ja laitteista. Kuviossa 2 olevat luvut kuvaavat varsin selkeästi kuinka puintikosteus lisää viljankuivauksen kustannuksia, mikä puolestaan tulee huomioida, jos vilja myydään kosteana tai suoraan pellolta. (Palva ym. 2005a, 26.)

KOSTEUS-%	HINTAKORJAUS €/TONNI
13,5-14	0,00
13,4	0,10
13,3	0,20
13,2	0,30
13,1	0,40
13,0	0,50
12,9	0,60
12,8	0,70
12,7	0,80
12,6	0,90
12,5 TAI ALLE	1,00

TAULUKKO 1 *Hinta tulee korjata tonneittain riippuen myydyn viljan kosteudesta (Raisio 2010.)*



KUVIO 2 Puintikosteus vaikuttaa suoraan viljankuivauksen muuttuviin kustannuksiin (Bioenergia 2010.)

3.4 Viljakaupan haasteita

Vaikka viljakauppa paperilla vaikuttaakin loistokkaalta yhteistoiminnan muodolta, ei se käytännössä toimi aivan näin. Vaikka kysyntää ja tarjontaa Suomenmaalla onkin, syntyy viljelijöiden välisiä sopimuksia varsin nihkeästi. Lisäksi etenkin hintojen jatkuva heittelemine katkoo kesken sopimuskauden jo syntyneitä sopimuksia. Luottamus ja tahto ovat suuria tekijöitä sopimuksen syntymisen takana, mutta lisäksi huomiota tulisi kiinnittää laajemmalla skaalalla koko Suomen maatalouteen. Jos korkeammalla tasolla luotaisiin paremmat lähtökohdat yhteistyösopimusten laatimiselle, saattaisivat myös ruohonjuuritason asenteet ja tahtotilat muuttua siinä samalla yhteistyömyönteisemmiksi. (Aaltonen 2009, 7.)

Haasteena viljakaupoissa on nimenomaan viljan hinnan, laadun ja määrän määrittäminen osana kauppaprosessia. Hintaa laskettaessa lähtökohtana voidaan pitää myyntihetken markkinahintaa. Jos kyse on tilojenvälisestä kaupasta, on lisäksi huomioitava kuljetuskustannukset. Hinta kannattaa sopia aina tapauskohtaisesti, sillä laadulliset tekijät vaikuttavat jokaisen viljaerän hintaan tärkeimpänä hintaa määrävänä tekijänä. (Palva ym. 2005a, 23.)

Laadun määrittäminen olisi puolueettominta hoitaa jokaisen erän kohdalta laatumäärittäksen avulla, mutta tämä on suhteettoman kallis ja monimutkainen tapa etenkin pienempien tilojen väliselle kaupankäynnille.

Myös kotoisessa arvioinnissa on kuitenkin syytä käyttää samoja menetelmiä kuin laatumäärittämisessä: aistinvarainen arvio, viljan käyttökelpoisuus ja energiasisältö. Näiden kriteerien avulla saadaan kaikki tarvittava tieto viljaerän laadusta, jotta voidaan määrittää erälle sopiva hinta. (Palva ym. 2005a, 25.)

Lisäksi kaupassa on syytä arvioida viljan määrä. Jos käytävissä on suhteellisen lähellä autovaaka, ei viljan määrällisestä arvioinnista aiheudu ongelmia. Jos vaakaa ei ole mahdollista käyttää, tulee turvautua tilavuusperusteiseen arviointiin ja pienempiä eriä arvioitaessa tyydytäänkin perävaunun suhteelliseen kokoon perustuvaan arvioon. Periaatteessa lopullinen määrä saadaan laskukaavasta tilavuus kerrottuna hehtolitrapainolla. (Palva ym. 2005a, 26.)

4 KONEYHTEISTYÖ

4.1 Koneyhteistyön muodot

Koneyhteistyö on yleisin tilojen välisen yhteistyön muodoista. Koneyhteistyö on pääasiassa varsin paikallista, pienemmän alueen sisällä tapahtuvaa koneiden vaihtoa ja yhteistyötä. Tosin tilakokojen kasvaessa ja etenkin koneurakoinnin muuttuessa koko ajan säännellymmäksi liiketoiminnaksi, myös koneyhteistyön maantieteellinen laajuus on koko ajan kasvanut. (Maaseutukeskusten liitto 1992, 9.)

”Koneyhteistyössä on monia muotoja, joita kaikkia voidaan soveltaa eri tavalla. Siinä ei ole oikeaa ja väärää tapaa toimia yhdessä, vaan porukalla tulee päättää tapauskohtaisesti pelisäännöistä ja toimintatavoista”. (Ala-Kantti ym. 1999, 31.)

Koneyhteistyö voidaan jakaa useampaankin eri muotoon, tosin nimitykset vaihtelevat alueittain. Seuraavassa esittelen neljä yleisintä koneyhteistyön muotoa

4.1.1 Naapuriapu

Naapuriapu voidaan lukea juridisesti varsin vapaamuotoiseksi toiminnaksi, jonka taustalla ei ole minkäänlaisia sopimuksia, vaan ainoastaan hyvin toimivat henkilösuhteet. Naapuriapuun voi kuulua hyvin moninaisia toimia koneavusta korjausapuun ja monenlaiseen työntekoon. Avun määrä ja laatu vaihtelevat huomattavasti naapurisuhteiden kiinteydestä ja avun tarpeesta riippuen. Usein toiminta on vastavuoroista, jolloin toiselle tehty työ korvautuu naapurin takaisin tekemällä työllä tai koneen lainauksella. Naapurin kanssa on voitu suunnitella hyvinkin yksityiskohtainen yhteistyöketju, jossa kaikki työt tehdään mahdollisimman tehokkaasti ja toimivasti, jopa niin että tilat vaikuttaisivat olevan samaa kokonaisuutta. (Ala-Kantti ym. 1999, 31.)

Naapuriapuun saattaa liittyä esimerkiksi hyvinkin kiinteä koneyhteistyö, jossa suurin osa tai jopa kaikki käytetyt koneet ovat yhteisissä nimissä.

4.1.2 Urakointi

Urakointi on naapuriapuun verrattuna selkeästi virallisempi toiminnan muoto, joka pohjautuu täysin osapuolten väliseen sopimukseen. Useimmiten urakoitsija tekee työn sovittua maksua vastaan sovittuna ajankohtana ja niin työ, kone, kuin koneen käyttäjäkin kuuluvat sopimukseen. (Maaseutukeskusten liitto 1992, 8.)

Urakointi on määrällisesti lisääntynyt jatkuvasti ja urakointi onkin ollut yleisimpiä tapoja tilojen tuotantotehokkuuden lisäämiseksi. Lisäksi

urakoinnilla on pystytty jakamaan myös viljelijöiden työtaakkaa. (Maito ja Me 1999.)

4.1.3 Konerengas

Konerenkaan taustalla on käytänte, jossa viljelijät lainaavat toinen toisilleen koneita tai urakoivat konetöitä toisilleen muodostaen toimivia työketjuja. Tällöin jokaisen tilan ei tarvitse kustantaa jokaista konetta itselleen, mikä itsessään aiheuttaisi taloudellisen piikin kirjanpitoon. Konerenkaassa koneet ovat yksityisomistuksessa, jolloin ongelmaksi toki tulee vahingonkorvausvastuulliset kysymykset, mutta käytännössä konerenkaaseen kuuluvien koneiden huolto ja kunnossapitokysymykset usein ratkaistaan käyttömäärien mukaan tasan kaikkien toimintaan osallistuvien kesken. (Maatilan Pirkka 2006.)

Kunnat ovat paikoin jopa yrittäneet helpottaa konerenkaiden toimintaa toteuttamalla luetteloita, joihin on voitu listata kaikki koneet ja niiden omistajat, jotka osallistuvat konerengastoimintaan. Tällaiset listat toimivat ennen kaikkea pienemmissä kyläyksiköissä. (Maaseutukeskusten liitto 1992, 8.)

Kooltaan suurempaa konerengasta saatetaan kutsua myös konepankiksi. Mitä laajemmaksi toiminta muodostuu, sitä tärkeämpää on, että toiminta on asianmukaisesti järjestetty ja toiminnassa on mukana välittäjä, joka hoitaa muun muassa toiminnan käytännön järjestelyt niin, ettei konetta vahingossa vuokrata useaan paikkaan samanaikaisesti. (Ala-Kantti ym. 1999, 32.)

4.1.4 Yhteisomistus, vapaa koneyhteistyö

Maatalouskoneiden hankkiminen onnistuu myös yhteisiin nimiin, jolloin kaksi tai useampi viljelijä omistaa koneet yhteisesti. Tällöin olennaista on sopia minkä mukaan hankintahinta jaetaan omistajille: Onko kyse määräosin jaosta, käyttöpinta-alan mukaan jakamisesta vai kenties käyttötuntien mukaan jakamisesta. (Maaseutukeskusten liitto 1992, 6.)

Hyvin tyypillistä yhteisomistus on viljelijäsukulaisten sekä naapurien kesken. Usein hankintahinta jaetaan omistajille käytön mukaan ja kyse on tavallaan myös naapuriavun tapaisesta toiminnasta, jossa kuluista ei välttämättä tehdä tarkkoja sopimuksia. (Ala-Kantti ym. 1999.)

4.2 Koneyhteistyön edut ja haasteet

4.2.1 Koneyhteistyön edut

Suurimpana motiivina koneyhteistyölle on varmastikin sen tuottamat taloudelliset hyödyt. Maatilan suurimmat kustannuserät muodostuvat investointikustannuksista, jotka kohdistuvat pääasiassa koneisiin.

Yhteistyöllä viljelijä pystyy vähentämään koneisiin käytettyjä kustannuksia ja esimerkiksi viljailoilla on mahdollista saada 10 % kustannussäästö, kun tärkeimmät koneet on jaettu suunnilleen samankokoisen tilan kanssa. (Ala- Kantti ym. 1999, 35.)

Koneyhteistyön toinen hyvin tärkeä etuus on sen tuottama toiminnan tehostuminen. Etenkin Suomen liittyminen Euroopan Unioniin aiheutti suurta painetta suomalaisille maataloille tehostaa toimintaansa ja koneyhteistyö on ollut ehdottomasti parhaiten tuotantotehokkuutta parantaneita toimintamuotoja. Tuotannon tehostuminen koneyhteistyön avulla on saattanut lisäksi tuoda myös parannuksia satomääriin ja jopa sadon käyttökelpoisuus on saattanut lisääntyä. Esimerkiksi käytettävissä oleva rahasumma yhteiskoneisiin saattaa olla suurempi kuin se olisi yksin konetta ostettaessa. Tällöin voidaan satsata myös tehokkaampaan ja uudempaan teknologiaan, mikä myös vaikuttaa tuotannon tehostumisena. (Maito ja me 1999.)

Kolmantena hyötykohtana koneyhteistyössä voidaan mainita työnsäästö. Yhteistyöllä saavutetaan merkittävä säästö työn määrässä. Usein koneyhteistyö tehostaa työketjua, koska useamman tilan työt tulee hoitaa samoihin aikoihin. Töiden ja koneiden keskittäminen lisää usein tehokkuutta niin, että tehtävä työ on ajallisesti vain osa siitä, mitä se olisi, jos viljelijä hoitaisi yksin kaiken. Lisäksi etenkin koneurakoinnin mukanaan tuoma ammattitaitoinen työväki lisää myös työketjun tehokkuutta. (Ala-Kantti ym. 1999, 38.)

4.2.2 Koneyhteistyön haasteet

Suurimpana esteenä koneyhteistyölle voidaan ehdottomasti pitää ihmisten välisten henkilösuhteiden aiheuttamia ongelmia. Jos henkilökemiat aiheuttavat ongelmia, ei yhteistyötä usein synny, sillä koko yhteistyön taustalla on oltava vahva luottamussuhde. Koska usein yhteistyötä varten ei laadita kirjallisia sopimuksia, korostuu luottamuksen merkitys entisestään. (Maatilan Pirkka 2006.)

Koneyhteistyön onnistumisen taustalla tulee olla myös hyvin sovitut koneiden käyttövuorot, sekä jonkinlainen sopimus siitä, kuka on vastuussa kunnostus- ja huoltokustannuksista. Tällaisia toiminnallisia ongelmia aiheutuu ennen kaikkea silloin, kun ei pystytä sopimaan yhteisesti konekapasiteetin ja työvoiman oikeasta käytöstä. Lisäksi ongelmia saattaa aiheuttaa myös kasvilajivalikoiman aiheuttama aikataulujen porrastaminen esimerkiksi kylvön ja sadonkorjuun osalta. (Ala-Kantti ym. 1999, 39.)

Koneyhteistyön haittapuoleksi tai taustaongelmaksi voidaan lisäksi lukea myös ihanteet ja asenteet. Jos arvostetaan itsenäistä, muista riippumatonta viljelijää, joka tulee toimeen ilman muiden viljelijöiden apua, estää tällainen ihanne usein yhteistyön syntymisen. Lisäksi taustalla voi olla negatiivisia asenteita, pelätään esimerkiksi sitä, että työt jäävät tekemättä. Myös ihmisen ego saattaa olla taustalla, sillä koneet saatetaan kokea myös status-kysymykseksi. (Maaseutukeskusten liitto 1992, 14.)

4.3 Koneyhteistyön turvallisuus- ja vastuukysymykset

Koneyhteistyön seurauksena nousevat kysymykset siitä, kenen vastuulla kone on kullakin hetkellä ja kuinka esimerkiksi toimitaan tilanteissa, joissa yhteistyössä omistettu kone vaurioituu työnteon aikana. Lisäksi yleiset huoltovastuukysymykset saattavat yhteistyön pakollisena osa-alueena aiheuttaa ongelmia, sillä jos koneen käyttöaste vaihtelee suuresti, pitäisi koneiden korjauskustannukset tasa-arvon nimissä jakaa käyttöasteen mukaan.

Jos kyse on vain koneen lainaamisesta naapurille ilman että kyse olisi yhteisomisteisesta koneesta, nousevat erityisesti esiin kysymykset vakuutusten kattavuudesta sekä Kauppakaareissa ilmenevistä säädöksistä, jotka käsittelevät irtaimen omaisuuden lainaamista. Vaikka Kauppakaaren teksti onkin suurelta osin vanhentunutta suomen kieltä, antaa se kuitenkin jotain suuntaa siitä mitä lainaajalta odotetaan tällaisessa tilanteessa: ”Lainattu esine tulee palauttaa vähintään siinä kunnossa jossa se on saatu lainaamishetkellä haltuun. Jos puolestaan lainaaja vahingoittaa esinettä, nousee esille kysymykset vahingonkorvauksesta ja Kauppakaareissa määritellään lisäksi eräänlainen sakkomaksu, joka on puolet lainatun esineen arvosta”. (Finlexa 2010.)

Mitä tulee maatilán vakuutuksiin, on etenkin koneita lainatessa ilman sopimusta huomioitava, että koneen omistajan vakuutukset eivät kata naapurille tämän toiminnan aikana tapahtuneita vahinkoja. Jos koneen lainaaminen on arkipäiväistä toimintaa, tulisi naapurilla olla kyseinen kone vakuutettuna myös omalta taholtaan, jotta korvauksia on mahdollista saada vahinkotilanteissa. Tosin tilapäisesti lainattu maataloustyökone sisältyy esimerkiksi Tapiolan Agro-vakuutukseen 10.000 € saakka, mutta tämä ei kata jatkuvaa koneyhteistyötä. (Tapiola 2010.)

5 LANNANHANKINTAYHTEISTYÖ

5.1 Lannanhankintayhteistyön haasteet

Lannanhankintayhteistyön lähtökohtaisesti suurin osa on se, että lannan vastaanottoon halukkaita kasvinviljelytiloja on ollut hankala löytää. Viljatilaille on ollut tyypillistä hyödyntää huomattavasti helppokäyttöisemmäksi koettuja ja ravinnearvoiltaan tarkempia keinolannoitteita eläintiloilla syntyvän ”aidon” lannan sijasta. (LSO 2008.)

Kotieläintiloilta saatavan karjanlannan käytössä ongelmallisimpana etenkin ympäristön kannalta on lannan typpi-fosfori-suhde, joka etenkin viljakasveille on epäedullinen. Tällöin lannoitusta on välttämätöntä täydentää niilläkin alueilla, joilla käyttö on sallittua ja osilla lohkoista lantaa ei ole lainkaan mahdollista levittää, sillä ympäristösuojelullisista näkökohdista johtuen fosforiarvon ollessa yli 42, ei fosforipitoista karjanlantaa saa lainkaan levittää. (LSO 2008.)

Lannanhankintayhteistyöhön oman haasteensa tuo se, että viljatilallisella tuskin on mahdollisuutta varastoida lantaa, vaan se tulisi aina levittää suoraan peltoon eläintilalta tuotaessa. Myös levittämiseen soveltuvan koneiston puuttuminen käytännössä aiheuttaa sen, että kotieläintilallisen on joko itse tai ulkoistuksen avulla hoidettava lannan levitys. Lisäksi kun vielä lainsäädäntö asettaa omat vaatimuksensa lannan levittämiseksi, lähinnä sen, ettei lantaa ole mahdollista levittää ympäri vuoden, voidaan todeta, että tästä aiheutuu yhteistyölle lisää haasteita. (Doria 2007, 21.)

Suomessa vuosittain muodostuvaa lantamäärästä ei ole tilastoja, mutta kotieläinten lukumäärän avulla Suomen ympäristökeskus on arvioinut, että Suomessa kotieläinten tuottama lantamäärä lähenee 20 miljoonaa tonnia, jos hyödynnetään noin 95 %. Tämä lannan määrä kuvaa sitä potentiaalia, mikä lannanhankintayhteistyöllä todellisuudessa on. Yhteistyö pitäisi vain saada toimimaan käytännön tasolla. (Doria 2007,22.)

Lannan kuljettaminen on myös haasteena lannanhankintayhteistyölle, sillä mitään todellisuudessa kustannustehokasta tapaa ei ole vielä löydetty lannan kuljettamiselle säiliöstä pellolle. Ongelma on erityisen hankala silloin, kun pellot sijaitsevat kaukana lantaa tuottavasta tilasta. (Nikkilä & Nurmi 2009, 33.)

5.2 Lainsäädännön rajoitukset lannanhyödyntämiselle

Tässä kappaleessa käsittelen tarkemmin niitä säädöksiä, jotka rajoittavat viljelytilojen mahdollisuutta hyödyntää kotieläintilojen tuottamaa lantaa omassa toiminnassaan.

”Typpilannoitteita, ja siten myös lantaa, ei saa levittää routaantuneeseen, lumipeitteiseen tai veden kyllästämään maahan. Lantaa ei saa levittää 15.10. – 15.4. välisenä aikana. Jos maa on sula ja kuiva ja valumien joutuminen vesistöön voidaan estää eikä pohjamaan tiivistymisvaaraa ole, voidaan lantaa levittää 15.11. asti ja aloittaa keväällä aikaisintaan 1.4. Nurmikasvuston pintaan lantaa ei saa levittää 15.9. jälkeen. Toistuvasti kevättulvan alle jäävillä peltoalueilla typpilannoitus on kielletty, perustettavaa kasvustoa lukuun ottamatta, 1.10. – 15.4. välisenä aikana.” (Finlexb 2000.)

Edellisen lisäksi laissa on vielä tarkemmin säädelty kevään, kesän ja syksyn aikana tapahtuvaa lannanlevitystä, mutta näin yksityiskohtaisiin säädöksiin ei ole tarkoitus paneutua tämän työn puitteissa. Säännös kuitenkin kuvaa riittävän selkeästi kuinka ajallisesti säännellystä toiminnasta lannanhyödyntämisessä on kyse.

”Lannan levitysmäärä määräytyy sen sisältämän typen ja fosforin perusteella. Niin kutsutun nitraattiasetuksen mukaan lantaa saa levittää pellolle lannoitteeksi sellaisen määrän, joka vastaa enintään 170 kg/hehtaari/kalenterivuosi kokonaistyppeä. Jos kyseiseen peltoon ei ole sallittua levittää näin paljon typpeä, levitysmäärä on pienempi ja laskettava erikseen. Tilalla voidaan nitraattiasetuksen mukaan käyttää peltojen lannoitukseen typpeä vuosittain enintään taulukosta ilmenevät määrät, jotka sisältävät sekä väkilannoitteen että käytetyn karjanlannan ja orgaanisten lannoitteiden sisältämät typpimäärät.” (Finlexb 2000.)

Kotieläintilan omaa lantaa saa tällä hetkellä luovuttaa tilalta toiselle edellyttäen että tilalla ei esiinny tauteja. Lantaa vastaanottava tila ei tarvitse tällöin jätelain mukaista jätelupaa eikä lantaa luovuttavan tilan tarvitse tehdä ilmoitusta Kasvintuotannon tarkastuskeskukseen eli KTTK:lle. (Doria 2007, 59.)

”Vaikka lannanlevitys ei ole ympäristöluvanvaraista toimintaa, ympäristöluvassa annetaan määräyksiä kotieläintilalla tarvittavasta lannanlevitykseen soveltuvasta peltoalasta. Ottamalla huomioon eläinten lannan vuotuinen keskimääräinen ravinnesisältö ja pitämällä määräävänä kotieläinten lannasta saatavan fosforilannoituksen enimmäistasoa noin 20 kg kasveille käyttökelpoista fosforia/ha vuodessa saadaan sopivat eläinmäärät peltohehtaaria kohden. Mikäli lantaa hyödynnetään muutoin kuin peltojen lannoitteena tai lantaa levitetään toisen viljelijän pellolle, voidaan lannan määrän ja laadun muutokset ottaa huomioon eläinmäärissä, lannan käyttöä koskevan sopimuksen voimassaoloaikana.” (Nikkilä & Nurmi 2009, 9.)

6 YHTEISTYÖN MUODOT JA KÄYTÄNTEET

6.1 Taustalla vaikuttava juridiikka

Maatalouden yhteistyössä keskeisimpinä säännöksinä voidaan pitää Kauppakaaren ja Oikeustoimilain keskeisimpiä säädöksiä sopimusoikeudesta. Juridiikka tulee maatilojen välisessä yhteistyössä esille pääsääntöisesti vasta ristiriitojen ilmetessä. Sopimusoikeuden pääsääntönä voidaan pitää kauppakaaren 1 luvun 2 § ilmaistua sääntöä: ”Sopimus on pidettävä”. Sopimusta tai sopimuksen puuttumista ei allekirjoittamisen jälkeen yleensä tutkita ellei jonkinlaisia konflikteja yhteistyössä ilmene, jolloin vasta viljelijä alkaa perehtyä juristin kanssa tarkemmin siihen pieneen prättiin sopimuspaperin alalaidassa samalla miettien mihin sitä tulikaan pistettyä nimensä alle. Tästä syystä onkin syytä tarkastella nimenomaan juridiikkaa ristiriitatilanteissa. (Saarnilehto 2008, 161.)

Yhteistyön taustalla vaikuttaa ennen kaikkea sopimusoikeus ja yksityisoikeudellisia sopimuksia koskeva sopimusvapaus: Minkäänlaista kirjallista sopimusta ei ole pakko tehdä esimerkiksi koneyhteistyöstä vaan suullinenkin sopimus on täysin pätevä. Tällöin ongelmaksi nousevat nimenomaan ristiriitatilanteet, jolloin tulevat esille näyttökysymykset. Mitä on sovittu suullisesti ja kuinka suullisen sopimuksen yksityiskohtia voidaan todistella? (Saarnilehto 2008, 13.)

Sopimuksen tärkein tehtävä on sitoa osapuolet sovittuun. Sopimus sitoo osapuolia, joiden tulee myös käydä ilmi sopimuksesta. Useimmiten sopimusta rikkovalle osapuolelle asetetaan uhka haitallisina pidettävistä seuraamuksista, jos sopimusrikkomus toteutuu. Jos sopijaosapuoli ei noudata sopimusta, on toisella sopijapuolella käytettävissään oikeusjärjestelmän keinot sopimuksen täytäntöön panemiseksi. (Saarnilehto 2008, 5.)

Esimerkiksi viljakaupasta tehtävät sopimukset kuuluvat lainsäädännöllisesti sopimustyyppeihin, joista ei ole erityistä lainsäädäntöä. Tällöin käytännössä koko sopimus perustuu jo mainitsemaani sopimusvapauteen, joka tarkoittaa sitä, että osapuolet voivat tahdon autonomiansa rajoissa vapaasti tehdä sopimuksesta minkälaisen tahansa. Lisäksi on huomioitava se, että kyseessä on kaksi periaatteessa samassa asemassa olevaa viljelijää, jolloin heikomman suoja säännöksiä ei voida soveltaa, jos sopimuksessa osoittautuu olevan ongelmallisia kohtia toisen osapuolen kannalta. (Saarnilehto 2008, 38.)

Sopimus kannattaa tehdä kirjallisesti myös naapuriavusta, jolla on vähäistä suurempi merkitys rahallisesti. Yksinkertainenkin kirjallinen sopimus on suullista parempi ja auttaa ristiriitojen ilmetessä selvittämään sitä, mikä on ollut sopijaosapuolten tarkoitus sopimusta laadittaessa. Kirjallista sopimusta ei tule pitää negatiivisena epäluottamuslauseena

sopimuskumppania kohtaan, vaan siihen tulee suhtautua pikemminkin vastuunkantamisena yhteisestä toiminnasta. (Ala-Kantti ym. 1999, 40.)

Etenkin lainsäädännölliseltä näkökannalta ristiriitatilanteiden ratkominen lähtee liikkeelle siitä, että selvitetään mikä oli osapuolten tarkoitus sopimusta laadittaessa. Ratkaisemisen kannalta tärkeimpänä ovat sopimuksen sanamuoto sekä jo mainittu osapuolten tarkoitus. Sopimuksen tulkinnan kannalta toinen keskeisistä ongelmista on epätäydellinen sopimus, jossa sopimuksen sisällössä on puutteita. Tällöin täydennystä haetaan ennen kaikkea vallitsevasta lainsäädännöstä, sekä tavanomaisesta oikeudesta ja kauppatastavasta. Jos sopimustyyppi on suhteellisen yleinen, muodostaa se jo tavanomaiseksi oikeudeksi laskettavan kategorian, jolloin tehtyä sopimusta voidaan verrata muihin vastaavanlaisiin sopimuksiin. (Saarnilehto 2008, 145.)

Epätäydellisen sopimuksen lisäksi ongelmia aiheuttavat moniselitteiset ilmaisut, jolloin kysymys on sopimusten tulkinnasta: osapuolet ovat ymmärtäneet asian erilailla. Tällöin tulkinnan keskeisenä tavoitteena on selvittää osapuolten tarkoitus sopimusta laadittaessa. Tällöin sopimuksen sanamuoto saa keskeisen merkityksen, mutta tulkinnan apuna voidaan lisäksi käyttää muutakin sopijapuolten tarkoituksesta kertovaa aineistoa. Todistustaakka tällaisissa tilanteissa on sillä, joka valittaa sopimuksen sanamuotoa vastaan. (Saarnilehto 2008, 149.)

Sopimuksen laadinta on senkin vuoksi tärkeää, että molemmat osapuolet ovat tietoisia siitä millä perustella esimerkiksi viljakaupan kohteena olevan viljan määrä ja laatu mitataan. Kun kaupankäynnin arviointipohja on kunnossa, välttyään ongelmilta, jotka koskevat toista suosivaa arviointiperustetta. Viljakauppaa ajatellen esimerkiksi Evira ja viljalaboratoriot tarjoavat viljelijöille vaihtoehtoisia mittausmenetelmiä. Se, miten viljan laatu ja määrä arvioidaan, on syytä myös mainita sopimuksessa, jotta konfliktitilanteissa käytettyyn menetelmään voitaisiin vedota. (Fingrain 2008.)

Sopimusoikeuden ja konfliktien kannalta ovat olennaisia myös Oikeustoimilaissa (OikTL) luvussa määritellyt pätemättömyysperusteet, joihin sopijaosapuoli voi vedota suojautuakseen toisen puolen epärehellisiltä oikeustoimeen vaikuttaneilta menettelyiltä. Jos sopimuksessa haittaa kärsinyt osapuoli onnistuu näyttämään toteen jonkin OikTL pätemättömyysperusteen, johtaa tämä koko oikeustoimen eli tässä tapauksessa sopimuksen pätemättömyyteen. Tärkeimpinä pätemättömyysperusteina mainitsen tässä sopimukseen pakottamisen, kiskomisen, petollisen viettelyn (kansankielellä virheellisen tiedon antaminen) sekä kunnianvastaisen ja arvottoman menettelyn. (Saarnilehto 2008, 118- 130.)

6.2 Yhteistyötoiminnan muoto

Sopimuksen tulisi perustua aina avoimeen tiedottamiseen sekä kumppanuuteen, jonka vuoksi erityistä huomiota on kiinnitettävä molempien osapuolten tiedonantovelvollisuuteen, koskien sopimuksen taustalla olevaa tietoa. Myyjän ja ostajan etujen turvaamiseksi on sopimuksessa syytä huomioida tietyt perusasiat. Sopimuksen tulee ensinnäkin tasapuolisesti ja oikeudenmukaisesti ottaa esille molempien osapuolten edut. Sopimuksessa tulee selkeästi mainita molempien osapuolten oikeudet ja velvollisuudet sekä toisaalta sen tuotteen tai palvelun, jota sopimus koskee, ominaisuudet, laatu, määrä, toimitusehdot, hinta, maksuehdot sekä muut kaupan kannalta olennaiset erityisehdot. (Fingrain 2008, 6.)

6.2.1 Viljelysopimus

Viljelysopimukset ovat hyvin laaja kategoria, joka koskettaa ennen kaikkea viljelijän sopimuksia isomman yrityksen kanssa esimerkiksi mallasohran tuottamisesta jatkojalostusta varten. Rehuviljojen tuotannosta hyvin pieni osa kuuluu sopimustoiminnan piiriin, eikä tällainen sopimusmuoto käytännössä kovin laajalti koske pienimuotoista tilojen välistä yhteistyötä. (Fingrain 2008, 9.)

6.2.2 Kauppasopimukset

Kauppasopimukset ovat pääasiallinen sopimusoikeudellinen väylä tehdä oikeudellisesti todistettavaa yhteistyötä toisen osapuolen kanssa. Kauppasopimukset ovat sitovia, kirjallisella allekirjoituksella vahvistettuja sopimuksia, joiden kauppaehdot ovat lopullisia ja muutettavissa ainoastaan uudella sopimuksella. Kauppasopimuksia tehdään useimmiten käteiskaupan (hinta sidoksissa yksittäiseen erään) tai termiinisopimuksen (hinta määriteltävä etukäteen mahdollisesti jopa koko satoerälle) ehdoin. (Fingrain 2008, 10.)

6.2.3 Suullinen sopimus

Suullinen sopimus on sopimusoikeuden perusteella aivan yhtä pätevä kuin kirjallinenkin sopimus ja kuten myöhemmin selvityksen käsittely osuudessa käy ilmi, se on myös suositumpi sopimusmuoto viljelijöiden keskuudessa kirjalliseen sopimukseen verrattuna. Suullinen sopimus voidaan sopimusoikeudellisesti jaotella tarjoukseen ja myönteiseen vastaukseen, jolla tarjous hyväksytään. Myös suullisen sopimuksen kohdalla lähtökohtana on sopimuksen vapaamuotoisuus. (Laki24 2010.)

7 SELVITYS KASVINTUOTANTO- JA KOTIELÄINTILOJEN VÄLISESTÄ YHTEISTYÖSTÄ

7.1 Selvityksen tavoitteet

Selvityksen tavoitteena oli kartoittaa vilja- ja kotieläintilojen välisen yhteistyön määrää ja laatua MTK Hämeen toimialueella. Erityisinä tarkastelukohteina olivat ennen kaikkea rehu- ja viljakauppa, lannanhankintayhteistyö, sekä sopimuskäytänteet ja –muodot.

Selvityksessä pyrittiin pureutumaan viljelijöiden yleiseen kiinnostukseen tilojen välistä yhteistyötä kohtaan ja mitä kriteereitä yhteistyökumppanille asetetaan, jotta yhteistyöhön ylipäänsä voidaan ryhtyä toisen tilan kanssa.

Lisäksi selvityksen tavoitteena oli löytää tilojen väliseen yhteistyöhön liittyvät ongelmat ja yrittää sitä kautta etsiä keinoja yhteistyön parantamiseen ja ongelmien ratkaisemiseen tulevaisuudessa.

7.2 Selvityksen toteutus

Selvitys toteutettiin osana MTK Hämeen Kasvua Hämeessä -teemaohjelmaa. Selvitys hoidettiin sähköisen kyselyn muodossa hyödyntäen Webropol-ohjelmaa. Kysely laadittiin yhteistyössä tilaajan kanssa ja tilaaja, MTK Häme, hoiti kyselyn jakelun omille asiakkailleen omia asiakasrekistereitään hyödyntäen. Vastaustilannetta seurattiin jatkuvasti ja kun näytti siltä, että kysely oli osunut hieman kiireiseen ajankohtaan viljelijöiden kannalta, muistutettiin kyselystä uudelleen, mikä käytännössä tuplasi vastausten määrän.

Kysely jaoteltiin aihealueittain pääalueiden mukaisesti vilja- ja rehukauppaan, lannanhankintayhteistyöhön ja sopimuskäytänteisiin. Tämä helpotti myös tulosten analysoimista ja toisaalta auttoi vastaajaa hahmottamaan kyselyn tarkoituksperiä ja tutkimuskohteita.

Kysely löytyy kokonaisuudessaan tämän työn lopusta liitteestä 1. Lisäksi liitteenä 2 on kyselyn ohjeistuksena lähetetty tiedote.

8 TULOKSET KASVINTUOTANTO- JA KOTIELÄINTILOJEN VÄLISESTÄ YHTEISTYÖSTÄ

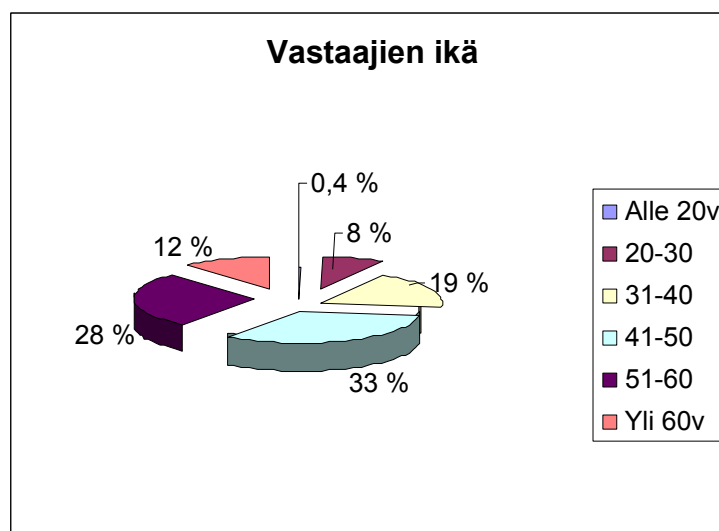
8.1 Vastaajien taustoista

MTK toimitti kyselyn 1294 tilalle, joista kyselyyn vastasi 253 tilaa. Vastausprosentti nousi siis liki 20 prosenttiin, mikä on kohtuullisen hyvä. Aluksi vastauksia tuli noin sata kappaletta vähemmän, mutta kun vastausaikaa jatkettiin vielä muutamalla viikolla, saatiin aktivoitua vielä noin sata tilaa lisää, mikä varmasti lisää myös vastausten kattavuutta ja antaa kyselyn tuloksille enemmän arvoa.

Syynä vastauksen alkuperäiseen pienehköön määrään oli varmasti se, että samaan ajankohtaan osui monella tilalla veroilmoitusten täyttäminen, mikä tietenkin vei vastaajilta aikaa ja vaivaa. Tällöin vapaaehtoiseen kyselyyn vastaaminen ei välttämättä tunnu kovin tärkeältä. Tätä ongelmaa osaltaan helpotti vastausajan jatkaminen.

Lisäksi vastauksista oli huomattavissa, että sekä kyselyn aukaisemishetki, että muistutuskirje aiheuttivat piikin vastausten määriin. Suurin osa kyselyyn vastaajista vastaa kysymyksiin heti, tai ei lainkaan, sillä kysely jää helposti kaikkien muiden sähköpostiin ilmestyvien viestien jalkoihin.

Vastaajien keski-ikä osui noin 42 vuoden tienoille. Vaikka viljelijöiden keski-ikä Suomessa on varsin korkea, oli mukava huomata, että myös nuoret aktivoituivat vastaamaan kyselyyn ja mukana oli liki kymmenen prosenttia myös alle 30 vuotiaita viljelijöitä. Kuviossa 3 olen eritellyt tarkemmin vastaajien ikäjakaumaa. Kyselyssä on käytetty samoja ikäryhmiä kuin alla olevassa kuviossa.



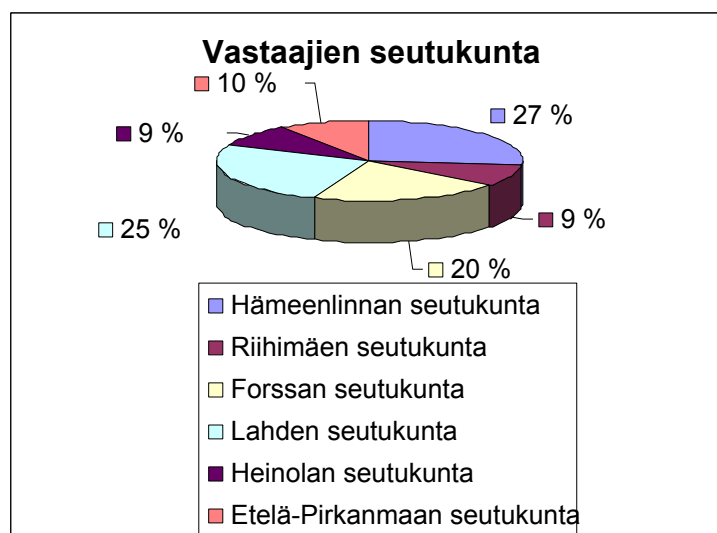
KUVIO 3 Kyselyyn vastanneiden ikäjakauma

Vastaajista kolmasosa oli kategoriasta 41- 50- vuotiaat (33 %), ja lähes saman verran (28 %) ikäryhmää 51- 60 vuotiaat. Vastaajista miehiä oli 80 % ja naisia loput 20 %.

Kyselyn ikäjakauma osoittaa varsin selkeästi maanviljelijöiden nykyistä ikärakennetta. Nuorien viljelijöiden osuus viljelijäväestöstä on noin 30 % ja yli neljäkymmentävuotiaiden loput 70 %. Tähän on varmasti vaikuttanut myös maanviljelijöiden määrän väheneminen ja toisaalta yksikköjen kasvaminen aina Euroopan Unioniin liittymisestä lähtien 1995. Euroopan Unioni on asettanut maatalouden tehokkuudelle ennen näkemättömän kovat tavoitteet ja pientilat eivät EU-maailmassa enää pärjää. Lisäksi monelta tilalta puuttuu jatkaja, joka olisi valmis satsaamaan tilan tulevaisuuteen tarvittavan määrän aikaa ja rahaa.

Vaikka kyselyn lopputuloksia analysoitaessa en olekaan pääsääntöisesti jaotellut tietoja seutukuntien mukaan, laitettiin kyselyyn yhdeksi taustatietokysymykseksi kysymys vastaajan seutukunnasta. Tämä antaa tietoa siitä, miltä alueilta vastauksia on tullut ja samalla voidaan painottaa, että eniten vastauksia tulleilta alueilta tulee oma alueellinen painoituksensa kysely tuloksia arvioitaessa. Hämeenlinna ja Lahden seutu olivat aktiivisimpia vastaajia ja yli puolet vastauksista onkin näiltä alueilta.

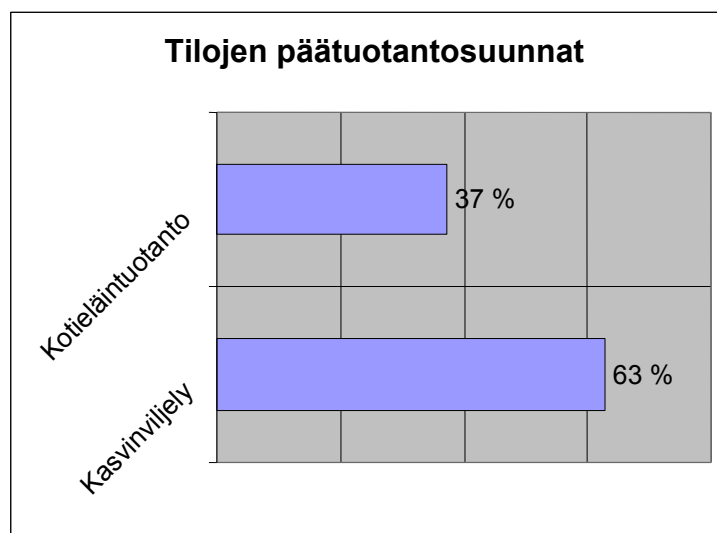
Kuviossa 4 olen eritellyt vastaajien seutukunnat. Hämeenlinnasta vastauksia tuli 67 kpl ja Lahdesta 65 kpl. Lopuista seutukunnista tuli enimmillään 50 kpl vastausta per seutukunta ja kysymykseen vastasi yhteensä 251 tilaa.



KUVIO 4 Vastaajien tilojen sijainti seutukunnittain

Vastaajien jakautuminen seutukunnittain voidaan samalla lukea myös vastaajien aktiivisuuden jakautumiseksi alueittain yhteistyöhön osallistumiseen. Neljäsosa vastaajista oli Hämeenlinnan seutukunnasta, toinen neljännes Lahden seutukunnasta ja lähes yksi neljännes Forssan seutukunnasta. Lopuista seutukunnista vastaajia löytyi noin kymmenen prosenttia jokaisesta.

Aktiivisemmin kyselyyn vastasivat päätuotantosuunnaltaan kasvinviljelytilat, jotka varmasti ovat se aktiivisemmin yhteistyökumppania hakeva osapuoli. Toki asiaan saattaa vaikuttaa myös esimerkiksi ajankäyttökysymykset ja kotieläintilojen työ on eri tavalla tasaista puurtamista: Kasvinviljelytilojen työhuippu ajoittuu kuitenkin selkeämmin kevääseen, kesään ja syksyyn. Kuviossa 5 on eritelty vastaajien prosentuaalinen määrä tuotantosuunnittain.

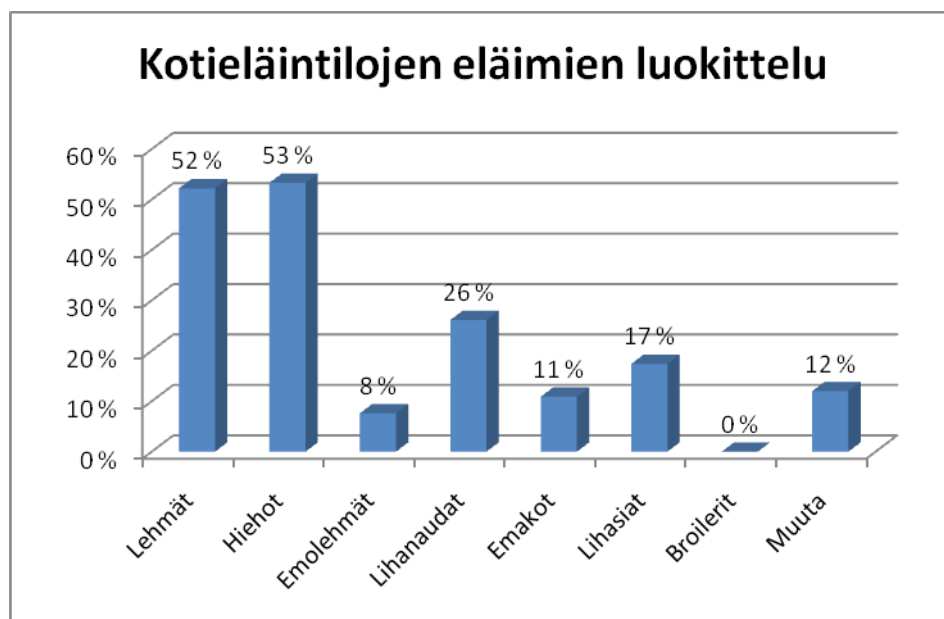


KUVIO 5 Vastaajien tilojen päätuotantosuuntien jakautuminen

Kyselyyn vastanneista tiloista noin kaksi kolmasosaa oli kasvinviljelytiloja. Kyselyyn vastanneista 92 % ilmoitti olevansa tilan päätöksenteosta vastaava henkilö, joka varmasti tuo tiettyä uskottavuutta myös kyselyn antamille tiedoille.

Vastaajien tilan keskimääräinen koko peltopinta-aloittain oli 70 ha. Eläintilojen koko puolestaan oli eläinmäärinä (kpl) laskettuna keskimäärin 36 eläintä.

Kyselyssä vastaajia pyydettiin myös erikseen erittelemään, mitä eläimiä heidän tiloillaan on. Suurin osa vastaajista oli lehmä- ja hiehotiloja. Kuviossa 6 on eritelty tiloilla olevat eläimet ja niiden osuudet kysymykseen vastanneiden tilojen kokonaiseläinmäärästä. Kyselyssä usea vastaajista eritteli tarkemmin tilan lehmämäärän lisäksi tilalla olevat hiehot ja muut eläimet, mistä johtuen puhtaasti hiehotiloja kyselyssä tuskin on mukana, vaikka kuvio siihen osaltaan viittaaakin.



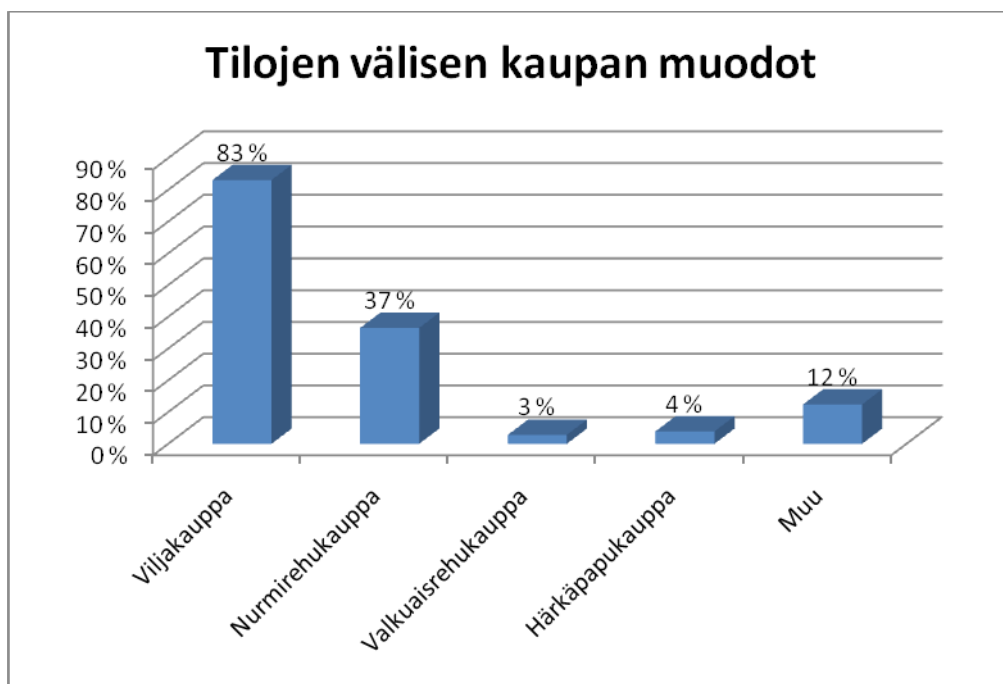
KUVIO 6 Vastanneiden eläintilojen jaottelua tuotantoeläinsuunnan mukaisesti.

Broileritiloja ei kyselyyn vastanneissa ollut lainkaan. Hiehoja tiloilla oli keskimäärin 32 kappaletta, emolehmiä 26 kappaletta. Lihanautoja tiloilla oli keskimäärin 107 kappaletta. Sikatiloista emakkoja oli keskimäärin 92 kappaletta tilaa kohden, lihasikoja puolestaan 604. Muut-kohtaan yleisin vastaus oli hevosia. Lisäksi myös muutama mehiläistila osallistui kyselyyn. Suomessa on varsin vähän suurtiloja ja etenkin tähän kyselyyn ovat vastanneet pääasiassa pienemmän kokoluokan tilojen omistajat.

8.2 Tilojenvälinen kauppa

Kyselyn ensimmäinen pääkohdealue käsitteli tilojen välistä kauppaa ennen kaikkea viljakaupan muodossa. Tilojen välisen kaupan kysymykseen vastasi vain 178 tilaa, kun lähtökohtaisesti kyselyyn lähti mukaan 253 tilaa. Tämä kertoo, etteivät tähän kysymykseen vastanneet läheskään kaikki kyselyssä mukana olleet tilat. Osa vastaajista eritteli muu-vastaustansa selittämällä, ettei kauppaa harjoiteta, mutta tässä tapauksessa voidaan olettaa, että ne 75 tilaa, jotka eivät kysymykseen vastanneet, eivät ole mukana tilojenvälisessä kaupassa.

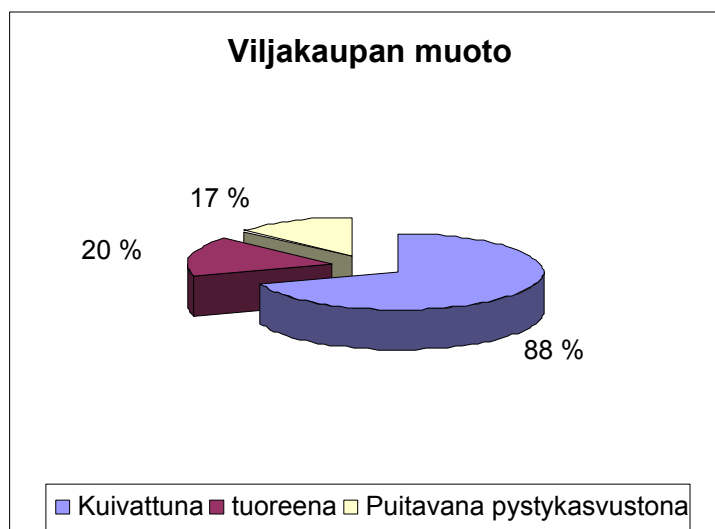
Kuviossa 7 on esitetty tilojen välisen kaupan eri muotoja. Eriteltäessä tilojenvälistä kauppaa ehdottomasti suosituimmaksi kaupan lajiksi 83 % nousi viljakauppa. Lisäksi nurmirehukauppa oli kokonaisuutena lähemmäs 40 %. Kolmanneksi suurimmaksi ryhmäksi nousi Muu- ryhmä, joka piti sisällään ennen kaikkea perunakauppaa, kuminaa ja eläinkauppaa.



KUVIO 7 Tilojen välinen kauppa keskittyy pääasiassa viljakauppaan.

Mietittäessä syitä viljakaupan jopa ylivoimaiselle roolille tilojenvälisessä kaupassa, voidaan todeta ainakin se, että eläintilat tarvitsevat välttämättä vuosittain tietyn määrän viljaa ja monella tilalla kapasiteetti ei välttämättä tähän riitä. Aina ei välttämättä olisi tehokastakaan viljellä omia peltoja eläintenpidon ohella, minkä vuoksi vilja ostetaan suoran viljelytiloilta. Myös nurmirehukaupan osuus korostaa nimenomaan eläintilojen osuutta ostavana osapuolena.

Koska viljakauppa osoittautui myös tässä tutkimuksessa tärkeimmäksi tilojenvälisen kaupan muodoksi, pyydettiin vastaajia erittelemään missä muodossa viljakauppa tapahtui. Kuten jo teoria-osuudessa olen eritellyt, viljakauppaa voidaan käydä kuivattuna, tuoreena tai puitavana pystykasvustona, ja tätä jaottelua olen käyttänyt myös kuviossa 8 sekä kyselyssä. Selkeästi suurimmaksi ryhmäksi nousi perinteinen kuivattuna myynti. Viljan myynti tuoreena ja myynti puitavana pystykasvustona olivat molemmat suunnilleen yhtä suosittuja, noin kahdenkymmenen prosentin luokkaa. Tosin monella kyselyyn vastanneella tilalla harjoitetaan viljakauppaa sekä kuivana että tuoreena.



KUVIO 8 Viljakaupan muodoista kuivattuna myynti on yleisin

Perinteisen kuivattuna myydyin viljan suosion suurimmiksi syiksi voidaan varmasti mainita se, että usein myyjällä on tarvittava kalusto ja säilytystilat. Lisäksi se, että viljaa on myös perinteisesti myyty juuri kuivattuna ja kuivatun viljan kaupassa myyntihinnat ja myyntierän laadun määrittäminen koetaan helpoimmaksi, lisää varmasti kuivattuna myytävän viljakaupan suosiota, myös säilyvyys ja varastoinnin helppous olemassa oleviin varastoihin vaikuttaa.

Kyselyn mukaan kylvettävistä viljalajikkeista päättää lähes poikkeuksetta, (95 %) tuottaja, ja ostaja pystyy vaikuttamaan vain 6 % tapauksista. Myyjäosapuolelta kysyttäessä mieluisin viljakaupan muoto on kuivattuna myynti, joka sai vastauksissa 75 % annetuista vastauksista.

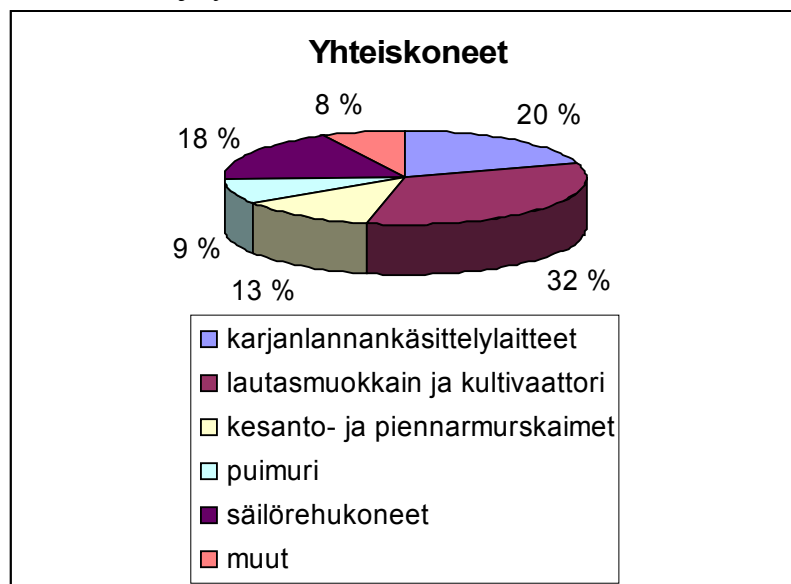
Siinä pienessä osassa tapauksia, joissa ostaja saa vaikuttaa lajikkeisiin, on varmasti kyse tapauksista, joissa takana on jo pidempi kumppanuussuhde viljakaupan osalta, eikä ole epäilystä siitä, etteikö myös ostaja hoitaisi omia velvoitteitansa. Lisäksi kyse saattaa olla erikoislajikkeista, joita suomalainen kasvitila ei viljेलisi ilman erityistä sopimusta ostajan kanssa.

Lisäksi vastaajilta kysyttiin tilojenväliseen peltolohkojen viljelykiertoyhteistyöhön osallistumisesta ja vastaajista 95 % ilmoitti, että tila ei osallistu kyseiseen yhteistyöhön. Edelleen 90 % vastaajista ei ole ollut mukana tilojen välisessä peltolohkojen vaihtoyhteistyössä. Näissä yhteistyön lajeissa on selkeästi kyse yhteistyön marginaalilajeista, joita pääsääntöisesti ei Kanta-Hämeen alueella harjoiteta lainkaan.

8.3 Yhteiskoneet

Kysyttäessä vastaajilta onko vastaajien tiloilla yhteiskoneita, 63 % vastasi kysymykseen kyllä. Käytännössä tämä tarkoittaa että noin 2 / 3 tiloista on

käytössään yhteisiä koneita esimerkiksi naapuritilan tai muun viljelijätutun kautta. Kuviossa numero 9 on eritelty mitä yhteiskoneita tiloilla on pääasiassa käytettävissä. Lautasmuokkain ja kultivaattori olivat yleisimpiä yhteiskoneita. Lisäksi säilörehukoneet ja karjanlannankäsittelykoneet olivat suosittuja yhteiskoneita.



KUVIO 9 Yhteiskoneista lautasmuokkain ja kultivaattori olivat kyselyn mukaan yleisimpiä yhteiskoneita.

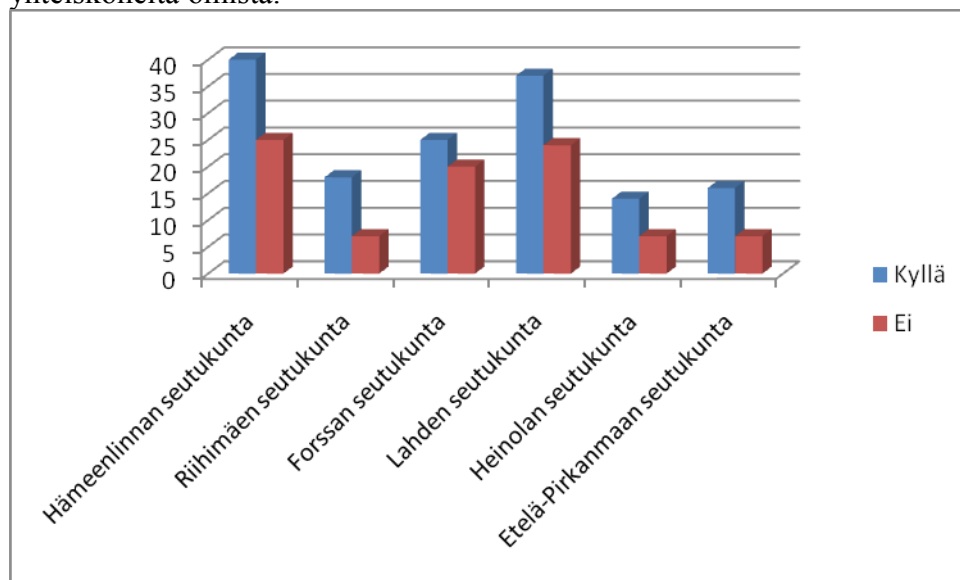
Edellä esitetystä kuviossa olevien koneiden lisäksi muita yleisiä yhteiskoneita tiloilla oli kyselyn mukaan muun muassa kasvinsuojeluruiskut, klapi-koneet, jyrät, lannoitteen pintalevittimet sekä erilaiset peräkärret. Edelleen kyselyn perusteella ilmeni, että yhteiskoneista myös kylvölannoittimet sekä erilaiset äkeet olivat usein käytössä yhteiskoneina. Metsätyökoneita löytyi myös käytössä yhteiskoneena. Selkeiden taulukossa esitettyjen kohtien lisäksi kyseisestä vastauksesta voidaan todeta, että hajonta kysymyksessä oli kovin suuri ja yhteiskoneet vaihtelivat betonimyllystä koko koneketjuun. Liitteestä 3 löytyy erikseen kyselyssä olleen kysymyksen numero 15 avoimia vastauksia siitä, mitä yhteiskoneita tiloilla on.

Yhteenvetona yhteiskoneista voidaan todeta, että pääasiassa kyse on kausiluonteisesti tarvittavista maanmuokkaus- ja rikkakasvientorjuntakoneista, joita tilalla ei siis tarvita jatkuvasti. Tällöin yhteistyön aikatauluttaminen ei aiheuta ongelmia koneyhteistyölle, etenkin jos töiden toteuttamisajankohta ei ole aivan päivän päälle. Lisäksi yhteiskoneina ostetaan usein pienkoneita, joita tarvitaan vain erikoistoiminnoissa, kuten rakentaessa tai metsätoissa.

Yhteiskoneiden hankinnan merkityksestä voidaan lisäksi todeta, että vaikka yhteiskoneiden hankinnalla pyritään helpottamaan syklittäisen taloudellisen rasituksen kohdistumista tiloille, päivittäiskoneita ei ole käytännön toteutuksen kannalta kovin usein mahdollista hankkia yhteisostoina. Ainoastaan lyhyiden välimatkojen päässä toisistaan olevat tilat, joissa kumppanuus on viety huomattavasti normaalia naapuripa-

pidemmälle, hankkivat esimerkiksi traktoreita ym. päivittäin tarvittavia koneita yhteisostoina.

Yhteiskoneiden määrä vaihteli myös seutukunnittain. Kuviossa 10 on eritelty seutukunnittain yhteiskoneiden määrä siten, että sinisellä on merkitty ne, joilla vastaajista on yhteiskoneita ja punaisella ne jotka eivät yhteiskoneita omista.



KUVIO 10 Yhteiskoneiden määrä seutukunnittain vaihteli.

Kuviossa 11 puolestaan on prosentteina merkitty seutukunnittain, kuinka monilla vastanneista on yhteiskoneita. Vastauksissa sinisellä on merkitty seutukunnan kyllä-vastaukset suhteessa seutukunnan yhteisvastauksiin.



KUVIO 11 Yhteiskoneiden osuus prosentteina kaikista vastanneista seutukunnittain.

Ainoastaan seutukunnan omiin vastauksiin suhteutettuna (seutukunnan kyllä-vastaukset suhteessa seutukunnan kaikkiin vastaajiin) suurin prosenttiluku saatiin Riihimäellä, jossa yhteiskoneita oli 72 prosentilla vastaajista. Etelä-Pirkanmaalla luku oli 70 prosentilla. Matalimman prosentin oman seutukunnan sisällä sai Forssa, jossa vastaava prosenti jäi 56 prosenttiin. Tätä kuvaa siis kappalemäärinä myös taulukko numero 10, jossa on näytetty kappalemäärinä sekä kyllä -että ei-vastaukset.

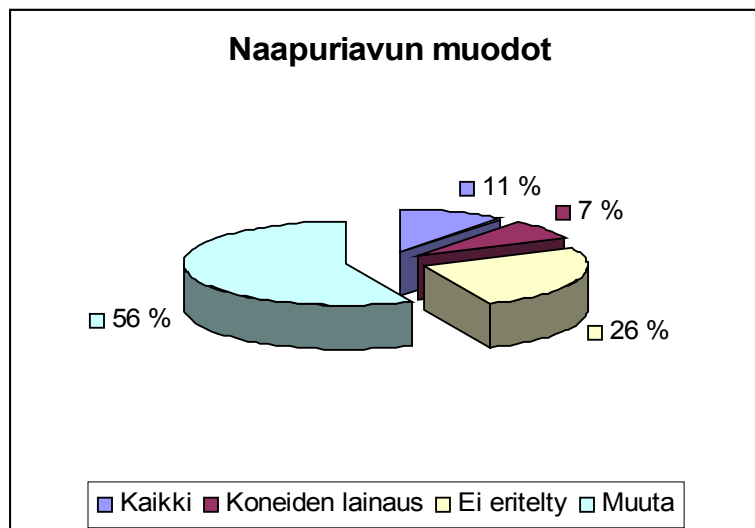
Kysyttäessä vastaajilta tehdäänkö tilalla vaihtotyötä (käytössä omat koneet, mutta yhteistyössä jonkun muun kanssa) 30 % vastasi kyllä. Vaihtotyöstä vastaajat saivat kertoa avoimessa muodossa enemmänkin ja etenkin sadonkorjuu vaiheen yhteistyö mainittiin useissa vastauksissa. Toinen pui ja toinen ajaa kuormia kuivaukseen. Lisäksi rehunteossa hyödynnetään usein mahdollisuutta, että toinen paalaa ja toinen käärii. Lisäksi vastauksissa esiintyi seuraaviksi suosituimpina vaihtotyön muotoina kaivutyöt, ja erilaiset maanmuokkaustyöt muun muassa kyntö, äestys ja jyräys.

Vaihtotyön takana on varmasti ennen kaikkea työn tehokkaampi suorittaminen. Kaikilla tiloilla ei ole omasta takaa työvoimaa niin paljoa, että työmiehiä ja kalustoa riittäisi kaatamaan, paalaamaan ja käärimään rehunteko aikaan, ja tällöin onkin helpompaa ottaa kumppani avuksi ja tehdä ensin toisen peltotyöt porukalla ja jatkaa sitten toisen pelloille. Toki on huomioitava, että vaihtotyössä luottamuksen merkitys kasvaa aivan omalle tasolleen, sillä molempien pitää kokea tosiasiasa hyötyvänsä ja saavansa tasa-arvoista hyötyä vaihtotyöstä.

Vaihtotyötä voidaan kuitenkin pitää melko marginaalisena yhteistyön muotona verrattuna esimerkiksi koneyhteistyöhön tai naapuriavun kaltaiseen yhteistyöhön. Toisaalta vastaajat eivät välttämättä ole ohjeistuksesta huolimatta osanneet kategorioida yhteistyömuotoja sen mukaan kuin kyselyssä on ajateltu, ja esimerkiksi vaihtoyhteistyötä saatetaan tehdä huomaamattakin, vaikka vastaaja itse ei tehtyä työtä näin kategorioisikaan. Esimerkiksi juuri seuraavana käsiteltävään naapuriapuun saattaa sisältyä ”kategorioimatonta” vaihtotyötä.

8.4 Naapuriapu

Naapuriavusta kysyttiin erikseen. Tiloista 56 % harjoittaa jonkinlaista naapuriapua. Yleisesti voidaan todeta, että naapuriapu pitää sisällään mitä monipuolisimpia avustustoimia lastenvahtimisesta hätäapuun. Kysely tuotti niin monenlaisia vastauksia, että on hieman hankala tehdä selkeitä johtopäätöksiä siitä, minkälainen naapuriapu on yleisintä. Lisäksi vastaajien käsitys naapuriavusta oli varsin laaja, mikä toi oman haasteensa kyselyn analysointiin. Kuvioon numero 12 on eritelty tarkemmin naapuriavun jakautuminen tilojen välisessä yhteistyössä.



KUVIO 12 N
aa
pu
ria
pu
oli

kyselyn perusteella varsin kirjavaa toimintaa, joka piti sisällään niin koneyhteistyötä kuin lastenhoitoakin

Kyselyssä ei haluttu erityisen tarkasti eritellä minkälaista naapuriapu on luonteeltaan heidän tapauksessaan ja sen olenkin asettanut aivan omaksi ryhmäkseen kuviossa, jotta kyseinen kohta ei sekoita muuta analysointia. Kevättyöt ja sadonkorjuu olivat yleisen kaikenkattavan avunannon ja koneiden lainauksen lisäksi suurimmat ryhmät. Monipuolisuudesta kertoo se, että naapuriapuun luettiin niin kaikenkattavaa avustusta, korjausapua, talkootyötä kuin lastenvahtimistakin.

Naapuriapu on kyselyn perustella olennainen osa nykypäivän viljelijän arkea ja naapuriavun laaja kenttä on varmasti tulevaisuudessa nimenomaan laajenemaan päin. Vaikka niissä vastauksissa, joissa eriteltiin tarkemmin mitä naapuriapu piti sisällään, ei pysytkään pelkästään viljelyä koskevissa yhteistyömuodoissa, osoitti skaala kuitenkin, että naapuriapu koetaan tärkeäksi sosiaalisen turvaverkoston muodoksi.

Naapuriapu voidaan todeta kyselyn perusteella yhdeksi laajimmista yhteistyön muodoista. Tällä tarkoitan sekä sitä, että lähes kaikki viljelijät osallistuivat jonkinlaiseen naapuriapuun, mutta myös sitä, että ryhmänä naapuriapu sisälsi lähes kaikenlaisia yhteistyökäytänteitä. Tämän vuoksi onkin hieman hankala tehdä selkeitä johtopäätöksiä naapuriavun eri käytännön muodoista, sillä naapuriapu saattaa tiloilla kattaa lähes mitä vain.

8.5 Yhteishankinnat

Yhteishankinnat eivät kyselyn perusteella ole kovin yleisiä, sillä vastaajista lähes neljä viidesosaa, 77 %, kertoi, ettei tilalla tehdä yhteishankintoja. Yhteishankinnoista tavallisimpia olivat lannoitteet, torjunta-aineet, polttoaineet sekä säilöntämuovit. Myös jonkin verran pienkoneita hankitaan yhteishankinnan muodossa.

Yhteiskoneita käsiteltiin jo hieman aikaisemmin, minkä vuoksi jätän pienkoneiden yhteishankinnan tässä kohtaa käsittelemättä. Lannoitteiden ja torjunta-aineiden yhteishankinnan yhdeksi taustatekijäksi voidaan varmasti laskea se, että usein suuremmilla maatalousalan kaupoilla on vuosittain tarjouksia suurista ”könttäeristä” lannoitteita tai torjunta-aineita. Usein erät ovat kuitenkin pienemmille tiloille tarpeettoman suuria ja alennus pystytään hyödyntämään ainoastaan yhteistyössä jonkin toisen pienemmän tilan kanssa.

8.6 Markkinointiyhteistyö

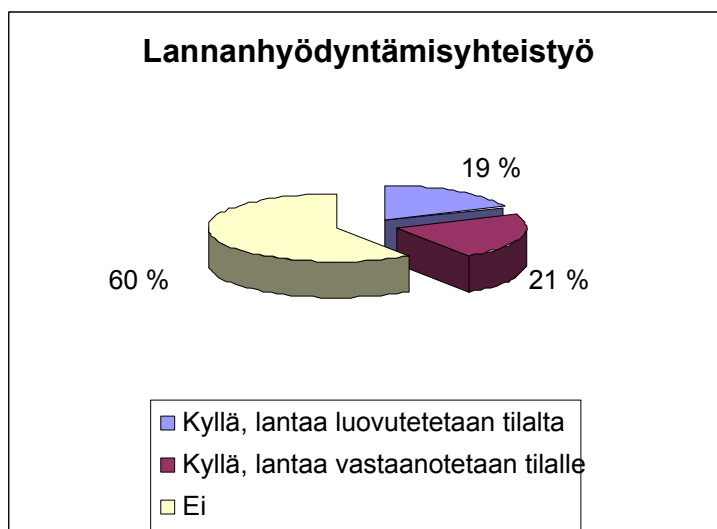
Tuotteiden ja palveluiden markkinointiyhteistyö ei ole kyselyn perusteella kovin laajalle levinnyttä, sillä vain 9 % vastaajista ilmoitti tekevänsä yhteistyötä tällä saralla. Usein markkinointi tapahtuu suusanallisesti muun kanssakäymisen ohessa ja esimerkiksi urakoitsijoiden toiminnasta jaetaan puolin ja toisin kommentteja, mikä on samalla myös osa markkinointia nk. puskaradion merkityksessä.

Markkinointitoimista puskaradio sekä Internet mainittiin käyttökelpoisimmiksi. Asiakkaisiin otettiin yhteyttä myös kirjallisten tarjousten ja lehti-ilmoitusten avulla. Lisäksi yhteistyörenkaissa tiedotus tapahtui varsin vahvalla mainontataustalla. Puskaradion hyvänä ja toisaalta huononakin puolena voidaan mainita sen tuottama epätarkka ja tietyllä tavalla puolueellinen tieto. Toisaalta puskaradion suurin plussa on sen nopeus ja käyttäjäläheisyys. Samalla kun viljelijä vaihtaa muutenkin kuulumisia toisen viljelijän kanssa, siirtyy myös markkinointitietoa esimerkiksi onnistuneista kaupoista tai hyvin hoidetusta työstä vaikkapa koneurakoinnin osalta.

Nykyään viljelijöiden omatoimisuus on tiedon hankinnassa lisääntynyt juuri Internetin tarjoamien mahdollisuuksien mukaan ja esimerkiksi netin konepörsseistä haetaan tietoa myynnissä olevista käytetyistä työkoneista. Internetin voikin varmasti huoletta mainita puskaradion lisäksi tärkeimmäksi markkinointiväyläksi. Tulevaisuudessa varmasti Internetin merkitys viestintävälineenä tulee edelleen kasvamaan.

8.7 Lannanhankintayhteistyö

Lannanhyödyntämisyhteistyö oli viljakaupan lisäksi selvityksen erityiskohteita. Suurin osa vastaajista ei ollut mukana minkäänlaisessa lannanhankintayhteistyössä (kuvio 13).



KUVIO 13 Lannanhyödyntämisyhteistyötä ei harjoiteta kovin yleisesti.

Suurin osa tiloista, noin 60 % ei ole mukana minkäänlaisessa lannanhyödyntämisyhteistyössä. Tämän taustalla on varmasti jo aiemmin mainitsemani ympäristösäädökset, jonka vuoksi fosfori-pitoisuudet saattavat estää suoraan kotieläintiloilta tulevan lannan käytön ja samalla myös estää toimivan lannanhyödyntämisyhteistyön syntymisen tilojen välille.

Lisäksi voidaan todeta, että hieman reilut 20 % vastaajista ilmoitti, että lantaa vastaanotetaan, kun lannan luovuttajien määrä puolestaan oli hieman vajaa 20 %. Prosentuaalisesti siis luovuttajia ja vastaanottajia on saman verran.

Periaatteessa jos vastaanottavia tiloja ja luovuttavia tiloja on määrällisesti kyselyn perusteella saman verran, voidaan johtopäätöksenä todeta, että tilojen määrä menee yhteen ja usein yksi tila luovuttaa / vastaanottaa lantaa vain yhdeltä tilalta. Eli käytännössä kyse on pienimuotoisesta yhteistyöstä, jossa sopimus yhteistyöstä tehdään yksittäisten tilojen välillä vailla sen laajempaa verkostoa.

Lannanhankintayhteistyö on nykyisten tiukkojen säädösten takia kärsinyt inflaatiota ja vaikka potentiaalia olisikin, on viljatilan hankala lähteä mukaan, jos ei ole tarkkaa tietoa siitä täyttääkö eläintilalta saatava lanta nykyisimpiä EU-säädöksiä.

Lisäksi lannanhyödyntämisyhteistyötä tehdessä ongelmaksi saattavat osoittautua taudit, jotka estävät yhteistyön kahden tilan välillä. Toisaalta myöskään kaikille kasveille, esimerkiksi perunalle, tuore lanta ei sovi lannoitteeksi lainkaan, sillä haju- ja makuhaitat olisivat ongelmallisia tuotteen myyntivaiheessa.

Lannanhyödyntämisyhteistyössä kasvinviljelytila saa eläinperäistä lannoitetta, jolloin esimerkiksi jos eläintilalla on ylituotantoa lannasta,

saadaan ylituotannon huippuja tasattua heti toimittamalla lanta sitä tarvitsevalle kasvinviljelytilalle. Lannanhyödyntämisyhteistyössä on kuitenkin varmistuttava siitä, että lannan levitys kasvinviljelytilalle tapahtuu sujuvasti hidastamatta kasvinviljelytöitä ja toisaalta sopivaan aikaan välttämällä maan tiivistymistä.

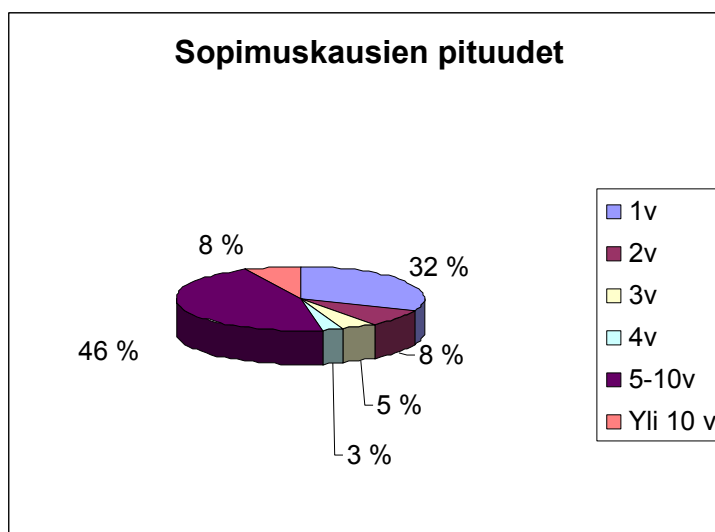
Lannanhyödyntämisyhteistyötä voitaisiin varmasti lisätä tarjoamalla viljelijöille jonkinlainen tilaisuus tai esimerkiksi netissä pyörivä ”yhteistyöpörssi”, jossa luovuttajien ja vastaanottajien olisi helpompi löytää yhteistyökumppani lannanhyödyntämisyhteistyön aloittamiseksi. Pidempiaikaista yhteistyötä voidaan myös paremmin ylläpitää esimerkiksi ongelma-aikoina, jos yhteistyön taustalla on pidempi yhteistyösuhde ja kumppanien välillä vallitsee luottamussuhde.

8.8 Yhteistyön muodot ja käytänteet

Vastaajilta kysyttäessä kirjallisten sopimuksien käytöstä, reilusti yli kaksi kolmasosaa, 70 %, ilmoitti, ettei tilalla ole käytössä kirjallisia sopimuksia yhteistyökäytänteiden osana. Tämä kuvaa tavallaan eräänlaisen naapuriapu-tyylisen kokonaisuuden suosiota. Suurin osa haluaa pitää yhteistyön luottamukseen perustuvan vapaamman toiminnan muotona, eikä kirjallisia sopimuksia käytetä kuin suuremmista kaupoista ja konetoista.

Toisaalta suullisten sopimusten käyttöön vaikuttaa varmasti myös se, että maanviljelijäpiirit ovat Suomessa pienehköt, jolloin kaikki lähialueen viljelijät käytännössä tuntevat toisensa ja suullisilla sopimuksilla osoitetaan välittömyyttä ja luottamusta vanhoille tutuille. Kirjalliset sopimukset koetaan myös byrokraattisiksi ja kaikin puolin työläiksi.

Sopimusten pituuden keskiarvoksi tuli 3,4 vuotta niin, että eniten käytettiin pidempiä 5-10 vuoden mittaisia sopimuskausia, jonka jälkeen suosituimpia olivat vuoden mittaiset, lyhytaikaiset sopimukset. Kuviossa numero 14 on eroteltu tarkemmin sopimuskausien mittoja kyselytuloksien perusteella.



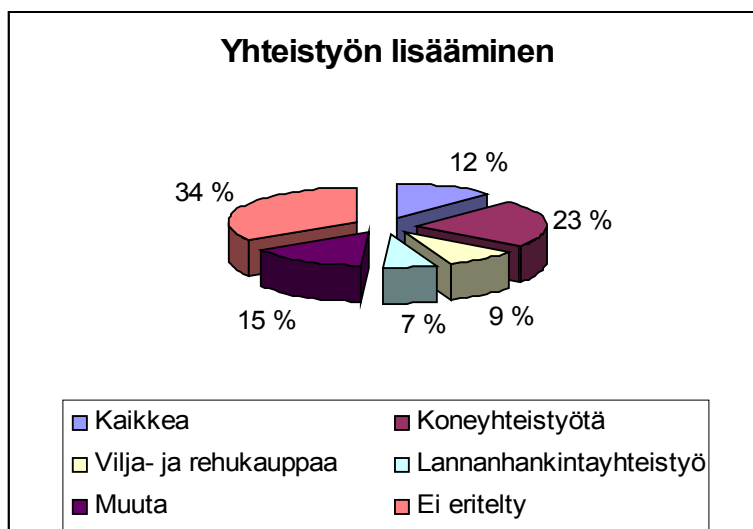
KUVIO 14 Kyselyn mukaan viljelijät suosivat pitkiä sopimuskausia.

Osasyys pitkien sopimuskausien käytölle on se, että pitkät sopimuskaudet luovat tiettyä jatkuvuutta ja pitkäjänteisyyttä toimintaan. Pitkät sopimuskaudet ovat samalla luottamuksenosoitus toista sopimusosapuolta kohtaan. Usein lyhytjänteisemmät sopimukset ovatkin käytössä vain erikoistilanteissa, ja molemmat osapuolet ovat selvillä tämän lyhytjänteisyyden taustoista. Se, että sopimuskaudet ovat pitkiä, mutta sopimukset solmitaan suullisesti, osoittaa todellakin vahvaa luottamusta sopimuskumppania kohtaan. Tämä todellakin korostaa luottamukseen ja tuttavuuteen perustuvan toimintamallin tärkeyttä yhteistyökäytänteiden osalta.

Vaikka pitkät sopimuskaudet suullisin sopimukset osoittavat suurta luottamusta, olisi varmasti ongelmien välttämiseksi syytä kirjoittaa edes jotain paperille. Tutun viljelijän kanssa saattaa tuntua vain ajan haaskaukselta listata virallisen näköiseksi sopimukseksi päivänselviä asioita, mutta ongelmatilanteissa nämä ylöskirjoitetut asiat osoittautuvat elintärkeiksi. Järkipohjalta ajateltuna kun ei koskaan voida varmistua siitä, etteikö riitoja tulisi yhteistyön eri vaiheissa.

8.9 Yhteistyön tulevaisuus

Kysyttäessä vastaajien halukkuutta tilojen välisen yhteistyön lisäämiseen vastaajista 62 % halusi oman tilansa toiminnassa lisätä yhteistyötä muiden viljelijöiden kanssa. Eniten halua oli lisätä nimenomaan koneyhteistyötä. Myös lantayhteistyö ja viljakauppa mainittiin. Ehdottomasti suurin osa vastaajista ei kuitenkaan osannut sen tarkemmin eritellä minkälaista yhteistyötä he haluaisivat jatkossa olla toteuttamassa. Kuviossa no 15 on tarkemmin eritelty halukkuutta eri yhteistyömuotojen lisäämiseen.



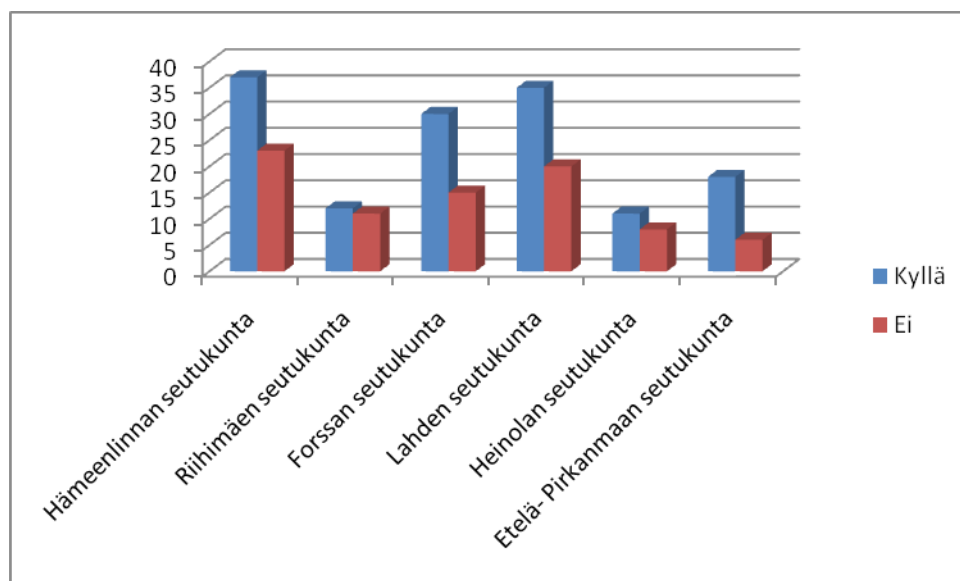
KUVIO 15 Suurin osa ei osannut eritellä minkäläistä yhteistyötä he jatkossa haluaisivat, vaikka yhteistyötä haluttiinkin kyselyn mukaan enemmän.

Yhteistyön lisäämisessä ehdottomasti suurimmaksi ryhmäksi nousi ei eritelty-ryhmä, johon sisältyi kaikki ne vastaukset, joihin ei haluttu sen tarkemmin eritellä tulevaisuudessa haluttua yhteistyötä. Lisäksi ryhmä kaikkea sisälsi ne vastaukset, joissa oli ilmaistu kiinnostus mihin tahansa mielenkiintoiseksi tarjoutuvaan tilaisuuteen harjoittaa yhteistyötä. Koneyhteistyö nousi selkeästi suurimmiksi eriteltyksi yhteistyöryhmäksi liki neljäsosan kannatuksellaan ja se piti sisällään niin koneiden hankintoja kuin konetyötkin.

Yhteistyöhalukkuuteen vaikuttaa varmasti myös tämän hetkinen yhteiskunnallinen ilmapiiri, joka suosii yhteistyötä ja sosiaalista kanssakäymistä. Lisäksi EU on myös omalta osaltaan ajanut maanviljelijöitä yhteistyöhön, jotta ylipäänsä mahdollistetaan pienimuotoisempi viljely Suomessa.

Yhteistyöhalukkuuden ja yhteistyöhön ryhtymisen välillä osoittautui kyselyssä olevan eräänlainen muuri, jonka ylittäminen vaatii jo tosiasiallista työtä. Moni kyllä haluaisi aloittaa yhteistyön, mutta sekä epätietoisuus siitä, minkälaiseen yhteistyöhön voi ylipäänsä lähteä ja toisaalta yhteiskumppanin etsimiseen kohdistuvat vaikeudet ovat problemaattisia yhteistyöhön päättymiseksi.

Tutkittaessa seutukunnittain halukkuutta lisätä yhteistyötä tulevaisuudessa (Kuvio 16) Riihimäellä oli eniten Ei-vastauksia verrattuna Kyllä-vastauksiin. Syynä Riihimäen seutukunnan haluttomuuteen tehdä yhteistyötä muiden tilojen kanssa saattaa olla se, että Riihimäen alueella on paljon kasvinviljelytiloja. Lisäksi Riihimäen alueella saattaa myös vallita itsenäistä viljelijää suosiva asenne, jolloin yhteistyökumppania ei edes yritetä etsiä.



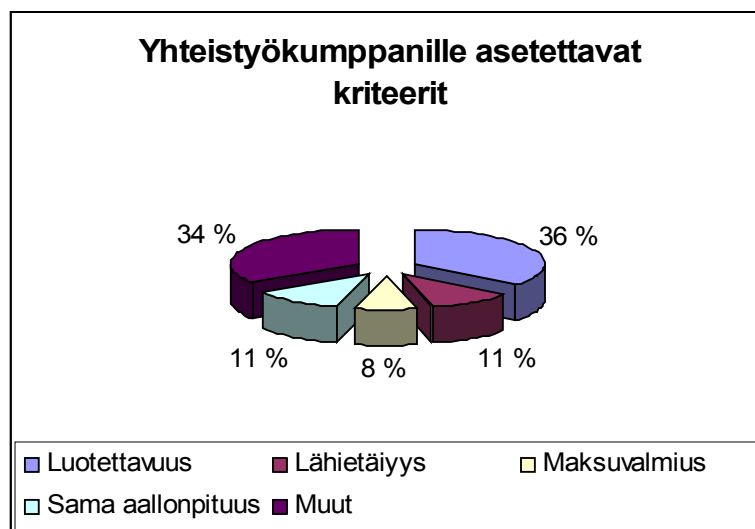
KUVIO 16 Seutukunnittainen halukkuus tehdä tilojen välistä yhteistyötä tulevaisuudessa vaihteli Etelä- Pirkanmaan ollessa halukkain yhteistyön tekemiseen.

Etelä-Pirkanmaalla puolestaan kyllä-vastauksia oli lähes kolminkertainen määrä suhteessa ei-vastauksiin, mikä osoittaa, että halukkuus myös tulevaisuudessa tehdä tilojen välistä yhteistyötä on Etelä-Pirkanmaan seutukunnassa suuri. Etelä-Pirkanmaan yhteistyöhalukkuuteen saattaa vaikuttaa muun muassa se, että alueella on tehty aikaisemminkin paljon yhteistyötä, ja kun muut viljelijät tunnetaan jo ennestään, on helppo jatkaa yhteistyötä myös tulevaisuudessa.

Liitteestä 3 löytyy vielä erikseen eriteltynä avoimia vastauksia siitä, minkälaisesta yhteistyöstä tulevaisuudessa vastaajat haluaisivat harjoittaa. Liitteessä 3 kysymykseen kysymyksen numero 26 vastaukset, jotka käsittelevät tulevaisuuden yhteistyötä.

Kuvioon numero 16 on siis eritelty vastausten tosiasiallista määrää kappaleina, jolloin on mahdollista verrata kyllä- ja ei-vastausten määrää toisiinsa. Vaikka prosentuaalisia määriä ei tähän kohtaan olekaan eroteltu, voidaan vastausten suhteesta päätellä palkkimuodossa, missä seutukunnassa on suhteessa eniten kyllä-vastauksia.

Yhteistyökumppanille asetettavista kriteereistä tärkeimmiksi nousivat ennen kaikkea luotettavuus, sopiva etäisyys (usein mahdollisimman lähellä) omasta tilasta, maksuvalmius, yhteinen ajatusmaailma ja sama aallonpituus toimiessa sekä tuttuus. Suurin osa kyselyyn vastanneista näytti painottavan ennen kaikkea sosiaalisia ominaisuuksia yhteistyökriteereinä taloudellisten ja tehokkuuskriteereiden ohitse. Tähän taustaltaan varmasti osaksi vaikuttaa se, että kuten hieman aikaisemmin tuli todettua, piirit ovat pienet ja suullisia sopimuksia varten taustalla on oltava jo tietty luottamus ja välittömyys. Kuviossa nro 17 on tarkemmin eritelty yhteistyön kriteereitä.



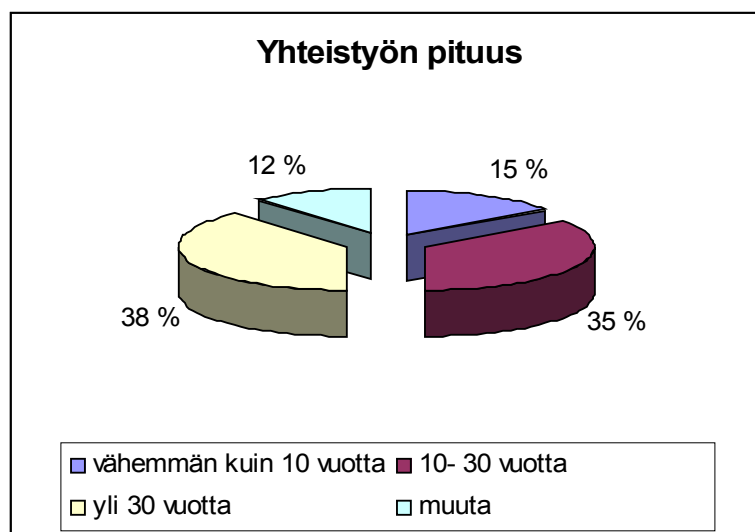
KUVIO 17 Luotettavuus oli tärkein yhteistyökumppanille asetettu kriteeri.

Luotettavuus on ehdottomasti arvostetuin kriteeri arvioitaessa tulevaa yhteistyökumppania. Muut-ryhmä piti sisällään pääasiassa toiveita avarakatseisuudesta, aikaisemmasta tuttavuudesta ja molempien osapuolten sitoutumisesta, jolla saataisiin aikaiseksi niin kutsuttu win-win-tilanne.

Myös samanlainen ajattelutapa ja maantieteellinen lähietäisyys mainittiin useissa vastauksissa yhteistyökumppanille asetettaviksi kriteereiksi. Usein esteenä yhteistyölle onkin sosiaaliset syyt; jos kemiat eivät kohtaa, on hankala lähteä rakentamaan pienimuotoista yhteistyötä kahden tilan välillä. Tällöin mahdollisuudeksi voitaisiinkin nähdä jonkinlaisen ulkopuolisen järjestämän yhteistyöketjun, esimerkiksi konepörssin kaltainen yhteistyö. Tällöin yhteistyökumppanien henkilökohtaiset ominaisuudet eivät vaikuta niin vahvasti yhteistyötä estävänä tekijänä.

Vastaajista 88 % haluaisi tulevaisuudessa kehittää yhteistyötä ja sen muotoja oman tilansa toiminnassa. Vastaajista 8 % halusi aloittaa yhteistyön ja vain 5 % ilmoitti että yhteistyö lopetetaan. Tästä voidaan päätellä, että yhteistyö koetaan kannattavaksi ja siitä saatava hyöty ylittää mahdolliset haitat. Yhteistyön lopettamisen taustalla oli pääasiassa eläkkeellesiirtyminen tai kannattavuusongelmat toiminnassa, jolloin myös koko tilan toiminta loppuu.

Kuviossa numero 18 on eritelty kuinka pitkään tilojen välistä yhteistyötä on tehty. Suurin osa tiloista on ollut mukana toiminnassa jo pitkään ja yhteistyökumppanuudelta toivotaan ennen kaikkea pitkäikäisyyttä.

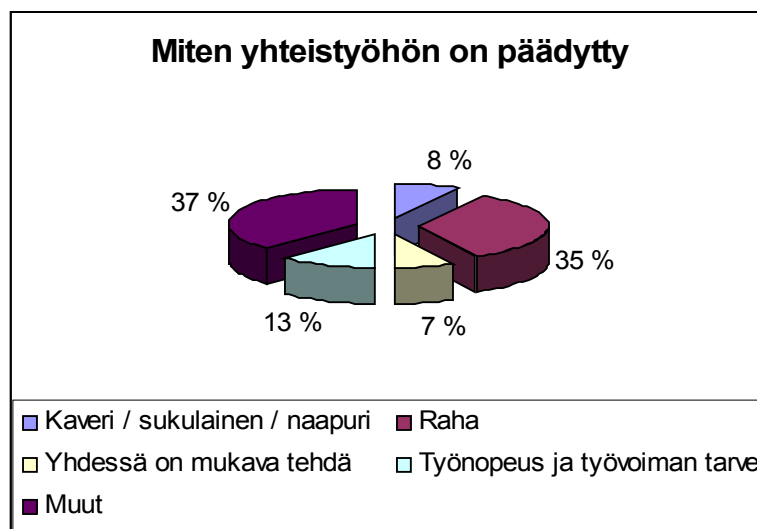


KUVIO 18 Yhteistyötä on suurimmalla osasta tiloja harjoitettu jo pitkään ja usein syynä lopettamiseen oli eläköityminen.

Yhteistyön pituutta mitattaessa saatiin tulokseksi, että suurin osa vastaajista on tehnyt yhteistyötä jo pitkään ja osassa vastauksissa oli mainittu sana ”ikiaikaisesti”. Etenkin nuorempi sukupolvi oppii yhteistyön hyödyllisyyden jo opiskeluaikana ja viljelijöiden määrän pienentyessä yhteistyöstä tulee jo lähes elinehto. Kysely osoitti, että suurin osa tekee pitkäjänteistä yhteistyötä ja vain harvassa vastauksessa ilmoitettiin, että yhteistyötä on kyllä tehty joskus, mutta siitä on jouduttu luopumaan.

Kysyttäessä vastaajien mielipidettä tilojen kokoerojen merkitykseen tilojen väliselle yhteistyölle 84 % ilmoitti että kokoero ei ole este yhteistyölle. Yhteistyön ongelmiksi puolestaan koettiin muun muassa pitkät etäisyydet tilojen välillä, aikatauluttamisen ja koneiden kunnossapidon aiheuttamat erimielisyydet, maksukyvyttömyys sekä henkilökemiat. Usea vastaajista kuitenkin mainitsi, ettei mitään ongelmia ole ollut. Yhteistyön ongelmista on erikseen liitteessä 3 (kysymys numero 32) avoimia vastauksia, joita kyselyn perusteella aiheesta tuli.

Kysyttäessä, miten yhteistyöhön on päädytty, oli taustalla pääasiassa kustannustekijät (kuvio 19). Lähes poikkeuksetta rahanpuute ja kustannussäästöt mainittiin syyksi ryhtyä yhteistyöhön. Myös tehokkuus ja aikataulunäkökulma mainittiin etenkin työhuippujen tasoittamiseen liittyviksi yhteistyöperusteiksi.



KUVIO 19 Raha on suurin syö lähteä mukaan tilojen väliseen yhteistyöhön.

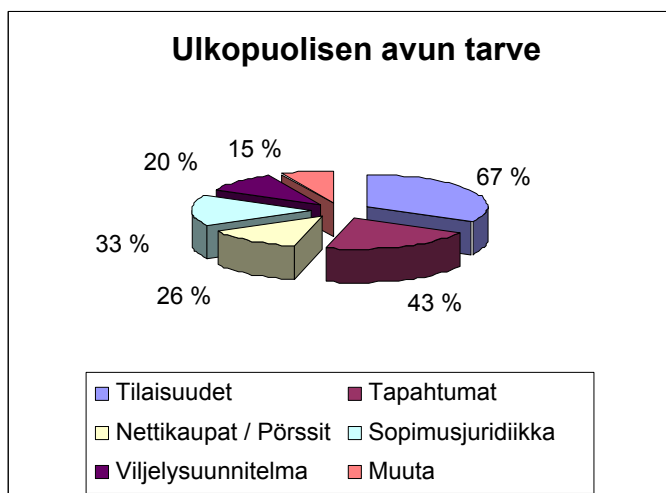
Suurin yksittäinen syy yhteistyöhön päättymiseen on kyselyn mukaan yhteistyöstä saatu rahallinen hyöty. Seuraavaksi suurimpana yksittäisenä syynä oli työn nopeutuminen yhteistyön takia sekä yleisestikin työvoiman tarve. Muut-kategoria piti sisällään pääasiassa kaikkia hyödyttävää tilannetta, järkisyitä ja tilanpuutetta.

Sosiaalisia syitä ei mainittu syyksi ryhtyä yhteistyöhön, mutta reilusti yli puolet vastaajista 65 % ilmoitti, että yhteistyö on lisännyt myös muuta sosiaalista kanssakäymistä. Yhteistyö koetaan varsin tasapuoliseksi toiminnaksi sillä vain 2 % vastaajista koki, että yhteistyö hyödyttäisi enemmän toista osapuolta. Usein toisen hyötyminen oli nimenomaan rahallinen hyöty.

Yhteistyön koettiin tuottavan ajansäästöä 70 prosentille vastaajista. Vastaajien mielestä ja rahallista hyötyä koki saavansa 87 prosenttia. Lisäksi 75 prosenttia vastaajista koki, että yhteistyö tehostaa tuotantoa.

8.10 Yhteistyön kehittämisideoita

Ulkopuolisen neuvonnan tarvetta koki haluavansa 27 % vastaajista (Kuvio 20). Seuraavassa on eritelty minkälaista ulkopuolista apua viljelijät kyselyn mukaan toivoisivat saavansa yhteistyön mahdollistamiseksi. Vastaajilla oli mahdollisuus rastittaa kyselyssä useampi vaihtoehto.



KUVIO 20 Viljelijät kaipaavat ennen kaikkea tilaisuuksia, joissa he saivat mahdollisuuden tavata yhteistyöstä kiinnostuneita muita viljelijöitä.

Selkeästi suurin osa vastaajista kaipasi monipuolisia tilaisuuksia yhteistyön lisäämiseksi. Suurin tarve tuntui olevan kohtaamispaikalle, jossa yhteistyöstä kiinnostuneet voisivat tavata, vaihtaa ajatuksia ja ennen kaikkea etsiä uusia yhteistyökumppaneita. Kuten jo aiemmin kävi selväksi, nimenomaan yhteistyökumppanin hakeminen on koettu hankalaksi yhteistyötä aloitettaessa ja erilaiset tilaisuudet ja tapahtumat voisivatkin olla tapa lisätä yhteistyötä ja tuoda ihmisiä yhteen.

Etenkin nuoremman polven viljelijät ovat jo osana omaa koulutustaan saaneet tietoa yhteistyön merkityksestä ja arvosta. Koulutus itsessään tarjoaa helpon ja hauskan tavan luoda tulevaisuuden kontakteja ja yhteinen opiskeluaika saattaa olla se merkittävin lopullinen peruste lähteä yhteistyöhön lähitilan kanssa. Tehtiinhän silloin opiskeluaikanakin yhteisiä harjoitustöitä!

Vastaajista 75 % koki yhteistyön olemassaolon ja mahdollisuuksien kartoittamisen tärkeäksi. Vastaajien mielipide tutkimuksen tärkeydestä lämmitti toki mieltä siinä mielessä, että tutkimus tulee todella tarpeeseen. Lisäksi se osoittaa nykypäivän ja tulevaisuuden kehityssuuntaa, jossa viljelijän tulee luoda kontakti- ja suhdeverkostonsa niin, että hän pystyy hyödyntämään muiden tilojen apua ja tuotteita omassa toiminnassaan. Tämä saa aikaan myös säästöä, sillä ylimääräisistä välikäsistä päästään tällöin eroon ja tuote vaihtaa omistajaa suoraan tilalta toiselle.

9 OMAT PÄÄTELMÄT

Kokonaisuudessaan kysely oli varsin onnistunut, vaikka alku olikin hankala passiivisen vastausaktiivisuuden takia. Tähän syynä saattoi olla veropapereiden täyttämisen osuminen samaan ajankohtaan. Ensimmäisellä kierroksella vastauksia tuli vain reilut sata kappaletta, jonka vuoksi kyselyaikaa jatkettiin ja tiloille lähetettiin muistutuskirje kyselyyn vastaamiseksi. Tämä tuplasi kyselyyn vastanneiden määrän ja samalla antoi lisää vakautta arvioida kyselyn tuloksia. Vastausprosentin noustessa lopulta 20:een, mikä antaa jo varsin laajan kuvan kyselyyn vastanneiden mielipiteistä tilojen välisestä yhteistyöstä.

Opinnäytetyön aihe oli mielenkiintoinen ja opin aiheesta paljon lisää. Sekä kysely että taustatiedon etsiminen toivat esille aivan uusia näkökulmia aiheeseen ja erityisen mielenkiintoista olivat kyselyn vapaiden vastausosuuksien kommentit, joista sain itse kaikkein eniten irti.

Kyselyn perusteella voidaan yleisesti todeta, että yhteistyötä tehdään varsin laajasti ja suosituin yhteistyön muoto oli erilainen koneyhteistyö. Yhteistyötä haluttaisiin jopa lisätä, jos vain löytyisi sopiva kanava yhteistyökumppanin löytämiseksi. Yhteistyöhalukkuus toki vaihteli seutukunnittain, mutta yleisenä keskiarvona voidaan todeta, että yhteistyöhalukkaita oli enemmän.

Myös tausta-aineiston määrästä voidaan tehdä johtopäätelmä koneyhteistyön laajuudesta. Ehdottomasti eniten tietoa kirjallisessa muodossa löytyy nimenomaan koneyhteistyöstä, kun puolestaan lannanhyödyntämisyhteistyöstä ei juuri kirjallista aineistoa löydy. Tätä tilannetta kuvaa myös se, että kyselyyn vastanneista vain viidennes oli mukana jonkinlaisessa lannanhyödyntämisyhteistyössä.

Vaikka suurin osa vastaajista olikin sitä mieltä, että yhteistyötä pitäisi tehdä laajemmin, kysely osoitti myös, ettei viljelijä aina tiedä, minkälaista yhteistyötä hän tulevaisuudessa toivoisi. Osa etsii kaikenlaista yhteistyötä ja toinen puoli puolestaan kaipaa apua myös yhteistyömuodon valinnassa.

Epävarmuus siitä, minkälaista yhteistyötä ylipäänsä tilojen välillä voitaisiin tulevaisuudessa tehdä, kieli varmasti ainakin siitä, että viljelijät todellakin tarvitsisivat lisätietoa yhteistyön tarjoamista mahdollisuuksista. Erilaiset infotilaisuudet, nettipörssit ja tiedotustilaisuudet olivat viljelijöiden kaipaamia kanavia, joissa viljelijät voisivat verkostoitua, tutustua yhteistyömahdollisuuksiin ja löytää kanavia yhteistyön harjoittamiselle.

Ongelmaksi yleisesti yhteistyötä tehdessä koettiin sekä epätasa-arvoiset asenteet ja töiden toteuttaminen toista suosivalla tavalla että koneyhteistyön puolella koneiden huoltaminen ja kunnossapito, eli käytännössä se, kuka pitää konetta kunnossa. Myös etäisyydet aiheuttivat ongelmia yhteistyön toteuttamiselle.

Yhteistyön eduiksi kyselyn perusteella koettiin ennen kaikkea sen tuoma taloudellinen ja ajallinen säästö. Lisäksi yhteistyö lisäsi sosiaalista kanssakäymistä yhteistyötä tekevien viljelijöiden kesken, vaikka yhteistyöhön ei periaatteessa lähdettykään puhtaasti sosiaalisen kanssakäymisen lisäämiseksi.

Tilojen väliset sopimukset olivat pääasiallisesti suullisia sopimuksia, jotka aikaväliltään olivat suhteellisen pitkiä, 5-10 vuoden mittaisia. Tämä kertoo vahvasti luottamussuhteesta sopimusosapuolten välillä ja tätä kautta antaa rautaisen kuvan siitä, että suomalainen viljelijä edelleen luottaa siihen, että kumppani todellakin pitää sanansa. Suomalainen viljelijä pitää toista viljelijää rehtinä ja rehellisenä. Lisäksi luotettavuus on myös ylivoimaisesti tärkein kriteeri, jonka perusteella viljelijä valitsee yhteistyökumppanin, mikä myös vahvistaa kuvaa luottamussuhteen merkityksestä tilojen välisessä yhteistyössä.

Ei ole sattumaa, että nimenomaan pitkiä sopimuskausia käytetään, sillä suurin osa tilojen välistä yhteistyötä harjoittavista tiloista on harjoittanut yhteistyötä ja pitkän aikaan ja tavoitteena on pitkäaikainen yhteistyösuhde myös tulevaisuuteen. Tämä kuvaa toiminnan pitkäjänteisyyden merkitystä yhteistyöhön lähtevälle viljelijälle.

Kyselyn perusteella tilojen välisiä kokoeroja ei koeta esteeksi yhteistyölle. Tämä kertoo varmasti osaltaan myös yhteistyöhalukkuudesta ja avoimesta asenteesta, jolla tilojen väliseen yhteistyöhön lähdetään. Jos yhteistoiminnot vain saadaan sujuvaksi kokonaisuudeksi, eikä kumpikaan osapuoli tunne toisen saavan yhteistyöstä enemmän hyötyä kuin itse saa, ei varmasti myöskään kokoerosta tule ongelmaa. Kaksi erikokoista tilaa voivat varmasti myös tavallaan täydentää toisiansa ja tarjota erilaisia ajattelutapoja hoitaa asioita. Jos molemmat ovat avoimia omaksumaan toisen uusia ideoita, niin myös eri kokoluokkien tilojen yhteistyö toimii varmasti varsin sujuvasti.

Mielestäni yhteistyön etuja tulisi tuoda enemmän julkisuuteen ja sitä kautta muuttaa ihmisten asenteita tilojen väliselle yhteistyölle suotuisimmiksi ja sitä kautta laskea kynnystä yhteistyön aloittamiselle. Lisäksi viljelijöille tulisi tarjota lisää mahdollisuuksia tutustua myös muihin tilojen välisestä yhteistyöstä kiinnostuneisiin kollegoihin, jotta naapuriavusta voitaisiin laajentaa myös muunlaiseen yhteistyöhön tilojen välillä.

Viljelijöitä voitaisiin varmasti kannustaa tilojen väliseen yhteistyöhön esimerkiksi valmiiden toimintamallien avulla. Jos esimerkiksi koneiden käyttö yhteisen lainausringin toimesta hoituisi sujuvasti jonkun ulkopuolisen aikatauluttaessa käyttö järkevästi, eivät ainakaan henkilökemiat pääsisi vaikuttamaan yhteistyöhön lähtemiseen. Lisäksi esimerkiksi netistä löytyvä konepörssi tarjoaisi helposti tietoa aiheesta ja jos vuokraaminen voitaisiin hoitaa netissä ja puhelimitse, ei kynnyks yhteistyön aloittamiseksi nousisi liian suureksi.

Jos mietitään kahden tilan keskinäistä yhteistyötä, voisi yhteistyöhön kannustaa vaikkapa verohuojennusten tai jonkinlaisten porkkanoiden avulla.

Tällainen korkeamman tason tilojen välisen yhteistyön huomioonottaminen olisi varmasti tehokas tapa, sillä esimerkiksi verohuojennukset koneiden yhteiskäytöstä vetäisivät varmasti viljelijöitä puoleensa. Eri asia toki on, kiinnostaako korkeimman tason päättäjiä todellisuudessa lähteä kehittelemään asiaa eteenpäin.

Myös MTK voisi viljelijöitä yhdistävänä toimijana järjestää sekä opetusta että muunkin kaltaista apua yhteistyön lisäämiseksi. Aina ei riitä, että joku kertoo yleisesti tilaisuudessa, että näin olisi hyvä tehdä. Jos viljelijöille tarjotaan mahdollisuus kokeilla yhteistyötä ja huomata sen käytännön hyöty, myös oma intressi nousee ja sitä kautta välittäjän tarve alkaa pienentyä.

10 KIITOKSET

Haluan kiittää ohjaavaa opettajaani Katariina Mannia, joka antoi hyvää palautetta ja rakentavaa kritiikkiä työn edetessä. Lisäksi suurkiitokset työn tilaajalle MTK Hämeelle ja etenkin Päivi Rönnille, joka avusti kyselyn laatimisessa ja sen lähettämässä vastaajille. Suuresta ja välttämättömästä ATK-tuesta erityiskiitokset kuuluvat pikkusiskolleni Marja-Leena Mikkolalle. Lämmin kiitos myös kyselyyn vastanneille.

LÄHTEET

Aaltonen, T. 2009. Tilojen välinen viljakauppa vetämään. Käytännön Maamies 10/2009.

Ala- Kantti, E., Enroth, A., Helander, J., Jokipii, P., Järvenpää, M., Kirkkari, A-M., Pentti, S., Savola, P., Tamminen, A., Taskinen, A-L., Teräväinen, H., Tuki, J., Turkki, A., Uski, S. 1999. Yhteistyöllä tuloksiin. Maaseutukeskusten Liitto ja Maatalouden tutkimuskeskus.

Bioenergia. 2010.

<http://www.bioenergia.fi/default/?>

[EVIW_WYSIWYG_IMAGE=1888&w=500&h=194](http://www.bioenergia.fi/default/?EVIW_WYSIWYG_IMAGE=1888&w=500&h=194) Viitattu 28.2.2010.

Doria. 2007. Naudan liettelanta.

[https://oa.doria.fi/bitstream/handle/10024/29758/Naudan
%20liettelannan%20k%C3%83%C2%A4sittelymenetelmien
%20taloudellinen%20vertailu.pdf?sequence=1](https://oa.doria.fi/bitstream/handle/10024/29758/Naudan%20liettelannan%20k%C3%83%C2%A4sittelymenetelmien%20taloudellinen%20vertailu.pdf?sequence=1)

Viitattu

21.3.2010.

Fingrain, 2008. Viljakaupan ja sopimusviljelyn opas. Helmikuu 2008 | Vilja-alan yhteistyöryhmä.

Finlexa. 2010. Kauppakaari.

[http://www.finlex.fi/fi/laki/ajantasa/1734/17340003000?search
%5Btype%5D=pika&search%5Bpika%5D=Kauppakaari](http://www.finlex.fi/fi/laki/ajantasa/1734/17340003000?search%5Btype%5D=pika&search%5Bpika%5D=Kauppakaari)

Viitattu 27.2.2010.

Finlexb.2000. Nitraattiasetus.

<http://www.finlex.fi/fi/laki/alkup/2000/20000931> Viitattu 21.3.2010.

Helsingin yliopisto. 2004. Maatalouden historia.

<http://www.helsinki.fi/kansatiede/histmaatalous/maanjaot/sarkajako.htm> Viitattu 19.2.2010.

Laki24. 2010. Suullinen sopimus.

[http://www.laki24.fi/sopi-sopimuksenmuoto-
suullinensopimus.html](http://www.laki24.fi/sopi-sopimuksenmuoto-suullinensopimus.html) Viitattu 22.3.2010.

LSO. 2008.

http://www.lso.fi/attachments/joksorkka/2008/jokasorkka_5_08_netti.pdf Viitattu 13.3.2010.

Maaseutukeskustenliitto, 1992. Koneyhteistyö.

Maatilan Pirkka. 2006. Viljakauppa.

<http://www.maatilan.pirkka.fi/default.aspx?path=4;155;192&id=2385> Viitattu 20.2.2010.

Maito ja me. 1999. Yhteistyöopas.

<http://www.valio.fi/maitojame/yhteistyo/opas1.htm> Viitattu 20.2.2010.

Mavi. 20007. Viljelijätuet.

http://www.mavi.fi/attachments/mavi/viljelijatuet/hakuoppaatjaohjeet/ymparistotuenneuvonnallisetoppaat/5p4s4zsqd/Luomutilan_valkuaiskasviopas_2007.pdf Viitattu 28.2.2010.

Nikkilä, J., Nurmi, M., 2009. Karjanlannan kannattavuustekijät lannoituksessa. Laurea.

Palva, R., Kirkkari, A-M. & Terväinen, H. (toim.). Viljasadon käsittely ja käyttö. 2005a. ProAgraria, Maaseutukeskusten Liitto ja MTT.

Palva, R., Puumala, L., Kirkkari, A-M. 2005b. Rehukauppaa suoraan tilojen välillä. Työtehoseuran maataloustiedote 5/2005.

Raisio. 2010.

http://www.raisio.com/uploads/Image/1_2N.gif Viitattu 28.2.2010.

Saarnilehto. A. 2008. Sopimusoikeuden perusteet. Talentum Media Oy.

Tapiola. 2010. Agrovakuutus.

http://www.tapiola.fi/www/Maa_ja_metsataloudet/Vakuutukset/Omaisuus/Rakennukset_ja_irtaimisto/Agro/esittely.htm

Viitattu 28.2.2010.

Vyr. 2010.

<http://www.vyr.fi/www/fi/liitetiedostot/viljaviesti/syyskuu09/suohuusi.PNG> Viitattu 28.2.2010.

Tilayhteistyö - kysely

TAUSTATIEDOT

1. Ikäryhmä, johon kuulutte
 - a) Alle 20 v
 - b) 21-30 v
 - c) 31-40 v
 - d) 41-50 v
 - e) 50-60 v
 - f) Yli 60v
2. Vastaajan sukupuoli
 - a) Nainen
 - b) Mies
3. Oletteko tilan päätöksenteosta vastaava henkilö?
 - a) Kyllä
 - b) Ei
4. Seutukunta, jossa tilanne sijaitsee?
 - a) Hämeenlinnan seutukunta
 - b) Riihimäen seutukunta
 - c) Forssan seutukunta
 - d) Lahden seutukunta
 - e) Heinolan seutukunta
 - f) Etelä-Pirkanmaan seutukunta
5. Mikä on tilanne päätuotantosuunta?
 - A. Kasvitila
 - B. Kotieläintila
6. Mikä on tilanne peltopinta-ala?
7. Jos vastasitte kysymykseen 5 B, eli karjatila, eritelkää seuraavaan tilakokoluokkanne eläinmäärinä.

Lehmät	_____ kpl
Hiehot	_____ kpl
Emolehmät	_____ kpl
Lihanaudat	_____ kpl
Emakot	_____ kpl
Lihasiat	_____ kpl
Broilerit	_____ kpl
Muuta, mitä?	_____

KASVINVILJELYTUOTTEIDENKAUPPA

8. Tilojenvälinen kauppa, jota tilallanne harjoitetaan:
- a) viljakauppa
 - b) nurmikauppa
 - c) valkuaisrehukauppa
 - d) härkäpapukauppa
 - e) muu, mikä? _____
9. Mikäli harjoitatte tilojenvälistä viljakauppaa, missä viljan olomuodossa vilja vaihtaa omistajaa?
- a) kuivattuna
 - b) tuoreena
 - c) puitavana pystykasvustona
10. Kuka päättää kylvettävistä viljalajikkeista?
- a) tuottaja
 - b) ostaja
11. Mikäli olette tilojenvälisen viljakaupan myyjäosapuoli, kummassa olomuodossa mieluummin välitätte?
- a) tuoreena
 - b) kuivattuna
12. Oletteko mukana tilojenvälisessä peltolohkojen viljelykiertoysteistyössä?

a) Kyllä

b) Ei

13. Oletteko olleet mukana tilojenvälisessä peltolohkojen vaihtoyhteistyössä?

a) Kyllä

b) Ei

YHTEISKONEET

14. Onko tilalla yhteiskoneita?

a) kyllä

b) Ei

15. Jos vastasit edelliseen kohtaan kyllä, luettelkaa mitä yhteiskoneita tilallanne on?

16. Tehdäänkö tilallanne vaihtotyötä? (omilla koneilla, mutta yhteistyössä vrt. toinen äestää, toinen

Kylvää)

a) Kyllä

b) Ei

17. Jos vastasit edelliseen kyllä niin kerro lyhyesti millaista vaihtotyötä tilallanne tehdään?

18. Onko teillä naapuriavun kaltaista yhteistyötä?



a) Kyllä, minkälaista

b) Ei

19. Tehdäänkö yhteishankintoja?

a) Kyllä

b) Ei

20. Jos vastasitte edelliseen kyllä, kertokaa millaisia yhteishankintoja tehdään?

21. Tehdäänkö yhteistyötä tuotteiden tai palveluiden markkinoinnissa?

a) Kyllä,
minkälaista _____

b) Ei

22. Jos tilallanne tehdään markkinointitoimia, kuvaile lyhyesti minkälaisia.

LANNANHYÖDYNTÄMIS YHTEISTYÖ

23. Onko tilallanne lannanhyödyntämisyhteistyötä?

a) Kyllä, lantaa luovutetaan tilalta

b) Kyllä, lantaa vastaanotetaan tilalle

c) Ei

YHTEISTYÖN MUODOT JA KÄYTÄNTEET

24. Käytetäänkö kirjallisia sopimuksia?

a) Kyllä

b) Ei

25. Kuinka pitkät sopimukset on käytössä keskimäärin?

a) 1 v

b) 2 v



- c) 3 v
 - d) 4v
 - e) 5-10 v
 - f) Yli 10 v
26. Onko tilalla halukkuutta lisätä tilojen välistä yhteistyötä?
- a) Kyllä, minkälaista? _____
 - b) Ei
27. Mikä on tärkein kriteerinne yhteistyökumppania etsiessä?
- _____
- _____
- _____
28. Mikä on tulevaisuudennäkymä tilojenväliseen yhteistyöhön tilanne suhteen?
- a) Kehitetään
 - b) Aloitetaan
 - c) Lopetetaan
29. Jos vastasitte edelliseen kysymykseen lopetetaan, kertokaa lyhyesti miksi?
- _____
- _____
- _____
30. Kuinka kauan yhteistyötä on tehty? (myös edelliset sukupolvet huomioituina.)
- _____
- _____
- _____
31. Onko tilojen väliset kokoerot mielestänne este yhteistyölle?
- a) Kyllä
 - b) Ei
32. Mitä ongelmia yhteistyön tekemisessä on mahdollisesti ollut?



33. Miten tilojenväliseen yhteistyöhön on päädytty?

34. Onko mahdollisen yhteistyön aloittaminen lisännyt muuta sosiaalista kanssakäymistä?

- a) Kyllä
- b) Ei

35. Koetteko yhteistyön hyödyttävän enemmän toista osapuolta?

- a) Koen
- b) En koe

36. Jos vastasitte edelliseen kysymykseen koen, kertokaa lyhyesti miksi koette yhteistyön hyödyttävän enemmän toista osapuolta.

37. Tuottaako yhteistyö ajansäästöä?

- a) Kyllä
- b) Ei

38. Tuottaako yhteistyö rahallista hyötyä?

- a) Kyllä
- b) Ei

39. Tehostaako yhteistyö tuotantoanne?

- a) Kyllä
- b) Ei

LIITE 1/7

40. Mahdollistaako yhteistyön tekeminen molempien osapuolten tilan toiminnan kehittämisen?

- a) Kyllä
- b) Ei
- c) Toisen



41. Tarvittaisiinko yhteistyön lisäämiseksi ulkopuolista apua tai neuvontaa?
- a) Kyllä
 - b) Ei
42. Jos vastasitte edelliseen kysymykseen kyllä, minkälaista ulkopuolista apua / neuvontaa toivoisitte saavanne?
- a) Tilaisuudet
 - b) Tapahtumat
 - c) Nettikaupat / Pörssit
 - d) Sopimusjuridiikka
 - e) Viljelysuunnittelu
 - f) Muuta, mitä? _____
43. Koetteko yhteistyön olemassaolon ja mahdollisuuksien kartoittamisen tärkeäksi?
- a) Kyllä
 - b) Ei
44. Tässä voitte vapaasti kertoa mielipiteistänne, kokemuksistanne ym. tilojen väliseen yhteistyöhön liittyen
-

KIITOS OSALLISTUMISESTANNE KYSELYYN!

Saatesanat

Hyvä MTK Hämeen jäsen,

Teemme tutkimusta kotieläin- ja kasvintuotantotilojen välisestä yhteistyöstä Hämeen alueella. Kysely on osa agrologiopiskelija Jussi Mikkolan opinnäytetyötä Hämeen ammattikorkeakoulun maaseutuelinkeinojen koulutusohjelmassa. Kyselyn tuloksia hyödyntävän opinnäytetyön valmistumisajankohta on huhtikuussa 2010 ja se on valmistuttuaan luettavissa sähköisessä muodossa osoitteessa www.theseus.fi

Tutkimus tehdään nettikyselynä Hämeen alueen tiloille ja se toteutetaan MTK Hämeen ja Kasvua Hämeessä –teemaohjelman toimeksiannosta. Tarkoituksena on selvittää tilojen välisen yhteistyön tarvetta sekä toisaalta ongelmia, joita yhteistyöhön saattaa liittyä. Lisäksi tutkimuksen avulla pyritään löytämään kehitysideoita tilojen välisen yhteistyön lisäämiseksi ja helpottamiseksi.

Linkki kyselyyn on viestin lopussa. Kysymyksiin voitte vastata täysin nimettömänä. Suurimpaan osaan kysymyksiä voitte vastata rastittamalla parhaiten sopivan vaihtoehdon. Avoimiin kysymyksiin voitte vastata vapaamuotoisesti.

Kiitämme etukäteen ajastanne kyselyyn vastaamiseen. Mielipiteenne on tutkimuksen kannalta ensiarvoisen tärkeä ja vastaamalla kyselyyn annatte meille tärkeää tietoa siitä, kuinka voimme kehittää yhteistyötä tilojen välillä tulevaisuudessa.

Vastaukset käsitellään nimettöminä ja tietoja ei luovuteta ulkopuolisille. Lisäksi yksittäisiä vastauksia ei nosteta tutkimuksessa erilleen, vaan tulokset käsitellään kokonaisuutena. Vastausaikaa kyselyyn on **18.2.2010** saakka.

Kyselyyn pääset tästä <http://www.webropol.com/P.aspx?id=393377&cid=112565529>

Ystävällisin terveisin,

Päivi Rönni
MTK Häme/Kasvua Hämeessä
puh. 040 5634 074
paivi.ronni@mtk.fi

Jussi Mikkola
agrologi-opiskelija
puh. 040 861 6604
jussi.mikkola@student.hamk.fi



Vastauksia avoimiin kysymyksiin

15. Luetelkaa mitä yhteiskoneita tilallanne on?

1. Viljan viljely, rehu, metsä, lantakoneet
2. kaikki
3. kultivaattori, traktori, leikkuupuimuri, peräkärret, kylvinkone, paalain, niittokone, käärintäkone, äes, lietevaunu, lietteensekoittaja, pöyhin, metsäkärri, peittauslaite, täyttövaunu, juurikkaankylvinkone, piennarmurskain, kesantomurskain, kyntöaurat, kasvinsuojeluruisku, juurikkaannostokone, agregaatti.
4. Metsäkärri, juontokoura
5. Puimuri ja kasvinsuojeluruisku
6. Puimuri
7. Kombi-paalain, Puimuri
8. äes, ruisku
9. puimuri, lietevaunu, klapikone
10. säilörehun tekokoneet
11. Lannanlevitysvaunu, lannoitteen pintalevitin
12. KASVINSUOJELURUISKU, KESANTOSILPPURI, KULTIVAATTORI
13. kylvökone
14. kasvinsuojeluruisku
15. lietevaunu, kesantoleikkuri, vesakkomurskain
16. Lannoitteenlevitin Ketjumurskain
17. Tarkkuussilppuri, niittomurskain, Rehuperäkärret, kasvinsuojeluruisku, imupaineliete vaunu, agregaatti
18. Kärri, klapikone
19. kultivaattori, lantakärri
20. klapikone, kolme tilaa
21. Amazon lautasmuokkain, viljanpeittauskone, pyöröpaalikone, niittokone
22. maansiirtokärri
23. Lautasmuokkain, klapikone
24. kannan levitysvaunu vesakko murskain agrikaatti
25. Lietevaunu
26. Kultivaattori, lautasmuokkain, jyrät, pneumaattinen pintalevitin niittokone
27. lietelannan levityskalustoa kaivinkone maansiirtokärri
28. pinta levitin liete vaunu
29. Peräkärri, klapikone, liete vaunu.
30. Maamiesseuran kasvinsuojeluruisku ja myyrä-salaoja-aura
31. liete vaunu, äes, kylvökone
32. Kaikki kasvinviljelykoneet
33. kasvinsuojelu ruisku, kesanto murskain, klapikone
34. kesantomurskain
35. polttohaketta tekevä hakkuri kyntöaurat niittokone kasvinsuojeluruisku
36. Kesantosilppuri, vesakkomurskain, peltojyrät, liete vaunu
37. imuvaunu, agregaatti
38. Klapikone
39. Kultivaattori, liete vaunu, muitakin lainataan puolin ja toisin tarvittaessa
40. Apulannanlevitin
41. kultivaattori, klapisirkkeli, piennarleikkuri
42. Kesantomurskain, niittokone
43. kylvölannoitin, kasvinsuojeluruisku, jyrä
44. aurat, lajittelija
45. joustop. ja tasaus äkeet kylvökone kasvinsuojeluruisku jyrät
46. Klapisirkkeli, kääntöaurat, nurmenkylvökone
47. Niittokone. Traktorikompressoori
48. jyrä
49. lantakärri
50. KASVINSUJELU RUISKU
51. klapikone
52. heinän suorakylvökone, viljan lajittelija
53. Paalaaja
54. 4-siipiset paluuaurat, maansiirtokärret, klapikone.
55. tasausäes pneumaattinen lannoitteenlevitin
56. Metsätalouden koneita, lajittelija
57. maamiesseuralla kultivaattori, liete vaunuja 3kpl, vesakkomurskain, jyrät, hydr. halkoja, klapik. agregaatti, niittokone, tasosekoittaja, betonimylly.

59. aurat, äes, juontokoura, kasvinsuojeluruisku
60. perunanistutuskone, metsänosturi
61. Liettelevitys vaunu
62. Klapikone.
63. kasvinsuojeluruisku, pintalevitin, viljakierukka
64. AP Pneuma, piennarmurska, klapikone, täyttöruuvi, aggregaatti
65. viljankuivaamo, leikkuupuimuri, traktorikaivuri, tasausäes, kasvinsuojeluruisku, piennarmurskain, kesantomurskain, lehtivihreämittari, maansiirtoperävaunu
66. joustopiikkiäes, kasvinsuojeluruisku, peltojyrät
67. traktorikaivuri, lautasmuokkain, klapikone, ruisku, maansiirtokärry, tasausäes, tasosekoitin, pintalevitin, jyrät, pyöräkuormain
68. S-juurikkaan nostokone
69. Betonimylly, paalinkäärin sekä maansiirtoperävaunut
70. kylvökone, puimuri, kultivaattori, klapikone
71. kultivaattori, lautasmuokkain, klapikone
72. Juurikkaan nostokone, puhdistuskuormaaja, puimuri, kasvinsuojeluruisku ja lautaskultivaattori.
73. niittomurskain
74. peräkärriä, kylvökone
75. Tasausäes
76. lautasmuokkain, piennarmurskain, niittomurskain
77. Puimuri, peräkärriä
78. Niittomurskain, Pienkantiipaalin, Paalisilppuri, yms
79. Puimuri, kuivuri, kylvökone
80. Suorakylvölannoitin, traktori
81. jyrät ruisku liettelevitin lannoitteen levitin kultivaattori halkokone
82. säilörehu työkoneketju. lannan käsittely. lautasmuokkain. kultivaattori yms.
83. klapikone
84. muokkari. ruisku. perävaunuja. lietevaunu
85. Kuivuri, peltojyrät, salaajaaura, kesantomurskain, puunpilkontakoneita, typpisalkku
86. porkkananostokone, perunamultain, apulannan pintalevitin, kylvökoneet peruna ja vihannekset, jyrsin
87. Kesantomurskain
88. Einböck nurmiäes/pneum. piensiemenkylvökone, Rauch 2 säkin lautaslevitin, Strautman 11 m3 kuivalannan tarkkuuslevitysvaunu
89. lautasmuokkain, salaajakone, lietekärriä
90. Käärriä, silppuri, peräkärriä
91. kylvökoneen. kasvinsuojeluruisku. laidunniittokone. lapukone.
92. tasausäes ja jyrät
93. -Lautasmuokkain
94. metsäkärriä, kesantosilppurit
95. Vesakkomurskain, kesantosilppuri, lietevaunu, peltojyrät
96. ruisku, lannoitteenlevitin, piennarmurskain,
97. Traktorikäyttöinen lietepumppu/sekoitin
98. Kultivaattori, lautasmuokkain, lannoitteen pintalevitin, niittokone, tasausäes, betonin tasosekoitin, runkonaulain.
99. kultivaattori, lautasmuokkain, kesanto/vesakkomurskain, tielana, peräkärriä
100. porkkanankylvökone, -nostokone, klapikone,
101. heinän niittokone (murskain) ja käärriä
102. Kelapöyhin
103. kultivaattori
104. puimuri, kylvölannoitin
105. klapikone. Kelapöyhimen raato.
106. Kesantomurskain
107. Kyntöaurat
108. lietepumppu, hyvä, osuus myytävänä
109. ruisku, aurat, hiherleikkuri kesantomaiden ajoon
110. Metsäkuormain ja käry yhdistelmä varustettuna energiakouralla Kuivuri on yhteinen
111. sokerijuurikkaankylvökone, pilkekone, kalkinlevitysvaunu
112. Lautasmuokkain, kesantomurskain
113. Sokerijuurikkaan kylvökone ja hara
114. kasvinsuojeluruisku, juontokoura, peltojyrät
115. Lautasmuokkain ja niittokone
116. Kasvinsuojeluruisku Lannoitteen pintalevitin Maaliruisku Metsäkuormain Jyrä Kesantosilppuri
117. klapikone, lietevaunu (sikoja vuoteen 2007) juurikashara.
118. Lietevaunu, Ruisku
119. kylvölannoitin klapikone

120. Heinän kylvökone
121. pyöröpaalain-käärin –yhdistelmä

122. Kultivaattori.
123. jyrät ja tasausäes
124. lautasmuokkain
125. tarkkuussilppuri. Aiempina vuosina on ollut enemmän yhteiskoneita ja vaihtotyötä, mutta se ei ole toiminut toivotulla tavalla ja olemme luopumassa kaikista yhteiskoneista. Sen tilalle tulee urakointityön ostaminen.
126. Kylvölannoitin, ruisku, puimuri, jyrät, niittokone, klapikone, traktori, peräkärri, kultivaattori,
127. Niittomurskain, tarkkuussilppuri, suorakylvökone, keskipakolannoitin ja muita pienempiä koneita.
128. lautasmuokkain
129. Kesantomurskain, piennarmurskain
130. Kylvölannoitin, kasvinsuojeluruisku
131. rukkisarvet, lannanlevittäjä, juontovinssi, lautasäes, perunanistutuskone
132. puimuri, ks ruisku, lautasmuokkain
133. energiapuukoura klapikone metsäkuormain ja-kärri
134. Pyöröpaalain, kuivalannan levitin, lietevaunu, vilja / rehukärri, hinattava äes, lautasäes, klapikoneita 2 kpl.
135. Kasvinsuojeluruisku Salaoja-aura Koneet omistaa maamiesseura.
136. kasvinsuojelu ruisku
137. Lajittelija Kyntöaurat Metsätyökoneita
138. kylvökone, ajosilppuri rehuntekoon, ruisku, peräkärriä ym.
139. leikkuupuimuri, lietevaunu ja letkulevitin, keskipakolevitin
140. pöyhin, laytasäes
141. lietevaunu
142. leikkuupuimuri ja klapikone
143. tarkkuus silppuri, niittomurskain, lietevaunu, agrikatti
144. Äkeitä, perävaunu, niittomurskain, paalainkäärin
145. Jyrä, kasvinsuojeluruisku, joustopiikkiäes, kääntöaurat.
146. klapikone kultivaattori piennarmurskain sirkkelisaha
147. juontokoura
148. metsäkuormain ja vaunu, 2 perävaunua, jyräsin, niittomurskain, äes
149. Ruisku ja lajittelija
150. Kesantomurskain
151. Kylvökone systerin kanssa.
152. pintalevitin, pyörä-äes, metsäkärri & kuormain, traktori
153. lietevaunu ja sekoitin ja pumppu . Kultivaattori , apulannanlevitin
154. lietesekoitin. alueella toimii myös maamiesseura jossa on vuokrattavana paljon koneita.
155. kasvinsuojelu ruisku kultivaattori
156. Lautasmuokkain, tr. agrikaatti
157. Lietevaunu Lapiorullaäes
158. Sadonkorjuukalusto
159. leikkuupuimuri, agregaatti,
160. puimuri
161. lautasäes
162. Lannoitteen pintalevitin, tuubikäärjä, lietevaunu, heinänpöyhin, maansiirtokärri, mylly+pakkaja tuoreviljalle, piennarmurskain

26. Onko tilallanne halukkuutta lisätä tilojen välistä yhteistyötä?. Kyllä, minkälaista

Ensimmäiset 50 vastaajaa eivät eritelleet tarkemmin

51. Kaikentasoista
52. vaihtotyötä
53. ?
54. ??
55. ei ihan selvää kuvaa, mutta korvat ja mieli auki pitää kulkea ja ottaa oppia
56. en osaa sanoa
57. Esim. niitto
58. hankintayhteistyö
59. jos luonteva tilaisuus niin jotain
60. jotain toimintoja voisi ulkoistaa, esim kasvinsuojelu, lannalevitys
61. Kaikkea

- 62. kaikkea
- 63. kaikki kiinnostaa

LIITE 3/4

- 64. kaikki yhteistyö kiinnostaa.
- 65. kaikkia
- 66. kaluston hankinnat
- 67. kone
- 68. kone
- 69. kone - ja laiteyhteistyö
- 70. koneet
- 71. koneet
- 72. koneet. tilusten vaihtoa
- 73. konehankinnat, avunanto, lannoiteostot
- 74. konehankintoja
- 75. koneiden hankkimista
- 76. koneiden käytön tehostaminen
- 77. Koneiden yhteiskäyttöä
- 78. konetöissä
- 79. konetyöt
- 80. konetyöt
- 81. konetyöt , yhteiskoneet
- 82. konevuokrausta
- 83. koneyhteistyö
- 84. koneyhteistyö
- 85. koneyhteistyö,
- 86. koneyhteistyö/yhteiskoneet
- 87. koneyhteistyötä
- 88. koneyhteistyötä
- 89. kotieläintilojen kanssa kasvinviljelyssä ja lannan käytössä. Kotieläintila voisi sanella esimerkiksi milaista siementä haluaisi kylvettävän.
- 90. lannan kanssa
- 91. Lannan vastaanottoa, tilani traktoreita voisi käyttää esim heinäaikana.
- 92. Lannan yms.
- 93. lannanlevitys
- 94. lannanluovutus
- 95. lanta , markkinointi
- 96. Lisää koneyhteistyötä
- 97. lohkojen vaihto
- 98. Lohkojen vaihtoa viljelykiertotarkoituksessa
- 99. luomutilojen, käytännössä pitäisi olla enemmän luomutiloja
- 100. maanmuokkaus
- 101. maataloustuotteiden kauppa
- 102. mikä helpottaa ja hyödyttää

- 103. mitä vaan
- 104. mm. tarrakoneen yhteishankinta
- 105. nurmea läheltä
- 106. ostoja
- 107. Ostot
- 108. pidentää sopimuksia
- 109. puimuri
- 110. Puinti ?
- 111. ruiskutus
- 112. sadonkorjuu ja sadon markkinointi
- 113. sadonkorjuu,peruna
- 114. sadonkorjuuaikaan
- 115. Sokerijuurikkaan nosto
- 116. tarvike hankinnat

- 117. tarvikehankinnat
- 118. tilaisuudentullen
- 119. tilus vaihdot, palvelut
- 120. Töiden jako. esim toinen äestää toinen kylvää

LIITE 3/5

- 121. tuorenlja myynti
- 122. Tuotteiden myyntiä
- 123. Urakointia puolin ja toisin
- 124. vaikka mitä
- 125. Vaikkapa suorakylvöä
- 126. valkuaisrehu
- 127. VILJAKAUPAA
- 128. viljakauppa
- 129. viljan myynti ja lannan vastaanotto
- 130. viljan myynti, kuivaus, lajittelu
- 131. viljankorjuuseen pitäisi saada tehoa lisää yhteistyöllä
- 132. viljanmarkkinointi
- 133. Viljanmyynti.
- 134. Viljanmyyntiä
- 135. viljanpystyynosto
- 136. viljantuotanto, lannankäyttö
- 137. viljely,koneet
- 138. viljelykierto
- 139. viljelytyöhön
- 140. yhteishankinnat esim. koneissa, lannoitteissa tms.
- 141. yhteisiä työkoneita, yht.aikaisita sahatavarasahausta, ojitusta ym.
- 142. yhteiskoneet
- 143. yhteiskoneet, yhteisostot
- 144. YHTEISKONEITA
- 145. yhteiskoneita, vaihtotyötä
- 146. yhteissikala
- 147. yhteistä palkka-työvoiman käyttöä
- 148. yhteistyötä peltotöissä, mahd. lannan vastaanottoa

32. Mitä ongelmia yhteistyön tekemisessä on mahdollisesti ollut

- 1. hankittavien koneiden koko asettaa haasteita.
- 2. isäntä hoitelee ensin omat peltonsa ja sitten vasta toisten
- 3. Viime vuosina puintikauden venyessä myöhemmälle syksyyn kapasiteetin riittävyys
- 4. liian kaukana
- 5. säät ja korjuu olosuhteet vaikuttavat
- 6. Joku saattaa luistaa koneiden huoltoasioissa ja jättää toisen hoidettavaksi
- 7. aikataulutamisessa on välillä erimielisyyksiä
- 8. ERILAINEN TYYLI KONEIDEN KUNNOSSAPIDOSSA
- 9. ilmeisesti henkilökemiat
- 10. Ennen tein myös puinnit karjatilalle, ongelmana oli tehokas puimuri jolloin viljan vastaanottokyky karjatilalla oli tehokkaan puinnin esteenä.
- 11. koneiden kunnossapito
- 12. Jos hinnoitellaan sama työ eri luokkaan
- 13. laskut tulee hitaasti velkojilta.
- 14. Tilojen konekapasiteetti ei aina kohtaa tilakokojen ollessa suuriakin. Yhteistyö onkin keskittynyt lähinnä isompien tilojen kanssa toimimiseen.
- 15. aikataulujen sovittaminen
- 16. Yhteiskoneen kanssa voi tulla joskus se ongelma, että sitä tarvittaisiin molemmilla tiloilla yhtä aikaa, tällöin on hyvä jos molemmat pystyy joustaan.
- 17. välimatkat
- 18. yhteisiä koneita ei huolla kukaan
- 19. toimintakulttuurien erot, maksuvaikeudet
- 20. Ei mitään.
- 21. henkilökemia ongelmat
- 22. tilojen erilaisuus

23. 20 vuotta
24. Karjatilat haluavat maksaa rehuviljasta vielä vähemmän kuin keskusliikkeet ym. Yhteiskonetta lainataan muille kuin osakkaille. Toiset eivät puhdistu auroja, mikä hukkakauran leviämisen kannalta olisi välttämätöntä.
25. Eipä juuri ongelmia
26. koneiden remontointi, huolto, pesu ehkä aikataulu

27. Useamman tilan klapi-kone aina paskana suruttomalla käytöllä.
28. aikataulu kysymykset.
29. ei mitään
30. ei maksukykyä
31. viljan korjuun samanaikaisuus
32. yhteistyötä ei haluta tehdä, tehdään mieluummin omilla koneilla
33. tilojen erilaiset tuotanto ja kehitysmallit
34. Ajankohdan sovittaminen , kulloisellekin työlle soivaan aikaan
35. Kun toinen osapuoli ei hoida hommiaan, niin yhteistyöstä ei voi juuri puhua.
36. kaikkia ei yhteistyö kiinnosta , hukkakaura , muuttuneet olosuhteet
37. Ei ongelmia
38. Mulla on vain 56 ha peltoa, puolet nurmea jonka urakoitsija paalaa, viljat kerkiin tahdä vaimon kanssa.
39. kaluston sopimattomuus eri traktoreihin.
40. Aikataulut, eriävät mielipiteet
41. Koneiden käyttöaste liian erilainen, liian isot koneet eivät mahdu joka paikkaan
42. satunnaiset päälekkäisyydet
43. perisuomalainen kateus
44. toisen kumppanin kiireet; kuten karja- ja luottamustoimet
45. Ehkä meidän puolellemme ammattitaidon puute ja sivutoimisuus. Riitoja ei ole ollut. Meidän puolellemme kaikki osakkaat ovat työskennelleet ulkopuolella.
46. ei mitään
47. koneet: erilainen huolto yms koneiden käsittely kone pitäisi palautua sellaisena kuin se on lähtenytkin.
48. Aikataulujen ja sään yhteensopimattomuus. Kun esim. paalauksäättä on, molemmat osapuolet tahtoisivat toki paalata.
49. lyhyet sesongit
50. ---
51. ei erityistä.
52. täyden ajallinen yhdenaikaisuus esim. rehunteossa. Ammattitaito/ -taidottomuus
53. Joskus yhteisissä laite/konehankinnoissa ajankohta tai laitteen hinta ei ole ollut toiselle ihanteellinen
54. vetokoneiden suuruus erot
55. Ei mitään ongelmia
56. huolellisuus koneiden huollossa ja käsittelyssä
57. kaikkia ongelmia on esiintynyt
58. samanaikainen käyttötarve
59. esim. yhteiskoneiden ostossa ei ole kumppania joka tarvitsisi suunnilleen yhtä paljon ja sitten jos hankinta suhteutetaan pinta-alan mukaan tulee helposti tilanne ettei kannata pienellä osuudella ottaa toista riippakivekseen.
60. lähes 30 vuotisen heinä- ja tuorehukonekimpan aikana kerran meinasi sataa kuiville heinille kun koneet oli naapurissa, mut seuraavana päivänä olikin pouta. Ja joskus paalirehun alkuaikoina tuli paalattua liian märkää rehua että toinen saa koneet, mutta tosi vähän kaikenkaikkiaan.
61. töiden ajoitus.
62. Alueella on vallinnut sellainen ilmapiiri, että kaikki yrittävät itsenäisesti. Tosin muutosta on tullut ja tulossa kun sukupolvenvaihdokset ovat lisääntyneet.
63. Koneiden huolto tahtoo joskus unohtua
64. tilanteet vaihtuvat ja tarpeet sen myötä
65. Vaikea löytää luomu viljelijöitä. esim. juuresten osalta.
66. EU
67. Tilat tarvitsevat samoja koneita aina samaan aikaan.
68. samanaikaiset työt
69. ei mitään
70. Koneet saa korjata kun palautettu takaisin.
71. palaa
72. Erilaiset tavoitteet
73. Naapuri on ollut krapulassa/kännissä kun apua olisi tarvittu.
74. henkilökemiat
75. toisten kateus
76. Naapureilla ei ole halukkuutta
77. omat työt on yhtä aikaa
78. toisen tilan osa-aikaviljely, jolloin tuotteiden laatu ei ole korkea
79. Ei ongelmia silloin kun oli vielä lypsykarjaa.
80. katso edellisiä

- 81. aikataulut, hajotetaan yhteinen kone eikä puhuta toiselle, pomotus,
- 82. Erilaiset investointimahdollisuudet
- 83. ei ongelmia
- 84. Isännät haluaa tulla itsenäisesti toimeen omilla koneillaan.
- 85. töitten samanaikaisuus
- 86. Päätöksenteon viivästyminen haittaa joskus tilausten tekemistä.

LIITE 3/7

- 87. sateiset säät
- 88. Joskus huonot sääolot esim puintiaikana aiheuttavat liikaa kiirettä
- 89. töiden yht, aikaisuus, koneiden kunto
- 90. joustavuus laiterikkojen tullessa.
- 91. ei ole halukkaita kumppaneita
- 92. Liika laskutus , sopimattomat maksu-ajat.
- 93. toinen huoltaa ja korjaa myös, toinen vain käyttää
- 94. tilojen välinen etäisyys
- 95. Karjanlannan vastaanotossa pelkona hukkakaura
- 96. koneiden huolto ja korjaus ei aina hoidu
- 97. Ei ongelmia jos suunnitellaan yhdessä
- 98. Ei mitään.
- 99. töiden päällekkäisyys
- 100. joskus kokoero on este- pitäisi huomioida hankintakustannuksissa esim % - periaatteella
- 101. ei mitään
- 102. Aikataulujen sovittaminen
- 103. henkilökemian puute aiheuttaa varmasti joskus yhteentörmäyksiä
- 104. Kaikilla on kiireet samaan aikaan, aina ei aikataulut vaan sovi yhteen.
- 105. Isot koneet ja pienet peltolohkot eivät täsmää.
- 106. esim. viljalla myynti ja toimitus ajankohtien passailu molemmille sopiviksi
- 107. Yhteikoneista tuubikäärjä hieman hankala ensimmäisessä niitossa, kun korjuuaika on lyhyt. Lisäksi tuotannon laajuus on toisella tilalla kasvanut