



TAMPEREEN
AMMATTIKORKEAKOULU

MAANMUOKKAUSYRITÄJIEN TYYTYVÄI- SYYS YHTEISTYÖHÖN METSÄ GROUPIN KANSSA SEKÄ ASTA-JÄRJESTELMÄN TOI- MINTA JA KEHITTÄMINEN

Tampereen ja Rauman hankintapiirit

Tiia Mauri

Opinnäytetyö
Toukokuu 2018
Metsätalous



TIIVISTELMÄ

Tampereen ammattikorkeakoulu
Metsätalous

MAURI, TIIA:

Maanmuokkausyrittäjien tyytyväisyys yhteistyöhön Metsä Groupin kanssa sekä Asta-järjestelmän toiminta ja kehittäminen
Tampereen ja Rauman hankintapiirit

Opinnäytetyö 33 sivua, joista liitteitä 5 sivua
Toukokuu 2018

Tämän opinnäytetyön tarkoituksena oli tutkia Metsä Groupin kanssa yhteistyötä tekevien maanmuokkausyrittäjien tyytyväisyyttä yhteistyöhön ja ASTA-dokumentointijärjestelmään sekä selvittää, miten yhteistyötä, järjestelmiä ja taksarakennetta voitaisiin kehittää. Samalla kerättiin kokemuksia palautteenannosta ja sen kehittämistä sekä yrittäjien näkemyksiä vesiensuojelusta ja sertifiointeista. Tutkimuksessa selvitettiin myös yrittäjien koulutustarpeita työhön liittyen. Tutkimus toteutettiin Metsä Groupin Tampereen ja Rauman hankintapiirien alueella. Opinnäytetyötä varten haastateltiin 13 maanmuokkausyrittäjää hankintapiirien alueelta, joiden yritysten koko ja maanmuokkauksen päätoimisuus vaihtelivat. Haastattelut toteutettiin puhelinhaastatteluina.

Tutkimuksesta kävi ilmi, että maanmuokkausyrittäjät ovat tyytyväisiä yhteistyöhön Metsä Groupin kanssa ja yhteistyö osapuolien välillä sujuu ongelmitta. Yhteistyön koettiin olevan hyvällä tasolla ja palautteenannon todettiin sujuvan riittävän hyvin. ASTA-dokumentointijärjestelmä vaatii tutkimuksen tulosten perusteella lisää kehitystä, sillä yrittäjät eivät koe järjestelmän toimivan oletetulla tavalla kustannuksiin nähden.

Yhteistyötä Metsä Groupin ja maanmuokkausyrittäjien välillä voitaisiin kehittää paremmaksi selkeämmällä kommunikoinnilla ja tehtäväjaolla sekä joustavammalla neuvottelupolitiikalla. ASTA-dokumentointijärjestelmän kehitysehdotuksiin kuuluivat taustakartta, tarkempi GPS-paikannus sekä tarkempi pinta-alan mittaus, joka osittain liittyy GPS-paikannukseen. Vesiensuojelussa yrittäjät kokivat haasteelliseksi maanomistajien ristiriitaiset ohjeistukset, minkä vuoksi tehtäviä vesiensuojelutoimia on perusteltava maanomistajille tarkemmin.

ASTA-dokumentointijärjestelmän kehitysehdotuksia voi hyödyntää palvelun kehittämisessä ja yhteistyön kehittämissä ehdotuksia voi käyttää toiminnan kehittämiseen sekä tutkitujen hankintapiirien että koko Suomen alueella.

ABSTRACT

Tampereen ammattikorkeakoulu
Tampere University of Applied Sciences
Forestry

MAURI TIIA:

Collaboration Between Metsä Group and Soil Preparation Contractors and Developing the ASTA documentation system
Tampere and Rauma Districts

Bachelor's thesis 28 pages, appendices 5 pages
May 2018

The purpose of this study was to gather information about how satisfactory the collaboration between Metsä Group and soil preparation contractors is and whether it needs to be developed. The aim was also to find out how the ASTA documentation system works and how it should be developed as well as to gather information about the feedback that Metsä Group gives to the contractors and vice versa. One purpose was to find out how the fee structure in soil preparation should be developed. The study was carried out as a phone interview for 13 contractors and the data were analysed using qualitative content analysis.

The study revealed that the collaboration works well and the contractors were satisfied with it. ASTA documentation system needs to be developed more for it to be helpful for the contractors since it does not work as expected. The level of feedback between Metsä Group and the contractors was satisfactory enough and the fee structure does not need to be developed. The main points of developing the collaboration were better communication between the operators and the contractors, clearer task dividing and flexibility in the negotiations. The main points of developing the ASTA documentation system were a map for the application, increasing the accuracy of the GPS-location and increasing the accuracy of measuring the working areas.

These results can be used to further improve the ASTA documentation system and collaboration not only in the districts it was studied but also in the whole country.

Key words: soil preparation, entrepreneur, phone interview, Satakunta and Pirkanmaa regions in Southern Finland

SISÄLLYS

| | | |
|---|---|----|
| 1 | JOHDANTO..... | 5 |
| 2 | TYÖN TAUSTA | 7 |
| | 2.1 Metsä Group | 7 |
| | 2.2 ASTA-dokumentointijärjestelmä..... | 7 |
| | 2.3 Maanmuokkaus | 8 |
| | 2.3.1 Maanpintaa paljastavat muokkausmenetelmät..... | 9 |
| | 2.3.2 Kohoumia muodostavat muokkausmenetelmät | 10 |
| | 2.3.3 Vesiensuojelu | 10 |
| | 2.4 Kvalitatiivinen eli laadullinen tutkimus..... | 11 |
| 3 | TUTKIMUKSEN TOTEUTUS | 13 |
| | 3.1 Tutkimusotos | 13 |
| | 3.2 Tutkimussuunnitelma ja tutkimusmenetelmä | 13 |
| | 3.3 Haastattelut | 14 |
| | 3.4 Haastatteluiden toteutus | 15 |
| | 3.5 Aineiston käsittely | 16 |
| 4 | TULOKSET | 17 |
| | 4.1 Yrittäjät | 17 |
| | 4.2 Tyytyväisyys yhteistyöhön | 18 |
| | 4.3 Palautteenanto ja Metsä Groupin valvonta | 19 |
| | 4.4 Tyytyväisyys ASTA -dokumentointijärjestelmään..... | 20 |
| | 4.5 Taksarakenteen kehittäminen..... | 21 |
| | 4.6 Vesiensuojelun ja sertifiointin merkitys | 23 |
| | 4.7 Koulutustarpeet | 23 |
| 5 | JOHTOPÄÄTÖKSET JA POHDINTA | 25 |
| | LÄHTEET..... | 28 |
| | LIITTEET | 29 |
| | Liite 1. Haastattelulomake..... | 29 |
| | Liite 2. Saatekirje | 32 |
| | Liite 3. Haastattelulomakkeeseen lisätyt kysymykset | 33 |

1 JOHDANTO

Opinnäytetyön tekeminen Metsä Groupille alkoi syksyllä 2017. Alustava aihe työtä varten saatiin Metsä Groupin Tampereen ja Rauman piirin operaatiopäällikkö Juho Rantalalta. Työn ideointi ja muokkaaminen alkoi elokuussa 2017 ja alustava idea taimikoiden uudistumisen onnistumisesta vaihtui maanmuokkausyrittäjien haastatteluun. Rantala siirtyi eri tehtäviin opinnäytetyöprosessin aikana, jolloin työn ohjaaminen siirtyi yhteisellä päätöksellä seuraavan operaatiopäällikön, Ville Sileäkankaan, vastuulle. Sileäkangas toimi aiemmin korjuuesimiehenä Noormarkun toimistolla, jossa suoritin oman harjoitteluni kesällä 2017, joten ohjaajan vaihtuminen ei tuottanut haasteita.

Alkuperäinen idea taimikoiden uudistamisen onnistumisesta ei tuntunut sellaiselta aiheelta, jota olisin halunnut tarkemmin tutkia, sillä edellisen kevään valmistuneista yhdellä oli lähes täysin sama aihe ja tutkimus oli toteutettu samalla alueella, jonne tämä tutkimus on tarkoitus tehdä. Halusin aiheeksi jotakin sellaista, jota kukaan ei ole aiemmin tutkinut, ja maanmuokkausyrittäjien haastattelu tarjosi mahdollisuuden tähän. Aiemmin on haastateltu Metsä Groupin kuljetusyrittäjiä, mutta ei maanmuokkausyrittäjiä, joten tutkimus aiheesta tuntui kiinnostavalta.

Tutkimuksen tarkoitus on selvittää maanmuokkausyrittäjien tyytyväisyys yhteistyöhön Metsä Groupin kanssa, sillä sopimusyrittäjät ovat yritykselle suuri yhteistyökumppani. Organisaation toiminta perustuu sopimusyrittäjien hyödyntämiseen, sillä Metsä Groupilla ei omilla palkkalistoillaan ole maanmuokkaajia. Tarkoitus on myös tutkia ASTA -dokumentointijärjestelmän toimintaa ja sen kehittämisehdotuksia, jotta palvelusta saadaan mahdollisimman paljon hyötyä sekä Metsä Groupille että maanmuokkausyrittäjille. Kokemuksia kerätään Metsä Groupin valvonnasta ja palautteenannosta, jotta organisaation toiminnassa voidaan ottaa sopimusyrittäjät entistä paremmin huomioon. Työn tarkoitus on hankkia maanmuokkausyrittäjiltä kokemuksia ja palautetta aiheista, joista Metsä Group ei kerää itse palautetta. Maanmuokkaus on erittäin suuri tekijä metsän uudistamisen onnistumisessa, joten maanmuokkausyrittäjillä ja heidän tekemällään työllä on erittäin suuri rooli uuden metsän luomisessa.

Työn alkuoletuksena on, että yhteistyö Metsä Groupin ja yrittäjien välillä toimii hyvin, mutta kehitysehdotuksia saadaan joihinkin toimintatapoihin. ASTA-järjestelmän oletetaan kaipaavan kehitystä mutta sen oletetaan toimivan kohtalaisen hyvin. Palautteenannon uskotaan toimivan hyvin ja sertifiointien noudattamisella uskotaan olevan vaikutusta yrittäjien päivittäisessä toiminnassa. Tutkimuksen oletuksena on, että kerätty ja saatu palaute vaikuttaa sekä Metsä Groupin että ASTA-dokumentointijärjestelmän kehittäneen Risutec Oy:n toimintaan ja kehitykseen jatkossakin.

2 TYÖN TAUSTA

2.1 Metsä Group

Metsä Group on suomalainen metsäteollisuuskonserni, joka on perustettu 1934, ja jolla on toimintaa kansainvälisesti 30:ssä maassa. Konsernin emoyritys on Metsäliitto Osuuskunta, jonka omistajia ovat suomalaiset metsänomistajat. Konsernin toiminta on jaettu viiteen liiketoiminta-alueeseen, jotka ovat Metsä Forest, Metsä Wood, Metsä Tissue, Metsä Fibre ja Metsä Board. (Metsä Group 2018.) Näistä Metsä Forest on puunhankinnan ja metsäpalveluiden liiketoimintaan keskittynyt konsernin osa, jonka puitteissa tämä opinnäytetyö on tehty.

Metsä Forest keskittyy puunhankintaan ja metsäpalveluihin ja hankkii kaiken konsernin käyttämän puun. Metsä Forest toimittaa puuta omille tuotantolaitoksilleen ja muille teollisuusasiakkaille. Metsä Forest hoitaa koko puunhankintaketjua, eli ostaa, korjaa, mittaa ja kuljettaa hankkimansa puun. Metsä Forest hankkii suurimman osan käytettävästä puusta suomalaisilta metsänomistajilta. Lisäksi puuta hankitaan Ruotsista, Venäjältä ja Baltian maista. (Metsä Forest 2018.)

Metsä Forest tarjoaa puukaupan lisäksi luonnonhoitopalveluita ja on edelläkävijä niin sähköisten palveluiden kuin metsänhoidon menetelmien kehittämisessä. Metsä Forest työllistää noin 3500 sopimusyrittäjää ja kuljettajaa puunkorjuussa ja -kuljetuksessa sekä metsänhoidossa. (Metsä Forest 2018.) Maanmuokkausyrittäjät kuuluvat näihin sopimusyrittäjiin ja ovat iso osa Metsä Forestin ja koko organisaation toimintaa.

2.2 ASTA-dokumentointijärjestelmä

ASTA-dokumentointijärjestelmä on Risutec Oy:n tarjoama tuote. Järjestelmä on tarkoitettu koneistutuksen ja maanmuokkaustyön tuottavuuden parantamiseen, laadunhallintaan sekä taimilogistiikan apuvälineeksi. Tämä saavutetaan asentamalla magneetilla kiinnittyvä GPS-antenni kaivinkoneen puomin päähän, työlaitteen läheisyyteen, jotta tehdyt määttävät tai istutetut taimet saadaan paikannettua ja rekisteröityä koneen kuljettajan tabletille toimivaan sovellukseen. Istutuskelpoisten määttäiden tai istutettujen taimien paikat

kuitataan järjestelmän käyttöön kytketystä kaivinkoneen kahvassa olevasta napista. Taimet tai mättäät näkyvät tabletin näytöllä pisteinä, joiden perusteella lasketaan muokatun tai istutetun alueen pinta-ala sekä niistä muodostunut mätästys-/istutustiheys hehtaaria kohden. Sovellus antaa kuljettajalle reaaliajassa tietoa työnopeudesta, muodostuneesta tiheydestä ja pinta-alasta, samalla saadaan ylös myös tarkka mätäs- tai taimimäärä. Sovelluksen keräämät tiedot pystytään raportoimaan kätevästi sähköpostitse työn tilaajalle tai metsänomistajalle. Reaaliaikaisella tiheyden seurannalla ja sekä istutuspaikkojen rekisteröinnillä kuljettajan on mahdollista optimoida työtänsä, välttää syntymästä ali- tai ylitiheyttä ja säästää aikaa jättämällä erillinen koelamittaus pois. Laitteessa on oma GNSS-yksikkö, jonka tarkkuus on +/- 1 metri. (Syvänen 2018.) ASTA-järjestelmän dokumentoimaa tietoa on helppo välittää eteenpäin ja mahdollisesti jatkokäsitellä ja sitä voidaan käyttää työsuorituksen maksuperusteena (kappalemäärä tai pinta-ala). ASTA toimii samanaikaisesti myös erilaisten karttaohjelmien kanssa. (Risutec Oy 2018.)

Metsä Groupilla Rauman ja Tampereen hankintapiirit ovat käyttäneet ASTA-dokumentointijärjestelmää noin kolme vuotta. Tampereen hankintapiiri otti ASTAn käyttöön ensimmäisenä, pilotoiden järjestelmän toimintaa. Lähes kaikilla maanmuokkausyrittäjillä, jotka työskentelevät Metsä Groupille, on käytössä ASTA-dokumentointijärjestelmä. Kaikki eivät kuitenkaan ole halunneet ottaa järjestelmää käyttöön ja osalle järjestelmä on vasta tulossa myöhemmin. Kaikilla yrittäjillä järjestelmän laitteisto on täysin samanlainen (Syvänen 2018).

2.3 Maanmuokkaus

Suomessa metsälaki velvoittaa uudistamaan yli 0,3:n hehtaarin suuruisen avoimen metsäalueen (Metsälaki 1996/1093; Laki metsälain muuttamisesta 2013/1085). Metsälain (1996/1093) 8§:n pykälän mukaan taimikko katsotaan saaduksi aikaan, kun se on riittävän tiheä, taimet ovat tasaisesti jakautuneina, niiden keskipituus on 0,5 metriä ja niiden kehittymistä ei uhkaa välittömästi muu kasvillisuus. Uudistamisen yhteydessä on tarvittaessa raivattava taimikon kasvua haittaavat puut ja pensaat, torjuttava heinittyminen, käsiteltävä maanpinta ja järjesteltävä vesitalous.

Tehokas uudistaminen edellyttää lähes aina maanpinnan muokkausta (Joensuu, Kauppila, Lindén, & Tenhola 2013, 42). Maanmuokkauksen tavoitteena on parantaa siementen ja

taimien elossa säilymistä sekä kasvua ensimmäisten vuosien aikana. Maanmuokkaustavan valinta ja työn toteutus ovat toiseksi tärkein asia uudistamisessa heti puulajin valinnan jälkeen, jotta voidaan varmistaa mahdollisimman hyvälaatuinen uudistuminen. Maanmuokkaus helpottaa uudistamisessa viljelytyötä ja hyvin tehtynä parantaa uudistamisen laatua. Maanmuokkauksen vaikutukset koko uudistamisketjun tehokkuuteen ja kokonaiskustannuksiin ovat merkittäviä. Huonosti tehty maanmuokkaus nostaa myös taimikohdion kustannuksia. (Luoranen, Saksa, Uotila 2012, 72-74.)

Maanmuokkauksen menetelmiä ovat äestys, laikutus, kääntömätästys, laikkumätästys, säätöauraus, naveromätästys sekä ojitusmätästys. Maanmuokkausmenetelmä valitaan maaperän ominaisuuksien mukaan: kuinka viljavaa maa on, mikä maalaji on kyseessä, millainen vesitalous maalla on ja kuinka kivistä maaperä on. Maanmuokkausmenetelmät voidaan jakaa kahteen luokkaan, maanpintaa paljastaviin ja kohoumia muodostaviin muokkausmenetelmiin. (Luoranen ym. 2012, 77 – 78.)

2.3.1 Maanpintaa paljastavat muokkausmenetelmät

Maanmuokkausmenetelmistä äestys ja laikutus kuuluvat maanpintaa paljastaviin muokkausmenetelmiin, sillä niillä poistetaan maanpinnasta humusta ja paljastetaan nimensä mukaisesti kivennäismaata. Kivennäismaan paljastaminen antaa taimille kasvutilaa ja torjuu esimerkiksi tukkimiehentäin tuhoja. Tukkimiehentäi on taimien tuholainen, joka syö taimien kuorta ja katkaisee nestevirtaukset taimen rungossa, aiheuttaen taimen kuoleman. (Luoranen ym. 2012, 75 – 79.) Pienet laikut ovat parempia taimen menestymisen kannalta sekä kylvössä että istutuksessa. Roustetuhot jäävät kylvössä pienemmiksi, mikäli laikku on pieni. Isoissa laikuissa taimet istutetaan usein liian lähelle humusreunaa, koska taimia istutetaan useampi samaan laikkuun, jolloin taimet ovat alttiita tukkimiehentäille. Liian ison laikun keskellä taimi ei saa tarpeeksi typpeä. (Luoranen ym. 2012, 78.)

Äestyksessä muokkausjälki on jatkuva vako, jotka tulee tehdä mahdollisimman vähän korkeuskäyriä leikaten ja niihin tulee jättää katkoja eroosion vähentämiseksi. Äesvako on 60–80 cm leveä jälki, johon luontaisessa uudistamisessa tai kylvössä jätetään hieman humusta. Istutuksessa taimi istutetaan äesvaon keskelle, jotta välttyään tukkimiehentäin tuhoilta. Laikutus ja äestys sopivat parhaiten karkealle tai keskikarkealle maalle. Äestys

sopii vain kivennäismaille, mutta laikutusta voidaan käyttää tietyissä olosuhteissa myös turvemaille. (Luoranen ym. 2012, 78 – 79.)

2.3.2 Kohoumia muodostavat muokkausmenetelmät

Kohoumia muodostavia maanmuokkausmenetelmiä ovat kääntö-, laikku-, navero- ja ojitusmätästys. Näitä muokkaustapoja käytetään usein viljavilla mailla, joilla erityisesti pintakasvillisuuden kilpailu aiheuttaa ongelmia taimien kasvulle. Kääntömätästyksessä maa-aines käännetään ylösalaisin samaan kuoppaan, josta se on otettu. Kääntömätästyksessä kivennäismaakerroksen alla on siis yksinkertainen humuskerros. Kääntömätästys sopii keskikarkeille kivennäismaille, sekä turvemaille, kunhan maan vesitalous on kunnossa. (Luoranen ym. 2012, 79.) Tässä tutkimuksessa haastateltujen maanmuokkausyrittäjien mukaan suurin osa heidän tekemistään muokkauksista on kääntömätästystä. Laikkumätästyksessä maa käännetään tehdystä laikusta ylösalaisin muokkaamattoman maan päälle siten, että mättäeseen jää kivennäismaakerroksen alle kaksinkertainen humuskerros. Päällä oleva kivennäismaakerros on noin 5–10 cm paksu. Laikkumätästys sopii keskikarkeille tai hienojakoisille maille sekä turvemaille. (Luoranen ym. 2012, 79.)

Naveromätästystä käytetään hiesu- ja savimailla, jotka tarvitsevat lievää kuivatusta. Naveromätästystä voidaan käyttää myös viljavilla turvemaille ja hyvin kivisillä viljavilla kivennäismaille, joilla laikkumätästys ei onnistu. Naveromätästyksessä alalle tehdään matalia naveroita (20–30 cm syviä), joilla ei johdeta vettä pois uudistusalueelta. Ojitusmätästyksellä kuivatetaan muokattavaa alaa ja johdetaan vesiä pois alueelta. Hiesu- ja savi-maat, joilla veden liikkuminen on heikkoa, soveltuvat ojitusmätästykseen. Ojat tehdään tasaisin välimatkoin muokkaamattomalle maalle. (Luoranen ym. 2012, 80–81.)

2.3.3 Vesiensuojelu

Vesiensuojelu maanmuokkausta tehtäessä on tärkeä asia ravinteiden huuhtoutumisen kannalta. Tehokas uudistuminen vaatii usein maanmuokkausta ja tämä aiheuttaa ravinteiden ja maa-aineksen kulkeutumista vesistöihin. (Joensuu ym. 2013, 42.) Etenkin typpi ja fosfori voivat huuhtoutua ojiin ja puroihin, josta seuraa vesistöjen rehevöityminen (An-

nila 2001, 38; Ilvesniemi 2008, 128). Kiintoaineksen huuhtoutumista ja ravinteiden kulkeutumista voi vähentää valitsemalla oikeanlaisen maanmuokkaustavan ja kohdentamalla muokkauksen oikein. Uudistusalalle on valittava riittävän tehokas, mutta mahdollisimman vähän maan pintakerroksia muuttava muokkausmenetelmä. Koko uudistusalalle ei välttämättä sovellu sama menetelmä, vaan muokkaustapaa on mahdollisesti vaihdettava kesken muokattavan alan. (Joensuu ym. 2013, 42.)

Maanmuokkauksessa vesiensuojelua voidaan toteuttaa eri keinoin. Näitä keinoja ovat esimerkiksi suojakaistat vesistöihin, kaivukatkot uusiin kaivettaviin ojiin ja naveroihin, perkauskatkot perattaviin vanhoihin ojiin sekä lietekuopat uusiin ja perattaviin ojiin. Myös laskeutusaltaita ja pintavalutuskenttiä voidaan käyttää vesiensuojelun keinona. (Joensuu ym. 2013, 18 – 20; Heinonen & Soininen 2008, 116.)

Eri muokkausmenetelmillä käytetään erilaisia vesiensuojelukeinoja. Äestyksessä jätetään muokkaukatkoja, jotka vähentävät veden virtausta, etenkin sellaisilla kohteilla, joissa kannot, kivet tai hakkuutähteet eivät aiheuta katkoja. Laikutuksessa, laikku- tai kääntömätästyksessä ei muodostu vettä johtavia yhtenäisiä kanavia, joten vesiensuojelun näkökulmasta näiden menetelmien haittariski on vähäinen. Ojitus- ja naveromätästyksestä aiheutuvat suurimmat kiintoaine- ja ravinnehuuhtoumat. Näillä kohteilla tulee jättää kaivukatkoja ja kaivaa lietekuoppia, etenkin naveroiden päähän. Naveroita ei saa yhdistää suoraan toimiviin ojiin tai vesistöihin, eikä toimivia kuivatusojia tule perata tarpeettomasti. Ojiin ja naveroihin tulee jättää kiviä tai muita esteitä hidastamaan veden virtausta. Tällaisilla kohteilla voi käyttää apuna myös laskeutusaltaita tai pintavalutuskenttiä. (Joensuu ym. 2013, 43 – 45.)

2.4 Kvalitatiivinen eli laadullinen tutkimus

Laadullinen tutkimus on empiiristä tutkimusta ja siinä on kyse empiirisen analyysin tavasta tarkastella havaintoaineistoa. Empiirisessä tutkimuksessa on pidettävä huolta, ettei yksittäistä henkilöä tunnisteta. (Tuomi & Sarajärvi 2009, 22.) Laadullisen tutkimuksen yleisimmät aineistonkeruumenetelmät ovat haastattelu, kysely, havainnointi ja erilaisiin dokumentteihin perustuva tieto (Tuomi & Sarajärvi, 2009, 71). Tässä opinnäytetyössä käytössä on haastattelu, joka toteutetaan puhelimitse puolistrukturoituna haastatteluna,

jossa jokaiselle haastateltavalle esitetään samat kysymykset samassa järjestyksessä. Tällaisen haastattelun ongelmana on datan keräämisen jälkeen tehtävät toimenpiteet: ei ole yhtä oikeaa tapaa analysoida aineistoa (Flick 2009, 161). Ennalta määriteltyjen kysymysten lisäksi esitetään lisäkysymyksiä ja tarkentavia kysymyksiä. Tämä opinnäytetyö on kvalitatiivinen tutkimus, jonka teossa käytetään myös kvantitatiivisen tutkimuksen metodeja. Haastateltavia yrittäjiä ei voida tunnistaa aineiston analyysistä tai lähdeluettelosta.

3 TUTKIMUKSEN TOTEUTUS

3.1 Tutkimusotos

Tutkimukseen haastateltiin 13 maanmuokkausyrittäjää. Toimeksiantaja valikoi tutkimukseen osallistuvat maanmuokkausyrittäjät Tampereen ja Rauman hankintapiirien alueilta. Toimeksiantaja lähetti yhteystietolistan sähköpostitse, jonka avulla aloitettiin yhteydenotot yrittäjiin. Yhteystietolistalla oli 19 nimeä, joista seitsemältä puuttuivat yhteystiedot kokonaan. Tämän vuoksi oli otettava yhteyttä operaatioesimiehiin, joilta selvitettiin yhteystietoja niille yrittäjille, joiden tiedot puuttuivat. Alkuperäinen suunnitelma oli haastatella 15 maanmuokkausyrittäjää, mutta yhteystietojen ja aikataulujen ongelmien vuoksi kaksi haastattelua jäi tekemättä.

Kaikki yrittäjät olivat vuonna 2017 tehneet maanmuokkausta Metsä Groupille. Kaikilla haastatelluilla yrittäjillä ei kuitenkaan ole sopimusta vuodelle 2018. Osa yrittäjistä on tehnyt maanmuokkauksia hyvin vähän, osa enemmän. Osa yrittäjistä tekee vain maanmuokkauksia, osa tekee myös puunkorjuuta ja esimerkiksi maanrakennustöitä. Osalle yrittäjistä maanmuokkaus on päälaji, osalle sivutyö puunkorjuun tai maatalouden ohella. Maanmuokkauksen osuus yrityksen tekemistä työlajeista vaihtelee suuresti, osa tekee noin 5% maanmuokkausta, osa noin 98%.

3.2 Tutkimussuunnitelma ja tutkimusmenetelmä

Tutkimuksen toteutustavaksi valittiin puhelinhaastattelu. Puhelinhaastattelu valittiin pääasiassa maantieteellisten etäisyyksien ja sopimisen helppouden vuoksi. Puhelimessa tapahtuva haastattelu antaa mahdollisuuden vaihtaa haastattelu-aikaa joustavasti ja jotkut henkilöt ovat paremmin tavoitettavissa puhelimitse (Ikonen 2017, 271-272.) Tämä on työn kannalta tärkeä asia, sillä osa yrittäjistä tekee myös puunkorjuuta, tai ovat töissä muualla, vaikka maanmuokkausta ei alkuvuodesta tehdäkään lumen ja pakkasen vuoksi.

Puhelinhaastattelussa haastattelijalla on mahdollisuus toistaa kysymyksiä, oikaista väärinkäsityksiä ja selventää sekä käydä keskustelua haastateltavan kanssa (Tuomi & Sara-

järvi 2009, 73). Puhelinhaastattelun haasteena on osoittaa haastateltavalle, että haastattelija kuuntelee ja on kiinnostunut saamastaan informaatiosta, koska haastateltava ja haastattelija eivät näe toisiaan. Haastattelijan on keskityttävä puheluun täysin, eivätkä ajatukset saa siirtyä seuraavaan kysymykseen liian nopeasti. (Ikonen 2017, 277-278.) Haastattelujen litteroinneista käy ilmi, että haastattelija vastaa haastateltujen kommentteihin hyvin ja esittää lisäkysymyksiä, joten keskittyminen haastatteluun on toteutunut hyvin.

Haastattelussa tärkeintä on saada mahdollisimman paljon tietoa jostakin asiasta, ja tämän vuoksi on perusteltua antaa haastattelukysymykset haastateltaville etukäteen tutustuttaviksi. (Tuomi & Sarajärvi 2009, 73.) Haastateltaville yrittäjille lähetettiin haastattelulomake sähköpostitse haastattelu-aikaa sovittaessa. Tämä antoi yrittäjille mahdollisuuden tehdä omia muistiinpanoja ja miettiä vastauksia valmiiksi. Suurin osa yrittäjistä oli kuitenkin vain selaillut haastattelulomaketta, tai jättänyt sen kokonaan lukematta, jolloin haastattelun lähtötilanne olisi ollut lähes sama ilman lomakkeen lähettämistäkin. Muutama haastateltava oli perehtynyt lomakkeeseen ja selkeästi miettinyt vastauksia etukäteen. Vaihtelu haastattelulomakkeen lukemisessa ei haitannut haastattelujen kulkua erityisesti, mutta vastaukset jäivät osittain pinnallisiksi, koska vastauksia kysymyksiin ei oltu mietitty etukäteen.

3.3 Haastattelut

Haastattelulomake haastateltaville laadittiin yhteistyössä tilaajan kanssa. Työn tilaaja antoi alustavia aiheita, joista laadittiin kysymyksiä. Ensimmäisen raakaversioiden jälkeen haastattelulomake muokattiin lähetettävään muotoon. Lopullinen haastattelulomake (liite 1.) valmistui tilaajan ja ohjaavan opettajan kommenttien jälkeen tammikuun lopussa.

Haastattelulomaketta laadittaessa sovittiin, että lomakkeen toimivuutta ja ymmärrettävyyttä testattaisiin aluksi muutamalla yrittäjällä. Näin haastattelulomakkeessa ilmenneet epäselvyydet voitaisiin korjata paremmiksi ennen muita haastatteluja. Haastattelut toteutettiin puhelimitse ja haastattelut tallennettiin äänitteinä myöhempää tulkintaa ja analysointia varten.

Haastattelujen toteuttaminen oli suunniteltu tammikuulle, mutta yhteystietojen puuttumisen vuoksi haastatteluja päästiin toteuttamaan vasta helmikuussa. Tilaaja toimitti maanmuokkausyrittäjien yhteystiedot helmikuun alussa ja haastatteluajkojen sopiminen maanmuokkausyrittäjien kanssa alkoi soittamalla jokaiselle yrittäjälle, jonka jälkeen yrittäjille lähetettiin sähköpostilla saatekirje (liite 2.) sekä haastatteluaika.

3.4 Haastatteluiden toteutus

Haastattelut aloitettiin viikolla 7. Ensimmäinen haaste kohdattiin heti viikon aluksi, kun ensimmäinen haastateltava ei vastannut lainkaan puhelimeen. Haastattelu saatiin lopulta tehtyä haastatteluajkojen uudelleenjärjestelyllä. Monen yrittäjän kohdalla sovitun soittajan kanssa oli haasteita, sillä yrittäjät eivät ehtineet vastata puhelimeen sovittuna soittoaikana. Osalle soitettiin uudelleen, toisinaan useamman kerran, osa soitti itse takaisin. Osa ei vastannut puhelimeen lainkaan toistuvista soittoyrityksistä huolimatta.

Heti ensimmäisen haastattelun kohdalla huomattiin puute haastattelulomakkeessa: kysymyksissä ei ollut lainkaan vaihtoehtoa sille, mitä menetelmää käytetään, mikäli ASTA-järjestelmä ei ole käytössä. Toimeksiantaja ei ollut etukäteen maininnut, että kaikki maanmuokkausyrittäjät eivät käytä ASTA-järjestelmää toiminnassaan. Osalle yrittäjistä järjestelmä oli vasta tulossa käyttöön ja toiset eivät aio ottaa järjestelmää käyttöön lainkaan. Tämän vuoksi haastattelulomakkeeseen lisättiin kaksi uutta kysymystä (liite 3.), joilla selvitettiin, mitä menetelmää ASTA-järjestelmän sijasta käytetään ja mikäli järjestelmä ollaan vasta ottamassa käyttöön, miten sen uskotaan hyödyttävän toimintaa. Haastattelukysymykset esitettiin kaikille haastateltaville samassa järjestyksessä ja haastattelulomakkeen kysymysten lisäksi haastattelujen aikana esitettiin lisäkysymyksiä.

Haastatteluista 13 saatiin valmiiksi helmikuun aikana ilman suurempia hankaluuksia. Haastateltavien yhteystietojen puuttuminen ja haastateltavien vastaamattomuus aiheuttivat sen, että etukäteen tilaajan kanssa sovitusta 15:sta haastateltavasta saatiin haastateltua vain 13. Haastatteluista saatiin kuitenkin tarpeeksi aineistoa tutkimuksen toteuttamiseen, joten kaksi viimeistä haastattelua jätettiin pois.

3.5 Aineiston käsittely

Laadullisessa tutkimuksessa aineiston analyysin on tarkoitus luoda selkeyttä ja tuottaa täten uutta tietoa tutkittavasta asiasta. Aineisto on tarkoituksenmukaista tiivistää, kadottamatta kuitenkaan sen sisältöä ja kerättyä informaatiota. (Eskola & Suoranta 2000, 137.) Käsiteltävää haastatteluaineistoa oli haastattelujen jälkeen paljon. Haastattelut tallennettiin äänitteinä, joiden käyttöön kysyttiin jokaiselta haastatellulta lupa tutkimuksen eettisyyden vuoksi.

Aineiston käsittely alkoi haastattelujen litteroinnista. Jokainen haastattelu litteroitiin peruslitterointina ilman eksaktien sanamuotojen käyttöä, koska tarkoituksena ei ollut tarkastella kieltä tai murteita. Analyysissa datasta (raakamateriaalista) voidaan erotella tutkimusongelman kannalta olennainen aines ja tämän tyyppisessä tutkimuksessa haastattelulomake on aineiston koodaamiseen hyvä apuväline (Eskola & Suoranta 2000, 150, 152). Haastattelulomake toimi hyvin haastattelujen sisällön analysoinnissa, sillä kysymyksiin oli helppo poimia vastauksia lomakkeen avulla.

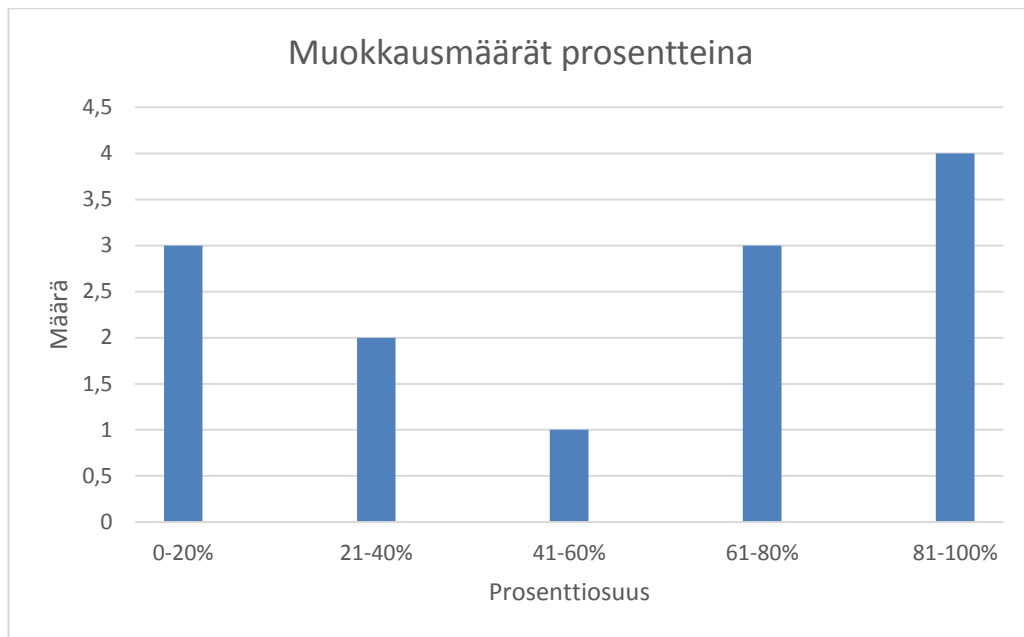
Haastatteluiden litteraateista poimittiin jokaiseen haastattelulomakkeen aihealueeseen liittyvät asiat omiksi kokonaisuuksikseen, joista jokaisesta poimittiin erillisiin kysymyksiin vastaukset tarpeen mukaan. Aineisto redusointiin eli pelkistettiin ja ylimääräiset täytesanat poistettiin. Aineistoista poistettiin analysointia varten kaikki tunnistettavat sanamuodot ja lauseet, joiden perusteella yrittäjiä voitaisiin yksilöidä. Tämän jälkeen vastaukset kysymyksiin klusteroitiin eli luokiteltiin samankaltaisuuden mukaan. Kertaalleen luokitellut vastaukset tutkittiin uudelleen ja luokiteltiin tämän jälkeen isommiksi kokonaisuuksiksi, eli yläluokiksi, verraten luokittelua alkuperäiseen materiaaliin. Flick (2009, 325 – 326) kutsuu tätä metodia nimityksellä Summarizing Content Analysis, jonka ideana on yhdistellä samankaltaisia vastauksia ja luoda niiden perusteella abstraktimpia käsitteitä tutkimusaineistosta.

4 TULOKSET

4.1 Yrittäjät

Haastattelussa jokaiselta maanmuokkausyrittäjältä kerättiin perustiedot yrittäjästä itseltään (ikä ja koulutus), hänen omistamastaan yrityksestä, sen perustamisesta, työntekijöistä ja yrityksen järjestämistä koulutuksista. Perustiedoista saadaan selville, että kaikki haastateltavat ovat miehiä, ikähaarukan ollessa 29-64 vuotta. Yrittäjien koulutustaso vaihtelee, toiset ovat käyneet vain peruskoulun, toiset sen lisäksi toisen asteen koulutuksen. Yksikään yrittäjä ei ole valmistunut korkeakoulusta ja metsäalan koulutus on vain yhdellä yrittäjällä. Yritysten kokoluokka vaihtelee yhden työntekijän yrityksistä kuuden työntekijän yrityksiin.

Yrityksen perustiedoista saadaan selville myös yrityksen työlajit. Monelle yrittäjälle maanmuokkaus on sivutyö muiden työlajien, kuten puunkorjuun, ohessa, mutta osalle maanmuokkaus on päätyölaji. Kuvioista 1. nähdään muokkausmäärät prosenttiosuuksina. Noin kolmannekselle yrittäjistä maanmuokkaus on päätyölaji ja vajaalle kolmannekselle muokkaus on hyvin vähäinen sivutyölaji. Haastateltujen yrittäjien vastauksista ei ole nähtävissä selkeää eroa päätoimisten muokkaajien ja sivutoimisten muokkaajien välillä. Ainoastaan koulutustarpeissa voi huomata eron vastaajien välillä, sillä sivutoimisilla muokkaajilla on enemmän tarvetta lisäkoulutuksille. Työtä tehdään vähemmän, eikä työhön muodostu jatkuvaa rutiinia, jolloin myös lisäkoulutusten tarve kasvaa.



KUVIO 1. Yrittäjien muokkausmäärät prosentteina.

4.2 Tyytyväisyys yhteistyöhön

Haastateltavien tyytyväisyyttä yhteistyöhön Metsä Groupin kanssa pyydettiin kuvailemaan sekä sanallisesti että numeerisesti (liite 1., kohta 2.) asteikolla yhdestä viiteen, jossa arvosana yksi oli huono, kaksi heikko, kolme kohtalainen, neljä hyvä ja viisi erinomainen. Yhteistyön numeeriseksi keskiarvoksi muodostui 3,8. Yhteistyöhön ollaan hyvin tyytyväisiä ja haastateltavat kokevat yhteistyön pääasiassa hyvin sujuvaksi. Kuvio 2. esittää yhteistyön numeroarviointia, josta nähdään, että suurin osa yrittäjistä on tyytyväisiä yhteistyöhön. Yhtään huono -arviointia ei annettu ja heikko -arviointeja annettiin vain yksi. Vastausvaihtoehdoiksi numeroarviointiin ei annettu ”En osaa sanoa” -vaihtoehtoa, jotta jokaiselta yrittäjältä saataisiin parhaiten yhteistyötä kuvaava arvosana.

Yhteistyö voidaan luokitella kahteen luokkaan: yhteistyöhön tyytyväiset ja yhteistyöhön tyytymättömät. 13:sta yrittäjästä 12 on tyytyväisiä yhteistyön sujuvuuteen ja kertoo sen sujuvan melko ongelmitta. Osa yrittäjistä sanoo yhteistyön sujuvan, mutta sen olevan joustamatonta. Kolmasosa vastaajista kertoo työtehtävien jaon olevan epäselvä: yrittäjät joutuvat toisinaan selvittämään sellaisia asioita, jotka kuuluisivat Metsä Groupin toimihenkilöiden työnkuvaan, esimerkiksi kulkureitit muokattavalle alueelle. Tätä ei koeta kuitenkaan niin suurena haittana, että se vaikuttaisi yhteistyön sujuvuuden arviointiin.



KUVIO 2. Yhteistyön numeroarviointi.

Yhteistyötä pyydettiin kuvailemaan myös sanallisesti ja haastateltavia pyydettiin antamaan kehitysehdotuksia yhteistyön parantamiseksi. Osa yrittäjistä kokee toiminnan olevan hyvällä tasolla ilman suurempia kehitystarpeita. Tärkeimmät kehitysehdotukset toiminnalle ovat:

1. Parempi kommunikointi työkohteiden suhteen
2. Työtehtävien selkeytys
3. Joustavampi neuvottelupolitiikka

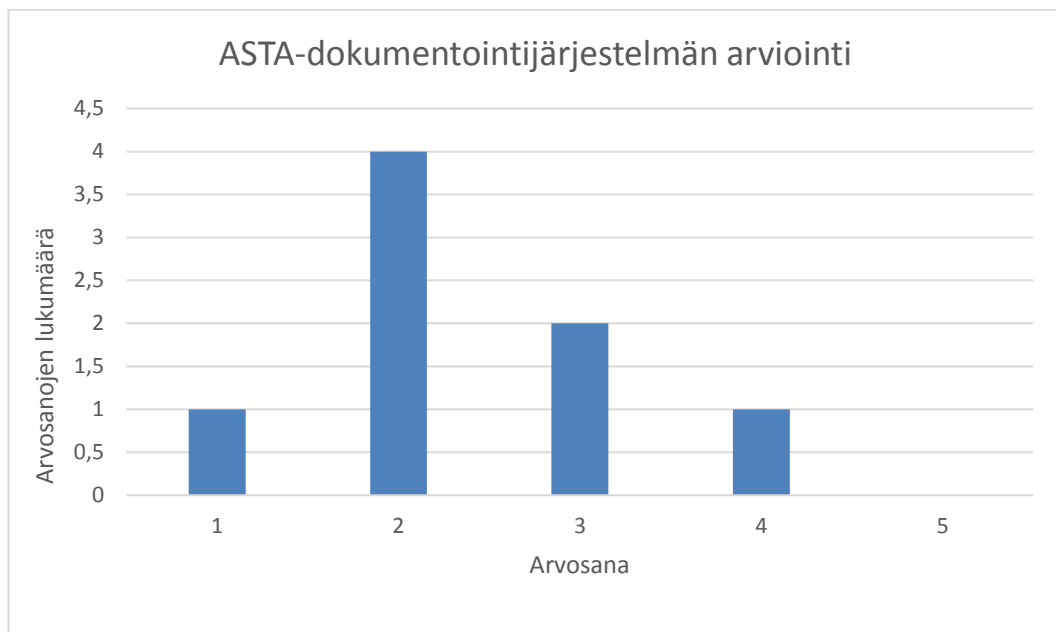
4.3 Palautteenanto ja Metsä Groupin valvonta

Haastattelussa yrittäjiltä kysyttiin myös palautteenannosta ja Metsä Groupin valvonnasta (liite 1., kohdat 7. & 8.). Palautteenannon koettiin toimivan pääasiassa hyvin. Noin kolmannes yrittäjistä kaipaa enemmän palautetta kuin mitä saa, sillä yrittäjien mukaan heihin otetaan Metsä Groupin puolelta yhteyttä vasta, kun muokkauksessa on jokin ongelma tai jotakin on mennyt pieleen. Suurin osa oli kuitenkin tyytyväisiä siihen, että palautetta tulee vain, kun siihen on tarve, sillä ylimääräistä aikaa palautteenantoon ja saamiseen ei erityisesti ole. Jokaisesta työkohteesta on annettava palautetta käytettävän ohjelmiston kautta, joten yrittäjät eivät erikseen halua antaa ylimääräistä palautetta työkohteista.

Metsä Groupin valvonta koettiin onnistuneeksi ja yrittäjien mielestä toimivaksi. Toisten yrittäjien alueella Metsä Groupin toimihenkilö käy säännöllisesti tarkastamassa työkohteita muokkausyrittäjän ollessa paikalla ja toisaalla valvonta tapahtuu silloin, kun muokkausyrittäjä on jo siirtynyt seuraaville työkohteille. Tätä ei koettu ongelmallisena, yrittäjät ovat tyytyväisiä valvontaan ja tiedostavat että työkohteita valvotaan satunnaisesti. Yrittäjät tiedostavat, että muokkausjälki on tarpeeksi hyvää silloin, kun palautetta aiheesta ei erikseen kuulu. Yrittäjät kokevat valvonnan olevan toimivaa ja Metsä Groupin valvovan oikeita asioita.

4.4 Tyytyväisyys ASTA -dokumentointijärjestelmään

ASTA-dokumentointijärjestelmää pyydettiin haastattelussa kuvailemaan samoin kuin tyytyväisyyttä yhteistyöhön, sekä numeerisesti että sanallisesti (liite 1, kohta 4.). Arvioinnin keskiarvoksi muodostui 2,4. Kaikilla haastatelluilla ei ole käytössä ASTA-dokumentointijärjestelmää, joten tämän vuoksi kuviossa 2. on kappalemäärältä vähemmän arvosteluja, kuin yhteistyön numeroarvioinnissa. Huomattavaa arvostelussa on se, että yhtään erinomainen -arvosanaa ei annettu ja hyvä -arvosanoja annettiin vain yksi. Vastaa- vasti huono -arvosanoja annettiin vain yksi.



KUVIO 3. ASTA -dokumentointijärjestelmän numeroarviointi

Haastatellut yrittäjät eivät koe ASTA-dokumentointijärjestelmän toimivan odotetulla tavalla. Risutec Oy lupaa järjestelmän tarkkuudeksi +- 1 metri, mutta yrittäjien mukaan tämä ei toteudu. Kaikilla yrittäjillä on käytössään samanlainen GPS-laitteisto ja yksikkö. Yrittäjät kokevat järjestelmän välillä jopa hankaloittavan työntekoa, koska se hidastaa toimintaa, eikä poista koealamittausten tarvetta, kuten on luvattu. Järjestelmä ei yrittäjien mielestä mittaa pinta-alaa oikein, eikä ole tarkka GPS-signaalin suhteen: välillä muokausjäljet eivät ilmesty järjestelmään lainkaan tai ne ovat naapurin puolella. Yrittäjät kertovat ASTA-dokumentointijärjestelmän olevan usean tuhannen euron investointi, josta ei hintaan nähden saa tarvittavaa hyötyä. GPS-järjestelmään vaikuttaa vastaanotin, joka ei aina löydä satelliittien signaalia. Tämä ongelma koskee lähes jokaista GPS-järjestelmää. ASTA-dokumentointijärjestelmä on yrittäjien mukaan yksinkertainen ja helppo käyttää.

Yrittäjiä voidaan luokitella tyytyväisiin ja tyytymättömiin, mutta myös kehitystä vaativiin ja kehitystä toivoviin yrittäjiin. Kehitystä vaativat yrittäjät ovat olleet yhteydessä palveluntarjoajaan tarvittaessa, kun taas kehitystä toivovat yrittäjät odottavat, että kehitystä tapahtuu ottamatta itse kuitenkaan yhteyttä palvelua tarjoavaan Risuteciin. Risutec Oy kertoo tekevänsä järjestelmäänsä muutoksia saadun palautteen perusteella (Syvänen 2018), joten maanmuokkausyrittäjien palaute on ensiarvoisen tärkeää yritykselle.

Järjestelmästä pyydettiin kehitysehdotuksia, joista haastateltujen mielestä tärkeimmät olivat:

1. Järjestelmän taustakartta
2. GPS-tarkkuuden parantaminen
3. Tarkempi pinta-alamittaus (järjestelmä on taksaperuste)

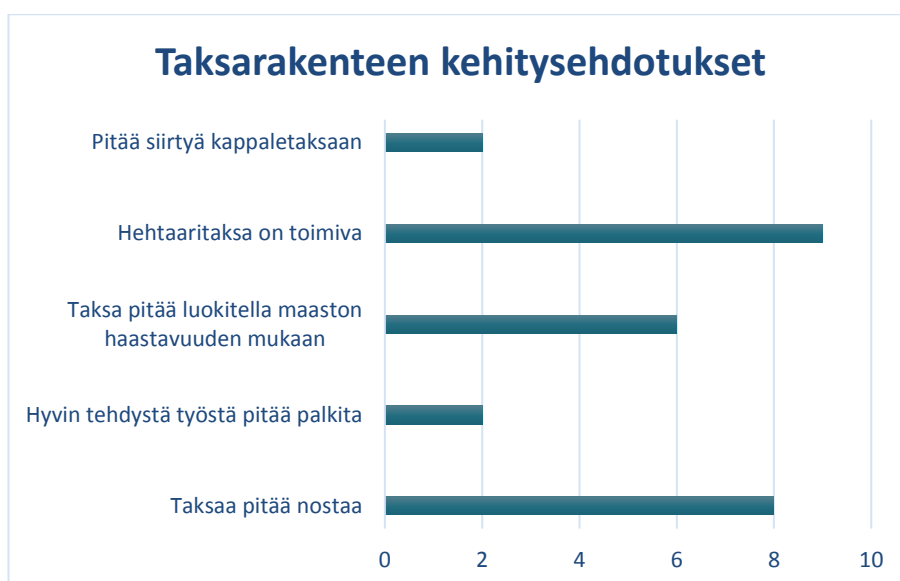
4.5 Taksarakenteen kehittäminen

Metsä Groupin hinnoittelu perustuu hehtaaritaksaan. Maanmuokkausyrittäjille maksetaan muokattavan kuvion pinta-alan perusteella sopimuksessa määritelty taksa, joka voi vaihdella yrittäjien välillä. Haastateltavia pyydettiin kertomaan, miten heidän mielestään taksarakennetta voisi kehittää (liite 1., kohta 6.).

Yhdeksän haastatelluista on sitä mieltä, että taksarakennemallia ei tarvitse muuttaa, vaan hehtaaritaksa toimii hyvin (kuvio 4). Yrittäjät, joilla on käytössä ASTA-dokumentointijärjestelmä, ovat hehtaarihinnan suhteen pohdiskelevia: ASTA-dokumentointijärjestelmä on nykyinen taksan maksuperuste, mutta ASTA ei välttämättä mittaa pinta-alaa oikein, jolloin sen perusteella maksettava hinta ei ole oikea. Tämä vaikuttaa suuresti yrittäjien toimintaan ja kustannuksiin, kun pinta-alaa käydään erikseen mittaamassa.

Kuviosta 4 nähdään, että pieni osa haastateltavista on sitä mieltä, että hehtaarihinnasta tulisi siirtyä muokkausjäljen kappalemäärän perusteella maksettavaan hintaan, sillä täten maksuperuste olisi tasapuolinen ja tasalaatuinen kaikille, eikä hehtaareilla olisi merkitystä. Tällä menetelmällä saataisiin poistettua pinta-alamittauksesta johtuvat virheet, mutta silti suurin osa on edelleen tyytyväinen hehtaaritaksaan. Kaksi yrittäjää on myös sitä mieltä, että hyvästä työstä tulisi palkita ja että esimerkiksi kerran vuodessa saatava palkinto parhaalle yrittäjälle voisi kannustaa kaikkia tekemään parempaa työtä.

Kahdeksan yrittäjän kehittämissuhteisiin kuuluu, että maksettavaa hehtaarihintaa nostetaan. Hinnan nostamista perustellaan kulujen nousulla: yrittäjien mukaan Metsä Group ei ole vastannut yrittäjien kasvaviin kuluihin taksan nostamisella. Noin puolet haastatelluista on myös sitä mieltä, että hehtaaritaksa pitää luokitella maaston haastavuuden mukaan, sillä tasaisesta ja helposti muokattavasta maastosta saa saman hinnan kuin kivikkoisesta ja hankalasta maastosta, jossa koneet kuluvat nopeammin ja aikaa kuluu enemmän.



KUVIO 4. Taksarakenteen kehitysehdotukset.

4.6 Vesiensuojelun ja sertifiointin merkitys

Maanmuokkausyrittäjät ovat ensisijainen maastoon vaikuttava tekijä uudistushakkuun jälkeen, sillä maanmuokkaus tehdään lähes kaikille kohteille. Maanmuokkaajan toiminta uudistushakkuukohteella vaikuttaa suuresti vesitalouteen ja vesiensuojeluun. Haastatteluissa yrittäjiä pyydettiin kertomaan, miten vesiensuojelu ja sertifiointit näkyvät maanmuokkauksessa (liite 1., kohta 5.), jotta saataisiin selville, miten maanmuokkausyrittäjät kokevat ohjeistukset niin sertifiointin kuin vesiensuojelunkin osalta.

Yrittäjät kertovat haastatteluissa Metsä Groupin ohjeistuksen vesiensuojeluun ja sertifiointiin olevan paikoitellen jopa vaativampi kuin virallisissa ohjeissa, esimerkiksi kansallisissa tai kansainvälisissä sertifikaateissa, vaaditaan. Tämä kertoo organisaation vakavasta suhtautumisesta vesiensuojeluun ja sertifiointiin. Yrittäjät kertovat myös, että usein maanomistajien ohjeistukset maanmuokkausta tehdessä ovat suoraan ristiriidassa vesiensuojeluohjeisiin nähden: uusia ojia ei saa kaivaa tai ojan penkkoja levittää, vaikka maanomistaja näin toivoo. Tällaisissa tapauksissa on yritettävä löytää kompromissi: mikäli maanomistajan toiveita ei noudateta lainkaan, seuraavan kerran palvelu hankitaan mahdollisesti sellaisesta paikasta, joka toteuttaa toiveet ohjeistuksista huolimatta. Yrittäjien mukaan vakuuttava perustelu yleensä riittää maanomistajan mielipiteen muuttamiseksi ja lähes kaikista tilanteista on selvitty ongelmitta.

4.7 Koulutustarpeet

Yrittäjät voidaan jakaa kahteen luokkaan koulutuksen osalta: koulutusta kaipaaviin ja koulutusta kaipaamattomiin. Kuvioista 5 nähdään tärkeimmät koulutustarpeet, joista suurin on sertifiointiin ja vesiensuojeluun tarvittavat kertaavat koulutukset. Yrittäjistä suurin osa on sitä mieltä, että maanmuokkausta varten ei tarvita muita koulutuksia kuin Metsä Groupin tarjoama uuden muokkaajan koulutus ja vuosittain järjestettävät yrittäjäpäivät. Osa kaipaa kuitenkin koulutusta muuttuviin sertifiointi- ja vesiensuojeluasioihin, joita olisi haastateltujen mukaan hyvä kerrata välillä. Myös uusien lakimuutosten osalta kaivataan koulutusta, liittyivät lakimuutokset sitten metsän käsittelyyn tai sen mittaamiseen.

Puolet yrittäjistä toivovat yrittäjälle järjestettävien koulutuspäivien maasto-osuuden tapahtuvan hankalammassa maastossa. Nykyisellään koulutus käydään helppossa maastossa,

ilman hankalien kohteiden arviointia. Koulutuksen siirtäminen hankalaan, esimerkiksi hyvin kiviseen maastoon, auttaa yrittäjiä hahmottamaan paremmin, mitä vaikeissa tilanteissa pitää tehdä ja yrittäjät kokevat, että tämä johtaa parempiin tuloksiin, sillä hankalassa maastossa toimimiseen on vaikea saada neuvoja silloin, kun sellainen sattuu työkohteeksi.



KUVIO 5. Koulutustarpeet.

5 JOHTOPÄÄTÖKSET JA POHDINTA

Yhteistyön toimivuuden selvittäminen oli tämän tutkimuksen päätavoite. Yhteistyön kehittämiseen saatiin uusia ideoita ja tutkimuksen tuloksista nähdään selkeästi Metsä Groupin ja sopimusyrittäjien yhteistyön olevan toimivaa. Yhteistyössä on paikoitellen puutteita, mutta lähes kaikki yrittäjät ovat tyytyväisiä yhteistyön sujuvuuteen. Yhteistyötä voitaisiin kehittää paremmalla kommunikoinnilla, jolloin työkohteita ei jäisi tekemättä, eikä koneita tarvitsisi siirrellä samalle alueelle moneen kertaan, mikäli kaikki työkohteet olisivat tiedossa mahdollisimman ajoissa. Yhteistyöhön toivottiin myös tehtävien selkeytystä, sillä kaikki Metsä Groupin toimihenkilöt eivät esimerkiksi merkitse yrittäjille erittäin tärkeitä kulkureittejä muokkauskohteille, jonka vuoksi yrittäjiltä kuluu aikaa ja rahaa asioiden selvittämiseen. Moni toivoi myös joustavuutta Metsä Groupin puolelta neuvotteluissa, sillä yrittäjät ovat etulinjassa toimimassa asiakkaiden kanssa.

ASTA-dokumentointijärjestelmä ei toimi yrittäjien mielestä odotetulla tavalla, mutta kehitysehdotusten eteenpäin vieminen auttaa Risutec Oy:tä järjestelmän kehittämisessä. Järjestelmä toimii yhtäaikaaisesti karttaohjelmien kanssa, mutta järjestelmän omassa sovelluksessa ei ole taustakarttaa, joka on yrittäjien mielestä kaikista suurin puute järjestelmässä. GPS-paikannus ei aina ole tarkka, mutta käytössä olevalla laitteistolla tähän ei erityisesti voida vaikuttaa, sillä ilmakehästä ja satelliittien geometriasta johtuvia virheitä on hankala korjata. Lisätarkkuuden saaminen edellyttää laitteistoinvestointeja, jolloin myös kustannukset nousevat. Pinta-alan mittaukseen yrittäjät kaipaavat tarkkuutta, sillä ASTA-järjestelmän ollessa taksaperuste, pinta-alamittauksella on erittäin suuri rooli hinnoittelussa, kun käytössä on hehtaaritaksa. Tarkennuspalvelun ostaminen on kuitenkin yrittäjille investointi, joka tuo lisäkustannuksia.

Metsä Group tarjoaa yrittäjien mielestä riittävästi koulutusta, mutta maastokoulutukset tulisi järjestää huonommissa maastoissa, jotta haastaviin tilanteisiin saataisiin kunnollinen ohjeistus. Tarvetta voisi mahdollisesti olla myös yhtenäiselle hankalien maastojen ohjeistukselle, jonka voisi kehittää kaikkien maanmuokkausyrittäjien toiminnan helpottamiseksi. Yhteistyön kehittämisessä esille nousee myös toimihenkilöiden ja istuttajien koulustarve. Mikäli istuttajia koulutettaisiin saman verran istutustyöhön kuin maanmuokkausyrittäjiä muokkaamiseen, saataisiin todennäköisesti parempi uudistamistulos, kun kaikilla istuttajilla olisi selkeä ymmärrys ja tieto siitä, mihin kohtaan muokkausjälkeä

taimi tulee istuttaa. Vesiensuojelun ja sertifiointin koetaan olevan hyvällä tasolla niin yrityksen kuin yrittäjien puolelta ja niiden koetaan näkyvän päivittäisessä toiminnassa. Toteutettavia vesiensuojelutoimia täytyy usein perustella maanomistajille, sillä monilla maanomistajilla ei ole selkeää käsitystä vesiensuojelun tarpeellisuudesta tai sertifikaateista.

Tutkimuksen tuloksista voidaan päätellä, että sopimusyrittäjät ovat tyytyväisiä yhteistyöhön ja Metsä Group on tyytyväinen sopimusyrittäjien työskentelyyn. Yrittäjät kehottavat Metsä Groupia tarkistamaan taksapolitiikkaansa, jotta työn tekeminen on edelleen mahdollista ja kannattavaa myös yrittäjille. ASTA-järjestelmä vaatii lisäkehitystä tuodakseen yrittäjille maksimaalisen hyödyn toimintaa ajatellen, mutta kehityksen toteuttamisen jälkeen järjestelmästä saadaan varmasti paras mahdollinen hyöty sekä yrittäjille, Metsä Groupille että Risutec Oy:lle.

Haastattelu puhelimitse oli hyvä tapa toteuttaa tämän tyylinen tutkimus. Tässä tutkimuksessa haastatteluiden tekeminen onnistui hyvin, lukuun ottamatta kahta viimeistä haastattelua, jotka jäivät lopulta tekemättä ongelmien ja aikataulun venymisen vuoksi. Tutkimuksen aineiston analyysi vei eniten aikaa, mutta huolellinen analysointi helpotti tulosten tulkintaa huomattavasti. Kysymysten järjestys olisi voinut olla sujuvampi, mikäli koulutusta koskevat kysymykset olisivat kaikki olleet peräkkäin. Tämä olisi selkeyttänyt haastattelun runkoa, eivätkä kysymykset ja aihealueet olisi tuntuneet irrallisilta. Tämä ei kuitenkaan tuntunut haittaavan haastateltuja suuresti, enemmän ongelma vaikutti haastattelujen litteroinneissa ja tekstin analysoinnissa.

Tutkimustulokset auttavat niin Metsä Groupia kuin Risutec Oy:tä kehittämään toimintaansa entistä parempaan suuntaan. Työn alkuoletukset pitivät melko hyvin paikkansa, vaikkakin ASTA-järjestelmästä saatiin voimakkaampaa palautetta kuin oli oletettu. Vaikka tutkimus toteutettiin Länsi-Suomen alueella Satakunnassa ja Pirkanmaalla, eikä tyytyväisyyttä yhteistyöhön voida yleistää koko Suomen kattavaksi, tästä tutkimuksesta voidaan päätellä, että sopimusyrittäjälähtöinen toimintatapa on, ja pitäisi olla, kannattava malli organisaatioille, joilla toiminta perustuu sopimusyrittäjien käyttöön: yrittäjät ovat toiminnan perusta, eikä ilman yrittäjiä toimintaa ole. Tuloksia voidaan soveltaa kehitettävien asioiden osalta laajemminkin käyttöön organisaation sisällä, mahdollisesti koko

Suomessa, sillä yhteistyössä kehitettävät asiat ovat yleispäteviä varmasti muillakin hankintapiireillä. ASTA-järjestelmän tuloksia voidaan hyödyntää tuotteen kehittämisessä, jolloin kaikki kyseistä järjestelmää käyttävät hyötyvät.

LÄHTEET

- Annala, E. 2001. Ekologinen kestävyys ja monikäyttö. Teoksessa Valkonen, S. Ruuska, J., Kolström, T., Kubin, E. & Saarinen, M. (toim.) Onnistunut metsänuudistaminen. Helsinki: Kustannusosakeyhtiö Metsälehti.
- Eskola, J. & Suoranta, J. 2000. Johdatus laadulliseen tutkimukseen. 4. painos. Tampere: Vastapaino.
- Flick, U. 2009. An Introduction to Qualitative Research. Edition 4. London: Sage.
- Heinonen, P. & Soininen, T. 2008. Monimuotoinen metsäluonto. Vesiensuojelu metsätalouden toiminnassa. Teoksessa Rantala, S. (toim.) Tapion Taskukirja. 25. uudistettu painos. Helsinki: Metsäkustannus.
- Ikonen, H-M. 2017. Puhelinhaastattelu. Teoksessa Hyvärinen, M., Nikander, P. & Ruusuvoori, J. (toim.) Tutkimushaastattelun käsikirja. Tampere: Kustannusosakeyhtiö Vastapaino.
- Ilvesniemi, H. 2008. Metsämaa. Ravinteiden huuhtoutuminen. Teoksessa Rantala, S. (toim.) Tapion Taskukirja. 25. uudistettu painos. Helsinki: Metsäkustannus
- Joensuu, S., Kauppila, M., Lindén, M. & Tenhola, T. 2013. Hyvän metsänhoidon suositukset – Vesiensuojelu. Helsinki: Metsäkustannus.
- Laki metsälain muuttamisesta 20.12.2013/1085.
- Luoranen, J. Saksa, T. & Uotila, K. 2012. Metsänuudistaminen. Helsinki: Metsäkustannus.
- Metsälaki 12.12.1996/1093.
- Metsä Forest. 2018. Yritys. Luettu 9.4.2018. <https://www.metsaforest.com/fi/Yritys/Pages/default.aspx>
- Metsä Group. 2018. Yhtiö. Metsästä maailmalle. Luettu 19.3.2018. <https://www.metsagroup.com/fi/yhtio/Pages/default.aspx>
- Risutec Oy. 2018. Tuotteet. Istutuslaitteet Suomi. ASTA-dokumentointijärjestelmä. Luettu 22.1.2018. <http://www.risutec.fi/tuotteet/istutuslaitteet/asta>
- Syvänen, H. 2018. Risutec Oy. ASTA-järjestelmästä. Sähköpostiviesti. henri.syvanen@risutec.fi. Luettu 18.4.2018.
- Tuomi, J. & Sarajärvi, A. 2009. Laadullinen tutkimus ja sisällönanalyysi. Helsinki: Kustannusosakeyhtiö Tammi.

LIITTEET

Liite 1. Haastattelulomake

1 (3)

1. Yrityksen ja yrittäjän taustatiedot

1. Haastateltavan nimi?
2. Yrityksen nimi?
3. Yrityksen toiminta-alue?
4. Yrityksen perustamisvuosi?
5. Yrityksen työntekijämäärä?
6. Kuinka moni yrityksen työntekijöistä tekee maanmuokkauksia?
7. Yrityksen konemäärä/koko?

8. Yrittäjän ikä?
9. Yrittäjän koulutus?

10. Yrityksen työlajit?
11. Työlajit suhteittain?
12. Yrityksen kasvusuunnitelmat (seuraavat 5 vuotta)?
13. Yrityksen tarjoama koulutus omille työntekijöilleen (järjestetyt koulutukset)?
14. Järjestääkö yritys jonkin pakollisen koulutuksen, joka työntekijöiden on suoritettava?

2. Yhteistyö Metsä Groupin kanssa

1. Miten kuvailisit yhteistyötä?

2. Miten arvioisit yhteistyön sujuvuutta asteikolla 1-5? 2 (3)
- 1 Huono
 - 2 Heikko
 - 3 Kohtalainen
 - 4 Hyvä
 - 5 Erinomainen
3. Millä perusteella valitsit arvosanan?
4. Miten yhteistyötä voisi parantaa?

3. Metsä Groupin tarjoama koulutus

1. Millaista ohjausta/koulutusta Metsä Group tarjoaa yrittäjille?
2. Oletko itse/ joku työntekijäsi osallistunut koulutuksiin?
 - a. Jos kyllä, miksi?
 - b. Jos ei, miksi?
3. Millaista koulutusta Metsä Groupin pitäisi tarjota yrittäjille?
4. Millaiseen koulutukseen haluaisit itse osallistua?

4. ASTA -dokumentointijärjestelmä

1. Miten kuvailisit järjestelmän toimintaa?
2. Miten arvioisit järjestelmän toimintaa asteikolla 1-5?
 - 1 Huono
 - 2 Heikko
 - 3 Kohtalainen
 - 4 Hyvä
 - 5 Erinomainen
3. Auttaako Asta maanmuokkausjäljen valvonnassa? Miten?
4. Miten itse valvotte työn laatua?
5. Pitäisikö järjestelmää kehittää? Miten?

5. Sertifiointi ja vesiensuojelu

3 (3)

1. Miten sertifiointit näkyvät maanmuokkauksessa?
2. Miten vesiensuojelu näkyy maanmuokkauksessa?

6. Taksarakenne

1. Miten taksarakennetta pitäisi kehittää?
2. Miten taksarakenteen voisi sitoa maanmuokkauksen laatuun?

7. Metsä Groupin valvonta

1. Miten Metsä Groupin valvonta näkyy yrityksellenne?
2. Onko valvonta onnistunut?
3. Mittaako valvonta oikeita asioita?

8. Yhteistyön kehittäminen

1. Miten kehittäisit yhteistyötä?
2. Miten kehittäisit palautteenantoa?

Liite 2. Saatekirje

Hei!

Opiskelen Tampereen ammattikorkeakoulussa metsätalousinsinööriksi ja teen opinnäytetyötäni Metsä Groupille. Opinnäytetyöni tarkoituksena on selvittää Metsä Groupin maanmuokkausyrittäjien tyytyväisyys yhteistyöhön Metsä Groupin kanssa sekä Asta-järjestelmän toiminta ja kehitysehdotukset järjestelmälle. Opinnäytetyöaihe on valittu yhdessä piiripäällikkö Juho Rantalan kanssa.

Opinnäytetyöni on haastattelututkimus, joka toteutetaan puhelimitse. Tämän sähköpostin liitteenä on PDF -tiedostona kysymykset, joihin voitte tutustua etukäteen ennen haastattelua. Vastauksia kysymyksiin ei tarvitse lähettää kirjallisina, vaan soitan teille sovittuna ajankohtana ja vastaatte kysymyksiin suullisesti. Puhelun aikana saatan esittää tarkentavia kysymyksiä valittujen kysymysten lisäksi.

Haastateltaviksi on valittu maanmuokkausyrittäjiä Tampereen ja Rauman hankintapiireiltä. Haastattelun tuloksilla ja haastatteluun osallistumisella on tärkeä merkitys sekä Metsä Groupin järjestelmäkehityksen että opinnäytetyöni onnistumisen kannalta. Kiitän etukäteen vastauksistanne!

Ystävällisin terveisin

Tiia Mauri

tiia.mauri@eng.tamk.fi

Liite 3. Haastattelulomakkeeseen lisätyt kysymykset

Kohta 4. ASTA -dokumentointijärjestelmä

6. Mikäli teillä ei ole ASTAA käytössä, miksi ei? Miten valvotte työn toteutumista?
7. Mikäli ASTA on vasta tulossa, miten uskotte sen auttavan työntekoa?