

Loft-asunnon suunnitelma tehdasrakennukseen

- Eveliina Rajala
- Savona-AMK
- Muotoilun koulutusohjelma
- Sisustusarkkitehtuuri ja kalustemuotoilu
- Opinnäytetyö 2018

OPINNÄYTETYÖ, TIIVISTELMÄ

KOULUTUSALA	Kulttuuriala
KOULUTUSOHJELMA	Muotoilun koulutusohjelma, sisustusarkkitehtuuri ja kalustemuotoilu
TYÖN TEKIJÄ	Eveliina Rajala
TYÖN NIMI	Loft-asunnon suunnitelma tehdasrakennukseen
PÄIVÄYS	23.4.2018
SIVUMÄÄRÄ	92
OHJAAJA	Jarmo Ruokonen
TOIMEKSIANTAJA	Pasi Siltala, Heli Juvonen-Siltala
AVAINSANAT	Sisustussuunnittelu, loft, tehdasrakennus

Tiivistelmä

Sisustussuunnitelman nelihenkiselle perheelle vanhaan tehdasrakennukseen. Rakennus on rakennettu vuonna 1948 ja se sijaitsee Kurikassa. Toimeksiantajat ovat Pasi Siltala ja Heli Juvonen-Siltala. Lähtökohtina suunnitelmassa oli toimeksiantajien toiveet, mutta suunnitelmassa on melko vapaat kädet.

Tehdasrakennus on alun perin ollut lämmityskeskus, jonka toisessa ja kolmannessa kerroksessa oli siilot. Tämän jälkeen rakennus on ollut lähinnä varastona. Koko rakennus kokee muutoksen, kun sinne tuodaan asunnon lisäksi keittiöliike ja sen teollisuuspuoli, kenkäkauppa sekä sisustusliike.

Asunnossa on kolme kerrosta, jotka sisältävät tuulikaapin, eteisen, kodinhoitohuoneen, kolme vaatehuonetta, kaksi olohuonetta, keittiön, kolme makuuhuonetta ja kylpyhuonetta. Asunnon koko on 266,5 m².

Opinnäytetyössä saavutettiin tavoitteet ja siitä syntyi suuren loft-asunnon suunnitelma vastamaan perheen tarpeita. Suunnitelmassa käydään läpi kerros ja huone kerrallaan. Työ toteutettiin 2D sekä 3D-kuvin, jotka auttavat havainnollistamaan tiloja ja toimintoja. Suunnitelmassa olevat kalusteet ovat vain havainnollistamassa ja antamassa ideoita tiloihin.

FIELD OF STUDY	Culture
DEGREE PROGRAMME	Degree Programme in Design, Interior architecture and furniture design
AUTHOR	Eveliina Rajala
TITLE OF THESIS	Loft apartment design for a factory building
DATE	23.4.2018
PAGES	92
SUPERVISOR	Jarmo Ruokonen
CLIENT ORGANISATION	Pasi Siltala, Heli Juvonen-Siltala
KEYWORDS	Interior design, loft, factory building

Abstract

An interior design plan was made for a family of four people. The building was built in 1948 and it's located in Kurikka. The clients are Pasi Siltala and Heli Juvonen-Siltala. The clients' wishes were the starting point of the project, but the author got fairly free hands in designing.

Originally the building had central heating, and on the second and third floor there were silos. After this it had mostly been used as a storage. The whole building went through a change when in addition to an apartment a kitchen shop with its industrial side, a shoe shop and an interior shop were built.

The apartment has three floors that contain a vestibule, utility room, three walk-in closets, two living rooms, kitchen, three bedrooms and bathrooms. The size of the apartment is 266,5 square meters.

The goal of the thesis was achieved and a large loft apartment design was created to meet the needs of the family. The plan goes / progressed a floor and a room at a time. The work was carried out with 2D and 3D images that helped to illustrate the spaces and functions. The furnishings in the plan are just to illustrate and give the idea of the rooms.

Sisältö

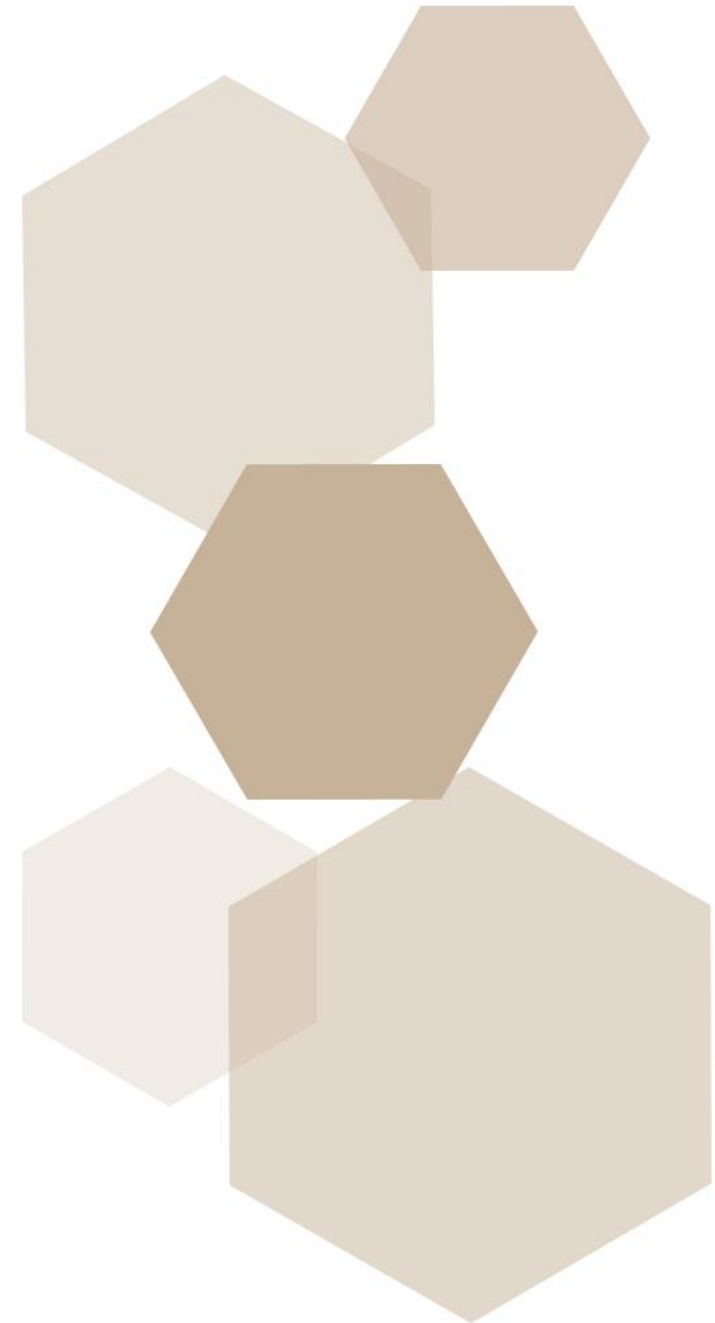
1. Johdanto	5	7. Keskikerroksen suunnittelu	59
2. Toimeksiannon kuvaus	6	7.1 Päämakuuhuone	60
2.1 Toimeksiannon tausta ja toimeksiantaja	7	7.2 Kylpyhuone 2. kerros	62
2.2 Kohteen historia	8	7.3 Aula	65
2.3 Tavoitteet	9	8. Yläkerran Suunnittelu	66
3. Lähtökohdat	10	8.1 Makuuhuoneet 3. kerros	67
3.1 Lähtökohdat ulkona	11	8.2 Kylpyhuone 3. kerros	69
3.2 Lähtökohdat sisällä	12	8.3 Kolmannen kerroksen muut tilat	72
3.3 Tilaajan toiveet	15	9. Portaiden suunnittelu	74
4. Loft	16	10. Julkisivut	82
5. Pohjaehdotelmat	17	11. Pohdinta	88
5.1 Ensimmäinen pohjavaihtoehto	18	Lähteet	90
5.2 Toinen pohjavaihtoehto	23	Kuvat	91
5.3 Päätös	25		
6. Pohjakerroksen suunnittelu	26		
6.1 Tuulikaappi ja eteinen	27		
6.2 Kodinhoitohuone ja vaatehuone	30		
6.3 Kylpyhuone ja sauna	33		
6.4 Olohuone	39		
6.5 Keittiö ja ruokailutila	42		
6.6 Pohjakerroksen mitalliset seinäprojektiot	44		
6.7 Pohjakerroksen värilliset seinäprojektit	51		

1. Johdanto

Opinnäytetyöni aiheena on loft-asunnon suunnitelma teollisuusrakennukseen. Työ on sisustussuunnitelma, joka kattaa koko asunnon suunnitelman rakennukseen. Työn tilaajat ovat Pasi Siltala ja Heli Juvonen-Siltala.

Tavoittelen opinnäytetyölläni omien tietojeni syventymistä, jonka lisäksi haluan antaa työn tilaajille heidän toiveidensa mukaisen suunnitelman. Tulen käyttämään työssäni ainakin opiskeluaikana opittuja Autocad- ja Archicad-ohjelmia, ja tarpeen vaatiessa myös Rhinocerosia.

Käytän työssä kirjallisuutta sekä netistä löytyvää tietoa apunani, sekä aiemmin oppimiani asioita ja maalaisjärkeä. Tärkeimpinä lähteinä pidän oppimiani asioita sekä kirjoista löytyvää tietoa.

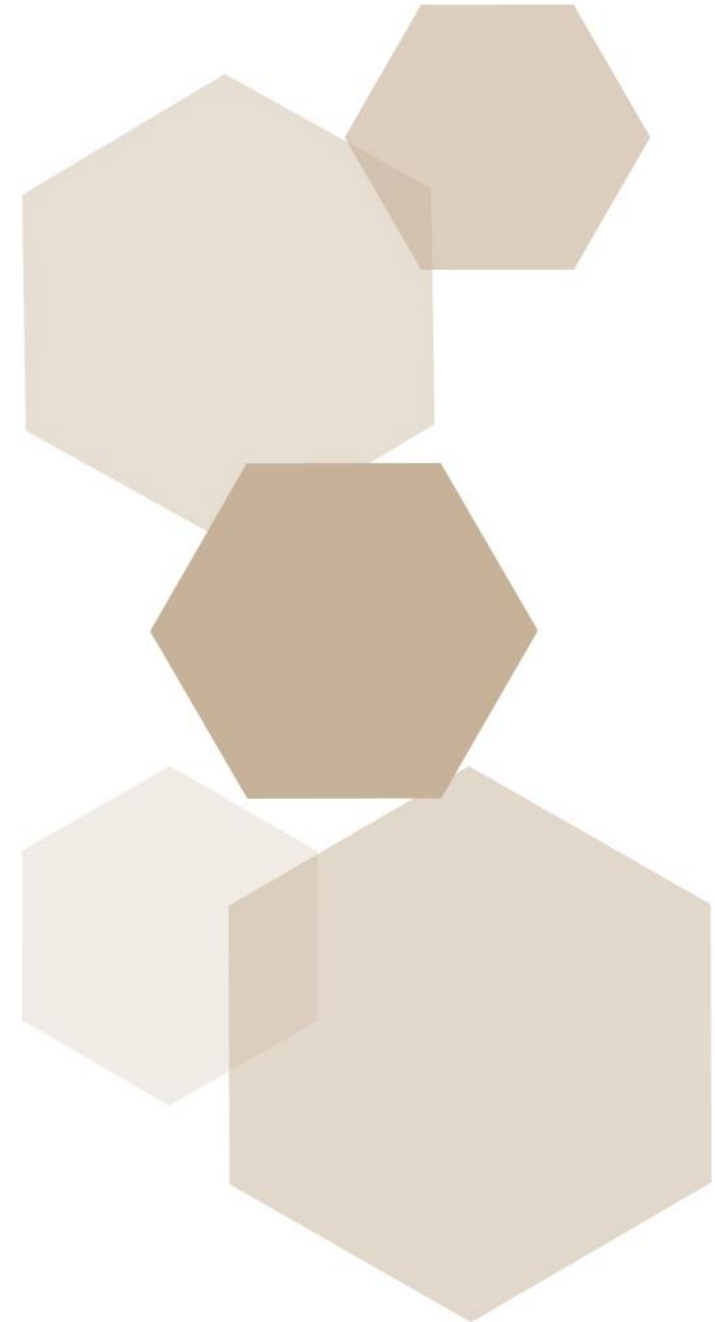


2. Toimeksiannon kuvaus

2.1 Toimeksiannon tausta ja toimeksiantaja

Kevään lopulla 2016 isäni soitti, ja kysyi haluaisinko suunnitella Kurikkaan vanhaan tehdasrakennukseen asunnon tuttaville. Kiinnostuin aiheesta heti, joten suostuin, **vaikka tein tuolloin töitä muidenkin työ- ja koulukiireiden parissa.**

Toimeksiantajat ovat kurikkalaiset Pasi Siltala ja Heli Juvonen-Siltala perheineen. Muita suunnitelmia tehdasrakennukselle ovat suunnittelemani asunto-osan lisäksi tehdasrakennuksen keittiöliikkeen sekä sen teollisen puolen, kenkäkaupan ja sisustusliikkeen.



2.2 Kohteen historia

Kohde sijaitsee Kurikassa Etelä-Pohjanmaalla. Vuonna 1949 rakennetussa rakennuksessa oli nykyisen asunnon kohdalla alunperin lämpökeskus, toisesta ja kolmannelta kerroksesta löytyi siilot, ja pohjakerroksen pannuhuone ja höyrykattilat voimistivat Kulo-Sauman ompelimoa. Ompelimon aikaan rakennuksessa oli myös ruokala. Asunnon sisäänkäynnin kohdalla on tuolloin ollut talonmiehen asunto.

Kulo-Sauman jälkeen rakennuksessa oli farkkutehdas, jonka jälkeen rakennus oli hetken tyhjänä. 80-luvun alulla rakennukseen tuli londent ja pian sen jälkeen Autojyrä Oy. Autoliikkeen tilalle tuli kodinkonehuolto, joka jatkui tähän projektiin saakka.

Rakennuksen tiloissa on toiminut myös kangaskauppa sekä muutamia sähköliikkeitä, joiden paikalla on nykyään Ivi-liike. Tällä hetkellä tiloista löytyy myös nuorten työpaja sekä verstaas, jonka puukuivaamo on tulevan asunnon kolmannessa kerroksessa.

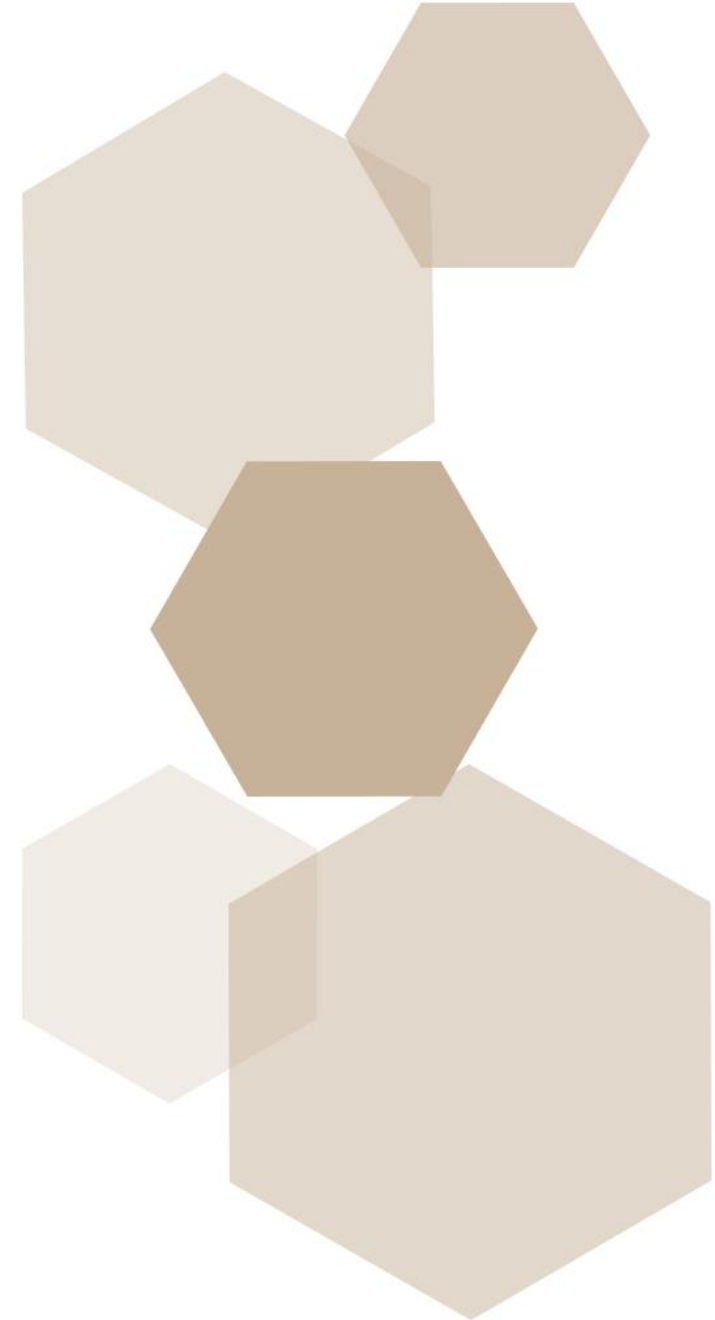


2.3 Tavoitteet

Opinnäytetyöni tavoite on täyttää toimeksiantajien toiveet ja tarpeet asunnolle sekä syventää omaa tietämystä suunnitteluprosessissa. Opinnäytetyön keskeiset käsitteet ovat sisustussuunnittelu, loft-asunto ja tehdasrakennus.

Sisustusarkkitehdin tavoite on suunnitella toimeksiantajille heidän tarpeisiinsa sopivia ja viihtyisiä tiloja ottaen huomioon samalla taloudellisuuden ja ympäristöetiikan. Hän yhdistää materiaalit, värit, rakenteet ja valon sekä kalusteet toimivasti luoden tiloihin tunnelmaa ja käytännöllisiä ratkaisuja. (Sisustusarkkitehdit SIO, 2017.)

Opinnäytetyössä käyn läpi kohta kohdalta käytännöllisimmän ja toimivimman ratkaisun toimeksiantajille. Käyn suunnitelmaa ja vaihtoehtoja läpi 2D-, 3D- sekä ideakuvilla. Halusin antaa informatiivista ja mielenkiintoista kuvaa toimeksiantajille, 3D-kuvat selventävät toimeksiantajille parhaiten väri- ja materiaalivalintoja, minkä myötä ne antavat parhaan mielikuvan tulevasta asunnosta.



3. Lähtökohdat

3.1 Lähtökohdat ulkona

Kohde on rakennuksessa korkea osa sekä vieressä oleva matala punatiilinen osa (Kuva 2). Kohde on ollut montaa asiaa rakentamisen jälkeen, mutta viimeisimpänä asunnoksi muuttuva osa on ollut kodinkonehuollon käytössä. Kohteessa oli paljon tavaraa ulkona, joka vaikeutti kohteen tarkastelua (Kuva 2 ja 3).

Kohteessa on monta sisäänkäyntiä; tuplaovet molemmilla sivuilla, matalan osan sisäänkäynti sekä korkeanosan takaa löytyvä koppi, jonka kautta on käynti verstaalta puukuivaamoon (Kuvat 2,3 ja 4).

Ikkunat ovat vanhat ja huonokuntoiset. Matalan osan sisäänkäynnin molemmilla puolilla on pienemmät ikkunat, korkean osan yläosassa on pyöreä ikkuna sekä isot ikkunat etuosassa (Kuva 2). Kaikki ikkunat tullaan uusimaan kuntonsa vuoksi. Tulen myös lisäämään ikkunoiden määrää yhdeksällä suunnitelmassa.



Kuva 2. Saumantie kohteen etupuoli (Rajala 2016)



Kuva 4. Saumantie kohteen sivu (Rajala 2016)

3.2 Lähtökohdat sisällä

Kohteessa sisäpuolella oli niin paljon tavaraa, että koko tilaa ei päässyt näkemään. Sisällä oleva parvi peitti osan suurista ikkunoista. Portaiden vieressä on pannuhuone. (Kuva 5.) Sekä lattia että maalattut seinät ovat betonia.

Toisessa kerroksessa oli muutama huone, jotka olivat varastokäytössä. Katon rajassa meni ilmastointiputkia. Alkuperäisen käytön jäljiltä katossa on myös kaksi käytöstä poistettua siiloa. Toisessa kerroksessa oli kylpyhuone. Toisen kerroksen rakenteet ovat puuta. (Kuva 6.)

Sisällä menee tolppia, jotka jatkuvat ainakin toisen kerroksen kattoon. Kolmannen kerroksen seinistä ei voi sanoa mitään ennen seinien avaamista vaneereista. Tolpat ovat tasajoin samoilla kohdilla joka seinässä.



Kuva 5. Saumantie kohteen sisäpuoli (Rajala 2016)



Kuva 6. Saumantie kohteen sisäpuoli 2. kerros (Rajala 2016)

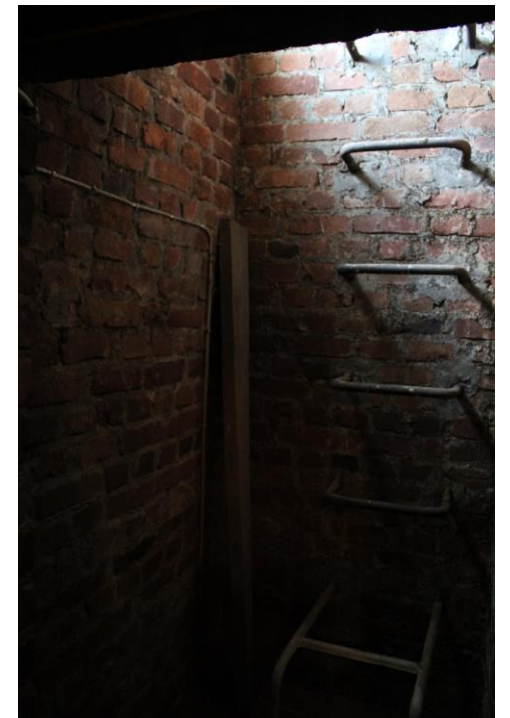
Kolmannessa kerroksessa on rakennuksen verstaan puukuivaamo. Kerroksessa oli tummat vanerit seinillä, myös lattiassa vaneri ja lautakatto. Seinille oli rakennettu hyllyjä puita varten. Tilassa on rakennettu tukipilareita tasajoin neljä, neliön muotoon. (Kuva 7.)

Nurkassa oli pieni ovi jonka takaa paljastui paloportaot ja pyöreä ikkuna (kuvat 2 ja 8). Luukun pohjalla oli muutama lauta ja reikä, josta portaot jatkuvat alimpaan kerrokseen-saakka.

Kolmannen kerroksen vanereiden takia materiaalit ja seinien kunto eivät ole tiedossa. Seinät saattavat olla joko tiilipintaiset tai samanlaiset kuin muualla kohteessa. Myöskään lattian materiaalista ei ole varmuutta, mutta toisen kerroksen katto on betonia, joten suuri mahdollisuus on, että myös lattia kolmannessa kerroksessa on betonia (Kuva 6).

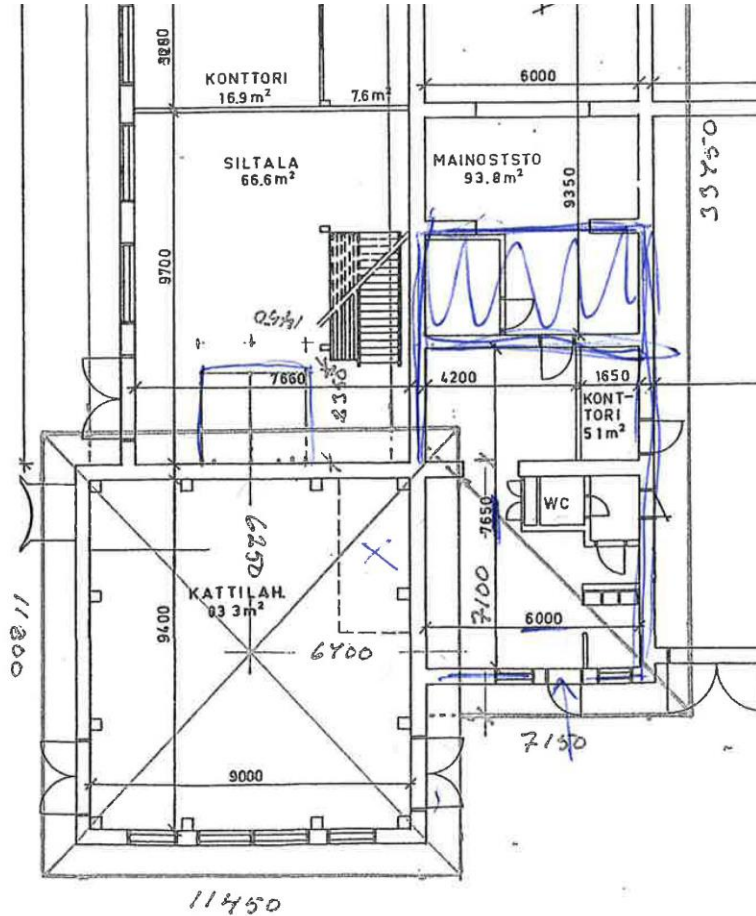


Kuva 7. Saumantie kohteen sisäpuoli 3. kerros (Rajala 2016)

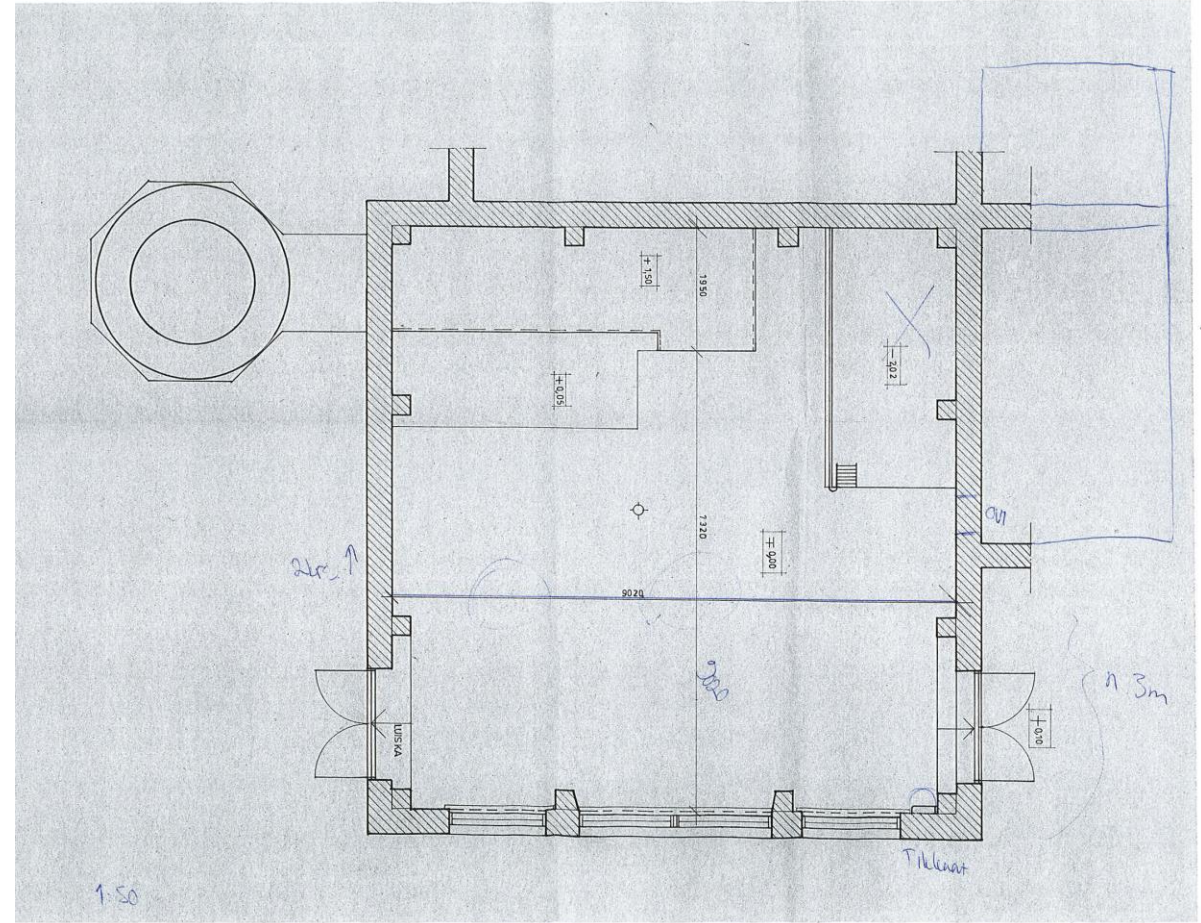


Kuva 8.
Saumantie kohteen
sisäpuoli 3. kerros kulma
(Rajala 2016)

Sain tilaajilta vanhoja pohjakuvia rakennuksesta avuksi suunnitteluun (kuva 9 ja 10). Vanhojen kuvien mittasuhteet eivät olleet kovin luotettavat, mittasimme uusiksi ne, jotka pystyimme.



Kuva 9. Alkuperäinen pohjakuva 1 (Siltala 2016)



Kuva 10. Alkuperäinen pohjakuva 2 (Siltala 2016)

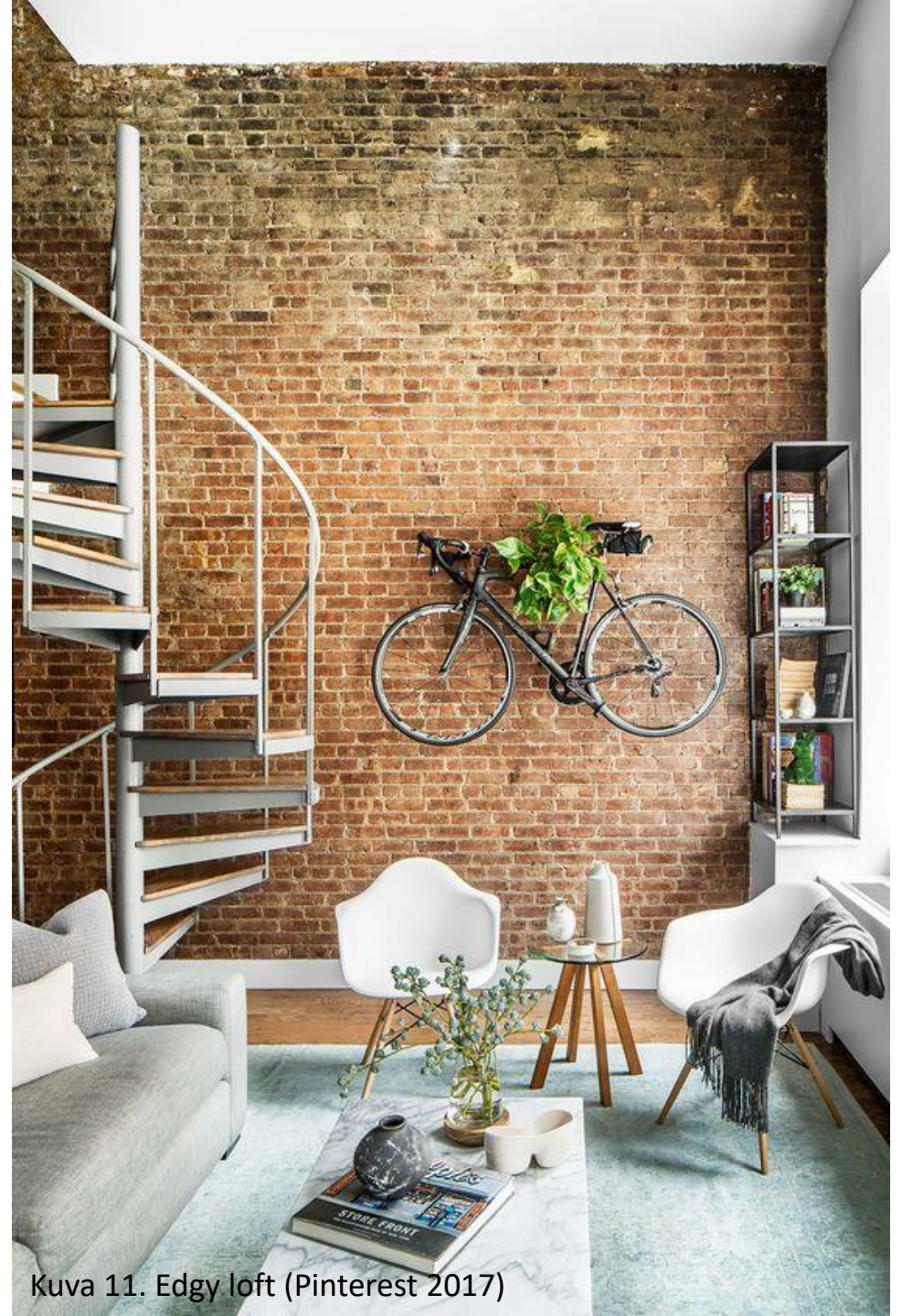
3.3 Tilaajan toiveet

Ensimmäisellä asiakastapaamisella kiersimme rakennuksen ja kävimme tilaajan kanssa läpi heidän toiveensa asunnolle. Tyyliksi tuli loft. Koska asunnon toisen kerroksen L-malli peittää osan isoista ja näyttävistä ikkunoista, olisi se tarkoitus purkaa ja sijoittaa uudelleen, jotta kaikki luonnonvalo saataisiin käyttöön. Ikkunoita aiotaan lisätä, koska tällä hetkellä asunnon ainoat ikkunat ovat kolmannen kerroksen pieni pyöreä ikkuna sekä etuosan suuret ikkunat.

Alimmassa kerroksessa oleva pannuhuone säilytetään paikallaan. Myös kolmannen kerroksen pohjassa sijaitsevien vanhojen siilojen jäänteet aiotaan jättää näkyviin. Asunnon näkyvillä olevat ilmastointiputket jätetään myös mahdollisesti näkyviin.

Tilaajat toivoivat tilaan kierreportaita, mutta ajatus kariutui nopeasti epäkäytännöllisyyden takia. Kolmanteen kerrokseen ei myöskään ole valmista reikää portaita varten.

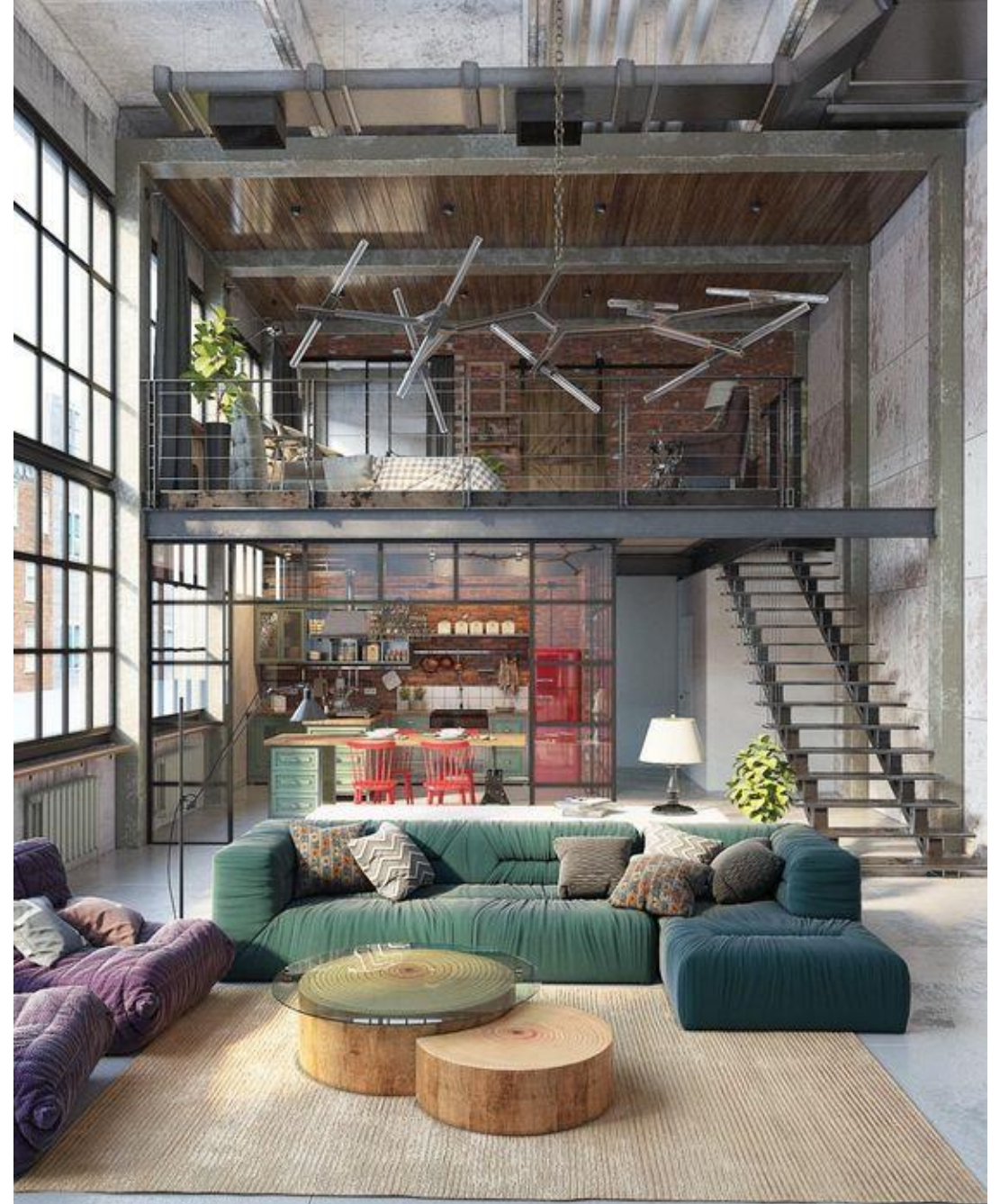
Makuuhuoneita tulee olla kolme. Jokaisessa kerroksessa tulisi olla siivouskaappi ja kylpyhuone. Toiveena oli myös suuri ruokapöytä ja iso kodinhoitohuone sekä vaatehuone tai paikka, jonne pestyt vaatteet laitetaan. Pohjavaihtoehtoja tehtiin kaksi, mutta keittiövaihtoehtoja kolme.



4 . L o f t

Loft-tyyli on kuvattu Etuovi.com sivulle seuraavasti (2016): ”Loftilla tarkoitetaan asuntoa, joka on tehty esimerkiksi vanhaan tehdasrakennukseen jättäen näkyville tehdasmaisia elementtejä kuten tiiliseiniä ja ilmastointiputkia. Loft-asunnolle tyypillistä on avoin pohjaratkaisu sekä korkeat huoneet.”

Loft-tyyliset asunnot ovat yleensä entisiin tehtaisiin tehtyjä asuntoja, joten ovat yleensä myös todella tilavia ja tyhjiä. Tyhjiä tiloja ei loft tyylissä pelätä. Tyhjiä kohtia jätetään esiin ja kalusteita asetellaan ryhmiin ilmavasti. Tyyli on myös melko kalsea ja raaka pinnoiltaan.



5. Pohjaehdotuksia

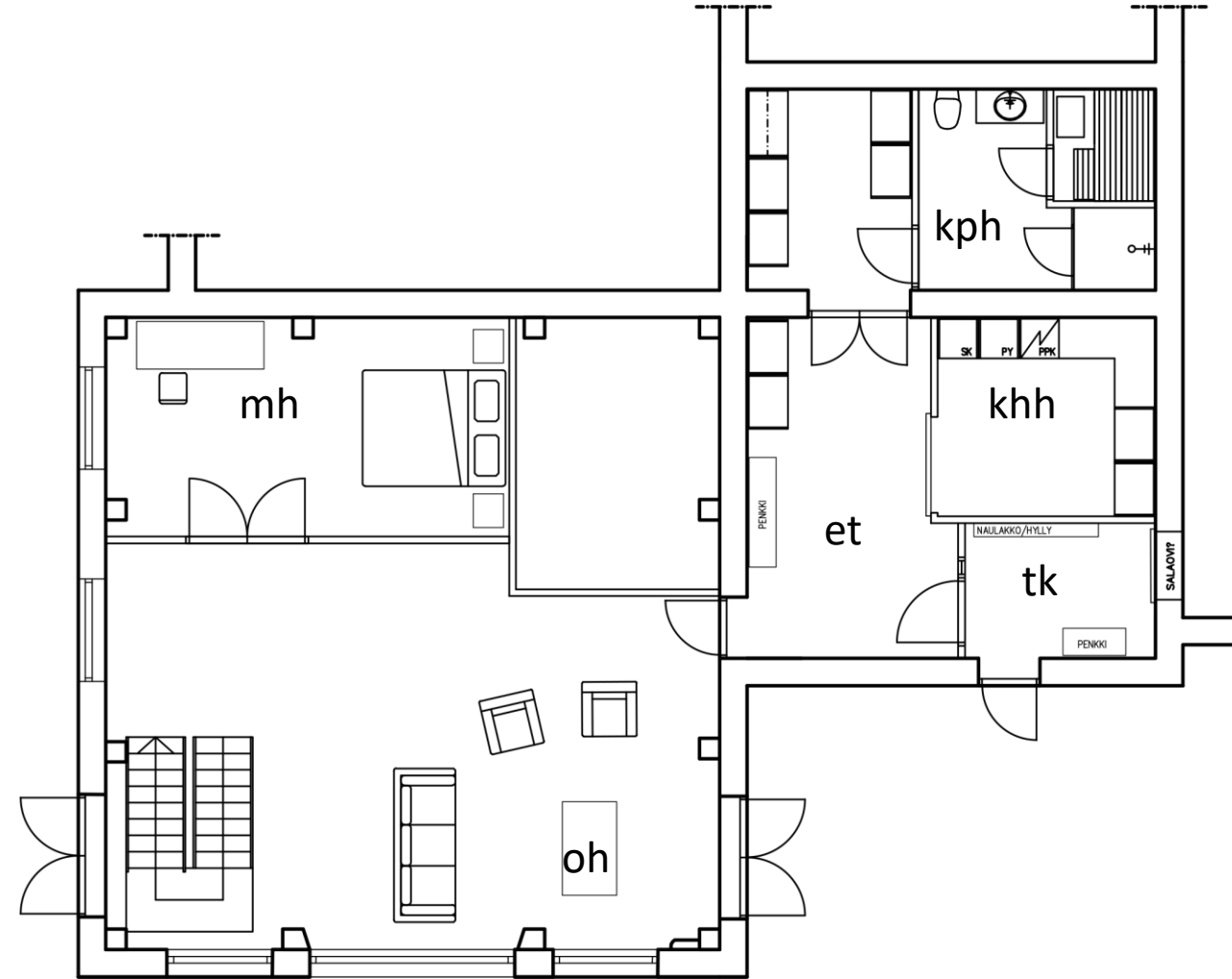
5.1 Ensimmäinen pohjavaihtoehto

Ensimmäisen pohjavaihtoehdon toiveet olivat, että alimmasta kerroksesta löytyy kodinhoitohuone, kylpyhuone, sauna, olohuone ja makuuhuone. Toisessa kerroksessa olisivat keittiö sekä wc. Kolmannessa kerroksessa olisi kaksi makuuhuonetta, kylpyhuone ja aulatila.

Alimman kerroksen turhat ulos vievät tuplaovet tukittaisiin. Ainoaksi käytettäväksi ulko-oveksi jää entisen toimiston sisäänkäynti. Kaikissa suunnitelmissa tuulikaappi, eteinen, kodinhoitohuone, vaatehuone sekä kylpyhuone pysyvät samassa paikassa.

Tuulikaappi ja eteinen ovat tilavia ja niistä löytyy säilytystilaa. Kodinhoitohuoneessa liukuovi tilaa säästämään ja on paljon kaappi- ja pöytätilaa. Eteisestä löytyy tuplaovet vaatehuoneeseen. Tässä vaihtoehdossa suihku on saunan vieressä ja omassa kopissaan.

Eteisestä on ikkunaovi olohuoneeseen. Tuplaovet ulos tukitaan ja eristetään. Makuuhuoneessa on tilaa myös työpöydälle. Yläkertaan vie U-malliset portaat, jotka jatkuvat kolmanteen kerrokseen saakka.



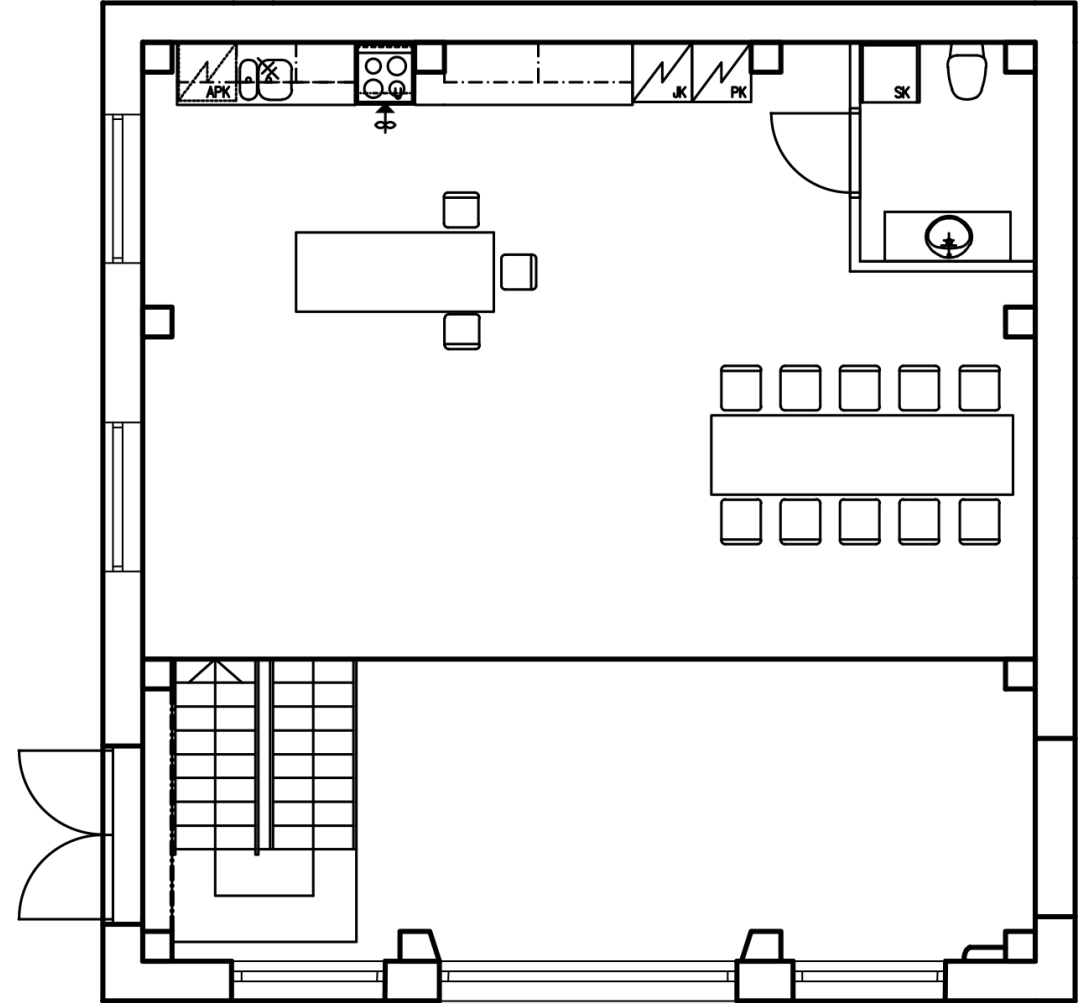
Kuva 13. Pohjavaihtoehto 1 kerros 1. (Rajala 2016)

Kerroksen keittiöstä tein kolme erilaista vaihtoehtoa (Kuva 14, 15 ja 16). Vaihtoehdot ovat raakaversioita, joista tilaajan kanssa valitaan paras vaihtoehto, jota lähdetään kehittämään.

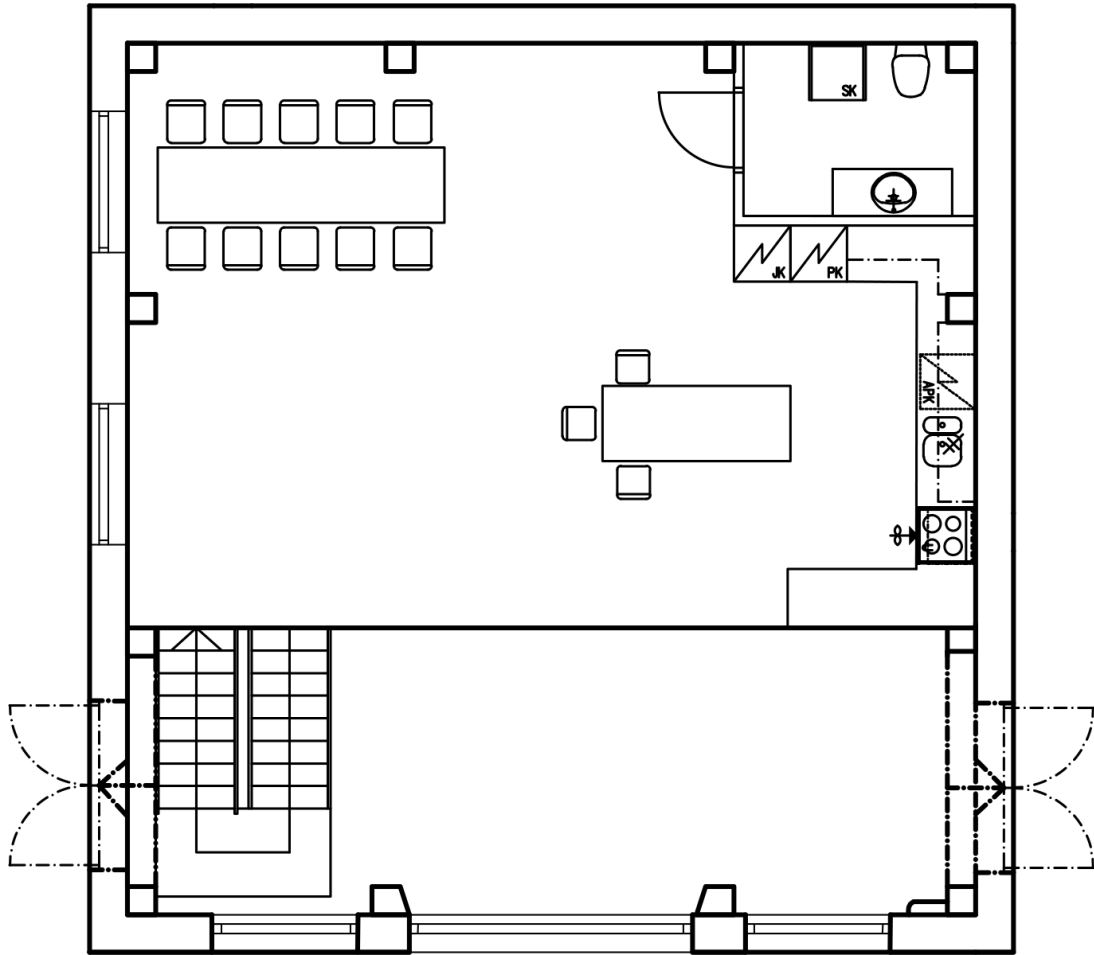
Toisessa kerroksessa on keittiö, ruokatila sekä wc. Kerros on tilava ja sinne mahtuu suurikin ruokapöytä. Keittiössä on suuri saareke ja baarituolipaikat nopeammalle välipalalle tai aamiaiselle. (Kuva 14)

En laittanut kerrokseen suihkua, koska kerroksessa on vain keittiö ja ruokatila. Wc:ssä on siivouskaappi. (Kuva 14)

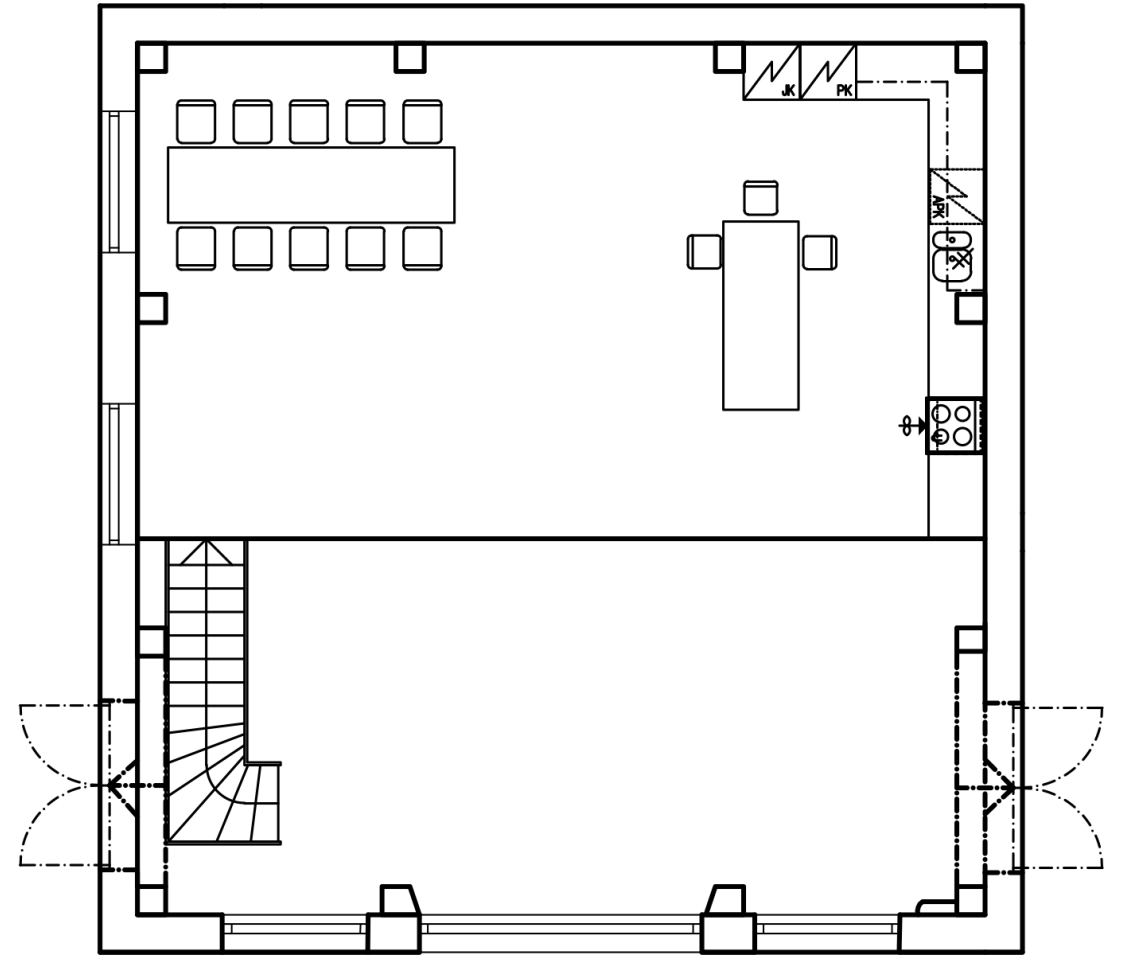
Toisessa vaihtoehdossa (kuva 15), keittiö on U-mallinen ja wc on suurempi. Kolmannessa vaihtoehdossa ei ole wc:tä ollenkaan, keittiö on suurempi, ja kerroksen koko on pienempi.



Kuva 14. Pohjavaihtoehto 1 kerros 2. (Rajala 2016)



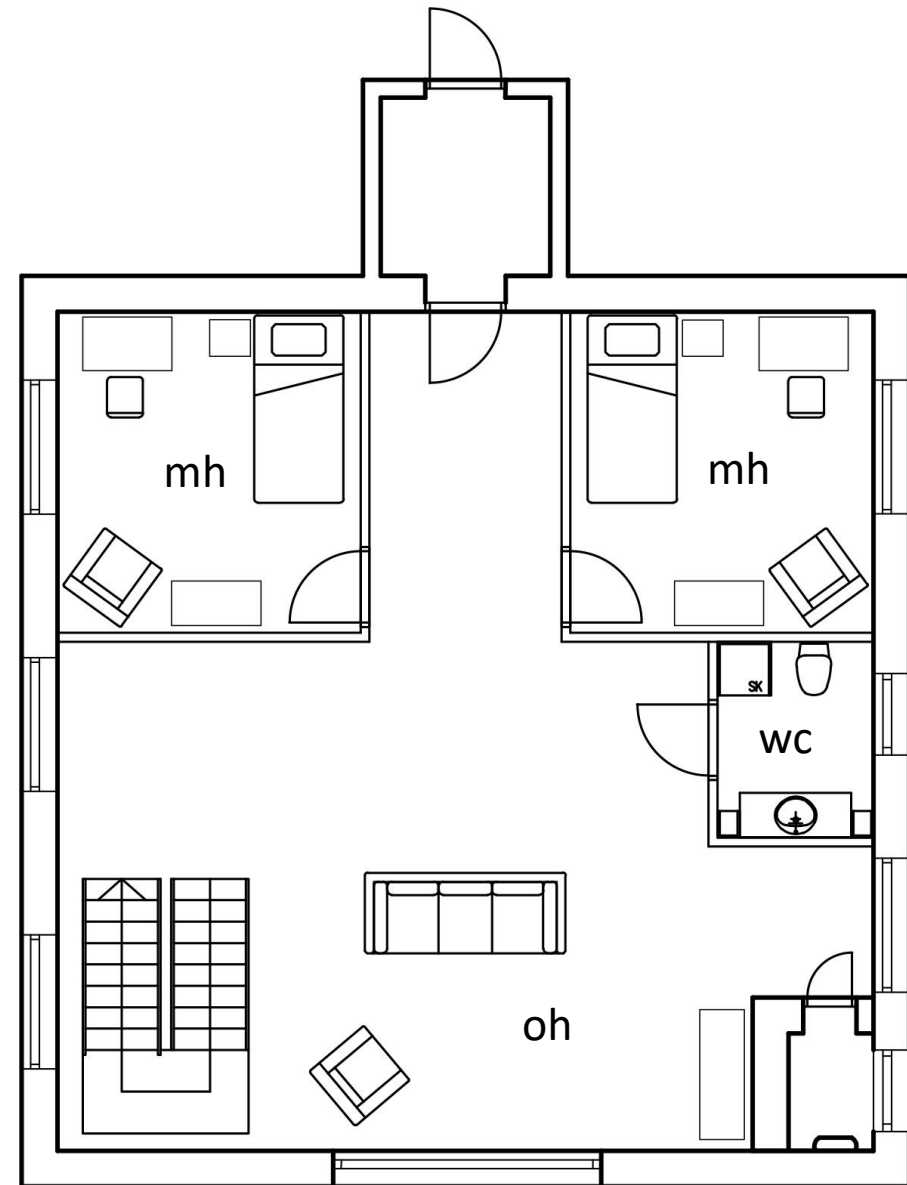
Kuva 15. Pohjavaihtoehto 1 kerros 2 vaihtoehto 2. (Rajala 2016)



Kuva 16. Pohjavaihtoehto 1 kerros 2 vaihtoehto 3. (Rajala 2016)

Kolmannessa kerroksessa on kaksi makuuhuonetta, wc ja aula. Puukuivauskäytössä olleeseen kerrokseen tuotiin puut ulkoisen kopin kautta. Koppi haluttiin jättää, koska tilaajat mahdollisesti rakentavat sen kautta kulun takana olevan rakennuksen katolle, kun rakentavat sinne terassin. Ilmoille heitettiin myös idea ruokahissistä terassia varten, mutta sitä ei löydy tästä suunnitelmasta.

Kerrokseen vievät U-malliset portaat. Makuuhuoneet ovat identtiset. Wc:ssä on siivouskaappi ja säilytystilaa molempien makuuhuoneiden asukkaille. Kerroksessa on iso aula- ja olotila.



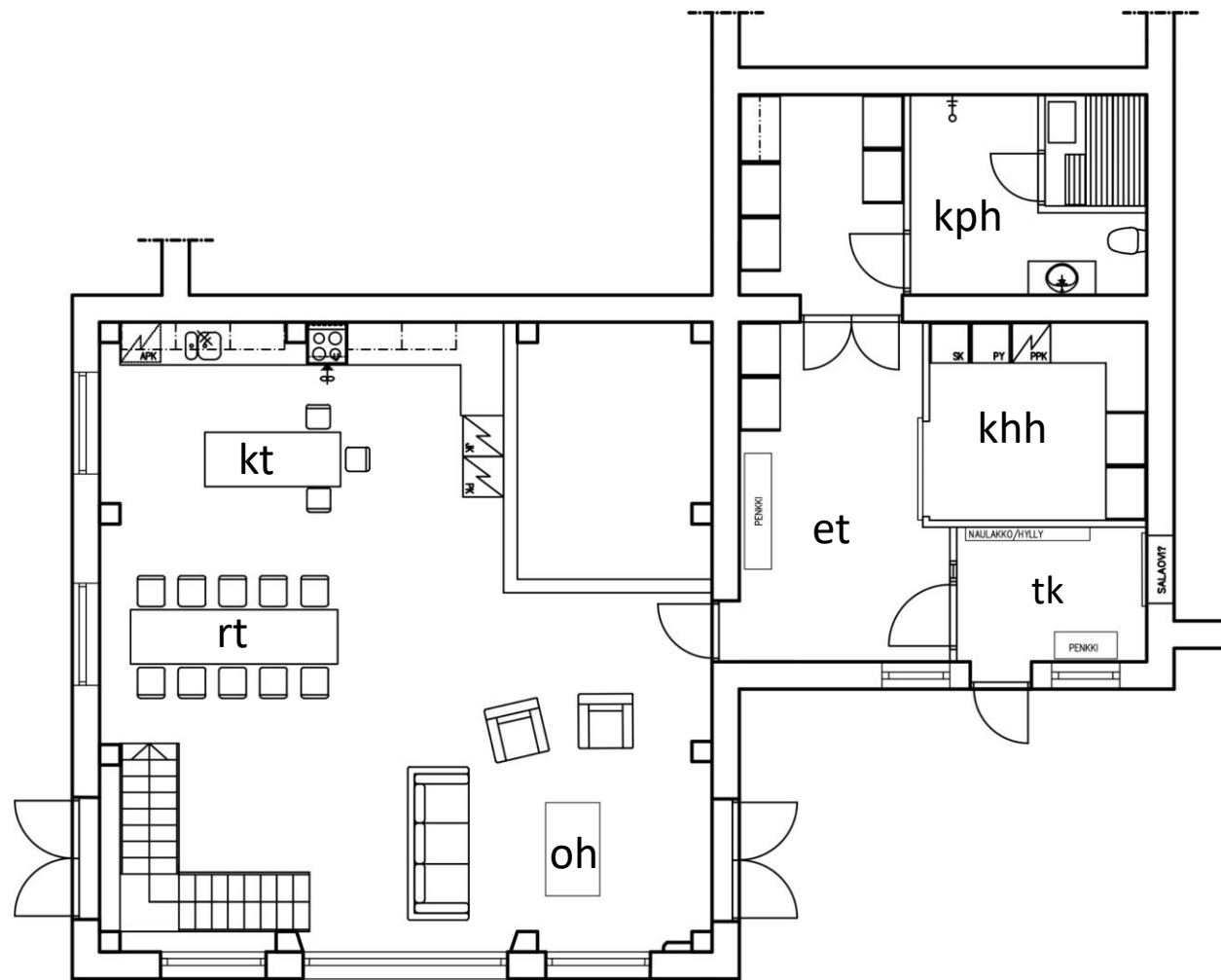
Kuva 17. Pohjavaihtoehto 1 kerros 3. (Rajala 2016)

5.2 Toinen pohjavaihtoehto

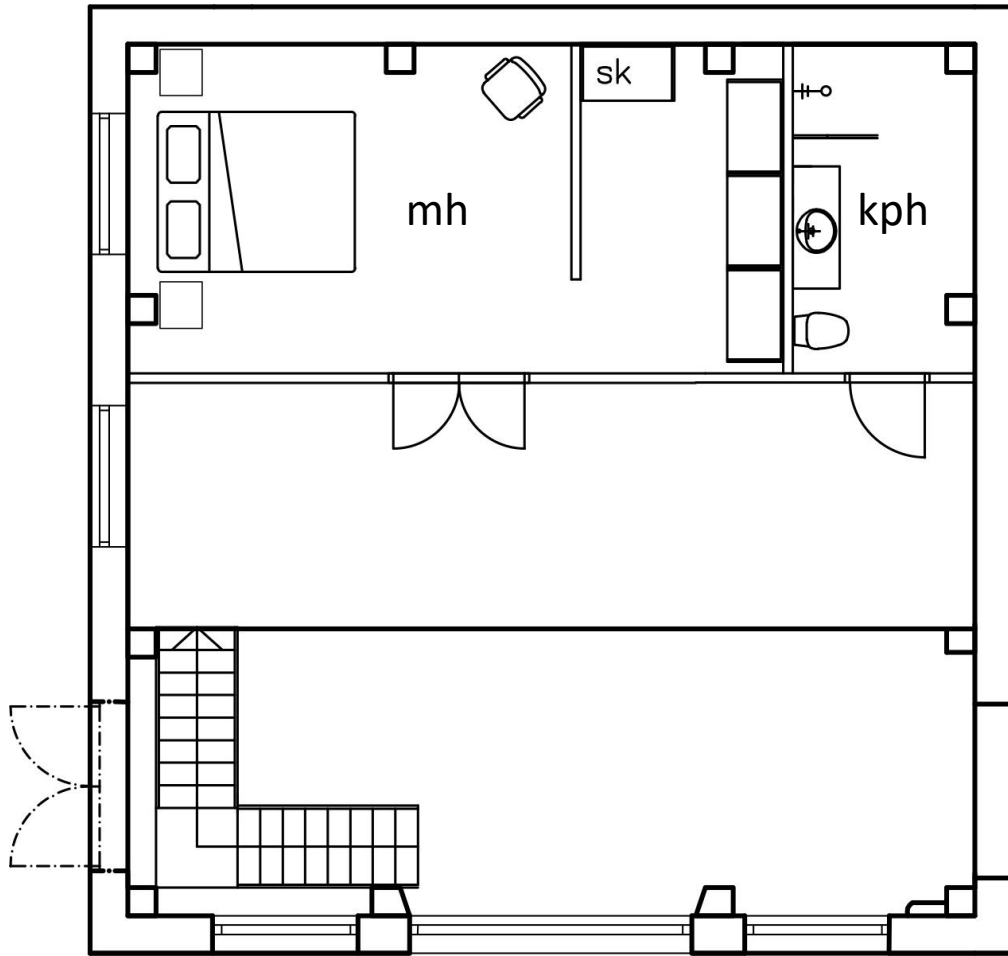
Ensimmäisen kerroksen kylpyhuoneessa toinen vaihtoehto, jossa wc sekä allas vaihtoi paikkaa suihkun kanssa. Tässä vaihtoehdossa on keittiö alakerrassa. Portaat ovat L-malliset, jotta suurelle ruokapöydälle on enemmän tilaa. (Kuva 18) Muutoin kerros on samanlainen kuin ensimmäinen vaihtoehto.

Toisen vaihtoehdon toisessa kerroksessa on makuuhuone, vaatehuone sekä kylpyhuone. Toisen kerroksen siivouskaappi mahtuu joko vaatehuoneeseen tai kylpyhuoneeseen. (Kuva 19)

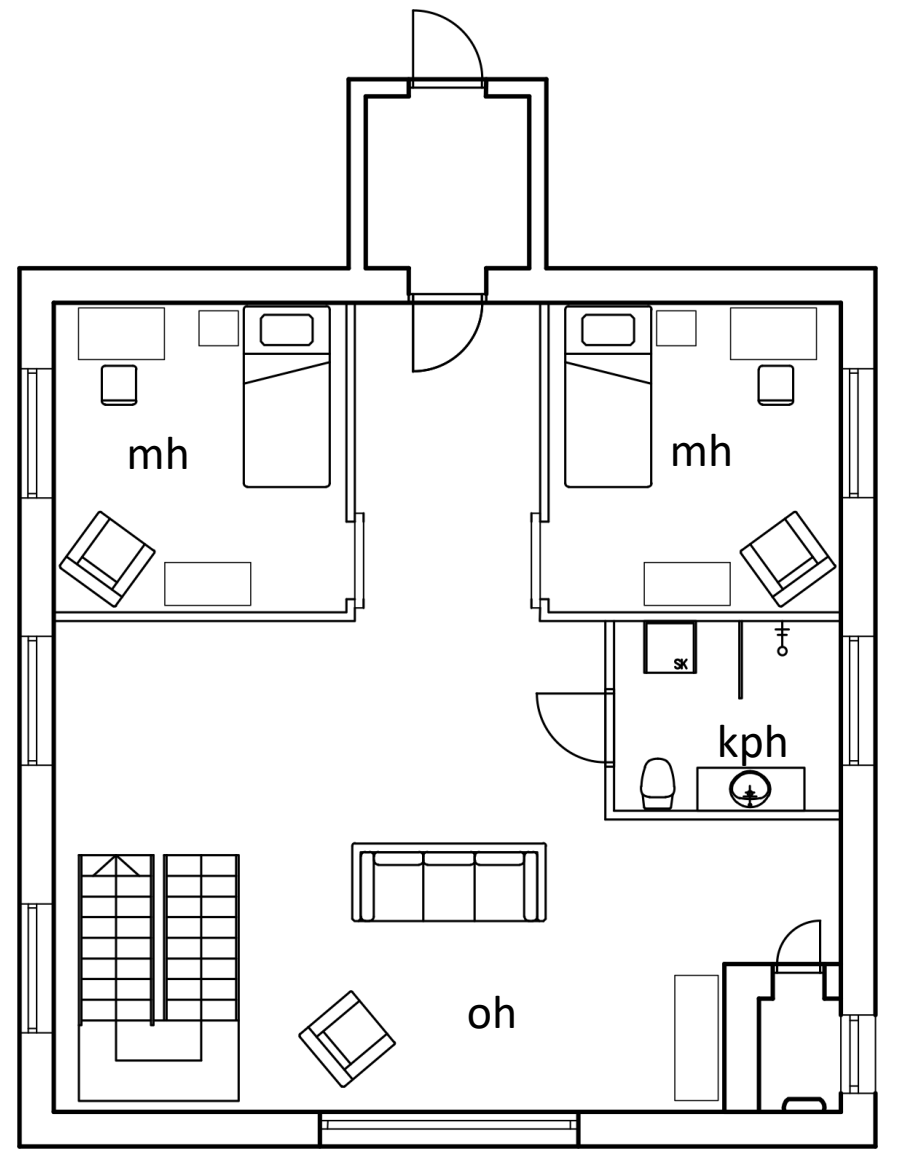
Kolmanteen kerrokseen lisäsin suihkun. Muutin myös makuuhuoneiden ovet liukuoviin. (Kuva 20)



Kuva 18. Pohjavaihtoehto 2 kerros 1. (Rajala 2016)



Kuva 19. Pohjavaihtoehto 2 kerros 2. (Rajala 2016)



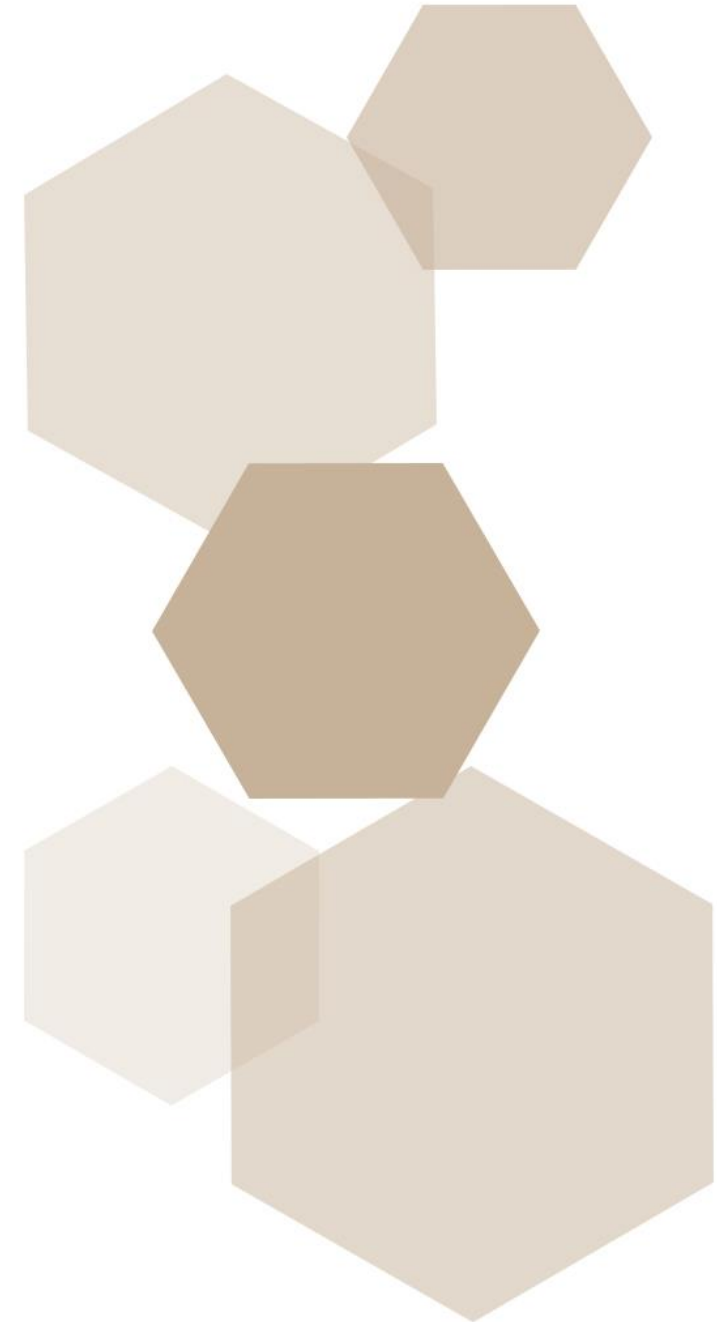
Kuva 20. Pohjavaihtoehto 2 kerros 3. (Rajala 2016)

5.3 Päätös

Tilaaajan kanssa päädyttiin toiseen vaihtoehtoon. Keittiö alakerrassa on toimivin ratkaisu, ja alakerran kylpyhuoneen järjestys on parempi niin, että wc ja allas on saunan vieressä (kuva 18).

Toiseen kerrokseen tulee siis makuuhuone, vaatehuone sekä kylpyhuone (kuva 19), ja kolmanteen kerrokseen kaksi makuuhuonetta, kylpyhuone sekä olohuone ja aula (kuva 20).

Kävimme tilaajien kanssa läpi myös myöhemmin mieleen tulleita ideoita ja ajatuksia, minkä johdosta alakerran olohuoneeseen lisätään takka ja ylimpään kerrokseen vaatehuone. Seuraavaksi lähdenkin kehittämään pohjaratkaisua pidemmälle .



6. Pohjakerroksen suunnittelu

6.1 Tuulikaappi ja eteinen

Tuulikaappi ja eteinen on kuin kodin käyntikortti, koska se antaa ensivaikutelman kodista. Kun noudattaa eteisen valinnoissa valittua tyyliä, pysyy yhteneväisyys koko tilassa. (Pyykkönen & Bqain 2015, 113.)

Eteinen on tärkeä tila, ja erityisesti Suomessa eteinen on sääolosuhteiden vuoksi välttämätön. Eteiseen tullaan kuraisina, lumisina tai märkinä, niin on mukavaa, että sisään tullessa on tila jossa voi kuoria päällimmäisen kerroksen vaatteita. Eteinen on tärkeä myös vieraita ajatellen: tila antaa ensivaikutelman ja luo. Tila antaa ensivaikutelman ja luo odotuksia muihin huoneisiin. Eteisen siis tulee toimia arjessa sekä olla vastaanottava vieraille. Tuon kaiken tulee mahtua mahdollisimman vähiin neliöihin. (Milla 2017.)

Tilaaaja halusi suunnitelman alkuvaiheilla asuntoon "salaovea", jonka takaa pääsisi livahtamaan kenenkään huomaamatta työpaikalle. Idea kuitenkin kariutui, koska asunnon viereen tuli eri liike. (kuva 18, 21)

Eteinen on asunnossa todella tärkeä kulkuväylä, joten sinne tulee jättää tilaa (Pyykkönen & Bqain 2015, 115). Sisäänkäynnin oven molemmilla puolilla oli jo valmiit ikkunat jotka määrittivät tuulikaapin ja eteisen väliseinän paikan. Eteinen on 14 m².

Tuulikaappi suunnitelmassa on tilava, sinne mahtuu penkki, naulakko sekä kaappi, koska salaovea ei tarvitsekaan. Tuulikaapin koko on 5,75 m², eli 1983 x 2900 mm.

Koska eteisen pinnat altistuvat kovalle kulutukselle, tulee valita materiaalit, jotka ovat pestäviä ja kestäviä (Pyykkönen & Bqain 2015, 113). Tuulikaapin ja eteisen seinät ovat maalattu ja tuulikaapissa ulko-oven vastakkainen seinä on vaaleanharmaa. Lattiamateriaalina on laatta tai mikrosementti.

Eteisessä seinät ovat myös maalattu, mutta lattia on lautaa vaalealla vaha-/lakkapinnalla. Toinen eteisen pitkistä seinistä on maalattu tummemman harmaalla. Eteisessä on myös penkki sekä kaappitilaa. Eteisen kaapit ovat vaaleaa puukuviota ja osa ovista on peiliovia. Eteinen on käytävämäinen, koska sen kautta on kulku muihin tiloihin.

Tiloissa katot ovat myös pinnoitettu ja maalattu. Ovet ovat mustat ruutulaiset, jotka luovat lisää tilan tunnetta ja valoa. Tuulikaapissa on yksi kattovalo lisänä tuomaan valoa. Eteisessä on kaksi kattovaloa, jotta pitkän malliseen tilaan tulee tarpeeksi valoa.



Kuva 21. Tuulikaappi. (Rajala 2016)



Kuva 22. Eteinen. (Rajala 2016)

Teknos T13
(tuulikaappi)

Teknos T1
(eteinen)

Hexagon-laatta
tai
mikrosementti
(tuulikaappi)

Kuva 23. Kollaasi eteisen ja tuulikaapin materiaaleista. (Rajala 2016)

6.2 Kodinhoitohuone ja vaatehuone

Helppohoitoisuus, säilytystila sekä toimivuus ovat tärkeintä kodinhoitohuoneen suunnittelussa. Tilan itsensä huoltoon ei tulisi tuhlata aikaa. Onnistuneessa tilan suunnittelussa tyyli sekä toiminnallisuus kulkevat käsikkäin. (Pyykkönen & Bqain 2015, 111.)

Kodinhoitohuoneen pohjan suunnittelussa on tärkeintä, että tilassa on tarpeeksi tilaa toiminnoille ja töiden suorittamiselle (Pyykkönen & Bqain 2015, 111). Tilaaja toivoi suurta kodinhoitohuonetta, asunnon koko mahdollisti tämän. Kodinhoitohuoneeseen on kulku eteisestä liuku-oven kautta. Ovena toimii vanha ladon ovi.

Kodinhoitohuoneen pinnoiksi sopivat esimerkiksi samat laatat kuin kylpyhuoneeseen, mutta seinillä voi olla roiskeen ja pyyhinnän kestävää tapettia tai maalia (Pyykkönen & Bqain 2015, 111). Seinät ovat tästä syystä maalattu ja lattiamateriaalina toimii sama materiaali kuin tuulikaapissa - laatta tai mikrosementti. Kodinhoitohuoneen suunnitelmassa ole pesuallasta, mutta se on helppo lisätä tarvittaessa.

Kodinhoitohuoneen kaapistot ovat kahdella seinällä. Ovesta tullessa vasemmalta seinältä löytyy korkeita kaappeja, pesutorni sekä lisää kaappeja sekä laskutilaa. Oven vastakkaisella seinällä on myös korkeita kaappeja, laskutilaa sekä ylä- ja alakaappeja.

Kaapinovien väri on vaaleaa puukuviota, taso on mustaa kiveä tai mustaa kivi kuvioitua laminaattia. Korkeiden kaappien muutama ovi on peilipintainen, mikä lisää valoa ja tilantuntua. Kodinhoitohuoneessa tuulikaapin vastainen seinä on vaaleanharmaa, sama seinä on tuulikaapissa samaa väriä. Kodinhoitohuoneessa on yksi kattovalaisin ja välitilan valoina toimii LED nauha.

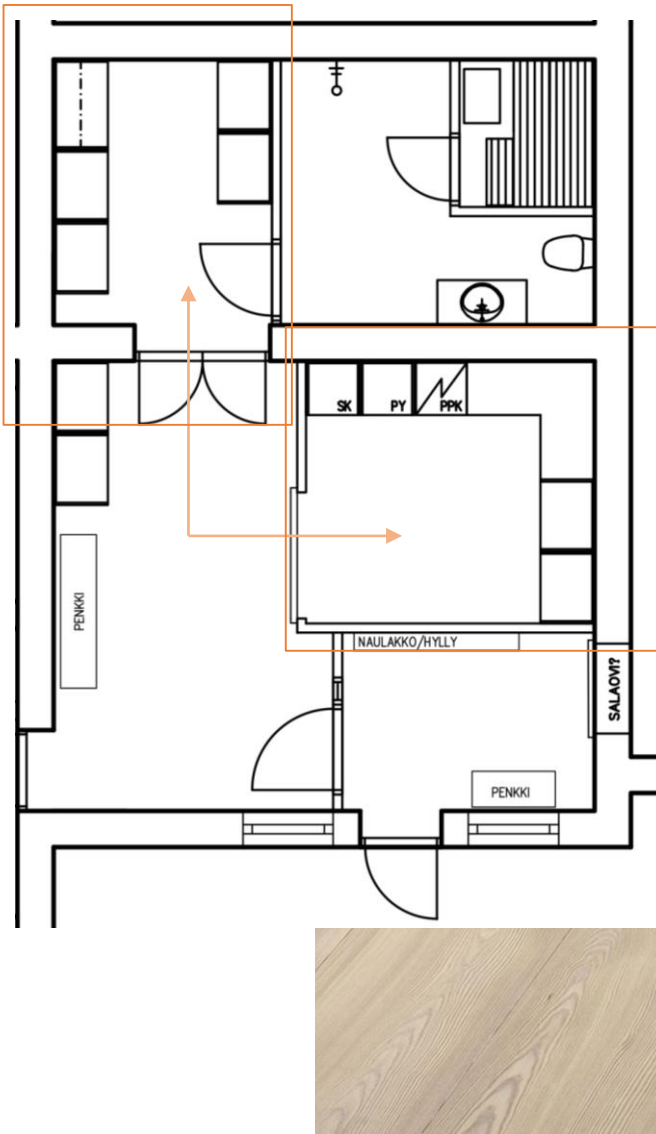
Vaatehuoneeseen käynti on myös eteisen kautta. Tilaan on tuplaovet, joissa sumennetut ikkunat, jotta tilaa voi käyttää myös pukuhuoneena. Vaatehuoneen kaapit ovat korkeita, ja varustettu joko peili- tai liukuovilla. **Vaatehuoneen kaapit ovat samaa väriä kuin kodinhoitohuoneen kaapit.** Vaatehuoneen lattiamateriaali on vaatehuoneessa puuta ja seinät maalatut. Vaatehuoneen yksi seinä on tummanharmaa, jatkumona eteisestä. Katosta löytyy yksi valaisin.



Kuva 24. kodinhoitohuone. (Rajala 2016)



Kuva 25. vaatehuone. (Rajala 2016)



Teknos T1
(vaatehuone)

Teknos T1365
(kodinhoitohuone)

Hexagon-laatta
tai
mikrosementti
(kodinhoitohuone)

Kuva 26. Kollaasi kodinhoitohuoneen ja vaatehuoneen materiaaleista. (Rajala 2016)

6.3 Kylpyhuone ja sauna

Useasti kylpytilat on haastavia monitoimitiloja, joissa vaaditaan suunnittelijalta tarkkaavaisuutta. Tilan tulee olla toimiva ja materiaalien tulee soveltua kosteaan tilaan. (Pyykkönen & Bqain 2015, 98.)

Suunnitelman alussa määritellään lähtökohdat: tarvittavat toiminnot, remontissa uusittavat asiat sekä tilaan valittu tyyli. Suunnitelma aloitetaan pohjapiirrokselta ja pintamateriaalivalinnoista kun lähtökohdat on määritelty. (Pyykkönen & Bqain 2015, 98.)

Kylpyhuone ja sauna jäävät vaatehuoneen alkuperäisen seinän jakamaan tilaan. Kylpyhuoneeseen on käynti siis vaatehuoneen kautta. Tilaajalla ei ollut kylpyhuoneelle tarkempia toiveita, joten kädet oli melko vapaat. Kylpyhuoneen ja saunan koko on yhteensä 10,6 m², josta saunan osuus on 2,4 m². Kylpyhuoneessa ja saunassa on laskettu katto 2500 mm korkeuteen.

Kylpyhuoneiden pohjapiirrosten suunnittelu on palojen yhdistelyä. Tilaan tulee saada useita toimintoja ja kuitenkin jättää tilaa kulkuväylille ja muille toimille. Itsensä pesemiseen ja kuivaamiseen tarvitaan liikkumatilaa. (Pyykkönen & Bqain 2015, 100.)

Kalusteet, jotka on suunniteltu kylpyhuoneeseen on tehty aina roiskeenkestävistä materiaaleista. Tilassa, jossa on suihku, ei kannata käyttää muita kalusteita, kuin niitä, jotka on tilaan suunniteltuja. Kalusteen pinta voi mennä pilalle, jos se ei kestä roiskeita ja vesihöyryä. (Pyykkönen & Bqain 2015, 102.)

Kylpyhuoneessa ovea vastapäätä on wc sekä allas. Pöntön takana on tehosteseinä, mikrosementti tai muu vastaava vaaleanharmaa pinnoite muutamalla tummankeltaisella raidalla. Ovesta vasemmalla on sadesuihku, jonka vierestä löytyy hylly. Suihkuseinän ja lattian rajasta löytyy lineaarinen lattiakaivo.

Pintamateriaalina kylpyhuoneissa laatta on hyvä vaihtoehto. Laatat ovat kulutuksen- ja vedenkestäviä. Niitä olisi hyvä käyttää kylpyhuoneen seinä- ja lattiapinnoilla. (Pyykkönen & Bqain 2015, 98.)

Kylpyhuoneen katossa tulee ottaa huomioon roiskevesi. Katon voi maalata, mutta maalilla tulee olla hyvä kosteudenkesto. Puupaneeli on myös oikein hyvä vaihtoehto kattomateriaaliksi, koska sillä on hyvä kosteudenkesto. (Pyykkönen & Bqain 2015, 100.)

Kylpyhuoneen seinissä on valkoinen 20x50 cm kokoinen kiiltävä laatta ja vaaleanharmaa sauma. Lattiassa vaaleanharmaa kuusikulmainen laatta valkoisella saumalla. Kylpyhuoneen katto on lämpökäsiteltyä sts mangolia 15 x 170 mm paneelia.

Sauna on isolle osalle suomalaisista rauhoittumisen paikka. Siellä ollessa unohdetaan kiireet ja rentoudutaan. --. Sauna on arjen ylellisyyttä, ja tilana sauna on monille tärkein paikka kotona. (Pyykkönen & Bqain 2015, 106.)

Sauna on suunnitelmassa napakka, mutta tarpeeksi tilava, jotta sinne mahtuu kerralla enintään kolme saunojaa. Tilaajalle suuri sauna ei ole tarpeellinen, joten siitä tehdään pieni, mutta toimiva.

Pintamateriaaleja valittaessa on otettava huomioon, että saunan pintojen tulee kestää lämpöä, vesihöyryä ja vesiroiskeita. Parhaat materiaalit ovat huokoiset ja pehmeät puupinnat, koska ne varastoivat lämpöä hyvin. --. Yleisimpiä puulajeja saunassa on tervaleppä, haapa, mänty ja kuusi. (Pyykkönen & Bqain 2015, 106.)

Saunan seiniin tulee musta harjattu saunapaneeli 14x120 mm. Kattoon tulee sama paneeli kuin seiniin. Saunanlauteet ovat joko lämpökäsiteltyä 14x160 mm kokoista haapaa, joka on saman sävyistä, kuin kylpyhuoneen katto. Lauteet voivat olla myös vaaleaa samankokoista tervaleppää.

Kiuas- ja oviseinä on punatiiltä, jota saadaan, kun rakennukseen puhkotaan ikkuna-aukkoja. Saunan lattia on samaa laattaa kuin kylpyhuoneen lattia. Saunan ovi on ikkunallinen mustilla raameilla.

Kun suunnitellaan saunan pohjaratkaisua, huomioon tulee ottaa kiukaan ja mahdollisesti vesipadan varoetäisyys. Myös lauteiden korkeus on huomioitava, että löylyissä myös varpaat saavat lämpöä. Parhaat löylyt saa noin metrin korkeudella olevilla lauteilla. Varoetäisyys joka jätetään kiukaan ja lauteiden väliin riippuu kiukaasta, etäisyys selviää sitä hankkiessa. (Pyykkönen & Bqain 2015, 108.)

Yleensä saunan huonekorkeus on 2200 mm – 2500 mm. Katon sekä lauteiden väliin jää tilaa 1050 mm – 1300 mm. (RT 91-11257, SIT 97-610120 2017, 7.)

Saunalla on leveyttä 1620 mm ja syvyyttä 1480 mm. Alalauteen korkeus on 650 mm ja 930 mm syvä, jolloin se jättää hyvän tilan kiukaalle. Ylempi laude on alalauteesta 450 mm korkeammalla ja on 540mm syvä. Lauteet ovat tilavat ja syvät, joten saunominen tuntuu entistä rennommalta. Kiukaan edessä on 450mm korkea kaide.

Portaissa saa olla nousua enintään 300 mm. Nousukorkeus helpommin kuljettavissa portaissa on 180 mm (RT 91-11257, SIT 97-610120 2017, 7).

Saunassa lauteille on nousua 650 mm. Nousua portaissa on 216,66 mm.



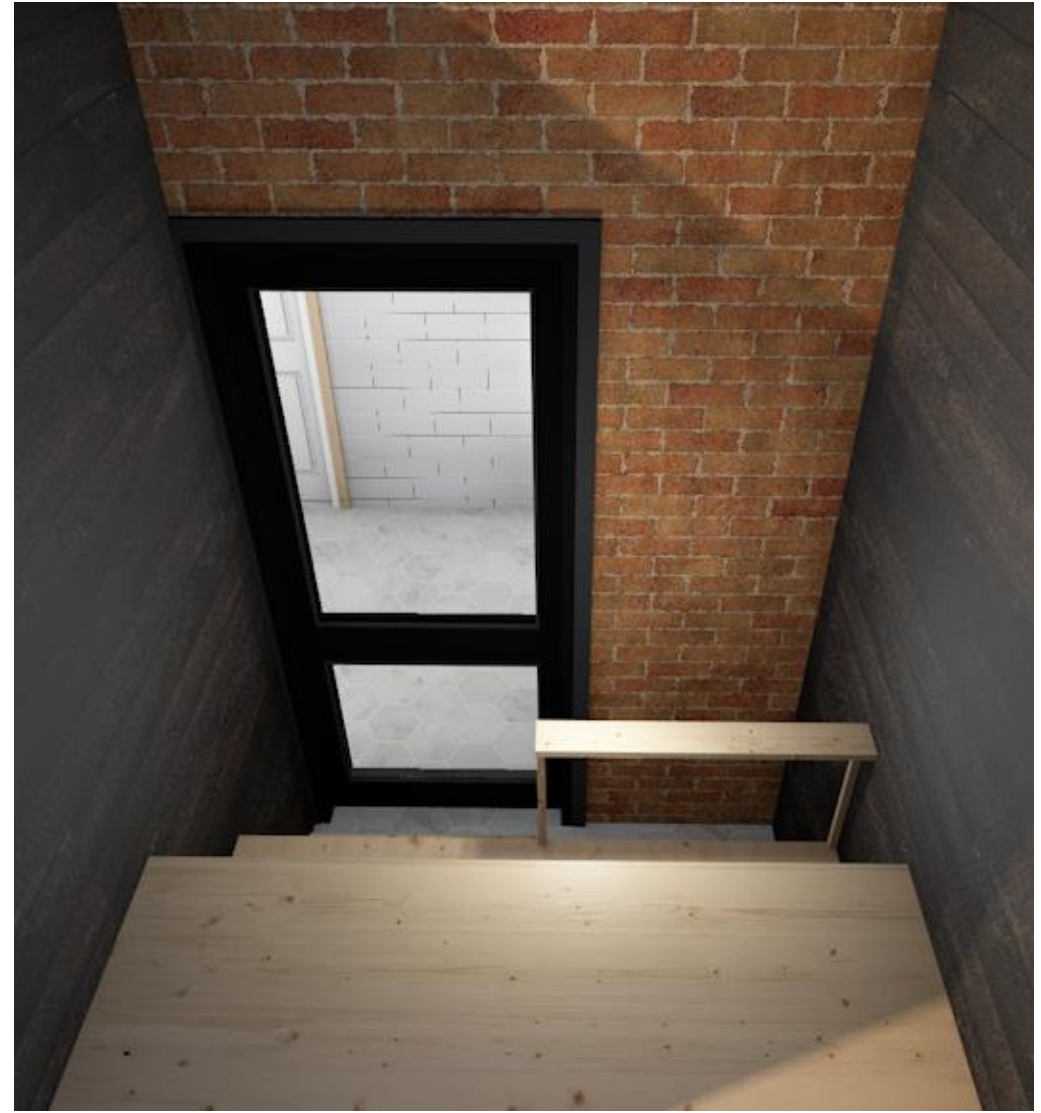
Kuva 27. Kylpyhuone suihkuseinä. (Rajala 2016)



Kuva 28. kylpyhuone wc. (Rajala 2016)



Kuva 29. Saunan lauteet. (Rajala 2016)



Kuva 30. Sauna oviseinä. (Rajala 2016)



Kuva 31. Kollaasi kylpyhuoneen ja saunan materiaaleista. (Rajala 2016)

6.3 Olohuone

Olohuone on kodissa käytetyin tila -nimensä mukaisesti tilassa oleillaan. Koska olohuoneessa käytetään paljon aikaa, tulisi sen olla myös viihtyisin huone kodissa. Suunnittelijalla tulee olla lähtökohtana asiakkaan tarpeet, jotta tilasta saadaan viihtyisä. Kun suunnitelman perustaa omiin lähtökohtiin on tulos miellyttävä. (Pyykkönen & Bqain 2015, 118.)

Toiveita olohuoneelle oli, että tilaan tulisi saada takka. Takalle löytyi hyvä paikka nopeasti. Paloportaiden kohdassa, jotka menivät olohuoneen nurkassa, oli reikä ylimpään kerrokseen saakka, joten takan putket on helppo laittaa samaan kohtaan. Takka on vanhojen tuplaovien edessä, eli ovien kohtaan tehdään tarpeelliset eristykset.

Takka on ovien levyinen eli 1700 mm leveä ja korkeutta takalla on 1100 mm. Takka on linjakas ja yksinkertaisen mallinen, pinta on valkoista marmoria ja tulisijan edessä on kapea 150 mm syvä taso. Takan taakse jäävän oven raamit ja sen syvennystä jää näkyviin, joten sinne voi laittaa spottivalot ja/tai television.

Valaistus olohuoneessa tulisi olla muunneltavissa. Olohuoneeseen tarvitaan hyvä yleisvalo sekä lempeää rentoutumisvaloa. Työpisteille ja lukemiselle tarvitaan kohdistettavia valoja. Eri katkaisimiin ja himmentimiin yhdistetyt erilaiset valot ovat muunneltavissa eri tarpeisiin. (Pyykkönen & Bqain 2015, 122.)

Olohuoneessa on suuret ikkunat, jotka tuovat paljon valoa eikä niiden lisäksi tarvita paljoa lisävaloja. Kun eteisestä tulee olohuoneeseen pannuhuoneen edessä on kattovalo, lisävaloja on seinävalaisimet ikkunoiden välissä olevissa tolmissa jotka jatkuvat portaisiin. Olohuoneessa katto on niin korkealla että kattovalaisin voi olla hankala. Jalkalamppuja on helppo lisätä tarpeen mukaan.

Olohuone on tilava ja sinne mahtuu hyvin suurikin sohva ja sohvapöytä. Ikkunaseinä on vanhalla punatiilipinnalla joka rapsutellaan esiin valkoisen maalin alta. Muut seinät ovat valkoisella maalilla. Lattiassa on sama pinnoitettu lauta, jotka oli myös mm. eteisessä.



Kuva 32. Olohuone eteisestä päin. (Rajala 2016)



Kuva 33. Olohuone portailta. (Rajala 2016)



Kuva 34. Kollaasi olohuoneen materiaaleista. (Rajala 2016)

6.4 Keittiö ja ruokailutila

Oli keittiö sitten monikäyttöinen, pieni tai suuri, on keittiössä silti samat perusainekset. Ruuanlaitolle tulee olla tarvittava tila ja läheltä on löydettävä jääkaappi sekä ruoka-ainekaapit. On myös huomioitava uuni sekä liesi. Myös vesipiste sekä astianpesukone tulee löytyä. Nämä toiminnot standardimittoineen muodostavat pohjaratkaisussa niin sanotun työkolmion. (Lee 2003, 13.)

Keittiö ja ruokatila on olohuoneen kanssa samassa avoimessa tilassa. Toiveita keittiölle ja ruokailutilalle oli, että keittiö olisi suuri ja, että ruokailutilassa on ruokapöytä johon mahtuu istumaan 10 henkilöä. Kaapistot ovat vain suuntaa antavat, koska tilaajalla on keittiöliike ja he valitsevat kaapit itse paremmin.

Keittiö on L-mallinen, suuri ja ilmava. Saarekkeen ympärillä on paljon tilaa liikkua useammallekin ihmiselle. Saarekkeen toisessa päässä ei ole taso alla kaappeja, jotta sen ympärillä pystyy myös istua ja syödä. Peräseinällä on yläkaappeja vain tolpastä ulkoseinän puolella. Toisella puolen tolppaa on alakaapistoja, liesi ja uuni, liesituuletin sekä seinävalaisimet. Toiselta seinältä löytyy kaappeja, työtasoa sekä jääkaappi sekä pakastin.

Tasojen korkeus on 900 mm ja syvyys 630 mm. Keittiössä on vain altaan ja pesukoneen yläpuolella kaapit. Tässä välitilan korkeus on 510 mm ja yläkaapin korkeus on 750 mm. Kaapit ovat melko korkealla, mutta työskentelykorkeus ja –tila ovat miellyttävät ja tilavat.

Halvimman ja parhaan työskentelyvalon keittiöön on luonnonvalo, joten sitä tulisi hyödyntää niin paljon kuin mahdollista. Verhot kannattaa jättää sivuun ja ikkunalauta tyhjätä, jos maisema ei ole epämiellyttävä. (Lee 2003, 144.)

Keittiössä on suuren ikkunan lisäksi välitilassa valot sekä seinällä kaksi seinävalaisinta ja saarekkeen päällä kaksi kattovalaisinta. Keittiöön virtaa luonnonvaloa lisää myös suurista ikkunoista olohuoneesta sekä ruokailutilasta. Keittiössä siis on luonnonvaloa sekä keinovaloa riittämiin sekä sitä pystyy helposti tarpeen mukaan säädellä.

Keittiössä välitila on tiilipintaa, joten sen pintaan laitetaan lakka suojaamaan, ettei siitä lähde pölyä, ja että se on helpompi hoitoinen. Lattiamateriaali keittiössä ja ruokailutilassa on samaa pinnoitettua lauttaa kuin muissakin tiloissa.

Ruokailutila on myös suuri, jotta tilaajan toiveet toteutuvat. Tilaaja siis toivoi, että mahtuisi suuri jopa 10 hengen ruokapöytä, joka tilaan mahtuikin. Ruokailutila on keittiön ja olohuoneen kanssa samassa avoimessa tilassa portaiden vieressä. Ruokapöydän kohdalla on ikkuna, josta tulee paljon luonnonvaloa. Ruokapöydän päällä on myös kaksi kattovalaisinta.



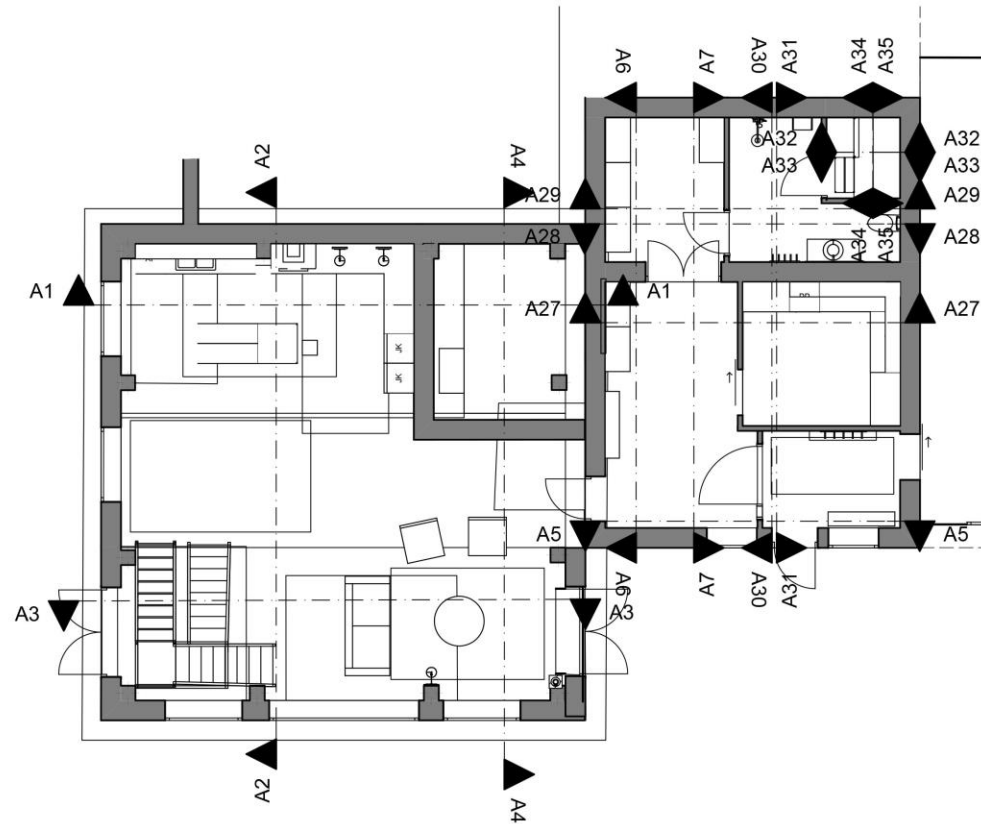
Kuva 35. Keittiö ja ruokailualue. (Rajala 2016)



Kuva 36. Keittiö. (Rajala 2016)

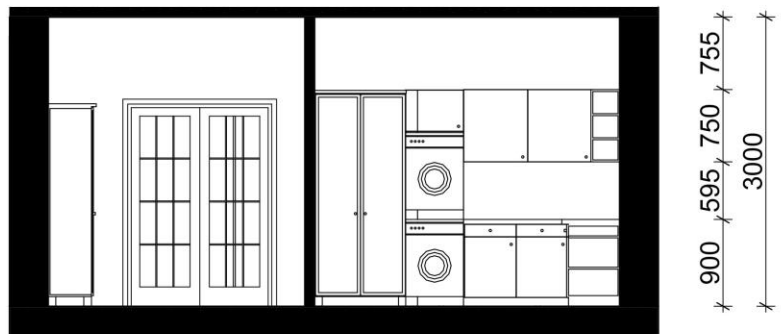
6.6 Pohjakerroksen mitalliset seinäprojektiot

Tein suunnitelmasta mitalliset seinäprojektiot avuksi suunnitelman toteutukselle.

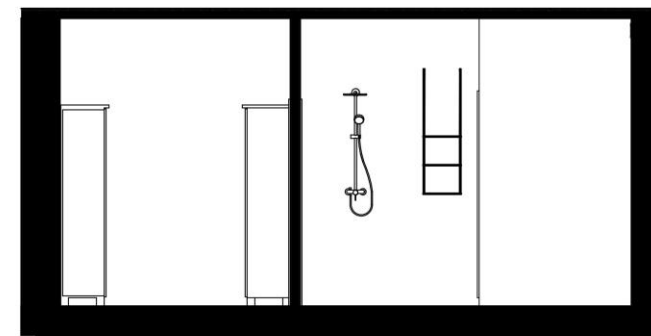


Kuva 37. Pohjakuva seinäprojektiolle.
(Rajala 2016)

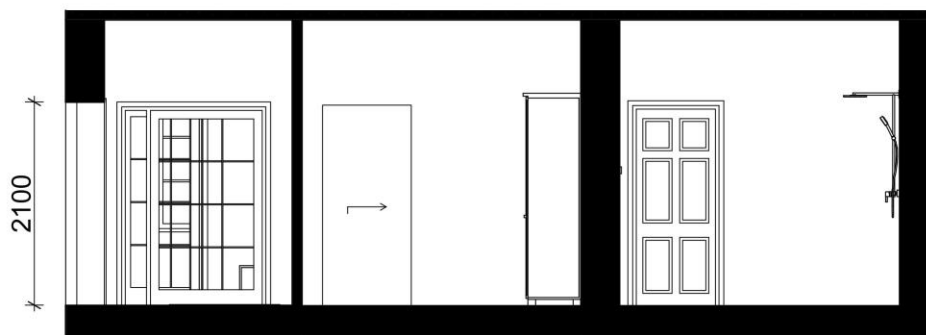
Kaupunginosa/Kylä Kurikka		
Rakennuskohde Saumantie Saumantie9 61300 Kurikka	Piirustuksen sisältö seinäprojektiot	Mittakaava 1:100
Suunnittelijan yhteystiedot: yritys, osoite ja puhelinnumero puh. 0400732691 email. eveliinasannasofia@gmail.com	Työnumero	Piirustuksen tunnus Muutos
Vastuullinen suunnittelija: nimi, tutkinto, allekirjoitus ja päiväys	Suunnitteluala	Tiedosto
Eveliina Rajala , sisustusarkkitehti ja kalustemuotoilija		



A27 Leikkaus A-A 1:50

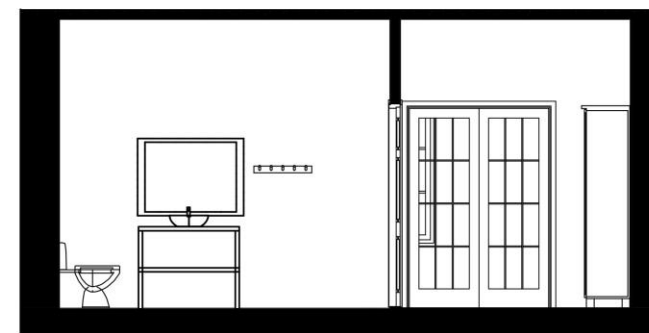


A29 Leikkaus A-A 1:50



A30 Leikkaus A-A 1:50

Kuva 38. Tuulikaappi, eteinen, kodinhoitohuone ja kylpyhuone. (Rajala 2016)

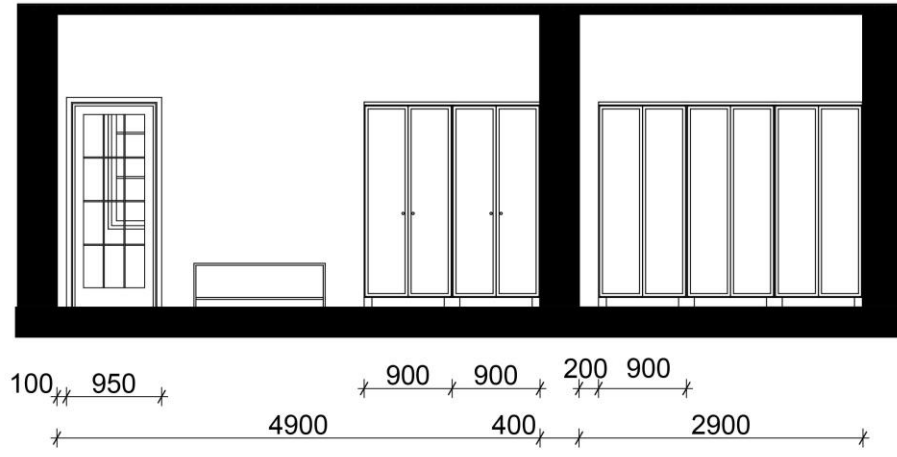


A28 Leikkaus A-A 1:50

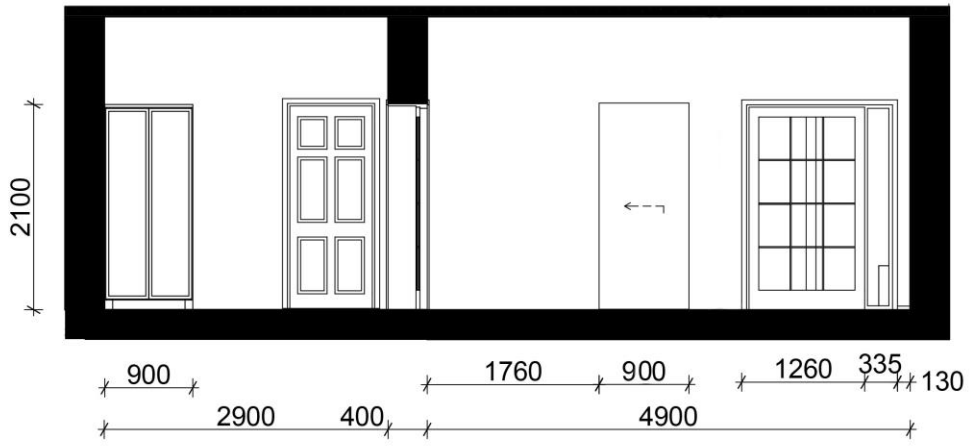
Kaupunginosa/Kylä Kurikka			
Rakennuskohde Saumantie Saumantie9 61300 Kurikka	Piirustuksen sisältö seinäprojektiot mitalla	Mittakaava 1:50	
Suunnittelijan yhteystiedot: yritys, osoite ja puhelinnumero puh. 0400732691 email. evelliinasannasofia@gmail.com	Työnumero	Piirustuksen tunnus	Muutos
Vastuullinen suunnittelija: nimi, tutkinto, allekirjoitus ja päiväys	Suunnitteluala	Tiedosto	
Eveliina Rajala , sisustusarkkitehti ja kalustemuotoilija			



A31 Leikkaus A-A 1:50



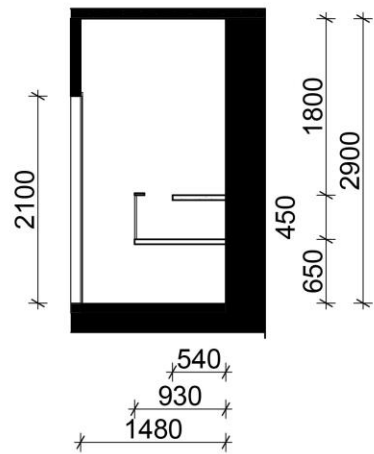
A6 Leikkaus A-A 1:50



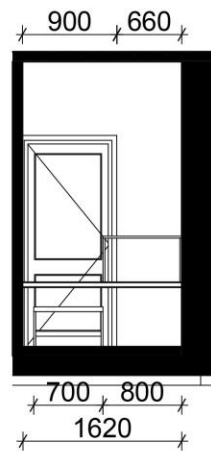
A7 Leikkaus A-A 1:50

Kuva 39. Tuulikaappi, eteinen, kodinhoitohuone ja kylpyhuone 2. (Rajala 2016)

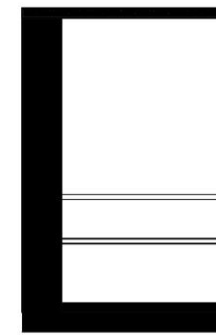
Kaupunginosa/Kylä Kurikka			
Rakennuskohde Saumantie Saumantie9 61300 Kurikka		Piirustuksen sisältö seinäprojektiot	Mittakaava 1:50
Suunnittelijan yhteystiedot: yritys, osoite ja puhelinnumero puh. 0400732691 email. eveliinasannasofia@gmail.com	Työnumero	Piirustuksen tunnus	Muutos
Vastuullinen suunnittelija: nimi, tutkinto, allekirjoitus ja päiväys	Suunnitteluala	Tiedosto	
Eveliina Rajala , sisustusarkkitehti ja kalustemuotoilija			



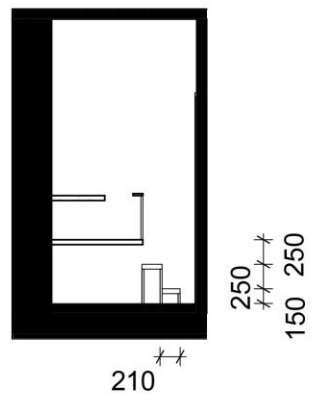
A32 Leikkaus A-A 1:50



A34 Leikkaus A-A 1:50



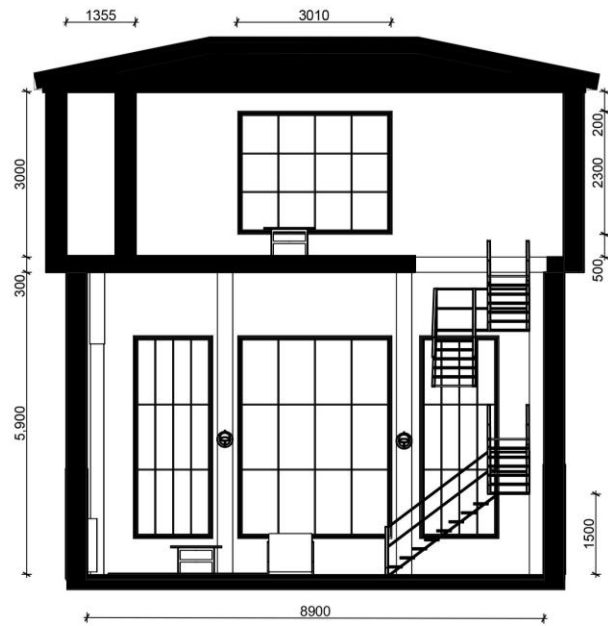
A35 Leikkaus A-A 1:50



A33 Leikkaus A-A 1:50

Kuva 40. Sauna. (Rajala 2016)

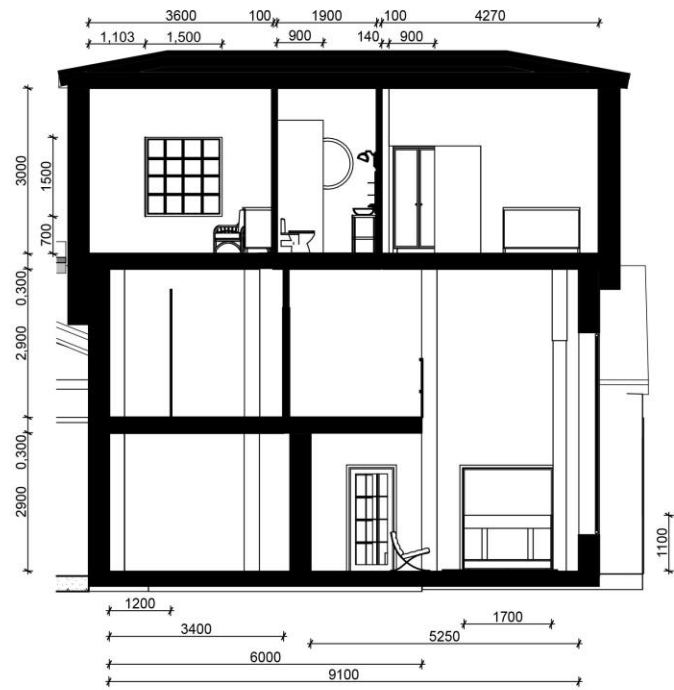
Kaupunginosa/Kylä Kurikka		
Rakennuskohde Saumantie Saumantie9 61300 Kurikka		Piirustuksen sisältö seinäprojektiot Mittakaava 1:50
Suunnittelijan yhteystiedot: yritys, osoite ja puhelinnumero puh. 0400732691 email. eveliinasannasofia@gmail.com	Työnumero	Piirustuksen tunnus
Vastuullinen suunnittelija: nimi, tutkinto, allekirjoitus ja päiväys	Suunnittelualue	Tiedosto
Eveliina Rajala, sisustusarkkitehti ja kalustemuotoilija		Muutos



A38 Leikkaus A-A 1:100

Kuva 41. ikkunaseinä. (Rajala 2016)

Kaupunginosa/Kylä Kurikka		
Rakennuskohde Saumantie Saumantie9 61300 Kurikka		Piirustuksen sisältö seinäprojektio
Suunnittelijan yhteystiedot: yritys, osoite ja puhelinnumero puh. 0400732691 email. eveliinasannasofia@gmail.com		Mittakaava 1:100
Vastuullinen suunnittelija: nimi, tutkinto, allekirjoitus ja päiväys		Työnumero Piirustuksen tunnus Muutos
Eveliina Rajala , sisustusarkkitehti ja kalustemuotoilija		Suunnitteluala Tiedosto



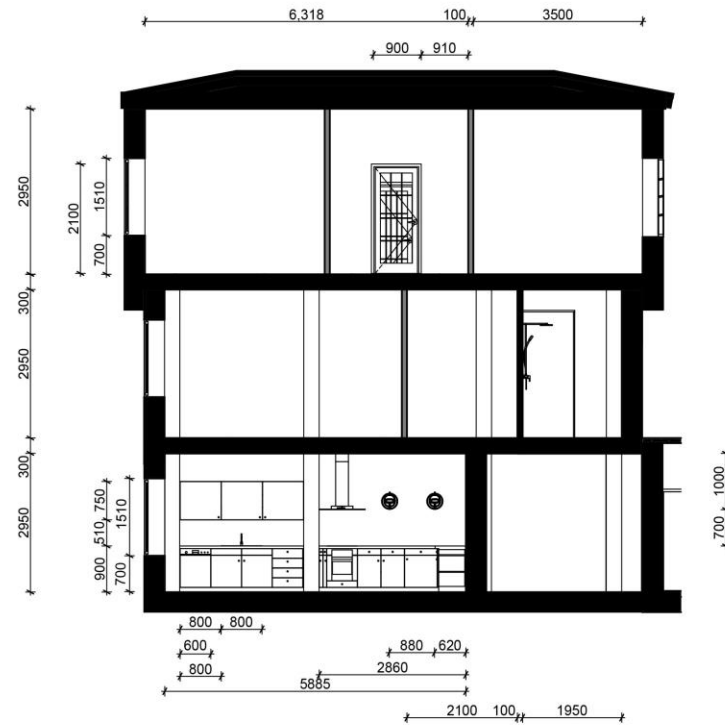
A4

Leikkaus A-A

1:100

Kuva 42. Takkaseinä. (Rajala 2016)

Kaupunginosa/Kylä Kurikka		
Rakennuskohde Saumantie Saumantie9 61300 Kurikka		Piirustuksen sisältö seinäprojektiot Mittakaava 1:100
Suunnittelijan yhteystiedot: yritys, osoite ja puhelinnumero puh. 0400732691 email. eveliinasannasofia@gmail.com	Työnumero	Piirustuksen tunnus Muutos
Vastuullinen suunnittelija: nimi, tutkinto, allekirjoitus ja päiväys	Suunnitteluala	Tiedosto
Eveliina Rajala, sisustusarkkitehti ja kalustemuotoilija		



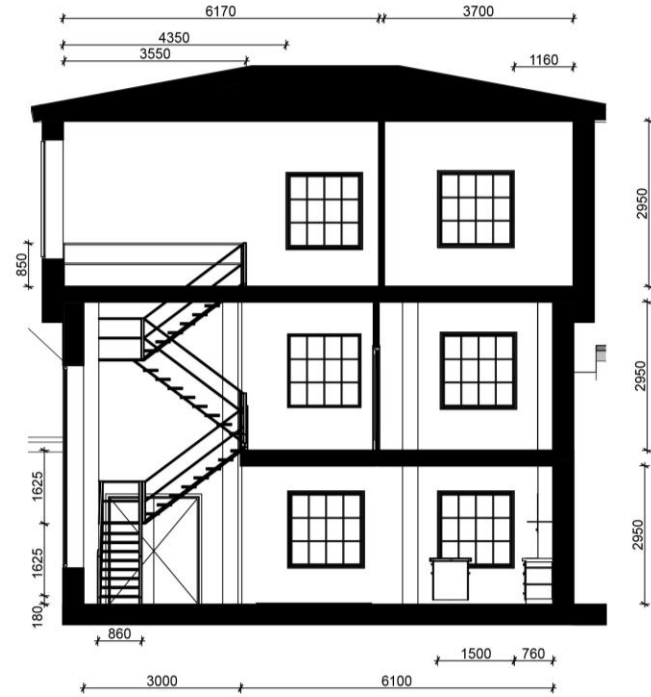
A1

Leikkaus A-A (1)

1:100

Kuva 43. keittiönpuoli. (Rajala 2016)

Kaupunginosa/Kylä Kurikka	
Rakennuskohde Saumantie Saumantie9 61300 Kurikka	Piirustuksen sisältö seinäprojektiot mitalla Mittakaava 1:100
Suunnittelijan yhteystiedot: yritys, osoite ja puhelinnumero puh. 0400732691 email. eveliinasannasofia@gmail.com	Työnumero Piirustuksen tunnus Muutos
Vastuullinen suunnittelija: nimi, tutkinto, allekirjoitus ja päiväys	Suunnitteluala Tiedosto
Eveliina Rajala , sisustusarkkitehti ja kalustemuotoilija	



A2 Leikkaus A-A 1:100

Kuva 44. Porrasseinä. (Rajala 2016)

Kaupunginosa/Kylä Kurikka	
Rakennuskohde Saumantie Saumantie9 61300 Kurikka	Piirustuksen sisältö seinäprojektiot mitalla Mittakaava 1:100
Suunnittelijan yhteystiedot: yritys, osoite ja puhelinnumero puh. 0400732691 email. eveliinasannasofia@gmail.com	Työnumero Piirustuksen tunnus Muutos
Vastuullinen suunnittelija: nimi, tutkinto, allekirjoitus ja päiväys	Suunnitteluala Tiedosto
Eveliina Rajala , sisustusarkkitehti ja kalustemuotoilija	

6.7 Pohjakerroksen värilliset seinäprojektiot

Tein myös värilliset seinäprojektit, joissa on myös seinien sävyt sekä materiaalit näkyvissä.



Seinä maalarinvalkoisella F157

A12 Leikkaus A-A 1:50



Seinä Teknoksen sävyllä T1365

Seinä maalarinvalkoisella F157

A10 Leikkaus A-A 1:50

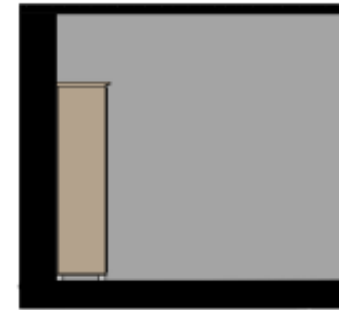


A8 Leikkaus A-A 1:50



Seinä maalarinvalkoisella F157

A11 Leikkaus A-A 1:50



Seinä Teknoksen sävyllä T1365

Seinä maalarinvalkoisella F157

A25 Leikkaus A-A 1:50



A13 Leikkaus A-A 1:50

Kuva 45. Kodinhoituhuone ja tuulikaappi. (Rajala 2016)

KaupunginosaKylä Kurikka	
Rakennuskohde Saumantie Saumantie9 61300 Kurikka	Piirustuksen sisältö seinäprojektit Mittakaava 1:50
Suunnittelijan yhteystiedot: yritys, osoite ja puhelinnumero puh. 0400732691 email. evelinasannasofia@gmail.com	Työnnumero Piirustuksen tunnus Muutos
Vastuullinen suunnittelija: nimi, tulkinto, allekirjoitus ja pätevyys	Suunnitteluala Tiedosto
Evelina Rajala , sisustusarkkitehti ja kalustemuotoilija	



A32leikkaus A-A:50



A33leikkaus A-A:50



A34leikkaus A-A:50



A35leikkaus A-A:50

Kiuas-seinä vanhaa punatiiltä.

Vaaleat lauteet.

Seinät tummaksi käsiteltyä paneelia.



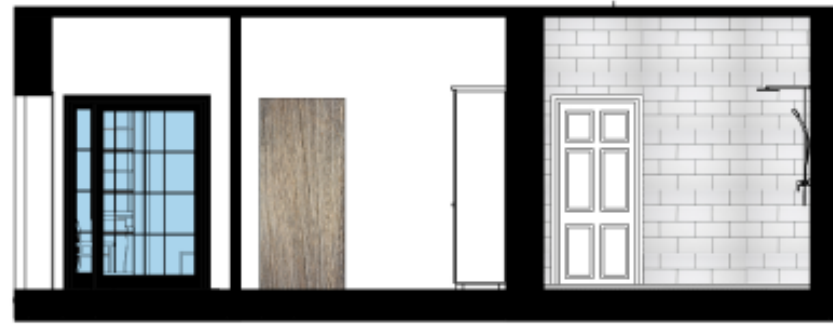
esim. K-raudasta
15x120mm saunasuojäkäsitelty saunapaneeli



esim. K-raudasta
28x115mm lämpökäsitelty haapa

Käyttökohde Kurikka			
Rakennuskohde Saunantie9 61300 Kurikka		Piirustuksen sisältö seinäprojektiot	Mittakaava 1:50
Suunnittelijan yhteystiedot: yritys, osoite ja puhelinnumero puh. 0400732691 email. evelinasannasofia@gmail.com		Työnnumero	Piirustuksen nimi
Vastuullisen suunnittelijan nimi, tarkoituksellisuus ja pätevyys		Suunnitteluala	Tiedosto
Evelina Rajala, sisustusarkkitehti ja kalustemuotoilija			

Kuva 46. Sauna värillinen.
(Rajala2016)



A30

Leikkaus A-A

1:50

- Valkoiset seinät maalarinvalkoisella
- Kylpyhuoneen seinälaatta valkoista laattaa 20x50
- Kylpyhuoneen WC pöntön takana oleva seinän raidat Teknoksen sävy T1014 S 0550-Y10R ja pinnoite esim mikrosementti sävy S 3000-N
- Ovet mustat



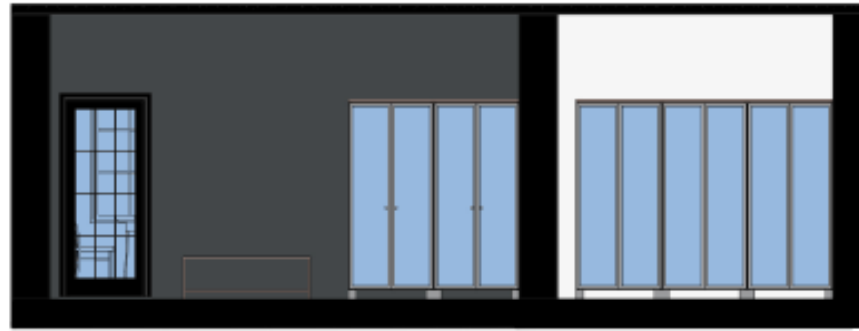
A31

Leikkaus A-A

1:50

Kuva 47. Kylpyhuone tuulikaappi ja kodinhoituhuone. (Rajala 2016)

Keräyksenä/Kylä Kurikka			
Rakennuskohde Saumantie Saumantie9 61300 Kurikka		Piirustuksen sisältö seinäprojektiot	Mittakaava 1:50
Suunnittelijan yhteystiedot: yritys, osoite ja puhelinnumero puh. 0400732691 email. evelinasannasofia@gmail.com		Työnnumero	Piirustuksen laatus Muutos
Vastuullinen suunnittelija: nimi, tutkinto, alioikeutus ja pätevyys		Suunnitteluala	Tiedosto
Evelina Rajala . sisustusarkkitehti ja kalustemuotoilija			



A6 Leikkaus A-A 1:50



A5 Leikkaus A-A 1:50



A7 Leikkaus A-A 1:50



A24 Leikkaus A-A 1:50

- harmaa sävy Teknoksen harmaa sävy T1369, NCS S 6502-B
- valkoinen maalarinvalkoinen
- ovet ja ikkunat mustalla

Kuva 48. Tuulikaappi, eteinen ja vaatehuone.
(Rajala 2016)

Kaupunginosa/Kylä Kurikka			
Rakennuskohde Saumantie Saumantie9 61300 Kurikka		Piirustuksen sisältö seinäprojektiot	Mittakaava 1:50
Suunnittelijan yhteystiedot: yritys, osoite ja puhelinnumero puh. 0400732691 email. evelina.sannasofia@gmail.com		Työnumero	Piirustuksen laatus Muuks
Vastuullinen suunnittelija: nimi, taitinto, allekirjoitus ja päiväys		Suunnitteluala	Tiedosto
Evelina Rajala , sisustusarkkitehti ja kalustemuotoilija			



1. krs.

- Seinä punatiiltä

- Mustat ikkunat

3. krs. aula

- Seinä Teknoksen harmaa sävy T1369, NCS S 6502-B

- Aita lasia ja metallia

A3

Leikkaus A-A

1:50

Kuva 49. ikkunaseinä värillinen. (Rajala 2016)

Kaupunginosa/Kylä Kurikka		
Rakennuskohde Saumantie Saumantie9 61300 Kurikka		Piirustuksen sisältö seinäprojektiot Mittakaava 1:50
Suunnittelijan yhteystiedot: yritys, osoite ja puhelinnumero puh. 0400732691 email. eveliinasannasofia@gmail.com	Työnumero	Piirustuksen tunnus Muutos
Vastuullinen suunnittelija: nimi, tutkinto, allekirjoitus ja päiväys	Suunnitteluala	Tiedosto
Eveliina Rajala , sisustusarkkitehti ja kalustemuotoilija		



A4

Leikkaus A-A

1:50

1. kerros

- seinät maalarinvalkoisella
- ovi musta
- takka marmorinen pinta ,lasiluukku. Takan ja oven väliin tarvittavat eristeet ja valkoinen pinta.

2. kerros

- seinät maalarinvalkoisella
- kylpyhuoneessa valkoista laattaa 20x50

3. kerros

- makuuhuone seinä Teknoksen harmaa sävy T1369, NCS S 6502-B
- kylpyhuoneen ikkuna ja suihkuseinä valkoista laattaa 20x50.
- aulassa seinä maalarinvalkoisella

Kaupunginosa/Kylä Kurikka			
Rakennuskohde Saumantie Saumantie9 61300 Kurikka	Piirustuksen sisältö seinäprojektiot	Mittakaava 1:50	
Suunnittelijan yhteystiedot: yritys, osoite ja puhelinnumero puh. 0400732691 email. eveliinasannasofia@gmail.com	Työnumero	Piirustuksen tunnus	Muutos
Vastuullinen suunnittelija: nimi, tutkinto, allekirjoitus ja päiväys	Suunnitteluala	Tiedosto	
Eveliina Rajala , sisustusarkkitehti ja kalustemuotoilija			

Kuva 50. Takkaseinä värillinen. (Rajala 2016)



Keittiö

- Seinästä hiotaan tiilipinta esiin ja pintaan laitetaan mattalakka.
- Kalusteiden alakaapit tummanharmaat tai mustat, yläkaapit vaaleaa harmahtavaa puujäljitelmää.

- Kodinkoneet ruostumatonta terästä

2. krs. makkari

- Seinät maalarinvalkoisella maalilla

2. kers. kylpyhuone

- Seinä valkoista tiiltä.
- Suihkuseinä savunharmaa lasi.

3. krs. makkarit

- Seinä maalarinvalkoisella.

3. krs. aula

- Seinä Teknoksen harmaa sävy T1369, NCS S 6502-B

- Ovi musta

Kaupunginosa/Kylä Kurikka	
Rakennuskohde Saumantie Saumantie9 61300 Kurikka	Piirustuksen sisältö seinäprojektiot Mittakaava 1:50
Suunnittelijan yhteystiedot: yritys, osoite ja puhelinnumero puh. 0400732691 email. eveliinasannasofia@gmail.com	Työnumero Piirustuksen tunnus Muutos
Vastuullinen suunnittelija: nimi, tutkinto, allekirjoitus ja päiväys	Suunnitteluala Tiedosto
Eveliina Rajala, sisustusarkkitehti ja kalustemuotoilija	

Kuva 51. Keittiöseinä värillinen. (Rajala 2016)



A2

Leikkaus A-A

1:50

1. krs.

- Seinät maalarinvalkoisella

- Mustat ikkunat

- Portaiden takana olevan oven eteen laitetaan puulevy.

2. krs. makkari

- Seinä Teknoksen hamraa sävy T1369, NCS S 6502-B

3. krs. makkari

- Seinä Teknoksen harmaa sävy T1369, NCS S 6502-B

3. krs. aula

- Seinä maalarinvalkoisella

- Aita lasia ja metallia

Kaupunginosa/Kylä Kurikka		
Rakennuskohde Saumantie Saumantie9 61300 Kurikka		Piirustuksen sisältö seinäprojektit Mittakaava 1:50
Suunnittelijan yhteystiedot: yritys, osoite ja puhelinnumero puh. 0400732691 email. eveliinasannasofia@gmail.com	Työnumero	Piirustuksen tunnus Muutos
Vastuullinen suunnittelija: nimi, tutkinto, allekirjoitus ja päiväys	Suunnitteluala	Tiedosto
Eveliina Rajala , sisustusarkkitehti ja kalustemuotoilija		

Kuva 52. Porrasseinä värillinen. (Rajala 2016)

7 . Keskikerroksen suunnittelu

7.1 Päämakuuhuone

Makuuhuoneen kohdalla alkupesäisessä pohjaratkaisussa oli pieni keittiö ja oleskelutilaa. Kun kävin katsomassa tilaa, se oli täynnä tavaraa, kun pienkonehuolto, joka rakennuksessa tuolloin toimi, oli pitänyt lähes koko rakennusta varastona.

Makuuhuoneita jaetaan yleensä suurempiin ja pienempiin tiloihin. Suurempi on kahden hengen huone noin 12-16 m² ja pienempi yhdenhengen huone on noin 7-12 m². --. Asuntojen tila- ja toimintoratkaisut ovat osakseen vapautuneet perinteisimmistä ajattelutavoista, jotka ovat sidonnaisia huoneisiin. Nukkuminen loft-huoneistoissa on vaihtunut tilaviin oleskelutiloihin. (SIT 91-610018 2005, 3.)

Makuuhuone on tila jossa tärkeintä on rauhoittuminen ja nukkuminen. Makuuhuonetta ei kannata suunnitella muuhun tarkoitukseen kuin nukkumiseen, esimerkiksi työpistettä ei kannata makuuhuoneeseen liittää, jotta tila on pelkästään rauhoittumista sekä nukkumista varten. (Pyykkönen & Bqain 2015, 128.)

Toiseen kerrokseen suunnitelmassa ei tullut kuin makuuhuone, vaatehuone sekä kylpyhuone, joten makuuhuoneelle oli paljon tilaa. Makuuhuoneessa on myös tilava vaatehuone. Makuuhuone on suorakaiteen mallinen ja siinä on 16,5 m², jonka lisäksi vaatehuoneessa 7,4 m², joten tilaa riittää. Vaatehuoneen kanssa huoneen mitat on 3500 mm x 7020 mm.

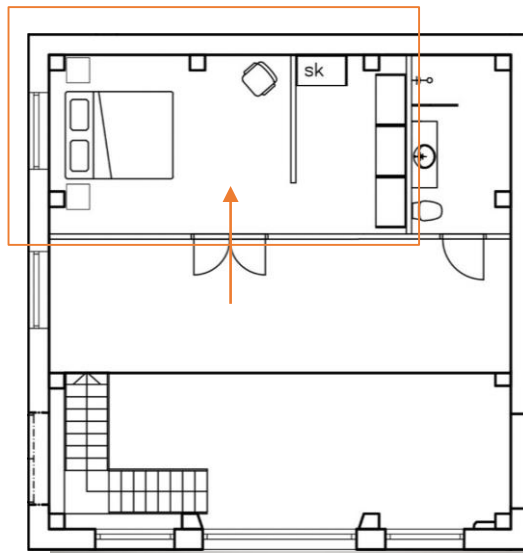
Makuuhuoneeseen menee mustaraamiset ikkunapariövet. Seinissä olevat tolpat rajaavat mukavasti huoneeseen muutaman sopivan sängynpaikan. Koska sängynpaikkoja ei ole kuin muutama, on makuuhuoneen oltava tarpeeksi leveä, jotta sängyn pääsee vielä kiertämään. Katosta löytyy keskeltä tilaa valaisin sekä seinältä suuri ikkuna tuomaan luonnonvaloa. Verhotangot tai -kiskot kiinnitetään kattoon tai mahdollisimman lähelle katon rajaa, jotta saadaan luotua lisäkorkeutta pitkillä verhoilla.

Makuuhuoneisiin varataan yhtä henkeä kohden minimissään kaksi komeroa, joista toisessa on tanko henkarille ripustettaville vaatteille. Komerot voidaan tietenkin korvata vaatehuoneella. (RT 93-10925 2008, 2.)

Vaatehuone on makuuhuoneen toisessa päässä puoliseinän takana. En halunnut vaatehuonetta suljettujen ovien taakse, jotta tila pysyy avoimena. Vaatehuoneessa on paljon kaappitilaa, että saa kaiken nätisti piiloon. Katosta löytyy kaksi kattovalaisinta, jottei tila jää pimeäksi.

Makuuhuoneeseen ei yleensä kohdistu niin paljon räsitusta kuin muihin kodin tiloihin, koska makuuhuoneessa levätään. On siis ok valita makuuhuoneeseen arempia materiaaleja ja pintoja. (Pyykkönen & Bqain 2015, 128.)

Suunnitelman päämakuuhuoneessa ja vaatehuoneessa jatkuu samat materiaalit ja sävyt kuin muissakin tiloissa. Eli lattiamateriaalina on sama pinnoitettu lauta, katossa valkoinen maali ja seinissä maalipintaa. Halusin huoneeseen hyvän kontrastin, joten kaikki poikkiseinät makuuhuoneessa on tummanharmaalla. Eli harmaita seiniä ovat ikkunaseinä, vaatehuoneen puoliseinä molemmilta puolilta ja vaatehuoneen takaseinä.



Kuva 53. toisen kerroksen pohjakuva. (Rajala 2016)



Kuva 54. Päämakuuhuone ja vaatehuone. (Rajala 2016)

7.2 Kylpyhuone 2. kerros

Alkuperäisestikin toisessa kerroksessa oli suunnilleen samalla kohdalla kylpyhuone. Alkuperäinen kylpyhuone oli erittäin vanha, tunkkainen ja pimeä. Uusi kylpyhuone on kooltaan 6,65m², ja seinien mitat on 1900 mm x 3500 mm. Kylpyhuone on siis syvyydeltään saman kokoinen kuin makuuhuone. Huonekorkeus on laskettu 2500 mm kylpyhuoneessa.

Toisen kerroksen kylpyhuone on pienempi kuin alimman kerroksen. Kylpyhuonetta toisessa kerroksessa käyttää lähinnä päämakuuhuoneen käyttäjät. Tilaaja toivoi joka kerrokseen siivouskaappia, joten tässä suunnitelmassa laitoin sen vaatehuoneeseen, mutta sen mahtuu myös kylpyhuoneeseen.

Kylpyhuoneen materiaalit ovat lähes samaa kuin alakerran kylpyhuoneessa, jotta sama tyyli jatkuisi läpi talon. Tilan lattia on kuusikulmaista vaaleanharmaata laattaa tai sementtipinnoitetta, kuten mineraalisementti. Seinissä on valkoista 20x50 laattaa vaaleanharmaalla saumalla kuin ensimmäisen kerroksen kylpyhuoneessa, mutta peräseinällä on samankokoista tummanharmaata laattaa tuomassa syvyyttä tilaan. Katto tilassa on maalattu valkoisella.

Allas on yleensä kovalla käytöllä sekä se altistuu useille erilaisille kemikaaleille. Lavuaarista viemäriin menee monia aineita, kuten hammastahnaa ja erilaisia pesuaineita, esimerkiksi kasvoille ja pyykille tarkoitettuja. Hyvä ja laadukas allas kestää kolhuja sekä hankaaviakin aineita. (Pyykkönen & Bqain 2015, 102.)

Jos suihku on kylpyhuoneessa samassa yhtenevässä tilassa ilman väliseinää, kannattaa suihkun viereen hankkia suihkuseinä, suihkuverho tai muu vastaava tilaa jakava ja veden kulkua estävä kaluste. (Pyykkönen & Bqain 2015, 104.)

Kylpyhuoneen suihku on samanlainen kuin alakerran kylpyhuoneessa – sadesuihku, jossa myös käsिसuihku. Myös viemäri on sama lineaarisen mallinen suihkun alla seinän vieressä.

Kylpyhuone on käytävä-mallinen. Koska kylpyhuone on käytävä-mallinen, on järkevä sijoittaa kaikki toiminnot toiselle seinälle, jotta tilaan jää tilaa myös liikkua. Ovesta sisään tullessa vasemmalla on ensimmäisenä wc-pönttö sitten käsienpesuallas, jonka yläpuolella on peili. Suihku on kylpyhuoneen perällä lasiseinän takana, jotta ylimääräinen vesi ei kulkeennu tai roisku koko kylpyhuoneeseen.

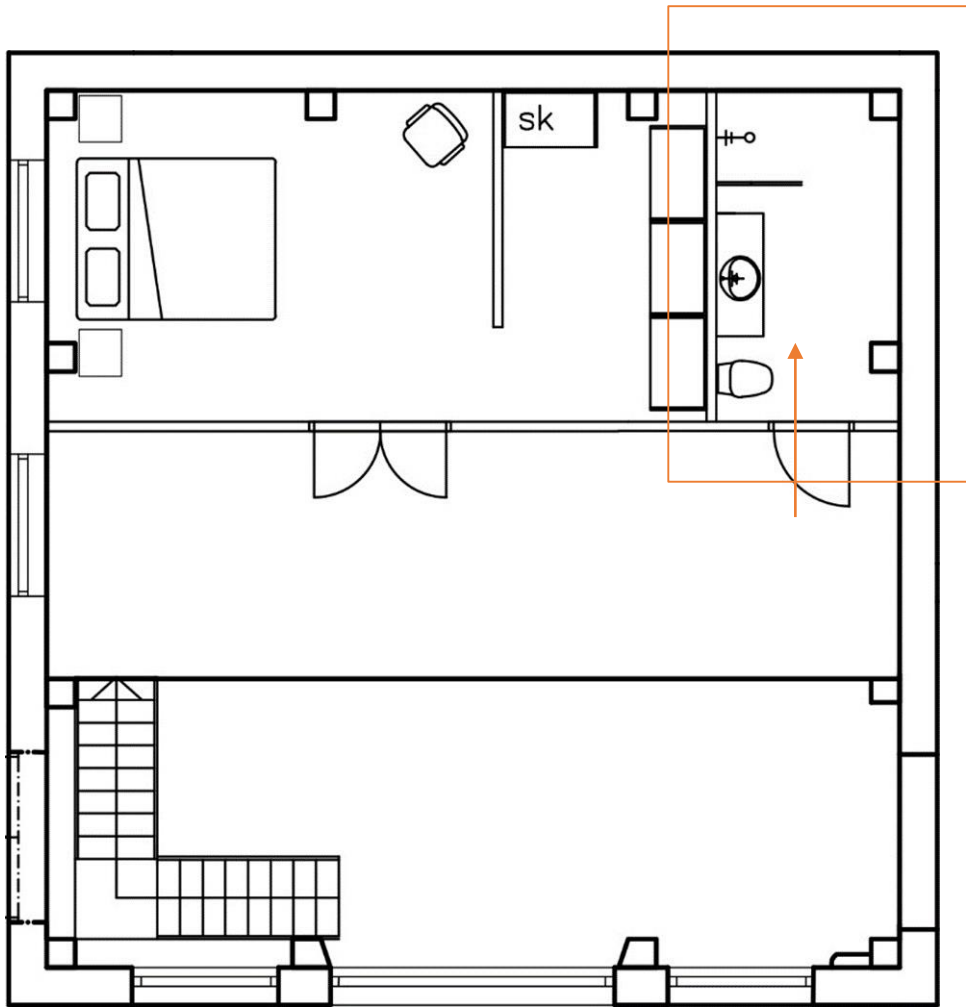
Säilytystilaa kylpyhuoneessa löytyy altaan alta allaskaapista sekä vastakkaisella seinällä on naulakot pyyhkeille. Tilaan on mahdollista tarpeiden mukaan lisätä säilytystilaa, esimerkiksi tilaan saa tuotua korkeita kaappeja, jotka mitoittaa tolppien kanssa samaan syvyyteen, että saadaan pidettyä kuitenkin tarpeeksi kulkutilaa.

Ehdottomasti toimivin valaistus peileille on teattereissa pukukopeissa käytetty ratkaisu. Valot on sijoitettu kolmelle jopa neljälle sivulle peiliä. Tuolloin ei muodostu varjoja kasvoille, kun valo tulee suoraan edestä. (Alter & Härkönen 2016)

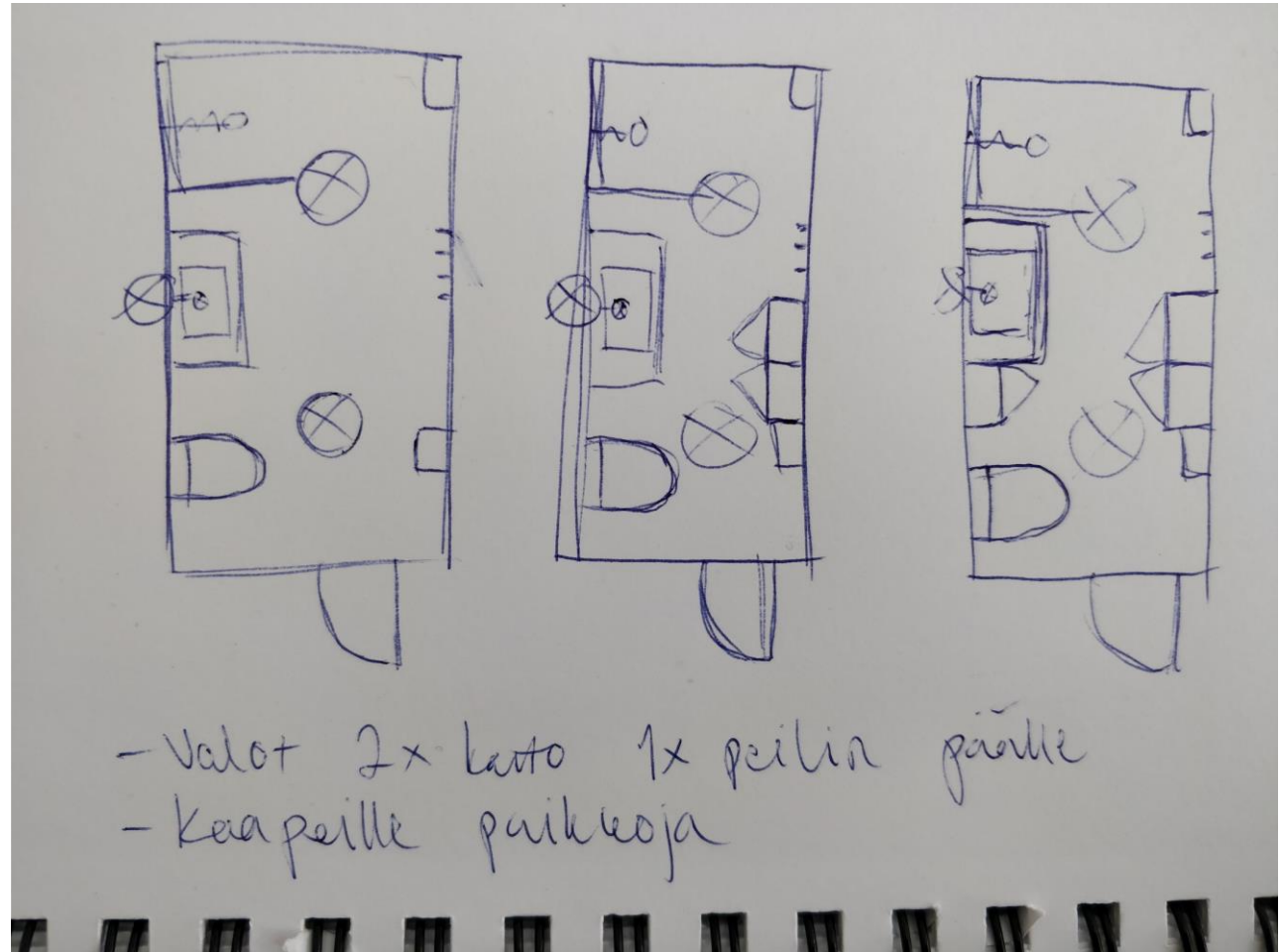
Koska myöskään tässä kylpyhuoneessa ei ole ikkunaa tuomassa luonnonvaloa, löytyy katosta kaksi valaisinta, sekä peilin yläpuolelle sijoitetaan valaisin. Myös valkoiset laatat ja suuri peili lisäävät valoa ja tilantuntua kylpyhuoneeseen. Kylpyhuoneeseen tarvitsee myös pistokepaikkoja, joten pistokepaikka tulisi peilin viereen pöntön puolelle.



Kuva 55. 2. kerroksen kylpyhuone. (Rajala 2016)



Kuva 56. 2. kerroksen pohja kylpyhuone. (Rajala 2016)



Kuva 57. 2. kerroksen kylpyhuoneen nopeita luonnoksia. (Rajala 2016)

7.3 Aula ja parvi 2. kerros

Toisen kerroksen aula/parvi on leveä ja valoisa. Tilan mahtuu jopa tehdä pienen oleskelualueen halutessa. Parvelta näkee alakertaan sekä suurista olohuoneen ikkunoista ulos.

Parven päässä on saman kokoinen ikkuna kuin on makuuhuoneessakin, aulaan myös tuo paljon luonnonvaloa olohuoneen suuret ikkunat. Tilassa on myös seinävalaisimia. Seinävalaisimia on kaksi ja ne ovat makuuhuoneen ja kylpyhuoneen seinällä. Katkaisijat tulisivat portaiden viereen ja makuuhuoneen ovien viereen. Jos kattoon jätetään vanhojen siilojen jäänteet, voi niistä tehdä vielä lisävalaisimet.

Lattia on samaa kuin makuuhuoneessa eli pinnoitettu lauta, seinissä sekä katossa valkoinen maali. Makuuhuoneen tuplaovet on mustat ruutulaseilla ja kylpyhuoneen ovi on valkoinen tavallinen väli-ovi.

RT-kortin 88-11019 mukaan tiputuksen ollessa 3000 mm tulee kaiteen suojaava korkeus olla 700 mm ja kokonaiskorkeuden 900 mm. Kaide parvella on kokonaiskorkeudeltaan 946 mm ja kaiteiden välissä on lasia, joten se on koko korkeudeltaan suojaava kaide. Parvella on lasi/metallikaide, jotta valo pääsee parvelle.



Kuva 58. Aula / parvi. (Rajala 2016)

8 . Y l i m m ä i s e n
k e r r o k s e n
s u u n n i t t e l u

8.1 Makuuhuoneet 3. kerros

Kolmannessa kerroksessa oli rakennuksen taka-osassa olevan verstaan puukuivaamo, jonne ainoa käynti on verstaan kautta jyrkkiä portaita kipuamalla sekä pienen kopin läpi. Kerroksessa on pimeää sekä lämmin. Kerroksessa ei ole muita ikkunoita, kun nurkassa oleva kopissa pieni pyöreä ikkuna. Kopissa on siis pieni pyöreä ikkuna sekä ilmeisesti paloportaina käytetyt tikkaat alakertaan. Seinissä, katossa sekä lattiassa on tummat vanerit, eikä alla olevasta seinäpinnasta tiedetä, että mitä se on.

Enimmäkseen nukkuminen sijoitetaan makuuhuoneeseen. Tila tarjoaa nukkujalle suojaa ääneltä ja näkemiseltä sekä antaa mahdollisuuden käyttää muita tiloja ilman, että nukkuja häiriintyy. (SIT 91-610018 2005, 3.)

Kolmannen kerroksen makuuhuoneet ovat perheen teini-ikäisille lapsille tarkoitettu ja ne ovat toistensa peilikuvat. Makuuhuoneet erottaa käytävä. Molemmat huoneet ovat 3700 mm x 3500 mm, ja neliöinä 12,95 m².

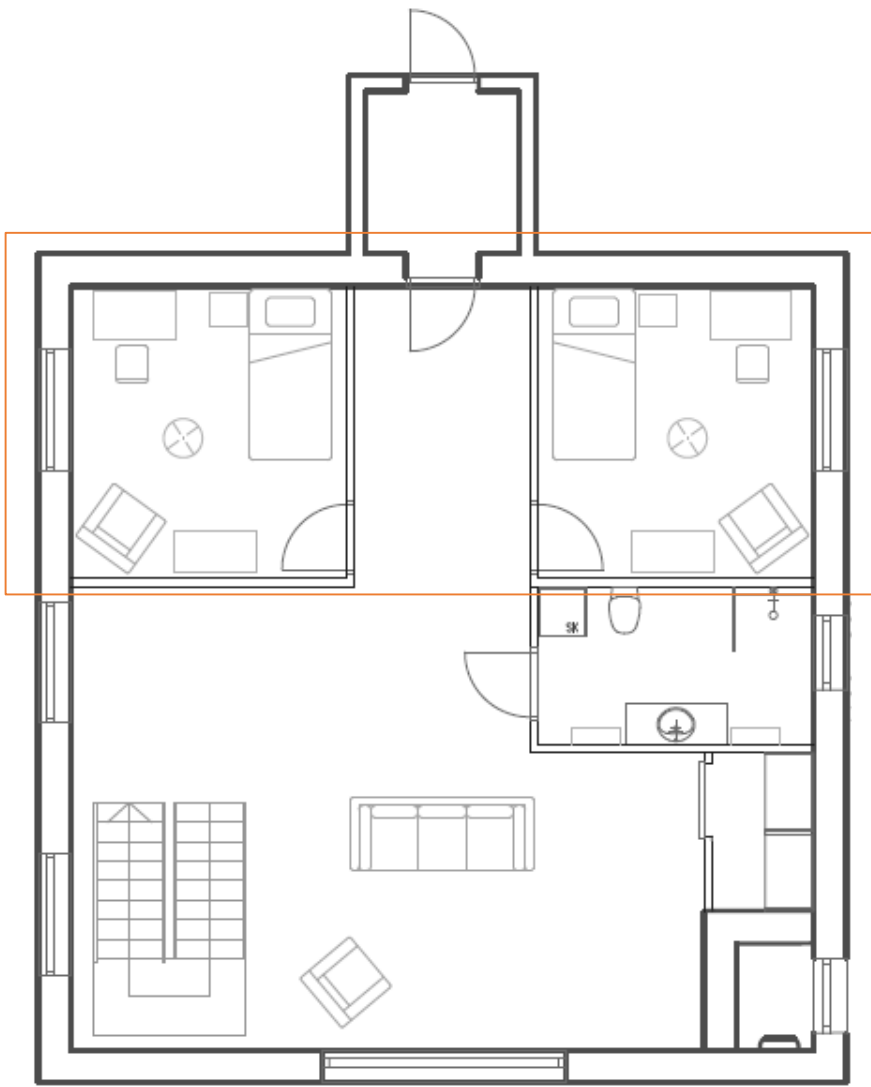
Koska ei tiedetä mitä, vaneriseiniä alta paljastuu, tuntui järkevimmältä ratkaisulta suunnitella makuuhuoneiden seiniin kipsilevyt ja maalipinnat. Myöskään lattiasta ei tiedetä, ja muutenkin suunnitelman yhtenäisyyden takia oli myös laualattia makuuhuoneiden ratkaisu. Katossa, kuten muissakin tiloissa, on maalipinta.

Makuuhuoneiden seinien värit ovat valkoinen ja tummanharmaa, jota löytyy myös mm. päämakuuhuoneesta. Tummanharmaat seinät ovat ikkunaseinä sekä oven viereinen seinä. Huoneet ovat sen verran kookkaat, että niihin voi laittaa tummaa sävyä ilman, että tilat on ahdistavat tai pienen tuntuiset. Tumma sävy myös rauhoittaa ja pimentää tilaa.

Säilytystilana makuuhuoneisiin mahtuu hankkia isompikin vaatekaappi. Kerroksessa pääsääntöinen säilytys on yhteisessä vaatehuoneessa. Tiloihin mahtuu myös työpöytä, hieman isompikin sänky sekä lepotuoli.

Yleensä makuuhuoneessa olevan yleisvalon ei tarvitse olla kovin tehokas, joten valaisimen ulkonäköön voi panostaa (Pyykkönen & Bqain 2015, 132).

Makuuhuoneissa on suuret ikkunat, joista virtaa luonnonvaloa tiloihin. Katosta löytyy myös valaisin ja tarvittaessa tilaan voi lisätä pöytä- tai jalkavalaisimia. Huoneiden korkeutta voi korostaa laittamalla verhokiskon tai verhotangon kattoon tai katon rajaan.



Kuva 59. 3. kerroksen makuuhuoneet. (Rajala 2016)



Kuva 60. 3. kerroksen makuuhuoneen mallinnuskuva. (Rajala 2016)

8.2 Kylpyhuone 3. kerros

Ylimmässä kerroksessa ei alun perinkään ole ollut kylpyhuonetta. Kerroksen kylpyhuonetta käyttää kerroksen asukit, eli kaksi teini-ikäistä. Tilaan siis tulee saada säilytystilaa molempien tarpeisiin.

Aluksi suunnittelin, ettei kerroksen kylpyhuoneessa olisi suihkua ollenkaan, mutta todettiin, että se olisi välttämätön, ettei kerroksen asukit joudu kulkea portaita käydäkseen suihkussa. Kylpyhuoneesta siis löytyy wc-pönttö, suihku, allas, siivouskaappi ja säilytystilaa.

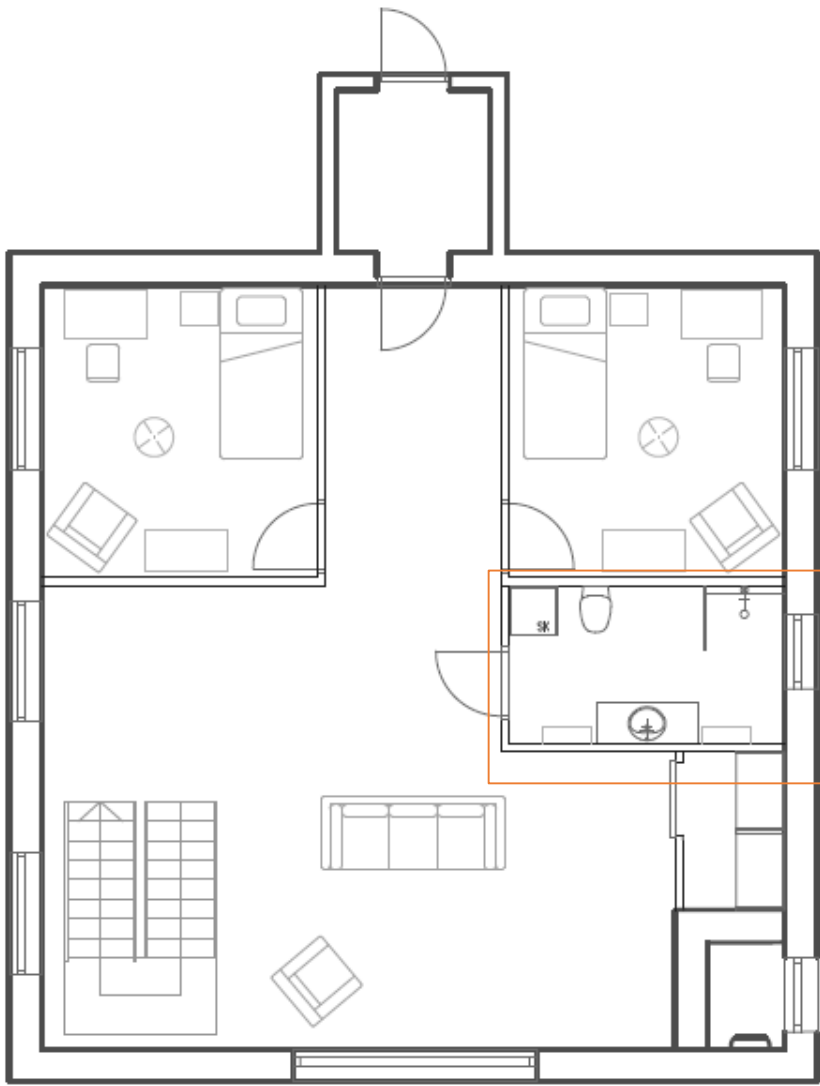
Pohjapiirrosta tehdessä tulisi aloittaa sijoittamalla pakolliset sekä kiinteät kalusteet (Pyykkönen & Bqain 2015, 100). Kylpyhuoneessa on varattava tilaa riisuutumiseksi ja pukemiseksi sekä kuivaamiselle minimissään 900 mm x 1100 mm (RT 93-10932 2008, 2).

Kylpyhuoneen koko on 1900 mm x 3400 mm, eli pinta-alalta 6,46 m². Tila on leveydeltään saman kokoinen kuin makuuhuoneet. Tällä ratkaisulla kylpyhuoneeseen sai tilaa säilytyskalusteille sekä tarpeeksi tilaa peseytymiseksi että kuivaamiselle. Altaan molemmilla puolilla on tilaa joko avohyllyille tai ovellisille säilytyskalusteille. Vastakkaiselle seinälle, josta löytyy myös WC-pönttö, mahtuu muutama kaappi, joista yksi on siivouskaappi.

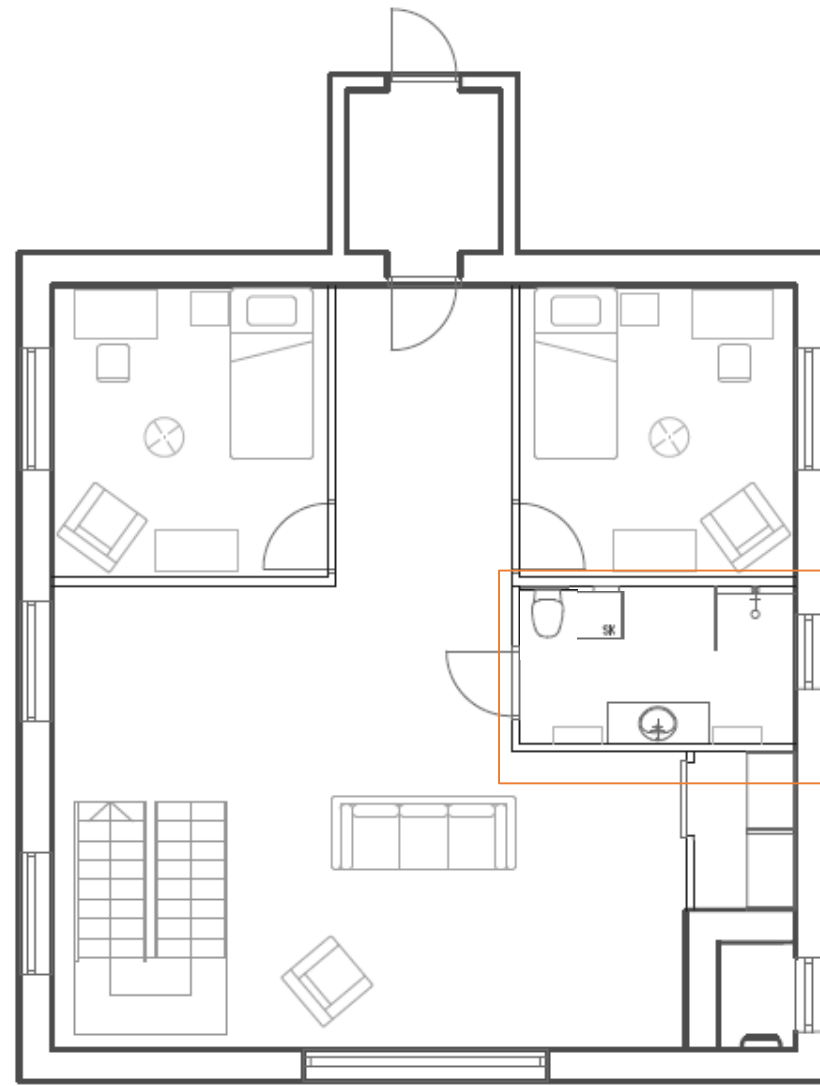
WC-istuimen molemmilla puolilla sekä edessä tulisi olla tyhjää tilaa. Tyhjää seinäpintaa tulisi myös löytyä kalusteen ympäriltä, jotta saadaan wc-paperi sekä mahdollinen tukitanko kiinnitettyä. (RT 93-10932 2008, 2.)

Tässä vaiheessa huomasin, että olin ajattelematta sijoittanut WC-istuimen kaapin viereen, vaikkaärkevin paikka olisi joko samalla seinällä nurkassa, tai altaan vieressä vastakkaisella seinällä (kuva 61). Jälkimmäinen ratkaisu vaatisi myös oven siirtämistä, joka varastaisi myös säilytystilaa. Jotenärkevin ratkaisu oli siirtää WC-istuin nurkkaan ja kaappi istuimen nykyiselle paikalle (kuva 62).

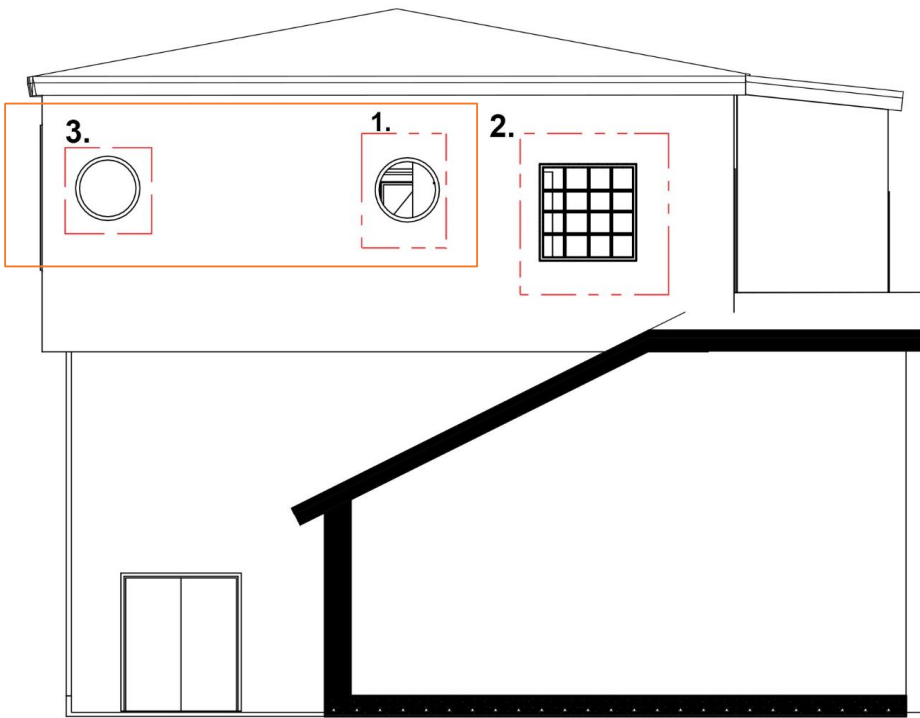
Kylpyhuoneen katosta löytyy kaksi valaisinta. Seinältä peilin yläpuolelta löytyy valaisin, joka kohdistetaan siten ettei se häikäise ikävästi kasvoille tai vain peiliin, vaan luo kasvoille varjottoman valon katon valaisimien kanssa. Kylpyhuoneen peräseinältä löytyy myös pyöreä ikkuna, jossa on sumennettu pinta. Ikkuna on saman kokoinen, muotoinen sekä samalla korkeudella, kuin samalta seinältä löytyvä nurkassa oleva pyöreä ikkuna (kuva 63).



Kuva 61. 3. kerroksen kylpyhuone. (Rajala 2016)



Kuva 62. 3. kerroksen korjattu kylpyhuone. (Rajala 2016)



Kuva 63. Julkisivulta ikkunat. (Rajala 2016)



Kuva 64. 3. kerroksen kylpyhuoneen mallinnuskuva. (Rajala 2016)

8.3 Kolmannen kerroksen muut tilat

Kerrokseen oli toiveena saada makuuhuoneiden ja kylpyhuoneen lisäksi myös oma olohuone, vaatehuone sekä käynti terassille, joka mahdollisesti lisätään myöhemmin. Terassille tulisi olemaan käynti makuuhuoneiden väliin jätetystä käytävästä ja kopista, jonka kautta kerrokseen on ollut verstaalta käynti. Kopin (kuva 3) verstaan käytössä ollut käynti tukittaisiin ja se toimisi terassin pikkuisena tuulikaappina. Sinne tulisi siis tehdä lattia ja puhkaista ulko-ovelle reikä. Terassi tulisi verstaan katolle asunnon taakse.

Yhden tai kahden hengen asunnon oleskelutiloissa tulisi varata tilaa näille kalusteille sekä toiminnoille: Kolmen hengen sohva, yhden hengen nojatuoli, sohvapöytä sekä kirjahylly ja ylimääräistä tilaa muille mahdollisille kalusteille ja toiminnoille sekä kulkuväylälle. (RT 93-10926 2008, 3.)

Kerroksen olohuone on myös tilava ja erittäin valoisa, koska seinään puhkaistaan suurelle ikkunalle reikä. Ikkuna on leveydeltään saman kokoinen ja samassa kohdassa kuin rakennuksessa jo olemassa olevien suurten ikkunoiden keskimäinen ikkuna (kuva 1). Kerroksesta löytyy myös portaiden yläpäästä ikkuna, joten tilassa riittää luonnonvaloa.

Kerroksessa on myös yleisvalaisimia. Olohuoneessa on katossa yksi valaisin ja käytävältä makuuhuoneiden välistä löytyy kaksi valaisinta. Portaissa on omat valaisimet.

Kerroksen lattia on pinnoitettua lautaa ja katto maalattu valkoisella. Seinät ovat muuten maalattu valkoisella, paitsi olohuoneen ikkunaseinä on maalattu tummanharmaalla.

Kerrokseen tuli sijoittaa myös vaatehuone. Muiden tilojen ja toimintojen sijoittamisen jälkeen vaatehuoneelle ei jäänyt kuin yksi järkevä paikka - kylpyhuoneen ja nurkan kopin välissä.

Tyhjään tilaan kulmassa menee ovi, koska siellä on paloportaati, mutta tilaajan mukaan oven saa peittää. Jos tilaaja päätyy kuitenkin purkamaan tyhjän tilan ja paikkaamaan lattian, saisi vaatehuoneesta suuremman ja tilaan saisi ikkunan.

RT-kortin RT 93-10945 mukaan vaatehuoneen käytävän tulisi olla 600 mm pienimmillään. Suunnitelman mukaiset mitat vaatehuoneelle on 1355 mm x 1940 mm ja 2,6 m², jos tyhjää tilaa ei oteta käyttöön. Tämä on tarpeeksi tilaa mahdollistaa kaksi leveää, tai kolme kapeampaa kaappia. Vaatehuoneeseen mahtuu syvemmätkin vaatekaapit, esimerkiksi 600 mm syvät kaapit jättää vielä liikkumiselle tilaa vielä 755 mm. Vaatehuoneessa on kuitenkin liian vähän tilaa vaatteiden vaihdolle, joten tila toimisi pääsääntöisesti vai vaatteiden säilytystilana.

Vaatehuoneeseen on käynti olohuoneesta leveähkön liukuoven kautta. Vaatehuoneesta löytyy katosta kaksi valaisinta. Tilassa ei ole ikkunaa, jos nurkan tilaa ei pureta. Vaatehuoneeseen on kylläkin mahdollisuus lisätä matala ikkuna kaappien yläpuolelle. Vaatehuoneen seinät ovat maalattu valkoisella ja lattiassa on pinnoitettua lautaa.



Kuva 65. Kolmannen kerroksen olohuone ja vaatehuone.
(Rajala 2016)



Kuva 66. Kolmannen kerroksen tilat. (Rajala 2016)

9 . P o r t a i d e n s u u n n i t t e l u

Portaat suunnitellaan sekä rakennetaan tarpeeksi leveiksi, turvallisiksi sekä tarkoitustaan ajavaksi. Rakennuksessa sekä sen ympäristössä tulisi olla järjestelty valo-olosuhteet niin, että rakennuksen käyttö sekä huoltamiset ovat turvallisista. Rakennuksessa tulisi myös saavuttaa pintojen sekä valojen kannalta sellaiset olosuhteet, että vaaleuserot havaitaan. Valaistuksen tulee olla turvallinen, eikä aiheuttaa vaarallisia häikäisyjä. (RT 88-11018 2011, 4.)

Tilaajan kanssa ensimmäisellä tapaamisella tilaaja kertoi toivovansa kierreportaita, jos keittiö ei tule toiseen kerrokseen. Kierreporras idea kuitenkin kariutui nopeasti, kun todettiin epäkäytännölliseksi.

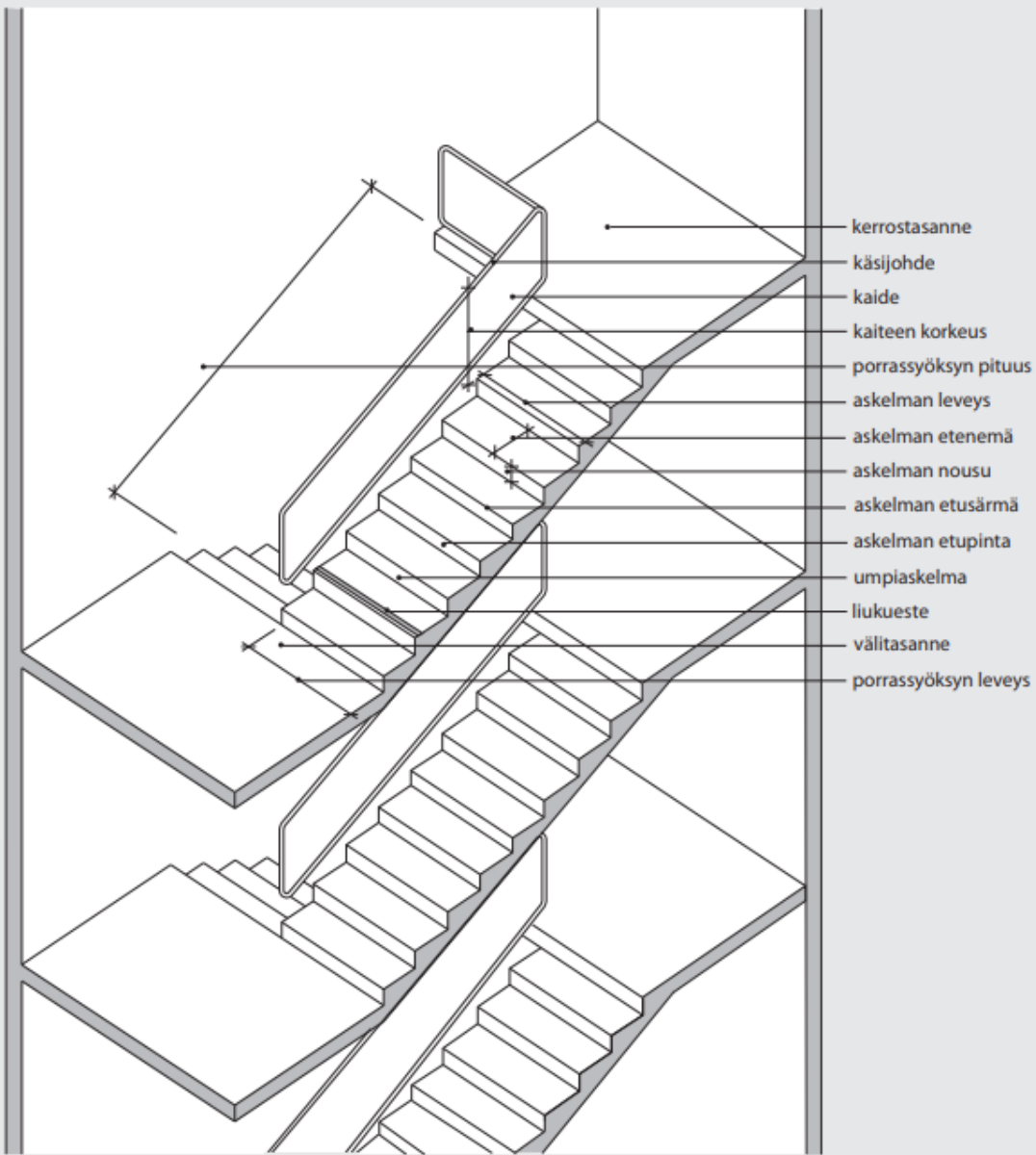
Ennen kuin tein tarkempia kuvia ja suunnitelmia, sovittelin vain nopeasti Archicadin omilla valmiilla porrasmalleilla suunnitellaan, että millaiset portaat toimisi parhaiten (kuvat 69 ja 70). U-malliset portaat eivät olisi toimivat alakerrasta toiseen kerrokseen, koska portaiden lähtöpaikka olisi aivan ruokapöydän vieressä, joka ahdistaisi pöydässä istujaa sekä portaissa kulkijaa. Joten alakerrasta toiseen kerrokseen menevät portaat olisivat parhaat L-mallisena, jolloin portaiden lähtöpaikka olisi olohuoneen puolelta ja osoittaisivat samalla kohti eteisen ovea. Toisesta kerroksesta kolmanteen menevät olisivat toimivimmat U-mallisena (kuten kuvassa 69).

Portaiden askelmien nousuna on suositeltavaa olla noin 150 mm sekä askelman etenemänä suunnilleen 300 mm. 3000 mm kerroskorkeudessa voidaan pitää käyttökelpoisena 18 askelmaista portaikkoa, jossa nousu olisi 166,6 mm. (RT 88-11018 2011, 4.)

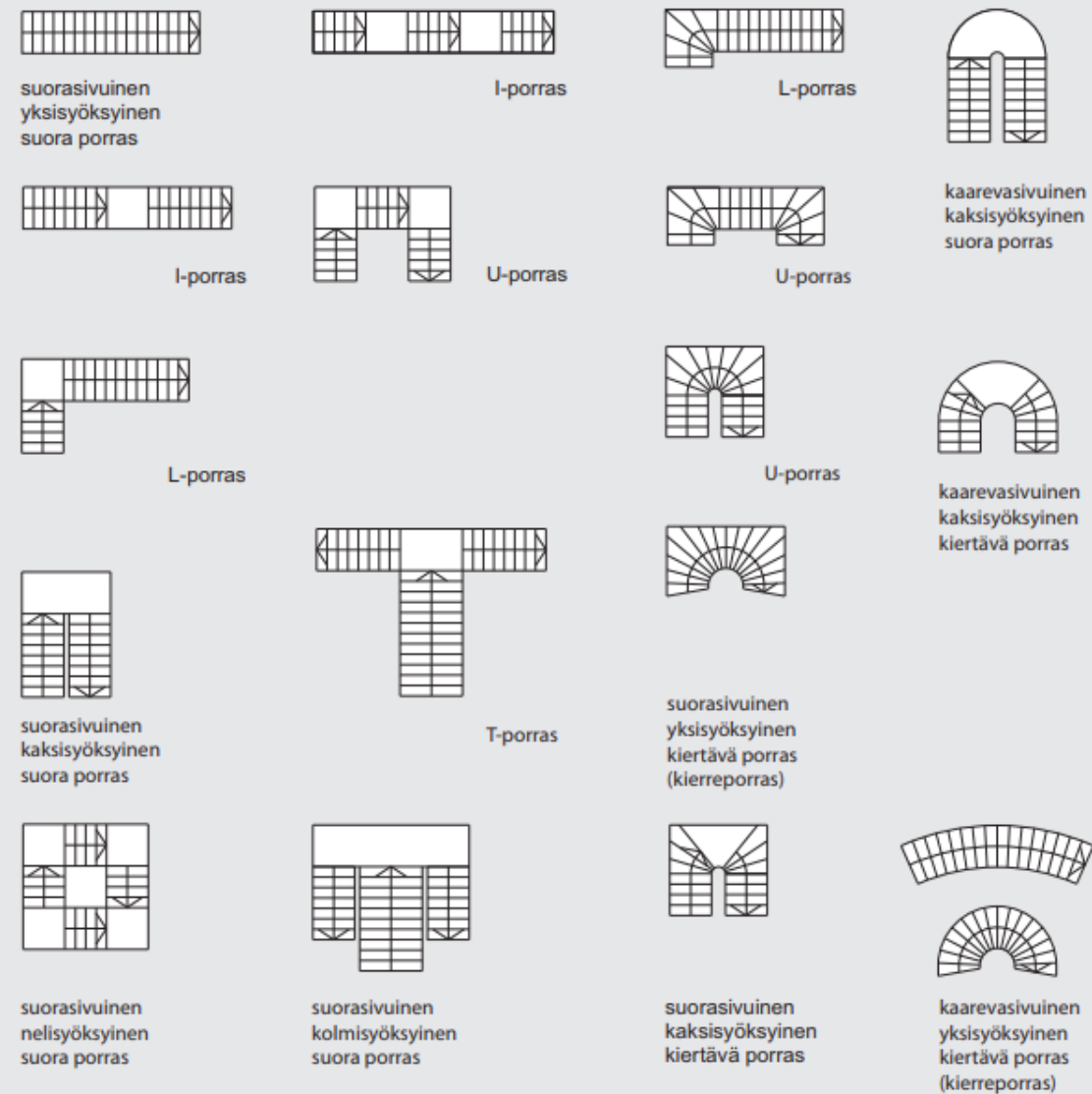
Kun portaiden malli oli valittu, laskin miten monta porrasta ja millaisilla mitoilla portaiden tulee edetä. Tutkin RT-kortistosta taulukkoa (kuva 69), jonka mukaan huonekorkeuden ollessa 3000 mm nousuja tulee olla 17-20kpl, nousun tulisi olla 176,4-150,0 mm, etenemä olisi 270-304 mm. Toisessa taulukossa (kuva 70) oli listattuna, että asuinhuoneissa nousu voi olla enintään 190 mm, Etenemä olisi vähintään 250 mm ja leveys portaille olisi vähintään 800 mm sekä kaiteen tulee löytyä vähintäänkin toiselta puolelta.

Näiden tietojen ja apujen pohjalta aloin suunnitella Rhino ceros-ohjelmalla portaita asuntoon (kuvat 73 ja 74). Nousua kerrosten välillä on 3000 mm, joten suunnittelin portaisiin tasanteet molempien kerrosten väliin 1500 mm korkeuteen. Tasanteen koot ovat alakerrasta toiseen kerrokseen mentäessä 935 mm x 810 mm ja toisesta kerroksesta kolmanteen mentäessä 935 mm x 1860 mm. Askelman etenemäksi portaissa tuli 270 mm, nousuksi 176 mm ja portaiden leveydeksi 810 mm (kuva 75 ja 76). Näillä mitoilla yhdessä kerrosvälissä on 17kpl nousuja, eli yhteensä 34 nousua alimmasta kerroksesta ylimpään.

Portaissa on molemmilla puolilla kaiteet. Kaiteiden korkeus maasta on 946 mm ja askeltamalta 770 mm. Kaiteessa on kaksi poikkitankoa turvallisuuden vuoksi. Portaat ovat terästä sekä puuta. Kaiteet ovat mustaksi maalattua terästä ja askelmat samaa sävyä kuin lattiat.



Kuva 67. Porraskäsitteitä. (RT 88-11018, 2, 2011)



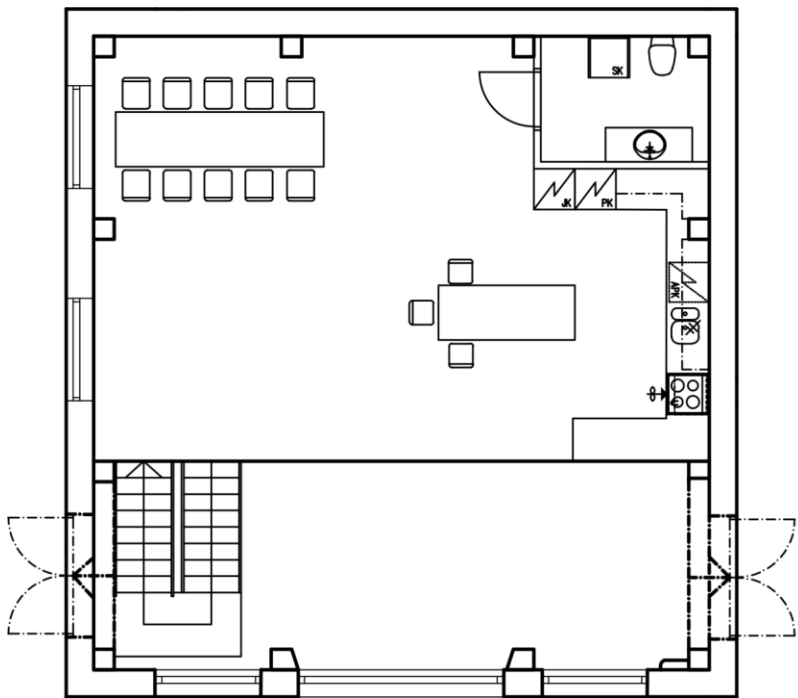
Kuva 68. Esimerkkejä suorista, kiertävistä ja kierreportaista. (RT 88-11018, 3, 2011)

kerroskorkeus mm	nousu kpl	nousu mm	etenemä mm	kaltevuus asteina
2800	16	175,0	270_290	33..31
	17	164,7	270_310	31..28
	18	155,5	289_329	28..25
3000	17	176,4	270_287	33..32
	18	166,6	270_307	32..29
	19	157,9	284_324	29..26
	20	150,0	300_304	27..24
3200	18	177,7	270_284	33..32
	19	168,4	270_303	32..29
	20	160,0	280_320	30..27
	21	152,4	295_335	27..25
3400	19	178,9	270_282	34..32
	20	170,0	270_300	32..30
	21	161,9	276_316	30..27
	22	154,5	291_331	28..25
3600	20	180,0	270_280	34..33
	21	171,4	270_297	32..30
	22	163,6	273_313	31..28
	23	156,6	287_327	29..26
3800	22	172,7	270_295	33..30
	23	165,2	270_310	32..28
	24	158,3	283_323	29..26
4000	23	173,9	270_292	33..31
	24	166,6	270_307	32..29
	25	160,0	280_320	30..27
	26	153,8	292_332	28..25
4200	24	175,0	270_290	33..31
	25	168,0	270_304	32..29
	26	161,5	277_317	30..27
	27	155,5	289_329	28..25
4400	25	176,0	270_288	33..31
	26	169,2	270_302	32..29
	27	162,9	274_314	31..27
	28	157,1	286_326	29..26
4600	26	176,9	270_286	33..31
	27	170,3	270_299	32..30
	28	164,8	270_310	31..28
	29	158,6	283_323	30..26
4800	27	176,9	270_286	33..31
	28	171,4	270_297	32..30
	29	165,5	270_309	31..29
	30	160,0	280_320	30..28
5000	28	178,6	270_283	33..32
	29	172,4	270_295	32..30
	30	166,6	270_305	31..28
	31	161,3	275_315	30..27
5200	29	179,3	270_281	34..32
	30	173,3	270_293	33..31
	31	167,7	270_305	32..29
	32	162,5	275_315	31..27

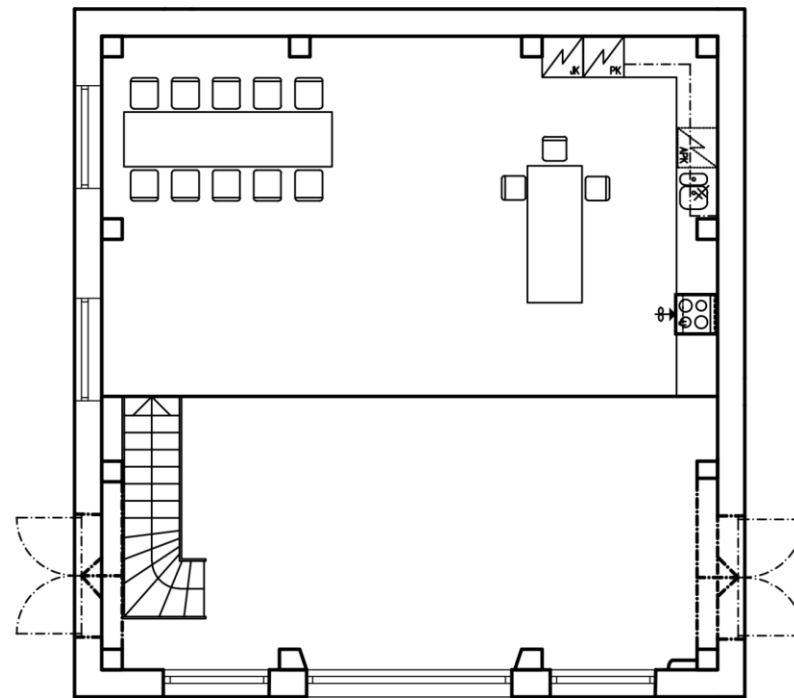
Kuva 69. Esimerkkejä eri kerroskorkeuksille laskettujen portaiden nousuista ja etenemistä sekä portaiden kaltevuuksista asteina. (RT 88-11018, 2, 2011)

sijainti	nousu enintään mm	etenemä vähintään mm	leveys vähintään mm	käsijohde
porras sisällä				
• asuinhuoneesta toiseen kulkua välittävä porras	190	250	800	toisella sivulla
• muissa varsinaisissa käyttötiloissa	180	270	1200	molemmilla sivuilla
• kokoontumistiloissa	160	300	henkilömäärän mukaan	molemmilla sivuilla, tarvittaessa myös välillä
• uloskäytävän osana	180	270	1200 (900) ¹	molemmilla sivuilla
• uloskäytävässä, jota ei käytetä sisäiseen liikenteeseen	200	270	1200 (900) ¹	
porras ulkona				
• katettuna tai lämmitettynä	160	300		molemmilla sivuilla, tarvittaessa myös välillä
• kattamattomana	130	390		molemmilla sivuilla, tarvittaessa myös välillä

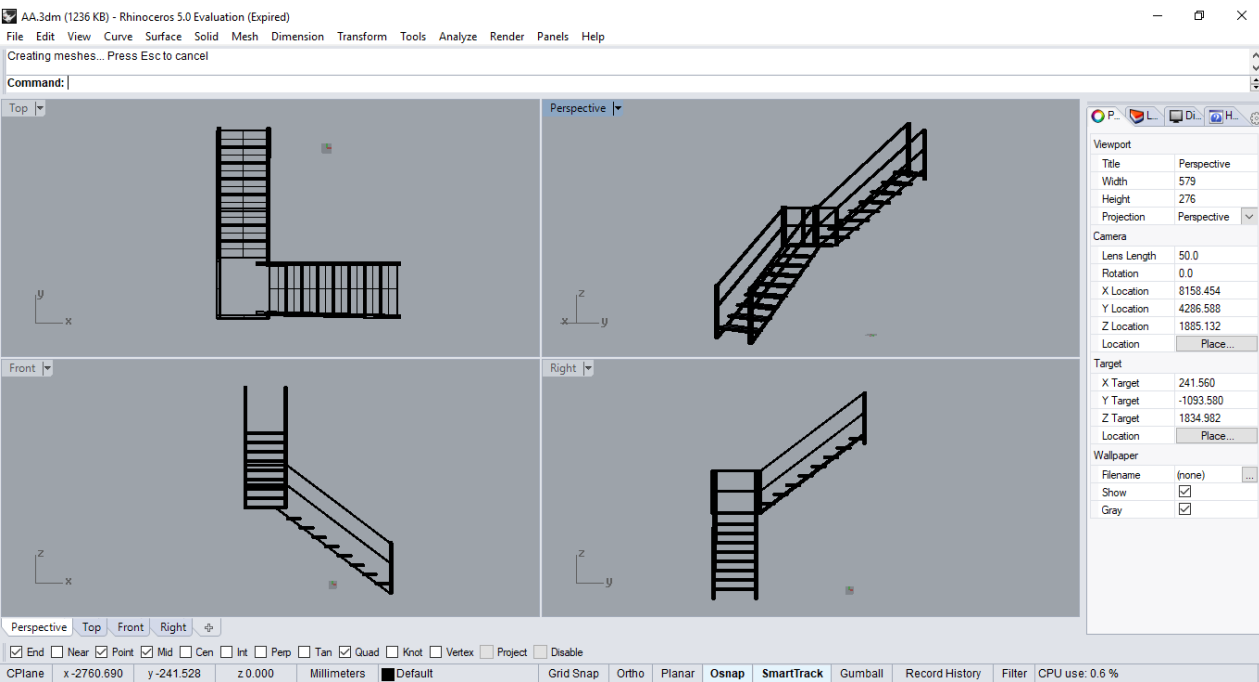
Kuva 70. Portaalan nousun ja etenemän suositeltavat mitat. (RT 88-11018, 6, 2011)



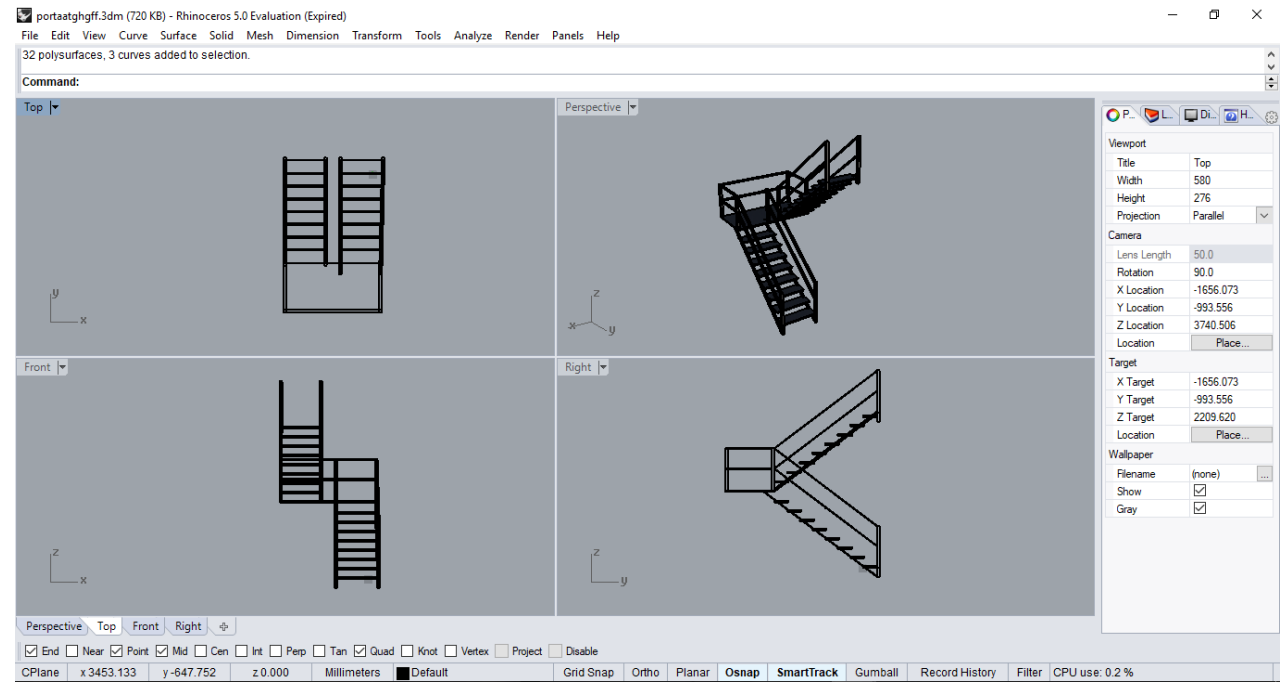
Kuva 71. Porrassuunnitelma 1. (Rajala 2016)



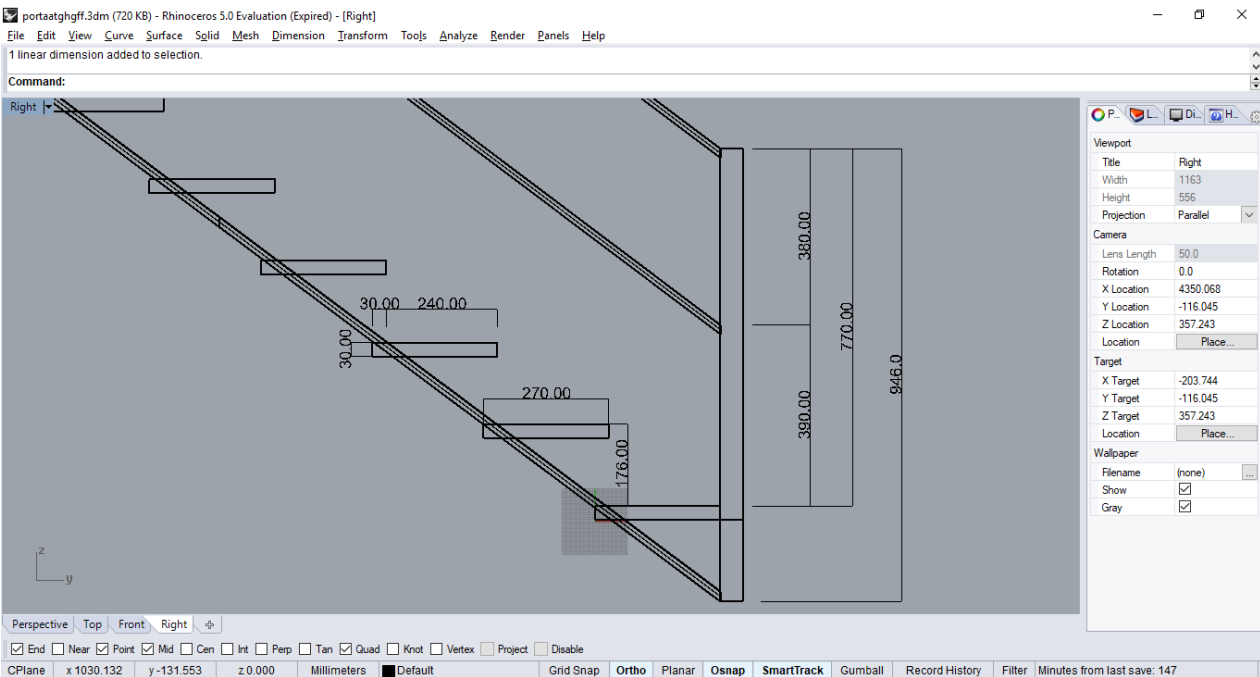
Kuva 72. Porrassuunnitelma 2. (Rajala 2016)



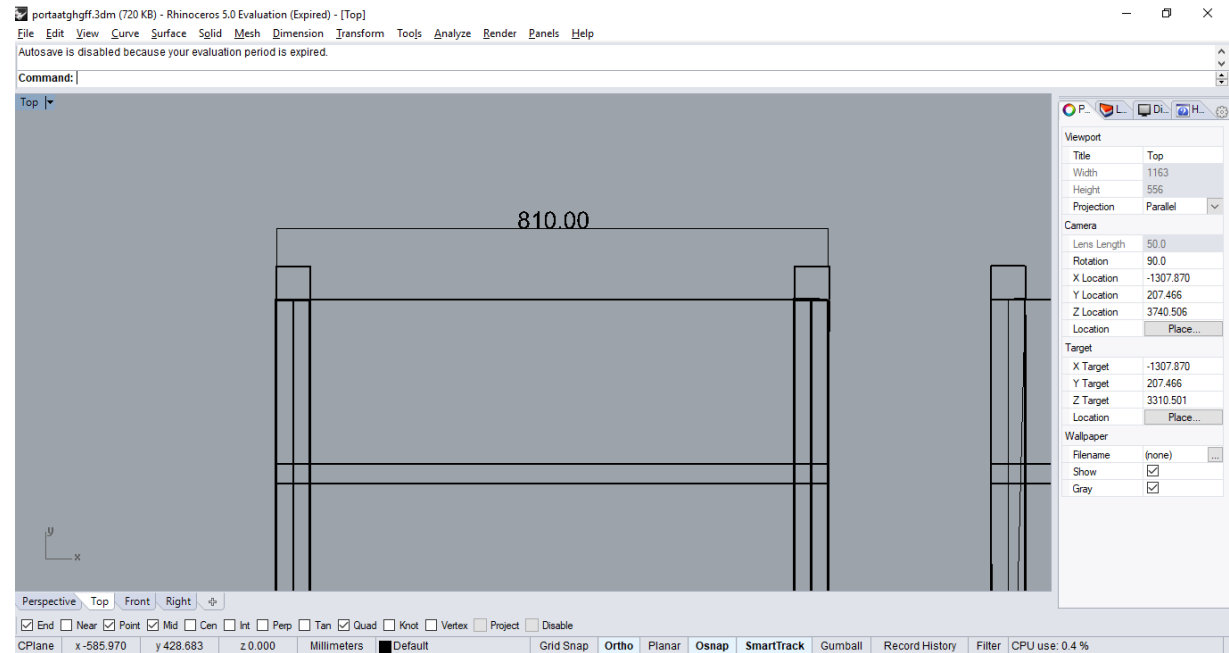
Kuva 73. Portaat alakerrasta. (Rajala 2016)



Kuva 74. Portaat toisesta kerroksesta. (Rajala 2016)



Kuva 75. Portaiden mittoja. (Rajala 2016)



Kuva 76. Portaiden leveys. (Rajala 2016)



Kuva 77. Portaatt tilassa. (Rajala 2016)



Kuva 78. Portaiden valmiina. (Rajala 2016)

10 . Julkisivut

Rakennuksen julkisivu muuttuu melko paljon suunnitelman ja muiden muutosten myötä joita rakennukselle on tekeillä. Rakennukseen puhkotaan ikkunoille reikiä, ja vanhat ikkunat uusitaan sekä vanhoja ovia tukitaan ja vaihdetaan. Rakennuksen takaseinälle ei tule muutoksia vielä tämän suunnitelman myötä.

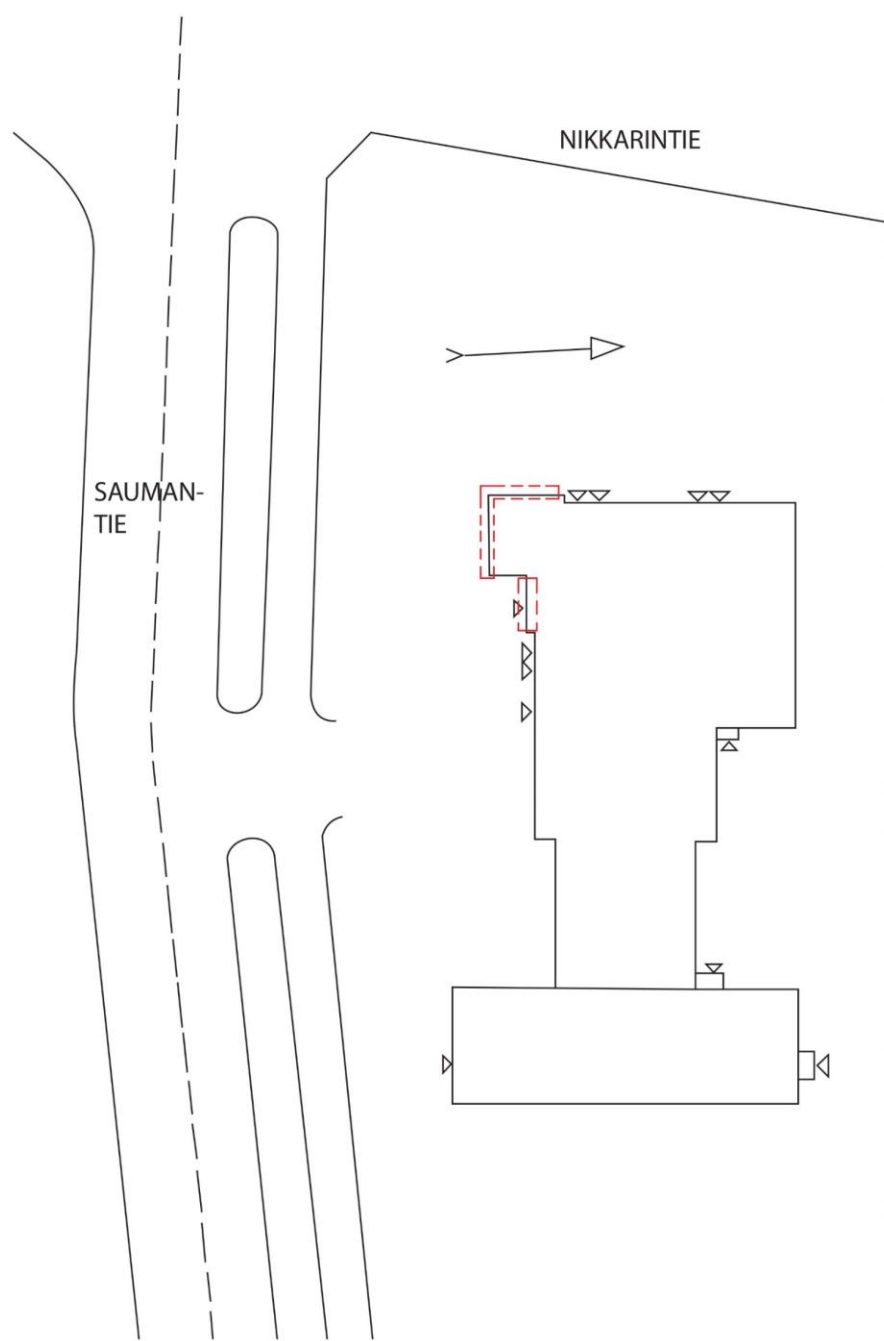
Rakennus on pääosin punatiiltä, mutta korkean osuuden ylä osa on rapattu ja maalattu valkoisella. Rakennuksen molempien osien seinäpinnat sekä katto ovat hyvässä kunnossa, eikä niitä tarvitse huoltaa.

Suurten ikkunoiden raamit ovat valkoiset ja ikkunat huonossa kunnossa, joten ne vaihdetaan mustaraamisiin ruutuikkunoihin, joissa on mahdollisesti aukeava osa. Ylimmässä kerroksessa nurkassa on pyöreä ikkuna jonka kunnosta ei ole tietoa, mutta jos se kaipaa vaihtoa tulee sekin uusia.

Rakennuksen ainoaksi sisäänkäynniksi (kuva 76) jää matalan osan ovi, josta on ollut aiemmin kulku pienkonehuollon toimistoon. Ovi uusitaan mustaksi ikkunalliseksi ulko-oveksi. Myös oven vieressä olevat ikkunat uusitaan mustaraamisiksi.

Rakennuksen yhdellä sivulla (kuva 77) on vain tupla ulko-ovet jotka myös tukitaan tarpeiden mukaan ja jätetään ainakin ulkopuolelle näkyviin. Tuolle samalle seinälle puhkotaan säännöllisin välein ikkunat keittiölle, ruokailutilalle, makuuhuoneille ja portaiden eteen. Portaiden kohtaan ei tehdä ikkunoita. Ikkunoiden koot on 1500 mm x 1500 mm.

Tuplaovet (kuva 79), jotka vievät korkeaan rakennukseen, tukitaan ja eristetään tarpeiden mukaisesti, mutta jäävät ulkopuolelta näkyviin. Tällä seinällä puhkaistaan kaksi uutta reikää. Toinen on pyöreä ikkuna kylpyhuoneeseen, joka tulee samalle korkeudelle ja samankokoiseksi kuin samalla seinällä jo olemassa oleva pyöreä ikkuna. Toinen on makuuhuoneen ikkuna samassa kerroksessa, joka on kokoa 1500 mm x 1500 mm.

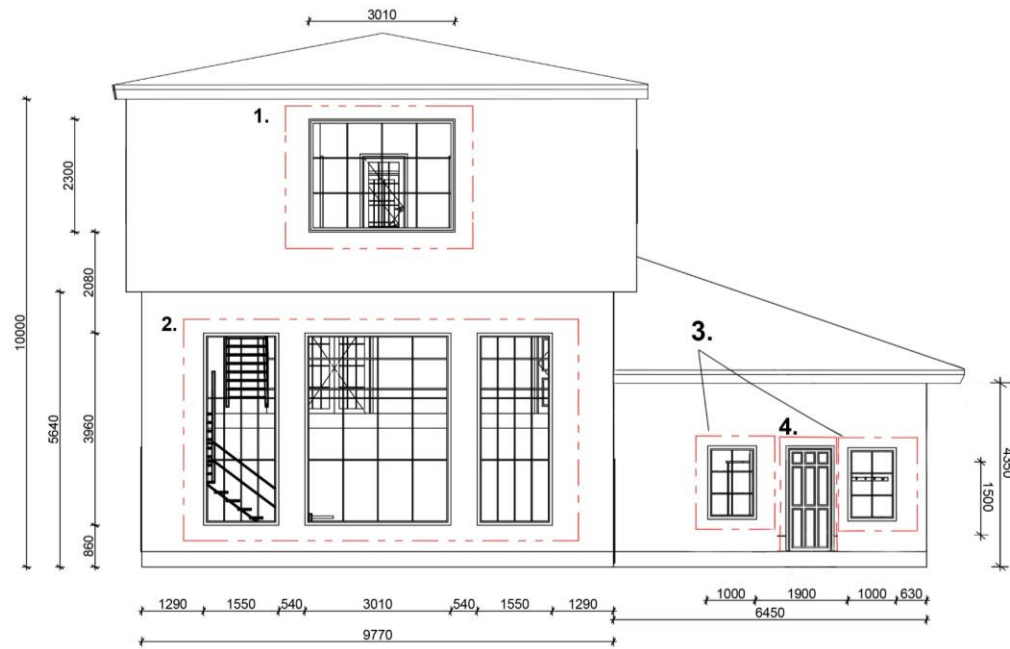


Muutosalueet merkattu punaisella.

Ikkunoille puhkotaan reikiä sekä valmiina olevia ikkunoita uusitaan. Myös ulko-ovi vaihdetaan.

MUUTOSTYÖ	
SAUMANTIE 9	ASEMAPIIRROS 1:500
EVELIINA RAJALA 11/2016	

Kuva 79. Asemakuva. (Rajala 2016)



JS-01

Julkisivu

1:100

Muutos alueet

Ikkunat Pytinki keittiöt/ikkunat

1. Ikkunalle puhkaistaan reikä 3010x2300mm. Ikkunassa mustat kehykset ja raamit. 12 ruutua.
2. Ikkunat vaihdetaan uusiin. Mustat kehykset ja raamit. 12 ruutua.
3. Ikkunat vaihdetaan uusiin. Mustat kehykset ja raamit. 6 ruutua.
4. Ovi vaihdetaan uuteen. Mustat karmit ja ovi.

Kaupunginosa/Kylä Kurikka	
Rakennuskohde Saumantie Saumantie 9 61300 Kurikka	Piirustuksen sisältö Julkisivukuvat Mittakaava 1:100
Suunnittelijan yhteystiedot: yritys, osoite ja puhelinnumero Eveliina Rajala 0400-732691 Kuopio eveliinasannasofia@gmail.com	
Vastuullinen suunnittelija: nimi, tutkinto, allekirjoitus ja päiväys	
Sisustusarkkitehti ja kalustemuotoilu	



JS-02

Julkisivu

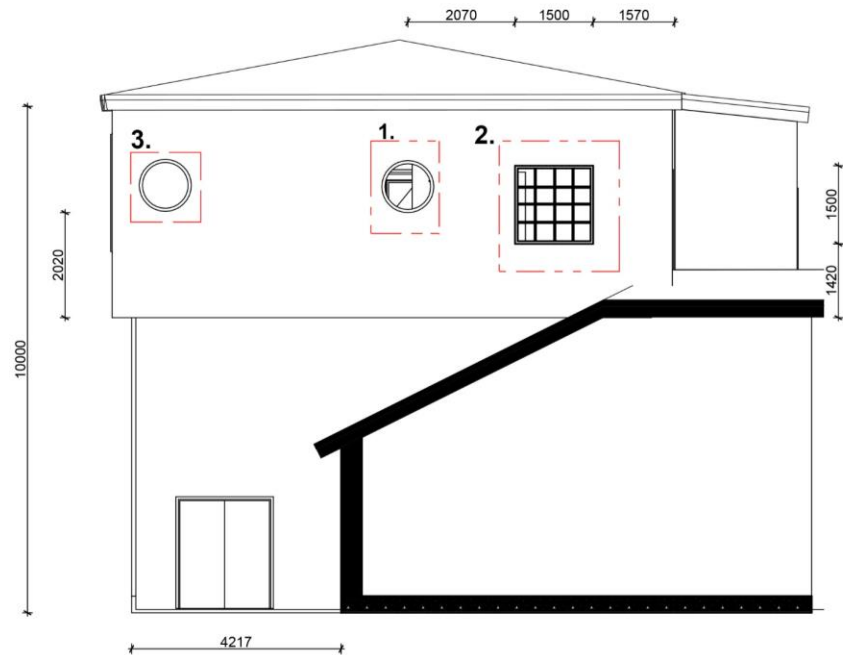
1:100

Muutos alueet.

Ikkunat Pytinki keittiöt/ikkunat

1. Ikkunoille puhkotaan reiät, 1500x1500mm. Ikkunoissa mustat kehykset ja raamit. 8-12 ruutua.

Kaupunginosa/Kylä Kurikka		
Rakennuskohde Saumantie Saumantie 9 61300 Kurikka		Piirustuksen sisältö Julkisivukuvat
Suunnittelijan yhteystiedot: yritys, osoite ja puhelinnumero Eveliina Rajala 0400-732691 Kuopio eveliinasannasofia@gmail.com		Mittakaava 1:100
Vastuullinen suunnittelija: nimi, tutkinto, allekirjotus ja päiväys		
Sisustusarkkitehti ja kalustemuotoilu		



JS-03

Julkisivu

1:100

Muutos alueet

Ikkunat Pytinki keittiöt/ikkunat

1. Ikkunalle puhkaietaan reikä. Halkaisija 800.
Mustat raamit, sumennettu lasi

2. Ikkunalle puhkaietaan reikä, 1500x1500mm.
Mustat kehykset ja raamit. 8-12 ruutua.

3. Ikkunan raamit maalataan mustalla.

Kaupunginosa/Kylä Kurikka		
Rakennuskohde Saumantie Saumantie 9 61300 Kurikka		Piirustuksen sisältö Julkisivukuvat Mittakaava 1:100
Suunnittelijan yhteystiedot: yritys, osoite ja puhelinnumero Eveliina Rajala 0400-732691 Kuopio evelinasannasofia@gmail.com		
Vastuullinen suunnittelija: nimi, tutkinto, allekirjoitus ja päiväys		
Sisustusarkkitehti ja kalustemuotoilu		

11. Pohdinta

Opinnäytetyöllä haettiin tilaajille asuntopuunnitelmaa, joka sopii juuri heille. Lähtökohtina sisustussuunnitelmalle oli toteuttaa tilaajan toiveet tyyllisesti ja toiminnallisesti sekä tarpeet, jota asunnolta vaaditaan. Työn tyyli on loft, joka oli jonkin verran jo entuudestaan tuttu. Tilaajat olivat tyytyväisiä lopputulokseen, joten opinnäytetyöni tavoite saavutettiin.

Suunnitelma oli erittäin laaja ja suuri, se myös opetti paljon. Näin laajaa työtä tehdessä tulee ottaa todella paljon huomioon ja etsiä tietoa. Huomioon tulee ottaa tilaajan toiveet ja tarpeet sekä noudattaa valittua tyyliä tuoden omaa näkemystä ja taitoa myös peliin. Tulee myös onnistua luomaan jotain aikaa kestävä, eikä vain hetken aallon harjalla heiluvaa.

Toinen tilaajista oli ammattikoulussa opettajani, joka ehkä vaikutti siihen, että he uskalsivat luottaa minulle työhön melko vapaat kädet. Tilaajan kanssa käytiin läpi heidän toiveita ja tarpeita asunnolle, tilaajat olivat myös Pinterestissä keränneet kuvia ja artikkeleja joista pitävät. Näiden perusteella rakensin suunnitelman. Tällainen vapaus suunnittelussa myös osakseen loi paineita siitä, että onnistunko toteuttaa tilaajien mieleisiä ratkaisuja ja kokonaisuutta. Mutta onneksi tilaajat pitivät suunnitelmasta.

Työssä suurin ajan syöjä oli 3D- mallinnukset, jotka tein paikallislehdelle. Paikallinen Kurikka-lehti halusi tehdä jutun rakennuksen tulevista muutoksista, joten lehden pyynnöstä tein heille laadukkaita 3D kuvia (kuva 83). 3D kuvat tuntuivat todella tärkeiltä työssä muutenkin, koska ne havainnollistavat parhaiten miltä asunto tulee näyttämään.

Tein suunnitelmaa sen verran pitkään, että mieleni ehti muuttua joissain asioissa matkalla, joten suunnitelmaan tuli pieniä muutoksia pitkin suunnitelman tekoa. Olen kuitenkin tyytyväinen tulokseen ja mielestäni asunto on yhtenäinen toimiva kokonaisuus, vaikka mielestäni parannettavaa vielä jäi.

Haasteet, joita työssä tuli vastaan oli ajan hallinta ja aikataulutus, fiksu arkistointi sekä kaikkien lankojen hallinta. Tein suunnitelmaa sen verran pitkään, että mieleni muuttui joissain asioissa, joita sitten muuttelin matkan varrella. Tulevaisuudessa osaan paremmin aikatauluttaa tekemistä sekä arkistoida fiksummin tiedostoja.

Loft-asunnon suunnittelu oli mukavaa ja mielenkiintoista. Uskon, ettei tällaisia kohteita ja tilaisuuksia tule monesti vastaan. Olen iloinen, että sain suunnitella tämän asunnon. Uskon, että tästä kokemuksesta tulee olemaan apua työelämässäkin.

Kuva 83. Kurikka-lehti nro. 66, 13.9.2016, sivu 17
(Kurikka-lehti 2016)

Siltalat rakentavat loft-kodin tulevaan Kauppa Saumaan

KURIKKA Yrittäjä **Pasi Siltala** oli vuokraamassa Kulo-Sauman vanhasta tehtaasta tilat keittiökalusteyritykselleen, Pytinki-keittiölle.

– Olinne sopineet Toimintilojen kanssa jo vuokasta. Tulin kysyneeksi, että myisitkö tämän. Kun sitten hinnasta päästiin sopuun, niin siitä tämä koko juttu lähti, naurailtaa **Pasi Siltala**.

Keittiökalusteiden toimittajana Siltala oli nähnyt loft-asuntoja eli koteja, jotka on tehty alun perin aivan muuhun käyttötarkoitukseen. Kun vaimo **Hei** innostui myös asiasta, on lopputuloksena, että entisestä vaatehtaasta tulee Siltalan perheen uusi koti.

Tuleva asunto sijoittuu kiinteistön länsipuolen osaan, joka nousee kahtena tornina muuta kiinteistöä korkeammalle, kolmeen kerrokseen.

KOMIAT PIIRUSTUKSET on tehnyt kurikkalaislähtöinen **Eveliina Rajala**, joka opiskelee sisustusarkkitehdiksi ja kalustesuunnittelijaksi. Siltalat kehuvat suunnitelmia niin upeiksi, että innostus on kasvanut entisestään.

Olenainen juju on se, että Saumantien puoleinen seinä saa isot ikkunat ja seinä jää sisällä päin puuaineliseksi. Ikkunaseinän vierustalle tulee avoin, korkea tila rappusille. Alakerrossa on eteisen ja saunan lisäksi iso olohuone-keittiö.

Isäntä haaveileeikin jo, että kakoskerroksesta on hyvä pudottaa alas jättimäinen kangas screeniksi.

– Siitä on mahtava katsella olo-

huoneen solvalta jääkiekon MM-kisoja. Jos vielä vaimo huolehtisi kylmät oluet kotikatsomoon, Pasi viitsaalee.

Kakoskerrokseen tulee makuuhuone ja kolmanten kerrokseen huoneet kahdelle tytarelle. Myöhemmin ylös on tarkoitus tehdä kattoterassi.

SILTALOIDEN LOFT-KOTI lienee Asu & Elä -messujen kohteena vasta kahden vuoden päästä. Tekemistä nimittäin pariskunnalla riittää, jotta muu osa kiinteistöstä saadaan ensiin tuottavaan käyttöön.

– Ehkäpä asunto on ensi syksynä muuttovalmis, mutta ei sitä tiedä. Nykyinen Kaistilanmäen talo pitäisi sekin laittaa myyntikuntoon.

Koko rakennuksessa on neljötä yhdessä kerroksessa 1750 plus sen päälle yläkerran neliöt, 270.

Entisestä Kulo-Saumasta tulee muutostöiden jälkeen Kauppa Sauma. Siihen muuttaa Pytinki-keittiön kalustemyymälän ja tuotantotilojen lisäksi tytär **Anni Siltalan** Kenkäkoko. Kenkäkaupan muutos pitäisi tapahtua jo lokamarraskuussa.

Lisäksi Kauppa Saumaan muuttuu mahdollisesti eräs yritys, jonka kanssa sopimusta ei ole vielä allekirjoitettu.

Kiinteistössä jatkavat sähköliikkeit IM-Sähkö ja Kurikan PP-Sähkö, kaupungin Kunnan paja sekä kansalaisopiston puupiirin väki. Kulo-Saumassa pitkään toiminut Allan Latva-Nikkolan Kodinkonehuolto puolestaan löysi uudet tilat entisestä Agrimarketista. – **APS**



Loft-koti rakentuu kiinteistön länsipäätyyn. Näyttävät ikkunat päästävät valoa lahteen kerrokseen. Lisäksi kolmanten kerrokseen on suunniteltu kaksi pyöreää ikkunaa.

Pasi ja Hei Siltala muuttavat takana näkyvään kolmikerroksiseen Kulo-Sauman osaan, kunhan remonti valmistuu.



Koko Kulo-Sauman kiinteistön eli tulevan Kauppa Sauman uusi ilme näyttää tältä.



Olohuone, josta portaat nousevat avointa seinävierettä pitkin...



...kakoskerroksen käytävällä, jonka oven takana...



...on tyylikäs makuuhuone.

Lähteet

ALTER, A, 2016, meillakotona.fi [Viitattu 4.4.2018]

Osoite: <https://www.meillakotona.fi/artikkelit/ky|pyhuoneen-valaistus-vinkit-suunnitteluun-ja-toteutukseen>

MILLA, 2017. clt-omakotitalo.fi [Viitattu 15.3.2018]

Osoite: <http://clt-omakotitalo.fi/2017/04/25/eteisen-suunnittelu/>

LEE, Vinny, 2003. Inspiroivat unelmien keittiöt. WSOY.

PEKKALA, Jukka, 2013. Keittiö. Readme Oy.

PYYKKÖNEN, Tea-Mariia ja Bqain, Sabrina 2015. Tea-Mariian Sisustusopas. WSOY.

Sisustusarkkitehtien järjestö SIO 2017. [Viitattu 26.10.2017]

Osoite: <https://sio.fi/fi/mita-teemme/>

VUORI, J, 2016. Etuovi.com [Viitattu 7.11.2017]

Osoite: <https://www.etuovi.com/koti/blogi/viikon-valinnat-loft-asunnot-ja-teollinen-tyyli-inspiroivat/>

RT-kortisto:

SIT 91-610018, Asuintilat ja makuuhuoneet, syyskuu 2005.

RT-93-10932 ASUNNONSUUNNITTELU, Hygienenhoito, syyskuu 2008.

RT-93-10925 ASUNTOSUUNNITTELU, -lepo ja työskentely, kesäkuu 2008.

RT 93-10926 ASUNNONSUUNNITTELU, Oleskelu ja vapaa-ajan vietto, kesäkuu 2008.

RT 93-10945 ASUNNONSUUNNITTELU, Säilytys, tammikuu 2009.

RT 88-11019, Kaiteet ja käsijohteet, helmikuu 2011.

RT 88-11018, Portaat ja liuskat, helmikuu 2011.

RT 91-11257, SIT 97-610120 Saunan tilojen suunnittelu, huhtikuu 2017.

Kuvat

Kuva 1. Saumantie kohteen tien puoli (Rajala 2016)
Kuva 2. Saumantie kohteen etupuoli (Rajala 2016)
Kuva 3. Saumantie kohteen takaosa (Rajala 2016)
Kuva 4. Saumantie kohteen sivu (Rajala 2016)
Kuva 5. Saumantie kohteen sisäpuoli (Rajala 2016)
Kuva 6. Saumantie kohteen sisäpuoli 2. kerros (Rajala 2016)
Kuva 7. Saumantie kohteen sisäpuoli 3. kerros (Rajala 2016)
Kuva 8. Saumantie kohteen sisäpuoli 3. kerros kulma (Rajala 2016)
Kuva 9. Alkuperäinen pohjakuva 1 (Siltala 2016)
Kuva 10. Alkuperäinen pohjakuva 2 (Siltala 2016)
Kuva 11. Edgy loft (Pinterest 2017)
Saatavilla: <https://fi.pinterest.com/pin/320670435953526320/>
Kuva 12. Loft asunto (2017)
Saatavilla: <https://fi.pinterest.com/pin/168392473547962924/>
Kuva 13. Pohjavaihtoehto 1 kerros 1. (Rajala 2016)
Kuva 14. Pohjavaihtoehto 1 kerros 2. (Rajala 2016)
Kuva 15. Pohjavaihtoehto 1 kerros 2 vaihtoehto 2. (Rajala 2016)
Kuva 16. Pohjavaihtoehto 1 kerros 2 vaihtoehto 3. (Rajala 2016)
Kuva 17. Pohjavaihtoehto 1 kerros 3. (Rajala 2016)
Kuva 18. Pohjavaihtoehto 2 kerros 1. (Rajala 2016)
Kuva 19. Pohjavaihtoehto 2 kerros 2. (Rajala 2016)
Kuva 20. Pohjavaihtoehto 2 kerros 3. (Rajala 2016)
Kuva 21. Tuulikaappi. (Rajala 2016)
Kuva 22. Eteinen. (Rajala 2016)
Kuva 23. Kollaasi eteisen ja tuulikaapin materiaaleista. (Rajala 2016)
Kuva 24. kodinhoituhuone. (Rajala 2016)
Kuva 25. vaatehuone. (Rajala 2016)

Kuva 26. Kollaasi kodinhoituhuoneen ja vaatehuoneen materiaaleista. (Rajala 2016)
Kuva 27. Kylpyhuone suihkuseinä. (Rajala 2016)
Kuva 28. kylpyhuone wc. (Rajala 2016)
Kuva 29. Saunan lauteet. (Rajala 2016)
Kuva 30. Sauna oviseinä. (Rajala 2016)
Kuva 31. Kollaasi kylpyhuoneen ja saunan materiaaleista. (Rajala 2016)
Kuva 32. Olohuone eteisestä päin. (Rajala 2016)
Kuva 33. Olohuone portailta. (Rajala 2016)
Kuva 34. Kollaasi olohuoneen materiaaleista. (Rajala 2016)
Kuva 35. Keittiö ja ruokatila. (Rajala 2016)
Kuva 36. Keittiö. (Rajala 2016)
Kuva 37. Pohjakuva seinäprojektioille. (Rajala 2016)
Kuva 38. Tuulikaappi, eteinen, kodinhoituhuone ja kylpyhuone. (Rajala 2016)
Kuva 39. Tuulikaappi, eteinen, kodinhoituhuone ja kylpyhuone 2. (Rajala 2016)
Kuva 40. Sauna. (Rajala 2016)
Kuva 41. ikkunaseinä. (Rajala 2016)
Kuva 42. Takkaseinä. (Rajala 2016)
Kuva 43. keittiönpuoli. (Rajala 2016)
Kuva 44. Porrasseinä. (Rajala 2016)
Kuva 45. Kodinhoituhuone ja tuulikaappi. (Rajala 2016)
Kuva 46. Sauna värillinen. (Rajala2016)
Kuva 47. Kylpyhuone tuulikaappi ja kodinhoituhuone. (Rajala 2016)
Kuva 48. Tuulikaappi, eteinen ja vaatehuone. (Rajala 2016)
Kuva 49. ikkunaseinä värillinen. (Rajala 2016)
Kuva 50. Takkaseinä värillinen. (Rajala 2016)
Kuva 51. Keittiöseinä värillinen. (Rajala 2016)
Kuva 52. Porrasseinä värillinen. (Rajala 2016)

Kuva 53. toisen kerroksen pohjakuva. (Rajala 2016)
Kuva 54. Päämakuuhuone ja vaatehuone. (Rajala 2016)
Kuva 55. 2. kerroksen kylpyhuone. (Rajala 2016)
Kuva 56. 2. kerroksen pohja kylpyhuone. (Rajala 2016)
Kuva 57. 2. kerroksen kylpyhuoneen nopeita luonnoksia (Rajala 2016)
Kuva 58. Aula / parvi. (Rajala 2016)
Kuva 59. 3. kerroksen makuuhuoneet. (Rajala 2016)
Kuva 60. 3. kerroksen makuuhuoneen mallinnuskuva. (Rajala 2016)
Kuva 61. 3. kerroksen kylpyhuone. (Rajala 2016)
Kuva 62. 3. kerroksen korjattu kylpyhuone. (Rajala 2016)
Kuva 63. Julkisivulta ikkunat. (Rajala 2016)
Kuva 64. 3. kerroksen kylpyhuoneen mallinnuskuva. (Rajala 2016)
Kuva 65. Kolmannen kerroksen olohuone ja vaatehuone. (Rajala 2016)
Kuva 66. Kolmannen kerroksen tilat. (Rajala 2016)
Kuva 67. Porraskäsitteitä. (RT 88-11018, 2, 2011)
Kuva 68. Esimerkkejä suorista, kiertävistä ja kierreportaista. (RT 88-11018 , 3 , 2011)
Kuva 69. Esimerkkejä eri kerroskorkeuksille laskettujen portaiden nousuista ja etenemistä sekä portaiden kaltevuuksista asteina. (RT 88-11018, 2, 2011)
Kuva 70. Portaan nousun ja etenemän suositeltavat mitat. (RT 88-11018 , 6 , 2011)
Kuva 71. Porrassuunnitelma 1. (Rajala 2016)
Kuva 72. Porrassuunnitelma 2. (Rajala 2016)
Kuva 73. Portaat alakerrasta. (Rajala 2016)
Kuva 74. Portaat toisesta kerroksesta. (Rajala 2016)

Kuva 75. Portaiden mittoja. (Rajala 2016)
Kuva 76. Portaiden leveys. (Rajala 2016)
Kuva 77. Portaat tilassa. (Rajala 2016)
Kuva 78. Portaiden valmiina. (Rajala 2016)
Kuva 79. Asemakuva. (Rajala 2016)
Kuva 80. Julkisivu 1. (Rajala 2016)
Kuva 81. Julkisivu 2. (Rajala 2016)
Kuva 82. Julkisivu 3. (Rajala 2016)
Kuva 83. Kurikka-lehti nro. 66, 13.9.2016, sivu 17. (Kurikka-lehti 2016)