



LAUREA
AMMATTIKORKEAKOULU
Yhdessä enemmän

Laite-etsintä rikostutkinnassa Lohjan poliisi- asemalla

Järvinen, Riku

2018 Laurea



LAUREA
AMMATTIKORKEAKOULU

Yhdessä enemmän

Laurea-ammattikorkeakoulu

Laite-etsintä rikostutkinnassa Lohjan poliisiasemalla

Riku Järvinen
Tradenomi, turvallisuusala
Opinnäytetyö
Toukokuu, 2018

Riku Järvinen

Laite-etsintä rikostutkinnassa Lohjan poliisiasemalla

Vuosi 2018 Sivumäärä 47

Opinnäytetyön toimeksiantaja on Länsi-Uudenmaan poliisilaitos, johon Lohjan poliisiasema kuuluu. Opinnäytetyön työelämäohjaajana toimii Lohjan poliisiaseman toiminnasta vastaava rikoskomisario Rauli Salonen. Opinnäytetyön tavoitteena on kerätä tietoa laite-etsinnän käytöstä Lohjan poliisiaseman rikostutkinnassa ja hankittua tietoa analysoimalla tunnistaa mahdollisia kehityskohteita rikostutkijoiden osaamisessa, asenteissa ja toimintatavoissa. Opinnäytetyöhön aihe ja tavoitteet on määritetty yhdessä rikoskomisario Salosen kanssa, käytännön työelämässä tehtyjen havaintojen perusteella. Opinnäytetyön tuloksia on tarkoitus käyttää pohjana rikostutkijoiden täydennyskoulutuksessa.

Laite-etsintää koskevaa tutkittua tietoa tai kirjallisuutta ei ole juurikaan saatavilla. Tätä tutkimusta tehtäessä on perehdytty pääasiassa lainsäädäntöön, lainvalmisteluasiakirjoihin sekä Poliisiammattikorkeakoululla laadittuun materiaaliin.

Tutkimus toteutettiin alkuvuodesta 2018. Ensimmäisessä työvaiheessa analysoitiin yhteensä 27 esitutkintapöytäkirjaa sellaisista rikoksista, joiden esitutkinnan yhteydessä on toimitettu laite-etsintä. Analyysillä kerättiin tietoa laite-etsinnän käytöstä. Täydentävänä tiedonhankintamenetelmänä käytettiin teemahaastatteluja toisessa työvaiheessa. Lohjan poliisiasemalla haastateltiin 5 tutkijaa, jotka valikoitiin ns. eliittiotannalla. Haastatteluilla kartoitettiin tutkijoiden osaamistasoa ja asenteita.

Tulosten mukaan tutkijat eivät ole kovin perehtyneitä laite-etsintää koskevaan sääntelyyn ja sen käyttöön liittyä useita epävarmuustekijöitä ja harhakäsityksiä. Tutkijat pitävät laite-etsintää erittäin hyödyllisenä, joskin prosessuaalisesti raskaana pakkokeinona. Keskeisimpiä esteitä sille ettei laite-etsintää käytetä enemmän, ovat tietämättömyys, prosessin raskaus ja käsitys siitä, ettei laite-etsinnällä olisi saatavilla enempää tutkinnallista hyötyä. Tutkijat tavoittavat koulutusta aiheeseen liittyen. Laite-etsintöjä toimitetaan lähes yksinomaan pitkäkestoisessa rikostutkinnassa ja verrattain törkeiden rikosten yhteydessä. Laite-etsinnät kohdistuvat lähes aina rikoksesta epäiltyjen puhelimiin.

Tulosten pohjalta ehdotetaan käytännönläheisen koulutuksen järjestämistä rikostutkijoille laite-etsinnän perustietoisuuden ja käyttömahdollisuuksien tunnistamisen lisäämiseksi. Täten voitaisiin madaltaa pakkokeinon käyttökynnystä, jolloin rikosvastuun kohdentuminen ja uhrien oikeusturva odotettavasti parantuisi. Rikoskomisario Salonen on jo ilmoittanut tutkimuksen tekovaiheessa, että työn valmistuttua koulutusta järjestetään. Tutkimuksella tuotettu tieto on täten vaikuttamassa rikostutkijoiden työpaikkakoulutuksen järjestelyihin ja sisältöön.

Koska kyseessä on ensimmäinen laite-etsintää käsittelevä tutkimus, jatkotutkimusaiheita on runsaasti. Kyseeseen tulisivat esim. verrokkitutkimukset muille poliisiyksiköille ja muille pakkokeinoille, rikosprosessiin liittyvien muiden viranomaisten asenteet ja tietämys laite-etsinnästä, laite-etsinnällä saadun näytön hyödyllisyys rikosprosessin myöhemmissä vaiheissa ja seurantatutkimus Lohjalle tulevaisuudessa.

Asiasanat: Laite-etsintä, Pakkokeino, Poliisi, Rikostutkinta

Riku Järvinen

Device Data Search in Pre-trial Investigations in the Lohja Police Station

Year	2018	Pages	47
------	------	-------	----

This thesis was created to support the needs of the commissioner, Western Uusimaa Police Department (WUPD), which the Lohja Police Station belongs to. The Lohja Police Station's supervisor, Detective Chief Inspector (DCI), Rauli Salonen acted as a representative for WUPD. The first objective of the thesis was to gather information about the use of the coercive measure of search of data contained in a device (SDCD) as a part of pre-trial investigations at the Lohja Police Station. The second objective of the thesis was to identify possible needs for improvement concerning knowledge, skills and attitudes of the policemen who conduct pre-trial investigations. The topic and objectives were defined together with WUPD, based on observations conducted. The results of the thesis were planned to be utilized in additional training of investigators.

There were no earlier studies or literature about SDCD available. The theoretical framework of the thesis covers mainly legislation, laws including their commentaries and publications of the Police University College.

The study was carried out at the start of 2018. In the first phase, 27 pre-trial investigation records of pre-investigations involving SDCD were analysed to gather information about the use of SDCD. In the second phase, additional data were collected through theme interviews. Five investigators working at the Lohja Police Station were selected for theme interviews using elite sampling and then interviewed. The purpose was to map investigators' know-how and their attitudes towards SDCD.

The results indicate that the investigators are not particularly acquainted with the legal regulation of SDCD. There were also numerous uncertainty factors and misunderstandings about the matter. The investigators regarded SDCD as an extremely useful investigation tool albeit it including processual arduous measures. The main reasons for why investigators tend not to use coercive measures in their daily work are due to ignorance, processual arduousness, and the lack of its potential investigative benefits. The investigators would like to receive training on SDCD. Almost every used SDCD was by investigators working in the long-term investigation group and the searched devices were mainly telephones used by the suspects. In the majority of cases, SDCDs were used as a part of pre-trial investigations of aggravated crimes.

Based on the results, arranging practical training for investigators on SDCD is highly recommended in order to enhance skills and to help investigators recognize the pre-trial investigations in which SDCD would be a usable measure. This would encourage investigators to use SDCD more often, which would consequently most likely lead to higher clearance rates in the area. Already during the research phase, DCI Salonen decided that additional training on the use and legal framework of SDCD will be arranged for the investigators once the project is completed. There are several interesting suggestions for further research. These include comparing studies with other police stations or coercive measures, investigating the attitudes and awareness concerning SDSC of other authorities involved in a criminal process, and exploring the usefulness of data retrieved using SDCD in the further stages of a criminal process.

Keywords: Coercive Measures, Police, Pre-trial Investigation, Search of Data Contained in a Device

Sisällys

1	Johdanto.....	6
1.1	Tutkimuksen tavoitteista ja aiheen valinnasta	6
1.2	Keskeiset käsitteet.....	7
1.3	Toimeksiantaja Länsi-Uudenmaan poliisilaitos	10
1.4	Tutkimuksen toteutus	11
1.5	Tutkimuksen teoriaa.....	16
1.5.1	Tutkimusmenetelmistä	16
1.5.2	Tutkimuksen luotettavuudesta	19
2	Laite-etsintä lainsäädännössä.....	20
2.1	Esitutkintaa ohjaavat keskeiset säännökset.....	20
2.2	Laite-etsinnän määritelmä	25
2.3	Laite-etsinnän edellytykset & laite-etsinnästä päättäminen.....	26
2.4	Laitteen haltuunotto	28
2.5	Muita huomioita laite-etsinnästä.....	29
3	Laite-etsintä Lohjan poliisiasemalla.....	29
3.1	Esitutkintapöytäkirja-analyysin tulokset.....	29
3.2	Tulokset haastatteluista	32
3.2.1	Tutkijoiden substanssiosaaminen.....	32
3.2.2	Tutkijoiden asenteet	34
3.3	Yhteenveto haastattelutuloksista	36
4	Johtopäätökset tutkimustuloksista	36
5	Lopuksi.....	39
	Lähteet	41
	Kuviot..	43
	Taulukot	44
	Liitteet.....	45

1 Johdanto

Valmistuin Poliisiammattikorkeakoulusta poliisiksi vuonna 2010. Tämän jälkeen siniset haalarit olivat niin sanotusti hyllyllä muutaman vuoden, kunnes aloitin vanhemman rikoskonstaapelin virassa vuonna 2016 Länsi-Uudenmaan poliisilaitoksella Lohjan poliisiaseman rikostutkinnassa. Tänä aikana esitutkinta- ja pakkokeinolainsäädäntö oli uudistunut. Tutustuessani uusiin pykäliin kuulin ensimmäistä kertaa pakkokeinosta nimeltä laite-etsintä, jota ei nykyisessä muodossaan ollut olemassa poliisin perustutkintoa suorittaessani. Lukiessani laite-etsinnästä ensimmäisiä kertoja oletin sen olevan erittäin käytetty perustyökalu rikostutkinnassa. Tänä päivänä tietosuoja- ja yksityisyyskysymykset ovat jatkuvasti esillä mediassa ja julkisessa keskustelussa. Käyttäessämme arkielämässämme jatkuvasti erilaisia teknisiä laitteita, sähköisiä palveluita ja tietojärjestelmiä. Täten jätämme jopa tahtomattamme jälkeemme valtaisan määrän tietoa itsestämme. Arvelin, että laitteisiin ja tietojärjestelmiin tallentuneet tiedot auttaisivat varmasti poliisia ratkaisemaan rikoksia erittäin tehokkaasti. Muistan hämmennykseni havaitessani, ettei työelämässä juurikaan käytetty laite-etsintää lähimainkaan siinä mittakaavassa kuin odotin.

Kun Laurea-ammattikorkeakoulun opintoni alkoivat olla siinä pisteessä että opinnäytetyö oli ajankohtainen, laite-etsintä muistui mieleeni. Olin joihinkin yksittäisiin tutkimiini rikospauksiin toimittanut laite-etsintöjä ja olin saanut erittäin hyödyllisiä tutkintaa edistäviä tietoja näillä etsinnöillä. Omat kokemukseni olivat toisin sanoen hyvin myönteisiä. Poliisilla on käytössään tehokas työkalu, mutta vaikutti siltä että sitä ei hyödynnetä. Oliko asia todella näin ja miksi?

Erään tunnetun mainoksen sanoin: ”Siitä se ajatus sitten lähti.”

1.1 Tutkimuksen tavoitteista ja aiheen valinnasta

Opinnäytetyöni aihe on laite-etsintä rikostutkinnassa Lohjan poliisiasemalla. Opinnäytetyöni tavoitteet ovat seuraavat:

- Kerätä tietoa laite-etsinnän käytöstä Lohjan poliisiaseman rikostutkinnassa.
- Hankittua tietoa analysoimalla tunnistaa mahdollisia kehityskohteita rikostutkijoiden sekä tutkinnanjohtajien osaamisessa, asenteissa ja toimintatavoissa.

Alun perin suunnittelin rajaavani opinnäytetyöni aiheen koskemaan laite-etsintää Lohjan poliisiaseman massarikostutkinnassa. Ryhdyttyäni alustavaan selvitystyöhön huomasin kuitenkin

hyvin nopeasti, että laite-etsinnän käyttö myös pitkäkestoisessa / vaativassa rikostutkinnassa oli huomattavasti vähäisempää kuin olin odottanut. Keskustelin asiasta Lohjan poliisiaseman esimiehen rikoskomisario Rauli Salosen kanssa ja hän vahvisti havaintoni. Täten päädyin rajaamaan koko Lohjan rikostutkinnan tarkastelun alle.

Ryhdyimme Salosen kanssa pohtimaan mahdollisia syitä laite-etsinnän käytön vähäisyyteen. Spekuloimme ilmiön johtuvan pääasiassa tutkijoiden tietämättömyydestä ja sen aiheuttamasta epävarmuudesta - Laite-etsintä on lisätty pakkokeinolakiin vasta vuonna 2014, joten se on verrattain tuore työkalu rikostutkinnassa. Laite-etsintä ei täten liene vielä vakiinnuttanut paikkaansa päivittäisessä rikostutkintatyössä eivätkä tutkijat tunne sitä koskevaa sääntelyä. Näin ollen tutkijat eivät välttämättä tunnista tilanteita, joissa laite-etsintä olisi mahdollista ja perusteltua suorittaa. Tällöin pakkokeino luonnollisesti jää käyttämättä ja mahdollinen tutkinnallinen hyöty saamatta. Salosen mukaan opinnäytetyön tuloksia on tarkoitus käyttää myöhemmin pohjana tutkijoiden täydennyskoulutuksessa. Kertynyttä tietoa on mahdollista käyttää myös muiden poliisiasemien päivittäisen rikostutkinnan kehittämisessä.

1.2 Keskeiset käsitteet

Seuraavassa osiossa selitän opinnäytetyöni kannalta keskeisiä termejä, jotka liittyvät käsiteltävään aiheeseen.

Esitutkinta

Esitutkinnan käsitettä ei ole lainsäädännössä yksiselitteisesti määritetty. Esitutkinta on käytännössä nimitys esitutkintaviranomaisen, eli pääsääntöisesti poliisin toimittamalle rikostutkinnalle. Esitutkinnan toimittamista ohjaavat pääasiassa esitutkintalaki (ETL 805/2011) ja pakkokeinolaki (PKL 806/2011) sekä niiden nojalla annetut säännökset. ETL 1 luvun 2 §:n mukaan esitutkinnassa selvitetään mm. epäillyn rikoksen teko-olosuhteet, sillä aiheutettu vahinko ja sillä saatu hyöty, asianosaiset ja syyteharkintaa sekä rikoksen johdosta määrättävää seuraamusta varten tarvittavat seikat. Lisäksi esitutkintaa suoritetaan vahingonkorvausvaatimusten ja mahdollisten menettämisseuraamusten täytäntöönpanemiseksi ja rikoksella viedyn omaisuuden palauttamiseksi. Esitutkinnassa selvitetään myös eräitä rikosprosessiin liittyviä muutoseikkoja.

Esitutkinta- ja pakkokeinopöytäkirja

Esitutkintatoimenpiteistä on laadittava pöytäkirja tai tehtävä merkintä muuhun asiakirjaan, jollei laissa toisin säädetä (ETL 9:1). ETL 9 luvun 6 § velvoittaa laatimaan esitutkintapöytäkirjan esitutkinnan jälkeen, mikäli se on tarpeen asian jatkokäsittelyssä. Esitutkintapöytäkirjan on sisällettävä kuulustelupöytäkirjat, selostukset tutkintatoimenpiteistä, selvitettäviä asioita

koskevat havainnot sekä liitettävät tutkinnassa kertyneet valokuvat, asiakirjat sekä tallenteet, mikäli niiden voidaan olettaa olevan olennaisia asian käsittelyssä. Myös sellaisesta esitutkinnassa kertyneestä aineistosta jota ei sisällytetä esitutkintapöytäkirjaan, on kuitenkin tehtävä maininta esitutkintapöytäkirjaan. Esitutkintapöytäkirja on lyhyesti määritettynä raportti siitä, mitä ja miten on tutkittu. Tutkinnan vaiheet, toimenpiteet ja lopputulokset kirjataan esitutkintapöytäkirjaan.

PKL käytännössä velvoittaa esitutkintaviranomaisen laatimaan esitutkinnassa käytetyistä pakkokeinoista pöytäkirjat. Pakkokeinopöytäkirjat sisältävät hieman eri tietoja riippuen siitä, mikä pakkokeino on kyseessä ja millaisissa olosuhteissa pakkokeinoja käytetään. Tyypillisiä tietoja ovat mm. kohdehenkilö- tai -yhteisö, pakkokeinon toimituspaikka- ja aika, mahdolliset erityiset ohjeet ja rajoitukset pakkokeinon toimittamiselle, perusteet pakkokeinon käytölle, kuvaus pakkokeinon suorittamisesta ja sen yhteydessä tehdyistä toimenpiteistä, kuka pakkokeinosta on päättänyt ja kuka sen on suorittanut sekä tiedoksiantomerkinnät. Joissan tapauksissa PKL velvoittaa viranomaisen pääsääntöisesti esittämään päätöksen/määräyksen pakkokeinosta kirjallisena pakkokeinon suorittamisen aluksi. Näin ollen pakkokeinoista usein kirjataan varsinaisen pakkokeinopöytäkirjan lisäksi myös määräys/päätös pakkokeinosta.

Laite-etsintä

Erittäin yksinkertaisesti ja yleistäen ilmaistuna voidaan laite-etsintä määrittää pakkokeinoksi, jolla tutkitaan tietoteknisen laitteen sisältämää dataa. Arkipäiväisin esimerkki lienee rikoksesta epäillyn puhelimen tai tietokoneen tutkiminen. Laite-etsinnän määritelmä on käyty yksityiskohtaisesti läpi luvussa 2.2.

Pakkokeino

Kuten esitutkinta, myös pakkokeino on käsite, jota ei lainsäädännössä erikseen määritellä. Esitutkinnan kontekstissa pakkokeino nähdäkseni tarkoittaa sellaista yksilön oikeuksia loukkaavaa toimenpidettä, jonka esitutkintaviranomainen toimittaa rikoksen selvittämiseksi, tutkinnan turvaamiseksi tai muusta erityisestä syystä. Pakkokeinojen käyttöä ohjaa ensisijaisesti PKL. PKL:n mukaisia tavanomaisimpia pakkokeinoja ovat mm. kiinniottaminen, pidättäminen, vangitseminen, kotietsintä, henkilöntarkastus ja -katsastus, takavarikko ja laite-etsintä.

PKL 10 luvussa käsitellään salaisia pakkokeinoja. Salaiset pakkokeinot ovat pakkokeinoja, joita käytetään nimensä mukaisesti kohdehenkilön tai -yhteisön tietämättä. Salaisia pakkokeinoja ovat esimerkiksi televalvonta ja -kuuntelu, suunnitelmallinen tarkkailu, tekninen tarkkailu, tekninen kuuntelu ja peitetoiminta. Salaisiin pakkokeinoihin ei tässä opinnäytetyössä paneuduta, mutta niihin viitataan myöhemmin. Lukijan on kuitenkin olennaista tietää, että salaisia pakkokeinoja käytettäessä tutkittavan rikoksen on oltava pääsääntöisesti melko törkeä, jotta salaisia pakkokeinoja voidaan käyttää. Salaisten pakkokeinojen käyttötilanteet ovat

usein myös toiminnallisesti ja hallinnollisesti melko raskaita prosesseja, jotka vaativat paljon työtä, aikaa ja erityisosaamista.

PATJA

Poliisiasiain tietojärjestelmä eli PATJA on esitutkintaviranomaisten käytössä oleva tietojärjestelmä, johon kirjataan esim. rikosilmoitukset, pakkokeinopöytäkirjat, sakot ja lukuisia muita tietoja. (Poliisiasiain tietojärjestelmän yhdistetty rekisteri- ja tietojärjestelmäseloste sekä informointiasiakirja 2017.) Tämän tutkimuksen tekemisessä PATJA:aa ja sen eri ominaisuuksia on käytetty tiedon hakemiseen.

Pidättämiseen oikeudettu virkamies

Pakkokeinojen käytöstä päättää pääsääntöisesti pidättämiseen oikeutettu virkamies (POV). Poliisissa pidättämiseen oikeutettuja virkamiehiä ovat poliisiylijohtaja, Poliisihallituksen poliisijohtaja, poliisiylitarkastaja ja poliisitarkastaja, poliisipäällikkö, apulaispoliisipäällikkö, keskusrikospoliisin päällikkö ja apulaispäällikkö, suojelupoliisin päällikkö, esitutkintatehtäviin määrätty apulaispäällikkö, esitutkintatehtäviin määrätty osastopäällikkö, esitutkintatehtäviin määrätty ylitarkastaja ja tarkastaja, rikosylitarkastaja, rikostarkastaja, rikosylikomisario, ylikomisario, rikoskomisario ja komisario. Toisin sanoen poliisiorganisaatiossa virkamiehet komisariosta alkaen ovat POV:iä. Myös muille esitutkintaviranomaisille, kuten Tullille, Rajavartiolaitokselle ja Puolustusvoimille on määrätty omat POV:it. Myös syyttäjä on POV. (PKL 2:9.)

Rikostutkinta

Ks. Esitutkinta. Rikostutkinnan käsitettä ei ole säännöstayalla määritelty. Käytännössä varsinaisesta rikosasian prosessuaalisesta käsittelystä voidaan käyttää kumpaa tahansa termiä, joko esitutkinta tai rikostutkinta. Rikostutkinta voi omien havaintojeni mukaan tarkoittaa myös esitutkintaviranomaisen rikosten selvittämiseksi tekemää työtä tai ylläpitämiä toimintoja eräänlaisena laajana yläkäsitteenä.

Tutkija

ETL 2 luvun 3 §:n mukaan tutkija suorittaa tutkinnanjohtajan johdon ja valvonnan alaisena epäiltyä rikosta koskevat kuulustelut ja muut esitutkinta-toimenpiteet sekä toteuttaa tutkinnanjohtajan antamat asian tutkintaa koskevat määräykset ja suorittaa muut tutkijalle lain mukaan kuuluvat toimenpiteet. Tämä määritelmä on nähdäkseni melko yksiselitteinen, eikä kaipaa lisäselvitystä.

Tutkinnanjohtaja

ETL 2 luvun 2 §:n mukaan esitutkintaa johtaa tutkinnanjohtaja (TJ), joka on pidättämiseen oikeutettu virkamies. Poliisin toimittamassa esitutkinnassa myös ylikonstaapeli tai rikosyli-
konstaapeli voi toimia TJ:na asian laatuun liittyvästä tai muusta vastaavasta perustellusta
syystä. Käytännön tasolla poliisiorganisaatiossa käytännöt tutkinnanjohtajuudesta vaihtelevat
poliisilaitoksittain ja -asemittain. Ei ole lainkaan tavatonta että massarikoksissa, joiden tut-
kinnassa ei käytetä runsaasti pakkokeinoja, TJ:na toimii rikosylikonstaapeli. TJ luonnollisesti
vastaa tutkinnasta ja käyttää sen suhteen määräysvaltaa oman toimivaltansa rajoissa. On huo-
mattava, että edes tutkinnanjohtajana toimiessaan poliisin alipäällystään kuuluva virkamies
(ylikonstaapeli, rikosylikonstaapeli tai ylietsivä) ei saa tehdä sellaisia päätöksiä, joista päät-
tää POV.

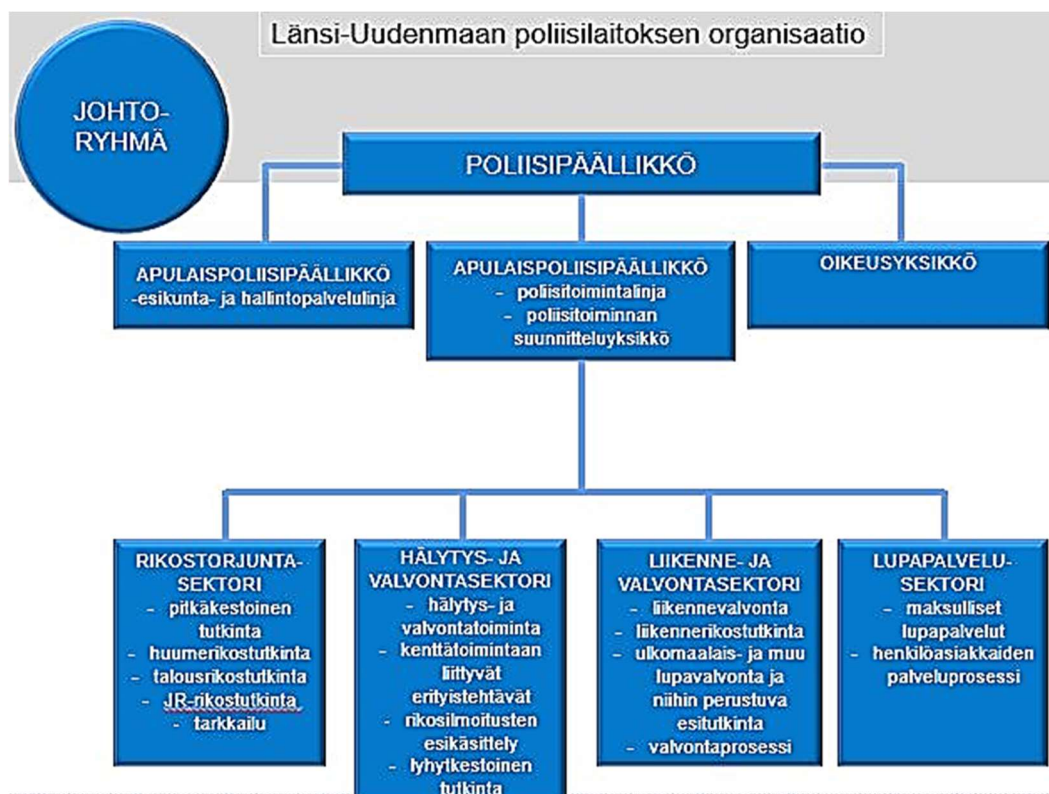
1.3 Toimeksiantaja Länsi-Uudenmaan poliisilaitos

Opinnäytetyön toimeksiantaja on Länsi-Uudenmaan poliisilaitos, johon Lohjan poliisiasema
kuuluu. Toimeksiantajaa edustaa poliisiaseman toiminnasta vastaava rikoskomisario Rauli Sa-
lonen. Lohjalla on kaksi rikostutkintaryhmää - Lyhytkestoisen tutkinnan ryhmä LOHRIKTA ja
pitkäkestoisen tutkinnan ryhmä LOHRIKTB. Jatkossa viitataan näihin ryhmiin termeillä A-ryhmä
ja B-ryhmä.

A-ryhmä kuuluu hälytys- ja valvontasektoriin. Ryhmän toiminnasta vastaa komisario, joka joh-
taa myös ns. järjestyspoliisin toimintaa poliisiasemalla. Ryhmän päivittäistoimintaa johtaa
ryhmänjohtaja, joka on virka-asemaltaan rikosylikonstaapeli. Ryhmän vararyhmänjohtaja on
joko rikosylikonstaapeli tai vanhempi rikoskonstaapeli. A-ryhmä tutkii rikoksia, joiden enna-
koitu tutkinta-aika on lyhyt, eikä esitutkinnan aikana odoteta tarvittavan runsaasti pakkokei-
noja tai muita esitutkintatoimenpiteitä kuten esimerkiksi kuulusteluja. Tyypillisimpiä A-ryh-
män tutkimia rikoksia ovat tekemuodoiltaan lievät ja perusmuotoiset omaisuus-, väkivalta- ja
liikenne rikokset. Ryhmään kuuluu tätä kirjoitettaessa ryhmänjohtajan lisäksi neljä vanhempaa
rikoskonstaapelia ja yksi Poliisiammattikorkeakoulussa poliisin virkatutkintoa suorittava har-
joittelija nuoremman konstaapelin virassa.

B-ryhmä kuuluu organisatorisesti rikostorjuntasektoriin. Ryhmää johtaa rikoskomisario, jolla
on apunaan kaksi rikosylikonstaapelia päivittäistoiminnan johtamisessa. B-ryhmä tutkii rikok-
sia, joiden tutkinta-ajan odotetaan olevan verrattain pitkä tai jotka vaativat runsaasti esitut-
kintatoimenpiteitä tai erityistä tutkinnallista osaamista. Tyypillisiä B-ryhmän tutkimia rikoksia
ovat vakavat henkeen ja terveyteen kohdistuneet rikokset, perusmuotoiset ja törkeä huu-
mausainerikokset, seksuaali-, ympäristö- sekä törkeät omaisuusrikokset. Tätä kirjoitettaessa
tutkijoita B-ryhmässä on yksitoista.

Lisäksi Lohjan poliisiasemalla toimii liikenne- ja valvontasektorin alaisuudessa kaksi törkeitä liikenne rikoksia tutkivaa poliisimiestä. Myös järjestyspoliisin kenttäryhmän tutkivat varsinaisen hälytystoiminnan ohella yksinkertaisia ja selviä rikostapauksia, tyypillisimmin liikennejuopumuksia. Tämä on kuitenkin ns. oman toimen ohella tapahtuvaa toimintaa. Varsinaista velvoitetta kenttäryhmillä tähän ei ole. Alla on kuvattuna Länsi-Uudenmaan poliisilaitoksen organisaatio:



Kuvio 1 Länsi-Uudenmaan poliisilaitoksen organisaatio (Salonen 2018).

1.4 Tutkimuksen toteutus

Alkutilvella 2018 määritettyäni tutkimuksen rajauksen ja tutkimuskysymykset aloin pohtia tutkimuksen toteutusta ja laadin tutkimussuunnitelman. Esittelin tutkimussuunnitelmani Laurea-ammattikorkeakoululla 15.3.2018, jonka jälkeen ryhdyin toteuttamaan varsinaista tutkimusta. Hain myös tutkimukseeni tutkimusluvan Poliisihallitukselta. Päätös hakemukseeni oli myönteinen.

Tutkimussuunnitelmaa tehdessäni perehdyin aiheita käsittelevään lainsäädäntöön, lainvalmisteluasiakirjoihin ja tutkimusmenetelmäkirjallisuuteen. Koska kaiken viranomaistoiminnan ja julkisen vallan käytön on perustuttava lakiin, laite-etsintää käsittelevät lait ja lainvalmistelu-

asiakirjat olivat ensisijaisia tietolähteitäni määritellessäni teoreettista viitekehystä tutkimukselleni. Edellä mainittujen asiakirjojen ohella keskeisin lähteeni oli Satu Rantaeskolan vuonna 2014 toimittama Pakkokeinolaki - Kommentaari -teos, joka on Poliisiammattikorkeakoulun julkaisu. Teos käsittelee 1.1.2014 voimaantullutta PKL:ia ja kyseisen lain tulkintaa. Kirjoittajat ovat poliisihallinnon sisäisiä kouluttajia. Tutkimusmenetelmäkirjallisuuden osalta olen käyttänyt lähteenäni pääasiallisesti kirjoittajia, joiden teokset toistuvat tieteellisissä julkaisuissa lähteinä ja joita käytetään yleisesti oppikirjoina suomalaisissa korkeakouluissa.

Kirjallisuuskatsausta tehdessäni en löytänyt lainkaan tutkimuksia tai kirjallisuutta, joissa olisi käsitelty esitutkintaviranomaisten käyttämiä pakkokeinoja muutoin kuin puhtaasti tilastollisina määreinä tai oikeusdogmaattisesta näkökulmasta. Pakkokeinot ovat suomalaisissa tutkimuksissa ja asiantuntijateksteissä esillä ainoastaan numeroina ja pykälinä - Kuinka paljon pakkokeinoja käytetään vuositasolla, millaiset säännökset ohjaavat pakkokeinojen käyttöä ja miten pykälää tulisi tulkita. Olen löytänyt kaksi laite-etsintää käsittelevää Pro gradu -työtä: Arto Partasen Digitaalisen todistusaineiston etsintä - laite-etsintä ja yksityisyyden suoja (2014) ja Hanna-Leena Huotarinen Laite-etsintä uutena pakkokeinotyyppinä: teknisessä laitteessa olevaan tietosisältöön kohdistuva etsintä ja oikeusturva (2013). Näissä tutkimuksissa laite-etsintää käsitellään ensisijaisesti sääntelyn ja menettelytapojen kautta sekä perusoikeuksien ja yksityisyyden suojan lähtökohdista. Omassa tutkimuksessani lähestyn laite-etsintää uusista näkökulmista. Kerään tietoa laite-etsinnän käytöstä totuttuja tilastointikäytäntöjä yksityiskohdaisemmin ja selvitan virkamiesten osaamisen tasoa ja suhtautumista laite-etsintään. Vastavaa tutkimusta en ole löytänyt. Laite-etsintä muutoinkin on erittäin vähän käsitelty aihe kotimaisissa tutkimuksissa. Sellaisia tuomioistuinratkaisuja tai ennakkopäätöksiä ei ole saatavilla, jotka toisivat tutkimukseeni lisäarvoa. Valtion sähköisen säädöskokoelman Finlexin sanahaku termillä ”laite-etsintä” sivuston oikeuskäytäntö -osioon antoi yhden hakutuloksen.

Laite-etsinnän käytön nykytilan selvittäminen oli ensimmäinen käytännön toteutusvaihe tutkimuksessani. 24.3.2018 - 1.4.2018 perehdyin Lohjan poliisille kirjattuihin rikosilmoituksiin, joiden esitutkinnoissa on käytetty laite-etsintää pakkokeinona vuonna 2017. Esitutkintapöytäkirja-analysillä sain selvitettyä helposti tilastoitavaa tietoa laite-etsinnän käytöstä Lohjan poliisiasemalla. Pyrin selvittämään esimerkiksi kuinka paljon laite-etsintää käytetään Lohjalla, millaisten rikosten tutkinnassa ja missä tutkintaryhmissä laite-etsintöjä toimitetaan, millaisia kohdelaitteet ovat, moneenko kohdelaitteeseen laite-etsintä tutkintaa kohden toimitetaan, miten toimitetut laite-etsinnät jakautuvat tutkijoiden kesken ja kuinka usein laite-etsinnöillä saavutetaan selkeää tutkinnallista hyötyä.

Rajasin tutkittavan esitutkinta-aineiston sellaisiin Lohjan poliisin tutkimiin rikoksiin, joiden esitutkinnan yhteydessä on kirjattu laite-etsintäpöytäkirja vuonna 2017. Tämä tarkoittaa sitä, että rikos on voinut tapahtua jo ennen vuotta 2017. Koska tutkimusajankohta on alkuvuosi

2018, joukossa on myös keskeneräisiä esitutkintoja, joissa laite-etsintä voidaan suorittaa vielä tutkimusajankohdan jälkeen. Rajasin keskeneräiset esitutkinnot pois tutkimuksestani, sillä näistä esitutkinnoista ei vielä ollut saatavilla täydellistä esitutkinta-aineistoa eikä esim. laite-etsinnöillä saadun tutkinnallisen hyödyn arviointi ollut välttämättä vielä mahdollista tutkimusta toteutettaessa. En tutkinut aiempia vuosia, sillä työni tarkoitus ei ollut selvittää laite-etsinnän käytön kehitystä tai ennakoida tulevaa käyttöä. Toisekseen Lohjan poliisiasemalla on jo yksistään vuonna 2017 ollut erittäin paljon henkilöstövaihdoksia rikostutkinnassa. Ennakoin tutkimussuunnitelmaa tehdessäni, että todennäköisin jatkotiedonhankintamenetelmä esitutkintapöytäkirja-analyysin jälkeen on teemahaastattelu, joten tahdoin haastateltavien tutkijoiden olevan mahdollisimman suurilta osin samoja tutkijoita, joiden tutkimia rikostapauksia analysoin. Tämä antaisi luotettavamman kokonaiskuvan siitä, miten tutkijoiden asenteet ja tietotaito heijastuvat käytännön rikostutkintatyöhön.

Opinnäytetyöni rajauksista mainittakoon vielä, että laite-etsintä voidaan toimittaa myös silloin kun selvittävänä ovat yhteisösakon tuomitsemiseen liittyvät seikat (PKL 8:21, 1). Olen rajannut laite-etsinnän käytön tässä tarkoituksessa työni ulkopuolelle. Laite-etsintä voidaan myös fyysisesti suorittaa eri paikoissa. Opinnäytetyössäni käsittelen laite-etsintöjä niiden rikostutkintojen osalta, joita Lohjan poliisi toimivaltaisena viranomaisena tutkii. Toisin sanoen on mahdollista, että Lohjan poliisin tutkintaan liittyvä laite-etsintä toimitetaan konkreettisesti toisella paikkakunnalla ja kääntäen Lohjan poliisi voi toimittaa laite-etsinnän omissa tiloissaan, vaikka kyseessä ei ole Lohjan poliisin määräämä pakkokeino. Pakkokeinon toimittamispaikalla ei ole tutkimuksessani merkitystä.

Käytännössä etsin analysoimani esitutkintapöytäkirjat siten, että hain PATJA:lta 1.1.2017 - 31.12.2017 Lohjan poliisiaseman A- ja B-ryhmien, liikenne rikostutkintaryhmän ja järjestyspoliisin tutkimien rikosten esitutkinnoissa suoritettut pakkokeinopöytäkirjat. Hakutuloksiin oli lisätty ne rikosilmoitukset joissa pakkokeinoja on käytetty, pakkokeinoittain lajiteltuna. Valitsin listauksista kaikki ne rikosilmoitukset joihin on kirjattu laite-etsintäpöytäkirja ja pyysin tutkintasihteeriä hakemaan arkistosta minulle ne esitutkintapöytäkirjat, jotka ovat arkistossa saatavilla. Laite-etsintää käytettiin vuonna 2017 yhteensä 37 esitutkinnassa, joista 10 oli tutkimusta tehtäessä keskeneräisenä. Toisin sanoen analysoin tutkimustani varten 27 rikoksen esitutkintamateriaalin.

Laadin lomakkeen, jonka täytin jokaisesta analysoimastani esitutkintapöytäkirjasta. Lomakkeen pohja on tämän tutkimuksen liitteenä 1. Niiltä osin kun varsinaisesta esitutkintapöytäkirjasta ei ilmennyt tutkimuksen kannalta tarpeellisia tietoja, tarkastelin PATJA:lta tapaukseen liittyviä pakkokeinopöytäkirjoja tietojen täydentämiseksi.

Esitutkintapöytäkirja-analyysissä kerätyn tiedon pohjalta suunnittelin täydentävien tiedonhankintamenetelmien käyttöä yhteistyössä tutkimukseni työelämäohjaajan kanssa. Selvittääkseni Lohjan poliisiaseman rikostutkijoiden osaamista ja asenteita laite-etsintään liittyen päädyin jatkamaan tiedonhankintaa teemahaastatteluin. Haastattelin 5 tutkijaa Lohjan poliisiasemalla 15.4.2018 - 18.4.2018. Teemahaastatteluilla pyrin selvittämään mm. tuntevatko tutkijat laite-etsintää koskevan sääntelyn, tietävätkö tutkijat mihin kaikkeisiin laite-etsintä voidaan suorittaa ja kuinka usein tutkijat saavat TJ:ilta kielteisen päätöksen laite-etsinnästä. Keskeistä oli selvittää myös tuntevatko tutkijat olonsa epävarmaksi laite-etsintään liittyvissä virkatoimissa, jättävätkö tutkijat tekemättä pöytäkirjoja toimitetuista laite-etsinnöistä (tällöin pakkokeino ei tilastoidu) ja miksi tutkijat eivät käytä laite-etsintää enemmän. Yhdeksi teemaksi valikoitui myös mahdollinen koulutustarve ja mitä tutkijat tahtoisivat laite-etsinnästä oppia.

Valitsin lopullisesti haastattelun teemat ja luonnostelin haastattelurungon vasta sen jälkeen kun olin kerännyt tulokset esitutkintapöytäkirja-analyysistä. Haastattelurunko on laadittu työelämäohjaajan kanssa käytyjen keskustelujen pohjalta ja siihen pyydetty kommentit myös opinnäytetyöohjaajalta. Tällä menettelyllä on pyrkinyt siihen, että teemat haastatteluun on valittu aidosti kerättyyn ja käsiteltyyn tietoon pohjautuen ja omien henkilökohtaisten näkemysteni vaikutus teemoihin olisi mahdollisimman pieni.

Haastateltavat suostuivat haastatteluun vapaaehtoisesti. En esitellyt haastateltaville alustavia tutkimustuloksiani ennen haastattelua enkä kertonut heille omia näkemyksiäni teemoista. Ennen haastattelua ilmoitin haastateltaville opinnäytetyöni perustiedot, haastattelun tarkoituksen ja ilmoitin haastattelun tallentamisesta. Haastattelutilanteiden alkuun korostin haastateltaville tietojen luottamuksellisuutta ja nimettömyyttä. Koko haastatteluprosessin aikana lähtien suunnittelusta ja päättyen tulosten julkaisuun otin korostetusti huomioon haastateltavien anonyymiteetin. Koska haastattelun teemat ja kerättävä tieto ovat yksittäiselle työntekijälle arkaluontoisia, haastateltavien luotto nimettömyyteen oli ensisijaisen tärkeää luotettavan tiedon keräämiseksi. Tulokset lähes varmuudella vääristyisivät merkittävästi, mikäli haastateltavat epäilevät vastauksiensa menevät sellaisenaan työnjohdon tietoon. Suunnittelin haastattelukysymykset ja kerättävän tiedon siten, että tuloksista ei suoraan tai epäsuorasti voida tunnistaa haastateltuja tai päätellä vastausten antajia. Tästä syystä en esimerkiksi ole kerännyt tietoja haastateltavien tutkintaryhmistä, virka-asemasta tai -iästä.

Rajasin POV:t haastattelujen ulkopuolelle vastoin alkuperäistä suunnitelmaani. Päätökseeni vaikutti ensisijaisesti haastateltavien nimettömyyden takaaminen. Koska Lohjalla työskenteleviä POV:ia on vain kaksi, nimettömyys ei olisi taattu. Ratkaisu rajaa päällystön tutkimuksen ulkopuolelle ja täten tämä näkökulma laite-etsinnästä Lohjan poliisiaseman rikostutkinnassa ei ole tutkimustuloksissa edustettuna.

Koska tähän tutkimukseen ei ollut ajankäytöllisesti mahdollista haastatella kaikki Lohjan poliisiaseman tutkijoita, päädyin valitsemaan haastateltavat tutkijat ns. eliittiotannalla. Keskeisinä kriteereinä haastateltavien valinnassa pidin seuraavia seikkoja:

- *Kyky selkeään itseilmaisuun.*
- *Haastateltava on työskennellyt mahdollisimman pitkään Lohjan poliisiasemalla rikos-tutkijana vuonna 2017.*
- *Haastateltavia valittiin A- ja B- tutkintaryhmistä ja laajalta virkaikäskaalalta.*
- *Tehtyjen laite-etsintöjen lukumäärä (otannassa oli sekä laite-etsintöjä toimittaneita tutkijoita sekä tutkijoita jotka eivät ole laite-etsintöjä toimittaneet).*

Suoria ja suljettuja kysymyksiä käytin haastatteluissa ainoastana niiltä osin, kun tarvitsemani tieto oli erittäin spesifiä eikä vaatinut erityistä tulkintaa. Ensisijaisesti käytin avoimia kysymyksiä, joihin ei ollut mahdollista vastata erittäin lyhyesti. Tavoitteeni oli saada haastateltava kertomaan omista näkemyksistään ja selittämään / perustelemaan vastaustaan. Suljetut kysymykset pyrin esittämään vasta haastattelujen loppuvaiheissa, sillä Jorma Kanasen (2015, 151) mukaan suljettujen kysymysten esittäminen liian aikaisessa vaiheessa voi johtaa keskustelun tyrehtymiseen. Pyrin huomioimaan haastatteluissa myös johdattelun vaikutuksen ja minimoimaan sen. Väärin muotoilluilla kysymyksillä voidaan vääristää tutkimustuloksia johdattelemalla haastateltavaa vastaamaan tietyllä tavalla. Johdattelevassa kysymykseen voi esim. sisältyä toivottu vastaus tai sanamuodot voivat sisältää olettamia. (Kananen 2015, 151-152.) Tällöin haastattelija ikään kuin asettaa sanoja haastateltavan suuhun. Pyrin ottamaan tämän huomioon mahdollisimman hyvin haastattelutilanteissa myös sanattomassa viestinnässäni, jotta en edes omalla käytöksellä / reagoinnillani ohjaisi vastauksia omia ennako-odotuksiani tukevaan suuntaan.

Tallensin haastattelut sanelimella ja tein haastatteluista muistiinpanoja. En litteroinut tallenteita sanatarkasti, vaan tein tallenteiden ja muistiinpanojen perusteella yhteenvedon haastattelun ydinsisällöstä. Sanatarkka litterointi olisi käytännössä murtanut haastateltavien anonyymiteetin, sillä poliisiaseman esimiehet ja muut työntekijät olisivat kyenneet tunnistamaan haastateltavat vastausten perusteella litteroinnista. Sanatarkasta litteroinnista luopumista tukevat myös haastattelujen suhteellisen lyhyet kestot (noin 20-45 min.) sekä tutkijan suhteellisen vahvat ennakkotiedot tutkimusaiheesta. Näin ollen kykenin hahmottamaan vastauksista olennaiset seikat omien muistiinpanojeni ja tallenteiden kuuntelun perusteella.

Kanasen (2015, 355) mukaan kvalitatiivisen tutkimuksen luotettavuutta arvioitaessa aineiston riittävyyden kannalta on syytä pitää mielessä aineiston saturaatio. Tämä tarkoittaa hänen mukaansa sitä, että aineiston keruuta jatketaan niin kauan kuin aineisto tuottaa uutta tietoa. Toisin sanoen siinä vaiheessa kun esimerkiksi haastattelujen vastaukset alkavat toistaa itseään, on saavutettu saturaatiopiste eikä aineistonkeruuta ole syytä jatkaa. Aluksi kannattaa analysoida pienehkö aineisto ja vasta tämän jälkeen tehdä päätös tarvittavista lisäaineistoista (Mäkelä 1998, 52). Omassa haastatteluotannassani saturaatiopiste saavutettiin viiden haastateltavan kohdalla. Olin alun perin suunnitellut haastattelevani noin 6-8 tutkijaa, mutta haastateltavien vastaukset olivat niin yhteneväisiä keskeisiltä osin, että lisähaastattelut eivät erittäin todennäköisesti olisi tuottaneet merkityksellistä lisätietoa tutkimusaiheeseen. Lisäaineisto ei täten ollut tarpeen.

1.5 Tutkimuksen teoriaa

Tässä osiossa kerron tiiviisti tutkimuksen luotettavuudesta ja käyttämistäni tutkimusmenetelmistä tutkimusmenetelmäkirjallisuuden mallien mukaan.

1.5.1 Tutkimusmenetelmistä

Opinnäytetyöni on luonteeltaan toiminnallinen. Toiminnallisuus tässä asiayhteydessä tarkoittaa sitä, että opinnäytetyö pyrkii ammatillisessa kentässä kehittämään ja järjeistämään käytännön toimintaa (Virtuaaliammattikorkeakoulu 2018). Olen käyttänyt opinnäytetyössäni triangulaatiota eli monimenetelmäistä lähestymistapaa. Monimenetelmällisyys tarkoittaa sitä, että tutkimuksessa voidaan käyttää useita aineistonkeruu- ja tiedonhankintamenetelmiä. Tämä lisää tutkimuksen työmäärää, mutta mikäli tutkimusongelman luonne tai moninaisuus sitä vaatii, useamman tiedonkeruumenetelmän käyttö voi olla tarpeen. Eri tiedonkeruumenetelmät voivat olla niin määrällisiä kuin laadullisiakin. Eri menetelmiä voidaan käyttää tutkimuksessa myös todentamaan toistensa antamia tuloksia. Tällöin triangulaatio vahvistaa myös tutkimuksen luotettavuutta. (Kananen 2015, 323-328.)

Kuten olen tutkimuksen toteamuksesta kuvaavassa luvassa 1.4 kertonut, käytin kahta tiedonkeruumenetelmää - Luokitteluun pohjaavaa määrällisen aineiston analyysiä sekä teemahaastatteluja laadullisena menetelmänä. Monimenetelmällisyys oli välttämätöntä tutkimuskysymysteni kannalta. En olisi voinut mitenkään selvittää tutkijoiden asenteita ja suhtautumista laite-etsintään pelkkiä esitutkintapöytäkirjoja luokittelemalla ja analysoimalla. Vastaavasti pelkät teemahaastattelut eivät olisi tarjonneet kriittistä tarkastelua kestäviä tuloksia laite-etsinnän tosiasiallisesta käytöstä Lohjalla. Tällöin tulokset olisivat jääneet ainoastaan haastateltavien

subjektiivisten käsitysten ja ulkomuistin varaan. Mikäli tarjolla olisi ollut valmista tilastotietoa laite-etsinnän käytöstä ennen tutkimuksen tekoa, teemahaastattelut olisivat todennäköisesti olleet riittävä menetelmä. Esitutkintapöytäkirja-analyysillä on ikään kuin kerätty tutkittavan ilmiön ”kova” data ja perustiedot aiheesta. Teemahaastatteluilla on syvennetty tietoa ilmiöstä ja pyritty löytämään selityksiä havainnoille.

Esitutkintapöytäkirjoja analysoidessani keräsin etsimäni tiedot pääasiassa taulukoihin tai erittäin yksinkertaiseen tekstimuotoon. Analyysimenetelmänä tämä on luokittelua. Luokittelussa tutkimuskohteiden joukko jaetaan erilaisiin luokkiin ja ryhmittelyihin siten, luokitellut tutkimuskohteet muistuttavat toisiaan tai jakavat jonkin yhteisen nimittäjän (Jyväskylän yliopisto 2018). Päädyin esittämään keräämäni tiedon yksinkertaisina kaavioina, sillä data oli hyvin yksinkertaista eikä tarkoitukseni ollut vielä tässä vaiheessa esittää esim. tulosten välisiä riippuvuuksia. Esitystapa vastaa Kanasen (2015, 288-290) esittämää suoraa jakaumaa, jossa aineistosta nähdään yksittäisten kysymysten vastaukset jakaumina suhteellisina lukuina. Kanasen mukaan suoran jakauman menetelmän tulokset esitetään aina myös prosenttilukuina. En nähnyt kokenut tätä omassa tutkimuksessani tarpeellisena, sillä käsiteltävät luvut ovat pieniä ja helposti hahmotettavia.

Haastattelu on tyypillisesti laadullisen tutkimuksen aineistonkeruumenetelmä. Haastattelu sopii hyvin sellaisten ilmiöiden ja aiheiden tutkimiseen, joita ei vielä tunneta kovin hyvin. Haastatteluilla voidaan tarkentaa aiemmin kerättyä tietoa. Haastattelutilanteessa tutkijan on mahdollista esittää tarkentavia kysymyksiä ja myös tulkita haastateltavan vastauksia, tämä tekee haastattelusta erittäin mukautuvan menetelmän. (Kananen 2015, 143; Hirsjärvi ym. 2006, 193-195.) Teemahaastattelu on lomake- ja avoimen haastattelun välimuoto, jossa tyypillisesti aihealueet ovat etukäteen tiedossa, mutta kysymysten tarkka muoto ja järjestys puuttuvat (Hirsjärvi ym. 2006, 197). Teemat ovat ikään kuin laaja-alaisia keskustelun aiheita. Haastattelu muistuttaakin jossain määrin keskustelua ennaltamäärätystä aiheesta. Haastattelun tarkoitus on, että haastattelutilanteessa syntyy uusia keskustelupolkuja, joiden kautta tutkija saa lisätietoa tutkimusaiheesta. Valmiiden kysymysten lukkoon lyöminen ennen teemahaastattelua on osoitus siitä, että haastattelija tuntee tutkittavan ilmiön niin hyvin, ettei teemahaastattelu ole oikea tutkimusmenetelmä. (Kananen 2015, 148.)

Minulla oli työni kautta pohjatietoa ja ennakkokäsitys tutkimastani aiheesta, mutta toisaalta valmista tutkimustietoa ei ollut olemassa. Tutkimani ilmiö oli toisin sanoen minulle tuttu, mutta aihepiiri oli tutkimaton. Lisäksi tarvitsin tietoa nimenomaan ajantasaista tietoa yksilöiden subjektiivisista mielipiteistä, asenteista ja käsityksistä. Näin ollen teemahaastattelu oli nähdäkseni soveltuva aineistonkeruumenetelmä. Täysin tyyli puhdasta teemahaastattelua en tosin käyttänyt, sillä vastauksia joihinkin selvitettäviin asioihin oli saatavilla luotettavasti ja

yksinkertaisesti suorilla strukturoiduilla kysymyksillä. Strukturoidut kysymykset joita haastateltaville esitin liittyivät lähinnä laite-etsinnän edellytysten ja muutoseikkojen tuntemukseen.

Tutkimusmenetelmäkirjallisuuteen perehtymällä tunnistin haastattelun tekemiseen liittyviä riskejä ja haittoja. Haastattelut tulee suunnitella huolellisesti ja aineiston käsittely on hidas. Lisäksi haastatteluihin voi sisältyä lukuisia virhelähteitä, jotka voivat johtua haastattelijasta, haastateltavasta ja haastattelutilanteen muuttuvista tekijöistä. Esimerkkinä mainittakoon johdattelevat kysymykset. (Hirsjärvi ym. 2006, 194-198; Kananen 2015, 151-153.)

Kananen (2015, 150) vertaa teemahaastattelua sipuliin. Sipulin ytimessä on ilmiö, johon tutkija haluaa päästä käsiksi. Kuten sipuli kuoritaan kerros kerrokselta, niin myös teemahaastattelukierroksia pitäisi järjestää useampia, kaikkea tarpeellista tietoa harvoin saadaan ensimmäisellä haastattelukierroksella. Olen Kananen kanssa yhtä mieltä siitä, että tämä menettely on järkevä. Minulla ei projektini resurssien puitteissa ollut mahdollisuutta järjestää useita haastattelukierroksia. Pyrin pienentämään tämän puutteen vaikutuksia huomioimalla teemoja kattavasti haastatteluissa ja tallentamalla haastattelut.

Haastatteluissa merkitystä on myös haastateltavan ja haastattelijan vuorovaikutuksella sekä haastattelupaikalla. Välittömästi haastattelun aluksi ei kannata mennä itse asiaan, tällöin ns. small talkilla on sijansa tunnelman rentouttamiseksi. Hyvä ilmapiiri on olennainen etenkin, jos haastattelu käsittelee raskaita aiheita. Myös huumoria voidaan käyttää. Haastattelupaikka olisi syytä valita siten, että siellä ei olisi ylimmäreisiä virikkeitä tai muita häiriötekijöitä. Tila ei saisi myöskään olla sellainen, joka saa haastateltavan tuntemaan olonsa epävarmaksi. (Aaltola & Valli 201, 27-33.) Omassa tutkimuksessani on huomioitava, että toimin itse haastattelijana ja haastateltavat ovat kollegoitani samalta työpaikalta. Tämä voi vaikuttaa haastattelutuloksiin. Käytännössä näitä vaikutuksia ei kuitenkaan ole mahdollista mitenkään mitata tai todentaa tämän projektin puitteissa. Resurssien vuoksi minun ei ollut mahdollista hankkia toista haastattelijaa. Pyrin haastattelutilanteissa huomioimaan Aaltolan ja Vallin ohjeet vuorovaikutuksesta ja ilmapiiristä. Haastattelutilaksi valitsin Lohjan poliisiaseman ison neuvotteluhuoneen. Tämä tila on oletettavasti haastateltaville pääasiassa neutraali - Se ei ole kenenkään työtila tai kuulusteluhuone, eikä se ole varsinaisessa päivittäiskäytössä haastateltavilla. Sen sijaan haastateltavat käyvät siellä useimmiten erilaisissa vapaamuotoisissa ryhmäkeskusteluissa tai poliisiaseman omissa juhlatilaisuuksissa, joten tila saattaa olla myös melko myönteinen ympäristö monille. Tila on myös suhteellisen häiriövapaa. Osan haastatteluista tein omassa työhuoneessani, joka on useamman työpisteen avokonttori. Haastattelujen aikana paikalla ei ollut muita henkilöitä eikä ulkopuolisia häiriöitä esiintynyt. Avokonttorissa on myös sohva ja nojatuoleja, joten haastattelutilanteet olivat suhteellisen rentoja.

1.5.2 Tutkimuksen luotettavuudesta

Tutkimusmenetelmäkirjallisuudessa esitellään monia erilaisia tapoja arvioida tutkimuksen luotettavuutta. Aiheeseen liittyvä terminologia vaihtelee lähteestä riippuen käsitteet ovat saaneet erilaisia tulkintoja, mutta perusajatus pysyy eri menetelmissä samana - Metodeilla pyritään todentamaan tutkimuksen kykyä antaa ei-sattumanvaraisia tuloksia (reliaabelius) ja mitata niitä asioita, mitä on tarkoituskin mitata (validius). Reliaabelius ja validius ovat alun perin kvantitatiivisen tutkimuksen piirissä syntyneitä käsitteitä, joten kvalitatiivisessa tutkimuksessa niiden käyttöä pyritään välttämään. Termeistä huolimatta myös kvantitatiivisten tutkimusten luotettavuutta ja pätevyyttä on jollain tapaa pyrittävä arvioimaan. (Hirsjärvi, Remes & Sajavaara 2006, 216-217.)

Yhden tavan eritellä laadullisen tutkimuksen luotettavuutta tarjoaa Kirsi Coco (2018); hänen mukaansa merkitykselliset tekijät ovat tutkimuksen uskottavuus, siirrettävyys, riippuvuus ja vakiintuneisuus. Käytännöllisesti katsoen samaa jaottelua käyttää myös Jorma Kananen (2015, 352-355). Siirrettävyydellä tarkoitetaan sitä, että ilmiö / tutkimusmenetelmä kuvataan niin tarkasti, että lukija voi päätellä sen, voiko tuloksia soveltaa toiseen tilanteeseen. Riippuvuus ja käytännössä myös vakiintuneisuus puolestaan tarkoittavat sitä, että tutkimusmenetelmät voidaan altistaa ulkopuolisen henkilön tarkastettaviksi, jonka puolestaan pitäisi päätyä päätelmissään samoihin lopputuloksiin. Tämä edellyttää tutkimusprosessiin tarkkaa kuvausta, jotta lukijan on mahdollista seurata tutkijan päättelyä. Tehtyjen tulkintojen on hyvä saada myös tukea muista tutkimuksista ja aihetta käsittelevästä kirjallisuudesta. (Coco 2018; Kananen 2015, 352-355.)

Laadullisen tutkimuksen luotettavuuden kannalta olennaisia käytännön ohjeita ovat esimerkiksi seuraavat: Tutkimusprosessi ja sen lähtökohdat on kuvattava erittäin tarkasti. Lukijan on kyettävä hahmottamaan yksityiskohtaisesti mitä on tutkittu, mistä lähtökohdista, miten ja milloin tutkimus on toteutettu, millaisia menetelmiä on käytetty, millaisia epävarmuustekijöitä tutkimukseen liittyy ja miten tutkimuksessa on huomioitu muuttuvat tekijät sekä miten tieteellisen tutkimuksen eettiset periaatteet on huomioitu tutkimuksen toteutuksessa. (Coco 2018). Saadut tulokset on kuvattava tarkoin ja niiden pohjalta tehdyt johtopäätökset on kyettävä perustelemaan. Tutkijan on myös verrattava mahdollisuuksien mukaan tutkimustuloksiaan ja johtopäätöksiään jo olemassa olevaan tietoon.

Esiteltujen periaatteiden ja teorioiden mukaisesti olen pyrkinyt kuvaamaan tutkimusprosessini olennaisilta osin mahdollisimman tarkasti, lähtien alkuideoinnista ja suunnitteluvaiheesta aina johtopäätösten esittelyyn. Prosessin tarkka kuvaus antaa lukijalle mahdollisuuden arvioida tutkimukseni luotettavuutta ja pätevyyttä. Eettisiä periaatteita kunnioittaen tuon esiin myös tutkimukseeni liittyviä epävarmuustekijöitä ja pohdin niiden vaikutusta tutkimustuloksiin. Perustan kaikki esittämäni johtopäätökset tiukasti saamiini tutkimustuloksiin.

2 Laite-etsintä lainsäädännössä

Luvussa 2 käsitellään keskeisiltä osin poliisi-, esitutkinta- ja pakkokeinolakeja sekä Suomen perustulakia (PL 731/1999), sillä nämä ovat poliisin suorittamaa esitutkintaa ja poliisitoimintaa yleisestikin ohjaavia keskeisiä säännöksiä. Tarkennan myös laite-etsinnän käsitettä ja siihen liittyviä menettelyjä. Luvun 2 tarkoitus on syventää lukijan käsitystä esitutkinnan toimittamisen periaatteista ja konkretisoida laite-etsinnän käsitettä / käyttöä. Selkeyden tähden en käy läpi asetustasoisia säännöksiä tai tutkimuksen aihetta sivuavia lakeja. Luvun tarkoitus ei ole käsitellä kaikkea laite-etsintään liittyvää sääntelyä, vaan antaa lukijalle riittävät perustiedot ja yleiskäsitys aiheesta tutkimustulosten ja johtopäätösten hahmottamisen tueksi.

2.1 Esitutkintaa ohjaavat keskeiset säännökset

Perustuslaki

PL 1 luvun 2 §:n 3 momentin mukaan julkisen vallan käytön tulee perustua lakiin ja kaikessa julkisessa toiminnassa on noudatettava tarkoin lakia. Kuopion hallinto-oikeus käsittelee vuonna 2012 antamassaan päätöksessä (12/02012/2) julkisen vallan käyttöä. Em. päätös tiivistää mielestäni hyvin julkisen vallan määritelmän: ”Julkinen valta on sopimukseen perustumaton yksipuolista määräämistä yksityisen edusta, oikeudesta tai velvollisuudesta.” Saman päätöksen tulkinnan mukaan julkisen vallan käyttäjällä on aina oltava lakiin palautettavissa oleva toimivaltaperuste.

PL määrittelee 2 luvussaan perusoikeudet. Perusoikeuksilla tarkoitetaan yksilölle perustuslailla turvattuja oikeuksia, jotka ovat yhteiskunnan yleisesti hyväksymien perusarvojen mukaisia. Perusoikeudet suojaavat yksilöä julkisen vallan puuttumiselta. (Eduskunnan oikeusasiamies 2018.) Keskeisiä perusoikeuksia ovat esim. oikeus elämään, henkilökohtaiseen vapauteen ja koskemattomuuteen, liikkumisvapaus, yksityiselämän suoja, sananvapaus ja omaisuuden suoja.

Poliisi käyttää kiistatta julkista valtaa päivittäisessä rikostutkintatyössä esimerkiksi antamalla ihmisiä velvoittavia käskyjä ja kieltoja sekä suorittamalla erilaisia pakkokeinoja. Näillä toimenpiteillä poliisi puuttuu ihmisten perusoikeuksiin, useasti ilman toimenpiteen kohteena olevan henkilön suostumusta tai jopa tämän vastustuksesta huolimatta. PL 1 luvun 2 §:n mukaisesti poliisilla on täten oltava kaikille näille toimenpiteille lakiperuste. Tämä tarkoittaa sitä, että poliisin on kyettävä osoittamaan jokaiselle julkisen vallan käyttöä sisältävälle toimenpiteelle lakitasoinen säännös, joka mahdollistaa poliisille kyseisen toimenpiteen suorittamisen. Mikäli laista ei tällaista säännöstä löydy, toimenpidettä ei saa suorittaa.

Poliisilaki

Poliisilaki (Poll 872/2011) määrittää poliisin tehtävät 1 §:ssä:

Poliisin tehtävänä on oikeus- ja yhteiskuntajärjestyksen turvaaminen, yleisen järjestyksen ja turvallisuuden ylläpitäminen sekä rikosten ennalta estäminen, paljastaminen, selvittäminen ja syyteharkintaan saattaminen. Poliisi toimii turvallisuuden ylläpitämiseksi yhteistyössä muiden viranomaisten sekä yhteisöjen ja asukkaiden kanssa ja huolehtii tehtäviinsä kuuluvasta kansainvälisestä yhteistyöstä.

Poliisi suorittaa lisäksi lupahallintoon liittyvät ja muut sille laissa erikseen säädetty tehtävät sekä antaa jokaiselle tehtäväpiiriinsä kuuluvaa apua. Jos on perusteltua syytä olettaa henkilön kadonneen tai joutuneen onnettomuuden uhriksi, poliisin on ryhdyttävä tarpeellisiin toimenpiteisiin henkilön löytämiseksi.

Rikosten esitutkinnasta säädetään esitutkintalaissa (805/2011) ja rikosten esitutkinnassa käytettävistä pakkokeinoista pakkokeinolaissa (806/2011).

PolL 1 §:n listaus on tyhjentävä. Poliisi ei saa suorittaa sellaisia tehtäviä, joita ei voida yhdistää kyseiseen pykälään. Vastavuoroisesti poliisilla on velvoite suorittaa sellaiset tehtävät ja toimenpiteet, jotka kuuluvat pykälän piiriin. Tämän tutkimuksen kannalta keskeistä on todeta, että poliisin tehtäviin kuuluu yksiselitteisesti rikosten paljastaminen ja selvittäminen. Rikosten esitutkinnasta ja pakkokeinoista säädetään ETL:ssä ja PKL:ssä.

PolL 2-6 §:t ovat poliisitoimintaa ohjaavia yleisiä periaatteita, joita poliisin on noudatettava kaikessa toiminnassaan.

Yleiset periaatteet	Merkitys
Perusoikeuksien ja ihmisoikeuksien kunnioittaminen (Poll 1:2)	Poliisin on kunnioitettava perusoikeuksia ja ihmisoikeuksia sekä toimivaltuuksia käyttäessään valittava perusteltavissa olevista vaihtoehdoista se, joka parhaiten edistää näiden oikeuksien toteutumista.
Suhteellisuusperiaate (Poll 1:3)	Poliisin toimenpiteiden on oltava puolustettavia suhteessa tehtävän tärkeyteen, vaarallisuuteen ja kiireellisyyteen, tavoiteltavaan päämäärään, toimenpiteen kohteena olevan henkilön käyttäytymi-

	seen, ikään, terveyteen ja muihin vastaviin häneen liittyviin seikkoihin sekä muihin tilanteen kokonaisarviointiin vaikuttaviin seikkoihin.
Vähimmän haitan periaate (PolL 1:4)	Poliisin toimenpiteillä ei kenenkään oikeuksiin saa puuttua enempää eikä kenellekään saa aiheuttaa suurempaa vahinkoa tai haittaa kuin on välttämätöntä tehtävän suorittamiseksi.
Tarkoitussidonnaisuuden periaate (PolL 1:5)	Poliisi saa käyttää toimivaltuuttaan vain säädettyyn tarkoitukseen.
Tehtävien hoito ja tärkeysjärjestys (PolL 1:6)	Poliisin on toimittava asiallisesti ja puolueettomasti sekä yhdenvertaista kohtelua ja sovinnollisuutta edistäen. Poliisin tulee ensisijaisesti neuvoin, kehotuksin ja käskyin pyrkiä ylläpitämään yleistä järjestystä ja turvallisuutta. Poliisin tehtävät on hoidettava tehokkaasti ja tarkoituksenmukaisesti. Olosuhteiden vaatiessa tehtävät on asetettava tärkeysjärjestykseen.

Taulukko 1 Poliisilain yleiset periaatteet

PolL sisältää myös muita rikostutkinnassa huomioitava pykälää, mutta tahdon mainita erityisesti 2-6 §:t, sillä ne ovat erityisen keskeisiä tämän tutkimuksen aihealueen kannalta. Erittäin tiivistetysti voidaan todeta, että poliisin on rikostutkinnassa loukattava ihmisten oikeuksia mahdollisimman vähän, suhteutettava toimenpiteillä aiheutettu haitta tavoiteltavaan hyötyyn, käytettävä toimivaltuuksiaan vain niihin tarkoituksiin mihin niitä on tarkoitettu käytettäväksi ja toimittava tehokkaasti.

Mielestäni PolL 1 luvun 6 §:n 2 momentin asettama velvoite tehtävien tehokkaaseen hoitoon on eräänlaisesta yksiselitteisyydestään huolimatta korostamisen arvoinen seikka. Pakkokeinoja käytettäessä ja tarveharkintaa tehtäessä keskiössä ovat tyypillisesti suhteellisuusperiaate ja vähimmän haitan periaate. Toisin sanoen poliisi puntaroi sitä, onko asian laatuun ja odotettavissa olevaan selvitykseen nähden hyväksyttävää suorittaa toimenpide tai pakkokeino, vai loukkaisiko tämä liiaksi toimenpiteen kohteen eli tyypillisesti rikoksesta epäillyn oi-

keuksia. Tähän harkintaan poliisilla on lakisääteinen velvoite ja myös eettisesti tämä on mielestäni ensiarvoisen tärkeää pohdintaa. Tahdon kuitenkin tuoda esiin näkökulman, joka mielestäni usein jää melko vähälle huomiolle. Poliisin tehtäviin kuuluu rikosten selvittäminen ja poliisilla on velvoite hoitaa tämä tehtävä tehokkaasti. Toimenpiteiden tarveharkinnassa on täten muistettava huomioida myös rikosten tehokas selvittäminen ja rikosten uhrien perusoikeudet. Mikäli laki mahdollistaa poliisille jonkin toimenpiteen suorittamisen rikoksen selvittämiseksi eikä tämä ole esim. asian laatuun nähden liian raskas toimenpide, olisi toimenpide nähdäkseni suoritettava. ”Tehokkuusvaatimus” tarkoittaa oman tulkintani mukaan tässä kontekstissa myös sitä, että poliisin on tehtäviensä hoidossa hyödynnettävä käytössä olevia keinoja. Tutkimukseni perustuu alustavaan havaintoon siitä, että laite-etsintää käytetään Lohjan poliisiasemalla melko vähän. Mikäli jonkin rikostutkinan yhteydessä poliisi voi olettaa laite-etsinnällä saatavan tutkinnallista hyötyä ja laite-etsintää voidaan lain puitteissa tutkinnassa hyödyntää, laite-etsintä olisi nähdäkseni toimitettava. Harkintaan eivät saisi vaikuttaa yksittäisen virkamiehen henkilökohtaiset näkemykset tai edes työpaikan sisäiset vakiintuneet toimintatavat.

Esitutkintalaki

ETL 1 §:n mukaan rikoksen esitutkinta toimitetaan ETL:n mukaan, mikäli laissa ei muuta säädetä. Poliisin suorittamassa esitutkinnassa toisin sanoen on noudatettava ETL:n säännöksiä. ETL sisältää paljon hyvin tarkkoja muotomääräyksiä esitutkinnan toimittamisesta mm. tutkintajärjestelyistä, esitutkinnassa selvitettävistä seikoista, rikosilmoitusten kirjaamisesta, esitutkinnan rajoittamisesta, keskeyttämisestä sekä päättämisestä, tietojensaantioikeuksista, kielteisistä oikeuksista, syyttäjyhteistyöstä, kuulustelujen menettelytavoista, ryhmätunnistuksista ja loppulausuntomenettelystä. ETL:n sisällön yksityiskohtainen läpikäyminen ei nähdäkseni tuo tähän tutkimukseen lukijalle mainittavaa lisäarvoa, joten en paneudu ETL:n säännöksiin tarkemmin.

ETL:n 4 luku sisältää myös ns. yleisiä periaatteita, jotka vastaavat sisällöltään hyvin pitkälti PolL- ja PKL:n yleisiä periaatteita. Pykälien sisältöjen ja merkitysten yhteneväisyyksien tähden en käsittele ETL 4 luvun yleisiä periaatteita tarkemmin. Olen aiemmin tässä osiossa esitellyt PolL:n yleiset periaatteet ja palaan yleisiin periaatteisiin vielä PKL:ia käsiteltäessä.

Poikkeuksena nostan esiin ETL 4 luvun 1 §:n, jonka mukaan esitutkinnassa on otettava huomioon ja selvitettävä sekä rikoksesta epäiltyä vastaan että hänen puolestaan vaikuttavat seikat ja todisteet. Käytännössä tämä tarkoittaa sitä, että poliisi ei saa kerätä ainoastaan epäillyn syyllisyyttä osoittavaa näyttöä ja jättää syyttömyyttä puoltavat seikat huomiotta tai mainitsematta. Tämän periaatteen mukaisesti pakkokeinoilla ja niillä saatavilla selvityksillä voi olla myös epäillyn syyttömyyttä tukeva vaikutus. Palaan tähän huomioon myöhemmin tutkimuksessa.

Pakkokeinolaki

Pakkokeinojen käyttöön ja käytön edellytyksiin sovelletaan PKL:ia, jollei muualla laissa toisin säädetä (PKL 1:1). Käytännössä poliisin suorittaessa rikostutkintaa, PKL:ia noudatetaan.

PKL:ssa määritetään rikostutkinnassa käytössä olevat pakkokeinot - Mitä ne ovat, mitä niiden nojalla voidaan tehdä, kehen tai mihin ne voidaan kohdistaa, millä edellytyksillä ne voidaan toimittaa, kuka niistä päättää ja mitä menettelytapoja on noudatettava niitä toimitettaessa.

PKL 1 luvun 2-4 §:ssä käsitellään pakkokeinojen käytön yleisiä periaatteita, joita ovat suhteellisuusperiaate, vähimmän haitan periaate ja hienotunteisuusperiaate. Nämä periaatteet ohjaavat kaikkien pakkokeinojen käyttöä, eikä pakkokeinoa voida toimittaa, mikäli tämä olisi ristiriidassa jonkun yleisen periaatteen kanssa.

Yleiset periaatteet	Merkitys
Suhteellisuusperiaate (PKL 1:2)	Pakkokeinoja saadaan käyttää vain, jos pakkokeinon käyttöä voidaan pitää puolustettavana ottaen huomioon tutkittavana olevan rikoksen törkeys, rikoksen selvittämisen tärkeys sekä rikoksesta epäillylle tai muille pakkokeinon käytöstä aiheutuva oikeuksien loukkaaminen ja muut asiaan vaikuttavat seikat.
Vähimmän haitan periaate (PKL 1:3)	Pakkokeinon käytöllä ei kenenkään oikeuksiin saa puuttua enempää kuin on välttämättömyyden käytön tarkoituksen saavuttamiseksi. Pakkokeinon käytöllä ei saa aiheuttaa kenellekään tarpeettomasti vahinkoa tai haittaa.
Suhteellisuusperiaate (PKL 1:4)	Pakkokeinoja käytettäessä on vältettävä aiheuttoman huomion herättämistä ja toimitettava muutenkin hienotunteisesti.

Taulukko 2 Pakkokeinolain yleiset periaatteet

Yleisten periaatteiden lisäksi jokaiselle pakkokeinolle on lisäksi määritetty omissa pykälissään pakkokeinokohtaiset edellytykset kyseisen pakkokeinon käytölle. Mitä enemmän pakkokeino loukkaa yksilön oikeuksia, sitä törkeämmän rikoksen on oltava kyseessä, jotta pakkokeinon käyttö olisi sallittu. Edellytyksissä huomioidaan myös eri todennäköisyyden ja tarveharkinnan asteita - Joidenkin pakkokeinojen käyttöön riittävät kevyemmät epäilyt, joidenkin kohdalla epäilyjen täytyy olla huomattavasti vankemmalla pohjalla.

PKL uudistui yhtäaikaista PolL:n ja ETL:n kanssa niin sanotussa PONNISTUS-hankkeessa. Nykyinen PKL astui voimaan 1.1.2014. Tässä uudistuksessa PKL:iin kirjattiin uutena pakkokeinona laite-etsintä. Laite-etsintää käsitellään PKL:n luvussa 8, joka käsittelee etsintöjä. Samassa luvussa säädetään myös koti- ja paikanetsinnästä sekä henkilöön kohdistuvista etsinöistä (henkilöntarkastus ja -katsastus).

Ennen vuotta 2014 voimassa olleen PKL:n mukaan tietoteknisiin laitteisiin kohdistuvat etsinnät tulkitettiin ja kirjattiin kotietsinnöiksi. Yksi syy laite-etsinnän eriyttämiseksi omaksi pakkokeinokseen oli se, että läheskään aina laite-etsintä ei tapahdu kotietsinnän yhteydessä. Koska julkisen vallan käytön on perustuttava lakiin (PL 1:2, 3), edellytetään myös sitä että viranomaisten toimivaltuudet ovat laissa riittävän tarkasti määritely. (HE 222/2010, 108-109.)

2.2 Laite-etsinnän määritelmä

Laite-etsinnän määritelmä on niin keskeinen tutkimuksen kannalta, että se on syytä käsitellä yksityiskohtaisesti. PKL 8 luvun 20 § määrittelee laite-etsinnän:

Laite-etsinnällä tarkoitetaan tietokoneessa, telepäätelaitteessa tai muussa vastaavassa teknisessä laitteessa tai tietojärjestelmässä etsinnän toimittamishetkellä olevaan tietosisältöön kohdistettavaa etsintää.

Laite-etsintää ei saa kohdistaa sellaiseen luottamukselliseen viestiin, jota koskevasta telekuuntelusta, televalvonnasta ja teknisestä tarkkailusta säädetään 10 luvussa. (30.12.2013/1146)

1 momentin mukaan laite-etsintä kohdistetaan tietosisältöön, joka sijaitsee teknisissä laitteissa tai tietojärjestelmissä (Rantaeskola 2014, 261). Tietokoneen, telepäätelaitteen, muun vastaavan teknisen laitteen tai tietojärjestelmän käsitteitä ei ole taustatyöni mukaan määritetty tarkemmin missään lähteessä. Rantaeskola ei ole myöskään paneutunut yksityiskohtaisemmin näiden käsitteiden määrittelyyn, mikä tukee käsitystäni siitä, että lain sanamuodot mahdollistavat laite-etsinnän kohdistamisen käytännössä mihin tahansa tekniseen laitteeseen tai tietojärjestelmään, joka tosiasiallisesti tallentaa tai sisältää mitä tahansa dataa.

PKL:n esitöissä (HE 222/2010, 306) tietosisältö määritellään laitteeseen tai tietojärjestelmään tallennetuksi tai sen muistissa muutoin olevaksi yksittäiseksi tiedoksi tai tietokokonaisuudeksi. Hallituksen esityksen mukaan laite-etsintä voi kohdistua myös muihin tiedostoihin, joihin pääsee yksinomaan kyseisen laitteen kautta. Lisäksi laitteen tai järjestelmän käyttämiseksi tarvittavat tiedot voivat olla laite-etsinnän kohteena. Käytännön tasolla tietosisältö on kaikkea laitteen sisältämää dataa, esimerkiksi tekstiviestejä, sähköposteja, kuva-, ääni- ja videotiedostoja, nettiselaimen tallentamia tietoja ja sovellusten tai laitteen itsensä käyttäjä-

ja lokitietoja. Tarkennuksena mainittakoon, että laitteen ulkoinen tarkastelu, kuten esim. puhelimen tai SIM-kortin yksilöintimerkintöjen tarkastaminen ei ole laite-etsintää (Rantaeskola 2014, 261).

Olennaista on myös se, että datan on oltava laitteessa etsinnän toimittamishetkellä. PKL:n esitöiden mukaan (HE 222/2010, 306) laite-etsinnän piiriin kuuluvat tiedot, jotka ovat laitteessa ennen etsinnän toimittamista tai jotka tulevat laitteeseen etsinnän toimittamisen aikana.

2 momentin mukaan laite-etsintää ei saa kohdistaa sellaiseen luottamukselliseen viestiin, jota koskevasta telekuuntelusta, televalvonnasta ja teknisestä tarkkailusta säädetään PKL 10 luvussa. Em. telepakkokeinot ja tekninen tarkkailu ovat salaisia pakkokeinoja, joiden käytöstä päättää lähtökohtaisesti tuomioistuin ja joiden käyttö edellyttää huomattavasti törkeämpiä rikosnimikkeitä kuin laite-etsinnän käyttö. Käytännössä 2 momentti on erityinen kielto kiertää laite-etsinnällä salaisten pakkokeinojen käyttöä koskevaa sääntelyä. Laite-etsinnällä nimittäin on mahdollista saada osittain samoja tietoja, mitä esimerkiksi telepakkokeinoilla. Tällaisia tietoja voivat olla esim. puhelimeen tulevat tekstiviestit. Kuten jo aiemmin todettu, laite-etsintä voidaan kohdistaa sellaiseen tietosisältöön, joka on laitteessa etsinnän toimittamishetkellä. Laite-etsintä on toimitettava loppuun ilman aiheetonta viivytystä ja laite on palautettava omistajalleen niin ikään viivytyksettä etsinnän jälkeen, joten esim. vangitun epäillyn puhelimeen tulevien viestien ja puheluiden tarkastaminen koko sinä aikana kun epäilty vangittuna, ei ole sallittu laite-etsintänä (Rantaeskola 2014, 261-262).

2.3 Laite-etsinnän edellytykset & laite-etsinnästä päättäminen

PKL 8 luvun 21 § sisältää edellytykset laite-etsinnän käytölle:

Laite-etsintä saadaan toimittaa, jos:

1) on syytä epäillä, että on tehty rikos, josta säädetty ankarin rangaistus on vähintään kuusi kuukautta vankeutta, tai selvittävänä ovat yhteisönsakon tuomitsemiseen liittyvät seikat; ja

2) etsinnässä voidaan olettaa löytyvän tutkittavana olevaan rikokseen liittyvä 7 luvun 1 §:n 1 tai 2 momentissa tarkoitettu takavarikoitava asiakirja tai tieto taikka 7 luvun 2 §:n nojalla jäljennettävä asiakirja.

Laite-etsintä voidaan toimittaa myös laitteen palauttamiseksi siihen oikeutetulle, jos on syytä olettaa, että se on rikoksella joltakulta viety.

Päätös paikkaan kohdistuvan etsinnän toimittamisesta saadaan ulottaa koskemaan myös etsinnän toimittamispaikassa olevaa teknistä laitetta tai tietojärjestelmää, jos kyseessä ei ole paikkaan kohdistuva etsintä henkilön löytämiseksi.

Koska tässä tutkimuksessa käsitellään laite-etsintää rikostutkinnassa, rajaan yhteisösakon tuomitsemiseen liittyvän perusteen laite-etsinnälle tarkastelun ulkopuolelle.

1 momentin 1. kohdan mukaan laite-etsinnän käyttö edellyttää sitä, että on syytä epäillä rikosta, jos voidaan tuomita vähintään kuusi kuukautta vankeutta. Mitä tarkoittaa syytä epäillä -kynnyksen ylittyminen käytännössä? Rikoksia ja esitutkintaa koskevassa lainsäädännössä ja oikeuskirjallisuudessa käsitellään todennäköisyyden eri asteita, joita kuvaamaan on vakiintunut juridiikassa yleisesti käytettäviä fraaseja ja termejä. Syytä epäillä -kynnys on todennäköisyyden matalin aste. Poliisiammattikorkeakoulun entinen opettaja Heikki Paavola (2008) tiivistä eräällä luennollaan asian osuvasti toteamalla, että syytä epäillä -kynnys ylittyy jos keski-vertokansalainen huolellisesti asiaa punnittuaan pitää jotakin mahdollisena. Myös ETL:in esitöissä (HE 222/2010, 177) todetaan pohdittaessa syytä epäillä -kynnyksen ylittymistä esitutinnan aloittamisen edellytyksenä, että varmuutta tai suurta todennäköisyyttä rikoksen tekemisestä ei vaadita, joskin pelkkä väite rikoksesta ei vielä riitä; on voitava esittää asianmukaiset konkreettiset perusteet.

Kuuden kuukauden vankeusrangaistus edellytyksenä tarkoittaa sitä, että mikäli tutkittavasta rikoksesta ei voi seurata vähintään kuutta kuukautta vankeutta, laite-etsintää ei voida toimittaa. Tämä ei tarkoita sitä, että vakiintuneen oikeuskäytännön mukaan teosta odotettavan seuraamuksen olisi oltava vähintään kuusi kuukautta vankeutta. Riittää että rikoksen rangaistusasteikko ylittää kuuden kuukauden vankeustuomioon. Tämä rajaa vähäiset rikokset laite-etsinnän soveltamisalan ulkopuolelle. Laite-etsintää ei voida toimittaa esimerkiksi näpistyksen, lievän petoksen, lievän kavalluksen, lievän pahoinpitelyn, alkoholirikkomuksen, lievän moottorikulkuneuvon käyttörikkomuksen, lievän luvattoman käytön, kunnianloukkauksen tai liikenerikkomuksen johdosta. Arkipäiväisimpiä ja vakiintuneen oikeuskäytännön mukaan seuraamuksiltaan vähäisimpiä rikoksia, joita tutkittaessa laite-etsintää voidaan käyttää, lienevät esimerkiksi pahoinpitely, varkaus, petos, huumausaineen käyttörikos, kotirauhan rikkominen, laitton uhkaus ja rattijuopumus.

Pelkästään se, että tutkitaan rikosta josta voi seurata vähintään kuusi kuukautta vankeutta ei vielä riitä edellytykseksi laite-etsinnän toimittamiselle. Tämän lisäksi edellytyksenä on, että etsinnässä voidaan olettaa löytyvän tutkittavana olevaan rikokseen liittyvä:

- asiakirja tai tieto (datana tai muussa muodossa), joka voi olla todisteena, se on rikoksella viety tai se tuomitaan menetetyksi (PKL 7:1, 1-2), tai
- jäljennettävä asiakirja (PKL 7:2).

Viitaukset PKL 7 luvun 1-2 §:iin tarkoittavat takavarikon edellytyksiä. Toisin sanoen laite-etsintä voidaan suorittaa (muidenkin edellytysten täytyessä) takavarikoitavan / todisteena olevan tiedon tai datan löytämiseksi ja / tai jäljentämiseksi. Käytännössä jäljentäminen tarkoittaa sitä, että mikäli datan kopiointi on riittävä toimenpide, alkuperäistä dataa ei ole välttämätön takavarikoida.

Riippumatta tutkittavan rikoksen törkeydestä tai muista edellytyksistä, laite-etsintä saadaan toimittaa myös laitteen palauttamiseksi siihen oikeutetulle, jos on syytä olettaa laitteen olevan rikoksella viety (PKL 8:21, 2). PKL:n esitöissä (HE 222/2010, 306) viitataan esimerkiksi tapaukseen, jossa poliisimies löytää esitutkinnassa varastetuksi epäiltyä omaisuutta. Mielestäni tämä on tarpeellinen edellytys käytännön poliisitoiminnan kannalta. Käytännössä esimerkiksi matkapuhelimen anastaminen ei aina täytä varkauden tunnusmerkistöä, vaan teko katsotaan näpistykseksi, jolloin edellytyksiä laite-etsintään ei ole. Nyt kuitenkin poliisilla on mahdollisuus tarkastaa esimerkiksi puhelimen yhteystiedot laitteen omistajan selvittämiseksi. PKL 8 luvun 29 §:n mukaan laite-etsinnästä päättää POV. Eräissä kiireellisissä tilanteissa päätöksen voi tehdä myös muu poliisimies. PKL 8 luvun 21 §:n 3 momentin viittaus paikkaan kohdistuvan etsinnän menettelytavoista ei ole tämän tutkimuksen kannalta olennaista tietoa, joten jätän tämän momentin käsittelemättä.

2.4 Laitteen haltuunotto

PKL 8:22 § käsittelee laitteen haltuunottoa:

Poliisimies saa ottaa teknisen laitteen haltuunsa laite-etsinnän toimittamista varten. Etsinnän jälkeen laite on ilman aiheutonta viivytystä palautettava sille, jonka hallusta se on otettu tai jolla muuten on siihen oikeus.

Jos laite-etsintää ei voida viivytyksettä toimittaa, laite on takavarikoitava.

1 momentti on hyvin selväsanainen. Sen sijaan 2 momentin velvoite takavarikoida laite, mikäli laite-etsintää ei voida viivytyksettä toimittaa, on hyvin tulkinnanvarainen. Mitä tarkoittaa viivytyksettä? PKL:n esitöissä ei oteta kantaa tähän. Kuitenkin PKL:n esitöissä (HE 222/2010, 274), käsiteltäessä pykälää datan jäljentämisestä, todetaan että eräänlaisena käytännön rajana takavarikoimiseen voidaan pitää muutamaa päivää. Myös Rantaeskola (2014, 270) pitää tätä ilmeisesti hyväksyttävänä rajana, viitaten myös samaan kohtaan PKL:n esitöissä. Painotaisin vielä, että PKL:n esitöissä samassa yhteydessä korostetaan myös tapauskohtaista harkintaa ja jäljennettävän datan muotoa, laajuutta ja käytettävyyttä. Nähdäkseni käytännön kannalta kriittisimmät kriteerit ovat poliisin tarvitseman datan laajuus ja käytettävyyys. Mikäli laitteesta tarvitaan vain jokin hyvin spesifi tieto joka on helposti peruskäyttäjän saatavilla, ei

ole perusteltua pitää laitetta poliisin hallussa useita päiviä. Tilanne on toinen, mikäli esimerkiksi laajan muistikapasiteetin omaavan laitteen koko tietosisältö on jäljennettävä tarkoitusta varten suunnitellulla erityislaitteistolla.

2.5 Muita huomioita laite-etsinnästä

PKL sisältää laite-etsintää koskevissa pykälissä viittauksia toisia pakkokeinoja koskeviin säännöksiin ja menettelyihin. Nämä viittaukset käsittelevät suurilta osin erityistilanteita, joissa poliisi joutuu toimimaan kiireellisesti tai mikäli laite-etsinnällä voidaan olettaa löytyvän sellaista dataa tai tietoa, jotka ovat takavarikoimis- ja jäljentämiskiellossa tai tieto on sellaista, johon sovelletaan oikeudenkäymiskaaren mukaisia eräitä oikeuksia tai velvollisuuksia kieltäytyä todistamasta. Näissä tapauksissa poliisilla on velvoite noudattaa laite-etsinnän toimittamisessa eräitä muotoseikkoja soveltuvien osin. Näiden tapausten sääntelyn läpikäyminen ei ole tämän tutkimuksen kannalta olennaista.

3 Laite-etsintä Lohjan poliisiasemalla

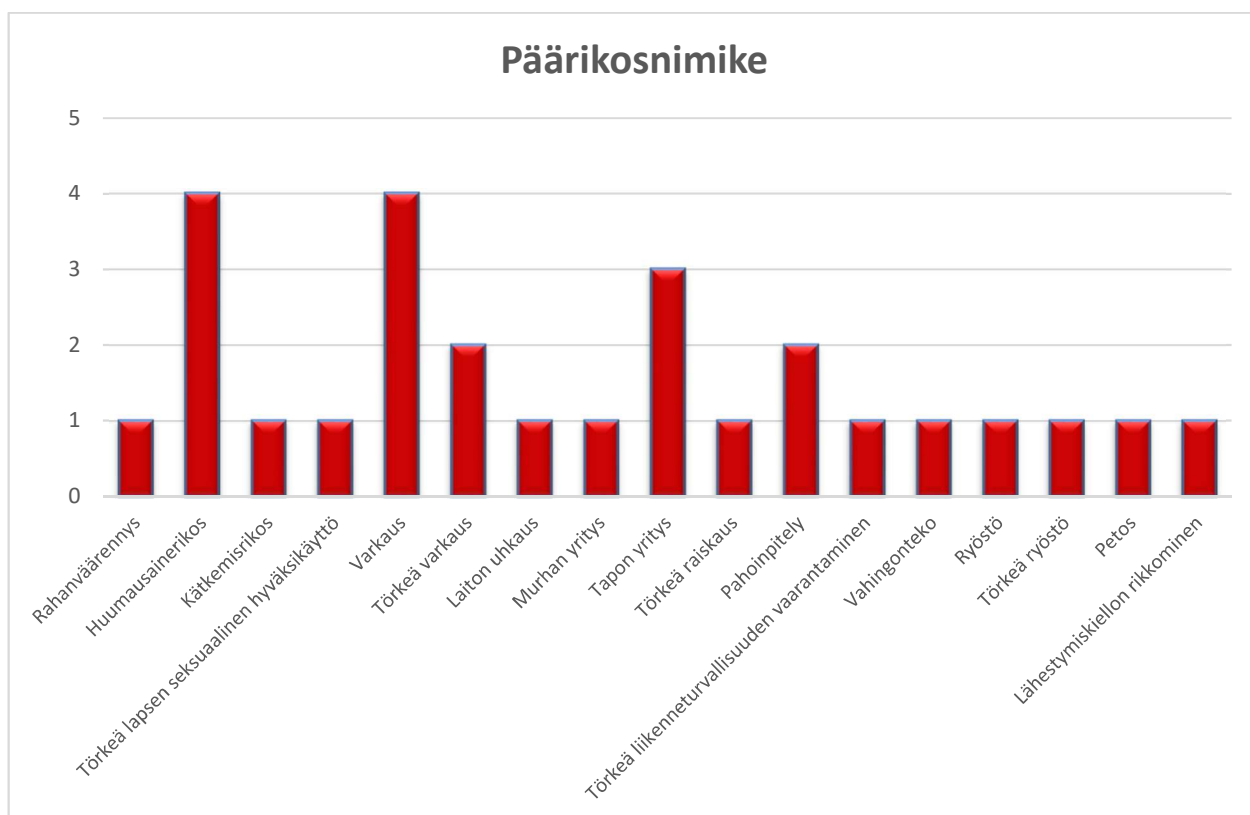
Luvussa 3 esittelen tutkimukseni tiedonhankintavaiheiden tuloksia. Luku pohjustaa luvussa 4 esiteltäviä johtopäätöksiä.

3.1 Esitutkintapöytäkirja-analyysin tulokset

Lähes kaikki analysoidut laite-etsinnät oli toimitettu rikoksesta epäillyn omistamaan / hallitsemaan puhelimeen. Yksi laite-etsintä oltiin toimitettu tablettiin, muut kohdelaitteet olivat puhelimia. Laite-etsintöjä ei oltu kohdistettu lainkaan asianomistajien, todistajien tai muussa asemassa olevien henkilöiden laitteisiin. Odotetusti pitkäkestoisen tutkinnan ryhmä toimitti lähes kaikki laite-etsinnät, yhteensä 25 tutkinnassa. Ainoastaan 2:ssa lyhytkestoisen tutkinnan ryhmän esitutkinnassa toimitettiin laite-etsintä. Molemmat lyhytkestoisen tutkintaryhmän laite-etsinnät olivat kirjoittajan toimittamia. Liikenne rikostutkinnassa ja järjestyspoliisissa tutkittavissa tapauksissa ei toimitettu laite-etsintöjä. 21 esitutkinnassa kohdelaitte on takavarikoitu laite-etsinnän suorittamiseksi, 6 esitutkinnassa takavarikkoa ei ole toimitettu. 16 esitutkinnassa laite-etsinnän on suorittanut taktinen tutkija (Lohjalla työskentelevä rikostutkija) ja 11 esitutkinnassa laite on lähetetty ICT-tutkintaan. ICT-tutkintaryhmä on erityisesti koulutettu ja varustettu tietoteknisten laitteiden tutkintaan / käsittelyyn. Laite-etsintäpäätöksen tekijä oli 18 esitutkinnassa tutkinnanjohtaja ja 9 esitutkinnassa PU. Tutkinnanjohtajalla tarkoitetaan tässä yhteydessä Lohjan jompaakumpaa tutkintaryhmää johtavaa komisariota, eli Lohjan poliisiaseman ”omaa” päällystöstä. Lyhenteellä PU viitataan päivystysaikana tavoitettavana olevaan POV:iin, joka tyypillisesti virka-ajan ulkopuolella on komisario tai ylikomisario,

jonka virkapaikka on jossain muualla kuin Lohjan poliisiasemalla. PU tekee tyypillisesti päätökset kiireellisistä pakkokeinoista. Tässä yhteydessä mainittakoon myös, että kaikki analysoidut laite-etsinnät oli tehty POV:n päätöksellä.

10 esitutkinnassa laite-etsinnöillä on saatu selkeää tutkinnallista hyötyä ja 17 esitutkinnassa puolestaan ei. Ensisijaisesti tarkastelin sitä, onko laite-etsinnällä saatua tietoa hyödynnetty esitutkinnassa esim. asianosaisten tunnistamisessa tai tavoittamisessa, onko laite-etsinnällä löydettyä dataa jäljennetty tai takavarikoitu todistusaineistona käytettäväksi. Toissijaisesti arvioin myös sitä, onko laite-etsinnöillä saatuja tietoja käytetty taktisesti hyväksi kuulusteluissa, onko kirjausten perusteella todennettavissa että laite-etsinnöillä on esimerkiksi kyetty poissulkemaan henkilöitä esitutkinnan piiristä, saatu jäljitettyä rikoshyötyä tai selvitettyä rikokseen liittyvää vahingonkorvausvastuuta. Koska tämän kysymyksen tulokset ovat osin sidoksissa henkilökohtaiseen ammattitaitooni rikostutkijana, korostin aineistoa käsitellessäni saadun tutkinnallisen hyödyn selkeyttä. Toisin sanoen - Mikäli laite-etsinnällä saatu tutkinnallinen hyöty on edes jossain määrin kiistanalainen, olen merkinnyt vastaukseksi ”ei”. Perusoi-keuslähtöisessä oikeusjärjestelmässämme pakkokeinojen käytön etujen vähättely on nähdäk-
seni pienempi paha kuin pakkokeinojen hyötyjen liioittelu.



Taulukko 3 Päärikosnimike tutkinnoissa

Taulukkoon 3 on kuvattu esitutkintojen päärikosnimikkeet. Niissä esitutkinnoissa, joissa on syytä epäillä useampia eri rikoksia, on päärikosnimikkeeksi valittu joko rangaistusasteikoltaan törkein teko tai muutoin tapahtumien kulkua keskeisimmin kuvaava rikos. Olen yksittäistapaauksissa punninnut luokittelussa myös sitä, minkä osateon / tunnusmerkistön selvittämiseksi laite-etsintä on olettamukseni mukaan ensisijaisesti toimitettu. Rikosnimikkeitä on yhteensä 17. Näiden rikosnimikkeiden tunnusmerkistöistä 8 sisältää väkivallan käyttöä tai väkivallalla uhkaamista. Analysoitujen rikosnimikkeiden täytettyjen tekojen enimmäisrangaistuksen keskiarvo pyöristettynä on 4,2 vuotta vankeutta (murhan yritys on poistettu tästä laskutoimituksesta). Kolmen esiintyvimmän rikosnimikkeen vastaava keskiarvo on pyöristettynä 3,8 vuotta vankeutta.



Taulukko 4 Esitutkinnot tutkijoittain

Taulukossa 4 kuvataan esitutkintojen jakauma tutkijoiden kesken. Laite-etsintöjä omista esitutkinnoissaan toimitti 9 tutkijaa. Varsinaista tutkintatyötä tekeviä tutkijoita tätä kirjoitettaessa A-, B- ja liikenne-rikostutkintaryhmässä on 18. Toisin sanoen puolet Lohjan poliisiaseman tutkijoista on toimittanut laite-etsinnän jossakin tutkimassaan rikoksessa.



Taulukko 5 Kohdelaitteita per tutkinta

Taulukossa 5 esitetään kohdelaitteiden lukumäärä esitutkintaa kohden, eli kuinka moneen laitteeseen on toimitettu laite-etsintä esitutkinnan aikana.

3.2 Tulokset haastatteluista

Tässä osiossa käyn läpi teemahaastattelujen tulokset.

3.2.1 Tutkijoiden substanssiosaaminen

Viidestä haastattelusta neljä tutkijaa koki laite-etsintää koskevan sääntelyn olevan selkeää, viides haastateltava ei osannut ottaa tähän kantaa, sillä hän ei omien muistikuviansa mukaan ole koskaan lukenut laite-etsintää koskevia pykälää. Kukaan haastatelluista ei kokenut olevansa varsinaisesti perehtynyt laite-etsinnän sääntelyyn, pikemminkin päinvastoin. Haastatelluissa oli selvästi havaittavissa kaikkien tutkijoiden olevan vähintään hieman epävarmoja keskusteltaessa laite-etsinnän edellytyksistä ja siihen liittyvistä muutoseikoista.

Laite-etsinnän edellytyksiin liittyvästä 6 kuukauden vankeusrangaistusminimistä yksikään haastateltava ei ollut täysin varma. Yksi haastateltava vastasi tämän oikein melko varmana tietona, kaksi tutkijaa arvasi vastauksen oikein. Kaksi tutkijaa ei osannut ottaa kantaa tähän, mutta hekin olivat hahmottaneet, että laite-etsintää ei voida toimittaa kaikista vähäisimmissä rikoksissa. Kukaan haastatelluista ei tuonut esiin sitä, että laite-etsintä voidaan toimittaa myös laitteen palauttamiseksi omistajalleen.

Kaikki tutkijat tiesivät, että laite-etsintä voidaan toimittaa käytännöllisesti katsoen kaikkiin tietoteknisiin laitteisiin. Tutkijat antoivat esimerkkejä tyypillisistä arkipäiväisistä käyttöesineistä, kuten puhelimista, tietokoneista ja tableteista. Myös navigaattorit, pelikonsolit ja muistitikut mainittiin. Yksi haastateltava mainitsi myös kameran, mutta hän alkoi tämän mainittuaan epävarmana pohtia, että voidaanko kameraan kuitenkin toimittaa laite-etsintää. Haastattelussa kävi erittäin selväksi, että tutkijoiden asenteissa laite-etsinnät liittyvät pääasiassa puhelimiin. Tutkijat puhuivat hyvin spontaanisti ja toistuvasti puhelimista viitatessaan etsinnän kohteena oleviin laitteisiin.

Kaikki haastateltavat olivat sisäistäneet sen, että laite-etsintä kohdistuu laitteen tietosisältöön ja että laite-etsinnällä etsitään pääasiassa todistusaineistoa. Tyypilliset tutkijoiden mainitsemat tutkinnallisesti kiinnostavat tiedot ovat puhelutietoja, viestejä ja kuvia. Yksi haastateltava kertoi suoraan, että hänelle on epäselvää mitä kaikkia tietoja esimerkiksi puhelimesta saadaan tutkia.

Haastateltavissa herätti poikkeuksetta melko suurta epävarmuutta kohdehenkilön asema ja sen vaikutus laite-etsintään. Laki ei erittele millään tapaa sitä, missä asemassa olevien henkilöiden hallitsemiin laitteisiin laite-etsintä voidaan tai ei voida toimittaa. Ainoastaan yksi tutkija tiesi varmuudella, että laite-etsintä voidaan toimittaa myös asianomistajan tai todistajan laitteeseen ilman kohdehenkilön suostumusta. Muut haastateltavat olivat tästä joko epävarmoja tai he olivat siinä käsityksessä, että laite-etsintää ei voida toimittaa asianomistajan tai todistajan laitteeseen ilman kohdehenkilön suostumusta. Myös kysymys siitä, onko kyseessä laite-etsintä mikäli asianomistaja tai todistaja luovuttaa laitteensa vapaaehtoisesti poliisin tutkittavaksi, herätti suurta epätietoisuutta haastatelluissa.

Laite-etsinnän suhde salaisiin pakkokeinoihin ei ollut haastatelluille aivan mutkaton teema. Kaksi haastateltavaa viittasi televalvontaan omissa vastauksissaan ennen kuin haastattelija oli ottanut teemaa puheeksi. Näissä haastattelussa kyseiset pohdinnat liittyivät lähinnä puhelutietoihin. Tutkijat pääsääntöisesti hahmottivat, ainakin pienen harkinnan jälkeen, että laite-etsintä ei ole salainen pakkokeino. Sen sijaan melko suurta epävarmuutta herätti keskustelu siitä, ovatko salaiset pakkokeinot jotenkin huomioitava laite-etsinnän käytössä tai liittyvätkö nämä jotenkin toisiinsa. Tutkijoiden oli selkeästi vaikea muodostaa lauseita tässä yhteydessä ja he toistelivat paljon enemmän epävarmuutta ilmaisevia fraaseja salaisista pakkokeinoista puhuttaessa.

Yksi tutkija oli varmuudella tietoinen siitä, että kohdelaitetta ei ole välttämättä takavarikoitava, mikäli laite voidaan palauttaa viipymättä. Toinen tutkija arvasi tämän oikein ja kolme tutkijaa olivat siinä virheellisessä käsityksessä, että takavarikko on aina välttämätön.

Kaikki haastateltavat olivat tietoisia siitä, että POV päättää laite-etsinnästä. Yksi tutkija oli hieman epävarma vastauksestaan, hän jäi pohtimaan voiko rikosylikonstaapeli TJ:na toimiesseen päättää laite-etsinnästä, joskin kallistui lopulta oikeaan vastaukseen. Yksikään haastateltava ei ole saanut POV:lta kielteistä päätöstä ehdottaessaan laite-etsintää.

Kukaan tutkijoista ei ole saanut varsinaista koulutusta laite-etsintään liittyen. Poliisiammattikorkeakoululla aihe on käsitelty haastattelujen valossa melko pinnallisesti. Kaikki haastateltavat tahtoivat laite-etsintään liittyvää koulutusta. Koulutuksen toivottiin käsittelevän laite-etsinnän käytännön toimittamista, pakkokeinopöytäkirjojen laatimista, jäljennetyn data tutkimiseen tarkoitetun ohjelmiston käyttöä, sääntelyä sekä ennen kaikkea case-luontoisesti esimerkkejä laite-etsinnästä käytännössä.

3.2.2 Tutkijoiden asenteet

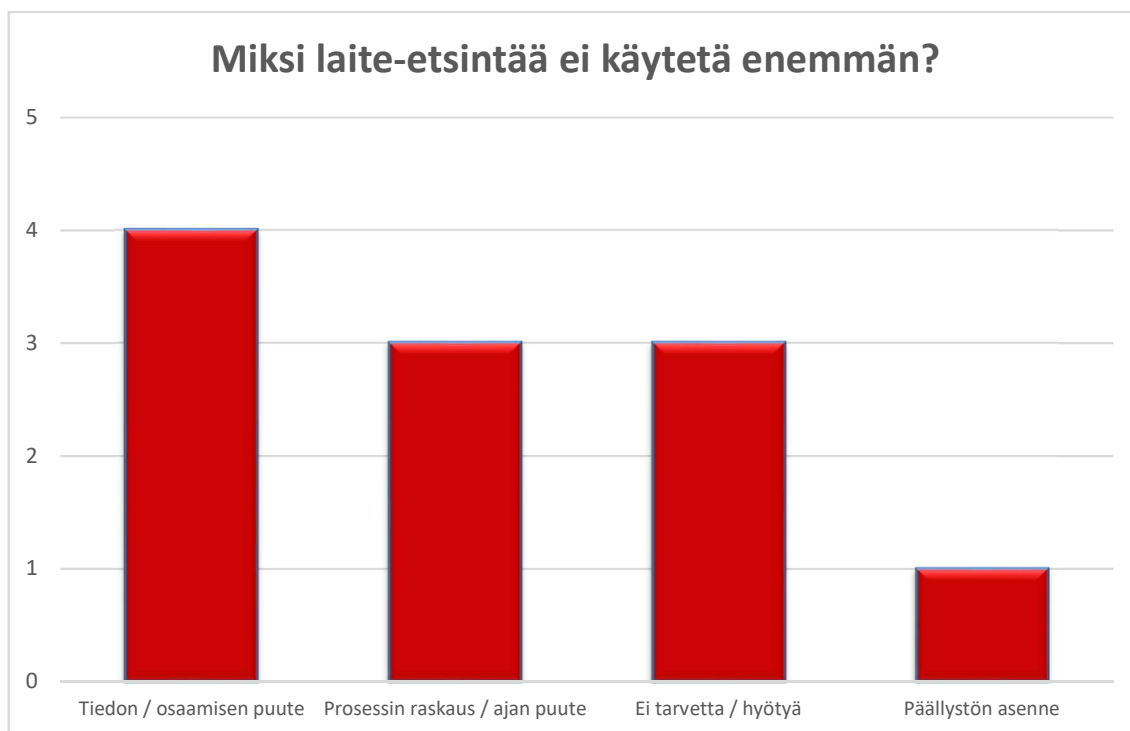
Kaikki haastatelluista pitivät laite-etsintää hyödyllisenä tai erittäin hyödyllisenä pakkokeinona. Erään haastateltavan sanoin:

”Laite-etsintä on älyttömän hyödyllinen, monissa tutkinnoissa korvaamaton. Porukka elää sen puheilmen tai tietokoneen kautta ja myöskin syyllistyy rikoksiin niiden välityksellä.”

Haastatteluissa ilmeni, että tutkijat mielsivät laite-etsinnän liittyvän lähinnä törkeisiin rikoksiin ja huumausainerikoksiin. Esimerkkejä mahdollisista rikosnimikkeistä tuli kuitenkin niin omaisuus- kuin väkivaltarikostenkin joukosta. Kaksi haastateltavaa, jotka eivät ole tehneet laite-etsintöjä omissa tutkinnoissaan, sanoivat etteivät he koe laite-etsinnän juurikaan liittyvän heidän työhönsä, sillä he eivät mielestään tutki riittävän törkeitä rikoksia.

Huomioitavaa oli myös, että yhtä poikkeusta lukuun ottamatta kaikki haastateltavat pitivät laite-etsintää prosessuaalisesti melko raskaana toimenpiteenä. Osa haastatelluista sanoi tästä suoraan ja osa toi tämän ajatuksen esiin hieman epäsuoremmin. Yhdellä haastateltavalla oli käsitys, että laite olisi aina lähetettävä ICT-tutkintaan ja kaksi haastateltavaa ilmoitti lähettävänsä laitteet pääsääntöisesti aina ICT:hen. Yksi haastateltava lähettäisi laitteen ICT:hen, mikäli ”datan saaminen on oikeasti tärkeää.”

Kolme haastateltavaa arveli, että Lohjalla laite-etsintöjä toimitetaan verrattain vähän ja yksi haastateltava puolestaan ajatteli, että niitä toimitetaan paljon, etenkin pitkäkestoisessa tutkinnassa. Yksi haastateltava ei osannut arvioida paljonko laite-etsintää Lohjalla käytetään.



Taulukko 6 Syitä sille, miksi laite-etsintää ei käytetä Lohjalla enemmän

Taulukosta 6 ilmenevät tutkijoiden kertomat syyt sille, miksi he itse eivät käytä laite-etsintää enemmän tai miksi Lohjan poliisiasemalla ei käytetä laite-etsintää enemmän. Keskeisin tekijä oli tiedon ja osaamisen puute. Laite-etsintä myös koettiin raskaaksi ja työllistäväksi toimenpiteeksi, eikä yhteen tutkintaan ole aina järkevä käyttää niin paljon aikaa. Kolme tutkijaa mainitsi syyksi myös sen, että tutkinnoissa ei ole saatavilla tutkinnallista hyötyä laite-etsintöjä enemmän suorittamalla. On kuitenkin huomattava, että näistä kolmesta tutkijasta kaikki myös mainitsivat potentiaalisiksi syyksi laite-etsinnän käytön vähäisyydelle myös sen, että tutkijat eivät välttämättä tunnista mahdollisia käyttötilanteita tiedonpuutteen vuoksi. Yksi tutkija kertoi syyksi käsityksen siitä, että päälystö ei suosittele tekemään laite-etsintöjä mahdollisten poliisilaitokselle tulevien vahingonkorvausvaatimusten välttämiseksi.

Yksi haastateltava kertoo tehneensä laite-etsintöjä kirjaamatta niistä laite-etsintäpöytäkirjoja ollessaan toisaalla töissä. Neljä haastateltavaa kertoi, että he eivät ole näin toimineet. Kaikki haastateltavat kertoivat tällaista tapahtuvan, ainakin heidän arveluidensa mukaan. Tällöin kyse on lähinnä siitä, että rikoksesta epäillyn puhelin tarkastetaan, mutta mikäli etsintä on tulokseton pakkokeinopöytäkirjaa ei tehdä.

3.3 Yhteenveto haastattelutuloksista

Haastateltavat eivät olleet järin perehtyneitä laite-etsinnän sääntelyyn. He tunsivat käytännössä vakiintuneet toimintatavat tyypillisimmässä laite-etsinnän käyttötilanteessa, mutta varsinainen säännöspohja toiminnalle ei ollut tuttu. Kohdelaitteeksi tutkijat mielsivät ensisijaisesti puhelimen, mutta tutkijat olivat hahmottaneet sen, että laite-etsintä voidaan toimittaa mihin tahansa tietotekniseen laitteeseen. Virheellisiä käsityksiä ja epätietoisuutta sääntelyn osalta esiintyi erityisesti kohdelaitteen takavarikointiin sekä muun kuin rikoksesta epäillyn hallitsemien laitteiden suhteen. Myös kohdehenkilön suostumus ja myötävaikutus herättivät epävarmuutta. Haastatellut tiesivät, että POV päättää laite-etsinnästä. Kukaan haastatelluista ei ollut saanut kielteistä päätöstä POV:lta hakiessaan lupaa laite-etsinnälle. Kaikki haastatellut toivoivat käytännönläheistä koulutusta laite-etsintään liittyen.

Tutkijat pitivät laite-etsintää hyödyllisenä pakkokeinona, joka liittyy pääasiassa törkeiden rikosten tutkintaan, erityisesti huumausainerikosten osalta. Laite-etsintä miellettiin myös melko raskaaksi ja resursseja vieväksi toimenpiteeksi. Keskeisin syy sille ettei laite-etsintää käytetä enemmän, on haastateltavien mielestä tiedon ja osaamisen puute. Myös toimenpiteen raskaus, tutkinnallisen hyödyn puute ja päällystön asenne nousivat syinä esiin. Haastateltavat pääasiassa kirjaavat tekemänsä laite-etsinnät asianmukaisesti, joskin haastatelluilla on se käsitys, että laite-etsintöjä myös toimitetaan tekemättä kirjauksia.

4 Johtopäätökset tutkimustuloksista

Kokonaisuutena voidaan todeta, että esitutkintapöytäkirja-analyysin ja teemahaastattelujen tulokset tukivat toisiaan. Merkittäviä ristiriitaisuuksia tiedonkeruumenetelmien tuloksissa ei ollut. Johtopäätösten tekeminen on täten suhteellisen suoraviivaista. Tulokset olivat osin odotettuja, joskin yllätyksiä mahtui myös mukaan. Odotetusti lähes kaikki laite-etsinnät kohdistuivat rikoksesta epäiltyjen puhelimiin. Se että tutkijoista jopa puolet on käyttänyt laite-etsintää, oli odottamatonta. Ennakoin, että laite-etsintöjen toimittaminen olisi keskittynyt pienemmälle tutkijajoukolle. Myös hajonta rikosnimikkeissä oli huomattavasti odotettua laajempaa. Vaikka laite-etsintöjä toimitettiin eniten huumausainerikoksiin, varkauksiin ja henkirikosten yrityksiin, myös vähäisempiä rikosnimikkeitä sisältyi otantaan.

Tutkijat eivät ole perehtyneitä laite-etsinnän sääntelyyn. Tietämättömyys / osaamisen puute olivat myös keskeisin syy sille, miksi laite-etsintää ei käytetä Lohjalla enemmän. Varmaa tietoa aiheesta tutkijoilla on hyvin vähän, mutta yleiskäsitys laite-etsinnästä ja tutut toimintatavat ovat keskeisimmiltä osin linjassa lainsäädännön kanssa. Tutkijat kokivat laite-etsintää koskevan sääntelyn olevan selkeää. Asetelma herättää kysymyksen siitä, miksi tutkijat eivät tunne erittäin hyödylliseksi kokemansa pakkokeinon sääntelyä. Osa haastatelluista jotka eivät

olleet laite-etsintöjä toimittaneet sanoivat, etteivät he koe laite-etsinnän liittyvän juurikaan heidän työhönsä. Tämä ajatus selittänee ilmiötä heidän osaltaan - Miksi perehtyä aiheeseen mikä ei kosketa. Laite-etsintää käyttäneiden tutkijoiden osalta arvelen heidän luottavan siihen, että vakiintuneet toimintatavat ovat myös lainmukaisia. Oli syy lopulta mikä hyvänsä, pidän ongelmallisena sitä, että tutkijat eivät tunne sääntelyä. Epätietoisuus pakkokeinon rajoituksista ja edellytyksistä voi johtaa helposti siihen, että tutkijat eivät tunnista laite-etsinnän käyttötilanteita ja tämän seurauksena pakkokeinon käyttöala supistuu. Erinomaisena esimerkkinä supistuneesta käyttöalasta voitaneen mainita asianomistajien ja todistajien laitteiden tutkiminen. Tutkijat eivät ole täysin hahmottaneet sitä, että myös muussa asemassa olevien henkilöiden kuin rikoksesta epäiltyjen hallinnoimia laitteita voidaan tutkia vastoin kohdehenkilöiden tahtoa. Tämän kaltainen harhaluulo voi johtaa esimerkiksi perhe- tai seksuaalisen väkivallan uhrin puhelimesta olevan todistusaineiston saamatta jäämiseen, mikäli lähipiiri pyrkii suojelemaan rikosentekijää. Rikosvastuun toteutumisen ja uhrin oikeuksien, jopa hengen ja terveyden kannalta tämä voi olla katastrofaalinen tilanne.

Kaikki paitsi yksi analysoiduista laite-etsinnöistä toimitettiin puhelimiin. Haastatteluista ilmeni selvästi myös puhelimien erityinen profiloituminen laite-etsinnän kohdelaitteiksi. Tämä on nähdäkseni luonnollista ja perusteltua, sillä oman rikostutkintakokemukseni pohjalta uskaltaa väittää, että tyypillisistä jokapäiväisistä tietoteknisistä laitteista puhelimesta on saatavilla ehdottomasti eniten rikostutkintaa hyödyttävää tietoa. Tutkijoiden ammattitaidon ja asenteiden kannalta tähän on kuitenkin kiinnitettävä huomiota. On pyrittävä välttämään liiallista laite-etsinnän liittämistä vain ja ainoastaan puhelimiin. Lohjan tutkijoille olisi tarpeen tuoda esiin myös muita mahdollisia kohdelaitetyyppejä, jotta tutkijat oppivat työssään huomioimaan myös tavallisuudesta poikkeavat laitteet. Kohdelaiteskaalan laajentaminen on mielestäni tarpeen etenkin lähitulevaisuutta silmällä pitäen - Kuluttajamarkkinoille tulee kiihtyvällä tahdilla aina vain edistyneempää ja edullisempaa teknologiaa, joten tutkinnallista hyötyä voi olla saatavissa esim. älyvaatteista, kodinkoneista, ajotietokoneista, kiinteistötekniisistä laitteista, urheiluteknologian tuotteista ja NFC-tekniikkaa hyödyntävistä laitteista.

Laite-etsintä koettiin prosessuaalisesti raskaaksi toimenpiteeksi. Tämä ilmeni niin haastatteluista kuin esitutkintapöytäkirja-analyysin tuloksista. Kohdelaitteet toimitettiin useimmiten ICT-tutkintaan ja kohdelaitteet takavarikoitiin suurimmassa osassa tapauksia. Tätä ajattelua tukevat myös haastatteluissa esiin tulleet ajatukset siitä, että laitteet olisi joko ohjeiden mukaan aina toimitettava ICT-tutkintaan tai että täten toimiminen on vähintäänkin järkevää. Osassa haastatteluja takavarikointia pidettiin välttämättömänä toimenpiteenä laite-etsinnän yhteydessä. Lohjan poliisiasemalla olisi ehdottomasti tuotava tutkijoiden tietoon myös keveämmän menettelyn mahdollisuus. Laki ei edellytä kohdelaitteen toimittamista ICT-tutkintaan tai datan jäljentämistä ammattikalustolla. Myös takavarikointi on tarpeetonta, mikäli laite voidaan viivytyksettä palauttaa. Näin ollen on täysin mahdollista, että taktinen tutkija

toimittaa laite-etsinnän esimerkiksi kuulustelun yhteydessä. Tällöin ei välttämättä ole mahdollista tutkia kuin pieni osa laitteen sisältämästä datasta, mutta monesti tämä on täysin riittävä tarkkuus. Datan jäljentäminen voidaan hyväksyttävästi toimittaa yksikertaisimmillaan esimerkiksi valokuvaamalla kohdelaitteen näyttö. Koska laite-etsintä koetaan raskaaksi prosessiksi, käyttökynnys pidetään luonnollisesti korkealla. Laite-etsintä profiloitui lähinnä törkeiden rikosten tutkinnassa hyödynnettäväksi pakkokeinoksi, jota käytetään lähinnä silloin kun laite etsinnän tuloksellisuutta pidetään hyvin todennäköisenä tai jos rikoksen selvittäminen on erityisen tärkeää. Tämä asenne on tietysti sidoksissa pitkälti rikoksen törkeyteen - Mitä törkeämpi rikos on kyseessä, sitä kovempi intressi sen selvittämiseen on. On syytä pohtia mistä tämä asenne johtuu.

Näiden havaintojen pohjalta voidaan todeta, että Lohjan poliisiaseman tutkinnassa on laite-etsinnän suhteen itseään ruokkiva kielteinen kierre, joka rakentuu virheellisille käsityksille ja tietämättömyydelle. Koska laite-etsintää pidetään kuormittavana ja hitaana toimenpiteenä, sitä käytetään käytännössä yksinomaan B-ryhmässä ja keskimääräisesti melko törkeiden rikosten tutkinnoissa. Tällöin tutkijat paria poikkeusta lukuunottamatta käyttävät laite-etsintää joko harvoin tai ei lainkaan. Rutiinia, varmuutta ja osaamista laite-etsintään liittyviin virkatoimiin ei synny, jolloin kynnys käyttää laite-etsintää kasvaa entisestään ja edellä mainitut ongelmat juurtuvat aina vain syvempään. Pahimmillaan tämä johtaa siihen, että laite-etsinnän käyttötilanteita ei heikon osaamisen ja pinttyneiden käsitysten vuoksi enää tunnisteta lainkaan. Valitettavasti tutkimustulokseni tukevat tätä näkemystä, sillä haastatteluissa toistui näkemys siitä, että tekemällä lisää laite-etsintöjä ei saataisi lisää rikoksia selvitettyä. Mielestäni näkemys ei ole perusteltu. Kuten aiemmin esitin, käytettyjen laite-etsintöjen päärikosnimikkeiden maksimirangaistuksen keskiarvo on 4,2 vuotta vankeutta. Laite-etsinnän edellytykset rangaistumaksimin osalta täyttyvät 6 kuukauden maksimirangaistuksen ollessa kyseessä. Laite-etsintää toisin sanoen käytetään Lohjan poliisiaseman rikostutkinnassa huomattavasti törkeämpien rikosten tutkinnassa, kuin mitä lainsäädäntö mahdollistaa. Monet massarikokset kuten esimerkiksi huumausaineen käyttörikos, kotirauhan rikkominen ja rattijuopumus eivät ole otannassa lainkaan edustettuina. Uskon, että laite-etsinnän käyttökynnystä alentamalla saataisiin huomattavaa lisäselvitystä isoon määrään rikostapauksia myös tavanomaisimpien rikosnimikkeiden osalta.

Keskeisimpänä toimenpide-ehdotuksena suosittelen laite-etsintää koskevan koulutuksen järjestämistä Lohjan rikostutkijoille, sillä tunnistetut ongelmat syntyvät tietämättömyydestä ja väärästä tiedosta. Käytännönläheisellä koulutuksella joka käsittelee laite-etsinnän sääntelyä, toteutusta, kirjaamista ja soveltamista on mahdollista korjata keskeisimpiä ongelmakohtia. Kouluttamalla tutkijoille keveitä sovelluksia laite-etsinnästä käytännön tasolla ja lisäämällä perustietoutta aiheesta voidaan rohkaista tutkijoita hyödyntämään laite-etsintää päivittä-

sessä työssään. Lisääntynyt pakkokeinon käyttö puolestaan tuo väistämättä tutkijoille myönteisiä kokemuksia heidän löytäessään laite-etsinnällä tutkinnallisesti merkityksellistä tietoa, jolloin käyttökynnys laskee entisestään ja laite-etsinnällä on mahdollisuus vakiinnuttaa paikansa arkipäiväisessä rikostutkinnassa.

On kuitenkin huomioitava, että koska laite-etsinnän käytöstä päättää POV, tutkijoiden ajatuksilla tai näkemyksillä ei ole lopulta juurikaan merkitystä, mikäli POV:it kärsivät tietämättömyydestä ja virheellisistä käsityksistä. Selvästi Lohjan poliisiasemalla kuilu miehistön ja päällystön välillä ei tässä suhteessa ole leveä, sillä yksikään haastateltava ei ollut saanut POV:lta kielteistä päätöstä laite-etsinnästä. Tämä ei silti tarkoita sitä, että POV:t olisivat näiden ongelmien yläpuolella. Asiain todellinen tila jää kuitenkin arvailujen varaan, sillä tutkimuksessa ei huomioitu POV:ia. Mikäli miehistövirkaisia poliisimiehiä koulutetaan esittämäni mukaan, on ehdottomasti huomioitava myös POV:ien koulutus, jotta heidän käsityksensä laite-etsinnästä ja sen mahdollisuuksista / rajoituksista ovat linjassa heidän alaistensa kanssa.

5 Lopuksi

Tutkimuksen teko oli minulle henkilökohtaisesti erittäin mielekäs ja opettavainen prosessi. Omaksuin paljon uutta tietoa ja nähdäkseni onnistuin myös tuottamaan itse sellaista tutkittua tietoa, jota on mahdollista hyödyntää rikostutkintatyön kehittämisessä. Opinnäytetyön ensimmäisenä osatavoitteena oli kerätä tietoa laite-etsinnän käytöstä Lohjan poliisiaseman rikostutkinnassa. Tavoite selkeästi saavutettiin. Laite-etsinnän käyttö tilastoitiin ja analysoitu otanta esitutkintapöytäkirjoista oli kattava. Lisätietoa hankittiin haastatteluilla, jotka nostivat esiin selkeitä / toistuvia rikostutkijoiden ajatuksia ja asenteita. Toisena tavoitteena oli tietoa analysoimalla tunnistaa mahdollisia kehityskohteita rikostutkijoiden osaamisessa, asenteissa ja toimintatavoissa. Kehityskohteita ja niiden välisiä riippuvuuksia tunnistettiin. Koulutusta järjestämällä toimintatapoja olisi myös mahdollista muokata. Tutkinnanjohtajien mielipiteet ja asenteet valitettavasti rajautuivat tämän projektin ulkopuolelle vastoin alkuperäistä suunnitelmaani. Kyseessä on kieltämättä selkeä puute opinnäytetyöni aihetta ajatellen, sillä ovat tutkinnanjohtajat esitutkintojen suhteen viime kädessä vastuullisia virkamiehiä. Käytännössä he ovat myös työyhteisön lähiesimiehiä, joten heidän näkemyksensä ja linjauksensa määrittävät mitä suurimmissa määrin koko poliisiaseman toimintakulttuurin kehityksen suuntaa.

Vaikka tutkimukseni tuotti uutta tietoa, se myös herätti uusia kysymyksiä. Millaisia tuloksia vastaavalla tutkimuksella saataisiin muilta poliisiasemilta, kenties jopa saman poliisilaitoksen alueelta? Ovatko tutkijoiden subjektiiviset näkemykset samankaltaisia myös muita pakkokeinoja kohtaan? Millaisia näkemyksiä ja ajatuksia muilla viranomaisilla kuten syyttäjällä ja tuo-

mioistuumella on laite-etsinnästä? Kuinka suuri merkitys analysoitujen laite-etsintöjen näyttöarvoilla on ollut rikosprosessin myöhemmissä vaiheissa? Miten Länsi-Uudenmaan poliisilaitoksen POV:t kokevat laite-etsinnän? Tulevaisuudessa olisi myös erittäin mielenkiintoista tietää, miten Lohjalla järjestettävä koulutus vaikuttaa rikostutkijoiden työtapoihin ja asenteisiin? Nämä olisivat mielenkiintoisia jatkotutkimusaiheita.

Vaikka opinnäytetyöni on valmistunut ja sen tavoitteet on saavutettu, projekti jatkuu osaltani. Rikoskomisario Salosen toiveesta laadin ja toteutan rikostutkijoille laite-etsintään liittyvää työpaikkakoulutusta. Mieltäni lämmittää työelämäedustajan myönteinen suhtautuminen tähän tärkeään aiheeseen ja tieto siitä, että tutkimukseni tuloksia voidaan konkreettisesti hyödyntää työelämässä.

Lähteet

Painetut lähteet:

Aaltola J. & Valli R. (toim.) 2001. Ikkunoita tutkimusmetodeihin I. Jyväskylä: Gummerus kirjapaino.

Hirsjärvi S., Remes P. & Sajavaara P. 2006. Tutki ja kirjoita. 12. painos. Jyväskylä: Gummerus kirjapaino.

Kananen, J. 2015. Opinnäytetyön kirjoittajan opas. Näin kirjoitat opinnäytetyön tai pro gradun alusta loppuun. Suomen Yliopistopaino - Juvenes Print.

Mäkelä, K. (toim.)1998. Kvalitatiivisen aineiston analyysi ja tulkinta. Saarijärvi: Gummeruskirjapaino.

Rantaeskola, S. (toim.) 2014. Pakkokeinolaki - Kommentaari. Tampere: Juvenes Print.

Sähköiset lähteet:

Coco, K. Laurea-ammattikorkeakoulu. Opintomateriaalit. Viitattu 23.3.2018.
<https://optima.discendum.com/learning/id810/bin/user?rand=61340>

Eduskunnan oikeusasiamies. 2018. Verkkosivut. Viitattu 27.4.2018.
<https://www.oikeusasiamies.fi/fi/perusoikeudet>

Jyväskylän yliopisto. 2018. Verkkosivut. Viitattu 27.4.2018.
<https://koppa.jyu.fi/avoimet/hum/menetelmapolkuja/menetelmapolku/aineiston-analyysi-menetelmat/luokittelu>

Poliisiasiain tietojärjestelmän yhdistetty rekisteri- ja tietojärjestelmäseloste sekä informointiasiakirja. 2017. POL-2017-580. Viitattu 6.5.2018.
https://www.poliisi.fi/instancedata/prime_product_julkaisu/intermin/embeds/poliisiwwwstructure/56769_Poliisiasiain_tietojarjestelman_tietosuojaseloste.pdf?d2a779266674d588

Virtuaaliammattikorkeakoulu. 2018. Verkkosivut. Viitattu 25.5.2018.
<http://www2.amk.fi/digma.fi/www.amk.fi/opintojak-sot/030906/1113558655385/1154602577913/1154670359399/1154756862024.html>

Julkaisemattomat lähteet:

Paavola, H. 2008. Luento Poliisiammattikorkeakoulussa poliisin perustutkintoa suorittavalle kurssille P134.

Salonen, R. 2018. Salosen tutkimusta varten toimittama kaavio Länsi-Uudenmaan poliisilaitoksen organisaatiosta.

Oikeuslähteet:

L 731/1999. Suomen perustuslaki.

L 805/2011. Esitutkintalaki.

L 806/2011. Pakkokeinolaki.

L 872/2011. Poliisilaki.

HE 222/2010. Hallituksen esitys eduskunnalle esitutkinta- ja pakkokeinolainsäädännön uudistamiseksi

12/022012/2 Kuopion hallinto-oikeuden päätös

Kuviot

Kuvio 1 Länsi-Uudenmaan poliisilaitoksen organisaatio (Salonen 2018).....	11
---	----

Taulukot

Taulukko 1	Poliisilain yleiset periaatteet.....	22
Taulukko 2	Pakkokeinolain yleiset periaatteet	24
Taulukko 3	Päärikosnimike tutkinnoissa	30
Taulukko 4	Esitutkinnat tutkijoittain.....	31
Taulukko 5	Kohdelaitteita per tutkinta	32
Taulukko 6	Syitä sille, miksi laite-etsintää ei käytetä Lohjalla enemmän.....	35

Liitteet

Liite 1 Esitutkintapöytäkirja-analyysissä käytetty lomakepohja	46
Liite 2 Haastattelurunko	47

Liite 1 Esitutkintapöytäkirja-analyysissä käytetty lomakepohja

Rikosilmoitusnumero:

Tutkiva ryhmä:

TJ / T:

Päärikosnimike:

Tehtyjen laite-etsintöjen lkm:

Tehtyjen laite-etsintäpäätösten lkm:

Laite-etsintäpäätöksen tekijä:

Kohdelaitteiden tyyppi (puhelin, tietokone yms.):

Kohdehenkilön asema (AO, RE, MUU):

Kohdelaitteiden takavarikkojen lkm:

Kohdelaite on toimitettu ICT-tutkintaan:

Laite-etsinnällä on saatu selkeää tutkinnallista hyötyä (K / E):

Liite 2 Haastattelurunko

Laite-etsinnän muotoseikat:

Tuntee 6 kk:n vankeusrangaistusminimin: K / E
Tietää että mikä tahansa tekninen laite voi olla etsinnän kohteena: K / E
Tarvitaanko asianomistajan tai todistajan laitteen tutkimiseen omistajan suostumus: K / E
Tietää että etsintä kohdistuu tietosisältöön: K / E
Tietää että etsinnällä etsitään todisteena käytettävää tai takavarikoitavaa tietoa / dataa: K / E
Tietää että takavarikointi ei aina ole tarpeen: K / E
Tietää että POV päättää laite-etsinnästä: K / E
Kuinka usein on saanut kielteisen päätöksen laite-etsinnästä POV:lta? Arvioitu lkm: _____
Kieltävien päätösten perusteet:

Teemat:

1. Tuntemukset laite-etsinnän käytöstä. Miltä tuntuu tehdä laite-etsintään liittyviä virkatoimia? Ennen kuin käytät laite-etsintää, joudutko pyytämään apua tai tarkastamaan säännöksiä? Liittykö laite-etsintä kiinteästi työhösi? Miksi et käytä laite-etsintää työssäsi useammin? Onko laite-etsintä hyödyllinen pakkokeino?
2. Osaaminen. Tunnetko laite-etsintää koskevan sääntelyn? Osaatko toimittaa laite-etsinnän? Millaisia rikoksia tutkittaessa laite-etsintä voi käyttää? Oletko saanut koulutusta laite-etsintään? Tahtoisitko koulutusta, perustele, millaista?
3. Työtavat ja käytännöt. Onko laite-etsinnän sääntely monimutkaista? Teetkö laite-etsintöjä kirjaamatta niitä PATJA:lle? Onko se laite-etsintä, jos asianomistajan tai todistajan laite tutkitaan, kirjaatko silloin pöytäkirjan? Kuka toimittaa laite-etsinnän?