

---

**TARKASTAJIEN KOKEMA VASTAANOTTO PELTO-  
ALAVALVONNOILLA**




Ammattikorkeakoulututkinnon opinnäytetyö

Maaseutuelinkeinojen koulutusohjelma

Mustiala, 20.5.2010

Karoliina Hinkkanen ja Antti-Pekka Pietilä



Maaseutuelinkeinojen koulutusohjelma  
Mustiala

Työn nimi Tarkastajien kokema vastaanotto peltoalavalvonnoilla

Tekijät Karoliina Hinkkanen ja Antti-Pekka Pietilä

Ohjaava opettaja Eero Jaakkola

Hyväksytty \_\_\_\_\_ . \_\_\_\_\_ .20\_\_\_\_\_

Hyväksyjä

MUSTIALA  
Maaseutuelinkeinojen koulutusohjelma  
Maatilatalouden suuntautumisvaihtoehto

---

|                  |                                                      |                   |
|------------------|------------------------------------------------------|-------------------|
| <b>Tekijä</b>    | K. Hinkkanen, A-P Pietilä                            | <b>Vuosi</b> 2010 |
| <b>Työn nimi</b> | Tarkastajien kokema vastaanotto peltoalavalvonnoilla |                   |

---

## TIIVISTELMÄ

Työmme käsittelee peltoalaperusteisiin tukiin ja tukiehtojen täyttymisen valvontaan liittyviä asioita. Idean aiheeseen saimme työskennellessämme Hämeen Työ- ja elinkeinokeskuksessa (TE-keskus) kahtena kesänä tekemässä peltoalaperusteisten tukien valvontaa. 1.1.2010 alkaen nimi muuttui Elinkeino-, liikenne- ja ympäristökeskukseksi (ELY-keskus) keskusten yhdistymisen johdosta. Toimeksiantaja työllemme on kuitenkin Maaseutuvirasto (Mavi).

Tekstiosiossa selvitämme yleisesti mitä ovat peltoalaperusteiset tuet, miksi tukiehtojen täyttymistä valvotaan sekä esittelemme itse valvontaprosessiin liittyviä asioita. Teimme peltoalaperusteisten tukien valvontaa tehneille tarkastajille kyselyn, jonka tavoitteena on selvittää tarkastajien kokemaa vastaanottoa tiloilla sekä yleisesti heidän näkökantaansa valvontatilanteesta. Aineistona käytimme myös Mavin vuonna 2008 teettämää asiakastytyväisyyskyselyä, joka suunnattiin vuonna 2008 valvonnoissa olleille tiloille. Vertailimme asiakastytyväisyyskyselyn tulosten pohjalta tarkemmin viljelijöiden kokemuksia Hämeen ja Uudenmaan ELY-keskusten alueilla.

Työn tavoitteena oli selvittää millaisilla tiloilla tarkastajat kokevat valvonnan positiivisina tai negatiivisina. Tutkimustuloksista selvisi, että tarkastajat kokevat usein vastaanoton negatiiviseksi pinta-alaltaan pienillä tiloilla sekä tiloilla, joissa tuenhakija on yli 50-vuotias. Positiivisen vastaanoton tarkastajat kokivat usein tiloilla, joilla he olivat käyneet aikaisemminkin. Yleisesti ottaen tarkastuksiin suhtautuminen on muuttunut hieman positiivisempaan suuntaan.

**Avainsanat** EU-tuet, peltoala, maanviljelijät

**Sivut** 27 s. + liitteet 25 s.

MUSTIALA

Degree Programme in Agricultural and Rural Industries  
Agriculture Option

---

**Author**

K. Hinkkanen, A-P Pietilä

**Year** 2010

**Subject of Bachelor's thesis** The control of subsidy that is based on area under cultivation in different farms and the reception the controllers met during their control visits

---

ABSTRACT

Our study aims to deal with subsidies that are based on area under cultivation and the conditions needed for subsidies. We chose this topic because we worked for Hämeen Työ- ja elinkeinokeskus (Employment and Economic centre for Häme) during two summers and the major part of our range of work consisted of the control of subsidy that is based on area under cultivation. Since 1 January 2010 Hämeen Työ- ja elinkeinokeskus has been called Elinkeino-, liikenne- ja ympäristökeskus (Centres for Economic Development, Transport and the Environment) due to the fusion of the centres. We, however, had this commission from Maaseutuvirasto (Agency for Rural Affairs).

In our study we define, what the concept subsidy that is based on area under cultivation means, why the subsidy conditions under the strict control and in addition to those we introduce some essential matters in the controlling process. We made a questionnaire to the controllers, who were responsible for the controlling of the subsidies. Its purpose was to study into the reception the controllers got on different farms and how they experienced the actual control process on the farm. As the research material we used also the study by Mavi concerning client satisfaction in those farms under the control in 2008. We compared the farmers' experiences in the areas governed by Häme and Uudenmaa ELY centres and studied more profoundly and more exactly the conclusions we could draw from the client satisfaction study.

The goal of our thesis was to find out, when and on which type of farms the controllers experienced controlling negative and when they felt the controlling process positive. The findings indicated that the controllers often met a negative reception on the small farms with small cultivated area and if the petitioner of the subsidy was over 50 years old. It seemed to be that the reception turned into more positive, if the controller had visited the farm more than once. Our overall impression is that all farmers' attitudes to subsidy controls are a bit more positive and favourable at present.

**Keywords** subsidy, square area, farmer

**Pages** 27 p. + appendices 25 p.

# SISÄLLYS

|         |                                                                                                                         |    |
|---------|-------------------------------------------------------------------------------------------------------------------------|----|
| 1       | JOHDANTO .....                                                                                                          | 1  |
| 2       | YLEISIMMÄT PELTOALAPERUSTEISET TUET SEKÄ TÄYDENTÄVÄT EHDOT .....                                                        | 2  |
| 2.1     | Tilatuki .....                                                                                                          | 2  |
| 2.2     | Luonnonhaittakorvaus eli LFA-tuki.....                                                                                  | 2  |
| 2.3     | Ympäristötuki .....                                                                                                     | 3  |
| 2.4     | Täydentävät ehdot.....                                                                                                  | 3  |
| 2.5     | Kansalliset tuet.....                                                                                                   | 4  |
| 3       | MIKSI VALVONTOJA TEHDÄÄN?.....                                                                                          | 5  |
| 3.1     | Yleistä valvonnoista.....                                                                                               | 5  |
| 3.2     | Valvontamäärä.....                                                                                                      | 5  |
| 3.3     | Valvontaotannat.....                                                                                                    | 5  |
| 4       | VALVONTAPROSESSI.....                                                                                                   | 6  |
| 4.1     | Ennen tilalle menoa tehtävät toimenpiteet .....                                                                         | 6  |
| 4.2     | Tilalla tapahtuvat toimenpiteet .....                                                                                   | 6  |
| 4.2.1   | Asiakirjojen tarkastus.....                                                                                             | 7  |
| 4.2.2   | Maastotarkastus .....                                                                                                   | 7  |
| 4.3     | Tilakäynnin jälkeen tehtävät toimenpiteet .....                                                                         | 8  |
| 5       | MAASEUTUVIRASTON TEETTÄMÄ VALVONNAN ASIAKASTYYTYVÄISYYS 2008- KYSELY.....                                               | 10 |
| 5.1     | Taustaa tutkimuksesta.....                                                                                              | 10 |
| 5.2     | Tutkimuksen toteutus .....                                                                                              | 10 |
| 5.3     | Tutkimustuloksia.....                                                                                                   | 10 |
| 5.4     | Vuonna 2008 peltoalavalvonnassa olleiden tilojen kokemukset valvonnasta Hämeen ja Uudenmaan ELY-keskuksen alueella..... | 12 |
| 5.4.1   | Arvosanat valvontakäynnille ikäluokan, sukupuolen sekä pinta-alan mukaan .....                                          | 13 |
| 5.4.2   | Arvio valvontojen tarpeellisuudesta .....                                                                               | 15 |
| 6       | VALVONTOIHIN SUHTAUTUMINEN TARKASTAJIEN NÄKÖKULMASTA .....                                                              | 18 |
| 6.1     | Jatkokysely kaikkiin ELY-keskuksiin.....                                                                                | 18 |
| 6.2     | Tutkimustuloksia.....                                                                                                   | 18 |
| 6.2.1   | Vastausten jakautuminen .....                                                                                           | 19 |
| 6.2.2   | Tarkastajien taustatietoja.....                                                                                         | 19 |
| 6.2.3   | Tarkastajien kokemuksia.....                                                                                            | 21 |
| 7       | JOHTOPÄÄTÖKSET.....                                                                                                     | 26 |
|         | LÄHTEET .....                                                                                                           | 28 |
| Liite 1 | Peltoalaperusteisten tukien valvontapöytäkirja 2009.                                                                    |    |
| Liite 2 | Valvonnan asiakastyytyväisyys 2008 -kyselykaavake.                                                                      |    |
| Liite 3 | Kysely tarkastajille.                                                                                                   |    |

## 1 JOHDANTO

Maataloutta harjoitetaan koko Suomessa ja se on maaseudun tärkein työllistäjä sekä maiseman keskeinen ylläpitäjä. Maatiloja on tällä hetkellä noin 66 000 kappaletta ja maataloustukien hakijoita noin 77 000 henkilöä. Maatalousmaata on Suomessa noin 2,3 miljoonaa hehtaaria. Eteläisessä ja läntisessä Suomessa harjoitetaan eniten viljantuotantoa ja sika- sekä siipikarjataloutta. Siirryttäessä pohjoiseen ja itään maidontuotannon osuus kasvaa. Tuotantorakenne maatilojen osalta on Suomessa pientilavaltainen vaikka tilakoko kasvaakin koko ajan.

Maataloustukien tarkoituksena on tuotannon kannattavuuden ja jatkuvuuden turvaaminen. Suomessa maataloustukien merkitys on hyvin suuri monen eri tekijän, kuten pohjoisen sijainnin, pienen tilakoon, alhaisen satotason sekä suurten tuotantokustannusten vuoksi. Maanviljelijöille maksetaan EU:n kokonaan ja osittain rahoittamia tukia sekä kansallisia tukia. Tukia maksetaan pinta-alojen ja eläinyksiköiden mukaan sekä tuotettua määrää kohden, tosin niiden määrä on koko ajan vähenemään päin. Tukien maksun syynä ovat myös ympäristönsuojelutavoitteet.

Tukien saamiseen edellytetään tukiehtojen noudattamista, jota valvotaan Suomessa Maaseutuviraston sekä ELY-keskusten virkamiesten toimesta. Maataloustukia valvotaan, jotta viljelijöitä kohdeltaisiin tasapuolisesti ja tukien myöntämisen edellytykset täytyisivät.

Tässä opinnäytetyössä käsitellään peltoalaperusteisten tukien valvontaa niin tarkastajien kuin viljelijöidenkin näkökulmasta. Valvontoihin suhtautumisen muuttuminen on myös yksi tarkastelun kohde tutkielmassamme. Työ pohjautuu Maaseutuviraston teettämään asiakastyytyväisyyskyselyyn sekä kaikkien ELY-keskusten tarkastajille lähettämääme kyselyyn.

## 2 YLEISIMMÄT PELTOALAPERUSTEISET TUET SEKÄ TÄYDENTÄVÄT EHDOT

### 2.1 Tilatuki

Tilatuki on EU:n kokonaan rahoittama pinta-alaperusteinen tuki. Tilatuen saamiseen edellytetään tukikelpoiseksi määritellyn pinta-alan ilmoittaminen, tukioikeuksien hallinta sekä tukikelpoisen maatalousmaan pitäminen täydentävien ehtojen vaatimassa kunnossa. Täydentäviin ehtoihin liittyvät asiat on esitelty luvussa 2.4. Yleisesti ottaen tilatukikelpoista pinta-alaa ovat pellot sekä pysyvät laitumet. Tilatukioikeuksia on kullakin tilalla tietty määrä, joka on vahvistettu vuonna 2006. Tämän jälkeen niitä on voitu siirtää tilojen kesken esimerkiksi pellon vuokrausten yhteydessä. Tilan hallinnassa olevien tukioikeuksien arvo määrittää tilatuen tukitason. Tilatuen tukitaso vaihtelee tiloittain ja alueittain, koska tuen kokonaisarvo muodostuu tasatuesta ja lisäosista. Tasatuen arvo vuonna 2010 on A-alueella 246,60 euroa/hehtaari, B-C1- alueella 195,84 e/ha ja C2- C4- alueella 152,67e/ha. Erilaisia tilatuen lisäosia ovat sonni- ja härkälisäosa, sokerilisäosa, maitolisäosa sekä tärkkelysperunalisäosa. Vuoteen 2019 mennessä lisäosien arvo vähenee vaihteittain ja lopulta poistuu kokonaan ja tasatuen arvo puolestaan nousee. (Mavi 2010a, 33.)

Peltoalavalvonnoilla tilatuen osalta valvotaan, että lohkot ovat viljelijän hallinnassa tukihaun viimeisenä muutospäivänä (vuonna 2010 päivämäärä on 15.6.). Tämän kohdan osalta tarkastetaan käytännössä vuokrasopimukset. Tilatuen osalta tarkastetaan lisäksi, että lohkot ovat viljelykelpoisia vuoden alusta lähtien ja, että lohkot ovat koko vuoden maatalouskäytössä. Myös pysyviksi laitumiksi ilmoitettujen lohkojen osalta tarkastetaan, että ne täyttävät pysyvien laitumien määritelmän. (TE -keskus 2009, 2.)

### 2.2 Luonnonhaittakorvaus eli LFA-tuki

Luonnonhaittakorvauksen tarkoitus on varmistaa maan maatalouskäyttöä ilmastollisesti epäsuotuisilla alueilla, kuten Suomessa verrattuna etelämpänä sijaitseviin EU-maihin. Sen tarkoitus on lisäksi ylläpitää maaseudun elinkelpoisuutta sekä edistää ympäristölle suotuisia viljelymuotoja. Luonnonhaittakorvaukselle maksetaan lisäksi kansallista lisäosaa, jonka tarkoitus on tukea luonnonhaittakorvauksen tavoitteita erityisesti kotieläintiloilla. Luonnonhaittakorvaus on osa EU:n maaseudun kehittämistoimenpiteitä ja viljelijä sitoutuu luonnonhaittakorvaukseen aina viideksi vuodeksi kerrallaan. Ohjelmakauden 2007 - 2013 EU:n rahoitusosuus luonnonhaittakorvauksesta on 28 % ja loput 72 % maksetaan kansallisista varoista. (Mavi 2010a, 39.)

Peltoalavalvonnoilla luonnonhaittakorvauksen osalta kaikilta tiloilta tarkastetaan ensinnäkin, että lohkot ovat LFA-tukikelpoisia ja, että sadonkorjuuvaatimus on täytetty. Lisäksi tilan tuotantosuunnan ja viljelykasvien

mukaan tarkastetaan, että viherlannoitusnurmen perustamiseen ja käyttöön liittyviä ehtoja on noudatettu sekä ohjelmakauden 2007 - 2013 sopimuksista valvotaan, että puutarhakasveilla on noudatettu vähimmäiskasvutiheyksiä. Kotieläintiloilla valvotaan lisäksi kansallisen lisäosan vaatimukseen, että tilan eläinmäärä täyttää kotieläintilan määritelmän. Ohjelmakauden 2000 - 2006 sopimuksessa valvottavana oli myös, että viljelijä asuu tilalla tai sellaisella etäisyydellä, että tila tulee asianmukaisesti hoidettua. (TE -keskus 2009, 3.)

### 2.3 Ympäristötuki

Maatalouden ympäristötuki muodostuu kolmesta osasta, joita ovat perus- ja lisätoimenpiteet sekä erityistukisopimukset. Ympäristötukisitoumus tehdään aina viideksi vuodeksi kerrallaan ja se koskee maatilaa koko peltoalaa. Ympäristötuki on LFA-tuen tavoin EU:n osittain rahoittama tuki. (Mavi 2010a, 52.)

Peltoalavalvontojen kannalta ympäristötukeen liittyviä asioita ja tarkastettavia kohteita on eniten kaikista tuista. Ensinnäkin kaikkien ympäristötukeen sitoutuvien viljelijöiden tulee noudattaa lannoitteiden ja kasvinsuojeluaineiden käytölle asetettuja vähimmäisvaatimuksia. Perustoimenpiteiden valvontaan liittyvät asiakirjat on esitelty luvussa 4.2.1 ja ohjelmakausien 2000 - 2006 ja 2007 - 2013 perustoimenpiteiden tuen valvontaan liittyvät kohdat löytyvät liitteestä 1. Myös ympäristötuen lisätoimenpiteet ja niiden valvontaan liittyvät asiat ovat samassa liitteessä. Mikäli valvontakäynnillä havaitaan puutteita perustoimenpiteiden noudattamisessa, seuraa siitä joko huomautus tai sanktioprosentin mukainen tuen leikkaus riippuen laiminlyönnistä. Lisätoimenpiteiden ehtojen noudattamatta jättämisestä seuraa joko huomautus tai 30 - 100 % seuraamus lisätoimenpiteen tukeen sekä lisäksi 1 - 5 % seuraamus perustoimenpiteen tukeen. (Mavi 2009b, 100.)

### 2.4 Täydentävät ehdot

Täydentävät ehdot ovat lähes kaikkia viljelijätukia koskevia vaatimuksia, joita kaikkien tuenhakijoiden tulee noudattaa. Täydentävät ehdot koskevat kaikkea maatalousmaata eli peltoja, pysyviä laitumia ja pysyviä kasveja. Täydentävät ehdot koostuvat hyvän maatalouden ja ympäristön vaatimuksesta sekä lakisääteisistä hoitovaatimuksista. (Mavi 2010b, 4.)

Täydentäviä ehtoja valvotaan ELY-keskusten toimesta muiden tarkastusten, kuten peltoalavalvontojen yhteydessä. Jokaisesta täydentävien ehtojen tarkastuksesta täytetään havaintopöytäkirja sekä laiminlyöntejä havaitessa myös arviointiliite, josta selviää laiminlyönnin vakavuus, laajuus, jatkuvuus, toistuvuus sekä tahallisuus. Näiden tekijöiden perusteella määräytyy seuraamusprosentti, joka on useimmiten 3 % tai tahallisena pidetyssä rikkeessä 20 %. Seuraamus kohdistuu kaikkiin tukiin, jotka edellyttävät täydentävien ehtojen noudattamista. (Mavi 2010b, 27.)



## 2.5 Kansalliset tuet

EU:n yhteisen maatalouspolitiikan tukijärjestelmiä täydentävät kansalliset tuet. Kansallisia tukia maksetaan peltokasvituotannolle, puutarhatuotannolle ja kotieläintuotannolle. Kansalliset tuet muodostuvat kahdesta päätukimuodosta, jotka ovat Etelä-Suomen kansallinen tuki sekä Keski- ja Pohjois-Suomessa maksettava pohjoinen tuki. Etelä-Suomessa kansallisia tukia maksetaan kotieläintiloille ja avomaanvihanneksia tai tärkkelysperunaa viljeleville tiloille. Pohjoiset tuet muodostuvat kolmesta tukimuodosta, joita ovat peltoviljelyn kasvikohtaiset tuet, yleiset hehtaarituet ja nuorille viljelijöille suunnatut tuet. Näiden lisäksi kansallisia tukia maksetaan koko maan laajuisesti perunalle ja sokerijuurikkaalle sekä eräiden vilja- ja nurmikasvien siementuotannolle. Suomessa maksetaan myös ympäristötuelle ja luonnonhaittakorvaukselle kansallisia lisäosia. Kansallisia tukia valvotaan peltoalavalvontojen yhteydessä. (Mavi 2010a, 63.)

### 3 MIKSI VALVONTOJA TEHDÄÄN?

#### 3.1 Yleistä valvonnoista

Peltoalavalvonnoilla pyritään varmistamaan tukien myöntämisen edellytysten täyttyminen ja maksatusten perusteiden oikeellisuus sekä kaikkien viljelijöiden tasapuolinen kohtelu. Lähtökohta on, että valvonnat tehdään kaikissa EU:n jäsenvaltioissa samoilla säännöillä, vaikka toki maittain olosuhteet sekä käytännöt vaihtelevatkin. Suomessa tarkastukset suorittavat paikallisten ELY-keskusten tarkastajat. (Mavi 2009c, 2.)

Peltoalavalvonnat suoritetaan yleensä tiläkännein, mutta myös ristiintarkastusten ja asiakirjatarkastusten avulla. Ristiintarkastuksessa verrataan keskenään viljelijän ilmoittamia tietoja viranomaisten, kuten ELY-keskusten hallussa oleviin tietoihin. Tällaisia tietoja ovat yleensä pinta-alat ja kasvilajitiedot. Asiakirjatarkastuksia tehdään tarkastamalla viljelijän kirjanpidosta, esimerkiksi kuiteista tai lohkomuistiinpanoista erilaisia asioita. Tällaisia tarkastettavia kohteita voivat olla muun muassa ostettujen lannoitteiden kuitit, sekä lohkomuistiinpanoihin ilmoitetut lannoitteiden ravinnemäärät. Yleisimpään valvontamuotoon eli tilakäyntiin liittyvät asiat, on esitelty laajemmin luvussa neljä. (Mavi 2007. Peltovalvonta.)

#### 3.2 Valvontamäärä

Valvontamäärät vaihtelevat vuosittain ja ELY-keskuksittain. Valvontavelvoitetta on nostettava ELY-keskusten alueella, mikäli tukien leikkauksia tai sanktioita tulee yli komission asettamien raja-arvojen. Valvontavelvoitteen määrään vaikuttaa myös edellisen vuoden valvontaseuraamukset. Vuonna 2010 peltoalaperusteisia tukia hakeneista tiloista valvotaan 5 - 10 %. (Mavi 2010a, 106.)

#### 3.3 Valvontaotannat

Peltoalavalvontoihin valitut tilat valitaan Maaseutuvirastossa tehdyillä otannoilla sekä ELY-keskusten omilla otannoilla. Otantaperusteita on pääsääntöisesti satunnais- ja riskiotannat. Tiloista valitaan joka vuosi noin 20 - 25 % satunnaisotannalla ja loput riskiotannalla. Riskiotantaan valitut tilat on valittu eri vuosina jonkin tietyn painotuksen perusteella. Tällaisia painotuksia voivat olla esimerkiksi tuotantosuunnan mukaan valitut tilat, pohjavesialueilla sijaitsevat lohkot, kokonaisalan mukaan valitut tilat, kokonaistukisumman mukaan valitut tilat sekä lohkot, joiden pinta-ala on ilmoitettu muuksi kuin digitoiduksi pinta-alaksi. Myös edellisten vuosien tarkastuksista johtuvat huomautukset tai sanktiot saattavat johtaa riskiotantalistalle valituksi tulemiseen. (Mavi 2009b, 9.)

## 4 VALVONTAPROSESSI

### 4.1 Ennen tilalle menoa tehtävät toimenpiteet

Ennen tilakäyntiä on suoritettava asiakirjatarkastuksia toimistotyönä. ELY-keskusten tarkastajat pyytävät kunnista valvottavien tilojen tukihakemuskopiot liitteineen sekä mahdolliset muutossilmoitukset. Tarkastaja tarkistaa kunnan maaseutuviranomaisen tekemän tukien hakuun liittyvien asiakirjojen tallennuksen oikeellisuuden. (Mavi 2009b, 13.)

Tarkastaja tutustuu tilan hakemusasiakirjoihin ja valvontakarttoihin sekä tulostaa valvontapöytäkirjan ja lohkotiedot Tukisovellustietokannasta, josta näkyy muun muassa tilojen tiedot sekä haetut tuet. Valvontapöytäkirja tehdään jokaisesta tilavalvonnasta. Tässä vaiheessa varmistetaan ne tukiehdot, joiden täyttymistä valvonnan yhteydessä tarkastellaan ottaen huomioon myös sen, mitä ympäristötuen lisätoimenpiteitä tilalla on. Lisätoimenpiteitä ovat esimerkiksi typpilannoituksen tarkentaminen peltokasveilla, talviaikainen kasvipeitteisyys, viljelyn monipuolistaminen sekä kerräjäkasvien viljely. Lisäksi ennen tilakäyntiä tehdään valvottavien lohkojen otanta, mikäli kaikkia lohkoja ei valvota. Näin toimitaan yleensä suurten tilojen osalta. Otantaan valitaan vähintään puolet jokaisen valvottavan tuen kasvulohkoista. Tarkastaja tulostaa lisäksi lähestymiskartat, joiden avulla hän löytää tilalle ja valvottaville lohkoille. (Mavi 2009a, 109.)

Valvontakäynnistä ei komission asetuksen 796/2004 mukaan pääsääntöisesti saa ilmoittaa tilalle etukäteen. Valvontakäynnistä voidaan kuitenkin asetuksen mukaan ilmoittaa etukäteen viljelijälle, jos on perusteltu syy. Peltoalaperusteisia tukia valvottaessa ilmoitus voidaan tehdä aikaisintaan 14 päivää ennen valvonta-ajankohtaa. Ilmoitus on kuitenkin komission asetuksen mukaan annettava aina mahdollisimman lyhyellä varoitusajalla. Ilmoitettaessa varmistetaan, että ilmoituksen ottaa vastaan asianosainen henkilö. Valvontapöytäkirjaan tulee merkintä milloin ja kenelle ilmoitus on tehty. Ilmoituksen yhteydessä tarkastaja muistuttaa vaadittavista asiakirjoista. Ilmoituksella pyritään varmistamaan, että viljelijällä on mahdollisuus osallistua tarkastukseen. Viljelijän ei kuitenkaan ole pakko osallistua valvontatilanteeseen, vaan hän voi valtuuttaa toisen henkilön asiamiehen tai avustajakseen. Valvonta voidaan tehdä myös ilman viljelijän tai hänen edustajansa paikallaoloa, sillä valvonta on suoritettava ilmoitettu ajankohtana. Kun viljelijä on saanut tiedon valvontakäynnistä, hän ei voi enää perua tukia. (Mavi 2009a, 108.)

### 4.2 Tilalla tapahtuvat toimenpiteet

Tilatarkastuksen aluksi tarkastaja esittelee itsensä sekä kertoo viljelijälle tai hänen edustajalleen valvonnan tarkoituksesta ja menetelmistä. Tarkastaja kertoo esimerkiksi tilan otantaperusteen, tarkastettavat lohkot, käytettävät mittausvälineet ja mittaustarkkuuden. Viljelijä saa tiedotteen pelto-

alaperusteisten tukien valvonnasta, jossa kerrotaan valvontamenetelmistä ja valvonnan seuraamuksista. Valvonta voidaan aloittaa joko asiakirjojen tarkastuksella tai peltolohkojen maastotarkastuksella, useimmiten päivän kulku sovelletaan viljelijän aikataulun mukaisesti.

#### 4.2.1 Asiakirjojen tarkastus

Tilavalvonnalla tarkastaja tekee valvontapöytäkirjaan eli tarkistuslistaukseen (LIITE 1) merkintöjä, kuten esimerkiksi kellonajan, jolloin tilalle saavutaan sekä paikalla olleet henkilöt. Tarkistuslistaukseen tulee merkinnät myös ajantasaisista ja puuttuvista asiakirjoista. Tarkistuslistaukseen merkataan heti tilalla, onko asia kunnossa vai tuleeko puutteellisuuksista seuraamuksia tai huomautuksia. Tarkistettavat asiakirjat vaihtelevat tilasta ja sen tuotantosuunnasta riippuen. Ympäristötukeen liittyvät asiakirjat ovat yleisimmin tarkistettavia asiakirjoja, kuten

- viljavuustutkimukset
- viljelysuunnitelma
- lohko-kohtaiset muistiinpanot
- ympäristötuen monimuotoisuuskartoitus
- lannoitevalmisteiden ostokuitit
- vuokrasopimukset
- kasvinsuojeluruiskun käyttökoulutus (täydentävien ehtojen valvonta)
- kasvinsuojeluruiskun testaus (täydentävien ehtojen valvonta)
- lannan typpianalyysi (täydentävien ehtojen valvonta)
- nautaeläinluettelo (eläinmäärä)
- lannanluovutus tai lannanvastaanotto sopimuspaperit

Tilalla tarkastettavat asiat riippuvat myös siitä, minkä ohjelmakauden sitoumuksia tarkastellaan. Lisätoimenpiteillä on omat asiakirjavaatimuksensa. Viljelijä voi toimittaa kaikki tarvittavat asiakirjat myöhemmin (noin kaksi viikkoa), ellei hän voi tai tahdo olla läsnä valvontatilanteessa.

#### 4.2.2 Maastotarkastus

Valvontakäynnillä tarkastetaan tilan kaikki kasvulohkot tai vähintään puolet kasvulohkoista. Viljelijällä on oikeus osallistua myös valvottavien lohkojen tarkastuskierrokseen. Perusvarusteina tarkastajalla on maasto-osuudella etäisyyskiikarit/ GPS-laite/ mittanauha, asiakirjat, valvontakartat sekä muistiinpanovälineet. Valvontakarttoihin tarkastaja merkkää havaintojansa ja tarkistusmittoja. GPS-laitteen käyttö on lisääntynyt lohkojen mittauksessa. Mittanauhaa käytetäänkin nykyisin vain pienempien matkojen mittaukseen, kuten esimerkiksi ojan leveyden mittaamiseen.

Eri mittalaitteille on määritelty erilaisia toleransseja eli mittapoikkeamia laitteiden tarkkuuksien mukaan. Mittapoikkeaman tarkoituksena on kattaa mahdolliset virheet mittaustuloksissa, jotka voivat olla sekä mittaajasta että mittalaitteesta aiheutuvia. (Mavi 2009c, 2.) Mittanauhalla mitattaessa käytetään pinta-alan perustuvaa 2 % toleranssia. GPS-laitteella mitattaessa toleranssi on kehämittaan perustuva 1,25 x lohkon kehämitta. Sähköisesti näytöltä mitattaessa toleranssina käytetään 0,75 x lohkon kehämitta.

Valvontaan valituilta lohkoilta tarkastetaan pinta-ala, ilmoitettu kasvi, lohkon tukikelpoisuus, viljelytapa sekä sadonkorjuuvaatimuksen täyttyminen. Jos valvonnassa kasvulohkolla todetaan esimerkiksi eri kasvilajiryhmän kasvi kuin sille oli ilmoitettu, kasvulohko hylätään kyseisen tuen osalta. Kasvulohkon hyväksyttynä pinta-alana käytetään viljelijän ilmoittamaa pinta-alaa, jos kasvulohkon mitatun ja ilmoitetun alan erotus on enintään sallitun suuruinen, riippuen mittausvälineen toleranssista. Viljelijä voi vaatia kasvulohkojen mittaamista tarkemmilla laitteilla, jos valvonnan tuloksena on jokin peltoalaperusteisen tuen vähennys. Vaatimus voidaan kohdistaa kuitenkin vain niille kasvulohkoille, joita ei vielä ensimmäisellä valvontakäynnillä ole mitattu vaaditulla tarkkuudella. (Mavi 2009a, 110.)

Maastossa tarkastetaan myös ympäristötuen edellyttämät pientareet, suojakaistat sekä luonnon monimuotoisuutta ja maiseman ylläpitämistä koskevat ehdot. Ympäristötuen osalta tarkastetaan myös lisätoimenpiteen toteuttaminen sekä erityistukisopimuksen sopimusehtojen noudattaminen, jos tilalla sellainen on. (Mavi 2009a, 109.) Kotieläintiloilla tarkastetaan lantalan kunto.

Valvonnan jälkeen tarkastaja selvittää, mitä havaintoja valvonnassa tehtiin ja miten ne mahdollisesti vaikuttavat viljelijälle maksettavaan tukeen. Viljelijälle kerrotaan, että tukipäätökseen, jossa valvonnan tulos on huomioitu, voidaan hakea muutosta oikaisuvaatimuksella. (Mavi 2009a, 108.) Valvonnan lopuksi tarkastaja merkkää ylös pöytäkirjaan tarkastuksen päättymisajan. Viljelijällä on mahdollisuus halutessaan saada tarkistuslistauksesta kopio, sillä sitä ei automaattisesti lähetetä viljelijälle. Lisäksi viljelijälle mainitaan mahdollisesti tulevasta kasvipeitteisyys- ja lannoitevalvonnasta. Kasvipeitteisyysvalvonnassa tarkastetaan ympäristötuen lisätoimenpiteen mukaisesti valitun talviaikaisen kasvipeitteen hehtaarimäärä. Lannoitevalvonnassa tarkastetaan lohkomuistiinpanoista käytettyjen lannoitteiden ravinnemäärät. Lopuksi varmistetaan, että viljelijällä on tarkastajan yhteystiedot.

#### 4.3 Tilakäynnin jälkeen tehtävät toimenpiteet

Maastovalvonnan jälkeen tarkastaja tekee toimistolla mahdolliset digitointikorjaukset ja kasvulohkokorjaukset Peltokarttasovellukseen valvottujen lohkojen osalta. Peltokarttasovellus on tarkastajien käytössä oleva karttaohjelma, josta näkyvät sekä viljelijän lohkot että lohkotiedot. Nykyisin myös viljelijät pystyvät tarkastelemaan sieltä omia lohkojaan erillisillä tunnuksilla. Jos valvottavan peruslohkon korjaus aiheuttaa muutoksia viereiseen lohkoon, tehdään digitointikorjaukset myös kyseiselle lohkolle. Viereisen lohkon ollessa naapurin omistuksessa, lähetetään siitä hänelle tiedoksianto sekä liitteeksi kartta rajakorjauksista.

Ennen pöytäkirjan ja uusien pinta-alojen tallennusta pyydetään valvottavan tilan kotipaikkakunnan maaseutuviranomaista tallentamaan mahdolliset uudet lohkotunnukset ja tekemään tarpeelliset lohkonjaot ja lohkonyhdistämiset. Tämän jälkeen pöytäkirjan tallennus Tukisovellukseen tapah-

tuu pöytäkirjan mukaisesti. Kasvulohkotietojen ja mahdollisten huomautusten tallennuksen jälkeen käynnistetään ohjelman laskenta, jolloin sovel- lus näyttää tukea saavat pinta-alat. Aina on suoritettava kuitenkin tuloksen tarkastus.

Tarkastaja allekirjoittaa ja toimittaa pöytäkirjan eli kasvulohkokohtaiset tulokset ja valvonnan tulokset sekä kartat ym. liitteet viljelijälle kohtuullis- sessa ajassa valvonnan suorittamisesta. Viljelijällä on mahdollisuus kirjata mielipiteensä tarkastuksesta pöytäkirjaan. Viljelijä joko hyväksyy tai ei hyväksy lopputulosta ja lähettää pöytäkirjan takaisin toimistolle allekirjoi- tettuna. Allekirjoittamaton pöytäkirja ei ole kuitenkaan esteenä mahdollis- ten valvonnan jatkotoimien suorittamiselle. Viljelijä voi vaatia vielä myö- hemmin GPS-mittausta tai hakea muutosta lopulliseen tuen myöntämistä koskevaan päätökseen, vaikka hän hyväksyisikin pöytäkirjan. (Mavi 2009c, 8.)

Lopuksi ELY-keskuksen valvontasihteeri tekee valvontatietojen varmen- nuksen ja arkistoi asiakirjat. Jotta hakemus voidaan siirtää maksatukseen, on valvontatiedot siksi ensin varmennettava. Viljelijöille maksetaan en- nakkoon osa tuista ja loput tuet kun kaikki valvonnat on saatu päätökseen. Mikäli valvonnasta seuraa sanktioita, ei tällöin tukia tarvitse periä takaisin. Valvonta-asiakirjat säilytetään ELY- keskuksessa hakuvuoden ja sitä seu- raavat kymmenen vuotta turvassa tuhoutumiselta ja asiattomalta käytöltä. (Mavi 2009b, 18.)

## 5 MAASEUTUVIRASTON TEETTÄMÄ VALVONNAN ASIAKASTYYTYVÄISYYS 2008- KYSELY

### 5.1 Taustaa tutkimuksesta

Maaseutuvirasto teetti tutkimuksen Suomen Gallup Elintarviketieto Oy:llä vuoden 2008 lopulla. Kyseessä on koko Suomen kattava asiakastyytyväisyyskysely, joka selvittää maanviljelijöiden kokemuksia maataloustukien hausta sekä tukien valvonnasta. Kysely osoitettiin kaikille vuonna 2008 tukivalvonnassa olleille kasvinviljely- ja kotieläintiloille. Sama tutkimus on tehty kahdesti aiemminkin, vuosina 2004 ja 2006. Tutkimusten tulokset ovatkin hyvin verrattavissa toisiinsa. Viljelijöiden kokemukset valvontatapahtumasta ovat kyselyssä selkeästi painopisteenä. (Mavi 2008, 3.)

### 5.2 Tutkimuksen toteutus

Tutkimus toteutettiin marras-joulukuussa 2008 kirjekyselynä. Kirjeiden postituksesta vastasi Mavi. Viljelijät lähettivät vastauksensa suoraan Suomen Gallup Elintarviketieto Oy:lle. Kirjeitä postitettiin kaikkiaan 2 000 kappaletta. Kyselyihin oli esitättyä viljelijän taustatiedot, kuten esimerkiksi TE-keskus, jonka alueella tila sijaitsee, tuotantosuunta, viljelyksessä oleva pinta-ala sekä tuenhakijan ikä ja sukupuoli. Kyselylomakkeessa oli kysymyksiä koskien esimerkiksi tukimuotojen hakuehtoihin liittyvien asioiden selkeyttä, päätukihakuopasta, sähköistä tukihakua sekä valvontatapahtumaa. (Mavi 2008, 4.)

### 5.3 Tutkimustuloksia

Vastauslomakkeita palautettiin yhteensä 918 eli 45 % lähetettyjen määräästä. Koska palautetut vastauslomakkeet analysoitiin ristiintaulukoinnilla ja tiedot poimittiin skannaamalla, analyysiin kelpaavia lomakkeita oli 905 kappaletta. Vuonna 2006 tehtyyn kyselyyn vastasi huomattavasti useampi, 1 542 henkilöä. Valvonnan asiakastyytyväisyys 2008 -kyselyn vastanneista valtaosa oli miehiä (86 %). Aktiivisimmin vastasi ikäluokka 30 - 49 vuotta (47 %) sekä viljelijät, joilla oli peltoalaa 10 - 29 ha (36 %). (Mavi 2008, 5.)

Tukivalvontaan liittyvien väittämien arviointien perusteella tukivalvontoihin suhtautuminen on muuttunut hieman positiivisempaan suuntaan. Kuitenkin 24 % vastanneista on täysin samaa mieltä ja 33 % hieman samaa mieltä seuraavan väittämän kanssa: ”Valvontatapahtuma on minulle henkisesti raskas kokemus”. Viljelijät pitävät tukivalvontaa tarpeellisena, mutta heidän mielestään valvonta on Suomessa tarkempaa kuin muissa EU-maissa. Tämän väittämän osalta on tapahtunut kuitenkin muutosta lievempään suuntaan verrattuna vuoden 2006 lukuihin. Suurin osa vastanneista on ainakin joissain määrin sitä mieltä, että tukijärjestelmien säädökset ovat liian yksityiskohtaisia ja etääntyneitä maatalouden todellisuudesta.

Väittämiensä arvioinneissa ei ole suuria eroja kasvinviljelytilojen ja kotieläintilojen kesken. (Mavi 2008, 47.)

Kyselyyn vastanneista valtaosa (71 %) oli mielestään saanut riittävästi tietoa tukivalvonnoista. Kyseinen luku on noussut vuodesta 2006 reilulla kymmenellä prosentilla. Tietoa viljelijät olivat saaneet eniten tukihakemusten täyttöohjeista ja hakuoppaasta. Myös erilaiset ammattilehdet, muut viljelijät sekä koulutustilaisuudet olivat tietolähteinä tukivalvonnoista. (Mavi 2008, 43.) Moni viljelijä kuitenkin pelkää rikkovansa vahingossa tukisäädöksiä johtuen ehkä siitä, että vain 10 % vastanneista on täysin samaa mieltä väittämän ”Tunnen viljelijätukien säädökset hyvin” kanssa.

Viljelijöiden arvioidessa itse valvontatapahtumaa, antoivat he vuonna 2008 arvosanaksi kokonaisuudelle 8,5 (ka). Kyseinen luku on pysynyt lähes samana vuodesta 2004 lähtien koko Suomen tasolla. (Mavi 2008, 52.) Varsinais-Suomessa, Pirkanmaalla, Etelä-Savossa sekä Lapissa arvosana valvontakäynnille kokonaisuudessaan on vuodesta 2004 aina vain parantunut, kun taas Uudellamaalla sekä Etelä-Pohjanmaalla muutos on ollut päinvastainen.

Valtaosan mielestä tarkastajat ovat esitelleet itsensä asiallisesti tilalle saapuessaan ja heidän käytöksensä asiallisuuskin on saanut arvosanakseen 9,04 (ka). (Mavi 2008, 52.) Uudellamaalla, Varsinais-Suomessa, Satakunnassa, Hämeessä, Pirkanmaalla, Etelä-Savossa, Pohjois-Savossa, Pohjois-Pohjanmaalla, Kainuussa sekä Lapissa tarkastajien käyttäytymisen asiallisuudelle annettiin arvosanaksi yli 9 (ka). Tarkastajien saapumista tilalle ahdistavana tai tunkeilevana pitävien suhteellinen osuus on pienentynyt.

Kyselyn viimeisiin maataloustukien valvontaa koskeviin kysymyksiin oli viljelijöille jätetty tilaa antaa avoimia vastauksia. Kun viljelijöiltä kysyttiin, tuliko tarkastuksella esiin tulkinnanvaraisia havaintoja, yleisimmät vastaukset liittyivät joko pientareisiin, suojakaistoihin tai vesistöön. Läheskään kaikki eivät kuitenkaan löytäneet erimielisyyksiä havainnoista.

Usea vastaaja oli sitä mieltä, että tukivalvontaa ei olisi ollut mahdollista tehdä ilman ennakoilmoitusta. Syynä tähän oli lähinnä se, että moni viljelijä haluaa olla itse ehdottomasti mukana valvontatapahtumassa, viljelijä haluaa etsiä tarvittavat asiakirjat ajoissa valmiiksi, moni on töissä tilan ulkopuolellakin ja kotieläintiloilla haluttiin, että kotieläinrakennuksiin mennään isäntäväen kanssa. Muutama haluaisi ennakoilmoituksen tapahtuvan jopa 1-2 viikkoa ennen tarkastuskäyntiä. Vastaajien joukossa oli myös viljelijöitä, joiden mielestä heidän tilalleen olisi saanut mennä ilman erillistä ilmoitusta.

Avoimiin vastauksiin viljelijät saivat myös antaa ehdotuksia siitä, miten tukivalvontaa tulisi tapahtumana kehittää. Selkeimmin viljelijät halusivat valvontatapahtuman olevan samalla myös neuvontatilanne, jossa opastettaisiin välttämään virheet. Valvontatapahtumasta haluttaisiin pikkutarkkuus pois ja valvonnat tulisi jakaa kaikille tiloille tasapuolisesti. Viljelijät toivoivat myös sitä, että tilan kaikki pinta-alat saataisiin kerralla oikeiksi ja että valvonnasta ilmoitettaisiin hyvissä ajoin. Moni oli kuitenkin sitä



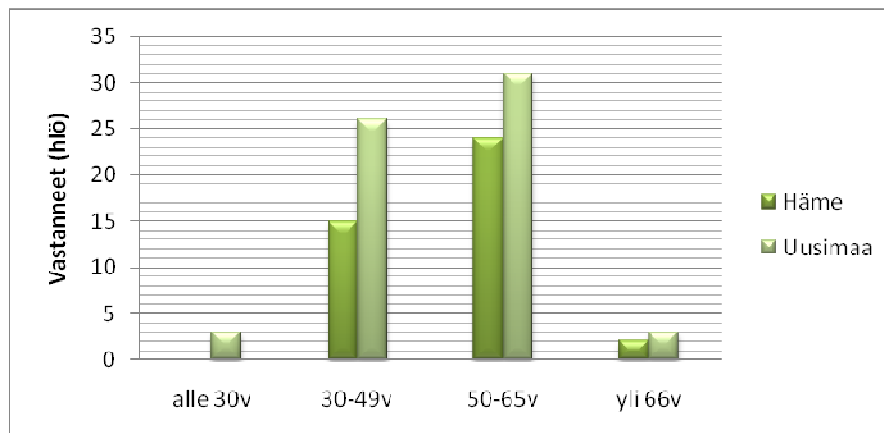
mieltä, että valvontatapahtuma on nykyisellään toimiva ja tarkastukset ovat olleet asiallisia.

Yleisellä tasolla sai vaikutelman, että osa viljelijöistä on tyytyväisiä nykyisiin menetelmiin. Osan mielestä taas tukien hakuun ja tukivalvontaan liittyvät asiat tulisi yksinkertaistaa ja asiakirjojen määrää vähentää. Neuvontaa kaivattiin paljon, jopa erillisiä neuvontakäyntejä ehdotettiin.

#### 5.4 Vuonna 2008 peltoalavalvonnassa olleiden tilojen kokemukset valvonnasta Hämeen ja Uudenmaan ELY-keskuksen alueella

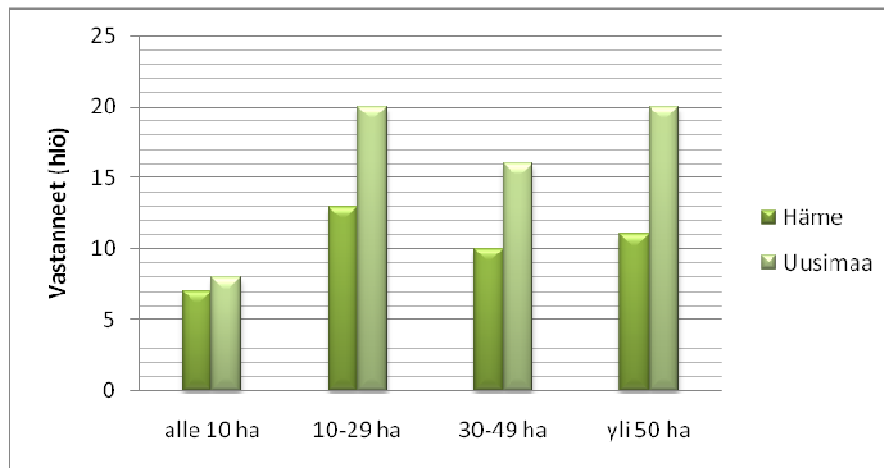
Tarkoituksenamme oli vertailla ELY-keskuksittain tutkimustuloksia ja päädyimme tarkastelemaan hieman lähemmin Hämeen ja Uudenmaan ELY-keskusten eroavaisuuksia tutkimustuloksissa. Valvonnan asiakastytyväisyys 2008- kyselyyn vastasi Hämeen ELY-keskuksen alueelta 41 viljelijää, joka on 5 % kaikista vastanneista. Uudenmaan ELY-keskuksesta vastasi 64 viljelijää eli 7 % kaikista vastanneista.

Hämeen osalta alle 30-vuotiaita ei ole vastaajien joukossa lainkaan. Valtaosa vastanneista kuuluu ikäkuokkaan 50 - 65 vuotta (58,5 %). Seuraavaksi aktiivisimpia vastaajia olivat 30 - 49-vuotiaat (36,6 %). Joukossa oli myös muutama yli 66-vuotiaakin. Uudeltamaalta vastauksia tuli joka ikäluokasta. Alle 30-vuotiaita sekä yli 66-vuotiaita on molempia 5 %, 30 - 49-vuotiaita 41 % sekä 50 - 65-vuotiaita 48 %. (Kuva 1.) Hämeen vastanneista 90 % oli miehiä ja 10 % naisia. Uudeltamaalta miehiä oli 80 % ja naisia 20 %.



KUVA 1 Valvonnan asiakastytyväisyys 2008 -kyselyyn vastanneiden määrä ikäluokittain Hämeen ja Uudenmaan ELY-keskuksista.

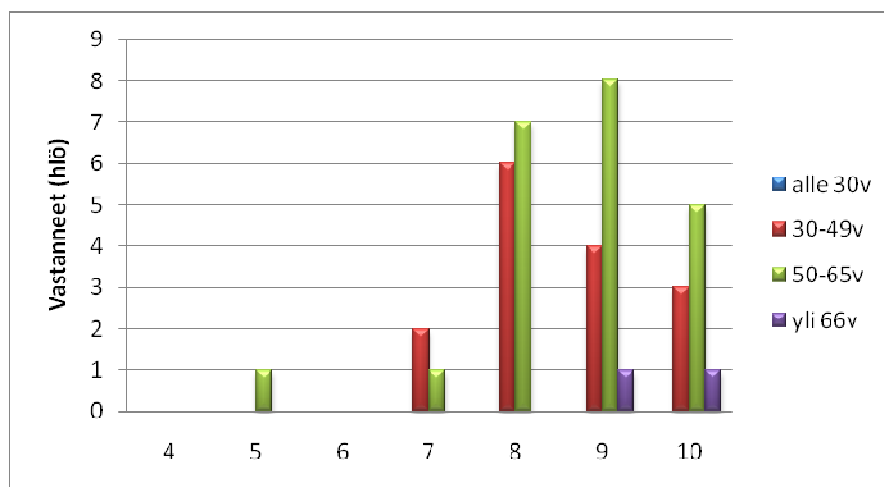
Hämeen alueen vastanneista 32 %:lla oli peltoalaa 10 - 29 ha, 27 %:lla yli 50 ha, 24 %:lla 30 - 49 ha ja 17 %:lla alle 10 ha. Vastaavasti Uudenmaan vastanneista 13 %:lla oli peltoa alle 10 ha, 31 %:lla 10 - 29 ha, 25 %:lla 30 - 49 ha sekä 31 %:lla yli 50 ha. (Kuva 2.)



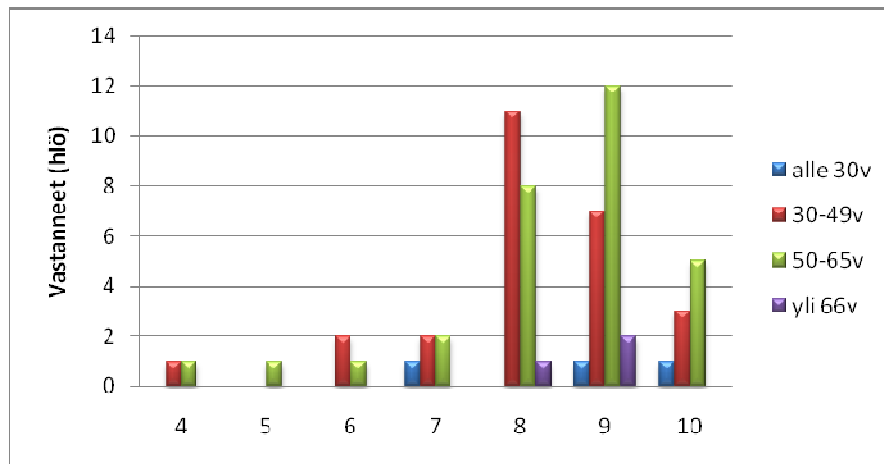
KUVA 2 Valvonnan asiakastytyväisyys 2008 -kyselyyn vastanneiden viljelyssä oleva pelloala (mukaan lukien vuokrapellon) Hämeen ja Uudenmaan ELY-keskusten osalta.

#### 5.4.1 Arvosanat valvontakäynnille ikäluokan, sukupuolen sekä pinta-alan mukaan

Valvontakäynnille annetuista arvosanoista selkeästi eniten annettiin arvosanoja 8, 9 ja 10. Nämä arvosanat tulivat pääosin 30 - 65 -vuotiailta sekä Hämeen että Uudenmaan ELY-keskuksista. (Kuvat 3 ja 4.)

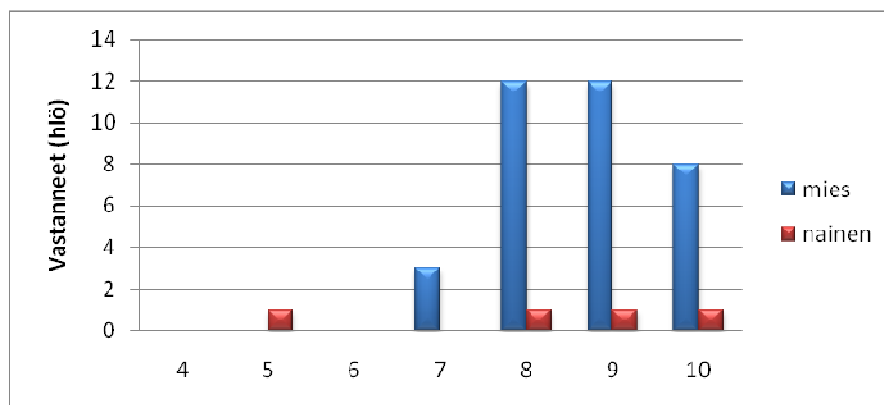


KUVA 3 Valvontakäynnille annetut arvosanat ikäluokittain Hämeen ELY-keskuksen osalta.

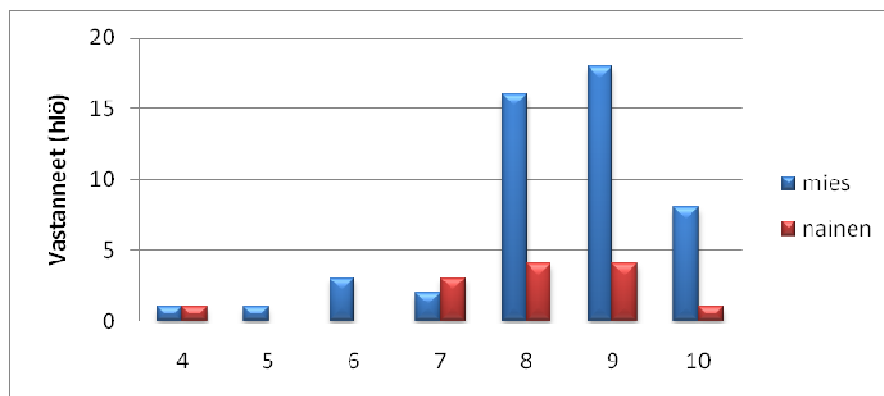


KUVA 4 Valvontäkäynnille annetut arvosanat ikäluokittain Uudenmaan ELY-keskuksen osalta.

Verrattaessa annettuja arvosanoja miesten ja naisten välillä ei suuria eroja ole. Uudellamaalla annettiin myös huonompia arvosanoja verrattaessa Hämeeseen. (Kuvat 5 ja 6.)

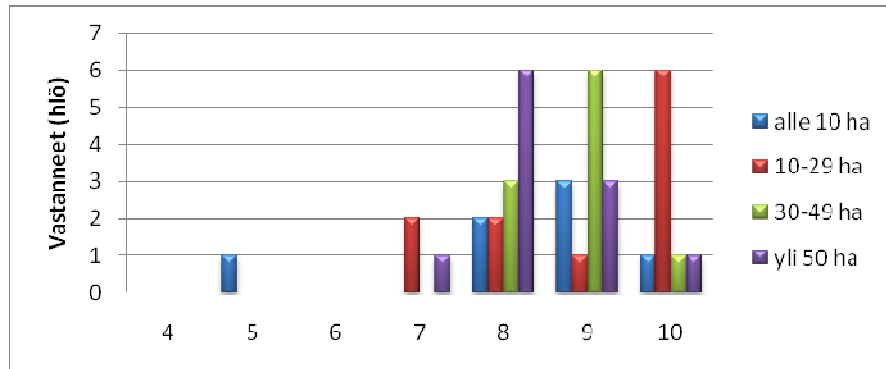


KUVA 5 Valvontäkäynnille annetut arvosanat sukupuolen mukaan Hämeen ELY-keskuksen osalta.

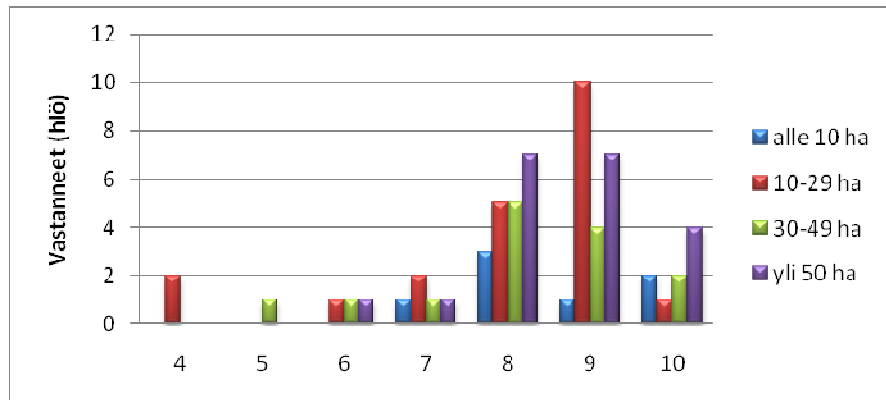


KUVA 6 Valvontäkäynnille annetut arvosanat sukupuolen mukaan Uudenmaan ELY-keskuksen osalta.

Vertailimme valvontakäynnille annettuja arvosanoja myös pinta-alojen mukaan. Arvosanat jakautuivat melko tasaisesti, varsinkin Uudellamaalla. (Kuvat 7 ja 8.)



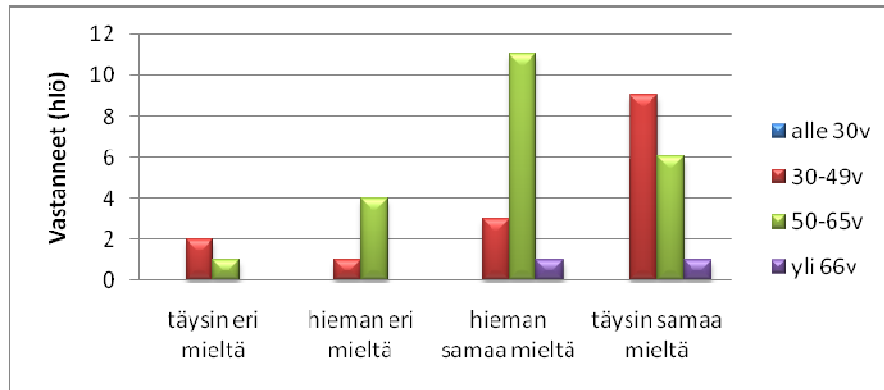
KUVA 7 Valvontakäynnille annetut arvosanat pinta-alan mukaan Hämeen ELY-keskuksen osalta.



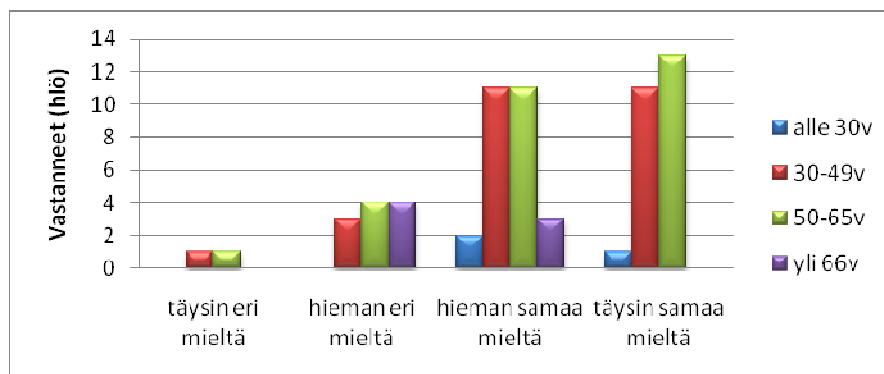
KUVA 8 Valvontakäynnille annetut arvosanat pinta-alan mukaan Uudenmaan ELY-keskuksen osalta.

#### 5.4.2 Arvio valvontojen tarpeellisuudesta

Kysyttäessä viljelijöiltä arviota väittämään ”Tukien valvonta on tarpeen väärinkäytösten välttämiseksi”, suurin osa vastanneista on joko täysin samaa mieltä tai hieman samaa mieltä väittämän kanssa. Hämeessä enemmistö 30 - 49 -vuotiaista on täysin samaa mieltä väittämän kanssa, kun taas 50 - 65 -vuotiaat eivät ole täysin sataprosenttisesti samaa mieltä asiasta. (Kuva 9.) Uudellamaalla arviot jakautuvat ikäluokittain melko tasaisesti. (Kuva 10.) Erot väittämän arvioinnissa eivät ole suuria verrattaessa vastauksia sukupuolen tai pinta-alojen mukaan.

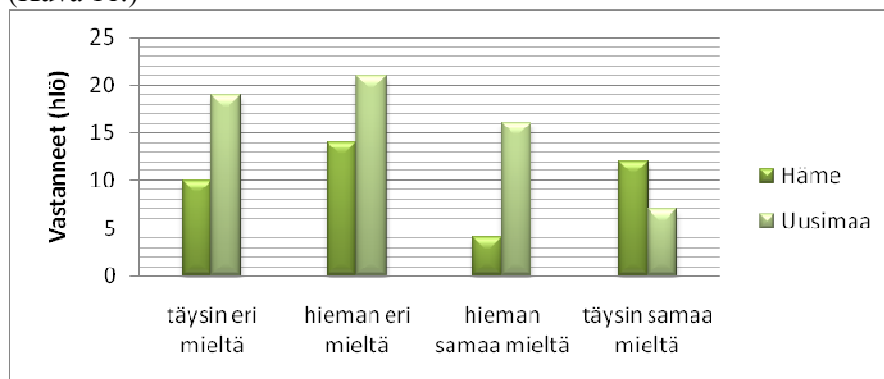


KUVA 9 Vastanneiden arvio ikäryhmittäin väittämään ”Tukien valvonta on tarpeen väärinkäytösten välttämiseksi” Hämeen ELY-keskuksen osalta.



KUVA 10 Vastanneiden arvio ikäryhmittäin väittämään ”Tukien valvonta on tarpeen väärinkäytösten välttämiseksi” Uudenmaan ELY-keskuksen osalta.

Hämeen ELY-keskuksen alueelta vastattiin väittämään ”Valvontaviranomaisten saapuminen tilalle on tungettelevan tuntuista ja kiusallista” seuraavanlaisesti: 34 % hieman eri mieltä, 29 % täysin samaa mieltä, 24 % täysin eri mieltä ja 10 % hieman samaa mieltä. Vastaavasti Uudeltamaalta vastattiin väittämään seuraavanlaisesti: 33 % hieman eri mieltä, 30 % täysin eri mieltä, 25 % hieman samaa mieltä ja 11 % täysin samaa mieltä. (Kuva 11.)



KUVA 11 Valvonnan asiakastytyväisyys 2008 -kyselyyn vastanneiden arvio väittämään ”Valvontaviranomaisten saapuminen tilalle on tungettelevan tuntuista ja kiusallista” Hämeen ja Uudenmaan ELY-keskusten osalta.

71 % eli valtaosa Hämeestä on sitä mieltä, että maataloustukien valvonta on tarkempaa Suomessa kuin muissa EU-maissa. Uudellamaalla prosenttiosuus on sama.

## 6 VALVONTOIHIN SUHTAUTUMINEN TARKASTAJIEN NÄKÖKULMASTA

### 6.1 Jatkokysely kaikkiin ELY-keskuksiin

Aineistoa kerätäksemme lähetimme kaikkiin ELY-keskuksiin kyselyn, joka suunnattiin nimenomaan peltoalavalvontoja tehneille tarkastajille. Lähetimme kyselyn Hämeen ELY-keskuksen valvontapäällikölle, joka jakoi kyselyn muiden ELY-keskusten päälliköille. He lähettivät kyselyn edelleen omien ELY-keskustensa peltoalavalvontoja tehneille tarkastajille. ELY-keskuksia on Suomessa 16 kappaletta. Kyselyn tavoitteena on selvittää tarkastajien kokemaa vastaanottoa tiloilla ja sitä, miten tarkastajien näkökulmasta viljelijöiden suhtautuminen on muuttunut valvontoihin vuosien saatossa. Tarkoituksena on selvittää myös mahdollisia eroavaisuuksia ELY-keskusten välillä.

Laadimme kyselyn Webropol kysely- ja tiedonkeruusovelluksella (LIITE 3). Kysely muodostuu kuudesta tarkastajan taustatietoihin liittyvästä kysymyksestä sekä viidestä kysymyksestä liittyen itse valvontatilanteeseen. Taustatietokysymyksissä kartoitamme tarkastajan iän, sukupuolen, koulutuksen, työsuhteen, työkokemuksen sekä ELY-keskuksen. Taustatiedoilla pyrimme saamaan selvyyttä siihen, mistä mahdolliset erot kokemuksissa johtuvat, esimerkiksi vaikuttaako tarkastajan työkokemus koettuun vastaanottoon.

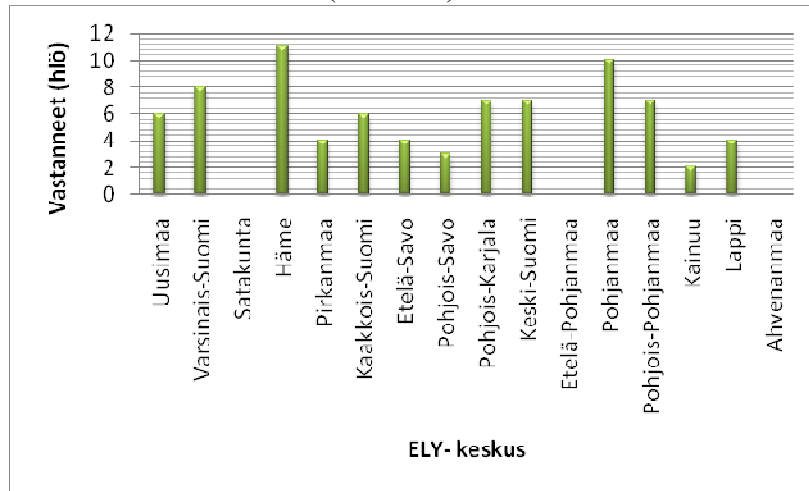
Valvontatilannetta koskevissa kysymyksissä selvitämme miten tarkastaja on yleisesti ottaen kokenut vastaanoton tiloilla. Lisäksi kysyimme, minkä tekijöiden he otaksuvat vaikuttavan viljelijän negatiiviseen tai positiiviseen suhtautumiseen valvontakäyntiä kohtaan. Kyselyssä tarkastajat saivat myös antaa mielipiteensä siitä, miten viljelijöiden suhtautuminen peltoalavalvontoihin on muuttunut EU:n aikana.

### 6.2 Tutkimustuloksia

Vastausaikaa kyselyyn annoimme hieman yli kaksi viikkoa. Ensimmäisen viikon aikana tuli suurin osa vastauksista, 54 kappaletta. Kaiken kaikkiaan vastauksia saimme 79 kappaletta, joka oli enemmän kuin alun perin odotimme. Otaksuimme saavamme vähemmän vastauksia, koska käsityksemme oli, että ELY-keskuksissa työskentelee talvisin pääosin vakituisia työntekijöitä. Saimme kuitenkin vastauksia myös määräaikaikaisilta tarkastajilta. Tarkastajat olivat mielestämme vastanneet hyvin aktiivisesti kyselyyn.

### 6.2.1 Vastausten jakautuminen

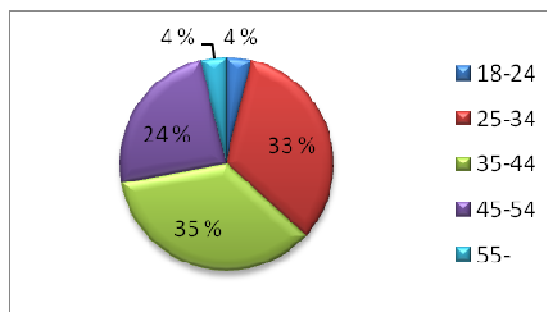
Eniten vastauksia saimme Hämeen ja Pohjanmaan ELY-keskuksista. Kokonaan vastaamatta jättivät Satakunnan, Etelä-Pohjanmaan sekä Ahvenanmaan ELY-keskukset. (Kuva 12.)



KUVA 12 Vastanneet ELY-keskuksittain.

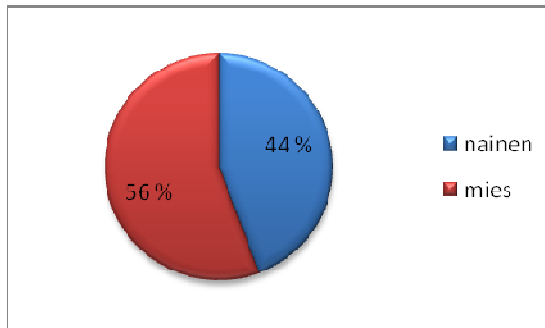
### 6.2.2 Tarkastajien taustatietoja

Kyselyyn vastanneista suurin osa eli 35 % on iältään 35 - 44 -vuotiaita. 33 % vastanneista on 25 - 34 -vuotiaita ja 24 % 45 - 54 -vuotiaita. Sekä 18 - 24 -vuotiaita että yli 55 -vuotiaita on 4 %. (Kuva 13.) Vastanneista 56 % on miehiä ja 44 % naisia. (Kuva 14.)



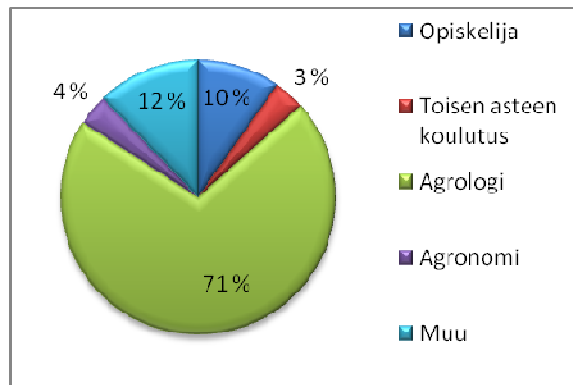
KUVA 13 Tarkastajien ikäjakauma.





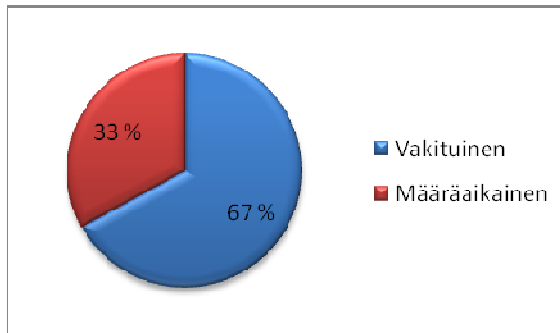
KUVA 14 Tarkastajien sukupuoli.

Koulutukseltaan suurin osa vastaajista eli 71 % on agrologeja. Opiskelijoi-  
ta ja koulutukseltaan joitain muita on 22 %. Vain muutama vastanneista on  
koulutukseltaan agronomi tai toisen asteen koulutuksen saanut. (Kuva 15.)

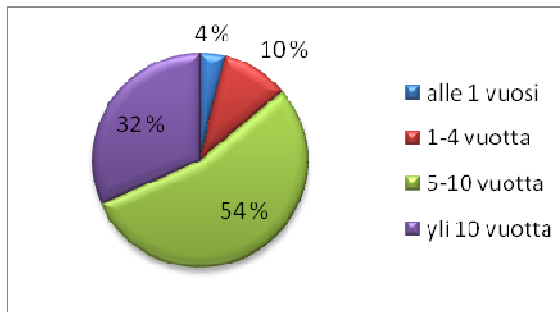


KUVA 15 Tarkastajien koulutus.

Noin kaksi kolmasosaa (67 %) kyselyyn vastanneista on vakituudessa työ-  
suhteessa ja noin kolmasosa (33 %) määräaikaisessa työsuhteessa. (Kuva  
16.) Vastanneista hieman yli puolet (54 %) on työskennellyt TE-  
keskuksessa 5 - 10 vuotta. Noin kolmasosalla (32 %) vastanneista on yli  
kymmenen vuoden työkokemus. Kymmenesosalla (10 %) on 1 - 4 vuoden  
työkokemus ja vain muutama (4 %) on työskennellyt alle vuoden. (Kuva  
17.) Pohjois-Karjalan ja Kaakkois-Suomen ELY-keskukset poikkeavat  
muista ELY-keskuksista työkokemusjakauman osalta merkittävimmin,  
koska siellä ei ole kyselyn perusteella lainkaan yli 10 vuoden työkokemus-  
ta omaavaa tarkastajaa. Ainoastaan Uudellamaalla sekä Pohjois-Karjalassa  
on alle vuoden työkokemuksen omaavia tarkastajia.



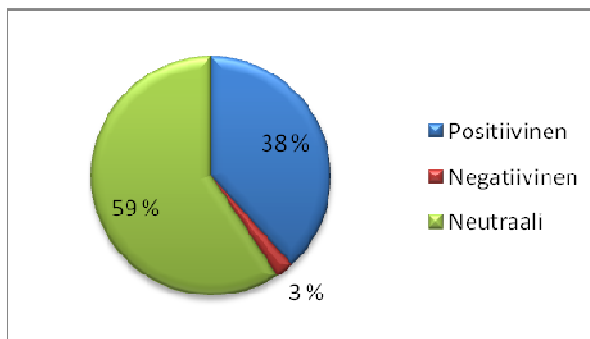
KUVA 16 Vastanneiden työsuhteen luonne.



KUVA 17 Työkokemus TE-keskuksissa.

### 6.2.3 Tarkastajien kokemuksia

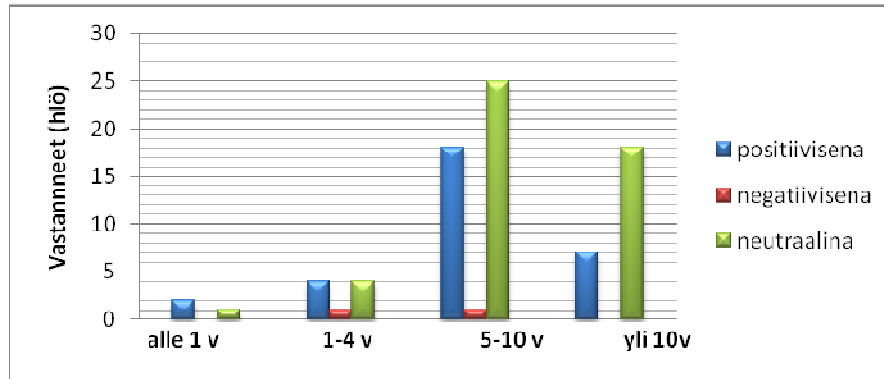
Valtaosa (59 %) kaikkien ELY-keskusten tarkastajista oli kokenut vastaanoton tiloilla neutraalina. 38 % oli pitänyt vastaanottoa positiivisena. (Kuva 18.) Uudellamaalla sekä Pohjois-Pohjanmaalla oli kuitenkin joitain negatiivisia kokemuksia. Tarkastajien kokemassa vastaanotossa naisten ja miesten välillä ei ollut merkittäviä eroja.



KUVA 18 Tarkastajien kokema vastaanotto tiloilla.

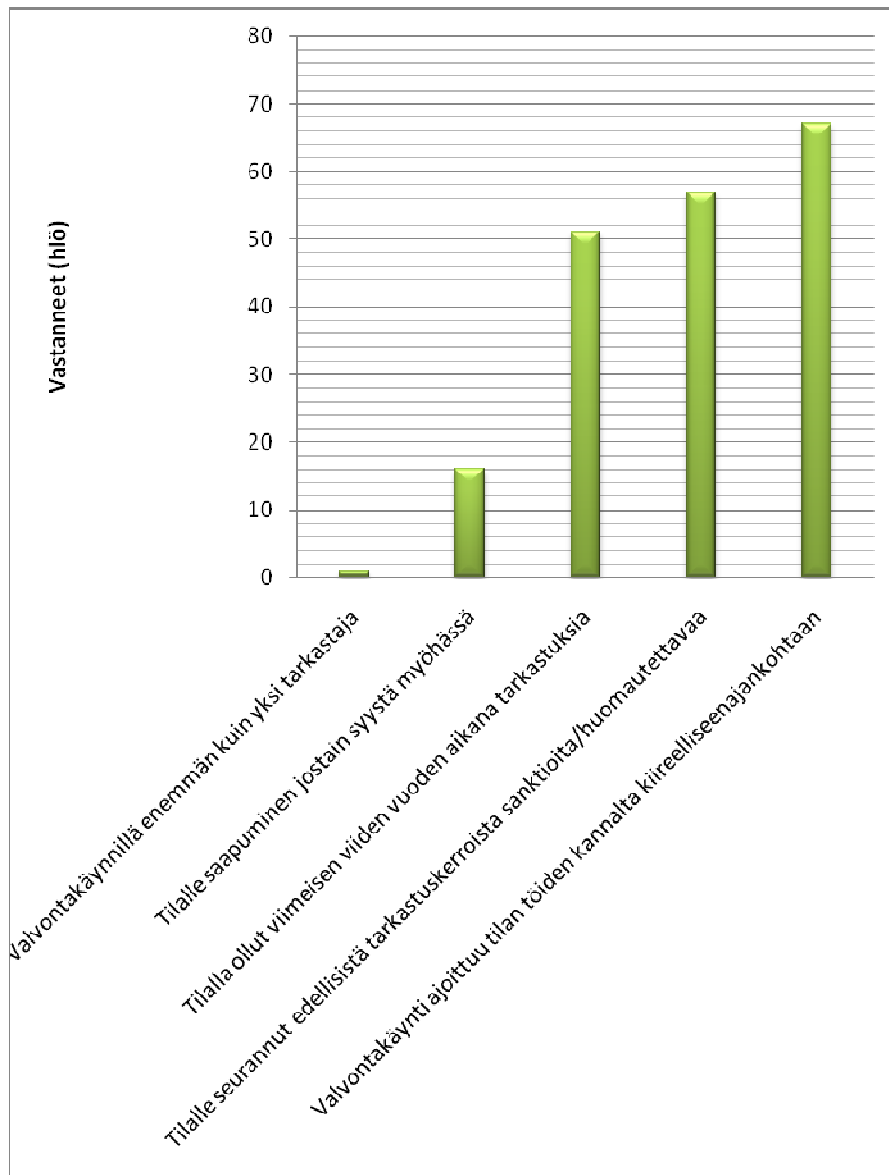
Selvitimme tarkastajien työkokemuksen vaikutusta tiloilla koettuun vastaanottoon. 5 - 10 vuoden sekä yli 10 vuoden työkokemuksen omaavat tarkastajat kokivat vastaanoton enimmäkseen neutraalina, mutta myös positiivisia kokemuksia koettiin. 1 - 4 vuoden työkokemuksella tarkastajat kokivat yhtä paljon positiivista ja neutraalia vastaanottoa. Alle vuoden tar-

kastajan töitä tehneet kokivat eniten positiivista vastaanottoa. 1 - 4 vuoden sekä 5 - 10 vuoden työkokemuksen omaavien joukossa on myös negatiivisia kokemuksia. (Kuva 19.)



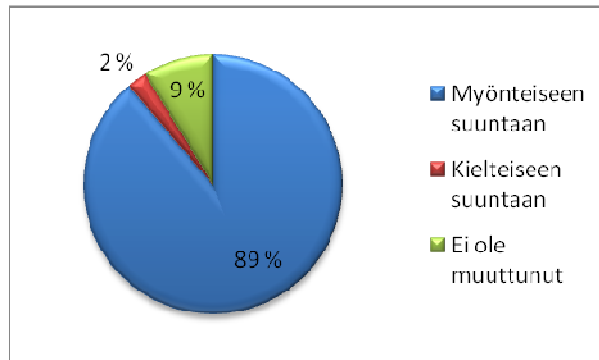
KUVA 19 Tarkastajan työkokemuksen vaikutus koettuun vastaanottoon.

Koko Suomen tasolla viljelijän negatiiviseen suhtautumiseen otaksuttiin vaikuttavan tilan aikaisemmat sanktioinnit tai huomautukset, viimeisen viiden vuoden aikana olleet tarkastukset sekä tarkastuksen ajankohta tilan töiden kannalta kiireelliseen aikaan. Vähiten tarkastajat olettivat viljelijän negatiiviseen suhtautumiseen vaikuttavan useamman kuin yhden tarkastajan saapuminen tilalle. Noin viidennes kyselyyn vastanneista tarkastajista on sitä mieltä, että tilalle saapuminen myöhässä sovitusta kellonajasta vaikuttaa viljelijän negatiiviseen suhtautumiseen. Tuloksissa on huomioitava se, että vastaajilla oli mahdollisuus valita useampi vaihtoehto. (Kuva 20.) Hämeen, Pirkanmaan, Etelä-Savon, Pohjois-Savon, Pohjois-Pohjanmaan, Kainuun sekä Lapin ELY-keskusten kaikki tarkastajat olettivat, että valvontakäynnin ajoittuminen tilan töiden kannalta kiireelliseen ajankohtaan vaikuttaa viljelijän negatiiviseen suhtautumiseen.



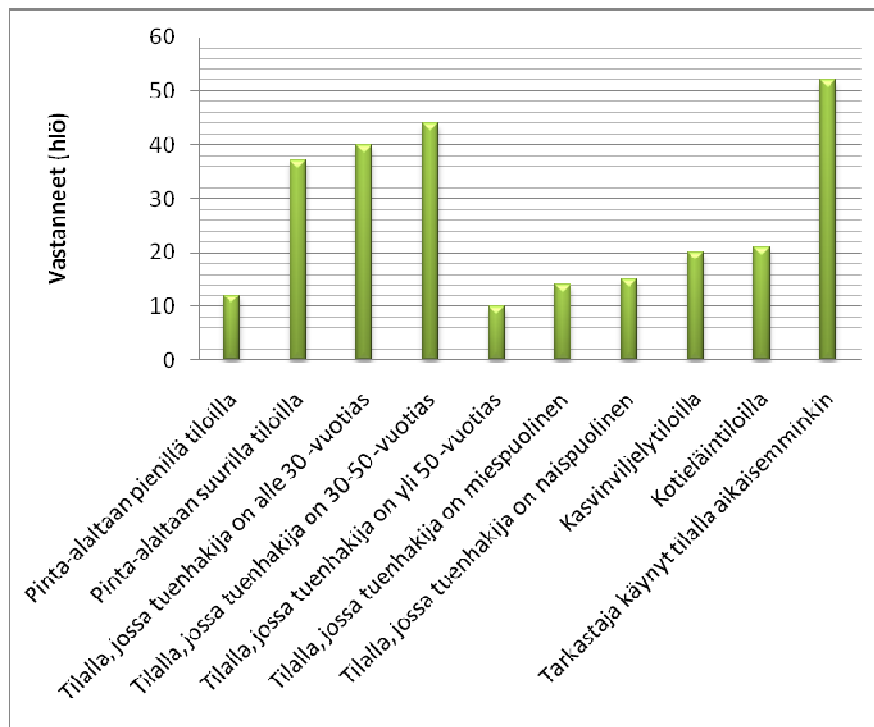
KUVA 20 Tekijät, jotka tarkastaja otaksuu vaikuttavan viljelijän negatiiviseen suhtautumiseen valvontakäyntiä kohtaan.

Valtaosa (89 %) kaikkien ELY-keskusten tarkastajista on sitä mieltä, että viljelijöiden suhtautuminen peltoalavalvontoihin on muuttunut EU:n aikana myönteiseen suuntaan. 9 % mielestä viljelijöiden suhtautuminen ei ole muuttunut ja 2 % mielestä suhtautuminen on muuttunut kielteiseen suuntaan. (Kuva 21.) Pirkanmaan, Etelä-Savon, Pohjois-Savon, Pohjois-Karjalan, Pohjois-Pohjanmaan, Kainuun sekä Lapin ELY-keskusten kaikki tarkastajat olivat sitä mieltä, että viljelijöiden suhtautuminen on muuttunut ainoastaan myönteiseen suuntaan. Viljelijöiden suhtautumisen muuttuminen kielteiseen suuntaan on koettu Uudellamaalla sekä Pohjanmaalla.



KUVA 21 Viljelijöiden suhtautumisen muuttuminen peltoalavalvontoihin EU:n aikana tarkastajan näkökulmasta.

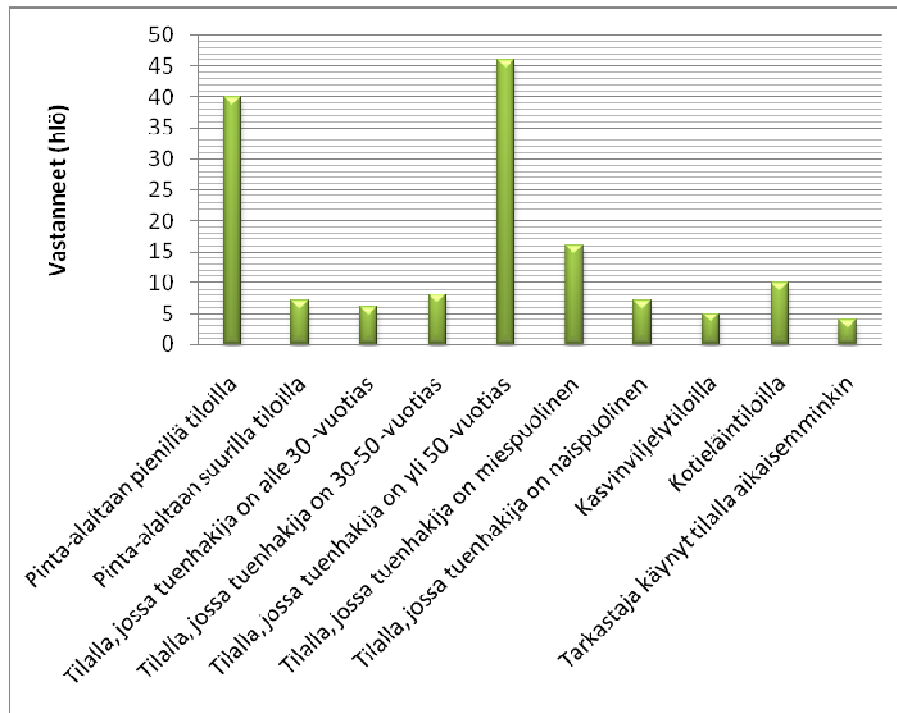
Selvitimme kyselyssä tarkastajilta erilaisten tilojen vaikutusta heidän kokemaansa vastaanottoon tiloilla. Kysyimme millaisilla tiloilla vastaanotto on ollut joko positiivista tai negatiivista. Koko Suomen tasolla suurin osa tarkastajista (67,5 %) koki vastaanoton positiiviseksi tiloilla, joilla oli käynyt aikaisempinakin vuosina. Hieman yli puolet (57,1 %) koki vastaanoton positiiviseksi tiloilla, joissa tuenhakija oli 30- 50 -vuotias. Noin puolet (51,9 %) koki saaneensa positiivisen vastaanoton tiloilla, joissa tuenhakija oli alle 30 -vuotias. Myös pinta-alaltaan suurilla tiloilla vastaanotto koettiin positiivisena (41,8 %). (Kuva 22.)



KUVA 22 Tilat, joilla tarkastajat kokivat vastaanoton positiivisena.

Selkeästi negatiivista vastaanottoa koettiin tiloilla, joissa tuenhakija oli yli 50-vuotias (67,6 %) sekä pinta-alaltaan pienillä tiloilla (58,8 %). (Kuva 23.) Selvitimme myös oliko tuenhakijan sukupuolella vaikutusta tarkastajan kokemaan vastaanottoon. 23,5 % koki vastaanoton negatiiviseksi, kun

tuenhakijana oli mies, kun taas vastaava luku oli 10,3 % tuenhakijan ollessa nainen. Samankaltainen tilanne koettiin myös vertailtaessa kotieläintiloja sekä kasvinviljelytiloja. Vaikka ainoastaan 14,7 % koki vastaanoton negatiiviseksi kotieläintiloilla, puolet vähemmän koki negatiivista vastaanottoa kasvinviljelytiloilla. ELY-keskuksittain tulokset olivat melko samankaltaiset.



KUVA 23 Tilat, joilla tarkastajat kokivat vastaanoton negatiivisena.

## 7 JOHTOPÄÄTÖKSET

Kyselyä laatiessamme koimme hankalaksi kysymyksien asetellut oikeaan muotoon, sillä emme voineet kysyä tarkastajilta mitkä tekijät vaikuttavat viljelijöiden kokemuksiin peltoalavalvonnoista, vaan kysyimme heiltä minkä tekijöiden he otaksuvat vaikuttavan viljelijöiden suhtautumiseen. Tämän vuoksi päädyimme kysymään tarkastajilta heidän kokemaan vastaanotosta sekä viljelijöiden suhtautumisen muuttumisesta valvontoihin EU:n aikana. Saimme Hämeen ELY-keskuksesta eniten vastauksia, koska olemme työskennelleet siellä, joten luulemme sen vaikuttavan runsaaseen vastausmäärään. Emme tiedä saavuttiko kyselymme kaikkia ELY-keskuksia, koska kolmesta ELY-keskuksesta jätettiin vastaamatta. Kyselyn jälkeen emme selvittäneet kuinka monta peltoalavalvontoja tekevää tarkastajaa eri ELY-keskuksissa on, koska koimme hankalaksi saada selvyyttä siihen, kuinka monen varsinaiseen työnkuvaan kuuluu peltoalavalvontojen tekeminen.

Tutkimustuloksia tarkastellessa totesimme, että tulokset eivät välttämättä ole täysin päteviä. Tutkimustuloksissa on huomioitava, että välttämättä kaikki peltoalavalvontoja tekevät tarkastajat eivät ole vastanneet kyselyyn. Kyselyn tulokset saattaisivat olla erilaiset, jos myös kesäisin työskentelevät määräaikaiset olisivat vastanneet siihen, sillä he kuitenkin tekevät suuren osan kesän valvonnoista. Sekin saattaa osaltaan vääristää tuloksia, että vastaajilla oli mahdollisuus valita useampi vastausvaihtoehto kysymyksissä.

Tarkastajien taustatietoja tutkiessa ei juuri yllättäviä tietoja tullut esiin. Yli 90 % vastanneista on iältään 25- 54 -vuotiaita eli työikäisiä. Agrologien suuri määrä (71 %) oli odotettavissa, sillä ELY-keskukset ovat olleet pitkään agrologiopiskelijöiden ja valmiiden agrologien työllistäjinä.

Ennen tutkimusta käsityksemme oli, että peltoalavalvontoihin suhtautuminen on vuosien varrella muuttunut myönteisempään suuntaan, kuten tulokset osoittavatkin. Tämä saattaa johtua siitä, että viljelijät ovat tottuneet valvontoihin ja tiedostavat mahdollisuuden tulla valvotuksi. Aikaisemmin valvontojen käynnistyttyä asia oli viljelijöille uusi ja tämän vuoksi valvontoihin suhtauduttiin kielteisesti. Tästä saattaa johtua se, että vanhemman sukupolven viljelijät suhtautuvat valvontoihin hieman negatiivisemmin kuin nuoret viljelijät, jotka ovat jo alusta asti tiedostaneet valvonnan olevan osa tukien maksun perustetta.

Negatiiviset kokemukset tarkastajien näkökulmasta tulivat Uudeltamaalta, Pohjanmaalta sekä Pohjois-Pohjanmaalta. Järkevää selitystä emme tälle löytäneet, sillä kyseessä on kuitenkin vain yksittäistapaukset. Tutkiesamme tarkastajien työkokemuksen vaikutusta koettuun vastaanottoon, huomasimme negatiivisten kokemusten tulevan 1-10 vuoden työkokemuksen omaavien joukosta. Alle vuoden työkokemuksella ei välttämättä vielä ole tullut vastaan negatiivisia kokemuksia.

Moni tarkastaja koki vastaanoton positiivisena tiloilla, missä he olivat käyneet aikaisemminkin. Tarkastajan on helpompi mennä tilalle, missä isäntä on entuudestaan tuttu. Tämän vuoksi valvontatilannekin saattaa olla rennompaa. Nuoret viljelijät, jotka ovat tietoisia tukiasioista, koettiin positiivisemmiksi kuin yli 50-vuotiaat. Pinta-alaltaan suurilla tiloilla oli koettu enemmän positiivista vastaanottoa. Suurilla tiloilla toiminta lienee valvontuneempaa ja viljelijät osaavat suhtautua valvontoihin ammattimaisuudella.

Valvontakäynneille annetut arvosanat viljelijöiltä olivat pääosin hyviä sekä kiitettäviä. Vaikka osa viljelijöistä pitää peltoalavalvontoja tarpeettomana, suuri osa on silti sitä mieltä, että valvonta on tarpeen väärinkäytösten välttämiseksi. Viljelijät kuitenkin toivoisivat enemmän tasapuolisuutta valvontaotantoihin. Viljelijöille suunnattua kyselyä verrattaessa tarkastajille tehtyyn kyselyyn, havaitsimme molemmissa positiivisen suhtautumisen lisääntyneen valvontoja kohtaan.



## LÄHTEET

Mavi 2007. Peltovalvonta.

<http://www.mavi.fi/fi/index/tukienvilvonta/peltovalvonta.html>

Mavi 2008. Valvonnan asiakastytyväisyys 2008 tulokset.

Mavi 2009a. Hakuopas 2009.

Mavi 2009b. Peltoalaperusteisten tukien valvontaohje 2009.

Mavi 2009c. Tiedote peltoalaperusteisten tukien valvonnasta 2009.

Mavi 2010a. Hakuopas 2010.

Mavi 2010b. Täydentävät ehdot/Viljelytapa ja Ympäristöehdot 2010.

TE -keskus 2009. Peltoalaperusteisten tukien valvontapöytäkirja 2009.



PELTOALAPERUSTEISTEN TUKIEN VALVONTAPÖYTÄKIRJA 2009

[ Yhteystiedot ]

Tilatunnus  
Tuenhakija  
Kunta  
Puhelinnumero 1  
Puhelinnumero 2  
Tukivuosi 2009  
Tuotantosuunta  
Tilan osoite

PELTOALAPERUSTEISTEN TUKIEN VALVONTAPÖYTÄKIRJA 2009 (Tarkistus-  
listaus)

**Valvontakäyntiä koskevat tiedot**

**Valvontaperuste**

- Maaseutuviraston satunnaisotanta
- Maaseutuvirasto riskiotanta
- TE-keskuksen otanta
- Ristiintarkistus

Valvonta-ajon numero:

Valvontakäynnistä ilmoitettu: / 2009 klo

Ilmoituksen vastaanottaja: \_\_\_\_\_

Valvontakäynti alkoi: / 2009 klo

Valvontakäynti päättyi: / 2009 klo

Tilan edustaja valvonnassa:

\_\_\_\_\_

Valvoja/valvojat ja ammattinimi-  
ke: \_\_\_\_\_

\_\_\_\_\_

Pöytäkirjan yhteenveto ja liitteet lähetetty viljelijälle allekirjoitettavaksi pvm:

\_\_\_\_\_

Tallentaja ja

pvm: \_\_\_\_\_

Tallennuksen tarkastaja ja

pvm: \_\_\_\_\_

- Viljelijä/hänen edustajana ei ole pyytänyt kopiota valvontapöytäkirjan tarkistuslistausosiosta
- Viljelijälle toimitetaan kopio valvontapöytäkirjan tarkistuslistausosiosta. Kopio toimitettu \_\_\_\_\_ pvm

**TILAN AIKAISEMMAT PELTOALAVALVONNAT**

Tila on valvontavuotena ja viitenä aikaisempina vuotena ollut seuraavilla peltoalavaltonta-ajoilla:  
Tilalla ei ole aikaisempia peltoalavaltontoja

**TÄYDENTÄVIEN EHTOJEN VALVONNASSA ON HAVAITTU LAIMINLYÖNTI SEURAAVISSA KOHDISSA**

Ei laiminlyöntejä  
**Vuonna 2007:**  
**Vuonna 2008:**

Tähän osioon merkitään valvonnan yhteydessä tarkastetut tukiehdot sekä niistä mahdollisesti aiheutuvat seuraamukset viljelijän hakemissa tuissa. Lohkokohtaiset seuraamukset on eritelty pöytäkirjan osiossa "Lohkokohtaiset tulokset".

**MAATALOUSMAAN ILMOITTAMINEN**

|                                   | kun-<br>nossa | puut-<br>teita | seuraamus                                         |
|-----------------------------------|---------------|----------------|---------------------------------------------------|
| Kaikki maatalousmaa on ilmoitettu |               |                | 0-3% (v. 2009 EU:n kokonaan rahoittamista tuista) |

**TILATUKI**

|                                                                                   | kun-<br>nossa | puut-<br>teita | seuraamus              |
|-----------------------------------------------------------------------------------|---------------|----------------|------------------------|
| (130) Lohkot ovat olleet viljelijän hallinnassa tukihaun viimeisenä muutospäivänä |               |                | lasketaan sanktioalaan |
| (126) Lohkot ovat olleet viljelykelpoisia 1.1.2009 mennessä                       |               |                | lasketaan sanktioalaan |
| (137) Pysyvät laitumet täyttävät pysyvän laitumen määritelmän                     |               |                | lasketaan sanktioalaan |
| (142) Lohkot ovat maatalouskäytössä 1.1.-31.12.2009                               |               |                | lasketaan sanktioalaan |

**KANSALLISTEN TUKIEN SEKÄ YMPÄRISTÖTUEN JA ERITYISTUKIEN VILJELYTAPA (OHJELMAKAUSI (2000-2006))**

Mikäli puutteita, huomioi mahdollinen valvonnan laajeneminen täydentäviin ehtoihin.

|                                                                                                            | kun-<br>nossa | puut-<br>teita | seuraamus     |
|------------------------------------------------------------------------------------------------------------|---------------|----------------|---------------|
| (44) Lohkot on muokattu tarkoituksenmukaisella tavalla                                                     |               |                | tuen leikkaus |
| (45) Lohkot on lannoitettu tarkoituksenmukaisella tavalla                                                  |               |                | tuen leikkaus |
| (46) Kylvö mahdollistaa tasaisen itämisen                                                                  |               |                | tuen leikkaus |
| (47) Lohkot on kylvetty riittävällä siemenmäärällä ja alueelle soveltuvalla kasvilajilla ja -lajikkeella   |               |                | tuen leikkaus |
| (48) Hukkakauran torjunnasta on huolehdittu (korjuu ja markkinakelpoisen sadon tuottaminen on mahdollista) |               |                | tuen leikkaus |
| (49) Kasvinsuojelusta on huolehdittu tarkoituksenmukaisella tavalla                                        |               |                | tuen leikkaus |
| (41) Sadonkorjuu on tehty asianmukaisesti                                                                  |               |                | tuen leikkaus |
| (51) Kesannoitaessa maan tuottokykyä ei ole heikennetty                                                    |               |                | tuen leikkaus |
| (50) Puutarhakasveilla on noudatettu säädettyjä kasvutiheyksiä                                             |               |                | tuen leikkaus |
| (55) Lohkot ovat kasvukunniltaan sellaisia, että markkinakelpoisen sadon tuottaminen on mahdollista        |               |                | tuen leikkaus |

**YMPÄRISTÖTUEN JA ERITYISTUKIEN VILJELYTAPA (OHJELMAKAUSI (2000-2006))**

|                                                                                            | kun-<br>nossa | puut-<br>teita | seuraamus                                                 |
|--------------------------------------------------------------------------------------------|---------------|----------------|-----------------------------------------------------------|
| Tukien ehtona olevaa ympäristönsuojelulainsäädäntöä on noudatettu                          |               |                | Pyydetään lausunto säädöksestä vastaavalta viranomaiselta |
| Viljelyteknisten toimien rikkomus erityisen pieni                                          |               |                | huomautus                                                 |
| Viljelyteknisten toimien rikkomusta ei voida kohdistaa tietylle lohkolle (YMP+Erityistuet) |               |                | -1-100%                                                   |

**LUONNONHAITTA KORVAUS (LFA-TUKI) ja LFA:N KANSALLINEN LISÄOSA (ohjelma-  
kauden 2000 - 2006 sitoumukset)**

|                                                                                                 | kun-<br>nossa | puut-<br>teita | seuraamus                             |
|-------------------------------------------------------------------------------------------------|---------------|----------------|---------------------------------------|
| (221) Lohkot ovat LFA-tukikelpoisia                                                             |               |                | lasketaan sanktioalaan                |
| (041) Sadonkorjuuvaatimus on täytetty                                                           |               |                | tuen leikkaus                         |
| Viljelijä asuu tilalla tai sellaisella etäisyydellä, että tila tulee asianmukaisesti hoidetuksi |               |                | -100%                                 |
| (353) Viherlannoitusnurmen perustamiseen ja käyttöön liittyviä ehtoja on noudatettu             |               |                | tuen leikkaus                         |
| Tilan eläinmäärä täyttää kotieläintilan määritelmän (koskee vain LFA:n kansallista lisäosaa)    |               |                | kasvinviljelytilan LFA:n lisäosa -10% |

**LUONNONHAITTA KORVAUS (LFA-TUKI) JA LFA:N KANSALLINEN LISÄOSA (ohjelma-  
kauden 2007 - 2013 sitoumukset)**

|                                                                                                                                                  | kun-<br>nossa | puut-<br>teita | seuraamus                             |
|--------------------------------------------------------------------------------------------------------------------------------------------------|---------------|----------------|---------------------------------------|
| (221) Lohkot ovat LFA-tukikelpoisia                                                                                                              |               |                | lasketaan sanktioalaan                |
| (041) Sadonkorjuuvaatimus on täytetty                                                                                                            |               |                | tuen leikkaus                         |
| (352) Puutarhakasveilla on noudatettu vähimmäiskasvutiheyksiä                                                                                    |               |                | lasketaan sanktioalaan                |
| (353) Viherlannoitusnurmen perustamiseen ja käyttöön liittyviä ehtoja on noudatettu (Jos lohko ei täytä ehtoja, tuki hylätään lohkolta koodilla) |               |                | tuen leikkaus                         |
| Tilan eläinmäärä täyttää kotieläintilan määritelmän (koskee vain LFA:n kansallista lisäosaa)                                                     |               |                | kasvinviljelytilan LFA:n lisäosa -10% |

**KOTIELÄINTILAN HEHTAARITUKI**

|                                                                                     | kun-<br>nossa | puut-<br>teita | seuraamus                               |
|-------------------------------------------------------------------------------------|---------------|----------------|-----------------------------------------|
| (221) Lohkot ovat LFA-tukikelpoisia                                                 |               |                | lasketaan sanktioalaan                  |
| (041) Sadonkorjuuvaatimus on täytetty                                               |               |                | tuen leikkaus                           |
| (352) Puutarhakasveilla on noudatettu vähimmäiskasvutiheyksiä                       |               |                | lasketaan sanktioalaan                  |
| (353) Viherlannoitusnurmen perustamiseen ja käyttöön liittyviä ehtoja on noudatettu |               |                | tuen leikkaus                           |
| Tilan eläinmäärä täyttää kotieläintilan määritelmän                                 |               |                | - 100 % (hakemuskohtainen hylkäyskoodi) |

**YMPÄRISTÖTUEN PERUSTOIMENPITEIDEN TUKI (ohjelmakauden 2000 - 2006 sitoumukset)**

Tukityyppi ja sitoumusvuosi:

Viljelijä on valinnut lisätoimenpiteen/-piteet:

Tilalla on suoritettu seuraavat ympäristötuen koulutukset:

Tilalla käytetään kasvinsuojeluaaineita:

Tilalla edellisinä vuosina huomautuksia ympäristötuen:

Sitoumusvuoden kasvit:

|                                                                                                                                                                            | kun-<br>nossa           | puut-<br>teita | seuraamus                                                                                          |
|----------------------------------------------------------------------------------------------------------------------------------------------------------------------------|-------------------------|----------------|----------------------------------------------------------------------------------------------------|
| (321) Todetut kasvit kuuluvat ilmoitettuun kasvilajiryhmään                                                                                                                |                         |                | lasketaan sanktioalaan                                                                             |
| (331) Lohkot ovat ympäristötukikelpoisia                                                                                                                                   |                         |                | lasketaan sanktioalaan                                                                             |
| (353) Viherlannoitusnurmen perustamiseen ja käyttöön liittyviä ehtoja on noudatettu                                                                                        |                         |                | tuen leikkaus                                                                                      |
| Tilalla on viljelysuunnitelma                                                                                                                                              |                         |                | perustoim. tuki -5%                                                                                |
| Tilalla on ajantasainen viljavuustutkimus                                                                                                                                  |                         |                | perustoim. tuki -3%                                                                                |
| Tilalla on lohkohtaiset muistiinpanot                                                                                                                                      |                         |                | perustoim. tuki -15%                                                                               |
| Tilalla on suoritettu viljelijäkoulutukset (huomautus, jos henkilö ei ole säädösten mukainen)                                                                              |                         |                | perustoim. tuki -2 % / puuttuva koulutuspäivä tai huomautus                                        |
| Kasvinsuojeluun liittyvä koulutus on suoritettu (erillinen selvitys, jos kasvinsuojeluaaineita ei käytetä) Enintään vuoden liian vanhasta koulutuksesta annetaan huomautus |                         |                | perustoim. tuki -3 % tai huomautus                                                                 |
| Lisätoimenpiteiden 4 tai 6 koulutus on suoritettu (huomautus, jos henkilö ei ole säädösten mukainen)                                                                       |                         |                | lisätoimenpiteen tuki -100 % ja perustoimenpiteen tuki -2 % / puuttuva koulutuspäivä tai huomautus |
| Kasvinsuojeluruisku on testattu (erillinen selvitys, jos kasvinsuojeluaaineita ei käytetä) Enintään vuoden liian vanhasta testauksesta annetaan huomautus                  |                         |                | perustoim. tuki -5 % tai huomautus                                                                 |
| Tilalla on tasapainoisen kasvinsuojelun oppaat                                                                                                                             |                         |                | perustoim. tuki -5%                                                                                |
| Pientareet ja suojakaistat ovat ehtojen mukaisia                                                                                                                           |                         |                | perustoim. tuki -1-10 % tai huomautus                                                              |
| Luonnon monimuotoisuuden ja maiseman ylläpitämistä koskevia ehtoja on noudatettu                                                                                           |                         |                | perustoim. tuki -1-15%                                                                             |
| Eläinmäärä on riittävä kotieläintilaksi                                                                                                                                    |                         |                | Tila muutetaan kasvinviljelytilaksi ja sen perustoimenpiteiden tukea vähennetään -10 %             |
| Kotieläintilaa koskeviin ehtoihin sitoutuneella tilalla on noudatettu kotieläintilan perustoimenpiteiden ehtoja                                                            |                         |                | perustoim. tuki -5-25%                                                                             |
| Valittu lisätoimenpide 4, 5, 6, 7, 8, 9, 10 tai 11 on toteutettu. Jos lisätoimenpiteiden 7 tai 10 toteuttamisen määräaika ei ole päättynyt, seuraamusta ei määrätä.        |                         |                | lisätoimenpiteen tuki -100 % ja perustoimenpiteiden tuki -5 %                                      |
| <b>Maatalouden ympäristötuen perustoimenpiteiden tukea vähennetään ehtojen laiminlyönnin vuoksi</b>                                                                        | <b>Yhteensä _____ %</b> |                |                                                                                                    |

Lisätoimenpide:

01 Tarkennettu lannoitus

03 Talviaik. kasvipeitteisyys ja kevennetty muokkaus

04 Maatilan monimuotoisuuskohteet

05 Ammoniakkipäästöjen vähentäminen

06 Tuotantoeläinten hyvinvoinnin edistäminen

07 Maituhuoneen pesuvesien käsitteleminen

08 Tarkennettu ravinteiden seuranta

09 Typpilannoituksen tarkentaminen (liuk. tyyppi)

10 Katteen käyttö rikkakasvien torjunnassa

11 Lannan kaasujen talteenotto

**YMPÄRISTÖTUKI (ohjelmakausi 2007 - 2013)**

|                                                                                                                                             |                       |                        |                                                                                      |
|---------------------------------------------------------------------------------------------------------------------------------------------|-----------------------|------------------------|--------------------------------------------------------------------------------------|
| Tukityyppi ja sitoumusvuosi:<br>Viljelijä on valinnut lisätoimenpiteen/-piteet:<br>Tilalla edellisinä vuosina huomautuksia ympäristötuessa: |                       |                        |                                                                                      |
|                                                                                                                                             | <b>kun-<br/>nossa</b> | <b>puut-<br/>teita</b> | <b>seuraamus</b>                                                                     |
| (321) Todetut kasvit kuuluvat ilmoitettuun kasvilajiryhmään                                                                                 |                       |                        | lasketaan sanktioalaan                                                               |
| (331) Lohkot ovat ympäristötukikelpoisia                                                                                                    |                       |                        | lasketaan sanktioalaan                                                               |
| (352) Puutarhakasveilla on noudatettu vähimmäiskasvutiheyksiä                                                                               |                       |                        | lasketaan sanktioalaan                                                               |
| (041) Sadonkorjuuvaatimus on täytetty                                                                                                       |                       |                        | tuen leikkaus                                                                        |
| (353) Viherlannoitusnurmen perustamiseen ja käyttöön liittyviä ehtoja on noudatettu                                                         |                       |                        | tuen leikkaus                                                                        |
| Kotieläintilan eläinmäärä täyttää sille asetetut vaatimukset                                                                                |                       |                        | tilalle maksetaan kasvinviljelytilan mukainen tuki ja perustoimenpiteiden tuki -10 % |

**YMPÄRISTÖTUEN PERUSTOIMENPITEET**

**Arvioitavissa kohdissa merkitään % seuraamukset vakavuudesta, laajuudesta ja jatkuvuudesta. Vakavuudesta, laajuudesta tai jatkuvuudesta annettu korkein % määrää kyseisen kohdan seuraamuksen. Sovellukseen tallennettavat ruudut on vahvistettu.**

**Luonnonhoitopellot**

|                                                                                                                                                                         |                       |                        |                                                                                   |
|-------------------------------------------------------------------------------------------------------------------------------------------------------------------------|-----------------------|------------------------|-----------------------------------------------------------------------------------|
|                                                                                                                                                                         | <b>kun-<br/>nossa</b> | <b>puut-<br/>teita</b> | <b>seuraamus</b>                                                                  |
| (333) Monivuotisten nurmipeltojen kasvusto on perustettu ehtojen mukaisesti ja siemenseoksessa on enintään 20 % typensitojakasvien siementä                             |                       |                        | tuen leikkaus                                                                     |
| (333) Monivuotiset nurmipellot on säilytetty samalla loholla vähintään kaksi kasvukautta                                                                                |                       |                        | tuen leikkaus                                                                     |
| (333) Monimuotoisuuspellot on perustettu ehtojen mukaisesti                                                                                                             |                       |                        | tuen leikkaus                                                                     |
| (333) Monimuotoisuuspeltojen kasvusto on säilytetty loholla ehtojen mukaisesti                                                                                          |                       |                        | tuen leikkaus                                                                     |
| (333) Luonnonhoitopellolla ei ole käytetty kasvinsuojeluaineita eikä kasvustoa ole muokattu kuin kasvuston perustamisen tai päättämisen yhteydessä                      |                       |                        | tuen leikkaus                                                                     |
| (333) Luonnonhoitopeltojen kasvusto on päätetty ehtojen mukaisesti                                                                                                      |                       |                        | tuen leikkaus                                                                     |
| Vähintään 5 %:a, kuitenkin vähintään 0,5 ha tukikelpoisesta peltoalasta on luonnonhoitopelloja (Koskee vain niitä tiloja, jotka sitoutuneet lomakkeella 111 ko. ehtoon) |                       |                        | luonnonhoitopeltojen tukea ei makseta ja 1-5 % seuraamus perustoimenpiteen tukeen |

Viljelyn ympäristönsuojelun suunnittelu ja seuranta (seuraamus 2-50 %)

|                                                                                               | Kun-<br>nossa<br>(x) | Va-<br>ka-<br>vuus<br>(%) | Laa-<br>juus<br>(%) | Jatku<br>vuus<br>(%) | seuraamus<br>%<br>/<br>huomau-<br>tus (x) | Ta-<br>hal-<br>linen<br>(x) |
|-----------------------------------------------------------------------------------------------|----------------------|---------------------------|---------------------|----------------------|-------------------------------------------|-----------------------------|
| Tilalla on ehtojen mukainen kirjallinen viljelysuunnitelma (3-10, 15 tai huomautus)           |                      |                           |                     |                      |                                           |                             |
| Tilalla on ehtojen mukainen viljavuustutkimus/<br>viljavuustutkimukset (2-3, 5 tai huomautus) |                      |                           |                     |                      |                                           |                             |
| Tilalla on ehtojen mukaiset lohko-kohtaiset muistiinpanot (7-15, 30 tai huomautus)            |                      |                           |                     |                      |                                           |                             |
| Kuvaus havaituista puutteista:                                                                |                      |                           |                     |                      |                                           |                             |

|                                                                                               | Kun-<br>nossa<br>(x) | Va-<br>ka-<br>vuus<br>(%) | Laa-<br>juus<br>(%) | Jatku<br>vuus<br>(%) | seuraamus<br>%<br>/<br>huomau-<br>tus (x) | Ta-<br>hal-<br>linen<br>(x) |
|-----------------------------------------------------------------------------------------------|----------------------|---------------------------|---------------------|----------------------|-------------------------------------------|-----------------------------|
| Tilalla on ehtojen mukainen kirjallinen viljelysuunnitelma (3-10, 15 tai huomautus)           |                      |                           |                     |                      |                                           |                             |
| Tilalla on ehtojen mukainen viljavuustutkimus/<br>viljavuustutkimukset (2-3, 5 tai huomautus) |                      |                           |                     |                      |                                           |                             |
| Tilalla on ehtojen mukaiset lohko-kohtaiset muistiinpanot (7-15, 30 tai huomautus)            |                      |                           |                     |                      |                                           |                             |
| Kuvaus havaituista puutteista:                                                                |                      |                           |                     |                      |                                           |                             |



|                                                                                                                                                          | Kun-<br>nossa<br>(x) | Vaka-<br>vuus<br>(%) | Laa-<br>juus<br>(%) | Jatku-<br>vuus<br>(%) | seuraamus<br>%<br>/ huomautus<br>(x) | Tahal-<br>linen<br>(x) |
|----------------------------------------------------------------------------------------------------------------------------------------------------------|----------------------|----------------------|---------------------|-----------------------|--------------------------------------|------------------------|
| Pellot on pidetty avoimina ja viljelymaisema hoidettuna (3-10)                                                                                           |                      |                      |                     |                       |                                      |                        |
| Asuin- ja tuotantorakennusten ympäristö on pidetty siistinä (1-5)                                                                                        |                      |                      |                     |                       |                                      |                        |
| Luonnon monimuotoisuuskohteita on ylläpidetty eikä niitä ole vaarannettu kasvinsuojeluaineiden tai lannoitteiden käytöllä tai paljaaksi hakkuulla. (1-5) |                      |                      |                     |                       |                                      |                        |
| Pelto- ja tilusteiden pientareita ei ole käsitelty torjunta-aineilla (1-2 tai 5)                                                                         |                      |                      |                     |                       |                                      |                        |
| Ehtojen mukainen kartoitus luonnon monimuotoisuuskohteista on tehty toisen sitoumusvuoden loppuun mennessä (5 %)                                         |                      |                      |                     |                       |                                      |                        |
| <b>Seuraamusprosentti yhteensä (1-30 %) tai huomautus</b>                                                                                                |                      |                      |                     |                       |                                      |                        |
| Kuvaus havaituista puutteista:                                                                                                                           |                      |                      |                     |                       |                                      |                        |

|                                                                                                                                                                                      | Kun-<br>nossa<br>(x) | Vaka-<br>vuus<br>(%) | Laa-<br>juus<br>(%) | Jatku-<br>vuus<br>(%) | seuraamus<br>%<br>/ huomautus<br>(x) | Tahal-<br>linen<br>(x) |
|--------------------------------------------------------------------------------------------------------------------------------------------------------------------------------------|----------------------|----------------------|---------------------|-----------------------|--------------------------------------|------------------------|
| <b>Pientareet (1-3 %)</b>                                                                                                                                                            |                      |                      |                     |                       |                                      |                        |
| Valtaojien varsilla oleville lohkoille on jätetty vähintään 1 metrin levyinen monivuotisen nurmikasvillisuuden peittämä piennar.                                                     |                      |                      |                     |                       |                                      |                        |
| Piennar on niitetty, jos se uhkaa vesakoitua                                                                                                                                         |                      |                      |                     |                       |                                      |                        |
| Piennarta ei ole käsitelty kasvinsuojeluaineilla eikä sille ole levitetty lannoitteita. Mahdollisesta kasvinsuojeluaineiden käytöstä on ilmoitettu kuntaan                           |                      |                      |                     |                       |                                      |                        |
| <b>Suojakaistat (1 -5%)</b>                                                                                                                                                          |                      |                      |                     |                       |                                      |                        |
| Valtaojaa suurempien vesiuomien sekä vesistöjen varsilla oleville lohkoille on perustettu 3-10 metrin levyinen monivuotisen nurmihainä- ja niittykasvillisuuden peittämä suojakaista |                      |                      |                     |                       |                                      |                        |
| Suojaista on niitetty, jos se uhkaa vesakoitua                                                                                                                                       |                      |                      |                     |                       |                                      |                        |
| Suojakaistaa ei ole käsitelty kasvinsuojeluaineilla eikä sille ole levitetty lannoitteita. Mahdollisesta kasvinsuojeluaineiden käytöstä on ilmoitettu kuntaan.                       |                      |                      |                     |                       |                                      |                        |
| Pellolla sijaitsevien talousvesikaivojen ympärillä on ehtojen mukaiset suojakaistat (1)                                                                                              |                      |                      |                     |                       |                                      |                        |
| Lohkon reunoille jätetty monimuotoisuuspiennar on hoidettu piennarta vastaavasti (1)                                                                                                 |                      |                      |                     |                       |                                      |                        |
| <b>Seuraamusprosentti yhteensä (1-10 %) tai huomautus</b>                                                                                                                            |                      |                      |                     |                       |                                      |                        |
| Kuvaus havaituista puutteista:                                                                                                                                                       |                      |                      |                     |                       |                                      |                        |

## YMPÄRISTÖTUEN LISÄTOIMENPITEIDEN VALVONTA

Merkittään puutteet (x) ja arvioidaan lopuksi vakavuus, laajuus ja jatkuvuus. Vakavuudesta, laajuudesta tai jatkuvuudesta annettu korkein % määrää kyseisen kohdan seuraamuksen.

## Typpilannoituksen tarkentaminen peltokasveilla

|                                                                             | Kunnossa (x)        | Puutteita (x)      | Huomautus (x)        | Tahallinen (x)                                      |
|-----------------------------------------------------------------------------|---------------------|--------------------|----------------------|-----------------------------------------------------|
| Liukoisien typen määrä on mitattu riittävällä alalla                        |                     |                    |                      |                                                     |
| Näytteiden määrä on riittävä                                                |                     |                    |                      |                                                     |
| Mittaukset on tehty mittaukseen tarkoitetuilla lohkoilla                    |                     |                    |                      |                                                     |
| Mittaukseen käytetty menetelmä on ehtojen mukainen                          |                     |                    |                      |                                                     |
| Ammoniumtyppimääritys on tehty ehdoissa edellytyiltä lohkoilta              |                     |                    |                      |                                                     |
|                                                                             | <b>Arviointi</b>    |                    |                      | <b>Seuraamus %<br/>yhteensä /<br/>huomautus (x)</b> |
|                                                                             | <b>Vakavuus (%)</b> | <b>Laajuus (%)</b> | <b>Jatkuvuus (%)</b> |                                                     |
| <b>Havaittujen puutteiden arviointi</b>                                     |                     |                    |                      |                                                     |
| Seuraamusprosentti perustoimenpiteen tukeen (1-5%)                          |                     |                    |                      |                                                     |
| Seuraamusprosentti lisätoimenpiteen tukeen (30, 60 tai 100 %) tai huomautus |                     |                    |                      |                                                     |
| Kuvaus havaituista puutteista:                                              |                     |                    |                      |                                                     |

## YMPÄRISTÖTUEN LISÄTOIMENPITEIDEN VALVONTA

## Viljelyn monipuolistaminen

|                                                                              | Kunnossa (x)        | Puutteita (x)      | Huomautus (x)        | Tahallinen (x)                                      |
|------------------------------------------------------------------------------|---------------------|--------------------|----------------------|-----------------------------------------------------|
| Lisätoimenpiteeseen käytetyt lohkot sijaitsevat A- tai B-tukialueilla        |                     |                    |                      |                                                     |
| Vähintään 10 % alasta on nurmea tai nurmipeitteistä alaa                     |                     |                    |                      |                                                     |
| Samaa kasvilajia on enintään 40 % viljelyssä olevasta tukikelpoisesta alasta |                     |                    |                      |                                                     |
| Samaa kasvilajia on viljelty enintään kahtena vuonna samalla lohkoilla       |                     |                    |                      |                                                     |
| Kasvilajeja on viljelyssä vähintään kolme eivätkä kaikki ole viljakasveja    |                     |                    |                      |                                                     |
| Tilalle on laadittu kirjallinen viljelykiertosuunnitelma viideksi vuodeksi   |                     |                    |                      |                                                     |
|                                                                              | <b>Arviointi</b>    |                    |                      | <b>Seuraamus %<br/>yhteensä /<br/>huomautus (x)</b> |
|                                                                              | <b>Vakavuus (%)</b> | <b>Laajuus (%)</b> | <b>Jatkuvuus (%)</b> |                                                     |
| <b>Havaittujen puutteiden arviointi</b>                                      |                     |                    |                      |                                                     |
| Seuraamusprosentti perustoimenpiteen tukeen (1-5%)                           |                     |                    |                      |                                                     |
| Seuraamusprosentti lisätoimenpiteen tukeen (30, 60 tai 100 %) tai huomautus  |                     |                    |                      |                                                     |

Tarkastajien kokema vastaanotto peltoalavalvonnoilla

Kuvaus havaituista puutteista:

LIITE 1/9

**YMPÄRISTÖTUEN LISÄTOIMENPITEIDEN VALVONTA**

**Lannan levitys kasvukaudella**

|                                                                                               | Kun-<br>nossa<br>(x)          | Puut-<br>teita<br>(x)        | Huo-<br>mau-<br>tus (x)        | Tahallinen<br>(x)                                       |
|-----------------------------------------------------------------------------------------------|-------------------------------|------------------------------|--------------------------------|---------------------------------------------------------|
| Tila on ehtojen mukainen kotieläintila                                                        |                               |                              |                                |                                                         |
| Lannan levityksessä on käytetty ehtojen mukaisia levityslaitteita                             |                               |                              |                                |                                                         |
| Tilalta ei luovuteta lantaa 100 kuutiota enempää vuodessa eikä tila toimi lannan luovuttajana |                               |                              |                                |                                                         |
| Maatilalla käytettävä lanta on levitetty pelloille ehtojen mukaisesti kasvukauden aikana      |                               |                              |                                |                                                         |
|                                                                                               | <b>Arviointi</b>              |                              |                                | <b>Seuraamus %<br/>yhteensä /<br/>huomautus<br/>(x)</b> |
|                                                                                               | <b>Vaka-<br/>vuus<br/>(%)</b> | <b>Laa-<br/>juus<br/>(%)</b> | <b>Jatku-<br/>vuus<br/>(%)</b> |                                                         |
| <b>Havaittujen puutteiden arviointi</b>                                                       |                               |                              |                                |                                                         |
| Seuraamusprosentti perustoimenpiteen tukeen (1-5%)                                            |                               |                              |                                |                                                         |
| Seuraamusprosentti lisätoimenpiteen tukeen (30, 60 tai 100 %) tai huomautus                   |                               |                              |                                |                                                         |
| Kuvaus havaituista puutteista:                                                                |                               |                              |                                |                                                         |

**YMPÄRISTÖTUEN LISÄTOIMENPITEIDEN VALVONTA**

**Kerääjäkasvien viljely**

|                                                                                  | Kun-<br>nossa<br>(x)          | Puut-<br>teita<br>(x)        | Huo-<br>mau-<br>tus (x)        | Tahallinen<br>(x)                                       |
|----------------------------------------------------------------------------------|-------------------------------|------------------------------|--------------------------------|---------------------------------------------------------|
| Lisätoimenpiteeseen käytetyt lohkot sijaitsevat A- tai B-tukialueilla            |                               |                              |                                |                                                         |
| Vähintään 25 %:lla ympäristötukikelpoisesta peltoalasta on kerääjäkasveja        |                               |                              |                                |                                                         |
| Kerääjäkasvien kylvö ja säilyttäminen lohkoilla on toteutettu ehtojen mukaisesti |                               |                              |                                |                                                         |
|                                                                                  | <b>Arviointi</b>              |                              |                                | <b>Seuraamus %<br/>yhteensä /<br/>huomautus<br/>(x)</b> |
|                                                                                  | <b>Vaka-<br/>vuus<br/>(%)</b> | <b>Laa-<br/>juus<br/>(%)</b> | <b>Jatku-<br/>vuus<br/>(%)</b> |                                                         |
| <b>Havaittujen puutteiden arviointi</b>                                          |                               |                              |                                |                                                         |
| Seuraamusprosentti perustoimenpiteen tukeen (1-5%)                               |                               |                              |                                |                                                         |
| Seuraamusprosentti lisätoimenpiteen tukeen (30, 60 tai 100 %) tai huomautus      |                               |                              |                                |                                                         |
| Kuvaus havaituista puutteista:                                                   |                               |                              |                                |                                                         |

## YMPÄRISTÖTUEN LISÄTOIMENPITEIDEN VALVONTA

## Laajaperäinen nurmituotanto

|                                                                             | Kun-<br>nossa<br>(x)          | Puut-<br>teita<br>(x)        | Huo-<br>mau-<br>tus (x)        | Tahal-<br>linen<br>(x)                        |
|-----------------------------------------------------------------------------|-------------------------------|------------------------------|--------------------------------|-----------------------------------------------|
| Tila on ehtojen mukainen kotieläintila                                      |                               |                              |                                |                                               |
| Vähintään puolet tilan A- tai B- tukialueen peltoalasta on nurmea           |                               |                              |                                |                                               |
|                                                                             | <b>Arviointi</b>              |                              |                                | Seuraamus %<br>yhteensä /<br>huomautus<br>(x) |
| <b>Havaittujen puutteiden arviointi</b>                                     | <b>Vaka-<br/>vuus<br/>(%)</b> | <b>Laa-<br/>juus<br/>(%)</b> | <b>Jatku-<br/>vuus<br/>(%)</b> |                                               |
| Seuraamusprosentti perustoimenpiteen tukeen (1-5%)                          |                               |                              |                                |                                               |
| Seuraamusprosentti lisätoimenpiteen tukeen (30, 60 tai 100 %) tai huomautus |                               |                              |                                |                                               |
| Kuvaus havaituista puutteista:                                              |                               |                              |                                |                                               |

|                                                                             | Kun-<br>nossa<br>(x)          | Puut-<br>teita<br>(x)        | Huo-<br>mau-<br>tus (x)        | Tahallinen<br>(x)                             |
|-----------------------------------------------------------------------------|-------------------------------|------------------------------|--------------------------------|-----------------------------------------------|
| Toimenpidettä on toteutettu ryhmän 1 puutarhakasvialoilla                   |                               |                              |                                |                                               |
| Liukoisen typen määrä on mitattu ehtojen mukaisesti                         |                               |                              |                                |                                               |
| Mittaukseen käytetty menetelmä on ehtojen mukainen                          |                               |                              |                                |                                               |
|                                                                             | <b>Arviointi</b>              |                              |                                | Seuraamus %<br>yhteensä /<br>huomautus<br>(x) |
| <b>Havaittujen puutteiden arviointi</b>                                     | <b>Vaka-<br/>vuus<br/>(%)</b> | <b>Laa-<br/>juus<br/>(%)</b> | <b>Jatku-<br/>vuus<br/>(%)</b> |                                               |
| Seuraamusprosentti perustoimenpiteen tukeen (1-5%)                          |                               |                              |                                |                                               |
| Seuraamusprosentti lisätoimenpiteen tukeen (30, 60 tai 100 %) tai huomautus |                               |                              |                                |                                               |
| Kuvaus havaituista puutteista:                                              |                               |                              |                                |                                               |

## YMPÄRISTÖTUEN LISÄTOIMENPITEIDEN VALVONTA

## Katteen käyttö monivuotisilla puutarhakasveilla

|                                                                                                                                                                                | Kun-<br>nossa<br>(x) | Puut-<br>teita<br>(x) | Huo-<br>mau-<br>tus (x) | Tahallinen<br>(x)              |
|--------------------------------------------------------------------------------------------------------------------------------------------------------------------------------|----------------------|-----------------------|-------------------------|--------------------------------|
| Toimenpidettä on toteutettu ryhmän 2 puutarhakasvialoilla                                                                                                                      |                      |                       |                         |                                |
| Käytetty kate on ehtojen mukainen                                                                                                                                              |                      |                       |                         |                                |
| Katetta on käytetty vähintään 95 %:n alalla muilla ryhmän 2 puutarhakasveilla paitsi taimitarhakasveilla, joilla katevaatimus on vähintään 50 %:a näiden kasvien viljelyalasta |                      |                       |                         |                                |
|                                                                                                                                                                                | Arviointi            |                       |                         | Seuraamus %                    |
|                                                                                                                                                                                | Vaka-<br>vuus<br>(%) | Laa-<br>juus<br>(%)   | Jatku-<br>vuus<br>(%)   | yhteensä<br>huomautus<br>(x) / |
| <b>Havaittujen puutteiden arviointi</b>                                                                                                                                        |                      |                       |                         |                                |
| Seuraamusprosentti perustoimenpiteen tukeen (1-5 %)                                                                                                                            |                      |                       |                         |                                |
| Seuraamusprosentti lisätoimenpiteen tukeen (30, 60 tai 100 %) tai huomautus                                                                                                    |                      |                       |                         |                                |
| Kuvaus havaituista puutteista:                                                                                                                                                 |                      |                       |                         |                                |

## YMPÄRISTÖTUEN LISÄTOIMENPITEIDEN VALVONTA

## Tuhoeläinten seurantamenetelmien käyttö

|                                                                                                                                                       | Kun-<br>nossa<br>(x) | Puut-<br>teita<br>(x) | Huo-<br>mau-<br>tus (x) | Tahallinen<br>(x)              |
|-------------------------------------------------------------------------------------------------------------------------------------------------------|----------------------|-----------------------|-------------------------|--------------------------------|
| Toimenpidettä on toteutettu ryhmän 1 ja 2 puutarhakasvialoilla sekä siemenmaustealoilla                                                               |                      |                       |                         |                                |
| Tilalla on käytettävissä riittävä määrä pyydyksiä tai ansoja                                                                                          |                      |                       |                         |                                |
| Vähintään 50 % puutarhakasvien ja siemenmausteiden alasta on sellaisten kasvien viljelyksessä, joilla esiintyvien tuholaisien seurantaa on saatavilla |                      |                       |                         |                                |
| Tilalla on pidetty havainto- ja toimenpidepäiväkirjaa tai vast. merkinnät on lohko-<br>muistiinpanoissa                                               |                      |                       |                         |                                |
| Tilalla on hankittuna ehtojen mukainen opas                                                                                                           |                      |                       |                         |                                |
|                                                                                                                                                       | Arviointi            |                       |                         | Seuraamus %                    |
|                                                                                                                                                       | Vaka-<br>vuus<br>(%) | Laa-<br>juus<br>(%)   | Jatku-<br>vuus<br>(%)   | yhteensä<br>huomautus<br>(x) / |
| <b>Havaittujen puutteiden arviointi</b>                                                                                                               |                      |                       |                         |                                |
| Seuraamusprosentti perustoimenpiteen tukeen (1-5 %)                                                                                                   |                      |                       |                         |                                |
| Seuraamusprosentti lisätoimenpiteen tukeen (30, 60 tai 100 %) tai huomautus                                                                           |                      |                       |                         |                                |
| Kuvaus havaituista puutteista:                                                                                                                        |                      |                       |                         |                                |

SEURAAMUKSET YHTEENSÄ PERUSTOIMENPITEEN TUKEEN  
20 %) JA LISÄTOIMENPITEIDEN SEURAAMUKSET:

% (max

## TÄYDENTÄVÄT EHDOT

**Ehdonalat: Hyvän maatalouden ja ympäristön vaatimukset (kohta 1)  
Ympäristöön liittyvät lakisäätteiset hoitovaatimukset (kohdat 2-6)**

Laiminlyönnit arvioidaan erillisellä liitteellä

| <b>Indikaattoriryhmä 1. Hyvän maatalouden ja ympäristön vaatimusten noudattaminen</b>                                                                                               | <b>ei koske tilaa</b> | <b>kunnossa</b> | <b>laiminlyönti</b> |
|-------------------------------------------------------------------------------------------------------------------------------------------------------------------------------------|-----------------------|-----------------|---------------------|
| Tarkastetaan tilakäynnin yhteydessä kaikilta täydentävien ehtojen valvontaan otetuilta tiloilta                                                                                     |                       |                 |                     |
| 1.1 Valtaojien ja vesistöjen varsilla on muokkaamaton 60 cm:n levyinen piennar, jolle ei ole levitetty lannoitetta eikä kasvinsuojeluinettä.                                        |                       |                 |                     |
| 1.2 Viljelty pelto on viljelty hyvän maatalouskäytännön mukaisesti.                                                                                                                 |                       |                 |                     |
| 1.3 Viherkesannot sekä tarvittaessa avo- ja sänkikesannot, on niitetty kerran kasvukauden aikana 31 päivään elokuuta mennessä ja hoidettu niin, että rikkakasvien leviäminen estyy. |                       |                 |                     |
| 1.4 Hoidetun viljelemättömän pellon nurmikasvusto on kylvetty, jos lohkolla ei ole ennestään kylvettyä nurmea, 30. kesäkuuta mennessä.                                              |                       |                 |                     |
| 1.5 Kesantopeltoja ei ole päätetty ennen 1. syyskuuta poikkeuksia lukuun ottamatta.                                                                                                 |                       |                 |                     |
| 1.6 Luonnonhoitopellot, jotka ovat monivuotisia nurmipeltoja, on niitetty vähintään joka kolmas vuosi ja luonnonhoitopelloilla puiden ja pensaiden kasvu on estetty.                |                       |                 |                     |
| 1.7 Hoidetut viljelemättömät pellot on pidetty pääsääntöisesti kasvipeitteisinä tai sängen peittäminä (poikkeuksia lukuun ottamatta) ja niiden kasvusto on uusittu tarvittaessa.    |                       |                 |                     |
| 1.8 I ja II-luokan pohjavesialueilla hoidetut viljelemättömät peltolohkot ovat kasvipeitteisiä ja siemenseoksessa on enintään 20 % typensitojakasvin siementä.                      |                       |                 |                     |
| 1.9 Monivuotisia viherkesantoja on lannoitettu vain perustamisen yhteydessä.                                                                                                        |                       |                 |                     |
| 1.10 Pysyviä laitumia on hoidettu eli laidunnettu, niitetty tai tarvittaessa raivattu.                                                                                              |                       |                 |                     |
| 1.11 Oljen polttamiseen on peruste.                                                                                                                                                 |                       |                 |                     |
| 1.12 Hukkakauraa on torjuttu hukkakauralain edellyttämällä tavalla.                                                                                                                 |                       |                 |                     |
| 1.13 Puu- ja pensasryhmien tai kivisaarekkeiden raivaamiselle on peruste ja raivaamisesta on ilmoitettu kuntaan.                                                                    |                       |                 |                     |
| 1.14 Raskailla koneilla ajoa märillä pelloilla on vältetty.                                                                                                                         |                       |                 |                     |
| 1.15 Viljelykiertovaatimusta on noudatettu                                                                                                                                          |                       |                 |                     |
| 1.16 Muut Huomiot                                                                                                                                                                   |                       |                 |                     |

| <b>Indikaattoriryhmä 2. Nitraattiasetuksen noudattaminen</b>                                    | <b>ei koske tilaa</b> | <b>kunnossa</b> | <b>laiminlyönti</b> |
|-------------------------------------------------------------------------------------------------|-----------------------|-----------------|---------------------|
| Tarkastetaan tilakäynnin yhteydessä kaikilta täydentävien ehtojen valvontaan otetuilta tiloilta |                       |                 |                     |
| 2.1 Lanta on varastoitu valtioneuvoston asetuksen 931/2000 4 §:n mukaisesti                     |                       |                 |                     |
| 2.2 Lannoitteita on käytetty asetuksen 931/2000 5 ja 6 §:n mukaisesti                           |                       |                 |                     |
| 2.3 Jaloittelutarhoista tai kotieläinsuojista ei ole valumia                                    |                       |                 |                     |
| 2.4 Säilörehun puristenestettä on käsitelty asianmukaisesti                                     |                       |                 |                     |
| 2.5 Kaikista lantalajeista on typpianalyysi                                                     |                       |                 |                     |
| 2.6 Muut huomiot                                                                                |                       |                 |                     |

| <b>Indikaattoriryhmä 3. Pohjavesisäädösten noudattaminen</b>                                                                                                                                                                                | <b>kunnossa</b> | <b>laiminlyönti</b> |
|---------------------------------------------------------------------------------------------------------------------------------------------------------------------------------------------------------------------------------------------|-----------------|---------------------|
| Tarkastetaan tilakäynnin yhteydessä kaikilta täydentävien ehtojen valvontaan otetuilta tiloilta, joilla on peltoja I- tai II-luokan pohjavesialueella<br><input type="checkbox"/> Tilalla ei ole lohkoja I- tai II-luokan pohjavesialueella |                 |                     |
| 3.1 Kieltoa lantapatterien sijoittamisesta pohjavesialueille on noudatettu                                                                                                                                                                  |                 |                     |
| 3.2 Torjunta-ainevalmisteiden käyttörajoituksia pohjavesialueilla on noudatettu                                                                                                                                                             |                 |                     |
| 3.3 Muut huomiot                                                                                                                                                                                                                            |                 |                     |

| <b>Indikaattoriryhmä 4. Puhdistamolietettä koskevien ehtojen noudattaminen</b>                                                                                                                              | <b>kunnossa</b> | <b>laiminlyönti</b> |
|-------------------------------------------------------------------------------------------------------------------------------------------------------------------------------------------------------------|-----------------|---------------------|
| Tarkastetaan tilakäynnin yhteydessä kaikilta täydentävien ehtojen valvontaan otetuilta tiloilta, jotka ottavat vastaan puhdistamolietettä<br><input type="checkbox"/> Tilalla ei käytetä puhdistamolietettä |                 |                     |
| 4.1 Puhdistamoliete-eristä on analyysitiedot, eikä lietteen käytöstä aiheutuva keskimääräinen vuotuinen raskasmetallikuormitus ylitä enimmäiskuormituksia                                                   |                 |                     |
| 4.2 Puhdistamolietettä on käytetty vain sallittuihin käyttökohteisiin                                                                                                                                       |                 |                     |
| 4.3 Puhdistamolietettä on käytetty vain sallitulla viljelysmaalla                                                                                                                                           |                 |                     |
| 4.4 Muut Huomiot                                                                                                                                                                                            |                 |                     |

Tilalla on maatalousmaata Natura 2000 –alueella (valvotaan kaikki indikaattorit kohdissa 5 ja 6)

Tilalla ei ole maatalousmaata Natura 2000 –alueella (valvotaan vain kohdat 5.3, 5.4, 6.1 ja 6.4)

| <b>Indikaattoriryhmä 5. Luontodirektiivin noudattaminen</b>                                                                     | <b>ei koske tilaa</b> | <b>kunnossa</b> | <b>laiminlyönti</b> |
|---------------------------------------------------------------------------------------------------------------------------------|-----------------------|-----------------|---------------------|
| 5.1 Natura 2000 -alueen valinnan perusteena olevia luontotyypppejä (luontodirektiivin liite 1) ei ole hävitetty tai heikennetty |                       |                 |                     |
| 5.2 Natura 2000 -alueen valinnan perusteena olevia lajeja (luontodirektiivin liite 2) ei ole hävitetty tai heikennetty          |                       |                 |                     |
| 5.3 Eräitä rauhoitettuja kasvilajeja (luontodirektiivin liite 4 b) ei ole hävitetty tai heikennetty                             |                       |                 |                     |
| 5.4 Muut Huomiot                                                                                                                |                       |                 |                     |

| <b>Indikaattoriryhmä 6. Lintudirektiivin noudattaminen</b>                                                                           | <b>ei koske tilaa</b> | <b>kunnossa</b> | <b>laiminlyönti</b> |
|--------------------------------------------------------------------------------------------------------------------------------------|-----------------------|-----------------|---------------------|
| Tarkastetaan tilakäynnin yhteydessä kaikilta täydentävien ehtojen valvontaan otetuilta tiloilta (6.1)                                |                       |                 |                     |
| 6.1 Yleisiä rauhoitussäännöksiä on noudatettu                                                                                        |                       |                 |                     |
| 6.2 Natura 2000 -verkostoon valinnan perusteena olevia lintulajeja tai niiden elinympäristöjä ei ole merkittävästi heikennetty       |                       |                 |                     |
| 6.3 Muita lintujen kannalta tärkeitä elinympäristöjä (perustetut suojelualueet ja lintuvesikohteet) ei ole merkittävästi heikennetty |                       |                 |                     |
| 6.4 Muut Huomiot                                                                                                                     |                       |                 |                     |

#### Tarvittavat lisäselvitykset kohdista 2-6

|                                                                                                    | <b>Kyllä</b> | <b>Ei</b> |
|----------------------------------------------------------------------------------------------------|--------------|-----------|
| Kohdassa/kohdissa _____ havaituista laiminlyönneistä on pyydetty lausuntoa ympäristöviranomaiselta |              |           |

| <b>Ympäristötuen kasvinsuojeluaineiden käyttöä koskevat vähimmäisvaatimukset</b> | <b>ei koske tilaa</b> | <b>kunnossa</b> | <b>laiminlyönti</b> |
|----------------------------------------------------------------------------------|-----------------------|-----------------|---------------------|
| Kasvinsuojeluaineita levittävällä henkilöllä on koulutus.                        |                       |                 |                     |
| Käytetty ruisku on testattu.                                                     |                       |                 |                     |

| <b>Ympäristötuen lannoitteiden käyttöä koskevat vähimmäisvaatimukset</b>  | <b>ei koske tilaa</b> | <b>kunnossa</b> | <b>laiminlyönti</b> |
|---------------------------------------------------------------------------|-----------------------|-----------------|---------------------|
| Lannoituksessa fosforia on käytetty asetuksen 366/2007 28 §:n mukaisesti. |                       |                 |                     |

**VAIN TÄSTÄ SIVUSTA OTETAAN KOPIO METSÄKESKUSTA VARTEN**

**PELLONMETSITYSPALKKIO**

|                                                                 | <b>kun-<br/>nossa</b> | <b>puut-<br/>teita</b> |  |
|-----------------------------------------------------------------|-----------------------|------------------------|--|
| Pelto metsitetty tilalla EU:n pellonmetsitysohjelman mukaisesti |                       |                        |  |

Jos puutteita, niin pinta-ala, jota ei ole metsitetty \_\_\_\_\_ hehtaaria

Lisätietoja:

**TE-KESKUKSEN LISÄTIETOJA VALVONTAAN LIITTYEN:**

**VILJELIJÄN LISÄTIEDOT:**



VALVONNAN ASIAKASTYYTYVÄISYYS 2008 -KYSELYKAAVAKE

TUTKIMUS MAATALOUSTUKIEN VALVONNOISTA

Lomakkeen ensimmäisellä sivulla olevat taustakysymykset on esitetyt vastaamisen helpottamiseksi. Esitetyt tiedot on saatu MMM:n tietopalvelukeskuksen IACS -rekisteristä. Virheelliset tiedot pyydämme korjaamaan kevään 2008 tukihakemuksessa ilmoittamanne mukaisiksi. Kevään 2008 tukihakemuksen jättämisen jälkeen muuttuneita tietoja ei korjata. Tiedot on tarkoitettu tutkimuslaitoksen käyttöön taustatiedoksi vastausten käsittelyä varten.

**Pyydämme Teitä vastaamaan kysymyksiin alkaen sivulta 2.**

**Maatila koskevat tiedot**

Työvoima- ja elinkeinokeskus, jonka alueella tila sijaitsee

1 Etelä-Pohjanmaa

**Tilan tuotantosuunta**

1 Lypsykarjatalous

**Tilan viljelyksessä oleva pinta-ala (oma + vuokrattu)**

1 alle 10 ha

**Tilalla olevat kotieläimet**

**Nautayksiköiden lukumäärä**

0 Ei nautayksiköitä

**Tilalla sikoja, kanoja, broilereita lampaita tai muita kotieläimiä**

0 ei

**Muut tilan tiedot****Tila luomutuotannossa tai siirtymävaiheessa luomutuotantoon**

0 ei

**Tilalla suoritettu maataloustukiin liittyviä valvontoja aiemmin**

|                    |       |       |   |   |
|--------------------|-------|-------|---|---|
| Vuonna 1995 - 2002 | pelto | eläin | 1 |   |
| Vuonna 2002 - 2007 | pelto | eläin |   | 1 |
| Vuonna 2008        | pelto | eläin | 1 |   |

**Viljelijää/tuen hakijaa koskevat tiedot****Viljelijän/tuen hakijan ikä**

1 alle 30 vuotta

**Tähän päättyi lomakkeen esitäytetty osuus. Pyydämme Teitä vastaamaan kysymyksiin ympäröimällä mielipidettänne lähinnä kuvaavan vaihtoehdon numeron.**

**Kuinka selkeinä koette seuraavien tukimuotojen hakuehtoihin liittyvät asiat?**

|                           | <b>Erittäin selkeä</b> | <b>Melko selkeä</b> | <b>Ei helppo eikä vaikea</b> | <b>Melko epäselvä</b> | <b>Erittäin epäselvä</b> | <b>En ole hakenut ko. tukea</b> |
|---------------------------|------------------------|---------------------|------------------------------|-----------------------|--------------------------|---------------------------------|
| LFA                       | 5                      | 4                   | 3                            | 2                     | 1                        | 0                               |
| ympäristötuki             | 5                      | 4                   | 3                            | 2                     | 1                        | 0                               |
| tilatuki                  | 5                      | 4                   | 3                            | 2                     | 1                        | 0                               |
| eläinten hyvinvointituki  | 5                      | 4                   | 3                            | 2                     | 1                        | 0                               |
| muut eläinpalkkiot        | 5                      | 4                   | 3                            | 2                     | 1                        | 0                               |
| täydentävät ehdot         | 5                      | 4                   | 3                            | 2                     | 1                        | 0                               |
| peltotukien hakumenettely | 5                      | 4                   | 3                            | 2                     | 1                        | 0                               |
| eläintukien hakumenettely | 5                      | 4                   | 3                            | 2                     | 1                        | 0                               |

**Minkä kouluarvosanan annatte seuraaville EU-rahoitteisten ja kansallisten tukien hakemiseen liittyville asioille?**

|                                               |    | <b>Kii-<br/>tet-<br/>tävä</b> |   |   |   |   | <b>Huono</b> |
|-----------------------------------------------|----|-------------------------------|---|---|---|---|--------------|
| <b>Kaikki tilat</b>                           |    |                               |   |   |   |   |              |
| Päätukihakuoppaan selkeys                     | 10 | 9                             | 8 | 7 | 6 | 5 | 4            |
| Päätukihaun täyttöohjeiden selkeys            | 10 | 9                             | 8 | 7 | 6 | 5 | 4            |
| Hakulomakkeiden selkeys                       | 10 | 9                             | 8 | 7 | 6 | 5 | 4            |
| Esitetyt tietojen oikeellisuus                | 10 | 9                             | 8 | 7 | 6 | 5 | 4            |
| Mahdollisuus saada neuvontaa tukien haussa    | 10 | 9                             | 8 | 7 | 6 | 5 | 4            |
| Kunnan maaseutuelinkeinoveranomaisen palvelut | 10 | 9                             | 8 | 7 | 6 | 5 | 4            |
| <b>Peltotilat</b>                             |    |                               |   |   |   |   |              |
| Peltotukien lomakkeet                         | 10 | 9                             | 8 | 7 | 6 | 5 | 4            |
| <b>Eläintilat</b>                             |    |                               |   |   |   |   |              |
| Eläintukihaun täyttöohjeiden selkeys          | 10 | 9                             | 8 | 7 | 6 | 5 | 4            |
| Eläintukien lomakkeet                         | 10 | 9                             | 8 | 7 | 6 | 5 | 4            |

**Mitä mieltä olette päätukihakuoppaan tietosisällön laajuudesta?**

- 1 Liian laaja
- 2 Sopiva
- 3 Riittämätön

**Olisiko päätukihakuopas käyttökelpoisempi, jos se olisi lyhyempi ja käsitteisi asioita selkeämmin, vaikka siitä puuttuisi osa nykyisistä tiedoista?**

- 1 Kyllä
- 2 Ei

**Jos vastasitte edelliseen kysymykseen kyllä, minkä pääluvun tietoja oppaasta tulisi poistaa?**

- 1 Perus- ja kasvulohkot
- 2 Tilatuki
- 3 Erikoistuet
- 4 Luonnonhaittakorvaus ja ympäristötuet
- 5 Kansalliset peltoalaperusteiset tuet ja EU:n peltokasvien tuotantopalkkio
- 6 Kansalliset kotieläintuet ja maidon tuotantotuki
- 7 EU:n eläinpalkkiot ja eläinten hyvinvointituki
- 8 Täydentävät ehdot
- 9 Tilaneuvontajärjestelmä
- 10 Sato- ja tulvavahingot
- 11 Valvonta
- 12 Joku muu, mikä? \_\_\_\_\_

**Ovatko tukihakemuspostitukset tulleet tilallenne ajoissa?**

- 1 Kyllä
- 2 Ei

**Mitä seuraavista tukihakuun liittyvistä kunnassanne tarjolla olevista palveluista käytätte?**

- 1 Viljelijöiden tukikoulutusta
- 2 Täyttöavustajaa
- 3 Tarkistusapua
- 4 En käytä mitään tilan ulkopuolista apua

**Kuinka halukas olisitte jättämään tukihakemuksen sähköisesti?**

- 1 Hyvin kiinnostunut
- 2 Melko kiinnostunut
- 3 En kovin kiinnostunut
- 4 En lainkaan kiinnostunut

**Onko tukihausta ja -ehdoista saatavilla riittävästi tietoa?**

- 1 Kyllä
- 2 Ei

**Mistä olette saanut tietoa tukihausta ja -ehdoista?**

- 1 Tukihakemusten täyttöohjeista ja hakuoppaista
- 2 Kunnan maaseutuelinkeinoviranomaisilta
- 3 Muilta viljelijöiltä
- 4 Koulutustilaisuudesta
- 5 TE -keskuksesta
- 6 Ammattilehdistä
- 7 Maaseutuvirastosta
- 8 Maa- ja metsätalousministeriöstä
- 9 Neuvojilta (MTK, SLC, ProAgria, Svenska lantbrukssällskapens förbund ja yksityiset neuvijat)
- 9 Muualta, mistä? \_\_\_\_\_

**Kuinka usein olette yhteydessä tukihausta ja -ehdoista seuraaviin tahoihin?**

|            | viikoittain | kuukausittain | muutaman kerran vuodessa | en koskaan |
|------------|-------------|---------------|--------------------------|------------|
| Kunta      | 4           | 3             | 2                        | 1          |
| TE -keskus | 4           | 3             | 2                        | 1          |

**Onko tukivalvonnoista saatavilla riittävästi tietoa?**

- 1 Kyllä
- 2 Ei

**Mistä olette saanut tietoa tukivalvonnoista?**

- 1 Tukihakemusten täyttöohjeista ja hakuoppaista
- 2 Kunnan maaseutuelinkeinoviranomaisilta
- 3 Muilta viljelijöiltä
- 4 Koulutustilaisuudesta
- 5 TE -keskuksesta
- 6 Ammattilehdistä
- 7 Maaseutuvirastosta
- 8 Maa- ja metsätalousministeriöstä
- 9 Muualta, mistä? \_\_\_\_\_

**Arvioikaa seuraavia väittämiä**

|                                                                                                      | Täysin samaa mieltä | Jonkin verran samaa mieltä | Jonkin verran eri mieltä | Täysin eri mieltä |
|------------------------------------------------------------------------------------------------------|---------------------|----------------------------|--------------------------|-------------------|
| Tukien valvonta on tarpeen väärinkäytösten välttämiseksi                                             | 4                   | 3                          | 2                        | 1                 |
| Valvontaviranomaisten saapuminen tilalle on tungetelevaa                                             | 4                   | 3                          | 2                        | 1                 |
| Tukijärjestelmien säädökset ovat liian yksityiskohtaisia ja etäännyneitä maatalouden todellisuudesta | 4                   | 3                          | 2                        | 1                 |
| Maataloustukien valvonta Suomessa on tarkempaa kuin muissa EU-maissa                                 | 4                   | 3                          | 2                        | 1                 |
| Valvontatapahtuma on minulle henkisesti raskas kokemus                                               | 4                   | 3                          | 2                        | 1                 |
| Pelkään rikkovani tukisäädöksiä vahingossa                                                           | 4                   | 3                          | 2                        | 1                 |

**Esittäytyivätkö tarkastajat tilalle saapuessaan asianmukaisesti?**

- 1 Kyllä  
2 Ei

**Minkä kouluarvosanan annatte seuraaville tukien valvontatilanteeseen liittyville asioille?**

|                                                                  | Kiitettävä |   |   |   |   |   | Huono |
|------------------------------------------------------------------|------------|---|---|---|---|---|-------|
| Valvontamenetelmistä kertominen                                  | 10         | 9 | 8 | 7 | 6 | 5 | 4     |
| Tarkastajien käyttäytymisen asiallisuus                          | 10         | 9 | 8 | 7 | 6 | 5 | 4     |
| Tarkastajien maatalouden asiantuntemus                           | 10         | 9 | 8 | 7 | 6 | 5 | 4     |
| Tarkastajien valvontalainsäädännön ja -menetelmien asiantuntemus | 10         | 9 | 8 | 7 | 6 | 5 | 4     |
| Tarkastajien hygieniavarusteet kotieläinvalvonnoissa             | 10         | 9 | 8 | 7 | 6 | 5 | 4     |
| Valvontapöytäkirjan selkeys ja luettavuus                        | 10         | 9 | 8 | 7 | 6 | 5 | 4     |
| Valvonnan lopputuloksen esittämisen selkeys ja ymmärrettävyys    | 10         | 9 | 8 | 7 | 6 | 5 | 4     |
| Arvosana valvontakäynnille kokonaisuudessaan                     | 10         | 9 | 8 | 7 | 6 | 5 | 4     |

**Annettiinko Teille ohjeita siitä, kuinka välttää virheet tukien haussa?**

- 1 Kyllä
- 2 Ei

**Kerrottiinko Teille mahdollisuudesta valittaa valvonnasta aiheutuneesta seuraamuksesta?**

- 1 Kyllä
- 2 Ei

**Jos Teille maksettavia maataloustukia leikattiin tai sanktioitiin, vastatkaa kysymyksiin 27 -28. Muut vastaajat siirtykää kysymykseen 29.**

**Saitteko mielestänne riittävät perustelut tuen leikkaamiselle / sanktioinnille?**

- 1 Kyllä
- 2 En

**Koitteko seurauksen olevan oikeudenmukainen suhteessa havaittuun virheellisyyteen?**

- 1 Seuraus oli oikeudenmukainen
- 2 Seuraus oli melko kohtuuton
- 3 Seuraus oli täysin kohtuuton

**Seuraavassa voitte antaa avointa palautetta ja kommenttejanne koskien maataloustukien valvontaa:**

**Tuliko tarkastuksella esille tulkinnanvaraisia havaintoja? Jos tuli, niin mihin ne liittyivät?**

---

---

---

---

---

---

---

**Mistä tukijärjestelmän osa-alueesta koette tarvitsevanne lisää tietoa?**

---

---

---

---

---

---

---

**Olisiko tukivalvonta ollut mahdollista tehdä ilman ennakkoilmoitusta?**

---

---

---

---

---

---

---

**Miten mielestänne tukivalvontaa tulisi tapahtumana kehittää?**

---

---

---

---

---

---

---

**Muuta kommentoitavaa tukien hakuun, ohjeistukseen, lomakkeisiin tai postitukseen liittyen:**

---

---

---

---

---

---

---

**KIITOKSET VASTAUKSESTANNE!**





## KYSELY TARKASTAJILLE

Hei!

Olemme Hämeen ammattikorkeakoulun maaseutuelinkeinojen koulutusohjelman agrologiopiskelijoita ja teemme opinnäytetyöhöme liittyen kyselyn kaikkien ELY keskusten tarkastajille. Opinnäytetyössä selvitämme viljelijöiden kokemuksia peltoalavalvonnoista. Tämän kyselyn tarkoituksena on selvittää tarkastajien kokemaa vastaanottoa tiloilla sekä selvittää mahdollisia eroavaisuuksia ELY keskuksittain. Vastauksien pohjalta teemme johtopäätöksiä, mitkä tekijät mahdollisesti vaikuttavat tarkastajien kokemaan vastaanottoon tiloilla.

Vastausaikaa on 19.3.2010 saakka. Vastaaminen vie noin 10 minuuttia ja vastaaminen tapahtuu nimettömänä.

Kiitos vaivannäöstäsi!

**1) Ikä**

- 18 -24
- 25 -34
- 35 -44
- 45 -54
- 55 -

**2) Sukupuoli**

- Nainen
- Mies

**3) Koulutus**

- Opiskelija
- Toisen asteen koulutus
- Agrologi
- Agronomi
- Muu

**4) Työsuhde**

- Vakituinen
- Määräaikainen

**5) Työkokemus TE keskuksessa**

- alle 1 vuosi
- 1 -4 vuotta
- 5 -10 vuotta
- yli 10 vuotta

**6) Missä ELY keskuksessa työskentelet?**

- Uusimaa
- Varsinais-Suomi
- Satakunta
- Häme
- Pirkanmaa
- Kaakkois-Suomi
- Etelä-Savo
- Pohjois-Savo
- Pohjois-Karjala
- Keski-Suomi
- Etelä-Pohjanmaa
- Pohjanmaa
- Pohjois-Pohjanmaa
- Kainuu
- Lappi
- Ahvenanmaa

**7) Millaisena olet yleisesti kokenut vastaanoton tiloilla?**

- Positiivisena
- Negatiivisena
- Neutraalina

**8) Rastita seuraavista vaihtoehdoista ne kohdat, joiden otaksut vaikuttavan viljelijän negatiiviseen suhtautumiseen valvontakäyntiä kohtaan**

- Valvontakäynnillä enemmän kuin yksi tarkastaja
- Saavut tilalle jostain syystä myöhässä
- Tilalla ollut viimeisen viiden vuoden aikana tarkastuksia
- Tilalle seurannut edellisistä tarkastuskerroista sanktioita/huomautettavaa
- Valvontakäynti ajoittuu tilan töiden kannalta kiireelliseen ajankohtaan

**9) Rastita kohdat, millaisilla tiloilla olet usein kokenut vastaanoton positiiviseksi**

- Pinta-alaltaan pienillä tiloilla
- Pinta-alaltaan suurilla tiloilla
- Tilalla, jossa tuenhakija on alle 30-vuotias
- Tilalla, jossa tuenhakija on 30-50vuotias
- Tilalla, jossa tuenhakija on yli 50-vuotias
- Tilalla, jossa tuenhakija on miespuolinen
- Tilalla, jossa tuenhakija on naispuolinen
- Kasvinviljelytiloilla
- Kotieläintiloilla
- Tilalla, jolla olet käynyt aikaisemminkin

**10) Rastita kohdat, millaisilla tiloilla olet usein kokenut vastaanoton negatiiviseksi**

- Pinta-alaltaan pienillä tiloilla
- Pinta-alaltaan suurilla tiloilla
- Tilalla, jossa tuenhakija on alle 30-vuotias
- Tilalla, jossa tuenhakija on 30-50vuotias
- Tilalla, jossa tuenhakija on yli 50-vuotias
- Tilalla, jossa tuenhakija on miespuolinen
- Tilalla, jossa tuenhakija on naispuolinen
- Kasvinviljelytiloilla
- Kotieläintiloilla
- Tilalla, jolla olet käynyt aikaisemminkin

**11) Miten viljelijöiden suhtautuminen peltoalavalvontoihin on mielestäsi muuttunut EU:n aikana?**

- Myönteiseen suuntaan
- Kielteiseen suuntaan
- Ei ole mielestäni muuttunut