

VOIMAA VERKOSTOISTA
Matkailun murros ja odottamisen kulttuurin selittäminen

Matkailualueen kohdekokemuksen kehittämismalli -hanke

Erkheikki Sami
Jurmu Johan

Opinnäytetyö
Matkailu-, ravitsemis- ja talousala
Matkailun koulutus
Restonomi (AMK)

2018

Matkailu-, ravitsemis- ja talousala
Matkailun koulutus
Restonomi (AMK)

Tekijä	Sami Erkheikki, Johan Jurmu	Vuosi	2018
Ohjaaja(t)	Matti Liimatta		
Toimeksiantaja	Matkailualueen kohdekokemuksen kehittämismalli		
Työn nimi	Voimaa verkostoista – matkailun murros ja odottamisen kulttuurin selittäminen		
Sivu- ja liitesivumäärä	39 + 2		

Opinnäytetyössä käytiin läpi Utsjoen aluetta toimintaympäristöanalyysin kautta. Peilasimme toimintaympäristön sekä alueen yritysten muodostamaa ekosysteemiä todellisuuden ja teorian välillä. Opinnäytetyöllä pyrimme nostamaan esille ongelmia, jotka liittyvät verkostoitumiseen, yhteistyöhön sekä muihin tekijöihin, joita voidaan pitää matkailun alueellista kehitystä jarruttavina tekijöinä. Ongelmissa nostimme esille myös niiden moniulotteiset kerrannaisvaikutukset.

Tutkimusmenetelmänä olemme hyödyntäneet kvalitatiivista menetelmää, jossa haastattelimme paikallisia asukkaita, matkailuyrittäjiä sekä -toimijoita ja tiedustelimme heidän näkemyksiään alueen matkailullisesta kehityksestä sekä yhteistyöstä ja sen merkityksestä. Haastattelut on nauhoitettu ja saatu materiaali litteoitu ja työmme kannalta oleelliset tulokset käydään läpi.

Aineistona työssämme olemme käyttäneet tekemiämme haastatteluita, alueiden ympäristöön liittyvää verkkomateriaalia sekä alueen ympäristöä ja historiaa käsitteleviä julkaisuja sekä verkostoitumista käsitteleviä julkaisuja.

Työmme tulosten tavoitteena on auttaa Utsjoen matkailualueen kohdekokemuksen kehittämismalli -hanketta, sekä Utsjoen matkailun parissa toimivia yrittäjiä ja toimijoita kehittämään alueen matkailua.

Utsjoen matkailu on murroksessa. Työssämme käsittelemme niitä tekijöitä, jotka ovat johtaneet tähän pisteeseen sekä peilaamme matkailun tämänhetkisten trendien ja vetovoimatekijöiden valossa Utsjoen nykytilaa ja tulevaisuuden kehitystä.

Työmme keskiössä ongelmien ratkaisuun tarjoamme paikallislähtöistä ratkaisumallia, jossa korostuvat luonnon, paikallisten arvojen ja paikallisten etujen vaaliminen. Ongelmien ratkaisemisesta hyötyy koko kunta ekonomisten kerrannaisvaikutusten kautta.

Avainsanat Utsjoki, yhteistyö, verkostot, verkostoituminen, Finnmark

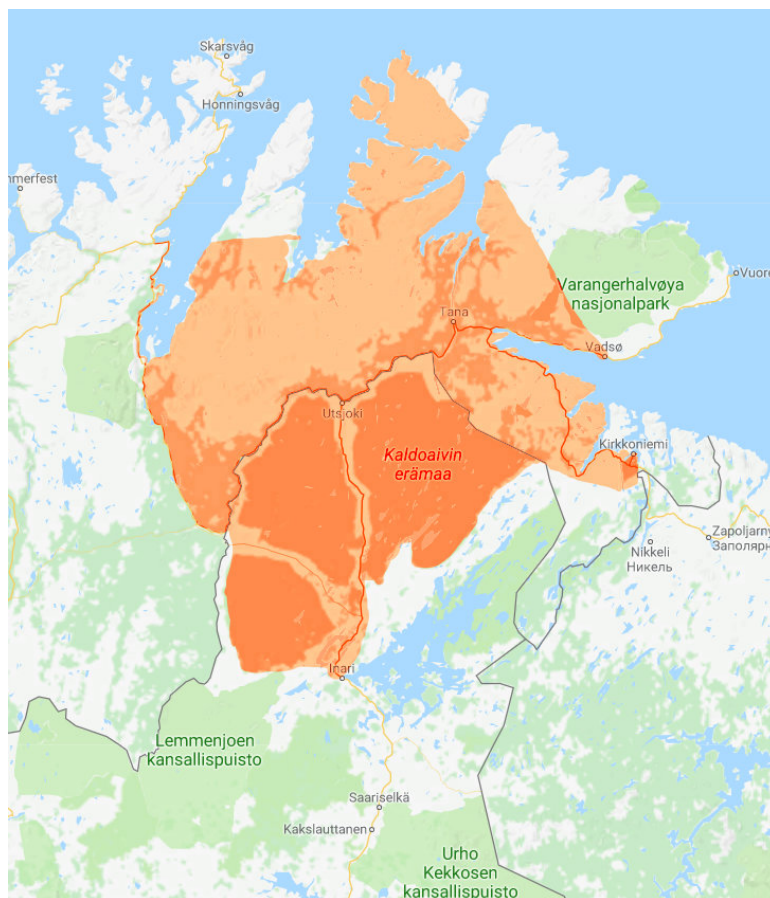
SISÄLLYS

1 JOHDANTO	5
2 ALUEPROFIILI	7
2.1 Itä-Finnmarkin alueprofiili.....	7
2.2 Utsjoen alueprofiili	12
3 MATKAILUN TILANNE – TENON KULTAVUOSISTA TÄHÄN PÄIVÄÄN	22
3.1 Kalastusturismista revontulimatkailuun	22
3.2 Ongelmatekijät Utsjoen matkailussa	24
3.3 Ideaalitalanne.....	27
4 YHTEISTYÖ	29
4.1 Verkostoitumisen merkitys osana liiketoimintaa.....	29
4.2 Utsjoen alueen sisäinen yhteistyö ja verkostot	30
4.3 Rajat ylittävän yhteistyön mahdollisuudet ja haasteet.....	31
5 POHDINTA.....	34
LÄHTEET.....	36
LIITTEET	40

1 JOHDANTO

Opinnäytetyön aiheena on Utsjoen toimintaympäristöanalyysi. Työmme on osana Lapin ammattikorkeakoulun toteuttamaa hanketta, Matkailualueen kohdekokemuksen kehittämismalli -hanke (EAKR/Lapin liitto), (MAKKE) jonka koordinoijana toimii MTI (Matkailualan tutkimus- ja koulutusinstituutti). Alueellisesti hankkeeseen kuuluu Utsjoen, Ranuan sekä Tankavaaran alueet, mutta käsitellessämme Utsjoen aluetta, nostamme esiin myös muita sen matkailullista arvoa nostavia lähialueita ja -kohteita. (Matkailualueen kohdekokemuksen kehittämismalli -hanke 2017, 23.)

Lähtökohtanamme on käsitellä Utsjoen kunnan aluetta sekä Norjan puoleisen Itä-Finnmarkin aluetta yhtenä suurena matkailualueena. (Kuvio 1) Käytämme apuna haastatteluissa nousseita näkökulmia ja asenteita alueen matkailullisesta kehitymisestä sekä yhteistyömahdollisuuksista Itä-Finnmarkin alueen yritysten kanssa.



Kuvio 1. Opinnäytetyössä käsittelemämme aluekokonaisuus (Google Maps 2018a).

Tehtävänä on muodostaa ja analysoida Utsjoen matkailukentän toimintaympäristö huomioiden alueelliset vahvuudet ja heikkoudet sekä alueen yrittäjätverkosto. Kartoitamme alueen yrittäjien yhteistyöverkosta ja sen merkitystä alueen tulevaisuuden kannalta.

Päätavoitteenamme on saada Utsjoen yrittäjät heräämään ja sisäistämään alueen nykytilanne ja se, kuinka heidän omat toimensa vaikuttavat siihen.

Kävimme Utsjoella paikan päällä haastattelemassa paikallisia matkailutoimijoita sekä yksityishenkilöitä ja esitimme heille kaikille saman kysymyspatteriston, joka koostui yhteensä 16 kysymyksestä. Jokainen haastattelu nauhoitettiin ja litteroitiin Utsjoen retken jälkeen.

Haastatteluiden tarkoituksena on saada paikallisten omat toiveet ja näkökannat kuuluviin sekä tarkastella mahdollisia tulevaisuuden visioita heidän näkökulmistaan.

2 ALUEPROFIILI

2.1 Itä-Finnmarkin alueprofiili

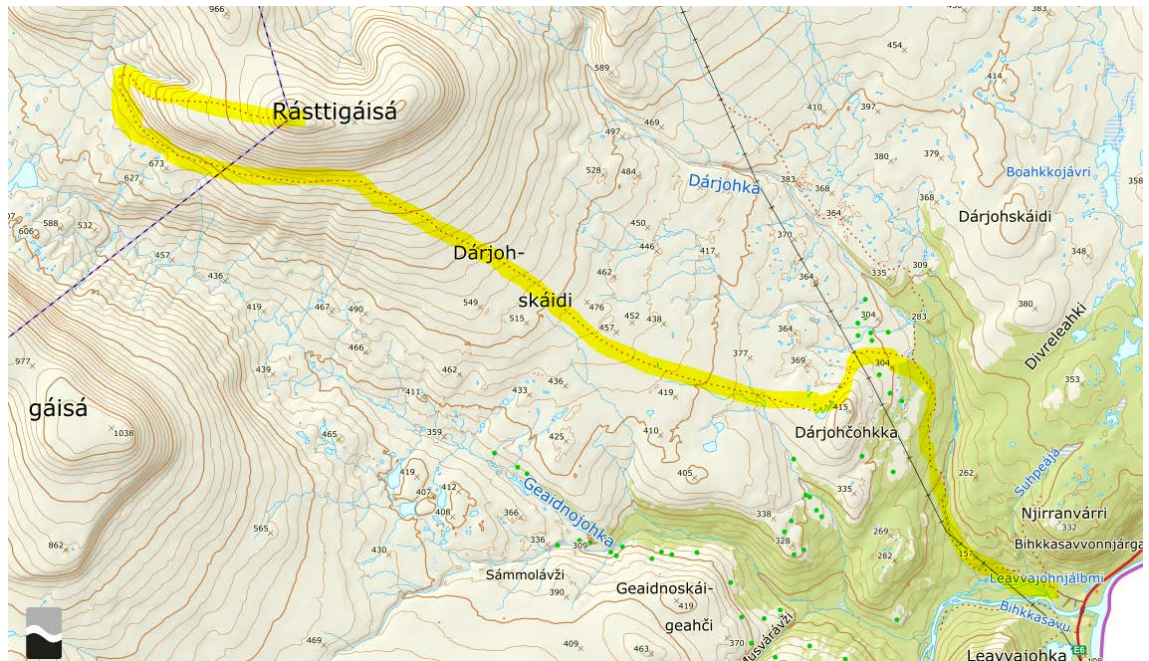
Finnmark on Norjan pohjoisin lääni. (Tripadvisor 2018.) Teimme ekskursion haastattelu matkan yhteydessä Norjan puolelle ja vierailimme Varangerbotnin, Nessebyn sekä Tanan kylissä. Finnmarkin alueella yhdistyvät kauniit ja karut tunturialueet sekä Jäämeri ja vuonomaisemat. Käsittelemme työssämme Finnmarkin itäistä osaa. (Kuvio 1).

Kalastus

”Vapakalastus on Norjassa merellä kaikille maksutonta jokisuistoja lukuun ottamatta. Lohjoissa ja sisämaassa kalastettaessa tarvitaan aina kalastuslupa. Alle 16-vuotiaat eivät tarvitse kalastuslupia sisävesikalastukseen.” (Vapaa-ajankalastaja.fi 2018.)

Rásttigáisá

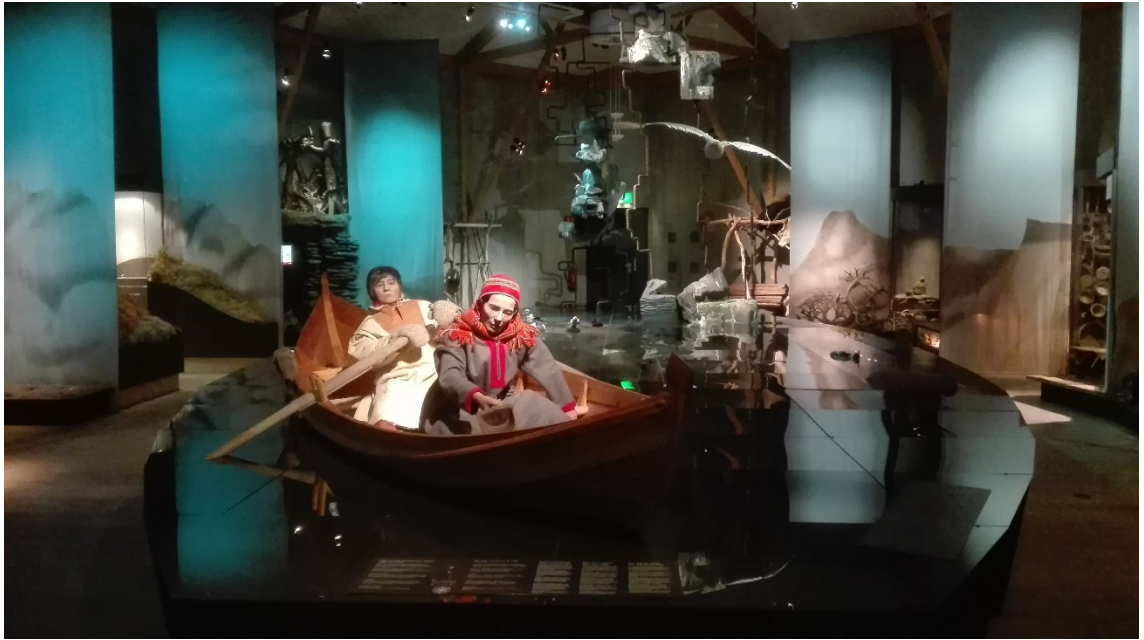
Rásttigáisá on Utsjoelta länteen Norjan puolella sijaitseva 1066 m korkea tunturi (Norgeskart 2018). Reitti nousee Tenojoki varresta ja kulkee pitkin kaunista tunturiylänköä. Lumipeite tunturin pohjoisrinteillä viipyilee koko kesän ja näin ollen voidaankin puhua osan siitä olevan ikilunta. Pituutta kartalla mitattuna reitillä (Kuvio 2) edestakaisin on noin 30 kilometriä. (Norgeskart 2018.)



Kuvio 2. Karttaan merkattu Rásttigáisán patikkareitti. (Norgeskart 2018).

Varja-museo

Varja-museo on Varangerbotn nimisessä taajamassa sijaitseva kohde, jonka näyttely keskittyy saamelaiskulttuurin historiaan Itä-Finnmarkin alueella aina jääkaudelta tähän päivään saakka. Museon näyttely (Kuvio 3) on pieni, kattava ja hyvin suunniteltu. Näyttely esittelee saamelaisten asumuksia, uskontoa, kalastus- ja metsästyskeinoja sekä käsitöitä. Näyttelystä löytyy myös kiviaikaisia löytöjä, joita alueelta on aikoinaan tehty. Suomalaisen matkailijan silmiin lisäarvoa tuo suomenkielinen asiakaspalvelu. (Várjjat Sámi Musea 2018.)

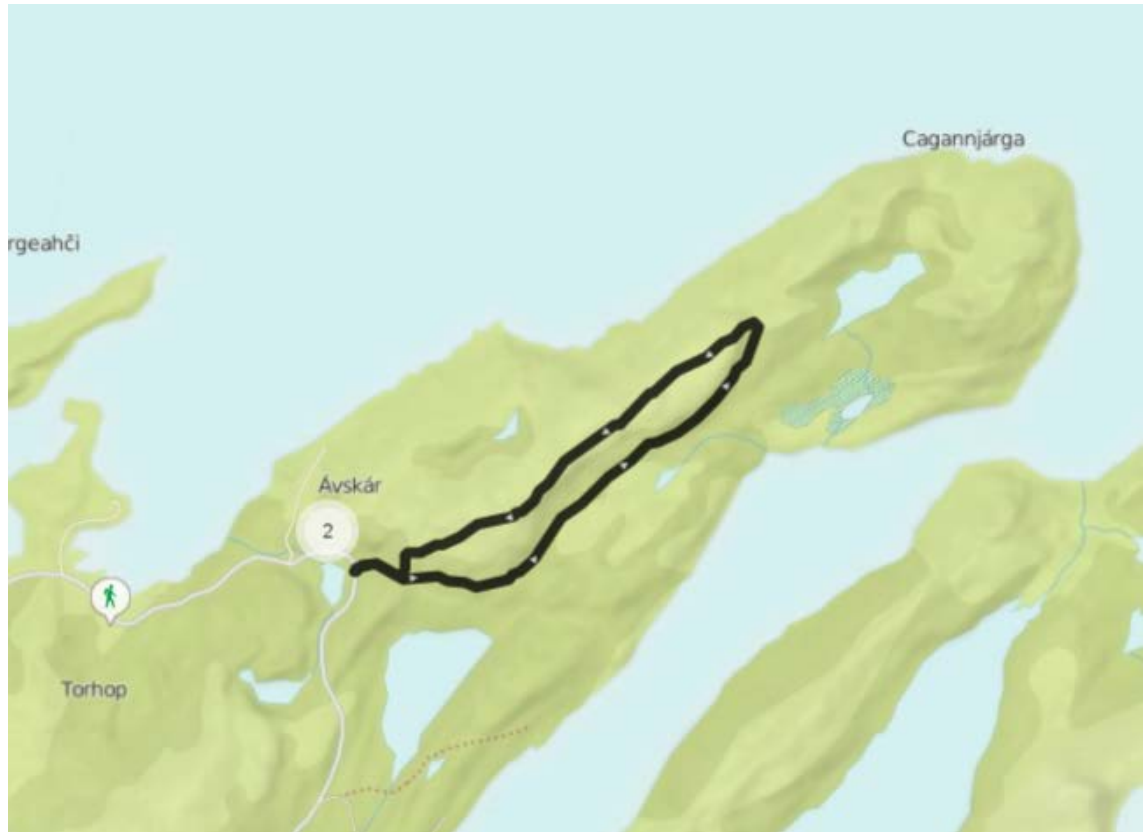


Kuvio 3. Varja-museon näyttely (Erkheikki 2018).

Itä-Finnmarkin patikkareitit

Patikka- ja vaellusreittejä Itä-Finnmarkin alueelta löytyy useita. (Ut.no 2018). Ippágirku ja Sturraoaivin reitti, joka kulkee vuonojen välisellä niemellä sijaitsevilla tuntureilla. Reitti sijaitsee Tanan kunnassa, Torhop- nimisen kylän lähellä.

Pituutta reitillä on noin 9 kilometriä ja se kulkee kauniilla ylängöllä, josta on upeat näkymät ympäröiville vuonoille ja tunturialueille. (Ut.no 2018). Alueen kallioista voi aistia alueen geologisen historian sedimenttikerrosten erottuessa selvästi.



Kuvio 4. Ippágirku ja Stuurraoaivin reitti (Ut.no 2018).

Edellä mainittu reitti on vain yksi esimerkki lukuisista reittivaihtoehdoista, joita alueelta löytyy. Reittien pituudet vaihtelevat muutaman sadan metrin mittaisista luontopoluista useiden kymmenien kilometrien mittaisiin vaellusreitteihin. (Ut.no 2018.)

Itä-Finnmarkin kansallis- ja luonnonpuistot

Utsjoelta suhteellisen helposti lähestyttäviä kansallispuistoja ovat Stabbursdalen ja Varangerhalvøya (Kuvio 5). Alueella sijaitsee myös pienempiä luonnonpuistoja ja suojelualueita. Mainitsemme nämä kaksi suurinta niiden etäisyyden ja suhteellisen helpon saavutettavuuden vuoksi.



Kuvio 5. Stabbursdalen (vasemalla) ja Varangerhalvøya (oikealla). (Google Maps 2018b).

Stabbursdalen sijaitsee Porsangerin vuonolla Lemmijoen kylän länsipuolella. Puisto on perustettu vuonna 1970 ja sen tarkoituksena on suojella Norjan pohjoisin havupuumetsikkö. Keskeisin alue puistossa on itse Stabbursdalen. Se on leveä ja pohjaltaan tasainen laakso. (Saira, 78, 2000.) Alueella on myös korkeita tuntureita, joiden huiput nousevat jopa 1100 metriin. (Inarisaariselkä.fi 2018).

Varangerhalvøya sijaitsee Varangin vuonon pohjoispuolella, Barentsin meren rannalla. Puisto on perustettu vuonna 2006. Sen tarkoituksena on suojella arktista aluetta ja sen eliöstöä. Alueen menneisyyden voi aistia jääkauden jäänteistä ja sen vaikutuksesta ympäristöön. Alue on naalin esiintymisaluetta. Lisäksi alueella on paljon saamelaiskulttuurin muinaismuistoja (Destination Varanger 2009).

Varangin vuonomaisema on jylhää ja kaunista. Alueella on paljon lintukallioita ja pesivien lajien kirjo on suuri. Myös merikalastus on alueella suosittua. Rantakalastukseen sopivia paikkoja on paljon ja palveluita veneellä tapahtuvaan merikalastukseen löytyy alueelta paljon (NordNorsk Reiseliv AS 2017).

2.2 Utsjoen alueprofiili

Utsjoki on Suomen pohjoisin kunta. Kaupat, suurimmat palvelukeskittymät ja asutuskeskukset sijoittuvat Karigasniemen, Utsjoen kirkonkylän ja Nuorgamin kyliin. Kyläkeskukset sijaitsevat Tenojoen varrella, joka on Suomen ja Norjan välinen rajajoki. (Palvelut Utsjoella 2015.)

Vuonna 1991 Suomessa säädettiin erämaalaki, jonka myötä määriteltiin nykyiset 12 Lapin läänissä sijaitsevaa erämaa-aluetta. (Erämaalaki 62/1991 3 §). Utsjoen kunnan alueella näistä erämaa-alueista sijaitsee kolme: Muotkatunturin erämaa-alue, Paistunturin erämaa ja Kaldoaivin erämaa. Nämä kyseiset erämaa-alueet kattavat yhdessä hulppean 6 064 km²pinta-alan. (Metsähallitus 2018a; Metsähallitus 2018b; Metsähallitus 2018c.)

Muotkatunturin erämaa-alue

Muotkatunturin erämaa-alue (Kuvio 6) on pinta-alaltaan 1 570 km². Se sijaitsee Inarin ja Utsjoen kuntien alueilla. (Metsähallitus 2018a.)



Kuvio 6. Muotkatunturin erämaa-alue (Retkikartta.fi 2018a).

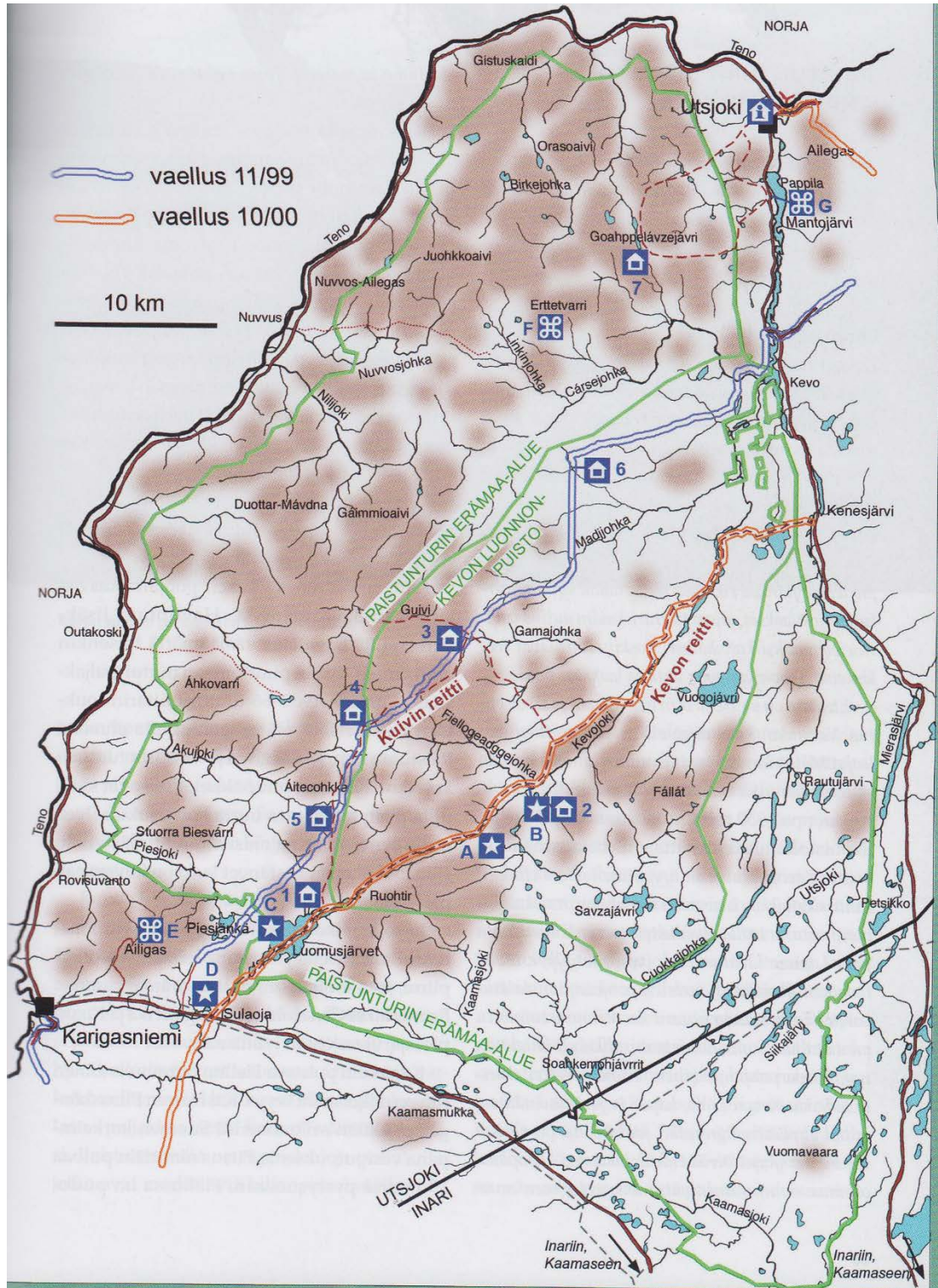
Muotkatunturin erämaa-alueella ei ole merkittäviä reittejä ja autiotupia on ainoastaan neljä kappaletta. Joten vaeltajalta vaaditaan hyviä erätaitoja pidemmällä retkillä. Alueelle oman, aidon erämaan tunteen luovat pyöreät, kumpuilevat tunturit, monet pienet joet sekä Peltojärvi. Erämaa-alue koostuu kankaista ja koivikoista alueen pohjois- ja keskiosissa, mutta eteläisemmiltä alueilta löytyy vanhoja mäntymetsiä sekä aapasaita. Tämä luokin Muotkatuntureille ominaisen ja leimallisen piirteen muihin erämaa-alueisiin verrattuna, luonnon diversiteetti. Muotkatunturin maasto on pääasiassa helppokulkuista, mutta merkittävien reittien puute sekä tupien vähäisyys pitävät Muotkatunturin alueen erämaisena. (Laaksonen 2010, 66, 68; Metsähallitus 2018a.)

Muotkatunturissa olevista nähtävyyksistä mainitsemisen arvoisia ovat Kuárvi-kozzâ, alueen korkein tunturi, jonka laelta sanotaan avautuvan yksi Lapin kauneimmista maisemista, Peltojärvi erämaan itäpuolella tunturien syleilyssä sekä Stuorrâävitzi, Muotkatunturin suurin kuru, ja sen rotkolaakso, joka on 10 km pitkä, seinämien noustessa 100 metriä kurun pohjista ylöspäin. Rotkolaakson kauniin näkymän kruunaavat rotkon pohjalla kimmeltävät pienet lammet (Laaksonen 2010, 64; Metsähallitus 2018d.)

Alueen yleisimpinä saaliskaloina ovat siika, ahven, hauki, taimen sekä harjus. Alueella pilkkiminen ja onkiminen on sallittua ilman lupia, mutta muuta kalastusta varten 18-64-vuotiaan on hankittava kalastonhoitomaksu sekä asianmukainen kalastuslupa. (Metsähallitus 2018d.)

Paistunturin erämaa-alue

Paistunturin erämaa-alue (Kuvio 7) on tunturikankaista ja koivikoistaan tunnettu erämaa-alue, jolle ominaisia ovat lukuisat jokikurut sekä palsasuot. Paistunturin palsasoilta on poimittu valtavia määriä hilloja jo pitkän aikaa, eivätkä nämä perinteet ole kadonneet vielä yhtään mihinkään. mikä näkyykin myös alueen turvekammien määrässä. Paistunturin erämaa-alue on 2 282 km², josta Kevon luonnonpuisto muodostaa 712 km². Paistunturi sijaitsee lähinnä Utsjoen alueella, mutta erämaa sijoittuu osittain myös Inarin kunnan alueelle. (Laaksonen 2010, 50; Metsähallitus 2018b.)



Kuvio 7. Paistunturin erämaa-alue (Laaksonen 2010, 49).

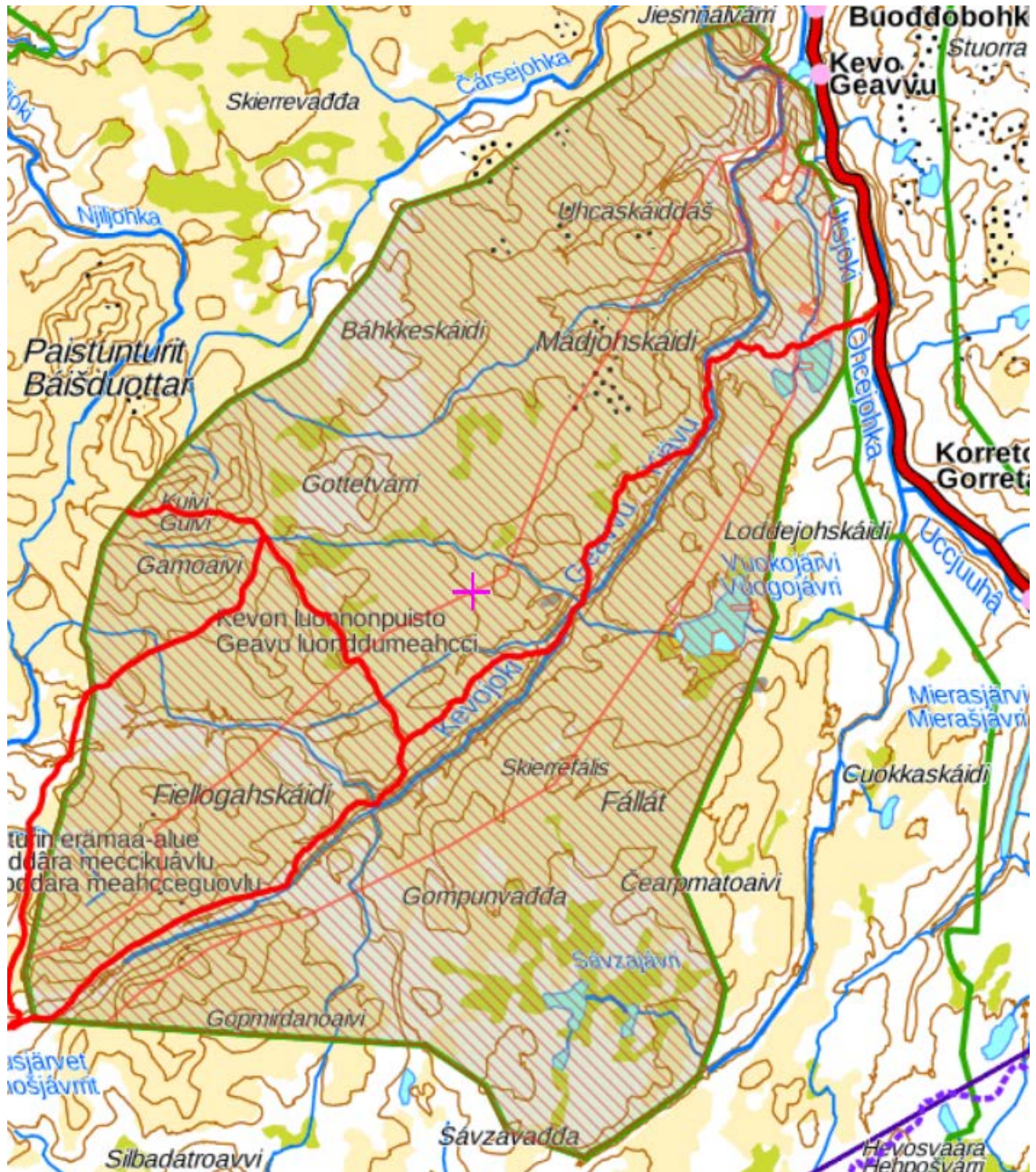
Paistunturin alueella on yksi merkitty reitti, Utsjoen retkeilyreitti, joka on 25 km pitkä, alkaen Utsjoen kirkonkylältä ja päättyen Mantojärven kirkolle. On mahdollista myös kulkea Mantojärveltä Seitikonniityn kautta Johtalanvarrille, ja sieltä takaisin Utsjoen keskusta. Tämä nostaa reitin kokonaispituuden 35 km ja tekee

reitistä rengasreitit. Reitti kulkee avotuntureiden halki ohittaen Kuoppilasjärven ja monen muun pienemmän jokilaakson. Reitti on helposti saavutettavissa pohjoisen aloituspisteen sijaitessa aivan Utsjoen sydämessä. Reitin varrelta löytyy merkittäviä tulentekopaikkoja, Nammajärven tulentekopaikan yhteydessä löytyy jopa kaminallinen kota. (Laaksonen 2010, 54; Metsähallitus 2018e; Metsähallitus 2018f.)

Paistunturin erämaa-alueella hiihtämistä ei olla rajoitettu. Erämaan puolelta löytyy paljon hyviä kala-apajia, saaliskaloina voi odottaa siikaa, taimenta, rautua ja harjusta. Erityisiä lupia ei tarvita, mikäli kalastaminen rajoittuu onkimiseen tai pilkkimiseen, on kuitenkin huomioitava, että alueella on erityisiä hoitovesiä, jotka tulee tarkastaa erikseen. Muissa kalastusmuodoissa valtion vesialueilla vaaditaan Utsjoen kalastusalueenlupa nro 1574 sekä kalastonhoitomaksu. Tulee kuitenkin huomata, ettei kyseinen Utsjoen kalastuslupa kata Tenojokea tai sen lähivesistöjä, vaikka se kattaakin valtaosan muista joki-, puro- ja järvivesistä kunnan rajojen sisällä. (Metsähallitus 2018e.)

Kevon luonnonpuisto

Kevon luonnonpuisto (Kuvio 8) on Suomen suurin luonnonpuisto, pinta-alaltaan 712 km², joka on perustettu vuonna 1956 ja jota on jälkeinpäin laajennettu 1982. Luonnonpuiston sydämessä sijaitsee vaikuttava yli 40 km pitkä ja 80 metriä syvä kanjonityyppinen rotkolaakso, jonka yhteydessä virtaa Kevojoki. Luonnonpuisto on perustettu ajatuksena suojella Kevon kanjonia sekä ympäröivää haurasta tunturimaisemaa. Kevon alueella, Kevojärven rannalla, sijaitsee myös Turun yliopiston Lapin tutkimuslaitos, jossa tutkitaan subarktisen alueen luontoa sekä ihmisen ja luonnon välisiä interaktioita. Tutkimuslaitos on perustettu vuonna 1958 ja sen läheisyydessä toimii myös Ilmatieteen laitoksen hallinnoima sääasema sekä Seismologian laitoksen hallinnoima seismografiasema. (Metsähallitus 2018g, Turun yliopisto 2018.)



Kuvio 8. Kevon luonnonpuisto (Retkikartta.fi 2018b).

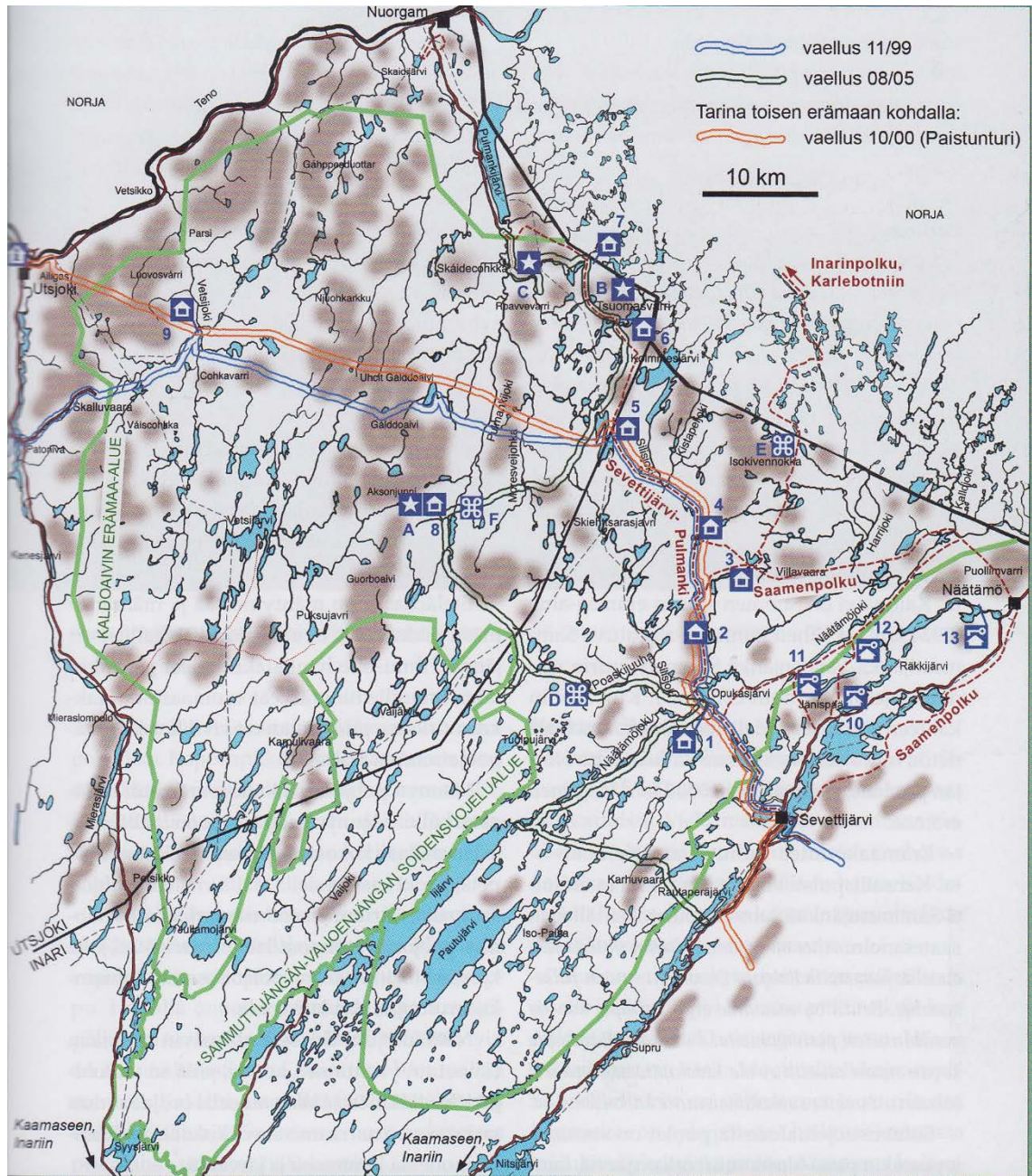
Kevon luonnonpuiston luonto luo täysin omalaatuiset puitteet alueen luonnolle. Alueella riittääkin nähtävää sen omalaatuisen luonnon lisäksi. Upeimpana nähtävyytenä voidaan mainita Fjellun putous, Fjellujoen 26-metrinen putous, joka laskee suoraan Kevon kanjoniin. Putous sadettaa sen alla kasvavaa kasvillisuutta laajalti ja mahdollistaa erinomaisen kasvuympäristön monille kasveille, mitä alueella ei normaalisti nähtäisi. Kevon luonnonpuistosta löytyy myös Sulaojan lähde, vanha saamelaisille pyhä paikka. Sulaojan lähteen vesi on lähtöisin Luomusjoeilta. Lisäksi monista valokuvista tuttu Kevon kanjonin pää on nähtävyyks, mikä on

vain koettava, mikäli on käymässä alueella. Kanjonin eteläpäästä avautuva maisema rotkolaakson avautuessa on sanoinkuvaamattoman kaunis näky. Kevon reitin koillispuolelta löytyy myös ainutlaatuista nähtävää talvisaikaankin, Kenesjärven Kenespahta, kaunis jääputous, joka sulaa vasta myöhään keväällä tai alkukesästä. (Laaksonen 2010, 55-56; Metsähallitus 2018h.)

Kevon luonnonpuistossa on kaksi merkittyä pitempää reittiä Sulaojan 2 km mittaisen opastetun luontopolun lisäksi, jolla kerrotaan Sulaojan lähteestä sekä tunturimittareiden kylvämästä tuhosta alueen luonnossa. Pidemmät reitit ovat Kevon retkeilyreitti (63 km) sekä Kuivin reitti (86,5 km). Molemmat reitit alkavat Sulaojalta, mutta Kuivin reitti haarautuu Kevon reitistä Ruktajärven kohdalla. Kevon reitti jatkuu aina Kenestuvulle saakka. Kuivin reitti taas kiertää osittain Paistunturin erämaa-alueella Njágoaivin ja Kuivin autiotupien kautta, palaten takaisin Kenesjoelle Fjellun putouksen pohjoispuolen kautta, josta palataan taas Ruktajärvelle. Reiteillä liikkumista on myös rajoitettu. Kevon retkeilyreitien rotkoalueen reitillä liikkuminen on sallittua 15.6. – 15.10. välisenä aikana, Kuivin reitillä taas tunturialueen reitillä liikkuminen on sallittua 1.5. – 15.10. ja rotkoalueen reitillä 15.6. – 15.10. On tärkeää muistaa, että luonnonpuiston alueella liikkuminen on sallittua ainoastaan merkityillä reiteillä. Talvisin hiihtäminen on taas rajoitettu tunturialueilla 16.10. – 30.4. ja rotkoalueella 16.10. – 31.3., alueellisia rajoituksia hiihtämisellä ei kuitenkaan ole. (Metsähallitus 2018e, Metsähallitus 2018i.)

Kaldoaivin erämaa-alue

Kaldoaivin erämaa-alue (Kuvio 9) on Suomen erämaa-alueista laajin, kattaen 2 924 km² alueen. Erämaan alue ei rajoitu ainoastaan Utsjoen ja Inarin kunnan alueille Suomen puolella, vaan tietön erämaa-alue jatkuu myös Norjan puolella, kattaen yhteensä noin 5 000 km² alueen. Kaldoaivin erämaahan rajautuu myös Suomen suurin soidensuojelualue, Sammuttijänkä-Vaijoenjänkä, joka on itsessään noin 600 km². (Laaksonen 2010, 34; Metsähallitus 2018c.)



Kuvio 9. Kaldoaivin erämaa-alue (Laaksonen 2010, 33).

Kaldoaivin erämaassa on kolme merkittyä reittiä, joista pisin on Inarinpolku, joka on 100 km pitkä, vanha markkinareitti Norjan puolen Karlebotniin. Reitti lähtee Kolttien perinnetalolta ja mukailee toista reittiä, Sevettijärvi-Pulmanki-reittiä, kunnes erkanelee siitä Aittoavien kohdalla siirtyen Norjan puolelle rajaa. Reitti jatkuu siitä aina Karlebotniin saakka. On kuitenkin hyvä huomata, että Norjan puolella reitti on merkitty vanhaan tapaan kivitorneilla, joten kartta ja kompassi sekä retken huolellinen suunnittelu ovat välttämättömyys reittiä kuljettaessa. (Laaksonen 2010, 37; Metsähallitus 2018j.)

Toinen reitti, Sevettijärvi-Pulmanki-reitti, on noin 70 km pituinen reitti, jonka eteläinen päätepiste sijaitsee Sevettijärvellä kolttasaamelaisen kylän piirissä. Reitti kulkee erämaan itäosaa myöten ja se on erinomainen reitti esimerkiksi virkistyskalastajille monien reitin varrella sijaitsevien vesistöjen ansiosta. Reitin pohjoinen päätepiste sijaitsee Pulmankijärven eteläpäässä Utsjoella. (Metsähallitus 2018j.)

Alueen kolmas reitti, Skaidijärven polku, on noin 6 km pitkä rengasreitti, joka sijaitsee erämaan pohjoispuolella, alkaen Pulmankijärventien varrelta. Reitti käy Skaidijärvellä, josta jatketaan Isonkivenvaaralle, ja jonka kautta reitti palaa takaisin aloituspisteeseen. Reitti tarjoaa hyviä maisemia, sääolosuhteiden osuessa kohdalleen voi nähdä jopa satojenkin kilometrien päähän. (Metsähallitus 2018j.)

Kaldoaivin erämaassa on paljon sellaista nähtävää, mitä muualta ei voisi olettaa löytävänsä. Kummallisimpana ja omalaatuisimpana nähtävyytenä on varmasti Junkers Ju 52-lentokoneen hylky, joka ammuttiin alas 1944 kuljetuslentonsa aikana Lakselvista Kirkkoniemeen. Koneen tehtyä pakkolaskun Puolbmeäkkeäsjavrin pohjoispäähän miehistö poltti koneen. Koneen hylky on yhä erotettavissa erämaassa ja onkin varsin erikoinen näky keskellä erämaata. (Laaksonen 2010, 32-33.)

Kaldoaivin tunnetuin yksittäinen kohde on kuitenkin Näätämöjoki, joka on Kaldoaivin yksi ainoita lohijokia. Joki houkuttelee paljon erämaakalastajia lohestaamaan. Kaldoaivin alue tarjoaa kalastajille myös paljon muita isoja jokia, järviä ja lampia, jotka ovat rikkaita rauduista ja taimenistaan. Erikoisuutena alueen kalastossa on Pulmankijärvessä asusteleva kampela, joka on merilaji, eli se elää normaalisti suolaisessa vedessä makean veden sijaan. (Laaksonen 2010, 33-34.)

Tenojoki

Tenojoki on Suomen ja Norjan välinen rajajoki. Pituutta sillä on 250 km. Tenolla ei ole suuria järviä, joten vedenkorkeuden vaihtelut ovat joella yleisiä. (Tenojoki.fi 2018.)

Tenojoki on maineeltaan maamme parhaimpia lohijokia. Tenon lohikannat lisääntyvät luonnonvaraisesti ja kalastaminen joella on hyvin säädeltyä. Tenojoen vetovoimaisuus selittyy myös sillä, että se on Pohjois-Euroopan suurin ja tuottavin lohijoki. (Tenojoki.fi 2018.)

Tenojokilaaksolla on ikivanha saamelainen kulttuuriperintö, joka pohjautuu luontaiselinkeinoihin kuten kalastukseen ja poronhoitoon. Tämä elinkeino jatkuu myös tänä päivänä palveluelinkeinon muodossa erilaisten aktiviteettien ja lupamyynnin muodossa. (Tenojoki.fi 2018.)

Perinteet ja maine Tenon lohen kalastuksella ovat erittäin vanhat. Ensimmäiset kirjalliset dokumentoinnit lohen kalastuksesta Tenolla tunnetaan jo 1500-luvulta. Lohen tiedetään olleen merkittävä kauppatavara, koska sitä on myös toimitettu Ruotsin hoviin kyseisenä ajan jaksena. Ensimmäiset varsinaiset kalaturistit saapuivat Tenolle jo 1850-luvulla, jolloin englantilaiset tulivat joelle harrastamaan lohennyntiä. Kalastusturismi lisääntyi merkittävästi toisen maailmansodan jälkeen ja se kasvoi entisestään 1960- ja 1970-lukujen aikana. (Museovirasto 2018.)

Syynä kalastusturismin kasvamiselle ilmeisesti voidaan pitää alueen saavutettavuuden paranemista. Maantie Utsjoelle valmistui vuonna 1959 ja sitä jatkettiin Nuorgamin suuntaan 1960-luvun aikana. Lopullisesti tie valmistui vuonna 1971. Karigasniemelle tietä ryhdyttiin tekemään ensin polkutieksi ja lopullinen maantie valmistui kasvavan liikenteen johdosta 1983. Vuonna 1993 Utsjoelle valmistui Tenon ylittävä Saamen silta, joka yhdisti Suomen ja Norjan tieverkostot. (Mat-tigroos.fi 2018.)

Tenon uuden kalastussopimuksen myötä kalastajamäärät ovat romahtaneet täysin. Tenon kalastussopimus nykyisellään karsii paikallisten kalastusoikeuksia turistien kustannuksella. Myytävät lupamäärät ovat tippuneet sekä itse Tenolla, että sen sivujoilla, eikä paikallisille ole enää omia lupia sivujoille, vaan he kilpailevat ulkopaikkakuntalaisten kanssa samoista luvista. Ainoastaan Kevojoen luvat ovat pelkästään paikallisille tarkoitettuja. (Talvitie 2017; Maa- ja metsätalousministeriö 2017.)

3 MATKAILUN TILANNE – TENON KULTAVUOSISTA TÄHÄN PÄIVÄÄN

3.1 Kalastusturismista revontulimatkailuun

Haastatellessamme ihmisiä kysyimme heiltä matkailun kehittämisestä viimeisen kymmenen vuoden ajalta, sillä tälle ajanjaksolle sisältyy kotimaanmatkailun kehittyminen sekä kuihtuminen Tenon kalastussopimuksen myötä, uuden Tenon kalastussopimuksen aiheuttamat muutokset matkailuliiketoiminnassa, talvimatkailun kehittyminen, ja sen ansiosta myös ulkomaalaisten matkailijoiden osuuden kasvaminen asiakasryhmänä.

Haastateltavien mukaan kehitystä oli tapahtunut paljon. Esille nousi revontulimatkailun kysynnän kasvu sekä varsinainen "Lappi-buumi". Markkinoinnin ja aineiston, kuten esitteiden ja internetsivustojen kehittyminen kerrottiin olevan suuressa osassa alueen erottuvuuden ja löytymisen kannalta.

Esille nousi voimakkaasti myös kesämatkailijoiden väheneminen Tenon kalastussopimuksen tuomista muutoksista johtuen. Tämän seurauksena suurimpina kärsijöinä ovat olleet pienet kalastusmatkailuun keskittyneet majoitus- ja ohjelmalveluyritykset. Tämä osaltaan antaa Destination Utsjoki -hankkeen projektipäällikön, Katariina Von Boxtelin, mukaan painetta yrittäjille kehittää uusia tuotteita ja palveluita kesän osalta.

Vastaavasti haastateltavat yksi toisensa jälkeen nostivat voimakkaasti esille talvimatkailun kehittymisen. Yhä kasvavassa määrin ulkomaalaiset matkailijat ovat löytäneet Utsjoen matkakohteena siinä määrin että liiketoimintaa talvimatkailun osalta on lähdetty kehittämään. Toisin sanoen matkailijoiden osalta yksi asiakassegmentti on laajentunut laajempaan asiakasryhmään. Kotimaan matkailijat edelleen käyttävät alueella palveluita mökkeilyyn ja pilkkimiseen sekä metsästämiseen.

Ulkomaalaiset matkailijat tulevat katsomaan revontulia. Revontulimatkailu on kasvava liiketoiminta, joka näkyy voimakkaasti myös Utsjoen yritysten palvelutarjonnassa nykyään. (Utsjoen palveluesite 2015.)

Kakslauttanen Arctic Resort Oy:n pääomistaja Jussi Eiramo ajaa eteenpäin Utsjoen mittakaavassa suurta lomakylähanketta. Utsjoen kunta on yksimielisesti päättänyt myydä kaksi tontti suuruudeltaan yhteensä 15 hehtaaria yritykselle. Yritys tulee toteutuessaan toimimaan Kakslauttanen Arctic Resort Oy:n tytäryhtiönä. Lisäksi hanketta varten yritys on kääntynyt Metsähallituksen puoleen, tarkoituksenaan ostaa valtiolta 50 hehtaaria maata hankkeen tarkoituksiin. (Rasmus, Torikka 2017.)

Utsjoelle tähtäävästä Kakslauttanen Arctic Resort Oy:n hankkeesta mainittiin lähes jokaisessa haastattelussa. Paikalliset odottavat tätä hanketta suuresti, ja sen tuomaa arvoa pohdittiin useista eri lähtökohdista. Hanketta pidetään kylän palveluita ja liiketoimintaa elvyttävänä tapahtumana, jota odotetaan suurella innolla. Näkökulmia sen tuomista mahdollisuuksista nousi esille useita. Hankkeelta odotetaan työpaikkoja sekä näkyvyyttä alueelle, jotka puolestaan houkuttelevat Utsjoelle suurempia asiakasmääriä sekä työntekijöitä, joista edellä mainitut tarjoavat mahdollisuuden palveluiden kehittämiseen. Palveluiden kehittäminen hyödyttää paikallisia asukkaita sekä matkailijoita ja sen positiiviset kerrannaisvaikutukset ovat suuret.

Haastatteluissa esille nousi myös Utsjoen kunnan käynnistämät toimet matkailun edistämiseksi. ”*Utsjoen kunta on hakenut rahoitusta Lapin liitosta Euroopan aluekehitysrahastosta Utsjoen matkailun maankäyttösuunnitelma –hankkeelle 23.2.2018 päättyneessä haussa*” (Utsjoen Elinvoimalautakunta 2018, 20). Hankkeen tarkoituksena on kehittää Utsjoen alueen valmiuksia tulevaisuuden lisääntyvän matkailun varalle. Maankäyttösuunnitelmalla pyritään ohjaamaan tulevaa toimintaa noudattamaan kestävän kehityksen periaatteita. Hanke pyrkii pitämään matkailun kehityksen maankäyttötarpeet kulttuurisensitiivisinä ja harkittuina. (Utsjoen elinvoimalautakunta 2018, 20.)

Hankkeen käynnistäminen kertoo Utsjoen heräämisestä uuteen tilanteeseen ja katseen luomisesta tulevaisuuteen. Utsjoen alueen potentiaali on sen eksoottisuudessa matkailijan silmin. Alueen koskematon luonto, revontulille otollinen sijainti ja ilmastolliset tekijät ovat selviä kilpailutekijöitä alati kehittyvällä matkailun kilpailukentällä.

3.2 Ongelmatekijät Utsjoen matkailussa

Yhtenä suurimmista ongelmista Utsjoen matkailussa nähtiin saavutettavuus. Pitkät välimatkat aiheuttavat ongelmia, kuten lentokenttäkyyditysten järjestäminen sekä palveluiden sijoittuminen laajalle alueelle. Kyydityksiin liittyvä yhteistyö on hankalaa alueen yrittäjien vähäisyyden vuoksi. Edellä mainittuihin ongelmiin vaikuttavat myös verkostoitumiseen ja sen ongelmiin liittyvät tekijät.

Taulukko 1. Suomen lentokenttien saapujamäärät vuonna 2017 (Finnavia 2018).

FINAVIA

MATKUSTAJAT 2017

	12/17						Vuoden alusta					
	Kotimaa		Kansainvälinen		Yhteensä		Kotimaa		Kansainvälinen		Yhteensä	
	Matkustajat	Muutos-%	Matkustajat	Muutos-%	Matkustajat	Muutos-%	Matkustajat	Muutos-%	Matkustajat	Muutos-%	Matkustajat	Muutos-%
Helsinki	270 551	6,3	1 242 545	11,6	1 513 096	10,6	2 731 454	1,9	16 160 932	11,4	18 892 386	9,9
Oulu	74 011	3,3	5 767	-3,5	79 778	2,8	851 542	-10,4	71 704	-7,2	923 246	-10,1
Rovaniemi	60 306	8,3	71 494	23,7	131 800	16,1	455 589	14,5	123 881	37,6	579 470	18,8
Turku	6 884	-5,4	18 736	10,4	25 620	5,6	106 022	8,5	227 582	0,5	333 604	2,9
Kittilä	24 235	21,2	66 952	16,0	91 187	17,3	183 952	24,1	141 208	29,2	325 160	26,3
Vaasa	12 249	-3,0	10 514	4,5	22 763	0,3	162 333	-6,5	137 785	19,8	300 118	4,0
Kuopio	17 075	7,7	1 703	-5,9	18 778	6,3	207 276	3,3	28 135	5,7	235 411	3,8
Tampere	5 403	-9,0	7 875	25,7	13 278	8,8	85 844	-0,5	144 180	17,6	230 024	10,1
Ivalo	25 738	13,2	35 641	13,0	61 379	13,1	160 906	15,7	49 660	22,3	210 566	17,2
Joensuu	8 889	-8,7	0	/0	8 889	-8,7	110 666	-1,6	9 048	-10,3	119 714	-2,3
Kemi-Tornio	5 784	13,0	4	/0	5 788	13,1	95 610	57,7	8 852	1 223,2	104 462	70,4
Kuusamo	10 422	30,7	6 251	74,1	16 673	44,2	67 183	6,8	20 569	47,5	87 752	14,2
Kajaani	7 657	-0,1	171	/0	7 828	2,1	84 724	0,7	2 731	61,3	87 455	1,9
Kokkola-Pietarsaari	4 664	-14,5	1 259	20,9	5 923	-8,9	60 681	-12,6	19 138	-1,0	79 819	-10,1
Jyväskylä	4 292	-5,5	260	1 081,8	4 552	-0,3	56 814	10,1	11 152	2,8	67 966	8,8
Mariehamn	2 813	-2,7	1 010	-2,5	3 823	-2,6	42 488	-0,9	19 080	14,4	61 568	3,4
Enontekiö	0	/0	23 823	14,4	23 823	14,4	785	24,6	24 752	14,4	25 537	14,7
Pori	1 014	7 700,0	583	1 614,7	1 597	3 297,9	9 645	161,9	13 538	127,7	23 183	140,8
Savonlinna	605	49,0	0	/0	605	49,0	9 548	-3,4	2 861	66,4	12 409	7,0
Halli Kuorevesi	0	/0	0	/0	0	/0	13	-72,3	12	71,4	25	-53,7
Utti	0	/0	0	/0	0	/0	3	-57,1	3	-57,1	6	-57,1
YHTEENSÄ	542 392	6,4	1 494 588	12,5	2 036 980	10,8	5 483 078	2,1	17 216 803	11,7	22 699 881	9,2

Vuonna 2017 Ivalon lentokentän palveluita käytti 49 660 kansainvälistä matkustajaa. Näistä matkustajista 35 641 eli 71,8% käytti palveluita joulukuun 2017 aikana (Finnavia 2018). Matkustajamäärät ovat pieniä verrattuna muuhun Suomeen. Katarina Van Boxtelin mukaan lentoliikenne on heikkoa ja näkyy yhtenä ongelmana Utsjoen matkailun kehityksessä. On huomattava, että vain murto-osa saapuvista matkustajista jatkaa matkaansa Utsjoelle.

Yhteistyön ja verkostoitumisen puute on vahvassa asemassa puhuttaessa Utsjoen ongelmista matkailun suhteen. Suomalaisten ja norjalaisten yrittäjien välisessä kanssakäymisessä mainitaan luottamuspulasta uusien yrittäjien suhteen.

Myös Utsjoen alueen yrittäjien välisessä verkostoitumisessa ja yhteistyössä on kehittämisen varaa monen haastateltavan mukaan.

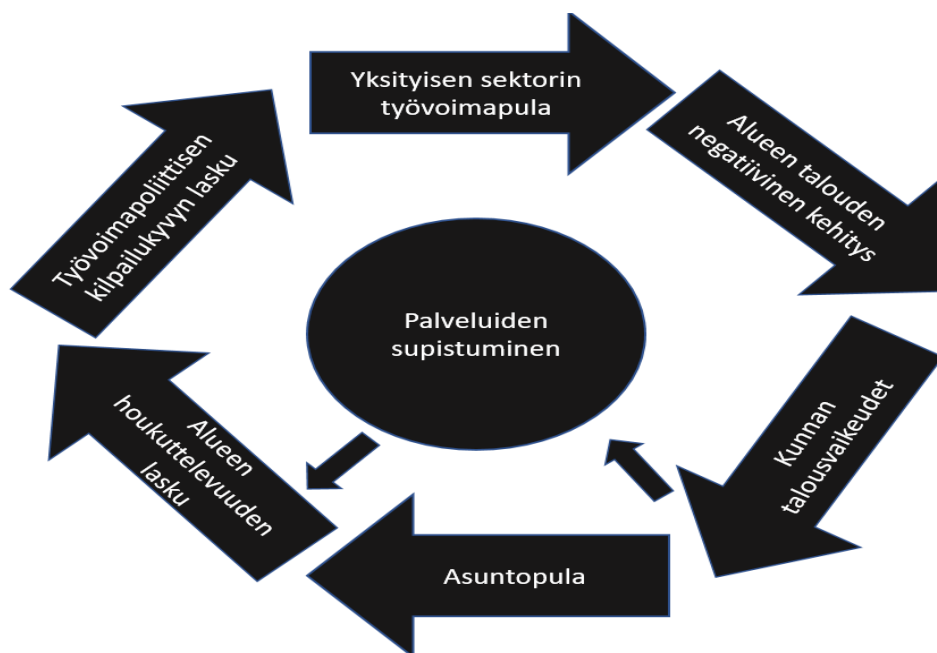
Talousarvion nettomenojen ylityksiä, joihin ei valtuustolta ole vuoden 2016 aikana haettu ylitysoikeutta tai tehty taloussäännön mukaisia sisäisiä siirtoja oli seuraavissa tulosalueissa:

- Tekninen toimi; menojen ylitys 7.851,78 €, tulojen ylitys 88,07 €, netto -7.763,78 €
- Tilapalvelu; menojen alitus 2.045,24 €, tulojen alitus 8.602,46 €, netto -6.557,22 €
- Terveystenhoito; menojen ylitys 1.675,75 €, tulojen alitus 1.450,00 €, netto -3.124,75 €
- Laitoshoido; menojen ylitys 10.355,26 €, tulojen alitus 2.523,57 €, netto -12.878,83 €

Kuvio 10. Ote Utsjoen kunnan tilinpäätöksestä vuodelta 2016 (Utsjoen kunta 2017, 8).

Tutkittaessa Utsjoen tilinpäätöskirjoja (Kuvio 10) huomataan, että Utsjoen tilanne on taloudellisesti hyvin hankala (Utsjoen kunta 2017). Pienten kuntien kilpailukyky on heikentynyt ja monet ovatkin tähän päivään mennessä jääneet kuntaliitosten alle.

Ongelmia puitaessa esille nousevat voimakkaasti myös moniulotteiset kerrannaisvaikutukset, jotka johtuvat ja osin toteuttavat itseään. Yhtenä suurimpana tekijänä voidaan nähdä työvoimapula. Osaaville ammattilaisille on tarvetta mutta alueen perifeerisyys voi tulla monelle työnhakijalle esteeksi. Näin ollen nykyiset työehtosopimusten mukaiset palkat eivät välttämättä ole kilpailukykyisiä muiden matkailukeskusten kanssa. Edelliseen yhdistettynä muutto kauas perheestä tai vastaavasti työn löytäminen myös puolisolle alueelta voi olla haastavaa. Näin ollen edellä mainitut tekijät voivat olla poissulkevia tekijöitä työpaikan valinnan suhteen.



Kuvio 11. Havainnollistava kuva negatiivisen kehityksen kehästä (Jurmu 2018).

Perifeerisenä alueena Utsjoki ei ole erityisen edullisessa asemassa tässä suhteessa. On huomattava, että tällä hetkellä Utsjoella on käynnissä negatiivisen kehityksen kehä (Kuvio 11).

Työntekijäpula vaikuttaa myös palvelutarjontaan, koska paikkakunnalle muuttavat kuluttavat myös kunnan palveluja ja näin ollen kasvattavat niiden käyttöastetta. Samalla myös työntekijät mahdollistavat toiminnan laajenemisen ja näin ollen myös matkailijamäärien lisääntymisen, jolla saavutetaan myös muiden palveluiden käyttöasteen kasvaminen, joka mahdollistaa palveluiden kehittymistä.

Työntekijöihin liittyvä ongelma on varsin moniulotteinen. Alueelle tarvitaan kipeästi osaavaa työvoimaa lähes jokaiselle sektorille matkailualan lisäksi, mutta kunnan alueella on huutava asuntopula eikä siihen ole tulossa helpotusta kunnan taloudellisen tilanteen vuoksi.

Utsjoen kunnan asunnot ovat vanhimmillaan yli 40 vuotta vanhoja. Kunnassa on tehty toimia asuntojen kunnan selvittämiseksi ja tiedostetaan, että osa asunnoista on korjauskunnossa ja osa jopa asumiskelvottomassa kunnossa. Ongelmia ai-

heuttaa se, että Utsjoen kunnalla ei ole varaa rakentaa uusia asuntoja eikä yksityisellä sektorilla tällä hetkellä ole intressejä rakentaa asuntoja alueelle. (Guttorm, Rasmus 2017.)

3.3 Ideaalitilanne

Pyysimme haastattelemiamme henkilöitä kuvailemaan Utsjoen matkailun ideaalitulannetta omasta näkökulmastaan. Vastauksissa nousi esille kestävän kehityksen periaatteita noudatteleva toiminta, paikallisuus ja toiminnan pienimuotoisena pitäminen. Alueelle ei haluta suuria turistimassoja vaan laadukkaita ja eksklusiivisia palveluita hakevia asiakkaita. Haastateltavat nostivat esille verkostoitumisen merkityksen sekä tiedostivat sen nykytilanteen Utsjoen matkailun suhteen.

Haastattelujen vastaukset noudattelevat hyvin ajan matkailun trendejä. Ihmiset arvostavat eksklusiivisia kokemuksia, joihin haetaan koko ajan lisää arvoa ja uusia aspekteja. Matkailijat pyrkivät kokemusten lisäksi myös kehittämään itseään. Tämän myötä palvelut muuttuvatkin yhä enemmän ja enemmän henkilökohtaisemmiksi kokemuksiksi. Tämä matkailun ilmiö selittääkin viimeaikaisen kulttuuri- ja luontomatkailun räjähdysmäisen nousun. (Carty 2018, 30-31.)

Utsjoen matkailualue on alueprofiililtaan uniikki kokonaisuus, josta löytyy luontomatkailijalle kaikki tarpeellinen luomaan täysin omalaatuinen retki. Nämä vahvuudet alueen yrittäjien keskuudessa on huomioitu, mutta täyttä potentiaalia ei ole kyetty vielä hyödyntämään. Pohjois-Norjan alueen kanssa tehtävä yhteistyö toisi lisäarvoa tuomalla pöytään täysin erilaisen alueprofiilin Jäämeren ja vuonojen muodossa. Molemmat alueet auttaisivat toinen toisiaan ja muodostuisi yhtenäisen matkailualue.

Ideaalitulanteessa Utsjoen matkailuyrittäjien yhteistyö ja verkostoituminen on tiivistä ja yhteistyötä tehtäisiin alueen sisällä sekä Norjan puolelle. Tällaisessa tilanteessa yhteistyö parantaa asiakaskokemusta sekä vähentää yksittäisen yrityksen taakkaa. Kapasiteetin täytyessä asiakkaalle voidaan tarjota yhteistyöyrityksen palveluja. Ideaalitulanteessa verkosto antaa yrittäjälle mahdollisuuden keskittyä oman toiminnan kehittämiseen, jolloin yrittäjän ei itse tarvitse tehdä kaikkea itse, vaan erikoistumisen kautta saadaan aikaan palvelukokonaisuuksia, joista jokainen saa osansa. Palveluiden laatu paranee ja näin ollen päästään luomaan

helpommin laadullista ja eksklusiivista palvelua, kaikki kestävän kehityksen pohjalla.

Kuvatussa tilanteessa tilaa riittää myös uusille yrittäjille ja sitä kautta uusille innovaatioille. Yhteistyö ideaalitalanteessa ulottuu myös Norjan puolelle, joka yhteenäistää aluetta ja tarjoaa asiakkaalle laajempaa kokonaisuutta ja näin ollen luo lisäarvoa Utsjoelle matkakohteena.

Ideaalitalanne ei missään nimessä tarkoita massaturismia vaan hallittua kasvua, jossa korostuvat laatu ja eksklusiivisuus. Näin ollen matkailu ei vahingoita arktista luontoa ja kunnioittaa alueen kulttuuria. Kulttuurin hyödyntäminen osana matkailua terveellä ja kestäväällä tavalla olisi osa matkailun ideaalitalannetta.

4 YHTEISTYÖ

4.1 Verkostoitumisen merkitys osana liiketoimintaa

Verkottuminen tai verkostoituminen ovat käsitteinä varsin moniulotteisia. Verkostojen luomisen päätavoitteina ovat markkinoihin liittyvät edut sekä mahdolliset resurssi ja kustannussäästöt. Verkostoitumista voi tapahtua niin henkilökohtaisella tasolla kuin yritystasollakin. Yritystasolla verkostoitumalla pyritään rakentamaan kaikkia osapuolia hyödyttävää yhteistyötä (Koskinen, Inkiläinen Sjöström & Tuominen 1995, 6.)

Yrityksen verkostoitumistarvetta arvioitaessa on hyvä keskittyä kokonaiskustannusajatteluun. Onko yritykselle siis edullisempaa tuottaa tuote tai palvelu itse, vai onko järkevämpää kokonaistuloksen kannalta käyttää alihankkijaa eli hankkia tuote tai palvelu ostopalveluna? Näin ollen voidaan pohtia, päästäisiinkö yhteistyötä tekemällä edukkaampaan lopputulokseen kuin itse tekemällä. Myös palveluiden ulkoistaminen mahdollistaa säästöjen lisäksi yritykselle mahdollisuuden keskittyä omaan ydinalueeseensa. Näin ollen yritykselle avautuu mahdollisuus kehittää tätä aluetta eteenpäin paremmaksi ja tuottavammaksi. Edellä mainittuihin ongelmiin on olemassa myös tarjolla erilaisia kyvykkyysanalyysijä. (Koskinen ym. 1995, 8.)

Verkostoituminen strategisesta näkökulmasta on sitä, että joukko yrityksiä pyrkii kehittämään verkon osaamista, jossa tuottavuus ja tehokkuus ovat myös avainasemassa. Verkoston sisäinen osaaminen voi johtaa taloudellisesti kestävämpään toimintaan sekä kokonaan uusien innovaatioiden syntymiseen. (Harkki, Huuhka, Koivisto & Ruohomäki 2003, 13.)

Yritysten tulisi tunnistaa oman strategiansa kannalta kriittiset kumppanuudet sekä osata katsoa tulevaisuuteen. Olisiko olemassa yhteistyökumppaneita joita meillä ei vielä ole, mutta tarvitsemme vastaisuudessa? Perinteisen ajattelun lisäksi yritykset voivat hyödyntää ekosysteemiajattelua verkostoitumisessa, jolloin etsitään kumppanuuksia oman toimialan ulkopuolelta ja tällöin luodaan asiakkaille lisäarvoa. Tämä mahdollistaa aivan uudenlaisten palvelukokonaisuuksien syntymisen. (Sumkin & Tuomi 2009, 59.)

4.2 Utsjoen alueen sisäinen yhteistyö ja verkostot

Puhuttaessa Utsjoen yrittäjien välisestä yhteistyöstä ja verkostoista on huomattava, että alue on suhteellisen laaja ja välimatkat pitkiä. Alueella on paljon pieniä matkailualan yrityksiä, jotka ovat hajallaan ja sijoittuneet Tenojoen rantaan sekä pääväylien eli Karigasniementien että Utsjoentien varteen. (Saami Village – Infokartta 2018).

Tarvetta yritysten aktiiviseen markkinointiin ei ole ollut, sillä alueen oma maine on toiminut tarvittavana markkinointina valtaville määrille kalastajia, jolloin yrittäjille markkinoinniksi on riittäneet ainoastaan kyltit tien varressa.

Samalla tavalla varsinaiseen verkostoitumiseen ei myöskään ole ollut varsinaista tarvetta. Matkailijoita on voitu ohjeistaa menemään naapuriin asiakasmäärän ylittäessä kapasiteetin. Palvelutarjonnan määrän vuoksi asiakas on varmasti löytänyt korvaavan palvelun vain ajamalla eteenpäin Tenon vartta.

Tämän päivän tilanne on hyvin erilainen asiakasryhmän laajentuessa ulkomalaisiin matkailijoihin. Alueen näkyvyyttä on parannettava merkittävästi, sillä alue ja sen maine ovat monelle matkailijalle täysin vieraita. Markkina-alue on maailmanlaajuinen nykyaikaisessa matkailubisneksessä, jolloin yksittäisen pienyrityksen on haastavaa, kallista ja aikaa vievää markkinoida omia palveluitaan ilman yhteistyökumppaneita ja verkostoja.

Verkostoitumisen tilanne alueella on yrityskohtaisesti vaihtelevaa, mutta sen merkitystä ei sovi unohtaa. Utsjoen tilanteessa verkostoitumista on lisättävä huomattavasti, jotta palvelutarjonnasta tulee yhtenäisempi. Olemassa olevia palveluita on näin ollen helpompi myydä asiakkaalle ja samalla tietous palvelutarjonnasta mahdollistaa uusien tarvittavien innovaatioiden syntymisen.

Verkostoituminen yritysten välillä helpottaa myös paikallisia yrityksiä keskittymään omaan toimialaansa. Tällä hetkellä useat yritykset tarjoavat eriävissä määrin sekä ohjelmapalveluja että majoitusta. Majoitustyypit vaihtelevat kesäasuttavista mökeistä ja asuntovaunupaikoista talviasuttaviin mökkeihin. Ohjelmapalve-

lut taas vastaavasti keskittyvät talvisaikaan pilkkimiseen, hiihtämiseen. Kesäaikana tarjonta liittyy vahvasti kalastamiseen liittyviin aktiviteetteihin kuten soutupalveluihin sekä tunturiin suuntaaviin kalastusretkiin. (Palvelut Utsjoella 2015.)

Tulevaisuudessa kasvavat asiakasmäärät tulevat työllistämään yhä kasvavassa määrin pienyrityksiä. Majoitusta tarjoavan yrityksen on löydettävä oma asiakasryhmänsä ja tuoda omaa palveluaan rohkeasti julki markkinoinnin kautta kuin yrittäjäyhteisökin kesken. Yrittäjien, jotka ovat keskittyneet ohjelmapalveluihin, on löydettävä uusia innovaatioita ja tarjottava palveluitaan majoitusyrittäjien kautta ja luotava uudenlaisia palvelukokonaisuuksia.

4.3 Rajat ylittävän yhteistyön mahdollisuudet ja haasteet

Yhteistyö suomalaisten ja norjalaisten yrittäjien kesken mahdollistaa Utsjoen ja Finnmarkin alueen toiminnan yhtenä suurena matkailualueena, jossa yhdistyvät erilaiset kulttuurit, Jäämeri sekä tunturiluonto. Yhteistyöllä saavutettaisiin laaja kirjo erilaisia ohjelmapalveluja, jotka lisäisivät alueen kohdekokemuksen tuomaa arvoa asiakkaalle.

Toimintakentän laajentuessa alueen kokonaisyrittysmäärä kasvaa ja asiakas saa monipuolisemman kokemuksen alueesta, joka välittyy lisääntyvinä asiakasmäärinä, kun tarjottavien aktiviteettien määrä nousee ja alue houkuttelee yhä enemmän matkailijoita piiriinsä. Tämän vuoksi olisi hyvä keskittyä yhteistyön lisäämiseen ja tarjontaketjujen muodostamiseen, joiden kautta yritykset pystyisivät helposti kehittämään palveluidensa tarjoamaa arvoa asiakkaille. (Koskinen ym. 1995, 12.)

Yritykset muodostavat tarjontaketjuja, jonka lenkit ovat itse yritykset. Tarjontaketju ei vahvistu ainoastaan sillä, että yhtä ketjun lenkkiä vahvistetaan, vaan kokonaisuus ratkaisee. Tarjontaketjun yritykset muodostavat yhdessä palvelukokonaisuuksia, joissa lisäarvon tuottaminen ja kommunikointi on kaikkien tehtävä. Tärkeimpänä tarjontaketjun hallinnassa on muistaa, että yhteistyön ja toiminnan koordinointi tapahtuu asiakaslähtöisyys edellä. (Koskinen ym. 1995, 12-13.)

Asenteet

Asenteissa rajan molemmin puolin on korjattavaa niin yhteistyön, verkostoitumisen kuin muun liiketoimintaa edistävän toiminnan suhteen. Suomalaiset yrittäjät kokevat yhteistyön norjalaisten yrittäjien kanssa varsin haasteelliseksi. Jotkin haastateltavista puhuivat suoranaisesta luottamuspulasta norjalaisia kohtaan.

On ymmärrettävää, että suomalaisten ja norjalaisten intressit lähteä tekemään yhteistyötä ovat toisistaan varsin poikkeavat. Suomalaisyrittäjien toiminnan taustalla on oma elinkeino ja alueen tulevaisuus. Vastaavasti norjalaisilla yrittäjillä ei ole vastaavaa alueen tulevaisuuden turvaamisen tarvetta. Norjan puolella kunnilla ei ole samanlaisia uhkakuvia kuten Utsjoella on tällä hetkellä.

On huomattavaa, että matkailun kautta myös norjalaiset voivat saada alueelleen merkittävää lisätuloa, kun tarkastellaan asiakasryhmien kasvua ja kiinnostusta.

Verkostoitumisen, investointien ja kehittämisen osalta Utsjoella on jo pitkän aikaa vallinnut ns. ”odottamisen kulttuuri”, joka on toiminut menneinä vuosina. Tällä hetkellä matkailun toimintakenttä on vahvassa murroksessa, ja odottamisen sijaan on toimittava ja tehtävä ratkaisuja. Yrittäjät itse rakentavat oman liiketoimintansa, mutta yhdessä he voivat rakentaa houkuttelevan matkailualueen, jonka vetovoimatekijöinä ovat laatu, luonto ja kulttuuri.

Byrokratia

Yritystoiminta Norjassa sisältää paljon byrokratiaa. Viranomaisten määräämien sanktioiden ja työn keskeytymisen välttämiseksi on syytä huolehtia, että luvat ovat kunnossa. Eroavaisuuksia ilmenee varsinkin verotuksen ja työehtosopimusten osalta. (Vaara 2014.)

Suomen valtiolla on käytössään verosopimuksia muiden valtioiden kanssa, joiden tarkoituksena on ehkäistä veronkiertoa ja kaksinkertaista verotusta. Kaksinkertainen verotus poistetaan verosopimuksilla antamalla verotusoikeus joko lähde- tai asuinvaltiolle, mahdollisuutena on myös jakaa verotus näiden kahden kesken. Yleisesti ottaen monet valtiot verottavat ulkomaisia yhtiöitä kansallisten säännösten perusteella, kun heillä on kiinteä toimipiste toimintavaltiliissaan. (Malmgrén & Myrsky 2017, 38-39, 311.)

Matkailun tukitoimet

Mahdollisia tukitoimia valtion ja kunnan taholta ovat erilaiset hankkeet ja apurahat. Utsjoen matkailua on aikojen saatossa pyritty kehittämään ja edistämään erilaisten hankkeiden voimin. Yhtenä esimerkkinä suurista hankkeista, jossa matkailu on yhtenä osa-alueena, voidaan pitää Lapin Ely-keskuksen maaseudun kehittämisstrategiaa. (Ely-keskus 2018.)

Opinnäytetyömme toimeksiantajana toimiva MAKKE on myös hyvä esimerkki Utsjoella pyörivistä matkailuhankkeista, jonka kautta pyritään kehittämään liiketoimintamahdollisuuksia perifeerisillä alueilla. (Matkailualueen kohdekokemuksen kehittämismalli -hanke 2017, 4).

Rahoitusta hankkeisiin ja kehitystoimintaan on tarjolla EU:n sekä valtion tasolta. Ohjelmia ja rahastoja on näillä tasoilla useita. Myös ministeriöt myöntävät suoria avustuksia. Esimerkiksi vuosina 2007 – 2013 matkailulle myönnettiin julkista tukea n. 500 miljoonaa euroa. (Työ- ja elinkeinoministeriö 2018.)

Voimme siis huomata, että Suomen valtio tukee matkailun kehitystä varsin laajalaisesti. Norjan puolella vastaava tilanne ei ole matkailun kannalta yhtä hedelmällinen kuin Suomessa. Saimme haastatteluiden pohjalta kuvan, että Norjassa on ollut, ja tulee olemaan vastaavia hankkeita kuin Suomessa, mutta ne eivät ole yhtä intensiivisiä ja kattavia kuin Suomessa. Silti kysyntää ja innostusta hankkeille on olemassa.

Norjassa toimii Suomen Visit Finlandia vastaava Visit Norway, jonka toimintaperiaate ja ydintehtävät ovat hyvin pitkälle samat. (Visit Finland 2018, Visit Norway 2018).

5 POHDINTA

Utsjoen alue on matkailun kannalta murroksessa. Toimintaympäristön pelisäännöissä on tapahtunut paljon muutoksia, joista matkailun on selvittävä ja pyrittävä eteenpäin. Utsjoen tapauksessa se tarkoittaa suuria muutoksia asenteissa sekä toimintatavoissa.

Vanhat sotakirveet elinkeinojen keskinäisessä taistelussa on haudattava ja tiedostettava, että nyt ollaan rakentamassa alueen tulevaisuutta ja mahdollistetaan Utsjoen elinvoimaisuus myös vastaisuudessakin. Kuten haastatteluissa kävi ilmi, luonto, ympäristö ja kulttuuri nousivat korkeaa arvostusta nauttiviksi arvoiksi. Parhaat avaimet ja tietotaito näiden arvojen vaalimiseen ja säilyttämiseen löytyvät itse paikallisilta.

Utsjoen alueella on vallinnut pitkään ns. odottamisen kulttuuri, joka juontaa juurensa kalastukseen. Haastattelujen yhteydessä kuulemamme selityksen mukaan on aina odotettu lohen nousua eikä kalalle ole menty ennen kuin nähtiin lohen hyppäävän tai kun kuultiin naapurin saaneen saalista. Tämä ajattelumalli ulkopuolisen silmin on pätenyt myös matkailuun liittyvissä toiminnoissa. Esimerkiksi kalastusturismin aikakautena markkinointi ja verkostoituminen olivat lähes tarpeetonta. Riitti ainoastaan, kun laitettiin kyltti tien varteen ja odoteltiin asiakkaita.

Nykyisin tämän tyylinen ajattelumaailma ei nopeasti trendien mukaan muuttuvassa matkailun maailmassa toimi. Vaaditaan perehtymistä, verkostoitumista sekä investointeja ja ennen kaikkea toimintaa. Ymmärrettävää on, että yksittäisen pienyrityksen on vaikea lähteä ottamaan suurta riskiä ja investoimaan suuria määriä uuteen innovaatioon ja kehittämään toimintaansa nopeasti suuremmaksi. Vastaavasti markkinointi suurille kohderyhmille on aikaa vievää ja kallista. Edellisiin vastauksena ovat verkostot ja yhdessä tekeminen.

Utsjoen alueella on mahdollista rakentaa kannattavaa ja aikaansa seuraavaa liiketoimintaa paikallisten omilla ehdoilla. Se vaatii kuitenkin neuvotteluyhteyksien rakentamista ja vahvaa verkostoitumista. Sillä saavutetaan matkailun tila, joka ei ole vahvasti riippuvainen ulkopuolisista toimijoista ja toiminta ja intressit säilyvät paikallisella tasolla. Ulkopuolisia toimijoita ei kuitenkaan Utsjoen tilanteessa pidä nähdä uhkana vaan palvelutarjontaa rikastuttavana resurssina.

Toisin sanoen odottamisen kulttuurin on tultava päätökseen ja on aktivoitettava tekemään asioita yhdessä. Suuret hankkeet ulkopuolisten toimijoiden puolesta ovat ymmärrettävästi tervetulleita, mutta liiaksi niiden varaan laskeminen ei ole kannattavaa. Ulkoa päin tulevan yrittäjän intressit voivat olla puhtaasti taloudelliset ja suhdanteiden vuoksi suunnitelmat voivatkin muuttua, joka voi vaikuttaa hankkeen toteutumiseen.

Alueen kehityksen kannalta parasta on, että suurimmat hankkeet ovat paikallisvetoisia. Näin ollen maankäyttö pysyy luontoa ja kulttuuria ajatellen kestävällä tasolla. Palveluiden ja liiketoiminnan kehittyminen palvelee parhaiten paikallisia asukkaita, kun ohjat ovat heidän omassa käsissään.

Tämä vaatii kuitenkin toimivia verkostoja sekä investointeja ja yhdessä kehittämistä. Utsjoen matkailun ekosysteemissä on tilaa uusille yrittäjille ja innovaatioille ja paljon kehitettävää vanhoille. Utsjoesta on vara kehittää matkakohde laatua ja eksotiikkaa hakeville asiakkaille. Kehityksestä hyötyy koko alue ja se on kuntalaisten yhteinen asia. Samalla nousevan matkailun takana voi piillä valoisampi tulevaisuus.

LÄHTEET

Carty, M. 2018. Personal fulfillment is the new luxury. Teoksessa Skift Mega-trends defining travel in 2018, 30-31.

Destination Varanger. 2009 Viitattu 17.5.2018 <http://docplayer.fi/1548288-Tervetuloa-varangille.html>.

Erämaalaki 17.1.1991/62.

Ely-keskus 2018. Lapin alueellinen maaseudun kehittämisstrategia 2014 – 2020. Viitattu 7.5.2018. <https://www.ely-keskus.fi/documents/10191/8763299/Lapin+alueellinen+maaseudun+kehitt%C3%A4misstrategia+2014-2020+liitteet+p%C3%A4ivitetty.pdf/34123511-0c1b-4b26-9780-477bd8b9df31>.

Erkheikki, S. 2018. Varja-museon näyttely.

Finnavia 2018. Suomen lentokenttien saapujamäärät vuonna 2017. Viitattu 18.4.2018 https://www.finnavia.fi/sites/default/files/documents/Matkustajat%20lentoasemittain-fi_0.pdf.

Google Maps 2018a. Aluekartta. Viitattu 13.4.2018 <https://www.google.com/maps>.

Google Maps 2018b. Starbursdalen ja Varangerhalvøya. Viitattu 20.5.2018 <https://www.google.com/maps>.

Guttorm, S. Rasmus, L. 2017. Utsjoen kunnan kiinteistöt vanhenevat – köyhällä kunnalla ei ole varaa rakentaa uusia. Yle Uutiset. Viitattu 18.4.2018 <https://yle.fi/uutiset/3-9931673>.

Harkki, R. Huuhka, P. Koivisto, T. & Ruohomäki, I. 2003. Yrityksen verkostoitumiskyvyn mittaaminen – Verkstoreittaus. Porvoo: Edita Publishing Oy

Inarisaariselkä.fi 2018. Viitattu 17.5.2018 <http://www.inarisaariselka.fi/companies/visit-stabbursdalen/>.

Jurmu, J. 2018. Havainnollistava kuva negatiivisen kehityksen kehästä.

Koskinen, A. Inkiläinen, A. Sjöström, M. & Tuominen, A. 1995. Yritysverkottumella joustavuutta ja tehokkuutta. Tampere: Tammer-Paino Oy

Laaksonen, J. 2010. Erämaat: pohjoisen Lapin vaelluskohteet. Porvoo: Edita Publishing Oy

Maa- ja metsätalousministeriö 2017. Tenon uusi kalastussopimus on hyväksytty Suomessa ja Norjassa. Viitattu 15.5.2018. http://mmm.fi/artikkeli/-/asset_publisher/tenon-uusi-kalastussopimus-on-hyvaksytty-suomessa-ja-norjassa.

Malmgrén, M. & Myrsky, M. 2017. Kansainvälinen henkilö- ja yritysverotus. Alma Talent Oy 2017. E-kirja. Viitattu 7.5.2018 <https://lib.ulapland.fi/fi>. Alma Talent verkkokirjahylly

Matkailualueen kohdekokemuksen kehittämismalli-hanke 2017. Projektisuunnitelma. Lapin AMK/MTI.

Mattigroos.fi 2018. Seututie 970 Viitattu 25.4.2018 https://www.mattigroos.fi/w/index.php/Seututie_970.

Metsähallitus 2018a. Muotkatunturin erämaa-alue. Viitattu 8.4.2018 <http://www.luontoon.fi/muotkatunturi>.

Metsähallitus 2018b. Paistunturin erämaa-alue. Viitattu 8.4.2018 <http://www.luontoon.fi/paistunturi>.

Metsähallitus 2018c. Kaldoaivin erämaa-alue. Viitattu 8.4.2018 <http://www.luontoon.fi/kaldoaivi>.

Metsähallitus 2018d. Muotkatunturin aktiviteetit. Viitattu 17.4.2018 <http://www.luontoon.fi/muotkatunturi/aktiviteetit>.

Metsähallitus 2018e. Paistunturin aktiviteetit. Viitattu 18.4.2018 <http://www.luontoon.fi/paistunturi/aktiviteetit>.

Metsähallitus 2018f. Paistunturin reitit. Viitattu 18.4.2018 <http://www.luontoon.fi/paistunturi/reitit>.

Metsähallitus 2018g. Kevon luonnonpuisto. Viitattu 18.4.2018 <http://www.luontoon.fi/kevo>.

Metsähallitus 2018h. Kevon nähtävyydet. Viitattu 18.4.2018 <http://www.luontoon.fi/kevo/nahtavyudet>.

Metsähallitus 2018i. Kevon reitit. Viitattu 18.4.2018 <http://www.luontoon.fi/kevo/reitit>.

Metsähallitus 2018j. Kaldoaivin reitit. Viitattu 25.4.2018 <http://www.luontoon.fi/kaldoaivi/reitit>.

Museovirasto 2018. Tenojokilaakson saamelaisasutus. Viitattu 25.4.2018 http://www.rky.fi/read/asp/r_kohde_det.aspx?KOHDE_ID=5243.

NordNorsk Reiseliv AS. 2017. Matkaesite 2018 – Pohjois-Norja ja Huippuvuoret. Oslo: Stibo

Norgeskart 2018. Rastigaisan alueen kartta. Viitattu 7.5.2018. <https://www.norgeskart.no/#!?project=seeien-dom&layers=1002,1015&zoom=10&lat=7805861.49&lon=931959.58>.

Palvelut Utsjoella 2015. Utsjoen kunta. Erweko Oy. Palveluesite.

Rasmus, L. Torikka, R. 2017. Eiramon suuri matkailuinvestointi etenee – Utsjoen kuntapoliitikot toivovat kylän elpyvän. Yle Uutiset. Viitattu 10.5.2018 <https://yle.fi/uutiset/3-9879570>.

Retkikartta.fi 2018a Muotkatunturin erämaa-alue. Viitattu 25.4.2018 <https://retkikartta.fi/?id=1963>.

Retkikartta.fi 2018b Kevon luonnonpuisto. Viitattu 25.4.2018 <https://retkikartta.fi/index.php?id=915>.

Saami Village – infokartta. 2018. Viitattu 20.5.2018 <https://www.saamivillage.fi/alueinfo/infokartta/>.

Saira. K. 2000. Norjan ja Ruotsin Retkeilyopas. Helsinki: Oy Edita ab

Sumkin, T. & Tuomi, L. 2009. Strategia arjessa – oivalluksia organisaation uudistajalle. Alma Talent Oy 2017. E-kirja. Viitattu 7.5.2018 <https://lib.ulapland.fi/fi/AlmaTalent/verkkokirjahylly>

Talvitie, M. 2017. Tenon sivujokien vapakalastusluvut menivät kaupaksi vauhdilla. Yle Uutiset. Viitattu 16.5.2018. <https://yle.fi/uutiset/3-9690091>.

Tenojoki.fi 2018. Viitattu 16.5.2018 <http://www.tenojoki.fi/tenopaasivut/index.htm>.

Tripadvisor 2018. Finnmark, Norja. Viitattu 20.5.2018 https://www.tripadvisor.fi/Tourism-g190465-Finnmark_Northern_Norway-Vacations.html.

Turun Yliopisto 2018. Tutkimusasema Utsjoen Kevolla. Viitattu 18.4.2018 <http://www.utu.fi/fi/yksikot/biodiversiteettiyksikko/kevo/esittely/Sivut/home.aspx>.

Työ ja elinkeinoministeriö 2018. Julkista tukea matkailun kehittämiseen. Viitattu 8.5.2018. <http://tem.fi/julkista-tukea-matkailun-kehittamiseen>.

Utsjoen Elinvoimalautakunta 2018. Pöytäkirja 1/2018 Viitattu 16.5.2018 <http://www.utsjoki.fi/media/Elinkeinoitoimi/Poytakirjat/2018/Evltk.16.3.2018.pdf>.

Utsjoen kunta 2017. Tilinpäätös 2016. Viitattu 8.5.2018 <http://www.utsjoki.fi/media/Hallinto/Poytakirjat/Tilinp%C3%83%C2%A4%C3%83%C2%A4t%C3%83%C2%B6s%20ja%20talousarvio/Tilinpaaatos%202016%20lop.pdf>.

Ut.no 2018. Ippágirku og Storraoaivi i Tana kommune. Viitattu 7.5.2018 <https://www.ut.no/tur/2.2949/>.

Ut.no 2018. Ippagirkun ja Storraoaivin reitti. Viitattu 7.5.2018 <https://www.ut.no/tur/2.2949/>.

Vaara, K. 2014. Norja on tuottoisa, mutta haasteellinen maa ulkomaalaisille yrityksille. Yle Uutiset. Viitattu 20.5.2018. <https://yle.fi/uutiset/3-7240631>.

Vapaa-ajankalastaja.fi 2017. Viitattu 17.5.2018 <https://www.vapaa-ajankalastaja.fi/kalassa-naapurimaissa/>.

Várjjat Sámi Musea 2018. Exhibition. Viitattu 17.5.2018 <http://www.varjjat.org/web/index.php?sladja=2&giella1=eng>.

Visit Finland 2018. Viitattu 17.5.2018 <http://www.visitfinland.fi/>.

Visit Norway 2018. Viitattu 17.5.2018 <https://www.visitnorway.com/>.

LIITTEET

Liite 1. Haastattelukysymykset

Liite 1. Haastattelukysymykset

- Kuka olet, kertoisitko itsestäsi hieman, onko sinulla omaa matkailuliiketoimintaa vai oletko osana matkailuliiketoimintaa?
- Mitä tuot Utsjoen (ja Itä-Finnmarkin) matkailulle? / Miten koet hyötyväsi Utsjoen (ja Itä-Finnmarkin) matkailusta?
- Miten näet Utsjoen (ja Itä-Finnmarkin) matkailun kehittyneen viimeisen kymmenen vuoden aikana?
- Millaisena näet Utsjoen (ja Itä-Finnmarkin) matkailun ideaalitalanteessa?
- Mitä ongelmia näet Utsjoen (ja Itä-Finnmarkin) matkailun tilanteessa tällä hetkellä?
- Miten verkostoituminen näkyy Utsjoen (ja Itä-Finnmarkin) matkailussa?
- *Miten Verkostoituminen näkyy omassa toiminnassasi?
- Miten koet Utsjoen (ja Itä-Finnmarkin) matkailualueena?
- Mitkä ovat Utsjoen suurimmat vahvuudet/ heikkoudet matkailualueena?
- Mitkä ovat mielestäsi Itä-Finnmarkin suurimmat vahvuudet/heikkoudet matkailualueena?
- Näkisitkö Utsjoen alueen ja Itä-Finnmarkin alueen yhtenä suurena matkailualueena?
- Näkisitkö yhteistyön Itä-Finnmarkin alueen/Utsjoen kanssa hyödyllisenä? Jos näet, niin miten kokisit hyötyväsi siitä?
- Käytätkö palveluita Norjan/Suomen puolella?
- Hyödynnätkö palveluita Norjan/Suomen puolella virkistystarkoituksiin?
- *Millaista asiakaspalautetta olette saaneet omasta toiminnastanne?
- Miten asiakkaat/matkailijat ovat kuvanneet Utsjoen (ja Itä-Finnmarkin) aluetta?