



TOIMITILOJEN SUUNNITTELU NODETEC OY: LLE

PROSESSIN KUVAUS VALMISTUVAN SISUSTUSARKKITEHDIN NÄKÖKULMASTA

ANNA LEHTONEN
OPINNÄYTETYÖ / KEVÄT 2018

TIIVISTELMÄ

TEKIJÄ Anna Lehtonen

OTSIKKO Toimitilojen suunnittelu Nodetec Oy:lle

SIVUMÄÄRÄ 56

PÄIVÄYS 17.05.2018

TUTKINTO Muotoilija AMK

KOULUTUSOHJELMA Muotoilun koulutusohjelma

SUUNTAUTUMISVAIHTOEHTO Sisustusarkkitehtuuri

OHJAAJAT Lehtori Annaleena Lahtinen, tuntiopettaja Ville-Matti Vilkkä

AVAINSANAT avokonttori, toimitilasuunnittelu, käyttäjälähtöisyys, yhteisöllisyys



Havainnekuva, eteinen

Opinnäytetyökseni suunnittelin avoimet toimitilat kasvavalle rakennusalan yritykselle, Nodetec Oy:lle, jonka toiminta perustuu vuorovaikutteisudelle ja yhteisölliselle työskentelylle. Työni esittelee sisustussuunnitelman, joka on tehty pienellä budjetilla asiakaslähtöisesti. Pyrin myös kuvailemaan projektin etenemistä vaiheittain.

Opinnäytetyöni oli konkreettinen suunnitteluprosessi, joka ajoittui tammikuun alusta huhtikuuhun 2018. Työn taustoittamiseksi haastattelin työntekijöitä sekä havainnoin ja dokumentoin uusia tiloja. Prosessin olennaisena osana olivat projektinhallinta ja läpivienti sekä vastaaminen muotoiluhaasteisiin.

Työssäni esitän ideaalin suunnitelman visualisoinnein sekä toteutuksen valokuvien. Lopussa pohdin projektin onnistumista.

ABSTRACT

AUTHOR Anna Lehtonen

TITLE Open-Plan Office for Nodetec Oy

NUMBER OF PAGES 56

DATE 17 May 2018

DEGREE Bachelor of Culture and Arts

DEGREE PROGRAMME Design

SPECIALISATION OPTION Interior Architecture

INSTRUCTORS Lecturer Annaleena Lahtinen, part-time teacher Ville-Matti Vilkkä

KEYWORDS open office plan, office design, user-driven, community



Havainnekuva, lounge

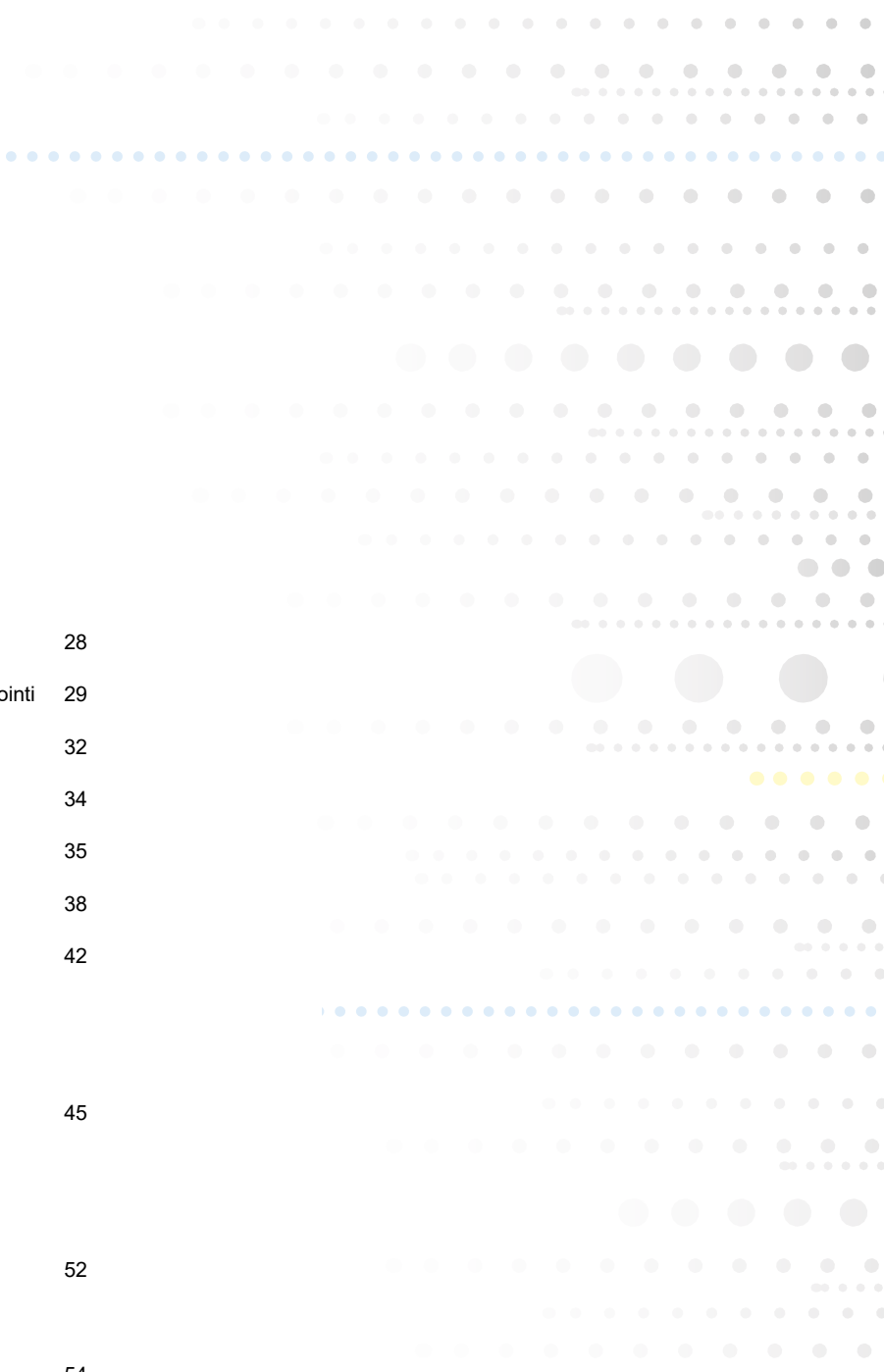
In this thesis, I designed a new open-plan office for a growing construction consulting company Nodetec Oy. Its action is based on an interactivity between employees and community-led approach. In this project, I present a customer-oriented interior decoration plan with a limited budget. My aim was to illustrate stages of this project.

My thesis was a design process, which took place from January to April 2018. The research was based on the interviews of the employees, as well as observation and documentation of the new office space. In this process, the project management and realisation had a major role along with responding designing challenges.

I present an ideal plan with visualisations, and the real actualization with photos. In the end of my thesis, I discuss the results.

SISÄLLYS

1	JOHDANTO	5
2	TOIMEKSIANTO	7
	2.1 Taustat	8
	2.2 Sijainti	9
	2.3 Vanhat tilat	10
	2.4 Tavoitteet	11
	2.5 Graafinen ilme	12
3	TAUSTATYÖ	13
	3.1 Muotoiluhaaste	14
	3.2 Menetelmät	16
	3.3 Benchmarking	17
4	SUUNNITTELUPROSESSI	18
	4.1 Suunnitteluprojektin hallinta	19
	4.2 Lähtötilanne	20
	4.3 Tilaohjelma	21
	4.4 Uudet tilat	22
	4.5 Pohjavaihtoehtoja	23
	4.6 Keittiö	27
5	TOTEUTUKSEN VAIHEET	28
	5.1 Seinien purku ja uusien asemointi	29
	5.2 Valaistus	32
	5.3 Luonnonvalon säätely	34
	5.4 Pintamateriaalit	35
	5.5 Kalusteiden valinta	38
	5.6 Graafinen materiaali	42
6	VALMIS TOIMISTO	45
7	PÄÄTELMÄT	52
	LÄHTEET	54



1

JOHDANTO

AMMATILLINEN
KEHITYS

PROJEKTIN
HALLINTA

TOIMITILOJEN
SUUNNITTELU

Viitekehys

KÄYTTÄJÄ-
LÄHTÖISYYS

PIENI
BUDJETTI

GRAAFINEN
ILME

YHTEISÖLLISYYS

Opinnäytetyöni on prosessin kuvaus työympäristön sisustussuunnitelmasta ja kokonaisvaltaisesta toteutuksesta. Tavoitteena oli suunnitella toimitilat, joissa yhdistyvät tehokkaasti työskentely-, virkistys- ja neuvottelutilat. Tarkoituksena oli saada huhtikuuhun mennessä uudet tilat muuttovalmiiksi. Opinnäytetyöni merkitys asiakkaalle oli lisätä viihtyisyyttä ja työmotivaatiota rennossa, vuorovai-
kutusta lisäävässä ympäristössä.

Opinnäytetyön merkitys itselleni on suuri. Projektin läpivi-
vienti kolmessa kuukaudessa kirjoitustyön ohessa oli kokonaisuutena laaja ja vaati paljon työtä ja aikaa. Halusin tarttua haasteeseen, koska oikea toteutettava projekti toi motivaatiota. Haasteena olivat asiakasyrityksen työntekijöiden toiveet ja vaatimukset, jotka minun tuli sovittaa yhteen omien ammatillisten näkemysteni kanssa.

Toimitilasuunnittelu on sisustusarkkitehdeille aiheena ajankohtainen. Jokainen työympäristö on henkilöstöltään ja toimintatavoiltaan erilainen. Näin ollen hyvä suunnitelma vaatii perehtymistä yritykseen. Tavoitteenani oli kehittyä alalla ja saada runsaasti uutta tietämystä aihepiiriin liittyen.

Opinnäytetyössäni avaan roolini vastavalmistuvana sisustusarkkitehtinä toimitilasuunnittelussa. Työni näyttää miten saada tilasta viihtyisä, kun vapaata suunnittelua rajoittavia tekijöitä on paljon. Tässä tapauksessa niitä oli nopea aikataulu, pienehkö budjetti sekä osittain valmiiksi määritetyt kalusteet. Työssäni esittelen myös tilan ilmeeseen vaikuttavat osa-alueet, mihin kalustevalinnoissa tulisi panostaa ja miten niissä voisi säästää. Suunnittelemani graafisen ilmeen oli tarkoitus tukea kokonaisuutta ja toistua tiloissa sisustukseen sopivina yksityiskohtina.



Havainnekuva, yleisnäkymä

2

TOIMEKSIANTO

2.1 Taustat

2.2 Sijainti

2.3 Vanhat tilat

2.4 Tavoitteet

2.5 Graafinen ilme

2.1 TAUSTAT

Opinnäytetyöni asiakas ja toimeksiantaja oli Nodetec Oy, tuore rakennuskonsultaatioyritys. Nodetec tarjoaa suunnittelu- ja asiantuntijapalveluita kaiken kokoisiin rakennushankkeisiin. Palveluihin kuuluu muun muassa rakennustekniset selvitykset ja kartoitukset, sekä asiantuntijalausunnot.

Toimeksiannon sain joulukuussa 2017. Nopeasti kasvavalle yritykselle tuli suunnitella uudet tilat 14 henkilölle. Yrityksen oli tarkoitus muuttaa huhtikuussa vuokralle uusiin tiloihin.

Nodetec perustettiin vuosi sitten kolmen henkilön yhteistyöllä. Syksyllä he saivat kaksi jäsentä lisää, minkä jälkeen muodostui viiden henkilön omistama yritys. Ensimmäinen varsinainen työntekijä liittyi joukkoon helmikuussa 2018. (Mero, 2018.)

Yrityksen toiminta-alue on tällä hetkellä koko Suomi ja sen yhteistyökumppaneita ovat muun muassa arkkitehdit, sekä talotekniikka-, akustiikka- ja palokonsultit (Nodetec Oy, 2018).

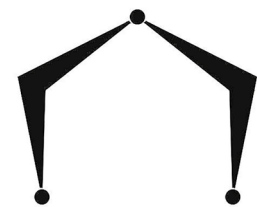
LUOTETTAVUUS
TUOREUS
LAATU

"TYÖNTEKIJÄT OVAT NUORIA
INSINÖÖREJÄ, INNOVATIIVISIA,
LIIKUNNALLISIA JA YMPÄRISTÖ-
ASIOISTA KIINNOSTUNEITA."
-VAARSALO, 2018

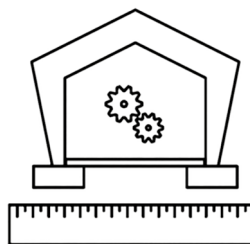
Työ on toimistotyötä; kaikki tekevät näyttöpäätetyötä kahdella koneella ja pääasiassa suunnittelua tietomallintamalla. Lisäksi tehdään laskutusta, sopimusten laadintaa ja rakennuttamista. Pääasiassa työt tehdään toimistolla, mutta satunnaisia etätyöpäiviä tulee 1-10 kuukaudessa.

Palavereita pidetään toimiston sisäisesti päivittäin, yleensä kahvitauon yhteydessä. Asiakaspalavereita on toistaiseksi harvemmin, 2-4 kuukaudessa. Sen sijaan työntekijät käyvät usein asiakkaan luona, 2-6 kertaa viikossa.

Arvoja yritys ei ollut varsinaisesti vielä määritellyt, mutta niistä tärkeimmiksi nousevat luotettavuus, tuoreus ja laatu (Vaarsalo, 2018).



RAKENNETEKNIikka



ASIAANTUNTIJAPALVELUT



TIETOMALLINNUS

2.3 VANHAT TILAT

Rakennuksen toisessa kerroksessa sijaitsee Nodetecin aikaisempi, 39 m² kokoinen toimisto. Tiloihin muutettiin vuosi sitten, kun yritys perustettiin.

Työpaikalla ei ole hierarkiaa työntekijöiden välillä, vaan kaikki ovat aina työskennelleet samassa tilassa. Kyseinen käytäntö sopii yrityksen toimintatapoihin. Kaikki tekevät omaa työtään, mutta työpisteiden välillä liikutaan paljon, kun työntekijät vaihtavat ajatuksia ja neuvovat toisiaan.

Kokonsa puolesta alkuperäinen tila oli kuitenkin liian pieni, etenkin kasvavalle yritykselle. Neuvottelutila, viiden ihmisen työpisteet ja säilytyskalusteet olivat kaikki samassa tilassa, mikä teki yleisilmeestä ahtaan ja sekavan. Myös tavaraa ja papereita oli paljon ja niitä säilytettiin usein pöydillä, vaikka säilytyskalusteita oli runsaasti.

Lähes kaikki kalusteet Sotkan työtuoleja lukuun ottamatta olivat Ikeasta. Koska budjetti oli rajallinen, asiakas toivoi, että työpöytiä, säilytyskalusteita, sermejä ja pöytälamppuja hyödynnettäisiin myös uudessa tilassa, ja tilattaisiin uusille työntekijöille vastaavanlaiset. (Ryhmäkeskustelu, 2018.)



Säilytyskalusteita



Toimitusjohtajan työpöytä



Neuvottelutila



Työpisteitä

2.4 TAVOITTEET

Toimin projektissa sisustussuunnittelijana. Suunnittelu toteutettiin tiiviissä yhteistyössä asiakkaan kanssa, jolloin suunnittelutyötäni ohjasivat olennaisesti tulevien käyttäjien tarpeet, toiveet ja vaatimukset. Tiukassa aikataulussa tehty kokonaisuus sisältää yrityksen toimintatapoja tukevan tilasuunnitelman. Tiloihin ostettiin uutta ja hyödynnettiin vanhaa mahdollisuuksien mukaan. Tarkoitukseni oli saada toimitiloista viihtyisät ja persoonalliset edullisesti. Nodetecin työyhteisö on rento, minkä tuli näkyä tiloissa.

Astuttaessa sisään organisaatioon näkee heti, onko tunnelma vapautunut, energinen ja iloinen vai etäinen ja kylmän kliininen. Usein saatetaan kuvitella yrityksen arvokkuuden nousevan, kun kaikki on virallista ja vakavaa. Tosiasiassa tärkeitä ovat kuitenkin kodikkuus, mutkattomuus, epämuodollisuus, sympaattisuus ja aitous. (Tukiainen, 2012.)

Tilojen oli tarkoitus edistää vuorovaikutusta sekä työhyvinvointia. Ilo tulla töihin on tärkeää. Hyvin suunnitellut tilat saavat ihmiset voimaan paremmin sekä työskentelemään tehokkaammin. Oikeanlainen työympäristö luo positiivisen fiiliksen työntekijöille. Myös ergonomisilla ratkaisulla, kuten kalusteiden sijoittelulla, akustiikalla, sekä valaistuksella, on suuri vaikutus. (Martela, 2018.)

Työpäivät ovat pitkiä, joten pienilläkin tauoilla on suuri merkitys työtehon parantumiselle. Tiloihin tarvittiin viihtyisiä kohtaamispaikkoja, missä voi pitää pieniä palavereja ja kahvitaukoja. Erityisesti näissä tunnelman oli tarkoitus olla leppoisa eikä liian vakava. Tehtäväni oli perehtyä aiheeseen ja pohtia, miten voisi luoda tilan, jossa on tehokas ja hyvä työskennellä, helppo kokoontua neuvottelemaan ja tapaamaan asiakkaita, mutta myös miellyttävä viettää vapaa-aikaa.

Työni tavoitteena oli luoda asiakasta miellyttävä toiminnallinen tuotos. Minun tuli ratkaista muotoillisia ongelmia sekä kuvailla ja analysoida suunnitteluprosessia vaihe vaiheelta. (Metropolia, 2012.)

"TYYLİKÄS"
"RAIKAS"

"TÖISTÄ EI HALUA LÄHTEÄ KOTIIN"

"RENTO"
"MODERNI"

"MUSTAVALKOINEN"

"MUTTA SAA KÄYTTÄÄ VÄRIÄ"

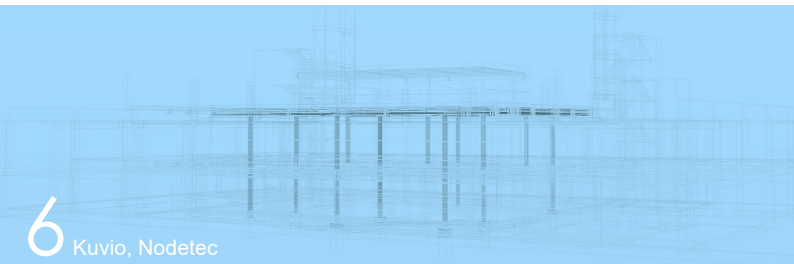
"EI VAIN PAKOLLINEN
TYÖSKENTELEYPAIKKA"

"KOTOINEN"

"LÄMMIN"
".. JA PÖRRÖINEN"

(Ryhmäkeskustelu, 2017)

2.5 GRAAFINEN ILME



6 Kuvio, Nodetec



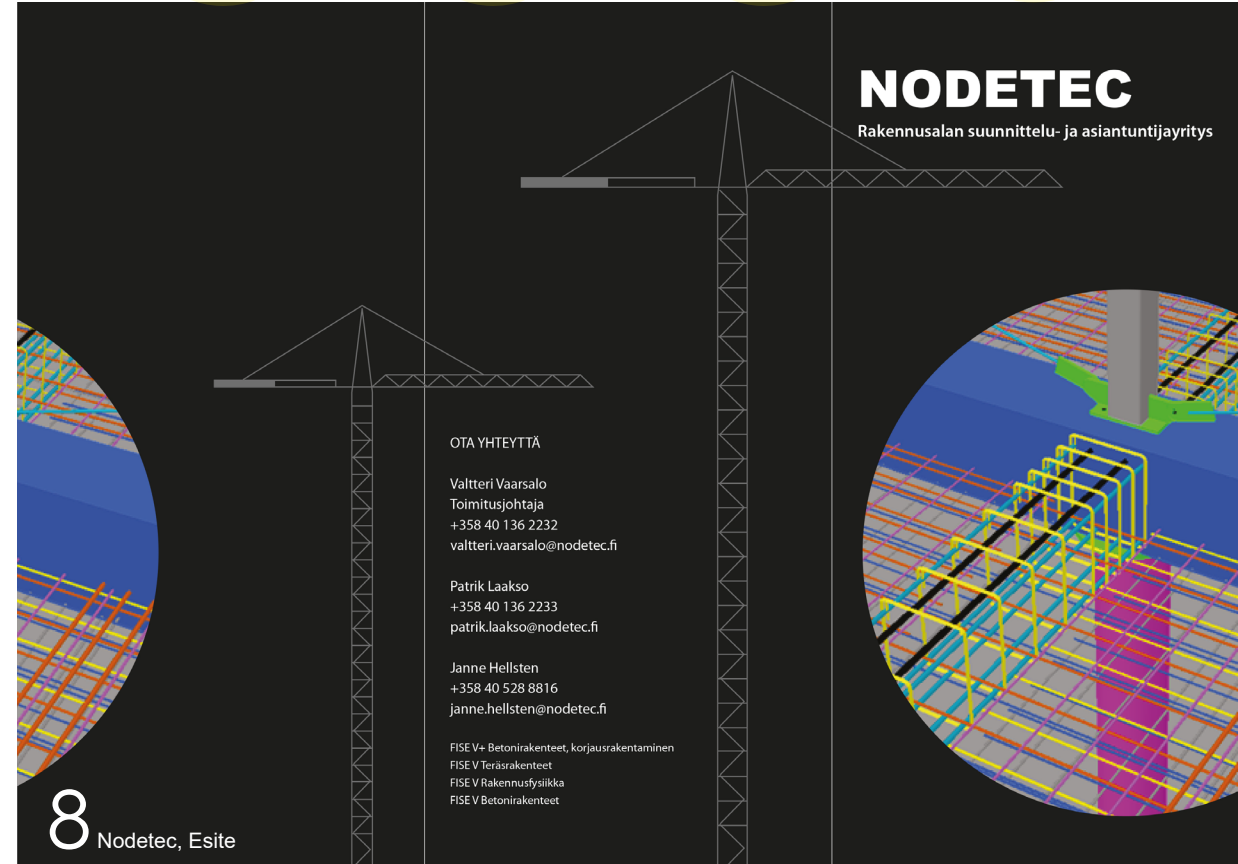
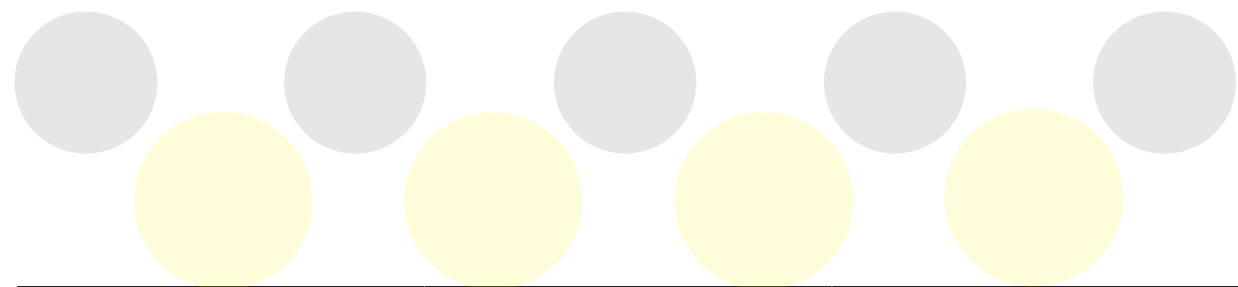
7 Kuvio, Facebook

Nodetec on yrityksenä uusi, ja brändin ilmettä haetaan vielä. Nodetecilla on ollut käytössä verkkokuva, mitä on nähtävissä muun muassa heidän Facebook-sivuillaan. Nettisivuilla ja esitteessä on kuvia rakenteista ja tietomallinnuksesta.

Tehtäväni oli suunnitella tiloihin yritykselle sopivia visuaalisia elementtejä. Näitä ovat muun muassa toimistojen lasiseinissä käytetyt teippaukset. Graafinen materiaali minun tuli toteuttaa selkeäksi ja yhtenäiseksi sisustuksen kanssa.

Graafinen suunnittelija oli päättänyt yritykselle kaksi väriä, vaaleansinisen ja keltaisen, joita minun tuli käyttää materiaaleissa. Minun piti hyödyntää jo olemassa olevia logoa ja fonttia, koska niitä ei haluttu tässä vaiheessa vaihtaa.

Yhteistyötä tehtiin pohjoismaiden johtavan painotalon, Hansaprint Oy:n kanssa, joka toteutti suunnittelemani graafiset materiaalit edullisesti.



8 Nodetec, Esite

3

TAUSTATYÖ

3.1 Muotoiluhaaste

3.2 Menetelmät

3.3 Benchmarking

3.1 MUOTOILUHAASTE

NEUVOTTELU TYÖSKENTELY VAPAA-AIKA

AVOIN TILA

Opinnäytetyöni oli konkreettinen suunnitteluprosessi. Asiakkaan toiveena oli avokonttori. Muotoiluhaasteenani oli suunnitella työskentelyyn, palaveeraamiseen sekä vapaa-ajan oleskeluun sopivat tilat tinkimättä viihtyisyydestä ja työrauhasta. Koska yrityksen tulevaisuudennäkymät ovat kasvavat, myös muuntojoustavuus tuli ottaa huomioon sijoittelussa.

Ratkaistavana haasteena oli, kuinka toteuttaa tämä pienellä budjetilla. Budjetti oli matalampi, kuin mitä toimivan ja visuaalisesti esteettisen tilan investointiin tulisi käyttää. Itselleni näin myös omana haasteena toteuttaa esteettiset ja toimivat tilat valmiiksi asetetuille rajoituksille, joita olivat muun muassa työskentelyyn ja säilytykseen tarkoitettut valmiit kalusteet. Korkeussäädettävät sähköpöydät olivat mielestäni toimivat, koska ne mahdollistavat myös seisomatyöskentelyn, mutta itseäni mietitytti, miten asiakkaan haluamat matalahkot pöytäsermit takaisivat tarvittavan työrauhan avokonttorissa.

Avokonttoreissa on tärkeää olla erillinen tila, missä voi keskustella ilman häiriötekijöitä. Havainnekuvan neuvottelutilan pinnat on verhoiltu akustoivalla tapetilla.



Havainnekuva, hiljainen neuvottelutila

VALMIIT KALUSTEET RAJOITUKSET EDULLINEN HINTA

VS

ESTEETTISYYS

OMA TOIVE OPINNÄYTETYÖ



Uusia tv- ja säilytyskalusteita neuvottelutilaan ei hankittu tai teetetty, kun olemassa olevia Ikean hyllyjä pystyi hyvin käyttämään ja näin säästämään rahaa. Nodetec, kuten mikä tahansa yritys, haluaa näyttäytyä laatua ja tuoreutta arvostavana yrityksenä. Tässä kohtaa pohdin, kuinka saan vanhoja kalusteita käyttämällä tiloista yrityksen arvoja tukevat.

Ideaalissa tilanteessa säilytys tapahtuisi takaseinälle asennetuissa umpinaisissa säilytyskalusteissa. Tavarat olisivat siististi piilossa. Neuvottelutilaa rajaisivat akustoivat seinäkkeet. Myös pöydän yllä roikkuvat suuret valaisimet olisivat akustoivat.

Opinnäytetyössäni halusin luoda kokonaisuuden, mihin olisin täysin tyytyväinen. Asiakkaalle taas tärkeää oli saada tilat käyttöön mahdollisimman nopeasti ja edullisesti. Tässä projektissa yritin tehdä niistä osa-alueista mahdollisimman hyvät, joihin pystyin vaikuttamaan.

Havainnekuva, neuvottelutila

3.2 MENETELMÄT

Tutkimusmenetelmänä käytin avointa ryhmäkeskustelua, havainnointia, dokumentointia ja 3D-mallinnusta. Kävin sähköpostikeskustelua tilan suurista linjoista yrityksen toimitusjohtaja Valteri Vaarsalon kanssa ja graafisesta ilmeestä ja sisustuksesta työntekijä Anna-Kaisa Meron kanssa. Lisäksi kävin paikan päällä toimistolla palavereissa yrityksen työntekijöiden kanssa. Vapaamuotoiset ryhmäkeskustelun muodossa olevat haastattelut auttoivat jäsentämään mielipiteet ja tarpeet. Ymmärtämällä käyttäjien toimintatapoja pystyin suunnittelemaan juuri heidän toiveitaan vastaavat toimitilat.

RYHMÄKESKUSTELU HAVAINNOINTI DOKUMENTOINTI 3D-MALLINNUS

Uusien tilojen havainnointi ja dokumentointi muistiinpanoin ja valokuvin auttoi itseäni hahmottamaan sekä kartoittamaan muun muassa valaistuksen ja akustoinnin tarvetta. Iltaisin tila oli pimeä, päivällä taas luonnonvaloa oli enemmän suurien ikkunapintojen ansiosta. Tilan jälkikaiku oli melko lyhyt, mikä taas helpotti suuresti akustiikkasuunnittelua. Paikan päällä tehdyt tarkistusmittaukset ratkaisivat epäselvyyksiä. Suunniteltavan tilan kokonaisvaltainen 3D-mallinnus Archicadilla auttoi asiakasta ja itseäni hahmottamaan tilan kokoa ja siihen tehtäviä tilaratkaisuja.

3.3 BENCHMARKING

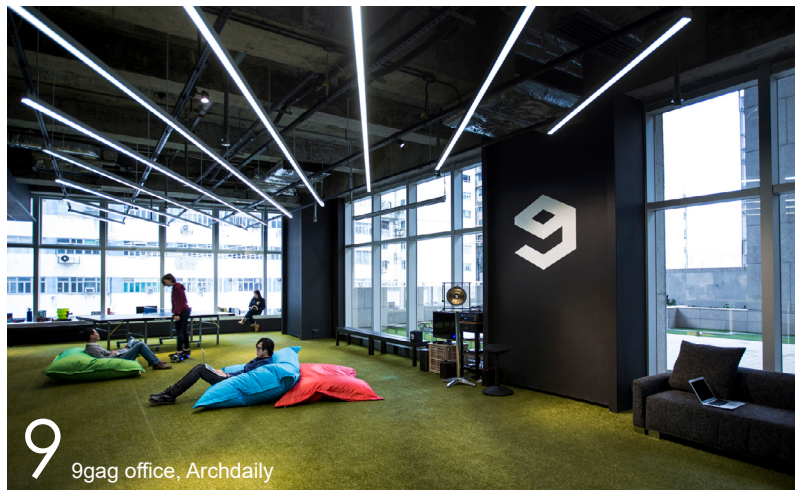
Oheisissa kuvissa on oleskelutila, keittiö, neuvotteluhuone ja eteisaula, joissa tapahtuu erilaisia toimintoja. Pyrin myös omassa työssäni luomaan ympäristön, joka soveltuu erityyppisille ja -pituisille tilanteille ja kohtaamisille.

Kuvan 9 oleskelutila on avoin ja siinä on runsaasti vapaata tilaa. Suuret ikkunapinnat ja vinoissa linjoissa kulkevat pitkät valaisimet toimivat tilassa hyvin. Ihmiset loikoilevat säkkituoleilla ja koolattiamatto näyttää mukavalta, eikä tila vaikuta liian ylisuunnitellulta. Halusin tuoda myös omaan suunnitelmaani samanlaista rentoa fiilistä.

Suunnittelemissani tiloissa oli lähtökohtaisesti runsaasti puuta. Nodetecin yritysasettelu, nettisivut ja graafinen materiaali olivat pääasiassa mustavalkoisia. Saamani briefin pohjalta näin suunnittelijana materiaalien ja sävyjen kontrastien merkityksen tiloissa olennaisena. Musta on värinä rohkea ja symboloi älykkyyttä, tietoa ja auktoriteettia antaen asiantuntevan vaikutelman yrityksestä (Värien psykologiaa, 2018).

Kuvista 10 ja 11 näkyy, kuinka tummat pinnat ja puu toimivat hyvin yhdessä luoden modernin, jännittävän ja mielenkiintoisen tunnelman. Kuvan 11 neuvotteluhuoneen mustat ulkopinnat, lasi ja valkoinen sisäosa näyttävät raikkaalta yhdessä.

Ensivaikutelma tilasta syntyy eteisessä. Kuvan 12 lähes täysin musta aula näyttäytyy vierailijalle intensiivisenä ja vaikuttavana. Ajattelin tumman ympäristön toimivan myös suunnittelemani toimiston eteistiloissa, koska siellä ei yleensä vietetä pitkiä aikoja.



9 9gag office, Archdaily



10 Hillam office, Archdaily



11 9gag office, Archdaily



12 Hillam office, Archdaily

4

SUUNNITTELUPROSESSI

4.1 Suunnitteluprojektin hallinta

4.2 Lähtötilanne

4.3 Tilaohjelma

4.4 Uudet tilat

4.5 Pohjavaihtoehtoja

4.6 Keittiö

4.1 SUUNNITTELUPROJEKTIN HALLINTA

Projekti on kertaluonteinen työ, joka tehdään tuotteen, palvelun tai tuloksen aikaansaamiseksi. Onnistuneella projektilla on aina alku ja loppu. Projektin elinkaarella voidaan tunnistaa projektista toiseen toistuvia päävaiheita, jotka ovat aloitus, suunnittelu, toteutus ja lopetus. Onnistuneessa projektinhallinnassa projekti voidaan päättää suunnitellun sisällöisenä ja laatusena, aikataulun sekä budjetin mukaisesti. (Projekti-instituutti.)

Projektinhallinnan ensimmäiset vaiheet ovat aloittaminen, määrittely ja suunnittelu, jolloin määritellään sisältö, budjetti ja aikataulu. Seuraava vaihe on käynnistäminen ja toteutus, jolloin jaetaan tehtävät ja vastuualueet. Tämän jälkeen tulee seuranta ja hallinta, tärkeää on pitää kaikki osapuolet ajan tasalla. Viimeinen vaihe on lopettaminen ja palaute, jolloin arvioidaan projektin onnistumista ja mitä projektista opittiin. (Palmgren, 2016.)

Toimitilasuunnittelussa paras mahdollinen toimintaympäristö saavutetaan toimintaa ja työntekijää tukevilla ratkaisuilla. Projektin aloitusvaiheessa asiakkaan tarpeet on tärkeä ymmärtää, mikä auttaa suunnitteluprojektin hallinnassa. Lisäksi tulee kartoittaa asioiden nykytila sekä projektin tarpeet ja toiveet. (Martela, 2018.)

1 ALOITTAMINEN

Alussa oli tärkeää selventää suunnittelijan ja tilaajan työnjako, jotta vältetään epäselvyyksiltä. Suunnittelija huolehtii suunnittelemiensa ratkaisujen kestävyyydestä, toiminnallisuudesta ja toteutettavuudesta. Suunnittelun tilaajan vastuulla on lähtötietojen hankkiminen, suunnitteluryhmän kokoaminen, muiden suunnittelualojen suunnitelmien hankkiminen, sekä toimeksiannon ulkopuolelle rajattu suunnittelutyö. (RT 10-11192.)

Oma projektini oli aluksi toimeksianto selkeällä briefillä. Ohjeistus kuitenkin muuttui projektin edetessä, minkä vuoksi projekti ei ollut enää täysin suoraviivainen suunnittelutyö. Joitakin asioita muutettiin jälkikäteen ja jopa yllättäen. Suunnittelua tehtiin myös osa-alue kerrallaan. Tähtäimessä oli valmiit tilat huhtikuun lopulla, jolloin oli määrä viettää uuden toimiston tupaantuliaisia. Tämä toimi myös projektin lopetusena. Lopussa oli tärkeää saada vielä palautetta asiakkaalta.

PROJEKTINHALLINNAN VAIHEET

2 MÄÄRITTELY JA SUUNNITTELU

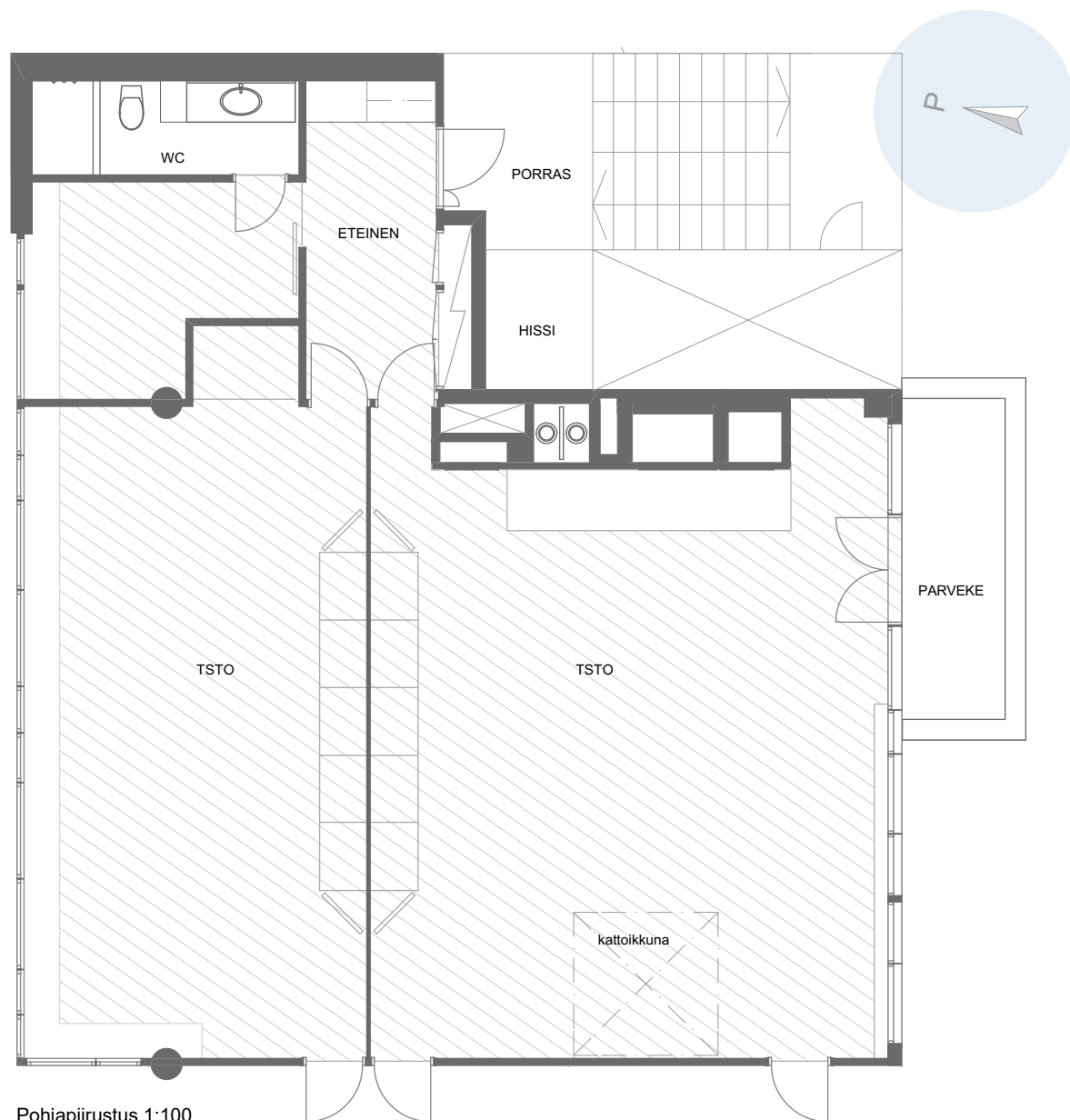
3 KÄYNNISTÄMINEN JA TOTEUTUS

4 SEURANTA JA HALLINTA

5 LOPETTAMINEN JA PALAUTE

(Palmgren, 2016)

4.2 LÄHTÖTILANNE



Pohjapiirustus 1:100

SUUNNITTELUN ALOITUSPALAVERI 11.12.

Projektin onnistumiseen tarvitaan selkeä toimeksianto. Sain toimeksiannon joulukuussa 2017. Ensimmäisessä tapaamisessa keskustelimme asiakkaan kanssa tavoitteista ja työntekijöiden toiveista. Asiakkaan toiveena oli moderni, viihtyisä, yhteisöllistä työskentelyä tukeva toimitalo.

Riittävät lähtötiedot olivat suunnitteluprosessin kannalta tärkeitä. Asiakas lähetti minulle pohjapiirustuksen suunniteltavista tiloista, jotta pystyin sen pohjalta luomaan 3D-mallin ja ideoimaan ratkaisuja. Uudet vuokrattavat toimitilat sijaitsevat rakennuksen neljännessä, ylimmässä kerroksessa. 148 m² kokoisen tilan alkuperäinen käyttötarkoitus on toimisto, mutta se on ollut käyttämättömänä. Tilan kaksi toimistoa haluttiin yhdistää purkamalla väliseinä.

Alkuvaiheessa oli tärkeää kartoittaa myös aikataulu sekä budjetti, jotta suunnittelijana pystyin arvioimaan muutoksen tason tiloissa. Budjetti oli noin 20 000 e, mistä syystä tiloihin ei ollut tarkoitus saada kokonaisvaltaista muutosta aikaan. Selvisi, etten kaikkeen pystyisi tässä suunnitelmassa vaikuttamaan, vaikka haluaisinkin. Aikataulu oli myös kiireinen. Suunnittelutyö tuli aloittaa tammikuun alussa ja tilojen piti olla muuttovalmiit maaliskuun loppuun mennessä. (Ryhmäkeskustelu, 2017.)

"ETEISEEN 'KIVA TULLA TALOON'
-FIILIS, FIRMAN ILME NÄKYVIIN ESIM.
LOGOLLA."

"SOFFAKALUSTO?"
"TAKKA SÄILYY."

"VIINIKAAPPI."

"PÖYDÄT 4RYHMISSÄ?
1600X800"

"AVOKONTTORI"

"KOKOUPÖYTÄ NOIN
10 HENKEÄ. TÖLLÖN 51'
SIJOITTELU"

"NYKYISET TOIMISTON KALUSTEET
HYÖDYNNETÄÄN PARHAAN MUKAAN."

"HILJAINEN KOPPI"

"SERVERIHUONE"

"KATTOIKKUNAN ALLE ISO VIHHERKASVI?
-VIHERKASVEJA MUUTENKIN."

(Ryhmäkeskustelu, 2017; Vaarsalo, 2017)

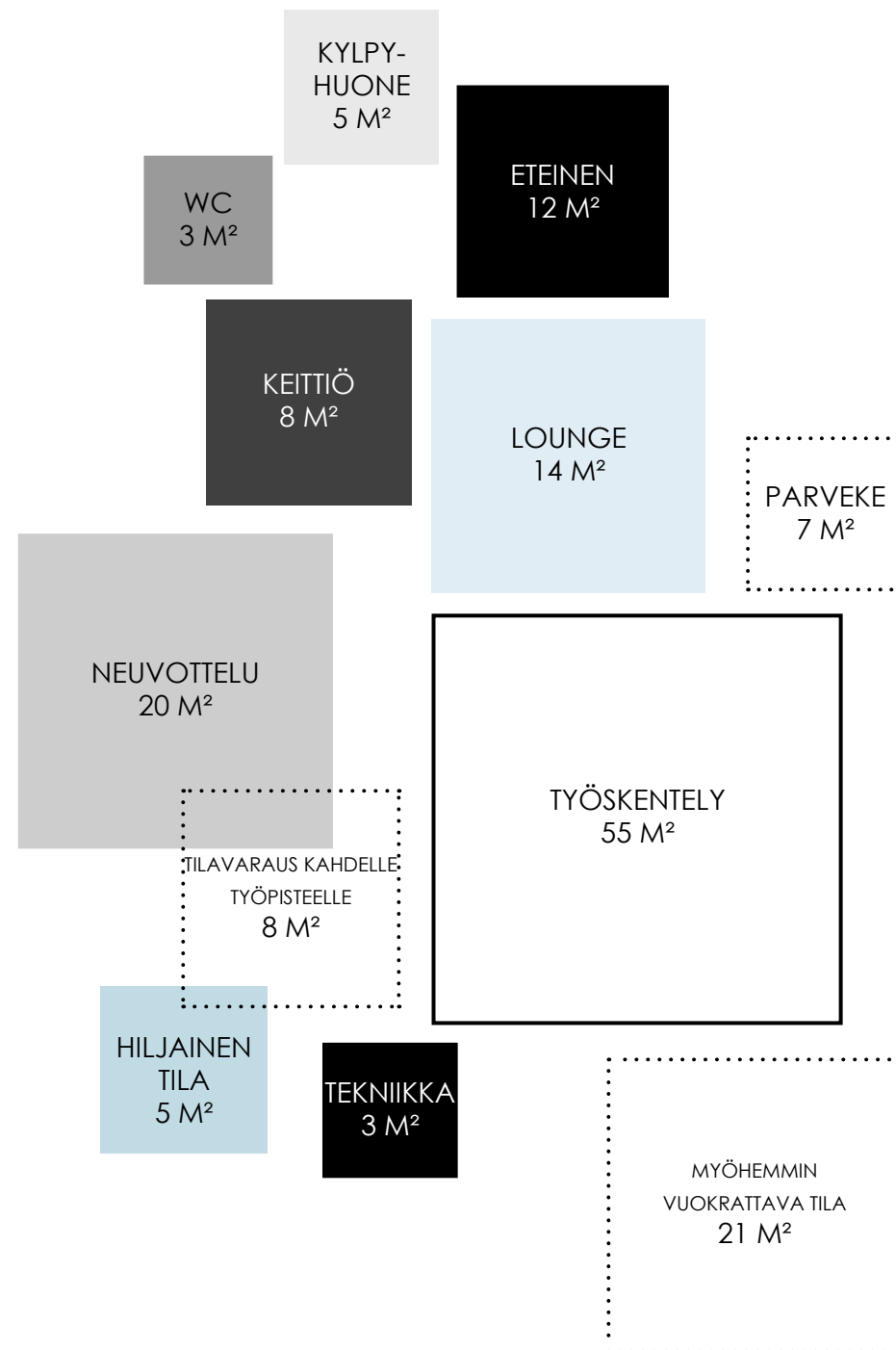
4.3 TILA-OHJELMA

Uusien toimitilojen pinta-ala on 148 m². Eteisessä sijaitsevan vanhan wc:n viereen tarvittiin uusi wc. Wc:n seinän taakse tuli rakentaa keittiö. Työskentelyyn haluttiin avoimet tilat ja kiinteät, kahden koneen työpisteet 14 henkilölle. Yksityisiä puheluita varten tarvittiin hiljainen huone ja tekniikalle serveri. Lisäksi toivottiin tiloja rentoa neuvottelua ja virkistystoimintaa varten.

Näytän tilaohjelmassa myös mahdollisesti vuoden päästä vuokrattavan huoneen, koska se havainnollistaa työskentelyyn tarkoitetun alueen kasvun.



Havainnekuva, neuvottelutila



4.4 UUDET TILAT



Puretava väliseinä ja toimistokaapit

Suunniteltavan kohteen havainnointi ja dokumentointi paikan päällä oli tärkeää, jotta pystyin muodostamaan kokonaiskäsityksen tilasta. Kävimme palaverin jälkeen yhdessä asiakkaan kanssa tarkastelemassa tiloja. Uusi toimisto oli asiakkaalle ennestään tuttu, mikä oli hyvä, sillä minulle näytettiin selkeästi heti säilytettäviä sekä muutoksen tarpeessa olevia asioita. Otin joulukuussa ensimmäisellä käynnillä runsaasti kuvia, vaikka oli jo myöhäinen ilta ja pimeää. Näin mieleeni muistui myöhemmässä vaiheessa mitä oli missäkin.



Eteinen



Näkymä toimistoon



Kylpyhuone



Toimisto



Kattoikkuna



Takka



Louis Poulsenin valaisin

Huomioni kiinnittyi kellertävään ja hämäärään valaistukseen. Tiloihin tarvittiin eri tarkoituksiin sopivat uudet valaisimet. Olemassa olevat Louis Poulsenin valaisimet haluttiin säästää. Palaneisiin kattolamppuihin piti vaihtaa uudet tilalle.

Tiloissa on käytetty materiaalina puuta lattiassa, ovissa ja kasettikaton vinoissa paneeleissa. Katto tuli säilyttää alkuperäisenä, mutta tammiparketin harmauttava pinnoite haluttiin käsitellä uudestaan.

Jotta tilasta saataisiin avokonttori, keskellä oleva väliseinä haluttiin purkaa lasiotsaa myöten. Purettavalla seinustalla olevia mustia toimistokaappeja toivottiin hyödynnettävän.

Tilan pitkät ulkoseinät pohjoiseen ja etelään päin ovat lähes kauttaaltaan ikkunapintaa. Toisella seinustalla puitteet ovat alumiiniset, toisella tummaa puuta. Tilan päädyssä on kattoikkuna. Toisella seinustalla on leveä ikkunalaute koko tilan pituudelta.

Valkoiset seinät haluttiin käsitellä esimerkiksi maalaamalla, mutta olemassa olevat ikkunat ja ikkunanpuitteet piti säilyttää. Myös toimiston suuri takka tuli säilyttää kotoisan tunnelman luomiseksi.

Eteisen suuri peilikaappi piti säilyttää työntekijöiden vaatteita varten. Vanha kylpyhuone haluttiin modernisoida, mutta laatat tuli jättää alle. Wc-istuin, suihkuseinä ja vanhan allaskaapistin etupaneeli tuli uusiksi, mutta vaalea marmoritaso säilyttää.

4.5 POHJAVAIHTOEHTOJA

Ensimmäisen tapaamisen pohjalta mietin pohjaratkaisuja ja tilan suuria linjoja, koska seinien purku oli ensimmäinen vaihe. Koska projekti toteutettiin asiakaslähtöisesti, olimme sopineet seuraavan suunnittelupalaverin tammikuulle.

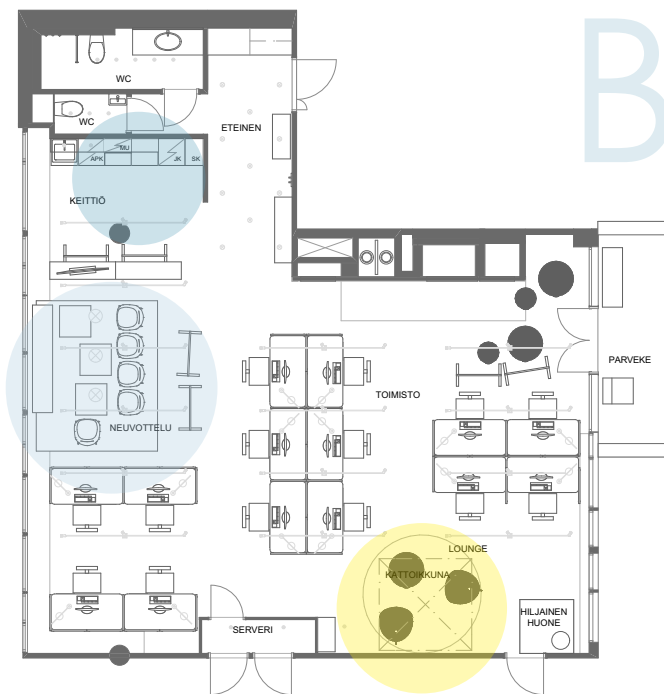
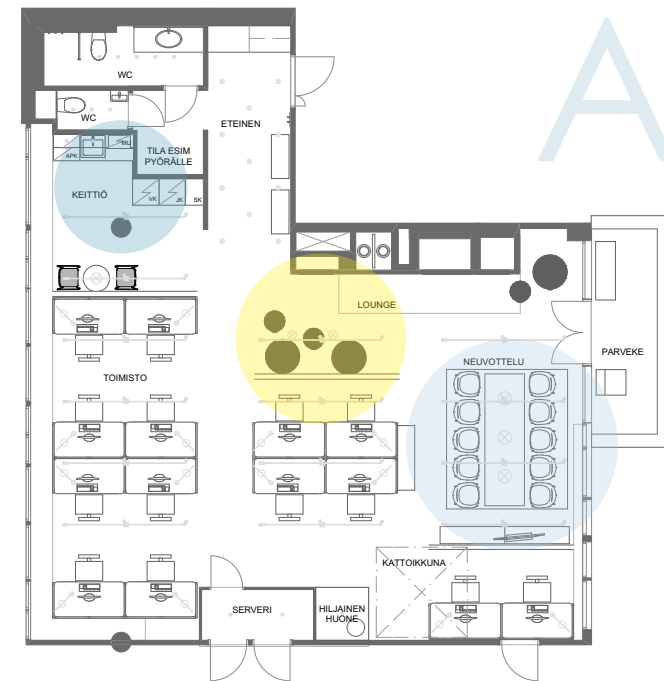
SUUNNITTELUPALAVERI 16.1.

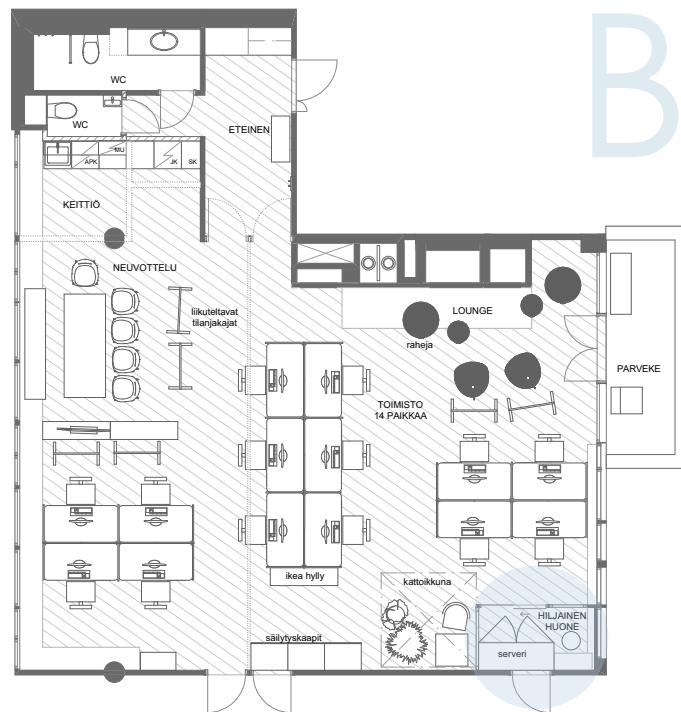
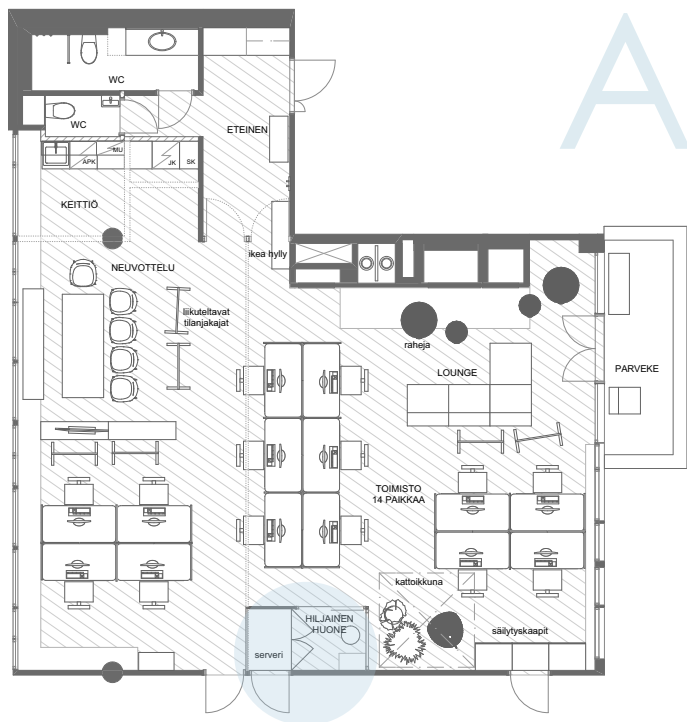
Työtilan suunnittelu aloitetaan laatimalla vaihtoehtoisia kalustus-suunnitelmia. Tapaamisessa esittelin toimeksiantajayritykselleni kaksi vaihtoehtoa. Eroavaisuuksia oli muun muassa keittiön malli, sekä neuvottelutilan ja spontaaneihin keskusteluhetkiin ja oleskeluun sopivan loungen paikka. Vaihtoehdossa A olin sijoittanut loungen takan eteen ja vaihtoehdossa B kattoikkunan alle. Asiakkaan mielestä takka oli kattoikkunaa tärkeämpi, joten lounge pidettiin takan edessä. Vaihtoehdossa A keittiö oli asiakkaan alkuperäisen ehdotuksen mukainen, vaihtoehdossa B ehdotin suoraa keittiötä, joka valittiin. Neuvottelutilaa käytettäisiin myös kahvitaukoihin, joten se sijoitettiin keittiön viereen.

Työpisteiden lukumäärä ja suuri koko määrittävät kalustusjärjestystä. Jokaisella työtuolilla tulee olla metrin pyörähdyttila ja työpisteille on päästävä esteettömästi. Toimiva työtila on yleispätevä ja joustava, sekä helposti vaihtuviin toimintoihin muunneltava. (RT 95-11153.) Olin sijoittanut mahdollisimman monet työpisteet ja neuvottelutilan suurien ikkunoiden viereen, jotta saadaan näkymä ulos ja luonnonvaloa (Hongisto, Hyrkkänen, Keränen, Koskela, Nenonen, Rasila & Sandberg, 2012, 38).

Kokouspöytä haluttiin aluksi 10 hengelle. Pöytä olisi suuri ja veisi paljon tilaa, joten ehdotin pieniä siirreltävää pöytiä. Leveää ja tukevaa ikkunalautaa voisi hyvin hyödyntää istuimena. Asiakas halusi ison yhtenäisen pöydän, mutta kahdeksalle henkilölle mitoitettu riittäisi. Tuoleja voi tarvittaessa kerätä lisää pöydän ympärille. Työntekijät katsovat kokouksissa lähes kaiken suurelta näytöltä, joten pöydän yhteyteen sijoitettiin olemassa oleva televisio.

Tila on melko ahdas, joten kiinteitä tilanjakajia ei haluttu. Toimistosta toivottiin mahdollisimman avaraa. Ehdotin siirreltävää akustoisia tilanjakajia rajaamaan tiloja ja raheja istuimiksi tarpeen mukaan.





SUUNNITTELUPALAVERI 26.1.

Seuraavaksi pohdimme yhdessä asiakkaan kanssa tarkemmin hiljaisen huoneen ja serverin paikkaa, koska tässä vaiheessa haluttiin kokeilla, toimisiko serveri hiljaisen huoneen sisällä. Esitin eri vaihtoehtoja. Selvää oli, että nämä sijoitettaisiin ikkunattomalle takaseinälle. Suunnittelun aloituspalaverissa asiakas oli sanonut, ettei hiljaiselle huoneelle ole suurempaa tarvetta: vain pieni koppi riittäisi. Tästä syystä vaihtoehtojen A ja B hiljainen huone on melko pieni.

Avokonttorissa kuitenkin tulisi työskentelemään parhaillaan 14 henkilöä, jolloin yksityisyyttä ei tiloissa juurikaan olisi. Hiljaisen kopin tilalle päädyttiin tästä syystä rakentamaan hiljainen neuvottelutila, missä voisi puhua puhelimesta ja pitää rauhassa yksityisempiä palavereita. C-vaihtoehdossa jätin kattoikkunan suuremman hiljaisen huoneen sisälle.

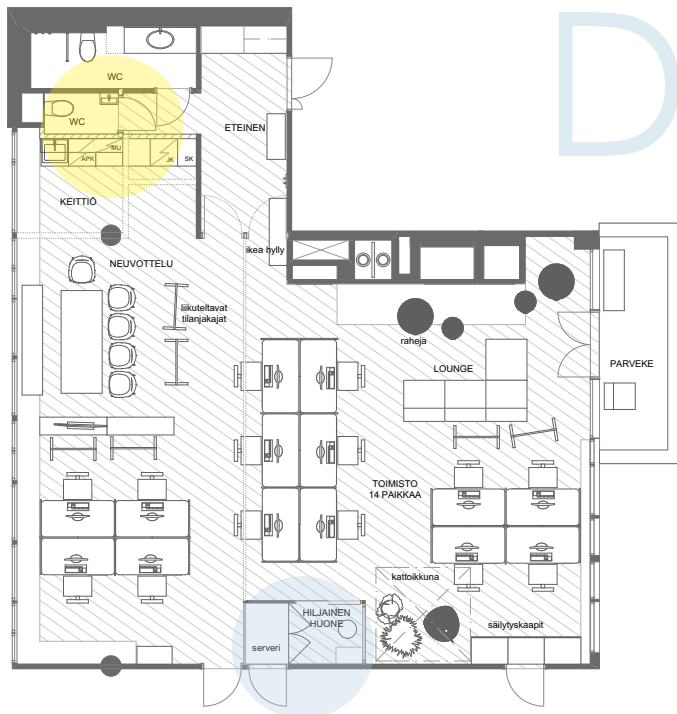
Sijoitin takaseinälle säilytyskalusteiksi uusissa tiloissa valmiiksi olevat suuret mustat toimistokaapit. Vaihtoehdossa A kokeilin myös isompaa sohvaryhmää loungeen, mutta päädyimme erillisiin nojatuoleihin, jotta tilaa säästyisi enemmän.

Lopulta hiljainen huone päätyi vasemmalle seinustalle, vaihtoehdon F mukaisesti. Ikkunalauta hyödynnettiin neuvottelutilan tavoin. Avoimuuden ja tilantunnu vuoksi hiljaiseen neuvotteluhuoneeseen tulivat lasiseinät.

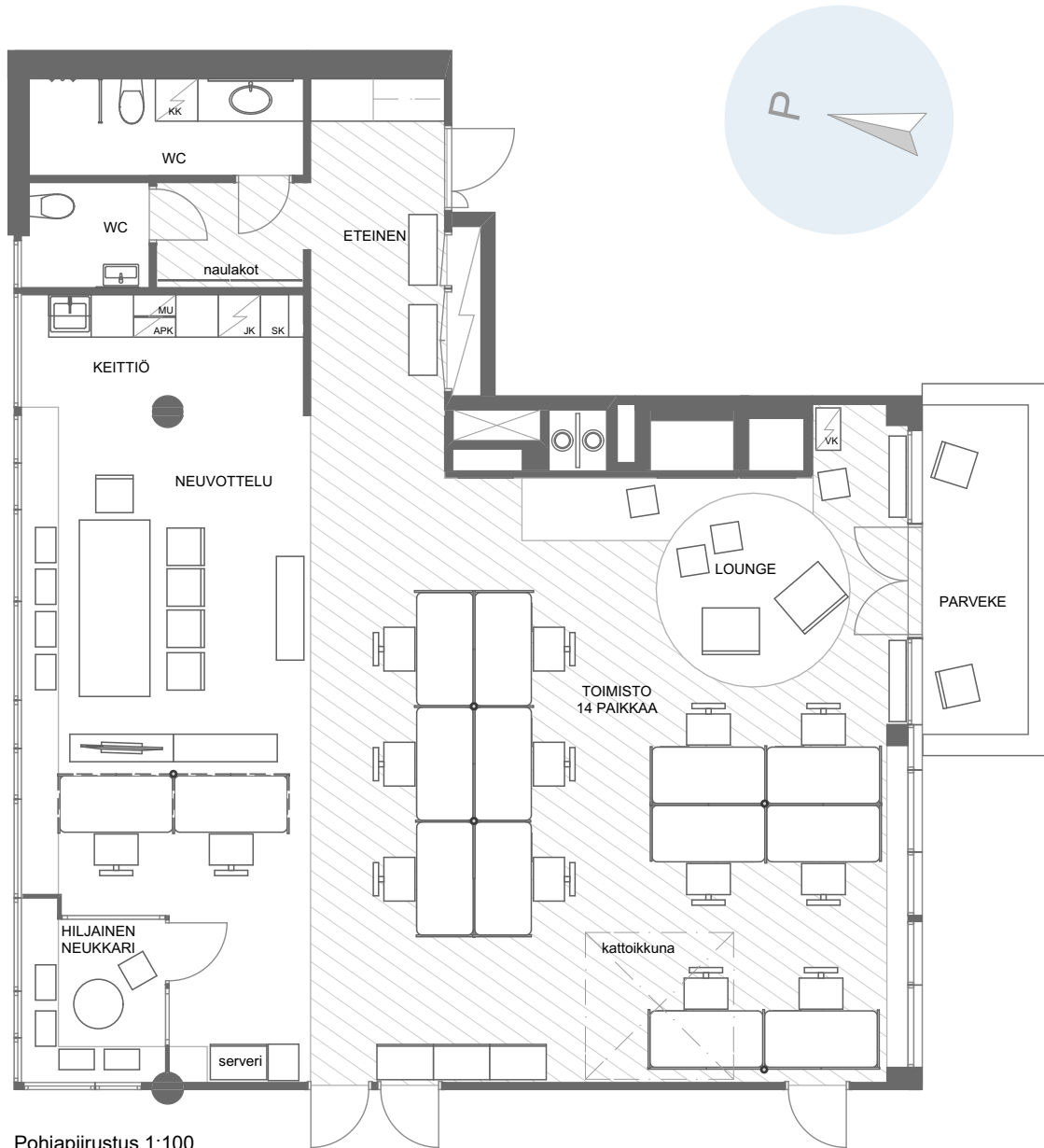
Serveriksi riitti muiden säilytyskalusteiden kanssa yhtenevä musta toimistokaappi.

Olin mitoittanut uuden wc:n minimimittoihin, jottei se veisi liikaa tilaa keittiöltä. Suorakaiteen muotoisen wc:n tulee olla kooltaan vähintään 900 mm x 1500 mm tai neliön muotoisen 1200 mm x 1200 mm (RT 94-10969). Aluksi wc oli suorakaiteen muotoinen, kuten vaihtoehdossa D. Näin keittiön ja pilarin välissä olisi runsaasti tilaa. Wc muutettiin neliön muotoiseksi, kuten vaihtoehdossa E, jotta vierailijoille tarkoitetulle naulakolle jäisi eteisessä hyvin tilaa.

Asiakas toivoi tässä vaiheessa myös baaritasoa seinän ja pilarin väliin, mutta siitä luovuttiin. Lopulta wc:n sisään jätettiin pieni ikkuna, vaihtoehdon F mukaisesti, jotta seinä saatiin tehtyä karmin kohdalle. Keittiön tason ja pilarin väli pieneni, mutta siihen jäi helposti kuljettava väli ja kaappien ovet aukeisivat vaivattomasti.



LOPULLISESSA POHJARATKAISUSSA TILOJEN TOIMINNOT PALVELEVAT ASIAKKAAN TARPEITA PARHAITEN. UUSISSA TILOISSA LIKKUMINEN ON ESTEETÖNTÄ JA JOKA PUOLELTA ON KULKU HELPOSTI KAIKKIALLE.



Pohjapiirustus 1:100

Eteisestä päästään suoraan wc-tiloihin. Seinän takana on pieni keittiö eväiden lämmittämiseksi ja kahvin keittoa.

Avoin tila on jaettu kahteen eri toiminnolle tarkoitettuun alueeseen. Oikealla puolella on työskentelyn alue ja vasemmalla rennompaan oleskeluun tarkoitettu alue.

Työpisteiden välillä liikutaan runsaasti, auttamassa muita. Työskentelypisteet ovat kuuden ja neljän hengen ryhmissä. Näin pohjajärjestely tukee hyvää vuorovaikutusta ja yhteisöllisyyttä. Pyrin saamaan eteisestä suoran näkymän tilan perälle asti ilman, että työpisteet ovat edessä, koska pitkät näkyvytydet luovat väljyyden tuntua.

Samalla puolella sijaitsee myös lähes seinän levyinen takka, joten myös lounge tuntui luontevimmalta sijoittaa oikealle puolelle. Loungeen voi siirtyä hetkeksi lepuuttamaan silmiään koneen ruudun tuijottamisesta. Tila soveltuu myös illanviettoon, joten takan viereiseen kulmaan sijoitettiin viinikaappi. Pyöreä matto rajaa loungeen omaksi alueekseen. Samalla seinustalla sijaitsee myös parveke etelään päin.

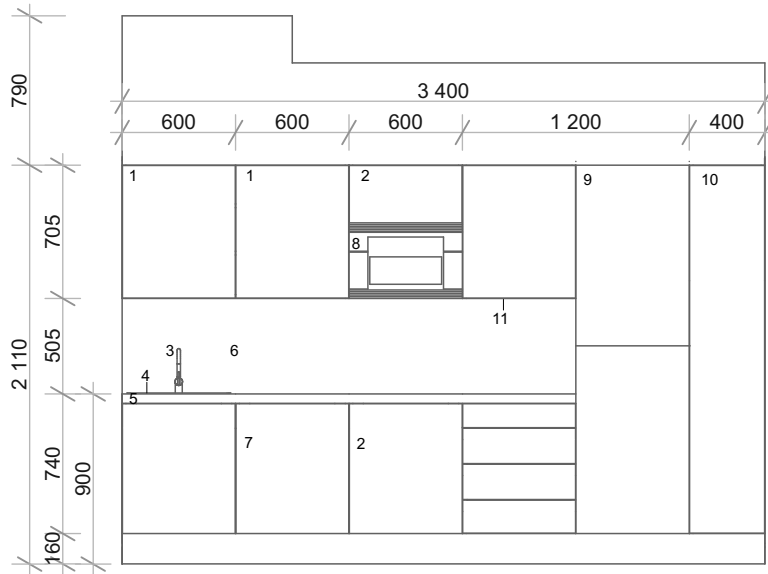
Vasemmalla puolella, keittiön yhteydessä sijaitsee neuvottelutila. Neuvottelutilan ei ole tarkoitus olla vain virallinen kokoustila, vaan leppoisaa tilaa, missä työntekijät voivat viettää kahvitaukojaan ja syödä eväitä. Olemassa olevat avohyllyt rajaavat tilaa, joka toimii näin myös kirjastona. Koko vasemman puolen lattiaa peittää koolattiamatto.

Neuvottelutilan taakse jätettiin tila kahdelle pöydälle mahdollisia kesätyöntekijöitä varten. Nämä pöydät eivät kuitenkaan ole käytössä vielä. Samalle seinustalle rakennettiin myös hiljainen huone. Takaseinällä sijaitsevat säilytyskaapit ja serveri. Takaseinustalle jätettiin esteetön ovi hätäpoistumistieksi.

4.6 KEITTIÖ

Tammikuun lopulla suunnittelin myös tulevan keittiön, koska toimituksessa saattaisi kestää. Työntekijät syövät ravintoloissa lähialueilla, joten keittiö sai olla pieni. Eväitä varten tarvittiin jääkaappipakastin, mikro, astianpesukone ja tiskiallas. Aluksi keittiöön mietittiin myös integroitua viinikaappia, mutta tilan vuoksi se päätettiin hankkia myöhemmin erillisinä loungeen.

Keittiön runko ja kaapistot ovat kiiltävän valkoista mikrolaminaattia. Työtasona on mattamusta Ecolam-laminaattitaso. Jääkaappipakastin, astianpesukone ja mikro ovat AEG:n ja integroituja kaapistoon. Keittiö tilattiin Keittiömaailmalta.



- 1 Kuivauskaappi, kiiltävä valkoinen
- 2 Kaappi, kiiltävä valkoinen
- 3 Hana, musta
- 4 Allas, musta
- 5 Taso, musta
- 6 Välitila, tummanharmaa

- 7 Astianpesukone, integroitu, kiiltävä valkoinen
- 8 Mikro, integroitu, musta
- 9 Jääkaappipakastin, kiiltävä valkoinen
- 10 Siivouskaappi, kiiltävä valkoinen
- 11 Upotettu lednauha



Havainnekuva, keittiö

5

TOTEUTUKSEN VAIHEET

5.1 Seinien purku ja uusien asemointi

5.2 Valaistus

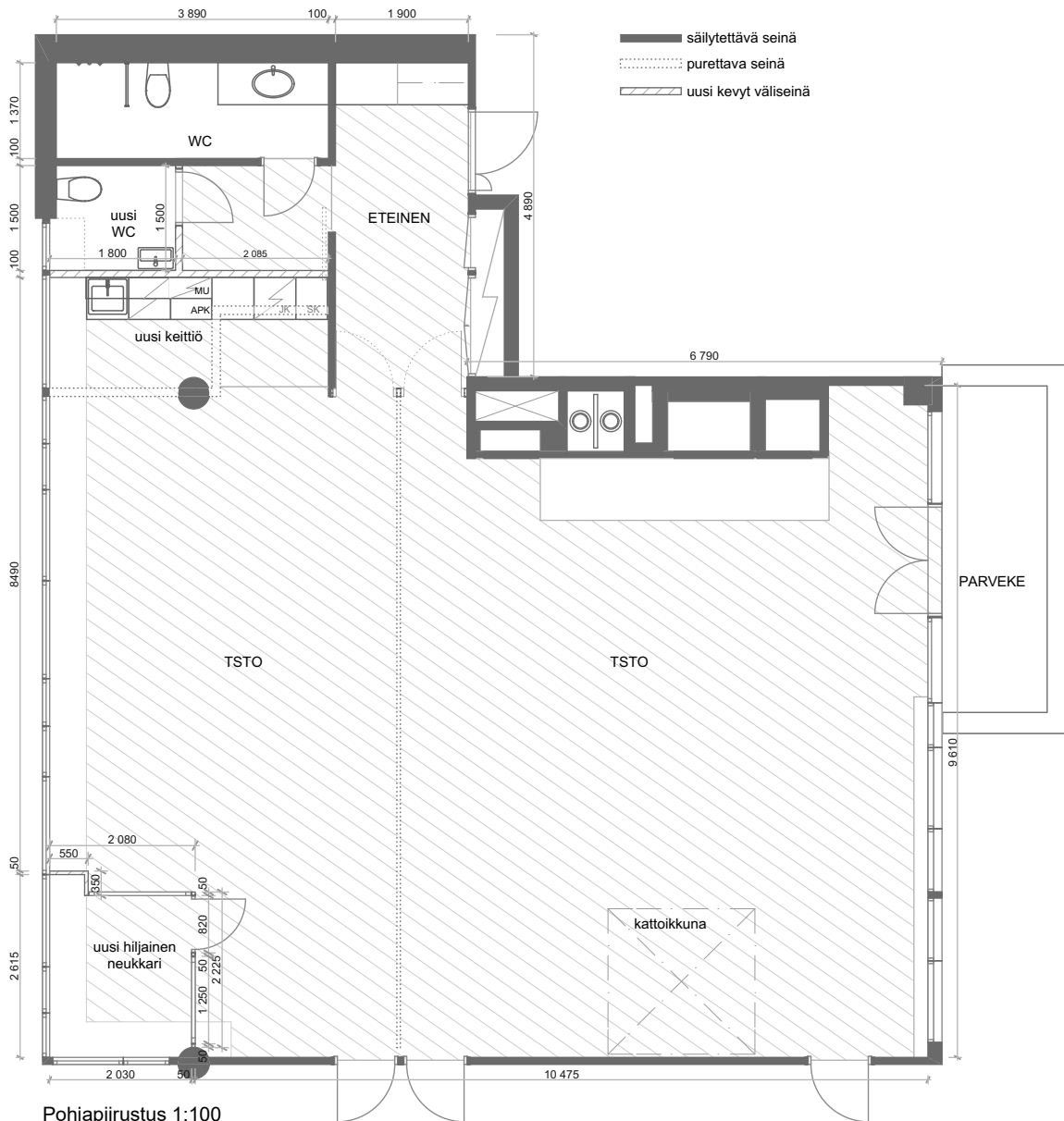
5.3 Luonnonvalon säätely

5.4 Pintamateriaalit

5.5 Kalusteiden valinta

5.6 Graafinen materiaali

5.1 SEINIEN PURKU JA UUSIEN ASEMOINTI



Pohjapiirustus 1:100



Näkymä eteisestä

Rakennustyöt alkoivat helmikuun alussa väliseiniä purkamisella. Nodetecilla oli käytössään oma urakoitsija, joka suoritti rakennustyöt. Laadin mittapiirustukset purettavista ja uusista väliseinistä.

Projektin toteutusvaiheessa tyypillisiä ovat yllättävät muutujat, joihin suunnittelijan täytyy pystyä reagoimaan nopeasti. Säännölliset työmaakäynnit ovat tärkeitä, jotta pysyy ajan tasalla.

TYÖMAAKÄYNTI 6.2.

Tila vaikutti aiempaa avarammalta ja tuleva toimisto hahmottui paremmin. Huomasin heti pienen ongelman, seinän purku oli vaurioittanut keittiön ikkunalautaa, joten se oli jouduttu purkamaan. Ikkunalauta oli alun perin tarkoitus säästää ja olin mitoittanut keittiön sopimaan ikkunalaudalliseen tilaan. Eräällä työntekijällä oli ollut toiveena tee/kahvihylly, joten tyhjäksi jääneen kulman voisi mahdollisesti hyödyntää avohyllyillä. Avohyllyt toisivat toimiston keittiöön sopivasti kodikkuutta.

Keittiön ja uuden wc:n alueelle tuli tehdä kipsialakatto, jotta katon aukot saadaan siististi piiloon. Seinän purkamisen takia myös keittiön lattia näytti epäsiistiltä ja piti peittää. Asiakas ehdotti pientä mattoa keittiöön. Ehdotin kokolattiamattoa keittiön, neuvottelutilan ja hiljaisen huoneen puolelle. Suuri matto rajaisi kyseisen puolen omaksi alueekseen ja toimisi myös akustoivana elementtinä.



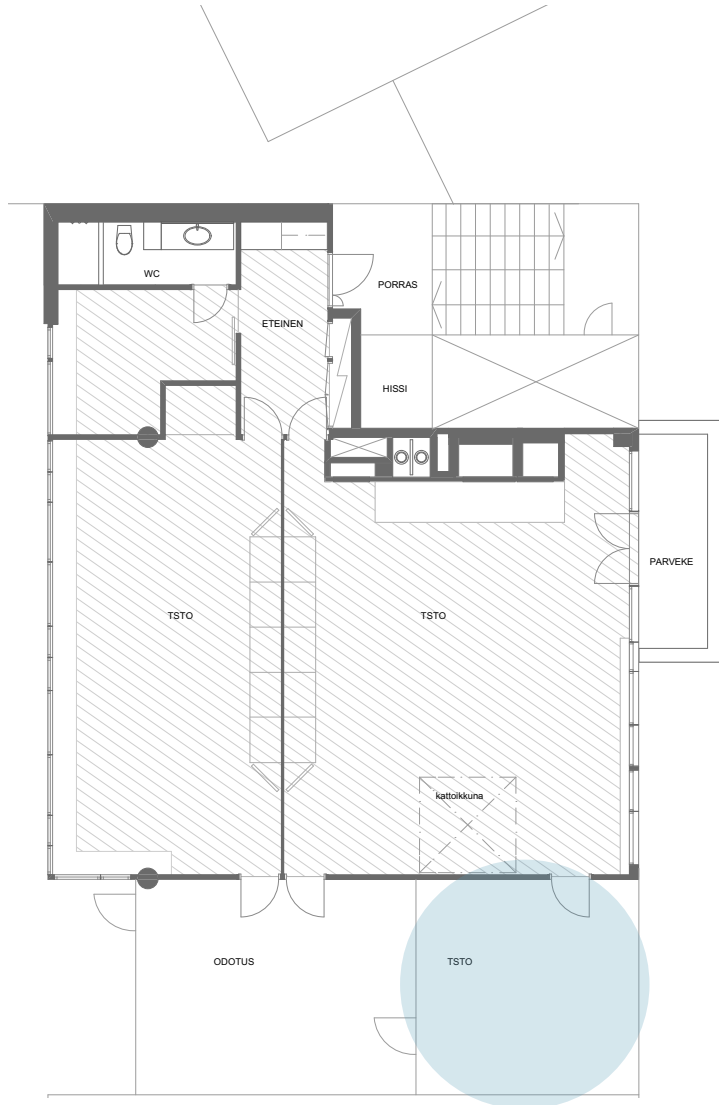
Keittiön purettu ikkunalauta



Keittiön lattia

TYÖMAAKÄYNTI 19.2.

Uudet väliseinät oli rakennettu hiljaisen huoneen lasiosia lukuun ottamatta. Harmahtava käsittely oli hiottu ja tammen oma väri oli päässyt kauniisti esiin. Hiottua parkettia lakattiin parhaillaan. Tilan toista puolta ei tarvinnut ollenkaan käsitellä, koska se jäisi maton alle.



Hiljaisen neukkarin seinät rakennusvaiheessa

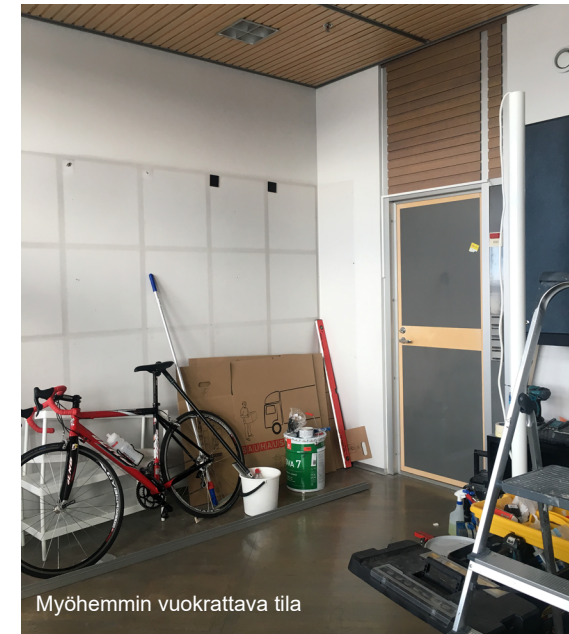
Tilan katossa on 250 mm korkeusero. Neuvottelutilan puolella huonekorkeus on 2900 mm, mutta toisella puolella vain 2650 mm.

Valaistusta pohdittiin asiakkaan kanssa työmaalta käsin. Tässä vaiheessa selvisi yllättäen, että pohjoisen seinän viereen ei tulekaan vakituisia työpisteitä. Pöytiä ei tähän tilattu vielä, mutta paikka säästettiin mahdollisille kesätyöntekijöille. Näin ollen koko pohjoinen eli tilan korkeampi puoli päätettiin pitää rennompana. Työskentelypuolelle tulisi tehokas valaistus ja oleskelupuolelle riittäisi sisustusvalaistimista koottu tunnelmallisempi valaistus.

Samalla kerralla selvisi myös, että takaseinustan käyttämättömäksi jääviin oviin ei saa koskea. Ovet oli aiemmin tarkoitus levyttää umpeen, mutta näin ei tehtykään, koska niitä tullaan käyttämään, mikäli takana olevaa toimistotilaa vuokrataan myöhemmin lisää. Yritys on kasvava, joten työskentelytilaa arveltiin tarvittavan enemmän.

NODETECIN TOIMITUSJOHTAJAN, VALTERI VAARSALON (2018) MUKAAN LISÄTILOJEN VUOKRAUS OLISI AJANKOHTAISTA VUODEN PÄÄSTÄ.

Takaseinällä sijaitseva huone oli parhaillaan varastokäytössä, mutta sitä alettaisiin kunnostaa tulevaisuuden työskentelytilaksi. Kalustus tehtiin tiloihin muuntojoustavaksi, joten sitäkin voisi tarpeen mukaan väljentää nykyisestä.



Myöhemmin vuokrattava tila

Vanhan kylpyhuoneen laattojen päälle oli tehty laastihierokäsittely. Vanha suihkuseinä ja rikkiäinen kaappi oli poistettu.

Keittiöön, eteiseen ja uuteen vessaan oli tehty kipsialakatot.

Uusien seinien myötä pienen wc:n koon pystyi hahmottamaan paremmin. Ikkuna tuo kompaktiin tilaan mukavasti luonnonvaloa. Wc:n oveksi hyödynnettiin puretun väliseinän puinen ovi. Näin ovi on yhteneväinen muiden kanssa eikä tarvinnut tilata uutta.



Kylpyhuone



Asiakasnaulakoiden paikka ja uusi wc



Keittiön paikka

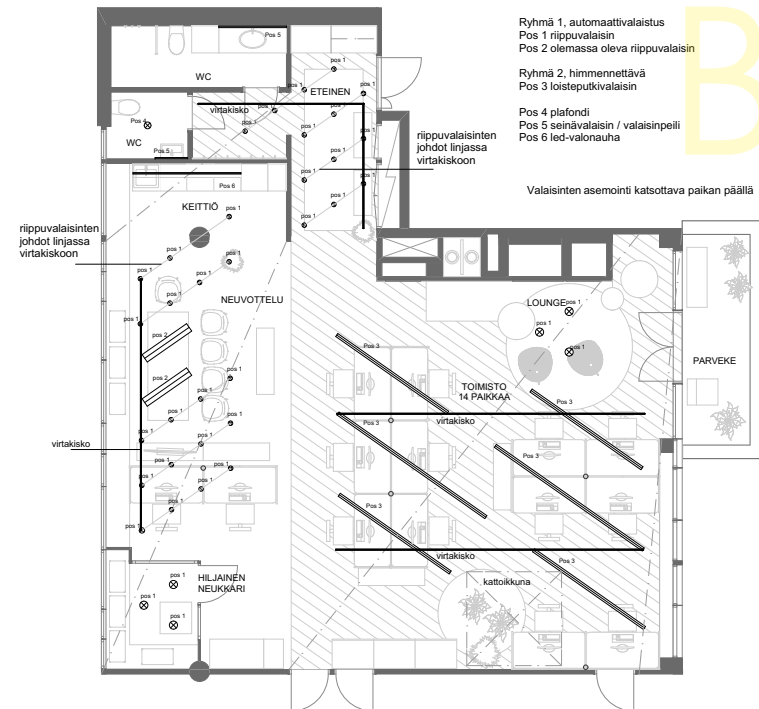
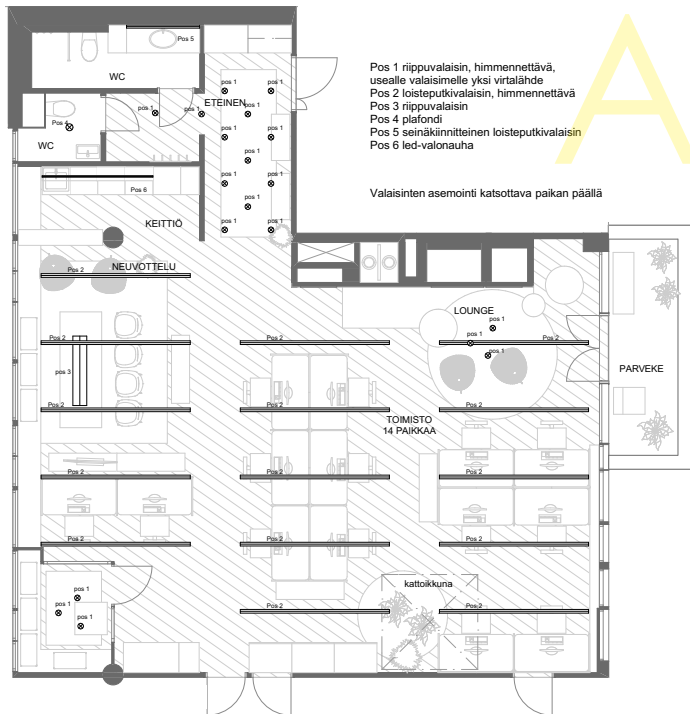
5.2 VALAISTUS

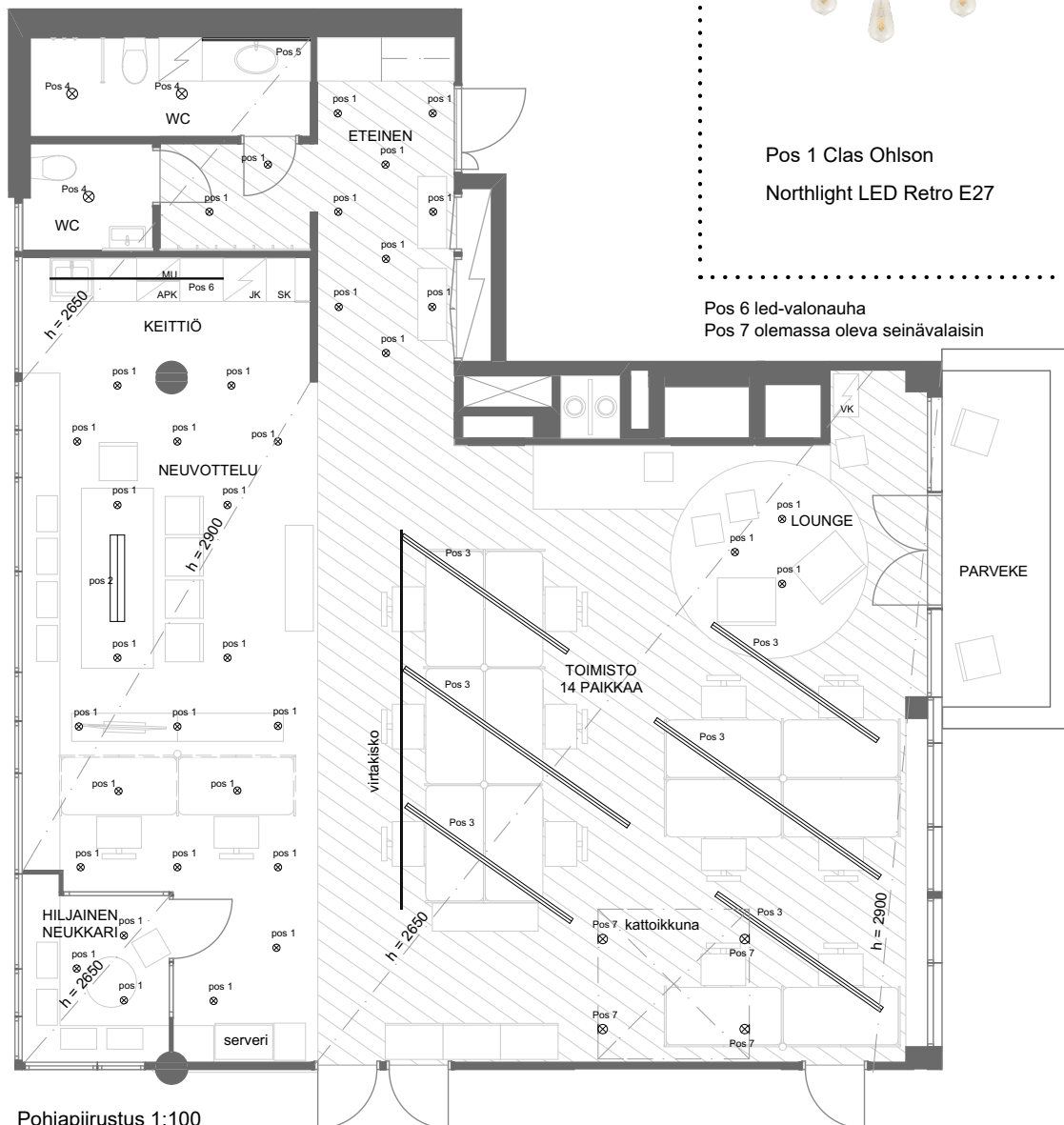
Pohjaratkaisun ohessa olin luonnollisesti miettinyt myös valaistusta. Valaistukseen pääsin vaikuttaman uusien valaisimien visuaalisella ilmeellä ja niiden sijoittelulla. Olin mukana keskusteluissa ja ideoimassa. Minun tuli määrittellä valaisinten paikat ajoissa, jotta sähkösuunnittelija pääsi tekemään johdotukset tuleville valaisimille.

Rakennuksen ylimmän kerroksen tilojen kaksi pitkää seinää koostuvat ikkunoista, joten päivisin saadaan paljon luonnonvaloa sisään. Iltaisin alkuperäinen valaistus oli kuitenkin hämärä, joten valaistusta tuli parantaa etenkin työskentelyyn tarkoitettua alueella. Alakattojen olemassa olevat valaisimet säästettiin ja pala- neet lamput korvattiin uusilla yhtenevillä. Alkuperäistä valaistusta ei kuitenkaan ollut tarkoitus pitää päällä.

Alussa olin miettinyt perinteisempää sijoittelua loisteputkivalaisimille, kuten vaihtoehdossa A. Päädyin sijoittelemaan pitkät valaisimet kuitenkin viistosti katto- paneloinnin ja parketin kuviointin mukaisesti. Tiloissa oli alun perin kaksi Louis Poulsenin pitkänmallista riippuvalaisinta, jotka haluttiin säästää. Sijoitin ne neuvottelupöydän ylle.

Eteisen kattoon olin alun perin ajatellut tähtitaivas- maista efektiä toteutettavaksi useilla pienillä roikkuvilla valaisimilla. Asiakas innostui ideasta ja toivoi samaa tyyliä jatkettavaksi myös tilan vasemman puolen va- paamuotoisemmissa oleskelutiloissa, joiden tunnelma haluttiin pitää rentona ja kotoisana. Ehdotin roikkuvien valaisimien asennusta yhteneviin linjoihin vaihtoehdon B mukaisesti. Valaisimien runsasta määrää tuli kuiten- kin karsia liiallisen valotehon ja hinnankin vuoksi, joten sijoittelua harvennettiin.

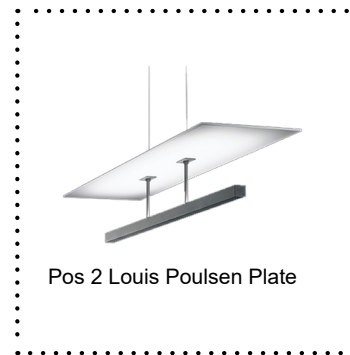




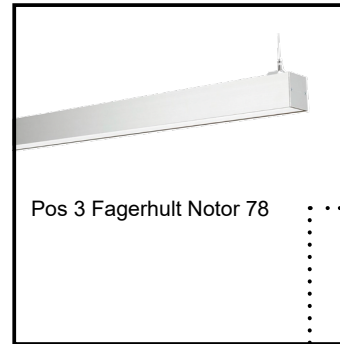
Pohjapiirustus 1:100



Pos 1 Clas Ohlson
Northlight LED Retro E27



Pos 2 Louis Poulsen Plate



Pos 3 Fagerhult Notor 78



Pos 4 Trio Future Lifestyle
kosteaan tilan IP44
paneelivalaisin



Pos 5 Otsoson Sol led valopeili
L1200 x K700 mm

TYÖMAAKOKOUS 21.2.

Valaisimista ja sähkötoista pidettiin työmaakokous, jossa oli mukana sähkösuunnittelija ja sähköasentaja. He tarkastivat eteisessä sijaitsevan sähkökaapin ja tulevat johdotukset, sekä sanoivat ratkaisuja ja ehdotuksia myös valaisimien asemoinnille. Töiden suhteen oltiin pysytty aikataulussa ja sähköasennukset päästiin aloittamaan.

Suunnittelin valaistuksen tuomaan tilaan erilaisia tunnelmia ja valaistustilanteita. Työskennellessä kaikki valaisimet olisivat päällä. Illanviettoon tai virkistystoimintaan vetäytyttäessä työskentelyyn tarkoitettu tehokas valaistus sammutettaisiin.

Toistuvasti ympäri tiloja asennettiin roikkuvia hehkulamp-pumaisia led-valaisimia. Näiden oli tarkoitus tuoda kotiisuutta ja häivyttää toimistomaisuutta. Edullinen tarkoitukseen sopiva malli löytyi Clas Ohlsonin valikoimasta.

Tilan oikealle puolelle on sijoitettu työskentelyalue. Tällä alueella valaistukseen tuli panostaa ja valaisimiksi valikoitui Fagerhultin 70 % suoraa ja 30 % epäsuoraa valoa tuottavat Notor 78 -valaisimet. Vaijereilla ripustettavat lamput asennettiin viistosti ja yhdensuuntaisesti katon ja parketin kuvioinnin kanssa. Aiemmassa toimistossa työpistevalaisimina oli Ikean Tertial-valaisimet ja uusille työntekijöille hankittiin samanlaiset. Myös kattoikkunan kellertävät lamput uusittiin.

Keittiön tason alle asennettiin led-valonauha. Kummankin wc:n alakattoihin asennettiin alkuperäisten kellertävien tilalle uudet tehokkaammat valaisimet. Kylpyhuoneen uusi valaisinpeili tuo lisävaloa. Valaisimet toimivat liiketunnistimella, millä saadaan alas turha sähkönkulutus.

5.3 LUONNONVALON SÄÄTELY

TYÖMAAKÄYNTI 21.2.

Samalla käynnillä havainnoin myös luonnonvaloa. Alkuiltapäivästä oli aurinkoista. Auringonsuojaukselle toimistotiloissa voi olla tarvetta, jos tilassa on suuria ikkunapintoja tai ikkunat avautuvat aurinkoisiin ilmansuuntiin (RT 07-10912). Huomasin valon tulevan eteläpuoleisista ikkunoista viistosti ja jyrkästi tilaan. Ikkunaseinän läheisyydessä oli melko kuuma.

Auringonsuojauksella voidaan rajoittaa sekä näkökentän luminansseja että työalueelle kohdistuvan valon määrää. Suora auringonvalo on yleensä käsiteltävä varjostamalla, vaimentamalla tai hajottamalla. Pysyväntaustaiset ripustetut säleät ikkunan sisäpuolella toimivat parhaiten, kun aurinko suuntautuu ikkunaan viistosti sivulta. (RT 07-10912.)

Eteläiselle seinustalle teetettiin Kaihdinmaailmalta pimentävää kangasta olevat valkoiset lamelliverhot. Ikkunoissa oli aiemmin sälekaihtimet, jotka poistettiin. Pohjoisella ikkunaseinällä ei tätä ongelmaa ollut, joten verhoja ei tarvittu.



Eteläikkunoiden kirkas auringonpaiste

5.4 PINTAMATERIAALIT



Pohjapiirustus 1:100

Seuraavaksi määrittelin materiaalit ja pinnat seiniin. Suunnittelemani tilan värimaailma koostuu tummista mustan ja harmaan sävyistä sekä raikkaasta valkoisesta.

TILAN ALKUPERÄINEN ILME SAA NÄKYÄ. TUMMAT PINNAT TUOVAT KATOLLE, TAMMIPARKETILLE JA PUISILLE OVILLE MIELENKIINTOISEN KONTRASTIIN.

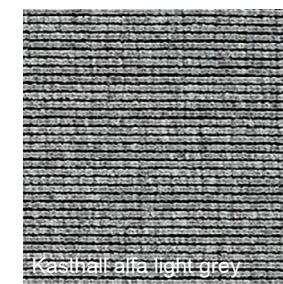
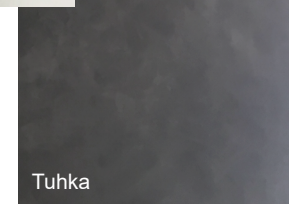
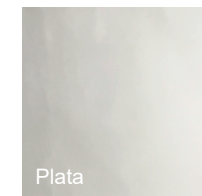
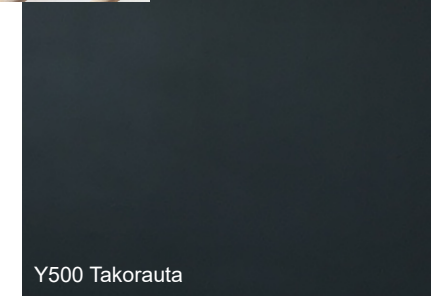
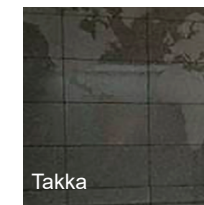
Myös tummanharmaata kivilaattaa oleva takka toimii persoonallisenä elementtinä vähentäen tilojen toimistomaisuutta.

Maalaustyöt aloitettiin maaliskuun alussa. Ohjeistin urakoitsijaa seinien värien kanssa. Wc-tiloihin ja keittiöön tehtiin vivahteikas pinta Pisarameri Oy:n mikrosementoinneilla, sävyillä Plata ja Tuhka. Päälle laitettiin epoksilakkaus. Muut pinnat maalattiin.

Fiilis eteisessä sai olla jännittävä ja luolamainen. Suurien valoisten ikkunapintojen ansiosta myös avoimen tilan takaseinä sai olla tumma. Aluksi mietin syvää mustaa, mutta lopputulos voisi olla hyökkäävä ja kova. Vaihtoehtoina minulla oli Tikkurilan Black, Y498 Keskiyö ja Y500 Takorauta. Valitsin seiniin murrettu tummanharmaan sävyn Y500 Takorauta, koska suurina pintoina se näyttää jo lähes mustalta, mutta on sävynä pehmeämpi.

Hiljaisen huoneen, sekä uuden wc:n, keittiön ja naulakoiden ylläolevat kipsialakat maalattiin himmeään valkoisella Tikkurilan Siro-maalilla. Aluksi harkitsin näidenkin maalaamista tummaksi, mutta katot ovat melko matalalla, joten päädyin valkoiseen, etteivät tilat madaltuisi entisestään.

Tilan pohjoiselle puolelle asennettiin rullatavarana toimitettava harmaa Kasthallin matto. Kokolattiamatto peittää kauttaaltaan keittiön, neuvottelutilan ja hiljaisen huoneen lattiaa ja vaimentaa näin hyvin ääniä.



TYÖMAAKÄYNTI 6.3.

Seinäpinnat olivat melkein valmiit ja tilan tulevan väriytyksen pystyi jo huomaamaan. Keittiö oli asennettu paikoilleen ja se oli lähes valmis. Kiiltävä valkoinen nousi kauniisti esiin tummasta mikrosementtitaustasta. Läheltä katsottuna pinta on vivahteikas, mutta kaukaa katsottuna näyttää tasaisen tummalta.

Alun perin olisin halunnut mustan komposiittialtaan kanssa yhtenevän mustan hanan, mutta se olisi ollut itsessään turhan kallis. Myös krominen hana sopii kokonaisuuteen hyvin.

Olin valinnut mikrosementtikäsittelyn vanhaan kylpyhuoneeseen, koska laatat tuli peittää ja yleisilme haluttiin modernisoida. Mikrosementointi voitiin toteuttaa vanhojen laattojen päälle. Yhtenevyyden vuoksi sama käsittely tehtiin myös wc-tiloihin ja keittiöön.

Mikrosementti soveltuu remontoitavan tai uudiskohteen materiaaliksi. Sitä voidaan käyttää kaikkien kovien pintojen, kuten lattioiden, kylpyhuoneiden tai keittiön välitilojen, pinnoittamiseen. Mikrosementin käyttö on kylpyhuone- ja wc-tiloissa suosittua, kun vesieristys on kunnossa, mutta laatta ei miellytä. (Pisarameri, 2018.)



Keittiö melkein valmis



Wc kesken



Hiljainen neuvottelutila



Takan viereinen nurkka

Seinien uudet sävyt miellyttivät asiakasta ja sopivat yhteen ovien harmaiden kohtien kanssa. Tasaiset tummat seinät näyttivät myös hyvältä yhdessä eläväpintaisen mikrosementin kanssa.

Hiljainen neuvottelutila näytti kompaktilta mutta valoisalta ikkunapintojen ansiosta. Tummat seinät antoivat tilalle hyvät raamit. Lasiosat asennettiin myöhemmin.

Kattoikkunan pinnat olivat vielä maalaamatta, tumma pinta tuli jatkaa yhtenevänä ylös asti. Ikkunoiden alapuolella olevia metallisia patterinsuojuksia ei saanut maalata, mutta niiden pintaan asennettiin seinien sävyiset teippaukset.

Takaseinustan avoinna olevasta ovesta olisi käynti myöhemmin vuokrattavaan työskentelytilaan. Tällä hetkellä siellä säilytetään ylimääräisiä kalusteita.



Näkymä takaseinustalle

5.5 KALUSTEIDEN VALINTA



Pohjapiirustus 1:100

Helmi-maaliskuun vaihteessa valitsin myös toimiston tulevat kalusteet. Tein asiakkaalle kollaaseja, joista he valitsivat mieleisensä. Jokaisen kalusteen kohdalle olin merkinnyt valmistajan, hinnan ja mahdolliset lisäominaisuudet. Kollaasien avulla ehdottamani tyyli hahmottui asiakkaalle.

Panostin erityisesti näkyvimpiin lounge- ja neuvottelutilojen kalusteisiin, joiden avulla tiloihin saisi toivottua modernia ja viihtyisää ilmettä. Mielestäni suuret näkyvät kalusteet saivat olla laadukkaat ja käyttöä kestävät. Kalleimpia en kuitenkaan valinnut, vaan yritin pysyä kohtuuhinnoissa. Pyrin kuitenkin valitsemaan tuotteita, jotka istuisivat yhteen olemassa olevien kanssa.

Sinisellä merkityt kalusteet tilattiin tai teetettiin uusina. Suurin osa keltaisista oli peräisin vanhasta toimistosta. Muutamat työskentelykalusteet asiakas oli tilannut valmiiksi, jotta ne olisivat yhtenevät vanhojen kanssa. Takaseinän toimistokaapit oli valmiina uusissa tiloissa.

UJDET IRTOKALUSTEET

- K1 Pedrali Day Dream 401 -tuoli
- K2 Hay Loop Stand -pöytä
- K3 Teetetty Istuintyyny
- K4 Restatop Lino 262 -pöytä
- K5 Softline Pouf-rahi
- K6 Inno Kola-nojatuoli
- K7 Ruugs Clipper-matto
- K8 Dometic D15 -viinikaappi
- K9 Pedrali Nolita-tuoli
- K10 House doctor Coat Rack -naulakko
- K11 Teetetty puupenkki
- K12 Ikea Erik-laatikosto

OLEMASSA OLEVAT IRTOKALUSTEET

- K13 Ikea Kallax-hylly
- K14 Philips tv 51"
- K15 Ikea Bekant-sähkösäädettävä pöytä
- K16 Ikea Bekant-pöytäsermi
- K17 Sotka Kino-työtuoli
- K18 Sähkötolppa
- K19 Ikea Tertial-pöytälamppu
- K20 Toimistokaappi
- K21 Tulostin

Halusin tuoda tilaan ilmavuutta. Säätettävät Ikean mustat Kallax-hyllyt ovat melko raskaan näköisiä ja Bekant-työpöydät leveitä, joten vastapainoksi uudet kalusteet saivat olla kevytrakenteisia.

Neuvottelutilan ja hiljaisen huoneen läpi kulkeva leveä ikkunalaute hyödynnettiin penkeiksi ja päälle teetettiin mustat istuinpehmusteet lisäämään mukavuutta ja istuin-korkeutta. Ikkunalaute on myös patterinsuojus, joten tuuletusaukkoja ei saanut peittää pehmusteilla. Mitoitin pehmusteet sopivan kokoisiksi. Tyynyjä tultaisiin käyttämään paljon, joten valitsin hankausteholtaan julkitiloihin sopivan verhoilumateriaalin Kvadratin valikoimasta. Hiljaisen huoneen pöydäksi valitsin Restatopin Lino 262 -pöydän.

KEVEYS SELKEYS LAATU

Neuvottelutilaan valitsin mustan Hayn Loop Stand -pöydän, 2500 mm pitkällä kannella. Pöydän täytyi olla vähintään 2400 mm pitkä, jotta neljä henkilöä mahtuisi mukavasti istumaan vierekkäin. Pöydän ei tarvinnut olla varsinainen neuvottelupöytä, jotta ilme olisi kotoisa ja rento, kuten asiakas oli toivonut. Neuvottelutilan tuoleiksi valikoitui Pedralin kovaa kulutusta kestävä kiitävän mustat Day Dream 401 -tuolit.

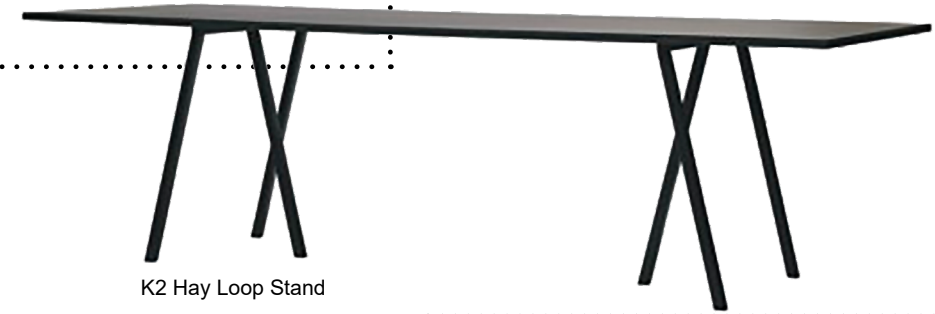
Työskentelypisteiden kalusteisiin sekä kirjahyllyihin ja säilytyskalusteisiin pystyin tässä projektissa vaikuttamaan lähinnä sijoittelulla. Aiemmin työntekijät säilyttivät papereitaan ja tavaroitaan yhteisissä avohyllyköissä ja omilla työpöydillään. Jokaisella työntekijällä tulisi olla työpisteiden yhteydessä henkilökohtaisille tavaroille oma säilytyskaappi (RT 95-11153). Valitsin työpöytien alle pyörillä liikkuvat mustat Ikean Erik-laatikot. Näin yhteisiä säilytyskaappeja ei tarvitsisi niin paljon ja tilaa säästyisi.



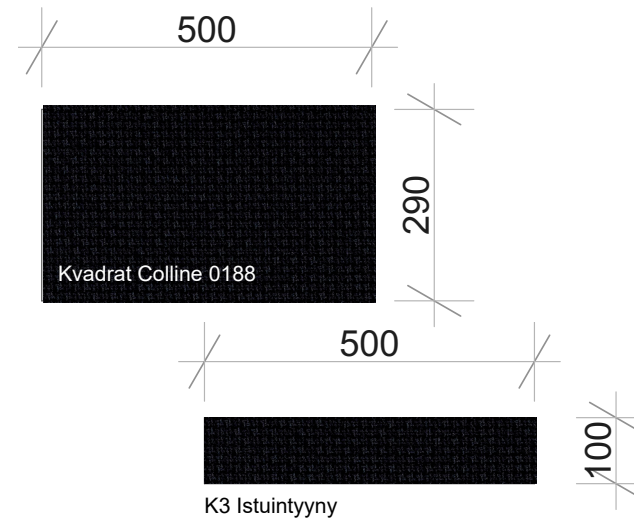
K1 Pedrali Day Dream 401



K12 Ikea Erik



K2 Hay Loop Stand



Kvadrat Colline 0188

K3 Istuintyynty



K4 Restatopin Lino 262



Kattopaneeli



Kattopaneeli akustiikkalevyllä

KOTOISUUS PEHMEYS VÄRIT

Tila on alun perin suunniteltu toimistoksi, joten katon paneloinnin alla on tilan reunoja lukuun ottamatta akustiikkalevyjä. Tämän ansiosta jälkikaiunta on melko lyhyt. Myös runsas puu lattian ja katon materiaalina vaimentaa ääntä. Aluksi ehdotin lisävaimennukseksi akustiikkalevyjä toimiston takaseinälle ja tarpeen mukaan liikuteltavia keveitä tilanjakajia/sermejä, mutta niitä ei koettu tarvittavan. Tilat tulevat todennäköisesti elämään muuttuvan tilanteen mukaan, kun lisätilaa vuokrataan työntekoon, jolloin myös lisäakustiikan tarve katsotaan myöhemmin.

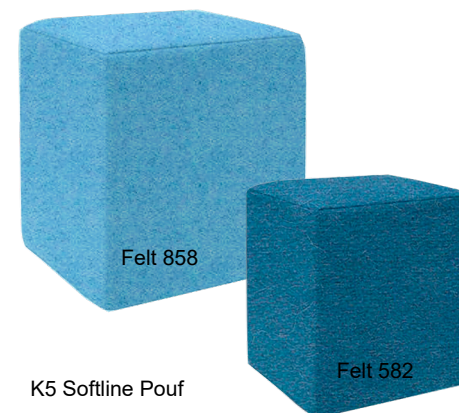
Valitsin ääntä vaimentavilla materiaaleilla verhoiltuja kalusteita ja pehmeitä tekstiileitä. Nojatuoleiksi loungeen valikoituivat Innon harmaat Kola-tuolit. Tuolin istuinkuppi on 100% kierrätettävää polyesterihuopaa ja vaihdettavissa, minkä ansiosta Kola-tuolin käyttöikä on pitkä ja sen ekologinen jalanjälki pieni. Materiaalilla on lisäksi akustoisia ominaisuuksia. (Finnish Design Shop, 2018.) Lisäistuimiksi hankittiin 5 pientä Softline Pouf-rahia, joita voi siirrellä tiloissa tarpeen mukaan. Rahit verhoiltiin sinisillä akustoisilla Felt-huopakankailla.

Loungea rajaamaan teetettiin Ruugsin pyöreä Clipper-matto, halkaisijalta 2500 mm. Kantattu matto sopii kestävyydeltään julkitiloihin ja on helppo pitää puhtaana.

Tummassa tilassa saa leikitellä materiaaleilla ja struktuureilla. Tiloissa nähdään kiiltävää pintaa, mattapintaa, puuta ja terästä. Vastapainoksi tummalle tuotiin valkoista ja tehosteväriä Nodetecin värejä: vaaleansinistä ja ripaus sitruunan-keltaista.



K6 Inno Kola



K5 Softline Pouf

Felt 582

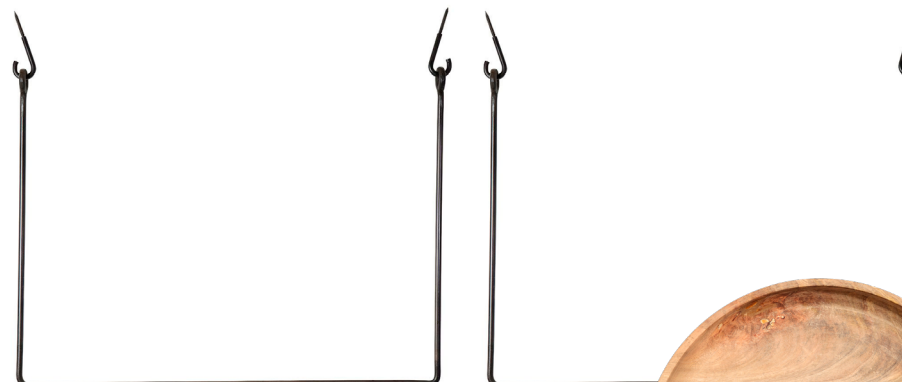


K7 Ruugs-Clipper

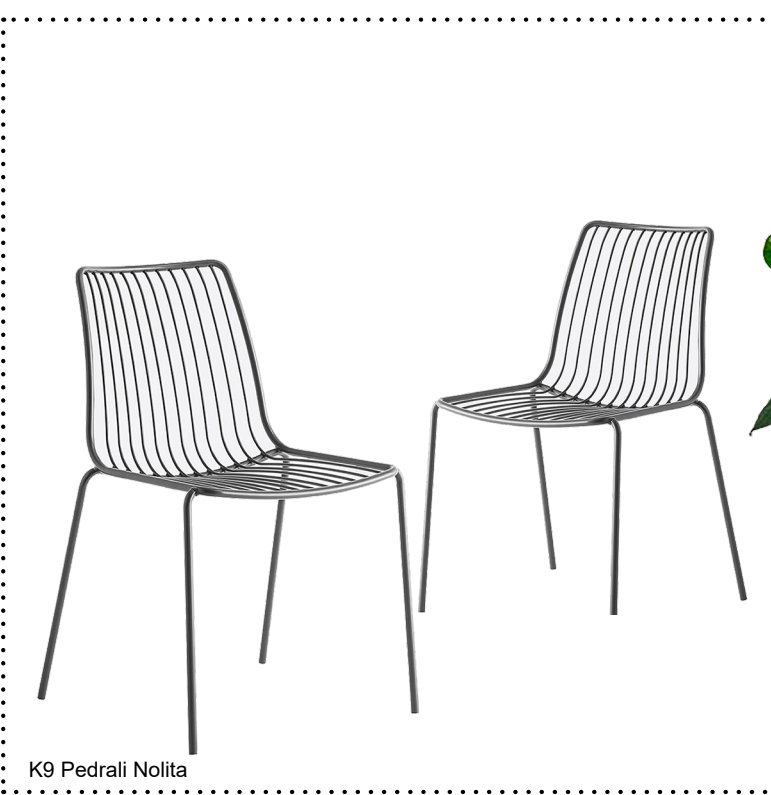


Suurien kalusteiden lisäksi minun tuli valita myös sopivia tekstiileitä ja piensisustustavaroita, kuten keittiön astioita ja tarjoiluvälineitä. Nämä valitsin edullisesta hintaluokasta. Tämä ei luultavasti olisi kuulunut toimenkuvaani, mutta tein sen mielelläni ja pyrin jatkamaan modernia ja selkeään kokonaisuuteen sopivaa kotoisaa ilmettä. Päädyin mustan ja harmaan sävyihin sekä luonnonmateriaaleihin. Valitsin mustaa terästä useisiin yksityiskohtiin, muun muassa keittiön avohyllyihin, wc:n varusteisiin ja eteisen naulakoihin, jotka ovat House Doctorin katosta roikkuvat terästangot.

Tilojen yhteydessä on pieni etelään suunnattu parveke. Parvekkeella ei ole katosta tai lasituksia. Parvekkeelle ei vielä tässä vaiheessa tehty mitään, eikä kalusteita ostettu. Kesää kohden parveke oli tarkoitus siivota ja kunnostaa, joten ehdotin valmiiksi säänkestäviä tuotteita. Tuoleiksi valitsin Pedralin teräsrunkoiset Nolita-tuolit.



K10 House Doctor Coat Rack



K9 Pedrali Nolita



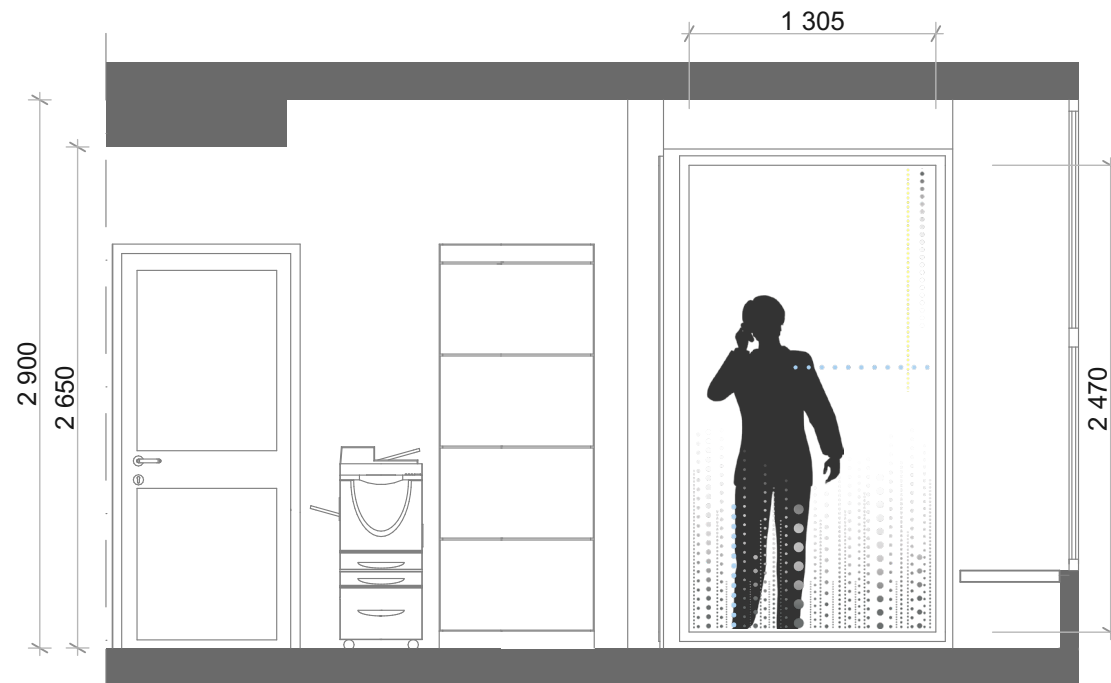
MATERIAALIT YKSITYISKOHDAT

5.6 GRAAFINEN MATERIAALI

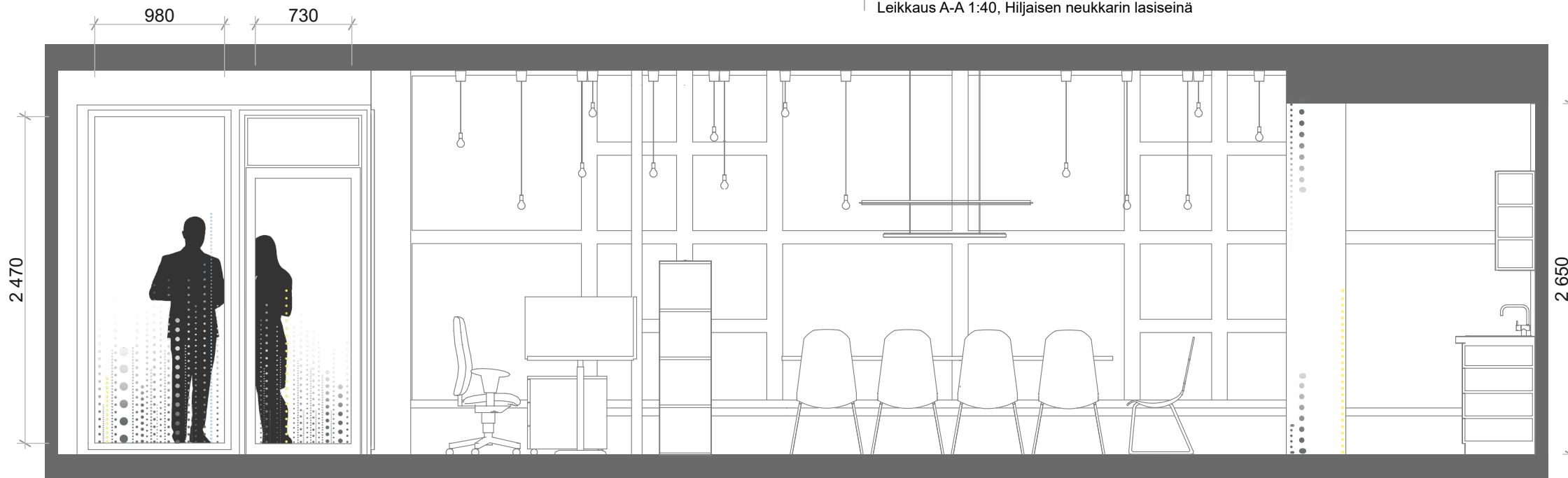
Seuraavaksi suunnittelin tiloihin graafiset teippaukset. Teippausten tuli olla yksinkertaset ja värikyseen toivottiin Nodetecin värejä. Ehdotin asiakkaalle muutamaa selkeää kuviointia, joista valittiin pallomainen. Kuviot ovat alhaalta tummanharmaat ja muuttuvat liukuvärinä läpinäkyviksi ylös päin. Lisäsin joukkoon muutaman vaaleansinisen ja keltaisen osion. Kuvioinnin pidin keveänä ja tiheyttä vaihtelin tarpeen mukaan.

Graafisen materiaalin teosta ja painoon liittyvistä asioista olin yhteydessä Hansaprintin graafiseen suunnittelijaan, Emmi Niemiseen. Toteutin yhtenevät materiaalit eri puolille toimistoa, käyttäen Adobe Illustratortia ja InDesignia. Hansaprintille lähettäessä tiedostot tuli tehdä oikeaa kokoa vastaaviksi ja konvertoida CMYK-väreiksi (Hansaprint, 2012).

Kuviointia tuli hiljaisen huoneen lasiseiniin ja -oveen. Myös keittiön pilariin oli tarkoitus tulla kuviointia, mutta tarran liima ei pysynyt maalipinnassa.



Leikkaus A-A 1:40, Hiljaisen neukkarin lasiseinä



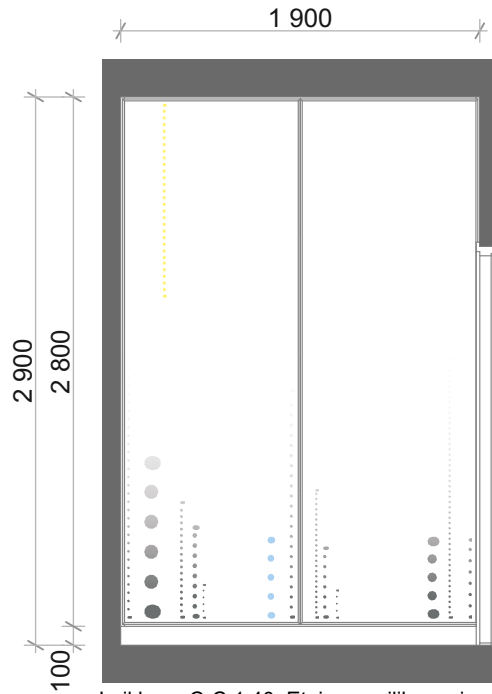
Leikkaus B-B 1:40, Hiljaisen neukkarin lasiseinä ja -ovi

Opasteet olivat tärkeitä, jotta asiakkaat ja vierailijat löytävät perille. Rakennuksen ulko-ovelle ja toimiston sisäänkäynnille tuli yrityksen Nodetec-logo ja teksti "Rakennustekniset asiantuntijapalvelut".

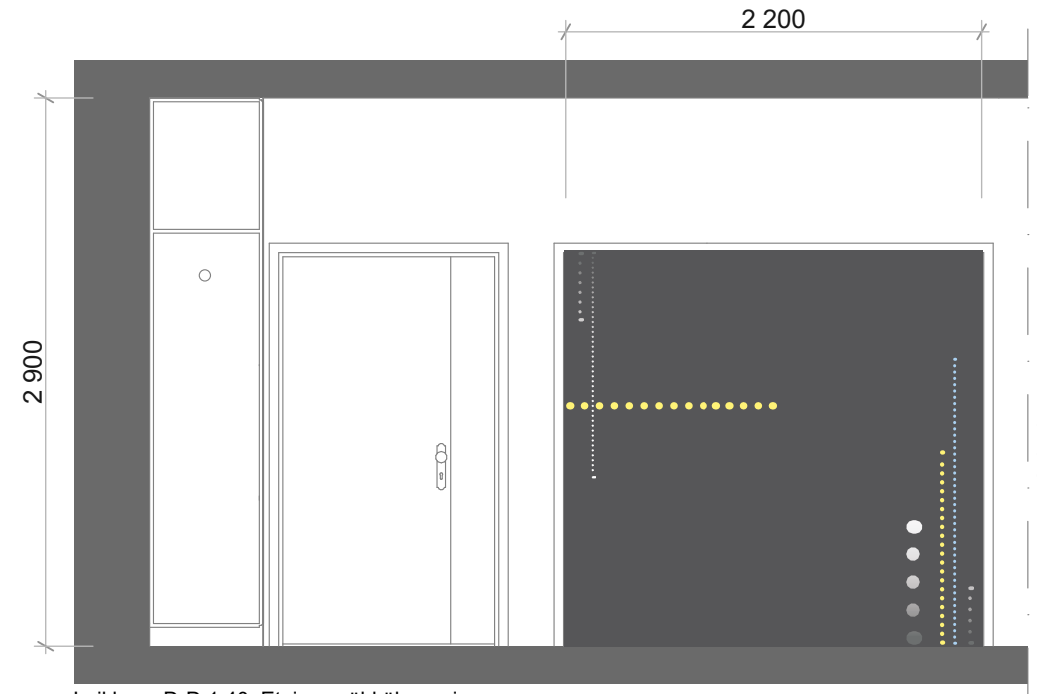
Eteiseen tuli suunnittelemaani kuviointia peilikaapin ja sähkökaapin oviin. Sähkökaapin ovia ei saanut maalata, joten ne tuli teipata kokonaan seinien kanssa yhtenevällä värillä. Tikkurilan seinissä käytetyn maalin Y500 RGB-väriarvot ovat 80, 83 ja 86, CMYK-väreinä 67, 57, 53 ja 31, jota käytin taustan värissä. Toimiston takaosassa olevaa metallista patterinsuojaa ei saanut maalata, joten myös se teipattiin seinien kanssa yhtenevällä tummanharmaalla värillä.

Kuviointia tuli myös pienen wc:n ikkunaruuuihin. Kahteen alimpaan ruutuun tarvittiin näköesteeksi maitolasia muistuttava teippaus, jolle määrittelin peittävyudeksi 30 %. Wc:n oviin tuli yrityksen käyttämällä fontilla kyltit.

Materiaali itsessään oli helppo ja yksinkertainen tehdä, mutta todellisen koon hahmottaminen tuotti hieman vaikeuksia.



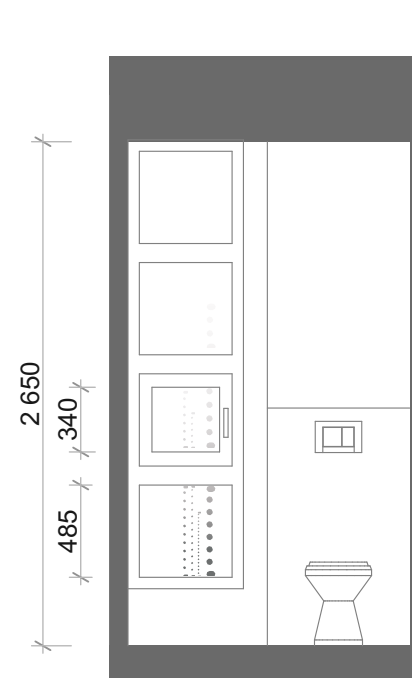
Leikkaus C-C 1:40, Eteisen peilikaappi



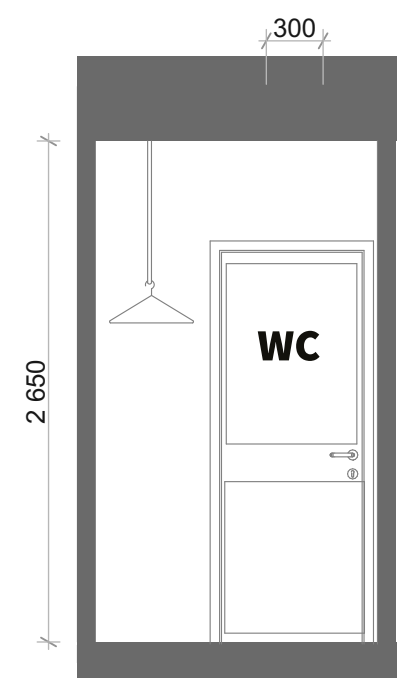
Leikkaus D-D 1:40, Eteisen sähkökaappi



Leikkaus E-E 1:40, Ulko-ovi



Leikkaus F-F 1:40, Wc ikkunaruuudut



Leikkaus G-G 1:40, Wc ovitekstit



Pohjapiirustus 1:100



TEIPPAUSTEN MITTAUSKÄYNTI 10.4.

Graafisten teippausten paikat mitattiin ja katsottiin yhdessä asentajan kanssa. Tämän jälkeen materiaali tulostettiin, viillettiin arkille ja siirtokalvotettiin Hansaprintin tuotannossa (Nieminen, 2018).

Muutto oli sujunut hyvin. Tilat olivat vielä muuton jäljiltä hyvin keskeneräiset ja sekaiset, mutta työpisteet oli saatu paikoilleen ja työskentely päästy aloittamaan ajallaan.

Eteiseen oli asennettu katosta roikkuvat naulakot ja taustavalaistu Nodetec-logo sisäänkäynnin vastaiselle seinälle. Olemassa olevat sähkötolpat ja työskentelyvalaisimet oli asennettu, mutta oleskelutilan ja eteisen tunnelmavalaisimien asennus oli vielä kesken. Kokolattiamatto ja hiljaisen neuvottelutilan lasiseinät oli asennettu ovea lukuun ottamatta. Myös wc:t olivat valmiit.



6

VALMIS TOIMISTO



Eteinen



Naulakkosyvennys

ETEINEN

Tilat ovat alkuperäiseen verrattuna uudistetut ja persoonalliset. Tumma eteinen antaa yllättävän vastaanoton ja ohjaa vierailijaa siirtymään tiloissa eteenpäin. Valaistun logon myötä nähdään mihin on tultu. Eteisen teipattu sähkökaappi toimii liitutaalupinnan ansioista tarvittaessa ilmoitustauluna.



Sähkökaappi



Wc:n ikkunarudut

Uusi vessa palvelee hyvin, kun työntekijöiden määrä on kasvanut. Ikkunat tuovat pieneen tilaan mukavasti valoa.

Myös kylpyhuone koki modernisoinnin myötä suuren muodonmuutoksen. Säätetty marmoritaso muistuttaa alkuperäisestä rakennuksesta.

WC-TILAT

"ANNAN SUUNNITTELEMAT GRAFIKAT TEIPPAUKSIIN TUKEVAT KOKONAISUUTTA JA OVAT MUKAVIA PIENÄ YKSITYISKOHTIA."

-NODETEC OY



Wc



Uusittu kylpyhuone



Hiljainen huone

Prosessin aikana olin kysellyt paljon yrityksen toiminnasta ja tutustunut työntekijöihin ja heidän toimintatapoihinsa. Se vaikutti olennaisesti siihen, että lopputulos oli mieluisin asiakasyritykselle.

Suunnittelemani toimisto sopii käyttötarkoitukseltaan ja ilmeeltään Nodetecille. Valoisassa neuvottelutilassa palaverit ja kahvitaumat sujuvat hyvin. Suuren pöydän ääressä on hyvin tilaa myös skissailla. Hiljainen neuvottelutila on osoittautunut hyödylliseksi. Tilassa oli parhaillaan käynnissä videoneuvottelu.

NEUVOTTELU



"TILAT OVAT TOIMIVAT YRITYKSEN TOIMINNAN KANNALTA, TUKEVAT JOKA PÄIVÄISIÄ TOIMINTOJA."

-NODETEC OY





"IHANAN VALOISA JA
RAIKAS KOKONAISSUUS
JA ILME"

-NODETEC OY



KEITTIÖ



Teehylly



Työnteko sujuu toimistossa. Avotiloista huolimatta äänimaailma on pehmeä, eikä häiritsevää, joten erilisiä sermejä ei tarvittu. Turhia tavaroita oli karsittu ja säilytystilaa oli huomattu tarvittavan vähemmän. Myös työpistealueen valaistus on riittävä. Lamelli-verhoista on ollut iso apu, ne estävät liian kirkkaan auringonvalon pääsyn työpisteille.



Työskentelyalue



"TILA TUNTUU KEVEÄLTÄ, VAIKKA KALUSTEITA/TYÖPISTEITÄ ON PALJON YHDESSÄ TILASSA"

- NODETEC OY

TYÖSKENTELY



Näkymä eteisestä loungeen

LOUNGE

Tila tuntuu olohuonemaiselta, eikä vaikuta liian toimistomaiselta. Asiakkaan mukaan kasvien runsaus lisäsi onnistuneesti toivottua kotoisuutta. Kasvit useassa eri tasossa tasapainottavat hyvin tilaa ja tuovat raikkautta.

20.4. Vietettiin Nodetecin 1-vuotisjuhlia ja samalla uusien toimitilojen tupaantuliaisia. Valmiit tilat toimivat erinomaisesti myös juhlakäytössä ja sain paljon kehuja työntekijöiltä ja vierailta. Valaistus oli himmennetty, suuri neuvottelupöytä toimi seisovana pöytänä ja lounge oli illan aikana ahkerassa käytössä.



"VALITTU VÄRIMAAILMA
JA TYYLI TOIMII HYVIN
TILASSA JA SOPII YRITYKSEN
ILMEESEEN LOISTAVASTI"

- NODETEC OY

7

PÄÄTELMÄT

Opinnäytetyössäni suunnittelin rakennusalan asiantuntijapalveluita tarjoavalle yritykselle Nodetec Oy:lle uudet toimitilat Helsingin Käpylään. 148 m² kattavaan kokonaisuuteen kuuluivat eteinen, wc-tilat, keittiö, neuvottelutila, hiljainen huone, lounge sekä työskentelytila. Tehtäväni oli saada tilat toimiviksi järkevällä sijoittelulla sekä yleisilme kotoisan moderniksi kalustuksella, materiaaleilla ja väreillä. Suunnittelin tiloihin myös yritykselle sopivan ja sisustukseen yhtenevän graafisen ilmeen.

Työssäni esittelen alussa tekemäni tutkimukset ja menetelmät, suunnitteluosuuden, toteutusvaiheen ja valmiin lopputuloksen. Olennaisessa osassa työssäni oli suunnitteluprojektin hallinta ja oma ammatillinen kasvuni alalla.

Suunnitteluun, sekä toteutukseen oli aikaa käytettävissä vajaa 4 kuukautta. Alku tuntui nopeatempoiselta, kun samaan aikaan piti tehdä taustatutkimusta ja kirjoittaa opinnäytetyötä. Materiaalia piti saada vauhdikkaasti aikaiseksi, jotta rakennustyöt päästiin aloittamaan ajallaan. Prosessissa mukana oleminen selvensi itselleni projektin vaiheita ja niiden hallintaa. Opinnäytetyöni on myös lukijalle havainnollistava esimerkki vastavalmistuvan sisustusarkkitehdin roolista toimitilasuunnittelussa.

Ennen varsinaista suunnittelua olisi ollut hyödyllistä tehdä enemmän perusteellista tutkimustyötä. Tämä olisi voinut auttaa itseäni tekemään joitakin ratkaisuja nopeammin. Huomasin usein, etten olisi halunnut tehdä lukkoon lyötäviä päätöksiä liian kiireellisesti, vaan olisin tarvinnut enemmän aikaa pohtia eri vaihtoehtoja. Myös rajallinen budjetti tuntui haastavalta, kun piti etsiä hyvän näköisiä ja kestäviä tuotteita nopeasti mahdollisimman edullisilla hinnoilla. Tilanne oli kuitenkin tämä, joten yritin parhaani ja tein tilojen hyväksi sen minkä pystyin.

Projekti tehtiin alusta alkaen vahvasti asiakaslähtöisesti. Monet asiat olivat jo selvillä, ennen kuin astuin projektiin mukaan, joten kaikkeen en saanut vaikuttaa. Mielipiteeni otettiin kuitenkin huomioon ja kädenjälkeni näkyi tiloissa. Suunnittelemani tilat myös elävät helposti mahdollisten muutosten myötä. Yrityksen tulevaisuudennäkymät ovat kasvavat, joten lisätilaa tullaan vuokraamaan myöhemmin. Näin saadaan rauhoitettua tilaa myös pelkälle hiljaiselle työskentelylle.

Sain kaikki tarvittavat materiaalit ajallaan tehtyä, mutta muutamissa asennuksissa ja toimituksissa kesti. Muuttamaan päästiin maaliskuun viimeisenä viikonloppuna ja työskentely aloitettiin heti huhtikuun alussa, kuten oli tarkoituskin. Tämän jälkeen tehtiin vielä viimeiset asennukset ja kiinnitettiin graafiset teippaukset. Huhtikuun lopulla vietettiin myös uuden toimiston tupaantuliaisia.

Tämä oli itselleni ensimmäinen toteutettava toimeksianto, minkä koin arvokkaana kokemuksena. Jokainen asiakaspalaveri ja työmaakäynti opetti jotakin uutta, oli se sitten asiakkaiden keskenään eriävien mielipiteiden yhteen sovittelua tai työmaakäynnillä huomattavia yllättäviä muutujia. Toimeksiantajayritykseni koostui onneksi rennoista ja sosiaalisista ihmisistä, minkä koin helpotuksena.

"ANNAN KANSSA OLI HELPPO
TEHDÄ TÖITÄ JA ASIOIDA,
TOIMINTA OLI AINA RIPEÄÄ"

-NODETEC OY

Alussa oli tietenkin oma haasteensa erottaa huumorilla esitetyt toiveet realistisista. Välillä myös tuntui, että ohjeistus seisoj ja etenkin loppuvaiheessa toteutus hidastui ja tilat olivat jonkin aikaa keskeneräiset.

Mikäli voisin tehdä kaiken uudestaan, käyttäisin nyt vähemmän aikaa vaihtoehtojen selailuun ja enemmän aikaa itse suunnittelu-työhön. Toisaalta juuri etsiminen, haetun asian löytäminen, sekä hintavertailu oli opettavaista ja ensi kerralla pystyn toimimaan jo ripeämmin. Uskon, että myös ammatti-identiteetin ja osaamisen karttuessa uskallan myös rohkeammin sanoa asiakkaalle, mikäli jokin asiat eivät tule toimimaan. Pääasia oli, että lopputuloksena saatiin kustannustehokkaasti asiakasta miellyttävä toimisto.

LÄHTEET

SÄHKÖISET LÄHTEET

[Finnish Design Shop. 2018.](#)

<<https://www.finnishdesignshop.fi/huonekalut-tuolit-nojatuolit-kola-tuoli-harmaa-p-5074.html>> (luettu 25.2.2018)

[Hansaprint. 2012. Deco aineisto.](#)

<http://www.hansaprint.fi/files/Deco_aineistoOhje14112012.pdf> (luettu 31.1.2018)

[Hongisto, V., Hyrkkänen, U., Keränen, J., Koskela, H., Nenonen, S., Rasila, H., Sandberg, E. 2012. Monitilatoimisto: ohjeita käyttöön ja suunnitteluun.](#)

<https://www.ttl.fi/wp-content/uploads/2016/11/monitilatoimiston_suunnitteluohje.pdf> (luettu 11.1.2018)

[Martela. 2018. Työympäristöt.](#)

<<https://www.martela.fi/palvelut/projektinhallinta>> (luettu 2.2.2018)

<<https://www.martela.fi/ergonomia/tyoympariston-ergonomia>>

(luettu 10.1.2018)

[Metropolia. 2012. Toiminnallinen opinnäytetyö.](#)

<<https://wiki.metropolia.fi/pages/viewpage.action?pageId=57182852>> (luettu 11.1.2018)

[Mäkelänkatu 91. 2015. Käpylän elävä keskipiste.](#)

<http://www.makelankatu91.fi/wp-content/uploads/2015/12/makelankatu91_esite_122015.pdf> (luettu 17.1.2018)

[Nodetec. 2018.](#)

<<http://nodetec.fi/fi/>> (luettu 15.1.2018)

[Pisarameri Oy. 2018.](#)

<<http://pisarameri.fi/mikrosementti>> (luettu 20.2.2018)

[Palmgren Fredi. 2016. Projektinhallinnan 5 tärkeintä vaihetta.](#)

<<https://taimer.com/fi/blogi/projektinhallinnan-5-tarkeinta-vaihetta/>> (luettu 11.3.2018)

[Projektijohtamisen sanastoa.](#)

<https://www.projekti-instituutti.fi/materiaalit/projektijohtamisen_sanastoa> (luettu 11.3.2018)

[RT kortisto](#)

RT 95-11151. 2014. Toimistotilat, yleiset suunnitteluperusteet. Rakennustieto Oy. (luettu 15.1.2018)

RT 95-11152. 2014. Toimistotilat, tilasuunnittelu. Rakennustieto Oy. (luettu 15.1.2018)

RT 95-11153. 2014. Toimistotilat, työpistesuunnittelu. Rakennustieto Oy. (luettu 15.1.2018)

RT 07-10912. 2008. Päivänvalon hallinta sisätiloissa. Rakennustieto Oy. (luettu 6.3.2018)

RT 94-10969. 2009. Pysyvien työpaikkojen puku-, pesu-, ja wc-tilat. Rakennustieto Oy.

(luettu 20.1.2018)

RT 10-11192. 2015. Sisustussuunnittelun tehtäväluettelo. Rakennustieto Oy. (luettu 9.3.2018)

[Tukiainen, Maaretta. 2012. Kontrahti. Luova työ vaatii erilaisia tiloja.](#)

<https://www.senaatti.fi/app/uploads/2017/09/Kontrahti_2_2012_Luova-tyo-vaatii-erilaisia-tiloja.pdf> (luettu 11.1.2018)

[Työterveyslaitos, Työhyvinvointi.](#)

<<https://www.ttl.fi/tyoyhteiso/tyohyvinvointi/>> (luettu 10.1.2018)

[Värien psykologia. 2018.](#)

<<https://askelterveyteen.com/varien-psykologia/>> (luettu 12.3.2018)

MUUT LÄHTEET

[Nodetec. 2017-2018. Avoimet ryhmäkeskustelut.](#)

[Vaarsalo, Valtteri. 2017-2018. Insinööri, toimitusjohtaja, Nodetec. Suullinen tiedonanto.](#)

[Mero, Anna-Kaisa. 2018. Diplomi-insinööri, Nodetec. Suullinen tiedonanto.](#)

[Vaarsalo, Valtteri. 2017-2018. Insinööri, toimitusjohtaja, Nodetec. Sähköpostikeskustelut.](#)

[Mero, Anna-Kaisa. 2018. Diplomi-insinööri, Nodetec. Sähköpostikeskustelut.](#)

[Nieminen, Emmi. 2018. Graafinen suunnittelija, Hansaprint. Sähköpostikeskustelut.](#)

KUVALÄHTEET

Numeroimattomat kuvat ovat omiani

[Kuva 1](#) Yritysesittely, Nodetec

saatu yrityksen toimitusjohtajalta

[Kuva 2](#) Yritysesittely, kuvat

saatu yrityksen toimitusjohtajalta

[Kuva 3](#) Cushman & Wakefield, Amerin talo käytävä

<<http://www.cushmanwakefield.fi/toimitila/1189688/toimistotila/helsinki/kapyla/makelankatu-91#.WqUILujFJPY>>

[Kuva 4](#) Cushman & Wakefield, Amerin talo ulkoa

<<http://www.cushmanwakefield.fi/toimitila/1189688/toimistotila/helsinki/kapyla/makelankatu-91#.WqUILujFJPY>>

[Kuva 5](#) Helsingin karttapalvelu. Kartta

<<http://kartta.hel.fi/>>

[Kuva 6](#) Nodetec, kuvio

<<https://nodetec.fi/referenssit/>>

[Kuva 7](#) Facebook, kuvio

<<https://www.facebook.com/ValtteriNodetec/photos/rp-p.1439760176062958/1439770636061912/?type=3&theater>>

[Kuva 8](#) Esite, pdf, Nodetec

saatu yrityksen toimitusjohtajalta

[Kuva 9](#) Archdaily. 9GAG office / Laab architects

<<https://www.archdaily.com/782606/9gag-office-laab-architects/56ccfaa3e58e-ce8f8100034f-9gag-office-laab-architects-image>>

[Kuva 10](#) Archdaily. Hillam office / Hillam architects

<<https://www.archdaily.com/782705/hilam-office-hillam-architects/56cf7988e58e-ce9400000006-hilam-office-hillam-architects-photo>>

[Kuva 11](#) Archdaily. 9GAG office / Laab architects

<<https://www.archdaily.com/782606/9gag-office-laab-architects/56ccfb9be58e-ce8f81000355-9gag-office-laab-architects-image>>

[Kuva 12](#) Archdaily. Hillam office / Hillam architects

<<https://www.archdaily.com/782705/hilam-office-hillam-architects/56cf7931e58eceb1c-f00001b-hilam-office-hillam-architects-photo>>

