

KARELIA-AMMATTIKORKEAKOULU
Metsätalouden koulutus

Måns Broman

METO POHJOIS-KARJALAN TOIMINNAN KEHITTÄMINEN
JÄSENKYSÉLYN AVULLA

Opinnäytetyö
Toukokuu 2018



OPINNÄYTETYÖ
Toukokuu 2018
Metsätalouden koulutus

Karjalankatu 3
80220 JOENSUU
(013) 260 600

Tekijä
Måns Broman

Nimeke
METO Pohjois-Karjalan toiminnan kehittäminen jäsenkyselyn avulla

Toimeksiantaja
METO Pohjois-Karjala

Tiivistelmä

METO Pohjois-Karjala ry on METO – Metsäalan asiantuntijat ry:n alueyhdistys, joka toimii koko Pohjois-Karjalan alueella. Alueyhdistyksen toimintaan kuuluvat muun muassa metsäalan toiminnan kehittäminen sekä metsäalan toimihenkilöiden yhteenkuuluvuuden parantaminen.

Opinnäytetyön tarkoituksena oli selvittää METO Pohjois-Karjalan jäsenten mielipiteitä ja aktiivisuutta alueyhdistyksen toiminnasta jäsenkyselyn avulla. Tutkimuksen avulla tehtiin johtopäätöksiä ja kehittämideoita alueyhdistyksen toiminnasta.

Tutkimusaineisto kerättiin huhtikuun 2018 lopulla sähköisen kyselyn avulla. Kyselylomake lähetettiin niille alueyhdistyksen 588 jäsenille, joiden sähköpostiosoitteet olivat liiton tiedoissa. Kyselyn vastaanotti 486 alueyhdistyksen jäsentä, joista 134 vastasi kyselyyn. Vastausprosentti oli siis 27,6 %. Kyselylomake koostui suurimmaksi osaksi strukturoiduista kysymyksistä. Joihinkin kysymyksiin oli avoin jatkokysymys, jonka avulla pyrittiin saamaan paremmin vastaajien henkilökohtaisia mielipiteitä esille. Tutkimus suoritettiin sähköisesti Webropol ohjelman avulla. Liitto lähetti kyselyn sähköpostilla jäsenille.

Tutkimustulokset osoittivat, että METO Pohjois-Karjalan jäsenet ovat passiivisia osallistumaan alueyhdistyksen toimintaan, osallistuminen on siis ollut kymmenen viimeisen vuoden aikana heikkoa ja alueyhdistyksen toimintaa on pidetty huomaamattomana. Aktiivisempien alueyhdistyksen jäsenten vastaukset olivat enimmäkseen positiivisia, vaikka kehittämiskohteita esimerkiksi koulutustapahtumien järjestämisessä löytyi. Lisäksi alueyhdistys voisi pyrkiä aktivoimaan jäseniään aktiivisemmalla tapahtumien mainostamisella verkkosivuillaan ja luomalla sosiaalisen median kanavia, joiden kautta herätetään joensuulaisia metsätalousinsinööriopiskelijoita osallistumaan.

Kieli

suomi

Sivuja 57

Liitteet 3

Asiasanat

metsätoimihenkilö, jäsenkysely, alueyhdistys, METO Pohjois-Karjala



THESIS
May 2018
Degree Programme in Forestry

Karjalankatu 3
80220 JOENSUU
FINLAND
+358 13 260 600

Author
Måns Broman

Title
Development of METO North Karelia's activity with the Help of Member Inquiry

Commissioned by
METO North Karelia

Abstract

METO North Karelia is METO – Metsäalan asiantuntijat registered association's regional union, which functions throughout North Karelia region. Development of forestry and improvement of forestry official's social cohesion among other things inhere the regional union's activity.

The purpose of the thesis was to examine METO North Karelia's member's opinions and activity about the regional union's activity with the help of a member inquiry. The conclusions and improvement ideas about development of regional union's activity were pursued with the help of the research.

The research was executed with an electronic questionnaire in the end of April 2018. The questionnaire was posted to the members whose email addresses were in the union's information system. The questionnaire was sent to 486 of 588 union members, out of which 134 answered. This means that the response rate was 27.6 %. The questionnaire consisted mostly of structured questions. Some of the questions had open follow-up questions that were meant to bring up more the answerers personal opinions. The research was executed with electronic software called Webropol and the questionnaire was sent as an email to the members by the union.

The research results showed that the METO North Karelia members were passive to participate activities of the regional union. This means that the participation has been poor during the last ten years and the regional union was found as inconspicuous. The answers of the active regional union members were mostly positive, even though some fields of improvement for example in schooling events were found. Furthermore, the regional union could pursue to activate the union members with more active advertisement of their activities in the unions web sites and by creating social media channels, and stir up the forest engineer students in Joensuu via them.

Language

Finnish

Pages 57

Appendices 3

Keywords

forest official, member inquiry, regional union, METO North Karelia

Sisältö

1	Johdanto	6
2	METO – Metsäalan asiantuntijat ry	7
2.1	METO – Metsäalan asiantuntijat ry	7
2.2	METO Pohjois-Karjala ry	8
2.3	METO Pohjois-Karjalan synty	8
3	METO Pohjois-Karjalan toiminta	10
3.1	Järjestetyt tapahtumat	10
3.2	Avustukset	11
3.3	Tiedottaminen	12
4	Rekisteröity yhdistys	13
4.1	Yhdistyksen määrittely	14
4.2	Aktiivisuus yhdistyksessä	15
5	Tutkimuksen tavoitteet	16
6	Tutkimusmenetelmät	16
6.1	Kvantitatiivinen tutkimus	17
6.2	Kvalitatiivinen tutkimus	18
6.3	Triangulaatio	20
6.4	Kyselytutkimus	21
6.4.1	Kyselylomakkeen laatiminen	21
6.4.2	Kyselyn toteuttaminen	22
6.4.3	Kyselytutkimuksen hyvät ja huonot puolet	23
6.5	Tutkimusaineiston analysointi	24
6.6	Tutkimuksen tekemisen apuvälineet	24
7	Kyselytutkimus METO Pohjois-Karjalan toiminnasta	25
7.1	Kyselylomake	26
7.2	Kysymykset	27
7.2.1	Taustamuuttajat	27
7.2.2	Asiakysymykset	28
7.2.3	Loppukysymykset	29
7.3	Tutkimuksen luotettavuus	30
7.4	Käytetyt ohjelmat	30
8	Kyselyn tulokset	31
8.1	Vastajat	31
8.2	Jäsenten aktiivisuus ja kiinnostus toiminnasta	33
8.2.1	Jäsenten aktiivisuus	33
8.2.2	Jäsenten kiinnostus toiminnasta	37
8.3	Jäsenten tyytyväisyys	39
8.3.1	Alueyhdistyksen toiminta	39
8.3.2	Alueyhdistyksen verkkosivut	41
9	Johtopäätökset	42
10	Pohdinta	44
	Lähteet	46

Liitteet

Liite 1

Liite 2

Liite 3

Saatekirje

Muistutuskirje

Kyselylomake

1 Johdanto

METO Pohjois-Karjalalla on pitkä historia Pohjois-Karjalaisessa metsätaloudessa. Vuosi 2018 on jo alueyhdistyksen 37. toimintavuosi. Yhdistyksen vaikutus ja toiminta on ollut vuosien saatossa vahvaa koko Pohjois-Karjalan alueella. METO Pohjois-Karjala on aktiivinen alueyhdistys, joka tekee vuosittain läheistä yhteistyötä Karelia-ammattikorkeakoulun metsätalouden opiskelijoiden kanssa sekä pyrkii kehittämään toimintaansa jatkuvasti kehittyvässä yhteiskunnassa.

Opinnäytetyön aineisto hankittiin jäsenkyselyn avulla, joka lähetettiin sähköisesti kaikille niille alueyhdistyksen jäsenille, joiden sähköpostiosoite oli liitolla tiedossa. Jotta kyselystä saatiin mahdollisimman toimiva, oli tärkeää ensin perehtyä teoriassa hyvän kyselylomakkeen tekoon. Parhaaksi tutkimusmenetelmäksi päättyi kvantitatiivinen eli määrällinen tutkimus, jota tuettiin avoimilla kysymyksillä. Avoimilla kysymyksillä oli tarkoitus tuoda esille alueyhdistyksen jäsenien toiveita tulevaisuuden toiminnasta ja mielipiteitä menneisyydestä.

Opinnäytetyön tavoitteena oli saada kehitettyä METO Pohjois-Karjalan toimintaa ja saada alueyhdistyksen jäsenten toiveita esille tulevaisuuden toiminnasta. Opinnäytetyön kyselylomake pohjaa pystytään myös jatkossa hyödyntämään alueyhdistyksen toiminnan kehittämisessä. Lisäksi METO Pohjois-Karjala pystyy hyödyntämään kyselyn tuloksia tulevaisuudessa tehtävää historiikka varten.

Opinnäytetyössä käydään aluksi läpi METO – Metsäalan asiantuntijat ry:n ja METO Pohjois-Karjala ry:n toimintaa sekä niiden syntyä. Lisäksi työssä perehdyttiin teoriassa kyselytutkimuksen tekoon ja tutkimuksen tekemisen eri vaihtoehtoihin. Teorian jälkeen perustellaan omat tutkinnalliset valinnat sekä esitellään oma kyselytutkimus, jonka jälkeen esitellään tutkimustulokset ja niiden analyysit. Tutkimustulosten pohjalta luotiin pohdintaa ja kehittämissuhteita Pohjois-Karjalan alueyhdistyksen toiminnan tulevaisuutta varten.

2 METO – Metsäalan asiantuntijat ry

2.1 METO – Metsäalan asiantuntijat ry

METO - Metsäalan asiantuntijat ry vaikutusvaltainen toimija metsäalalla ja ajaa metsäasiantuntijoiden etuja. Se on STTK:n eli Suomen toimihenkilökeskusliiton jäsenjärjestö ja sen kattojärjestönä toimii LUVA – Luonnonvarat ry, jonka alla toimivat sekä METO että Agrolgien liitto. METO vaikuttaa vahvasti yhteiskuntasuhteissa ja poliittisissa sekä kansainvälisissä asioissa. METO:n tarkoituksena on huolehtia jäsenien työhyvinvoinnista ja oikeuksista. Lisäksi jäsenet voivat liittyä työttömyyskassaan, joka turvaa jäsenien talouden, jos jäsenellä ei ole alan töitä. Liitto koostuu 15 alueyhdistyksestä, jotka toimivat eri puolilla Suomea. (LUVA - Luonnonvarat ry 2015a.)

METO:n jäsenistö koostuu metsäasiantuntijoista, jotka ovat erityyppisiä luonnonvara-alan ammattilaisia ja erityisosajia. Metsäasiantuntijat toimivat muun muassa rahoitus- ja kiinteistöalan, myynnin ja markkinoinnin tai viestinnän parissa metsäalalla. Metsäasiantuntijat voivat olla työnantajan palveluksessa tai toimivat itsenäisinä yrittäjinä. (LUVA – Luonnonvarat ry 2015b.)

Metoon kuuluu myös oma opiskelijoiden järjestö, MEOL – Metsäalan opiskelijat ry. MEOL on valtakunnallinen opiskelijajärjestö, joka pyrkii parantamaan opintososiaalisia etuja, nostamaan koulutuksen tasoa ja parantamaan harjoitteluaikojen palkkausta. Lisäksi järjestö pyrkii ylläpitämään suhteita koulujen johtoon, informoimaan metsäalan tapahtumista sekä yhdistää metsäalan opiskelijoita esimerkiksi järjestämällä metsäopiskelijoille yhteistä toimintaa sekä julkaisemalla omaa Konkelo -nimistä lehteä. (LUVA – Luonnonvarat ry 2015c.)

2.2 METO Pohjois-Karjala ry

METO Pohjois-Karjala on METOn alueyhdistys, joka vaikuttaa koko Pohjois-Karjalan alueella ajaen kyseisen alueen jäsenien etuja. METO Pohjois-Karjalan toiminta-alue kattaa Valtimon, Nurmeksen, Juuan, Polvijärven, Outokummun, Liperin, Kontiolahden, Ilomantsin, Joensuun, Rääkkylän, Tohmajärven ja Kiteen kunnat ja sen kotipaikkana toimii Joensuun kaupunki. Alueyhdistyksessä jäseniä oli kyselyn julkaisuajankohtana 588 henkilöä. (METO Pohjois-Karjala ry 2018a.)

METO Pohjois-Karjala tekee läheistä työtä metsäalan opiskelijoiden kanssa, sillä Pohjois-Karjalassa, Joensuussa sijaitsee Karelia-ammattikorkeakoulun metsäalan koulutusohjelma. Tämä on näkynyt muun muassa siinä, että alueyhdistyksen johtokuntaan valitaan neljännesvuosittain oma opiskelijaedustaja. Tämä yhteistyö on molempien osapuolten kannalta erittäin tärkeää, sillä muun muassa vuonna 2013 noin 85 % kaikista Joensuussa opiskelevista metsätalouden opiskelijoista kuuluivat Metoon. Tämä on merkittävä määrä myös alueyhdistyksen kannalta.

2.3 METO Pohjois-Karjalan synty

Vuonna 1980, jolloin METO – Metsäalan asiantuntijat ry perustettiin, Metsäalan työnjohtajat Kitee ry päätti pitkän harkinnan jälkeen fuusioitua muiden Pohjois-Karjalan kuntayhdistysten kanssa ja perustaa Pohjois-Karjalan piiriyhdistyksen, joka toimii METO – Metsäalan asiantuntijat ry -liiton piiriyhdistyksenä METO Pohjois-Karjala nimellä. Pohjois-Karjalan alue oli tällöin vielä jakautunut kahteen piiriyhdistykseen, Pohjois-Karjalan sekä Pielisen-karjalan piiriyhdistyksiin. Yhdeksän vuotta myöhemmin, vuonna 1989 Pielisen-karjalan piiriyhdistys yhdistyi Pohjois-Karjalan piiriyhdistykseen luoden suuren, noin 800 jäsenen yhdistyksen, jolla oli suuri maakunnallisen vaikuttajan rooli. (Metsämiesten keskusseura ry. 1989.)

Syy kuntayhdistysten fuusioon pohjautuu jo vuodelle 1977, jolloin suunnittelut Metsäalan Teknisten Liiton ja Metsäalan Työnjohtajanliiton fuusioon aloitettiin. Perustamiskokous pidettiin Savonlinnan Rauhanlinnassa 15.11.1979. (Maasola, Kolehmainen, Mattila & Salokannel 2001, 386.) (kuvio 1) Liiton nimeksi päätettiin kokouksessa Metsäalan toimihenkilöliitto – Skogsbranschens Funktionärsförbund – METO rf. (Pajamäki 1989).



Kuvio 1. Metsäalan toimihenkilöliiton perustajajäsenet vasemmalta: Pentti Näreaho, Aarne Saksio, Arvi Vinni sekä Tapani Virkkula. (Maasola, Kolehmainen, Mattila & Salokannel, 2001, 386.)

3 METO Pohjois-Karjalan toiminta

METO Pohjois-Karjala on aktiivinen alueyhdistys, jonka toimintaan ja tavoitteisiin kuuluu metsäalan asiantuntijoiden ammattitaidon, yhteenkuuluvuuden sekä vastuuntunnon vahvistaminen. Lisäksi alueyhdistys pyrkii edistämään alueen metsäalan arvostusta sekä metsätalouden toimintaa. METO Pohjois-Karjala pyrkii myös tekemään läheistä yhteistyötä metsäalan tärkeiden sidosryhmien kanssa. (METO Pohjois-Karjala ry 2018b.)

Alueyhdistys pyrkii tavoitteisiinsa järjestämällä vuosittain erilaisia tapahtumia ja muuta aktiviteettia alueyhdistyksen jäsenille. Hyvä esimerkki alueen metsätalouden arvostuksen ja toiminnan kehittämiseksi on 2000-luvun alussa järjestetyt Itä-Suomen metsäpäivät, joita METO Pohjois-Karjala järjesti yhdessä Pohjois-Karjalan Metsänhoitajat ry:n kanssa. Lisäksi alueyhdistys pyrkii kasvattamaan Pohjois-Karjalan metsäasiantuntijoiden yhteenkuuluvuutta järjestämällä erilaisia virkistystapahtumia.

3.1 Järjestetyt tapahtumat

Itä-Suomen metsäpäiviä järjestettiin useaan otteeseen 2000-luvun alusta 2010-luvun alkuun saakka Itä-Suomen yliopiston Carelia-salissa. Metsäpäivien järjestämisestä vastasivat METO Pohjois-Karjala ry sekä Pohjois-Karjalan Metsänhoitajat ry. Yhdistyksillä oli järjestettyjen metsäpäivien tarkoituksena vahvistaa metsäalan imagoa ja tuoda metsäalaa yhä enemmän esille ihmisten tietoisuuteen. Tapahtumien suurin rahoitus- ja järjestelyvastuu oli vuosien ajan METO Pohjois-Karjalalla. Tapahtumat olivat menestyksekkäitä ja parhaimmillaan osallistujia oli jopa noin 500 henkilöä. Metsäpäivillä oli järjestetty muun muassa erilaisia paneelikeskusteluja ajankohtaisista metsäalan aiheista sekä puhujia kertomaan metsätalouden tilanteesta ja tulevaisuudesta.

Itä-Suomen metsäpäivien pois jäätyä METO Pohjois-Karjala järjestää nykyään vuosittain erilaisia tapahtumia. Tapahtumat ovat olleet muun muassa urheiluhenkisiä, kuten vuonna 2016 Karelia-ammattikorkeakoulun metsäopiskelijoille järjestetty tapahtuma, jossa harrastettiin erilaisia sisäpelejä ja päätettiin tapahtuma yhteiseen saunailtaan. METO Pohjois-Karjala järjestää myös pikkujoulujuhlia, kuten vuonna 2017 jolloin METO Pohjois-Karjalan jäsenet kutsuttiin Joensuuhun tutustumaan Luonnonvarakeskuksen tiloihin. Tapahtumaa jatkettiin Joensuun Areenalla Lunta Ilosaareissa tapahtumassa live-esiintyjien parissa.

Yhdistyksen mukaisesti alueyhdistys järjestää myös vuosittain vuosikokouksen, johon kutsutaan jokainen alueyhdistyksen jäsen. Vuosikokouksissa käydään läpi alueyhdistyksen vuoden aikainen toiminta sekä kirjanpidolliset asiat. METO Pohjois-Karjala on pyrkinyt myös kokouksen lisäksi järjestämään vähemmän virallista toimintaa vuosikokouksen yhteyteen. Alueyhdistys järjesti esimerkiksi vuonna 2017 vuosikokouksen yhteydessä pilkkikisat, jolloin saatiin kokoukseen muitakin osallistujia, kuin pelkästään alueyhdistyksen johtokunta. (METO Pohjois-Karjala ry 2018c.)

3.2 Avustukset

Tapahtumien järjestämisen lisäksi METO Pohjois-Karjala tukee jäseniensä toimintaa rahallisilla avustuksilla. Avustusta voi hakea alueyhdistyksen jäsen sillä ehdolla, että avustuksen kohde liittyy jäsenten hyvinvointiin, koulutukseen, ammattitaidon kehittämiseen tai keskinäisen yhteenkuuluvuuden vahvistamiseen. Avustuksen ehtona on myös, että tapahtumasta tai matkasta kirjoitetaan matkareportti alueyhdistykselle kuvien kanssa. (METO Pohjois-Karjala ry 2018d.)

Suurimpia avustuskohteita 2010-luvulla ovat olleet Käpyristeilyt vuosina 2014 ja 2018 sekä Joensuussa järjestetyt metsäalan opiskelijoiden Kesäkisat vuonna 2017. Käpyristeily on tapahtuma, jossa metsäalan opiskelijat pääsevät verkostoitumaan metsäalan työntekijöiden kanssa. Ohjelmassa risteilyllä oli muun muassa erilaisia verkostoitumistapahtumia metsäalan opiskelijoille ammattilaisten kanssa sekä vapaata oleskelua Tukholmassa. METO Pohjois-Karjala järjesti

Joensuusta lähteneiden jäsenten bussikuljetuksen Helsinkiin ja takaisin molempina vuosina. (METO Pohjois-Karjala ry 2018e.)

Joensuussa järjestetyt Kesäkisat vuonna 2017 olivat metsäopiskelijoiden tapahtuma, joka järjestetään vuosittain eri paikkakunnissa. Vuonna 2017 oli Joensuun vuoro hoitaa järjestelyt. Tapahtuman järjesti Karelia-ammattikorkeakoulun metsäopiskelijayhdistys Jimpo ry. Osallistujia tapahtumassa oli yhteensä jopa noin 150 henkilöä. Kesäkisoihin oli järjestetty monipuolista ohjelmaa, kuten metsätaitoilun opiskelijoiden SM-kisat sekä kaikille avoin metsätaitoilun sarja. Lisäksi Kesäkisat järjestettiin Silva-metsämessujen yhteydessä, jolloin kisoihin osallistujat pääsivät tutustumaan messujen tarjontaan. Kisat olivat kaksipäiväiset, joissa eri koulut kisailivat hyvässä hengessä muun muassa tukiheitossa, köydenvedossa ja mölkyssä. Opiskelijat pääsivät myös tutustumaan työelämän ihmisiin toisena iltana järjestetyissä iltajuhlissa. (METO Pohjois-Karjala ry 2018f.)

3.3 Tiedottaminen

Tiedottaminen on tärkeä osa yhdistystoimintaa. Sen avulla yhdistykset tukevat tavoitteidensa toteutumista. Vääränlainen tiedotus saattaa johtaa siihen, ettei yhdistysten tapahtumiin saada tarpeeksi osallistujia. Lisäksi se voi aiheuttaa jäsenistössä epäluuloa yhdistyksen toimintaa kohtaan. Tiedonsaanti kuuluu yhdistysten jäsenistön perusoikeuksiin. (KSL-Opintokeskus 2018a.)

Nykyään on lukuisia eri tiedottamismuotoja. Internetin ja sosiaalisen median ansiosta yhdistysten tiedottaminen eri tapahtumista sekä muu viestintä on todella tehokasta ja vaivatonta. Tiedottamismuoto on kuitenkin valittava tarkoin kohdeyhmän mukaan. Tässä tapauksessa kannattaa miettiä kysymyksiä *mitä? miksi? kenelle? milloin? kuka?* sekä *miten?* (Ekroos & Laakso 2014).

METO Pohjois-Karjalan tiedottaminen perustuu täysin alueyhdistyksen verkkosivuihin sekä sähköpostiviesteihin. Sosiaalisen median kanavia METO Pohjois-Karjalalla ei ole käytössä. Järjestetyistä tapahtumista ilmoitetaan muun mu-

assa liiton Facebook–sivuilla. Tämänkaltainen tiedottaminen ei välttämättä ole enää ajankohtaista, mutta ottaen huomioon alueyhdistyksen kohderyhmän, voi tiedottaminen olla vielä toimivaa. Jatkossa tosin asia voi muuttua, kun kohderyhmä tulee koostumaan sosiaalisen median käyttäjistä. Jäsenkyselyssä otettiin näin ollen selvää alueyhdistyksen jäsenten toiveista alueyhdistyksen tiedottamista kohtaan. Tilastokeskus tutkii vuosittain henkilöiden ja yritysten aktiivisuutta sosiaalisessa mediassa, mistä on ilmennyt sosiaalisen median käytön vuosittainen kasvu. Tilastokeskuksen tutkimuksesta on muun muassa selvinnyt, että vuonna 2017 jopa 63 prosenttia suomalaisista yrityksistä käyttävät sosiaalista mediaa ja tämä luku on kasvanut 25 prosenttiyksikköä neljän vuoden aikana. Yritykset käyttävät sosiaalista mediaa suurimmaksi osaksi markkinointiin sekä imagon kasvattamiseen. (Valtari 2017.)

4 Rekisteröity yhdistys

Suomessa on maan väkilukuun nähden suuri määrä erilaisia yhdistyksiä. Rekisteröityjä yhdistyksiä nykyään on jopa satoja tuhansia ja rekisteröimättömiä vähintäänkin yhtä paljon. Yhteiskunnassa suuren osan toiminnoista suorittaa jokin muu, kuin valtio tai kunta. Tätä kutsutaan niin sanotuksi kolmanneksi sektoriksi, jonka osana ovat yhdistykset ja niiden muodostavat järjestöt. (Kansallinen sivistysliitto ry 2018a.)

Kun yhdistys rekisteröidään, saa yhdistys tällöin oikeuskelpoisuuden. Tämä tarkoittaa, että yhdistys voi

tehdä sitoumuksia ja sopimuksia, asioida tuomioistuimissa ja muissa viranomaisissa, omistaa kiinteää omaisuutta, tehdä kauppaa, vastaanottaa lahjoituksia, järjestää julkisia tilaisuuksia liittyen hupiin, arpajaisiin tai muuhun rahankeräykseen, olla jäsenenä toisessa yhdistyksessä tai osakkeenomistajana osakeyhtiössä sekä toimia ulkomailla.

Yhdistyksen rekisteröiminen tarkoittaa kuitenkin myös sitä, että yhdistyksen tulee noudattaa yhdistyslakia ja muita yhdistykseen liittyviä lakeja. (Patentti- ja rekisterihallitus 2016.)

Rekisteröimätön yhdistys puolestaan ei ole oikeuskelpoinen, jolloin yhdistys ei voi ”olla asianomaisena oikeudenkäynneissä, tehdä oikeustoimia tai sopimuksia eikä yhdistys voi omistaa nimissään minkäänlaista varallisuutta.” Rekisteröimättömät yhdistykset toimivat vapaamuotoisena yhdessäolona eivätkä omaa minkäänlaista rahaliikennettä. (Patentti- ja rekisterihallitus 2016.)

4.1 Yhdistyksen määrittäminen

Yhdistyksenä pidetään yhteenliittymää, jossa on vähintään kolme jäsentä, pyrkii johonkin aatteelliseen toimintaan sekä on tarkoitettu pysyvään toimintaan. Yhdistyksen tarkoituksena on näin ollen toimia yhteisen hyvän vuoksi, eikä tavoitella voittoa. Yhdistyksistä käytetään myös muita nimityksiä, kuten esimerkiksi kerho tai seura. Monen yhdistyksen muodostamaa suurempaa yhdistystä kutsutaan liitoksi. (Loimu 2013, 25.) Esimerkiksi METO – Metsäalan asiantuntijat ry on sen lukuisista alueyhdistyksistä muodostuva metsäasiantuntijoiden liitto.

METO Pohjois-Karjala on rekisteriin merkitty yhdistys mikä tarkoittaa, että viranomaisen on tarkastanut alueyhdistyksen täyttävän tarvittavat muotovaatimukset. Tämän jälkeen alueyhdistys on merkitty yhdistysrekisteriin, jota ylläpitää Patentti- ja rekisterihallitus. Tällöin yhdistyksen nimen perään lisätään sanat rekisteröity yhdistys tai kirjaimet ry ja vastaavasti ruotsinkielisissä yhdistyksissä registrerad förening tai kirjaimet rf. (Loimu 2013, 28.)

Yhdistykset ovat usein rakenteeltaan hyvinkin erilaisia. Kolme perinteisintä rakennetta ovat henkilöjäsenistä koostuva yhdistys, sekamuotoisesta jäsenpohjasta koostuva yhdistys sekä muista yhdistyksistä koostuva yhdistys, eli liitto. Perinteisin näistä kolmesta on henkilöjäsenistä tai jäsenryhmistä koostuva yhdistys. Kyseisiä yhdistyksiä ovat esimerkiksi erilaiset harrastejärjestöt. Sekamuotoisen jäsenpohjan yhdistyksillä tarkoitetaan yhdistyksiä, joiden jäsenpohja

koostuu henkilöjäsenien lisäksi muun muassa osakeyhtiöistä, yhdistyksistä tai kunnista. Liitot koostuvat puolestaan pienemmistä alayhdistyksistä. Liitot ovat usein suurempia valtakunnallisia yhdistyksiä. (Loimu 2013, 29–30.)

4.2 Aktiivisuus yhdistyksessä

Yhdistyksen aktiivisella jäsenellä tarkoitetaan jäsentä, joka osallistuu yhdistyksen tilaisuuksiin, pyrkii hankkimaan uusia jäseniä yhdistykseen sekä toteuttaa muita yhdistyksen myöntämiä tehtäviä. Aktiivinen yhdistyksen jäsen vaatii kuitenkin myös aktiivisen yhdistyksen. Jäsenten aktiivisuus on yhdistysten toiminnan luomaa seurausta. Jos yhdistys ei anna jäsenilleen mahdollisuutta aktiivisuuteen, ei yhdistyksellä näin ollen voi olla myöskään aktiivisia jäseniä eikä sitä myötä minkäänlaista aktiivista toimintaa. (Kansallinen sivistysliitto ry 2018b.)

Aktiivisuus eri yhdistysten välillä voi vaihdella huomattavan paljon. Todella yleinen ilmiö yhdistystoiminnassa on esimerkiksi, että aktiivisimmat jäsenet toimivat myös yhdistyksen johtokunnassa. Lisäksi usein huomaa, että mitä vanhemmaksi yhdistys tulee, sitä vähemmän sillä on aktiivisia jäseniä, mikä johtaa johtokunnan ylityöllistymiseen. (Kansallinen sivistysliitto ry 2018c.) Ammattiliitoissa syynä ilmiölle yleisimmin on, että jäsenet liittyvät yhdistykseen pelkästään tämän tarjoamien lakipalveluiden ja muiden jäsenetujen vuoksi.

Syy aktiivisuuden katoon yhdistyksissä on vastuun vääränlainen jakaminen. Jos jäsen ei koe olevansa vastuussa yhdistyksen toiminnasta, ei hän silloin myöskään toimi aktiivisesti yhdistyksessä. Tämä johtaa esimerkiksi siihen, että jäsenet eivät enää viitsi saapua vuosikokouksiin tai muihin tilaisuuksiin, missä päätetään yhdistyksen toiminnasta. Tämä johtaa kierteeseen, jossa jäsenten aktiivisuus hiljattain alkaa laskea. Yhdistyksen on siis onnistuttava jakamaan tasapuolisesti päätäntävaltaa mahdollisimman monelle jäsenelle. Tämä voi kuitenkin osoittautua hankalaksi varsinkin suuremmissa yhdistyksissä. (Kansallinen sivistysliitto ry 2018c.)

5 Tutkimuksen tavoitteet

Tutkimuksen tavoitteena oli saada METO Pohjois-Karjalan jäsenten mielipiteitä ja toiveita esille alueyhdistyksen toiminnasta. Tulosten avulla pyrittiin analysoimaan alueyhdistyksen järjestämiä tapahtumia, verkkosivujen laatua sekä tiedottamisen onnistumista. Lisäksi kyselyn vastaajaryhmiä oli tarkoitus tarkastella ja vertailla toisiinsa, jotta alueyhdistys saa tärkeää tietoa eri kohderyhmien mielipiteistä ja aktiivisuudesta.

Tutkimuksen avulla METO Pohjois-Karjala pystyy kehittämään toimintaansa yhdistyksen jäsenten mielipiteiden ja toiveiden mukaisesti. METO Pohjois-Karjalalla on tarkoituksena myös tehdä lähivuosina toiminnastaan historiikki, johon kyselyn vastaukset toimivat apuna. Lisäksi alueyhdistys pystyy käyttämään jäsenkyselyyn luotua kyselypohjaa myös tulevaisuuden jäsenkyselyissä.

6 Tutkimusmenetelmät

Tutkimusmenetelmät jaetaan yleisesti kahteen erilaiseen tutkimusmenetelmään: Kvantitatiiviseen eli määrälliseen tutkimukseen ja kvalitatiiviseen eli laadulliseen tutkimukseen. Näitä kahta menetelmää erottavat aineistonkeruutavat, aineiston analyysitavat sekä aineiston luonne. Kvantitatiivisessa tutkimuksessa muuttujat ovat numeroarvoja, jolloin mittaustuloksilla voidaan suorittaa erilaisia laskutoimituksia, kun taas kvalitatiivisessa tutkimuksessa muuttujat ovat laadullisia, jotka kertovat vain mihin luokkaan eri tilastoyksiköt kuuluvat (Nummenmaa, Holopainen & Pulkkinen 2016, 17–18).

Tutkimusten onnistumista arvioidaan perinteisesti kahdella eri menetelmällä. Menetelmiä kutsutaan reliabiliteetiksi ja validiteetiksi. Validiteetti ilmaisee missä määrin tutkimuksessa on onnistuttu mittaamaan juuri sitä, mitä oli tarkoituskin. Ihanteellinen tilanne tässä on, että on onnistuttu mittaamaan tarkalleen sitä, mi-

tä oli tarkoituskin. Reliabiliteetti kertoo mittausvirheettömyydestä, eli tutkimuksen luotettavuudesta. Tutkimuksen reliabiliteetti kasvaa, kun eri mittauskerroilla saadaan yhtäläisiä tuloksia samankaltaisesta aineistosta. (Nummenmaa, Holopainen & Pulkkinen 2016, 20.)

6.1 Kvantitatiivinen tutkimus

Kvantitatiivinen eli määrällinen tutkimus on tutkimustapa, jossa aineistoa ja tietoa käsitellään numeerisesti. Toisin sanoen kvantitatiivisessa tutkimuksessa tutkittavia asioita ja niiden ominaisuuksia käsitellään yleisesti numeroiden ja lukujen avulla. Kyseinen tutkimusmenetelmä käsittelee kysymyksiä: *kuinka moni, kuinka paljon sekä kuinka usein*. (Vilka 2007, 14.) Tutkimuksessa kerättävä data voidaan luokitella ulkoiseen ja sisäiseen informaatioon. Ulkoisella informaatiolla tarkoitetaan esimerkiksi valmiita tilastoja ja laajoja asiakaskyselyjä. Sisäisellä aineistolla puolestaan tarkoitetaan esimerkiksi yrityksen myyntimääriä, asiakaspalautteita sekä reklamaatioita. (Puusa, Reijonen, Juuti & Laukkanen 2014, 87.)

Kvantitatiivisessa tutkimustavassa tutkija esittää tutkimustulokset numeerisesti, mutta analysoi ne sanallisesti. Analyysi perustuu numeeristen tulosten eroavaisuuksiin sekä kuinka ne liittyvät toisiinsa. (Vilka 2007, 14.) Tutkimustavassa kartoitetaan olemassa olevaa tilannetta, mutta ei pystytä selvittämään kattavasti tilanteeseen seuranneita syitä (Heikkilä, 2014).

Kvantitatiivisessa tutkimuksessa toteutetut muuttujat jaetaan diskreetteihin eli epäjakautuviin muuttujiin ja jakautuviin muuttujiin. Diskreeteiksi muuttujiksi luetaan esimerkiksi lukumäärämuuttujia. Diskreetti muuttuja saa vain ennalta määrättyjä arvoja. Jakautuvat muuttujat puolestaan voivat saada mitä tahansa arvoja. Jakautuvuudella tarkoitetaan muuttujan arvojen vaihtelevuutta, joiden väliltä reaalityttö saadaan. (Nummenmaa 2004, 33–34.)

Kvantitatiivisessa tutkimustavassa tutkimustiedot kerätään yleensä strukturoiduilla kysymyksillä, eli monivalintakysymyksillä. Joissain tapauksissa voidaan

myös esittää avoimia kysymyksiä. Onnistuneeseen kyselytutkimukseen tarvitaan kolme asiaa: vastaajan tulee ymmärtää kysymykset oikein, vastaajalla on kysymyksiin vastaamiseen edellyttämä tieto sekä hän haluaa antaa tietonsa tutkimuksen käyttöön (Kananen 2008).

Tavanomaista määrälliselle tutkimukselle on vastaajien suuri määrä. Jos tutkimuksessa käytetään tilastollisia menetelmiä, pidetään suositeltavana vähimmäismääränä 100 havaintoyksikköä. (Vilka 2007, 17.) Vastaajien suuri määrä ei vaikuta tutkimustavassa analyysin tekoon ajallisesti. Tämä johtuu siitä, että kyselyt rakennetaan niin, ettei ole väliä onko vastaajia 10 vai 100. Tästä johtuen kvantitatiivinen tutkimus on hyvä tapa suurten vastausmäärien analysointiin.

Kvantitatiivinen tutkimusmetodi on suhteellisen joustavaa, sillä tällä metodilla voidaan tutkia lähes minkälaista ilmiötä tahansa. Kvantitatiivinen tutkimusmetodi ei kuitenkaan aina ole välttämättä se paras vaihtoehto tutkimusmetodiksi. Joissain tapauksissa tutkijan kannattaa harkita onko kvalitatiivinen tutkimusmetodi kvantitatiivista tutkimusta kannattavampi haluttujen tutkimustulosten saavuttamiseksi. (Muijs 2004, 13.)

6.2 Kvalitatiivinen tutkimus

Kvalitatiivisessa analyysissä aineistoa tarkastellaan yleisimmin kokonaisuutena. Kun aineisto koostuu toisistaan erillisistä tutkimustoista tai aineistoista, kuten esimerkiksi yksilöhaastatteluista ei argumentaatiota voida luoda eri muuttujien eroihin. Tässä asiassa kvalitatiivinen tutkimus eroaa tilastollisesta tutkimuksesta, sillä se vaatii tilastollisesta tutkimuksesta poikkeavaa ehdottomuutta. Yksikään selvitettävä asia ei saa olla ristiriidassa esitetyn tulkinnan kanssa. (Alasuu-tari 2012.)

Kvalitatiivisella tutkimusmenetelmällä perehdytään useimmiten asiaan, joka ei ole ennalta tuttu tai ilmiötä, josta haetaan tavallista syvällisempää informaatiota. Kvantitatiivisessa tutkimuksessa keskitytään ihmisten sanomisten sijaan siihen,

mitä he oikeasti tarkoittavat. Kvantitatiivinen tutkimus käsittelee siis kysymyksiä: *miten, millainen ja miksi*. (Puusa, Reijonen, Juuti, Laukkanen 2014, 85.)

Laadullisen tutkimusmenetelmän perinteisimpiä aineistonhankintatapoja ovat haastattelut ja havainnointi. Näiden lisäksi yleistä on käyttää erilaisia valmiita aineistoja ja kirjoitelmia, kuten esimerkiksi vanhoja arkistomateriaaleja. Näistä perinteisin on haastattelu. Haastattelussa tutkija ja haastateltava keskustelevat haastattelutavasta riippuen enemmän tai vähemmän järjestelmällisesti asioista, jotka kuuluvat tutkimusaiheeseen. (Saaranen-Kauppinen & Puusniekka 2006.) Ideana haastattelussa on, että kun halutaan saada tietoa ihmisten mielipiteistä liittyen tiettyihin asioihin, kannattaa silloin kysyä sitä tältä henkilöltä itseltään (Eskola & Vastamäki 2015, 27).

Haastattelut voidaan myös jakaa kolmeen eri haastattelutapaan: Syvähaastatteluun, teemahaastatteluun sekä fokusryhmähaastatteluun. Syvähaastattelulla tarkoitetaan yksilöhaastattelua, jossa tilanteessa ovat läsnä vain tutkija ja haastateltava. Tässä haastattelutavassa on tavoitteena saada syvällisempää tietoa tutkittavasta ilmiöstä. Teemahaastattelussa haastattelijalla on etukäteen valittu erilaisia teemoja, joita pyritään haastattelun avulla hahmottamaan. Teemahaastattelun voi suorittaa yksilö-, pari- tai ryhmähaastatteluna. Fokusryhmähaastattelussa tavoitteena on luoda keskustelu tutkittavasta aiheesta haastateltavan ryhmän kesken. Fokusryhmähaastattelulla voidaan saada tietoon sellaisia asioita, joita muilla menetelmillä olisi paljon haastavampi tuoda ilmi. (Puusa, Reijonen, Juuti & Laukkanen 2014, 85–86.)

Havainnoinnin eli observoinnin avulla puolestaan pyritään saamaan tietoa siitä, toimivatko ihmiset todella niin, kuin he itse väittävät toimivansa. Kun haastattelut perustuvat luottamukseen toista ihmistä kohtaan, kyseenalaistetaan havainnoinnissa aina hieman mitä haastateltava tutkijalle kertoo. Tämän takia havainnointia käytetäänkin usein haastattelun yhteydessä. Havainnot voivat kohdistua muun muassa tapahtumiin, fyysisiin kohteisiin sekä käyttäytymiseen. (Saaranen-Kauppinen & Puusniekka 2006.)

Kvalitatiivisen aineiston analysointi alkaa osittain jo aineistonkeruuvaiheessa ja analysoinnin voi useimmiten tehdä vain aineistonkeruun suorittanut henkilö. Tämän takia on tärkeää kiinnittää huomiota prosessiin. Pelkkä ongelman, käsitteiden ja määritteiden valinta ja muokkaaminen aineistonkeruussa kuuluvat jo analyysiprosessiin. Tutkija havainnoi aineistoa kerätessään esiintyviä ilmiöitä ja erilaisia tilanteita ja tekee analyysin niiden määrän, toistuvuuden ja jakautumisen pohjalta. (Anttila 2014.) Tämän takia kvalitatiivisen analyysin suorittaa useimmiten henkilö, joka on aineiston analyysia varten kerännyt. Kvalitatiivisen tutkimuksen aineistonkeruu esimerkkejä ovat: yksilöhaastattelut, ryhmähaastattelut, kuvat, tekstit sekä erilaiset havainnointiaineistot.

6.3 Triangulaatio

Triangulaatiolla tarkoitetaan erilaisten tutkimusmenetelmien, teorioiden, tietolähteiden ja tutkijoiden yhdistämistä tutkimusprosessissa. Tutkimusmenetelmässä siis tarkastellaan tutkittavaa asiaa monesta eri näkökulmasta ja yhdistellään monia eri lähestymistapoja. Triangulaatio voidaan jakaa neljään eri tyyppiin: Menetelmätriangulaatioon, aineistotriangulaatioon, tutkijatriangulaatioon sekä teoriatriangulaatioon. (Saaranen-Kauppinen & Puusniekka 2006.)

Menetelmätriangulaatiolla tarkoitetaan aineistonkeruumenetelmien yhdistämistä. Tämä tarkoittaa, että tutkimuksessa aineisto kerätään esimerkiksi kyselylomakkeen lisäksi myös haastattelulla. Menetelmätriangulaatiota käytetään yleensä silloin, kun yksittäinen tutkimusmenetelmä ei riitä tuomaan riittävän kattavaa aineistoa tutkittavasta aiheesta. Aineistotriangulaatiossa on käytössä useampi eri aineisto. Esimerkiksi arkistoaineistoja, haastatteluja sekä tilastoja käytetään yhdessä tutkimuksessa. Aineistotriangulaatioksi lasketaan myös eri tiedon kohteiden käyttäminen, kuten esimerkiksi lääkärit, potilaat ja omaiset. Tutkijatriangulaatioksi lasketaan tutkimus, jossa on useampi tutkija, joka tutkii samaa ilmiötä. Tutkijat ovat tällöin mukana joko osassa tutkimusta tai koko tutkimusprosessissa. Teoriatriangulaatio on puolestaan tutkimusmuoto, jossa käytetään useita teoreettisia näkökulmia tulkitsemaan tutkimusaineistoa. (Saaranen-Kauppinen & Puusniekka 2006.)

Triangulaatiota ei tutkimusmuotona yleisesti käytetä opinnäytetöissä sen suuren työmäärän takia. Ainoa tapa käyttää triangulaatiota opinnäytetyön tutkimusmenetelmänä on tutkijatriangulaatio, jolloin opinnäytetyö tehdään yleensä parityönä. Tämä mahdollistaa työn jakamisen jolloin esimerkiksi työmäärä ei kasva liian suureksi yhdelle tutkijalle. (Saaranen-Kauppinen & Puusniekka 2006.)

6.4 Kyselytutkimus

Aineiston hankkiminen kyselylomakkeella on yksi perinteisimmistä aineistonkeruumenetelmistä. Kyselyjä on pidetty aineistonkeruumenetelmänä jo 1930-luvulta asti. Varsinkin nykyään kyselytutkimukset ovat yleistyneet huomattavasti internetin ansiosta. (Valli 2015, 84.)

Kyselytutkimuksen tavoitteena on kerätä mahdollisimman todenmukaista ja virheetöntä tietoa, joka on tutkimuksen tarkoitukseen sopivaa. Kyselyn toteutuksessa pyritään minimoimaan virheiden osuutta tunnistamalla virhelähteet etukäteen. Lopullisessa raportissa myös virhelähteet tulee raportoida mahdollisimman kattavasti, jotta myös lukija voi arvioida tutkimuksen luotettavuutta. (Taanila 2014.)

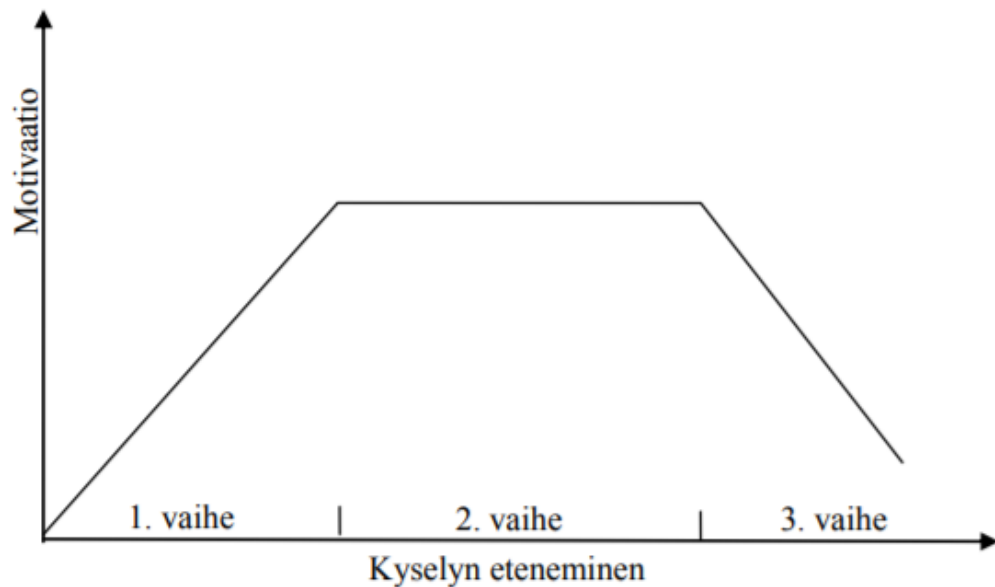
Kyselytutkimuksen tavoitteiden saavuttamiseksi on tärkeää, että tutkija ottaa huomioon vastaajien halun, taidon sekä ajan kyselyyn vastaamiseen. Hätköidysti tehdyt ja suunnittelematta tehdyt kyselyt eivät ole lopputulokseltaan luotettavia laaja-alaisen johtopäätösten tekemiseen. (Yhteiskuntatieteellinen tietarkisto 2010.)

6.4.1 Kyselylomakkeen laatiminen

Perinteisesti kyselylomakkeet aloitetaan niin sanotuilla taustakysymyksillä, joilla selvitetään esimerkiksi vastaajien ikää ja sukupuolta. Nämä toimivat helppoina lämmittelykysymyksinä ennen itse aineistonkeruukysymyksiä. Taustakysymyk-

set toimivat myös tutkimuksen muuttujina, jolloin voidaan vertailla esimerkiksi eri sukupuolten suhtautumista tiettyihin asioihin. (Valli 2015, 86.)

Lämmittelykysymysten jälkeen seuraa kyselyn niin sanottu toinen vaihe, jossa paneudutaan vaikeammin vastattaviin ja arkaluonteisempiin kysymyksiin. Vallin (2015) mukaan vastaajan motivaatio on korkeimmillaan juuri tässä vaiheessa kyselyä. Kysely kannattaa yleensä päättää jälleen helpompiin kysymyksiin, joihin vastaajalla on heti vastaukset. Varsinkin pidemmissä kyselyissä vastaajan keskittymiskyky herpaantuu lopussa, jolloin tutkimustulokset eivät ole enää luotettavia. (Valli 2015, 86.)



Kuvio 2. Vastaajan motivaation vaihtelu kyselyn edetessä. (Valli 2015, 86).

6.4.2 Kyselyn toteuttaminen

Kyselytutkimukset voidaan toteuttaa kahdella eri tavalla: postikyselynä tai internetkyselynä. Postikysely on yleisesti ollut suuressa suosiossa ja todella käytetty tapa suorittaa kyselytutkimuksia, mutta internetin yleistyttyä ovat internetissä suoritettavat kyselyt syrjäyttäneet perinteiset postissa lähetettävät kirjeet. Syy

tähän on yksinkertainen, käytännöllisyys. Internetkyselyt ovat monesta syystä käytännöllisempiä kuin postikyselyt. Internetkyselyt saadaan helposti lähetettyä sähköisenä kohderyhmälle sähköpostin välityksellä, mikä nopeuttaa prosessia jo huomattavasti. Lisäksi kyselytulokset saadaan nopeammin takaisin ja oikeassa muodossa analyysiosuutta varten. Sähköinen kysely on myös taloudellisempi, sillä siinä säästytään tulostuspaperin hankkimisesta ja postitusmaksuista. Nyky-yhteiskunnassa ekologisuutta pidetään tärkeänä, joten myös siksi sähköposti ja sähköiset kyselyt ovat kasvavassa suosiossa.

6.4.3 Kyselytutkimuksen hyvät ja huonot puolet

Kyselytutkimusta tehdessä varsinkin verkkokyselyn hyviä puolia ovat tutkimustavan taloudellisuus sekä käytännöllisyys. Kysely voidaan helposti lähettää vastaajille sähköpostilla, jolloin postituskuluja ei synny. Käytännölliseksi sähköisen kyselyn tekee vastausten saanti suoraan oikeanlaisena datana, mitä tutkija voi hyödyntää analyysin teossa. (Valli 2015, 93.)

Internetkyselyt ovat mahdollistaneet vastaamisen nimettömänä, minkä ansiosta tutkimustulokset voivat olla parhaimmillaan jopa luotettavampia, kuin nimellisten vastausten tulokset. Syynä tähän ilmiöön on se, että vastaaja saa luottavamman olotilan vastatessaan kyselyyn ja on tietoinen, ettei vastaajan henkilökohtaisia tietoja yhdistetä kyselyn vastauksiin. (Puusa, Reijonen, Juuti & Laukkanen 2014, 88.)

Kyselylomakkeen kysymysten muotoilemisessa pitää olla huolellinen, ettei anna vastaajalle mahdollisuutta käsittää kysymyksiä eri tavalla, kuin tutkija on tarkoittanut. Tämä aiheuttaa eniten virheitä tutkimustuloksiin (Valli 2015, 87). Lisäksi tutkimuskohteiden rajaaminen on äärimmäisen tärkeää varsinkin verkkokyselyissä. Verkkokyselyissä suurimpana vaarana on vastausmäärien liiallinen suuruus, jolloin tulosten analysointiin tutkija joutuu käyttämään kohtuuttoman paljon aikaa. Toki tilastollisessa analyysissä kyseistä ongelmaa ei ole, sillä analysoitava data on numeerista ja helposti käsiteltävää.

Sähköistä kyselyä tehdessä pitää myös muistaa, että kaikilla ei välttämättä ole sähköpostia, jolloin suunniteltu kohderyhmä voi rajoittua enemmän tai vähemmän. Kyseisessä tutkimuksessa tämä ei kuitenkaan ollut ongelma, sillä sähköpostia vailla olevia jäseniä oli marginaalinen määrä.

6.5 Tutkimusaineiston analysointi

Tutkimuksen suunnitteluvaiheessa tutkijan kannattaa jo pohtia tulevaa analyysimenetelmäänsä. Tutkimuksen analyysitavat vaihtelevat tutkittavan asian sekä aineistonkeruumenetelmän mukaan. Esimerkiksi määrällisessä tutkimuksessa tutkimus perustuu mittaamiseen, jossa tutkija pyrkii useimmiten tilastollisten menetelmien käyttöön analyysissa. Analyysi suoritetaan määrällisessä tutkimuksessa erilaisten atk-ohjelmien, kuten esimerkiksi SPSS:n avulla. Tilastollisen menetelmän luotettavuuteen vaikuttaa tutkimusaineiston suuruus ja edustavuus. (Vilpas 2017.)

Laadullinen analyysi kannattaa tehdä kohteesta, joka on vielä sen verran epäselvä, että tutkijan ei ole kannattavaa tehdä siitä määrällistä analyysia. Laadullisessa menetelmässä vastaajalle ei anneta valmiita vastausvaihtoehtoja, vaan vastaaja saa omin sanoin kertoa kokemuksistaan. Näin tutkijalle jää tehtäväkseen koota vastauksista yksi yhtenäinen selitys. (Vilpas 2017.) Laadullisessa analyysissa perehdytään vastanneiden henkilökohtaisiin mielteisiin ja mielipiteisiin tutkittavasta asiasta.

6.6 Tutkimuksen tekemisen apuvälineet

Tietotekniikan kehittyessä viime vuosikymmenten aikana verkkokyselyt ovat syrjäyttäneet perinteiset postikyselyt. Sähköisten kyselyjen kolme suurinta etua postikyselyyn nähden ovat niiden visuaalisuus, nopeus ja taloudellisuus. Sähköisiä kyselyjä voidaan muokata visuaalisesti lähes rajattomasti aina kuvista äänitehosteisiin asti. Nopeus ja taloudellisuus tulevat sen sähköisestä lähettä-

misestä. Sähköpostin etuna on myös sen nopeus, sillä vastaaja saa kyselyn heti lähetyksen jälkeen vastattavaksi ja vastaukset tallentuvat suoraan tutkijalle oikeassa muodossa analyysia varten. (Valli & Perkkilä 2015, 109.)

Internetissä on myös paljon erilaisia selainpohjaisia kyselyohjelmia, kuten tässä opinnäytetyössä käytetty Webropol-kyselyohjelma. Tämänkaltaiset ohjelmat on tehty pääasiallisesti nettikyselyiden toteuttamista ja niiden raportointia varten. Webropolilla pystytäänkin hankkimaan analysoitava data valmiiksi oikeassa muodossa ja siirtämään se esimerkiksi Microsoft Office Excel -ohjelmaan tai SPSS-ohjelmaan.

7 Kyselytutkimus METO Pohjois-Karjalan toiminnasta

METO Pohjois-Karjala on aktiivinen alueyhdistys, joka pyrkii kehittämään toimintaansa vuosi vuodelta ja pysymään ajan tasalla jatkuvasti muuttuvassa metsätaloudessa. Tästä johtuen METO Pohjois-Karjala pyrkii tuomaan esille jäsenistönsä mielipiteitä ja toiveita alueyhdistyksen toiminnasta. Parhaaksi tavaksi tuoda jäsenistön toiveita esille valikoitui jäsenkysely ja mielipiteiden mittaus aiemmin järjestetyistä tapahtumista ja muusta toiminnasta. Kyselylomake rakentui suurimmaksi osin strukturoiduista kysymyksistä ja niitä saatettiin tukea avoimilla kysymyksillä. Avoimilla kysymyksillä pyrittiin tuomaan jäsenten kehittämissuhteita ja muita mielipiteitä esille.

Tutkimuksen tavoitteena oli tuoda esille edellä mainittuja METO Pohjois-Karjalan jäsenten mielipiteitä alueyhdistyksen toiminnasta sekä saada jäsenten toiveita tulevaisuuden toiminnasta esille. Tutkimustulosten avulla alueyhdistys pystyy kehittämään toimintaansa jäsenten toivomalla tavalla. Tutkimustuloksista pyritään myös saamaan tietoon alueyhdistyksen jäsenten kiinnostus ja aktiivisuus aiemmin järjestetyissä tapahtumissa ja saada tietoisuuteen tapahtumamuotojen tulevaisuuden kannattavuus.

Koska liiton tiedoissa ei ollut kaikkien Pohjois-Karjalan alueyhdistyksen jäsenten sähköpostiosoitteita, ei kyselylomaketta pystytty lähettämään kaikille METO Pohjois-Karjalan jäsenille, vaan kysely lähetettiin 486 jäsenelle 588 jäsenestä. Kokonaistutkimus ei tässä tilanteessa ollut mahdollinen. Tässä tapauksessa vastaajajoukkoa kutsutaan näytteeksi. Tästä johtuen tutkimusta ei voida välttämättä pitää yhtä luotettavana, eikä analyysejä pystytty yleistämään yhtä luotettavasti perusjoukkoon, kuin otantamenetelmää käytettäessä. (Taanila 2013.)

7.1 Kyselylomake

Tutkimuksen toteuttamiseen parhaimmaksi vaihtoehdoksi valikoitui kyselylomake. Valinnan taustalla olivat Pohjois-Karjalan alueyhdistyksen suuri jäsenmäärä (588 henkilöä) sekä jäsenistön maantieteellinen hajautuneisuus. Näistä kahdesta syystä johtuen haastattelututkimus olisi ollut mahdoton toteuttaa rajallisista resursseista johtuen. Kyselylomakkeen teko kesti noin kuukauden, johon sisältyi itsenäistä työtä, ohjaavan opettajan palaverieita sekä testiajot ja kehitysehdotukset toimeksiantajan puolelta. Kyselylomake rakennettiin monivalintakysymyksistä sekä niitä tukevista avoimista lisäkysymyksistä. Lisäkysymysten avulla pyrittiin saamaan syvempää tietoa jäsenien tulevaisuuden toiveista ja tarkempaa tietoa alueyhdistyksen historiasta.

Jäsenkysely lähetettiin kaikille sähköpostinsa liitolle ilmoittaneille METO Pohjois-Karjalan jäsenille, eli alueyhdistyksen 588 jäsenestä kyselyn vastaanotti 486 jäsentä. Kyselylomake lähetettiin alueyhdistyksen jäsenille 17. huhtikuuta. Vastausaikaa annettiin 1. toukokuuta asti, eli kaksi viikkoa. Kun kyselylomake oli ollut viikon julki, lähetettiin jäsenille vielä muistutuskirje 23. huhtikuuta vastausmäärän parantamiseksi. Muistutuskirje lähetettiin kaikille alkuperäisen sähköpostin vastaanottaneille jäsenille. Kaikki kyseiset tapahtumat toteutuivat liiton kautta, eli valmis kyselylomake saatekirjeineen sekä muistutuskirje lähetettiin ensin sähköpostilla liitolle, jolla on koko alueyhdistyksen jäsenrekisteri tiedossa. Tämän jälkeen liitto pystyi lähettämään valmiit kirjeet suoraan vastaajille sähköisesti massapostituksena. Kyseisen tutkimustavan ansiosta opinnäytetyön suorittamiseen ei ollut tarpeen allekirjoittaa minkäänlaisia sopimuksia jäsenten

yhteystietojen jakamisesta. Sähköisen kyselylomakkeen ansiosta myös vastaaja pystyttiin pitämään lyhyenä.

Kyselyn vastausmäärää pyrittiin kasvattamaan järjestämällä vastanneiden kesken arvonta, jonka palkintona oli 450 euron arvoinen lahjakortti Pomoselän mökille Saariselälle. Lisäksi kyselylomakkeesta tehtiin mahdollisimman selkeä ja miellyttävä käyttää. Sekavassa kyselylomakkeessa on aina vaarana, että vastaaja turhautuu ja lopettaa kyselyyn vastaamisen puolitiehen. Osaan kysymyksistä lisättiin myös selitys, jonka tarkoituksena oli avata ja selkeyttää kysymystä paremmin vastaajalle. Selitysten lisääminen mahdollisti myös väärinkäsitysten ja virheiden välttämisen.

7.2 Kysymykset

7.2.1 Taustamuuttajat

Kysymysten jäsentelyssä käytettiin hyväksi Vallin (2015) luomaa motivaatiota-son kuviota. Tästä syystä kyselylomake aloitettiin taustamuuttujilla, joihin kyselyyn vastaajilla oli suora vastaus eikä heidän tarvinnut suorittaa syvällisempää pohdintaa kysymysten vastaamiseen. Kyselyn taustamuuttujina toimivat: Sukupuoli, ikä, elämäntilanne, kunta jossa vastaaja työskentelee, kunta jossa vastaaja asuu, koulutus, kunta jossa vastaajan koulu sijaitsi sekä vuosi, josta lähtien vastaaja on ollut alueyhdistyksen jäsenenä.

Taustamuuttajien avulla tutkimustuloksista pystyttiin laskemaan kaksiulotteinen frekvenssijakauma, eli ristiintaulukointi. Ristiintaulukoinnilla tarkoitetaan muuttajien jakautumisen ja niiden välisen riippuvuuden tutkimista (Yhteiskuntatieteellinen tietoaarkisto 2001). Ristiintaulukoinnin avulla tutkimuksesta saatiin syventävämmiin taustamuuttajien yhteyksiä ja eroja esille tutkimuksessa kysytyissä asioissa. Ristiintaulukoinnin avulla pystytään esimerkiksi vertailemaan naisten ja miesten aktiivisuutta ja toiveita alueyhdistyksen toiminnassa.

7.2.2 Asiakysymykset

Kyselyn toinen vaihe aloitettiin jäsenten aktiivisuutta tiedustelevilla kysymyksillä. Osiossa kysyttiin jäsenten osallistumismääriä erilaisiin tapahtumiin viimeisen kymmenen vuoden aikana. Tapahtumina olivat erilaiset virkistystapahtumat, koulutustapahtumat, Itä-Suomen metsäpäivät, pikkujoulut sekä alueyhdistyksen vuosikokoukset. Kysymyksiä jatkettiin avoimilla jatkokysymyksillä, joissa tiedusteltiin erityistä tapahtumaa, sekä koulutustapahtumia ja kiinnostusta tulevaisuudessa järjestettävistä koulutustapahtumista.

Kyselyä jatkettiin jäsenyytyväisyyttä mittaavilla kysymyksillä sekä jäsenten kiinnostusta metsätaitoilua kohtaan mittaavilla kysymyksillä. Jäsenyytyväisyyttä mitattiin kysymyksellä ”kuinka hyvin alueyhdistys on onnistunut toiminnassaan”. Jäsenet pääsivät tässä kysymyksessä arvioimaan alueyhdistyksen onnistumista virkistys- ja koulutustapahtumien järjestämisestä sekä metsäalan asioiden tiedottamisesta. Asteikkona toimi yleisesti käytetty 1–5, jossa 1 = heikosti, 2 = kohtalaisesti, 3 = en osaa sanoa, 4 = hyvin ja 5 = erinomaisesti. Tyytyväisyyttä kartoitettiin myös kysymyksellä ”mikä ilmaisu kuvastaa Pohjois-Karjalan alueyhdistystä mielestäsi parhaiten”. Vastausvaihtoehtoina olivat huomaamaton, vireä ja aktiivinen, näkyvä, passiivinen, kehityskykyinen sekä muu, mikä? Kysymyksellä on mahdollisuus saada tarkempaa ja erittäin hyödyllistä dataa yhdistyksen toiminnan kehittämistä varten.

Myös jäsenten tyytyväisyyttä alueyhdistyksen verkkosivuja kohtaan mitattiin kysymyksillä ”oletko tutustunut Pohjois-Karjalan alueyhdistyksen verkkosivuihin” sekä ”anna arviosi Pohjois-Karjalan alueyhdistyksen verkkosivujen ulkoasusta”. Jälkimmäisessä osassa vastaaja sai antaa mielipiteensä erikseen verkkosivujen eri osa-alueista. Mielipiteitä mitattiin verkkosivujen ulkoasusta, helppokäyttöisyydestä, yhteystietojen saatavuudesta sekä sisällön kattavuudesta. Mittasteikkona toimi sama 1–5, kuin muissa kyselyn mielipiteitä mittaavissa kysymyksissä.

7.2.3 Loppukysymykset

Kyselyn loppua kohden jatkettiin Vallin motivaatiokuvaajan hyödyntämistä ja kysely päätettiin helpommin vastattaviin kysymyksiin ja kysymyksiin, joihin oli vähemmän vastausvaihtoehtoja. Tämä kyselyn niin sanottu kolmas osio aloitettiin kysymällä suosittelisiko vastaaja METO Pohjois-Karjalan tapahtumia muille ja jos suosittelisi, niin mitä tapahtumia erityisesti. Kysymykseen oli yksinkertainen Kyllä-/Ei-vastaus.

Seuraavaksi kyselyssä tiedusteltiin millä keinoin vastaaja toivoisi saavansa tietoa alueyhdistyksestä ja sen toiminnasta. Tässä vastaajalla oli monta vastausvaihtoehtoa, mutta sai valita myös lukuisia vaihtoehtoja annetusta vastauslistasta. Vastausvaihtoehtoina kysymykseen olivat: henkilökohtaisesti, puhelimitse, sähköpostilla, kirjeellä, verkkosivuilta, sosiaalisesta mediasta, paikallisen lehden välityksellä sekä jollain muulla tavalla.

Viimeiset kysymykset muodostuivat vastaajien osallistumisesta yhdistysten luottamustehtäviin ja kiinnostuksesta luottamustehtäviä kohtaan. Kysymyksillä pyrittiin kartoittamaan yhdistystoiminnassa kokeneita henkilöitä ja heidän kiinnostustaan luottamustehtäviä kohtaan. Tällä tavalla pyrittiin saamaan alueyhdistykselle mielenkiintoista ja tärkeää tietoa yhdistystoiminnassa mukana olleiden mielipiteistä Pohjois-Karjalan toimintaa kohtaan sekä mahdollista kiinnostusta liittymään mukaan alueyhdistyksen toimintaan ja luottamustehtäviin. Viimeisenä kysymyksenä vastaajia pyydettiin kertomaan mielekäs tarina Pohjois-Karjalan alueyhdistyksen toimintaan liittyen. Tavoitteena tässä kysymyksessä oli saada hieman jäsenten omia mukavia muistoja esille ja mahdollisesti saada laadullista dataa METO Pohjois-Karjalasta ja sen historiasta.

Kysely päätettiin yhteystietolomakkeeseen, johon kyselyyn vastanneet saivat halutessaan täyttää omat yhteystietonsa, jos he halusivat osallistua arvontaan. Arvonnan palkintona oli 450 euron arvoinen lahjakortti Pomoselän mökille Saariselälle.

7.3 Tutkimuksen luotettavuus

Tutkimusaineisto oli luonteeltaan kvantitatiivinen eli määrällinen, joten tutkimuksen luotettavuuden mittaamiseen käytettiin reliabiliteettia sekä validiteettia mittareina. Reliabiliteetin ja validiteetin avulla pystytään mittaamaan tutkimuksen pätevyyttä sekä johdonmukaisuutta. Toisin sanoen, kuinka hyvin tutkimuksessa onnistuttiin mittaamaan juuri sitä mitä pitikin sekä kuinka luotettavasti tutkimus mittaa jokaisella tarkastelulla samaa asiaa. (Yhteiskuntatieteellinen tietoarkisto 2008.)

Tutkimuksen luotettavuutta kuitenkin vähentää se, että kaikille alueyhdistyksen jäsenille ei kyselylomaketta pystytty lähettämään, sillä kaikkien sähköpostiosoitetta ei löytynyt liiton tietojärjestelmästä. Tämä tarkoittaa, että kyselyssä ei välttämättä saada esimerkiksi kaikkien aktiivisten jäsenten mielipiteitä esille, mikä voi vääristää tutkimustuloksia.

Tutkimuksessa oli tarkoitus toteuttaa vielä katoanalyysi. Katoanalyysillä on tarkoitus ottaa selvää eri muuttujilla, miksi tietyt henkilöt eivät vastanneet kyselyyn (Kirves 2013). Tähän olisi kuitenkin tarvittu alueyhdistyksen jäsenten yhteystietoja, joiden käsittelemiseen olisi tarvinnut tietosuojalain takia allekirjoittaa sopimus liiton kanssa. Tästä syystä katoanalyysi jäi siis tutkimuksessa tekemättä.

7.4 Käytetyt ohjelmat

Kyselylomake luotiin Webropol-kyselyohjelmalla. Ohjelmaan päädyttiin, sillä Karlia-ammattikorkeakoululla on lisenssit ohjelmaan. Kyseisestä syystä lisenssiä ei tähän ohjelmaan erikseen tarvinnut tilata. Webropol on kätevä ohjelma kyselyiden tekemiseen, sillä vastaukset voi ladata ohjelmalta suoraan oikeassa muodossa analyysia varten.

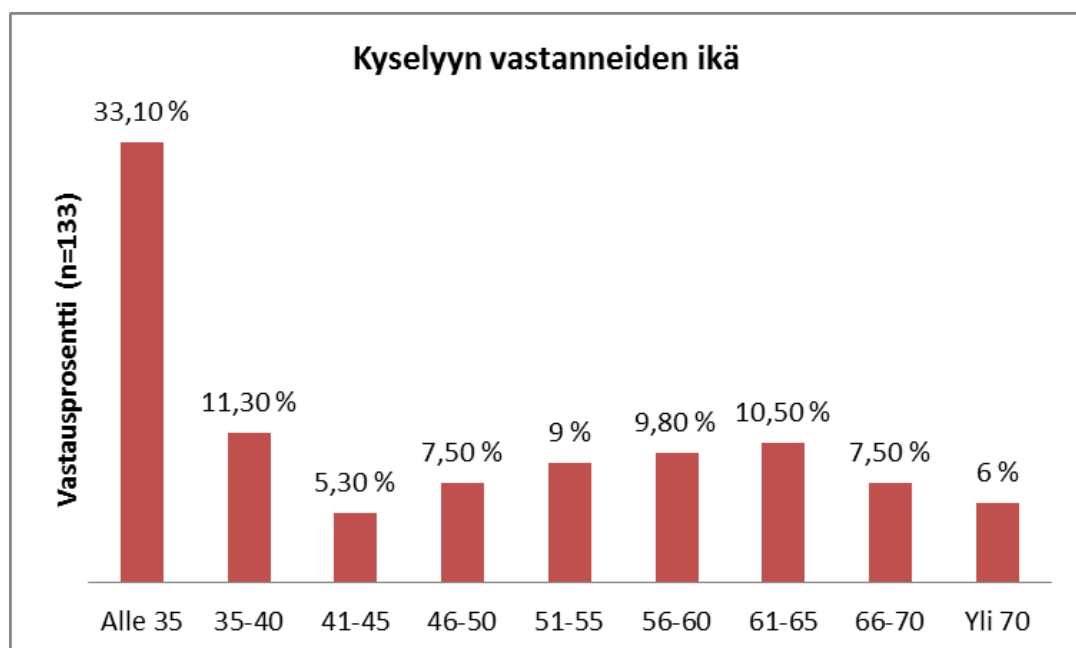
Tutkimustulosten analysointi suoritettiin tutkimuksessa SPSS-analysointiohjelmalla. SPSS on tilastoanalysointiin tarkoitettu ohjelma, jolla voi

suorittaa lukuisia erilaisia tilastollisia analyyssejä. Lisäksi ohjelman avulla voidaan viedä tulokset helposti Microsoft Office Excel -ohjelmaan tarvittaessa.

8 Kyselyn tulokset

8.1 Vastaajat

Jäsenkyselyn vastaajajoukko muodostui METO Pohjois-Karjalan jäsenistä, joille liitto pystyi lähettämään kyselyn sähköisesti. Kysely lähetettiin kaiken kaikkiaan 486:lle alueyhdistyksen jäsenelle, ja siihen kerääntyi vastauksia yhteensä 134 eli vastausprosentti oli 27,6 %. Vastaajajoukko oli miespainotteinen, sillä 82 % vastaajista oli miehiä ja 18 % naisia. Jäsenkyselyyn vastanneiden ikäjakauma (kuvio 3) oli erittäin positiivinen, sillä vastaajia saatiin hyvin tasaisesti jokaisesta ikäluokasta. Suurin vastaajamäärä painottui kuitenkin alle 35-vuotiaisiin vastaajiin. Vastaajista 33 % eli kolmasosa oli alle 35-vuotiaita ja vanhempien ikäpolvien vastausmäärät jakautuivat jokaiselle ikäluokalle melko tasaisesti noin 10 %:iin.



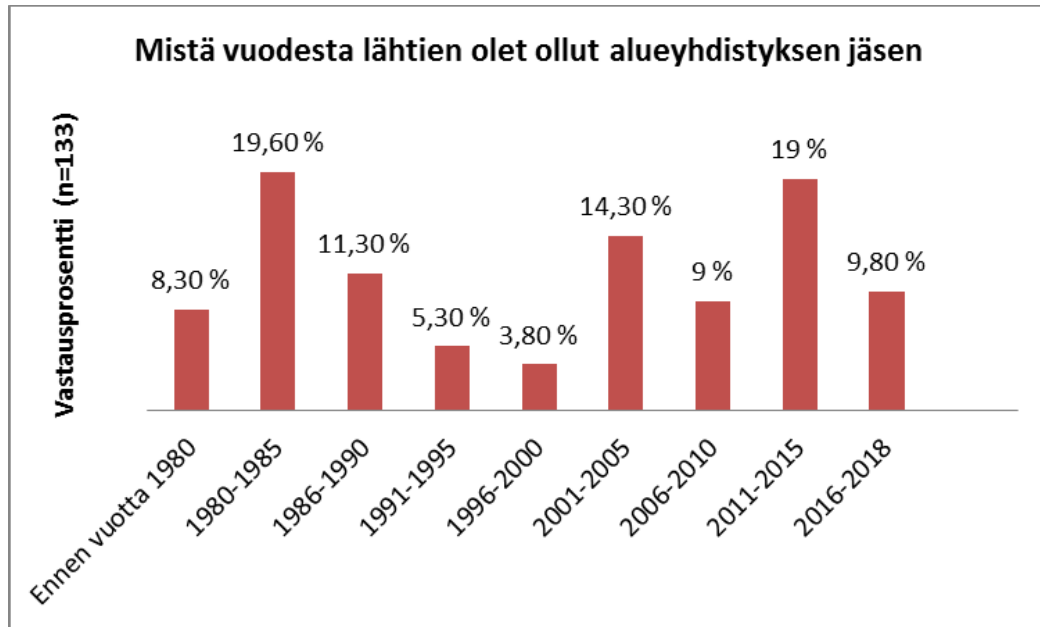
Kuvio 3. Jäsenkyselyyn vastanneiden ikäjakauma prosentteina.

Vastausjoukon elämäntilanteet vaihtelivat työssä olevien, eläkeläisten, opiskelijoiden ja muiden välillä. Suurin vastaajajoukko oli työssä olevat, joita oli 61,4 % vastaajista. Loput vastaajista jakautuivat eläkeläisiin (21,2 % vastaajista), opiskelijoihin (13,6 % vastaajista) sekä muihin (3,8 % vastaajista). Vastaajat, jotka vastasivat kohtaan ”Muu, mikä?” olivat yrittäjiä sekä työttömiä.

Jäsenkyselyyn vastanneiden koulutustaustat olivat selvästi yksipuolisia. Vastaajista 50 % oli ammattikorkeakoulun käyneitä metsätalousinsinöörejä sekä 25,8 % oli metsäopiston käyneitä metsätalousinsinöörejä. Mukaan mahtui myös ylemmän ammattikorkeakoulun käyneitä metsätalousinsinöörejä, sillä 3,8 % vastaajista kuului tähän koulutusryhmään. Metsäteknikkoja oli odotettua vähemmän eli 9,1 % vastaajista. Metsänhoitajia edusti vastausmäärissä 2,3 % sekä jotain muuta, kuin edellä mainittuja koulutuksia edusti 9,1 % vastaajista.

Vastauksista ilmeni, että suurin osa kyselyyn vastaajista on jäänyt Pohjois-Karjalan alueelle koulunkäyntinsä jälkeen. Kyselyyn vastanneista jopa 64,1 % on suorittanut tutkintonsa Joensuussa. Loput vastaajista ovat kouluttautuneet Rovaniemellä (4,58 %), Ähtärissä (4,58 %), Kotkassa (6,87 %) sekä jossakin muussa kunnassa (19,08 %).

Tutkimukseen osallistujien jäsenyyden pituutta alueyhdistyksessä mitattiin myös jäsenyyden alkamisvuoden avulla (kuvio 2). Vastauksista ilmeni, että pitkäaikaisempia alueyhdistyksen jäseniä kiinnostaa yhä yhdistyksen toiminta, sillä 19,55 % kyselyyn vastaajista oli liittynyt alueyhdistyksen jäseniksi vuosina 1980–1985. Vastaajista jopa 8,27 % oli alueyhdistyksen jäseniä jo ennen METOn perustamista 1980.



Kuvio 4. Vastaajien jäsenyyden alkamisvuodet.

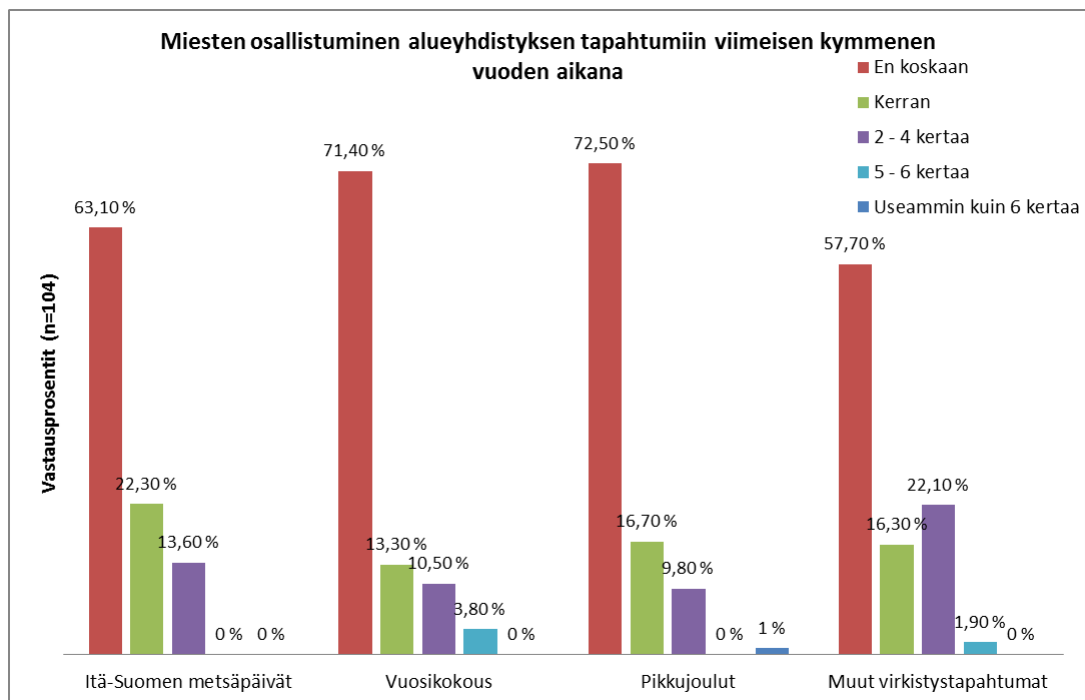
8.2 Jäsenten aktiivisuus ja kiinnostus toiminnasta

Yhdistysten toiminta perustuu aktiivisiin jäseniin. Ilman jäsenten aktiivista tapahtumiin osallistumista, ei yhdistyksen toiminta ole onnistunut. Tämä tarkoittaa, että hyvin toimivan yhdistyksen on kuunneltava ja olla aidosti kiinnostunut jäsenten toiveista sekä tarpeista. (KSL-Opintokeskus 2018b.) METO Pohjois-Karjala järjestää vuosittain lukuisia tapahtumia jäsenilleen, joissa aktiivisuus on ollut jäsenistöltä vaihtelevaa. Tutkimuksessa otettiin selvää tarkemmin jäsenten aktiivisuudesta tiettyihin tapahtumiin. Tulosten perusteella alueyhdistys pystyy tekemään päätöksiä jatkossa järjestettävien tapahtumien kohtalosta.

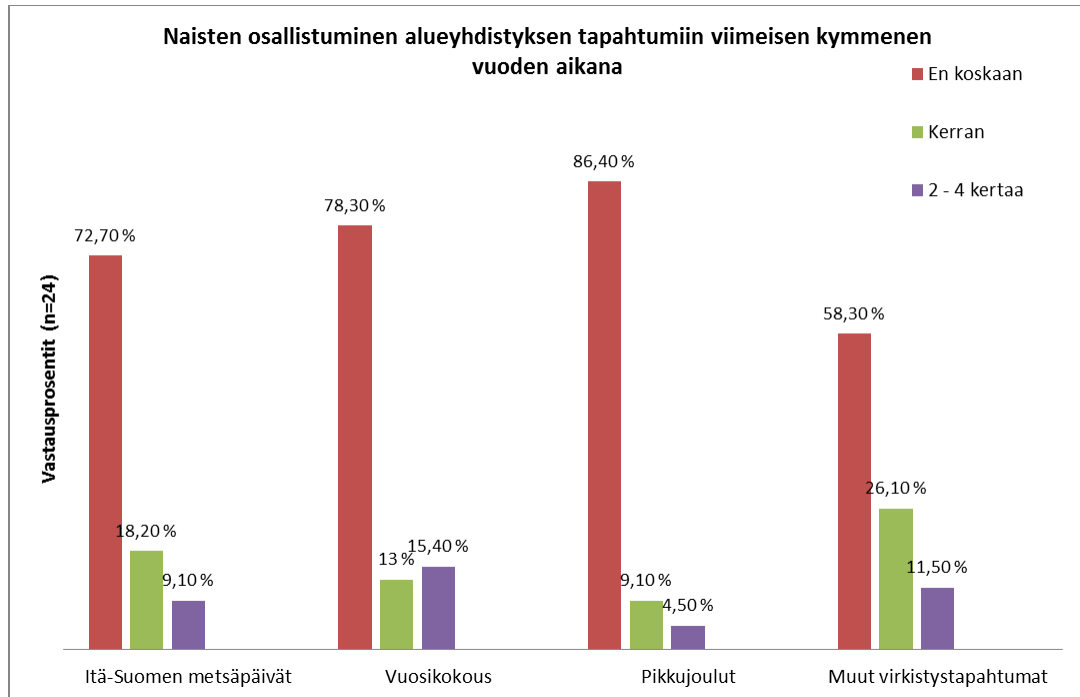
8.2.1 Jäsenten aktiivisuus

Tutkimuksessa tarkasteltiin alueyhdistyksen jäsenten aktiivisuutta viimeisen kymmenen toimintavuoden aikana. Tapahtumat, joita tarkasteltiin olivat Itä-Suomen metsäpäivät, alueyhdistyksen vuosikokous, pikkujoulut sekä muut virkistystapahtumat. Jäsenten antamat vastaukset antoivat selvän kuvan aktiivi-

suudesta. Reilusti yli puolet vastanneista ei ollut kertaakaan viimeisen kymmenen vuoden aikana osallistunut alueyhdistyksen järjestämiin tapahtumiin. Vastaa- jista 65,1 % ei koskaan ole osallistunut Itä-Suomen metsäpäiviin, 72,1 % vuosikokouksiin, 75,2 % pikkujouluihin eikä 58,1 % ole osallistunut virkistysta- pahtumiin. Kyselyn tulosten keskiarvo kertoo, että vastanneet eivät keskimää- räisesti olleet koskaan osallistuneet alueyhdistyksen tapahtumiin tai olivat osal- listuneet kerran tapahtumiin. Miesten ja naisten välillä ei ilmennyt suuria eroja aktiivisuudessa, kuten kuviot 3 ja 4 esittävät. Lisäksi tutkimuksessa tehdyt khiin- neliö -testit antoivat p-arvoksi yli 0,050. Tulokset osoittavat, että miesten ja nais- ten vastausten välillä ei ole merkittävää eroa. (Taanila 2017.)

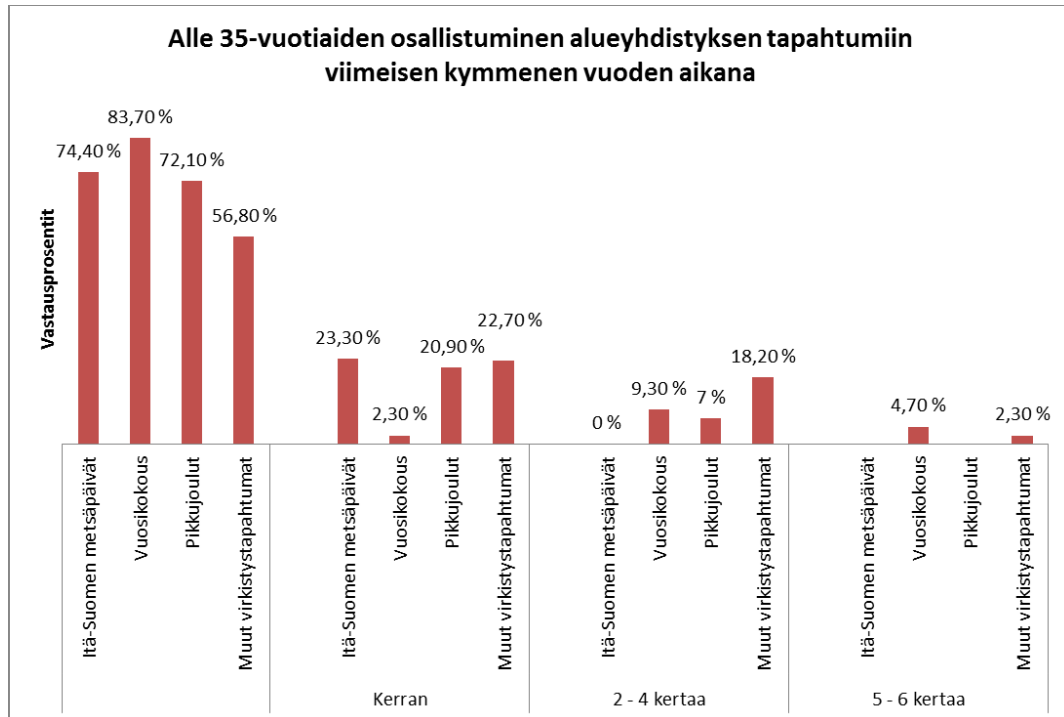


Kuvio 5. Miesten aktiivisuus alueyhdistyksen tapahtumissa viimeisen kymmenen vuoden aikana

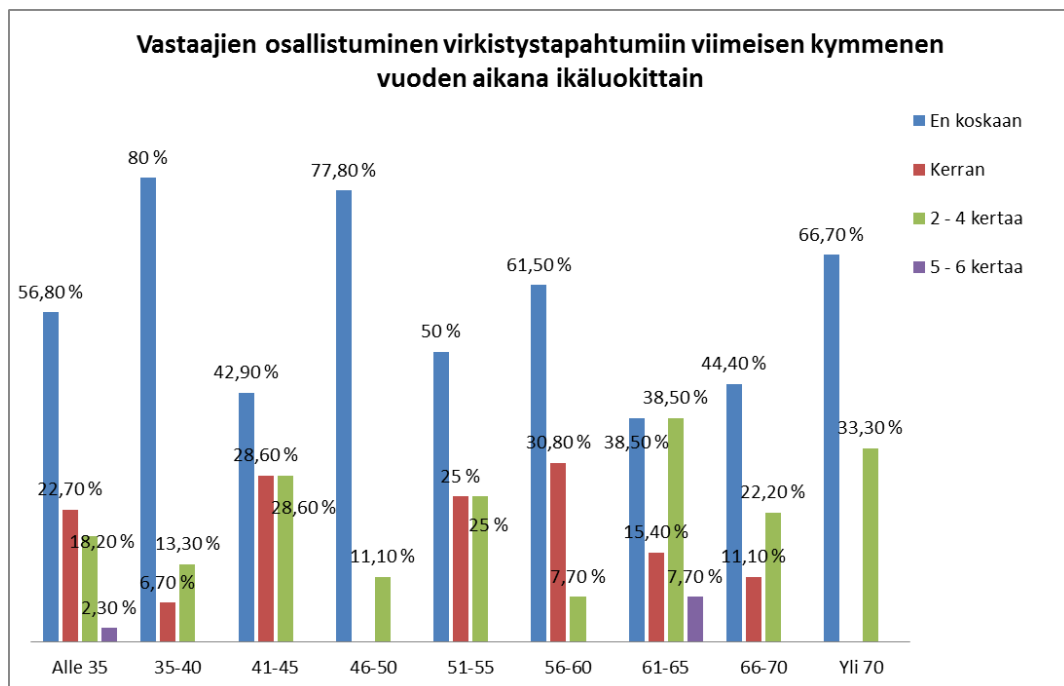


Kuvio 6. Naisten osallistuminen alueyhdistyksen tapahtumiin viimeisen kymmenen vuoden aikana

Vertailemalla vastanneiden ikää osallistumisaktiivisuuteen havaittiin, että alle 35-vuotiaat jäsenet ovat olleet aktiivisempia osallistumaan virkistystapahtumiin ja pikkujouluihin, kuin muihin järjestettyihin tapahtumiin (kuvio 7). Alle 35-vuotiaat jäsenet ovat olleet myös aktiivisempia osallistumaan virkistystapahtumiin verrattuna vanhempiin ikäluokkiin lukuun ottamatta 61–70-vuotiaita, jotka ovat osallistuneet kiitettävästi virkistystapahtumiin. (kuvio 8).



Kuvio 7. Ikäluokkien aktiivisuus virkistystapahtumissa

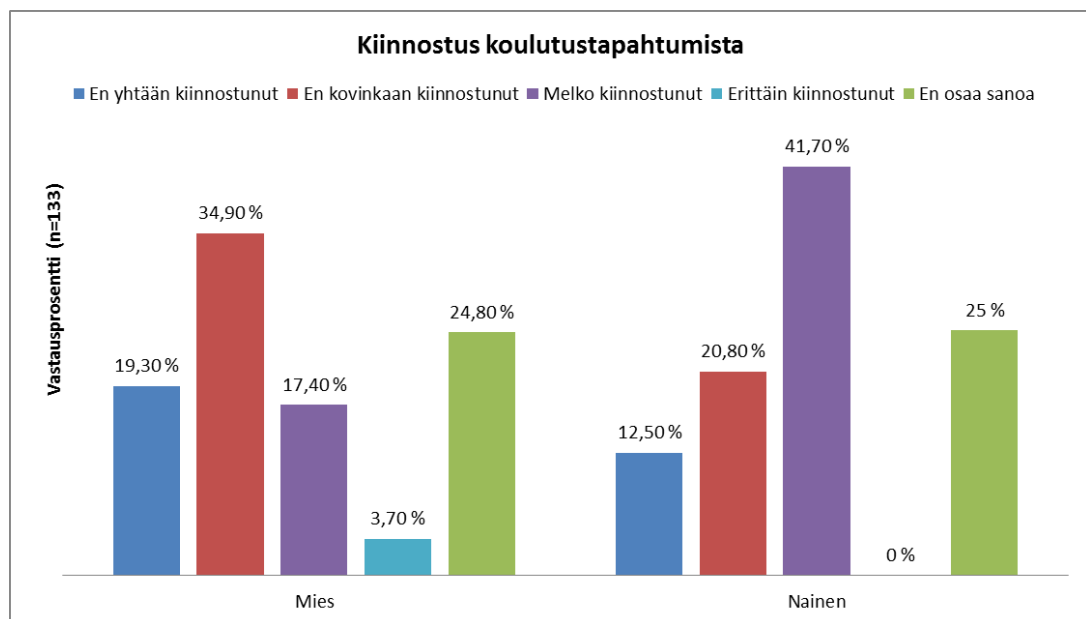


Kuvio 8. Vastaajien aktiivisuus virkistystapahtumiin ikäluokittain viimeisen kymmenen vuoden aikana

8.2.2 Jäsenten kiinnostus toiminnasta

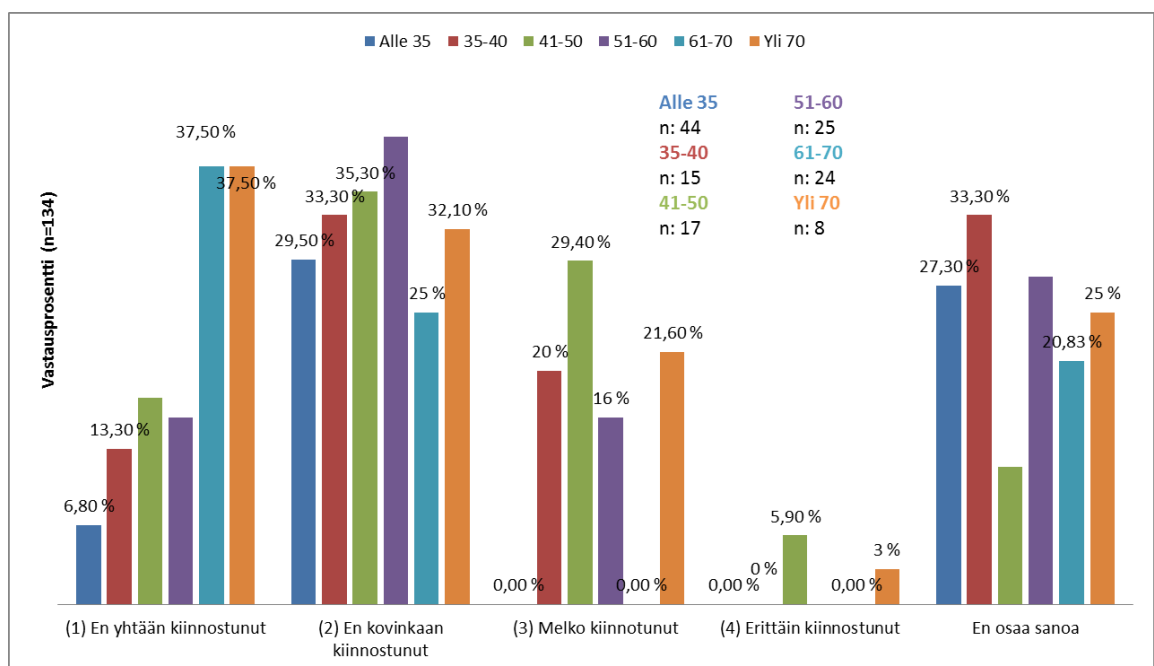
Vaikka jäsenten osallistuminen METO Pohjois-Karjalan järjestämiin tapahtumiin ei ollut kyselyn mukaan aktiivista, olivat osa jäsenistä kuitenkin kiinnostuneita mahdollisia koulutustapahtumia kohtaan. Vastanneiden kokonaismäärästä 17,9 % eivät olleet lainkaan kiinnostuneita tulevaisuudessa järjestettävistä koulutustapahtumista ja 21,6 % olivat melko kiinnostuneita. Keskiarvoltaan jäsenet eivät kuitenkaan olleet kovinkaan kiinnostuneita mahdollisesti järjestettävistä koulutustapahtumista.

Vertailtaessa miesten ja naisten kiinnostusta koulutustapahtumia kohtaan, olivat 17,4 % miehistä sekä 41,7 % naisista melko kiinnostuneita tulevaisuudessa mahdollisesti järjestettävistä koulutustapahtumista. Erittäin kiinnostuneita koulutustapahtumista oli 3,7 % miehistä. Sen sijaan naisista yksikään ei ollut erittäin kiinnostunut.



Kuvio 9. Miesten ja naisten kiinnostus jatkossa järjestettävistä koulutustapahtumista

Ikää tarkastaessa oli nuorempi ikäpolvi kiinnostuneempi koulutustapahtumista, kuin vanhempi ikäpolvi. Alle 35-vuotiaista vastaajista 10,4 % oli melko kiinnostuneita jatkossa järjestettävistä koulutustapahtumista. Lisäksi kyseisen ikäpolven vastaajista 1,5 % oli erittäin kiinnostuneita. Vanhemmista ikäpolvista puolestaan 35–40-vuotiaista, 56–60 sekä 61–65-vuotiaista vastaajista 2,2 % oli melko kiinnostuneita. 46–50-vuotiaista vastaajista 3,7 % oli myös melko kiinnostuneita jatkossa järjestettävistä koulutustapahtumista. Erittäin kiinnostuneista vanhemmista ikäpolvista ei ollut juuri kukaan vastaajista.



Kuvio 10. Ikäjakauma vastanneiden kiinnostuksesta jatkossa järjestettäviä koulutustapahtumia kohtaan

Kyselyn avulla otettiin selvää jäsenten toiveista koulutustapahtumia kohtaan. Suurin osa vastaajista oli kiinnostunut ammattiin liittyvistä koulutuksista. Ehdotuksia koulutustapahtumista tulikin laajalti ja ajankohtaisista aiheista, kuten digitalisaatioon sekä uusiutuvaan energiaan liittyvistä koulutuksista. Lisäksi jäsenet ehdottivat myös muita, kuin työelämään liittyviä tapahtumia.

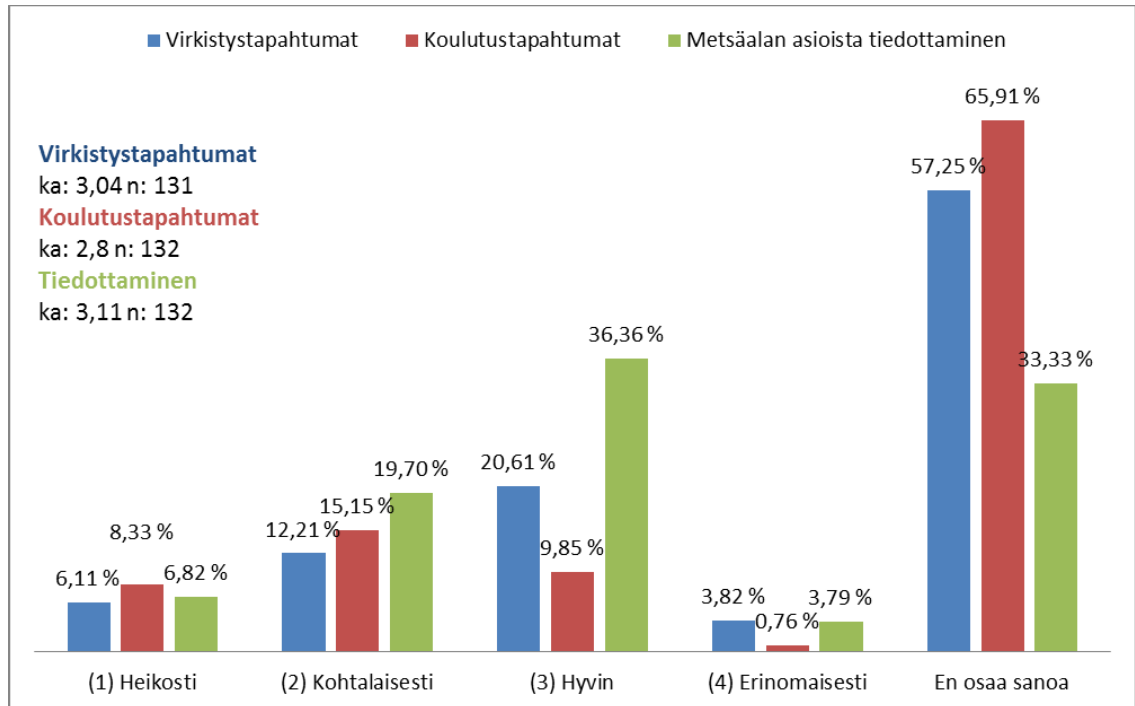
8.3 Jäsenten tyytyväisyys

Yhdistyksen toimintaa voidaan pitää yleishyödyllisenä. Yhdistystoiminta perustuu vapaaehtoisuuteen ja talkoohenkeen. (KSL-Opintokeskus 2018c.) Tästä syystä yhdistysten jäsenten yleinen tyytyväisyys on elintärkeää yhdistyksille. Yhdistyksille on tärkeää ottaa selvää ja tehdä asioita, joita sen jäsenet toivovat. Toiminnan suunnittelu sekä jäsenten tyytyväisyyden seuraaminen on yhdistysten kulmakivi. Jäsen kuuluu ja on tyytyväinen sellaisessa yhdistyksessä, joka on tarkoitukseltaan jäsenelle oikea ja jonka toiminta on jäsenelle sopivaa. (Ollikainen 2014.)

Tutkimuksessa otettiin selvää alueyhdistyksen jäsenten tyytyväisyydestä järjestettyä toimintaa kohtaan sekä pyydettiin ottamaan kantaa alueyhdistyksen verkkosivuihin. Lisäksi kyselyssä vastanneet saivat ottaa kantaa, mikä kyselyssä annetuista ilmaisuista kuvastaisi parhaiten alueyhdistystä.

8.3.1 Alueyhdistyksen toiminta

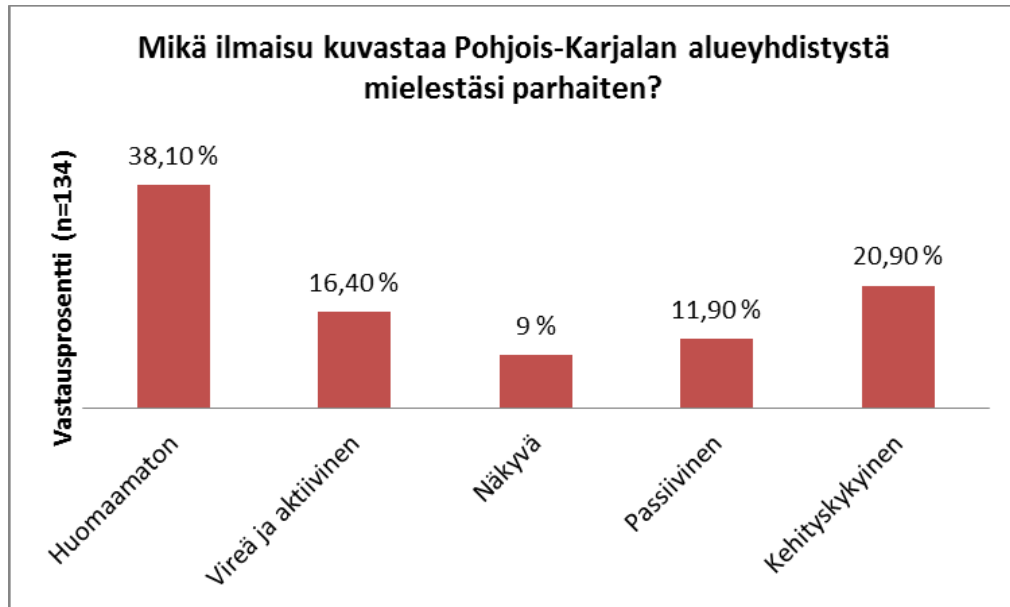
Koska tapahtumiin osallistuminen ei ole ollut kaikilta alueyhdistyksen jäseniltä aktiivista, ei suurin osa vastaajista voinut ottaa kantaa alueyhdistyksen onnistumiseen toiminnan järjestämisessä sekä metsäalan asioista tiedottamisesta. Kaikista kyselyyn vastanneista 57,3 % ei osannut vastata virkistystapahtumien järjestämisen onnistumiseen, 65,9 % koulutustapahtumiin ja 33,3 % vastanneista ei osannut antaa mielipidettään metsäalan asioiden tiedottamista kohtaan. Kun otetaan huomioon vain kyselyyn vastanneet jäsenet, olivat vastaajat yleisesti sitä mieltä, että alueyhdistys on onnistunut hyvin metsäalan asioiden tiedottamisessa (36,4 % vastanneista) sekä virkistystapahtumien järjestämisessä (20,6 % vastanneista). Koulutustapahtumia kohtaan puolestaan vastaajat osoittivat enemmän tyytymättömyyttä, sillä 15,2 % vastaajista koki alueyhdistyksen onnistuneen vain kohtalaisesti järjestämään koulutustapahtumia ja vain 9,8 % koki alueyhdistyksen onnistuneen tässä hyvin.



Kuvio 11. Jäsenten tyytyväisyys alueyhdistyksen toimintaa kohtaan.

Tutkimus osoitti, että naiset olivat miehiä tyytymättömpämpiä alueyhdistyksen virkistystapahtumien järjestämistä kohtaan. Vastanneista naisista 12,5 % koki alueyhdistyksen onnistuneen heikosti järjestämään virkistystapahtumia, eikä yksikään vastanneista naisista kokenut alueyhdistyksen onnistuneen erinomaisesti virkistystapahtumien järjestämisessä. Muissa kysymyksissä sukupuolten välillä ei syntynyt suuria eroja.

Alueyhdistyksen toimintaa pidettiin yleisesti huomaamattomana, sillä kysyttäessä 38,1 % kyselyyn vastanneista oli tätä mieltä yhdistyksestä. Tulosta kompensoi kuitenkin 20,9 % vastaajista, jotka kokivat alueyhdistyksen kehityskykyisenä (kuviokuva 12). Vertailtaessa eri ikäryhmien ja sukupuolten mielipiteitä ilmaisusta, joka kuvastaisi alueyhdistystä parhaiten, ei vastauksissa löytynyt merkittäviä eroja.

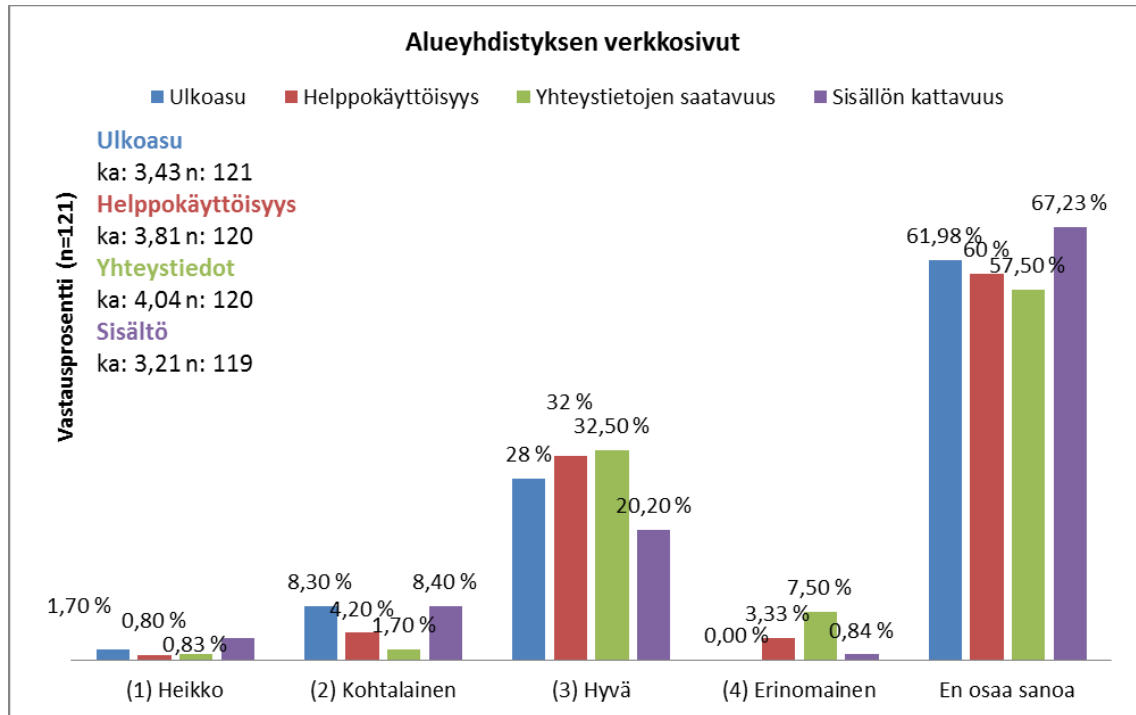


Kuvio 12. Ilmaisui, joka jäsenten mielestä kuvastaa parhaiten Pohjois-Karjalan alueyhdistystä

8.3.2 Alueyhdistyksen verkkosivut

Kysyttäessä jäsenten mielipiteitä alueyhdistyksen verkkosivuista otettiin ensin selvää, milloin viimeksi jäsenet ovat verkkosivuilla vierailleet vai ovatko käyneet verkkosivuilla ollenkaan. Vastajista 53 % ei ollut tutustunut verkkosivuihin ollenkaan ja 36,6 % vastaajista oli käynyt verkkosivuilla viimeisen vuoden aikana. Loput vastaajista olivat vierailleet sivuilla vuoden tai kahden vuoden aikana. Koska tässä tapauksessa suurin osa vastanneista ei ollut tutustunut alueyhdistyksen verkkosivuihin lainkaan, sai vastausvaihtoehto ”en osaa sanoa” suuren määrän vastauksia.

Kyselyyn vastanneet jäsenet, jotka ovat vierailleet yhdistyksen verkkosivuilla tai joille yhdistyksen verkkosivut ovat ennestään tutut, pitivät verkkosivujen ulkoasua hyvänä ja helppokäyttöisenä. Lisäksi suurin osa vastaajista oli sitä mieltä, että yhteystietojen saatavuus sekä sisällön kattavuus olivat selkeästi esitetty (kuvio 13).



Kuvio 13. Vastanneiden mielipide alueyhdistyksen verkkosivuista

Kyselyn vastauksista kävi myös ilmi, että verkkosivujen ulkoasu korreloi vahvasti verkkosivujen helppokäyttöisyyden kanssa. Tämä tarkoittaa, että panostamalla verkkosivujen ulkoasuun, pitävät verkkosivujen vierailijat sivuja myös helppokäyttöisempinä ja selkeämpinä. Sama havainto huomattiin myös verkkosivujen helppokäyttöisyyden ja yhteystietojen saatavuuden välillä.

9 Johtopäätökset

Kyselyn tulosten perusteella METO Pohjois-Karjalan aktiiviset jäsenet ovat olleet suurimmaksi osin alueyhdistyksen toimintaan tyytyväisiä. Tulosten perusteella alueyhdistyksen aktiivisin jäsen on alle 35-vuotias mies. Kyseisestä ryhmästä iso osa koostuu opiskelijoista, jotka opiskelevat Karelia-ammattikorkeakoulussa Joensuun keskustassa. Tämä kannattaa ottaa huomioon tulevaisuudessa, sillä opiskelijat ovat aktiivisia jäseniä, joilla on aikaa ja energiaa osallistua heille mielekkäisiin tapahtumiin. Joensuulaisista opiskelijoista moni myös jää Pohjois-Karjalan alueelle töihin valmistuessaan ammattiin, ku-

ten tutkimustulokset näyttävät (64,1 % vastaajista käynyt koulutuksensa Joensuussa). Näistä jäsenistä syntyy alueyhdistyksen pitkäaikaisia jäseniä ja sitä myötä yhdistyksen kulmakivi.

Vastaajien mielestä alueyhdistyksen tulee informoida jäseniään sähköisesti. Tämä tarkoittaa, että informaatiolähteinä käytettäisiin sähköpostia, alueyhdistyksen verkkosivuja sekä sosiaalista mediaa. Alueyhdistyksellä ei tutkimuksen julkaisuhetkellä ollut käytössä sosiaalisen median kanavia, mutta tulosten perusteella olisi suositeltavaa, että jokin sosiaalisen median kanava otettaisiin käyttöön. Tämä toisi nopean ja helpon tavan mainostaa alueyhdistyksen toimintaa siitä kiinnostuneille. Varsinkin kyselyyn vastanneista alle 35-vuotiaat toivoivat sosiaalista mediaa informaation lähteenä. Lisäksi verkkosivuilla pitää olla selvästi nähtävillä alueyhdistyksen tulevat tapahtumat ja niiden päivämäärät.

Tutkimustulosten mukaan alueyhdistyksen pitää muutenkin lisätä näkyvyyttään, sillä 38,1 % vastaajista piti alueyhdistystä huomaamattomana. Alueyhdistyksen lisätessä näkyvyyttä saa se myös mahdollisesti enemmän osallistujia tapahtumiinsa. Helppo tapa lisätä alueyhdistyksen näkyvyyttä olisi aiemmin mainitut sosiaalisen median kanavat. Aktiivisesti toiminnastaan kertova yhdistys herättää ihmisissä kiinnostusta.

METO Pohjois-Karjala ei ole viimeisen kymmenen vuoden aikana järjestänyt monia koulutustapahtumia, mikä ilmeni myös jäsenten vastauksista. Koulutustapahtumia toivottiin jäsenten keskuudessa paljon ja ehdotuksia eri koulutusaiheista tuli lukuisia määriä. Varsinkin naiset olivat kiinnostuneita koulutustapahtumien järjestämisestä. Suositeltavaa olisi, että alueyhdistys pyrkisi kartoittamaan tarkemmin, mitkä koulutukset erityisesti herättävät kiinnostusta jäsenistön keskuudessa, jotta oikeanlaisia tapahtumia voitaisiin järjestää ja koulutukseen saataisiin mahdollisimman paljon osallistujia.

10 Pohdinta

Tutkimuksen tarkoituksena oli selvittää METO Pohjois-Karjalan jäsenten aktiivisuutta ja mielipiteitä alueyhdistyksen toimintaa kohtaan jäsenkyselyn avulla. Tutkimuksessa otettiin myös selvää alueyhdistyksen jäsenten toiveista muun muassa koulutustapahtumia ja informaation kulkua kohtaan. Tarkoituksena jäsenkyselyllä oli siis kartoittaa alueyhdistyksen aktiivisimmat jäsenryhmät sekä suosituimmat järjestetyt tapahtumat. Kyselyn vastausten avulla pyritään kehittämään alueyhdistyksen toimintaa jäsenten toiveiden mukaiseen suuntaan ja herättää mielenkiintoa ja aktiivisuutta alueyhdistyksen toimintaa kohtaan.

Jäsenkysely lähetettiin 486 alueyhdistyksen jäsenelle, joista 134 jäsentä vastasi kyselyyn. Vastusprosentti oli siis 27,6 %. Tyypillisin vastaaja kyselyyn oli alle 35-vuotias ammattikorkeakoulun metsätalousinsinöörin tutkinnon käynyt tai tutkintoa käyvä mies. Koulutuksensa tyypillisin vastaaja oli käynyt Joensuussa ja oli kyselyn julkaisemisajankohtana työelämässä.

Tutkimuksessa pyrittiin aktivoimaan alueyhdistyksen jäseniä vastaamaan kyselyyn 450 euron arvoisella lahjakortilla Pomoselän mökille Saariselälle. Vastusprosentti jäi silti 27,6 % suuruiseksi. Suurin syy jäsenten vastaamatta jättämiseen luultavimmin oli, että suurin osa jäsenistöstä kuuluu alueyhdistykseen vain sen takia, että alueyhdistykseen kuulutaan automaattisesti silloin, kun henkilö on METO – Metsäalan asiantuntijat liiton jäsen ja työskentelee Pohjois-Karjalan alueella. Tämä tarkoittaa sitä, että moni on jäsenenä vain liiton tarjoamien etujen takia, eikä ole millään lailla kiinnostunut alueyhdistyksen toiminnasta. Lisäksi huomioon pitää ottaa, että osa jäsentiedoista voi olla vanhentunutta ja sähköpostit ovat lähetetty jäsenen sähköpostiin, joka ei enää ole käytössä. Osa sähköposteista on mahdollisesti myös mennyt suoraan jäsenen roskapostiin eikä sitä ole siitä syystä huomattu.

Tutkimuksessa ilmeni, että aktiivisuus METO Pohjois-Karjalan järjestämässä tapahtumissa viimeisen kymmenen vuoden aikana on ollut melko heikkoa. Syynä

tähän mahdollisesti on sama, kuin kyselyn vastausprosentin suuruuteen. Alueyhdistyksellä on paljon jäseniä pelkästään liiton antamien etujen ansiosta, eikä näitä jäseniä kiinnosta alueyhdistyksen toiminta. Lisäksi jäsenten heikkoon aktiivisuuteen voi vaikuttaa Pohjois-Karjalassa syntyvät pitkät välimatkat. Suurin osa alueyhdistyksen tapahtumista järjestetään Joensuun alueella, jonne monella jäsenellä voi olla jopa satojen kilometrien ajomatka. Tutkimustuloksissa ei pystytty ottamaan asiaan kantaa, sillä suurin osa vastaajista asui Joensuun alueella tai sen lähikunnissa. Tapahtumia tulisi pyrkiä järjestämään laajemmin Pohjois-Karjalan alueella, jotta saataisiin enemmän ulkopaikkakuntalaisia osallistumaan järjestettyihin tapahtumiin.

Vaikka kyselyyn vastanneista todella suuri osa ei ollut aktiivisesti osallistunut alueyhdistyksen järjestämiin tapahtumiin, suosittelisi kuitenkin 84,1 % vastanneista METO:n tapahtumia muille. Kyseinen ilmiö voi vihjata sitä, että jäsenkyselyllä pystyttiin aktivoimaan ja herättämään kiinnostusta alueyhdistyksen jäsenistössä, joka johtaisi osallistumismäärien kasvuun tulevaisuudessa. Mahdollista on, että jäsen ei esimerkiksi ole aiemmin seurannut alueyhdistyksen toimintaa millään tavalla ja kyselyyn vastatessa kiinnostui tämän toiminnasta.

Pohjois-Karjala on metsätaloudellisesti erittäin aktiivista aluetta, jossa työt metsätaloudessa eivät lopu ainakaan lähiaikoina. Tämä tarkoittaa, että METO Pohjois-Karjalalla tulee olemaan myös tulevaisuudessa mahdollisia jäseniä. Alueyhdistyksen on kuitenkin otettava huomioon sodan jälkeisen niin sanotun ”suuren sukupolven” eläköityminen ja siitä johtuva työmarkkinoiden kasvu ja metsäasiantuntijoiden keski-ikänsä putoaminen. Tulevaisuudessa eivät enää pelkät metsätaitokisat riitä jäsenten aktiivisuuteen, vaan pitää pystyä toteuttamaan tämän päivän nuorisolle kiinnostusta herättävää ja kehittävää toimintaa.

Lähteet

- Alasuutari, P. 2012. Laadullinen tutkimus 2.0. Tampere. Kustannusosakeyhtiö Vastapaino.
- Anttila, P. 17.5.2014. Tutkimisen taito ja tiedon hankinta. <https://metodix.fi/2014/05/17/anttila-pirkko-tutkimisen-taito-ja-tiedon-hankinta/#top>. 7.4.2018.
- Ekroos, J. Laakso, M. 2014. Yhdistysten pieni viestintäopas. http://jake-hanke.fi/wp-content/uploads/2014/04/viestint%C3%A4opas_FINAL.pdf. 21.4.2018.
- Eskola, J. Vastamäki, J. 2015. Teemahaastattelu: opit ja opetukset. Teoksessa. Aaltola, J. Valli, R. (toim.). Ikkunoita tutkimusmetodeihin 1: Metodien valinta ja aineistonkeruu: virikkeitä aloittavalle tutkijalle. Jyväskylä. PS-kustannus. 27–44.
- Heikkilä, T. 2014. Tilastollinen tutkimus. <http://www.tilastollinentutkimus.fi/1.TUTKIMUSTUKI/KvantitatiivinenTutkimus.pdf>. Helsinki. Edita Publishing Oy. 4.4.2018.
- Loimu, K. 2013. Yhdistystoiminnan käsikirja. Helsinki. Sanoma Pro Oy.
- LUVA – Luonnonvarat ry. 2015a. Metsäasiantuntijat. METO – Metsäalan asiantuntijat ry. <https://www.luva.fi/luva/metsaasiantuntijat/>. 3.3.2018.
- LUVA – Luonnonvarat ry. 2015b. Jäsenyys. METO – Metsäalan asiantuntijat ry. <https://www.luva.fi/metsaasiantuntijat/jasenyys/>. 11.4.2018.
- LUVA – Luonnonvarat ry. 2015c. Opiskelijat: MEOL – Metsäalan opiskelijat ry. METO – Metsäalan asiantuntijat ry. <http://www.luva.fi/metsaasiantuntijat/opiskelijat>. 3.3.2018.
- Kananen, J. 2008. Kvantti: Kvantitatiivinen tutkimus alusta loppuun. Jyväskylä: Jyväskylän ammattikorkeakoulu.
- Kansallinen sivistysliitto ry. 2018a. Järjestötoiminnan käsikirja. Yhdistystoiminnan lyhyt historia. http://www.kansio.fi/jarjestotoiminnan-kasikirja/yhdistysjohdon-opas/jasenet/aktiivisuus/miksi/yhdistystoiminnan_historia/. 21.4.2018.
- Kansallinen sivistysliitto ry. 2018b. Järjestötoiminnan käsikirja. Aktiivisuus. <https://www.kansio.fi/jarjestotoiminnan-kasikirja/yhdistysjohdon-opas/jasenet/aktiivisuus/>. 20.4.2018.
- Kansallinen sivistysliitto ry. 2018c. Järjestötoiminnan käsikirja. Miksi innostus. https://www.kansio.fi/jarjestotoiminnan-kasikirja/yhdistysjohdon-opas/jasenet/aktiivisuus/miksi/miksi_innostus/. 20.4.2018.
- Kirves, K. 2013. Määrälliseen aineistoon perustuvien tutkielmien menetelmäopas. <http://www.uta.fi/yky/psy/kaytannot/index/Menetelmaopas%202013-1.pdf>. Tampere. Tampereen yliopisto. 26.5.2018.
- KSL-Opintokeskus. 2018a. Yhdistystoiminnan avaimet. Tiedottaminen. <http://www.ksl.fi/materiaaleja/yhdistystoiminnan-avaimet/10-tiedottaminen/>. 21.4.2018.
- KSL-Opintokeskus. 2018b. Yhdistystoiminnan avaimet. Toiminta tekee yhdistyksen. <http://www.ksl.fi/materiaaleja/julkaisut/yhdistystoiminnan-avaimet/3-toiminta-tekee-yhdistyksen/>. 6.5.2018.

- KSL-Opintokeskus. 2018c. Yhdistystoiminnan avaimet. Yhdessä yhdistyksessä. <http://www.ksl.fi/materiaaleja/yhdistystoiminnan-avaimet/1-yhdessa-yhdistyksessa/>. 6.5.2018.
- Maasola, Kolehmainen, Mattila & Salokannel. 2001. Metsäpomon matkassa – Savotoilta tiedon teille. Helsinki. Metsäalan toimihenkilöliitto – METO ry.
- METO Pohjois-Karjala ry. 2018a. Alueyhdistyksen jäsenmäärä. <https://alueluva.fi/meto-pohjois-karjala/yleista>. 10.3.2018.
- METO Pohjois-Karjala ry. 2018b. METO Pohjois-Karjala ry:n vuosikokous 2017. <https://alueluva.fi/meto-pohjois-karjala/tapahtunutta/meto-pohjois-karjala-ryn-vuosikokous-2017/>. 17.4.2018.
- METO Pohjois-Karjala ry. 2018c. Alueyhdistyksen tavoitteet. <https://alueluva.fi/meto-pohjois-karjala/yleista/>. 16.4.2018.
- METO Pohjois-Karjala ry. 2018d. Avustukset. <https://alueluva.fi/meto-pohjois-karjala/avustukset/>. 16.4.2018.
- METO Pohjois-Karjala ry. 2018e. Käpyristeily 2014. <https://alueluva.fi/meto-pohjois-karjala/avustukset/kapyristeily/>. 16.4.2018.
- METO Pohjois-Karjala ry. 2018f. Meol Kesäkisat 2017 Joensuu. <https://alueluva.fi/meto-pohjois-karjala/avustukset/meol-kesakisat-2017-joensuu/>. 16.4.2018.
- Metsämiesten Keskusseura ry. 1989. Metsämies –lehti. Punkaharju. Lusto – Suomen Metsämuseo.
- Muijs, D. 2004. Doing quantitative research in education with SPSS. Yhdysvallat. Sage Publications Incorporated.
- Nummenmaa, L. 2004. Käyttäytymistieteiden tilastolliset menetelmät. Helsinki. Kustannusosakeyhtiö Tammi.
- Nummenmaa, L. Holopainen, M. Pulkkinen, P. 2016. Tilastollisten menetelmien perusteet. Helsinki. Sanoma Pro Oy.
- Ollikainen, H. 2014. Yhdistystoiminnan opas. Työministeriö. <http://monikulttuuriyhdistys.fi/wp-content/uploads/2014/08/Yhdistystoiminnan-opas-selkokielell%C3%A4.pdf>. 6.5.2018.
- Pajamäki, J. 1989. Metsäalan toimihenkilöliitto 80 vuotta: 1906–1986; elämäntyö tulevaisuudelle. Helsinki. Metsäalan toimihenkilöliitto – METO ry.
- Patentti- ja rekisterihallitus. 2016. Rekisteröinnillä yhdistys saa oikeuskelpoisuuden. https://www.prh.fi/fi/yhdistysrekisteri/rekisteroity_ja_rekisteroimaton_yhdistys/rekisteroity_ja_rekisteroimaton_yhdistys.html. 22.4.2018.
- Patentti- ja rekisterihallitus. 2016. Rekisteröimätön yhdistys ei ole oikeuskelpoinen. https://www.prh.fi/fi/yhdistysrekisteri/rekisteroity_ja_rekisteroimaton_yhdistys/rekisteroimaton_yhdistys.html. 25.4.2018.
- Puusa, A. Reijonen, H. Juuti, P. Laukkanen, T. 2014. Akatemiasta markkinapalkalle: Johtaminen ja markkinointi aikansa kuvina. Helsinki. Talentum Media Oy.
- Saaranen-Kauppinen, A. Puusniekka, A. 2006. Havainnointi. KvaliMOTV - Menetelmäopetuksen tietovaranto. http://www.fsd.uta.fi/menetelmaopetus/kvali/L6_4.html. 7.4.2018.
- Saaranen-Kauppinen, A. Puusniekka, A. 2006. Triangulaatio. KvaliMOTV – Menetelmäopetuksen tietovaranto.

- http://www.fsd.uta.fi/menetelmaopetus/kvali/L2_3_2_4.html.
11.4.2018.
- Taanila, A. 2013. Otantamenetelmä. Akin menetelmäblogi. 21.10.2013.
<https://tilastoapu.wordpress.com/tag/ositettu-otanta/>. 24.4.2018.
- Taanila, A. 2014. Kyselytutkimuksen luotettavuus. Akin menetelmäblogi.
30.4.2014.
<https://tilastoapu.wordpress.com/2012/03/13/kyselytutkimuksen-luotettavuus/>. 5.4.2018.
- Taanila, A. 2017. Ristiintaulukointi ja khiin neliö -testi. Akin menetelmäblogi.
1.9.2017. <https://tilastoapu.wordpress.com/2011/10/14/6-ristiintaulukointi-ja-khiin-nelio-testi/>. 20.5.2018.
- Valli, R. 2015. Paperinen kyselylomake. Teoksessa. Aaltola, J. Valli, R. (toim.).
Ikkunoita tutkimusmetodeihin 1: Metodien valinta ja aineistonkeruu: virikkeitä aloittelevalla tutkijalle. Jyväskylä. PS-kustannus. 84–108.
- Valli, R. Perkkilä, P. 2015. Nettikyselyt ja sosiaalinen media aineistonkeruussa.
Teoksessa. Aaltola, J. Valli, R. (toim.). Ikkunoita tutkimusmetodeihin 1: Metodien valinta ja aineistonkeruu: virikkeitä aloittelevalla tutkijalle. Jyväskylä. PS-kustannus. 109–120.
- Valtari, M. 2017. Sosiaalinen media suomessa 2017. #somenhermolla.
22.11.2017. <http://someco.fi/blogi/sosiaalinen-media-suomessa-2017/>. 19.5.2018.
- Vilka, H. 2007. Tutki ja mittaa: Määrällisen tutkimuksen perusteet.
http://tampub.uta.fi/bitstream/handle/10024/98723/Tutki-ja-mittaa_2007.pdf?sequence=1. 6.4.2018.
- Vilpas, P. 2017. Kvantitatiivinen tutkimus. Metropolia.
<https://users.metropolia.fi/~pervil/kvantsu/Moniste.pdf>. 9.4.2018.
- Yhteiskuntatieteellinen tietoarkisto. 2008. Mittaaminen: Mittarin luotettavuus.
KvantiMOTV.
<http://www.fsd.uta.fi/menetelmaopetus/mittaaminen/luotettavuus.html>.
11.4.2018.
- Yhteiskuntatieteellinen tietoarkisto. 2010. Kyselylomakkeen laatiminen. KvantiMOTV.
<http://www.fsd.uta.fi/menetelmaopetus/kyselylomake/laatiminen.html>.
25.4.2018.
- Yhteiskuntatieteellinen tietoarkisto. 2004. Ristiintaulukointi. KvantiMOTV.
<http://www.fsd.uta.fi/menetelmaopetus/ristiintaulukointi/ristiintaulukointi.html>. 15.5.2018.

METO Pohjois-Karjalan jäsenkysely

Hyvä vastaanottaja

Opiskelen Karelia-ammattikorkeakoulussa Joensuussa, metsätalousinsinöörin tutkintoon johtavassa koulutuksessa. Teen opinnäytetyönäni tutkimuksen METO Pohjois-Karjalan toiminnan kehittämistä. Tutkimuksen avulla voidaan kehittää METO Pohjois-Karjalan tulevaisuuden toimintaa ja saada esille alueyhdistyksen jäsenten mielipiteitä ja toiveita tulevaisuuden toiminnasta.

Opinnäytetyön aineisto kerätään jäsenkyselyn muodossa, johon kutsun teidät osallistumaan. Pyydän teitä vastaamaan oheiseen kyselylomakkeeseen. Kyselyyn vastaaminen on vapaaehtoista ja luottamuksellista. Toivon, että vastaatte kyselyyn mahdollisimman pian, mutta kuitenkin 1.5. mennessä.

Kyselyyn antamanne vastaukset käsitellään anonyymeina ja luottamuksellisesti. Kyselyn tuloksissa ei mainita kenenkään vastaajan nimeä tai muita yhteystietoja. Kysymykset koostuvat osittain monivalintakysymyksistä ja osittain avoimista kirjoitettavista vastauksista. Vastaaminen kestää noin 10 minuuttia.

Kyselyyn pääsette alla olevasta linkistä:

<https://www.webpolsurveys.com/S/EA44DB970C2FAA8E.par>

Vastaajien kesken arvotaan 450 euron arvoinen lahjakortti Pomoselän mökille Saariselälle.

<http://www.pomoselka.fi/>

Mikäli teille jäi kysyttävää, minuun voi ottaa yhteyttä.

Ystävällisin terveisin

Måns Broman

mans.broman@edu.karelia.fi

0407558603

Karelia-ammattikorkeakoulu

Muistutus METO Pohjois-Karjalan jäsenkyselystä

Hyvä vastaanottaja

Lähetin teille noin viikko sitten kyselyn METO Pohjois-Karjalan toiminnasta. Kyselyn tarkoituksena on tuoda esille alueyhdistyksen jäsenten mielipiteitä ja aktiivisuutta alueyhdistyksen toimintaa kohtaan. Jäsenkysely on osa korkeakoulututkintooni kuuluvaa opinnäytetyötä. Vastaaminen kestää noin 10 minuuttia. Jos ette ole vielä vastanneet kyselyyn, niin toivon, että vastaisitte viimeistään 1.5. mennessä.

Kyselyyn pääsette alla olevasta linkistä:

<https://www.webropolsurveys.com/S/EA44DB970C2FAA8E.par>

Kyselyn avulla pyritään kehittämään METO Pohjois-Karjalan toimintaa jäsenten toiveiden mukaisesti. Toivon, että mahdollisimman moni vastaa kyselyyn, jotta kyselyn tulokset ovat mahdollisimman luotettavia. Jokaisen jäsenen vastaukset ovat tärkeitä.

Vastaajien kesken arvotaan 450 euron arvoinen lahjakortti Pomoselän mökille Saariselälle.

Alla olevasta linkistä voitte tutustua Pomoselän mökkiin.

<http://www.pomoselka.fi/>

Mikäli teille jäi kysyttävää, minuun voi ottaa yhteyttä.

Hyvää kevään jatkoa!

Ystävällisin terveisin

Måns Broman

mans.broman@edu.karelia.fi

0407558603

Karelia-ammattikorkeakoulu



Meto Pohjois-Karjalan jäsenkysely

1. Sukupuoli *

- Mies
 Nainen

2. Ikä

Alle 35v ▼

3. Elämäntilanne

- Työssä oleva
 Opiskelija
 Eläkeläinen
 Muu, mikä?

4. Kunta/Kunnat joissa työskentelet / työskentelit

esim. (Joensuu) tai (Joensuu, Kontiolahti ja Eno)

5. Asuinkunta

6. Koulutus

- Metsäteknikko
- Metsätalousinsinööri (Metsäopisto)
- Metsätalousinsinööri (AMK)
- Metsätalousinsinööri (YAMK)
- Metsänhoitaja
- Muu, mikä?

7. Kunta, jossa koulusi sijaitsi

- Joensuu
- Mikkeli
- Tammisaari
- Rovaniemi
- Tampere
- Ähtäri
- Kotka
- Helsinki
- Muu, mikä?

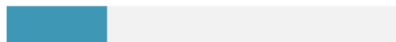
8. Mistä vuodesta lähtien olet ollut Pohjois-Karjalan alueyhdistyksen jäsen?

Meto Pohjois-Karjalaan kuulut automaattisesti, kun olet Meton jäsen ja asut Pohjois-Karjalan alueella. Myös MEOL:iin kuuluvat Pohjois-Karjalassa opiskelevat ovat Meto Pohjois-Karjalan jäseniä.

1980-1985 ▼

Seuraava -->

25% valmiina





Meto Pohjois-Karjalan jäsenkysely

9. Kuinka usein olet osallistunut seuraaviin alueyhdistyksen järjestämiin tapahtumiin viimeisen 10-vuoden aikana?

	En koskaan	Kerran	2 - 4 kertaa	5 - 6 kertaa	Useammin kuin 6 kertaa	En osaa sanoa
Koulutustapahtumat	<input type="radio"/>	<input type="radio"/>	<input type="radio"/>	<input type="radio"/>	<input type="radio"/>	<input type="radio"/>
Itä-Suomen metsäpäivät	<input type="radio"/>	<input type="radio"/>	<input type="radio"/>	<input type="radio"/>	<input type="radio"/>	<input type="radio"/>
Alueyhdistyksen vuosikokous	<input type="radio"/>	<input type="radio"/>	<input type="radio"/>	<input type="radio"/>	<input type="radio"/>	<input type="radio"/>
Pikkujoulut	<input type="radio"/>	<input type="radio"/>	<input type="radio"/>	<input type="radio"/>	<input type="radio"/>	<input type="radio"/>
Muut virkistystapahtumat	<input type="radio"/>	<input type="radio"/>	<input type="radio"/>	<input type="radio"/>	<input type="radio"/>	<input type="radio"/>

10. Mitä tapahtumista on erityisesti jäänyt mieleesi?

Mikä tapahtuma on jäänyt parhaiten mieleen? Minä vuonna järjestettiin? Miksi juuri tämä tapahtuma jäi mieleesi?

11. Minkälaisia koulutustapahtumia muistat alueyhdistyksen järjestävän?

Kerro myös minä vuonna koulutukset ovat järjestetty, mikäli muistat

12. Oletko kiinnostunut jatkossa järjestettävistä koulutustapahtumista?

1 En yhtään
kiinnostunut



2 En kovinkaan
kiinnostunut



3 En osaa
sanoa



4 Melko
kiinnostunut



5 Erittäin
kiinnostunut

**13. Jos olet kiinnostunut koulutustapahtumista jatkossa, niin mitä koulutuksia haluaisit järjestettävän?****14. Kuinka hyvin Pohjois-Karjalan alueyhdistys on onnistunut toiminnassaan?**

1 = Heikosti 2 = Kohtalaisesti 3 = En osaa sanoa 4 = Hyvin 5 = Erinomaisesti

	1	2	3	4	5
Virkistystapahtumat	<input type="radio"/>	<input type="radio"/>	<input type="radio"/>	<input type="radio"/>	<input type="radio"/>
Koulutustapahtumat	<input type="radio"/>	<input type="radio"/>	<input type="radio"/>	<input type="radio"/>	<input type="radio"/>
Metsäalan asioista tiedottaminen	<input type="radio"/>	<input type="radio"/>	<input type="radio"/>	<input type="radio"/>	<input type="radio"/>

15. Kuinka aktiivisesti olet osallistunut alueyhdistyksen historiassa metsätaitokisoihin?

1 Erittäin huonosti

2 Huonosti

3 Vaihtelevasti

4 Hyvin

5 Erittäin hyvin

16. Kuinka kiinnostunut olet mahdollisiin jatkossa järjestettäviin metsätaitokisoihin?

1 En lainkaan
kiinnostunut2 En kovinkaan
kiinnostunut3 En osaa
sanoa4 Melko
kiinnostunut5 Erittäin
kiinnostunut

17. Mikä ilmaisu kuvastaa Pohjois-Karjalan alueyhdistystä mielestäsi parhaiten?

 Huomaamaton Vireä ja aktiivinen Näkyvä Passiivinen Muu, Mikä? Kehityskykyinen

18. Oletko tutustunut Pohjois-Karjalan alueyhdistyksen verkkosivuihin?

 En ole tutustunut verkkosivuihin Kaksi vuotta sitten Vuosi sitten Olen käynyt alueyhdistyksen sivuilla vuoden sisällä

19. Anna arviosi Pohjois-Karjalan alueyhdistyksen verkkosivuista

1=Heikko 2=Kohtalainen 3=En osaa sanoa 4=Hyvä 5=Erinomainen

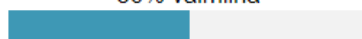
	1	2	3	4	5
Verkkosivujen ulkoasu	<input type="radio"/>	<input type="radio"/>	<input type="radio"/>	<input type="radio"/>	<input type="radio"/>
Helppokäyttöisyys	<input type="radio"/>	<input type="radio"/>	<input type="radio"/>	<input type="radio"/>	<input type="radio"/>
Yhteystietojen saatavuus	<input type="radio"/>	<input type="radio"/>	<input type="radio"/>	<input type="radio"/>	<input type="radio"/>
Sisällön kattavuus	<input type="radio"/>	<input type="radio"/>	<input type="radio"/>	<input type="radio"/>	<input type="radio"/>

20. Suositteletko METOn järjestämiä tapahtumia muille jäsenille?

 Kyllä En

21. Mitä tapahtumia erityisesti suosittelisit muille?

50% valmiina





Meto Pohjois-Karjalan jäsenkysely

22. Millä keinoilla haluaisit saada tietoa alueyhdistyksestä ja sen toiminnasta?

- Henkilökohtaisesti
- Puhelimella
- Sähköpostilla
- Kirjeellä
- Verkkosivuilta
- Sosiaalisesta mediasta
- Paikallisen lehden välityksellä
- Muu, mikä?

23. Oletko toiminut aikaisemmin yhdistyksen luottamustehtävissä?

Vastausvaihtoehdot hallituskausittain valintavuodesta viimeiseen kokonaiseen toimintavuoteen saakka.

- En koskaan
- Kyllä 1980-1984
- Kyllä 1985-1989
- Kyllä 1990-1993
- Kyllä 1994-1997
- Kyllä 1998-2001
- Kyllä 2002-2005
- Kyllä 2006-2009
- Kyllä 2010-2013
- Kyllä 2014-2017
- Kyllä 2018-2021

24. Oletko kiinnostunut toimimaan yhdistyksen luottamustehtävissä tulevaisuudessa?

- Kyllä
 En

25. Jäikö vielä kerrottavaa?

Tähän voi kertoa, jos mieleesi jäi jokin hyvä tarina alueyhdistyksestä.

75% valmiina

**26. Jätä tähän yhteystietosi, jos haluat osallistua arvontaan. (Tietoja käytetään vain arvontaa varten)**

Etunimi	<input type="text"/>
Sukunimi	<input type="text"/>
Sähköposti	<input type="text"/>
Osoite	<input type="text"/>
Postinumero	<input type="text"/>
Postitoimipaikka	<input type="text"/>

Vahvista vastausten lähetyks

100% valmiina

