

KYMENLAAKSON AMMATTIKORKEAKOULU  
muotoilu / tuotemuotoilun sv

Anna Mikkola

KONSEPTUAALINEN KORUMALLISTO  
– KORUJEN MUODOSSA TIIVISTYVÄ SYMBOLIIKKA

Opinnäytetyö 2010

# TIIVISTELMÄ

## KYMENLAAKSON AMMATTIKORKEAKOULU

muotoilu / tuotemuotoilun sv

MIKKOLA, ANNA

Konseptuaalinen korumallisto  
– korujen muodossa tiivistyvät symbolit

Opinnäytetyö

48 sivua + 16 liitesivua

Työn ohjaaja

Lehtori, Marjo Suviranta

Toimeksiantaja

Annalund

Toukokuu 2010

Avainsanat

korumallisto, tuotemuotoilu, konseptuaalinen, symbolit

Opinnäytetyöni aihe on konseptuaalisen korumalliston suunnittelu. Työni käsittelee lisäksi mallistoon kuuluvien korujen tuotteistamista – korujen taustalla olevan konseptin ja taiteellisen näkemyksen ehdoin. Korumallisto perustuu symboleihin, jotka viestivät nykyaikaiseen rakkaustarinaan liittyviä tunteita. Korumallisto koostuu neljästä kaulakorusta.

Korujen suunnitteluprosessia edeltää tiedonhaku ja sen tuloksiin pohjautuvan konseptin luominen. Malliston taustalla oleva konsepti määrittää suunnitteluprosessin aikaisia materiaali- ja muotokokeiluja. Tiedonhaku käsittää korujen viestinnällisten arvojen, symbolien ja korujen muodossa tiivistyvän, rakkautta edustavan symboliikan tutkimisen. Lisäksi olen tarkastellut erilaisia tapoja suunnitella koruja. Tiedonhaku sisältää myös korumalliston suunnitteluprosessiin vaikuttaneen hollantilaisen konseptuaalisen muotoilun ja korusuunnittelun tarkastelun. Hollantilaisen korusuunnittelun tarkastelu keskittyy sen piirissä 60-luvulla tapahtuneen murroksen jälkeiseen aikaan. Tarkastelen erityisesti kolmen korusuunnittelijan työtä. Lisäksi tiedonhaku käsittää korun viestivyyttä vahvistavien muotoilullisten keinojen tutkimisen.

Suunnitteluprosessin tavoitteena on sekä muotoilullisesti että taiteellisesti korkeatasoinen korumallisto. Lisäksi tavoitteena on saavuttaa korujen muodossa tiivistyvien symbolien viestivyyttä. Korujen tulee lisäksi olla käytettäviä.

Korumalliston suunnitteluprosessi on ollut vahvasti intuition ohjaama. Täten korujen muodot ovat määrittäneet materiaali- ja muotokokeilujen myötä – tiedonhaun tulosten vaikuttaessa alitajuisesti tehtyihin päätöksiin. Muotojen ja materiaalien harmonian sijaan muotoilun perustuminen taustalla olevaan konseptiin luo malliston koruista saumattoman kokonaisuuden.

Käsittelen opinnäytetyön loppuosassa lyhyesti korumalliston markkinointisuunnitelmaa ja jo saavutettuja markkinoinnin tuloksia. Tärkeä osa korumalliston markkinointia on esitellä mallisto oman yritykseni, Annalundin, tuotteistoon kuuluvana. Taustalla oleva tuotemerkki tekee mallistosta jälleenmyyjien silmissä laadukkaan viestiessään pitkäjänteisyydestä ja suunnitelmallisuudesta.

## ABSTRACT

KYMENLAAKSON AMMATTIKORKEAKOULU  
KYMENLAAKSO UNIVERSITY OF APPLIED SCIENCES  
Degree Programme in Design / Product Design

|                   |   |
|-------------------|---|
| MIKKOLA, ANNA     | Conceptual jewellery collection – jewellery as a symbol   |
| Bachelor's Thesis | 48 pages + 16 pages of appendices                         |
| Supervisor        | Lehtori, Marjo Suviranta                                  |
| Commissioned by   | Annalund  |
| May 2010          |   |
| Keywords          | jewellery collection, product desing, conceptual, symbols |

The subject of my Bachelor's Thesis is a conceptual jewellery collection. Furthermore, the Thesis takes a look at branding the jewelleryes – done in respect to the underlying concept as well as artistic vision. The collection is based on symbols that communicate feelings belonging to a contemporary love story. The jewellery collection consists of four necklaces.

Research and creating a concept based on its results have preceded the design process. Thus, experiments with form and materials have been derived from the concept created behind the jewellery collection. The research included looking at communicative values of jewelleryes, symbols in general and symbols that stand for love and take shape in jewelleryes. In addition, I have taken a look at different types of jewelleryes – ranging from pieces by goldsmiths to fashion designers. Furthermore, the research comprises taking look at conceptual Dutch design – in particular its jewellery design – that has been highly inspirational for the design process. The focus on examining Dutch jewellery design is on the period after its dramatic turn in the 60s. I will concentrate on researching three influential Dutch jewellery designers. Moreover, the research includes taking a look at design approaches that can be used to enhance the communicative values of jewelleryes.

The aim of the design process has been to come up with a jewellery collection that is of high quality both from its design as well as from its artistic approach. Furthermore, the aim has been to come up with jewelleryes that carry symbols with communicative value. Moreover, the jewelleryes are to be usable.

The design process has been strongly guided by intuition. The shape and materials have been defined through experiments with materials and form – while the research results have effected unconsciously on the decisions. Instead of aiming for a consistent collection with harmonic forms and materials, the collection comes together through its concept.

To conclude, I will discuss plans on promoting the jewellery collection, as well as already gained promotion results. The collection will be presented under my own Annalund brand in order to communicate retailers of purposefulness and persistence.

# SISÄLLYSLUETTELO

## KÄSITTEET

|   |    |
|---|----|
| 1. JOHDANTO   | 9  |
| 2. SUUNNITELLULLISET LÄHTÖKOHDAT  | 10 |
| 2.1. Korumalliston suunnittelun konteksti   | 10 |
| 2.2. Malliston taustalla olevan konseptin suunnittelu                               | 11 |
| 2.3. Tuotteisto   | 12 |
| 2.4. Tuotantomahdollisuudet   | 13 |
| 2.5. Korumalliston myynnin konteksti  | 13 |
| 2.6. Yhteistyökumppanit – oma yritys ja korujen markkinointiin liittyvät tahot      | 13 |
| 3. TIEDONHAKU   | 14 |
| 3.1. Koru opinnäytetyöni kontekstissa – viestien välittäjänä                        | 14 |
| 3.2. Merkityksellinen symboli   | 15 |
| 3.3. Koru rakkauden symbolina   | 17 |
| 3.4. Timanteista paperihelmiin ja kultasepistä heimopäällikköön                     | 18 |
| 3.5. Hollantilainen konseptuaalinen muotoilu  | 19 |
| 3.6. Hollantilainen korusuunnittelu 60-luvulta lähtien                              | 20 |
| 3.7. Nykyaikaisen korun kieli – muodossa tiivistyvä konsepti                        | 22 |
| 4. TARKASTELLUN AINEISTON ANALYSOINTI   | 24 |
| 4.1. Korujen sekä muiden esineiden muotojen ja materiaalien tarkastelun lähtökohdat | 24 |
| 4.2. Analysoitavan aineiston keruu  | 25 |
| 4.3. Tarkastellun aineiston kuvailu ja johtopäätökset                               | 25 |
| 5. SUUNNITTELUN TEOREETTISET LÄHTÖKOHDAT  | 27 |
| 5.1. Intuitiivinen suunnitteluprosessi – ”Form Follows Idea”                        | 27 |
| 5.2. Muut suunnitteluprosessissa hyödynnetyt päättelytavat                          | 28 |
| 6. SUUNNITTELUPROSESSI  | 28 |
| 6.1. Tiedonhaun pohjalta luotu konsepti määrittää luonnostelun suunnan              | 28 |
| 6.2. Luonnostelusta korumalliston materiaalivalintoihin                             | 29 |
| 6.3. Materiaalivalinnoista muodonhakuun   | 30 |
| 6.4. Kaulakoruista muodostuva korumallisto  | 31 |
| 6.5. Rakastumista edustavan korun muotoiluprosessi                                  | 32 |
| 6.6. Suhteen vakaata vaihetta edustavan korun muotoiluprosessi                      | 34 |
| 6.7. Suhteen riitaisaa vaihetta edustavan korun muotoiluprosessi                    | 36 |
| 6.8. Eron jälkeistä surua edustavan korun muotoiluprosessi                          | 37 |

|  |   |
|--|---|
| 7. KORUMALLISTON MARKKINOINTI              | 38  |
| 7.1. Korumalliston markkinointisuunnitelma | 38  |
| 7.2. Korujen tuotteistaminen               | 39  |
| 7.3. Korumalliston kuvaukset               | 41  |
| 7.4. Korumalliston markkinoinnin tulokset  | 42  |
| 8. POHDINTA JA JOHTOPÄÄTÖKSET              | 43  |
| LÄHTEET                                    | 46  |
| KUVALUETTELO                               | 48  |
| LIITTEET                                   |   |
| Liite 1                                    | Konteksti   |
| Liite 2                                    | Hollantilainen korusuunnittelu, Gijs Bakker                       |
| Liite 3                                    | Hollantilainen korusuunnittelu, Dinie Besems                      |
| Liite 4                                    | Hollantilainen korusuunnittelu, Lucy Sarneel                      |
| Liite 5                                    | Analysoitavina olevia muotoja, posliini                           |
| Liite 6                                    | Analysoitavina olevia muotoja, kaulakorut                         |
| Liite 7                                    | Analysoitavina olevia muotoja, liitokset ja materiaalit (2 sivua) |
| Liite 8                                    | Luonnoksia, popcorn kynttilä / rakastuminen                       |
| Liite 9                                    | Luonnoksia, lukkokoru / vakaa suhde                               |
| Liite 10                                   | Luonnoksia, pilvikoru / riitaisa vaihe                            |
| Liite 11                                   | Korumalliston kuvaukset, ensimmäinen kuvasarja                    |
| Liite 12                                   | Korumalliston kuvaukset, toinen kuvasarja (4 sivua)               |

*Jewels come to life and gain symbolic value when they are worn. (Walgrave 1998, 15)*

*...the piece of jewellery reigns over clothing not because it is absolutely precious but because it plays a crucial role in making clothing mean something. It is the meaning in a style that now becomes precious and this meaning depends, not on each element, but on the link between them and in this link it is the detached term (a pocket, a flower, a scarf, a piece of jewellery) that holds the ultimate power of signification. (Barthes 1983, 64.)*

## KÄSITTEET

### **intuitio, intuition**

Hienovaraista havainnointia tai aistimista. *Knowing without knowing that you know*. Intuitionin hyödyntäminen vaatii tietoista ajattelua, toisaalta intuitio toimii ajattelun apuna sillä sitä tarvitaan ratkaisujen tekemiseen. Täten intuitiolla on tärkeä asema myös suunnitteluprosessissa. (Naylor & Ball 2005, 118.)

### **jälkikäteinen rationalisointi, post-rationalism**

Luottaminen vaistoon, miellelyhtymiin ja sattumaan rationaalisen ajattelun sijaan (Naylor & Ball 2005, 120). *Life can only be understood backwards; but it must be lived forwards*. Kierkegaard, Søren 1843 (Dru 1938.)

### **konsepti, concept**

Idea, ajatus tai käsite, joka on kehittynyt tietoisesta ajattelusta myötä (Naylor & Ball 2005, 116).

### **konseptuaalinen muotoilu, conceptual design**

Määränpäästä tietyn idean tai ajatuksen välittäminen käyttäjälle eli suunnittelun lähtökohtina toimivat tähän ideaan tai ajatukseen liittyvät käsitteet.

### **konseptimyymälä, concept store**

Liike, joka edustaa tiettyä elämäntapaa. Erilaiset tuotteet on asetettu liikkeeseen toistensa lomaan perinteisen tavaratalomallin osastojaon sijaan. Kansainvälisesti tunnetuimpia ovat 10 Corso Como Milanossa sekä Pariisin Colette. Helsingin ensimmäinen ja tunnetuin konseptimyymälä on Helsinki 10.

### **koru, jewellery**

Esine, jota pidetään yllä yleensä joko sen sisältämän esteettisen tai symbolisen arvon vuoksi.

### **mallisto, collection**

Sarja tuotteita, joita yhdistää aihe ja tyyli.

### **markkinakelpoinen**

Tuote tai palvelu, joka on ennaltamääritetyssä kontekstissa kilpailukykyinen.

### **muoti, fashion**

Vallalla oleva tyyli, jonka suunta muuttuu muuta kulttuuria tiuhempaan tahtiin. Ryhmä ja aika sidonnainen.

**muotoilu, *design***

Käytetään joko lopullisesta suunnitelmasta (ehdotus, piirros, mallikappale, kuvaus) tai tuon suunnitelman toteutumisesta suunnitteluprosessin myötä syntyneen lopullisen tuotteen muodossa.

**poeettinen, *poetic***

Muotoilun piirissä esiintyessä viittaa esineisiin, joiden muoto viestii ympäristöstä tehtyjä havaintoja sen sijaan että palvelisi käytännöllisyyttä. Ominaista on käyttää tyyllisiä seikkoja kuten symbolismia, jotka jättävät käyttäjälle tulkinnanvaraa. Myös erilaisten asioiden välille ennalta havaitsemattomia yhteyksiä luovien metaforien käyttö on ominaista. (Naylor & Ball 2005, 119.)

**symbolismi, *Symbolism***

1800-luvun loppupuolen tyyliuunta, jonka tarkoituksena oli kuvata näkymätöntä todellisuutta, ajatusmaailmaa, mielikuvitusmaailmaa, näkyjä ja unelmia.

**tuotemerkki, *brand***

Tuotteeseen tai palveluun liitettävä merkki, jonka tunnettavuus luodaan mainonnan ja muotoilun avulla. Kaiken tuotteeseen liittyvän informaation symbolinen ilmentymä.

**tuotteistaminen, *branding***

Uuden tuotteen tai palvelun tuominen markkinoille. Keskeisiä tavoitteita ovat tuotteen tai palvelun vaikuttavuuden ja asiakashyötyjen parantaminen.

**tuotteisto, *product range***

Yrityksen erillisten mallistojen kokonaisuus.

**visuaalinen tiedonhaku, *visual research***

Visuaalisen materiaalin etsintää, sen merkitysten pohtimista (mitä informaatiota esineet, tekstuurit, värit ja muodot pitävät sisällään) ja siihen vastaamista sitä käsitellen. (Naylor & Ball 2005, 121.)

## 1. JOHDANTO

Opinnäytetyöni aihe on konseptuaalisen korumalliston suunnittelu ja korujen mallikappaleiden valmistus. Työni käsittelee lisäksi korujen tuotteistamista eli niiden kehittämistä ”markkinakelpoisiksi”. Pohdin erityisesti, kuinka kehittää koruja kaupallisempaan suuntaan joutumatta tekemään kompromisseja korujen taustalla olevan taiteelliseen näkemykseen perustuvan konseptin suhteen. Tulen myymään koruja oman Annalund yritykseni tuotteistoon kuuluvana.

Aloitin korumalliston suunnitteluprosessin Hollannissa vietetyn vaihto-opiskelu jakson aikana. Korumallisto syntyi tuotesuunnittelukurssilla, jolla muotoiltava tuote tai mallisto ja muotoilun lähtökohta olivat kunkin opiskelijan vapaasti valittavissa. Tutustuin Hollannissa asuessani maan korusuunnitteluun ja vaikutuin suunnittelijoiden tavasta yhdistää konseptuaalinen, skandinaavisesta näkökulmasta katsottuna hyvinkin taiteellinen, näkemys käytettävyyteen ja korkeatasoiseen muotoiluun. Hollantilaisesta korusuunnittelusta inspiroituminen vaikutti voimakkaimmin päätökseen työskennellä tuotesuunnittelukurssilla juuri korumalliston parissa.

Tavoitteenani oli täten suunnitella mallisto, joka olisi sekä muotoilullisesti että taiteellisesti korkeatasoinen. Toivoin, että korut viestisivät korumalliston taustalla olevaan aiheeseen liittyviä tunteita. Saavuttaakseni tämän koin tärkeäksi, että korumalliston muotoilua määrittävä konsepti, näkökulma, perustuisi taustalla olevan aiheen piirissä tekemääni tiedonhakuun. Minua kiinnosti myös tutkia korun muodon vaikuttamista korun ja sen käyttäjän suhteeseen. Korujen tuli olla käytettäviä.

Kurssin päätyttyä sain erittäin positiivista palautetta mallistosta. Saamani kannustuksen innoittamana päätin etsiä koruille jälleenmyyjiä. Mallistoa esiteltäessä selvisi, että mallikappaleista olisi hyvä kehittää myyntiin kestävämpiä, helpommin valmistettavia ja ulkonäöltään viimeistellympiä versioita. Huomasin myös, että koruja on vakuuttavampi myydä yrityksen tuotteistoon kuuluvana. Perustin täten Annalund-nimisen yrityksen, joka toimii kanavana markkinoida koruja sekä jälleenmyyjille, että asiakkaille. Annalund mahdollistaa lisäksi korujen taustalla olevien arvojen ja ajatusten viestimisen. Korumalliston markkinointisuunnitelmaan kuuluu esimerkiksi malliston korujen esittely Annalund-yrityksen kotisivuilla.

Korumallisto päättyi siis opinnäytetyöni aiheeksi ensisijaisesti, koska näin opinnäytetyöjakson mahdollisuutena syventyä jo lupaavasti alkuun lähteneen korumalliston parissa työskentelyyn. Tavoitteenani on kehittää koruista ”markkinakelpoisia” – säilyttäen niiden taustalla olevaan konseptiin eli taiteelliseen näkemykseen perustuvat muotoilulliset piirteet. Koen myös erittäin hyödylliseksi malliston suunnitteluprosessin ja sitä edeltävän tiedonhaun sekä konseptin luomisen doku-

mennoinnin. Uskon opinnäytetyön kirjallisen osan syventävän oman suunnitteluprosessin ymmärrystä. Toivon ymmärtäväni paremmin, mihin ratkaisuni pohjautuvat ja miten abstraktit ideat kehittyvät suunnitteluprosessin aikana korujen muodoiksi. Olen huomannut työskentelyni olevan hyvin intuitiivista – seuraan tunteitani ja aavistuksiani ja etenen prosessissa kokeilun kautta sen sijaan, että määrittäisin suunnitteluprosessin alussa tuotteen lopullisen muodon ja materiaalin. Käsittelen osana suunnitteluprosessin kuvausta tätä minulle ominaista intuitiivista työskentelytapaa.

Koska opinnäytetyöni koskee ensisijaisesti suunnitteluprosessia; tiedonhakua, konseptin luomista, luonnostelua, materiaali- ja muotokokeiluja sekä mallikappaleiden kehittämistä, työni on produktiivispainotteinen. Koska taiteellinen ote ja henkilökohtainen näkemys ovat ohjanneet korujen muotoilua vahvasti, kuuluu opinnäytetyöhöni myös taiteellispainotteisen työn piirteitä.

## 2. SUUNNITELLULLISET LÄHTÖKOHDAT

### 2.1. Korumalliston suunnittelun konteksti

Kuten aiemmin mainitsin, korumalliston suunnittelu sai alkunsa Hollannissa vaihto-opiskelu jakson aikana. Arnheimin taidekorkeakoulussa oli mahtavat puitteet erilaisille materiaali- ja tekniikkakokeiluille. Koulussa on hyvin varustellut puu-, muovi-, metalli-, silkkipaino- ja keramiikkapajat, joissa jokaisessa on asiantunteva työpajamestari. Lisäksi opettajien ja luokkakavereiden palaute ja näkökulmat haastivat jatkamaan luonnosteluprosessia ja myöhemmin mallikappaleiden työstämistä, kunnes tulokset olivat erinomaisia.

Aloitin korumalliston parissa työskentelyn tuotesuunnittelukurssilla, jolla kukin oppilas valitsi itse suunniteltavan tuotteen tai tuotemalliston. Olin hakenut Arnheimiin vaihtoon ensinnäkin koulun korkeatasoisuuden ja toiseksi koulun tarjoaman asustesuunnittelun opetuksen johdosta. Olin opiskelujeni aikana huomannut, että minua kiinnosti tuotesuunnittelun teknisten, funktionaalisten ja kaupallisten puolten sijaan humanimmat näkökulmat muotoiluun. Olin kiinnostunut tuotesuunnittelusta, jonka lähtökohtana on yhteiskunnan ilmiöt – muun muassa ihmisten sosiaalinen kanssakäyminen. Tavoitteenani oli suunnitella tuotteita, joiden kautta voisin herättää kysymyksiä ja inspiroida ihmisiä katsomaan asioita uusista näkökulmista sekä viestiä tunteita ja ajatuksia. Täten voi sanoa, että näkökulmani muotoiluun on taiteellispainotteinen. Tunsin kuitenkin muotoilun kentän minulle ominaisemmaksi alaksi ja pidin muun muassa tuotteiden käytettävyyttä tärkeänä. Hollantilaiseen korusuunnitteluperinteeseen tuntui sisältyvän edellämainitsemani minulle tärkeät näkökulmat muotoiluun.

## 2.2. Malliston taustalla olevan konseptin suunnittelu

Suunnitteluprosessin alussa tuotteen tai tuotemalliston taustalle tuli luoda konsepti, joka määrittäisi näkökulman suunnitteluun. Koska olin kiinnostunut tuotteista tunteiden ja ajatusten välittäjinä, koin koruissa esiintyvän symboliikan mielenkiintoiseksi suunnittelun lähtökohdaksi. Tavoitteenani oli suunnitella vahvasti poeettinen korumallisto. Tehdessäni alustavaa tiedonhakua symboleista huomasin rakkauden olevan hyvin tavanomainen korujen symboleissa tiivistyvä aihe. Vaikka rakkautta on tulkittu kautta aikojen moneen otteeseen ja eri taiteenaloilla, löytyy siihen aina tuoreita ja kiinnostavia näkökulmia – varsinkin ihmisten arvojen ja asenteiden muuttuessa ajan myötä. Lisäksi rakkaus on kaikkien ihmisten elämään liittyvä tunne, ja täten uskon monen tuntevan aiheeseen perustuvien korujen koskettavan heitä. Rakkauteen liittyvät kysymykset olivat lisäksi läheisesti läsnä omassa elämässäni tuohon aikaan.

Kirjoitin kurssin alussa seuraavan tekstin kertoakseni korumalliston taustalla olevista, nykyään jo hieman naiveilta tuntuvista ajatuksista:

*Havaitset ensisilmäyksellä toisesta henkilöstä vain pinnan ja ulkokuoren. Kiinnostuttuasi henkilön olemuksesta koetat tutustua häneen. Saatatte tapailla toisianne ja lopulta vietätte runsaasti aikaa keskenänne – jaatte näkemyksiä elämästä ja toisistanne – ja tämän seurauksena saatat kiintyä häneen entistä syvemmin. Yllättäen huomaat hänen voittaneen sydämesi, ja rakkaus on syntynyt välillenne.*

Teksti osoittaa, kuinka hankala rakkauteen liittyviä tunteita on kuvailla sanoin. Sanomasta tulee helposti naivi ja hyvin yksioikoinen. Täten koin suunnitteluprosessin suoraviivaisesta tekstistä vahvasti tunnelatautuneisiin koruihin, jotka perustuvat samoihin taustalla oleviin tunteisiin ja näkökulmiin hyvin mielenkiintoisena ja haasteellisena. Piirsin kirjoitukseni viereen seuraavan kaavan kuvaamaan rakastumista ja sen seuraamuksia. Sanojen tarkoitus oli myös selventää itselleni läpikäymieni tunteita.

*ihastuminen – rakastuminen – avautuminen – hauraus*

Koska oma hiljattain päättynyt rakkaustarinani oli loppunut onnettomasti, korumalliston taustalla oleva näkökulma rakkauteen oli hyvin melankolinen. Tunteet, joita korujen muodossa tiivistyvät symbolit välittäisivät, tulisivat vaihtumaan ääripäästä toiseen. Korumalliston suunnitteluprosessi toimi myös selviytymiskeinona onnettomasti päättyneen rakkaustarinan aiheuttamasta surusta. Täten

korumallistoon sisältyisi myös toivoa tulevasta ja tavoite nähdä mennyt parisuhde surun käsittelyn jälkeen positiivisessa valossa. Kirjoitin korumalliston taustalla olevan tarinan oheen joitakin alustavia ajatuksia korujen materiaaleista, muun muassa steariinista. Minua kiinnosti käsitellä rakkauteen ja läheisyyteen liittyvää avautumista ja sen mukana tulevaa haurautta. Rakastuessa ihmisen ulkokuoren alta paljastuu henkilön todellinen luonto. Suhde parisuhteen toiseen osapuoleen määrittyy uudestaan rakkauden kautta, ja täten rakkaus on tietyllä tavalla peruuttamaton. Olin tiedonhaun aikana lukenut koruista, joihin sisältyy rakkautta symboloiva miniatyyri (Walgrave 1995, 165). Tämä miniatyyri voi esiintyä muun muassa pienenä medaljongin sisälle asetettuna valokuvana. Katseiden ulottuvilta kätkeyty miniatyyri yhdistyi mielessäni rakkauteen liittyvään avautumiseen. Minua kiinnosti kokeilla miniatyyrin valamista steariiniseen riipukseen, jonka korun käyttäjä voisi halutessaan polttaa ja näin ollen paljastaa sisällä olevan miniatyyrin. Korun polttaminen symboloisi rakastumista ja siihen liittyvää avautumista sekä tunteen peruuttamattomuutta. Rakkautta edustava miniatyyri säilyisi ainiaan. Korun rakastumista edustava muodonmuutos ja mahdottomuus palata menneeseen innoittivat minua löytämään korulle muodon.

### 2.3. Tuotteisto

Korumalliston taustalla olevan rakkaustarinan johdosta päätin suunnitella kutakin siihen liittyvää tunnetta edustamaan oman korunsa. Jaoin tarinan neljään osaan; rakastumiseen, vakaaseen suhteeseen, epävakaaseen riitaisaan vaiheeseen ja eron jälkeiseen suruun, haikeuteen sekä toisaalta toivoon tulevasta. Kerron myöhemmin suunnitteluprosessin kuvauksen osana, kuinka nämä tunteet saivat muotonsa koruissa tiivistyvissä symboleissa.

Vaikka korut ovat ennenkaikkea lähtöisin omista tunteistani ja näkemyksistäni, olen ottanut suunnitteluprosessin aikana tietoisesti myös etäisyyttä malliston taustalla oleviin tunteisiin. Ajoittainen etäännyminen tunteista mahdollistaa korujen asettamisen laajempaan kontekstiin. Tämä on tärkeää, jotta korut olisivat muidenkin lähestyttävissä. Toivon korujen tarjoavan myös muille ihmisille kanavan ihmissuhdesurusta – tai toisaalta sitoutumiseen liittyvistä kysymyksistä – selviytymiseen.

Vaikka korumallistoni on hyvin konseptuaalinen on minulle ollut myös tärkeätä, että se olisi muotoilultaan kiinnostava ja korkeatasoinen. Tavoitteenani ovat olleet muodot, jotka ovat ajattomia olematta perinteisiä. Uskon saavuttavani nämä tavoitteet luottaessani omaan vaistooni. Pidän tärkeänä suunnittelijan tietoisuutta ajan hengestä ja vallitsevasta muotokielestä, mutta saavuttaakseen aikaa kestäviä muotoja tulee suunnittelijalla olla oma näkemys ajassa oleviin suuntauksiin. Seuraavaksi täten vahvasti omaa intuitiotani suunnitteluprosessin aikana ja tutkin lisäksi

koruja – ja muita esineitä – eri aikakausilta löytääkseni mielenkiintoisia tapoja yhdistää elementtejä ja materiaaleja toisiinsa.

Suunnitelmissani on laajentaa Annalundin tuotteistoa myöhemmin uusilla mallistoilla. Myös näiden tulee olla ajattomia – muodin sijaan muotoilua. Aiemmat mallistot tulevat pysymään tuotannossa uusien mallistojen tullessa myyntiin.

#### 2.4. Tuotantomahdollisuudet

Korujen tulee olla yksilöllisiä, ja täten teolliset tuotantomenetelmät ovat poissuljettuja. Uskon korujen olevan arvokkaampia, ja myös viestivän vahvemmin taustalla olevista tunteista niiden ollessa ainutlaatuisia yksilöitä. Korujen tuotanto tulee siis perustumaan omaan käsityöhöni. Joihinkin työvaiheisiin kuuluu koneellinen työstäminen, ja täten minun tulee hyödyntää erilaisia työpajoja korujen tuotannossa. Koska suunnittelin korujen mallikappaleet Arnheimin taidekorkeakoulussa opiskellessani, koulun työpajamahdollisuudet vaikuttivat korujen työstömenetelmien valintaan.

#### 2.5. Korumalliston myynnin konteksti

Määritin jo suunnitteluvaiheessa korujen myynnin kontekstiksi muotiin keskittyvät konseptiliikkeet sekä pienet, eksklusiiviset, vaatteisiin ja asusteisiin erikoistuneet liikkeet. Kontekstin määrittäminen perustuu siihen, että edellämainittujen asiakkaat tuntuvat arvostavan yksilöllisiä tuotteita ja erottuvat täten suuresti trendejä seuraavista, valtavirran muotiliikkeiden, asiakkaista. (Liite 1)

#### 2.6. Yhteistyökumppanit – oma yritys ja korujen markkinointiin liittyvät tahot

Perustin Annalund-yrityksen myydäkseni ja markkinoidakseni koruja jälleenmyyjille. Yrityksen nimi perustuu Annalundintie-katuun, jolla asuin lapsuus- ja nuoruusvuoteni. Koska korumallisto perustuu vahvasti henkilökohtaisiin kokemuksiin ja tunteisiin, omaan menneisyyteni liittyvä, tunnepitoinen, nimi tuntui sopivalta. Skandinaavisen eksoottinen, mutta helposti lausuttavissa oleva Annalund on kiinnostava myös ulkomaiden markkinoita ajatellen.

Yhteistyökumppaneihin kuuluvat Annalundin lisäksi tuotteiden valmistukseen ja markkinointiin liittyvät tahot. Näitä ovat muun muassa erilaisten työpajojen toiminnassa mukana olevat ihmiset ja jälleenmyyjät sekä korujen markkinointiin liittyvät henkilöt, kuten valokuvaajat, toimittajat ja stylistit.

### 3. TIEDONHAKU

Korut ovat toimineet kautta aikojen viestien välittäjinä (Unger 2007, 67). Täten tuotemuotoilu yhdistyy opinnäytetyössäni luontevasti toiseen ammattialaani, graafiseen suunnitteluun, tai kuten tutkintotodistuksessani lukee: visuaaliseen viestintään. Perinteisen palveluorientoituneen graafisen suunnittelun sijaan minua kiinnostaa visuaalisen viestinnän eri muotojen tutkiminen, kehittäminen ja täten myös kyseenalaistaminen. Opinnäytetyöni aiheena olevan korumalliston yhteydessä minua on kiinnostanut tutkia koruissa kautta aikojen esiintyneitä symboleita. Tavoitteenani on ollut luoda uusia, nykyaikaisia, symboleita aiheeseen liittyvään tiedonhakuun pohjautuen.

Rakkaus – kuoleman ohella – on varmasti yksi vahvimista ja vanhimmista symbolien kautta viestityistä teemoista. Ihmisten tavat elää ja rakastaa sekä olla parisuhteessa ovat kuitenkin muuttuneet kautta aikojen. Näkemykseni mukaan rakkautta viestivät symbolit ovat tästä huolimatta pysyneet kautta aikojen hyvin samanlaisina. Minua kiinnosti tutkia pitääkö uskomukseni rakkausaiheisten symbolien muuttumattomuudesta paikkansa. Minun tuli täten selvittää, millaisin symbolein rakkautta on kautta aikojen viestitty. Tavoitteenani on ollut luoda tiedonhakuun pohjautuen uusia, nykyaikaiseen rakkauteen ja parisuhteeseen liittyviä tunteita viestiviä symboleita. Korumalliston suunnittelun taustalla oli siis kysymys: *Minkälaiset korujen muodossa tiivistyvät symbolit viestivät korumalliston taustalla olevasta nykyyhetkeen sijoittuvasta rakkausaiheisestä tarinasta?* Jotta löytäisin suunnittelu-prosessin aikana vastauksen tähän kysymykseen, tuli minun ensin selvittää: *Minkälaisien symbolien kautta rakkautta on kautta aikojen viestitty?* ja *Minkälaiset symbolit viestivät nykyaikaiseen rakkauteen liittyviä tunteita?* sekä *Millaisen muodon ja materiaalin nykyaikaisen rakkauden symbolit saavat korussa?*

#### 3.1. Koru opinnäytetyöni kontekstissa – viestien välittäjänä

Koru käsitteenä on hyvin laaja ja täten rajaan ensialkuun, mitä koru merkitsee opinnäytetyöni kontekstissa eli viestien välittäjänä. Viittaa tässä kappaleessa lyhyesti myös koruhistoriaan käsitettä syvemmin avatakseni.

Korun käyttämisen syyksi määritetään tavallisesti henkilökohtainen koristautuminen. Syvemmin ja laajemmin asiaa tarkasteltaessa koru määrittyy kuitenkin ennenkaikkea viestimisen välineeksi. Koruilla viestitään muun muassa asemasta, asenteista ja tavoitteista. Koru saattaa esimerkiksi kertoa tiettyyn ryhmään kuulumisesta tai se voi toimia rakkaudentunnustuksena. Koru voidaan täten määrittää symboliksi, joka viestii sanallisesti vaikeasti määritettävistä tunteista ja kokemuksista. Korun viestinnälliset piirteet liittyvät tosin myös edellä mainittuun koristau-

tumiseen. Koristautuminen kertoo luonteestamme ja mielentilastamme. Yksilöstä riippuen koristautuminen on joko intuitiivista tai tietoista. Korujen viestinnällisen arvon lisäksi niitä käytetään myös käytännön syistä. Tästä hyvänä esimerkkinä ovat amuletit ja talismaanit, joiden uskotaan omaavan parantavia ja suojaavia voimia. Usko korujen maagisiin voimiin on tavallista erityisesti alkukantaisissa kulttuureissa. Koska korujen kantaminen pohjautuu perustavanlaatuihin inhimilliseen käytökseen ja ihmisen psyykkeeseen, perimmäiset syyt käyttää koruja ovat samoja eri kansojen keskuudessa sekä eri aikoina. Vaikka koruja käytetään yhtäläisistä syistä, korun symbolinen arvo ja merkitys määrittyy kuitenkin aina korun käytön kontekstin ja ajan kautta. (Walgrave 1995, 23.)

Korun yhteydessä puhutaan usein sen arvosta. Markkinoiden näkökulmasta korun arvo määräytyy sen materiaalin tai taidokkaan ornamenttiikan myötä. Koruja esiintyy kuitenkin hyvinkin vaihtelevissa materiaaleissa, ja monet materiaalinsa johdosta arvottomat korut saattavat olla korun omistajalle hyvinkin arvokkaita. Yksilölle korun arvo määräytyykin useimmiten korun merkityksen eli symbolismin kautta.

Varhaisimmat löydetyt korut ovat 77 000 vuotta vanhat ihmisen koruiksi muokkaamat simpukankuoret. Tutkimusten mukaan ihmiset katsoivat esineiden omaavan symbolisia arvoja jo tuolloin. Simpukankuorien jälkeen helmet ja riipukset ajoivat korun asemaa. (Unger 2007, 67.) Myöhempi taidehistoria osoittaa niin sanotun taiteellisen korun ja niissä tiivistyvän symbolismin syntyneen romantiikan jälkeisen symbolismin aikakauden myötä. Eri taiteenalojen entistä tiiviimpi kanssakäyminen edesauttoi romantiikan aikana ikonografisista kuvista ja maallisista vertauskuvista kehittyneiden tunnepitoisten symboleiden muokkaantumisen kuviakin konkreettisempaan korun muotoon. Korujen symbolismi heikentyi toisen maailmansodan jälkeisen liberaalimman elämän seurauksena. Vaikka korut eivät suuren kansan keskuudessa enää kannakaan mukanaan niin vahvoja symbolisia arvoja kuin aiemmin, ovat korut kuitenkin edelleen viestimisen välineitä, muun muassa kertoen tiettyyn sosiaaliseen ryhmään kuulumisesta. (Walgrave 1995, 17.)

### 3.2. Merkityksellinen symboli

Symbolien ollessa suunnittelemani korumalliston keskeinen teema käsittelen tässä kappaleessa, mitä symboli merkitsee. Yleisen määritelmän mukaan symboli *edustaa* jotakin asiasisältöä. Yksi tunnetuimmista symboleista on rakkautta edustava sydän. Koska symboli sekoitetaan helposti merkkiin on hyvä selvittää näiden ero. Symbolin edustaessa merkki puolestaan *tarkoittaa* tiettyä asiaa. (Mc Arthur 1998.) Esimerkki merkistä on täten piste, joka tunnetusti tarkoittaa lauseen loppumista.

Symbolien avulla on mahdollista kommunikoida muutoin vaikeasti ilmaistavis-

ta vahvoista tunteista ja kokemuksista. Psykologi Carl Jungin mukaan symbolin edustamaa asiasisältöä on sanoin vaikea selittää. Symbolissa yhdistyy Jungin mukaan tiedostamaton ja tietoinen. (Jacobi 1942, 114.) Roland Barthesin mukaan symbolien luomisen ja ymmärtämisen taustalla on ihmisen kyky käyttää mielikuvitusta (Barthes 1983, 59). Symbolismi ulottuu muun tunnetun kommunikaation rajojen ulkopuolelle ja on täten yksi vanhimmista ja perustavanlaatuisimmista kommunikointitavoista (Joris 2000, 78). Itseasiassa ihmisen kommunikointi kokonaisuudessaan perustuu symboleihin, koska sanat – edustaessaan erilaisia asiasisältöjä – ovat symboleita. Käsitellessään symboleita ihmisen kommunikoinnin osana ja täten kulttuurin, historian ja sivistyksen perustana filosofi Kenneth Burke kuvaa osuvasti ihmisen olevan perimmäiseltä olemukseltaan ”symbol-using animal” (Burke 1966, 5).

Filosofi ja semiootikko Charles S. Peirce jakoi keskuudessamme esiintyvät merkit kolmeen luokkaan; kaltaisuuksiin, indikaatioihin ja symboleihin. Kaltaisuuksia voidaan kutsua myös ikoneiksi. Nämä kuvaavat esittämiään asioita suoranaisesti niitä muistuttaen. Esimerkiksi arkkitehtuurinen piirros tai tiettyä asiaa imitoiva ele on kaltaisuus eli ikoni. Indikaatiot tai indeksit viittaavat asioihin fyysisen yhteyden kautta, kuten esimerkiksi tienviitat. Symbolit puolestaan edustavat asioita yleiseen sopimukseen perustuen. (Peirce 1894.)

*Huomaamme, että symbolia käytettiin varhain ja usein merkitsemään konventiota tai sopimusta. Aristoteles kutsuu substantiivisia ”symboliksi” eli konventionaaliseksi merkiksi. Kreikan kielessä vartiotuli on symboli eli sovittu merkki. Viiri tai lippu on ”symboli”, tunnussana on ”symboli”, tunnusmerkki on ”symboli”. Uskontunnustusta kutsutaan symboliksi, koska se toimii tunnusmerkin tai tunnuksen tavoin. Teatterilippua kutsutaan ”symboliksi”. Jokainen lippu tai shekki, joka oikeuttaa hallussapitäjän saamaan jotain, on ”symboli”. Lisäksi jokaista tunteenilmaisua kutsuttiin symboliksi. (Peirce 1894.)*

Olennaista Peircen symbolin määritelmään liittyen on, että symboli edustaa tietyn asian sijaan *tietynlaista* asiaa. Usein nämä tietynlaiset asiat ovat tunteisiin tai kokemuksiin liittyviä, ja täten merkityksiltään moninaisempia kuin tietyt sanoin kuvailtavissa olevat asiat.

*Symbolit kasvavat. Ne syntyvät kehittymällä muista merkeistä. ... Ajattelemme pelkästään merkkien avulla. Nämä mentaaliset merkit ovat luonteeltaan sekamerkkejä – niiden symboliosia kutsutaan käsitteiksi. Jos ihminen luo uuden merkin, tämä*

*tapahtuu käsitteitä sisältävän ajattelun avulla. Näin ollen uusi symboli voi kehkeytyä ainoastaan symboleista. ... Kun symboli on syntynyt, se leviää ihmisten keskuuteen. Sen merkitys kasvaa käytössä ja kokemuksessa. Sellaiset sanat kuin voima, laki, rikkaus, avioliitto kantavat hyvin erilaisia merkityksiä meille kuin barbaarisille esi-isillemme. (Peirce 1894.)*

Symbolin merkitys saattaa muuttua kontekstin ja ajan muuttuessa. Erityisesti yhteiskunnan ja sen mukana ihmisten arvojen muuttuminen vaikuttavat symbolien merkityksiin. Konteksti, jossa symboli esiintyy, on siis olennainen symbolin merkityksen kannalta. Symbolin merkitys saattaa jäädä mysteeriksi tai se saattaa edustaa jopa täysin päinvaistaista asiasisältöä esiintyessään vieraassa kontekstissa. Osuva esimerkki symbolin merkityksen muuttumisesta on hakaristi, joka edustaa kontekstista riippuen hyvinkin erilaisia arvoja. (Thomson 2008.)

### 3.3 Koru rakkauden symbolina

Rakkaus on voimakkaasti tunnepitoinen, jopa abstrakti käsite, ja täten sanoin hyvin vaikeasti kuvailtavissa. Koska symbolit viestivät tunteista ja kokemuksista, ovat ne edustaneet kautta aikojen erityisesti myös rakkautta. Tunteisiin liittyvä symboliikka havaitaan ja ymmärretään yhtäläisesti kaikkien aistien kautta. Käsinkosketeltavissa koruissa tiivistyvät rakkauden symbolit välittävät täten rakkauteen liittyviä tunteita erinomaisesti. (Walgrave 1995, 253.)

Korun latinankielinen termi, *iocus*, merkitsee huvittelua. Termi liittyy korun alkuperäiseen asemaan paheellisena ja kevytmielisenä esineenä. Koruihin latautuikin tästä syystä jo varhain syvää symboliikkaa. Historiallisissa maalauksissa, erityisesti Manierismin aikakaudella (1500-luvun lopulla), korut symboloivat viettelystä ja viestivät aistillisuudesta. Toisaalta koruissa esiintyi jo alkuaikoina paljon uskonnollisia symboleita, ja täten koruja oli sallittua, jopa suvaittavaa käyttää. (Walgrave 1995, 19.) Koru onkin ollut hyvin ristiriitainen esine tasapainoitellessaan syntisen ja pyhän välimaastossa.

Suhtautuminen koruihin viettelevinä esineinä periytyy varmasti eläinten keskuudessa esiintyvään koristeellisuuteen viestinä parittelukelpoisuudesta. Eläinkunnassa uros on kuitenkin melkein poikkeuksetta naarasta koristeellisempi, ja täten koristautuminen oli alunperin maskuliininen piirre. Useissa länsimaiden ulkopuolisissa kulttuureissa mies on edelleen koristeellisempi kuin nainen. Tähän on syynä koristeiden viestiminen miehen asemasta yhteiskunnassa. (Walgrave 1995, 25.)

Korut ovat toki edelleen viettelyksen välineitä, mutta ne toimivat myös rakkauden

ja lojaaliuden tunnustuksina. Korussa tiivistyykin usein tunteellinen side tiettyyn henkilöön. (Walgrave 1995, 215.) Tästä hyvänä esimerkkinä on vihkisormus, jonka symbolinen arvo ei ole juurikaan muuttunut (Walgrave 1995, 255). Muita rakkautta edustavia symboleita ovat muun muassa sydän, cupido jousineen, kaksi kyyhkystä ja kaksi yhteen ristittyä kättä (Walgrave 1995, 165). Edellämainitut symbolit ovat hyvin kuvainnollisia ja alleviivaavia. Myöhemmin koruissa esiintyi myös abstraktimpaa rakkautta edustavaa symboliikkaa. Rakkautta saatettiin symboloida esimerkiksi timantein (Walgrave 1995, 183).

#### 3.4. Timanteista paperihelmiin ja kultasepistä heimopäällikköön

Marjan Unger jakaa nykyaikaisen korusuunnittelun neljään ryhmään suunnittelun taustalla olevien lähtökohtien ja tavoitteiden mukaan; taidekoruihin, kultasepän koruihin, muotikoruihin ja etnisiin koruihin. Unger toteaa taidekorujen olevan lähtöisin tekijän henkilökohtaisesta näkemyksestä. Taiteen piiriin sijoittuvat korut saavat arvonsa materiaalien sijaan niiden muodossa tiivistyvän merkityksen ja taiteellisen näkemyksen kautta. Taiteilijat liittyvät koruihin symbolisia arvoja muun muassa kerronnallisten tai tuttujen, muuhun kontekstiin viittaavien elementtien kautta sekä pelkän puhtaan muodon tai materiaalien yhdistämisen kautta. Taitelijat vastaavat korujensa kautta yhteiskunnan, kulttuuriin, politiikan, talouden ja tieteen piirissä tapahtuviin muutoksiin.

Kultasepän korujen arvo perustuu arvokkaisiin materiaaleihin ja taidokkaisiin työstömenetelmiin. Näitä koruja käytetään lähinnä niiden koristeellisen arvon tai statussymbolina toimimisen vuoksi. Kultasepän korut liittyvät tosin myös rituaaleihin ja traditioihin, kuten länsimaisiin häihin, ja täten ne sisältävät vahvaa symboliikkaa. Traditioihin liittymisen vuoksi niiden symbolit ovat kuitenkin usein hyvin konventionaalisia.

Muotikorujen ensisijainen tarkoitus on vaatemallistojen tarkkaan harkittujen elementtien korostaminen. Muotikoruissa esiintyvät symbolit määrittävän täten osaltaan kausittaisia trendejä. Massamuodin piirissä esiintyvän symboliikan merkitys on kuitenkin usein hyvin pinnallista sekä kaukana symbolien alkuperäisestä merkityksestä.

Etniset korut sisältävät moninaisia ornamentteja, jotka viestivät erinäisistä traditioista ja uskomuksista. Suojaa antavat amuletit ja onnea tuovat talismaanit kuuluvat etnisten korujen ryhmään. (Unger 2007, 70–75.) Etnisten korujen symbolinen merkitys muuttuu tai jopa katoaa täysin korujen matkatessa niiden alkuperäisistä kulttuureista länsimaihin.

### 3.5. Hollantilainen konseptuaalinen muotoilu

Hollantilainen näkemys muotoiluun ja erityisesti maan korusuunnitteluperinne vaikuttivat vahvasti korumalliston suunnitteluprosessiin, koska aloitin korujen suunnittelun Hollannissa viettämäni vaihto-opiskelu jakson aikana. Opiskelin Hollannissa Arnhemissä taidekorkeakoulussa, joka on tunnettu korkeatasoisesta opetuksesta. Koulu tarjoaa opetusta muotoilun, taiteen, musiikin, teatterin ja tanssin aloilla. Päätin hakea vaihto-opiskeluun juuri Arnhemissä taidekorkeakouluun kuultuani koulun tarjoamasta mahdollisuudesta erikoistua asustesuunnitteluun. Olin huomannut asusteiden olevan muita tuotteita lähempänä omia kiinnostukseni kohteita, ja täten alaan tutustuminen oli minulle hyvin tärkeää. Ymmärrykseni ja arvostukseni hollantilaista konseptuaalista muotoilua ja erityisesti maan asustesuunnittelua kohtaan syventyi entisestään Arnhemissä viettämäni jakson aikana. Seuraava kappale käsittelee niitä hollantilaisen muotoilun piirteitä, jotka ovat vaikuttaneet korumallistoni suunnitteluprosessiin.

Hollannin sijainti, koko ja maisema sekä kansakunnan historia ja luonteenpiirteet ovat kaikki vaikuttaneet maan muotoiluperinteeseen. Hollannin tasainen maasto on hyvin tiiviisti asutettu, ja täten vahvasti ihmisen muokkaama sekä viimeiseen saakka suunniteltu. Edellä mainitut piirteet ovat muokanneet hollantilaisesta muotokielestä minimalistisen, selkeän ja abstraktin. Hyvä esimerkki hollantilaisesta muotokielestä on Piet Mondrianin abstrakti, geometrinen taide. (Ramakers 1998, 41.) Mondrianin maalaukset tuovat mieleen hollannin järjestelmälliset ja selkeät asemakaavat.

Hollantilaisen yksinkertaisen muotokielen muotoutumiseen on vaikuttanut vahvasti myös vähäinen teollisuus sekä luonnonmateriaalien puute. Nämä piirteet ovat toisaalta johtaneet hyvinkin estottomaan erilaisten valmistustekniikoiden parissa eksperimentointiin, sekä materiaalien valintaan. Hollantilainen konseptuaalinen muotoilu – omaperäiset ja selkeät ideat yhdistettynä yksinkertaiseen muotoon – on lisäksi hyvin vahvasti vaikuttanut muotoilijoiden kiinnostuksesta sosiaalisia kysymyksiä kohtaan. (Teunissen 2000, 15.) Tunnetuin hollantilaisen konseptuaalisen muotoilun sanansaattaja on Droog Design. Ryhmän muotokieleltään yksinkertaisen, jopa kuiviksi kutsuttujen, mutta humorististen tuotteiden taustalla vaikuttavat kysymykset: Miksi tuote on tehty? Millä tavoin tuotetta tullaan käyttämään? Teknologian kehitys on vaikuttanut Droog Designin tuotteiden muotokieleeseen jopa hieman yllättävällä tavalla. Koska tuotteiden muotokieli on yksinkertaistunut teknologisen kehityksen myötä, muotoilullinen panos on kohdistunut kokeellisiin pintakäsittelyihin ja rikkaisiin väreihin. Lisäksi teknologian kehitys on johtanut uuteen käsityön arvostukseen. Uudet materiaalit yhdistyvät saumattomasti perinteisiin käsityötekniikoihin ja päinvastoin. (Antonelli 1998, 15.) Laajemmin katsot-

tuna hollantilaisen konseptuaalisen muotoilun voidaan katsoa jakautuvan kolmeen muotokieleen; modernistiseen abstraktiin pelkistämiseen, avant gardistiseen surrealismiin ja barokkiin viittaavaan runsauteen (Teunissen 2000, 19).

Suunnittelun ja muotoilun ollessa vahvasti läsnä hollantilaisessa kulttuurissa myös maan viranomaiset ymmärtävät ja arvostavat alaa. Julkisten tahojen ymmärrys muotoilua kohtaan on mahdollistanut koko kentän korkean tason. Muotoilun korkean tason on taannut lisäksi sekä muotoilun että muotoilijoiden laaja rahallinen tukeminen. (Teunissen 2000, 13.)

Hollantilaisen muotoilun vahvaan konseptuaaliseen otteeseen on varmasti vaikuttanut osaltaan muotoilijoiden kouluttaminen taidelinjojen tiiviissä läheisyydessä. Hollannin muotoilukoulutuksessa on tavanomaista painottaa teknisten taitojen sijaan akateemisia, intellektuaalisia arvoja (Teunissen 2000, 13). Esimerkiksi Arnhemissa tuotemuotoilun opintoihin kuuluu myös filosofia. Toisaalta Arnhemissä taidekorkeakoulussa pidetään hyvin tärkeänä myös erilaisten valmistustekniikoiden hallintaa – käsityötekniikoista teollisiin meneteleemiin. Materiaalien henkilökohtainen työstäminen mallikappaleiksi ja niiden edelleen kehittäminen on Hollannissa tärkeä osa suunnitteluprosessia. Muotoilijan vahva henkilökohtainen ote suunnitteluprosessin eri osa-alueisiin nostaa tuotteen arvoa. (Teunissen 2000, 17.) Hollantilainen muotoilukoulutus ohjaa opiskelijat lähestymään alaa pikemminkin taiteellisesta näkökulmasta kuin mukautumaan työntekijöiksi teollisuuden pariin (Teunissen 2000, 13). Myös Arnhemissa tuotemuotoilua opettaneen hollantilaisen korusuunnittelun tähden Gijs Bakkerin näkemyksen mukaan henkilökohtaisen luovuuden ja tuotteen taustalla olevan konseptin tulee olla muotoilun ensisijaisia lähtökohtia (Teunissen 2000, 26). Toisaalta Bakker on myös todennut ettei taiteellinen näkökulma muotoiluun välttämättä johda tuotteisiin, jotka ovat taidetta. Bakkerin mukaan muotoilun alalle on erityisen tärkeitä, ettei itsenäinen, taiteellisen näkemyksen omaava muotoilu eroa täysin muotoilun piiristä. (Ramakers 1998, 63.)

### 3.6. Hollantilainen korusuunnittelu 60-luvulta lähtien

Nykyaikaisen hollantilaisen korusuunnittelun voidaan katsoa syntyneen 60-luvulla vuosikymmenen uuden korusuunnittelijasukupolven myötä. Tuolloin vallinneen modernistisen aikakauden tapaan korut olivat minimalistisia, puhdaslinjaisia, ja teollisin menetelmin valmistettuja. Uuden sukupolven korusuunnittelua leimasikin vahvasti ”Less is more”-ajattelu. Lisäksi 60-luvun suunnittelijat irtaantuivat edellisistä sukupolvista protestoiden perinteisten korumateriaalien käyttöä vastaan. Gijs Bakker ja Emmy Van Leersum edustivat näyttävästi aikakauden vahvaa korusuunnittelua, joka vaikutti myös hollantilaisen tuotemuotoilun tulevaan kehitykseen. Suunnittelijaparin korut käsittelevät usein korun ja vartalon suhdetta, ja ovat täten

toisinaan hyvinkin haasteellisia käyttää. (Ramakers 1998, 44.) Sekä Bakkerin että Van Leersumin koruja voikin kuvailla vahvasti konseptuaalisiksi, itsenäisiksi esineiksi – aiemman korulle langenneen asuste-määritelmän sijaan.

60-luvulla korusuunnittelun piirissä tapahtuneen radikaalin murroksen myötä hollantilainen koru on edelleen vahvasti itsenäinen esine. Korusuunnittelun asema muun muotoilun rinnalla ei kuitenkaan enää ole yhtä vahva. Liesbeth den Besten käsittelee hollantilaisen korusuunnittelun nykytilaa taidekorulle omistetulla Klimt02-internetsivustolla julkaistussa artikkelissa. ”Less is more”-ajattelu on korvattu runsaalla ”more is not enough”-asenteella, joka ilmenee hyvinkin vaihtelevina materiaaleina ja pintakäsittelyinä sekä värikkyytenä. Käsityö on usein osa korun tuotantoprosessia. Edellämainitut korusuunnittelun piirteet voisivat olla positiivisia, mutta hajanaisen muotokielen yhdistyessä alan tämänhetkiseen sisäänpäinkääntyneisyyteen korut avautuvat heikosti suurelle yleisölle. Muotoilun ja taiteen välimaastoon jäävä korusuunnittelu ei kommunikoi taiteen tavoin eikä saavuta muotoilun piiriin kuuluvia käytettävyyden vaatimuksia. (den Besten 2003.) Den Bestenin artikkelin luettuani ymmärsin muotoilullisen näkökulman omaavan korusuunnittelun vahvuutena olevan korujen käytettävyyden. Käytännöllinen koru kommunikoi varmemmin myös suurelle yleisölle.

Korumallistoni suunnitteluprosessiin vahvimmiten vaikuttaneet hollantilaiset korusuunnittelijat ovat Gijs Bakker, Dinie Besems ja Lucy Sarneel. Edellämainittuja suunnittelijoita yhdistää konseptuaalinen näkökulma korusuunnitteluun. Kullakin suunnittelijalla on kuitenkin oma tapa työstää konseptuaalinen lähtökohta korun muotoon. Kuten edellä mainitsin Gijs Bakker on käsitellyt erityisesti vartalon ja korun suhdetta päätyen minimalistisiin, teollisesti valmistettuihin ja toisinaan hyvinkin isokokoisiiin koruihin. Bakkerin muotoilua ohjaa hänen ”form follows concept”-ajattelunsa (Joris 2000, 52). Suunnittelijan mukaan muodon tulee olla yhteydessä vartaloon ja perustua taustalla olevaan ideaan (Joris 2005, 50).

*Communication is the most important thing, while designing jewelleryes. Conveying and provoking a message. Bakker, Gijs (Joris 2000, 67.)*

Bakkerin työ inspiroi minua juuri sen vahvan konseptuaalisen näkökulman vuoksi. Lisäksi suunnittelijan työ inspiroi minua tutkimaan korujen suunnitteluprosessin aikana korun muodon vaikuttamista tapaan kantaa korua. (Liite 2)

Dinie Besemsin työ kyseenalaistaa ja määrittää korun merkityksiä. Hän käsittelee erityisesti korun kahtiajakoista asemaa toisaalta henkilökohtaisena ja toisaalta sosiaalisena merkinä. Gijs Bakkerin tapaan myös Besems näkee korun viestimisen välineenä.

*I see jewelry as a medium. Communication is an important idea for me.* Besems, Dinie (Joris 2000, 73.)

Besemsin työn vaikutuksesta ryhdyin pohtimaan sekä vuoropuhelua, joka syntyy korun kantajan ja ympäristön välillä että korun ja sen kantajan suhdetta. Besemsin korujen muodot ovat Bakkerin korujen tapaan hyvin geometrisiä. Muotojen lähtökohtana ovat linjat ja viivat, jotka perustuvat tiettyihin matemaattisiin kaavoihin. Kaavojen ansiosta muodot saattavat suurentua tai toistua, varsinkin kun koru asetetaan vartalolle. (Liite 3)

Lucy Sarneelin korut ovat olleet inspiroivia korumalliston suunnitteluprosessiin nähden erityisesti niiden ekspressiivisten, kookkaiden muotojen ja itselleni korusuunnittelun parissa uusien materiaalien vuoksi. Luonnosta inspiraationsa saavan Sarneelin korujen ensisijainen materiaali on sinkki. Suunnittelija yhdistää tähän metalliin tekstiilejä, hopeaa, kultaa ja puuta. Sinkki on Sarneelin ensisijainen materiaali, koska se viittaa vanhanaikaisiin arkipäivän esineisiin sekä suojaan sen ollessa esimerkiksi terästä kestävämpi materiaali ruostumista vastaa. Korujen lähtökohtana ovat Sarneelin arkipäivän elämän kokemukset, sekä aikakäsitys; menneisyys ja muistot sekä tulevaisuus. Korut ovat isosta koostaan huolimatta helposti käytettäviä ja sinkin kylmyydestä huolimatta herkkiä. (Liite 4)

### 3.7. Nykyaikaisen korun kieli – muodossa tiivistyvä konsepti

*If you regard all the jewellery that was ever made as a collection of statements, a vocabulary, is there also a grammar that imparts sense and coherence to this vocabulary and turns it into a language?* (Unger 2007, 68.)

Varsinkin hollantilaisen korusuunnittelun piirissä koru on ensisijaisesti viestimisen väline. Korun symboliikka saavuttaa täyden merkityksen vasta korun ollessa kantajansa yllä – toisin sanoen korun ollessa vuoropuhelussa kantajansa kanssa. Konseptuaalisen korun yhteys taiteeseen on, että koru syntyy sen tekijästä lähtöisin olevasta konseptista eli näkemyksestä jotakin häntä itseään lähellä olevaa tai yhteiskunnassa esiintyvää ilmiötä kohtaan. Konseptuaalisen, taiteellisen korun symbolismi eroaakin olennaisesti esimerkiksi perinteisen kultasepän korun symbolismista. Kultasepältä tilatun korun symbolismi avautuu käyttäjälle vaivatta sen ollessa joko tilaajasta lähtöisin tai traditioihin perustuvaa. Taiteellisen korun symbolismi ei puolestaan välttämättä avaudu käyttäjälle. Tällön korua käytetään lähinnä ulkoisista syistä, kuten viestinä tiettyyn ryhmään kuulumisesta tai hyvästä mausta. (Walgrave 1995, 259.)

Yvonne Joris käsittelee kirjassa ”Jewels of Mind and Mentality, Dutch Jewelry Design 1950–2000” erilaisia muotoilullisia näkökulmia, joiden avulla korusuunnittelijat takaavat korun muodossa tiivistyvän symboliikan ja konseptin eteenpäin välittymisen. Joris kutsuu näitä muotoilullisia näkökulmia korun retoriikaksi, kieleksi. Korun viesti välittyy eteenpäin esimerkiksi koruun rakennetun liikkeen, tai tarinan avulla. (Joris 2000, 16–36.) Korun taustalla olevaa konseptia viestivä liike – esimerkiksi kääntyminen, pyöriminen tai osien siirtyminen, taittuminen ja vaihtuminen – voi olla korun itsensä määrittämä tai korun muodon inspiroimana korun käyttäjän aikaansaama. Hyvä esimerkki liikettä hyödyntävästä korusta on Dinie Besemsin *Chalk Necklace*, jonka helmet on tehty liidusta. Korun kantajan liikkua liitu jättää jälkensä kantajan vaatteisiin. Korun taustalla olevia kysymyksiä ovat muun muassa; Kuka onkaan korun luoja – suunnittelija vai käyttäjä? Mistä koru alkaa ja mihin se päättyy?

*Is the wear on the chalk necklace a process of disappearance, or rather the perfection of its concept? I have realized before that the true ownership of your work can only be established once the pieces themselves have undergone a fundamental change. You make them your own, by storing their histories in your mind and fingertips. Absorbed physically and through observation. Instead of pieces of property, they become experience. No matter how paradoxical it may sound, their actual presence becomes less and less important; as vehicles, they have fulfilled their tasks once the link with the observer has been made. From then on, anyone may call him or herself the owner. A public art collection in the most literal sense. (Staal 1998.)*

Kuten edellä mainitsin korusuunnittelijat viestivät korun taustalla olevaa konseptia koruun rakennetun liikkeen lisäksi muodossa tiivistyvän tarinan kautta. Korun elementit saattavat luoda käsityksen tarinasta, jonka aukot korun kantaja tai kantajaa ympäröivät ihmiset täyttävät oman näkemyksensä mukaan. Koruun sisältyvä tarina välittyy varmimmin eteenpäin kun osa korun elementeistä on perinteisiä eli suuren yleisön tunnistettavissa. Esimerkki korusta, jonka taustalla oleva tarina avautuu yleisesti tunnistettavia elementtejä hyödyntäen, on Dinie Besemsin ”This Space Is Mine”. Korun ketjussa roikkuu neljä pilaria, jotka ovat tuttuja tärkeissä tapahtumissa usein esiintyvän punaisen maton reunalta. Kantajansa kaulalla korun pilarit viittaavat katseiden alla olevaan, mutta fyysisesti saavuttamattomaan alueeseen. Näin Besemsin korun kantajasta tulee osa koruun sisältyvää tarinaa.

*With minimal gesturing, an area is given a special quality; like that time you hung chains from four tiny posts. These are usual-*

*ly placed between the special guests and the audience; a gentle, but implacable divide between Them and Us. I see images of the Queen briefly turning around to wave at the public gathered in front of the Knights' Hall. I sense Madonna standing in front of her Cannes hotel. "This space is mine", reads your cheerful accompanying message ... To me, the spot you so carefully claim in physical reality seems but a pale shadow of the subsequent stake you lay on the observer's memory. (Staal 1998.)*

Varmistaakseni korumalliston korujen viestivyyden olen kiinnittänyt huomiota sekä korun liikkeeseen että muodossa tiivistyvään tarinaan. Besemsin *Chalk Necklacen* tapaan minua kiinnosti korun muodonmuutoksena esiintyvä liike. *This Space Is Mine*-korun tapaan minua puolestaan kiinnosti tutkia muista konteksteista tuttujen elementtien hyödyntämistä korujen retoriikkaa vahvistaakseni.

#### 4. TARKASTELLUN AINEISTON ANALYSOINTI

##### 4.1. Korujen sekä muiden esineiden muotojen ja materiaalien tarkastelun lähtökohdat

Tiedonhaun aikainen korujen tutkiminen – koostuen vanhoista sekä uudemmissa hollantilaisista koruista – liittyi lähinnä korujen taustalla olevien merkitysten, korun kontekstin ja muodon suhteen sekä korun symboliikan syvempään ymmärtämiseen. Koska en ollut aiemmin suunnitellut koruja, oli visuaalinen tiedonhaku olennainen osa suunnitteluprosessia. Tarkastelin erityisesti korujen materiaaleja ja muotoja, kuten erilaisia liitoksia, lukkoja ja ketjuja. Minulle oli tärkeää tutkia sekä tavanomaisia että muotoilultaan kokeellisempia koruja. Erilaisten korujen tarkastelu jatkui koko suunnitteluprosessin ajan. Tutkin korujen lisäksi muita esineitä – kunkin korun taustalla olevaan konseptiin ja tarinaan liittyen – kerätäkseni vaikutteita muotoihin ja materiaaleihin myös korusuunnittelun ulkopuolelta. Korumalliston visuaalisen kielen ja hengen muotoutuessa tarkastelin suuntaa-antavina esimerkkeinä myös joidenkin itseäni miellyttävien merkkien ja suunnittelijoiden vaatemallistoja. Vaikka suunnitteluprosessin määränpäänä olikin yhteneväinen korumallisto, minulle oli malliston visuaalista yhteneväisyyttä tärkeämpää, että malliston korut olisivat vahvoja itsenäisiä symboleita. Voisi sanoa, että tavoitteenani oli löytää yhtenevän malliston ja vahvojen, yksittäisten korujen välinen tasapaino.

Koska malliston neljä korua edustavat parisuhteen eri vaiheita, päätin viestiä niihin liittyviä tunteita hyödyntäen kussakin korussa eri materiaaleja. Näin myös hyödylliseksi minulle uusien tekniikoiden kokeilun suunnittelun yhteydessä. Arnheimin taidekorkeakoulun tasokas keramiikkapaja ja siellä näkemäni posliiniset esineet inspiroivat tutkimaan posliinin mahdollisuuksia lähemmin. Posliini on toisaalta

kestävä ja kova, mutta toisaalta erittäin hauras materiaali. Ominaisuuksiensa johdosta posliini tuntui viestivän erinomaisesti korumalliston aiheena olevia ailahtelevia tunteita. Lisäksi posliinin epätavanomaisuus korujen materiaalina lisäsi kiinnostustani sen käyttöön. Koska en ollut aiemmin työskennellyt posliinin kanssa, tutustuin sen työstötekniikoihin sekä lukemalla, että tutkimalla erilaisia posliinista valmistettuja esineitä. (Liite 5)

#### 4.2. Analysoitavan aineiston keruu

Vertailtavina olleet korut, esineet ja vaatemallistot on kerätty kirjoista ja Internetistä. Materiaalit puolestaan on kerätty koulun työpajojen pajamestareiden ja muiden henkilöiden kanssa käytyjen keskustelujen inspiroimina sekä aiemmin suunniteltujen tuotteiden ja taideteosten inspiroimina. Muun muassa erilaiset kaupat, kuten esimerkiksi rautatavaraliikkeet, ovat olleet erinomaisia aineiston keruupaikkoja.

#### 4.3. Tarkastellun aineiston kuvailu ja johtopäätökset

Tarkasteltuani erilaisten korujen rakennetta ja materiaaleja huomasin itseäni miellyttävän kaulakorut, joiden ketju on vahvasti osa korun ilmettä. Ne ovat saumattomampia kokonaisuuksia kuin korut, joiden riipus ja ketju ovat sekä materiaalien että muotoilun puolesta hyvin erilaisia. Ne tuntuivat täten viestivän syvemmin korun taustalla olevia ajatuksia ja tunteita. (Liite 6)

Korujen tarkastelu osoitti, että ketjun ollessa osa korun kokonaisuutta koru on vahva yksilö vaikka sen muodot olisivat hyvinkin hentoja. Huomasin korujen liitoskohtien ja tavan, jolla koru asettuu iholle olevan erityisen tärkeitä vahvan kokonaisuuden saavuttamisessa. (Liite 7)

Korumalliston taustalla olevaan konseptiin pohjautuen huomasin katseeni pysähtyvän koruihin ja esineisiin, joiden kääntöpuoli tai sisäosa on vahvasti osa korun muotoilua. Vastaan tuli myös koruja joiden kääntöpuoli oli huomiota herättävän kauniisti muotoiltu, vaikka se oli päälle puettuna katseilta piilossa.



Kuva 1. Rannekoru

Erityisesti vakaata suhdetta edustavan korun suunnitteluprosessin aikana tutkin erilaisia tapoja solmia ja punoa nauhoja. Koin punotun ketjun edustavan ajan myötä syntyneitä suhteen kerrostumia ja tiivistä yhteyttä parisuhteen toiseen osapuoleen. Koin ketjun punosten edustavan myös suhteeseen sijoitettua aikaa. Tutkin ensin koruja, jotka oli tehty punotuista nauhoista. Myöhemmin löysin kiinnostavan kirjan kalastusverkkojen punomisesta ja solmimisesta. Kirjan ohjeet osoittautuivat erittäin ratkaiseviksi korun suunnitteluprosessissa.



Kuva 2. Punottuja koruja

Tämän samaisen suhteen vakaata vaihetta edustavan korun suunnitteluprosessin yhteydessä tutkin tatuointeja. Tatuoinnit alkoivat omata symbolisia arvoja 1200-luvulla ristiretkeläisten tatuoidessa itseensä uskonnollisia symboleja. Myöhemmin tatuoinnit ovat viestineet lisäksi muun muassa statusta, rohkeutta, seksuaalista viettelystä, hedelmällisyyttä, rakkaudentunnustusta, rangaistusta ja suojaa. Tatuoinnit liittyvät myös siirtymäriitteihin ja ne voivat toimia amuletteina tai talismaaneina. Korumallistoni yhteydessä tatuointi edustaa rakkautta ja sitoutumista.

Haettuani tietoa erilaisista posliinin työstömenetelmistä kiinnostuin eniten nestemäisestä posliinista. Kuulin työpajalla, että nestemäiseen posliiniin on mahdollista kistaa esineitä. Posliinin polttamisen yhteydessä nämä tulelle herkät materiaalit katoavat palaen. Posliini puolestaan kovettuu jättäen vain posliinikuoren jäljelle.

Tarkastelin joitakin vaatemallistoja nähdäkseni kuinka suunnittelijat ja vaatemerkit yhdistävät erilaisia elementtejä varmistaen samalla vahvan, tiettyä tunnelmaa viestivän, kokonaisuuden. Koska tavoitteenani oli suunnitella ajaton mallisto tarkastelin erityisesti vaatemerkkejä, jotka omaavat vahvan, yksilöllisen identiteetin ja joiden mallistot kestävät täten aikaa. Tarkastelemieni vaatemerkkien identiteetti perustuu ekspressiivisyyden tai värikyyden sijaan – toisinaan toki myös näihin perustuen – niiden vahvaan konseptuaaliseen jopa avant-gardistiseen linjaan. Vaatemerkkien mallistoja tarkastellessani aiemmin määrittämäni korujen konteksti vahvistui entisestään. Samalla tulin tietoisemmaksi malliston kilpailijoista. Tarkastelemieni vaatemerkkejä myydään konseptiliikkeissä ja pienissä, eksklusiivisissa vaateliikkeissä. Tarkastelin suunnitteluprosessin aikana muun muassa Acnen,

Ann Sofie Backin, Malene Birgerin, Hussein Chalayanin, Comme des Garconsin, Martin Margielan, Daniel Palillon, Raf Simonsin, Siv Støldalin, Carin Westerin ja Bernhard Willhelmin mallistoja. Edellämainittujen merkkien mallistot poikkeavat toisistaan hyvinkin paljon. Kullakin merkillä on kuitenkin vahva individuaalinen ote vaatesuunnitteluun, ja täten ne toimivat hyvinä esimerkkeinä.

Vaatemallistojen tarkastelu osoitti niiden värimaailman olevan tärkeässä asemassa eheän kokonaisuuden saavuttamiseksi. Värien käyttö saattaa olla hillittyä, ekspressiivistä, perustua vain muutamaan väriin tai kattaa koko kirjon värejä, mutta se seuraa aina tiettyä tarkkaan harkittua linjaa. Lopputulos on vahva kunkin värin omatessa oman asemansa osana kokonaisuutta. Värien lisäksi tarkkaan harkitut vaatteiden leikkaukset, linjat ja muodot johtavat vahvaan yleisilmeeseen.

## 5. SUUNNITTELUN TEOREETTISET LÄHTÖKOHDAT

### 5.1. Intuitiivinen suunnitteluprosessi – ”Form Follows Idea”

Koska korujen muodot ja materiaalit ovat määrittäneet suunnitteluprosessin aikaisten materiaali- ja muotokokeilujen myötä, malliston suunnittelu on ollut vahvasti intuition ohjaamaa. Ennalta tehtyjen tarkkojen suunnitelmien sijaan päätökset ovat tapahtuneet kokeilujen myötä. Intuition lisäksi olen hyödyntänyt työni tiedonhankinnan ja suunnitteluprosessin aikana deduktiivista, abduktiivista ja induktiivista päättelyä.

Intuitio on välitöntä tietämistä. Tämä tarkoittaa, että intuitiivisessa prosessissa tieto tiedon kohteesta saavutetaan suoraan – pienen, tiedostamattoman viitteen kautta. Emme siis ensialkuun tiedä olevamme tietoisia intuition kautta havaitusta tiedosta. Intuitio on siis eräänlaista tiedostamatonta tiedettyä tietoa.

*Intuition (is) perception via the unconscious.* Jung, Carl Gustav

Luonnontieteellisen määritelmän mukaan intuitio perustuu aivojen tiedostamattomaan ja sanattomaan kykyyn kerätä ja käsitellä tietoa. Täten intuitiivinen ajattelu on soveltunut erinomaisesti korumalliston taustalla olevien sanallisesti vaikeasti kuvailtavien tunteiden ja näkemysten käsittelyyn.

*How can I tell what I think until I see what I say?*

Frayling, Christopher (Naylor & Ball 2005, 45.)

Jotta intuitio on hyödynnettävissä suunnitteluprosessissa, tulee sen liittyä kontekstiin, josta yksilöllä on entuudestaan tietoa. Lisäksi intuition hyödyntäminen suunnittelussa edellyttää, että intuitiivisen prosessin tuloksia reflektoidaan rationaalisesti

jälkikäteen. Intuitiiviselle suunnitteluprosessille ominaista on, että työn alla oleva projekti muotoutuu ja määrittyy prosessin myötä sen sijaan, että se seuraisi tiettyä ennalta määritettyä suunnitelmaa. (Naylor & Ball 2005, 44–45.) Korumalliston suunnittelussa olikin olennaista, että muoto- ja materiaaliratkaisut perustuivat prosessin aikaisiin kokeiluihin.

## 5.2. Muut suunnitteluprosessissa hyödynnetyt päättelytavat

Intuition lisäksi olen hyödyntänyt deduktiivista päättelyä erityisesti koruihin ja symboleihin liittyvän tiedonhaun yhteydessä. Deduktiivinen päättely ilmenee siten, että olen johtanut tiedonhaun myötä löytämistäni faktoista eli yleistyksistä omaa korumallistoani koskevia johtopäätöksiä. Tiedonhankinnan lähteinä ovat olleet kirjat, lehdet ja Internet. Tiedonhankintani on koostunut sekä korujen ulkomuodon havainnoinnista että korujen ja symbolien taustalla olevien arvojen ja aatteiden tutkimisesta. Korusuunnittelun historian tutkiminen on puolestaan kasvattanut ymmärrystäni kontekstin vaikutuksesta korun muotokieleen sekä erilaisista korujen taustalla olevista suunnitellullisista näkökulmista. Lisäksi ymmärrän paremmin kuinka korusuunnittelijat käyttävät muotoa viestimisen välineenä.

Luodessani tiedonhaun tulosten pohjalta uutta tietoa, olen tarkastellut keräämääni tietoa reflektoiden ja edelleen muokaten. Tätä kutsutaan abduktiiviseksi päättelyksi. Luodessani tämän reflektoidun ja muokatun tiedon pohjalta uusia symboleja olen hyödyntänyt induktiivista päättelyä. Aiheeni tunnepitoisuuden vuoksi myös omat tunteeni ja ajatukseni ovat vaikuttaneet vahvasti tähän päättelyyn ja luomisprosessiin. Vahvan henkilökohtaisen näkökulman vuoksi korujen taustalla oleva tarina ei välttämättä avaudu muille samoja merkityksiä sisältävänä. Tavoitteeni ei kuitenkaan ole tiettyjen totuuksien viestiminen, vaan pikemminkin tunteiden ja kysymysten herättäminen sekä inspirointi uusiin näkökulmiin.

## 6. SUUNNITTELUPROSESSI

### 6.1. Tiedonhaun pohjalta luotu konsepti määrittää luonnostelun suunnan

Tiedonhaun pohjalta luomani konsepti ja tarina tiivistyi määreisiin, jotka ohjasivat luonnostelua ja myöhemmin materiaali- ja muotokokeiluja. Hain määreitä, jotka kuvaisivat konseptiin liittyviä tunteita. Suunnitteluprosessin aikaiset materiaali- ja muotokokeilut pohjautuivat täten muodonmuutokseen ja kerroksellisuuteen sekä vastakohtapareihin avoimuus ja sulkeutuneisuus, sisäpuoli ja pinta sekä herkkä ja kova.

Tiedonhakuni osoitti rakkautta edustavien symbolien olleen perinteisesti hyvin suoraviivaisia ja kuvainnollisia. Tavoitteeni oli luoda korujen muodossa tiivistyviä

rakkauden symboleita, jotka olisivat hieman abstraktimpia ja poeettisia. Tavoitteeni oli kuitenkin säilyttää jonkinlainen yhteys perinteisiin symboleihin, ja luoda myös suunnittelemistani nykyaikaisista symboleista suurtakin yleisöä puhuttelevia. Ripaus kuvainnollisuutta ei olisi siis pahitteeksi.

Ennen materiaali- ja muotokokeiluja, ja myös näiden lomassa, luonnostelin piirtäen. Ensimmäiset luonnokset olivat hyvin suoraviivaisia ja alleviivaavia. Nämä muotoutuivat materiaali- ja muotokokeilujen myötä hieman abstraktimpaan suuntaan. Luonnokset pohjautuivat ajatuksiin rakkaudesta sekä onnea että tuskaa tuottavana tunteena. Pohdin luonnostellessa myös rakkauteen liittyvää avoimuuden ja sulkeutuneisuuden vastakohtaisuutta. Luonnostelin myös arjen jakamiseen liittyviä elementtejä. Toisaalta rakkaus esitetään usein hyvin imelänä aiheena. Tähän liittyen luonnoksissani näkyi pop cornea, purkkaa ja karkkeja. Vaikka näitä pop-kulttuuriin liittyviä elementtejä pidetään usein pinnallisina, edustavat ne arkista ja täten syvempää rakkautta. Pop-kulttuuriin liittyen keräsin myös muutamia kuvia Hollywood-elokuvien draamattisista rakkaudentunnustuksista. Lisäksi luonnoksissani esiintyi pitsi, erilaisia tapoja sytyttää tuli tai valo ja sulamista kuvaava materiaalin valuminen. Perinteisten korujen rakkautta edustavan miniatyyrin inspiroimana luonnostelin erilaisia pinnan ja sisäpuolen yhdistelmiä.

## 6.2. Luonnostelusta korumalliston materiaalivalintoihin

Olin tiedonhaun myötä huomannut tutun yhdistämisen tuntemattomaan tuottavan mielenkiintoisia tuloksia. Myös hollantilaisen suunnittelijakaksikko Viktor & Rolfin motto: ”Find a norm and try to break it.” on ollut mieleissäni suunnitteluprosessin aikana. Tavoitteenani oli hollantilaisen muotoilupеринteen innoittamana löytää mielenkiintoisia, yllättäviä ja ennakkoluulottomia materiaali- ja muotoyhdistelmiä. Lisäksi materiaali- ja muotokokeiluja ohjasi vahvasti edellä käsittelemäni intuitiivinen suunnitteluprosessi. Annoin täten mahdollisuuden ennakkoluulottomille materiaalikokeiluille, ja reflektoin näiden tuotoksia jälkikäteen.

Kuten mainitsin korumalliston suunnitellullisten lähtökohtien yhteydessä, minua kiinnosti muotoilla koruja steariinista. Materiaali viestii vahvasti taustalla olevaa konseptia, koska sen polttaminen aiheuttaa peruuttamattoman muodonmuutoksen. Posliini liittyy konseptiin sen kaksijakoisen luonteen vuoksi. Toisaalta hauras, mutta toisaalta kova posliini edustaa korumalliston taustalla olevaan tarinaan liittyviä tunteita. Huomattuani tatuoinnin edustavan erinomaisesti sitoutumista päätin käyttää parisuhteen vakaata vaihetta edustavan korun yhtenä materiaalina nahkaa. Minua kiinnosti tutkia, kuinka nahasta muotoiltu koru toisaalta sulautuu käyttäjän ihoon ja toisaalta on vahvasti esillä.

Minua kiinnosti lisäksi tutkia usein arvottomana pidetyn muovin mahdollisuuksia ja siitä valmistettujen korujen arvoon vaikuttavia näkökulmia. Varsinkin korumalliston suunnitteluprosessin alkuvaiheen aikoihin monet tekivät muovista leikatuista silhueteista riipuksia. Nämä muoviset silhuetti-riipukset ja muut tuohon aikaan näkemäni muoviset korut eivät kuitenkaan mielestäni olleet kovin arvokkaita, koska niiden valmistuksessa ei juurikaan hyödynnetty muovin mahdollisuuksia. Muun muassa tyhjiömuovaaminen mahdollistaa muodot, joita ei saa aikaan esimerkiksi puusta tai metallista. Koin tyhjiömuovaamisen johtavan arvokkaisiin muovikoruihin. Ajatukseni oli lisäksi yhdistää tyhjiömuovaamiseen käsityötekniikoita saadakseni aikaan yksilöllisiä ja täten entistä arvokkaampia koruja. Muovi soveltui edustamaan parisuhteen riitaisaa vaihetta sen kovuuden vuoksi. Ympäristön aiheuttamat muovin pinnassa näkyvät kolhut kertovat puolestaan herkkyydestä.

### 6.3. Materiaalivalinnoista muodonhakuun

Vaikka olen tässä erottanut materiaalivalinnat ja muodonhaun erillisiin kappaleisiin, menivät ne suunnitteluprosessin aikana osittain lomittain. Tiedyt materiaalivalinnat kuitenkin ohjasivat hyvin vahvasti korujen muotoilua. Vahvimmiten muodonhakemiseen vaikutti tästä huolimatta malliston taustalla oleva konsepti ja tavoite ilmentää sitä korujen muodossa tiivistyvissä symboleissa. Kiinnitin täten myös muodonhaun yhteydessä erityisesti huomiota korun viestivyyteen.

Kuten tiedonhakuni osoitti, korun taustalla olevaa konseptia on mahdollista viestiä muun muassa kiinnittämällä huomiota korun tapaan liikkua tai vaihtaa olomuotoaan sekä hyödyntämällä korun muodossa elementtejä, jotka viestivät korun taustalla olevasta konseptista. Korujen muotoilu pohjautuu täten yleisesti tunnettuihin elementteihin, jotka helpottavat tunteita edustavien symbolien merkitysten avautumista. Luodakseni nykyaikaisia, uusia symboleita olen kiinnittänyt huomiota tuttujen elementtien yhdistämiseen ennakkoluulottomalla tavalla.

Huomasin, että kiinnostukseni yhdistää erilaisista konteksteista tuttuja materiaaleja ja elementtejä ennakkoluulottomasti, pohjautuu erityisesti hollantilaisen muotoiluperinteen surrealistiseen suuntaukseen. Surrealismi perustuu suuntauksen johtohahmon, Andre Bretonin, mukaan vapaisiin assosiaatioihin. Herättääkseen uusia miellelyhtymiä surrealismi hyödyntää elementtien uudelleen sijoittamista – esineiden siirtämistä tutusta tuntemattomaan kontekstiin. Edellämainittu näkökulma yhdistyi vahvasti suunnittelun alla olevaan korumallistooni. Aiemmin suunniteltuja surrealistisia asusteita tarkasteltuani huomasin, että niitä on vaikea sijoittaa tiettyyn aikaan. Surrealistinen ote näytti johtavan tavoitteenani olevaan ajattomaan, mutta ajan henkeen soveltuvaan korumallistoon.

Malliston taustalla olevaan konseptiin pohjautuen mielsin rakastumisen eräänlaisena muodonmuutoksena. Listasin täten korujen muotoiluun liittyviä esimerkiksi seuraavanlaisia muutoksia; aine voi palaa loppuun tai sulaa, auringon valo voi saada aikaan muutoksen, orgaaninen materiaali voi kasvaa ja tulla esiin.

Hollantilaisen tuotemuotoilun innoittamana olen hyödyntänyt korujen muotoilussa käsityötekniikoita. Yhdyn näkemykseen, jonka mukaan tuotteen arvo nousee suunnitteluprosessin aikaisten muotoilijan henkilökohtaisten materiaalikokeilujen myötä.

#### 6.4. Kaulakoruista muodostuva korumallisto

Koska korumallistoni perustuu symbolien viestivyyteen, minulle oli tärkeää, että korut sijoittuvat kantajansa vartalolla muiden katseiden ulottuville. Rajasin täten jo suunnitteluprosessin alussa, että korumallisto muodostuisi ainoastaan kaulakoruista. Kaulakorut tuntuivat myös mahdollistavan kokeellisemmat materiaali- ja muotokokeilut kuin esimerkiksi sormukset tai korvakorut, joiden muotoilua rajoittaa käytettävyys ja niiden pieni fyysinen koko. Koin mahdollisuuden kokeelliseen muotoiluun tärkeäksi voidakseni keskittyä käytännöllisten vaatimuksien täyttämisen sijaan korujen muodossa tiivistyvien symbolien muotoiluun.

Kaulakorut soveltuvat lisäksi erinomaisesti edustamaan malliston aiheena olevaa rakkautta. Vaikka kaulakorut ovat katseille alttiita, voidaan niitä kantaa myös katseilta piilossa. Tämä kontrastinen suhde julkisen ja avoimen sekä henkilökohtaisen ja intiimin välillä on kiinnostava myös rakkauden näkökulmasta. Kuinka suhteesta toiseen ihmiseen viestitään ympäristölle? Onko parisuhde julkisesti avoin vai onko intiimi suhde kumppaniin vain pariskunnan välinen asia?

Olen myös pohtinut, millaisissa suhteen vaiheissa parisuhteesta puhutaan esimerkiksi ystävien kanssa. Useimmiten nämä hetket tuntuvat olevan parisuhteen käännepeiteitä. Rakastuminen, sitoutuminen, riidat ja ero ovat hetkiä, jolloin suhteesta keskustellaan ystävien kanssa. Suhteen käännekohtiin liittyy toisinaan hyvin vahvoja, vaikeasti sanoin kuvailtavissa olevia, tunteita. Näihin pohdiskeluihin ja havaintoihin pohjautuen päätin muotoilla kutakin suhteen käännekohtaa edustamaan oman korunsa. Korujen edustaessa näitä käännekohtiin sisältyviä vahvoja tunteita ne myös helpottavat taustalla olevien tunteiden käsittelyä.

Minua kiinnosti lisäksi tutkia erilaisia tapoja asettaa koru iholle. Millä tavoin korun asettuminen kantajan ylle yhdistyy korun symboliikkaan? Onko korua mahdollista käyttää erilaisin tavoin – vaikka korun kantajan mielentilasta riippuen? Onko tavalla kantaa korua mahdollista viestiä muille omasta mielentilasta?

## 6.5. Rakastumista edustavan korun muotoiluprosessi

Kiinnostukseni kohteena ollut steariini edustaa sen lämmön vaikutuksesta tapahtuvan muodonmuutoksen johdosta erinomaisesti rakastumista. Palamisen myötä steariini pehmenee ja lopulta häviää. Steariiniin yhdistettynä perinteinen rakkautta edustava korun sisällä oleva miniatyyri johti ajatukseen sulavan steariinin sisältä paljastuvaan toiseen riipukseen. (Liite 8)

Edellä oleviin ajatuksiin perustuen päätin muotoilla rakastumista edustavan kaulakorun, jonka riipuksena olisi kynttilä ja tämän sisällä rakkautta edustava toinen riipus. Luonnokset ulottuivat Hollywood elokuvien tunteellisista kohtauksista pop corneihin. Luonnostelun myötä korun lähtökohdaksi muodostui pop cornin ja kruunukynttilän yhdistelmä. Muodollisia ensitapaamisia edustava kynttilä ja aidosti läheistä yhdessäoloa edustava pop corn luovat vahvan jännitteen.

Muotoillakseni korun riipuksena toimivan kynttilän minun tuli ensin valmistaa silikoninen muotti. Vahvistaakseni rakastumista edeltävää muodollisuutta luonnostelin kynttilän pintaan viinilaseista tutun kristallikaiverruksen. Kaiversin piirtämäni kuvion muoviputkeen, jonka halkaisija vastasi lopullista kynttilä-riipusta. Valmistin kynttilän muotin muoviputken avulla päällystäen sen paksulla silikonikerroksella, johon kopioitui putkeen kaiverrettu kristallikuvio. Silikoninen muotti tuli valaa sen kuivettua kipsiin, jotta muottia olisi helpompi käyttää.

Kynttilän sisälle valettavan pop corn-riipuksen tuli olla tulenkestävä. Pop cornien muotoilun yhteydessä minua kiinnosti tutkia sekä posliinin että pronssin mahdollisuuksia niiden valmistamisessa. Posliini tuntuu edustavan vahvasti rakkautta erityisesti sen kahtiajakaisen luonteen vuoksi. Materiaalissa yhdistyy herkkyyys ja kovuus. Posliini soveltuu myös värinsä ansiosta pop corn-riipuksen materiaaliksi. Harkitsin pronssia pop corn-riipuksen materiaaliksi opettajani innoittamana. Kestävä ja arvokas pronssi tuntui myös soveltuvan edustamaan rakkautta. Varasin täten ajan pronssinvalamiseen siihen erikoistuneelta työpajalta.

Valmistin pronssiset pop corn-riipukset hiekkavalulla eli täyttämällä hiekasta tehdyn muotin sulalla pronssilla. Pop corn-riipusten pienen koon johdosta oli kannattavaa tehdä muotti, jolla voi valaa useita riipuksia samanaikaisesti. Muotin tekeminen alkoi kiinnittämällä pop corneja muovisten pillien avulla vahalla päällystettyyn rautatankoon. Muotin tuli olla rakenteeltaan hyvin vahva, joten jokainen pop corn tuli lisäksi kiinnittää muovisen pillin avulla sekä alla että yllä olevaan pop corniin. Muotin teko, kuten voi arvatakin, oli aikaavievä ja haastava prosessi. Pop corneilla päällystetty, ja tapetin palalla kehystetty rautatanko tuli päällystää hiekka-vesiseoksella. Muottihiekan kovettuttua työpajan henkilökunta poltti muotin

jotta muottiin muodostuisi pop cornien palaessa niiden mallisia tyhjiöitä. Muotin polttamisen jälkeen siihen kaadettiin tyhjiöt täyttävää sulaa pronssia.

Pronssin jäähtyttyä ja jähmetyttyä palasin työpajalle purkamaan muotin. Tästä oli kuitenkin vielä pitkä matka valmiisiin pronssisiin pop corn-riipuksiin. Muotin purkamiseen tarvittiin muun muassa metallisaha, sirkkeliä ja hiomisvälineitä. Irrotettuani pronssiset pop cornit muotista niiden pinta oli hyvin rosoinen. Pop cornit tulisi vielä hioa ja kiillottaa. Osa pop cornien valuaukoista ei ollut täyttynyt kunnolla ja täten joidenkin pop cornien muoto oli hieman epämääräinen. Noin puolet muotin valuaukoista tuotti kiitettävän tuloksen.



Kuva 3. Pronssisten pop-cornien valamista varten tarvittavan valumuotin valmistus.

Posliinisten pop corn-riipusten muotoilu oli helpompaa, mutta ei yhtään ennalta- arvaamattomampaa kuin pronssisten. Posliinisten riipusten valmistusprosessi alkoi pop cornien kastamisella nestemäiseen posliiniin. Pop cornien kuivettua ne poltettiin uunissa, jotta posliini kovettuisi. Samalla posliinin alla oleva aito pop corn paloi pois. Valmistustekniikka oli haasteellinen, koska muotoa johon posliiniin kastettu pop corn kuivui oli vaikea hallita. Muodot saattoivat esimerkiksi silottua prosessin myötä. Sekä posliinista että pronssista valmistetut pop corn-riipukset olivat kuitenkin ihailtavan yksilöllisiä. Täten riipukset edustivat erinomaisesti ainutlaatuista, kontekstin ja parisuhteen osapuolten määrittämää rakkautta.

Pronssi- ja posliinikokeilujen lopputuloksia tarkasteltuani koin posliinisen pop corn-riipuksen edustavan sen herkkyden ansiosta vahvemmin rakkautta. Posliinin soveltuvuutta riipuksen materiaaliksi vahvisti myös huomioni posliinin osittaisesta

tummumisesta kynttilää poltettaessa. Tämä yksityiskohta kertoo osaltaan rakastumisen voimakkaista seuraamuksista.

Tarkastelin ja keräsin malliston koko suunnitteluprosessin ajan erilaisia ketjuja. Kynttilä-riipuksen pariin soveltui parhaiten kultainen, muotoilultaan hyvin neutraali ketju. Kultainen ketju edustaa sen arvokkuudesta viestivän mielikuvan ansiosta vahvasti korussa tiivistyvää rakkauden symboliikkaa. Rakkauden edustamista vahvistaa lisäksi kultaisen ketjun tummuminen kynttilä-riipuksen polttamisen myötä. Kynttilän polttaminen jättää ketjuun jälkensä, muiston rakastumisesta.

Muotoilin korun ketjusta melko pitkän, jotta se liikkuisi kantajansa yllä. Korun liike yhdistyi mielessäni rakastumisen energisyyteen ja voimaan. Löydettyäni sopivan ketjun kiinnitin valmiin posliinisen pop cornin sen riipukseksi. Pop corn-riipuksen päälle valettiin kynttilä-riipus asettamalla posliininen pop corn aiemmin valmistettuun muottiin ja täyttämällä se sulalla steariinilla. Steariinin kovetuttua riipus vedettiin ketjun avulla pois muotista. Valetun kynttilä-riipuksen sytytyslankaa ympäröivä alue tuli vielä siistiä, ja tämän jälkeen korun mallikappale oli valmis.

#### 6.6. Suhteen vakaata vaihetta edustavan korun muotoiluprosessi

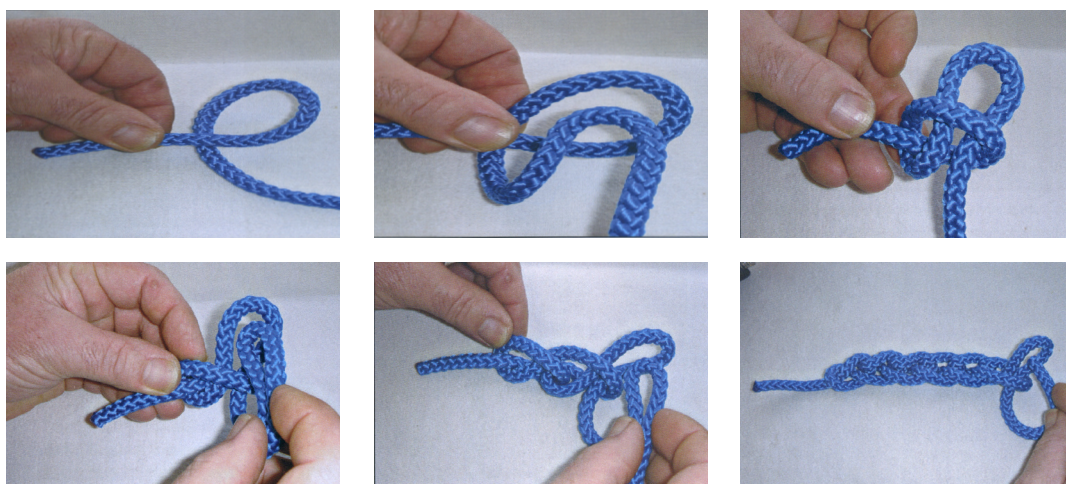
Luonnoksiani katsellessani huomasin niissä toistuvan erilaiset yhteenliitetyt elementit. Luonnokseni pohjautuivat alitajuisesti tiedonhaun aikana tarkastelemini perinteisiin rakkauden symboleihin, kyyhkysiin ja yhteen ristittyihin käsiin. Mieleeni muistui näitä yhteenliitettyjä elementtejä tarkastellessani vihkisormus – loppumaton kehä – joka edustaa ikuista uskollisuutta (Walgrave 1995, 255). Loppumaton kehä tiivistyi ajatukseen korusta, jonka lukko on visuaalisesti vahva osa ketjua, toisaalta sulautuen koruun, toisaalta ollen näyttävästi esillä. Lukko edustaa, elementtejä yhteen liittäessään, erinomaisesti rakkautta ja sitoutumista.

Muita lähtökohtia suhteen vakaata vaihetta edustavaan koruun olivat nahka, tatuoinnit ja punotut nauhat. Nahka viestii intiimiydestä. Lisäksi kokemusten jättämät jäljet näkyvät muistoina menneestä nahan pinnassa. Tatuoinnit puolestaan edustavat muun muassa sitoutumista. Nauhojen punominen edustaa suhteeseen ajan myötä muodostuneita kerrostumia sekä suhteen osapuolten intiimiä yhteyttä.

Edellämäinnittuihin elementteihin pohjautuen tavoitteenani oli muotoilla koru, jonka punotuista nauhoista muodostuvan ketjun päät yhdistyisivät ihonväriin, lukon kuvalla varustettuun nahkakappaleeseen. Tatuointiin viittaava lukko olisi siistään olennainen osa korua. Ajatuksenani oli lisäksi vahvistaa korun kehämäisyyttä liittämällä ketjun päät niskan takana, lukon tavanomaisella kohdalla, saumattomasti yhteen sen sijaan että ne olisivat liitetty toisiinsa erillisen kappaleen avulla.

Toiveenani oli tatuoida lukon kuva riipuksena toimivaan nahkaan. Tatuointiliik-  
keessä vierailtuani kuitenkin selvisi, että vain ”elävää” nahkaa on mahdollista tatu-  
oida. Tatuointineulan rikkoma nahan pinta ei uusiudu ihon tapaan, ja täten tatuoin-  
nin lopputulos ei olisi kovinkaan esteettinen. Päädyin täten silkkipainamaan lukon  
kuvan nahkaan. Löysin suutarilta korun taustalla olevaa tarinaa vahvasti edustavia  
lähellä ihon väriä olevia nahkapaloja. Ketjua varten löysin kullan väristä nauhaa,  
joka edustaa myös värinsä johdosta erinomaisesti rakkautta. Silkkipainettavan  
lukon luonnosteluprosessi oli hyvin suoraviivainen. Lukon tuli olla hyvin tavan-  
omainen. Neutraali muoto ohjaisi ihmisten huomion ensisijaisesti taustalla olevaan  
ajatukseen ja symbolin sisältöön. Silkkipainoin lukkojen kuvat mustalla korun ajat-  
tomuutta vahvistaakseni. Musta on lisäksi hyvin yleinen tatuointiväri ja ohjaa täten  
myös osaltaan ihmisten huomion korun taustalla olevaan ajatukseen. Nahka, jolle  
silkkipainoin lukon, muotoutui seuraamaan lukon ääri viivoja. Koin, että lukko  
tulisi vahvimmiten esiin, kun sen ympärillä ei olisi toisenlaista muotoa. Muotojen  
sulavuus liittyy korun taustalla olleeseen ajatukseen vihkisormuksen kehämaisuu-  
desta ja ikuisen uskollisuuden edustamisesta. Kirjailin nahkapalan reunaan hyvin  
ohutta ja herkkää kultalankaa vahvistaakseni lukon arvokkuutta. (Liite 9)

Löydettyäni kaulakorun nahkaosalle muodon ryhdyin työskentelemään korun ket-  
jun parissa. Tavoitteenani oli muotoilla löytämästäni kullan värisestä nauhasta pun-  
nosmainen ketju. Näkemykseni mukaan ketjun tulisi olla tavanomaista paksumpi,  
jotta kaulakoru olisi muodoltaan vahva ja vakaa. Koin, että korun tuli olla selkeästi  
näkyvässä, jotta se edustaisi rohkeasti suhteen vakaata vaihetta ja siihen liittyvää  
varmuutta. Korun riipuksen eli lukon kohdaksi iholla määrittyi täten solisluiden  
alue. Ketju olisi siis melko lyhyt. Tutkittuani ja kokeiltuani muutamia erilaisia  
tapoja punoa nauhaa löysin viimein erinomaisen punomistavan kalastusverkkojen  
solmimiskirjasta. Valmis ketju oli vahva ja sulavalinjainen. Päätin ketjun osien  
päätt siten, että toiseen muodostui lenkki ja toiseen isokokoinen solmu. Näiden yk-  
sinkertaisten elementtien avulla ketjun päät on mahdollista liittää sulavasti yhteen.



Kuva 4. Ohje solmujen punomiseen

## 6.7. Suhteen riitaisaa vaihetta edustavan korun muotoiluprosessi

Kuten kirjoitin materiaalivalintoja koskevassa kappaleessa, muovi edustaa sen kovuuden vuoksi erinomaisesti erimielisyyksiä ja riitelyyn liittyviä negatiivisia tunteita. Muovi kiehtoi myös siksi, että ympäristön aiheuttamat kolhut näkyvät sen kovassa pinnassa. Ne jättivät jälkensä muovin pintaan kuten riidat jättivät jälkensä suhteeseen. Ajan myötä syntyvät jäljet omaavat kuitenkin myös positiivisia puolia – niissä tiivistyy suhteen menneisyys ja täten myös yhdessä koetut onnelliset asiat.

Korun edustama suhteen riitaisa vaihe, ja toisaalta toivo suhteen tulevaisuudesta, sai luonnostelun kautta muodon sadepilvinä. Sade edustaa surua, ja pilvet puolestaan edustavat unelmia ja toivoa. Luonnostelin ensin korun, jonka ketjussa oli monta pilveä. Näiden seassa oli sadepisaroihin. Tein korusta lankaa ja paperia hyödyntäen nopean mallikappaleen. Luonnostelun myötä ketjun pilvet muuttuivat paloiksi, joista voi koota kokonaisen pilven. Palasten yhteen kokoaminen edustaa välienselvittelyä, jonka aikana sekaisin olevat asiat yritetään saada järjestykseen.

Vahvistaakseni korun taustalla olevia dramaattisia tunteita luonnostelin pilvestä timanttia muistuttavan riipuksen. Muotoilemalla epävakaita tunteita kuvaavan korun timantteja muistuttavaksi leikkittelin ajatuksella: ”Diamonds are forever.” Timantit saattavat kestää ikuisuuden, mutta ovatko ne sen vuoksi arvokkaampia kuin jotkin arkipäiväisemmät asiat. Timantit edustavat kovuutensa vuoksi myös tunteiden tunnistamisen vaikeutta. Korun taustalla olevaan tarinaan liittyikin ajatus suhteen epävakauudesta, joka voi perustua esimerkiksi omien tunteiden tunnistamisen ja tästä johtuvan kommunikoinnin vaikeuteen. Timanttien terävät muodot viestivät mielestäni arvokkuuden lisäksi myös aggressiivisuudesta. (Liite 10)

Ennen muodonhaun jatkamista minun tuli selvittää, kuinka pilven palat olisi kätevä liittää yhteen. Muutamia erilaisia tapoja luonnosteltuani päädyin kokeilemaan magneetteja. Ajatuksena oli muotoilla pilven osista onttoja ja liimata kappaleiden sisäreunaan pieniä, mutta vahvoja magneetteja. Pilven osat rakentuisivat siis erillisestä kolmiulotteisesta kuoresta ja litteästä takaosasta.

Aloitin timantin muotoja myötäilevän pilven luonnostelun piirtämällä, mutta siirryin pian tietokoneella mallintamiseen. Tämä oli tehokkain, ja kätevin tapa saada aikaan vahva ja toimiva muoto. Minun tuli myös löytää toimiva tapa jakaa pilvi viiteen osaan. Kuten kirjoitin aiemmin korujen materiaalivalintoja koskevassa kappaleessa minua kiinnosti valmistaa Pilvi-koru tyhjiömuovaamalla, koska koin tekniikan nostavan korun arvoa. Saavutettuani luonnostelemalla toimivan ja miellyttävän muodon siirryin puupajalle tehdäkseen tyhjiömuovaamiseen tarvittavan muotin. Pilven muoto kehittyi edelleen puupajalla työskentelyn myötä. Tyhjiömuo-

vattuani pilven kuoripalat puusta muotoiltujen muottien avulla ne tuli leikata irti muovilevystä ja siistiä reunat hiomapaperilla. Kuoriosien valmistuttua leikkasin pilven palojen takaosat muovilevystä. Saumattomasti kuoriosiin sopivien takaosien saavuttaminen oli pelkkiä käsityötekniikoita hyödyntäen melko haasteellista. Kunkin palan yksilöllisyys kasvattaa kuitenkin korun arvoa suuresti.

Palatessani ketjukokoelmani pariin löysin hopean värisen pienistä kuulista muodostuvan ketjun, joka muistutti lavuaarin tulpan ketjua. Ketju tuntui soveltuvan suhteen riitaisaa vaihetta edustavan korun materiaaliksi sen karun arkisuuden vuoksi. Metallista valmistettu ketju soveltuu edustamaan suhteen erimielisyyksiä myös koska se tarttuu magneetteja sisältäviin pilvien paloihin ja vahvistaa korun sotkeutumista itseensä.

Ketjun löydettyäni porasin kuhunkin pilven osaan pienen reiän liimatakseni paloihin koukut, joiden avulla ne kiinnitetään ketjuun. Ketjun tuli olla pitkä, jotta sitä oli mahdollista käyttää myös palojen ollessa liitettynä toisiinsa. Vahvistaakseni korun surusta viestivyyttä täytin ontot palat magneettien kiinnittämisen jälkeen kuskusilla, joka ropisee sateen tapaan korun liikkeessa kantajansa päällä. Takakanisien paikoilleen liimaamisen jälkeen pujotin pilven palat koukkujen avulla ketjuun.

#### 6.8. Eron jälkeistä surua edustavan korun muotoiluprosessi

Omia eron jälkeisiä tunteita läpikäydessäni ja samalla korua varten luonnostellessani katseeni osui lattialle tipahtaneeseen rutistettuun nenäliinaan. Huomasin nenäliinan olevan yllättävän yhdennäköinen ruusuun nähden. Havaintooni vaikutti varmasti luonnoksissani esiintyneet ruusut ja niiden merkitysten pohdinta. Mielessäni oli ollut ruusujen muotoilu kankaasta tai paperista. Rutistetun nenäliinan näkeminen johti ajatukseen sen muodon pysäyttämistä nestemäistä posliinia hyödyntäen. Luonnostelua seuraavat kokeilut osoittivat posliiniin kastettujen paperinenäliinojen uunissa polttamisen tuottavan kauniita, ruusuja muistuttavia riipuksia. Hyvin ohuen posliinin pinnassa saattoi nähdä nenäliinan struktuurin. Myös ruusun ontosta ja huokoisesta kääntöpuolesta muodostui kaunis ja monimuotoinen. Toisaalta kokeilut osoittivat, että kuten pop corn-riipusten kohdalla, myös ruusu-riipuksista vain noin puolet onnistuivat täysin. Koska nestemäiseen posliiniin kastettu paperi pehmenee, sen muotoilu on vaikeasti hallittavissa. Haastava, yksilöllisiä riipuksia tuottava muotoiluprosessi kuitenkin vain nostaa korun arvoa.

Valmistettuani erän posliinisia ruusuja minun tuli löytää riipukseen soveltuva ketju. Ajatuksissani oli tämän korun yhteydessä uniikin, käsityönä valmistetun ketjun muotoilu. Sen valmistaminen osoittautui kuitenkin lopulta liian vaativaksi. Löysin eräästä Arnheimin koruliikkeestä hopean väristä, piikkilankaa muistuttavaa ketjua,

joka edustaa muotonsa ansiosta eron liittyvää tuskaa. Posliininen ruusu puolestaan edustaa haavoittuvaisuutta. Ketjun tuli mielestäni olla pitkä ja herkkä. Liitin kaulan ympäri kulkevaan ketjuun useita hieman pidemmälle ulottuvia ketjun osia vahvistaakseni korun harsomaista herkkyyttä.

Ketjun löydettyäni ja muutamia ruusuja onnistuneesti muotoiltuani, minun tuli löytää toimiva tapa yhdistää ruusu ketjuun. Huomasin pian, että kiinnittämiseen tarvittaisiin jonkinlainen lisäkappale. Posliiniseen riipukseen oli onnekseni mahdollista porata pieniä reikiä. Nämä puolestaan mahdollistivat riipuksen kiinnittämisen ohuen langan avulla ketjuun. Opettajani palautteen mukaan ruusu-riipuksen takaosa oli kuitenkin niin kaunis, että minun tulisi muotoilla liitoskohta vahvaksi osaksi korua sen sijaan, että tekisin liitoskohdasta hyvin neutraalin.

Luonnoskirjaani selaillessani katseeni osui piirtämäni pitsirakenteeseen. Pitsikuvion innoittamana lainasin kirjastosta muutamia pitsinnypläyskirjoja. Huomasin pian tekniikan olevan kuitenkin hyvin haasteellinen, ja päätin sen sijaan tutustua virkkaamiseen. Ostin luonnonvalkoista lankaa, ja virkkasin erilaisia kuvioita Internetistä löytämiäni virkkauksenopetusvideoiden innoittamana. Löysin lopulta videoiden joukosta hyvän tekniikan. Pienen renkaan virkattuani kiinnitin sen ohuen metallilangan avulla ruusu-riipukseen.



Kuva 5. Virkkausmalleja

## 7. KORUMALLISTON MARKKINOINTI

### 7.1. Korumalliston markkinointisuunnitelma

Suunnitelmani on mainonnan sijaan hyödyntää pienelle yritykselle taloudellisempia ja malliston kohderyhmän suuremmin tavoitettavia markkinointikeinoja. Koen suoran kontaktin määrittämäni kontekstiin kuuluvien liikkeiden jälleenmyyjiin olevan yksi tehokkaimmista tavoista markkinoida korumallistoa. Olen käynyt henkilökohtaisesti näyttämässä koruja liikkeissä ja ollut lisäksi sähköpostiyhteydessä liikkeiden omistajiin. Koska liikkeet, joille olen koruja tarjonnut ovat tilallisesti hyvin pieniä – ja koruille varattu tila täten sitäkin pienempi – niiden

tuotteisto on poikkeuksetta hyvin tarkkaan harkittu. Syynä kielteiseen vastaukseen on saattanutkin olla se, etteivät korut sovellu täysin liikkeen linjaan. Suurempien liikkeiden kohdalla vaatimuksena on saattanut puolestaan olla lupaus toimittaa koruja tarpeen tullen suuremmissa erissä. Korujen valmistaminen käsityötekniikoita hyödyntäen on kuitenkin aikaavievää ja täten suurten erien nopea toimittaminen on hyvin haasteellista. Pienen yrityksen taloudellisesta näkökulmasta koruja kannattaa valmistaa kysynnän mukaan. Kysynnän myöhemmin kasvaessa, on koruja kannattavaa valmistaa myös varastoon ja tämä mahdollistaa korujen toimittamisen myös suuremmissa erissä.

Vaikka koruja ei olisikaan otettu myyntiin on vastaanotto ollut poikkeuksetta positiivista ja olen saanut arvokasta palautetta korujen kehittämiseen. Palautteen kuultuani olen toki pohtinut josko ehdotetut muutokset soveltuvat korumalliston taustalla olevaan henkilökohtaiseen näkemykseeni. Toisinaan olen kokenut palautteen varteenotettavaksi, mutta toisinaan olen huomannut liikkeen linjan poikkeavan mallistoni taustalla olevista näkemyksistä. Liikkeen tuotteisto on saattanut olla esimerkiksi kaupallisemmin suuntautunut kuin korumallistoni.

Jälleenmyyjien lisäksi muoti-, muotoilu- ja elämäntapa-aikakausilehdet ovat tehokas kanava saavuttaa tietty kohderyhmä. Aikakausilehtien lisäksi Internetissä on useita mielenkiintoisia ja korkeatasoisia julkaisuja. Kontaktit lehtien ja Internet-julkaisujen toimittajiin ja stylisteihin ovatkin erittäin arvokkaita. Lyhytkin artikkeli korumallistosta on mahdollisuus kertoa malliston taustalla olevista näkemyksistä ja tarinasta. Muotikuvissa esiintyminen puolestaan liittyy korut tiettyyn kontekstiin.

Korumalliston uskottavuutta vahvistaa sen esittely Annalund-yrityksen tuotteistoon kuuluvana. Taustalla oleva yritys viestii muotoilun pitkäjänteisyydestä ja järjestelmällisyydestä. Malliston kuuluminen Annalundin tuotteistoon tulee ilmi muun muassa tuotelappujen ja pakkausten kautta. Suunnitelmissani on tehdä Annalundille kotisivut, jotka mahdollistavat malliston taustalla olevan tarinan ja näkemysten avaamisen. Koska korujen liike vahvistaa niiden muodossa tiivistyvien symbolien viestivyyttä, ajatuksissani on esitellä korut kotisivuilla lyhyinä videoleikkeinä perinteisten valokuvien sijaan. Kotisivujen lisäksi perustan Annalund-tuotemerkille Facebook-sivuston. Molemmat mahdollistavat kansainvälisen yleisön saavuttamisen, sekä toimivat kanavina esitellä korumallisto ja yritys jälleenmyyjille.

## 7.2. Korujen tuotteistaminen

Kuten edellä mainitsin sain koruista runsaasti hyvää palautetta niitä jälleenmyyjille esitellessäni. Palaute osoitti kuitenkin, että mallikappaleita voisi kehittää kaupallisempaan suuntaan. Jälleenmyyjien palaute antoi suuntaa malliston tuotteistami-

selle – korumalliston taustalla olevan taiteellisen näkökulman puitteissa. Rakastumista edustava Kynttilä-koru kehittyi siten, että valmistan siitä tällä hetkellä kahta versiota – pop corn-riipuksella tai ilman. Lisäksi koru on saatavilla joko kultaisella tai mustalla ketjulla. Musta ketju tuntuu olevan kaupallisempi sen dramaattisuuden, muodikkauden ja ajankohtaisuuden vuoksi. Kultainen ketju edustaa kuitenkin vahvemmin korun taustalla olevaa rakastumisen symboliikkaa. Kynttilän polttaminenhan jättää jälkensä ainoastaan kultaiseen ketjuun. Koen täten korun olevan arvokkaampi kultaisella ketjulla varustettuna. Pop corn-riipuksen sisältävä koru on luonnollisesti arvokkaampi sen ollessa ainutlaatuisempi ja edustaessa jälleen vahvemmin korun taustalla olevaa symboliikkaa. Lisäksi pop corn-riipuksen haasteellinen valmistustekniikka nostaa korun arvoa. Koru on kuitenkin kaupallisempi – myös sen edullisemmän hinnan vuoksi – ilman pop corn-riipusta.

Suhteen vakaata vaihetta edustavaan Lukko-koruun kohdistunut palaute on koskenut lähinnä korun yksityiskohtien viimeistelyä. Aikomuksenani on muun muassa viimeistellä huolellisemmin ketjun ja nahan liitoskohta. Tulen lisäksi tutkimaan josko erillisen taustakappaleen liittäminen nahkaan muuttaa sen taustan viimeistellymmäksi. Toisaalta toivon korun säilyttävän huolettomuutensa ja keveytensä. Koen korun olevan vahvimmillaan sen elementtien ollessa mahdollisimman riisuttuja ja yksinkertaisia.

Suhteen riitaisaa vaihetta edustavaan Pilvi-koruun kohdistuva palaute on kehittänyt korun muotoilua hyvinkin paljon. Koen, että tästä korusta voi kehittää useita versioita – jopa erillisen korumalliston. Pilvi-korun ensimmäinen mallikappale muodostui turkoosin, purppuran ja magentan värisistä muovipaloista. Värit edustavat korun taustalla olevaa tarinaa riitaisasta, mutta jopa naivia toivoa sisältävästä suhteesta. Värit vahvistavat korun taustalla olevien tunteiden ekspressiivisyyttä, ja kutsuvat järjestämään korun palapelia muistuttavat osat kohdilleen – vertauskuvallisesti selvittämään riidat. Muutama jälleenmyyjä toivoi näkevänsä korusta joko kokonaan mustan tai valkoisen version. Vaikka värikäs koru tuntui aluksi edustavan korun taustalla olevaa symboliikkaa paremmin, tulin toisiin ajatuksiin mustia ja valkoisia koruja valmistettuani. Musta viestii erinomaisesti synkkiä ja myrskyisiä tunteita. Valkoinen on puolestaan neutraali, pilville tavanomainen väri ja ohjaa täten katselijan huomion pilven muotoon ja sen taustalla oleviin ajatuksiin. Sekä mustat että valkoiset korut osoittautuivat lopulta dramaattisemmiksi ja ajattomammiksi kuin värillinen Pilvi-koru. Mustien ja valkoisten korujen valmistusprosessi on lisäksi huomattavasti tehokkaampi ja taloudellisempi kuin värikkäiden, koska korujen raakamateriaalina käytettävää muovilevyä on saatavilla sekä mustana että valkoisena. Värikkään korun palat tuli spraymaalata. Maalaaminen on aikaavievää ja nostaa korun valmistuskustannuksia. Lisäksi maalipinta ei kestä kovin hyvin käytössä. Korun värillinen versio jäikin lopulta kokonaan pois mallistosta.

Eron jälkeistä surua edustavaa korua koskeva palaute on kohdistunut lähinnä positiivisen riipuksen taustalla olevaan kiinnityskohtaan. Liitoskohta voisi olla viimeistellympi, ja vielä vahvemmin osa korun muotoilua. Suunnitelmissani onkin tutkia, kuinka liitoskohdan muotoilua voisi kehittää edelleen.

### 7.3. Korumalliston kuvaukset

Korumallistosta oli ensisijaisesti tarve ottaa kuvia, jotta mallistoa olisi mahdollista markkinoida jälleenmyyjille. Kuvien tuli siis esitellä korut selkeästi. Valokuvasarjan tuli kuitenkin myös viestiä korumalliston taustalla olevaan konseptiin liittyviä tunteita. Koin kuitenkin parhaaksi jättää yksittäisten korujen taustalla olevan symboliikan katselijan tulkittavaksi. Ajatuksenani oli pikemminkin ohjata katselijan näkökulma kuvien hengen kautta tietylle aaltopituudelle – parisuhteeseen liittyvään vetovoimaan ja vahvoihin, ajoittain jopa vastakohtaisiin tunteisiin.

Mallistolle määrittelemäni konteksti ja kohderyhmä ohjasivat osaltaan kuvausten taustalla olevaa näkökulmaa. Koska kontekstin piiriin kuuluvat liikkeet ovat muotiin suuntautuneita, kuvien tuli esitellä korut ajan henkeen soveltuvina. Toisaalta tavoitteenani on ollut luoda ajaton korumallisto ja täten myös kuvien tulee esitellä korut siten, että ne ei ole sidottu tiettyyn aikaan tai muotiaaltoon. Korumallistosta on otettu tähän mennessä kaksi kuvasarjaa. Molemmat ovat valokuvaaja ystäväni, Noora Lehtovuoren, ottamia. Ensimmäinen kuvasarja on otettu Lontoossa meidän molempien siellä asuessa. Toinen kuvasarja on otettu Suomessa.

Ensimmäisen kuvasarjan tyttö ja poika viittaavaat pariin. Tavoitteena oli luoda kuviin intiimi tunnelma kuvaamalla sarja makuuhuoneessa. Kuvien herkkyyttä lisää valojen ja varjojen leikki. Ajatuksenamme oli lisäksi leikitellä sukupuolirooleilla kuvaten korut tasa-arvoisesti tytön ja pojan yllä. Tavoitteena oli tuoda esiin myös miehinen tunteellisuus. Tavoitteenamme oli lisäksi luoda valokuvasarjaan muodikas ote valitsemalla kuviin persoonallisen, ajan kauneuskäsityksen mukaisen ulkonäön ja olemuksen omaavia malleja. Koska kuvien tuli olla toisaalta myös ajattomia, valitsimme kuviin pelkästään mustia ja valkoisia vaatteita. Vaatteiden läpikuultavuus vahvistaa kuvien aistillisuutta. Kuvauslokaationa toiminut makuuhuone pidettiin mahdollisimman neutraalina, jotta kuvissa ei olisi tiettyyn aikaan tai trendeihin viittaavia elementtejä. Luotimme siis luonnonvalkoisten lakanoiden, mallien ja korujen vetovoimaan. (Liite 11)

Ensimmäinen kuvasarja oli onnistunut, mutta huomasin myöhemmin tarvitsevani koruista myös lähikuvia. Kuvien oli hyvä kertoa jälleenmyyjille vielä tarkemmin materiaaleista, muodosta ja rakenteista. Myös tämän kuvasarjan yhteydessä pidimme kuitenkin tärkeänä, että kuvat viestivät myös malliston taustalla olevia tunteita.

Aistillisuuden ollessa olennainen korusarjan taustalla oleva tekijä päätimme kuvaajan kanssa kuvata korut perinteisten tuotekuvien sijaan ihmisen ihon pinnalla. Tavoitteenamme oli lisäksi luoda kuviin vahva parisuhteen vetovoimaan viittaava painovoiman tunne. Meitä kiinnosti leikkiä erilaisilla tavoilla asettaa koru kantajan ylle. Korun asettuminen kuvissa kantajan selkäpuolelle yhdistyy ajatukseen korujen viestivyydestä – korun kantajahan ei näe korua sen ollessa selkäpuolella ja täten korua kannetaan ennenkaikkea sen viestinnällisen arvon vuoksi. (Liite 12)

#### 7.4. Korumalliston markkinoinnin tulokset

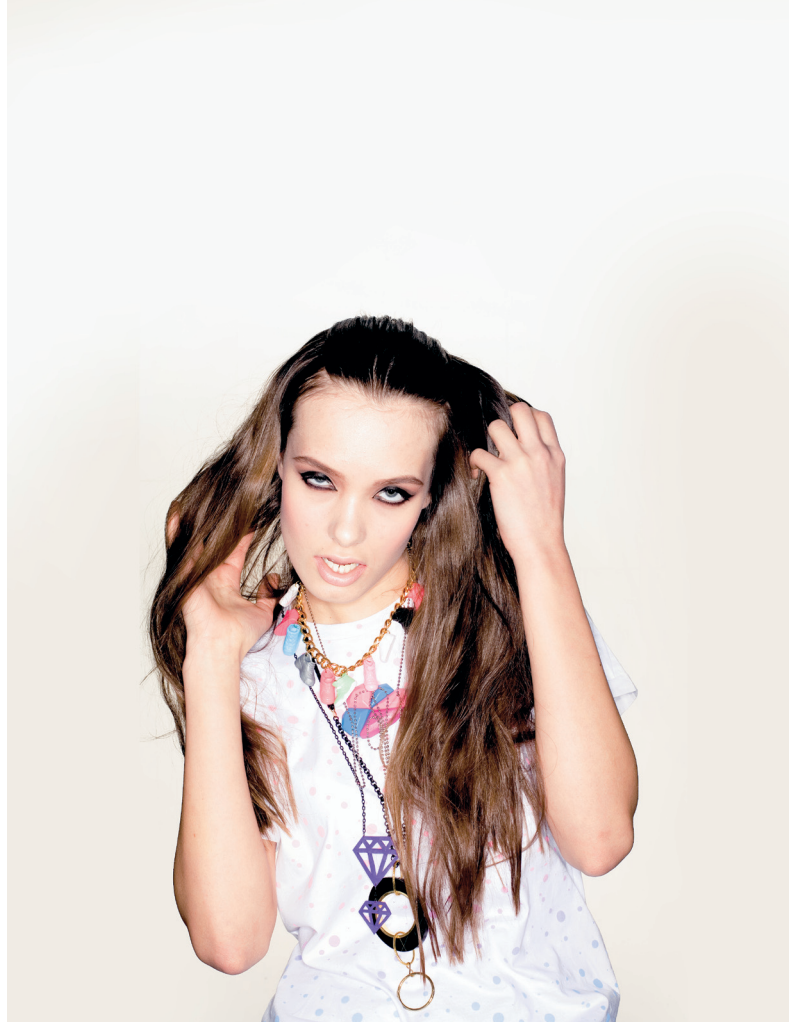
Otettuani yhteyttä muutamiin liikkeisiin sain Pilvi-koruja myyntiin Helsingin Lux-vaateliikkeeseen. Pieni, Helsingin Punavuoressa sijaitseva liike myy lähinnä vaatteita, mutta heillä on myös edustava koruvalikoima. Luxin omistaja uskoi leikkisän ja ekspressiivisen Pilvi-korun olevan mallistoni koruista kiinnostavin heidän melko nuoren asiakaskunnan silmissä. Korut sopivat Luxin tuotteistoon niiden ollessa liikkeen muiden korujen tapaan käsityötekniikoin valmistettuja. Toisaalta koin uniikkien, pitkäjänteisen muotoiluprosessin tuloksena syntyneiden korujeni olevan arvokkaampia ja muotoilultaan korkeatasoisempia kuin useat muut liikkeessä myytävistä, valmiista elementeistä kootuista koruista.

Luxi-liikkeen tunnetuin korumerkki on englantilainen Tatty Devine. Merkin korut on usein valmistettu muovista, mutta ne ovat muodoiltaan hyvinkin vaihtelevia ja ekspressiivisiä. Merkki on tunnettavuutensa vuoksi melko hintava. Koin Pilvi-korujen hinnoittelun hyvin haastavaksi. Korujen taustalla oleva pitkäjänteinen muotoiluprosessi, yksilöllisyys ja aikaavievä valmistusprosessi tekevät koruista arvokkaita. Koska Lux ottaa myymistään koruista 40% ja suunnittelija saa 60% ulosmyyntihinnasta, Pilvi-korun ulosmyyntihinnaksi muotoutui 124 euroa. Hinta asetti korut Tatty Devine korujen kanssa samalle linjalle.

Lux otti ensin vain muutaman korun myyntiin, jotta nähtäisiin kuinka niiden myynti lähtee käyntiin. Koruja ei myyty lopulta ollenkaan niiden muutaman kuukauden aikana kun ne olivat liikkeessä esillä. Perimmäinen syy korujen huonolle myynnille oli niiden korkea hinta. Tatty Devine myy korkeallakin hinnalla tunnettavuutensa ansiosta. Lisäksi Pilvi-korun palojen paikoilleen asettaminen oli asiakkaille liian haasteellista. Liikkeen omistaja kertoi asiakkaiden olleen kuitenkin kiinnostuneita koruista. Tämä oli minulle henkilökohtaisesti tärkeintä. Sen sijaan, että olisin laskenut korun hintaa päätin etsiä korulle jälleenmyyjän, jonka asiakaskunta olisi valmis maksamaan korkeatasoisesta muotoilusta ja käyttämään kokeellisempia koruja.

Vaikka Pilvi-koruja ei myyty ollenkaan, päätyi koru liikkeessä esillä olon vuoksi

Image-lehden muotikuvauksiin (Leikekirja, Image 04/2009). Lehden stylisti Liisa Jokinen valitsee vaatteet ja asusteet Imagen kuukausittaiseen Leikekirja-artikkeliin. Huhtikuun artikkelin aiheena oli *tee-se-itse-muoti* ja täten kuvissa esiintyi suomalaisten nuorten suunnittelijoiden lähinnä käsityötekniikoin valmistamia koruja. Mikä olisikaan parempaa mainostusta kuin ilmainen muotikuvissa esiintyminen!



Kuva 6. Pilvi-koru Image-lehden muotikuvasarjassa (Roukala, Aki. Leikekirja, Image 04/2009).

## 8. POHDINTA JA JOHTOPÄÄTÖKSET

Koen saavuttaneeni suunnitteluprosessin myötä opinnäytetyöni tavoitteena olleen muotoilullisesti ja taiteellisesti korkeatasoisen korumalliston. Laadukkuus on paljolti pitkäjänteisen suunnitteluprosessin ansiota. Korumalliston laatu perustuu kattavaan tiedonhakuun, erilaisiin ratkaisuihin vaikuttaneen kiinnostavan konseptin luomiseen sekä onnistuneisiin materiaali- ja muotokokeiluihin. Myös mallikapaleisiin kohdistuneen palautteen huomioiva tuotteistaminen eli korujen ”markkinakelpoisiksi” kehittäminen on nostanut korujen laatua.

Koska korumalliston muotoiluprosessia on määrittänyt aiheeseen liittyvä tiedonhaku ja sen pohjalta luotu konsepti, on tavoitteenani ollut ennenkaikkea muotoilla konseptin näkökulmasta koruja, joiden muodossa tiivistyvät nykyaikaisen rakkauten tunteita edustavat symbolit. Olen mielestäni onnistunut tavoitteessani suunnitella koruja, jotka viestivät vahvasti edustamaansa sisältöä sitä kuitenkaan alleviivaamatta. Koen korujen olevan laajemman yleisön saavutettavissa niiden ollessa osittain tulkinnanvaraisia. Tällöin kukin voi löytää korujen symboliikasta omaa tunne-elämäänsä koskettavia piirteitä. Tavoitteeni toteutuminen perustuu paljolti siihen, että olen löytänyt symbolien lähtökohdiksi yleisesti tunnettuja, nykyhetkeen liittyviä elementtejä. Muotoiltuani niiden pohjalta koruja elementit ovat alkuperäisestä kontekstistaan irroitettuina uusille tulkinnoille avoimia.

Vaikka monet muotoiluprosessin aikaiset materiaali- ja muotokokeilut sekä erilaiset ratkaisut ja päätökset ovat olleet intuitiivisia, uskon tiedonhaun vaikuttaneen alitajuisesti suunnitteluprosessin eri vaiheisiin myös konseptin luomisen jälkeen. Muun muassa hollantilaisen korusuunnittelun tarkastelu ja sen taustalla olevista näkökulmista lukeminen on inspiroinut minua suorituksiin ja kokeiluihin, joita en olisi muuten tullut edes ajatelleeksi. Olen kuitenkin tietoisesti valinnut oman näkökulman korusuunnitteluun sen sijaan, että olisin seurannut tarkastelemieni suunnittelijoiden muoto- tai materiaalikieltä.

Suunnitteluprosessin aikainen hyvinkin erilaisten korujen, esineiden ja materiaalien tarkastelu on puolestaan johtanut vaihteleviin ja kiinnostaviin materiaali- ja muotokokeiluihin. Mielestäni on erittäin tärkeätä tehdä suunnitteluprosessin aikana huomioita ympäristöstä ja olla avoin inspiroiville vaikutteille. Ympäristöstä saadut vaikutteet tulee toki suodattaa kunkin työn alla olevan suunnitteluprosessin näkökulman kautta. Olen vakuuttunut, että korumalliston suunnittelun aloittaminen Hollannissa vietetyn vaihto-opiskelun aikana on vaikuttanut vahvasti korujen muotoon. Arnheimin työpajat loivat erinomaiset mahdollisuudet muoto- ja materiaalikokeiluihin, ja opettajan sekä luokkakavereiden palaute haastoi jatkamaan suunnitteluprosessia ensimmäisiin ratkaisuihin tyytymättä.

Olen erityisen tyytyväinen siihen, että olen uskaltanut työskennellä itselleni uusiin materiaalien parissa. Heittäytyminen tuntemattomalle alueelle on ollut hyvin antoisaa. Kun ei ole vankkaa tietoa materiaalien käyttäytymisestä tai täydellistä varmuutta lopputuloksesta, on usein avoimempi prosessin mukanaan tuomille yllätyksille. Tämä intuitiivinen kokeilujen kautta muodon hakeminen on leimannut vahvasti suunnitteluprosessia. Luotan nykyään entistä vahvemmin muoto- ja materiaalikokeiluihin muotoilullisia ratkaisuja tuottavina vaiheina. Esimerkiksi usko steariinin ja nestemäisen posliinin mahdollisuuksiin on vienyt korumalliston muotoilua olennaisesti eteenpäin.

Tavoitteenani oli myös käsitellä suunnitteluprosessin aikana korun muodon vaikutusta korun ja sen käyttäjän suhteeseen. Tämä näkökulma ohjasikin osaltaan korumalliston suunnittelua ja vaikutti muun muassa korujen ketjujen pituuteen ja siihen, miten koru puetaan päälle tai miten sitä käytetään. Myös materiaaleja valitessa olen huomioinut niiden erilaisten ominaisuuksien – kestävyydestä materiaalityyppiin – vaikutuksen tapoihin käyttää korua.

Mallisto määritetään tavanomaisesti muodoiltaan ja materiaaleiltaan hyvin harmoniseksi tuotesarjaksi. Korumallistoani yhdistää sen sijaan erityisesti taustalla oleva konsepti eli tavoite luoda korujen muodossa tiivistyviä rakkauden symboleita. Korujen taustalla oleva konsepti sitoo malliston eheäksi kokonaisuudeksi ja luo malliston koruista tyyliltään samanhenkisiä, vaikka korujen materiaalit ja muodot ovatkin melko vaihtelevia.

Olen tyytyväinen korumalliston markkinoinnin ensiaskeliin, ja odotan innolla tulevia saavutuksia. Pidän tärkeänä, että olen pohtinut korujen kaupallisuuden ja taiteellisuuden tasapainoa. Olen mielestäni onnistunut kehittämään esimerkiksi Pilvi-korua kaupallisempaan suuntaan sen taustalla olevan taiteellisen näkemyksen puitteissa. Vaikka joitakin kompromisseja on tehtävä korumalliston tuotteistamisen yhteydessä Pilvi-korun onnistunut kehittäminen on osoittanut, ettei taiteellisen näkemyksen tarvitse väijäämättä poissulkea kaupallisuutta.

Korujen joitakin yksityiskohtia on mielestäni vielä kehitettävä kiinnittäen erityisesti huomiota niiden liitoksiin ja materiaalien kestävyteen sekä siihen, kuinka tuotteistaa korut niiden taustalla olevasta taiteellisesta näkökulmasta liiaksi tinkimättä. Tavoitteenani on lisäksi luoda Annalund-tuotemerkistä lähitulevaisuudessa vahva ja kiinnostava kanava korumalliston markkinointiin. Olen myös saanut opinnäytetyön tekemisen aikana täysin uusia korumallistoon liittyviä muotoilullisia ideoita. Minua kiinnostaa muun muassa tutkia mahdollisuutta suunnitella kunkin korun ympärille erillinen mallisto – laajentaa materiaali- ja muotokieli kaulakoruista sormuksiin ja esimerkiksi rannekoruihin. Tulevaisuuden suunnitelmiini kuuluu lisäksi täysin uusien, erilaisiin konsepteihin perustuvien, Annalund-tuotemerkin alla esiintyvien korumallistojen suunnittelu.

## LÄHTEET

Antonelli, Paola 1998. *Nothing Cooler than Dry*. Teoksessa *Droog Design: Spirit of the Nineties*. Toim. Ramakers, Renny & Bakker, Gijs. Rotterdam: 010 Publishers.

Barthes, Roland 1983. *The Fashion System*. (Trans. Matthew Ward and Richard Howard). New York: Hill and Wang.

Burke, Kenneth 1966. *Language as Symbolic Action. Essays on Life, Literature, and Method*. Berkeley and Los Angeles: University of California Press.

den Besten, Liesbeth 2003. *After the revolution, jewellery without boundaries Jewellery in The Netherlands since 1990*. Saatavissa: [www.klimt02.net/forum/index.php?item\\_id=924](http://www.klimt02.net/forum/index.php?item_id=924) [viitattu 28.3.2010].

Frayling, Christopher. Teoksessa *Form Follows Idea: An Introduction To Design Poetics*. Toim. Naylor, Maxine & Ball, Ralph 2005. 1.painos. Lontoo: Black Dog Publishing.

Kierkegaard, Søren 1843. Teoksessa *A Selection from the Journals of Kierkegaard*. Toim. Dru, Alexander 1938. London: Oxford University Press.

Naylor, Maxine & Ball, Ralph 2005. *Form Follows Idea: An Introduction To Design Poetics*. 1.painos. Lontoo: Black Dog Publishing.

Thomson, Gale 2008. *International Encyclopedia of the Social Sciences*. Michigan: The Macmillan company & The Free press. Saatavissa: [www.encyclopedia.com/doc/1G2-3045302681.html](http://www.encyclopedia.com/doc/1G2-3045302681.html) [viitattu 2.4.2010].

Jacobi, Jolande 1942. *Psychology of C G Jung*. London: Routledge.

Joris, Yvonne G. J. M. & Van Zijl, Ida 2005. *Gijs Bakker and Jewelry*. Arnoldsche Art Publishers.

Joris, Yvonne G. J. M. 2000. *Jewels of Mind and Mentality, Dutch Jewelry Design 1950–2000*. Rotterdam: 010 publishers.

Mc Arthur, Tom 1998. *Concise Oxford Companion to the English Language*. Oxford: Oxford University Press. Saatavissa: [www.encyclopedia.com/doc/1O29-SIGN.html](http://www.encyclopedia.com/doc/1O29-SIGN.html) [viitattu 6.4.2010].

Peirce, Charles S. 2010/1894. What Is a Sign? (Trans. Bergman, Mats & Paavola, Sami) Teoksessa The essential Peirce: selected philosophical writings. Toim.

Peirce, Charles Sanders & Houser, Nathan & Kloesel, Christian J. W. Bloomington: Indiana University Press. Saatavissa: [www.helsinki.fi/science/commens/papers/merkki.html](http://www.helsinki.fi/science/commens/papers/merkki.html) [viitattu 14.3.2010].

Ramakers, Renny 1998. Spirit of the Nineties. Teoksessa Droog Design: Spirit of the Nineties. Toim. Ramakers, Renny & Bakker, Gijs. Rotterdam: 010 Publishers.

Staal, Gert 1998. Explorations of Emptiness. A Chain. Saatavissa: [www.dieniebesems.nl](http://www.dieniebesems.nl) [viitattu 18.2.2010].

Teunissen, José & Zijl, Ida van 2000. Droog & Dutch design: From Product to Fashion. Utrecht: the Centraal Museum, Utrecht.

Unger, Marjan 2007. The Language of Jewellery. Teoksessa Fashion and Accessories. Toim. Brand, Jan & Teunissen, José. 1. painos. Arnhem: ARTez-Press & Arnhem: Terra.

Walgrave, Jan 1995. The Jewel: Sign and Symbol. Antwerpen: Koningin Fabiolaaz.

## KUVALUETTELO

- Kuva 1. Rannekoru. (vanha skannattu kuva aikakauslehdessä, tuntematon ajankohta)
- Kuva 2. Punottuja koruja. Saatavissa: [facehunter.blogspot.com](http://facehunter.blogspot.com)
- Kuva 3. Pronssisten pop-cornien valamista varten tarvittavan valumuotin valmistus.  
(Anna Mikkola)
- Kuva 4. Ohje somujen punomiseen. (vanhoja skannattuja kuvia kalastusverkkojen ja sol-  
mujen punomista käsittelevästä kirjasta, tuntematon ajankohta)
- Kuva 5. Pilvi-koru Image-lehden muotikuvasarjassa.  
(Roukala, Aki. Leikekirja, Image, 04/2009)



Wunder-vaateliike, Helsinki



Ann-Sofie Back A/W 2007



Dazed & Confused logo



Ziad Ghanem Couture, S/S 2007



Laura Laineen kuvituksia Wunder-vaateliikkeelle



*Chrome Collar*, 1969



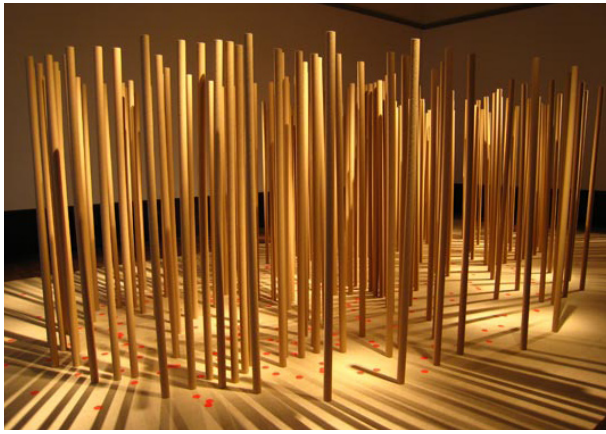
*shoulder piece*, 1967



*Dewdrop*, neckpiece, 1982



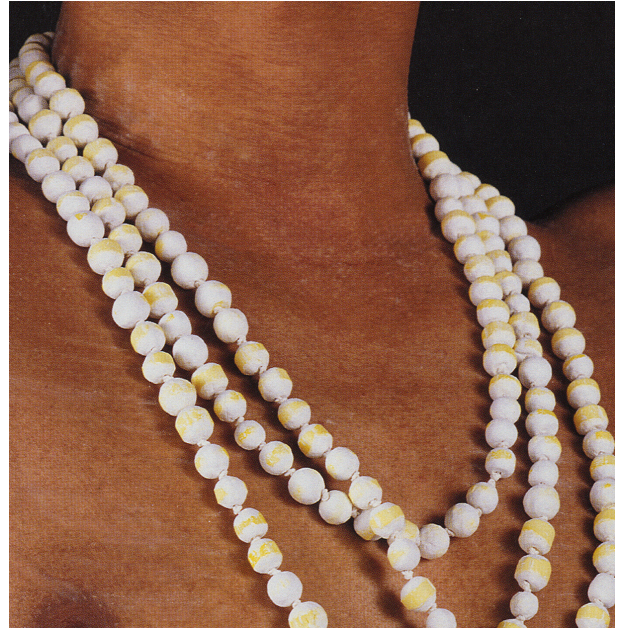
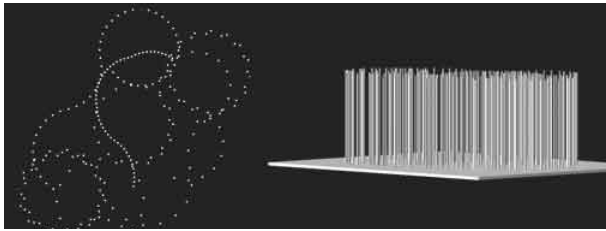
*Pforzheim 1780*, neckpiece, pvc laminated photograph, 1985



*silver chain*



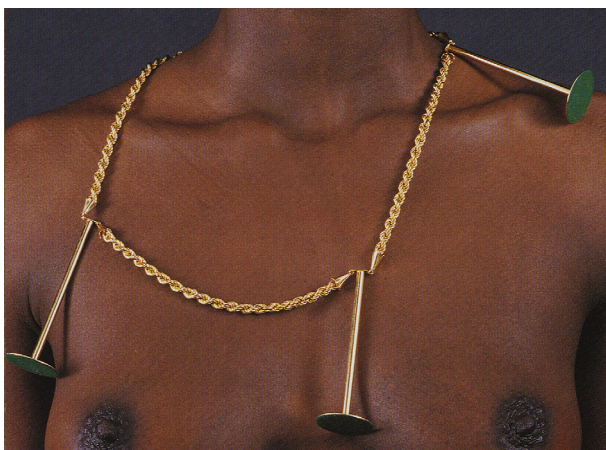
*chalk necklace*



*chalk necklace, chalk, 1994*



*Collier Tree fractal, 2003*



*This space is mine, necklace/object, gold-plated silver, 1996*



*chalk necklace, silver, 1994*



*Souvenir d'un couvercle* 2007,  
zinc, porcelain, nylon thread



*Sous la neige III* 2007, zinc, antique tex-  
tile on rubber, paint, onyx, nylon thread



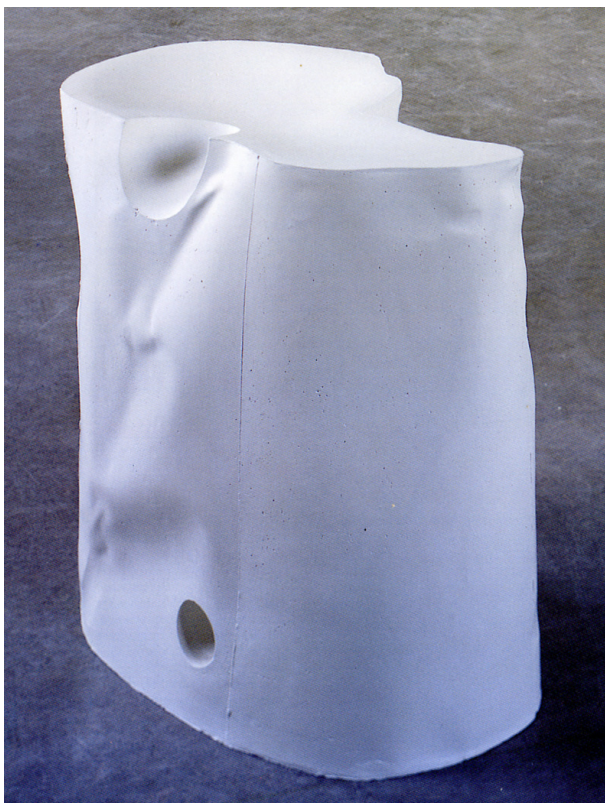
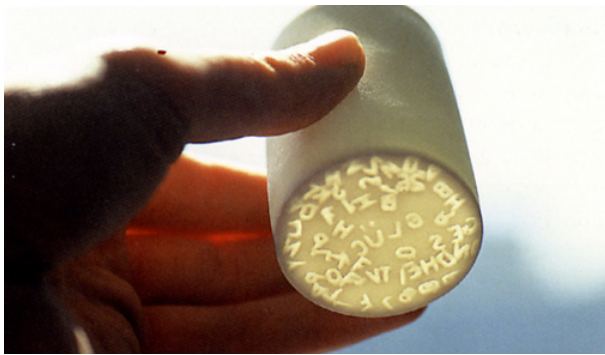
*Knot* 2006, zinc, glass beads, nylon  
thread necklace with wall-object



*Sentier de Jardin* 2007, zinc, antique  
textile on rubber, nylon thread



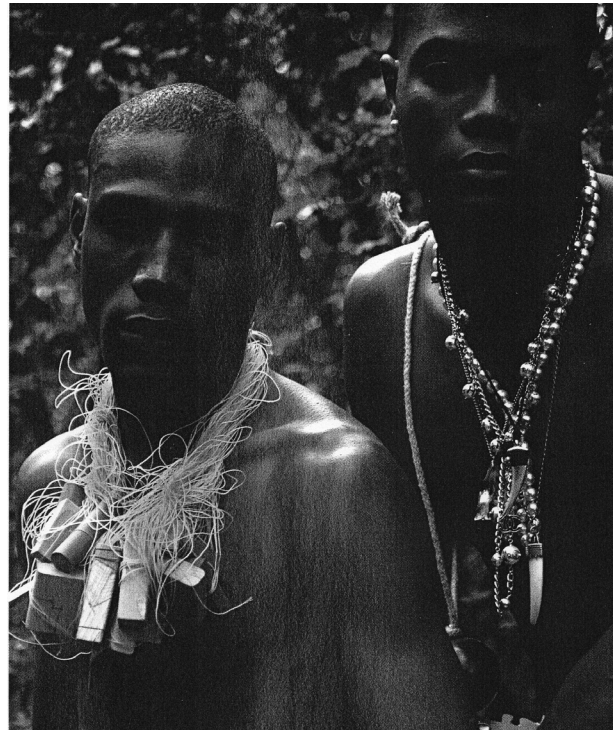
*Koralijn*, necklace, zinc, 1998



Hella Jongerius, *Long Neck and Groove Bottles*, 2000



Hella Jongerius, *Embroidered Tablecloth*, 2000



Wendy Bevan



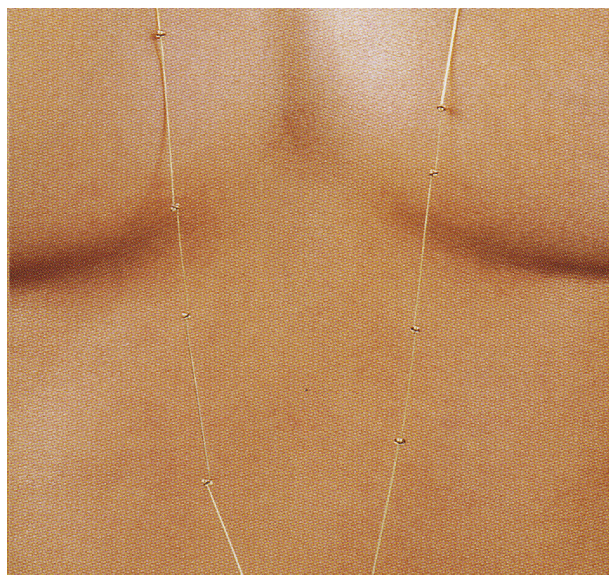
Jure Purgaj, A/W 2006



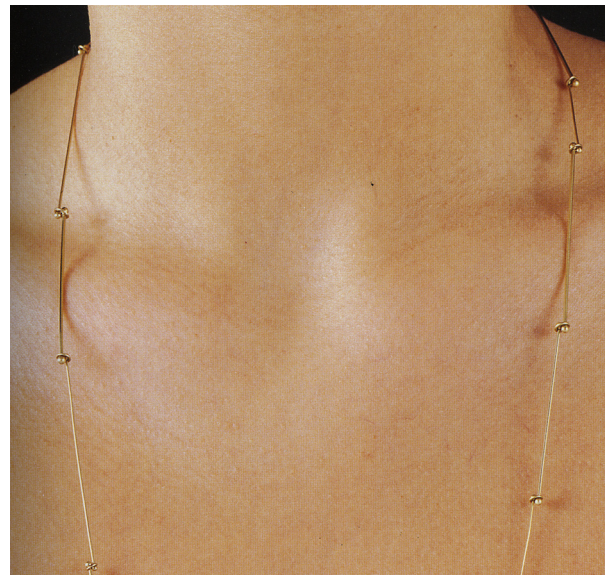
Jure Purgaj, A/W 2006



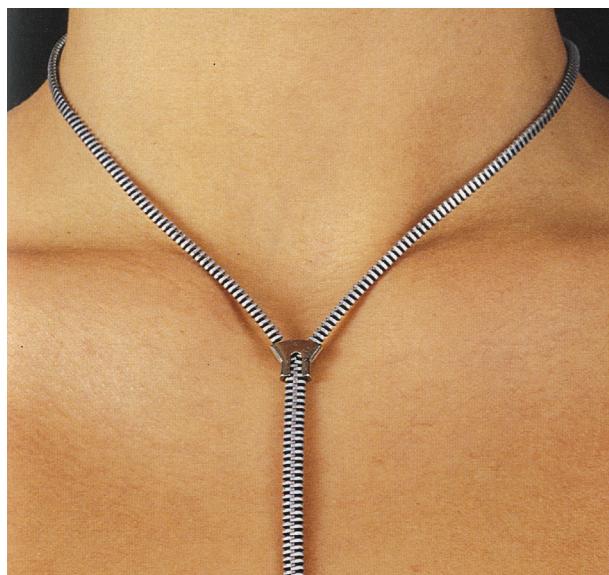
Annelies Planteijdt, *Source*, ring, gold, 1989



Willem Honing, necklace, gold, 1985



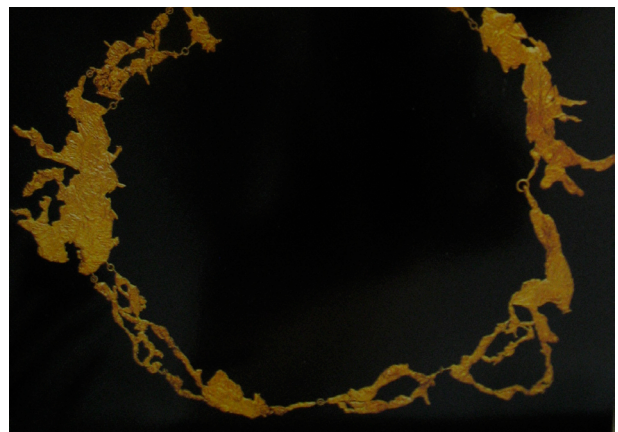
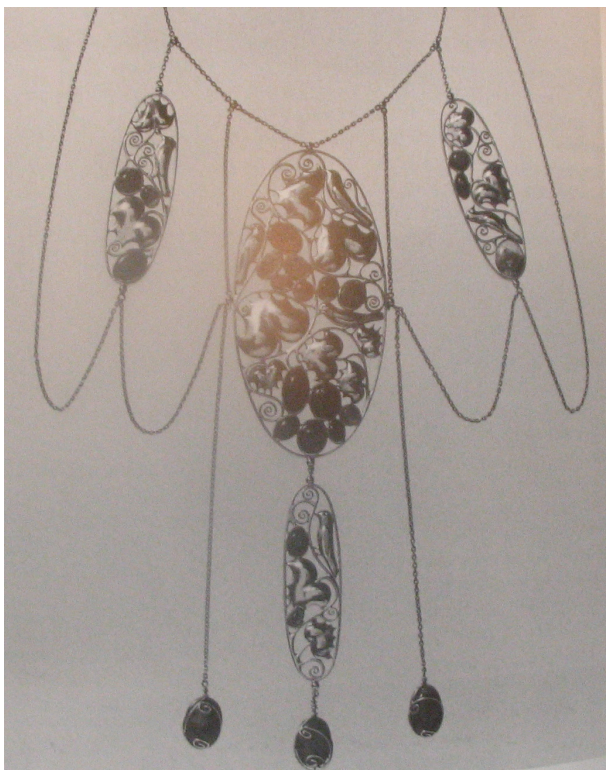
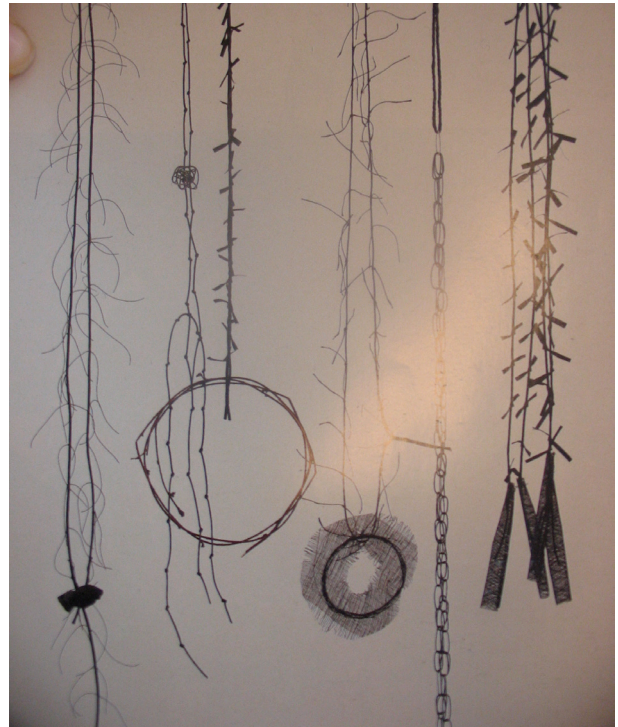
Willem Honing, necklace, gold, detail, 1985

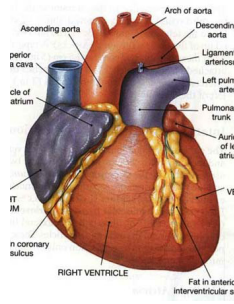


Frans Van Nieuwenborg, Martin Wegman,  
neck zipper, aluminum, 1974



Annelies Planteijdt, necklace, gold, 1985





+



+



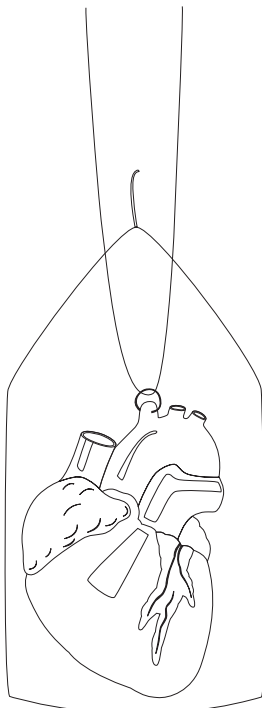
+



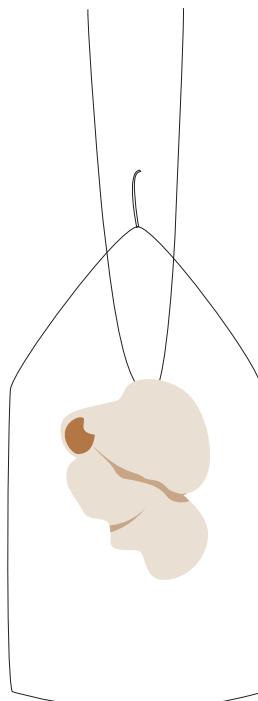
kynttilä & Hollywood printti



sydän & Hollywood printti



kynttilä, jonka sisällä sydän



kynttilä, jonka sisällä popcorn

