

Opinnäytetyö

Miikka Hyyppä

Historiallisen
pienvenetelakan
kehittäminen ja
uusi käyttö

Helsinki

18.4.2018

Tiivistelmä

Tekijä	Miikka Hyyppä	18.4.2018
Sivumäärä	27+2 liitettä	
Otsikko	Historiallisen pienvenetelakan kehittäminen ja uusi käyttö	
Tutkinto	Rakennusarkkitehti (AMK)	
Tutkinto-ohjelma	Rakennusarkkitehtuuri	
Suuntautuminen	Korjausrakentaminen	
Ohjaajat	Jorma Lehtinen, lehtori, Metropolia AMK Petri Mikonsaari, rakennuttaja-arkkitehti, Suomenlinnan hoitokunta	

Suomenlinnan maailmanperintökohdetta Helsingissä on kehitetty vuosikymmeniä ammattitaidolla kunnioittaen vanhoja rakennusmenetelmiä ja –materiaaleja. Alueen ympäristö ja luonto ovat herkkiä niin historiallisten arvojen kuin runsaan kävijämääränkin suhteen. Suomenlinnassa on kuitenkin paikkoja, jotka ovat jääneet vaille huomiota keskeisestä sijainnistaan huolimatta. Yksi tällainen on Susisaaren kaakkoisnurkassa sijaitseva pienveneiden telakointi- ja talvisäilytysalue. Tämä työ käsittelee tuon alueen historiaa, toiminnan selkeyttämistä ja mahdollista uutta käyttöä.

Suomenlinnan hoitokunnan taholta tuli ehdotus pohtia mahdollisuutta sijoittaa tutkitulle alueelle nuorten luonto- ja

leirikoulutoimintaa tukeva uudisrakennus sekä kartoittaa telakan ja leirikoulun välinen synergian mahdollisuus.

Suomenlinnasta on kirjoitettu valtavasti. Alueen kehitys-, kulttuuri- ja kaupunkisuunnitteluhistoriaan paneutuminen ajaa syvälle myös tapahtumiin johtaneisiin valtapoliittisiin syihin suurvaltatasolla sekä yleiseen sotahistoriaan antaen vastauksen, miksi linnoitus on rakennettu tuohon paikkaan ja tuohon aikaan. Kehityssuunnitelmaa silmällä pitäen tulee tutustua kaavoitukseen, ja aiempaan täydennysrakentamiseen alueella.

Tämä opinnäytetyö sisältää kirjoitusosion, jossa tutustutaan Suomenlinnan historiaan, säilyttämiseen ja kehittämiseen sekä suunnitelmaosan, joka esittää uudisrakennuksen telakan yhteyteen sekä kehitysehdotuksen telakan toimintaan.

Tämä opinnäytetyö ei ota kantaa saastuneen maaperän puhdistuksen teknisiin tai taloudellisiin näkökohtiin.

Avainsanat Suomenlinna kulttuurihistoria telakka täydennysrakentaminen

Abstract

Author	Miikka Hyyppä	18 th Apr 2018
Number of Pages	27+2 appendix	
Title	Development and Re-use of a Historical Shipyard	
Degree	Bachelor of Construction Architecture	
Degree Programme	Construction Architect	
Professional Major	Construction Architecture	
Specialisation option	Repair construction	
Instructors	Jorma Lehtinen, Head of Construction Architecture, Metropolia Petri Mikonsaari, Architect, The Governing Body of Suomenlinna	

Over the past few decades the world heritage site Suomenlinna in Helsinki has been developed with respect for old construction techniques and materials. The scenery and the surrounding nature are very vulnerable, both in terms of the great number of visitors and in terms of the success of the conservation of historic values. However, there are still disregarded areas on the islands, even at central locations. One of them is a little shipyard in the south-east

corner of Susisaari (Isle of Wolf)*. This study discourses upon the history of this area and considers the possibilities to optimize and re-use the dock. Suomenlinnan hoitokunta (The Governing Body of Suomenlinna) put forward an idea for a children's summer camp next to the shipyard, which made it pertinent to research the potential synergy between these two functions.

Existing literature on Suomenlinna is vast and diverse. Studying the history of development, culture and areal design drives one deep into European political and military history to discover the reasons that led to the decision to fortify the front of Helsinki in the late 18th century. Furthermore, it is necessary to familiarize one's self with the general planning and previous supplemental building in the area for the purposes of the new development and design project.

This study consists of a written report covering the history, conservation, and future plans for Suomenlinna, and of a building design presenting a plan for a new building attached to the dockyard, and ideas for the further development of the site.

This study ignores the technical and financial aspects of purification of contaminated soil.

*Author's translation

Keywords Suomenlinna, Cultural History, Shipyard, Supplemental building



Vetotelakka, Suomen merivartioston tukikohta C27 keväällä 2018

SISÄLLYS

Kartat

Bastioni järjestelmä

Johdanto s.1

1. Suomenlinnan historia

1.1. Ruotsalainen aika s.2

1.2. Venäläinen aika s.3

1.3. Itsenäisyyden aika s.3

1.3.1. Suojelu alkaa s.4

1.3.2. Suomenlinnan Hoitokunta s.5

1.3.3. Maailmanperintökohde s.5

2. Kaavat

2.1. Yleiskaava s.6

2.2. Asemakaava s.8

3. Katsaus aiempaan

täydennysrakentamiseen

3.1. Suomenlinnan käyttösuunnitelmaehdotus s.8

3.2. Suomenlinnan pientaloalueiden tiivistämissuunnitelma (1983) s.9

3.3. Länsi-Mustasaaren täydennysrakentamisen arkkitehtikilpailu s.9

4. Alueen nykytila

4.1. Esittely s.10

4.2. Alueen arvot s.11

4.3. Vetotelakka s.12

4.4. Vinssisuoja s.13

4.5. Kallioniemi s.13

5. Maa ja ympäristö

5.1. Maaperä s.14

5.2. Miljöo ympäristö s.14

6. Kehittämissvaihtoehtoja

6.1. Telakka-alueen toiminnan kehittäminen s.15

6.2. Uudisrakennus kallioniemelle s.16

6.2.1. Suunnitteluprosessi s.16

6.2.2. Leiri- ja luontokoulutoiminta s.17

6.2.3. Synergia s.17

7. Suunnitelma s.19

8. Johtopäätelmät s.26

9. Lähteet s.27

10. Liitteet s.28

11. Kuvat s.30



Suunnittelualue



Tekstissä mainitut rakennukset



Ruutikellari A2

Kuninkaanportti A12

Bastioni Kunnia B46

Raveliini Hyvä omatunto B47

Bastioni Hyve B48

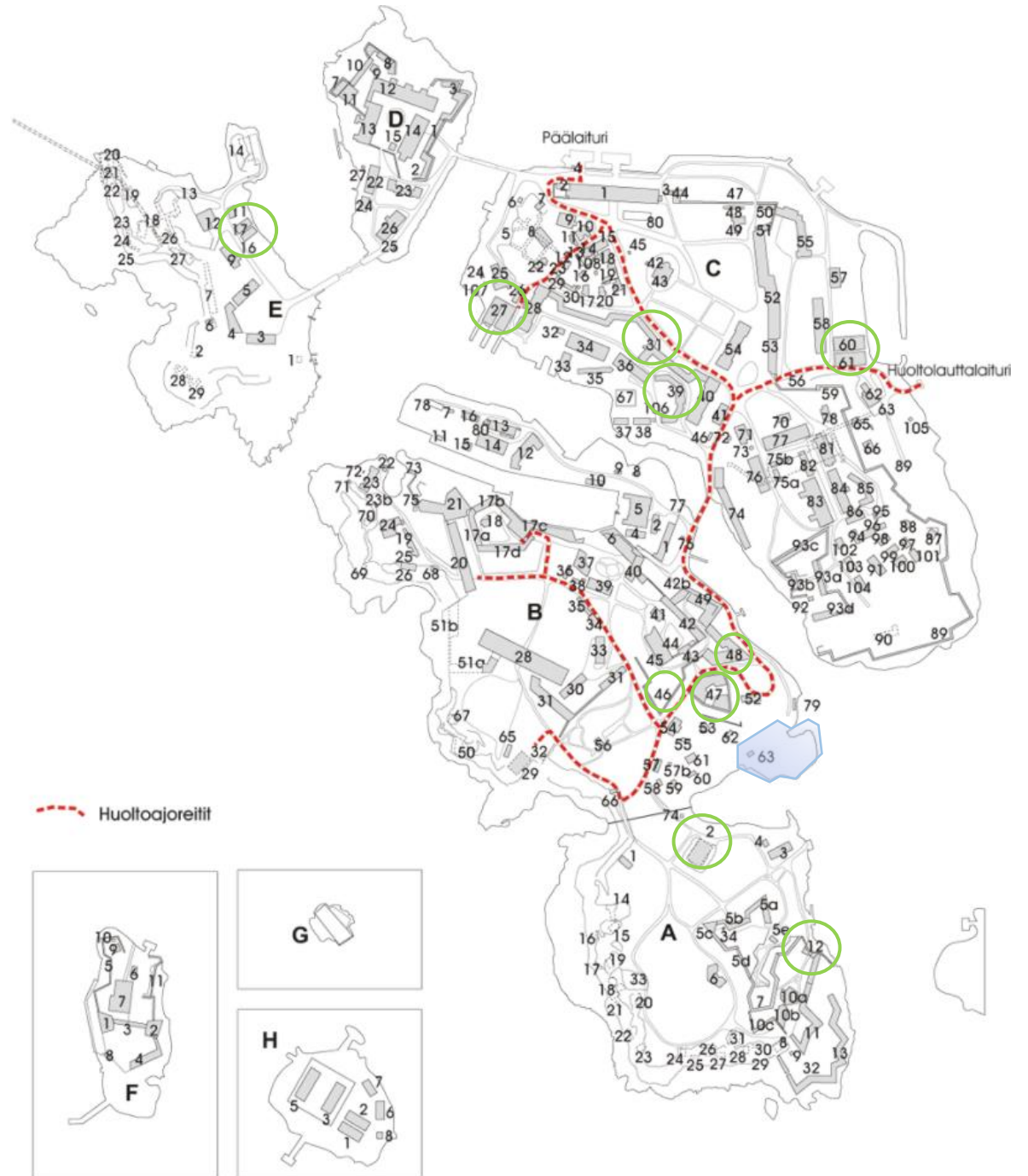
Suomen merivartioaseman tukikohta C27

Kruunulinna Ehrensvärdin bastioniosa C31

Nostotelakan konehuone C39

Suomen venekerhon venevajat C60, C61

Väliaikaiset parakit E16, E17



Bastioni järjestelmä

Suomenlinna on bastionilinnoitus. Linnoitustyyppin kehitys liittyy tuliaseiden kehitykseen. Keskiaikaiset korkeat muurit soveltuivat jalkaväen ja piirityslaitteiden, kuten katapulttiammusten, eivät jatkuvan tykistötulen torjuntaan.

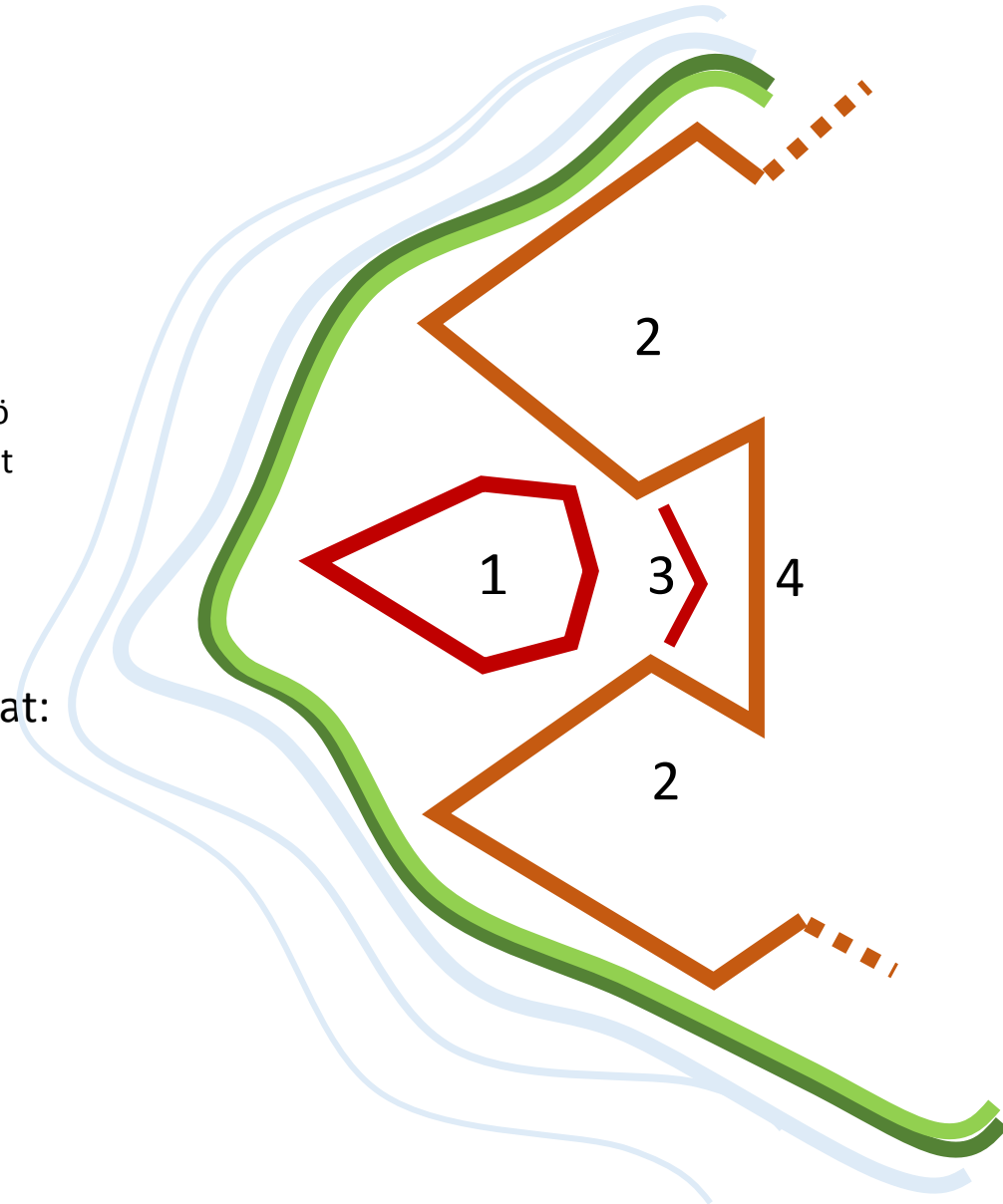
Bastionin muoto mahdollisti tehokkaan puolustustulen, eikä kuolleita kulmia päässyt syntymään.

Krimin sodan taistelussa 1855 Suomenlinnan tykistö osoittautui vanhanaikaiseksi eikä kantama ulottunut ranskalais-englantilaisen laivaston aseisiin.

Suomenlinna oli kuitenkin erittäin tärkeä laivastotukikohta ja telakka.

Linnoituksen osat:

- 1 Raveliini
- 2 Bastioni
- 3 Tenalji
- 4 Kurtiini



J o h d a n t o

Ensimmäisellä vierailullani joulukuussa 2017 Susisaaren pienvenetelakalla kävi ilmeiseksi, että alue on kehittämisen tarpeessa. Paikan minulle esitteli opinnäytetyöni ohjaaja Suomenlinnan hoitokunnan rakennuttaja-arkkitehti Petri Mikonsaari.

Edellisestä rakennusprojektista telakalla on lähes 30 vuotta, kun vetotelakan konehuoneeksi ja palvelutiloiksi rakennettiin uusi vinssivaja arkkitehti Rainer Linderborgin suunnitelmien mukaan. Alue oli nyt osittain kuin kaatopaikka ja telakan rajaama kallioniemi lähes umpeen vesakoitunut. Niemekkeellä sijaitsee vanhan venäläisaikaisen makasiinirakennuksen kivijalka. Tähän oli puhetta luonnostella mahdollisesti nuorten leiri- ja luontokoulutoimintaa pohjustava uudisrakennus, jonka vaikutus voisi tukea myös pienvenetelakan toimintaa. Kyseessä oli siis tuon rajatun alueen toiminnan laajentamiseen ja täsmentämiseen tähtäävä kehitysprojekti.

Telakkatoiminnan jatkamisesta on suunnitteilla kilpailutus, joten tulevan yrittäjän intresseistä ei ole vielä selvyyttä. Myös mahdollisen leirikoulu yrittäjän tarpeet ovat luonnollisesti hämärän peitossa. Lähestyminen tehtävään oli siis väistämättä pohdiskelua. Itse kirjoituksessa käydään läpi Suomenlinnan historiaa, ympäristöä ja uudempaa

rakennustuotantoa sekä yleisemmällä tasolla kaavoitusta ja kulttuuriperinnön vaalimista.

Kaikkein oleellisinta oli kuitenkin pohtia, mitä äärimmäisen herkässä ympäristössä voi tehdä ja perustella ratkaisut maisemassa, kuvassa, joka on monelle matkaajalle ensikosketus suomalaisen kulttuuriin – ja laajennettuna kertomus kansainvälisestä suurvaltapolitiikasta.

Lopun suunnitteluosion lähtökohtana ajattelin uudisrakennuksen toimivan lähinnä tukikohtana maailmanperintökohteen tutkimiselle, joten mukavuuksilla vuorattua rantahuvilaa en lähtenyt luonnostelevaan. Pyrin myös merkitsemään kohdealueen kokonaisuudeksi luonnostelevalla vetotelakan puolelle varastointi-, työ- ja jätehuoltosiiven, joka muotokielellään komppaa kallioniemen uudisrakennusta.

Työn kuluessa yllätyin, kuinka hyvin monipuoliset toiminnot ovat limittyneet toisiinsa ja saaneet kodin autenttisesta miljööstä, Suomenlinnasta, jonka valleilla juoksenteli vuosikymmeniä sitten kesäisin eräs huoleton pikkupoika...

1. Suomenlinnan historia

1.1. Ruotsalainen aika

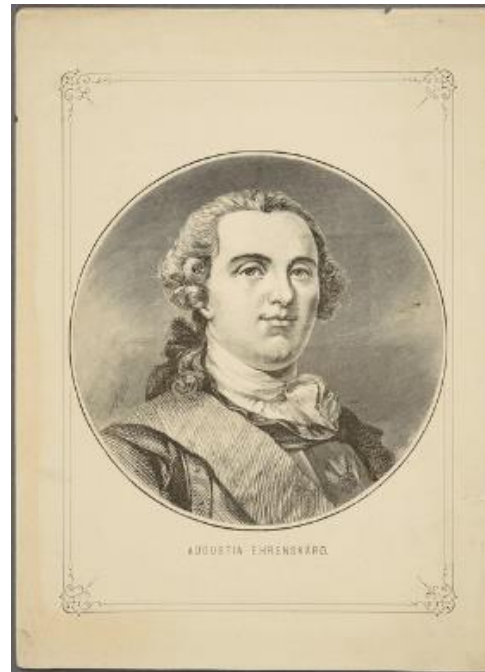
Ajatus Suomen rannikon vahvistamisesta merilinnoituksin sai alkunsa Ruotsin menetettyä Suomenlahden etelärannikon Venäjälle Suuressa Pohjan sodassa (1700-1721). Lopullinen rakentamispäätös syntyi hattujen sodan (1741-1743) jälkeen, sillä Turun rauhan seurauksena Suomen uuden itärajan, Kymijoen länsipuolella ei ollut linnoituksia estämässä Venäjän kaleerilaivaston hyökkäyksiä. Aluksi aikomus oli linnoittaa Kaivopuistonranta tai Katajannokka, mutta alkuvuonna 1748 Helsinkiin saapunut linnoitusupseeri Augustin Ehrensvärd tuli nopeasti johtopäätökseen, että linnoitus rakennetaan Helsingin edustan saarille. (22, s. 11-16)

Päätös bastionilinnoitusten rakentamisesta Helsinkiin ja Loviisaan (ent. Degerby) syntyi Ruotsin valtiopäivillä vuonna 1747. Molemmat linnoitustyöt alkoivat 1748, mutta Loviisan linnoitus ei koskaan valmistunut eikä se ikinä osallistunut sotilaalliseen toimintaan. Suomenlinnan (ent. Sveaborg) työt Helsingissä sujuivat sen sijaan nopeasti. Vuosina 1748-1756 linnoitettiin Kustaanmiekka, Susisaari ja Särkkä. (11, s. 106, 109)

Vuosina 1757-1762 käyty Pommerin sota keskeytti Suomenlinnan rakennustyöt, kunnes Ruotsin armeijan ylipäälliköksi ylennetty Ehrensvärd palasi johtamaan rakennustöitä. Tämän jälkeen Ruotsin sisäpoliittinen tilanne määritteli pitkälti taloudellisten resurssien käytön sotilaallisiin hankkeisiin. Oppositiossa ja vallassa vuorotelleista ryhmistä Hatut pitivät sotilaallista varustautumista tärkeänä investointina, kun puolestaan Myssyt pysyttelivät säästöjen kannattajina.

Parhaimmillaan Suomenlinnassa asui ja työskenteli kuitenkin n. 6500 ihmistä - huomattavasti enemmän kuin tuon ajan Helsingissä oli asukkaita.

Vaikka Suomenlinnan ruotsalaisella kaudella Suomenlahdella käytiinkin kiivaita meritaisteluja, sai linnoitus tulikasteensa vasta Suomen sodassa vuonna 1808. Lyhyehkön piirityksen ja vaatimattoman tulitaistelun jälkeen linnoituksen komendantti C. O. Cronstedt antautui venäläisille. (11, s. 109-111)



Ruotsalainen sotamarsalkka, kreivi Augustin Ehrensvärd, Elias Martinin pistegravyyri Olof Areniuksen maalauksen mukaan. 1700-luvun

1.2. Venäläinen aika

Venäläiset ottivat Suomenlinnan hallintaansa toukokuussa 1808 saaden sotasaaliiksi yli 200 alusta ja venettä sekä varustuksiltaan osittain jo huonokuntoisen linnoituksen. Piirityksen aiheuttamat tuhot olivat jääneet vähäisiksi, mutta heti kesän koittaessa sattunut ruutivaraston räjähdys aiheutti mittavia tuhoja. Venäjä arvosti Suomenlinnan varustuksia ja sijaintia ja linnoituksen kohentamisesta tehtiinkin suuria suunnitelmia. Rakentaminen rajoittui kuitenkin lähinnä kasarmirakennuksiin.

Suuret linnoitustyöt jäivät toteuttamatta Krimin sotaan (1853-1856) saakka. Vuonna 1855 englantilais-ranskalainen laivasto sai moukaroida Suomenlinnaa häiriöttä kahden päivän ajan, sillä puolustuksen tykistö oli ajastaan jäljessä eikä tuli ulottunut kolmen kilometrin päähän sijoittuneeseen laivastolinjaan. Suomenlinna kärsi mittavia vahinkoja ja linnoitusta ryhdyttiin nykyaikaistamaan. Uudet tykkipatteristot suojattiin maavalleilla ja kasarmit muurattiin matalina, tykistötulen kestävinä.

Suomenlinna ei osallistunut enää sotilaalliseen toimintaan sen venäläisellä kaudella vuoden 1906 matruusikapinaa lukuun ottamatta. (11, s. 115, 119-120)

1.3. Itsenäisyyden aika

Suomen itsenäistyttyä 6.12.1917 Suomenlinna oli edelleen hallinnollisesti osa Venäjää. Suomen sisällissodan edelleen ollessa käynnissä suomalais-saksalaiset sotajoukot valtasivat linnoituksen keväällä 1918. Tästä alkoi henkisesti raskain kausi Suomenlinnan historiassa, sillä saarille sijoitettiin vankileiri punakaartilaisille vangeille. Vankien määrä oli jo toukokuussa 1918 n. 8500 ja olot olivat kurjat. Huomattava osa vangeista kuoli nälkään ja sairauksiin tai teloitettiin.

Itsenäisyyden alkutaipaleella saaret olivat pääasiassa puolustusvoimien aluetta ja Suomenlinnassa sijaitsivat mm. Merisotakoulu, rannikkotykistö- ja ilmatorjuntarykmentit, osa Uudenmaan rykmentistä sekä miinanraivaajalaivaston tukikohta. Tuolloin alueen kulttuurihistoriallista arvoa ei vielä nähty kokonaisuudessaan, vaikka eteläiset saaret olikin Valtioneuvoston päätöksellä julistettu muinaismuistoalueeksi. (11, s. 121)

Jo heinäkuussa 1918 kaupunginvaltuusto teki aloitteen Suomenlinnan osien ottamisesta kaupungin haltuun, kun alueen moninaiset mahdollisuudet havaittiin. Kaavailtiin niin julkista kuin yksityistäkin rakentamista ja Kustaanmiekassa nähtiin potentiaalia kansanpuistiksi Seurasaaren ja Korkeasaaren tapaan. Myös kasvava teollisuus oli kiinnostunut varsinkin Susisaaren telakasta ympäristöineen. Helsingin

asemakaava-arkkitehti Birger Brunila (1882-1979) tekikin yksityisesti karttamuotoisen luonnoksen Suomenlinnan asemakaavaksi, joka näyttää painottavan elinkeinoelämän asemaa kulttuurinäkökohtien sijaan. (3, s. 23-24)

1.3.1. Suojelu alkaa

Suomenlinnan suojelu alkoi itsenäistymisen jälkeen eteläisten saarten linnoituslaitteiden suojelulla muinaismuistolaililla. Pienempien kunnostustöiden ohella merkittäviä hankkeita oli sortuneiden linnoitusmuurien korjaustyöt, joista yksi laajimmista oli Kustaanmiekan rantavarustuksen korjaus 1920-luvun lopulla. Suomenlinna olikin Muinaistieteellisen Toimikunnan (nyk. Museovirasto) mittavin korjaushanke Turun tuomiokirkon ohella. Pääasiassa jo raunioituneita reliikkejä ja arkeologisia muinaisesineitä vaalinut Toimikunta olikin nyt uuden tilanteen edessä, sillä vuonna 1919 museoalueeksi määrättyjen Susisaaren ja Kustaanmiekan uusi ”käyttö oli järjestettävä sopusointuun historian kanssa”. (3, s.103-104)

Toisen maailmansodan jälkeen Suomenlinnan kulttuuriperinnön hoidossa oli suvantovaihe. Vuoden 1948 Suomenlinnan 200-vuotisjuhlien jälkeen linnoitus avautui vähitellen matkailijoille.

1950-luvulla kunnostusurakka elpyi, kun kaupunkia ehostettiin vuoden 1952 Helsingin olympialaisia silmällä pitäen. Tuolloin restaurointi pyrittiin suorittamaan alkuperäiseen ruotsalaiseen asuunsa ja venäläisajan rakennelmia kuorittiin pois. Tuolloin vuonna 1952 siviiliväestön määrä oli suurimmillaan itsenäisyyden aikana: 1649 asukasta (18)

1960-luvulla presidentti Urho Kekkonen kiinnitti huomiota Suomenlinnan arvoon koko kansakunnalle. Kun Kekkonen tuohon aikaan sanoi jotain, alkoi hyvin pian myös tapahtua. Presidentin sisäpiiriin kuuluneesta Opetusministeriön Jaakko Nummisesta tuli myöhemmin Suomenlinnan hoitokunnan johtokunnan puhemies. (4, s.8) 60-luvulla linnoitusta ryhdyttiin korjaamaan myös rakenteellisesti. Tähän mennessä kunnostustöiden periaate oli ollut lähinnä suojata varustuksia sortumasta. Nyt kiinnitettiin huomiota rakenteiden parantamiseen ja mm. hulevesien ohjaamiseen.

1980-luvulla käytiin laaja keskustelu rekonstruktion mielekkyydestä ja tarpeellisuudesta. (8, s.43) Liisa Eerikäinen kuvailee suorastaan kutkuttavan jännittävän tapahtumaketjun Kruunulinna Ehrensvärdin (C31) bastioniosan kunnostuksesta 1984-91. Krimin sodan jälkeen madallettu varustus haluttiin toisaalla korottaa ruotsalaiseen korkeuteensa, kun vastapuoli oli säilytyksen kannalla. Seurasi vuosien väsytystaistelu, piirrosten uusia tulkintoja, historiallisen leikkauskuvan löytäminen, ulkopuolinen

rahoittaja ja aatelineen restaurointimestari ennen kuin lopullinen ratkaisu löytyi: venäläinen asu säilytettiin. (9, s. 138-141) Tämän depatin jälkeen rekonstruktioita ei yleisesti enää suosittu.

1.3.2. Suomenlinnan hoitokunta

Suomenlinnan hoitosuunnitelma 2014:

” Suomenlinnan hoitokunta on valtion virasto, kiinteistönhaltija ja maailmanperintökohteen isäntä, joka vastaa maailmanperintökohteen ja kansallisesti merkittävän monumentin säilyttämisestä, kehittämisestä ja esittelystä. Hoitokunta on opetus- ja kulttuuriministeriön alainen organisaatio. Hoitokunta perustettiin vuonna 1973 ja muutettiin virastoksi vuonna 1988. Viraston tehtävät on määritelty Suomenlinnan hoitokunnasta annetussa laissa ja asetuksessa. Hoitokunta kattaa merkittävän osan kustannuksistaan asuntojen ja toimitilojen vuokrauksella.

Hoitokunta kokoaa yhteen myös muut linnoituksen toimijat. Suomenlinnan hoitokunnan ylin päättävä elin on kolmesta neljään kertaa vuodessa kokoontuva johtokunta, joka koostuu opetus- ja kulttuuriministeriön, puolustusministeriön, valtiovarainministeriön, Rikosseuraamuslaitoksen, Helsingin kaupungin, Museoviraston, Senaatti-kiinteistöjen, Helsingin seurakuntayhtymän ja Suomenlinnan asukkaiden edustajista.

Suomenlinnan hoitokunta on päävastuussa linnoituksen hallinnoinnista ja hoidosta. Se tekee samalla tiivistä yhteistyötä muiden osallisten kanssa. Esimerkiksi asemakaavoituksen edistämisessä ja siihen kytkettyjen maailmanperintöalueen rajauskysymysten suunnittelussa tehdään yhteistyötä hoitokunnan, Helsingin kaupungin kaupunkisuunnitteluviraston, Museoviraston ja opetus- ja kulttuuriministeriön välillä. Katuverkon kiveys- ja kunnossapitotöissä on taas hyödynnetty kolmikantaa Helsingin kaupungin rakennusviraston, Suomenlinnan vankilan ja Suomenlinnan hoitokunnan kesken.” (13)

Laki Suomenlinnan hoitokunnasta (1145/88), asetus Suomenlinnan hoitokunnasta (168/1989)

Konkreettisesti sanottuna: Suomenlinnan hoitokunta käsittää n. 80 vakituisen työntekijän henkilökunnan, joka koostuu mm. hallinnon ammattilaisista, suunnittelijoista, arkkitehdeista, it-osaajista, matkailu-, markkinointi- ja myyntihenkilöistä, kiinteistöhoitajista, puutarhureista, rakentajista ja maisemanhoitajista. Hoitokunta huoltaa rakennuksia ja neuvoo yrittäjiä. Suomenlinnaan toivotaankin lisää laadukkaita palveluja tuottavia yrittäjiä lisäämään aktiivisuutta etenkin hiljaisella kaudella. (23)

1.3.3. Maailmanperintökohde

Maailmanperintökohde on Yhdistyneiden kansakuntien kasvatus-, tiede- ja kulttuurijärjestön (UNESCO) valitsema alue tai maamerkki, joka on

kulttuurisesti, historiallisesti tai muulla tavoin poikkeuksellisen merkittävä. Ohjelma alkoi 16. marraskuuta 1972 UNESCO:n yleiskokouksen hyväksyttyä yleissopimuksen maailman kulttuuriperinnön ja luonnonperinnön suojelemiseksi. Sen jälkeen 193 osavaltiota on ratifioinut yleissopimuksen, minkä vuoksi se on yksi tunnetuimpia kansainvälisiä sopimuksia ja osa maailman suosituinta kulttuuriohjelmaa. Kohteen on oltava jo kansainvälisesti suojeltu, ainutlaatuinen maantieteellisesti ja historiallisesti tunnistettava paikka, jolla on erityinen kulttuurinen tai fyysinen merkitys ihmiskunnan historiassa. Maailmanperintökohde voi saada tietyissä oloissa varoja maailmanperintörahoilta.

Listalla on myös aineettomia kohteita (yleissopimus 2003), joista mielenkiintoisena esimerkkinä voisi mainita turkkilaisen, vuoristossa kehittyneen vihelletyn kielen, jonka pelätään häviävän matkapuhelimen ilmestyttyä helpottamaan kommunikaatiota vaikeassa maastossa.

Suomenlinnan kriteerit maailmanperintölistaukseen pääsemisestä vuonna 1991 ovat mm. seuraavat:

- Erinomainen esimerkki 1700-1800-lukujen bastionijärjestelmään lukeutuvasta linnoituksesta

- Sotilaallisen ja utilitaristisen rakennuskannan arkkitehtuurin ja toiminnallisuuden kerroksellisuus ja sen sulautuminen ympäröivään maisemaan
- Eri aikakausilta peräisin olevien rakennusten onnistuminen säilyttämään Suomenlinnan ominaispiirteet niin rakennusmateriaalien, -tekniikoiden kuin arkkitehtuurinkin suhteen
- Siviilihallintoon siirtymisen jälkeinen perinteisten rakentamismenetelmien suosiminen kulttuuriset ja historialliset arvot huomioon ottaen (24)

Maailmanperintölistaus myös velvoittaa suojelemaan Suomenlinnaa.

2 . K a a v a t

2 . 1 . Y l e i s k a a v a

Tulevaisuuden suunnittelu 10-20 vuoden raamissa tapahtuu yleiskaavassa. Toki tulevaisuutta suunnitellaan ja pohditaan muuallakin, mutta esimerkiksi poliittisten voimasuhteiden ja taloudellisten suhdanteiden heilahtelu tapahtuu monta kertaa tuossa ajassa. Kaavan laatijan on näin ollen oltava paitsi maankäytön, myös lähes kaiken muun yhteiskuntaan vaikuttavan kulttuurisen,

taloudellisen, sosiologisen ja ekologisen tiedon asiantuntija.

Helsingin ensimmäinen yleissuunnitelma on vuodelta 1911 Bertel Jungin käsialaa. Vaikka lähes sata vuotta aiemmin Johan Albrecht Ehrenström oli tehnyt kokonaisvaltaisen suunnitelman Helsingin rakentamiseksi, oli kaupungin laajentumisstrategia esikaupunkeihin ajankohtainen vasta Jungin suunnitelmassa. Se saikin jatkoa jo vuonna 1918 Jungin ja Eliel Saarisen toimesta. Liikemies Julius Tallbergin vauhdittama suunnitelma hyödytti arvatenkin myös elinkeinoelämän tarpeita ja mm. raideliikenne kehystääjämisiin oli kehittämisen kohteena. (9, s. 281, 285)

Kaavoitustahti oli itsenäisyyden alkutaipaleella kiivas, sillä seuraava yleiskaavaluonnos esiteltiin viisi vuotta myöhemmin 1923, mutta kaupunginvaltuusto ei syttynyt tuon ajan jo melko radikaaleille kehityssuunnitelmille: luonnoksessa mm. Töölönlahti olisi täytetty suuren puistokadun pohjaksi. Ennen toista maailmansotaa laadittiin yleiskaava vielä vuonna 1932, jossa edelleen kehitettiin liikenneverkkoa.

Seuraava suunnitelma saikin odotuttaa itseään aina vuoteen 1960 saakka, jolloin lainvoiman sai yksityiskohtaisuudessaan esikuvana tuleville suunnitelmille toiminut yleiskaava. Elinkeinorakenteenmuutos ja maaltamuutto aiheuttivat suuren paineen löytää asuinalueita uusille pääkaupunkilaisille. Varsinaisen lähiörakentamisen

ensimmäinen erä oli tuolloin jo pelattu ja uusia alueita tässä kaavassa olivat mm. Konala, Pihlajamäki ja Kontula.

Seuraavassa, vuoden 1970 yleiskaavassa Helsingin kasvuennusteet olivat hurjat: vuoteen 1980 mennessä väkimäärän odotettiin ylittävän 600 000 henkeä. Tämän, vuonna 1976 kantakaupungin osayleiskaavalla täydennetyt kaavan kasvuennuste kuitenkin epäonnistui asukasluvun kääntyessä laskuun. Uusista alueista mainittakoon Itäkeskus, Malmi ja Pasila. (15)

Yleiskaava 1992:n suurin alueellinen muutosesitys oli Vuosaaren satama-alueen suunnitelma. Kaavan laadinnassa uutta oli myös suunnittelun lähtökohdista ja tavoitteista muodostuva helsinkiläinen keksintö: kehityskuva, ”jossa visioitiin ilman konkreettisia kiinnekohtia, mutta kuitenkin siten, että ajatuksille aina löytyy maankäytöllinen vastine.” (9, s. 315) Kaupunkisuunnitteluviraston julkaisussa Pertti Mustonen ei säästele suitsutusta kuvaillessaan kaavaa ”loistavaksi” ja ”mestarieteokseksi”. (9, s. 313) Olin nuorena miehenalkuna juuri tuolloin KSV:n lähettinä, mutten valitettavasti ymmärtänyt, että talossa tapahtui jotain erityisen merkittävää - parempi myöhään kuin ei ollenkaan...

Tällä hetkellä voimassa oleva yleiskaava on vuodelta 2002 ja siinä esitetyt suurimmat rakennushankkeet mm. Kalasatama ja Jätkäsaari ovat vahvasti edellisen kaavan päätöksiin sidoksissa.

Mitä Suomenlinnaan tulee, yleiskaava 2002

- Sisältää liitekartassaan ensimmäisen kerran UNESCO:n maailmanperintökohteen rajauksen.
- Ei esitä lisärakentamista saarille (KSV, Yleiskaava 2002:17, s. 132)
- Mainitsee merellisen Helsingin yhdeksi Suomen kulttuurimaisemista (KSV, Yleiskaava 2002:17, s. 159).

2.2. Asemakaava

Suomenlinnaan on suunniteltu asemakaavaa eri aikakausina jo sadan vuoden ajan.

Nyt valmisteilla olevan kaavan luonnos on esitelty vuonna 2009. Tällä hetkellä aluetta suojellaan muinaismuistolaililla ja valmisteilla oleva kaava on suojelu-asemakaava.

3. Katsaus aiempaan täydennysrakentamiseen

3.1 Suomenlinnan käyttösuunnitelmaehdotus

Ennen ensimmäistä kokonaisvaltaista suunnitelmaa Suomenlinnan tulevaisuudennäkymistä kaksi erillistä

komiteaa oli jo tehnyt pintapuolisia arvioita linnoitustyyppien käytöstä. Vuonna 1966 Helsingin kaupungin asettaman komitean mietintö esiteltiin 1969. Julkaisu keskittyi muinaismuiston säilyttämiseen huomioiden myös alueen virkistyskäytön.

Jo ennen edellisen mietinnön valmistumista hallitus asetti työhön toisen komitean, jonka tehtävänä oli luonnostella laajempi suunnitelma Suomenlinnan käytöstä. Tämä ”Suomenlinnakomitea 1969” nimeä kantanut komitea järjesti myös ideakilpailun Suomenlinnan asemakaavasta vuosina 1970-1971, mutta lainvoimaiseen asemakaavaan yritys ei johtanut. Vuonna 1972 valmistunut mietintö ei ollut kuitenkaan kokonaisvaltainen tulevaisuudensuunnitelma, sillä se ei ottanut kantaa mahdolliseen rakennuskannan ja infrastruktuurin tarpeen kasvuun. Hyvän kuvan siitä, kuinka tärkeänä Suomenlinnan kunnostamista ja kehittämistä pidettiin antaa se kiivas tahti, jolla uusia asetuksia tehtävistä suunnitelmaluonnoksista annettiin.

Vuonna 1973 opetusministeriö antoi museovirastolle tehtäväksi laatia Suomenlinnalle käyttösuunnitelma, joka tehtäisiin kiinteässä yhteydessä rakennushallituksen ja Helsingin kaupungin kanssa. Hyväksytyllä suunnitelmalla pyrittiin varmistamaan Suomenlinnan restauroinnin ja kehittämisen jatkuminen. Käyttösuunnitelman laatimista ohjaamaan asetettiin Suomenlinnan käyttösuunnitelman neuvotteluryhmä, jonka johtoon kutsuttiin

toimistopäällikkö Markku Linna opetusministeriöstä ja itse suunnitelman laatimiseen perustettiin Suomenlinnan käyttösuunnitelman työryhmä, jonka pääsuunnittelijoina tulivat toimimaan arkkitehti Erkki Kairamo ja tekniikan lisensiaatti Reijo Lahtinen.

Käyttösuunnitelman ensisijainen tavoite oli säilyttää historiallisesti arvokas monumentti ja ottaa käyttöön kaikki alueen rakennukset, joiden kerrosalasta tarkoituksenmukaisessa käytössä oli tuolloin n. 65%. Mahdollisen uudisrakentamisen tavoitteita tarkasteltiin toiminnallisuuden näkökulmasta, jotta voitaisiin turvata peruspalvelut meren eristämään kaupunginosaan. Suunnitelma valmistui lokakuussa 1974. (12)

3.2 Suomenlinnan pientaloalueiden tiivistämissuunnitelma (1983)

Suomenlinnan hoitokunta teetti Ison Mustasaaren ja Susisaaren pientaloalueiden tiivistämissuunnitelman vuosina 1977-1979. Työn teki arkkitehtitoimisto A-Konsultit. Tavoite oli tehostaa Suomenlinnan pysyvistä toiminnoista tärkeintä, asumista. 1980-luvun lähestyessä saarten vakituisten asukkaiden määrä oli painunut reilusti alle tuhanteen. Tästä johtuen palvelut

olivat puutteellisia tai hädin tuskin kannattavia tuottaa. Pientaloasumisen näivettyminen nähtiin uhkana myös Suomenlinnan historialliselle luonteelle, jonka arvoja ovat muun muassa kerroksellisuus ja mittakaavan vaihtelut. (1, s.4)

A-Konsultit suoritti mittavan inventoinnin alueen pientalojen topografiasta, tavoitteena määrittellä ne suuntamerkit, joiden mukaan taustaansa sopivia uudisrakennuksia tulisi rakentaa ja vanhaa rakennuskantaa kunnostaa. Tiivistämissuunnitelmaa oli tarkoitus myös käyttää pohjana asemakaavaa luotaessa, mutta nyt 40 vuotta myöhemmin, Suomenlinnan asemakaava on yhä luonnosvaiheessa.

Kaiken kaikkiaan suunnitelma oli maltillinen ja pyrki sijoittamaan uudistuotannon vanhoille rakennusten paikoille ja säilyttämään rakeisuuden ympäristön kaltaisena. (1)

3.3 Länsi-Mustasaaren täydennysrakentamisen arkkitehtikilpailu

Vuonna 2016 Suomenlinnan hoitokunta järjesti arkkitehtikilpailun uuden asuinkorttelin suunnittelusta Länsi-Mustasaaren, korvaamaan 1960-luvulla väliaikaisiksi tarkoitettut kaksi parakkirakennusta (E16, 17). Tavoitteena oli suunnitella energiatehokas, ympäristön huomioon ottava ja rakenteellisesti kestävä

kokonaisuus, laajuudeltaan ohjeellisesti 7 kpl perheasuntoja ja n. 50 m² aputiloja.

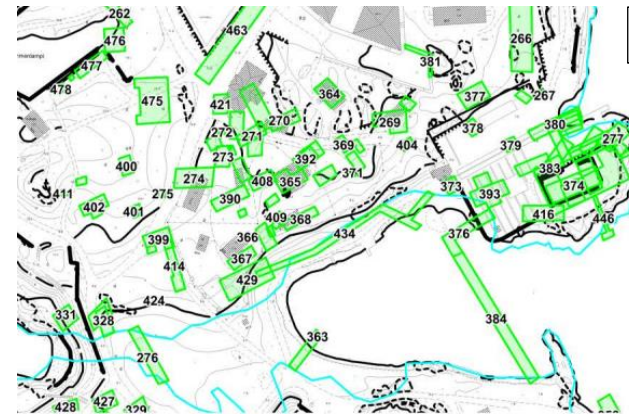
Kilpailu järjestettiin avoimena suppeana arkkitehtuurikilpailuna ja ehdotuksia saatiin 157 kpl kuudesta maasta. Voittaja, nimimerkki Otava, oli arkkitehti Tapio Kangasahon ja arkkitehti SAFA, sisustusarkkitehti SIO Jonna Heikkisen käsialaa ja rakentaminen alkaa aikaisintaan vuonna 2019. (25)

4. Alueen nykytila

4.1. Esittely

Tämä opinnäytetyö keskittyy tarkastelemaan Susisaaren luoteisnurkassa sijaitsevaa pientelakka-alueetta sekä telakka-alueen rajaaman kallioniemekkeen nykytilaa ja mahdollista kehittämistä lähitulevaisuudessa.

Kartta-aineistoon ja kenttätutkimuksiin perustuvan Suomenlinnan kaupunkiarkeologisen selvityksen päivityksen vuodelta 2013 mukaan tarkastelun kohteena olevalla alueella on ollut toistakymmentä rakennusta 1700-luvun puolivälistä alkaen. Osa on ollut todennäköisesti väliaikaisiksi tarkoitettuja, eikä niiden käyttötarkoituksesta ole varmuutta. (16) Kylpeminen ja uiminen onnistui kuitenkin hyvin, luultavasti ruotsalaisten ruotusotamiesten rakentamasta savusaunasta käsin. Alue lienee ollut muutenkin ruotsalaisella kaudella vilkkaasti liikennöity, sillä 1800-



ks. Liite 1

10

HELSINKI Suomenlinnan arkeologinen selvitys Ritva Veijola-Reipas 2008		Susisaari eteläosa Venäläisajan (1808-1917) puretut rakennukset mk 1:2000	
digit. Ritva Veijola-Reipas 2008 pohjana Helsingin kaupungin peruskartta		Koord.: YKJ Korkeus: N43	
MUSEOVIRASTO ARKEOLOGISET KENTTÄPALVELUT			

■ purettu rakennus
— rantaviiva 1851

luvulla täytetyn Kustaanmiekan ja Susisaaren erottaneen salmen yli johtanut silta sijaitsi välittömässä läheisyydessä. Silta oli kevytrakenteinen puupukkien varassa lepäävä rakennelma ja helposti tuhottavissa mahdollisen vihollisen maihinnousun tapahtuessa. (22 s. 138, 141) Pohjoispuolella maisemaa rajaavat bastionit Kunnia (B46) ja Hyve (B48) sekä raveliini Hyvä omatunto (B47), joka on ollut Ryhmäteatterin kesäteatterinäyttämö 1970-luvulta lähtien. Raveliinin edessä on venäläisaikainen makasiinirakennus, joka toimii teatterin aputiloina. Saman tyyppinen, mutta aumakattoinen rakennus, jonka kivijalka on yhä paikoillaan, purettiin tutkitun alueen kallioniemeltä

10

1950-luvun lopulla. Etelässä lahdenpoukaman toisella puolella edelleen vastaavanlainen yksikerroksinen, aumakattoinen puumakasiini, ns. Kurikomppania, jossa on neljä yksityisasuntoa. Alueen länsipuolella on pääosin 1910-luvulla rakennettu puutaloalue, jota on täydennetty muutamalla rakennuksella 1980-luvulta lähtien. (19, 1)

1800-luvun lopulta lähtien pienveneiden korjaus- ja telakointitoiminta on hallinnut tarkasteltavaa aluetta. Venäläisten tykistölle rakennetun telakan toimintaa jatkoi Suomen itsenäistymisen jälkeen Valmet Oy (Valtion metallitehdas oy). Veneenveisto-, korjaus- ja talvisäilytystoimintaa 1960-luvulta aina viime vuosiin asti on ylläpitänyt pitkän linjan venemies Keijo Saarinen. (19)

4.2. Alueen arvot

Susisaaren kaakkoisranta on keskeisellä paikalla Ison Mustasaaren ja Kustaanmiekan rantavarustusten välissä. Idässä kulkee laivaväylä, josta suurin osa Helsingissä vesiteitse vierailevista matkaajista kulkee. Merelle päin maisemaa hallitsevat Vallisaari ja Santahamina. Kallioniemi oli merkityksen paikka jo asemakaavaesityksen Suomenlinnaan vuonna 1919 tehneelle Birger Brunilalle. Hän luonnosteli paikalle edustusrakennuksen rantabulevardin päähän.

Helsingin kaupungin ympäristönsuojeluyksikkö on arvottanut Susisaaren pienvenetelakka-alueen linnuston arvoluokkaan III ja kasvillisuuden

arvoluokkaan II. ”Avaintekijät: kohteen rehevyys, tiheä puusto, pensaikot, aluskasvillisuuden runsaus.” Turistien liikkumisesta aiheutuvaa kulumista yksikkö kehottaa seuraamaan. (Liite 2)

Vaikka pientelakka-alueella ei ole merkittäviä historiallisia rakennelmia, se on silti merkittävä osa koko Suomenlinnan henkeä. Koska Suomenlinna ei ole säilytetty kulissi tai museo, on muinaismuistoiksi luokiteltujen rakennelmien ja suojeltujen rakennusten

1 1



Birger Brunilan asemakaavaehdotus vuodelta 1918, jossa nykyisen telakan kohdalla suurehko rantarakennus

välitiloihin muodostuneilla toiminnoilla tärkeä rooli osana elävää ja toiminnallista kaupunkia. Paitsi että pienvenetelakka palvelee varsinaista asiakaskuntaansa vuoden ympäri, se kertoo Suomenlinnan kävijöille paljon saarten arkipäiväisestä elämästä – siitä, miten maailmanperintökohde voi olla myös moninainen työtai harrasteympäristö.

4.3. Vetotelakka

Vetotelakointi oli yleinen telakointitapa aikaan, jolloin satama-altaan viereen tilattu nostoauto ei heilauttanut venettä pukille kymmenessä minuutissa. Veto- tai rullatelakalla veteen johtavien kiskojen päällä kulkee kelkka ja telakointipukki. Tämä ajetaan veteen veneen alle ja vene uitetaan pukille. Voimanlähteenä on toiminut niin lihasvoima kuin höyry- ja sähkömoottorikin. Näin vene vinsataan kuivalle maalle ja siirretään kiskojen vieressä kulkeville poikittaisparruille käsivoimin. Voi vain kuvitella, kuinka paljon kärsivällisyyttä vaatii rivin viimeiseltä kipparilta järjestellä veneensä vesille näin työläällä ja jopa vaarallisella menetelmällä, mikäli edessä on neljä muuta venettä tukevasti talvitelakalla. Mieleeni juolahti jopa ironinen ajatus, milloin Kalle Veneenomistajan kaverit lopettavat vastaamasta puheluihin touko- ja syyskuussa, kun tietävät, mitä on tiedossa...

Susisaaren telakka-alueen välittömässä läheisyydessä on sukellusvene Saukko, Suomen ainoa säilynyt

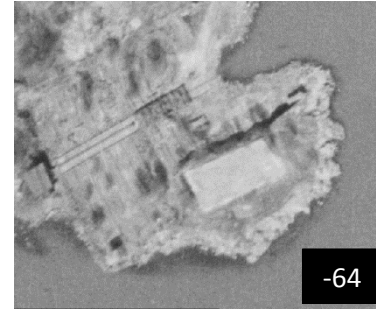
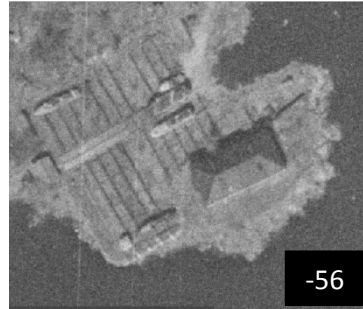
sukellusvene, jonka voi nähdä myös eräänlaisena käyntikorttina telakalle. Vaikka alkujaan luontevin sijoituspaikka Saukolle olisi saattanut olla Suomenlinnan allastelakan ympäristö, tämä nähtävyyksitakaa alueelle turistivirran, jonka yksi loogisista kulkureiteistä johtaa vetotelakan kahvioon. Tällä hetkellä jalankulkureitti telakan läpi on epäsiisti ja vaarallinenkin haittaesineinen suuren määrän vuoksi.

Hylättyjen alusten poistaminen alueelta tulee olemaan mittava projekti. Telakkatoiminnan jatkamisesta on kehitteillä tarjouskilpailu, jonka sisällöstä en tätä kirjoittaessani ole saanut tarkempaa selvyttä. Varmaa on kuitenkin se, että alueen siivoaminen ja maaperän puhdistaminen vaatii telakkayrityksen kokoon suhteutettuna taloudellisesti suuren alkupanoksen.

Isossa Mustasaassa on myös toimivia rullatelakoita: Suomenlinnan merivartioaseman tukikohta C27 ja Suomenlinnan Venekerhon venevajat C60 ja C61, osa rakennusten sarjasta, joka käsitti alkujaan kahdeksan venevajaa, joista kuusi on tuhoutunut tulipaloissa. Kruunulinna Ehrensvärdin C31 kainalossa sijaitseva rakennus C39 rakennettiin alun perin telakointivussin höyrykoneita varten ja koneen komea savupiippu on edelleen pystyssä. Ensimmäinen maailmansota sotki suunnitelmat, eikä vetotelakka koskaan valmistunut. (18)

Muita vetotelakoita Helsingissä on Merenkävijöiden telakka Särkällä ja Lauttasaassa veneveistämö Juha Tiiran telakka.

4.4. Vinssisuoja



Tarkkaa ajoitusta Susisaaren telakan perustamiselle ei tiedetä, mutta vuoden 1899

karttaan paikalle on ilmestynyt ”korjaustelakka”. Suomen itsenäistymisen jälkeen Paikalla on sijainnut kaksi väliaikaista koneistosuojaa, jotka kumpainenkin on purettu huonokuntoisin muutaman kymmenen vuoden palvelun jälkeen. (7, s.108)

Vuonna 1991 telakalle valmistui uusi telakkarakennus B63 arkkitehti Rainer Linderborgin suunnitelmien mukaan. Rakennus käsittää vinssin konehuoneen lisäksi toimistotilat saniteettitiloineen. Jokunen vuosi sitten rakennuksessa toimi myös kesäkahvila, mutta viime joulukuussa kioskitila näytti olevan varastokäytössä. (7 s. 48-49)

Nykyisen vinssisuojan arkkitehtuuri seuraa Suomenlinnan täydennysrakentamisen strategiaa. Se kuvastaa aikansa arkkitehtuuria, kertoo käyttötarkoituksestaan niin muodonannollaan kuin materiaaleillaankin ja istuu miljöössä erinomaisesti.

4.5. Kallioniemi

Susisaaren luoteisnurkan kallioniemen sijainti on keskeinen Kustaanmiekan ja Ison Mustasaaren rantavarustuksen välissä. Niemen päänäkyvä on Valli- ja Kuninkaansaaren sekä Santahaminan suuntaan saaristomainen. Vallisaaren ohitse näkyy kaistale horisonttia.

Viimeksi niemeltä 1950 ja -60-lukujen vaihteessa purettu rakennus oli venäläisaikainen varasto- tai huoltorakennus, jonka karkeat mitat olivat n. 28 x 13,5m ja pinta-ala tästä n. 380m². Luultavasti rakennus oli lahden poukaman toisella puolella sijaitsevan ns. Kurikomppanian (A3) kaltainen kattolyhtyjä myöten.

” Rakennus A 3 rakennettiin tykistölaboratorioksi vuosina 1880-1881. Piirustukset tehtiin 1870-luvun mallipiirustusten mukaan, jotka oli laadittu Pietarissa, yli-insinöörihallinnon alaisessa Nikolain akatemiassa.” (19)

Niemi on tällä hetkellä pahasti pöheikköitynyt ja toiminut jäljistä päätellen viime vuosikymmenet

kauniisti sanottuna ”picnic-alustana”. Alueella on muutamia säilyttämisen arvoisia puita, mutta kokonaisuudessaan perusteellisen siistimisen tarpeessa.

Kallio laskee mereen paikoin hyvin jyrkästi ja merenkäynti on rannassa usein voimakasta, sillä aallot lyövät takaisin Ruutikellarinlahden pohjukasta aiheuttaen voimakkaita virtauksia.

5. Maa ja ympäristö

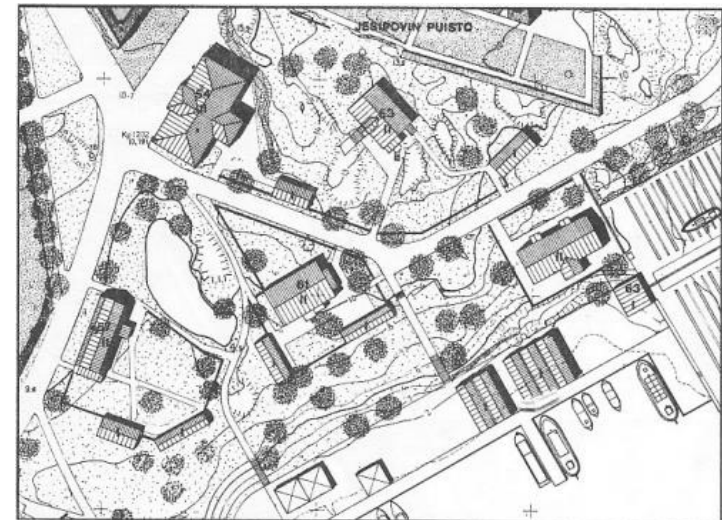
5.1. Maaperä

Tutkitulla alueella kallion päällä on hiekka-savimaa. Kallio laskee kuitenkin paikoin jyrkästikin ja esim. vinssivajan työmaan koeporauksissa siltti-hiekka-moreenimaa ulottui jo yli 7,5m syvyyteen ja turvauduttiin massan vaihtoon. (17) Telakka-alueella on mitä ilmeisimmin muokattu aikojen saatossa ja laivojen betonitukien huonosta kunnosta päätellen painumia tapahtuu edelleen. Olen kuullut (ei lähdeä), että täyttöihin hinattiin joskus jopa merihiekkaa, joka olisi nostanut maaperän pH-arvoa. Kallioniemekkeellä on ohuehko humuskerros kallion päällä ja vanha kivijalka lepää todennäköisesti kallion päällä.

5.2. Miljöö ympäristö

Pohjoisessa maisemaa hallitsee raveliini Hyvä omatunto, joka on bastionien Hyve ja Kunnia etuvarustus. Linnoituksen ja sukellusveneiden lisäksi

telakan naapurina on 1980-luvulla täydennysrakennettu puurakenteinen, kylmäinen pientaloalue. Rakennusten väri on vaalean sävyistä lukuun ottamatta punaista saunarakennusta. Rakennukset polveilevat rinnemaastossa välissään sekalainen kokoelma vajoja ja talousrakennuksia. Rantakaitaleella rypäs laitureita, joita asukkaat ovat rakentaneet omiin tarpeisiinsa. 1980-luvun suunnitelmassa tähän kaavailtiin kalastajasatamaa myyntikojuineen (12, s.42), mutta luultavasti sellaisen menestyminen olisi vaatinut mittavasti laajempaa täydennystä rakennuskantaan.



Lännessä sijaitsee Piperin puisto, joka on kesäisin hyvin vihreä ja suosittu rentoutumispaikka. Kulkureitit johtavat Kuninkaanportille (A12) ja Kustaanmiekan eteläisille varustuksille, joten kesäaikaan liikehdintä on erittäin vilkasta. Lahden pohjukan näkymää hallitsee

tällä hetkellä varastokäytössä olevan ruutikellarin (A2) ikoninen sisäänkäynti.

Puustoa hallitsevat rehevät lehtokaistaleet. Aluskasvillisuus on runsasta ja alueella on useita suojeltavia lajeja. Myös linnusto on runsas ja esiintyminen osittain tarkkailun alla.

6 . Kehittämissuunnitelmia

6 . 1 . Telakka-alueen toiminnan kehittäminen

Telakalla on niin paljon hukkatilaa, että kapasiteetti ei missään tapauksessa ole kokonaan käytössä. Mitä tapahtuu, jos telakkatoiminta lakkaa kannattamattomana? Rapistuminen on uskomattoman nopea prosessi.

Telakointi-, talvisäilytys- ja venehuoltotoiminnan jatkuminen on Suomenlinnan hoitokunnan intressi. Susisaaren pienvenetelakan nykytilan jatkuminen vain ei taida olla kenenkään intresseissä. Toimivan jätehuolto- ja kierrätysjärjestelmän puuttuminen on terveellisyden, turvallisuuden ja esteettisyyden kannalta alueen silmiinpistävimpiä puutteita. Voisi sanoa, että alueen kehittäminen alkaa siivouksella – vieraillessani alueella laskin toista kymmentä hylätyn

oloista venettä ja alusta, jotka eivät silmämääräisesti vaikuttaneet merikelpoisilta

Telakka-alueen maaperä on tutkittava ja suurella todennäköisyydellä vaihdettava, sillä maahan on kaadettu haitta-aineita luultavasti polttomoottorin yleistymisestä lähtien. Maanvaihdon yhteydessä uudet kiskoluiska ja telakointipedit valetaan. Mikäli veneiden poikittaiseen liikutteluun halutaan pohtia helpottavaa systeemiä, se tulee päättää ennen työtä tarvittavan mitoituksen varmistamiseksi. Ollessani teatterin lavasterakentaja huomasin, että pyörillä, laakereilla ja verrattain yksinkertaisilla paineilmapälineillä voi hyvin suunniteltuna liikutella tonnin kuormia käsivoimin.

Veneiden säilytyskatokset ovat huonossa kunnossa. Repaleiset kevytpaitteet lepattavat tuulessa tilapäisten tukirankojen verhona. Näkymä on - tilapäinen. Sukellusveneen lähistöllä on ollut varasto- ja työpajakäytössä työmaaparakki noin kymmenen vuotta. Parakki on tukevasti perustettu, mutta en voi kuitenkaan kokea sitä pysyvänä ratkaisuna. Tälle laidalle esitän suunnitelmaosuudessa toimivan kokonaisuuden tarpeellisia aputiloja.

Vetokiskojen poukamassa oleva laituri on rakennettu vuosien 1988 ja 1997 välisenä aikana. Uusimisen yhteydessä sen toiminnallisuus ja turvallisuus tulee päivittää. Suunnitelmassa tästä on tehty kulkureitti kallioniemelle ja laituri on oivallisella paikalla rantauttaa pienveneellä ryhmä kävijöitä saarelle.

Kauttakulkuliikenteen kannalta vetotelakka on ongelmallinen: rullakelkka on aina jossain kohdassa kiskoja ja telakointiparrut on luonnollisesti sijoitettu mahdollisimman lähelle kelkan liikkumalinjaa. Tämä tilanne luo koko telakka-alueelle automaattisesti esteellisyyden. Jalankulku on siis ohjattava telakan pohjoispuolelle kunnostettavalle reitille. Koen veneiden säilytysalueen, ainakin työvaiheen aikana, puolijulkisena tilana jo pelkästään turvallisuuden takia: yksikään häiriötekijä tai väistettävä turisti ei ainakaan helpota työtä, sillä tilaa on niukasti.

Rakennuksen pohjoispuolella risteilee tällä hetkellä hieman epämääräinen polkujen verkosto, josta matkailijat tupsahtelevat kahvilan nurkalle. Kun hylkytavara on poistettu alueelta, on vintinvin vintinvin kesäkahvilalle tilaa perustaa 7-10 m² kahvi- ja jäätelöterassi. Korkeuserojen vuoksi kahvila on liikuntaesteisten tavoittamattomissa. Tältä tasolta johtavat jämähät teräsportaat alas merenrantaan, josta selkeä ja hyvä kulkureitti eteenpäin ruutikellarin ja Piperin puiston suuntaan. Mikäli lehtokaistaleen herkkä luonto kestää, en näe erityisen suuria esteitä, etteikö tämän kulkureitin kehittämisessä olisi potentiaalia luoda stabiili levähdyspaikka turisteille. Tein tämän työn lumiseen aikaan eikä minulla ollut mahdollisuutta tutkia polkujen ominaisuuksia tarkemmin.

6.2. Uudisrakennus kallioniemelle

6.2.1. Suunnitteluprosessi

Käydessäni ensimmäisen kerran kallioniemellä totesin, että tännehan on todella vaikea päästä. Tyhjästä juomatölkeistä päätellen moni oli kuitenkin onnistunut ennen minua. Päätin kuitenkin esteettömyyden olevan ehdoton vaatimus suunnitelmalle.

Sijainnin keskeisyys ilmeni nopeasti paikalla. Bastionit ja raveliini toisella ja Kuninkaanportti toisella puolella. Ja Viking Xprs suoraan edessä. Ymmärsin kuitenkin hyvin, ettei tämä nurkka ollut Suomenlinnan hoitokunnan listalla ensimmäisten joukossa, kun hankkeita oli resursoitu. Uinuva satama ja kesällä tuuhea metsätupsu – ei kiireellinen.

Ensimmäisen ajatuskierroksen tulos oli seuraava:

- a) Ravitsemuspalvelut
- b) Leiri-/luontokoulutoiminta
- c) Yleisöpaviljonki
- d) Varastotilaa esim. telakalle
- e) Asuinrakennus
- f) Niemen siistiminen puistoksi
- g) Ei toimenpiteitä

Pohdittuani näiden vaihtoehtojen tarvetta, vaikutusta ympäristöön, logistiikkaa ja sopivuutta Suomenlinnan strategiaan, parhaaksi vaihtoehdoksi osoittautui b).

Vaikka hahmotteluvaiheessa leikittelin massoittelulla moneen suuntaan, päädyin lopulta vanhan kivijalan muotoon. Huomioon ottaen kallion topografian, tuo pohjan muoto ja asema oli hyvin perusteltu. Kivet kertovat oman tarinansa ja halusin pitää ne siinä, mihin ne aikoinaan oli aseteltu.

Tilaohjelmasta tein varsin yksinkertaisen. Koska toiminnallisuuden ajatuksena oli ”tukikohta”, josta tehdään ”pistohyökkäyksiä” ympäröivään kohteeseen, tilatarpeet suunnitelmassa ovat nukkuminen, ruokailu-/opetustila, keittiö, varastointi, saniteetti- ja tekniset tilat. Laajoja terassialueita en ryhtynyt suunnittelemaan, sillä näkemykseni mukaan rentoutumispaikka on ympäröivä kohde.

Rakennuksen alkaessa hahmottua, huomasin siinä olevan joko tiedostettuja tai tiedostamattomia viitteitä ympäristöön. Mietin leirikoulutoimintaa ja kuinka lapsille ja nuorille olisi tarjolla pieniä vinjettejä, jotka he voisivat yhdistää linnoitukseen. Myös rakennuksen tekniikan tulisi herättää mielenkiintoa ja positiivisia ajatuksia. Jotain pohdittavaa ja kerrottavaa.

6.2.2. Leiri-/luontokoulutoiminta

Nuorten ryhmien hallitseminen ei aina ole helppoa. Eräs tärkeä näkökulma, miksi jätin piha-alueen lähes koskemattomaan tilaan karsimista ja siistimistä lukuun ottamatta, oli turvallisuus. Rantakalliot ovat niin

jyrkkiä, ettei kallioniemelle ole mahdollista järjestää pelipaikkoja tai muuta vauhdikasta toiminnallisuutta. Selatessani kesäleirien ohjelmia Suomessa huomasin, että monet toimintaretket on pumpattu niin täyteen toimintaa, etteivät niiden vauhdikkuus ja ”kiva pöhinä” sopisi Suomenlinnan saarille. Leirien teemat täytyykin sovittaa luonnon, historian ja kulttuurin ympärille. Hyvä esimerkki tästä on toinen maailmanperintökohde Suomessa: Korkea Rannikko Vaasan edustalla. Kvarkenrådet - Merenkurkun neuvosto on laatinut loistavan ohjeistuksen tehtävälistöineen leirikoulun järjestämiselle tähän kohteeseen koululaisryhmille. (20) Myös Suomen leirikoulu yhdistyksen ylläpitämä Hostel Suomenlinna tarjoaa monipuolisen valikoiman teemallisia leirikoulukokonaisuuksia ja mahdollisuuden rätätälöidä retki ryhmän tarpeiden mukaan. (21) Maailmalla on lukemattomia museoiden ja historiallisten yhdistysten järjestämiä kesäleirejä, joiden tarkoitus on tutustuttaa lapset ja nuoret paikalliseen historiaan.

6.2.3. Synergia

Synergia on yhteistyön muoto, jota ei voi pakottaa syntymään. Miksi yhteistoiminta on joskus voimakkaampaa kuin osiensa summa? Vaikka toimintojen yhdistämisestä tehtäisiin tarkkoja laskelmia, on lopputuloksen ennustaminen käytännössä mahdotonta.

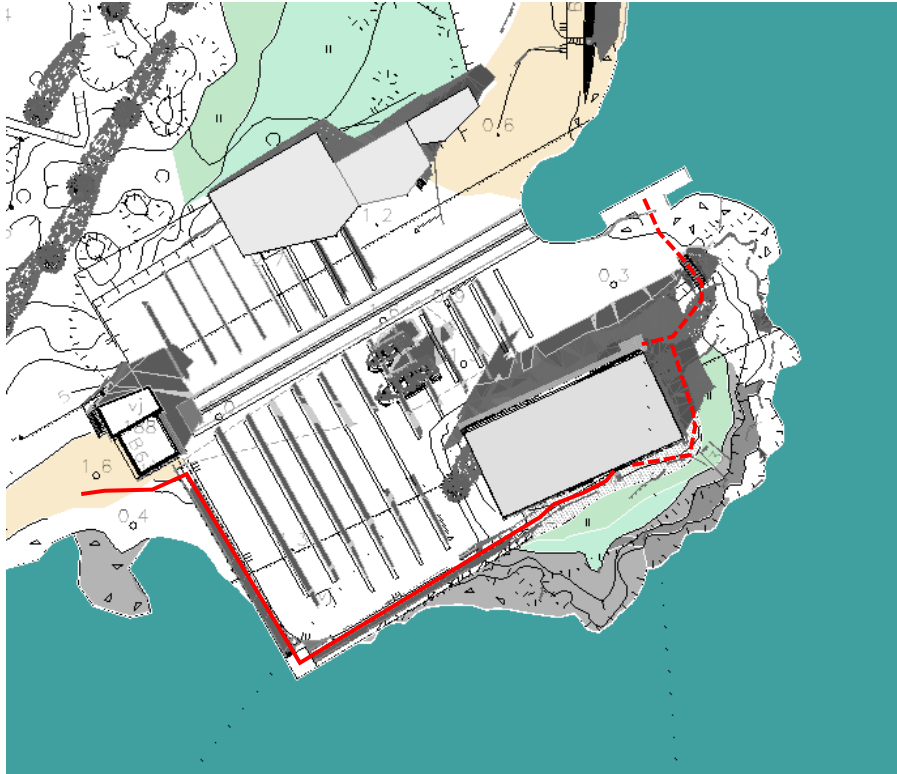


Tässä lehtävässä lausla-ajaluksena
on ajoillain häilynyyl kuva vanhasta
veneeneistlästä, joka lyönsä
ohessa kerloo tarinoita vanhoilla
ajoilla leirikoululaisten kuunnellessa
hallioiluneina ympärillä kädel
rislissä. Vaikka kuinka hakisin
referenssejä maailmalla, on elämän
realiteetti, että tällaisen win-win-
tilanteen syntyminen olisi käysi
salluma. Varsinkin nykyisessä
tilanteessa, jossa telakan jalkajasta
on lulossa kilpailutus ja leirikoulu
on hypoteesi, voin vain loivaa
positiivisten energioiden jatkavan
kohtaamistaan Suomenlinnassa -
synergiaa huomassa.

7. Suunnitelma


Uudisrakennus kallioniemelle ja pientelakan huoltotilat

Asema

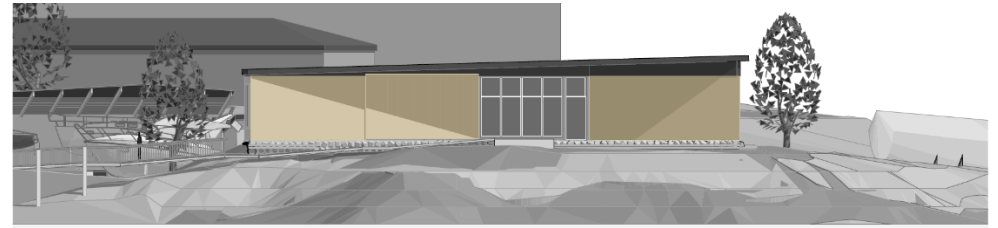


Uudet reitit:

Kulku laiturilta 

Esteetön luiska, nousu 5% 

Julkisivut



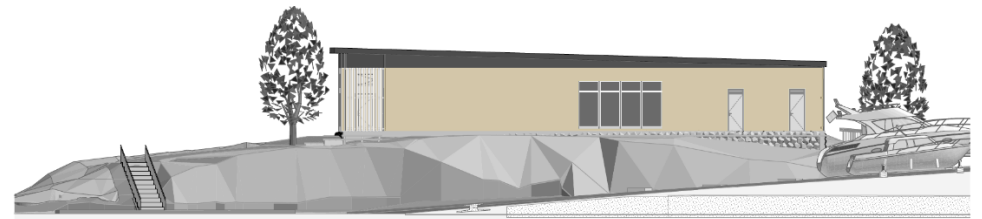
Julkisivu kaakkoon

1:100



Julkisivu lounaaseen

1:100



Julkisivu luteeseen

1:100

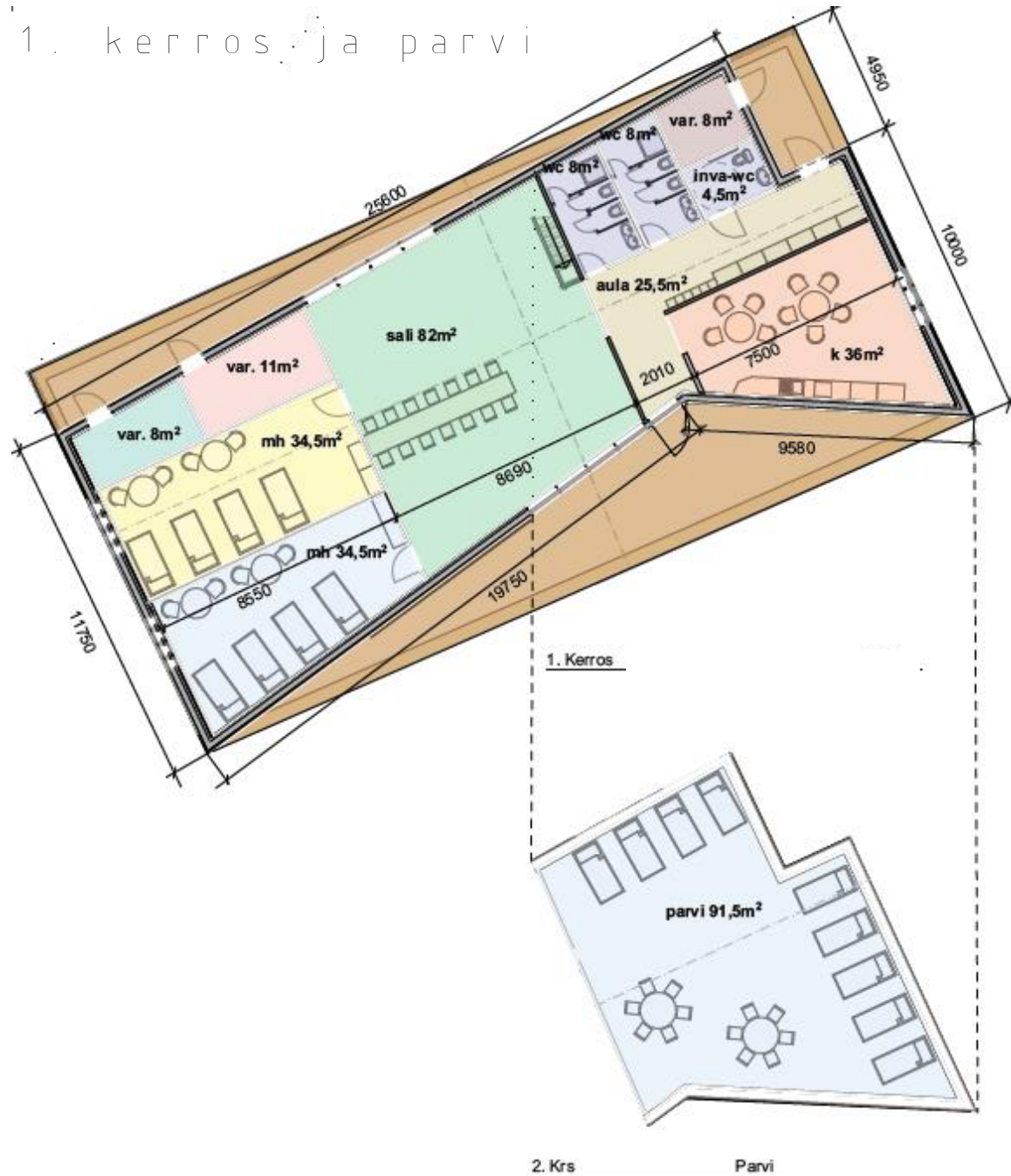


Julkisivu koilliseen

1:100

Pintamateriaalit:
1 - Konesaumattu peltikatto, tumman harmaa RAL 9007
2 - Lehtikuusi-panelointi 250 x 45 mm
3 - Suojasäleikkö lehtikuusi 50 x 50 mm
4 - Vanha kivijalka perustettu ja muurattu uudestaan

1. kerros ja parvi



20

Tekniikka

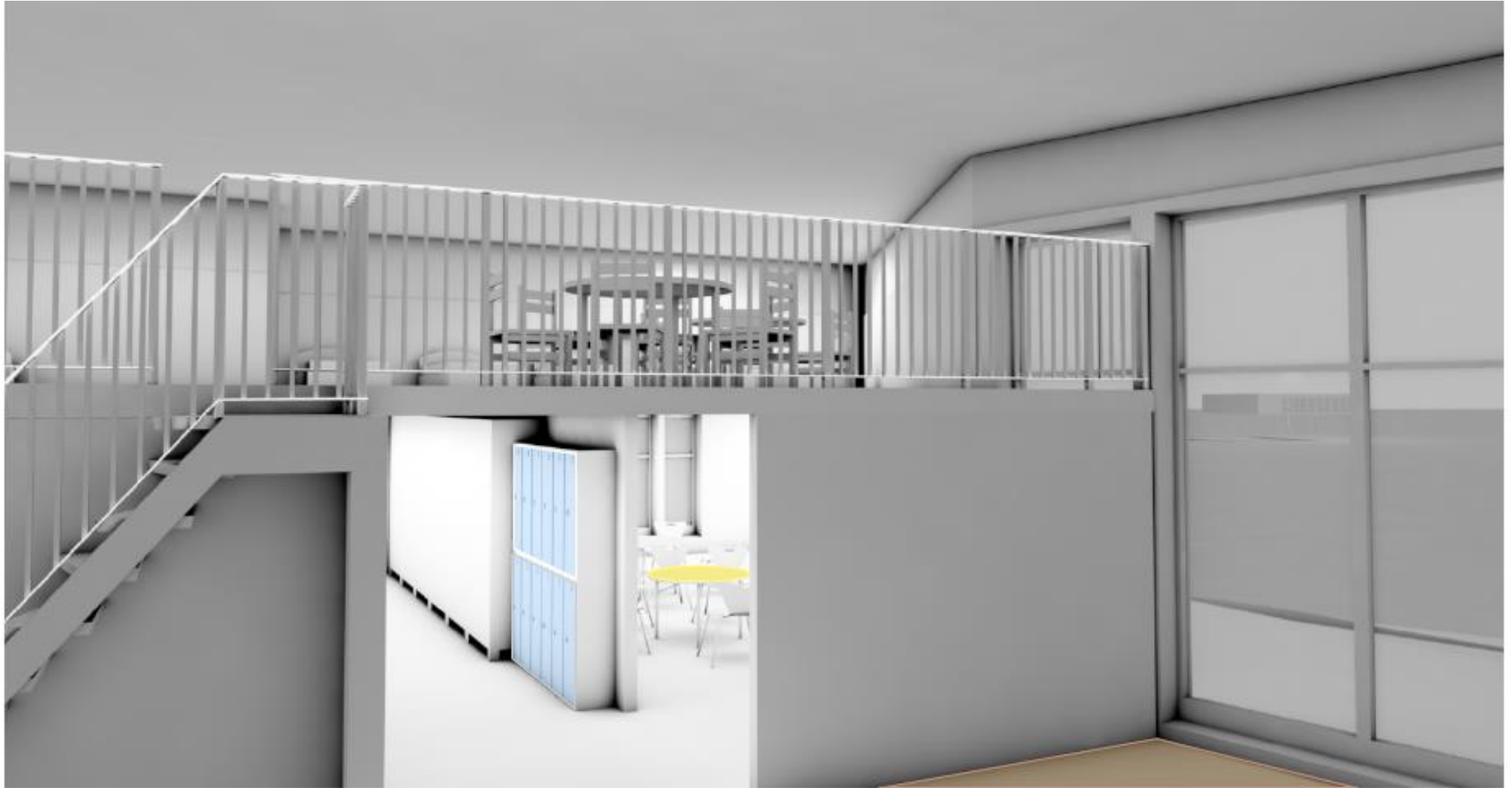
Tarkoitukseni on hyödyntää tekniikkaa, joka herättää kysymyksiä ja myös antaa vastauksia nykypäivän nuorille. Jätevesien käsittely, juomaveden saanti, puhtaat energiamuodot ja jätteiden käsittely muodostuvat entistä tärkeämmiksi tulevaisuudessa.

Ratkaisut

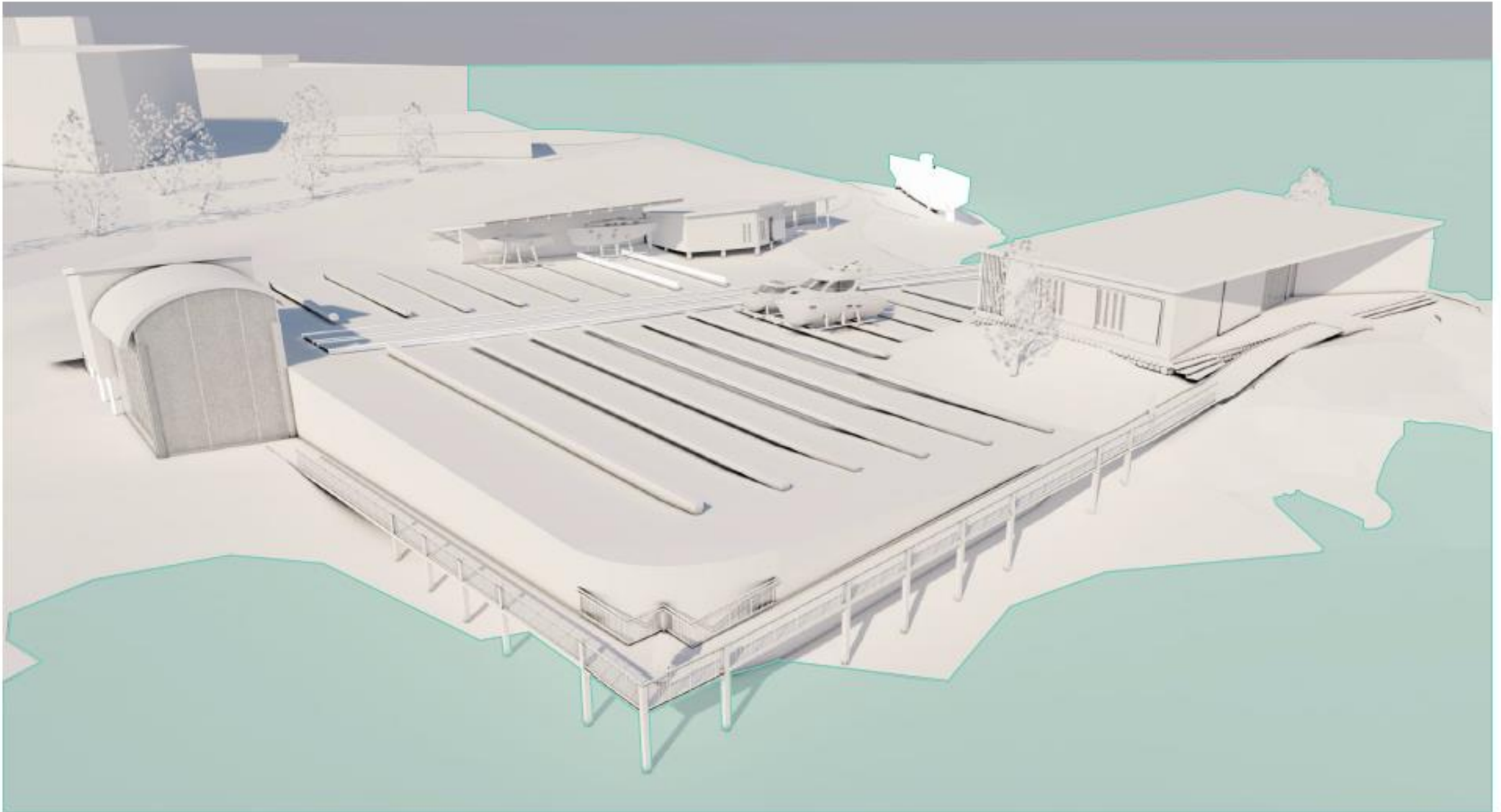
Aurinkoenergia - esim. Heckert NeMo 60M 275 Black Edition, teho 275-300W
Harmaa vesi-suodatin - esim. Uponor-harmaavesisuodatin Koti, 750 litraa/vrk, talvikäyttöön
Merivedestä juomavettä - esim. Afflux Water, n. 200 litraa tunnissa
Polttava WC - esim. Cinderella Comfort, lopputulos vain tuhkaa
Maalämpö / aurinkokeräimet ... ja roskien kierrätys!



Leiriläisten dormatorio 2



Nukkumaparvella on mahdollisuus myös lukea ja askarrella.
Aulatila on avoin yhteys keittiön ja salin välillä.



Esteetön kulkureitti kallioniemelle on lasten suosiossa - kulmatasanteelta on mukava katsella lainehtivaa merta.

Vetotelakka

Vetotelakointi oli yleinen telakointitapa aikaan, jolloin satama-altaasta ei nostettu veneitä nostoautolla. Veto- tai rullatelakalla veteen johtavien kiskojen päällä kulkee kelkka ja telakointipukki. Tämä ajetaan veteen veneen alle ja vene uitetaan pukille. Voimanlähteenä on toiminut niin lihasvoima kuin höyry- ja sähkömoottorikin. Näin vene vinsataan kuivalle maalle ja siirretään kiskojen vieressä kulkeville poikittaisparruille käsivoimin.



Idean raakile telakoinnin helpottamiseksi.

Tuplakelkka

24

Mikäli veneiden poikittaiseen liikutteluun halutaan pohtia helpottavaa systeemiä, se tulee päättää ennen työtä tarvittavan mitoituksen varmistamiseksi. Teatterin lavasterakentajana huomasi, että pyörillä, laakereilla ja verrattain yksinkertaisilla paineilmapöydillä voi hyvin suunniteltuna liikuttaa tonnin kuormia käsivoimin.

Ajatuksia suunnitelmasta

Uudisrakennuksen pohjan muoto tuli suoraan vanhan kivijalan asemasta, jonka halusin säilyttää. Ajattelin 1900-luvun alkua ja näin venäläisaikaisen makasiinin niemellä, ruotumiehet häärimässä askareissaan, kenties kahvit porisemassa nuotiolla.

Rakennussuunnitelma kuvastaa linnoitusta: dormatorioiden kapeat ampuma-aukot, bastionimuoto keittiössä, ylätasanne (parvi) tähystäjälle. Lisäksi suunnittelin ikkunaluukut, joilla esim. hiljaiseen talviaikaan voi sulkea rakennuksen tiiviiksi puulaatikoksi. Tällöin mahdollinen leiriryhmä voi saada vahvan elämyksen, kun talo "avataan" ja vierailu alkaa. Tästä voi olla hyötyä myös sesongin aikaan, jos sisätiloissa säilytetään arvokasta irtainta, kuten video-projektori tms. Puulaatikko on itsessään erikoinen aihe mereltä nähtynä jo perspektiivinsä takia. Massoittelun mittakaava ihmiseen nähden on aavistuksen suurehko – tarkoitus oli saada kokonaisuus vaikuttamaan yksikerroksiselta, vaikka rakennus sisältää lähes sadan neliömetrin parvitiilan.



8. Johtopäätelmät

Susisaaren pientelakka-alue on kehitettävissä ja sitä kannattaa kehittää. Kohteet ympärillä ovat hyvin hoidettuja eikä hallitsematon vesakkoituminen ole rantamaisemassa toivottavaa. Kohde on hyvin merkityksellisellä paikalla yhden pääkaupunkiseudun vilkkaimman laivaväylän välittömässä läheisyydessä ja kohennettuna laituri-alue voisi olla hetkellinen rantautumispaikka huviveneilijälle, mahdollisten huoltopalveluiden hankinnan ajaksi.

Kallioniemi voisi olla houkutteleva paikka niin ravintolalle kuin yksityisrakentamiseenkin. Suomenlinnassa on kuitenkin niin paljon ravitsemuspalveluita, että ajatellen raskasta ilmasto- ja jätteenkäsittelyjärjestelmää sekä tavarantoimituksia logistisesti hankalassa kohteessa, ajatus ei tunnu potentiaaliselta. Niin ikään yksityisrakentaminen tällaiselle näköalapaikalle ei toteuta Suomenlinnan kehitysstrategiaa.

Sen sijaan koululaisten tietämyksen lisääminen luonnosta, historiasta ja vaikkapa veneilyharrastuksesta on vahvasti harkitsemisen arvoista. Suunnitelmassani löysin kaksi vaihtoehtoista kulkureittiä kallioniemelle, jotka eivät suoraan häiritse telakan toimintaa. Toinen vaatii venekuljetuksen laituriin. Vinssivajan itäpuolelta on

puolestaan mahdollista rakentaa esteetön näköalaluiska niemelle. Paikalle pääsee kaiken lisäksi tarvittaessa esim. invataksilla. Vaikka ajatus tuntuisi radikaalilta ja liian vahvalta aiheelta tuossa ympäristössä puolustan sitä myös historialla. Museoviraston tiedoissa paikalla on ollut useampiakin siltoja ajalla, jolloin Kustaanmiekan ja susisaaren välissä oli vielä salmi. Lisäksi se olisi erityisesti lapsille jännittävä paikka.

Tarkoitukseni oli myös pohtia yhteistoimintaa telakan ja leirikoulun välillä, kuten kappaleessa *Synergia 6.2.3.* mainittiin. En valitettavasti kuitenkaan pystynyt keksimään vakuuttavaa pohjaa tuolle ajatukselle. Erikoislaatuinen yhteistoiminta vaatii erikoislaatuisia ihmisiä sattumaan naapureiksi toisilleen.

Kaiken kaikkiaan olen henkilökohtaisesti kiitollinen Suomenlinnan hoitokunnalle ja ohjaajalleni Petri Mikonsaarelle, että sain aiheeksi opinnäytetyölleni mielenkiintoisen ja opettavaisen kehityksen.

Ympäristön tarina on aina tärkeä.

9 . L ä h t e e t

- 1) A-Konsultit arkkitehtitoimisto, Suomenlinnan hoitokunta: Suomenlinnan pientaloalueiden tiivistämissuunnitelma, Libris 1983
- 2) Amper, Böök, Lahdenmäki, Lehtola, Vaari (toim.): Suomenlinnan kunnostus ja uusi käyttö: Suomenlinnan hoitokunta, 2010
- 3) Enqvist, Ove; Härö, Mikko, Varuskunnasta maailmanperinnöksi, Suomenlinna-seura 1998
- 4) Eiring, Jonas; Lind, Tuija; Matikka, Hannu (toim.): The Future of Historic Dockyards 2008
- 5) Kairamo, Maija: Restaurointietappeja aikaraiteella, Puoli vuosisataa rakennussuojelua ja restaurointia Suomessa, Teknillinen korkeakoulu: ark. os. 2006/25
- 6) Knapas, Marja Terttu (toim.), Muistomerkki – rakennetun historian ulottuvuuksia, MV, 1999
- 7) Kärki, Pekka: Suomenlinnan rakennusten historia, Museovirasto 1997
- 8) Lahdenmäki, Heikki (toim.), Suomenlinna Kunnostustyöt 1974-1994, SLHK 1994
- 9) Mustonen, Pertti: Kaupungin sielua etsimässä, Helsingin kaupunkisuunnitteluvirasto, 2010
- 10) Perkkiö, Miia (toim.), Kulttuuriympäristön monet kasvot – Puhetta suojelusta ja restauroinnista, SLHK 2013
- 11) Suhonen, V.-P., Suomalaiset linnoitukset – Suomalaisen kirjallisuuden seura 2011
- 12) Suomenlinnan käyttösuunnitelmaehdotus 1974, https://frantic.s3.amazonaws.com/suomenlinna/2014/06/Kayttosuunnitelma_1974.pdf (avattu 18.4.2018)
- 13) Hoitosuunnitelma, Suomenlinna – Unescon maailmanperintökohde, Suomenlinnan hoitokunta 2014
- 14) Helsingin yleiskaava 2002, ehdotus Selostus
- 15) Mäntymäki, Heikki: Vuosisadan yleiskaavat, 7.11.2012 http://www.yleiskaava.fi/2012/vuosisadan_yleiskaavat/ (avattu 18.4.2018)
- 16) Vesa Laulumaa, John Lagerstedt: Helsingin kaupunkigeologisen selvityksen päivitys 2013, Museovirasto
- 17) VIATEK OY, Geo-piirustus – Leikkaus A-A, B-B, Pienvenetelakka, Suomenlinna 21.5.1990
- 18) www.suomenlinna.fi/linnoitus/suomalainenaika/suomalainen-varuskunta/ (avattu 18.4.2018)
- 19) www.fmedia.fi/suomenlinna/rakennustenhistoria.html
- 20) <http://www.kvarken.org/assets/Uploads/Leirikoulut-LE.pdf> (luettu 17.4.2018)
- 21) <https://www.hostelhelsinki.fi/fi/> (luettu 17.4.2018)
- 22) Silvast, P. Perkki, J. Myllyniemi, U.: Suomenlinna Sveaborg-Viaporin 1968
- 23) www.suomenlinna.fi
- 24) <https://whc.unesco.org/en/list/583> (avattu 15.4.2018)
- 25) <https://www.safa.fi/kilpailut/> (avattu 18.4.2018)

10. Liitteet

Liite 1:

Vesa Laulumaa, John Lagerstedt: Helsingin kaupunkigeologisen selvityksen päivitys 2013, Museovirasto (lista kohdealueella sijainneista rakennuksista/rakennelmista)

001-B 3 Hiilivarasto (Kålbod) (Kra 0406:12:042:A:008 1749). Ei näy enää kartalla 1752 (Kra 0406:12:042:A:014 1752). Samalle kohdalle on merkitty rakennus vuoden 1797 kartalla (0406:12:042:A:060 1797). Kohdalla on nykyään venetelakan betonisia rakenteita. **021-B** Rakennus. Käyttötarkoituksesta ei ole tietoja. Näkyy ensimmäisen kerran kartalla 1797. (Kra 0406:12:042:A:060 1797.) Kohdalla on nykyään tiheää vesakkoa. **022-B** Rakennus. Käyttötarkoituksesta ei ole tietoja. Näkyy ensimmäisen kerran kartalla 1797. (Kra 0406:12:042:A:060 1797.) Nykyään kohdalla on tiheää vesakkoa sekä osittain myöhemmin rakennetun varastorakennuksen perusta.

374 Susisaari rakennus varasto varasto, rak. ennen v. 1881, nyk. B 52 puu MV SL yleisasemapiirros 1922. **383** Susisaari rakennus puu MV SL VIK YA107a/ 1855. **393** Susisaari rakennus sauna tykistön sauna puu MV SL kartta 1825.

Liite 2:

ARVOKKAAT KASVILLISUUS- JA KASVISTOKOhteet SUSISAARI, TYKISTÖLAHDEN SUU (K17/15)

Karttaliite **Vaihda tausta-aineisto:**
Ortokuva 2016 Kohdetunnus:



Arvoluokka

II

huomattavan arvokas

[Arvaluokituksen perusteet](#)

Kohdekuvaus

KUVAUS- JA LAJITIEDOT: Suomenlinnan Susisaarella Tykistölahden suussa sukellusvene Vesikon länsipuolisen kallioliikkauksen otsaa verhoaa kapea, kymmenisen metriä pitkä, tiheä venäistäulokas idänsaran kasvusto. Tarkemmin sanoen se sijaitsee sukellusveneeseen katsojia ja kuvaajia putoamiselta suojaavan köysiaidan ulkopuolelle jäävän kaistan eteläpäässä. Saran välittöminä seuralaisina kasvaa Suomenlinnan tavanomaiseen lajistoon kuuluvia niitylajeja, kuten rantaukonauris, idänukonpalko, koiranputki, koiranheinä, niittynurmikka, voikukka, hopeahanhikki, pietaryrtti ja pujo - kaikki niukkoina sarakasvuston ylivoiman takia.

ARVOLUOKKA: II (Helsingissä vaarantunut vanha kulttuurikasvi idänsara). Lisäarvoina kohteen näyttävyys (meri- ja linnoitusmaisema, sukellusvenenähtävyys) ja historialliset arvot (maailmanperintöalueisiin kuuluvan merilinnoituksen osa).

ARVON YLLÄPITO: Turistit ovat jossain määrin talloneet sarakasvustoa sen sisälaidalla, mikä ei liene kasville kohtalokasta, mutta vaikutuksia tulee seurata ja tarvittaessa siirtää köysiaitaa etämmäksi jyrkänteestä.

LINNUSTOLLISESTI ARVOKAS KOHDE SUSISAAREN PIENVENETELAKKA (127/99)

[Palaakohteraporttiin](#)

KOHTeen LAJIHAVAINNOT

KULTARINTA

Hippolais icterina

Havaintosarja 9

Liikkumislukko 1 = Paikallinen

LUHTAKERTTUNEN

Acrocephalus palustris

Havaintosarja 9

Liikkumislukko 1 = Paikallinen

MUSTAPÄÄKERTTU

Sylvia atricapilla

Havaintosarja 9

Liikkumislukko 1 = Paikallinen

RANTASIPI

Actitis hypoleucos

Suojeluarvot

[Silmälläpidettävä \(Near Threatened\)](#)
[Suomen kansainvälinen vastuulaji](#)

Havaintosarja 9

Liikkumislukko 1 = Paikallinen

SATAKIELI

Luscinia luscinia

Havaintosarja 9

Liikkumislukko 1 = Paikallinen

SIRITTÄJÄ

Phylloscopus sibilatrix

Suojeluarvot

[Silmälläpidettävä \(Near Threatened\)](#)

Havaintosarja 9

Liikkumislukko 1 = Paikallinen

Helsingin kaupunki, Kaupunkiympäristön toimiala, Ympäristöpalvelut, Ympäristönsuojeluyksikkö

11. Kuvat

Vetotelakka C27. Miikka Hyyppä

Sisällyksen taustakuva: Rantarakentamista Tammisalossa nähtynä Marjaniemen uimarannalta. Miikka Hyyppä

Suomenlinnan rakennukset: Suomenlinnan osoitekartta:
©Kaupunkimittaustoimisto Helsinki 096/2006-2008

2 Ruotsalainen sotamarsalkka, kreivi Augustin Ehrensvärd, Elias Martinin pistegravyyri Olof Areniuksen maalauksen mukaan, Museoviraston Kuvakokoelmat (kuvakokoelmat@museovirasto.fi)

11 Asemakaava-arkkitehti Birger Brunilan suunnitelma Suomenlinnan kehittämiseksi. Arkkitehtuurimuseo.

13 Vanha vinssivaja: Suomenlinnan hoitokunta, ortokuvat 1956, 1964, 1969: Helsingin kaupunki, Kaupunkiympäristön toimiala

14 Suomenlinnan käyttösuunnitelmaehdotus 1974, s. 42

'Historiallisen pienvenetelakan kehittäminen ja uusi käyttö'

Opinnäytetyö - Miikka Hyyppä,
Asema ja pohjapiirrokset
18.4.2018



Leirikoulu kallioniemelle

Susisaaren luoteisnurkan kallio-niemen sijainti on keskeinen Kustaanmiekkan ja Ison Musta-saaren rantavarustuksen välis-sä. Niemen päänäköymä on Valli- ja Kuninkaansaaren sekä Santa-haminan suuntaan saaristomainen. Vallisaaren ohi- tse näkyy kaistale horisonttia. Viimeksi niemeltä 1950 ja -60-lukujen vaihteessa purettu rakennus oli venäläis- aikainen varasto- tai huoltorakennus, jonka karkeat mitat olivat n. 28x13,5m ja pinta-ala tästä n. 380m².

Tekniikka

Tarkoitukseni on hyödyntää tekniikkaa, joka herättää kysymyksiä ja myös antaa vastauksia nykypäivän nuorille. Jätevesien käsittely, juomaveden saanti, puhtaat energia- muodot ja jätteiden käsittely muodostu- vat entistä tärkeämmiksi

Ratkaisut

Aurinkoenergia - esim. Heckert NeMo 60M 275 Black Edition, teho 275-300W

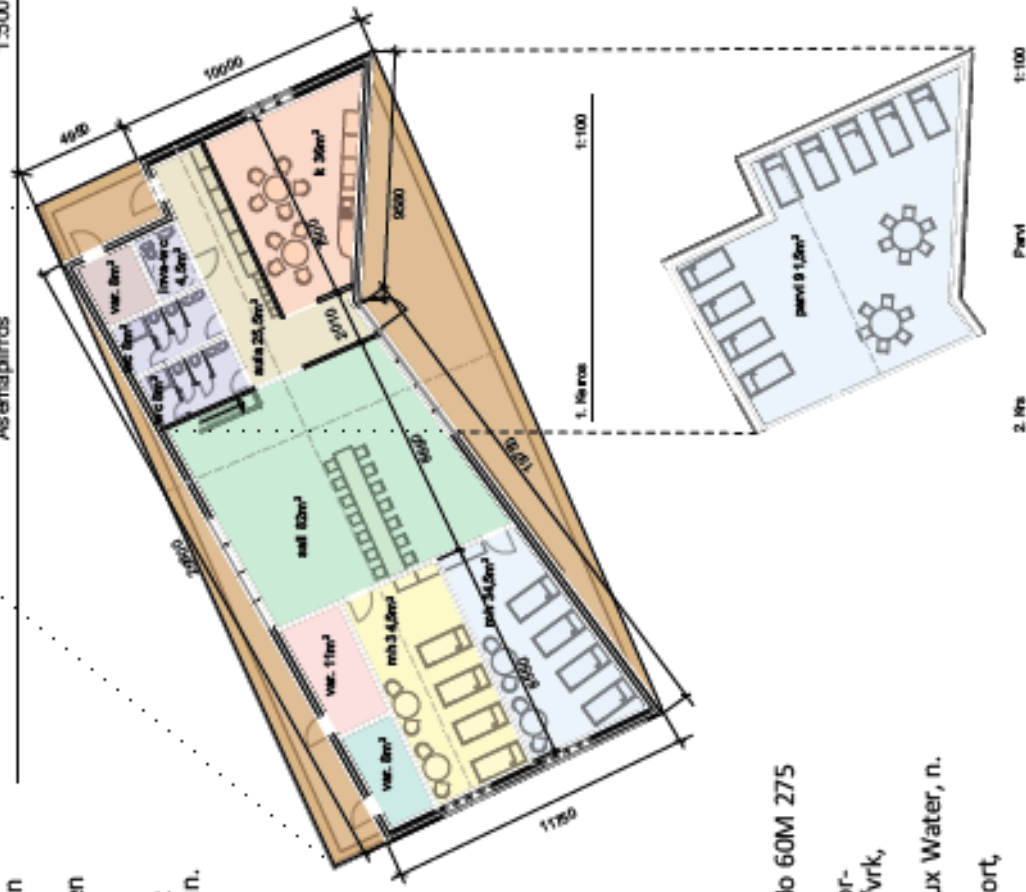
Harmaa vesi-suodatin - esim. Uponor- harmaa vesi-suodatin Koti, 750 litraa/vrk, taivakäyttöön

Merivedestä juomavettä - esim. Afflux Water, n. 200 litraa tunnissa

Poittava WC - esim. Cinderella Comfort, lopputulos vain tuhkaa

Maalämpö / aurinkokeräimet ... ja roskien kierrätys!

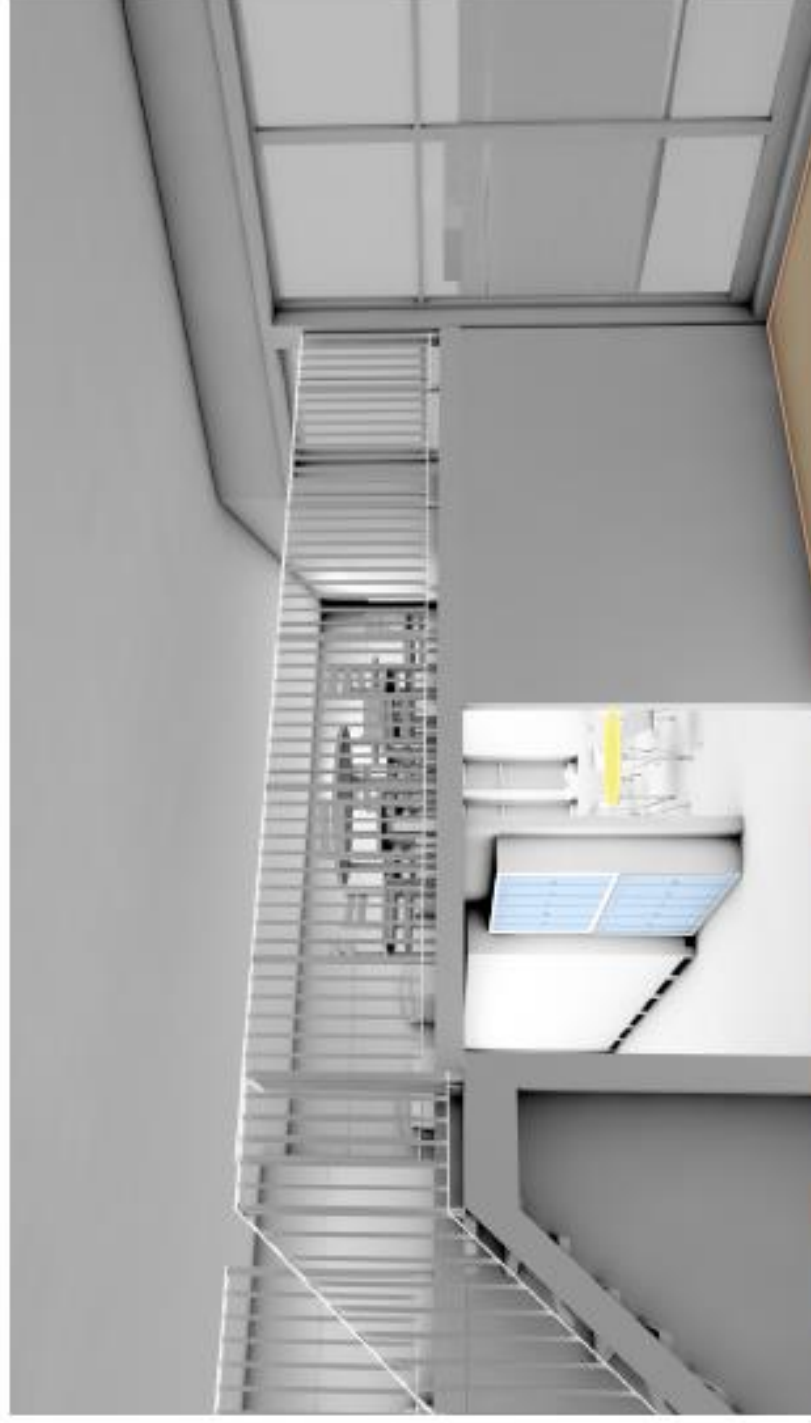
Asennapiirros 1:500



1. Näkymä 1:100
2. Ns. Pöytä 1:100



Leiriäisten dormitorio 2



Nukkumaparvella on mahdollisuus myös lukea ja askarrella.
Aulatila on avoin yhteys keittiön ja salin välillä.

18.4.2018

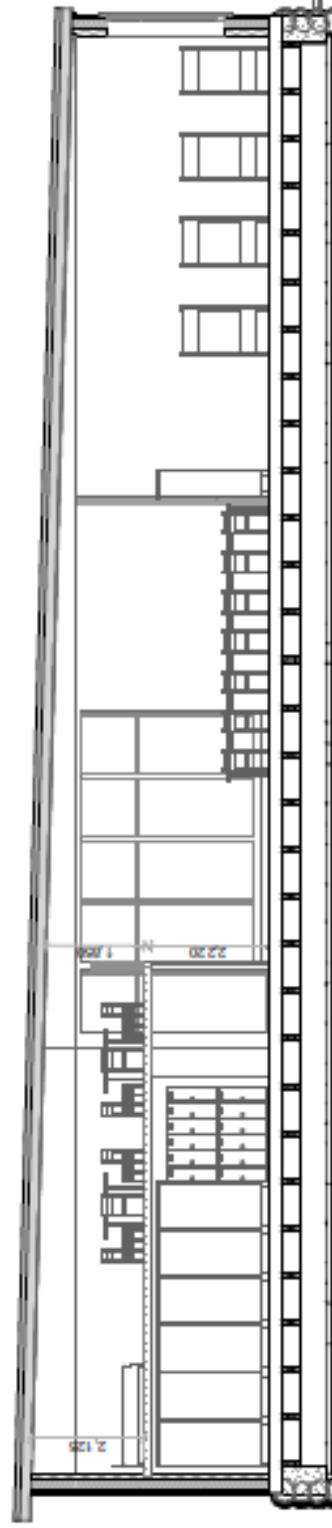
Leikkaukset
A - A ja B - B

VS:
Keraaminen laatta + kiinnityslaasti
vedeneristys
kipsilevy Cytroc EX 13mm
mineraalivilla äänieristys
metalliranka 95mm, K400
rakennuslevy
pintakäsittely

YP:
Vesikate
alustaohutus 23mm
kattokannattajat
eriste 450mm
höyrynsulku
koolaus 25mm
sisäverhoisuuslevy
U-arvo: 0.08 W/m²

US:
Puuverhoilu
tuuletusväli, lauta 22mm
tuulensuojaperistys
saumojen teippaus
eriste 250mm
puurunko, K600
höyryn-/ilmansulku
koolaus, K600
sisäverhoisuus: kipsilevy
U-arvo: 0.17 W/m²

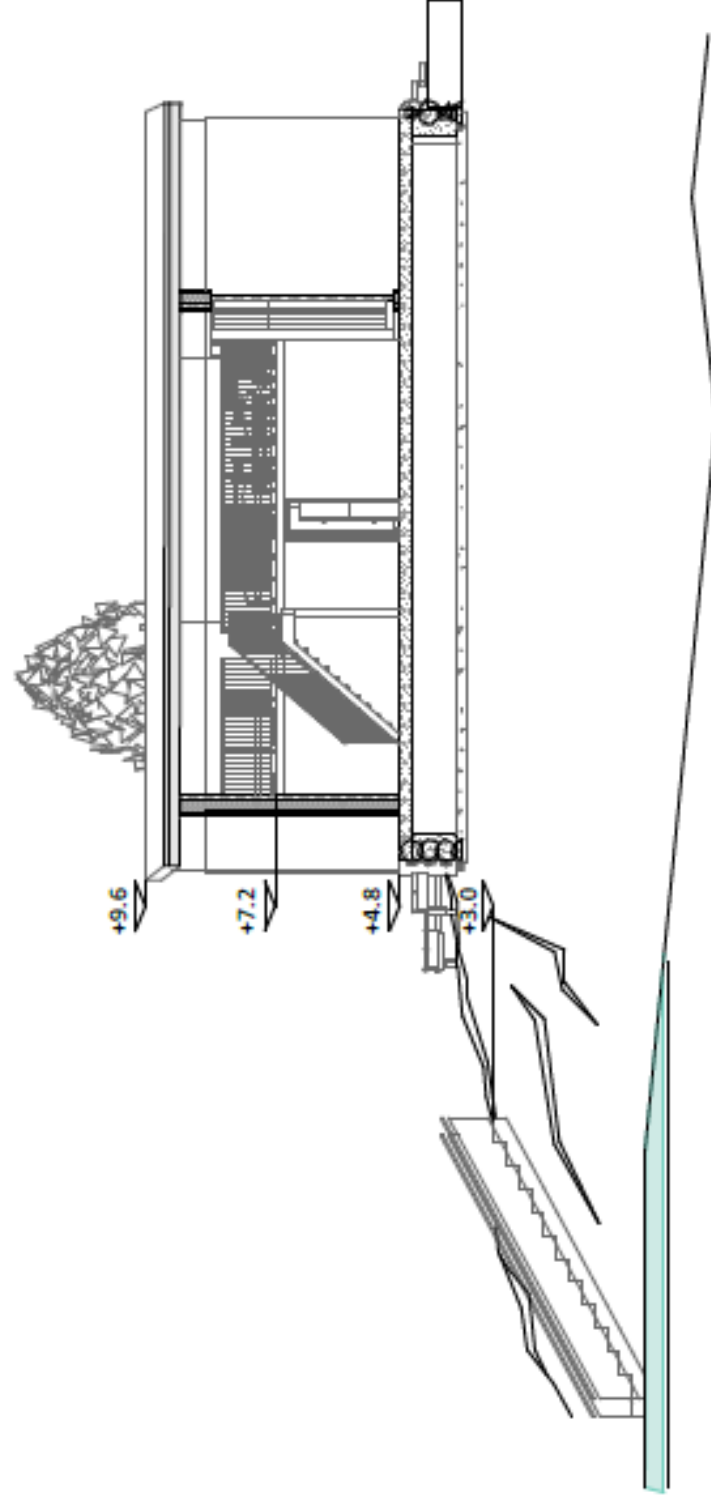
AP:
Pintamateriaali
teräsbetoni-laatta 80mm
eriste 200mm
sepeili 300mm
U-arvo: 0.16 W/m²
Ikunat:
U-arvo: 1.0 W/m²
Paloluokka P3
Rakennus varustetaan sähkövitaan
kytketyillä palovarointimilla



Leikkaus

A-A

1:50



Leikkaus

B-B

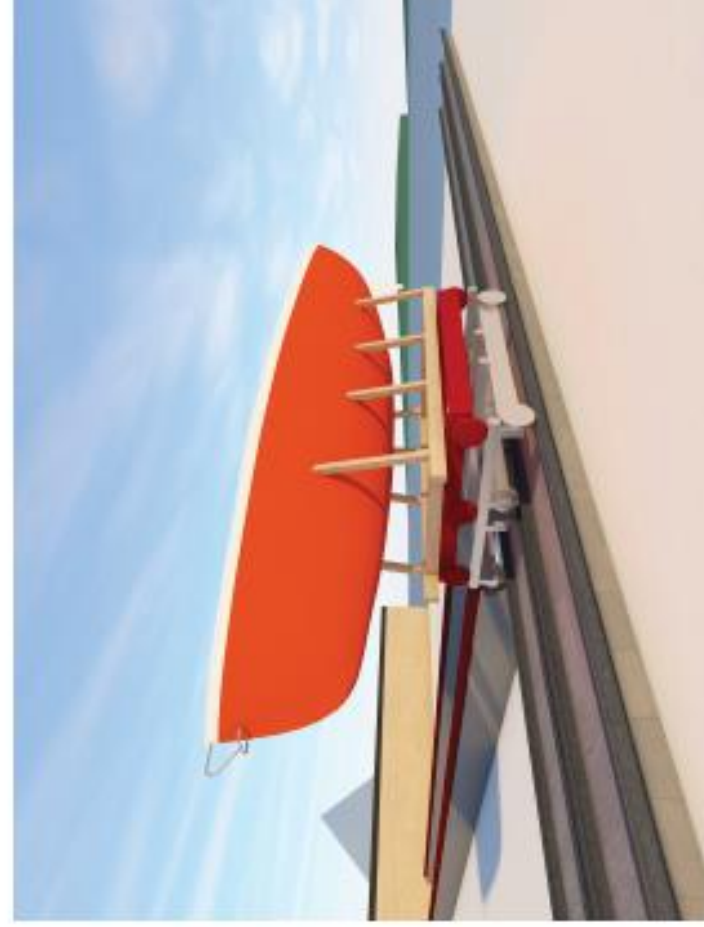
1:50



Esteetön kulureitti kalliolemelle on lasten suosiossa - kulmatasanteelta on mukava katella lainehtivaa merta.

Vetotelakka

Vetotelakointi oli yleinen telakointitapa aikaan, jolloin satama-altaasta ei nostettu veneitä nostoautolla. Veto- tai rullatelakalla veteen johtavien kiskojen päällä kulkee kelkka ja telakointipukki. Tämä ajetaan veteen veneen alle ja vene uitetaan pukille. Voimanlähteenä on toiminut niin lihasvoima kuin höyry- ja sähkömoottorikin. Näin vene vinsataan kuivalle maalle ja siirretään kiskojen vieressä kulkeville poikittaisparruille käsivoimin.



Idean raakalle telakoinnin helpottamiseksi.

Tuuplakelikka

Mikäli veneiden poikittaiseen liikutteluun halutaan pohtia helpottavaa systeemiä, se tulee päättää ennen työtä tarvittavan mitoituksen varmistamiseksi. Teatterin lavasterakentajana huomasi, että pyörillä, laakereilla ja verrattain yksinkertaisilla paineilmävälineillä voi hyvin suunnitella liikutella tonnin kuormia käsivoimin.