

Valtion yhteiskäyttötilan Hupin kehittämissuunnitelma

Johanna Järvinen

Opinnäytetyö

Johdon assistenttityön ja kielten

koulutusohjelma

2018



| | |
|---|--|
| Tekijä(t) Johanna Järvinen | |
| Johdon assistenttityön ja kielten koulutusohjelma | |
| Raportin/Opinnäytetyön nimi Valtion yhteiskäyttöisen työskentelytilan Hupi:n käyttäjäkokemuksia | Sivu- ja liitesivumäärä 46 + 4 |
| <p>Tutkin opinnäytetyössäni valtion yhteiskäyttötila Hupin käytön nykytilaa ja sen käyttäjien kehittämistoiveita sekä tilan käytön että työskentelytapojen suhteen. Teen opinnäytetyön toimeksiantona Senaatti-kiinteistöille.</p> <p>Valtiovarainministeriön alainen liikelaitos Senaatti-kiinteistöt, joka kehittää ja ylläpitää valtion kiinteistöjä ja uusia työnteon tapoja, on perustanut Hupi yhteiskäyttötilan. Helsingissä Pasilassa sijaitseva Hupi on yhteinen monitila, jota on valtion työntekijät voivat vapaasti käyttää virka-aikana. Liikkuva työ, muuttuva toimintaympäristö ja valtionhallinnon säästötavoitteet ovat herättäneet tarvetta yhteiskäyttötiloille. Pasilan Hupista ei ole vielä tehty käyttäjätutkimusta, joten tutkimuksen aihe on merkityksellinen Senaatti-kiinteistöille.</p> <p>Tutkimukseni on pääasiassa kvalitatiivinen eli laadullinen. Lisäksi keräsin tutkimuksen tueksi kvantitatiivista eli määrällistä aineistoa. Toteutin tutkimukseni kesällä ja syksyllä 2017. Työn tavoitteena on kerätä asiakaskokemuksia Hupi:n käytöstä ja saada kehittämissuhteita sekä tilan käyttöön että työskentelytapoihin. Tutkin ilmiötä käytäntöteoreettisen sosiaalisen tilan teorian valossa. Pohdin asiaa myös älykkään julkisen organisaation viitekehityksessä. Päästäkseni konkreettisempaan tutkimukseen, käytin Henri Levebren sosiaalisen tilan teoriaa ja käytäntöteoreettista mallia, jossa tutkitaan 1. käytettyä tilaa eli syntyneitä arkisia työnteon tapoja eli ns. käytänteitä ja 2. suunniteltua tilaa eli työntekijöitten työtilan kehittämissuhteita. Lopuksi esitän tulokset ja johtopäätökset.</p> <p>Teoriaosuuden olen koostanut aiheeseen liittyvien julkaisujen, kuten kirjojen ja artikkeleiden avulla. Vastaukset olen saanut Tekesin työympäristön kehittämissuhteelle laatimani sähköpostikyselyn sekä valtion yhteiskäyttötila Hupin käyttäjille suunnatun puolistrukturoidun webropol-kyselyn avulla. Lähetin kyselyn neljällekymmenelle ihmiselle, joista 16 vastasi kyselyyni. Vastaajia oli yhteensä kahdeksasta valtion virastosta. Teoriaosuus koostuu kahdesta suuremmasta kokonaisuudesta; älykkään julkisen organisaation viitekehityksestä sekä käytäntöteoreettisesta sosiaalisen tilan teoriasta, joka tarkastelee työtilaa ja työskentelytapoja ja huomioi työntekijöiden aktiivisen ja sosiaalisen roolin.</p> <p>Tulosten perusteella selvisi, että on tärkeää, että yhteiskäyttötiloja johdetaan ja yhteisistä pelisäännöistä sovitaan, niitä täsmennetään ja pidetään niistä kiinni. Aluksi yhteistyötä kannattaa aloittaa yhteisillä projekteilla ja yhteisen tekemisen kautta. Erityisesti Hupin käyttävät arvostivat Hupin keskeistä sijaintia hyvien liikenneyhteyksien varrella, hyvää teknistä varustetasoa sekä mahdollisuutta spontaaneihin palaverihin ilman ajanvarausta. Hupin käyttäjät toivoivat enemmän äänieristettyjä työskentely- ja kokoustiloja.</p> | |
| Asiasanat Monitilaympäristö, yhteiskäyttöisyys, valtion yhteiskäyttötila, Hupi, älykäs julkinen organisaatio | |

Sisällysluettelo

| | | |
|-------|---|----|
| 1 | Johdanto | 1 |
| 1.1 | Tutkimuksen tavoite ja tutkimuskysymykset | 3 |
| 1.2 | Työni rakenne | 3 |
| 2 | Valtion yhteiskäyttötila Hupi yhtenä Senaatti-kiinteistöjen toimitilaratkaisuna | 5 |
| 2.1 | Senaatti-kiinteistöt | 5 |
| 2.2 | Pasilan virastokeskus | 6 |
| 2.3 | Valtion yhteiskäyttöinen toimitila Hupi | 7 |
| 2.4 | Monitilatyöympäristö | 8 |
| 2.5 | Valtion toimijat | 9 |
| 3 | Aineistot ja tutkimusmenetelmät | 11 |
| 3.1 | Kvalitatiivinen tutkimus | 12 |
| 3.2 | Kvantitatiivinen tutkimus | 12 |
| 3.3 | Triangulaatio | 14 |
| 4 | Teoreettinen viitekehys ja aikaisempaa tutkimusta | 15 |
| 4.1 | Älykäs julkinen organisaatio | 16 |
| 4.2 | Aikaisemmin tutkittua työtiloista | 19 |
| 4.3 | Käytäntöteoreettinen näkökulma työtilojen tutkimukseen | 20 |
| 4.3.1 | Sosiaalisen tilan teoria | 21 |
| 5 | Tutkimuksen toteuttaminen | 23 |
| 5.1 | Kysely Tekesin työympäristön kehittämisryhmälle | 23 |
| 5.2 | Webropol-kysely valtion yhteiskäyttötilan Hupin käyttäjille | 27 |
| 6 | Pohdinta | 41 |
| 6.1 | Tulosten tarkastelu | 43 |
| 6.2 | Kehittämis- ja jatkotutkimusehdotukset | 43 |
| 6.3 | Opinnäytetyöprosessi | 44 |
| 6.4 | Oman oppimisen arviointi | 44 |
| | Lähteet | 45 |
| | Liitteet | 47 |
| | Liite 1. Kysely Tekesin kehittämisryhmälle | 47 |
| | Liite 2. SmartWow-webropol-kysely valtion yhteiskäyttötila Hupin käyttäjille | 48 |

1 Johdanto

Tutkin opinnäytetyössäni Senaatti-kiinteistöjen perustaman valtion toimijoiden yhteiskäyttöisen työskentelytilan Hupin käyttökokemuksia. Kartoitan tutkimuksessani Pasilan virastokeskuksessa sijaitsevan Hupin käytön nykytilaa ja sen käyttäjien ajatuksia ja kehittämistoiveita sekä tilan käytön että arkisten työnteontapojen suhteen. Teen opinnäytetyön toimeksiantona Senaatti-kiinteistöille.

Helsingissä Pasilan virastokeskuksessa sijaitseva Hupi-yhteiskäyttötila on valtion työntekijöiden vapaaseen käyttöön tarkoitettu ilmainen monitila. Senaatti-kiinteistöt perusti Hupin vuonna 2013. Monitilassa on erilaisia työskentelyvyöhykkeitä erilaisiin työnteon tarpeisiin, kuten ryhmätyöskentelytilaa, kokoustilat ja mahdollisuus hiljaiseen työskentelyyn.

Senaatti-kiinteistöt on valtionvarainministeriön alainen liikelaitos, joka huoltaa ja kehittää valtion kiinteistöjä ja työskentelytiloja. Lisäksi se kehittää uusia ja toimivia työnteon tapoja yli virastorajojen. Nykyinen alati muuttuva ja verkottunut toimintaympäristö, liikkuvan työn lisääntyminen, kannettavat tietokoneet sekä valtionhallinnon säästö- ja kehittämistavoitteet tuovat haasteita työtilojen ja työnteontapojen kehittämiseen (Siekkinen 2017). Senaatti-kiinteistöjen tavoitteena on olla Euroopan johtava valtion toimitilojen kehittäjä. Se onkin myynyt ja vuokrannut valtion kiinteistöjä ja kehittänyt ns. monitilatyöympäristöjä ja etätyöskentelyä. Tarpeettomien toimitilojen myynnillä on tarkoitus saada 100 miljoonan euron vuosittaiset säästöt (Senaatti-kiinteistöt 2017).

Valtion toimitilastrategian mukaan valtion kiinteistöjä tulee muuttaa monitiloiksi ja yhteiskäyttötiloiksi ja työnteon tapoja tulee aktiivisesti kehittää. Senaatti-kiinteistöjen toimintaa ohjaavat valtion toimitilastrategia ja valtion työympäristökonsepti. Valtion toimitilastrategian tavoitteena on valtion yhteiskäyttöisten toimitilojen lisääminen. Senaatti-kiinteistöjen työympäristökonseptin tavoitteena on mahdollisimman energiatehokkaat työympäristöratkaisut. Valtion yhteiskäyttöinen hub-konsepti, suomeksi Hupi, on yksi esimerkki kyseisten ohjeistusten mukaisesta toimitilaratkaisusta. Kuvaan opinnäytetyössäni minkälaisia konkreettisia työtilaratkaisuja ja työnteon tapoja toimitilastrategian ja työympäristökonseptin perusteella voidaan tehdä.

Tarkoitukseni on löytää kehittämis ehdotuksia, joilla työskentely yhteiskäyttötiloja voitaisiin saada tuottavammaksi ja yhteistyötä lisättyä. Tutkin Hupissa

työskentelevien työntekijöiden arkisia työnteontapoja ja kehittämistoiveita Hupissa työskentelyyn käytäntöteoreettisen näkökulman mukaisen sosiaalisen tilan teorian avulla. Nämä teoriat huomioivat työtilan sosiaalisen rakentumisen ja arkiset työnteon tavat eli käytänteet sekä työntekijöiden aktiivisen roolin. Käytän näitä teorioita esimerkkinä Pentti Sydänmaanlakan kehittämän älykkään julkisen johtamisen sekä Petri Virtasen ja Jari Stenvallin älykkään julkisen organisaation viitekehuksesta. Käytän älykkään julkisen organisaation viitekehystä käytännöllisen tutkimukseni taustana, joka kuvaa nykyistä toimintaympäristöä. Älykkään julkisen organisaation viitekehys pyrkii kehittämään valtion organisaatioita nykyisessä nopeasti muuttuvassa ja haastavassa toimintaympäristössä. Älykkään julkisen organisaation viitekehys kuvaa tämän hetkisiä julkisia organisaatioita, sen eri tasoja, tavoitetilaa ja keinoja sen saavuttamiseksi.

Älykkään organisaation viitekehys ja käytäntöteoreettinen sosiaalisen tilan teoria soveltuvat kaikenlaisiin organisaatiotyyppeihin. Siksi kyseiset menetelmät soveltuvat myös yhteiskäyttötilojen tutkimiseen, jossa tarvitaan uutta ja poikkitieteellistä tutkimusta.

Sain ajatuksen opinnäytetyön aihepiiristä työharjoittelussani valtiovarainministeriössä, jossa työskentelin assistenttina Kunta- ja aluehallinto-osastolla, Rakenne- ja ohjausyksikössä. Osastolla valmisteltiin mm. tulevaa maakuntauudistuksen lainsäädäntöä. Kiinnostuin julkishallinnon murroksesta ja valtionhallinnon kehittämisestä luettuani koulussa, Haaga-Heliassa juridiikan kurssin tehtävää varten Juhani Korpelan ja Raili Mäkitalon kirjan Julkishallinto murroksessa. Kirjassa kuvataan sitä miten julkishallinnon on saatava uudistuksillaan aikaan entistä parempia tuloksia ja kevennystä julkisiin menoihin (Korpela & Mäkitalo 2008, 7). Työharjoitteluni jälkeen kesätöissä Senaatti-kiinteistöistä löysin sopivan ja ajankohtaisen opinnäytetyön aiheen valtion toimijoiden yhteiskäyttöisestä työskentelytilasta Hupista.

Tutkin Hupin käyttökokemuksia, koska aikaisempaa tutkimusaineistoa ei ole olemassa. Valtion yhteiskäyttöiset työskentelytilat, hupit (englanniksi hub) eivät ole Hupin liiketoimintasuunnitelman (2013, 5) mukaan vielä lyöneet läpi Suomessa. Hupin liiketoimintasuunnitelman mukaan kuitenkin maailmalla kiinteä toimistotyö näyttää vähenevän merkittävästi tulevaisuudessa ja monikäyttöisten kohtaamista tukevien tilaratkaisujen yleistyvän. Esimerkiksi Amerikassa vuonna 2012 jo noin 2,2 miljoonaa työntekijää työskenteli tiloissa, joissa on

töissä samanaikaisesti useiden yksityisten yritysten työntekijöiden työntekijöitä (Liiketoimintasuunnitelma, esimerkkinä Hupi Pasila 2015, 4).

1.1 Tutkimuksen tavoite ja tutkimuskysymykset

Tarkastelen älykkään organisaation toimintatavan toteutumista valtion yhteiskäyttöisissä toimitiloissa. Halusin mennä tutkimuksessani vielä konkreettisemmalle arkipäivän työnteotapojen tasolle. Käytäntöteoreettinen sosiaalisen tilan teoria osoittautui sopivaksi käytännön esimerkiksi arvioidessani Hupi yhteiskäyttötilaa älykkäänä julkisena organisaationa. Tutkin Hupin käyttäjien kokemuksia itse työtilasta sekä heidän arkisia työskentelytapojaan eli työnteon käytänteitään. Tutkimukseni tarkoitus on saada kuvailevaa ja kartoittavaa aineistoa Valtion työntekijöiden kokemuksista valtion yhteiskäyttöisissä toimitiloissa. Lisäksi keräsin tutkimustani varten jonkin verran myös kvantitatiivista eli määrällistä aineistoa mm. Hupin käyttäjien ikä- ja sukupuolijakaumasta, työtehtävistä, ja organisaatioista, joissa kyselyyn vastanneet työskentelevät.

Pääkysymys, johon opinnäytetyössä etsitään vastausta, on:

- Mikä on Hupi yhteiskäyttötilan nykytila eli miten työntekijät kokevat työskentelyn valtion yhteiskäyttöisissä toimitiloissa?

Pääkysymykseen liittyvät alakysymykset ovat:

- Mitä kehittämistoiveita Hupin käyttäjillä on yhteiskäyttötilan ja työnteon tapojen suhteen?
- Mihin Hupin käyttäjät ovat tyytyväisiä yhteiskäyttötilan ja työnteon suhteen?

Käytäntöteoreettisen tilantutkimuksen mukaiset kysymykset ovat;

- Minkälaisia arkisia työnteon käytänteitä Hupissa on syntynyt?
- Miten Hupissa työskennelleet työntekijät kehittäisivät yhteiskäyttötilaa ja toimintatapoja?

1.2 Työni rakenne

Opinnäytetyöni jakaantuu kahteen pääosaan eli teoreettiseen ja empiiriseen eli tutkimukselliseen osaan. Opinnäytetyössäni alussa kappaleessa yksi esittelen tutkimuksen tavoitetta ja tutkimuskysymyksiä sekä työni rakennetta. Kappaleessa kaksi esittelen työni keskeisimpiä käsitteitä ja niiden välisiä suhteita;

Hupi-yhteiskäyttötilaa, Senaatti-kiinteistöä, Pasilan virastokeskusta sekä moni-tilan, yhteiskäyttötilan ja perinteisemmän avokonttorin välisiä eroja. Tutkimuksessa käyttämäni aineistot ja tutkimusmenetelmät esittelen kappaleessa kolme. Kappaleessa neljä käsittelen työni teoreettista viitekehystä, joka muodostuu kahdesta osasta: älykkään julkisen organisaation viitekehystä sekä käytännöllisemmästä käytäntöteoreettisen sosiaalisen tilan teoriasta. Yleisenä taustana tutkimukselleni esittelen älykkään julkisen organisaation ja älykkään julkisen johtamisen viitekehysten. Ne kuvaavat julkisten organisaatioiden nykyistä toimintaympäristöä, tavoitetilaa ja keinoja sen saavuttamiseen. Valitsin esimerkiksi käytäntöteoreettisen näkökulman työtilojen ja samalla työnteon tapojen tutkimiseen. Mielestäni kyseinen malli on hyvä esimerkki älykkään julkisen organisaation tutkimuslähestymistavasta. Kappaleessa viisi käsittelen empiirisen tutkimuksen, joka koostuu kahdesta osasta; Tekesin työympäristön kehittämissryhmän laadullisesta kyselytutkimuksesta sekä Pasilan yhteiskäyttötila Hupin Webropol-käyttäjäkyselyn. Tämä kysely sisälsi sekä laadullisia että määrällisiä kysymyksiä.

Kyselyn vastaukset, pohdinta ja jatkokehittämissuhteet löytyvät opinnäytetyön lopusta. Näiden vastausten perusteella on tarkoitus löytää kehittämiskohteita ja jatkotutkimuskohteita Hupi-yhteiskäyttötilalle sekä työntekijöiden toimintatapoihin. Haastattelukysymykset löytyvät opinnäytetyön liitteistä.

2 Valtion yhteiskäyttötila Hupi yhtenä Senaatti-kiinteistöjen toimitilaratkaisuna

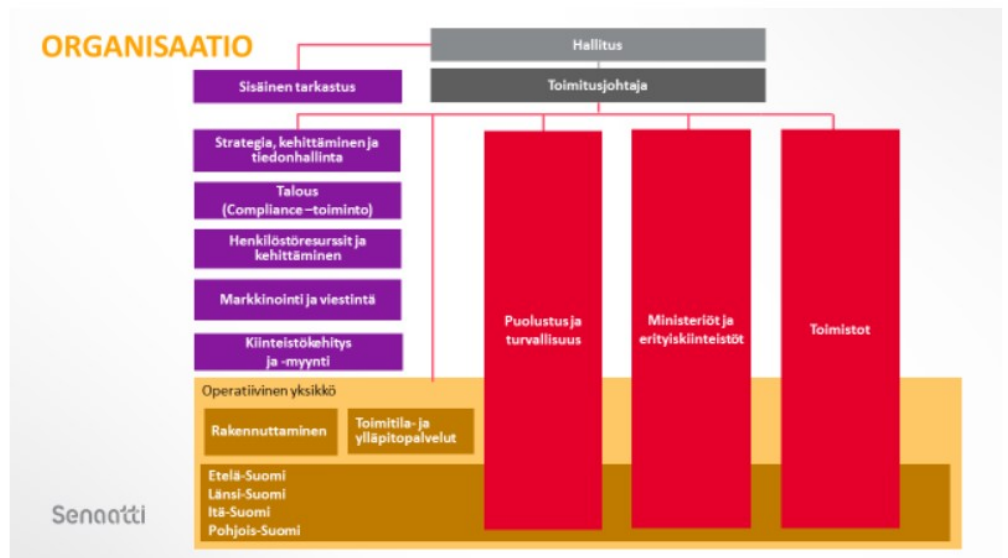
Valtion yhteiskäyttöinen monitila Hupi sijaitsee keskeisten liikenneyhteyksien varrella Pasilan virastokeskuksessa. Käsitteiden selventämiseksi esittelen Senaatti-kiinteistön, Pasilan Hupin liiketoiminta-ajatuksen, sen toimintaympäristön ja kehitysnäkymät sekä Pasilan virastokeskuksen, jossa Hupi sijaitsee. Lisäksi esittelen monitilan, yhteiskäyttötilan ja perinteisemmän avokonttorin keskeisimmät erot sekä opinnäytetyöni kannalta olennaisimmat valtion toimijat.

2.1 Senaatti-kiinteistöt

Senaatti-kiinteistöt huoltaa, myy, vuokraa ja kehittää valtion kiinteistöomaisuutta. Lisäksi se tarjoaa työympäristö- ja toimitilapalveluita lähinnä valtionhallinnon kumppaneilleen. Valtion liikelaitoksena Senaatti-kiinteistöt harjoittaa valtion liiketoimintaa ja vastaa omasta taloudestaan. Se tuottaa tilapalveluja eli se mm. vuokraa ja investoi pääasiassa valtionhallinnon asiakkaille, kuten virastoille ja tutkimuslaitoksille. (Valtiovarainministeriö 2018.)

Senaatti-kiinteistöjen tavoitteena on tehostaa työteon tapoja, saada tila- ja rahallisia säästöjä ja lisätä vuorovaikutusta työyhteisössä sekä saavuttaa yhteistyötä yli virastorajojen. Senaatti-kiinteistöjen tavoitteena on olla edelläkävijä eurooppalaisena valtionhallinnon työtilojen kehittäjänä ja se tarjoaa kehittämäänsä ja testaamia ratkaisuja asiakkailleen. Tammikuussa 2018 Senaatti-kiinteistöt avasi omissa Lintulahdentien pääkonttorin tiloissaan yhden kerroksessa yhteiskäyttötila Sesamin valtion työntekijöille.

Sivulla 6 olevasta kuvasta (kuva 1) ilmenee Senaatti-kiinteistöjen laaja toimiala, joka käsittää mm. puolustus- ja turvallisuusalan, ministeriöt ja erityiskiinteistöt sekä toimistot-toimialan.



Kuva 1. Senaatti-kiinteistöjen organisaatorakenne

Kuvasta 2 ilmenee Senaatti-kiinteistöjen strategiset tavoitteet, joiden mukaan toimitilakustannuksissa tulisi säästää 100 miljoonaa euroa kahdeksan vuoden aikana. Lisäksi tavoitteena on 100 miljoonan vuosittaiset säästöt valtiolle tarpeettomaksi jääneiden kiinteistöjen myynnistä.

SENAATTI-KIINTEISTÖJEN STRATEGISET TAVOITTEET



Kuva 2. Senaatti-kiinteistöjen strategiset tavoitteet

2.2 Pasilan virastokeskus

Senaatti-kiinteistöjen hallinnoimassa Pasilan virastokeskuksessa toimii eri valtion viranomaisia. Tällä hetkellä virastokeskuksessa toimivat mm. Liikennevirasto, Maanmittauslaitos, Maaseutuvirasto, Tulli, Turvallisuus- ja kemikaalivirasto (TUKES), Uudenmaan ELY-keskus, Uudenmaan työ- ja elinkeinovirasto,

Valtion talous- ja henkilöstöhallinnon palvelukeskus. Valtion virastokeskuksessa sijaitsee myös Senaatti-kiinteistöjen perustama valtion virastojen yhteiseen käyttöön tarkoitettu työskentelytila Hupi. Virastokeskuksen viereisessä rakennuksessa toimii myös valtion viranomaisia; Etelä-Suomen aluehallintovirasto, Valtakunnanvoudin virasto, yhdenvertaisuus- ja tasa-arvolautakunta, yhdenvertaisuusvaltuutettu, lapsiasiain toimisto, konkurssimiehen toimisto, Onnettomuustutkintakeskus, tietosuojavaltuutetun toimisto ja vakuutusosasto.

2.3 Valtion yhteiskäyttöinen toimitila Hupi

Senaatti-kiinteistöt nimesi Helsingin Pasilassa sijaitseva valtion yhteiskäyttötilakonseptinsa suomalaisittain Hupiksi. Maailmalla yhteiskäyttöisiä työskentelytiloja kutsutaan hubeiksi, joka tarkoittaa englanniksi keskiötä tai solmukohtaa. Senaatti-kiinteistöt on perustanut Hupeja Helsingin lisäksi Ouluun ja Lappeenrantaan ja uusi tila on suunnitteilla Turkuun (Porkka 6.9.2017.)

Pasilan Hupin yhteiskäyttötilat on valtion työntekijöille ilmainen palvelu ja työtila, josta neuvottelutilaa ei tarvitse erikseen varata (Porkka 6.9.2017.) Palvelu on tarkoitettu valtionhallinnon työntekijöille ja yhteistyökumppaneille, konsulteille ja projektityöntekijöille. Valtion yhteiskäyttöisille työskentelytiloille on syntynyt tarvetta liikkuvan työn lisääntymisen ja valtionhallinnon tehostamispäätösten lisäksi Senaatti-kiinteistöjen asiakkaiden toiveesta. (Liiketoimintasuunnitelma, esimerkkinä Hupi Pasila 2015, 3.)

Tavoitteena on, että Hupissa valtion hallinnon työntekijät ja heidän kumppaninsa ja työntekijänsä voivat verkostoitua keskenään ja synnyttää yhteistyötä ja uudenlaisia yhteisen työn tekemisen malleja (Liiketoimintasuunnitelma, esimerkkinä Hupi Pasila 2015, 3). Valtion virastot myös säästävät, kun muualta saapuville satunnaisille työntekijöille ei tarvitse varata työtiloja omiin tiloihin.

Pasilan Hupin yhteiskäyttötila on ns. monitila, jossa on noin 50 työpistettä erilaisiin työnteontarpeisiin ja kohtaamisiin. Lisäksi siellä on kaksi yhteistä kokoustilaa, äänieristetty puhelinkoppi sekä sohvia. (Senaatti-kiinteistöt 2017.) Palveluun sisältyvät tilat, kalusteet, videoneuvottelu-mahdollisuus, wlan-verkko, tulostus, kopiointi ja skannaus, siivous, päivän lehdet ja tuki ongelmatilanteissa (Liiketoimintasuunnitelma, esimerkkinä Hupi Pasila 2015, 3).

Hupin liiketoimintasuunnitelman mukaan Pasilan virastokeskus on erinomainen paikka tämän tyyppiselle uudelle palvelulle sijaintinsa ja valtion työntekijä-

keskittymän vuoksi. Virastokeskuksen alueella työskentelee noin 2500 valtion työntekijää.

Jatkokehittäminen

Hupin liiketoimintasuunnitelman (2013, 11) mukaan Hupi-palvelua tulee kehittää kaikkien valtionhallinnon yhteisten työympäristöpalveluiden yhtenä osana. Tavoitteena on kehittää yhteiskäyttöisiä työympäristöjä yhtenäisesti, niin täydentävät toisiaan, eivätkä kilpaile keskenään (Liiketoimintasuunnitelma, esimerkkinä Hupi Pasila 2015,11).

Suomessakin on toimistohotellityyppisiä tilaratkaisuja sekä yksityisellä että julkisella sektorilla, esim. Technopolis (Liiketoimintasuunnitelma, esimerkkinä Hupi Pasila 2015, 5). Valtionhallinnolla on muutamien toimijoiden yhteisiä monitiloja ja yhteiskäyttötiloja. Esim. työ- ja elinkeinoministeriön LUMO-monitila ja Tekesin, Finpron ja Finnvera yhteiset yhteiskäyttötilat, jossa kaikkien yritysten työntekijät työskentelevät vakituisesti yhdessä samassa tilassa. Pasilan Hupin liiketoimintasuunnitelman (2013, 5) mukaan tarjotunlainen konsepti ei ole vielä lyönyt itseään läpi Suomessa. Opinnäytetyössäni keskityn vain valtion yhteiskäyttötiloihin ja monitiloihin.

2.4 Monitilatyöympäristö

Muunneltavat monitilatyöympäristöt ovat yleistyneet sekä valtion että yksityisissä työpaikoissa työympäristömme muututtua nopeasti digitalisaation, organisaatorakenteitten ja työnteon tapojen kehittyessä vauhdilla.

Monitila koostuu erilaisista toiminnallisista työtiloista ja vyöhykkeistä, joista työntekijä voi valita sopivan aina kulloisenkin tarpeen ja tilanteen mukaan. Monitilan ajatukseen kuuluu, että työntekijöillä ei pääsääntöisesti ole nimettyjä istumapaikkoja ja että istumapaikkaa vaihdettaisiin päivän aikana. Monitiassa on avokonttoritilaa, ryhmätyöskentelytiloja, vetäytymistiloja hiljaiseen työskentelyyn, kirjasto, kahvitila, lounge jne. (Työterveyslaitos 2018.) Monitilat tavallisesti sijaitsevat yrityksen omissa tiloissa, joissa sen omat työntekijät työskentelevät. Joissakin monitiloissa työskentelevät vakituisesti useamman yrityksen työntekijät. Monitila ja hieman perinteisempi *avokonttori* eroavat toisistaan siten, että avokonttori on avoin iso tila, jossa työntekijät istuvat nimetyillä paikoilla. Monitila puolestaan koostuu erilaisista työnteon vyöhykkeistä. Tässä opinnäytetyössä tarkoitettu *yhteiskäyttötila* eli hupi taas on erillinen monitila,

joka ei sijaitse yrityksen omilla tiloilla esim. pääkonttorissa. Voi sanoa, että yhteiskäyttötila on tyhjä tila kunnes valtion työntekijät löytävät sen omaan käyttöönsä.

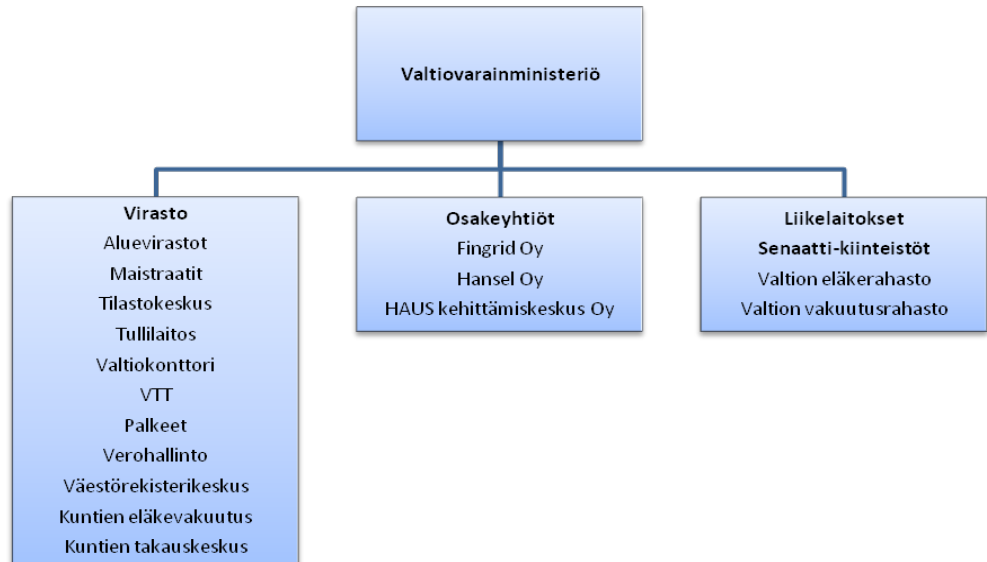
2.5 Valtion toimijat

Valtion toimijoilla tarkoitetaan valtion julkisissa eli julkisin varoin ja julkisen lainsäädännön mukaisesti toimivissa organisaatioissa työskenteleviä työntekijöitä ja virkamiehiä. Julkiset organisaatiot palvelevat yhdenvertaisesti kaikkia ja toimivat avoimesti ja pyrkivät yleisen edun mukaisiin ratkaisuihin.

Nykyisessä nopeasti muuttuvassa maailmassa uudistuminen on julkiselle hallinnolle ja hyvinvointivaltiolle välttämätöntä. Yhteiskunnan nopeutuneissa ja monimutkaistuneissa eli kompleksisoituneissa muutoksissa hallinto joutuu arvioimaan prosessiensa, rakenteidensa ja päätöksentekonsa toimivuutta. Tarvitaan uudenlaisia ratkaisukeinoja ja yhteistyötä, sillä julkisen hallinnon kontrolli ja sääntely eivät enää riitä hallinnon ohjauskeinoiksi. (Nyholm, I. & ym. 2016,10–11.)

Senaatti-kiinteistöt on valtiovarainministeriön alaisena osa valtion keskushallintoa ja valtion hallinto-organisaatiota. Perustuslain 119 §:n mukaan valtioneuvosto ja ministeriöt sekä virastot, laitokset ja muut toimielimet muodostavat valtion keskushallinnon. Hallinto-organisaatioon taas kuuluvat ministeriöt sekä niiden alaiset, julkisia palveluja tuottavat toimijat ja valtion laitosten ja virastojen eri yksiköt. Lisäksi valtiolla on alueellisia ja paikallisia viranomaisia sekä liikelaitoksia ja valtionyhtiöitä. (Nyholm, I. & ym. 2016, 109.)

Alla olevassa kuvassa (kuva 3) näkyy miten Senaatti-kiinteistöt sijoittuu valtiovarainministeriön alaisuuteen. Valtiovarainministeriön alaisuudessa toimii valtion virastoja, osakeyhtiöitä ja liikelaitoksia.



Kuva 3. Senaatti-kiinteistö on valtiovarainministeriön alainen liikelaitos

Tekes, Finpro ja Finnvera

Helsingin Ruoholahdessa sijaitsevat valtion toimijat Tekes, Finpro ja Finnvera ovat perustaneet oman yhteiskäyttötilansa. Tein sähköpostihaastattelukyselyn Tekesin työtapojen kehittämisryhmälle, joista kolme henkilöä vastasi kyselyyni. Tutkimustiedosta on hyötyä Hupi-tilan toiminnan kehittämiseen ja näkyväksi tekemiseen. Tutkimustulokset näyttävät myös miten valtion yhteiskäyttötila Hupia kannattaa jatkossa tutkia. Hupi-tila eroaa Tekesin, Finpron ja Finnveran välisestä yhteiskäyttöisestä työskentelytilasta siinä, että se on tarkoitettu kaikille valtion toimijoille.

Finpro ja Tekes yhdistettiin alkuvuodesta 2018 Business Finlandiksi (Business Finland 2018). Finpro on yrityksiä, yliopistoja, korkeakouluja ja valtion tutkimusyksikköjen tutkimus- ja kehitysprojekteja rahoittava innovaatorahoituskeskus. Tekes tarjoaa innovaatorahoituspalveluja yrityksille. (Business Finland 2018.)

Finnvera tarjoaa rahoitusta aloittaville yrityksille sekä tukea kasvuun ja kansainvälistymiseen. Finnvera takaa lainoja, takauksia ja vientitakuita jakaen rahoitukseen sisältyvää riskiä muiden rahoittajien kanssa. (Finnvera 2018).

3 Aineistot ja tutkimusmenetelmät

Sain Senaatti-kiinteistöistä lähdeaineistoja opinnäytetyötäni varten. Toimistotoimialan asiakaspäällikkö Petri Porkalta sain Hupi-tilan liiketoiminta-ajatusmateriaalin ja mm. monitiloista kertovaa materiaalia. Petri Porkan ehdotuksesta teetin myös haastattelukyselyn Tekesin pienelle kehittämisryhmälle sekä webropol-kyselyn 40:lle valtion yhteiskäyttöisten toimitilojen käyttäjälle. Heistä 16 vastasi kyselyyni. Vastaaajista 30 oli käynyt työskentelemässä Hupissa aikavälillä 4.7.–18.8.2017. Loput kymmenen, joille lähetin kyselyn, oli Senaatti-kiinteistöjen työntekijöitä. Teetin kyselyn nimettömänä niin, etteivät annetut vastaukset yhdistyneet ollenkaan nimiin ja sähköpostiosoitteisiin.

Lisäksi perehdyin kirjallisuuteen, kuten Pentti Sydänmaanlakan Älykkääseen julkiseen johtamiseen ja Petri Virtasen ja Jari Stenvallin Älykkääseen julkiseen organisaatioon. Kaipasin tutkimukseeni kuitenkin vielä konkreettisempaa, arkiin tapoihin ja käytänteisiin kohdistuvaa otetta, joten lisäsin työhöni vielä käytäntöteoreettisen näkökulman ja sosiaalisen tilan teorian. Näitä teorioita Johanna Kiesiläinen-Riihelä on käyttänyt etnografisessa tutkimuksessaan, jossa hän analysoi työ- ja elinkeinoministeriön monitilan Lumon käyttökokemuksia. Kiesiläinen-Riihelä työskenteli kaksi viikkoa Lumon tiloissa tammikuussa 2014 ja havainnoi ihmisten työskentelyä ja kommunikoi heidän kanssa aktiivisesti.

Tutkimusmenetelmät voidaan pääsääntöisesti jakaa kahteen ryhmään, kvantitatiiviseen eli määrälliseen ja kvalitatiiviseen eli laadulliseen (Kananen 2010, 11). Nämä menetelmät soveltuvat erilaisiin tilanteisiin ja tutkimusilmiöön, mutta joissakin tilanteissa molempia voidaan käyttää rinnakkain. Esim. monimutkaisten ongelmien ratkaisemiseen voidaan yhdistää erilaisia tiedonkeruu-, analysointi- ja tulkintamenetelmiä. Useampia näkökulmia käyttämällä tutkija voi saada luotettavampaa tietoa ja monipuolisempi kuva tutkittavasta ilmiöstä. (Kananen 2010, 10, 72-73.) Tätä kutsutaan triangulaatioksi.

Kvantitatiivisessa tutkimuksessa on erilaiset tutkimukselliset lähtökohdat kuin kvalitatiivisessa tutkimuksessa, koska tutkimus edellyttää teoriaa ja esiymmärrystä tutkittavasta ilmiöstä. Määrällinen tutkimus etenee teoriasta käytäntöön ja laadullinen tutkimus puolestaan etenee käytännöstä teoriaan, jolloin pyritään ymmärtämään ilmiötä. (Kananen 2010, 75–76.)

3.1 Kvalitatiivinen tutkimus

Kvalitatiivisen tutkimuksen tavoitteena on tutkimuskohteen kokonaisvaltainen ja syvällinen ymmärtäminen rajatusta tutkimusaineistosta. Kanasen (2008, 25) mukaan laadullisessa tutkimuksessa tarkastellaan merkityksiä, kuinka ihmiset kokevat ja näkevät reaali maailman. Kvalitatiivisessa tutkimuksessa pyritään löytämään selityksiä asioille ja ilmiöille; vastaamaan kysymyksiin miksi, miten ja millainen. (Juholin 2009, 358.)

Laadullisessa tutkimuksessa kerätään tutkimuskohteesta kuvailevaa ja kartoitettavaa aineistoa. Laadullisessa tutkimuksessa käytetään sanoja ja lauseita, toisin kuin määrällisessä tutkimuksessa, joka perustuu tilastollisiin menetelmiin saatuihin lukuihin (Kananen 2008, 24). Aineistokeruumenetelmiä laadullisessa tutkimuksessa ovat esim. haastattelut, kirjallinen aineisto, artikkelit tai havainnot. Kanasen (2008, 25) mukaan kvalitatiiviselle tutkimukselle ei aseteta etukäteen hypoteesia eli olettamusta johtopäätöksistä, vaan niitä luodaan tutkimuksen edetessä.

3.2 Kvantitatiivinen tutkimus

Kvantitatiivisessa eli määrällisessä tutkimuksessa käsitellään tilastollisin menetelmin lukujen välisiä suhteita ja etsitään tutkimuskohteista yhdenmukaisuuksia. Kvantitatiivinen tutkimus edellyttää teoriapohjaa ja ilmiön tuntemista niin että esim. ilmiön ominaisuuksien määriä voidaan laskea. (Kananen 2010, 77.) Varsinaisessa kvantitatiivisessa tutkimuksessa tutkimusprosessi etenee tarkasti vaihe vaiheelta tilastotieteen sääntöjen mukaan. Tutkimusongelma muutetaan tutkimuskysymyksiiksi, joilla kerätään aineisto ongelman ratkaisuksi. (Kananen 2010, 74.)

Tiedonkeruumenetelmänä kvantitatiivisessa tutkimuksessa käytetään tavallisesti erilaisia kysymystyyppejä sisältävää kyselylomaketta. Käytin omassa tutkimuksessani puolistrukturoitua kyselylomaketta, jossa oli sekä avoimia kysymyksiä että valmiita eli strukturoituja vastausvaihtoehtoja. Avoimiin kysymyksiin vastaaja vastaa omin sanoin. Kanasen (2010, 84) mukaan avoimella kysymyksellä saadaan tarkkaa tietoa, mutta vastaukset hajoavat, koska vastauksia voi olla yhtä paljon kuin on vastaajia. Tutkimuslomake tulee testata eli koeajaa, sillä virheellistä lomaketta on tiedonkeruuvaiheen jälkeen mahdotonta muuttaa. Sain sähköpostia yhdeltä kyselyyn vastaajalta, joka kertoi, että

muutama kysymysvaihtoehto oli lukittunut ja että avoimissa kysymyksissä oli liian vähän vastaustilaa. Korjasin kyselyä tämän palautteen pohjalta.

Kvantitatiivisessa tutkimuksessa tarkastellaan muuttujia, jotka voivat olla laadullisia tai määrällisiä. Muuttuja on tekijän tai käsitteen nimi, joilla voi olla yksi tai useampia ominaisuuksia. Laadullisia muuttujia ovat esim. sukupuoli ja määrällisiä muuttujia ovat esim. ikä. (Kananen 2010, 82–83). Tutkimuskohteet valitaan populaatiosta tehdyn otannan mukaan. Populaation rakenne määrää, millaista otantamenetelmää käytetään. Otantamenetelmä tarkoittaa ohjeistoa, jolla perusjoukosta poimitaan edustava määrä alkioita. (Kananen 2010, 96–97.)

Omassa tutkimuksessani oli piirteitä sekä tilastoihin perustuvasta todennäköisyysotannasta ja mm. ideoiden keräämiseen tarkoitettua harkinnanvaraisesta ei-todennäköisyysotannasta. Todenäköisyysotannassa jokaisella perusjoukon yksilöllä on sama todennäköisyys tulla otokseen. Tämä edellyttää luetteloa tai rekisteriä perusjoukon yksiköistä. (Kananen 2010, 97.) Itselläni oli käytössä paperinen osallistujalista. Lähetin kyselyn kaikille listassa oleville henkilöille, koska nimiä oli niin vähän. Lisäksi lähetin kyselyn kymmenelle Se-naatti-kiinteistöjen työntekijälle.

Ei-todennäköisyyteen perustuvaa otantamenetelmää käytettäessä ei etsitä ilmiön määrällistä esiintymistä perusjoukossa eikä tehdä yleistyksiä (Kananen 2010, 97). Kanasen mukaan ei-todennäköisyyteen perustuvia otantamenetelmiä ei kuitenkaan suositella, koska ne eivät takaa tilastollisesti oikeita tutkimustuloksia. Harkinnanvaraisessa otannassa valittujen havaintoyksiköiden uskotaan edustavan perusjoukkoa parhaiten. (Kananen 2010, 97-98.)

Kvantitatiivinen tutkimus edellyttää käsitteiden määrittelyä eli operationalisointia niin, että ne voidaan mitata. Kanasen (2010, 80) mukaan tutkimuksessa kannattaa käyttää yleisesti hyväksytyjä käsitteitä ja mittareita. Kaikkia käsitteitä, eli yleisessä käytössä olevia käsitteitä (esim. ikäkäsité) ei tarvitse määritellä. (Kananen 2010, 81). Joitakin asioita kuten sukupuolta, voidaan mitata yksinkertaisilla mittareilla. Nominaali- eli luokitteluasteikollinen muuttuja saa erilaisia arvoja, mutta arvoilla ei ole järjestystä. Muuttujan luonne eli ominaisuudet vaikuttavat siihen, mitä tilastollisia menetelmiä voidaan myöhemmin käyttää aineiston käsittelyssä. (Kananen 2010, 81.)

Taustamuuttajat tarkoittavat havaintoyksiköiden yleisiä ominaisuuksia, jotka liittyvät vastaajan sosioekonomisiin ominaisuuksiin, joita ovat mm. ikä, siviilisääty, koulutus, ammatti, asuinpaikka ja tulotaso. Tutkimuksen tekijä voi ryhmitellä vastaajat taustamuuttujilla, selvittää onko ryhmien välillä eroja sekä tehdä ristiintaulukointeja. Omassa tutkimuksessani mm. ristiintaulukoinnit eivät olleet mahdollisia vähäisen vastausmäärän takia. (Kananen 2010, 90.) Kananen mukaan taustatietoja koskevat kysymykset sijoitetaan lähes aina kyselylomakkeen loppuosaan. Kysymysten järjestys kannattaa laatia yleisistä kysymyksistä yksityisiin. (Kananen 2010, 92.)

Kyselyn toteuttamismediat ja riittävä vastausprosentti

Kananen (2010, 95) mukaan netti- ja sähköpostikyselyn vastausprosentti jää muistutusviesteistä huolimatta yleensä postikyselyä alhaisemmaksi. Tutkimuksen tekijä voi laatia netti- ja sähköpostikyselyn ilmaiseksi ja melko helposti, mutta menetelmä edellyttää sähköpostiosoitteiden saantia.

Riittävä vastausmäärä riippuu tilanteesta. Usean sadan otoksesta 30–40 %:n vastausmäärällä voidaan tutkimus tehdä. Tutkimustulosten tulkinnassa alhainen vastausprosentti huomioidaan varovaisuussääntöjä noudattaen. Kananen mukaan tutkimuksen luotettavuus eli validiteetti ei ole pienillä vastausprosentteilla kovinkaan korkea. (Kananen 2010, 95.)

3.3 Triangulaatio

Monimutkaisten ongelmien ratkaisemiseen voidaan käyttää triangulaatiota eli eri tutkimusmenetelmien, tutkijoiden, tietolähteiden ja teorioiden yhdistämistä. Joissakin tapauksissa triangulaatiota voidaan käyttää ymmärryksen ja luotettavuuden lisääjänä tutkimuskohteesta. Jos eri lähestymistavat antavat samat tulokset, voidaan tutkimustuloksia pitää luotettavina. Alun perin triangulaatio tarkoittaa kolmiomittausta, jossa pisteen paikka määritellään kahden muun pisteen avulla. (Kananen, 2010: 71).

Triangulaatiota on kolmea muotoa; menetelmä-, teoria-, tutkija- ja aineisto triangulaatio (Kananen 2010, 72). Kananen (2010, 73) mukaan kvalitatiiviseen eli laadulliseen tutkimukseen sopivat parhaiten aineisto- ja menetelmätriangulaatiot, joita käytetään esim. tapaus- ja toimintatutkimuksissa. Menetelmätriangulaatioissa käytetään useita joko metodien välisiä tai niiden sisäisiä me-

netelmiä. Kanasen (2010, 73) mukaan eri menetelmien käyttö usein enemmänkin lisää kuin vähentää virhemahdollisuuksia. Siksi valintojen tulee lähteä aidosti tutkimusilmiöstä ja – ongelmasta (Kananen 2010, 134). Käytin tutkimuksessani laadullisia ja määrällisiä kysymyksiä puolistrukturoidussa webropol-kyselylomakkeessani. Tekesin työympäristön kehittämisryhmälle tein ensin laadullisen kyselytutkimuksen etsiessäni yhteiskäyttötilassa työskentelyn tutkimiseen olennaisia kysymyksiä.

Ainestotriangulaatiossa hyödynnetään ilmiöön liittyviä erilaisia aineistoja, kuten ja kyselyitä, haastatteluita ja tilastoja. Kaksi ensimmäistä ovat tiedonkeruumenetelmiä ja kaksi jälkimmäistä olemassa olevia aineistoja. (Kananen 2010, 72.) Käytin omassa tutkimuksessani lähteenä mm. kirjoja ja artikkeleita, laadullista kyselytutkimusta ja puolistrukturoitua kyselylomaketta sekä haastattelua.

Tutkimuksen tekijä voi käyttää kvalitatiivisessa tutkimuksessa määrällisiä kysymyksiä, mutta ne ovat luonteeltaan ja mitta-asteikoltaan yksinkertaisia, lähinnä nominaali- ja ordinaaliasteikollisia muuttujia. (Kananen 2010, 67–68.)

4 Teoreettinen viitekehys ja aikaisempaa tutkimusta

Älykästä julkista organisaation olemusta, toimintatapoja ja johtamista käsittelevät Stenvall ja Virtanen kirjassaan Älykäs julkinen organisaatio sekä Pentti Sydänmaanlakka kirjassaan Älykäs julkinen johtaminen. Älykkään julkisen organisaation ja älykkään julkisen johtamisen viitekehykset on kehitetty vastaamaan julkisia organisaatioita nykyisessä muuttuvassa, verkottuneessa ja haastavassa toimintaympäristössä. Nämä viitekehykset eivät mene arkisten työskentelytapojen tasolle, mutta kehottavat etsimään ja pyrkimään niihin. Olen ottanut käytäntöteoreettisen teorian ja sosiaalisen tilan teorian esimerkiksi ja työvälineeksi älykkästä julkisesta organisaatiosta.

Nykyisessä maailmantilanteessa ja jatkuvasti muuttuvassa toimintaympäristössä ovat organisaatioiden kohtaamat ongelmat entistä monimutkaisempia ja yllätyksellisempiä. Kyse on ns. pirullisista, viheliäisistä ongelmista (wicked problems), jotka ovat laajoja ja monimutkaisia, jatkuvasti muuttuvia sekä vaikeita hahmottaa. (Sydänmaanlakka 2015, 14). Jatkuvasti muuttuvassa verkottuneessa toimintaympäristössä julkiset organisaatiot joutuvat ratkaisemaan yhä monimutkaisempia ongelmia yhä pienemmillä resursseilla. Tällaisessa

tilanteessa uuden viitekehyksen hahmottelu, konkretisointi ja toteuttaminen on ensiarvoisen tärkeää (Sydänmaanlakka 2015,14). Sydänmaanlakan sanoin julkisella sektorilla on tärkeä rooli toimivan, tehokkaan, turvallisen ja inhimillisen yhteiskunnan rakentamisessa (Sydänmaanlakka 2015,15). Stenvallin ja Virtasen mukaan julkishallinnon ja älykkäiden julkisten organisaatioiden uudistaminen edellyttää uudenlaisia lähestymistapoja myös käsitteellisesti ja tieteellisesti. Heidän mukaan hallintoa tulisi uudistaa kehittämällä vahvuuksia ja vuorovaikutuksen rajapintoja eikä virheiden etsimisen ja pelkkien rakenteiden korjaamisen sijasta. (Stenvall & Virtanen 2014, 31). Virtanen ja Stenvall rohkaisevat etsimään paikallisia ja organisaatiokohtaisia ratkaisuja tulevaisuuden tekemiseen. (Stenvall & Virtanen 2014, 31).

Älykkään julkisen organisaation sekä älykkään julkisen johtamisen viitekehyksestä olen rajannut opinnäytetyöhöni mielestäni keskeisimmät periaatteet ja osa-alueet valtionyhteiskäyttöisen työtilan kannalta. Näitä ovat Sydänmaanlakan älykkään julkisen organisaation viitekehyksen *perusjohtamiseen* liittyvistä asioista toimintaa ohjaava organisaatiokulttuuri, *uudistavan johtamisesta* yhteistyö yli yksikkörajojen, *sisäisestä johtamisesta* motivaatio ja henkilöstön ja sen hyvinvoinnin keskeinen merkitys ja *ulkoisesta näkökulmasta* verkostoituminen. Sivulla 18 on kokonaiskuva Sydänmaanlakan kehittämästä älykkäästä julkisesta organisaatiosta.

4.1 Älykäs julkinen organisaatio

Älykäs julkinen organisaatio on Jari Stenvallin ja Petri Virtasen kehittämä viitekehys julkisten organisaatioiden älykkyyden analysoimiseksi ja kehittämiseksi. Stenvallin ja Virtasen mukaan älykäs julkinen organisaatio on jatkuvassa *muutoksessa* ja muutoksessa olennaista on *muutos organisaation kulttuurin eli mm. arkisten ja konkreettisten toimintatapojen tasolla*. Organisaation älykkyys toteutuu organisaation kaikilla tasoilla jatkuvassa avoimessa *vuorovaikutuksessa* erilaisilla *rajapinnoilla* eli mm. organisaation sisällä ja suhteessa yhteistyökumppaneihin, palvelun käyttäjiin ja poliittiseen päätöksentekoon. Olennaista on *transformationaalisuus* eli henkilöstön osallistaminen ja aktiivinen rooli johtamis- ja kehittämistyössä. Nykyisessä alati muuttuvassa eli ns. *kompleksisessa* sisäisessä ja ulkoisessa toimintaympäristössä toimiminen vaatii joustavuutta ja nopeaa reagoitua, muuttuvan toimintaympäristön hahmottamista ja konkreettisten tavoitteiden asettamista ja saavuttamista.

Alla oleva Stenvallin ja Virtasen taulukko ns. älykkään ja tyhmän julkisen organisaation eroista auttaa lukijaa ymmärtämään älykkään organisaation ideaa ja tavoitetta.

Taulukko 1. Tyhmä/kömpelö ja älykäs/notkea julkinen organisaatio

| | |
|--|-------------------------------------|
| Tyhmä/kömpelö julkinen organisaatio | Älykäs/notkea julkinen organisaatio |
| Tyhmä | Älykäs |
| Kömpelö | Notkea |
| Taaksepäin katsova | Tulevaisuuteen suuntautuva |
| Johtaminen autoritääristä | Johtaminen refleksiivistä |
| Muuntautumiskyvytön | Muutoskykyinen |
| Lamaantuu muutosten edessä | Selviää paineista ja muutoksista |
| Johtamisfilosofia staattinen | Johtamisfilosofia dynaaminen |
| Rutiineihin takertuva | Luova |
| Hidas uudistumaan | Nopea uudistumaan |
| Suljettu | Avoin |
| Virheitä tunnistamaton | Virheet tunnistava ja uutta oppiva |
| Kompromisseihin tyytyvä | Valintoihin kykenevä |
| Vähään tyytyvä | Erinomaisuuteen tähtäävä |
| Huonomaineinen | Edistyksellinen |
| Suvaitsematon säännöissä pysyttäytynyt | Avarakatseinen sääntöjen tulkitsejä |
| Omaan napaansa tuijottaja | Kumppani |
| Työyhteisökulttuuri lannistava | Työyhteisökulttuuri innostava |
| Paranoidinen | Avarakatseinen |

Älykkään julkisen organisaation malli

Sydänmaanlakan mukaan hallinnon uudistamista tapahtuu ainakin kolmella tasolla: hallinnon rakenteiden muuttaminen (yleisin, ylätaso), organisaation rakenteiden muuttaminen ja kulttuurin muuttaminen. Sydänmaanlakka jakaa Stenvallin ja Virtasen näkemyksen siitä, että todelliset muutokset tapahtuvat vasta sitten, kun päästään työyhteisön toimintatapojen ja kulttuurin muuttamiseen. Tässä johtaminen on tärkein tekijä, nimenomaan jaettu johtaminen, jossa työntekijällä on keskeinen rooli toiminnan kehittämisessä. (Sydänmaanlakka 2015, 40, 43).

Sydänmaanlakan malli on uusi viitekehys älykkään julkisen organisaation johtamiselle. Sydänmaanlakan älykkään julkisen organisaation viitekehukseen sisältyy perusjohtamiseen, sisäiseen, ulkoiseen ja uudistavaan johtamiseen liittyvät asiat. Valtion yhteiskäyttöisessä työtilassa ovat kaikki nämä tasot, koska siellä työskentelee usean eri valtion viraston työntekijöitä ja asiantuntijoita.

Esittelen lyhyesti koko älykkään julkisen organisaation mallin, mutta en mene yksityiskohtiin syvällisemmin muuta kuin valtion yhteiskäyttötila Hupin tutkimuksen osalta. Malli auttaa hahmottamaan älykästä julkista organisaation eri tasoja kokonaisuudessaan. Myöhemmin esitän käytäntöteoreettisen sosiaalisen tilan teorian lähestymistavan valitsemani esimerkkinä älykkään julkisen organisaation työtilan ja työnteontapojen tutkimusteorian.



Kuva 4. Älykkään julkisen organisaation malli (Pentti Sydänmaanlakka)

Perusjohtamiseen liittyvistä asioista Pasilassa sijaitsevan valtion yhteiskäyttötilan, Hupin tutkimuksen kannalta erityisesti organisaatiokulttuuri on tärkeä, koska se käsittää arkiset toiminta- ja työskentelytavat.

Uudistavaan johtamiseen liittyvillä asioilla pyritään organisaation jatkuvaan ja kokonaisvaltaiseen uudistamiseen. Uudistavan johtamisen näkökulmasta valtion yhteiskäyttötilan kannalta olennaista on nimenomaan yli virastorajojen syntyvä yhteistyö.

Sisäiseen johtamiseen liittyviin asioihin sisältyy kokonaisvaltainen panostaminen organisaation tärkeimmän resurssin, henkilöstön sitouttamiseen ja motivoimiseen. Vain motivoituneet työntekijät saavuttavat hyviä tuloksia ja sen takia motivaatioon pyritään jatkuvasti. Sisäisen johtamisen näkökulmasta valtionyhteiskäyttötilan Hupin tutkimuksessa on tärkeää motivaatio siinä mielessä, koska yhteiskäyttötilaan tullaan tavallisesti työskentelemään vapaaehtoisesti ja satunnaisesti. Yhteiskäyttötilan sijainnin ja tulee olla hyvä ja itse työtilan tulee olla tarpeesi toimiva ja houkutteleva, jotta valtion työntekijät tulisivat sinne mielellään työskentelemään. Ilman työntekijöiden riittävää motivaatiota käyttää yhteiskäyttötilaa se jää tyhjäksi.

Ulkoisesta näkökulmasta valtion yhteiskäyttötilan Hupin tutkimuksen kannalta on tärkeää verkostojen ja hyvien suhteiden luominen ulkoisten partnereiden kanssa. Tämä liittyy yhteistyöhön yli virastorajojen. Tämä edellyttää asiakaslähtöistä ajattelutapaa, toimivaa ulkoista viestintää ja vuorovaikutustaitoja sekä hyvää maineenhallintaa. On tärkeää, että strateginen ajattelu ja toiminta toteutuvat kaikilla tasoilla ja että koko henkilöstö osallistuu strategiseen suunnitteluun. Älykkään julkisen organisaation tulee tuntea toimintaympäristönsä ja sidosryhmänsä.

4.2 Aikaisemmin tutkittua työtiloista

Työtiloja yleensä, monitiloja tai etenkin valtion yhteiskäyttöisiä työskentelytiloja ei ole vielä juurikaan tutkittu. Kuten Johanna Kiesiläinen-Riihelä toteaa etnografisessa ministeriön monitilaa koskevassa gradututkielmassaan, ei työtiloista löydy laajasti systematisoitua tutkimustietoa, kuten esimerkiksi johtamisesta. (Kiesiläinen-Riihelä 2014, 25). Kiesiläinen-Riihelä tutki johtamisen maisteriohjelman tutkimuksessaan ”Lumoavan lumon jäljillä – Etnografinen tutkimus perinteistä ministeriympäristöä haastavan työtilan käyttöönnotosta” työtilo-

ja työntekijöiden näkökulmasta käytäntöteoreettista ajattelutapaa soveltaen. Tutkimuksessaan Kiesiläinen-Riihelä käsittelee virkamiesten roolia uuden työtilan suunnittelussa, heidän luomia tilan käytön käytänteitä eli työnteon tapoja uudessa tilassa ja siihen luomiaan merkityksiä eli mielikuvia. (Kiesiläinen-Riihelä 2014, tiivistelmä). Kiesiläinen-Riihelä tutkii aihetta sosiaalisen tilan teoriana käytäntöteoreettisesta näkökulmasta. Hän vietti kaksi viikkoa LUMO-monitilassa havainnoiden työtilan käyttöä ja osallistuen aktiivisesti työskentelyyn muitten lumolaisten kanssa.

Aikaisemmat tutkimukset työtiloista ovat perustuneet fyysisen työtilan tutkimukseen, jossa ei ole huomioitu työntekijöiden aktiivista roolia tilan käyttäjinä ja sen luojina. Rajaan oman tutkimukseni ulkopuolelle pelkästään fyysisten työtilojen eli mm. tilojen yleisilmettä, huonekalujen sommittelua sekä organisaation johdon keskeistä roolia korostavat teoriat ja tutkimukset.

Launonen ja Viitanen puolestaan ovat tutkineet innovaatioekosysteemejä laajemmasta, maailmanlaajuisesta näkökulmasta. Hubconcepts – The global best practice for managing innovation ecosystems and hubs (Launonen & Viitanen, 2011). He tutkivat kahden vuoden ajan eri maissa sitä, miten perustetaan ja kehitetään toimiva ja kansainvälisesti merkittävä innovaatioekosysteemi. Innovaatioekosysteemi sisältää yksityisen, julkisen ja tutkimuksellisen tason. Launonen ja Viitanen eivät kuitenkaan mene kirjassaan arkisen työskentelyn tasolle työntekijöitten näkökulmasta.

Senaatti-kiinteistöjen omien monitilojen työympäristökyselyt toteutetaan Tampereen yliopiston kehittämän kyselynlomakepohjan, älykkäämpien työskentelytapojen kehittämiseen tarkoitetun SmartWow-webropol-kyselyn avulla. Senaatti-kiinteistöt käyttää kyselyä myös valtion tietotyöympäristön muutosten yhteydessä asiakkaidensa henkilöstölle. Käytin tätä kyselylomaketta myös oman kyselyni pohjana, muokkasin sitä sopivaksi Hupi-yhteiskäyttötilan käytön tutkimiseen. Rajasin kyselyn ulkopuolelle mm. tietosuojaan liittyvät kysymykset ja taustakysymyksistä ”Millaisessa tilassa työskentelet?”, johtamiskäytännöt ja työn tuottavuuteen liittyvät kysymykset.

4.3 Käytäntöteoreettinen näkökulma työtilojen tutkimukseen

Käytäntöteoreetikot tutkivat ihmisen sosiaalista toimintaa arjessa ja huomioivat myös materiaaliset puitteet, kuten työtilat ja niiden käyttämisen tavat. Tämän

lähestymistavan avulla voimme selvittää miten työtilaa rakennetaan sosiaalisesti käytänteiden eli arkisten työnteontapojen verkossa. (Kiesiläinen-Riihelä 2014, 40.) Käytäntöteoreettisen käsitteistön avulla voimme määrittää toimintaamme ja sen yksityiskohtia sekä analysoida taustatekijöitä (Kiesiläinen-Riihelä 2014, 38).

Käytäntöteoriat auttavat ihmisiä lisäämään itseymmärrystään, määrittelemään asemaansa sosiaalisessa maailmassa ja muuttamaan totuttuja vakiintuneita tapoja ja käsityksiä (Kiesiläinen-Riihelä 2014, 38–39). Käytäntöteoreettisen ajattelutavan alla on useita teorioita ja lähestymistapoja. Yksi esimerkki käytäntöteoreettisesta lähestymistavasta on Henri Lefebvren sosiaalisen tilan teoria.

4.3.1 Sosiaalisen tilan teoria

Henri Lefebvren mukaan tila muodostuu tilan käyttäjien subjektiivisesta eli henkilökohtaisesta kokemuksesta, tilan fyysisistä puitteista ja sosiaalisesta ulottuvuudesta. Tilan sosiaalisen ulottuvuuden hän jakaa kolmeen tasoon, käytettyyn, suunniteltuun ja elettyyn tilaan. (Kiesiläinen-Riihelä 2014, 41–42.) Lefebvre käsittelee käytänteitä eli arkisia työnteon tapoja tilan käytön näkökulmasta *käytettynä (tilalliset käytännöt)*, *elettyinä (representaatioiden tilat)* ja *suunniteltuna tilana (tilan representaatiot)*. Lefebvren mukaan tila ei ole suljettu kokonaisuus, vaan tila ja sen merkitykset tuotetaan arkipäivän toiminnassa (Kiesiläinen-Riihelä 2014, 43).

Tilallisten käytäntöjen tutkiminen tarkoittaa työntekijöitten arkisten, toistuvien ja yhteisten toimintatapojen tutkimista. Suunnitellulla tilalla tarkoitetaan tilaa koskevia pohjapiirustuksia, suunnitelmia ja asiakirjoja sekä tilaa koskevia diskursseja, jotka koskevat tilaa koskevia teorioita ja ideologioita. Tila koostuu fyysisistä puitteista, subjektiivisesta kokemuksesta ja sosiaalisesta ulottuvuudesta. Yhdessä tilassa on lukuisia sosiaalisia tiloja. (Kiesiläinen-Riihelä 2014, 41–42.) Suunnitellun tilan osalta tarkastelen opinnäytetyössäni Hupi yhteiskäyttötilan käyttäjien kehittämissuhteita tilan suhteen. Elettyä tilaa tutkittaessa tarkastellaan tilan käyttäjien tilaan liittämiä mielikuvia. Tässä opinnäytetyössäni en käsittele Hupin käyttäjien tilaan liittämiä mielikuvia.

Käytänteen käsite

Käytäntöteoreettiseen tarkastelutapaan sisältyy käytänteen käsite. Käytänteet tarkoittavat sosiaalisia ja säännöllisesti toistuvia vakiintuneita ja toisiinsa verkottuneita toiminnan tapoja (Kiesiläinen-Riihelä 2014, 37). Käytänteen käsite poikkeaa käytännön käsitteestä siinä, että käytänteet ilmenevät nimenomaan sosiaalisessa ihmisten välisessä yhteydessä. Esimerkkejä käytänteistä ovat jonossa seisominen ja bussissa istuminen tuntemattoman viereen. Kaupan kassan edessä on normaalia seistä toisen ihmisen takana lähellä. Sama tilanne pimeässä puistossa tuntuisi uhkaavalta. Kahvilassa tai ravintolassa ihmiset istuvat mieluummin omiin pöytiin kuin samaan pöytään vieraitten ihmisten kanssa.

Rajaan opinnäytetyöni ulkopuolelle johtajan auktoriteettiasemaa ja tilaa pelkääjän fyysisenä käsitteenä korostavat teoriat. Keskityn tutkimuksessani tilallisiin käytäntöihin eli arkisiin käytänteisiin eli työnteon tapoihin ja suunniteltuun tilaan eli Hupin käyttäjien yhteiskäyttötilaa koskeviin kehittämisehdotuksiin. Olen jakanut Hupi-yhteiskäyttötilassa ilmenevät työnteon käytänteet niihin, joihin tilan käyttäjät ovat tyytyväisiä ja niihin, joihin he toivovat kehittämistä. Suunnitellun tilan osa-alueesta rajaan pois Hupi-tilan alkuperäisen suunnitteluprosessin. Huomioin tutkimuksessani vain tilan käyttäjien toiveet tilan varustuksen ja sisustuksen suhteen ja asiat joihin he ovat tyytyväisiä.

Käytetty tila

Sosiaalisen tilan teorian mukaan käytettyä tilaa voi tutkia arkisten työnteon tapojen käytänteiden kautta. Tilalliset käytännöt liittyvät ihmisten arkisiin, toistuviin toimintatapoihin ja rutiineihin tilassa ja niillä tilaa tuotetaan määrätynlaiseksi kokonaisuudeksi.

Suunniteltu tila

Sosiaalisen tilan teoriassa suunniteltua tilaa tutkittaessa tarkastellaan ns. tilan representaatioita eli esityksiä, kuten tilaa koskevia karttoja, pohjapiirroksia, suunnitelmia. Käsittelen tässä yhteydessä Hupin käyttäjien tilaratkaisuihin kohdistuvat kehittämistoiveet ja ehdotukset.

5 Tutkimuksen toteuttaminen

Tein elokuussa 2017 kyselyn Tekesin pienelle kehittämisryhmälle. Toteutin haastattelun Tekesin asiakaspäällikön, Väinö Tuupasen pyynnöstä nimettömänä sähköpostikyselyä, jonka hän toimitti kehittämisryhmälle. Lokakuussa 2017 tein Webropol-kyselyn 30:lle Hupi-tilan käyttäjälle ja yhteensä kymmenelle Senaatti-kiinteistöjen työntekijälle. Toteutin Webropol-kyselyn kahden Haaga-Helian opiskelijan kanssa Ajankohtaista työelämän juridiikka-kurssilla, jossa toteutimme yrityksiltä saamiamme toimeksiantoja.

5.1 Kysely Tekesin työympäristön kehittämisryhmälle

Tein ensin sähköpostihaastattelun Tekesin työympäristön kehittämisryhmälle kartoittaakseni sitä mikä on olennaista juuri valtion yhteiskäyttötilojen käytön tutkimuksessa. Kyselyyn vastasi kolme henkilöä. Tekesiläiset työskentelevät vakituisesti monikäyttötiloissa Finpron ja Finnveran työntekijöiden kanssa. Tekes ja Finnpro yhdistyivät alkuvuodesta 2018 Business Finlandiksi.

Sähköpostikyselyssäni esitin tekesiläisille seuraavat kysymykset:

- Mitkä asiat alun perin motivoivat sinua käyttämään yhteiskäyttötilaa?
- Miten yhteiskäyttöisyys toimii käytännössä: oletko työskennellyt yli osastorajojen, istutko omalla alueella omien työkavereiden kanssa vai myös lähellä muitten osastojen työntekijöitä?
- Mitä kehittämiskohteita olet havainnut yhteiskäyttötiloissa?
- Mihin olet tyytyväinen yhteiskäyttötilan käytössä?

Motivaatio

Motivaatio on yksi älykkään julkisen organisaation sisäiseen näkökulmaan liittyvistä olennaisista tekijöistä. Kysymys motivaatiosta on tekesiläisille erilainen kuin valtion yhteiskäyttötila Hupin käyttäjille, koska tekesiläiset työskentelevät vakituisesti samoissa monitiloissa Finpron ja Finnveran työntekijöiden kanssa Helsingin Ruoholahdessa.

Kyselyyn vastanneilla oli erilaisia näkemyksiä yhteiskäyttötilan käyttöön motivoivista tekijöistä. Pääasiassa kokemukset olivat myönteisiä. Positiivisina tekijöinä vastaajat mainitsivat mm. vaihtelunhalun, sosiaaliset kohtaamiset ja tilojen viihtyvyyden. Yhtä vastaajaa ei ollut motivoinut mikään, koska työnantaja

oli tehnyt päätöksen monitilaan muutosta eikä päätökseen voinut itse vaikuttaa. Toinen vastaaja puolestaan koki monitilakonseptin paremmaksi kuin perinteisen avotilakonttorin. Alla olevasta taulukosta ilmenee kyselyyn vastanneiden näkemyksiä monitilan käyttöön motivoivista tekijöistä.

Taulukko 2: Tekijät, jotka alun perin motivoivat tekesiläisiä monitilan käyttöön

| |
|---|
| Olen aiemmin (jo vuosia sitten) työskennellyt erilaisissa yhteisissä tiloissa. Uusi monitilakonsepti on parempi kuin perinteinen avokonttori, jossa ei ole vetäytymistiloja/ tiloja erilaisiin työnteon tarpeisiin. |
| Ei mikään. Työnantaja teki päätöksen monitoimitilaan muutosta ja siihen ei voinut itse vaikuttaa. |
| Vaihtelunhalu, sosiaaliset kohtaamiset, tilojen viihtyvyys |

Miten yhteiskäyttöisyys toimii käytännössä? Oletko työskennellyt yhteiskäyttöisessä tilassa yli osastorajojen? Istutko omalla alueella omien työkavereiden kanssa vai myös lähellä muitten osastojen työntekijöitä?

Tällä kysymyksellä kartoitin käytäntöteoreettisen mallin mukaisia arkisia, toistuvia ja sosiaalisia työnteontapoja ja miten yhteiskäyttötilan ajatus oli käytännössä toteutunut.

Vastaajat työskentelivät pääasiassa omien kollegoiden kanssa ja tarvittaessa muualla tai osan työpäivästä kahvilassa tai loungessa. Vastausten perusteella monitilassa työskentelevillä ilmenee tiettyjä haasteita, jotka johtuvat siitä, että tekesiläisten vakituiset työtilat ovat yhteiskäyttötiloissa, joissa he työskentelevät pääsääntöisesti joka päivä.

Vastaajat kokivat ongelmaksi sen kun yhteiskäyttötilan sääntöjä ei noudateta. Jotkut ihmiset ovat jääneet ryhmänä istumaan samoille paikoille, mikä häiritsee muita työntekijöitä. Kysymys yhteiskäyttöisyyden toimivuudesta käytännössä liittyikin vastausten perusteella kiinteästi yhteen kehittämistoiveiden kanssa. Esitän nämä asiat kuitenkin erikseen, jotta lukijalle muodostuisi selkeämpi käsitys siitä miten kyselyyn vastanneet ovat kokeneet yhteiskäyttöisyyden toimivan käytännössä. Jaottelen vastaukset käytäntöteoreettisen ajattelutavan mukaisesti työskentelytapoja ja fyysistä työtilaa koskeviin kehittämistoiveisiin. Kokemukset työnteontapojen toteutumisesta yhteiskäyttötilassa

Kyselyyn vastanneet kaipasivat muutosta ihmisten työskentelytapoihin eli käytänteisiin. Vastaajien mielestä yhteiskäyttötilan periaatteet eivät toteutuneet kaikilta osin. jotkut ihmiset ”jumittuivat” samoille vakipaikoille. Vakipaikoilla istuvat ihmiset puhuvat kovaan ääneen ja puhuvat puhelimesta, mikä häiritsee keskittymistä. Yhteiskäyttötilan alkuperäinen idea siitä, että paikkoja vaihdettaisiin säännöllisesti kulloisenkin tarpeen mukaan, jotta ”sekoittamista” tapahtuisi, ei vaikuttanut toteutuvan. Yksi vastaaja oli yrittänyt alussa istua siellä missä hänen yksikkönsä työntekijät ja saman vastuualueen ihmiset ovat. Pian kuitenkin ilmeni, että oli vaikea löytää rauhalista työpistettä töihin tultuaan klo 9 jälkeen, koska nk. hiljaisella alueella oli täyttä ja siellä ei toimita ohjeistuksen mukaan vaan keskustellaan, keskeytetään työkavereita, puhelimet soivat ja niihin vastataan. Vastaaja kertoi yrittävänsä istua kyseisellä alueella silloin, kun siellä on vähemmän ihmisiä. Muulloin hän hakeutuu eri kerroksiin rauhallisempiin tiloihin.

Kokemukset yhteiskäyttötilan tilaratkaisujen toimivuudesta

Itse tilalta vastaajat toivoivat, että eri tehtäväkuvia hoitavien istumapaikat huomioitaisiin paremmin sen mukaan millaisia työtehtäviä kukin hoitaa. Tämä edellyttänee joko tilojen muuttamista tai ihmisten sijoittamista toisella tavalla tai molempia. Vastaajat toivoivat myös parempaa äänieristystä, jotta töihin voisi keskittyä.

Mitä kehittämiskohteita olet havainnut yhteiskäyttötilan käytössä?

Kehittämiskohteet kohdistuivat lähinnä ihmisten työskentelytapoihin. Hankalaksi koettiin, että jotkut työntekijät omivat joitakin tiloja itselleen, jolloin muitten on vaikea tulla sinne. Kovassa metelissä yksi vastaaja koki, että etäpäivät tuntuvat olevan ainoa pelastus tilanteeseen. Myös hiljaisten tilojen pelisääntöjä täytyisi täsmentää ja muistuttaa asiantuntijoille.

Vastaajat toivoivat myös selkeää johtamista ja pelisääntöihin sitouttamista, koska on ikävä olla se ihminen joka huomauttaa metelistä. Osa tiloista jää myös hyödyntämättä, koska ihmiset ovat mielellään samoilla paikoilla.

Toiveita oli myös itse tilan suunnittelua kohtaan eli vastaajat toivoivat parempaa äänieristystä. Myös tietyille henkilöstöryhmille olisi hyvä nimetä omat paikat, jos edellytetään, että he istuisivat tietyllä alueella.

Taulukko 3: Tekesiläisten mainitsemissa kehittämiskohteita tilan ja työnteontapojen suhteen

| Tilat | Työskentelytavat |
|---|---|
| Akustiikkaa tulisi parantaa vaimentamalla taustahumina esim. sermeillä. | Työpistettä tulisi vaihtaa tehtävien ja kulloisenkin tarpeen mukaan esim. ryhmätyöalueelle tai hiljaiselle alueelle, jotta ihmiset eivät juuttuisi samoille paikoille |
| Monitiloissa tulisi huomioida eri tehtävänkuvat, kuten taloushallinnon työntekijät, asiakaspuheluihin vastaavat tai mm. pääjohtaja. | Istumapaikkoja tulisi vaihtaa päivittäin, jottei tapahtuisi ”jumittumista” samoille paikoille. |
| Tietyille henkilöstöryhmille olisi hyvä nimetä omat paikat, jos edellytetään, että he istuisivat tietyllä alueella. | Hiljaisten tilojen pelisäännöistä tulisi mustuttaa ja täsmentää niitä |
| Osa tiloista jää hyödyntämättä kun jotkut ihmiset ”jumittuvat” ryhmänä samoille istumapaikoille. | Informointi ja työntekijöiden sitouttaminen yhteisiin pelisääntöihin heti alussa on erittäin tärkeää. Esimiehillä on tässä keskeinen rooli |
| | Vastaajat toivoivat myös selkeää johtamista. Pelisääntöihin sitouttamista kaivattiin, koska on ikävä olla se ihminen joka huomauttaa metelistä. |

Mihin olet tyytyväinen yhteiskäyttötilan käytössä?

Työtilan suhteen vastaajat olivat tyytyväisiä itse työtilan tuomiin mahdollisuuksiin liikkua ja työskennellä eri alueilla ja etätyömahdollisuuteen, viihtyisyyteen ja etätyömahdollisuuteen. Työskentelytavoista vastaajat mainitsivat että kommunikointi on joskus helpompaa sekä sen, että eripäivinä näkee jonkin verran eri ihmisiä. Nämä työskentelytapoihin liittyvät asiat johtuvat ilmeisesti juuri monitilan tuomista mahdollisuuksista ja siitä, että ihmiset vaihtavat istumapaikkoja.

Taulukko 4: Asiat joihin tekesiläiset olivat tyytyväisiä

| Tilat | Työskentelytavat |
|---|--|
| Työtilan tuomat mahdollisuudet liikkua ja työskennellä eri alueilla ja etätyömahdollisuuteen. | Kommunikointi on joskus helpompaa |
| Viihtyisyys | Eri päivinä näkee jonkin verran eri ihmisiä. |
| Etätyömahdollisuus | |

5.2 Webropol-kysely valtion yhteiskäyttötilan Hupin käyttäjille

Tein Senaatti-kiinteistölle toimeksiantona kyselyn Pasilan virastokeskuksessa sijaitsevan valtion yhteiskäyttöisen työskentelytilan Hupin käyttäjäkyselyn syksyllä 2017. Laadin ja toteutin kyselyn kahden muun opiskelijan kanssa Haaga-Helian Ajankohtaista työelämänjuridiikkaa -kurssilla.

Lähetimme kyselyn 40 valtion työntekijälle. Näistä kolmekymmentä oli valtion viraston työntekijöitä, jotka olivat Hupin käyttäjälistan mukaan työskennelleet Hupissa ajalla 4.7.–18.8.2017. Kyseisellä ajalla Hupi-tiloissa oli työskennellyt työntekijöitä kahdeksasta eri valtion virastosta, joista kaikista saimme vastauksia kyselyyn. Kyseiset virastot ovat Senaatti-kiinteistöt, Viestintävirasto, Valvira, Etelä-Suomen aluehallintovirasto, Verohallinto, ELY-keskus, Te-hallinto ja aluehallintovirasto. Lisäksi lähetimme kyselyn kymmenelle Senaatti-kiinteistöjen työntekijälle. Kesälomien ja kesätyöni päättymisen takia minun ei ollut mahdollista saada pitemmältä ajalta käyttööni Pasilan Hupi-tilan käyttäjälisteriä. Lisäksi muiden valtion virastojen työntekijöitten sähköpostiosoitteita ei ollut helposti saatavissa, varsinkaan Pasilan yhteiskäyttötila Hupin käyttäjien sähköpostiosoitteita.

Saimme kyselyyn 16 vastausta. Lähetimme kaksi muistutusviestiä niille, jotka eivät vielä olleet vastanneet kyselyyn. Keräsimme ja käsitelimme vastaukset nimettöminä.

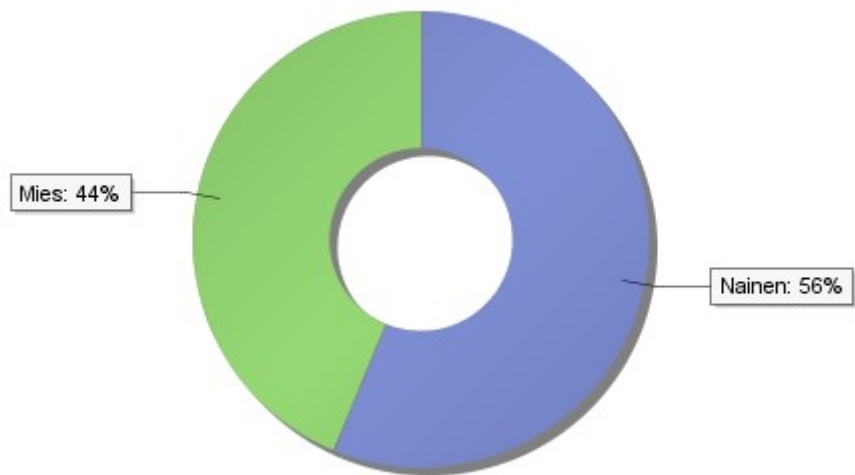
Taustakysymykset

Aloitin kyselyni taustakysymyksillä joissa kysyin vastaajan sukupuolta, ikää ja tehtäväryhmää. Lisäksi kysyin kuinka usein Hupin käyttäjä ovat työskennelleet Hupissa ja missä organisaatiossa he työskentelevät. Sijoitin taustakysymykset kyselyn alkuun kyselyni pohjana olevan SmartWow-kyselyn mallin mukaisesti.

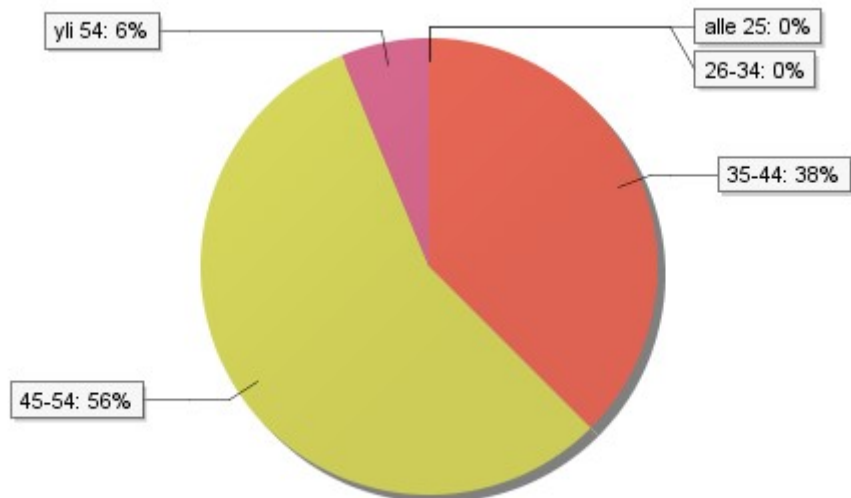
Senaatti-kiinteistöt käyttää Tampereen teknillisen yliopiston kanssa kehittämäänsä SmartWow-webropol-kyselyä asiakasyritystensä työympäristömuutoksissa.

1. Sukupuoli ja ikä

Yhteensä kuudestatoista vastaajasta yhdeksän oli naisia ja seitsemän miehiä. Kaikki vastaajat olivat yli 35-vuotiaita ja yhdeksän henkilöä oli 45–54-vuotiaita. Vastaajista kuusi henkilöä oli 35–44-vuotiaita.



Kaavio 1: Valtion yhteiskäyttötila Hupin käyttäjäkyselyyn vastanneet sukupuolen mukaan

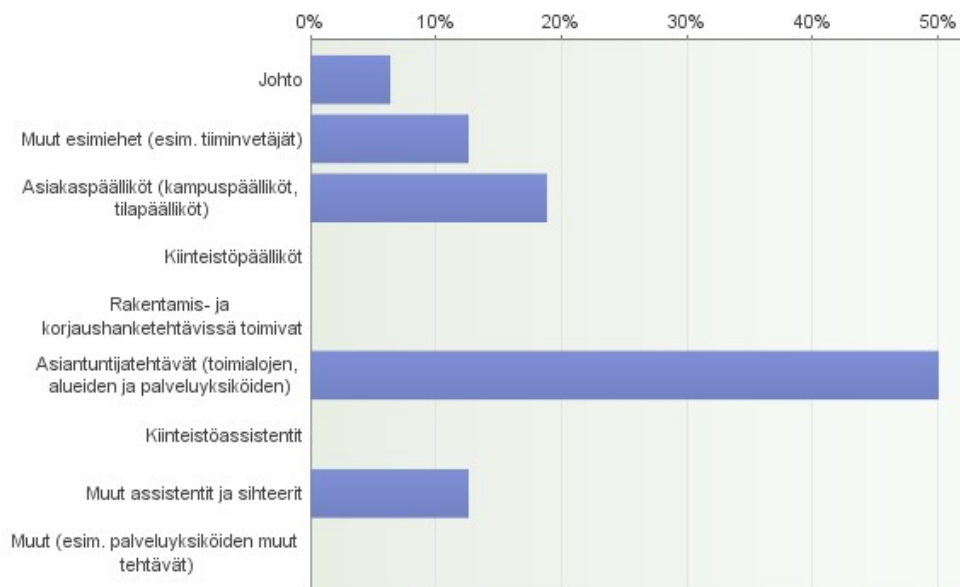


Kaavio 2: Valtion yhteiskäyttötilan käyttäjäkyselyyn vastanneet iän mukaan

2. Tehtäväryhmät

Kyselyyn vastasi työntekijöitä viidestä eri tehtäväryhmästä. Asiantuntijatehtävissä työskentelee 50 % vastaajista (8 henkilöä). Noin viidesosa vastaajista oli asiakaspäälliköitä (3 henkilöä). Muita assistentteja ja sihteereitä sekä muita esimiehiä oli molempia 12 % vastaajista (molempia kaksi vastaajaa). Vastaajista 6 % (1 henkilö) työskentelee johtotehtävissä.

Vastaajamäärät ovat pieniä, eivätkä tulokset siten ole tieteellisesti vahvoja. Vastausjakauma kertoo kuitenkin, että eri tehtäväryhmien ihmiset ovat löytäneet käyttöä yhteiskäyttötilalle. Käyttäjälistan mukaan tutkimukseni ajalta 4.7.–18.8.2017 Hupi yhteiskäyttötilassa on työskennellyt myös mm. IT-tukihenkilöitä, mutta he eivät ole vastanneet kyselyyn. Jatkossa vastaavanlaisessa kyselyssä työtehtävälle kannattaa mielestäni antaa valmiit vastausvaihtoehdot ja loppuun avoin vastausvaihtoehto ”Muualla, missä?” Näin saisi mahdollisimman tarkkaan tietoa siitä mistä valtion virastoista vastauksia saadaan. Kyselyyni ihmiset vastasivat pääsääntöisesti selkeästi. Ainoastaan kahden vastausta, ”Valtiolla ”ja ”AVI:ssa” ei voinut sijoittaa selkeästi mihinkään tiettyyn virastoon.

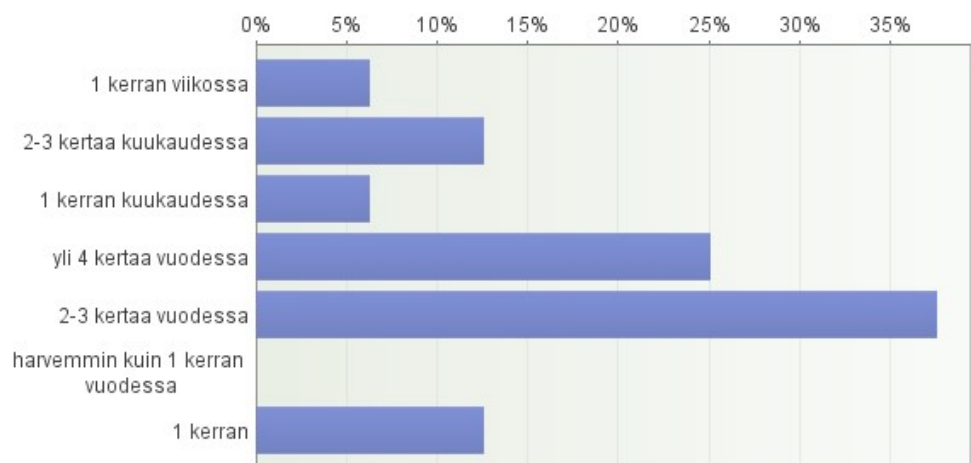


Kaavio 3: Tehtävät, joissa Hupin käyttäjät työskentelevät

3. Kuinka usein työskentelet valtion yhteiskäyttötila Hupissa?

Vastaajista kaikkein säännöllisimmin, 2-3 kertaa kuukaudessa Hupissa työskenteli Senaatti-kiinteistöistä asiantuntija- ja asiakaspäällikkötehtävissä työskentelevät henkilöt ja kerran kuukaudessa asiakaspäällikkö. Oli hieman yllättävää, että säännöllisesti, esim. vähintään kerran kuukaudessa Hupissa työskenteleviä ei ollut Pasilan virastokeskuksen tiloissa työskenteleviä, kuten ELY-keskuksen työntekijöitä tai virastokeskuksen viereisestä rakennuksesta esim. Etelä-Suomen aluehallintoviraston työntekijöitä. Yli neljä kertaa vuodessa Hupissa työskentelee yksi asiantuntija tehtävissä toimiva henkilö Etelä-Suomen aluehallintovirastosta ja yksi vastaavissa tehtävissä työskentelevä henkilö ELY-keskuksesta. Hupissa työskentelee 2-3 kertaa vuodessa muissa esimiestehtävissä oleva henkilö Te-keskuksesta.

Vastaajissa oli eniten niitä, jotka olivat työskennelleet yhteiskäyttötilassa 2-3 kertaa vuodessa. Toiseksi eniten, neljäsosa vastaajista työskenteli 4 kertaa vuodessa yhteiskäyttötilassa. Kolmanneksi eniten eli kaksi ihmistä työskenteli Hupissa 2-3 kertaa kuukaudessa. Vain yksi vastaaja kävi työskentelemässä Hupissa kerran viikossa ja yksi vastaajista kerran kuukaudessa. Hupi yhteiskäyttötilalla vaikuttaa kuitenkin olevan jonkin verran myös säännöllistä viikoittaista käyttöä. Etelä-Suomen aluehallintovirastolla on kerran viikossa torstaisin oma säännöllinen vuoro Pasilan Hupissa (Petri Porkka 07/2017).



Kaavio 4: Hupin käyttäjämäärä

4. Missä organisaatiossa työskentelet

Ajalla 4.7.–18.8.2018 Hupi yhteiskäyttötilassa kävi työskentelemässä kolmekymmentä valtion työntekijää yhteensä kahdeksasta eri valtion virastosta. Tulokset yllättivät, koska tutkimusjakso oli normaaliin arkeen verrattuna hiljaista kesäloma-aikaa. Osa osallistujalistasta nimistä oli samoja ja esiintyivät samoina päivinä, mikä viittaa siihen, että Hupi yhteiskäyttötilassa on pidetty yhteisiä koontumisia.

Kyselyyn vastasivat eniten Senaatti-kiinteistöjen työntekijät ja seuraavaksi eniten viestintäviraston ja Valtorin työntekijät. Kyselyyn vastasivat eniten Senaatti-kiinteistöjen työntekijät, joille myös lähetettiin eniten kyselyä siksi, että muista virastoista oli vaikea saada sähköpostiosoitteita. Senaatti-kiinteistöistä oli helpointa saada yhteystietoja, koska olin siellä kesätöissä kesäkuusta elokuuhun 2017.

Taulukko 5: Valtion yhteiskäyttötila Hupin käyttäjäkyselyyn vastanneiden työpaikat

| | |
|----------------------|---|
| Senaatti-kiinteistöt | 5 |
| Valtori | 3 |
| Viestintävirasto | 2 |
| Etelä-Suomen AVI | 1 |
| Aluehallintovirasto | 1 |
| ELY-keskus | 1 |
| Te-hallinto | 1 |
| Valtiolla | 1 |
| Verohallinto | 1 |

Taulukko 6: Hupin käyttöiheys työtehtävittäin ja organisaatioittain

| Kuinka usein työskentelet Pasilan Hupissa? | Tehtävä | Organisaatio |
|--|-------------------------------|---|
| 1 kerran viikossa | Asiantuntijatehtävät | Valtori |
| 2-3 krt/kk | Asiakaspäälliköt | Senaatti-kiinteistöt |
| | Asiantuntijatehtävät | Senaatti-kiinteistöt, työympäristöyksikkö |
| 1 kerran kk:ssa | Asiakaspäälliköt | Senaatti-kiinteistöt |
| yli 4 krt/v | Muut esimiehet | Valtiolla |
| | Asiantuntijatehtävät | Etelä-Suomen AVI |
| | | ELY-keskus |
| | Muut assistentit ja sihteerit | Senaatti-kiinteistöt |
| 2-3 krt/v | Johto | Verohallinto |
| | Muut esimiehet | Te-hallinto |
| | Asiantuntijatehtävät | Valtori |
| | | AVI |
| | | Viestintävirasto |
| | Muut assistentit ja sihteerit | Senaatti-kiinteistöt |
| 1 kerran | Asiakaspäälliköt | Valtori |
| 1 kerran | Asiantuntijatehtävät | Viestintävirasto |

5. Työympäristö: tilat

Kyselyn vastausten perusteella vastaajat olivat kaikkien tyytyväisimpiä siihen, että yhteiskäyttötila mahdollistaa spontaanin vuorovaikutuksen työntekijöiden välillä. Vastausten keskiarvo oli 4 (lähes samaa mieltä) asteikolla 1-5. Vastaajista 43,75 % antoi arvosanan 5. Melko tyytyväisiä yhteiskäyttötilan neuvottelutilojen riittävyyteen virallisiin ja vapaamuotoisiin tapaamisiin oli 43,75 % vastaajista. Kukaan ei antanut alinta pistemäärää.

Vastausten pisteet hajaantuivat melko tasaisesti väitteessä ”yhteiskäyttötilassa löytyy tarvittaessa tila, joka mahdollistaa keskittymistä ja hiljaisuutta vaativan työn”. Vastauksiin tuli myös kaksi tyhjää kohtaa. Siksi tässä tutkimuksessa ei ole mahdollista tehdä tarkempaa ristiintaulukointianalyysia, jossa yhdistettäisiin kahden tai useamman taulukon tiedot, esim. ikä, sukupuoli ja työtehtävä.

Taulukko 7: Hupin käyttäjien kokemukset yhteiskäyttötilasta

| | 1 | 2 | 3 | 4 | 5 | Yhteensä | Keskiarvo |
|--|-------|--------|-----|--------|--------|----------|-----------|
| Yhteiskäyttötilasta löytyy tarvittaessa tila, joka mahdollistaa keskittymistä ja hiljaisuutta vaativan työn. | 12,5% | 18,75% | 25% | 18,75% | 25% | 16 | 3,25 |
| Yhteiskäyttötilan neuvottelutilat virallisia ja vapaamuotoisia tapaamisia varten ovat riittävät. | 0% | 12,5% | 25% | 43,75% | 18,75% | 16 | 3,69 |
| Yhteiskäyttötilan mahdollistaa spontaanin vuorovaikutuksen työntekijöiden välillä. | 6,25% | 0% | 25% | 25% | 43,75% | 16 | 4 |
| Yhteensä | 6,25% | 10,42% | 25% | 29,17% | 29,17% | 48 | 3,65 |

6. Yksilölliset työskentelytavat

Yksilöllisiä työskentelytapoja koskevien kysymysten perusteella 62,5 % vastaajista koki tekniikan kuten videoneuvottelun ja pikaviestimen riittäviksi. Vastaajat etsivät ja kokeilevat myös itse aktiivisesti toimivampia työskentelytapoja ja -välineitä, yhteispistemäärällä 4,19.

Kysyin hieman eri tavoilla miten vastaajat valitsevat istumapaikkansa; yksin, omien tuttujen työkavereitten vieressä vai vieraitten ihmisten vieressä. Vastaukset jakaantuivat pääasiassa tasaisesti eri vaihtoehdoille. Yli puolet kuitenkin ilmoitti istuvansa myös vieraitten ihmisten viereen (lähes samaa mieltä, vastausvaihtoehto 4). Toisaalta 12,5 % vastaajista ilmoitti istuvansa tavallisesti yksin. Muuten vastaukset jakaantuivat tasaisesti eri vaihtoehtojen välille. Pienestä vastausmäärästä ja nollavastauksista johtuen ristiintaulukoinnit eivät ole mahdollisia eivätkä tulokset ole tieteellisesti vahvoja. Positiivista on kuitenkin, että Hupin käyttäjät ovat tyytyväisiä tilojen tekniseen varustukseen ja etsivät ja kokeilevat itse aktiivisesti toimivampia työskentelytapoja ja -välineitä. Avoimeen kysymykseen ihmiset nimittäin kertoivat niukasti uusien työskentelytapojen ja ideoiden etsimisestä ja kokeilemisesta.

Taulukko 8: Hupin käyttäjien kokemukset työnteontavoista

| | 1 | 2 | 3 | 4 | 5 | Yhteensä | Keskiarvo |
|--|--------|--------|--------|--------|--------|----------|-----------|
| Käytän tekniikkaa (esim. videoneuvottelua tai pikaviestintä) vähentämään liikkumisen tarvetta. | 0% | 0% | 0% | 37,5% | 62,5% | 16 | 4,63 |
| Etsin ja kokeilen itse aktiivisesti toimivampia työskentelytapoja ja -välineitä. | 0% | 0% | 12,5% | 56,25% | 31,25% | 16 | 4,19 |
| Istun omien työkavereiden vieressä tai lähellä heitä. | 6,25% | 25% | 31,25% | 18,75% | 18,75% | 16 | 3,19 |
| Istun tavallisesti yksin. | 18,75% | 18,75% | 12,5% | 37,5% | 12,5% | 16 | 3,06 |
| Istun myös vieraitten ihmisten viereen. | 0% | 18,75% | 18,75% | 50% | 12,5% | 16 | 3,56 |
| Yhteensä | 5% | 12,5% | 15% | 40% | 27,5% | 80 | 3,73 |

7. Millä keinoilla työhyvinvointia voitaisiin parantaa Hupissa?

Työhyvinvoinnin osalta vastaajien toiveet kohdistuivat enemmän itse työtilaan kuin työnteontapoihin. Hupi-yhteiskäyttötilan käyttäjät toivoivat lisää äänieristettyjä työskentely- ja neuvottelutiloja. Lisäksi Hupin käyttäjät toivoivat lisää ja laajempaa tilatarjontaa, jotta kulttuuri pääsisi kehittymään. Työnteontapojen osalta Hupin käyttäjät toivoivat huomaavaista käytöstä ja yhteisiä pelisääntöjä ja niiden noudattamista.

Taulukko 9: Keinoja, joilla Hupin käyttäjien mielestä työhyvinvointia voitaisiin parantaa yhteiskäyttötilassa.

| Tilat | Työnteon tavat eli käytänteet |
|---|--|
| Kokousterila tulisi äänieristää muusta tilasta. | Noudatettaisiin kohteliaisuutta ja huomaavaisuutta yleisissä tiloissa. |
| Tiloja lisää, jotta kulttuuri pääsee kehittymään. Pakolla on vaikea saada mitään aikaan. | Laatimalla yhteisiä pelisääntöjä ja noudattamalla niitä |
| Mielestäni käyttämäni tilat toimivat hyvin myös työhyvinvoinnin näkökulmasta | |
| Matalat sivusermit erottamaan työpisteitä, estämään myös ääntä. | |
| Laajalla tilatarjonnalla | |
| Lisää tiloja keskittymistä varten, joissa hyvä äänieristys. | |
| Työhyvinvoinnin kannalta kuitenkin tärkeää, että tila on tarvittaessa käytettävissä - helpottaa usein työpäivien joustavuutta. | |
| Usein suljetut ryhmätyötilat ovat yhden/kahden henkilön käytössä ja tilaa on vain avoimessa tilassa. Olisi hyvä, jos olisi yhden/kahden henkilön erillistyöpisteitä edes muutama. Olisi silloin | |

| | |
|---|--|
| rauhallisempi hoitaa puheluita tms. | |
| automaatteja, josta pientä purtavaa ja juotavaa tiloihin. | |
| työpisteissä voisi olla paremmat näkösuojat tietoturvallisen materiaalin käsittelyä ajatellen | |

8. Mitkä asiat alun perin motivoivat käyttämään Hupia? (Esim. mahdollisuus keskittyä paremmin, yhteistyö, yhteinen palaveri, sopiva matka, jokin muu)

Eniten Hupi-tilassa työskenteleviä motivoi tilan käyttöön sopiva sijainti. Keskeisestä sijainnista Pasilan juna-aseman ja hyvien kulkuyhteyksien varrella on vastaajien mielestä monia etuja. Palaverien välillä yhteiskäyttötilaan voi jäädä tekemään omia töitä tai ryhmätöitä. Tämä myös vähentää edestakaista matkustamista.

Työnteon tapojen eli käytänteiden kannalta Hupin käyttäjiä motivoi mahdollisuus pitää yhteisiä palavereja eri organisaatioista tulevien kanssa, sekä mahdollisuus spontaaneihin kokouksiin. Valtion virastoista on vaikea saada varattavia kokoustiloja. Siksi on hyvä, että on olemassa yhteiskäyttötiloja, joihin voi mennä pitämään kokouksia ilman ajanvarausta. Vastausten perusteella Hupin käyttäjät käyttivät mielellään palaverien väliajat Hupissa. Yksi vastaaja mainitsi motivoivaksi tekijäksi myös mahdollisuuden kohtaamiseen ja oppimiseen yhteiskäyttötilassa.

Taulukko 10: Asioita, jotka motivoivat kyselyyn vastanneita käyttämään Hupi yhteiskäyttötilaa

| Tilat | Työnteon tavat |
|---|--|
| Hyvä sijainti <ul style="list-style-type: none"> • sijaitsee Pasilan aseman vieressä • sopiva sijainti hyvien kulku-yhteyksien päässä vähentää edestakaista matkustamista • palaverien välillä hyvä tila väliajalle • aamupäivän palaverin jälkeen voi tehdä ryhmätöitä Hupissa | Yhteinen palaveri eri organisaatioista tulevien kanssa |
| Mahdollisuus keskittyä | Hupi on mukava tila, yhdistän mielelläni siellä työskentelyä Pasilassa oleviin palavereihin. |
| | Kohtaamiset ja oppiminen |
| | Spontaanit kokoukset, joihin ei ole voinut varata kokoustilaa etukäteen. (Varattavia kokoustiloja on erittäin vaikea saada.) |

9. Mihin olet tyytyväinen Hupissa?

Kyselyyn vastanneet mainitsivat enemmän itse yhteiskäyttötilaan kuin työnteon tapoihin liittyviä asioita, joihin he olivat tyytyväisiä Hupissa. Tässä yhteydessä työnteon tavoista yksi vastaaja mainitsi kohtaamisen eri ihmisten kanssa ja uuden oppimisen.

Vastaajat olivat tyytyväisiä Hupin sijaintiin ja Pasilan virastokeskuksen palveluihin, toimiviin ja monipuolisiin tilaratkaisuihin ja tekniikkaan. Hupin käyttäjien mielestä tarvittavat laitteet, tekniikka ja kokoustekniikka ovat olleet hyvin käytettävissä. Vastaajat myös kokivat että Hupissa on ollut aina vapaata tilaa. Yleisen viihtyvyyden osalta vastaajat mainitsivat tilojen valoisuuden ja rauhallisuuden, helppokäyttöisyyden ja helpon sisäänkäsyn. Toisaalta muissa vastauksissa toistui toive äänieristetyistä työtilasta ja itsenäisestä sisäänkäsynä tiloihin esim. mobiiliappsilla.

Taulukko 11: Asioita, joihin Hupin käyttäjät ovat tyytyväisiä yhteiskäyttötilassa

| Tilat | Työnteon tavat eli käytänteet |
|---|---|
| <p>Sijainti</p> <ul style="list-style-type: none"> • miellyttävä työskentelytila hyvien yhteyksien varrella • aulan kahvila ja muut Pasilan virastokeskuksen palvelut lähellä | Kohtaamisiin eri ihmisten kanssa ja uuden oppiminen |
| <p>Toimivat tilaratkaisut</p> <ul style="list-style-type: none"> • myös muitakin kuin ns. tavanomaisia työpisteitä • monimuotoiset tilat • toimiva ratkaisu, toimivat tilat • päätyjen kokoustilat | |
| <p>Toimiva tekniikka</p> <ul style="list-style-type: none"> • tarvittavat laitteet ja tekniikka käytettävissä • toimiva kokoustekniikka | |
| <p>Riittävästi vapaata tilaa</p> <ul style="list-style-type: none"> • ”En ole nyt aikoihin Hupissa käynyt mutta siellä on aina ollut tilaa ja se on ollut aikailla rauhallinen”. • ”Tilaa on ollut aina johonkin istua. Hienoa, että tila ylipäättään on ja siellä on rauhallista”. | |
| <p>Tilan viihtyisyys</p> <ul style="list-style-type: none"> • valoisuus • rauhallisuus • helppo sisäänpääsy • helppokäyttöisyys • helposti varattavissa | |

10. Mitä kehittämiskohteita olet havainnut Hupissa?

Hupin käyttäjillä oli enemmän toiveita itse työtilaa kuin työnteon tapoja kohtaan. Vastauksissa toistui toive mahdollisuudesta melulta suojattuihin häiriötömiin työskentely- ja kokoustiloihin. Kyselyyn vastanneet toivoivat rauhallisia työskentelytiloja erilaisiin työnteon tarpeisiin ryhmässä ja yksin työskenteleville sekä kokouksia ja lync-palavereita varten.

Työtilalta vastaajat toivoivat myös mahdollisuutta varata kokoustila ennakoon. Kaksi vastaajaa koki hankalaksi sen, että oven avaus Hupiin täytyy pyytää nykyään kahvilan kassalta. Heidän mielestään aikaisemmin oli helpompaa kun kulkunapilla pääsi liikkumaan ja poistumana tilasta esim. syömään ja puhumaan puhelimesta.

Työtilan yleisestä viihtyvyydestä oli niukasti mainintoja. Yksi vastaaja koki yhteiskäyttötilan hieman kolkoksi. Yhden vastaajan mukaan työtilassa on paljon pulpetteja eli työskentelypöytä, mutta ne eivät ole käytössä. Toisaalta muiden kysymysten vastausten perusteella Hupissa on ollut tilaa tulla milloin vain työskentelemään ja pitämään kokouksia. Ainakin yksi vastaaja toivoi, että Hupiin voisi varata kokoustilan ennakoon.

Työnteon tapojen osalta vastaajat toivoivat huomaavaista käytöstä ja työrauhan antamista muille työntekijöille. Muutamassa vastauksessa toivottiin myös tilaan emäntää tai isäntää, jonka puoleen voisi tarvittaessa kääntyä.

Taulukko 12: Vastaajien havaitsemia kehittämiskohteita Hupissa

| Tilat | Työnteon tavat eli käytänteet |
|--|--|
| Rauhalliset työskentelytilat: <ul style="list-style-type: none"> • äänieristetty työskentelytila keskittymistä vaativaan työhön • äänieristetty kokoustila • yhden tai kahden hengen erillinen työpiste esim. puheluiden hoitamista varten • Hiljainen yhden hengen tila, jossa kakkosnäyttö videokokouksia varten • toinen puhelinkoppi puheluiden hoitamista varten • hiljainen videoneuvotteluhuone yksin työskentelevälle lync-palaverereja varten | Jotkut seurueet tulevat pitämään kahvitaukoa ja eivät huomioi tilan käyttäjiä |
| Helpompi kulkuoikeus tilaan <ul style="list-style-type: none"> • Kaikille senaattilaisille pitäisi antaa kulkulätkään oikeudet Hupiin. • Ennen oli helpompaa liikkua kulkunapin avulla (poistua tilasta esim. syömään ja puhumaan puhelimesta). • Pääsy tiloihin mobileappsilla | Emäntä tai isäntä olisi hyvä olla paikalla kenen puoleen voisi tarvittaessa kääntyä. |
| Tilan viihtyisyys <ul style="list-style-type: none"> • hieman kolkko • pulpetteja on paljon mutta eivät ole käytössä. | |
| Mahdollisuus varata kokoustila ennakoon | |

11. Minkälaisia esimerkkejä on yhteisistä uusista ideoista ja yhteistyöstä?

Hain kysymyksellä kokemuksia toteutuneista tai vireillä olevista uusista ideoista ja yhteistyöstä. Tämä olisi pitänyt tarkentaa kysymyksen asettelussa, koska vastaajat esittivät tässäkin toiveita rauhallisista ja äänieristetyistä työtiloista. Vastauksissa jäi myös tästä syystä epäselväksi onko organisaatioiden välille jo perustettu virtuaalitiimi vai onko tällainen vasta suunnitteilla. Ainakin joitakin kehitysprojekteja on menossa yhteiskäyttöisistä ratkaisuksista. Yksi vastaaja kertoi tavanneensa tilassa lähinnä kollegoitaan ja kohtaamiset vieraiden kanssa rajoittuivat lähinnä tervehtimiseen. Myös yhteistyö yli virastorajojen mainittiin vastauksissa. Vastauksissa mainittiin siis toteutuneita ja ehdotettuja ideoita. Olisi ollut mielenkiintoista ja hyödyllistä saada tietää enemmän uusista syntyneistä yhteistyöprojekteista vielä tarkemmin.

Taulukko 13: Esimerkkejä uusista ideoista ja yhteistyöstä.

| |
|--|
| Virtuaalitiimin perustaminen organisaatioiden välille |
| Kehitysprojektit yhteiskäyttöisistä ratkaisuksista |
| Yhteistyö yli virastorajojen |
| Kollegoitten tapaaminen |
| Kohtaamiset vieraitten kanssa rajoittuvat lähinnä tervehtimiseen |

12. Mitä uusia työnteontapoja olet oppinut yhteiskäyttötiloissa? (Esim. palaverit, vapaamuotoiset keskustelut, tiedonkulku?)

Vastauksissa toistuivat vapaamuotoiset keskustelut, palaverit ja yhdessä tekeminen. Vastausten perusteella Hupissa on ilmennyt jonkin verran verkostoitumista ennestään tuntemattomien työntekijöiden kanssa sekä ennalta sovittuja palavereja useamman tahon työntekijöiden kanssa. Yksi vastaaja mainitsi verkostoitumisen ennestään tuntemattomien työntekijöiden kanssa, jolla on kuitenkin samanlaisia työn kohteita ja sisältöjä. Tarkentavilla lisäkysymyksillä olisi saanut enemmän tietoa siitä miten paljon ja millaista vapaamuotoista työskentelyä ja keskustelua on ilmennyt yli virastorajojen.

Taulukko 14: Vastaajien oppimia uusia työnteontapoja Hupissa

| |
|---|
| Vapaamuotoinen työskentely <ul style="list-style-type: none">• keskustelut• palaverit• yhdessä tekeminen |
| Yhteistyö <ul style="list-style-type: none">• omien kollegoitten kanssa• palaverit useamman tahon välillä on helppo pitää muualla kuin jonkin tahon " omalla maaperällä"• ennestään tuntemattomien työntekijöiden kanssa, jolla on kuitenkin samanlaisia työn kohteita ja sisältöjä. En välttämättä uusia, mutta lisää työn joustavuutta ja mukavuutta, kun hupimaisia tiloja on käytössä• rohkea yhteistyö ja tiedonvaihto muistaen tietoturvan |
| Joustava liikkuminen työpäivien aikana |
| Ei erityistä uutta <ul style="list-style-type: none">• "On aika samanlaista kuin omat Senaatin tilat Lintulahdelle, ei siitä mitään poikkeavaa tai uutta". |

6 Pohdinta

Työtilat ja työnteon tavat liittyvät kiinteästi yhteen. Toisaalta tarkoituksenmukaiset työtilat edistävät hyvien työnteon tapojen syntymistä ja ylläpitämistä. Toisaalta työntekijöillä on kehittämiskohteita työtilan varustuksen, kalustuksen, sijainnin, toisten työntekijöiden käyttäytymisen ja työnteon tapojen ym. suhteen. SmartWow-Webropol-kyselyn vastausten perusteella Hupin käyttäjät esittivät vastauksissaan kehittämisehdotuksia enemmän työtiloja kuin työnteon tapoja kohtaan. Vastaajat olivat myös tyytyväisempiä enemmän itse työtiloihin kuin työnteon tapoihin. Vastaajat esittivät pääasiassa työtiloihin kohdistuvia kehittämisehdotuksia työhyvinvoinnin parantamiseksi, sekä yleensä parantamisehdotuksia.

Työnteon tapojen osalta vastaajat mainitsivat enemmän asioita, jotka olivat motivoineet alun perin Hupi yhteiskäyttötilan käyttöön sekä esimerkit ideoista ja yhteistyöstä.

Hupin käyttäjät toivovat sekä äänieristettyjä tiloja keskittymistä varten sekä äänieristettyjä kokoustiloja. Lisäksi Hupin käyttäjät toivoivat lisää kokoustiloja ja yhteiskäyttötiloja, jotta kulttuuri kehittyisi.

Vastaajat olivat tyytyväisiä Pasilan Hupi yhteiskäyttötilan sijaintiin. Hyvästä sijainnista oli vastaajien mielestä monia etuja; sopiva sijainti hyvien kulkuyhteyksien päässä vähentää edestakaista matkustamista, palavereiden välillä Hupi on hyvä tila väliajalle ja esim. aamupäivän palaverin jälkeen voi jäädä tekemään ryhmätöitä.

Hubeilla on oma paikkansa valtiollisten ja yleensä työtilojen kentässä. Ne ovat lisäresurssi monenlaisiin työnteon tarpeisiin. Hubeissa voi työskennellä rauhassa tai pitää sovittuja ja spontaaneja palavereja, joihin muutkin paikalla olijat voivat osallistua. Hubin keskeinen sijainti on tärkeä. Hubeja voi käyttää myös kokoustiloina ilman ennakkovarausta. Joskus vakituisesti monitiloissa omilla työpaikoillaan työskentelevien työtiloissa on täyttä tai kokoustilat ovat varattuja.

Tutkimuksessani ilmeni, että yhteiskäyttötilaan liittyy joitakin elementtejä, joita ei liity perinteisiin työpaikkoihin ja työtiloihin. Yhteiskäyttötiloihin ihmiset tulevat omasta aloitteestaan ja vapaaehtoisesti. Tällöin tärkeä tekijä on motivaatio ja

motivoivat tekijät, jotka saavat työntekijät tulemaan yhteiskäyttötilaan. Tutkimukseni mukaan tällaisia motivoivia tekijöitä ovat yhteiskäyttötilan sijainti ja hyvät kulkuyhteydet.

Valtion yhteiskäyttötila Hupi kohti älykästä julkista organisaatiota

Hupi yhteiskäyttötila on älykkään julkisen organisaation työtilaratkaisu, jolla pyritään rakentamaan yhteistyötä yli virastorajojen, purkamaan raskaita ja kalliita rakenteita eli ylimääräisiä rakennuksia ja työtiloja, lisäämään työn liikkuvuutta ym. Hupi-yhteiskäyttötilassa vaikuttaa olevan piirteitä kaikista älykkään julkisen organisaation tasoista; sisäisestä, ulkoisesta, perusjohtamisen ja uudistavan johtamisen tasoista.

Sisäisessä johtamisessa motivaatio on ensiarvoisen tärkeää. Kaikkein olennaisinta on työntekijöiden riittävä motivaatio käyttää yhteiskäyttötilaa, sillä muuten työtila jää tyhjilleen. Uudistavan johtamisen näkökulmasta yhteistyö yli virastorajojen on tärkeää. Vastausten perusteella Hupissa on jonkin verran yhteistyötä yli virastorajojen. Kyselyssä olisi voinut pyytää vastaajia kertomaan enemmän esimerkkejä ja kokemuksia syntyneestä yhteistyöstä ja yhteisistä projekteista ym. Ulkoiseen näkökulmaan sisältyvä verkostoituminen tarkoittaa eri tahojen kanssa syntyneitä yhteyksiä. Tästäkin olisi kannattanut kysyä kohdennetummin eli pyytää vastaajia luettelemaan Hupissa syntyneitä kontaktejaan. Perusjohtamisen tasolla organisaatio arvojen ja kulttuurin tasolla syntyvät ja kehittyvät arkiset työskentelytavat eli työnteon käytänteet. Arkiset toimintatavat vaativat säännöllistä ja pitkäaikaista toistoa sosiaalisessa ympäristössä. Yhteiskäyttötilassa on haasteena se, että ihmiset työskentelevät siellä satunnaisemmin ja harvemmin kuin oman työpaikkansa tiloissa. Yhteiskäyttötilassa ihmiset vaihtuvat ja työtilassa työskentelee vieraitakin ihmisiä eri virastoista.

Hupin käyttäjien kehittämis ehdotusten avulla tilaa voidaan kehittää vielä toimivammaksi. Mitä enemmän yhteiskäyttötiloja saadaan vakituisempaan käyttöön, sitä enemmän yhteiskäyttötilan ja sosiaaliset työnteon tavat ja yhteinen kulttuuri kehittyvät. Vastausten perusteella Hupin käyttäjät vaikuttavat kiinnostävän huomiota itse työtilaan kuin työnteon tapoihin. Tässä vaiheessa Pasilan Hupin käyttö vaikuttaa vielä niin satunnaiselta, että varsinaisia arkisia, päivittäisiä käytänteitä ja samojen ihmisten välistä toimintaa ei ole ilmeisesti pääsyt syntymään. Tekesin työympäristön kehittämisryhmän kokemukset osoittivat, että säännöllisesti samoissa tiloissa työskentelevien ihmisten välillä syntyy

enemmän ristiriitoja, varsinkin silloin jos yhteisistä pelisäännöistä ei pidetä kiinni. Toisaalta älykäs julkinen organisaatio kehittää toimintaansa silloinkin ja pyrkimään avoimeen vuorovaikutukseen ja palautteeseen.

6.1 Tulosten tarkastelu

Webropol-kyselyn sain odotetusti sen verran vähän vastauksia, että laaja kvantitatiivinen tutkimus ei ollut mahdollinen. Sain kuitenkin kerättyä Hupin käyttäjien kokemuksia ja kehittämisehdotuksia itse Hupi yhteiskäyttötilasta että työnteon tavoista. Tutkimus antoi kuvan siitä mihin asioihin Hupi käyttäjät ovat tyytyväisimpiä ja mihin asioihin he kaipaavat kehittämistä. Sekä kehittämistoiveet että tyytyväisyyden kokemukset liittyivät enemmän itse tiloihin kuin työnteon tapoihin.

Tekesin kehittämissryhmän kokemukset olivat pääasiassa yhdenmukaisia Hupin käyttäjien kanssa. Tekesiläiset tosin työskentelevät vakituisesti omissa tiloissa kahden muun valtion viraston työntekijöiden kanssa. Säännöllisessä ja vakituisessa työskentelyssä samojen ihmisten kanssa yhteistyön haasteet kärjistyvät nopeammin ja selkeämmin. Erityisesti vastaajat kokivat ongelmaksi tiettyjen ihmisten jumiutumisen samoille istumapaikoille ja kovaäänisen keskustusten häiritsevän muitten työntekoa.

6.2 Kehittämis- ja jatkotutkimusehdotukset

Jatkossa kyselyä kannattaa mielestäni kehittää. Toteutuneista uusista ideoista ja yhteistyöstä kannattaisi kysyä ja pyytää vastaajia kertomaan toteutuneista ja vireillä olevista yhteistyöhankkeista ym. tarkasti. Ensinnäkin kysely kannattaisi kohdentaa useamman vuoden osallistujanimilistojen perusteella isolle joukolle, jotta saataisiin tarkempaa kvantitatiivista aineistoa esim. Hupin käyttäjien ikä-, sukupuoli- ja tehtäväjakaumasta. Nimilistoista ilmenisi mistä kaikista valtion virastoista Hupissa käydään työskentelemässä. Mielestäni tärkeää olisi myös tutkia Hupin käyttöastetta eli kuinka usein Hupin käyttäjät työskentelevät Hupissa.

Mielestäni käytäntöteorioihin kuuluva Henri Lefebvren sosiaalisen tilan teoria sopii valtion yhteiskäyttötila Hupin tutkimiseen ja jatkokehittämiseen. Mielestäni kannattaisi edelleen tutkia ja määritellä ja nimetä sitä millaisia työnteon tapojen Hupissa esiintyy ja millaisiin työnteon tapoihin tulisi pyrkiä. Myös Hupin käyttäjien Hupi-tilaan ja siellä työskentelyyn liittyviä mielikuvia kannattaisi tut-

kia. Mielikuvat kertovat mm. siitä miten sosiaalisiksi ja yhteisölliseksi Hupin käyttäjät kokevat Hupi yhteiskäyttötilassa työskentelemisen.

6.3 Opinnäytetyöprosessi

Aiheeseen oli aika haasteellista, mutta mielenkiintoista tarttua, koska aiheesta ei ole tehty aikaisempaa tutkimusta. Olin saanut vaikutelman, että Hupi-tilassa kävisi aika vähän työntekijöitä. Työskentelin heinä-elokuussa 2017 kolmena päivänä Hupissa ja silloin kaikilla kerroilla siellä kävi itseni lisäksi vain kaksi muuta ihmistä työskentelemässä. Tutkimukseni perusteella olin yllätynyt, että hiljaisena aikana heinä-elokuun vaihteessa Hupissa oli kuitenkin käynyt työntekijöitä yhteensä kahdeksasta eri valtion virastosta.

Työtäni vei tutkimuksellisesti eteenpäin Johanna Kiesiläinen-Riihelän gradu, jota hän tarjosi aineistoksi. Lisäksi sain Senaatti-kiinteistöstä käyttööni SmartWow-tutkimuskyselypohjan, jota sain käyttää pohjana omalle tutkimukselleni. Oli hyvä, että aloitin opinnäytetyön ja aiheen etsimisen ajoissa, koska tiesin, että työharjoittelun ja kesätyön loppumisen jälkeen muu opiskelu veisi aikaani. Sain kyselyni aika vähän vastauksia, kuusitoista kappaletta. Tämä oli tosin odotettavaa, koska Hupissa työskentelevien yhteystietoja oli vaikea saada kesälomien ja kesätyöni päättymisen takia. Myöhemmin sain kokopäiväisen työpaikan, joten opinnäytetyön tekeminen pysähtyi muutamiksi kuukausiksi. Vähitellen opinnäytetyöni tutkimukseni osat alkoivat löytää oman paikkansa.

6.4 Oman oppimisen arviointi

Opinnäytetyön aiheen saatuaani minulla oli melko selkeä kuva kokonaisuudesta. Tutkimukseni muodostui useasta palasta, joitten yhteensovittaminen onnistui lopulta useitten yritysten ja erehdysten kautta. Opinnäytetyökurssin ja yksityisistä ohjaavan opettajan tapaamisesta oli merkittävää apua opinnäytetyönsuunnittelussa ja kirjoittamisessa. Älykkään julkisen organisaation ajatuksen mukaisesti lähestyin tutkimuskohdetta monipuolisilla lähteillä ja tutkimus- ja aineistonkeruumenetelmillä. Hyödynsin sekä laadullista että määrällistä tutkimusmetodia. Kyselylomakkeen ja puolistrukturoidun kyselyn toteutin erikseen juridiikan kurssilla kahden muun opiskelijan kanssa.

Lähteet

Business Finland 2018. Tietoa meistä. Finpro on nyt Business Finland. Luettavissa: <https://www.businessfinland.fi/suomalaisille-asiakkaille/tietoa-meista/finpro-on-nyt-business-finland/>. Luettu 22.9.2018.

Business Finland 2018. Tietoa meistä. Tekes on nyt Business Finland. Luettavissa: <https://www.businessfinland.fi/suomalaisille-asiakkaille/tietoa-meista/tekes-on-nyt-business-finland/>. Luettu 22.9.2018.

Finnvera 2018. Tietoa Finnverasta. Finnvera-esittely. Luettavissa: <https://www.finnvera.fi/finnvera/tietoa-finnverasta/finnvera-esittely>. Luettu 27.5.2018.

Juholin, E. 2009. Communicare! Viestintä strategiasta käytäntöön.5. uudistettu painos. Infor. Porvoo.

Kananen, J. Kvali – Kvalitatiivisen tutkimuksen teoria ja käytänteet. Jyväskylän ammattikorkeakoulu 2008. Jyväskylä.

Kananen, J. Opinnäytetyön kirjoittamisen käytännön opas. Jyväskylän ammattikorkeakoulu 2010. Jyväskylä.

Kiesiläinen-Riihelä, J. 2014. Lumoavan Lumon jäljillä –Etnografinen tutkimus perinteistä ministeriympäristöä haastavan työtilan käyttöönotosta. Organisaatiot ja johtaminen, maisterin tutkinnon tutkielma. Aalto yliopisto, Kauppakorkeakoulu.

Korpela, J. & Mäkitalo, R. Julkishallinto murroksessa – Rohkeutta ja vauhtia muutokseen. Edita Prima Oy. Helsinki 2008.

Nyholm, I. & Stenvall, J. ym. Julkinen hallinto Suomessa. Tietosanoma. Helsinki 2016.

Perustuslain 119 §

Porkka, P. 6.9.2017. Asiakaspääällikkö. Senaatti-kiinteistöt, Toimistot-toimiala. Haastattelu. Helsinki.

Senaatti-kiinteistöt 2017. Hupi. Luettavissa: <https://www.senaatti.fi/hupi/>. Luettu 21.5.2018.

Senaatti-kiinteistöt 14.4.2015. Liiketoimintasuunnitelma esimerkkinä Hupi Pasila. Senaatti-kiinteistöt, Aski-järjestelmä, asianumero 307144.

Senaatti-kiinteistöt 2018. Tietoa Senaatista/strategia. Luettavissa: <https://www.senaatti.fi/tietoa-senaatista/strategia/>. Luettu 21.5.2018.

Siekinen, P. 19.4.2017. Uusi kaiku: Elä kuin kotonasi ja ole tehokkaasti itse-
käs -blogi. Luettavissa: <http://uusikaiku.valtiokonttori.fi/ela-kuin-kotonasi-monitilassa-ja-ole-tehokkaasti-itsekas/>. Luettu 21.5.2018.

Sydänmaanlakka, P. Älykäs julkinen johtaminen. Talentum pro 2015.

Työterveyslaitos. Monitilatoimisto työympäristönä. Luettavissa: <https://www.ttl.fi/tyoymparisto/tyotilojen-suunnittelu/monitilatoimisto-tyoymparistona/>. Luettu 21.5.2018.

Valtion alustava työympäristökonsepti. Päivitetty 3. versio 2.3.2016. Senaatti-kiinteistöt.

Valtiovarainministeriö 2018. Kiinteistöt ja toimialat. Luettavissa: <http://vm.fi/kiinteistot-ja-toimitilat>. Luettu 21.5.2018.

Virtanen, P. & Stenvall, J. Älykäs julkinen organisaatio. Tietosanoma 2014.

Wikipedia 26.3.2018. Julkinen sektori. Luettavissa: https://fi.wikipedia.org/wiki/Julkinen_sektori. Luettu 27.5.2018.

Liitteet

Liite 1. Kysely Tekesin kehittämisryhmälle

1. Mitkä asiat alun perin motivoivat sinua käyttämään yhteiskäyttöistä tilaa?
2. Miten yhteiskäyttöisyys toimii käytännössä? Kysymykset käyttäjälle: Oletko työskennellyt yhteiskäyttöisessä tilassa yli osastorajojen? Istutko omalla alueella omien työkavereiden kanssa vai myös lähellä muiden osastojen työntekijöitä?
3. Mitä kehittämiskohteita olet havainnut yhteiskäyttötilan käytössä?
4. Mihin olet tyytyväinen yhteiskäyttötilan käytössä?

Liite 2. SmartWow-webropol-kysely valtion yhteiskäyttötila Hupin käyttäjille

24

Kysely valtion yhteiskäyttöisen työskentelytilan Hupin käyttäjäkokemuksista

Kyselyn tarkoituksena on kartoittaa Pasilan virastokeskuksessa sijaitsevan valtion toimijoiden yhteiskäyttöisen työskentelytilan Hupin käyttökokemuksia.

Tämä kysely perustuu TTY:n ja Senaatti-kiinteistöjen kehittämään SmartWow-kyseeseen, joka tehdään valtion työympäristömuutosten yhteydessä.

Kyselyn avulla arvioidaan työympäristön ja työskentelytapojen tilaa sekä niiden vaikutuksia tietotyön tuottavuuteen ja työyhteisön hyvinvointiin. Tarkoituksena on löytää yhteiskäyttötila Hupille kehittämiskohteita ja lisätä sen käyttöä. Tarkoituksena on myös saada tietoa yleisesti valtion yhteiskäyttöisten tilojen käytöstä niitten kehittämiseksi.

Kysely on suunnattu Senaatti-kiinteistöjen työntekijöille ja muille valtion työntekijöille, jotka ovat käyttäneet yhteiskäyttötila Hupia. Kyselyyn vastataan anonyymisti ja vastaaminen kestää noin 5 minuuttia.

Tämä kysely liittyy Haaga-Helian opiskelijan opinnäytetyöhön, joka on saatu toimeksiantona Senaatti-kiinteistöltä.

Vastaathan kyselyyn viimeistään 31.10.2017.

Taustakysymykset

1. Sukupuoli *

- Nainen
- Mies

2. Ikä *

- alle 25
- 26-34
- 35-44
- 45-54
- yli 54

3. Tehtäväryhmäsi *

- Johto
- Muut esimiehet (esim. tiiminvetäjät)
- Asiakaspäälliköt (kampuspäälliköt, tilapäälliköt)
- Kiinteistöpäälliköt
- Rakentamis- ja korjaushanketehtävissä toimivat
- Asiantuntijatehtävät (toimialojen, alueiden ja palveluysiköiden)
- Kiinteistöassistentit
- Muut assistentit ja sihteerit
- Muut (esim. palveluysiköiden muut tehtävät)

4. Kuinka usein olet työskennellyt valtion yhteiskäyttöisessä työskentelytilassa Hupissa Pasilan virastokeskuksessa? *

- 1 kerran viikossa
- 2-3 kertaa kuukaudessa
- 1 kerran kuukaudessa
- yli 4 kertaa vuodessa
- 2-3 kertaa vuodessa
- harvemmin kuin 1 kerran vuodessa
- 1 kerran

5. Missä organisaatiossa työskentelet? *

Työympäristö: tilat

Valitse sopivin vaihtoehto.

6. Samaa mieltä = 5, Ei samaa eikä eri mieltä=3, Eri mieltä = 1 *

- | | 1 | 2 | 3 | 4 | 5 |
|--|-----------------------|-----------------------|-----------------------|-----------------------|-----------------------|
| Yhteiskäyttötilasta löytyy tarvittaessa tila, joka mahdollistaa keskittymistä ja hiljaisuutta vaativan työn. | <input type="radio"/> | <input type="radio"/> | <input type="radio"/> | <input type="radio"/> | <input type="radio"/> |
| Yhteiskäyttötilan neuvottelutilat virallisia ja vapaamuotoisia tapaamisia varten ovat riittävät. | <input type="radio"/> | <input type="radio"/> | <input type="radio"/> | <input type="radio"/> | <input type="radio"/> |
| Yhteiskäyttötilan mahdollistaa spontaanin vuorovaikutuksen työntekijöiden välillä. | <input type="radio"/> | <input type="radio"/> | <input type="radio"/> | <input type="radio"/> | <input type="radio"/> |

Yksilölliset työskentelytavat

Valitse sopivin vaihtoehto.

7. Samaa mieltä = 5, Ei samaa eikä eri mieltä=3, Eri mieltä=1 *

- | | 1 | 2 | 3 | 4 | 5 |
|--|-----------------------|-----------------------|-----------------------|-----------------------|-----------------------|
| Käytän tekniikkaa (esim. videoneuvottelua tai pikaviestintä) vähentämään liikkumisen tarvetta. | <input type="radio"/> | <input type="radio"/> | <input type="radio"/> | <input type="radio"/> | <input type="radio"/> |
| Etsin ja kokeilen itse aktiivisesti toimivampia työskentelytapoja ja -välineitä. | <input type="radio"/> | <input type="radio"/> | <input type="radio"/> | <input type="radio"/> | <input type="radio"/> |
| Istun omien työkavereiden vieressä tai lähellä heitä. | <input type="radio"/> | <input type="radio"/> | <input type="radio"/> | <input type="radio"/> | <input type="radio"/> |
| Istun tavallisesti yksin. | <input type="radio"/> | <input type="radio"/> | <input type="radio"/> | <input type="radio"/> | <input type="radio"/> |
| Istun myös vieraitten ihmisten viereen. | <input type="radio"/> | <input type="radio"/> | <input type="radio"/> | <input type="radio"/> | <input type="radio"/> |

8. Millä keinoilla työhyvinvointia voitaisiin mielestäsi parantaa yhteiskäyttötilassa? *

9. 1. Mitkä asiat alun perin motivoivat sinua käyttämään yhteiskäyttöistä tilaa? (Esim. mahdollisuus keskittyä paremmin, yhteistyö, yhteinen palaveri, sopiva matka, jokin muu) *

10. Mihin olet tyytyväinen yhteiskäyttötilan käytössä? *

11. Mitä kehittämiskohteita olet havainnut yhteiskäyttötilan käytössä? *

12. Minkälaisia esimerkkejä on yhteisistä uusista ideoista ja yhteistyöstä? *

13. Mitä uusia työnteontapoja olet oppinut yhteiskäyttötiloissa? (Esim. palaverit, vapaamuotoiset keskustelut, tiedonkulku?) *
