

KANNABIKSEN KASVATUSRIKOSTEN PALJASTAMISEN KESKEISET HAASTEET

Janne Laukkanen

10/2018

Tiivistelmä

Tekijä	Tutkinto/kurssi ja opinnäytetyö/nimike	
Janne Laukkanen	Poliisi (AMK)	
Julkaisun nimi	Julkisuusaste	
Kannabiksen kasvatusrikosten paljastamisen keskeiset haasteet	Julkinen	
Ohjaajat ja opintoaine/opetustiimi	Opinnäytetyön muoto	
Lehtori Antti Jääskeläinen	Tutkimuksellinen opinnäytetyö	
Tiivistelmä		
<p>Kannabiksen kasvatusrikokset ovat yleistyneet 2000-luvulla. Poliisille tulee kasvatusrikoksia tietoon erilaisissa tilanteissa ja työtehtävissä. Lisäksi poliisissa työskentelee humausainerikosten paljastamiseen erikoistuneita poliiseja, joiden yhtenä tehtävänä on paljastaa kannabiksen kasvatusrikoksia.</p> <p>Opinnäytetyössä kuvataan kannabiksen käyttöä ja siihen liittyvää rikollisuutta sekä kannabiksen kasvatusta. Lisäksi tutkimuksessa kuvataan sitä, miten rikoslaki suhtautuu kannabiksen kasvatusrikoksiin ja mitä pakkokeinoja poliisilla on näiden rikosten torjumiseksi.</p> <p>Itse tutkimuksessa selvitetään niitä keskeisiä haasteita, joita kentällä työskentelevät poliisimiehet joutuvat kohtaamaan kannabiksen kasvatusrikoksia paljastaessaan. Tutkimuksessa selvisi useita päivittäistyötä hankaloittavia haasteita, joista keskeisimmät on kerätty tutkimustuloksiin. Tutkimusaineisto perustui tutkijan tekemiin haastatteluihin ja niiden analysoinnin pohjalta tehtyihin johtopäätöksiin.</p> <p>Tutkimuksessa selvitettiin lisäksi, kuinka poliisilaitos voisi työantajana tukea kannabiksen kasvatusrikoksia paljastavia poliisimiehiä.</p>		
Sivumäärä	Tarkastuskuukausi ja vuosi	Opinnäytetyökoodi (OPS)
31 + 2 liitesivua	lokakuu 2018	mAmk2018ONT
Avainsanat		
kannabis, marihuana, kannabiskasvi, viljely, kasvatusrikos, kenttäpoliisi, haaste, humausainerikos		

SISÄLLYS

1 JOHDANTO	3
1.1 Tutkimuksen tarkoitus	3
1.2 Tutkimuksen rajaus ja näkökulma.....	4
2 TUTKIMUKSEN TOTEUTUS JA TUTKIMUSMENETELMÄ.....	5
2.1 Tutkimuksen metodologia	5
2.2 Kvalitatiivinen eli laadullinen tutkimus.....	5
2.3 Tutkimuksen kohde	6
2.4 Aineiston hankinta.....	7
2.5 Haastatteluun valmistautuminen	8
2.6 Haastattelut.....	9
2.7 Analyysi aineistosta.....	10
3 TIETOPERUSTA.....	10
3.1 Mitä kannabis on?.....	10
3.2 Kannabis huumausaineena.....	11
3.3 Kannabiksen käyttäjät.....	14
3.4 Kasvatusrikosten ja takavarikoiden määriä	15
3.5 Käytössä olevat pakkokeinot kasvatusrikosten paljastamisessa	17
3.6 Kannabiksen kasvattaminen.....	19
3.6.1 Kannabiksen kasvatus-tila	20
3.6.2 Kasvien valaisu ja kasvatus-tilan tuuletus	20
3.6.3 Kasvien viljely ja lannoittaminen	21
3.6.4 Kasvuajat, sadon korjaus ja jatkokäsittely.....	22
3.7 Kannabiksesta saatu rikosshyöty	22
4 TUTKIMUKSEN TULOKSET	23
4.1 Miten tieto tulee poliisille	23
4.2 Mitä toimenpiteitä epäilty rikos aiheuttaa	24
4.3 Mitä haasteita poliisilla on ennen kuin kasvattamoon päästään fyysisesti käsiksi	24
4.4 Mitä haasteita poliisilla on itse kasvatuskohteessa.....	26
4.5 Mitä asioita poliisiin on huomioitava työturvallisuuden säilymiseksi kohteessa	27
4.6 Mitä poliisiin on huomioitava pakkokeinoja käytettäessä.....	27
4.7 Miten kannabiksen kasvatusrikosten paljastaminen on opittu	28
4.8 Miten poliisilaitos voisi tukea kasvatusrikoksia paljastavia kenttäpoliiseja.....	28
5 POHDINTAA	29
5.1 Kannabiksen kasvattamisen syyt.....	29
5.2 Mitkä ovat keskeisimmät haasteet.....	30
5.3 Miten organisaatio voisi tukea kasvatusrikosten paljastamisessa	32
5.4 Tutkimuksen luotettavuuden arviointi sekä eettisyys.....	34
5.5 Esitys jatkotutkimukseksi	35

LÄHTEET	36
----------------------	-----------

LITTEET

1 JOHDANTO

Kannabista eli hamppua on kasvatettu eri tarkoitusta varten jo vuosituhansien ajan. Kannabiskasvista on valmistettu öljyä, köysiä, kankaita ja selluloosaa ja sitä on kasvatettu jopa energian lähteeksi. Kannabista kasvatetaan myös päihdekäyttöä varten, koska sen kukintoihin muodostuu kukituksen loppuvaiheessa runsaasti kasvia suojaavaa ainetta tetrahydrokannabinolia eli THC:tä. Tämä THC on psykoaktiivinen yhdiste, joka aiheuttaa käyttäjälleen päihdyttävän tunteen. Siksi THC:tä sisältävä kannabiskasvi on luokiteltu Suomessa huumausaineeksi. Koska kyseessä on laitton huumausaine, avaa laittomat kannabismarkkinat rikollisille mahdollisuuden ansaita sillä rahaa aivan kuten muillakin huumausaineilla. Kannabis mielletään miedoksi huumausaineeksi ja siksi kannabista kokeilleiden henkilöiden määrä on suurempi verrattuna muihin huumausaineisiin. Kannabis poikkeaa myös sen osalta muista huumausaineista, että sitä voi kasvattaa lähes kuka tahansa omassa asunnossaan ilman huumausaineen maahantuontiin liittyvää riskiä. Tämän johdosta niin sanottu kotikasvatus on lisääntynyt 2000-luvulla.

Kannabiskasvien kasvatus täyttää huumausainerikoksen tunnusmerkistön ja siksi poliisin on pyrittävä paljastamaan näitä rikoksia muun paljastavan rikostutkinnan ohessa. Kasvatusrikoksia paljastuu normaalin poliisitoiminnan ohella, mutta sen lisäksi poliisi pyrkii paljastamaan kasvattamoita myös omatoimisesti. Kasvatukseen käytettävät tilat ja laitteet sekä rikosten paljastamiseen liittyvä työturvallisuuden huomioiminen tekevät poliisille laajan ja monimuotoisen toimintaympäristön, jossa on osattava ottaa huomioon useita asioita, jotta rikokset saadaan paljastettua ja selvitettyä. Poliisille tulee eteen myös runsaasti erilaisia haasteita, jotka on ratkaistava onnistuneen lopputuloksen aikaansaamiseksi.

1.1 Tutkimuksen tarkoitus

Tutkimuksessa on tarkoitus selvittää keskeiset haasteet kannabiksen kasvatusrikosten paljastamisessa. Tarkoitus on, että kannabiksen kasvatusrikosten kanssa työskentelevät poliisimiehet pääsevät itse kertomaan näistä keskeisistä haasteista. Tarkoitus on myös, että haasteiden lisäksi lukijalla on mahdollisuus ymmärtää, miksi ja miten kannabista kasvatetaan. Näiden seikkojen sisäistäminen auttaa kaikkia poliisimiehiä ymmärtämään, mitä asioita tulee ottaa huomioon kannabiksen kasvatusrikosten paljastamisessa. Tämä helpottaa poliisimiehiä myös vastaamaan eteen tuleviin haasteisiin.

Tutkimuskysymykset:

1. Mitä haasteita paljastavalla kenttätoiminnalla on kannabiksen kasvatusrikosten paljastamiseksi ennen syytä epäillä kynnyksen täyttymistä ja ensitoimissa kynnyksen ylittymisen jälkeen?
2. Miten työnantaja voisi tukea kannabiksen kasvatusrikoksia paljastavia kenttäpoliiseja?

Tutkija on tutustunut kannabikseen ja sen kasvatukseen liittyviin teoksiin teoreettisen viitekehyksen luomiseksi. Tämän teoriapohjan tuntemisen ansiosta tutkija on voinut sisäistää kannabiksen kasvattamiseen liittyvää kulttuuria ja kasvatustapoja. Teoreettisen viitekehyksen tunteminen on myös välttämätön pohja, jotta tutkija osaa kysyä oikeita asioita haastateltavilta. Lisäksi teoreettinen viitekehys mahdollistaa sen, että lukija ymmärtää niitä haasteita, joita haastateltavat tuovat esille haastattelussa. Tutkija peilaa haastattelun tuloksia tähän viitekehykseen myöhemmässä vaiheessa.

Lisäksi tutkija on itse tutkinut lukuisia kannabiksen kasvatusrikoksia työuransa aikana sekä työskennellyt useita vuosia ryhmässä, joka paljastaa mm. kannabiksen kasvatusrikoksia. Tämän poliisikokemuksen johdosta tutkijalla on runsaasti myös omaa tietoa teoreettisen viitekehyksen tueksi.

Tutkimuksella tulee olla joku tarkoitus tai tehtävä ja tutkimuksen tarkoitusta voidaan kuvailla kartoittavaksi, selittäväksi, kuvailevaksi tai ennustettavaksi (Hirsjärvi ym. 2010, 137 - 138). Tämä tutkimus on kuvaileva ja sen on tarkoitus kertoa lukijalle niistä haasteista, joita poliisi kohtaa kasvatusrikosten paljastamisessa. Edelleen tarkoitus on kertoa niistä keinoista, joilla haasteisiin pystytään vastaamaan.

1.2 Tutkimuksen rajaus ja näkökulma

Tutkimus tehdään kannabiksen kasvatusrikosten paljastamista tekevien kenttämiesten näkökulmasta. Nämä kenttämiehet ovat työnsä puolesta useammin tekemisissä kannabiskasvattamoiden kanssa kuin muut poliisimiehet. Heillä on myös vuosien kokemus erilaisista kasvattamoista ja niiden paljastamiseen liittyvistä haasteista. Siksi tutkimus heidän näkö-

kulmasta on tutkijan käsityksen mukaan hyvä eikä vastaavaa tutkimusta ole aikaisemmin tehty.

Tutkimus rajataan koskemaan vain niitä haasteita, joita kenttämiehet ovat kokeneet erilaisia kasvatusrikoksia paljastaessaan. Tarkoitus ei ole selvittää jo paljastetun rikoksen esitutinnan aikana olevia haasteita. Tutkimus rajataan alkamaan siitä, kun kenttäpoliisi aloittaa alkutoimet rikoksen paljastamiseksi, päättyen siihen, mitä toimenpiteitä kenttäpoliisi tekee kohdepaikassa ennen sieltä poistumistaan. Tällä ajanjaksolla kenttäpoliisille tulee eteen runsaasti haasteita, joista keskeisimmät pyritään selvittämään tutkimuksessa.

2 TUTKIMUKSEN TOTEUTUS JA TUTKIMUSMENETELMÄ

2.1 Tutkimuksen metodologia

Tutkimuksen taustafilosofiana käytetään konstruktivismia. Tässä tieteen filosofiassa todellisuus on suhteellista, kun muissa filosofioissa todellisuuden ajatellaan olevan realistista. Konstruktivismissa todellisuus on eri henkilöille suhteellista todellisuutta. Tällöin tutkijaa saa tietoa tutkittavan ja itsensä välisestä vuorovaikutuksesta ja siitä tehtävistä havainnoista. Havaintojen perusteella on tarkoitus tehdä tulkintoja todellisuudesta. Tätä tulkintaa kutsutaan hermeneutiikaksi. (Metsämuuronen 2009,18.)

2.2 Kvalitatiivinen eli laadullinen tutkimus

Kvalitatiivinen tutkimus tarkoittaa laadullista tutkimusta, jolloin kyseessä on niin sanotusti pehmeä tutkimus. Karkeimmillaan laadullisella tutkimuksella ymmärretään yksinkertaisesti aineiston muodon kuvaukseksi. Kyseessä ei ole numeraalinen kuvaus, kuten kvantitatiivisessa tutkimuksessa. (Eskola ym. 1998, 13.)

Laadullisessa tutkimuksessa käytetään laadullista aineistoa, joka on ilmiasultaan tekstiä. Kyseinen analysoitava teksti voi olla tutkijan tuotosta tai jo valmiiksi olemassa olevaa tekstiä. Tutkijan tuotoksena oleva teksti voi olla peräisin esimerkiksi tutkijan tekemistä haastatteluista ja valmiiksi olemassa oleva teksti voi olla peräisin esimerkiksi omaelämäkertoista tai kirjeistä. Laadullisessa tutkimuksessa tutkimussuunnitelma elää tutkimus-

hankkeen mukana, minkä johdosta kvalitatiivisilla menetelmillä saavutetaan ilmiöiden prosessiluonne. Tämän johdosta tutkimustuloksia ei voida pitää ajattomina ja paikattomina, vaan tutkimustulokset ovat historiallisesti muuttuvia ja paikallisia. Toisaalta tutkimussuunnitelman mukana eläminen korostaa tutkimuksen eri vaiheiden kietoutumista yhteen. Tutkimuksen vaihteita ovat aineistonkeruu, analyysi, tulkinta ja raportointi. (Eskola ym. 1998, 15 - 16.)

Kvalitatiivisesta tutkimuksesta puhuttaessa puhutaan aineistolähtöisestä analyysistä. Tällöin tutkija lähtee liikkeelle mahdollisimman puhtaalta pöydältä ilman ennakoasettamuksia tai määritelmiä. Aineistolähtöistä analyysia tarvitaan, kun kuvataan perustietoa jostain ilmiöstä ja sen olemuksesta. Tässä tapauksessa aineiston rajaus on tärkeää, koska sitä voi olla saatavilla loputtomasti. Tarkoituksena on kuitenkin, että aineiston analysointi on mielekästä ja järkevää. Kun lähdetään liikkeelle puhtaalta pöydältä, voidaan puhua hypoteesitomuudesta. Tämä tarkoittaa laadullisessa tutkimuksessa sitä, ettei tutkijalla saa olla lukoon löytyjä ennako-olettamuksia tutkimuskohteesta tai -tuloksista. Se ei poista sitä, ettei tutkijalla voisi olla aikaisempaa kokemusta aiheesta. Näillä kokemuksilla ei kuitenkaan saa muodostaa sellaisia asetelmia, jotka rajaisivat tutkimuksellisia toimenpiteitä. Tarkoitus on, että tutkija oppii itsekkin laadullisesta tutkimuksesta. (Eskola ym. 1998, 19.)

Kvalitatiivisessa eli laadullisessa tutkimuksessa tutkijan asema korostuu. Tämä johtuu siitä, että tutkijalla on toiminnassa tietynlaista vapautta. Laadullisessa tutkimuksessa voi joustaa niin tutkimuksen suunnittelussa kuin toteutuksessa. Tämä antaa tutkijalle mahdollisuuden oman mielikuvituksensa käyttöön sekä mahdollistaa uusien menetelmällisten ja kirjoitustapaa koskevien ratkaisuiden kokeilemista. Näistä ratkaisuista on kuitenkin kerrottava tutkimuksen lukijalle, jotta tutkimus olisi arvioitavissa. (Eskola ym. 1998, 20.)

2.3 Tutkimuksen kohde

Tutkija valitsi neljä henkilöä haastateltavaksi Helsingin poliisilaitoksesta. Haastateltavat henkilöt valittiin huolella ja harkitusti. Kaksi haastateltavista työskenteli Helsingin rikospoliisissa kenttätehtävissä ja heidän toimenkuvaansa kuuluin mm. kannabiksen kasvatusrikkosten paljastaminen. Molemmat haastateltavat olivat kokeneita poliisimiehiä, jotka olivat työskennelleet jo vuosia kyseisissä tehtävissä tai muuten huumausaineisiin liittyvissä tehtävissä. Yksi haastateltavista työskenteli niin ikään Helsingin rikospoliisissa. Hän oli jo aikaisemmin työskennellyt samassa ryhmässä edellisten haastateltavien kanssa, mutta sen

lisäksi hänellä oli vuosien kokemus myös kannabiksen kasvatusrikosten tutkinnasta. Neljäs haastateltava työskenteli Helsingin järjestyspoliisissa kenttävalvontatehtävissä. Myös hänellä oli vuosien kokemus kannabiksen kasvatusrikosten paljastamisesta ja edellisten ohella myös hänellä oli pitkä kokemus huumausaineisiin liittyvästä poliisin työstä.

Tutkija valitsi haastateltavat henkilöt juuri siitä syystä, että heillä kaikilla oli lähes kahdenkymmenen vuoden kokemus erilaisista poliisitöistä. Yksi haastateltavista oli työskennellyt poliisina lähes kolmekymmentä vuotta. Pitkän poliisikokemuksen lisäksi kaikki haastateltavat joko työskentelivät tai olivat työskennelleet vuosia kannabiksen kasvatusrikosten paljastamisen parissa. Tästä syystä tutkija uskoi, että näiltä haastateltavilta saa sisällöllisesti laadukkaimman vastauksen itse tutkimuskysymyksiin.

2.4 Aineiston hankinta

Tutkija valitsi haastattelumuodoksi avoimen haastattelun. Avoin haastattelu on luonteeltaan vapaamuotoinen ja avoin eikä siinä ole tiukkaa formaattia. Haastattelijan pitää saada haastatteluun avoin ilmapiiri ja antaa haastateltavan puhua asiasta vapaasti. Tällöin hän saa mahdollisuuden keskustelemaan ilmapiiriin ja voi vapaasti tuoda esille omat kokemukset, tunteet ja mielipiteet perusteluineen. Haastattelijan pitää kuitenkin viedä haastattelua eteenpäin, jotta haastattelusta voisi saada tarvittavaa aineistoa. Haastattelijan pitää huomioida, että haastattelutilanteessa vähäpätöiset asiat saattavat analysointivaiheessa osoittautua merkityksellisiksi. Tämän takia haastattelija ei saa sensuroida puhetta avointa haastattelua tehdessään. (Hirsjärvi ym. 2011, 45 - 46.)

Tutkija päätti tehdä avoimen haastattelun teemahaastatteluna, koska katsoi saavansa tällä haastattelumuodolla laadukkaimmat vastaukset itse tutkimuskysymysten selvittämiseksi. Teemahaastattelussa korostuu se, että haastattelijan on tunnettava aihe ja tutustuttava aihepiireihin ja teemoihin etukäteen. Vaikka teemahaastattelussa aihepiirit ja teemat ovat samat kaikille haastateltaville, ei haastattelun tarvitse edetä tiettyssä järjestyksessä, vaan esimerkiksi väliin jääneisiin kysymyksiin voidaan palata myöhemmässä vaiheessa. Näin saadaan haastattelu pysymään keskustelumuotoisena. Teemahaastattelua voidaan analysoida teemoittelemalla eli laittamalla kustakin haastattelusta asioita tiettyjen teemaotsikoiden alle ja analysoida niitä. (Hirsjärvi ym. 2011, 47 - 48.)

2.5 Haastatteluun valmistautuminen

Jotta haastattelusta voisi saada parhaan mahdollisen tuloksen irti, tulee haastatteluun valmistautua huolella. Valmistautuminen auttaa haastattelijaa toimimaan varmemmin itse haastattelutilanteessa ja hyvä valmistautuminen on perusedellytys onnistuneeseen haastatteluun. Haastattelijan tulee olla perehtynyt itse haastateltavaan asiaan, jottei antaisi itseltään epäammattimaista kuvaa. Toisaalta haastattelijan on hyvä ymmärtää aiheen perusasiat, jotta voisi todella ymmärtää, mitä haastateltava vastauksillaan tarkoittaa. Hyvä valmistautuminen auttaa viemään itse haastattelun kunnialla loppuun. Näin on mahdollista saada vastaukset kaikkiin niihin asioihin, joita haastattelussa oli tarkoitus kysyä. (Hirsjärvi ym. 2010, 65).

Teemahaastattelua valmistellessa tulee huomiota kiinnittää haastattelurunkoon. Haastattelurungolla on kaksi keskeistä tarkoitusta. Ensinnäkin se antaa haastattelulle hahmon ja varmistaa, että tutkija esittää tarvittavat kysymykset. Toiseksi haastattelurunko varmistaa, että haastattelu sujuu mahdollisimman luontevasti. Voidaan sanoa, että haastattelurunko on tutkijan muistilista eikä niinkään teoriaperusteinen kysymyslista. Tarkoitus on, että haastattelijalla voi tukeutua haastattelurunkoon. Näin haastattelijalla voi varmistaa, mitkä asiat on jo käsitelty ja mitkä asiat on vielä käsittelemättä. Hyvä haastattelurunko myös estää haastattelun osapuolia kiirehtimästä asioiden edelle. (Koskinen ym. 2005, 108 - 109.)

Haastattelurunkoa laadittaessa tulee haastattelijalla miettiä neljää perusasiaa. Nämä ovat muoto, laji, määrä ja järjestys. Muoto tarkoittaa sitä, mihin muotoon kysymys on asetettu. Teemahaastattelussa tulee kysyä avoimia kysymyksiä, joihin vastaaja pääsee vastaamaan vapaasti. Suljettuja kysymyksiä voi esittää siinä tapauksessa, että haastateltavalta kysytään esimerkiksi tämän ikää tai valmistumisvuotta. Määrällä tarkoitetaan kysymysten lukumäärää. Haastattelijalla tulee pitää huolta, ettei kysymyksiä ole liikaa, jottei haastattelusta tule liian pitkää. Tämä johtaisi suureen analysointityöhön eikä asioiden perinpohjaiseen käsitteilyyn jäisi riittävästi aikaa. Teemahaastattelua varten haastattelijalla pitää suunnitella muutama pääkysymys, joiden alla voi olla lisähuomioita. Kysymysten tyyppiä harkitessa pitää huomiota kiinnittää siihen, etteivät kysymykset ole asenteellisia tai abstrakteja. Kysymysten tulee teemahaastattelussa olla avoimia ja selkeitä. Vaikka teemahaastattelu on avoin haastattelu, voi haastattelijalla silti esittää tarvittaessa tarkentavia kysymyksiä. Lisäksi haastattelurunkoa suunnitellessa pitää haastattelijalla järjestää kysymykset oikein. Aluksi on hyvä kysyä lämmittelykysymys, joka keskittyy vastaajaan itseensä. Tämän jälkeen siirry-

tään itse asiaa koskeviin kysymyksiin ja lopuksi esitetään muutama lopettelukysymys, joiden avulla voi esimerkiksi tiedustella mahdollisia muita, haastattelijalle tuntemattomia, haastateltavia. (Koskinen ym. 2005, 108 - 109.)

Ennen haastatteluja tutkija perehtyi laadullisen tutkimuksen ja haastattelujen suunnittelun ja toteuttamisen teoriaan. Tämä huolellinen perehtyminen oli välttämätöntä, koska tutkija ei ole aikaisemmin tehnyt laadullista tutkimusta avoimine haastatteluineen. Tutkimusteorian lisäksi tutkijan oli tutustuttava huolellisesti tutkittavaan aiheeseen. Tutkijan näkemyksen mukaan tutkijan on tunnettava kannabiksen kasvatuksen teoriaa sekä syitä, miksi kannabista Suomessa ylipäätään kasvatetaan. Näiden asioiden ymmärtäminen oli lähtökohta sille, että tutkija kykeni suunnittelemaan ja toteuttamaan haastattelut sekä tulkitsemaan haastatteluissa esille tulevia asioita

2.6 Haastattelut

Teoriaan perehtymisen jälkeen tutkija aloitti huolellisen valmistautumisen haastatteluihin. Tutkija suunnitteli haastattelurungon ja pääteemat. Lisäksi tutkija valmistautui tekemään tarkentavia kysymyksiä eri teemoihin liittyen. Kun haastattelurunko oli saatu valmiiksi, sopi tutkija haastatteluajat henkilökohtaisesti haastateltavien kanssa. Haastattelut suoritettiin 22.6.2018 ja 29.8.2018 välisenä aikana. Haastattelut toteutettiin siten, että tutkija haastatteli kaksi työparina samassa ryhmässä työskentelevää henkilöä parihaastattelun muodossa. Tutkija halusi haastatella tämän työparin samanaikaisesti, koska uskoi haastateltavien olevan näin avoimempia itse haastattelutilanteessa sekä siksi, että näin haastateltavat saattoivat täydentää toinen toisiaan haastattelun aikana. Parihaastattelu onnistui erittäin hyvin ja juuri sellaisessa avoimessa hengessä, jollaista tutkija oli tavoitellutkin. Kaksi muuta henkilöä tutkija haastatteli kahden kesken. Myös nämä haastattelut menivät hyvin ja haastatteluilmapiiri oli avoin.

Tutkija oli pyytänyt tarvittavat tutkimusluvut aineiston keruuta varten Poliisiammattikorkeakoulusta sekä Helsingin poliisilaitokselta. Lisäksi tutkija sai Helsingin rikostorjuntayksikön johtajalta luvan tehdä haastattelut työajalla. Tämän johdosta tutkija pystyi sopimaan haastatteluajat toiminnallisesti rauhallisiin ajankohtiin eikä haastateltavien tarvinnut jäädä työpaikalle haastatteluja varten työajan ulkopuolella. Tutkija uskoi myös tämän vaikuttavan osaltaan haastatteluiden avoimuuteen, koska haastateltavilla ei ollut kiire päästä pois haastattelutilanteesta.

2.7 Analyysi aineistosta

Tutkija oli varautunut tekemään tarvittaessa haastatteluita enemmän kuin neljälle henkilölle. Tähän ei kuitenkaan ollut tarvetta, koska tutkija havaitsi saaneensa riittävästi aineistoa näistä neljästä haastattelusta. Tutkija tarkasteli aineiston riittävyttä saturaation eli kylläntymisen avulla. Kylläntymisellä tarkoitetaan, että aihetta ja kerättyä aineistoa tarkastellaan jatkuvasti. Aineiston kerääminen lopetetaan siinä vaiheessa, kun huomataan, että uusi kerätty aineiston on vaan vanhan toistamista. Silloin tutkija voi luottaa siihen, että tärkeimmät ja oleelliset asiat ovat jo tulleet esille. Tällöin tutkijan on tietysti tarkasti tiedettävä, mitä aineistosta etsii. On myös mahdollista, että kylläntymistä ei tapahdu ja silloin on osattava vetää raja aineiston keräämiseen. Tässä tutkimuksessa kylläntyminen tapahtui ja tutkija koki saaneensa riittävästi aineistoa näiden neljän henkilön haastatteluita. (Eskola ym. 1998, 62-63.)

Teemoittelussa asiaa lähestytään joko aineistolähtöisesti tai teorialähtöisesti. Teemoittelussa voi käyttää hyväksi niitä teemoja, jotka on otettu haastattelun perusrungoksi. Tällöin teemoittelu on luonteva tapa analysoida aineistoa. Tutkija keräsi tietyt argumentit jokaisen teeman alle ja pystyi siten jäsentämään aineistoa. Teemoitteluvaiheessa voi ottaa haastatteluista suoria lainauksia, mutta itse laadullisessa tutkimuksessa ei kuitenkaan voi vain lainata yksittäisiä haastatteluja, vaan tarkoitus on tehdä analysointia ja tulkintaa kokonaisuudesta. Tämän takia tutkija ei tehnyt suoria lainauksia haastatteluista teemoitteluvaiheessa. Kun tutkija oli saanut aineiston teemoiteltua, pystyi teemojen alla olevan aineiston pohjalta tekemään aineiston tulkintaa ja kirjoittamaan tutkimustuloksista. (Saaranen-Kauppinen ym. 2009, 105-107.)

3 TIETOPERUSTA

3.1 Mitä kannabis on?

Jo ennen ajan laskumme alkua aina 1800-luvun loppupuolelle asti on kannabis ollut maailman merkittävin maatalouskasvi ja teollisuuden ala. Kannabiksesta on valmistettu tuohon aikaan maailmalla suurin osa kuidusta, kankaasta, lamppuöljystä, paperista ja suitsukkeista ja sitä on käytetty tuolloin myös lääkinnällisiin tarkoituksiin. Hampusta on saatu myös

ruokaöljyä ja proteiinipitoista ravintoa niin eläimille kuin ihmisillekin. Näiden lisäksi kuivattua kannabiskasvin THC-pitoista kukintoa eli marihuanaa on käytetty useissa uskonnoissa ja kulttuureissa mieltä manifestoimana ja laajentavana aineena. (Herer 2015, 15.)

Kannabiksella tarkoitetaan hampusta eli cannabis sativa -kasvista tai sen alalajikkeista saatavia kannabistuotteita. Niitä käytetään päihteenä ja lääkkeenä. Kannabiksen vaikuttava aine on THC eli tetrahydrokannabinoli, jonka pitoisuus vaihtelee eri kannabistuotteiden välillä. Kannabiskasvin kukinnosta puhuttaessa puhutaan marihuanasta ja sitä poltetaan kuivatuna. Hasis taas valmistetaan kannabiksen kuivatusta hartsista ja puristetuista kukinnoista. Lisäksi kannabiskasvista voidaan valmistaa hasisöljyä, mutta sitä tavataan huumausainemarkkinoilla erittäin harvoin. Kannabista käytetään pääasiassa polttamalla, koska silloin huumaava vaikutus saadaan jo muutamassa minuutissa. Kannabista voidaan käyttää myös syömällä esimerkiksi leivonnaisissa. Tällöin vaikutus tulee hitaammin, mutta se on voimakkaampi ja kestää pidempään. (Kekoni 2007, 19.)

Kannabis tuli Suomen markkinoille niin sanotun ensimmäisen huumausaineaallon myötä 1960-luvulla. Huumausaineiden ensimmäinen aalto johtui osittain myös kansainvälisistä asioista. Nuorison katse oli suuntautunut Amerikan nuorisokulttuuriin, josta omaksuttiin mm. nautinnonhakuisuus, seksuaalinen vapautuminen, pehmeät elämänarvot sekä suvaitsevaisuus. Samalla nuorison huumetietoisuus lisääntyi ja Suomessa alkoi todellinen kannabisbuumi. Tässä vaiheessa ei viranomaisilla, kuten poliisilla, ollut juuri mitään tietoa huumausaineista tai niiden vaikutuksista. Yleinen paine ajoi poliisikontrollin vahvistumiseen. (Kainulainen ym, 2007. 21 - 22.)

3.2 Kannabis huumausaineena

Rikoslain 50 luvun 1 §:n (30.5.2008/374) mukaan *joka laittomasti*

1) valmistaa tai yrittää valmistaa huumausainetta taikka viljelee tai yrittää viljellä kokapensasta, kat-kasvia (Catha edulis) tai Psilositybe-sieniä,

2) viljelee tai yrittää viljellä oopiumiunikkoa, hamppua tai meskaliinia sisältäviä kaktuskasveja käytettäväksi huumausaineena tai sen raaka-aineena taikka käytettäväksi huumausaineen valmistuksessa tai tuotannossa,

3) tuo tai yrittää tuoda maahan taikka vie tai yrittää viedä maasta taikka kuljettaa tai kuljetuttaa tai yrittää kuljettaa tai kuljetuttaa huumausainetta,

4) myy, välittää, toiselle luovuttaa tai muulla tavoin levittää tai yrittää levittää huumausainetta, tai

5) pitää hallussaan tai yrittää hankkia huumausainetta,

on tuomittava huumausainerikoksesta sakkoon tai vankeuteen enintään kahdeksi vuodeksi.

Rikoslain 50 luvun 2 §:n (17.12.1993/1304) mukaan jos huumausainerikos

1) rikoksen kohteena on erittäin vaarallinen huumausaine tai suuri määrä huumausainetta,

2) tavoitellaan huomattavaa taloudellista hyötyä,

3) rikos tehdään osana 6 luvun 5 §:n 2 momentissa tarkoitetun, huumausainerikoksen laajamittaiseen tekemiseen erityisesti järjestäytyneen rikollisryhmän toimintaa, [\(8.5.2015/564\)](#)

4) aiheutetaan usealle ihmiselle vakavaa hengen tai terveyden vaaraa, tai

5) levitetään huumausainetta alaikäisille tai muuten häikäilemättömällä tavalla

ja huumausainerikos on myös kokonaisuutena arvostellen törkeä, rikoksenteijä on tuomittava törkeästä huumausainerikoksesta vankeuteen vähintään yhdeksi ja enintään kymmeneksi vuodeksi.

Kannabiksen eli hampun viljely tai sen yrittäminen täyttää huumausainerikoksen tunnusmerkistön. Mikäli huumausainetta on paljon ja teko on kokonaisuutena arvostellen törkeä, tulee kyseeseen törkeä huumausainerikos. Cannabis on Valtioneuvoston asetuksen (697/2017) mukaan luokiteltu huumausaineeksi. Koska kannabiksen kasvatusta ja sen yritys

täyttää huumausainerikoksen tunnusmerkistön, ei kyseeseen kasvatusrikosten osalta tule huumausaineen käyttörikos. Tämän johdosta poliisi tutkii kannabiksen kasvatusrikokset joko huumausainerikoksina tai törkeinä huumausainerikoksina.

Oikeuskäytännössä kannabiksen kasvatusrikokset viedään yleensä tuomioistuimeen. Tavallisin rangaistus pienimuotoisesta kasvatuksesta on sakkotuomio, mutta jos kasvatuksen mittakaava on suuri ja tuotettu marihuana on tarkoitettu levitykseen, saattaa seuraamus olla vankeutta. Kannabiksen kotikasvatuksen yleistymisen jälkeen on rangaistuskäytännöissä ollut hyvin kirjavaa vaihtelua. Tämän johdosta on Valtakunnansyyttäjävirsto puuttunut asiaan ja oikeuskäytäntöä varten on laadittu suositus, jonka perusteella arvioidaan kannabiskasveista saatavan tuoton määrää. Tämän suosituksen mukaan yhdestä kannabiskasvista saadaan 25 g marihuanaa. (Hakkarainen ym. 2011, 157.)

Kannabiskasvien lukumäärä vaikuttaa viljelyrikosten rangaistavuutta arvioidessa. Edellisen suosituksen mukaan yhden kasvin tuotto-olettama on 25 g/kasvi. Tämä tarkoittaa sitä, että neljästäkymmenestä kasvista saadaan 1000g marihuanaa. Helsingin hovioikeuspiirin laatuhankeen (2006) mukaan törkeän huumausainerikoksen raja marihuanan osalta on 1000 g. Törkeän huumausainerikoksen lakipykälän viimeisen momentin mukaan, huumausaineen kokonaismäärän lisäksi rikoksen on oltava myös kokonaisuutena arvostellen törkeä, jotta kyseessä olisi törkeä huumausainerikos. Käytännössä lakia on tulkittu siten, että törkeä kokonaisarvostelu täyttyy silloin, kun huumausaineen määrä täyttää törkeän huumausainerikoksen rajan. Tämä tarkoittaa käytännössä sitä, että jos kannabiskasvattamossa kasvatetaan yli neljäkymmentä kasvia, täyttää teko törkeän huumausainerikoksen tunnusmerkistön. Saman laatuhankeen mukaan rangaistussuosituksset törkeästä huumausainerikoksesta marihuanan määrien osalta ilmenevät alla olevasta taulukosta 1.

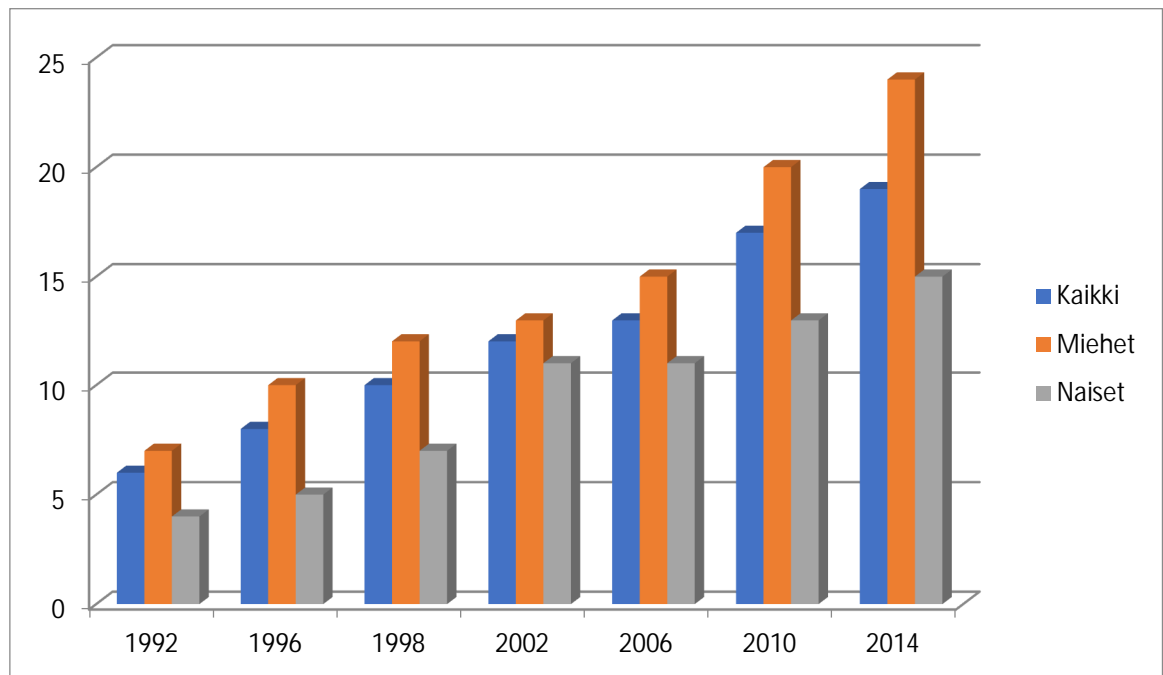
Määrä	Rangaistus
1 - 3 kg	1 v - 1 v 6 kk
3 - 10 kg	1 v 6 kk - 3 v
10 - 50 kg	3 v - 5 v
50 - 100 kg	5 v - 7 v
yli 100 kg	yli 7 v

Taulukko 1: Rangaistussuosituksia törkeistä huumausainerikoksista marihuanan osalta.

3.3 Kannabiksen käyttäjät

Kannabista käytetään päihteenä Suomessa kaikissa yhteiskuntaluokissa ainakin epäsäännöllisesti. Suurin osa kannabiksen käyttäjistä käyttää sitä satunnaisesti ja vain pieni joukko käyttäjistä käyttää sitä päivittäin. Kuitenkin kannabiksen päivittäiset käyttäjät käyttävät suurimman osan markkinoilla olevasta kannabiksesta. Kannabiksen käyttäjät mieltävät hasiksen enemmän rikolliseksi kuin marihuanan. Tämä johtuu siitä, että hasis salakuljetaan maahan toisin kuin marihuana eli kannabiskasvin kukinto, jota kasvatetaan myös Suomessa markkinoille. Kannabista itse kasvattavat kokevat, etteivät he tue rikollista toimintaa, koska he kasvattavat kannabista itse. Kannabista kasvatetaan usein omaa käyttöä varten sekä kaveriporukan tarpeisiin. Tällöin kasvattamot ovat pieniä, alle kymmenen kasvin, kasvattamoita. (Perälä 2013, 23.)

Kannabista käyttäneiden (kokeilleiden) osuus prosentteina väestön ikäluokista 15-69 -vuotiaat. (Karjalainen ym. 56, taulukko 7)

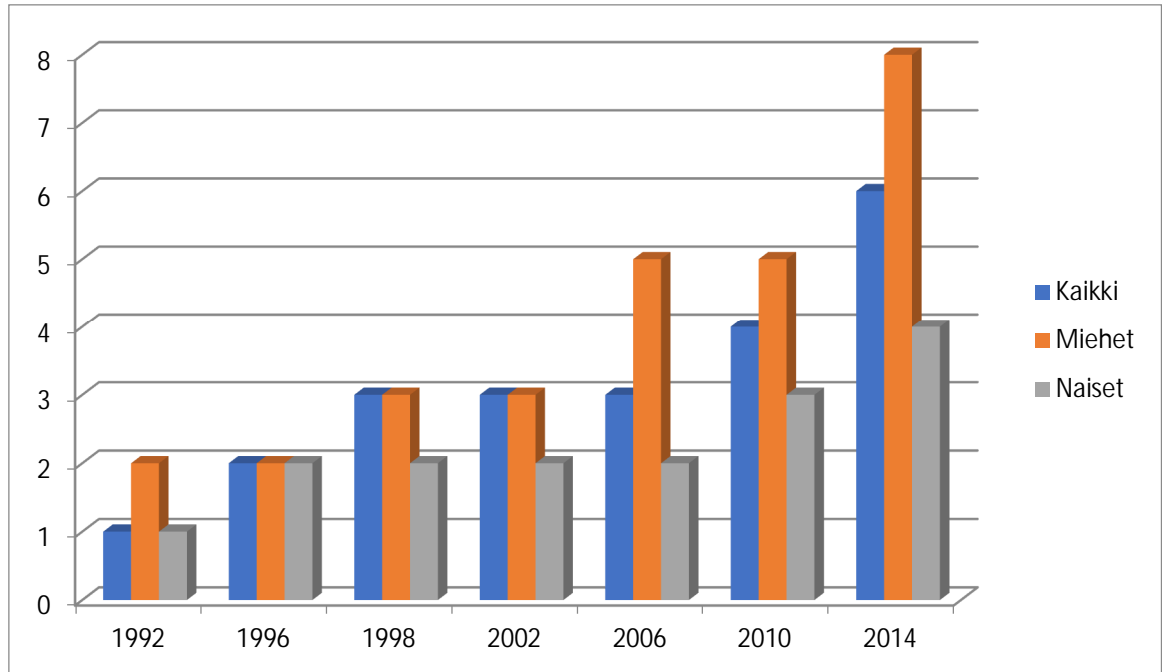


Taulukko 2: Sininen tolppa kuvaa miesten ja naisten keskiarvoa, oranssi tolppa miesten osuutta ja harmaa tolppa naisten osuutta kannabista käyttäneistä.

Yllä oleva taulukko 2 kuvaa prosentuaalisesti Suomen väestön henkilöitä, jotka ovat joskus käyttäneet kannabista elämänsä aikana. Taulukosta voi hyvin havaita, kuinka kannabista käyttäneiden määrä on kasvanut 22 vuoden aikana. Vuonna 1992 kannabista oli käyttänyt keskimäärin 6 % väestöstä, kun taas vuonna 2014 kannabista oli käyttänyt 19 % väestöstä.

Merkille pantavaa on myös se, että vuonna 2014 lähes neljännes (24 %) miehistä on joskus käyttänyt kannabista.

Kannabista vuositasolla käyttäneiden osuus prosentteina väestön ikäluokista 15-69 -vuotiaat. (Karjalainen ym. 56, taulukko 7)



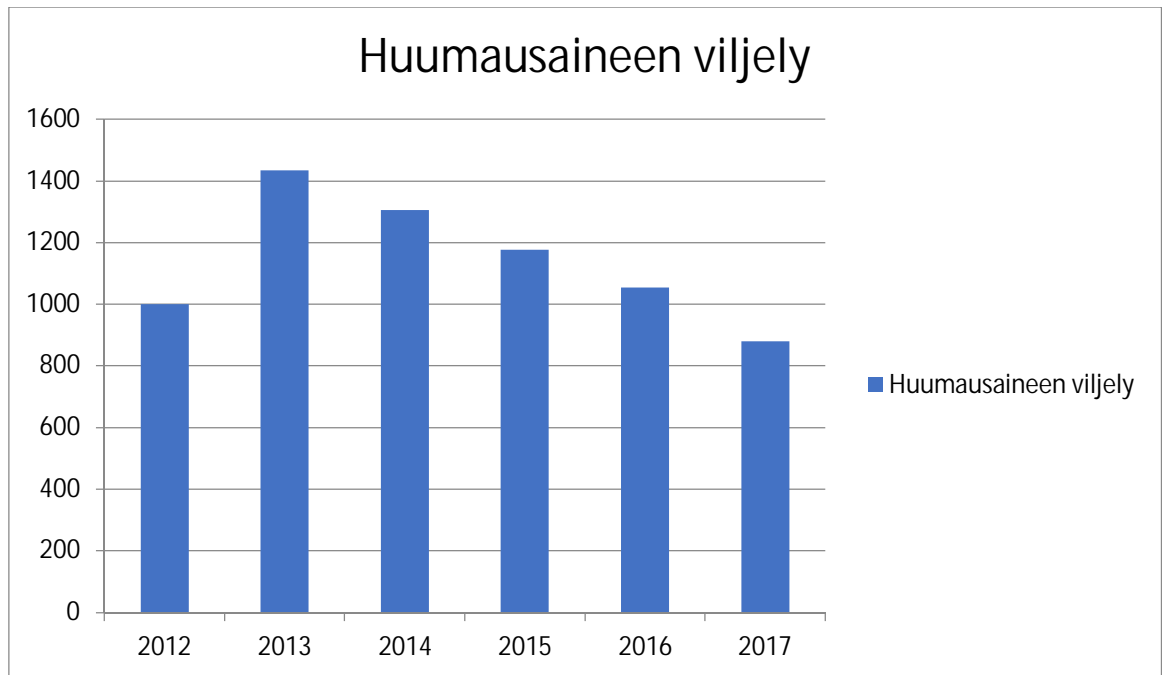
Taulukko 3: Sininen tolppa kuvaa miesten ja naisten keskiarvoa, oranssi tolppa miesten osuutta ja harmaa tolppa naisten osuutta kannabista vuositasolla käyttäneistä.

Yllä oleva taulukko 3 kuvaa prosentuaalisesti Suomen väestön henkilöitä, jotka ovat joskus käyttäneet kannabista vuositasolla eli edellisen vuoden aikana tutkimuksen tekemisestä. Myös tämä taulukko osoittaa, että kannabiksen käyttö on lisääntynyt 22 vuoden aikana. Kannabista edellisen vuoden aikana käyttäneiden osuus (miehet ja naiset) on noussut tutkimusjakson (22 vuotta) aikana yhdestä prosentista kuuteen prosenttiin. Tässä taulukossa on merkille pantavaa se, että sekä miesten että naisten kannabiksen käyttö on nelinkertais- tunut tutkimusjakson aikana.

3.4 Kasvatusrikosten ja takavarikoiden määriä

Poliisiasiain tietojärjestelmän mukaan kannabiksen vuosittaisten kasvatusrikosten määrä on pysynyt vakaana vuosien 2012–2017 aikana. Kyseisenä ajanjaksona kirjattiin 6850 huumausainerikosta tai törkeää huumausainerikosta, joiden teon tarkenteena oli "huumaus-

aineiden viljely". Juttujen määrät jakautuivat melko tasaisesti kyseisen otantajakson kalenterivuosille.

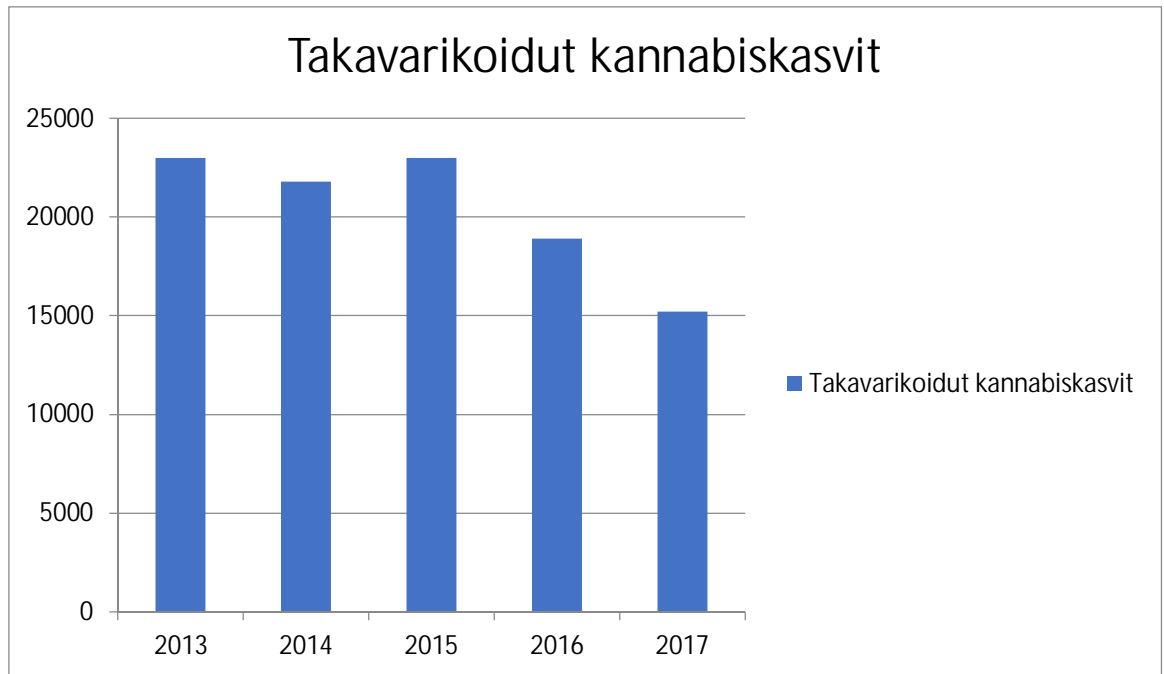


Taulukko 4: Kaavio kuvaa niiden poliisin tutkimien huumausainerikosten ja törkeiden huumausainerikosten vuotuista määrää, missä teon tarkenteena on käytetty huumausaineiden viljelyä.

Taulukko 4 osoittaa, että vähiten viljelyrikoksia oli vuonna 2017, jolloin rikosilmoituksia kirjattiin 879 kpl. Vastaavasti eniten viljelyrikoksia kirjattiin vuonna 2013, jolloin rikosilmoituksia kirjattiin 1435 kpl. Joka tapauksessa kannabiksen kasvatusrikoksia on ollut viime vuosina keskimäärin yli 1000 kpl vuodessa. Rikosten määrä osoittaa sen, että kannabista kasvatetaan Suomen huumausainemarkkinoille runsaasti.

Edellinen taulukko ei kerro, kuinka paljon kannabiskasveja oli kasvattamoilla. Kyseessä on vain kasvatusrikosten määrät. Joissain tapauksissa kasvattamoissa oli vain yksi tai muutamia kasveja, mutta toisissa yksittäisissä rikosilmoituksissa oli poliisi takavarikoinut satoja kannabiskasveja. Keskusrikospoliisin tekemän tilaston mukaan (2018) vuosien 2013–2017 aikana poliisi takavarikoi kannabiskasveja yhteensä 101 900 kpl. Seuraavalla sivulla oleva taulukko 5 kuvaa poliisin takavarikoimien kasvien määrää vuosien 2013–2017 aikana. Kolmen ensimmäisen vuoden aikana poliisi takavarikoi yli 20 000 kannabiskasvia vuodessa. Kahden jälkimmäisen vuoden aikana kannabiskasvien takavarikkomäärät vähenivät edellisvuosiin verrattuna. Kyseisellä ajanjaksolla eniten kannabiskasveja takavarikoitiin vuosina 2013 ja 2015, jolloin kasveja takavarikoitiin 23 000 kpl vuodessa. Vastaavasti vä-

hiten kannabiskasveja takavarikoitiin vuonna 2017, jolloin kasveja takavarikoitiin 15200 kpl. Tämäkin tilasto osoittaa, että kannabiskasveja kasvatetaan Suomessa runsaasti ja sen myötä marihuanaa tuotetaan Suomen huumausainemarkkinoille jatkuvasti.



Taulukko 5: Suomessa vuosina 2013 - 2017 takavarikoitujen kannabiskasvien lukumäärää sadan kasvin tarkkuudella.

3.5 Käytössä olevat pakkokeinot kasvatusrikosten paljastamisessa

Pakkokeinolain 8 luvun 2 §:n (22.7.2011/806) mukaan

Yleinen tai erityinen kotietsintä saadaan toimittaa rikoksesta epäillyn hallinnassa olevassa paikassa, jos:

1) on syytä epäillä, että on tehty rikos, josta säädetty ankarin rangaistus on vähintään kuusi kuukautta vankeutta, tai jos selvittävänä ovat yhteisöskon tuomitsemiseen liittyvät seikat; ja

2) etsinnässä voidaan olettaa löytyvän tutkittavana olevaan rikokseen liittyvä:

a) 7 luvun 1 §:n 1 tai 2 momentissa tarkoitettu takavarikoitava esine, omaisuus, asiakirja tai tieto;

b) 7 luvun 2 §:n nojalla jäljennettävä asiakirja;

c) vakuustakavarikkoon määrättävä omaisuus; tai

d) seikka, jolla voi olla merkitystä rikoksen selvittämisessä.

Paikassa, joka ei ole rikoksesta epäillyn hallinnassa, kotietsintä saadaan toimittaa 1 momentin 1 kohdassa säädetyin edellytyksin vain, jos rikos on tehty siellä tai epäilty on otettu siellä kiinni taikka jos muuten voidaan erittäin pätevin perustein olettaa, että etsinnässä löytyy 1 momentin 2 kohdassa tarkoitettu esine, omaisuus, asiakirja, tieto tai seikka.

Pakkokeinolain 8 luvun 4 §:n (22.7.2011/806) mukaan

Paikanetsintä saadaan toimittaa esineen, omaisuuden, asiakirjan, tiedon tai seikan löytämiseksi 2 §:n 1 momentin 2 kohdassa säädetyin edellytyksin ja 3 §:n 1 momentissa tarkoitetun henkilön löytämiseksi.

Kannabiksen kasvatus vaatii aina kasvatustilan. Tyypillisesti pienimuotoinen eli joidenkin kymmenien kannabiskasvien kasvattamo on rakennettu kasvattajan asuntoon. Suurempia kasvattamoita varten tarvitaan isompi tila kuten esimerkiksi vuokrattu teollisuusvarasto, vanha navetta tai muu vastaava. Jotta poliisi voisi tehdä etsintöjä epäiltyihin kasvatustiloihin rikoksen selvittämiseksi, tulee poliisin käyttää pakkokeinolain mukaisia pakkokeinoja. Kannabiskasvattamoiden paljastamisessa käytetään tyypillisesti yleistä kotietsintää tai paikanetsintää. Pakkokeinolain 8 luvun 1§:n (22.7.2011/806) määritelmien mukaan yleisellä kotietsinnällä tarkoitetaan rikoslain 24 luvun 11 §:ssä tarkoitettussa kotirauhan suojaamassa paikassa toimitettavaa etsintää. Paikanetsinnällä taas tarkoitetaan sellaista paikkaa, joka ei nauti kotirauhan suojaa, siihen ei ole yleistä pääsyä tai yleinen pääsy siihen on rajoitettu tai estetty etsinnän toimittamisajankohtana tai etsintää, jonka kohteena on kulkuneuvo.

Poliisille aikaisemmin haasteelliset kohteet olivat kerrostalon rappukäytävät, kun poliisille tuli ilmoituksia kannabiksen hajusta rappukäytävässä. Jos ilmoituksissa ei ollut määritelty tarkkaan hajun lähteenä olevaa asuntoa, piti poliisin mennä itse rappuun tekemään aistinvaraista havainnointia kohdeasunnon selvittämiseksi. Ongelmaksi muodostui se, että kerrostalojen porraskäytävien katsotaan kuuluvan kotirauhan piiriin. Eduskunnan apulaisoikeusasiamiehen sijainen Pasi Pölönen on kuitenkin 2.7.2015 antamassaan ratkaisussa (Dnro

87/4/15) ottanut sellaisen kannan, että poliisi saa mennä kotirauhan suojaamaan rappukäytävään tekemään lyhytaikaista aistin varaista havainnointia. Tällöin poliisille tulleen vihjeen tai ilmoituksen perusteella poliisi voi mennä rappukäytävään "tarkistustehtävälle" voidakseen selvittää, onko vihjetiedon perusteella syytä epäillä huumausainerikosta. Kannanoton mukaan syytä epäillä -kynnys täyttyi vasta siinä vaiheessa, kun poliisimiehet havaitsivat kannabiksen hajun tulevan tietystä asunnosta. Tämän jälkeen poliisimiehet ovat soittaneet pidättämiseen oikeutetulle komisariolle, jonka päätöksellä asuntoon tehtiin yleinen kotietsintä. Kannanoton mukaan perusteet etsinnän toimittamiseksi olivat olleet riittävät ja oikeat, koska siinä katsottiin, ettei rappukäytävä kuulu kotirauhan piirin ydinalueeseen. Kyseessä on pikemminkin ollut kotirauhan piirin reuna-alue, johon kenellä tahansa on ollut vapaa pääsy.

Edellä mainitun päätöksen perusteella poliisit siis voivat mennä tarkastamaan vihjetietoa mahdollisesta kannabiskasvattamosta myös kotirauhan suojaamaan rappukäytävään. Kun poliisimiehet ovat myös itse havainneet kannabiksen hajun ja paikallistaneet oikean asunnon, voidaan yleinen kotietsintä toimittaa pidättämiseen oikeutetun virkamiehen päätöksellä.

3.6 Kannabiksen kasvattaminen

Kannabista kasvatetaan omaa käyttöä varten sekä myyntiin muille käyttäjille. Myyntiin tähtäävä kotikasvattaja voi ansaita hyvin alkupanostuksen jälkeen. Kannabiksen kasvatukseen käytettävän laitteiston hinta on joitakin satoja euroja. Kasvattajalla on oltava käytössään kasvatustila, -järjestelmä, -valot sekä tarvittavat lannoitteet ja kasvatustilan ilmastointi. Kannabiskasvin kukinto eli marihuana on hinnaltaan hasista kalliimpaa. Hintaa ovat nostaneet marihuanan saatavuus, sen laatu ja kasvattamisen riskit. Marihuanan katukauppahinta on 20 € grammalta, mutta itse kasvatetun marihuanan omakustannehinta on noin 50 senttiä grammalta. Hyvillä kasvatuslaitteilla voi marihuanaa tuottaa säännöllisesti ja välineistä sekä kasvattamiskokemuksesta riippuen satoa voi tulla yhdestä kasvasta runsaastikin. (Perälä 2013, 27-28.)

Esitutkintapöytäkirjassa (5500/R/66929/14, 9-17) on rikoksesta epäilty henkilö kertonut kuulusteluissa kasvattaneensa kannabista kerrostalohuoneistossaan yhteensä 12 satoa kahden vuoden aikana. Hän oli kertonut, ettei itse polttanut kannabista, vaan hän oli kasvattanut kannabista myyntiin. Hän oli kertonut myyneensä tuottamaansa marihuanaa 15 euron

grammahinnalla tutuille asiakkailleen, joita oli ollut 20–30 henkilöä. Kuulusteluiden mukaan hän oli elättänyt itsensä kannabiksen kasvattamisella ja pitänyt sitä työnään ja toimeentulonaan. Sitten hän tuomittiin törkeästä huumausainerikoksesta sekä maksamaan valtiolle yli 39 000 € rikoshyötyä.

3.6.1 Kannabiksen kasvatustila

Kannabiksen kasvatukseen tarvitaan siihen varattu varastotila tai huone asunnosta. Pienimuotoista muutaman kasvin kasvatusta varten tilaksi riittää komero tai vaatehuone, mutta suuremmat kasvattamot tarvitsevat tilaa enemmän. Itse kasvatustilan lisäksi tarvitaan tilat mahdollisille emokasveille, joista otetaan pistokkaita tulevia satoja varten sekä pistokkaiden juurrutusta varten oleva paikka. Lisäksi tilaa tarvitaan kasvien kuivatusta varten. Kaikki vaiheet voidaan tehdä yhdessä tilassa, mutta tällöin voidaan tuottaa vain yksi sato kerrallaan. Ammattimaisilla viljelmillä tiloja on varattu kaikkia vaiheita varten ja näin marihuanaa on voitu tuottaa jatkuvasti. (Laukkanen 2009, 8.)

Tutkija on omassa työssään huomannut kasvatuslaitteissa viime vuosina vain yhden muutoksen. Vaikka kannabiskasvattamoita on tavattu varastoista, omakotitaloista ja kerrostalohuoneistoista, on kasvit viime vuosina sijoitettu kasvatuskeltoihin kasvatukselta riippumatta. Teltat ovat olleet erikokoisia riippuen kasvatuksen tarkoituksesta. Pienimmät teltat ovat suunniteltu vain yhden kasvin kasvatusta varten, mutta suurimmat teltat ovat olleet kooltaan 300 cm x 300 cm. Tämän kokoiseen teltaan oli laitettu kasvamaan 70 kannabiskasvia. Tutkijan käsityksen mukaan kasvatuskelto helpottavat kasvatusta eri vaiheissa ja niistä kannabiskasvien ominaishaju on helpompi ohjata aktiivihiihtisuodattimien läpi kanavapuhaltimilla pois kasvatukselta ulkoilmaan.

3.6.2 Kasvien valaisu ja kasvatustilan tuuletus

Kannabiskasvit tarvitsevat valoa yhteyttämiseen aivan kuten kaikki muutkin kasvit. Sisäkasvatuksessa kasveja valaistaan yleisimmin kaasupurkausvalaisimilla, joiden hyötysuhde on loisteputkivalaisimia parempi. Suosituin kaasupurkausvalaisin on suurpainenatriumvalaisin eli SPNA-valaisin. Näitä valaisimia on myynnissä markkinoilla eri tehoisina 200 watin tehosta aina 1000 watin tehoon asti. Yksi 400 watin SPNA-valaisin vastaa valaisuteholtaan viittätoista 120 cm pitkää loisteputkea. Polttimot ovat edelleen kalliita, vaikka viime vuosina niistä on tullut edullisempia viime vuosikymmeneen nähden. Markkinoilla on

tarjolla myös tehokkaampia valaisimia, mutta nämä ovat vielä monin kerroin kalliimpia verrattuna SPNA-valaisimiin. Siitä syystä SPNA-valaisimet ovat viljelijöiden suosiossa. (Laukkanen 2009, 11-12.)

Valaisimia tarvitaan 120 cm x 240 cm kokoiseen kasvatusteltaan vähintään neljä kappaletta. Kasvien kasvuvaiheessa kasveja valaistaan 18-24 tuntia vuorokaudessa kasvattajasta riippuen. Tarkoituksena on saada kasvit kasvamaan haluttuun korkeuteen mahdollisimman nopeasti. Pitkä valojakso estää myös, ettei kasvi lähde kukkimaan liian aikaisin. Kasveja kasvatetaan ennen kukitusta tyypillisesti yhdestä kahteen kuukauteen. Tämän jälkeen valojakso muutetaan siten, että valot ovat päällä 12 tuntia ja kasvatustila on pimeänä 12 tuntia. Tämä valojakson muutos aiheuttaa sen, että kasvi lakkaa pituuskasvun ja aloittaa tuottamaan THC-pitoisia kukintoja. Kukintoa alkaa kehittyä noin kahden viikon kuluttua valojakson muutoksesta. Kasvien ollessa pimeässä ei kasvatustilaan saisi päästä ulkopuolista valoa lainakaan. Tämän johdosta kasvatusteltat ovat suosittuja. Kukitusta jatketaan siihen saakka kunnes sato halutaan kerätä, mutta ei kuitenkaan niin pitkään, että kukintoon muodostuu siemeniä, koska silloin kukinnon THC-pitoisuus laskee. (Laukkanen 2009, 12-13.)

Kasvien tuuletus on tärkeässä asemassa kannabiskasveja kasvatettaessa. Kasvatustilassa liikkuva ilma vahvistaa kasvin runkoa ja oksia, minkä johdosta kasvi jaksaa kannatella suuria kukintoja. Tuuletuksella pystytään myös säätelemään kasvatustilan lämpötilaa. SPNA-valaisimet tuottavat palaessaan runsaasti lämpöä ja liian kuumassa kasvin kasvaminen kärsii, koska kasvi joutuu käyttämään valta osan energiastaan lämpötasapainon ylläpitämiseksi. Optimaalinen lämpötila kannabiksen kasvatukselle on 25 celsiusastetta. Tätä korkeammassa lämpötiloissa kasvu häiriintyy. Kanavapuhaltimilla pystytään myös ohjaamaan kasveista lähtevä ominaishaju pois kasvatusteltasta ja huoneistosta haluttuun paikkaan ja lähes poikkeuksetta kanavapuhaltimet on varustettu aktiivihilisuodattimella hajujen minimoimiseksi. (Laukkanen 2009, 16-17.)

3.6.3 Kasvien viljely ja lannoittaminen

Kannabiksen kasvattajien suosiossa on edelleen vesiviljelylaitteistot. Käytännössä tämä tarkoittaa sitä, että kasvien juuret ovat ravinteikkaassa ja happirikkaassa vedessä koko ajan. Vettä kierrätetään ja pidetään hapekkaana siihen tarkoitettujen pumppujen avulla ja siten mahdollistetaan kasveille paras mahdollinen kasvatusalusta. Vesiviljelylaitteistoja voi laillisesti ostaa verkkokaupoista kotiin toimitettuna tai mistä tahansa puutarhaliikkeestä. 30

kasvin kasvatuslaitteisto maksaa 200 - 300 euroa ja tämän kokoinen laitteisto mahtuu 120 cm x 240 cm kokoiseen kasvatusteltaan. (Laukkanen 2009, 8.)

Vesiviljelylaitteet mahdollistavat tarkan kasvien lannoittamisen eri vaiheissa kasvatusta. Vesiviljelyyn soveltuu parhaiten nestemäiset lannoitteet, joita on helppo lisätä veteen. Näin kasvi saa heti käyttöönsä vedessä olevat lannoitteet, jotka nestemäisinä myös imeytyvät nopeasti. Pääravinteina kannabiskasvit tarvitsevat typpeä (N), fosforia (P) ja kaliumia (K). Lannoitteiden suhde muuttuu eri vaiheessa kasvatusta ja siksi markkinoilla on tarjolla gro, micro ja bloom lannoitteita eri kasvuvaiheissa käytettäväksi. Gro lannoitteita käytetään kasvin kasvatuksen alkuvaiheessa, jolloin kasviin pyritään kasvattamaan nopeasti runkoa ja lehtiä. Bloom lannoitteita käytetään nimensä mukaisesti siinä vaiheessa, kun kasvin kukitus aloitetaan. Tällöin pyritään maksimoimaan kukintojen määrä ja koko. Micro lannoitteita käytetään koko kasvatusajanjakson ajan lisäravinteena. Myös näitä lannoitteita saa laillisesti ostaa eri kaupoista. (Laukkanen 2009, 14-15.)

3.6.4 Kasvuajat, sadon korjaus ja jatkokäsittely

Kannabiskasvin kukinnot ovat parhaimmillaan noin 8 viikkoa sen jälkeen, kun kasvia on ruvettu kukittamaan. Joissain lajikkeissa tämä saattaa kestää kauemminkin. Kukinnan viimeisen viikon aikana kukintojen THC-pitoisuudet lisääntyvät runsaasti ja samalla kannabiskasvin ominaishaju voimistuu. Samaan aikaan kasvin kukinnoissa on nähtävillä valkoista, voimakkaasti THC-pitoista, hartsia. Tämän kasvuvaiheen jälkeen THC alkaa pikku hiljaa hajota muiksi yhdisteiksi. Kasvattajat pitävät kasvejaan pimeässä viimeisen vuokauden ajan ennen sadonkorjuuta. Tämän tarkoituksena on saada kukintoihin maksimaalinen määrä THC:tä. Pimeän vuorokauden jälkeen kasvit leikataan tyvestä ja kasveista riivitään pois ylimääräiset lehdet. Kannabiskasveista on tarkoitus ottaa talteen vain kukinnot ja niiden ympäristössä olevat pienet hartsipitoiset lehdet. Riivityt kasvit laitetaan kuivumaan pimeään, hyvin tuuletettuun, tilaan homehtumisen estämiseksi. Kuivuminen kestää ilmakosteudesta riippuen noin kaksi viikkoa. (Laukkanen 2009, 18.)

3.7 Kannabiksesta saatu rikoshyöty

Aikaisemmin tutkimuksessa kerrottiin, että marihuanan katukauppahinta on 20 €/grammalta. Tuotto-olettaman mukaan yhdestä kannabiskasvista saadaan 25 g marihuanaa. Tämä tarkoittaa sitä, että 30 kasvin viljelmällä voi tuottaa 750 g marihuanaa, jonka arvo katukau-

passa on 15 000 € Esimerkissä oleva 30 kasvin viljelmä ei täytä törkeän huumausainerikoksen tunnusmerkistöä, joten odotettavissa oleva rangaistus on joka tapauksessa maksimissaan ehdollinen vankeusrangaistus. Kasvatuksen kestäessä kolmesta neljään kuukauteen on tuotto tutkijan mielestä erittäin hyvä. Suurimmat kustannukset muodostuvat laitteiden hankinnasta ja tämän jälkeen SPNA-valaisimien sähkön kulutuksesta. Kyseinen 30 kasvin viljelmä mahtuu 120 cm x 240 cm kokoiseen kasvatusteltaan ja tämä telta esimerkiksi kerrostalohuoneiston makuuhuoneeseen. Näin ollen lähes kenellä tahansa on mahdollisuus saada huomattavaa rikoshyötyä vain yhden kasvatusteltan kannabiskasvattamosta.

4 TUTKIMUKSEN TULOKSET

Tässä luvussa kerrotut asiat perustuvat tutkijan tekemiin haastatteluihin. Avoimissa haastatteluissa haastateltavat pääsivät kertomaan omia näkemyksiään, kokemuksiaan ja tuntemuksiaan tutkimuksen aiheesta. Tutkija teemoitteli haastattelut ja keräsi keskeiset asiat omien alaotsikoittensa alle. Näissä teemoissa ei ole tutkijan omia käsityksiä tai kokemuksia kyseisistä aiheista vaan kaikki esitetyt asiat ovat peräisin haastattelumateriaalista.

4.1 Miten tieto tulee poliisille

Tieto epäillyistä kannabiskasvattamoista tulee poliisille monista eri lähteistä. Pääasiassa ilmoitukset tulevat kuitenkin tavallisilta kansalaisilta erilaisten vihjepuhelimien ja muiden käytössä olevien ilmiantokanavien kautta. Kannabiskasvilla on voimakas ominaishaju, jonka osa tavallisista ihmisistä tunnistaa. Vihje saattaa olla myös sen sisältöinen, että ihminen ilmoittaa vain epäilyttävästä hajusta rappukäytävässä, vaikka hän ei itse sitä kannabiskasvin hajuksi tunnistaisikaan. Näiden vihjeiden lisäksi poliisi saa tietoa kollegoilta, muilta viranomaisilta sekä muilta yhteistyötahoilta. Välillä taas kannabiskasvattamoita paljastuu muita rikoksia tutkittaessa niin sanottuina oheisrikoksina. Poliisi siis saattaa tehdä kotietsinnän johonkin paikkaan aivan muusta syystä ja siinä yhteydessä paljastuu myös kannabiskasvattamo. Edellisten lisäksi kasvattamoita paljastuu toisten tehtävien yhteydessä, kun poliisi havaitsee tehtävällä, että esimerkiksi naapurihuoneistosta tulee rappuun voimakas kannabiskasvien tuoksu. Poliisi tekee myös oma-aloitteisia toimenpiteitä kannabiskasvattamoiden paljastamiseksi.

4.2 Mitä toimenpiteitä epäilty rikos aiheuttaa

Kun poliisi saa tiedon mahdollisesta kasvatusrikoksesta, tekee poliisi ensin pohjatöitä eli tarkistuksia eri tietojärjestelmistä. Tähän apuna käytetään poliisin käytössä olevia perus tietojärjestelmiä, joita poliisitoiminnassa muutenkin käytetään. Poliisi pyrkii näin selvittämään mahdollisimman tarkkaan tietoja mahdollisesta kohteesta jo ennen kuin tehtävälle lähdetään. Poliisi pyrkii selvittämään mahdollisen kohdeasunnon, tämän asunnon asukkaat henkilötietoineen ja puhelinnumeroineen sekä mahdollisen epäilyn rikoshistorian. Näiden lisäksi poliisi pyrkii etukäteen selvittämään työturvallisuuteen vaikuttavia asioita. Rikoshistorian ohessa poliisi selvittää etukäteen mahdolliset etsintäkuulutukset. Kaiken tämän ennakkotiedustelun jälkeen poliisi pyrkii muodostamaan kokonaiskuvan siitä millaisesta kohteesta ja tehtävästä on kysymys. Samalla poliisi tekee harkintaa ilmoituksen tai vihjeen luotettavuudesta.

4.3 Mitä haasteita poliisilla on ennen kuin kasvattamoon päästään fyysisesti käsiksi

Etukäteisvalmisteluiden jälkeen poliisi menee epäillyn kasvatuspaikan luokse ja aloittaa siellä käytännön toimenpiteet. Ensimmäinen haaste liittyy kannabiskasvista selvästi erotettavaan ominaishajuun, joka voimistuu kasvin kukkien ollessa suuret. Tämä ominaishaju on keskeisessä asemassa, kun kannabiskasvattamo pyritään paikallistamaan. Myös kannabiksen kasvattajat tiedostavat hajun vaikutukset ja pyrkivät minimoimaan sitä. Tätä varten heillä on käytössään kasvatusteltoja, joihin on järjestetty hyvä tuuletus ja kasveista lähtevä haju pyritään ohjaamaan asunnosta ulos esimerkiksi kerrostalon huippuimureiden tai ikkunoiden kautta. Lisäksi hajua pyritään peittämään erilaisilla hajusteilla ja peiteaineilla. Kannabiskasvattamoiden parissa työskennelleet kenttämiehet ovat kuitenkin oppineet tunnistamaan erilaisia peiteaineita ja he pystyvät haistamaan kannabiksen ominaishajun peiteaineesta huolimatta. Tämä toki vain siinä tapauksessa, että kasvien haju ylipäättään on haistettavissa. Lisäksi kohteessa haasteeksi saattaa muodostua itse hajun kulkeutuminen. Poliisilla on ollut useita tilanteita, joissa kannabiksen haju on havaittu suhteellisen kaukana siitä, mistä haju itse asiassa on peräisin. Tällaiset tilanteet muodostavat haasteita poliisille ja hidastavat asian selvittämistä. Joskus asia jää kokonaan selvittämättä, kun hajun lähdettä ei pystytä paikallistamaan.

Kun kenttäpoliisi on saanut omin havainnoin varmistettua oikean kohteen, jossa kannabiskasveja kasvatetaan, on heidän saatava päätös yleisen kotietsinnän tai paikanetsinnän toi-

mittamiseksi pidättämiseen oikeutetulta virkamieheltä. Tyypillisesti tässä vaiheessa otetaan yhteyttä päivystävään komisarioon, joka tekee päätöksen etsinnän toimittamisesta. Kenttäpoliisit ovat kuitenkin huomanneet, että eri komisariat tulkitsevat tilanteita hyvin kirjavasti ja eri tavoilla. Tämä aiheuttaa haasteita tehtävän hoitamiseksi, jos päivystävä komisario ei suostukaan tekemään päätöstä etsinnän toimittamiseksi, vaikka perusteet olisivat kunnossa. Huonoimmassa tapauksessa se estää koko rikoksen paljastamisen ja aiheuttaa runsaasti turhautumista työtään tekevissä kenttäpoliiseissa. Lisäksi he kokevat asiassa selvän ristiriidan, sillä vaikka tilanne ja lainsäädäntö ovat tehtävällä samat, saattavat eri päivystävät komisariat tehdä täysin päinvastaisia päätöksiä toisiinsa nähden.

Kolmantena haasteena tässä osiossa esille nousi itse kohteeseen sisälle pääsemisen vaikeus. Toisinaan kerrostalojen rappukäytävät ovat lukittuina eikä niissä ole edes koodilukkoa, jonka avauskoodin saisi huoltoyhtiöltä. Tällöin rapuun päästäkseen poliisi joutuu pyytämään paikalle huoltomiehen tai odottamaan, että joku asukas kulkee ovesta. Seuraavaksi eteen tulee itse kohdeasunnon oven avaus. Tavallisesti asuntoon pääsee sisään huoltomiehen avaimella, mutta toisinaan asunnon lukko on sarjoitettu uudelleen tai oveen on asennettu lisälukko, johon huoltomiehellä ei ole avainta. Tämä tilanne mutkistaa tehtävän suorittamista varsinkin siinä tapauksessa, kun asunnon ovea ei saada murtaa auki. Tilanne ratkaistaan joko jäämällä odottelemaan rappuun, että asunnon ovi aukeaa, tai sitten paikalle tullaan myöhemmin uudelleen.

Neljäs haaste kenttäpoliiseilla ennen kohteeseen pääsemistä muodostuu oman toiminnan paljastumisriskiin. Poliisit toimivat siviilivaatetuksessa ja pyrkivät olemaan paljastamatta omaa toimintaansa ennen kuin he pääsevät sisään kohteeseen. Tämän johdosta kiinnitetään huomiota ajoneuvokaluston sijoittamiseen ja rappukäytävässä toimimiseen. Poliisi pyrkii pitämään toimintansa salassa, jottei asunnossa ehdittäisi hävittää huumausaineita tai muuta todistusaineistoa ennen poliisin pääsemistä kohteeseen. Hankalimmiksi nämä tilanteet ovat muodostuneen rivitalojen ja omakotitalojen osalta. Lisäksi poliisit kertovat paljastumisriskin kasvavan niissä tapauksissa, joissa rakennusta tai asuntoa valvotaan valvontakameroilla. Myös kohteessa olevat koirat havaitsevat poliisit paljon helpommin kuin ihmiset ja koirien käytös saattaa paljastaa kohdeasunnossa oleville henkilöille, että rapussa oleilee joku henkilö eli poliisi.

4.4 Mitä haasteita poliisilla on itse kasvatustilanteissa

Kasvatustilat, asunnot ja tilat ovat hyvin moninaisia, joten ensimmäiseksi sisään pääsyn jälkeen tulee poliisin ottaa tilanne haltuun. Poliisin tulee tarkastaa kohdepaikka ja ottaa kaikki paikalla olevat henkilöt poliisin valvontaan ja kontrolliin. Ensimmäiseksi poliisin tulee puhutella paikallaolijoita ja selvittää, kenen hallinnassa tila tai asunto on. Paikalla saattaa asukkaan lisäksi olla muita henkilöitä, jotka eivät välttämättä liity itse kasvatustilanteeseen mitenkään. Kun tilan hallinta on saatu selville, tulee rikoksesta epäillylle selvittää hänen oikeutensa rikosepäilyyn ja kotietsintään liittyen. Mikäli asunnossa ei ole ketään paikalla, tulee rikoksesta epäiltyä asukasta pyrkiä tavoittamaan puhelimitse, jotta hänelle voidaan varata mahdollisuus olla läsnä etsinnällä. Etsintää ei siis aloiteta ennen kuin asukasta on pyritty tavoittamaan. Tarvittaessa poliisi joutuu odottamaan tilanteessa asukasta saapuvaksi ennen kuin itse etsintä voidaan aloittaa. Mikäli asukasta ei tavoiteta, voidaan kiireellisissä tapauksissa etsintä toimittaa asukkaan läsnä olematta.

Haasteen muodostavat myös sellaiset tapaukset, joissa mistään ei saada selville, kenen hallinnassa tila tai asunto on. Tällöin poliisin on huomioitava myös tekninen tutkinta rikoksesta epäillyn selvittämiseksi jälkikäteen. Itse kasvatustilan purkamisenkin muodostaa poliisille haasteita tilanteessa. Kannabiksen kasvatamiseen olennaisena osana kuuluvat erilaiset sähkölaitteet kuten valaisimet, tuulettimet ja vesipumput sekä erilaiset kastelujärjestelmät. Vesi ja sähkö samassa tilassa aiheuttavat työturvallisuusriskejä. Siksi kasvatustilan sähkö on saatava katkaistua ja varmistettava, että kaikki sähkölaitteet ovat irti pistorasioista. Kasvatustilaa purkaessa tulee varmistua myös siitä, ettei poliisi aiheuta toiminnallaan veden valumista asuntoon ja sen johdosta jopa vesivahinkoa. Tämän takia isot vesialtaat jätetään asuntoon eikä niitä oteta poliisin haltuun, vaikka se muuten lain mukaan olikin mahdollista.

Joissain kasvatustiloissa on tavattu myös otsonaattoreita kasvatustiloissa. Poliisin on otettava se huomioon tehtävällä, koska otsonaattori poistaa hapen hengitettävästä ilmasta ja saattaa aiheuttaa vakavan työturvallisuusriskejä poliisille. Mikäli otsonaattori havaitaan, tulee tilan ilmanvaihdoista huolehtia ennen muihin toimenpiteisiin ryhtymistä. Etsinnällä ollessaan tulee poliisin myös huomioida se, että asuntoon saattaa koska tahansa tulla joku henkilö omilla avaimilla kesken etsinnän. Tämän takia myös asunnon ovea on pystyttävä valvomaan kiinniotettujen valvonnan lisäksi. Kaiken kaikkiaan tehtävän hoitamisessa on

osattava ottaa monia asioita huomioon ja siksi kahden hengen partio on usein vahvuudeltaan liian vähäinen tehtävän hoitamiseksi asianmukaisesti.

4.5 Mitä asioita poliisin on huomioitava työturvallisuuden säilymiseksi kohteessa

Työturvallisuus tuli haastatteluissa esille monessa eri vaiheessa. Poliisi ottaa työturvallisuuden vaikuttavat asiat selville jo ennakkotiedustelun vaiheessa, mikäli sen on mahdollista. Kohteessa työturvallisuutta vaarantaa mahdollisesti aggressiivisesti käyttäytyvä kohdehenkilö. Hänet voidaan kuitenkin poistaa etsinnältä, mikäli hänen käytöksensä takia kotietsinnän turvallisuus tai tarkoitus vaarantuu. Myös aggressiivinen koira aiheuttaa riskin, mutta näissä tapauksissa asukas pääsääntöisesti telkeää koiran poliisin käskemänä esimerkiksi vessaan tai muuhun suljettavaan tilaan. Lisäksi poliisin on pystyttävä valvomaan paikalliohjoita ja huomioitava edellisessä kappaleessa mainittu mahdollisuus siitä, että asuntoon tulee lisää henkilöitä kesken etsinnän. Nämä asiat ovat kotietsintöjä päätyökseen tekeville poliiseille itsestään selviä ja he osaavat ottaa ne huomioon työssään.

Työturvallisuuteen vaikuttaa myös aikaisemmin mainitut otsonaattorit sekä kasvattajan tekemät sähköviritykset. Poliisi onkin tietyissä tapauksissa toiminut siten, että kasvattaja itse kytkee sähköt pois kasvattamosta, koska hän pääsääntöisesti tietää, miten se tehdään turvallisesti. Kasvattamoita purkaessa poliisit altistuvat myös usein pölylle ja kasvattamossa olevalle homeelle sekä itse kannabiskasvien hartsille. Nämä aiheuttavat allergisia reaktioita iholla ja hengityksessä. Tätä ongelmaa vastaan pyritään suojautumaan kunnollisella työvaatetuksella ja tarvittaessa hengityssuojaimilla.

4.6 Mitä poliisin on huomioitava pakkokeinoja käytettäessä

Yleinen kotietsintä ja paikanetsintä ovat tyypillisimmät pakkokeinot, joita käytetään kasvatusrikosten paljastamisessa. Poliisin on huomioitava epäillyn läsnäolo-oikeus etsinnällä ja pyrittävä antamaan hänelle mahdollisuus läsnäoloon. Mikäli kohteessa ei ole ketään, tulee poliisin pyrkiä tavoittamaan epäilty puhelimitse. Lisäksi kotietsinnästä on viipymättä ilmoitettava sille, jonka luona etsintä toimitetaan. Mikäli henkilöä ei tavoiteta ja etsintä tehdään hänen läsnä olematta, jättää poliisi asuntoon viestin, jossa kerrotaan suoritetusta kotietsinnästä ja ajankohdasta sekä etsinnän toimittaneen partio tunnus. Mikäli poliisilla on mukanaan kirjallinen kotietsintä määräys, jätetään se asuntoon etsinnän jälkeen. Usein kirjallista määräystä ei kuitenkaan ole vielä laadittu, koska syytä epäillä -kynnys on ylittynyt

vasta silloin, kun poliisi on itse todennut kannabiksen hajun ja paikallistanut sen lähteen. Näissä tyypillisissä tapauksissa kotietsintämääräys ja kotietsintäpöytäkirja tehdään vasta toimenpiteen suorittamisen jälkeen.

Poliisin on myös otettava huomioon kaikki asunnossa läsnä olevat henkilöt. Alkuvaiheessa tilanne on usein sekava, jos paikalla on useita henkilöitä. Tällöin poliisi puhuttaa paikalla-olijoita, minkä perusteella arvioidaan kunkin henkilön osallisuus asiaan. Tilanne saattaa olla haastava, jos kukaan ei kerro kenen kasvattamo on. Näissä tilanteissa äärimmäisenä keinona saatetaan joutua ottamaan kaikki paikalla olleet kiinni sotkemisvaaran takia. Tällaisia tilanteita tulee poikkeuksellisen harvoin. Yleensä asiat selviävät puhutuksissa ja niiden onnistuminen on pitkälti kiinni poliisin verbaalisista taidoista.

Kannabiksen kasvatusrikoksissa ei ole itsestään selvää toimintamallia epäillyn kiinnioton suhteen, vaan paikalla olevat poliisit arvioivat kiinnioton tarpeellisuuden. Mikäli kasveja ei ole runsaasti, syyllisyydestä ei ole epäselvyyttä ja esitutkinnan karttamisvaaraa ei ole, ei poliisi ota poliisivankilaan kiinni rikoksesta epäiltyä. Toisaalta niissä tilanteissa, joissa sotkemisvaara tai karttamisvaara on ilmeinen, ottaa poliisi rikoksesta epäillyn kiinni poliisivankilaan. Tämä toimenpide vaatii kyseisen pakkokeinon edellytysten täyttymistä joka tapauksessa.

4.7 Miten kannabiksen kasvatusrikosten paljastaminen on opittu

Tätä työtä tekevät kenttäpoliisit eivät ole saaneet minkäänlaista erityiskoulutusta työn hoitamiseen liittyen. He ovat oppineet suoriutumaan tehtävistä oman kokemuksensa kautta. Asioita on opittu yrityksen ja erehdyksen kautta ja toinen toistaa opettaen. He ovat kokeneet oppineensa yhdessä tekemisen kautta. Asioita on siis yhdessä mietitty, jotta on päästy toimivimpiin käytäntöihin ja parhaaseen mahdolliseen lopputulokseen tehtävällä. Kaikkien mielestä yleinen poliisikokemus eri virkatehtävistä on tärkeä pohja myös kannabiksen kasvatusrikosten paljastamisessa.

4.8 Miten poliisilaitos voisi tukea kasvatusrikoksia paljastavia kenttäpoliiseja

Haastatellut kenttäpoliisit kokivat, etteivät he itse enää tarvitse koulutusta kyseisiä tehtäviä silmälläpitäen. He olivat kuitenkin sitä mieltä, että järjestyspoliiseille olisi hyvä kouluttaa

kannabiksen kasvatusrikosten paljastamiseen ja tehtävän hoitamiseen liittyviä asioita, jotta tehtävät tulisi hoidettua laadukkaasti.

Itse he kaipaisivat työantajalta lähinnä varusteita ja ymmärrystä siihen, että kyseiset tehtävät kestävät useita tunteja, kun ne tehdään oikein ja lain vaatimin toimenpitein. Tehtävän suorittamiseen kuluu aikaa, kun tehdään pohjatyöt, mennään kohteeseen, yritetään päästä rappuun, paikallistetaan oikea kasvatustila, hankitaan etsintäluvat, odotellaan huoltomiestä, päästään asuntoon, tavoitellaan asukasta, odotetaan asukasta läsnä olevaksi, tehdään etsintä, toimitetaan laitteet hävitettäväksi, tehdään paperityöt ja huolletaan varusteet. Kasvattamoita purkaessa poliisit altistuvat kannabiskasveille, pölylle, homeelle ja lialle. Monesti kasvattamon purkamisen jälkeen poliisien vaatteet ja kasvien kuljetusauto haisee voimakkaasti kannabiskasveille. Tämän johdosta vaatteet tulisi vaihtaa ennen muiden töiden jatkamista. Tämän takia poliisit toivoisivat, että työnantaja hankkisi tai korvaisi heille useamman työvaatekerran. Kyse ei siis ole poliisin haalareista vaan siviilivaatteista. Siviilivaatteissa työskentelevät saavat virkapukurahaa, mutta se ei riitä tarvittavien työvaatteiden hankkimiseen, vaan työvaatteet joudutaan hankkimaan omilla rahoilla.

5 POHDINTAA

5.1 Kannabiksen kasvattamisen syyt

Kannabista käytetään Suomessa ja muualla maailmassa päihdeaineena. Koska kannabis on luokiteltu huumausaineeksi, ei sitä voi tavallinen ihminen hankkia ja käyttää laillisesti. Tämän johdosta kannabiksen käyttö on luonut mahdollisuuden laittomalle rikolliselle liiketoiminnalle. Suomeen salakuljetetaan kannabistuotteita aivan kuten muitakin huumausaineita, mutta toisin kuin muita huumausaineita, voidaan kannabista tuottaa myös Suomessa ilman suuria rikollisorganisaatioita ja laboratorioita. Lähes kenen tahansa on mahdollista kasvattaa kannabista asunnossaan. Kasvattamiseen tarkoitetut laitteistot ovat edullisia ja niitä saa laillisesti ostaa kuka tahansa.

Kannabiksesta saatavan marihuanan eli kasvin kuivatun kukinnon katukauppahinta on 20 € grammalta. Kyse on siis melko kalliista päihteestä ja sen myötä kannabiksella on mahdollista tienata rahaa hyvällä katteella. Kun kasvattaja on hankkinut kasvatuslaitteiston, voi

hän kasvattaa kannabista itse. Itse tuotetun marihuanan grammahinta on alle euron, jolloin myyntiin menevän marihuanan kate on yli kaksikymmenkertainen tuottokustannuksiin nähden. Tutkija uskoo, että tämä on yksi suurimmista syistä kasvattaa kannabista itse. Kasvattaja saa itse käyttämänsä marihuanan lähes ilmaiseksi ja myyntiin menevästä marihuanasta saa hyvän taloudellisen tuoton. 30 kasvin viljelmällä voi tuottaa laskennallisesti 750 grammaa marihuanaa ja tämän marihuanan katukauppahinta on 15 000 € Lisäksi tutkijan kokemuksen mukaan hyvin hoidetun viljelmän kasveista saa todellisuudessa lähemmäksi 50 grammaa kukintoa per kasvi, vaikka mahdollinen tuomio annetaankin laskennallisen määrän perusteella. Tämä tarkoittaa sitä, että edellä mainitusta viljelmästä voi saada jopa 30 000 € rikoshyötyä.

Marihuana on mielletty ja luokiteltu miedoksi huumausaineeksi. Tämän johdosta kannabiksen kasvatusrikoksista ei anneta yhtä kovia tuomioita kuin esimerkiksi amfetamiinin osalta. 30 kasvin viljelmiä ei täytä edes törkeän huumausainerikoksen tunnusmerkistöä, minkä johdosta odotettavissa oleva tuomio on sakkotuomio tai alle 1 v vankeutta. Suomessa alle kahden vuoden vankeudet ovat pääasiassa ehdollisia vankeusrangaistuksia ja siksi kannabiksen kasvattamiseen liittyvä riski kiinnijäämisestä ei ole niin merkittävä. Tutkijan tulkinnan mukaan pienet mahdolliset tuomiot ja hyvin taloudellisesti tuottava rikollinen toiminta ovat keskeisiä kannabiksen kasvattamisen syitä.

Toisaalta yhdeksi tutkijan mielestä vähemmän merkittäväksi syyksi tuli esiin ideologinen kasvattaminen. Tällä tarkoitetaan, että kasvattaja ei halua tukea rikollista kannabiksen salakuljetusta ja katukauppaa, vaan haluaa kasvattaa kannabista itse. Tällöin kasvattaja on päättänyt käyttää itse marihuanaa, mutta ei halua kenenkään muun hyötyvän taloudellisesti hänen päätöksestään. Tutkijan kokemuksen mukaan kyse on monesti kuitenkin siitä, että itse tuotettu marihuana on paljon halvempaa kuin kadulla myytävä marihuana. Kasvattajan on kuitenkin helpompi hyväksyä oma rikollinen toiminta, kun sen perustelee itselleen edellä mainitulla tavalla.

5.2 Mitkä ovat keskeisimmät haasteet

Ennen epäillyn kasvatuspaikkaan fyysisesti sisään pääsemistä nousi haastatteluissa esille neljä keskeisintä haastetta.

Ensimmäiseksi esiin tuli kasvatustilan löytäminen. Kannabiksesta lähtevä ominaishaju varmistaa poliiseille, että kannabiskasvattamo on jossain lähellä. Tehtävällä olevien poliisimiesten on kuitenkin pystyttävä varmistamaan, missä paikassa kasvattamo on fyysisesti. Kerrostalon rappukäytävä saattaa haista voimakkaasti kannabiskasveille, mutta se ei riitä perusteeksi kaikkien asuntojen tarkastamiseksi. Tämän johdosta on poliisimiesten löydettävä se oikea asunnon ovi, josta haju kulkeutuu rappuun. Vasta tämän jälkeen poliisilla on mahdollisuus toimittaa yleinen kotietsintä tai paikanetsintä kohteeseen.

Toisena haasteena esille nousi päivystävien komisarioiden kirjavat käytännöt pakkokeinojen suhteen. Kun syytä epäillä -kynnys on täyttynyt ja kohdepaikka tai asunto on varmistunut, pitäisi perusteet etsinnän toimittamiseksi olla kunnossa. Silti työn suorittavat kenttäpoliisit kokevat haasteelliseksi tilanteet, joissa päivystävä komisario empii päätöksen teossa tai antaa erikoisia ehdollisia etsintämääräyksiä. Kyse on kaiken kaikkiaan paljastavan poliisin perustehtävästä ja perusteiden ollessa kunnossa, voidaan päivystävän komisarion päätöstä pitää enemmänkin muodollisena kuin enemmän harkintaa vaativissa päätöksissä.

Kuten aikaisemmatkin haasteet myös kolmas ja neljäs esille noussut haaste on niin sanottu käytännön haaste. Ongelmaksi muodostuu usein kohteeseen pääseminen. Joskus poliisit joutuvat tilaamaan huoltomiehen vain rappuun pääsemistä varten. Tämä saattaa kestää ja koetaan turhauttavaksi. Lisäksi huoltoyhtiöllä ei välttämättä ole toimivaa avainta kohdeasuntoon tai oveen on asennettu lisälukkoja. Tällöin ainoaksi vaihtoehdoksi jää oven murtaminen. Oven murtamisesta päättää kuitenkin päivystävä komisario eikä haastateltavien mukaan tätä lupaa aina saada. Tällöin kasvatusrikos jää kokonaan paljastamatta. Neljäntenä haasteena esiin nousi oman toiminnan paljastuminen. Haastateltavat kertoivat työskentelevänsä siten, ettei oma toiminta paljastu kuin vasta silloin, kun poliisi on päässyt sisään kohteeseen. Paljastumisriski on aina olemassa ja muuttuvat tilanteet lisäävät sitä joka tehtävällä. Kohteet ovat erilaisia ja poliisi ei voi aina tietää etukäteen, kuka kasvattamo hallitsee. Siksi paljastumisriski koettiin myös haasteeksi.

Kohteeseen sisään pääsyn jälkeen tulee poliisille eteen vielä muutamia keskeisiä haasteita. Haastateltavat kertoivat, että kohteet ovat erilaisia ja niissä saattaa olla vihaisia koiria tai paljon ihmisiä paikalla. Poliisin on saatava tilanne haltuun ennen itse etsinnän toimittamista. Poliisin on myös saatava selville kenen kasvattamo on tai kuka tilaa hallinnoi. Epäillylle on varattava mahdollisuus olla läsnä etsinnällä ja hänelle on soitettava, mikäli hän ei satu olemaan paikalla sisään mentäessä.

Lisäksi haasteiksi osoittautuivat työturvallisuuteen vaikuttavat tekijät. Kasvattamoilla on erilaisia sähkö- ja vesivirityksiä joiden turvallinen purkaminen on keskeisessä asemassa työturvallisuuden näkökulmasta. Kohdehenkilöitä on myös kyettävä valvomaan etsinnän ajan ja huomioitava mahdolliset muut kohteeseen kesken etsinnän tulevat henkilöt. Myös mahdollinen otsonaattorin käyttö kasvatustilassa on osattava huomioida.

Tutkija huomasi, että keskeiset haasteet muodostuvat käytännön asioista. Kyseinen tehtävä vie kokonaisuutena useita tunteja ja venyy pahimmillaan entisestään, mikäli joka välissä joudutaan odottelemaan pitkään. Tehtävän hoitaminen ei siis sinällään ole haasteellista, mutta erilaisia huomioitavia asioita on melkoisen paljon. Tehtävän hoitaminen on niin sanotusti kaaoksen hallintaa. Tutkijan mielestä nämä esille nousseet käytännön asiat ovat sellaisia, joihin poliisi ei omalla toiminnallaan pysty paljoa vaikuttamaan. Paljastumista voi välttää oman toiminnan suunnittelulla, mutta jos ovelle olevaan lukkoon ei ole avainta ei sitä voi omalla toiminnalla mitenkään muuttaa. Tutkijan käsityksen mukaan juuri erilaisten tehtävien hoitaminen on harjaannuttanut kasvattamoiden parissa työskenteleviä poliiseja toimimaan mahdollisimman järkevästi ja oikein eri tilanteissa.

5.3 Miten organisaatio voisi tukea kasvatusrikosten paljastamisessa

Haastateltavat kertoivat, etteivät he ole saaneet minkäänlaista koulutusta kannabiksen kasvatusrikosten paljastamiseen liittyen. He kertoivat oppineensa työtavat ja toimintamallit toisilta kokeneemmilta kollegoilta sekä yrityksen ja erehdyksen kautta. He kaikki kokivat, etteivät he enää tarvitsisikaan lisäkoulutusta, mutta heidän mielestään olisi tärkeää, että poliisilaitos pitäisi aiheeseen liittyen pienen peruskoulutuksen tavallisille kenttäpoliiseille. Tämä johtuu siitä, että haastateltavien mukaan normaalit kenttäpoliisit törmäävät kannabiksen kasvatusrikoksiin melko harvoin ja siksi osa tehtävistä hoidetaan laaduttomasti. Tämä ei johdu välinpitämättömyydestä vaan ennemminkin tietämättömyydestä ja osaamattomuudesta. Myös tutkijan näkemyksen mukaan olisi hyvä tarjota kenttäryhmille lyhyt koulutuksellinen tietoisuus esimerkiksi jollain kentän koulutuspäivällä. Samalla kenttäpoliisit pääsisivät kysymään kouluttajalta käytännön kysymyksiä kasvatusrikoksiin liittyen.

Haastateltavat kertoivat kaipaavansa työnantajalta lähinnä varusteita sekä esimiestason ymmärrystä siihen, että kasvatusrikostehtävät vievät runsaasti työaika. Työnantajalta kaivataisiin työvaatetusta, hanskoja, hengityssuojaimia sekä muuta tarvittavaa varustusta teh-

tävien kunnialliseen hoitamiseen. Tällä hetkellä työnantaja ei tarjoa siviilivaatetusta työntekijöilleen, vaikka niitä työtehtävissä tarvittaisiinkin. Haastateltavien mukaan heille maksettava pukuraha eli 18 €kuukaudessa ei kata vuotuisia työvaatekuluja. Moni luopuisi mieluummin kyseisestä pukurahasta, jos saisi tarvittavat varusteet työnantajalta.

Haastateltavien mielestä esimiestaso ei ymmärrä, kuinka kauan kasvatusrikokseen liittyvään poliisitehtävään saattaa kulua aikaa. Suurelta ryhmältä työ sujuu kyllä nopeasti, mutta toisinaan poliisit joutuvat odottelemaan eri vaiheissa jopa tunteja. Huoltomiestä saatetaan joutua odottelemaan ensin tunti, että päästään asuntoon. Sitten tyhjässä asunnossa saatetaan joutua odottelemaan uudelleen toinen tunti asukasta, jos tämä ilmoittaa haluavansa olla läsnä etsinnällä. Tällöin ei voida aloittaa etsintää, vaan poliisi joutuu odottamaan. Lopulta kannabiskasvit ja kasvatuslaitteisto on toimitettava niille varattuihin paikkoihin sekä tehtävä kaikki tehtävään liittyvät paperityöt. Paperityötkin on tehtävä huolellisesti, jottei niiden laaduttomuus sinänsä anna kenellekään syytä kannella kotietsinnän perusteista.

Tutkijan oman kokemuksen mukaan myös oikeanlainen autokalusto olisi kyseisille tehtävälle kehityskohde, jossa työnantaja voisi tukea siviilivaatetuksessa toimivia poliisimiehiä. Lähes poikkeuksetta kannabiskasveja ja kasvatuslaitteistoja kuljetetaan tavallisilla henkilöautoilla. Tällöin kannabiskasvien voimakas haju tarttuu koko autoon ja siinä matkustaviin poliisimiehiin. Lisäksi kannabiksen haju jää haisemaan autoon jopa päiviksi, vaikka kasveja olikin kuljetettu autossa vain lyhyen aikaa. Tämä aiheuttaa päänsärkyä toisille ja on muutenkin epämiellyttävää. Siksi kannabiksen kasvatuspaikoilla olisi hyvä olla edes yksi siviilimallinen pakettiauto, jossa kasvit ja kasvatuslaitteet voitaisiin kuljettaa eri tilassa matkustajien kanssa.

Toinen seikka, jossa organisaatio voisi tutkijan mielestä tukea kannabiksen kasvatusrikosten paljastamista, on yhtenäinen linja päivystävien komisarioiden kesken. Tutkija ei tiedä, miksi päivystävät komisariat toimivat epäjohdonmukaisesti ja toisistaan poiketen. Tämä kuitenkin ilmeni jokaisessa haastattelussa. Tutkijan käsityksen mukaan kasvatusrikokset ovat niin sanottua arkipäiväistä poliisityötä, joten siksi niiden paljastamisessa käytettävien pakkokeinojen ja niihin liittyvien perusteluiden pitäisi olla arkipäiväistä toimintaa myös päivystävälle komisarioille. Koska näin ei kuitenkaan haastateltavien mukaan ole, tulisi organisaation tarvittaessa ohjeistaa tai kouluttaa päivystäviä komisarioita siten, etteivät perustehtävillä epäjohdonmukaiset päätökset aiheuttaisivat ylimääräistä päänvaivaa suorittavalle taholle.

5.4 Tutkimuksen luotettavuuden arviointi sekä eettisyys

Tieteellisessä tutkimuksessa keskeinen osa on luotettavuuden arviointi (Saaranen-Kauppinen&Puusniekka 2009). Jotta tutkimus olisi luotettava, tulee tutkijan selostaa tutkimuksen eri vaiheet. Reliaabelius ja validius ovat käsitteitä, jotka liittyvät tutkimuksen arviointiin. Validius on laadullisen tutkimuksen yleisimmin käytettävä käsite. Kyse on tutkimusmenetelmän kyvystä mitata juuri niitä asioita, joita oli tarkoituskin. Validiudella mitataan tutkittavan asian, selitysten ja tulkintojen yhteensopivuutta. Reliaabelius sen sijaan tarkoittaa mittaustulosten toistettavuutta eli kykyä antaa ei-sattumanvaraisia tuloksia. (Hirsjärvi ym. 2010, 231-232.)

Tutkija kiinnitti laatuun huomiota koko tutkimuksen ajan. Sen näkyy mm. siten, että tutkija perehtyi huolellisesti tutkittavan ilmiön teoriaan sekä itse laadullisen tutkimuksen teoriaan. Vasta tämän jälkeen tutkija suunnitteli haastattelurungon, jossa kysymykset oli asetettu teemoittain siten, että haastattelu eteni luonnollisessa kronologisessa järjestyksessä. Näin tutkija omalta osaltaan pystyi varmistamaan, että haastattelutilanne on sujuva eikä tutkijan oman tietämyksen puute ilmiön teoriasta pilaa haastatteluja.

Kun tutkija oli saanut luvan tehdä haastattelut haastateltavien työaikana, sopi tutkija haastatteluajat henkilökohtaisesti kaikkien haastateltavien kanssa. Haastattelut suoritettiin Helsingin poliisilaitoksen tiloissa ja paikaksi valittiin rauhallinen lukittu huone, jossa haastattelut voitiin tehdä keskeytyksettä. Haastateltavat esiintyivät haastatteluissa anonyymeinä, koska heidän jokaisen työnkuva oli sellainen, etteivät he halunneet tuoda nimeään julki tässä tutkimuksessa. Näin ollen haastateltavien taustatiedot ovat vain tutkijan tiedossa ja ne hävitettiin analyysivaiheen jälkeen.

Tutkija haastatteli lopulta neljä henkilöä tutkimusta varten. Tutkija piti tätä määrää riittävänä, koska tutkija huomasi kylläntymisen tapahtuneen. Näiden neljän haastattelun pohjalta tutkija pystyi tulkitsemaan monipuolisesti aineistoa ja löysi sieltä ne keskeiset haasteet, joita tutkimuskysymysten vastauksiksi tarvittiinkin. Haastateltavien määrää arvioitaessa tutkija huomioi myös, että Eskola ym. (1998, 64) mukaan syvälinen tarkastelu kärsii liian suuresta aineistosta, mutta toisaalta liian pieni haastatteluiden määrä vaikeuttaa aineiston monipuolista tulkintaa.

Tutkija on itse työskennellyt kannabiksen kasvatusrikosten parissa aikaisemmalla työurallaan. Tämän johdosta tutkijan oli mietittävä tutkimuksessa myös objektiivisuus- ja subjektiivisuuskysymyksiä. Eskola & Suorannan (1998, 17-18) mukaan objektiivinen tulkinta vaatii oman subjektiivisuuden tunnistamista ja tiedostamista. Tämän johdosta tutkija joutui jatkuvasti tiedostamaan oman subjektiivisuutensa ja jättämään tietoisesti pois omat kokemukset ja käsitykset itse tutkimuksen tutkinnassa. Tämä ei tuottanut tutkijalle ongelmaa, koska tutkija tiedosti asian koko ajan. Lisäksi tutkija on selkeästi erikseen ilmaissut tutkimuksessa ne seikat, jotka ovat tutkijan omaa subjektiivista ajattelua ja tulkintaa. Toisaalta on myös hyvä muistaa, että täydellisen objektiivista tulkintaa on lähes mahdotonta tehdä. Tämä johtuu siitä, että ihminen ei voi täysin estää omaa alitajusta ajatteluaan tulemasta esille tutkimuksessa.

Aineiston analyysissä tutkija kiinnitti huomiota juuri niihin keskeisiin haasteisiin, jotka nousivat esille kaikissa haastatteluissa. Näin tutkija pystyi muodostamaan tiivistetyn kuvuksen tutkittavasta ilmiöstä. Aineistosta nousikin selkeästi esille ne keskeisimmät haasteet, joita kenttäpoliiseilla on kannabiksen kasvatusrikosten paljastamisessa. Lisäksi esille nousi niitä keinoja, joilla poliisilaitos työnantajana voisi tukea kannabiksen kasvatusrikoksia paljastavia kenttäpoliiseja. Tutkimuksen tulokset pohjautuvat juuri itse haastatteluihin sekä niistä tehtyihin johtopäätöksiin.

5.5 Esitys jatkotutkimukseksi

Tämä tutkimus rajattiin tutkimaan vain niitä haasteita, joita kenttäpoliisit kohtaavat kannabiksen kasvatusrikosten paljastamiseksi. Ajallisesti tutkimus on rajattu siihen vaiheeseen esitutkinnassa, kun kenttäpoliisit ovat tehneet paperityöt kannabiksen kasvatusrikoksesta. Vasta tämän jälkeen alkaa kuitenkin varsinainen esitutkinta. Tämän esitutkinnan suorittaa Helsingin poliisilaitoksessa lähtökohtaisesti rikospoliisin huumerikostutkija. Näin ollen jatkotutkimuksen aiheeksi sopisi hyvin selvittää niitä haasteita, joita tutkijat ja tutkinnan johtajat kohtaavat kannabiksen kasvatusrikosten esitutkintavaiheessa. Lisäksi samasta aiheesta voisi tehdä tutkimuksen toiselta maantieteelliseltä alueelta. Tämä tutkimus kuvasi haasteita, joita Helsingissä työskentelevät kenttäpoliisit kohtasivat, mutta esimerkiksi maaseudulla haasteet saattavat olla erilaisia.

LÄHTEET

Eduskunnan apulaisoikeusasiamiehen sijaisen ratkaisu (Dnro 87/4/15)

Esitutkinta pöytäkirja 5500/R/66929/14.

Eskola, Jari & Suoranta, Juha 1998: Johdatus laadulliseen tutkimukseen. Tampere, Vastapaino.

Hakkarainen, Pekka, Perälä Jussi & Metso, Leena 2011. Kukkaa pukkaa - kannabiksen kotikasvatus Suomessa. Yhteiskuntapolitiikka 76 (2).
<http://julkari.fi/bitstream/handle/10024/102949/hakkarainen.pdf?sequence=1>

Helsingin hovioikeuspiirin laatuhanke 2006, Huumausaineiden rangaistussuositus.

https://oikeus.fi/hovioikeudet/helsinginhovioikeus/material/attachments/oikeus_hovioikeudet_helsinginhovioikeus/karajaoikeuspainotteistenlaatuhankkeidenraportit/2006/a8b7kA29f/Huumausainerikosten_rangaistussuositus._Huum.....pdf

Herer Jack 2015: Keisarilla ei ole vaatteita. Helsinki, Books on Demand. (alkuperäisteos: Herer Jack 2007: The Emperor Wears No Clothes.)

Hirsjärvi, Sinikka & Hurme, Helena (2010) Tutkimushaastattelu: Teemahaastattelun teoria ja käytäntö. Helsinki: Oy Yliopistokustannus, HYY yhtymä.

Hirsjärvi, Sirkka & Remes, Pirkko & Sajavaara, Paula 2010: Tutki ja kirjoita. 15-16. painos. Hämeenlinna, Kariston kirjapaino Oy.

Kainulainen, Heini, Savolainen, Jenni & Rönkä, Sanna 2017: Vanha liitto - Kovien huumeiden käyttäjät 1960-1970 -lukujen Helsingissä. Helsinki. Suomalaisen kirjallisuuden seura.

Karjalainen, Karoliina & Savolainen, Jenni & Hakkarainen, Pekka 2016: Suomalaisten huumeiden käyttö ja huumeasenteet - Huumeaiheiset väestökyselyt Suomessa 1992 - 2014. Tampere, Vastapaino.

Kekoni Taru 2007: Kannabiksen käyttö, yhteiskunnallinen reagointi ja siihen vastaaminen. Tampere, Tampereen yliopistopaino Oy - Juvenes Print.

Keskusrikospoliisin tilasto: Narcotics offences and seizures in Finland 2017, 28 March 2018, POL-2018-12604

Koskinen, Ilpo, Alasuutari, Pertti & Peltonen, Tuomo (2005): Laadulliset menetelmät kauppatieteissä. Tampere. Vastapaino.

Laukkanen, Janne 2009: Nykyaikainen kannabiksen viljely Helsingissä. Poliisiammatti-korkeakoulu. Päätötyö.

Metsämuuronen, Jari 2009: Tutkimuksen tekemisen perusteet ihmistieteissä. 4. laitos, 1. painos. Helsinki, International Methelp Oy.

Perälä, Jussi 2013: Ikuinen säätö - Helsingin huumemarkkinat. Keuruu, Otavan kirjapaino Oy.

Saaranen-Kauppinen, Anita & Puusniekka, Anna (2009): Menetelmäopetuksen tietovaranto. KvaliMOTV. Tampere. Yhteiskuntatieteellinen tietoarkisto (FSD), Tampereen yliopisto.

VA 697/2017. Valtioneuvoston asetus huumausaineina pidettävistä aineista, valmisteista ja kasveista annetun valtioneuvoston asetuksen muuttamisesta. Liite 1.

LIITTEET

LIITE 1: Haastattelukysymykset

LIITE 1:

Haastattelukysymykset:

Haastateltava: _____

Aika ja paikka: _____

1. Kuinka pitkään olet ollut poliisi ja mitä olet tehnyt virkaurallasi?
2. Kuinka kauan olet työskennellyt kannabiksen kasvatusrikosten parissa?
3. Millaisilla tavoilla kasvatusrikokset tulevat tietoonne?
4. Mitä toimenpiteitä teille tulleet vihjeet aiheuttavat? Millaisia valmisteluita teette ennen jalkautumista mahdolliselle kasvatuspaikalle?
5. Mitä haasteita kannabiksen kasvatusrikosten paljastamisessa tulee eteenne ennen kuin pääsette fyysisesti käsiksi itse kannabiskasvattamoon?
6. Millaisia haasteita kohdepaikoissa on sen jälkeen, kun olette saaneet kasvattamon käsiinne?
7. Millaisia asioita teidän tulee huomioida työturvallisuuden kannalta kannabiskasvattamoilla?
8. Millaisia asioita teidän tulee huomioida ihmisten perusoikeuksiin liittyen pakkokeinoja tehdessänne?
9. Millaista koulutusta olet saanut kasvatusrikoksiin liittyen? Miten olet oppinut kasvatusrikosten paljastamiseen liittyvät asiat?
10. Miten poliisilaitos voisi tukea työtänne kasvatusrikosten paljastamiseksi?