



VAASAN AMMATTIKORKEAKOULU  
UNIVERSITY OF APPLIED SCIENCES

Henri Torvinen

VIHERALUEIDEN  
SAAVUTETTAVUUS VAASAN  
KAUPUNGINOSAKESKUKSISTA

Tekniikka  
2018

## TIIVISTELMÄ

Tekijä	Henri Torvinen
Opinnäytetyön nimi	Viheralueiden saavutettavuus Vaasan kaupunginosakeskuksesta
Vuosi	2018
Kieli	Suomi
Sivumäärä	50
Ohjaaja	Asseri Laitinen

---

Tein opinnäytetyöni Vaasan kaupungille koskien Vaasan viheralueiden saavutettavuutta kaupunginosakeskuksesta. Työni tarkoituksena oli tutkia Vaasan kaupungin viheralueita ja niiden saavutettavuutta kaupunginosakeskuksesta. Vaasassa on useita kaupunginosia ja jokaisen kaupunginosan keskuksesta tulisi olla määrättyt viheralueet tietyn etäisyyden ulottuvissa.

Viheralueiden luokituksessa ja niiden saavutettavuuden kriteereissä nojauduin Vaasan viheraluejärjestelmässä annettuihin ohjeisiin. Tutkimuksessani käytin QGIS-paikkatieto-ohjelmaa, jonka avulla loin havainnollistavia karttoja analysointia varten. Viheralueet ovat tärkeitä virkistysalueita kaupungin asukkaille ja niillä on vaikutuksia ihmisten hyvinvointiin, niin fyysisellä, henkisellä kuin sosiaalisella tasolla. Viheralueet ovat tärkeitä luonnon monimuotoisuuden säilymisen kannalta. Viheralueet tarjoavat myös ekosysteemipalveluita, kuten hulevesien hallintaa.

Viheralueiden saavutettavuus kaupunginosakeskuksesta toteuttaa pääpiirteittäin annettuja määräyksiä, vaikka joitakin poikkeuksia on. Poikkeukset johtuvat viheralueiden luokituksesta. Kaikkien kaupunginosakeskusten läheisyydestä ei esimerkiksi löydy kaupunginosapuistoa, vaan sen korvaa lähellä sijaitseva pinta-alaltaan suurempi ulkoilualaue. Kuitenkin jokaisen kaupunginosakeskuksen läheisyydestä löytyi viheralue, joka oli saavutettavissa keskuksesta käsin.

## ABSTRACT

Author	Henri Torvinen
Title	Accessibility of Vaasa city greenspaces from district centers
Year	2018
Language	Finnish
Pages	50
Name of Supervisor	Asseri Laitinen

---

The aim of my thesis was to examine greenspaces and their accessibility in Vaasa. The city of Vaasa has lots of districts and greenspaces should be available from every district center.

The rating of greenspaces and distances given in the Vaasa greenspace system were used as a basis for the study. The geographic information system was also utilized, whereby descriptive maps were created for the analysis. Greenspaces are important for residents of the city and they have a lot of impact on resident's physical, mental and social health. Greenspaces are also important for preserving nature's biodiversity and they offer ecosystem services

The accessibility of Vaasa's greenspaces mostly follow the greenspace system although there are some exceptions. These exceptions are the results of greenspace ratings. Not every district center has a district park, but this is compensated by other greenspaces. However, every district center has greenspaces that comply with given rules.

# SISÄLLYS

## TIIVISTELMÄ

## ABSTRACT

1	JOHDANTO.....	6
2	MAISEMARAKENNETEORIA .....	7
	2.1 Vaasan maisema.....	8
3	VIHERALUEIDEN EKOSYSTEEMIPALVELUT KAUPUNGISSA .....	10
	3.1 Luonnon tarjoamat ekosysteemipalvelut .....	10
	3.1.1 Tuki- ja säätelypalvelut .....	10
	3.1.2 Tuotantopalvelut .....	11
	3.1.3 Kulttuuriset palvelut.....	11
	3.2 Viheralueiden vaikutus ihmisten hyvinvointiin .....	11
	3.3 Viheralueiden vaikutus biodiversiteettiin .....	13
4	MAANKÄYTÖN SUUNNITTELU JA VAASAN VIHERALUELUOKITUS	
	15	
	4.1 Maankäytön suunnittelu.....	15
	4.1.1 Kaupunginosakeskus.....	15
	4.2 Viheralueiden luokitus .....	16
	4.2.1 Retkeilyalueet.....	17
	4.2.2 Ulkoilualueet .....	17
	4.2.3 Lähi- ja kaupunginosapuistot .....	18
	4.2.4 Merenrantapuistot .....	18
	4.2.5 Maa- ja metsätalousalueet .....	19
	4.3 Vaasan arvokas luonto .....	<b>Virhe. Kirjanmerkkiä ei ole määritetty.</b>
5	VAASAN VIHERALUEIDEN KARTOITTAMINEN .....	20
6	VIHERALUEIDEN SAAVUTETTAVUUS	
	KAUPUNKIOSAKESKUKSISTA.....	<b>VIRHE. KIRJANMERKKIÄ EI OLE MÄÄRITETTY.</b>
	6.1 Gerby.....	22
	6.2 Hietalahti.....	23
	6.3 Huutoniemi .....	24
	6.4 Isolahti.....	25

6.5 Keskusta.....	26
6.6 Kivihaka.....	28
6.7 Liisanlehto.....	29
6.8 Länsiniitty .....	30
6.9 Palosaari.....	31
6.10 Pukinkulma .....	32
6.11 Ristinummi.....	33
6.12 Sundom .....	34
6.13 Suvilahti .....	35
6.14 Teeriniemi .....	37
6.15 Vanha Vaasa .....	38
6.16 Vaskiluoto.....	39
7 PALOSAAREN VIHERALUEIDEN TARKASTELU .....	41
8 JOHTOPÄÄTÖKSET JA YHTEENVETO .....	47
LÄHTEET.....	49

## LIITTEET

## 1 JOHDANTO

Tein opinnäytetyöni Vaasan kaupungille, liittyen kaupunginosakeskusten kehittämiprojektiin. Työssäni tutkin Vaasan kaupungin viheralueita ja sitä, kuinka ne ovat saavutettavissa Vaasan kaupunginosakeskuksista. Vaasan viheraluejärjestelmä 2030 -julkaisussa on määritelty viheralueiden saavutettavuudelle tavoitteet, joiden toteutumista kaupunginosakeskusten kohdalla tutkin.

Viheralueet kuuluvat oleellisesti kaupunkiympäristöön ja ne virkistävät kaupungin maisemaa ja tuovat ihmiset yhteen. Viheralueet voivat olla ihmisen toimesta rakennettuja tai luonnontilaisia ympäristöjä. Viheralueet näkyvät kaupungissa puistoina, metsinä ja lenkkipolkuina.

Vaasa koostuu useista kaupunginosista ja jokainen kaupunginosa on omanlaisensa maisemaltansa ja viheralueiden rakenteeltansa. Kaupunginosakeskus tarkoittaa kaupunginosassa sijaitsevaa toiminnallista keskusta. Keskuksena voi toimia kaupunginosassa sijaitseva tori tai muu paikka, joka on kaupunginosalle keskeinen.

Työssäni käytin hyväksi Vaasan yleiskaavaa, maastokarttaa ja ilmakuvia. Lisäksi tein maastokäyntejä. Loin viheralueista karttoja, joiden avulla selkeytin viheralueiden saavutettavuutta kaupunginosakeskuksista ja tutkin niiden yhteneväisyyttä, rakennetta sekä niiden tarjoamia palveluita ja virkistysmahdollisuuksia kaupungin asukkaille.

Työn lopussa tutustuin tarkemmin Palosaaren viheralueisiin ja niiden kulkureitteihin ja saavutettavuuteen. Tein maastokäyntejä ja kiersin viheralueet lävitse, jotta sain tarkemman kuvan niiden kulkureiteistä. Tämän pohjalta loin Google Maps -satelliittikuvien avulla kartan, johon olen hahmotellut kunkin viheralueen ja niille johtavat kulkureitit.

## 2 MAISEMARAKENNETEORIA

Maisemarakenneteorian lähtökohtana on se, että maisema ymmärretään laajasti toimivana ja koko ajan muutoksen tilassa olevana ekosysteeminä. Maisema on kokonaisuus, joka koostuu maastosta, elottomasta luonnosta, elollisesta luonnosta sekä ihmisen toiminnan vaikutuksista. Eloton luonto käsittää kallion ja maaperän, veden ja ilmaston. Elollinen luonto taas käsittää eläimistön ja kasvit. Ihmisten toiminta sisältää ihmisten aiheuttaman muokkauksen maisemaan ja maaperään. Maisemarakenteen eri osatekijät ja niiden vuorovaikutussuhteet selvittämällä voidaan ennakoita ja arvioida maisemassa tapahtuvaa jatkuvaa muutosta. /1/

Maisemarakenne voidaan pelkistää kolmeen päävyöhykkeeseen:

1. Vedenjakajaselänteiden, harjujen ja kalliomäkien muodostamat lakialueet.
2. Ranta-, joki- ja purolaaksot sekä suo- ja kosteikkopainanteet ja muut vesien kerääntymisalueet.
3. Selänteiden ja laaksojen väliin jäävät rinnealueet, jotka ovat perinteisesti ihmisten asuttamaa vyöhykettä.

Maiseman äärialueiksi kutsutaan maiseman korkeimpia kohtia eli lakialueita, sekä maiseman matalimpia kohtia, veden kerääntymisalueita. Maiseman äärikohdilla on tärkeä rooli maiseman luonnollisten toimintojen ylläpitäjänä, sekä kasvuston ja elämän tuottajana. Maiseman ääripäät ovat myös luonnon herkimpiä alueita eivätkä ne kestä rakentamisen paineita yhtä hyvin kuin rinnealueet. Tämän vuoksi maiseman äärialueiden käyttö tulee mitoittaa niiden muuntautumiskykyyn, jotta alueiden luonnollista tasapainoa ei häiritä. /1/

Maisemarakenneselvitys sisältää kaksi vaihetta: maisemarakenteen pelkistämisen ja maisemarakenteen rikastamisen. Maisemarakenteen pelkistämisessä otetaan tarkastelun alaiseksi luonnon elottomien osatekijöiden kokonaisuus. Toisessa vaiheessa, eli maisemarakenteen rikastamisessa tarkastellaan elottoman ja elollisen luonnon rakenneosia ja niiden olemusta, vuorovaikutusta ja merkitystä kokonaiskuvassa. /1/

## 2.1 Vaasan maisema

Vaasan kaupunki sijaitsee Merenkurkun itäisellä rannalla, Länsi-Suomen läänin pohjoisosassa. Kaupungin maaperä on jääkauden jälkeisten merivesien huuhtomaa ja kapeat savilaaksot, sekä matalat moreenikumpareet rytmittävät maisemaa. Vaasan kaupungin jakaa kahtia Eteläinen Kaupunginselkä, joka kulkee kaakkois-luoteissuunnassa. Kaupunki on pääosin rakentunut lahden koillispuolelle meren tuntumaan. Kaupungin edessä sijaitsevan saaren, Vaskiluodon, edestä merenlahti avautuu Pohjoiseen Kaupunkiselkään, jonka itäisiä rantoja pitkin kaupunki on levittäytynyt pohjoiseen. /2/

Jääkauden aiheuttaman maanpainumisen vuoksi maa kohoaa rannikolla noin 8 mm vuodessa. Erityisesti maankohoaminen vaikuttaa kaupungin maisemaan matalalla Eteläisellä Kaupunkiselällä, jossa maankohoaminen ja jokien tuoma liete nopeuttavat lahden umpeenkasvua. Lahdelle levittäytynyt ruovikko tarjoaa linnuille ainutlaatuisen elinympäristön ja se onkin arvokas linnunsuojelualue. Lahden madaltuminen ja umpeenkasvu kuitenkin vähentää vesillä liikkumisen mahdollisuuksia. Pohjoisella Kaupunginselällä maankohoamisen vaikutus ei kuitenkaan ole niin vahvaa, sillä vesistö on syvempää ja rannan muodot ovat jyrkempiä. /2/

Vaasan mantereen maiseman perusrungon muodostaa pääosin lounais-koillis-suuntaiset kumpareketjut ja niiden väliset laaksopainanteet, sekä merenrantavyöhyke. Kumpareet ovat matalia, vähäravinteisia ja usein kivikkoisia moreenimäkiä. Kumpareiden lakeja yleensä koristaakin avokallio. Kumpareiden korkeimmat kohdat toimivat vedenjakajina. Kumpareet muodostavat ketjuja, joiden selänneosat levenevät mantereelta merelle tullessa ja ne muodostavat merelle työntyviä niemiä. Tällaisia selänneryhmiä on kuusi. /2/

Kumpareet ovat pääosin metsän peittämiä. Kallioisten ja kivikkoisten lakialueiden metsätyyppi on karu kangasmetsä ja hiukan rehevimmillä lakialueilla on tuoreita kangasmetsiä.

Kumpareiden väliin jäävät laaksot koostuvat paksuista savipatjoista ja ne onkin raihattu heti meren alta paljastuessaan viljelyksen tarkoitukseen. Tällaisia laaksoja



Vaasan maisemassa on seitsemän. Näistä erikoisin on Söderjärdenin kraaterilaakso, joka toimii myös merkittävänä kurkien levähdyspaikkana. Syksyisin alueella levähtävien kurkien määrä nousee jopa 10 000 yksilöön /3/. Laaksot ja niiden lahdelmat merenrannassa edustavat rehevintä ja monipuolisinta luontoa Vaasan maisemassa. /2/

### 3 VIHERALUEIDEN EKOSYSTEEMIPALVELUT KAUPUNGISSA

#### 3.1 Luonnon tarjoamat ekosysteemipalvelut

Luonto tarjoaa kaupunkiympäristössä ihmiselle ja yhteiskunnalle aineellisia ja aineettomia hyötyjä. Näitä luonnon tarjoamia hyötyjä kutsutaan ekosysteemipalveluiksi. Ekosysteemipalvelut voidaan jaotella niiden tuottamien palvelujen mukaan (Kuva 1.) kolmeen luokkaan, jotka ovat tuki- ja säätelypalvelut, tuotantopalvelut ja kulttuuriset palvelut. /4/



**Kuva 1.** Kaupungin ekosysteemipalvelut.

##### 3.1.1 Tuki- ja säätelypalvelut

Tuki- ja säätelypalveluilla tarkoitetaan luonnon tarjoamia palveluita, jotka ylläpitävät elämälle suotuisia olosuhteita. Tuki- ja säätelyprosesseja ovat veden laadun säätely, hiilen sidonta, haitta-aineiden puhdistus, ravinteiden kierto, hajujen, ilmanlaadun säätely, elinympäristöjen ylläpito, pölytys ja biologinen kontrolli. Näistä luonnon tarjoamista palveluista tärkeimmät ovat aineiden kierto ja organismien lisääntymisen takaaminen. Kaikki tuki- ja säätelypalvelut eivät ole ihmisen kannalta elintärkeitä, mutta ne ovat kuitenkin hyödyllisiä. Tällaisia palveluita ovat esimerkiksi melun ja saasteiden väheneminen kaupungin viheralueille istutettujen puiden ja kasvien ansiosta. /4/

### **3.1.2 Tuotantopalvelut**

Ekosysteemien tuottamat tuotantopalvelut käsittävät ne aineelliset hyödykkeet, mitä ihmiset saavat luonnosta, kuten puhdas vesi, raaka-aineet, ravinto, energia ja geenivarat /4/. Luonnon tarjoamat tuotantopalvelut ovat elintärkeitä ihmiselle ensinnäkin niiden tuottaman puhtaan veden ja ravinnon vuoksi, mutta niillä on myös tärkeä rooli ihmisten taloudessa. Esimerkiksi Suomessa tärkeä taloudellinen tuotantopalvelu on puu, jota jalostetaan myös biotalouden tarpeisiin. Tuotantopalveluihin kuuluvat metsien tuottamat marjat ja sienet, joilla on markkina-arvon lisäksi vaikutuksia kansalaisten terveyteen ja hyvinvointiin.

### **3.1.3 Kulttuuriset palvelut**

Kulttuurisilla palveluilla tarkoitetaan luonnon tuottamia aineettomia hyötyjä. Luonnon tarjoamia kulttuurisia palveluita ovat virkistäytyminen, ympäristön tarjoamat kokemukset ja elämykset, viihtyisyys, kulttuuriperinnön ylläpito, luonnon itseisarvo ja arvo perintönä tuleville sukupolville /4/. Virkistyskäyttö sisältää laajan skaalalan tapoja luonnosta nauttimiseen ja virkistymiseen, kuten kalastus, marjastus ja vaeltaminen. Virkistyskäyttö tarjoaa myös mahdollisuuden luontomatkoille.

## **3.2 Viheralueiden vaikutus ihmisten hyvinvointiin**

Maailman terveysjärjestö on määritellyt terveyden kolmeen osa-alueeseen, joita ovat: fyysinen, sosiaalinen ja henkinen terveys. Nämä kolme osa-aluetta yhdessä luovat pohjan ihmisen terveydelle ja hyvinvoinnille. Ihmisten hyvinvointiin ja terveyteen vaikuttaa oleellisesti ympäristö, missä elämme. Luonnon merkitys elinympäristössä on merkittävä, sillä sen on tutkittu vaikuttavan positiivisesti ihmisten terveyteen. /5/

Luonto koetaan viihtyisänä ympäristönä ja on tutkittu, että kulkureittien valinnoissa suositaan yleensä reittiä viheralueen lävitse. Viheralueet tarjoavat kaupunkilaisille kulkureittien lisäksi mahdollisuuden virkistäytymiseen. Yleisimmin virkistäytyminen tulee hyvän olon tunteen kautta, fyysisestä urheilusuorituksesta tai rauhoittavan kokemuksen kautta. Kaupunkilaisten pääsy laadukkaille viheralueille tukee

aktiivista elämäntyyliä, joka on hyväksi kansanterveydelle. Viheralueilla on myös useita positiivisia vaikutuksia psykofyysiselle ja psykososiaaliselle terveydelle. /6/

On todettu, että retket luontoon vähenevät sitä enemmän, mitä kauempana ulkoilualueet sijaitsevat /7/. Tämän vuoksi on tärkeää, että luontokohteet ja virkistysalueet sijaitsevat kaupunkilaisten saavutettavissa ja tarpeeksi lähellä asutusta.

Tutkimukset ovat osoittaneet, että luonnossa liikkuminen on myös tehokas voimavara fyysisen elinvoiman varmistamiseksi /5/. Fyysinen terveys käsittää ihmisen kehon ja elimistön hyvinvoinnin. Fyysinen terveys keskittyy ihmisen terveyteen liittyvään käyttäytymiseen, kuten kuntoiluun, elämäntapoihin ja ravitsemuksellisiin valintoihin. Terveellinen ruokavalio ja säännöllinen liikunta ovat merkittävimpiä tekijöitä ihmisen fyysiselle terveydelle.

Luonnon edistävää vaikutusta ihmisen fyysiseen terveyteen on tutkittu muun muassa siten, että sairaalassa olevat potilaat, joilla oli ikkunanäkymä luonnolliseen maisemaan, toipuivat leikkauksen jälkeen nopeammin. Kävelyn metsäympäristössä on myös todennettu alentavan verenpainetta /5/. Luonnon on todettu nostavan fyysistä aktiivisuutta ja se houkuttelee liikkumaan uudestaan. Luonnossa liikkuminen on myös yleisesti reippaampaa kuin sisätiloissa /8/.

Sosiaalinen terveys voidaan yleistää ihmisen omaan elämäntapaan ja kyvyksi osallistua sosiaaliseen toimintaan. Sosiaalisen terveyden mittaamiseen liittyvät indikaattorit liittyvät sosiaalisiin suhteisiin, sosiaaliseen yhteenkuuluvuuteen ja yhteisön toimintaan osallistumiseen. Sosiaalisen terveyden monimutkaisuuden vuoksi sen tutkiminen keskittyy ensisijaisten verkostojen vahvuuksiin paikallisella, alueellisella ja kansallisella tasolla. /5/

Viheralueiden läsnäolon kaupunkiympäristössä on todettu edistävän sosiaalista yhteenkuuluvuutta ja ne auttavat sosiaalisten suhteiden ylläpidossa, yhteisöjen kehittämisessä ja yksilön hyvinvoinnin lisäämisessä. Esimerkiksi lapsen aktiviteetit viheralueiden leikkipuistoissa parantavat lapsen sosiaalista kehitystä. /5/

Luonnossa liikkuminen nostattaa ihmisten mielialaa ja vaikuttaa myös siten sosiaalisiin suhteisiimme, sillä se parantaa suhtautumista muihin ympärillä oleviin

ihmisiin /8/. Tämän myötä ihmisten välinen kanssakäyminen lisääntyy ja muuttuu myönteisemmäksi. Luonto tarjoaa myös mahdollisuuden sosiaaliselle kanssakäymiselle ja suhteiden parantamiselle esimerkiksi retkeilyn tai piknikin muodossa.

Henkinen terveys eli mielenterveys voidaan luonnehtia henkisen hyvinvoinnin positiiviseksi tilaksi ja ihmisen kyvyksi selviytyä erilaisista elämäntilanteista. Henkinen terveys on yleisesti kytköksissä yleiseen terveyteen, kuten ruokavalioon, liikuntaan ja ympäristöolosuhteisiin. /5/

Luonnolla on elvyttävä vaikutus ihmiseen, joka ilmenee esimerkiksi stressin lieventymisellä ja mielialan kohenemisella. Elvyttävä vaikutus voidaan havaita, kun lähiviheralueita käytetään vuodessa yli viisi tuntia kuukaudessa tai kun kaupungin ulkopuolisilla luontokohteilla käydään kaksi tai kolme kertaa kuukaudessa. Kaupunkien ulkopuolisilla luontoalueilla on todettu olevan tehokkaampi vaikutus mielialaan kuin kaupungin viheralueilla. /7/

Luonto lievittää ahdistuneisuutta ja masennuksen oireita, millä on positiivisia vaikutuksia ihmisen henkiselle hyvinvoinnille. Luonnossa liikkumisella voi olla myös positiivisia vaikutuksia hyvälaatuisen unen ylläpitoon ja kävijän mielialaan /8/. Luonnon virkistävä vaikutus ihmiseen on kuitenkin henkilökohtaista ja se riippuu kävijän taustoista ja toiveista ja on jossain määrin kulttuurisidonnaista.

### **3.3 Viheralueiden vaikutus biodiversiteettiin**

Biodiversiteetillä tarkoitetaan yksinkertaisimmillansa luonnon monimuotoisuutta. Biodiversiteetti ei ole kuitenkaan yksinkertainen käsite ja sen avulla voidaan tarkastella myös eliöiden välisiä monimutkaisia vuorovaikutussuhteita. Biodiversiteettiä voidaan kuvata sisäkkäisen hierarkian avulla. Hierarkia alkaa geenien tasolta ja se päättyy suuriin ekosysteemeihin eli biomeihin. Näiden välissä sijaitsee yksilöt, ryhmät, lajit, yhteisöt ja ekosysteemit. /9/

Biodiversiteetin ansiosta luonto tarjoaa ihmiselle monipuolisesti aineellisia ja aineettomia ekosysteemipalveluita. Luonnon monimuotoisuuden vuoksi meillä onkin

käytävissä laaja kattaus luonnon tarjoamia resursseja esimerkiksi ravinnon muodossa. /9/

Kaupungissa viheralueet tarjoavat elintilaa ja ravintoa elolliselle luonnolle, mikä mahdollistaa luonnon monimuotoisuuden kaupunkiympäristössä. Ne turvaavat elollisen luonnon elintilan ja sen vuoksi viheralueita täytyy säilyttää ja niiden toimivuutta tulee suunnitella. Hyvin suunnitellut, yhtenäiset viheralueet luovat ekologisen käytävän, missä viheralueet linkittyvät toisiinsa. Ekologinen käytävä mahdollistaa eläinten, kasvien ja sienien siirtymisen luontoalueelta toiselle, mikä edistää ja helpottaa elollisen luonnon levittäytymistä ja liikkumista. /10/

## **4 MAANKÄYTÖN SUUNNITTELU JA VAASAN VIHERALUELUOKITUS**

### **4.1 Maankäytön suunnittelu**

Maankäytön suunnittelu pohjautuu maankäyttö- ja rakennuslakiin. Suunnittelujärjestelmä voidaan jakaa neljään osaan laajuutensa mukaan: Valtakunnalliset alueidenkäyttötavoitteet, maakuntakaava, yleiskaava ja asemakaava. /11/

Suunnittelujärjestelmistä laajin on valtakunnalliset alueidenkäyttötavoitteet, jotka suuntaavat alueiden suunnittelua maakunnissa ja kunnissa. Tästä suunnittelujärjestelmän osasta vastaa valtioneuvosto ja ympäristöministeriö. Ympäristöministeriö vastaa alueidenkäyttötavoitteiden valmistelusta, kun taas itse alueidenkäyttötavoitteista päättää valtioneuvosto. /11/

Toiseksi laajin suunnittelujärjestelmä on maakuntakaava. Maakuntakaavan laatii ja päättää maakunnan liitto. Maakuntakaava keskittyy rakentamisen ja ympäristön kehittämiseen tuleville vuosikymmenille ja se toimii ohjeena kuntien kaavoitukselle ja viranomaistoiminnalle, joka muulla tavalla koskee maankäyttöä. /11/

Yleiskaavalla esitetään kunnan päämäärät alueiden käytölle. Sen laatimisesta vastaa kunta ja yleiskaavan valtuuttaa kunnanvaltuusto. Yleiskaavassa esitetään yleisesti kunnan kehityksen suuret linjaukset sekä kaava-alueen käyttö. /11/

Suunnittelujärjestelmän yksityiskohtaisin taso on asemakaava. Asemakaavan luo ja valtuuttaa kunta. Asemakaavalla suunnataan maankäyttöä ja rakentamista paikallisten olosuhteiden, kaupunki- ja maisemakuvan ja yhdessä sovittujen tavoitteiden velvoittamalla tavalla. Asemakaavalla tarkennetaan alueen tulevaa käyttöä, kuten mitä tulevaisuudessa säilytetään ja mitä, mihin ja millä tavalla rakennetaan. /11/

#### **4.1.1 Kaupunginosakeskus**

Kaupungit jakautuvat kaupunginosiin, jotka ovat määriteltynä myös kaupungin kaavassa. Kaupunginosat voivat poiketa merkittävästi toisistaan esimerkiksi asukasluvun, väestön ikäjakauman, palkkatason, viheralueiden ja yleisen ilmeen

perusteella. Tämän vuoksi jokainen kaupunginosa on erilainen. Kaupunginosaa suunniteltaessa ja kehittäessä tulisi ottaa alueiden erilaiset ominaisuudet ja niiden tulevaisuuden näkymät huomioon ja kehittää aluetta niiden avulla oikeaan suuntaan. Kaupunginosaa kehittäessä tarvitaan vahva ja pitkäkatseinen visio alueesta.

Kaupunginosaa kehittäessä täytyy erityisesti huomioida tulevaisuuden haasteet kasvavan väestön näkökulmasta. Alueella tulee olla tilaa uusille asukkaille, jotta se voisi kasvaa. Tähän ongelmaan vastauksen voisi tarjota rakennus nimeltä Townhouse. Townhouse on monikerroksinen pientalo, joka on kytketty yhdeltä tai molemmilta puolilta viereisiin pientaloihin. Kyseisessä asumismuodossa jokaisella asunnolla on oma pieni etu- tai takapiha ja asuntoihin johtaa oma sisäänkäyntinsä kadun puolelta. Kyseisen rakennusmuodon avulla voidaan luoda tiivis kaupunkirakenne, jonka avulla voidaan tarjota asuntoja useille kaupunkilaisille. /12/

Kaupunginosakeskus on kaupunginosassa sijaitseva toiminnallinen keskus, joka katsotaan kaupunginosan kannalta merkittävimmäksi kohtaamispaikaksi. Keskuksessa sijaitsee yleisesti enemmän palveluita kuin muualla kaupunginosassa ja sinne on myös hyvä kulkuyhteydet. Maankäytön suunnittelun kannalta kaupunginosakeskus tulisi kaavoittaa siten, että keskus olisi toimiva ja keskeinen osa kaupunginosaa.

Kaupunginosaa ja sen keskustaa kehittäessä tulee huomioida myös alueen viheralueet ja niiden tarjoamat virkistysmahdollisuudet ja ekosysteemipalvelut. Viheralueita voidaan käyttää hyödyksi luodessa alueelle omaleimaista kuvaa. Jos kehitettävä kaupunginosa sijaitsee rannikolla, voidaan viheralueita hyödyntää esimerkiksi korostamalla ja kehittämällä rannalle sijoitettuja puistoja.

## **4.2 Viheralueiden luokitus**

Viheralueet voidaan luokitella niiden tarjoamien käyttömahdollisuuksien perusteella. Tässä työssä on käytetty samaa luokittelua kuin Vaasan viheraluejärjestelmä 2030 -julkaisussa. Vaasan viheraluejärjestelmä 2030 -julkaisussa viheralueet on luokiteltu viiteen ryhmään, jotka kuvastavat viheralueiden käyttötarkoitusta.



Viheralueet on jaettu seuraavasti: 1. retkeilyalueet, 2. ulkoilualueet, 3. lähi- ja kaupunginosapuistot, 4. merenrantapuistot sekä 5. maa- ja metsätalousalueet. /2/

#### **4.2.1 Retkeilyalueet**

Retkeilyalueet ovat tarkoitettu virkistäytymiseen ja retkeilyyn. Retkeilyalueiksi luokitellaan kooltaan vähintään 150 hehtaarin kokoiset viheralueet. Retkeilyalueilla on palveluita retkeilijöille, kuten kävely- ja hiihtoreittejä, nuotiopaikkoja ja luontopolkuja ja ne soveltuvat monenlaiseen luonnossa liikkumiseen. Metsät ovat monelle kaupunkilaiselle tärkein viheralue. Retkeilyalueen tulisi olla asukkaiden saavutettavissa 5 kilometrin etäisyydellä. /2/

Retkeilyalueen metsät sitovat pienhiukkasia ja parantavat pienilmastoa sekä tuottavat happea. Metsä pystyy sitomaan huomattavan määrän hiiltä ja sen vuoksi elävä maaperä näytteleeekin isoa roolia hiilen sidonnassa. Metsät tarjoavat elinympäristöjä eliöille ja suuri osa Suomen luonnon monimuotoisuuden kannalta tärkeistä alkupe räislajeista onkin riippuvaisia metsistä. Lisäksi metsäalueet tarjoavat tehokkaan ympäristön sadeveden pidättämiseen, suodattamiseen ja haihduttamiseen. /4/ Virkistyskäytön ohella retkeilyalueilla on positiivinen vaikutus käyttäjiensä terveydelle. Retkeilyalueet toimivat myös kaupungin identiteettitekijänä ja niiden asianmukaisella hoidolla voidaan edistää luontomatkailua.

#### **4.2.2 Ulkoilualueet**

Ulkoilualueiksi luokitellaan viheralueet, jotka ovat kooltaan vähintään 10 hehtaaria. Ulkoilualueet on tarkoitettu palvelemaan ihmisten liikunnantarvetta ja ne sisältävät yleisesti lenkkipolkuja tai muita rakenteita, jotka mahdollistavat liikunnan. Ulkoilualueiden tulisi olla asukkaiden saavutettavissa 1 kilometrin etäisyydellä. /2/

Ulkoilualueiden tarjoamat liikunta- ja leikkipaikat edistävät kaupunkilaisten fyysisistä terveyttä ja näiden alueiden merkitys korostuu oleellisesti tiiviissä kaupunkirakenteessa. Ulkoilualueilla sijaitseva kasvillisuus sitoo erinomaisesti pienhiukkasia ja parantaa ilmanlaatua. Ulkoilualueisiin ja suuriin puistoihin liittyy usein kulttuurihistoriallisia arvoja ja kohteita, joiden ylläpitäminen vaatii paljon työtä. Alueilla sijaitsevat vanhat puut ja pensaat muodostavat kulttuurikasvillisuuden

geenipankkeja. Alueet antavat kaupunkilaisille mahdollisuuden kokea tärkeitä luontokokemuksia kaupungin sisällä. Ulkoilualueita voidaan käyttää hulevesien hallintaan, kuten hulevesien viivyttämiseen. /4/

### **4.2.3 Lähi- ja kaupunginosapuistot**

Lähi- ja kaupunginosapuistot ovat vähintään hehtaarin kokoisia. Puistot ovat kaupunginosissa tärkeitä virkistysalueita ja ne tarjoavat virkistysmahdollisuuden asutuksen lähetyviltä. Puistot tarjoavat ulkoilu-, liikunta- ja toimintamahdollisuuksia kaikille kaupunkilaisille. Lähi- ja kaupunginosapuistojen tulisi olla asukkaiden saavutettavissa 500 metrin etäisyydellä. /2/

Puistot tarjoavat virkistysmahdollisuuden lisäksi apua hulevesien hallintaan. Puistot, jotka sisältävät paljon läpäisevää pintaa, kuten nurmikkoja säätelevät hulevesien virtausta erinomaisesti. Ne tarjoavat mahdollisuuden hulevesien viivyttämiseen esimerkiksi kosteikon muodossa. Koko kaupungin mittakaavassa yhden alueen merkitys hulevesien hallinnassa saattaa olla pieni, mutta alueiden yhteismerkitys voi olla merkittävä. Hulevesien säätelyn ohella puistot tarjoavat elinympäristöjä lintuille, pölyttäjille, sienille, jäkälille ja monille muille eliölajeille. Puistojen sisältämä kasvillisuus parantaa kaupungin ilmanlaatua, sillä se sitoo ilmasta pienhiukkasia. Vihreät puistot kaupungissa parantavat merkittävästi asuinviihtyvyyttä ja kasvillisuus tarjoaa näkösuojan muodossa yksityisyyttä. Puistot toimivat myös merkittävänä osana kaupungin ekologiaa käyttäviä ja ne tarjoavat suojaa ja levittäytymisreittejä eläimille ja kasvillisuudelle. /4/

### **4.2.4 Merenrantapuistot**

Merenrantapuistot käsittävät puistot ja viheralueet, jotka ovat sijoittuneena merenrantaan. Nämä puistot ovat tärkeitä kohteita ihmisille, joilla ei ole mahdollisuutta veneilyyn tai kesämökkeilyyn veden äärellä. Meri ja merenrannat tarjoavat myös laajalti harrastusmahdollisuuksia, kuten lintujen tarkkailu, kalastus, uiminen, melonta, veneily, pilkkiminen, hiihtäminen ja retkiluistelu. Merenranta toimiikin monelle kaupunkilaiselle tärkeänä virkistyskohteena. Merenrantapuistoille tulisi olla pääsy noin kilometrin välein. /2/

Merenrantapuistot voivat olla joko rakennettuja tai luonnollista rantaviivaa. Rannan kasvillisuus tarjoaa suojaa eroosiolle ja aallokon kulutukselle. Rannan kasvillisuus suojaa myös kaupunkia mereltä tulevilta tuuilta. /4/

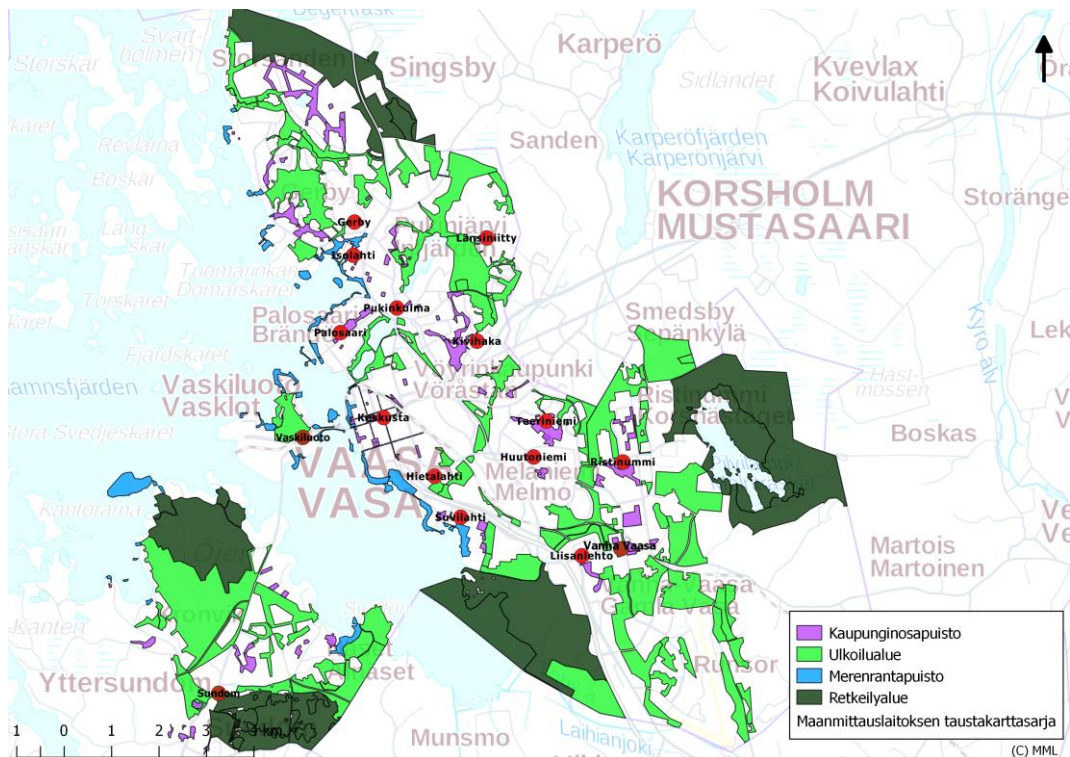
#### **4.2.5 Maa- ja metsätalousalueet**

Maa- ja metsätalousalueet käsittävät yleisesti suuret metsät ja pellot. Maa- ja metsätalousalueet toimivat kaupunkilaisille vain osittain virkistysalueena. Näillä alueilla harjoitetaan pääasiassa maataloutta ja sen vuoksi ulkoilu tulee ohjata siten, että virkistystoiminta ei haittaa maatalouden harjoittamista. Virkistystoimintaa voidaan esimerkiksi ohjata kävelypoluilla. /2/

## 5 VAASAN VIHERALUEIDEN KARTOITTAMINEN

Vaasan viheralueiden kartoittamisessa on hyödynnetty Vaasan yleiskaavaa, josta on poimittu kaupungin viheralueet. Viheralueet on luokiteltu niiden koon ja ominaisuuden mukaan kaupunginosapuistoihin, ulkoilualueisiin, retkeilyalueisiin ja merenrantapuistoihin. Viheralueiden luokittelussa on hyödynnetty ilmakuvia ja maastokäyntejä, joiden avulla niiden paikkansapitävyys on pyritty todentamaan. QGIS-paikkatieto-ohjelmiston avulla on luotu karttoja, joista näkyy viheralueiden luokitus, kaupunginosakeskus ja niiden sijainti. Karttoissa näkyy myös kunkin kaupunginosakeskuksen ympärille sijoittuvat ympyrät, joiden säteenä toimii saavutettavuusvaatimukseksi ilmoitetut 500 metriä ja kilometri. Vaasan viheraluejärjestelmä 2030 -julkaisussa asetetut vaatimukset saavutettavuudelle olivat, että kaupunginosapuistot olisivat asukkaiden saavutettavissa 500 metrin etäisyydellä ja ulkoilualueet kilometrin etäisyydellä.

Kuvassa 2 näkyy kokonaiskuva Vaasassa sijaitsevista neljästä viheraluetyypeistä ja Vaasan kaupunginosakeskukset.



**Kuva 2.** Yleiskuva Vaasan viheralueista.

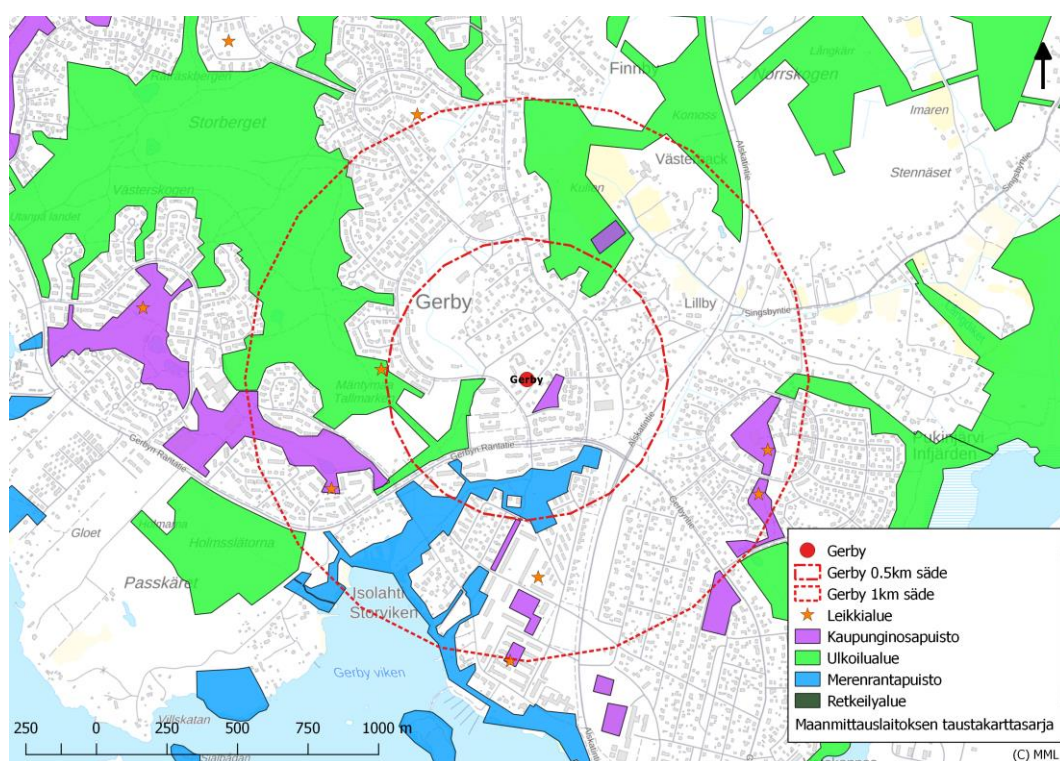
Kartat on luotu Vaasan yleiskaavan avulla, joten lähdeaineisto asettaa rajoitteita viheralueiden määrittämiselle. Kartoista ei ilmene todellinen katuvihreän määrä ja karttojen ulkopuolelle jäävät esimerkiksi pihojen pienet viheralueet, joita ei ole kaa-voitukseen erikseen merkitty. Kartat toimivat mallinnuksena viheralueiden nykytilanteesta Vaasassa. Kuvassa 3 näkyy vertailuna yleiskaavasta koostettu kartta ja alueen ilmakuva. Vertailusta huomaa, kuinka alue on todellisuudessa vehreämpi kuin yleiskaavaan perustuva kartta antaa ymmärtää.



**Kuva 3.** Yleiskaavan ja ilmakuvan vertailu.

## 5.1 Gerby

Gerbyn yleiskuva viheralueiden suhteen on hyvä (Kuva 4.). Sen tuntumassa ja asu- tuksen lähellä sijaitsee kookkaita ulkoilualueita ja kaupunginosapuistoja. Gerbyn kaupunginosakeskus sijaitsee lähellä merenrantaa ja sen läheisyydessä sijaitsee me- renrantapuistovyöhyke. Kaupunginosakeskuksesta 500 metrin säteen sisällä sijait- see niin kaupunginosapuisto, ulkoilualue, kuin merenrantapuisto. Gerbyn pohjois- puolella sijaitsee myös saavutettavuuden tavoitteet täyttävä retkeilyalue, joka on jäänyt kartan ulkopuolelle.



**Kuva 4.** Gerbyn kaupunginosakeskuksen viheralueet.

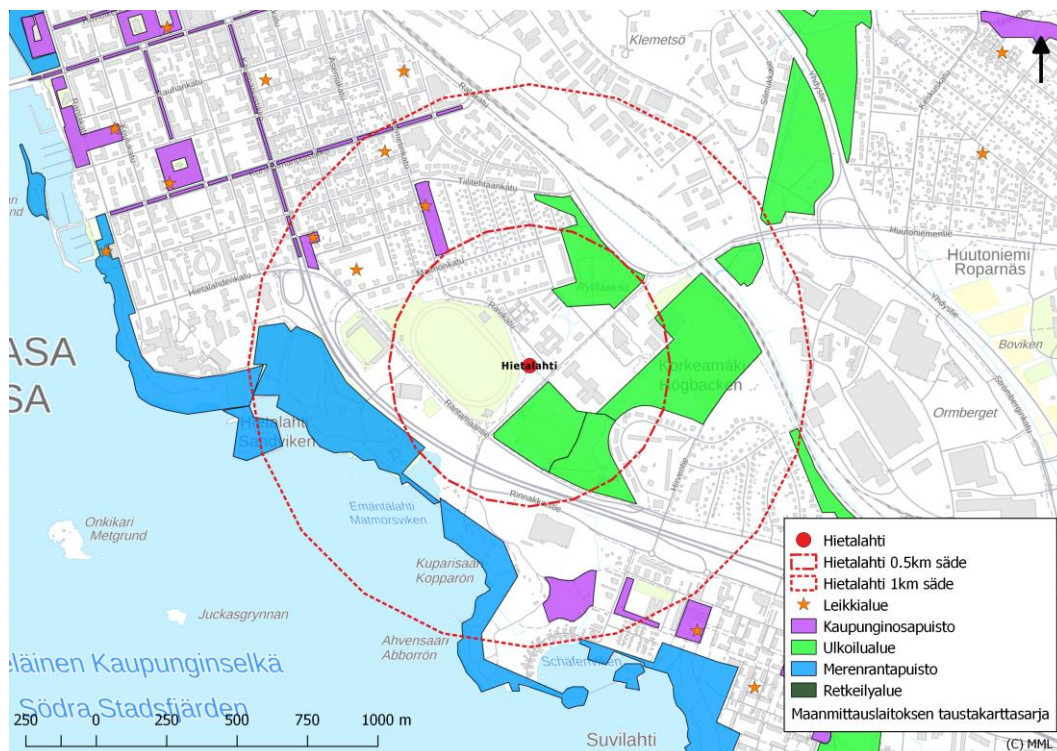
Gerbyn läheisyydessä sijaitsee suuri ulkoilualue, joka mahdollistaa lenkkeilyn ja ulkoilun asu- tuksen lähetyvillä. Ulkoilualue luo myös kulkureittien verkoston eri asuinalueiden välille. Gerbyn alueen viheralueet luovat asu- tuksen ympärille luon- nollisen verkoston. Viheralueet sijoittuvat pääsääntöisesti asu- tuksen keskelle tai niiden reuna-alueille.

Gerbyn viheralueilla on onnistuttu luomaan yhtenäinen viherverkosto, jossa viher- alueiden väliset etäisyydet ovat lyhyitä. Suuret viheralueet ovat ketjuuntuneita ja

viheralueet luovat viherkäytävän, jota pitkin luonnon ja eläimistön on helppo siirtyä alueelta toiselle.

## 5.2 Hietalahti

Hietalahti sijaitsee merenrannan tuntumassa suuren merenrantapuistojen muodostaman vyöhykkeen läheisyydessä (Kuva 5.). Hietalahden kaupunginosakeskuksen läheisyydessä, 500 metrin säteen sisällä sijaitsee suuria ulkoilualueita. Kaupunginosapuiston määritelmän täyttäviä alueita ei sijaitse 500 metrin etäisyydellä Hietalahden kaupunginosakeskuspisteestä, mutta suuret ulkoilualueiksi luokiteltavat viheralueet korvaavat niille asetetut tarkoitukset. Hietalahden eteläisellä puolella sijaitsee retkeilyalue, joka täyttää saavutettavuuden vaatimat kriteerit.



**Kuva 5.** Hietalahden kaupunginosakeskuksen viheralueet.

Hietalahden viheralueet mahdollistavat monenlaisen harrastetoiminnan ja ulkoilun. Alueella sijaitsee Monitoimiviheriö, frisbeegolf-rata, lenkkeilyyn tarkoitettuja polkuja ja hiekkakenttä. Viheralueet ovat Hietalahden alueella monipuolisia.

Hietalahden alueella sijaitsevat viheralueet muodostavat kaksi eri vyöhykettä: merenrantapuistot, joka myötäilee rantaviivaa ja ulkoilualueiden vyöhyke, joka kulkee pohjois-eteläsuunnassa. Suuret ja alavat ulkoilualueet luovat Hietalahden maisemarakenteelle urheilullisen ja vehreän kokonaiskuvan.

Hietalahden kaupunginosakeskuspisteen läntisellä puolella sijaitsee vanhan raviradan alue, jonne tullaan rakentamaan uutta Ravilaakson asuinalueita. Asuinrakennusten lisäksi Ravilaaksoon rakennetaan puistoalueita, jotka tuovat Hietalahteen lisää viheralueita, myös kaupunginosapuistoja.

Alueella on onnistuttu valjastamaan merenranta viheralueiden avulla kaupunkilaisten virkistyskäyttöön. Rannalla kulkeva merenrantapuistojen vyöhyke on yhtenäinen ja alueelta toiselle siirtyminen on toteutettu siltojen avulla, joten yhteys alueiden välillä ei katkea missään vaiheessa.

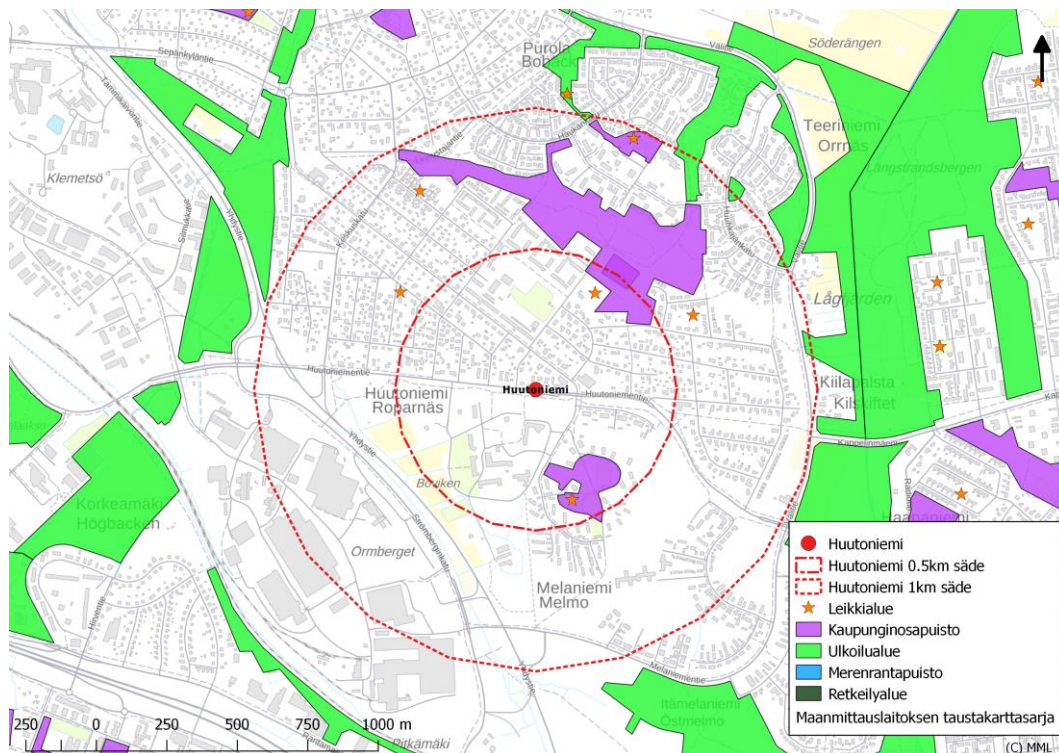
### **5.3 Huutoniemi**

Huutoniemen kaupunginosakeskuksesta lähtevän 500 metrin säteen sisällä sijaitsee kaksi kaupunginosapuistoa (Kuva 6.). Kilometrin säde ei yllä läheisiin suuriin ulkoilualueisiin, mutta sen sisällä sijaitsee kuitenkin suuri kaupunginosapuistoksi luokiteltava alue. Huutoniemen itäisellä puolella sijaitsee retkeilyalue, joka täyttää saavutettavuuden vaatimat kriteerit.

Huutoniemen alueella sijaitsevat yleiskaavan kuvaamat viheralueet ovat vähäisiä, mutta alueelta löytyy kuitenkin metsää, peltoja ja puistoja. Kaupunginosakeskuspisteen läheiseltä koululta löytyy pieni urheilukenttä, joka mahdollistaa harrastamisen. Varsinaista luonnossa sijaitsevaa lenkkeilypolkua ei Huutoniemen alueella kuitenkaan ole.

Huutoniemen itäisellä puolella sijaitseva suuri ulkoilualue toimii tärkeänä kappaleena Vaasan viherverkostoa pohjois-eteläsuunnassa. Tämä viheralue tarjoaa luonnolle leveän palstan kulkea ja levittäytyä Vanhan Vaasan ja Huutoniemen asuinalueiden välillä.





**Kuva 6.** Huutoniemen kaupunginosakeskuksen viheralueet.

Huutoniemen alueella on paljon asutusta, mutta silti asutuksen keskellä on säilytetty suuri kaupunginosapuisto. Kaupunginosapuisto on leveä ja se sijaitsee lähellä asutetun alueen keskustaa, joten se on hyvin saavutettavissa eri puolilta. Kaupunginosapuisto ketjuuntuu sen pohjoispuolella sijaitsevaan ulkoilualueeseen, joten se toimii osana laajempaa viherverkostoa.

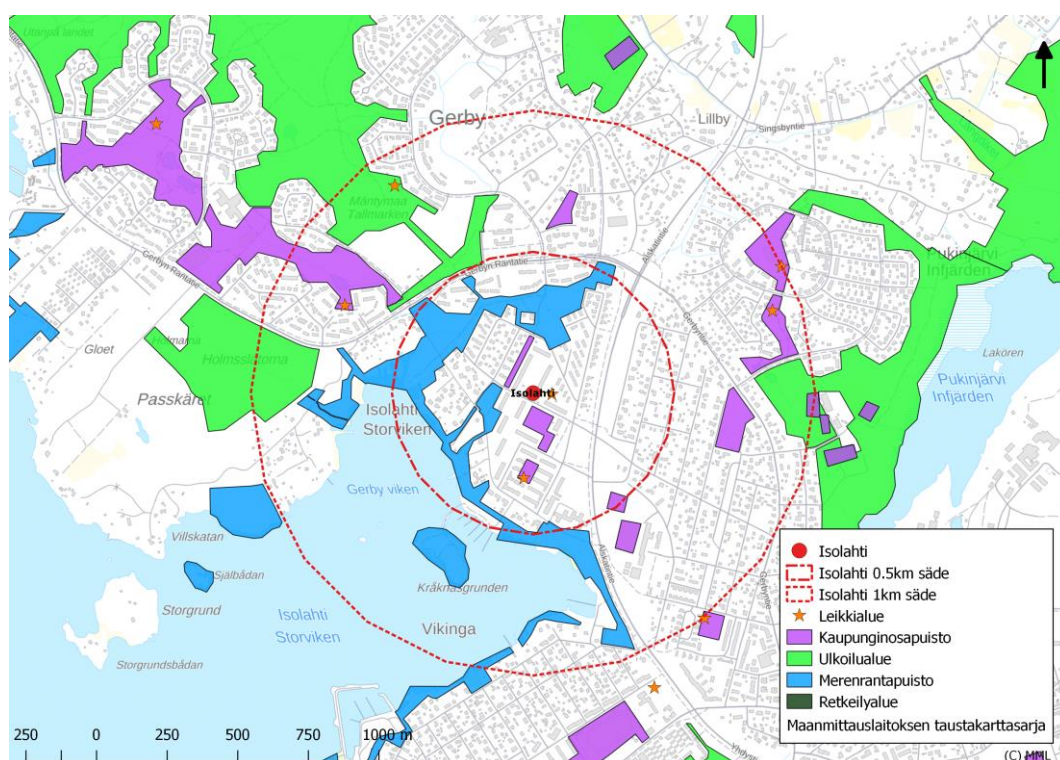
#### 5.4 Isolahti

Isolahti sijaitsee meren rannalla merenrantapuistojen muodostaman vyöhykkeen tuntumassa (Kuva 7.). Isolahden 0,5 km säteen sisälle jää muutama kaupunginosapuisto ja suuri vyöhyke merenrantapuistoa. Kilometrin säteen sisälle jää kolme eri ulkoilualuetta. Näistä kaksi on osa suurempaa ulkoilualueverkostoa, joille pääsy Isolahden kaupunginosakeskuksesta on vaivatonta. Isolahdesta pohjoiseen sijaitsee retkeilyalue, joka täyttää saavutettavuuden vaatimat kriteerit.

Isolahden kaupunginosapuistojen yhteydessä sijaitsee myös leikkialueita, jotka ovat tarkoitettu perheen pienimmille. Luoteispuolella Isolahden

kaupunginosakeskusta sijaitsee suuri ulkoilualue, jota ympäröi asutus. Ulkoilualue on varustettu lenkkipolulla ja se tarjoaa samalla siirtymisen asuinalueelta toiselle viheralueen lävitse. Merenrantapuistossa, Isolahden sataman itäpuolella sijaitsee myös uimaranta, jonne on noin 500 metrin matka kaupunginosakeskuksesta.

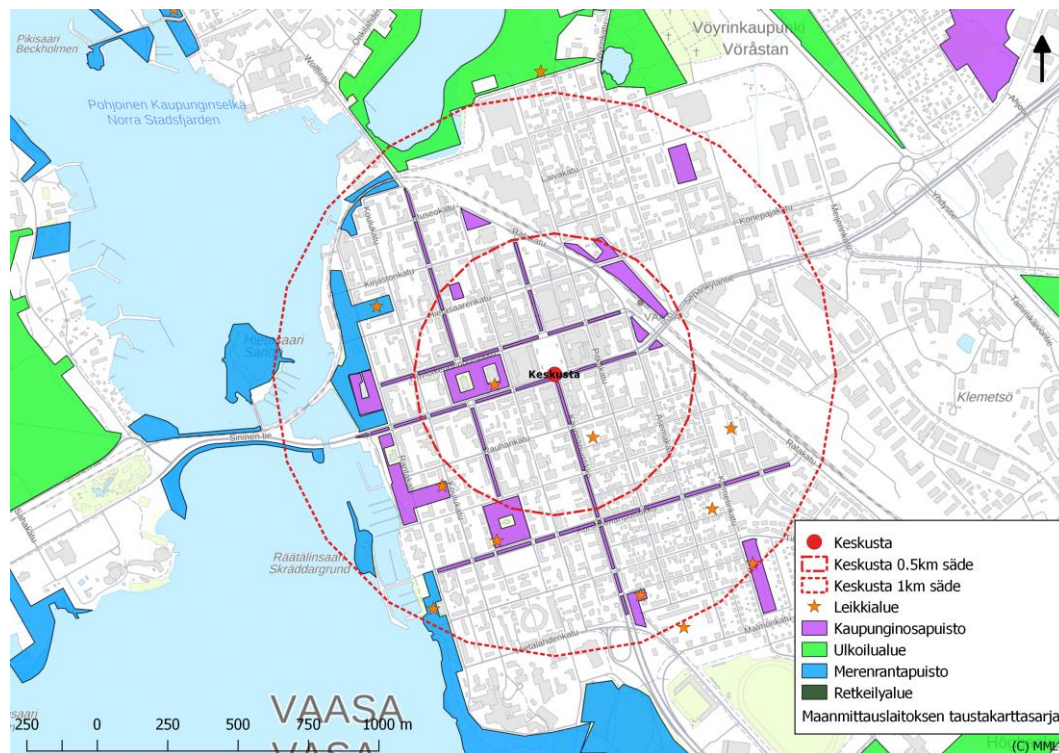
Isolahden viereisellä rantaviivalla sijaitsee laaja merenrantapuistojen vyöhyke, satama ja saari, johon pääsee kävelypengertä pitkin. Tulevaisuudessa Isolahden aluetta voitaisiin kehittää sen viheralueiden ominaisuuksia silmällä pitäen ja yrittää korostaa kaupunginosan merellistä puolta.



**Kuva 7.** Isolahden kaupunginosakeskuksen viheralueet.

## 5.5 Keskusta

Keskustat ovat yleisesti asutusta ja liiketoimintaa varten, mutta Vaasan keskustassa sijaitsee kattava kaupunginosapuistojen verkosto, joka toteutuu perinteisten puistojen ja puistikoiden muodossa (Kuva 8.). Kilometrin säteellä keskustasta sijaitsee Onkilahden ulkoilualue ja pääsy merenrantapuistoon. Keskustasta lounaaseen sijaitsee Öjenin retkeilyalue, joka täyttää saavutettavuuden asettamat etäisyyden kriteerit.



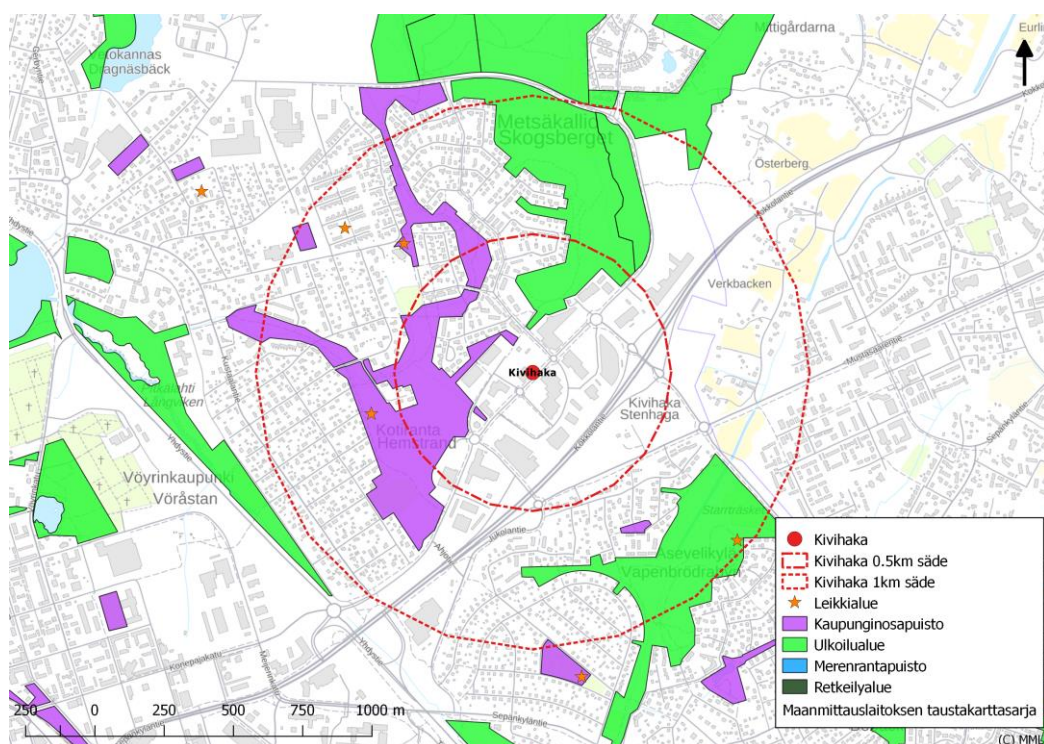
**Kuva 8.** Keskustan kaupunginosakeskuksen viheralueet.

Keskustan alueella sijaitsevat kaupunginosapuistoihin luokitellut puistikot muodostavat viherverkoston. Puistikot sijaitsevat ajoväylien keskellä ja puistikon keskellä kulkee polku. Puistikot kaunistavat Vaasan kaupunkikuvaa ja ne tuovat luonnon keskustaan. Keskustassa on useita puistoja, joista suurin sijaitsee rannalla. Keskustan alueella sijaitsee runsaasti lapsille tarkoitettuja leikkialueita toisistaan sopivalle etäisyydelle ripoteltuina. Rantavyöhykkeellä sijaitsee lenkkipolku, joka mukailee rantaviivaa ja tarjoaa mahdollisuuden liikkua luonnossa ja merellisissä maisemissa. Venesatama on myös suosittu kalastuspaikka.

Keskustassa on onnistuttu erityisesti puistikoiden suhteen. Puistikot kulkevat pitkin merkittävimpiä kulkuväyliä keskustan läpi ja ne jakavat kaupungin loogisesti. Lisäksi meren rannalla sijaitsee laaja merenrantapuisto, jossa voi esimerkiksi katsella auringonlaskua tai ulkoiluttaa koira.

## 5.6 Kivihaka

Kivihaan kaupunginosakeskuspisteen tuntumassa sijaitsee suuri kaupunginosa-  
puisto ja pääsy ulkoilualueelle (Kuva 9.). Kilometrin säteen sisälle mahtuu kaksi  
ulkoilualuetta ja neljä leikkipuistoa. Kivihaan kaupunginosakeskuspisteestä lähte-  
vän 5 kilometrin säde ulottuu kahteen eri retkeilyalueeseen, jotka sijaitsevat Kivi-  
haan pohjoisella ja itäisellä puolella.



**Kuva 9.** Kivihaan kaupunginosakeskuksen viheralueet.

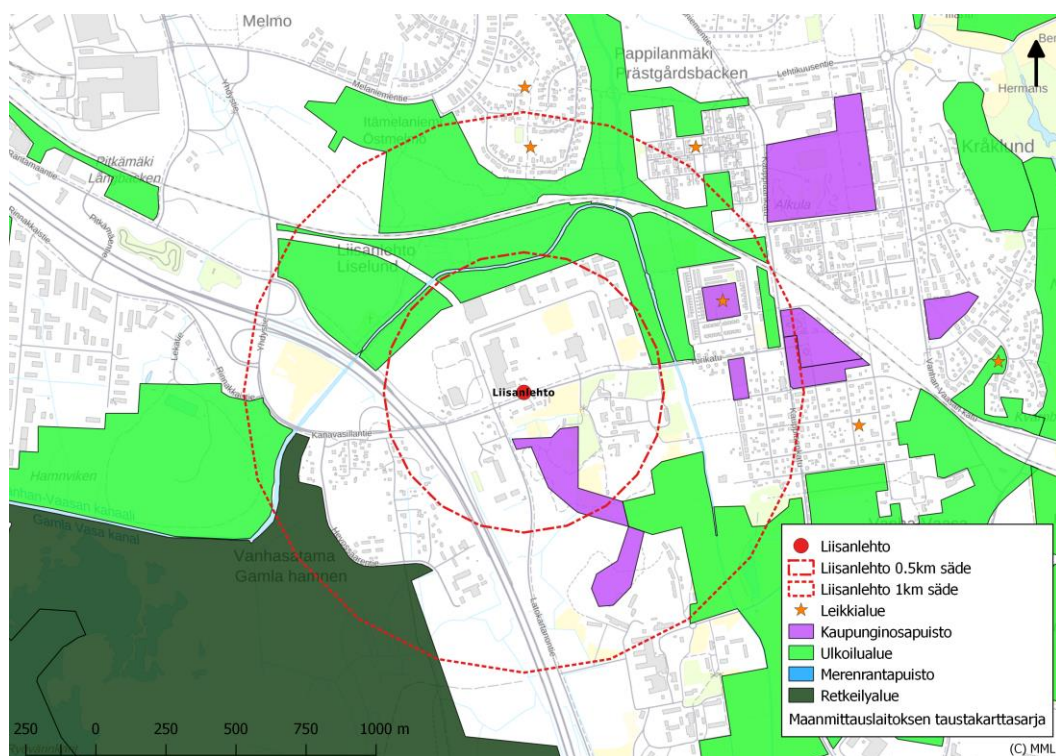
Kotirannanpuisto erottaa Kivihaassa sijaitsevan liikealueen asutuksesta. Tämän lisäksi se tarjoaa tilaa liikkua luonnossa. Kotirannanpuiston vieressä sijaitsee myös hiekkakenttä ja pieni, aidattu jalkapallokenttä, jotka mahdollistavat urheilun ja harrastamisen puiston tuntumassa. Kivihaan läheisyydessä, Metsäkallion asuinalueella sijaitsee myös kaksi lapsille tarkoitettua leikkialuetta.

Kivihaan läheisyydestä löytyvät viheralueet ovat suuria, ja Kivihaan pohjoispuolella sijaitseva ulkoilualue toimiikin viherverkoston reunavyöhykkeenä. Ulkoilualue on pohjois-eteläsuunnassa ensimmäisiä viheralueita, jotka kohtaavat tiiviisti rakennetun asutuksen. Suuren takapihan metsän lisäksi se tarjoaa mahdollisuuden luonnossa ulkoiluun, marjastamiseen ja sienestämiseen.

Kivihaan alueella on onnistuttu erottamaan asutus ja vilkkaampi Kivihaan keskusta. Alueiden väliin on jätetty viheralueita, jotka toimivat suojavyöhykkeenä vilkkaasti liikennöidylle liikekeskukselle. Viheralueet tarjoavat suojavyöhykkeen lisäksi virkistysmahdollisuuksia ja ne ketjuuntuvat suurempaan viherverkostoon.

## 5.7 Liisanlehto

Liisanlehdon kaupunginosakeskuspisteestä lähtevän 500 metrin säteen sisällä sijaitsee yksi kaupunginosapuisto (Kuva 10.). Liisanlehdon kaupunginosakeskuksen alapuolella oleva puisto on varustettu lenkkipolulla. Kilometrin säteen sisällä sijaitsee suuri ulkoilualue ja muutama kaupunginosapuisto. Seuraavaksi lähimpänä olevat puistot ovat Vanhan Vaasan puolella. Liisanlehdon kaupunginosakeskuspisteestä on alle kilometrin matka läheisimpään retkeilyalueeseen, joka sijaitsee meren rannalla.



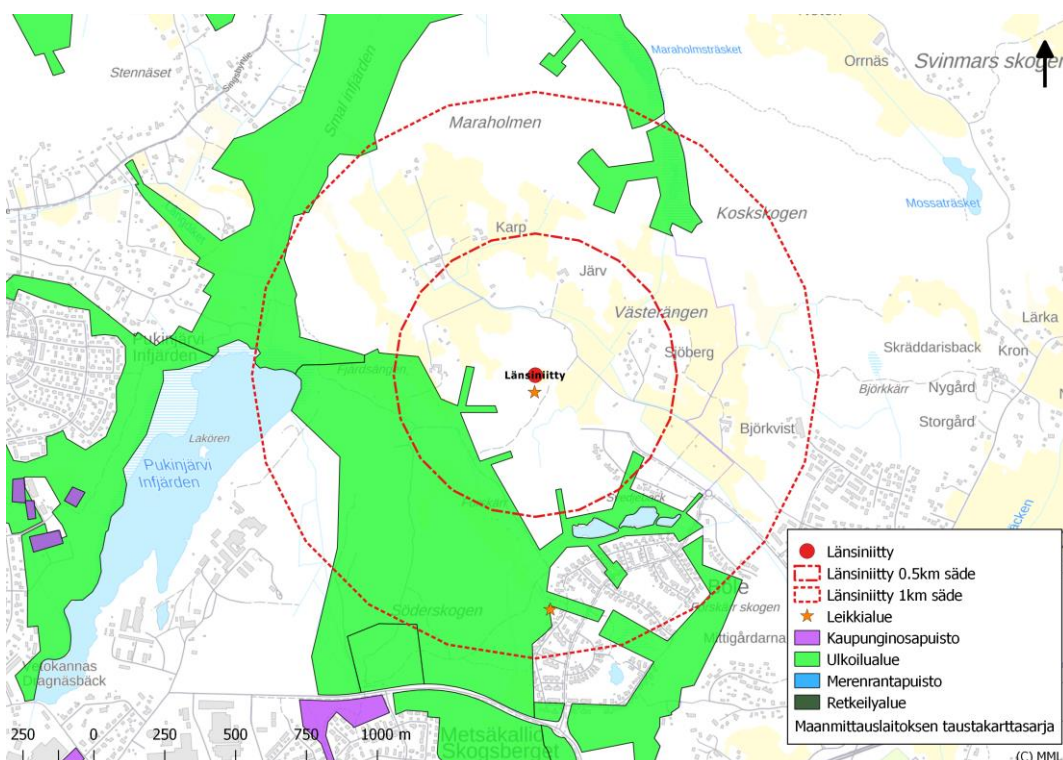
**Kuva 10.** Liisanlehdon kaupunginosakeskuksen viheralueet.

Liisanlehdossa sijaitsee runsaasti luonnollisia viheralueita ja sen pohjoispuolella virtaa joki, joka johtaa Eteläiselle kaupunkiselälle. Liisanlehdon kaupunginosan lähetyvillä on myös suuria viheralueita, joista merkittävin on Eteläisen Kaupunginselän tuntumassa sijaitseva retkeilyalue. Retkeilyalueella voi liikkua luonnossa

meren tuntumassa ja se tarjoaa mahdollisuuden lintubongaukseen, koska ruovikoinen jokisuu on tärkeä alue linnustolle.

## 5.8 Länsiniitty

Länsiniitty on Vaasassa uusi asuinalue ja se on vielä rakenteilla. Länsiniityn kaupunginosakeskuspisteen vieressä sijaitsee leikkialue ja Länsiniityn läheisyydessä on suuri ulkoilualue (Kuva 11.). Länsiniityn luoteispuolella sijaitsee retkeilyalue, joka täyttää saavutettavuuden asettamat etäisyyden kriteerit.



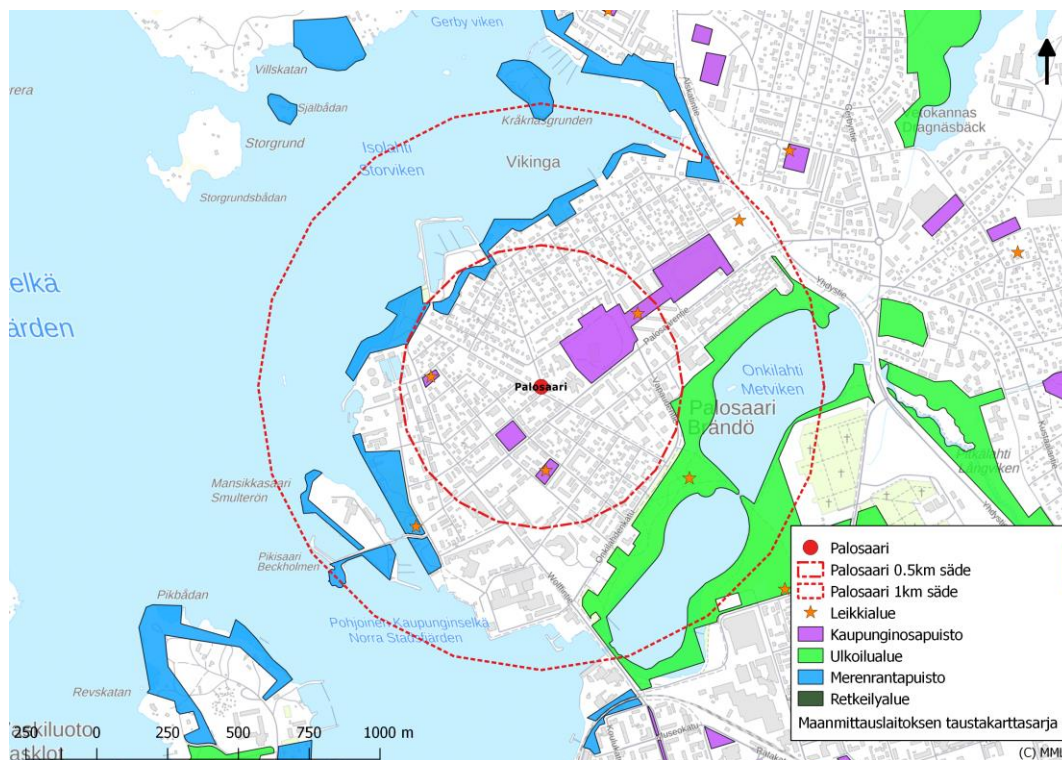
**Kuva 11.** Länsiniityn kaupunginosakeskuksen viheralueet.

Länsiniitty on lähes joka puolelta viheralueiden ympäröimä: pohjois-itäpuolella on peltoja ja etelä-länsipuolella metsää. Lännessä sijaitseva viheralue toimii kuntorantana, jossa on mahdollisuus lenkkeilyyn ja hiihtämiseen. Metsäkallion maisemarakennuskohde tullaan tulevaisuudessa maisemoimaan ja sinne suunnitellaan monipuolisia harrastusmahdollisuuksia. Nämä viheralueet mahdollistavat luonnosta nauttimisen ja siellä liikkumisen ja virkistytymisen. Viheralueet tarjoavat myös luonnolle vapaan ja luonnollisen alueen liikkumiseen ja levittäytymiseen.

Alue on uusi ja sinne on mahdollisuus suunnitella monipuolisia viheralueita, jotka lisäävät harrastusmahdollisuuksia. Rakentaminen kuitenkin muodostaa uhan viheralueiden vähenemiselle. Alueelle kohdistuva rakentaminen muodostaa uhan hulevesien hallintaan, sillä maasto on matalaa ja siellä esiintyy jokavuotisia tulvia. Alueella tulisi olla tavoitteena, että rakentaminen ei lisää hulevesiä ja parhaimmillaan niitä pystyttäisiin rakentamisen avulla jopa vähentämään.

## 5.9 Palosaari

Palosaaren kaupunginosa on lähes kokonaan meren ympäröimä ja se sijaitsee Vaasan keskustan pohjoispuolella (Kuva 12.). Palosaaren kaupunginosakeskuspisteestä lähtevän 500 metrin säteen sisälle sijoittuu neljä kaupunginosapuistoa, muutama leikkialue ja siivu merenrantapuistoa. Kaupunginosakeskuksesta lähtevän kilometrin säteen sisälle mahtuukin lähes koko Palosaari ja sitä ympäröivät viheralueet. Palosaaren pohjoispuolinen rantaviiva on lähes koko matkalta merenrantapuistoa muutamaa satamaa lukuun ottamatta. Palosaaren eteläinen- ja kaakkoinen osa on pitkää puistomaista ulkoilualuetta.



**Kuva 12.** Palosaaren kaupunginosakeskuksen viheralueet.

Palosaaren keskellä sijaitsee Pikitehtaan puisto, jonka ympäri kulkee lenkkipolku ja puisto on varustettu hiekkakentällä, jossa on talvisin jääkenttä, joka mahdollistaa virkistystoiminnan ja harrastamisen. Palosaarella sijaitsee myös jalkapallokenttä.

Palosaarella asutus on sijoittunut saaren keskelle, jota viheralueet ympäröivät. Palosaaren keskellä sijaitsee myös suuri kaupunginosapuisto. Tämä luo ainutlaatuisen viherrakenteen Palosaarelle ja se mahdollistaa viheralueiden helpon saavutettavuuden alueen eri osista.

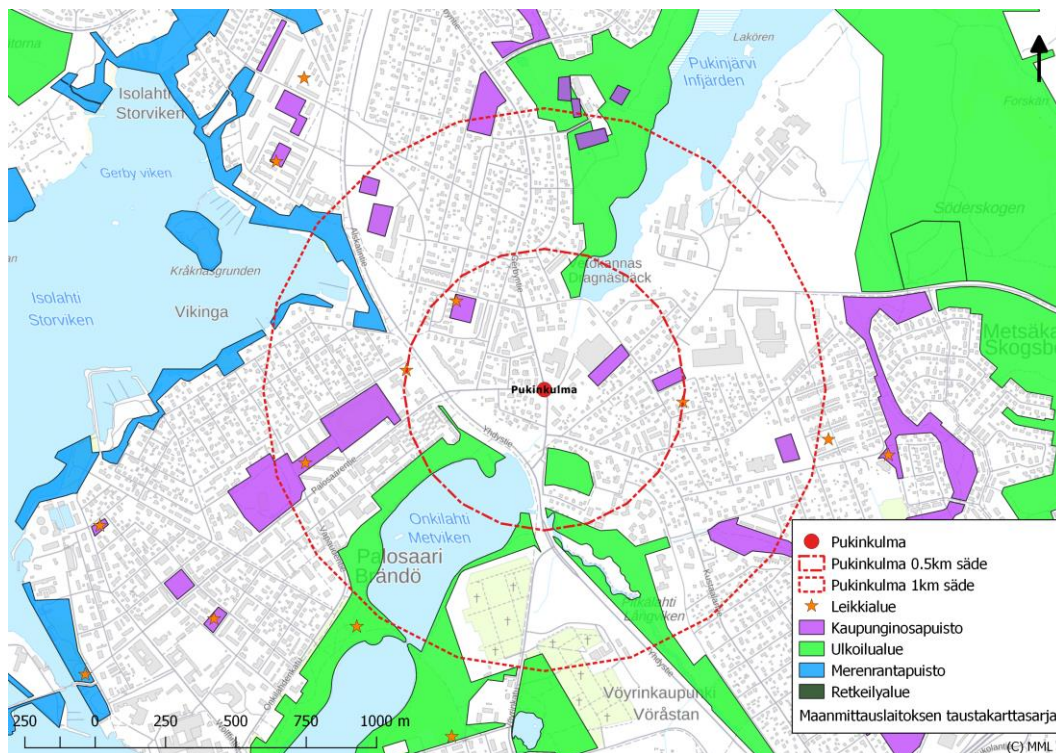
Palosaaren lounaisessa päässä sijaitsevan Mansikkasaaren ja sen viereisten merenrantapuistojen aluetta ollaan tulevaisuudessa kehittämässä. Alueelle on kaavailtu uusia rakennuksia ja puistoja.

### **5.10 Pukinkulma**

Pukinkulman kaupunginosakeskuksesta lähtevän 500 metrin säteen ympäröimän alueen sisälle jää kolme kaupunginosapuistoa ja leikkialuetta (Kuva 13.). Tämän 500 metrin säteen sisälle jää myös useamman ulkoilualueen reunavyöhyke. Pukinkulmasta lähtevän kilometrin säteen alue kattaa kahden suuren ulkoilualueen, muuttaman kaupunginosapuiston ja palstan merenrantapuistoa. Pukinkulman lähin ulkoilualue sijaitsee sen pohjoispuolella etäisyyden asettamien kriteerien päässä.

Pukinkulman läheisyydessä Palosaarella sijaitsee myös jalkapallokenttä, sekä talvisin toimiva jääkenttä, jotka mahdollistavat urheilutoiminnan. Pukinkulma sijaitsee Onkilahden ja Pukinjärven välissä, joten luonnosta pystyy nauttimaan myös veden lähettyvillä. Pukinkulmasta on myös lyhyt matka Onkilahtea ympäröivälle lenkkipolulle.



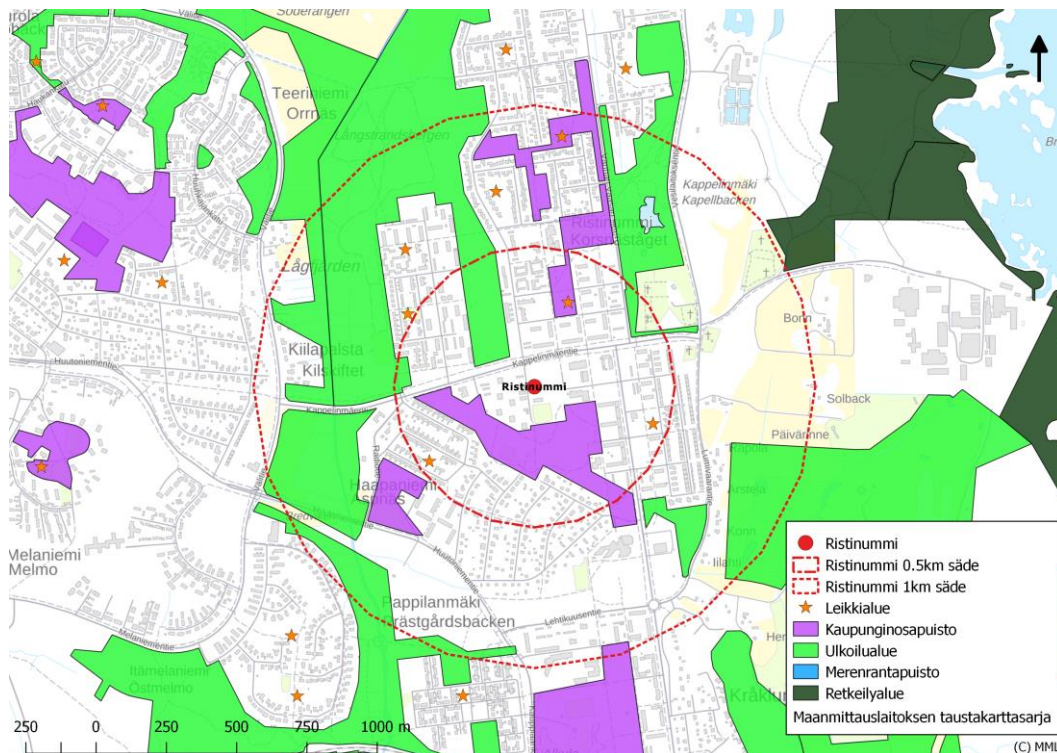


**Kuva 13.** Pukinkulman kaupunginosakeskuksen viheralueet.

### 5.11 Ristinummi

Ristinummen kaupunginosakeskuksen läheisyydessä sijaitsee useita kaupunginosa-  
puistoja, leikkialueita ja ulkoilualueita (Kuva 14.). Ristinummen keskuksesta läh-  
tevä kilometrin alue viistää Pilvilammen retkeilyaluetta ja kilometrin säteen sisällä  
sijaitsee runsaasti viheralueita.

Ristinummen pohjoispuolella sijaitsevalla ulkoilualueella on lenkipolku, joka  
mahdollistaa lenkkeilyn ja virkistytymisen. Kaupunginosassa sijaitsee hiekkakent-  
tiä, jotka mahdollistavat urheilun ja harrastetoiminnan. Alueen leikkialueet ovat si-  
joitettu asutuksen lähettyviin eri puolille Ristinummea. Ristinummella on myös  
frisbeegolfrata.

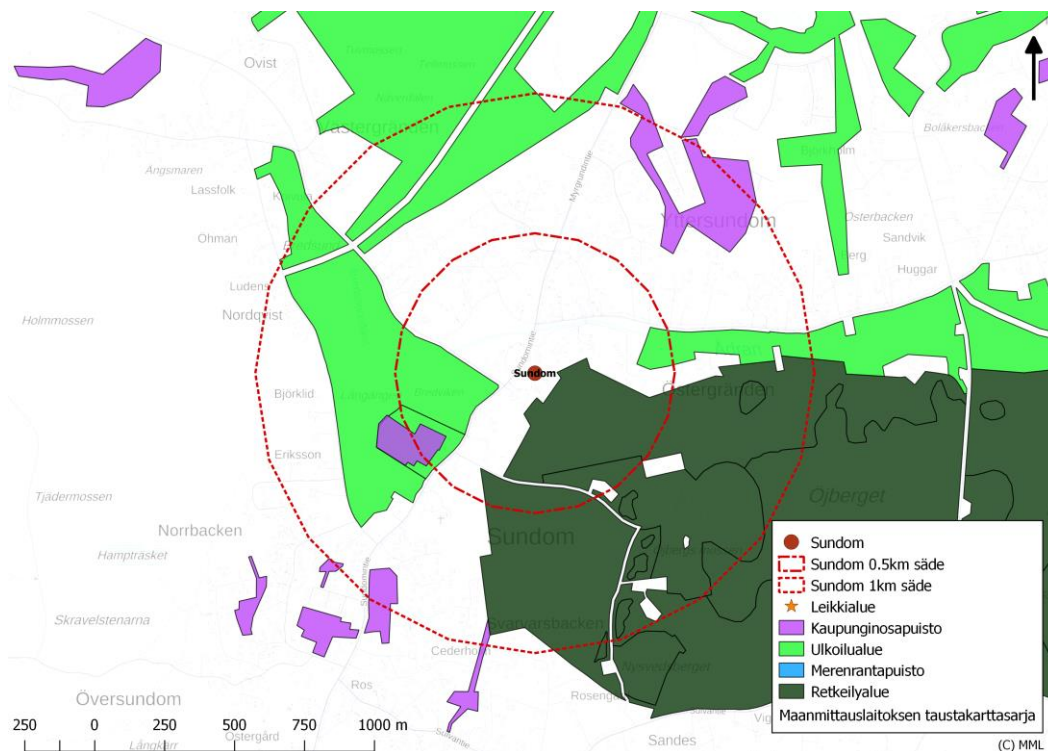


**Kuva 14.** Ristinnummen kaupunginosakeskuksen viheralueet.

Ristinummella sijaitsee useita viheralueita ja ne ympäröivät asutusta. Alueella on onnistuttu säilyttämään suuri ja leveä kaista ulkoilualueita, jotka muodostavat viherkäytävän asutuksen väliin. Tämä viherkäytävä kulkee pääsääntöisesti pohjois-eteläsuunnassa. Ulkoilualueiden muodostama viherkäytävä kulkee Eteläisen Kaupunkiselän retkeilyalueelle saakka.

## 5.12 Sundom

Sundom sijaitsee erillään muista Vaasan kaupunginosakeskuksista Vaasan lounaispuolella. Sundomissa on kuitenkin runsaasti viheralueita ja siellä sijaitsee kaksi retkeilyaluetta (Kuva 15.). Sundomin kaupunginosakeskuksen läheisyydessä on vain yksi kaupunginosapuisto, mutta saman 500 metrin säteen alueen sisälle mahtuu myös ulkoilu- ja retkeilyalue.



**Kuva 15.** Sundomin kaupunginosakeskuksen viheralueet.

Sundomin kaupunginosakeskuksen läheisyydessä on hiekkakenttä ja hieman pohjoisempaan siitä sijaitsee nurmikenttä. Nämä viheralueet mahdollistavat urheilu- ja harrastustoiminnan. Sundomin suuret viheralueet mahdollistavat myös retkeilyn, luonnossa liikkumisen ja virkistytymisen esimerkiksi marjanpöiminnan muodossa.

Sundomissa asutus on lähinnä keskittynyt Sundomintien varteen ja asutusta ympäröi suuret viheralueet ja pellot. Sundomin viheralueiden luoma viherverkosto on massiivinen ja laaja ja se tarjoaa luonnolle hyvät mahdollisuudet liikkua ja levittäytyä. Alueella on paljon metsää ja Sundomin pohjoisosassa sijaitsee ympäristöltään ainutlaatuinen retkeilyalue Öjen. Öjen kuuluu vanhojen metsien suojeluohjelmaan ja Natura 2000 -suojelualueverkostoon.

### 5.13 Suvilahti

Suvilahti sijaitsee meren rannalla ja sen läheisyydessä onkin kattava merenrantapuistojen vyöhyke (Kuva 16.). Suvilahden kaupunginosakeskuksen läheisyydessä on kolme kaupunginosapuistoa ja alle kilometrin etäisyydellä sijaitsee muutama

ulkoilualue. Suvilahden eteläisellä puolella sijaitsee retkeilyalue, joka täyttää etäisyyden asettamat kriteerit.

Suvilahden merenrantapuistojen vyöhyke tarjoaa mahdollisuuden lenkkeilylle veden äärellä. Suvilahden koululla sijaitsee hiekkakenttä, joka mahdollistaa pallopelit ja harrastetoiminnan. Alueella sijaitsee myös viljelypalsta, josta voi vuokrata tilaa viljelyyn. Viljelypalstan läheisyydessä on koirapuisto.

Suvilahden viheralueet muodostavat merenrannan kanssa vyöhykkeen asutuksen ympärille. Viheralueet merenrannalla ja Suvilahden itäisellä puolella luovat viherkäytävän, joka johtaa Eteläisen Kaupunkiselän retkeilyalueelle. Alueella asutuksen ja meren väliin jää merenrantapuistojen vyöhyke, joka luo alueen maisemarakenteelle ominaisen piirteen.



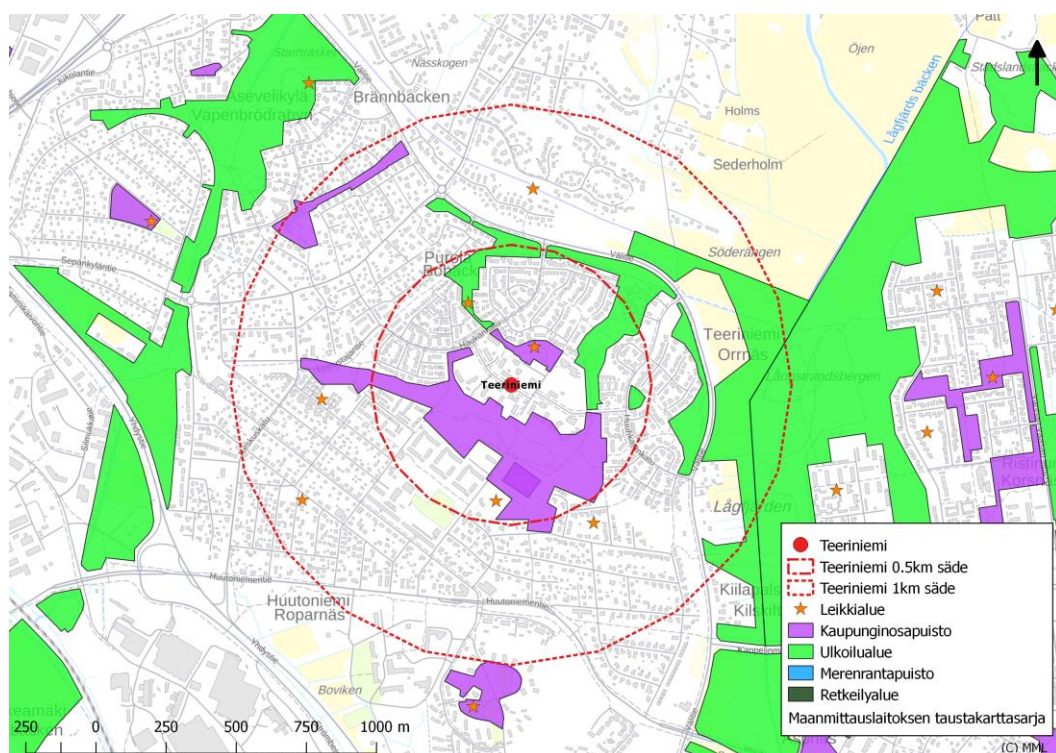
**Kuva 16.** Suvilahden kaupunginosakeskuksen viheralueet.

Suvilahden alueella on erityisesti onnistuttu valjastamaan merenranta puistojen ja viheralueiden avulla. Suvilahden kaupunginosan edustalla sijaitsee kaksi saarta, jotka linkittävät kaksi suurta viheraluetta siltojen avulla yhteen.

Suvilahden kaupunginosakeskuspisteen eteläisellä puolella sijaitseva merenrantapuisto tarjoaa mahdollisuuden kehittää alueen viheralueita monipuolisemmaksi. Merenrantapuisto koostuu nykyisin metsästä ja sen läpi kulkevasta polusta. Puisto toimii luonnollisena reittinä yhdistäen kaupunginosakeskuksen ja Suvilahden eteläisimmät asuinalueet.

## 5.14 Teeriniemi

Teeriniemen kaupunginosakeskuksen läheisyydessä sijaitsee iso vyöhyke kaupunginosapuistoa ja useita leikkialueita (Kuva 17.). Kilometrin säteellä keskuksesta sijaitsee muutamia ulkoilualueita. Lähin retkeilyalue sijaitsee Teeriniemen itäisellä puolella ja se täyttää etäisyyden asettamat kriteerit.



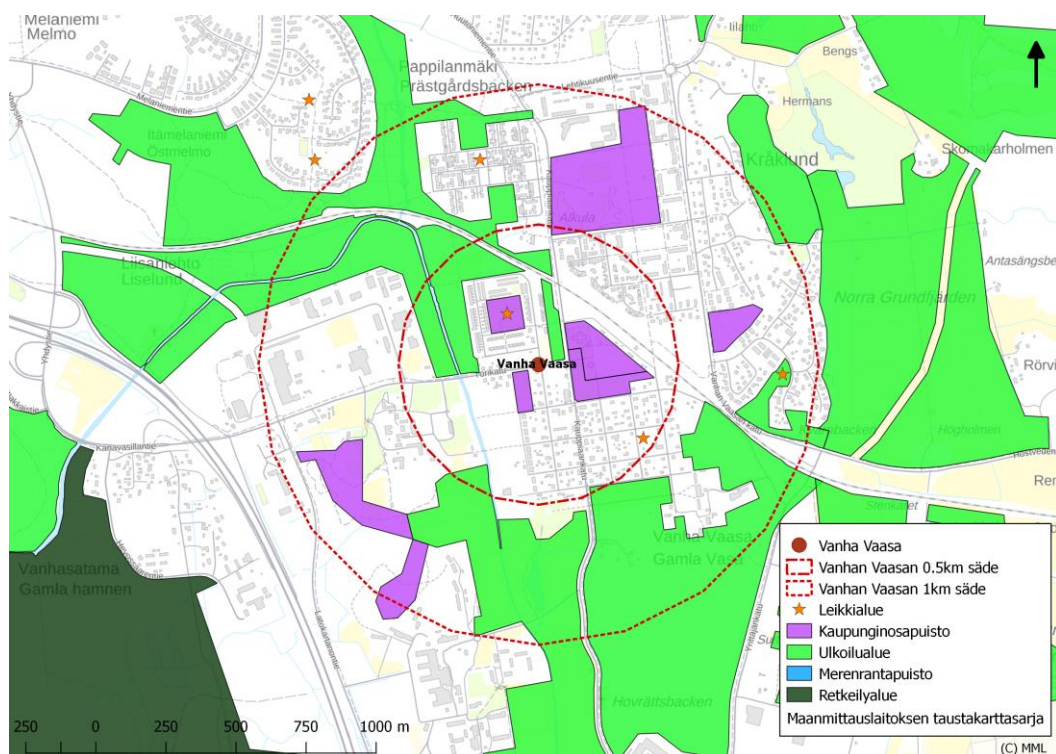
**Kuva 17.** Teeriniemen kaupunginosakeskuksen viheralueet.

Teeriniemen kaupunginosakeskuksen eteläisellä puolella sijaitsee Huutoniemen jalkapallokenttä ja sen läheisyydessä Huutoniemen koulun hiekkakenttä. Nämä kentät tarjoavat mahdollisuuden harrastetoiminnalle ja liikunnalle. Teeriniemen kaupunginosakeskuksen viereisessä puistossa on lenkkipolkuja ja ne tarjoavat mahdollisuuden liikkua luonnossa.

Teeriniemen lävitse itä-länsisuunnassa kulkeva kaupunginosapuisto luo viherkäytävän asutuksen keskelle. Teeriniemen ja Ristinummen välissä pohjois-eteläsuunnassa kulkeva viheralue luo myös luonnolle tärkeän ja leveän viherkäytävän. Nämä kaksi käytävää luovat yhdessä luonnollisen risteyskohdan Vaasan viheralueverkostoon.

### 5.15 Vanha Vaasa

Vanhan Vaasan kaupunginosakeskuksen läheisyydestä löytyy useita kaupunginosa- puistoja ja ulkoilualueita (Kuva 18.). Kaupunginosakeskuspisteestä lähtevän kilometrin säteellä ulottuvan ympyrän sisään mahtuu runsaasti viheralueita. Lähin retkeilyalue sijaitsee Vanhan Vaasan läntisellä puolella ja se on alle kahden kilometrin päässä.



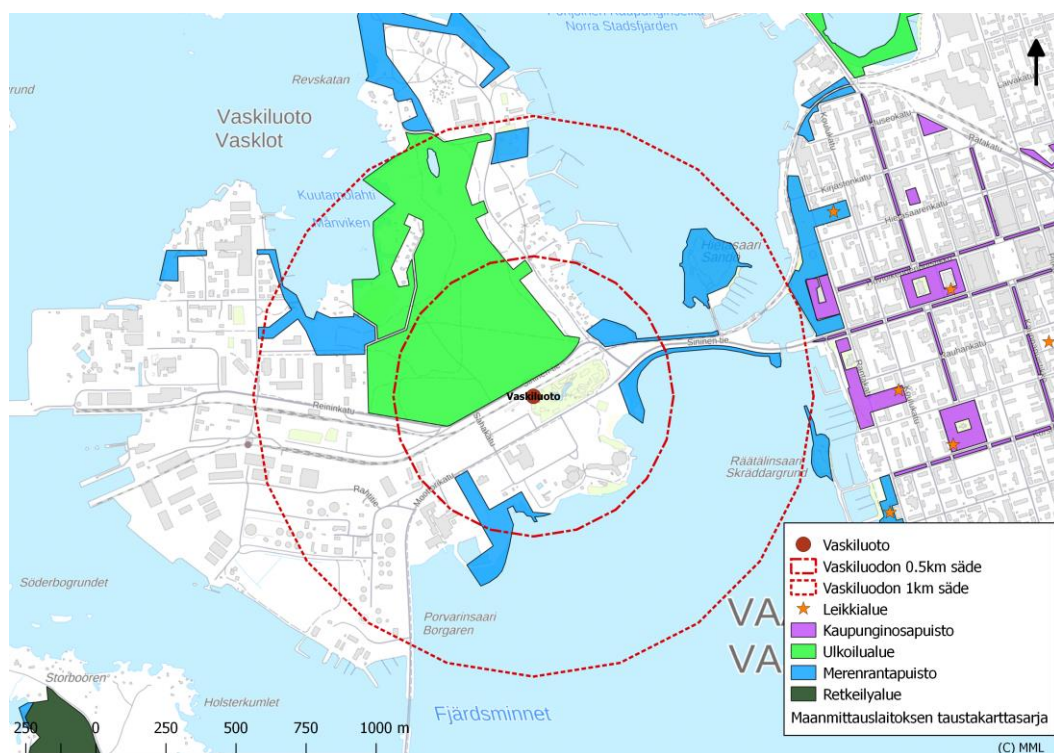
**Kuva 18.** Vanhan Vaasan kaupunginosakeskuksen viheralueet.

Vanhassa Vaasassa sijaitsee useita puistoja ja merkittävä kulttuurikohde; Vanhan Vaasan rauniot, jotka sijaitsevat aivan kaupunginosakeskuksen läheisyydessä. Vanhan Vaasan puistot ovat suuria ja ne sijaitsevat asutuksen reunavyöhykkeillä. Puistot mahdollistavat lenkkeilyä ja virkistytymisen luonnossa.

Vanhan Vaasan viheralueet luovat tilavan viherverkoston, joka mahdollistaa luonnon levittäytymisen ja liikkumisen vapaasti. Vanha Vaasa on Vaasan itäisin kaupunginosa ja se toimii Vaasan asutuksen reunavyöhykkeenä. Tämän vuoksi siellä sijaitsee runsaasti viheralueita, jotka liittyvät suurempaan, Vaasan ulkopuoliseen viheralueverkostoon.

## 5.16 Vaskiluoto

Vaskiluodon alueella on ainoastaan merenrantapuistoja ja suuri ulkoilualue, jonka sisällä on pururata (Kuva 19.). Kaupunginosapuistojen vähäisyyttä tasapainottaa kuitenkin merenrantapuistot, joista merkittävin on Hietasaari. Vaskiluotoa lähin retkeilyalue sijaitsee Vaskiluodon lounaispuolella.



**Kuva 19.** Vaskiluodon kaupunginosakeskuksen viheralueet.

Vaskiluodossa on suuri teollisuusalue, mutta siellä sijaitsee kuitenkin suuri viheralue, joka mahdollistaa luonnossa liikkumisen ja lenkkeilyn. Ulkoilualueella on myös mahdollista marjastaa ja sienestää ja se tarjoaa kattavat puutteen virkistytymiseen. Ulkoilualan läntisellä puolella sijaitsee jalkapallokenttä, joka mahdollistaa harrastetoiminnan ja liikkumisen. Vaskiluodossa sijaitsee kaksi uimarantaa ja

kolmas uimaranta sijaitsee Vaskiluodon itäisellä puolella Hietasaarella. Hietasaarella on puistoalue ja pieni hiekkakenttä.

Vaskiluoto on jakautunut kahteen osaan; teollisuusalueeseen ja asutukseen, jota ympäröi viheralueet. Asutus ja viheralueet sijaitsevat Vaskiluodon itäisellä puolella ja teollisuus Vaskiluodon läntisellä puolella. Vaskiluoto on saari, joten sen viherkäytävät eivät ulotu mantereelle saakka muuten kuin autotien ja kevyenliikenteen väylän väliin jäävän kapean viheralueen muodossa.

Vaikka Vaskiluoto on keskittynyt teollisuuteen, niin alueella on kuitenkin jätetty tilaa viheralueille. Vaskiluotoon ollaan myös laatimassa uutta osayleiskaavaa ja uusia asemakaavoja, jotka luovat uusia mahdollisuuksia kehittää alueen viheralueita monipuolisemmaksi.



## 6 PALOSAAREN VIHERALUEIDEN TARKASTELU

Kartassa näkyy Palosaari ja siellä sijaitsevat viheralueet (Kuva 20.). Viheralueet on luokiteltu ja karttaan on merkitty niiden saavutettavuus. Viheralueilla kulkureittinä toimii yleisesti polku, jota pitkin viheralueella kuljetaan.



**Kuva 20.** Palosaaren viheralueiden saavutettavuus.

Merkittävimpanä ulkoilualueena Palosaarella toimii Onkilahdenpuisto (Kuva 21.), joka kiertää Onkilahtea Palosaaren eteläisellä puolella. Puisto on osittain tasaista nurmikenttää ja se on helposti saavutettavissa pyörätien kautta. Osa puiston reunasta on kuitenkin metsää ja se jää rakennusten taakse, joten se ei ole kaikkialta helposti saavutettavissa. Helposti saavutettavissa oleva osio sijaitsee Vaasan yliopiston päädyssä ja hankalasti saavutettava osio alkaa kutakuinkin puolesta välistä, kun autotie kaartaa kohti Pikitehtaanpuistoa (Kuva 22.)

Hankalasti saavutettavalle osiolle vie neljä polkua, jotka johtavat puistoa kiertävälle kävelypolulle. Ulkoilualue kiertää hautausmaata Onkilahden eteläisellä puolella, joten se rajoittaa puiston saavutettavuutta. Puisto ja sitä kiertävä kävelypolku on kuitenkin saavutettavissa hautausmaan molemmilta puolilta. Onkilahdenpuiston eteläinen raja kulkee kevyen liikenteen väylän vieressä, joten puisto on helposti saavutettavissa sen avulla. Puiston kävelypolku kiertää vielä Wolffintien, kartassa näkyvän vasemmanpuoleisen sillan kautta alkupisteellensä. Kävelypolulle on mahdollista liittyä ennen siltaa, liikennevaloristeyksen kautta.



**Kuva 21.** Onkilahden puisto Putusillalta Yliopistolle päin.



**Kuva 22.** Onkilahden puisto kevyen liikenteen väylältä katsottuna

Palosaaren keskustassa sijaitsee Pikitehtaanpuisto ja sen itäisellä puolella on urheilukenttä. Yhdessä nämä kaksi toimivat Palosaaren kookkaimpana kaupunginosapuistona. Urheilukentälle on mahdollista kulkea melkein joka puolelta, lukuun ottamatta metsän rajaamaa kentän eteläistä sivua. Urheilukentän läntisessä päädyssä on myös parkkipaikkoja autoille, mikäli harrastuksen pariin saavutaan autolla. Pikitehtaanpuistoa ja urheilukenttää erottaa lasten leikkialue, joka sijaitsee asutuksen keskellä. Leikkialueen vierestä johtaa polku Pikitehtaan kävelypolulle (Kuva 23.), jossa on mahdollista lenkeillä puistomaisemissa. Pikitehtaan puiston kävelypolulle on myös kaksi muuta kulkuväylää ja ne sijaitsevat puiston toisella puolella Palosaarentiellä ja Telluksentien varrella.

Palosaarella sijaitsee myös kolme muuta kaupunginosapuistoa. Näistä kaksi on leikkialueita ja niille onnistuu kulku vain toiselta puolelta aluetta. Kolmas ja viimeinen kaupunginosapuisto on Palosaaren tori, joka sijaitsee Palosaarentien varrella. Tori on saavutettavissa joka puolelta.



**Kuva 23.** Näkymä Pikitehtaanpuiston lenkipolulta kohti lasten leikkialuetta



**Kuva 24.** Lasten leikkialue ja näkymä kohti Salmipuistoa

Palosaaren pohjoista puolta kiertää merenrantapuistojen vyöhyke. Pohjoisin puolisko kulkee lähellä asutusta, joten se ei ole kovin vierailtua aluetta. Merenrantapuistoista tärkein on Salmipuiston ja Pikisaaren muodostama kokonaisuus. Salmipuisto on saavutettavissa sen koko matkalta minkä se kulkee kadun vieressä, mutta sen läpi johtavalle polulle pääsee liittymään viidestä kohdasta (Kuva 24.). Pikisaari on saavutettavissa sinne johtavan sillan avulla, joka alkaa Salmipuistosta. Toinen kaunis merenrantapuisto sijaitsee Salmipuiston pohjoisella puolella Palosaaren venesataman vieressä, Pättinpuisto (Kuva 25.). Pättinpuisto on saavutettavissa kolmen eri kadun päädyistä, jotka ovat Wolffintie, Varisselänkatu ja Iiriksentie.



**Kuva 25.** Näkymä Pättinpuistoon.

Yleisesti kaikki Palosaaren viheralueet ovat helposti ja loogisesti saavutettavissa ja osa niistä on saavutettavissa jopa vesiteitse, kuten Salmipuisto ja Pikisaari. Viheralueille on helppo saapua esimerkiksi pyörällä. Puistojen läheisyydessä on myös parkkipaikkoja, mikäli kulkee alueelle autolla. Suurimmat parkkialueet sijaitsevat urheilukentällä ja Palosaaren venesatamassa, joihin autolla saapuminen onkin yleisempää. Palosaaren viheralueet ovat hyvin hoidettuja ja keskustasta Palosaaren

saapuessa Onkilahden suuri ulkoilualue ja merimaisema antaakin vaikuttavan kuvan kaupunginosasta.

Alue on kuitenkin muutoksen alaisena ja sinne on suunnitteilla uusia asuinrakennuksia ja puistoja. Tämä luo alueen viheralueille mahdollisuuden kehittyä monipuolisemmaksi ja kävijöitensä paremmin palveleviksi. Kaupunginosakeskuslähtöinen ajattelutapa asettaa Palosaaren viheralueille tavoitteeksi, että alueen viheralueet olisivat kaupunginosalle ominaisen ilmeen mukaisia. Viheralueita suunniteltaessa ja kehittäessä tulisi pohtia kaupunginosaa yksittäisenä alueena ja miettiä, miten kyseisen alueen ominaisuuksia pystyttäisiin korostamaan viheralueiden avulla. Palosaari on lähestulkoon kokonaan meren ympäröimä, joten viheralueita suunnitellessa voitaisiin korostaa alueen merellistä ilmettä. Tätä ominaisuutta on onnistuttu jo korostamaan viheralueiden sijoittelulla. Suurin osa Palosaaren viheralueista sijaitsee rannan tuntumassa, josta avautuu näkymä merelle.

## 7 JOHTOPÄÄTÖKSET JA YHTEENVETO

Vaasalla on maine puistojen kaupunkina. Vaasassa sijaitsee useita puistoja ja keskustassakin suurimpia katuja komistavat puistikot. Kaupungille antaa myös omaperäisen kaupunkikuvansa sen sijainti meren rannalla, mikä mahdollistaa pitkät ja yhtenäiset vyöhykkeet merenrantapuistoille. Vaasassa sijaitsee myös viisi ympäristöltään ja tunnelmaltaan erilaista retkeilyaluetta, jotka tarjoavat kaupungin asukkaille monipuolisen mahdollisuuden retkeillä kaupungin lähetyvillä.

Karttoja tarkastellessa Vaasassa ei ole yhtään kaupunginosaa, jossa tilanne viheralueiden suhteen olisi hälyttävä tai todella keho. Jokaisella kaupunginosalla on kaupunginosakeskuksen lähetyvillä kaupunginosapuisto ja ulkoilualue tai mikäli jompikumpi puuttui, niin lähellä sijaitsee kuitenkin viheralue, joka mahdollistaa luonnosta nauttimisen ja virkistäytymisen.

Viheralueiden suhteen on onnistuttu erityisen hyvin Keskustan, Ristinummen, Suvilahden ja Isolahden alueilla. Keskustassa on sijoitettu viheralueita kaupunkirakenteen sekaan ja ne piristävät kaupunkikuvaa. Mielestäni parhaiten tämä tulee esille ajokaistojen välissä sijaitsevien puistikoiden muodossa. Ristinummella, Suvilahdessa ja Isolahdessa on useita viheralueita ja ne ovat helposti saavutettavissa. Isolahdessa ja Suvilahdessa on pitkä kaista merenrantapuistoa, jonka lähetyvillä sijaitsee myös kaupunginosapuistoja. Alueilla viheralueet ympäröivät asutusta tai ne sijoittuvat sen keskelle. Tämän ansiosta viheralueet ovat lähellä alueen asukkaita ja ne toimivat väliwyöhykkeinä muihin asuinalueisiin tuoden hieman yksityisyyttä.

Kehitettävää viheralueiden suhteen olisi Vaskiluodossa. Alueella ei ole yhtäkään kaavoitettua kaupunginosapuistoa, vaikkakin alueelta löytyy kaupunkivihreää. Vaskiluodossa on kuitenkin laadukas metsä, joka sisältää lenkkipolun. Vaskiluotoon ollaan laatimassa uutta osayleiskaavaa ja uusia asemakaavoja, jotka mahdollistavat viheralueiden kehityksen tulevaisuudessa.

Viheralueilta tulisi säilyttää pääsy seuraavaan viheralueeseen ja ekologiset käytävät tulisi pyrkiä turvaamaan. Viheralueiden suunnittelussa tulee ottaa huomioon niiden

ekosysteemi palvelut, kuten esimerkiksi puistojen mahdollisuudet toimia huleveisien hallinnassa viivyttävänä elementtinä.

Vaasan viheralueet ovat yleisesti hyvin hoidettuja ja puistot varusteltuja. Esimerkiksi Onkilahden puistosta löytyy kiipeilyteline, tulisija, petanquekenttä, trampoliini ja soittimia. Puistoja varusteltaessa on onnistuttu ajattelemaan alueen käyttäjien laajaa skaalaa.

Työn kartoissa näkyy Vaasan viheraluejärjestelmän asettamat saavutettavuuden kriteerit, jotka olivat 500 metriä kaupunginosakeskukselle ja kilometri ulkoilualueelle. Retkeilyalueiden 5 kilometrin suuruista sädettä ei kartoissa näy, koska silloin kartasta ei saisi tarkkaa kuvaa. Jokaisesta kaupunginosakeskuksesta on kuitenkin alle 5 kilometriä lähimmälle retkeilyalueelle. Kartoissa 500 metrin ja kilometrin etäisyydet näkyvät kaupunginosakeskuksen ympärille sijoittuvina ympyröinä. Saavutettavuutta kuvastavat ympyrät eivät kuitenkaan kerro todellista saavutettavuutta, vaan se näyttää etäisyyden linnuntietä pitkin. Todellisuudessa alueille kulku tapahtuu teitä ja yleisiä kulkureittejä pitkin, joten etäisyys on suurempi.

Työssä kuvatut kartat ovat yleiskaavatasoisia, joten kartat eivät kerro koko totuutta. Kartoista ei käy ilmi kaupunkivihreä, kuten pihojen viheralueet, vaan kartoissa esiintyvät viheralueet ovat yleiskaavan mukaisia. Tämän vuoksi kartat eivät kerro todellista tilannetta viheralueiden määrästä. Kartat toimivat kuitenkin suuntaa antavina ja niiden avulla voi tarkastella kunkin kaupunginosakeskuksen tilannetta yleiskaavallisesti.

Mikäli työtä veisi pidemmälle, niin asiaa voisi käsitellä asemakaavatasoisesta näkökulmasta, eli siten kuinka hyvin yleiskaavaan merkityt viheralueet ovat toteutuneet. Yleiskaava antaa suunnan ja ohjeistuksen alueen maankäytön suunnittelulle, joten asemakaavassa alueet voivat vielä muuttua.

Vaasan viheralueiden kehitykselle luo painetta kaupungin tiivistyminen ja laajentuminen. Viheralueet kaupungissa eivät ole itsestäänselvyys ja niistä tuleekin pitää hyvää huolta ja turvata niiden säilyminen myös tuleville sukupolville. Viheralueista nauttiminen on jokaisen kaupunkilaisen oikeus.



## LÄHTEET

- /1/ Panu, J. 1998. Maisemarakenteen ja taajamarakenteen yhteensovittaminen. Helsinki. Ympäristöministeriö, Alueidenkäytön osasto. Viitattu 21.4.2018
- /2/ Vaasan Kaupunkisuunnittelu. 2008. Vaasan viheraluejärjestelmä 2030. Vaasan kaupunki. Viitattu 16.4.2018. <http://www.oulu.fi/liikunnanolosuhteet/kuvat/Vaasan%20viheraluejarjestelma%202030%20ehdotus.pdf>
- /3/ Sundom. Söderjården. Viitattu 20.4.2018. <http://www.sundom.fi/fi/soderfjarden>
- /4/ Nomaji maisema-arkkitehdin Oy, Ariluoma, M. & Mikola, V. 2017. Ekosysteemipalvelut aluesuunnittelussa – taustatietoa suunnittelijoille. Helsingin kaupungin rakennusvirasto. Viitattu 15.4.2018. [https://www.hel.fi/static/hkr/julkaisut/2017/esp\\_julkaisu\\_20170321.pdf](https://www.hel.fi/static/hkr/julkaisut/2017/esp_julkaisu_20170321.pdf)
- /5/ Seymour, V. 2016. The Human-Nature Relationship and its impact on health: A critical review. *Frontiers in public health*. Viitattu 21.4.2018. <https://www.frontiersin.org/articles/10.3389/fpubh.2016.00260/full>
- /6/ Vesa Yli-Pelkonen. 2013. Importance of recreational ecosystem services in Helsinki, Finland. Emerald Group Publishing Limited. Viitattu 25.10.2018. <https://www.doi.org/10.1108/14777831311322668>
- /7/ Luonnonvarakeskus. Luonnon hyvinvointivaikutukset. Viitattu 16.4.2018. <https://www.luke.fi/tietoa-luonnonvaroista/virkistyskaytto/luonnon-hyvinvointivaikutukset/>
- /8/ Metsähallitus. Terveyttä ja hyvinvointia luonnosta. Viitattu 17.4.2018. <http://www.luontoon.fi/retkeilynabc/terveyttajahyvinvointialuonnosta>
- /9/ Melina F. Laverty, Amelia Chiles, Georgina Cullman, Eleanor Sterling. 2009. Biodiversity 101 ABC-CLIO, LLC, 2008. Viitattu 22.5.2018.
- /10/ Suomen luonnonsuojeluliitto – ekologiset käytävät. Viitattu 17.6.2018 <https://www.sll.fi/uusimaa/toiminta/sipoonkorpi/ekologiset-kaytavat>
- /11/ Ympäristöministeriö. Maankäytön suunnittelun ohjaus. Ympäristöministeriö. Viitattu 16.11.2018 [http://www.ym.fi/fi-FI/Maankaytto\\_ja\\_rakentaminen/Maankayton\\_suunnittelun\\_ohjaus](http://www.ym.fi/fi-FI/Maankaytto_ja_rakentaminen/Maankayton_suunnittelun_ohjaus)
- /12/ Huttunen Hannu, Blomqvist Emma, Ellilä Emilia, Hasu Eija, Perämäki Elli, Tervo Anne, Verma Ira, Ullrich Tina, Utriainen Jaakko. 2016. Kotina suomalainen townhouse. Lähtökohtia ja tulkintoja tulevaisuuteen. Aalto-yliopisto, Taiteiden ja suunnittelun korkeakoulu, Arkkitehtuurin laitos. Viitattu 21.11.2018

