

Osaamista  
ja oivallusta  
tulevaisuuden  
tekemiseen

Esa Meririnne

# Osoitejärjestelmän luominen saaristoon

Malli Sipoon saaristo

Metropolia Ammattikorkeakoulu

Insinööri (AMK)

Maanmittaustekniikka

Insinöörityö

5.7.2018

Tekijä Otsikko	Esa Meririnne Osoitejärjestelmän luominen saaristoon – Malli Sipoon saaristo
Sivumäärä Aika	28 sivua + 5 liitettä 5.7.2018
Tutkinto	insinööri (AMK)
Tutkinto-ohjelma	maanmittaustekniikka
Ohjaaja	lehtori Jussi Laari
<p>Työssä kuvataan osoitejärjestelmän rakentaminen Sipoon saaristoon. Osoitteistaminen koskee asuinrakennuksia, vapaa-ajan asuntoja sekä muita osoitekohteita saarten sellaisissa kiinteistöissä, joihin ei ole tieyhteyttä mantereelta.</p> <p>Yleisesti kohteen lähiosoitteeseen kuuluu osoitteen nimiosa ja numero-osa sekä tarvittaessa ns. huoneiston tunniste (esimerkiksi porraskirjain ja huoneiston numero). Osoitteen täydentää postinumero ja postitoimipaikka.</p> <p>Saariston osoitteistamiseen käytettävä järjestelmä on saatu valmiiksi. Osoitteistettavia saaria oli n. 170 kpl. Saarten asuinrakennusten ja muiden kohteiden osoitenimenä on käytetty saaren nimeä, joka esiintyy Maanmittauslaitoksen maastotietokannan nimistössä. Samanimisten saarten tilanteessa osoitenimeen lisättiin tarvittaessa ns. tarkentava määre, joka voi olla läheisen tunnetun saaren tai muun alueen nimi. Yksittäisten nimettömien saarten tilanteessa osoitenimi on voinut perustua mm. kiinteistön nimeen tai asukkaiden saaresta käyttämiin nimiin. Osoitenumero on muodostettu saaren pohjoiskohdan ja osoitekohteelle karkeasti määritetyn rantakohdan välisen rantaviivan pituuteen metreissä. Tästä myötäpäivään arvioidusta pituudesta poistettiin ns. 10-järjestelmän mukaisesti viimeinen numero. Postinumerot on määrittänyt Posti, ja postitoimipaikat määrittäivät tämän mukaan.</p> <p>Osoitetyössä on tehty yhteistyötä eri viranomaisten ja toimijoiden kanssa. Osoitetyöstä tiedotettiin kuulutuksin, internetsivustolla ja kirjeitse kiinteistöjen omistajille. Osoitenimet ja postinumerot olivat nähtävillä määräajan, minkä aikana oli mahdollista esittää kirjallisia huomioita.</p> <p>Saariston osoitejärjestelmä on viety osaksi kunnan osoitejärjestelmää, mutta järjestelmän mukaiset osoitteet eivät ole vielä virallisessa käytössä vaan yksittäiset osoitteet päätetään vaiheittain. Tämä tapahtuu käynnissä olevan kunnan rakennusrekisterin päivitystyön yhteydessä, jolloin saatetaan vielä poistaa ja lisätä osoitekohteita. Päätöksen jälkeen uusi osoite voidaan ottaa viralliseen käyttöön sekä saattaa se viranomaisten ja kiinteistön omistajien tietoon.</p> <p>Valmistuva osoitejärjestelmä tuo saariston mukaan nykyaikaiseen paikkatietomaailmaan. Osoitteet saadaan mukaan erilaisiin kartta-, navigaattori- ja muihin sijaintitietojärjestelmiin. Tällä on keskeinen merkitys erityisesti pelastustoimen kannalta.</p>	
Avainsanat	osoite, osoitejärjestelmä, paikkatieto, saaristo, Sipoo

Author Title	Esa Meririnne Construction of an address directory for an archipelago – the model of Sipoo archipelago
Number of Pages Date	28 pages + 5 appendices 5 July 2018
Degree	Bachelor of Engineering
Degree Programme	Land Surveying
Instructor	Jussi Laari, Senior Lecturer
<p>The aim of this Bachelor's thesis was to construct an address directory for Sipoo archipelago in southern Finland.</p> <p>A system for addressing residential and vocational buildings on properties outside the road network was constructed for approximately 170 islands. Given the lack of named streets or roads, the names of the islands were used as address names of buildings. Islands with the same name or without a name were considered separately. Address numbers for buildings were based on the estimated coastline distance between the northernmost point of an island and the approximate seaside point of a building. Postal codes were obtained from the national postal service.</p> <p>The project was conducted in cooperation with various authorities and institutions. The address names and postal codes were displayed publically and it was possible to comment them in writing.</p> <p>The insular address system is incorporated into the municipal address database, although individual addresses are not currently used. An address for a building can be officially approved after the municipal building database has been revised. Once an address is approved, authorities and property owners will be informed.</p> <p>The new addresses can be utilized in maps, navigators, and other spatial systems. In cases of emergency, the new address system can be of particular use for the responding authorities.</p>	
Keywords	address, address system, GIS, archipelago, Sipoo

## Sisällys

1	Johdanto	1
2	Osoitteet	1
2.1	Osoitteita koskeva lainsäädäntö ja ohjeistus	1
2.1.1	Lainsäädäntö	1
2.1.2	Ohjeet ja suositukset	3
2.2	Osoitteen muodostuminen	3
2.2.1	Osoitteen nimiosa	4
2.2.2	Osoitteen numero-osa	5
2.2.3	Huoneiston tunniste	6
2.2.4	Postinumerot ja postitoimipaikat	6
2.2.5	Esimerkkejä jakeluosoitteista	6
2.3	Osoitteiden merkitseminen maastoon	8
2.4	Osoitteiden erityispiirteet saarissa	8
3	Osoiterekisterit	9
3.1	Kunnat	12
3.2	Väestörekisterikeskus	13
3.3	Posti Group Oyj	14
3.4	Muita	14
4	Osoitejärjestelmän luominen Sipoon saaristoon	15
4.1	Sipoosta yleisesti	15
4.2	Lähtötilanne	16
4.2.1	Osoitejärjestelmä Sipoossa	16
4.2.2	Osoitteet saaristossa	17
4.3	Menetelmät	17
4.3.1	Osoitekohteiden määrittely	17
4.3.2	Osoitteen nimiosa	17
4.3.3	Osoitteen numero-osa	18
4.3.4	Postinumerot ja postitoimipaikat	19
4.3.5	Yhteistyö	19
4.3.6	Päätös osoitejärjestelmän käyttöönotosta	20
4.3.7	Suunnitellut tulevat työvaiheet	20
4.3.8	Osoitejärjestelmän tekninen toteutus	20

5	Tulosten tarkastelu ja pohdinta	22
5.1	Työn nykytila	23
5.2	Osoitejärjestelmän luomisessa ilmenneitä haasteita	23
5.2.1	Saarten määrittely	23
5.2.2	Osoitekohteiden määrittely	24
5.2.3	Osoitenimien määrittely	24
5.2.4	Osoitenumeroiden määrittely	25
5.3	Osoitetyön seuraavat vaiheet	27
5.4	Valmiin osoitejärjestelmän merkitys	27
	Lähteet	29

## Liitteet

Liite 1. Sipoon saariston suomen- ja ruotsinkieliset osoitenimet, postinumerot ja postitoimipaikat

Liite 2. Sipoon saariston suomenkieliset osoitenimet kartoilla

Liite 3. Sipoon saariston suomenkieliset osoitenimet, postinumerot ja postitoimipaikat: kuvallisia esimerkkejä sähköisestä kartasta

Liite 4. Osoitenumerot: kuvallisia esimerkkejä eri saarista

Liite 5. Vastineraportti: kirjallisten huomioiden tiivistelmät sekä vastineet näihin (suomenkielinen versio)

## 1 Johdanto

Kuinka suomalainen yhteiskunta toimisi ilman osoitteita? Osoitteiden käyttö on jokapäiväistä ja mittavaa. Kuntaliiton julkaisussa *Kunnan osoitejärjestelmä. Ohjeet ja suositus* vuodelta 2006 on kuvattu rakennusten ja asuntojen osoitetietoja käytettävän yli 20 miljoonaa kertaa päivittäin. Viranomaisten ja kuljetusyritysten päivittäinen osoitekäyttö oli yli 4 miljoonaa kertaa, kun taas kansalaisilla vastaava luku oli 1–3 miljoonaa kertaa. Jo postin kuvattiin käyttävän osoitteita yli 8 miljoonaa kertaa päivässä. (Kunnan osoitejärjestelmä 2006: 6.)

Toimiva osoitejärjestelmä on tärkeä erityisesti pelastusviranomaisten toiminnalle. Häätilanteessa avun saaminen paikalle vaarantuu, jos osoitejärjestelmässä tai sen toiminnassa on puutteita. Osoitetiedot ovat hätäkeskuksille edelleen keskeinen keino osoittaa apua antavat viranomaiset paikalle, vaikka myös koordinaattitietoja käytetään. Harva avun tarvitsija muistaa sijaintinsa pitkiä koordinaattilukemia. Sen sijaan osoitteet ovat ihmismielelle jo helpompia muistaa. Jokapäiväisessä elämässä toimiva jakeluliikenne edellyttää kattavaa, ajantasaista ja jatkuvasti saatavilla olevaa osoitetietoa. Yhtä merkityksellisiä osoitetiedot ovat mm. palvelu- ja liiketoiminnan tarpeille sekä viranomaisten toiminnalle. Monenlaiset yhteiskunnan toiminnot, tuet ja velvollisuudet liittyvät suoraan tai välillisesti osoitteisiin. Esimerkiksi koulupiirien, äänestysalueiden tai terveydenhuoltoalueiden jako voi perustua osoitteisiin. Tavallisten ihmisten arkipäiväinen liikkuminen ja matkailu sujuvoituu, kun osoitetiedot ovat ajan tasalla ja saatavilla.

## 2 Osoitteet

### 2.1 Osoitteita koskeva lainsäädäntö ja ohjeistus

#### 2.1.1 Lainsäädäntö

Rakennusten osoitteista päättäminen ja osoitejärjestelmästä huolehtiminen on katsottu kunnan tehtäväksi, vaikka lainsäädännössä osoitejärjestelmän laatimisesta ja ylläpidosta ei ole kattavasti säädetty (Kunnan osoitejärjestelmä 2006). Lainsäädännössä osoitteita koskevia säädöksiä ei ole koottu yhteen lakiin vaan niitä on käsitelty tai sivuttu mm. maankäyttö- ja rakennuslaissa (132/1999), maankäyttö- ja rakennusasetuksessa

(895/1999), postilaissa (415/2011) ja Valtioneuvoston asetuksessa väestötietojärjestelmästä (128/2010).

Osoitteen perusosa on osoitenimi, joka voi olla mm. kadun tai tien nimi. Asemakaavassa määrätään kadun ja muun yleisen alueen nimi ja nämä voidaan muuttaa myös kunnan erillisellä päätöksellä siten kuin kuntalaissa säädetään kunnan päätöksenteosta (maankäyttö- ja rakennuslaki 132/1999 55.4§). Rakennusten ja porrashuoneiden osoitteiden numeroiden ja kirjainten merkinnästä säädetään maankäyttö- ja rakennusasetuksen (895/1999) 84§:ssä seuraavanlaisesti:

Rakennuksen omistajan tulee asettaa kadulta, muulta liikenneväylältä ja tontin sisäiseltä liikennealueelta näkyvään paikkaan rakennuksen ja porrashuoneen tunnusta ilmaiseva numero tai kirjain sen mukaan kuin kunta on asiasta päättänyt. Osoitemerkinnän tulee opastaa myös hälytys- ja huoltoajoa sekä muuta liikennöimistä kiinteistölle.

Osoitteeseen kuuluu myös postinumero. Postilain (415/2011) 37§:n mukaan Viestintävirasto huolehtii siitä, että postitoiminnan hoitamiseksi ylläpidetään postinumerojärjestelmää. Postinumero on viidestä numerosta muodostuva tunnus, joka merkitään postitoimipaikan eteen. Viestintävirasto asettaa postinumerojärjestelmän ylläpitämistä koskevan velvollisuuden yleispalvelun tarjoajalle tai muulle postiyritykselle. Järjestelmää ylläpitävän yrityksen tulee pitää postinumerojärjestelmän tiedot julkisesti nähtävillä, ja niiden muutoksista on tiedotettava.

Postiyrityksellä on oikeus ylläpitää postitoiminnan hoitamiseksi postin saajia koskevaa osoiterekisteriä, josta säädetään postilain (415/2011) 38§:ssä. Osoiterekisteriin talletetaan mm. nimi-, osoite- ja muut postin perille saamiseksi ja saajan oikeuksien turvaamiseksi tarpeelliset tiedot. Yleispalvelun tarjoajalla on oikeus saada tarpeellisia tietoja väestötietojärjestelmästä, joskaan ei henkilöistä, joilla on lain mukainen turvakielto.

Valtioneuvoston asetuksen väestötietojärjestelmästä (128/2010) mukaan väestötietojärjestelmään tallennetaan mm. henkilön asuinpaikkaa koskevat tiedot, kuten vakinaisen ja tilapäisen asuinpaikan osoite (4§), henkilön ilmoituksen perusteella postiosoite (19§), kiinteistön tai muun rekisteriyksikön osoitetiedot (21§), rakennuksen osoitetiedot (24§) ja huoneiston osoitenumero (27§).

### 2.1.2 Ohjeet ja suositukset

Julkisen tietohallinnon neuvottelukunta (JUHTA) julkaisee JHS-suosituksia, jotka koskevat erityisesti valtion- ja kunnallishallinnon tietohallintaa. Osoitteita käsittelee suositus *JHS 106 Postiosoitteet* (2016). Suosituksessa määritellään postilähetyksissä käytettyjen osoitetietojen rakenne ja merkintätavat sekä annetaan ohjeita osoitetietojärjestelmien rakenteesta ja osoitetietojen konekielisestä muodosta, tiedonsiirrosta ja tulostamisesta.

Kuntaliitto on julkaissut ohjeistuksen *Kunnan osoitejärjestelmä. Ohjeet ja suositus* (2006). Suosituksessa annetaan ohjeet osoitteen nimiosalle ja numero-osalle taajama-alueilla, haja-asutusalueilla ja saarissa tai muissa tieverkon ulkopuolella olevilla alueilla sekä kuvataan myös osoitteelle asetetut yleiset vaatimukset. Kuntaliiton ohjeistuksessa kuvataan myös osoitteiden merkitsemisestä maastoon sekä yhteistyöstä ja tiedottamisesta osoiteasioissa.

Kotimaisten kielten tutkimuskeskus on julkaissut osoitteiden nimiosien määrittelystä artikkelin vuonna 2011 (Paikkala & Suviranta). Aiheesta on julkaistu myös jatkoartikkeli (Wihuri 2017).

### 2.2 Osoitteen muodostuminen

Osoitteita muodostetaan pääsääntöisesti rakennuksille ja rakennuspaikan omaaville kiinteistöille. Tarpeen mukaan voidaan osoitteistaa muitakin kohteita kuten venevalkamia, laitureita ja muita yksilöitäviä paikkoja. Esimerkiksi saarten rakennuksille voidaan antaa varsinaisen osoitteen lisäksi ns. käyntiosoite eli mantereen puoleisen kulkupaikan osoite (Kunnan osoitejärjestelmä 2006).

Lähiosoitteella tarkoitetaan kiinteistön tai rakennuksen sijaintiosoitetta huoneistotunnisteineen. Postiosoite taas on osoite, joka on ilmoitettu postilaitokselle osoitteeksi, jonne postinsaaja haluaa saada postilähetyksensä. Jakeluosoite on usein synonyymi lähiosoitteelle, mutta nämä voivat olla myös eri osoitteita (JHS 106 2016.)

Postiosoite muodostuu vastaanottajan nimestä, jakeluosoitteesta sekä postinumerosta ja postitoimipaikasta. Jakeluosoite sisältää taajamissa kadun tai tien nimen, osoitenu-



meron, kirjaimen portaan tunnuksena sekä huoneiston numeron ja mahdollisen jakokirjaimen. Haja-asutusalueilla jakeluosoite sisältää kiinteistökohtaisen osoitejärjestelmän piirissä tien nimen, osoitenumeron ja tarvittaessa mahdollisen huoneiston numeron. (JHS 106 2016.)

Kuntaliiton ohjeistuksen (Kunnan osoitejärjestelmä 2016) mukaan osoitteelle on asetettu mm. seuraavia vaatimuksia:

- Osoitteen tulee olla yksiselitteinen: vain yksi osoitenimi on käytössä kunnan alueella, vältetään naapurikunnassa käytössä olevia osoitenimiä, kuntien välinen tie voi jatkua rajan yli samannimisenä.
- Posti- ja käyntiosoite vastaavat toisiaan mikäli mahdollista.
- Osoitenimen tulee olla selkeä, helposti oikeinkirjoitettava eikä se saa olla liian pitkä.
- Osoite pitää pystyä tunnistamaan osoitteeksi: sen tulee olla oikeinkirjoituksen mukainen ja vastata mielikuvaa osoitteesta.
- On eduksi, jos osoitenimi liittyy ympäröivään nimistöön, paikkaan, alueeseen tai se muuten voidaan tunnistaa tietylle alueelle kuuluvaksi.
- Osoitenimistön kielenä käytetään kielisuhteiden mukaan suomea, ruotsia tai molempia. Saamelaiskunnissa voidaan käyttää vastaavasti saamea.
- osoitteen tulee perustua julkishallinnon suosituksiin. (vrt. JHS 106 2016.)

### 2.2.1 Osoitteen nimiosa

Osoitenimi on osoitteen välttämätön osa. Sen tulee sopia alueelle ja paikkaan sekä yksilöidä kohde erottaen se muista osoitenimistä. Nimi on osa kunnan perusrakennetta ja opastusta sekä alueen historiaa, identiteettiä ja imagoa. (Kunnan osoitejärjestelmä 2006.)

Teiden ja katujen nimet muodostavat kunnan osoitenimistön perustan. Osoitenimet voivat *tie-* ja *katu-*sanojen lisäksi päättyä mm. *kuja-*, *polku-*, *kaari-* tai *raitti-*sanoihin, erityisesti pienemmillä teillä tai kyläalueilla. Hallinnollista tien luokkaa, kuten maantie, paikallistie, metsätie tms. ei kannata kuitenkaan sisällyttää nimiin ilman erityistä syytä. Tiettyissä tilanteissa myös ns. muistonimiä saatetaan käyttää. Saaristossa tai tieverkon ulkopuolella sijaitsevilla ranta-alueilla osoitenimi voi perustua saaren nimeen tai muuhun

paikannimeen (esimerkiksi lahden, järven tai niemen nimeen). Osoitenimistössä kannattaa pyrkiä yhdenmukaisuuteen, loogisuuteen ja käytännöllisyyteen. Jokainen tie, joka johtaa useammalle kuin kahdelle asutulle kiinteistölle, olisi hyvä nimetä erikseen omalla nimellä. Varsinkin yksityistiet saattavat olla monihaaraisia – erillisten nimien antaminen kuitenkin ei vaikuta tiekuntaorganisaatioon. (Kunnan osoitejärjestelmä 2006.)

### 2.2.2 Osoitteen numero-osa

Osoitenumerointi perustuu joko juoksevaan numerointiin tai etäisyyteen perustuvaan numerointiin.

Juoksevaa numerointia käytetään tyypillisesti asemakaava-alueilla, jolloin tontille tai rakennuspaikalle annetaan juokseva numero kadun varrelta. Haja-asutusalueilla puolestaan käytetään usein etäisyyteen perustuvaa numerointia: etäisyydestä tien alusta tonttiliittymään metreissä jätetään joko viimeinen numero (ns. 10-järjestelmä) tai kaksi viimeistä numeroa pois (ns. 100-järjestelmä). Keskustaajamaan johtavissa teissä numerointi yleensä kasvaa keskustaajamista poispäin, kun taas pienemmissä teissä numerointi kasvaa poispäin liittymäkohdasta isompaan tiehen. Usein vasemmalla puolella on parilliset ja oikealla puolella parittomat osoitenumerot tien alkupisteestä katsottuna. Myös muita numerointijärjestelmiä on kuitenkin käytetty. Tieverkon ulkopuolella olevissa kohteissa, kuten saarissa tai ranta-alueilla, osoitenumero voi perustua saaren tms. pohjoisreunan ja osoitekohteen rantakohdan välisen rantaviivan etäisyyteen esimerkiksi 10-järjestelmää käyttäen. (Kunnan osoitejärjestelmä 2006.)

Samalle rakennuspaikalle voidaan antaa useampiakin osoitenumeroita, jos sillä sijaitsee tai sille oletetaan rakennettavan useita erillisiä rakennuksia. Toisaalta, jos samassa osoitenumerossa sijaitsee useita rakennuksia tai rakennuspaikkoja, ne voidaan erottaa lisäämällä osoitenumeroon pienet kirjaimet. Rakennuksille ja rakennuspaikoille osoite annetaan yleensä sen mukaan, minkä tien tms. kautta sinne kuljetaan. Kohteelle, esimerkiksi kulmataloille, voidaan antaa myös ns. kakkososoite, jos sinne on käynti myös toisen tien tms. varrelta. (Kunnan osoitejärjestelmä 2006.)

### 2.2.3 Huoneiston tunniste

Osoitteen nimiosan ja numero-osan lisäksi jakeluosoitteeseen voi kuulua ns. huoneistotunniste: jokaisella asuinhuoneistolla, joka sijaitsee useamman kuin yhden huoneiston käsittävässä rakennuksessa, on oltava huoneistotunniste. Huoneistotunnisteessa on kirjainosa isoilla kirjaimilla kuvaamaan yleensä porrasta, numero-osa eli huoneiston numero ja mahdollisesti vielä jakokirjainosa pienillä kirjaimilla, jos huoneisto on jaettu useammaksi huoneistoksi. (JHS 106 2016; Kunnan osoitejärjestelmä 2006.) Huoneiston tunniste on erityisesti käytössä kerrostaloissa ja soveltuvin osin rivi- ja paritaloissa.

### 2.2.4 Postinumerot ja postitoimipaikat

Postinumeroa käytetään lähetysten lajitteluun ja ohjaukseen. Postinumero voi olla joko postitoimipaikan numero tai postinumero, joka toimii osoitteena. Jakeluosoitteena käytettävän postinumeron viimeinen merkki muuttuu ykköseksi. Postinumeromuutosten käsittelystä ja päätöksen tekemisestä vastaa Posti Group Oyj (jatkossa Posti). Postinumeroalueen nimen muutosehdotus tehdään kuitenkin kunnalle, koska kunnalla on päätösvalta alueensa osoitenimiin. Muutoksissa voidaan kuitenkin tehdä yhteistyötä mm. kunnan ja kuntalaisten, Postin ja Kotimaisten kielten tutkimuskeskuksen kesken. (JHS 106 2016.)

### 2.2.5 Esimerkkejä jakeluosoitteista

Taulukossa 1 annetaan esimerkkejä osoitteista asemakaava-alueella, haja-asutusalueella ja saarella.

Taulukko 1. Esimerkkejä osoitteista asemakaava-alueella, haja-asutusalueella ja saarella. Tiedot on muokattu Kuntaliiton ohjeistuksessa (Kunnan osoitejärjestelmä 2006) esitetyistä esimerkeistä.

<b>Asemakaava-alueella</b>	
Matti Manninen Mäkelänkatu 25 B 13 00550 Helsinki	- Nimi perusmuodossa - Lähiosoite, huoneistotunniste on B13

Yritys Oy Kehittämisosasto PL 55 85501 Nivala	- Yritysposti - Jakeluosoitteena postilokero
Matti A. Manninen c/o Mikko Manninen Mannerheimintie 97a A 52 00280 Helsinki	- Toinen etunimi lyhennetty - Jaettu kiinteistö (97a)
Marja-L. Manninen Kauppakatu 25-27 40100 Jyväskylä	- Etunimi lyhennetty - Yhdistetty kiinteistö (25-27)
Matti Posti Mäkelänkatu 25 D 21 FI-00550 Helsinki Finland	- FI Suomen maatunnus ulkomailta lähetetyssä postissa
Liisa Posti Ulvilantie 29/4 K 825 FI-00350 Helsinki	- Tontti, jolla useita rakennuksia: tontin ja rakennuksen numero erotettu kauttaviivalla.
<b>Haja-asutusalueella</b>	
M. A. Manninen Metsäpellontie 598 60550 Nurmo	- Etunimet lyhennetty - 5 980 metriä tien alkupäästä (10 m:n tarkkuudella)
<b>Saaressa</b>	
Harakka 56 Laituritie 990 00140 Järvelä	- Saaressa ei ole rakennuspaikkoja yhdistävää tietä. - Osoitenimenä on saaren nimi Harakka. - Mantereella olevan kulkupaikan lähiosoite.
Kirkkojärven Harakka 56 Laituritie 990 00140 Järvelä	- Kunnassa on toinenkin Harakka-niminen saari, muodostetaan täydennetty osoitenimi lisäämällä sijaintijärven nimi.
Mustasaarentie 359 Laituritie 990 00140 Järvelä	- Saaressa on rakennuspaikkoja yhdistävä tie (Mustasaarentie).

### 2.3 Osoitteiden merkitseminen maastoon

Kunnan osoitejärjestelmän mukaisten katujen ja teiden nimien merkitsemisestä maastoon vastaa kunta. Nimikilpi mahdollisen pylvään kanssa sijoitetaan kunnan maalle tai maankäyttö- ja rakennuslain (132/1999) 161–163§:ien mukaisesti omistajan kanssa sopimalla kiinteistöön tai rakennukseen. Yksityisteiden nimikilvistä vastaa yksityistien pitäjä ja niiden asettamista koskee samat ohjeet kuin kunnankin ylläpitämillä kaduilla ja teillä. Maanteiden varrella nimikilpien sijoittamisesta noudatetaan niistä vastaavan tiehallinnon ohjeita. (Kunnan osoitejärjestelmä 2006.)

Tien tai kadun nimikilpi voidaan sijoittaa heti jalkakäytävän taakse. Mikäli tätä ei ole, nimikilpi voidaan sijoittaa pylvääseen, aitaan, rakennukseen tai muuhun vastaavaan siten, että kilven tulee näkyä kahteen suuntaan, pysäköidyt ajoneuvot eivät estä sen havaitsemista, tien kunnossapito ei esty eikä muiden tienviittojen tai liikennemerkkien näkyvyys häiriinny. Maanteillä pylvään etäisyyden pientareen ulkoreunasta tulee olla n. 4 m, kun taas yksityisen tien reunasta etäisyys on 1–3,5 m. Nimikilven korkeuden tiestä, pyörätiestä tai jalkakäytävän pinnasta tulee olla vähintään 2 m, normaalisti kuitenkin 2,5 m. Nimikilpien koosta, kirjasimista ja valmistusmateriaalista on ohjeistettu myös erikseen. (Kunnan osoitejärjestelmä 2006.)

Osoitenumerokilpi voidaan kiinnittää rakennuksen seinään, porttiin, aitaan, ovilamppuun tai vastaavaan rakenteeseen siten, että se on luettavissa kadulta tai tieltä käsin. Tarvittaessa voidaan hyödyntää erillistä opastaulua. Niminumerokilpi kirjoitetaan isoilla kirjaimilla, jotta se erottuisi kunnan tms. kadunnimikilvistä. Haja-asutusalueella osoitenumerokilven pystyttäminen maantien varrelle edellyttää tiehallinnon lupaa. Myös saarissa osoitenumerokilven tulee näkyä liikenneväylältä. Jos pääliikennemuoto on venekuljetus, osoitenumerokilpi sijoitetaan kiinteistön rantautumispaikkaan. Osoitenumerokilpien koosta, merkintätavoista, värityksestä jne. on erikseen annettu esimerkkejä. (Kunnan osoitejärjestelmä 2006.)

### 2.4 Osoitteiden erityispiirteet saarissa

Saarella tai muualla tieverkon ulkopuolella olevan rakennuksen tai rakennuspaikan lähiosoite muodostuu osoitenimestä ja osoitenumerosta. Lisäksi voidaan käyttää tarvittaessa huoneiston tunnisteita, mikä lienee saarissa kuitenkin harvinaista. Postiosoitteen täydentää vielä postinumero ja postitoimipaikka.

Mikäli saarella on rakennuspaikkoja yhdistävä tie, osoitteet muodostuvat tavalliseen tapaan tien nimestä ja osoitenumeroista haja-asutusalueilla käytetyn numerointijärjestelmän mukaan (Kunnan osoitejärjestelmä 2006).

Jos saarella ei kuitenkaan ole rakennuspaikkoja yhdistäviä teitä, muodostetaan osoitteen nimiosa saaren omasta nimestä. Lähestulkoon kaikilla saarilla on nimi, joka löytyy yleensä peruskartasta. Käytössä olevaa saaren nimeä ei tule muuttaa. Jos samannimiisiä saaria on kuitenkin kaksi tai useampia, osoitejärjestelmässä olevaa saaren nimeä voi tarvittaessa täydentää kylän, järven tai muun laajemman alueen nimellä: esimerkiksi, Sikosaari, Kesamonsaari (Kesamonsaaren lähellä oleva Sikosaari) tai Kirkkojärven Harakka (Harakka-niminen saari, joka sijaitsee Kirkkojärvellä). Jos tarkentavaa määrettä osoitenimessä tarvitaan, suositellaan jälkimmäistä genetiivimuotoista kirjoitusasua. Osoitenumerointi perustuu saaren pohjoiskohdan ja rakennukselle tai rakennuspaikalle arvioidun rantakohdan välisen rantaviivan etäisyyteen myötäpäivään mitaten. Etäisyyteen perustuvan numeroinnin mukaisesti metreissä mitatusta etäisyydestä poistetaan viimeinen tai kaksi viimeistä numeroa. (Kunnan osoitejärjestelmä 2006; Paikkala & Suviranta 2011; Wihuri 2017.)

Lähiosoitteen lisäksi saaren rakennuksille tai rakennuspaikoille määritetään käyntiosoite mantereen puolella. Tämä tarkoittaa laituria tai vastaavaa kulkupaikkaa, jonka kautta käynti saaren tapahtuu. Käyntiosoite annetaan kunnan mantereen puolen osoitejärjestelmän mukaisesti. (Kunnan osoitejärjestelmä 2006.)

Saarissa mahdollisten teiden osoitekilvet sijoitetaan kuten kunnassa muidenkin teiden osoitekilvet. Rakennusten ja rakennuspaikkojen osoitenumeroilpien tulee näkyä käynteille liikenneväylälle. Mikäli pääsääntöinen liikennemuoto on venekuljetus tms., tulee osoitenumeroilpi pystyttää kiinteistön rantautumispaikalle, esimerkiksi laiturille. (Kunnan osoitejärjestelmä 2006.)

### 3 Osoiterekisterit

Osoitetietojärjestelmässä tulee huomioida JHS 106 -suosituksessa (2016) annetut ohjeet osoiterekisterin tietosisällöstä, tietojen pituuksista ja merkkivalikoimista. Osoiterekistereihin tulee merkitä täydellisinä ja lyhentämättöminä osoitetiedot. Osoitteen eri osat

sijoittuvat eri kenttiin ja kullekin kentälle varataan riittävä määrä merkkejä. Sallittujen merkkien enimmäismäärä sekä sallitut merkkivalikoimat ovat esitetty JHS 106 -suosituksessa (2016) (ks. taulukko 2). Osoitetietojärjestelmän osoiteyksikkö voi olla jakelu- tai lähiosoite. Osoitetiedot yksilöidään sopivalla tavalla: esimerkiksi Väestötietojärjestelmässä käytetään rakennustunnusta yhdistettynä huoneistotunnukseen. Osoitetietoihin liitetään usein myös geokoodaamalla sijaintitieto, esimerkiksi rakennuksen koordinaattitiedot. Yksi osoitetietojärjestelmien keskeisistä tavoitteista on osoitteiden sijainnin määrittely. Syytä on myös merkitä, milloin osoitetieto on tullut voimaan tai lakannut olemasta voimassa. (JHS 106 2016.)

Taulukko 2. Kotimaisten osoitteiden osoitetietojärjestelmien tietojen sisältö, tietojen pituus ja merkkivalikoima. Taulukko muokattu JHS 106 -suosituksesta (2016).

Tieto	Tietoyksikkö ATK-rekisterissä	Enimmäispituus	Merkkivalikoima
<b>Vastaanottaja / Henkilön nimi<sup>1</sup></b>			
	Sukunimi	100 merkkiä	ISO/IEC 8859-15 <sup>2</sup>
	Etunimi	100 merkkiä	ISO/IEC 8859-15
<b>Lähiosoite</b>			
	Kadun tai tien nimi	50 merkkiä <sup>3</sup>	ISO/IEC 8859-15
	Osoitenumero <sup>4</sup>	13 merkkiä	pienaakkosin
	Huoneiston tunniste		
	Kirjainosa (yleensä porras)	1 merkki	suuraakkoset
	Numero-osa (huoneistonnumero)	3 merkkiä	numeerinen
	Jakokirjainosa (jos huoneisto jaettu)	1 merkki	pienaakkoset
<b>Postinumero ja postitoimipaikka<sup>5</sup></b>			
	Postinumero	5 merkkiä	numeerinen
	Postitoimipaikka		
	Nimilyhenne	12 merkkiä	suuraakkoset
	Nimi suomeksi/ruotsiksi	30 merkkiä	suuraakkoset

<sup>1</sup> Väestökirjoihin merkityt täydelliset nimet

<sup>2</sup> Standardi tietojärjestelmissä käytettävälle merkistölle

<sup>3</sup> Kaksikielisissä kunnissa suomen- ja ruotsinkieliset nimet yleensä eri kenttiin

<sup>4</sup> Yleensä numero. Kirjainta käytetään, jos useammalla rakennuksella sama numero. Kauttaviivaa käytetään erottamaan tontin ja rakennuksen numero toisistaan.

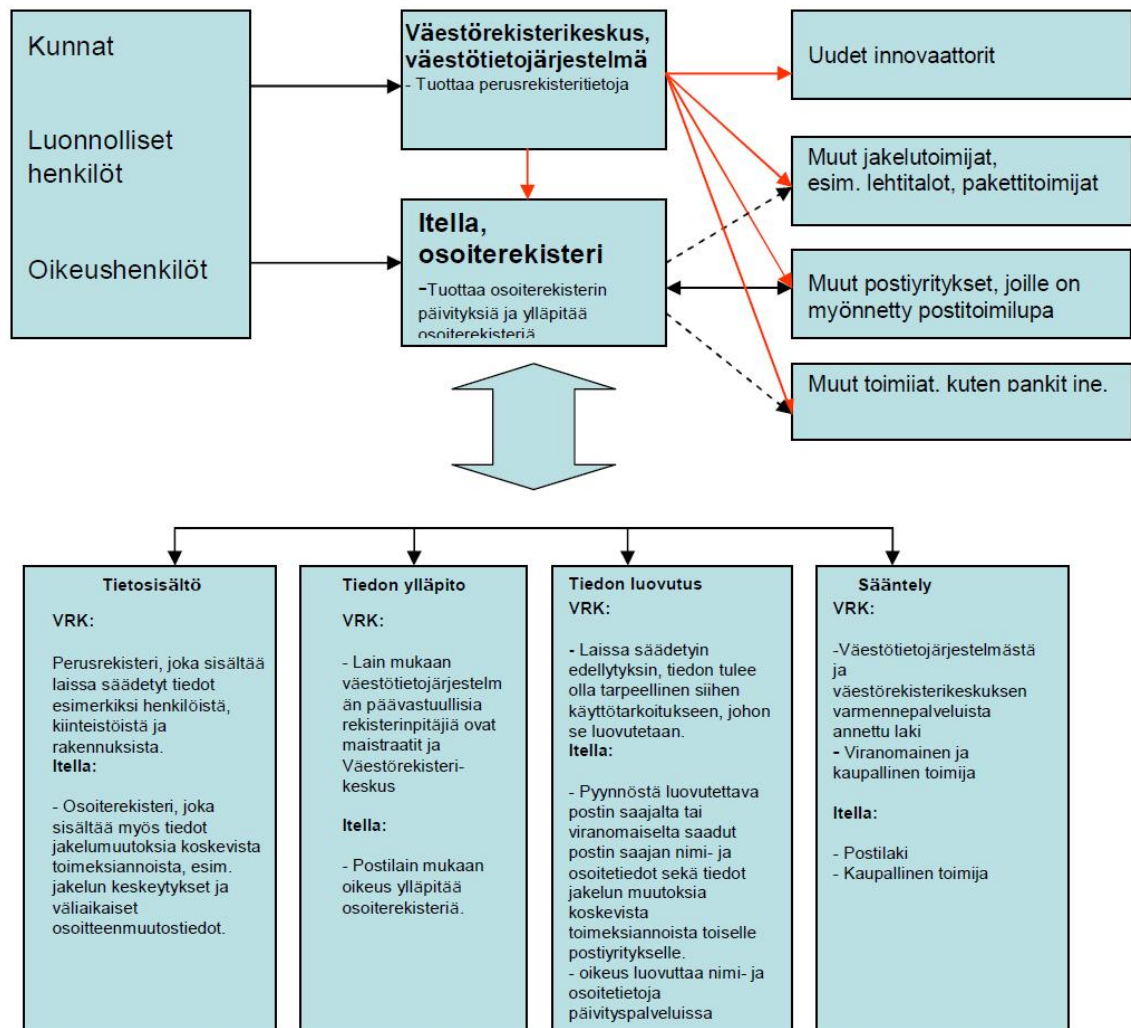
<sup>5</sup> Postin postinumeroluettelon mukaisesti

Osoitetietoja siirrettäessä suositeltu formaattimuoto on Extensible Markup Language (XML). Tämä on rakenteinen asiakirjaformaatti, jossa dokumenttien rakenne, sisältö ja ulkoasu on eroteltu: osoitedata muodostetaan jäsentämällä tietoelementtejä, joiden sisään varsinainen tietosisältö sijoitetaan. Koska XML-dokumentin käsittely ja tulkinta on vaikeata, siihen on hyvä liittää dokumenttityypimäärittely (Document Type Definition) tai skeema, jotka määrittävät tarkemmin sen sisältöä. (JHS 106 2016).

Osoiterekisteritietoja säilytettäessä, käsiteltäessä, siirrettäessä, tulostettaessa tai muutoin tulee huomioida, että niissä yksilön osoitetiedot ovat henkilötietolain mukaisia henkilötietoja (JHS 106 2016). Liikenne- ja viestintäministeriön työryhmä on julkaissut raportin osoiterekisterin avoimuudesta (Osoiterekisterin avoimuus – työryhmän raportti (osa II) 2013).

Osoiterekistereihin liittyviä toimijoita ja näiden keskinäisiä suhteita on esitetty kuvassa 1.





Kuva 1. Osoiterekistereihin liittyviä toimijoita. Lähde: Osoiterekisterin avoimuus – työryhmän raportti (osa II) 2013.

<sup>1</sup>punainen viiva: tietyt osoitetiedon tarvisijat voivat hankkia toimintaa aloittaessaan perusrekisterin Väestörekisterikeskukselta

<sup>2</sup>katkoviiva: tietyt toimijat voivat saada tarkistuksia ja päivityksiä olemassa olevaan rekisteriinsä

<sup>3</sup>Itella: nykyään Posti Group Oyj

<sup>4</sup>VRK: väestörekisterikeskus

### 3.1 Kunnat

JHS 106:n (2016) mukaan kunnat vastaavat kunnassa voimassa olevista osoitteista ja ylläpitävät niitä Kuntaliiton ohjeistuksen mukaan. Kunta voi luovuttaa osoitetietoja omista osoitejärjestelmistään, ja mm. väestötietojärjestelmä, Postin osoiterekisteri, Maanmittauslaitoksen maastotietokanta ja tiehallinnon ylläpitämä Digiroad-tietokanta perustuvat osaltaan kunnan antamiin osoitteisiin.

Myös Kuntaliiton ohjeistuksen (2006) mukaan kunta päättää käytettävästä osoitejärjestelmästä: sen valmistelu, toteuttaminen ja toteuttamisen ohjaaminen ovat kunnan tehtäviä. Kunnassa pitäisi olla päätökset ja ohjeet osoitejärjestelmän perustamisesta ja ylläpidosta. Osoitejärjestelmän hyväksyy kunnanvaltuusto tai muu tähän määrätty toimielin. Ylläpitoon tehtävät päätökset voivat kuulua kunnanhallitukselle, määrätylle lautakunnalle tai virkamiehelle. Yleensä kunnassa osoitteiden antamisesta huolehtivat kaavoitus-, mittaus- ja rakennusvalvontaviranomaiset yhteistyönä. Osoiteasioille tulisi kuitenkin nimetä päävastuuhenkilö. Tavoite on, että kunnassa jokaisella tontilla tai muulla rakennuspaikalla on osoite, joka muodostuu kadun tai tien nimestä tai muusta vastaavasta nimestä sekä osoitenumerauksesta taikka poikkeustapauksessa alueen nimestä ja osoitenumerauksesta. Osoitteen tulee myös olla merkitty maastoon.

Kuntien on mahdollista ulkoistaa osoitejärjestelmän tekninen ylläpito yksityiselle palveluntarjoajalle (ks. esimerkiksi Facta Kuntarekisteri 2018).

### 3.2 Väestörekisterikeskus

Väestörekisterikeskus on valtiovarainministeriön hallinnonalalla toimiva viranomainen, joka ylläpitää maistraattien ja osan kunnista kanssa väestötietojärjestelmää. Järjestelmän tiedot perustuvat kansalaisten ja viranomaisten lakisääteisiin ilmoituksiin. Väestötietojärjestelmä on Suomen käytetyin perusrekisteri, jossa on perustiedot Suomen kansalaisista ja Suomessa asuvista ulkomaalaisista sekä tietoja rakennuksista, rakennushankkeista, huoneistoista ja kiinteistöistä. Kaikki tiedot voidaan jollakin tapaa liittää paikkaan tai alueeseen: paikkatietoja väestötietojärjestelmässä ovat mm. rakennuksen keskipisteen koordinaatit, kiinteistö- ja rakennustunnus, rakennuksen lähiosoite, henkilön vakinaisen asuinpaikan osoite, kesämökin osoite, kuntakoodi ja äänestysalue. Tavallisin osoitejärjestelmien osoiteyksikkö on lähiosoite ja osoitetunnisteena väestötietojärjestelmässä käytetään tämän lisäksi rakennustunnusta yhdistettynä huoneistotunnukseen. Myös muita osoitetunnisteita on käytössä. Rakennusten keskipisteiden sijainnin kuvaamisessa käytetty koordinaattijärjestelmä on ETRS-TM35. Rakennusten lähiosoitteet, rakennustunnukset ja keskipisteen koordinaatit muodostavat koko maan kattavan osoitejärjestelmän perustan. (Väestörekisterikeskus 2018.)

### 3.3 Posti Group Oyj

Postiyrityksillä on oikeus ylläpitää postin saajia koskevaa osoiterekisteriä postitoiminnan ja muiden lähetysten välittämiseksi. Osoiterekisteriin talletetaan postin saajan nimi- ja osoitetietojen lisäksi henkilötunnus sekä muut lähetysten perillemenon ja postin saajan oikeuksien turvaamiseksi välttämättömät tiedot. (Postilaki (415/2011) 38§.)

Posti pitää osoitetietojärjestelmää kaikista Suomen yritysten, yhteisöjen ja luonnollisten henkilöiden osoitteista postinjakelun laadun turvaamiseksi. Yritysten ja yhteisöjen osoitteiden täydellistä kattavuutta ei kuitenkaan taata eikä järjestelmä sisällä Ahvenanmaan osoitteistoa. Vuodesta 2007 lähtien on kerätty myös muita yhteystietoja: esimerkiksi puhelinnumeroita, sähköpostiosoitteita, työosoitteita ja rinnakkaisosoitteita (kuten vapaaajan asuntojen osoitteita). Lisäksi järjestelmään kirjataan muita yhteystietoihin vaikuttavia tietoja kuten kuntaliitosten aiheuttamia muutoksia, nimenmuutoksia tai asiakkaiden kuolemia. (Osoiterekisterin avoimuus – työryhmän raportti (osa II) 2013.)

### 3.4 Muita

Maanmittauslaitoksen maastotietokannassa ovat mm. Suomen teiden ja katujen nimet sekä tiedot osoitenumeroista. Tiehallinnon Digiroad-tietokanta sisältää Suomen tie- ja katuverkon sijainnit sekä keskeiset ominaisuustiedot ml. osoitenumerot. (JHS 106 2016.)

Vuonna 2016 on käynnistynyt KuntaTietoPalvelu 2020 -hanke. Sen tavoitteena on julkaista kuntien rakennetun ympäristön tietovarannot suoraan kuntien prosesseista ajantasaisena koneluettavana tietona (KuntaGML-tietomalli) ja tietopalveluna suoraan käyttäjille, myös mobiililaitteille. Osoitetiedot ovat keskeinen osa tätä kokonaisuutta. Kunnat tekevät osoitetietojen jatkuvaa laadunparannusta. Rakennusten osoitetietoja tarkennetaan kerros- ja rivitalojen sisäänkäyntien osoitteilla ja kulkupisteillä, jotka osoittavat kulun ajoväylältä kiinteistölle. KuntaTietoPalvelu on avattu verkkokauppana, ja tavoitteena on, että kaikki kunnat ovat mukana palvelussa vuonna 2020. Palvelu täyttää EU:n tietosuojasetuksen (GDPR) henkilötiedon julkaisemiselle asettamat vaatimukset. (Holopainen 2018; KuntaTietoPalvelu 2018.)

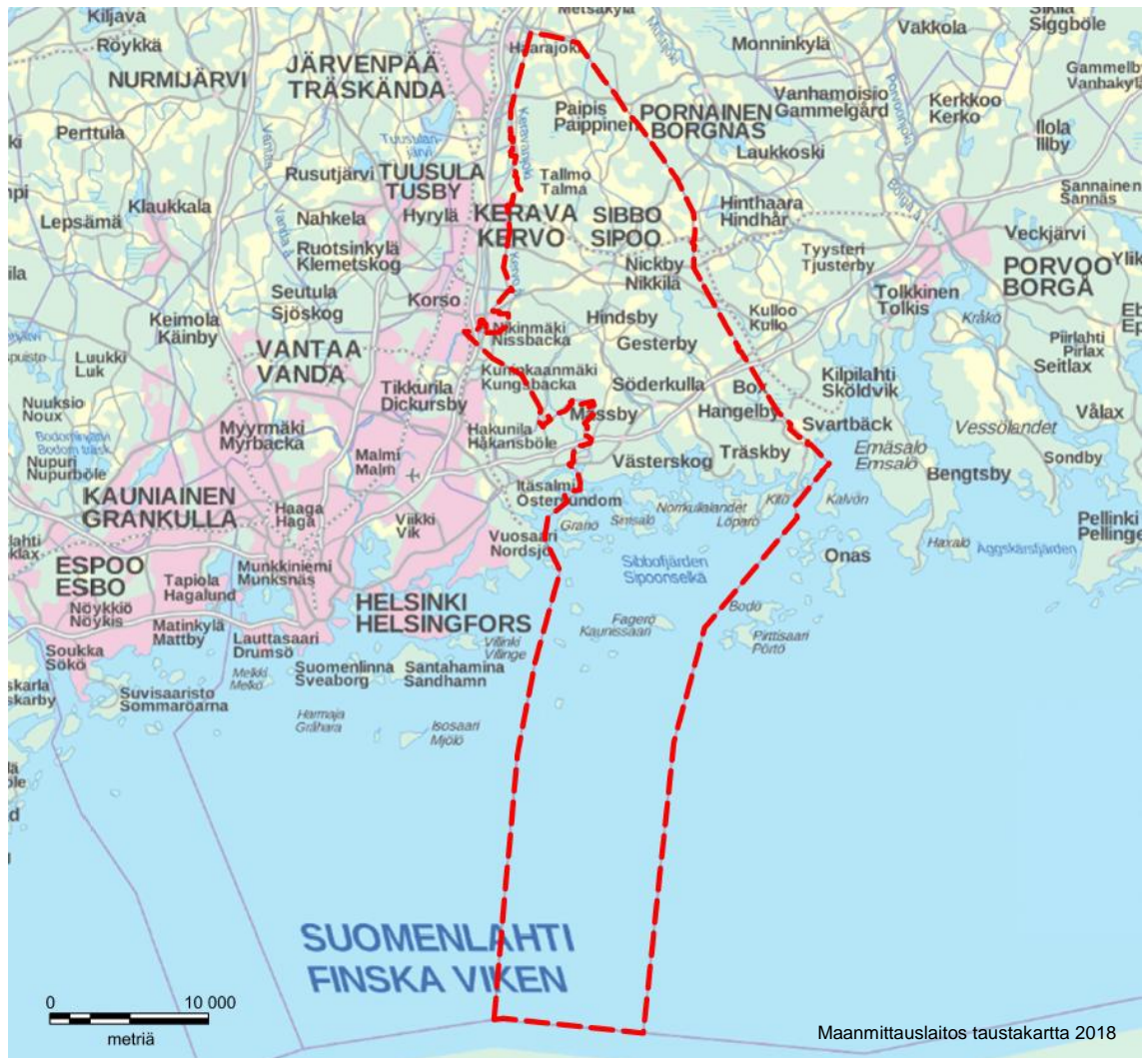
Vuonna 2017 on käynnistynyt Paikkatietoalusta-hanke, jonka tavoitteena on yhtenäistää valtion, maakuntien ja kuntien paikkatietoaineistot ja saattaa ne yritysten ja yhteisöjen

saataville. Yhtenä osahankkeena on valtakunnallisen osoitetietojärjestelmän luominen. Tavoitteena on sisällyttää tähän alueiden, rakennusten, rakennelmien ja sisäänkäyntien osoitteet ja sijainnit pisteinä; sisäänkäynnit niiden rakennusten ja taloyhtiöiden kohdalta, joissa on tarkemmin osoitteistettuja sisäänkäyntejä kuten kerrostalossa porrashuoneisiin tai rivitaloissa huoneistoihin. Sijaintipisteiden lisäksi järjestelmään on tarkoitus sisällyttää ns. kulkupisteitä, jotka osoittavat liittymän tieverkosta tai muun reitityksen osoitekohteeseen. (Paikkatietoalusta-hanke 2018.)

## 4 Osoitejärjestelmän luominen Sipoon saaristoon

### 4.1 Sipoosta yleisesti

Sipoo on kaksikielinen kunta Uudellamaalla Helsingistä itään (kuva 2). Vuoden 2016 lopussa Sipoossa oli vajaat 20 000 asukasta. Kunnan keskus sijaitsee Nikkilässä Keski-Sipoossa, josta noin 10 km etelään sijaitsee Etelä-Sipoon paikalliskeskus Söderkulla. Maapinta-alaa kunnassa on noin 340 km<sup>2</sup>, mutta kuntaan kuuluu myös laajoja merialueita: meripinta-alaa kunnassa on noin 356 km<sup>2</sup>. Etelä-Sipoossa manner rajautuuakin kauttaaltaan merenrantaan lahtineen, niemineen ja saarineen. Vuoden 2016 lopussa saariston väkiluku oli 166 henkilöä. Saaristossa on runsaasti myös kesämökkejä: vuonna 2015 kesämökkejä oli 952 kappaletta sellaisilla saarilla, joilla ei ollut kiinteätä tieyhteyttä. (Tietoa Sipoosta 2018.)



Kuva 2. Sipoon kunta. Kuntaraja punaisella katkoviivalla.

## 4.2 Lähtötilanne

### 4.2.1 Osoitejärjestelmä Sipoossa

Saariston osoitetyön alkaessa kunnalla ylläpidettiin osoitteita kahdessa rinnakkaisessa järjestelmässä. Mittaus- ja kiinteistöyksikössä osoitteita ylläpidettiin MapInfo-paikkatieto-ohjelmassa. Rakennusvalvonnassa taas rakennusten ja rakennuslupien osoitteita ylläpidettiin CGI:n Facta-kuntarekisterissä (Facta-kuntarekisteri 2018). Työn aikana rinnakkaisista järjestelmistä on kuitenkin oltu luopumassa ja järjestelmien osoitetietoja on yhdistetty yhteen järjestelmään Facta-kuntarekisteriin. Lisäksi käyttöön on otettu kuntarekisterin lisäominaisuus Facta-osoiterekisteri (Facta-kuntarekisteri 2018) mahdollistamaan osoitetiedon tarkempi hallinta.

#### 4.2.2 Osoitteet saaristossa

Saariston osalta osoitejärjestelmien tiedot eivät ole kattaneet kuin osan kohteista ja ne ovat olleet sisällöltään vaihtelevia ja epätarkkoja. Osoitenimien kirjoitusasussa on ollut huomattavaa vaihtelua, ja monessa tapauksessa ne ovat puuttuneet kokonaan. Osoite- numeroita ei pääosin ole ollut käytössä. Mahdolliset osoitenumerot ovat saattaneet perustua esimerkiksi rakennuspaikan numeroon, kiinteistön nimessä esiintyvään numeroon tai vain numeroon 1. Myös postinumeroiden ja vastaavien postitoimipaikkojen tiedot ovat monesti puutteellisia.

### 4.3 Menetelmät

#### 4.3.1 Osoitekohteiden määrittely

Osoitteistaminen koski ensisijaisesti ympärivuotisia asuinrakennuksia ja vapaa-ajan asuntoja sekä kaavoissa osoitettuja rakennuspaikkoja ja eräitä muita osoitekohteita (esim. radiomasto) niissä Sipoon saarten kiinteistöissä, joihin ei ole tieyhteyttä mantee- reelta.

Sipoon saaristossa on asuinrakennusten ja vapaa-ajan asuntojen lisäksi paljon talous- rakennuksia yms., jolle ei osoitetta välttämättä ole tarpeen määrittää. Kunnan rakennus- rekisteri ei saariston rakennusten suhteen ollut ajantasainen, eikä sitä voitu hyödyntää osoitekohteen määrittämisessä. Tämän johdosta päätettiin käyttää Maanmittauslaitok- sen maastotietokantaa, vaikka tiedettiin, että se ei ole rakennuksien ominaisuuksien suh- teen luotettava. Alkuvaiheessa osoitteistettiin varmuuden vuoksi kaikki maastotietokan- nassa asuinrakennuksiksi merkityt kohteet sekä myös talousrakennukset, jos kiinteis- tössä ei muita rakennuksia ollut.

#### 4.3.2 Osoitteen nimiosa

Osoitenimistön luomisessa noudatettiin pääsääntöisesti Kuntaliiton ohjeistusta (2006) huomioiden Kotimaisten kielten tutkimuskeskuksen Kielikello-lehdessä julkaistu artikkeli (Paikkala & Suviranta 2011). Asuinrakennuksen, vapaa-ajan asunnon, rakennuspaikan

tai muun tarvittavan kohteen osoitteen nimiosaksi otettiin se saaren nimi, joka esiintyi Maanmittauslaitoksen maastotietokannan nimistössä. Osoitenimet annettiin sekä suomeksi että ruotsiksi. Historiallisista syistä Sipoon saarten nimien ulkoasu on molemmilla kielillä pääsääntöisesti ruotsinkielinen. Nimiä ei lähdetty erikseen kääntämään suomen kielelle.

Samannimisten saarten tilanteessa osoitenimeen lisättiin tarkentava määre, joka saattoi olla läheisen saaren tai paikan nimi. Jos samannimisistä saarista yksi arvioitiin koon, rakennusten määrän ja tunnettavuuden suhteen ensisijaiseksi, tarkentava määre annettiin vain muille saarille. Esimerkiksi, Sipoossa on kolme Björkholmen-nimistä saarta. Yksi näistä arvioitiin ensisijaiseksi ja sen osoitekohteille jätettiin osoitenimeksi Björkholmen (ruot. Björkholmen). Kahden muun samannimisen saaren osoitekohteille annettiin osoitenimeksi Löparön Björkholmen (ruot. Löparö Björkholmen) ja Kamsholmenin Björkholmen (ruot. Kamsholmens Björkholmen). (Paikkala & Suviranta 2011; Wihuri 2017.)

Mikäli maastotietokannan nimistöstä saarelle ei löytynyt nimeä, haettiin tätä Sipoon saaristossa suoritetusta nimistötutkimuksesta (Sjöholm 2007), Kotimaisten kielten keskuksen tietokannoista ja yksittäisissä tapauksissa kiinteistön omistajilta. Nimen löytyessä tämä otettiin saaren osoitekohteiden osoitenimeksi. Yksittäisissä tapauksissa osoitenimeksi saatettiin antaa saaren ainoan kiinteistön nimi tai muu ympäristöön sopiva luonteva osoitenimi.

#### 4.3.3 Osoitteen numero-osa

Osoitenumeroiden antamisessa noudatettiin pääsääntöisesti Kuntaliiton ohjeistusta (2006). Osoitenumeroinnissa käytettiin etäisyyteen perustuvaa numerointia. Kullekin osoitekohteelle arvioitiin karkeasti rantakohta ja tämän etäisyys saaren pohjoiskohdasta arvioitiin myötäpäivään Maanmittauslaitoksen maastotietokannan rantaviivaa pitkin. Saadusta etäisyydestä metreissä poistettiin viimeinen luku (ns. 10-järjestelmä). Esimerkiksi, jos arvioitu etäisyys oli 1 620 metriä, saattoi osoitekohteen numeroksi tulla 162.

Rakennuksille tai muille osoitekohteille sellaisessa saaren kiinteistössä, jolla oli rantaviivaa, arvioitiin karkeasti lähin rantakohta ja annettu osoitenumero pidettiin parillisena. Jos osoitekohde sijaitsi kiinteistössä ilman rantaviivaa, annettu osoitenumero pidettiin parit-

tomana. Osoitekohteiden rantakohta arvioitiin karkeasti lähimpään rantaan tai tarvittaessa sen mukaan, mistä niiden kiinteistölle oli Maanmittauslaitoksen kiinteistötietojärjestelmässä osoitettu käynti rannasta.

Pienissä alle hehtaarin kokoisissa saarissa, joissa oli vain yksi osoitekohde, ei noudatettu etäisyyteen perustuvaa numerointia, vaan kohde sai osoitenumeroiksi 1.

#### 4.3.4 Postinumerot ja postitoimipaikat

Postinumerot kullekin saarelle (ja siten niiden asuinrakennuksille tai muille osoitekohteille) saatiin erikseen pyydettäessä Postilta. Saaristo jaettiin neljän eri postinumeron kesken. Postinumerot olivat olleet jo aiemmin käytössä ja niiden postitoimipaikoille oli jo vanhastaan nimet.

#### 4.3.5 Yhteistyö

Kun saarille oli määritelty osoitenimet, pyydettiin näistä kommentteja naapurikunnilta Helsingiltä ja Porvoolta, Itä-Uudenmaan pelastuslaitokselta, Itä-Uudenmaan poliisilaitokselta, Hätäkeskuslaitokselta, Postilta, Maanmittauslaitokselta ja Kotimaisten kielten keskukselta. Kommenttipyyynnössä esitettiin saarten nimet ja määritellyt osoitenimet suomeksi ja ruotsiksi listana (samankaltaisesti kuin liitteessä 1) sekä internet-linkin kautta nettikarttana, jossa saarta klikkaamalla sai näkyviin saaren rakennuksille tarkoitetun osoitenimen (samankaltaisesti kuin liitteessä 3). Lisäksi Kotimaisten kielten keskukselle esitettiin eriteltyjä kysymyksiä saarten osoitenimistä ja Postilta pyydettiin erikseen postinumeroiden määrittelyä. Myös kunnan omalle saaristovaltuuskunnalle on käyty esittämässä osoitteistamistyötä.

Saariston osoitetyöstä tiedotettiin kuulutuksin sekä kunnan internetsivustolla että paikallisissa lehdissä suomeksi ja ruotsiksi. Lisäksi niille kiinteistön omistajille, joiden yhteystiedot löytyivät Maanmittauslaitoksen kiinteistötietojärjestelmästä tai yritystietojärjestelmästä, lähetettiin postitse tiedote. Tietoa osoitetyöstä julkaistiin myös erillisellä internetsivustolla, jossa kerrotaan kunnassa käynnissä olevista rakennus- ja kehityshankkeista. Määritetyt osoitenimet sekä Postin antamat postinumerot olivat määräajan nähtävillä sekä suomeksi että ruotsiksi em. internetsivustolla sähköisenä kartta-aineistona sekä paperikarttoina ja nimilistoina (samankaltaisesti kuin liitteissä 1–3) Sipoon keskuksessa



Nikkilässä kunnantalolla ja eteläisessä keskuksessa Söderkullassa kirjastossa. Osoite-nimistä oli mahdollisuus esittää kirjallisia huomioita määräaikaan mennessä. Huomioita vastaanotettiin noin parikymmentä kappaletta. Saatujen huomioiden tiivistelmät sekä vastineet näille on esitetty liitteessä 5. Eniten yksittäisiä huomioita esitettiin Ryssholmen-nimisen saaren oikeasta nimestä (ks. liite 5, huomio numero 8).

#### 4.3.6 Päätös osoitejärjestelmän käyttöönotosta

Osoitteistamisessa käytettävän järjestelmän käyttöönotosta päätti Mittaus- ja kiinteis-töyksikön päällikkö.

#### 4.3.7 Suunnitellut tulevat työvaiheet

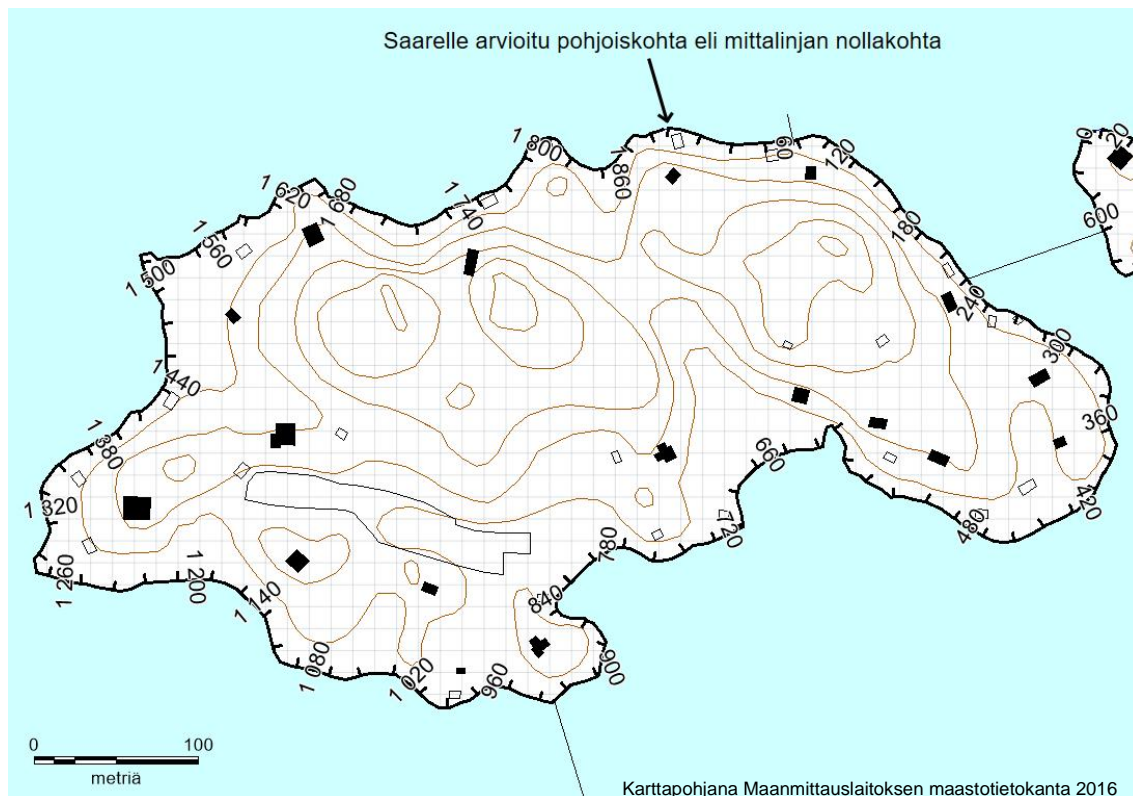
Saariston osoitejärjestelmä on viety osaksi kunnan osoitejärjestelmää, mutta osoitetyö on edelleen osin kesken eikä saariston osoitteita ole vielä otettu käyttöön.

Rakennusten ja muiden yksittäisten osoitekohteiden osoitteet päätetään käynnissä ole-van kunnan rakennusrekisterin päivitystyön yhteydessä, jolloin saatetaan vielä poistaa ja lisätä osoitekohteita. Työ etenee siis vaiheittain. Päätöksen jälkeen uusi osoite voi-daan ottaa viralliseen käyttöön sekä saattaa viranomaisten ja kiinteistön omistajien tie-toon. Käyttöönotetuista uusista osoitteista välitetään sähköisesti tieto Väestörekisteri-keskukselle, jolloin tieto on viranomaisten ja muiden toimijoiden käytössä. Kiinteistön omistajille ilmoitetaan uudesta osoitteesta postitse, josta ilmenee rakennuksille määrite-tyt yksilölliset osoitenimet, osoitenumerot, postinumerot ja postitoimipaikat sekä Kunta-liiton ohjeistuksen (Kunnan osoitejärjestelmä 2006) mukaiset ohjeet osoitenumeron mer-kitsemisestä maastoon.

#### 4.3.8 Osoitejärjestelmän tekninen toteutus

Saariston osoitejärjestelmän rakentaminen alkoi ns. mittalinjan luomisella: kullekin saa-rella, jossa sijaitsi asuinrakennuksia tai muita osoitekohteita, muodostettiin maastotieto-kannan rantalinjan mukainen mittalinja 3DWin-ohjelmalla (versio 6.3), joka siirrettiin Ma-pInfo-paikkatieto-ohjelmaan (versio 15.0). Mittalinja oli paalutettu 20 m:n välein myötä-päivään kasvavin lukemin ja sen avulla voitiin toistuvasti arvioida rakennukselle karkeasti

arvioidun rantakohdan ja saaren pohjoiskohdan (mittalinjan nollakohta) välinen etäisyys. (Kuva 3.)



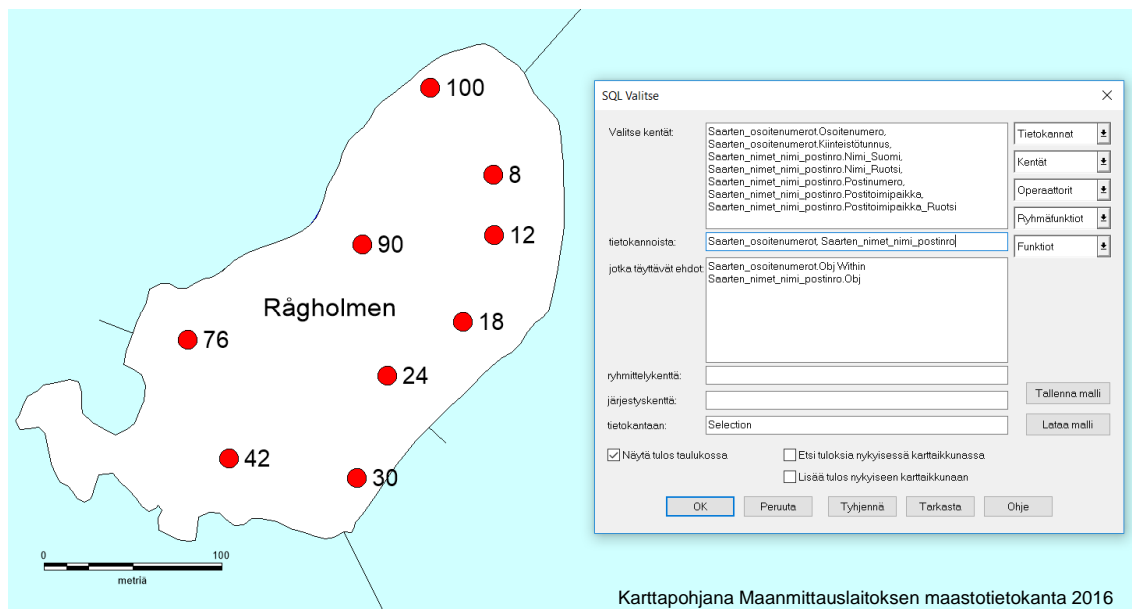
Kuva 3. Esimerkki saaren Maanmittauslaitoksen maastotietokannan rantalinjan mukaisesti rakennetusta mittalinjasta.

Mittalinjan luomisen jälkeen kullekin asuinrakennukselle tai muulle osoitekohteelle maastotietokannassa luotiin MapInfo-ohjelmassa käsin ns. pistemuuttuja, johon liitettiin sekä ohjelmasta koordinaattitiedot että mittalinjan avulla osoitenumero. Käytettynä tasokoordinaatistona oli ETRS-GK25.

Osoitenimet määritettiin MapInfo-ohjelmalla erilliseen tiedostoon ns. aluemuuttujina. Kunkin aluemuuttuja rakennettiin siten, että tämä vastasi yhtä saarta Maanmittauslaitoksen maastotietokannassa. Kullekin aluemuuttujalle liitettiin käsin saarelle määritetty osoitenimi, postinumero ja postitoimipaikka sekä suomeksi että ruotsiksi.

Osoitenimien aluemuuttujat ja osoitenumeroiden pistemuuttujat yhdistettiin yhdeksi tiedostoksi MapInfo-ohjelman SQL-komennoin siten, että kullekin pistemäiselle asuinrakennukselle tai muulle osoitekohteelle muodostui osoitenimi, osoitenumero, postinumero

ja -toimipaikka sekä sijainnin koordinaatit (kuva 4). Lisäksi tiedostoon rakennettiin em. tietoja soveltaen yhdistämällä kullekin osoitekohteelle lähiosoitteet ja postiosoitteet yksiksi muuttujiksi. Tämä valmis saariston osoitejärjestelmä puolestaan liitettiin edelleen osaksi Mittaus- ja kiinteistöyksikön MapInfo-osoitejärjestelmää, joka sittemmin yhdistettiin rakennusvalvonnan osoitetietojen kanssa Facta-kuntarekisteriin.



Kuva 4. Esimerkki osoitenimen alumuuttujasta (valkoinen saari nimellä Rågholmen) ja osoite-numeron pistemuuttujasta (punaiset pisteet osoitenumeroin) sekä malli näiden yhdistämiseen käytetystä SQL-komennosta MapInfo-paikkatieto-ohjelmassa. Kuva Pitney Bowes Inc. luvalla.

Tiedottamista varten on luotu myös kartta-aineistoja, joista ilmenevät saarikohtaiset osoitenimet sekä postinumerot ja -toimipaikat. Internet-linkkiin tehty sähköinen kartta-aineisto rakennettiin ArcGis Online -ohjelmalla hyödyntäen tämän lähdeaineistoja sekä Maanmittauslaitoksen taustakarttasarjaa (ks. liite 3) ja printatut kartta-aineistot MapInfo-ohjelmalla hyödyntäen Maanmittauslaitoksen maastotietokantaa (ks liite 2).

## 5 Tulosten tarkastelu ja pohdinta

Osoitetietojärjestelmä saaristossa on pääosin rakennettu, mutta osoitteita ei kuitenkaan ole vielä otettu käyttöön osoiteistamistyön ollessa vielä osin kesken. Seuraavissa osissa esitetään yksityiskohtaisemmin työn nykytilaa ja tulevaisuutta sekä siinä ilmenneitä haasteita.

## 5.1 Työn nykytila

Saaristossa on alustavasti osoitteistettu noin 170 saarella sijaitsevat noin 1 600 asuinrakennusta tai muuta kohdetta, mutta tässä on mukana vielä tarkentuvia osoitekohteita. Saarten asuinrakennuksille ja muille osoitekohteille on määritetty osoitenimet, osoitenumerot, postitoiminumerot ja postitoimipaikat. Osoitteille on geokoodattu ETRS-GK25 -koordinaattijärjestelmän mukaiset koordinaatit. Osoitenimistä ja osoitejärjestelmästä on kuultu eri viranomais- ja yhteistyötahoja. Osoitenimet ja postinumerot ovat olleet määräaikana nähtävillä, ja osoitenimistä on voitu esittää kirjallisia huomautuksia. Osoitejärjestelmän mukaiset alustavat osoitteet on viety osaksi kunnan osoitejärjestelmää, mutta toistaiseksi niitä ei ole vielä otettu käyttöön (ks. 5.2.2 Osoitekohteiden määrittely).

Liitteissä 1–3 esitetään saaristossa käytetyt osoitenimet, postinumerot ja postitoimipaikat sekä listana että erilaisina karttaversioina. Liitteessä 4 esitetään karttaesimerkkejä saaristossa käytetyistä osoitenumeroista.

## 5.2 Osoitejärjestelmän luomisessa ilmenneitä haasteita

### 5.2.1 Saarten määrittely

Sipoossa on saaria, jotka ovat ajan kuluessa jollain tavoin kasvaneet yhteen tai liittyneet mantereeseen. Milloin nämä tulisi käsittää erillisenä saarena ja milloin osana isompaa kokonaisuutta? Lähtökohtana käytettiin Maanmittauslaitoksen maastotietokantaa. Vaikka tässä kartta-aineistossa saaret saattoivat olla kiinni toisissaan, oli nimistössä näille annettu omat erilliset nimet. Ilmakuvien tarkastelu ei välttämättä selvennä asiaa: saarten välinen yhteys riippuu mm. veden kulloisesta korkeudesta.

Harkinnan jälkeen päädyttiin seuraavaan ratkaisuun: huolimatta maastotietokannan kartta-aineistossa esiintyvistä mahdollisista yhteenliittymistä saari käsitellään omana kokonaisuutenaan, jos sillä on maastotietokannan nimistössä oma saarimainen nimi (esimerkiksi nimessä on holmen- tai ören-pääte), se on muodoltaan saarimainen, se tunnetaan tai mielletään saareksi ja se on vanhoissa kartoissa merkitty erilliseksi saareksi. Tapauskohtaista harkintaa kuitenkin käytettiin.

### 5.2.2 Osoitekohteiden määrittely

Lähtökohtaisesti osoitteita annettiin asuinrakennuksille, vapaa-ajan asunnoille, kaa-voissa osoitetuille rakennuspaikoille sekä tarvittaessa muille yksittäisille kohteille (esim. radiomasto). Johtuen kunnan rakennusrekisterin puutteista saariston osalta, alkuvaiheessa osoitekohteiden määrittämiseen päätettiin käyttää rakennuksiksi merkittyjä kohteita Maanmittauslaitoksen maastotietokannassa, vaikka kaikki näistä ei välttämättä erillistä osoitetta tarvitsekaan. Pääosin tästä syystä osoitteita ei ole vielä otettu virallisesti käyttöön (ks. 5.3 Osoitetyön seuraavat vaiheet).

Kuntaliiton ohjeistuksen (Kunnan osoitejärjestelmä 2006) mukaan myös mantereen puoleinen käyntiosoite, esimerkiksi venepaikoille tms., tulisi määrittää. Kunkin saaren asuinrakennuksen tai muun osoitekohteen mantereen puoleisen käynnin selvittämisen arvioitiin olevan haasteellista. Sipoon rannikolla on useita laituripaikkoja eikä toistaiseksi mantereen puoleisia käyntiosoitteita ole määritetty.

### 5.2.3 Osoitenimien määrittely

Yksinkertaisimmillaan osoitenimi saatiin Maanmittauslaitoksen maastotietokannan nimistöstä. Silti tämä saattoi herättää hämmennystä, koska saari on saatettu tuntea paikallisesti toisella nimellä. Saarten nimet ovat ns. luontopaikan nimiä, jotka eivät kuulu kunnan päätäntävällän piiriin. Luontopaikkojen nimistä päättää Maanmittauslaitos tehden tarvittaessa yhteistyötä Kotimaisten kielten keskuksen kanssa (Wihuri 2018).

Sipoon saaristossa on useita saaria, joilla on sama nimi. Samannimisiä saaria oli myös naapurikunnan Porvoon kanssa siten, että nämä sijaitsivat samalla postinumeroalueella. Näin samannimisiä tai lähes samannimisiä saaria oli noin 30 kpl. Eräät nimet toistuivat kolmessakin eri saarella. Samannimisten saarten tilanteessa tarkentavan määrään löytäminen osoitenimeen ei aina ollut yksiselitteistä. Tavoitteena oli käyttää tarkentavana määräänä karttanimeä, jonka arvioitiin helpottavan osoitekohteen löytymistä. Esimerkkinä osoitenimestä tarkentavan määrään kanssa otettakoon Kaunissaaren Tallholmen (ruot. Fagerö Tallholmen), jossa Kaunissaari on suhteellisen tunnettu saari yhden Tallholmenin suunnalla. Läheltä ei kuitenkaan aina löytynyt suurempaa ja tunnetumpaa kohdetta. Tällöin on voitu joutua tyytymään esimerkiksi läheiseen pienen saaren nimeen. Sipoon saaristossa saaret ovat aikoinaan jaettu kunnan kylien kesken ja saaristolaiset

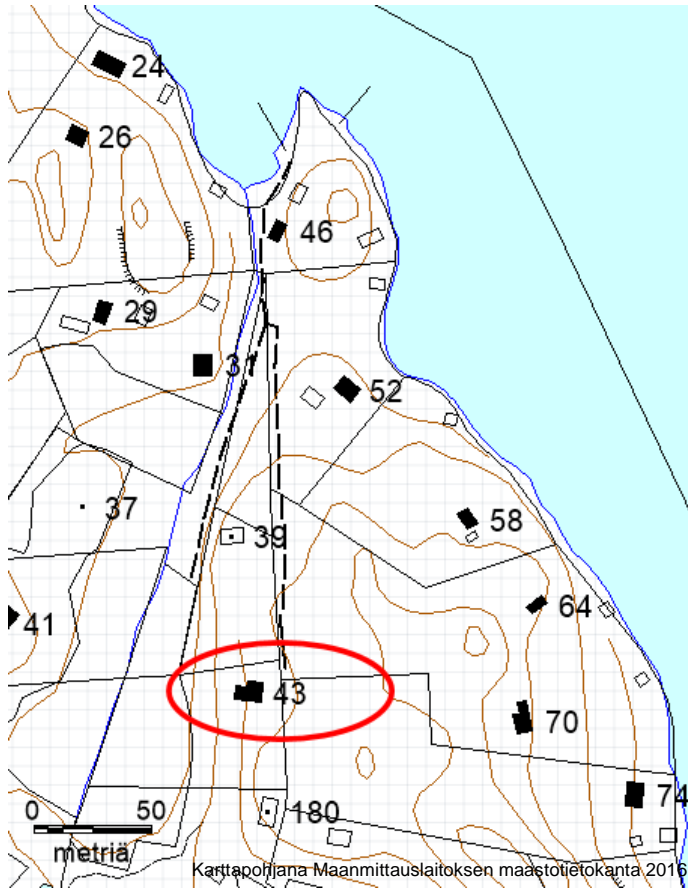
saattavat tuntea alueita näillä kylien nimillä. Näiden nimien käytöstä tarkentavana määreenä pyrittiin kuitenkin lähtökohtaisesti pidättäytymään, koska järjestelmä ei enää ole käytössä, nimet eivät esiinny kartoilla eikä niitä juuri tunneta saariston ulkopuolella.

Eräille pienille saarille ei ollut Maanmittauslaitoksen maastotietokannan nimistössä annettu nimeä. Tällaisia saaria oli noin kymmenkunta. Osalle näistä nimeä ei löytynyt Kotimaisten kielten keskukseltaakaan tai paikallisesta nimistötutkimuksesta (Sjodin 2007). Tällöin saatettiin ottaa osoitenimeksi kiinteistön omistajien käyttämä nimi tai kiinteistön nimi. Tämä ei kuitenkaan aina ollut yksiselitteisesti linjassa osoitenimelle asetettujen vaatimusten kanssa (Kunnan osoitejärjestelmä 2006), ja jossain yksittäisessä tilanteessa saarelle saatettiin yksinkertaisesti keksiä luonteva osoitenimi.

#### 5.2.4 Osoitenumeroiden määrittely

Kuntaliiton ohjeistuksen (2006) mukaan osoitenumero voidaan määrittää rantaviivaa pitkin 10-jakojärjestelmän mukaisesti alkaen saaren pohjoiskärjestä myötäpäivään. Mittausmenetelmän tarkkuutta ohjeistuksessa ei ole mainittu, mutta osoitenumeron ollessa kyseessä tämän ei tarvinne olla erityisen tarkka. Sipoossa päädyttiin rakentamaan Maanmittauslaitoksen maastotietokannan mukaiseen rantalinjaan 20 m:n välein paalutettu mittalinja, jonka avulla osoitenumerot pystyttiin toistetusti ja yhdenmukaisesti määrittelemään. Tämä menetelmä saattaa olla jossain määrin tarpeettoman tarkka, mutta siitä ei liene varsinaista haittaakaan.

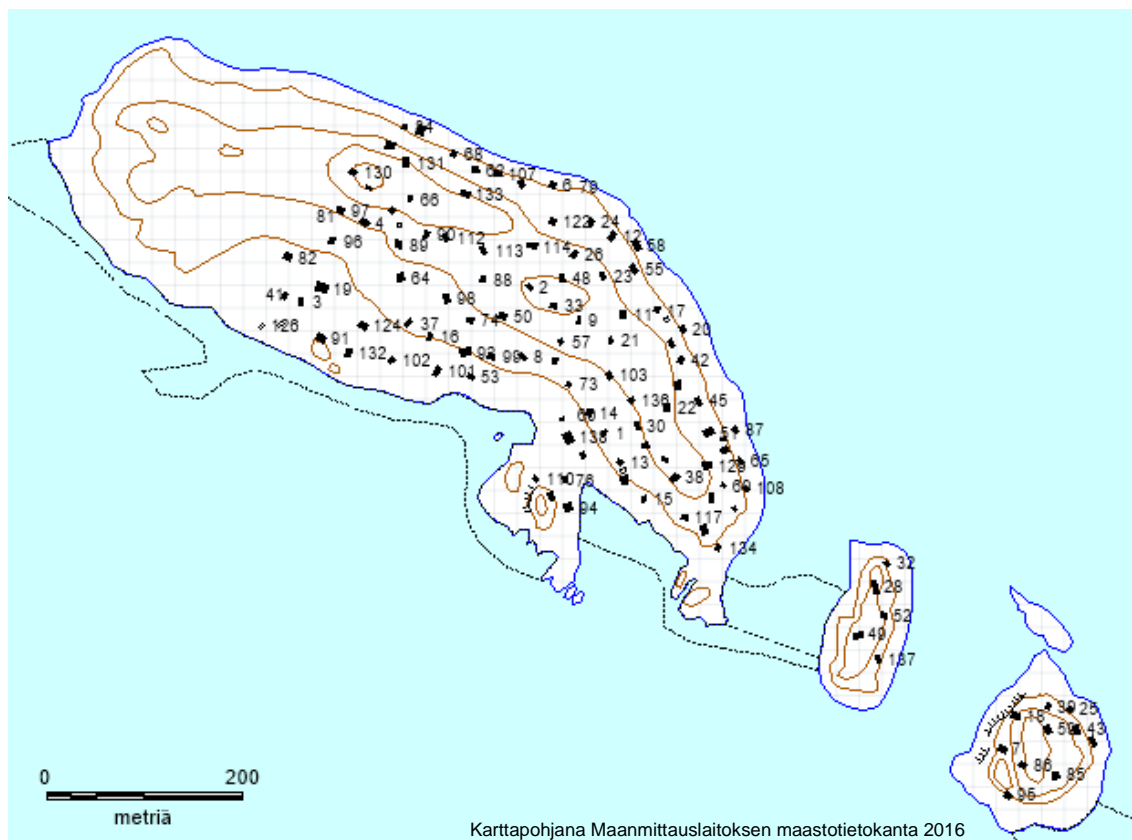
Osoitenumeroinnissa asuinrakennukselle tai muulle osoitekohteelle määritettiin yleensä lähimmän rantakohdan karkea sijainti. Joissain tilanteissa päädyttiin määrittämään rakennukselle rantakohta sinne, missä käynti rannalta tapahtui kiinteistölle (kuva 5). Tämä on myös luonteva paikka sijoittaa maastoon tuleva osoitenumero kyltti.



Kuva 5. Esimerkki osoitenumeroinnista, jossa on huomioitu käyntireitti rakennukselle (nro 43, ympäröity punaisella).

Rannalla sijaitsevien kiinteistöjen rakennuksille annettiin parillisia osoitenumeroita, kun taas sisämaan kiinteistöjen rakennuksille annettiin parittomia osoitenumeroita. Kuntaliiton ohjeistus (2006) ei suoranaisesti ohjeista toimimaan näin, mutta havainnekuvassa esitetystä mallista voi saada tämän vaikutelman (ks. Kunnan osoitejärjestelmä 2006: 20, kuva 2).

Poikkeuksellisesti yksittäisissä saarissa oli jo entuudestaan ollut käytössä osoitenumerointi, joka poikkesi merkittävästi Kuntaliiton ohjeistuksesta (2006). Historiallisista syistä rakennusten numerointi saattoi olla täysin sattumanvaraista (kuva 6). Numerointia ei kuitenkaan arvioinnin jälkeen lähdetty muuttamaan: järjestelmä oli jo käytössä, Kuntaliiton ohjeistuksen mukaisen numeroinnin soveltaminen selkeän lopputuloksen saamiseksi katsottiin haasteelliseksi ja Hätäkeskuslaitos, Itä-Uudenmaan pelastuslaitos ja Itä-Uudenmaan poliisilaitos eivät pitäneet nykyistä numerointijärjestelmää ongelmallisena toimintansa kannalta.



Kuva 6. Esimerkki samaan kiinteistöön kuuluvista saarista, joissa oli jo käytössä Kuntaliiton ohjeistuksesta (Kunnan osoitejärjestelmä 2006) poikkeava numerointi.

### 5.3 Osoitetyön seuraavat vaiheet

Saariston osoitejärjestelmän mukaiset alustavat osoitteet on viety osaksi kunnan osoitejärjestelmää, mutta yksittäiset viralliset osoitteet päätetään vaiheittain. Tämä tapahtuu käynnissä olevan kunnan rakennusrekisterin päivitystyön yhteydessä, jolloin saatetaan vielä poistaa ja lisätä osoitekohteita. Päätöksen jälkeen uusi osoite voidaan ottaa viralliseen käyttöön sekä saattaa se viranomaisten ja kiinteistön omistajien tietoon. Rakennusrekisterin päivitystyön valmistumisen ajankohta ei ole tiedossa, mutta työ etenee vaiheittain ja ensimmäisistä osoitteista päästään ilmoittamaan jo aiemmin.

### 5.4 Valmiin osoitejärjestelmän merkitys

Sipoon saaristossa on ollut rakennuksia ja asukkaita useita vuosikymmeniä ilman yleistä ja yhdenmukaista osoitejärjestelmää. Aukkaat ovat käyttäneet osoitteita vaihtelevasti



tarpeen mukaan ja pääsääntöisesti tulleet toimeen. Posti- ja muut lähetykset on voitu toimittaa saareen yhteisiin postilaatikoihin tai jättää mantereen puolelle tilanteesta riippuen. Uusi osoitejärjestelmä ei tuone tähän merkittävää muutosta, joskin asiasta vastaa Posti.

Ehkä suurin merkitys uudella osoitejärjestelmällä tulee olemaan pelastustoimen kannalta. Tähän asti käytössä olleet epäselvät tai sijainniltaan epätarkat osoitteet eivät ole helpottaneet avun tarvitsijan löytymistä saarissa. Valveutuneilla asukkailla tai lomailijoilla on saattanut rakennuksessa olla tiedossa koordinaattitiedot hätätilanteita varten. On kuitenkin epäselvää, kuinka yleistä tämä on ja kuinka hyvin ne muistetaan tai löydetään hätätilanteessa. Osoitteen muistaminen hätätilanteessa lienee todennäköisempää. Valmiissa osoitejärjestelmässä osoitenimessä on tarvittaessa käytetty tarkentavaa määrettä erotuksena muista samannimisistä saarista, ja osoitenumero kertoo etäisyydestä saaren pohjoiskohdasta myötäpäivään rantaviivaa pitkin arvioituna. Osoite antaa jo itsessään tietoa osoitekohteen sijainnista. Lisäksi kullekin osoitteelle on osoitejärjestelmässä geokoodattu yksilöidyt sijaintikoordinaatit, mikä varmistaa osoitteen löytymisen hätätilanteessa.

Valmistuva osoitejärjestelmä tuo saariston myös mukaan nykyaikaiseen paikkatietomaailmaan. Osoitteet saadaan mukaan erilaisiin kartta-, navigaattori- ja muihin vastaaviin sijaintitietojärjestelmiin. Jatkossa on myös mahdollista luokitella saarten asuinrakennuksia tms. tarkemmin osoitetietojen perusteella erilaisia viranomaistoiminnan tarpeita varten.

## Lähteet

Facta-kuntarekisteri. 2018. Verkkoaineisto. <<https://www.cgi.fi/tuoteratkaisut/facta>>. Luettu 19.1.2018.

Holopainen, Matti. 2018. Kehittämispäällikkö, Suomen Kuntaliitto. Sähköpostiviesti 7.5.2018.

JHS 106 Postiosoitteet. Versio 1.3. 2016. Verkkoaineisto. Julkisen tietohallinnon neuvottelukunta (JUHTA). <[www.jhs-suositukset.fi/](http://www.jhs-suositukset.fi/)>. Luettu 21.12.2017.

Kunnan osoitejärjestelmä. 2006. Ohjeet ja suositus. 2. korjattu painos. Helsinki: Suomen Kuntaliitto.

KuntaTietoPalvelu. 2018. Verkkoaineisto. <[www.kuntatietopalvelu.fi](http://www.kuntatietopalvelu.fi)>. Luettu 26.5.2018.

Osoiterekisterin avoimuus – työryhmän raportti (osa II). 2013. Liikenne- ja viestintäministeriön julkaisuja 18. Verkkoaineisto. Valtioneuvoston yhteinen julkaisuarkisto Valto. <<http://julkaisut.valtioneuvosto.fi/handle/10024/77966>>.

Paikkala Sirkka & Suviranta Sami. 2011. Sama nimi kahdessa paikassa – ongelmia osoitteessa? Verkkoaineisto. Kielikello 2/2011. <[www.kielikello.fi](http://www.kielikello.fi)>.

Paikkatietoalusta-hanke. 2018. Verkkoaineisto. Paikkatietoalusta. <[www.paikkatietoalusta.fi](http://www.paikkatietoalusta.fi)>. >Luettu 3.1.2018.

Sjöholm Odin. 2007. Ortnamn i Sibbo Skärgården. ©Odin Sjöholm, Sibbo.

Tietoa Sipoosta. 2018. Verkkoaineisto. Sipoon kunta. <[www.sipoo.fi](http://www.sipoo.fi)>. Luettu 12.1.2018.

Väestörekisterikeskus. 2018. Verkkoaineisto. <[www.vrk.fi](http://www.vrk.fi)>. Luettu 2.1.2018.

Wihuri Elina. 2017. Petäjäinen ja Kajhället – saarten osoitenimien suunnittelu. Verkkoaineisto. Kielikello 4/2017. <[www.kielikello.fi](http://www.kielikello.fi)>.

Wihuri Elina. 2018. Nimistönhuoltaja, Kotimaisten kielten keskus. Sähköposti. 11.5.2018.

**Sipoon saariston suomen- ja ruotsinkieliset osoitenimet, postinumerot ja postitoimipaikat**

Saaren nimi maastotietokannassa	Rakennuksille määritelty osoitenimi saarella	Postinumero	Postitoimipaikka	Karttalehden numero <sup>1</sup>
Ankarholmen	Ankarholmen	01120	Västerskog	2,3
Asplandet	Asplandet	01120	Västerskog	5
Björkholmen	Björkholmen	01120	Västerskog	2
Björkholmen	Kamsholmenin Björkholmen (Kamsholmens Björkholmen) <sup>2</sup>	01120	Västerskog	1
Björkholmen	Löparön Björkholmen (Löparö Björkholmen)	06880	Kärby	7
Björnholmen	Björnholmen	01120	Västerskog	1
Bläsören	Bläsören	01120	Västerskog	2
Bockholmen	Bockholmen	06880	Kärby	4
Borgarholmen	Borgarholmen	01150	Söderkulla	3
Brändholmen	Gumbostrandin Brändholmen (Gumbostrands Brändholmen)	01120	Västerskog	2
Brändholmen	Röysön Brändholmen (Röysö Brändholmen)	01120	Västerskog	2,6
Brändholmen	Torskholmenin Brändholmen (Torskholmens Brändholmen)	01180	Kalkkiranta (Kalkstrand)	7
Brändholmskobben	Brändholmskobben	01120	Västerskog	2,6
Bärgarholmen	Bärgarholmen	01150	Söderkulla	osin 2, 3
Eestiluoto (Estlotan)	Eestiluoto (Estlotan)	01120	Västerskog	5
Ekholmen	Ekholmen	06880	Kärby	4
Etermaholmen	Etermaholmen	01120	Västerskog	1
Falkishället	Falkishället	01180	Kalkkiranta (Kalkstrand)	7
Forsensholmarna	Forsensholmarna	01120	Västerskog	2
Furuholmen	Löparön Furuholmen (Löparö Furuholmen)	06880	Kärby	7

Furuholmen	Östholmenin Furuholmen (Östholmens Furuholmen)	01120	Västerskog	6
Fåfängholmen	Fåfängholmen	01120	Västerskog	1
Fårholmen	Trutlandetin Fårholmen (Trutlandets Fårholmen)	01120	Västerskog	5
Fårholmen	Löparön Fårholmen (Löparö Fårholmen)	01120	Västerskog	7
Fästningen	Fästningen	01120	Västerskog	1
Girsholmen	Girsholmen	01120	Västerskog	1
Granholmen	Granholmen	01120	Västerskog	2
Granlandet	Eestiluodon Granlandet (Estlotans Granlandet)	01120	Västerskog	5
Granlandet	Granlandet	01120	Västerskog	5
Granö	Granö	01120	Västerskog	1
Grythålsholmen	Grythålsholmen	06880	Kärby	3
Gråskär	Gråskär	01180	Kalkkiranta (Kalkstrand)	7
Gräsörarna	Gräsörarna	06880	Kärby	3,4
Grönholmen	Grönholmen	01120	Västerskog	3,4
Grötholmen	Grötholmen	01120	Västerskog	2
Halsören	Halsören	01120	Västerskog	5
Hamnholmen	Skyttenskärin Hamnholmen (Skyttenskärs Hamnholmen)	01180	Kalkkiranta (Kalkstrand)	7
Hanskinen (Handskholmen)	Hanskinen (Handskholmen)	01120	Västerskog	5
Hindersholmen	Hindersholmen	01180	Kalkkiranta (Kalkstrand)	7
Hönsholmen	Hönsholmen	01120	Västerskog	2
Inre Krokholmen	Inre Krokholmen	01120	Västerskog	1
Kajholmen	Kajholmen	01120	Västerskog	7
Kajhället	Kajhället	01120	Västerskog	2
Kalvholmen	Kalvholmen	01120	Västerskog	1

Kalvholmen	Norrkullalandetin Kalvholmen (Norrkullalandets Kalvholmen)	01120	Västerskog	2
Kalvratan	Kalvratan	01120	Västerskog	2
Kamsholmen	Kamsholmen	01120	Västerskog	1
Karaktören	Karaktören	01120	Västerskog	1
Kaskisholmen	Kaskisholmen	01120	Västerskog	2
Kassholmen	Kassholmen	01180	Kalkkiranta (Kalkstrand)	3,4
Katriholmen	Katriholmen	01120	Västerskog	1
Kaunissaari (Fagerö)	Kaunissaari (Fagerö)	01120	Västerskog	6
Klockarören	Klockarören	01150	Söderkulla	3
Klovaholmen	Klovaholmen	01120	Västerskog	1,2
Komsalö	Komsalö	01120	Västerskog	2,3
Koski (Koskholmen)	Koski (Koskholmen)	01180	Kalkkiranta (Kalkstrand)	2,3
Koören	Koören	01120	Västerskog	6
Krokholmen	Krokholmen	01120	Västerskog	5
Kråkö	Kråkö	01120	Västerskog	2,6
Kråkören	Kråkören	01120	Västerskog	2,6
Kuiva-Hevonen (Torra Hästen)	Kuiva-Hevonen (Torra Hästen)	01120	Västerskog	5
Käringholmen	Eriksnäsins Käringholmen (Eriksnäs Käringholmen)	01180	Kalkkiranta (Kalkstrand)	3
Käringholmen	Granön Käringholmen (Granö Käringholmen)	01120	Västerskog	1
Laduholmen	Laduholmen	01180	Kalkkiranta (Kalkstrand)	3,4
Lilla Bergholmen	Lilla Bergholmen	01120	Västerskog	1
Lilla Björkholmen	Lilla Björkholmen	01120	Västerskog	2
Lilla Björkholmen	Löparön Lilla Björkholmen (Löparö Lilla Björkholmen)	06880	Kärby	7

Lilla Furuholmen	Lilla Furuholmen	06880	Kärby	7
Lilla Högholmen	Lilla Högholmen	01120	Västerskog	7
Lilla Korpholmen	Lilla Korpholmen	01120	Västerskog	6
Lilla Käringholmen	Lilla Käringholmen	01180	Kalkkiranta (Kalkstrand)	3
Lilla Munkholmen	Lilla Munkholmen	01120	Västerskog	6
Lilla Opanholmen	Lilla Opanholmen	01120	Västerskog	2
Lilla Strömmingsholmen	Lilla Strömmingsholmen	06880	Kärby	3
Lilla Svedjeholmen	Lilla Svedjeholmen	01120	Västerskog	2,6
Lillholmen	Lillholmen	01120	Västerskog	1
Lillkobben	Lillkobben	01120	Västerskog	6
Linholmen	Linholmen	01120	Västerskog	1
Lusören	Lusören	01120	Västerskog	2,6
Lågören	Lågören	01120	Västerskog	2
Långören	Långören	01120	Västerskog	5
Lökören	Lökören	01150	Söderkulla	2,3
Majholmen	Djupsundetin Majholmen (Djupsundets Majholmen)	06880	Kärby	3
Majholmen	Majholmen	01180	Kalkkiranta (Kalkstrand)	3
Matalholmen	Matalholmen	01180	Kalkkiranta (Kalkstrand)	3
Mellanholmen	Mellanholmen	01120	Västerskog	1
Musborstan	Musborstan	01120	Västerskog	5,6
Musta-Hevonen (Svarta Hästen)	Musta-Hevonen (Svarta Hästen)	01120	Västerskog	5
Mågsholmen	Mågsholmen	01120	Västerskog	1
Norrkullalandet	Norrkullalandet	01120	Västerskog	2, osin 3
Notgistholmen	Notgistholmen	01180	Kalkkiranta (Kalkstrand)	3
Notholm	Söderkullalandetin Notholm (Söderkullalandets Notholm)	01120	Västerskog	2

Notholmen	Komsalön Notholmen (Komsalö Notholmen)	01120	Västerskog	2,3
Opanholmen	Opanholmen	01120	Västerskog	2
Orrören	Orrören	01120	Västerskog	2,3
Oxholmen	Oxholmen	01120	Västerskog	2
Petäjäinen	Petäjäinen	01180	Kalkkiranta (Kalkstrand)	3
Prästholmen	Prästholmen	01120	Västerskog	2
Pyllan	Pyllan	06880	Kärby	3
Risholmen	Risholmen	01120	Västerskog	1,2
Ryssholmen eller Torstenholm	Torstenholm	01120	Västerskog	2
Ryssholmen	Skyttenskärin Ryssholmen (Skyttenskärs Ryssholmen)	01180	Kalkkiranta (Kalkstrand)	7
Rågholmen	Rågholmen	01120	Västerskog	2,3
Röysö	Röysö	01120	Västerskog	osin 2, 6
Sandholmen	Röysön Sandholmen (Röysö Sandholmen)	01120	Västerskog	2,6
Sandholmen	Sandholmen	01180	Kalkkiranta (Kalkstrand)	3
Sandholmen	Torskhölmens Sandholmen (Torskhölmens Sandholmen)	01180	Kalkkiranta (Kalkstrand)	7
Simpholmen	Simpholmen	01120	Västerskog	1
Simsalö	Simsalö	01120	Västerskog	2, osin 6
Sivertören	Sivertören	01180	Kalkkiranta (Kalkstrand)	4
Skata Ledholmen	Skata Ledholmen	06880	Kärby	7
Skeppsholmen	Skeppsholmen	06880	Kärby	7
Skjutanratet	Skjutanratet	01120	Västerskog	2,6
Skogsholmen	Skogsholmen	01120	Västerskog	5
Skrakholmen	Skrakholmen	01120	Västerskog	5
Skutholmen	Skutholmen	01150	Söderkulla	3

Skyttenskär	Skyttenskär	01180	Kalkkiranta (Kalkstrand)	7
Spökanholmen	Spökanholmen	06880	Kärby	7
Stenholmen	Stenholmen	01120	Västerskog	1
Sten-Korpholmen	Sten-Korpholmen	01120	Västerskog	6
Stenören	Stenören	01120	Västerskog	5,6
Stora Bergholmen	Stora Bergholmen	01120	Västerskog	1
Stora Korpholmen	Stora Korpholmen	01120	Västerskog	6
Stora Munkholmen	Stora Munkholmen	01120	Västerskog	6
Stora Svedjeholmen	Stora Svedjeholmen	01120	Västerskog	2,6
Storkobben	Storkobben	01120	Västerskog	6
Strömmingsholmen	Strömmingsholmen	01180	Kalkkiranta (Kalkstrand)	3
Svanören	Svanören	01120	Västerskog	2
Svartholmen	Löparön Svartholmen (Löparö Svartholmen)	06880	Kärby	3
Svartholmen	Torskholmenin Svartholmen (Torskholmens Svartholmen)	01180	Kalkkiranta (Kalkstrand)	7
Svedjeholmen	Skyttenskärin Svedjeholmen (Skyttenskärs Svedjeholmen)	01180	Kalkkiranta (Kalkstrand)	7
Söderkullalandet	Söderkullalandet	01120	Västerskog	2
Takvedaholmen	Takvedaholmen	01120	Västerskog	2
Tallholmarna	Löparön Tallholmarna (Löparö Tallholmarna)	06880	Kärby	4
Tallholmen	Kaunissaaren Tallholmen (Fagerö Tallholmen)	01120	Västerskog	5
Tallholmsören	Tallholmsören	06880	Kärby	4
Tassen	Tassen	01120	Västerskog	2
Tjurholmen	Tjurholmen	01120	Västerskog	1
Tobben	Tobben	01120	Västerskog	1
Torrhästklobbarna -itäinen saari	Itäinen Torrhästklobben (Östra Torrhästklobben)	01120	Västerskog	5



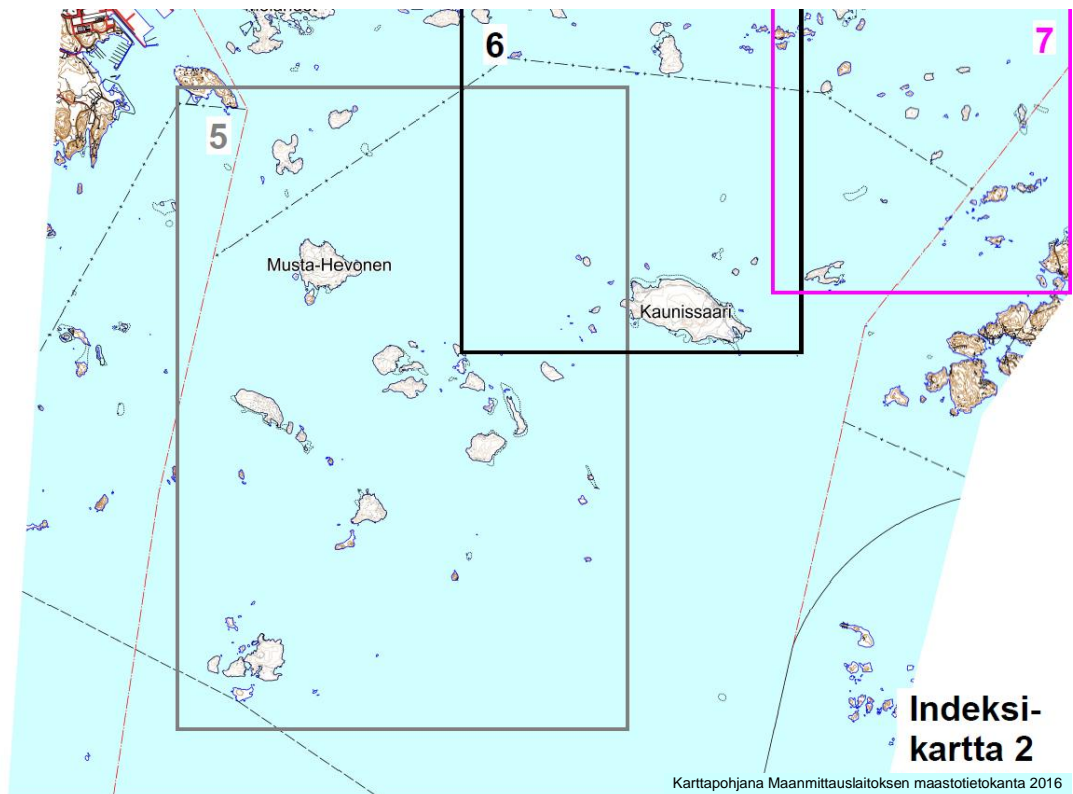
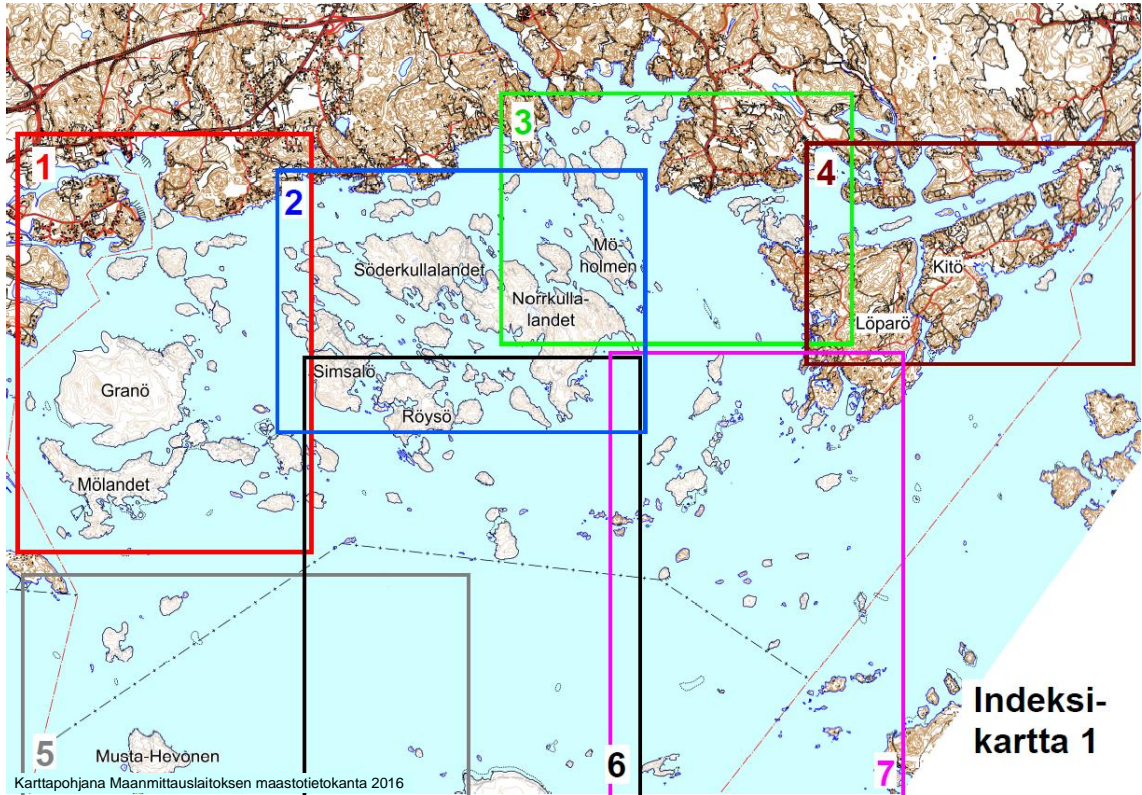
Torrhästklobbarna -läntinen saari	Läntinen Torrhästklobben (Västra Torrhästklobben)	01120	Västerskog	5
Torskholmen	Torskholmen	01180	Kalkkiranta (Kalkstrand)	7
Tranö	Tranö	01150	Söderkulla	3
Tranören	Tranören	01150	Söderkulla	3
Tremarken	Tremarken	01120	Västerskog	2
Trutlandet	Trutlandet	01120	Västerskog	5
Tryören	Tryören	01120	Västerskog	5
Träsklandet	Träsklandet	01120	Västerskog	5
Träskören	Träskören	01120	Västerskog	6
Tvillingsören	Tvillingsören	01120	Västerskog	2
Vainören	Vainören	01150	Söderkulla	3
Vitholmen	Vitholmen	01180	Kalkkiranta (Kalkstrand)	7
Ådholmen	Ådholmen	06880	Kärby	4
Ängesholmen	Ängesholmen	01120	Västerskog	2
Ängsholmarna	Skyttenskärin Ängsholmarna (Skyttenskärs Ängsholmarna)	01180	Kalkkiranta (Kalkstrand)	7
Äppelön	Äppelön	01120	Västerskog	2,3
Östholmen	Östholmen	01120	Västerskog	6
<b>Nimetön saari maastotietokannassa</b>	<b>Rakennusten määritelty osoitenimi saarella</b>	<b>Posti- numero</b>	<b>Postitoimi- paikka</b>	<b>Kartta- lehden numero<sup>1</sup></b>
	Getholmen	01180	Kalkkiranta (Kalkstrand)	3,4
	Kattholmen	01120	Västerskog	2,6
	Majasaari	01120	Västerskog	2
	Mellerstholmen	01120	Västerskog	2
	Mossängshällarna	01120	Västerskog	2,6
	Måsvikinsaari	01120	Västerskog	2

	(Måsviksholmen)			
	Pikku Laduholmen (Lilla Laduholmen)	01180	Kalkkiranta (Kalkstrand)	3,4
	Simsalön Notholmen (Simsalö Notholmen)	01120	Västerskog	2,6
	Tirhället	01120	Västerskog	2,3

<sup>1</sup> Karttalehden numero viittaa liitteessä 2 esitettyjen karttojen numerointiin.

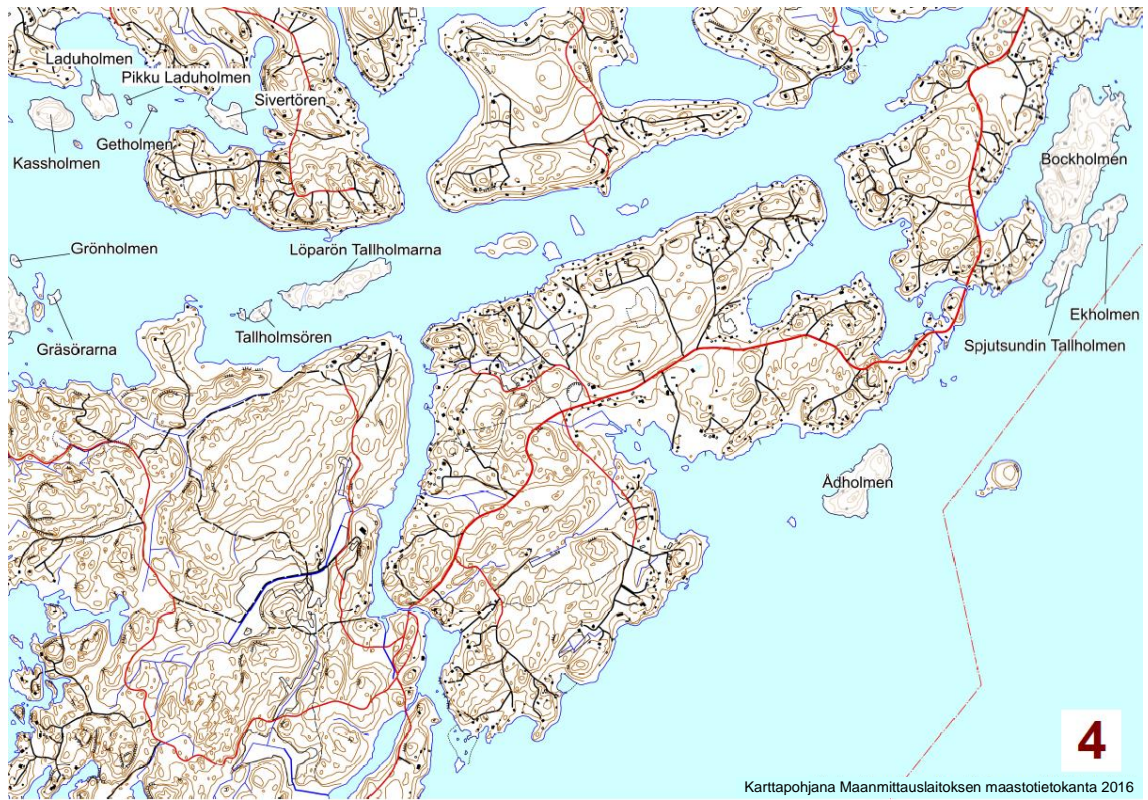
<sup>2</sup> Ruotsinkielinen nimi on annettu suluissa, jos se poikkeaa suomenkielisestä nimestä.

### Sipoon saariston suomenkieliset osoitenimet kartoilla

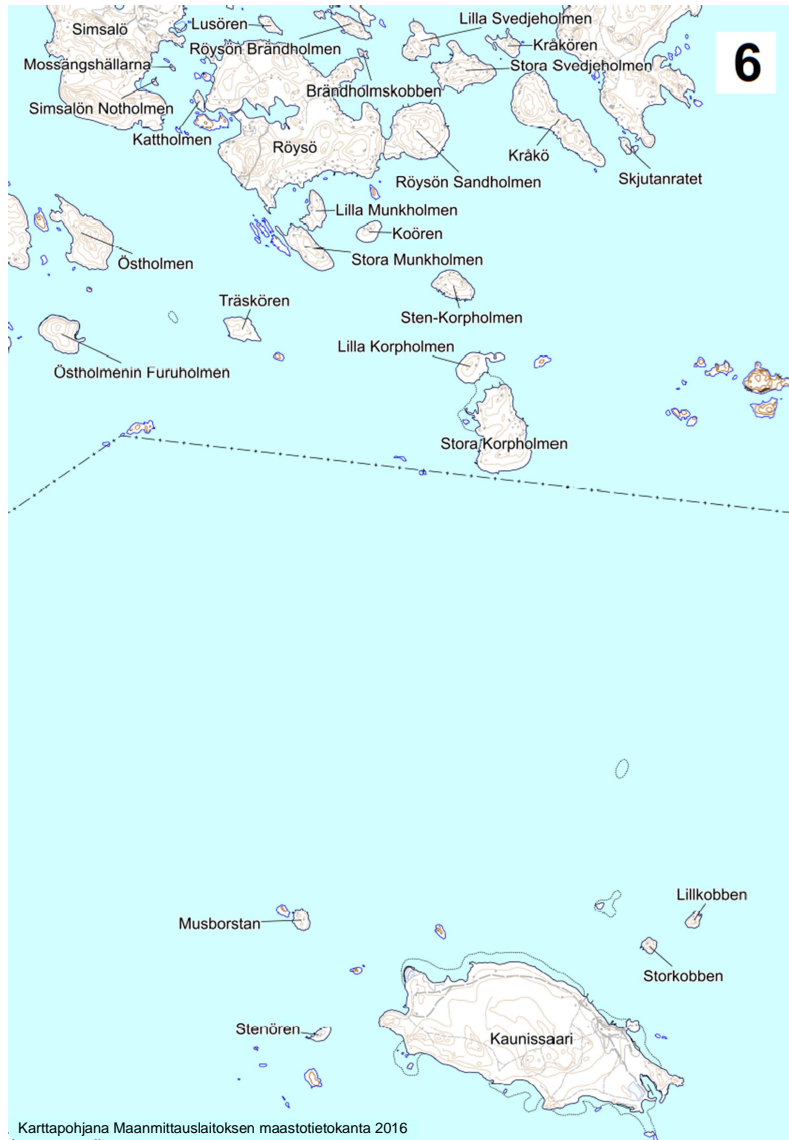




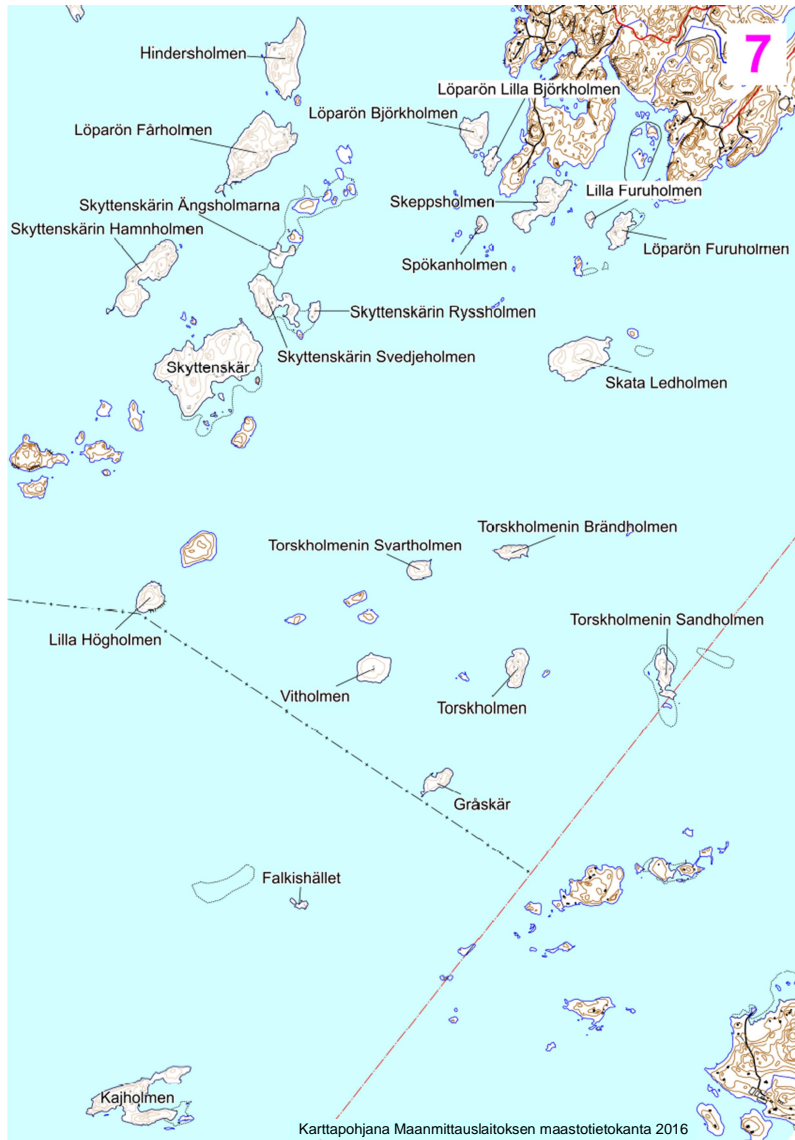




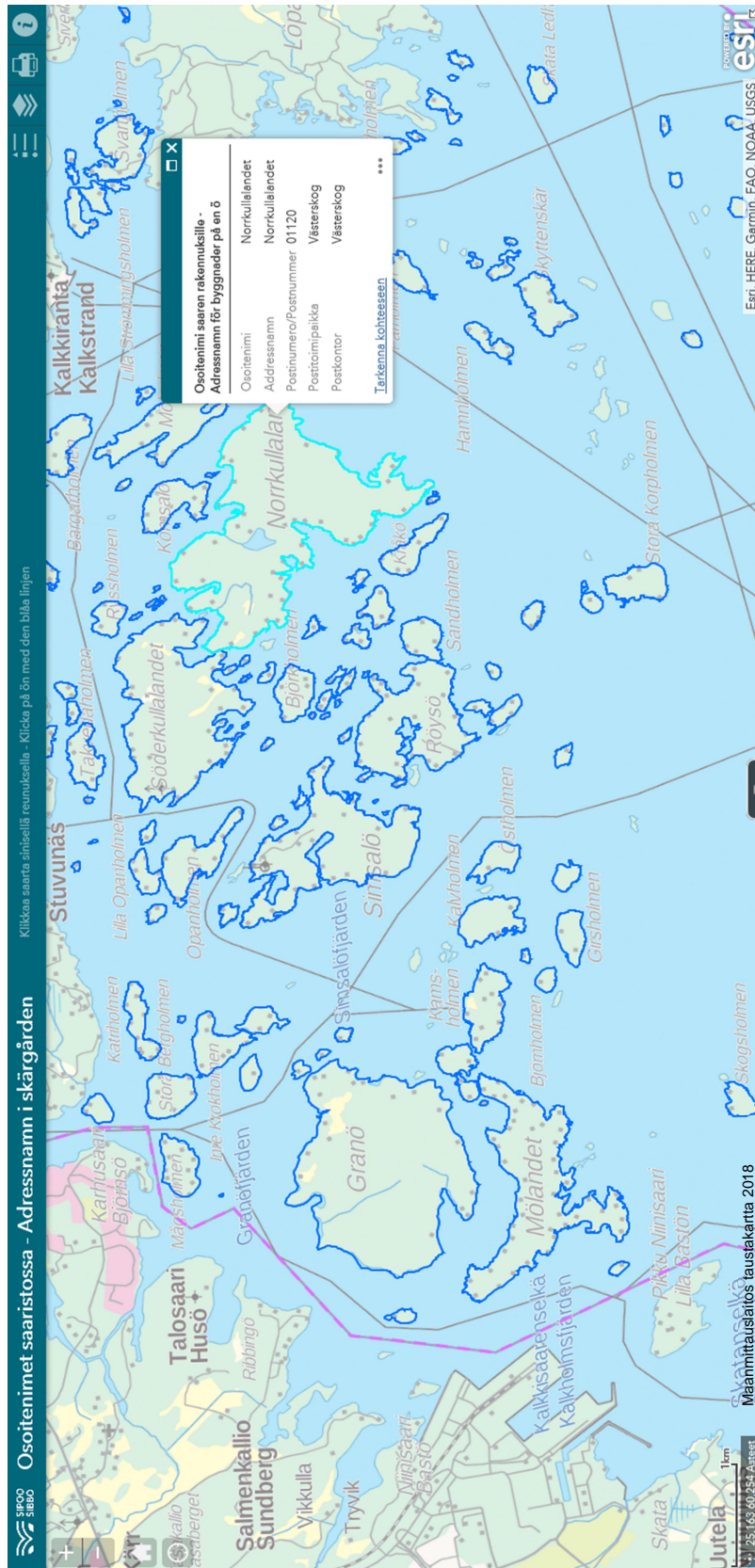


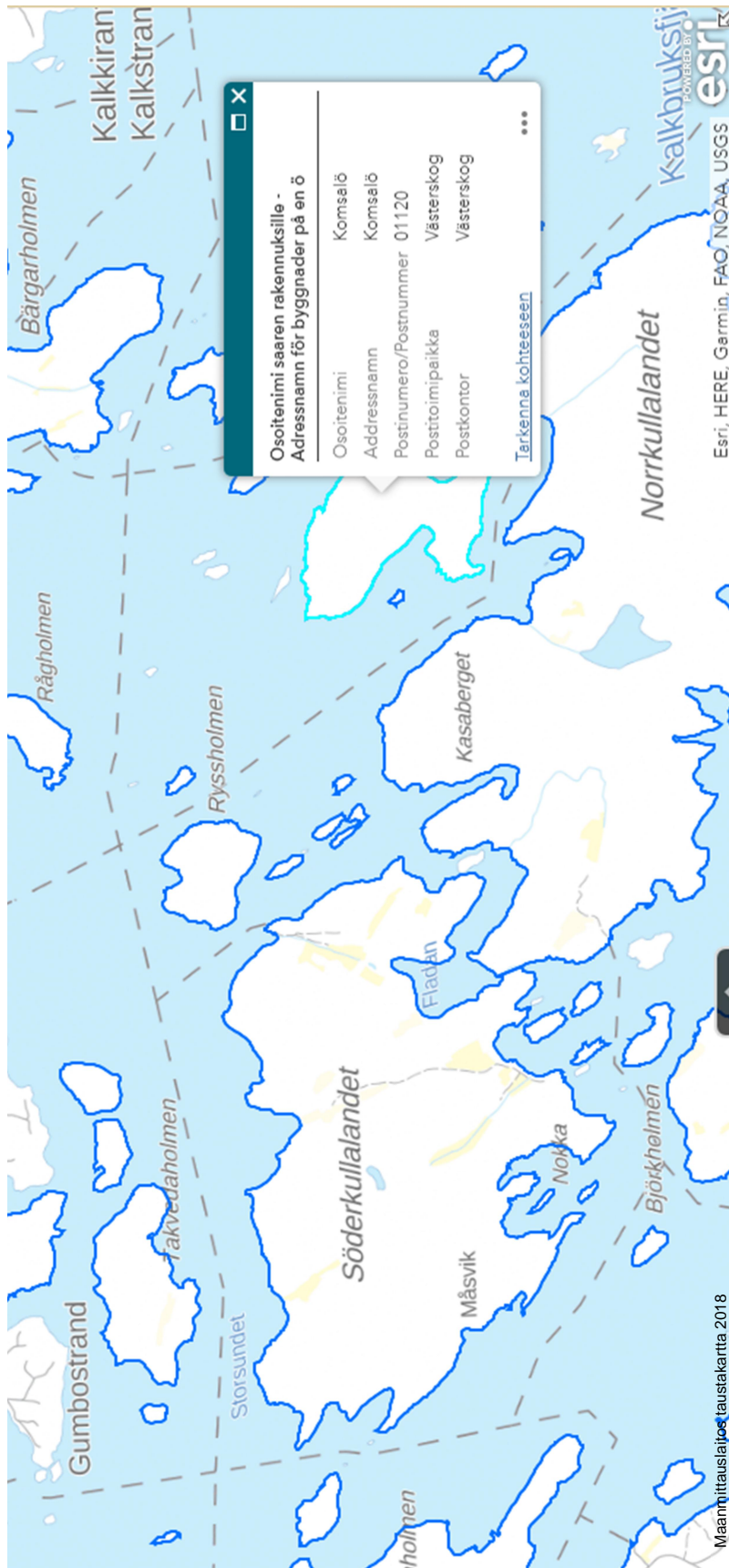






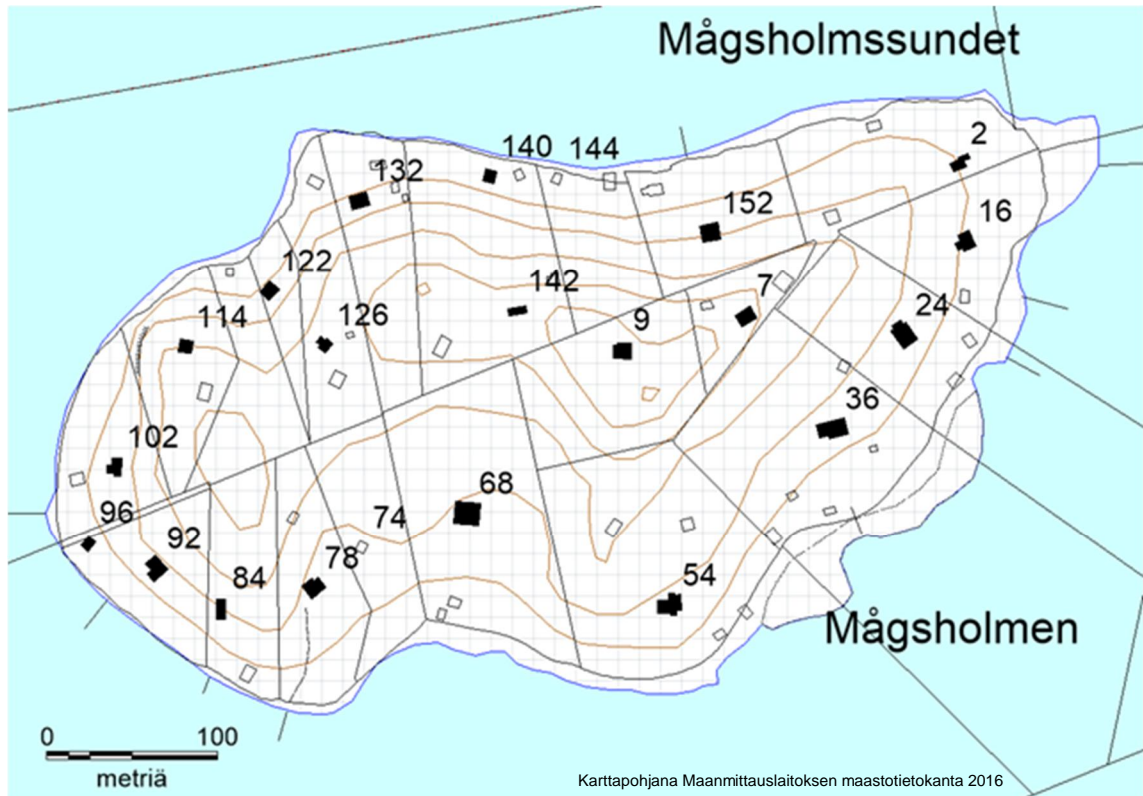
**Sipoon saariston suomenkieliset osoitenimet, postinumerot ja postitoimipaikat:  
kuvallisia esimerkkejä sähköisestä kartasta**

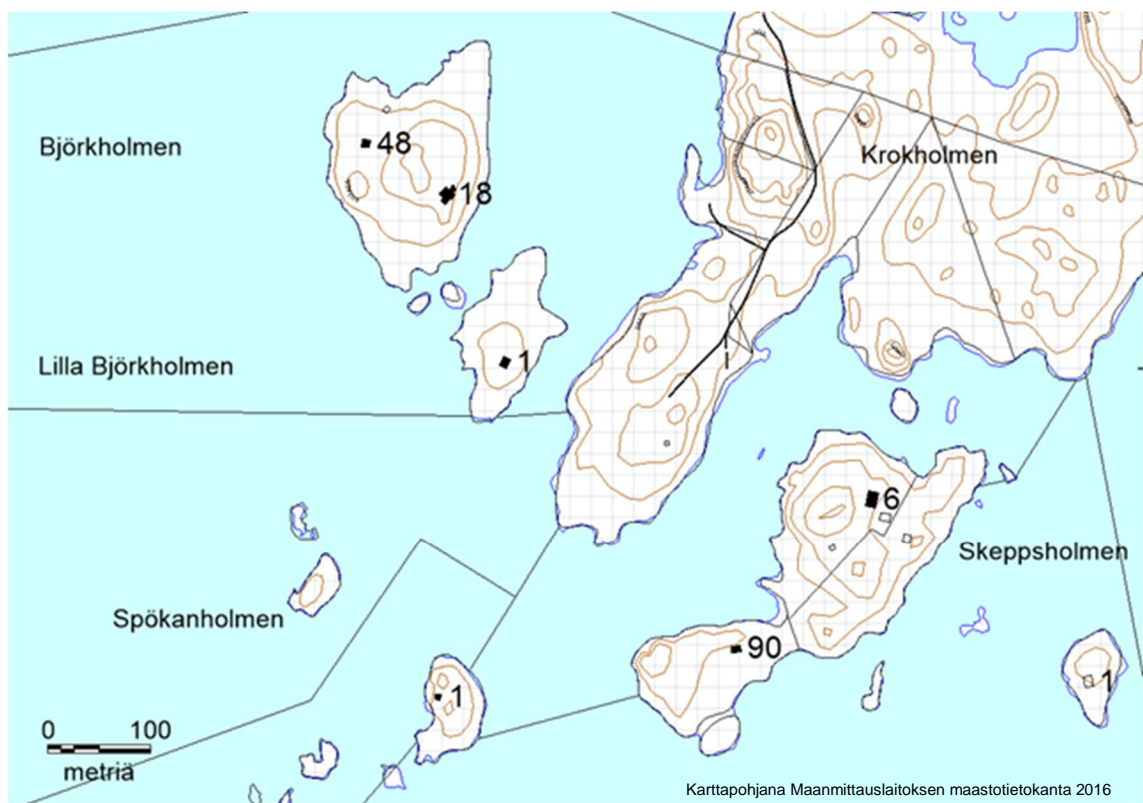
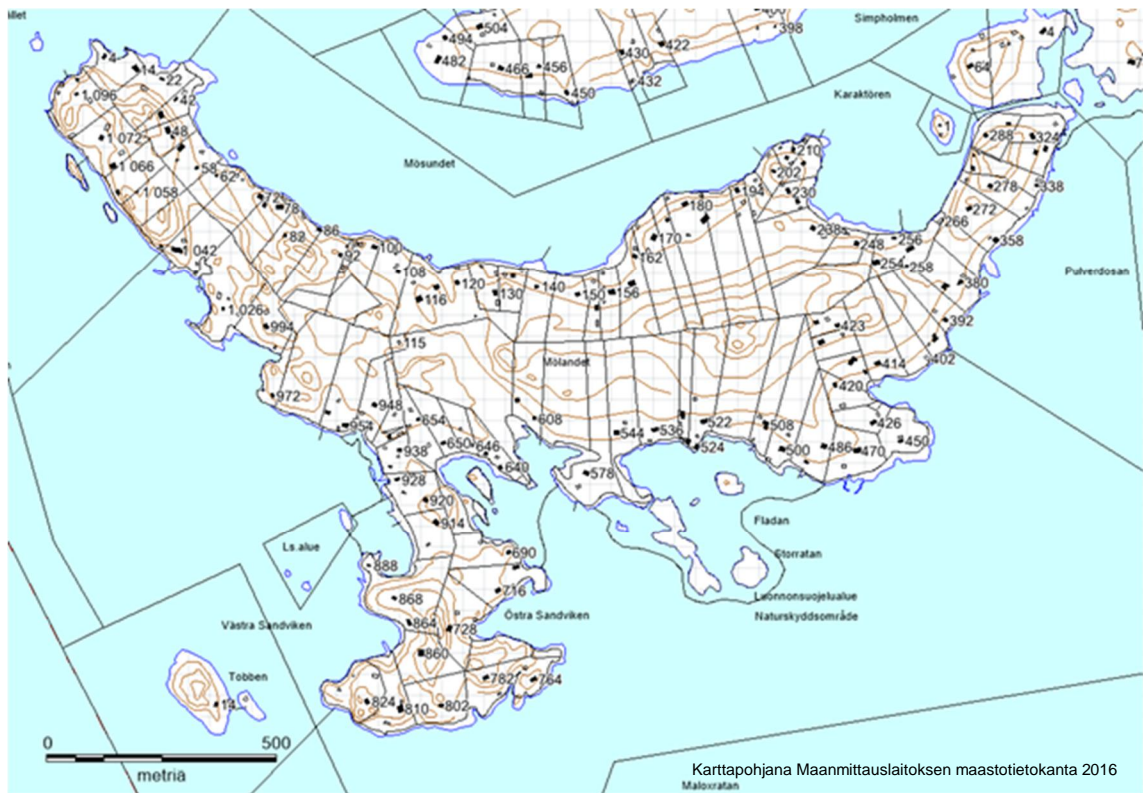




Huomaa saarta klikkaamalla esiin saatu ponnahdusikkuna.

Osoitenumerot: kuvallisia esimerkkejä eri saarista





**Vastineraportti: kirjallisten huomioiden tiivistelmät sekä vastineet näihin (suomenkielinen versio)**



21.6.2018

Liite sähköpostiin

Sipoon kunta  
Mittaus- ja kiinteistöyksikkö  
Iso Kylätie 18  
04130 Sipoo

**VASTINERAPORTTI – Osoitteiden päivitystyö Sipoon saaristossa**

Osoitteiden nimiosat ja postinumerot ovat olleet julkisesti nähtävillä ajanjaksolla 29.3.-30.4.2018, jonka aikana osoitenimistä on voinut jättää kirjallisia huomioita. Taulukossa esitetään vastaanotettujen huomioiden tiivistelmät sekä vastineet näihin. Lisätietoja antaa Mittaus- ja kiinteistöyksikkö/Esa Meririnne (esa.meririnne@xxxxx.xx tai p. xxx-xxxxxx).

Huomion numero	Huomion tiivistelmä	Vastine
1	Huomio koskee myös Simsalössä kannaksella kiinni olevaa pientä Granholmen-nimistä saarta. Osoitteissa tulisi käyttää Granholmen-nimeä ehdotetun Simsalön sijaan.	<p>Granholmen on pieni saari, joka on kannaksesta kiinni Simsalössä-nimisessä saarella. Saaren kiinteistöjen kaikki omistajat toivovat osoitenimenä käytettävän Granholmenia. Toisaalta saarella toimiva yritys suosii osoitteissa Simsalö-nimen käyttöä.</p> <p>Osoitenimet saaren rakennuksille muodostetaan saaren virallisesta nimestä, joka ilmenee mm. Maanmittauslaitoksen kartoissa. Maanmittauslaitoksen kartta-aineistossa saari on merkitty omalla nimellä Granholmen. Vaikka saari on nykyään kannaksesta kiinni Simsalössä, muitakin kannaksesta kiinni olevia saaria on osoitteistettu Sipoossa omalla nimellään. Tämän linjan mukaisesti otetaan saaren kohdalla käyttöön osoitteissa nimi Granholmen (ruot. Granholmen).</p>

2	Huomiossa tiedustellaan kuka määrittää osoitenumerot.	Kunta määrittää osoitteiden numero-osan. Toistaiseksi rakennuksille ja muille osoitekohteille ei ole vielä päätetty virallisia osoitteita. Rakennusten ja muiden osoitekohteiden uudet osoitteet tullaan käsittelemään kunnan rakennusrekisterin päivitystyön yhteydessä: tällöin kohteelle päätetään virallinen osoite mukaan luettuna osoitenumero ja päätöksestä tiedotetaan viranomaisille ja kiinteistön omistajille.
3	Huomiossa esitetään kiinteistön tietoja osoitejärjestelmän päivityksen tueksi.	Huomiossa esitetyt kiinteistön tiedot on huomioitu osoitteiston päivitystyössä.
4	Koski-nimisen (ruot. Koskholmen) saaren ruotsinkielistä osoitenimeä Koskholmen pidetään vieraana ja ehdotetaan saaren osoitenimeksi sekä suomeksi että ruotsiksi Koski.	<p>Osoitenimet saaren rakennuksille muodostetaan saaren virallisesta nimestä, joka ilmenee mm. Maanmittauslaitoksen kartoissa. Saaren nimi on ns. luontopaikan nimi, joka ei kuulu kunnan päätäntävällän piiriin. Luontopaikan nimestä (kuten saaren nimet suomeksi ja ruotsiksi) päättää Maanmittauslaitos tehden yhteistyötä Kotimaisten kielten keskuksen kanssa. Kunta kuitenkin päättää osoitteiden nimiosasta.</p> <p>Koska saaren nimi ruotsiksi on tällä hetkellä Koskholmen, säilyy myös ruotsinkielisenä osoitenimenä toistaiseksi Koskholmen. Näkemys Koski-nimestä saaren ruotsinkielisenä nimenä on kuitenkin saatettu Maanmittauslaitokselle arvioitavaksi. Jos Maanmittauslaitos muuttaa saaren ruotsinkielisen nimen Koskholmenista Koskeksi tms., tulee kunnassa harkittavaksi myös osoitenimen muuttaminen vastaavasti.</p>
5	Huomiossa katsotaan Lilla Strömmingsholmen-nimisen saaren nimeksi Södra Strömmingsholmen, joka kuvaa saaren sijaintia lähes samankokoiseen kannaksesta kiinni olevaan Strömmingsholmen-nimiseen saareen.	<p>Osoitenimet saaren rakennuksille muodostetaan saaren virallisesta nimestä, joka ilmenee mm. Maanmittauslaitoksen kartoissa. Saaren nimi on ns. luontopaikan nimi, joka ei kuulu kunnan päätäntävällän piiriin. Luontopaikan nimestä (kuten saaren nimet) päättää Maanmittauslaitos tehden yhteistyötä Kotimaisten kielten keskuksen kanssa. Kunta kuitenkin päättää osoitteiden nimiosasta.</p> <p>Koska saaren nimi on ajankohtaisesti Lilla Strömmingsholmen, säilyy myös osoitenimenä Lilla Strömmingsholmen. Näkemys Södra Strömmingsholmenista saaren nimenä on kuitenkin saatettu Maanmittauslaitokselle arvioitavaksi. Jos Maanmittauslaitos muuttaa saaren nimen Lilla Strömmingsholmenista Södra Strömmingsholmeniksi tms., tulee kunnassa harkittavaksi myös osoitenimen muuttaminen vastaavasti.</p>

6	Huomiossa pidetään toivottavana, että Lilla (Södra) Strömmingsholmenilla olisi sama postinumero kuin siihen kannaksella kiinni olevalla Strömmingsholmenilla (01180 Kalkkiranta).	Postinumeroista päättää Posti. Huomiossa esitetty näkemys on saatettu Postin tietoon ja toistaiseksi asian käsittely on kesken. Jos Posti muuttaa saarikohtaisia postinumeroita ehdotuksen mukaisesti tms., tullaan osoitejärjestelmää päivittämään tämän mukaisesti.
7	Huomio koskee saarta, joka on muodoltaan sellainen, että sillä on kaksi pohjoiskärkeä, jolloin pohjoiskärjestä mitattuun etäisyyteen perustuva osoitenumerointi voi olla harhaanjohtava.	Osoitenumerointi perustuu rantaviivan pituuteen saarelle karkeasti arvioidusta pohjoiskohdasta mitaten. Kyseisellä saarella kahdesta pohjoisesta kärjestä itäinen kärki on käytetyssä kartta-aineistossa hiukan pohjoisempi ja tämän mukaan numerointi annetaan paremman vaihtoehdon puuttuessa. Osoitenumerointi kertoo parhaiten sijainnista suhteessa muihin osoitenumeroihin, mutta varsinaisena sijaintitietona se on liian epätarkka erityisesti loppupään numeroilla. Kaikille osoitteen saaville kohteille määritetään joka tapauksessa myös sijainnin koordinaattitiedot ja nämä saatetaan viranomaisten tietoon osana osoitetietoja.
8	Huomio koskee Ryssholmen-nimistä saarta: saaren nimen katsotaan olleen ja olevan Torstenholmen, mikä nimi tulisi ottaa uudelleen käyttöön.	<p>Osoitenimet saaren rakennuksille muodostetaan saaren virallisesta nimestä, joka ilmenee mm. Maanmittauslaitoksen kartoissa. Saaren nimi on ns. luontopaikan nimi, joka ei kuulu kunnan päätävässä piiriin. Luontopaikan nimestä (kuten saaren nimet) päättää Maanmittauslaitos tehden yhteistyötä Kotimaisten kielten keskuksen kanssa. Kunta kuitenkin päättää osoitteiden nimiosasta.</p> <p>Maanmittauslaitos äskettäin on määrittänyt saarelle viralliseksi rinnakkaisnimeksi Torstenholm. Saarella on siis kaksi virallista nimeä: Ryssholmen ja Torstenholm. Selvytyksen vuoksi rakennusten osoitteissa halutaan kuitenkin käyttää vain yhtä osoitenimeä. Valtaosa saaren kiinteistöistä on ilmaissut halunsa käyttää Torstenholm-nimeä. Tämän johdosta osoitteissa tullaan käyttämään Torstenholm-nimeä (ruot. Torstenholm) ja Ryssholmen-nimestä luovutaan.</p>