



VAASAN AMMATTIKORKEAKOULU  
UNIVERSITY OF APPLIED SCIENCES

Sanna Koskinen

# PERHEKODIN RAHOITUS

Perustehtävän ja terapiamuodon rahoitus sosiaalipalveluyksikössä

Liiketalous  
2019

## TIIVISTELMÄ

Tekijä	Sanna Koskinen
Opinnäytetyön nimi	Perhekodin rahoitus
Vuosi	2019
Kieli	suomi
Sivumäärä	43 + 3 liitettä
Ohjaaja	Margit Mannila

---

Opinnäytetyön tarkoitus on selvittää, mitkä seikat vaikuttavat sosiaalipalveluyrityksen rahoituksen saantiin.

Alun perin lähdin selvittämään, kuka tai mikä taho maksaa perhekodin kulut ja onko perhekodin toiminnassa tiiviisti mukana olevalla profiloivalla toiminnalla vaikutusta yhteiskunnan kuluihin. Toisin sanoen, halusin selvittää, maksavatko veronmaksajat perhekotiyrityksen harrastukset, jonka voidaan naamioida perhekodin profiloivaksi toiminnaksi. Lisäksi halusin selvittää, mikä yritysmuoto on perhekotia ajatellen suotuisin ja miksi.

Perhekodin rahoitusta tutkiessa kävi ilmi, että perhekotia kohdellaan toimialaluokituksensa vuoksi eri tavalla, kuin esimerkiksi tuotteita tai palveluita myyviä kaupallisia yrityksiä. Perhekotien yksityistäminen on tapahtunut yhteiskunnassamme melko hiljattain ja aihetta oli mielestäni tutkittu vain vähän. Harvasta paikasta sai suoraa vastausta kysymyksiin tai käytännön ohjetta siihen, mitä sosiaalipalveluyritykseltä vaaditaan perustamisvaiheessa. Lisäksi aiheen teoriaa kirjoittaessa oli jo erittäin selvää, että perhekodissa asuvat lapset tarvitsevat virikkeitä, eikä näistä perhekotiyritystä välttämättä niin suuresti hyödy kaiken muun vastuunsa lisäksi.

Perhekodin rahoitus ja yritystoiminta kuitenkin on lopulta hyvin samanlaista, kuin minkä tahansa muunkin yrityksen ylläpito. Bisnes on bisnestä vaikka perhekotiyritystä onkin esimerkiksi kampaajaa voimakkaammin kiinni omassa, ympärivuorokautisessa elannossaan. Yrityksen täytyy kuitenkin tuottaa ja olla kannattava, vaikka se karulta kuulostaakin hädässä olevien lasten kustannuksella. Opinnäytteeseen haastatellun perhekotiyrityksen sanoin, ”Yrityksen täytyy pysyä pystyssä juuri niiden lasten takia.”



# SISÄLLYS

## TIIVISTELMÄ

## ABSTRACT

1	JOHDANTO.....	8
1.1	Aiheen taustaa.....	8
1.2	Tavoite opinnäytetyölle.....	9
1.3	Rajaukset ja aiempi tutkimus.....	9
2	PERHEKODIN TOIMINTA.....	11
2.1	Perhekodin asiakkaat.....	12
2.1.1	Vaikutusvalta.....	13
2.2	Toimintaperiaate lyhyesti.....	13
2.2.1	Harrastetoiminta hyvinvoinnin tukena.....	14
3	PERHEKODIN PERUSTAMINEN JA RAHOITUS.....	16
3.1	Liikeidea.....	16
3.2	Yritysmuoto.....	17
3.2.1	Osakeyhtiö sosiaalipalvelun tuottajana.....	18
3.3	Yritysrahoitus.....	19
3.4	Luvat ja valvonta.....	21
3.5	Sosiaalipalvelujen tuottaminen.....	22
4	EMPIRIA.....	24
4.1	Haastattelut.....	24
4.1.1	Haastateltavat henkilöt ja tahot.....	25
4.1.2	Kysymysten muotoilu.....	25
4.1.3	Testikysely.....	26
5	JOHTOPÄÄTELMÄT.....	27
5.1	Perhekodin toimintaperiaatteen vaikutus yritystoimintaan.....	27
5.1.1	Perhekotiyrittäjien oma arki ja asuminen.....	28
5.1.2	Harraste- ja profiloivan toiminnan vaikutukset.....	29
5.2	Perhekodin toimintaperiaatteen vaikutus yritysmuotoon.....	31
5.3	Perhekodin toimintaperiaatteen vaikutus rahoitukseen.....	32

5.4	Vaihtoehto pankkilainalle .....	37
5.5	Opinnäytetyöprosessin arviointi .....	38
LÄHTEET .....		40

## LIITTEET

## KUVIO- JA TAULUKKOLUETTELO

<b>Kuvio 1.</b> <i>Kodin ulkopuolelle sijoitettuna olleet alle 18-vuotiaat sekä niistä huostaan ja kiireellisesti sijoitetuttuna olleet vuosina 1991–2016</i>	12
<b>Kuvio 2.</b> <i>Perhehoidon kokonaisuus (Sijaishuoltoyksikkö Tammi).</i>	14
<b>Kuvio 3.</b> <i>Yhteenveto rahoitusvaihtoehdoista. (Uusyrittyskeskus 2018, 29.)</i>	21
<b>Kuvio 4.</b> <i>Perhekoteja profiloivan toiminnan vaikutukset perhekotien liikevoittoprosenttiin.</i>	30
<b>Kuvio 5.</b> <i>Toimialaluokituksen 87901 jakautuminen yritysmuodoittain.</i>	32
<b>Kuvio 6.</b> <i>Yritystukialueet. (Maaseutuvirasto).</i>	36
<b>Taulukko 1.</b> <i>Vuosien 2006 ja 2011 pitkäaikaisen rahoituksen lähteet yrityksissä. (Niskanen &amp; Niskanen 2016, 24).</i>	20

**LIITELUETTELO****LIITE 1. Perhekodille osoitettu haastattelulomake****LIITE 2. Rahoitusyhtiölle osoitettu haastattelulomake****LIITE 3. ELY-keskuksen asiantuntijalle osoitettu haastattelulomake**

# 1 JOHDANTO

Perhekodin rahoitusta ja siihen liittyviä kysymyksiä tarkasteleva opinnäytetyö kokoaa yhteen epäselviä kysymyksiä ja etsii niille vastauksia. Perhekodin rahoituksesta saa nopealla, aihetta vain sivuavalla tutkinnalla sen käsityksen, että perhekotibisnes olisi suurten rahavirtojen koski vailla vastuuta ja tähän mielikuvaan medialla on vaikutusta. (Vanha 2017; Rantanen & Tolvanen 2018). Perhekotien toimintaa arvostellaan myös hieman kyseenalaisien journalististen tapojen kautta sekä keskustelupalstoilla. Tämän opinnäytetyön tarkoitus on avata aihetta keskustelupalstoja laajemmin kysyen, miten perhekoti hinnoittelee itsensä ja etsii vastausta myös siihen, mistä hoitovuorokausimaksu koostuu. Tämä opinnäytetyö ei ole opas perhekodin perustamiseen, mutta käsittelee aihetta rahoituksen kannalta.

Opinnäytetyössä esitellään ne tahot nimillä, jotka ovat antaneet nimensä käyttöön luvan. Muut, jotka eivät ole antaneet lupaa nimensä käyttöön, käsitellään tässä opinnäytetyössä heidän antamiensa ehtojensa mukaisesti.

## 1.1 Aiheen taustaa

Perhekodin rahoitus alkoi kiinnostaa loppuvuodesta 2016, kun olin hiljattain saanut esikoiseni. Äitiys oli minulle itsestänselvyys. Herkässä mielentilassa eräänä iltana pohdin ei-niin-idyllisissä oloissa kasvavia lapsia ja silloin sen ymmärsin: minun sydämessäni ja ruokapöydässäni riittäisi tilaa myös muiden lapsille.

Koska olin suorittanut jo lähes 160 opintopistettä tradenomitutkinnostani oivaltaessani totaalisen innostukseni eri alaa kohtaan, päätin suorittaa liiketalouden opintoni loppuun joka tapauksessa. Tutkiessani alaa ja perhekotien toimintaa, tulin vakuuttuneeksi siitä, että tradenomitutkinnosta on suunnaton hyöty perhekotiyrittäjän taloudellisilla osa-alueilla. Koen silti paremmaksi jättää perhekoti- ja sijaisvanhemmuushaaveiden myöhemmin toteutettaviksi tulevaisuuden suunnitelmiksi, sillä oma pienokaiseni ei ole vielä saanut sen suurempaa kasvatusta. Parempi olla vakuuttunut ensin siitä, ettei omat jälkeläiset



kasva kiereen ennen kuin voi muiden lapsia kasvattaa. Kenties perhekodin perustaminen tulee ajankohtaiseksi myöhemmässä elämänvaiheessani.

## **1.2 Tavoite opinnäytetyölle**

Opinnäytetyön tavoitteita on kaksi. Ensimmäinen tavoite on saada opinnäytetyöstä yhteiskunnallinen hyöty. Perhekodin perustamista suunnitteleva henkilö voi opinnäytetyötä lukiessa saada apua suunnitelmiinsa ja mahdollisen suunnan yrityksensä rahoituksen suunnittelulle. Opinnäytetyöni saisi löytää tiensä myös turhan kriittisesti perhekotiin ja lastensuojeluun suhtautuvien lukijoiden silmien alle rahoitus selvitystensä vuoksi, sillä kaikki ei ole aina sitä, mitä meidän annetaan ymmärtää.

Toinen opinnäytetyön tavoite on henkilökohtainen. Olen kiinnostunut perhekodin toiminnasta. Tulevaisuudessa tavoitteeni on työskennellä perhekodissa ja opinnäytetyöstäni on hyötyä minulle ammattitaidon kartuttamisessa. Tietenkin moni seikka varmasti muuttuu tästä hetkestä, kun mahdollisen perhekotiyrityksen perustaminen olisi ajankohtaista. Toivottavasti silloin voin vain päivittää tämän opinnäytetyön sisältämiä tietoja.

## **1.3 Rajaukset ja aiempi tutkimus**

Lastensuojelun hoitomuotoja on neljänlaisia:

- 1) toimeksiantosopimusperusteinen perhehoito, jonka sijaisvanhemmaksi hyväksytään henkilö, jolla on perhehoitajan tehtävään edellytettävät valmiudet ja hän on saanut ennakkovalmennuksen. Perhehoitolaki määrää perhehoidon toiminnasta
- 2) ammatillinen perhehoito, joka on yritys, jossa annetaan perhehoitoa lain vaatimassa ammatillisessa perhekodissa. Perhekodissa toimivilla sijaisvanhemmilla (vähintään kaksi) tulee olla osaamista ja työkokemusta lastensuojelutyöstä sekä vähintään toisella ammattipätevyys. Toimintaa säätelee perhehoitolaki sekä laki yksityisistä sosiaalipalveluista.
- 3) lastensuojelulaitos, joka yrityksenä tarjoaa kokonaan alalle kouluttautuneella henkilökunnalla varustettuna paikan useammalle lapselle

tai nuorelle. Laitostoimintaa säätelee erillinen laki, laki Terveyden ja hyvinvoinnin laitoksen alaisista lastensuojeluyksiköistä.

- 4) muuhun tarvetta vastaavaan hoitoon. (Terveyden ja hyvinvoinnin laitos 2018.)

Tässä opinnäytetyössä perehdytään ammatillisen perhekodin rahoitukseen.

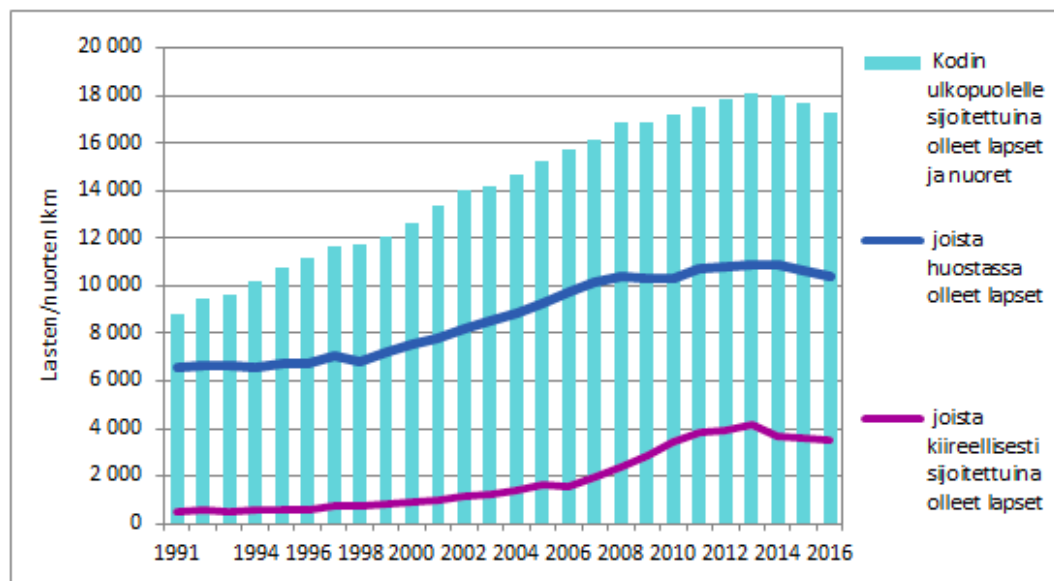
Perhekodin rahoitusta on käsitellyt opinnäytetöissään muun muassa Aatsinki ja Kemppi (2008) sekä Grönqvist (2011), mutta nämä opinnäytetyöt ovat käsitelleet perhekodin perustamista hieman omaani yleisemmästä näkökulmasta ja laajemmin keskittyen esimerkiksi perhekodin liiketoimintasuunnitelman kokoamiseen. Tässä opinnäytetyössä käsitellään tietenkin samoja aiheita jonkin verran, mutta keskitytään paremmin rahoituksen näkökulmiin. En ammatillisista syistä voi perehtyä siihen, mikä on perhekodin asukkaille sopivaa ja terapeutista toimintaa (esimerkiksi hevoset), vaan siihen, minkä voi rahoituksen näkökulmasta mieltää terapiaksi ja miten toiminta tulee rahoittaa perhekotitoiminnan alussa ja myöhemmissä vaiheissa. En myöskään perehdy perhekotirakennusta koskeviin säädöksiin, mutta tutkin, miten yrittäjien oma asuminen rakennuksessa tulisi arvostaa ja käsitellä kirjanpidossa sekä rahavirroissa.

## 2 PERHEKODIN TOIMINTA

Hyvinvointivaltion pohjoismaisen mallin mukaan valtio ja kunta ovat vuosituhanen vaihteeseen saakka vastanneet sosiaali- ja terveystalouden kattavuudesta ja saatavuudesta. Muutokset sosiaalirakenteissa ja sosiaalipalveluiden tarpeessa ajoivat kunnat ja valtion taloudelliseen kriisiin, eikä palveluille pystytty budjetoimaan samanlaisia summia kuin ennen vuotta 1990. Julkinen palveluntuotanto on murroksesta johtuen joutunut vähentämään palveluitaan, mikä antaa tilaa yksityiselle palveluntuotannolle sosiaali- ja terveystalouden saralla. (Pirinen 2000, 168.)

Perhekodit ovat osa lastensuojelun toimia. Lastensuojelun keskeisinä periaatteina ovat lapsen etu ja perhekeskeisyys. Lastensuojelun tarkoituksena on näin ollen turvata lapsen oikeus turvalliseen, virikkeitä tarjoavaan kasvuympäristöön sekä tasapainoiseen ja monipuoliseen kehitykseen. Lähtökohtana on aina lapsen ihmisoikeuksia parhaalla mahdollisella tavalla toteuttava tulkinta eli (ts. lapsen etu) ja oikeus hyvään huoltoon (Lapsen oikeuksien viestinnän yhteistyöverkosto 2018). Jos hyvä huolto ei ole mahdollinen lapsen omassa kodissa, taataan se kodin ulkopuolella. Tavallisimmin lastensuojelu yhdistetään sosiaalityöntekijöiden tekemiin huostaanottoihin, mutta todellisuudessa lastensuojeluun kuuluu niin ennalta ehkäisevää toimintaa kuin perhe- ja yksilökohtaista lastensuojelua huostaanottoineen. Perhekotien toiminta kuuluu jälkimmäiseen. (Kettunen, Ihalainen & Heikkinen 2001, 63–64.)

Vuonna 2016 kodin ulkopuolelle oli sijoitettuna 17 330 alle 18-vuotiasta lasta. Terveystalouden ja hyvinvoinnin laitoksen (2017) tilastojen valossa huostaanottojen määrä sekä perhekotiin sijoitettujen lasten määrä on vähentynyt vuoden 2013 (kuvio 1). Tuolloin lapsia sijoitettiin kodin ulkopuolelle eniten, jopa 18 022 lasta ja nuorta.



**Kuvio 1.** Kodin ulkopuolelle sijoitettuna olleet alle 18-vuotiaat sekä niistä huostaan ja kiireellisesti sijoitetuttuna olleet vuosina 1991–2016

Viimeisimmät tilastot sijoitettujen lasten osalta näyttävät jo hieman valoisammalta, kuten kuviosta 1 voidaan todeta. Laskusuunta ei silti vielä ole riittävän jyrkkä sulkemaan perhekotien ovia, sillä huostaan otettuja lapsia on vielä sijoituksessa runsaasti.

## 2.1 Perhekodin asiakkaat

Suoranaista perhekodin asiakaskuntaa on haasteellinen määrittää. Perhekodin loppukäyttäjät ovat perhekotiin sijoitettuja lapsia ja nuoria, mutta he eivät pysty kokonaisuudessaan vaikuttamaan, mitä palvelu sisältää, vaikka sitä juuri heidän parhaakseen muotoillaankin. Anne Kainlauri (2007, 75–77) määrittelee sosiaali- ja terveyspalveluiden asiakkaiksi koko tarpeen muodostavan sidosryhmäketjun: Loppukäyttäjien ja heille palvelua hankkivien omaisten lisäksi asiakkaita ovat kunnat ja kuntayhtymät. Lisäksi asiakkaan määrittelee sosiaali- ja terveyspalveluyksikön toimintakulttuuri, joka pohjautuu arvoihin ja ideologiaan. Käsitys asiakkaasta sekä arvot ilmenevät myös palveluyrityksen imagona.

### **2.1.1 Vaikutusvalta**

Perhekodin loppukäyttäjät eli perhekotiin sijoitetut lapset ja nuoret, vaikuttavat omalta osaltaan siihen, millaiseksi perhekodin palvelu muotoutuu.

Kunnat vaikuttavat perhekodin toimintaan suurelta osin. Perhe- ja yksilökohtaisen lastensuojelun järjestäminen on kunnan velvoite ja lastensuojelua on järjestettävä niinä vuorokaudenaikoina, joina lastensuojelulle on tarvetta (Kettunen, Ihalainen, Heikkinen 2001, 65). Kuntien taloudellinen tilanne on nähtävissä myös perheiden hyvinvoinnissa, sillä kulusyistä lapsia sijoitetaan kodin ulkopuolelle vain äärimmäisessä hätässä. Hyvinvointiin heijastuu siis kuntien budjetti.

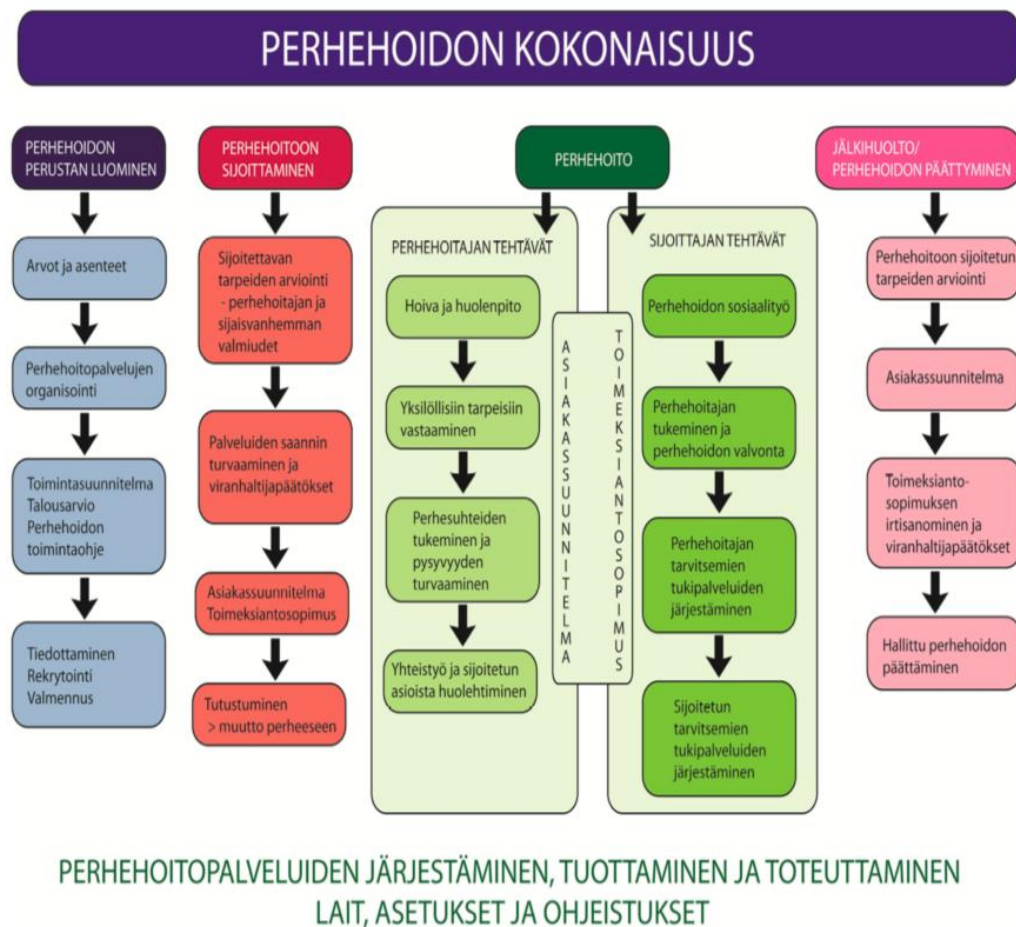
Lapsi, lapsen tarpeet ja huoltaja vaikuttavat siihen, millaiseen sijaishuoltopaikkaan sijoitus tehdään. (Pajaniemi 2018).

### **2.2 Toimintaperiaate lyhyesti**

Ammatillinen perhekoti toimii lastensuojelullisessa tarkoituksena yksityisenä yrityksenä. Perhekodissa asuu lasten kanssa ympärivuorokautisesti vähintään kaksi aikuista. Perhekotiin sijoitetaan lapsia ja nuoria, joiden on lastensuojelun nimissä viimeisenä pakkokeinona on asuttava koko- tai väliaikaisesti jonkun muun, kuin huoltajansa luona. Syyt lastensuojelullisiin toimenpiteisiin voivat olla niin lapsen vanhemman/vanhempien, kuin lapsen oma toiminta ja käytös. (Terveyden ja hyvinvoinnin laitos 2018.)

Perhekotiin sijoitetaan lapsia kunnan sosiaalitoimen kautta. Lapsen asuinkunta on perustuslain nojalla velvollinen sijoittamaan lapsen perhekotiin tai muuhun lastensuojeluyksikköön ja kunta maksaa lapsen huollosta perhekodille hoitopalkkiota. Perhekodin vastuulla on lapsen hyvinvointi sijoituksen ajan.

Kuviossa 2 esitetään perhehoidon polku ja vastuualueet kokonaisuutena. Kuviossa on esitetty perhehoidon tuottajina perhehoitajat (toimeksiantosuhteiset perhehoitajat, perhekodit, laitokset) sekä lapsen tai nuoren sijoittaja.



**Kuvio 2.** Perhehoidon kokonaisuus (Sijaishuoltoyksikkö Tammi).

Ensimmäistä kertaa kiireellisesti sijoitettuna oleva lapsi tai nuori asuu perhekodissa kolmekymmentä päivää ja mahdollisesti huostaanoton tai riittävien tukitoimien kartoittamiseksi toisen 30 päivän jatkoajan, jos lastensuojelun johtava viranhaltija ei ole jo kiireellisen sijoituksen kolmenkymmenen päivän enimmäiskestoajan jälkeen tehnyt huostaanottohakemusta hallinto-oikeudelle. Huostaanottoon päätyessä lapsi sijoitetaan perhekotiin toistaiseksi ja päätös huostassapidosta lopetetaan, mikäli sille ei ole tarvetta tai se ei ole lapsen edun mukaista. Huostaanottopäätös raukeaa viimeistään lapsen täytettyä 18 vuotta. (Terveyden ja hyvinvoinnin laitos 2018.)

### 2.2.1 Harrastetoiminta hyvinvoinnin tukena

Perhekodin toimintaan voi lapsen huollon lisäksi liittyä terapeuttisia hoito- ja harrastusmenetelmiä. Jotkut perhekodit käyttävät luontoa hyväksi lasten ja

nuorten hyvinvoinnin lisäämiseksi, toiset kotieläimiä. Mitään lapsen hyvän huollon lisäksi perhekodin ei ole pakko järjestää, mutta sillä perhekotiyritys voi profiloitua edukseen. Perhekodin omaleimaista, profiloivaa toimintaa voi olla esimerkiksi maatilan eläinten hoito, ratsastustunnit, musisointi ja kädentaidot tai perhekodilla voi olla profiloituakseen painotus vaikka urheilussa tai taiteessa. (Perhekoti Luonnonlapsi, Ammatillinen Perhekoti Huvikumpu.)

### 3 PERHEKODIN PERUSTAMINEN JA RAHOITUS

Perhekodin perustaminen tapahtuu kuin minkä tahansa yrityksen perustamisen. Koska perhekoti on sosiaalipalveluyritys ja sen toiminnalla voi olla suuri vaikutus käyttäjiinsä, on perustusvaiheen lisäksi lakiin kirjattu muutamia ehtoja koskien perhekodin rakennusta, henkilökunnan koulutusta ja kelpoisuutta sekä toiminnan luvanvaraisuutta.

#### 3.1 Liikeidea

Pirinen summaa kirjassaan Hyvinvoinnin palapeli (2000, 180) perinteisesti liikeidea vastaavan kysymyksiin ”Mitä yritys tuottaa, kenelle, miten ja millä resursseilla” Liikeidean, jota sosiaali- ja terveystaloudella voi kutsua myös palveluideaksi, on koko liiketoiminnan ydin. Liikeidean tulee olla selkeästi muotoiltu ja sosiaalipalveluyrityksen kohdalla sen tulee kertoa eettisesti oikeasta ja laadukkaasta toiminnasta. Sosiaali- ja terveystalouduyrityksen liikeidean on ponnistettava ammatillisesta asiakaslähtöisyydestä: toiminnalla voi olla suuria vaikutuksia loppukäyttäjän psyykkiseen- ja fyysiseen terveyteen. Lisäksi toiminnan on myös kannattava liiketoiminnallisesti. (Pirinen 2000, 180.)

Liikeidean suunnitelman toteuttaminen vaatii paljon pohjatyötä, jonka tarkoituksena on kartoittaa liiketoimintaympäristössä ja ulkoisissa ympäristötekijöissä tapahtuvat muutokset. Liikeidea pohtiessa täytyy huolellisesti selvittää, keistä asiakkaat koostuvat ja mitkä ovat heidän tarpeensa. Seuraavaksi täytyy kartoittaa millainen tuotteen tai palvelun tulisi olla, että se kiinnostaa kohdennettua asiakaskuntaa ja täyttää heidän tarpeensa. Sosiaalipalveluyritykselle myös yrityksen imago ja toimintatavat ovat ensiarvoisen tärkeitä ja ne tulee sisällyttää liikeideaan. Lasten ja nuorten hyvinvointi tuodaan näin esille, mistä on hyötyä perhekotiyrityksen tarjoutuessa kunnan ostopalveluille. Toimintatavat täytyy myös sisällyttää aluehallintovirastolle tehtävän lupahakemuksen liitteeksi, josta lisää edempänä. (Pirinen 2000, 180.)



Toimivan liikeidean lisäksi sosiaalipalveluyrityksen toiminnalle täytyy olla tiettyjä edellytyksiä. Yrittäjällä täytyy olla alalta kokemusta ja yrityksen sijaintikunnalla täytyy olla tarve juuri idean mukaiselle yksityiselle sosiaalipalvelulle. Yhteistyö ja suhteet julkisen sektorin kanssa voivat edistää palvelun käyttäjien ohjausta yrityksen piiriin. (Pirinen 2000, 180.)

### **3.2 Yritysmuoto**

Yksityinen perhekotiyritys on yhtäläillä yritys, kuin muukin palveluja tai tuotteita myyvä yritys. Perhekotia sitovat yritysmuodosta riippuen samat lait, kuin kaupallisia yrityksiä, mutta perhekodin toimintaa ohjaavat niiden lisäksi myös perhehoitolaki, lastensuojelulaki ja yksityisten sosiaalipalveluiden laki.

Yksityinen elinkeinonharjoittaja on itse vastuussa omista tekemisistään, veloistaan ja vastuistaan koko henkilökohtaisella omaisuudellaan, joten toiminta ei niissä kysymyksissä poikkea juurikaan yksityishenkilön taloudenpidosta. Yksityisenä elinkeinonharjoittajana toimiminen on toimivaa silloin, kun toiminta on pientä, eikä vaadi suuria varastoja palvelun tai tuotteen toteuttamiseksi. Erityisesti palveluiden tuotto suhteellisen pienellä kalustomäärällä ovat oikein toimivia yksityisinä elinkeinonharjoittajina, sillä kaluston henkilö voi hankkia helposti itse omin varoin tai pankkilainalla ja palvelun tuotosta saatava palkkio on lainanlyhennysten ja verojen jälkeen aina yrittäjän omaa rahaa. (Hynynen 2018.) Yksityisen elinkeinonharjoittajan yrittäjäksi ryhtyminen on helppoa, sillä perustamiseen riittää vain kaupparekisteriin tehtävä ilmoitus, mutta sosiaalialalla toimiva elinkeinonharjoittaja on velvollinen rekisteröimään toiminimensä toimintansa luvanvaraisuuden vuoksi. (Suomen Yrittäjät 2014).

Jos yrittämään aikovia on kaksi tai useampi, on vaihtoehtoisia yritysmuotoja esimerkiksi avoin- ja kommandiittiyhtiö. Näitä yhtiömuotoja yhdistää verotuksen yhteneväisyys, termistö ja muutamat juridiset toiminnot. Näissä yhtiöissä yhtiön veloista ovat vastuussa henkilöyhtiöiden jäsenet koko henkilökohtaisella omaisuudellaan, pl. kommandiittiyhtiöiden äänettömät yhtiömiehet, jotka ovat vastuussa vain sijoittamallaan summalla. Henkilöyhtiöt perustuvat luottamukseen. Avoimen- tai kommandiittiyhtiön vastuunalaisen jäsenen kanssa liiketoimintaa

harjoittavan on pystyttävä luottaa siihen, että liikekumppani saa solmia sopimuksia yksinkin. (Hynynen 2018.) Yhtiön yhtiömiesten keskuudessa vallitsee kielto-oikeus, jolloin toinen yhtiömies voi kieltää toista toimimasta toisen tahtoa vastaan. (L 1988/389).

Osuuskunta toimii jäsentensä talouden parantamiseksi tai elinkeinon tukemiseksi ja harjoittaa sen varjolla liiketoimintaa. Toiminnan kokoa ei ole rajattu erikseen laissa, joten toiminta voi olla hyvinkin suurta tai pientä. Osuuskunnan jäsenillä ei ole vastuuta yhtiön velvoitteista pääasiallisesti. Osuuskunnan jäsenten velvollisuuksia on osuusmaksun suorittaminen osuuskunnalle, joka maksetaan liittyessä ja muut säännöissä määrätyt maksut. (L 2013/421.)

### **3.2.1 Osakeyhtiö sosiaalipalvelun tuottajana**

Osakeyhtiölaissa ensimmäisen luvun viidennessä pykälässä toiminnan tarkoitusta kuvataan seuraavasti: ”Yhtiön toiminnan tarkoituksena on tuottaa voittoa osakkeenomistajille, jollei yhtiöjärjestyksessä määrätä toisin.” (L 2006/624.)

Sanat ”tarkoituksena tuottaa voittoa” yhdistettynä sosiaalipalveluyritykseen ja perhekotiin kuulostavat ristiriitaiselta, koska kyse on kuitenkin välttämättömästä lastensuojelutoimesta. Kuitenkin jokaisessa yritysmuodossa on jo lakiin kirjattu, ettei yritys muodosta riippumatta saa tuottaa tarkoituksellisesti tappiota joutumatta selvitystilaan, eikä yritys tietenkään myöskään voi toimia, elleivät tulot kata menoja.

Osakeyhtiö on muun muassa verotuksellisesti yksityistä elinkeinonharjoittajaa kannattavampi yritysmuoto, jos yrityksen liikevaihto on 100 000 euroa tai enemmän. Toiminimen verotus kiristyy toiminnan kasvaessa, mikä voi käydä ammatillisen perhekodin ylläpitäjälle kalliiksi. Henkilöyhtiöiden verotus perustuu henkilökohtaiseen ansio- ja pääomatuloverotukseen, mikä ei samoista, verotuksellisista syistä ole välttämättä paras valinta. Perhehoidon paikalliseen tuottamiseen tarvitaan toimitila, toisin sanoen siis rakennus kodinhoitolaiteineen ja tarvikkeineen, joiden hankintaan uppoaa huomattavia summia. Yksityinen elinkeinonharjoittaja, avoimen- ja kommandiittiyhtiön vastuunalaiset yhtiömiehet

ovat henkilökohtaisesti vastuussa yrityksen lainoista, mutta osakeyhtiö kantaa itse riskin veloistaan, Osakkeen omistajat tällöin vastaavat veloista vain sijoittamallaan summalla. Yksityiseksi elinkeinonharjoittajaksi ryhdytään yksin, mutta osakeyhtiön omistaja voi aina ottaa liikekumppanin jakamaan vastuitaan – tai toimimaan myös jatkossa yksin. Henkilöyhtiöissä on aina oltava taas kaksi perustajajäsentä. (Hynynen 2018.)

### **3.3 Yritysrahoitus**

Yritysten rahoitukseen vaikuttaa yrityksen koko, luonne ja toimiala. Menestyvä yritys kykenee rahoittamaan tavanomaisena pidettävän toimintansa tulorahoituksella, mutta investointeihin tulorahoitus ei välttämättä yksistään riitä ja yritys tarvitsee mahdollisesti pääomarahoitusta. Pääomarahoitus jaetaan yleisesti juridiikan ja kirjanpidon kannalta kahteen osaan, joita on oma pääoma ja vieras pääoma. Jaottelu on merkittävää mm. etusijajärjestyksen vuoksi, jolloin velkaraha on aina maksettava aina ensisijaisesti verrattuna oman pääoman tuottoihin tai omistajien sijoituksiin. (Tikkanen & Vartia 2001).

Yrittäjän sijoittaessa yritykseen omaa rahaa tai tarvikkeita (apportti) puhutaan oman pääoman sijoituksesta. Omalla pääomalla ei ole takaisinmaksuvelvollisuutta, mutta sijoittavat voivat saada osinkoa yrityksen tehdessä voittoa ja omistajien päättäessä osingonjaon puolesta. (Uusyrittäjäkeskus 2018, 26; Tikkanen & Vartia 2001).

Yritysten täytyy tavallisimmin ottaa oman pääoman lisäksi vierasta pääomaa investointeihin tai tavaranhankintaa varten ja tarve velkarahalle voi tulla yrityksen elinkaaren missä tahansa vaiheessa. Lainantajat, kuten pankit vaativat 20 prosentin omarahoitusosuutta ennen lainan myöntämisen harkitsemista. Vieraaseen pääomaan ei sitoudu omistusoikeutta yritykseen ja pääoma on maksettava takaisin rahan lainanneelle taholle. Laina ei ole ilmaista, vaan yrittäjä maksaa lainan myöntäjälle esimerkiksi Euribor-viitekoron sidottua korkoa korkomarginaalin ja lainan toimitusmaksun lisäksi. (Uusyrittäjäkeskus 2018, 26).

Rahoitusmarkkinat jakautuvat ensisijaismarkkinoihin, joilta yritykset saavat rahoitusta ja toissijaismarkkinoihin, joilla sijoittajat käyvät keskenään kauppaa yritysten osakkeilla ja velkasitoumuksilla. Rahoitusmarkkinat voidaan jakaa vielä lyhytaikaisen rahoituksen markkinoihin ts. rahamarkkinoihin ja pitkäaikaisen rahoituksen pääomamarkkinoihin. (Niskanen & Niskanen 2016, 41). Seuraavissa kappaleissa perehdytään ensisijaisiin rahoitusmarkkinoihin, joiden päätehtävä on yritysrahoitus. Taulukko 1 esittää vuosien 2006 ja 2011 vertailuna yritysten rahoitusmuotoja, vaikkei taulukko olekaan virallinen ja siitä puuttuvat eräät pitkäaikaisen rahoituksen tarjoajat, kuten pääomasijoittajat ja erityisluotto- ja kiinnitysluottolaitokset (Niskanen & Niskanen 2016, 24).

**Taulukko 1.** Vuosien 2006 ja 2011 pitkäaikaisen rahoituksen lähteet yrityksissä. (Niskanen & Niskanen 2016, 24).

Rahoitusmuoto	Osuus yritysten pitkäaikaisen rahoituksen lisäyksestä			
	2006		2011	
	milj. euroa	%	milj. euroa	%
Lainat rahoituslaitoksilta	3 521	97	3 416	87
Joukkovelkakirjalainat	0	0	-28	-1
Uusi osakepääoma**	118	3	522	13
Yhteensä	3 639	100	3 910	100

\*) sisältää TyEL-takaisinlainauksen ja sijoituslainat

\*\*) vain pörssiyritykset

Lähteet: Suomen Pankki ([www.bof.fi](http://www.bof.fi)), Rahoitusmarkkinat-tilastokatsaus ja muut tilastot, Finanssialan keskusliitto ([www.fkl.fi](http://www.fkl.fi)) ja Helsingin pörssi ([www.omx.fi](http://www.omx.fi)).

Kuten edellä esitetystä taulukostakin voidaan päätellä, Suomessa yleisin vieraan pääoman lähde on pankkilainat ja ne sopivat kaikenkokoisille yrityksille. Pankkilaina on yksityistä ja sen ehdot neuvotellaan tapauskohtaisesti. Myös vakuutusyhtiöt ovat myöntäneet Suomessa lainoja, jotka ovat perustuneet osittain työeläkemaksujen takaisin lainaamiseen niitä suorittaneille yrityksille muiden sijoituslainojen lisäksi, mutta molempien näiden lainamuotojen osuus on viime vuosina vähentynyt. Yritykset voivat hakea luottoa myös valtion ja kunnan erityisrahoituslaitoksilta, kuten Finnvera Oyj:ltä ja TEKES:iltä. (Niskanen & Niskanen 2016, 28-29.)

Joukkovelkakirjalaina on useisiin, samansuuruisiin osiin jaettu laina, jonka liikkeellelaskija, eli rahaa tarvitseva yritys maksaa velkakirjan haltijalle, eli merkitsijälle sovituksi korkoa ja lopulta velkakirjan kuolettamiseksi lainan nimellisarvoa vastaavan summan. Julkisyhteisöt ja kirjanpitovelvolliset voivat rahoittaa toimintaansa joukkovelkakirjalainoin, mutta suurin liikkeellelaskija on Suomen valtio, jonka osuus vuonna 2005 liikkeelle lasketuista joukkovelkakirjoista oli 67 %. Pankit, muut rahoituslaitokset ja yritykset laskevat niitä myös liikkeelle, mutta paljon pienemmässä suuruusluokassa. (Niskanen & Niskanen 2016, 29.)

Pankkien liikkeelle laskemat sijoitustodistukset ovat myös merkittäviä rahamarkkinainstrumentteja, joiden hinnat muuttuvat jatkuvasti. (Niskanen & Niskanen 2016, 29).

### Rahoitusvaihtoehdot

- **Omarahoitus:** oma pääoma ja vakuudet
- **Lainarahoitus** (esimerkiksi pankit ja Finnvera): vastikkeeksi yrittäjä maksaa korkoa
- **Pääomasijoitukset** (esimerkiksi bisnesenkelit ja muut pääomasijoittajat): vastikkeeksi yrittäjä antaa osakkuuksia ja jakaa osinkoa tuotosta
- **Joukkorahoitus:** yritykselle soveltuvat laina- ja sijoitusmuotoinen sekä ennakkomyyntiin perustuva joukkorahoitus
- **Julkinen rahoitus** (esimerkiksi ELY-keskus, TE-toimisto, Business Finland): käynnistämiseen, kansainvälistymiseen, kasvuun ja investointeihin avustusta tai lainaa, jolloin yrittäjä maksaa korkoa
- **Maaseudun yritystuki:** maatalouden ulkopuoliseen yritystoimintaan (ELY-keskus).

**Kuvio 3.** *Yhteenveto rahoitusvaihtoehdoista. (Uusyrittäjäkeskus 2018, 29.)*

Muuta rahoitusta yritykset voivat saada julkisena rahoituksena yritystukina, avustuksina tai lainoina. Nämä eritelty kuviossa 3.

### 3.4 Luvat ja valvonta

Ammatillinen perhekoti tarjoaa perhehoitoa yksityisistä sosiaalipalveluista annetussa laissa 7§:ssä mainitun luvan perusteella (L 922/2011). Sekä

perhehoitolaissa (L 263/2015) että yksityisten sosiaalipalveluiden laissa (L 922/2011) kerrotaan sosiaalipalveluiden tuottamisen olevan tarkastajan valvonnan alla.

Ammatillisen perhekodin perustamiseksi tavallisten yritystoimien lisäksi toiminnan aloittaminen edellyttää toimilupaa. Toimilupa tarvitaan ympärivuorokautisen toiminnan vuoksi ja sen voi hakea toimialueen aluehallintovirastolta. Jos toimintaa on useammalla alueella ketjumuotoisesti saman toimijan nimissä, on lupa haettava Sosiaali- ja terveysalan lupa- ja valvontavirastolta Valviralta. Lupahakemukseen tulee lain mukaan liittää palvelusta vastaavan henkilön tiedot, asiakaspaikkojen määrä, henkilöstöä koskevat tiedot, tiedot toimintatavoista ja toiminnan suunnitellusta aloituspäivästä, tieto yrityksen rekisteröitymisestä työnantajarekisteriin, sekä tiedot laitteista, tarvikkeista ja tiloista asiakasasiakirjojen säilyttämistä koskevina tietoina. (Terveyden ja hyvinvoinnin laitos 2018.) Lisäksi lupahakemukseen tulee liittää tieto toiminnan lopettamisesta tai toiminnan vastuuhenkilön vaihtumisesta. Tarvittavat liitteet lupahakemukseen on saneltu Sosiaali- ja terveysministeriön asetuksessa yksityistä sosiaalipalveluista 1053/2011.

Aluehallintoviraston on tehtävä tarkastus ympärivuorokautista palvelutoimintaa harjoittavassa yksikössä mahdollisimman pian lupahakemuksen vastaanotettuaan. (L 1554/2009). Tarkastuskäynnillä on tavallisimmin mukana sijaintikunnan edustaja aluehallintoviraston tarkastajan lisäksi ja tarkastuskäynnillä käydään läpi mm. toimintasuunnitelma, henkilökunnan riittävyys ja toimitilat. Tarkastuksesta pidetään pöytäkirjaa. (Sosiaali- ja terveysalan lupa- ja valvontavirasto 2011).

Edellä mainittujen lakiin kirjattujen toiminnalle asetettujen ehtojen lisäksi myös kunta voi asettaa esimerkiksi laatuvaatimuksia perhehoidolle kilpailuttaessaan ammatillisia perhekoteja ja laitoksia. (Pajaniemi 2018).

### **3.5 Sosiaalipalvelujen tuottaminen**

Valtion, kunnan ja kuntayhtymän myymät sosiaalihuoltopalvelut ovat arvolisäverottomia palveluita. Kun palvelua tuottaa yksityinen

sosiaalipalveluyritys, voi yritys myydä palvelua verottomasti vain, jos toiminta on sosiaaliviranomaisen valvomaa. Ehdot arvolisäverottomaan toimintaan ovat:

- Yksityinen sosiaalipalveluyritys on tehnyt ympärivuorokautisen toiminnan toimilupahakemuksen kotikuntansa aluehallintovirastolle tai Valviralle.
- Yritys on tehnyt palvelusuunnitelman ja -sopimuksen asiakkaan kanssa palvelun tuottamisesta sosiaalipalveluna.
- Yrityksellä on nimetty vastuuhenkilö.
- Yrityksellä on omavalvontasuunnitelma. (Verohallinto 2011.)

Luvanvaraisesti toimiva perhekotiyritys merkitään yksityisten sosiaalipalveluyritysten rekisteriin. (Verohallinto 2011).

Ammatillisen perhekodin hoitajista vähintään yhdellä on lain mukaan (L 263/2015 6 § 1) oltava hoito- ja kasvatustehtäviin soveltuva koulutus ja kokemusta hoito- ja kasvatustehtävistä. Sosiaalityöntekijä, sosionomi ja geronomi ovat laillistettuja sosiaalihuollon ammattihenkilöitä. (Holmalahti 2016, 8). Toimilupahakemukseenkin nimetyn perhekodin vastuuhenkilöllä on oltava vähintään kolmen vuoden työkokemus lastensuojelusta tai siihen liittyvien tehtävien hoitamisesta. (Terveiden ja hyvinvoinnin laitos 2018). Henkilöiltä, jotka työskentelevät lasten kanssa yli kolmen kuukauden työsuhteen ajan, selvitetään rikostausta. (Jackson, 2015).

## 4 EMPIRIA

Tutkimuksen empiriaa johdattelee etiikka ja vaitiolovelvollisuus. Kaikkea tutkimuksen kannalta mielenkiintoista ja tutkimusta edesauttavaa kysymystä ei sovi edellä mainituista syistä haastatteluun valituilta henkilöiltä kysyä. Vaihtoehtona arkaluontoista asiaa käsitteleville tutkimustiedoille on piilottaa tutkimukseen vastanneiden nimet ja yrityksen tiedot. Tutkijan olisi noudatettava erityistä huolellisuutta käsitellessään vaitiolovelvollisuuden piiriin kuuluvaa informaatiota.

Tutkimus muotoutui kvalitatiiviseksi tapaustutkimukseksi. Kvalitatiivinen, eli laadullinen tutkimus menetelmäsuuntauksena pyrkii ymmärtämään tutkimuskohteen laatua, merkityksiä ja ominaisuuksia kokonaisuutena. Laadullisella tutkimuksella tässä perhekodin rahoitukseen tutkimuksessa korostuu kohteen tausta, tarkoitus ja merkitys (Jyväskylän yliopisto.) Tutkimuksen tarkoituksena on tapaustutkimusstrategian myötä kartoittaa kyseessä olevan perhekotitoiminnan rahoitusta. (Hirsjärvi, Remes & Sajavaara 2009, 138).

### 4.1 Haastattelut

Aihetta oli helppo lähestyä haastattelun kautta. Haastattelemalla eri tahoja voidaan saada kokonaisuutena laajempi käsitys siitä, miten perhekoti rahoittaa toimintaansa. Yritysrahoitus koostuu tavallisimmin omasta ja vieraasta pääomasta yrityksen omaan hinnoitteluun perustuneen myyntitulojen lisäksi. Sosiaalipalveluyrityksen tulot tulevat yritykselle moninaisempien tekijöiden kautta, kuin sen itsensä määräämästä myyntihinnoittelun kautta.

Haastattelun pohjaksi muodostui noin kymmenen kysymystä kullekin taholle, joiden kautta keskustelua aiheesta olisi helppo lähteä ohjaamaan oikeaan suuntaan. Aikaa haastatteluille varataan puolesta tunnista tuntiin. Haastattelu äänitetään älypuhelimella.



#### **4.1.1 Haastateltavat henkilöt ja tahot**

Yhteistyökumppaniksi opinnäytetyölle saatiin pienehkö perhekoti, jossa käytetään hevosten hoitoa ja ratsastusta terapeuttisena toimintana osana jokapäiväistä toimintaa.

Yritysrahoitukseen ja tutkimuksen tulokseen vaikuttaa vahvasti se, että tutkimuksen kohteena on sosiaalipalveluyritys, joten siitä syystä koettiin tarpeelliseksi haastatella myös ELY-keskuksen rahoituksen asiantuntijaa.

Pankkiliikkeen tai muun rahoittajan kanssa sopimuksen aikaansaamiseen voivat vaikuttaa yrityksen luonne ja toimiala. Siitä syystä haastatteluun yritettiin viimeiseen saakka saada pankkiliikkeitä mukaan.

#### **4.1.2 Kysymysten muotoilu**

Haastattelukysymykset muotoutuivat tutkimalla perhekotirakennetta ja toimintaa erityisesti Terveyden- ja hyvinvoinninlaitoksen (jatkossa THL) ylläpitämän Lastensuojelun käsikirjaa (2018) käyttäen. Tutkimuskysymys ”Miten perhekotiyritys rahoittaa toimintaansa” ja apukysymykset ”Miten yrityksen toimiala vaikuttaa rahoituksen saamiseen?”, ”Miten terapeuttinen harrastetoiminta rahoitetaan?”, ”Miten perhekotiyrittäjien oma asuminen hoitoyksikössä arvostetaan?” ja ”Miten toimiala vaikuttaa yritystoimintaan?” ohjasivat haastattelukysymysten muotoutumista tutkimukselle olennaiseen suuntaan hienotunteisuutta käyttäen.

Perhekotiyrittäjän haastattelua ohjailevia kysymyksiä muotoili osaltaan myös Seinäjoen lastensuojelun johtajalta Janne Pajaniemeltä saadut tiedot lastensuojelusta ja perhekotien toiminnasta. Pajaniemen kanssa käydyt sähköpostikeskustelut (2018) antoivat suuntaa lastensuojelun toiminnan moninaisuudesta sekä tarkkoja tietoja koskien esimerkiksi Seinäjoen kaupungin sijoitetusta lapsesta maksavasta vuorokausikohtaisesta hoitopalkkiosta ja sen määräytymisestä.

Ely-keskukselle tai vastaavalle taholle sekä pankkiliikkeelle suunnattuihin haastattelukysymyksiin vaikutti todella pitkälti ensimmäisenä haastateltu perhekodin yrittäjä kommentteineen sekä ennakkoon tehty tutkimustyö koskien erilaisten rahoitusvaihtoehtoja ja niiden myöntämisehtoja.

#### **4.1.3 Testikysely**

Kysymysrunгон muodostuttua lopulliseen muotoonsa täytyi suorittaa testikysely. Kysymysten testaus käytännössä antaa kysymysten laatijalle uutta näkökulmaa työhönsä, sillä vastaukseksi kysymyksilleen voi saada mitä vain.

Testikyselyyn valittiin yrittäjiä tai yrittäjälouhteisia henkilöitä. Nämä henkilöt olivat tietoisia, millaista perhekodin toiminta on, miten rahoitusta yritystoiminnalle haetaan ja millaisia takuita lainaa vastaan on annettava. Testikyselyn henkilöt vastasivat kysymyksiin niin, että ajatuksen tasolla asettuivat aina kysymysten kohteen saappaisiin. Tällä tavoin testattiin perhekodille (liite 1) ja kohdistettujen kysymysten toimivuus ilman asiaan kuuluvien tahojen haastattelua ja näin saatiin pidettyä aiheen tutkimuksellinen puoli salaisuutena ja tutkimisen arvoisena. Testikysymyksiä ja mahdollisia vaihtoehtoisia vastauksia analysoitiin testivastaajien kesken paneelikeskustelun muodossa heti kyselyn päätteeksi.

Testikyselyn suorittaminen muutti kysymysten muotoilua, kyseenalaisti joidenkin kysymysten tarpeellisuuden ja antoi uutta katsontakantaa tukijalle aiheeseen liittyen. Testikyselyn pohjalta haastattelulomake muokattiin lopulliseen muotoonsa.

## 5 JOHTOPÄÄTELMÄT

Lopullisiin johtopäätelmiin päästiin haastattelemalla yhtä perhekotiyrittäjää kasvotusten sekä ELY-keskuksen rahoitusasiantuntijoiden kanssa keskustellen sähköpostitse ja puhelimitse sekä hankkimalla tietoa muun muassa Patentti- ja rekisterihallituksen tietokannoista. Haastattelujen pohjalta perehdyttiin myös em. henkilöiltä saatuihin tietoihin ja niiden kautta löytyi uutta tietoa.

Tutkimuksen kannalta tutkittavien rahoitusvaihtoehtojen selvitysjärjestys oli juuri oikea. Haastateltu perhekotiyrittäjä vaikutti vahvasti suuntaan, mihin haastattelun jälkeen lähteä ja tutkimusta tehdessä palaset loksahelivat kohdalleen juuri parhaimmalla tavalla. ELY-keskuksen asiantuntijoiden selvityksen jälkeen olisi ollut hyvä haastatella pankkiliikettä, mutta valitettavasti ainutkaan pankkiliike ei halunnut tai kyennyt antamaan lausuntoaan aiheesta.

### 5.1 Perhekodin toimintaperiaatteen vaikutus yritystoimintaan

Haastatteluun osaa ottanutta perhekotiyrittäjää ohjailee rahanahneuden sijaan kokemusmaailma ja kutsumus. Jos rahat riittävät elämiseen, se on yrittäjälle tarpeeksi. Elämän rikkaudet voittavat maalliset kaimansa. Yritystoiminta on kuitenkin yritystoimintaa ja perhekotikin on työnantaja, jolla on velvoitteensa.

Perhekodin toiminta voi vaatia muunlaista yritystoimintaa enemmän erilaisten lupien hakemista ja toiminnan selvitystä.

Perhekodin yrittäjällä on suuri vastuu työntekijöiden ammattiaidosta. Työhön ei lain mukaan saa palkata ketä tahansa, vaan työnantajan roolissa perhekotiyrittäjän on perehdyttävä voimakkaasti työhön hakevan pätevyyteen. Työ saattaa muun vaativan kasvatuksellisten tehtävien lisäksi nimittäin sisältää esimerkiksi lääkkeiden antoa. Lisäksi työ voi sisältää muuta, sosiaalialan ammattilaisen koulutukseen kuulumattomia tehtäviä, kuten ravitsemusta ja kodinhuoltoa. Tehtävään palkkaus siis on erittäin haasteellista kaikkien em. edellytysten myötä.

### 5.1.1 Perhekotiyrittäjien oma arki ja asuminen

Perhekotiyrittäjän haastattelussa kävi ilmi, että tarkastelun kohteena olevan yrityksen tilat ovat olleet perhekotiyrittäjien omistuksessa jo ennen yritystoimintaan ryhtymistä. Perhekoti on talossa vuokralla ja vuokra määräytyy talon käytettyjen asuinneliöiden mukaan. Tätä varten rakennuksen pohjapiirroksien mukaan tilat ovat jaettu perhekodin ja yrittäjien omien asuinneliöiden mukaan. Perhekodin lasten huoneet ovat täysin vuokrattuna perhekodille, mutta taas esimerkiksi olohuone vain puoliksi – perhekodin yrittäjä kun käyttää samaa tilaa myös omanaan. Lyhyen selvityksen mukaan tämä on melko tyypillinen järjestely ja yrittäjän talon omistus tuo tietenkin vakautta silloin, kun yrityksellä menee taloudellisesti huonosti. Perhekotirakennuksen omistussuhteesta riippuen yrittäjä voi esittää verottajalle muitakin ansiotulon verotuksesta suoritettavia vähennyksiä tulonhankkimiskuluina. Tällaisia ovat muun muassa työhuonevähennys, vähennykset työvälineistä, tietokoneista ja tietoliikenneyhteisistä, mikäli nämä eivät ole yrityksen nimissä tehtyjä hankintoja. (Määttä & Knuutinen 2017). Nämä ovat yrittäjän henkilökohtaisen ansiotulon veroista tehtäviä vähennyksiä, joiden mukaan on hyvä tarkastella kriittisesti rakennusten ja kaluston omistussuhteiden jakoa perhekotiyrityksen ja yrittäjän välillä.

Vaihtoehtoisesti perhekodin tilat voisivat olla perhekotiyrityksen omistuksessa. Omistussuhteen kääntyessä näin, olisi yrityksen mahdollista tarjota asuinrakennuksesta asuintilat yrittäjälle luontoisetuna. Verohallinnon syventävät vero-ohjeet antavat suuntaa luontoisetujen verotukseen, joista käy ilmi mm. asuntoedun arvon aleneminen asunnon ollessa työ- ja edustuskäytössä. Arvon alentaminen voidaan tehdä kahdella eri tavalla: joko prosenttimääräisenä, jota sovelletaan silloin, kun samat tilat ovat sekä yksityis- että edustuskäytössä tai vaihtoehtoisesti jättämällä pelkästään edustuskäytössä olevat tilat huomioimatta asuntoedun arvoa laskettaessa. Viimeisintä tapaa käytetään silloin, kun esimerkiksi pohjapiirustuksesta voidaan selvästi todeta, että edustuskäytössä olevat tilat ovat erotettavissa muista tiloista. (Määttä & Palomäki 2017). Perhekodin tilojen luontoisetuarvo onkin sangen haasteellinen määrittää, sillä

asunnon ainoa keittiö ei voi vero-ohjeiden mukaan olla pelkästään edustuskäytössä, vaikka perhekodin lapsille siellä ihan yhtälailla kokataan, kuin yrittäjälle itselleen. Yrityksen omistama rakennus tuo yritykselle runsaasti menoeriä ja asuinrakennus on perhekodille melkoisen arvokas investointi. Toimialalla suuremmassa mittakaavassa toimivat lastensuojelulaitokset ovat yhtiöiden omistuksissa, mutta niissä ei varsinaisesti henkilökunta asu.

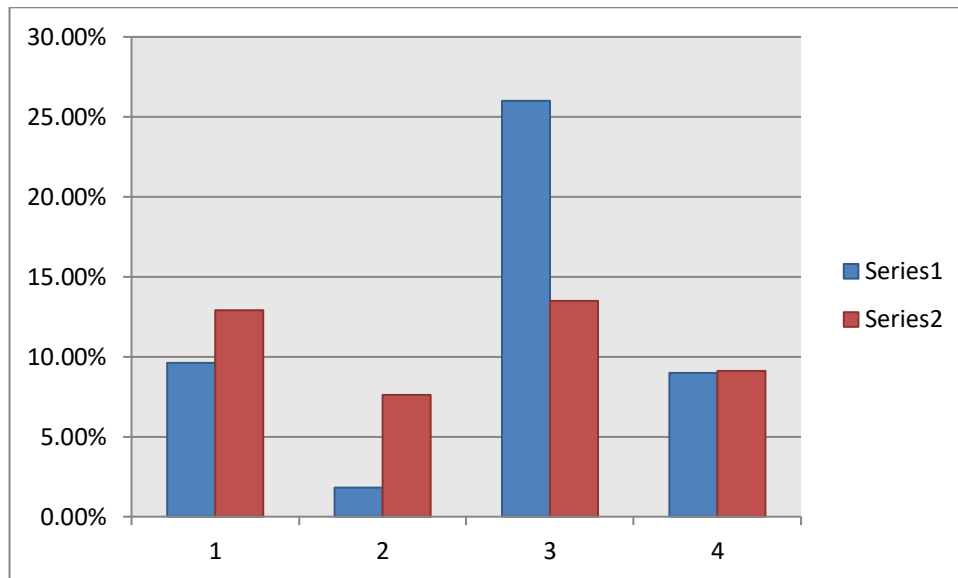
### **5.1.2 Harraste- ja profiloivan toiminnan vaikutukset**

Tutkimuksessa käsitellään profiloivan perhekotitoiminnan vaikutusta perhekodin toimintaan. Selkeää, tiettyä harrastemuotoa tai linjaa ei selkeästi perhekotikohtaisesti löydy perhekotien internetsivustoja tutkiessa, mutta useissa perhekodeissa on vaihtoehtoina hoitaa eläimiä ja useimmiten pinnalle nousee hevosavusteinen toiminta ja ratsastus.

Suomessa on kymmeniä perhekoteja, joissa hevosia käytetään osana toimintaa. Hevosia käytetään niin ennaltaehkäisevässä toiminnassa, kuin avohuollon tukitoimissa perhekotitoiminnan lisäksi. Hevosten parissa toimimisen nähdään lisäävän ihmisen toimintakykyä ja hyvinvointia, sillä hevosta havainnoimalla ja seuraamalla ihminen voi oppia omien reaktioittensa vaikutukset ja korjaamaan omaa toimintaansa. Toiminta hevosavusteisesti on osa suomalaista luontoon ja maaseutu ympäristöön liittyvää Green Care -toimintaa, jonka tarkoituksena on edistää ihmisten hyvinvointia ja elämänlaatua eri tavoin. Green Care -menetelmät nojaavat luonnon elvyttävyyden, osallisuuden ja kokemuksellisuuden tunteen tuovaan toimintaan. (Hevosalan osaamiskeskus.)

Perhekoteja ja niiden taloutta tutkiessa pintapuolisesti yksinkertaisin menetelmin ei suuresti esille nouse profiloivan toiminnan vaikutukset yrityksen talouteen. Talous on perhekodeissa suunniteltu yrityksiä ylläpitävään tyyliin: tulojen täytyy kattaa menot. Jos menoja on enemmän profiloivan toiminnan vuoksi, täytyy tuloja olla myös keskimääräistä, ei profiloivaa toimintaa harjoittavaa perhekotia enemmän. Profiloivalla toiminnalla ei siten olettaisi liioin olevan vaikutusta myöskään yrityksen rahoituksen saantiin. Kuviossa 4 on verrattu profiloivaa toimintaa, esimerkiksi Green Care toimintaa harjoittavien (sarja 1) ja ei erityisesti

millään alueella profiloituneiden (sarja 2) perhekotien liikevoittoprosentteja. Perhekodit tietoisesti on vertailuun valittu arpomalla, kaikki yritykset toimivat toimialaluokituksen 87901 alla ja olivat osakeyhtiömuotoisia. Vertailun yritykset olivat perustettu 1991-2015 välillä.



**Kuvio 4.** Perhekoteja profiloivan toiminnan vaikutukset perhekotien liikevoittoprosenttiin.

Kuvio ei selkeästi tuo esille suurempia johtopäätöksiä siitä, onko profiloivalla toiminnalla erityistä taloudellista hyötyä perhekotiyritykselle.

Tutkimusta varten haastatellun perhekotiyrittäjän näkemys profiloivan toiminnan vaikutuksista toimintaan oli selkeä. Yrittäjä pitää profiloivaa toimintaa niin kilpailuetuna kuin hyvinvoinnin edistäjänäkin. Perhekoti tarjoaa oman, profiloivan hevostoiminnan lisäksi välineet lapsille ja nuorille myös muihin harrastuksiin, mutta laaja osaaminen ja tulokset hevosten kanssa toimimisesta lastensuojelun piirissä pitää varmasti perhekodin pinnalla. Koska talli on eri yrityksen nimissä ja vastuun alla, eivät hevostoiminnan kulut ole suoraan perhekodin kuluja. Tallia ylläpitävä yritys laskuttaa tallin käytöstä perhekotia, mutta toimii myös itsenäisenä maatalouden toimijana ja on arvonlisäverovelvollinen, toisin kuin perhekoti. Tässä tapauksessa profiloivalla toiminnalla ei ole suurempia, välittömiä vaikutuksia perhekotiyrityksen toimintaan taloudellisesta näkökulmasta harrastelaskutus pois lukien. Hevostalli

voisi olla myös vaihtoehtoisesti perhekodin omaisuutta, jolloin kulut tallin ja hevosten ylläpidosta koituisivat yritykselle, mikä näkyisi tietenkin yrityksen menoissa ja täten sillä olisi varmasti suuri vaikutus yrityksen muuhun talouteen. Mahdollisesti perhekotiin sijoitetun lapsen vuorokausihinta olisi korkeampi tai muissa menoissa säästettäisiin eri tavalla kuin käytetyssä case-yrityksessä.

## **5.2 Perhekodin toimintaperiaatteen vaikutus yritysmuotoon**

Selvittäessä toimialaluokituksen 87901 'Lasten ja nuorten laitokset ja ammatillinen perhehoito' alla toimivien yritysten yritysmuotoja, kävi selkeästi ilmi, että suurin osa näistä toimialaluokitetuista yrityksistä oli osakeyhtiöitä. Patentti- ja rekisterihallituksen asiakasneuvojan (2018) suorittaman PRH :n ja YTJ :n ylläpitämän avoimen datan haun tulokseksi tuli 499 yritystä toimialaluokituksella 87901, mutta tämä tieto ei pohjaudu täysin luotettavaan tietoon, sillä avoin data hakee tietoja kahdesta eri rekisteristä. Kaupparekisterin omaan rekisteriin suuntautuvat hakuehdot eivät tunne toimialakoodiperusteista hakua ja sen vuoksi asiakasneuvoja ei voinut hakua suorittaa. Hakuun ei patentti- ja rekisterihallituksen mukaan päätyntä lainkaan yksityisiä elinkeinoharjoittajia, avoimia yhtiöitä tai kommandiittiyhtiöitä, sillä PRH:n avoimen datan tiedot koskevat vain osakeyhtiöitä, julkisia osakeyhtiöitä, asunto-osakeyhtiöitä, osuuskuntia, vakuutusyhtiöitä ja julkisia vakuutusyhtiöitä. (Patentti- ja rekisterihallitus).

Patentti- ja rekisterihallituksen asiakasneuvojan (2018) suosituksesta tarkemman yritysmäärän selvittämiseksi käännyttiin Tilastokeskuksen puoleen. Tilastokeskuksen yritystilastohaku paljasti toimialalla 87901 'Lasten ja nuorten laitokset ja ammatillinen perhehoito' toimivan 386 yritystä, joista 322 oli osakeyhtiöitä. (Kokkonen 2018).



**Kuvio 5.** Toimialaluokituksen 87901 jakautuminen yritysmuodoittain.

Kuviosta 5 näemme, miten toimialaluokituksen 87901 'Lasten ja nuorten laitokset ja ammatillinen perhehoito' näkyy yhtiömuotoina. 86 % yrityksistä on osakeyhtiöitä.

Haastellun perhekodin yrittäjä kertoo yrityksensä olevan myös osakeyhtiö. Osakeyhtiömuoto on heille paras vaihtoehto juuri liikevaihdon ja siitä maksettavien verojen vuoksi. Perhekotiyrittäjä kommentoi osakeyhtiölakiin kirjatusta voiton tuottamisesta sen olevan välttämättömyys jatkuvuuden vuoksi, vaikkei toimialalla toimisi muuten rahan kiilto silmissään. Jos konkurssi iskee, on perhekotiin sijoitettujen lasten ja nuorten tulevaisuus jälleen vaakalaudalla.

### 5.3 Perhekodin toimintaperiaatteen vaikutus rahoitukseen

Perhehoitolaissa (L 263/2015) 16 § määrittellään hoitopalkkion vähimmäismäärä, joka lakiin kirjattuna 686,25 euroa kuukaudessa huollettavasta, jollei perhekodin ja sijoittavan tahon (kunnan) välisessä toimeksiantosopimuksessa muuta sovita.



Hoitopalkkion määrä tarkastetaan kalenterivuositain työntekijän eläkelain (L 395/2006 96 §) mukaisella palkkakertoimella ja viimeisimmän tarkistuksen mukaan (Sosiaali- ja terveysministeriö) hoitopalkkion vähimmäismäärä on 1.1.2018 alkaen 785,16 euroa kuukaudessa per huollettava. Lisäksi perhehoitolakiin (L 263/2015) 17 § on kirjattu kustannusten korvausten vähimmäismäärä, joka on 410,66 euroa kuukaudessa huollettavasta. Korvaus kattaa hoidettavaan ravinnosta, asumisesta, harrastuksista ja muusta elatuksesta aiheutuvat tavallisimmat kulut. Perhekoti saa esimerkiksi Seinäjoen alueella kunnalta hoitopalkkiota perhekotiin sijoitetuista lapsista vuorokaudessa 165–195 euroa /lapsi. Hintaan vaikuttavat muun muassa perhekodin henkilöstö- ja kiinteistökulut ja yrittäjän kate. (Pajaniemi 2018). Hoitopalkkio on verotettavaa tuloa. Perhekotiyrittäjän haastattelussa kävi myös ilmi, että perhekodin lasten huolto tapahtuu lasten perhekotiin sijoittavalta taholta perityn hoitovuorokausipalkkion turvin. Hoitopalkkio kuluu osaltaan lasten ja nuorten ruoka- ja vaatekuluihin, harrastusvälinehankintoihin ja kuljetuksiin, sekä lasta hoitavien työntekijöiden palkkakuluihin. Isompiin investointeihin yritys käyttää edellisten tilikausien voitoista kertyneitä pääomia ja pankkilainojen yhdistelmiä.

Tutkimusta varten haastateltu perhekotiyrittäjä ei näe toimintaperiaatteella olevan vaikutusta rahoituksen saamiseen sen kummemmin, kuin muussakaan liiketoiminnassa. Lastensuojelun nykytila ei siis tuo perhekotiyrittäjälle erityistä etua hänen mielestään rahoitusmarkkinoilla. Haastattelun pohjalta on hyvä tutkia asiaa siltä kantilta, että mitä erilaisia rahoitusmuotoja juuri sosiaalipalveluyritys ei voi saada, sillä toimiala on rajattu joistain tuki- ja rahoitusmuodoista täysin ulos.

Elinkeino-, liikenne- ja ympäristökeskuksen (edempänä ELY-keskus) myöntää erilaisia tuki- ja rahoitusmuotoja yrityksille. Näistä keskeisimpiä ovat työ- ja elinkeinoministeriön säätämät yrityksen kehittämistuet, joihin kuuluu yritysten **toimintaympäristön kehittämisavustus** (euromääräistä, ei yksittäisen yrityksen hankkeisiin saatava), **yrityksen kehittämispalvelut** (aineetonta ja yritykselle maksullista) ja **yritysten kehittämisavustus** (euromääräistä). Laissa valtionavustuksesta yritystoiminnan kehittämiseksi (L 9/2014) säädetään näiden tukimuotojen käytöstä eikä tuki saa lain mukaan vääristää kilpailua. Rahoituksissa

on mukana Euroopan aluekehitysrahasto EAKR ja euromääräiset avustukset ovat harkinnan varaisia (Työ- ja elinkeinoministeriö). Avustushakemuksia käsittelee keskitetysti neljä eri rakennerahastoja hallinnoivaa RR-ELY-keskusta: Pohjois-Pohjanmaan ELY-keskus Pohjois-Suomessa Oulussa, Etelä-Savon ELY-keskus Itä-Suomessa Mikkelissä, Keski-Suomen ELY-keskus Länsi-Suomessa Jyväskylässä sekä Hämeen ELY-keskus Etelä-Suomessa Lahdessa (Elinkeino-, liikenne- ja ympäristökeskus 2014). Rakennerahastoja hallinnoivien RR-ELY-keskusten linjauksissa on eroja rahoitusten myöntämisten suhteen, eikä perhekotien ole joka alueella edes mahdollista saada investointiinsa avustusrahoitusta toimialansa vuoksi. Tuetut, mutta edelleen silti yritykselle maksulliset yrityksen kehittämispalvelut eivät omaa toimialakohtaisia rajoitteita ja näitä palveluja myös perhekotiyrittäjän on mahdollista hakea ja saada. Yrityksen kehittämispalvelut sisältävät konsultointipalveluita, koulutusta yrittäjille ja yritysten avainhenkilöille analyysi- konsultointi- ja johtamisen koulutuksena. (Mäkelä, 2018; ELY-keskus 2014; työ- ja elinkeinoministeriö).

ELY-keskus on vastaa myös Maaseutuviraston (jatkossa Mavi) yritystukien hakemusten käsittelystä. Mavi ohjaa Manner-Suomen maaseudun kehittämissuunnitelman 2014-2020 varoja ELY-keskuksen ja Leader -ryhmien kautta maatalouksille ja yrityksille **maaseudun yritysrahoituksena**. Tukea koskevista määräyksistä on päätetty maaseudun kehittämisen tukemisesta säädettyssä laissa, eikä liioin tämäkään tuki saa lain mukaan vääristää kilpailua. (L 28/2014). Mavi:n linjauksen mukaan 95 % Suomen pinta-alasta on maaseutua ja tukia on mahdollista hakea näillä alueilla. (Kuvio 6). ELY-keskusten alueilla kuitenkin on suuria alue-eroja rahoituslinjauksissaan myös koskien maaseudun yritystukia, joita myös perhekoti voi hakea pienin ehdoin. Tuet voivat olla perustamis- tai investointitukia. Perustamistukea voidaan myöntää enintään 35 000 euroa ja investointitukea voi saada 20–40 % kustannuksista ja tuen määrään vaikuttaa yrityksen sijainti, koko ja toimiala. (Maaseutuvirasto.) Joillain alueilla on linjattu, että vuosien 2014–2020 kauden määrärahoista ei esimerkiksi myönnetä avustuksia sosiaali- ja terveysalalle. (Mäkelä 2018). Muun muassa Varsinais- ja Keski-Suomen ELY-keskukset ovat rajanneet perhekotien hakemat investoinnit rahoituksen piiristä. Varsinais-Suomen peruste linjaukseen on se, että näiden

palveluiden tuottaminen on yhteiskunnan järjestämisvastuulla (Varsinaissuomen ELY-keskus, 2015) ja Keski-Suomen ELY-keskus linjaa, ettei hoivapalveluiden kiinteistöjen hankkimista, rakentamista ja kunnostamista pääsääntöisesti tueta. (Keski-Suomen ELY-keskus, 2015). Kuten mainittu, linjaukset rahoitusten myöntämisissä ovat alueellisia, määrärahoihin ja aikaan sidottuja, sillä nykyinen EU Manner-Suomen maaseudun kehittämissuoritusohjelmakauden tuki on voimassa 2020 vuoden loppuun saakka.

Ajantasaisimman tiedon saadakseen eri tuki- ja rahoitusmuodoista sekä niiden hakemisesta perhekodin on syytä olla yhteydessä oman alueensa ELY-keskukseen. Perhekodin toimiala voi olla usein rajoittava tekijä tukien myöntämiselle ja eri aikakausina eri alueilla voi olla erilaiset ja hyvinkin toisistaan poikkeavat linjaukset.



**Kuvio 6.** Yritystukialueet. (Maaseutuvirasto).

#### 5.4 Vaihtoehto pankkilainalle

Pankkilainan lisäksi yleisimpiä yritysten rahoitusmuotoja ovat Finnveran myöntämä Finnvera-laina, jota voi hakea niin aloittava, kuin jo toimiva pk-yritys toimialasta riippumatta. Vähimmäislainasumma on 30 000 euroa ja se on yleensä osa kokonaisrahoitusta. Laina-aika vaihtelee 3–15 vuoden välillä investoinnista riippuen. Liitteeksi lainahakemukseen Finnvera vaatii liiketoiminta-, tulos- ja rahoitussuunnitelmat, jo toimivalta yritykseltä kuluva ja kolmen edellisvuoden tilinpäätöstiedot liitteineen, yhtiöjärjestyksen ja mahdollisen yrittäjän CV:n. Lisäksi Finnvera voi toimia takaajana yrityksen pankeilta tai muilta rahoittajilta saamille luotoille ja muille vastuusitoumuksille. (Finnvera 2018.) Takaustuotteita Finnveralla on useita, mutta vain vasta toimintansa aloittaneen pk-yrityksen lainojen takaamiseen soveltuva Alkutakaus sekä pk-yritysten kotimaisiin rahoitustarpeisiin soveltuva Finnvera-takaus ovat niistä perhekodin lainojen takaukseen soveltuvia. Finnveran takausosuudet ovat Alkutakauksessa korkeintaan 80 % luoton määrästä, kuitenkin korkeintaan 80 000 euroa ja Finnvera-takauksessa korkeintaan 50 % luoton määrästä. Alkutakauspäätöksen hakee pankki Finnverasta luotonhaun yhteydessä ja Finnvera-takauksen on yrityksen haettava itse Finnverasta sähköisesti. (Finnvera 2018.)

Leader -toiminta perustuu paikalliseen palvelujen kehittämiseen, jonka rahoituksen tarjoaa yhdessä maaseuturahasto, valtio ja kunnat. Leader -ryhmät koostuvat kunnissa asuvista ja toimivista luonnollisista henkilöistä, joiden päätöksen kautta myös perhekodin on mahdollista saada rahoitusta yrityshankkeelle, mikäli ehdot rahoitukselle täyttyvät. Ehtoja rahoituksen saamiselle ovat seuraavat:

- Rahoitettava hanke vastaa alueen Leader -ryhmän tavoitteita, jotka voivat vaihdella alueittain.
- Hakeva yritys työllistää maksimissaan 10 henkilötyövuotta.

Leader -rahoituksen tukea voi saada hankkeesta ja investoinnista riippuen 20 – 90 % hankinnan kuluista. (Leader Suomi 2018.)

Lainoja ja tukia haettaessa on hakemukseen liitettävä yrityksen kannattavuuslaskelmat. (Kainlauri 2007, 107).

### **5.5 Opinnäytetyöprosessin arviointi**

Alun perin työ oli tarkoitus toteuttaa haastattelemalla eri tahoja aiheen tiimoilta. Valitettavasti aikataulullisesti haastattelut eivät onnistuneet niin kuin alkuperin oli suunniteltu ja tiedot opinnäytetyöhön on kerätty siten tutkimusaineistoa varten laadittuja kysymyksiä keventämällä. Valitettavasti ELY-keskukselle suunnattuja kysymyksiä ei päästy käyttämään kokonaisuudessaan haastattelumuodossa kasvotusten, mutta ne toimivat viitekehyksinä puheluille ja sähköpostikeskusteluille.

Aiheen tutkinta jäi osittain vajavaiseksi ja joitain aihealueita voisi tukia lisää. Esimerkiksi tarkka kartoitus ELY-keskuksen kautta haettavista tuista sosiaalipalveluyrityksen näkökulmasta, niiden määristä, hakuprosessista ja alueeroista voisi kirjoittaa kokonaisen opinnäytetyön verran tutkimustuloksia. Lisäksi tämän em. tutkimuskohteen voisi kirjoittaa uusiksi aina kunkin budjettikauden mukaisiksi.

Pankkiliikkeiden osuus jäi vallan selvittämättä. Eräältä pankkiliikkeeltä saatiin vastaukseksi, että se ei voi vastata kysymyksiin liikesalaisuuteen vedoten.

Opinnäytetyön tutkimustuloksen reliaaabeliutta on vaikea arvioida, sillä tutkimustulokseen vaikuttaa vahvasti alueellinen rajausta esimerkiksi ELY-keskuksen tukimuotojen kohdalla. Lisäksi tutkimus oli kvalitatiivinen ja tutkimustulosten toistattavuutta on vaikea mitata uudelleen, sillä jo vuoden 2020 jälkeen osa tutkimuksessa käytetyistä tiedoista on vanhentunut. On silti oletettavaa, että samalla aluerajauksella, samojen asiantuntijoiden kanssa toisen tutkijan tuottama tutkimus tuottaisi samansuuntaisen vastauksen.

Tutkimuksen validiuteen vaikuttaa se, ettei tässä tutkimuksessa saatu laisinkaan pankin näkökulmaa esiin ja tältä osin tutkinta jäi osittain vajavaiseksi.

Mahdollisesti toinen tutkija löytää uuden tavan lähestyä pankkiliikettä ja näin ollen saada laajemman käsityksen ja tutkimuksellisen näkökulman aiheesta. Pankkiliikkeiden tarjoamaa rahoitusta perhekodeille voi olla jatkossakin haasteellinen selvittää, mutta mahdollisesti tutkimustavan tai tarkoituksen uudelleen muotoilu voisi kantaa hedelmää. Uskon silti, että eri rahoitusalojen asiantuntijoiden haastattelu on paras keino selvittää eri rahoitusmahdollisuudet perhekoteja koskien, sillä toimialan vaikutukset on hyvä käydä läpi haastateltavan tahon kanssa perusteellisesti.

Jatkotutkimuksissa perhekodin rahoituksen voisi viedä myös eteenpäin koskettamaan numeerisesti jonkin tietyn case-tyyppisen investoinnin tai toiminnan alun rahoitusta. Lisäksi tarkka aluerajaus kokonaisuudessa voisi tuoda uutta tietoa ja tarkempia vastauksia koskien Euroopan aluekehitysrahastojen varoista, sillä näissä oli suuria eroja jo pienilläkin alueilla Leader -toiminnan vuoksi. Myös tarkka kartoitus ELY-keskuksen kautta haettavista tuista sosiaalipalveluyrityksen näkökulmasta, niiden määristä, hakuprosessista ja alueeroista saisi kokonaisen opinnäytetyön verran tutkimustuloksia. Edellä mainitun tutkimuskohteen voisi kirjoittaa uusiksi aina kunkin budjettikauden mukaiseksi.

## LÄHTEET

- A 18.12.2014/1129. Valtioneuvoston asetus ammattikorkeakouluista. Viitattu 29.10.2018. <https://www.finlex.fi/fi/laki/alkup/2014/20141129> Valtion säädöstietopankki Finlex, ajantasainen lainsäädäntö.
- A 28.9.2011/1053. Sosiaali- ja terveysministeriön asetus yksityisistä sosiaalipalveluista. Viitattu 3.10.2018. <https://www.finlex.fi/fi/laki/alkup/2011/20111053> Valtion säädöstietopankki Finlex, ajantasainen lainsäädäntö.
- Aatsinki, A & Kemppi, A. 2009. Ammatillinen perhekoti ja yrittäjäyys : ammatillinen perhekoti Keinun yrityssuunnitelma. Opinnäytetyö. Laurea-ammattikorkeakoulu. Viitattu 5.5.2018. [http://www.theseus.fi/bitstream/handle/10024/3493/aatsinki\\_kemppi.pdf?sequence=3&isAllowed=y](http://www.theseus.fi/bitstream/handle/10024/3493/aatsinki_kemppi.pdf?sequence=3&isAllowed=y)
- Finnvera. Tuotteet. Verkkosivusto. Viitattu 30.10.2018. <https://www.finnvera.fi/tuotteet/lainat> <https://www.finnvera.fi/tuotteet/takaukset>
- Grönqvist, J. 2011. Liiketoimintasuunnitelma perhekodin perustamiseen. Opinnäytetyö. Seinäjoen ammattikorkeakoulu. Viitattu 5.5.2018. [http://www.theseus.fi/bitstream/handle/10024/31829/Gronqvist\\_Janika.pdf?sequence=1&isAllowed=y](http://www.theseus.fi/bitstream/handle/10024/31829/Gronqvist_Janika.pdf?sequence=1&isAllowed=y)
- Hevosalan osaamiskeskus Hippolis. Hevoset sosiaali- ja terveystalveluissa. Verkkoartikkeli. Viitattu 10.10.2018. [http://www.hippolis.fi/hevosetjakunta/hevoset\\_sosiaali\\_ ja\\_ terveystalveluissa/](http://www.hippolis.fi/hevosetjakunta/hevoset_sosiaali_ ja_ terveystalveluissa/)
- Hirsjärvi, S., Remes, P. & Sajavaara, P. 2009. Tutki ja kirjoita. Helsinki. Tammi.
- Holmalahti, J. Johtaja Jussi Holmalahden esitys Sosiaalihuollon ammattihenkilölain toimeenpanon koulutustilaisuudessa 8.3.2016. Diaesitys. Viitattu 4.10.2018. [https://www.slideshare.net/ValviraViestii/amh-l-luento-080316-holmalahti?next\\_slideshow=1](https://www.slideshare.net/ValviraViestii/amh-l-luento-080316-holmalahti?next_slideshow=1)
- Hynnen, T. 2018. KLI0569/17002 Yhtiöoikeus 3 op. Opintojakson oppimateriaali kesällä 2018. Saimaan ammattikorkeakoulu, liiketalous.
- Jackson, R. Ylitarkastaja. Sosiaalipalveluiden ohjauksen ja valvonnan ajankohtaispäivä kunnille ja yksityisille palvelujen tuottajille 15.4.2015. Etelä-Suomen aluehallintovirasto. Diaesitys. Viitattu 12.11.2018. [https://www.avi.fi/documents/10191/3444432/JacksonRiikkaLakimiehenLaatikko\\_Valvonnan15.4.2105.pdf/16cc6261-9749-4542-938c-121f6046d32a](https://www.avi.fi/documents/10191/3444432/JacksonRiikkaLakimiehenLaatikko_Valvonnan15.4.2105.pdf/16cc6261-9749-4542-938c-121f6046d32a)
- Kainlauri, A. 2007. Ideasta hyvinvointialan yrittäjäksi. Helsinki. WSOYpro.
- Keski-Suomen elinkeino-, liikenne- ja ympäristökeskus. 12.10.2018. Maaseutuohjelman yrittäjärahoituksen suuntaaminen keski-suomessa



ohjelmakaudella 2014 - 2020. Viitattu 13.11.2018. <https://www.ely-keskus.fi/documents/10191/9336840/KES+Maaseutuohjelman+rahoituksen+suuntaaminen+päiv.+12.10.2018.pdf/72252a7d-c06a-48a0-b5aa-552877181193>

Kettunen, T., Ihalainen, J. & Heikkinen, H. 2001. Monimuotoinen sosiaaliturva. Juva. WSOY.

Kokkonen, V. Asiantuntija. Tilastokeskus, yritystilastot. Sähköpostikeskustelu. 17.10.2018.

Korhonen, S., Pirinen, R., Rautjärvi, R., Räsänen A., Turunen, P. & Väisänen, R. 2000. Hyninvoinnin palapeli. Sosiaalialan ja yrittäjyyden tietoutta sosiaali- ja terveystalalle. Helsinki. Pohjois-Savon ammattikorkeakoulu.

L 14.6.2013/421. Osuuskuntalaki. Viitattu 10.4.2018. <https://www.finlex.fi/fi/laki/ajantasa/2013/20130421> Valtion säädöstietopankki Finlex, ajantasainen lainsäädäntö.

L 17.1.2014/28. Laki maaseudun kehittämisen tukemisesta. Viitattu 30.11.2018. <https://www.finlex.fi/fi/laki/ajantasa/2014/20140028> Valtion säädöstietopankki Finlex, ajantasainen lainsäädäntö.

L 20.3.2015/263. Perhehoitolaki. Viitattu 6.11.2018. <https://www.finlex.fi/fi/laki/ajantasa/2015/20150263> Valtion säädöstietopankki Finlex, ajantasainen lainsäädäntö.

L 21.7.2006/624. Osakeyhtiölaki 21.7.2006/624. Viitattu 10.4.2018. <https://www.finlex.fi/fi/laki/ajantasa/2006/20060624> Valtion säädöstietopankki Finlex, ajantasainen lainsäädäntö.

L 22.12.2009/1554. Laki yksityisten sosiaalipalvelujen valvonnasta annetun lain muuttamisesta Viitattu 3.10.2018. <https://www.finlex.fi/fi/laki/alkup/2009/20091554> Valtion säädöstietopankki Finlex, ajantasainen lainsäädäntö.

L 22.7.2011/922. Laki yksityisistä sosiaalipalveluista. Viitattu 11.9.2018. <https://www.finlex.fi/fi/laki/ajantasa/2011/20110922> Valtion säädöstietopankki Finlex, ajantasainen lainsäädäntö.

L 29.4.1988/389. Laki avoimesta yhtiöstä ja kommandiittiyhtiöstä. Viitattu 10.4.2018. <https://www.finlex.fi/fi/laki/ajantasa/1988/19880389> Valtion säädöstietopankki Finlex, ajantasainen lainsäädäntö.

L 30.12.2013/9 v. 2014. Laki valtionavustuksesta yritystoiminnan kehittämiseksi. Viitattu 20.11.2018. <https://www.finlex.fi/fi/laki/ajantasa/2014/20140009> Valtion säädöstietopankki Finlex, ajantasainen lainsäädäntö.

Laadullinen tutkimus. 2015. Jyväskylän yliopiston Koppa. Jyväskylän avoimen yliopiston verkkosivut. Viitattu 3.5.2018.

<https://koppa.jyu.fi/avoimet/hum/menetelmapolkuja/menetelmapolku/tutkimusstrategiat/laadullinen-tutkimus>

Lapsen oikeuksien viestinnän yhteistyöverkosto. Lapsen etu. Lasten oikeuksien keskusliitto. Verkkoartikkeli. Viitattu 20.8.2018.

<https://www.lapsenoikeudet.fi/lapsen-oikeuksien-sopimus/sopimuksen-yleisperiaatteet/lapsen-etu/>

Lastensuojelun käsikirja. 2018. Terveystieteiden tutkimuskeskus. Verkkokäsikirja lastensuojelun alan ammattilaisille kehittämisen ja asiakastyön tueksi. Viitattu 28.8.2018.

<https://thl.fi/fi/web/lastensuojelun-kasikirja>

Leader Suomi. 2018. Rahoitus. Verkkoartikkeli. Viitattu 30.10.2018.

<http://www.leadersuomi.fi/fi/rahoitus/>

Maaseutuvirasto. Yritystuet. Viitattu 20.11.2018. <http://www.mavi.fi/fi/tuet-ja-palvelut/yritytaja-kauppa-teollisuus/yritystuet/Sivut/yritystuet.aspx>

Mäkelä, T. Rahoituspäällikkö. Varsinais-Suomen ELY. Puhelin- ja sähköpostikeskustelut. 13.11.2018.

Määttä, T. & Knuutinen R. 19.1.2018. Tulonhankkimiskulut ansiotuloista. Verohallinto. Viitattu 5.11.2018. <https://www.vero.fi/syventavat-vero-ohjeet/ohje-hakusivu/48490/tulonhankkimiskulut-ansiotuloista/>

Määttä, T. & Palomäki M. 22.12.2017. Luontoisedut verotuksessa. Verohallinto. Viitattu 5.11.2018. <https://www.vero.fi/syventavat-vero-ohjeet/ohje-hakusivu/47886/luontoisedut-verotuksessa/>

Nurminen, T. Asiakasneuvoja. Kaupparekisterin tietopalvelut. Patentti- ja rekisterihallitus. Sähköpostikeskustelu. 16.10.2018.

Pajaniemi, J. Lastensuojelun johtaja. Seinäjoen kaupunki. Sähköpostikeskustelu. 4.9.2018.

Patentti- ja rekisterihallitus. Avoin data. Avoimen datan rajapinnoista. Käyttöohje. Viitattu 17.10.2018. <http://avoindata.prh.fi/index.html>

Perhekoti Huvikumpu. Toiminnallisuus ja harrasteet. Verkkosivusto. Muutoskantti Oy. Viitattu 6.11.2018.

<http://www.perhekotihuvikumpu.fi/sivu/toiminnallisuusjaharrasteet>

Perhekoti Luonnonlapsi Oy. Harrastukset. Verkkosivusto. Viitattu 6.11.2018

<https://perhekotiluonnonlapsi.fi/harrastukset/>

Rantanen, A. & Tolvanen, P. 27.2.2018. Yritykset hakevat kasvua lastensuojelusta – lapsiasiavaltuutettu jättäisi sijaishuollon voiton tavoittelun ulkopuolelle.

Uutisartikkeli. Yle. <https://yle.fi/uutiset/3-10092832>

Sosiaali- ja terveysministeriö. Kuntainfo: Perhehoidon palkkiot ja korvaukset vuonna 2018. Uutisartikkeli. Viitattu 6.11.2018. [https://stm.fi/artikkeli/-/asset\\_publisher/perhehoidon-palkkiot-ja-korvaukset-vuonna-2018](https://stm.fi/artikkeli/-/asset_publisher/perhehoidon-palkkiot-ja-korvaukset-vuonna-2018)

Sosiaalihuoltopalvelujen arvonlisäverotus. 14.9.2011. Verohallinto. Syventävät vero-ohjeet. Viitattu 3.10.2018. [https://www.vero.fi/syventavat-vero-ohjeet/ohje-hakusivu/48131/sosiaalihuoltopalvelujen\\_arvonlisaverot3/#3-yksityisten-sosiaalipalvelujen-valvonta](https://www.vero.fi/syventavat-vero-ohjeet/ohje-hakusivu/48131/sosiaalihuoltopalvelujen_arvonlisaverot3/#3-yksityisten-sosiaalipalvelujen-valvonta)

Suomen Yrittäjät. Toiminimi eli yksityinen elinkeinonharjoittaja. 1.7.2014. Viitattu 15.12.2018. <https://www.yrittajat.fi/yrittajan-abc/perustietoa-yrittajyydesta/yritysmuodot-ja-vastuut/toiminimi-eli-yksityinen>

Tikkanen, E & Vartia P. 2001. Taloudellista pääomaa -kirjan lisämateriaali. Yritystoiminnan rahoitus. Taloustieto Oy. Viitattu 22.1.2019. <http://www.taloustieto.fi/lukiotext/1text607.html>

Tilastoraportti 43/2017, 23.11.2017. Suomen virallinen tilasto, lastensuojelu. Terveiden ja hyvinvoinnin laitos. Viitattu 11.1.2018. <https://www.thl.fi/fi/tilastot/tilastot-aiheittain/lasten-nuorten-ja-perheiden-sosiaalipalvelut/lastensuojelu>

Toimeksiantosuhteisen perhehoidon toimintaohje vuodelle 2018. Sijaishuoltoyksikkö Tammi. Viitattu 4.10.2018. <http://julkaisu.paimio.fi/d5web/kokous/20182091-6-2.PDF>

Työ- ja elinkeinoministeriö. Yrityksen kehittämistuet. Viitattu 15.11.2018. <https://tem.fi/yritysten-kehittamistuet>

Uusyrityskeskus. 2018. Perustamisopas alkavalle yrittäjälle. Suomen uusyrityskeskukset ry.

Vanha, T. 13.9.2017. Analyysi: Suomi on tehnyt hoiva-alasta kansainvälisen bisneksen – Muut EU-maat pystyvät suosimaan oman maan yrityksiä, täällä valitaan halvin. Uutisartikkeli. Aamulehti. Viitattu 12.12.2018. <https://www.aamulehti.fi/a/200391373>

Varsinais-Suomen ELY-keskus. 2015. Maaseudun yritysrahoituksen suuntaaminen Varsinais-Suomessa. Viitattu 13.11.2018. <http://www.ely-keskus.fi/documents/10191/58644/Maaseudun+yritysrahoituksen+tiiivistelmä%20Varsinais-Suomessa+ja+yhteystiedot+13042017.pdf/a68e7973-9106-4fd0-83b0-56cf168a3125>

Yksityisen sosiaalihuollon luvat. 9.9.2011. Sosiaali- ja terveysalan lupa- ja valvontavirasto Valvira. Viitattu 3.10.2018. [https://www.valvira.fi/sosiaalihuolto/yksityisen\\_sosiaalihuollon\\_luvat](https://www.valvira.fi/sosiaalihuolto/yksityisen_sosiaalihuollon_luvat)

## LIITE 1



VAASAN AMMATTIKORKEAKOULU  
UNIVERSITY OF APPLIED SCIENCES

## HAASTATTELU

Yrityksen nimi \_\_\_\_\_ Päivämäärä \_\_\_\_/\_\_\_\_/ 2018

Yrityksen osoite \_\_\_\_\_

Opinnäytetyön aihe \_\_\_\_\_

1. Miksi yrityksenne on yhtiömuoto juuri osakeyhtiö?
2. Minkälaista byrokratiaa perhekodin toimintaan mielestänne kohdistuu?
3. Mistä yrityksenne tulot muodostuvat?
4. Mitä perhekodissanne maksaa hoitovuorokausi /lapsi?
  - a. Mistä hoitovuorokausimaksu koostuu?
5. Montako paikkaa perhekodissanne on tällä hetkellä?
6. Onko hevostallitoiminta irti perhekotitoiminnasta jollain muotoa?
  - a. Maksaako jompikumpi toiselle vuokraa tai muuta? Miten vuokra tai muu on hinnoiteltu?
  - b. Vaikuttaako hevostallista ulkopuolisille vuokratut pilttuut perhekodin toimintaan tai tulokseen?
  - c. Tienaatteko hevosilla esimerkiksi raveissa tai muussa toiminnassa?
7. Jos hevostalli ja perhekoti toimivat saman yrityksen alla, aiheuttaako talli lisäkuluja perhekodille ?
  - a. Vaikuttaako talli kunnalta perittävään hoitovuorokausihintaan?
8. Kuinka perhekotiyrittäjien asuminen arvostetaan kirjanpidossa? (itse vuokralla yrityksen tiloissa vai yritys vuokralla omassa kodissa, vähennetäänkö palkoista)
9. Millaisia rahoitusvaihtoehtoja näette olevan tarjolla sosiaalipalveluyrityksille?
  - a. Onko toimialavalinnalla myönteistä tai kielteistä vaikutusta rahoitusvaihtoehtoihin tai rahoituksen saamiseen?
10. Jos toteuttaisitte suuremman investoinnin seuraavan viiden vuoden aikana, miten rahoittaisitte sen? Kenties omavaraisesti tai lainalla, millä suhteella?
11. Koetteko perhekotitoiminnan olevan kannattavaa työn vaativuuteen suhteutettuna?
  - a. Koetteko saavanne työstänne riittävän korvauksen?

LIITE 2

VAASAN AMMATTIKORKEAKOULU  
UNIVERSITY OF APPLIED SCIENCES

## HAASTATTELU

Yrityksen nimi \_\_\_\_\_ Päivämäärä \_\_\_\_/\_\_\_\_/ 2018

Yrityksen osoite \_\_\_\_\_

Opinnäytetyön aihe \_\_\_\_\_

1. Kuinka moni asiakkaistanne on yrityksiä?
  - a. Paljonko sosiaalipalveluyrityksiä, esimerkiksi perhekoteja?
2. Vaikuttaako sosiaalipalveluyrityksen lainan saantiin
  - a. toimiala
  - b. yritysmuoto
  - c. jokin muu?
3. Koetteko lastensuojelun tämän hetkisen tilan olevan etu rahoitusta hakiessa?
4. Millainen on tavallisin aloittavan perhekotiyrityksen rahoitustarve teidän käsityksenne mukaan?
5. Onko muulla rahoituksella (Finnvera:n tuotteet, ELY-keskuksen tai vastaavaan tuilla) vaikutusta rahoituksen saantiin pankista?
6. Onko profiloivalla toiminnalla vaikutusta rahoituksen saantiin, jos toiminta on edelleen kannattavaa laskelmien perusteella? (saattaa pienentää voittoa)



VAASAN AMMATTIKORKEAKOULU  
UNIVERSITY OF APPLIED SCIENCES

## HAASTATTELU

Yrityksen nimi \_\_\_\_\_ Päivämäärä \_\_\_\_/\_\_\_\_/ 2018

Yrityksen osoite \_\_\_\_\_

Opinnäytetyön aihe \_\_\_\_\_

1. Montako sosiaalipalveluyritystä alueellanne toimii?
  - a. Moniko näistä on perhekotiyrityksiä?
2. Onko teillä valmiita ohjeita aloittavalle sosiaalipalveluyrittäjälle vai ohjaatko kääntymään esimerkiksi Valviran tai THL:n puoleen? (alv-vapaus, luvanvaraisuus)
3. Miten sosiaalipalveluyritys poikkeaa kaupallisesta yrityksestä ELY-keskuksen näkökulmasta?
4. Millaisia palveluita teillä on tarjota perhekotiyrityksille?
  - a. Voiko teiltä hakea jotain rahallista avustusta?
  - b. Voiko teiltä hakea muuta aineetonta tukea?
5. Jos rahoitusta ELY-keskuksen suunnalta tukea ja rahoitusta etsii perhekotiyritys, joka haluaa laajentaa toimintaansa...
  - a. kasvattaakseen perhekodin kokoa ja huollettavien määrää
  - b. hioakseen imagoaan tai palvelunsa laatua esimerkiksi hankimmalla eläinavusteiselle toiminnalle tiloja
  - c. kansainvälistyäkseen...mitä Ely-keskusella olisi tarjota?