

LÄHILIIKUNTAPAIKKA-AVUSTUKSEN HAKEMINEN

Kempele Linnakangastalon lähiliikuntapaikka

Outi Tuomivaara

Opinnäytetyö

Kevät 2010

Maisemasuunnittelun koulutusohjelma

Oulun seudun ammattikorkeakoulu

Tuomivaara, Outi. Lähiliikuntapaikka-avustuksen hakeminen. Kempele Linnakangastalon lähiliikuntapaikka. Oulu 2010. Oulun seudun ammattikorkeakoulun opinnäytetyö. 31 sivua + 24 sivua liitteitä.

TIIVISTELMÄ

Lähiliikuntapaikat ovat olleet vuodesta 2000 saakka valtion liikuntapaikkarakentamisen rahoituksessa strategisena painopistealueena. Niiden rakentamiseen on ollut haettavissa veikkausvoittovaroista myönnettävää valtionavustusta. Valtionavustusta on ollut mahdollista saada myös koulupihoilla oleviin lähiliikuntapaikkoihin, jotka ovat koulupihatoiminnan lisäksi vapaasti yhteisessä liikuntakäytössä.

Opinnäytetyön aiheena on lähiliikuntapaikka-avustuksen hakeminen Linnakangastalon lähiliikuntapaikalle, joka sai valtionavustusta Oulun lääninhallitukselta vuonna 2008. Opinnäytetyössä käydään läpi lähiliikuntapaikka-avustuksen perusteita Valtion liikuntapaikkarakentamisen suunta 2011 – raportin pohjalta. Työssä on käytetty myös muita lähiliikuntapaikka-avustukseen liittyviä lähteitä, sekä haastateltu Pohjois-Pohjanmaan Ely-keskuksen liikuntatoimentarkastajaa. Avustushakemukseen liittyvä prosessi on käsitelty hakemuksen teosta loppumaksatukseen.

Suunnittelutyön lähtöaineistona on käytetty Kempeleen kunnalta saatua karttamateriaalia, sekä alueelle tehtyjä luonto- ym. selvityksiä. Työn tilaajana toimi Kempeleen kunta.

Opinnäytetyön tuloksena on laadittu Linnakangastalon pihan tarkennettu yleissuunnitelma, sekä lähiliikuntapaikka-avustushakemus liitteineen.

Avainsanat: Kempele, Linnakangastalo, lähiliikunta, liikuntapaikat, avustushakemus.

Tuomivaara, Outi. Applying for monetary aid for an exercise environment. Kempele Linnakangastalo exercise area. Oulu 2010. Oulu University of Applied Sciences. Thesis. 31 pages + 24 pages of appendices.

ABSTRACT

Since 2000 there has been a push to use government funding to improve local exercise areas. Government funding has been available for these projects via proceeds from Veikkaus, the national gaming company. Funding has also been available to improve those school exercise areas, which are open to the public as well.

The subject of the thesis was to apply for a local sports facility grant for the exercise area of Linnakangastalo, which received a government grant from the Province of Oulu in 2008. The thesis will analyze the principles of the grants for exercise areas in the government report for building exercise environments for the year 2011. This thesis also uses other reports concerning the funding of exercise areas. An interview with the inspector of recreational activities from the local Centre for Economic Development, Transport and the Environment was used. The entire process of applying for the grant is covered, from filling out the application to implementation and budgeting.

The main reference materials for the work were map configurations and environmental reports from the municipality of Kempele. The work was commissioned by the municipality of Kempele.

This thesis resulted in an environmental plan for Linnakangastalo and an application for monetary aid for planning and building new exercise environments.

Keywords: Kempele, Linnakangastalo, exercise environment, grant application

SISÄLTÖ

TIIVISTELMÄ.....	2
ABSTRACT.....	3
1 JOHDANTO.....	5
2 AINEISTO JA MENETELMÄT.....	6
3 SUUNNITTELUKOHDE.....	7
3.1 Kohteen sijainti.....	7
3.2 Kaavoitustilanne.....	8
4.3 Koulurakennus ja sen käyttäjät.....	9
4.4 Luonto ja maisema.....	10
5 LÄHILIIKUNTAPAIKKA.....	12
5.1 Lähiliikuntapaikan määritelmä.....	12
5.2 Linnakangastalon lähiliikuntapaikka.....	13
6 LÄHILIIKUNTAPAIKKA-AVUSTUS.....	15
6.1 Hakumenettely.....	15
6.2 Hakemuksen sisältö.....	17
6.3 Viranomaisen tutustuminen kohteeseen.....	22
6.4 Avustuspäätös.....	22
6.5 Tarkastukset.....	23
6.6 Maksatushakemukset.....	24
8 JOHTOPÄÄTÖKSET.....	27
9 POHDINTA.....	29
LÄHTEET.....	30

1 JOHDANTO

Suoritin harjoittelua Kempeleen kunnalla kesällä 2006. Tuolloin oli suunnitteilla uusi koulu Linnakankaalle. Koulu oli rakentumassa uudelle asuinalueelle, jossa ei ollut vielä liikuntapaikkoja eikä leikkipuistoja. Suunnittelin koulun piha-alueen monipuoliseksi lähiliikuntapaikaksi, joka toimii koko asutusalueen yhteisenä liikuntapaikkana. Myöhemmin sain kuulla jaettavina olevista lähiliikuntapaikka-avustuksista, jolloin ehdotin tekniselle johtajalle, että hakisimme avustusta kyseiseen kohteeseen. Hän lupasi hakea avustusta, jos hoitaisin itse hakemusprosessin.

Tehdessäni lähiliikuntapaikkahakemusta en löytänyt esimerkkimateriaalia hakemusta varten, jonka koin osittain vaikeaselkoiseksi, eikä tiedossa ollut asioita, mitä hakemusprosessiin liittyy. Tästä syntyi ajatus tehdä opinnäytetyö hakemusprosessista ja siihen liittyvistä tarkastuksista Linnakangastalon lähiliikuntapaikalla. Opinnäytetyön tavoitteena on antaa lisätietoa lähiliikuntapaikka-avustuksesta esimerkkikohteen avulla.

Opinnäytetyön aihe on ajankohtainen, koska valtion liikuntapaikkarakentamisen painopistealueena ovat lähiliikuntapaikat. Tuomalla esille avustushakemukseen liittyvät asiat kynnys hakea avustusta toivottavasti pienenee myös pienemmissä hankkeissa.

Opinnäytetyötä on ohjannut Oulun seudun ammattikorkeakoulussa yliopettaja Pirjo Siipola.

2 AINEISTO JA MENETELMÄT

Suunnittelun pohjaksi Linnakankaan alueella tehtiin maastokäyntejä, joissa kartoitettiin maaston korkeuksia, vesiolosuhteita ja mahdollisesti säilytettävää kasvillisuutta. Maisemamorfologian opintojaksolla tehty maisemaselvitys antoi lisätietoa alueesta opinnäytetyöhön. Alueella oli tehty pohjatutkimuksia ja kairauksia ennen suunnitteluun ryhtymistä, jotta tiedettiin koulurakennuksen perustamistapa. Nämä selvitykset olivat pohjana alueen suunnittelulle. Suunnittelutyössä tarvittava kartta-aineisto, kuten asemakaava, pohjakartta ja kiinteistörajat saatiin Kempeleen kunnalta.

Lähiliikuntapaikka-avustukseen liittyvää tietoa on haettu kirjallisuudesta, Internetistä sekä haastatteleamalla Pohjois-Pohjanmaan Elinkeino-, liikenne- ja ympäristökeskuksen (ennen vuotta 2010 Oulun Lääninhallituksen sivistisosaston) liikuntatoimen tarkastaja Ulla Silventoista.

Varsinainen suunnitelma on tehty AutoCAD – pohjaisella Fiksu vihersuunnitteluohjelmalla, sekä M-Color – väritysohjelmalla. Liikuntapaikan perustamishankkeen valtionavustushakemus on tehty opetusministeriön lomakkeelle NRO 12.

3 SUUNNITTELUKOHDE

3.1 Kohteen sijainti

Kempeleen kunta sijaitsee Pohjois-Pohjanmaalla kymmenen kilometriä Oulusta etelään, maantieteellisesti pohjois-eteläsuunnasta katsottuna keskellä Suomea. Vuonna 1940 kunnassa oli vain 1 747 asukasta, vuonna 2008 jo yli 15 000 (Kempeleen kulttuuriympäristöohjelma 2008, 8).

Linnakangastalo sijaitsee Kempeleen kunnassa Linnakankaan asuinalueella, joka sijoittuu kunnan itäpuolelle. Linnakangas on suurimmaksi osaksi uutta, lapsiperheiden suosimaa asuinalueutta ja se kasvaa tulevaisuudessa pohjoiseen, kohti Oulun rajaa.



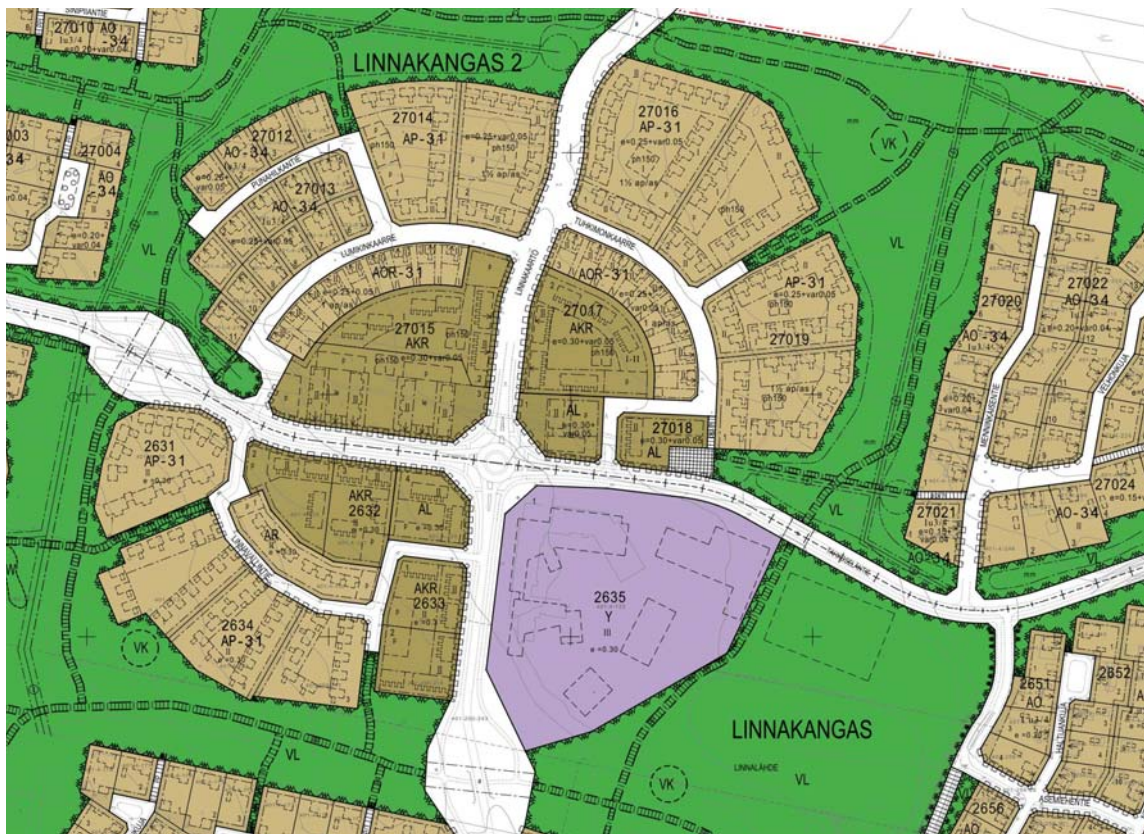
KUVIO 1. Suunnittelualueen sijainti (Kempeleen kunta)

3.2 Kaavoitustilanne

Linnakangas on uutta asuinalueita, jonka rakentaminen on lähtenyt käyntiin 2000-luvun alussa. Alueen kaavoitusta hidastaa läheinen louhosalue, jossa louhinta loppuu vuonna 2013. Kaavoitus etenee pikkuhiljaa pohjoiseen. Koko Linnakankaan alueelle on laadittu kaavarunkoluonnos, jossa on suunniteltu maankäyttö Oulun kaupungin rajalle saakka. Alueelle tulee pääasiassa pientaloasutusta. Koulun lähialueelle on suunniteltu tiiviimpää rakentamista. Nykyinen louhosalue siirtyy virkistys- ja vapaa-ajan käyttöön. Moottoritien varrelle sijoittuu työpaikkarakentamista.

Linnakankaan osa-alueen kaava (kuviot 2) on vahvistettu vuonna 2002. Sen jälkeen on alueelle tehty asemakaavan tekninen tarkistus, jossa voimassa oleva asemakaava on sovitettu numeeriseen pohjakarttaan. Kaava on saanut lainvoiman 20.4.2009. Asemakaavassa Linnakangastalo on merkitty Y – merkinnällä, jolla tarkoitetaan yleisten rakennusten korttelialuetta. Alue on merkitty kaavaan violetilla värillä. Pysäköinti- ja liikunta-alueet on merkitty kaavaan ohjeellisena. (Asemakaavaselsustus 2009.)

Laajemmassa tarkastelussa koko alue kytkeytyy sujuvasti koulun ympärille. Reitit ja kulkuväylät on suunniteltu sujuviksi ja liikenneturvallisuus on otettu huomioon mm. pääliikenneväylien alikulkutunneleilla. Läheinen Linnalähteen puisto lisää koulun mahdollisuuksia käyttää aluetta monipuolisena liikuntapaikkana.



KUVIO 2. Kaavakartta (Kempeleen kunta)

4.3 Koulurakennus ja sen käyttäjät

Linnakangastalo aloitti toimintansa syksyllä 2008. Rakennuksen kokonaisala on 6 898 m², kerrosalan ollessa 6 022 m². Tontin pinta-ala on 36 860 m². Linnakangastalossa on perusopetuksen 1 – 4 luokat, esikoulu, päiväkoti sekä nuoriso- ja asukastilat. Syksyllä 2008 koulunsa aloitti 235 oppilasta ja päiväkodissa aloitti 60 lasta.

Koulupäivinä piha-aluetta käyttävät koululaiset, päiväkoti sekä avoin päiväkoti. Avoimen päiväkodin toiminta on tarkoitettu kotihoidossa oleville lapsille ja perheille. Sen palveluita ovat varhaiskasvatuskerhot ja perheryhmät. Nuoriso- ja asukastiloissa järjestetään iltaisin erilaisia kerhotoimintoja.

Linnakangas on suurimmaksi osaksi uutta asuinalueetta, jolla ei ole mitään liikunnallisia palveluja. Linnakankaan lähiliikunta-alueen vaikutusalueelle kuuluvat myös nyt jo rakennettu Linnakankaan eteläinen alue, sekä Kokkokankaan asuinalue, jossa ei ole vastaavia liikuntapaikkoja. Alueesta muodostuu tulevaisuudessa noin 6 000 asukkaan asuinalue, joista kouluikäisiä on noin 800 henkilöä. Tavoitteena on, että kouluympäristö kokoaa alueen asukkaat liikkumaan yhdessä.



KUVIO 3. Linnakangastalo kaakosta kuvattuna.

4.4 Luonto ja maisema

Kempeleen kallioperä on jotunista savikiveä eli ns. Muhoksen muodostumaa. Muhoksen muodostuman kontaktivyöhykkeessä esiintyy kalliopiikkejä, joissa kallio ulottuu aivan maanpinnan läheisyyteen. Eräs tällainen piikki sijaitsee Linnakankaan alueella, joka tuli esille alueen maaperätutkimuksissa ja katujen rakentamisen yhteydessä. (Kempele Linnakankaan alueen ympäristöselvitys 2000, 3.)

Maaperäselvityksissä Linnakangastalon maanpinnassa on turvetta 0,1 – 0,5 m ja sen alla oleva pohjamaa on routivaa silttistä hiekkaa ja lajittunutta silttistä hiekkamoreenia (Linnakangastalo pohjatutkimus ja perustamistapaesitys 2006, 1.)

Ennen alueen rakentamista Linnakangastalon alue oli harvaa sekametsää. Vallitsevina kasveina siellä olivat mänty (*Pinus sylvestris*), kuusi (*Picea abies*), puolukka (*Vaccinium vitis-idaea*), mustikka (*Vaccinium myrtillus*) ja suopursu (*Rhododendron tomentosum*). Koulun alue oli suunniteltu niin tiiviiksi, että siellä ei ollut mahdollista säilyttää olemassa olevaa puustoa. Lähistön puistoalueet jätettiin luonnonmukaisiksi, jotta ympäristöstä muodostuisi luonnonläheinen.

Linnakankaan alue määritellään maisemarakennetta tarkastellessa selännealueeksi ja sen reunavyöhykkeeksi. Näistä reunavyöhyke soveltuu rakentamiseen. Rakentamisen ulkopuolelle suositellaan jätettäväksi yli 30 m merenpinnan yläpuolella olevat alueet. (Kempele Linnakankaan alueen ympäristöselvitys 2000, 11.)

Linnakangastalon vieressä sijaitseva, ylijäämämaista muotoiltu maamäki muodostaa merkittävän maisemallisen tekijän alueella. Sen suunnittelussa on otettu huomioon koulun piha-alue, joten Linnalähteen puisto muodostaa koulun kanssa toiminnallisen ja maisemallisen kokonaisuuden. Puistoalueelle rakennetaan jalkapallokenttä ja Linnalähteen leikkipuisto. Mäen päältä kulkee ulkoilureitti Kempeleen Köykkäristä Oulun linattiin.

5 LÄHILIIKUNTAPAIKKA

5.1 Lähiliikuntapaikan määritelmä

Lähiliikuntapaikka on uusi käsite. Suomeen lähiliikuntapaikan malli tuli Norjasta. Länsi-Suomen lääninhallitus ja Nuori Suomi ry lähtivät suunnittelemaan toimivaa mallia vuosien 2000 – 2001 aikana pilottiprojektilla. Aiemmin liikuntarakentaminen oli lähinnä urheilupaikkojen rakentamista, mutta hankkeessa haluttiin saada koulupihojen rakentaminen valtion tuen piiriin uudenlaisten liikunnallisten päämäärien avulla. Hankkeen seurauksena avattiin Internetiin oma portaali www.lahiliikuntapaikat.info, jossa esitellään erilaisia lähiliikuntapaikkahankkeita eri puolilta Suomea. (Antere 2005, 16–17.)

Väljän määritelmän mukaan lähiliikuntapaikka on lasten ja nuorten liikuntaan sekä aikuisten kunto- ja terveysliikuntaan tarkoitettu liikuntapaikka tai -alue. Se on monipuolinen, ympärivuotinen ja vapaassa käytössä oleva, liikuntaan soveltuva alue, paikka tai tila. Tarkoituksena ei ole tiukasti määritellä koko käsitettä, vaan antaa paikalliselle luovuudelle mahdollisuus. (Lähiliikuntapaikkojen rakentaminen. 14.3.2010.)

Opetusministeriön mukaan lähiliikuntapaikalla tarkoitetaan päivittäiseen liikuntaan tarkoitettua, vapaassa ja maksuttomassa käytössä olevaa liikuntapaikkaa. Lähiliikuntapaikkojen helppo saavutettavuus on erityisen tärkeä lapsiperheille (Karvinen & Norra 2001, 4). Lähiliikuntapaikan fyysinen toteutus lähtee paikallisista tarpeista ja lähtökohdista, mutta keskeisinä tavoitteina korostuvat aina myös paikan liikunnallinen monikäyttöisyys, ympärivuotisuus sekä viihtyisyys (Liikuntapaikkarakentamisen suunta 2011. Opetusministeriö. 15.3.2010). Perinteisellä liikuntapaikkojen rakentamisella ei lasten päivittäisen liikkumisen ongelmaa ratkaista. Organisoidun urheilun tarpeisiin rakennetut liikuntapaikat ovat usein lasten omatoimisen käytön kannalta ongelmallisia. (Opettaja lehti. 7.4.2010.)

Edellä kuvatuista lähtökohdista ensisijaisia lähiliikuntapaikkojen sijoituskohteita ovat siten esimerkiksi koulujen piha-alueet sekä asuinalueiden lähikentät ja -puistot. Lähiliikuntapaikoille soveltuvia toimintoja ovat esimerkiksi erilaiset palloilun pienpelialueet, liikunnalliset leikkipaikkavälineet, ulkokuntoilulaitteet, rullalautailupaikat, hiihtomaat ja pulkkamäet sekä muut, monipuolisesti erilaisia käyttäjäryhmiä palvelevat liikuntamahdollisuudet. (Liikuntapaikkarakentamisen suunta 2011. Opetusministeriö. 15.3.2010.)

Lähiliikuntapaikan käsitteeseen sisältyy myös ajatus siitä, että sen suunnittelussa on otettu mukaan liikuntapaikan tulevat käyttäjät, esimerkiksi koulujen opettajat ja oppilaat, päiväkotien henkilöstö, asuinalueiden ja järjestöjen edustajat ja kunnan liikuntatoimesta vastaavat. Edellä esitetty merkitsee käytännössä sitä, että lähiliikuntapaikkojen suunnittelu tulisi toteuttaa pitkäjänteisesti ja mahdollisimman kattavasti eri osapuolia kuullen. Suunnittelun alkuvaiheessa olisi hyvä olla jo alustavasti yhteydessä valtionapuviranomaiseen. (Lähiliikuntapaikkojen rakentaminen. 14.3.2010.)

5.2 Linnakangastalon lähiliikuntapaikka

Linnakangastalon suunnittelijana toimi Arkkitehtitoimisto Väisänen Oy Oulusta. Koulurakennuksen suunnittelu loi raamit piha-alueen jäsentelylle. Kun koulurakennus ja toimintojen paikat olivat muotoutuneet kohdalleen, liityin mukaan suunnittelutiimiin. Suunnittelun edetessä mukana olivat myös Ylikylän koulun opettajat ja osa oppilaista. Näin mukaan saatiin osallisia eri hallinnon aloilta sekä alueen tulevia käyttäjiä.

Lähtökohtana on ollut leikin yhdistäminen liikkumiseen ja oppimiseen. Leikki on lapselle hauska, luonnollinen ja turvallinen keino liikkua. Liikuntaleikit kehittävät tunnetusti myös lapsen liikunnallisia taitoja: kiipeily, juoksu, ryömiminen ja pomppiminen – kaikki hyviä keinoja kohottaa paitsi mieltä, myös kuntoa.

Lähiliikuntapaikka koostuu koulun piha-alueesta, jossa on monipuolinen välineistö leikkeihin ja liikuntaan. Sinne sijoittuvat myös pelikenttä pallopeleille, jääkiekkokaukalo, juoksurata, kuularinki ja pituushyppypaikka. Kenttien käytön tavoitteena on ympärivuotinen käyttö, joten esim. pallokenttä toimii talvisin luistinratana.

Leikkivälineiden valinnassa on huomioitu kaikkien lasten tarpeet. Kaikille eri ikäryhmille ja kehitykseltään erilaisille lapsille löytyy monipuolisia, innostavia ja turvallisia leikkivälineitä. Ne kehittävät lapsen motoriikkaa ja antavat virikkeitä uusiin erilaisiin ja kokeileviin leikkeihin. Niiden kautta lapsi voi kokeilla ja kehittää fyysisiä kykyjään kiipeilemällä, keinumalla, tasapainoilemalla. Leikin ohessa kehittyä luonnollisesti myös tasapaino, reaktiokyky, ketteryys ja voima.

Leikki voidaan nähdä myös linkkinä lasten ja aikuisten maailman välillä. Se mahdollistaa yhdessä liikkumisen hausalla tavalla kehittäen samalla yhteistä kommunikaatiota. Leikin kautta aikuisella on aitiopaikka seurata konkreettisesti lapsen kehitystä, kuten ryhmässä toimimisen taitoja ja lapsen liikunnallisia ominaisuuksia ja kykyjä. Päiväkodin pihalle lasten leikkivälineet on valittu niin, että lapsi saa aikuisilta apua toimintoja harjoittaessaan ja aikuinen on lapsen lähettyvillä.

Sporttisten leikkivälineiden sijoittaminen lähelle nuorisotilojen sisäänkäyntiä pienentää nuorison kynnystä tehdä jotain – rimpuilla jossakin.

Koulun pihaa suunnitellessa ei minulla ollut tietoa lähiliikuntapaikka-avustuksesta. Kuulin siitä opintoihini kuuluvalla julkisten alueiden suunnittelu -opintojaksolla. Tuolloin mieleeni tuli ajatus hakea kohteeseen avustusta, koska suunnittelun lähtökohdat ja itse suunnitelma antoivat siihen mahdollisuuden. Kerroin kunnassa tekniselle johtajalle tällaisesta mahdollisuudesta. Hän vähän epäroi asiaa, mutta lupasi allekirjoittaa hakemuksen, jos sellaisen teen.

6 LÄHILIIKUNTAPAIKKA-AVUSTUS

Valtion talousarvioon on otettu vuosittain määräraha avustusten myöntämiseksi liikuntapaikkojen rakentamiseen, peruskorjaukseen, hankkimiseen ja varustamiseen. Avustusten myöntäminen perustuu liikuntalain (1054/98), opetus- ja kulttuuritoimenrahoituksesta annetun lain (635/98) ja valtionavustuslain (688/2001) säännöksiin sekä valtion talousarvion ehtoihin. Opetusministeriö ja lääninhallitukset ovat myöntäneet vuosittain valtion talousarvioon otetun määrärahan puitteissa avustuksia liikuntapaikkojen sekä niihin liittyvien vapaa-aikatiilojen perustamishankkeisiin. Avustuksia myönnetään liikuntalain 8 §:n mukaan ensisijaisesti kunnalle tai kuntayhtymälle sekä kunnan tai kuntayhtymän määräämisvallassa olevalle yhteisölle. Avustusta voidaan lain mukaan myöntää myös muille yhteisöille. (Liikuntapaikkarakentamisen suunta 2011. Opetusministeriö. 15.3.2010.) Avustuksia voidaan myöntää liikuntapaikkojen rakentamiseen, peruskorjaukseen, hankkimiseen ja varustamiseen (Liikuntapaikkojen ja vapaa-aikatiilojen perustamishankkeet. Opetusministeriö. 15.3.2010).

Valtioneuvosto on tehnyt periaatepäätöksen vuonna 2009 liikunnan edistämisen linjoista. Sen mukaan valtionavustukset alle 50 000 euroa maksavien liikuntapaikkojen rakentamiskohteisiin osoitetaan lasten ja nuorten sekä terveyttä edistävän liikunnan määrärahoista (Liikuntapaikkarakentamisen suunta 2011. Opetusministeriö. 15.3.2010).

6.1 Hakumenettely

Valtionapu haetaan opetusministeriöstä, mikäli hankkeen rakentamiskustannukset ovat yli 700 000 euroa (alv 0 %). Pienemmissä hankkeissa valtionapuviranomaisina toimivat alueelliset elinkeino-, liikenne- ja ympäristökeskukset, ennen vuotta 2010 viranomaisina toimivat lääninhallitukset. Valtionavustusta ei kuitenkaan myönnetä kustannuksiltaan alle

15 000 euron hankkeisiin ilman kunnallistaloudellisia erityisperusteita. Arvioitaessa täyttääkö hanke mainitun alarajavaatimuksen tarkastellaan hankkeen arvonlisäverottomia kustannuksia. Avustusta myönnetään pääsääntöisesti kohteisiin, joiden rakentamista ei ole aloitettu. (Liikuntapaikkojen rakentamisavustukset. Opetusministeriö. Hakuopas.)

Avustushakemuksia saa opetusministeriön Internet-sivuilta www.minedu.fi/OPM/Liikunta/liikuntapolitiikka/avustukset/Liikuntapaikkojen_ja_vapaa-aikatilojen_perustamishankkeet?lang=fi. Hakemus toimitetaan alueen elinkeino-, liikenne- ja ympäristökeskukselle opetusministeriön lomakkeella n:o 12 kuluvan vuoden joulukuun 31. päivään mennessä. (Liikuntapaikkojen rakentaminen. Oulun lääninhallitus. 16.3.2010.)

Pohjois-Pohjanmaan ELY-keskuksen toimialue on Pohjois-Pohjanmaa ja Kainuu. Alueelta tulee vuosittain 20–30 hanketta (kustannusarvio alle 700 000 euroa). Niissä hakijoina ovat kunnat, yhdistykset ja yritykset. Avustusta on myönnetty mm. koulujen lähiliikuntapaikkoihin, urheilukenttien rakentamiseen ja saneeraukseen, huoltotilojen rakentamiseen sekä hiekkatekonurmikenttien rakentamiseen. (Oulun lääninhallitus.) Vuosittain jaettavan avustuksen kokonaismäärä vaihtelee, kysynnästä riippuen. Viime vuosina avustuksen kokonaismäärä Pohjois-Pohjanmaan alueella on ollut 600 000 – 700 000 € (Silventoinen 7.4.2010.)

Linnakangastalon rakentamistyöt olivat alkaneet syksyllä 2007 ennen avustuksen hakemista. Kohteeseen oli kuitenkin mahdollista saada avustusta, koska pohjatöiden rakentamisen aloitus oli alueen maanrakennustöiden osalta kustannustaloudellisesti järkevää tehdä koulurakennuksen pohjatöiden yhteydessä. Linnakangastalon lähiliikuntapaikan perustamishankkeen kustannusarvio oli noin 600 000 euroa (alv 0 %), joten hakemus toimitettiin Oulun lääninhallitukselle.

6.2 Hakemuksen sisältö

Hakemuksen oleellisin sisältö on kuvattu opetus- ja kulttuuritoimen rahoituksesta annetun lain säännöksessä 37§ hankesuunnitelma. Perustamishankkeesta tulee laatia hankesuunnitelma, joka toimitetaan valtionapuviranomaiselle. Hankesuunnitelmaan tulee sisältyä pääpiirteittäinen selostus hankkeesta, selvitys hankkeen toteuttamisen tarpeellisuudesta ja toteuttamisajankohdasta sekä luonnossuunnitelmat ja kustannusarvio. Suunnitelmassa on eriteltävä hankkeeseen sisältyvät toimitilat (tilaohjelma). (Opetus- ja kulttuuritoimen rahoituslaki. Finlex. 2.4.2010.)

Hakemuslomakkeessa pyydettyjen tietojen ohella hakijan tulee erillisellä selvityksellä laatia pääpiirteittäinen selostus hankkeesta ja selvitys hankkeen tarpeellisuudesta. Näissä selvityksissä hakija esittää valtionapuviranomaiselle hankkeen liikuntapoliittiset perusteet. Ne ovat näkökohtia, jotka ovat ratkaisevassa asemassa asetettaessa hankkeita kiireellisyysjärjestykseen. Tämän vuoksi hankkeen yleiseen kuvaukseen ja hankkeen perusteluihin kannattaa kiinnittää riittävästi huomiota. Mikäli mahdollista hankkeen tarpeellisuutta ja arviota tulevasta käytöstä on hyvä perustella selkein tunnusluvuin. Kuvauksessa on myös hyvä esittää karttapiirros, josta voidaan arvioida hankkeen saavutettavuus tarkoitetulla alueella. (Liikuntapaikkojen rakentamisavustukset. Opetusministeriö. Hakuopas.)

Hakemukseen liitetään L2-tasoiset (luonnospiirustukset) tai sitä tarkemmat piirustukset sekä rakennustapaselostukset. Kustannusarvio esitetään eriteltynä avustushakemuksen kustannuserittelylomakkeen mukaisiin kustannuseriin. Suositeltavaa on, että hakemukseen liitettäisiin hankkeen rakennusosa-arvio tai vähintään tilaohjelmaan perustuva tavoitehintalaskelma (esim. hankesuunnitelmaan sisältyen) kustannustason arvioinnin helpottamiseksi. Lisäksi voidaan, hanketyypistä riippuen, edellyttää toimitettavaksi valtionapuviranomaiselle myös muita rakennussuunnitteluun liittyviä asiakirjoja. (Liikuntapaikkojen rakentamisavustukset. Opetusministeriö. Hakuopas.)

Liikuntapaikkatyypikohtainen, tarkempi erittely liitteeksi tarvittavista rakennussuunnittelun asiakirjoista on liitteessä 1.

Linnakangastalon lähiliikuntapaikan avustushakemuksen hakijana oli Kempeleen kunta. Yhteyshenkilöksi nimettiin Hannu Hietala, joka oli silloin vapaa-aikatoimenjohtajana. Hakemukseen (liite 2) laitettiin lyhyt selostus hankkeesta, jossa kerrottiin hankkeen sijainti, sen käyttäjät ja alueelle tulevat liikuntapaikat. Hankkeen tarpeellisuutta perusteltiin rakentumassa olevalla asuinalueella, jolta puuttuu liikuntapaikat. Hakemukseen liitettiin kartta (liite 3), jossa kuvataan kunnan itäpuolella olevat liikunta-alueet.

Opetusministeriön huonetilaohjelma ja/ tai muu mitoitus – lomakkeeseen merkitään tilat tai kenttähankkeiden päämitat. Linnakangastalon hankkeessa ne olivat pesäpallokenttä ja jääkiekkokaukalo.

Kustannuserittely tehtiin hakemukseen liitettävällä opetusministeriön lomakkeella. Koska lomake on hyvin suurpiirteinen ja emme voineet eritellä kustannuksia tarkasti lomakkeen antamalla tavalla, teimme tarkemman kustannusarvion maanrakennuskohteiden rakennusteknisistä töistä sekä leikkivälineistä (liitteet 4 ja 5). Kustannusarvioon otettiin mukaan kasvillisuus ja osa pysäköintialueista. Kasvillisuuden mukaan ottamista perustelimme visuaalisuudella ja alueen viihtyisyydellä. Mikäli alue on viehättävä, sinne tullaan mielellään ja käytetään alueen peli- ja urheilumahdollisuuksia hyväksi sekä koulupäivien aikana että vapaa-ajalla. Viihtyisyys imee alueelle myös lasten vanhempia.

Hakemukseen liitettiin pihasuunnitelma (liite 11), koulun sähkösuunnittelijan laatima sähkösuunnitelmapiirros, kaavakartta (kuvio 2), kaavarunkoluonnos (liite 6), rakennusselostus ja rakennekerroskuvat. Rakennusselostuksen ja rakennekerroskuvat laati Arkkitehtitoimisto Väisänen Oy.

Vapaa-aikatoimenjohtaja Hietala ohjasi hakemuksen tekoa. Hänen ohjeensa oli, että hakemusta tehdessä ei tarvitse huolehtia kaikkia tarvittavia liitteitä mukaan.

Valtionapuviranomainen pyytää puuttuvat selvitykset ennen hakemuksen käsittelyä, joita hakemukseen mahdollisesti tarvitaan. Tärkeintä on muistaa laittaa hakemus ajoissa eteenpäin.

Linnakangastalon valtionavustushakemukseen tuli helmikuussa 2008 pyyntö täydentää hakemusta. Täydennettävät asiakirjat olivat rakennuslupa, lainhuutotodistus, talousarvio-otteet, pohjatutkimus ja perustamistapaselvitys, pohjatutkimuskartat, mitoituspiirustus, kuivatus- ja viemärointisuunnitelma sekä hankesuunnitelma.

Rakennuslupa kouluhankkeelle oli myönnetty 26.4.2007. Se saatiin kunnan rakennusvalvonnasta. Lainhuutotodistus, jolla osoitetaan kiinteistön omistussuhteet ja mahdolliset kiinteistön vallintaan liittyvät rajoitukset, saatiin kunnan mittausinsinööriltä. Talousarvio-otteet toimitettiin lääninhallitukselle vuosilta 2006 – 2008.

Pohjatutkimuksen, perustamistapaselvityksen sekä niihin liittyvät pohjatutkimuskartat teki Geobotnia Oy. Ne tehtiin koulurakennuksen suunnittelua varten kesällä 2006. Mitoituspiirustuksen pohjana oli Arkkitehtitoimisto Väisänen Oy:n asemapiirustus, jossa näkyi piha-alueen korot. Siihen lisättiin kenttäalueiden mitoitus ja korkomerkitöjä. Kuivatus- ja viemärointisuunnitelman teki Insinööritoimisto Hannu Uusimäki Oy.

Linnakangastalon hankesuunnitelman laadinta oli aloitettu alkuvuodesta 2001. Se hyväksyttiin valtuustossa 26.9.2002. Koska hankesuunnitelma muuttui, siitä laadittiin muutettu hankesuunnitelma, joka hyväksyttiin valtuustossa 27.9.2004. Tässä hankesuunnitelmassa on maininta valtionavustuksen hakemisesta liikuntasalin ja urheilukentän rakentamiseen. Täydennettävät asiakirjat toimitettiin lääninhallitukselle helmikuussa 2008. Taulukossa 1 on kuvattu Linnakangastalon lähiliikuntapaikka-avustushakemuksen liitteet, niiden tekijät, sekä liitteiden numerot opinnäytetyössä.

Liikuntatoimentarkastaja Ulla Silventoisen mukaan hakemuksia pitää täydentää useimmiten rakennusteknisissä suunnitelmissa. Myös aloittamisen edellytyksissä (rakennuslupa, kaava, omarahoitusosuus) on usein puutteita. Toisinaan hakemus on hakuohjeiden mukainen, mutta hankkeen sisältö voi sisältää puutteita esim. turvallisuudessa, esteettömyydessä tai toiminnallisuudessa. (Silventoinen 7.4.2010).

TAULUKKO 1. Avustushakemuksen liitteet ja niiden tekijät, sekä liitteen nro opinnäytetyössä.

LIITTEEN NIMI	LAATIJA/ TEKIJÄ	LIITTEEN NRO
Avustushakemus	Kempeleen kunta / Outi Tuomivaara	2/1
Huonetilaohjelma	Kempeleen kunta / Outi Tuomivaara	2/3
Kustannuserittely	Kempeleen kunta / Outi Tuomivaara	2/4
Kartta liikunta-alueista	Kempeleen kunta / Outi Tuomivaara	3
Kustannusarvio maanrakennustöistä	Kempeleen kunta / Outi Tuomivaara	4
Kustannusarvio kalusteista	Kempeleen kunta / Outi Tuomivaara	5
Sähkösuunnitelmapiirros	Suunnittelu SK-piirto Ky	
Asemakaava	Kempeleen kunta / kaavoitus	
Kaavarunkoluonnos	Arkkitehtitoimisto Pekka Lukkarinen Oy	6
Rakennusselostus	Arkkitehtitoimisto Väisänen Oy	
Rakennekerroskuvat	Arkkitehtitoimisto Väisänen Oy	
Rakennuslupa	Kempeleen kunta/ rakennusvalvonta	
Lainhuutotodistus	Kempeleen kunta/ ympäristöpalvelut	
Talousarvio 2006 - 2008	Kempeleen kunta/ sivistysosasto	
Pohjatutkimus- ja perustamistapaselvitys	Geobotnia Oy	
Pohjatutkimuskartat	Geobotnia Oy	
Mitoituspiirustus	Kempeleen kunta / Outi Tuomivaara	
Kuivatus- ja viemärintisuunnitelma	Insinööritoimisto Uusimäki Oy	
Hankesuunnitelma	Kempeleen kunta/ sivistysosasto	
Pihasuunnitelma	Kempeleen kunta / Outi Tuomivaara	11

6.3 Viranomaisen tutustuminen kohteeseen

Valtionapuviranomainen tutustuu hakuvaiheessa kaikkiin hankkeisiin. Pohjois-Pohjanmaan Ely-keskuksen alueella rakennustarkastaja Ilkka Jaara arvioi hakkeiden rakennustekniset suunnitelmat. Tarkastuksia ja vierailuja tehdään esisijaisesti hankkeiden laadun ja turvallisuuden varmistamiseksi. (Silventoinen 7.4.2010.)

Linnakangastalon lähiliikuntapaikkaan viranomaiset tutustuivat keväällä 2008. Mukana olivat Oulun lääninhallituksesta liikuntatoimentarkastaja Ulla Silventoinen, rakennustarkastaja Ilkka Jaara, opetusministeriöstä rakennustarkastaja Mauri Peltovuori sekä Kempeleen kunnasta vapaa-aikatoimenjohtaja Hannu Hietala ja minä suunnittelijana. Opetusministeriön rakennustarkastaja oli mukana tutustumassa Linnakangastalon liikuntasalin rakentamiseen, johon oli myönnetty avustusta ministeriön liikuntapaikkarakentamisen määrärahoista. Tutustumiskäynnin yhteydessä tarkennettiin suunnittelualueen maaperätietoja ja perusteita valituille perustamistaparatkaisuille.

6.4 Avustuspäätös

Opetusministeriö ja aluehallintavirastot tekevät vuosittaiset avustuspäätökset tavallisesti huhtikuun – toukokuun aikana. Opetusministeriön päätösvalmisteluun kuuluu lausuntojen hankkiminen aluehallintavirastoilta (kohteiden kiireellisyysjärjestys) ja valtion liikuntaneuvostolta. Pienempiin hankkeisiin pyydetään lausunto alueelliselta liikuntaneuvostolta. (Silventoinen 7.4.2010.)

Avustuspäätöksestä ilmenevät säädökset, joihin päätös perustuu sekä avustuksen määrä, saaja, käyttötarkoitus, avustuksen maksutapa ja -aika sekä avustuksen käyttöehdot.

Valtion liikuntaneuvosto on hyväksynyt Liikuntapaikkarakentamisen Suunta -asiakirjan, johon liikuntaneuvosto on kirjannut asioita, joihin se opetusministeriön asiantuntijaelimenä tulee kiinnittämään huomiota. Näitä ovat liikuntapaikkojen esteettömyys ja saavutettavuus, kestävän kehityksen huomioiminen liikuntapaikkarakentamisessa, liikuntaolosuhteet edistämässä tasa-arvoa, laadukkaat ja turvalliset liikuntapaikat ja että liikunnan olosuhdetyössä tehdään hallinnonalat ja sektorit ylittävää yhteistyötä (Liikuntapaikkarakentamisen suunta 2011. Luettu 2.4.2010).

Liikuntapaikkojen perustamishankkeiden ja peruskorjaushankkeiden avustus voi kattaa neljäsosan hankkeen arvioiduista kokonaiskustannuksista, ei kuitenkaan enempää kuin 750 000 euroa. Useamman kunnan yhteisrahoituskohteessa tai alueellisesti mittavassa ja merkittävässä hankkeessa avustuksen määrä voi kattaa neljäsosan hankkeen arvioiduista kokonaiskustannuksista, ei kuitenkaan enempää kuin 900 000 euroa. Lähiliikuntapaikkojen osalta avustus on tasoltaan 30 – 50 % hankkeen arvioiduista kokonaiskustannuksista. (Liikuntapaikkarakentamisen suunta 2011. Luettu 3.4.2010).

Linnakangastalon lähiliikuntapaikan avustuspäätös tehtiin 12.5.2008 (liite 7). Siinä Kempeleen kunnalle myönnettiin lähiliikuntapaikan rakentamiseen valtionavustusta 87 000 euroa. Avustussumma oli suurin, mitä Oulun lääninhallitus oli koskaan myöntänyt toimialueelleen.

6.5 Tarkastukset

Avustuksen myöntänyt viranomainen tekee tarvittaessa tarkastuksia kohteessa. Yleensä tarkastukset liittyvät hankkeen valmistumiseen ennen viimeisen maksatushakemuksen käsittelyä. Tällöin käydään tutustumassa kohteeseen ja tarkastamassa, vastaako hanke maksatushakemusta. Tarkastuksen tekee useimmiten rakennustarkastaja. Lopputarkastuksessa arvioidaan myös se onko rakennettu sitä mille valtio on rahoituksen antanut (Silventoinen 7.4.2010.)

Linnakangastalolla tarkastuksia oli kaksi, ensimmäinen tehtiin hankkeen alkuvaiheessa, josta on kerrottu kappaleessa 6.3. Toinen tarkastus tehtiin kun loppumaksatushakemus oli saapunut lääninhallitukselle. Tarkastuksessa olivat mukana Lääninhallituksesta Ulla Silventoinen, rakennustarkastaja Ilkka Jaara, sekä kunnasta vapaa-aikatoimenjohtaja Hannu Hietala ja minä. Tarkastuksessa käytiin läpi kohteen rakennustyöt, vastasivatko ne hakemusta, sekä kalusteet ja varusteet. Olimme tehneet parannuksia kenttien kuivatukseen. Sinne oli rakennettu salaojitusta ja sadevesikaivoja viereisen pyörätien rakentamisen yhteydessä. Näillä töillä oli parantava vaikutus koko alueen kuivatukseen. Kalusteet ja varusteet olivat suunnitelman mukaisia.

6.6 Maksatushakemukset

Avustus maksetaan avustuksen saajan käytössä olevalle pankkitilille. Avustuksen maksuaikataulu ilmoitetaan valtionapupäätöksessä. Yleensä avustus maksetaan useammassa erässä siten, että ensimmäinen erä (40 % avustuksesta) maksetaan kun rakennustyöt on aloitettu, toinen erä (50 %) maksetaan kun hankkeen valmiusaste on noin 50 %. Loppuerä (10 %) maksetaan sen jälkeen, kun hanke on valmistunut ja hankeselvitys toimitettu valtionapuviranomaiselle.

Linnakangastalon avustuksen maksatus haettiin kahdessa erässä. Ensimmäinen maksatushakemus haettiin, kun rakennustöiden valmiusaste oli 65 % ja loput loppumaksatuksessa, kun kohde oli valmis (liite 8). Rakennustarkastaja teki valmiusastetodistuksen maksatushakemukseen. Hän kyseli minulta, missä vaiheessa rakennustyöt olivat, mitä oli tehty ja mitä oli tekemättä. Kävimme myös paikan päällä kohteessa.

Avustuksen maksatusta varten on hyvä tiliöidä syntyneet kustannukset tarkkaan. Tämä helpottaa kustannusten seurantaa ja hankkeen lopussa hankeselvityksen tekemistä. Linnakangastalon hankkeessa lähiliikuntapaikan

kustannuksia ei voitu eritellä, koska rakennustyö toteutettiin koulun rakentamisen yhteydessä kokonaisurakkana.

Loppumaksatuksen yhteydessä tehdään hankeselvitys lomakkeella, joka tulee avustuspäätöksen mukana. Hankeselvitykseen laitetaan tiedot mm. toteutuneesta kokonaislaajuudesta, avustuskohteen laajuudesta, toteutuneista kustannuksista ja hankkeen alkamis- ja päättymispäivät. Hankelomakkeen mukaan laaditaan opetusministeriön huonetilaohjelma tai muu mitoituslomakkeelle tiedot mitoituksista. Linnakangastalon hankkeessa ne olivat kenttien toteutuneet pinta-alat. Lisäksi laaditaan kustannuserittely hankkeesta opetusministeriön lomakkeelle. Loppumaksatukseen tarvittavia muita mahdollisia liitteitä ovat selvitys muista avustuksista, tilintarkastajan lausunto avustuksen käyttämisestä, todistus kohteen vakuuttamisesta, rakennustarkastajan todistus hankkeen valmistumisesta, työvoimatoimiston todistus työllisysehtojen noudattamisesta ja selvitys liikuntaesteisyyden noudattamisesta (Liikuntapaikkojen rakentamisavustukset. Opetusministeriö.) Tarvittavat liitteet riippuvat siitä, onko avustuksen hakijana ollut kunta, yksityinen yhteisö tai työllisyysavustuksen saaja. Linnakangastalon lähiliikuntapaikka-avustuksen muita liitteitä olivat ote kirjanpidosta (liite 9), sekä rakennustarkastajan laatima rakennuskatselmuspöytäkirja (liite 10).

TAULUKKO 2. Loppumaksatuksen liitteet ja niiden tekijät, sekä liitteen nro opinnäytetyössä.

LIITTEEN NIMI	LAATIJA/ TEKIJÄ	LIITTEEN NRO
Maksatuspyyntö	Kempeleen kunta / Outi Tuomivaara	8/1
Hankeselvitys	Kempeleen kunta / Outi Tuomivaara	8/2
Huonetilaohjelma	Kempeleen kunta / Outi Tuomivaara	8/3
Kustannuserittely	Kempeleen kunta / Outi Tuomivaara	8/4
Kirjanpito-ote	Kempeleen kunta / Taloushallinto	9
Rakennuskatselmuspöytäkirja	Kempeleen kunta / Rakennustarkastaja	10

8 JOHTOPÄÄTÖKSET

Yhdyskuntasuunnittelulla ja kaavoituksella on merkittävä asema, kun luodaan välittömiin asumisympäristöihin houkuttelevia arkiliikuntamahdollisuuksia. Liikuntapaikkarakentamisen, yhdyskuntarakenteen ja maankäytön suunnittelussa otetaan huomioon laajasti kaikkien kansalaisten liikuntamahdollisuudet rakennetun ympäristön ja luonnonympäristön mahdollisuuksien osalta. Olen ollut mukana kaavoituksessa suunnittelemassa uusia kaava-alueita ja tässä on korostunut maastokäyntien merkitys suunnittelun pohjana. Tällöin on mahdollista ottaa esille maastollisesti ja luontoympäristön kannalta merkittävät kohteet, joita vaalimalla saadaan aikaan omaleimainen asuinalue. Tämä lisää asukkaiden viihtyvyyttä ja kannustaa heitä liikkumiseen.

Koulurakennus sijoitetaan alueelle keskeisesti. Sillä on näkyvä ja aktiivinen rooli kaupunkikuvassa. Tämä antaa lähtökohdan piha-alueen muodostumiseen lähiliikuntapaikaksi. Lähiliikuntapaikan rakentaminen asuinalueelle tarjoaa asukkaille monenlaisia osallistumisen ja osallisuuden kokemuksia. Liikunnan keinoin voidaan edistää väestön hyvinvointia elämänsä kaikissa vaiheissa. Lähellä oleva liikuntapaikka tukee lasten ja nuorten kasvua ja kehitystä, ylläpitää kansalaisten työ- ja toimintakykyä, lisää ikäihmisten omatoimisuutta ja elämänhalua sekä vahvistaa yhteenkuuluvuutta ja kansalaisyhteiskuntaa.

Lähiliikuntapaikkaa tai koulun pihaa suunnitellessa tulisi ottaa huomioon mahdollisuus hakea kohteeseen lähiliikuntapaikka-avustusta. Tärkeää on luoda sellaisia liikuntapaikkoja, jotka olisivat väestön käytettävissä riippumatta harrastajien sukupuolesta tai asuinpaikasta tai mahdollisista liikkumis- ja toimimisesteistä tai muista liikkujiin itseensä liittyvistä syistä.

Liikuntapaikkojen rakentamiseen tarkoitettu avustus on hyvä keino rahoittaa hankkeita. Nykyaikana resurssit ja määrärahat ovat kunnissa entistä

tiukemmalla joten kaikki mahdolliset tuet ovat tarpeen. Onneksi nykyaikana arvostetaan liikunnan ennaltaehkäisevää hyvinvointia.

Lähiliikuntapaikka-avustuksen hakeminen on oma prosessi, mutta samantapainen kuin muidenkin avustusten haku. Lähtökohtana on hyvä suunnitelma, talousarvioon varattu määräraha hankkeelle sekä hankesuunnitelma. Avustusta kannatta hakea vaikka vajavaisin asiakirjoin, koska avustuksen myöntämä viranomainen pyytää puuttuvat asiakirjat, joita hakemukseen tarvitaan. Viranomaiset auttavat hakemusten teossa ja antavat tietoa vastaavanlaisista hankkeista.

9 POHDINTA

Aihe opinnäytetyöhön muotoutui luonnollisesti koskemaan Linnakangastaloa, koska olin tiiviisti mukana Linnakangastalon suunnittelussa, sekä hakemassa siihen lähiliikuntapaikka-avustusta.

Avustuksen hakemisprosessi oli mielenkiintoinen. Projektin vetäminen omajohtoisesti antoi luottamusta omiin taitoihin ja oli mukava saada uusia haasteita hakemusta tehdessä. Yhteistyö lääninhallituksen viranomaisten kanssa tarkastuksissa oli opettavaista.

Lähiliikunta-avustuksen hakeminen yhdistää eri hallintokuntia. Meillä tarvittavia tietoja haettiin tekniseltä, sivistys-, hallinto- ja talousosastoilta. Olin vasta tullut töihin kuntaan ja hakemusproessin kautta tutustuin useihin kunnanviraston työntekijöihin. He antoivat apua minulle kiitettävästi omien työkiireidensä lomassa.

Hakemusta tehdessä pääsin sisälle kunnalliseen päätöksentekoon, joka välillä vaikutti monimutkaiselta. Myös erilaiset kirjanpitoasiat selvisivät hakemuskäsittelyssä. Ehkä tärkein asia, minkä opin työni aikana, liittyi juuri kunnan toimintaan. Tällaisessa hankkeessa kaikki toiminnot ja työntekijät linkittyvät jollakin tavalla toisiinsa.

Tämä avustushakemus ei jäänyt viimeiseksi, tein tälle vuodelle kaksi hakemusta, joista toinen kyllä jätettiin tulevaisuuteen. Nyt odottelemme päätöstä avustushakemukseen.

Menin alkuaan tekemään harjoittelua Kempeleen kunnalle ja ensimmäinen työni oli Linnakangastalon suunnittelu. Opiskeluaikana on hyvä ujuttaa jalka ovenrakoon nyt kun työpaikkoja alalla on vähän tarjolla.

LÄHTEET

Painetut lähteet:

Antere, J. 2005. Lähiliikuntapaikkojen rakentaminen kiihtymässä. Viherympäristö 15 (4), 16-17.

Karvinen, J. & Norra J. 2001. Länsi-Suomen läänin lähiliikuntapaikkojen kokeiluhankkeet – loppuraportti- Länsi-Suomen lääninhallituksen julkaisu-sarja no 19/2001. Turku: Länsi-Suomen lääninhallitus.

Kempele Linnakankaan alueen ympäristöselvitys. 2000. Ympäristötaito Oy.

Helenius, M., 2002. Uusi valtionapukelpoinen mahdollisuus. Opettaja 7.

Valtioneuvoston periaatepäätös liikunnan edistämisen linjoista Opetusministeriön julkaisuja 2009:17

Verkkolähteet:

Kempeleen kunta. Internet-sivut. [www-dokumentti].

URL: <www.kempele.fi>. Luettu 16.3.2010.

Lähiliikuntapaikkojen rakentaminen. [www-dokumentti].

URL: <http://www.kunnat.net/k_perussivu.asp?path=1;29;351;9321;32191;8952>. Luettu 14.1.2020.

Laki opetus- ja kulttuuritoimen rahoituksesta. [www-dokumentti].

URL: <<http://www.finlex.fi/fi/laki/alkup/2009/20091705>>. Luettu 2.4.2010.

Liikuntapaikkojen ja vapaa-aikatilojen perustamishankkeet. Opetusministeriö. 15.3.2010. [www-dokumentti].

URL:<http://www.minedu.fi/OPM/Liikunta/liikuntapolitiikka/avustukset/Liikuntapaikkojen_ja_vapaa-aikatilojen_perustamishankkeet?lang=fi>. Luettu 15.3.2010.

Liikuntapaikkojen rakentaminen. Oulun lääninhallitus. [www-dokumentti].

URL<http://www.laaninhallitus.fi/lh/oulu/siv/home.nsf/pages/466222D5A06583ACC2256BEA001EF003?opendocument>. Luettu 16.3.2010.

Liikuntapaikkarakentamisen suunta 2011. Opetusministeriön julkaisuja 2008:45 [www-dokumentti].

URL:<http://www.lahiliikuntapaikat.fi/files/lahiliikuntapaikat/Liitetiedostot/Liikuntapaikkarakentamisen_suunta_2011.pdf>. Luettu 16.3.2010.

Nuori Suomi ry. Lähiliikuntapaikka – tietopankki. [www-dokumentti].

URL:< <http://www.lahiliikuntapaikat.info>>. Luettu 17.3.2010.

Opettaja lehti 2002. [www-dokumentti].

URL:<http://www.oaj.fi/portal/page?_pageid=95,82089&_dad=portal&_schema=PORTAL&key=61051>. Luettu 7.4.2010.

Oulun lääninhallitus. [www-dokumentti].

URL:<<http://www.laaninhallitus.fi/lh/oulu/siv/home.nsf/pages/CF3B9215B9652CE2C22571A0003CFC5D?opendocument>>. Luettu 7.4.2010.

Muut lähteet:

Asemakaavaselostus. Kempeleen kunta. Linnakankaan osa-alue tekninen tarkistus. 9.6.2009.

Linnakangastalo, pohjatutkimus ja perustamistapaesitys. 2006. Geobotnia Oy.

Silventoinen, U. Liikuntatoimentarkastaja. Pohjois-Pohjanmaan Ely-keskus. Sähköpostiviesti 7.4.2010.

Viranomaisen täyttää
Dnro

OPM:N LOMAKE NRO 12

LIIKUNTAPAIKAN PERUSTAMISHANKKEEN VALTIONAVUSTUSHAKEMUS

(VRT. LIIKUNTALAKI 1054/1998, § 8)

1. Hakija

Hakijan nimi Kempeleen kunta		
Yhteisön Y-tunnus 0186002-9	Rekisteröintipäivä	
Lähiosoite PL 12		
Postinumero 90441	Postitoimipaikka Kempele	
Yhteyshenkilö Hannu Hietala		
Puhelin	Matkapuhelin 050-5681 910	Faksi 08- 558 72298
Sähköpostiosoite hannu.hietala@kempele.fi		

2. Hanke

Hankkeen nimi Linnakangastalon lähiliikuntapaikka		Hankkeen sijaintikunta Kempele
Hankkeen laajuus* (brutto m ²) 36860 m2	Hankkeen liikuntatilojen (mm. sali, allas, rata) mitat n 25 000m2	Tyypikoodi (lh täyttää)
<p>Pääpiirteittäinen selostus hankkeesta (Esim. sijainti palveluverkostossa, kytkentä muihin hankkeisiin. Erillinen karttakuvaus toivottava)</p> <p>Lähiliikuntapaikan rakentamiskohteena on Linnakangastalon lähiympäristö. Linnakangastaloon tulee perusopetuksen 1-4 luokat, esikoulu, päiväkotiki sekä nuoriso- ja asukastilat. Kouluun tulee n. 360 oppilasta ja päiväkotiin n. 60 lasta. Yhteensä lähiliikuntapaikan vaikutuspiirissä tulee olemaan n. 6000 asukasta, joista kouluikäisiä n. 800 henkilöä.</p> <p>Hankkeen tavoitteena on toteuttaa koulun alueelle monipuolinen liikuntapainotteinen piha-alue, joka tukee sekä aktiivista koulun välituntitoimintaa, että toimii koko asutusalueen keskeisenä ympärivuotisena liikuntapaikkana. Lisäksi halutaan luoda edellytyksiä aikuisille kunto- ja terveysliikuntaan yhdessä lasten kanssa. Piha-alue on suunniteltu niin, että lähes kaikkien oppiaineiden yhteydessä voidaan pihaa käyttää oppimisympäristönä, jolloin liikkuminen huomaamatta sisältyy muihinkin oppitunteihin. Tämän takia mm. kasvillisuus on otettu huomioon kustannuslaskelmassa olennaisena osana liikuntaympäristöä.</p> <p>Koulun piha-alueelle tulee pesäpallokenttä, jääkiekkokaukalo, juoksurata, kuularinki ja liikuntaleikkivälineet. Pesäpallokenttä toimii talvisin luistelukenttänä.</p>		
*) Jos kysymyksessä on yhteishanke esim. koulutoimen kanssa tiedot ilmoitetaan vain liikuntatoimen osalta		

Perustelut hankkeen toteuttamisen tarpeellisuudesta (käyttäjryhämät, ennusteet käyttöasteesta, kuvaus käyttövuorojen jako- ja maksuperusteista jne.)

Linnakangas sijoittuu Kempeleen kunnan itäpuolelle. Alue kasvaa pohjoiseen kohti Oulun kaupungin rajaa. Linnakangas on suurimmaksi osaksi uutta asutusaluetta, jolla ei ole mitään liikunnallisia palveluja. Linnakangastalon lähiliikunta-alueen vaikutusalueelle kuuluvat myös nyt jo rakennettu Linnakankaan eteläinen alue, sekä Kokkokankaan alue, jossa ei ole vastaavia liikuntapaikkoja. Linnakangastaloon sijoittuvat asukas- ja nuorisotilat lisäävät olennaisesti koko koulun piha-alueen aktiivista käyttöä.

Tuleeko hanke hakijan omistukseen X Kyllä <input type="checkbox"/> Ei	Kuuluuko hankkeen maapohja X Hakijan omistukseen <input type="checkbox"/> Hakijan hallintaan pitkäaikaisen (väh. 15 v.) vuokrasopimuksen nojalla		
Onko hanke yhteishanke koulutoimen kanssa (rahoitusta haetaan erikseen koulutoimen ja liikuntatoimen osuuteen opetusministeriöstä tai lääninhallituksesta) X Ei <input type="checkbox"/> Kyllä, koko yhteishankkeen kustannusarvio, € (sis. ALV):			
Valtionavustusta haetaan X Lisä- / uudisrakennukseen <input type="checkbox"/> Peruskorjaukseen <input type="checkbox"/> Varustamiseen <input type="checkbox"/> Hankkimiseen (esim. osto)			
Hankkeen suunniteltu alkamisaika (kk / vvvv) 01 / 2008	Hankkeen suunniteltu päättymisaika (kk / vvvv) 08 / 2008		
Hakemuskohteen kustannusarvio € (ALV sisällytetään kustannuksiin) 802387,15			
Haettava määrä € 200600,-	Kustannusarvion päiväys (pp/kk/vvvv) 20 / 12 2007		
Haetaanko hankkeeseen muuta julkista tukea (jos haetaan niin erillinen selvitys liitteenä) X Ei <input type="checkbox"/> EU-tukea <input type="checkbox"/> Muuta valtion tukea <input type="checkbox"/> Muuta julkista tukea			
Hankkeen rahoitussuunnitelma			
	€		€
Omat varat	601787,15,-	Muut avustukset	
Lainat		Muut	
Valtionavustukset	200600,-	YHTEENSÄ	802387,15

3. Allekirjoitus

Paikka ja aika Kempele 20.12.2007	Allekirjoitus (henkilön, jolla nimenkirjoitusoikeus) Nimen selvennys Risto Sarkkinen, Hannu Hietala
---	---

OPM:N LOMAKE NRO 12 LIITE 1

HUONETILAOHJELMA JA/TAI MUU MITOITUS

(LIIKUNTALAIN PERUSTEELLA VALTIONAVUSTUSTA HAETTAVAN HANKKEEN OSALTA)

Hakijan nimi / hankkeen nimi (sivun tunnistetieto)		
Kempeleen kunta/ Linnakangastalon lähiliikuntapaikka		
Tilat eriteltynä (Tilat tai kenttähankkeiden päämitat)	Mitoitus (brutto m ²)	Viranomaisen merkintöjä
Pesäpallokenttä 100x60 m	6000m2	
Jääkiekkokaukalo 60x30 m	1800m2	

OPM:N LOMAKE NRO 12 LIITE 2

KUSTANNUSERITTELY

(LIIKUNTALAIN PERUSTEELLA VALTIONAVUSTUSTA HAETTAVAN HANKKEEN OSALTA)

Hakijan nimi / hankkeen nimi (sivun tunnistetieto)
Kempeleen kunta/ Linnakangastalon lähiliikuntapaikka

Kustannuskohde	Kustannusarvio*	Viranomaisen merkintöjä
1. Rakennuttajan kustannukset		
1.1. Hallinto ja valvonta		
1.2. Arkkitehtisuunnittelu		
1.3. Rakennesuunnittelu		
1.4. LVI-suunnittelu		
1.5. Sähkösuunnittelu		
1.6. Muu suunnittelu ja tutkimus		
1.7. Liittymisratkaisut		
1.8. Kopiointikustannukset		
1.9. Muut		
Yhteensä		
2. Rakennustekniset työt		
3. LVI-työt		
4. Sähkötyöt	77251,40	
5. Muutos- ja lisätyöt		
6. Muut rakennuskustannukset		
RAKENNUSKUSTANNUKSET YHTEENSÄ		
7. Kalusteet, varusteet, laitteet	126049,04	
KUSTANNUKSET YHTEENSÄ 1-7	802387,15	
*) Ei sisällytetä maapohjan hankintaa, rahoituskuluja eikä laskennallisia menoja		

MUUT LIITTEET**Rakentamisvalmius- ja rahoitusasiakirjoja**

- hanketta koskevat talousarvio-otteet tai rahoituspäätökset
- rakentamista varten saatu rakennuslupa tai vastaava muu lupa tai todistus luvan saannin esteettömydestä
- liikuntapaikkakohtaiset rakennussuunnitteluasiakirjat (L2-tasoiset piirustukset, rakennustapaselostus ja rakennetyypit)

Lisäksi

Jos hakijana on yksityinen yhteisö, on toimitettava

- yhteisön hyväksytty toimintasuunnitelma ja talousarvio
- yhteisön rekisteriote
- yhteisön toimintakertomus tai muu vastaava selvitys edelliseltä tilikaudelta
- yhteisön tuloslaskelma, tase ja tilintarkastuskertomus edelliseltä tilikaudelta

YLEISTÄ

Tällä lomakkeella pyydyt tiedot perustuvat liikuntalain 1054/1998 sekä opetus- ja kulttuuritoimen rahoituksesta annetun lain (635/1998) säännöksiin.

Mikäli hakemuskohteeseen myönnetään valtionavustusta, valtionapuviranomainen voi asettaa päätöksessään avustuksen käytölle ehtoja jotka koskevat mm:

- tietojen toimittamista hankkeen toteutumisesta ja kustannuksista (hankeselvitys)
- avustuksen käyttöaikaa
- valtionavustuksen maksatusta
- hankkeen vakuuttamista
- hakijan ilmoitusvelvollisuutta olosuhteiden muuttumisesta
- työvoiman käyttöä
- valtionapuviranomaisen valvontaoikeutta

Hakija saa lisätietoja avustuksen hakemisesta opetusministeriön internetsivuilta www.minedu.fi.

Lääninhallitusten yhteystiedot (www.laaninhallitus.fi)**ETELÄ-SUOMEN LÄÄNINHALLITUS****Hämeenlinnan toimipaikka**

PL 150
13101 HÄMEENLINNA
Puh. 020 516 121
Faksi 020 516 2068
kirjaamo@eslh.intermin.fi

Helsingin alueellinen palveluyksikkö

PL 110
00521 HELSINKI
Puh. 020 516 131
Faksi 020 516 3297
kirjaamo@eslh.intermin.fi

Kouvolan alueellinen palveluyksikkö

PL 301
45101 KOUVOLA
Puh. 020 516 141
Faksi 020 516 4120
kirjaamo@eslh.intermin.fi

OULUN LÄÄNINHALLITUS

PL 293
90101 OULU
Puh. 020 517 181
Faksi 020 517 8224
kirjaamo@olh.intermin.fi

ITÄ-SUOMEN LÄÄNINHALLITUS**Mikkelin toimipaikka**

PL 50
50101 MIKKELI
Puh. 020 516 161
Faksi 020 516 6146
kirjaamo@islh.intermin.fi

Joensuun alueellinen palveluyksikkö

PL 94
80101 JOENSUU
Puh. 020 516 181
Faksi 020 516 8019
kirjaamo@islh.intermin.fi

Kuopion alueellinen palveluyksikkö

PL 1741
70101 KUOPIO
Puh. 020 516 171
Faksi 020 516 7170
kirjaamo@islh.intermin.fi

LAPIN LÄÄNINHALLITUS

PL 8002
96101 ROVANIEMI
Puh. 020 517 171
Faksi 020 517 7750
kirjaamo@llh.intermin.fi

LÄNSI-SUOMEN LÄÄNINHALLITUS**Turun toimipaikka**

PL 22
20801 TURKU
Puh. 020 517 121
Faksi 020 517 2322
kirjaamo@islh.intermin.fi

Jyväskylän alueellinen palveluyksikkö

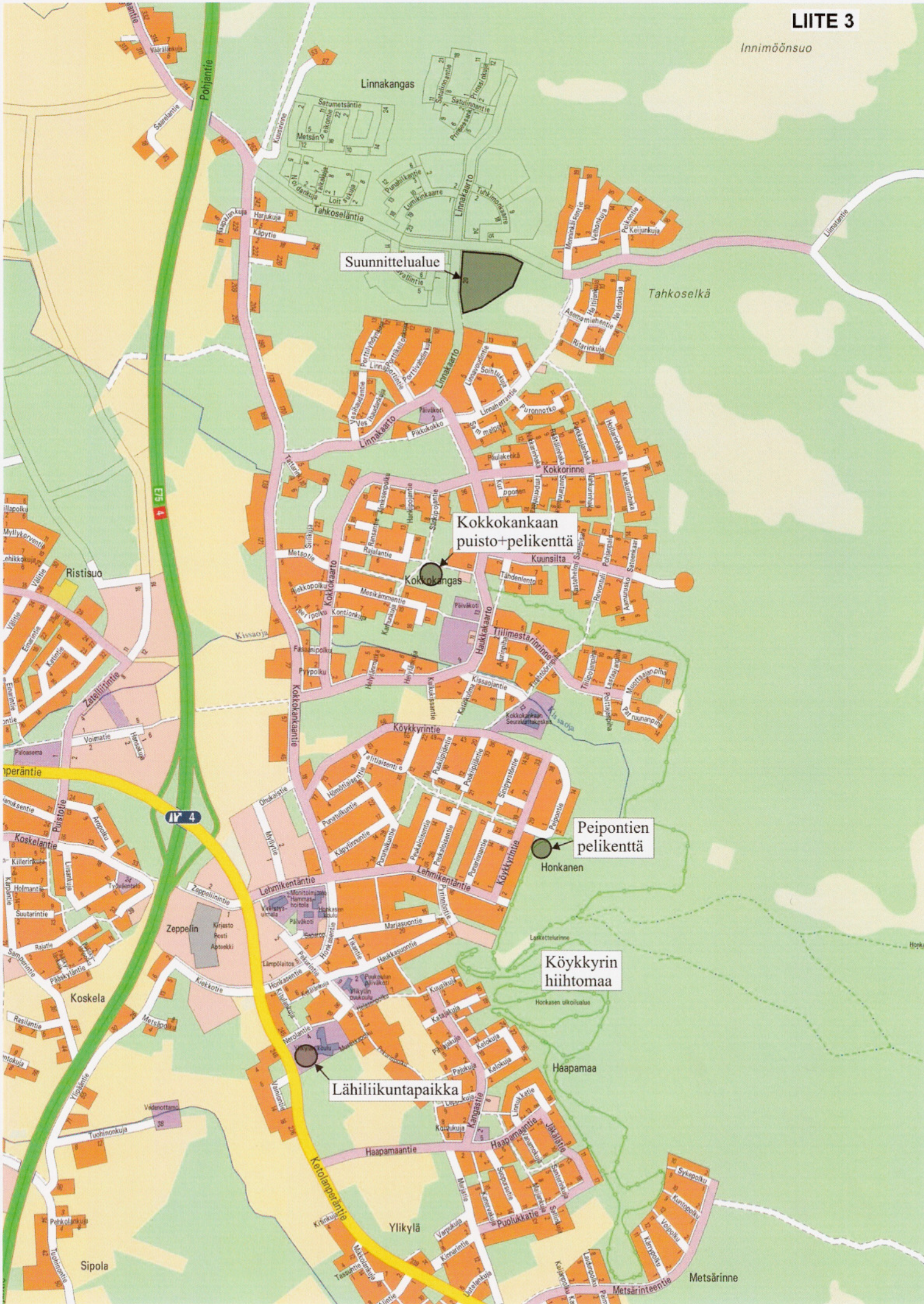
PL 41
40101 JYVÄSKYLÄ
Puh. 020 517 141
Faksi 020 517 4346
kirjaamo@islh.intermin.fi

Tampereen alueellinen palveluyksikkö

PL 346
33101 TAMPERE
Puh. 020 517 131
Faksi 020 517 3600
kirjaamo@islh.intermin.fi

Vaasan alueellinen palveluyksikkö

PL 200
65101 VAASA
Puh. 020 517 161
Faksi (06) 317 4817
kirjaamo@islh.intermin.fi



Suunnittelualue

Kokkokankaan puisto+pelikenttä

Peipontien pelikenttä

Lähiliikuntapaikka

Köykkyrin hiihtomaa

Linnakangastalo urheilukentät

Kustannusarviot maarakennuskohteiden rakennusteknisistä töistä

Pesäpallokenttä 100 x 60

	m ²	a hinta	Kust.€
Raivaus, pintamaiden kuorinta ja pois ajo (m ²)	6000	3,80	22800,00
Pohjan oikaisu ja tasaus (m ²)	6000	0,20	1200,00
Salaojitus kentän alle (m)	700	7,00	4900,00
Kentän ympäristön hulevesiviemäröinti (m)	500	15,00	7500,00
			36400,00
<u>Rakennekerrokset:</u>			
- eristys hiekka 800 mm	6 000	5,82	34944,00
- kant.murske 0-55 250 mm	6 000	2,92	17507,50
- prof. murske 0-18 50 mm	6 000	0,65	3924,50
- kivituhka 50 mm	6 000	4,50	27000,00
			83376,00

119776,00

Jääkiekkokaukalo 60x30

Raivaus, pintamaiden kuorinta ja pois ajo (m ²)	1 800	3,80	6840,00
Pohjan oikaisu ja tasaus (m ²)	1 800	0,20	360,00
Salaojitus kentän alle (m)	400	7,00	2800,00
Kentän ympäristön hulevesiviemäröinti (m)	500	15,00	7500,00
<u>Rakennekerrokset:</u>			
- eristys hiekka 800 mm	1 800	5,82	10483,20
- kant.murske 0-55 250 mm	1 800	2,92	5252,25
- prof. murske 0-18 50 mm	1 800	0,65	1177,35
- kivituhka 50 mm	1 800	4,50	8100,00
- kaukalo 1 kpl			25000,00

67512,80

Liikunta-alueiden lumitila

	1000 m2		
- maanleikkaus massat läjitykseen	1000 m3	3,80	3800,00
- eristys hiekka 800 mm	1 000	3,60	5824,00
- kant.murske 0-55 200 mm	1 000	1,50	2334,33
- prof. murske 0-18 50 mm	1 000	0,20	654,08

12612,42

Kuularinki

Pohjatyöt samat kuin jääkiekkokaukalolla	100	6,10	610,00
pinnoitteet (m ²)			450,00

1060,00

Liikenne- ja pysäköintialueet	3500 m ²			
- maanleikkaus massat läjitykseen	4550 m ³		3,80	17290,00
- eristys hiekka	800 mm	3 500	5,82	20384,00
- kant.murske 0-55	300 mm	3 500	3,50	12255,25
- kiilaus murske 0-32	100 mm	3 500	1,99	6963,83
- prof. murske 0-18	50 mm	3 500	0,64	2248,17
- AB 16/100	50 mm	3 500	8,50	29750,00
				88891,25

Kivituhkapäällysteet	400 m ²			
- maanleikkaus massat läjitykseen	460 m ³		3,80	1748,00
- eristys hiekka	800 mm	400	3,60	2329,60
- kant.murske 0-55	250 mm	400	1,50	1167,17
- prof. murske 0-18	50 mm	400	0,20	397,93
- kivituhka	50 mm	400	4,50	1800,00
				7442,70

Juoksurata

pohjatyöt pesäpallokentän taulukossa				
kivituhka, levittimellä vedettynä (m ²)	500	4,50	2250,00	
				1500,00

Valaistus	77251,40
Alueen kalusteet	126049,04
Istutukset	27880,00
Veroton kustannusarvio	626375,61
Yleis- yhteiskustannukset 5 %	31318,78
Verottomat rakennuskustannukset yhteensä:	657694,39
Arvonlisävero 22%	144692,77
Verollinen kustannusarvio	802387,15 €

Outi Tuomivaara
maisemasuunnittelija



Tilaja / asiakas: Kempeleen kunta
Merkki / kohde: Linnakangastalo
Päivämäärä: 12.12.2007



LIITE 5

Asennushinta 1
 Tuotteen asennus+
 betoni, valmiit kaivannot

Asennushinta 2
 Asennushinta 1 +
 maatyöt+leikkihiekka/
 turvasora/kivituhka
 tarvittaessa

Asennushinta 3
 Asennushinta 1 +
 maatyöt+turvalaattojen
 asennustyö. Lisää
 turvalaatat tuoteluetteloon !

Lisää tuote nro	Lisää määrä	Tuotenimi	Tuotehinta	Asennushinta 1	Lisää määrä	Asennushinta 2	Lisää määrä	Asennushinta 3	Lisää määrä	yhteensä alv 0%	€
020414m	8	KEINUTELINE 2:LLE	617,00			1 944,00	8			20 488,00	
000162	12	KUMILAUTAISTUIN MUOTOILT	124,00			0,00	12			1 488,00	
000216	4	KUMILAUTAISTUIN	72,00			0,00	4			288,00	
010444	1	HIRVI	667,00			480,40	1			1 147,40	
010430	1	TIRPUNEN	534,00			429,80	1			963,80	
101022	11	LEIKKIPÖYTÄ	133,00			278,00	11			4 521,00	
138020m	1	KETUNPOLKU	4 069,00			2 102,00	1			6 171,00	
120455m	1	LEIKKIKATOS	1 783,00			566,00	1			2 349,00	
120452m	1	PELIKATOS	1 205,00			326,00	1			1 531,00	
120204	19	TASAPAINOPUOMI	88,00			760,00	19			16 112,00	
120031m	1	KIERTORATA	2 650,00			2 597,60	1			5 247,60	
010303	1	HEINÄSIRKKA	715,00			674,50	1			1 389,50	
120132m	1	TORNILEIKKI	6 970,00			5 373,00	1			12 343,00	
120354m	1	TORNILEIKKI	4 616,00			2 428,00	1			7 044,00	
120262m	1	KIIPPEILYREITTI	1 482,00			2 174,00	1			3 656,00	
138077m	1	VIIDAKKO	3 584,00			4 075,00	1			7 659,00	
000477	2	KATOS	2 954,00			688,00	2			7 284,00	
112341	1	VALSSI JARRULLA	3 289,00			2 146,80	1			5 435,80	
010262	1	TANGO	1 799,00			989,00	1			2 788,00	
112205	1	HYPPYMITTARI	797,00			353,50	1			1 150,50	
112217	1	KIIPPEILYTANGOT	3 334,00			2 197,50	1			5 531,50	
150210	1	HADES	8 567,00			4 940,50	1			13 507,50	
150150	1	PALLOILUPISTE	2 132,00			926,00	1			3 058,00	
052214	2	PÖYTÄ, BETONIJALKA	306,00			0,00	2			612,00	
052211	4	PENKKI, BETONIJALKA	251,00			0,00	4			1 004,00	

Alennus tuotteet	0	%
Alennus asennus	10	%

Asennushinta-arvot perustuvat pääkaupunkiseudun hintatasoon. Muualla Suomessa voi käyttää noin 10 % alennusta oikean hintatasoon saavuttamiseksi.

Asennushinnat ovat ARVIOITA tuotteiden asentamiselle ja maatojen suorittamiselle normaaliolosuhteissa.

Laskuri ei ota huomioon mahdollisia lisäkustannuksia, jotka voivat aiheutua salaojituksista, kalliomaaperästä, eristyskankaan asennuksesta tai koneiden vaikeasta pääsystä työmaalle.
 Nifo-Lappsetin tuotenumeron jälkeen tulee lisätä "tähti" (*)

Lappset Group Oy pidättää oikeudet tuotteiden hintamuutoksiin.

Tuotehinnasto on voimassa toistaiseksi, mutta enintään 31.12.2007 saakka.

Yhteensä	132 769,60	€
Tuotteet yhteensä (sis. alennus)	65 564,00	€
Asennus yhteensä (sis. alennus)	60 485,04	€
Yhteensä alv 0	126 049,04	€
Alv	22 %	27 730,79
yhteensä alv 22 %	153 779,83	€

KEMPELE LINNAKANGAS

KAAVARUNKOLUONNOS 1:10 000



KAAVAMERKINNÄT:

	Asuinpienkerros- ja rivitalojen alue.
	Erillispientalojen alue.
	Urheilutoimintaa palvelevien rakennusten alue.
	Työpaikka-alue.
	Lähivirkistysalue.
	Urheilu- ja virkistyspalvelujen alue.
	Uimaranta-alue.
	Loma- ja matkailualue.
	Matkailupalvelujen alue.
	Yleinen pysäköintialue.
	Vesialue.
	3 m kaava-alueen rajan ulkopuolella oleva viiva.
	Moottoritie.
	Katu.
	Katulinjavaraus.
	Alikulku.
	Latu- ja ulkoilureitti.
	Kevyen liikenteen pääreitti.
	Kevyen liikenteen reitti.
	Moottorikelkkareitti.
	Kiinteä muinaisjäännös.

PINTA-ALAT:

AKR	8.8 HA
AO	71.0 HA
YU	2.7 HA
TP	15.8 HA
VL	6.7 HA
VU	8.8 HA
W	2.7 HA
R	3.4 HA
RM	6.1 HA
LP	1.2 HA
W	10.6 HA

KOKO ALUE 228.6 HA

ARVIO TONTTIEN MÄÄRÄSTÄ:

AO 430 KPL

ARVIO RAKENNUSOIKEUDESTA:

AKR 22 000 K-M2

OULUSSA 05.02.2007

**ARKKITEHTITOIMISTO
PEKKA LUKKARINEN OY**
Kauppurienväylä 12, 4. krs. 90100 Oulu
puh 08 - 888 3300 fax 08 - 888 3311
etunimi.sukunimi@ark-lukkaroinen.fi



12.5.2008

Kempeleen kunta
Hannu Hietala
PL 12
90441 Kempele

Kempeleen sivistyslautakunta
11.6.2008
Liittyy esityslistan asiaan
N:o 8 (§ _____)

Hakemuksenne 20.12.2007

VALTIONAVUSTUSPÄÄTÖS

Oulun lääninhallitus on myöntänyt hakemuksenne ja liikuntalain (1054/1998) nojalla Kempeleen kunnalle valtionavustuksena 87 000 euroa käytettäväksi Linnakangastalon lähiliikuntapaikan rakentamiseen liitteessä dnro 3/290/2007 mainituin ehdoin. Myönnettyyn avustukseen sovelletaan lisäksi opetus- ja kulttuuritoimen rahoituksesta annetun lain (635/1998) sekä valtionavustuslain säännöksiä.

Avustus perustuu hakemuksessa esitettyyn 802 387 euron kustannusarvioon.

Lääninhallitus maksaa avustuksen talousarvion määrärahasta 29.98.50.02.1

VALTIONAVUSTUSTA KOSKEVAT OHJEET

Avustuksen saajan tulee noudattaa liitteenä olevia perustamishankkeiden valtionavusta koskevia ohjeita dnro 3/290/2007.

Rakennustyöt tulee aloittaa viimeistään lokakuun loppuun 2008 mennessä. Töiden aloittamisesta tulee ilmoittaa kirjallisesti lääninhallitukselle. Muussa tapauksessa avustuspäätös perutaan.

AVUSTUKSEN MAKSAMINEN

Myönnetty avustus maksetaan avustuksen saajan Oulun lääninhallitukselle osoittamassa maksatuspyynnössä ilmoittamalle pankkitilille kolmessa erässä seuraavasti: 40 % myönnetystä avustuksesta, kun rakennustyöt ovat alkaneet, 50 % myönnetystä avustuksesta, kun rakennustöiden valmiusaste on 50 % ja loppuerä 10 %, kun hanke on valmis ja hankeselvitys hyväksytty. Maksatuslomake on päätöksen liitteenä.

Hankkeen valmistuttua suoritetaan lääninhallituksen toimesta lopputarkastus ennen loppuerän maksamista.

Loppuerää koskevaan maksatuspyyntöön tulee liittää opetus- ja kulttuuritoimen rahoituksesta annetun lain (635/1998) 38 §:n mukainen hankeselvitys liitteineen.

Postiosoite
PL 293
90101 OULU

Käyntiosoite
Linnankatu 1
90100 OULU

Puhelin
071 87 60361

Telefax
071 87 62116

E-mail: etunimi.sukunimi@laaninhallitus.fi
www.laaninhallitus.fi/oulu

SOVELLETUT SÄÄDÖKSET

Lääninhallituslaki (22/97)
Liikuntalaki (1054/98) ja Liikunta-asetus (1055/98)
Valtionavustuslaki (688/2001)
Opetus- ja kulttuuritoimen rahoituslaki (635/98)
Opetus- ja kulttuuritoimen rahoituksesta annettu valtioneuvoston asetus (1395/2001)
Opetusministeriön asetus valtionapuviranomaisesta myönnettäessä avustusta liikuntapaikkojen perustamishankkeisiin (1303/2001)
Liikuntapaikkojen perustamishankkeiden valtionavustusta koskevat lisäehdot (OPM 3/290/2007)

MUUTOKSENHAKU

Tähän päätökseen ei saa hakea muutosta valittamalla. Päätöksen saajalla on kuitenkin oikeus hakea lääninhallitukselta oikaisua päätökseen. Oikaisuvaatimus on tehtävä kolmen kuukauden kuluessa tämän päätöksen tiedoksisaamisesta kirjallisesti lääninhallitukselle. Oikaisuvaatimuksen on oltava viimeistään määräajan viimeisenä päivänä ennen virka-ajan päättymistä lääninhallituksen kirjaamossa. Osoite: Oulun lääninhallitus, PL 293, Linnankatu 3, 90101 Oulu.

Lääninsivistysneuvos



Pertti Kokkonen

Liikuntatoimentarkastaja



Ulla Silventoinen

LIITTEET

Perustamishankkeiden valtionavustusta koskevat ohjeet dnro 3/290/2007
Maksatuspyyntölomake
Hankeselvityslomake
Oikaisuvaatimusosoitus

**LIIKUNTAPAIIKARAKENTAMISTA KOSKEVAN VALTIONAVUSTUKSEN
MAKSATUSPYYNTÖ****1. Tiedot avustuksen saajasta**

Avustuksen saaja Kempeleen kunta		
Lähiosoite PL 12		
Postinumero 90441	Postitoimipaikka Kempele	
Avustuskohde Linnakangastalon lähiliikuntapaikka		
Sijaintikunta Kempele	Avustuksen saajan tilinumero OP Kempele 574044-25478	
Avustuspäätöksen numero OLH-2007-04845/Op-623	Myöntöpäivä 12.5.2008	Myönnetty euromäärä 87 000,-

2. Avustuksen maksaminen

<input type="checkbox"/>	<p>1. erä: valtionavustuspäätöksen mukaisesti kun hanke on aloitettu</p> <p>Tarvittavat liitteet:</p> <ul style="list-style-type: none"> -kunnan rakennustarkastajan antama valmiusastetodistus -kohteen vakuutustodistus rakennusaikaisesta palovakuutuksesta (ei koske kuntia eikä kuntainliittoja) -päätöksessä edellytetyt muut mahdolliset asiakirjat <p>Hankkeen aloittamispäivämäärä: ____ / ____ 20____</p>	Lh täyttää €
<input type="checkbox"/>	<p>2. erä: valtionavustuspäätöksen mukaisesti kun hankkeen valmiusaste on 50 %</p> <p>Tarvittavat liitteet:</p> <ul style="list-style-type: none"> -kunnan rakennustarkastajan antama valmiusastetodistus -päätöksessä edellytetyt muut mahdolliset asiakirjat 	Lh täyttää €
<input checked="" type="checkbox"/>	<p>3. erä: valtionavustuspäätöksen mukaisesti kun hankkeen valmiusaste on 100 %</p> <p>Tarvittavat liitteet:</p> <ul style="list-style-type: none"> -hankeselvitys avustuspäätöksen liitteenä olevalla lomakkeella -hanketta koskeva ote kirjanpidosta -kunnan rakennustarkastajan antama valmiusastetodistus -vakuutustodistus valmiin kohteen palovakuutuksesta (ei koske kuntia eikä kuntainliittoja) -päätöksessä edellytetyt muut mahdolliset asiakirjat 	Lh täyttää €

3. Hakijan yhteyshenkilö

Yhteyshenkilön nimi Hannu Hietala	
Puhelin 050-5681 910	Sähköposti hannu.hietala@kempele.fi

4. Allekirjoitus

Paikka ja päiväys Kempele 23.2.2009
Allekirjoitus
Nimen selvennys Risto Sarkkinen

**PERUSTAMISHANKKEEN
HANKESELVITYS**

**OPETUSMINISTERIÖ
PL 29
00023 VALTIONEUVOSTO**

Opetusministeriön lomake n:o 22a

Avustuksen saajan nimi (yhteisön rekisteröity nimi) Kempeleen kunta		Yhteisön Y-tunnus 0186002-9	Rekisteröintipäivä
Lähiosoite PL 12			
Postinumero 90441	Postitoimipaikka Kempele		
Yhteyshenkilö Hannu Hietala		Sähköpostiosoite hannu.hietala@kempele.fi	
Puhelin		Gsm 050-5681 910	
Hankkeen nimi Linnakangastalon lähiliikuntapaikka		Hankkeen sijaintikunta Kempele	
Toteutunut kokonaislaajuus (brutto m ²) 36860 m ²		Avustuskohteen laajuus (brutto m ²) 25 000 m ²	
Hankkeen toteutuneet kustannukset Kokonaiskustannukset 10 553 661,65 Avustuskohteen kustannukset 802 387,15		Myönnetty avustus, kirjeen drno ja päiväys OLH-2007-04845/Op-623, 12.5.2008	
Hankkeen alkamis- ja päättymisaika 01/2008- 12/2008		Avustuksen saajan pankkitili 574044-25478	
<p>Hanke on</p> <p><input checked="" type="checkbox"/> uudisrakennus</p> <p><input type="checkbox"/> peruskorjaus</p> <p><input type="checkbox"/> muu hanke tai avustuksen käyttötarkoitus, mikä</p> <p><input type="checkbox"/> työ suoritettu omana työnä</p> <p><input checked="" type="checkbox"/> työ suoritettu urakkana, urakan vastaanottamispäivä 21.7.2008</p> <p><input checked="" type="checkbox"/> hanke toteutunut hakemuksessa esitettyjen suunnitelmien mukaisesti</p> <p><input type="checkbox"/> hanke toteutunut suunnitelmista poiketen</p>			
Valtionapuviranomaisen merkintöjä			
Päiväys 23.2.2009	Allekirjoitus Risto Sarkkinen		

HUONETILAOHJELMA JA/TAI MUU MITOITUS

Opetusministeriön lomake n:o 22a liite 1

Tilat eriteltyinä	Mitoitus (hyöty m ²) Hankesuunnitelma	Mitoitus (hyöty m ²) Hankeselvitys	Viranomaisen merkintöjä
Pesäpallokenttä 100 x 60 m	6 000		
Jääkiekkokaukalo 60 x 30 m	1 800		
Yhteensä	7 500		

KUSTANNUSERITTELY HANKKEESTA

Opetusministeriön lomake n:o 22a liite 2

Kustannuskohde	*)Toteutuneet kustannukset kirjanpidon mukaan €	Viranomaisen merkintöjä
1. Rakennuttajan kustannukset		
1.1.Hallinto ja valvonta		
1.2. Arkkitehtisuunnittelu		
1.3. Rakennesuunnittelu		
1.4. LVI-suunnittelu		
1.5. Sähkösuunnittelu		
1.6. Muu suunnittelu ja tutkimus		
1.7. Liittymismaksut		
1.8. Kopiointikustannukset		
1.9. Muut		
Yhteensä		
2. Rakennustekniset työt		
3. LVI-työt		
4. Sähkötyöt		
5. Muutos- ja lisätyöt		
6. Muut rakennuskustannukset		
<input type="checkbox"/> Rakennuskustannukset yhteensä		
7. Kalusteet, varusteet, laitteet		
<input type="checkbox"/> Kustannukset yhteensä	802 387,15	

Avustuskohteen kustannuksiin sisältyvä alv

€ 144 692,77

Palautuva ALV (arvonlisäverovelvolliset yhteisöt)

€ 144 692,77

*) Ei sisällytetä maapohjan hankintaa, rahoituskuluja eikä laskennallisia menoja

HANKESELVITYKSEN LIITELOMAKKEET

- Kustannusarvioerittelylomake
- Tilaohjelma ja / tai muu selvitys hankkeen laajuudesta

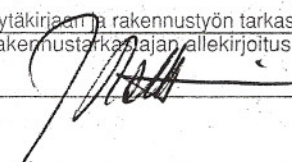
MUUT TARVITTAVAT LIITTEET

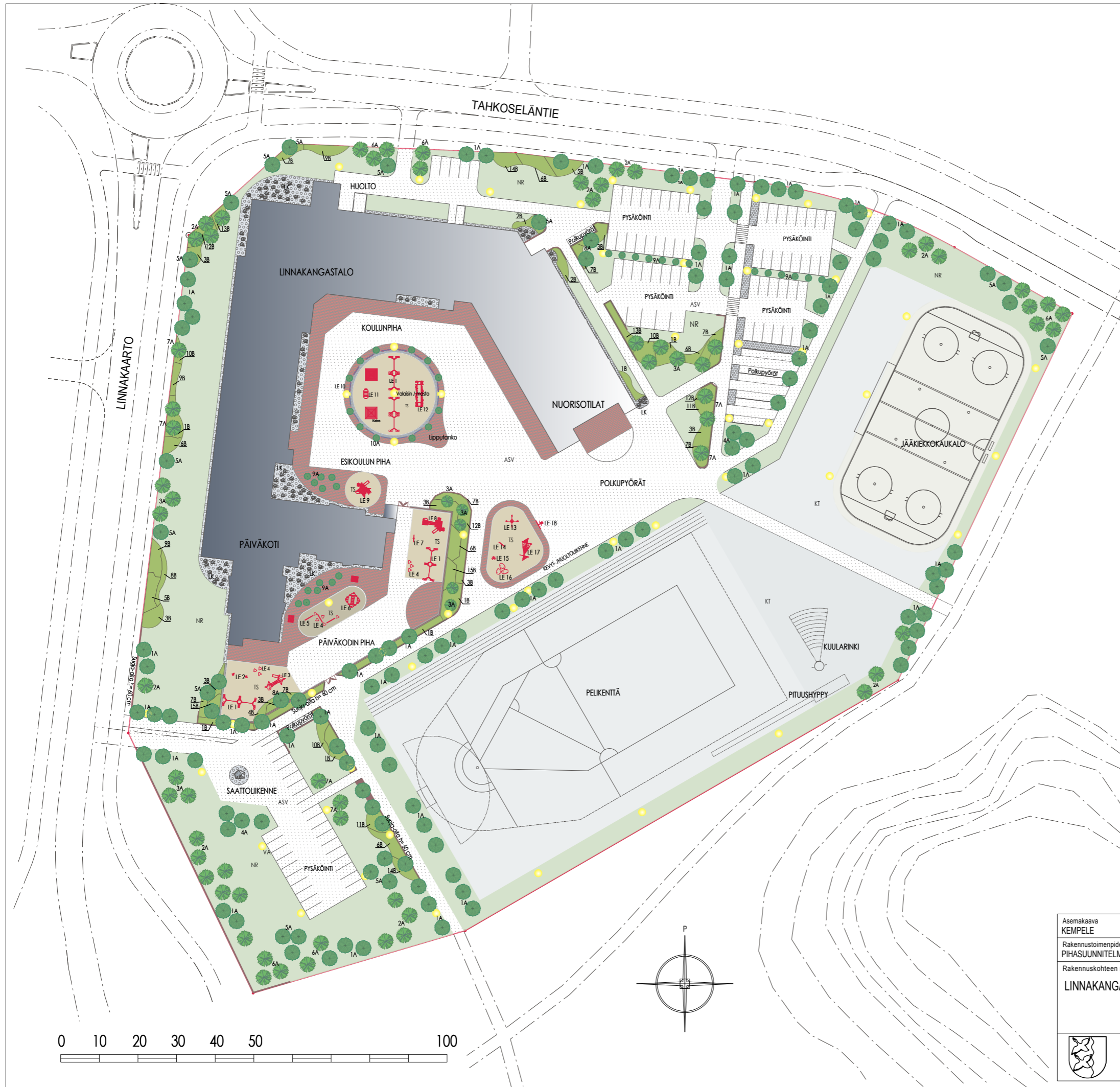
- Selvitys yhteishankkeeseen myönnetystä muusta julkisyhteisöavustuksesta tai valtionosuudesta
- Selvitys samoihin tiloihin myönnetystä muusta valtion, kunnan, seurakunnan tai muun julkisyhteisön avustuksesta
- Tilintarkastajan lausunto avustuksen käyttämisestä (yksityiset yhteisöt)
- Todistus kohteen vakuuttamisesta, esim kopio vakuutus kirjasta (yksityiset yhteisöt)
- Rakennustarkastajan todistus hankkeen valmistumisesta (yksityiset yhteisöt)
- Työvoimatoimiston todistus työllisysehtojen noudattamisesta (työllisyysavustuksen saajat)
- Selvitys liikkumisesteetömyyden huomioonottamisesta

							26.1.2009
7763	LINNAKANGASTALO	2004	2005	2006	2007	2008	Yhteensä
701	SUUNNITTELU JA KOP	10035,74	16 652,41	60 102,36	83 719,31	28 295,75	198 805,57
702	RAKENNUSTEKNISET TYÖT			7,50	3 785 072,23	2 773 907,47	6 558 987,20
	Palkat				9 749,47	28 116,16	37 865,63
	Rakennusmateriaali					5 124,61	5 124,61
	Urakat				3 758 652,79	2 592 063,12	6 350 715,91
	Lisätyöt				16 669,97	148 100,25	164 770,22
	Muut palvelut			7,50		503,33	510,83
703	LÄMPÖ, VESI JA ILMANVAIHTO				423 363,32	639 116,35	1 062 479,67
	Palkat						
	Rakennusmateriaali						
	Urakat				422 199,35	617 235,96	1 039 435,31
	Lisätyöt					21 880,39	21 880,39
	Muut palvelut				1 163,97		1 163,97
704	SÄHKÖTYÖT				82 804,80	731 704,23	814 509,03
	Palkat						0,00
	Rakennusmateriaali						0,00
	Urakat				82 804,80	700 616,51	0,00
	Lisätyöt					31 087,72	0,00
	Muut palvelut						0,00
709	MUUT MENOT			1 308,00	-4 344,54	10 368,41	7 331,87
	Yhteensä	10 035,74	16 652,41	61 417,86	4 370 615,12	4 183 392,21	8 642 113,34
	Sisäiset erät (rakennuslupa)				8 429,00		8 429,00
	Yhteensä	10 035,74	16 652,41	61 417,86	4 379 044,12		4 467 150,13
	Valtionosuudet				-879 289,87	-820 044,34	-1 699 334,21
	Kirjanpidon mukaiset rakennuskustannukset (arvonlisäverottomat)						
			€	%			
	Suunnittelu		198 805,57	2,3			
	Rakennustekn.työt		6 558 987,20	75,8			
	LVI-työt		1 062 479,67	12,3			
	Sähkötyöt		814 509,03	9,4			
	Muut menot		7 331,87	0,1			
	Sisäiset erät (rakennuslupa)		8 429,00	0,1			
	Yhteensä		8 650 542,34	100,0			

Kaupunki/Kunta Kempele		RAKENNUSTARKASTAJAN RAKENNUSKATSELMUSPÖYTÄKIRJA (Ks. myös hallintolaki 38 §)		Luvan nro 75
Rakennustarkastaja J. Peittari				Päivämäärä 26.4.2007
Rakennuttajan nimi ja osoite Kempeleen kunta Linnakaarto 20				
Rakennuspaikka Kiinteistötunnus				
Kaava-alue/Kylä Linnakangas	Kortteli nro/Tila 2635	R-paikka nro/RN:o 1		
Rakenteilla oleva rakennus				
<input type="checkbox"/> Asuinrakennus	<input type="checkbox"/> Maatalouden asuinrakennus	<input checked="" type="checkbox"/> Muu rakennus. Mikä?		
<input type="checkbox"/> Talousrakennus	<input type="checkbox"/> Maatalouden tuotantorakennus	Linnakangaskalan lähilokuntpaikka		
<input type="checkbox"/> Katselmus	<input type="checkbox"/> Rahoitukseen tai lainaan liittyvä tarkastus tai vaihetarkastus			
<input type="checkbox"/> Rakennuksen paikan ja korkeusaseman merkitseminen	<input type="checkbox"/> Sijainnin tarkistus			
Pohjakatselmus	Rakennekatselmus	LVI-katselmus	Loppukatselmus	
<input type="checkbox"/> Kaivu- ja louhintatyöt	<input type="checkbox"/> Rakennekatselmus	<input type="checkbox"/> Ilmanvaihto	<input type="checkbox"/> rakennus valmis	
<input type="checkbox"/> Paalutus, täyttö ja vahvistaminen		<input type="checkbox"/> Vesi- ja viemäri	<input type="checkbox"/> rakennuksen osa valmis	
<input type="checkbox"/> Muu. Mikä?		<input type="checkbox"/> Lämmitys	<input type="checkbox"/> työt tontilla/ rakennuspaikalla valmiit	
		<input type="checkbox"/> Savuhormit		
<input type="checkbox"/> Rakennustyön vaihe. Mikä?			Rakennustyöstä on valmiina noin	100 %
<input type="checkbox"/> Ei huomauttamista	<input type="checkbox"/> Huomautukset			
<input type="checkbox"/> Huomautukset on tehty luvanvaraista rakennushanketta tai toimenpidettä koskevaan viranomaispöytäkirjaan ja rakennustyön tarkastus asiakirjaan.				
Paikka ja päivämäärä Kempele 25.2.2009	Rakennuttajan / vastaavan työnjohtajan allekirjoitus	Rakennustarkastajan allekirjoitus		
Lunastus: <input type="checkbox"/> maksuton <input type="checkbox"/> maksu _____ e				

KUNTALOMAKE 3640 . 03
PRINTTEL OY Puh. (09) 829 4600 Jälkivaivos kiellään





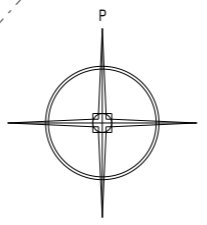
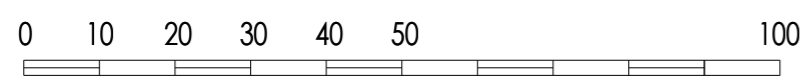
MERKINNÄT

- PUUT**
- 1A Betula pendula Rauduskoivu rym 10-12 cm
 - 2A Pinus sylvestris Mänty rym10-12 cm
 - 3A Abies sibirica Siperianpihta 160-200 cm
 - 4A Prunus pensylvanica Pilvikirsikka rym 10-12 cm
 - 5A Sorbus aucuparia Kotipihlaja rym10-12 cm
 - 6A Picea abies Metsäkuusi 160-200 cm
 - 7A Abies balsamea Palsamipihta 160-200 cm
 - 8A Acer platanoides Metsävaahtera rym10-12 cm
 - 9A Sorbus aucuparia Fastigiata Pylväspihlaja rym 10-12 cm
 - 10A Populus tremula Erecta Pylväshaapa rym 10-12 cm

- PENSAAT**
- 1B Spiraea chamaedryfolia virpiangervo
 - 2B Spiraea betulifolia koivuangervo
 - 3B Spiraea Grefsheim norjanangervo
 - 4B Spiraea japonica Odensala japaniangervo
 - 5B Syringa vulgaris pihasyreeni
 - 6B Amelanchies spicata tuomipihlaja
 - 7B Dasiphora fruticosa Goldfinger pensashanhikki
 - 8B Ribes aureum kultaherukka
 - 9B Aronia prunifolia koristearonia
 - 10B Rosa rugosa Hansa hansaruusu
 - 11B Rosa x mayi Kempeleen kaunotar Kempeleen ruusu
 - 12B Rosa x rugotida "Dart" s Defender keijuruusu
 - 13B Rosa nitida nukkeruusu
 - 14B Physocarpus opulifolius lännenheisiangervo
 - 15B Pinus mugo vuorimänty

- PINTAMATERIAALIT**
- NR nurmi
 - TS turvasora
 - LAA1 laatoitus, harmaa perinnekivi
 - LAA2 laatoitus, punainen perinnekivi
 - ASV asfaltti
 - KT kivituhka
 - SK seulanpääkivi
 - LK iso luonnonkivi
 - VA Valaisin

- KALUSTEET**
- LE 1 Keinu 8 kpl
 - LE 2 Jousikeinu 2 kpl
 - LE 3 Leikkipyöytä 11 kpl
 - LE 4 Tomileikki, Ketunpalku
 - LE 5 Tasapainopuomi 3 kpl
 - LE 6 Kiertorata
 - LE 7 Jousikeinu, Heinäsirkka
 - LE 8 Tomileikki yli 4-vuotiaille
 - LE 9 Tomileikki esikoululaisille
 - LE 10 Tasapainopuomi 16 kpl
 - LE 11 Kiipeilyreitti
 - LE 12 Kiipeilypiste, Viidakko
 - LE 13 Jousikeinu, Vaisi
 - LE 14 Jousikeinu, Tango
 - LE 15 Hyppymittari
 - LE 16 Kiipeilytanko
 - LE 17 Kiipeilyleikki, Hades
 - LE 18 Palloilupiste



Liite 11

Asemakaava KEMPELE	Osa-alue LINNAKANGAS	Viranomaisten arkimerkintöjä varten	
Rakennustoimenpide PIHASUUNNITELMA		Piirustuslaji VIH	
Rakennuskohteen nimi ja osoite LINNAKANGASTALO		Piirustuksen sisältö TARKENNETTU YLEISSUUNNITELMA	Mittakaavat 1:1000
		Piirt. OUTI TUOMIVAARA	Päiväys 7.11.2006
		Suunn. OUTI TUOMIVAARA	Piirustuksen numero
		Hyv.	

KEMPELEEN KUNTA
TEKNINEN OSASTO
YHDYSKUNTASUUNNITTELU