



KATSASTUSASEMAN TUNNUS- LUKUJEN TUTKIMINEN

Kosti Kovapohja

OPINNÄYTETYÖ
Huhtikuu 2019

Ajoneuvotekniikka
Auto- ja korjaamotekniikka

TIIVISTELMÄ

Tampereen ammattikorkeakoulu
Ajoneuvotekniikka
Auto- ja korjaamotekniikka

KOVAPOHJA KOSTI:
Katsastusaseman tunnuslukujen tutkiminen

Opinnäytetyö 26 sivua, joista liitteitä 0 sivua
Huhtikuu 2019

Opinnäytetyön toimeksiantajana toimii valtakunnallinen katsastusalan yritys. Opinnäytetyössä tutkittiin yrityksen yhden katsastusaseman talouden tunnuslukuja. Kyseinen katsastusasema sijaitsee Pohjois-Karjalan maakunta-alueella. Yritys tarjoaa kevyen- ja raskaankaluston määräaikais-, muutos- ja rekisteröinti-katsastuspalveluita sekä rekisteröintipalveluita.

Opinnäytetyön tavoitteena oli tuottaa yritykselle käytännön ratkaisuja taloudellisen tuloksen parantamiseksi. Työn tarkoituksena oli tutkia katsastusaseman tuloslaskelmia ja tutkia yrityksen kustannus- ja tuottorakennetta sekä katsastuslainsäädännön uudistuksen vaikutusta. Työssä esitellään keskeisimmät katsastuslainsäädännön muutokset, joilla on suurin vaikutus yrityksen talouteen sekä tulokseen vaikuttavia tekijöitä. Opinnäytetyön painopiste on yrityksen taloudellisen tuloksen parantaminen.

Työ aloitettiin arvioimalla katsastusaseman kannattavuuden nykytilannetta ja tutkimalla katsastuslain uudistuksen vaikutusta. Arvion pohjalta tehtiin vaikutusanalyysit kolmella eri muuttujalla, joilla on suurin vaikutus yrityksen taloudelliseen tulokseen. Opinnäytetyössä on esitetty erilaisia vaihtoehtoja yrityksen taloudellisen tuloksen parantamiseksi, joita yritys voi käyttää oman toimintansa suunnittelemiseksi. Työssä todettiin, että yrityksen tulosta saadaan parannettua pienillä muutoksilla pienentämällä kiinteitä kustannuksia 0,5 prosenttia, kasvattamalla katsastuksen keskihintaa 0,5 euroa sekä lisäämällä tuotemyyntiä 25 prosenttia.

ABSTRACT

Tampereen ammattikorkeakoulu
Tampere University of Applied Sciences
Automotive Engineering
Car and Garage Engineering

KOVAPOHJA KOSTI:

Examining the financial ratios of an inspection station

Bachelor's thesis 26 pages, appendices 0 pages

April 2019

The subject of this thesis was provided by a national inspection station. The financial ratios of one of the offices of the company were analyzed. The office in question is in North Karelia. The company offers vehicle inspection services for light and heavy vehicles and vehicle registration services.

The objective of this thesis was to present practical solutions to enhance the financial results of the company. The purpose of this thesis was to inspect production and cost structure and income statements of the company and examine the effect of the amendments to car inspection laws. The laws which are most essential for the economy of the company were dealt with in this thesis.

The study started by evaluating the current situation of the profitability in the vehicle inspection station and by examining the effect of the amendments to car inspection laws. Based on this evaluation there were made three business impact analyses concerning the variables which have most significant impact on the financial results of the company. Different alternatives to improve the financial results of the company were presented in the thesis. The results of the thesis were that the financial results of the company can be improved by slight changes. The fixed costs should be decreased by 0.5 %, the average price of inspection increased by 0.5 euros and the sales of products raised by 25 %.

Key words: inspection station, profitability, result

SISÄLLYS

1	JOHDANTO	6
2	YRITYKSEN KANNATTAVUUS	7
	2.1 Taloudellinen tulos	7
	2.2 Katetuottolaskenta	8
3	KATSASTUSLAINSÄÄDÄNNÖN MUUTOKSET	11
	3.1 Vanha katsastuslainsäädäntö	11
	3.2 Nykyinen katsastuslainsäädäntö	12
4	YRITYKSEN KANNATTAVUUDEN NYKYTILANNE.....	15
5	KEHITYSKOhteet.....	18
	5.1 Kiinteiden kustannusten vähentäminen.....	18
	5.2 Keskihinnan korotus.....	19
	5.3 Tuotemyynnin kasvattaminen	21
6	MUUTOSEHDOTUKSET	23
7	POHDINTA	25
	LÄHTEET	26

LYHENTEET JA TERMIT

L _{6e} -luokan ajoneuvo	Kevyt nelipyörä
L _{7e} -luokan ajoneuvo	Raskas nelipyörä
M ₁ -luokan ajoneuvo	Henkilöauto
N ₁ -luokan ajoneuvo	Pakettiauto
VNA	Valtioneuvoston asetus

1 JOHDANTO

Opinnäytetyön tavoitteena on löytää oikeita ratkaisuja katsastusaseman taloudellisen tuloksen parantamiseksi. Opinnäytetyön tarkoituksena on tutkia katsastusaseman tuotto- ja kustannusrakennetta sekä niiden merkitystä yrityksen tulokseen. Tavoitteena on myös oppia hyödyntämään tuloslaskelmia sekä saatavilla olevia raporteja kuukausittaisessa seurannassa. Tutkimusmateriaali opinnäytetyöhön on saatu yrityksen tuloslaskelmista sekä Muster-katsastusjärjestelmästä saaduista raporteista.

Tuloslaskelmista sekä erilaisista raporteista on arvioitu yrityksen nykytilannetta ja tehty arvio vuoden tuloksesta katsastuslainsäädännön muutoksen jälkeen. Työssä on laskettu erilaisten muuttujien vaikutusta katsastusaseman käyttökatteeseen. Työssä esitetyt tulokset esitetään prosenttiosuuksina tai suuntaa antavina kuvaajina. Työssä ei käydä läpi esimerkkejä siitä, miten tulokseen on päästy, mutta laskelmat on suoritettu kappaleessa 2 esitettyjen kaavojen avulla. Täydelliset laskelmat on tehty ainoastaan opinnäytetyön toimeksiantajan käyttöön, eikä niitä käydä läpi tässä työssä.

Teoriaosuudessa käydään läpi yleisellä tasolla yritysten toimintaan ja tulokseen vaikuttavia tekijöitä. Pääpainona on tulokseen vaikuttavien tunnuslukujen käsittelyssä sekä niiden parantamisen keinoissa. Teoriaosuudessa käydään myös läpi keskeisimmät katsastuslainsäädännön muutokset, joilla on suurin vaikutus yrityksen taloudelliseen tulokseen.

2 YRITYKSEN KANNATTAVUUS

2.1 Taloudellinen tulos

Yritysten tehtävänä on myydä sekä tuottaa asiakkaille niiden haluamia tuotteita. Tuotteet ovat palveluita, tavaroita tai näiden molempien yhdistelmiä. Liiketoiminnan kannattavuus on yritystoiminnan lähtökohtana. Lähtökohtaisesti yritystoiminta on kannattavaa tuottojen ollessa suuremmat kuin kustannukset. Yrityksen kannattavuuden tarkastelemiseksi on olemassa erilaisia talouden tunnuslukuja, jotka saadaan laskettua esimerkiksi yrityksen tuloslaskelmasta. Keskeisimmät kannattavuuden tunnusluvut ovat käyttökate, myyntikate, liiketulos ja tilikauden tulos. Edellä mainitut tunnusluvut ovat laskettavissa myös suhteellisena osuutena liikevaihdosta, jolloin saadaan käyttökate-, myyntikate-, liiketulos- ja tulosprosentti. (Eklund & Kekkonen 2011, 63-64)

Yritystoimintaa varten joudutaan hankkimaan erilaisia tavaroita sekä palveluita, jotka ovat esimerkiksi toimitilat, mainospalvelut, myytävät tuotteet sekä henkilöstön palkkakulut sivukuluineen. Näitä kuluja varten yritys tarvitsee rahaa asiakailta tavaroiden sekä palveluiden myyntituloina, rahoitusmarkkinoilta pääomasijoituksina, pankista vieraana pääomana tai omistajalta pääomana. Yrityksen tulee huolehtia siitä, että rahan lähteiden on oltava vähintään yhtä suuria kuin rahan käytön. Tällä tavoin yrityksen likviditeetti eli maksuvalmius säilyy ja yritys pystyy huolehtimaan maksuistaan. (Karikorpi 2010, 122-125)

Yritystoiminnasta aiheutuvat kustannukset jaetaan muuttuviin ja kiinteisiin kustannuksiin. Kiinteät kustannukset ovat suunnilleen samoja riippumatta tuotteen myynti- ja valmistusmääristä. Tyypillisimpiä yrityksen kiinteitä kustannuksia ovat toimitilojen ylläpitokustannukset sekä markkinoinnin, hallinnon ja toimiston aiheuttamat kustannukset. Myös osa palkkakustannuksista voi kuulua kiinteisiin kustannuksiin. (Eklund & Kekkonen 2011, 42-43)

Muuttuvien kustannusten määrää laskee tai kasvaa yrityksen toiminnan volyymin mukaan. Muuttuviin kustannuksiin kuuluu esimerkiksi aine- ja tavarakustan-

nukset sekä osa henkilöstön palkkakustannuksista sekä urakka- ja provisiopal-
kat henkilöstösivukuluineen. Muuttuvia kustannuksia aiheutuu sitä enemmän,
mitä enemmän tuotteita valmistetaan ja myydään. (Eklund & Kekkonen 2011,
42)

2.2 Katetuottolaskenta

Katetuottolaskenta sopii erinomaisesti yrityksen lyhyen aikavälin kannattavuuden arviointiin. Muuttuvien kustannusten voidaan olettaa pysyvän kutakuinkin samansuuruisina yksikköä kohti lyhyellä aikavälillä. Todellisuudessa tuotteen valmistuksen määrä tai myynti vaihtelee jonkin verran kuukaudesta toiseen. Jokaisen valmistettavan ja myytävän tuotteen voidaan siis olettaa aiheuttavan yhtä suuret muuttuvat kustannukset. Kiinteiden kustannusten kokonaismäärän voidaan myös olettaa pysyvän vakiona, vaikka yrityksen toiminta-aste hieman muuttuisikin. (Tomperi 2015, 32)

Katetuottolaskennassa myyntituotoista pitää vähentää ensin muuttuvat kustannukset, jotta saadaan katetuotto eli myyntikate.

$$\textit{Katetuotto} = \textit{Myyntituotot} - \textit{Muuttuvat kustannukset} \quad (1)$$

Katetuoton tulee kattaa kaikki kiinteät kustannukset ja vasta sen jälkeen syntyy voittoa. Yritykselle syntyy tappiota, jos katetuotto on pienempi kuin kiinteät kustannukset. Yrityksen katetuoton tulee siis olla sitä enemmän, mitä suuremmat ovat yrityksen kiinteät kustannukset. (Tomperi 2015, 32)

$$\textit{Tulos} = \textit{Katetuotto} - \textit{Kiinteät kustannukset} \quad (2)$$

Katetuotto kertoo muuttuvien kustannusten jälkeen saatavan katteen euromääräisesti. Katetuoton avulla on hankala vertailla esimerkiksi todella erikokoisten yritysten menestystä. Suuremman yrityksen rahamäärisen katetuoton tulee olla suurempi, jotta se kattaa koko yrityksen kiinteät kustannukset. Käyttökelpoisempi katetuoton termi on laskea katetuotto prosentteina myyntituotoista. Tällöin saadaan katetuottoprosentti

$$Katetuotto \% = \frac{Katetuotto}{Myyntituotot} \cdot 100\%. \quad (3)$$

Vertailtaessa yrityksen menestystä samalla toimialalla olevan yrityksen kanssa tai vertailtaessa yrityksen menestystä eri ajanjaksoilla, on käyttökateprosentti käyttökelpoinen tunnusluku. (Eklund & Kekkonen 2011, 67-68)

Yrityksen kriittinen piste (KRP) tarkoittaa myynnin määrää, jolla kaikki kustannukset saadaan katetuksi, mutta tappiota eikä voitto synny. Tämä tarkoittaa sitä, että kiinteät kustannukset ja katetuotto ovat yhtä suuret, jolloin yrityksen tulos on nolla. Kriittinen piste saadaan laskettua, kun tiedetään yrityksen katetuottoprosentti sekä kiinteät kustannukset. (Tomperi 2015, 38)

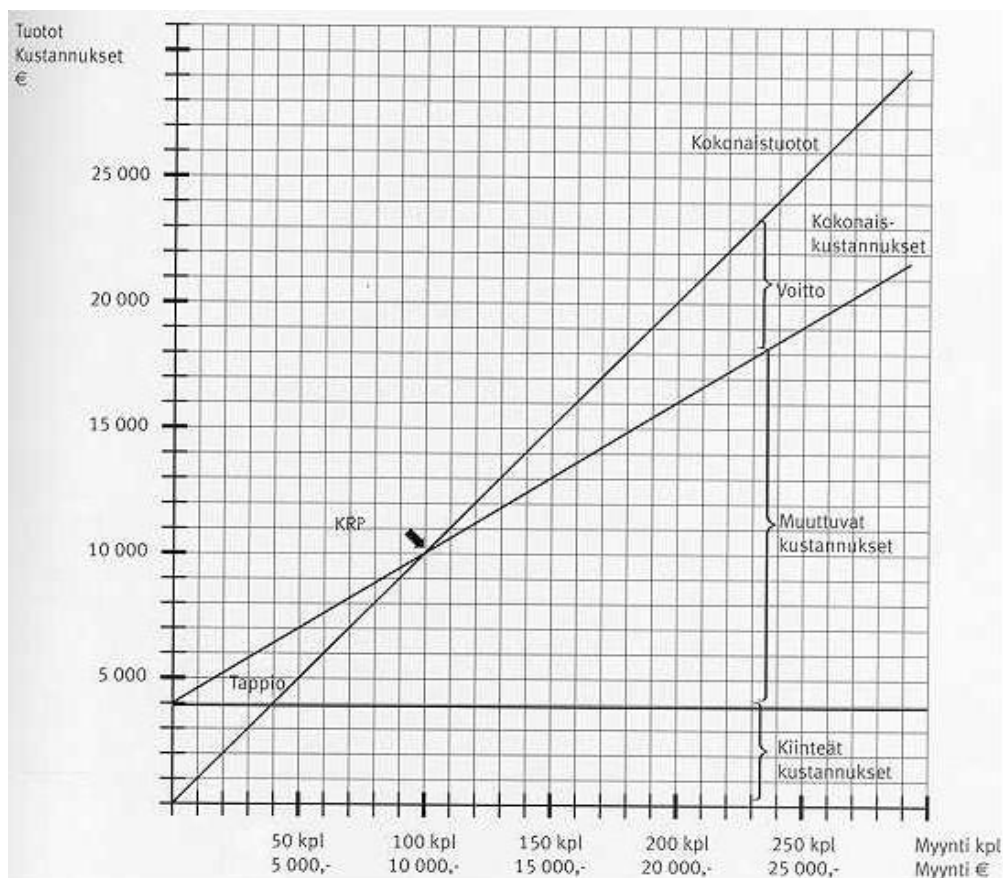
$$KRP = \frac{Kiinteät\ kustannukset}{Katetuotto\ \%} \cdot 100\%. \quad (4)$$

Yrityksen pitää olla selvillä siitä, että kannattaako toiminta vai ei. Yrityksen johdon tulee olla tietoinen siitä, kuinka paljon myynnin tulee muuttua, että toiminta muuttuu voitolliseksi tai tappiolliseksi. Varmuusmarginaali kertoo toteutuneiden myyntituottojen ja kriittisenpisteen erotusta, eli nollatulokseen johtavan myynnin väliä. (Tomperi 2015, 41)

Yrityksen varmuusmarginaali voi olla joko positiivinen tai negatiivinen. Varmuusmarginaalin ollessa positiivinen, kertoo se paljonko myynti voi nykyisestään laskea, ennen kuin yritys alkaa tuottaa tappiota. Negatiivinen varmuusmarginaali kertoo erotuksen kriittiseen pisteeseen eli kuinka paljon myynnin on noustava ennen kuin päästään nollatulokseen. (Eklund & Kekkonen 2011, 69)

$$Varmuusmarginaali = Myyntituotot - KRP \quad (5)$$

Kannattavuuskuvio on hyvä tapa selventää yrityksen toiminnan kannattavuutta sekä kannattavuuden muodostumista. Kaavoja 1-5 käyttämällä saadaan muodostettua kannattavuuskuvio (Kuvio 1).



KUVIO 1. Yrityksen kannattavuuskuvio (Tomperi 2015, 49)

Kuviosta 1 nähdään, että muuttuvia kustannuksia ei aiheudu yritykselle, jos se ei myy mitään, mutta sille ei kerry myöskään katetuottoa. Yritykselle muodostuu kuitenkin kiinteiden kustannusten suuruinen tappio. Myynnin määrästä riippumatta kiinteät kustannukset pysyvät samansuuruisina. Myynnin määrän kasvaessa muuttuvat kustannuksetkin kasvavat. (Tomperi 2015, 48-49)

Yrityksen myynnin ollessa kriittisen pisteen verran, yritys ei saa voittoa eikä myöskään tee tappiota, joten tulos on nolla. Yritys alkaa tuottaa voittoa sen jälkeen, kun myynti ylittää kriittisen pisteen. (Tomperi 2015, 48-49)

3 KATSASTUSLAINSÄÄDÄNNÖN MUUTOKSET

3.1 Vanha katsastuslainsäädäntö

Useampi katsastukseen liittyvä säädös muuttui 20.5.2018. Tässä kappaleessa käsitellään keskeisimpiä muutoksia ja niitä säädöksiä, joilla on suurin vaikutus katsastustoimipaikkojen taloudelliseen tulokseen.

Ennen katsastuslainsäädännön muutosta 20.5.2018 yksityiseen liikenteeseen käytettävät henkilöautot ja muut M₁ -luokan ajoneuvot kuin sairausautot, L_{6e} -luokan ajoneuvot sekä L_{7e} -luokan ajoneuvot tuli esittää määräaikaikatsastukseen seuraavasti:

”Ensimmäisen kerran kolmen vuoden kuluttua ajoneuvon käyttöönottopäivästä, toisen kerran viiden vuoden kuluttua ajoneuvon käyttöönottopäivästä ja sen jälkeen vuosittain viimeistään käyttöönottopäivää vastaavana päivänä” (VNA liikenteessä käytettävien ajoneuvojen liikennekelpoisuuden valvonnasta 1245/2002, 3§, 2 momentti, d kohta)

N₁ -luokan ajoneuvot sekä sairausautoja lukuun ottamatta erikoisautot, joiden kokonaismassa on enintään 3,5 tonnia tuli esittää määräaikaikatsastukseen seuraavasti:

”Ensimmäisen kerran kolmen vuoden kuluttua ajoneuvon käyttöönottopäivästä ja sen jälkeen vuosittain viimeistään käyttöönottopäivää vastaavana päivänä” (VNA liikenteessä käytettävien ajoneuvojen liikennekelpoisuuden valvonnasta 1245/2002, 3§, 2 momentti, c kohta)

M₁-, N₁-, L_{6e} - ja L_{7e} -luokan ajoneuvot tuli esittää määräaikaikatsastukseen aikaisemmin mainittujen säädösten viimeisen katsastuspäivän ja sitä edeltävän neljänkuukauden ajanjakson aikana. Taulukosta 1 nähdään esimerkkejä M₁ -luokan ajoneuvon määräaikaikatsastusajoista vanhan katsastuslainsäädännön mukaisesti

TAULUKKO 1. Esimerkkejä M₁ -luokan ajoneuvon katsastuspäivämääristä vanhan katsastuslainsäädännön mukaan

Käyttöönottopäivämäärä	Katsastuspäivä	Seuraava katsastus aikaisintaan	Seuraava katsastus tehtävä viimeistään
11.2.2014	10.1.2019	11.10.2019	11.2.2020
11.2.2014	14.1.2019	11.10.2019	11.2.2020
20.2.2007	22.2.2019	20.10.2019	20.2.2020
20.2.2007	14.1.2019	20.10.2019	20.2.2020

Taulukosta 1 nähdään, että yli viiden vuoden ikäinen ajoneuvo tulee katsastaa vuosittain. Eikä katsastuspäivällä ole merkitystä seuraavaan määräaikaikatsastuksen katsastusaikaväliin. Riippumatta siitä, minä päivänä ajoneuvon määräaikaikatsastuksen suorittaa on seuraavan määräaikaikatsastuksen takaraja ajoneuvon käyttöönottopäivämäärää vastaavana päivänä. Määräaikaikatsastus tuli suorittaa ajoneuvon käyttöönottopäivämäärää vastaavana päivänä ja sitä edeltävän neljän kuukauden ajanjakson välillä.

3.2 Nykyinen katsastuslainsäädäntö

Valtioneuvoston asetus liikenteessä käytettävien ajoneuvojen liikennekelpoisuuden valvonnasta (1245/2002) muuttui 20.5.2018. Edellä mainitun päivämäärän jälkeen ajoneuvojen katsastustoiminnassa sovelletaan VNA liikenteessä käytettävien ajoneuvojen liikennekelpoisuuden valvonnasta (488/2017).

Yksityiseen liikenteeseen käytettävät henkilöautot ja muut M₁ -luokan ajoneuvot kuin sairasautot, N₁ -luokan ajoneuvot ja sairasautoja lukuun ottamatta erikoisautot, joiden kokonaismassa on enintään 3,5 tonnia, sekä L_{7e} -luokan ajoneuvot on esitettävä määräaikaikatsastukseen seuraavasti:

”Ensimmäisen kerran viimeistään neljän vuoden kuluttua ajoneuvon käyttöönottopäivästä ja sen jälkeen viimeistään kahden vuoden kuluttua edellisestä katsastuksesta, yli kymmenen vuoden kuluttua käyttöönottopäivästä kuitenkin viimeistään vuoden kuluttua edellisestä katsastuksesta” (VNA liikenteessä käytettävien ajoneuvojen liikennekelpoisuuden valvonnasta 488/2017, 3§, 2 momentti, d kohta)

Yksityiseen liikenteeseen käytettävät L_{6e} -luokan ajoneuvot on esitettävä määräaikaikatsastukseen seuraavasti:

” Ensimmäisen kerran viimeistään kolmen vuoden kuluttua ajoneuvon käyttöönottopäivästä, seuraavan kerran viimeistään kahden vuoden kuluttua edellisestä katsastuksesta ja sen jälkeen viimeistään vuoden kuluttua edellisestä katsastuksesta” (VNA liikenteessä käytettävien ajoneuvojen liikennekelpoisuuden valvonnasta 488/2017, 3§, 2 momentti, e kohta)

Ajoneuvojen määräaikaikatsastusaika on tällä hetkellä liukuva ja ajoneuvon voi esittää määräaikaikatsastukseen vapaasti valittavana ajankohtana, kuitenkin viimeistään edellä mainittujen pykälien mukaisena viimeisenä katsastuspäivänä. Ajoneuvon seuraavan määräaikaikatsastuksen viimeinen katsastuspäivä ei muutu, jos se on hyväksytty määräaikaikatsastuksessa enintään 30 vuorokautta ennen edellä mainittujen kohtien mukaista viimeistä katsastuspäivää. (VNA liikenteessä käytettävien ajoneuvojen liikennekelpoisuuden valvonnasta 488/2017, 4§) Taulukossa 2 on esitetty esimerkkejä M₁ -luokan ajoneuvon määräaikaikatsastusajoista nykyisen katsastuslainsäädännön mukaisesti.

TAULUKKO 2. Esimerkkejä M₁ -luokan ajoneuvon katsastuspäivämääristä nykyisen katsastuslainsäädännön mukaan

Käyttöönottopäivämäärä	Katsastuspäivä	Seuraava katsastus aikaisintaan	Seuraava katsastus tehtävä viimeistään
11.2.2014	10.1.2019	10.1.2019	10.1.2021
11.2.2014	14.1.2019	14.1.2019	11.2.2021
20.2.2007	22.2.2019	22.2.2019	22.2.2020
20.2.2007	14.1.2019	14.1.2019	14.1.2020

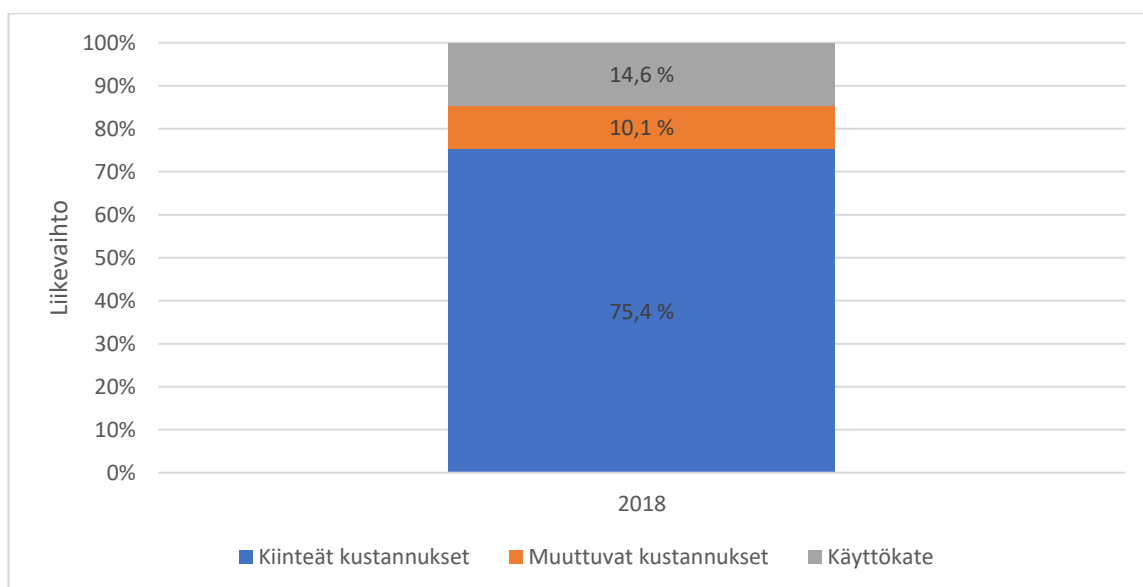
Taulukosta 2 nähdään, että ajoneuvon seuraavan määräaikaikatsastuksen takaraja määräytyy katsastuspäivän mukaan. Paitsi, jos ajoneuvo on hyväksytty määräaikaikatsastuksessa enintään 30 vuorokautta ennen nykyisen katsastusvuoden määräaikaikatsastuksen takarajaa. Tällöin seuraavan mahdollisen määräaikaikatsastuksen takaraja ei muutu, vaan se vastaa tämän vuoden määräaikaikatsastuksen takarajaa.

Taulukosta 2 huomataan myös, että ajoneuvo, joka on yli neljän vuoden ikäinen, mutta alle kymmenen vuotias tulee katsastaa vain joka toinen vuosi. Ajoneuvon täyttäessä kymmenen vuotta, tulee sen määräaikaikatsastus suorittaa vuosittain. Katsastuslainsäädännön muutoksen johdosta Traficom on arvioinut, että katsastusasemien vuosittaiset katsastusmäärät vähenevät keskimäärin noin 15 prosenttia.

4 YRITYKSEN KANNATTAVUUDEN NYKYTILANNE

Työssä on tutkittu katsastusaseman vuoden 2018 tuloslaskelmaa ja laskettu siitä katsastusaseman liikevaihdon jakautuminen vuodelle 2019. Vuoden 2019 tammikuun, helmikuun sekä maaliskuun taloudelliset tiedot on saatu Muster-katsastusjärjestelmästä. Vuoden 2018 tuloslaskelmaa ei voida suoraan käyttää laskennassa apuna, koska katsastusaseman henkilöstörakenne on muuttunut 2019 vuoden alussa. Henkilöstörakenteen muuttumisen johdosta katsastusaseman kulurakenne on muuttunut merkittävästi, joten on pyritty arvioimaan mahdollisimman tarkasti vuoden 2019 liikevaihdon jakautumista.

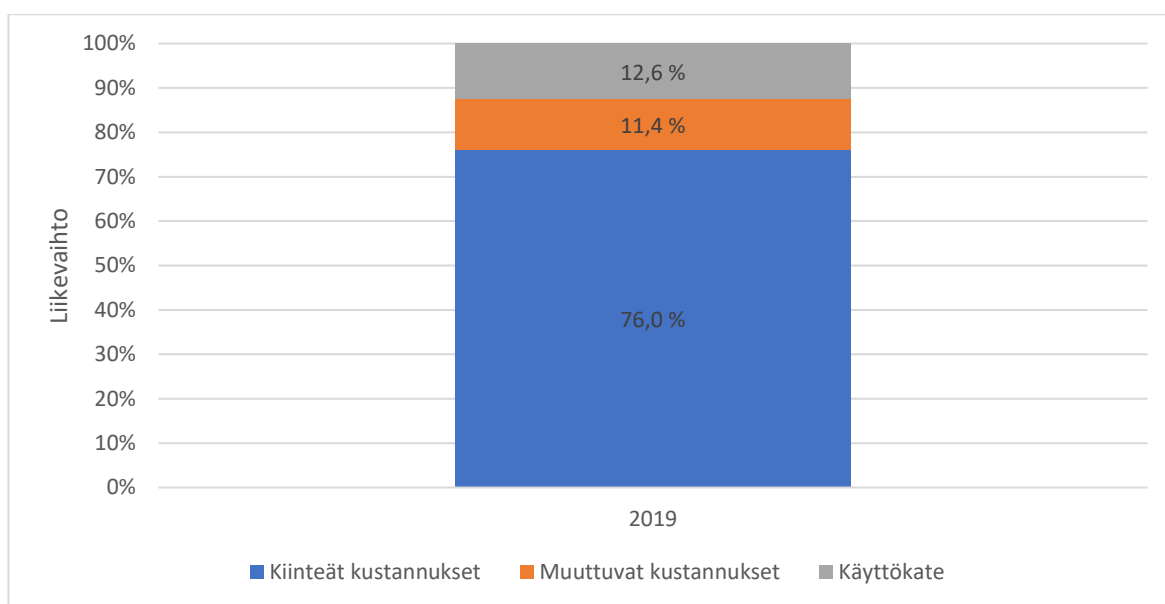
Kuviossa 2 on esitetty katsastusaseman liikevaihdon jakautuminen vuonna 2018. Liikevaihdosta kustannusten osuus on noin 85,5 prosenttia, joista noin 75,4 prosenttia on kiinteitä kustannuksia ja noin 10,1 prosenttia on muuttuvia kustannuksia. Kiinteistä kustannuksista noin 74 prosenttia on kiinteitä henkilöstökuluja ja noin 19 prosenttia muodostuu kiinteistön vuokra- ja huoltokustannuksista. Yrityksen liikevaihdosta käyttökateen osuus on noin 14,6 prosenttia.



KUVIO 2. Katsastusaseman vuoden 2018 liikevaihdon jakautuminen

Kuviossa 3 on arvioitu vuoden 2019 liikevaihdon jakautumista. Vuoden 2019 toukokuussa kappaleessa 3 esitetyn lakimuutoksen voimaan astumisesta tulee

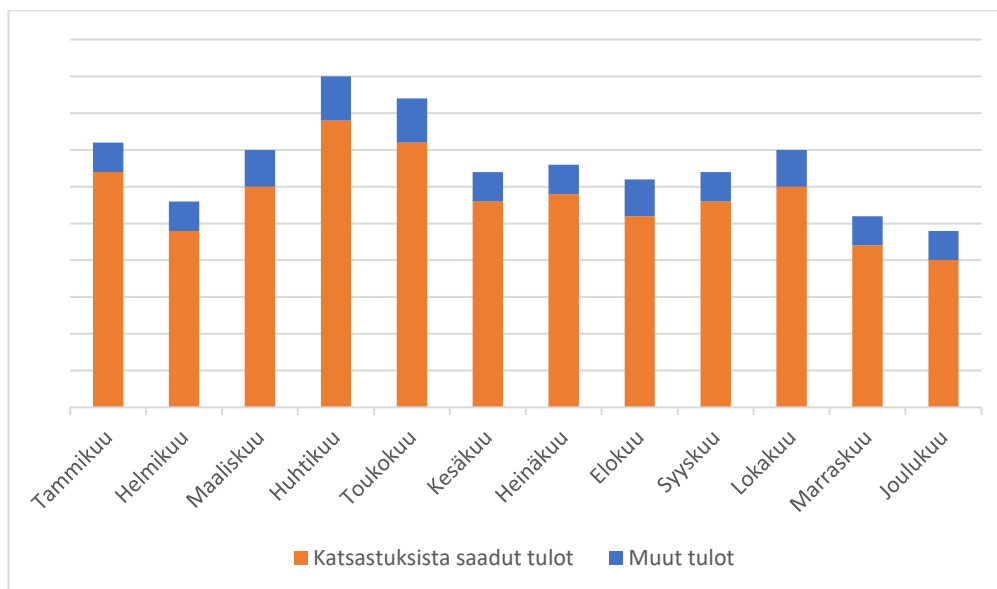
kuluneeksi vuosi, jonka jälkeen lakimuutoksen vaikutukset alkavat näkyä liikevaihdossa. Kaikki ajoneuvot, jotka ovat saaneet vuoden 2018 aikana väli vuoden määräaikaikatsastuksesta eivät ole määräaikaikatsastusvelvollisia vuoden 2019 aikana. Tästä syystä katsastusaseman liikevaihto vähenee vuonna 2019. Kustannusten osuus liikevaihdosta on noin 87,4 prosenttia, joista noin 76,0 prosenttia on kiinteitä kustannuksia ja noin 11,4 prosenttia on muuttuvia kustannuksia. Käyttökateen osuus liikevaihdosta on arvioitu olevan noin 12,6 prosenttia vuonna 2019.



KUVIO 3. Ennuste katsastusaseman vuoden 2019 liikevaihdon jakautumisesta

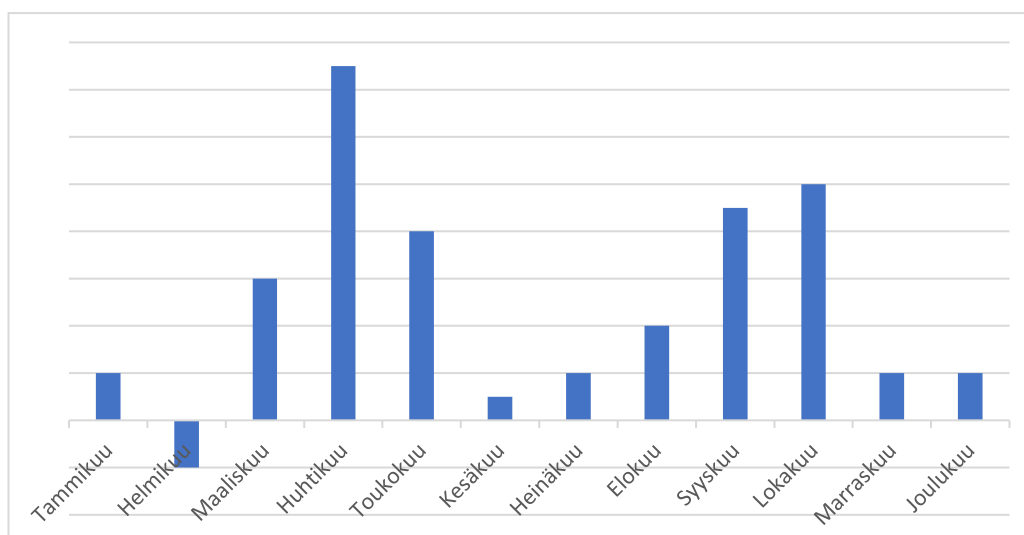
Vertailtaessa vuoden 2018 ja 2019 liikevaihdon jakautumista, niissä ei huomata suurta eroa. Mikä johtuu siitä, että kiinteitä kustannuksia on vähennetty vuodelle 2019 katsastusaseman henkilöstörakennetta muuttamalla. Kiinteistä kustannuksista noin 72 prosenttia on kiinteitä henkilöstökuluja, mikä on huomattavasti vähemmän kuin vuonna 2018. Käyttökateen osuus on vähentynyt vain noin 2 prosenttia, vaikka liikevaihdon odotetaan vähenevän huomattavasti. Tämä johtuu siitä, että kiinteitä kustannuksia on vähennetty vuodelle 2019.

Kuviossa 4 on esitetty kuukausittaiset liikevaihdot sekä niiden jakautuminen. Katsastuksista saadut tulot ovat noin 86 prosenttia kokonaistuloista. Prosentti-osuus vaihtelee hieman kuukausittain. Muut tulot muodostuvat rekisteröinneistä, tuotemyynnistä ja muista saaduista tuloista.



KUVIO 4. Katsastusaseman liikevaihdon jakautuminen kuukausittain

Kuviosta 5 nähdään katsastusaseman kuukausittaisen tuloksen vaihtelu vuonna 2018. Tammikuussa tehtävät lakisäätöiset katsastuslaitteiden kalibroinnit pienentävät tammikuu tulosta. Helmikuun ollessa vuoden lyhyin kuukausi sekä silloin maksettavat lomarahat pienentävät tulosta. Marraskuu ja joulukuu, ovat tuloksellisesti vaikeita kuukausia katsastusalalla. Kesä-, heinä-, ja elokuussa olevat vuosilomat sekä yksi kesätyöntekijä kesälomien ajan pienentävät tulosta kyseisenä aikana. Katsastusaseman kokonaistulos vuonna 2018 oli positiivinen.



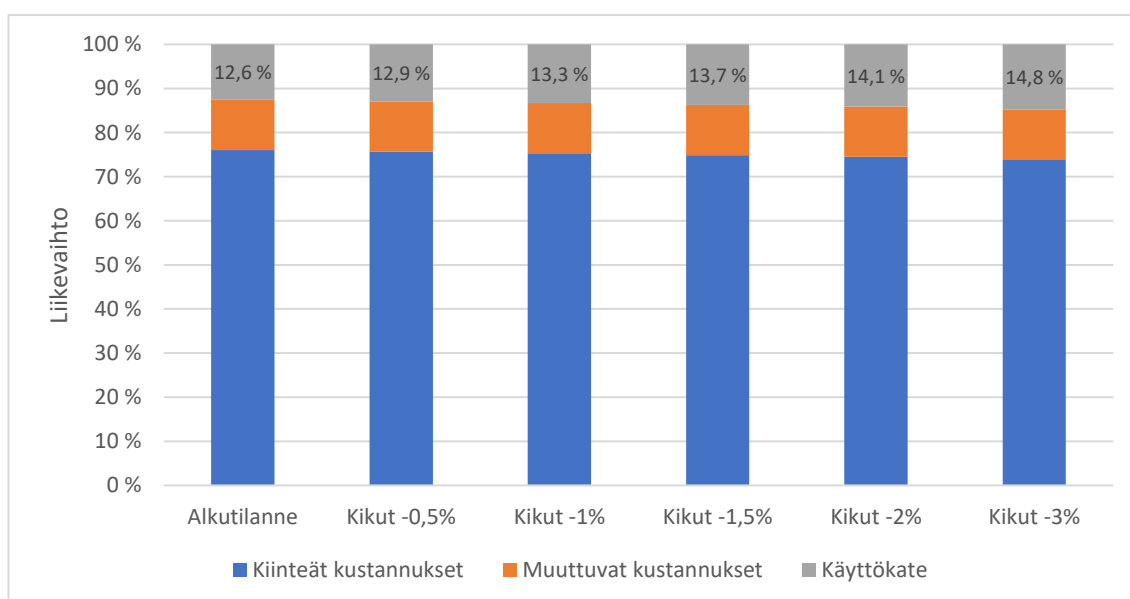
KUVIO 5. Kuukausittainen tuloksen vaihtelu

5 KEHITYSKOHTTEET

5.1 Kiinteiden kustannusten vähentäminen

Tässä kappaleessa tehdyt laskelmat on laskettu luvussa 4 esiteltyyn kuvion 4 liikevaihdon pohjalta. Erilaisille muutosehdotuksille on tehty vaikutusanalyysjä, jolloin nähdään eri muutosehdotusten vaikutukset katsastusaseman käyttökatteeseen. Laskelmat, joiden avulla tulokset on saatu, on tuotettu ainoastaan yrityksen käyttöön, eikä niitä käydä läpi ollenkaan tässä työssä. Tulokset esitetään prosenttiosuuksina liikevaihdosta ja laskennassa vertaillaan muutosten vaikutusta käyttökatteeseen. Muutosehdotuksilla pyritään kasvattamaan katsastuslainsäädännön muutoksesta johtuvaa yrityksen taloudellisen tuloksen vähentämistä.

Kustannusten vähentämisen vaikutuksesta tehtiin vaikutusanalyysi, josta nähdään käyttökateen muutos kustannuksia vähentämällä. Yrityksen muuttuvat kustannukset ovat niin pienet ja niistä ei voida tehdä riittävän suurta vähennystä verrattaessa kiinteisiin kustannuksiin. Tästä johtuen tarkastellaan ainoastaan kiinteiden kustannusten vaikutusta käyttökatteeseen. Kuviossa 6 on esitetty vaikutusanalyysin tulokset.



KUVIO 6. Kiinteiden kustannusten vähentämisen vaikutus käyttökatteeseen

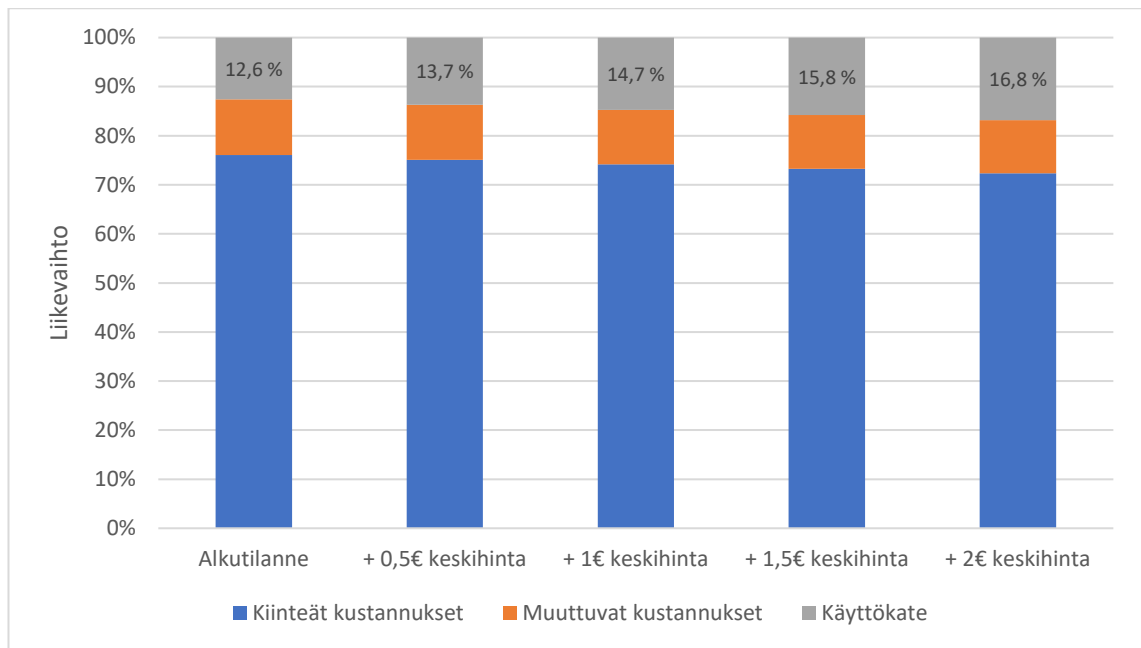
Alkutilanteessa yrityksen käyttökateprosentti on noin 12,6 prosenttia. Vähentämällä kiinteitä kustannuksia kolme prosenttia, nousee yrityksen käyttökateprosentti 14,8 prosenttiin asti. Mikä vastaa yrityksen vuoden 2018 käyttökateprosenttia, joka on esitetty kuviossa 2. Näin suuri kiinteiden kustannusten vähentäminen on kuitenkin erittäin vaikea toteuttaa. Kiinteiden kustannusten vähentäminen yhdellä prosentilla on paljon realistisempi toteuttaa. Kiinteiden kustannusten vähentäminen yhdellä prosentilla, nostaa käyttökateprosentin 13,3 prosenttiin asti.

Suurin osa yrityksen kiinteistä kustannuksista muodostuu kiinteistä henkilöstökuluista, joiden vähentäminen ei onnistu ilman palkkojen pienentämistä. Kiinteitä kustannuksia on jo pienennetty yrityksen henkilöstörakennetta muuttamalla, joten henkilöstöstä aiheutuvia kuluja ei voida enää pienentää.

Toiseksi suurin kiinteiden kustannusten aiheuttaja on toimitilojen vuokratulokset. Toimitilat, joissa yritys tällä hetkellä toimii, on yli 30 vuotta vanha. Verrattaessa kyseisen toimitilan vuokra muihin alueen toimitiloihin, on nykyisen toimitilan vuokra suhteellisen korkea sen kuntoon nähden. Jos toimitilojen vuokratuloksia saataisiin vähennettyä 6,5 prosenttia, vähentäisi se yrityksen kiinteitä kustannuksia noin yhden prosentin, joka nostaisi käyttökateprosentin 13,3 prosenttiin asti.

5.2 Keskihinnan korotus

Katsastustapahtuman keskihinnan korottaminen ei vaikuta kustannusten kasvuun ollenkaan. Se nostaa ainoastaan liikevaihdon osuutta ja nostaa yrityksen käyttökateprosenttia. Laskennassa on oletettu, että katsastusmäärät vähenevät vain katsastuslainsäädännön uudistuksen vaikutuksesta. Määräaikaikatsastusten lukumäärät on laskettu vuoden 2018 ja alkuvuoden 2019 katsastusmääristä ja vähennetty tästä lukumäärästä katsastuslain uudistuksen vaikutus katsastusten lukumäärään. Kuviossa 7 on esitetty katsastuksen keskihinnan korotuksen vaikutus käyttökateprosenttiin. Katsastuksen keskihinnan korotuksen vaikutus on laskettu 0,5 euron välein 2 euroon saakka.



KUVIO 7. Katsastuksen keskihinnan korotuksen vaikutus käyttökatteeseen

Kuviosta 7 nähdään, että 0,5 euron korotus katsastuksen keskihintaan nostaa noin yhden prosentin yrityksen käyttökateprosenttia. Mikäli katsastuksen keskihintaa saataisiin nostettua 2 euroa nostaisi se käyttökateprosentin 16,8 prosenttiin. Näin suuri keskihinnan korotus on kuitenkin hankala toteuttaa siten, ettei se vaikuttaisi asiakasmääriin. Jos keskihintaa saataisiin nostettua 1 eurolla nostaisi se käyttökateprosentin 14,7 prosenttiin, joka vastaa yrityksen vuoden 2018 käyttökateprosenttia.

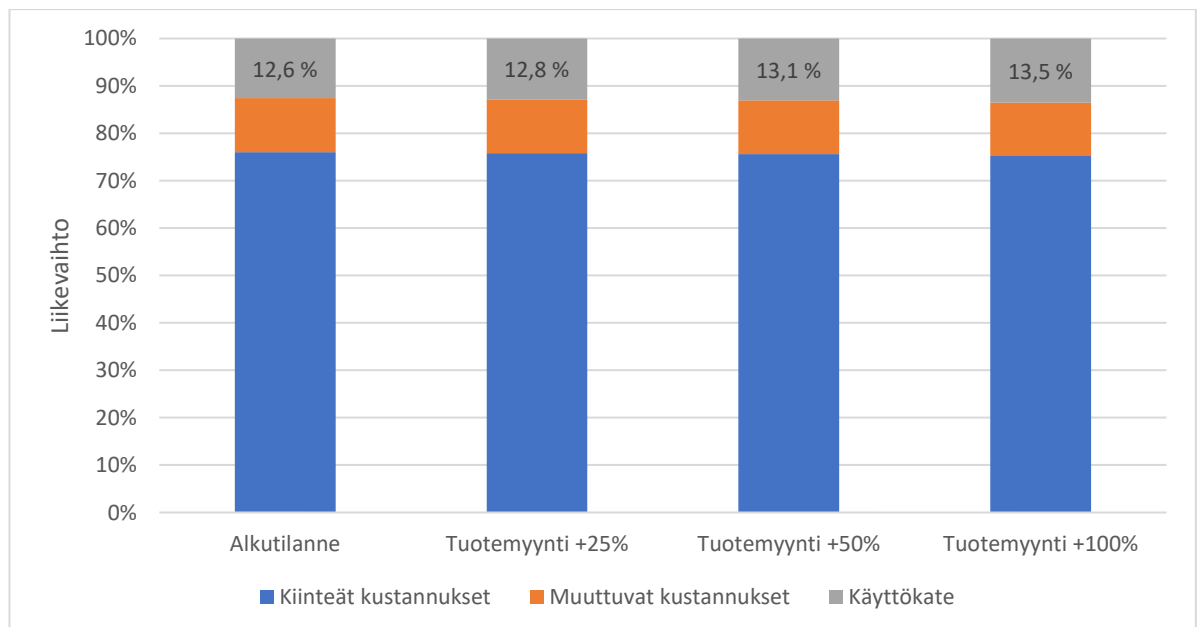
Helpoin tapa nostaa katsastuksen keskihintaa olisi nostaa katsastusten hintoja. Tämä ei kuitenkaan ole mahdollista, koska alueella on niin kova kilpailu katsastusalalla, että hintojen korotus vaikuttaisi suoraan asiakasmääriin. Hintojen korotuksella saataisiin keskihintoja helposti nostettua, mutta asiakasmäärien lasku pienentäisi merkittävästi yrityksen liikevaihtoa, jolloin yrityksen tulos pienenesi.

Katsastusasemalla osalla asiakkaista on tapana pyytää alennusta katsastustapahtumien hintaan ja hinnan alennusta annetaan yleensä aika helposti vain sitä kysymällä. Katsastustapahtumiin tulisi antaa alennusta vain, jos asiakkaalla on esittää jonkinlainen alennuskuponki tai muu vastaava alennukseen oikeuttava asia. Tällä tavalla katsastustapahtumista saataisiin veloitetta normaali katsastusten hinta useammin ja saataisiin nostettua katsastuksen keskihintaa hieman.

Katsastusasemalla jälkitarkastuksen hinta on todella alhainen verrattuna alueen muihin katsastusasemiin. Alueen muilla katsastusasemilla jälkitarkastuksen hinta on korkeampi tai muualla kuin kyseisessä katsastusasemassa tehdyn katsastuksen jälkitarkastuksen hinta on korkeampi. Sekä osa alueen katsastusasemista veloittaa jälkitarkastusmaksun lisäksi mahdollisen päästömittauksen hinnan, jos päästömittaus suoritetaan jälkitarkastuksen yhteydessä. Edellä mainittuja toimenpiteitä ei toimeksiantajan katsastusasemalla ole käytössä. Jos aiemmin mainittuja tapahtumia otettaisiin käyttöön myös toimeksiantajan toimesta, saataisiin sillä nostettua katsastuksen keskihintaa siten, ettei se vaikuttaisi asiakasmääriin.

5.3 Tuotemyynnin kasvattaminen

Katsastustapahtumien yhteydessä myytävien tuotteiden myyminen ei aiheuta kustannusten kasvua. Tuotemyyntiä on verrattu vuoden 2018 tuotemyyntiin ja laskettu tuotemyynnin kasvun vaikutukset katsastusaseman käyttökatteeseen. Kuviossa 8 on esitetty tuotemyynnin kasvun vaikutus yrityksen käyttökatteeseen.



KUVIO 8. Tuotemyynnin lisäämisen vaikutus käyttökatteeseen

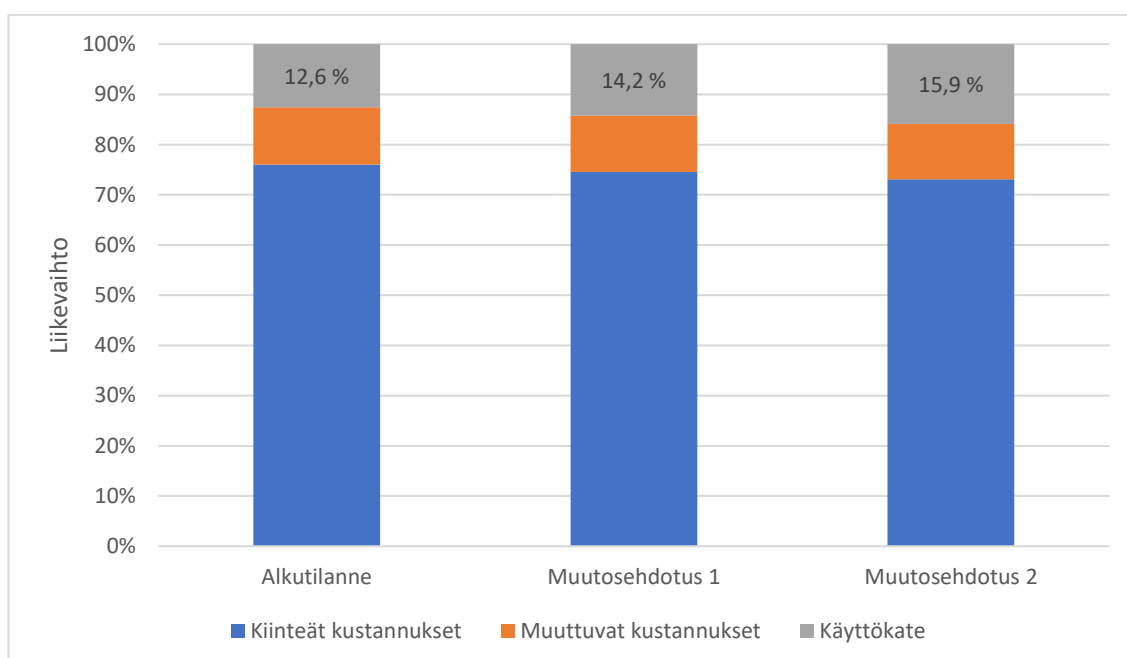
Kuviosta 8 nähdään, että 100 prosentin korotus tuotemyynnissä kasvattaa yrityksen käyttökateprosenttia noin yhden prosentin verran. Näin suuri kasvu tuotemyynnissä on kuitenkin haastavaa toteuttaa. Tuotemyynnin kasvattaminen 50

prosentilla on paljon realistisempi tavoite ja se nostaisi käyttökateprosenttia 12,6 prosentista noin 13,1 prosenttiin asti.

Ajoneuvojen öljyn määrän sekä tuulilasinpesunesteen määrän tarkastaminen tulisi sisällyttää jokaisen katsastusmiehen katsastusprosessiin. Tällä hetkellä osa yrityksessä työskentelevistä katsastusmiehistä ei ole kiinnostuneita tuotteiden myynnistä eivätkä aktiivisesti yritä myydä tuotteita. Aina kun katsastusten yhteydessä tarkastetaan ajoneuvon konetila, tulisi myös tarkistaa ajoneuvon öljyt sekä tuulilasinpesunesteen määrä. Nestetasojen ollessa alhaiset tulisi ajoneuvon omistajalle tiedottaa asiasta ystävällisesti ja esitellä katsastusasemalta löytyvät täydennystuotteet. Tämä toimenpide ei vaadi paljoa aikaa katsastuksen yhteydessä eikä hidasta katsastusten suorittamista merkittävästi. Pelkästään näillä muutoksilla tuotteiden myyntiä saataisiin helposti kasvatettua.

6 MUUTOSEHDOTUKSET

Edellisessä kappaleessa esitetyistä kehityskohteista vain osa nostaa yrityksen käyttökateprosentin vuoden 2018 tasolle tai sen yli. Tarvittavat muutokset tulee tehdä jokaiseen osa-alueeseen, eikä keskittyä vain yhteen. Tällä tavalla saadaan maksimoitua kehityskohteista saatava käyttökateprosentin nousu. Kuviossa 9 on esitetty kaksi muutosehdotusta, joilla saadaan nostettua käyttökateprosenttia. Muutosehdotukset on koottu edellisessä kappaleessa esitetyistä ehdotuksista. Ensimmäinen muutosehdotus saavutetaan pienemmillä muutoksilla ja toisen muutosehdotuksen saavuttamiseksi vaaditaan jo paljon enemmän muutoksia.



KUVIO 9. Muutosehdotukset käyttökateprosentin nostamiseksi

Ensimmäisessä muutosehdotuksessa katsastuksen keskihintaa on nostettu 0,5 euroa, kiinteitä kustannuksia on laskettu 0,5 prosenttia ja tuotemyyntiä on kasvatettu 25 prosenttia. Näillä muutoksilla yrityksen käyttökateprosentti saadaan nostettua 12,6 prosentista aina 14,2 prosenttiin asti. Käyttökateprosentti ei nouse näillä muutoksilla vuoden 2018 tasolle.

Toisessa muutosehdotuksessa katsastuksen keskihintaa on nostettu yhdellä eurolla, kiinteitä kustannuksia on laskettu yhden prosentin verran sekä tuotteiden

myyntiä on kasvatettu 50 prosenttia. Näillä muutoksilla yrityksen käyttökateprosentti nousee 12,6 prosentista 15,9 prosenttiin asti, mikä on suurempi kuin yrityksen vuoden 2018 käyttökateprosentti. Näillä muutoksilla toimeksiantajan euroääräinen tulos on kuitenkin pienempi kuin vuonna 2018, vaikka yrityksen käyttökateprosentti on suurempi. Tämä johtuu siitä, että yrityksen liikevaihto tulee pienemään vuodelle 2019 katsastuslainsäädännön muutoksesta johtuen.

7 POHDINTA

Tämän opinnäytetyön tarkoituksena oli tuottaa erilaisia ratkaisuja ja näkökulmia siitä, miten toimeksiantajan taloudellista tulosta saadaan parannettua. Laske-
tuilla muutosehdotuksilla saadaan nostettua yrityksen käyttökatetta ja ne ovat realistisia toteuttaa.

Ensimmäisellä muutosehdotuksella, joka vaatii vähemmän muutoksia, saataisiin nostettua yrityksen käyttökate 14,2 prosenttiin. Enemmän työtä vaativalla muutosehdotuksella saataisiin nostettua yrityksen käyttökate 15,9 prosenttiin. Ensimmäisellä muutosehdotuksella ei päästä ihan vuoden 2018 käyttökateen tasolle, joka on 14,6 prosenttia. Toisella muutosehdotuksella päästäisiin yli vuoden 2018 käyttökateen. Muutosehdotukset on laskettu vaikutusanalyysien pohjalta kustannuksien pienentämisestä, katsastuksen keskihinnan nostamisesta sekä tuotemyynnin kasvattamisesta.

Suosittelujen muutosehdotusten toteutumista tulisi seurata tasaisin väliajoin vähintään kuukausittain. Tavoitteet ovat helpommin saavutettavissa, kun niitä seurataan aktiivisesti. Kaikki tavoitteet ja muutosehdotukset tulee tuoda kaikkien työntekijöiden tietoon, jotta jokainen työntekijä voi työskennellä muutosehdotusten mukaisesti. Jokaisen työntekijän tulee päivittää omaa katsastusprosessiaan työn vastaanoton osalta sekä katsastusta suorittaessaan, jotta riittävän suuri katsastuksen keskihinnan nousu sekä tuotemyynnin kasvu on saavutettavissa.

Työn tehdyt laskelma on laskettu edellisen vuoden kulurakenteen sekä liikevaihdon mukaan. Liikevaihtoon on huomioitu katsastuslainsäädännön uudistuksen vaikutuksesta vähenevät katsastusmäärät sekä yrityksen henkilöstörakenteen muutokset, jotka pienentävät kustannuksia jo ennen muutosehdotuksia. Tässä työssä lasketut vaikutusanalyysit pätevät täysin, jos arviot liikevaihdosta sekä kustannuksista toteutuvat todellisessa tilanteessa. Muutosten vaikutusten suuruudet ovat keskenään vertailukelpoisia, jos yrityksen kustannusrakenne on arvion kaltainen, koska prosenttiosuudet pysyvät tällöin saman suuruisina.

LÄHTEET

Eklund, I. & Kekkonen, H. 2011. Toiminnan kannattavuus. Helsinki: WSOYpro Oy

Karikorpi, O. 2010. Raha ratkaisee: Yritystalous tutuksi. Helsinki: Tietosanoma Oy

Tomperi, S. 2015. Yrityksen taloushallinto 3: Kannattavuus- ja kustannuslaskenta. Helsinki: Edita

Valtioneuvoston asetus liikenteessä käytettävien ajoneuvojen liikennekelpoisuuden valvonnasta 19.12.2002/1245

Valtioneuvoston asetus liikenteessä käytettävien ajoneuvojen liikennekelpoisuuden valvonnasta 28.6.2017/488