

Matias Posti

# GRAAFISTEN OPASTEIDEN SUUNNITTELU UIMAHALLEIHIN JA URHEILUKENTILLE

Opinnäytetyö  
Graafinen muotoilu

2019



**Kaakkois-Suomen  
ammattikorkeakoulu**

<b>Tekijä/Tekijät</b>	<b>Tutkinto</b>	<b>Aika</b>
Matias Posti	Muotoilija (AMK)	Maaliskuu 2019
<b>Opinnäytetyön nimi</b>		56 sivua
Graafisten opasteiden suunnittelu uimahalleihin ja urheilukentille		
<b>Toimeksiantaja</b>		
Kotkan kaupungin Puistotoimen tekninen osasto		
<b>Ohjaaja</b>		
Teuvo Liikkanen		
<b>Tiivistelmä</b>		
<p>Tämän opinnäytetyön tavoitteena oli suunnitella yhteistyötaholle, Kotkan kaupungin Puistotoimen tekniselle osastolle, uimahalleihin ja urheilukentille selkeitä ja ymmärrettäviä graafisia opasteita kirjoitettujen ohjetekstien tueksi.</p> <p>Uimahallien allas-, pesu- ja pukeutumistilojen seinillä oli useita erikielisiä ohjetekstejä. Niissä annettiin lukuisia käyttäytymissääntöjä, joita uimahalleissa tuli noudattaa. Oli selvää, että kaikki monikansalliset käyttäjäryhmät eivät ole ymmärtäneet näitä ohjeita. Urheilukentillä tilanne oli vastaavanlainen. Samanlaisia ohjetekstejä löytyi myös niiltä, tosin vain suomenkielisinä.</p> <p>Projektissa käytettiin prosessuaalisiin menetelmiin kuuluvaa toimintatutkimusta. Tavoitteena oli muuttaa tai parantaa jo olemassa olevaa mallia. Ennen uusien opasteiden tekoa tutkimuksessa perehdyttiin opasteiden suunnitteluun ja hyvien opasteiden ominaisuuksiin. Tiedon havainnointi ja sen eri osa-alueet olivat myös tutkimuksen kohteina. Samalla etsittiin mahdollisia lakisääteisiä ohjeita, joita uimahallien opasteissa tuli olla.</p> <p>Opasteanalyysin avulla haluttiin osoittaa uusien opasteiden paremmuus verrattuna nykyisiin ohjeisiin. Tutkimuksessa esitettiin myös tilanne, jossa tietyt väriyhdistelmät eivät antaneet riittävää informaatiota kaikille käyttäjäryhmille. Tutkimus osoitti, että uudet opasteet voivat olla erillisiä graafisia opasteita tai ne voidaan yhdistää samaksi opasteeksi kirjoitetun ohjeen kanssa.</p>		
<b>Asiasanat</b>		
opaste, toimintatutkimus, graafinen suunnittelu, tiedon havainnointi, vertaileva kuva-analyysi		

<b>Author (authors)</b>	<b>Degree</b>	<b>Time</b>
Matias Posti	Bachelor of Culture and Arts	March 2019
<b>Thesis title</b>		56 pages
Designing graphic signs for swimming halls and sports fields		
<b>Commissioned by</b>		
Technical Department of city Parks of Kotka		
<b>Supervisor</b>		
Teuvo Liikkanen		
<b>Abstract</b>		
<p>The goal of this thesis was to design in cooperation with the Technical Department of City Parks of Kotka, clear and understandable graphic signs to complement written information for swimming halls and sports fields.</p> <p>Various written instructions were in the public swimming pools, their washrooms and dressing rooms. They include several guidelines to be followed in swimming halls. It was obvious that all multinational user groups have not understood these guidelines. Similar situation was in sports fields too, the only difference being that they were written only in Finnish.</p> <p>The study was conducted by using action research which is a part of the procedural methods. The goal was to change or improve the current model. The study explored the design process and quality of the signs before creating new models. The observation for information and its several sectors were also the subjects of the study. At the same time, there was a search for the Statutory instructions that must be followed in graphic signs of swimming halls.</p> <p>The project tried to prove that the new signs are more operational than the present ones by using the analysing of the signs. The study also presented a situation in which certain color combination did not provide sufficient information to all user groups. The research showed that the new graphic signs can be placed themselves or together with the written ones.</p>		
<b>Keywords</b>		
sign, action research, graphic design, observation of information, comparative image analysis		

## SISÄLLYS

1	JOHDANTO .....	6
2	TUTKIMUSMENETELMÄT .....	6
2.1	Prosessuaaliset menetelmät.....	7
2.2	Kuva-analyysi.....	7
2.3	Projektin työvaiheet.....	8
2.4	Tutkimuskysymykset.....	9
2.5	Käsitteet.....	9
2.6	Käsittekartta ja viitekehys .....	10
3	YHTEISTYÖTAHO.....	12
3.1	Liikunta ja vapaa-aikapalvelut.....	13
3.2	Toimeksianto.....	16
4	TIEDONHAKU .....	16
4.1	Näköaisti .....	17
4.2	Informaatiomuotoilu .....	18
4.2.1	Infografiikka .....	19
4.2.2	Visualisointi .....	20
4.3	Informaatiomuotoilun kultainen sääntö .....	20
5	GRAAFISET OPASTEET .....	21
5.1	Opasteistot.....	21
5.1.1	Suuntaavat opasteet.....	22
5.1.2	Paikantavat opasteet .....	22
5.1.3	Ohjaavat opasteet.....	23
5.2	Opasteiden suunnitteluperiaatteita.....	23
5.3	Havainnoinnin teoriat .....	24
5.4	Odotusten teoriat .....	25
5.5	Hahmolait, kokonaisuuksien havaitseminen.....	25
5.5.1	Yksinkertaisuuden periaate .....	25

5.5.2	Havainnollisen erottelun periaate .....	26
5.5.3	Läheisyyden periaate .....	27
5.5.4	Samankaltaisuuden periaate .....	27
5.5.5	Jatkuvuuden periaate .....	28
5.5.6	Sulkeutuvuuden periaate .....	28
5.6	Kulttuurien eroavuudet .....	29
5.7	Muoto ja koko .....	30
5.8	Typografia .....	30
5.9	Väri .....	31
5.9.1	Kolmikromaattinen värinäkö .....	32
5.9.2	Värihavainnon osatekijät .....	33
5.9.3	Värien vuorovaikutus .....	34
6	PIKTOGRAMMIT .....	35
7	LAIN VELVOITTEET UIMAHALLIEN OPASTEISSA .....	37
8	TYÖPROSESSI .....	38
8.1	Uudet opasteet .....	38
8.2	Opasteanalyysit .....	39
8.3	Opastepolku .....	48
9	JOHTOPÄÄTÖKSET .....	50
10	POHDINTAA .....	51
	LÄHTEET .....	52
	KUVALUETTELO .....	55

## 1 JOHDANTO

Maahanmuutto, turismi ja yleinen yhteiskunnan kansainvälistyminen on lisännyt puhuttavien vieraiden kielten määrää katukuvassa. Tämä on myös vaikuttanut uimahallien asiakaskirjoon. Perinteiset ohjeet ja opastukset suomeksi, ruotsiksi, englanniksi ja venäjäksi tavoittavat vain osan asiakaskuntaa. Lisäämällä ohjeistuksia muilla vierailijakielillä ei kuitenkaan varmisteta sitä, että kaikki vierailijat niitä ymmärtäisivät. Voisiko graafinen opaste olla apuna kirjoitetulle ohjeelle?

Opinnäytetyön aiheeni sain uimahallikäynnillä. Pesu- ja pukeutumistilojen seinillä oli useita erikielisiä ohjetekstejä. Niissä oli annettu lukuisia käyttäytymissääntöjä, joita uimahallissa tulee noudattaa. Mielessäni heräsi ajatus, miten selkeä graafinen opaste voisi tukea kirjoitettua ohjetta ja näin helpottaa ohjeiden ymmärtämistä.

Kyseinen aihe on erittäin ajankohtainen ja mielenkiintoinen. Tänä päivänä Suomessa on suuri määrä muualta tulleita henkilöitä, joille puhutun tai kirjoitetun ohjeen antaminen on erittäin haasteellista, joskus jopa mahdotonta. Sen takia graafisten opasteiden käyttö kirjoitettujen ohjeiden tukena uimahalleissa helpottaisi maahanmuuttajia ymmärtämään paremmin erilaisia sääntöjä ja ohjeistuksia. Graafisten opasteiden monipuolisempi käyttö voisi olla hyväkin ratkaisu monikulttuurisessa arjessa.

## 2 TUTKIMUSMENETELMÄT

Tässä luvussa esittelen tutkimusmenetelmäni, projektin työvaiheet, tutkimuskysymykset, käsittekartan ja viitekehysten sekä käyttämäni keskeiset käsitteet.

Projektissani käytän prosessuaalisiin menetelmiin kuuluvaa toimintatutkimusta, jossa tavoitteena on muuttaa tai parantaa jo olemassa olevaa mallia. Kuva-analyysin avulla vertailen myös eri värien toimivuutta opasteiden taustoissa, kuvissa ja ohjeteksteissä.

## 2.1 Prosessuaaliset menetelmät

Prosessuaalisiin menetelmiin kuuluva toimintatutkimus on tutkimusstrateginen lähestymistapa, jossa käytetään välineenä useita erilaisia menetelmiä. Siinä ratkaistaan konkreettisia ongelmia. (Ruohonen 2009, 9).

Toimintatutkimuksessa on systemaattinen pyrkimys muuttaa ja parantaa jotakin käytännön asiaa, esimerkiksi tuotetta, työtapaa, ympäristöä tai elämänlaatua, ja tuottaa toiminnassa uutta tietoa, jonka pätevyyttä arvioidaan keskustelemalla, kokeilemalla ja rinnastamalla sitä aikaisempaan tietoon (Heikkinen 2001, 183).

Grönfors (1982, 123) näkee, että toimintatutkimus on tehokas lähestymistapa suunnittelutyössä, missä pyritään uudistuksiin ja parannuksiin. Suunnittelu ja tutkimus etenevät käsi kädessä, jolloin sovellukset ovat heti ja vaiheittain evaluoitavissa.

## 2.2 Kuva-analyysi

Kuvien tutkiminen ja analysoiminen on tärkeää, koska ne toimivat viestinnän välineenä samalla tavalla kuin teksti.

Kuva-analyysissä on mahdollista vertailla ja tarkastella kuvia eri näkökulmista, ja kiinnittää huomiota siinä erilaisiin asioihin. Niitä tutkittaessa voidaan keskittyä esimerkiksi kuvien sisältöön, rakenteeseen tai syntyviin tulkintoihin.

Järvi (2005, 16-17) toteaa, että kuvat ovat mielenkiintoisia tutkimuskohteita juuri siitä syystä, etteivät ne välttämättä avaudu katsojalleen koskaan täydellisesti ja kuvan tulkinta on myös aina subjektiivinen kokemus. Saman kuvan voi kokea ja tulkita eri tavoin.

Hannus (1996, 28) tuo tärkeän näkökulman esille, todeten, että joskus kuvilla on täysin toisenlainen vaikutus sen katsojaan, kuin tekijä on alun perin ajatellut.

### 2.3 Projektin työvaiheet

Toimin kiinteässä yhteistyössä Kotkan kaupungin Puistotoimen teknisen osaston kanssa. Prosessi etenee kuuntelemalla yhteistyötahon toiveita, suunnittelemalla erilaisia vedoksia, kokeilemalla ja sovittamalla niitä kirjoitettujen ohjek tekstien yhteyteen.

Seuraavassa tarkemmin projektin työvaiheista.

Projektin ajanjakso oli huhtikuu - lokakuu 2018.

Projekti käynnistyi palaverilla Mikko Rantalan kanssa, joka toimii Kotkan kaupungin Puistotoimen teknisen osaston liikuntapalvelupäällikkönä. Esittelin opinnäytetyön aiheeni hänelle, josta hän kiinnostui. Tarkemman esittelyn jälkeen, hän piti aihetta hyvänä ja varsin tarpeellisena. Seuraavassa vaiheessa asiaa esiteltiin liikuntatoimenjohtaja Antti Mattilalle, isännöitsijä Jori Sivulalle ja terveystarkastaja Mirva Lahtelalle.

Jatkossa oli vuorossa uimahallien vanhojen opasteiden ja ohjeiden kuvaus yhdessä Mikko Rantalan kanssa. Kuvaukset suoritettiin ennen varsinaista hallin aukioloaika. Urheilukenttien opasteita kuvasin itsenäisesti kesän aikana. Tämän jälkeen suunnittelin ja toteutin malliopasteita, joihin sovitin erilaisia opastetekstejä. Mallityöt esittelin Mikko Rantalalle, joita hän kommentoi ja antoi asiantuntevaa palautetta. Kävimme myös läpi alustavia opasteiden sijoituspaikkoja. Seuraavaksi esittelin hänelle opastepolun, jota kuvitteellinen miesasiakas voisi seurata. Tavoitteena hänellä olisi uiminen ja saunominen hallissa ohjeiden mukaisesti.

Terveystarkastaja Mirva Lahtela antoi projektin aikana vihjeitä lakisääteisten ohjeiden ja opasteiden olemassaolosta lainsäädännön näkökulmasta.

Loppupalaverin pidin yhdessä Mikko Rantalan kanssa. Yhteistyö oli ollut antoisaa ja rikastuttavaa molemmille osapuolille.

## 2.4 Tutkimuskysymykset

Opinnäytetyön päätutkimuskysymyksessä pohditaan, voiko kaikkiin kirjoitettuihin ohjeisiin suunnitella graafisia opasteita ohjeen ymmärtämisen tueksi.

Täydellisen ratkaisun löytäminen on varmasti jokseenkin haasteellista. Graafinen opaste voisi kuitenkin toimia hyvänä apuvälineenä ohjeiden annossa. Lyhyiden ja yksiselitteisten ohjeiden tukena ne toimivat melko varmasti, mutta kuinka onnistuneesti graafisia opasteita voidaan suunnitella pitkiin ja yksityiskohtaisiin ohjeistuksiin. Tämä tieto on tärkeää, ja siksi päätutkimuskysymys käsittelee juuri tätä ongelmaa.

Aiheeseen liittyvät ala-kysymykset jakavat graafisen opasteen suunnittelun tärkeisiin osa-alueisiin. Millainen info- ja typografia muodostavat selkeän opasteen? Miten muoto, koko ja värit liittyvät opasteen suunnitteluun? Vastauksen löytäminen näihin ala-kysymyksiin on myös hyvin oleellista tutkimuksen kannalta

## 2.5 Käsitteet

Opasteiden suunnittelussa seuraavat käsitteet ovat hyvin merkityksellisiä onnistuneen lopputuloksen saavuttamiseksi.

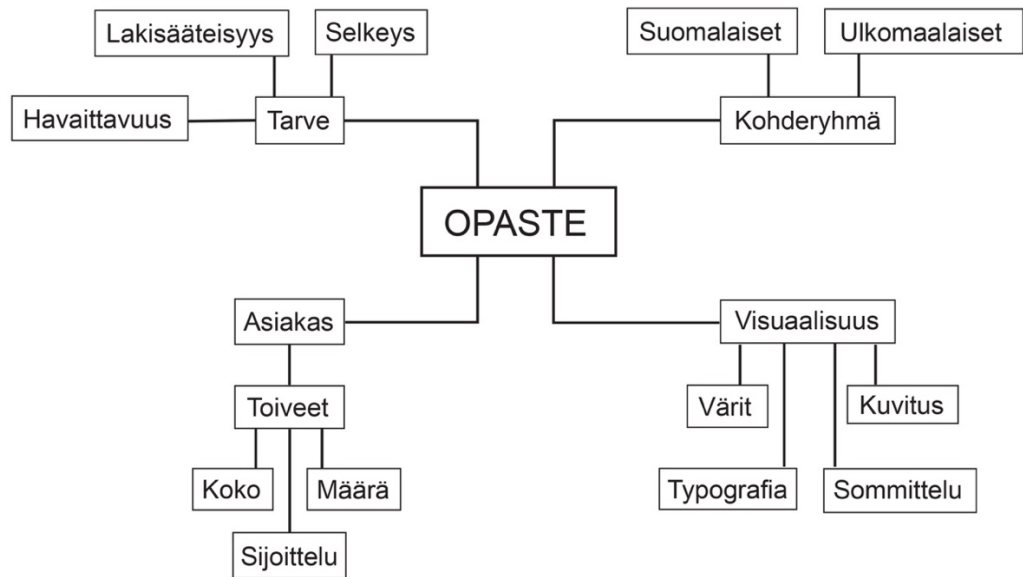
**Visuaalinen ilme / appearance of the graphic sign**, liittyy kiinteästi sekä opasteiden ulkomuotoon että myös yritysten mainontaan. Vuokko (2003) toteaa, että opasteen ilmeen suunnittelun rakentamista voidaan pohtia siis myös yrityksen ilmeen suunnittelun pohjalta. Yrityksen visuaalisen ilmeen suunnittelu on osa viestinnän ja markkinointiviestinnän suunnittelua. Se yhdistää organisaation haluaman ja luoman mielikuvan arvoistaan, asenteestaan ja toimintatavoistaan loppukäyttäjien mielikuvia tukevaksi (Nygren 2012). Graafisen ilmeen tarkoituksena on symbolisoida niitä arvoja ja toimintaperiaatteita, joita yrityksessä pidetään tärkeinä. Ilmeen tulee välittää yrityksen tavoitteita, arvoituksia, sekä yksilöllisiä tunnuspiirteitä ja persoonallisuutta (Korhonen 2007, Niemisen 2004, 41 mukaan.)

Millaisia värejä tulee käyttää graafisissa opasteissa? Mitä värejä tulisi niissä välttää? **Värien suunnittelu / color scheme of the graphic sign** käsittelee tätä asiaa. Oikeanlaisten värien käyttö tai käyttämättömyys ovat graafiselle suunnittelijalle jokapäiväisiä pohdinnan kohteita. Mikä väri tai mitkä väriyhdistelmät tuovat viestin parhaiten esille ja antavat sille halutut ominaisuudet? Millaisia tuntemuksia ja miellelyhtymiä tietyt värit herättävät meissä ja muissa? Mikä väri on tylsä, mikä taas inspiroiva tai trendikäs? Mikä väri kuvaa parhaiten tuotteen syvintä ideologiaa? (Graafinen 2015.)

Tekstien, kirjasintyyppeihin, kirjainten asetteluun ja värikykyyn liittyvää suunnittelua sekä sommittelua sanotaan **typografiaksi / typography of the graphic sign**. Alun perin typografialla tarkoitettiin lähinnä kirjainmerkkien suunnittelua, mutta aikojen saatossa typografia-sana on saanut paljon uusia merkityksiä. Päämääränä typografialla on helpottaa viestin oikeanlaista välittymistä. Typografia antaa kirjoitetulle kielelle halutun visuaalisen muodon. Typografia on merkittävä osa graafista suunnittelua. Siihen liittyy oleellisesti myös kirjojen, lehtien ja digitaalisten sisältöjen taitto. Typografian (painoasun eli taiton) merkitys on nykyviestinnässä erittäin tärkeää. (Graafinen 2015.)

## 2.6 Käsitekartta ja viitekehys

Tavoitteenani on tutkia graafisen opasteen kykyä selventää kirjoitettua ohjetekstiä ja sen ymmärtämistä. Tutkimusalueen rajaamiseksi ja hahmottamiseksi on käsitekartan (kuva 1) muodostaminen tässä työssä oleellista. Se auttaa havaitsemaan tutkittavia osa-alueita ja selventämään niiden yhteyksiä toisiinsa. Käsitteen graafinen opaste olen käsitekartassa merkinnyt sanalla OPASTE.

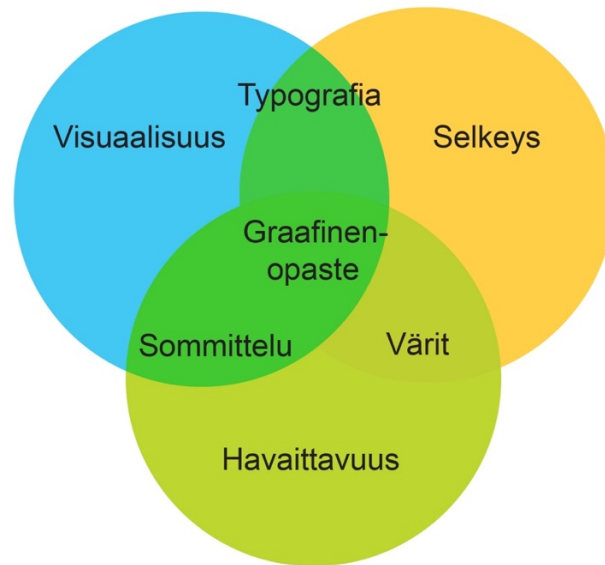


Kuva 1. Käsitekartta (Posti 2018)

Graafisen opasteen kykyyn auttaa kirjoitetun opasteen ymmärtämistä rakentui käsitekartta, jota seuraavassa selvitän. Opasteen tarpeeseen ja lisäinformaatioon liittyy kiinteästi neljä perusfunktiota: tarve, asiakas, kohderyhmä ja visuaalisuus. Näistä kolmella ensimmäisellä on usein samanlainen arkiseen toimintaan liittyvä ongelma. Hyvällä opasteella olisi monta tilannetta, jossa asiakas ei ollut ymmärtänyt kirjoitettua ohjetta pystytty välttämään. Visuaalisuus opasteessa tukee myös tämän ongelman välttämistä.

Opasteen tarpeeseen liittyy tekijöitä, jotka perustuvat esimerkiksi lain määräyksiin. Uuden opasteen tuomalla selkeydellä ja sen havaittavuudella on hallien kirjoitettujen ohjeistuksien ymmärtämiseen parantava vaikutus. Käsitekartassa asiakkaat ovat keskiössä. Asiakkaiden toiveet opasteista on erilaisia. Lapsiperheiden ja esimerkiksi invalidisointuneiden henkilöiden toiveet eri asioihin liittyvistä opasteista on varmasti poikkeava. Opasteiden koko, määrä ja sijoittelu liittyvät tähän käsitekartan kohtaan kiinteästi. Mitä kieltä nykyisissä uimahallien ohjeissa on käytetty? Pitäisikö ohjeiden kielivalinnat päivittää? Tulisiko tiettyihin opasteisiin lisätä lyhyet eri kohderyhmille tarkoitetut vieraskieliset tekstit? Käsitekartassa yksi neljästä pääteemasta, visuaalisuus, on erittäin tärkeä opasteen toteuttamisessa. Värät, typografia, sommittelu ja kuvitus rakentavat onnistuneen lopputuloksen.

Tässä työssä viitekehys (kuva 2) keskittyy pitkälti graafisen opasteen visuaalisuuteen ja siihen liittyviin osa-alueisiin, kuten värien, typografian ja sommittelun käsitteisiin. Viitekehykseen liittyy myös tiiviisti opasteen selkeys ja havaittavuus. Näiden pääkäsitteiden ja osa-alueiden määrittelyllä pyrin selventämään tutkittavaa asiaa.



Kuva 2. Viitekehys (Posti 2018)

Viitekehys pitää sisällään yleisiä periaatteita, joiden avulla voidaan selittää, ymmärtää tai jäsentää tarkasteltavaa ilmiötä. Näin myös graafisten opasteiden suunnittelussa, joissa opasteiden viesti tulee olla selkeä. Niiden tarkoituksena on ohjata ja opastaa uimahallien käyttäjiä oikeanlaiseen toimintaan. Graafisten opasteiden tehtävänä on tukea usealla eri kielellä kirjoitettuja ohjetekstejä, joiden ymmärtäminen ei läheskään aina toteudu. Opasteiden visuaalinen suunnittelu, jonka perustana ovat värit, typografia ja kuvitus synnyttävät onnistuessaan hyvin ymmärrettävän ja helposti havaittavan ohjeen.

### 3 YHTEISTYÖTAHO

Tämän luvun tiedot yhteistyötahosta perustuvat Kotkan kaupungin nettisivuihin (Merikaupunki Kotka 2018).

Merikaupunki Kotka on perustettu v.1879. Se on kaupunki Kymenlaakson maakunnan eteläosassa, Suomenlahden rannalla. Kotka on merkittävä satama- ja teollisuuskaupunki ja myös monipuolinen koulu- ja kulttuurikaupunki. Vuonna 2017 Kotkassa oli asukkaita 53 700, joista ulkomaalaisia 6,5 %. Eri kansallisuuksia Kotkassa asuu yli 100, joista suurin ulkomaalaisryhmä ovat venäläiset. Kotkan naapurikuntia ovat Hamina, Kouvola ja Pyhtää. Se tekee tiivistä yhteistyötä lähikuntiensa kanssa.



Kuva 3. Kotkan vaakuna (Erikson 1957)

Kotkan ensimmäinen vaakuna vahvistettiin vuonna 1881. Kotkan kaupunginvaltuusto päätti uudistaa vaakunan vuonna 1954, koska vanha vaakuna ei täyttänyt heraldisia vaatimuksia. Kotka säilytettiin edelleen vaakunan päätunnuskuvana. Muista tunnuskuvista ankkuri kuvastaa Kotkan merkitystä satamakaupunkina ja Merkuriuksen sauva kauppa, liikennettä ja teollisuutta. Nykyisen vaakunan on suunnitellut Olof Erikson vuonna 1957. (Kuva 3.)

### 3.1 Liikunta ja vapaa-aikapalvelut

Liikuntayksikkö vastaa kaupungin julkisista liikuntapalveluista luoden edellytyksiä kotkalaisten terveyttä, hyvinvointia ja viihtyvyyttä edistäville harrastuksille sekä toimille.

Liikuntayksikkö edistää toiminnallaan myös kaupungin muuta virkistys- ja vapaa-aikatoimintaa suunnittelemalla ja rakennuttamalla laadukkaita ihmisten liikkumiseen/liikunnan harrastamiseen tarkoitettuja tiloja ja alueita. Liikuntayksikkö luo edellytyksiä sekä omaehtoisen liikuntatoiminnan kehittymiselle että järjestää terveyttä edistävää liikuntatoimintaa yhteistyössä alan järjestöjen ja yritysten kanssa.

Liikuntapaikkoina Kotkassa on muun muassa 11 liikuntahallia, 28 koulun liikuntatilaa, 9 kuntorataa, yhteensä 32 km valaistua sekä 60 km kunnossapidettävää latua sekä 18 urheilu- ja palloilukenttää. Kotkan alueella toimii kaksi uimahallia.



Kuva 4. Kotkan uimala Katariina (Kymen Sanomat 2017)

## **Kotkan uimala Katariina**

Käyttöönottovuosi 1970

### **Yhteystiedot**

Puistotie 9-11  
48100 KOTKA

Kassa 040 688 3802

Valvoja 040 197 7722

Laitosmies 0400 746 573

## **Maaumala**

Käyttöönottovuosi 1955.



Kuva 5. Karhulan uimahalli (Family With Kids 2015)

## **Karhulan uimahalli**

Käyttöönottovuosi 1978

## **Yhteystiedot**

Karhulantie 46, 48600 Kotka

Kassa 040 688 3864

Valvoja 044 702 0737

Laitosmies 0400 663 528

Lisätietoa Katariinan ja Karhulan uimahalleista Kotkan kaupungin www-sivuilta.

### **3.2 Toimeksianto**

Työni tulen tekemään Kotkan kaupungin Puistotoimen tekniselle osastolle, joka on kiinnostunut aiheestani: Graafisten opasteiden suunnittelu uimahalleihin ja urheilukentille. Varsinaista työn tilaajaa/asiakasta ei projektissa ole, mutta kuitenkin selkeä taho, joka on mahdollistanut minut tekemään syventävän projektityöni ja varsinaisen opinnäytetyöni yhteistyössä liikuntatoimen viranomaisten kanssa. Työn edetessä kartoitan yhdessä liikuntapalvelupäällikkö Mikko Rantalan kanssa uusien graafisten opasteiden vaatimuksia ja sijoituspaikkoja.

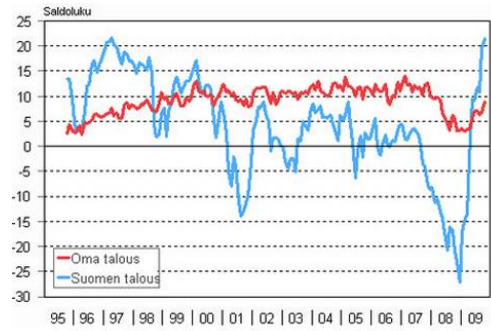
Kohderyhminä tulevat olemaan kaikki uimahalleja käyttävät asiakkaat, kuten ulkomaalaiset matkailijat ja urheiluryhmät, joiden ohjeistaminen uimahalleissa helpottuu. Uskoisi myös lasten ja nuorten hyötyvän graafisten opasteiden lisäinformaatiosta. Erityisryhmänä ovat kuitenkin monikulttuuriset maahanmuuttajaryhmät, joille toimintaohjeiden ymmärrettävä esittäminen muulla tavalla on erittäin vaikeaa, jopa mahdotonta.

## **4 TIEDONHAKU**

Tieteen, tekniikan ja yhteiskunnan kehitys loi tarpeen kuvata visuaalisesti myös sellaisia asioita, jotka eivät ole silmin havaittavissa. Hyvinä esimerkeinä toimivat Ihmisen elintoimintoja (kuva 6) tai yhteiskunnallisia ja taloudellisia asioita koskevat informaatiot. (Kuva 7.) Visuaalisessa muodossa esitettyinä niitä koskevan tiedon ymmärtäminen on helpompaa. Ihmisten välinen vuorovaikutus on viestintää ja että viestintä on osa ajattelua ja visuaalinen esitystapa on usein tehokkain tapa viestiä tietoa (Koponen ym. 2017, Waren 2004 mukaan).



Kuva 6. Sydänfilmi (Gutov 2003)



Kuva 7. Pörssikurssit (Repo 2009)

Kuvat 6. ja 7. esittävät tietoa ihmisen elintoiminnoista sekä yhteiskunnallisista ja taloudellisista asioista visuaalisessa muodossa. Informaation ymmärtäminen on näin helpompaa.

#### 4.1 Näköaisti

Välineiden, menetelmien ja työtapojen kehityksestä huolimatta tiedon kuvallisen esittämisen perustavanlaatuiset lainalaisuudet eivät muutu. Silmät ja aivot toimivat edelleen samoin kuin lajimme ensimmäisillä edustajilla satoja tuhansia vuosia sitten.

Näkö on ihmisen vahvin aisti. Hahmotamme ympäristöämme katseen avulla huomattavasti muita aisteja nopeammin ja tarkemmin. Näköaisti välittää joka hetki tietoa aivoihimme kahdeksan kertaa enemmän kuin muut aistit yhteensä. (Koponen ym. 2017, Zimmermannin 1989 mukaan.)

Aistijärjestelmän käsittelemän tiedon määrää ei kuitenkaan pystytä täysin mittaamaan, joten väite on epätarkka. Huolimatta tästä on silti ilmeistä, että näkö on ihmisen vahvin aisti ja uuden tiedon omaksuminen yleensä nopeinta visuaalisessa muodossa.

Näön ylivoimaisuus muihin aisteihin verrattuna on kuitenkin helppo todeta monissa arkielämän tilanteissa. Uuteen tilaan tullessa ihminen pystyy muodostamaan hyvinkin nopeasti yleiskäsityksen tilasta. Ihminen rekisteröi tilan koon, muodon, ovet, ikkunat, huonekalut ja mahdolliset muut ihmiset. Muihin aisteihin nojaten vastaavan käsityksen muodostaminen olisi paljon hitaampaa. Ei siis ole yllättävää, että ihmisten käyttämät ja puhumat kielet pitävät sisällään

ilmaisuja, joissa tiedon sisäistäminen yhdistyy kuviin ja näkemiseen. Englannin kielessä sanotaan usein I see – ymmärrän.

Koposen ym. (2017,18) mukaan tilastotieteilijä John Tukeyn (1977) on sanonut, että kuva on arvokkaimmillaan, kun se pakottaa meidät huomaamaan jotakin, mitä emme ikinä osaa odottaa näkevämmme. Visuaalisessa muodossa aineistosta paljastuu usein piirteitä, jotka jäisivät piiloon tekstissä tai taulukossa. Kuvalliset elementit auttavat hahmottamaan aineiston rakennetta ja muodostamaan nopean intuitiivisen kokonaiskuvan monimutkaisestakin ilmiöstä, kun taas kirjoitetun tekstin vahvuus on tarkan tai abstraktin ja analyttisen tiedon välittämisessä. (Koponen ym. 2017, Huovilan 1996 mukaan.)

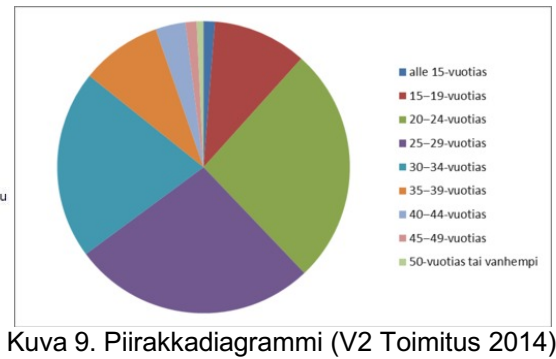
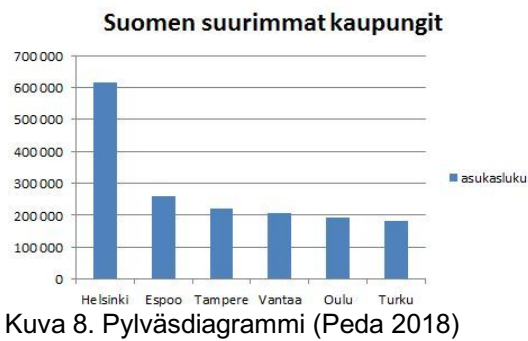
Kuvallinen tieto tallentuu mielikuvina nonverbaaliseen aivojärjestelmään ja sanallinen informaatio käsitteinä verbaaliseen järjestelmään. Saman informaation käsitteleminen sanoina ja kuvina molemmissa järjestelmissä vahvistaa syntyvää muistijälkeä. (Koponen ym. 2017, Paivion 1991 mukaan.)

## **4.2 Informaatiomuotoilu**

Horn (2000) toteaa, että informaatiomuotoilu on tiedon esitystavan suunnittelamista mahdollisimman selkeäksi. Informaatiomuotoilu on tiedon jäsentämistä sellaiseen muotoon, joka soveltuu mahdollisimman hyvin ihmisten käytettäväksi. (Koponen ym. 2017, 19).

On kysytty, onko graafinen suunnittelu informaatiomuotoilua? Vastaus kysymykseen saatiin jo 70-luvun loppupuolella, jolloin informaatiomuotoilu vakiintui tarkoittamaan omaa graafisesta suunnittelusta eroavaa osaamisaluettaan. Graafinen suunnittelu keskittyy pääsääntöisesti valmistajan brändi-ilmeen johdonmukaiseen soveltamiseen. Vastaavasti informaatiomuotoilun näkökulma on erilainen. Brändi ja estetiikka ovat aina alisteisia pakkauksen tai grafiikan tiedonvälitystehtävälle.

Informaatiomuotoilu pitää sisällään useita eri ilmenemismuotoja ja käyttökohteita. Yksi pääryhmistä on erilaiset graafiset esitykset, jotka voidaan jakaa kahteen eri ryhmään niiden viestinnällisten tarkoitusten mukaan: infografiikoihin ja visualisointeihin. (Koponen ym. 2017, 19.)



Kuvan 8. pylväsdiagrammi ja kuvan 9. piirakkadiagrammi ovat hyvin usein käytettyjä infografiikan esitysmuotoja. Niiden välittämä informaatio on helposti luettavissa ja siksi niitä käytetään muun muassa eri oppiaineiden kirjoissa.

#### 4.2.1 Infografiikka

Infografiikka on selittävä, viestintää tukeva grafiikka. Sen tehtävänä on tiedon välittäminen ihmiseltä toiselle. Se laaditaan usein tietyn viestin välittämiseen. (Kuva 10.) Se voi olla staattinen eli muuttumaton tai animoitu eli liikkuva. Infografiikat kuvaavat usein tapahtumakulkuja ja toimintaperiaatteita. (Koponen ym. 2017, 20.)



Kuva 10. Porkkanoiden kasvatusta - Informaatiografiikka (Posti 2018)

Kuva 10. kertoo porkkanoiden kasvatuksen tärkeimmät toimintaperiaatteet vaihe vaiheelta. Kuvan ja tekstin yhdistäminen loogisesti etenevään ohjeistukseen on myös usein käytetty infografiikan esitysmuoto.

#### 4.2.2 Visualisointi

Visualisointi on eksploratiivinen, uusia piirteitä aineistosta paljastava grafiikka. Visualisoinnin tärkein tavoite ei ole jonkin tekijän ennalta määrittelemän viestin välittäminen. Sen tehtävä painottuu uuden tiedon löytämiseen. Visualisoinnin tulee esittää vain tosia väitteitä todellisesta maailmasta, selkeimmällä mahdollisella tavalla. Tietojen tulee olla oikein ja luotettavasta lähteestä. Visualisoinnin on sisällettävä mahdollisimman paljon, mutta ei yhtään liikaa. Parhaimmillaan visualisointi antaa nopean yleiskuvan aiheesta, mutta antaa myös riittävästi informaatiota siihen syvällisemmin paneutuvalle (Koponen ym. 2017, Cairon 2016, 31 mukaan.)

#### 4.3 Informaatiomuotoilun kultainen sääntö

Informaatiomuotoilija kohtaa työssään usein tilanteita, joissa onnistumisen edellytys on kompromissin hyväksyminen suunnittelussa. Parhaaseen lopputulokseen ei pääse mekaanisesti sääntöjä noudattamalla. Tilannekohtainen ja itsenäinen harkinta on aina tarpeen visualisointeja laadittaessa. Vaikka sääntöt ovat tarvittaessa vältettävissä, on olemassa yksi sääntö, jota on seurattava kaikissa tilanteissa:

Valitse esitystapa, joka tuottaa mahdollisimman selkeän lopputuloksen. (Koponen ym. 2017, 32.)

Värien käytössä informaatiomuotoilijan tulee mm. muistaa, että värierottelukyvissä on suuria poikkeamia myös sellaisilla henkilöillä, joilla ei ole mitään varsinaista värinäön poikkeamaa. Informaatiomuotoilija ei voi siis olettaa, että hänen yleisöllään olisi täydellinen värinäkö. Tämä pätee erityisesti turvallisuuden ja käytettävyyden kannalta kriittisissä kohteissa, kuten erilaisissa opastejärjestelmissä. (Koponen ym. 2017, 102.)

## 5 GRAAFISET OPASTEET

Graafisten opasteiden tehtävänä on opastaa ihmisiä löytämään ensisijaisesti oikeat reitit ja liikkumaan vieraassa ympäristössä turvallisesti. Kyltit, tienviitat, näyttölaitteet, merkkivalot, kartat muodostavat loogiseksi ja yhtenäisiksi suunniteltuja kokonaisuuksia, opastejärjestelmiä. Laajoissa kohteissa, kuten metrot, lentoasemat ja suuret sairaalat opasteet ovat välttämättömiä. Opastejärjestelmissä voidaan käyttää viestintämuotona muun muassa tekstejä, pikto-grammeja, muita kuvia, värikoodeja, nuolia, eri tavalla vilkkuvia valoja, karttoja tai rakennusten pohjapiirustuksia. Erityisryhmille, kuten näkövammaisille opasteissa käytetään piste- eli braille- kirjoitusta.

### 5.1 Opasteistot

Opasteita pidetään tärkeimpinä reitin- tai paikanosoittamiskeinoina. Niitä ovat usein kyltit, joiden sijoittelu seinille on perinteisin tapa (kuvat 11 ja 12). Lattioille sijoitetut maalatut tai kaiverretut opasteet ovat myös käytettyjä.



Kuva 11. Valvontakamera-kyltti  
(Turvamerkki 2018)



Kuva 12. Palosammutin-kyltti  
(PeltacoShop 2018)

Kuvan 11. kyltti ilmoittaa, että alueella on tallentava kameravalvonta. Se on yleinen ja hyvin käytetty opaste ostos- ja kauppakeskuksissa. Myös yksittäisissä myymälöissä sitä näkee usein. Kameravalvonnan järjestäminen ilman tällaista ilmoituskylttiä ei ole laillista.

Kuvan 12. opaste kertoo palosammuttimen sijainnin. Kyltti on pakollinen kaikilla julkisilla paikoilla, missä palosammuttimia on saatavilla.

Koposen ym. (2017, 255) mukaan Mollerup (2013, 64) jakaa opasteet neljään pääryhmään seuraavasti:

Tunniste on yksinkertainen ja yleisin opasteiden muoto. Se kertoo, mikä paikka on kyseessä.

Suunta osoittaa suunnan johonkin toiseen paikkaan. Nuoli on vakiintunut graafinen symboli tähän tarkoitukseen.

Selite kuvaa jonkin asiantilan, kuten liikkeen aukioloajat.

Määräys pyrkii ohjaamaan ihmisten käytöstä kiellon, kehotuksen tai opastamisen kautta. Hätäuloskäyntiä tai tupakointikieltoa kuvaavat merkit kuuluvat tähän ryhmään.

Hyppösen (2016, 11) mukaan opasteet voidaan jakaa eri tehtäviin tarkoitettuihin kategorioihin. Suuntaavat, paikantavat ja ohjaavat opasteet voivat toimia ketjutettuna palvelemissa asiakkaita tai matkustajia löytämään halutun kohteen.

### **5.1.1 Suuntaavat opasteet**

Näitä opasteita asiakkaat tai matkustajat kohtaavat usein tullessaan uuteen kohteeseen. Ne toimivat usein navigointivälineinä ja ovat tärkeä osa opastejärjestelmää. Suuntaavat opasteet ovat usein kooltaan suurempia kuin tilan muut opasteet. Opasteen koon suunnittelussa on mietittävä sen käyttötarkoitus ympäristön vaatimusten perusteella, sillä ne vaikuttavat opasteen sisältämän tiedon saavutettavuuteen. Lisäksi opasteen informaatiota viestivät osat, kuten tekstit ja kuvat, on sijoitettava sopivalle lukukorkeudelle. Opasteen sijainti ja sen erottuminen muusta alueesta on samoin huomioitava, sillä loppukäyttäjät voivat lukea niitä kauempaa. (Nygren 2012, 20.)

### **5.1.2 Paikantavat opasteet**

Tyypillisimpiä toimintoja ja palveluja esittelevät kartat ovat paikantavia opasteita. Simsin (1991) mukaan paikantavien opasteiden funktiona on helpottaa suunnistamista ja löytämistä. Kartan avulla asiakas saa kokonaisvaltaisen kuvan tilasta ja sen avulla hän voi tarkistaa muun muassa sen hetkisen olinpaikkansa suhteessa ko. tilaan. Karttojen fyysinen koko parantaa aina niiden luettavuutta. Lisäksi on tärkeää, että ne on sijoitettu sopivalle lukukorkeudelle ja esteettömästi, jolloin asiakas pääsee tutkimaan niitä tarvittaessa myös lähietäisyydeltä. Opaskartoissa on lähes aina erilaista informaatiota. Tärkein osuus, graafinen karttaosuus sijaitsee opasteen yläosassa, jossa eri toimintojen ja alueiden sijainti osoitetaan symboleilla ja eri väreillä sekä piktogrammien, tekstien ja symbolien yhdistelmillä. Toimintojen ja palvelujen sijaintia selventävä tekstiosuus sijaitsee kartan alaosassa, jossa piktogrammien tukena ovat toimintoja kuvaavat lyhyet tekstit. Usein kartan sivuosassa olevasta Map Key-osiosta löytyvät tärkeät tekstit ”Olet tässä”, ”Sisään”, ”Ulos”.

### **5.1.3 Ohjaavat opasteet**

Tyypillisimpiä ohjaavia opasteita ovat esimerkiksi kulunvalvontaopasteet, joilla osoitetaan tilassa liikkuville ihmisille kulkusuunta. Ohjaava opaste noudattaa usein alueen tai tilan opastejärjestelmän peruselementtejä. Formaatti-, koko-, väri- ja typografiamäärityksissä löytyy yhtenevyyttä. Myös sijaintinsa osalta se on tunnistettavissa alueen tai tilan opastejärjestelmään kuuluvaksi opasteeksi.

## **5.2. Opasteiden suunnitteluperiaatteita**

Opasteiden ja muiden graafisten ohjeiden teossa on suunnittelijan tärkeä tietää miten ihmiset havaitsevat ja omaksuvat erilaista informaatiota. Ymmärtämällä tämän tiedon merkityksen, pystyy suunnittelija tekemään infografiikkaa, joka tukee ihmisen havainnointia ja kykyä ymmärtää informaatio oikein.

Opasteiden toimivuutta voidaan arvioida muutamalla peruskysymyksellä, kuten:

- Ovatko opasteet näkyvästi esillä?
- Ovatko tekstit helposti luettavissa ja kuvat tunnistettavissa?
- Onko opasteiston visuaalinen tyyli yhtenäinen ja johdonmukainen?
- Helpottaako opasteet tiedonsaantia ja suunnistamista?

Vastaukset vaihtelevat usein riippuen käyttötilanteesta ja käyttäjäryhmistä. Vierailijat ovat yleensä suurin opasteiden käyttäjäryhmä, joille opasteet ovat tarkoitettu. On myös tilanteita, joissa vakituiset käyttäjät tarvitsevat opasteita, kuten esimerkiksi informaation kertominen muuttuneista tilajärjestelyistä. Turvaopasteiden sijoittelu on erityisen tärkeää esimerkiksi tulipalo- ja poistumistilanteissa.

Opasteiden suunnittelussa pitää huomioida myös erityisryhmät, kuten erilaisista näkörajoitteista kärsivät ihmiset. Erityisesti sairaaloiden opasteet tulee olla mahdollisimman selkeitä, koska asiakkaina on usein henkilöitä, joiden kyky lukea tai nähdä voi olla tilapäisesti tai pysyvästi heikentynyt. (Koponen ym. 2017, 257.)

### **5.3 Havainnoinnin teoriat**

Inkinen (2015,13) toteaa, että tieto siitä miten ihmisen havainnointi ja aivot toimivat kerätessään aistein tietoa voi olla infografiikan suunnittelijalle erittäin hyödyllinen työkalu. Kun ymmärretään miten aivot ottavat tehokkaimmin vastaan visuaalista informaatiota, voidaan suunnitella grafiikkaa, joka on helposti ja nopeasti omaksuttavissa aistiemme rajoituksista huolimatta. Tieto havainnoinnin periaatteista auttaa myös ennakoimaan, miten katsojat grafiikkaa tulkitsevat. (Cairo 2013, 111.)

Tim Finken (2012,103) mukaan havaitsemisella tarkoitetaan fyysisten ulkopuolisten ärsykkeiden aistillista tietoisuutta. Se pitää sisällään sekä tietoisien että alitajuisen tiedonkeruun aistien avulla. Aistien välityksellä saatu informaatio muuttuu havainnoiksi. Asioita ei kuitenkaan koskaan vain pelkästään havaita aistin avulla, vaan havainnointiin vaikuttavat esimerkiksi yksilön ympäristö, aika, paikka ja mielentila. Kerättyä informaatiota verrataan jatkuvasti yksilön sisäiseen informaatioon ja malleihin.

## 5.4 Odotusten teoria

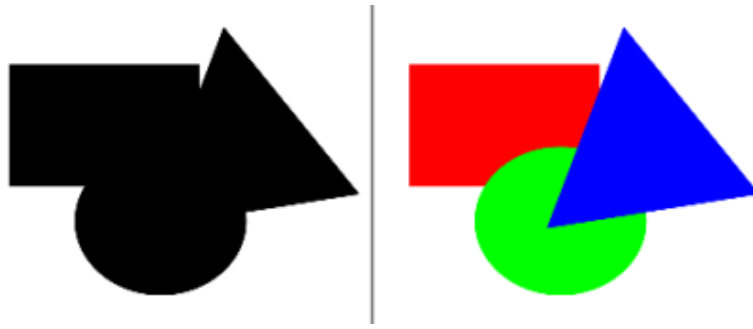
Inkinen (2015,13) sanoo, että odotusten teorian mukaan havainnointi valikoi ympäristöä erilaisten olemassa olevien odotusten mukaisesti. Sen mukaan ihmiset havaitsevat ensisijaisesti vain sellaisia asioita, mitä he ovat halukkaita havaitsemaan. He eivät tietoisesti huomioi muunlaisia ärsykeitä. Toisin sanoen ihmiset näkevät vain sen, mitä haluavat ja odottavat näkevänsä. Teoriaa voidaan havainnollistaa esimerkin kautta; jos henkilö menee kauppaan pelkästään ostaakseen tomaatteja, hän pyrkii kiinnittämään huomionsa ainoastaan punaisiin tomaatteihin. Hän on välinpitämätön kaiken muun suhteen, ellei toinen voimakkaampi ärsyke vie hänen huomiotaan päämäärästään.

## 5.5 Hahmolait, kokonaisuuksien havaitseminen

Inkisen (2015,15) mukaan Gestaltin lakien eli hahmolakien pääperiaate on, että aivot eivät havaitse värejä ja muotoja itsenäisinä elementteinä, vaan kokonaisuuksina. Sana gestalt (suom. hahmo tai muoto) viittaaakin ryhmään elementtejä, jotka yhdessä ovat enemmän kuin osiensa summa. Toisin sanoen ne muodostavat kokonaisuuden eli hahmon. Hahmossa erilliset elementit liittyvät toisiinsa ja niiden yhteistarkoitus ylittää alkuperäisen informaation. Hahmolait pohjautuvat siihen, että ihmisen aivot ovat kehittyneet havaitsemaan kuviota ympäristöstään sekä ryhmittelemään ja erottelemaan asioita. (Cairo 2013, 114.)

### 5.5.1 Yksinkertaisuuden periaate

Yksi hahmolakien peruseriaateista on yksinkertaisuuden periaate (kuva 13). Ihmisen havainnointi suosii yksinkertaisia ja selkeitä muotoja, sillä ne nähdään turvallisempina ja aivot prosessoivat niitä nopeammin. Ne ovat mieleenpainuvampia ja eristäytyvät paremmin optisesti (Bradley 2014.)



Kuva 13. Yksinkertaisuuden periaate. (Bradley 2014)

Kuva 13. Yksinkertaisuuden periaatteen mukaan aivot pyrkivät usein uudelleenjärjestelemään monimutkaiset muodot yksinkertaisempiin muotoihin. (Bradley 2014).

### 5.5.2 Havainnollisen erottelun periaate

Kun katsotaan mitä tahansa, yksi ensimmäisistä aivojen tekemistä asioista on eron tekeminen etualan ja taustan välille. Molempia on mahdotonta nähdä yhtä aikaa (kuva 14). Toisin sanoen aivot hahmottavat näkökentässä olevien asioiden rajat. Nämä rajat havaitaan eroina valon kirkkaudessa ja värissä. Mitä suurempi kontrasti elementtien välillä on, sen varmemmin ne havaitaan erillisinä. Mikäli ero etualan ja taustan välillä ei ole riittävä, objektien ymmärtäminen heikentyy ja aivojen täytyy tehdä enemmän töitä erottaakseen ne. (Cairo 2013, 111–112.)



Kuva 14. Havainnollisen erottelun periaate. (Bradley 2014)

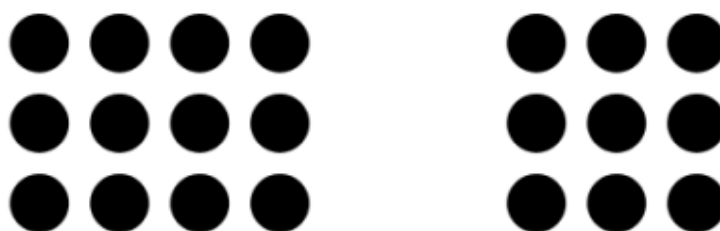
Kuva 14. Havainnollisen erottelun periaatteen mukaan, mitä suurempi kontrasti elementtien välillä on, sen varmemmin ne havaitaan erillisinä. Mikäli ero

etualan ja taustan välillä ei ole riittävä, objektien ymmärtäminen heikentyy ja aivojen täytyy tehdä enemmän töitä erottaakseen ne. (Cairo 2013, 111–112.)

### 5.5.3 Läheisyyden periaate

Alberto Cairo (2012,14) osoittaa, että läheisyyden periaatteen mukaan lähellä toisiaan sijaitsevat objektit nähdään yhteenkuuluvina (kuva 15).

Näin eri elementtejä voi ryhmitellä yksiköiksi niiden sijainnin mukaan. (Cairo 2013, 114.)



Kuva 15. Läheisyyden periaate. (Bradley 2014)

Kuva 15. Läheisyyden periaatetta voidaan infografiikassa käyttää hyväksi sijoittamalla toisiinsa liittyvät tai samaan ryhmään kuuluvat objektit lähelle toisiinsa ja esimerkiksi samaan linjaan. (Cairo 2013, 114).

### 5.5.4 Samankaltaisuuden periaate

Inkinen (2015, 17) toteaa, että samankaltaisuuden periaatteella tarkoitetaan sitä, että samankaltaiset objektit nähdään yhteenkuuluvina (kuva 16). Elementtejä voidaan samankaltaistaa suunnittelussa monin keinoin, esimerkiksi värin, muodon, kirkkauden, koon tai suunnan avulla. Näistä keinoista väri on tehokkain. (Finke 2012.)



Kuva 16. Samankaltaisuuden periaate. (Bradley 2014)

Kuva 16. Samankaltaisuuden periaatteen mukaan, samankaltaisuus dominoi havaintoa enemmän kuin läheisyys, eli samankaltaiset objektit nähdään enemmän yhteenkuuluvina kuin lähellä toisiaan olevat. (Finke 2012).

### 5.5.5 Jatkuvuuden periaate

Jatkuvuuden periaatetta voidaan tulkita kahdella tavalla. Elementit jotka seuraavat samaa linjaa tai käyrää nähdään yhteenkuuluvina (kuva 17). Toisen tulkinnan mukaan jatkuvuuden periaatteella tarkoitetaan sitä, että havainnointimme jatkaa muotoja niiden päätepisteen ohi. (Bradley 2014.)



Kuva 17. Jatkuvuuden periaate. (Bradley 2014)

Kuva 17. Jatkuvuuden periaatteen voidaan soveltaa niin tilassa kuin ajallisesti-kin. (Bradley 2014).

### 5.5.6 Sulkeutuvuuden periaate

Sulkeutuvuuden periaate viittaa siihen, että aivot etsivät erillisistä osista kuvioita ja täydentävät ne mielessään, vaikka niistä puuttuisi osia (kuva 18). Avain sulkeutuvuuden periaatteen hyödyntämiseen grafiikassa on tarjota tarpeeksi informaatiota, jotta aivot voivat täydentää puuttuvat osat. (Bradley 2014.)



Kuva 18. Sulkeutuvuuden periaate. (Bradley 2014)

Kuva 18. Sulkeutuvuuden periaatteen mukaan, jos kuviosta puuttuu liikaa tietoa, sitä ei nähdä vaan elementit nähdään erillisinä osina. Toisaalta jos liikaa tietoa tarjotaan, on periaatteen hyödyntäminen turhaa. (Bradley 2014.)

## 5.6 Kulttuurien eroavuudet

Graafisten opasteiden suunnittelussa on tarkoin huomioitava kansalliset lähtökohdat. Seuraavassa opettavainen esimerkki. (Kuva 19.) Lähi-Idän maiden kirjoituksen lukusuunta saattaa aiheuttaa ongelmatilanteita. Tekstin luku tapahtuu oikealta vasemmalle, joten on loogista, että opasteen kuvitus tukee myös tätä lukusuuntaa. Varsin hyvä esimerkki on tietämättömyys oikeasta lukusuunnasta, jossa opasteen/mainoksen viesti muuttuu alkuperäisestä tarkoituksesta täysin päinvastaiseksi. Tunnetun virkistysjuomabrändin, Coca-Colan, mainos Lähi-Idässä halusi viestiä, että ihminen, joka makaa näänntyneenä aavikolla juo Coca-Colaa ja hetki sen jälkeen jatkaa pirteästi juosten matkaansa. Näin virkistävän vaikutuksen oli mainostettu juoma saanut aikaan.



Kuva 19. Coca-Cola mainos (Quora 2017)

Kuva 19. Lähi-Idän ihmisille, joiden lukusuunta on oikealta vasemmalle, mainoksen viesti oli päinvastainen. Pirteä lenkkeilijä juoksee aavikolla, juo Coca-Colaa ja hetken päästä makaa nääntyneenä aavikolla. Kulttuurin eroavuudet eivät olleet suunnittelijan hallussa.

## 5.7 Muoto ja koko

Looginen yhdenmuotoisuus, kuten eurooppalaisissa liikennemerkeissä helpottaa niiden ymmärtämistä. Yhteiset suunnitteluperiaatteet liikennemerkeissä määrittelevät, että opasteet ovat suorakaiteen muotoisia, varoitusmerkit kolmion ja kielto- ja määräysmerkit ympyrän muotoisia. Yhteiset värikoodit helpottavat merkkien nopeaa tunnistamista.

Opasteen tai kyltin tärkeys määrittelee aina sen koon. Lentomatkaajan tulee tunnistaa reitti oikeaan terminaaliin, joten sitä ilmaisevan opasteen tulee olla näkyvällä paikalla ja tarpeeksi suuri. Tietyn lähtöportin ilmaiseva opaste voi oikean terminaalin sisällä olla jo huomattavasti pienempi.

Brittiläisen Helen J. Aggin tutkimuksessa havaittiin, että ihmiset lukivat nopeammin suunnistustauluja, joihin oli koostettu useita paikannimiä, kuin sarjaa erillisiä tienviittoja. Tutkimuksessa havaittiin myös, että eri suuntiin opastavat viitat tulkittiin luotettavammin oikein, kun ne oli sijoitettu rinnakkain eikä allekkain. Saman tutkimuksen mukaan suunnistustauluun voidaan yhdistää enintään kuusi paikannimeä. Kansallisesti määrä vaihtelee ja esimerkiksi Tanskassa suositus on enintään neljä paikannimeä (Koposen ym. 2017, Aggen 1996 mukaan.)

## 5.8 Typografia

Nygren toteaa, että opastejärjestelmän typografia vaikuttaa opasteen ilmeen lisäksi myös siihen, kokevatko asiakkaat opasteet ja niiden sisältämät viestit helposti lähestyttäväksi. Opasteiden kirjaintyyppin valinnassa on huomioitava kohderyhmien erityistarpeet, esimerkiksi matkustajien heikko näkö. Kun opasteita lukevien kohderyhmä on hyvin heterogeeninen, valitun kirjaintyyppin on ol-

tava selkeä ja luettava, sillä opasteen on viestittävä vakuuttavuutta, asiantuntevuutta ja luotettavuutta. (Nygren 2012, 27.)

Opastetekstit ovat pääsääntöisesti lyhyitä. Rivien merkkimäärän tulee olla pienempi ja rivivälin suurempi kuin jatkuvajuoksuissa tekstissä. Hyvässä opasteessa tekstin asettelun tulee mieluummin olla tylsä ja tavallinen kuin dynaaminen ja erikoinen. Usein opasteisiin sopivat parhaiten humanistiset groteskit eli päätteettömät kirjaintyypit, joissa esiintyy vahvuuden vaihtelua. Lievästi kavennetut kirjaintyypit mahdollistavat tilaan enemmän tekstiä tai suuremman pistekoon.

Yhtenäisen optisen vaikutelman saamiseksi voidaan joutua käyttämään sekä eri leikkauksia kirjaimista että erilaisia välitysasetuksia.

Pienaakkoset (gemenat) ovat hieman luettavampia kuin suuraakkoset (versaalit), joten kokonaan kirjoitettuja tekstejä kannattaa opasteissa välttää. Poikkeuksena lyhyet, yksittäiset sanat, kuten ”STOP”. Suomalaisissa liikennemerkeissä käytetään kuitenkin versaalikirjaimia, mutta muualla maailmassa liikennemerkeissä käytetään gemenoita. Gemenanumeroiden ja kapiteelien käyttöä opasteissa tulee välttää. (Koponen ym. 2017, 298.)

## 5.9 Väri

Värien merkitys informaation välittäjänä on merkittävä. Ne liittyvät suoraan tiedon koodaamiseen ja sen jäsentämiseen. Väri voi itsessään sisältää tietoa, ja harkiten käytettynä värien avulla voidaan parantaa visuaalisten esitysten selkeyttä.

Väreillä on myös esteettinen ja kulttuurillinen merkitys. Värit ovat sidoksissa yritysten brändeihin. Tietyn värimaailman avulla yritys viestii visuaalisesti omasta toiminnastaan. Eri väreihin liitetään eri kulttuureissa erilaisia ja joskus hyvinkin vahvoja merkityksiä. Väärän värikoodin käyttö saattaa muuttaa viestin merkitystä. Värinkäytön tuleekin olla johdonmukaista. Vain esteettisin perustein tehty värin vaihto ei ole järkevää. Mikäli katsoja ei hahmota tai löydä logiikkaa viestistä, hän saattaa turhautua ja tehdä jopa virhepäätelmiä. (Koponen ym. 2017, 100.)

Myös Nygren (2012) toteaa, että opasteen visuaaliseen ilmeeseen vaikuttaa väri. Vaikka opasteiden informaatio kerrotaan pääasiallisesti tekstin avulla, myös värit vaikuttavat informaation havainnointiin ja opasteen erottavuuteen ympäristöstä. Värit tekevät opasteen ilmeestä visuaalisesti kiinnostavan ja esteettisen.

Arnkil (2007) toteaa, että on myös mietittävä harkiten värien lukumäärää opasteita suunniteltaessa. Mahdollisimman suuren värimäärän käyttö ei yleensä ole tarkoituksenmukaista, vaan liiallinen värien erottuvuus voi olla jopa haitaksi (Koponen ym. 2017, 258). Yleinen käytäntö on erottaa pysyvät ja väliaikaiset opasteet toisistaan eri väriyhdistelmiä käyttämällä. Hätäuloskäynneille, sammutuskalustolle ja liikennemerkeille on varattu myös omat värikoodinsa, joiden käyttö muissa kohteissa on kielletty.

Valaistuksen määrä kohteessa, johon opaste sijoitetaan, tulee huomioida jo opastetta suunniteltaessa. Opasteiden tulee olla tunnistettavissa myös poikkeuksellisissa valaistusoloissa, joissa värien tunnistaminen saattaa olla vaikeaa myös katsojille, joilla on virheetön värinäkö. Sen takia väriä ei tule käyttää opasteiden ainoana koodaustapana, vaan myös muita koodeja, kuten tekstiä ja piktogrammeja. (Koponen ym. 2017, 258.)

### **5.9.1 Kolmikromaattinen värinäkö**

Koposen ym. (2017,101) mukaan ihmissilmän kyky erottaa erilaisia värisävyjä on suuri. Ideaaliolosuhteissa usean miljoonan värisävyn erottaminen on mahdollista. Ihmisen kolmikromaattinen värinäkö perustuu silmän valoherkkiin tappisoluihin. Ne jakautuvat kolmeen ryhmään, joista kukin reagoi eri aallonpituuksiin: vihreään, punaiseen tai siniseen. Näiden kolmen päävärin sekoituksesta muodostuvat kaikki muut värit ja niiden sävyt.

Värinäkö ei kaikilla ihmisillä ole kuitenkaan samanlainen. Poikkeamat värinäössä saattavat pahimmassa tapauksessa aiheuttaa esitetyn informaation puutteellisen tai väärän tulkinnan. Värinäön poikkeama johtuu geenivirheestä X-kromosomissa, joka miehillä on huomattavasti yleisempi kuin naisilla. Numeroiksi muutettuna arvio miesten luvusta on noin 8 % ja naisten vastaava

0,5 % miesten ja naisten kokonaismäärästä.

Puna-vihervärisokeus on yleisin värinäön poikkeamista. Näillä henkilöillä on vaikeutena erottaa punainen ja vihreä toisistaan pienissä yksityiskohdissa. Laajemmat väripinnat eivät kuitenkaan tuota vaikeutta. Sinisen ja oranssin käyttäminen visualisoinneissa on kuitenkin parempi väripari käytettäväksi. Kaikkea ongelmaa ei tämäkään valinta poista. Onkin muistettava, että tiedon välittäminen ei pitäisi koskaan perustua vain värisävyjen eroihin.

Sinisen ja keltaisen värin erottamiseen liittyviä tapauksia on myös, mutta lukumäärällisesti ne ovat erittäin harvinaisia. Oliver Sacks (1997) toteaa, että täydellinen kyvyttömyys havaita mitään värejä on myös marginaalisesti olemassa. Niissä tapauksissa henkilön näkökyky perustuu ainoastaan hämäränäköön erikoistuneiden sauvasolujen toimintaan. Silloin on usein kysymyksessä fyysinen vamma tai sairaus, joka saa aikaan värinäön muutoksen.

### **5.9.2 Värihavainnon osatekijät**

Koposen ym. (2017,102) toteavat, että värihavainto rakentuu silmän näköjärjestelmässä kolmesta osatekijästä.

Sävy kertoo meille kohteen värin. Se muodostuu kohteesta silmää heijastuvan tai säteilevän valon aallonpituuskoostumuksesta. Näköjärjestelmän tulkitsema valosävy muodostuu punaisen, vihreän ja sinisen aallonpituuksista ja niiden eri variaatioista.

Vaaleus on näköjärjestelmän tulkinta kohteen pinnan heijastavuudesta tai kirkkaudesta. Vaaleutta ei pysty matemaattisesti mittaamaan. Sen tulkinta riippuu hyvin paljon tilanteesta ja ympäristöstä, jossa kohde sijaitsee. Vaaleuteen vaikuttaa silmiemme vaihteleva herkkyys eri värisävyille. Pääväreistä vihreään väriin silmä reagoi herkimmin ja heikoimmin siniseen väriin.

Kylläisyys kertoo värin voimakkuuden tai intensiivisyyden. Se voidaan määrittellä etäisyydellä neutraalista väristä, kuten mustasta, valkoisesta tai harmaasta.

Näistä kolmesta osatekijästä vaaleus on selvästi merkittävin. Se korostuu etenkin pienten yksityiskohtien havaitsemisessa sekä kolmiulotteisten muotojen ja liikkeen hahmottamisessa. Värilahavainnon sävy, vaaleus ja kylläisyys muodostavat kontrastin, joka määrittelee kohteen huomioarvon ja erottuvuuden visuaalisesti taustastaan. Voimakkaan värin käyttö ympäristössä, jossa muut värit ovat himmeitä tai neutraaleja antaa hyvän tuloksen. Värisävyn ja kylläisyyden korostaminen ei pelkästään riitä, vaan tehokkaan visuaalisen eron luomiseksi myös värin vaaleuden tulee olla selvästi taustasta poikkeava. (Koponen ym. 2017, 103.)



Kuva 20. Etuajo-oikeuden päättymisen (Laatukilpi Oy 2018)

Kuva 20. Musta-keltainen väriyhdistelmä luo tehokkaimman värikontrastin, siksi sitä käytetään paljon mm. erilaisissa varoitusmerkeissä. (Koponen ym. 2017, 103).

### 5.9.3 Värien vuorovaikutus

Silmän näköjärjestelmä ei mittaa kohteesta heijastuvaa valon määrää tai aallonpituutta absoluuttisen tarkasti. Kohteen väri mielletään usein saman väriksi, vaikka ympäristön valaistusolosuhteet muuttuvat hyvinkin paljon. Konteksti ja aikaisempi tieto kohteesta vaikuttavat värilahavaintoon voimakkaasti. Ilmiötä kutsutaan värikonstanssiksi eli värin pysyvyysilmiöksi. Pääsääntöisesti se toimii hyvin arkisissa valotilanteissa. Ainoastaan valaistuksen ääritilanteissa, jossa ympäristön värimaailma on hyvin pelkistetty, se toiminta ei ole moitteetonta. (Koponen ym. 2017, 105.)

Värikonstanssi ei ole väriä viestinnän välineenä käyttäville aina hyödyllinen ilmiö. Läheisesti siihen liittyvä simultaanikontrasti saa aikaan ilmiön, jossa lähekkäin esiintyvät värit vaikuttavat toisiinsa. Tummiin värien ympäröimä väri näyttää vaaleammalta ja päinvastoin. Kahden yhtä tumman, mutta sävyltään voimakkaasti poikkeavan väripinnan välille syntyy häiritsevän voimakas simultaanikontrasti. Esimerkiksi värikylläisen sinisen ja punaisen raja väreilee voimakkaasti, sillä silmä ei kykene samanaikaisesti tarkentamaan molempiin väriin. Tämä johtuu värien erilaisesta aallonpituudesta. Silmä pyrkii jatkuvasti tarkentamaan värialueita, kuitenkin siihen pystymättä. Lopputuloksena on silmän lihasten nopea väsyminen. Tiedon visualisoinnissa kovin voimakkaiden sävyjen asettaminen rinnakkain tulisi välttää ja vain tärkeimpien yksityiskoh- tien korostamisessa kirkkaiden värien käyttö olisi hyväksyttävää.

Tiedetään, että värinäkö on aina suhteellinen. Käsitystä absoluuttinen värinäkö ei ole. Taidemaalari ja väriteoreetikko Josef Albersin (1978) mukaan väri harhauttaa aina katsojaansa. Väriä havaitaan tuskin koskaan sellaisena kuin se fyysisesti on. Taidossa käyttää väriä tehokkaasti on ensin opittava, että yhtä väriä voidaan tulkita lukemattoman monella tavalla. Tuottamalla tarkoin määrättyjä väri-ilmiöitä voidaan värien vuorovaikutusta tutkia ja näin lähestyä värien taitavaa käyttöä.

## 6 PIKTOGRAMMIT

Piktogrammeille löytyy erilaisia määritelmiä, joista seuraavassa muutama. Opasteiden visuaalisen ilmeen peruselementtejä ovat formaatti, väri, typografia, valaistus ja piktogrammit. Opasteen piktogrammin tehtävänä on kommunikoida käyttäjän kanssa, ja että piktogrammien tulee esittää informaatio yksiselitteisesti ja selkeästi. Ne ovat sopimuksenvaraisia ja niiden sisällön ymmärtämiseen tarvitsee tuntea yhteisön kulttuurillinen konteksti, jota koodi edustaa. (Nygren 2012, 34.) Itkosen (2012) mukaan piktogrammeilla tarkoitetaan kuva-merkkejä, esimerkiksi neliöitä, palloja, nuolia, mutta myös opastavia ja eri esineitä esittäviä kuvakkeita, joilla usein on yleismaailmallinen, kielestä riippumaton merkitys. Fiske (2001) taas määrittelee piktogrammit eräänlaisiksi merkityksellistäviksi merkkijärjestelmäkoodeiksi.

Ruotsalaisessa liikenneturvallisuustutkimuksessa havaittiin, että hyvin suunnitellut visuaaliset merkit tunnistetaan opasteissa helpommin kuin tekstit. Tie-merkeissä käytetyt graafiset symbolit tunnistetaan myös kauempaa kuin tekstit, joka on omiaan lisäämään liikenteen sujuvuutta ja liikenneturvallisuutta. (Koposen ym. 2017, Helmersin 2004 mukaan.)

Piktogrammien (kuva 21) käyttöä reitinosoittamisessa puoltaa myös se, että osa opastejärjestelmän käyttäjistä saattaa olla vieraskielisiä. Näin on erityisesti lentokenttien kaltaisissa ympäristöissä, joissa liikkuu monia eri kansallisuksia edustavia ihmisiä. Tärkeää on kuitenkin huomioida, että vaikka piktogrammien ja muiden visuaalisten symboleiden ymmärtäminen ei edellytä kieliä taitoa, ne ovat usein voimakkaasti kulttuurisidonnaisia.



Kuva 21. Piktogrammit (HSL 2016)

Kuvassa 21. on useita pyöräilyyn liittyviä piktogrammeja. Muutamalla oikein valitulla piktogrammilla informaation välittäminen onnistuu mainiosti. Tunnetun kirjaimen lisääminen piktogrammiin selventää vielä enemmän sen viestiä.

Hyvin suunnitellut piktogrammit (kuva 22) ovat usein nopeasti tunnistettavissa. Selkeiden ja havainnollisten piktogrammien teko ei kuitenkaan ole helppoa. Huonosti suunnitelluista, visuaalisista symboleista on enemmän haittaa kuin hyötyä. Onkin suositeltavaa, että jos piktogrammi on tuntemattomampi, sen kanssa käytettäisiin myös tekstiä. Pelkän tekstin käyttö on suositeltavaa tapauksissa, joissa piktogrammit eivät ole helposti ja yksiselitteisesti ymmärrettävissä. (Koponen ym. 2017, 260.)



Kuva 22. Piktogrammit (HSL 2016)

Kuva 22 esittelee piktogrammien avulla alueen julkisen liikenteen eri liikkumisvaihtoehtoja. Ne ovat usein nopeasti tunnistettavissa ja kaikkien helposti ymmärrettävissä riippumatta käyttäjän kansallisuudesta. Värikoodien käyttö lisää vielä informaation ymmärtämistä.

## 7 LAIN VELVOITTEET UIMAHALLIEN OPASTEISSA

Opasteissa sekä varoitusmerkeissä on hyvä käyttää yksinkertaisia, helposti havaittavia ja yleisesti tunnettuja kuvasymboleja. Lähtökohtaisesti tulee käyttää kyseisellä alalla yleisesti, mahdollisesti kansainvälisesti, vakiintuneita symboleja ja muita kuvallisia viestejä. Opasteiden tulee soveltua myös erityisryhmille sekä suomea tai ruotsia taitamattomille.

Symbolien tulee olla riittävän suuria, koska uimahalleissa asiakkaiden ei aina ole mahdollista käyttää silmälaseja. Tämä on huomioitava tekstien ja symbolien värityksessä sekä niiden koossa ja sijoittelussa.

Turvallisuusohjeiden ja järjestyssääntöjen on syytä olla selkeästi asiakkaiden nähtävillä esimerkiksi kassalla, aulan infotaululla tai uimahallin ilmoitustaululla. Lisäksi on suositeltavaa, että ohjeet ja säännöt ovat esillä myös pukuhuoneissa ja allastiloissa sekä saatavilla uimahallin verkkosivuilla. (Turvallisuus- ja kemikaalivirasto. 2015.)

## 8 TYÖPROSESSI

Syventäväprojekti/opinnäytetyö käynnistyi 9. huhtikuuta, jolloin esittelin tarkemmin ideani Kotkan kaupungin Puistotoimen teknisen osaston liikuntapalvelupääällikölle Mikko Rantalalle. Hänen ehdotuksestaan päädyin rajaamaan graafisten opasteiden suunnittelua aluksi uimahalliopasteisiin. Seuraavalla viikolla, 18. huhtikuuta kävin Mikko Rantalan kanssa Katariinan uimalassa kuvaamassa tämän hetkisiä opasteita. Kuvaaminen suoritettiin ennen varsinaista aukioloaikaa. Varsinainen opinnäytetyö eteni yhdessä syventävän projektin kanssa. Molempien töiden suunnittelutyöhön minulla on mahdollisuus saada opastusta ja kommentteja liikuntatoimenjohtaja Antti Mattilalta, terveystarkastaja Mirva Lahtelalta ja isännöitsijä Jori Sivulalta.

Useiden uimahallin seinillä olevien opasteiden joukosta valitsin kaksi yleistä kielto-opastetta, joihin suunnittelen graafiset opasteet olemassa olevien tekstien tueksi. Urheilukentän opasteista valitsin neljä uudelleen suunniteltaviksi.

### 8.1 Uudet opasteet

Uusien opasteiden suunnittelun aloitin valitsemalla yhdessä Kotkan kaupungin Puistotoimen teknisen osaston Mikko Rantalan kanssa muutaman uimahalliopasteen, jotka olisivat päivityksen tarpeessa. (Kuvat 23 ja 27.)

Tavoitteeksi asetettiin, että uudet opasteet (kuvat 24, 28 ja 29) olisivat mahdollisimman selkeitä ja ymmärrettäviä. Opasteiden ohjeistukset tulisi olla kirjakieltä ja suomeksi, ruotsiksi ja englanniksi kirjoitettuja.

Toisen opasteen kohdalla päätettiin tutkia erilaisia väriyhdistelmiä ja näin löytää mahdollisimman hyvät värit uusiin opasteisiin. Mikko Rantala piti myös tärkeänä, että uusien opasteiden ulkonäkö ja -muoto olisivat yhtenevät. Opasteiden valmistuttua niiden sijoittelua mietitään vielä yhdessä.

## 8.2 Opasteanalyysit

Opasteiden suunnittelussa ja niiden toteuttamisessa käytin Adoben Illustrator-ohjelmaa. Valmiit luonnokset muutin JPEG-muotoon Adoben Photoshop-ohjelmalla. Seuraavassa olen analysoinut vanhat ja uudet opasteet.



Kuva 23. Stop! Ei märissä uikkareissa pukutiloihin! (Posti 2018)

Kuvan 23. analyysi alkuperäisestä opasteesta:

Opaste on selkeä, mutta selvästi päivityksen tarpeessa. Kirjoitus on sekoitus suomea, englantia, kirjakieltä ja murretta. Fontin koko vaihtelee opasteen eri osissa. Englannin kielellä kirjoitettua STOP-sanaa, on käytetty opasteen alussa pysäyttämään asiakas lukemaan tärkeää ohjetta. Sanan fontissa on käytetty paksunnosta vahvistamaan sanan merkitystä. Kotkan kaupungin markkinointitunnus ja liikuntayksikön merkintä on lisätty opasteen alaosaan. Opasteen ohjeen ymmärtävät vain suomenkieliset asiakkaat.



Kuva 24. Uusi korvaava ohje - Miesten pukuhuone (Posti 2018)

Kuvan 24. analyysi uudesta opasteesta:

Uudessa opasteessa graafinen kuva märistä uimahousuista on sijoitettu opasteen vasempaan laitaan. Havaintoa uimahousujen märkyydestä on esitetty efektiivillä tippuvista vesipisaroista. Kieltoa märkien uimahousujen viemisestä pukuhuoneisiin on visualisoitu asettamalla punainen ruksi uimahousujen päälle.

Sama kielto-opaste ainoastaan graafisella piirroksella kuvattuna, olisi ollut hyvin vaikea toteuttaa. Sen tähden opasteeseen on lisätty ohjeteksti, joka tukee graafista ohjetta ja päinvastoin. Tämä tekstin ja kuvan yhdistelmä on usein ainoa tapa toteuttaa ymmärrettävä ohjeistus.

Tekstivalinnat olivat tässä opasteessa etukäteen sovittuja. Opasteessa tuli olla tekstit suomeksi, ruotsiksi ja englanniksi. Tarvittaessa tekstit voidaan tietysti kirjoittaa vaikkapa venäjäksi, arabiaksi tai jopa kiinaksi. Uuden opasteen pohjaväriksi valikoitui sininen. Teksti valkoisena osoittautui parhaimmaksi erottavuudenkannalta ja kieltoa symbolisoiva ruksi, uimahousujen päällä, oli tehokkaimmillaan punaisena. Muissa väri vaihtoehtoisissa, joita kokeilin opasteeseen (kuvat 25 ja 26) ilmeni selviä ongelmia. Niistä lisää kuvien 25. ja 26. analy-

sissä. Opasteeseen ei suunniteltu erillistä kaupunkitunnusta tai muuta vastaavaa. Tämä opaste on tarkoitettu miesten pukuhuoneeseen. Vastaavanlainen opaste suunniteltiin naisten pukuhuoneeseen erilaisella uima-asulla.



Kuva 25. Värivaihtoehto 1. (Posti 2018)

Kuvan 25. analyysi uudesta opasteesta, keltaisella taustalla:

Tähän kokeiluopasteeseen taustaväriksi on valittu keltainen. Ohjeteksti, uimahousut ja vesipisarot ovat valkoisia. Ruksi uimahousujen päällä on punainen. Tunnetta onnistuneesta ja hyvin informoivasta opasteesta ei synny. Värien vaaleus ja niiden erottuminen toisistaan on puutteellista. Eri tilojen valaistusolosuhteet heikentävät myös opasteen näkyvyyttä.



Kuva 26. Värivaihtoehto 2. (Posti 2018)

Kuvan 26. analyysi uudesta opasteesta, vihreällä taustalla:

Tähän kokeiluopasteeseen taustaväriksi on valittu vihreä. Uimahousut ja vesipisarat ovat valkoisia. Ruksin ja ohjetekstin väriksi on valittu punainen. Ruksin näkyvyys uimahousujen päällä on hyvä. Vastaavasti vesipisaroiden ja taustan erottuvuus on vain tyydyttävä. Suurin ongelma on punaisten ohjetekstien erottuminen taustasta. Erityisesti asiakasryhmälle, jolla on puna-vihervärisokeus, jää opasteen viesti puutteelliseksi.



Kuva 27. Älä jätä lastasi yksin! (Posti 2018)

Kuvan 27. analyysi alkuperäisestä opasteesta:

Ohjeen viesti on selvä ja todella tärkeä. Valitettavan monta traagista tapahtumaa on päässyt uimahalleissa sattumaan, kun tätä ohjetta ei ole noudatettu. Suomalainen asiakas ymmärtää luettuaan sen varsin hyvin. Opaste kaipaa kuitenkin päivitystä tekstin ja värien suhteen. Kotkan kaupungin markkinointitunnus ja liikuntayksikön merkintä on lisätty myös tämän opasteen alaosaan.



Kuva 28. Uusi korvaava ohje - Vaihtoehto 1. (Posti 2018)

Kuvan 28. analyysi 1. vaihtoehto:

Uudessa opasteessa teksti on jätetty kokonaan pois. Opasteesta on pyritty tekemään sellainen, jota kaikki asiakkaat ymmärtävät. Tavoitteena suunnittelussa on ollut, että tämän tärkeän ohjeen välittäminen eri kieltä puhuville asiakkaille onnistuisi ilman tekstiä. Informaation kohteena oleva aikuinen asiakas ja hänen huolehdittavana oleva lapsi on visualisoitu pelkistetyillä havainnehahmoilla. Pienen lapsen valvonnan tärkeyttä uimahallissa on kuvassa korostettu punaisella ympyrällä, jonka sisällä aikuisen ja lapsen kädet ovat kiinni toisissaan. Vihreä oikein merkki korostaa käsikontaktin tärkeyttä.

Värien käyttö on linjassa edellisen opasteen (kuva 24) kanssa. Taustan väri on sininen, hahmot valkoisia ja korostukset punaisia tai vihreitä. Valkoinen ohut raita kiertää myös tätä opastetta keventäen samalla tavalla yhdenväristä

taustaa. Opasteeseen ei suunniteltu erillistä kaupunkitunnusta tai muuta vastaavaa.



Kuva 29. Uusi korvaava ohje - Vaihtoehto 2. (Posti 2018)

Kuvan 29. analyysi 2. vaihtoehto:

Toisessa opastevaihtoehdossa aikuinen ja lapsi on symboloitu piirtämällä aikuisen vasen ja lapsen oikea käsi opasteeseen. Aikuisen velvollisuus pitää lapsesta huolta korostuu käsien kiinteällä kontaktilla. Aikuinen ja lapsi pitävät toisiaan kädestä kiinni. Vihreä oikeinmerkki vahvistaa tavan tärkeyttä. Toisen vaihtoehdon värimaailma noudattaa samoja aiemmin valittuja värejä. Sininen tausta, valkoiset kädet ja vihreä oikeinmerkki. Valkoinen ohut raita keventää yhdenväristä taustaa. Opasteeseen ei suunniteltu erillistä kaupunkitunnusta tai muuta vastaavaa.

Seuraavat asiakastiedotteet (kuvat 30 ja 31) urheilukentän portilla on korvattu uusilla graafisilla opasteilla. (Kuvat 32, 33, 34, 35.) Toisiin opasteisiin on lisätty kirjoitettua ohjetekstiä, joka vielä lisää opasteen informaation ymmärtämistä.



Kuva 30. Asiakastiedote 1. (Posti 2018)

Kuvan 30. analyysi 1. asiakastiedote:

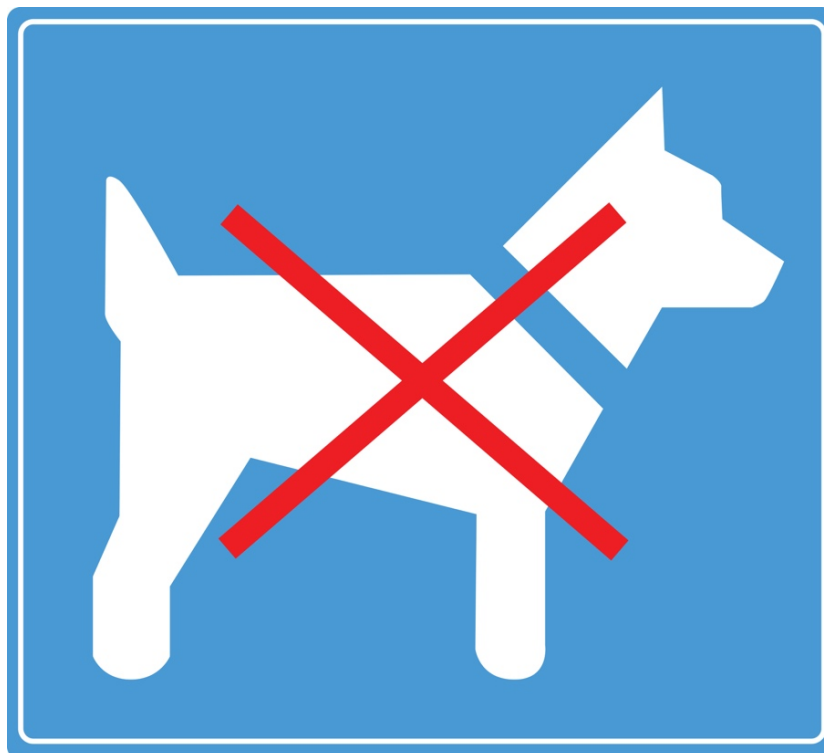
Liikuntayksikön perustiedote, jossa siniselle pohjalle, valkoisella tekstillä on kirjoitettu useita tärkeitä ohjeita urheilukentän käyttäjälle.



Kuva 31. Asiakastiedote 2. (Posti 2018)

Kuvan 31. analyysi 2. asiakastiedote:

Kaksi tärkeää asiakastiedotetta, joiden ilmoitusteksti on kirjoitettu korostetusti punaisella värillä. Pohja on valkoinen ja alakulmissa ovat Kotkan kaupungin markkinointilogo sekä liikuntayksikön merkki.



Kuva 32. Ei koiria urheilukentälle! (Posti 2018)

Kuvan 32. analyysi, ei koiria urheilukentälle:

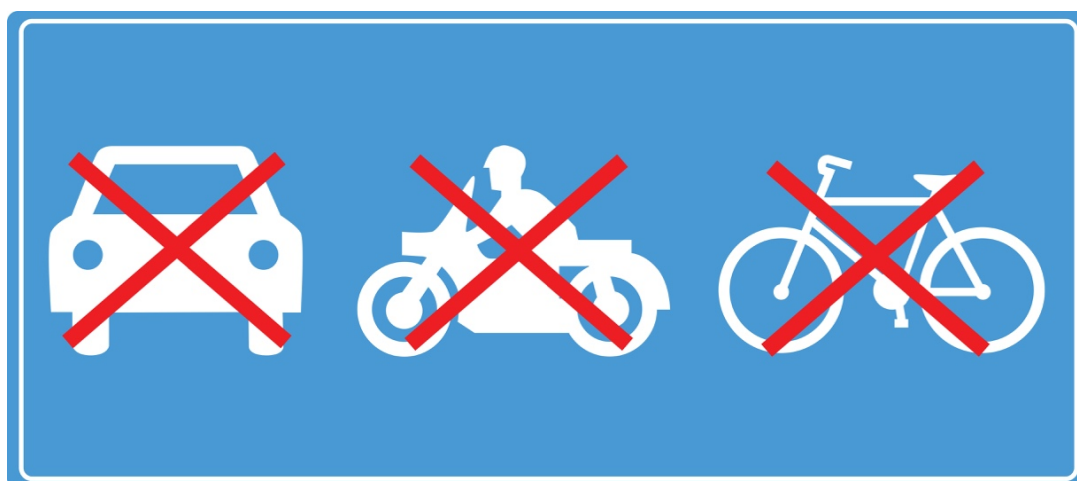
Sinisellä pohjalla on selkeä kuva koirasta. Kieltoa merkitsevä punainen ruksi on koiran päällä. Valkoinen ohut reunus kiertää opastetta. Värimaailma ja opastyyli noudattavat aiemmin valittua.



Kuva 33. Asiaton oleskelu kielletty! (Posti 2018)

Kuvan 33. analyysi, asiaton oleskelu kielletty:

Sinisellä pohjalla on valkoinen käsi, joka viestii oleskelukiellosta alueella. Kiel-  
 lion voimakkuutta on korostettu piirtämällä punainen ympyrä käden ympäri.  
 Kieltotekstit lisätty suomeksi, ruotsiksi ja englanniksi opasteen oikeaan laitaan.  
 Valkoinen, ohut reunus kiertää opastetta. Värimaailma ja opastyyli noudatta-  
 vat aiemmin valittua.



Kuva 34. Ei autoja, mopoja ja pyöriä urheilukentälle! (Posti 2018)

Kuvan 34. analyysi, ei autoja, mopoja ja pyöriä urheilukentälle:

Sinisellä pohjalla ovat selkeät kuvat autosta, moposta ja pyörästä. Punaiset  
 ruksit kuvien päällä vahvistavat kieltoa. Valkoinen, ohut reunus kiertää opas-  
 tetta. Värimaailma ja opastyyli noudattavat aiemmin valittua.



Kuva 35. Portti pidettävä suljettuna! (Posti 2018)

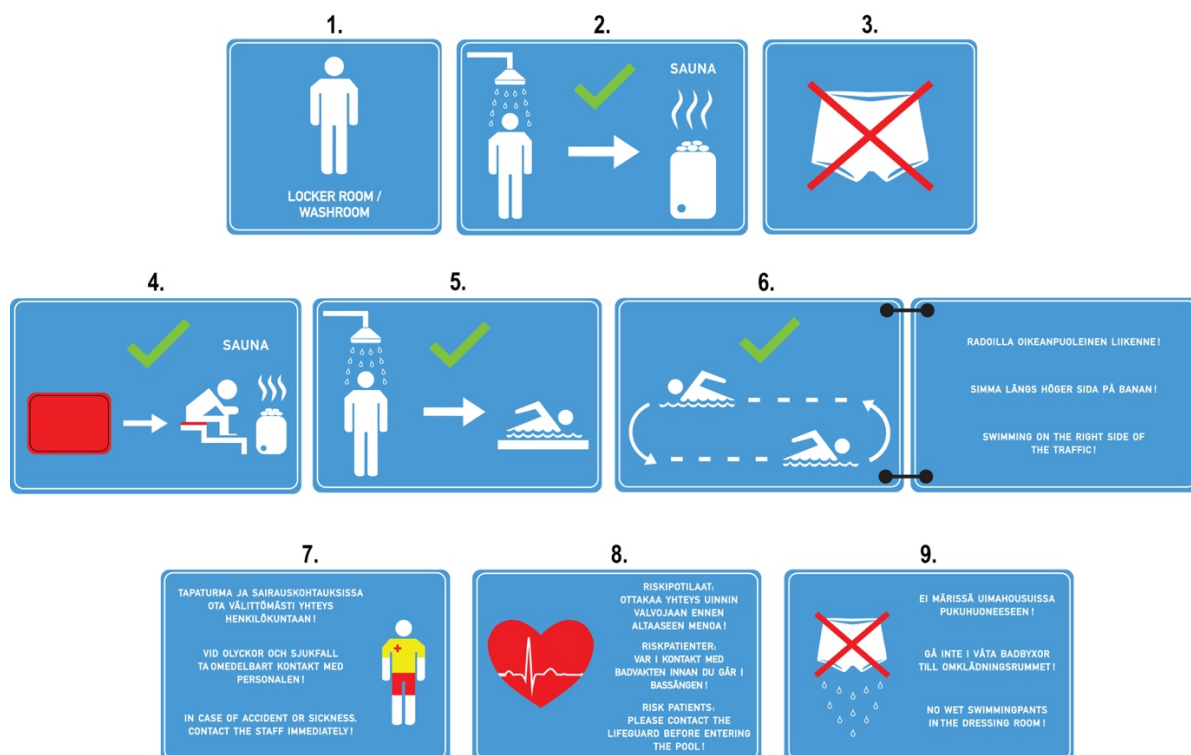
Kuvan 35. analyysi, portti pidettävä suljettuna:

Sinisellä pohjalla on selkeä kuva lukosta, joka symbolisoi suljettua porttia. Portin kiinnioloaika on vahvistettu punaisella viivalla. Valkoinen, ohut reunus kiertää opastetta. Värimaailma ja opastyyli noudattavat aiemmin valittua.

### 8.3 Opastepolku

Opastepolku testaa suuntaavien, paikantavien ja ohjaavien opasteiden toimivuutta uimahallissa. Tilanne, jossa asiakas, suomalainen mies, tulee uimahalliin tarkoituksena uida ja sauna. Hän ei ole aikaisemmin käynyt hallissa, joten ainoat toimintaohjeet ovat seinillä olevat kirjoitetut ja graafiset opasteet.

Tavoitteena oli arvioida, mitkä opasteet ovat välttämättömiä, jotta turvallinen ja nautittava uimahallivierailu onnistuisi. Seuraavaan kuvaan (kuva 36) olen yhdessä liikuntapalvelupäällikkö Mikko Rantalan kanssa valinnut opasteet ja ohjeet, jotka täyttävät tavoitteen turvallisesta ja nautinnollisesta uimahallivierailusta.



Kuva 36. Opastepolku (Posti 2018)

Kuvan 36. Opastepolun opasteet:

Opaste 1. ohjaa asiakkaan pukuhuoneeseen.

Opaste 2. antaa ohjeita peseytymisestä ennen saunaan menemistä.

Opaste 3. kieltää uimahousujen käytön saunassa.

Opaste 4. suosittaa asiakasta käyttämään istuinalustaa saunomisen aikana.

Opaste 5. antaa ohjeen peseytyä saunan jälkeen ennen uimista.

Opaste 6. antaa ohjeen altaalla olevasta uimasuunnasta.

Opaste 7. kehottaa asiakasta ottamaan yhteyttä henkilökuntaan/uintivalvojaan tapaturman sattuessa.

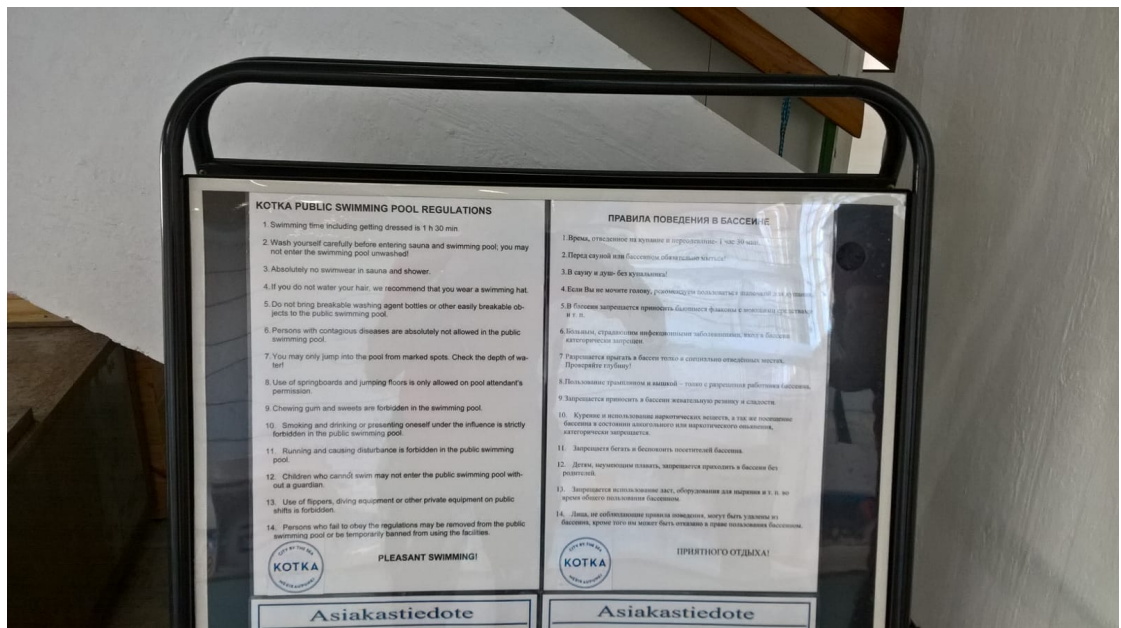
Opaste 8. kehottaa riskipotilaita kertomaan uintivalvojalle mahdollisesta sairaudesta. (Tämä opaste jo pukuhuoneessa.)

Opaste 9. kieltää menemästä märissä uimahousuissa pukuhuoneeseen.

Opastepolku muuttuu hivenen, mikäli asiakkaana on naishenkilö tai lapsiperhe.

## 9 JOHTOPÄÄTÖKSET

Graafisen opasteen viesti tulee olla selkeä ja ymmärrettävä. Sen välittämästä informaatiosta ei voi olla erilaisia tulkintoja. Niiden tarkoituksena on ohjata ja opastaa uimahallien asiakkaita toimimaan hallissa ohjeiden mukaan. Tärkeimmissä opasteissa on hyvä käyttää myös tekstiä varmistamaan informaation ymmärtämistä. Mikäli kirjoitettu ohjeistus on laaja, epätarkka tai liian yksityiskohtainen, ei graafinen opaste pysty välttämättä aina tukemaan ohjeistusta onnistuneesti. (Kuva 37.)



Kuva 37. Uimahallin yleiset ohjeet englanniksi ja venäjäksi (Posti 2018)

Kuvan 37. analyysi, uimahallin yleiset ohjeet englanniksi ja venäjäksi:

Uimahallin yleiset ohjeet ovat kirjoitettu englannin ja venäjän kielellä. Niissä on kerrottu useita toimintaohjeita uimahallin ulkomaalaiselle käyttäjälle. Jokainen niistä on tärkeä. Graafisen opasteen liittäminen kyseisiin ohjeteksteihin vaatisi kuitenkin niiden jakamista omiksi opastetauluiksi. Hyvän ja selvän opastekuvan suunnittelu olisi joihinkin tämän opastetaulun ohjeisiin haastavaa. Malliesimerkki tästä suunnittelutyöstä voisi olla ohje 6. Siinä kielletään henkilöä tulemasta uimahalliin, joka sairastaa tarttuvaa tautia. On täysin selvää, että graafisen kuvan välittämä informaatio ei saa epäonnistua.

Opasteita ja ohjeita voivat olla seinät täynnä, jolloin on vaarana, että tärkeä tieto hukkuu ja asiakkaan kiinnostus ohjeisiin katoaa. Ohjeiden lisääminen ei

varmasti hyödytä ketään. Sen tähden selkeillä ja hyvin suunnitelluilla graafisilla opasteilla ja niiden oikeanlaisella sijoittelulla tuetaan jo olemassa olevia kirjoitettuja ohjeita ja saavutetaan todennäköisesti parempi lopputulos.

## **10 POHDINTAA**

Opinnäytetyöni aihe oli mielenkiintoinen ja motivoiva. Uimahallien opasteet aiheena oli sopivan rajattu ja urheilukentän opasteet toivat monipuolisuutta varsinaiseen opinnäytetyöhöni. Onnistuneiden opasteiden suunnittelu ei tuntunut liian haastavalta.

Työn edetessä eteen tuli kuitenkin yllättävän paljon asioita, jotka tuli ratkaista. Ennen opasteen valmistumista, sen toimivuutta oli pohdittu monelta kantilta. Mielestäni opinnäytetyöni aihe on ajankohtainen ja kiinnostava toteuttaa. Opinnäytetyön aiheen hyödyntäminen tulevaisuudessa on kiinnostava ajatus.

## LÄHTEET

Agg, H. 1994. Direction sign overload. Project report 77. England: Transport Research Laboratory.

Albers, J. 1978/1991. Värien vuorovaikutus. Toinen, uudistettu painos. Vapaa taidekoulu. Enckell, C., Arnkil, H., Vainio, A. (toim.)

Cairo, A. 2016. The truthful art. Data, charts, and maps for communication. San Francisco: New Riders.

Finke, T., Manger, S. & Fichtel, S. 2012. Information: Animated Infographics. Berlin: Gestalten.

Fiske, J. 2001. Merkkien kieli. Teoksessa Pietilä, V., Suikkanen, R. & Uusitupa, T. (toim.) Johdatus viestinnän tutkimiseen. Jyväskylä: Vastapaino.

Graafinen. 2015. Typografia. Saatavissa: <http://www.graafinen.com/suunnittelu/typografia/yleista-typografiasta/> [viitattu 21.5.2018].

Graafinen. 2015. Värit. Saatavissa: <http://www.graafinen.com/suunnittelu/varit/varien-kayton-tarkoitukset/> [viitattu 21.5.2018].

Grönfors, M. 1982. Kvalitatiiviset kenttätömenetelmät. Helsinki: WSOY.

Hannus, M. 1996. Oppikirjan kuvitus koriste vai ymmärtämisen apu. Turku: Painosalama Oy. 85

Heikkinen, H. 2001. Toimintatutkimus – Toiminnan ajattelun taitoa. Teoksessa Ikkunoita tutkimusmetodeihin I. Metodien valinta ja aineiston keruu. Virikkeitä aloittelevalle tutkijalle, 2001. Aaltola, J., Valli, R. (toim.) Jyväskylä: PS-kustannus. 170–185.

Horn, R. 2000. Information design. Emergence of a new profession. Teoksessa Jacobson, Robert (toim.) Information design. Cambridge, MA: MIT Pres.

Huovila, T. (toim.) 1996. Vastuussa oleellisesta muutoksesta. Jyväskylän yliopisto.

Hyppönen, A. 2016. Liikkumista ohjaavat opasteet lentoasemalla. Jyväskylän yliopisto. Kielten laitos. Kandidaatintutkielma.

Inkinen, J. 2015. Informatiivisen 2D-animaationsuunnittelu ja toteutus. Kymenlaakson ammattikorkeakoulu. Viestinnän koulutusohjelma. Opinnäytetyö. PDF-dokumentti. Saatavissa: [https://www.theseus.fi/bitstream/handle/10024/90813/Inkinen\\_Jaakko.pdf?sequence=1](https://www.theseus.fi/bitstream/handle/10024/90813/Inkinen_Jaakko.pdf?sequence=1) [viitattu 21.9.2018].

Itkonen, M. 2012a. Typografian käsikirja. Helsinki: RPS-yhtiöt.

Järvi, O. 2005. Kuvia konteksteissaan, kuvallisen ilmaisun perinteitä ja uusia ulottuvuuksia. Teoksessa Outi Järvi ja Merja Koskela (toim.) Kuvia analysoidaan. (s. 16-30). Vaasa: Vaasan yliopisto.

Koponen, J., Hilden, J., Vapaasalo, T. 2016. Tieto näkyväksi. Informaatiomuotoilun perusteet. Aalto-yliopiston julkaisusarja, Taide + muotoilu + arkkitehtuuri 1/2016. Helsinki: Aalto ARTS Books.

Korhonen, V. 2007. Graafinen ilme yrityskuvan rakentajana. Saatavissa: [https://www.theseus.fi/bitstream/handle/10024/913/Korhonen\\_Veera](https://www.theseus.fi/bitstream/handle/10024/913/Korhonen_Veera) [viitattu 21.5.2018].

Merikaupunki Kotka. 2017. Saatavissa: [http://www.kotka.fi/tietoa\\_kotkasta](http://www.kotka.fi/tietoa_kotkasta) [viitattu 21.5.2018].

Mollerup, P. 2013. Wayshowing > wayfinding. Basic & interactive. BIS Publishers.

Nieminen, T. 2004. Visuaalinen markkinointi. Helsinki: WSOY.

Nygren, P. 2012. Opastejärjestelmän visuaalisen ilmeen konseptointi. Saatavissa:

[http://www.theseus.fi/bitstream/handle/10024/46040/Nygren\\_Pinja](http://www.theseus.fi/bitstream/handle/10024/46040/Nygren_Pinja) [viitattu 21.5.2018].

Paivio, A. 1991. Dual coding theory. Retrospect and current status. *Canadian Journal of Psychology* 45:3, 255-287.

Ruohonen, S. 2009. Toimintatutkimus design-alan opinnäytetyössä. Teoksessa *Luova työ tutkimuksen kohteena. Avauksia design-alojen metodologiaan*. Toim. Leena Mäkelä-Marttinen. Kotka: Kymenlaakson ammattikorkeakoulun julkaisuja. Sarja A. Oppimateriaali. Nro 23, s. 9–24.

Sacks, O. 1997. *The island of the colorblind*. UK: A.A. Knopf.

Sims, M. 1991. *SignDesign. Graphics, Materials, Techniques*. London: Thames and Hudson Ltd.

Tukey, J. 1977. *Exploratory Data Analysis*. Addison-Wesley.

Turvallisuus- ja kemikaalivirasto. 2015. Saatavissa: [https://tukes.fi/Tiedotot/Tukes-ohjeet/Tukes-ohje\\_1\\_2015%20Uimahallien\\_ja\\_kylpyloiden\\_turvallisuus.pdf](https://tukes.fi/Tiedotot/Tukes-ohjeet/Tukes-ohje_1_2015%20Uimahallien_ja_kylpyloiden_turvallisuus.pdf) [viitattu 21.5.2018].

Vuokko, P. 2003. *Markkinointiviestintä – Merkitys, vaikutukset ja keinot*. Helsinki: WSOY.

Ware, C. 2004/2013. *Information visualization. Perception for design*. Third edition. Elsevier/Morgan Kaufmann.

Zimmermann, M. § 1989. *The nervous system in the context of information theory*. Teoksessa Schmidt, Robert F. & Thews, Gerhard (toim.): *Human Physiology*. Springer-Verlag.

**KUVALUETTELO**

Kuva 1. Käsitekartta. Posti, Matias 2018.

Kuva 2. Viitekehys. Posti, Matias 2018.

Kuva 3. Kotkan Vaakuna. Merikaupunki Kotka. 2017. Saatavissa:  
[http://www.kotka.fi/tietoa\\_kotkasta](http://www.kotka.fi/tietoa_kotkasta) [viitattu 21.5.2018].

Kuva 4. Kotkan uimala Katariina. Merikaupunki Kotka. 2017. Saatavissa:  
<https://kymensanomat.fi/uutiset/lahella/941ecc59-cfa4-4b75-a94f-0ac4c07ce30f> [viitattu 21.5.2018].

Kuva 5. Karhulan uimahalli. Merikaupunki Kotka. 2017. Saatavissa:  
<https://www.familywithkids.com/finland/en/photogallery/karhulan-uimahalli-swimming-pool-and-sports-center-karhula-kotka-finland-photoreview> [viitattu 21.5.2018].

Kuva 6. Sydänfilmi. Saatavissa:<https://www.shutterstock.com/fi/video/clip-3969352-stock-foot-age-ecg-monitor-screen-hd-p-high-definition-seamless-loop.htm> [viitattu 18.5.2018].

Kuva 7. Pörssikurssit. Saatavissa:<https://www.arvopaperi.fi/uutiset/kuluttajan-usko-ja-porssikurs-sit-samassa-suunnassa-6159164> [viitattu 18.5.2018].

Kuva 8. Pylväsdiagrammi. Saatavissa:  
<https://peda.net/naantali/velkuan-koulu/luokat-0-2/el1/bige/naaparivaltiomme/ruotsi/> [viitattu 18.5.2018].

Kuva 9. Piirakkadiagrammi. Saatavissa:  
<https://www.v2.fi/artikkelit/pelit/1487/Sunnuntaitiedetta/> [viitattu 18.5.2018].

Kuva 10. Porkkanoiden kasvatus - Informaatiografiikka. Posti, Matias 2018.

Kuva 11. Valvontakamera- kyltti. Saatavissa:  
<https://www.turvamerkki.fi/myymalassa-tallentava-kameravalvonta.html> [viitattu 18.5.2018].

Kuva 12. Palosammutin- kyltti. Saatavissa:  
<http://www.peltacoshop.com/tyoturvallisuus-ja-kiinteistonhoito-opasteet-sammutin-opaste-p-18163.html> [viitattu 18.5.2018].

Kuva 13. Yksinkertaisuuden periaate. Bradley, S. 2014. Saatavissa:  
<http://www.smashingmagazine.com/2014/03/28/design-principles-visual-perception-and-the-principles-of-gestalt/> [viitattu 15.8.2018].

Kuva 14. Havainnollisen erottelun periaate. (Bradley 2014.)

Kuva 15. Läheisyyden periaate. (Bradley 2014.)

Kuva 16. Samankaltaisuuden periaate. (Bradley 2014.)

Kuva 17. Jatkuvuuden periaate. (Bradley 2014.)

Kuva 18. Sulkeutuvuuden periaate. (Bradley 2014.)

Kuva 19. Coca-Cola mainos. Saatavissa:

<https://www.quora.com/What-are-some-examples-of-failed-advertisement-campaigns> [viitattu 15.8.2018].

Kuva 20. Etuajo-oikeuden päätyminen. Saatavissa:

<https://www.laatukilpi.fi/tuotteet/liikenteenohjaus/liikennemerkkit/etuajo-oikeus-ja-vaistamismerkit>

Kuva 21. Piktogrammit. Saatavissa:

<https://www.hsl.fi/tyyliopas/piktogrammit-0> [viitattu 18.5.2018].

Kuva 22. Piktogrammit. Saatavissa: <https://www.hsl.fi/tyyliopas/piktogrammit-0> [viitattu 18.5.2018].

Kuva 23. Stop! Ei märissä uikkareissa pukutiloihin! Posti, Matias 2018.

Kuva 24. Uusi korvaava ohje (Miesten pukuhuone). Posti, Matias 2018.

Kuva 25. Värivaihtoehto 1. Posti, Matias 2018.

Kuva 26. Värivaihtoehto 2. Posti, Matias 2018.

Kuva 27. Älä jätä lastasi yksin! Posti, Matias 2018.

Kuva 28. Uusi korvaava ohje (Vaihtoehto 1). Posti, Matias 2018.

Kuva 29. Uusi korvaava ohje (Vaihtoehto 2). Posti, Matias 2018.

Kuva 30. Asiakastiedote 1. Posti, Matias 2018.

Kuva 31. Asiakastiedote 2. Posti, Matias 2018.

Kuva 32. Ei koiria urheilukentälle! Posti, Matias 2018.

Kuva 33. Asiaton oleskelu kielletty! Posti, Matias 2018.

Kuva 34. Ei autoja, ei mopoja, ei pyöriä urheilukentälle! Posti, Matias 2018.

Kuva 35. Portti pidettävä suljettuna! Posti, Matias 2018.

Kuva 36. Opastepolku. Posti, Matias 2018.

Kuva 37. Uimahallin yleiset ohjeet englanniksi ja venäjäksi. Posti, Matias 2018.