

ISÄNNÖINTITOIMISTON TILAILME

ROOSA WESTERMAN
SAVONIA-AMMATTIKORKEAKOULU

MUOTOILU

SISUSTUSARKKITEHTUURI JA KALUSTEMUOTOILU
KEVÄT 2019

ROOSA WESTERMAN ISÄNNÖINTITOIMISTON TILAILME

47 SIVUA

3.5.2019

SAVONIA-AMMATTIKORKEAKOULU
KULTTUURIALA, MUOTOILUN KOULUTUSOHJELMA
SISUSTUSARKKITEHTUURI JA KALUSTEMUOTOILU
OHJAAJA: JARMO RUOKONEN

TIIVISTELMÄ

Tämä opinnäytetyö kuuluu muotoilun ja sisustussuunnittelun alaan. Tässä opinnäytetyössä luodaan uusi tilailme isännöintitoimistolle. Toimisto sijaitsee art deco -henkistä klassismia edustavassa rakennuksessa, joka on suojeltu kohde. Tästä syystä opinnäytetyössä tutkittiin myös kulttuuriperintöä ja sen vaalimista.

Opinnäytetyö alkoi havainnoimalla ja haastattelulla sekä eteni luonnosten myötä valmiiksi suunnitelmaksi. Valmiissa suunnitelmassa otetaan kantaa irtokalusteisiin ja niiden sijoitteluun.

Tavoitteena oli tuoda yhtenäinen ja kutsuva kokonaisuus, jossa työntekijät viihtyvät sekä minne yrityksen asiakkaille olisi mukava tulla. Toimiston ilme halutaan tuoda nykypäivään olematta kuitenkaan liian moderni.

Opinnäytetyössä suunniteltiin tilailmeen lisäksi opastekyltti kiinteistön julkisivuun.

Avainsanat: sisustussuunnitelma, tilailme, kalusteet, pohjapiirustus, kalustepohjapiirustus, kulttuuriperintö, toimisto

ABSTRACT

INTERIOR DESIGN TO THE REAL ESTATE MANAGEMENT OFFICE

The aim of this thesis is to design an interior design plan for the office of the REIM Real Estate Management. This office is located in Joensuu's city centre in an old Art Deco building which is protected by the historic preservation law. For this reason the subject cultural heritage is also explored in the thesis.

The thesis starts by observing the space and interviewing the employees. Based on that, the sketches and the final result are done. The final design plan also deals with the furniture and how to place them in the office space.

The aim of this project is to create a united and inviting whole where employees and customers can enjoy themselves. The office's look is going to be contemporary without being too modern.

A sign for the building's facade is also designed in this thesis.

Avainsanat: interior design, furniture, layout, furniture floor plan, cultural heritage, office

SISÄLLYS

1 JOHDANTO.....	5
2 TOIMEKSIANTO.....	7
2.1 LÄHTÖKOHDAT	7
2.2 YRITYS.....	8
2.3 KIIINTEISTÖ OY JOENSUUN INARINKULMA	10
2.4 TAVOITTEET	12
3 KULTTUURIPERINTÖ	13
4 SUUNNITTELU.....	15
4.1 HAASTATTELU JA HAVAINNOINTI	15
4.2 MOODBOARD	19
4.3 LUONNOKSET.....	20
5 TILASUUNNITELMA.....	24
5.1 POHJAPIIRUSTUS	24
5.2 TILAJAKO.....	25
5.3 KALUSTEPOHJAPIIRUSTUS.....	26
5.4 SEINÄPROJEKTIO	29
5.5 KALUSTE-EHDOTUKSET	30
5.6 3D-VISUALISOINNIT.....	35
5.7 OPASTE – KYLTTI	39
6 YHTEENVETO.....	41
LÄHTEET	43
LIITTEET	45

1 JOHDANTO

Tässä opinnäytetyössä on tarkoitus suunnitella uusi tilailme isännöintitoimisto Reim Group Oy:lle Joensuun toimispisteelle. Yritys toimii valtakunnallisesti ja tarjoaa kattavan isännöinnin lisäksi taloushallintoa, kiinteistömanagerointia ja vuokrasopimusten huoltopalvelua. Reim Group on perustettu vuonna 1988, jonka pohjalta yrityksellä on vankka ammattitaito alalla. Yrityksellä on missiona olla asiakastarpeita ja -arvoa luova alan uudistaja (Reim 2019.)

Tilasuunnitelma tehdään Joensuun toimispisteelle. Toimisto sijaitsee vuonna 1936 rakennetussa suojellussa rakennuksessa. Tilasuunnitelman lisäksi opinnäytetyössä tutkitaan aihetta kulttuuriperintö ja sen vaaliminen.

Opinnäytetyön tavoitteena on luoda oma näkemys tilasta ja tuottaa yhtenäinen suunnitelma asiakkaan mielipiteitä kuunnellen ja yrityksen brändi mielessä pitäen. Tarkoitus on erottua muista yrityksen toimipisteistä ja korostaa pohjoiskarjalaista leppoisaa luonnetta.

Kohteen seinä- ja lattiamateriaalit pysyvät ennallaan, joten suunnitelmassa otetaan kantaa vain irtokalusteisiin ja somisteisiin sekä niiden sijoitteluun. Toimeksiantaja arvostaa luonnonmateriaaleja ja sävyjä. Kotikaupunki ja sen historia ovat tärkeää työntekijöille ja sitä halutaan tuoda esille toimiston ilmeessä.

Tehtävänä on myös suunnitella toimeksiantajalle kyltti, joka tulee kiinteistön julkisivuun jo olemassa olevaan kannakkeeseen. Kiinteistö, missä toimisto sijaitsee, on vanha, joten suunniteltavan kyltin halutaan muistuttavan tyyliltään vanhanajan kylttiä.

2 TOIMEKSIANTO

2.1 LÄHTÖKOHDAT

Toimeksiantajana tässä opinnäytetyössä toimii Reim Groupin Joensuun toimipiste. Rakennus, jossa toimisto sijaitsee, on nimeltään Inarin talo ja on rakennettu vuonna 1936. Rakennus kuuluu Karjalaisen kulttuurin edistämissektoriin. Säätiö omistaa ja ylläpitää siihen kuuluvia kohteita. Yrityksellä on kiinteistöstä kokonainen kerros käytössään ja käyttöpinta-alaa on noin 147 m². Siihen sisältyy työskentely-, neuvottelu- ja taukotilat sekä WC-, varastointi- ja kopiotilat.

Opinnäytetyössäni suunnittelen yritykselle uuden tilailmeen. Tilasuunnitelmassa on otettu kantaa työskentely- ja neuvottelutiloihin. Tavoitteena oli luoda yritykselle yhtenäisempi kokonaisilme, joka mukailee yrityksen bändiä ja sen arvoja. Yrityksen arvoja on muun muassa henkilökunnan hyvinvointi ja arvostus, pätevyys ja ahkeruus sekä luotettava ja reilu yhteistyökumppani (Reim 2019). Yhtenä päätavoitteena oli tuoda Joensuun toimistonilme nykypäivään.

Asiakastyytyväisyys on Reim Groupille tärkeää. Siitä syystä tilan halutaan olevan viihtyisä ja lämmin ympäristö myös yrityksen asiakkaille, jonne heidän on mukava tulla asioimaan.

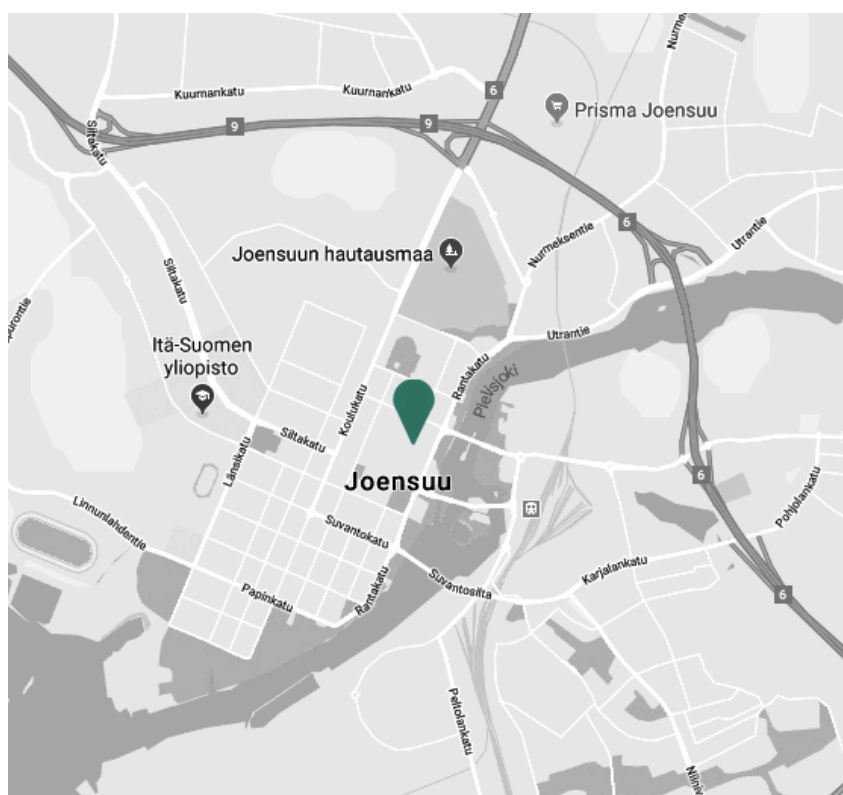
Työpaikalla vietettävä aika on iso osa työssäkäyvän arkea. Minusta on tärkeää panostaa työympäristöön ja siellä työntekijöiden viihtyvyyteen. Siitä syystä toimistoympäristön suunnittelu tuntui minulle mielekkäältä opinnäytetyöaiheelta. Kun tilat ovat yrityksen ja sen työntekijöiden tarpeiden mukaiset vaikuttaa se positiivisesti työntekijän hyvinvointiin ja työpaikalla viihtyvyyteen.

Ketolan (2007, 3) mukaan tietokonettaan käyttää työssään säännöllisesti kaksi kolmasosaa suomalaisista sekä töitä tehdään tietokoneen kanssa keskimäärin 5 – 20 tuntia viikossa. Tässäkin yrityksessä pääsääntöinen työ tapahtuu tietokoneen äärellä. Tämä asia on tärkeää ottaa huomioon irtokalustevalinnoissa esimerkiksi työtuolin määrittelyssä. Työpisteiden sijoittelussa on myös tärkeää, että jokainen työntekijä saa työrauhan, johon voidaan vaikuttaa esimerkiksi niin, että työpisteen ohi ei kulje häiritsevän paljon ihmisiä. Vaihtoehtoiset työasennot ovat myös vaikuttavia asioita työntekijän hyvinvoinnin kannalta.

2.2 YRITYS

"Reim Joensuu Oy Ltd on vuonna 1988 perustettu yksityinen ja riippumaton ISA-auktorisoitu isännöintitoimisto. Auktorisointi takaa kiinteistön omistajalle paitsi ammattitaitoisesti hoidetun luotettavan isännöinnin myös hyvän palvelun ja vastuuvakuutuksen". (Reim 2019.)

Reim tulee sanoista Real Estate Investment and Management. Reim Group on haluttu työnantaja ja toimii markkinajohtajana toimintapaikkakunnillaan sekä on asiakastyytyväisyydessä alan paras. (Reim 2019.) Yritys toimii valtakunnallisesti 13 eri kaupungissa, esimerkiksi Helsingissä, Joensuussa, Lahdessa, Tampereella ja Oulussa. Konsernihallitukseen kuuluu viisi jäsentä ja toimitusjohtajana toimii Saija Hellgren.



KUVA 1. YRITYKSEN SIJAINTI KARTALLA

Yritys kehittää ja painottaa ympäristövastuullista konkreettista toimintaa jokapäiväisessä toiminnassa. Tästä yksi hyvä esimerkki on Reim Green, joka on selvää säästöä tehokkaalla energiahallinnalla. Siihen kuuluu muun muassa kustannuslaskelma, investointisuunnitelma, kiinteistön energiaraportti ja energiakulujen konsultointi. (Reim 2019.)

2.3 KIINTEISTÖ OY JOENSUUN INARINKULMA

Joensuun kaupungin keskusta on muuttunut ajan myötä paljon. Uuden alta on purettu vanhoja rakennuksia, mutta paikoittain Joensuun keskustasta löytyy myös vielä hyvin pidettyä vanhaa arkkitehtuuria. Esimerkiksi Niskakadun ja Torikadun kulmassa sijaitsee kaksi vanhaa rakennusta, Jokelan talo, joka on purkukuntoinen ja sen rinnalla hyvin säilynyt Inarin talo. Rakennukset yhdessä muodostavat Kiinteistö Oy Joensuun Inarinkulman.

Kiinteistö Joensuun Inarinkulma on nimetty liikemies Heikki Inarin mukaan. Hän osti 1930-luvulla Niskakadun ja Torikadun risteyksessä sijaitsevan tontin ja ryhtyi pitämään tontilla olevassa rakennuksessa Jokelan talossa kahvila-ravintolaa. Myöhemmin vuonna 1939 Inari laajensi Jokelan talon. Hän laajensi hirsipuurunkoisen rakennuksen kaksikerroksiseksi hotelli – ravintolaksi ja rakennutti talon toiseen pätyyn elokuvateatterin. (Docplayer 2019.) Nykypäivänä Jokelan talon rakennus on kuitenkin liian huonokuntoinen ja se ei siitä syystä ole suojeltu kohde.

Heikki Inari rakennutti vuonna 1936 perheelleen kodiksi Inarin talon. Perheen kodin lisäksi talossa sijaitsi myös Inarin liikeyrityksen toimisto sekä kellariin rakennettu jokikylpylä. Jokikylpylästä löytyi saunatilat, jotka oli tarkoitettu kaupunkilaisten käyttöön. Inarin talo sijaitsee aivan Jokelan talon vieressä. Toisin kuin Jokelan talo, niin osayleiskaavassa Inarin talo on merkitty suojeltavaksi rakennukseksi. Talo on tiilibetonirakenteinen ja

hyväkuntoinen sekä säilynyt lähes alkuperäisessä kunnossa, ainoastaan sisätiloissa on tehty muutoksia. Muutostöitä on tehty vuosina 2008 – 2009, kun karjalaisen Kulttuurin Edistämisseätiö sai sen omistukseensa. Heikki Inarin tytär Irene Turunen sai vastuulleen Jokelan liiketoiminnat, joka testamenttasi ne myöhemmin Karjalaisen Kulttuurin Edistämisseätiölle. "Vuonna 2008 säätiö peri Inarinkulman tontin ja rakennukset sekä vuokralaisten vuokrasopimukset". (Docplayer 2019.)

Tänä päivänä siis Karjalaisen Kulttuurin Edistämisseätiö omistaa Joensuun keskustassa, Niskakadun ja Torikadun kulmassa liiketontin ja sillä olevat rakennukset Jokelan talon ja Inarin talon. Reim Joensuun toimisto sijaitsee liiketontilla sijaitsevassa Inarin talossa.



KUVA 2. KIINTEISTÖ OY JOENSUUN INARINKULMA

2.4 TAVOITTEET

Suunnitelmani ensisijaisena tavoitteena oli luoda toimiva toimistotila, jossa työntekijöillä on mukava ja viihtyisää työskennellä, joka nostaa Reim Joensuun yksilönä esille, mutta mukailee kuitenkin yrityksen brändiä ja arvoja. Tärkeintä oli, että tilasuunnitelman avulla toimistotilaan saadaan monipuolisuutta ja joustavuutta perinteisen työskentelyn rinnalle.

Havainnoinnin ja haastattelun jälkeen tärkeimmät asiat, jotka nousivat esille, olivat sisäänkäynnin selkeyttäminen, lisää tilaa asiakastapaamisia varten ja yleisilmeen yhtenäistäminen. Muutoksessa tavoitteena oli hyödyntää mahdollisimman paljon toimistossa jo olemassa olevia kalusteita sekä yleisilmeen haluttiin olevan helposti lähestyttävä ja kodinomainen.

Yritys haluaa asiakkailleen miellyttävän kokemuksen heidän vieraillessaan toimipisteellä. Asiakaskunta koostuu laajasta asiakasryhmästä ja kaikki ikäryhmät on tärkeää ottaa huomioon esimerkiksi irtokalustevalinnoissa. Tämä tarkoittaa sitä, että esimerkiksi tuolien sekä nojatuolien istuinkorkeus ei voi olla liian matala, jos tuoli on liian matala, silloin siitä on yleensä vanhemman ihmisen hankalampi nousta ylös. Tukevat käsinojat ovat myös tärkeä ominaisuus - etenkin pehmeissä istuinkalusteissa.

3 KULTTUURIPERINTÖ

Kulttuuriperintöä on olemassa aineellista sekä aineetonta. Kumpaakaan niistä ei ole alkujaan tehty kulttuuriperinnöksi, vaan ne on valmistettu tai luotu arkisen elämän tai juhlan tarpeiksi, paikallisesta perinteestä tai jonkun taiteellisena luomuksena tai teknisenä innovaationa. Tuomi-Nikula, Haanpää sekä Kivilaakso (2013, 20) mukaan kulttuuriperintö ei siis ole jotain, joka on sellaisenaan valmiina olemassa. Se syntyy, kun jokin menneisyyden jälki päätetään valita säilyttämisen arvoiseksi. Kulttuuriperintökäsitettä käytetään hyvin usein tilanteissa, jossa jokin kulttuuriperinnöksi ymmärretty kohde on uhattuna esimerkiksi modernisaation syiden takia. (Tuomi-Nikula, Haanpää, Kivilaakso 2013, 16-18)

Kulttuuriperintöprosessi on tapahtumien ketju, jossa yksilöt, yhteisöt tai erilaiset instituutiot valitsevat jonkin heille merkitykselliseksi koetun menneisyyden jättämän jäljen, vaalivat ja säilyttävät sitä ja tuottavat sen tietoiseen kulttuuriperinnökseen. Kulttuuriperintöprosessissa suvun vaalima perinne muuttuu julkiseksi rakennusperinnöksi. (Tuomi-Nikula, Haanpää, Kivilaakso 2013, 13)

Kirjastot, arkistot ja museoiden kokoelmat ovat hyviä esimerkkejä yhteiskunnallisesti merkittävistä kulttuuriperinnön kohteista. Niissä yhdistyy aineellisen ja aineettoman kulttuurin jälki. Samaan kategoriaan kuuluu myös monet suojelumerkinnän saaneet kulttuurihistoriallisesti,

maisemallisesti, alueellisesti tai rakennustaiteellisesti merkittävät rakennukset esimerkiksi monet luontokohteet ja maisemat. Edellä mainituilla kohteilla on pääsääntöisesti taiteellista tai tieteellistä sekä paikallista, alueellista, kansallista tai kansainvälistä merkitystä. Kaikista kohteista kuitenkin YK:n kasvatus-, tiede- ja kulttuurijärjestö Unescon määrittelemät maailmanperintökohteet ovat arvostetuimpia, koska kansainvälinen yhteisö on ne yhdessä tunnistanut ja nimennyt suojeltaviksi. (Tuomi-Nikula, Haanpää, Kivilaakso 2013, 15)

Kulttuuriperintöä on myös paljon arkisemmat ja yksityisemmät aineelliset sekä aineettomat perinteet, kuten avantouinti, joulupukki, syntymäpäiväjuhla tai tapa saunoa. Yleensä tällaisilla perinteillä on vahva menneisyyden jälki, jolla on erityistä merkitystä ihmisen, yhteisön tai paikkakunnan arjelle ja identiteetille. (Tuomi-Nikula, Haanpää, Kivilaakso 2013, 16)

Yhteiskunnallisesti on myös hyvin tärkeää vaalia aineettoman kulttuuriperinnön säilymistä sekä tukea yhteisöjä, ihmisryhmiä ja yksilöitä kunnioittamaan aineetonta kulttuuriperintöä. Kuten suulliset perinteet, esittävät taiteet, sosiaaliset käytännöt, rituaalit ja juhlallisuudet, luontoa ja maailmankaikkeutta koskevat tiedot ja käsitykset sekä perinteiset käsityötaidot. (Tuomi-Nikula, Haanpää, Kivilaakso 2013, 18) Näistä asioista koostuu yhteisön kulttuuri ja Unescon yleissopimuksen lähtökohtana on säilyttää kulttuuriperintöä tuleville sukupolville.

4 SUUNNITTELU

4.1 HAASTATTELU JA HAVAINNOINTI

Opinnäytetyötäni varten kävin vierailemassa Joensuun toimipisteellä. Käyntini tarkoitus oli havainnoida tilassa ja ottaa tarvittavia mittoja suunnittelua varten sekä haastatella työntekijöistä koostuvaa ryhmää. Kävimme haastattelun lisäksi läpi keräämiäni idea- ja tunnelmakuvia, joiden avulla saimme aikaan hyvän keskustelun siitä miltä tilan halutaan näyttävän ja tuntuvan.

Nykytilanne toimistossa. Toimistossa on kauttaaltaan vaalean harmaat seinät ja luonnollisen puunsävyinen lautoalattia. Mitään pintamateriaaleja ja rakenteita ei haluta muuttaa. Joka tilassa on ihanat isot ikkunat, joista valoa tulvii sisään. Kiinteistö itsessään on upea art deco -henkinen rakennus.

Haastattelussa esitin muun muassa kysymyksiä; minkälainen on kunkin työntekijän työnkuva, mitä tarvikkeita ja välineitä työskentelyssä tarvitaan päivittäin, mitkä toimiston käytännöt toimivat hyvin ja mitkä puolestaan eivät toimi sekä mitä asioita tulee ottaa huomioon yrityksen asiakkaita ajatellen?

Työryhmällä oli heti näkemys toimiston kohdista, jotka tarvitsivat eniten muutosta. Muutokseen tarvittiin vain ammattilaisen näkemystä. Talo on vanha ja yksittäiset huoneet ovat isoja. Haluttiin, että kaikilla on omat työhuoneet ja, että hukkatila työhuoneissa tulisi mahdollisimman hyödyllisesti käytetyksi. Toimisto ei ole täysin paperiton, joten säilytystilaa tarvittiin jokaisen työpisteelle. Työnkuva määrittää miten paljon kukin työntekijä säilytystilaa tarvitsee. Tulostimelle puolestaan ei ole jokapäiväistä käyttöä, joten sen ei tarvitse olla kaikista keskeisimmällä paikalla, vaan sen voi sijoittaa hieman kauemmas työpisteistä. Neuvottelutilaa tarvittiin lisää ja sen kautta toivottiin monipuolisuutta toimiston toiminnallisuuteen.

Kahden perinteisen neuvottelutilan rinnalle kaivattiin jotain rennompaa, mutta kuitenkin riittävän ryhdikästä tilaa, joka soveltuu hetkittäiseen työskentelyyn. Rennompaa tilaa olisi mahdollista käyttää esimerkiksi asiakastapaamisiin, työntekijöiden mukavaan taukohetkeen, lepäämiseen sekä toimia vaihtoehtoisena työskentelypisteenä.

Istumme paljon yhteen menoon työpöydän äärellä, joka on haitallista meidän liikuntaelimistöllemme. Työn fyysisiä kuormitustekijöitä voivat olla jatkuvan istumisen lisäksi myös vaikeat työasennot, ruumiillisesti raskas työ tai toistuvat työliikkeet. Liikuntaelimistömme kaipaa elpymistä ja elpyminen käynnistyy, kun muutamme työtapaa, hidastamme työtahtia tai pidämme pienen tauon. Elpyminen ehkäisee ylikuormittavan työn aiheuttamia haittoja. (Ketola 2007, 124.) Yleisimpiä työn aiheuttamia

oireita ovat niska – hartiavaivat sekä lanne – ristiselän kivut. Tästä syystä on hyvin tärkeää viettää päivän aikana useampi lyhyempi tauko, ennemmin kuin parin tunnin välein pidempiä taukoja. Jopa parin minuutin tauko työpisteessä on virkistävä ja ehkäisee väsymystä

Edelliseen lukuun viitaten löydämme hyviä syitä, miksi olisi hyvä, että työntekijällä olisi mahdollisuus vaihtoehtoiseen työskentelypisteeseen. On myös tärkeää, että työskentelypisteellä on mahdollisuus hyödyntää vaihtelevia työasentoja. "Istumatyö sekä ali kuormittaa, että yksipuolisesti ylikuormittaa liikuntaelimiä ja sen vuoksi aiheuttaa vaivoja. Verenkiertoelimistöllekään istumatyö ei anna riittävästi töitä". (Ketola 2007, 122) Tämän takia jokaisella työntekijällä tulisi olla sähkösäätöiset työpöydät. Työpöydässä sekä työtuolissa tulisi olla mahdollisimman paljon säädettävyyttä, jotta jokaiselle työntekijälle saadaan henkilökohtaiset säädöt parhaiten kohdalleen. Sähkösäätöinen pöytä mahdollistaa myös vaihtoehdon työskennellä seisoaltaan. Joensuun toimistolla työntekijöillä on jo entuudestaan sähkösäätöiset työpöydät. Suunnitelmassani työtuoleihin puolestaan pyydetään ottamaan kantaa.

Ongelmakohta filassa ilmenee irtokalustuksessa ja niiden sijoittelussa. Säilytyskalusteita on monen mallisia ja sävyisiä sekä niiden sijoittelu on hajanaista. Muissakin irtokalusteissa on eroavaisuuksia, esimerkiksi työntekijöillä on keskenään erilaisia työtuoleja, jotka kaipaavat myös ominaisuuksiltaan päivitystä. Asiakastuolit sekä neuvottelutilojen irtokalusteet kaipaavat tyyllisesti päivitystä nykypäivään.

Toimistossa on huonekasveja, joista työntekijät ovat pitäneet kovasti ja niitä toivotaan lisää. Kasvit tuovat tilaan lisää viihtyvyyttä ja kodinomaista tunnelmaa.

Työntekijöiden hyvinvoinnin ja viihtyvyyden lisäksi, Joensuun Reim haluaa, että tila olisi yrityksen asiakkaille helposti lähestyttävä. Haluttiin myös, että tunnelma olisi kodinomainen, viihtyisä, ja että heidän asiakkaansa kokisivat olevansa tervetulleita toimispisteelle. Tilan tulisi olla yleisilmeeltään selkeä ja kutsuva sekä värimaailman tulisi mukailla luonnonsävyjä. Tila ei saa olla liian moderni.

4.2 MOODBOARD

Alla tavoitellusta tyylistä ja tunnelmasta koottu tunnelmataulu. Punaisenalankana suunnitelmassa toimii luonnonmateriaalit, luonnolliset sävyt, vihreys ja rento tunnelma.

KUVA 7. LEHTI



KUVA 8. VERHO



KUVA 10. VALAISIN



KUVA 9. TUNNELMA



KUVA 11. PUULATTIA



KUVA 12. TUNNELMA

KUVA 13. TUOLI

4.3 LUONNOKSET

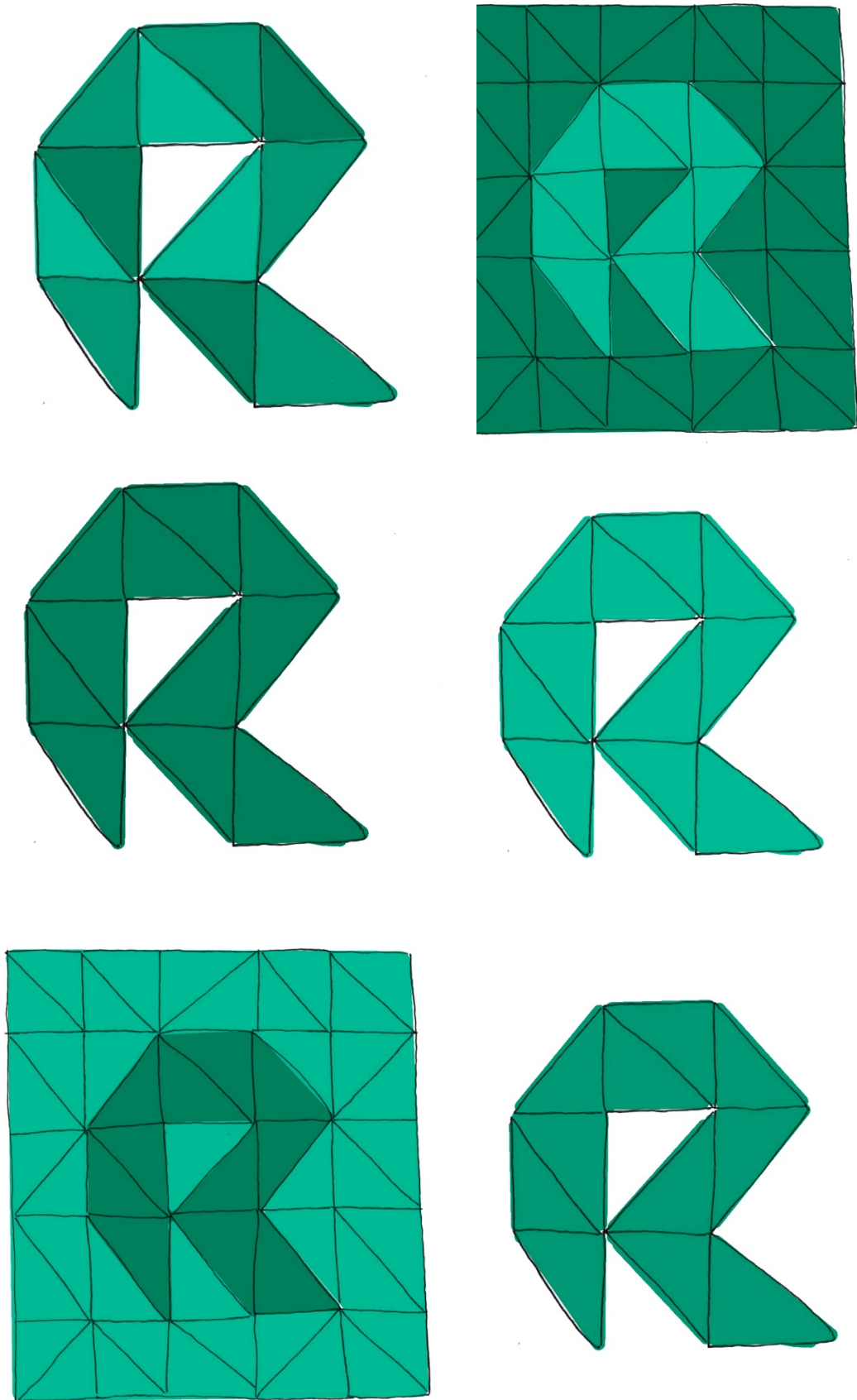
Etenin suunnitelmassa ensin näkymäluonnoksiin, joiden avulla saa nopeasti tavoitellusta tunnelmasta kiinni. Tässä vaiheessa on helppo kokeilla erilaisia vaihtoehtoja ja vahvistaa näkemystä mihin suuntaan suunnitelmaa lähdetään työstämään.



KUVA 3. NÄKYMÄLUONNOS 1. RENNOMPI NEUVOTTELUTILA.



KUVA 4. NÄKYMÄLUONNOS 2. PIENI NEUVOTTELUTILA



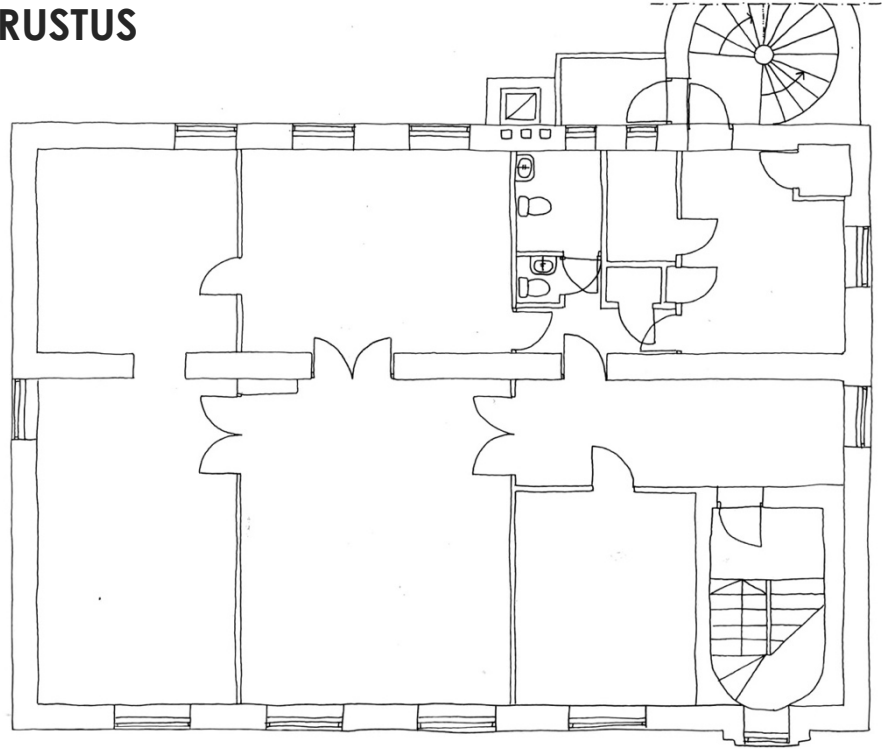
KUVA 5. AKUSTIIKKA LUONNOKSIA

KUVA 6. NÄKYMÄLUONNOS 3.
SISÄÄNKÄYNTI

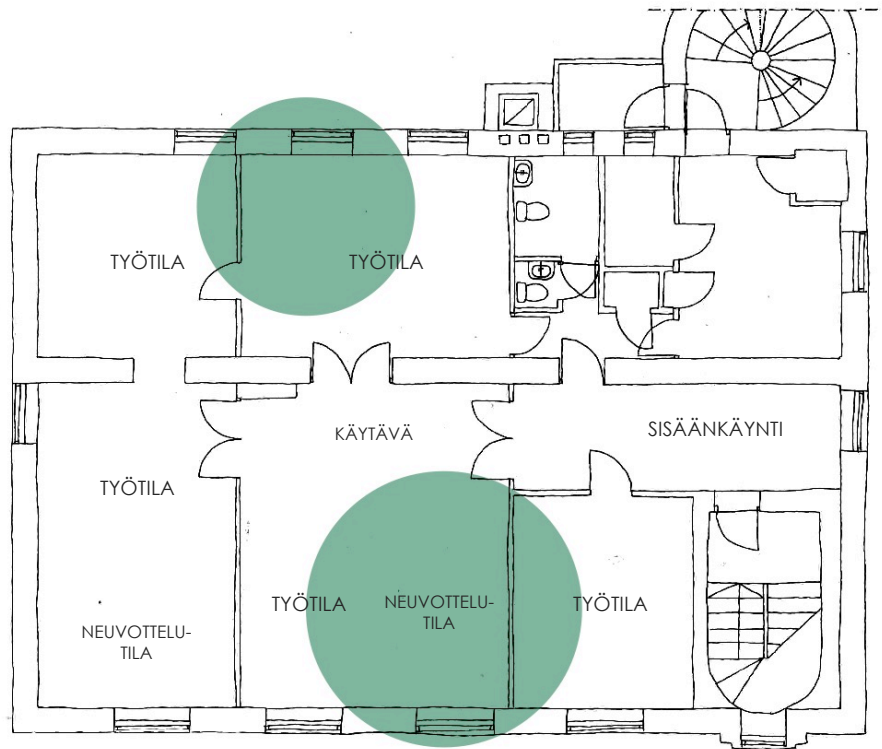


5 TILASUUNNITELMA

5.1 POHJAPIIRUSTUS



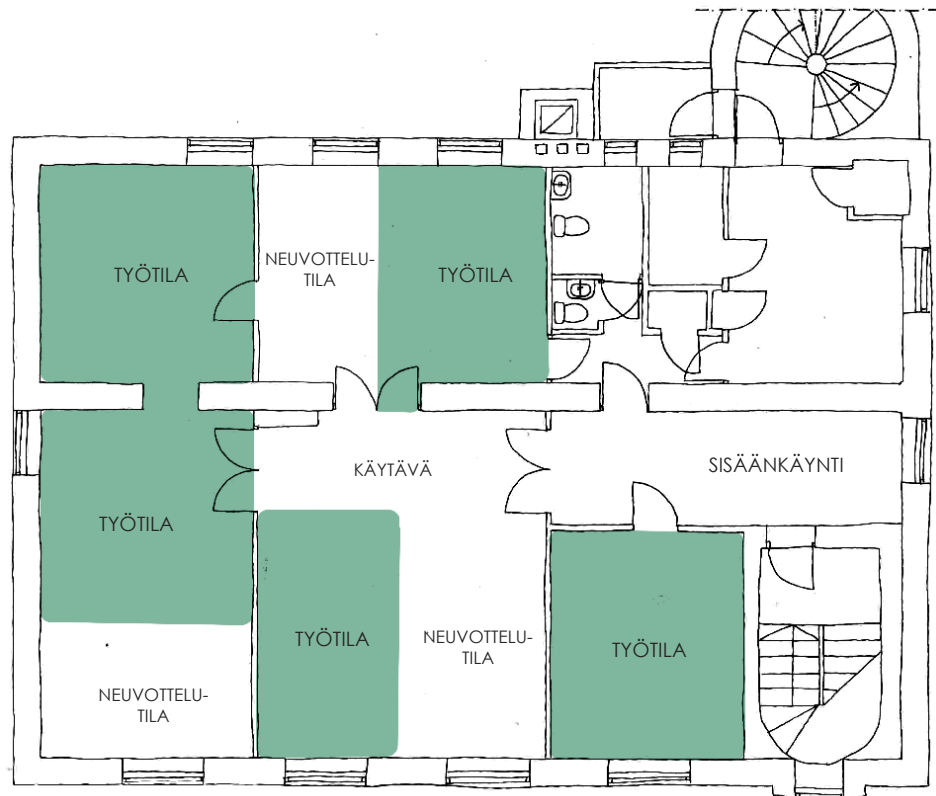
KUVA 14. POHJAPIIRUSTUS. EI MITTAKAAVASSA



KUVA 15. SUURIN MUUTOKSEN TARVE. EI MITTAKAAVASSA

5.2 TILAJAKO

Tässä on luonnos tilajaosta, joka sisältää jokaiselle oman työskentelytilan sekä kolme neuvottelutilaa. Isoin yhtenäinen tila kerroksen keskellä, joka sisällyttää käytävän, työ- ja neuvottelutilan kokee suurimman muutoksen koskien tilan toiminnallisuutta. Se on myös ensimmäinen tila, johon asiakas saapuu sisäänkäynnin jälkeen. Tähän tilaan olen siis sijoittanut edellä mainitun rennomman neuvottelutilan. Neuvottelutilan monipuolisuuden ansiosta tämä kyseinen tila toimii myös erittäin viihtyisänä asiakkaan odotustilana. Rennompaan neuvottelutilaan tuodaan paljon verhoiltuja irtokalusteita, jonka ansiosta se myös pehmentää ison tilan yleisilmettä. Wc-tilojen vieressä sijaitseva työskentelytila kokee myös suuren muutoksen. Sinne sijoitetaan pieni neuvottelutila, jossa voi pitää esimerkiksi pienempiä yhtiökokouksia tai yrityksen sisäisiä palavereja.



KUVA 16. TILAJAKO. EI MITTAKAAVASSA

5.3 KALUSTEPOHJAPIIRUSTUS

Opinnäytetyössä on otettu kantaa vain sisäänkäyntiin, työskentely- ja neuvottelutiloihin. Taukotila/keittiö sekä sosiaalilat on rajattu pois suunnitelmasta.

Rappukäytävästä sisään astuessa ensimmäinen näkymä on siistitty. Iso tulostin on siirretty keskeiseltä paikalta ikkunaseinällä, josta se ei heti ensimmäisenä pomppaa asiakkaan silmään. Sisäänkäynnin yhteyteen on tuotu korkea kaapisto, jonne saadaan kaikki tulostukseen liittyvä materiaali piiloon, kuten tulostuspaperi ynnä muuta sellaista. Sisäänkäynnin yhteyteen on lisätty myös yksi asiakastuoli, viherkasvi, akustiikkaa seinälle sekä säilytyskori villasukille. Siitä toimistolla vieraileva asiakas voi lainata vierailun ajaksi villasukat jalkaansa.

Käytävä, avotyöpiste ja neuvottelutila 1:n kokonaisuudesta on siirretty säilytyskalusteita rappukäytävän viereiseen työhuoneeseen, jossa on runsaasti ylimääräistä tilaa. Kokonaisuus on edustavampi, kun useat erilaiset tasot ja säilytyskalusteet on siirretty toiseen tilaan. Neuvottelutila 1:n kaikki kalusteet on uusittu ja tilaan on tuotu usea viherkasvi ja ilmevalaisin. Uudet kalusteet luovat viihtyisän nurkkauksen. Kokonaisuuden toiminnalliset tilat neuvottelutila 1:n ja avotyöpisteen jakaa kauniisti laskostettu verho.

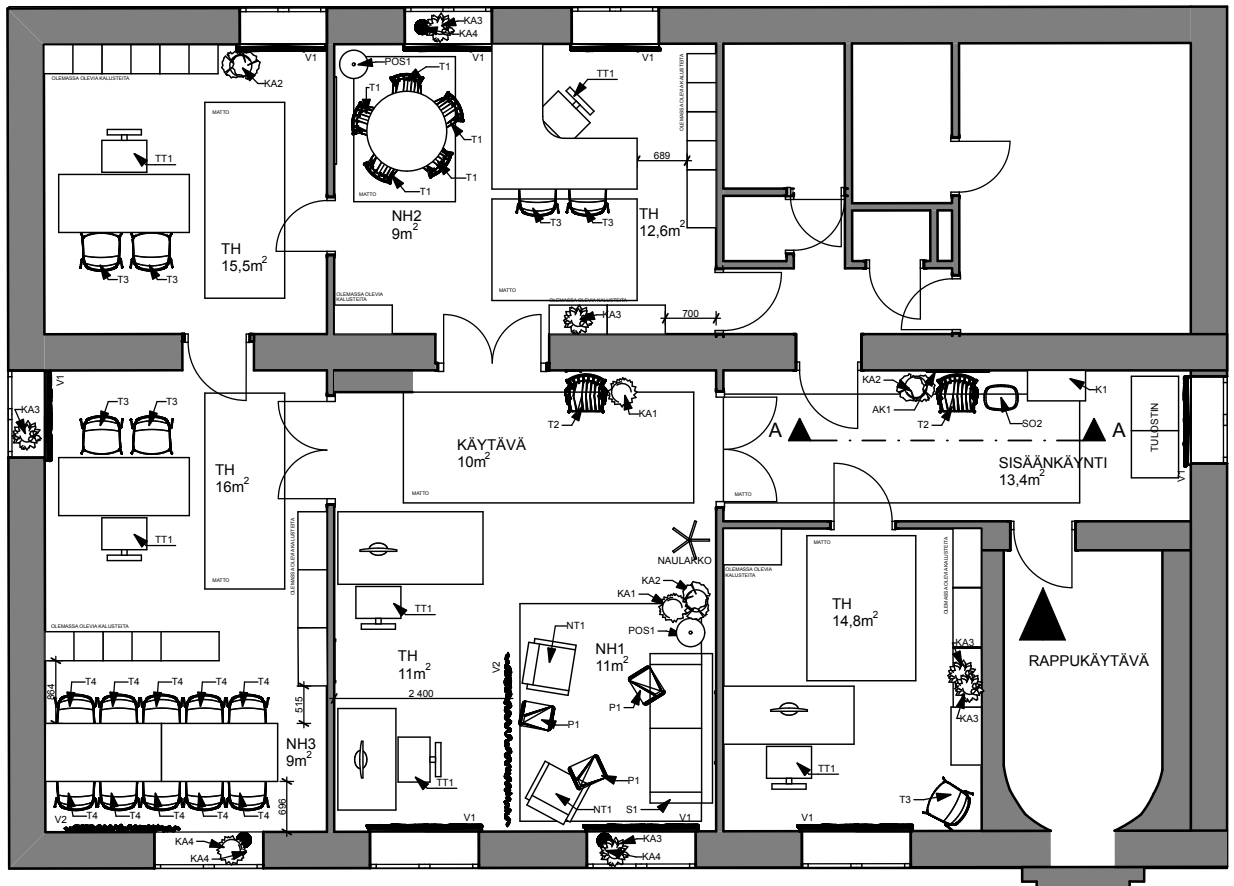
Neuvotteluhuoneen 2 yhteydessä olevan työpisteen irtokalustusta on sijoitettu uudestaan, jolloin työpöydän viereen jää runsaammin tilaa neuvottelutilalle. Neuvottelutilaan on sijoitettu pyöreä pöytä, näin ollen pöydän ääreen saimme istutettua toiveiden mukaan viisi henkilöä. Neuvottelupöydän yhteyteen on sijoitettu ilmevalaisin.

Kaikissa työhuoneissa on käytetty olemassa olevia säilytyskalusteita. Uutena kaikkiin työhuoneisiin on tuotu viherkasveja leveille ikkunalaudoille sekä ikkunoihin uudet verhot.

Kahdessa viimeisessä työhuoneessa ei ole tehty kalustuksen sijoittelun kannalta muutoksia. Muutamia olemassa olevia kalusteita kuten ison neuvottelutilan pöytä ja tuolit on päivitetty uusiin, mutta ne on sijoitettu samoille paikoille kuin edellisinkin.

Kalustepohjapiirustuksen irtokalusteet on merkattu ja nimetty kalusteluettelon mukaisesti. Kalusteluettelo löytyy liitteistä työn lopussa.

KALUSTEPOHJAPIIRUSTUS



KUVA 41. KALUSTEPOHJAPIIRUSTUS. EI MITTAKAAVASSA

5.4 SEINÄPROJEKTIO

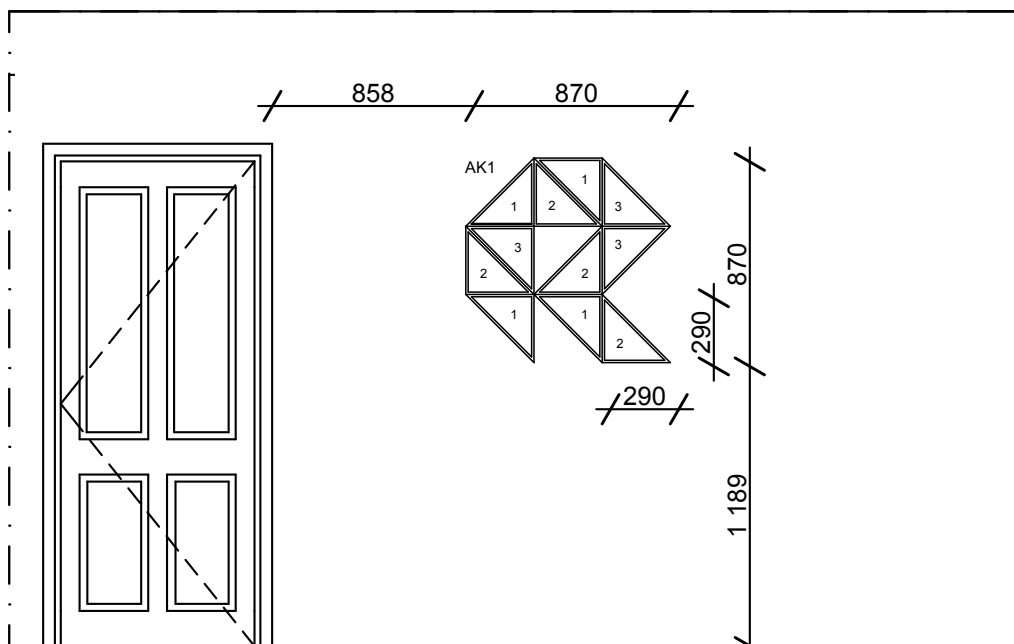
Akustiikkapaneelit

Sisääntulon on suunniteltu akustiikkakokonaisuus. Toteutus Bauxin Triangle paneeleista. Kiinnitys liimalla. Kokonaisuuteen tulee kolmea eri vihreän sävyä, sävyt Bauxin vakioväri vaihtoehtoista.

AK1

BAUX, Acoustic Tiles, Triangle

Koko: 290x290 mm, paksuus 25 mm



A

Leikkaus

1:50

KUVA 42. SEINÄPROJEKTIO

1	NCS S 4020-G10Y	
2	NCS S 1020-G	
3	NCS S 6020-B	

5.5 KALUSTE-EHDOTUKSET

SISÄÄNKÄYNTI



KUVA 17.
AKUSTIIKKALEVY



BAUX TILES, TRIANGLE
Akustiikkapaneeli

KUVA 18. SÄILYTYS

MARTELA, COMBO
Säilytys



HAY, J42
Tuoli

KUVA 19. TUOLI



KUVA 20. KORI

MUUTO, RESTORE
ROUND BASKET
Säilytyskori



KUVA 11. PUULATTIA



KUVA 21. KASVI

RENNOMPI NEUVOTTELUTILA (NH1)



KUVA 23. VERHO

Mittatilaustuote
LASKOVERHO, PELLAVA



KUVA 28.
VERHO

Mittatilaustuote
TILANJAKAVA VERHO,
PELLAVA

LA PALMA, YO
Korkeussäädettävä
sivupöytä



KUVA 25.
NOJATUOLI

KUVA 24. SIVUPÖYTÄ

KUVA 27. KASVI



KUVA 26. KASVI

HAKOLA, DAY VELVET
Nojatuoli



KUVA 29. KAUPUNKIMAISEMA

Kuvataulu,
mustavalkoinen

SEINÄN SÄVY

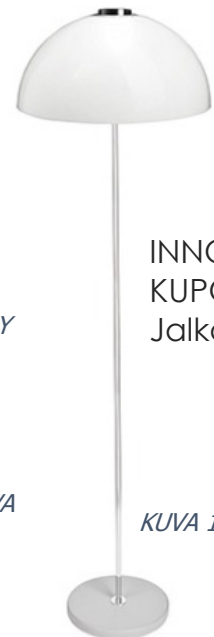
MUUTO, ACCENT -Tyyny



KUVA 30. TYINY

KUVA 31. SOHVA

HAKOLA, COSY CLASSIC -Sohva



INNOLUX,
KUPOLI
Jalkavalaisin

KUVA 10. VALAISIN

KUVA 32. KASVI



KUVA 11. PUULATTIA

TYÖPISTEET

SEINÄN SÄVY



KUVA 23. VERHO

Mittatilaustuote
LASKOVERHO, PELLAVA



KUVA 21. KASVI



MARTELA, AXIA 2,5
Työtuoli

KUVA 33. TYÖTUOLI



KUVA 34.
TYÖPÖYTÄ

Olemassa olevien
työpöytien kannet
maalataan valkoiseksi



KUVA 35. TUOLI

HAY, ABOUT A, AAC17
Tuoli



KUVA 11. PUULATTIA

ISO NEUVOTTELUTILA (NH3)



Mittatilaustuote
VERHO, PELLAVA

KUVA 36. VERHO

KUVA 11. PUULATTIA

KUVA 27. KASVI



KUVA 26. KASVI



KUVA 37.
KAUPUNKIMAISEMA

Kuvataulu,
mustavalkoinen



KUVA 38.
PÖYTÄ

ISKU, OSIO
Pöytä



SEINÄN SÄVY

KUVA 35. TUOLI

HAY, ABOUT A, AAC17
Tuoli

PIENI NEUVOTTELUTILA (NH2)

KUVA 27. KASVI



KUVA 26. KASVI

SEINÄN SÄVY



KUVA 23. VERHO



KUVA 39. KAUPUNKIMAISEMA

Mittatilaustuote
LASKOVERHO, PELLAVA

Kuvataulu,
mustavalkoinen

ISKU, OSIO -Pöytä



KUVA 10. VALAISIN

INNOLUX,
KUPOLI
Jalkavalaisin



KUVA 40.
PÖYTÄ

HAY, J41
Tuoli



KUVA 13. TUOLI



KUVA 13. TUOLI

KUVA 32. KASVI

KUVA 11. PUULATTIA



5.6 3D-VISUALISOINNIT



KUVA 43. SISÄÄNKÄYNTI.



KUVA 44. SISÄÄNKÄYNTI.



KUVA 45. NEUVOTTELUTILA 1 (RENNOMPI NEUVOTTELUTILA), TOIMII MYÖS TAUKOTILANA JA ODOTUSTILANA ASIAKKAILLE.



KUVA 46. NEUVOTTELUTILA 1 JA KÄYTÄVÄ. KÄYTÄVÄSTÄ KULKU LOPPUIHIN TYÖHUONEISIIN.



KUVA 47. NEUVOTTELUTILA 2. PIENEMPI NEUVOTTELUTILA.



KUVA 48. NEUVOTTELUTILA 3. ISOMPI NEUVOTTELUTILA.



KUVA 49. TYÖHUONE. TYÖHUONE SIJAITSEE NEUVOTTELUTILA 2 KANSSA SAMASSA TILASSA.



KUVA 50. TYÖHUONE. TYÖHUONE SIJAITSEE SISÄÄNKÄYNNIN VIERESSÄ.

5.7 OPASTE – KYLTTI

Päädyin suunnittelemaan asiakkaalle kaksi erilaista kylttivaihtoehtoa. Ensimmäinen kylttivaihtoehto on patinoitua metallilevyä, johon on leikattu yrityksen logo, teksti: REIM ISÄNNÖINTI, sekä yrityksen perustamisvuosi (1988). Metallilevyn paksuun on noin 3 mm. Kyltin äärimitat: leveys 500mm ja korkeus 350mm.

Tässä vaihtoehdossa on rouhea materiaali ja kyltin muotokieli mukailee vanhanajan kylttiä. Tekstin asettelulla ja fontilla on tavoiteltu nykypäivää. Kokonaisuutena on mielestäni ilmeeltään ajaton, mutta moderni. Kyltin kiinnitys tulee metalliketjulla jo rakennuksen olemassa olevaan kannakkeeseen.



KUVA 51. KYLTTIVAIHTOEHTO 1

Toinen kyltti vaihtoehto on merialumiinista leikattu kyltti. Kyltissä lukee teksti: REIM ISÄNNÖINTI, sekä yrityksen perustamisvuosi (1988). Merialumiinin paksuun on noin 3 mm. Kyltin äärimitat: leveys 500mm ja korkeus 300mm. Tässä vaihtoehdossa on hyvin perinteinen muotokieli ja, joka täysin mukaillee vanhanajan mainoskylttiä. Kokonaisuutena kyltti on mielestäni ilmeeltään tyylikäs ja ajaton. Kyltin kiinnitys tulee metalliketjulla jo rakennuksen olemassa olevaan kannakkeeseen.



KUVA 52. KYLTIVAIHTOEHTO 2.

6 YHTEENVETO

Opinnäytetyön tarkoituksena on ollut suunnitella uusi tilailme isännöintitoimisto Reim Group Oy:lle Joensuun toimipisteelle. Olen suunnitellut uuden tilailmeen, joka vahvistaa tilan toimintojen käytettävyyttä ja, jonka avulla pystymme kohottamaan toimiston yrityskulttuuria ja työntekijän viihtyvyyttä. Materiaali- ja kalustevalinnoilla on pystytty tuomaan toimistokokonaisuus rennolla otteella nykypäivään. Värimaailmassa on otettu huomioon yrityksen brändi ja mukautettu se tilailmeeseen kiinteistö huomioon ottaen. Joensuun toimipisteelle oli tärkeää, että he pystyvät erottumaan muiden kaupunkien toimispisteistä korostamalla heidän rentoa ja leppoisaa luonnetta. Suunnitelman irtokalusteet ja somisteet vahvistavat haluttua kodinomaista ja rentoa tunnelmaa, joiden avulla on saatu luotua viihtyisä ja lämmin kokonaisuus.

Suunnitelmassa on käytetty paljon yrityksen olemassa olevia kalusteita, joita uudelleen sijoittamalla olen myös visuaalisen tilailmeen lisäksi selkeyttänyt toiminnallisia alueita, jotta toimisto olisi yrityksen työntekijöille niin kuin sen asiakkaillekin tehokkaampi ja viihtyisämpi käyttää. Suunnitelmassa olen myös vahvistanut yrityksen brändin graafista näkyvyyttä tuomalla yrityksen logon näkyviin heti sisäänkäynnin yhteyteen – niin ulkona julkisivussa kuin sisälläkin rappukäytävästä toimistoon sisään astuessa.

Opinnäytetyötä oli mielekästä työstää ja mielestäni onnistuin hyvin kiteyttämään suunnitelman ja tuotua oman näkemyksen tilailmeeseen. Suunnitelman edetessä olen kuitenkin tarkkaan kuunnellut asiakkaan toiveita ja tarpeita tilaa koskien ja ottanut ne mahdollisimman hyvin huomioon sekä mukauttanut omaa näkemystä, niin että lopputulos olisi paras ja mieluisa kokonaisuus asiakkaalle.

Haluan kiittää isännöitsijätoimisto Reim Group Oy:n Joensuun toimiston työntekijöitä sekä toimitusjohtajaa siitä, että sain tehdä opinnäytetyöni heille. Toivon, että suunnitellustani uudesta tilailmeestä on heille apua, kun he lähtevät pienin askelin uudistamaan toimiston ilmettä.

LÄHTEET

Docplayer 2019. Joensuun Inarinkulma.

Saatavissa: <https://docplayer.fi/17261276-Joensuun-inarinkulma.html> (luettu: 19.3.2019.)

KETOLA, R. 2007. Toimiva toimisto. Tampere: Tammer-paino.

Reim 2019. Lyhyesti, Reim Group.

Saatavissa: <https://www.reim.fi/reim-group/reim-groupista/> (luettu: 15.2.2019.)

Reim 2019. Toimipisteet, Joensuu, Reim Group.

Saatavissa: <https://www.reim.fi/toimipisteet/joensuu/> (luettu: 15.2.2019.)

Reim 2019. Reim Green, Reim Group.

Saatavissa: <https://www.reim.fi/reimgreen/> (luettu: 15.2.2019.)

TUOMI-NIKULA, O., HAANPÄÄ, R. ja KIVILAAKSO, A. 2013. Mitä on kulttuuriperintö?.

Vantaa: Hansaprint Oy.

KUVALÄHTEET

KUVA 1. Yrityksen sijainti kartalla. Google Maps 2019. Saatavissa:

<https://www.google.fi/maps/place/Joensuu/@62.6101534,29.7982482,10.63z/data=!4m5!3m4!1s0x469b8665df05a50d:0x601790016cff7e27!8m2!3d62.6010155!4d29.7635719>

KUVA 2. Kiinteistö Oy Joensuun Inarinkulma. Karjalainen 28.3.2018. Saatavissa:

<https://www.karjalainen.fi/uutiset/uutis-alueet/maakunta/item/177589>

KUVA 3. Näkymäluonnos 1. 2019. Omaa kuvamateriaalia (Roosa Westerman)

KUVA 4. Näkymäluonnos 2. 2019. Omaa kuvamateriaalia (Roosa Westerman)

KUVA 5. Akustiikka luonnoksia. 2019. Omaa kuvamateriaalia (Roosa Westerman)

KUVA 6. Näkymäluonnos 3. 2019. Omaa kuvamateriaalia (Roosa Westerman)

KUVA 7. Lehti. Unsplash 2019. Saatavissa:

<https://unsplash.com/photos/WS5yjFjycNY>

KUVA 8. Verho. Pinterest 2019. Saatavissa:

<https://fi.pinterest.com/pin/749145719246170322/>

KUVA 9. Tunnelma. Pexels 2019. Saatavissa:

<https://www.pexels.com/photo/people-gathered-inside-house-sitting-on-sofa-1054974/>

KUVA 10. Valaisin. Innolux 2019. Saatavissa:

<http://www.innolux.fi/fi/valaisin/lattiavalaisin/kupoli-lattiavalaisin-valkoinen-1960>

KUVA 11. Puulattia. Pexels 2019. Saatavissa:

<https://www.pexels.com/photo/board-brown-carpentry-design-172284/>

KUVA 12. Tunnelma. Pexels 2019. Saatavissa:

<https://www.pexels.com/photo/women-s-white-and-black-button-up-collared-shirt-774909/>

KUVA 13. Tuoli. Hay 2019. Saatavissa:

<https://hay.dk/en/hay/series-brand/j-series/j41>

- KUVA 14. Pohjapiirustus. 2019. Omaa kuvamateriaalia (Roosa Westerman)
- KUVA 15. Suurin muutoksen tarve. 2019. Omaa kuvamateriaalia (Roosa Westerman)
- KUVA 16. Tilajako. 2019. Omaa kuvamateriaalia (Roosa Westerman)
- KUVA 17. Akustiikkalevy. Innovasia 2019. Saatavissa:
<https://www.innovasia.com/collections/baux/green>
- KUVA 18. Säilytys. Martela 2019. Saatavissa:
<https://www.martela.fi/toimistokalusteet/kaapit/combo-kaappi>
- KUVA 19. Tuoli. Hay 2019. Saatavissa:
<https://hay.dk/en/hay/series-brand/j-series/j42>
- KUVA 20. Kori. Muuto 2019. Saatavissa:
<https://muuto.com/restore-round-basket-grey>
- KUVA 21. Kasvi. Pinterest 2019. Saatavissa:
<https://fi.pinterest.com/pin/95983035793450194/>
- KUVA 23. Verho. Pinterest 2019. Saatavissa:
<https://fi.pinterest.com/pin/726135139895412147/>
- KUVA 24. Sivupöytä. Lapalma 2019. Saatavissa:
<https://www.lapalma.it/en/families/yo>
- KUVA 25. Nojatuoli. Hakola 2019. Saatavissa:
<https://hakola.fi/tuote/day-velvet-nojatuoli/>
- KUVA 26. Kasvi. Plantagen 2019. Saatavissa:
<https://www.plantagen.fi/tyrakki-ingens-24cm-510912.html>
- KUVA 27. Kasvi. Plantagen 2019. Saatavissa:
<https://www.plantagen.fi/pallokaktus-12-cm-521056.html>
- KUVA 28. Verho. Pinterest 2019. Saatavissa:
<https://fi.pinterest.com/pin/285767538841696133/>
- KUVA 29. Kaupunkimaisema. Karjalainen 28.3.2018. Saatavissa:
<https://www.karjalainen.fi/uutiset/uutis-alueet/maakunta/item/177570>
- KUVA 30. Tyyny. Muuto 2019. Saatavissa:
<https://muuto.com/accent-cushion-green>
- KUVA 31. Sohva. Hakola 2019. Saatavissa:
<https://hakola.fi/tuote/cosy-3n-istuttava-sohva/>
- KUVA 32. Kasvi. Pinterest 2019. Saatavissa:
<https://fi.pinterest.com/pin/831406781188553493/>
- KUVA 33. Työtuoli. Martela 2019. Saatavissa:
https://www.martela.fi/toimistokalusteet/tyotuolit/axia_mesh_2_5_tyotuoli
- KUVA 34. Työpöytä. Martela 2019. Saatavissa:
<https://www.martela.fi/toimistokalusteet/tyopoydat/alku-s-s-tyopoyta>

KUVA 35. Tuoli. Hay 2019. Saatavissa:
<https://hay.dk/sv/hay/furniture/seating-18d7502d/chair/about-a-chair/127728>

KUVA 36. Verho. Pinterest 2019. Saatavissa:
<https://fi.pinterest.com/pin/330029478937469245/>

KUVA 37. Kaupunkimaisema. Karjalainen 14.3.2017. Saatavissa:
<https://www.karjalainen.fi/uutiset/uutis-alueet/kulttuuri/item/134921>

KUVA 38. Pöytä. Martela 2019. Saatavissa:
https://d3bsr111nhttx2.cloudfront.net/app/uploads/31114812/Osio_tuotekortti_FI.pdf

KUVA 39. Kaupunkimaisema. Vianova 2019. Saatavissa:
http://vianova.jns.fi/omat/html/jnshistkoht/kohteet/13_lyseo.htm

KUVA 40. Pöytä. Martela 2019. Saatavissa:
https://d3bsr111nhttx2.cloudfront.net/app/uploads/31114812/Osio_tuotekortti_FI.pdf

KUVA 41. Kalustepohjapiirustus. 2019. Omaa kuvamateriaalia (Roosa Westerman)

KUVA 42. Seinäprojektio. 2019. Omaa kuvamateriaalia (Roosa Westerman)

KUVA 43. Sisäänkäynti. 2019. Omaa kuvamateriaalia (Roosa Westerman)

KUVA 44. Sisäänkäynti. 2019. Omaa kuvamateriaalia (Roosa Westerman)

KUVA 45. Neuvottelutila 1. 2019. Omaa kuvamateriaalia (Roosa Westerman)

KUVA 46. Neuvottelutila 1 ja käytävä. Omaa kuvamateriaalia (Roosa Westerman)

KUVA 47. Neuvottelutila 2. 2019. Omaa kuvamateriaalia (Roosa Westerman)

KUVA 48. Neuvottelutila 3. 2019. Omaa kuvamateriaalia (Roosa Westerman)

KUVA 49. Työhuone. 2019. Omaa kuvamateriaalia (Roosa Westerman)

KUVA 50. Työhuone. 2019. Omaa kuvamateriaalia (Roosa Westerman)
















KUVA 51. Kylttivaihtoehto 1. 2019. Omaa kuvamateriaalia (Roosa Westerman)










KUVA 52. Kylttivaihtoehto 2. 2019. Omaa kuvamateriaalia (Roosa Westerman)

LIITTEET

Liite 1: Kalusteluettelo.

Alla liitteenä listaamani kalusteluettelo asiakkaalle tarjouspyyntöjen tueksi.

KALUSTELUETTELO	ASIAKAS	REIM GROUP Isännöinti	Joensuu	PVM	27.1.2019	LAATIJA	RW			
KALUSTE	TUOTE	KOODI	MALLI JA VALMISTAJA	MITAT JA MATERIAALI	MYYJÄ	LKM	HINTA/KPL	HINTA YHT	USÄTIETOJA	TOIMITUS
TUOLIT										
	TUOLI	T1	HAY, J41	Mitat: l. 465mm, s. 480mm, k. 825mm, istuink. 445mm. Materiaali: mattalakattu tammi.		5				
	TUOLI	T2	HAY, J42	Mitat: l. 575mm, s. 535mm, k. 870mm, istuink. 445mm, istuins. 390mm. Materiaali: mattalakattu tammi.		2				
	TUOLI	T3	HAY, AAC 17	Mitat: l. 580mm, s. 500mm, k. 780mm. Materiaali: jalat: kromi, verhoilu: Kvadrat, Hallingdal 65 sävy 0116 (harmaa).		7				
	TUOLI	T4	HAY, AAC 17	Mitat: l. 580mm, s. 500mm, k. 780mm. Materiaali: jalat: kiilloitettu alumiini, verhoilu: Kvadrat, Hallingdal 65 sävy 0890 (tummanvihreä/tummansein.).		10				
	NOIATUOLI	NT1	HAKOLA, Day Velvet	Mitat: l. 700mm, s. 780mm, k. 900mm, istuink. 400mm, istuins. 52mm. Materiaali: runko: massiivipuu ja vaneri, jalat: saami, verhoilu: Boheme tummanvihreä, 45 000 martindale.		2				
	SOHVA	S1	HAKOLA, Cosy 3:n istuttava	Mitat: l. 2060mm, s. 860mm, k. 800mm, istuink. 420mm, istuins. 520mm. Materiaali: runko: massiivipuu ja vaneri, jalat: koivu, verhoilu: Stark, vaaleanharmaa 510.		1				
	TYÖTUOLI	TT1	MARTELA, AXIA 2.5	Mitat: l. 480mm, s. 480mm, istuink. 400-540mm, selkänöjan k. 560mm, selkänöjan l. 460mm. Materiaali: jalat: 5-sakarinen jalkaristikko kiilloitettu alumiini. Istuin: ympäriverhoitu (sävy tarkentuu myöhemmin). Muoviosat: musta. Verkkö: tummanharmaa.		6			Säädöt ja ominaisuudet: Istuimen korkeuden, kallistuskulman ja syvyyden portaaton säätö, selän korkeuden säätö, selän kallistuskulman portaaton säätö, keinu ja keinurlukitus portaattomasti, käsinojen korkeuden, kulman ja syvyyden sekä leveyden säädöt.	
PÖYDÄT										
	SIVUPÖYTÄ	P1	LAPALMA, Yo	Mitat: halk. 500mm, k 520-700mm. Korkeussäädettävä. Materiaali: runko: jauhemaalattu metalli (valkoinen), kansi: Fenix-laminaatti (valkoinen).		3				
	PÖYTÄ	P2	ISKU, Osio	Mitat: korkeus 730mm, halk. 1100mm. Materiaali: jalat: metalli, pyöreä laippa (valkoinen). Kansi: kalustelevy tai MDF-levy 26mm (valkoinen).		1				
	PÖYTÄ	P3	ISKU, Osio	Mitat: korkeus 730mm, 1600x800mm. Materiaali: jalat: metalli, T-jalkamalli (valkoinen). Kansi: kalustelevy tai MDF-levy 26mm (valkoinen).		2				
VALAISIMET										
	LATTIAVALAISIN	POS1	INNOLUX, Kupoli	Mitat: k. 1400mm, jalustan halk. 250mm, varjostimen halk. 390mm. Materiaali: runko: alumiini, varjostin PMMA akryyli (valkoinen). 1 x max 35 W, E27. Jhdon pituus 2m.		2			Ei sisällä valonlähdettä.	
MUUT										
	SÄILYTYSJÄRJESTELMÄ	K1	MARTELA, Combo	Mitat: korkeus 2040mm, leveys 800mm, syvyys 440mm. Materiaali: runko ja hyllyt: harmaa melamiini. Perinteiset ovet: harmaa melamiini. Jalusta: harmaa sokkeli.		1				
	SOMISTE/TYYNY	SO1	MUUTO, Accent Cushion, green	Mitat: 300 x 600mm. Materiaali: puuvilla, kuvio printattu (Vihreä)		2				
	SOMISTE/KORI	SO2	MUUTO, Restore Series, Round Basket	Mitat: 230 x 510mm. Materiaali: PET kuitu (harmaa).		1				
	SOMISTE/TAULU	SO3	Esimerkiksi www.ifolor.fi	Kuva taulu, mustavalkoinen. Mitat tarkennettava tilauksen yhteydessä.		3				

	AKUSTIIKAPANEELI	AK1	BAUX, Acoustic Tiles, Tiles Triangle	Akustiikka kokonaisuus. Yhden paneelin mitat: 290 x 290mm, paksuus 25mm. Sävyt: NCS 5 4020-G10Y, NCS 5 1020-G, NCS 5 6020-B. Paneeleista muodostuu yrityksen logo. Kuvioista seinäprojektiio.		1				
	VERHO	V1	Esimerkiksi EUROKANGAS	Laskosverho. Mitat tarkennettava tilauksen yhteydessä. Materiaali: Pellava, valkoinen.		8			Mittatilaustuote	
	VERHO	V2	Esimerkiksi EUROKANGAS	Sivuverho. Mitat tarkennettava tilauksen yhteydessä. Materiaali: Pellava, valkoinen.		2			Mittatilaustuote	
	KYLTTI		Esimerkiksi www.q-tar.fi	Äärimitat: 500x350mm, levyn paksuus n.3mm. Materiaali: patinoitunut metallilevy. Mitat tarkistettava tilauksen yhteydessä. Teksti: logo, Reim Isännöinti, 1988.		1			Mittatilaustuote	
	KYLTTI		Esimerkiksi www.nimel.fi	Äärimitat: 500x300mm, levyn paksuus n.3mm. Materiaali: merialumiini. Mitat tarkistettava tilauksen yhteydessä. Teksti: Reim, Isännöinti, 1988.		1			Mittatilaustuote	
KASVI EHDOTUKSET										
	HUONEKASVI	KA1	Esimerkiksi PLANTAGEN	Puistokultapalmu.		2				
	HUONEKASVI	KA2	Esimerkiksi PLANTAGEN	Jättipeikonlehti.		3				
	HUONEKASVI	KA3	Esimerkiksi PLANTAGEN	Klusia.		6				
	HUONEKASVI	KA4	Esimerkiksi PLANTAGEN	Tyräkki 'Ingens'.		4				