

Päivi Lepistö

KARTOITUS KUNTOUTTAVAN TYÖTOIMINNAN PIIRIIN
KUULUVISTA TYÖNHAKIJOISTA POHJOIS-SATAKUNNAN
TYÖ- JA ELINKEINOTOIMISTON ALUEELLA

Sosiaali- ja terveysala, Pori
Kuntoutusohjauksen ja -suunnittelun koulutusohjelma

2010

KARTOITUS KUNTOUTTAVAN TYÖTOIMINNAN PIIRIIN KUULUVISTA TYÖNHAKIJOISTA POHJOIS-SATAKUNNAN TYÖ- JA ELINKEINOTOIMISTON ALUEELLA

Lepistö, Päivi
Satakunnan ammattikorkeakoulu
Kuntoutusohjauksen ja -suunnittelun koulutusohjelma
Maaliskuu 2010
Saaristo, Sirpa ja Sallinen, Merja
Sivumäärä: 49

Asiasanat: välityömarkkinat, aktivointiehto, aktivointisuunnitelma, kuntouttava työtoiminta

Tämän opinnäytetyön tarkoituksena oli tutkia ja analysoida, minkälaisia asiakkaita kuuluu kuntouttavan työtoiminnan piiriin Pohjois-Satakunnan työ- ja elinkeinotoimiston alueella. Kartoituksesta saatavaa tietoa hyödynnetään kuntouttavaan työtoimintaan liittyvän kehittämishankkeemme tavoitteiden toimeenpanossa. Hankkeemme tavoitteena on luoda uusi palveluohjauksellinen toimintamalli kuntouttavasta työtoiminnasta kohti avoimia työmarkkinoita.

Kartoituksen avulla haluttiin selvittää, minkälaisia yhteneväisyyksiä kuntouttavan työtoiminnan piiriin kuuluvien asiakkaiden taustoista löytyy. Haluttiin myös tietoa siitä, minkälaiset asiat tukevat ajatusta, että kuntouttavan työtoiminnan piirissä on asiakkaita, jotka eivät tule autetuiksi työvoimapolitiittisin keinoin ja jotka eivät ole oikeassa paikassa työ- ja elinkeinotoimiston asiakkaina. Kolmanneksi haluttiin selvittää, voidaanko kartoituksen avulla saada lisäarvoa kuntouttavan työtoiminnan toimintamallin kehittämiseen.

Tutkimus toteutettiin keräämällä ennalta määritellyt tiedot kaikista alueen kohderyhmään kuuluvista asiakkaista. Tietolähteenä käytettiin työ- ja elinkeinohallinnon Uratietojärjestelmää. Tutkimusmenetelmänä käytettiin sisällönanalyysiä. Tietojen kerääminen suoritettiin marras – joulukuun 2009 aikana.

Tutkimushetkellä 6.11.2009 kohderyhmään kuului 396 asiakasta. Luku on 30,9 % alueen työttömien määrästä. Eniten löytyi iältään 25 – 54 vuotiaita (64 %). Suurimpina työllistymiseen positiivisesti vaikuttavina yhteisinä tekijöinä oli aktiivinen osallistuminen työvoimapolitiittisiin toimenpiteisiin, diagnosoitujen sairauksien vähäisyys ja koulutus. Toisaalta työllistymiseen heikentävästi vaikuttavina asioina oli pitkä työttömyys, koulutuksen puuttuminen kokonaan ja sairauksien kohdentuminen yli 55-vuotiaisiin. Tutkimuksesta löytyi myös viitteitä siihen, että joukosta löytyy niitä, jotka eivät ole työvoimapolitiittisin toimenpitein autettavissa. Näitä tekijöitä ovat osallistumattomuus toimenpiteisiin, aktivointiehdon täyttyminen vuonna 2001, koulutuksen puute, sairaudet ja ikä.

AN ACCOUNT OF REHABILITATIVE WORK ACTIVITIES APPLICANTS IN THE NORTHERN SATAKUNTA EMPLOYMENT AND ECONOMIC DEVELOPMENT OFFICE REGION

Lepistö, Päivi

Satakunta University of Applied Sciences

Degree Programme in Rehabilitation Counselling and Planning

March 2010

Saaristo, Sirpa and Sallinen, Merja

Number of Pages: 49

Key words: intermediate labour markets, activation condition, activation plan, rehabilitative work activities

The aim of this thesis was to make an account of and analyse the clients of rehabilitative work activities in the Northern Satakunta Employment and Economic Development Office region. The account will be exploited in the execution of our development project on rehabilitative work activities. The aim of our project is to create a new case management based policy on rehabilitative work activities towards open labour market.

The account served to show the similarities of the rehabilitative work activities clients' backgrounds. Information was also needed on the issue concerning the rehabilitative work activities clients who cannot be assisted by labour measures and who are not rightly positioned as Employment and Economic Development Office clients. Thirdly, there was a need to find out whether the account could bring added value to the development of rehabilitative work activities policy.

The study was carried out by gathering specific data on all the target group clients of the region. The Employment and Economic Development Administration's Ura data system was used as the source of information. Content analysis was used as the research method. The data were gathered during November and December 2009.

At the time of study on 6 November 2009 the target group consisted of 396 clients. The number represents 30,9 % of the region's unemployed. They were mostly between 25 and 54 years of age (64%). The greatest mutual factors on employment were the active participation in labour measures, a low number of diagnosed illnesses, and education. On the other hand, negative impact was brought by long-term unemployment, a complete lack of education, and the illnesses affecting mostly over 55-year-olds. The study showed some evidence of there being people who cannot be assisted using labour measures. These factors included the lack of participation in the measures, the fulfilment of activation condition in 2001, lack of education, illnesses, and age.

SISÄLLYS

1	JOHDANTO	3
2	TYÖTTÖMYYS YKSILÖN KOKEMANA	4
2.1	Työttömyys elämäntilanteena	4
2.2	Työttömyyden vaikutukset yksilöön	5
3	KUNTOUTTAVAN TYÖTOIMINNAN KEHITTÄMINEN.....	7
3.1	Laki kuntouttavasta työtoiminnasta	8
3.2	Aktivointiehto ja aktivointisuunnitelma.....	9
3.3	Työ- ja toimintakyvyn parantaminen	10
3.4	Kuntouttava työtoiminta aktivointisuunnitelmassa.....	10
3.5	Arvioita lain tavoitteiden toteutumisesta ja toimeenpanosta	11
3.6	Kuntouttavan työtoiminnan ohjausryhmän havaintoja	13
3.7	Muita näkökulmia kuntouttavan työtoiminnan kehittämiseksi.....	15
4	KUNTOUTTAVAN TYÖTOIMINNAN KEHITTÄMINEN POHJOIS- SATAKUNNAN TYÖ- JA ELINKEINOTOIMISTOSSA	16
4.1	Välityömarkkinoiden kehittäminen.....	16
4.2	Välkky-projekti	18
4.3	Pohjois-Satakunnan työ- ja elinkeinotoimiston kehittämishanke	18
5	TUTKIMUKSEN TARKOITUS JA TUTKIMUSKYSYMYKSET	19
5.1	Tutkimuksen tarkoitus ja tavoite.....	19
5.2	Tutkimuskysymysten asetteluun liittyvät perustelut.....	20
5.3	Tutkimuskysymykset	21
6	TUTKIMUKSEN TOTEUTTAMINEN.....	22
6.1	Tutkimusmenetelmä.....	22
6.2	Tutkimuslupa	23
6.3	Kohderyhmän hakeminen Ura-tietojärjestelmästä.....	24
6.4	Tutkimuslomake.....	25
6.5	Aineiston analyysi.....	26
7	TUTKIMUSTULOKSET	27
7.1	Ikäryhmä, sukupuoli ja asuinkunta	27

7.2	Koulutustaso ja ammattiryhmä	29
7.3	Tilanne nyt ja osallistuminen työvoimapolitiittisiin toimenpiteisiin.....	30
7.4	Vajaakuntoisuus ja ammatillisen kuntoutuksen toimenpiteet.....	34
7.5	Työssäolo ja aktivointiehdon täyttyminen	36
7.6	Muita työllistymiseen liittyviä asioita.....	38
8	JOHTOPÄÄTÖKSET.....	39
9	POHDINTA	40
	LÄHTEET.....	47
	LIITTEET	

1 JOHDANTO

Pitkä-aikaistyöttömyyden ympärillä käytävään keskusteluun liittyy vahvasti välityömarkkinat ja niiden toimivuus. Sosiaali- ja terveydenhuollon kansallisen kehittämisohjelman (KASTE) mukaan vuosina 2007 – 2013 toteutuvan ESR-ohjelmakauden rahoituksesta 75,4 miljoonaa euroa suunnataan välityömarkkinoiden kehittämiseen. Ohjelmakauden tavoitteena on löytää työ- ja elinkeinoministeriön toimintaa täydentämään kuntien ja järjestöjen yhteistyöllä toteutettuja matalan kynnyksen työpaikkoja vaikeimmin työllistyville sosiaali- ja terveydenhuollon asiakkaille. Vaikeimmin työllistyvät ovat pääosin sekä työvoimahallinnon että sosiaali- ja terveydenhuollon asiakkaita. Välityömarkkinoiden kehittämisen painoalueita ovat sosiaaliset yritykset, aikuisten työpajat, matalan kynnyksen työpaikat, työttömien kuntoutus- ja terveystalvet sekä kuntouttava työtoiminta. (Sosiaali- ja terveysministeriö 2008:6.)

Myös työn, yrittämisen ja työelämän politiikkaohjelmassa otetaan kantaa välityömarkkinoiden kehittämiseen. Vaikeasti työllistyvien saamiseksi avoimille työmarkkinoille haetaan ratkaisuja paitsi työvoimapolitiikan keinoin, myös kehittämällä välityömarkkinoiden toimivuutta ja parantamalla sosiaaliturvan työhön kannustavuutta (Hallituksen politiikkaohjelma 2007).

Toimin työvoimaneuvojana ja projektikoordinaattorina Pohjois-Satakunnan työ- ja elinkeinotoimistossa, jossa tavoitteenamme on kehittää kuntouttavaa työtoimintaa osana välityömarkkinoita ja lisätä sen vaikuttavuutta. 1.11.2009 alkaneen kehittämishankkeemme tavoitteena on kehittää uusi toimintamalli vaikeasti työllistyvien asiakkaiden ohjaamiseksi kuntouttavasta työtoiminnasta kohti avoimia työmarkkinoita. Hankkeen aikana pyritään myös vahvistamaan yhteistyötä alueen työnantajien ja välityömarkkinatoimijoiden kanssa, jotta kuntouttava työtoiminta ei jäisi irralliseksi toimenpiteeksi, vaan olisi yksi askel palveluketjussa kohti avoimia työmarkkinoita.

SATA-komitean (Sosiaaliturvan uudistamiskomitea) esityksen mukaan kuntouttavaa työtoimintaa tulisi kehittää osana työttömyysturvan aktivointikokonaisuutta siten, että toiminta

parhaalla mahdollisella tavalla mahdollistaisi siirtymisen työelämään. Kuntouttavan työtoiminnan tulisi osaltansa edistää varhaista puuttumista silloin, kun todetaan, ettei henkilölle voida tarjota työtä tai työllistymistä edistäviä toimenpiteitä. Tässä tilanteessa henkilön työ- ja toimintakyky tulisi arvioida ohjaamalla hänet kuntouttavaan työtoimintaan. Kuntouttavan työtoiminnan sisältöä tulisi kehittää vastaamaan kunkin osallistujan yksilöllisiä tarpeita. (Sosiaali- ja terveysministeriö 2009:10.)

Kehittämishankkeemme lähtökohdaksi tarvitsemme tietoa kohderyhmään kuuluvista asiakkaistamme. Opinnäytetyössäni teen kartoituksen kuntouttavan työtoiminnan piiriin kuuluvista asiakkaistamme ja analysoin tietoa hankkeemme käyttöön.

2 TYÖTTÖMYYS YKSILÖN KOKEMANA

2.1 Työttömyys elämäntilanteena

Teoksessa Ohjaus ammattina ja tieteenalana 2, artikkelissa Työttömyys ja ohjaus FM Antti Tapaninen pohtii työttömän ohjauksen onnistumiseen vaikuttavia tekijöitä ja tuo esiin työttömyyden kokemuksellista maailmaa. Hänen mukaansa työttömyys on elämäntilanne, jossa yksilö joutuu arvioimaan omia voimavarojaan ja tavoitteitaan monelta kannalta. Varsinkin pitkittyvä työttömyys nostaa esiin joukon kysymyksiä, jossa psykologiset, sosiaaliset ja taloudelliset tekijät muodostavat monitasoisen ongelmavyyhdän. Kun lisäksi työmarkkinat ja ammattien vaatimukset muuttuvat nopeasti, työttömänä olevan henkilön on vaikea arvioida omia mahdollisuuksiaan. Tilanteeseen liittyy usein liiallista optimismia tai pessimismia, joka haittaa realistisen ratkaisun löytämistä. (Tapaninen 2000, 24.)

Työssäni kohtaan työttömäksi jääneitä asiakkaita päivittäin. Liiallinen optimismi venyttää työn hakemista kauas tulevaisuuteen, jolloin työllistymismahdollisuudet ovat jo kenties heikentyneet. Liiallinen pessimistisyys taas liittyy usein ikääntyneisyyteen, osaamisen kaipa-alaisuuteen, koulutuksen puuttumiseen eli uskoon omiin mahdollisuuksiinsa työmark-

kinoilla, jossa nuoruus ja koulutus tuntuvat olevan valttia. Tässä tilanteessa työnhakua on vaikea aloittaa lainkaan.

Työttömyyteen on monia syitä. Tavallisesti erotetaan suhdanne-, kausi- ja rakennetyöttömyys, koska niiden syyt ja kestitkin ovat erilaisia. Suhdanne- ja kausityöttömyys tarkoittavat työvoiman kysynnän ohimenevää tai toistuvaa heikentymistä niin, ettei kysynnän rakenne merkittävästi muutu. Rakennetyöttömyys taas tarkoittaa, että työnhakijoitten ammatitaito ei vastaa työmarkkinoilla avautuvien paikkojen vaatimuksia. Pitkittyvän suhdanne- ja rakennetyöttömyyden aikana käsitys työttömyydestä välivaiheena vanhan ja uuden työpaikan välillä helposti hämärtyy. Huomaamattaan työttömät sopeutuvat uuteen elämäntilanteeseen, ja osalle työnhakijoista työttömyyden aikaisesta toimeentuloturvasta muodostuu eräänlainen kansalaispalkka, joka lankeaa ilman ponnisteluja. (Tapaninen 2000, 25.)

2.2 Työttömyyden vaikutukset yksilöön

Työttömän elämäntilanne ja työttömyyden syyt vaikuttavat ratkaisevasti siihen, miten työttömyys vaikuttaa yksilöön. Kun työmarkkinoilla vallitsee lama, on työttömyyden pitkittyminen monelle kohtalokas isku, joka muuttaa tulevaisuuden näkymät ja vie uskon omiin mahdollisuuksiin. Uuden työpaikan saaminen laman olosuhteissa on korkean kynnyksen takana, jota useat epäonnistuneet työnhakuyritykset entisestään nostavat. Työttömyys on menetys, joka vaikuttaa toimeentuloon, itseluottamukseen ja tulevaisuuden uskoon. (Tapaninen 2000, 26–27.) Monen epäonnistuneen työnhakuyrityksen jälkeen työttömän motiivointi uudelleen yrittämiseen onkin varsin vaikeaa.

Työttömyyden vaikutukset riippuvat olennaisesti siitä, onko työttömyys pitkittyvä vai ohimenevä elämäntilanne. Työtön ei aina kykene arvioimaan, miten hänen mahdollisuutensa muuttuvat, kun työttömyys pitenee. Työttömyyden psykososiaalisia vaikutuksia tutkineet kanadalaiset William Borgen ja Norman Amundson ovat kehittäneet mallin, joka kuvaa työttömän tunnetilan ja aktiivisuuden vaihtelua kun työtön tekee useita yrityksiä uuden työpaikan löytämiseksi. Mallin mukaan ensimmäisessä vaiheessa työn menetys on shokki, josta selviytyminen vie jonkin aikaa. Toisessa vaiheessa tapahtunutta pohditaan ja siihen

liittyy masennuksen ja ahdistuksen tunteita. Kolmannessa vaiheessa työtön saa kriisin hallintaan ja hän hyväksyy tilanteensa. Tällöin herää optimismi ja alkaa suunnittelu työpaikan etsimiseksi. Neljännessä vaiheessa ongelma joko ratkeaa jos työpaikka löytyy, tai pahenee jos työpaikkaa ei löydy. Viidennessä vaiheessa (jos työpaikkaa ei ole löytynyt) jatkuvat yritykset työpaikan löytymiseksi, mutta useat tuloksettomat yritykset laskevat aaltomaisesti mielialaa ja vähitellen aktiivisuus herpaantuu. Kuudennessa vaiheessa lukuisten epäonnistumisten vuoksi työttömän itseluottamus ja usko omiin mahdollisuuksiinsa on tuntuvasti vähentynyt, hän passivoituu ja saa depressiolle ominaisia piirteitä. Hän on apaattinen, ja hänen aloitekykynsä on puutteellinen. (Tapaninen 2000, 28–29.)

Työttömyyden vaikutuksissa on yleisten piirteiden ohella monia yksilöllisiä piirteitä. Työttömän kokemuksiin vaikuttavat olennaisesti työmarkkinatilanne, arvio omista mahdollisuuksista ja epäonnistuneitten työnhakujen aiheuttamat pettymykset. Kun asiakkaan usko omiin mahdollisuuksiin on pahasti kolhiintunut ja hän on apaattinen, hän ei pysty nopeasti tarttumaan uusiin haasteisiin. Vaikka tieto on keskeinen elementti kaikissa työvoimapalveluissa, toistuvasti epäonnistunut ihminen ei pysty muuttamaan tietoa toiminnaksi. (Tapaninen 2000, 29–31.) Tähän mielestäni kiteytyy pitkään työttömänä olleen ohjauksen haasteellisuus työ- ja elinkeinotoimistossa. Työ- ja toimintakyvyn arviointi sekä psyykkisten ja sosiaalisten työllistymisvalmiuksien arviointi on edellytys palvelujen oikea-aikaiselle tarjoamiselle ja niiden vaikuttavuudelle.

Filosofian tohtori Rauno Pietiläinen toteaa väitöskirjassaan, että työttömän kokema masennus on ensisijaisesti seurausta työttömyyden kokemisesta merkittävänä elämänmuutoksena. Sitä pahentavat sen laaja-alaiset seuraamukset omaan elämään, alhaiset työllistymisodotukset, taloushuolet sekä pettymykset epäonnistuneista työnhakuyrityksistä. Työttömyyden kokeminen elämänmuutoksena lisää myös työttömän uskoa siihen, että vain muut voivat vaikuttaa tilanteeseen. (Pietiläinen 2005, 87 ja 97.)

Pietiläisen mukaan työttömyydestä aiheutuneet masennuksen tunteet ovat tärkein psyykkistä pahoinvointia aiheuttava tekijä. Tällöin työtön hakee itselleen erilaisia selviytymiskeinoja. Hän yrittää korjata tilannetta hakemalla aktiivisesti työtä. Jos aktiivisuus ei tuota tulosta,

se kasvattaa syvää pettymystä ja lisää elämäntilannemasennusta. Erilaiset aktiviteetit (esim. harrastukset, kodin hoitaminen, perhe) taas parantavat psyykkistä hyvinvointia, mutta eivät vaikuta työttömyydestä aiheutuviin tunteisiin. (Pietiläinen 2005, 101–102.)

Työn merkitystä alentamalla työtön suojelee itseään ja parantaa tilapäisesti psyykkistä hyvinvointiaan. Työn merkityksen muutos omassa sisäisessä maailmassa auttaa keskittymään muihin aktiviteetteihin ja saamaan niistä tyydytystä. Samalla se kuitenkin vähentää työmarkkinoille suuntautuvaa aktiviteettia ja sen merkityksellisyyden kokemista. Jos tällainen selviytymismalli jää hallitsevaksi toimintamalliksi, se heikentää myös todennäköisyyttä saada työtä työmarkkinoiden parantuessa. (Pietiläinen 2005, 126.)

Korkea sosiaalinen tuki, ja hyvät selviytymiskeinot voivat lieventää työttömyyden vaikutuksia kun taas mm. useat työttömyysjaksot, työttömyyden pituus, korkea ikä, häpeä, taloudelliset vaikeudet, alkoholin käyttö ja mielenterveysongelmat pahentavat niitä. Yhteydet ovat monimutkaisia ja tehtyjen tutkimusten tulokset hajanaisia ja epäjohdonmukaisia, joten tietoa häiritsevistä tekijöistä ja suojaavista tekijöistä tarvitaan lisää. Myös yksilön ominaisuudet kuten työkeskeisyys, oma arvio työttömyyden negatiivisuudesta, usko uudelleen-työllistymisestä, itsetunto ja ajankäyttökyky vaikuttavat siihen, kuinka negatiivisia vaikutuksia työttömyys aiheuttaa. Näitäkin tutkimuksia tarvitaan lisää, silloin olisi ehkä mahdollista määrittää riskiryhmässä olevia. (Heponiemi, Wahlström, Elovainio, Sinervo, Aalto & Keskimäki 2008, 65.)

3 KUNTOUTTAVAN TYÖTOIMINNAN KEHITTÄMINEN

Kuntouttava työtoiminta on osa aktiivista työvoima- ja sosiaalipolitiikkaa, jonka tarkoituksena on parantaa pitkään työttömänä olleen asiakkaan työllistymismahdollisuuksia. Kuntouttavan työtoiminnan tavoitteena on avata pitkään työttömänä olleille väylä suoraan työhön tai ensiksi työvoimahallinnon ensisijaisiin työllistymistä edistäviin toimenpiteisiin ja

sen jälkeen työhön. Toisena tavoitteena on parantaa toimintaan osallistuvan asiakkaan elämänhallintakykyä sekä estää pitkään jatkuvan työttömyyden kielteiset vaikutukset asiakkaan toimintakykyyn. (Lindqvist, Oksala & Pihlman 2001, 13.) Tavoitteena on myös tehostaa ja selkiyttää työ- ja elinkeinohallinnon ja kuntien yhteistyötä ja työnjakoa työttömyydestä johtuvan syrjäytymisen torjumisessa (Hallituksen esitys 194/2009).

3.1 Laki kuntouttavasta työtoiminnasta

Laki kuntouttavasta työtoiminnasta (189/2001) astui voimaan 1.9.2001. Laki on osa laajempaa kokonaisuutta, jolla on yhdessä työvoimapalvelulain, toimeentulotuesta annetun lain ja eräiden niihin liittyvien lakien muutosten kanssa luotu kokonaisuus, jolla estetään tehokkaammin pitkä-aikaistyöttömyyden aiheuttamaa syrjäytymistä ja parannetaan pitkäaikaistyöttömien mahdollisuutta palata työelämään. (Lindqvist ym. 2001, 13.) Lain tavoitteena on pitkä-aikaistyöttömien työllistymisen edistäminen ja syrjäytymisen ehkäisy. Työllistymiseen pyritään kohdentamalla aktiivisen työvoimapolitiikan keinoja aikaisempaa tehokkaammin ja parantamalla sitä kautta työllistymisvalmiuksia pitkällä tähtäyksellä. Lopullisena tavoitteena on työllistyminen, sillä aktivointivelvoitteen piiristä poistuu vain riittävän pitkän työsuhteen kautta. (Ala-Kauhaluoma, Keskitalo, Lindqvist & Parpo 2004, 28.)

Laissa kuntouttavasta työtoiminnasta säädetään toimenpiteistä, joilla parannetaan pitkään jatkuneen työttömyyden perusteella työmarkkinatukea tai toimeentulotukea saavan henkilön edellytyksiä työllistyä avoimille työmarkkinoille sekä edistetään hänen mahdollisuksiinsa osallistua koulutukseen ja muuhun työhallinnon tarjoamaan työllistymistä edistävään toimenpiteeseen. Laissa säädetään myös toimenpiteeseen osallistuvan henkilön oikeuksista ja velvollisuuksista. (L 2.3.2001/189.)

Lakia sovelletaan aktivointisuunnitelman laatimiseen ja kuntouttavan työtoiminnan järjestämiseen työttömälle alle 25-vuotiaalle työmarkkinatukeen oikeutetulle tai toimeentulotukea saavalle;

- ✓ jolle on laadittu työnhakusuunnitelma ja joka on työttömyyden perusteella saanut työmarkkinatukea vähintään 180 päivältä viimeisen 12 kalenterikuukauden aikana
- ✓ jolle on laadittu työnhakusuunnitelma ja joka on saanut työttömyysturvalain mukaisen työttömyyspäivärahauden ajan työttömyyspäivärahaa
- ✓ jolle on tehty työvoimapalvelulain mukainen työnhakuhaastattelu ja jonka pääasiallinen toimeentulo on viimeisen neljän kuukauden aikana perustunut työttömyyden johdosta maksettuun toimeentulotukeen. (L 2.3.2001/189.)

Lakia kuntouttavasta työtoiminnasta sovelletaan myös 25 vuotta täyttäneelle työmarkkinatukeen oikeutetulle tai toimeentulotukea saavalle, jolle on aiemmin laadittu työnhakusuunnitelma ja;

- ✓ joka on työttömyyden perusteella saanut työmarkkinatukea vähintään 500 päivältä
- ✓ joka on työttömyysturvalain mukaisen työttömyyspäivärahauden jälkeen saanut työttömyyden perusteella työmarkkinatukea vähintään 180 päivältä tai
- ✓ jonka pääasiallinen toimeentulo on viimeisen 12 kuukauden aikana perustunut työttömyyden johdosta maksettuun toimeentulotukeen. (L 2.3.2001/2001.)

3.2 Aktivointiehto ja aktivointisuunnitelma

Edellä mainittujen ehtojen toteutuminen tarkoittaa aktivointiehdon täyttymistä. Ehdon täyttymisen myötä asiakkaalle syntyy oikeus aktivointisuunnitelmaan. Samalla asiakkaalle syntyy velvollisuus osallistua aktivointisuunnitelman laatimiseen ja siinä sovittujen asioiden toteuttamiseen. Laki kuntouttavasta työtoiminnasta velvoittaa myös työ- ja elinkeinotoimiston ja kunnan viipymättä aloittamaan toimenpiteet aktivointisuunnitelman laatimiseksi henkilölle, joka täyttää lain soveltamiseen liittyvät ehdot (L 2.3.2001/2001).

Aktivointisuunnitelmalla tarkoitetaan pitkään työttömänä olleelle henkilölle työllistymisedellytysten ja elämänhallinnan parantamiseksi laadittavaa suunnitelmaa, jonka työ- ja elinkeinotoimisto ja kunta laativat yhdessä asiakkaan kanssa (L 2.3.2001/189). Aktivointi-

suunnitelman tekemiseen osallistuminen on sosiaalihuoltolain lisäyksellä määritelty yhdeksi kunnan vastuulla olevaksi sosiaalipalveluksi (Lindqvist ym. 2001, 18).

3.3 Työ- ja toimintakyvyn parantaminen

Jos työ- ja elinkeinotoimisto arvioi, ettei asiakkaalle voida viimeistään kolmen kuukauden kuluessa tarjota työtä tai työllistymistä edistäviä toimenpiteitä, aktivointisuunnitelmaan tulee sisältyä kuntouttava työtoiminta. Jos kunta arvioi, ettei asiakas työ- ja toimintakyvynsä asettamien rajoitusten vuoksi voi välittömästi osallistua kuntouttavaan työtoimintaan, suunnitelman tulee sisältää erityislakien mukaisesti sellaisia sosiaali- ja terveydenhuollon palveluja, jotka parantavat hänen mahdollisuuksiaan osallistua myöhemmin kuntouttavaan työtoimintaan. Tämän arvion on perustuttava asiakkaan toimintakykyyn. Arviota tehtäessä voidaan käyttää asiantuntijana kunnan terveyskeskusta tai sairaanhoitopiiriä. Muut asiakkaan toimintakyvyn kannalta ulkopuoliset tekijät, kuten kunnan taloudellinen tilanne, eivät ole perusteita arvioitaessa sitä, voidaanko asiakkaalle tarjota kuntouttavaa työtoimintaa. Kunta päättää kuntouttavan työtoiminnan tai sen järjestämisvastuulla olevien muiden sosiaalipalvelujen sekä terveys-, kuntoutus ja koulutuspalveluiden sisällyttämisestä aktivointisuunnitelmaan. Aktivointisuunnitelmaan sisältyvien muiden palvelujen tavoite on asiakkaan toimintakyvyn parantaminen niin, että hän voi osallistua työhallinnon järjestämään työllistymistä edistävään toimintaan tai kuntouttavaan työtoimintaan. (Lindqvist ym. 2001, 22 - 23.)

3.4 Kuntouttava työtoiminta aktivointisuunnitelmassa

Mikäli aktivointisuunnitelmaan sisällytetään kuntouttava työtoiminta, on siitä kirjattava suunnitelmaan ainakin seuraavat asiat;

- ✓ kuntouttavan työtoiminnan sisällön kuvaus ja toiminnan järjestämispaikka
- ✓ kuntouttavan työtoiminnan päivittäinen ja viikoittainen kesto
- ✓ kuntouttavan työtoiminnan jakson alkamisajankohta ja pituus

- ✓ asiakkaalle kuntouttavan työtoiminnan ohella tarjottavat muut sosiaalipalvelut sekä terveyst-, kuntoutus- ja koulutuspalvelut
- ✓ ajankohta, jolloin viimeistään arvioidaan kuntouttavan työtoiminnan vaikutuksia asiakkaan työllistymismahdollisuuksille ja päätetään jatkotoimista sekä aktivointisuunnitelman uudistamisesta. (Lindqvist ym. 2001, 23–24.)

Asiakkaalla on mahdollisuus käyttää apunaan tukihenkilöä aktivointisuunnitelman laadinnassa ja uudistamisessa. Mikäli aktivointisuunnitelmaan sisältyy kuntouttava työtoiminta, on aktivointisuunnitelma tältä osin päivitettävä 3 – 24 kuukauden välein. (Lindqvist ym. 2001, 24.) Lain toimeenpanon keskeisenä elementtinä voidaan pitää työntekijöiden ja asiakkaiden yksilöllistä neuvotteluprosessia, aktivointihaastattelua, ja sen seurauksena allekirjoitettua aktivointisuunnitelmaa. Se, minkälaisen muodon lain toimeenpano viimekädessä saa, riippuu työvoimatoimistojen ja sosiaalitoimistojen aktivointisuunnitteluun osallistuvista työntekijöistä, heidän jokapäiväisistä toimintatavoistaan, päätöksistään ja vuorovaikutuksesta asiakkaiden kanssa. Tässä päivittäisessä työssä kehitetyt arkirutiinit ja menettelytavat antavat siten varsinaisen sisällön ylätasoa (osin) abstrakteille tavoitteille. (Ala-Kauhaluoma ym. 33.)

Matti Vanhasen II hallituksen hallitusohjelmassa (194/2009) esitettiin kuntouttavan työtoiminnan velvoittavuuden ikärajan poistamista. Aiemmasta poiketen kuntouttavan työtoiminnan velvoittavuus koskee alle 25-vuotiaiden lisäksi nyt myös 25 vuotta täyttäneitä henkilöitä. Ikärajan poiston tavoitteena on aktiivisen sosiaalipolitiikan keinoin parantaa pitkään työttömänä olleiden 25 vuotta täyttäneiden henkilöiden työllistymismahdollisuuksia ja elämänhallintakykyä sekä sitä kautta ehkäistä syrjäytymistä. (Hallituksen esitys 194/2009.) Lakimuutos astui voimaan 1.1.2010.

3.5 Arvioita lain tavoitteiden toteutumisesta ja toimeenpanosta

Hyväksyessään lain kuntouttavasta työtoiminnasta eduskunta edellytti, että sen tavoitteiden toteutumista ja toimeenpanon vaatimien resurssien riittävyttä ja kustannusten kehitystä seurataan ja että niistä raportoidaan eduskunnalle. Stakes sai yhdessä Kuntoutussäätiön

kanssa tehtäväkseen lain arviointitutkimuksen suorittamisen sosiaali- ja terveysministeriön ja työministeriön toimeksiannosta. (Ala-Kauhaluoma ym. 2004, 33.)

Tutkimuksessa todetaan lain kuntouttavasta työtoiminnasta käynnistäneen uudenlaisen prosessin pitkä-aikaistyöttömyyden paikallisessa hoitamisessa. Sekä sosiaali- että työvoimatoimistoissa pidettiin tärkeänä, että pitkä-aikaistyöttömyyteen ja syrjäytymiseen oli alettu kiinnittää huomiota. Aktivointisuunnitelma terävöitti työttömien saamaa palvelua, ja antoi mahdollisuuksia työllistymisen esteiden käsittelyyn sekä konkreettisten ratkaisujen hakemiseen kahden eri viranomaisen yhteistyönä. Työvoimatoimiston ja sosiaalitoimiston erilaiset perustehtävät aiheuttivat jossain määrin kitkaa lain toimeenpanossa. Työvoimatoimistoissa esiintyi näkemyksiä, joiden mukaan sosiaalitoimi on ollut passiivinen lain toteutuksessa. Samoin sosiaalitoimistoissa ja osin myös työvoimatoimistojen sisällä esiintyi näkemyksiä, joiden mukaan työvoimahallinto ei ole riittävästi sitoutunut lain toteuttamiseen. (Ala-Kauhaluoma ym. 2004, 205.)

Tutkimuksen mukaan kuntouttavan työtoiminnan mahdollisuudet syrjäytymisen vähentämisen ja osallisuuden lisäämisen suhteen ovat varovaisen myönteisiä. Pitempään kuntouttavassa työtoiminnassa mukana olleiden osallistujien elämäntilanteet useimmiten paranivat. Elämäntilanteiden parantuminen tarkoitti elämänrytmin normalisoitumista, yleistä virkistymistä, päihteiden käytön parempaa hallintaa ja yleistä elämän mielekkyyden lisäämistä. (Ala-Kauhaluoma ym. 2004, 206.)

Tutkimuksessa haastatelluista kuntouttavaan työtoimintaan osallistuneista asiakkaista 73 % oli sitä mieltä, että kuntouttavan työtoiminnan jakso on ollut joko erittäin hyödyllinen tai melko hyödyllinen. Useat vastaajat olivat kuitenkin tyytymättömiä taloudellisiin etuihin: toiminnan rahallisen hyödyn pitäisi heidän mielestään olla suurempi. Kuntouttavalta työtoiminnalta odotettiin myös suurempaa monipuolisuutta ja sitä, että se palvelisi paremmin omaa osaamista. (Ala-Kauhaluoma ym. 2004, 142.)

Arviointiryöryhmän mukaan lain paikallisessa toteutumisessa on ollut suuria eroja, siksi olisikin jatkossa tutkittava tarkemmin, mitkä tekijät vaikuttavat toiminnan suuriin eroihin ja

miten paikallisviranomaisia voidaan tukea toiminnan vakiinnuttamisessa. Varsinaisen kuntouttavan työtoiminnan osalta on tärkeää turvata toiminnan resurssit ja toimintaedellytykset. Kuntouttavaan työtoimintaan osallistuneiden työllistymisen mahdollistamiseksi tulisi myös kehittää erilaisia väliin sijoituvia työmarkkinoita sekä kiinnittää enemmän huomiota sosiaali- ja terveystalouden saatavuuden parantamiseen. Työryhmän mukaan kuntouttava työtoiminta – laissa edelleen läsnä olevan kehittämislunnon vuoksi on tärkeää, että hyviä ja onnistuneita käytäntöjä edistetään ja dokumentoidaan huolellisesti. Tärkeää on myös, että lain kautta syntyneet käytännöt, kokemukset ja tulokset saadaan integroitua muihin ajankohtaisiin työllistymistä ja asiakaspalvelua tukeviin toimintoihin tai kehittämishankkeisiin. (Ala-Kauhaluoma ym. 2004, 211.)

3.6 Kuntouttavan työtoiminnan ohjausryhmän havaintoja

Arviointityöryhmä päätyi tutkimuksessaan johtopäätöksiin ja suosituksiin, joiden pohjalta sosiaali- ja terveysministeriön ja työministeriön asettama kuntouttavan työtoiminnan ohjausryhmä arvioi kuntouttavasta työtoiminnasta annetun lain vaikuttavuutta ja toteutumista. Ohjausryhmän muistiosta käy ilmi, että lain voimassaolon aikana aktivointisuunniteluon täyttäneiden henkilöiden määrä nousi vuoden 2004 alkupuolella työhallinnon rekisteritietojen mukaan yli 145 000:een. Aktivointisuunnitelmia oli lain voimassaolon aikana laadittu helmikuuhun 2004 mennessä 43 prosentille koko ryhmästä. Kuntouttavan työtoiminnan oli aloittanut koko maassa aktivointisuunnitteluun osallistuneista työmarkkinatukea saavista noin 8 500 henkilöä eli suunnilleen 14 prosenttia, mikä on jonkin verran vähemmän kuin alun perin arvioitiin. (Sosiaali- ja terveysministeriö 2004:10.)

Muistion mukaan kuntouttava työtoiminta oli käynnistynyt useissa kunnissa odotettua hitaammin eikä aktivointisuunnitelmien määrällisiä tavoitteita saavutettu. Tehdyn arviointitutkimuksen mukaan lain toimenpiteiden oli kuitenkin katsottu parantaneen selvästi viranomaisten välistä yhteistyötä ja antaneen uusia toimintamahdollisuuksia asiakastyössä olleille. Asiakkaan elämänhallinnan parantamiseksi kuntouttava työtoiminta oli tarjonnut uuden välineen. Asiakkaat olivat kokeneet aktivointisuunnitelman teon tarpeelliseksi. Sen oli

katsottu myös kannustaneen omatoimiseen työnhakuun ja tavoitteellisuuteen. (Sosiaali- ja terveystieteiden ministeriö 2004:10.)

Lain tavoitteiden toteutumisen kannalta keskeinen kysymys on, missä määrin kuntouttava työtoiminta -lailla on voitu parantaa pitkäaikaistyöttömien työllistymisedellytyksiä ja mahdollisuuksia osallistua työllistymistä edistäviin toimenpiteisiin. Tulosten mukaan laki ei ole lyhyenä seuranta-aikana edistänyt työllistymistavoitteen toteutumista. Sen sijaan se on lisännyt pitkäaikaistyöttömien mahdollisuuksia päästä aktivoiviin toimenpiteisiin ja tietyin ehdoin lisännyt työttömien taloudellista ja sosiaalista hyvinvointia. (Sosiaali- ja terveystieteiden ministeriö 2004:10.)

Kuntouttavasta työtoiminnasta ja aktivointisuunnitelmien laadinnasta saatujen kokemusten mukaan pitkäaikaistyöttömät tulevat monesta eri kohderyhmästä, eivätkä he muodosta yhtenäistä joukkoa. Pitkäaikaistyöttömyyden syyt vaihtelevat huomattavasti mm. alueellisesti ja ikäryhmittäin. Kohderyhmien erilaisuuden vuoksi tarvitaan erilaisia toimia. Joidenkin ryhmien kohdalla ei nopea työllistyminen ole oletettavaa, vaan tarvitaan usean vuoden mittaisia suunnitelmia. Pitkäaikaistyöttömyyden katkaisussa keinovalikoiman täytyisi kattaa laaja kirjo erilaisia palveluita ja toimenpiteitä. Kaikille yhtenäiset menetelmät eivät tuota parasta lopputulosta. Siksi pitkäaikaistyöttömyyden taustatekijät olisi selvitettävä ennen erilaisiin toimenpiteisiin ohjausta. Aktivointisuunnitelmaa laadittaessa ei ole aina pystytty paneutumaan asiakkaan tilanteeseen riittävän perusteellisesti. Vaarana on asiakkaan ohjautuminen vääränlaisiin ja tehottomiin toimenpiteisiin. Kuntouttavaan työtoimintaan sisältyvien toimenpiteiden vaikuttavuuden arvioinnissa on keskeistä päästä selville työmarkkinoiden ulkopuolelle jäämisen syistä. (Sosiaali- ja terveystieteiden ministeriö 2004:10.)

Ohjausryhmä toteaa, että kuntouttavasta työtoiminnasta annetun lain tarkoitus on parantaa asiakkaiden työmarkkinavalmiuksia ja elämänhallintaa, jotta heidän mahdollisuutensa työllistyä avoimille työmarkkinoille paranisivat. Päämäärän saavuttaminen vaatii pitkäkestoista toimintaa, riittävän yksilöllistä paneutumista asiakkaan tilanteeseen ja ongelmiin, asiakkaalle suunniteltuja yksilöllisiä toimenpiteitä, moniammatillista otetta sekä tehokasta työn-

ohjausta. Kaikki tämä vaatii viranomaistyöhön suunnattuja voimavaroja, joita ei ole ollut arvioiden mukaan riittävästi käytettävissä. (Sosiaali- ja terveysministeriö 2004:10.)

3.7 Muita näkökulmia kuntouttavan työtoiminnan kehittämiseksi

Kuntouttavan työtoiminnan kehittämiseksi löytyy perusteita myös mm. SATA-komitean sosiaaliturvan uudistamisesityksestä ja kunta- ja palvelurakennemuutoksesta. Sosiaaliturvan uudistamislinjauksia koskevassa esityksessä todetaan, että nykyisen käytännön mukaan kunnan velvollisuus käynnistää aktivointisuunnitelman laatiminen toteutuu liian myöhään ja lisäksi hyvin sattumanvaraisesti. Komitean esityksen mukaan henkilön työ- ja toimintakyvyn asettaessa rajoituksia aktiivitoimenpiteisiin osallistumiselle, tulee henkilö ohjata sellaisten sosiaali- ja terveyspalvelujen piiriin, jotka parantavat hänen mahdollisuuksiaan osallistua myöhemmin aktiivitoimenpiteisiin. (Sosiaali- ja terveysministeriö 2009:10.)

Kunta- ja palvelurakennemuutoksesta koskevan lain mukaan uudistuksen tarkoituksena on mm. kehittää palvelujen tuotantotapoja ja organisointia. Toiminnan tuottavuutta pyritään parantamaan kehittämällä kuntien toimintaa palvelujen järjestämisessä ja tuottamisessa. Tavoitteena on myös edistää terveyden, toimintakyvyn ja sosiaalisen turvallisuuden huomiointia. (L 9.2.2007/169.) Koska kuntouttavan työtoiminnan järjestäminen on kunnan vastuulla oleva sosiaalipalvelu, sen saatavuus tulisi turvata myös kunta- ja palvelurakennemuutosten yhteydessä.

4 KUNTOUTTAVAN TYÖTOIMINNAN KEHITTÄMINEN POHJOIS-SATAKUNNAN TYÖ- JA ELINKEINOTOIMISTOSSA

4.1 Välityömarkkinoiden kehittäminen

Välityömarkkinoilla tarkoitetaan työttömyyden ja avointen työmarkkinoiden väliin sijoittuvia työskentelymahdollisuuksia, joista työttömälle maksetaan korvaus. Välityömarkkinat tarjoavat ensisijassa mahdollisuuden edetä avointen työmarkkinoiden työpaikkoihin (siirtymätyömarkkinat), mutta toisaalta vaihtoehdon pitkäaikaistyöttömyydelle (välittävät työmarkkinat). Asiakkaan etäisyys avoimista työmarkkinoista ja hänen palvelutarpeensa määrittää sen, sijoittuuko hän välittävälle työmarkkinoille vai siirtymätyömarkkinoille. Välittävät työmarkkinat muodostuvat aktiivisen sosiaalipolitiikan toimenpiteistä ja niiden tarkoituksena on ylläpitää toimintakykyä, parantaa elämänhallintaa ja luoda edellytyksiä työllistymiselle. Siirtymätyömarkkinoilla pääpaino on työhallinnon palvelujen (työmarkkinatoimenpiteet ja palkkatuettu työ) tarjonnassa. (Manner-Suomen ESR-ohjelman... 2007–2013, 13.)

Tupo 2- työryhmän mietinnössä (Väyliä työhön, 2006) todettiin, että tuettuja välityömarkkinoita on edelleen tarpeen voimakkaasti vahvistaa. Välityömarkkinoilla tarjottaisiin tuettuja työ- ja aktivointipaikkoja henkilöille, joiden työttömyys johtuu ensisijassa työvoiman kysynnän vähäisyydestä, sen kohdentumisesta ja pitkäkestoisen työttömyyden aiheuttamista ongelmista. Välityömarkkinoiden pääasialliseksi kohderyhmäksi määriteltiin sosiaali- ja terveystieteiden sosiaalisen työllistämisen työryhmän määrittelemät henkilöt, joiden toimintakyky on alentunut sosiaalisista syistä. Kyseessä olisivat työmarkkinoilta syrjäytyneet henkilöt, joiden motivaatio, toimintakyky ja sosiaalinen selviytyminen ovat heikentyneet pitkäaikaisen työttömyyden seurauksena. Keskeinen tunnusmerkki on usein vanhentunut tai puutteellinen koulutus työmarkkinoiden tarpeisiin nähden. Henkilöillä voi olla myös elämänhallinnan vaikeuksia, lieviä mielenterveyden ongelmia tai taipumusta päihteiden liikkäyttöön, mutta ne eivät ole pääasiallisena syynä työttömyyteen. Välityömarkkinoilla parannettaisiin myös työkykyä ja osaamista, jotta siirtyminen avoimille työmarkkinoille olisi

mahdollista. Osalle työnhakijoista välityömarkkinat tarjoaisivat todennäköisesti kuitenkin pysyväisluonteisen työmahdollisuuden. (Väyliä työhön 2006, 30.)

Välityömarkkinoiden kansallinen kehittämisohjelma (toimintalinja 2) jakaantuu siirtymätyömarkkinoiden ja välittävien työmarkkinoiden kehittämisohjelmiin. Siirtymätyömarkkinoiden kehittämisen taustana on työvoiman saatavuuden turvaaminen. Siirtymätyömarkkinoilla on tarjolla työmarkkinatoimenpiteitä (työharjoittelu ja työelämävalmennus) ja palkkatuetta työtä, joiden tavoitteena on parantaa työttömien ammattitaitoa ja osaamista ja näin edistää pääsyä avoimille työmarkkinoille. Tällä hetkellä siirtymätyömarkkinoiden vaikuttavuus avoimille työmarkkinoille sijoittumisen näkökulmasta ei ole riittävän hyvällä tasolla. Näiden haasteiden perusteella käynnistyy valtakunnallinen siirtymätyömarkkinoiden kehittämisohjelma, jonka toteutus tapahtuu pääasiallisesti alueellisesti. Alueilla toteutettavien kehittämisohjelmien tavoitteena on siirtymätyömarkkinoiden suunnitelmallinen rakentaminen. Alueellisissa kehittämisohjelmissa on tärkeää kehittää toimintamalleja, joilla voidaan parantaa työvoimapolitiittisten toimien vaikuttavuutta avoimille työmarkkinoille sijoittumisen näkökulmasta. Yritysten osuutta palkkatuetun työn tarjoajana tulee pyrkiä nostamaan kehittämällä yrityksille räätälöityjä palveluja. Lisäksi vaikuttavuuden parantamiseksi tulee kehittää malleja, joissa voidaan palkkatuetun työn ohessa parantaa osaamista ja ammattitaitoa. Siirtymätyömarkkinat – ohjelmasta vastaa työ- ja elinkeinoministeriö. (Manner-Suomen ESR-ohjelman... 2007 – 2013, 12.)

Välittävien työmarkkinoiden yhteiskunnallisena haasteena on muodostaa sosiaali- ja työvoimapolitiikan palveluista avoimille työmarkkinoille johtavia työllistymispolkuja. Tavoitteena on kohdentaa välittävien työmarkkinoiden palveluita tukemaan työmarkkinoilta pois-
sa olleiden sosiaalista toimintakykyä ja osallisuutta yhteisöissään niissä tilanteissa, joissa ei ole näkyvissä paluuta työmarkkinoille ilman kuntouttavia toimenpiteitä. Välittävien työmarkkinoiden kehittämisohjelman tavoitteena on kehittää työmarkkinoilta syrjäytyneiden, syrjäytymisvaarassa olevien sekä vajaakuntoisten henkilöiden työelämään siirtymistä edistäviä käytäntöjä ja työmenetelmiä. Tavoitteena on vahvistaa kaikkein vaikeimmin työllistyvien henkilöiden sosiaalista toimintakykyä sekä yhteiskuntaan ja työelämään osallistumista

tukevia toimia. Välittävät työmarkkinat – ohjelmasta vastaa sosiaali- ja terveysministeriö. (Manner-Suomen ESR-ohjelman... 2007 – 2013, 13.)

4.2 Väkky-projekti

Väkky on Satakunnan ELY-keskuksen hallinnoima välityömarkkinoiden kehittämiseen tähtäävä ESR-projekti, joka on tarkoitettu edistämään pitkäaikaistyöttömien ja vaikeasti työllistyvien sijoittumista avoimille työmarkkinoille. Projektin pääasiallisena tavoitteena on saada työntekijät ja työnantajat kohtaamaan toisensa. Kohderyhmänä ovat välityömarkkinoiden palveluntuottajat, kunnat sekä työnantajat ja yritykset, joilla on rekryointitarvetta. Väkky-projektin pyrkimyksenä on tehostaa koko Satakunnan alueen välityömarkkinoiden toimintaa. Projektin puitteissa pyritään myös kehittämään uusia toimintatapoja työllistymisen tukemiseksi, vahvistamaan eri toimijoiden rooleja käytännössä sekä kohdentamaan tulevia työvoimapolitiittisia määrärahoja ja resursseja. (Väkky-projekti 2010.)

4.3 Pohjois-Satakunnan työ- ja elinkeinotoimiston kehittämishanke

Väkky-projekti käynnisti joulukuussa 2008 ns. ideahaun. Sen avulla etsittiin hyviä ja toimivia ideoita, joita voidaan hyödyntää satakuntalaisten välityömarkkinoiden kehittämisessä. Hyväksytyt ideat toteutetaan Väkyn alaprojekteina. Ideahakuun pyydettiin hankeesityksiä satakuntalaisilta välityömarkkinoiden palveluntuottajilta, työ- ja elinkeinotoimistoilta sekä työvoiman palvelukeskuksilta.

Pohjois-Satakunnan työ- ja elinkeinotoimiston hanke-esitys sai Väkky-projektin tuen ja käynnisti kehittämistyönsä Väkyn alaprojektina 1.11.2009. Hankkeen tarkoituksena on kehittää työ- ja elinkeinotoimistolle uusi palveluohjausmalli työnhakijoiden ohjaamiseksi kuntouttavasta työtoiminnasta kohti avoimia työmarkkinoita. Hankkeen aikana kartoitetaan toiminta-alueemme kuntouttavan työtoiminnan piiriin kuuluvat asiakkaat ja pyritään kehittämään asiakkaan palvelutarpeen mukaista, oikea-aikaista ja asiakaslähtöistä ohjausta kuntouttavaan työtoimintaan. Lisäksi kehitetään yhteistyötä alueen yrityksiin ja välityömarkki-

noiden toimijoihin jatkopolutuksen varmistamiseksi. Arviointi- ja palautejärjestelmää kehittämällä on tarkoitus varmistaa toiminnan vaikuttavuus. Tavoitteena on, että kuntouttava työtoiminta ei jää irralliseksi toimenpiteeksi, vaan on yksi askel palveluketjussa kohti avoimia työmarkkinoita.

Yhtenä tavoitteena on myös selkiinnyttää vastuunjakoja työ- ja elinkeinotoimiston ja Pohjois-Satakunnan Perusturva-liikelaitoskuntayhtymän (POSA) välillä. Yhtymässä Kankaanpään kaupunki sekä Honkajoen, Jämijärven, Karvian ja Siikaisten kunnat yhdistivät sosiaali- ja perusterveyspalvelunsa alkaen 1.1.2009. POSA:n ja Pohjois-Satakunnan työ- ja elinkeinotoimiston yhteisiä toiminta-alueita ovat Kankaanpää, Karvia, Honkajoki ja Jämijärvi. POSA:n ulkopuolelle jää Lavia ja Kiikoinen, jotka kuuluvat toimistomme toiminta-alueeseen. Siikainen taas kuuluu POSA:n toiminta-alueeseen, mutta työ ja elinkeinotoimistona on Porin seudun työ- ja elinkeinotoimisto.

5 TUTKIMUKSEN TARKOITUS JA TUTKIMUSKYSYMYKSET

5.1 Tutkimuksen tarkoitus ja tavoite

Tämän opinnäytetyön tarkoitus on tutkia ja analysoida, minkälaisia työnhakija-asiakkaita kuuluu kuntouttavan työtoiminnan piiriin Pohjois-Satakunnan työ- ja elinkeinotoimiston alueella. Toimisto sijaitsee Kankaanpäässä ja sen toiminta-alueeseen kuuluu Kankaanpään lisäksi Jämijärvi, Honkajoki, Karvia, Lavia ja Kiikoinen.

Tutkimuksen tavoitteena on kartoituksen avulla selventää näkemystämme kuntouttavan työtoiminnan piiriin kuuluvista asiakkaista. Hyödynnämme kartoituksesta saatavaa tietoa kuntouttavan työtoiminnan kehittämiseen liittyvän alaprojektimme tavoitteiden toimeenpanossa.

5.2 Tutkimuskysymysten asetteluun liittyvät perustelut

Laki työ- ja elinkeinokeskuksista sekä työ- ja elinkeinotoimistoista (796/2008) astui voimaan 1.1.2009. Asiasta annetun hallituksen esityksen mukaan lailla päivitettiin työvoima- ja elinkeinokeskuksia sekä työvoimatoimistoja koskeva sääntely vastaamaan paremmin työ- ja elinkeinoministeriön perustamisesta johtuvia muutostarpeita ja perustuslain vaatimuksia. (Hallituksen esitys 55/2008.)

Ennen lain voimaantuloa työ- ja elinkeinoministeriön asettama TEM-aluehallintoryhmä sai tehtäväkseen valmistella ministeriöuudistuksesta johtuvat aluehallinnon organisoinnin muutokset sekä ohjauksen ja tulosohjauksen toimintamallit. Loppuraportissa todetaan, että TE-toimistojen toiminnan painopiste muuttuu yhä enemmän työnvälitykseen sekä yritysten ja työnantajien palveluihin. TE-toimistojen ydintehtävä tulee olla osaavan työvoiman saataavuuden turvaaminen ja yritysten toimintaedellytysten parantaminen. Raportin mukaan TE-toimistojen ja muiden toimijoiden työnjakoa ja asiakasvastuita selkiinnytetään avoimille työmarkkinoille heikosti sijoittuvien asiakkaiden osalta. Tässä yhteydessä raportissa mainitaan mm. ammatillinen kuntoutus, työttömien eläkeselvitysten tekeminen ja ensisijaisesti toimintakyvyn selvittämistä ja sosiaalista kuntoutusta tarvitsevien asiakkaiden palvelujen järjestäminen. (Työ- ja elinkeinoministeriö 2009.)

Uuden TE-toimiston henkilöasiakkaat ryhmitellään seuraavasti:

- ✓ suoraan työmarkkinoille suuntaavat (työstä työhön)
- ✓ osaamisen kehittämisen kautta työmarkkinoille suuntaavat
- ✓ työmarkkinoille kuntoutuvat

Työmarkkinoille kuntoutuvat asiakkaat ovat niitä, joiden työllistyminen avoimille työmarkkinoille edellyttää moniammatillista palvelua ja tiivistä yhteistyötä eri toimijoiden kanssa. Palvelujen kehittäminen ja suuntaaminen uudella tavalla edellyttää raportin mukaan sitä, että myös tämän ryhmän asiakkaiden (välityömarkkinoilla olevat asiakkaat ml. työvoiman palvelukeskusten asiakkaat) palvelujen järjestämisessä päämääränä on sijoittuminen avoimille työmarkkinoille. (Työ- ja elinkeinoministeriö 2009.)

Sosiaali- ja terveysturvan keskusliiton toteuttaman sosiaalibarometrin (2009) tulokset kertovat, että organisaatiomuutos vuoden 2009 alusta työvoimatoimistoista työ- ja elinkeinotoimistoiksi on merkinnyt monenlaista palvelua tarvitsevien, pitkä-aikaistyöttömien ja osatyökykyisten ihmisten palvelujen merkittävää heikentymistä. Syksystä 2008 alkaneen työttömyyden ja lomautusten määrän nopea kasvu näkyi nopeasti TE-toimistojen palvelujen ruuhkautumisena. Tilanteeseen vaikutti lisäksi valtionhallinnon tuottavuusohjelma, jonka henkilöstövähennykset ovat olleet ja tulevat jatkossakin olemaan tuntuvia. Barometrin mukaan monitarpeisten ihmisten palvelujen saatavuuden katsotaan heikentyvän työ- ja elinkeinohallinnon muutosten seurauksena, koska lisääntyneiden tehtävien vuoksi käytettävissä on vähemmän resursseja ja tehtäviä priorisoidaan. TE-toimistojen johdosta 46 % katsoi useiden eri tahojen palveluja tarvitsevien asiakkaiden tilanteen heikenevän ja vain 13 % kohenevan. (Eronen, Londén, Perälähti, Siltaniemi & Särkelä 2009, 8.)

Edellä mainittujen asioiden valossa voidaan todeta, että jatkossa joudumme yhä vähenevin resurssein tarjoamaan palvelua myös kuntouttavan työtoiminnan piiriin kuuluville asiakkaille. Pohjois-Satakunnan työ- ja elinkeinotoimistossa valtion tuottavuusohjelma on näkynyt määrä-aikaisten työntekijöiden vähentämisenä, joten tilanne heijastuu myös vaikeasti työllistyvien asiakkaiden palveluun. Kartoituksesta saatavaa tietoa pyritään hyödyntämään myös resurssien kohdentamisessa niin, että kehittämistyön tuloksena on toimintamalli, jossa palvelu on riittävää, asiakaslähtöistä, oikea-aikaista ja vaikuttavaa.

5.3 Tutkimuskysymykset

Kartoituksen avulla pyrin saamaan vastauksia seuraaviin tutkimuskysymyksiin;

- ✓ Minkälaisia yhteneväisyyksiä kuntouttavan työtoiminnan piiriin kuuluvien asiakkaiden taustoista löytyy?
- ✓ Minkälaiset asiat tukevat ajatusta, että kuntouttavan työtoiminnan piiriin kuuluvien asiakkaiden joukossa on sellaisia, jotka eivät tule autetuiksi työvoimapolitiittisin keinoin ja jotka eivät ole oikeassa paikassa työ- ja elinkeinotoimiston asiakkaina?

- ✓ Minkälaisia johtopäätöksiä kartoituksen perusteella voidaan tehdä kuntouttavan työtoiminnan toimintamallin kehittämisen kannalta?

6 TUTKIMUKSEN TOTEUTTAMINEN

6.1 Tutkimusmenetelmä

Tutkimusmenetelmänä käytän sisällönanalyysiä. Tutkimus on osittain kvantitatiivinen, jolloin haen kuntouttavan työtoiminnan piiriin kuuluvat asiakkaat TE-toimiston Ura-tietojärjestelmästä. Tutkimus on osittain myös kvalitatiivinen, jolloin haen tietoa TE-toimiston virkailijoiden Ura-tietojärjestelmään kirjaamista asioista. Virkailijan kirjaamaa tietoa asiakkaasta löytyy mm. kartoitus- ja toimintasuunnitelmakortilta, yksilöidystä työnhakusuunnitelmasta tai aktivointisuunnitelmasta sekä työhistoriakortilta, koulutushistoriakortilta, työnhakukortilta ja ammatillisen kuntoutuksen korteilta.

Kvalitatiivinen sisällönanalyysi perustuu laadullisten erojen ja yhtäläisyyksien ja sisältöjen vertailuun. Aineiston tulkinta tapahtuu tutkimusteemojen perusteella. Tutkija ikään kuin asettaa aineistolle kysymyksiä. Laadullinen tulkinta vaatii aineiston hyvää, perusteellista tuntemista. Tulkinta ei saa olla sattumanvaraista tai tarkoitushakuista. (Koivula, Suihko & Tyrväinen 2002, 42–43.) Vuodesta 1998 TE-toimistossa työskennelleenä työvoimaneuvonajana tunnen tutkimusaineistoni suhteellisen hyvin. Olen koko työ- ja elinkeinohallinnon työurani ajan työskennellyt käyttäen Ura-tietojärjestelmää ja tehnyt käytännön asiakastyötä. Olen myös laatinut aktivointisuunnitelmia yhteistyössä asiakkaan ja sosiaalitoimen kanssa. Tunnen työ- ja elinkeinohallinnon strategiset tavoitteet ja toimintatavat sekä työ- ja elinkeinohallintoa ohjaavan lainsäädännön keskeiset sisällöt. Näillä perusteilla täytän vaatimuksen aineiston hyvästä ja perusteellisesta tuntemuksesta ja siitä, että osaan tehdä tulkintoja aineistosta ilman sattumanvaraisuutta tai tarkoitushakuisuutta.

Kvantitatiivinen sisällönanalyysi vaatii valmiiksi laaditun analyysikehikon, jonka avulla aineistoa seulotaan. Tarkasteltavat muuttujat määritellään etukäteen aineistoon tutustumisen perusteella. Laadullisen aineiston analyysissä sekä kvantitatiivista että kvalitatiivista sisällönanalyysiä voi käyttää rinnakkain. Kvantitatiivinen analyysi kertoo aineiston rakenteesta ja yleisistä piirteistä. Kvalitatiivinen analyysi analysoi sen laadullista sisältöä ja vaihteluja. (Koivula, ym. 2002, 43.)

6.2 Tutkimuslupa

Kartoituksesta saatavien tietojen käyttämisestä opinnäytetyöhöni sovittiin suullisesti työ- ja elinkeinotoimiston johtajan Juhani Hietapakan kanssa elokuussa 2009. Hain myös tutkimuslupaa työ- ja elinkeinoministeriöltä tutkimuksen toteuttamista varten. Hakemuksessani pyysin lupaa saada käyttää työ- ja elinkeinotoimiston Ura-tietojärjestelmän asiakastietoja opinnäytetyössäni. Työ- ja elinkeinoministeriö myönsi luvan viranomaisen toiminnan julkisuudesta annetun lain 28 §:n sekä työhallinnon asiakaspalvelun tietojärjestelmästä annetun lain 6 §:n 2 momentin nojalla. Sain asiasta 2.12.2009 päivätyn päätöksen TEM/3447/03.10.03/2009 (Liite 1).

Päätöksessä todetaan, että tietoja saa käyttää vain hakemuksessa mainittua tutkimusta varten ja että tietoja ei saa käyttää siten, että yksityisyyden suoja ja yksityisyyden edut tai oikeudet vaarantuisivat. Päätöksessä todetaan myös, että tutkimusta toteutettaessa tulee ottaa huomioon henkilötietolakiin (523/1999) sekä muihin lakeihin ja asetuksiin sisältyvät henkilötietojen keräämistä, tallettamista, käyttöä ja luovuttamista koskevat säännökset. Opinnäytetyön liitteenä on myös henkilötietolain 4 luku (Liite 2), jossa säädetään henkilötietojen käsittelystä erityisiä tarkoituksia varten.

Kartoituksen tekeminen kirjattiin myös 1.11.2009 alkaneeseen kehittämishankkeeseemme, joten saatoin TE-toimiston viranhaltijana ja virkavastuun alaisena valmistella kartoituksen tekemistä jo ennen tutkimusluvan saamista. Tutkimusta varten tulostamani asiakastiedot säilytän lukitussa työhuoneessani Pohjois-Satakunnan työ- ja elinkeinotoimistossa. Tutkimusaineisto hävitetään silppurilla opinnäytetyön valmistuttua.

6.3 Kohderyhmän hakeminen Ura-tietojärjestelmästä

Ura-tietojärjestelmän ”Hae henkilö” – toiminnolla voidaan koota erilaista asiakasaineistoa. Toimintoa käytetään tyypillisimmin silloin, kun ollaan tekemässä ehdokasasettelua työnantajan pyynnöstä työpaikkaan. ”Hae henkilö” – toiminto vaatii tuekseen erilaisia hakuetoja, joita voivat olla esimerkiksi hakuammatti, koulutus tai vaikkapa vastuuvirkailija.

Tiedonsiirto Kelan kanssa toimii mm. aktivointiehdon kertymätiedon kohdalla. Kun asiakas täyttää aktivointiehdon, siirtää Kelan tietojärjestelmä asiasta ns. kertymätiedon asiakkaan tietoihin Ura-tietojärjestelmään. Hakuetoina käytin ”Aktivointiehto yli 25 vuotta”, ”Aktivointiehto alle 25 vuotta” ja valitsin asuinkunniksi alueemme kunnat. Alkuperäinen haku tuotti 463 henkilöä.

Tutustuin aineistoon varmistaakseni, että olin saanut kokoon niitä asiakkaita, joita halusin. Kävi ilmi, että aineisto sisältää asiakkaita, jotka eivät kuulu kuntouttavan työtoiminnan piiriin. Henkilö poistuu kuntouttavan työtoiminnan piiristä siinä vaiheessa, kun hän täyttää työssäoloehdon ja siirtyy saamaan Kelan peruspäivärahaa tai työttömyyskassan ansiosidonnaista työttömyyspäivärahaa. Joillakin työssäoloehdon täyttäneillä asiakkailla oli edelleen aktivointiehtoa osoittava kertymätieto Ura-tietojärjestelmässä.

Esimieheni suostumuksella järjestin toimistossamme palaverin, jossa kävin virkailijoiden kanssa läpi virheellistä tietoa ja sen korjaamista. Varmistin myös työ- ja elinkeinoministeriöstä virheellisen tiedon oikean korjaamistavan. Palaverissa sovimme, että jokainen käy läpi ne asiakkaat, joiden vastuuvirkailijana toimii ja korjaa väärän tiedon. Itse kävin läpi kaikkien poissaolevien ja muihin tehtäviin siirtyneiden virkailijoiden tunnuksilla olevat asiakkaat. Korjaustoimenpiteiden jälkeen aineistoon jäi 396 asiakasta, eli 67 asiakkaalla oli väärä kertymätieto. Palaverissa sovimme myös siitä, että jatkossa tiedon oikeellisuuteen tulee kiinnittää huomiota.

Ura-järjestelmästä ei suoraan saa tulostettavaa listausta ”Hae henkilö” – toiminnolla kerätyistä asiakkaista. Tietojärjestelmä näyttää listauksen kuvaruudussa, josta se ”Print Screen” – toimintoa käyttäen kopioidaan Wordiin. Tällä menetelmällä tein listauksen kuntouttavan työtoiminnan piiriin kuuluvista asiakkaista 6.11.2009.

6.4 Tutkimuslomake

Asiakkaasta kerättävien tietojen pohtimiseen käytin huomattavasti aikaa. Tässä vaiheessa myös kollegani osallistuivat esivalmistelemani tutkimuslomakkeen arviointiin. Vaikka tunnen Ura-tietojärjestelmän, ei ollut helppoa päättää mitä asioita näin suuresta asiakasmäärästä on järkevä kerätä. Lähtökohtana tietojen keräämiselle pidin sitä, että tuloksena saatavaa tietoa voidaan hyödyntää kehittämishankkeemme toimintamallia luotaessa.

Ura-tietojärjestelmän käytettävyyden tiedonkeruun perustana oli myös otettava huomioon. Esimerkiksi asiakkaan todellisen kokonaistyöttömyyden kestoa on lähes mahdoton selvittää Ura-tietojärjestelmästä. Tähän vaikuttaa lähtökohtaisesti työttömyysturvalainsäädäntö, joka määrittelee tarkasti mikä on esim. palkkatuen myöntämisedellytyksiä tarkasteltaessa työttömyysajaksi laskettavaa aikaa. Eri työvoimapolitiittisiin toimenpiteisiin osallistuminen merkitään tietojärjestelmään erilaisin koodein ja varsinaista työttömyysaikaa joudutaan joskus laskemaan käsipelillä kalenteria käyttäen. Pitkään työttömänä olleen kohdalla kokonaistyöttömyyden laskeminen vie aikaa ja on varsin hankalaa. Toinen asiaan vaikuttava tekijä on laki työhallinnon asiakaspalvelun tietojärjestelmästä, joka edellyttää mm. asiakkaan työllisyystilanteen muutosta koskevien tietojen poistamista kahden vuoden kuluttua (L 11.12.2002/1058). Näin ollen kokonaisasiakkuuden keston selvittäminen ei Ura-tietojärjestelmän avulla ole mahdollista.

Tiedonkeruun tein marras – joulukuun 2009 aikana. Tein jokaisesta kohderyhmän asiakkaasta tutkimuslomakkeen (Liite 3), johon kirjasin seuraavia asioita;

- ✓ Tunnistetieto
- ✓ Ikäryhmä

- ✓ Sukupuoli
- ✓ Viimeisin työssäolovuosi
- ✓ Aktivointiehdon kertymätiedon tulovuosi
- ✓ Asuinkunta
- ✓ Tilanne tällä hetkellä
- ✓ Osallistuminen toimenpiteisiin aiemmin
- ✓ Ammattiryhmä
- ✓ Koulutustaso
- ✓ Diagnoosit
- ✓ Ammatillisen kuntoutuksen toimenpiteet
- ✓ Erityissijoitukset
- ✓ Muuta

Osa teemojen sisällöistä selviää liitteenä olevasta tutkimuslomakkeesta. Lisäksi selvennän kutakin kohtaa tarpeen mukaan tutkimustulosten ja johtopäätösten yhteydessä. Diagnoosien lisäksi päätin kerätä vielä diagnoosiryhmän, koska osalle asiakkaista oli merkitty vain diagnoosiryhmä, mutta ei lainkaan varsinaista diagnoosia. Diagnoosiluokitus on sama, kuin Ura-järjestelmässämme oleva ICD-10 – tautiluokitus.

6.5 Aineiston analyysi

Tutkimuslomakkeen teemoihin pohjautuen tein havaintomatriisin Excel-
taulukkolaskentaohjelmalla. Tein jokaisesta kuntouttavan työtoiminnan piiriin kuuluvasta asiakkaasta oman tutkimuslomakkeen, jotta tietojen vieminen havaintomatriisiin olisi helppompaa. Tällä tavalla kykenin myös palaamaan tietyn asiakkaan tietoihin, jos jokin asia vaati tarkistamista. Näin tapahtuikin usein, kun kävin läpi havaintomatriisiin syöttämiäni tietoja. Tunnistetietona käytin henkilötunnusta. Lisäksi varustin tutkimuslomakkeet juokse-
valla numeroinnilla, jotka siirsin havaintomatriisiin. Tunnistetietoa en siirtänyt havainto-
matriisiin. Tutkimuksen valmistuttua tutkimuslomakkeet hävitetään paperintuhoajalla eikä
tunnistetietoa käytetä opinnäytetyössä millään tavalla.

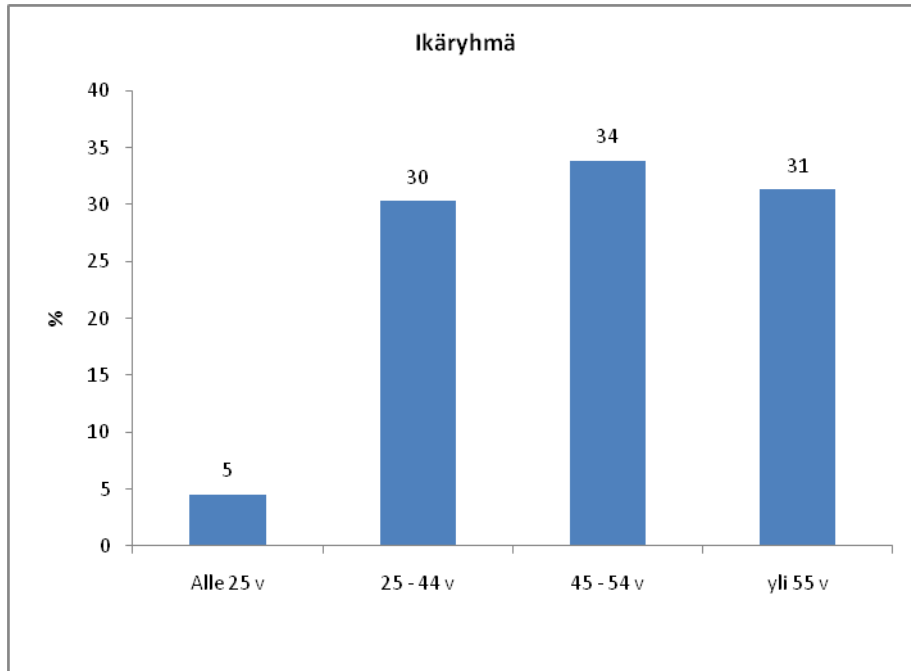
Suurin osa tutkimuslomakkeeni ”kysymyksistä” on asetettu niin, että ”vastaus” viedään lomakkeelle oikea vaihtoehto ympyröimällä. Diagnoosit ja diagnoosiryhmät koodasin vielä jälkepäin ja merkitsin koodit tutkimuslomakkeelle. Tiedon käsittelyssä käytin apuna Tixel-ohjelmaa.

7 TUTKIMUSTULOKSET

7.1 Ikäryhmä, sukupuoli ja asuinkunta

Tutkimushetkellä 6.11.2009 Pohjois-Satakunnan työ- ja elinkeinotoimiston alueella kuntouttavan työtoiminnan piiriin kuului 396 asiakasta. Määrä ei ole vakio, vaan elää koko ajan. Uusia asiakkaita siirtyy kuntouttavan työtoiminnan piiriin täyttäessään aktivointiehdon. Osa löytää tilanteeseensa ratkaisun ja päättää asiakkuutensa työ- ja elinkeinotoimistoon.

Noin kolmannes kohderyhmän asiakkaista on yli 55 – vuotiaita (Kuvio 1). Asiakkaista 64 % on iältään 25 – 54 vuotiaita. Jäljellä olevien työvuosien valossa heitä voidaan pitää ns. parhaassa työiässä olevina henkilöinä. Nuorten osuus on vain 5 %, joten nuorten yhteiskuntatakuun ja panostuksen nuorten palveluun voidaan katsoa tuottaneen tulosta. Lukumääräisesti tähän alle 25 – vuotiaiden ryhmään kuuluu vain 18 henkilöä.



Kuvio 1. Jakauma ikäryhmittäin

Miehiä kohderyhmään kuului tutkimushetkellä 61 %, naisia 39 %. Miesten osuus on myös jokaisessa ikäryhmässä keskimäärin 25 % suurempi kuin naisten osuus.

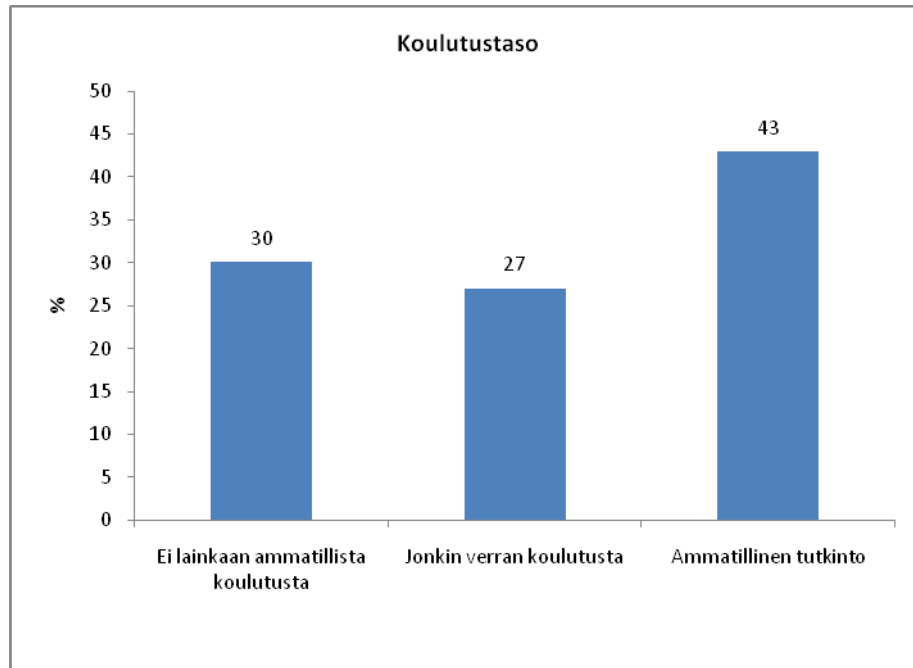
Taulukko 1. Jakauma kunnittain, työttömät työnhakijat ja työttömyysaste

<i>Asuinkunta</i>	<i>Lkm</i>	<i>%</i>	<i>Työttömät</i>	
			<i>työnhakijat</i>	<i>Työttömyysaste</i>
Kankaanpää	236	60	728	12,3
Jämijärvi	33	8	116	12,0
Honkajoki	21	5	86	9,5
Karvia	51	13	163	13,1
Lavia	38	10	110	12,3
Kiikoinen	17	4	79	14,0
Yht.	396	100	1282	

Taulukosta 1 voidaan todeta, että kuntien työttömistä keskimäärin joka kolmas kuuluu kuntouttavan työtoiminnan piiriin. Luku on pienempi vain Kiikoisissa, jossa kuntouttavan työtoiminnan piiriin kuuluu 15,5 % työttömistä. Työttömien työnhakijoiden lukumäärä ja työttömyysaste on poimittu Satakunnan ELY-keskuksen työllisyyskatsauksesta (Satakunnan työllisyyskatsaus 11/2009).

7.2 Koulutustaso ja ammattiryhmä

Suurin osa kohderyhmän asiakkaista (70 %) on suorittanut ammatillisen koulutuksen kokonaan tai on hankkinut koulutusta jonkin verran (Kuvio 2).

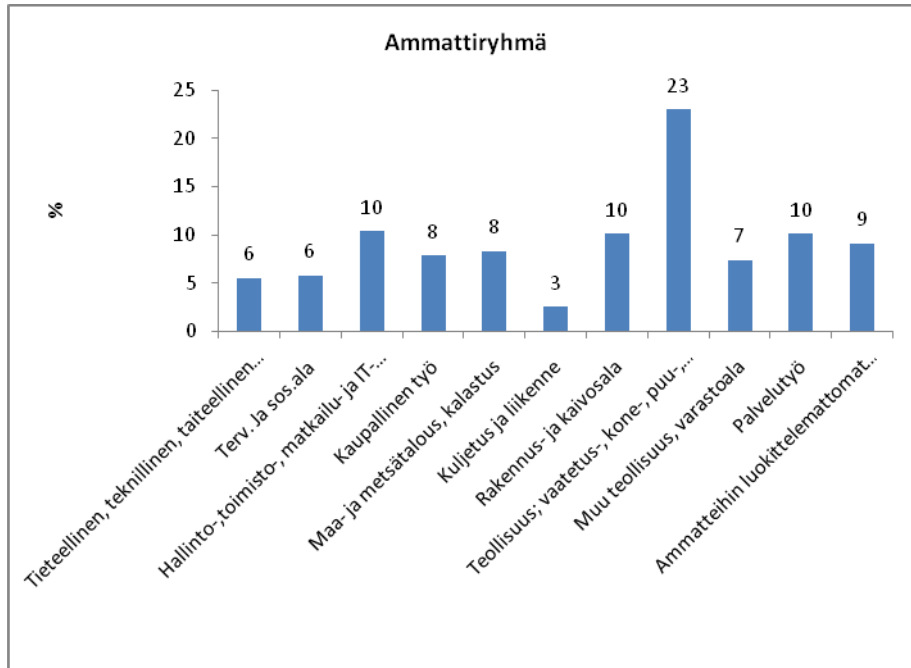


Kuvio 2. Jakauma koulutustason mukaan

Taso ”jonkin verran koulutusta” tarkoitti useimmiten työvoimapolitiittisena koulutuksena toteutettua ammatillista koulutusta, jossa tutkintoa ei ollut suoritettu. Kokonaan vailla ammatillista koulutusta on 77 miestä ja 42 naista eli yhteensä 30 % kohderyhmästä.

Vailla koulutusta olevista 40 % on yli 55 – vuotiaita kun taas ammattitutkinnon suorittaneita yli 55 vuotiaita löytyi 29 %. Alle 25 – vuotiaista ammattitutkinto puuttui vain kahdelta asiakkaalta.

Ammattiryhmiin kohderyhmä jakaantui seuraavasti:



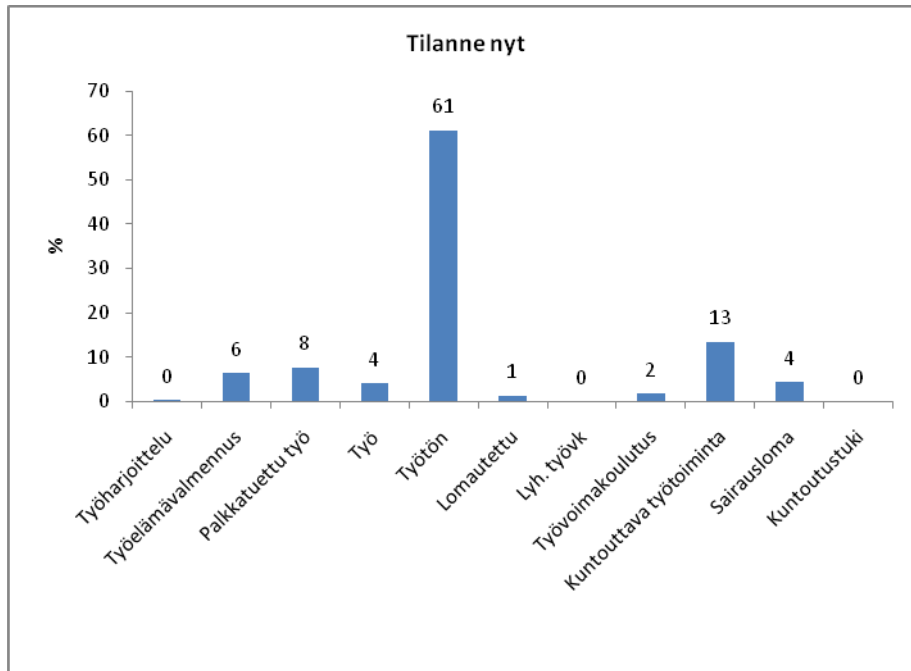
Kuvio 3. Jakauma ammattiryhmittäin

Kuviosta 3 ilmenee, että kohderyhmän suurin ammattiryhmä (23 %) on teollisuusalojen ammatit (vaatetus-, kone-, puu-, sähkö- ja maalausalan työt). Myös ammattitutkinnon suorittaneista suurin osa kuuluu tähän ammattiryhmään (25 %). Seuraavaksi suurimmat ammattiryhmät löytyvät hallinto-, toimisto, matkailu ja IT-alalta, rakennus- ja kaivosalalta sekä palvelualalta (kukin 10 %). Vähiten kohderyhmän asiakkaista on kuljetus ja liikennealan ammatin omaavia asiakkaita (3 %). Ammatteihin luokittelemattomat – ryhmään kuuluvat ammatinvaihtajat sekä ne, joille ei esim. koulutuksen ja työkokemuksen puuttuessa voida määritellä ammattia. Tähän ryhmään kuului kaikkiaan 36 henkilöä, joista miehiä 23 ja naisia 13.

7.3 Tilanne nyt ja osallistuminen työvoimapolitiittisiin toimenpiteisiin

Seuraava jakauma (Kuvio 4) kertoo, mikä oli kohderyhmän tilanne tutkimushetkellä. Suurin osa kohderyhmästä (61 %) oli tutkimushetkellä työttömänä. Kuntouttavassa työtoimin-

nassa oli 13 %. Työssä avoimilla työmarkkinoilla tai palkkatuetussa työssä oli yhteensä 12 %. Lyhennetyllä työviikolla tai kuntoutustuella ei ollut kukaan. Työvoimakoulutuksen vähäisyys (2 %) selitty osin tutkimuksen ajankohdalla (marras – joulukuu). Työvoimakoulutustarjonta on vuoden viimeisinä kuukausina yleensä vähäisempää kuin vuoden alkupuoliskolla.



Kuvio 4. Jakauma tutkimushetken tilanteen mukaan

Aiemmat toimenpiteet – kohta sisältää kaikki ne työvoimapolitiittiset toimenpiteet, joissa asiakas on Ura-tietojärjestelmässä tutkimushetkellä näkyneen asiakkuuden aikana ollut. Osa toimenpiteistä oli tapahtunut jo ennen aktivointiehdon täyttymistä, osa vasta täyttymisen jälkeen, joten otsikko ”aiemmat toimenpiteet” on hieman harhaanjohtava. Työkokeilussa olleet näkyvät ammatillisen kuntoutuksen toimenpiteistä kertovassa taulukossa tuonempana. Kohderyhmän asiakkaista 82,3 % oli osallistunut johonkin työvoimapolitiittiseen toimenpiteeseen. Yhdessä toimenpiteessä oli ollut yhteensä 125 asiakasta (31,6 %), kahdessa toimenpiteessä 114 asiakasta (28,8 %). Kolmessa toimenpiteessä olleita asiakkaita oli 69 (17,4 %) ja neljässä toimenpiteessä olleita oli 18 asiakasta (4,5 %).

Taulukko 2. Jakauma aiempien toimenpiteiden mukaan

<i>Aiemmat toimenpiteet</i>	<i>Lkm</i>	<i>%</i>
Kuntouttava työtoiminta	93	29
Työharjoittelu	19	6
Työelämävalmennus	123	38
Työvoimakoulutus	247	76
Työhönvalmennus	2	1
Palkkatuettu työ	144	44
Yht.	628	193
N:	326	

Suurin osa toimenpiteessä olleista (247 asiakasta) oli ollut työvoimakoulutuksessa (Taulukko 2). Tässä tutkimuskohdassa työvoimakoulutus sisältää sekä ammatillisen että ohjaavan koulutuksen. Palkkatuetussa työssä olleita oli 144 asiakasta. Työelämävalmennuksessa oli ollut 123 henkilöä ja kuntouttavassa työtoiminnassa 93 henkilöä. Työharjoittelun vähäisyys kertoo kohderyhmään kuuluvien alle 25-vuotiaiden ammattikouluttamattomien nuorten vähäisestä määrästä.

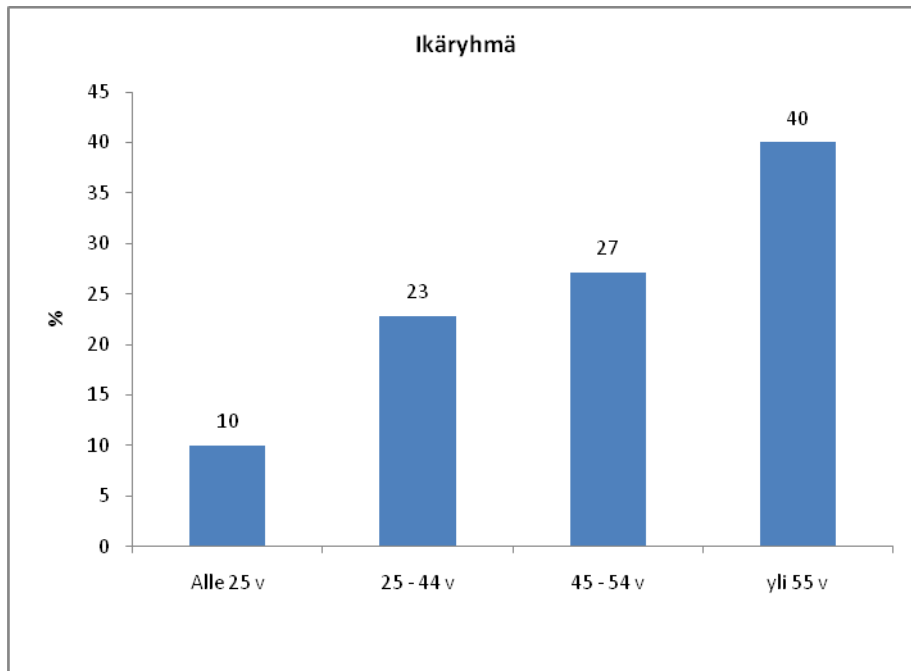
Alla olevasta taulukosta (Taulukko 3) selviää ne toimenpiteet ja toimenpideyhdistelmät, joita löytyi eniten. Eniten käytetty toimenpide oli pelkkä työvoimakoulutus (20,9 %).

Taulukko 3. Eniten käytetyt toimenpiteet ja toimenpideyhdistelmät

<i>Työvoimapolitiittinen toimenpide</i>	<i>Lkm</i>	<i>%</i>
Työvoimakoulutus	68	20,9
Työvoimakoulutus + palkkatuettu työ	41	12,6
Palkkatuettu työ	35	10,7
Työvoimakoulutus + työelämävalmennus	31	9,5
Työvoimakoulutus + kuntouttava työtoiminta	21	6,4

Kaikkiaan 326 asiakasta oli ollut yhteensä 628 toimenpiteessä. Toimenpiteeseen osallistuneista miehiä oli 59,2 % ja naisia 40,8 %. Puolet toimenpiteisiin osallistuneista oli tutkimushetkellä työttömänä. Osa asiakkaista oli ollut samassa toimenpiteessä kaksi kertaa tai jopa useamminkin.

Kohderyhmästä 70 henkilöä (17,7 %) ei ollut koskaan ollut missään toimenpiteessä. Heistä 22 naista ja 48 miestä. Kuvio 5 kuvaa näiden asiakkaiden jakaantumista ikäryhmittäin.



Kuvio 5. Jakauma ikäryhmittäin, ei koskaan toimenpiteessä

Eniten toimenpiteisiin osallistumattomia (40 %) löytyi yli 55-vuotiaiden ikäryhmästä (kuvio 5). Noin joka kolmas (34 %) osallistumattomista oli tullut aktivointiehdon piiriin jo vuonna 2001. Työttömänä heistä oli tutkimushetkellä 83 %. Vailla ammatillista koulutusta on 37 % ja joka kolmannella on diagnosoitu sairaus. Yksitoista henkilöä oli osallistunut terveydentilan/työkunnon tutkimukseen ja neljälle oli tehty eläkemahdollisuuksien selvitys. Lisäksi 19 henkilöllä oli muita työllistymiseen haitallisesti vaikuttavia tekijöitä kuten alkoholi/huumeongelma (8 henkilöä), terveydentilaan liittyviä (ei diagnosoituja) ongelmia (3 henkilöä), taloudenpitoon liittyviä ongelmia (5 henkilöä) tai muuten sosiaalisesti vaikeita perhetilanteita (5 henkilöä).

7.4 Vajaakuntoisuus ja ammatillisen kuntoutuksen toimenpiteet

Diagnoosiryhmä oli kirjattu n. kolmannekselle asiakkaista (29 %). Yksi diagnoosiryhmä löytyi 69 asiakkaalta, kaksi tai useampia diagnoosiryhmää löytyi 46 asiakkaalta. Alle 25-vuotiaiden ikäryhmään kuuluvista kenellekään ei ollut merkitty diagnoosiryhmää.

Taulukko 4. Jakauma diagnoosiryhmittäin

<i>Diagnoosiryhmä</i>	<i>Lkm</i>	<i>%</i>
Tuki- ja liikuntaelinsairaudet	54	47
Mielenterveyden ja käyttäytymisen häiriöt	30	26
Hengityselinten sairaudet	18	16
Umpieritys-, ravitsemus- ja aineenvaihduntasairaudet	16	14
Hermoston sairaudet	16	14
Verenkiertoelinten sairaudet	11	10
Vammat ja ulkoisten syiden aiheuttamat seuraukset	11	10
Muulla luokittelemattomat oireet ja sairauden merkit	9	8
Ihon ja ihonalaiskudoksen sairaudet	7	6
Ruoansulatuselinten sairaudet	6	5
Muut	13	13
Yht.	191	166
N:	115	

Suurimpina sairausryhminä (Taulukko 4) esiintyivät tuki- ja liikuntaelinsairaudet (47 %) sekä mielenterveyden ja käyttäytymisen häiriöt (26 %). Jäljempänä mainittuun ryhmään kuuluvat myös liiallisesta alkoholin käytöstä aiheutuvat sairaudet. Tuki- ja liikuntaelinsairauksista kärsivistä lähes puolet (48 %) on yli 55-vuotiaita, kun taas mielenterveyden ja käyttäytymisen häiriöistä kärsivistä suurin osa (40 %) on iältään 45 – 54 vuotiaita. Diagnoosiryhmä -merkintä löytyi 58 mieheltä ja 57 naiselta. Eniten (40,9 %) diagnoosiryhmiä löytyi yli 55-vuotiailta.

Ammatillisen kuntoutuksen toimenpiteet keräsin työnvälityksen ammatillisen kuntoutuksen – kortilta. Tällä kortilla ei näy kaikki ammatinvalinnanohjauksen tekemät toimenpiteet. Mm. ohjauskeskustelut ja luottamukselliset keskustelut käyvät ilmi vain ammatinvalinnanohjauksen näytöiltä, johon on pääsy vain ammatinvalintapsykologeilla. Tältä osin tutkimustulos ei siis anna täydellistä kuvaa ammatillisen kuntoutuksen toimenpiteistä. Mainit-

takoon vielä, että kaikkia ammatillisen kuntoutuksen kortilla mainittuja toimenpiteitä ei ole tehty vajaakuntoisuuden perusteella. Esim. ammatinvalinnanohjauksen sopima työkokeilu voi perustua myös puhtaasti ammatinvalinnanohjaukseen. Työnvälityksen tekemänä työkokeilusta sovitaan aina vajaakuntoisuuden perusteella. Myös työhönvalmennuksesta voidaan sopia miltei kenen tahansa asiakkaan kanssa, jonka tilanteeseen se katsotaan tarkoituksenmukaiseksi, riippumatta vajaakuntoisuudesta.

Taulukko 5. Jakauma ammatillisen kuntoutuksen toimenpiteiden mukaan

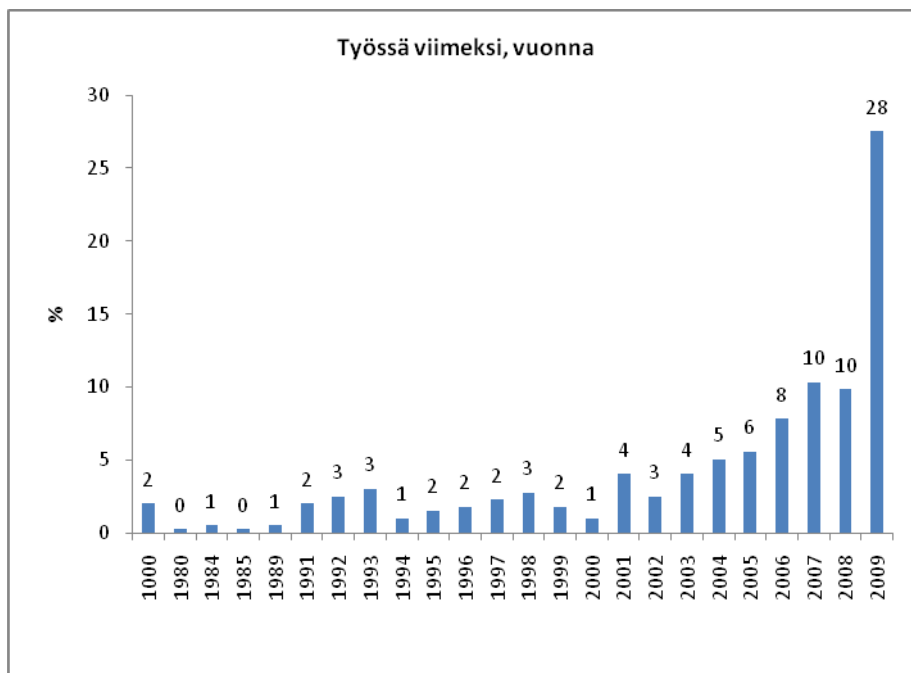
<i>Ammatillisen kuntoutuksen toimenpiteet</i>	<i>Lkm</i>	<i>%</i>
Neuvottelu	87	74
Lausunto	9	8
Ohjaava koulutus	5	4
Työkokeilu työpaikalla	46	39
Terveystilan/työkunnan tutkimus	95	81
Kuntoutustutkimus	3	3
Asiantuntijakonsultaatio/lausunto	11	9
Työhönvalmennus muussa yksikössä	17	14
ELMA-toimenpide 1.1.07 lukien	22	19
Käsittely asiakasyhteistyöryhmässä	7	6
Tutustuminen oppilaitokseen	1	1
ELMA-selvitys 31.12.06 saakka	5	4
Yht.	308	261
N:	118	

Osalla asiakkaista oli useita ammatillisen kuntoutuksen toimenpiteitä, monilla myös useita samoja toimenpiteitä. Kolmannes toimenpiteisiin osallistuneista (29,8 %) oli ollut yhdessä tai useammassa ammatillisen kuntoutuksen toimenpiteessä. Eniten käytetty toimenpide oli terveydentilan ja työkunnan tutkimus, jossa oli ollut 81 % asiakkaista. Neuvotteluja eri yhteistyötahojen (esim. työnantajan, oppilaitoksen, terveydenhuollon tai kollegojen kanssa) oli käyty 87 kertaa (74 %). Työkokeilussa työpaikalla oli ollut 39 % toimenpiteisiin osallistuneista. Eläkemahdollisuuksien selvittelyjä oli tehty 23 %:lle asiakkaista. Kaikkiaan ammatillisen kuntoutuksen toimenpiteitä oli kohderyhmällä 308 kappaletta (Taulukko 5). Henkilöitä, joilla ei ollut mitään ammatillisen kuntoutuksen toimenpidettä, mutta joilla oli merkitty diagnoosiryhmä, löytyi 40 kappaletta. Näiden henkilöiden diagnoosiryhmät liittyi-

vät eniten tuki- ja liikuntaelinsairauksiin (35 %), hengityselinten sairauksiin (23 %) ja mielenterveyden ja käyttäytymisen häiriöihin (18 %).

7.5 Työssäolo ja aktivointiehdon täytyminen

Kuviossa 6 näkyy jakauma viimeisimmän työssäolovuosisiluvun mukaan. Työssäolotiedon keräsin työnhaku- ja työhistoriakorteilta. Työssäoloksi merkitsin kaiken työssäolon riippumatta työsuhteen kestosta tai osa-/kokoaikaisuudesta. Osa oli työssä avoimilla työmarkkinoilla, suurin osa oli palkkatuetussa työssä.

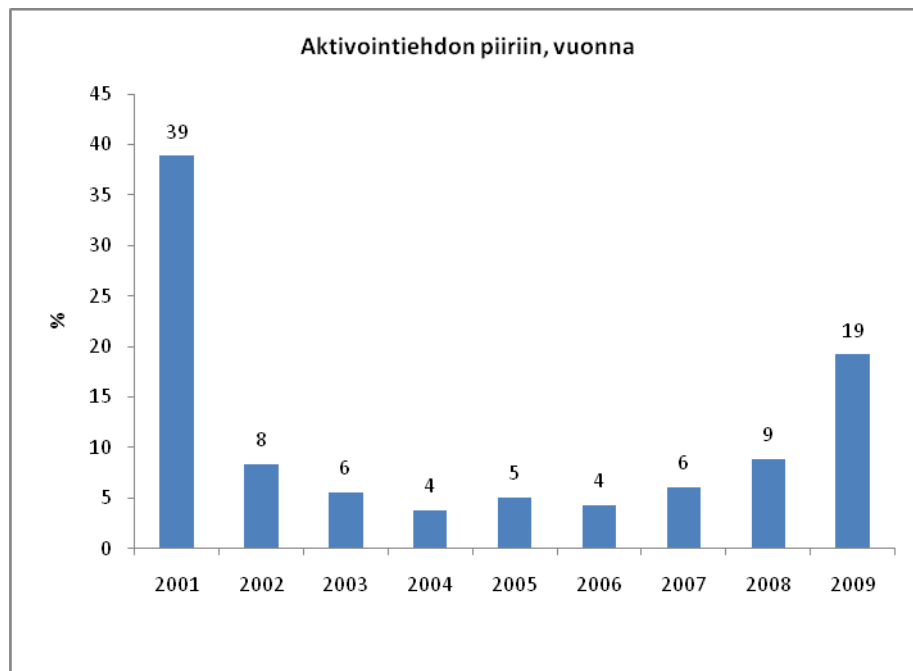


Kuvio 6. Jakauma viimeisimmän työssäolovuoden mukaan

Kohderyhmän asiakkaista 109 (28 %) on ollut työssä vuonna 2009, näistä naisia 64 ja miehiä 45 henkilöä. Osa oli työssä tutkimushetkelläkin. Asiakkaista 20 % oli ollut työssä vielä vuosina 2007 tai 2008. Kuusi miestä ja kaksi naista ei ole ollut työssä koskaan (kuviossa 1000 = ei koskaan työssä).

Viimeisin työssäolovuosi ei aina kerro koko totuutta työttömyyden kestosta tai asiakkuuden pituudesta. Kohderyhmästä löytyi mm. kotiäitejä, jotka olivat palanneet asiakkaiksi useiden vuosien lastenhoitojaksojen jälkeen. Tällöin on selvää, että viimeisin työssäolovuosi löytyy jostain ennen lasten syntymää olevilta vuosilta.

Työttömyyden kestoa ja asiakkuuden pituutta kuvasin vuosiluvulla, joka kertoo koska asiakas on täyttänyt aktivointiehdon ja siirtynyt kuntouttavan työtoiminnan piiriin (Kuvio 7).

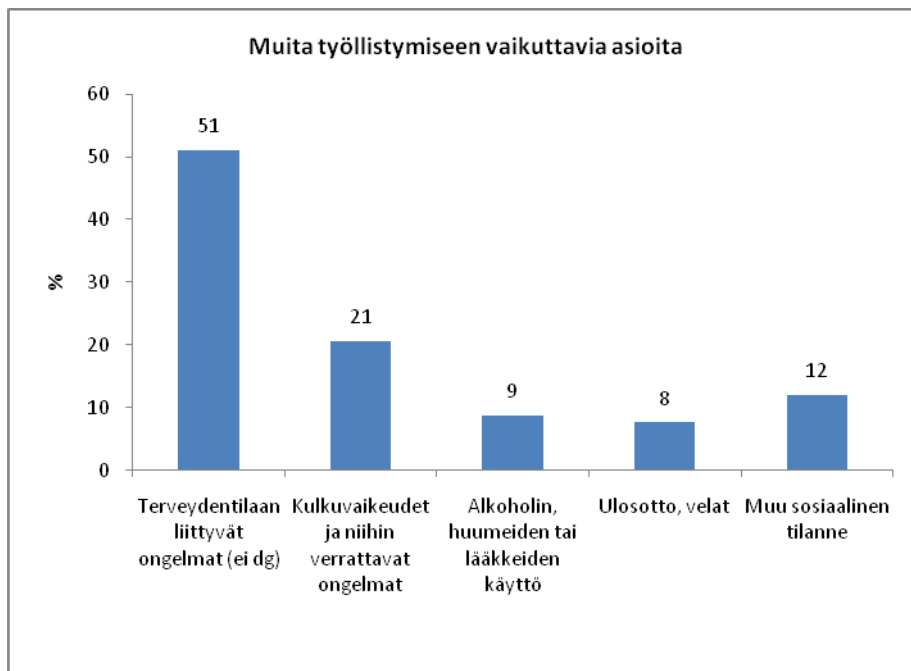


Kuvio 7. Jakauma aktivointiehdon täyttymisvuoden mukaan

Asiakkaista 39 % on saanut kertymätiedon Kelan tietojärjestelmän kautta heti, kun laki kuntouttavasta työtoiminnasta astui voimaan 1.9.2001. Tämä tarkoittaa sitä, että nämä asiakkaat ovat olleet työttömänä jo pitkään ennen lain voimaan tuloa. Lukumääräisesti kysymys on 154 henkilöstä. Toinen suuri ryhmä (19 %) saavutti aktivointiehdon vuonna 2009, joten voidaan todeta että heikko talous- ja työmarkkinatilanne kasvattaa nopeasti myös kuntouttavan työtoiminnan piiriin kuuluvien joukkoa. Vuonna 2001 aktivointiehdon täyttäneistä 48 % on yli 55-vuotiaita, kun taas vuonna 2009 aktivointiehdon täyttäneistä 50 % on alle 25 – vuotiaita. Jopa 39 % työvoimapolitiittisiin toimenpiteisiin osallistumattomista asiakkaista oli niitä, jotka olivat täyttäneet aktivointiehdon jo vuonna 2001.

7.6 Muita työllistymiseen liittyviä asioita

Muita työllistymiseen vaikuttavia asioita – kohdassa halusin tuoda esiin työnhaku- tai aktiivointisuunnitelmassa mainittuja asioita. Mainintoja löytyi 92 (23,2 %) asiakkaan suunnitelmista. Terveystilaan liittyvistä ongelmista (ei diagnosoiduista) oli maininta 47 asiakkaan suunnitelmassa (Kuvio 8). Kulkuvaikeuksiin tai niihin verrattaviin ongelmiin viitattiin 19 asiakkaan suunnitelmassa. Alkoholin käyttöön liittyvistä pulmista, ulosotto-/velkatilanteista ja muusta sosiaalisesta tilanteesta mainittiin yhteensä 26 asiakkaan suunnitelmassa. Muu sosiaalinen tilanne saattoi tarkoittaa esim. lähimaisen vaikeaa sairautta. Maininnoista 58 % oli miehillä ja naisilla 42 %. Eniten mainintoja oli ikäryhmässä 45 – 54 -vuotiaat (42 %).



Kuvio 8. Jakauma muiden työllistymiseen vaikuttavien asioiden mukaan

8 JOHTOPÄÄTÖKSET

Kuntouttavan työtoiminnan piiriin kuuluvista löytyy joukko asiakkaita, joilla voidaan todeta olevan työllistymisen kannalta positiivisia tutkimuslöydöksiä. Suurin yhteinen tekijä on aktiivinen työvoimapolitiittisiin toimenpiteisiin osallistuminen (82,3 % kohderyhmästä). Toinen suuri yhteinen tekijä on sairauksien vähäisyys; 71 %:lla asiakkaista ei ollut mitään diagnosoitua sairautta. Kolmantena yhteisenä tekijänä on koulutus, 70 %:lla kohderyhmän asiakkaista on joko ammattitutkinto tai jonkin verran ammatillista koulutusta. Yhtenä tekijänä tuon esiin vielä ikäkysymyksen. Kohderyhmästä 60 % on iältään 25 – 54 vuotiaita. Heillä voidaan katsoa olevan vielä paljon mahdollisia työvuosia edessään.

Kuntouttavan työtoiminnan piirissä on myös joukko asiakkaita, joilta löytyy työllistymiseen heikentävästi vaikuttavia asioita. Näistä suurin yhteneväisyys liittyy aktivointiehdon täyttymisajankohtaan. Kohderyhmästä 39 %:lla aktivointiehdon täyttymisvuosi oli vuosi 2001 (lain voimaantulovuosi). Tämä kertoo jo varsin pitkästä työttömyydestä. Toiseksi suurin yhteneväisyys liittyy koulutuksen puuttumiseen, 30 % asiakkaista on täysin vailla ammatillista koulutusta. Kolmas yhteneväisyys oli sairaudet, joita löytyi 29 %:lla asiakkaista. Diagnosoiduista sairauksista 40 % kohdentui yli 55-vuotiaisiin asiakkaisiin.

Tutkimustulos osoittaa, että kuntouttavan työtoiminnan piirissä on suuri määrä asiakkaita, joiden työllistyminen ehkä avoimillekin työmarkkinoille on mahdollista. Kohderyhmästä löytyy myös joukko asiakkaita, joiden mahdollisuudet työllistymiseen ovat heikommat. Sekä positiivisesti että heikentävästi vaikuttavat asiat yhdistyvät eri asiakkaissa eri tavalla, joten palveluohjauksellisen toimintamallin käynnistämiseksi löytyy perusteita.

Toimenpiteisiin osallistumattomia asiakkaita löytyi 70 kpl. Heistä 40 % on yli 55-vuotiaita ja joka kolmas oli täyttänyt aktivointiehdon vuonna 2001. Samoin joka kolmannella oli diagnosoitu sairaus. Työttömänä heistä oli tutkimushetkellä 83 % ja vailla ammatillista koulutusta oli 37 %. Nämä tutkimuslöydökset tukevat ajatusta, että kuntouttavan työtoi-

minnan piirissä on joukko asiakkaita, jotka eivät ole työvoimapoliittisin keinoin autettavissa.

9 POHDINTA

Kuntouttavan työtoiminnan piiriin kuului tutkimusaineiston keräyshetkellä 396 asiakasta. Alueen työttömien määrään verrattuna luku on varsin suuri. Tutkimustulos osoittaa, että joka kolmas alueen työttömistä kuuluu kuntouttavan työtoiminnan piiriin. Kohderyhmään kuuluvien asiakkaiden määrä oli yllätys itselleni ja aiheutti keskustelua myös toimistomme sisällä. Aktivointisuunnitteluun osallistuu toimistossamme seitsemän virkailijaa. Asiakasvastuuta on jaettu osittain kuntakohtaisesti, joten kellään ei ole ollut yhtenäistä kuvaa siitä, kuinka suuresta asiakasmäärästä on kysymys, mitä asiakasryhmä kokonaisuudessaan pitää sisällään tai kuinka mittavassa määrin esim. kuntouttava työtoiminta on käytössä. Kokonaiskuvaa kuntouttavan työtoiminnan volyyminä ei nykyisellä tilastoseurannalla ole saatavissa myöskään valtakunnan tasolla (Valtakari, Syrjä & Kiuru 2008, 141).

Pitkäaikaistyöttömyyteen liitetään usein ikääntyneisyys, koulutuksen puute, sairaudet sekä työkokemuksen vähäisyys ja kapea-alaisuus. Tämän kartoituksen perusteella voidaan kuitenkin todeta, että kuntouttavan työtoiminnan piirissä olevat asiakkaat näyttäisivät olevan oletettua nuorempaa, koulutetumpaa ja terveempää. Tutkimustulos osoitti, että suurin osa kohderyhmästä on iältään 25 – 54 vuotiaita (64 %) ja vain kolmannes on iältään yli 55 - vuotiaita. Ikää ei käy kiistäminen, mutta suppeampi ikäryhmien määrittely olisi tuonut tarkemman tuloksen todellisesta ikäjakaumasta. Toisaalta ikä ei ole palvelua määrittelevä tekijä sinänsä, eikä se saa olla määräävä tekijä palveluja kohdennettaessa. Tätä tukee myös tällä hetkellä voimakkaana käyvä keskustelu eläkeiän korottamisesta ja käytettävissä olevien työvoimavarojen käyttöön saamisesta. Suurimmalla osalla kohderyhmän asiakkaista on vielä paljon mahdollisia työvuosia edessään, mikäli paluu avoimille työmarkkinoille onnistuu.

Ammattitutkinnon suorittaneiden tai jonkin verran koulutusta omaavien määrä oli 70 % kohderyhmästä. Koulutuksen puute ei siis äkkiseltään näyttäisi olevan työttömyyden päälimmäisenä syynä. Työttömäksi jääneen koulutus saattaa kuitenkin olla vanhentunutta tai riittämätöntä vallitsevaan työmarkkinatilanteeseen ja kysyntään nähden, jolloin tutkinnon olemassaolo sinänsä ei kanna avoimille työmarkkinoille saakka. Kysymys saattaa liittyä myös vajaakuntoisuudesta johtuvaan ammatinvaihtoprosessiin, jossa joudutaan miettimään uudelleen koulutusta.

Diagnosoitujen sairauksien ja vajaakuntoisuuden määrä (29 %) oli tulosten mukaan yllättävän pieni. Tosin terveydentilaan liittyvistä pulmista mainittiin lisäksi 47 asiakkaan (11 %) työnhaku- tai aktivointisuunnitelmakortilla. Tämäkin herätti keskustelua toimistossamme. Terveydentilaa ja sen vaikutusta työ- ja toimintakykyyn tai työllistymiseen ei ole riittävästi kuvattu Ura-järjestelmässä varsinkaan silloin, kun diagnooseja ei ole. Toki on myös asiakkaita, jotka eivät halua tuoda esiin terveydentilaansa liittyviä asioita tai mennä tutkimuksiin. Usein esim. pitkäaikainen ja liiallinen alkoholin käyttö toisi tutkittaessa esiin paljonkin vajaakuntoisuutta ja diagnooseja, mutta asiakas ei ehkä ole motivoitunut tutkimuksiin ja hoitoihin.

Entäpä sitten pitkään jatkuneen työttömyyden aiheuttamat vaikutukset ja sen myötä aiheutunut vajaakuntoisuus? On paljon näyttöä siitä, että työttömät voivat huonommin ja ovat sairaampia kuin työlliset. Syy- ja seuraussuhteet ovat kuitenkin vielä heikosti toteen näytettävissä, koska suuri määrä tutkimuksista on poikittaistutkimuksia tai tutkimuksissa on muita menetelmällisiä heikkouksia. Työttömyyden on kuitenkin todistettu vaikuttavan haitallisesti sekä terveyteen että hyvinvointiin. Työttömyys myös itsessään lisää todennäköisyyttä myöhempään työttömyyteen. Sen myötä heikkenevästä terveydestä ja työkyvystä voi helposti tulla itseään vahvistava kierre. (Heponiemi ym. 2008, 65.)

Kartoituksen tulos osoittaa, että kuntouttavan työtoiminnan piirissä olevat asiakkaat ovat aktiivisesti osallistuneet erilaisiin työvoimapolitiittisiin toimenpiteisiin. Työvoimakoulutuksen osuus on suuri ja sillä on usein saavutettu jopa ammattitutkinto. Myös palkkatuettu työ,

työelämävalmennus, kuntouttava työtoiminta sekä erilaiset toimenpiteiden yhdistelmät ovat olleet runsaasti kohderyhmän käytössä. Työ- ja elinkeinoministeriön tutkimuksen mukaan toimenpiteisiin osallistuminen kasvaa melko tasaisesti työttömyyskauden keston myötä, samoin kasvaa toistuva osallistuminen (Aho & Koponen, 2008, 103). Silti näiden asiakkaiden kohdalla toimenpiteet eivät ole johtaneet toivottuun ratkaisuun eli työllistymiseen avoimille työmarkkinoille. He ovat edelleen kuntouttavan työtoiminnan piirissä työ- ja elinkeinotoimiston asiakkaina, kenties kuitenkin askeleen lähempänä avoimia työmarkkinoita.

Käytettävissä olevat tilastot tuottavat seurantatietoa lähinnä suoritteista eli aktiivitoimenpiteistä. Suoritteet eivät kuitenkaan ole vaikuttavuuden mittari. Toimenpiteiden vaikuttavuutta seurataan työhallinnossa palkkatuetun työn, ammatillisen työvoimakoulutuksen, työharjoittelun sekä työelämävalmennuksen osalta. Vaikuttavuuden indikaattoreina käytetään toimenpiteiden suorittaneiden määrää sekä työttömäksi jääneiden määrää kolmen kuukauden jälkeen toimenpiteen päättymisestä. Työvoimapolitiittisten toimenpiteiden asiakasvaikutusten mittaamisen vaikeus on työ- ja elinkeinoministeriön mukaan noussut esiin useissa tutkimuksissa. Vaikeudet korostuvat, kun toiminnassa on kyse sekä sosiaalipoliittisista että työvoimapolitiittisista tavoitteista. (Valtakari ym. 2008, 140.)

Työ- ja elinkeinoministeriö on tutkinut toimenpiteiltä sijoittumista vuosina 2006 ja 2007. Tulosten mukaan ammatillisesta työvoimakoulutuksesta tai tukityöllistämisaikasta sijoitettiin avoimille työmarkkinoille selvästi paremmin kuin erilaisilta tukityöllistämistoimenpiteiltä keskimäärin. Valmentavasta työvoimakoulutuksesta ja työharjoittelusta työllistettiin avoimille työmarkkinoille selvästi vähemmän kuin muista toimenpiteistä. Palkkaperusteisten toimenpiteiden osalta työllistettiin parhaiten yrittäjiksi ryhtyvien starttirahalla ja oppisopimuksella. (Nio & Sardar 2009, 4 - 7.) Kuntouttavan työtoiminnan vaikuttavuudesta ei ole saatavilla tietoa. Seurantajärjestelmä ei tuota tietoa siitä, mihin asiakkaat sijoittuvat kuntouttavan työtoiminnan päätyttyä, toisin sanoen johtaako se eteenpäin työllistymispolulla vai takaisin työttömyyteen. (Valtakari ym. 2008, 120.)

Avoimille työmarkkinoille sijoittumisen vaihtelua ei voitane selittää toimenpiteiden parimmuudella, vaan on otettava huomioon toimenpiteiden työllistymisedellytyksien mukainen valikoiva kohdentaminen työttömien erityisryhmiin. Tutkimuksen mukaan näyttäisi siltä, että erityisesti toimenpidettä edeltänyt työttömyyden kesto ja työllistämistoimenpiteisiin liittyvät erilaiset työsuhde-ehdot vaikuttavat sijoittumiseroihin. Pitkään kestänyt työttömyys lisää syrjäytymisen riskiä ja heikentää avoimille työmarkkinoille sijoittumista myös toimenpiteen jälkeen. (Nio & Sardar 2009, 8.)

Mielenkiintoa herättää myös asiakasryhmä, joka ei ole koskaan osallistunut mihinkään toimenpiteeseen. Ahon ja Kuposen tutkimuksen mukaan toimenpiteisiin osallistumattomat olivat keskimääräistä selvästi useammin työuralta työttömyyteen tulleita, ikääntyviä, miehiä, hyvän työllisyystilanteen alueella asuvia ja niitä, jotka työttömyyden aikana käyvät pätkätöissä. Kuitenkaan tällaiset rakenteelliset seikat eivät riittävästi selitä, miksi jotkut jäävät toimenpiteiden ulkopuolelle. Taustalla täytyy olla yksilökohtaisia syitä, joita tehty tutkimus ei tavoita. (Aho & Koponen, 2008, 103.)

Diagnosoituihin sairaisiin nähden myös ammatillisen kuntoutuksen toimenpiteitä on käytetty runsaasti. Terveysten/työkunnon tutkimuksia on tehty paljon, samoin eläkeselvittelyjä, työkokeiluja ja erilaisia neuvotteluja ja asiantuntijakonsultaatioita. Tämä tutkimus ei kuitenkaan kerro niistä onnistumisista, jotka ovat johtaneet ratkaisuun, työllistymiseen avoimille työmarkkinoille tai esim. työkyvyttömyyseläkkeelle. Tässä kartoituksessa ovat mukana ne, joille ratkaisua ei vielä ole löytynyt. Eläkeselvittelyihin on käytetty viime vuosina runsaasti erityismäärärahoja ja näin saatu työkyvyttömiä asiakkaita työkyvyttömyyseläkkeelle. Terveysten/työkunnon tutkimusten avulla on monelle saatu avattua polku kohti avoimia työmarkkinoita, mutta matka on hidas ja pitkä. Joidenkin asiakkaiden kohdalla työllistyminen avoimille työmarkkinoille ei ole realistista, mutta esim. työkyvyttömyyseläkkeeseen ei ole riittävästi perusteita. Tällöin paras ratkaisu voi olla ajoittainen, asiakkaan voimavarojen mukainen kuntouttava työtoiminta.

Tutkimuksen arviointiin liittyvät käsitteet validius ja reliaaabelius. Tutkimuksen reliaaabelius tarkoittaa mittaustulosten toistettavuutta eli kykyä antaa ei-sattumanvaraisia tuloksia. Vali-

dius taas tarkoittaa mittarin tai tutkimusmenetelmän kykyä mitata juuri sitä, mitä on tarkoituskin mitata. (Hirsjärvi, Remes & Sajavaara 2009, 231.) Toistamalla tämä tutkimus voidaan saada samansuuntaisia tuloksia. Täsmälleen samoihin tuloksiin on mahdoton päästä, koska kyseessä on kohderyhmä, jonka sisältö vaihtelee erilaisten tilanteiden mukaan. Tutkimustiedon lähteenä Ura-tietojärjestelmä perustuu pääosin virkailijoiden tekemiin merkintöihin, joten se, missä määrin kukakin virkailija toteuttaa eri asioiden merkitsemistä, vaikuttaa myös tuloksiin. Validius mielestäni toteutui ainakin osittain. Kartoituksella saatiin vastauksia esitettyihin tutkimuskysymyksiin, joskin niissä on tulkinnanvaraa näkökulmasta riippuen. Tulkintoja tekevän onkin syytä tuntea sekä työhallinnon työkäytännöt että Ura-tietojärjestelmä hyvin. Ura-tietojärjestelmä pitää sisällään paljon tietoa, mutta sen ensisijainen tarkoitus ei ole palvella tilastointia. Haasteellista olikin pohtia, mikä tietojärjestelmästä poimittava tieto parhaiten valaisee kutakin tutkimuskysymystä. Esim. työttömyyden todellisen keston selvittäminen on miltei mahdotonta.

Yhtenä KASTE-ohjelman tavoitteista on auttaa vaikeasti työllistyviä kuntoutumaan. Toimenpiteeksi esitetään mm. kuntouttavan työtoiminnan sisällöllistä kehittämistä sekä työhön kuntouttavien mallien kehittämistä vaikeasti työllistyvien tueksi. (Sosiaali- ja terveysministeriö 2008:6.) Myös oma kehittämishankkeemme tähtää kuntouttavan työtoiminnan sisällölliseen kehittämiseen. Kartoitus osoittaa, että vaikka kuntouttavan työtoiminnan piiriin kuuluvista löytyy yhteneväisiä tekijöitä, mitään suurta yhtenäistä joukkoa ei tutkimustulosten perusteella voida todeta. Sekä positiivisesti että negatiivisesti työllistymiseen vaikuttavat tekijät jakaantuvat eri asiakkaiden kohdalla eri tavalla ja syy pitkä-aikaistyöttömyyteen rakentuu yksilöllisesti. Uutta toimintamallia pohdittaessa tulemme huomioimaan aiempaa syvemmän ja yksilöllisemmän taustatekijöiden tarkastelun ennen toimenpiteisiin ohjaamista.

Nykyisellään aktivointisuunnittelussa huomioidaan sosiaali- ja terveyspalvelujen tarve, mutta työllistymisen tavoitteet ja sen mukainen toiminta jää vähäiseksi. Sekä kuntouttavan työtoiminnan piiriin kuuluvien määrä että sisällölliset ominaisuudet antavat tukea sille, että toiminnassa tarvitaan palveluohjauksellisia elementtejä. Palveluohjauksen ero perinteiseen

ohjaukseen ja neuvontaan on palvelujen koordinoinnissa ja vastuun ottamisessa asiakkaan kokonaistilanteesta (Reito 2006, 27).

Järjestin 25.1.2010 keskustelutilaisuuden, jossa oli läsnä POSA:n sosiaalityöntekijä, kaupungin kuntouttavan työtoiminnan paikoista vastaava kaupunginsihteerin, VALTTI-työpajan toiminnanjohtaja, Vätkky-projektin henkilökuntaa sekä aktivointisuunnitteluun osallistuvia työvoimaneuvoja. Tilaisuuden aluksi esittelin kartoituksen tulokset. Läsnäolijat kokivat kartoituksen antaneen uutta tietoa kohderyhmästä. Keskustelimme TE-toimiston osallisuuden vahvistamisesta ja sovimme työllistymistä tukevien palvelujen liittämisestä kuntouttavassa työtoiminnassa olevien asiakkaiden palveluun. Keskustelua käytiin lisäksi mm. työtoimintapaikkojen riittämättömyyden vaikutuksista asiakaslähtöiseen ohjaamiseen kuntouttavaan työtoimintaan ja perusterveydenhuollon vähäisestä osallisuudesta työttömien terveydenhuoltoon. Työttömien terveystarkastuksiin liittyen tulen ottamaan yhteyttä POSA:n aikuissosiaalityön päällikköön. Tarkoitukseni on levittää tietoa Sastamalan alueella meneillään olevasta työttömien terveystarkastuksiin liittyvästä hankkeesta. Alueemme kunnista Kiikoinen ja Lavia pääsivät hankkeen piiriin helmikuussa 2010. Yhteisessä palaverissa POSA:n sosiaalityöntekijän ja kuntouttavan työtoiminnan ohjaajan kanssa olen sopinut, että jatkossa pidämme kuukausittaisen palaverin, jossa tarkastelemme kunkin asiakkaan tilannetta ”seuraavan askeleen” näkökulmasta. Näin varmistamme myös sen, että asiakkaan prosessi ei katkea kuntouttavan työtoiminnan päätyttyä. Keskustelimme myös oikea-aikaisuuden mittareista, tiedonsiirtämisestä, palautejärjestelmästä ja työtoiminnan jälkeisen sijoittumisen seurannasta. Yhteisen toimintamallin rakentaminen jatkuu edelleen.

Kartoituksen tulokset avasivat näkemystämme sekä kohderyhmän määrällisestä että sisällöllisestä koostumuksesta. Tuloksia tullaan hyödyntämään toimintamallin rakentamisen lisäksi toimiston tulostavoiteneuvotteluissa ja resurssien kohdentamisessa. Olemme jo käyneet keskustelua perustettavasta tiimistä, jonka asiakkaina tulevat olemaan kuntouttavan työtoiminnan piirissä olevat. Näin saamme keskitettyä ja vahvistettua pitkään työttömänä olleiden asiakkaiden kanssa työskentelyssä vaadittavaa osaamista. Keskustelua toimistosamme herätti myös ryhmä, joka todennäköisesti ei ole työvoimapolitiisin toimenpitein autettavissa. Tulemme pohtimaan myös tämän ryhmän palvelua ja ohjausta. Nähtäväksi jää,

saadaanko lainsäädännöllä jatkossa muutoksia näiden asiakkaiden asiakasvastuisiin, vai jäävätkö he roikkumaan työttömiksi työnhakijoiksi TE-toimistoon, jossa työttömyysetuuden perusedellytyksenä on kyky vastaanottaa työtä.

Kohderyhmän syvempi tuntemus parantaa myös työnantajien ja välityömarkkinatoimijoiden kanssa tehtävää yhteistyötä. Olen aloittanut työnantajäkäynnit, joiden tarkoituksena on saada lisää työharjoittelu-, työkokeilu- ja työelämävalmennuspaikkoja tai työmahdollisuuksia kuntouttavasta työtoiminnasta eteenpäin pyrkiville asiakkaille. Keskustelu työnantajienkin kanssa on helpompaa silloin, kun oikeasti tietää minkälaisesta asiakasryhmästä on kysymys.

Kartoituksen tekeminen kehitti analyyttistä ajatteluani ja toi esiin uusia näkökulmia myös omaan työhöni. Opinnäytetyön tekeminen toi eteeni monia selvityksiä, katsauksia, analyysejä ja muita erilaisia teoksia, joista löytyi aineksia myös kuntouttavan työtoiminnan toimintamallia ajatellen. Toisaalta myös kehittämishankkeemme eteenpäin viemiseen liittyvä tiedonhankinta, keskustelut eri yhteistyötahojen kanssa sekä erilaiset koulutustilaisuudet antoivat eväitä opinnäytetyön tekemiseen. Ammatillista kehittymistä tapahtui varmasti – toivon mukaan jäljet näkyvät positiivisina asioina asiakkaiden elämässä.

LÄHTEET

Aho, S., Koponen, H. 2008. Työvoimapolitiittisten toimenpiteiden kohdistaminen. Työttömänä olleiden pitkän aikavälin seurantaan perustuva tutkimus. Työ- ja elinkeinoministeriön julkaisuja 24/2008.

Ala-Kauhaluoma, M., Keskitalo, E., Lindqvist, T. & Parpo, A. 2004. Työttömien aktivointi. Kuntouttava työtoiminta – lain sisältö ja vaikuttavuus. Stakesin tutkimuksia 141. Saarijärvi.

Eronen, A., Londén, P., Perälähti, A., Siltaniemi, A. & Särkelä, R. 2009. Sosiaalibarometri 2009. Ajankohtainen arvio kansalaisten hyvinvoinnista, palveluista ja palvelujärjestelmän muutoksesta. Sosiaali- ja terveysturvan keskusliitto ry. Helsinki.

Hallituksen esitys 55/2008 [verkkodokumentti]. 2008. [Viitattu 6.1.2010]. Saatavissa: <http://217.71.145.20/TRIPviewer/show.asp?tunniste=HE+55/2008&base=erhe&palvelin=www.eduskunta.fi&f=WORD>

Hallituksen esitys Eduskunnalle laeiksi kuntouttavasta työtoiminnasta annetun lain 2 ja 10 §:n, työttömyysturvalain 8 luvun 6 §:n ja toimeentulotuesta annetun lain 10 ja 10 a §:n muuttamisesta. HE 194/2009 [verkkodokumentti]. 2009. [Viitattu 2.1.2010]. Saatavissa: <http://www.finlex.fi/fi/esitykset/he/2009/20090194.pdf>

Hallituksen politiikkaohjelma 2007. Työ, yrittäminen ja työelämä [verkkodokumentti]. 2007. [Viitattu 15.1.2010]. Saatavissa: http://www.valtioneuvosto.fi/toiminta/politiikkaohjelmat/tyo_yrittaminen_tyolama/ohjelman-sisaeltoe/fi.pdf

Heponiemi, T., Wahlström, M., Elovainio, M., Sinervo, T., Aalto, A-M. & Keskimäki, I. 2008. Katsaus työttömyyden ja terveyden välisiin yhteyksiin. Työ- ja elinkeinoministeriön julkaisuja 14/2008.

Hirsjärvi, S., Remes, P. & Sajavaara, P. 2009. 15. uudistettu painos. Tutki ja kirjoita. Tammi. Hämeenlinna. Kariston Kirjapaino Oy.

Koivula, U-M., Suihko, K., Tyrväinen, J. 2002. Mission: Possible. Opas opinnäytetyön tekijälle. Tampere. Pirkanmaan ammattikorkeakoulun julkaisusarja C. Oppimateriaalit. Nro 1.

L 11.12.2002/1058. Laki työhallinnon asiakaspalvelun tietojärjestelmästä.

L 2.3.2001/189. Laki kuntouttavasta työtoiminnasta.

L 9.2.2007/169. Laki kunta- ja palvelurakennemuutoksesta.

Lindqvist, T., Oksala, I., Pihlman, M-R. (toim.) 2001. Kuntouttavan työtoiminnan käsikirja. Sosiaali- ja terveysministeriön oppaita 2001:8.

Manner-Suomen ESR-ohjelman valtakunnalliset kehittämisohjelmat 2007 – 2013. ESR-Teemabulletiini 1.7.2007 [verkkodokumentti]. 2007. [Viitattu 26.1.2010]. Saatavissa: http://www.mol.fi/esr/fi/_yleiset/Teemabulletiini_final.pdf

Nio, I., Sardar, P. 2009. Työvoimapolitiisilta toimenpiteiltä sijoittuminen vuosina 2006 ja 2007. TEM analyysjä 18/2009 [verkkodokumentti]. 2009. [Viitattu 4.2.2010]. Saatavissa: http://www.tem.fi/files/25343/Toimenpiteilta_sijoittuminen_06_ja_07.pdf

Pietiläinen, R. 2005. Työttömyydestä selviytyminen, psykologinen lähestyminen työttömyyteen. Lapin yliopisto/kasvatustieteiden tiedekunta. Rovaniemi.

Reito, S. 2006. Yhteistyöstä yhteiseen työhön. Stakesin tutkimusraportteja 16/2006. Helsinki. Valopaino Oy.

Satakunnan työllisyyskatsaus 11/20009 [verkkodokumentti].2009. [Viitattu 7.1.2010]. Saatavissa: <http://www.te-keskus.fi/Public/download.aspx?ID=18446&GUID={0A34C9BF-1863-4FD2-9781-7C92D0BB08BA}>

Sosiaali- ja terveysministeriön selvityksiä 2009:10. Sosiaaliturvan uudistamiskomitean (SATA) esitys sosiaaliturvan kokonaisuudistuksen keskeisistä linjauksista [verkkodokumentti].2009. [Viitattu 21.1.2010]. Saatavissa: http://www.stm.fi/c/document_library/get_file?folderId=39503&name=DLFE-7508.pdf

Sosiaali- ja terveysministeriön selvityksiä 2008:6. Sosiaali- ja terveydenhuollon kansallinen kehittämisohjelma, Kaste-ohjelma 2008 – 2011 [verkkodokumentti]. 2008. [Viitattu 21.1.2010]. Saatavissa: [http://www.laanhallitus.fi/lh/lappi/sto/home.nsf/pages/49D44BC8C1CB3008C225745700273336/\\$file/Sosiaali_ja%20terveydenhuollon_kehitt%C3%A4misohjelma.pdf](http://www.laanhallitus.fi/lh/lappi/sto/home.nsf/pages/49D44BC8C1CB3008C225745700273336/$file/Sosiaali_ja%20terveydenhuollon_kehitt%C3%A4misohjelma.pdf)

Sosiaali- ja terveysministeriön työryhmämuistioita 2004:10. Kuntouttavan työtoiminnan ohjausryhmän muistio [verkkodokumentti]. 2004. [Viitattu 3.1.2010]. Saatavissa: http://www.stm.fi/c/document_library/get_file?folderId=28707&name=DLFE-3545.pdf

Tapaninen, A. 2000. Työttömyys ja ohjaus. Teoksessa Onnismaa, J., Pasanen. H., Spangar, T. (toim.) Ohjaus ammattina ja tieteenalana. Ohjauksen toimintakentät. Porvoo. WS Bookwell Oy.

Työ- ja elinkeinoministeriö. Aluehallintoryhmän loppuraportti [verkkodokumentti]. 2009. [Viitattu 13.1.2010]. Saatavissa: http://www.tem.fi/files/22036/TEM_aluehallintoryhma_uusi_TE_toimisto_loppuraportti_30_1_2009.pdf

Valtakari, M., Syrjä, H., Kiuru, P. 2008. Julkisen työvoimapalvelun palvelurakenteen uudistamisen vaikuttavuus. Työ- ja elinkeinoministeriön julkaisuja 19/2008.

Välkky-projektin WWW-sivu [verkkodokumentti]. [Viitattu 26.1.2010]. Saatavissa:
<http://www.valkky.fi/mik%C3%A4-v%C3%A4lkky>

Väyliä työhön 2006. Tupo 2 -työryhmän mietintö. Työhallinnon julkaisu 361/2006 [verkkodokumentti]. 2006. [Viitattu 26.1.2010]. Saatavissa:
http://www.mol.fi/mol/fi/99_pdf/fi/06_tyoministerio/06_julkaisut/07_julkaisu/thj361.pdf

LIITELUETTELO

LIITE 1 Päätös tutkimuslupahakemukseen

LIITE 2 Henkilötietolain 4. luku

LIITE 3 Tutkimuslomake



TYÖ- JA ELINKEINOMINISTERIÖ
ARBETS- OCH NÄRINGSMINISTERIET
MINISTRY OF EMPLOYMENT AND THE ECONOMY

Päivi Lepistö
Pohjois-Satakunnan työ- ja elinkeinotoimisto
PL 39
38701 Kankaanpää
Sirpa Saaristo, Merja Sallinen
Tutkimuslupahakemuksenne 5.11.2009

PÄÄTÖS
2.12.2009
TEM/3447/03.10.03/2009

PÄÄTÖS TUTKIMUSLUPAHAKEMUKSEEN

Olette hakenut tutkimuslupaa opinnäytetyön tekemistä varten. Tutkimus liittyy opintoihinne kuntoutuksen ohjauksen ja suunnittelun koulutuslinjalta Satakunnan Ammattikorkeakoulussa. Opinnäytetyön vastuullisina ohjaajina toimivat Satakunnan Ammattikorkeakoulun opettajat Sirpa Saaristo ja Merja Sallinen.

Tutkimuksenne kohderyhmänä ovat Pohjois-Satakunnan TE-toimiston asiakkaat, jotka kuuluvat kuntouttavan työtoiminnan piiriin. Tutkimus on pohjana TE-toimiston hankkeelle, jonka tavoitteena on kehittää uusi palveluohjausmalli vaikeasti työllistyvien työnhakijoiden ohjaamiseksi kuntouttavasta työtoiminnasta kohti avoimia työmarkkinoita. Tutkimuksen tarkoituksena on kartoittaa ja analysoida, minkälaisia työnhakija-asiakkaita kuuluu kuntouttavan työtoiminnan piiriin Pohjois-Satakunnan TE-toimiston alueella. Tutkimuksen toteuttamista varten tarvitsette hakemuksessa mainitsemanne asiakastietoja URA-tietojärjestelmästä. Tarvittavia tietoja käytetään tutkimuksen teon ajan syksystä 2009 helmikuuhun 2010.

Työ- ja elinkeinoministeriö on päättänyt viranomaisen toiminnan julkisuudesta annetun lain 28 §:n sekä työhallinnon asiakaspalvelun tietojärjestelmästä annetun lain 6 §:n 2 momentin nojalla antaa Teille oikeuden käyttää hakemuksessanne mainitsemanne tietoja tutkimusta laadittaessa.


Tietoja saa käyttää vain hakemuksessa mainittua tutkimusta varten. Tietoja ei saa käyttää siten, että yksityisyyden suoja ja yksityisen edut tai oikeudet vaarantuisivat.

Tietoja saa tallentaa vain selvityksen kannalta tarpeellisin osin. Tietoja on säilytettävä siten ja toiminnassa muutoinkin varmistettava se, että yksityiset tiedot eivät paljastu muille tahoille. Tutkimusta toteutettaessa tulee ottaa huomioon henkilötietolakiin (523/1999) sekä muihin lakeihin

(2) 2
TEM/J447/00.10.00/2009

ja asetuksiin sisältyvät henkilötietojen keräämistä, tallettamista, käyttöä ja luovuttamista koskevat säännökset.


Kari Rintanen
Kehitysjohtaja


Sinikka Zaiedman
Kehittämispäällikkö

LIITTEET

Henkilötietolain 14 §
Tutkimuslupahakemus

Henkilötietolaki 22.4.1999/523

Eduskunnan päätöksen mukaisesti säädetään:

4 luku**Henkilötietojen käsittely erityisiä tarkoituksia varten****14 §****Tutkimus**

Historiallista tai tieteellistä tutkimusta varten saa henkilötietoja käsitellä muilla kuin 8 §:n 1 momentissa säädetyillä perusteilla, jos:

- 1) tutkimusta ei voi suorittaa ilman henkilön yksilöintiä koskevia tietoja ja jos rekisteröityjen suostumusta ei tietojen suuren määrän, tietojen iän tai muun sellaisen syyn vuoksi ole mahdollista hankkia;
- 2) henkilörekisterin käyttö perustuu asianmukaiseen tutkimussuunnitelmaan ja tutkimuksella on vastuullinen johtaja tai siitä vastaava ryhmä;
- 3) henkilörekisteriä käytetään ja siitä luovutetaan henkilötietoja vain historiallista tai tieteellistä tutkimusta varten sekä muutoinkin toimitaan niin, että tiettyä henkilöä koskevat tiedot eivät paljasta ulkopuolisille; sekä
- 4) henkilörekisteri hävitetään tai siirretään arkistoitavaksi tai sen tiedot muutetaan sellaiseen muotoon, ettei tiedon kohde ole niistä tunnistettavissa, kun henkilötiedot eivät enää ole tarpeen tutkimuksen suorittamiseksi tai sen tulosten asianmukaisuuden varmistamiseksi.

Mitä 1 momentin 3 kohdassa säädetään, ei sovelleta, jos siinä tarkoitettu menettely henkilörekisteriin tallettujen tietojen ikä ja laatu huomioon ottaen on rekisteröityjen yksityisyyden suojan vuoksi ilmeisen tarpeetonta.

Mitä 1 momentissa säädetään, sovelletaan täydentävästi silloin, kun henkilötietojen käsittely perustuu 8 §:n 1 momenttiin.

HENKILÖN TIEDOT

Tunniste _____

Ikä

1) Alle 25 (s. 93 - 85) 2) 25 - 44 v (84 - 65) 3) 45 - 54 v (s. 64 - 55) 4) yli 55 v (s. 54 - 44)

1) Mies 2) Nainen

Työssä viimeksi (vvvv) _____ Kertymä tieto (vvvv) _____

1) Kankaanpää 2) Jämijärvi 3) Honkajoki 4) Karvia 5) Lavia 6) Kiikoinen

Tilanne nyt

1) Työharj. 2) Tev 3) Palkkatuettu työ 4) Työssä 5) Työtön

6) Lomaut. 7) Lyh. työv. 8) Tv-koulutus 9) Kuty 10) S-loma 11) Kunt.tuki 12) Työkokeilu

Osallistuminen toimenpiteisiin aiemmin

1 Kuty 2 Työharj 3 Tev
4 Tv-koul 5 Työhönvalm. 6 Palkkatuettu työ

Ammatti 0 1 2 3 4 5 6 7 8 9 X

Koulutus 1 Ei lainkaan ammatillista koulutusta

2 Jonkin verran koulutusta (ei tutkintoa)

3 Ammatillinen tutkinto

Diagnoosiryhmät _____ Diagnoosit _____

Amku toimenpiteet _____

Muuta 1 Terveystilaan liittyvät pulmat (ei diagnoosia)

2 Kulkuvaikeudet ja niihin verrattavat ongelmat

3 Alkoholi, huumeet, lääkeriippuvuus

4 Ulosotto, velat

5 Muu sosiaalinen tilanne (esim. asunnottomuus, läheisen sairaus tms.)