

www.humak.fi

Opinnäytetyö

Yhteisöllisyys korkeakoulun käytävillä

Yhteisöllisyys Yhdessä yhteisöksi-hankkeen pilottioppilaitoksissa

Aino Harjula

Kansalaistoiminta ja nuorisotyö
(210 op)

Arvioitavaksi jättämisaika
4/2019



HUMANISTINEN
AMMATTIKORKEAKOULU

TIIVISTELMÄ

Humanistinen ammattikorkeakoulu

Koulutuksen nimi: Kansalaistoiminta ja nuorisotyö (210 op)

Tekijät: Aino Harjula

Opinnäytetyön nimi: Yhteisöllisyys korkeakoulun käytävillä

Sivumäärä: 51 ja 26 liitesivua

Työn ohjaaja(t): Annina Lindberg ja Tarja Nyman

Työn tilaaja(t): Nyyti ry:n hanke ”Yhdessä yhteisöksi” (2018-2020)

Korkeakouluopiskelijoiden kokemaa yksinäisyyttä on ajankohtainen ongelma ja noussut viime vuosina entistä enemmän puheenaiheeksi niin korkeakouluissa kuin yhteiskunnassakin.

Suomessa on korkeakouluopiskelijoita yli 295 000. Tästä opiskelijamäärästä 42,1 prosenttia kokee ajoittain yksinäisyyttä ja 6,7 prosenttia kokee usein olevansa yksinäinen.

Yhteisöllisyyttä tarkasteltiin tässä opinnäytetyössä teemaan kuuluvien käsitteiden (yhteisöllisyys, yksinäisyys, osallisuus, syrjäytyminen) avulla.

Tämän opinnäytetyön tavoitteena on tutkia miten yhteisöllisyys toteutuu Nyyti ry:n Yhdessä yhteisöksi-hankkeen pilottioppilaitoksissa, Laurea ammattikorkeakoulussa sekä Jyväskylän yliopistossa ; miten yhteisöllisyys ilmenee näissä kahdessa korkeakoulussa, mitkä ovat suurimmat haasteet yhteisöllisyyden toteutumisessa, minkä tahon vastuulla yhteisöllisyyden edistäminen on ja millaisia toimia yhteisöllisyyden edistämiseksi tarvittaisiin.

Opinnäytetyön tilaajana toimii kolmivuotinen Yhdessä yhteisöksi-hanke (2018-2020). Hankkeella on takanaan vasta ensimmäinen hankevuosi, joten opinnäytetyö toteutettiin, jotta hanketta saataisiin vietyä eteenpäin ja löydettäisiin käytänteitä ja uusia toimenpiteitä, pilottioppilaitosten yhteisöllisyyden edistämiseksi ja myöhemmin jakaa valtakunnallisesti korkeakouluihin.

Opinnäytetyön tutkimusmenetelmänä käytettiin kvantitatiivista tutkimusta eli määrällistä tutkimusta. Tutkimusaineiston keräämiseksi opinnäytetyötä varten toteutettiin kysely, joka lähetettiin sähköisesti SurveyPal-verkkopalvelussa Laurea ammattikorkeakoulun ja Jyväskylän yliopiston opiskelijoille ja henkilökunnalle. Kyselyssä kartoitettiin yhteisöllisyyden tilaa ja kysymykset laadittiin yhteistyössä tilaajan kanssa, jotta saataisiin mahdollisimman kattavasti tietoa ja täyttääkseen sekä hankkeen että tätä opinnäytetyötä varten asetetut tavoitteet ja tarpeet.

Kyselyyn vastasi 506 opiskelijaa ja 59 henkilökunnan jäsentä.

Toteutetusta kyselystä ilmeni, että sekä Laurean ammattikorkeakoulussa että Jyväskylän yliopistossa yhteisöllisyyden tila oli melko hyvä, mutta molemmista kouluista löytyi selvästi parannettavaa. Tutkimusaineistossa tuotiin esille yhteisöllisyyttä heikentäviksi asioiksi mm. avoimuuden puute korkeakoulussa, lähiopetuksen väheneminen, kiusaaminen sekä opiskelijoiden yhteisön ulkopuolelle jättäminen.

Kyselyyn vastaajat toivoivat eniten muutosta korkeakoulun asenneilmapiiriin, ryhmäyttämisen lisäämistä ja monipuolistamista läpi opiskeluajan, lisää keskustelua yksinäisyydestä ja yhteisöllisyyden merkityksestä sekä monimuotoisempia matalan kynnyksen tapahtumia. Tutkimusaineistosta kävi ilmi, että sekä opiskelijat että henkilökunta kokivat kanssaopiskelijoiden olevan todennäköisin taho, joka puuttuu yksinäisen ja yhteisön ulkopuolelle jäävän opiskelijan tilanteeseen. Tämä vahvistaa johtopäätöstä siitä, että asenneilmapiiriin kaivataan muutosta ja jokaisen korkeakoulun yhteisön jäsenen tulisi arjessa pienillä teoilla edistää yhteisöllisyyttä, olla ystävällinen ja avoin.

Asiasanat: Yhteisö, Yhteisöllisyys, Osallisuus, Korkeakouluopiskelu

ABSTRACT

Humak University of Applied Sciences
Name of the Degree Programme:

Author: Aino Harjula
Title: Community at the corridors of the college
Number of Pages: 51 and 26 attachment pages
Supervisor(s): Annina Lindberg and Tarja Nyman
Subscriber(s): Nyyti ry's project "Yhdessä yhteisöksi" (2018-2020)

The loneliness felt by university students is a current problem, and in the recent years it has become more important topic in the universities, and also in the society. In Finland, there are over 295 000 university students. From this amount of students, 42,1 % felt lonely from time to time, and 6,7 % felt often lonely. The communality was examined in this thesis with concepts belonging to this theme (community, loneliness, inclusion, exclusion).

The object of this thesis is to examine how communality is being materialized in Nyyti Ry's Yhdessä yhteisöksi-project's pilot universities, Laurea University of applied sciences and University of Jyväskylä; how communality is being manifested in these two universities; what are the biggest challenges for communality being manifested; which parties are responsible for advancing communality, and what kind of measures should be undertake to advance communality.

The employer of this thesis is Yhdessä yhteisöksi-project, which is a three year project(2018–2020). The project is in its first year, and this thesis was being made, so that the project can be advanced, and new practices and actions would be found. Those new actions and practices could be used in the pilot universities to advance communality, and later on shared to all universities nationwide.

The research method of this thesis was quantitative research method. To gather research material for this thesis, a survey was made, which was sent in SurveyPal-service to the students and staff of both the Laurea University of applied sciences, and University of Jyväskylä. Communality was being mapped in the survey, and the survey questions were made in collaboration with the employer, in order to gather as much information, and to meet the objectives set up for this thesis. 506 students, and 59 members of the staff answered the survey.

What came out of the survey was, that in both the University of Jyväskylä and Laurea University of applied sciences, the state of communality is quite good already, but areas for improvement was found in both universities. In the research material, certain things which would decrease communality were shown, for example; lack of transparency in the university; decrease of classroom teaching; bullying and students being left outside the community.

The persons who answered the survey wanted mostly change for the university's attitude atmosphere, more grouping and diversifying throughout the studyingtime, more discussion about loneliness and the meaning of communality, and more diverse low threshold events. From the research material, it turned out that, that both the students, and the members of the staff felt that other students are the most likely party, which would intervene in the situation when a students was feeling lonely and left outside of the community. This affirms the notion, that the attitude atmosphere is in dire state of needing change, and that every member of university community should make small things in everyday life that furthers the communality; being kind and open.

Keywords: Community, Sense of community, Students

SISÄLLYS

TIIVISTELMÄ

ABSTRACT

1 JOHDANTO	6
2 TILAAJAN JA TUTKIMUSKOHTEIDEN ESITTELY	8
2.1 Nyyti ry	8
2.2 Yhdessä yhteisöksi-hanke	8
2.3 Laurea ammattikorkeakoulu	9
2.4 Jyväskylän yliopisto.....	10
3 OPINNÄYTETYÖN TIETOPERUSTA.....	11
3.1 Yhteisöllisyys.....	11
3.2 Syrjäytyminen.....	12
3.3 Yksinäisyys.....	13
3.4 Osallisuus.....	13
3.5 Sosiaalinen pääoma	14
4 TUTKIMUKSEN TARKOITUS JA TAVOITTEET	15
5 TUTKIMUSPROSESSIN KUVAUS	16
5.1 Kvantitatiivinen tutkimus	16
5.2 Aineiston keruu	19
5.3 Tutkimuksen kohderyhmä	19
5.4 Kyselylomakkeen laadinta.....	19
6 KYSELYN TULOKSET	21
6.1 Kyselyn taustatiedot.....	21

6.2 Yhteisöllisyys Laurea ammattikorkeakoulun opiskelijoiden kokemana	22
6.3 Yhteisöllisyys Jyväskylän yliopiston opiskelijoiden kokemana.....	31
6.4 Yhteisöllisyys henkilökunnan kokemana.....	40
7 JOHTOPÄÄTÖKSET	48
8 KEHITYSEHDOTUKSIA YHTEISÖLLISYYDEN EDISTÄMISEKSI.....	50
9 ARVIOINTI OPINNÄYTETYÖPROSESSISTA	54
9.1 Opinnäytetyö prosessin eteneminen	55
9.2 Opinnäytetyön haasteet.....	56
LÄHTEET	57
LIITTEET	59

1 JOHDANTO

”Toivon, että asiat muuttuvat yliopistokulttuurissa, vaikken itse pääsisikään niistä hyötymään. Tiedän minunkaltaisiani olevan useita, mutta en ole varma kuinka aktiivisesti syrjäytyneiden ryhmä tulee vastaamaan. Tiedän muita syrjäytyneitä (en omien opintojeni kautta), jotka ovat luovuttaneet kokonaan yhteisöllisyyden suhteen, ja ehkä myös vähän kateroituneet, eivätkä siksi välttämättä enää jaksaa vastailia kyselyihin, sillä se tuntuu melko toivottomalta kun katsoo syrjäytyneiden tilannetta nyt. Ihmiset, jotka eivät halua riippumatta kuulu yliopiston yhteisöihin, saavat lähes kaikilla elämän osa-alueilla samaa negatiivista palautetta sosiaalisuudesta ja kyvystään kuuluu ryhmiin.” – Kyselyyn vastannut opiskelija.

Suomessa on korkeakouluopiskelijoita yli 295 000 (Tilastokeskus 2017). Tästä opiskelijamäärästä 42,1 prosenttia kokee ajoittain yksinäisyyttä, ja 6,7 prosenttia kokee usein olevansa yksinäinen (Korkeakouluopiskelijoiden terveystutkimus 2016, 357). Korkeakouluopiskelijoiden kokema yksinäisyys on ajankohtainen ongelma, ja noussut viime vuosina entistä enemmän puheenaiheeksi, niin korkeakouluissa, kuin yhteiskunnassakin. Osallisuuden, joukkoon kuulumisen tunne ja yhteisöllisyyden kokemus korkeakouluopiskelijalle opintojen aikana on keskeinen ja merkitykseltään tärkeä opiskelijan kasvaessa oman alansa ammattilaiseksi, sekä valmistautuessa siirtymään työelämään.

Opinnäytetyön tilaajana toimii Nyyti ry:n Yhdessä yhteisöksi-hanke (2018–2020), jonka tarkoituksena on edistää ja vahvistaa korkeakouluopiskelijoiden yhteisöllisyyden ja joukkoon kuulumisen kokemusta. Opinnäytetyö toteutetaan osana Humanistisen ammattikorkeakoulun Yhteisöpedagogi-tutkintoa. Opinnäytetyön tavoitteena on kartoittaa Nyyti ry:n Yhdessä yhteisöksi-hankkeen pilottikoulujen opiskelijoiden ja

henkilökunnan näkemystä siitä, kuinka yhteisöllisyys koetaan ja miten se heidän mielestään toteutuu oppilaitoksen yhteisössä. Hankkeen pilottioppilaitoksina toimivat Laurea ammattikorkeakoulu ja Jyväskylän yliopisto. Tavoitteena on myös tuottaa opinnäytetyön tilaajana toimineelle Yhdessä yhteisöksi-hankkeelle lisätietoa pilottioppilaitosten yhteisöllisyyden epäkohdista ja ongelmista, joihin hanke pystyy puuttumaan tulevien hankevuosien aikana yhteisöllisyyden edistämiseksi.

Opinnäytetyön aineistona toimii Laurean ammattikorkeakoulun ja Jyväskylän yliopiston opiskelijoille ja henkilökunnalle, keväällä 2019, toteutettu kysely (Liitteet 2, 3 & 4). Kyselyyn vastasi kaiken kaikkiaan 506 opiskelijaa ja 59 henkilökunnan jäsentä Laurea ammattikorkeakoulusta ja Jyväskylän yliopistosta.

2 TILAAJAN JA TUTKIMUSKOHTEIDEN ESITTELY

Tässä luvussa esittelen opinnäytetyön tilaajana toimineen Nyyti ry:n Yhdessä yhteisöksi-hankeen (2018–2020), sekä tutkimuksen kohteena olevat korkeakoulut, Laurea ammattikorkeakoulun sekä Jyväskylän yliopiston.

2.1 Nyyti ry

Nyyti ry (perustettu 1984) on valtakunnallinen ja yleishyödyllinen yhdistys, joka edistää opiskelijoiden mielenterveyttä. Yhdistyksen toiminnan tavoitteena on opiskelijoiden mielen hyvinvoinnin ja opiskelukyvyn vahvistaminen. Tavoitteensa saavuttamiseksi, Nyyti ry mm. vahvistaa opiskeluyhteisöjen ja opiskelijoiden parissa toimivien tahojen osaamista sekä pyrkii vaikuttamaan yhteiskunnallisesti opiskelijoiden mielenterveyteen liittyviin asioihin. Yhdistys tarjoaa myös opiskelijoille tietoa ja työkaluja oman mielen hyvinvoinnin vahvistamiseen, toteuttaen vertaustuella toimintaa verkossa ryhmächattien ja nettiryhmien muodossa. Yhdistyksen toimintaa tukee Sosiaali- ja terveysministeriö Veikkauksen tuotoilla. (Nyyti ry. 2019.)

2.2 Yhdessä yhteisöksi-hanke

”Yhdessä yhteisöksi” on Nyyti ry:n kolmivuotinen (2018–2020) hanke, jonka tavoitteena on vahvistaa opiskelijoiden yhteisöön ja ryhmiin kuulumista, muuttamalla yleistä asenneilmapiiriä ja toimintakulttuuria korkeakouluissa sekä kehittämällä ja lisäämällä yhteisöllisyyttä ehkäistäkseen opiskelijoiden kokemaa yksinäisyyttä ja ulkopuolisuuden kokemusta. Hankkeen pilottioppilaitoksina toimivat Laurea ammattikorkeakoulu sekä Jyväskylän yliopisto. Hankkeen yhteistyökumppaneina toimivat Suomen opiskelijakuntien liitto SAMOK ry, Suomen Ylioppilaskuntien liitto SYL ry, Jyväskylän yliopisto, Jyväskylän yliopiston ylioppilaskunta JYY, Laurea ammattikorkeakoulu sekä Laurean ammattikorkeakoulun opiskelijakunta LAUREAMKO ja Kirkkohallituksen oppilaitosyhteistyö. (Nyyti ry. 2019.)

Hanke sai alkunsa Nyyti ry:n kaavailemasta ”Huikean hyvä ja hieno”-hankkeesta, jonka tarkoituksena oli yksinäisyyden vähentäminen, yhteisöllisyyden ollen hankkeen

yhtenä toteutettavana toimenpiteenä, pääpainon kuitenkin keskittyen yksilöön ja yksinjäämiseen. Hanke jäi ilman rahoitusta mutta hanketta varten tehty pohjatyö koettiin hyvänä ja Nyyti ry päätti lähteä toteuttamaan hanketta yhteisöllisyys hankkeen pääteemana, näin syntyen nykyinen Yhdessä yhteisöksi-hanke. Yhteistyö molempien korkeakoulujen kanssa lähti yhteisestä kiinnostuksesta aihetta kohtaan. Alun perin suunniteltua ”Huikean hyvä ja hieno”-hanketta varten tehty pohjatyö kiinnosti sekä Jyväskylän yliopiston ”Student Life” yliopistoyhteisöä osallistavan toimintamallin toteuttajia, että Laurea ammattikorkeakoulun opiskelijakunta LAUREAMKOa. Molemmat tahot halusivat osallistua Yhdessä yhteisöksi-hankkeeseen, tuoden mukaan molemmat korkeakoulut. (Sihvonen 2019.)

Tavoitteiden saavuttamiseksi, hanke pyrkii järjestämään osallistavaa ja monipuolista viestintää ja kampanjointia korkeakouluissa, jotta koulujen asenneilmapiiriä saataisiin parannettua ja yhteenkuuluvuutta sekä myötätuntoa lisättyä opiskelijayhteisöissä. Hankkeen aikana pyritään myös kouluttamaan korkeakouluyhteisöjen avaintoimijoita; opettajia, tutoreita ja ainejärjestöjen edustajia järjestämällä työpajoja ja luentoja keinoista vähentää opiskelijoiden yksinäisyyttä ja yhteisöllisyyden lisäämisestä. (Nyyti ry. 2019.)

2.3 Laurea ammattikorkeakoulu

Laurea ammattikorkeakoulu aloitti toimintansa vuonna 1991 (silloin nimellä Espoon-Vantaan ammattikorkeakoulu, Laurea nimeen ammattikorkeakoulu siirtyi vuonna 2001). Ammattikorkeakoulu toimii kuudella eri kampuksella Uudellamaalla (Hyvinkää, Leppävaara, Lohja, Otaniemi, Porvoo sekä Tikkurila). Ammattikorkeakoulussa opiskelee noin 7 800 opiskelijaa, 16 eri koulutuksessa, joiden koulutusalat ovat liiketalous, sosiaali- ja terveystieteet sekä matkailu-, ravitsemis- ja talousala. Henkilöstöä Laurea ammattikorkeakoulussa on yhteensä 500. Vuosittain ammattikorkeakoulusta valmistuu noin 1500 ammattikorkeakoulututkinnon suorittanutta sekä noin 180 ylemmän ammattikorkeakoulututkinnon suorittanutta. (Laurea ammattikorkeakoulu 2019.)

2.4 Jyväskylän yliopisto

Jyväskylän yliopisto sai alkunsa jo vuonna 1863 Suomen kansakoulun isänä tunnetun Uno Cygnaeuksen perustaessa Suomen ensimmäisen suomenkielisen opettajakoulu-seminaarin Jyväskylään. Ajan saatossa opettajakouluseminaarin muuttuessa vuonna 1934 Kasvatusopilliseksi korkeakouluksi, yliopisto aloitti toimintansa vuonna 1966. Yliopistolla on kolme kampusaluetta, Seminaarimäki, Mattilanniemi ja Ylistönrinne. Yliopistossa on opiskelijoita noin 14 500 ja henkilökuntaa noin 2 500. Tiedekuntia yliopistolla ovat Humanistis-yhteiskuntatieteellinen, Informaatioteknologia, Kasvatus-tieteet ja psykologia, Kauppakorkeakoulu, Liikunta tieteellinen sekä Matemaattis-luonnontieteellinen. Vuonna 2016 yliopistossa suoritettuja kandidaatin-, maisterin-, lisensiaatin- ja tohtorin tutkintoja tiedekunnittain oli 2903. (Jyväskylän yliopisto 2019.)

3 OPINNÄYTETYÖN TIETOPERUSTA

Tässä luvussa pyrin avaamaan ja selventämään opinnäytetyöhön aiheeseen, yhteisöllisyyteen, liittyviä käsitteitä käytetyn tietoperustan avulla. Tietoperustassa käytetyt käsitteet valikoituivat osaksi opinnäytetyötä niiden vahvistaen opinnäytetyön tavoitteita ja linkittyen aukottomasti opinnäytetyön aiheeseen. Lisäksi opinnäytetyön käsitteistö esiintyi useasti opinnäytetyötä varten toteutetun kyselyn vastauksissa.

3.1 Yhteisöllisyys

Yhteisö ja yhteisöllisyys käsitteinä viittaavat yhteiskuntatieteiden sosiaalisen vuorovaikutuksen tapoihin sekä ryhmänmuodostumiseen (Lehtonen 1990, 14). Yhteisöllisyys on käsitteenä hyvin laaja. Heikki Lehtonen toteaa teoksessaan ”Yhteisö” yhteisön ja yhteisöllisyyden hyvin moninaiseksi ja muuttuvaksi ilmiöksi (mt., 9). Pirjo Lindforsin artikkelissa ”Tutkimuksia, kokemuksia ja ajatuksia yhteisöllisyyden terveysvaikutuksista” yhteisöllisyys käsite määritetään ihmissuhdeverkostoon (kuten perhe, ystävyys, työ- tai harrastus yhteisö) pysyvänä tai pitkäkestoisena kuulumisena (Lindfors 2007). Yhteisöllisyys on ihmiselle elintärkeää, ihmisen kasvaen osaksi yhteisön kulttuuria, jossa jäsenet jakavat yhteistä kulttuuria, kunkin yksilön täydentäen ja luoden kulttuuria omalla panoksellaan (mt., 2007).

Heikki Lehtonen toteaa aiemmin mainitussa teoksessaan yhteisöllisyyden viittaavan ennen kaikkea sosiaalisen vuorovaikutuksen tapaan, toimintaperiaatteeseen ja ominaisuuteen. Lehtonen toteaa, että yhteisöllisyys voidaan käsittää myös tavoitteena tai oppina tietynlaisesta vuorovaikutustavasta. (Lehtonen 1990, 25.)

Syntyäkseen, yhteisöllisyys vaatii yhteisön jäseniltä osallistumista, keskinäistä luottamusta ja avointa vuorovaikutusta (Opetushallitus 2019).

Yhteisöllisyys voidaan jakaa eripituisiin yhteisöllisyyksiin, jotka kulkevat ihmisen elämässä eripituisina, pitkäaikaisesti (pitkäaikainen yhteisöllisyys) tai lyhytaikaisesti (hetkellinen yhteisöllisyys). Esimerkiksi pitkäaikaista yhteisöllisyyttä ihmisen elämässä on perhe, jonka yhteisöön ihminen kuuluu koko elämänsä ajan ja hetkellisiä yhteisöllisyyden tarpeita ihmisen elämässä ovat muun muassa harrasteyhteisöt, jonka

yhteisöön ihminen voi kuulua vain pienen lyhyen hetken elämästään. (Roivanen, Ny-lund, Korkiamäki & Raitakari 2008, 10.) Näistä opiskelu aika kuuluu lyhytaikaiseen yhteisöllisyyteen.

3.2 Syrjäytyminen

Syrjäytyminen on erimuotoista huono-osaisuuden kasaantumista ja yhteiskunnan ulkopuolelle jäämistä. Huono-osaisuus yhdellä elämänalueella, esimerkiksi terveydessä, koulutuksessa tai ihmissuhteissa, heijastuu myös muihin elämän osa-alueisiin. (Vuokila-Oikkonen & Mantela 2011, 30.)

Syrjäytyminen on käsitteenä vaikeasti jäsennettävä ja kiistanalainen. Käsitteenä se on myös moniarvoinen ja tulkinnanvarainen, sen haasteet ovat hallinnollisia, empiirisiä ja eettisiä. (Suurpää 2012, 4.) Yksilö, lähiyhteisö ja laajempi yhteisö, tässä tapauksessa korkeakouluyhteisö, vaikuttavat syrjäytymisen syntyyn (Rosblom, Ruuskanen, Laine ja Vertio 1994, 42). Syrjäytyminen tapahtuu prosessina elämän siirtymissä ja nivelvaiheissa sisältäen taloudellisia, terveydellisiä, sosiaalisia ja kulttuurisia tekijöitä, ongelmien kasaantumista ja ketjuuntumista toisiinsa (Suurpää 2012, 9-10). Opiskelu-aika kuuluu näihin elämän siirtymiin ja nivelvaiheisiin, tuoden nuorelle suuria elämänmuutoksia kuten itsenäistyminen sekä uusien sosiaalisten ympyröiden ja toimintojen omaksuminen korkeakouluopiskelussa.

Teoksessa ”Rakentamassa ammattikorkeakouluyhteisöä” (2011) Sakari Kainulainen toteaa, että syrjäytyminen yhdistetään yhteiskunnan huono-osaisiin, niihin ihmisiin joiden elämässä on haasteita yhteiskunnan normaaliin toimintaan liittymisessä. Kainulainen myös toteaa, ettei syrjäytyminen käsitteenä ole selkeä tai kategorinen, vaan on mahdotonta sanoa kuka on syrjäytynyt ja kuka ei. (Kainulainen 2011, 11.)

Korkeakoulumaailmassa suuremmassa riskissä syrjäytyä ovat opiskelijat, joilla on taipumus vetäytyä, jotka eivät osallistu aktiivisuutta vaativiin tehtäviin, oppilaitoksen tai korkeakouluyhteisön yhteisiin tilaisuuksiin. Nämä opiskelijat ovat usein ahdistuneita, arkoja ja alttiita kiusaamiselle sekä yhteisön ulkopuolelle jäämiselle. (Rosblom, Ruuskanen, Laine ja Vertio 1994, 41.)

3.3 Yksinäisyys

Yksinäisyydellä tarkoitetaan subjektiivista, eli omakohtaista, kokemusta ja sitä lähes tyttään yleensä syrjäytymisen muotona (Harinen 2008, 84–85). Yksinäisyydellä tarkoitetaan negatiivista kokemusta ihmissuhteiden puutteesta, joka mielettään ihmisen hyvinvoinnin kannalta riskiksi (Ylioppilaiden terveydenhoitosäätiö 2019).

Pirjo Lindforsin Psykoterapia-lehteen kirjoittamassa ”Tutkimuksia, kokemuksia ja ajatuksia yhteisöllisyyden terveystaikutuksista”-artikkelissa todetaan yksinäisyyden tunteen aiheuttavan ihmisen elimistössä stressireaktion, lisäen näin ihmiselle ahdistuneisuutta ja masentuneisuutta (Lindfors 2007).

Ylioppilaiden terveydenhoitosäätiön (YTHS) internet sivuilla julkaistussa, neuvontapsykologi Marja Koskisen kirjoittamassa, artikkelissa Koskinen kirjoittaa, etteivät yksinäisyyden syyt ole koskaan yksiselitteisiä tai vastaa kaikkien yksinäisyyttä kokevien tunteuksia. Koskinen toteaa myös artikkelissaan, että yksinäisyyteen johtavia tekijöitä on monia ja jokainen yksinäinen kokee yksinäisyyden omakohtaisesti. Yksinäisyyteen johtaviksi tekijöiksi Koskinen mainitsee artikkelissaan mm. yksilön luonteenpiirteet (ujous, epävarmuus), aiemmin elämässä tapahtuneen kiusaamisen tai syrjinnän, puutteellisen kyvyn tutustua muihin ihmisiin ja luoda uusia kontakteja sekä uusi elämäntilanne. (Koskinen 2014.)

3.4 Osallisuus

Osallisuudella tarkoitetaan ihmisen kokemaa tunnetta kuulua johonkin yhteisöön tai ryhmään (Jelli 2019). Ihmisen elämässä yhteisöjä, joihin ihminen kokee osallisuutta, ovat esimerkiksi perhe, ystävät, koulun ja työn yhteisöt sekä harrastus- ja vapaa-ajan ryhmät ja yhteisöt. Osallisuus on yhteisön jäsenten tasavertaisuutta ja arvostusta sekä mahdollisuutta oman yhteisön asioihin vaikuttamiseen. Ihmisen kokema osallisuus sekä kuulumisen kokemus toimii ehkäisevänä tekijänä syrjäytymistä vastaan. (Terveyden ja hyvinvoinninlaitos 2018.) Osallisuus on käsitteenä monitahoinen, tarkoittaen liittymistä, kuulumista, yhteisyyttä, yhteensopivuutta ja mukaan ottamista. Lisäksi osallisuus on osallistumista ja vaikuttamista yhteisöön tai ryhmään. (Isola, Kaartinen, Leemann, Lääperi, Schneider, Valtari ja Keto-Tokoi 2017, 3.) Yhteisöön kuulumisen ja osallisuuden tunne ovat opiskelijoille merkityksellisiä ja edesauttavat oman itsetun-

non rakentumisessa (Kilpikivi, Pasanen & Toikko 2011, 61). Epäosallistavassa korkeakouluympäristössä opiskelija passivoituu eli muuttuu välinpitämättömäksi. Näin ollen osallisuus on olennainen osa yhteisöllisyyttä. (Kauhanen 2011, 8.)

3.5 Sosiaalinen pääoma

Sosiaalinen pääoma kuvaa sosiaalisia verkostoja, ja niissä ihmisten tai ryhmän välille syntyvää luottamusta (Terveyden ja hyvinvoinninlaitos 2013). Sosiaalinen pääoma on moninainen ja monialainen käsite, joka edistää ongelmanratkaisua, helpottaa sosiaalista kanssakäymistä ja tehostaa yksilöiden sosiaalisten tavoitteiden toteutumista. Sosiaalinen pääoma myös parantaa yhteiskunnan tai yhteisön toimintakykyä ja demokratiaa. (Vuokila-Oikkonen & Mantela 2011, 35.) Sosiaalinen pääoma on tunnusomainen piirre hyvin toimivassa yhteisössä, syntyen yhdessä työskentelystä (Manka ja Larjovuori 2013, 6). Teoksessa ”Rakentamassa ammattikorkeakoulu yhteisöä” (2011) kerrotaan, että sosiaalisen pääoman toteutumista mitataan korkeakoulu yhteisössä yhteisöllisyytenä, osallisuutena ja yhdenvertaisuutena (Vuokila-Oikkonen & Mantela 2011, 39).

4 TUTKIMUKSEN TARKOITUS JA TAVOITTEET

Opinnäytetyön tarkoituksena on kartoittaa yhteisöllisyyden tilaa Jyväskylän yliopistossa ja Laurea ammattikorkeakoulussa opiskelijoiden ja henkilökunnan kokemana käyttämällä tutkimusmenetelmänä kvantitatiivista eli määrällistä tutkimusta.

Tutkimuksen tavoitteena on tuottaa tilaajana toimineelle Yhdessä yhteisöksi-hankkeelle mahdollisimman paljon tietoa, jonka avulla hankkeen toimintaa voidaan kehittää ja jotta löydetään uusia toimenpiteitä ja keinoja yhteisöllisyyden edistämiseksi korkeakoulujen yhteisöissä. Tutkimuksen tavoitteena on myös saada vastauksia asetettuihin tutkimuskysymyksiin; Miten opiskelijat ja henkilökunta kokevat yhteisöllisyyden tilan Jyväskylän yliopistossa ja Laurea ammattikorkeakoulussa? Kenen vastuulla yhteisöllisyyden edistäminen on? Mitkä ovat suurimmat haasteet yhteisöllisyyden toteutumisessa? Millaisia toimia yhteisöllisyyden edistämiseksi tarvittaisiin?

5 TUTKIMUSPROSESSIN KUVAUS

Opinnäytetyö lähti tilaajan, Yhdessä yhteisöksi-hankkeen, tarpeesta. Tilaaja toivoi opinnäytetyöstä tutkimusta hankkeen pilottioppilaitosten yhteisöllisyyden tilasta, jotta hankkeen tulevaa toimintaa saataisiin kehitettyä, löydettäisiin oikeita toimenpiteitä yhteisöllisyyden edistämiseksi ja yksinäisten opiskelijoiden vähentämiseksi, ja jotta tiedettäisiin yhteisöllisyyden suurimmat haasteet. Toimin hankkeen harjoittelijana keväällä 2019, suorittaen Kehittävää harjoittelua yhteisöpedagogin toimintaympäristössä (laajuudeltaan 15 opintopistettä).

Opinnäytetyöni tietoperustan kartuttaminen, opinnäytetyötä varten tehdyn kyselyn kysymysten laadinta ja hankkeen jo olemassa oleviin materiaaleihin tutustuminen alkoi jo ennen harjoitteluni aloittamista, joulukuussa 2018. Opinnäytetyön aiheen laajuuden ja tilaajan tarpeen perusteella päädyin opinnäytetyössäni käyttämään määrällistä tutkimustapaa (kvantitatiivista tutkimusta). Tutkimusaineiston keräämiseksi toteutin kyselyn, joka on ominainen kvantitatiivisessa tutkimuksessa. Vaikka opinnäytetyön päämenetelmä oli kvantitatiivinen tutkimus, halusin hyödyntää laadullista eli kvalitatiivista tutkimusotetta liittämällä kyselyyn avoimia kysymyksiä, jotka ovat kyseiselle tutkimusotteelle tyypillisiä. Avoimia kysymyksiä käyttämällä saadaan vastaajan spontaani mielipide ja tutkittavasta aiheesta selville asioita, joita ei välttämättä osattu odottaa kyselyä laadittaessa (Heikkilä 2004, 49). Avoimista kysymyskohdista saaduilla vastauksilla haluttiin saada sanallisesti yksinäisyyttä kokevien ja yhteisön ulkopuolelle jäävien opiskelijoiden ääni kuuluviin.

5.1 Kvantitatiivinen tutkimus

Kvantitatiivisella tutkimuksella tarkoitetaan määrällistä tutkimusta, jossa käytetään tilastollisia menetelmiä. Yleensä kvantitatiivisen tutkimuksen aineiston keruu tapahtuu kyselyllä tai tutkimuslomakkeella ja sillä kartoitetaan tutkittavan kohteen nykyistä tilannetta, tutkimuskohteiden riippuvuuksia ja tutkittavassa ilmiössä tapahtuvia muutoksia usein prosenttiosuuksin ja lukumäärin. (Heikkilä 2004, 16.)

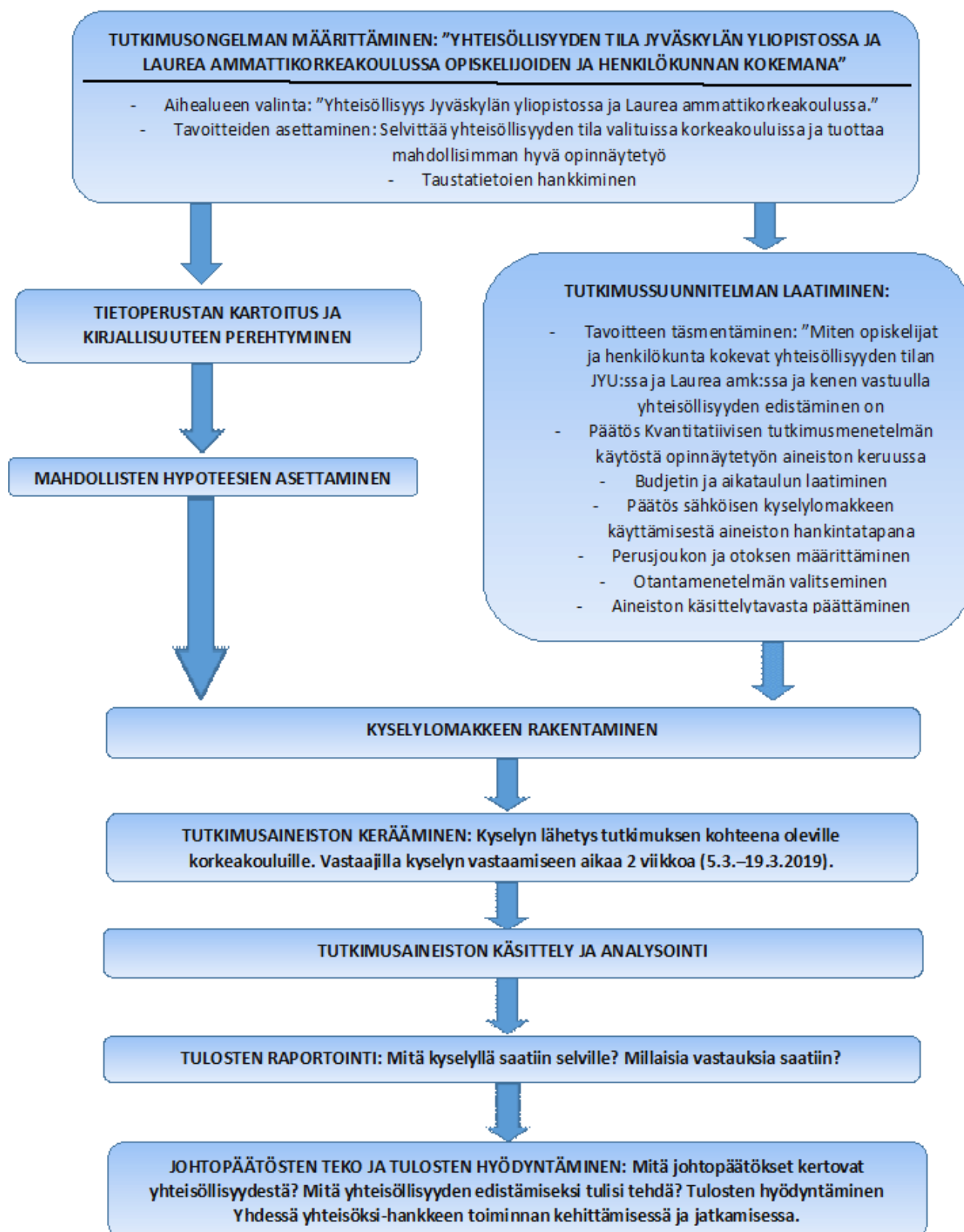
Määrällisenä tutkimuksena, kvantitatiivinen tutkimus sopii parhaiten suuria ihmisryhmiä kartoittaviin tutkimuksiin, ja valikoitui juuri tämän takia tutkimusmenetelmäksi tähän opinnäytetyöhön. Lähetetyllä kyselyllä Yhdessä yhteisöksi-hanke sai

mahdollisimman laajan datan pilottioppilaitosten yhteisöllisyyden tilasta. Kvantitatiivisessa tutkimuksessa tärkeintä on mahdollisimman suuren aineiston keruu ja mahdollisimman edustava otanta. (mt., 16–17.)

Otannalla tarkoitetaan tutkittavasta perusjoukosta (kaikki pilottioppilaitosten opiskelijat ja henkilökunta) poimittavaa vastaajajoukkoa (kyselyyn vastanneet opiskelijat ja henkilökunnan jäsenet) (mt., 309). Tutkimuksessa kohteena olevien korkeakoulujen opiskelijamäärän ollessa reilu parikymmentä tuhatta, ei ole realistista, että vastaajiksi saataisiin koko perusjoukko, eli kaikki korkeakoulun opiskelijat.

Haasteena kvantitatiivisen tutkimuksen käyttämisessä on, että tutkimuksella saadaan selvitettyä tutkittavan kohteen nykyinen tilanne, muttei välttämättä riittävästi syitä, jotka ovat johtaneet nykyiseen tilanteeseen (mt., 16).

Seuraavassa kuviossa (kuvio 1.) kuvaan opinnäytetyön prosessia Tarja Heikkilän Kvantitatiivisen tutkimusprosessin vaiheet kaaviota mukaillen.



Kuvio 1. Opinnäytetyö prosessi kaaviona mukailen Tarja Heikkilän Kvantitatiivisen tutkimusprosessin vaiheet kaaviota (Heikkilä 2004, 25).

5.2 Aineiston keruu

Opinnäytetyössä käytetty tutkimusaineisto koostuu Yhdessä yhteisöksi-hankkeen pilottioppilaitoksille lähetetystä kyselystä (Liitteet 2, 3 ja 4.), joka lähetettiin sekä pilottioppilaitosten opiskelijoille, että henkilökunnalle 5.3.2019 sähköisenä Surveypal-verkkopalvelun kautta. Vastausaikaa oli kaikkiaan kaksi viikkoa, vastausaika päättyi 19.3.2019.

Kyselyyn vastasi kaiken kaikkiaan 565 vastaajaa; 506 opiskelijaa ja 59 henkilökunnan jäsentä. Kyselyn vastaajien kesken arvottiin 2 kappaletta 50 €:n S-ryhmän lahjakorttia, jotka Yhdessä yhteisöksi-hanke kustansi, sekä Yhdessä yhteisöksi-hankkeen markkinointimateriaaleja kuten muistikirjoja ja haalarimerkkejä. Arvonnoilla haluttiin houkutella mahdollisimman moni korkeakoulu yhteisöön kuuluva henkilö vastaamaan kyselyyn. Kyselyn saatetekstissä (Liite 1.) pyrittiin mahdollisimman selkeästi kertomaan vastaajille miksi ja mitä varten kysely toteutetaan, mainiten Yhdessä yhteisöksi-hankkeen tulevaisuudessa tapahtuva kehitystyö, sekä tämä opinnäytetyö.

5.3 Tutkimuksen kohderyhmä

Tutkimusaineiston kohderyhmä koostuu Yhdessä yhteisöksi-hankkeen pilottioppilaitosten, Laurea ammattikorkeakoulu ja Jyväskylän yliopisto, opiskelijoista ja henkilökunnasta.

5.4 Kyselylomakkeen laadinta

Kyselylomakkeen työstimme opinnäytetyöni tilaajan kanssa yhteistyönä, jotta sekä hankkeen tarpeet ja tulevaisuuden kehitys, että opinnäytetyöni tavoite ja tutkimusote täyttyisivät. Kyselyn kysymyksiä aloin pohtimaan jo joulukuussa 2018 ensimmäisien ohjaajatapaamisten jälkeen.

Kysely toteutettiin sähköisenä kyselynä Surveypal-verkkopalvelussa. Kyselyn linkit lähetimme pilottioppilaitosten yhteistyökumppaneille, kuten oppilaitosten opintotoimistoille, ainejärjestöille sekä opetushenkilökunnalle, jotka jakaisivat linkkiä omien viestintäkanaviensa kautta opiskelijoille, jotta tavoitettaisiin mahdollisimman suuri vastaajamäärä.

Kyselystä toteutettiin, molemmille pilottioppilaitosten opiskelijoille, oma kysely, jotka erosivat sisällöltään vain taustatietojen kohdalla, ottaen huomioon yliopiston ja ammattikorkeakoulun eroavaisuuden tutkintomuodoissa. Yliopiston opiskelijoiden kyselyn taustatiedoissa kysyttiin opiskelijan tiedekuntaa ja pääainetta kun taas ammattikorkeakoulun opiskelijoilta kysyttiin koulutusala ja tutkintoa.

Henkilökunnan kyselyn pidimme samana molemmille oppilaitoksille. Lisäksi kyselyt käännettiin, sekä englanniksi, että ruotsiksi näin huomioiden vaihto-opiskelijat, sekä äidinkielenään jotain muuta kuin suomea puhuvat opiskelijat.

Vastaajien sukupuolta kartoittavassa taustakysymyksessä vaihtoehdoiksi kahden sukupuolinormin (mies ja nainen) lisäksi laitettiin ”muu” sekä vaihtoehto ”en halua vastata”, jotta jokaisen oma kokemus sukupuolestaan otettaisiin mahdollisimman hyvin huomioon kyselyssä.

Tärkeänä osana kyselyä oli selvittää, monennenko vuoden opiskelijoita vastaajiin kuuluu. Tämä kysymys oli, opiskelijoiden kyselyssä, vastaajille ainut pakollinen kysymys. Vastatessa ensimmäisen vuoden opiskelija, vastaajalle avautui hieman muunneltu kysely, joka oli tarkoitettu ensimmäisen vuoden opiskelijoille. Tämä haluttiin toteuttaa kyselyssä siksi, että ensimmäisen vuoden opiskelijoilla on, kyselyä toteutettaessa, vasta maksimissaan ensimmäinen puoli vuotta opinnoista takanapäin, joten he kokevat ja näkevät yhteisöllisyyden eri tavalla kuin esimerkiksi opiskelija, joka opiskelee viimeistä vuottaan ja samalla työstää opinnäytetyötään tai graduaan.

6 KYSELYN TULOKSET

Tässä luvussa esitän kyselyn tuloksia. Käytän tulosten havainnollistamiseen taulukoita ja kuvioita. Luvuissa kursivoidut kohdat ovat suoria lainauksia avoimista kysymyskohdista saaduista vastauksista opiskelijoilta ja henkilökunnalta. Kyselyn tuloksia läpikäydessä vastaajamäärät on merkitty N=vastaajien lukumäärä.

6.1 Kyselyn taustatiedot

Kyselyyn vastasi kaiken kaikkiaan 565 Yhdessä yhteisöksi-hankkeen pilottioppilaitosten opiskelijaa ja henkilökunnan jäsentä. Jyväskylän yliopiston opiskelijoista kyselyyn vastasi 308 opiskelijaa, ja vastaavasti Laurea ammattikorkeakoulun opiskelijoista kyselyyn vastasi 198 opiskelijaa. Henkilökunnan vastaajia oli, molemmat oppilaitokset yhteenlaskettuna, 59 henkilöä.

Opiskelijoiden vastaajista 75,94 % oli naisia, 21,03 % miehiä, 0,53 % muu ja 2,50 % ei halua vastata (N=506). Henkilökunnan vastaajamäärästä 66,7 % oli naisia, miehiä 31,6 prosenttia. Loput, 1,7 %, vastaajista vastasi, ettei halua vastata sukupuoleen koskevaan taustakysymykseen (N=59).

Opiskelijoiden vastaajista 42,74 % oli iältään 23–27 vuotiaita. Seuraavaksi suurin ikäryhmä oli 18–22 vuotiaat 28,23 prosentilla. Kolmanneksi eniten vastaajia oli 28–32 vuotiaissa 14,71 %. 5,37 % vastaajista oli 33–37 vuotiaita ja 8,95 % 38-yli vuotiaita (N=503).

Henkilökunnan kyselyyn vastanneiden keski-ikä oli 43,5 vuotta (N=51). Henkilökunnan taustakysymyksissä kysyttiin henkilökunnan työskentelypaikkakuntaa huomioiden Yhdessä yhteisöksi-hankkeen pilottioppilaitosten kampusten sijainnit. 67,8 % vastaajista työskentelee Jyväskylän yliopistolla, 32,2 % työskennellen Laurea ammattikorkeakoululle, vastausprosenttien jakautuen tasaisesti Laurean kampuksien paikkakunnille, Lohjan ollen Laurea ammattikorkeakoulun vastausprosenttiltaan suurin (16,9 %) (N=59).

Opiskelijoiden kyselyihin eniten vastauksia tuli ensimmäisen vuoden opiskelijoilta. Laurea ammattikorkeakoulun vastaajista 41,9 % (N=198) oli ensimmäisen vuoden opiskelijoita. Jyväskylän yliopiston ensimmäisen vuoden opiskelijoiden määrä oli 24,03 % vastaajista (N=308). Kyselyn taustatiedoissa opintovuotta kysyttäessä ”ensimmäisen vuoden opiskelija”-vastauksen antaneille avautui spesifioitu ja hivenen muokattu kysely, joka vastaa paremmin ensimmäisen vuoden opiskelijoiden kokemuksesta korkeakoulun yhteisöllisyydestä ja huomioiden heidän vasta alussa olevan opiskelun.

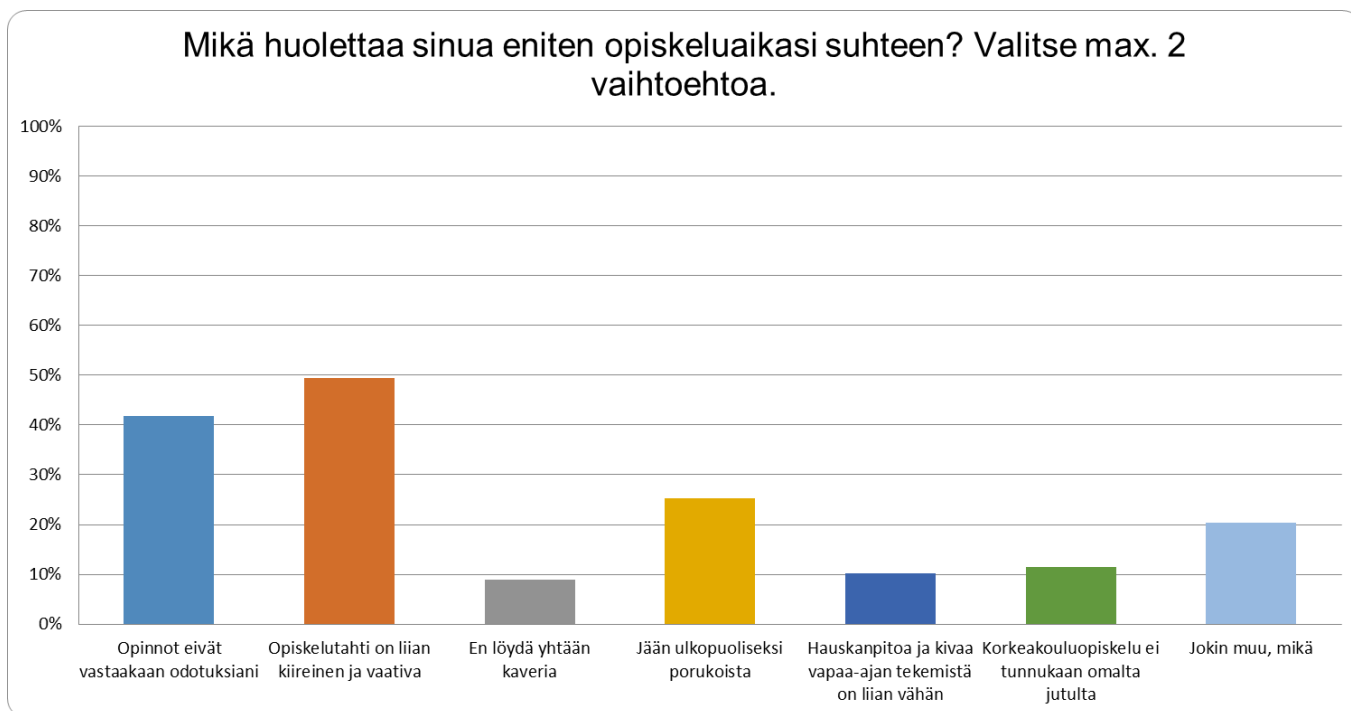
6.2 Yhteisöllisyys Laurea ammattikorkeakoulun opiskelijoiden kokemana

Ensimmäisinä kysymyksinä opiskelijoilta kysyttiin opiskeluaikaa koskevista odotuksista, sekä isoimpia huolen aiheita liittyen opiskeluaikaan.

Isoimpina odotuksina ensimmäisen vuoden opiskelijoilla oli oman ammattitaidon ja osaamisen vahvistaminen, 80,7 % vastaajista (N=83) koki tämän erittäin tärkeäksi, opinnoissa viihtyminen, 73,2 % vastaajista (N=82) koki tämän erittäin tärkeäksi, samankaltaisten ihmisten tai kavereiden löytäminen, 51,2 % vastaajista (N=82) koki tämän erittäin tärkeäksi sekä kokemus kuulumisesta johonkin porukkaan, 45,7 % vastaajista (N=81) koki tämän erittäin tärkeäksi. Opiskelijat toivat esille kysymyksessä, ”mikä muu kuin edellä mainittu asia on tärkeää sinulle opiskeluaikasi suhteen”, mm. turvallista ja avointa koulu ympäristöä, ettei koulussa tapahtuisi kiusaamista, hyvän yhteishengen ja vertaistuen kokemista luokan kesken, hyväksytyksi tulemistä sekä inhimillisyyttä ja koulun tarjoamia monipuolisia tukipalveluita. Lisäksi vastauksissa tuotiin esille toive opetuksen tapahtumisesta lähiopetuksena enemmän kuin verkossa.

Opiskelijoita pyydettiin valitsemaan kaksi vaihtoehtoa kysymyksessä ”mikä huolettaa heitä eniten opiskeluajan suhteen” (N=79). Vastaukset on esitetty myös kuviossa 2. Isoimpina huolen aiheina ensimmäisen vuoden opiskelijat kokivat opiskelutahdin olevan liian kiireistä ja vaativaa (49,4 %), opinnot eivät vastaakaan odotuksiani (41,8 %), jään ulkopuoliseksi porukoista (25,3 %) sekä jokin muu annetuista vaihtoehdoista (20,3 %), johon opiskelijat vastasivat huolen aiheiksi muun muassa päiväopiskelun vähyden, taloudellisen tilanteen ja rahan riittävyyden opiskelujen ajan, ryhmätöissä

epätasaisen työnjaon sekä oma jaksaminen ja terveenä pysymisen. Vastauksissa huolen aiheena oli myös opetuksen taso ja huono opetus/ohjaus.



Kuvio 2. Laurea ammattikorkeakoulun opiskelijoiden vastaukset mikä heitä huolettaa eniten opiskeluaajan suhteen.

Ensimmäisen vuoden opiskelijoista 37,3 % (N=83) koki erittäin tärkeäksi tuntevansa kuuluvansa johonkin porukkaan opintojen aikana. Muista vuosikurssien opiskelijoista 60,5 % (N=114) koki erittäin tärkeäksi tuntevansa kuuluvansa johonkin porukkaan opintojen aikana. Tämä voi johtua siitä, ettei ensimmäisen vuoden opiskelijalle ole välttämättä vielä muotoutunut mielikuvaa, miten tärkeää porukkaan kuuluminen on korkeakoulussa, jossa opiskelutahti ja opiskelijan opintopolku on itsenäisempi ja yksilöllisempi kuin esimerkiksi lukiossa tai ammattikoulussa.

44,6 % (N=83) vastaajista koki melko todennäköisenä, että heidät hyväksytään osaksi jotakin porukkaa opintojen aikana. Porukat, jotka opiskelijat kokivat tärkeäksi, vastauksissa nousi eniten muut aloittavat opiskelijat sekä oman alan opiskelijat.

Isoimmiksi esteiksi sille, ettei opiskelija tulisi hyväksytyksi osaksi jotakin porukkaa opintojen aikana, opiskelijat toivat esille omaan luonteeseen liittyvät esteet (ujous, pelko, että opiskelija on muiden mielestä hankala ja ärsyttävä, huono itsetunto ja huonot sosiaaliset taidot). Vastauksissa tuotiin esille myös eriävät kiinnostuksen kohteet

muiden opiskelijoiden kanssa, korkeakouluyhteisössä vallitsevan ilkeän ilmapiirin, jossa ihmisillä on halu jättää muut ulkopuolelle. Muutamille vastaajista oli vaikeaa eritellä syitä, miksi jää ulkopuolelle kuten seuraavassa vastaus lainauksessa.

”En tiedä, jään vain monesti ulkopuolelle eikä minua kysytä viettämään aikaa yhdessä luokkatovereiden kanssa vaikka tulen toimeen kaikkien kanssa ja kohtelen kaikkia tasapuolisesti. Harmittaa.” – Kyselyyn vastannut opiskelija.

Opiskelijoita pyydettiin kyselyssä antamaan arvosana heidän opiskelupaikalleen aiheena korkeakoulun asenne- ja toimintakulttuuri. Kysyttäessä onko koulun ilmapiiri kaikkien erilaisuutta hyväksyvä ja arvostava, sekä ensimmäisen vuoden opiskelijat että vanhempien vuosikurssien opiskelijat olivat samoilla linjoilla vastauksissa antaen arvosanaksi 4, melko hyvä. Ensimmäisen vuoden opiskelijoista enemmistö 48,2 % (N=83) vastasi 4, muiden vuosikurssien opiskelijoiden enemmistöstä 52,6 % (N=114). Yhteneväinen linja jatkui myös kun opiskelijoilta kysyttiin kokevatko he asenne- ja toimintakulttuurin kannustavan yhteisöllisyyteen. Tässäkin Laurea ammattikorkeakoulun opiskelijoista suurin osa antoi arvosanaksi 4, melko hyvä, ensimmäisen vuoden opiskelijat 48,2 % (N=82), muut vuosikurssit 35,1 % (N=114).

Korkeakoulun asenne- ja toimintakulttuuri kysymyksissä selvitettiin jätetäänkö ketään ulkopuolelle, onko opiskelijoista helppoa päästä porukoihin mukaan ja kohtelevatko opiskelutoverit toisiaan yhdenvertaisesti ja arvostavasti. Ensimmäisen vuoden opiskelijoista 34,1 % (N=82) antoi väittämälle ”ketään ei jätetä ulkopuolelle”, arvosanan 4 (melko hyvä), tosin vastauksissa melko samoihin prosenttimääriin nousi arvosana 3 (en osaa sanoa) 32,9 % ensimmäisen vuoden opiskelijoista antaen tämän arvosanan. Muiden vuosikurssien enemmistö antoi arvosanaksi tässä kohdassa 3 (43,4 %, N=113).

Opiskelijat kokivat opiskelutoverien kohtelevan toisiaan melko hyvin (arvosana 4) yhdenvertaisesti ja arvostavasti, ensimmäisen vuoden opiskelijat 41,0 % N=83, muut vuosikurssit 41,7 %, N=115. ”Porukoihin on helppo päästä mukaan” väite sai suurimalta osalta muiden vuosikurssien opiskelijoilta arvosanaksi 3 (41,7 %, N=115) kun taas ensimmäisen vuoden opiskelijoista suurin osa antoi arvosanaksi 4 (42,2 %, N=83).

Kyselyssä kartoitettiin myös opiskelijoiden arviota eri tahojen toiminnasta yhteisöllisyyden edistämiseksi. Opettajahenkilökunnan yhteisöllisyyden edistämisen onnistuneisuutta kysyttäessä muiden vuosikurssien opiskelijoiden vastauksissa oli hajontaa, enemmistö vanhempien vuosikurssien opiskelijoista arvioi kyseisen väitteen arvosanaalla melko huono (2), 28,3 % (N=113). Ensimmäisen vuosikurssin opiskelijoista suurin osa antoi arvosanaksi opettajahenkilökunnan yhteisöllisyyden edistämisen onnistuneisuudelle 3 (38,6 %, N=83). Näistä arvosanoista voidaan päätellä, etteivät opiskelijat ole täysin tyytyväisiä opettajahenkilökunnan yhteisöllisyyden edistämisen onnistuneisuuteen. Seuraava vastaus kuvaa melko yleistä kokemusta opettajien toimista yhteisöllisyyden edistämiseksi:

”Yksi asia, johon olen kiinnittänyt huomiota, on se, että monien opettajien luentojen aikana tehtävissä ryhmätöissä opiskelijat saavat vapaasti jakautua ryhmiin. Ryhmäytymisen kannalta olisi parempi, mikäli porukkaa jakautettaisiin ryhmätöihin, jotta klikit eivät yleistyisi.” – Kyselyyn vastannut opiskelija.

Opiskelijoita pyydettiin myös antamaan arvosana opiskelijajärjestöiden yhteisöllisyyden edistämisen onnistuneisuudesta. 36,1 % ensimmäisen vuoden opiskelijoista (N=83) antoi opiskelijajärjestöille arvosanaksi 3. Myös muiden vuosikurssin opiskelijat antoivat opiskelijajärjestöjen yhteisöllisyyden edistämisen onnistuneisuudelle arvosanan 3 (34,8 %, N=115).

Tutorien yhteisöllisyyden edistämisen onnistuneisuudelle Laurea ammattikorkeakoulun ensimmäisen vuoden opiskelijat arvioivat arvosanalla 4, melko hyvä, (35,8 %, N=81) saman arvosanan antoivat myös muiden vuosikurssien opiskelijoiden enemmistö (24,8 %, N=113).

”Tutorit ovat olleet mahtavia” – Kyselyyn vastannut opiskelija.

Opiskelijoiden mielestä yhteisöllisyyden merkitys on ollut esillä melko hyvin (4), ensimmäisen vuoden opiskelijat 34,1 % (N=82), muiden vuosikurssien opiskelijat 32,5 % (N=114).

Opiskelijoita pyydettiin tuomaan esille keskeisiä syitä porukoihin pääsemisen tai muihin ihmisiin tutustumisen vaikeudesta tai helppoudesta. Vastauksissa vaikeuttaviksi

asioiksi opiskelijat nostivat ryhmäyttämisen vähyyden, korkeakoulun yhteisössä tapahtuvan ”klikkiytymisen” eli pienempien ryhmien muodostumisen, joihin on vaikeaa myöhemmin päästä osalliseksi. Vaikeuttaviksi tekijöiksi nostettiin myös lähiopetuksen vähenemisen, jolloin opiskelukavereita näkee harvemmin sekä luokalla eri-ikäisten ja eri elämäntilanteisten opiskelijoiden yhdistämisen vaikeus. Yksi vastaajista toi esille mielipiteensä siitä, että opiskelussa haetaan nykyään vain tutkintoa, ei ystäviä. Moni vastaajista koki ryhmäytymisen tapahtuvan ensimmäisenä vuonna opiskelijabileissä, jolloin opiskelijat, jotka eivät opiskelijabileissä käy, jäivät ulkopuolelle yhteisöstä.

”En ole juurikaan käynyt opiskelijabileissä, eikä minua kiinnosta ns. ”ryyppääminen ja pelleily” julkisilla paikoilla, jonka koen olevan iso osa sosiaalisia suhteita korkeakouluissa.” – Kyselyyn vastannut opiskelija.

”Olen sosiaalinen ihminen joten löysin helposti hyviä opiskelutovereita itse. Koulun osalta ihmisiin tutustuminen oli haastavaa, kun ryhmä erotettiin lähes heti kahtia tutoropettajien mukaan. Tämän jälkeen ei ole koko ryhmän ryhmäyttämiseen juuri käytetty aikaa ja vaivaa koulussa, paitsi toki varmasti opiskelijabileissä. Näihin en itse ole kuitenkaan osallistunut, kun olen perheellinen ja vanhempi opiskelija. Yhteistä opetustakin on hyvin vähän, jotta ryhmä pääsisi toimimaan kunnolla.”-Kyselyyn vastannut opiskelija.

Porukoihin pääsemiseen ja muihin ihmisiin tutustumiseen helpottaviksi asioiksi vastauksissa tuotiin esille muun muassa ryhmän sosiaalisuuden ja avoimuuden, yhteisen tekemisen ja tutustumisen ensimmäisillä viikoilla, sekä oman sosiaalisuuden ja halun tutustua muihin ihmisiin. Vastauksissa nousi myös esille yhteisten tapahtumien auttavan muihin ihmisiin tutustumisessa.

Asteikolla 1-5 Laurea ammattikorkeakoulun kyselyyn vastanneista opiskelijoista enemmistö, 27,8 % (N=115) koki, että on melko epätodennäköistä, että joku puuttuisi yksinäisen/porukoiden ulkopuolelle jäävän tilanteeseen. Vain 9,6 % vastaajista

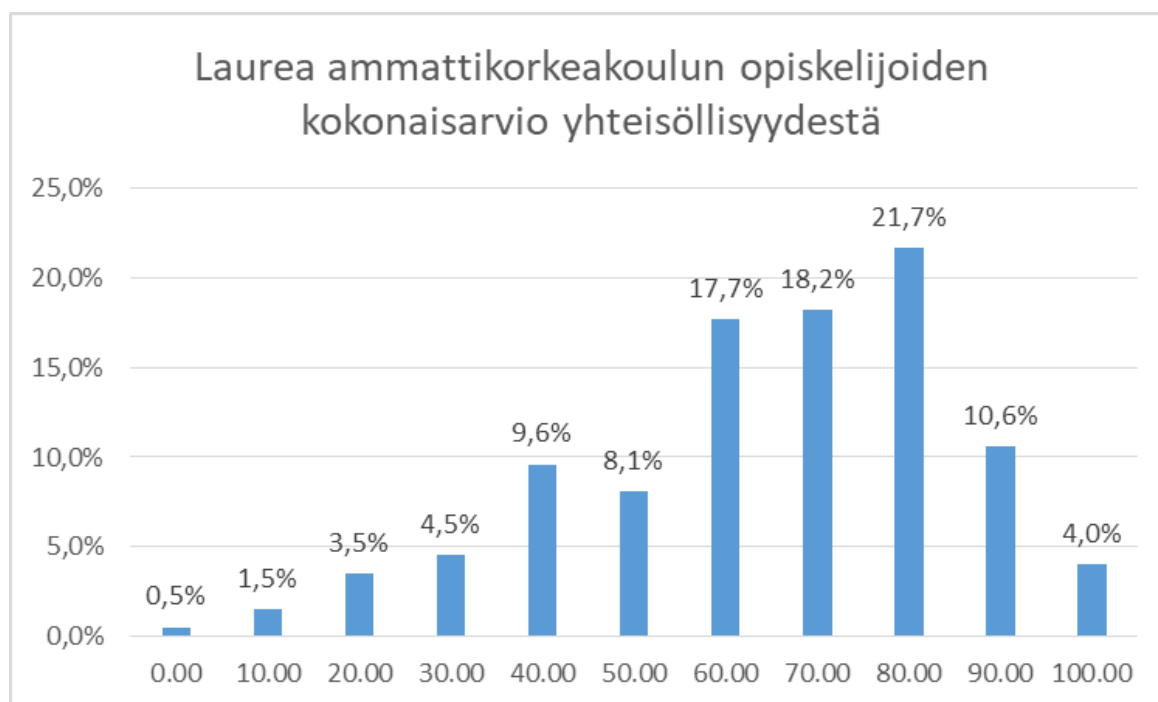
(N=115) koki erittäin todennäköisenä sen, että joku puuttuu yksinäisten/porukoiden ulkopuolelle jäävän tilanteeseen.

Laurea ammattikorkeakoulun opiskelijoiden mielestä (50,4 %, N=115) kanssaopiskelija olisi todennäköisemmin taho, joka puuttuu yksinäisen/porukoiden ulkopuolelle jäävän tilanteeseen. Toiseksi eniten opiskelijoiden mielestä taho, joka puuttuisi todennäköisimmin yksinäisen/porukoiden ulkopuolelle jäävän tilanteeseen, olisi yksinäinen itse (30,4 %, N=115). Opiskelijat toivat, avoimen kohdan vastauksissa, esille huolen siitä, ettei kukaan puutu yksinäisen opiskelijan tilanteeseen sekä vaikeuden yleisellä tasolla huomata yksinäisiä opiskelijoita korkeakoulussa. Vastauksissa tuotiin myös esille tutorien, sekä opettajien roolit tahoina, jotka yksinäisen tilanteeseen puuttuisivat.

”Mielestäni tässä ryhmän tutorit tulevat isoon osaan, heidän olisi hyvä jutella ihan jokaisen opiskelijan kanssa ja yrittää vetää siitä yksin jäävään mukaan erilaisiin toimintoihin”- Kyselyyn vastannut opiskelija.

”Pahimmassa tapauksessa ei välttämättä kukaan, kuitenkin toivoisin että opettajat seuraisivat opiskelijoiden tilannetta tässä asiassa, jos joku vaikuttaa jäävän ryhmän ulkopuolelle. Myös opiskelijoiden itse tulisi huomioida, ettei kukaan jää yksin” – Kyselyyn vastannut opiskelija.

Opiskelijat arvioivat opiskelupaikkansa yhteisöllisyyden melko yhteisölliseksi, asteikolla 0-100 (0=En yhtään yhteisöllisenä, 100=Erittäin yhteisöllisenä), vastausten keskiarvo oli 64,39 (N=198). Vastauksissa oli jonkin verran hajontaa, kuitenkin suurimmat vastausprosentit painottuivat asteikolla suurimpiin lukemiin. Vain 1 (0,5 %) vastaajista koki, että Laurea ammattikorkeakoulussa ei olisi lainkaan yhteisöllisyyttä. Opiskelijoiden vastaukset on esitelty kuviossa 3.



Kuvio 3. Opiskelijoiden arvio Laurea ammattikorkeakoulun yhteisöllisyydestä (asteikolla 0-100).

Kysymyksen jälkeen vastaajilla oli mahdollisuus täydentää vastaustaan sanallisesti, numeraalisen arvion lisäksi. Useimmin täydennyskohdan vastauksissa esiintyi lause ”oppilaitos on yhteisöllinen mutta...”. Vastauksissa nostettiin esille yhteisöllisyyttä heikentäviksi asioiksi muun muassa lähiopetuksen vähenemisen, opiskelun tapahtuvan nykyään pääsääntöisesti kotona, opiskelijoiden vähäisen kohtaamisen kampuksilla, avoimuuden puutteen ja yksinäisten opiskelijoiden tilanteisiin puuttumattomuuden kampuksilla. Esille tuotiin myös korkeakoulussa esiintyvä ”klikkiytyminen”, jossa yhteisössä muodostuu omat ryhmänsä, joihin on myöhemmin enää vaikea päästä osalliseksi. Tämän moni vastaajista nosti esille esimerkiksi ryhmätöiden teossa ja ryhmien muodostamisessa.

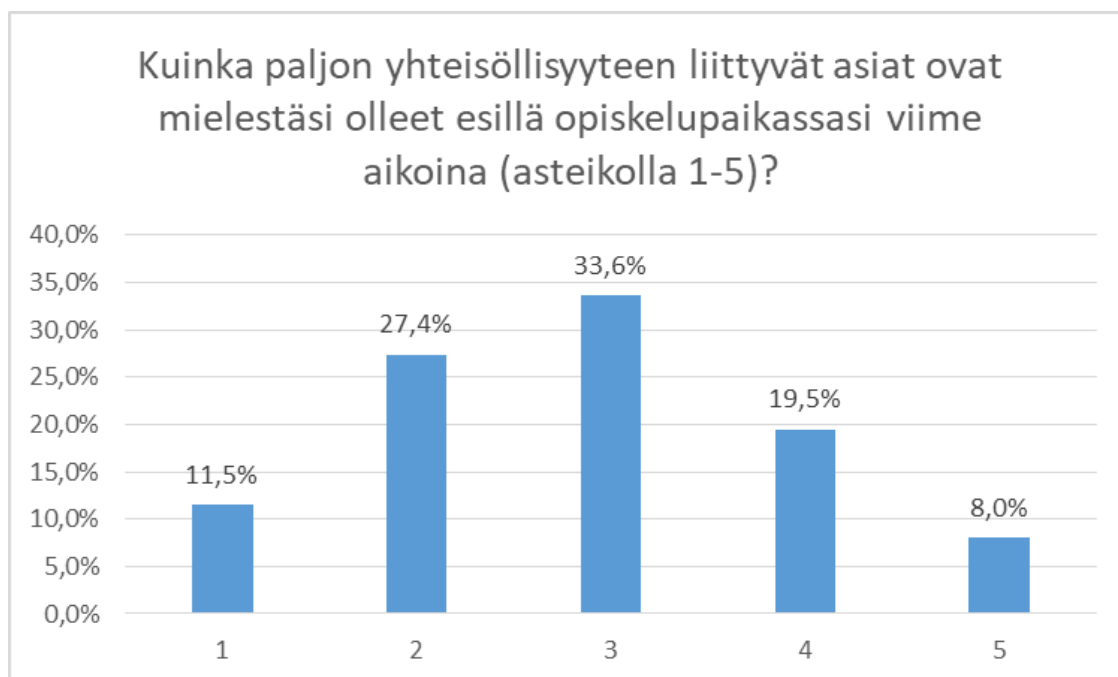
”Osa varmasti kokee yhteisöllisenä ja osa ei, itse on osa opinnoista jäänyt suorittamatta ulkopuolisuuden tunteen takia, ja monien ryhmätöiden takia -> ei ole ollut ryhmää mihin mennä” – Kyselyyn vastannut opiskelija.

Yllä oleva kommentti antaa ajankohtaisen ja hyvän kuvan siitä, miten pienet asiat voivat vaikuttaa merkittävästi opiskelijan yksinjäämiseen korkeakoulussa. Yksinjäminen vaikeuttaa opintojen suorittamista, pahimmillaan johtaen opintojen keskeytykseen.

Täydennysvastauksissa nostettiin myös positiivisia, yhteisöllisyyttä edistäviä seikkoja esille. Muun muassa Laurean kampustiimit saivat osakseen kiitosta yhteisöllisyyden edistäjinä. Henkilökunnan todettiin kannustavan opiskelijoita yhteisöllisyyteen, joskin opettajien ja oppilaiden välisen vuorovaikutuksen toivottiin kehittyvän. Laurea ammattikorkeakoulu sai paljon kiitosta vastaajilta, siitä että yhteisöllisyyden lisäämiseksi oppilaitoksen puolelta viime aikoina on ollut paljon enemmän yritystä ja panostusta.

”Nyt 3.vuoden opiskelijana voin sanoa, että tähän on koko ajan panostettu enemmän ja enemmän ja se on todella hyvä asia.” – Kyselyyn vastannut opiskelija.

Kyselyssä tiedusteltiinkin seuraavaksi oppilaitoksessa tapahtuvaa viimeaikaista panostusta yhteisöllisyyteen, jota vastaajia pyydettiin arvioimaan asteikolla 1-5. Enemmistö Laurea ammattikorkeakoulun opiskelijoista arvioi yhteisöllisyyden olleen esillä viime aikoina Laurea ammattikorkeakoulussa arvosanalla 3 (kuvio 4.).



Kuvio 4. Laurea ammattikorkeakoulu opiskelijoiden kokemus kuinka paljon yhteisöllisyyteen liittyvät asiat ovat olleet esillä viime aikoina.

Yhteisöllisyyden edistämiseksi Laurea ammattikorkeakoulun opiskelijat toivoivat enemmän ryhmäyttämistä, joka voisi jatkua koko opintojen ajan. Monien vastausten perusteella ryhmäyttäminen jää opiskeluajan ensimmäisiin viikkoihin. Ryhmä on opetuksen kannalta tärkeä yksikkö, ryhmän jäsenet auttavat ja innostavat toisiaan oppimaan ja toimimaan yhdessä. Opiskelu sujuu helpommin kun jokainen opiskelija kokee kuuluvansa ryhmään, sekä ryhmässä olon turvalliseksi ja ryhmän ilmapiirin vastaanottavaksi. (Selin, Maunu, Kannusaari ja Heinonen 2015, 8.) Kun ryhmäyttäminen on jatkuvaa, vahvistaa se ryhmän toimintakykyä parantaen ilmapiiriä ja lisäämällä turvallisuudentunnetta ryhmän osallistujien kesken (mt., 12). Yhteisöllisyyden kannalta on tärkeää, että ryhmäyttämiseen panostetaan heti opintojen alkuvaiheessa, jotta opiskelijat pääsevät kiinnittymään yhteisöön, ja jotta tarpeeksi kestävä luottamus ja turvallisuudentunne saadaan rakennettua ryhmän kesken (mt., 27).

Opiskelijat toivoivat myös lisää keskustelua yksinäisyydestä, yhteisöllisyys aiheen korostamista, ja jopa aiheeseen liittyviä kursseja osaksi opetusta. Vastauksissa perään-

kuulutettiin myös tapahtumia, jotka sopisivat mahdollisimman laajalle osalle opiskelijoista. Toive oli, että tapahtumat voitaisiin järjestää koulupäivän aikana, jolloin osallistuminen olisi helpompaa, ja kynnyks osallistua olisi matalampi.

”Yhteisöllisyys ei parane kauniilla sanoilla, vaan konkreettisilla teoilla. Ei siis kirjata mitään korulauseita koulun arvoihin, vaan tehdään konkreettisia tekoja muutoksen aikaan saamiseksi. Opiskeluaika on hyvä aika rakentaa verkostoja tulevaisuutta silmällä pitäen, mutta kaikki eivät osaa sitä tehdä. Siksi koulun tärkeä tehtävä olisikin auttaa myös näitä syrjään vetäytyviä tai jääviä rakentamaan jonkinlaista verkostoa.” – Kyselyyn vastannut opiskelija.

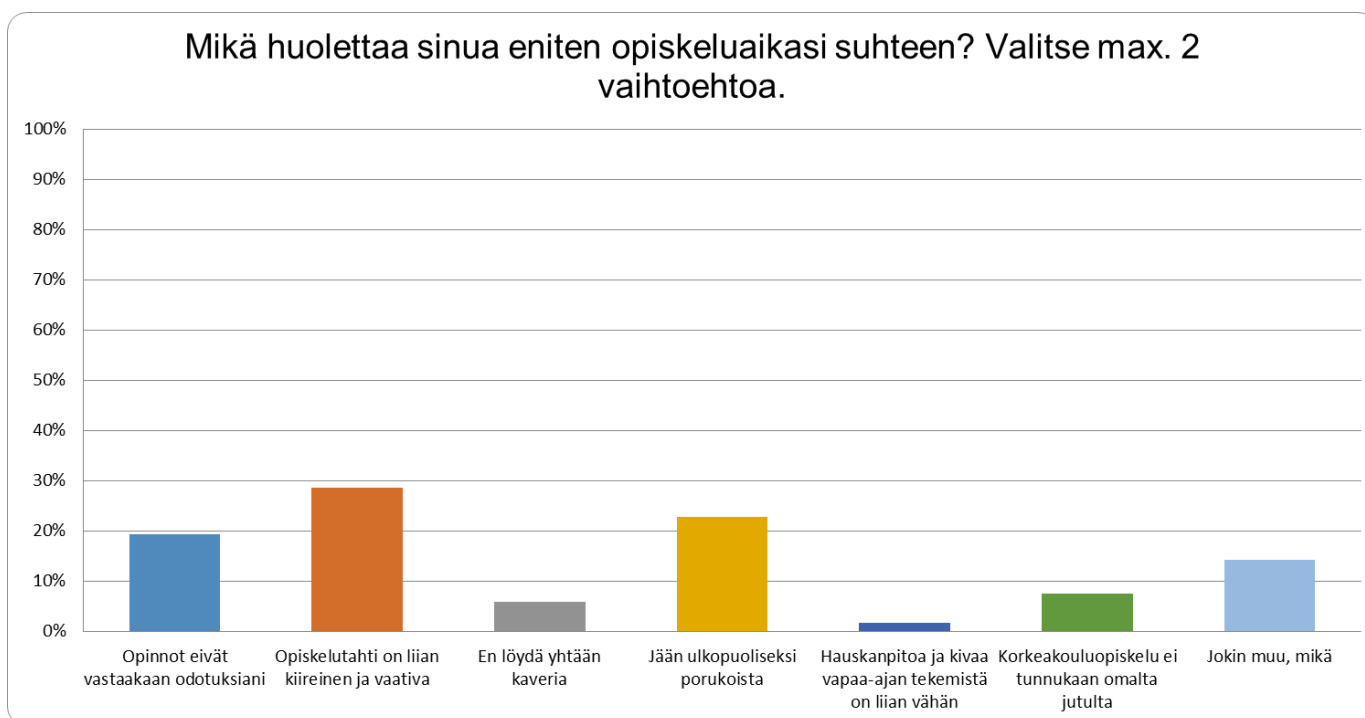
6.3 Yhteisöllisyys Jyväskylän yliopiston opiskelijoiden kokemana

Jyväskylän yliopiston opiskelijoiden kyselyyn vastaajista 24,03 % (N=308) oli ensimmäisen vuoden opiskelijoita. Kyselyn taustatiedoissa opintovuotta kysyttäessä ”Ensimmäisen vuoden opiskelija”-vastauksen antaneille avautui spesifioitu ja hivenen muokattu kysely, joka vastaa paremmin ensimmäisen vuoden opiskelijoiden kokemusta yliopiston yhteisöllisyydestä.

Ensimmäisinä kysymyksinä opiskelijoilta kysyttiin opiskeluaikaa koskevista odotuksista, sekä isoimpia huolen aiheita liittyen opiskeluaikaan. Väittämiin vastattiin asteikolla 1-5 (1=ei yhtään tärkeää, 5=erittäin tärkeää).

Isoimpina odotuksina ensimmäisen vuoden opiskelijoilla oli oman ammattitaidon ja osaamisen vahvistaminen, 71,62 % vastaajista koki tämän erittäin tärkeäksi (5), opinnoissa viihtyminen, 70,27 % vastaajista koki tämän erittäin tärkeäksi (5), samanhenkisten ihmisten tai kavereiden löytäminen, 48,65 % vastaajista koki tämän erittäin tärkeäksi (5) sekä kokemus kuulumisesta johonkin porukkaan, 44,59 % vastaajista koki tämän erittäin tärkeäksi (5). Opiskelijat toivat esille avoimessa kysymyksessä, mikä muu kuin edellä mainittu asia on tärkeää sinulle opiskeluaikaasi suhteen, muun muassa menestyminen opinnoissa, verkostoituminen ja itsensä kehittäminen muutenkin kuin ammattitaidon osalta, taloudellinen toimeentulo sekä se, että apua saa tarvittaessa, eikä kursseista aiheudu liikaa stressiä tai työtaakkaa.

Opiskelijoita pyydettiin valitsemaan kaksi vaihtoehtoa kysymyksessä ”mikä huolettaa heitä eniten opiskeluajan suhteen” (N=119, kuvio 5.). Isoimpina huolen aiheina, Jyväskylän yliopiston ensimmäisen vuoden opiskelijat kokivat opiskelutahdin olevan liian kiireistä ja vaativaa (28,57 %), opinnot eivät vastaakaan odotuksiani (19,33 %), jään ulkopuoliseksi porukoista (22,69 %). Näiden lisäksi ääniä sai ”jokin muu annetuista vaihtoehdoista”-vastaus (14,29 %) johon opiskelijat vastasivat huolenaiheiksi muun muassa, saavatko he koulusta riittävät valmiudet työelämään, pärjääkö opiskelija opinnoissa, opintojen oikea aikataulutus, jotta opiskelija ei kuormittuisi liikaa sekä kuuluminen korkeakoulun yhteisöön.



Kuvio 5. Jyväskylän yliopiston opiskelijoiden vastaukset mikä heitä huolettaa eniten opiskeluajan suhteen.

Ensimmäisen vuoden opiskelijoista 41,89 % (N=74) koki melko tärkeäksi (4) tuntevansa kuuluvansa johonkin porukkaan opintojen aikana.

59,46 % (N=74) vastaajista koki melko todennäköisenä (4), että heidät hyväksytään osaksi jotakin porukkaa opintojen aikana. Tärkeimmiksi porukoiksi, joihin opiskelijat kokivat kuulumisen tärkeäksi, vastauksissa nousi muut aloittavat opiskelijat, oman alan opiskelijat ylipäänsä sekä omaan korkeakoulun yhteisöön kuuluminen.

Isoimmiksi esteiksi sille, ettei opiskelija tulisi hyväksytyksi osaksi jotakin porukkaa opinnoissa, ehdotettiin seuraavia asioita: muodostuneet porukat ovat niin tiiviitä entuudestaan, ettei niihin kaivata enää lisää ihmisiä, oma persoona tai luonne, erilaisuus sekä menestymisen tahto. Näiden lisäksi vastauksissa esiintyi, ettei opiskelija käy alkoholi-painotteisissa opiskelijatapahtumissa, erilainen elämän tilanne, oma aktiivisuus sekä huomattava ikäero muihin opiskelijoihin niin kuin käy ilmi alla olevassa opiskelijan vastauksesta.

”Monet opiskelijat ovat paljon minua nuorempia, ei tule pyörityä samoissa porukoissa, esim. yöelämässä ja muissa vapaa-ajan riennoissa.”-Kyselyyn vastannut opiskelija.

Opiskelijoita pyydettiin kyselyssä antamaan arvosana (1-5, 1=erittäin huono, 5=erittäin hyvä) heidän opiskelupaikalleen aiheena korkeakoulun asenne- ja toimintakulttuuri. Jyväskylän yliopiston vastauksissa yhteneväisyydet ensimmäisen vuoden ja vanhempien vuosikurssien opiskelijoiden vastausten välillä oli huomattava. Kysyttäessä onko koulun ilmapiiri kaikkien erilaisuutta hyväksyvä ja arvostava, sekä ensimmäisen vuoden opiskelijoista että vanhempien vuosikurssien opiskelijoista suurin osa antoi arvosanaksi 4 (melko hyvä), ensimmäisen vuoden opiskelijoista 62,16 % (N=74), muiden vuosikurssien opiskelijoista 46,15 % (N=234).

Yhteneväinen linja opiskelijoiden vastauksissa jatkui myös kysymyksessä ”koetko asenne- ja toimintakulttuurin kannustavan yhteisöllisyyteen”. Tässäkin Jyväskylän yliopiston opiskelijoista suurin osa antoi arvosanaksi 4, ensimmäisen vuoden opiskelijat 43,06 % (N=72), muiden vuosikurssin opiskelijat 42,34 % (N=111).

Korkeakoulun asenne- ja toimintakulttuuria selvittävässä kysymyksessä esille tuotiin myös, jätetäänkö korkeakoulun yhteisössä ketään ulkopuolelle, onko opiskelijoista helppoa päästä porukoihin mukaan ja kohtelevatko opiskelutoverit toisiaan yhdenvertaisesti ja arvostavasti. Ensimmäisen vuoden opiskelijoista 44,59 % (N=72) antoi väitelmälle ”ketään ei jätetä ulkopuolelle” arvosanan 3 (en osaa sanoa). Muiden vuosikurssien opiskelijoista enemmistö antoi arvosanaksi tässä kohtaa myöskin 3 (36,64 %, N=232).

Jyväskylän yliopiston opiskelijat kokivat opiskelutoverien kohtelevan toisiaan melko hyvin (arvosana 4) yhdenvertaisesti ja arvostavasti. Ensimmäisen vuoden opiskelijoista 51,35 % (N=74) antoi tämän arvosanan ja muiden vuosikurssien opiskelijoista

enemmistö antoi arvosanan 4 (47,84 %, N=232). Suurin osa Jyväskylän yliopiston opiskelijoista arvioi porukoihin pääsemisen helppouden arvosanaksi 3, ensimmäisen vuoden opiskelijat 44,59 % (N=74), muut vuosikurssit 33,05 % (N=233).

Kyselyssä korkeakoulun asenne- ja toimintakulttuuria kysyttäessä kartoitettiin myös opiskelijoiden arviota eri tahojen toiminnasta yhteisöllisyyden edistämiseksi. Opettaja henkilökunnan yhteisöllisyyden edistämisen onnistuneisuutta kysyttäessä muiden vuosikurssien opiskelijoista suurin osa arvioi opetushenkilökunnan yhteisöllisyyden edistämisen onnistuneisuuden arvosanalla 3 (36,48 %, N=233). Ensimmäisen vuoden opiskelijoiden enemmistö oli samaa mieltä antaen myöskin arvosanan 3 (31,51 %, N=74). Tästä arvioinnista voidaan päätellä, että ehkä opetushenkilökunnan tekemä työ yhteisöllisyyden edistämiseksi ei ole näkynyt niin selvästi Jyväskylän yliopiston yhteisössä.

”Osa opettajista eivät huomioi ihmiselämän realiteetteja kun mietitään suoriutumista kursseista. Joskus ihminen on kipeä, elämässä vaikeuksia yms. Silloin olisi mielestäni vähintään kohtuullista antaa mahdollisuus korvata osa kurssista muuten kuin olemalla paikalla. Liikunta ei ole raketitiedettä, ettei sitä voisi hetkittäin opiskella teoreettisesti.” – Kyselyyn vastannut opiskelija.

Kysyttäessä kuinka onnistuneesti opiskelijajärjestöt ovat edistäneet yhteisöllisyyttä, ensimmäisen vuosikurssin opiskelijoiden enemmistö, 36,49 % (N=74) arvioi onnistuneisuutta arvosanalla 4 (melko hyvä), kun taas muiden vuosikurssien opiskelijoiden enemmistö antoivat arvosanaksi 3 (en osaa sanoa) 32,61 % (N=230). Tähän eroavaisuuteen vastauksessa saattaa vaikuttaa ensimmäisen vuoden opiskelijoiden olevan opintojen alussa enemmän tekemisissä aine- ja opiskelijajärjestöjen kanssa orientatioviiikoilla ja opintojen alussa. Vanhempien vuosikurssien opiskelijoiden kokemus aine- ja opiskelijajärjestöjen yhteisöllisyyden edistämisestä, riippuu paljolti heistä itsestään, siitä kuinka paljon he opiskelijajärjestöjen kanssa ovat opiskelujen ajan tekemisissä.

Tutorien yhteisöllisyyden edistämisen onnistuneisuudelle ensimmäisen vuoden opiskelijoista enemmistö antoi arvosanan 4 (32,43 %, N=74). Myös muiden vuosikurssien opiskelijoiden enemmistö antoi tutorien yhteisöllisyyden edistämislle arvosanan 4 (31,47 %, N=232).

”Tutoreiden järjestämä toiminta on ollut erinomainen tapa tutustua ihmisiin.” – Kyselyyn vastannut opiskelija.

Jyväskylän yliopiston opiskelijoita pyydettiin antamaan arvosana kuinka hyvin yhteisöllisyyden merkitys on ollut esillä korkeakoulun arjessa. Ensimmäisen vuoden opiskelijoiden enemmistön mielestä yhteisöllisyyden merkitys on ollut melko hyvin (arvosana 4) esillä yliopiston arjessa (36,49 %, N=74). Muiden vuosikurssien opiskelijoiden enemmistö arvioi yhteisöllisyyden olleen hieman vähemmän esillä yliopiston arjessa antaen väitteelle arvosanan 3 (35,47 %, N=234).

Porukoihin pääsemiseen ja muihin ihmisiin tutustumiseen helpottaviksi asioiksi vastauksissa tuotiin esille muun muassa opiskelijan oma sosiaalisuus, halu tutustua muihin opiskelijoihin ja aktiivisuus. Opiskelijat peräänkuuluttivat helpottaviksi asioiksi myös ryhmäyttämistä, yliopisto yhteisön avoimuutta, yhdessä tekemistä ja ystävällistä ilmapiiriä. Helpottaviksi asioiksi koettiin myös toimiminen ainejärjestössä, tapahtumiin osallistumisen sekä pienryhmissä tapahtuva opetus.

”Porukoihin oli helppo päästä pienryhmäopetuksen kautta, sillä siten tutustuin muihin opiskelijoihin hyvin, myös pari- ja ryhmätyöt tukivat tätä. Opiskelimme hyvin tiiviisti yhdessä ja se tuki tutustumista. Myöhemmin opintojen aikana myös vapaa-ajanviettoilanteet joita esimerkiksi ainejärjestö tarjoaa tuki muihin tutustumista. – Kyselyyn vastannut opiskelija.

”Itselleni porukoihin mukaan lähteminen on ollut helppoa, sillä olen ekstrovertti, rohkea ja hakeudun järjestötoimintaan aktiivisesti mukaan. Ylipäänsä myönteinen suhtautuminen muihin on yllättävästikin avannut mahdollisuuksia tutustumiselle. Myös tehokas tutor-toiminta opintojen alussa ryhmäytti, vaikka silloisten ihmisten kanssa en enää olekaan tekemisissä niin paljoa. Ainejärjestön yleinen ilmapiiri yhdessä tekemisestä ja kaikkien mukaan ottamisesta on tehnyt tutustumisesta itselleni vaivattomampaa myös maisterivaiheessa. Tosin ymmärrän hyvin, että jää helposti yksin jos ei ole rohkea.” – Kyselyyn vastannut opiskelija.

Jyväskylän yliopiston opiskelijoiden vastauksissa selvästi enemmän esille tuotiin syitä porukoihin pääsemisen ja muihin ihmisiin tutustumisen vaikeudesta. Vastauksissa vaikeuttaviksi tekijöiksi opiskelijat nostivat esille vaikeuden osallistua opiskelijatapah-tumiin, jos ei juo alkoholia, erilaisuuden tunne, oma luonne (ujous, epävarmuus, lais-kuus osallistua yhteisön tapahtumiin, uskalluksen puute lähestyä ihmisiä, sosiaalisten tilanteiden pelko muun muassa). Näiden asioiden lisäksi vastauksissa tuotiin esille korkeakoulun yhteisössä tapahtuva klikkiytyminen ja porukoiden muodostuminen, joihin on vaikea päästä myöhemmin mukaan, opiskelu etänä, ikä (aikuisopiskelijat sekä selvästi vanhemmat opiskelijat) sekä elämän eri osa-alueiden yhdistäminen (työ, opiskelu, mahdollinen perhe).

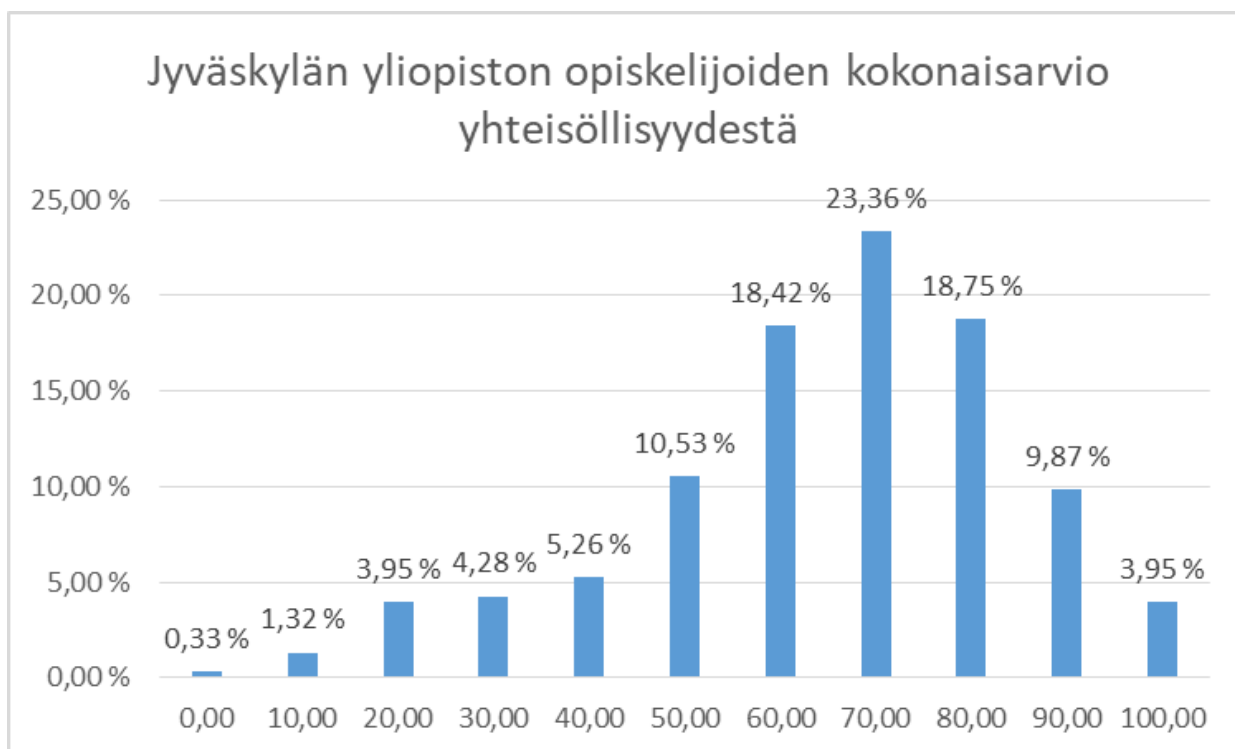
”Yliopistossa pitää minusta nähdä aika paljon vaivaa, että pääsisi tiiviisti mukaan porukkaan. Etenkin ensimmäisen vuoden jälkeen ihmiset alkavat hajaantua eri kursseille ja tuttuja näkee aina vain harvemmin ja lyhemmän aikaa opiskelun lomassa. Jos haluaa tutustua ihmisiin tai pitää yhteyttä, olisi mentävä aktiivisesti vapaa-ajan tapahtumiin yms. minkä vuoksi itse olen jäänyt vähän "ulkojäseneksi" omissa porukois-sani.” – Kyselyyn vastannut opiskelija.

”Vaikeudet päästä oman alan porukoihin johtuivat pääosin erilaisuuden tunteesta verrattuna muihin opiskelijoihin. Kun ei sopinutkaan muottiin ulospäinsuuntautuneesta ja aktiivisesta opeopiskelijasta. Li-säksi eri opiskeluryhmissä tapahtuneet pahan puhumiset ja ulosjättä-miset estivät yhteisöllisyyden tunteen syntymistä. Omaan ainejärjes-töön en koe kuulumisen tunnetta tai koe mieleisenä osallistua sen järjes-tämiin tapahtumiin edellä mainituista syistä.” – Kyselyyn vastannut opiskelija.

Asteikolla 1-5 (1= erittäin epätodennäköistä, 5=erittäin todennäköistä) Jyväskylän yliopiston opiskelijoiden kyselyyn vastanneista enemmistöstä on melko epätodennäköistä (41,88 %, N=234), että joku puuttuisi yksinäisen/porukoiden ulkopuolelle jäävän opiskelijan tilanteeseen. 27,78 % opiskelijoista koki erittäin epätodennäköisenä, että joku puuttuisi yksinäisen/porukoiden ulkopuolelle jäävän opiskelijan tilanteeseen. Jyväskylän yliopiston opiskelijoista enemmistön (47,16 %, N=229) mielestä taho,

joka todennäköisimmin puuttuisi yksinäisen/porukoiden ulkopuolelle jäävän tilanteeseen, olisivat kanssaopiskelijat. Toiseksi eniten (40,61 %, N=229) opiskelijat kokivat, että yksinäisen/porukoiden ulkopuolelle jäävän opiskelijan tilanteeseen todennäköisesti puuttuisi yksinäinen itse.

Jyväskylän yliopiston opiskelijoilta kysyttäessä, kuinka yhteisöllisenä he arvioisivat opiskelupaikkansa asteikolla 0-100 (0=en yhtään yhteisöllisenä, 100=erittäin yhteisöllisenä), suurimman osan vastatessa välillä 60–80, tarkoittaen melko yhteisöllisenä (kuvio 6.).



Kuvio 6. Jyväskylän yliopiston opiskelijoiden arvio yhteisöllisyyden tasosta asteikolla 0-100.

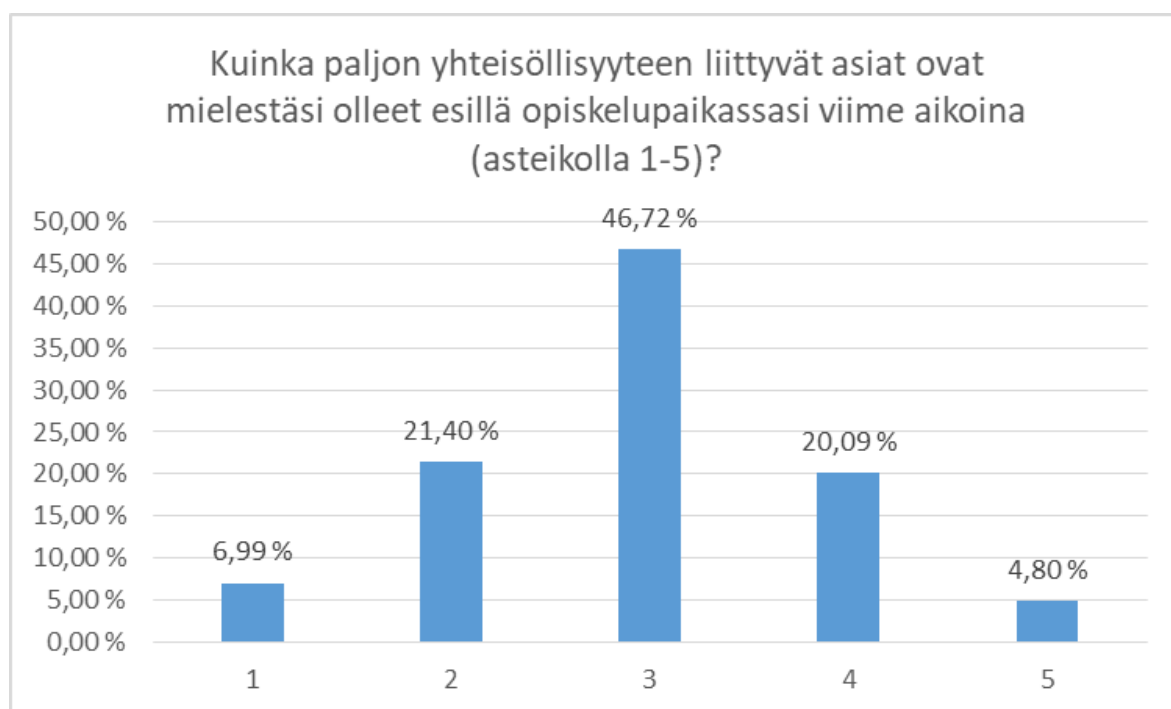
Kysymyksen jälkeen vastaajilla oli mahdollisuus täydentää vastaustaan sanallisesti, jos he kokivat heillä olevan vielä täydennettävää vastaukseensa sanallisesti numeraalisen arvion lisäksi.

”Yleiskuva on todella yhteisöllinen, mutta tietyt porukat (opiskelijat siis) saavat yhteisöllisyyden rakoilemaan.” – Kyselyyn vastannut opiskelija.

”Jyväskylän yliopisto on oikein lämminhenkinen ja yhteisöllisyyden merkityksestä kyllä puhutaan. En kuitenkaan ole juuri huomannut, kuinka fuksivuoden jälkeen kukaan ulkopuolinen olisi edesauttanut opiskelijoiden välisen yhteisöllisyyden ylläpidossa. Toki myös yksilön vastuulla olisi osallistua tapahtumiin, tai puhua yksinäisyydestä oma-aloitteellisesti ym., mutta tämä ei välttämättä tapahdu.” – Kyselyyn vastannut opiskelija.

Yllä olevat kommentit antavat ajankohtaisen ja hyvän kuvan siitä, että Jyväskylän yliopiston yhteisöllisyys on melko hyvällä tasolla, mutta parannettavaa ja yhteisöllisyyttä nakertavia asioita löytyy yliopiston yhteisöstä.

Kyselyssä tiedusteltiin seuraavaksi yliopistossa tapahtuvaa viimeaikaista panostusta yhteisöllisyyteen (kuvio 7), jota vastaajia pyydettiin arvioimaan asteikolla 1-5 (1=ei yhtään, 5=erittäin paljon). Jyväskylän yliopiston opiskelijat arvioivat yhteisöllisyyden olleen esillä arvosanalla 3.



Kuvio 7. Jyväskylä yliopiston opiskelijoiden kokemus kuinka paljon yhteisöllisyyteen liittyvät asiat ovat olleet esillä viime aikoina.

Kyselyn lopussa opiskelijoilta kysyttiin, millaisia toimia he toivoisivat Jyväskylän yliopistossa tehtävän yhteisöllisyyden edistämiseksi. Esille vastauksissa nousi mm. toive

että muutkin tahot kuin ainejärjestöt edistäisivät yhteisöllisyyttä, vapaampaa ja avoimempaa ilmapiiriä, monimuotoisempia tapahtumia, johon osallistumisen kynnyks on olisi mahdollisimman alhainen. Vastauksissa toivottiin myös lisähuomiota niihin opiskelijoihin, jotka jäävät ulkopuolelle, sekä yhteisöllisyydestä puhumista yliopiston yhteisössä enemmän.

”Voisi olla erikseen jokin porukka, joka kutsuisi yksinäisiksi jääneitä / kokevia yhteen ja mahdollisesti menisi yhdessä yliopiston menoihin.”

– Kyselyyn vastannut opiskelija.

”Yksinäisiä pitäisi kannustaa jollain tapaa olemaan oma itsensä, en tiedä miten. Introverttikysymystä pitäisi miettiä. Me emme useimmitenkaan halua opiskelijabileisiin ja seitsemän hengen kikattaviin pöytäseurueisiin, ja silti kaipaamme sosiaalisuutta.” – Kyselyyn vastannut opiskelija.

Viimeisenä kyselyssä tarjottiin opiskelijoille mahdollisuutta sanoa vapaasti mitä heille tulee aiheesta mieleen. Vastauksissa peräänkuulutettiin kuinka tärkeä aihe on kyseessä, miten yhteisöllisyyteen tulisi puuttua, yksinäisiä opiskelijoita kannustaa ja auttaa mukaan yhteisöön. Opiskelijat toivoivat vastauksissa, että yhteisöllisyyttä käsiteltäisiin enemmän yliopistossa tuomalla jokaiselle opiskelijalle idea ”mitä juuri minä voin tehdä, jotta yhteisöllisyyttä kokisi mahdollisimman moni”. Tehty kysely yhteisöllisyyden tilanteesta sai paljon kiitos vastaajilta.

Vastauksissa tuotiin myös avoimesti esille, miten vaikea ja kipeä aihe yksin jääminen ja yhteisön ulkopuolelle jääminen joillekin opiskelijoille pahimmillaan on, kuten seuraavissa vastauksista käy ilmi.

”Tämä on vaikea aihe, koska aina joku jää ulkopuolelle. Luulen, että niillä on kivaa, jotka kuuluvat porukkaan ja heidän mielestään tämä opiskelija on todella yhteisöllinen, koska he tekevät kaikkea yhdessä oman porukan kanssa. Se riippuu keneltä kysytään ja mihin porukkaan hän kuuluu. Itse kuulun siihen vähemmistöjen porukkaan ja tapahtumissa näen sen pääporukan, jolla tuntuu olevan hauskaa. En halua siksi enää käydä kovin usein yhteisissä tapahtumissa, koska olen huomannut, ett-

eivät he halua porukkaan uusia jäseniä. Kun sinne menee, joutuu kuitenkin olemaan yksinään, eikä se heitä tunnu häiritsevän.” – Kyselyyn vastannut opiskelija.

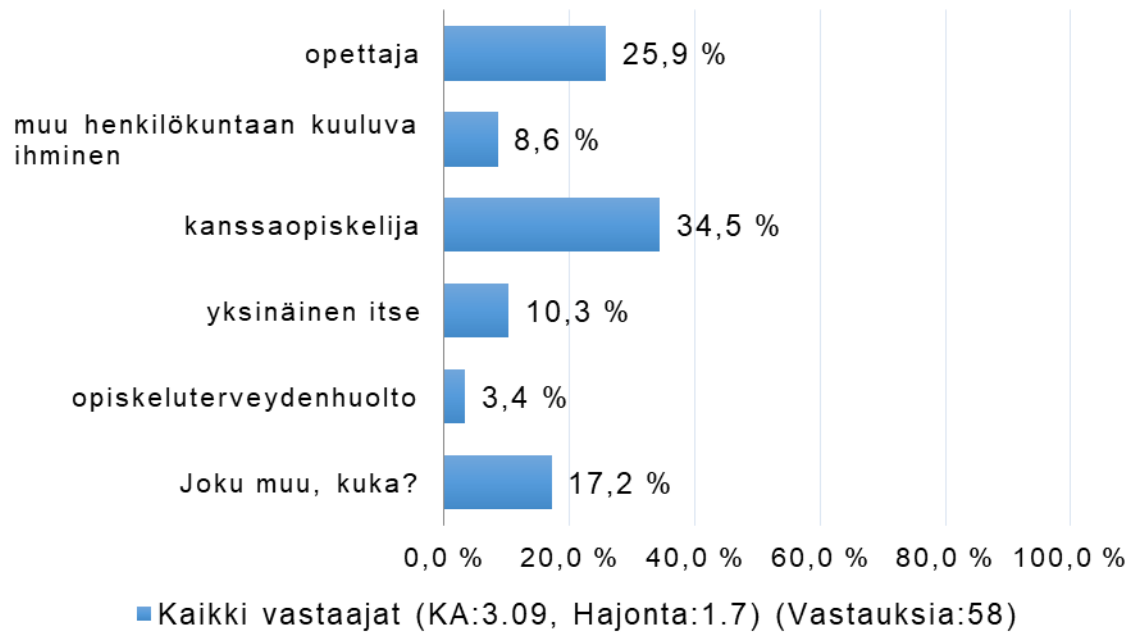
”Minun kohdallani on jo myöhäistä, niin kuin varmaan monen muunkin alusta alkaen pois tippuneen kohdalla. Akateeminen vapaus takaa sen että minkäänlaista sitouttavaa toimintaa ei opiskelujen alkuvuikkojen jälkeen ole tarjolla. Myöhemmin ellet itse omin avuin lähde yhteisöäsi rakentamaan, kukaan ei tule sitä puolestasi tekemään - saat syrjäytyä vapaasti asunnossasi elämäsi loppuun asti mikäli huvittaa. Ja koska opistolla ei ole tässä vaiheessa enää mitään mihin liittyä, ovat mahdolliset piirit aina jossain sen ulkopuolella.” – Kyselyyn vastannut opiskelija.

6.4 Yhteisöllisyys henkilökunnan kokemana

74,6 % (N=59) henkilökunnan kyselyyn vastaajista kokee opiskelijoiden yhteisöllisyyteen panostamisen tärkeäksi. Henkilökunnan kyselyllä haluttiin selvittää henkilökunnan kokemusta korkeakoulun yhteisöllisyyden tilasta. Mitkä ovat suurimmat ongelmat opiskelijoiden yhteisöllisyydessä henkilökunnan mielestä, miten he näkevät oman työnkuvansa yhteisöllisyyden edistämisessä. Näiden lisäksi haluttiin selvittää millaisia asioita ja toimia henkilökunta kaipaisi omaan työhönsä tukeakseen opiskelijoiden yhteisöllisyyttä.

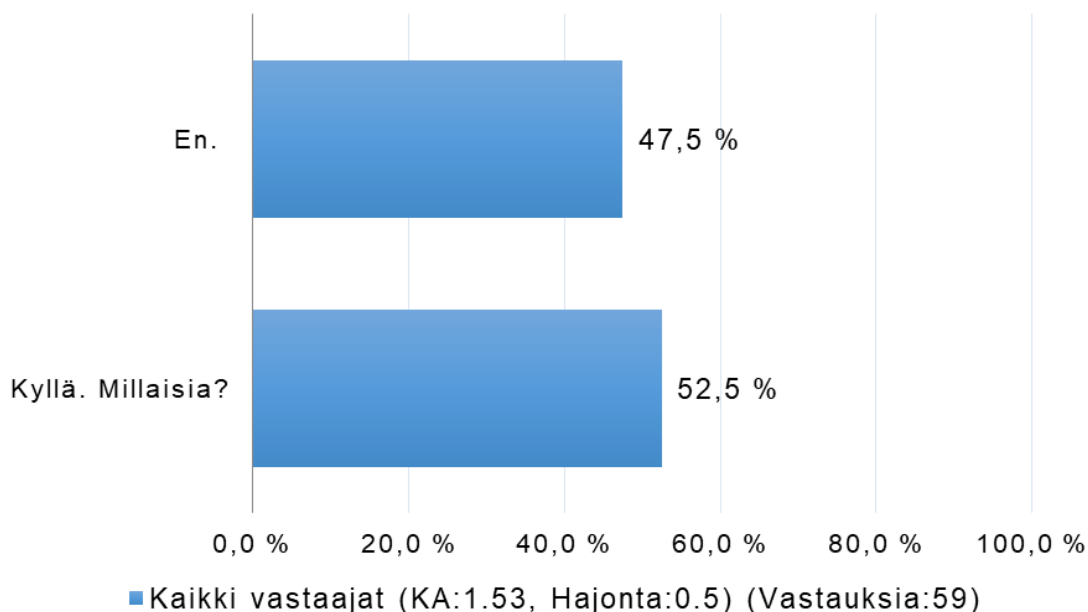
Korkeakoulujen henkilökunnalta kysyttäessä ”kuka todennäköisesti olisi se taho, joka yksinäisen/porukoiden ulkopuolelle jäävän opiskelijan tilanteeseen puuttuisi” (kuviokuva 8.) enemmistö 34,5 % vastaajista (N=58) vastasi tämän tahon olevan kanssaopiskelijat yksinäisen opiskelijan ympärillä. Toiseksi eniten yksinäisten tilanteeseen puuttuvana tahona nostettiin vastauksissa opettaja (25,9 %, N=58). Henkilökunnan vastauksissa tuotiin esille kuitenkin seikka, että yksinäisen opiskelijan tilanteeseen on vaikea puuttua, jos opiskelija ei itse hae apua tai tuo esille tilannettaan. Ääniä vastaajien keskuudessa sai myös ”Joku muu, kuka?” (17,2 %, N=58) vastausvaihtoehto. Vaihtoehtoisena tahona esille tuotiin kaikki vaihtoehtoina olleet tahot, sekä yksinäisen opiskelijan läheiset. Vastauksissa peräänkuulutettiin myös, että jokaisen mainitun tahon tulisi

tehdä oma osansa yksinäisten opiskelijoiden tilanteen parantamiseksi, sekä korkeakoulun yhteisön asenneilmapiirissä tulisi tapahtua muutos yhteisöllisempään suuntaan.



Kuvio 8. Henkilökunnan vastaukset kysymykseen ”Kuka todennäköisimmin olisi se taho, joka yksinäisen opiskelijan tilanteeseen puuttuisi”.

52,5 % (N=59) henkilökunnan jäsenistä oli huomannut opiskelijoiden yhteisöllisyyteen liittyviä ongelmia oppilaitoksessa (kuvio 9.).



Kuvio 9. Henkilökunnan vastaus kysymykseen ”Oletko huomannut opiskelijoiden yhteisöllisyyteen liittyviä ongelmia oppilaitoksessanne viime aikoina?”

Ongelmien esimerkkeinä kysymyksessä mainittiin muun muassa yksinäisyys, porukoihin kuulumattomuus, syrjintä sekä vahingollinen asenneilmapiiri. Henkilökuntaa pyydettiin tuomaan esille millaisia ongelmia he ovat opiskelijoiden yhteisöllisyydessä huomanneet. Näissä vastauksissa esiintyi mm. kiusaamista ja asiatonta käytöstä korkeakouluissa, opiskelijoiden ujous, epävarmuus, jännittäminen ja jättäytyminen yhteisön ulkopuolelle näiden ominaisuuksien vuoksi. Henkilökunnan vastauksissa nousi esiin myös opiskelijoiden kilpailu arvosanoista ja ylisuorittamista, joka saattaa vaikeuttaa ryhmään kuulumista, osallisuutta sekä heikentää yhteishenkeä opiskelijoiden keskuudessa.

”Yksittäiset, liian vahvat opiskelijat, jotka täyttävät koko tilan ja vievät ns. ”turhaan aikaa” opetuksesta. Tällaisia opiskelijoita aletaan karttamaan, koska he horjuttavat ns. rauhallista ryhmädynamiikkaa. Lisäksi opiskelijat, joilla on sellainen käsitys, että ovat jo (omasta mielestään) valmiita ammattilaisia ja tuovat omia kokemuksiaan, oletettua osaamistaan ja asenteitaan hyvin vahvasti esiin. Muut eivät sitten uskalla osal-

listua keskusteluun, koska ovat epävarmoja. Tämä aiheuttaa myös ryhmässä eriytymistä, kenen kanssa halutaan tehdä yhteistyötä ja kenen kanssa ei.” – Henkilökunnan jäsenen vastaus.

”Jos puhutaan ”yhteisöllisyydestä”, asia on enemmän opiskelijoiden ja heidän yhteisöjensä (ainejärjestöt ja harrastekerhot, opiskelijaliikunta ym.) käsissä. Hyvään ja asialliseen oppilaitoskulttuuriin kuuluu tietenkin jokaisen ihmisen huomioiminen pienilläkin asioilla (esim. tervehtiminen) ja arvostava suhtautuminen kaikkiin opiskelijoihin ja henkilökuntaan.” – Henkilökunnan jäsenen vastaus.

Henkilökunnan kyselyyn vastaajista 87,7 % (N=57) oli omassa työssään edistänyt opiskelijoiden yhteisöllisyyttä. Vastauksissa nousi monia erilaisia tapoja ja menetelmiä edistää yhteisöllisyyttä opiskelijoiden kesken, eniten vastauksissa esiintyi yhteisöllisen pedagogiikan käyttö opetuksessa.

Yhteisöllistä pedagogiikkaa on käsitelty laajasti teoksessa ”Yhteisöllisen pedagogiikan ABC - Koulun yhteisöllisyyden ja osallisuuden kehittäminen nuorisotyön keinoin” (2011). Teoksessa todetaan yhteisöpedagogiikan pohjautuvan sosiaalipedagogiikkaan, jossa sosiaalisia ongelmia pyritään ratkaisemaan pedagogisesti, auttamalla ihmisiä löytämään omat vaikutusmahdollisuutensa omaan elämänkulkuunsa. ”Yhteisöllisen pedagogiikan ABC” teoksessa esitetään yhteisöllisen pedagogiikan tarkoitukseksi yhteisön erilaisten persoonien yhteistyön kehittäminen yhteisön hyväksi sekä yksilön kasvun tukeminen yhteistyökykyiseksi yhteiskunnan jäseneksi. Teoksessa todetaan, että yhteisöllisen pedagogiikan käyttäjän on tärkeää hyväksyä nuorien yksilölliset erot, samalla kuitenkin opettaen nuoria ottamaan toiset yhteisön jäsenet huomioon ja kantamaan vastuu teoistaan ja käytöksestään. Yhteisöllisellä pedagogiikalla annetaan mahdollisuuksia yhdessä toimimiseen niin, että siitä syntyy toimivia vuorovaikutussuhteita yhteisön jäsenten välille. (Kauhanen 2011, 7.)

Henkilökunta toi esille erilaisia tapoja, joilla he ovat edistäneet opiskelijoiden yhteisöllisyyttä työssään. Vastauksissa tuotiin esimerkiksi esille opiskelijoiden kohtaaminen yksilönä, yhteisöllisen pedagogiikan käyttö opetuksessa, ryhmittämällä yksinäisiä opiskelijoita sekä yhteistyön tekeminen eri tahojen kanssa (esimerkiksi ainejärjestöjen, oppilaskuntien, tutorien kanssa). Henkilökunta toi myös vastauksissaan esille miten tärkeää on kohdella kaikkia tasapuolisesti, sekä osallistumalla yhteisöllisyyttä edistäviin hankkeisiin.



Kuvio 10. Henkilökunnan kaipaamat asiat opiskelijoiden yhteisöllisyyden tukemisen helpottamiseksi.

26 % henkilökunnasta (N=59) koki riittävien resurssien, esimerkiksi ajallisten resurssien, helpottavan opiskelijoiden yhteisöllisyyden tukemista (kuvio 10.). Seuraaviksi eniten helpottaviksi asioiksi henkilökunta nosti työtovereiden tuen ja kannustuksen (14 %), koulutuksen ja riittävän tiedon aiheesta (14 %), sekä jonkin muun vaihtoehdon (14 %), jossa henkilökunta toi esille muun muassa lisää konkreettisia toimenpiteitä, jotka on todettu toimiviksi ja yhteisöllisyyttä edistäviksi, yhteisöllisyyteen liittyvä arvostus työnantajan ja koko työyhteisön puolesta, valmius kehittää työtapoja ja omaa osaamista. Vastauksissa tuotiin myös esille toive läheisemmästä ja toimivasta kontaktista opiskelijapsykologin kanssa, jotta esimerkiksi gradun kanssa umpikujaan joutunut opiskelija voitaisiin auttaa mahdollisimman tehokkaasti, matalalla kynnyksellä.

Opiskelijoiden yhteisöllisyyden edistämiseen käytettäviksi teoiksi henkilökunta nosti vastauksissaan kaikille yhteisen käsityksen yhteisöllisyyden tärkeydestä. Vastauksissa peräänkuulutettiin, miten tärkeää on, kun jokainen korkeakoulun yhteisöön kuuluva kokee yhteisöllisyyden edistämisen tärkeänä ja on tietoinen mitä yhteisöllisyys merkitsee.

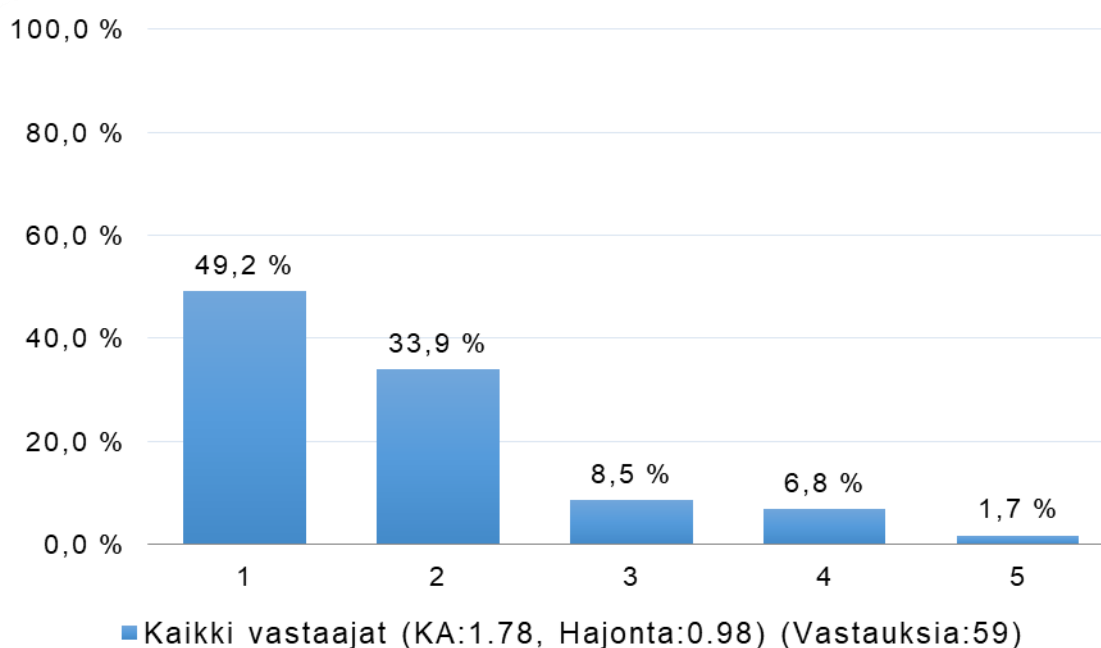
”Kaikkien tahojen tulisi olla tietoisia yhteisöllisyyden merkityksestä. Yliopistossa erityisesti on ehkä turhankin vahva akateemisen itsenäisyyden painotus ja opiskelija jää helposti yksin, jos opinnot ovat lähinnä massaluentoja ja kirjatenttejä.” – Henkilökunnan jäsenen vastaus.

”Yksinäisyyttä kokevat opiskelijat pitäisi löytää paremmin, jotta heille voisi tarjota apua. Henkilökunnalle pitäisi olla tarjolla riittävästi tietoa aiheesta ja johdon pitää olla kiinnostunut sekä antaa tarvittavat resurssit asian edistämiseen.” – Henkilökunnan jäsenen vastaus.

”Pedagogisten käytänteiden uudistuminen voi olla hidas prosessi, mutta nähdäkseni se etenee tasaisesti. Siihen tarvitaan opettajia, joille tarjotaan työhön riittävä resurssi. Yliopisto-opettajien ei pitäisi olla henkilöitä, jotka opettavat paljon, vaan heidän tärkein työnsä on opetuksen kehittäminen.” – Henkilökunnan jäsenen vastaus.

”Henkilökunta voi arjessaan toimia lähestyttävästi ja ystävällisesti. Opiskelijoiden lisäksi olisi omiaan parantamaan myös laitoksen työilmapiiri ja sitä kautta laitoksen tulosta. Tässä mielessä henkilökunnan työhyvinvointityö heijastuu myös opiskelijoiden kanssa tehtävään työhön.” – Henkilökunnan jäsenen vastaus.

Kyselyssä henkilökunnalle esitettiin väite, etteivät työntekijät voi vaikuttaa siihen, miten yhteisöllinen ilmapiiri opiskelijoiden keskuudessa vallitsee (1= Täysin eri mieltä, 5=Täysin samaa mieltä, kuvio 11.). Enemmistö (49,2 %, N=59) oli edellä mainitun väitteen kanssa täysin eri mieltä (1). Vain 1,7 % vastaajista koki, etteivät työntekijät voi vaikuttaa siihen, miten yhteisöllisenä ilmapiiri opiskelijoiden keskuudessa vallitsee.



Kuvio 11. Henkilökunnan mielipide siitä, etteivät he voi vaikuttaa siihen, miten yhteisöllinen ilmapiiri opiskelijoiden keskuudessa vallitsee (1=Täysin eri mieltä, 5=Täysin samaa mieltä).

Henkilökunnalle annettiin kyselyn lopussa mahdollisuus sanoa vapaasti mitä heillä on mielessään aiheeseen liittyen. Vastauksissa kiiteltiin toteutettua kyselyä ja nostettiin esille aiheen tärkeyttä, ja miten aiheelle on annettu liian vähän painoarvoa. Henkilökunnan jäsen toi esille hankaluuden yliopistossa uusien toimintatapojen jalkauttamisesta, tämän ollen välillä jopa toivotonta. Vastaaja toi esille tarpeen yhteisöllisyyden edistämiseksi käytettävien ulkopuolisia resursseja, jotka auttaisivat yhteisöllisemmän yliopiston luomisessa. Henkilökunnan vastauksissa näkyi myös toive työnantajalle resurssien ja ajan aiheen käsittelemiseksi ja edistämiseksi lisäämiseksi.

Seuraavissa vastauksissa esille tuotiin itsenäisen opiskelun vaikeuttavan yhteisöllisyyden toteutumista sekä muistuteltiin yhteisöllisyyden tärkeydestä opintojen aikana.

”Yhteisöllisyys tuntuu säilyvän kohtuullisesti niin kauan kuin opinnoissa edetään yhteiseen tahtiin. Itsenäinen opiskelu (gradu ym.) hajottaa opiskeluryhmiä. Tällaisessa opintojen vaiheessa on tärkeää löytää muita yhteisöjä, mikä ei välttämättä onnistu opiskelijalta itsenäisesti. Tähän kohtaan tarvitaan panostusta.”– Henkilökunnan jäsenen vastaus.

”Yhteisöllisyys opiskelussa on todella tärkeää. Opiskelijat voivat jakaa kokemuksiaan, huoliaan ja onnistumisiaan toistensa kanssa. Lisäksi he saavat apua esim. kurssitehtävien suorittamisessa toisiltaan, ja uskaltavat pyytää apua kun yhteisöllisyys on kunnossa. Yhteisön tuki on keskeistä opiskelujen sujuvan etenemisen kannalta ja myös opiskelijoiden hyvinvoinnin kannalta.” – Henkilökunnan jäsenen vastaus

7 JOHTOPÄÄTÖKSET

Opinnäytetyöni tutkimuskysymyksiksi olin asettanut neljä seuraavaa kysymystä;

- Miten opiskelijat ja henkilökunta kokevat yhteisöllisyyden tilan Jyväskylän yliopistossa ja Laurea ammattikorkeakoulussa?
- Kenen vastuulla yhteisöllisyyden edistäminen on?
- Mitkä ovat suurimmat haasteet yhteisöllisyyden toteutumisessa?
- Millaisia toimia yhteisöllisyyden edistämiseksi tarvittaisiin?

Opinnäytetyöni päätavoitteena oli tarkastella yhteisöllisyyden tilannetta Nyyti ry:n Yhdessä yhteisöksi-hankkeen (2018–2020) pilottioppilaitoksissa, Laurea ammattikorkeakoulussa sekä Jyväskylän yliopistossa. Opinnäytetyön tutkimusainestoa kerättiin kyselyllä (Liitteet 2, 3 ja 4), jossa kartoitettiin pilottioppilaitosten opiskelijoiden ja henkilökunnan näkemystä siitä, kuinka yhteisöllisyys koetaan ja miten se heidän mielestään toteutuu korkeakoulun yhteisössä. Vaikka opinnäytetyötä varten toteutettuun kyselyyn saatiinkin paljon vastauksia, pitää muistaa, ettei vastauksia voi yleistää koko korkeakoulun vastauksiksi, vaan pikemminkin ne antavat suuntaa yhteisöllisyyden tilasta.

Tulosten perusteella kyselyyn osallistuneiden korkeakoulujen yhteisöllisyyden tila oli pitkälti samankaltainen. Vastauksissa nousi esille samoja yhteisöllisyyden haasteita, klikkiytymistä, syrjintää sekä ulkopuolelle jäämistä. Yliopisto-opiskelijat korostivat enemmän hyvien arvosanojen ja menetyksen saavuttamista kuin ammattikorkeakoulun opiskelijat. Tämä saattaa johtua yliopiston akateemisemmasta ympäristöstä, kun taas ammattikorkeakoulu on käytännön läheisempi.

Opiskelijat ja henkilökunta kokivat molemmissa korkeakouluissa yhteisöllisyyden tilan olevan melko hyvä, mutta parannettavaa on ja yhteisöllisyyttä varjostavia asioita löytyy molemmista korkeakouluista. Henkilökunnan vastaajista yli puolet oli huomannut opiskelijoiden yhteisöllisyyteen liittyviä ongelmia, kuten kiusaamista ja asiatonta käytöstä, opiskelijoiden ujoutta, epävarmuutta, jännittämistä ja jättäytymistä yhteisön ulkopuolelle näiden ominaisuuksien vuoksi.

Opiskelijoilta ja henkilökunnalta kysyttäessä; ”kuka olisi todennäköisimmin taho, joka yksinäisen/porukan ulkopuolelle jäävän tilanteeseen puuttuisi”, kaikki vastaajakunnat

olivat sitä mieltä että todennäköisimmän taho olisi kanssaopiskelijat, tämän tukien vastaajien toivomaa yleisen asenne ilmapiirin muutosta korkeakoulun yhteisössä.

Isoimpina yhteisöllisyyden toteutumisen haasteina kyselyyn vastaajat kokivat yleisen asenneilmapiirin, jossa helposti yksinäiset, hiljaisemmat opiskelijat jäävät kovaäänisimpien jalkoihin, ja jossa opiskelijoiden yksinäisyyteen korkeakoulussa puututaan aivan liian harvoin/vähän. Vastausten perusteella korkeakouluissa toivotaan enemmän asenneilmapiirin muutosta, ja opiskelijoilta enemmän toistensa huomioimista ja puutumista tilanteisiin, jossa opiskelija on yksinäinen tai jäämässä yhteisön ulkopuolelle. Vastauksissa toivottiin myös ennakkoluulottomuutta tutustua ihmisiin omien ryhmien tai opintoalan ulkopuolelta. Korkeakoulujen on hyvä tunnistaa yhteisöllisyyden haasteet ja ongelmat, sekä löytää uusia toimintatapoja lisätä yhteisöllisyyttä korkeakoulun yhteisössä, ottaen huomioon kaikkien tarpeet.

Yhteisöllisyyttä edistäviksi toimiksi tutkimusaineistossa nostettiin opiskelijoiden ryhmäyttämisen monipuolistaminen ja tehostaminen, tuen tarjoaminen opiskelijoille läpi opiskeluajan, korkeakoulun asenneilmapiirin parantaminen, yhteisiin sääntöihin tutustuminen ja sitoutuminen sekä monipuolisten matalan kynnyksen tapahtumien järjestäminen. Moni kyselyyn vastanneista opiskelijoista toivoisi, että ainejärjestöt ajaisivat erilaisia opiskelijoiden toiminta- ja osallisuusmahdollisuuksia, ottaen huomioon mahdollisimman monen opiskelijan tarpeen ja luomalla monipuolista toimintaa ja tapahtumia, myös niille opiskelijoille, jotka eivät perusta perinteisistä opiskelijabileistä, joita sekä yliopistossa että ammattikorkeakouluissa järjestetään.

8 KEHITYSEHDOTUKSIA YHTEISÖLLISYYDEN EDISTÄMISEKSI

Tässä luvussa tuon esille kehittämisehdotuksia, joita kyselyn vastauksista nousi esille, ja jotka voisivat edistää yhteisöllisyyttä korkeakouluissa.

Isoimpana yhteisöllisyyden haasteena kyselyyn vastaajat lähes yksimielisesti kokivat korkeakoulun yleisen asenneilmapiirin huonouden. Vastauksissa nostettiin esille tämän olevan asia, johon yhteisöllisyyden edistämiseksi tulisi puuttua. Vastauksissa peräänkuulutettiin, että korkeakoulun yhteisön asenneilmapiiriä tulisi parantaa ja kannustaa jokaista yhteisöön kuuluvaa ottamaan omassa joka päiväisessä toiminnassaan muut yhteisön jäsenet huomioon. Ihan jo pienillä asioilla, kuten hymyllä tai tervehdyksellä päästään jo pitkälle, todettiin useassa vastauksessa.

Marja-Liisa Mankan ja Riitta-Liisa Larjovuoren ”Yhteisöllisyydellä menestykseen”-oppaassa (2013) yhteisöllisyyttä edistäviksi asioiksi on listattu mm. yhteisiin toimintatapoihin ja sääntöihin sitoutuminen, ongelmien rehellinen esille tuominen, yhteisön avoimuus, kokemusten jakaminen sekä pienet arkipäiväiset asiat kuten ystävällisyys, hymy, kiittäminen ja muiden yhteisön jäsenten hyväksyntä (Manka ja Larjovuori 2013, 23).

Moni opiskelija toi esille vastauksissaan toiveen ryhmäyttämisen tehostamisesta ja monipuolistamisesta. Opiskelijat kaipasivat myös tukea läpi opiskeluajan, aina ensimmäisistä kouluviikoista viimeisiin opiskelupäiviin. Moni vanhemman vuosikurssin opiskelija peräänkuulutti, että moni gradua tai opinnäytetyötä työstävä opiskelija tuntee yksinäisyyttä ja erityistä tarvetta tuelle. Esille tuotiin ryhmäyttämisen jatkuminen koko opiskeluajan, ryhmäyttämisen muuttuen aina opiskelijoiden tarpeen ja opiskelutilanteen mukaan. Vertaistuellisille ryhmille nähtiin olevan iso kysyntä korkeakoulunyhteisössä. Korkeakoulussa voitaisiin toteuttaa vertaistuellisia ryhmiä, joihin opiskelijat, jotka kokevat jäävänsä yksin tai koulun yhteisön ulkopuolelle, voisivat osallistua. Toki vertaistukiryhmissä haasteena on saada kohderyhmään kuuluvat opiskelijat osallistumaan ja tunnustamaan ”julkisesti” olevansa yksinäinen. Tärkeää olisi saada yksinäiset aktivoitumaan jotenkin osaksi yhteisöä.

Korkeakouluissa tulisi suorittaa toimenpiteitä, joilla helpotettaisiin yksinäisten ja yhteisön ulkopuolelle jäävien opiskelijoiden tunnistamista, jotta tilanteeseen pystyttäisiin puuttumaan tarpeeksi ajoissa. Ajoittain korkeakoulussa voisi toteuttaa kyselyjä, jolla selvitetäisiin yksinäisten opiskelijoiden tilannetta. Esille nostaisin myös koulun terveydenhuollon henkilöstön, kouluterveydenhoitajien – ja lääkärien sekä koulupsykologin roolin yksinäisten opiskelijoiden tunnistamisessa ja tilanteeseen puuttumisessa. Esimerkiksi vuosittaisissa terveystarkastuksissa tai asiakastapaamisissa terveydenhuollon henkilöstö voisi pyrkiä selvittämään ja tunnistamaan yksinäiset opiskelijat, kuuntelemalla, tukemalla, osoittamalla kiinnostusta ja tarjoten apua opiskelijan tilanteeseen ja tarvittaessa ohjaamalla opiskelija toiselle asiantuntijalle (Rosblom, Ruuskanen, Laine ja Vertio 1994, 52).

Henkilökunnan jäsenet peräänkuuluttivat vastauksissa tarvetta resursseille työnantajalta yhteisöllisyyden edistämiseksi, sekä lisäkoulutusta asian tiimoilta. On myös tärkeää, että korkeakoulun yhteisössä, opiskelijoiden yhteisöllisyyden lisäksi, pidetään huolta myös henkilökunnan yhteisöllisyydestä. Marja-Liisa Mankan ja Riitta-Liisa Larjovuoren ”Yhteisöllisyydellä menestykseen”-oppaassa nostetaan esille laajasti työyhteisön yhteisöllisyyden edistäminen ja tuodaan esille, henkilökunnan voidessa työpaikallaan hyvin, vaikuttaa se opiskelijoiden hyvinvointiin mm. koulumenestyksenä ja vähäisempinä poissaoloina opiskelijoiden ollessa tyytyväisempiä (Manka ja Larjovuori 2013, 10). Yhteisöllisyys työyhteisössä auttaa tehokkaasti asetettujen tavoitteiden saavuttamisessa, vaikuttaen positiivisesti työntekijöiden terveyteen ja hyvinvointiin. Jos työyhteisössä esiintyy suuria ongelmia, näkyy se tuottavuuden heikentymisenä, korkeana henkilöstön vaihtuvuutena sekä huomattavina työterveyskustannuksina. (mt., 2013, 9-10.)

Moni kyselyyn vastanneista henkilökunnan jäsenistä kaipasi yhteisöllisyyden edistämisen avuksi lisäkoulutusta asian tiimoilta sekä lisäresursseja työnantajalta yhteisöllisyyteen vaikuttamiseen ja edistämiseen. Vastauksissa tuotiin esille myös yhteisöllisen pedagogiikan käyttö ja toteutus osana korkeakoulussa tapahtuvaa opetusta.

Opetushenkilökunnan jäsenet saavat yhteisöllisyyttä edistettyä auttamalla opiskelijoita hahmottamaan keitä korkeakoulun yhteisöön kuuluu, mikä opiskelijoita yhdistää

ja mitkä pelisäännöt korkeakoulun yhteisössä ovat tärkeitä jokaisen korkeakoulun yhteisöön kuuluvan ylläpitää ja huomioida omassa joka päiväisessä toiminnassaan (Roivanen, Nylund, Korkiamäki & Raitakari 2008, 137). On myös yhteisöllisyyden edistämisen kannalta tärkeää, että opetushenkilöstö aktivoi ja osallistaa opiskelijoita omissa ja korkeakoulun asioissa, sekä kuuntelee opiskelijoita ja heidän mielipiteitään (mt., 136).

Henkilökunta toi vastauksissaan esille, ettei heillä ole riittävästi resursseja työssään edistää yhteisöllisyyttä. Tämän ongelman voisi ratkaista korkeakoulun arjessa tekeillä yhteistyötä kolmannen sektorin tahojen ja eri toimijoiden kanssa. Potentiaalisia yhteistyökumppaneita korkeakoululle voisivat olla esimerkiksi seurakunta, kansalaisopistot, urheiluseurat sekä toiset korkeakoulut. Hyvinä yhteistyökumppaneina toimisivat myös hyvinvoinnin edistämiseen paneutuneet sosiaali- ja terveysjärjestöt kuten esimerkiksi Nyyti ry tai Suomen mielenterveysseura. (Kainulainen 2011, 20.)

Useasti tutkimusaineiston vastauksissa opiskelijat toivoivat ainejärjestöiltä ja opiskelijayhdistyksiltä monipuolisia ja matalankynnyksen tapahtumia. Yhteisöllisyyden edistämiseksi ainejärjestöt ja opiskelijakunnat voisivat jo olemassa olevien tapahtumien lisäksi järjestää toiminnassaan tapahtumia, joihin opiskelijoilla olisi matalakynnys osallistua, ja jotka sopisivat kaikille tai ainakin mahdollisimman monelle. Vastauksissa nostettiin monesti esille, etteivät kaikki opiskelijat esimerkiksi käytä alkoholia, jota yleensä opiskelijatapahtumissa nautitaan, ja jonka ympärille moni opiskelijatapahtuma rakentuu. Opiskelijat toivoivat tapahtumien sisältöön monipuolisuutta ja yhteisöllisyyttä, kuten urheilutapahtumia ja lajikokeiluja, tai koko korkeakoulun yhteisöä osallistavia elokuvanäytöksiä ja yhteistä ajanviettoa koulun tiloissa opetuksen päätyttyä.

Opiskelijat kokivat myös tapahtumiin osallistumisen vaikeaksi, jos ei ole ketään jonka kanssa tapahtumaan menisi yhdessä. Opiskelijatapahtumia toteuttavat tahot voisivat miettiä käytänteitä ja toimenpiteitä, joilla yksinäiset, tapahtumista kiinnostuneet opiskelijat, saataisiin koottua yhteen ja osallistumaan yhdessä tapahtumaan, ilman pelkoa, että opiskelija jäisi tapahtumassa yksin.

Yhteisöllisyyttä edistettäessä on hyvä myös miettiä, edesauttavatko korkeakoulun tilat yhteisöllisyyttä, ja ovatko ne viihtyisät. Korkeakoulun tiloihin ja kampuksille tulisi luoda tiloja, joissa opiskelijat pääsevät opiskelemaan, viettämään taukoja opintoarjen

keskellä sekä verkostoitumaan ja rakentamaan yhteisöllisyyttä kanssaopiskelijoiden kanssa. Korkeakouluympäristö ja sen yhteisöllisyys vaikuttaa siihen, meneekö opiskelija mielellään kouluun ja suorittaako hän tutkintonsa tavoiteajassa. Korkeakoulun yhteisöllisyyttä edistettäessä huomioon kannattaa ottaa myös fyysisten tilojen lisäksi verkkoon sijoittuvat yhteisöt.

Parhaiten yhteisöllisyyden edistäminen tapahtuu, kun opiskelijat itse pääsevät vaikuttamaan asioihin, jotka koskettavat heidän arkeaan ja, joissa he kokevat olevan enemmän parannettavaa. Tämä nousi esille henkilökunnalta kysyttäessä toimista, joilla opiskelijoiden yhteisöllisyyttä voitaisiin parhaiten edistää. Korkeakoulun tiloihin ja kampuksille tulisi luoda paikkoja ja tiloja, joissa opiskelijat pääsevät opiskelemaan, viettämään taukoja opintoarjen keskellä sekä verkostoitumaan ja rakentamaan yhteisöllisyyttä kanssaopiskelijoiden kanssa. Korkeakouluympäristö ja sen yhteisöllisyys vaikuttaa siihen, meneekö opiskelija mielellään kouluun ja suorittaako hän tutkintonsa tavoiteajassa.

9 ARVIOINTI OPINNÄYTETYÖPROSESSISTA

Opinnäytetyöprosessi oli kaikin puolin mielenkiintoinen, kasvattava ja opettavainen, mutta tekijänä koin sen haastavana. Itse jännitin opinnäytetyön prosessia, siihen liittyvää työmäärää, ja miten prosessista selviydyn. Olen todella tyytyväinen aiheeseeni, jonka koen todella ajankohtaiseksi ja tärkeäksi, ei vain tutkimuksen kohteena olleissa korkeakouluissa vaan korkeakouluissa valtakunnallisesti ympäri Suomea. Aihe oli itselleni mieluinen ja tärkeä, mikä helpotti opinnäytetyön kirjoitusta ja työstämistä suuresti.

Tutkimusaineisto, joka saatiin pilottioppilaitoksille lähetetystä kyselystä, antoi mielestäni hyvän lähtökohdan sekä opinnäytetyölle, että Yhdessä yhteisöksi-hankkeen tulevaisuudelle yhteisöllisyyden edistäjänä korkeakouluissa, toki vastauksia olisi voinut tulla enemmän ottaen huomioon opiskelijamäärät (yli 22 000 opiskelijaa) sekä Jyväskylän yliopistossa että Laurea ammattikorkeakoulussa. Koen, että lähdekirjallisuutta olisi voinut olla enemmänkin, tämän johtuen yhteisöllisyys-käsitteen laajuudesta ja monimuotoisuudesta, mutta mielestäni käytetty lähdemateriaali ja tietoperusta tukee hyvin tutkimusaineistoa ja antaa hyvän teoreettisen pohjan opinnäytetyölle.

Jos nyt lähtisin tekemään tutkimusta uudelleen, tekisin joitain muutoksia opiskelijoille lähetettyyn kyselyyn. Näin jälkikäteen ajateltuna, kyselyyn olisi pitänyt laittaa useampia pakollisia kysymyskohtia. Mielestäni ainakin keskeisimpien tutkimuskysymysten kohdalla kysymykset olisi ollut hyvä pitää vastaajalle pakollisena, jotta tutkimuksen tuloksista olisi saatu mahdollisimman yhteneväinen läpi kyselyn.

Opinnäytetyön eettinen näkökulma on mielestäni hyvä, vastaajien anonymiteetin säilyen läpi prosessin. Eettinen näkökulma pidettiin mielessä kyselyä laadittaessa esimerkiksi ottamalla taustatiedoissa huomioon jokaisen vastaajan henkilökohtainen kokemus sukupuolesta.

Kyselyyn vastaaminen oli vastaajille vapaaehtoista, joka mielestäni tuotti hedelmällisemmin tulosta ja vastauksia saatiin juuri niiltä, jotka kokevat aiheen mielenkiintoiseksi ja tärkeäksi. Toki pohdinnaksi jää kysymys siitä, millaisia vastauksia olisi saatu jos kysely olisi ollut pakollinen kaikille Jyväskylän yliopiston sekä Laurea ammattikorkeakoulun opiskelijoille ja henkilökunnalle. Kuitenkin kyselyn vastauksista näkyy ja välittyy vastaajien halu vaikuttaa, muuttaa ja edistää korkeakoulujen yhteisöllisyyden

tilannetta paremmaksi. Viimeisessä kysymyksessä, jossa vastaajille annettiin vapaus sanoa, mitä heille tulee vielä aiheesta mieleen, moni kiitteli kyselyä ja sitä, että yhteisöllisyyteen halutaan vaikuttaa.

Toivon, että opinnäytetyöni innostaa ja haastaa opiskelijoita, henkilökuntaa ja muita korkeakoulunyhteisöön kuuluvia tahoja edistämään ja kehittämään yhteisöllisyyttä korkeakoulussaan, jotta kukaan ei tulevaisuudessa jäisi yksin. Opinnäytetyönä toteutetun tutkimuksen tulokset auttavat Nyyti ry:n Yhdessä yhteisöksi-hanketta kehittämään hankkeen toimintaa ja luomaan uusia toimenpiteitä korkeakouluihin yhteisöllisyyden edistämiseksi. Toivon, että opinnäytetyöni toimii omalta osaltaan apuna tässä kehitystyössä ja, että tulokset luovat uusia toimintamalleja sekä käytänteitä korkeakouluihin ympäri Suomen.

9.1 Opinnäytetyö prosessin eteneminen

Kaiken kaikkiaan opinnäytetyöprosessi kesti syksystä kevääseen, yhteensä noin viisi kuukautta.

Opinnäytetyöprosessi alkoi syksyllä 2018, harjoittelun ja opinnäytetyöntilauksen sopimisen, Nyyti ry:n Yhdessä yhteisöksi-hankkeen kanssa, myötä. Prosessi lähti käyntiin joulukuussa 2018 käsitteiden ja tietoperustan kartoittamisella. Varsinainen opinnäytetyö alkoi hahmottumaan nykyiseen muotoonsa keväällä 2019 kehittävän työharjoittelun aikana. Tulosten analysoinnin aloitin työharjoitteluni päättyessä maaliskuun 2019 puolessa välissä, ja siitä jatkoin opinnäytetyön kirjoittamista valmiiksi.

Opinnäytetyöhön paneutuminen prosessin aikavälillä vaihteli johtuen suoritettavasta työharjoittelusta, sekä muista vielä kesken olleista opinnoista, kuitenkin opinnäytetyön aiheen, sekä tietoperustan muokkautuessa ja kasvaessa alati prosessin edetessä. Opinnäytetyöprosessin aikajana on kuvattuna kuviossa 12.



Kuvio 12. Opinnäytetyöprosessi aikajanana.

9.2 Opinnäytetyön haasteet

Opinnäytetyön haasteisiin on kuulunut kokemukseni työn kuormittavuudesta, omien pelkojen ja epävarmuuksien kohtaaminen, haasteet työharjoittelun ja opinnäytetyön tekoprosessin yhdistämisestä sekä huoli tarpeeksi ison otannan saamisesta tutkimusaineistoon. Yhtenä opinnäytetyön haasteena oli antaa tarpeeksi tietoa yhteisöllisyydestä ja aiheen rajaaminen, niin ettei opinnäytetyö paisu hallitsemattomaksi ja liian isoksi. Työn toteutin melko tiukalla aikataululla, opinnäytetyöprosessi kesti noin viisi kuukautta, joka oli osasy työn kuormittavuuden tunteelle. Myös työharjoittelun työtehtävien yhdistäminen opinnäytetyön kirjoitusprosessiin aiheuttivat aika-ajoin minulle harmaita hiuksia ja kuormittavuuden tunnetta.

Vaikka opinnäytetyöprosessin aikana esiintyi useita haasteita, olen kuitenkin loppujen lopuksi tyytyväinen opinnäytetyöhöni, ja mielestäni opinnäytetyölle asetetut tavoitteet sain hyvin täytettyä.

LÄHTEET

Harinen, Päivi 2008. Hyvä, Paha, Yksinäisyys. Itsellisyys, yksinäisyys ja ystävyys myöhäisnuoruudessa. Teoksessa Minna Autio & Kirsi Eräranta & Sami Myllyniemi (toim.) *Polarisoituva nuoruus? Nuorten elinolot-vuosikirja 2008*. Helsinki: Nuorisotutkimusseura, 84–93. Viitattu 12.4.2019. <http://www.nuorisotutkimusseura.fi/images/julkaisu/polarisoituvanuoruus.pdf>

Heikkilä, Tarja 2004. *Tilastollinen tutkimus*. 5. painos. Helsinki: Edita.

Isola, Anna-Maria, Kaartinen, Heidi, Leemann, Lars, Lääperi, Raija, Schneider, Taina, Valtari, Salla, Keto-Tokoi, Anna 2017. Mitä osallisuus on? Osallisuuden viitekehystä rakentamassa. Työpaperi 33/2017. Helsinki: Terveyden ja hyvinvoinnin laitos. Viitattu 2.3.2019. https://www.julkari.fi/bitstream/handle/10024/135356/URN_ISBN_978-952-302-917-0.pdf?sequence=1

Jelli 2019. ”Osallisuus sanastoa”. Viitattu 1.4.2019. https://www.jelli.fi/yhdistykset_yhteistyossa/osallisuus/osallisuus-aineistoa/osallisuus-sanastoa/

Jyväskylän yliopisto 2019. ”Yliopiston esittely”. Viitattu 29.3.2019. <https://www.jyu.fi/fi/yliopisto/>

Jyväskylän yliopisto 2019. ”Student life”. Viitattu 29.3.2019. <https://www.jyu.fi/studentlife>

Jyväskylän yliopisto 2019. ”Tilastot”. Viitattu 29.3.2019. <https://www.jyu.fi/tilastot/fi>

Kainulainen, Sakari 2011. Askelia kohti osallistavaa ammattikorkeakouluyhteisöä. Teoksessa Päivi Vuokila-Oikkonen & Anu-Elina Halonen (toim.) *Rakentamassa ammattikorkeakouluyhteisöä, B Raportteja 48*. Helsinki: Diakonia-ammattikorkeakoulu, 11–25.

Kauhanen, Annika 2011. Yhteisöllinen pedagogiikan ABC. Koulun yhteisöllisyyden ja osallisuuden kehittäminen nuorisotyön keinoin. Uusiutuva koulu ja nuorisotyö-hanke. Humanistinen ammattikorkeakoulu: Verkkojulkaisu. Viitattu 17.4.2019. <http://www.tyoelamanverkko-opisto.fi/materials/yhteisollisen-pedagogiikan-abc.pdf>

Kilpikivi, Piukku, Pasanen, Riikka & Toikko, Anne 2011. Yhteisöllisyyttä yli rajojen – Opettaja- ja opiskelijatuutoreiden ryhmäprojekti Laureassa. Teoksessa Päivi Vuokila-Oikkonen & Anu-Elina Halonen (toim.) *Rakentamassa ammattikorkeakouluyhteisöä, B Raportteja 48*. Helsinki: Diakonia-ammattikorkeakoulu, 61–77.

Koskinen, Marja. ”Yksinäisyys”. Artikkel. Ylioppilaiden terveydenhoitosäätiö 2019. Viitattu 12.4.2019. https://www.yths.fi/terveystieto_ja_tutkimus/terveystietopankki/209/yksinaisyys

Kunttu, Kristina, Pesonen, Tommi ja Saari, Juhani 2017. Ylioppilaiden terveydenhoitosäätiön tutkimuksia 48. Korkeakouluopiskelijoiden terveystutkimus 2016. Helsinki: Ylioppilaiden terveydenhoitosäätiö. Viitattu 21.3.2019. https://www.yths.fi/filebank/4237-KOTT_2016_korjattu_final_0217.pdf

Laurea ammattikorkeakoulu 2019. ”Laurea organisaationa”. Viitattu 29.3.2019. <https://www.laurea.fi/laurea/organisaationa/>

Lehtonen, Heikki 1990. *Yhteisö*. Jyväskylä: Vastapaino.

- Lindfors, Pirjo 2007. Tutkimuksia, kokemuksia ja ajatuksia yhteisöllisyyden terveysvaikutuksista. *Psykoterapia: Therapie-säätiön jäsenlehti*. 1/2007, 21–37. Viitattu 23.4.2019. <http://www.psykoterapia-lehti.fi/tekstit/lindfors107.htm>
- Manka, Marja-Liisa ja Larjovuori, Riitta-Liisa 2013. Yhteisöllisyydellä menestykseen – opas työpaikan sosiaalisen pääoman kehittämiseen. Työurien jatkamisen tuki-hanke JAMIT (2012–2014). Verkkojulkaisu. Viitattu 23.4.2019. http://www.uta.fi/jkk/synergos/tyohyvinvointi/Yhteis%C3%B6llisyydell%C3%A4_nettil_sivutettu.pdf
- Nyyti ry. 2019. Viitattu 19.2.2019. <https://www.nyyti.fi/>
- Opetushallitus 2019. ”Yhteisöllisyys”. Viitattu 23.4.2019. https://www.edu.fi/yleisivistava_koulutus/teemat/osallisuus_ja_oppilaskuntatoiminta/yleisivistava_koulutus/teemat/osallisuus_ja_oppilaskuntatoiminta/osallisuus/yhteisollisyys
- Roivanen, Irene, Nylund, Marianne, Korkiamäki, Riikka & Raitakari, Suvi (toim.) 2008. *Yhteisöt ja sosiaalityö. Kansalaisen vai asiakkaan asialla?* Jyväskylä: PS-Kustannus. 9-20.
- Rosblom, Outi, Ruuskanen, Ulla, Laine, Terhi ja Vertio, Harri 1994. *Nuorten hoitotyö*. Helsinki: Kirjayhtymä.
- Selin, Anni, Maunu, Antti, Kannusaari, Kim ja Heinonen, Laura (toim.) 2015. *Ryhmailmiö. Ryhmänohjaajan käsikirja*. Pori: Ehyt ry. Viitattu 17.4.2019. http://www.ehyt.fi/sites/default/files/Ryhmailmio_verkko.pdf
- Sihvonen, Henna 2019. Hankekoordinaattori. Nyyti ry. Sähköpostihaastattelu 18.4.2019.
- Suurpää, Leena (toim.) 2012. Nuoria koskeva syrjäytymistieto. Avauksia tietämisen politiikkaan. Nuorisotutkimusverkosto: Verkkojulkaisusarja. Verkkojulkaisu 27, 4-9. Viitattu 22.3.2019. <http://www.nuorisotutkimusseura.fi/images/julkaisuja/syrjaytymistieto.pdf>
- Terveyden ja hyvinvoinnin laitos 2018. Osallisuus. Viitattu 26.4.2019. <https://thl.fi/fi/web/hyvinvointi-ja-terveyserot/eriarvoisuus/hyvinvointi/osallisuus#Mit%C3%A4%20tarkoitetaan?>
- Terveyden ja hyvinvoinnin laitos 2013. Sosiaalinen pääoma. Viitattu 26.4.2019. <https://thl.fi/fi/web/hyvinvointi-ja-terveyserot/eriarvoisuus/hyvinvointi/sosiaalisen-paama>
- Tilastokeskus 2017. Tilastot. Viitattu 26.3.2019. http://www.tilastokeskus.fi/til/opiskt/2017/opiskt_2017_2018-11-29_tie_001_fi.html
- Vuokila-Oikkonen, Päivi & Mantela, Jaana 2011. Syrjäytyminen ja sosiaalinen pääoma – käsitteet ja niiden suhde toisiinsa CDS-projektissa. Teoksessa Päivi Vuokila-Oikkonen & Anu-Elina Halonen (toim.) *Rakentamassa ammattikorkeakouluyhteisöä*, B Raportteja 48. Helsinki: Diakonia-ammattikorkeakoulu, 27–46.

LIITTEET

Liite 1. Kyselyn saatekirje.

MITEN YHTEISÖLLISYYS TOTEUTUU SINUN OPISKELUPAIKASSASI?

Korkeakouluopiskelijoita on Suomessa yli 295 000. Opiskelijoista 40 prosenttia kokee usein tai ajoittain yksinäisyyttä. Se on iso juttu, jos ei kuulu porukkaan. Se vaikuttaa terveydentilaan, opintojen sujumiseen, mielialaan, jaksamiseen ja optimistisuuteen tulevaisuuden suhteen. (Korkeakouluopiskelijoiden terveystutkimus 2016 & Opiskelijabarometri 2014)

Tällä kyselyllä kartoitetaan, millainen merkitys porukkaan kuulumisen kokemuksella on korkeakouluopiskelijalle ja miten nykyinen opiskelupaikka pystyy vastaamaan yhteisöllisyyttä liittyviin tarpeisiin ja odotuksiin. Kysely on osa Humanistisen ammattikorkeakoulun yhteisöpedagogiopiskelija Aino Harjulan opinnäytetyötä ja liittyy myös Nyyti ry:n Yhdessä Yhteisöksi-hankkeen (2018-2020) toimintaan. Kysely lähetetään hankkeen pilottioppilaitosten eli Jyväskylän yliopiston ja Laurea ammattikorkeakoulun opiskelijoille ja henkilökunnalle.

Antamasi vastaukset käsitellään nimettöminä ja ehdottaman luottamuksellisesti. Tuloksia raportoitaessa pidetään huoli siitä, ettei yksittäistä vastaajaa ole mahdollista tunnistaa.

Vastaamalla kyselyyn olet halutessasi mukana myös 2 x 50 € S-ketjun lahjakortin arvonnassa sekä Yhdessä yhteisöksi -hankkeen muistikirjojen (5 kpl) ja haalarimerkkien (10 kpl) arvonnassa. Kyselyyn vastaaminen vie 15 minuutin verran aikaa.

Kyselyyn vastaamiseen on aikaa 19.3.2019 saakka.

Jos sinulla heräsi kysyttävää tai haluat kommentoida kyselyä jotenkin, ota yhteyttä
Aino Harjula aino.harjula@humak.fi

Annina Lindberg, hankekoordinaattori / Nyyti ry annina.lindberg@nyyti.fi
puh. 050 341 7473, www.yhdessayhteisoksi.fi

Liite 2. Kysely Jyväskylän Yliopiston opiskelijoille

Taustatiedot:

MONENNEKÖ VUODEN OPIKELIJA OLET?*

- Ensimmäisen
- Toisen
- Kolmannen
- Neljännen
- Viidennen
- Yli Viidennen

SUKUPUOLI

- nainen
- mies
- muu
- en halua vastata

IKÄRYHMÄ

- Alle 18v.
- 18-22
- 23-27
- 28-32
- 33-37
- 38-yli

TIEDEKUNTA

- Humanistis-yhteiskuntatieteellinen tiedekunta
- Informaatioteknologian tiedekunta
- Jyväskylän yliopiston kauppakorkeakoulu
- Kasvatustieteiden ja psykologian tiedekunta
- Liikuntatieteellinen tiedekunta
- Matemaattis-luonnontieteellinen tiedekunta
- Avoin yliopisto-opetus

PÄÄÄINEESI:

Opiskeluaikaa koskevat odotukset

ARVIOI MITEN TÄRKEITÄ SEURAAVAT ASIAT OVAT
OPISKELUAIKASI SUHTEEN ASTEIKOLLA 1-5

	Ei yhtään tärkeä			Erittäin tärkeä	
	1	2	3	4	5
Opinnoissa viihtyminen	<input type="radio"/>	<input type="radio"/>	<input type="radio"/>	<input type="radio"/>	<input type="radio"/>
Nopea valmistuminen	<input type="radio"/>	<input type="radio"/>	<input type="radio"/>	<input type="radio"/>	<input type="radio"/>
Samanhenkisten ihmisten tai kavereiden löytäminen	<input type="radio"/>	<input type="radio"/>	<input type="radio"/>	<input type="radio"/>	<input type="radio"/>
Kokemus kuulumisesta johonkin porukkaan oppilaitoksella	<input type="radio"/>	<input type="radio"/>	<input type="radio"/>	<input type="radio"/>	<input type="radio"/>
Hauskanpito ja vilkas vapaa- ajantoiminta	<input type="radio"/>	<input type="radio"/>	<input type="radio"/>	<input type="radio"/>	<input type="radio"/>
Oman osaamisen ja ammattitaidon vahvistaminen	<input type="radio"/>	<input type="radio"/>	<input type="radio"/>	<input type="radio"/>	<input type="radio"/>

ONKO JOKU MUU KUIN EDELLÄ MAINITUT ASIAT TÄRKEÄÄ
SINULLE OPISKELUAIKASI SUHTEEN, MIKÄ?

MIKÄ HUOLETTAA SINUA ENITEN OPISKELUAIKASI SUHTEEN?
VALITSE MAX. 2 VAIHTOEHTOA.

- Opinnot eivät vastaakaan odotuksiani
- Opiskelutahti on liian kireinen ja vaativa
- En löydä yhtään kaveria
- Jään ulkopuoliseksi porukoista
- Hauskanpitoa ja kivaa vapaa-ajan tekemistä on liian vähän
- Korkeakouluopiskelu ei tunnukaan omalta jutulta
- Jokin muu, mikä

Muihin ihmisiin tutustuminen

MITEN TÄRKEÄÄ SINULLE ON LÖYTÄÄ SAMANHENKISIÄ
IHMISIÄ TAI KAVEREITA OPPILAITOKSELTASI? ARVIOI
ASTEIKOLLA 1-5 (1=EI YHTÄÄN TÄRKEÄÄ, 5= ERITTÄIN
TÄRKEÄÄ)



MITEN HELPPOA TAI VAIKEAA USKOT OLEVAN LÖYTÄÄ
SAMANHENKISIÄ IHMISIÄ TAI KAVEREITA
OPISKELUPAIKASTASI? ARVIOI ASTEIKOLLA 1-5 (1=ERITTÄIN
VAIKEAA, 5= ERITTÄIN HELPPOA)



MINKÄ USKOT AUTTAVAN SINUA TUTUSTUMAAN MUIHIN
OPISKELUJoihin JA LÖYTÄMÄÄN KAVEREITA?

MINKÄ USKOT TUOVAN ENITEN HAASTEITA SILLE, ETTÄ
LÖYDÄT KAVEREITA?

Porukoihin kuuluminen

MITEN TÄRKEÄÄ SINULLE ON TUNTEA KUULUVASI JOHONKIN
PORUKKAAN OPINTOJESI AIKANA? ARVIOI ASTEIKOLLA 1-5
(1=EI YHTÄÄN TÄRKEÄÄ, 5=ERITTÄIN TÄRKEÄ)



Tarjolla on riittävästi erilaisia tapahtumia moneen makuun	<input type="radio"/> <input type="radio"/> <input type="radio"/> <input type="radio"/> <input type="radio"/>
Henkilökunta on aidosti kiinnostunut opiskelijoista joka kohtaamisessa	<input type="radio"/> <input type="radio"/> <input type="radio"/> <input type="radio"/> <input type="radio"/>
Korkeakoululla on helppo mennä juttelemaan tuntemattomienkin kanssaopiskelijoiden kanssa	<input type="radio"/> <input type="radio"/> <input type="radio"/> <input type="radio"/> <input type="radio"/>
Ketään ei jätetä porukoiden ulkopuolelle	<input type="radio"/> <input type="radio"/> <input type="radio"/> <input type="radio"/> <input type="radio"/>
Porukoihin on helppo päästä mukaan	<input type="radio"/> <input type="radio"/> <input type="radio"/> <input type="radio"/> <input type="radio"/>
Koen, että opetushenkilökunta on onnistunut omalla toiminnallaan edistämään yhteyden löytämistä toisiin opiskelijoihin	<input type="radio"/> <input type="radio"/> <input type="radio"/> <input type="radio"/> <input type="radio"/>
Koen, että muu oppilaitoksen henkilökunta toimii yhteisöllisemmän korkeakoulun edistämiseksi	<input type="radio"/> <input type="radio"/> <input type="radio"/> <input type="radio"/> <input type="radio"/>
Koen, että opiskelutoverit kohtelevat toisiaan pääsääntöisesti yhdenvertaisesti ja arvostavasti	<input type="radio"/> <input type="radio"/> <input type="radio"/> <input type="radio"/> <input type="radio"/>
Koen, että tuutorit ovat onnistuneet hyvin edistämään yhteisöllisyyttä omalla toiminnallaan	<input type="radio"/> <input type="radio"/> <input type="radio"/> <input type="radio"/> <input type="radio"/>
Koen, että opiskelijajärjestöt ovat onnistuneet hyvin edistämään yhteisöllisyyttä omalla toiminnallaan	<input type="radio"/> <input type="radio"/> <input type="radio"/> <input type="radio"/> <input type="radio"/>
Koen, että harrastus- ja muut vapaa-ajanryhmät ovat onnistuneet hyvin edistämään yhteisöllisyyttä omalla toiminnallaan	<input type="radio"/> <input type="radio"/> <input type="radio"/> <input type="radio"/> <input type="radio"/>
Koen, että tilaratkaisut korkeakoulussani kannustavat yhdessäoloon ja edistävät yhteisöllisyyttä	<input type="radio"/> <input type="radio"/> <input type="radio"/> <input type="radio"/> <input type="radio"/>

TÄSSÄ VOIT TÄYDENTÄÄ EDELLISEN TEHTÄVÄN VASTAUKSIASI ESIMERKIKSI KUVAAMALLA PARHAITA ONNISTUMISIA / EPÄONNISTUMISIA NÄIDEN TEEMOJEN SUHTEEN.

MITÄ PARANNETTAVAA / KEHITETTÄVÄÄ SINULLE TULEE MIELEEN YLLÄOLEVISTA TEEMOISTA? YHDESTÄ TAI USEAMMASTA.

Muihin ihmisiin tutustuminen / porukoihin kuulumine n

ARVIOI SEURAAVIEN VÄITTEÄMIEN PAIKKANSAPITÄVYYTTÄ
OMALTA KOHDALTASI ASTEIKOLLA 1-5.

	Täysin eri		Täysin		
	mieltä		samaa		
	1	2	3	4	5
Minulle on tärkeää tuntee ihmisiä opiskelupaikassani.	<input type="radio"/>	<input type="radio"/>	<input type="radio"/>	<input type="radio"/>	<input type="radio"/>
Olen tyytyväinen tilanteeseeni sen suhteen, miten hyvin olen tutustunut muihin ihmisiin.	<input type="radio"/>	<input type="radio"/>	<input type="radio"/>	<input type="radio"/>	<input type="radio"/>
Muihin ihmisiin tutustuminen on ollut mielestäni aika helppoa.	<input type="radio"/>	<input type="radio"/>	<input type="radio"/>	<input type="radio"/>	<input type="radio"/>
Minulle on tärkeää, että kuulun edes johonkin porukkaan opiskelupaikassani.	<input type="radio"/>	<input type="radio"/>	<input type="radio"/>	<input type="radio"/>	<input type="radio"/>
Olen tyytyväinen tilanteeseeni sen suhteen, miten hyvin olen päässyt mukaan porukkaan / porukoihin opiskeluaikani.	<input type="radio"/>	<input type="radio"/>	<input type="radio"/>	<input type="radio"/>	<input type="radio"/>
Porukkaan / porukoihin mukaan pääseminen on ollut mielestäni aika helppoa.	<input type="radio"/>	<input type="radio"/>	<input type="radio"/>	<input type="radio"/>	<input type="radio"/>

MIHIN PORUKKAAN / PORUKOIHIN KOET KUULUVASI?

- muihin oman vuosikurssin opiskelijoihin
- oman alan opiskelijoihin yleisesti
- omaan korkeakouluun ylipäänsä
- muihin opiskelijoihin riippumatta opiskelualasta
- opiskelijajärjestöihin (esim. ainejärjestöt, osakunnat tms.)
- harrastus- ja vapaa-ajan ryhmään / -ryhmiin korkeakoulussa
- johonkin kiinnostuksen mukaiseen pienryhmään
- Jokin muu, mikä

MITKÄ OVAT OLLEET KESKEISIMMÄT SYYT KOKEMUKSELLESI
PORUKOIHIN MUKAAN PÄÄSEMISEN TAI MUIHIN IHMISIIN
TUTUSTUMISEN VAIKEUDESTA / HELPPOUDESTA?

Ryhmiin sekoittuminen ja yksinäisen opiskelijan kohtaaminen

ASTEIKOLLA 1-5, MITEN YLEISTÄ OPISKELUPAIKASSASI ON SE, ETTÄ OPISKELIJAT VIETTÄVÄT AIKAA LÄHES YKSINOMAAN ITSELLEEN TUTUSSA SEURASSA? (1=ERITTÄIN HARVINAISTA, 5=ERITTÄIN YLEISTÄ)



ONKO TÄMÄ SINUSTA HYVÄ ASIA. MIKSI / MIKSI EI?

ASTEIKOLLA 1-5, MITEN TODENNÄKÖISENÄ PIDÄT SITÄ, ETTÄ JOKU PUUTTUISI YKSINÄISEN / PORUKOIDEN ULKOPUOLELLE JÄÄVÄN OPISKELIJAN TILANTEESEEN? (1=ERITTÄIN EPÄTODENNÄKÖISENÄ, 5=ERITTÄIN TODENNÄKÖISENÄ)



KUKA TODENNÄKÖISIMMIN OLISI SE TAHO, JOKA YKSINÄISEN / JOUKOISTA ULKOPUOLELLE JÄÄVÄN TILANTEESEEN PUUTTUISI

- opettaja
- muu henkilökuntaan kuuluva ihminen
- kanssaopiskelija
- yksinäinen itse
- opiskeluterveydenhuolto
- Jokin muu, mikä

Korkeakoulun asenne- ja toimintakulttuuri

MITEN ARVIOISIT OPISKELUPAIKKAASI SEURAAVISSA ASIOISSA ASTEIKOLLA 1-5

	Erittäin huono		Erittäin hyvä		
	1	2	3	4	5
Koen, että ilmapiiri on kaikkien erilaisuutta hyväksyvä ja arvostava	<input type="radio"/>	<input type="radio"/>	<input type="radio"/>	<input type="radio"/>	<input type="radio"/>
Koen, että asenne- ja toimintakulttuuri kannustavat yhteisöllisyyteen	<input type="radio"/>	<input type="radio"/>	<input type="radio"/>	<input type="radio"/>	<input type="radio"/>

Koen, että yhteisöllisyyden merkitys on ollut riittävästi esillä oppilaitoksessani	<input type="radio"/>	<input type="radio"/>	<input type="radio"/>	<input type="radio"/>	<input type="radio"/>
Järjestettyihin tapahtumiin on helppo osallistua, vaikka ei tuntisikaan ketään entudestaan	<input type="radio"/>	<input type="radio"/>	<input type="radio"/>	<input type="radio"/>	<input type="radio"/>
Tarjolla on riittävästi erilaisia tapahtumia moneen makuun	<input type="radio"/>	<input type="radio"/>	<input type="radio"/>	<input type="radio"/>	<input type="radio"/>
Henkilökunta on aidosti kiinnostunut opiskelijoista joka kohtaamisessa	<input type="radio"/>	<input type="radio"/>	<input type="radio"/>	<input type="radio"/>	<input type="radio"/>
Kampuksella on helppo mennä juttelemaan tuntemattomienkin kansaopiskelijoiden kanssa	<input type="radio"/>	<input type="radio"/>	<input type="radio"/>	<input type="radio"/>	<input type="radio"/>
Ketään ei jätetä porukoiden ulkopuolelle	<input type="radio"/>	<input type="radio"/>	<input type="radio"/>	<input type="radio"/>	<input type="radio"/>
On helppo päästä mukaan eri porukoihin	<input type="radio"/>	<input type="radio"/>	<input type="radio"/>	<input type="radio"/>	<input type="radio"/>
Koen, että opetushenkilökunta on onnistunut omalla toiminnallaan edistämään yhteyden löytämistä toisiin opiskelijoihin	<input type="radio"/>	<input type="radio"/>	<input type="radio"/>	<input type="radio"/>	<input type="radio"/>
Koen, että muu oppilaitoksen henkilökunta toimii yhteisöllisemmän korkeakoulun edistämiseksi	<input type="radio"/>	<input type="radio"/>	<input type="radio"/>	<input type="radio"/>	<input type="radio"/>
Koen, että opiskelutoverit kohtelevat toisiaan pääsääntöisesti yhdenvertaisesti ja arvostavasti	<input type="radio"/>	<input type="radio"/>	<input type="radio"/>	<input type="radio"/>	<input type="radio"/>
Koen, että tuutorit ovat onnistuneet hyvin edistämään yhteisöllisyyttä omalla toiminnallaan	<input type="radio"/>	<input type="radio"/>	<input type="radio"/>	<input type="radio"/>	<input type="radio"/>
Koen, että opiskelijajärjestöt ovat onnistuneet hyvin edistämään yhteisöllisyyttä omalla toiminnallaan	<input type="radio"/>	<input type="radio"/>	<input type="radio"/>	<input type="radio"/>	<input type="radio"/>
Koen, että harrastus- ja muut vapaa-ajanryhmät ovat onnistuneet hyvin edistämään yhteisöllisyyttä omalla toiminnallaan	<input type="radio"/>	<input type="radio"/>	<input type="radio"/>	<input type="radio"/>	<input type="radio"/>
Koen, että tilaratkaisut korkeakoulusani kannustavat yhdessäoloon ja edistävät yhteisöllisyyttä	<input type="radio"/>	<input type="radio"/>	<input type="radio"/>	<input type="radio"/>	<input type="radio"/>

TÄSSÄ VOIT TÄYDENTÄÄ EDELLISEN TEHTÄVÄN VASTAUKSIASI ESIMERKIKSI KUVAAMALLA PARHAITA ONNISTUMISIA / EPÄONNISTUMISIA NÄIDEN TEEMOJEN SUHTEEN.

MITÄ PARANNETTAVAA / KEHITETTÄVÄÄ SINULLE TULEE MIELEEN YLLÄOLEVISTA TEEMOISTA? YHDESTÄ TAI USEAMMASTA

Kokonaisarvio opiskelupaikan yhteisöllisyydestä

Miten yhteisöllisenä arvioisit opiskelupaikkaasi (0 -
kokonaisuudessaan asteikolla 0-100? 100)

TÄYDENNÄ EDELLISTÄ VASTAUSTASI TÄSSÄ:

Viimeaikainen panostus yhteisöllisyyteen

ASTEIKOLLA 1-5, KUINKA PALJON YHTEISÖLLISYYTEEN
LIITTYVÄT ASIAT OVAT MIELESTÄSI OLLEET ESILLÄ
OPISKELUPAIKASSASI VIIME AIKAINA? (1= EIVÄT YHTÄÄN,
5=ERITTÄIN PALJON)



TOIVOISIT KO JOTAIN TEHTÄVÄN OPISKELUPAIKASSASI ERI
TAVALLA YHTEISÖLLISYYTEEN LIITTYVIEN TEEMOJEN
SUHTEEN?

- Ei
- Kyllä, Mitä?

MITÄ MUUTA HALUAT AIHEESTA SANOA?

Liite 3. Kysely Laurea ammattikorkeakoulun opiskelijoille

Taustatiedot:

MONENNENKO VUODEN OPISKELIJA OLET?*

- Ensimmäisen
- Toisen
- Kolmannen
- Neljännen
- Viidennen
- Yli Viidennen

MILLÄ PAIKKAKUNNALLA ENSISIJAISESTI OPISKELET?

- Porvoo
- Hyvinkää
- Leppävaara
- Lohja
- Tikkurila
- Otaniemi

SUKUPUOLI

- nainen
- mies
- muu
- en halua vastata

IKÄRYHMÄ

- Alle 18v.
- 18-22
- 23-27
- 28-32
- 33-37
- 38-yli

KOULUTUSALA

- Liiketalouden koulutusohjelma
- Sosiaali-, terveys- ja liikunta-alan koulutusohjelma
- Matkailu- ja ravitsemusalan koulutusohjelma

TUTKINTO:

Opiskeluaikaa koskevat odotukset

ARVIOI MITEN TÄRKEITÄ SEURAAVAT ASIAT OVAT
OPISKELUAIKASI SUHTEEN ASTEIKOLLA 1-5

	Ei yhtään tärkeä			Erittäin tärkeä	
	1	2	3	4	5
Opinnoissa viihtyminen	<input type="radio"/>	<input type="radio"/>	<input type="radio"/>	<input type="radio"/>	<input type="radio"/>
Nopea valmistuminen	<input type="radio"/>	<input type="radio"/>	<input type="radio"/>	<input type="radio"/>	<input type="radio"/>
Samanhenkisten ihmisten tai kavereiden löytäminen	<input type="radio"/>	<input type="radio"/>	<input type="radio"/>	<input type="radio"/>	<input type="radio"/>
Kokemus kuulumisesta johonkin porukkaan oppilaitoksella	<input type="radio"/>	<input type="radio"/>	<input type="radio"/>	<input type="radio"/>	<input type="radio"/>
Hauskanpito ja vilkas vapaa-ajantoiminta	<input type="radio"/>	<input type="radio"/>	<input type="radio"/>	<input type="radio"/>	<input type="radio"/>
Oman osaamisen ja ammattitaidon vahvistaminen	<input type="radio"/>	<input type="radio"/>	<input type="radio"/>	<input type="radio"/>	<input type="radio"/>

ONKO JOKU MUU KUIN EDELLÄ MAINITUT ASIAT TÄRKEÄÄ
SINULLE OPISKELUAIKASI SUHTEEN, MIKÄ?

MIKÄ HUOLETTAA SINUA ENITEN OPISKELUAIKASI SUHTEEN? VALITSE MAX. 2 VAIHTOEHTOA.

- Opinnot eivät vastaakaan odotuksiani
- Opiskelutahti on liian kiireinen ja vaativa
- En löydä yhtään kaveria
- Jään ulkopuoliseksi porukoista
- Hauskanpitoa ja kivaa vapaa-ajan tekemistä on liian vähän
- Korkeakouluopiskelu ei tunnukaan omalta jutulta
- Jokin muu, mikä

Muihin ihmisiin tutustuminen

MITEN TÄRKEÄÄ SINULLE ON LÖYTÄÄ SAMANHENKISIÄ IHMISIÄ TAI KAVEREITA OPPILAITOKSELTASI? ARVIOI ASTEIKOLLA 1-5 (1=EI YHTÄÄN TÄRKEÄÄ, 5= ERITTÄIN TÄRKEÄÄ)



MITEN HELPPOA TAI VAIKEAA USKOT OLEVAN LÖYTÄÄ SAMANHENKISIÄ IHMISIÄ TAI KAVEREITA OPISKELUPAIKASTASI? ARVIOI ASTEIKOLLA 1-5 (1=ERITTÄIN VAIKEAA, 5= ERITTÄIN HELPPOA)



MINKÄ USKOT AUTTAVAN SINUA TUTUSTUMAAN MUIHIN OPISKELIJOIHIN JA LÖYTÄMÄÄN KAVEREITA?

MINKÄ USKOT TUOVAN ENITEN HAASTEITA SILLE, ETTÄ LÖYDÄT KAVEREITA?

Porukoihin kuuluminen

MITEN TÄRKEÄÄ SINULLE ON TUNTEA KUULUVASI JOHONKIN PORUKKAAN OPINTOJESI AIKANA? ARVIOI ASTEIKOLLA 1-5 (1=EI YHTÄÄN TÄRKEÄÄ, 5=ERITTÄIN TÄRKEÄ)

1 2 3 4 5

MITEN TODENNÄKÖISENÄ PIDÄT SITÄ, ETTÄ SINUT HYVÄKSYTÄÄN OSAKSI JOTAKIN PORUKKAA OPINTOJEN AIKANA? (1=ERITTÄIN EPÄTODENNÄKÖISENÄ, 5= ERITTÄIN TODENNÄKÖISENÄ)

1 2 3 4 5

MIHIN PORUKKAAN / PORUKOIHIN KUULUMISEN KOET ITSELLESI TÄRKEÄNÄ?

- muihin aloittaviin oman alan opiskelijoihin
- oman alan opiskelijoihin yleisesti
- omaan korkeakouluun ylipäänsä
- muihin opiskelijoihin riippumatta opiskelualasta
- opiskelijajärjestöihin (esim. ainejärjestöt, osakunnat tms.)
- harrastus- ja vapaa-ajan ryhmään / -ryhmiin korkeakoulussa
- johonkin kiinnostuksen mukaiseen pienryhmään
- Jokin muu, mikä

MITKÄ NÄET ISOIMPINA ESTEINÄ SILLE, ETTET TULISI
HYVÄKSYTYKSI OSAKSI JOTAKIN PORUKKAA OPINNOISSASI?

Korkeakoulun asenne- ja toimintakulttuuri

TÄHÄN ASTI KERTYNEEN KOKEMUKSESI PERUSTEELLA,
MINKÄ ARVOSANAN ANTAISIT OPISKELUPAIKALLESII
SEURAAVISSA ASIOISSA ASTEIKOLLA 1-5

	Erittäin huono		Erittäin hyvä		
	1	2	3	4	5
Koen, että ilmapiiri on kaikkien erilaisuutta hyväksyvä ja arvostava	<input type="radio"/>	<input type="radio"/>	<input type="radio"/>	<input type="radio"/>	<input type="radio"/>
Koen, että asenne- ja toimintakulttuuri kannustavat yhteisöllisyyteen	<input type="radio"/>	<input type="radio"/>	<input type="radio"/>	<input type="radio"/>	<input type="radio"/>
Koen, että yhteisöllisyyden merkitys on ollut riittävästi esillä oppilaitoksessani	<input type="radio"/>	<input type="radio"/>	<input type="radio"/>	<input type="radio"/>	<input type="radio"/>
Järjestettyihin tapahtumiin on helppo osallistua, vaikka ei tuntisikaan ketään entuudestaan	<input type="radio"/>	<input type="radio"/>	<input type="radio"/>	<input type="radio"/>	<input type="radio"/>
Tarjolla on riittävästi erilaisia tapahtumia moneen makuun	<input type="radio"/>	<input type="radio"/>	<input type="radio"/>	<input type="radio"/>	<input type="radio"/>
Henkilökunta on aidosti kiinnostunut opiskelijoista joka kohtaamisessa	<input type="radio"/>	<input type="radio"/>	<input type="radio"/>	<input type="radio"/>	<input type="radio"/>
Korkeakoululla on helppo mennä juttelemaan tuntemattomienkin kanssaopiskelijoiden kanssa	<input type="radio"/>	<input type="radio"/>	<input type="radio"/>	<input type="radio"/>	<input type="radio"/>
Ketään ei jätetä porukoiden ulkopuolelle	<input type="radio"/>	<input type="radio"/>	<input type="radio"/>	<input type="radio"/>	<input type="radio"/>
Porukoihin on helppo päästä mukaan	<input type="radio"/>	<input type="radio"/>	<input type="radio"/>	<input type="radio"/>	<input type="radio"/>
Koen, että opetushenkilökunta on onnistunut omalla toiminnallaan edistämään yhteyden löytämistä toisiin opiskelijoihin	<input type="radio"/>	<input type="radio"/>	<input type="radio"/>	<input type="radio"/>	<input type="radio"/>
Koen, että muu oppilaitoksen henkilökunta toimii yhteisöllisemmän korkeakoulun edistämiseksi	<input type="radio"/>	<input type="radio"/>	<input type="radio"/>	<input type="radio"/>	<input type="radio"/>

Koen, että tuutorit ovat onnistuneet hyvin edistämään yhteisöllisyyttä omalla toiminnallaan	<input type="radio"/>	<input type="radio"/>	<input type="radio"/>	<input type="radio"/>	<input type="radio"/>
Koen, että opiskelijajärjestöt ovat onnistuneet hyvin edistämään yhteisöllisyyttä omalla toiminnallaan	<input type="radio"/>	<input type="radio"/>	<input type="radio"/>	<input type="radio"/>	<input type="radio"/>
Koen, että harrastus- ja muut vapaa-ajanryhmät ovat onnistuneet hyvin edistämään yhteisöllisyyttä omalla toiminnallaan	<input type="radio"/>	<input type="radio"/>	<input type="radio"/>	<input type="radio"/>	<input type="radio"/>
Koen, että tilaratkaisut korkeakoulussani kannustavat yhdessäoloon ja edistävät yhteisöllisyyttä	<input type="radio"/>	<input type="radio"/>	<input type="radio"/>	<input type="radio"/>	<input type="radio"/>

TÄSSÄ VOIT TÄYDENTÄÄ EDELLISEN TEHTÄVÄN VASTAUKSIASI ESIMERKIKSI KUVAAMALLA PARHAITA ONNISTUMISIA / EPÄONNISTUMISIA NÄIDEN TEEMOJEN SUHTEEN.

MITÄ PARANNETTAVAA / KEHITETTÄVÄÄ SINULLE TULEE MIELEEN YLLÄOLEVISTA TEEMOISTA? YHDESTÄ TAI USEAMMASTA.

Muihin ihmisiin tutustuminen / porukoihin kuuluminen

ARVIOI SEURAAVIEN VÄITTEMIEN PAIKKANSAPITÄVYYTTÄ
OMALTA KOHDALTASI ASTEIKOLLA 1-5.

	Täysin eri mieltä					Täysin samaa mieltä				
	1	2	3	4	5	1	2	3	4	5
Minulle on tärkeää tuntea ihmisiä opiskelupaikassani.	<input type="radio"/>	<input type="radio"/>	<input type="radio"/>	<input type="radio"/>	<input type="radio"/>	<input type="radio"/>	<input type="radio"/>	<input type="radio"/>	<input type="radio"/>	<input type="radio"/>
Olen tyytyväinen tilanteeseeni sen suhteen, miten hyvin olen tutustunut muihin ihmisiin.	<input type="radio"/>	<input type="radio"/>	<input type="radio"/>	<input type="radio"/>	<input type="radio"/>	<input type="radio"/>	<input type="radio"/>	<input type="radio"/>	<input type="radio"/>	<input type="radio"/>
Muihin ihmisiin tutustuminen on ollut mielestäni aika helppoa.	<input type="radio"/>	<input type="radio"/>	<input type="radio"/>	<input type="radio"/>	<input type="radio"/>	<input type="radio"/>	<input type="radio"/>	<input type="radio"/>	<input type="radio"/>	<input type="radio"/>
Minulle on tärkeää, että kuulun edes johonkin porukkaan opiskelupaikassani.	<input type="radio"/>	<input type="radio"/>	<input type="radio"/>	<input type="radio"/>	<input type="radio"/>	<input type="radio"/>	<input type="radio"/>	<input type="radio"/>	<input type="radio"/>	<input type="radio"/>
Olen tyytyväinen tilanteeseeni sen suhteen, miten hyvin olen päässyt mukaan porukkaan / porukoihin opiskeluaikani.	<input type="radio"/>	<input type="radio"/>	<input type="radio"/>	<input type="radio"/>	<input type="radio"/>	<input type="radio"/>	<input type="radio"/>	<input type="radio"/>	<input type="radio"/>	<input type="radio"/>
Porukkaan / porukoihin mukaan pääseminen on ollut mielestäni aika helppoa.	<input type="radio"/>	<input type="radio"/>	<input type="radio"/>	<input type="radio"/>	<input type="radio"/>	<input type="radio"/>	<input type="radio"/>	<input type="radio"/>	<input type="radio"/>	<input type="radio"/>

MIHIN PORUKKAAN / PORUKOIHIN KOET KUULUVASI?

- muihin oman vuosikurssin opiskelijoihin
- oman alan opiskelijoihin yleisesti
- omaan korkeakouluun ylipäänsä
- muihin opiskelijoihin riippumatta opiskelualasta
- opiskelijajärjestöihin (esim. ainejärjestöt, osakunnat tms.)
- harrastus- ja vapaa-ajan ryhmään / -ryhmiin korkeakoulussa
- johonkin kiinnostuksen mukaiseen pienryhmään
- Jokin muu, mikä

MITKÄ OVAT OLLEET KESKEISIMMÄT SYYT KOKEMUKSELLESI
PORUKOIHIN MUKAAN PÄÄSEMISEN TAI MUIHIN IHMISIIN
TUTUSTUMISEN VAIKEUDESTA / HELPPOUDESTA?

Ryhmien sekoittuminen ja yksinäisen opiskelijan kohtaaminen

ASTEIKOLLA 1-5, MITEN YLEISTÄ OPISKELUPAIKASSASI ON
SE, ETTÄ OPISKELIJAT VIETTÄVÄT AIKAA LÄHES
YKSINOMAAN ITSELLEEN TUTUSSA SEURASSA? (1=ERITTÄIN
HARVINAISTA, 5=ERITTÄIN YLEISTÄ)



ONKO TÄMÄ SINUSTA HYVÄ ASIA. MIKSI / MIKSI EI?

ASTEIKOLLA 1-5, MITEN TODENNÄKÖISENÄ PIDÄT SITÄ,
ETTÄ JOKU PUUTTUI SI YKSINÄISEN / PORUKOIDEN
ULKOPUOLELLE JÄÄVÄN OPISKELIJAN TILANTEeseen?
(1=ERITTÄIN EPÄTODENNÄKÖISENÄ, 5=ERITTÄIN
TODENNÄKÖISENÄ)



KUKA TODENNÄKÖISIMMIN OLISI SE TAHO, JOKA YKSIÄISEN / JOUKOISTA ULKOPUOLELLE JÄÄVÄN TILANTEeseen PUUTTUISI

- opettaja
- muu henkilökuntaan kuuluva ihminen
- kanssaopiskelija
- yksinäinen itse
- opiskeluterveydenhuolto
- Jokin muu, mikä

Korkeakoulun asenne- ja toimintakulttuuri

MITEN ARVIOISIT OPISKELUPAIKKAASI SEURAAVISSA ASIOISSA ASTEIKOLLA 1-5

	Erittäin huono		Erittäin hyvä		
	1	2	3	4	5
Koen, että ilmapiiri on kaikkien erilaisuutta hyväksyvä ja arvostava	<input type="radio"/>	<input type="radio"/>	<input type="radio"/>	<input type="radio"/>	<input type="radio"/>
Koen, että asenne- ja toimintakulttuuri kannustavat yhteisöllisyyteen	<input type="radio"/>	<input type="radio"/>	<input type="radio"/>	<input type="radio"/>	<input type="radio"/>
Koen, että yhteisöllisyyden merkitys on ollut riittävästi esillä oppilaitoksessani	<input type="radio"/>	<input type="radio"/>	<input type="radio"/>	<input type="radio"/>	<input type="radio"/>
Järjestettyihin tapahtumiin on helppo osallistua, vaikka ei tuntisikaan ketään entuudestaan	<input type="radio"/>	<input type="radio"/>	<input type="radio"/>	<input type="radio"/>	<input type="radio"/>
Tarjolla on riittävästi erilaisia tapahtumia moneen makuun	<input type="radio"/>	<input type="radio"/>	<input type="radio"/>	<input type="radio"/>	<input type="radio"/>
Henkilökunta on aidosti kiinnostunut opiskelijoista joka kohtaamisessa	<input type="radio"/>	<input type="radio"/>	<input type="radio"/>	<input type="radio"/>	<input type="radio"/>
Kampuksella on helppo mennä juttelemaan tuntemattomienkin kanssaopiskelijoiden kanssa	<input type="radio"/>	<input type="radio"/>	<input type="radio"/>	<input type="radio"/>	<input type="radio"/>
Ketään ei jätetä porukoiden ulkopuolelle	<input type="radio"/>	<input type="radio"/>	<input type="radio"/>	<input type="radio"/>	<input type="radio"/>
On helppo päästä mukaan eri porukoihin	<input type="radio"/>	<input type="radio"/>	<input type="radio"/>	<input type="radio"/>	<input type="radio"/>
Koen, että opetushenkilökunta on onnistunut omalla toiminnallaan edistämään yhteyden löytämistä toisiin opiskelijoihin	<input type="radio"/>	<input type="radio"/>	<input type="radio"/>	<input type="radio"/>	<input type="radio"/>

Koen, että muu oppilaitoksen henkilökunta toimii yhteisöllisemmän korkeakoulun edistämiseksi	<input type="radio"/>	<input type="radio"/>	<input type="radio"/>	<input type="radio"/>	<input type="radio"/>
Koen, että opiskelutoverit kohtelevat toisiaan pääsääntöisesti yhdenvertaisesti ja arvostavasti	<input type="radio"/>	<input type="radio"/>	<input type="radio"/>	<input type="radio"/>	<input type="radio"/>
Koen, että tuutorit ovat onnistuneet hyvin edistämään yhteisöllisyyttä omalla toiminnallaan	<input type="radio"/>	<input type="radio"/>	<input type="radio"/>	<input type="radio"/>	<input type="radio"/>
Koen, että opiskelijajärjestöt ovat onnistuneet hyvin edistämään yhteisöllisyyttä omalla toiminnallaan	<input type="radio"/>	<input type="radio"/>	<input type="radio"/>	<input type="radio"/>	<input type="radio"/>
Koen, että harrastus- ja muut vapaa-ajanryhmät ovat onnistuneet hyvin edistämään yhteisöllisyyttä omalla toiminnallaan	<input type="radio"/>	<input type="radio"/>	<input type="radio"/>	<input type="radio"/>	<input type="radio"/>
Koen, että tilaratkaisut korkeakoulussani kannustavat yhdessäoloon ja edistävät yhteisöllisyyttä	<input type="radio"/>	<input type="radio"/>	<input type="radio"/>	<input type="radio"/>	<input type="radio"/>

TÄSSÄ VOIT TÄYDENTÄÄ EDELLISEN TEHTÄVÄN VASTAUKSIASI ESIMERKIKSI KUVAAMALLA PARHAITA ONNISTUMISIA / EPÄONNISTUMISIA NÄIDEN TEEMOJEN SUHTEEN.

MITÄ PARANNETTAVAA / KEHITETTÄVÄÄ SINULLE TULEE MIELEEN YLLÄOLEVISTA TEEMOISTA? YHDESTÄ TAI USEAMMASTA

Kokonaisarvio opiskelupaikan yhteisöllisyydestä

Miten yhteisöllisenä arvioisit opiskelupaikkaasi (0 - kokonaisuudessaan asteikolla 0-100? 100)

TÄYDENNÄ EDELLISTÄ VASTAUSTASI TÄSSÄ:

Viimeaikainen panostus yhteisöllisyyteen

ASTEIKOLLA 1-5, KUINKA PALJON YHT EISÖLLISYYT EEN LIITTYVÄT ASIAT OVAT MIELESTÄSI OLLEET ESILLÄ OPISKELUPAIKASSASI VIIME AIKOINA? (1= EIVÄT YHTÄÄN, 5=ERITTÄIN PALJON)



TOIVOISITKO JOTAIN TEHTÄVÄN OPISKELUPAIKASSASI ERI TAVALLA YHT EISÖLLISYYT EEN LIITTYVIEN TEEMOJEN SUHTEEN?

- Ei
- Kyllä. Mitä?

MITÄ MUUTA HALUAT AIHEESTA SANOA?

Liite 4. Kysely henkilökunnalle

Taustatiedot:

1. TYÖTEHTÄVÄSI

2. SUKUPUOLI

- nainen
- mies
- muu
- en halua vastata

3. SYNTYMÄVUOSI

4. TYÖSKENTELYPAIKKAKUNTA

- Porvoo
- Hyvinkää
- Leppävaara
- Lohja
- Tikkurila
- Otaniemi
- Jyväskylä

5. KUINKA USEIN OPISKELIJOIDEN YHTEISÖLLISYYTEEN LIITTYVÄT ASIAT OVAT OLLEET PUHEENAIHEENA TAI ESILLÄ OPPILAITOKSESSANNE VIIME AIKOINA?

- Harvemmin kuin kerran vuodessa
- Kerran vuodessa
- 1-2 kertaa vuodessa
- Muutaman kuukauden välein
- Noin kerran kuukaudessa
- Viikoittain
- Lähes päivittäin
- Jokin muu, mikä

6. ASTEIKOLLA 1-5, MITEN TÄRKEÄÄ SINUSTA ON, ETTÄ OPISKELIJOIDEN YHTEISÖLLISYYTEEN PANOSTETAAN? (1=EI YHTÄÄN TÄRKEÄÄ, 5= ERITTÄIN TÄRKEÄÄ)



7. ONKO OPISKELIJOIDEN YHTEISÖLLISYYDEN EDISTÄMISESTÄ MIELESTÄSI MITÄÄN HYÖTYÄ? JOS, NIIN MITÄ?

8. ASTEIKOLLA 1-5, MITEN TODENNÄKÖISENÄ PIDÄT SITÄ, ETTÄ JOKU PUUTTUI YKSINÄISEN / PORUKOIDEN ULKOPUOLELLE JÄÄVÄN OPISKELIJAN TILANTEeseen? (1=ERITTÄIN EPÄTODENNÄKÖISENÄ, 5=ERITTÄIN TODENNÄKÖISENÄ)



9. KUKA TODENNÄKÖISIMMIN OLISI SE TAHO, JOKA YKSINÄISEN / PORUKOIDEN ULKOPUOLELLE JÄÄVÄN OPISKELIJAN TILANTEeseen PUUTTUISI:

- opettaja
- muu henkilökuntaan kuuluva ihminen
- kanssaopiskelija
- yksinäinen itse
- opiskeluterveydenhuolto
- Joku muu, kuka?

10. OLETKO HUOMANNUT OPISKELIJOIDEN YHTEISÖLLISYYTEEN LIITTYVIÄ ONGELMIA OPPILAITOKSESSANNE VIIME AIKONA (ESIM. YKSINÄISYYS, PORUKOIHIN KUULUMATTOMUUS, SYRJINTÄ, VAHINGOLLINEN ASENNEILMAPIIRI TMS.)?

- En.
- Kyllä. Millaisia?

11. ASTEIKOLLA 1-5, MITÄ MIELTÄ OLET SEURAAVISTA VÄITTÄMISTÄ: (1=TÄYSIN ERI MIELTÄ, 5= TÄYSIN SAMAA MIELTÄ)

	Täysin eri mieltä					Täysin samaa mieltä				
	1	2	3	4	5	1	2	3	4	5
Opiskelijoiden yhteisöllisyyden tukeminen kuuluu kaikkien opiskelijoiden parissa työskentelevien velvollisuuksiin työtehtävästä riippumatta.	<input type="radio"/>	<input type="radio"/>	<input type="radio"/>	<input type="radio"/>	<input type="radio"/>	<input type="radio"/>	<input type="radio"/>	<input type="radio"/>	<input type="radio"/>	<input type="radio"/>
Opiskelijoiden yhteisöllisyyden tukeminen vaatii isoja rakenteita ja toimenpiteitä.	<input type="radio"/>	<input type="radio"/>	<input type="radio"/>	<input type="radio"/>	<input type="radio"/>	<input type="radio"/>	<input type="radio"/>	<input type="radio"/>	<input type="radio"/>	<input type="radio"/>
Opiskelijoiden yhteisöllisyyden tukeminen vaatii erityisosaamista, joten on parempi, että vain nimetyt henkilöt tekevät sitä.	<input type="radio"/>	<input type="radio"/>	<input type="radio"/>	<input type="radio"/>	<input type="radio"/>	<input type="radio"/>	<input type="radio"/>	<input type="radio"/>	<input type="radio"/>	<input type="radio"/>
Opiskelijoiden yhteisöllisyyttä voi tukea päivittäisillä kohtaamisilla kampuksella.	<input type="radio"/>	<input type="radio"/>	<input type="radio"/>	<input type="radio"/>	<input type="radio"/>	<input type="radio"/>	<input type="radio"/>	<input type="radio"/>	<input type="radio"/>	<input type="radio"/>
Pienilläkin asioilla voidaan vaikuttaa opiskelijoiden yhteisöllisyyteen.	<input type="radio"/>	<input type="radio"/>	<input type="radio"/>	<input type="radio"/>	<input type="radio"/>	<input type="radio"/>	<input type="radio"/>	<input type="radio"/>	<input type="radio"/>	<input type="radio"/>
Työntekijöinä emme voi vaikuttaa siihen, miten yhteisöllinen ilmapiiri opiskelijoiden keskuudessa vallitsee.	<input type="radio"/>	<input type="radio"/>	<input type="radio"/>	<input type="radio"/>	<input type="radio"/>	<input type="radio"/>	<input type="radio"/>	<input type="radio"/>	<input type="radio"/>	<input type="radio"/>
Työntekijänä minulla on oma rooli opiskelijoiden yhteisöllisyyden edistämässä.	<input type="radio"/>	<input type="radio"/>	<input type="radio"/>	<input type="radio"/>	<input type="radio"/>	<input type="radio"/>	<input type="radio"/>	<input type="radio"/>	<input type="radio"/>	<input type="radio"/>
Opiskelijoiden yhteisöllisyyteen panostaminen on tärkeää.	<input type="radio"/>	<input type="radio"/>	<input type="radio"/>	<input type="radio"/>	<input type="radio"/>	<input type="radio"/>	<input type="radio"/>	<input type="radio"/>	<input type="radio"/>	<input type="radio"/>

12. OLETKO OMASSA TYÖSSÄSI MIELESTÄSI EDISTÄNYT OPISKELIJOIDEN YHTEISÖLLISYYTTÄ?

- En
- Kyllä. Miten?

Miten arvioisit asteikolla 0-100 omaa pystyvyyttäsi ja osaamistasi toimia opiskelijoiden yhteisöllisyyttä edistävällä tavalla? (0 - 100)

13. MILLAISET ASIAT HELPOTTAISIVAT OPISKELIJOIDEN YHTEISÖLLISYYDEN TUKEMISTA OMASSA TYÖSSÄSI?

- Ei mikään. Minulla on kaikki tarvittava osaaminen ja välineet käytössäni.
- Työtovereiden tuki ja kannustus
- Työnantajan tuki ja kannustus
- Materiaalipaketti valmiine vinkkeineen ja materiaaleineen
- Koulutus ja riittävä tieto aiheesta
- Verkko-uento ja/tai muita verkkomateriaaleja
- Verkosto, josta voi saada tarvittaessa tukea opiskelijoiden yhteisöllisyyden tukemiseen
- Riittävät resurssit (esim. aika)
- Jokin muu, mikä

14. MITÄ MIELESTÄSI VOITAIISIIN VIELÄ TEHDÄ, JOTTA OPISKELIJOIDEN YHTEISÖLLISYYDEN KOKEMUSTA SAATAISIIN EDISTETTYÄ?

15. MITÄ MUUTA HALUAT AIHEESTA SANOA?
