

Julia Ojala

PEREHDYTY SOPAS PORIN PERHETYÖN YKSIKKÖÖN

Sosiaalialan koulutusohjelma

2019

PEREHDYTYSOPAS PORIN PERHETYÖN YKSIKKÖÖN

Ojala, Julia
Satakunnan ammattikorkeakoulu
Sosiaali-alan koulutusohjelma
Toukokuu 2019
Ohjaaja: Pamppunen, Seppo
Sivumäärä: 32
Liitteitä: 1

Asiasanat: Lastensuojelu, perehdytys, perhetyö

Opinnäytetyön tarkoituksena oli tuottaa perehdytysopas Porin perhetyön yksikköön. Perhetyön yksikössä oli jo ennestään perehdytyskansio, mutta sen tiedot olivat jo osin vanhentuneet, joten tarve kansion uusimiselle oli selkeä.

Toiminnallinen opinnäytetyö sisältää raporttiosan, jonka liitteenä on opinnäytetyön tuotteena syntynyt perehdytysopas. Raporttiosa sisältää tietoa perehdytyksestä, mitä se on ja miten se tulee suunnitella ja toteuttaa, lastensuojelusta ja sitä koskevasta lainsäädännöstä, perhetyöstä ja sen keskeisistä periaatteista. Lisäksi raportissa on tietoa Porin perhetyön yksiköstä ja projektin suunnittelusta ja toteutuksesta. Tiedot raporttiin kerättiin useista kirjallisuuslähteistä. Liitteenä oleva perehdytysopas rakennettiin alusta asti uudelleen, samalla kun se siirrettiin sähköiseen muotoon.

Tavoitteena oli tuottaa helposti päivitettävä, tiivis, selkeä ja kattava perehdytysopas Porin perhetyön yksikköön uusien työntekijöiden perehdytyksen avuksi.

ORIENTATION GUIDE FOR THE FAMILY WORK UNIT OF PORI

Ojala, Julia
Satakunta University of Applied Sciences
Degree Programme in Social services
May 2019
Supervisor: Pamppunen, Seppo
Number of pages: 32
Appendices: 1

Keywords: Child welfare, orientation, family work

The purpose of this thesis was to produce an orientation guide for the family work unit of Pori. The family work unit already had an existing orientation folder, but the information was partly outdated, so the need for updating the folder was clear.

The practice-based thesis includes a report section with an attachment of the orientation guide produced as a result. The report section includes information on orientation, what it contains and how it should be planned and executed, child welfare and relevant legislation, family work and its central principles, the family work unit of Pori and the planning and execution of the project. The data for the report was collected from several literary sources. The attached orientation guide was rebuilt from the beginning while being converted to an electronic form.

The aim was to produce a concise, clear and thorough orientation guide that could be easily updated and used as an aide in the orientation of new employees in the family work unit of Pori.

SISÄLLYS

1	JOHDANTO.....	5
2	PEREHDYTYS	6
2.1	Perehdyttämistä koskeva lainsäädäntö.....	7
2.2	Perehdyttämisen suunnittelu ja toteutus.....	8
3	LASTENSUOJELU	12
3.1	Lastensuojelulaki	13
3.2	Lastensuojelun avohuolto	14
4	PERHETYÖ	15
4.1	Lastensuojelun perhetyö	15
4.2	Perhetyön eettiset periaatteet	16
4.3	Perhetyön keskeiset periaatteet	16
4.3.1	Asiakaslähtöisyys	17
4.3.2	Perhelähtöisyys	18
4.3.3	Lapsilähtöisyys	19
5	PORIN KAUPUNGIN PERHETYÖN YKSIKKÖ	21
5.1	Perhetyön prosessi	21
5.2	Perhetyön tehtävät.....	22
6	PEREHDYTYSOPAS – PROJEKTIN SUUNNITTELU JA TOTEUTUS.....	23
6.1	Projekti.....	23
6.2	Projektin valmistelu	24
6.3	Projektin suunnittelu	24
6.4	Projektin toteutus	26
7	POHDINTA.....	29
	LÄHTEET.....	31
	LIITTEET	

1 JOHDANTO

Tämän toiminnallisen opinnäytetyön tarkoitus on uudistaa ja kehittää Porin kaupungin perhetyön yksikön perehdytyskansio (Liite 1). Porin perhetyön yksikössä on ollut jo ennestään käytössä perehdytyskansio, mutta sen tiedot olivat jo suurilta osin vanhentuneet. Tavoitteeni oli päivittää kansio selkeämmäksi, ajankohtaisemmaksi ja nykyaikaisemmaksi muuttaen se samalla sähköiseen muotoon.

Idea perehdytyskansion uusimiseen tuli Porin perhetyön yksiköstä. Perhetyöntekijät kertoivat kansion olleen jo useita vuosia käytössä ja kannattivat ajatustani sen päivittämisestä sekä kehittämisestä.

Perehdytyskansion kehitettävät osiot arvioin sekä itsenäisesti että yhteistyössä perhetyön yksikön työntekijöiden kanssa. Opinnäytetyöhöni kuuluu teoriaosuus sekä toiminnallinen osuus. Työn teoriaosuudessa tutustutaan kattavasti perehdytysprosessiin, perhetyöhön, lastensuojeluun sekä projektien toteutukseen. Toiminnallisen osuuden tuotos on uusi perehdytysopas.

Työstäni hyötyvät eniten Porin perhetyön yksikön vanhat työntekijät perehdyttäessään uusia työntekijöitä sekä uudet työntekijät perehdyessään kyseiseen yksikköön ja sen toimintaan. Myös muut organisaatiot voivat hyödyntää esimerkiksi työstäni löytyvää tietoa perehdytysprosessista laatiessaan perehdytysopasta oman yksikkönsä käyttöön.

2 PEREHDYTYS

Työ on aina ollut keskeinen osa ihmisen elämää, viettäähän työkäinen ihminen suurimman osan päivästänsä työssään. Näin ollen on tärkeää, että työntekijä on perehtynyt työhönsä, osaa tehdä sen hyvin ja viihtyy työpaikallaan. Perehdyttämisen tärkeys tiedostetaan useimmissa organisaatioissa. Perehdytyksen suunnitteluun käytetään aikaa ja sen tueksi on usein laadittu jonkinlainen perehdyttämisohjelma tai muu vastaava apuväline. Erilaisia perehdytysohjelmia on useita, mutta vain harva on oikeasti hyvä ja toimiva. (Kupias, Peltola 2009, 9.) Perehdytyksissä yleisin kompastuskivi on epäselvä vastuunjako. Vaikka kyseessä olisikin joustavampi ja vapaamuotoisempi perehdytysprosessi, on silti tärkeää, että vastuunjako on selkeä. (Eklund 2018, 140) Perehdytyksestä vastuussa on työpaikalla lähin esimies, mutta hän voi delegoida perehdytykseen liittyviä tehtäviä jollekin muulle ja usein näin toimitaankin. (Penttinen, Mäntynen 2007, 2) Vastuuta perehdytyksestä kannattaa jakaa usealle henkilölle. Esimies saa pienennettyä omaa työtaakkaansa, työntekijät saavat jakaa omaa osaamistaan ja uusi työntekijä saa heti alkuun luotua useamman kontaktin uudella työpaikallaan ja näin kasvatettua omaa verkostoaan. (Eklund 2018, 141)

Hyvin suunniteltu ja toteutettu perehdytys lyhentää työn oppimiseen käytettävää aikaa. Onnistunut perehdytys voi myös lisätä työntekijän sitoutumista uuteen työpaikkaansa ja täten vähentää työntekijöiden vaihtuvuutta. (Liski, Horn & Villanen 2007, 7.) Hyvästä perehdytyksestä on myös useita muita hyötyjä. Onnistunut perehdytys luo lujan perustan työntekemiselle ja työyhteisölle. Työtaturmat vähenevät, ja koska työntekijät viihtyvät työssään ja osaavat tehdä sen oikein, kustannuksia säästyy. (Kangas, Hämäläinen 2007, 4-5) Hyvässä perehdyttämisessä osataan ottaa huomioon erilaiset käytännön toimet sekä uuden työntekijän osaamisen hyödyntäminen ja kehittäminen sekä tietenkin varsinainen opastus uuteen työtehtävään, työpaikkaan ja organisaatioon. Uuden työntekijän kaikenkattava osaaminen tarkoittaa käytännössä kaikkea sitä tietoa ja taitoa, jota hän tarvitsee päästäkseen hyvin työssään alkuun. (Kupias, Peltola 2009, 19.) Perehdyttämisen tavoite on, että työntekijä osaa ja kykenee tekemään työnsä kuten se kuuluukin tehdä. (Penttiläinen, Ullakonoja 2010, 37.)

2.1 Perehdyttämistä koskeva lainsäädäntö

Laeista löytyy useita suoria määräyksiä sekä viittauksia liittyen perehdyttämiseen. Huomiota on kiinnitetty erityisesti siihen, miten työnantaja on vastuussa uuden työntekijän perehdyttämisestä. (Kupias, Peltola 2009, 20.)

Työsopimuslaissa määritetään, että työnantajan tulee pitää huoli siitä, että työntekijällä on mahdollisuus suoriutua työstään. Työntekijällä pitäisi olla työnantajan puolesta mahdollisuus kehittyä ja edetä urallaan. (Työsopimuslaki 55/2001, 2 luku 1 §) Työnantaja ei siis voi osoittaa työntekijälle sellaista työtä, josta työntekijän on mahdotonta selviytyä, vaan työ ja sen vaatimukset tulee suhteuttaa työntekijän kykyyn ja mahdollisuuden tehdä kyseistä työtä.

Työturvallisuuslain tarkoitus on työkyvyn turvaamiseksi ja ylläpitämiseksi parantaa työympäristöä ja työolosuhteita, sekä ennaltaehkäistä ja torjua ammattitauteja, työtaturmia sekä muita fyysisen ja henkisen terveyden haittoja, jotka voivat johtua työstä tai työympäristöstä. (Työturvallisuuslaki 738/2002, 1 §)

Työturvallisuuslaissa säädetään, että työnantajan on annettava työntekijälle tarpeelliset tiedot työpaikan haitoista ja vaaratekijöistä ja huolehdittava siitä, että työntekijän osaaminen ja työkokemus huomioon ottaen työntekijä perehdytetään työhön, työpaikan työolosuhteisiin ja turvallisiin työtapoihin. Työnantajan on myös huolehdittava, että työntekijä opastetaan työn haittojen ja vaarojen ehkäisemiseen. Työntekijälle annettua ohjausta tulee täydentää tarvittaessa. (Työturvallisuuslaki luku 2 14 §)

Yhdenvertaisuuslaissa säädetään työnantajan velvollisuudesta edistää yhdenvertaisuutta. Työnantajan pitää arvioida yhdenvertaisuuden toteutumista sekä kehittää työoloja sekä toimintatapoja, joiden perusteella valitaan työntekijät tai tehdään ratkaisut. (Yhdenvertaisuuslaki 1325/2014, luku 2 7 §)

Laissa naisten ja miesten välisestä tasa-arvosta säädetään, että viranomaisen (tässä yhteydessä työnantajan) tulee edistää tavoitteellisesti ja suunnitelmallisesti naisen ja miehen välistä tasa-arvoa kaikessa toiminnassaan. (Laki naisten ja miesten välisestä tasa-arvosta 609/1986, 4 §)

2.2 Perehdyttämisen suunnittelu ja toteutus

Perehdytykseen liittyy monenlaisia asioita. Tärkeää on, että tulokas saa kuvan yrityksestä, sen toiminnasta ja arvoista, sekä tutustuu työyhteisöön ja asiakkaisiin. Tulokkaan tulee saada myös tietoa työsuhteeseen liittyen. (Kangas, Hämäläinen 2007, 2)

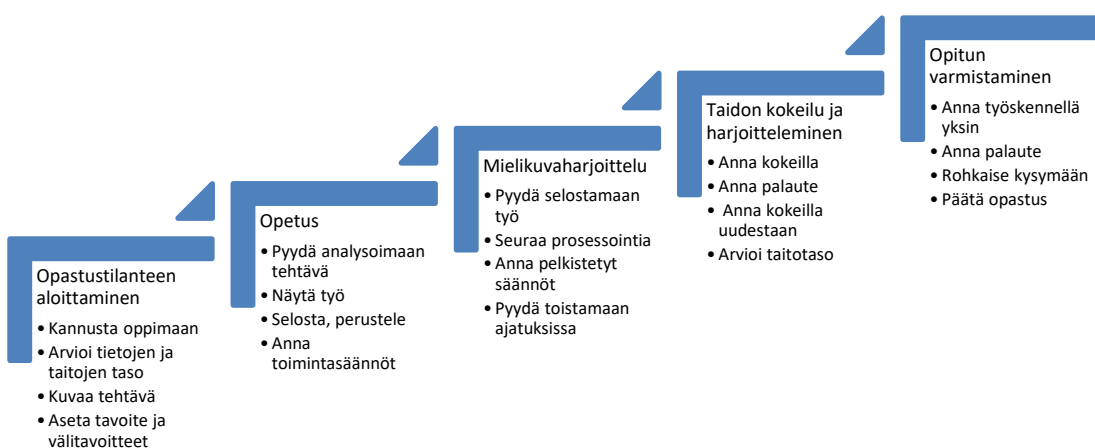
Lähes kaikissa tilanteissa perehdytyksessä voidaan käyttää samaa perusrunkoa, mutta kokonaisuus tulee muokata sopivaksi jokaiseen perehdytykseen erikseen. Uuden työntekijän perehdyttäminen eroaa pitkäaikaisen työntekijän muutokseen perehdyttämisestä siten, että uuden työntekijän vaatiessa koko perehdytysohjelman läpikäynnin, kykenee vanha työntekijä työskentelemään itsenäisesti käytyään työssä tapahtuneet muutokset läpi. Lyhytaikaiset sijaiset ja opiskelijat tulee myös perehdyttää työhön ja työpaikkaan. Tällaisissa tapauksissa työaika on yleensä melko lyhyt, joten perehdytys voi myös olla tiiviimpi ja siinä tulee keskittyä vain työn kannalta merkittävimpiin asioihin. (Kangas, Hämäläinen 2007, 2-3.) Perehdytyksestä on hyvä tehdä selkeä suunnitelma, jossa tulee ottaa huomioon seuraavat asiat: perehdytyksen sisältö, perehdytyksen eri osa-alueiden vastuunjako sekä perehdytyksen aikataulu. Lopuksi tulee vielä huomioida, kenelle perehdytys tehdään, jotta siitä saataisiin mahdollisimman sopiva juuri kyseiselle henkilölle. (Eklund 2018, 76)

Perehdyttäjältä vaaditaan tietenkin erinomaista ammattitaitoa ja tuntemusta omasta työstään, mutta se ei pelkästään riitä, vaan työn tuntemuksen rinnalle tarvitaan myös muita taitoja. Perehdyttäjällä täytyy olla myönteinen asenne ja innokkuutta perehdyttämiseen. (Kangas, Hämäläinen 2007, 6.) Perehdyttäjän tulisi ottaa huomioon useita asioita perehdyttäessään uutta työntekijää, kuten oppijan aikaisemmat kokemukset ja

osaaminen, yksilölliset oppimistarpeet ja -tavoitteet, motivaation, aktiivisuuden ja oppimisilmapiirin tukeminen, oppijan kokonaiskuvan hahmottaminen sekä vuorovaikutuksen edistäminen. (Kupias, Peltola 2009, 125-126)

Oppiminen on perehdytyksen päätavoite. Perehdytyksen muita tavoitteita määrittäessä, tulee miettiä seuraavia kysymyksiä. Mitä ja millaisia taitoja, tietoja ja valmiuksia perehdytettävän tulee oppia, kuinka perusteellisesti ja missä ajassa? (Kangas, Hämmäläinen 2007, 6.)

Perehdytyksessä voi olla hyvä käyttää apuna esimerkiksi yhtä tunnetuimmista perehdyttämismenetelmistä, viiden askeleen menetelmää (Kuvio 1). Menetelmässä perehdytyksessä edetään viiden askeleen portaikon mukaan, minkä avulla varmistetaan uuden työntekijän perehtyminen ja kyky suoriutua uudesta työstään. Askemat etenevät opastustilanteen aloittamisesta, opetukseen, mielikuvaharjoitteluun, taidon kokeiluun ja harjoitteluun ja lopuksi opitun varmistamiseen. (Penttinen, Mäntynen 2007,6)



Kuvio 1. Viiden askeleen menetelmä, mukailen (Penttinen & Mäntynen 2007, 6)

Opastustilanteen aloittaminen. Ensimmäinen askel sisältää lähtötason arvioinnin ja oppimistavoitteiden selvityksen. Mikäli opastettaviin asioihin sisältyy esimerkiksi sellaisia menetelmiä, mitkä opastettava osaa jo, ei niitä kannata opettaa uudelleen. Osaaminen voidaan tarkistaa pyytämällä opastettavaa näyttämään tekemisen. Jos osaamisessa on puutteita, on hyvä palata aivan alkuun ja varmistaa siten, että opastettava oppii nyt asian oikein. (Kangas, Hämäläinen 2007, 15)

Opetus. Toisen askeleen tarkoitus on, että opastettava saa kokonaiskuvan tehtävästään sekä siihen liittyvistä ohjeista. Mikäli opastettava asia on kovin suuri, kannattaa se jakaa osiin. Opastajan tulisi osallistaa opastettavaa mahdollisimman paljon ja varmistaa, että edellinen osio on opittu ennen seuraavaan osioon siirtymistä. Opastajan kannattaakin perustella asiat ja kysellä perusteluja opastettavalta, sillä se tukee oppimista ja antaa opastajalle kuvan siitä, mitä on opittu. (Kangas, Hämäläinen 2007, 15)

Mielikuvaharjoittelu. Kolmannen askeleen tarkoitus on viimeistellä sisäiset mallit. Mielikuvaharjoittelu saa meidät luomaan sisäisiä malleja, koska se auttaa fokusoimaan ajatukset työsuorituksen onnistumiseen. Sisäiset mallit tarkoittavat sitä, ettei ammattilaisen tarvitse miettiä jokaista työvaihettaan ja toimintaan niissä, vaan hän toimii automaattisesti kokemuksen ja harjoittelun kautta syntyneiden mallien mukaan. (Kangas, Hämäläinen 2007, 16)

Taidon kokeilu ja harjoittelu. Taitojen harjaannuttaminen on neljännen askeleen tarkoitus. Työssä tarvittavat taidot saadaan tekemällä, joten käytännön harjoittelu on tärkeää. Se voidaan toteuttaa esimerkiksi siten, että opastettava saa tehdä koko oppimansa työtehtävänsä alusta loppuun itsenäisesti opastajan seurattuna vierestä. Lopuksi opastettava saa itse arvioida oman suoriutumisen, jonka jälkeen opastaja kertoo oman arvionsa. (Kangas, Hämäläinen 2007, 16)

Opitun varmistaminen. Viimeisen askeleen tarkoitus on varmistaa, että oppimistavoitteet on saavutettu. Mikäli tavoitteeksi on asetettu esimerkiksi työtehtävien täysin

itsenäinen hoitaminen, varmistetaan viimeisellä askeleella, että opastettavalla on riittävät tiedot ja taidot sen tekemiseen ja se, että hän suoriutuu niistä. Hyvä tapa testata opittua on esimerkiksi se, että opastettava saa opettaa jollekin toiselle oppimansa tehtävän. Viimeistään tässä tulee ilmi, onko hän todella sisäistänyt ja oppinut työtehtävänsä. (Kangas, Hämäläinen 2007, 16)

3 LASTENSUOJELU

Nyky-Suomessa nuoret ja lapset voivat paremmin kuin koskaan. Kuitenkin samaan aikaan nuorista ja lapsista löytyy vahvasti kasvava joukko, joilla on yhä enemmän, isompia ja monimutkaisempia ongelmia. Tähän on mahdollisesti vaikuttanut yhteiskunnallinen ilmapiiri sekä muutokset palveluissa. (Taskinen 2012, 7.)

Yhä useammin pienet lapset tulevat lastensuojelun piiriin vanhempien päihteiden väärinkäytön takia. Sekakäyttö, jossa yhdistyy alkoholin, erilaisten huumeiden ja lääkeaineiden samanaikainen käyttö ja siihen yhdistynyt rikollisuus ja aggressiivisuus, luovat lapselle turvattoman elinympäristön. Isompien lasten kohdalla selkein syy lastensuojelun tietoon tulemiseen on lasten oma lisääntynyt päihteiden käyttö, johon liittyy usein myös rikollisuutta. Mielenterveysongelmat ovat myös alkaneet näkyä enemmän lastensuojelussa. Lapsen vanhemmilla tai lapsella itsellään on yhä useammin jo ennen huostaanottoa todettu tutkimusten tai hoitajaksojen jälkeen jokin psyykinen sairaus. Lastensuojelun asiakkuuksia syntyy merkittävä määrä myös siitä syystä, että vanhemmilta puuttuu kyky hoitaa kasvatustehtävänsä. Tästä syystä lapselta puuttuu rutiinit ja rajat, mikä luo turvattomuutta ja siten kaoottisuutta koko perheeseen. (Taskinen 2012, 8-9.)

Sinkkonen (2012, 24-27) ilmaisee myös huolensa vanhempien antaman perushoivan puutteesta. Hän kertoo kirjassaan Irmeli Järventien 1999 julkaisemasta tutkimuksesta, jonka mukaan lasten perushoivassa on merkittävän suuria puutoksia. Vanhemmat antavat liikaa vastuuta lapselle itselleen, kun on kysymys tämän ravinnosta, hygieniasta ja riittävästä yöunesta. Sinkkonen on sitä mieltä, että lapset voisivat huomattavasti paremmin, jos heidän ravintonsa olisi monipuolista, he liikkuisivat enemmän, saisivat riittävästi unta ja pelaisivat vähemmän tietokonepelejä. Jos lasten antaa tehdä näihin asioihin liittyvät päätökset itse, he toimivat usein päinvastaisesti, kuin mikä lapsille itselleen olisi hyväksi.

Lapsella tulee olla oikeus turvalliseen kasvuympäristöön, monipuoliseen ja tasapainoiseen kehitykseen sekä erityiseen suojeluun. Nämä tavoitteet eivät ole

toteutettavissa vain lastensuojelulain mukaisilla yksilökohtaisesti järjestetyillä tukitoimilla ja palveluilla, vaan niiden toteuttaminen edellyttää kaikissa julkisen vallan toimissa lapsen edun huomioon ottamista. (Räty 2010, 1.)

3.1 Lastensuojelulaki

Lastensuojelulain tarkoitus on turvata lapselle turvallinen kasvuympäristö, tasapainoinen ja monipuolinen kehitys sekä oikeus erityiseen suojeluun. Ensisijainen vastuu tästä on lapsen vanhemmilla sekä muilla huoltajilla. (Lastensuojelulaki 417/2007, 1 luku 1 §)

Perheiden kanssa toimivien viranomaisten tulee tukea lapsen vanhempia tai muita huoltajia lapsen kasvatuksessa, sekä tarjottava riittävän varhain mahdollista tarvittavaa apua. Viranomaisten tulee myös ohjata perhe lastensuojelun piiriin, mikäli tilanne niin vaatii. Lastensuojelun tulee järjestää perheelle tarvittavia palveluita ja tukitoimia ja siten tukea huoltajia lapsen kasvatuksessa ja huolenpidossa. (Lastensuojelulaki 1 luku 2 §)

Lastensuojelulain 1. luvussa 4 § määritetään, että lastensuojelun on edistettävä lapsen suotuisaa kehitystä ja hyvinvointia, sekä pyrittävä ehkäisemään lapsen ja perheen ongelmia, sekä puuttumaan riittävän aikaisin havaittuihin ongelmiin. Lastensuojelussa tulee aina ajatella ensisijaisesti lapsen etua. Lastensuojelussa täytyy toimia hienovaraisesti ja ensisijaisesti käyttää avohuollon tukitoimia, ellei lapsen etu muuta vaadi. (Lastensuojelulaki 1 luku 4 §)

Lastensuojelulain 3 luvussa 11 § säädetään lastensuojelun järjestämisestä ja kehittämisestä. Kunnissa on huolehdittava siitä, että tarpeen mukaisella sisällöllä ja laajuudella järjestetään ehkäisevää lastensuojelua sekä lapsi- ja perhekohtaista lastensuojelua. Sen tulee olla laadultaan sellaista, että apua ja tukea on riittävästi sitä tarvitseville lapsille, nuorille ja perheille. (Lastensuojelulaki 3 luku 11 §)

3.2 Lastensuojelun avohuolto

Lastensuojelulaki määrittää, että avohuollon tukitoimiin tulee ryhtyä välittömästi, kun lastensuojelun tarve on todettu. Avohuollon tarkoituksena on edistää ja tukea lapsen kasvua ja kehitystä sekä vahvistaa huoltajien kykyä kasvattaa lastaan. Tukitoimet toteutetaan yhteistyössä lapsen, vanhempien sekä muiden mahdollisten lapsen kasvatuksesta vastaavien henkilöiden kanssa. (Lastensuojelulaki 7. luku 34 §)

Kun lastensuojelun tarve oleellisesti johtuu vajavaisesta toimeentulosta, keuhnoista asumisolosta, asunnottomuudesta tai kun edellä mainitut asiat ovat selvästi esteenä perheen kuntoutumiselle, tulee kunnan järjestää välittömästi riittävä taloudellinen tuki sekä korjattava asumiseen liittyvät puutteet. (Lastensuojelulaki 7 luku 35 §)

Lastensuojelun asiakkuudessa oleville perheille on perheen henkilökohtainen asiakassuunnitelma huomioon ottaen järjestettävä seuraavia avohuollon tukitoimia; tukea lapsen ja perheen ongelmatilanteen selvittämiseen, lapsen taloudellista ja muuta tukemista koulunkäynnissä, ammatin ja asunnon hankinnassa, harrastuksissa, ynnä muissa mahdollisissa henkilökohtaisissa tarpeissa, lapsen kuntoutusta tukevia toimia, tehostettua perhetyötä, perhekuntoutusta, sekä muita lasta ja perhettä tukevia palveluita ja tukitoimia (Lastensuojelulaki 7 luku 36 §)

4 PERHETYÖ

Perhetyötä on mahdollista saada sosiaalihuoltolain mukaisena palveluna, jota perhe voi saada ilman lastensuojelun asiakkuutta. Lastensuojelun asiakkaana olevalla lapsella ja hänen perheellään on oikeus saada perhetyötä, sekä tehostettua perhetyötä. (Terveysten ja hyvinvoinnin laitoksen www-sivut 2019) Perhetyötä voidaan tehdä useassa erilaisessa ympäristössä, aivan kuten perhetyön ammattilaisetkin voivat edustaa useampaa eri ammattiryhmää. Perhetyötä voidaan kuvata toimintaympäristönsä mukaan tai sen mukaan, mihin elämänalueeseen palvelut kuuluvat. Eri alueita voi olla esimerkiksi, koulut, päivähoito, sairaalat, neuvolat, päihdepalvelut, mielenterveyspalvelut ja lastensuojelutyö. Laajimmillaan perhetyöksi voidaan siis kutsua kaikkea perheen kanssa tehtävää työtä, jota tarjoavat eri yhteiskunnalliset palveluntuottajat. (Rönkkö & Rytönen 2010, 27-28.) Perhetyön toimintaa ohjaavat sosiaali- ja terveydenhuollon eettiset ohjeet ja keskeiset periaatteet. (Järvinen, Lankinen, Taajamo, Veistilä & Virolainen 2012, 17.)

4.1 Lastensuojelun perhetyö

Lastensuojelun perhetyö on sosiaalivirastossa tehtävä yksilökohtainen perhetyö, joka toteutetaan lastensuojelun sosiaalityön avohuollon tukitoimena. Perhetyöhön perheet tulevat lastensuojelun sosiaalityöntekijän kautta. Lastensuojelun perhetyö on suunnitelmallista sekä tavoitteellista. Perhetyön on tarkoitus olla määräaikaista ja sen kesto on keskimäärin kuudesta kuukaudesta kahteen vuoteen. (Myllärniemi 2007, 9.) Usealla perheellä on positiivisia kokemuksia lastensuojelusta ja siitä, miten työntekijä on omistautunut asiakkaan asialle ja yrittää todella tehdä parhaansa lapsen ja perheen tilanteen parantamiseksi. Silti lastensuojelu ja siinä työskentelevät henkilöt nähdään ja koetaan yleisesti negatiivisesti. (Lonne, Parton, Thomson & Harries 2009, 81-82)

Lastensuojelun asiakkuudessa olevien lapsiperheiden tukeminen ja kuntouttaminen ovat lastensuojelun perhetyön tavoitteet. Lastensuojelun perhetyössä työskentelevät perhetyöntekijät ovat yleensä koulutukseltaan sosionomeja ja he työskentelevät pääsääntöisesti perheen kotona. Lastensuojelun perhetyön syvin tarkoitus on antaa tehostettua tukea kriisitilanteissa oleville perheille. (Vilén, Seppänen, Tapio & Toivanen 2014, 32.)

4.2 Perhetyön eettiset periaatteet

Osallisuus ja kohtaaminen ovat perhetyötä ohjaavat eettiset periaatteet. Osallisuus voidaan määritellä siten, että se on oikeus saada tietoa itseään koskevista suunnitelmista, päätöksistä, ratkaisuista, toimenpiteistä ja niiden perusteluista sekä mahdollisuus ilmaista mielipiteensä tai saada siihen tukea. Osallisuus konkretisoituu toiminnassa, yhdessä tekemällä. (Rönkkö & Rytönen 2010, 51.)

Perhetyössä osallisuuden näkökulma on merkittävä niin ehkäisevässä kuin korjaavassa työskentelyssä. Konkreettisesti tämä koskee niitä käytäntöjä, joissa mietitään, keitä perheenjäseniä kutsutaan neuvotteluihin, millainen tila luodaan eri tilanteissa sille, että ihmiset itse pääsevät tuomaan asioitaan ja merkityksiään esille ja miten he käytännössä ottavat osaa päätöksen tekoon tavoitteiden asetteluissa ja ratkaisuissa. Osallisuus on myös sitä, että ihmisillä on oikeus kieltäytyä tai osallistua yhteistyöhön. (Rönkkö & Rytönen 2010, 52.)

4.3 Perhetyön keskeiset periaatteet

Laki sosiaalihuollon asiakkaan asemasta ja oikeuksista, laki potilaan asemasta ja oikeuksista sekä sosiaali- ja terveydenhuollon eettiset ohjeet määrittävät asiakkaan ja

työntekijän välisen suhteen. (Järvinen, Lankinen, Taajamo, Veistilä & Virolainen 2012, 17.) Asiakaslähtöisyys, perhelähtöisyys ja lapsilähtöisyys ovat kolme keskeisintä ja tärkeintä periaatetta perhetyötä toteuttaessa. (Järvinen, Lankinen, Taajamo, Veistilä & Virolainen 2012, 17.) Alla nämä käsitteet avattuna laajemmin.

4.3.1 Asiakaslähtöisyys

Asiakaslähtöisyys tarkoittaa asiakkaiden toiveiden ja tarpeiden kuulemistä, johon sisältyy myös asiakkaan oikeuksista huolehtiminen. Asiakaslähtöisyys työtä tehdessä välittyy perheelle sekä sen jäsenille kunnioittamisena ja kuuntelemisena, jotka tukevat perhettä tekemään omia päätöksiä. Tällainen työskentely myös auttaa asiakasta tunnistamaan mahdolliset ongelmansa ja niiden seuraukset ja motivoi tekemään vaadittavia korjaavia muutoksia omassa elämässään. (Järvinen, Lankinen, Taajamo, Veistilä & Virolainen 2012, 18.) Järvinen ym. (2012, 18) jakaa asiakaslähtöisyyden viiteen periaatteeseen, jotka ovat asiakkaan kunnioittaminen, jokaisen oman tarinan ja kokemuksen ainutlaatuisuus, avoimuus, rehellisyys ja luottamuksellisuus, kokonaisvaltaisuus sekä valinnanmahdollisuus.

Asiakkaan kunnioittaminen on asiakkaan itsemääräämisoikeuden sekä muiden ihmisoikeuksien julki tuomista sekä niiden voimaan saattamista ja voimassa pitämistä. Asiakaslähtöisessä perhetyössä tärkeää on myös omien ja muiden tunteiden tunnistaminen, niiden sanoittaminen sekä niiden hyväksyminen. (Järvinen, Lankinen, Taajamo, Veistilä & Virolainen 2012, 18-19.)

Ainutlaatuisuus huomioidaan työskentelyssä siten, että työntekijä pitää jokaista perhettä ainutkertaisena ja keskittyy siihen, mikä juuri tämän perheen kohdalla on paras toimintatapa ja mikä on perheelle ja yksittäiselle perheenjäsenelle hyväksi. Perhetyöntekijän tulee myös kannustaa perheenjäseniä tekemään muutosta elämässään, sekä olemaan oman elämänsä erityisosaajia. (Järvinen, Lankinen, Taajamo, Veistilä & Virolainen 2012, 19-20.) Työskentelyn onnistumisen kannalta on tärkeää, että työssä ollaan molemmin puolin avoimia, rehellisiä ja luottamuksellisia. Perhetyöntekijän ja

asiakkaan välillä on oltava turvallinen ja luottavainen suhde, jossa voi puhua vaikeistakin asioista niiden oikeilla nimillä, eikä mitään tarvitse arastella. Perheellä on myös oikeus tietää kenen kanssa ja miksi heidän asioitaan käsitellään tai kenelle heidän tietojaan luovutetaan. (Järvinen, Lankinen, Taajamo, Veistilä & Virolainen 2012,21- 22.) Perhetyö on kokonaisvaltaista ja siinä käsitellään paitsi yksilöitä ja heidän asioitaan myös koko perhettä ja perheen asioita. Työskentelytapoja on useita ja ne muokkaantuvat juuri kyseiselle perheelle sopivaksi. Perheen kanssa työskennellessä perhetyöntekijän tulee tiedottaa erilaisista palveluista ja vaihtoehtoista, jotta perheellä on mahdollisuus valita palveluista juuri heille ja heidän tämän hetkiseen tilanteeseen sopivimmat. Perhetyön tapaamiset ja tapaamisten ajankohdat sovitaan perheen kanssa yhdessä, joka lisää asiakkaan valinnanmahdollisuuksia. (Järvinen, Lankinen, Taajamo, Veistilä & Virolainen 2012, 22-23.)

4.3.2 Perhelähtöisyys

Perhetyö pohjautuu asiakasperheitten arvoihin, elämäkokemuksiin ja käytettävissä oleviin voimavaroihin. Perhetyöntekijän tulee siis tutustua perusteellisesti perheisiin, heidän arkeensa ja ajattelu- ja toimintatapoihin. (Järvinen, Lankinen, Taajamo, Veistilä & Virolainen 2012, 23.) Perhelähtöisessä työskentelyssä Järvinen ym. (2012, 24.) pitää tärkeänä huomioitavana seuraavia asioita. Perhe on oman tilanteensa ja arkensa erityisosaaja, perheenjäsenten väliset suhteet tulisi huomioida, perhe on kokonaisuus, perheenjäsenet ovat yksilöitä ja perheet ovat ainutlaatuisia ja erilaisia.

Perhetyöntekijän valitessa sopivia menetelmiä perheen kanssa työskentelyyn, voi hän hyödyntää perheenjäsenten asiantuntijuutta. Perhetyöntekijä tuntee työprosessin ja on sen asiantuntija, mutta perhe ja sen jäsenet tuntevat oman tilanteensa ja arkensa parhaiten. (Järvinen, Lankinen, Taajamo, Veistilä & Virolainen 2012, 24.) Kaikilla perheenjäsenillä on perheen välisten suhteiden lisäksi vielä omat perheen ulkopuoliset verkostonsa, jotka voivat myös vaikuttaa yksilöön ja sitä kautta hänen perheeseensä ja sen välisiin suhteisiin. Perhetyössä paneudutaan kaikkiin näihin suhteisiin sekä niiden

merkityksiin, toimivuuteen ja kehittämiseen. (Järvinen, Lankinen, Taajamo, Veistilä & Virolainen 2012, 24.) Perhe on kokonaisuus. Perheen kanssa keskustellessaan työntekijä voi johdatella perheen pohdiskelemaan, miten jäsenten toiminta vaikuttaa toisen perheenjäsenen elämään. Usein perheet toivovat, että tunne yhteenkuuluvuudesta vahvistuisi. (Järvinen, Lankinen, Taajamo, Veistilä & Virolainen 2012, 24-25.)

Perheenjäsenille on merkityksellistä, että he saavat mahdollisuuden miettiä omaa elämäänsä useasta näkökulmasta. Perhetyöntekijä ottaa yksilön vanhempana, puolisona, miehenä, naisena, lapsena yms. Jokaiselle perheenjäsenelle on tärkeää päästä jakamaan oma osansa ja näkemyksensä perheen ja oman itsensä tilasta. (Järvinen, Lankinen, Taajamo, Veistilä & Virolainen 2012, 25.) Usealla perheellä voi olla samantyyppisiä ongelmia, silti jokainen perhe on ainutlaatuinen, sillä jokainen kokee asiat omalla tavallaan. Perhetyön keston tarve vaihtelee paljon. Jotkut perheet tarvitsevat vain parin viikon avun, kun taas toiset voivat vaatia vuosia. Tarkka avun tarve ja kesto on lähes mahdoton arvioida ensimmäisten tapaamisten aikana, koska perheen ongelmavyöhdin avaamiseen voi mennä paljon aikaa ja vasta sitten on mahdollista nähdä koko kuva. (Järvinen, Lankinen, Taajamo, Veistilä & Virolainen 2012, 26.)

4.3.3 Lapsilähtöisyys

Perhetyössä lapsilähtöisyys tarkoittaa sitä, että lapsi huomioidaan moniulotteisesti. Lapsilähtöisyys ei ole pelkkää lapsimyönteisyyttä, vaan aina myös konkreettisia valintoja. Lapsen äänen on tultava kuuluviin silloin, kun on kyse häntä koskevista merkittävistä asioista. On tärkeää pysähtyä miettimään, miten tilanne vaikuttaa lapsen kehitykseen ja hänen mielikuviinsa ihmisistä. (Järvinen, Lankinen, Taajamo, Veistilä & Virolainen 2012, 26) Järvisen ym. (2012, 26) mukaan lapsilähtöisessä perhetyössä korostuu erityisesti lapsen näkökulman huomioon ottaminen sekä työskentely lapsen kanssa. Tämä on kuitenkin ehdottomasti haaste perhetyössä. Usein perheen näkökulmasta lapsen asiat ovat perheen ja vanhempien ongelmia. Perhetyöntekijän tulee pitää huoli siitä, että työskentelyssä perheen kanssa lapsen tarpeet otetaan huomioon ja häntä

kuullaan. (Järvinen, Lankinen, Taajamo, Veistilä & Virolainen 2012, 27.) Lapsen kanssa työskentelyssä voi käyttää erilaisia tapoja eikä sen tarvitse olla pelkkää keskustelua, vaan keskustelun rinnalla esimerkiksi leikkiminen on hyvä tapa lähestyä lasta. Lapsia tulee kehua ja kannustaa keskusteluun ja yhteiseen tekemiseen. (Järvinen, Lankinen, Taajamo, Veistilä & Virolainen 2012, 27-28.)

5 PORIN KAUPUNGIN PERHETYÖN YKSIKKÖ

Porissa perhetyö on alun perin käynnistynyt lastenkodissa vuonna 1991. Aluksi perhetyö pyöri neljällä perhetyöntekijällä lastenkodin tiloissa vuoteen 2001 asti, kunnes se sai oman itsenäisen yksikkönsä ja työntekijä määrä lisääntyi seitsemään. Samaan aikaan perhetyö siirtyi osaksi avohuollon asiakastyötä, eikä sitä enää toteutettu laitoshuoltona. Nykyään yksikössä on yksitoista työntekijää ja se sijaitsee Viilanhakaan-jankadulla kauniissa vanhassa puutalossa, johon se muutti vuonna 2011. (Porin perhetyön yksikön perehdytyskansio 2011)

5.1 Perhetyön prosessi

Perhetyön asiakkaaksi tullaan lastensuojelun sosiaalityöntekijän kautta. Sosiaalityöntekijä ottaa yhteyttä perhetyöhön ja kertoo asiakasperheestä sekä lähettää kaikki perheen tiedot. Tämän jälkeen perheelle sovitaan työpari. Ensimmäinen kotikäynti perheeseen tehdään yhdessä sosiaalityöntekijän kanssa. Käynnillä tehdään perheen kanssa asiakassopimus ja sovitaan yhdessä tavoitteet sekä kuinka tiheästi kotikäyntejä tehdään. Perhetyöntekijät jatkavat työskentelyä ja tekevät kotikäyntejä sovitusti perheeseen. Kaikki kotikäynnit ja puhelut perheen kanssa tulee kirjata Effic - järjestelmään. Sosiaalityöntekijän kanssa tehdään yhteinen kotikäynti uudelleen 2-3 kuukauden kulluttua ensimmäisestä käynnistä. Silloin tarkastetaan perheen tavoitteet ja tehdään niihin mahdollisesti muutoksia. (Porin perhetyön yksikön perehdytyskansio 2011)

Perhetyön asiakkuus päättyy, mikäli todetaan, ettei perhe enää tarvitse perhetyön tukea, tai että perhetyö ei ole kyseiselle perheelle oikea auttamismuoto. Perhetyön asiakkuus päätetään myös siinä tapauksessa, jos todetaan, että perhe saa riittävän tuen muilta tahoilta. Perhetyön asiakkuuden lopetuksen jälkeen on mahdollista tehdä seurantakäyntejä perheeseen, mikäli se katsotaan tarpeelliseksi ja siitä sovitaan.

Asiakkuuden lopetuksen yhteydessä perheeltä pyydetään palautetta työskentelystä palautelomakkeen muodossa. (Porin perhetyön yksikön perehdytyskansio 2011)

5.2 Perhetyön tehtävät

Perhetyöntekijän keskeisimpiin tehtäviin kuuluu lapsen verkostot ja niiden kartoittaminen, lapsen arjesta huolehtiminen, kasvatus- ja huolenpitoasioista huolehtiminen sekä asuinolosuhteiden tarkastelu. Työntekijä voi työn alkaessa uudessa perheessä tehdä perheen kanssa yhdessä perheen ja lapsen verkostokartan. Mikäli lapsella ei verkostoa ole, voidaan hänelle koettaa löytää esimerkiksi jokin mieluinen harrastus ja lähteä rakentamaan verkostoa sitä kautta. Työntekijän tulee selventää vanhemmille, miten tärkeä verkoston luominen lapselle on ja siten aktivoida vanhempia esimerkiksi kuljettamaan lastaan harrastuksiin. Työntekijä voi myös tukea lapsen kontakteja toiseen vanhempaan tai muihin mahdollisiin lapselle tärkeisiin ihmisiin.

Vanhempien rahankäytön ohjaaminen ja lapsen vuorokausirutiinien luominen tai ylläpitäminen ovat myös tärkeitä tehtäviä. Työntekijän tulee varmistaa, että vanhemmat osaavat hoitaa ruoka-asiat, lapsen puhtauden, ulkoilut ja nukkumaan menon. Lisäksi työntekijä mahdollistaa lapselle tilan ja välineet leikkimiseen. Työntekijä ohjaa vanhempia äidin ja isän rooliin käyttäen apunaan esimerkiksi vanhemmuuden roolikarttaa. Työntekijän tulee myös korostaa vanhemmille neuvolan, päivähoidon ja koulukäynnin tärkeyttä lapsen kehityksen kannalta. Vanhemmat tulee saada hyväksymään lapsi sellaisena kuin hän on ja antamaan lapselle positiivista huomiota sylittelyyn, hellyyden ja rakastamisen muodossa. Mikäli vanhemmalla tai perheen nuorella ilmenee päihde- tai mielenterveysongelmia, tulee heidät ohjata päihde- ja mielenterveyspalveluihin ja mahdollistaa heidän siellä käyminen.

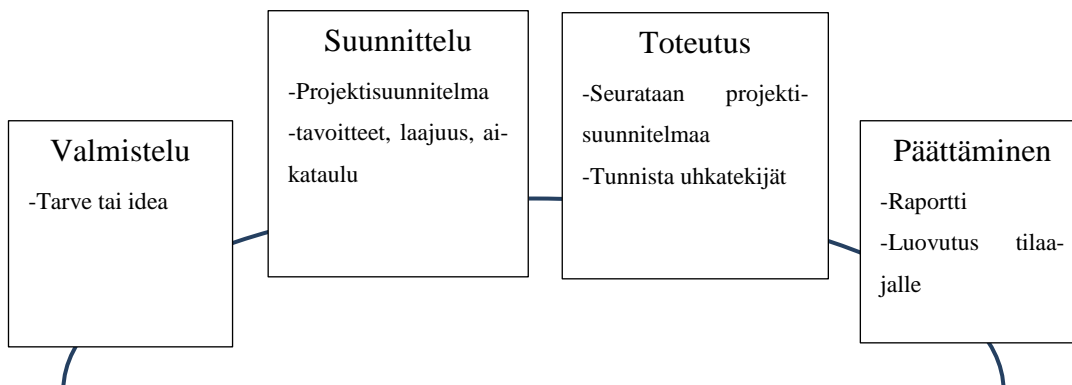
Kotikäynneillä työntekijän tulee kiinnittää huomiota perheen asuinolosuhteisiin, ovatko ne riittävät ja riittävän turvalliset lapselle ja lapsen ikätasoon nähden. Vanhempia tulee myös opastaa asuinkustannuksissa ja niiden hoitamisessa.

6 PEREHDYTY SOPAS – PROJEKTIN SUUNNITTELU JA TOTEUTUS

6.1 Projekti

Projektin tarkoitus on päästä johonkin ennalta määriteltyyn tavoitteeseen. Projektien tärkeys vaihtelee paljon, mutta suurin osa projekteista toteutetaan oman työn ohessa ja niissä pyritään pääsääntöisesti kehittämään oman yrityksen toimintaa. Yrityksen sisäinen kehitysprojekti, toimitusprojekti, tutkimusprojekti, toteutusprojekti, rakennusprojekti ja tuotekehitysprojekti ovat erilaisia projektityyppejä. Tämän opinnäytetyön yhteydessä toteutettu projekti on yrityksen sisäinen kehitysprojekti ja sen tavoitteena on kehittää yrityksen toimintaa sisäisesti. (Kettunen 2009, 15-17)

Projektilla on elinkaari, jonka mukaan se etenee (Kuvio 2). Projektin elinkaaren voi jakaa neljään eri osioon, jotka ovat valmistelu, suunnittelu, toteutus ja päättäminen. Projektin laajuuden määrittää sen taustalla oleva tarve, joka on lähtökohta projektin alulle saattamiselle. Hyvin hoidettu valmistelu voi helpottaa huomattavasti projektin seuraavia vaiheita. Kun projekti on päätetty käynnistää, alkaa suunnittelu, joka tulee tehdä riittävän yksityiskohtaisesti. Suunnitteluvaiheessa määritellään projektin tarkemmat tavoitteet ja laajuus, sekä tarkka aikataulu projektin toteutukselle. Nämä kaikki sisällytetään projektisuunnitelmaan, jota tulee seurata projektin toteutusvaiheessa. Projektin toteutuksen aikana projektisuunnitelmaa voidaan tarvittaessa tarkentaa tai muuttaa. Toteutusvaiheessa tulee seurata projektin etenemistä ja tunnistaa toteutusaikataulua uhkaavat tekijät ja puuttua niihin. Projekti päätetään, kun projektin tuotos on valmis. Päättämisen yhteydessä laaditaan usein projektiraportti, jossa käydään tiiviisti läpi projektin toteutus ja kohdat, jotka muuttuivat verratessa alkuperäiseen projektisuunnitelmaan. Lopuksi eri osapuolten hyväksynnällä valmis projekti luovutetaan sen tilaajalle. (Mäntyneva 2016, 2)



Kuvio 2. Projektin elinkaari, mukailten (Mäntyneva 2016, 2)

6.2 Projektin valmistelu

Idean opinnäytetyöhöni sain syksyllä 2018 suorittaessani harjoittelua Porin kaupungin perhetyön yksikössä. Jo harjoitteluni alkumetreillä tuli ilmi, että perhetyön yksikön perehdytyskansio kaipaa kovasti uusimista, sillä sen tiedot olivat suurilta osin vanhentuneita. Keskustelin työntekijöiden kanssa mahdollisuudesta uudistaa perehdytyskansio opinnäytetyönäni. Sain positiivisen vastaanoton ja ideani esitettiin perhetyössä esimiehelle. Minulle kerrottiin, että esimies piti uusimista myös hyvänä ideana, joten seuraavaksi aloin valmistella alustavaa suunnitelmaa opinnäytetyölleni, eli projektilleni.

6.3 Projektin suunnittelu

Suunnitteluvaiheen aloitin tekemällä opinnäytetyön suunnitelman. Opinnäytetyöni tarkoitus on uudistamalla ja kehittämällä vanhaa jo olemassa olevaa perehdytyskansiota tehdä siitä toimivampi ja nykyaikaisempi versio.

Käytössä olevan perehdytyskansion kehityskohdat arvioin itsenäisesti, sekä yhteistyössä perhetyön yksikön työntekijöiden kanssa. Pohdin, miten saisin tuotua perehdytyskansioon jotakin ihan uutta ja päädyin siihen tulokseen, että koska perehdytyskansion on tällä hetkellä perinteinen paperimappi, tulee se saada sähköiseen muotoon, jotta sen päivittäminen olisi tulevaisuudessa helpompaa. Muiden uudistusten osalta päädyin odottamaan, että saan nykyisen perehdytyskansion käsiini ja pääsen pohtimaan sitä, mitä muuta uutta siihen voisi tuoda ja miten sitä voisi kehittää.

Tarkoitukseni oli myös tavata kevään aikana Porin perhetyön yksikön työntekijöitä sekä mahdollisuuksien mukaan yksikön vastaava. Tapaamiskerroilla käytäisiin läpi jo olemassa olevan perehdytyskansion sisältöä, omat kehitysajatukseni sekä työntekijöiden toiveet ja tarpeet uuden perehdytysoppaan osalta. Tällä tavalla pystyisin työstämään heille mahdollisimman hyvän ja toimivan oppaan ja juuri heidän tarpeitansa vastaamaan.

Saatuani uuden perehdytysoppaan valmiiksi suunnitelmani oli käydä se läpi perhetyöntekijöiden kanssa, jotta he voivat kertoa minulle, mikäli tuotoksesta jää vielä yhteisten suunnitelmienkin jälkeen puuttumaan jotakin olennaista. Tavoitteena oli, että moni perhetyöntekijä pystyisi osallistumaan kanssani perehdytysoppaan suunnitteluun, sillä he itse ovat oman alansa asiantuntijoita ja osaavat varmasti hyvin arvioida, mitä oppaasta tulisi ehdottomasti löytyä.

Työskentelyni oli pääasiassa itsenäistä työskentelyä perehdytyskansion uusimisessa sekä opinnäytetyöni teoriaosioon tutustumisessa sekä sen kirjaamisessa. Opinnäytetyöni teoreettisessa viitekehyksessä kerroin perehdyttämisestä sekä sitä koskevasta lainsäädännöstä, lastensuojelusta, avohuollon tukitoimista, perhetyöstä, Porin perhetyön yksiköstä sekä projektista ja sen toteutuksesta. Teoriaa tukee monipuolinen tieto aiheesta erilaisista kirjoista, oppaista, julkaisuista ja aihetta koskevista laeista.

Tarkoitukseni oli esittää valmis opinnäytetyöni kokonaisuudessaan perhetyön yksikössä. Aioin viedä oman kirjallisen tuotokseni sekä uuden perehdytysoppaan esiteltäväksi perhetyöyksikön työntekijöille. Tässä yhteydessä jättäisin uuden perehdytysoppaan yksikköön heidän käyttöönsä.

Suunnitelmani oli työstää opinnäytetyö valmiiksi kevään 2019 aikana. Aloitin opinnäytetyöni teoriaosuudella tammikuussa. Suunnitelman valmistumisen jälkeen hain tutkimusluvan Porin kaupungilta ja samassa yhteydessä keskustelin mahdollisesta tapaamisesta Porin perhetyön yksikön vastaavan ohjaajan kanssa. Jatkoin teorian työstöä siihen asti, että tutkimuslupani hyväksyttiin, jolloin aloitin itse perehdytyskansion päivittämisen yhteistyössä perhetyön yksikön vastaavan ohjaajan ja työntekijöiden kanssa. Selvitettyäni työntekijöiden toivomukset ja tarpeet perehdytyskansion uudistamisen suhteen, ryhdyin uudistamaan ja kehittämään perehdytyskansiota. Sovin uuden tapaamisen siten, että kun perehdytysopas olisi valmis, perhetyöntekijät voisivat kommentoida työtäni. Silloin opasta olisi vielä mahdollista muokata. Opinnäytetyöni on tarkoitus valmistua 3.5.2019 mennessä.

6.4 Projektin toteutus

Opinnäytetyön suunnitelman tekemisen aloitin joulukuussa 2018. Suunnitelman valmistuttua tammikuussa 2019, hain opinnäytetyötäni varten tutkimusluvan Porin kaupungilta. Odottaessani vastausta tutkimuslupahakemukseeni, työstin jo opinnäytetyöni teoriaosuutta. Hain tietoa perehdyttämisestä ja siihen liittyvistä määräyksistä ja käytännöistä. Kävin tarkasti läpi lastensuojelua, sen avopalveluita, perhetyötä ja lastensuojelulakia. Kiinnitin huomiota lähteiden luotettavuuteen niitä valitessani. Tammi- ja helmikuun ajan työstin pelkkää teoriaa ja hain tietoa opinnäytetyöhöni. Myönteisen tutkimuslupapäätöksen jälkeen sovin tapaamisen perhetyön yksikköön maaliskuun alkupuolelle.

Maaliskuussa menin vierailemaan perhetyön yksikköön. Tapaamisessa paikalla oli Porin perhetyön yksikön työntekijöitä. Pyysin läsnäolijoita pohtimaan, mitä he toivoisivat tai tarvitsisivat uudelta perehdytyskansiolta. Kerroin myös ajatuksistani uudistaa perehdytyskansiota siten, että muutan sen sähköiseen muotoon. Perhetyöntekijät pitivät tätä erittäin hyvänä uudistuksena. Sovimme seuraavan tapaamisen maaliskuun puoleenväliin, jolloin keskustelisimme työntekijöiden toiveista, tarpeista ja ideoista

perehdytysoppaan osalta. Tällä välillä jatkoin teoriaosuuden työstämistä ja pohtimista mitä uudistuksia haluan itse tuoda perehdytyskansioon.

Maaliskuun puolenvälin aikaan menin sopimaamme tapaamiseen perhetyön yksiköön. Paikalla oli muutama perhetyöntekijä, joiden kanssa kävimme yhdessä läpi mitä he olivat keskustelleet keskenään perehdytyskansioista. Joitakin ideoita heiltä oli nousut, mutta vain harva oli sellainen, joka oikeasti kannattaisi laittaa perehdytysoppaaseen, joten yhteisten keskustelujen jälkeen päätimme jättää useimmat heidän ideansa pois varsinaisesta perehdytysoppaasta, koska totesimme yhdessä, että parasta olisi, jos opas olisi tiivis paketti, eikä siellä olisi mitään ylimääräistä. Kävimme myös vanhat kansiot läpi kannesta kanteen ja mietimme yhdessä mitä tulisi säilyttää ja mitä voisi poistaa. Saimmekin kansioista hyvin harvennettua kaiken ylimääräisen pois ja tapaamisemme jälkeen näytti siltä, että oppaasta tulee tiivis ja siellä on kaikki olennainen, muttei mitään ylimääräistä tai turhaa. Sain vanhan kansion mukaani antamaan suuntaa uuden oppaan pohjaksi.

Aloin välittömästi rakentaa perhetyön uutta perehdytysopasta. Mietin millainen rakenne olisi kaikkein toimivin uudelle oppaalle. Aloitin kirjaamalla ne tiedot, jotka olivat ajan tasalla. Tämän jälkeen aloin suunnitella ja toteuttaa niille tiedoille toimivampaa esitystapaa. Päädyin siihen tulokseen, että pelkän kirjatun tiedon lukemisen sijaan on paljon mielekkäämpää tutkia kuvioita ja kaavioita, joissa tiedot näkyvät. Muutkin monet asiat kaavion tai kuvion muotoon.

Sovin tapaamisen perhetyön yksikön vastaavan ohjaajan kanssa. Menin tapaamaan häntä maaliskuun loppupuolella sopimuspapereiden allekirjoituksen merkeissä. Keskustelimme opinnäytetyöni etenemisestä ja hän kertoi minulle olevansa tyytyväinen siihen, että teen juuri heille ja juuri tämän opinnäytetyön. Työni on erittäin ajankohdainen, koska Porin perusturvan palvelulupauksiin ja tavoitteisiin on kirjattu tietojen sähköistäminen ja olen osaltani mukana panemassa täytäntöön tätä lupaa.

Päivitin kansiota ja pohdin mitä muutoksia voisin tehdä, jotta perehdytysopas olisi mahdollisimman toimiva. Lopulta päädyin uudistamaan rakenteen täysin. Halusin, että opas etenee johdonmukaisesti, se on tiivis ja sieltä löytyy kaikki tarvittava, mutta ei mitään ylimääräistä. Päätökseni jälkeen huomasin, että minulta puuttuu vielä jonkin verran sellaista tietoa, mikä on mielestäni tärkeää olla perehdytysoppaassa, mutta mitä en voi itse löytää mistään. Huomasin siis, että minun täytyi käydä vielä uudelleen perhetyön yksikössä keskustelemassa perhetyönohjaajien kanssa, jotta saan oppaaseen kaiken tarpeellisen tiedon.

Aikatauluun liittyvien ongelmien vuoksi päädyin vierailun sijaan lähettämään perhetyöhön sähköpostia. Sähköpostissa lähetin heille perehdytysoppaan ja pyysin heitä kommentoimaan työtäni, sekä avaamaan minulle niitä kohtia, mitkä olivat vielä oppaassa puutteellisia. Vastauksessaan perhetyöntekijät toivoivat, että vierailisin vielä yksikössä, koska heidän mielestään keskustelua olisi helpompi käydä kasvotusten.

Menin sovittuun tapaamiseen. Kävimme yhdessä perhetyöntekijöiden kanssa läpi niitä kohtia oppaassa, jotka kaipasivat vielä hiomista. Tein sovitut muutokset ja viimeistelin oppaan.

7 POHDINTA

Opinnäytetyöni sai heti alkumetreillä muutoksia alkuperäiseen suunnitelmaan nähden. Olin kirjannut alkuperäiseen suunnitelmaan, että opinnäytetyö sisältää teoriaa sekä pohdintaa toiminnallisesta opinnäytetyöstä, mutta päädyin jättämään tämän osion kokonaan pois ja kyseisen osion tilalle tuli osio, jossa kerron projektista ja sen etenemisestä. Muutoin opinnäytetyöni vastaa sisällöltään suunnitelmaani. Aikataulullisesti opinnäytetyöni eteni myös melko tarkasti suunnitelmani mukaan ja olen siihen erittäin tyytyväinen.

Olin varautunut siihen, että tapaamiset ja mahdollisten lupien hakeminen tuottavat ongelmia ja viivästyttävät opinnäytetyöni valmistumista. Yhteydenpito perhetyöhön sujui kuitenkin mutkattomasti ja sain aina helposti sovittua tapaamiset niin työntekijöiden, kuin yksikön vastaavankin kanssa. Koin myös yhteistyön perhetyöntekijöiden ja vastaavan ohjaajan kanssa mielekkääksi ja sujuvaksi.

Jos jotakin olisin opinnäytetyötä työstäessäni tehnyt toisin, niin olisin varannut enemmän aikaa työn tekemiseen. Opinnäytetyön teoriapuolta työstäessäni vastaan tuli ongelmia liittyen materiaalien saantiin. Harmikseni en saanut käyttööni kaikkia lähteitä, joita olin toivonut saavani. Ongelmat kirjallisuuslähteiden saantiin liittyen eivät olleet minusta riippuvaisia, mutta jos minulla olisi ollut enemmän aikaa, olisin saattanut saada myös ne lähteet käyttööni, jotka jäivät nyt saamatta.

Olisin myös voinut tehdä tarkemman suunnitelman uudesta perehdytysoppaasta jo ennen käyntiäni perhetyön yksikössä. Tällöin olisin saanut heti ensimmäisellä tapaamiskerralla kaiken tarvitsemani tiedon ja siten säästänyt aikaa.

Sain opinnäytetyöni edetessä todella mittavasti tietoa perehdytyksestä ja projektin etenemisestä ja nämä kaksi osa-aluetta lisäsivät ammatillista osaamistani näiltä osin paljon. Perehdytysprosessiin ja perehdytystä koskeviin lakipykäliin tutustuessani yllätyin siitä, mitä kaikkea perehdytys sisältää ja miten suuri merkitys sillä on. Sain lisää tietoa perehdytyksestä ja uskon sen lisäävän valmiuksiani toimia tulevaisuudessa perehtyjänä ja perehdyttäjänä.

On todennäköistä, että pääsen tulevaisuudessa työssäni toteuttamaan joitakin projekteja ja tämän opinnäytetyön tekeminen on ollut minulle erittäin hyödyllinen siitä näkökulmasta. Tiedän nyt mitä projektiin kuuluu, mitä asioita pitää huomioida ja miten se tulee toteuttaa.

Tavoitteeni tälle opinnäytetyölle oli tuottaa helposti päivitettävissä oleva, tiivis, selkeä ja kattava perehdytysopas Porin perhetyön yksikköön. Mielestäni saavutin asettamani tavoitteen. Onnistuin tekemään selkeän sähköisen perehdytysoppaan, joka on helppo päivittää. Perhetyön yksiköstä nimettiin ohjaajat, joilla on vastuu oppaan ajan tasalla pitämisestä. Vanhaan kansioon verrattuna oppaasta poistettiin paljon sellaista tietoa, mitä ei tarvita perehdytysoppaassa. Tiivis ja selkeä opas palvelee tarkoitustaan huomattavasti paremmin kuin paksu rönsyilevä kansio.

Oppaan tekemisessä merkittävin osio oli muuttaa kansio sähköiseksi oppaaksi. Sen päivittäminen on tärkeää ja huomattavasti helpompaa nyt. Voisi olla hyvä luoda jonkinlainen päivitysaikataulu sekä mahdollinen tarkistuslista tulevaisuudessa päivittämisen avuksi.

LÄHTEET

- Eklund A. 2018. Tervetuloa meille! Uuden työntekijä perehdytys. Helsinki: Grano Oy
- Järvinen R., Lankinen A., Taajamo T., Veistilä M. & Virolainen A. 2012. Perheen parhaaksi – perhetyön arkea. Helsinki: Edita
- Kangas P. & Hämäläinen J. 2007. Helsinki: Työturvallisuuskeskus TTK
- Kettunen S. 2009. Onnistu projektissa. Helsinki: WSOYpro
- Kupias P. Peltola R. 2009. Perehdyttämisen pelikentällä. Tampere: Palmenia
- Laki naisten ja miesten välisestä tasa-arvosta 8.8.1986/609 muutoksineen
- Lastensuojelulaki 13.4.2017/417 muutoksineen
- Liski M., Horn S. & Villanen M. 2007. Hyvä perehdytys – opas. Lahden ammattikorkeakoulu
- Lonne B., Parton N., Thomson J. & Harries M. 2009. Reforming child protection. New York: Routledge
- Myllärniemi A. 2007. Lastensuojelun avohuollon perhetyö ammattikäytäntönä- jäsenyksiä perhetyöstä toimintatutkimuksen valossa. Heikki Waris -instituutti.
- Mäntyneva M. 2016. Hallittu projekti: jättevistä suunnittelusta menestykselliseen toteutukseen. Viitattu 9.3.2019
- Penttinen A. & Mäntynen J. 2007. Työhön perehdyttäminen ja opastus- ennakoivaa työsuojelua. Helsinki
- Porin perhetyön yksikön perehdytyskansio. 2011.
- Räty T. 2010. Lastensuojelulaki – Käytäntö ja soveltaminen. Helsinki: Edita
- Rönkkö L. & Rytönen T. 2010. Monisäikeinen perhetyö. Helsinki: WSOY
- Sinkkonen J. 2012. Mitä lapsi tarvitsee hyvään kasvuun. Helsinki: WSOY
- Taskinen S. 2012. Lastensuojelulain soveltaminen. Helsinki: Sanoma Pro Oy
- Terveiden ja hyvinvoinnin laitos, Lastensuojelun käsikirja. <https://thl.fi/fi/web/lastensuojelun-kasikirja/tyoprosessi/avohuolto/lastensuojelun-avohuollon-tukitoimet/perhetyo> Viitattu 30.1.2019
- Työsopimuslaki 26.1.2001/55 muutoksineen
- Penttiläinen R. & Ullakonoja V. 2010. Työturvallisuuslaki – Soveltamisopas. Tampere: Tammerprint Oy

Työturvallisuuslaki 23.8.2002/738 muutoksineen

Vilén M., Seppänen P., Tapio N. & Toivanen R. 2014. Kohtaamisia lapsiperheissä -menetelmiä perhetyöhön. Helsinki: Kirjapaja

Yhdenvertaisuuslaki 2014/1325

Tervetuloa töihin Perhetyön yksikköön!

Perehdytysopas 2019



SISÄLLYS

1 JOHDANTO	35
2 YHTEYSTIEDOT.....	36
3 YLEISTÄ.....	37
3.1 Mitä on perhetyö	37
3.2 Perhetyön yksikön historia	38
3.3 Perhetyön prosessi	39
3.4 Perhetyön tehtävät	40
3.5 Organisaatiokaavio	41
4 TALON TAVAT.....	41
4.1 Työsuhteen alussa.....	41
4.2 Laki.....	42
4.3 Dokumentointi.....	42
4.3.1 Effican käyttöohjeet	42
4.4 Perhetyön autot ja niiden käyttö	42
4.5 Oman kulkuvälineen käyttö.....	43
4.5.1 Oman auton käyttö	43
4.5.2 Oman polkupyörän käyttö.....	43
5 TYÖHÖN LIITTYVÄT.....	44
5.1 Palkka-asiat	44
5.2 Tiimipalaverit	44
5.3 Konsultaatit	44
5.4 Työnohjaus	45
5.5 Kehityskeskustelut.....	45
5.6 Työterveys	45
5.6.1 Kun sairastut	45
5.6.2 Kun lapsesi sairastuu.....	46
6 TYÖTURVALLISUUS	46
6.1 Ensiapuvälineet, sammutusvälineet.....	46
6.2 Tulipalon sattuessa	46
6.3 Vaarallisen asiakkaan kohtaaminen	47
7 KAAVAKKEET	47

1 JOHDANTO

Tämän perehdytysoppaan tarkoitus on tukea ja helpottaa uuden työntekijän perehdyttämistä Porin perhetyön yksikköön. Perehdytysoppaan laati Julia Ojala opinnäytetyönään Satakunnan ammattikorkeakouluun keväällä 2019.

2 YHTEYSTIEDOT

Perhetyön yksikkö

Viilanhakkaajankatu 7, 28130 Pori

etunimi.sukunimi@pori.fi

Vastaava perhetyönohjaaja

Merja Härmäläinen 044 701 6218

Perhetyönohjaajat

Anu Salomäki 044 701 4127

Kirsi Lehti 044 701 4854

Minna Elo 044 701 6074

Eija Huhtaviita 044 701 4130

Heidi Kujala 044 701 7633

Anu Asikainen 044 701 2678

Tiina Saariola 044 701 2680

Eila Lehtikangas 044 701 2679

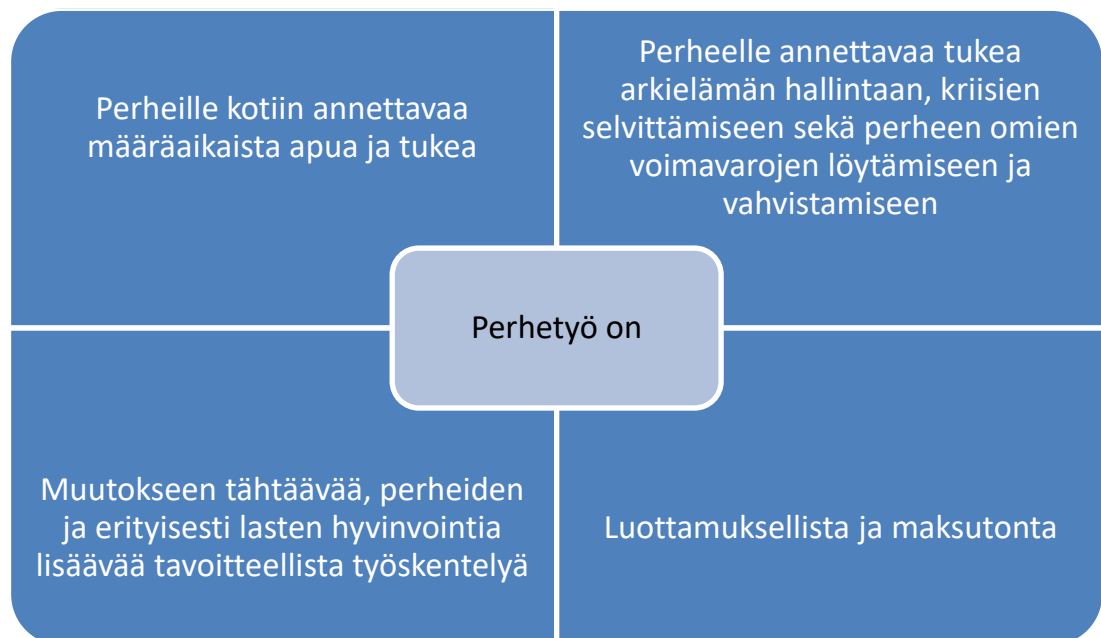
Suvi Huhtala 044 701 9991

Sinikka Talvio 044 701 4128

3 YLEISTÄ

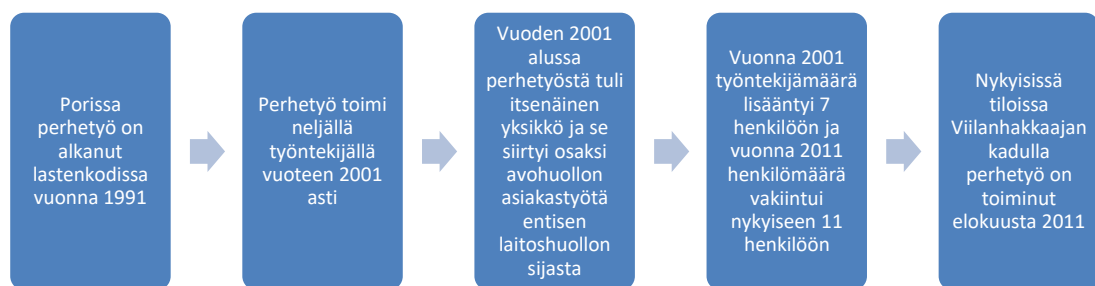
3.1 Mitä on perhetyö

Lastensuojelun perhetyö on sosiaalivirastossa tehtävä yksilökohtainen perhetyö, joka toteutetaan lastensuojelun sosiaalityön avohuollon tukitoimena. Perhetyöhön perheet tulevat lastensuojelun sosiaalityöntekijän kautta. Lastensuojelun perhetyö on suunnitelmallista sekä tavoitteellista. Perhetyön on tarkoitus olla määräaikaista ja sen kesto on keskimäärin kuudesta kuukaudesta kahteen vuoteen. (Myllärniemi 2007, 9.)

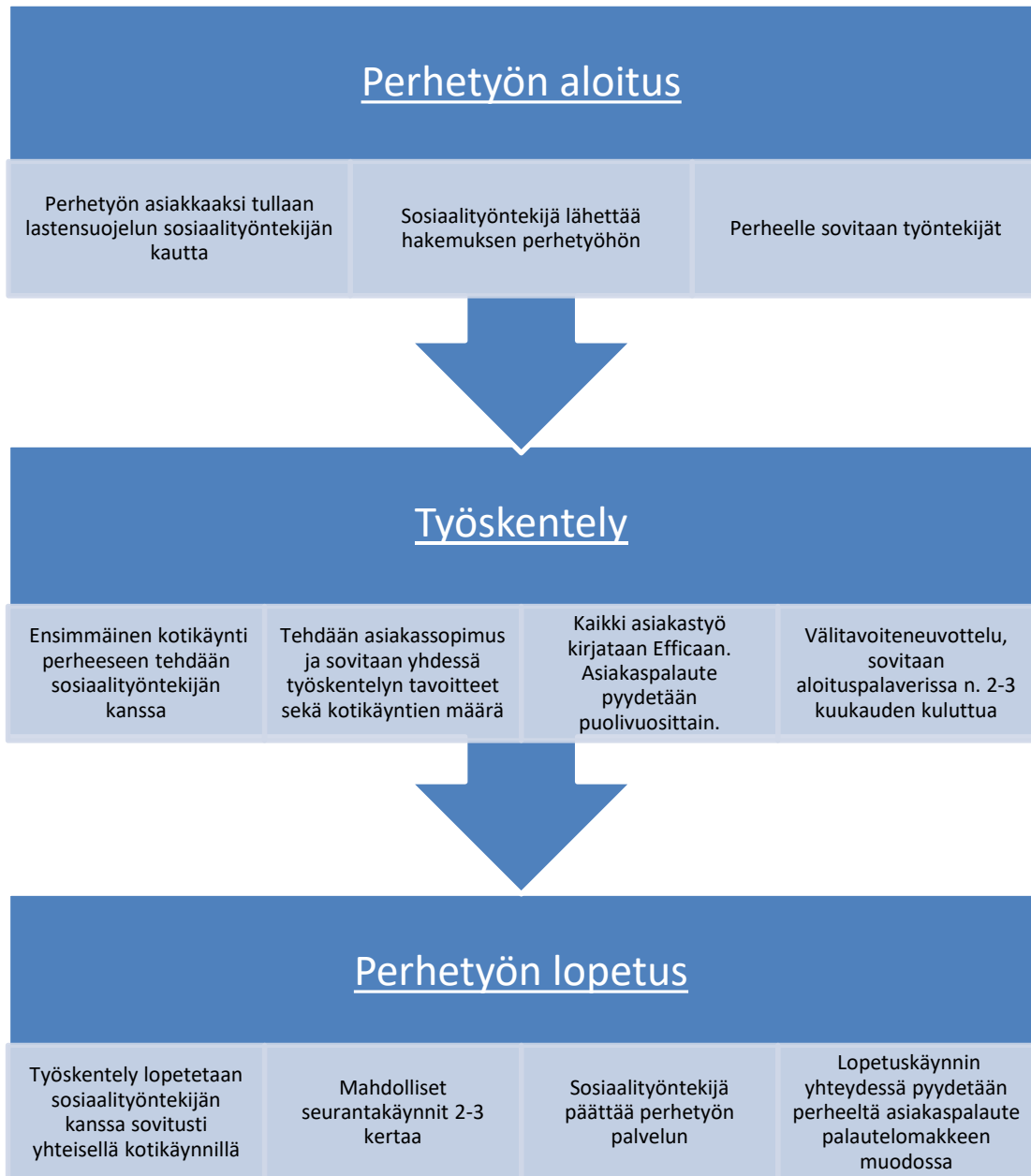


3.2 Perhetyön yksikön historia

Perhetyön yksikön toiminta alkoi Tiilinummen lastenkodista, jonka henkilökunnasta valittiin työntekijät tekemään perhetyötä. Yhtenä perhetyön muotona on vuosien ajan toiminut perhetila, johon perhe muutti asumaan määräajaksi. Perhetilassa perheelle annettiin tiivistä tukea. Nykyään perhetyötä tehdään kotiin tehtävänä työnä.



3.3 Perhetyön prosessi



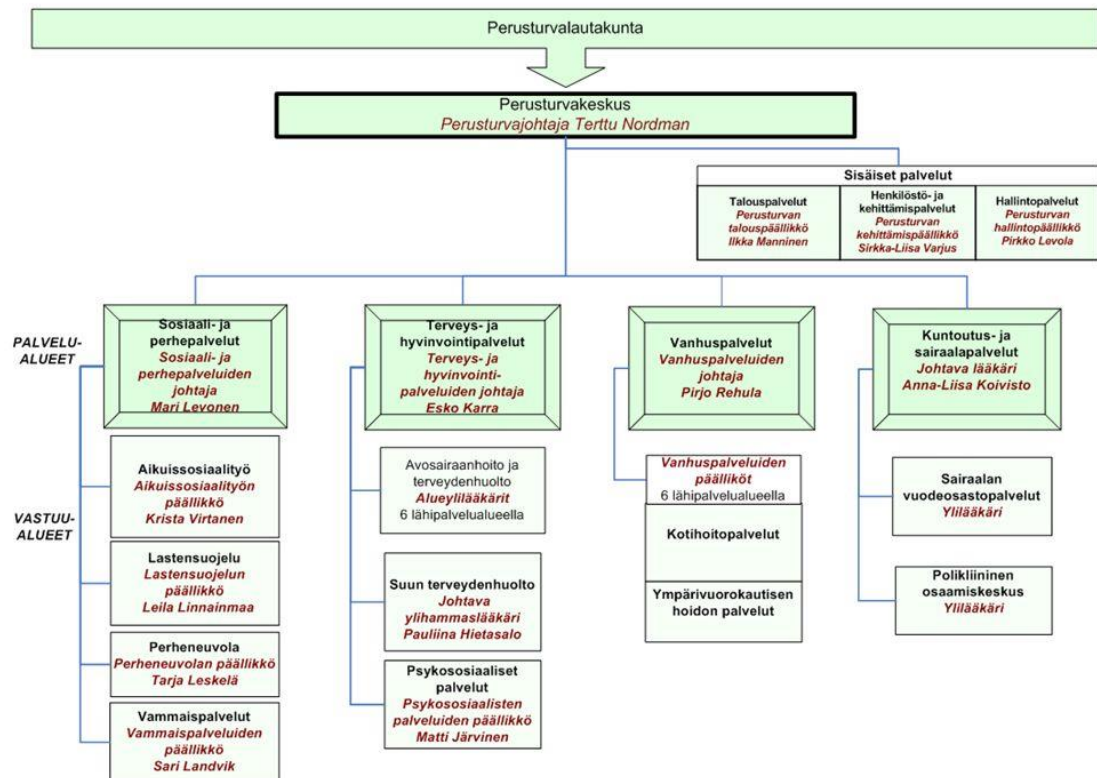
3.4 Perhetyön tehtävät

Perhetyössä käytetään mm. seuraavia menetelmiä, perhearviointi, neuropsykiatrinen valmennus (Nepsy) ja Ihmeelliset vuodet- vanhemmuusryhmä.

Lisäksi perhetyössä järjestetään erilaisia retkiä ja kerhoja mm. eläinavusteinen kerho esim. Tunne Turre, äiti-lapsi kerhot ja äiti kerhot.

Lapsi ja lapsen verkostot	Lapsi ja lapsen arki	Vanhemmuus	Asuinolosuhteet
<ul style="list-style-type: none">• Verkostokartan laatiminen yhdessä• Sosiaalisen verkoston luominen, jos sitä ei ole<ul style="list-style-type: none">• Erilaiset kerhot ja toiminnallinen ohjaus• Harrastukseen ohjaaminen<ul style="list-style-type: none">• Kartoitetaan harrastusmahdollisuuksia ja aktivoidaan vanhempia kuljettamaan• Yhteyden tukeminen toiseen vanhempaan tai muihin lapsille tärkeisiin ihmisiin	<ul style="list-style-type: none">• Vuorokausiryhti<ul style="list-style-type: none">• Päivä-, viikko-, ja kuukausiaikataulu• Ruokailu<ul style="list-style-type: none">• Ikätasolle sopiva terveellinen ruoka• Ruuan valmistus yhdessä• Kaupassa käyminen yhdessä• Tarvittaessa ohjaus ruoka-avustukseen• Puhtaus<ul style="list-style-type: none">• Hygienia• Vaatteiden siisteys, sopivuus ja tarkoituksenmukaisuus• Ulkoilu<ul style="list-style-type: none">• Yhdessä ja omatoimisuuteen ohjaaminen• Nukkumaan meno<ul style="list-style-type: none">• Iltapesu ja iltasatu• Oma sänky ja petivaatteet• Leikki<ul style="list-style-type: none">• Lapselle tila ja leikkivälineet• Päiväkoti• Koulunkäynti	<ul style="list-style-type: none">• Ohjaus äidin ja isän rooleihin• Vanhemmuuden roolikartan läpikäyminen• Taloudellinen ohjaaminen• Rajojen asettamisessa ohjaaminen ja mallin näyttäminen• Lapsen yksilöllisen kehityksen tukeminen<ul style="list-style-type: none">• Neuvola, puheterapia, perheneuvola, sairaala ym. käynnit• Lapsen huomioiminen positiivisesti (hellyys, syli, rakkaus)• Aikuisen/nuoren ohjaaminen päihde- ja mielenterveyspalveluiden piiriin	<ul style="list-style-type: none">• Turvallinen koti ja ympäristö lapsen ikätasoon nähden• Kodin siisteydessä opastaminen<ul style="list-style-type: none">• Organisoinnin ohjaus ja mallin antaminen (viikko/kuukausisuunnitelma)• Pienten tavoitteiden ylläpitäminen• Vuokra ym. asumiseen kuuluvien laskujen maksamisessa ohjaaminen• Asuinympäristön virikkeiden hyödyntäminen

3.5 Organisaatiokaavio



4 TALON TAVAT

4.1 Työsuhteen alussa

- Ennen työn vastaanottamista täytyy käydä työhöntulotarkastuksessa
- Työsuhteen alkaessa työntekijä toimittaa rikosrekisteriotteen esimiehelleen.
- Työntekijä saa työsuhteen alkaessa työavaimen ja työpuhelimen, jotka hänen tulee kuitata esimiehelleen.
- Henkilökortin, eli henkilötunnisteen tilaa esimies työsuhteen alussa. Se tulee olla mukana palavereissa, yhteistyötahojen kanssa ja kotikäynnillä.
- Työntekijöitä sitoo vaitiolovelvollisuus, sopimus allekirjoitetaan työsuhteen alkaessa.
- Työntekijöiden tulee huomioida asiallinen pukeutuminen asiakastapaamisissa.

4.2 Laki

Tehostettu perhetyö on lastensuojelulain mukainen avohuollon tukitoimi. Ajankoh-
taista lainsäädäntöä:

[Lastensuojelulaki 417/2007](#)

[Sosiaalihuoltolaki 1301/2014](#)

4.3 Dokumentointi

*”Dokumentointi on merkittävä lastensuojelutyön työväline. Se ei ole irrallinen osa las-
tensuojelutyötä, vaan osa kaikkia työprosesseja. Dokumentoinnin tarkoitus on ohjata
työntekijää lastensuojelulain mukaisissa työprosesseissa, siihen liittyvässä päätöksen-
teossa sekä päätösten valmistelussa.*

*Dokumentoinnilla yleisesti tässä tarkoitetaan asiakirjojen tekstin kirjoittamista lasten-
suojelun asiakastyössä.”* (Terveiden ja hyvinvoinnin laitoksen www-sivut 2019)

Tarkemmin dokumentoinnista lastensuojelussa [Terveiden ja hyvinvoinnin laitoksen
www-sivuilla.](#)

4.3.1 Effican käyttöohjeet

Sosiaalialan Effican kirjaamis- ja käyttöohjeet löytyvät perhetyön yksiköstä.

4.4 Perhetyön autot ja niiden käyttö

Perhetyön yksikön käytössä on 3 autoa. Autoa käytettäessä tulee aina merkitä kilomet-
rit ja reitti auton hansikaslokerosta löytyvään vihkoon.

Autot jaetaan seuraavalle viikolle joka viikon perjantaiamu perhetyön ohjaajien kesken. Jako perustuu matkan pituuteen ja tarvittaviin kuljetuksiin.

Perhetyön autot tankataan tankkauspoletilla Palolaitoksen takana sijaitsevalla tankkauspisteellä.

Perhetyön autot pestään Tiiliruukin Porin portin pesupisteessä. Perhetyön yksikössä on pesuja varten kortti, johon ostettu pesuja.

Pysäköintilupa löytyy jokaisen auton hansikaslokerosta, lupa on 3 vyöhykkeelle.

4.5 Oman kulkuvälineen käyttö

4.5.1 Oman auton käyttö

Oman auton käyttöön on haettava kirjallista, perusteltua lupaa esimieheltä. Hakemus tehdään yleensä vuosittain kaikilta työntekijöiltä samanaikaisesti.

Oman auton käytöstä täytetään henkilökohtainen matkalasku, joka löytyy Patarumusta. Patarumpu -> Linkit -> Tem

Kilometrikorvauksen määrä on 0,43 euroa/km. Mikäli autossa matkustaa muita työntekijöitä tai asiakkaita samalla, maksetaan kustakin lisämatkustajasta 3 snt/km.

4.5.2 Oman polkupyörän käyttö

Käytettäessä työtehtävissä polkupyörää maksetaan siitä korvaus, noin 70 snt/pvä.

Polkupyöräajot (reittiselvitys ja tarkoitus) merkitään samalla tavalla kuin oman auton käyttö.

5 TYÖHÖN LIITTYVÄT

5.1 Palkka-asiat

Perhetyön yksikön palkka-asioita hoitaa Sarastia,
palkkasihteeri Janne Hyytiäinen

Palkanmaksupäivät ovat

15. päivä vakinainen henkilöstö

Kuun viimeinen päivä sijaiset

Palkka on KVTES:n hinnoittelukohdan mukainen.

5.2 Tiimipalaverit

Yksikön työntekijät kokoontuvat vastaavan ohjaajan johdolla työyhteisön yhteisiin palaverihin kolmen viikon välein. Palaverissa käsitellään yksikköä/ yksikön työntekijöitä koskevaa tietoa (mm. henkilöstöasiat, tulevat koulutukset, posti ja muut tiedotettavat asiat.).

5.3 Konsultaatiot

Yksikön työntekijät kokoontuvat konsultaatioon perheneuvolan sosiaalityöntekijän/psykologin kanssa kerran kuukaudessa perhetyön yksikköön. Konsultaatioon on varattu aikaa noin 1,5 tuntia kerrallaan. Konsultaatiossa käsitellään jonkun ennalta sovitun perheen tilannetta tai esille noussutta akuuttia asiaa. Psykologilta on

mahdollisuus kysyä neuvoa, miten edetä perheen kanssa ja saada uutta näkökulmaa työskentelyyn perheen kanssa.

5.4 Työnohjaus

Työyhteisö saa ryhmätyönohjausta 3-5 henkilön ryhmissä. Työnohjaaja tulee yksiköön noin kerran kuukaudessa 1,5 tunnin ajaksi. Työnohjauksessa käsitellään työyhteisön esille tuomia ajankohtaisia asioita. Ne voivat olla esim. työhön, työyhteisöön, työtilanteisiin ja erilaisiin toimintatapoihin liittyviä kysymyksiä, kokemuksia ja tunteita.

5.5 Kehityskeskustelut

Kehityskeskusteluja käydään kerran vuodessa kahden kesken ohjaajan ja vastaavan ohjaajan kesken. Kehityskeskusteluissa käsitellään ohjaajan työtä, työtilannetta, osaamista ja näiden kehittämistä. Työntekijä täyttää etukäteen kehityskeskustelu-lomakkeen. Lomake käydään läpi yhteisesti keskustellen.

5.6 Työterveys

Perhetyön yksikön työterveyshuolto on Terveystalolla Itsenäisyydenkatu 33.

Työterveyshoitaja Tiina Rantanen

Työterveyslääkäri Pekka Mäkinen

Fysioterapeutti ja psykologi

5.6.1 Kun sairastut

Soita esimiehelle. Jos hän ei ole paikalla, yhteys virka-aikana Leila Linnainmaahan (puh. 044 701 6147)

Jäädessäsi sairauslomalle, tulee todistus siitä toimittaa mahdollisimman pian työpaikalle vastaavalle ohjaajalle. Mikäli sairauslomatodistus ei ole toimitettu viikon (7vrk)

sisällä lääkärin allekirjoituksesta, tulee ensimmäinen päivä palkattomaksi. Esimies voi myöntää 7 päivää sairauslomaa. Sairausajasta täytetään ESS.

5.6.2 Kun lapsesi sairastuu

Mikäli työntekijä jää kotiin hoitamaan sairasta alle 12-vuotiasta lastaan, töistä voi olla pois vain, jos puoliso on tuona aikana palkallisessa työssä. Työntekijällä on mahdollisuus olla palkallisella vapaalla lapsen sairauden vuoksi kolme päivää sekä neljännen palkattomana. Lapsen sairauden vuoksi poissaolosta täytetään ESS.

6 TYÖTURVALLISUUS

6.1 Ensiapuvälineet, sammutusvälineet

Sammutuspeitteet molemmissa keittiöissä, jauhesammuttimet jokaisen sisäänkäynnin yhteydessä ja paloposti perhetyön yksikön eteisessä.

Ensiapulaukut jokaisessa autossa ja ensiapukaappi alakerrassa henkilökunnan wc:ssä.

6.2 Tulipalon sattuessa

Tulipalon sattuessa noudatetaan yleisiä poistumisohjeita. Hätäpoistumisreitit on merkitty perhetyön yksikössä vihreillä hätäpoistumistie-merkeillä. Kokoontumispaikaksi on sovittu Viilanhakkaajankadun ja Kasvihuoneenkadun kulma.

Pelastautumissuunnitelma perhetyön yksikön sisäänkäynnillä palopostin päällä.

6.3 Vaarallisen asiakkaan kohtaaminen

Vaarallisen asiakkaan tapaamisessa tulee muistaa, ettei tapaamisille tule mennä yksin. Kotikäynneillä auto on hyvä peruuttaa pihaan, jotta työntekijä pääsee poistumaan nopeasti. Työntekijän on hyvä pitää riittävä etäisyys asiakkaaseen esimerkiksi teräseiden varalta. Tärkeää on muistaa, ettei koskaan päästä asiakasta työntekijän ja hänen poistumistiensä väliin. Väkivaltatilanteista, läheltäpiti- sekä uhkaavistilanteista tulee täyttää väkivaltailmoitus, Wpro, patarumpu.

Securitas vartijapalvelu.

Perhetyönohjaajilla käytettävissä vartijan hälytys-painike.

7 KAAVAKKEET