

Poliisin saatavuus Jokelassa

Minna Koponen ja Neea Kärkkäinen

5/2019

Tiivistelmä

Tekijät	Tutkinto
Minna Koponen & Neea Kärkkäinen	Poliisi (AMK)
Julkaisun nimi	Julkisuusaste
Poliisin saatavuus Jokelassa	Julkinen
Ohjaajat	Opinnäytetyön muoto
Jasmin Kaunisto ja Jaakko Kauppila	Tutkimuksellinen opinnäytetyö
<p>Tiivistelmä</p> <p>Tämän opinnäytetyön aihe on Poliisin saatavuus Jokelassa. Aihe pohjautuu ajankohtaiseen ilmiöön, jossa pienempien poliisiasemien sulkeutuessa suurempien poliisiasemien aluevas- tuut kasvavat ja esimerkiksi valvonnan määrä joillakin alueilla vähenee.</p> <p>Tutkimuksessa selvitettiin Jokelassa toimivien yritysten näkemystä siitä, onko poliisi saa- tavilla ja näkykö poliisi Jokelan katukuvassa tarpeeksi. Lisäksi selvitettiin poliisin edus- tajan näkemys näistä samoista asioista. Tutkimuksen tavoite oli löytää sellaisia kehityskoh- teita, joita muuttamalla valvonnan määrää ja toiminnan tehokkuutta voitaisiin lisätä.</p> <p>Tutkimus toteutettiin kvalitatiivisella tutkimusmenetelmällä, jossa käytettiin puolistruktu- roitua teemahaastattelua. Haastateltaviksi valikoitui Jokelassa toimivien elintarvikeliikkei- den vastaavia sekä poliisin edustajaksi Itä-Uudenmaan poliisilaitoksella työskentelevä ali- päälystötasoinen poliisimies. Lisäksi poliisin järjestelmistä selvitettiin tiettyjen tehtävä- tyyppien määrää Jokelassa, näiden tehtävien kiireellisyysluokituksia sekä vasteaikoja. Opinnäytetyössä käsitellään lisäksi sitä osaa lainsäädännöstä, joka ohjaa poliisin toimintaa.</p> <p>Tutkimuksen myötä selvisi, että valvontaa kaivattaisiin Jokelaan lisää ja poliisin näkyvyy- dellä nähtiin olevan vaikutusta esimerkiksi näpistelyihin ja häiriökäyttäytymiseen. Yritys- ten vastaavat kokivat, että poliisia joutuu toisinaan odottamaan liian kauan, mutta kiireelli- sissä tilanteissa poliisi on saapunut paikalle nopeasti. Hätäkeskustietojärjestelmän mukaan Jokelan alueelle tulee eniten B-kiireellisyysluokan tehtäviä. Vasteaikojen tarkastelussa ha- vaittiin paljon eroavaisuuksia samojen tehtävänimikkeidenkin alla. Nuorten kanssa toimi- mista ehdotettiin kehityskohteeksi, koska sitä pidettiin yhtenä vaikutuskeinona siihen, al- kaako nuori näpistellä vai ei. Poliisin edustaja näki valvonnan riittävänä verrattuna muihin samankaltaisiin taajamiin, mutta oli myös sitä mieltä, että pienillä muutoksilla tottumuk- sissa saataisiin aikaan hieman enemmän näkyvyyttä Jokelassa.</p>	
Sivumäärä	Tarkastuskuukausi ja vuosi
36 + 2 liitesivua	toukokuu 2019

Avainsanat

Aluevastuu, Jokela, Tuusula, Yritys, Elintarvikeliike, Saatavuus, Näkyvyys, Teemahaastattelu, Kvalitatiivinen tutkimus, Omaisuusrikos, Yleinen järjestys ja turvallisuus

SISÄLLYS

1 JOHDANTO	3
2 TUTKIMUKSEN TAUSTAT	4
2.1 Jokelan taajama	4
2.2 Tutkimuskysymykset.....	6
2.3 Tutkimushypoteesit	6
2.4 Poliisitoiminnan taustaa.....	7
3 TUTKIMUKSEN TOTEUTUS	9
3.1 Tutkimusmenetelmä	9
3.1.1 Kvalitatiivinen tutkimus	9
3.1.2 Teemahaastattelu.....	10
3.2 Tutkimusaineisto	12
3.3 Tutkimuseettiset periaatteet	13
3.3.1 Reliabiliteetti ja validiteetti	13
3.3.2 Tutkimuslupa	14
3.3.3 Anonymiteetti ja vapaaehtoisuus	14
3.4 Teemahaastatteluiden sisältö.....	15
3.4.1 Yritysten vastaavien näkemys poliisin toiminnasta.....	16
3.4.2 Poliisitoiminnan vaikutus yritysten toimintaan	17
3.4.3 Yritysten vastaavien näkemät kehityskohteet ja toiveet	18
3.4.4 Poliisin edustajan näkemys Jokelasta alueena.....	19
3.4.5 Poliisin edustajan näkemys resurssien ja valvonnan riittävydestä.....	19
3.4.6 Poliisin edustajan näkemys tehtävien hoitamisesta	20
4 TUTKIMUSTULOKSET.....	20
4.1 Tilastotietoa poliisin tehtävistä Jokelassa.....	20
4.2 Yritysten vastaavien haastattelut	24
4.3 Poliisin edustajan haastattelu	26
4.4 Mahdolliset kehityskohteet poliisin toiminnassa	28
5 YHTEENVETO JA POHDINTA	30
5.1 Kehityskohteet.....	31
5.2 Luotettavuuden arviointi.....	32

5.3 Jatkotutkimusmahdollisuudet.....33
5.4 Kehittyminen tutkijana34

LÄHTEET 35

LIITTEET

1 JOHDANTO

Tämän opinnäytetyön aihevalinta pohjautuu ajankohtaiseen ilmiöön lähes jokaisen poliisilaitoksen alueella. Harjoittelujaksolla Itä- ja Länsi-Uudenmaan poliisilaitoksilla kohdattiin ilmiö, ehkä jopa trendi, jota on toteutettu laitosten alueilla. Enenevässä määrin pieniä poliisiasemia on lakkautettu ja niiden aluevastuu siirretty toisille asemille. Itä-Uudeltamaalta ovat kadonneet Keravan, Mäntsälän ja mahdollisesti pikkuhiljaa myös Nurmijärven ja Loviisan poliisiasemat. Vastuu näistä alueista on siirretty Hyvinkään ja Järvenpään poliisiasemille. Länsi-Uudellamaalla puolestaan aluevastuu on siirretty Vihdin osalta ensin Karkkilaan ja lopulta Karkkilan koko vastuualue on siirretty Lohjalle. Toki huomion arvoista oli se, että tässä opinnäytetyössä tutkitussa paikassa, Jokelassa, ei ole koskaan ollutkaan poliisiasemaa, mutta lähimmät sijaitsevat kuitenkin Hyvinkäällä ja Järvenpäässä.

Kokemuksen perusteella tiedettiin, että pienillä paikkakunnilla kaivattaisiin enemmän poliisin näkyvyyttä ja siten saatavuutta. Tutkimuksen tekijät olivat kuulleet poliisin näkyvyydestä Jokelassa kommentoitavan, että kylällä voi touhuta mitä huvittaa, koska poliisi ei koskaan ehdi paikalle kuitenkaan. Kesän tullen mopoilla aikaan saatu häiriö on saanut ihmisten pinnan kireälle ja ympäri vuoden pienet tai suuremmat omaisuusrikokset puhututtavat netin keskustelupalstoilla. Samankaltaiset huomiot nousevat esiin keskusteluissa myös monella muulla pienemmällä paikkakunnalla. Myös tämän tutkimuksen tekijöillä oli kokemusta poliisin paikalle saapumisen odottamisesta pienellä paikkakunnalla.

Aiheen rajaaminen omaisuus- ja häiriötehtäviin tässä opinnäytetyössä perustui siihen, että näpistys- ja häiriötehtävät kuuluvat yleisimpien tehtävien joukkoon Jokelan alueella. Mielienkiintoista oli se, miten elintarvikeliikkeiden vastaavat näkevä poliisin toiminnan. Uskovatko he, että poliisilla olisi mahdollisuus valvoa aluetta paremmin ja olla esimerkiksi nopeammin saatavilla? Kokevatko he, että poliisin tiiviimmällä läsnäololla olisi vaikutusta siihen, että rikosentekijät jäisivät kiinni? Lisäksi tutkimuksessa selvitettiin, millaisia haittoja esimerkiksi pitkästä odotusajasta aiheutuu yrityksille ja työntekijöille, ja pitävätkö yritysten vastaavat yrityksen sijaintia turvallisena.

Opinnäytetyön tutkimukseen haluttiin osalliseksi myös yksi poliisin edustaja. Poliisin edustajaksi valikoitui alipäällystöön kuuluva poliisimies, joka toimii myös kenttäjohtajana alueella, johon Jokela kuuluu. Kenttäjohtajanakin toimivalla poliisimiehellä koettiin olevan laajin näkemys tehtävistä ja siitä, mitkä alueet kaipaavat enemmän poliisin huomiota, kuin toi-

set. Poliisin edustajan oletettiin näkevän asia siten, että jokainen alue saa sen verran huomiota, mitä poliisilla on nykyisillä resursseilla antaa. Koska kenttätöinnässä poliisimiesten määrä ei ole kovin suuri, on väistämätöntä, ettei jokaiselle alueelle riitä omaa partiotaan.

Tutkimuksen tavoite oli tuoda tämän opinnäytetyön avulla poliisille ilmi se, miten poliisin saatavuus nähdään Jokelassa elintarvikeliikkeiden vastaavien näkökulmasta ja mahdollisesti auttaa poliisia kehittämään toimintaansa. Luultavasti isoin kehitys nähtäisiin silloin, jos partioita saataisiin asemille lisää. Tutkimuksessa on pyritty selvittämään kuitenkin, että voitaisiinko joitain asioita hoitaa myös nykyisillä vahvuuksilla toisin ja siten parantaa poliisin näkyvyyttä ja saatavuutta Jokelassa.

2 TUTKIMUKSEN TAUSTAT

2.1 Jokelan taajama

Jokelan taajama kuuluu Tuusulan kuntaan, joka sijaitsee Etelä-Suomessa, Uudellamaalla. Jokela on Tuusulan kunnan pohjoisin taajama. Tuusulan 38 000:sta asukkaasta noin 6 300 asuu Jokelassa (Tuusulan kunta, luettu 17.12.2018). Jokela sijaitsee Hyvinkään ja Järvenpään kaupunkien välissä, Helsinki-Tampere pääradan varressa.

Jokelan lähimmät poliisiasemat sijaitsevat Hyvinkäällä ja Järvenpäässä. Molempiin on matkaa 10-15 kilometriä. Poliisibarometrissä 2018 on kysytty, kuinka pitkä matka tutkimukseen vastaavalla on lähimmälle poliisiasemalle kotoaan. Vastausten keskiarvo oli 11,1 kilometriä (Poliisibarometri 2018, 48). Tämän perusteella lähimpien poliisiasemien etäisyys Jokelasta on suunnilleen keskiarvon mukainen. Huomion arvoista on myös se, että Suomessa on paljon paikkoja, joista etäisyys lähimmälle poliisiasemalle on paljon pidempi.

Poliisitehtävien hoitamisessa alueellinen vastuu Jokelasta on ensisijaisesti Hyvinkään poliisiasemalla, toisin kuin muu Tuusula, josta ensisijaisesti vastaa Järvenpään poliisiasema. Hyvinkään ja Järvenpään poliisiasemat kuuluvat Itä-Uudenmaan poliisilaitoksen alaisuuteen.



Kartta 1: Tutkimukseen valitun alueen sijainti Suomessa. Tuusulan kunta merkitty karttaan punaisella. Sininen nuoli osoittaa Kartan 2 esittämää aluetta. (Wikipedia, luettu 10.4.2019)



Kartta 2: Jokelan sijainti ympyröity. Kaikki tutkimuksessa mukana olleet yritykset sijaitsevat ympyrän sisäpuolella. Etäisyys sieltä Hyvinkäälle ja Järvenpäähen on suunnilleen yhtä pitkä, noin 10 kilometriä. Hyvinkää ja Järvenpää merkitty nuolella. (Google maps, luettu 18.12.2018)

2.2 Tutkimuskysymykset

Opinnäytetyössä selvitettiin, mikä on Jokelassa toimivien elintarvikeliikkeiden vastaavien näkemys poliisin toiminnasta Jokelan alueella. Kokivatko yritysten vastaavat, että poliisin näkyvyyttä tai saatavuutta tulisi parantaa vai onko poliisin näkyvyys ja saatavuus jo nyt hyvällä tasolla Jokelan taajamassa? Tutkimuksessa selvitettiin, miten pitkät viiveet ilmoituksesta poliisin paikalle tuloon vaikuttavat yrityksen toimintaan ja millainen kokonaisturvallisuuskuva alueesta yritysten vastaavilla on.

Hätäkeskustietojärjestelmää apuna käyttäen haluttiin selvittää, kuinka paljon Jokelaan tulee tehtäviä poliisille, ja kuinka suuri osuus niistä on häiriö- tai omaisuustehtäviä. Näiden tietojen pohjalta pyrittiin selvittämään, kuinka paljon häiriö- ja omaisuustehtävät työllistävät Jokelan alueella poliisia. Selvää yritettiin ottaa myös siitä, minkälaisilla vasteajoilla Jokelan alueen tehtäviä hoidetaan. Lisäksi kiinnostavaa oli se, miten tehtävät jakautuvat kiireellisyysluokittain. Lopuksi saatuja tutkimustuloksia vertailtiin toisiinsa ja tehtyihin haastatteluihin, ja pohdittiin, olisiko joitakin asioita mahdollisuus kehittää tai muuttaa poliisin toiminnassa.

Tutkimuksella pyrittiin tuomaan ongelmakohtia ilmi ja toisaalta vertaamaan yritysten vastaavien ja poliisin edustajan näkemyksiä poliisin saatavuudesta Jokelan alueella. Tutkimuksen myötä esille nousseet kehitysideat esitetään myös tässä opinnäytetyössä.

2.3 Tutkimushypoteesit

Koska alueellinen vastuu on kasvanut sekä Hyvinkäällä, että Järvenpäässä, on tutkimuksen taustaoletuksena, että esimerkiksi yleisen järjestyksen ja turvallisuuden valvonta Jokelassa on vähentynyt. Oletettavaa on, että mikäli yhtäkään tehtävää ei Jokelan taajamaan tule, on mahdollista, että joidenkin vuorojen aikana siellä ei käydä partioiden toimesta suorittamassa valvontaa laisinkaan. Saattaahan olla, että jonkun näkemyksen mukaan alueella ei tarvita valvontaa, jollei siellä ole tehtäviäkään, mutta voiko mitään tehtävää kuitenkin ennustaa etukäteen ja valvontaa kohdistaa vain sellaisille alueille, joilla tulee hetken kuluttua olemaan tehtävä?

Tutkimuksen päähypoteesi oli lähinnä se, että poliisin näkyvyyttä toivotaan parannettavan. Oletettavasti yritysten vastaavat toivoisivat poliisin olevan nopeammin paikalla, kun poliisia

tarvitaan. Pidettiin mahdollisena, että he myös jättävät ilmoittamatta näpistelijöistä, koska poliisin saatavuutta pidetään vajavaisena. Häiriötä aiheuttavat henkilöidenkin oletettiin saavan jatkaa toimintaansa keskustan alueella pitkään ennen poliisin asiaan puuttumista. Lisäksi yritysten vastaavien oletettiin toivovan näkyvämpää partiointia Jokelassa.

Palvelun laatuun oletettiin yritysten vastaavien olevan melko tyytyväisiä. Poliisin palveluiden etäisyyden ja paikalle saapumisen viiveen odotettiin saavan suurinta kritiikkiä. Yritysten vastaavien uskottiin olevan ymmärtäväisiä tämän asian suhteen, mikäli he tuntevat poliisin resurssien nykytilanteen. Mielenkiintoista oli myös kuulla, ovatko yritysten vastaavat tyytyväisiä poliisin toimintaan kiireellisillä tehtävillä.

Oletusarvoista oli sekin, että eri yritysten vastaavat olisivat asioista melko samaa mieltä keskenään. Poliisin palvelun laatu on luultavasti ollut samalla tasolla riippumatta siitä, minkä myymälän kanssa toimitaan. Myöskin viive ilmoituksen ja poliisin paikalle saapumisen välillä on luultavasti ollut samaa luokkaa, sillä tutkimuksen kohdeyritykset ovat sijainniltaan samalla alueella. Mielenkiintoista olisikin ollut, jos jollakin haastateltavista olisi ollut täysin erilainen näkemys esimerkiksi vasteajoista, kuin muilla haastateltavilla.

Poliisin edustajan ja tutkittavien yritysten näkemysten odotettiin kohtaavan jollakin tasolla. Ajatus oli, että poliisin edustajan näkemys on yhtä lailla kriittinen kuin kohdeyritysten vastaavien henkilöiden. Luultavasti puutteet tiedostetaan sekä poliisissa, että tutkittavien yritysten vastaavien keskuudessa, mutta mielenkiinto kohdistuikin siihen, että voitaisiinko poliisin toimintaa jollakin tavalla kehittää tai voisiko poliisin toimintatapoja muuttamalla korjata näitä puutteita ilman, että resurssien määrää tulisi kasvattaa. Resurssit ovat kuitenkin luultavasti suurin syy siihen, että esimerkiksi valvontaa koetaan olevan liian vähän joillakin alueilla.

2.4 Poliisitoiminnan taustaa

Poliisin toimintaa ohjaavat useat lait. Poliisilaissa on määritelty poliisin tehtävät ja se, miten ne tulee hoitaa. Poliisilain (22.7.2011/872) 1. luvun 1§ on poliisin tärkeä ohjenuora.

Poliisin tehtävänä on oikeus- ja yhteiskuntajärjestyksen turvaaminen, yleisen järjestyksen ja turvallisuuden ylläpitäminen sekä rikosten ennalta estäminen, paljastaminen, selvittäminen ja syyteharkintaan saattaminen. Poliisi toimii

turvallisuuden ylläpitämiseksi yhteistyössä muiden viranomaisten sekä yhteisöjen ja asukkaiden kanssa ja huolehtii tehtäviinsä kuuluvasta kansainvälisestä yhteistyöstä. (Poliisilaki 1:1§ (22.7.2011/872))

Koska poliisin tehtävä on myös ennalta estää rikoksia, eikä ainoastaan selvittää niitä, on poliisin näkyvyys tärkeää. Poliisin näkyvimpiä ennalta estämisen muotoja ovat liikenteenvalvonta ja partiointi poliisiautoilla (Tikkanen ym. 2009, 60). Poliisin näkyvä partiointi lisää turvallisuustutkimusten mukaan kansalaisten turvallisuuden tunnetta (Tikkanen ym. 2009, 61). Näkyvällä partioinnilla voidaan mahdollisesti ennalta estää joihinkin rikoksiin ryhtymistä ja toisaalta lisätä kansalaisten luottamusta poliisiin. Poliisin näkyvyys katukuvassa laskee myös kynnystä poliisin ja kansalaisen välisessä vuorovaikutuksessa. Kansalaisen on helppo lähestyä esimerkiksi jalkautunutta poliisimiestä.

Janne Kivivuoren Rikollisuuden syyt -teoksessa mainitaan tärkeimpinä virallisen valvonnan lähteinä poliisit, vartijat ja myymäläetsivät. Kivivuori kirjoittaa, että näkyvän partioinnin kiinnittäminen viralliseen valvontaan on monella tavalla rikoksen torjuntaa ja partiointi itessään vähentää julkisten tilojen häiriökäyttäytymistä valvonnan lisääntymisen kautta. (Kivivuori 2008, 331-332.)

Adam Crawford ja Stuart Lister kirjoittavat, että vaikka näkyvä partiointi onkin kansalaisten suosiossa, ei sillä ole suurta vaikutusta rikosten ehkäisemisessä (Crawford & Lister 2004, 2). Kuitenkin poliisilain (22.7.2011/872) 1. luvun 1§: mukaan poliisin tehtäviin kuuluu ennaltaehkäistä rikoksia. Ennaltaehkäisyn keinona käytetään muun muassa näkyvää partiointia. Järkeenkäypää olisikin, että näkyvyydellä aikaansaataisiin ihmisissä ajatus siitä, että yleistä järjestystä ja turvallisuutta valvotaan ja samalla kiinnijäämisriskin kasvu mahdollisesti ehkäisisi rikolliseen toimintaan ryhtymistä. Poliisin ollessa valmiiksi saatavilla jäisivät rikoksentekijät ehkä helpommin kiinni ja joutuisivat varmemmin vastuuseen teoistaan.

Poliisilain lisäksi poliisin toimintaa ohjaavat muutkin lait, esimerkiksi esitutkintalaki ja pakkokeinolaki. Myös poliisihallitus antaa ohjeita ja määräyksiä, joiden mukaan poliisi toimii. Näiden velvoittavien ja ohjaavien tekstien pohjalta poliisi toimii ja tekee harkintaa tehtävien hoitamisen suhteen. Poliisi on veloitettu tekemään tiettyjä asioita, mutta joissain tapauksista voidaan käyttää tehtäväkohtaista harkintaa esimerkiksi sakottamisen ja huomautuksen välillä.

Poliisihallituksen antaman ohjeet ja määräykset poliisin toiminnasta ovat suurelta osin salassa pidettävää tietoa ja siksi tällaisia tarkempia toimintoja ei tässä tutkimuksessa avata.

3 TUTKIMUKSEN TOTEUTUS

3.1 Tutkimusmenetelmä

Tutkimusta suunnitellessa tulee valita, millä menetelmällä tutkimus tehdään. Yleisimmin nämä menetelmät jaetaan laadulliseen eli kvalitatiiviseen, sekä määrälliseen eli kvantitatiiviseen tutkimukseen. Menetelmäksi valitaan se, joka parhaiten tukee tutkimuskysymysten ratkaisemista. Tämä valinta tulee myös perustella. (Kananen 2015, 65-67.)

Valintaa kvalitatiivisen ja kvantitatiivisen tutkimusmenetelmän välillä ei voi tehdä arpoamalla, sillä jokaiseen tutkimusongelmaan on oma menetelmänsä. Koska menetelmä valitaan ongelman perusteella, pitää ongelma tuntea. Tuntematta ongelmaa, ei voi valita sen ratkaisemiseen sopivaa menetelmää (Kananen 2015, 65).

Tämän opinnäytetyön tutkimuksessa on käytetty kvalitatiivista eli laadullista tutkimusmenetelmää. Tarkoituksena ei ollut tuottaa tilastoja tai muuta yleistettävää dataa, vaan keskittyä tutkimaan Jokelan keskustassa toimivien elintarvikeliikkeiden edustajien ja poliisin edustajan näkemyksiä poliisin saatavuudesta Jokelassa. Tutkimustulosten perusteella pohdittiin, miten poliisitoimintaa voisi parantaa juuri kyseisellä paikkakunnalla.

3.1.1 Kvalitatiivinen tutkimus

Kvalitatiivinen eli laadullinen tutkimus tarkoittaa tutkimusta, jota ei pohjata tilastoihin ja numeraalisiin faktoihin, vaan jossa pyritään ymmärtämään tutkittavan kohteen ominaisuuksia ja merkityksiä tutkimalla kyseistä kohdetta tarkemmin. Kvalitatiivinen tutkimus on monesti määritelty sen kautta mitä se ei ole ja vertaamalla sitä kvantitatiiviseen tutkimukseen (Eskola & Suoranta 2003,13). Kvalitatiivisessa tutkimuksessa perehdytään varsin pieneen määrään tapauksia ja analysoidaan niitä perusteellisesti (Eskola & Suoranta 2003, 18), kun taas kvantitatiivisessa eli määrällisessä tutkimuksessa kohteena on suurempi joukko ihmisiä tai tapauksia ja tavoitteena on luoda varsin yleistettävää uutta informaatiota.

Kvalitatiivisen tutkimuksen tavoitteena on usein tuoda esille tutkimuskohteiden oma näkökulma asioihin. Se tarjoaa mahdollisuuden syvälliseen näkemykseen erilaisista ilmiöistä ja

kohteita voidaan tutkia hyvin perusteellisestikin. (Kananen 2017, 33.) Yleisesti ottaen voidaan sanoa, että olipa kvalitatiivisen tutkimuksen pääasiallinen näkökulma mikä tahansa, siihen kuitenkin yleensä sovelletaan joiltakin osin myös faktanäkökulmaa (Alasuutari 1995, 94). Toisaalta kvalitatiivisen tutkimusmenetelmän heikkoutena on esimerkiksi se, ettei se anna mahdollisuutta yleistämiseen, vaan tulokset pätevät lähinnä vain kohdetapauksessa (Kananen 2017, 33).

Kvalitatiivinen tutkimusmenetelmä valitaan usein sellaisiin tutkimuksiin, joilla tutkitaan ilmiöitä, joista ei ole paljoa tietoa ennestään. Kananen kirjoittaa, että pääsääntö on se, että mitä vähemmän ilmiöstä tiedetään, sitä todennäköisimmin kvalitatiivinen tutkimus tulee kysymykseen (Kananen 2017, 33). Tässä tutkimuksessa ilmiöstä ei ollut aiempaa faktatietoa, joten kvalitatiivinen tutkimusmenetelmä valikoitui kuin itsestään. Tutkimusmenetelmänä kvalitatiivinen tutkimus on myös kuvailevampaa kuin kvantitatiivinen (Kananen 2017, 36).

3.1.2 Teemahaastattelu

Yksi kvalitatiivisen tutkimusmenetelmän tiedonhankintamuoto on haastattelu. Haastattelu on joustava tiedonhankintamenetelmä ja siten se soveltuu hyvin erilaisiin tarkoituksiin. Sen hyviin puoliin kuuluu myös se, että se on usein sekä tutkijan, että tutkittavan kohteen mielestä miellyttävä tutkimusmuoto. Haastateltava tuntee saavansa äänensä kuuluviin ja haastattelija saa haastattelusta enemmän irti kuin vaikkapa kyselylomakkeesta. Haastattelu on yksinkertaisimmillaan keskustelu, jossa toinen osapuoli puhuu ja toinen kuuntelee. (Hirsjärvi & Hurme 2008, 11.)

Haastattelun vahvuus on sen monipuolisuus ja käytettävyys. Haastattelu taipuu monenlaiseen tutkimukseen ja siinä saadaan laajempia ja vapaamuotoisempia vastauksia, kuin vaikkapa täysin strukturoidulla kyselylomakkeella. Haastattelun vahvuutena pidetään myös sitä, että ihminen nähdään subjektina, jolle on annettava mahdollisuus tuoda esille itseään koskevia asioita niin vapaasti, kuin mahdollista (Hirsjärvi & Hurme 2000, 35).

Haastattelussa voidaan syventää ja selventää saatuja tietoja ja tutkittava kohde nähdään aktiivisena toimijana, subjektina (Hirsjärvi & Hurme 2008, 35). Toki sillä on myös heikkoutensa, kuten se, ettei haastattelusta saatava tieto ole välttämättä kovin yleistettävää. Haastattelussa haastateltavan mielipiteet ja näkemykset värittävät todellisuutta ja niiden pohjalta ei

voida tuottaa esimerkiksi tieteellistä faktaa. Lisäksi haastattelu on käytännön syistä aikaa vievää ja siihen tulee usein kustannuksia (Hirsjärvi & Hurme 2008, 35).

Teemahaastattelulle tyypillistä on myös se, että haastatellut ovat kokeneet saman tilanteen. Teemahaastattelu on niin sanottu puolistrukturoitu haastattelu. Haastattelun teema-alueet ovat kaikille samat, mutta valmiita kysymyksiä ei välttämättä ole. Haastattelun muoto ei kuitenkaan ole täysin vapaa, kuten syvähaastattelu. (Hirsjärvi & Hurme 2008, 47-48.)

Tässä tutkimuksessa teemahaastattelun puolistruktuurisuudella pyrittiin siihen, että haastateltava sai oman mielipiteensä ja näkemyksensä kuuluviin, teemat vain ohjasivat keskustelua tiettyyn suuntaan. Muutamia kysymyksiä esitettiin siksi, että saatiin varmuudella vastaus tämän opinnäytetyöntutkimuskysymyksiin, mutta avoin keskustelu toi esille myös asioita, joita ei oltu osattu ajatella etukäteen. Teemahaastatteluilla pyrittiin mahdollisimman aitoon informaatioon niin poliisin kohtaamisesta, kuin poliisin tarpeestakin. Kyselylomakkeella tietoja ei olisi voitu syventää samalla tavalla kuin joustavassa haastattelutilanteessa. Haastattelun avulla tutkimuksen kohteelle voitiin esittää lisäkysymyksiä, joiden avulla vastauksia voitiin tarkentaa tai selventää

Kolmessa teemahaastattelussa, jotka kohdistuivat Jokelassa toimivien yritysten vastaaviin, käytettiin samaa haastattelurunkoa. Poliisin edustajalle laadittiin oman haastattelurunko, joka perustui aiempien haastattelujen pohjalta saatuun tietoon. Nämä kaikki haastattelurungot oli rakennettu niin, että ne mahdollistivat vastausten vertailun ja teemoittelun.

Analysointivaiheessa selviää se, onko aineistoa kerätty tarpeeksi (Kananen 2017, 35). Analyysin keinoja ovat esimerkiksi laskeminen, asteikointi ja teemoittelu. Tässä tutkimuksessa analyysitavaksi on valikoitunut teemoittelu. Se tarkoittaa, että analyysivaiheessa tarkastellaan sellaisia aineistosta nousevia piirteitä, jotka ovat yhteisiä useammalle haastateltavalle. Teemoittelussa esiin nousseet teemat voivat olla etukäteen suunniteltuja haastattelun teemoja, mutta on mahdollista myös, että haastattelun aikana esiin nousee myös täysin uusia teemoja. (Hirsjärvi & Hurme 2008, 172-173.)

Analysoinnin jälkeen haastattelut tulee vielä raportoida. Raportointi käsittää kaikki ne suulliset ja kirjalliset tavat, joilla tutkimus esitetään ulkopuolisille (Hirsjärvi & Hurme 2008, 191). Tutkimusraportissa pätevät tieteellisen kirjoittamisen muodot. Kuitenkin kvalitatiivista tutkimusta tehdessä tulee ottaa huomioon myös tekstin asu ja se, miten se palvelee

tarkoitusta. Kvantitatiivisissa tutkimuksissa on vakiintunut oma tieteellinen kirjoitustyylinensä, mutta kvalitatiivisessa tutkimuksessa pyritään säilyttämään aineiston rikkaus (Hirsjärvi & Hurme 2008, 191). Siten kirjoitustyyli voi olla hieman vapaampi kuin se olisi määrällistä tutkimusta tehdessä. Kvalitatiivista tutkimusta tehdessä kirjoittaminen on osa prosessin etenemistä. Kirjoittaminen tulee aloittaa jo prosessin alkuvaiheessa, viimeistään aineistoa kerätessä (Hirsjärvi & Hurme 2008, 192).

3.2 Tutkimusaineisto

Tässä opinnäytetyössä haastateltiin kolmea Jokelassa toimivan elintarvikeliikkeen edustajaa. He kaikki ovat jossakin vastaavan asemassa edustamassaan yrityksessä. Yritysten edustajiksi valittiin vastaavan asemassa toimivia henkilöitä, koska heillä uskottiin olevan paras näkemys siitä, millaisissa tilanteissa poliisin palveluita on tarvittu ja miten poliisin toiminta on vaikuttanut yrityksen toimintaan.

Tutkittavat yritykset valikoituivat kuin itsestään. Alueella, jota tutkimus käsitteli, sijaitsee vain kolme elintarvikealan yritystä, joten nämä yritykset valittiin. Elintarvikealan yritysten näkökulma työhön valittiin sen vuoksi, että elintarvikeyritysten oletettiin olleen näpistys- ja häiriötehtävien kohteena useammin, kuin muiden alueella sijaitsevien yritysten. Tämä oletama perustui työelämästä saatuun kokemukseen näpistys- ja häiriötehtävistä.

Kolmen elintarvikeliikkeen vastaavan lisäksi haastateltiin yhtä poliisin edustajaa. Tämä poliisin edustaja on alipäällystötasoinen kentällä toimiva poliisimies, joka toimii myös kenttäjohtajan tehtävissä, sillä kenttäjohtoalueella, johon Jokelakin kuuluu. Hän valikoitui poliisin edustajaksi sen vuoksi, että tutkimuksessa haluttiin haastatella sellaista poliisimiestä, jolla on aluetuntemusta niin Jokelasta kuin muistakin saman kenttäjohtoalueen taajamista. Aluetuntemuksen uskottiin vaikuttavan näkemykseen Jokelasta ja sen hyvistä ja huonoista puolistä. Lisäksi koko kenttäjohtoalueen tuntemus vaikuttaa siihen, millaisena Jokela nähdään, kun verrataan sitä muihin samankaltaisiin taajamiin.

Tässä tutkimuksessa käytettiin lähteenä hätäkeskustietojärjestelmä Politripia. Hätäkeskustietojärjestelmä Politrip on poliisin ja hätäkeskuksen yhteiskäytössä oleva tietojär-

jestelmä. Politripiin tallennetaan hätäkeskuksen poliisille jakamat tehtävät, sekä poliisi-partioiden oma-aloitteiset tehtävät, mutta sieltä ei ole löydettävissä sellaisia epäiltyjä rikoksia, joista on tehty vain rikosilmoitus, ellei asiasta ole ilmoitettu ensin hätäkeskukseen. Politripista on kuitenkin nähtävissä selkeästi tehtäväluokittain näpistys- ja häiriötehtävät, joihin opinnäytetyö on keskittynyt, sekä niiden vasteajat.

Hätäkeskustietojärjestelmästä tarkasteltiin omaisuus- ja häiriötehtävien määriä, sekä niiden vasteaikoja. Ongelmana vasteaikojen käyttämisessä on niiden luotettavuus, sillä ajat ovat riippuvaisia siitä, onko partio lähtenyt matkaan heti tehtävän saatuaan, ja onko se muistanut ilmoittaa olevansa tehtäväpaikalla silloin, kun paikalle on saavuttu. Tarkastelluissa ajoissa on mahdollisuus inhimillisiin virheisiin, joten niiden luotettavuudesta ei ole takeita. Nämä virhemarginaalit on kuitenkin esitetty tässä opinnäytetyössä tilastotiedon tarkastelun yhteydessä.

Valitusta aiheesta oli vaikea löytää kirjallisia lähteitä. Faktatiedot Jokelan taajamasta ovat Tuusulan kunnan verkkosivuilta. Infoa Jokelan taajamasta tiedusteltiin myös Tuusulan kunnalta sähköpostitse, mutta tätä kautta tiedonsaanti jäi suppeaksi. Lisäksi tutkittu ilmiö on melko spesifi ja tiettyyn alueeseen sidottu, joten vertailukohtaa tai faktapohjaa siihen ei ole olemassa. Kuitenkin perinteistä kirjallisuutta löydettiin tutkimusmenetelmistä ja poliisin toiminnasta. Myös muutamia lakeja on käytetty tämän opinnäytteen lähteinä.

3.3 Tutkimuseettiset periaatteet

3.3.1 Reliabiliteetti ja validiteetti

Jotta tutkimus olisi luotettava, tulee sen perustua tiettyihin periaatteisiin. Reliabiliteetilla ilmaistaan se, miten luotettavasti käytetty tutkimusmenetelmä mittaa sitä ilmiötä, jota tutkimuksessa selvitetään. Sitä voidaan arvioida esimerkiksi toistomittauksilla. (Hiltunen 2009, 8.) Reliabiliteetti siis tarkoittaa tutkimustulosten pysyvyyttä. Tällöin toistomittauksilla, eli tutkimuksen uusimisella saadaan saman kaltaiset tulokset, kuin aiemmalla tutkimuksella. (Kananen 2017, 175.)

Validiteetin käsite puolestaan voidaan jakaa kahteen osaan, ulkoiseen ja sisäiseen validiteettiin. Sisäinen validiteetti tarkoittaa tutkimuksen teoreettisten ja käsitteellisten määrittelyjen

sopuointua. Ulkoisella validiteetilla tarkoitetaan puolestaan tutkimuksesta tehtyjen johtopäätösten ja aineiston välisen suhteen pätevyyttä. (Eskola & Suoranta 2003, 213.) Validiteetin puuttuminen kokonaan tarkoittaisi sitä, ettei tutkimuksella ole arvoa, vaan tutkimuksella tutkittaisiin jotain aivan muuta, kuin mitä on ollut tarkoitus tutkia (Hiltunen 2009, 2).

3.3.2 Tutkimuslupa

Koska tässä tutkimuksessa on käytetty lähteenä poliisin tietojärjestelmää, on sille tarvittu tutkimuslupa. Tutkimuslupa, jonka pohjalta järjestelmää on käytetty, koski Häätäkeskustietojärjestelmä Politripiä. Häätäkeskustietojärjestelmän osalta lupaa oli rajattu kattamaan vain vuonna 2018 järjestelmään kirjatut tehtävät, joiden tapahtumapaikka on Tuusulan Jokela. Tästä syystä tässä opinnäytetyössä käsitellään ainoastaan vuoden 2018 tilastointeja. Häätäkeskustietojärjestelmään tallentuu vain ne tehtävät ja epäillyt rikokset, jotka on ilmoitettu häätäkeskukseen, tai poliisi on itse kirjannut tehtäviksi. Muulla tavalla ilmi tulleet epäillyt rikokset eivät siis näy tämän opinnäytteen tilastoinneissa.

3.3.3 Anonymiteetti ja vapaaehtoisuus

Tutkimuksessa haastateltiin Jokelassa toimivista yrityksistä sellaisia henkilöitä, jotka ovat jossakin vastuuasemassa näissä yrityksissä. Tässä opinnäytetyössä näistä henkilöistä käytetään yhteistä nimitystä ”yrityksen vastaava” tai ”yrityksen edustaja”. Tällä varmistamme haastateltavien pysymisen anonyyminä. Yrityksistä käytämme nimityksiä yritys A, yritys B ja yritys C. Vaikkakin tutkimuksen kohdeyritykset ovat selvitettävissä, koska ne ovat Jokelan ainoat elintarvikeliikkeet, takaavat nämä nimitykset sen, että yksittäistä vastausta ei voida kohdistaa tiettyyn yritykseen.

Anonymiteetistä myös kerrottiin haastateltaville ennen haastattelua tai siihen suostumista. Tällä pyrittiin siihen, että saadaan mahdollisimman totuudenmukaisia vastauksia kysymyksiin. Anonymiteetillä taattiin myös se, ettei haastateltavan kertoman perusteella mitään yksityiskohtaa voida liittää tiettyyn yritykseen. Osallistuminen tutkimukseen perustui vapaaehtoisuuteen ja haastateltavat halusivat osallistua tutkimukseen.

3.4 Teemahaastatteluiden sisältö

Syy miksi juuri tämä aihe valikoitui opinnäytetyön aiheeksi, oli se, että palautetta poliisin vähäisestä läsnäolosta ja valvonnan puutteesta pienillä paikoilla oli kuultu paljon. Lisäksi kokemukseen perustuva tieto siitä, että pienille paikoille on yleensä jonkin verran matkaa poliisiasemilta, ohjasi aihevalintaa. Tämän kokemukseen perustuvan tiedon vuoksi kiinnostuttiin myös siitä, millaisia kokemuksia pienillä paikkakunnilla toimivilla yrityksillä on poliisin toiminnasta. Kaikkien yritysten vastaavien haastatteluissa käytettiin samoja haastatteluteemoja, jotka suunniteltiin vastaamaan tutkimuskysymyksiin. Selvitettiin, kestääkö poliisin paikalle saapuminen liian kauan ja vaikuttaako tämä mahdollinen poliisin odottaminen yrityksen toimintaan? Haastateltavilta tiedusteltiin myös, millaista palvelua he ovat saaneet poliisilta. Lisäksi vertailtiin, ovatko poliisin palvelut samalla tasolla jokaisen yrityksen kohdalla. Tärkeäksi koettiin myös mahdollisesti esiin nousevat kehityskohteet ja sellaiset toiveet poliisille, joita yritysten vastaavilta voisi löytyä.

Poliisin edustajan haastattelussa käytetyt teemat suunniteltiin vastaamaan niitä aihealueita, joita yritysten vastaavienkin haastatteluissa käytiin läpi. Tavoitteena oli verrata yritysten vastaavien ja poliisin edustajan näkemyksiä toisiinsa ja löytää ne kohteet, joita olisi mahdollista kehittää. Valittujen teemojen avulla pyrittiin selvittämään poliisin edustajan näkemys siitä, millainen Jokela on alueena, miten nykyiset resurssit ja valvonta riittävät ja miten tehtäviä hoidetaan Jokelassa.

Kaikki haastattelut ajoitettiin mahdollisimman lähelle toisiaan, jotta ne olisivat mahdollisimman vertailukelpoiset keskenään. Poliisin edustaja haastateltiin viimeiseksi, koska ensin haluttiin selvittää tutkittavien yritysten vastaavien näkemykset asiaan. Poliisin edustajalta haluttiin puolestaan vertailun vuoksi vastauksia siihen, miten poliisissa koetaan nämä asiat. Verrattaessa näiden kahden osapuolen näkemyksiä voitiin löytää ne seikat, jotka kaipaisivat kehitystä ja joita voitaisiin kehittää.

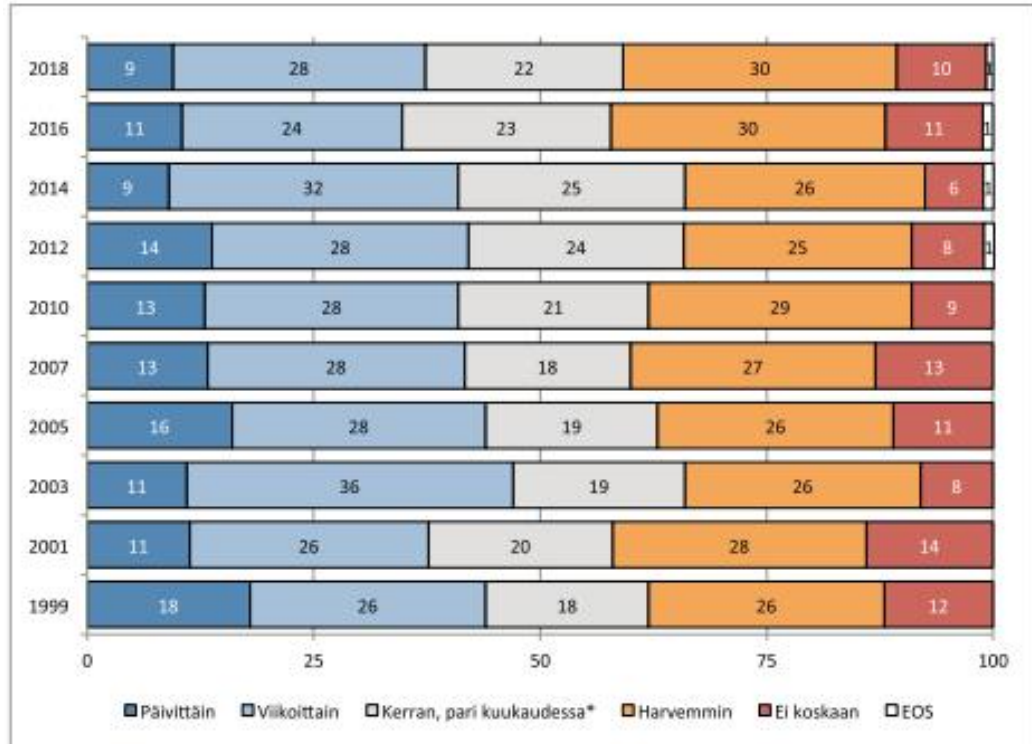
Haastattelut toteutettiin käytännössä siten, että toinen haastattelija hoiti itse haastattelemisen ja toinen kirjasi samalla haastattelut tietokoneelle. Toimimalla näin säästettiin runsaasti aikaa, koska haastatteluja ei jouduttu enää litteroimaan. Tehtävänjako oli jokaisessa haastattelussa sama. Tällä pyrittiin siihen, että haastattelut olisivat mahdollisimman vertailukelpoiset ja kysymysten asettelu olisi mahdollisimman samanlainen jokaisessa haastattelussa. Myös muistiinpanojen tekemisessä voitiin hyödyntää yhden ihmisen tyyliä ja siten tehdä muistiinpanojen kirjaamisesta tehokkaampaa.

Litterointi olisi voinut avata mahdollisuuden analysoida haastateltavien kertomaa tarkemmin, mutta sen ei koettu antavan juurikaan lisäinformaatiota tähän tutkimukseen. Harkitessa litterointia tutustuttiin Hirsjärven ja Hurmeen kirjaan teemahaastattelusta. Heidän mukaansa litteroimatta jättäminen ja päätelmien tekeminen suoraan tallennetusta materiaalista on helppoa silloin kun haastateltavia on vain muutama ja haastattelut ovat kestoiltaan lyhyitä (Hirsjärvi & Hurme 2000, 138). Tämän vuoksi haastattelujen litteroinnin sijaan valittiin muistiinpanojen kirjaaminen haastattelujen aikana ja muistiinpanojen muuttaminen valmiiksi tekstiksi mahdollisimman nopeasti. Tällöin haastattelujen kulku oli tuoreessa muistissa ja muistiinpanojen avulla saatiin haastateltavien näkemykset kirjattua sujuvasti.

3.4.1 Yritysten vastaavien näkemys poliisin toiminnasta

Ensimmäinen teema, joka otettiin esille yritysten vastaavien haastatteluissa, oli poliisin toiminta. Yritysten vastaavien näkökulma siihen, miten heidän mielestään poliisi toimii Jokelassa, haluttiin selvittää. Tavoitteena oli kuulla yritysten vastaavilta, onko poliisi heidän mielestään saatavilla Jokelassa ja näkykö poliisi tarpeeksi Jokelan katukuvassa.

Tätä teemaa pohjusti myös Poliisibarometrissä 2018 selvitettyyn poliisin näkyvyyteen. Barometrissä oli kysytty, kuinka usein kansalaiset ovat nähneet poliisin partioivan omalla asuinalueellaan. Henkilöiden määrä, jotka näkevät poliisin partioivan asuinalueellaan päivittäin tai viikoittain, on hieman vähentynyt vuoden 2010 jälkeen, mutta muutos ei ole huomattava (Poliisibarometri 2018, 52). Seuraavassa kaaviossa esitetyt luvut ovat prosenttiosuuksia vastauksista.



Kaavio 1 (Poliisibarometri 2018, 52)

Myös vasteajoilla ja viiveillä on joskus suurikin merkitys tehtävän hoitamiseen. Lyhyellä viiveellä tapahtuman ja hätäkeskukseen ilmoittamisen välillä ja hätäkeskukseen ilmoittamisen ja poliisin paikalle saapumisen välillä saadaan varmemmin pakeneva tekijä kiinni. Lisäksi lyhyt viive vähentää turvattomuuden tunnetta kansalaisissa ja haittaa tutkimiemme kaltaisten yritysten toimintaa vähemmän.

Tämän teeman alle liitettiin myös kysymyksiä siitä, miten poliisi on toiminut, silloin kun yritykset ovat tarvinneet poliisin palveluita. Etukäteen oletettiin poliisin saavan kritiikkiä siitä, että poliisin paikalle saapumisessa kestää liian kauan. Tästä aiheesta saatiin kuulla paljon mielipiteitä, mutta yritysten vastaavat olivat ymmärtäväisiä sen suhteen, miksi vasteajat joskus venyvät pitkiksi. Lisäksi haluttiin tietää, hoitaako poliisi tehtäviä paikan päällä vai esimerkiksi puhelimitse neuvomalla.

3.4.2 Poliisitoiminnan vaikutus yritysten toimintaan

Toisena teemana käsiteltiin omaisuuteen ja yleiseen järjestykseen ja turvallisuuteen liittyvien tapausten vaikutusta yrityksen toimintaan. Kiinnostavaa oli se, onko tutkituilla yrityksillä omia vartijoita vai ottavatko myyjät esimerkiksi kiinni näpistelijoitä.

Pakkokeinolain (22.7.2011/806) 2. luvun 2§ käsittelee yleistä kiinniotto-oikeutta. Jokainen saa ottaa kiinni verekseltä tai pakenemasta tavatun rikoksesta epäillyn, jos rikoksesta saattaa seurata vankeutta tai rikos on lievä pahoinpitely, näpistys,--. (PKL 2:2§ 1 mom.) Kiinni otettu on viipymättä luovutettava poliisimiehelle (PKL 2:2§ 3 mom).

Pakkokeinolain määrittelemä yleinen kiinniotto-oikeus pätee myös näpistystilanteessa ja sen mukaan jokainen saa ottaa kiinni verekseltä tai pakenemasta tavatun rikoksesta epäillyn. Pykälän 3. momentti linjaa, että kiinniotettu rikoksesta epäilty on luovutettava viipymättä poliisille. Näin oletettiin myös yritysten toimivan.

Toinen mielenkiintoinen aihe haastatteluissa oli se, että miten näpistelijän kiinni ottaminen vaikuttaa yrityksen toimintaan. Oletettavaa oli, että näpistelijän kanssa poliisin odottaminen viivästyttää yhden työntekijän töitä niin kauan, kunnes poliisi tulee hoitamaan tilanteen. Yrityksille voi aiheutua niin kuluja kuin turvallisuusriskejäkin näpistelijän kanssa odottaessa ja jokainen tietenkin toivoisi, etteivät tällaiset tilanteet olisi pitkäkestoisia.

Haastatteluissa haluttiin myös selvittää, jätetäänkö joitain tapauksia ilmoittamatta sen vuoksi, että poliisin paikalle tulo kestää tai siksi, että poliisin ei uskota saavan tekijää kiinni. Tämä oli aihe, josta haluttiin kysyä myös sen vuoksi, jotta vastauksia voitiin verrata poliisin edustajan näkemykseen samasta asiasta.

3.4.3 Yritysten vastaavien näkemät kehityskohteet ja toiveet

Tutkimuksen tavoite on kehittää poliisin toimintaa Jokelan alueella. Hypoteesi oli se, että poliisia kaivattaisiin enemmän näkyville ja nopeammin saataville Jokelassa. Tällä oletettiin olevan jonkinlaista vaikutusta esimerkiksi omaisuus- ja häiriörikosten määrään ja tekijöiden kiinnijäämisprosenttiin. Samalla vaikutusta voitiin olettaa olevan kansalaisten mielikuvaan poliisista ja poliisin mahdollisuuksista saada rikoksentekijät kiinni.

Yritysten vastaavilta kysyttiin, millaisia toiveita heillä olisi poliisin toiminnalle ja sen kehittämiselle. Tätä teemaa käsitellessä toivottiin saatavan joitain ideoita tai näkemyksiä siitä, miten omaisuusrikoksia tai niistä aiheutuvia haittavaikutuksia saataisiin vähennettyä ja millä lailla poliisin toimintaa voitaisiin kehittää häiriötehtävien hoidon suhteen.

Yksi keskeisimmistä teemoista jätettiin viimeiseksi, koska aiemman keskustelun haluttiin pohjustavan haastateltavia tähän teemaan. Tärkeänä koettiin kysyä haastateltavilta, että uskoisivatko he, että poliisin laajempi näkyvyys Jokelan katukuvassa vähentäisi omaisuuteen ja yleiseen järjestykseen ja turvallisuuteen liittyviä tehtäviä Jokelassa.

3.4.4 Poliisin edustajan näkemys Jokelasta alueena

Haastattelussa pyrittiin selvittämään, millainen Jokela on alueena poliisin näkökulmasta. Tuusula itsessään on tietyllä tavalla hankalan muotoinen kunta, sillä sen pohjoisosat jäävät hieman kauemmaksi kunnan keskuksesta, Hyrylästä. Tuusulan kuntaan kuuluvien paikkakuntien aluevastuu on lisäksi jaettu osin Hyvinkään ja osin Järvenpään poliisiasemille. Haastattelussa toivottiin saatavan selville se, onko Jokelan sijainti tai etäisyys syynä siihen, että näkyvää valvontaa on vähemmän. Kiinnostavaa oli myös se, pidetäänkö aluetta niin rauhallisena ja rikosmääriä siellä niin alhaisina, että valvonta ja näkyvyys jäävät sen vuoksi vähemmälle kuin esimerkiksi Hyvinkään alueella.

3.4.5 Poliisin edustajan näkemys resurssien ja valvonnan riittävydestä

Kuten monessa muussakin paikassa, myös tämän tutkimuksen kohdealueella resurssien määrä on kustannusten vuoksi ajettu mahdollisimman pieneksi. Partioita ei riitä jokaiselle alueelle koko ajan valvomaan yleistä järjestystä ja turvallisuutta, joten niiden tulee liikkua suuremmalla alueella. Tämä taas aiheuttanee sen, että partioilla on yhä vähemmän aikaa valvoa yhtä aluetta ja siten niin suurten, kuin pienempienkin paikkakuntien valvonta jää suppeammaksi.

Haastattelussa haluttiin selvittää poliisin edustajan näkökulman siihen, partioidaanko Jokelan alueella tietoisesti vähemmän, koska sinne saadaan myös vähemmän tehtäviä hätäkeskukselta, vai onko kyseessä vain yleinen resurssien vähäisyys. Poliisin edustajalta kysyttiin myös, onko hän havainnut konstaapelien keskuudessa jonkinlaista asennoitumista Jokelan alueeseen ja sen valvontaan ja miten hän kokee nykyisten resurssien ja valvonnan riittävyyden alueella.

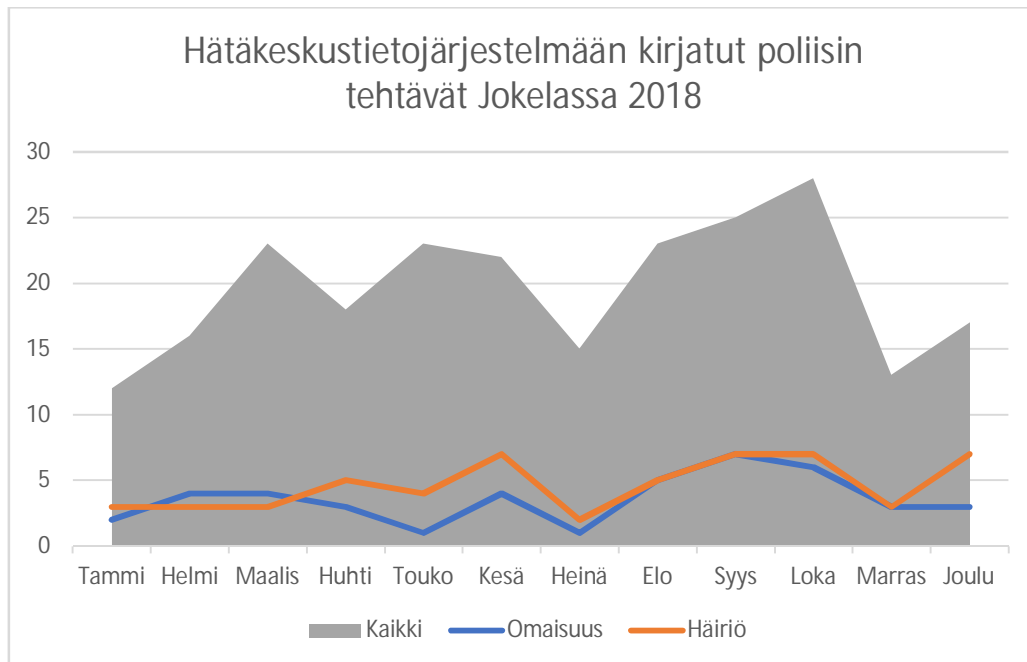
3.4.6 Poliisin edustajan näkemys tehtävien hoitamisesta

Yritysten vastaavia haastatteluissa kysyttiin, hoitaako poliisi tehtäviä tulemalla paikan päälle vai esimerkiksi puhelimitse neuvomalla ja ohjeistamalla. Samaan asiaan kysyttiin kantaa myös poliisin edustajalta. Tärkein syy, miksi ylipäättään tutkimukseen haluttiin myös poliisin edustajan näkökanta, oli se, että voitiin verrata sekä kohdeyritysten vastaavien, että poliisin edustajan näkemyksiä toisiinsa ja siten tuoda ilmi asioita, joiden pohjalta poliisin toimintaa voitaisiin kehittää Jokelan alueen suhteen.

Mielenkiintoista oli se, vaikuttaako välimatka Hyvinkään ja Jokelan välillä jotenkin tehtävien hoitamiseen tai hoitamisjärjestykseen. Toki, tehtävien luonnekin vaikuttaa päätöksentekoon siitä, missä järjestyksessä tehtävät tulevat hoidetuksi.

4 TUTKIMUSTULOKSET

4.1 Tilastotietoa poliisin tehtävistä Jokelassa



Kaavio 2. (Hätäkeskustietojärjestelmä, 2018)

Kaaviossa 2 on esitetty harmaalla hätäkeskustietojärjestelmään kirjattujen poliisitehtävien kokonaismäärä Jokelan alueelle vuonna 2018. Tarkastelua tehtäessä on huomioitava, että kaikkia poliisin tehtäviä ei ole kirjattu hätäkeskustietojärjestelmään, ja tämä aiheuttaa eroa

todellisten tehtävämäärien välillä. Kaavio on siis suuntaa antava ja se sisältää ne tehtävät, jotka on kirjattu hätäkeskustietojärjestelmään vuonna 2018.

Oranssilla viivalla on merkitty hätäkeskustietojärjestelmään kirjatut erilaiset häiriökäyttäytymiset Jokelassa vuonna 2018, joihin kuuluvat esimerkiksi päihtyneenä häiriköivät henkilöt ja erilaiset fyysiseen koskemattomuuteen liittyvät tehtävät, kuten pahoinpitelyt. Omaisuuden suojaan liittyvät tehtävät on merkitty sinisellä viivalla, ja niihin kuuluvat muun muassa näpistyksiset ja muut varkaudet sekä vahingon aiheuttamiset omaisuudelle. Omaisuus- ja häiriötehtävien lisäksi alueella on muun muassa liikennetehtäviä ja esimerkiksi Jokelan vankila aiheuttaa joitakin kuljetustehtäviä poliisille.

Kaaviosta 2 voidaan todeta, että tarkastelun kohteena olleita tehtäviä tulee joka kuukausi Jokelan alueelle. Kaavio ja siinä esitetyt luvut eivät kuitenkaan kuvaa täysin realistisesti tilannetta Jokelassa, sillä kaaviossa on kuvattu vain tapaukset, jotka on kirjattu hätäkeskustietojärjestelmään. Jokaisella paikkakunnalla ja jokaisessa kaupungissa on oletettavasti paljon esimerkiksi häiriötilanteita, joista ei ilmoiteta hätäkeskukseen. Lisäksi omaisuuteen liittyvistä tehtävistä voidaan todeta, että lukuisat omaisuuteen liittyvät rikokset ilmoitetaan sähköisellä rikosilmoituksella tai niistä tullaan ilmoittamaan poliisiasemalle henkilökohtaisesti. Tällöin ne eivät kirjaudu hätäkeskustietojärjestelmään, eivätkä ne ole nähtävissä tässä kaaviossa.

Kaikkiaan hätäkeskustietojärjestelmään kirjatut tehtävämäärät Jokelassa pysyttelivät vuonna 2018 alle 30:ssä kappaleessa joka kuukausi. Loppu- ja alkuvuosi vaikuttavat rauhallisimmilta kokonaistehtävämäärien suhteen, vaikka häiriökäyttäytymisistä johtuvat tehtävät kaksinkertaistuivat marraskuusta joulukuuhun. Tähän voivat vaikuttaa joulukuussa vietettävät pikkujoulut ja uusivuosi. Joulun alla pidetään myös paljon lomia, joiden aikana esimerkiksi alkoholia kuluu mahdollisesti enemmän kuin muuten, ja tämä voi aiheuttaa häiriöitä ja tehtäviä poliisille. Päihteiden käyttö yleensäkin, niin kesällä, kuin juhlapyhienkin aikaan, tuottaa poliisille enemmän häiriöstä johtuvia tehtäviä.



Kaavio 3. (Hätäkeskustietojärjestelmä, 2018)

Kaaviossa 3 on esitetty myymälävarkautehtävien vasteaikoja minuutteina. Kaavio kuvaa vasteaikojen vaihteluväliä ja sitä, ettei poliisin paikalle saapuminen vie aina yhtä kauan. Joskus poliisi on tullut paikalle jopa alle viidessä minuutissa, kun taas toisinaan paikalle saapuminen on vienyt yli 45 minuuttia. Tätäkään kaaviota ei voida pitää täysin validina, sillä se perustuu ainoastaan yhdeksään hätäkeskustietojärjestelmään kirjattuun myymälävarkautehtävään.

Vasteaikoja vertailtiin siksi, että saatiin tietopohjaa sille, kuinka kauan poliisilla kestää saapua tehtäväpaikalle. Tämä vertailu osoittautui haastavammaksi kuin oli odotettu. Vasteajat eivät ole täysin luotettavia johtuen siitä, että ne riippuvat paljolti poliisimiehestä itsestään.

Kun poliisi saa tehtävän, usein hätäkeskuksesta laitetaan poliisipartion tilaksi ”matkalla”. Tällöin alkaa juoksemaan aika, joka poliisilla kestää saapua kohteeseen tehtävälle. Tämä tehtävälle lähtöaika pitää luultavasti suureksi osaksi paikkansa, mutta siinä kohtaa, kun partio saapuu tehtäväpaikalle, ei voidakaan enää luottaa järjestelmän antamiin vasteaikoihin sokeasti. Poliisimiehen tulee itse merkitä partio kohteeseen tai ilmoittaa tehtäväpaikalle saapumisesta hätäkeskukseen, jossa tämä voidaan myös tehdä. On mahdollista, että partio unohtaa tehdä tämän ilmoituksen heti, ja ilmoittaa kohteessa olonsa vasta myöhemmin, mikä vääristää aikaa, joka partiolla kestää saapua tehtävälle. Asiaan voi vaikuttaa myös se, että tietoliikenne ei aina toimi, niin kuin sen pitäisi. Tällöin radioliikenteen avulla voidaan ilmoittaa asioista hätäkeskukseen, mutta tämäkin vaatii vapaan radiokanavan ja pienen vapaan hetken hätäkeskuspäivystäjältä.

Vasteaikojen vertailu oli haastavaa myös siksi, ettei jokaisen tehtävän kohdalla niitä ole näkyvissä hätäkeskustietojärjestelmässä. Tästä syystä valitsimme tähän vertailuun niiden myymälävarkauksien vasteajat, jotka olivat nähtävissä hätäkeskustietojärjestelmässä eri kuukausina vuonna 2018.

Vasteaikaan vaikuttaa se, mistä poliisipartio lähtee tehtävälle. Mikäli jonain kertana poliisipartio on ollut juuri partioimassa Jokelan alueella, on vasteaika oletettavasti lyhyempi, kuin sellaisessa tilanteessa, kun partio lähtee matkaan esimerkiksi poliisiasemalta. Lähimmiltä poliisiasemilta matkaa kertyy Jokelaan noin 10-15 kilometriä, kuten tässä opinnäytetyössä on aiemminkin mainittu. Liikennesäännöistä poikkeamatta matka Hyvinkään poliisiasemalta Jokelaan kestää noin 15 minuuttia.

Lisäksi vasteaikoihin vaikuttaa luonnollisesti tehtävän kiireellisyysluokka. Kuten muissakin paikoissa, myös Jokelassa suurin osa näpistystehtävistä on kiireellisyydeltään B-luokkaa. Kuitenkin näpistystehtävien joukkoon mahtuu myös tilanteita, joissa tehtävä määritellään A- tai C-luokan tehtäväksi. A-luokan tehtävien ovat kiireellisimpiä, ja C-luokan tehtävät kiireettömmimpiä poliisin tehtäviä.



Kaavio 4. (Hätäkeskustietojärjestelmä, 2018)

Koska poliisin tehtävät on jaettu kolmeen eri kiireellisyysluokkaan, tarkastellaan tässä opinnäytetyössä, miten Jokelan alueen tehtävät ovat jakautuneet näiden kiireellisyysluokkien kesken vuonna 2018.

Ennako-oletus osui oikeaan, sillä B-luokan tehtäviä oli selvästi eniten, yli puolet kaikista poliisin tehtävistä. Osuudet ovat luultavasti samaa luokkaa muissakin pienissä taajamissa. Hätäkeskus määrittelee tehtävän alkuperäisen kiireellisyysluokan tiettyjen ilmoittajan antamien tietojen perusteella. Toisinaan kiireellisyysluokka ei ole määritelty samoin, kuin poliisin määritteli ja tällöin poliisin kenttäjohtaja voi päättää kiireellisyysluokan muuttamisesta. Lisäksi uudet ilmoitukset samasta tehtävästä voivat antaa sellaista lisäinformaatiota, joka muuttaa tehtävän kiireellisyysluokitusta. Inhimilliset virheet ovat myös tehtävän kiireellisyysluokittelussa mahdollisia ja toisinaan ne vääristävät tämän kaltaisia tilastointeja hieman.

4.2 Yritysten vastaavien haastattelut

Kaikkien yritysten edustajien haastatteluissa saatiin samankaltaisia vastauksia tutkimuskysymyksiin. Yrityksen A edustajan haastattelu ohjasi jonkin verran yritysten B ja C edustajien haastatteluja, sillä se antoi ensimmäisenä haastatteluna osviittaa siitä, minkälaisia mielipiteitä tullaan kohtaamaan minkäkin teeman sisällä.

Yrityksen A edustaja nosti ensimmäisenä esiin poliisin paikalle saapumiseen kuluvan ajan. Saman tekivät yritysten B ja C edustajat. Kaikilla yritysten vastaavilla oli sama näkemys siitä, että poliisin paikalle saapumisessa kestää yleisesti ottaen liian kauan, vaikka poikkeustapauksiakin oli nähty. Jokainen toki ymmärsi sen, että kiireellisemmät tehtävät hoidetaan ensin, mutta odotettu aika tuntui silti pitkältä ja vaikutti myös yrityksen toimintaan. Kiireellisissä tilanteissa poliisi oli kuitenkin ollut haastateltavien mukaan nopeasti paikalla.

Haastateltava A koki, että häiriötä ja näpistyksiä olisi mahdollisesti vähemmän, jos poliisi partioisi alueella enemmän. Näkyvyys rauhoittaisi hänen mukaansa varsinkin nuorisoa ja vähentäisi kauppiaan anastustarkoituksessa tulevien henkilöiden rohkeutta näpistellä. Lisäksi haastateltava A toivoi, että poliisi kävisi juttelemassa alueen nuorison kanssa. Hän ehdotti, että poliisi voisi tavata Jokelan uudet seitsemäsluokkalaiset, ja miksei jo nuoremmatkin, joka syksy ja keskustella heidän kanssaan siitä, miten näpistely ja muu lainvastainen toiminta vaikuttavat nuoren tulevaisuuteen. Haastateltava A koki, että tällä tavalla voitaisiin ehkäistä nuoren näpistelystä aloittamista tai saada jo aloitettu näpistely loppumaan.

Yrityksen B edustaja oli monessa asiassa samaa mieltä, kuin yrityksen A edustaja. Hän oli vahvasti myös sitä mieltä, että näkyvää partiointia tulisi olla enemmän, koska se ehkäisisi

näpistyyksiä. Lisäksi hän uskoi, että näpistelijät jäisivät helpommin kiinni, jos partioita olisi lähempänä saatavilla. Hän kertoi ilmoittavansa hätäkeskukseen aina paenneen näpistelijän mahdollisimman tarkat tuntomerkit ja poistumissuunnan. Hän kuitenkin mainitsi näpistelijän kiinnijäämisen olevan täysin tuurista kiinni. Yrityksen C edustaja totesi, että joistakin näpistyyksistä ei ilmoiteta, koska poliisin ei uskota saavan tekijää tai tekijöitä kiinni kuitenkaan. Hän sanoi myös, että poliisin parempi näkyvyys katukuvassa saattaisi luoda uskoa siihen, että näpistelijät voisivat jäädä kiinni, vaikka ehtisivätkin poistua myymälästä.

Myös yrityksen B edustaja nosti yllättäen esille toiveen siitä, että poliisi toimisi enemmän nuorten kanssa ennalta estävästi. Vaikka hänen mukaansa keväisin poliisi keskittyy lähinnä mopojen ja moottoripyörien valvontaan, oli hän kuitenkin sitä mieltä, että työtä nuorten kanssa tulisi lisätä. Haastateltava B kertoi olevansa itse yhteydessä yläkoulun ja lukion kuraattoriin, jotta ongelmaan saataisiin ratkaisu, mutta toivoi myös poliisin osallistuvan tähän ennalta estävään toimintaan ja tekevän vierailuja kouluille.

Haastateltava A oli sitä mieltä, että jonkinlainen ajallinen takaraja pitäisi olla olemassa tehtävän hoitamiseksi. Hän kertoi toisinaan joutuvansa jäämään ylitöihin poliisia odottaessaan. Haastateltava A:n mukaan näpistelijän kanssa poliisin odottaminen vaikuttaa yrityksen toimintaan joskus paljonkin. Sen aikaa, kun näpistelijän kanssa odotetaan, odottavat omat työt tekijäänsä. Hän kertoi joskus soittavansa uudestaan hätäkeskukseen ja tiedustelevansa poliisin paikalle tulon kestoa. Hän toivoi, että myös poliisista oltaisiin yhteydessä ja informoitaisiin asiasta.

Yritys A ilmoitti edustajansa mukaan hätäkeskukseen pääasiassa näpistelijöistä, mutta toisinaan myös häiriötekijöistä. Jos näpistelijää ei ole saatu kiinni, ilmoitetaan asiasta sähköisellä rikosilmoituksella, mutta kynnystä soittaa hätäkeskukseen ei myöskään ollut. Yritys B jätti mitättömiä näpistelyjä ilmoittamatta ja sen edustaja koki, että jos poliisi olisi aktiivisempi, niin ilmoituksia tehtäisiin näistäkin. Poliisibarometrissä 2018 on kerrottu 54%:n rikoksesta ilmoittamatta jättäneistä kertoneen ilmoittamatta jättämisen syyksi sen, etteivät koe kyseistä rikosta kyllin vakavana (Poliisibarometri 2018, 77). Myös yritys C on edustajansa mukaan jättänyt toisinaan näpistelijöistä ilmoittamatta. Yrityksen C edustaja kertoi myös, että useat syyttämättäjättämispäätökset ovat lannistaneet. Hän oli myös sitä mieltä, että rikoksista mahdollisesti seuraavat tuomiot ovat liian kevyitä.

Haastateltava C koki, että jokin ytimekäs ohjeistus poliisilta perusasioihin, kuten sakkomenettelyyn suostumiseen voisi olla paikallaan. Hän kertoi, että ei ole varma, osaako jokainen

työntekijä yrityksessä C toimia esimerkiksi näpistystilanteessa siten, kuin yritys toivoo. Yritysten A ja B edustajat puolestaan kokivat edustamiensa yritysten henkilökunnan tietämyksen asioista riittäväksi. Kaikki yritysten vastaavat myös kertoivat, ettei yrityksillä ole omia vartijoita koko ajan paikan päällä.

4.3 Poliisin edustajan haastattelu

Tutkimuksessa haastateltu poliisin edustaja kertoi Jokelan olevan melko ongelmaton sijainniltaan eikä hänellä ollut tehtävienkään osalta mainittavaa. Hänen mukaansa Jokela on alueena suhteellisen lähellä Hyvinkään poliisiasemaa ja tavoitettavissa. Toisinaan Jokelan kuuluminen Tuusulan kuntaan aiheuttaa sekaannusta hätäkeskuspäivystäjille, jotka saattavat jakaa Jokelassa olevia tehtäviä Järvenpään partioille. Poliisin edustaja kertoi, että kyse saattaa tulla siitäkin, että hätäkeskuspäivystäjä jakaa tehtävän lähimmän partion periaatteella eli sille partiolle, joka on fyysisesti lähimpänä tehtävää.

Poliisin edustajan mukaan vasteajoilla Jokelan ja esimerkiksi Hyvinkään alueilla on väistämättä eroja, koska välimatkat ovat eri pituisia. Hän ei kuitenkaan nähnyt sitä ongelmallisena, vaan uskoi keskiarvon vasteajoilla olevan hyvä. Hän kuitenkin painotti, ettei hänellä ole vasteajoista mitään tilastollista faktatietoa, johon voisi uskomuksensa perustaa, mutta mitään suurempaa vasteaikoihin liittyvää ongelmaa hän ei ole kohdannut.

Jokelan alue kaipaa valvontaa poliisin edustajan mukaan siinä missä muutkin alueet. Jokelassa on anniskeluravintola ja kesäisin häiriötä aiheuttavat koulukeskuksen ja Jokelan lammen ympäristö, koska sinne kerääntyy ihmisiä, lähinnä nuorisoa. Kuitenkin haastattelemamme poliisimiehen mielestä Jokela on nykyään keskivertoa rauhallisempi taajama. Hän on työskennellyt alueella pitkään ja mainitsi, että Jokela on rauhoittunut paljon viimeisen parin vuosikymmenen aikana. Hän kertoi, että omassa ryhmässään Jokelassa käydään jokaisessa työvuorossa, vaikka sinne ei olisi tehtäviä. Hän sanoi, ettei partioilla ole minkäänlaista asennoitumista Jokelan aluetta kohtaan, eikä sinne tarvitse ketään kärkeä menemään. Muiden ryhmien tavoista hän ei osannut kertoa.

Haastattelun aikana esitettiin kysymys resurssien riittävydestä alueella. Poliisin edustajan mukaan resurssit riittävät normaaliin päivittäistoimintaan, mutta poliisityöstä saataisiin laa-

dukkaampaa, jos resursseja olisi enemmän. Kysymykseen valvonnan riittävydestä Jokelassa hän vastasi, että valvonta on riittävää suhteessa muihin taajamiin ja muiden taajamien valvonnantarpeeseen.

Tehtävien hoitaminen puhelimitse oli yksi asia, josta haluttiin kysyä. Haastattelussa haluttiin selvittää, hoidetaanko joitakin tehtäviä puhelimitse tehtävien sijaintien vuoksi. Poliisin edustajan näkemys oli vahvasti se, että mitään tehtävää, joka vaatii poliisin paikalla käymisen, ei hoideta puhelimitse etäisyyden vuoksi. Kaikki puhelimitse hoidettavat tehtävät on harkittu ja todettu sopiviksi hoitaa puhelimitse. Tällöin harkitaan niin resurssien riittämistä kuin pitkää välimatkaakin, mutta etäisyys Jokelan ja Hyvinkään välillä ei ole niin suuri, että sen vuoksi hoidettaisiin tehtävä puhelimitse. Myöskään partiot eivät ehdoin tahdoin pyri hoitamaan tehtäviä puhelimitse.

Valvonnan ja samalla näkyvyyden lisäämisen poliisin edustaja koki olevan mahdollista. Hän mainitsi esimerkiksi kuljetukset Jokelan vankilaan sekä toisinaan kiinniotettujen kuljetukset Järvenpään ja Hyvinkään välillä. Hänen mukaansa tällaisilta kuljetustehtäviltä palattaessa ilman kuljetettavaa voisi partio ajaa Jokelan keskustan läpi ja siten lisätä näkyvyyttä edes hieman.

Yritysten vastaavien haastatteluissa nousi esille muutama alkuperäistä suunnitelmaa täydentävä seikka, aivan kuten oli toivottu. Näistä seikoista esitettiin kysymyksiä poliisin edustajalle. Kysyttäessä asianomistajan saamasta neuvonnasta esimerkiksi sakkomenettelyyn suostumiseen poliisin edustaja kertoi, että poliisin tulee neuvoa asiakasta siitä, mitä esimerkiksi sakkoon suostuminen merkitsee prosessin kannalta. Hän otti kuitenkin myös esille sen, että uudehko sakkomenettely on varmasti vielä monelle poliisillekin osittain epäselvää, mutta tästä huolimatta poliisin täytyy selvittää asia ja neuvoa asiakasta tilanteessa.

Poliisin edustajalle kerrottiin myös, että yritysten vastaavien haastatteluissa kävi ilmi, että haastatellut henkilöt ja heidän edustamansa yritykset jättävät toisinaan ilmoittamatta näpistyksistä hätäkeskukseen, koska eivät usko poliisin saavan tekijää kiinni. Tämä juonsi juurensa yritysten vastaavien näkemyksestä poliisin tekemän valvonnan vähäisyydestä Jokelassa. Poliisin edustajan mukaan tällainen ilmoittamatta jättäminen on huolestuttavaa. Lisäksi hän mainitsi, että kaikista näpistyksistä pitäisi aina ilmoittaa hätäkeskukseen. Poliisi saa näistä ilmoituksista tekijän tuntomerkkejä ja voi yhdistää niitä mahdollisesti saman vuoron aikana muualla kiinni jääneeseen henkilöön. Ilmoitukset vaikuttavat päätöksentekoon ja niistä saa toisinaan hyvää lisätietoa tekijästä ja hänen liikkeistään. Poliisin edustaja kuitenkin

totesi, että hätäkeskuspäivystäjä tekee ensin oman harkintansa siitä, seuraako jostakin ilmoituksesta poliisitehtävä, ja poliisi puolestaan tekee omat ratkaisunsa sen suhteen, miten tehtävän kanssa toimitaan. Poliisin edustajan mukaan ihmisillä on joskus liian suuri kynnys soittaa hätäkeskukseen. Tällaista kynnystä ei pitäisi olla.

Myös poliisin edustajan mielestä poliisin pitäisi käydä kouluvierailuilla enemmän, se on jonkinasteinen perinne. Hänen mukaansa olisi arvokasta, jos nuorten ensimmäinen kontakti poliisin kanssa ei olisi pussikaljalla tai mopoilun yhteydessä, eli tilanteessa, josta nuorelle seuraa sakkoa. Kenttätoimintaa hoitavien konstaapelien puolesta poliisin edustaja ei usko kouluvierailujen onnistuvan, koska suunnittelun ja toteutuksen aikataulut eivät mahdu päivittäistoimintaan, sillä kenttäkonstaapelien saamia tehtäviä ei voi ennakoida. Kentällä toimivat konstaapelit voivat osaltaan kohdata nuoria jalkautumalla ja jutustelemalla näiden kanssa muun partioinnin ja tehtävien hoitamisen ohessa. Haastatellun poliisimiehen tietojen mukaan ennalta estävän toiminnan ryhmä puolestaan hoitaa jonkin verran kouluvierailuja ja toimii myös muuten nuorten kanssa.

4.4 Mahdolliset kehityskohteet poliisin toiminnassa

Tämän opinnäytetyön tavoite oli löytää kehityskohteita poliisin toiminnassa ja tuoda esille niitä epäkohtia, joita muuttamalla toiminnasta saataisiin tehokkaampaa ja asiakkaita paremmin palvelevaa. Jokelassa toimivien yritysten vastaavilta kysyttäessä poliisilta toivottiin yksimielisesti kahta asiaa. Ensimmäisenä esille nousi toive näkyvämmästä partioinnista. Jokaisen haastateltavan mielipide oli se, että poliisi saisi näkyä katukuvassa useamminkin. Poliisin näkyvyydellä koettiin olevan yhteys rikosten ennalta ehkäisyyn ja sillä uskottiin olevan vaikutusta yleiseen järjestykseen ja turvallisuuteen. Toki haastateltavat ymmärsivät sen, että resursseja on poliisilla rajattu määrä, eikä jokaisella alueella voida partioida koko ajan, mutta ideaalitalanne heidän mielestään olisi kuitenkin se, että poliisipartioita näkyisi Jokelassa useammin.

Toisena kehittämiskohteena nähtiin nuorten kanssa toimiminen. Yritysten vastaavat olivat huolissaan lasten ja nuorten aiheuttamista järjestyshäiriöistä ja ajautumisesta näpistyskierteeseen. Poliisille esitettiin toive siitä, että syksyisin yläkoululla voitaisiin käydä puhumassa nuorille, varsinkin seitsemännen luokan aloittaville. Toiveena oli, että nuorille tehtäisiin selväksi se, mitä näpistelystä seuraa ja miksi sitä ei kannata aloittaa tai aloitettua näpistelyä

jatkaa. Lisäksi haastateltavat kokivat, että poliisin kohtaaminen neutraalissa tilanteessa, jossa nuori ei ole rikosepäilyn kohteena, olisi nuoren asennoitumisen kannalta tärkeää. Nuoren asennoituminen lakeihin, sääntöihin ja normeihin on toki monen asian summa, mutta läsnä olemalla poliisi voisi ohjata sitä osaltaan oikeaan suuntaan.



Kaavio 5. (Hätäkeskustietojärjestelmä, 2018)

Koska yritysten vastaavat toivat esille huolensa nuorten osuudesta näpistelijöissä, haluttiin selvittää, kuinka suuri osa Jokelassa näpistelevistä henkilöistä on alle 18-vuotiaita. Asiaa selvitettiin hätäkeskustietojärjestelmästä. Kaaviosta 5 on nähtävissä, että noin kolmasosassa Jokelassa tapahtuneista, hätäkeskukseen ilmoitetuista näpistyksistä on ilmoitettu näpistelijän olevan alle 18-vuotias. Tätäkin kaaviota tulee tarkastella tietyllä kriittisyydellä, vaikka se suuntaa antaakin. Koska yritykset tekevät usein näpistyksistä sähköisen rikosilmoituksen, eivät läheskään kaikki näpistelijät päädy tähän tilastoon, joka on tehty hätäkeskustietojärjestelmästä löytyvien tietojen perusteella. Mahdollista on myös se, että jokaiseen hätäkeskustietojärjestelmän ilmoitukseen ei ole kirjattu, jos epäilty on alaikäinen. Useimmiten kuitenkin hätäkeskuspäivystäjä kysyy tätä ilmoittajalta ja merkitsee sen näkyviin tehtävailmoitukseen.

Haastateltava C kertoi, ettei yritys C ilmoita kaikista näpistelyyn syyllistyneistä lapsista ja nuorista hätäkeskukseen. Haastateltava B taas kertoi hoitavansa joitakin nuorten tekemiä näpistyksiä yhdessä koulukuraattorin kanssa. Nämä asiat vaikuttavat myös osaltaan tilastoin-

tiin. Näpistelijöiden kokonaismäärä tai nuorten osuus tästä kokonaismäärästä ei siis ole yksiselitteisesti luettavissa kaaviosta 5, mutta tämä kaavio antaa kuitenkin suuntaa siitä, että näpistelijöistä huolestuttavan suuri osa on alle 18-vuotiaita.

Yhtenä huomionarvoisena kehityskohteenä esille voidaan tuoda yrityksen C toive jonkinlaisesta ohjeistuksesta perusasioihin näpistystilanteissa. Kattavan neuvonnan avulla yritysten vastaavat osaisivat neuvoa myös muuta yrityksen henkilökuntaa. Tämä kehityskohde ei välttämättä koske juuri valvonta- ja hälytyssektoria, mutta myös tehtäviä hoitavan partion olisi hyvä olla hereillä ja ohjeistaa kanssaan asioivaa ilmoittajaa siitä, mitä vaikutusta prosessiin hänen vastauksillaan poliisin kysymyksiin on. Rikostorjuntasektorilla tutkijan tulee myös kertoa kuultavalle esimerkiksi sakkoon suostumisen vaikutuksesta korvausvaatimukseen tai rangaistusvaatimuksen peruuttamisen vaikutuksesta koko rikosprosessiin.

5 YHTEENVETO JA POHDINTA

Tutkimuksen tärkeimpänä hypoteesina oli se, että yritysten vastaavat toivoisivat poliisin näkyvyyttä parannettavan. Tämä hypoteesi osoittautui pääosin oikeaksi, sillä jokaisessa haastattelussa asia nousi esiin. Yritysten vastaavat olivat jokainen sitä mieltä, että olisi hyvä, jos poliisi näkyisi ja kävisi useammin Jokelassa. Yritysten vastaavien oletettiin toivovan poliisin saapuvan tapahtumapaikalle nopeammin ja tässä poliisilla myös nähtiin olevan jonkin verran parannettavaa. Kuitenkin kiireellisillä tehtävillä poliisin paikalle saapumisen nopeutta keuhuttiin yritysten vastaavien toimesta. Osa yritysten vastaavista myös kertoi, ettei välttämättä ilmoita näpistelijöistä, koska poliisin ei uskota ehtivän paikalle ja saavan pakenevaa näpistelijää kiinni. Tästä voinee myös johtua näpistysilmoitusten vähäinen määrä Jokelan alueella hätäkeskustietojärjestelmässä.

Yritysten vastaavat olivat poliisin palvelun laatuun pääosin tyytyväisiä, niin kuin oli oletetukin. Poliisi oli aina tullut paikalle, kun sitä oli tarvittu, ja hoitanut työnsä yritysten vastaavien mukaan hyvin ja laadukkaasti. Oletusarvoista oli myös, että poliisin palveluiden etäisyys olisi saanut kritiikkiä, mutta tämä asia ei noussut esille missään vaiheessa. Poliisiaseman etäisyys Jokelasta on kuitenkin vain 10-15 kilometriä. Kiireellisiä tehtäviä ei ollut kohdeyrityksissämme ollut paljoa, mutta yritysten vastaavat olivat tyytyväisiä poliisin toimintaan niillä kiireellisillä tehtävillä, joita oli heidän kohdalleen osunut.

Kaikkien yritysten vastaavat olivat melko samaa mieltä asioista, eikä heidän vastaustensa välillä ollut juurikaan ristiriitoja. Poliisin palveluiden taso oli ollut kaikkien yritysten vastaavien mielestä laadukasta. Kokemukset olivat kaikissa yrityksissä saman kaltaisia, mikä johtunee siitä, että yritykset sijaitsevat lähellä toisiaan ja ne tarvitsevat usein samoja palveluita poliisilta.

Poliisin edustajan ja yritysten vastaavien näkemykset olivat suurelta osin saman suuntaisia. Mieli- ja näkemuseroja oli siinä, miten paljon valvontaa on tarpeeksi. Poliisin edustaja vertasi Jokelassa tehtävää valvontaa muihin taajamiin, ja sen perusteella oli sitä mieltä, että valvonnan määrä on hyvällä tasolla. Yritysten vastaavat olivat taas sitä mieltä, että valvontaa pitäisi lisätä. Poliisin edustajalla oli kuitenkin ehdotus, jonka avulla voitaisiin edes hieman lisätä poliisin näkyvyyttä Jokelassa ilman, että resursseja tarvitsisi lisätä.

5.1 Kehityskohteet

Kouluvierailut syksyisin varsinkin seitsemäsluokkalaisille voisivat olla vaikutukseltaan kativatun laisia. Seitsemännelle luokalle siirryttäessä moni nuori alkaa hakea omaa rooliaan muiden keskuudessa ja niin hyviä, kuin huonojakin piirteitä aletaan kopioimaan toisilta. Poliisin vierailu koululla ja nuorten kanssa käytävä keskustelu voisi herättää nuoren ajattelemaan tekojensa seurauksia ja omien valintojensa vaikutusta tulevaisuuteen. Ennalta estävän toiminnan ryhmät toteuttavat vierailuja esimerkiksi kouluille, mutta resurssit ovat yhtä lailla niukat silläkin sektorilla. Myöskään työtehtävät eivät ole ennalta estävän toiminnan ryhmällä vähenemään päin.

Nuoren ajattelua ohjaa monesti se ryhmä tai kaveriporukka, johon nuori kuuluu. Ryhmässä on tietyt käyttäytymisnormit, joiden mukaan ryhmän jäsenet toimivat. Erityisen voimakkaasti tämä näkyy nuorilla, jotka ottavat mallia toisiltaan ja omilla teoillaan vaikuttavat toisiin nuoriin. Nuoren omat arvot ja ajattelu eivät ole vielä vakiintuneet, kuten aikuisilla. (Nurmi ym. 2010, 149.) Nuorella voi olla ainoana mallinaan kaveripiiri, jossa vaikkapa näpistellään ja se osaltaan madaltaa nuoren kynnystä ryhtyä näpistelemaan. Nuori saattaa kokea näpistelyn hyväksytyksi, koska kaveriporukassa muutkin tekevät sitä.

Jos vanhemmat eivät tiedä näpistelystä tai saa nuoreen kontaktia asian suhteen, voisi positiivinen vuorovaikutus poliisin kanssa antaa nuorelle vaihtoehtoisen ajattelutavan ja käytös-mallin. Toki nuoren käytökseen vaikuttaa moni muukin asia, kuin poliisin vierailu koululla,

mutta tällainen koulu- tai lähipoliisitoiminta voisi olla yhtenä vaikuttamisen välineenä nuoren kasvaessa. Tällöin madallettaisiin myös kynnystä nuorison ja poliisin kohtaamisen välillä ja nuoret saisivat kokemusta poliisin kanssa toimimisesta muutoinkin kuin esimerkiksi alkoholin vaikutuksen alaisena tai liikenteessä saatavien sakkojen yhteydessä.

5.2 Luotettavuuden arviointi

Tämän opinnäytetyön tutkimuksen reliabiliteetti on mitattavissa. Oletettavaa olisi, että uusimalla tämän kvalitatiivisen tutkimuksen sen tulokset olisivat melko samanlaiset. Koska kyseessä on ollut haastattelu, voisi tietenkin uusintatutkimuksen aikana keskustelu edetä eri suuntiin, mutta teemarungon pohjalta samat aihealueet ja mielipiteet niihin tulisivat ilmi. Haastateltujen yritysten vastaavien tai poliisimiehen näkemykset tuskin eroaisivat kovin paljon aiemman haastattelukerran näkemyksistä.

Tässä tutkimuksessa käytettiin menetelmänä haastattelua juurikin siitä syystä, että haastateltavien ääni haluttiin kuuluviin. Opinnäytetyössä pyrittiin tuomaan esille haastateltavien näkemyksiä poliisin toiminnasta Jokelan alueella nimenomaan heidän kertomansa perusteella. Näitä kertomuksia verrattiin toisiinsa ja analysoitiin teoreettisen tiedon pohjalta. Myös ulkoinen validiteetti on siis mitattavissa tässä opinnäytetyössä. Johtopäätökset ja tulkinnat on tehty haastateltavien kertomuksen ja teoriapohjan perusteella. On pyritty siihen, että omat mielipiteet tai kokemukset eivät liiaksi ohjaisi opinnäytetyön lopputulemaa, vaikka tutkimuksen aiheen valinta pohjautuikin omiin kokemuksiin. Haastateltavien kokemuksia myös vertailtiin määrälliseen tietoon.

Laadullisessa tutkimuksessa arvioitavaksi tulee suurimmalta osin tutkimusprosessin luotettavuus. Prosessin aikana tulisi olla tarkka siitä, ettei haastatteluista saatu tieto muutu liiaksi, ja siitä, ettei tietoa tuoda esille liian yleisellä tasolla. Pienetkin poikkeamat yleisistä oletuksista haastateltujen henkilöiden kertomassa voivat tuottaa uudenlaisia näkökulmia asioihin alati muuttuvassa yhteiskunnassa. Nämä pienetkin poikkeamat tulisi esittää tutkimuksessa sellaisina kuin ne on haastattelussa kerrottu, tällöin prosessi ei muuta tuotettua informaatiota. Lisäksi arvioitavana kohteena on tutkija itse. Kvalitatiivisessa tutkimuksessa pääasiallisena luotettavuuden kriteerinä on myös tutkija ja tämän vuoksi kvalitatiiviset tutkimusraportit ovat henkilökohtaisempia ja tutkijan omaa pohdintaa enemmän sisältäviä, kuin kvantitatiiviset raportit.

Luotettavuutta arvioitaessa tulee huomioitavaksi myös tutkimustulosten yleistäminen. Yleistämisen mahdollisuus tekee tutkimuksesta vertailukelpoisen ja käytettävämmän. Kuitenkaan kaikkia tutkimustuloksia ei ole tarve yleistää. Pyrkimyksenä voi olla myös tarkastella yhteiskunnallisia ilmiöitä ennakkoluulottomista ja ajankohtaisista näkökulmista. Kun puhutaan yleistettävyydestä, tulee kysymykseen tutkimustulosten päteminen muihinkin kuin tutkituun ilmiöön. Tässä tutkimuksessa selvitettiin, miten Jokelan elintarvikeliikkeiden edustajat näkevät poliisin saatavuuden ja näkyvyyden Jokelassa. Kuitenkin tutkimuksella saadut tulokset ovat yleistettävissä myös muihin Jokelan alueen yrityksiin ja osittain myös yksityishenkilöihin sen puolesta, että on selvitetty alueen valvontaa ja hälytystehtäville saapumisen viivettä. Mielipiteet eivät välttämättä kohtaa jokaisen Jokelan alueen yrityksen kohdalla, mutta poliisin toiminnan voidaan olettaa olevan samantasoista eri yritysten kanssa. Muille alueille yleistettäessä täytyy ottaa huomioon alueiden etäisyyksien ja asukasmäärien erot, sekä mahdolliset muut asiaan vaikuttavat tekijät, jolloin tutkimuksen tulokset eivät kovin luotettavasti ole yleistettävissä muille paikkakunnille. Tutkimuksen rajauksena olikin kuvata poliisin saatavuutta vain yhdellä tietyllä alueella.

5.3 Jatkotutkimusmahdollisuudet

Saman kaltaisia tutkimuksia voisi toteuttaa myös muilla vastaavilla alueilla, eli sellaisissa taajamissa, joissa ei poliisiasemaa tänä päivänä ole. Itä- ja Länsi-Uudenmaan poliisilaitosten alueilla tällaisia vaihtoehtoisia alueita olisivat esimerkiksi Mäntsälä, Pornainen, Karkkila tai Vihti. Jatkotutkimukseen voitaisiin liittää myös vertaileva näkökulma tämän opinnäytteen tutkimukseen.

Aihetta voitaisiin tutkia myös laajemmin tässä tutkimuksessa käsitellyllä alueella. Muiden toimijoiden, kuin elintarvikeliikkeiden vastaavien näkökulmaa poliisin saatavuuteen voitaisiin selvittää, ja verrata saatuja tuloksia tähän tutkimukseen. Kansalaisten mielipiteitä poliisin saatavuudesta voitaisiin selvittää kyselylomakkeella. Myös näitä vastauksia voitaisiin verrata tähän opinnäytetyöhön. Yksi vaihtoehto voisi olla useamman, kuin yhden poliisimiehen näkökulman selvittäminen Jokelasta alueena ja sen valvonnan riittävydestä.

5.4 Kehittyminen tutkijana

Tutkimuksen valmistuttua omassa työskentelyssä havaittiin joitakin kehityskohteita. Haastatteluihin valmistautuessa haastattelija olisi voinut opetella valittuja teemoja paremmin ulkoa. Tämä olisi tehnyt haastattelutilanteista vieläkin jouhevampia. Myös haastatteluiden kesto olisi tullut arvioida tarkemmin esimerkiksi harjoitushaastattelun avulla. Tekemällä enemmän haastatteluja tulisi tilanteesta rutiininomaisempaa ja luontevampaa.

Tämä opinnäytetyö on toteutettu parityöskentelynä, mikä opetti molemmille opinnäytteen tekijöille paljon. Toisen ihmisen työskentelytavoista saa uutta näkökulmaa omaan tekemiseen ja toisaalta omasta toiminnasta saa enemmän palautetta, kun työskennellään yhdessä. Molemmilla tämän opinnäytetyön tekijöillä oli omanlaisensa tapa kirjoittaa ja oma tyylinsä analysoida tutkittavasta aiheesta saatuja tuloksia. Yhdessä pohtien ja kompromisseja tehden nämä kaksi eri tyyliä on sulautettu yhteen ja lopputulemana on saatu yhdenmukainen kokonaisuus tutkimuksen auki kirjoittamiseksi.

LÄHTEET

Alasuutari, Pertti 1995: Laadullinen tutkimus. Vastapaino, Tampere. (3. painos)

Crawford, Adam & Lister, Stuart 2004: The extended policing family – Visible patrols in residential areas. Joseph Rowntree Foundation, York.

Eskola, Jari & Suoranta, Juha 2003: Johdatus laadulliseen tutkimukseen. Vastapaino, Tampere. (6. painos)

Hakala, Juha T. 2004: Opinnäyteopas ammattikorkeakouluille. Gaudeamus, Helsinki. (2. painos)

Hiltunen, Leena 2009: Validiteetti ja reliabiliteetti -verkkojulkaisu. Graduryhmä 18.2.2009, Jyväskylän yliopisto. Luettavissa verkossa:
http://www.mit.jyu.fi/OPE/kurssit/Graduryhma/PDFt/validius_ ja_reliabiliteetti.pdf (luettu 10.4.2019)

Hirsjärvi, Sirkka & Hurme, Helena 2008: Tutkimushaastattelu: Teemahaastattelun teoria ja käytäntö. Gaudeamus, Helsinki.

Kananen, Jorma 2015: Opinnäytetyön kirjoittajan opas – Näin kirjoitat opinnäytetyön tai pro gradun alusta loppuun. Jyväskylän ammattikorkeakoulun julkaisuja -sarja.

Kananen, Jorma 2017: Laadullinen tutkimus pro graduna ja opinnäytetyönä. Jyväskylän ammattikorkeakoulun julkaisuja – sarja.

Kivivuori, Janne 2008: Rikollisuuden syyt. Helsinki, Nemo.

Nurmi, Jari-Erik & Ahonen, Timo & Lyytinen, Heikki & Lyytinen, Paula & Pulkkinen, Lea & Ruoppila, Isto 2010: Ihmisen psykologinen kehitys. WSOY, Helsinki.

Pakkokeinolaki (22.7.2011/806)

Poliisibarometri 2018. Luettavissa verkossa:
https://www.theseus.fi/bitstream/handle/10024/150940/Polamk_raportteja_130_web.pdf?sequence=1&isAllowed=y (luettu 18.12.2018)

Poliisilaki (22.7.2011/872)

Tikkanen, Sami & Aapio, Lasse & Kaarnalehto, Anssi & Kammonen, Lasse & Laitinen, Jouko & Mikkonen, Jarmo & Pisto, Martti Herman 2011: Ammattina turvallisuus, 2. painos. WSOYpro, Helsinki. (2. painos)

Tuusulan kunta, Tuusulan keskukset. Luettavissa verkossa:

https://www.tuusula.fi/sivu.tmp?siivu_id=1239 (luettu 17.12.2018)

Kartta 1 lähde: Wikipedia. Luettavissa verkossa:

<https://fi.wikipedia.org/wiki/Tuusula#/media/File:Tuusula.sijainti.suomi.2008.svg> (luettu 10.4.2019)

Kartta 2 lähde: Google maps. Luettavissa verkossa:

<https://www.google.com/maps/place/05400+Jo-kela/@60.5526728,24.826238,11z/data=!4m5!3m4!1s0x468e068c75e6d071:0xf2c52c66ccb4ab88!8m2!3d60.5526492!4d24.9663157> (luettu 18.12.2018)

Kaavio 1 lähde: Poliisibarometri 2018

Kaaviot 2-5 lähde: Häätäkeskustietojärjestelmä PoliTrip

04.02.2019

POL-2018-60244

Opinnäytetutkimuksen tekijät

Neea Kärkkäinen ja Minna Koponen

Opinnäytetutkimuksen aihe

Poliisin saatavuus Jokelan taajamassa

Opinnäytetutkimuksen ohjaaja Poliisiammattikorkeakoulussa

Jasmin Kaunisto

Tutkimuslupa

Poliisiammattikorkeakoulu antaa esitetyn kirjallisen opinnäytesuunnitelman perusteella luvan käsitellä poliisi (AMK) -tutkintoon kuuluvan opinnäytetyön tekemiseksi hätäkeskustietojärjestelmään tallennettuja poliisin tietoja (tehtäväilmoitukset).

Tutkimuslupa koskee tehtäväilmoituksia, joissa tapahtumapaikkana on Jokelan taajama Tuusulan kunnassa ja jotka on tallennettu järjestelmään vuonna 2018.

Tutkimusluvan ehdot

Tutkimusaineiston saa kerätä tietojärjestelmästä omalla käyttäjätunnuksella teknisen käyttöyhteyden avulla poliisin käyttöliittymien kautta. Tutkimusaineistoa kerätessä on tietojärjestelmään tallennetut henkilötiedot jätettävä pois tutkimusaineistosta.

Tutkimusaineisto on käsiteltävä niin, että viranomaisen toiminnan julkisuudesta annetun lain (621/1999) 24 §:n nojalla salassa pidettävät tiedot eivät paljastu.

Opinnäytetutkimuksen valmistuttua tutkimusaineisto on tuhottava tietoturvallisella tavalla Poliisiammattikorkeakoulussa, ellei opinnäytetutkimuksen tekijä ole vastuuhenkilön kanssa sopinut tutkimusaineiston tietoturvallisesta tuhoamisesta muualla.

Opinnäytetutkimuksen tekijän ohella ohjaaja vastaa tietosuojalainsäädännön noudattamisesta. Ennen haastattelujen toteuttamista tekijöiden on laadittava saatekirje haastateltaville, joista ilmenee yleisen tietosuoja-asetuksen 13 artiklan mukaiset tiedot.

Tutkimuslupa on voimassa poliisi (AMK) -tutkinnon opiskeluoikeuden ajan, kuitenkin enintään kuusi kuukautta luvan päiväyksestä.

Päätös perustuu Poliisihallituksen päätökseen 13.2.2017 (POL-2015-14542).

Hylätty hakemus

Poliisiammattikorkeakoulu ei anna lupaa tietojen saamiseen poliisiasian tietojärjestelmästä.

Perustelu

Poliisiasian tietojärjestelmän tiedot ovat viranomaisten toiminnan julkisuudesta annetun lain (julkisuuslaki) 24 §:n 1 momentin 4 kohdan nojalla salassa pidettäviä. Julkisuuslain 28 §:n mukaan viranomainen voi antaa yksittäistapauksessa luvan tietojen saamiseen salassa pidettävästä asiakirjasta tieteellistä tutkimusta varten.

Tietosuojalain 7 §:n mukaan yleisen tietosuoja-asetuksen 10 artiklassa tarkoitettuja rikostietoja voidaan käsitellä tieteellisessä tutkimuksessa.

Tietosuojalain 31 §:n 3 momentin mukaan rikostietojen käsittelyssä voidaan poiketa yleisen tietosuoja-asetuksen 15, 16, 18 ja 21 artiklassa säädettyistä

rekisteröidyn oikeuksista, jos laaditaan yleisen tietosuoja-asetuksen 35 artiklassa tarkoitettu vaikutustenarviointi.

Poliisiasiaain tietojärjestelmään tallennettujen ilmoitusten esillehaku on yleisen tietosuoja-asetuksen mukaista henkilötietojen käsittelyä, vaikka tutkimusta varten rekisteristä poimittaisiin muita tietoja kuin yksilöiviä henkilötietoja.

Henkilötietojen käsittelyn yleinen edellytys yleisen tietosuoja-asetuksen 5 artiklan mukaisesti on tietojenkäsittelyn tarpeellisuus.

Opinnäytetutkimuksia varten tilastotietoja tulee ensisijaisesti tuottaa poliisin tulostietojärjestelmän (Polstat) avulla. Rikosilmoitustietojen käsittely edellyttää vertailua tutkimuskysymyksen merkittävyyden ja rekisteröityjen tietosuojan välillä.

Opinnäytesuunnitelman perusteella rikosilmoituksista saatavat tiedot olisivat lähinnä tausta-aineistona, jolloin poliisin tulostietojärjestelmän käyttö on perustellumpaa kuin poliisiasiaain tietojärjestelmän.

Opinnäytesuunnitelmassa ei ole myöskään esitetty, miten rekisteröityjen oikeudet olisi rikostietoja käsiteltäessä tarkoitus toteuttaa, tai, että yleisen tietosuoja-asetuksen 35 artiklassa tarkoitettu vaikutusten arviointi olisi laadittu.

Muutoksenhakuohjaus

Päätökseen liitetään valitusosoitus Hämeenlinnan hallinto-oikeuteen.

Tiedoksianto

Päätös lähetetään tiedoksi sähköpostina. Tiedoksiantopäivänä pidetään kolmatta päivää sähköpostiviestin lähetyspäivästä.

Rehtori

Kimmo Himberg

Lakimies

Kimmo Lehtimäki

Asiakirja on sähköisesti allekirjoitettu asianhallintajärjestelmässä. Poliisi 04.02.2019 klo 12:43. Allekirjoituksen oikeellisuuden voi todentaa kirjaamosta.

Liite

Opinnäytesuunnitelma
Valitusosoitus

Jakelu

Neea Kärkkäinen
Minna Koponen
Jasmin Kaunisto