

# SINUHEN KAHVILATILAN UUDELLEEN- KONSEPTOINTI

Sinuhe lounaskahvilan sisustuksen toiminnallinen ja visuaalinen päivitys sekä konsepti

Lahden ammattikorkeakoulu  
Muotoilija AMK  
Kalustemuotoilu  
Kevät 2019  
Jani Luukkonen

# Tiivistelmä

Opinnäytetyön aiheena oli lahtelaisen Sinuhe -lounaskahvilan ja leipomomyymälän sisustuksen toiminnallinen sekä visuaalinen päivittäminen.

Opinnäytetyössä tavoitteena oli analysoida Sinuhe Oy:tä brändinä ja luoda sisustuksellinen ja toiminnallinen konsepti unohtamatta visuaalisuutta, jolla vahvistetaan Sinuhen kuvaa Suomessa merkittävänä leipomoalan yrityksenä. Tarkoituksena oli myös yhtenäistää ravintolatilojen ilmettä sekä brändikuvaa ja parantaa viihtyvyyttä. Opinnäytetyön kohteena oli Sinuhe Oy:n Lahden Vuoripojankadun lounaskahvila ja leipomomyymälä.

Opinnäytetyössä tutkittiin kyseistä yritystä ja valitsemaani kohdetilaa sekä sen toiminnallisuutta. Työssä taustoitettiin ruokalinjaston suunnittelua ja luotiin uusi linjaston suunnitelma. Referenssipohjana käytettiin jo olemassa olevia kahvilakonsepteja ja brändejä. Suunnittelussa kartoitettiin myös tilan suunnittelua ohjaavia ohjeistuksia ja määräyksiä.

Opinnäytetyössä luotiin Sinuhe Oy:n brändiä tukeva sisustus- ja tilakonsepti huomioiden tilojen toiminnallisuus ja muunneltavuus sekä käyttäjäystävällisyys. Tilojen ilmettä modernisoitiin unohtamatta yrityksen historiaa ja sen juuria sekä suomalaisuutta. Opinnäytetyön suunnitelman lopputuloksena yrityksen tilat ovat valoisammat, selkeämmät ja toiminnoiltaan loogisemmat. Suunnitelma mahdollistaa Sinuhe Oy:n brändin yhtenäistettävyyden toimipaikasta riippumatta sekä muunneltavuuden myös toimintojen suhteen.

Avainsanat: ravintolasuunnittelu, myymäläsuunnittelu, linjastonsuunnittelu, tilasuunnittelu, konseptointi, visuaalinen ilme, muunneltavuus

# Abstract

In this thesis the aim was to update interior concept and functionality at Sinuhe cafe and bakery shop. One of the key elements of the study were also the refresh visual identity of this earlier mentioned Sinuhe cafe and bakery shop.

The aim for this thesis was to analyse the brand of Sinuhe Oy and create interior and functional concept that are also visual. These actions also aimed to strengthen Sinuhe Oy as a significant brand amongst Finnish bakery brands. In this study one of the main goals were to standardize the Sinuhe Oy brand and create more comfortable spaces for them. This study was constructed at the cafe and bakery shop in Vuoripojankatu, Lahti.

The purpose of this diploma was to study and examine the Sinuhe Oy brand and the whole corporation and the functionality of their spaces. Furthermore one of the practical solutions created in this study was a new self-service line which was created for Sinuhe Oy's cafe and bakery shop in Vuoripojankatu. In this study also the already existing cafe brands were examined. In addition the rules governing the design of the space were examined.

The initial conclusions regarding this study was that the thesis plan created for this study can be used to enable Sinuhe Oy's brands cohesion and convertibility of the brand's premises.

Keywords: Restaurant design, shop design, self-service line design, space design, conceptualization, visual identity, convertibility

# Sisällys

1	Johdanto	... 3
1.1	Aihe ja taustat	
1.2	Tiedonhankintamenetelmät ja tutkimusasetelma	
2	Sinuhen tilojen sisustuksellinen ja toiminnallinen päivittäminen	... 6
2.1	Sinuhe Oy	
2.2	Kohde	
3	Nykytilan analyysi	... 9
3.1	Yleisesti	
3.2	Kohdetila	
4	Verrokkibrändin ja toimitilojen tutkiminen	... 16
4.1	Esittely	
4.2	Brändin ja toimitilojen tutkiminen	
5	Tavoitteet ja rajaus	... 18
5.1	Visuaaliset tavoitteet	
5.2	Toiminnalliset tavoitteet	
5.3	Muut tavoitteet	
5.4	Rajaus	
6	Suunnitteluprosessi	... 20
6.1	Aloitukset	
6.2	Rajaaminen	
6.3	Benchmarking	
6.4	Tilaohjelma	
6.5	Kalustepohjan luonnostelu	
6.6	Muunneltavuus	
6.7	Kahvila-alue	
6.8	Lounasalue	
6.9	Leipomomyymälä	
7	Linjasto	... 31
7.1	Linjaston suunnitelma	
7.2	Materiaalit	
7.3	Linjaston räjäytyskuvat	
7.4	Visualisoinnit	
8	Tilasuunnitelma	... 38
8.1	Pohjaratkaisu	
8.2	Valaistus	
8.3	Irtokalustus	
8.4	Materiaalit	
8.5	Visualisoinnit	
9	Yhteenveto	... 53
9.1	Prosessi	
9.2	Tila	
10	Lähteet	... 55
11	Litteet	... 58

# 1

# Johdanto



# 1.1 Aihe ja taustat

Ravintoloiden ja muiden ravitsemus- ja julkitilojen suunnittelu on aiheena kiinnostanut minua jo vuosia ja etenkin niiden konseptointi, jonka avulla voidaan yhtenäistää esimerkiksi ketjun ilme tilasta ja paikasta riippumatta. Tämän takia päätin valita lopputyön aiheekseni tila- ja sisustuskonseptin tekemisen jo olemassa olevalle ravitsemusalan yritykselle, jonka näen tarvitsevan ilmeen uusimista ja sisustuksellisen konseptin yhtenäistämistä.

Kohteeksi konseptin laatimiseen valitsin Sinuhe Oy:n leipomokahvilat. Kohdetilaksi valikoitui Lahdessa Vuoripojankadulla sijaitseva lounaskahvila ja leipomonmyymälä. Syy Sinuhe Oy:n valikoitumiseen kohteeksi johtui sen keskeisestä tunnettavuudesta etenkin Lahdessa, pitkästä historiasta ja yrityksen kahvilatilojen poikkeavuudesta toisistaan. Tietynlaisen yhtenevyyden puuttuminen tiloissa luo todella mielenkiintoisen mahdollisuuden kehittää konsepti, jolla brändi erottuisi muista ja yhdistäisi kaikki erilliset tilat saman ilmeen alle.

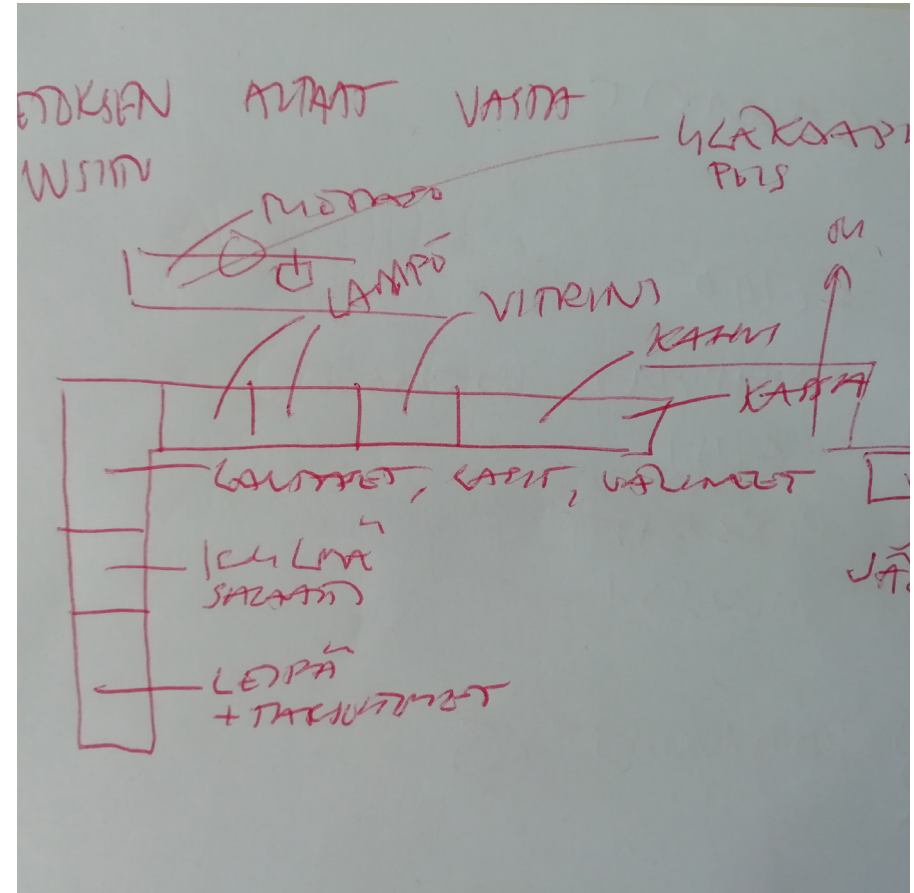


Kuva 1. Sinuhe Vuoripojankatu

# 1.2 Tiedonhankintamenetelmät ja tutkimusasetelma

Valittuani aiheen otin yhteyttä Sinuhe Oy:öön konseptisuunnitelman tiimoilta. Tavattuani yrityksen edustajan sain käyttööni kohderakennuksen pohjakuvan ja luvan haastatella työntekijöitä jo olemassa olevan tilan tutkimisen lisäksi. Haastattelin työntekijöitä tilojen toimivuudesta ja tilaratkaisuista sekä tutkin rakennusta ja mitoituksia suunnitelmaani varten.

Keräsin lähdeaineistoa ja tarpeellisia rakennustoimintaa ja mitoitusta sääteleviä lainsäädäntötietoja sekä ravintolasuunnittelun perusteita suunnitteluni tueksi Rakennustietokortistosta. Benchmarkkasin muutamia kahvila- sekä leipomobrändejä ja niiden sisustuksia, jotta sain referenssipohjaa omalle työlleni. Tutustuin myös tilasuunnittelun ja erityisesti ns. horeca-alan suunnittelun kirjallisuuteen pohjustaakseni ymmärrystäni aiheesta.



Kuva 2. Muistiinpanoja

# 2

Sinuhen tilojen  
sisustuksellinen  
ja toiminnallinen  
päivittäminen



## 2.1 Sinuhe Oy

Sinuhe Oy:n juuret ulottuvat 1930-luvulle, jolloin Oululaisen kahvilatoimintaa johtanut Raili Valtari päätti avata oman kahvilan Lahteen. Perusajatuksena oli tuoda Lahteen kansainvälinen sekä moderni kahvila. Kahvilan nimenä oli tuolloin Torikulma. Toiminnan laajentuessa 1950 -luvulla perustettiin kahvila Mariankadulle, ja kahvila sai nimekseen Sinuhe. Nimi pohjautuu Mika Waltarin Sinuhe Egyptiläinen -romaaniiin. Kahvila tarjosi tuolloin kansainvälisiä makuja asiakkailleen. (Sinuhe Oy 2019.)

Sukupolvenvaihdoksen myötä 1970-luvulla uusi leipomo rakennettiin Lahden Niemen kaupunginosaan, ja tässä kyseissä rakennuksessa sijaitsevat myös lounaskahvila sekä leipomonmyymälä. Tällä hetkellä Sinuhe on merkittävä leipomoalan yritys Suomessa. Yrityksellä on seitsemän kahvilaa, joista kuusi sijaitsee Lahdessa ja yksi Kouvolassa. Sen päätoimipaikka ja leipomo sijaitsevat edelleen Lahdessa, toinen leipomo sijaitsee Kouvolassa. (Sinuhe Oy 2019.)



Kuva 3. Sinuhe Vuoripojankatu



## 2.2 Kohde

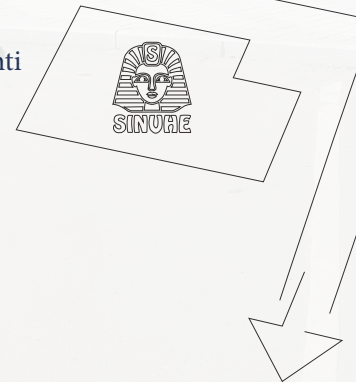
Kohdetilaksi valikoitui Vuoripojankadulla Lahdessa sijaitseva lounaskahvila ja leipomomyymälä. Kohdetilassa käy päivittäin noin 300 asiakasta (Haastateltava 1 2019). Valitsin kohteen johtuen sen tämänhetkisestä sisustuksesta, joka on jäänyt 1990-luvun loppupuolelle, ja kalustuksessa sekä toiminnassa havaitsemistani ongelmista. Kohde on myös erittäin hyvä esimerkkitala, joka mahdollistaa radikaalinkin muutoksen aikaansaannin, koska muutos on välttämätön.

Opinnäytetyö ei ole toteutettu toimeksiantona, mutta olen keskustellut Sinuhen yrittäjän Kari-Matti Valtarin kanssa, joka tuki ideaani opinnäytteen tekemisestä ja antoi käyttöni pohjapiirustuksen sekä luvan haastatella työntekijöitä ja tutkia kohdetilaa.

Tiedustelin myös Valtarilta, mikä tämänkaltaisessa projektissa olisi kokonaisbudjetti. Budjetiksi Valtari arvioi yleisesti ottaen tämän kaltaisille projekteille hintahaarukaksi noin 150 000 – 300 000 € riippuen tilasta, remontin tarpeesta ja kustannuksista. (Valtari 2019.)

Haastateltuani Valtaria kohdetilan käytöstä, selvisi, että tilaa käytetään lähinnä lounas- ja kahvilatoimintaan. Mahdollisuuksia tapahtumien järjestämiseen pidettiin avoinna, mutta tällä hetkellä käyttöä ei siihen ole ollut. (Valtari 2019.) Itse koen kuitenkin tilan mahdollistavan tämänkaltaisenkin käytön.

Vuoripojankatu 9, Lahti



Lahden keskusta

Kuva 4. Sinuhe Vuoripojankatu

# 3

## Nykytilan analyysi



## 3.1 Yleisesti

Sinuhe Oy:n kahvilat poikkeavat ilmeeltään laajasti. Tilat ovat malliltaan ja sijaintikohteiltaan erilaisia ja eri aikaan toteutettuja, joten niitä on vaikea verrata toisiinsa. Mariankadun Sinuhe on yhä toiminnassa olevista toimipisteistä vanhin, mutta sisustus on uusittu viimeisimpänä. Mariankadulla tiloissa toistuvat tummat sävyt, kun taas muissa toimipisteissä kalusteet ja tilat ovat tammen sävyisiä, lukuun ottamatta Niemenkadulla sijaitsevaa lounaskahvilaa, joka on säilyttänyt hyvin vaalea.

Tiloista ja kalustuksesta puuttuu mielestäni yhtenäisyys ja jatkuvuus. Brändillä on jo pitkät juuret ja historia, joka ei mielestäni tule esille toimipisteissä. Tilat ovat siistejä, mutta eivät erota Sinuhea arvokkaammaksi brändiksi muiden toimijoiden rinnalla, vaikka historia mahdollistaisikin yhtenäisen sisustuksellisen brändi-ilmeen luomisen.



Kuva 5. Sinuhe Vuoripojankatu



Kuva 8. Sinuhe Mariankatu



Kuva 7. Sinuhe Trio

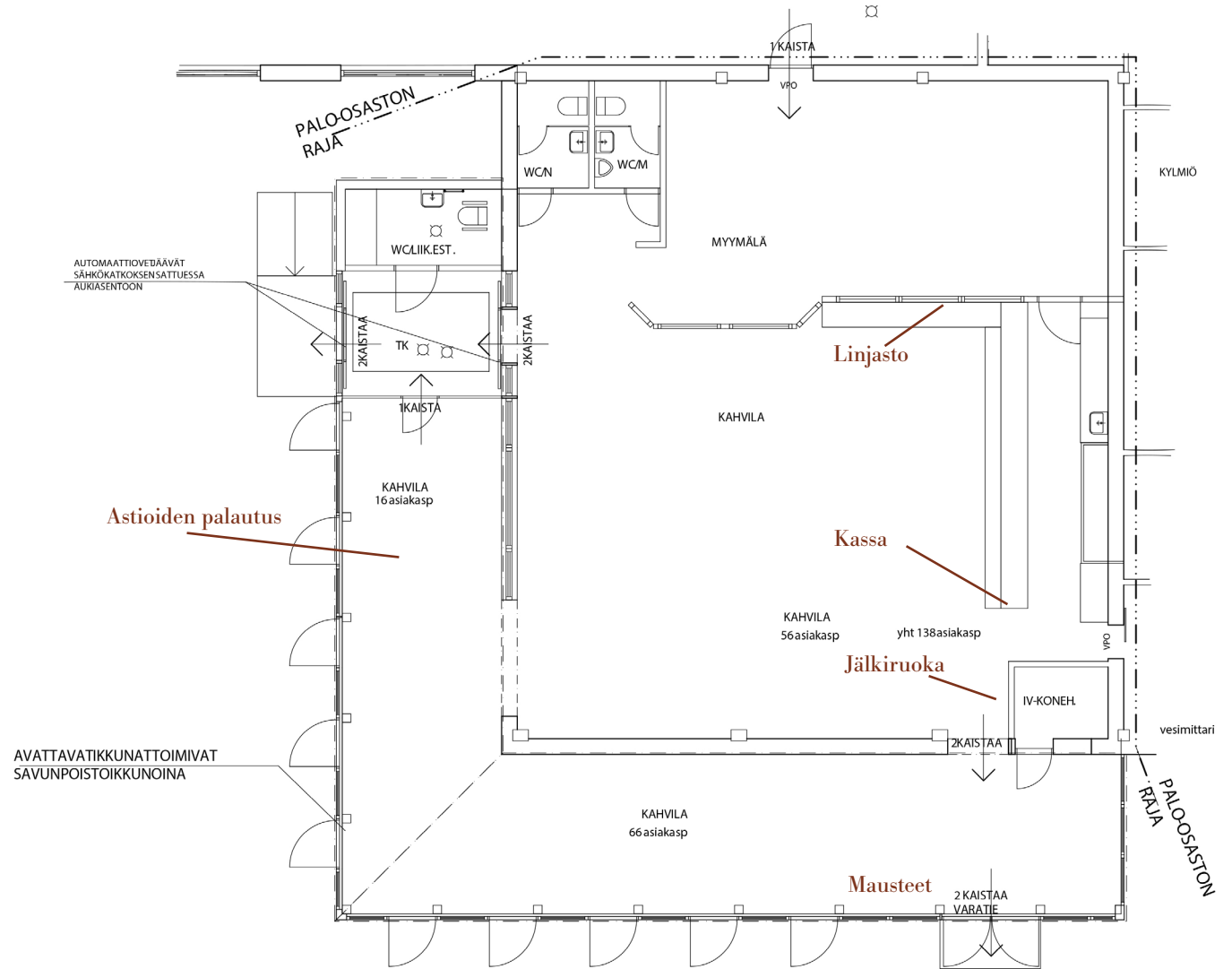


Kuva 6. Sinuhe Mariankatu

## 3.2 Kohdetila

Kohteekseni valitsemani Vuoripojankadun toimipiste on sisustukseltaan vanhimman sekä kuluneimman näköinen ja eroaa kaikista eniten muista kohteista. Tilassa on kaksi julkisivua peittävää lasiterassia, joka tuo paljon valoa sisälle. Sisätilat ovat muuten hämärät ja tunkkaiset. Tunkkaisuus johtuu sinisestä matalalla olevasta metallisesta välikatosta sekä kaluste- ja materiaalivalinnoista. Myös leipomomyymälän erottaminen väliseinällä ahdistaa sen hämärimpään ja ahtaimpaan nurkkaan.

Tarkkaillessani ja tutustuessani Vuoripojankadun toimintaan, suurimmaksi ongelmaksi havaitsin lounaslinjaston. Lounaslinjasto on tällä hetkellä yksikaistainen, tarkoittaen sitä, että kaikki lounasta ja kahvia jonottavat asiakkaat tukkivat linjaston hyvin nopeasti. Tämän havainnon vahvisti myös Kari-Matti Valtari sekä toimipisteen työntekijä haastatellessani heitä. (Valtari 2019 ; Haastateltava 1 2019.) Linjastossa liike pysähtyy heti ensimmäiseksi leipäosioon. Myös tämänhetkinen jälkiruokapiste ruuhkauttaa työntekijöiden kulun keittiöön. Lisäksi maustepisteen sijainti tilan toisessa laidassa lisää liikennettä. Huomioin myös astioiden palautuspisteen sijainnin, joka on kauimmaisessa nurkassa ulko-ovelta katsottuna. Tämä ei ole loogista ajatellen ihmisten kulkemista tilassa.







Kuva 9. Kohdetila



Kalustukseltaan tila on sekava. Eri väriset ja ikäiset Iskun ruokalakalusteet sekä vanhat loosit tekevät tilasta ruokalamaisen, eivätkä tuo mieleen lounaskahvilaa. Kalustuksesta puuttuu yhtenäisyys ja verrattaessa sitä muihin toimipisteisiin huomataan, että kalustus on erilainen niin tyyiltään kuin väritykseltäänkin. Vuoripojankadun toimipiste on erityisesti työmiesten ja yritysten lounaspaikka, joten tämä mahdollisesti on vaikuttanut siihen, ettei kyseiseen tilaan olla nähty tarvetta panostaa niin paljon kuin muihin keskeisempiin kohteisiin. Tilan lattiat ovat osittain harmaata laattaa, osittain laminaattia. Myös seinät on osittain päällystetty kivellä ja osittain maalattu. Valaistus on hämärä ja toteutettu erilaisilla upotetuilla valonlähteillä sekä spoteilla.

Leipomomyymälän osasta löytyy yli 50 erilaista tuotetta, jotka on pantu esille leipäkoripinojen päälle. Leipäkoripinot reunustavat tilaa molemmilta puolilta, sekä keskellä tilaa. Tämä tekee tilasta todella ahtaan ja riippuen asiakkaiden kiertosuunnasta korien muodostamat käytävät tukkeutuvat nopeasti. Tuotteet eivät myöskään ole edustavimmillaan muovisissa leipäkoreissa.

Tilat ovat lähtökohtaisesti avarat ja mahdollistavat esteettömän kulun myös pyörätuolin käyttäjille. Ainoana kohtana tilassa esteettömyyttä heikentää leipomomyymälän ahtaus.

Tilasta löytyy kolme vessaa, joista yksi on inva-wc. Vaatteidensäilyttämistä varten tilasta löytyy naulakoita, joiden käytön huomasi olevan vähäistä asiakkaiden säilyttäessä takkinsa tuolien selkänojilla.



Kuva 10. kohdetila





Kuva 11. kohdetila



Kuva 12. kohdetila





Kuva 13. kohdetila

# 4

## Verrokkibrändin ja toimitilojen tutkiminen



## 4.1 Esittely

Brändejä on vaikea verrata toisiinsa, johtuen niiden erilaisesta historiasta ja arvosta. Päätin siitäkin huolimatta tutkia Fazerin kahviloita ja brändiä, menemättä kuitenkaan liian syväälle analysoinnissa. Fazer on Suomessa tunnetuin suomalainen kahvila- ja leipomoalan yritys. Sillä on pitkä historia ja näen, että Fazerilla on onnistuttu hyvin yhdistämään toimipisteet saman brändin alle riippumatta tilasta ja paikasta missä toimipiste sijaitsee.

## 4.2 Brändin ja toimintilojen tutkiminen

Fazer Cafella on 13 toimipaikkaa Suomessa. Näiden lisäksi Fazerilla on esimerkiksi lounasravintoloita ja kauppojen paistopisteissä sijaitsevia leipomoja. (Oy Karl Fazer Ab 2019.)

Mielestäni Fazerilla on hyvin onnistuttu tuomaan brändin arvokkuutta esille eri toimitiloissa. Toimipisteet eroavat toisistaan suurestikin, jos vertaillaan esimerkiksi Fazerin työpaikkaruokalaa Fazer cafe -kahvilaan. Siitäkin huolimatta, että ruokalot eroavat sisustukseltaan ja materiaaleiltaan sekä kalusteiltaan kahvilabrändistä, niin värien ja yleisen ilmeen pystyy yhdistämään Fazeriin.

Kahviloissa, joihin keskityn opinnäytteessäni eniten, on Fazerilla onnistuttu loistavasti. Yrityksen pitkä historia ja ulkomailta saadut vaikutteet näkyvät hyvin tilojen ilmeessä. Kalusteet, sisustus ja värimaailma tuovat mieleen menneet vuosikymmenet, vaikka tuotteet ovatkin nykyaikaisia ja uusia. Kahviloista ei ehkä suoraan voi ymmärtää yrityksen lähteneen liikkeelle konditoria-alalle jo ennen 1900-lukua, mutta esimerkiksi messingin, lasin ja puun käyttäminen tuo tiloihin entisajan arvokkuutta ja nostaa kuluttajan kokemusta brändin pitkästä historiasta ja menestyksestä.

On mahdotonta ottaa kantaa yksittäisten toimitilojen tilaratkaisuihin, mutta verratessa Sinuhe Oy:n nykyisiä toimipisteitä Fazeriin, on nähtävissä selvästi, että Fazerilla panostetaan brändin yhdistävään ulkoasuun tilojen sisustuksissa ja kalustevalinnoissa. Fazerin toimitilan tunnistaa, näkemättä yrityksen logoakaan.



Kuva 14. Fazer cafe Kluuvikatu 3 (Fazer 2019)



Kuva 15. Fazer cafe Messukeskus (Fazer 2019)

# 5

## Tavoitteet ja rajaus

## 5.1 Visuaaliset tavoitteet

Tila- ja sisustuskonseptin tavoitteena on löytää suunta Sinuhe Oy:n toimipisteiden yhtenäistämiseksi. Tarkoituksena on pyrkiä konseptin keinoin saada tilat eroamaan kilpailijoista ja tuoda esiin brändin historiaa ja arvoa pysymällä kuitenkin nykyajassa.

## 5.2 Toiminnalliset tavoitteet

Tavoitteena on suunnitella toimiva sisustuskonsepti ja tilasuunnitelma, joka on viihtyisä ja samalla toimiva niin asiakkaan kuin työntekijänkin näkökulmasta. Konsepti luo pohjan eri toimitilojen suunnitteluun. Konseptin tulee mahdollistaa tilojen muunneltavuus toimipisteiden eroavaisuus huomioiden.

## 5.3 Muut tavoitteet

Tavoitteenani on suunnitella valitsemaani kohdetilaan opinnäytteessäni luomani sisustuskonseptin pohjalta uusi ruokalinjasto. Myös tilan muunneltavuuden mahdollistaminen esimerkiksi tilaustapahtumiin sekä käyttöajan pidentäminen ovat tärkeänä ohjaavana tekijänä suunnittelussa. Korostaakseni Sinuhen suomalaisuutta haluan tuoda suunnitelmaan mahdollisuuksien mukaan mahdollisimman paljon Suomessa tehtyjä sekä suomalaisten suunnitteleamia tuotteita.

## 5.4 Rajaus

Opinnäytteessä keskityn linjaston suunnitteluun sekä toimitilojen tila- ja sisustussuunnitelman luomiseen. Tavoitteena on luoda konsepti, joka mahdollistaisi toimitilojen brändin yhtenäistämisen.

Suunnitelmani keskittyy asiakastiloihin, joihin määritän alustavasti kalusteet, valaisun ja sisustuksen tyylin sekä materiaalit. Luon kohdetilastani 3D-visualisointeja ja pohjapiirroksen, sekä linjastosta työpiirustukset.



# 6

## Suunnittelu- prosessi

## 6.1 Aloitus

Aloitin suunnitteluprosessin tutustumalla Sinuhe Oy:öön ja ottamalla yhteyttä yritykseen. Etsin tietoa heidän kotisivuiltaan ja kävin koulumme vieressä sijaitsevassa toimipisteessä tapaamassa toimitusjohtaja Valtaria. Tapaamisessamme sain luvan tehdä opinnäytetyön kyseisestä toimitilasta ja Sinuhe -brändistä, mutta sovimme ettei yritys ole toimeksiantajana työlle. Sain Valtarilta käyttööni Vuoripojankadun toimipisteen pohjapiirustuksen, jonka pohjalle pystyin aloittamaan tilan hahmottamisen. Sain myös luvan haastatella ja seurata työntekoa ja asiakkaiden liikehdintää tilassa.

## 6.2 Rajaaminen

Vuoripojankadulla suurin ongelma tilassa on lounaslinjasto. Seurattuani ihmisten toimimista tilassa, huomasin suurimmaksi pullonkaulaksi lounasajan pitkät jonot ja linjaston toimimattomuuden. Siksi päädyinkin käsittelemään juuri linjastoa ja suunnittelemaan sen uudelleen. Sinuhen tilojen kokonaisilme vaati myös mielestäni uudelleen miettimistä. Laajensinkin tästä syystä luonnollisesti opinnäytteeni myös sisustusarkkitehtuurin puolelle käsittelemään myös kokonaiskonseptia.



Kuva 16. Linjasto

## 6.3 Benchmarking

Tutkimusvaiheessa etsin innoitusta omaan suunnitteluuni ja kiersin erilaisissa kahviloissa sekä katsoin netistä eri suunnitteluyritysten tekemiä konsepteja. Suurimman inspiraation antoi Futudesignin suunnittelema Levain -kahvila Helsingissä.

Halusin konseptiini väriä ja 50-luvulle ominaisia muotoja ja materiaaleja johtuen Sinuhen juurista tällä aikakaudella. Tarkoituksena on luoda erottuva, nykyaikainen konsepti, joka heijastelee mennyttä. Tässä mielestäni Levain on hyvä esimerkki. Murretut värit ja monipuoliset, toisiaan tukevat materiaalit, kovat ja pehmeät antavat kontrastia ja mielenkiintoa tilaan, mutta pitävät sen samalla modernina muistuttaen myös menneestä.



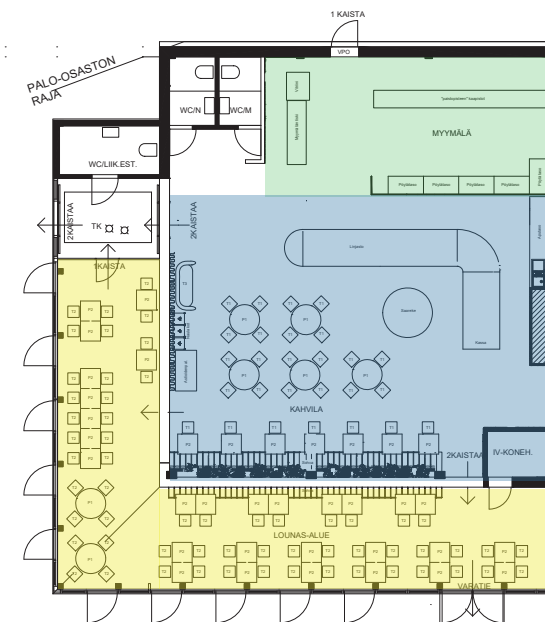
Kuva 17. Levain Bakery (Futudesign 2019)

## 6.4 Tilaohjelma

Aloitin suunnittelun jakamalla lounaskahvilan ja leipomomyymälän tilan eri alueisiin. Nykyisessä tilassa heti ovelta katsottuna suoraan sijaitsee lounaslinjasto, jota pidän oikeana sijaintina asiakasvirtaa ajatellen. Myös linjaston sijainti keittiön ja vesipisteen välittömässä yhteydessä on perusteltua, jotta ruoan toimittaminen linjastoon on tehokkainta ja terveysviranomaisten asettamat säädökset toteutuvat (RT 94-10442, 13). Myös asiakkaiden kulku on luontevaa liikkuen ovelta läpi linjaston maksupisteen kautta kohti ruokailutiloja.

Ovelta katsottuna vasemmalla sijaitseva leipomomyymälä on optimaalisella sijainnilla ajatellen tuotteiden valonherkkyyttä. Koska myymälätilassa ei ole ikkunoita, joiden kautta valoherkät tuotteet voisivat herkästi pilaantua, on sen jo olemassa oleva sijainti paras mahdollinen kyseisessä tilassa. Myös kulku leipomoon on tilan yhteydessä, joka osaltaan helpottaa työntekijöitä sekä vähentää asiakastilan läpikulkevaa liikennettä.

Lounaslinjaston yhteyteen muodostin 50-luvun diner- ja kahvilakulttuuria henkivän alueen, joka on mahdollista rajata verhoihin esimerkiksi hieman erillisemmäksi tilaksi mahdollisissa muissa käyttötilanteissa kuten tilaustapahtumissa. Jäljelle jää lasiterassin alue, joka toimii erityisesti lounasruokailun alueena. Pääoven vieressä, vessoja vastapäätä, on asiakkaiden kulkua tarkkailtuani luontevin paikka niin takkien säilyttämiseen kuin astioiden palauttamiseen.



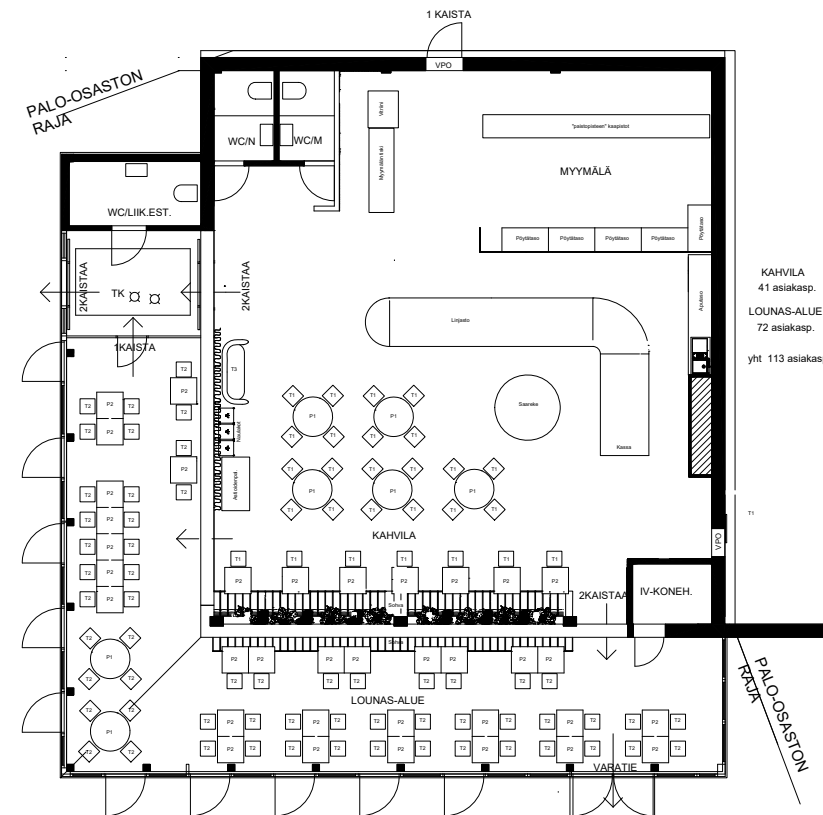
## 6.5 Kalustepohjan luonnostelu

Lounaslinjasto on lounaskahvilassa suurin kiintokaluste. Vanha linjasto ei yksipuolisena linjana toiminut suuren asiakasvirran tukkiessa liikkeen. Tästä syystä suunnittelemani uusi linjasto on kaksilinjainen, mikä nopeuttaa liikennettä huomattavasti. Sen yhteyteen suunnittelin myös leipäpisteen, joka edesauttaa linjaston liikennettä, kun asiakas ei pysähdy linjastossa leivän leikkaamiseen ja voiteluun, vaan suorittaa sen erillisellä pisteellä.

Ruokailutiloissa kalusteet ovat helposti liikuteltavia ja kevyitä ruokailuryhmiä, mikä mahdollistaa tilan monipuolisemman käytön, sekä järjestelyn muutokset. Myös valaisun on ajateltu mahdollistavan erilaiset käyttömahdollisuudet. Tästä syystä valaisimet ovat keskitetty kolmivaihekiskoihin, mahdollistaen monipuoliset käyttömahdollisuudet ja säädöt.

Ruokailutilan jakautuminen kahdeksi eri tilaksi tapahtuu rakennuksen pylväiden välissä sijaitsevalla sohvamaisella, ”loosia” muistuttavalla kiinteällä istuinkalusteella, jonka välissä sijaitsee kasveja.

Myyvälässä suurin kaluste on paistopisteen tyylinen kaappijärjestelmä, josta asiakkaiden on helppo löytää haluamansa tuotteet. Tämä myös yksinkertaistaa tilassa liikkumista ja vähentää ruuhkaa. Myymälässä kassa sijaitsee alueen sisään- ja ulostulon yhteydessä.



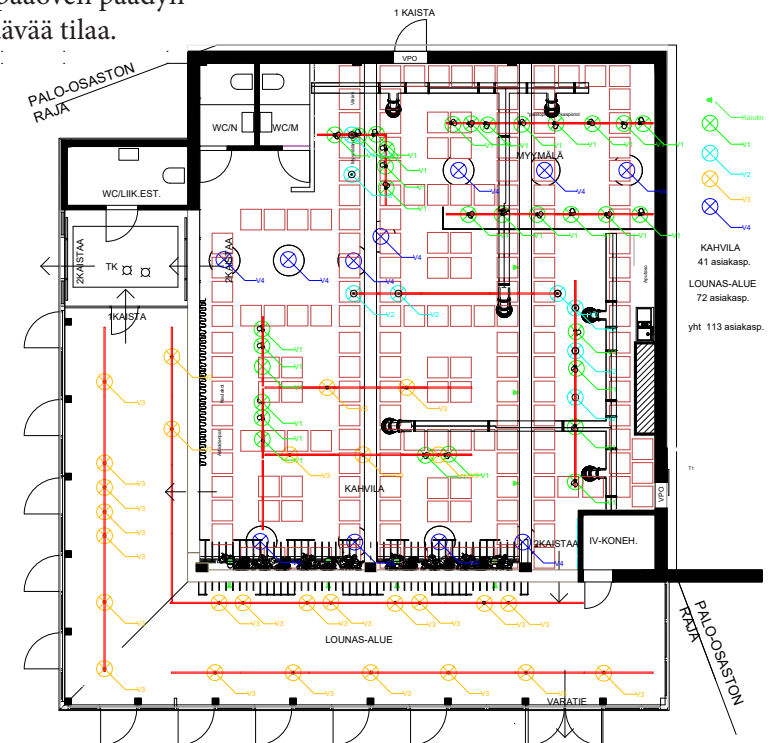
## 6.6 Muunneltavuus

Kohdetilan käyttöaika ja käyttöaste rajoittuvat nykyisin lounaskahvilana ja leipomomyymälänä toimintaan, eikä tilassa ole juurikaan muuta toimintaa tämän lisäksi. Näen kuitenkin merkittäväksi mahdollisuudeksi juuri tämän käyttöajan pidentämisen ja tilan hyödyntämisen esimerkiksi vuokraamalla sitä yrityksille tai jopa yksityistapahtumiin. Nykyisellään tila ei mielestäni luo kiinnostusta vuokraamiseen, koska vierestä löytyy uusi kampusalue palveluineen, mutta näenkin tämän juuri mahdollisuutena. Uusituilla moderneilla ja viihtyisillä tiloilla, yhdistettynä Sinuhe Oy:n ruokapalveluihin näen tilan käytön lisääntymisen ja kiinnostuksen vuokraamiseen parempana kuin koskaan.

Tästä johtuen pyrin tilassa huomioimaan muunneltavuuden kalusteratkaisuissa eri tilaisuuksia silmällä pitäen. Kalusteet ovat ilmeeltään yhtenäisiä ja näin mahdollistavat monet erilaiset järjestelyt.

Kattoon asennetaan roikkumaan valaistuskiskojärjestelmä, joka mahdollistaa tilojen valaisinten siirtelyn ja säädön. Valaistuksessa huomioidaan kohdevalaistus, sekä tunnelma- ja yleisvalaistus.

Kohde on yhtä suurta tilaa, jonka kahta seinustaa hallitsee lasiterassit. Tästä syystä koen tärkeäksi mahdollisuuden rajata tilasta hieman yksityisemmän ja joissain tapauksissa pimeämmän esimerkiksi kokouksissa, joissa käytetään projektoria. Siksi päädyinkin akustoiiviin verhoihin, jotka yltyvät katosta alas ja joilla pystyy rajaamaan pääoven päädyn näkyvyyttä ja pimentämään keskelle jäävää tilaa.



## 6.7 Kahvila-alue

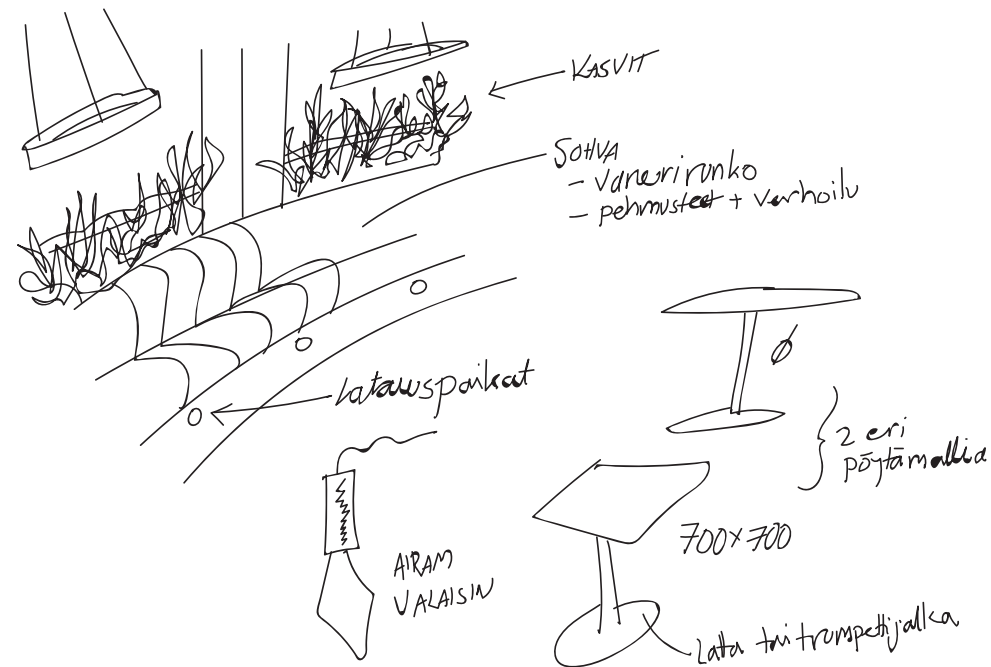
### Tyyli ja tunnelma

Halusin luoda tilakonseptista yhtenäisen, herättelevän ja mielenkiintoisen. Sinuhe Oy:n historiasta ottamani 50-luvun teema näkyy vahvimmin diner-vaikutelmaa henkivällä kahvila-alueella. Alueella sijaitsee lounaslinjasto sekä ruokaryhmiä. Halusin alueen olevan kutsuva ja kahvilamainen. Lounaslinjasto on kaksilinjainen, joka rauhoittaa tilaa mahdollistaen asiakkaiden vähäisemmän jonottamisen ja nopeamman siirtymisen ulko-ovelta pöytien ääreen.

Vanhaa tunnelmaa luovat värivalinnat, joista suurimpana yksittäisenä värialueena on tilan katto. Erilaiset materiaalit, kuten kivi, messinki ja puu tekevät tilasta kutsuvan ja seesteisen. Myös kasvit lisäävät tätä.

Päädyn edellä mainittuun ratkaisuun, koska se toi parhaiten esiin yrityksen historiaa. Kalustuksessa vaihtoehtoja rajasi se, että halusin suomalaisuutta korostaakseni käyttää mahdollisuuksieni mukaan suomalaisia tuotteita. Myös hinta oli rajoitteena, koska halusin pitää konseptin toteutuskelpoisena myös tältä osin.

Kalusteina hahmottelin Artekin tuotteita, mutta päädyin hylkäämään idean johtuen hinnasta sekä myös siitä, että moni ravintola ja kahvila käyttää juurikin Artekin tuotteita ja halusin tuoda esiin muitakin vaihtoehtoja.





Kuva 18. Inspiraatiokuva (Meloni 2018)



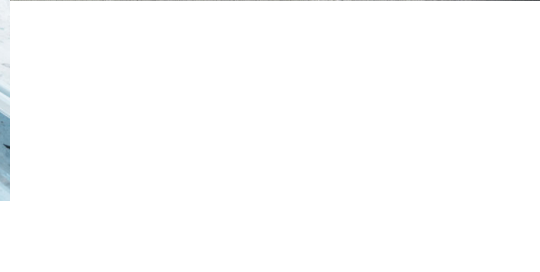
Kuva 19. Inspiraatiokuva (Nagornaya & Smirnova 2018)



Kuva 20. Inspiraatiokuva (Pauliina Salonen)



Kuva 22. Inspiraatiokuva (Trendland 2018)



Kuva 21. Inspiraatiokuva (Tsyrenchikov 2017)



## Valaistus

Kahvila-alueelle luonnonvaloa tulee kahdelta sivulta sijaitsevilta lasiterasseilta. Muu valaistus tapahtuu keinovalojen keinoin. Yleisvalaistuksella ohjataan kulkua linjaston kautta ruokailualueille, mutta muutoin pöytien päällä sijaitsevan valaistuksen tarkoituksena on luoda tilaan rauhallista tunnelmaa. Lisää tunnelmaa luo Sinuhe Oy:n logosta tehty neonvalaisin, joka tuo sinistä valoa ja särmikkyyttä tilaan.

Valaistus on muunneltavissa tarpeen mukaan ja valotehoja säätämällä sekä yleis- ja kohdevalaisimia lisäämällä tai poistamalla tilan luonnetta voi muuttaa helposti.



Kuva 23. Inspiraatiokuva (Artek 2019)



Kuva 24. Inspiraatiokuva (inredningshjalpen.com)



Kuva 25. Inspiraatiokuva (Nielsen 2019)

## 6.8 Lounasalue

### Tyyli ja tunnelma

Varsinainen lounasalue on kalustukseltaan samanlainen kahvila-alueeseen verraten, mutta eroaa kevyemmällä ja vaaleammalla tunnelmallaan. Tila on kalustukseltaan ja väreiltään klassisen skandinaavinen, mutta yhdistyy yhteisen lattiamateriaalin ja kalustevalintojen kautta kokonaisilmeeseen. Koin, että ilmavuus oli tärkein saavutettava asia ja päätinkin korostaa tätä unohtamalla alkujaan kaavailemani sohvamaiset istuimet, jotka olisivat tukkineet tilaa entisestään.



Kuva 26. Inspiraatiokuva (Geddes 2019)

### Valaistus

Alueen valaistuksena toimii luonnonvalo, jossa lasiterassi kylpee hämärään asti. Tunnelmavalaisimia roikkuu pöytien päällä kahvila-aluetta rajaavalla sivulla sekä ikkunasivustoilla. Valaistus on tässäkin toteutettu valaistuskiskoja hyödyntäen, joten valaistusta on mahdollista muuttaa ja kohdentaa tarvittaessa.



Kuva 27. Inspiraatiokuva (Axelsson 2019)



## 6.9 Leipomomyymälä

### Tyyli ja tunnelma

Leipomomyymälä jatkaa tyyllään edellä mainittuja tiloja. Alueella on vahvoja värejä, mutta yksinkertainen tyyli. Vanhat leipäkoreista muodostuneet labyrintit on vaihdettu yhteen pitkään kaappijärjestelmään, jossa tuotteet ovat helposti saatavilla ja nähtävissä. Tämä mahdollistaa asiakkaiden helpomman liikkumisen tilassa ja nopeamman asioinnin.

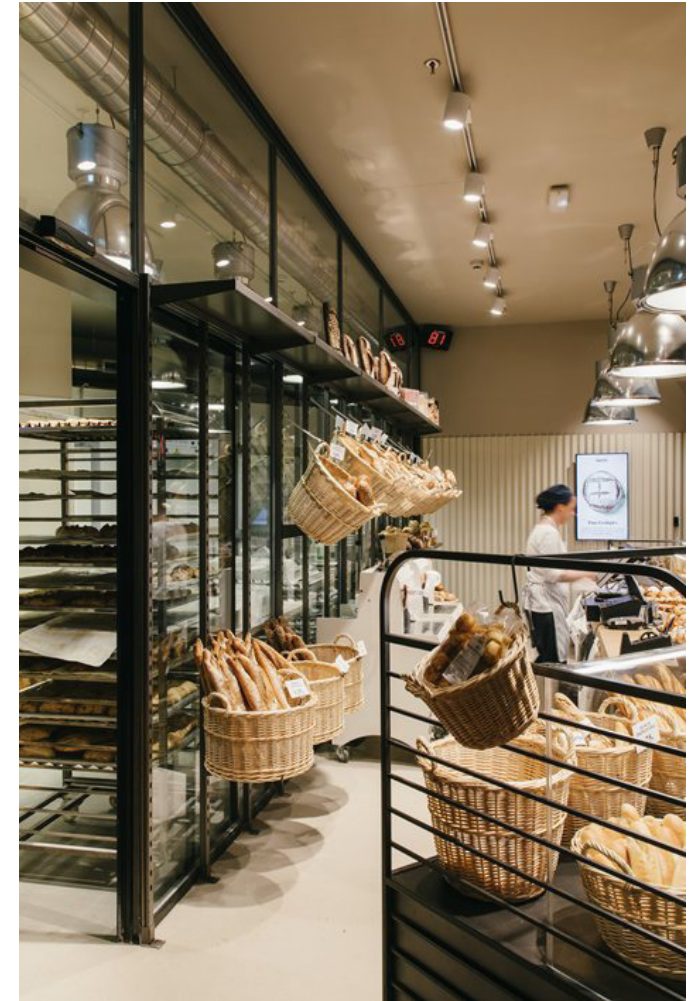
Leipomomyymälä irrottautuu muusta tilasta omakseen teollistyyllisellä ruutuikkunaseinällä, joka antaa ilmavuutta pienelle myymäläalueelle. Alkuperäisen tilan jakava seinä pimensi tilaa ja teki siitä pienemmän. Teollisuudesta vaikutteita saaneen lasiseinän avulla tilan tuntu suureni, vaikka tila neliömääräisesti pysyikin lähes samana.

### Valaistus

Alueen valaistuksesta osa tulee ruutuikkunaseinän kautta, mutta suurin osa valaistuksesta tapahtuu keinovalaistuksen keinon. Tämä siitä syystä, kun tilasta puuttuu omat ikkunat. Valaistus tapahtuu täälläkin kiskojärjestelmän avulla, johon asennetaan suuri määrä kohdevalaisimia nostamaan tuotteet esiin. Alueelle saapumista ohjaavat suuret riippuvalaisimet ja myymälän tiskin päällä on tunnelmavalaisimia.



Kuva 28. Inspiraatiokuva (Vest 2014)



Kuva 29. Inspiraatiokuva (López 2016)

# 7

## Linjasto

## 7.1 Linjaston suunnitelma

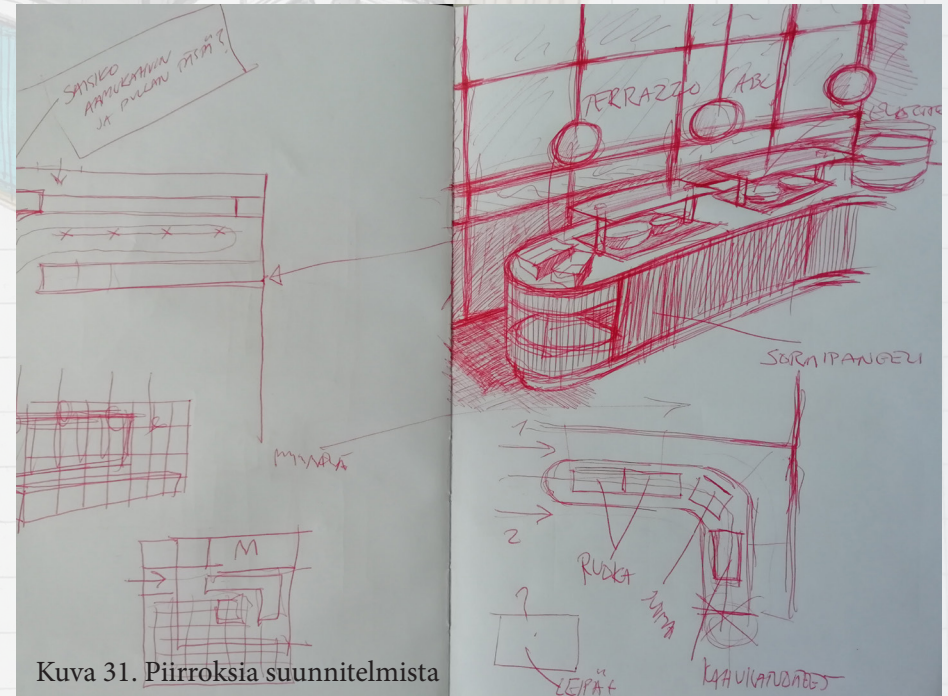
Suunnitellessani linjastoa Sinuhe Oy:n Vuoripojankadun kohteeseen, pidin tärkeimpänä lähtökohdana sujuvaa käyttäjäkokemusta asiakkaille. Tästä syystä seurasinkin tarkasti asiakkaiden käyttäytymistä nykyisessä linjastossa ja tein muutoksia sen perusteella.

Linjaston ulkoisessa ilmeessä halusin tuoda esiin Sinuhe Oy:n alkuaikojen tyyliunnon funktionalismin, jossa muotokieli oli selkeää ja pelkistettyä, mutta sisälsi myös pyöreitä muotoja. Linjasto on kaksipuoleinen, joten suurempi määrä asiakkaita pystyy liikkumaan sen lävitse.

Linjasto rakentuu moduuleista, jotka voidaan kuljettaa erikseen paikalle ja kasata siellä. Rakenne koostuu metalliputkista muodostuvasta hitsatusta kehikosta, laitoja peittää vanerilevyt ja niiden päälle naulatut paneelit. Sokkelia suojaamassa on messinkilevy. Kanneksi valitsin terrazzo-levyn sen kestävyden ja tyyliin sopivuuden puolesta.

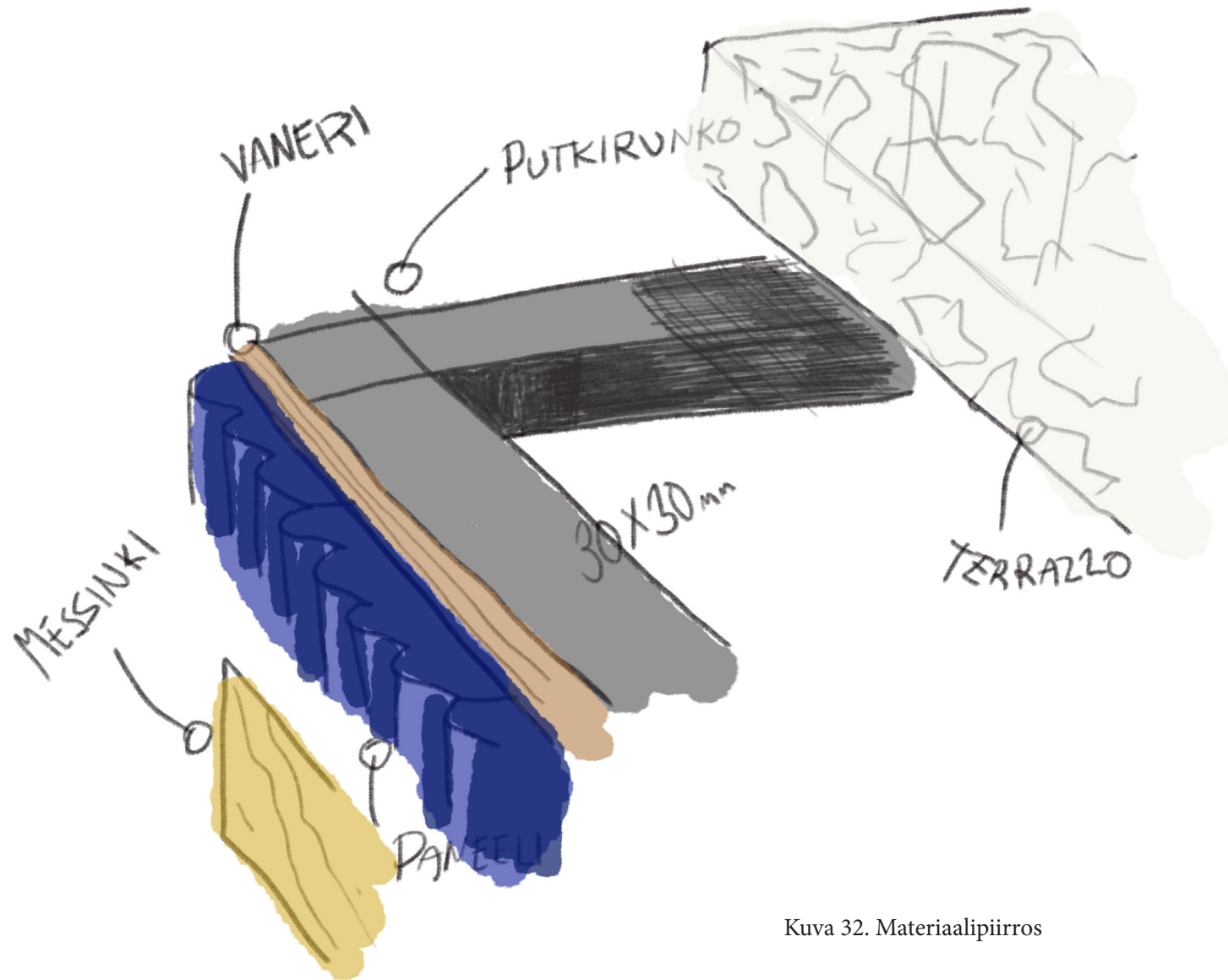
Linjastoon on upotettu Metoksen laitteet, sillä Sinuhe käyttää niitä jo tälläkin hetkellä. Sähköistys ja putkistot kulkevat linjaston rungon sisällä kaapelitikkaita pitkin. Linjaston huoltoluukut ovat piilosaranoitu ja avautuvat pomppusalvan avulla.

Kuva 30. Hahmotelma linjastosta



Kuva 31. Piirroksia suunnitelmista





Kuva 32. Materiaalipiirros

## 7.2 Materiaalit



Kuva 33. (Siparila Oy 2019)

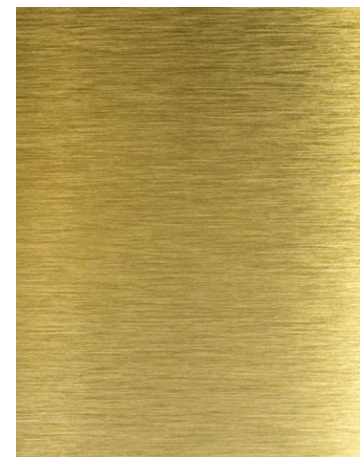
**Siparila Oy**  
**Vire-sisustuspaneeli**

Maalattuna Tikkurilan M352 (sininen)



Kuva 34. (ABL Finland Oy 2018)

**ABL Finland Oy**  
**Terrazzo GV 0/25**



Kuva 35. (Koneistustyö Heikkilä Oy 2019)

**Messinkiset potkulistat**

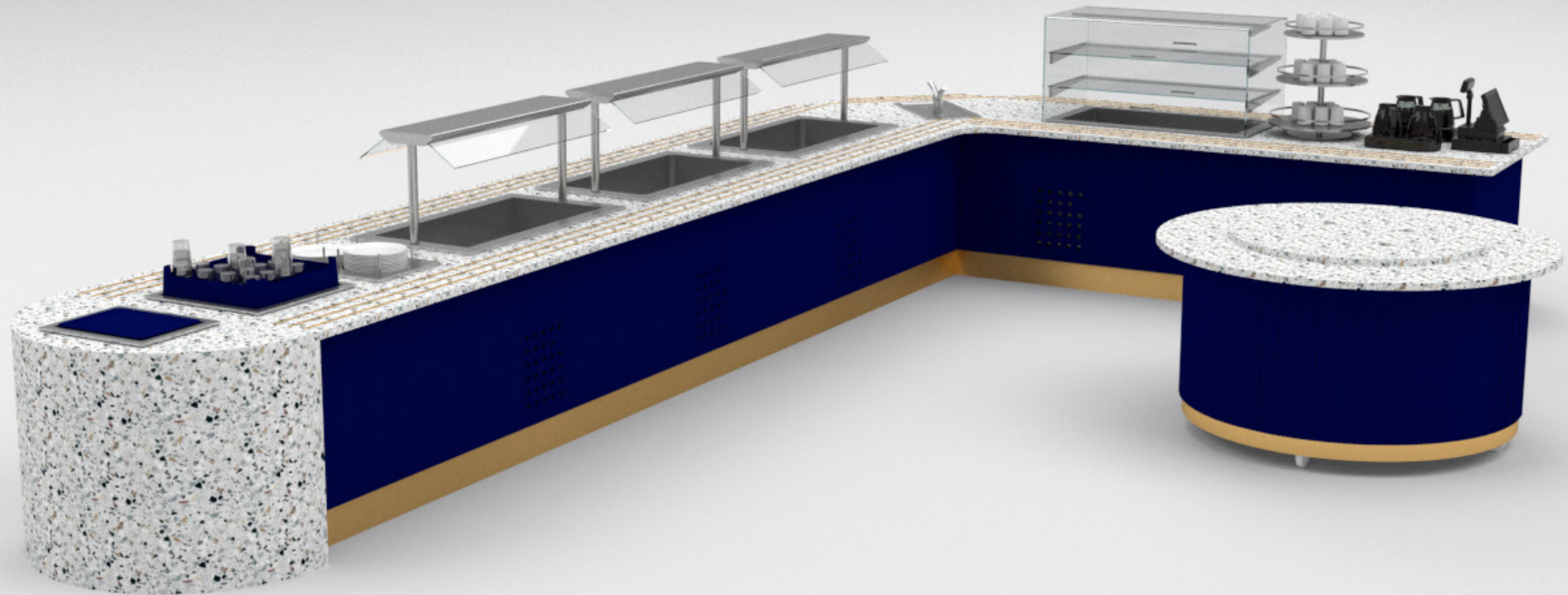
## 7.3 Linjaston räjäytyskuvat







## 7.4 Visualisoinnit

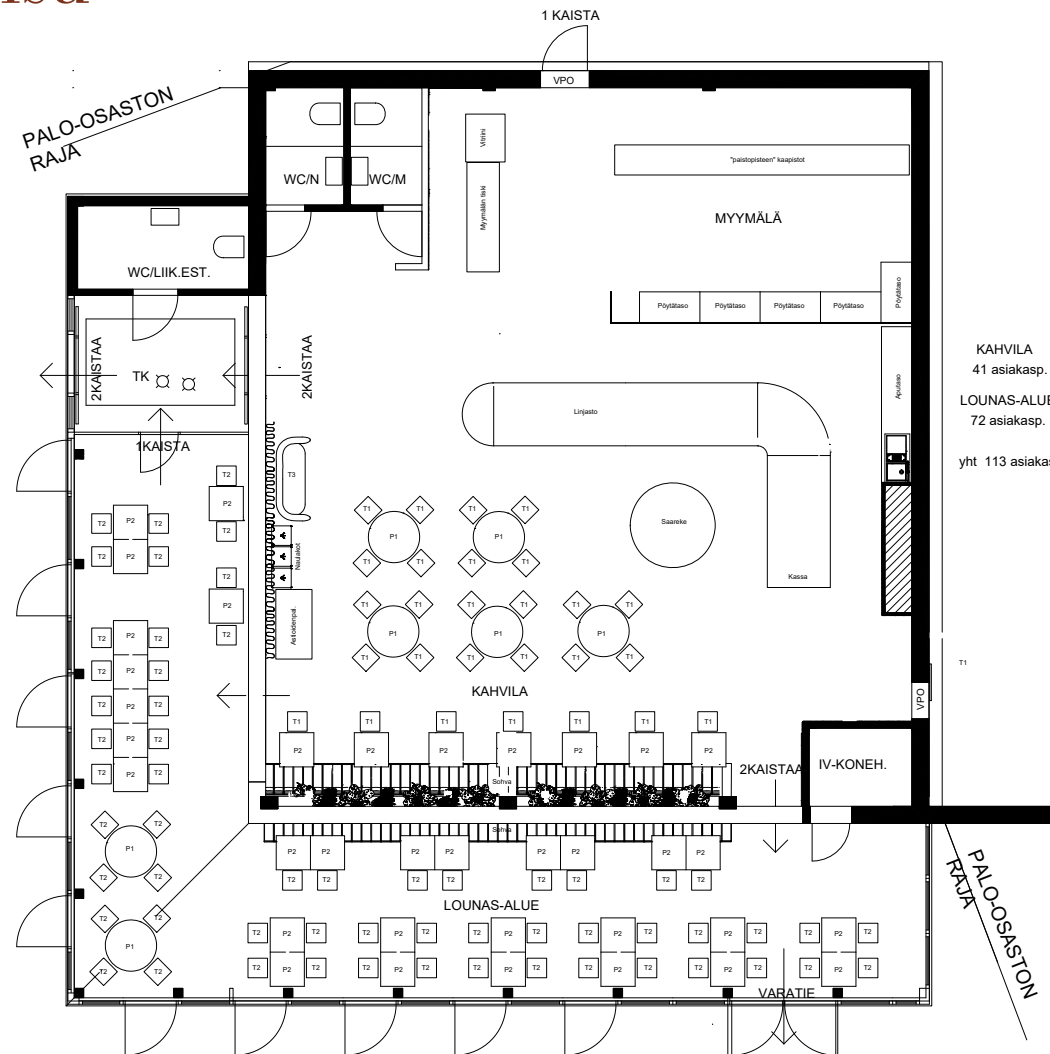


# 8

## Tilasuunnitelma



# 8.1 Pohjaratkaisu



Korostus	Kortti/Tila	Tortti/Reno
NIEMI	179	5
Rakennusvaihtoehto		
OPINNÄYTE, konsepti		
Rakennuskohteen nimi ja osoite		
LEIPOMO SINUHE VUORIPAJANKATU 9 15110 LAHTI		
Piirustuksen sisältö		
POHJAPIIRROS 1.KERROS		
Suunnittelijan nimi, päiväys		
Jani Luukkonen 2019.04.15.		

## 8.2 Valaistus



Kuva 36. (Airam Electric Oy 2019)

**Airam Electric Oy**  
**WIRKKALA K2-131**  
**LED 8W/830 MU**



Kuva 37. (Airam Electric Oy 2019)

**Airam Electric Oy**  
**WIRKKALA K2-142**  
**LED 8W/830 GL SI**



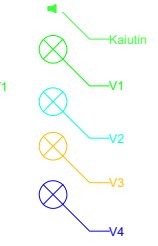
Kuva 38. (Saas Instruments 2019)

**Saas Instruments Oy**  
**BUBBLE**



Kuva 39. (Airam Electric Oy 2019)

**Airam Electric Oy**  
**Center Food Dali**



KAHVILA  
41 asiakasp.  
LOUNAS-ALUE  
72 asiakasp.  
yht 113 asiakasp.

- V1: Airam, Wirkkala K2-131
- V2: Airam, Wirkkala K2-142
- V3: Saas, Bubble
- V4: Airam, Center Food Dali



## 8.3 Irtokalustus



Kuva 40. (Lepo Product Oy 2019)

### Lepo Product Oy Moderno L-28V tuoli

Verhoilu:  
(messenger 5 [0093]) Kvadrat  
(vaaleansininen kangas)

Runko: Musta



Kuva 41. (Lepo Product Oy 2019)

### Lepo Product Oy Moderno L-28 tuoli

Runko: Musta



Kuva 42. (Design Ari Kanerva 2019)

### Design Ari Kanerva MOI MOI sofa

Verhoilu: Musta nahka

Runko: Musta



Kuva 43. (Inno Interior Oy 2019)

### Inno Interior Oy OKA B -naulakko

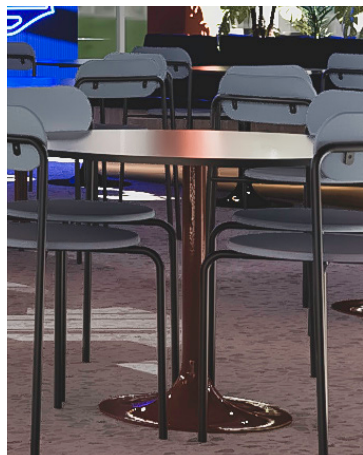
Runko: Musta



Kuva 44. (Genelec Oy 2019)

## Genelec Oy 4030C -aktiivikaiutin

Runko: RAL 8023



Kuva 45. Mallinnus

## Mittatilaustuote Pyöreä pöytälevy ja jalka

Jalka: RAL 8023

Levy: Musta



Kuva 46. Mallinnus

## Mittatilaustuote Neliskanttinen pöytälevy ja pyöreä jalka

Jalka: Musta

Levy: Musta

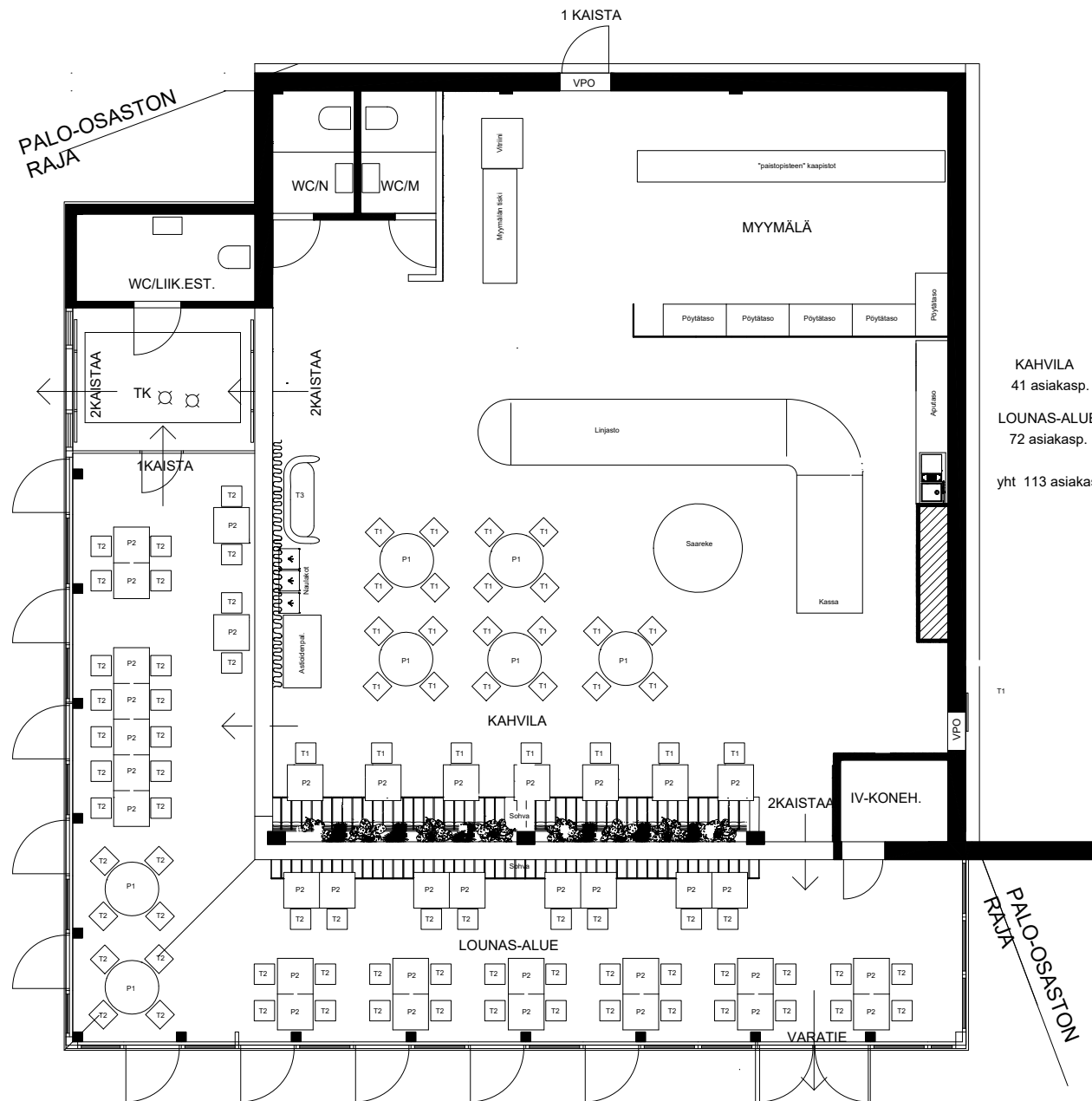


Kuva 47. Mallinnus

## Mittatilaustuote Sohvakaluste

Runko: Vaneri (Osmo Color Uviwax  
7266)

Verhoilu: (Ajatar 30) Annala  
(tumma sininen)





## 8.4 Materiaalit

### 1. Tikkurila N405 (Ruukku), RAL 8023

Käyttö: Katto, tolpat, kaiuttimet, valokiskot, akustiikkapaneelit ja panelointi

### 2. Tikkurila M352 sininen

Käyttö: Seinä, panelointi

### 3. ABL WOW gradient greige matt 109156

Käyttö: Seinä

### 4. Tikkurila F484 (Kalkki)

Käyttö: Seinä

### 5. Kvadrat Divina 3 (0791)

Käyttö: Tilanjakaja

### 6. Viherkasvit

Käyttö: Tilanjakaja

### 7. Rudus Mosaiikkibetoni (1037)

Käyttö: Lattia

### 8. Messinki

Käyttö: Yksityiskohdat



Kuva 48. (Siparila Oy 2019)

### 9. Siparila Oy Vire-sisustuspaneeli

Käyttö: Seinä: maalattuna Tikkurilan M352 (sininen) ja N405 (Ruukku)

Kuva 55. (Koneistustyö Heikkilä Oy 2019)

8.

1.

Kuva 49. (Tikkurila Oy 2019)

Tikkurila N405



7.

6.

Kuva 56.  
(Siparila Oy 2019)

Tikkurila M352

Tikkurila F484

Kuva 54. (Rudus Oy 2019)



## 8.5 Visualisoinnit



Kahvila-alue ovelta katsottuna





Kahvila-alue





Kahvila-alue lounasalueelta katsottuna





Kahvila-alue lounasalueelta katsottuna





Kahvila-alue kassalta katsottuna





Kahvila-alue illalla, suljettuna verhoilla



# 9

## Yhteenveto



## 9.1 Prosessi

Opinnäytetyöprosessi oli haastava ja mielenkiintoinen. Sain laajentaa omaa osaamistani ja ammattitaitoani kalusteista myös tilasuunnittelun ja konseptoinnin puolelle, johon osaamistani haluan jatkossakin laajentaa. Opinnäytetyöprosessin aikataulu rajasi itsessään aihetta, mutta koen sen hyväksi asiaksi.

Huomasin prosessin edetessä, että monesti olisin kaivannut tiimityöskentelyä oman motivaation ja ideoinnin tueksi. Silti sain mielestäni aiheen laajuuteen nähden opiskeltua itsenäisesti paljon uutta aiheesta ja ideoitua konseptin, jota voin ylpeydellä esitellä.

Mielestäni vaikeinta oli löytää punainen lanka, jota seurata läpi koko konseptin. Koin, että tämänkaltaisessa projektissa on helppoa lähteä ajattelemaan asioista liian vaikeasti ja monimutkaisesti. Tässä huomasin rajaamisen tärkeyden jo projektissa aikataulussa pysymisen takia.

## 9.2 Tila

Tavoitteena oli suunnitella tilakonsepti, joka olisi yhtenäinen kaikissa Sinuhe Oy:n toimipisteissä ja mikä viestisi yrityksen historiaa sekä arvoa. Halusin tilan antavan asiakkaalle mieleenpainuvan asiakaskokemuksen, joka on samalla elämyksellinen sekä toimiva.

Olen tyytyväinen suunnittelemaani tilakonseptiin, jossa yhdistyvät käytännöllisyys, muunneltavuus ja elämyksellisyys. Mielestäni konsepti saa Sinuhe Oy:n erottautumaan massasta ja näin myös kiinnostamaan uusia asiakaskuntia.

Oli suuri haaste yhdistää mennyttä ja modernia tavalla, joka herättelisi, muttei tuntuisi liian ”vanhalta”. Siksi tämä projekti olikin niin mieluisa ja mielenkiintoinen. Suuresta haasteesta huolimatta suoriuduin mielestäni siitä kunnialla. Jatkossa haluaisin kehittää yrityksen kanssa yhteistyössä konseptia vielä eteenpäin.

# 10

## Lähteet

# Lähteet

Haastateltava 1. 2019. Työntekijä. Sinuhe Oy. Haastattelu 15.1.2019.

Oy Karl Fazer Ab. 2019. Fazer Café [viitattu 23.2.2019]. Saatavissa: <https://www.fazer.fi/fazer-cafe/>

RT 94-10442, 1991. Ravintolat ja kahvilat. Helsinki: Rakennustieto Oy

Sinuhe Oy. 2019. Historia, kahvilat [viitattu 10.3.2019]. Saatavissa: <https://www.sinuhe.fi/historia/7>

Valtari, K. 2019. Toimitusjohtaja. Sinuhe Oy. Haastattelu 13.11.2018.



- Kuva 14: Fazer Oy. 2019. Fazer cafe Kluuvikatu 3 [viitattu 10.4.2019]. Saatavissa: <https://www.fazer.fi/fazer-cafe/kahvilat/karl-fazer-cafe/>
- Kuva 15: Fazer Oy. 2019. Fazer cafe Messukeskus [viitattu 10.4.2019]. Saatavissa: <https://www.fazer.fi/fazer-cafe/kahvilat/fazer-cafe-messukeskus-helsinki/>
- Kuva 17: Futudesign Oy. 2019. Levain [viitattu 15.4.2019]. Saatavissa: <https://futudesign.com/levain/>
- Kuva 18: Meloni, G. 2018. Spot All the Hidden Storage in This Glam Parisian Hideaway [viitattu 20.4.2019]. Saatavissa: <https://www.architecturaldigest.com/story/glam-parisian-apartment-endless-storage-batiik>
- Kuva 19: Nagornaya, J & Smirnova, M. 2018. Hallelujah [viitattu 18.3.2019]. Saatavissa: [https://www.behance.net/gallery/67669265/Hallelujah?tracking\\_source=curated\\_galleries\\_list](https://www.behance.net/gallery/67669265/Hallelujah?tracking_source=curated_galleries_list)
- Kuva 20: Salonen, P. Maannos Restaurant, Helsinki [viitattu 18.3.2019]. Saatavissa: <http://www.lauraseppanen.com/gallery/interior-design-for-maannos-restaurant-helsinki/>
- Kuva 21: Tsyrencshikov, D. 2018. Vizor / STUDIO11 [viitattu 14.4.2019]. Saatavissa: <https://www.archdaily.com/803618/vizor-studio11/587ee5b3e58eced6bc000117-vizor-studio11-photo>
- Kuva 22: Trendland. 2018. The Eclectic Bratya Karavaevi Restaurant [Moscow] [viitattu 14.4.2019]. Saatavissa: <https://trendland.com/the-eclectic-bratya-karavaevi-restaurant-moscow/>
- Kuva 23: Artek Oy. 2019. Riippuvalaisin A330 [viitattu 15.4.2019]. Saatavissa: <https://www.artek.fi/fi/tuotteet/riippuvalaisin-a330>
- Kuva 24: inredningshjälpen.com. 2018. Fina lampor på REA med 30% rabatt! [viitattu 13.4.2019]. Saatavissa: <https://www.bloglovin.com/blogs/inredningshjälpen-4010034/fina-lampor-pa-rea-med-30-rabatt-6586508311>
- Kuva 25: Nielsen, C. 2019. Blossi Table Lamp [viitattu 13.4.2019]. Saatavissa: <https://bycdesign.dk/nuura-lightning/#>
- Kuva 26: Geddes, K. 2019. Potts Point [viitattu 13.4.2019]. Saatavissa: <http://cm-studio.com.au/potts-pont>
- Kuva 27: Axelsson, M. 2019. Usine restaurant / Richard Lindvall [viitattu 18.3.2019]. Saatavissa: <https://www.archdaily.com/772206/usine-restaurant-richard-lindvall/55d53849e58ece20e900209-usine-restaurant-richard-lindvall-image>
- Kuva 28: Vest, P. 2014. Home tour: una vetrata per dividere [viitattu 18.3.2019]. Saatavissa: <http://www.interiorbreak.it/home-tour-una-ve-trata-per-dividere/>
- Kuva 29: López, S. 2016. TARRIS L'ILLA [viitattu 17.3.2019]. Saatavissa: <https://www.archilovers.com/projects/188649/tarris-l-illa.html>
- Kuva 33: Siparila Oy. 2019. VIRE-sisustuspaneeli [viitattu 20.4.2019]. Saatavissa: <https://www.siparila.fi/tuote/vire-sisustuspaneeli/>
- Kuva 34: ABL Finland Oy. 2018. R/H Market [viitattu 20.4.2019]. Saatavissa: <https://www.abl.fi/fi/referenssit/julkiset-tilat/r-h-market/>
- Kuva 35: Koneistustyö Heikkilä Oy. 2019. Messinki [viitattu 20.4.2019]. Saatavissa: <https://www.koneistustyoeikkila.fi/materiaalit/>
- Kuva 36: Airam Electric Oy. 2019. WIRKKALA K2-131 [viitattu 20.4.2019]. Saatavissa: <https://www.airam.fi/fi/tuote/v8981-8850/4126212/wirrkala-k2-131-led-8w-830-mu/386/1>
- Kuva 37: Airam Electric Oy. 2019. WIRKKALA K2-142 [viitattu 20.4.2019]. Saatavissa: <https://www.airam.fi/fi/tuote/v9082-8849/4126206/wirrkala-k2-142-led-8w-830-gl-si/386/1>
- Kuva 38: Saas Instruments Oy. 2019. BUBBLE [viitattu 20.4.2019]. Saatavissa: [https://saas.fi/tuotteet/design-valaisimet/bubble/#prettyphoto\[group-802\]/0/](https://saas.fi/tuotteet/design-valaisimet/bubble/#prettyphoto[group-802]/0/)
- Kuva 39: Airam Electric Oy. 2019. Center Food Dali [viitattu 20.4.2019]. Saatavissa: <https://www.airam.fi/fi/tuote/v10826/centerfood-dali/centerfood-dali/130>
- Kuva 40: Lepo Product Oy. 2019. Moderno L-28V tuoli [viitattu 20.4.2019]. Saatavissa: <http://www.lepoproduct.fi/products/l-28v/>
- Kuva 41: Lepo Product Oy. 2019. Moderno L-28 tuoli [viitattu 20.4.2019]. Saatavissa: <http://www.lepoproduct.fi/products/l-28/>
- Kuva 42: Design Ari Kanerva. 2019. MOI MOI sofa [viitattu 20.4.2019]. Saatavissa: <http://www.arikanerva.com/design/>
- Kuva 43: Inno Interior Oy. 2019. OKA B -naulakko [viitattu 20.4.2019]. Saatavissa: [http://www.inno.fi/fileadmin/flash/index.html#det/1-6-7-uid\\_29887](http://www.inno.fi/fileadmin/flash/index.html#det/1-6-7-uid_29887)
- Kuva 44: Genelec Oy. 2019. 4030C -aktiivikaiutin [viitattu 20.4.2019]. Saatavissa: <https://www.genelec.fi/asennettavat-ja-upotettavat-kaiuttimet/4000-sarjan-aktiivikaiuttimet/4030c-aktiivikaiutin>
- Kuva 48: Siparila Oy. 2019. VIRE-sisustuspaneeli [viitattu 20.4.2019]. Saatavissa: <https://www.siparila.fi/tuote/vire-sisustuspaneeli/>
- Kuva 49: Tikkurila Oy. 2019. N405 [viitattu 20.4.2019]. Saatavissa: [https://new.tikkurila.fi/kotimaalarit/talo/varikartat\\_ulkomaalaukseen/n405](https://new.tikkurila.fi/kotimaalarit/talo/varikartat_ulkomaalaukseen/n405)
- Kuva 50: Tikkurila Oy. 2019. M352 [viitattu 20.4.2019]. Saatavissa: [https://www.tikkurila.fi/ammattilaiset/varit/varikartat\\_sisamaalaukseen/symphony\\_2436\\_-varikartta/m352.2408.xhtml](https://www.tikkurila.fi/ammattilaiset/varit/varikartat_sisamaalaukseen/symphony_2436_-varikartta/m352.2408.xhtml)
- Kuva 51: ABL Finland Oy. 2019. WOW Gradient Greige Matt [viitattu 21.4.2019]. Saatavissa: <https://www.abl.fi/fi/laattapankki/laatat/293788-wow-gradient-greige-matt/>
- Kuva 52: Tikkurila Oy. 2019. F484 [viitattu 20.4.2019]. Saatavissa: [https://new.tikkurila.fi/kotimaalarit/talo/varikartat\\_ulkomaalaukseen/f484](https://new.tikkurila.fi/kotimaalarit/talo/varikartat_ulkomaalaukseen/f484)
- Kuva 53: Kvadrat. 2019. Divina 3 0791 [viitattu 21.4.2019]. Saatavissa: <https://kvadrat.dk/products/1200?colorway=0791>
- Kuva 54: Rudus Oy. 2019. Mosaiikkibetoniväri 1037 [viitattu 21.4.2019]. Saatavissa: <https://www.rudus.fi/varimallit/mosaiikkibetonivarimallit>
- Kuva 55: Koneistustyö Heikkilä Oy. 2019. Messinki [viitattu 20.4.2019]. Saatavissa: <https://www.koneistustyoeikkila.fi/materiaalit/>
- Kuva 56: Substral. 2019. Anopinkieli [viitattu 21.4.2019]. Saatavissa: <https://www.substral.fi/kasviopas/huonekasveja/anopinkieli>

# 11

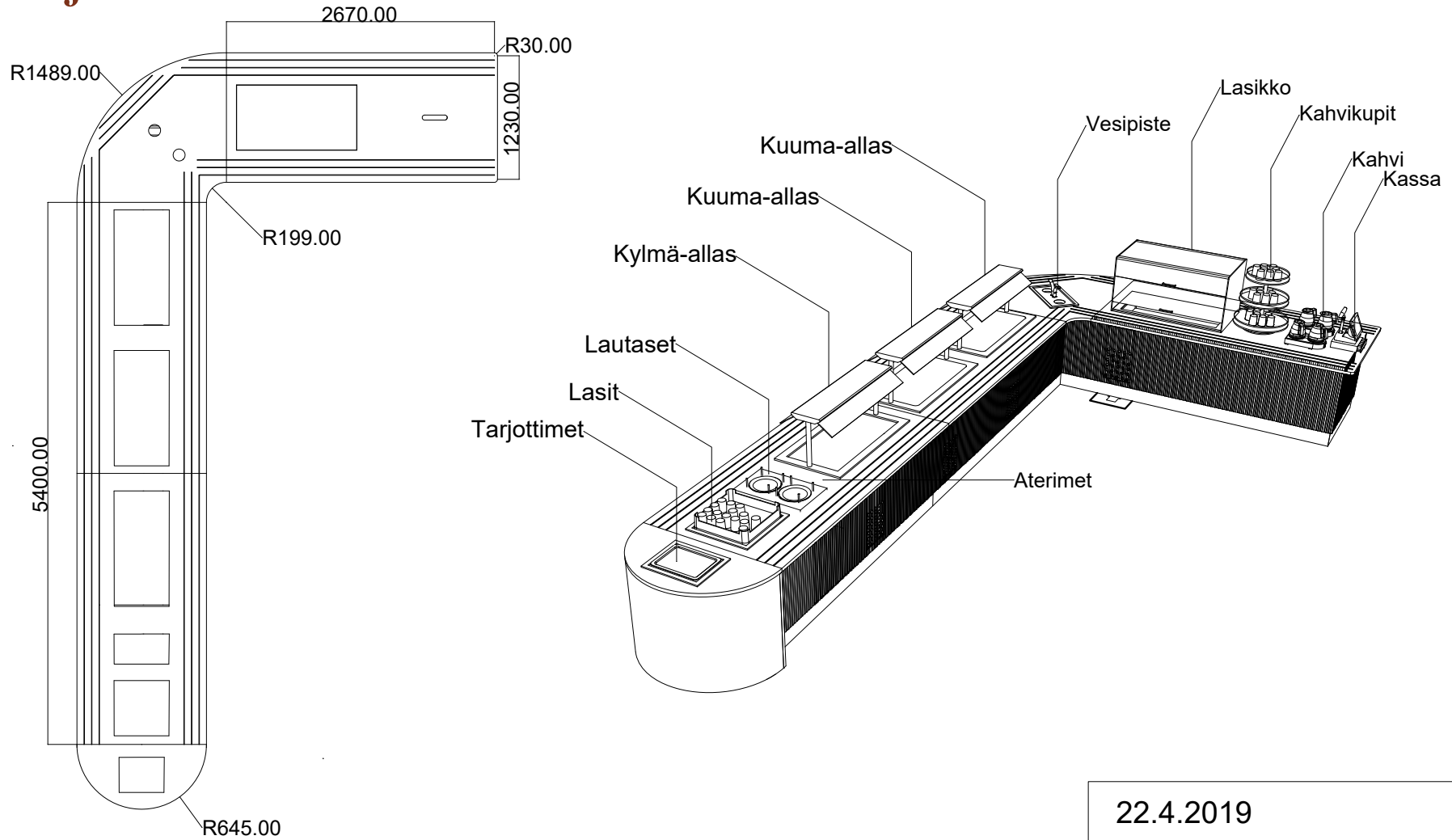
## Liitteet

# 1 Tuoteluettelo

Tuote / KALUSTEET	Yritys	Väri	kpl.
Moderno L-28 tuoli	Lepo Product Oy	Musta RAL 9005	58
Moderno L-28V tuoli	Lepo Product Oy	Musta runko, verhoilu (messenger 5 (0093)) Kvadrat	27
Pöytälevy 700x700x40	Mittailaustuote	Musta	36
Pöytälevy Ø 1180	Mittailaustuote	Musta	7
Pöydänjalka	Mittailaustuote	Musta, ruukku N405	36, 7
Sohvakaluste	Mittailaustuote	Vaneri runko (Uviwax 7266 Osmo), Verhoilu (Ajatar 30) Annala	
MOI MOI sofa	Balzar Beskow	Musta runko, musta nahka	1
OKA B Naulakko	Inno interior Oy	Musta	3
Tuote / VALAISIMET	Yritys	Väri	kpl.
Bubble	Saas instruments	Messinki	11
Wirkkala K2-131	Airam	Musta	28
Wirkkala K2-142	Airam	Musta, sinisellä lasilla	8
Airam Center food dali	Airam	Musta	32
Tuote nro. / METOS			
2025319			
4138553			
4138578			
4138856			
4138880			
4138940			
4157162			
4213344			
4312613			
Tuote / Pintakäsittely	Yritys	Värisävy	
Symphony 2436	Tikkurila	M352 sininen	
Tunne Väri	Tikkurila	F484 (Kalkki)	
Tunne Väri	Tikkurila	N405 (Ruukku)	
Uviwax	Osmo color	7266 (Valkoinen kuusi)	Sohvakaluste
Tuote / seinälaatta			
WOW gradient greige matt 109156	ABL Laatat		300x75
Tuote / Paneeli	Yritys	Pintakäsittelyt	
Vire -sisustuspaneeli	Siparila	N405, M352	
Tuote / Lattia	Yritys		
Mosaikkibetoni	Rudus		1037
Tuote / tiskien kannet / työtasot	Yritys		
Terrazzo GV 0/25	ABL Laatat		
Tuote / Akustiikkalevyt	Yritys	Pintakäsittely	Koko (mm)
Parafon STEP direct	Paroc	RAL 8023	55x600x600
Tuote / Verhot	Yritys		
Divina 3 (0791)	Kvadrat		
Tuote / Äänentoisto	Yritys	Pintakäsittely (RAL)	
4030C-aktiivikaiutin	Genelec	RAL 8023	



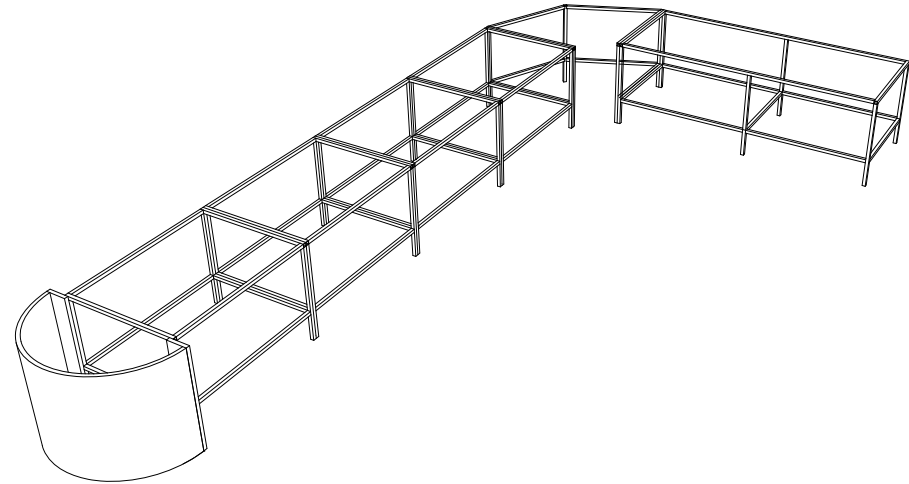
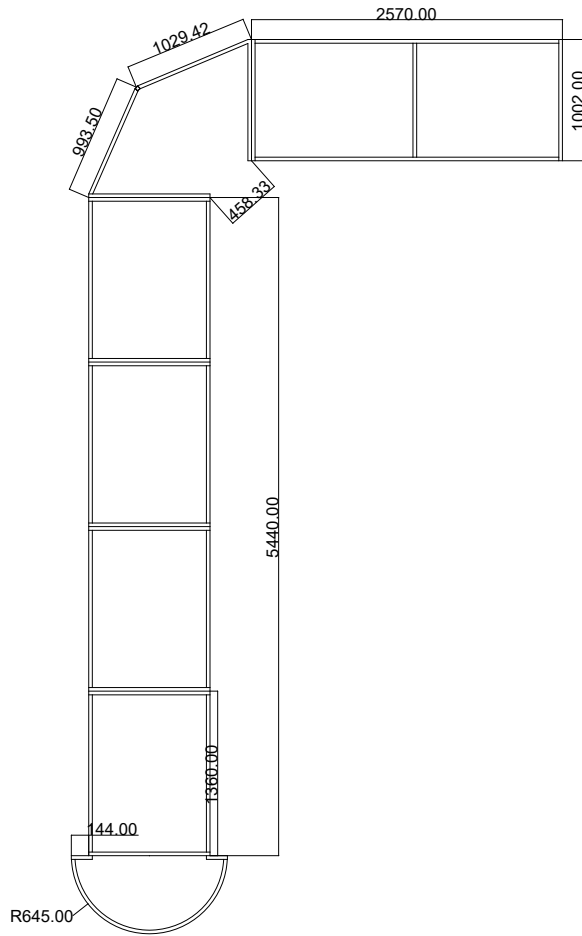
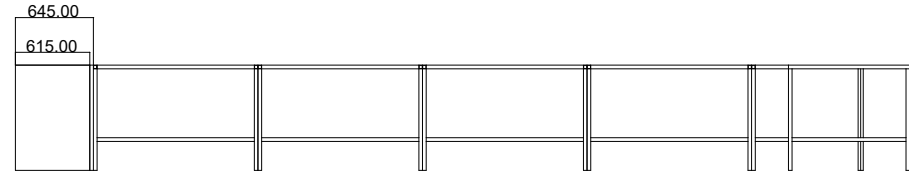
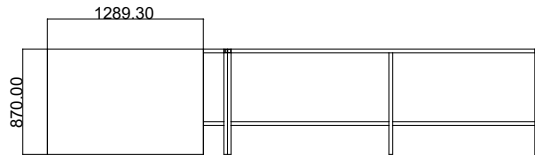
## 2 Linjaston mittakuvat



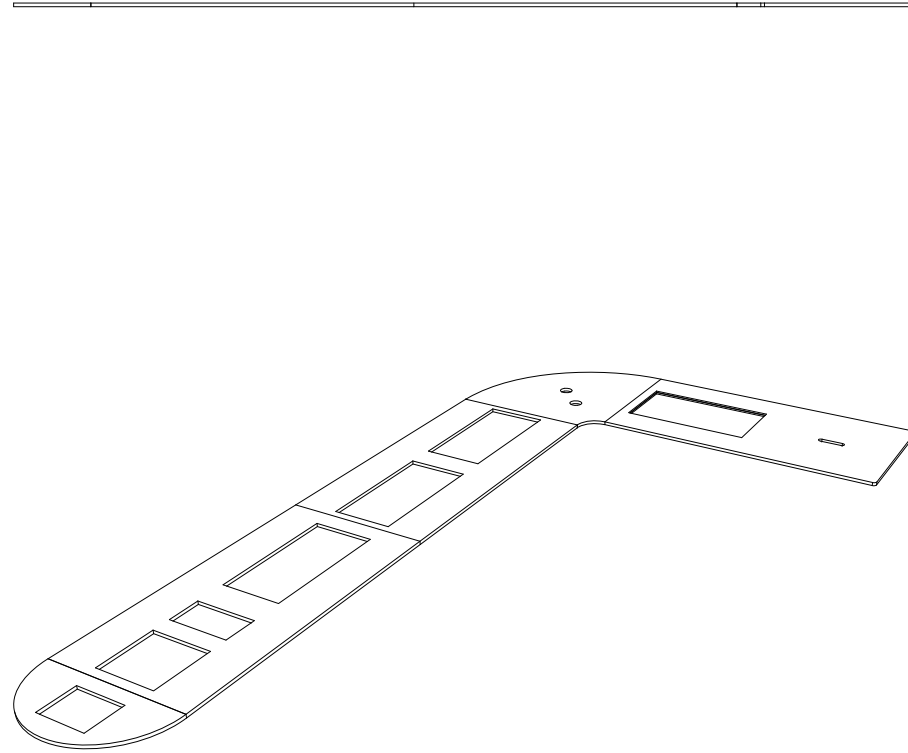
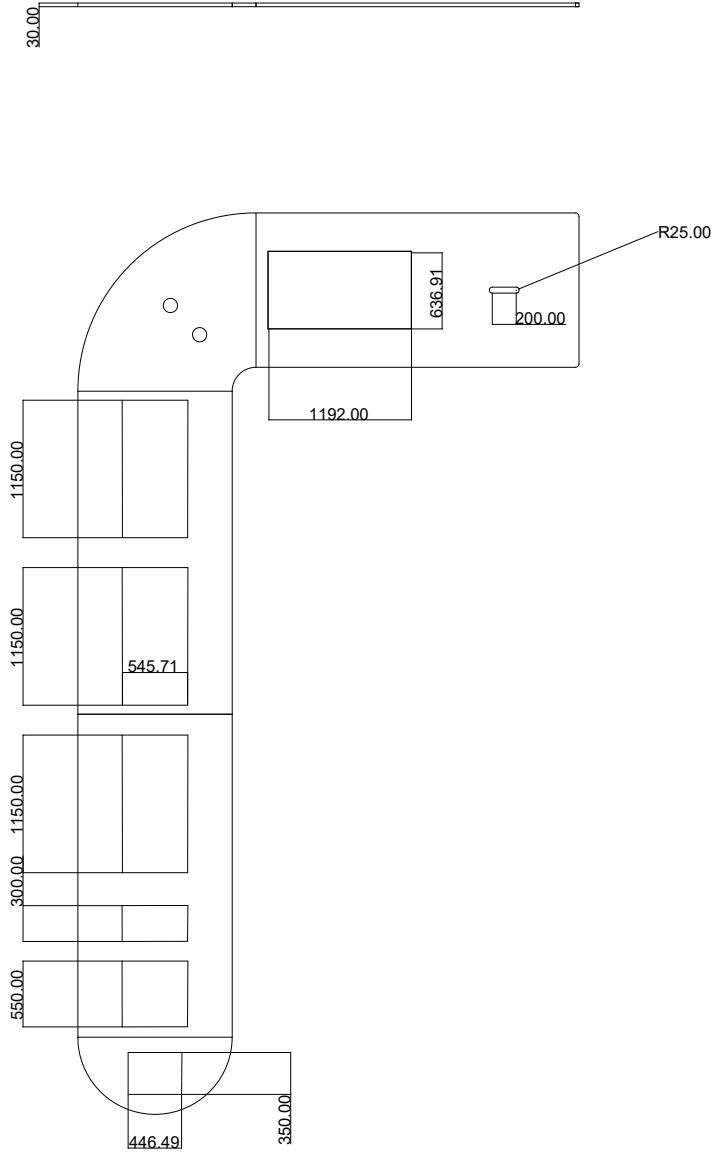
22.4.2019

Linjasto 1

Jani Luukkonen

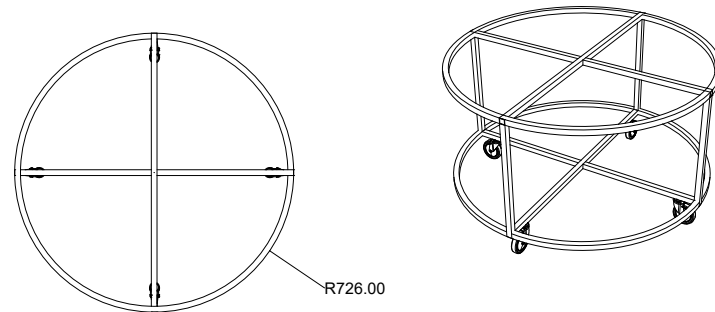
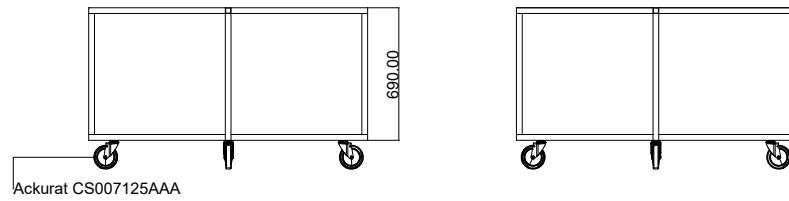
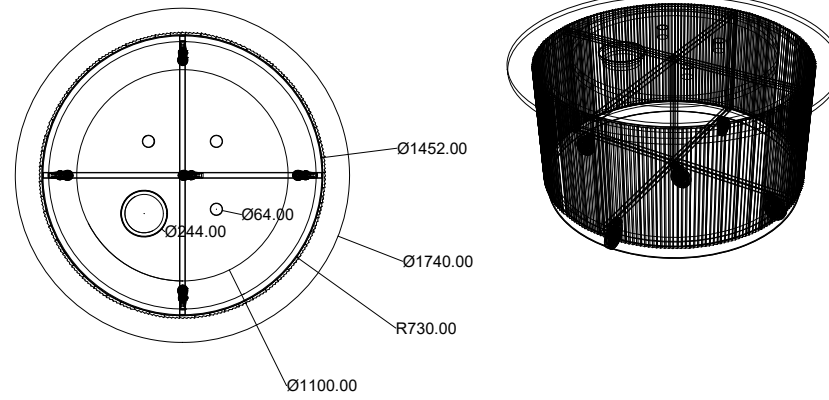
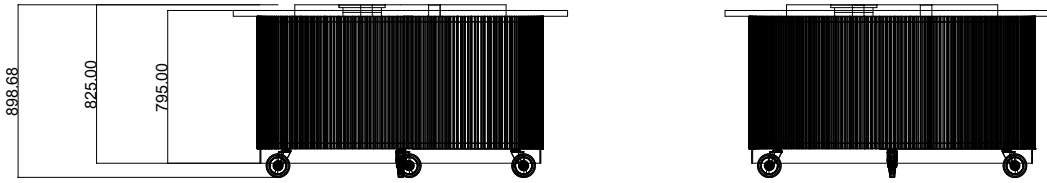


22.4.2019
Linjasto 2
Jani Luukkonen



22.4.2019
Linjasto 3
Jani Luukkonen





22.4.2019
Linjasto 4
Jani Luukkonen

