

## **From the inside, out**

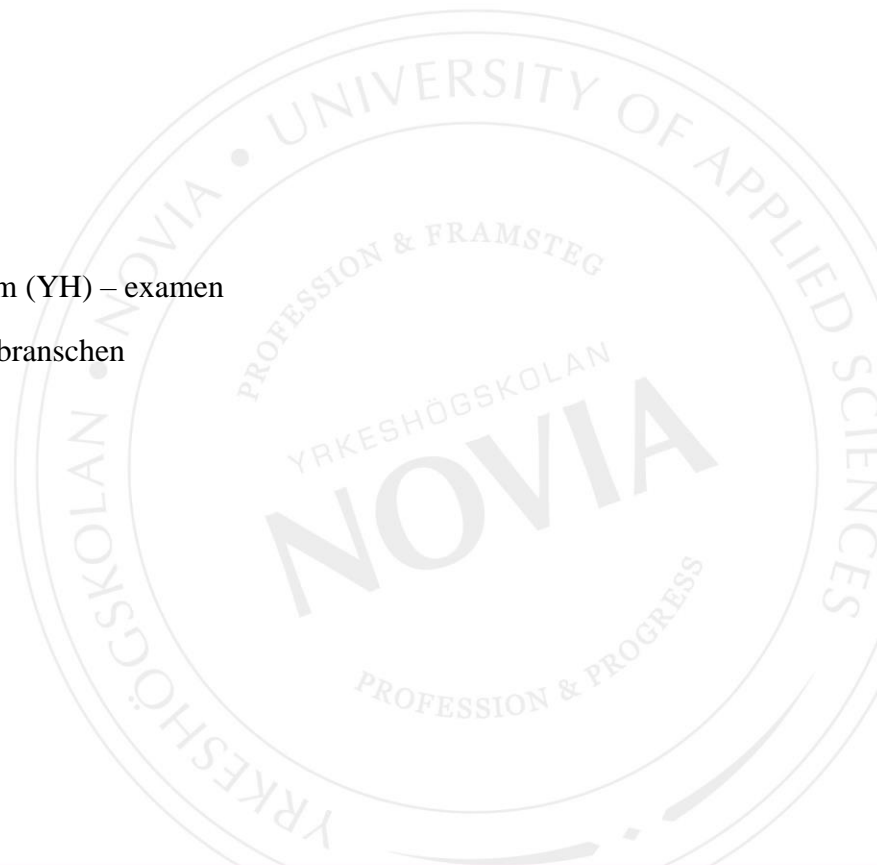
- En praktisk studie om hur man med färger i smink visar sin personlighet

Sofia Lähde

Examensarbete för estenom (YH) – examen

Utbildningen för skönhetsbranschen

Vasa 2019



## EXAMENSARBETE

Författare: Sofia Lähde

Utbildning och ort: Skönhetsbranschen, Vasa

Handledare: Jaana Ylimartimo-Nybäck

Titel: From the inside, out

- En praktisk studie om hur man med färger i smink visar sin personlighet

---

Datum Våren 2019

Sidantal 30

Bilagor 4

---

### Abstrakt

Syftet med denna studie är att med hjälp av färger ta fram en människas personlighet i en sminkning för att upplysa branshmänniskor och allmänheten om att en sminkning kan vara mer än bara ytligt förskönande. Respondenten vill även lyfta fram personer med intellektuell funktionsnedsättning, eftersom det är en målgrupp som behöver uppmärksammas för att nå jämlikhet.

Examensarbetet har utförts med hjälp av datainsamlingsmetoderna diskussion, för att få reda på modellernas personlighet, samt smink och fotografering. Dataanalysmetoden som använts är bildanalys. Respondenten använder sig av modeller från Kvadratens serviceenhet som hör till Kårkulla samkommun, en organisation som erbjuder service för personer med utvecklingsstörning eller annan funktionsnedsättning.

Enligt teorin och tidigare forskning i denna studie har färgerna betydelse för människan. De kan påverka människans sinnesstämning och väcka känslor. Vilken betydelse en viss färg har kan dock variera på människans personliga erfarenheter till den specifika färgen. Resultatet av bildanalysen visar att man till viss mån kan ta fram en människas personlighet med färger i en sminkning. Eftersom det finns andra faktorer som påverkar uppfattningen om personligheten, som till exempel ansiktsuttryck och kroppsspråk, kan man inte med säkerhet fastställa personligheten enbart med färger i sminkningen.

---

Språk: Svenska

Nyckelord: smink, färger, känslor, personlighet, funktionsnedsättning

---

## **BACHELOR'S THESIS**

Author: Sofia Lähde

Degree Programme: Beauty and Cosmetics, Vasa

Supervisor(s): Jaana Ylimartimo-Nybäck

Title: From the inside, out

- A practical study of how to show your personality with colors in makeup

---

Date Spring 2019

Number of pages 30

Appendices 4

---

### **Abstract**

The purpose of this thesis is to determine a person's personality through the use of colors in makeup, to enlighten industry professionals and the public that makeup can be more than a shallow embellishment. The writer of this thesis also wants to highlight people with an intellectual disability, because the writer deems this target group in need of attention, to ultimately be seen as equal in society.

The thesis is carried out by using discussion, to get to know the model's personalities, as well as makeup and photography. The data analysis method that is used is picture analysis. The writer of this thesis uses models from Kvadratens service unit that operates under Kårkulla samkommun, an organization that provides services for people with intellectual, or other, disabilities.

According to the theory and earlier research in this thesis, colors do have a meaning for people. They can affect a person's mood and stir emotions. Which meaning a specific color has depends on the person's personal experiences of the specific color. The result of this thesis show that you can to a certain degree show a person's personality with colors in makeup. Since there are other factors that affect the perception of the personality, for example facial expressions and body language, one cannot with certainty determine the personality with colors in makeup alone.

---

Language: Swedish    Key words: makeup, colors, feelings, personality, disability

---

## Innehållsförteckning

1	Inledning.....	1
2	Syfte och problemprecisering.....	3
3	Teoretisk grund .....	4
3.1	Personlighet.....	4
3.2	Färgerna och deras betydelse för människan.....	4
3.3	Smink .....	8
3.4	Intellektuell funktionsnedsättning.....	12
3.5	Kårkulla samkommun .....	12
4	Tidigare forskning.....	14
5	Metoder .....	16
5.1	Val av modeller.....	16
5.2	Smink .....	16
5.3	Porträttfotografering.....	17
5.4	Bildanalys .....	18
5.5	Studiens praktiska genomförande.....	19
6	Resultatredovisning och tolkning.....	22
6.1	Jenna Back –"OJ WOW" .....	22
6.2	Malin Rönnblad –"Jag skall bli toppmodell" .....	23
6.3	Hanna Skog –"Jag är grym på att gymma" .....	25
6.4	Sammanfattning.....	26
7	Kritisk granskning.....	27
8	Diskussion.....	30

Källförteckning

Bilagor

## 1 Inledning

Det är ingen nyhet att vi med hjälp av smink kan transformera ett ansikte. Med foundation jämnar vi ut hudtonen, med concealer täcker vi våra mörka ringar under ögonen, skavanker i ansiktet och med skuggor och highlight ändrar vi på konturerna i ansiktet. Med hjälp av smink är allting möjligt. Allt detta används dock oftast för att försköna oss, men kan vi genom att sminka det yttre återspegla det inre?

Jag växte upp med tre bröder och var i mina unga år väldigt bekväm med pojkar, jag brydde mig inte om hur jag såg ut, jag var hellre ute på gården och spelade fotboll med killarna än fixade på mitt läppglans. I tonåren ändrades detta för mig, jag blev intresserad av smink och kunde sitta i timmar framför spegeln för att få mig fin. När något gick snett, speciellt när jag verkligen behövde se bra ut, blev jag såklart väldigt frustrerad och inget kändes bra. Orden jag oftast fick höra var att det är vad som finns på insidan som räknas. I stunden så blev jag bara mer frustrerad av den här frasen. Jag förstod inte. Det spelade inte någon roll vad som fanns på insidan eftersom det syntes ju inte. Nu när jag är äldre så har jag insett att i slutändan så är det visst vad som finns på insidan som räknas och jag önskar att jag förstått det tidigare. Det som ändrats är att jag fortfarande är fascinerad av smink och jag älskar att sminka mig själv och andra personer, men med den här studien vill jag ta reda på om vi kan få det som finns på insidan att synas på utsidan.

Ända sedan jag var sju år gammal har jag varit i kontakt med personer med funktionsnedsättning, för det var då min lillebror föddes. Vi var medvetna redan före födseln att han skulle vara annorlunda, men det är vi ju alla. Annorlunda. Att min lillebror är som han är har aldrig varit någonting negativt. Han är min lillebror och jag älskar honom och skulle inte ändra på honom för någonting i världen. Jag skulle inte vara den personen jag är idag om han skulle ha varit, enligt samhället, normal. Det finns så mycket förutfattade meningar om människor med funktionsnedsättning. Man kanske blir rädd för att man inte förstår hur de tänker eller påstår att de är oförutsägbara, men hur kan man förstå hur en människa tänker om man inte lär känna den? Därför har jag valt att använda mig av modeller med funktionsnedsättning eftersom för mig, är det vilken person som helst, som inte är lik mig.

Syftet med denna studie är att med hjälp av färger ta fram en människas personlighet i en sminkning för att upplysa branskmänniskor och allmänheten om att en sminkning kan vara mer än bara ytligt förskönande. Jag vill även lyfta fram personer med intellektuell funktionsnedsättning, eftersom det är en målgrupp som behöver uppmärksammas för att nå jämlikhet.

## 2 Syfte och problemprecisering

Syftet med denna studie är att med hjälp av färger ta fram en människas personlighet i en sminkning för att upplysa branskmänniskor och allmänheten om att en sminkning kan vara mer än bara ytligt förskönande. Respondenten vill även lyfta fram personer med intellektuell funktionsnedsättning, eftersom det är en målgrupp som behöver uppmärksammas för att nå jämlikhet.

Forskningsfrågorna som ställs är:

1. Vilken betydelse har färgerna för människan?
2. Hur syns de utvalda människornas personlighet genom sminkningens färger?

### **3 Teoretisk grund**

I teoretiska grunden tar respondenten upp personlighet, färgerna och deras betydelse för människan, smink, intellektuell funktionsnedsättning samt Kårkulla samkommun. Respondenten tar upp dessa ämnen för att kunna sammanställa den praktiska sminkningen som skall representera de valda modellernas personlighet. I sminkningarna kommer respondenten att fokusera på färgernas positiva egenskaper.

#### **3.1 Personlighet**

Ordet personlighet kommer från det latinska ordet persona och betyder mask. Betydelsen lyder då att personlighet är det en människa själv väljer att visa upp, alltså tar på sig sin mask. I dagens läge definierar man istället personlighet som det som finns på insidan. Enligt ett sociologiskt synsätt är det personlighetsdrag som utgör en människas personlighet. När en människas reaktioner och beteende upprepas i form av tid och situation kallas detta personlighetsdrag. (Moxnes 2007, s.43, 49)

Personlighetsforskare kan ha aningen olika definitioner på ordet personlighet beroende på personliga teorier. Det som dock alla har gemensamt när det kommer till användning av termen personlighet är att de refererar till psykologiska kvalitéer som bidrar till en individs bestående och åtskiljande mönster av tankar, känslor och beteende. (Cervone & Pervin 2014, s.8)

En persons karaktär är dess personlighet, det som finns på insidan. När man beskriver någons personlighet, beskriver man hurdan hen är som person. Adjektiv är ord som man kan använda när man beskriver någons personlighet. Till exempel en person som är bra på att få andra människor att skratta kan beskrivas som rolig eller en person som tycker om att hjälpa kan beskrivas som generös eller snäll. Det handlar om de små sakerna som tillsammans gör en människas personlighet. (Geikhman u.å.)

#### **3.2 Färgerna och deras betydelse för människan**

Färger är någonting man upplever konstant, det finns över allt och hela tiden, även när man sover. Färgernas betydelse för människan är enorm eftersom de kan påverka hälsotillståndet fysiskt, psykiskt och mentalt. Varje färg har individuella egenskaper och betydelse.



Solljusets färgenergi är betydande för människan eftersom exponering av solljuset ger människan energi och glädje. Det är därför människor känner sig lyckligare på sommaren när man exponeras för solen. När årstiderna skiftar och det blir mörkare är det vanligt att människan kan falla ner i en så kallad årstids depression just för att de ljusa dagarna blir kortare. (Wills 2006, ss.6 – 7, 10)

## **Färglära**

Teoretiskt sett kan människan se ungefär åtta miljoner olika färger. Grundfärgerna röd, gul, blå och grön tillsammans med svart och vitt är hur man kan skapa alla dessa färger. Med hjälp av att blanda en färg med svart eller vitt får man antingen en mörkare eller ljusare nyans av den ursprungliga färgen. (Sofia 2006, s.36)

Färgnyansen definierar en färgs underton. En varm färg har en gul underton och en kall färg har en blå underton. Grön, röd och pink är neutrala färger som kan vara både varma eller kalla beroende om de har mera gult eller blått i sig. Det andra som definierar en färg är mörkhetsläget som bestämmer färgens mörkhet eller ljushet och mäts på en skala från 0 till 10 där 0 är svart, 10 är vit och allt däremellan är nyanser av grå. Det sista som påverkar en färg är klarheten, som bestämmer färgens styrka. Skalan för klarheten är 0–14, där 0 är nästintill transparent och 14 är den starkaste och klaraste. (Henderson & Henshaw 2006, s.25)

## **Svart och vitt**

Svart och vitt är varandras komplementfärger och representerar början och slutet. Svart förknippas oftast med elakhet och pessimism men har även positiva egenskaper som andligt mörker. Vitt däremot tyder på renhet, oskuld och förvandling eftersom vitt, till skillnad från svart, innehåller alla färger och reflekterar ljus. Vitt är också starkt förknippat med andlighet. (Wills 2006, s.68)

## **Röd**

Den röda färgen är en maskulin färg och associeras med hjärtat som symboliserar liv, sexualitet och kärlek. Den klarröda färgen tyder på ambition, generositet och tillgivenhet medan den mörkröda färgen tyder på stark passion, mod men även ilska och hat. Blandningen av rött och brunt tyder på sensualitet och blandningen av rött och orange ger

en känsla av harmoni och helhet eftersom det är en blandning av en feminin och en maskulin färg. (Wills 2006, s.46)

Den röda färgen är rättfram, rakt på sak och förknippas starkt med passion och sexualitet. För mycket rött blir väldigt mättat och människor har svårt att hantera och det blir som en chock. (Ryberg 1999, ss. 93–94)

Den röda personligheten är självsäker, har utstrålning och är inte rädd att säga vad hen tycker och tänker. Hen har en kämpar glöd men även ett temperament som kan ställa till det. Kampsport när det kommer till fritiden är omtyckt och för övrigt är det spännande med äventyr. (Holm & Koehler 2005, ss.40–42)

## **Gul**

Gul är färgen som symboliserar intelligens, värme och glädje. Det är den ljusgula färgen som står för intellektet, mörkgult står för misstänksamhet och svartsjuka och en mattgul färg tyder på konstgjord positivitet. (Wills 2006, s.53)

Den gula personligheten är effektiv och ständigt i rörelse. Hen är smart och har svårt att vara stilla. Rastlösheten är en negativ egenskap som den gula personligheten har då det ofta leder till irritation. Hen har även svårt för kritik då de oftast anser sig ha rätt. På fritiden ägnar sig hen åt att lära sig något nytt, kanske med näsan i en bok. (Holm & Koehler 2005, s.49 & 51)

## **Blå**

Den blåa färgen hör till den kalla gruppen av färger och symboliserar fred, lugn och inspiration. Den klarblåa färgen tyder på ärlighet och lojalitet och en ljusare nyans förknippas med hängivenhet. Blå är även en färg som skapar öppenhet men förknippas också med depression. En mättad klarblå färg förknippas dock med religiösa känslor. (Wills 2006, s.60)

Den blåa personligheten är kontrollerad, lugn och tänker noga igenom sina beslut. Hen är trovärdig, utstrålar auktoritet och lämnar inga uppgifter på hälft vilket gör blåa personen till en utmärkt ledare. Om någon motsätter sig den blåa personen kan hen dock bli arrogant då hen anser sig veta bäst. På fritiden tycker hen om kulturella aktiviteter som till exempel konst och teater. (Holm & Koehler 2005, ss. 57–59)

## **Orange**

Orange är en feminin och varm färg som associeras med glädje och lycka. En klar eller ljusorange färg tyder på välbefinnande och hälsa medan en dämpad orange tyder på låg intelligens. En väldigt mättad orange tyder på stolthet, och mycket orange förknippas med dynamisk energi. (Wills 2006, s.49)

Den orangea personligheten är lätt att läsa eftersom de inte kan dölja sina känslor. När det är positivt är hen glad, utåtriktad och lätt att kommunicera med. Hen älskar uppmärksamhet och står gärna i centrum. I det negativa spektrumet av den orangea personligheten finns det egoism och där kan behovet av uppmärksamheten bli en negativ egenskap. På fritiden är det aktiviteter som får adrenalinet att pumpa som gäller, att känna sig levande för den orangea personligheten är viktigt. (Holm & Koehler 2005 s. 44 & 46)

## **Grön**

Den gröna färgen står huvudsakligen för balans men även framgång och medkänsla. En mellangrön färg visar mångsidighet och förmågan att anpassa sig. Mörkgrön tyder på svek och olivgrönt att man inte är troende och har en tendens av att vara falsk. (Wills 2006, s.54)

Den gröna personligheten är kärleksfull, varm och välkomnande. Att vara alla till lags är viktigt då konflikter är något som kan skapa oro hos den gröna personligheten. Familjen och förhållanden är viktiga och hen är inte snål med att visa kärlek eller medkänsla. På fritiden tycker hen om sociala aktiviteter, och vanliga arbeten för hen är inom vården, naturen eller tjänster som utsätter att man är trogen sin chef. (Holm & Koehler 2005, ss. 53–55)

## **Violett**

Den violetta färgen står för balans eftersom den består av en blandning av motsatta egenskaper. Den röda färgen är maskulin och energisk medan den blåa färgen är feminin och står för lugn. Negativa egenskaper som förknippas med violett är missbrukning av makt. (Wills 2006, s.64)

### 3.3 Smink

#### Primer

En primer är det första steget i en makeup efter hudkrämen. Den fungerar som en hinna mellan huden och foundationen. Det finns primers med olika syften, den kan matta ner en oljig hy, ge lyster åt et torr, förminska stora porer och korrigera ojämnheter och ansiktsfärg. Den fungerar även som ett bra fäste för foundationen. (Högfeldt 2015, s 46)

#### Foundation

En foundations uppgift är huvudsakligen att jämna ut hudtonen och täcka skavanker till viss grad. Det finns olika typer av foundations för olika behov. En flytande foundation har olika täckningsgrad, moussefoundation är oftast matt och mer täckande vilket passar fet hy medan en torr hy behöver någonting mer fuktgivande som ger lyster. En flytande foundation appliceras med fingrar, en fuktig svamp eller en foundationpensel. (Högfeldt 2015, s. 46, 48)

Kompaktfoundation är täckande och ser ut som ett kompaktpuder. Detta appliceras med en svamp eller foundationpensel. För personer med acne eller känslig hy är mineralfoundation ett bra val eftersom de inte innehåller några konserveringsmedel. Det innehåller lågt solskydd och finns i både puder och flytande form. (Högfeldt 2015, s. 50)

BB-kräm, som står för beauty balm, är ett lågpigmenterat, vårdande alternativ som innehåller solskydd och ger lyster. CC-krämen däremot, som står för colour correcting, innehåller mer täckning än BB-krämen men är specialiserad för att jämna ut ansiktets hudton. (Högfeldt 2015, s. 50)

#### Concealer

Concealer, som också kallas täckstift, används för att ge extra täckning på ställen där det behövs, till exempel för mörka ringar under ögonen, rödheter, orenheter eller mindre pigmentfläckar. Concealer finns som fuktbaserad som lämpar sig för människor med fet hy och även oljebaserad som rekommenderas för människor med torr hy. Den oljebaserade concealern är ett säkrare val ifall man inte vill riskera att det blir för tjockt och ser kakigt ut. Det är viktigt att man väljer en concealer som är samma färg som den egna hudtonen eftersom det är en heltäckande produkt. (Sofia 2006, s14)

## **Puder**

Ett puder applicerar man när man är klar med alla krämprodukter för att fästa makeupen. Pudret gör det lättare att applicera kommande puderprodukter som till exempel rouge. Puder kan också användas för att matta ner ansiktet där man är glansig som oftast är i pannan, näsan och hakan. Ifall man är en person med rynkor eller andra fina linjer är pudret inte att rekommendera eftersom det sätter sig lätt i linjerna. (Högfeldt 2015, ss.32–33)

## **Skuggning**

Skuggning är något man kan göra med vilken produkt som helst så länge man använder en mörk färg för att fördjupa och en ljus färg för att framhäva. Detta kan göras i samband med foundation eller senare med antingen kräm eller puder produkter. Syftet är att man skapar eller förstärker skuggor i ansiktet för att få mer djup. Skuggning används för det mesta under kindbenen, vid käklinjen, under hakan för att undvika dubbelhaka effekten och vid sidan av näsryggen för att smala av den. En skuggning som gjorts på rätt sätt kan totalt förändra ansiktets former. (Högfeldt 2015, s. 67)

## **Highlight**

Highlight används för att framhäva benstrukturen i ansiktet. Highlight appliceras främst på kindbenen, näsbenet, brynbenet och i inre ögonvrån. Man kan använda sig av olika produkter för att highlighta. Om man använder sig av en flytande eller krämprodukt som till exempel foundation, concealer eller ljuspenna är det viktigt att välja en produkt som är en till tre steg ljusare än ens foundation eftersom syftet är att ljusa upp och framhäva. En highlight i puderform skall vara väldigt ljus med en gul eller krämfärgad underton. Vitt är inte att rekommendera eftersom det lätt ser onaturligt ut. För en mörkare hy skall highlighten ha en gul underton eller en som drar mot orange. (Vaara 2010, ss.88–89)

## **Rouge**

Rouge används för att ge färg åt ett blekt och livlöst ansikte. Det appliceras på kinderna i antingen kräm eller puderform. Krämrouge rekommenderas för äldre hy eftersom den inte torkar ut huden och så är den lättare att blanda ut. Färger som är rosa eller aprikosfärgade är de som passar de flesta. (Högfeldt 2015 s. 58)

Rougets uppgift är att ge ansiktet färg och lyster. Beroende på var man applicerar rouget kan det även forma ansiktet. Rouge finns i puder, kräm, flytande, gel, mousse och kombinerat

puder och krämform. Rouge i puderform är den populäraste eftersom den är lätt att blanda ut, justera och bättra på. För de som har torr hy passar krämrouge som appliceras med fingrar eller en svamp. Flytande, gel och mousserouge används mindre eftersom de torkar väldigt snabbt. Dessa appliceras med fingrar eller en svamp. (Vaara 2010, ss.134–135)

Rougen appliceras på kindbenet mellan highlighten och skuggningen. Applikationen börjar vid mitten av örat och blandas ut så att det blir bredare ju närmare mitten av ansiktet man kommer. (Vaara 2010, s. 135)

### **Ögonbryn**

Ögonbrynen är viktiga eftersom de ramar in ögonen och lyfter upp ansiktet. Det första steget är att plocka ögonbrynen enligt ansiktsformen. Om man har ett runt ansikte kan man forma ögonbrynen i en spetsigare båge eftersom det ger ett intryck av att ansiktet är mer avlångt och balanserar på så sätt ut det runda. Det andra steget är att fylla i ögonbrynen. Då finns det produkter som brynpennor eller skuggor. När man väljer färg är det viktigt att inte välja en för mörk eftersom det kan göra att man ser sliten och äldre ut. Om man är osäker ska man välja en ljusare färg, det ger ett naturligare resultat. När man sedan fyllt i ögonbrynen kan man gå in med en bryngelé som används till att fästa brynen på plats. Denna produkt liknar en liten mascara och finns både som färgad och ofärgad. (Högfeldt 2015, ss. 90–93)

### **Ögonskugga**

Ögonskuggor kommer i flera olika färger och former. Det finns glittriga, skimriga och matta, i kräm, puder och lösform. Ögonskugga kan användas för att ta fram den naturliga ögonfärgen genom att använda komplementfärger, det vill säga kontrastfärgen till den egna ögonfärgen. Kontrastfärgen till blått är orange, till grönt är rött och bruna ögon framhävs av färger med röda och bruna undertoner. Det kan även förstora blicken om man applicerar skuggan på ett större område. Glittriga skuggor och sprakande färger passar bäst en ung människa eftersom glittret kan framhäva rynkor och fina linjer på en äldre hy. (Högfeldt 2015, ss.73, 78–79)

### **Ögonpennor och kajal**

Ögonpennan är en av de populäraste formerna av kajal eftersom den oftast är den lättaste att applicera och korrigera. Om man använder en svart kajalpenna i vattenlinjen får det ögonen att se mindre ut och ger en mer sensuell blick. Om man däremot använder en vit ögonpenna

i vattenlinjen ser ögonen ser större och vaknare ut. (Academy of Freelance Makeup 2013, s.61)

Kajal i flytande form kommer oftast med en applikator. Storlekarna varierar beroende på vad för resultat man vill ha. Flytande kajal är den svåraste att korrigera och det tar en stund för den att torka men när den torkat så hålls den på plats hela dagen. Kajal i gel form torkar snabbare än den flytande och är inte lika kladdig. Om man använder en liten sminkpensel kan man åstadkomma precisa linjer med kajalen i gel form. (Academy of Freelance Makeup 2013, s.61)

### **Mascara**

Mascara är en produkt man applicerar på ögonfransarna för att framhäva och göra dem mörkare. Mascarans uppgift är att skapa fylligare, längre och separerade fransar. Det finns olika typer av mascara. Den vattenlösliga mascaran är bra men rinner lätt av i fuktiga omständigheter. Den vattenfasta mascaran används när man skall simma eller då man kommer att svettas. Det behövs en oljebaserad sminkborttagning för att få bort den vattenfasta mascaran. (Vaara 2010, s.119)

### **Läppstift**

Ett läppstift används för att ge färg åt läpparna och kommer i olika konsistenser beroende på vilket slutresultat man vill ha. Ett matt läppstift ger ett heltäckande matt resultat och har en hårdare konsistens eftersom det innehåller mycket pigment. Det är viktigt att ha återfuktade läppar när man använder matta läppstift eftersom de är torrare i konsistensen. Ett krämläppstift är fuktgivande, mindre pigmentrik än ett matt läppstift. och ger ett blankare resultat. Till konsistensen är det mjukt, krämigt och har mindre pigment än ett matt läppstift, därför är det mer ohållbart än det matta. (Sofia 2006, ss.20 – 21)

### **Läppenna**

En läppenna används för att fylla i läpparnas konturer före applicering av läppstift. Man kan också förstora eller förminska sina läppar genom att måla aningen utanför eller innanför läpparna. Ett tips om man vill att läppstiftet skall hålla länge är att fylla i hela läpparna med en läppenna före man applicerar läppstiftet eller läppglans. Detta förhindrar att läpparna blir fläckiga även om läppstiftet eller glansen avtar. (Högfeldt 2015, ss.101–102)

## **Läppglans**

Ett läppglans är mer flytande till konsistensen än ett läppstift och används för att ge glans åt läpparna om det så är för sig självt eller ovanpå ett läppstift. Det finns läppglans som är vårdande och fuktgivande men kan också dofta eller vara smaksatt. Läppglanset kan appliceras med applikatorn som följer med läppglanset eller med en skild pensel. (Vaara 2010, ss. 128 – 129)

### **3.4 Intellectuell funktionsnedsättning**

En intellektuell funktionsnedsättning, eller utvecklingsstörning som det också kallas, har flera olika definitioner. Enligt den medicinska/utvecklingspsykologiska definitionen innebär en utvecklingsstörning att man har en lägre intelligensnivå, alltså svårigheter med inläring, problemlösning och tillämpning av ny kunskap, och även svårigheter att utföra vardagliga sysslor som skolgång, hygien och att upprätthålla ett socialt liv. När man mäter intelligens använder man sig av IQ (intelligenskvot) test. Normalvärdet är runt 100, en svag intelligens är 70 – 90 och har man under 70 blir man diagnostiserad utvecklingsstörd. Intelligensen är bara en del av diagnosen, det måste utföras realistiska praktiska tester för att få reda på hur vardagen är ett problem. Den medicinska och utvecklingspsykologiska definitionen används främst för att ställa diagnosen. (Jakobsson & Nilsson 2011, ss.140 – 141)

WHO (World Health Organisation) definierar intellektuell funktionsnedsättning som en avsevärt nedsatt förmåga att förstå ny eller komplicerad information och tillämpa nya färdigheter. Detta resulterar i minskad förmåga att klara sig självständigt, och börjar före vuxen ålder, med en fortlöpande effekt på utvecklingen. Funktionsnedsättning beror inte bara på ett barns hälsa eller nedsättning utan främst i vilken utsträckning faktorer i miljön främjar barnets fulla delaktighet och integrering i samhället. (Euro, 2010)

### **3.5 Kårkulla samkommun**

Kårkulla samkommun bildades 1956 varav verksamheten inleddes i Pargas 1960. Idag upprätthålls Kårkulla samkommun av alla 33 svensk-och tvåspråkiga kommuner i Finland. Kårkullas målsättning är att erbjuda sina brukare, personer med utvecklingsstörning eller annan funktionsnedsättning, psykisk och fysiskt välmående, ett hem, en meningsfull sysselsättning och personlig omsorg. Att brukarna får hjälp att bestämma själva, vara delaktiga i samhället och trivsel är viktigt. (Kårkulla, 2015)



Kvadratens serviceenhet som är belägen i Vasa hör till Kårkulla samkommun. Arbetscentralen, som är en av kvadratens verksamheter erbjuder både livs- och arbetslivsorientering. Vid arbetscentralen jobbar man med handarbete, pyssel, städning och matlagning men även biltvätt och vaxning för kunder. (Kårkulla, 2016)

## 4 Tidigare forskning

Respondenten har i tidigare forskning använt sig av sökorden färg, färg och känslor personlighet och utvecklingsstörning på portalerna Google scholar, Google, ScienceDaily och DiVA. Sökorden har även använts på engelska. Forskningarna har hittats på sökorden personlighet, färg och känslor och utvecklingsstörning på DiVA, ScienceDaily, Google och Google scholar.

Kaya (2004) kom fram till i sin studie om relationen mellan färger och känslor att grönt väcker mest positiva känslor eftersom den förknippas med naturen och lugn. Kaya nämner också att en och samma färg kan upplevas som både positiv eller negativ beroende på vad personen i fråga själv föredrar. Syftet med denna forskning var att undersöka relationen mellan färger och känslor.

Borghans, Golsteyn, Heckman & Humphries (2011) nämner i sin rapport om identifikationsproblemen i personlighetspsykologin att mätningen av någons personlighet är bristfällig på basen av vad personlighet består av, vilket är ett relativt bestående mönster av tankar, känslor och hur en människa beter sig på ett visst sätt under ett visst förhållande. Rapporten visar att med hjälp av mätning av personligheten kan man förutspå variationen på betyg och prestationstest.

Granlund (2009) skriver i sin studie om vad en utvecklingsstörning är, att definitionen varierar men de huvudsakliga punkterna består av att på grund av nedsatt intelligens har människan svårigheter att ta emot och tillämpa kunskap och information. Utöver detta tas även den sociala kompetensen i beaktande och svårigheter att utföra vardagliga sysslor. Definitionerna på utvecklingsstörning varierar på grund av olika definitioner till exempel begreppet intelligens och hur faktorerna mäts.

Wilms & Oberfeld (2017) kom fram till i sin studie att det inte bara är nyansen av en färg, som tidigare konstaterats, som påverkar observeraren känslomässigt. Mörkhetsgrad, mättnad och nyans av färgen påverkar också hur färgen uppfattas. Det visade sig till exempel att mättade och ljusa färger associerades med högre upphetsning. Även att det väcktes mest känslor av den blåa färgen, av grön och röd, men bara då färgmättnaden var som högst.

Levy, B. I. (1984) utförde två olika studier som undersökte ifall det finns en systematisk relation mellan färger och deras emotionella respons. Levy använde sig av sextionio personer som undersökningsobjekt. I den första studien visades färgerna gul, pastell blå-violett, och

en kall grön, efter varandra. I den andra studien visades färgerna en ljusblå-grön färg, en senaps-gul, samt en orange-röd färg. Resultaten visade att personerna som undersöktes reagerade olika beroende på vilka färger som visades. Främst varma färger väckte aktiva känslor, medan kalla färger var mer lugnande. Till exempel blå-violetta färgen visade ledsenhet och trötthet, och den kalla gröna färgen tydde på ilska och förvirring.

En studie som gjordes vid University of British Columbia av Zhu (2009) skriver om vilken av färgerna blå eller röd som bäst förbättrar hjärnans prestanda och uppfattningsförmåga inom marknadsföring. Resultatet visar att båda gör det men på olika sätt. Rött ökar uppfattning om detaljer. Detta beror på att rött associeras med varningar, fara och misstag. Blå däremot ökar det kreativa tänkandet vilket beror på att blått associeras med öppenhet och ger människan en trygghet att tänka kreativt.

Martinez (2018) konstaterar i en studie vid Ohio State University att människor kan läsa andra människors känslor baserat på väldigt små ändringar av färg i ansiktet orsakat av blodflödet. På grund av detta resultat säger Martinez att trots än att människor säger att de använder smink för att se vackra ut kan det vara möjligt att man gör det för att se gladare ut eller för att skapa en positiv, eller negativ uppfattning av känslor.

Sammanfattningsvis behandlar de tidigare forskningarna färger och deras koppling till personlighet och känslor på olika vis. Kaya (2004) nämner att färger kan upplevas olika beroende på personliga erfarenheter. Borghans, Golsteyn, Heckman & Humphries (2011) tar upp bristfälligheten av hur man mäter någons personlighet. Levy (1984) påpekar att varma färger väcker främst aktiva känslor och kalla mer lugnande. Wilms & Oberfeld (2017) konstaterade att mörkhetsgrad och mättnad på en färg påverkar känsloreaktionen av betraktaren. Zhu (2009) fokuserade på detaljerna om den blåa och röda färgen. Blå som skapar kreativitet och rött som ger öga för detaljer. Martinez (2018) tycker till om att man möjligtvis sminkar sig för att skapa en positiv eller negativ känsla. Slutligen skriver Granlund (2009) om att en utvecklingsstörning är då intelligensen är nedsatt och man har svårigheter med dagliga sysslor och att tillämpa information och kunskap.

## 5 Metoder

I metoderna berättar respondenten om val av modellerna och om datainsamlings samt dataanalysmetoderna som respondenten valt att använda. Till datainsamlingsmetoderna hör en diskussion med de utvalda modellerna, för att ta reda på deras personligheter, smink och fotografering för att skapa det som kommit fram i diskussionen. Som dataanalysmetod används bildanalys för att analysera om resultatet av sminkningen visar modellernas personlighet.

### 5.1 Val av modeller

Modellerna valdes genom hjälp av anställda på kårkullas serviceenhet Kvadraten i Vasa. Först kollades intresset upp och eftersom det fanns fler än tre intresserade att ställa upp som modell drogs det lott på vem som fick vara med. De valda blev: Jenna Back, Malin Rönnblad och Hanna Skog.

### 5.2 Smink

När man gör en sminkning börjar man med att tvätta och desinficera händerna och tar sedan bort eventuellt smink från kunden och applicerar fuktighetskräm för att vårda och skydda huden. Första sminkprodukten man använder är foundation för att jämna ut hudtonen och går sedan in med en concealer för att ytterligare täcka skavanker. Om man använder krämprodukter till skuggning, highlight och rouge appliceras detta nu och även ögonprimer. När alla krämprodukter är lagda sätter man detta med puder. När ansiktet är pudrat börjar man jobba uppifrån neråt, alltså fyller i ögonbrynen först, sedan ögonsminket med ögonskugga, kajal och mascara och till sist läpparna med en läppenna och applicerar läppstift. Om man använder sig av skuggning, highlight och rouge i puderform appliceras detta nu. Detta är den vanligaste ordningen. Man kan även börja med ögonsminket för att förhindra möjlig ögonskugga som faller ner att förstöra basen. Efter ögonsminket påbörjar man den vanliga ordningen. (Vaara 2010, ss.73 – 74)

När man gör en sminkning till fotografering är en primer viktig eftersom den förlänger sminkets hållbarhet och ger huden en jämn bas. Primern appliceras efter ansiktstvätt och fuktighetskräm. Efter primern är det foundation som gäller och den kan man först jämnt fördela ut på ansiktet i form av små prickar och sedan börja blanda ut med en

foundationborste, en svamp eller med fingrarna. Kontrollera i naturljus att allt är jämnt och rätt nyans. Om man efter foundationen har orenheter, rödheter eller mörka ringar som behövs täckas kan man gå in med en concealer. För mörka ringar under ögonen kan man applicera några prickar concealer under ögonen och sedan blanda ut med fingrarna. För att concealern skall hålla kan man pudra på med ett transparent puder. Till fotograferingar skall man vänta med att applicera ett puder över hela ansiktet förrän man tagit ett testfoto eftersom man kanske inte behöver det. (Academy of Freelance Makeup 2013, ss.18, 22, 36)

Böj ögonfransarna med en ögonfransböjare före applicering av mascara. Applicera några lager mascara på fransarna och koncentrera vid roten av fransarna. Se till att alla fransar är täckta med mascara och slutligen korrigerar med en ögonfranskam ifall det har uppstått klumpar. (Academy of Freelance Makeup 2013, s.62)

När man sminkar läpparna skall man börja med att blockera ut läpparnas naturliga färg med concealer eller foundation för att skapa en neutral bas. Nästa steg är att gå in med en läppenna för att antingen fylla i konturerna på de naturliga läpparna eller skapa en ny form. För att intensifiera läppstiftets färg kan man först fylla i hela läpparna med läppennan. Om man vill att läpparna skall se större ut kan man lägga på ett läppglans. (Academy of Freelance Makeup 2013, s.78)

När man sminkar ögonen till en fotografering är det viktigt att överdriva och använda starkare och mörkare färger eftersom kameran inte plockar upp färg som man ser det i verkligheten. Använd minst tre färger till ögonskuggan, en ljus i inre ögat, en mörkare över hela ögonlocket och en ännu mörkare i ögongloben. Detta kommer att ge ett mer definierat resultat med djup och fokus på ögonen. Appliceringen skall ske med borstar, en för applicering och en annan för att suddar ut för att undvika skarpa kanter. Applicera även rikligt med mascara för att vara säker på att fransarna syns på bilden. Alternativt kan man använda lösögonfransar vid behov, singelfransar ifall man är ute efter något mer naturligt eller hela fransar för ett mer dramatiskt resultat. (Laker, 2014)

### **5.3 Porträttfotografering**

Före man börjar fotografera är det viktigt att förstå kamerans funktioner. Grunden för alla kameror är en ljustät låda med ett hål i ena ändan där linsen placeras över, och i andra ändan finns en hållare med den ljuskänsliga filmen. För att få rätt exponering på bilden oberoende vilket ljus man befinner sig i finns en irisbländare i objektivet som också kallas

bländaröppning. Bländaröppningen kan justeras, för att få så mycket ljus som möjligt skall bländaröppningen vara stor och vice versa. Sökaren är en annan funktion som är gemensam för alla kameror. Sökarens uppgift är att hitta skärpan på ett visst motiv i bilden. Fotografen kan ändra skärpan position med att rikta kameran på någonting annat. (Hedgecoe 2006, s. 14)

När man skall göra en porträttfotografering är det givande att befinna sig i studiomiljö eftersom man kan experimentera med olika ljus och andra tillbehör för att få fram modellens karaktär. Det som också är viktigt när man fotograferar porträtt är att tänka på kameravinkeln eftersom det påverkar bildens resultat. En bild som tas underifrån ger ett intryck av kantigare käke och haka medan en bild som tas ovanifrån ger fokus på ögon och panna. De olika vinklarna kan även ge intryck av personlighetsdrag. Bilden som tas underifrån kan tolkas som reserverad och den som tas uppifrån som sårbar. (Hedgecoe 2006, ss.74–75)

Vinkeln som fotografen tagit bilden ifrån är även viktig att analysera när motivet är en person. En bild som är tagen uppifrån ger den som skådar bilden ett övertag medan en bild som är tagen nerifrån ger personen på bilden ett intryck av makt. En bild som är tagen vid ögonhöjd ger ett jämlikt och neutralt intryck. (Ekström & Larsson 2010 s.182)

Vid studioporträttfotografering handlar det om samspel mellan fotografen och modellen. Det är viktigt att modellen skall känna sig trygg och avslappnad eftersom det kommer att synas i bilden om samspelet inte finns. När det kommer till belysning är mjukt ljus från kamerans riktning det lättaste att använda sig av då ljuset faller relativt jämnt. Detta underlättar för både modellen och fotografen eftersom man inte behöver oroa sig över starka skuggor fastän modellen skulle röra på sig och ändra vinkel. (Suvanto & Mäkelä 2004 ss. 89-90)

## 5.4 Bildanalys

När man analyserar en bild vill man ta reda på hur bilden är uppbyggd, vad bildens innehåll är, vilka symboler eller föremål som finns i bilden och vad de står för och slutligen varför konstnären valt att skapa bilden och hur hen tekniskt utfört detta. Detta är basen till en bildanalys. Med hjälp av en form och färganalys får man svaret på den första frågan, hur bilden är uppbyggd. Med bildens innehåll menar man det man kan se på bilden, till exempel föremål eller någon person. När man konstaterat vad som konkret finns på bilden skall man fundera över vad innehållet associeras med. Beroende på vad det är som finns på bilden väcker det någon känsla hos betraktaren som är relaterat till det som finns på bilden.

Symboler eller föremål analyseras eftersom det kan finnas en specifik betydelse som har en betydande roll i varför de finns med i bilden. När man analyserar konstnärens syfte bakom bilden skall man tolka förhållandet mellan skaparen och den avbildade och tekniska faktorer som hur bilden är gjord och uppställd. (Waern, Pettersson & Svensson 2004, ss.35, 38 – 39, 41, 48)

När man gör en bildanalys delas den oftast upp i tre delar. Först är det mottagandet och betraktelse av bilden. Till näst beskriver man bilden, vad som finns att se, till exempel människa, omgivning, färger och andra motiv som kan finnas. Detta steg skall göras helt neutralt utan tolkning. Nu kan man börja med en grund tolkning som innebär att man konstaterar de självklaraste innehållet i bilden. (Carlsson & Koppfeldt 2008, s.16, 18)

När man tar reda på vad en bild representerar och betyder kan man använda sig av konnotation, som innebär analys av vad elementen i en bild ger för associationer. Denna del är mer personlig eftersom man kan ha olika till exempel kulturella aspekter på saker. (Eriksson & Göthlund 2012 s. 44)

En bilds djupare betydelser och hur en bild får en att känna kallas konnotationer. En konnotativ bildanalys är mer personlig då betraktaren skall analysera och tolka bildens innehåll. Exempelvis om färger finns i bilden skall man fundera över hurdana känslor det väcker. Fotovinkel på en person kan också ha skillnad på hur man uppfattar en bild. (Stam, 2012)

## **5.5 Studiens praktiska genomförande**

Inför studiens praktiska genomförande tog respondenten kontakt med Emilia Back, Vik. regionchef för mellersta och södra Österbotten, från Kårkulla via e-post för att få hjälp med att hitta modeller med funktionsnedsättning. Respondenten och Emilia hade e-post kontakt om var sminkningarna kommer att ske, hur det kommer att dokumenteras och vad det förväntas av modellerna. I detta skede ansökte respondenten om forskningslov från Kårkulla samkommun (se bilaga 1). Därefter kontaktade Emilia Kvadratens enhetschef Monica Eklund för att kolla upp intresset hos brukarna. Eftersom det fanns flera intresserade blev det lottdragning. Därefter hade respondenten direkt kontakt med Monica för att bestämma datum för diskussion och när sminkning och fotografering skulle äga rum med de utvalda modellerna. Respondenten åkte till kvadratens serviceenhet för att träffa modellerna, Hanna Skog, Malin Rönnblad och Jenna Back och diskuterade med dem för att få en uppfattning

om deras personligheter. Respondenten bad modellerna berätta om sig själva, vad de tycker om att göra på fritiden och vilken deras favoritfärg är. Respondenten bad även vid diskussionen att modellerna skulle klä sig i sin favoritskjorta till fotograferingen.

Ett eget formulerat fotograferingslov av respondenten gjordes för att få lov om att ta bilder och om hur bilderna och informationen om personligheterna som fåtts på diskussionen får användas (se bilaga 2,3 & 4).

Efter diskussionen gick respondenten igenom sina anteckningar från diskussionen om de tre personligheterna och jämförde med teorin om färger. Trots att negativa aspekter med färger finns med i teorin har respondenten valt att fokusera på de positiva. Sminkningarna planerades på utprintade canvasansikten enligt färger som passade bäst till beskrivning av personligheten. Placeringen av färgerna blev fokuserat på ögonen och läppar.

Sminkningarna och fotograferingarna tog plats vid kvadratens serviceenhet eftersom det ansågs vara lättare och ge mer trygghetskänsla för modellerna att respondenten kommer dit. Vid kvadraten fanns studiobelysning, mjuka ljus som respondenten ställde upp, två från varsin sida om kameran så att ljuset föll mjukt och jämnt över ansiktet. En vit vägg står som bakgrund för att hålla intrycket neutralt och eftersom vitt innehåller alla färger och reflekterar ljus bäst. Respondenten tog en före bild på modellen, putsade ansiktet med micellarvatten och applicerade en lätt dagkräm och började därefter sminkningen.

Efter varje sminkning fotograferade respondenten själv modellerna i deras sminkningar. Respondenten tog flera bilder från olika avstånd och modellerna har fått röra på sig och testa på olika vinklar själva. Detta för att få ett så intressant och mångsidigt resultat till bildanalysen som redovisas i kommande kapitel.

Justering av kontrast och ljus av bilderna har gjorts i Photoshop.

## **Jenna**

Respondenten började med ögonsminket för att lätt kunna putsa bort ifall det föll ner på huden. Först applicerades en ögonprimer med vit bas för att färgerna på ögonskuggorna skulle synas bättre. Därefter applicerades en varm brunorange skugga i globlinjen och på yttre kanten av ögonlocket. En klarorange ögonskugga lades på inre locket och över resten av ögonskuggorna för att få en varmare ton. Slutligen applicerades en mörk varm brun ögonskugga på yttre locket för att fördjupa intrycket och svart mascara på ögonfransarna.



Till basen applicerade respondenten en primer med lyster över hela ansiktet för att ge fukt och skimmer. Ett lager med foundation applicerades över hela ansiktet med en borste och blandades ut med en svamp för ett jämnt resultat. En ljusare concealer lades under ögonen för att ljusa upp området och därefter en skuggning under kindben, vid tinningar och panna för att få tillbaka skuggorna i ansiktet och definiera ansiktet. Ögonbrynen fylldes lätt i med en mörkbrun ögonskugga. Slutligen målades läpparna med ett varmt orange matt flytande läppstift. Håret lockades enligt Jennas önskemål.

### **Malin**

Respondenten började med att applicera en ögonprimer med vit bas för att färgerna skulle synas bättre. En grön ögonskugga applicerades på yttre locket och på globlinjen. På ögonlocket lades en guldglimtrig ögonskugga. Därefter lades en mörkare grön ögonskugga i yttre kanten av ögonlocket för att fördjupa ögonsminkningen. På nedre fransraden upprepades de gröna i yttre kanten och guld vid inre fransraden.

Till basen lades en fuktkräm och sedan ett tunt lager med foundation. För att värma upp och skugga ansiktet användes ett mörkare puder på pannan, under kindben och käkben. Ett rosa rouge applicerades på kinderna. Brynen fylldes i med en ljusbrun ögonbrynspenna för ett mjukt resultat. Slutligen applicerades ett ljusrosa läppstift. Håret flätades enligt Malins önskemål.

### **Hanna**

En ögonprimer med vit bas applicerades för att färgerna skulle synas bättre på ögonen och även för att ge grepp åt kommande krämprodukt. En gul krämig kajalpenna applicerades på inre ögonlocket och i ögonvrån och en orange kajalpenna i mitten av locket. De blandades ihop med en sminkborste. Dessa färger fästes med likfärgade puderskuggor för att undvika att krämskuggorna separeras. I yttre ögonvrån och i globlinjen applicerades en brun matt ögonskugga för att neutralisera färgerna och blanda ihop med det orangea. Svart mascara applicerades på ögonfransarna.

Till basen lades ett tunt lager foundation och en ljusare concealer under ögonen för att ljusa upp. Vid pannan, tinningarna och kindbenen applicerades skuggning för att värma upp ansiktet och ge djup. Ögonbrynen fylldes i med en ögonbrynspenna och gjordes lite mörkare för att passa ihop med ögonskuggan. På läpparna lades ett rosa läppstift med en röd nyans. Håret lockades enligt Hannas önskemål.

## 6 Resultatredovisning och tolkning

I detta kapitel kommer respondenten först att presentera modellernas personligheter och deras sminkningar var för sig, för att hålla de olika personligheterna så klara som möjligt. Rubrikerna består av modellernas namn följt av citat det själva sagt. Jennas citat är hennes första kommentar då hon såg sig i spegeln när sminkningen var klar och Malins och Hannas är fraser de sagt under diskussionen. Efter presentation av bilderna kommer redovisning och tolkningen att ske då respondenten kopplar bildanalysen till teorin och tidigare forskningar. Respondenten har själv namngett bilderna för att förstärka känslolntrycket. I sammanfattningen kommer respondenten att fokusera mest på den första forskningsfrågan då den andra besvaras i redovisningen och tolkningen.

### 6.1 Jenna Back –”OJ WOW”

Jenna är en glad och snäll, lite busig person med humor. Hon är självsäker och står gärna i centrum. Utöver det tycker hon om att vara med sina vänner, gå på promenad med hundarna och gosa. Favoritfärgen är rosa, men tycker om andra färger också. Till Jennas sminkning valde respondenten huvudfärgen orange på både ögon och läppar eftersom den färgens egenskaper passade bäst in på Jennas personlighet. Ögonsminkningen har även inslag av varma bruna och röd-orangea toner eftersom det ger en känsla av harmoni. Håret lockades enligt Jennas önskemål.



Figur 1: Glimten i ögat



Figur 2: 50 shades of Orange

På den första bilden, Figur 1 ser man Jenna mot en vit bakgrund vilket gör att hon står i fokus och färgerna på bilden syns bra. Wills (2006) nämner att vitt innehåller alla färger och reflekterar ljus. Det som först drar till uppmärksamheten är ögonen, de är klara och sticker ut från bakgrunden. Läpparna drar också till sig uppmärksamhet. Leendet visar glädje och färgen på läpparna ger en varm känsla. Glädje är en egenskap som den orangea färgen förknippas med enligt Wills (2006). Jennas ansiktsuttryck är aningen busigt med glimten i ögat. Det som förstärker busigheten är att det ena ögat är aningen gömt bakom de mjuka lockarna som känns romantiska. Hon har en självsäker pose med ansiktet mot kameran fastän kroppen är lite vriden. Jenna har handen på höften som är en typisk modell posering. Hela Jennas kroppsspråk utstrålar självsäkerhet och att hon inte är blyg framför kameran. Enligt Holm & Koehler (2005) är den orangea personligheten utåtriktad och står gärna i centrum. Den andra färgen som står i fokus är rosa som finns på Jennas tröja, den är välkomnande, söt och känns snäll. Geikhman (u.å.) nämner att snäll är ett adjektiv som kan används när man beskriver någons personlighet.

Den andra bilden, Figur 2, ger en lugn och harmonisk känsla. Blandningen av orange och varma bruna färger på ögonskuggorna påminner om en solnedgång och känns varm och harmonisk. Wills (2006) nämner att den rödbruna färgen skapar en känsla av harmoni. Den bruna skuggningen på kinderna ger en känsla av att hon har varit ute i solen.

## **6.2 Malin Rönnblad – ”Jag skall bli toppmodell”**

Malin är en genomsnäll och rar kvinna som älskar att umgås med sin bästis. På fritiden tycker Malin om att lyssna på musik. Dansband, Samir & Viktor och Krista Siegfriids är några av favoriterna. Malin tycker om kläder och att stå modell. Djur och naturen är något som står Malin nära och favoritfärgerna är rosa och guld. Till Malins sminkning valde respondenten huvudfärgen grönt för ögonskuggan som symboliserar mångsidighet, framgång och medkänsla. Den gröna personligheten är också kärleksfull och kan tänka sig arbeta med natur och djur. Rosa läppar och guldögonskugga på ögonen användes eftersom det är Malins favoritfärger. Håret lades i en fläta enligt Malins önskemål.



Figur 3: Top modell



Figur 4: Hjärta av guld

På den första bilden, Figur 3, ser man Malin som poserar medvetet framför kameran som en modell. Ansiktsuttrycket är drömmande och blicken söker någonting i framtiden. De starka färgerna i ögonsminkningen på bilden får respondenten att dra uppmärksamheten till ögonen. Wilms & Oberfeld (2017) konstaterade att färgmättnad och mörkhetsläge påverkar hur färgen får en att känna. Den gröna färgen känns lugnande. Den guldiga ögonskuggan mitt på locket ger respondenten ett intryck av glamour men också en fräsch och varm känsla. Kaya (2004) poängterar att färger kan upplevas olika beroende på personliga erfarenheter. Kinderna är rosiga, som att hon varit utomhus.

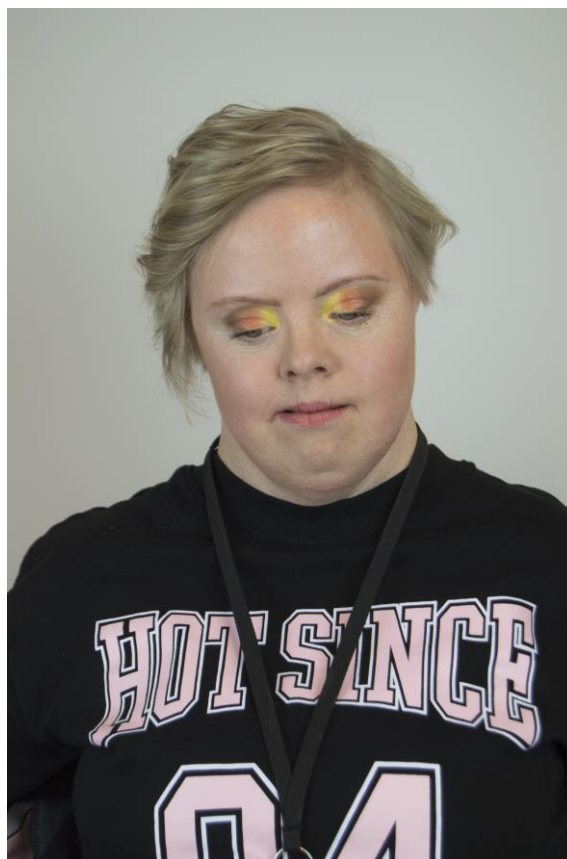
På den andra bilden, figur 4, ser man Malins genuina kärleksfulla leende. Kroppen är aningen bakåtlutad vilket ger ett avslappnat och bekvämt intryck. Bilden ger respondenten en välkomnande och varm känsla. Enligt Holm & Koehler (2005) är den gröna personligheten kärleksfull och välkomnande. Den vänliga blicken är riktad rakt in i kameran, vilket ger ett intryck av att Malin är lätt att kommunicera och tycker om att vara med människor. Då man jämför de båda bilderna, visar de en mångsidighet. Wills (2006) nämner att mångsidighet är en egenskap den mellangröna färgen har. Malin har en dröm om att bli toppmodell men har ändå fötterna på jorden och är mån om sina medmänniskor.

### 6.3 Hanna Skog – ”Jag är grym på att gymma”

Hanna är en aktiv person som tycker om att röra på sig och träna, helst på gymmet. Hon promenerar ofta och tycker om att gå på café. Kläder är också ett stort intresse. Hanna är snäll, social och tycker om att umgås med vänner. Favoritfärgen är blå. Till Hannas sminkning valdes gul som en färgklick då den tyder på en person som tycker om att vara i rörelse. Orange valdes också att vara med i sminkningen då den symboliserar välbefinnande och hälsa. Håret lockades enligt Hannas önskemål.



Figur 5: Pigg som solen



Figur 6: Värme

På den första bilden, figur 5, ser man Hanna som ler glatt. Den gula färgen vid inre ögonlocket lyser som solen och drar till sig uppmärksamhet och ger en pigg och varm känsla. Enligt Wills (2006) symboliserar gult värme och glädje. Även Levy (1984) konstaterade att varma färger väcker mest aktiva känslor. Man ser även en varm solkysst färg på pannan som antyder att hon har vistats utomhus i solen. Ögonen är klara och fulla med energi. Högfeldt (2015) berättar att om ögonskugga appliceras på ett större område kan det förstora blicken. Kinderna är även aningen rosiga, som också ger en känsla av att hon varit utomhus och motionerat. Holm & Koehler (2005) påpekar att den gula personligheten är ständigt i rörelse. Tröjan Hanna har på sig är en typisk baseball inspirerad tröja och även remmen runt halsen ger ett sportigt intryck.

På den andra bilden, figur 6, får man ett mjukare intryck. Ansiktet är mer avslappnat och förutom den gula färgen som är i fokus syns brun och orange färg på ögonlocken som fungerar harmoniskt tillsammans.

## **6.4 Sammanfattning**

Enligt teorin och tidigare forskning i denna studie har färgerna betydelse för människan. De kan påverka människans sinnesstämning och väcka känslor. Vilken betydelse en viss färg har kan dock variera på människans personliga erfarenheter till den specifika färgen. Resultatet av bildanalysen visar att man till viss mån kan ta fram en människas personlighet med färger i en sminkning. Eftersom det finns andra faktorer som påverkar uppfattningen om personligheten, som till exempel ansiktsuttryck och kroppsspråk, kan man inte med säkerhet fastställa personligheten enbart med färger i sminkningen.

## 7 Kritisk granskning

I detta kapitel kommer respondenten kritiskt granska arbetet utifrån eget perspektiv. Respondenten kommer att analysera kapitel för kapitel vad som var bra och vad som skulle ha kunnat förbättrats.

Syftet med denna studie var att med hjälp av färger i smink ta fram en människas personlighet för att upplysa både allmänheten och branskmänniskor om att en sminkning kan vara mer än bara ytligt förskönande. Respondenten valde också att använda sig av modeller med någon typ av funktionsnedsättning eftersom detta är en målgrupp som behöver uppmärksammas mer. Respondenten ställde även två forskningsfrågor som var: Vilken betydelse har färgerna för människan och hur syns de utvalda människornas personlighet i de utvalda sminkningarna. Syftet var klart och välformulerat men den första forskningsfrågan var aningen vag.

Den teoretiska grunden innehåller personlighet, färgerna och deras betydelse för människan, smink, intellektuell funktionsnedsättning och kårkulla samkommun. Teorin på personlighet var konkret definition på vad personlighet innebär. Den var dock svår att tillämpa till det praktiska genomförandet eftersom enligt definitionen respondenten hade skulle respondenten ha behövt följa med och träffa modellerna mer för att se ett mönster i tankar och beteende. Färgerna i teorin var det respondenten lade mest vikt på och alla färger beskrevs med egenskaper samt färgpersonligheter alltså bra variation på teorin. Det som skulle ha varit bra var om respondenten skulle ha haft med om även neutrala färger som brunt och grått, samt guld och silver eftersom dessa är färger som ofta används i sminkningar för att neutralisera färgerna.

Respondenten valde medvetet att hålla sig till några få källor när det kom till färgerna för att inte blanda ihop för många olika teorier. Utvecklingsförslag vid färgerna skulle ha varit att söka mer källor på nätet som skulle ha kunna vara mer relevanta. En av källorna för färger var från en bok om färgterapi och handlade egentligen om hur färgerna kan hela olika sjukdomar eller dylikt. Den teoretiska grunden om smink anser respondenten vara bra, möjligtvis även lite för ingående med tanke på att arbetet främst var för branskmänniskor.

Intellektuell funktionsnedsättning i teorin är beskrivet enligt Worlds Health Organisation vilket beskriver den officiella definitionen på utvecklingsstörning. Det fanns ganska lite om denna rubrik i teorin men eftersom respondenten inte lade vikt på några diagnoser eller dylikt anser respondenten att det var tillräckligt.

Kårkulla Samkommun och Kvadratens serviceenhet var parterna som respondenten samarbetade med för att hitta sina modeller. Ett tips för kommande estenomer som vill göra något liknande vill respondenten påminna om att ansöka om forskningslov. Respondenten anser att Kårkulla och respondenten hade ett bra samarbete och rekommenderar Kårkulla varmt. I teorin finns den väsentligaste informationen, skulle möjligtvis ha kunnat skriva ännu djupare.

Tidigare forskning var något som respondenten upplevde svårt. Att hitta väsentliga forskningar var inte det lättaste men fastän alla inte blev använda tangerade alla den teoretiska grunden i arbetet. Som utvecklingsförslag skulle ha varit att tänka mer på att hitta forskningar som verkligen tangerar arbetet och som kan användas i resultatet. Dock hittade inte respondenten någon forskning som skulle ha handlat om både smink och personlighet i samma.

I kapitlet metoder tar respondenten upp val av modeller, i ingressen även diskussion med modellerna, smink, fotografering och bildanalys. Det som saknades i metoderna skulle ha varit en ordentlig intervju och innehållsanalys men eftersom modellerna i fråga hade någon typ av funktionsnedsättning ansåg respondenten att det inte skulle ha gått att följa då man behöver anpassa sig och läsa av situationen väl på plats. Det andra som skulle ha varit bra att ha var evaluering eller utvärdering som metod. Då skulle en grupp utomstående estenomer ha fått se och analysera bilderna vilket skulle ha gett ett bredare resultat än endast respondentens egen bildanalys.

Arbetets praktiska genomförande är detaljerat beskrivet. Det som ändrades var att det var meningen att respondenten skulle fotografera och sminka modellerna i Novias, Aleres utrymmen men det ändrades några dagar innan. Det fanns som tur studio belysning vid Kvadratens service enhet så jämnt ljus fick respondenten ändå.

Resultatredovisningen och tolkningen är simpelt och enkelt uppställt. Respondenten beskriver personernas personligheter och redovisar sedan person för person om sminkningen och tolkar tillbaka till teorin och tidigare forskning. I detta skede upplevde respondenten att den teoretiska grunden och tidigare forskning skulle ha behövt mer relevans för att lättare kunna tolka i resultatet.

Respondenten känner sig själv nöjd över sminkningarna. Det som skulle ha varit bra att ta i beaktande var att modellerna hade glasögon vilket täckte vissa delar av ögonsminkningen. Detta skulle ha kunnat undvikas ifall respondenten tagit testfoton med glasögonen för att se



vad som behöver göras mer synligt för att fastna på bild. Det är på grund av detta som respondenten på två modeller tagit med en bild i resultatredovisningen då man ser sminkningen utan glasögon.

## 8 Diskussion

Detta arbete har varit guldvärt för mig. Jag har sedan jag började på estenomlinjen vetat att det var smink jag ville satsa allra mest på. Så huvudämnet i detta arbete var alltid självklart. Jag ville göra något intressant och som vår utbildning inte riktigt hade i läroplanen och det var om färgernas betydelse. Man har ju en sorts uppfattning om färg fastän man inte tänker på det, som till exempel att rött associeras med hjärtat som då kan kopplas till kärlek. Jag ville även visa för allmänheten att estenomerna inte bara handlar om att piffa upp sig och se bra ut på utsidan, som tyvärr många tror. Det är vad den största nyttan är med detta arbete, att visa en annan sida av vår utbildning.

Mitt val att använda mig av funktionsnedsatta modeller var rätt så självklart för mig, just eftersom jag ville göra något som kanske inte var förväntat. Jag ville också ta fram en målgrupp som inte syns tillräckligt enligt min egen åsikt.

Vidare forskningsförslag till detta arbete är att till exempel använda sig av manliga modeller eller att göra en liknande forskning men istället för smink använda styling. Hur man kan visa sin personlighet med färger på sina kläder, eller hur man klär sig.

Om jag gjorde detta arbete igen skulle jag definitivt ha träffat modellerna mer. Eftersom jag endast hade ett möte på cirka en halvtimme fick jag inte den ingående informationen jag skulle ha velat ha. Jag tror även detta skulle ha lett till ett bättre resultat då man beaktar personligheten. Trots att resultatet med personligheten inte var det lättaste att forska om så ångrar jag ingenting eftersom jag fick träffa de här härliga människorna som ställde upp som modeller i mitt examensarbete.

Jag vill slutligen tacka min underbara lillebror som inspirerade mig att göra detta arbete på det viset jag gjorde. Jag vill också tacka Jenna, Malin och Hanna som ställde upp som modeller men även alla som hjälpt till på Kårkulla och på Kvadratens Serviceenhet – arbetscentralen. Utan er skulle detta arbetet inte varit möjligt.

Jag hoppas att mitt arbete öppnar just dina ögon, att bli titulerad estenom handlar inte bara om det ytliga förskönandet utan även det som finns inuti.

## Källförteckning

Academy of Freelance Makeup., 2013. *Makeup is art*. London: Carlton Books.

Borghans, L., Golsteyn, B.H.H., Heckman, J & Humphries, J.E., 2011. *Identification problem in personality psychology*. [Online] <http://ftp.iza.org/dp5605.pdf> [Hämtat: 20.04.2017]

Carlsson, A. & Koppfeldt, T., 2008. *Visuell retorik*. Malmö: Liber AB.

Cervone, D & Pervin, L. A., 2014. *Personality psychology*. 12th edition, international student version. Hoboken (N.J.): Wiley.

Ekström, M. & Larsson, L., 2010. *Metoder i kommunikationsvetenskap*. Lund: Studentlitteratur AB.

Eriksson, Y. & Göthlund, A., 2012. *Möten med bilder*. Lund: Studentlitteratur AB.

Euro. 2010. *Definition: intellectual disability*. [Online] <http://www.euro.who.int/en/health-topics/noncommunicable-diseases/mental-health/news/news/2010/15/childrens-right-to-family-life/definition-intellectual-disability> [Hämtat: 20.03.2019]

Geikhamn, Y., u.å. *4 Useful Ways of Describing People in English*. [Online] <https://www.fluentu.com/blog/english/describing-people-in-english/> [Hämtat: 09.05.2019]

Granlund, M. 2009., *Vad är en utvecklingsstörning*. [Online] [http://www.poms.nu/konf/Mats\\_Granlund.pdf](http://www.poms.nu/konf/Mats_Granlund.pdf) [Hämtat: 09.05.2017]

Hedgecoe, J., 2006. *Stora fotoboken*. Västerås: ICA bokförlag.

Henderson, V. & Henshaw, P., 2006. *Color me confident: change your look – change your life!*. London: Hamlyn.

Holm, J. & Koehler, M., 2005. *Din personliga färgkod*. Malmö: Damm Förlag.

Högfeldt, M., 2015. *Make up*. Stockholm: Bonnier.

Jakobsson, I-L. & Nilsson, I., 2011. *Specialpedagogik och funktionshinder*. Stockholm: Natur & Kultur.

Kaya, N., 2004. *Relationship between color and emotion: A study of college students*. [Online] [https://s3.amazonaws.com/academia.edu.documents/38646306/colorassociation-students.pdf?AWSAccessKeyId=AKIAIWOWYYGZ2Y53UL3A&Expires=1557873292&Signature=Cjdym%2BwsgdAfcPd0s2%2BBBUnhrTg%3D&response-content-disposition=inline%3B%20filename%3DRELATIONSHIP\\_BETWEEN\\_COLOR\\_AND\\_EMOTION\\_A.pdf](https://s3.amazonaws.com/academia.edu.documents/38646306/colorassociation-students.pdf?AWSAccessKeyId=AKIAIWOWYYGZ2Y53UL3A&Expires=1557873292&Signature=Cjdym%2BwsgdAfcPd0s2%2BBBUnhrTg%3D&response-content-disposition=inline%3B%20filename%3DRELATIONSHIP_BETWEEN_COLOR_AND_EMOTION_A.pdf) [Hämtat: 20.05.2017]

Kårkulla., 2015. *Om kårkulla*. [Online] <http://www.karkulla.fi/brukare-och-anhoriga/for-brukare/> [Hämtat: 20.04.2019]

Kårkulla., 2016. *Arbetscentralen i Vasa*. [Online] <http://www.multi.fi/kvadraten/vasaac.html> [Hämtat: 20.04.2019]

Laker, E., 2014. *Makeup for photoshoots: The definitive guide*. [Online] <https://improvephotography.com/29671/makeup-photoshoots-definitive-guide/> [Hämtat: 12.04.2019]

Levy, B. I., 1984. *Research into the psychological meaning of color*. [Online] <https://psycnet.apa.org/record/1986-23642-001> [Hämtat: 30.04.2019]

Moxnes, P., 2007. *Fasettmänniskan*. Lund: Studentlitteratur AB.

Ohio State University., 2018. *"At first blush, you look happy -- or sad, or angry: We can read each other's emotions from surprisingly tiny changes in facial color, study finds."*. [Online] [www.sciencedaily.com/releases/2018/03/180319155736.htm](http://www.sciencedaily.com/releases/2018/03/180319155736.htm) [Hämtat: 30.04.2019]

Ryberg, K., 1999. *Färger i vardagsliv och terapi*. Västerås: ICA bokförlag.

Suvanto, T. & Mäkelä, S., 2004. *Henkilökuvaus digikameralla*. Jyväskylä: Docendo.

Sofia, M., 2006. *Smink 18+*. Västerås: ICA bokförlag.

Stam, J., 2012. *Bildanalys*. [Online] <https://www.larare.at/svenska/moment/bildanalys/kompendium.html> [Hämtat: 30.04.2019]

Vaara, R., 2010. *Meikki itselle ja ammatiksi*. Helsinki: Edita.

Waern, Y., Pettersson, R. & Svensson, G. 2004. *Bild och föreställning – visuell retorik*. Lund: Studentlitteratur AB.

Wills, P., Red. Norberg, M., 2008. *Lev bättre färgterapi*. Västerlång: Valentin.

Wilms, L. & Oberfeld, D., 2017. *Color and emotion: effects of hue, saturation, and brightness*. [Online] <https://ezproxy.novia.fi:2240/article/10.1007/s00426-017-0880-8> [Hämtat: 30.04.2019]

University of British Columbia., 2009. "*Effect Of Colors: Blue Boosts Creativity, While Red Enhances Attention To Detail*". [Online] <https://www.sciencedaily.com/releases/2009/02/090205142143.htm> [Hämtat: 30.04.2019]



1(3)

## FORSKNINGS- OCH UNDERSÖKNINGSLOV

Ifyllnadsdirektiv: Ansökning om forsknings- och utvecklingslov vid Kårkulla samkommun skrivs på denna blankett. Till ansökan ska bifogas en forsknings- eller undersökningsplan.

Ifall ansökan gäller brukare som erhåller samkommunens service behandlas ansökan av samkommunens ledargrupp för specialomsorger. I övriga fall behandlas ansökan av samkommunens ledningsgrupp. Ifylld ansökningsblankett med forskningsplan skickas per e-post till Chefen för Expert- och utvecklingscentret, Fredrika Abrahamsson (fredrika.abrahamsson@karkulla.fi).

Namn: Sofia Lähde

Telefonnummer: 0451106563 E-post adress: sofia.lahde@edu.novia.fi

Motivering: Examensarbete (yh)

1. Nuvarande arbetspgifter/studieriktning eller annat motsvarande.

Estenomstuderande vid Yrkeshögskolan Novia i Vasa.

2. Kontaktperson vid Kårkulla samkommun som kan ge mera information:

Monica Eklund  
Enhetschef, Kvadratens serviceenhet  
meklund@karkulla.fi  
Tfn. 024 7431 624

Arbetet gäller:

Personal och kunskap \_\_\_\_\_

Ekonomi och effektivitet \_\_\_\_\_

Klienter och service \_\_\_\_\_

Processer och verksamhetsmodeller \_\_\_\_\_

Annat Hur man kan uttrycka sin personlighet med färger i smink

3. Vad ska undersökas:

Syftet med denna studie är att med hjälp av färger ta fram en människas personlighet i en sminkning för att upplysa branschmänniskor om att en sminkning kan vara mer än bara ytligt förskönande. Jag vill även lyfta fram personer med intellektuell funktionsnedsättning, eftersom det är en målgrupp som behöver uppmärksammas för att nå jämlikhet.

Det som skall undersökas är alltså modellernas/brukarnas personligheter så att jag sedan kan utföra en sminkning med färger som speglar deras personligheter.

4. Uppdragsgivare (Läroanstaltens namn och kontaktperson vid läroanstalten):

2(3)

Yrkeshögskolan Novia  
Handledare: Jaana Yli-martimo Nybäck  
jaana.ylimartimo-nyback@novia.fi

5. Orsak till arbetet (t.ex. slutarbete):

Examensarbete (yh)

6. Tidsplan:

Planen är att ett möte med 3 brukare på kvadratens service enhet kommer att ske runt mitten av April 2019 och därefter sminkningar och fotografering i Novias (Alere) utrymmen i Vasa. Slutdatum för inlämning av examensarbetet är den 2 maj för att det skall kunna publiceras på databasen Theseus i juni 2019.

7. Hur går arbetet till (beskrivning av metod):

Metoderna som planeras använda är: Val av modeller, Smink, fotografering, bildanalys och möjlig utvärdering/evaluering.

Val av modeller sker med hjälp av Monica Eklund, enhetschef vid Serviceenheten Kvadraten. Ett möte med 3 modeller/brukare från kärkulla önskas att ske vid kvadratens serviceenhet i Vasa för att få en uppfattning om modellernas personlighet. Därefter planeras och utförs sminkningar enligt de givna personligheterna i Novias utrymmen i Vasa. Fotografering används för att dokumentera sminkningarna. Bildanalys utförs för att svara på hur personligheten syns i sminkningen. Resultatet kommer att skrivas utifrån min tolkning och om möjligt kommer en estenomgrupp även få utvärdera fotografierna för att få ett utomstående perspektiv.

I resultatet kommer jag skriva om brukarnas/modelleernas personlighet.

Med denna plan har jag lov att ta fotografier av brukarna och använda dem i examensarbetet (som även laddas upp på databasen theseus) och för eget bruk, exempel yrkesportfolio.

8. Arbetets omfattning (antal anställda/brukare/enheter/regioner):

3 st. brukare ifrån Kvadratens service enhet i Vasa.

9. På vilket sätt kan arbetet gynna Kärkulla samkommun?:

Det blir en trevlig upplevelse för brukarna. Om ni så önskar kan ni använda bilderna i marknadsföringssyfte och eventuellt kan man förstora upp bilderna och användas som konst i enheten där modellerna befinner sig.

10. Kårkulla samkommuns andel i genomförandet av arbete (tex. Uppgörande av enkät, intervjuer, upplåtande av utrymmen osv.) Obligatoriskt att nämna om samkommunen förväntas delta ekonomiskt (t.ex. att betala för enkätutskick)

Mötet med de tre modellerna önskas hånda i kvadratens service enhet. Själva sminkningarna och fotograferingen planeras att ske vid Yrkehögskolan Novia (Campus Alere) i Vasa. Önskas att modellerna kan ta sig dit på överenskomna datum.

Samkommunen förväntas inte att delta ekonomiskt.

Kårkulla samkommun får använda materialet för eget bruk:

Ja  Nej

Kårkulla samkommun får publicera resultatet av arbetet:

Ja  Nej

Kårkulla samkommun fyller i

Forskningslovet behandlats av:

Ledningsgruppen

Ledargruppen

Datum: 16.4.19

Godkänts av:

30.4.19  
Datum

Jou Ellen Fredrika Abrahamson  
Chef för Expert- och utvecklingscentret, Kårkulla skn

Delgivning av beslut: Beja Lähde, Monica Ekstrand, chefer för EUC

*Fotnot*

*Studerande ber med brukaren uppgöra ett separat fotograferingshillsänd.*



## Fotograferingstillstånd

Eftersom ni ställer upp som smink modell för en fotografering till mitt (Sofia Lähde) examensarbete undrar jag:

Får jag fotografera dig? Ja  Nej

Får jag använda foton på dig:

I mitt examensarbete som publiceras på databasen Theseus (internet)? Ja  Nej

För eget bruk, t.ex. yrkesportfolio på nätet Ja  Nej

För eget bruk, t.ex. fysisk yrkesportfolio Ja  Nej

Får jag använda ditt namn i mitt examensarbete? Ja  Nej

Får jag skriva om din personlighet i text och bild i mitt examensarbete Ja  Nej

Ditt namn: malin Rönblad.

Din underskrift: malin Rönblad.

Eller intressebevakarens underskrift Yousif P... ..

Namn på din dagverksamhet/Boende: -

Ort och datum: Björköby. 15. 2019.

## Fotograferingstillstånd

Eftersom ni ställer upp som smink modell för en fotografering till mitt (Sofia Lähde) examensarbete undrar jag:

Får jag fotografera dig? Ja [] Nej [  ]

Får jag använda foton på dig:

I mitt examensarbete som publiceras på databasen Theseus (internet)? Ja [] Nej [  ]

För eget bruk, t.ex. yrkesportfolio på nätet Ja [] Nej [  ]

För eget bruk, t.ex. fysisk yrkesportfolio Ja [] Nej [  ]

Får jag använda ditt namn i mitt examensarbete? Ja [] Nej [  ]

Får jag skriva om din personlighet i text och bild i mitt examensarbete Ja [] Nej [  ]

Ditt namn: Jenna Back

Din underskrift: Jenna Back

Eller intressebevakarens underskrift Mina Back

Namn på din dagverksamhet/Boende: HANTVEEK (Kärkulla)

Ort och datum: Vasa 29.4.2019

## Fotograferingstillstånd

Eftersom ni ställer upp som smink modell för en fotografering till mitt (Sofia Lähde) examensarbete undrar jag:

Får jag fotografera dig? Ja  Nej

Får jag använda foton på dig:

I mitt examensarbete som publiceras på databasen Theseus (internet)? Ja  Nej

För eget bruk, t.ex. yrkesportfolio på nätet Ja  Nej

För eget bruk, t.ex. fysisk yrkesportfolio Ja  Nej

Får jag använda ditt namn i mitt examensarbete? Ja  Nej

Får jag skriva om din personlighet i text och bild i mitt examensarbete Ja  Nej

Ditt namn: Hanna Skog

Din underskrift: Hanna Skog

Eller intressebevakarens underskrift Inga-Lin Skog

Namn på din dagverksamhet/Boende: Smedsby lägenhetsboende

Ort och datum: Vasa 30. 04 2019