



JYVÄSKYLÄN SEUDUN PÄIVÄKODIT MAASEUTUMATKAILUTILOJEN ASIAKKAINA

Mila Sivil

Opinnäytetyö

Toukokuu 2006



**JYVÄSKYLÄN
AMMATTIKORKEAKOULU**
Matkailu-, ravitsemis- ja talousala

Tekijä(t) SIVIL, Mila	Julkaisun laji Opinnäytetyö	
	Sivumäärä 56	Julkaisun kieli suomi
	Luottamuksellisuus <input type="checkbox"/> Salainen _____saakka	
Työn nimi JYVÄSKYLÄN SEUDUN PÄIVÄKODIT MAASEUTUMATKAILUTILOJEN ASIAKKAINA		
Koulutusohjelma Palvelujen tuottamisen ja johtamisen koulutusohjelma		
Työn ohjaaja(t) NIVES, Marja		
Toimeksiantaja(t) Jyväskylän ammattikorkeakoulu, Marke2 -hanke		
Tiivistelmä <p>Tutkimuksen tavoitteena oli selvittää Jyväskylän seudun päiväkotien henkilökunnan kiinnostusta maaseutumatkailutilalla järjestettäviin retkipäiviin. Tarkoituksena oli selvittää päiväkotien toiveita, kiinnostuksen kohteita ja aikaisempia kokemuksia maaseutumatkailusta. Marja-alan kehittämishankkeen ollessa toimeksiantajana tutkimukseen sisällytettiin marjamatkamaalle -teemaa. Tarkoituksena oli myös selvittää Jyväskylän seudun maaseutumatkailuyritysten tarjonta päiväkotiryhmille ja koota potentiaalisimmat maaseutumatkailuyritykset juuri tarjonnan perusteella.</p> <p>Tutkimuksen pääaineisto kerättiin sähköpostitse lähetetyllä kyselylomakkeella, joka lähetettiin 47:ään Jyväskylän seudun päiväkotiin. Lisäaineistoa hankittiin haastattelemalla Hankasalmen ryhmäperhepäiväkoti Pikku Pöyhölän perhepäivähoitajaa. Sähköpostikyselyyn vastasi 20 päiväkotia, joten vastausprosentiksi muodostui 43. Maaseutumatkailuyritysten tarjontaa tiedusteltiin sähköpostitse ja puhelinhaastattelulla. Tutkimuksen lähestymistapa oli sekä kvantitatiivinen että kvalitatiivinen.</p> <p>Tutkimuksen tulokset osoittivat, että päiväkotitoimintaan kuuluu olennaisena osana retkien tekeminen päiväkodin lähiympäristöön. Päiväkodit olivat hyvinkin kiinnostuneita maaseutumatkailutiloille järjestettävistä retkipäivistä. Retket maatilalle haluttiin tehdä turvallisiin ja lapsiystävällisiin kohteisiin, joista löytyy paljon kotieläimiä ja monipuolista tekemistä. Myös marjamatkamaalle -teema on saatujen tulosten mukaan potentiaalinen kehittämishanke maataloille. Maaseutumatkailuyritykset tarjoavat lapsille lähinnä yksittäisiä aktiviteetteja, valmiita ohjelmapaketteja löytyy vähemmän.</p> <p>Päiväkodit tulevat varmasti jatkossakin retkeilemään maaseutumatkailutiloilla, jolloin lapsille suunnattuja valmiita ohjelmapaketteja olisi syytä kehittää enemmän. Tämä tutkimus antaa suuntaviivoja maaseutumatkailun kehittämiseen juuri lapsiryhmille sopiviksi. Tuloksista hyötyvät Jyväskylän seudun päiväkodit saamalla tietoa potentiaalisista maaseutumatkailuyrityksistä ja niiden tarjonnasta. Myös maaseutumatkailuyritykset saavat raportista hyödyllistä tietoa päiväkotien tarpeista ja toiveista sekä vinkkejä turvallisuuden kehittämiseen.</p>		
Avainsanat (asiasanat) päiväkotilapset, maaseutumatkailu, ohjelmapalvelut, turvallisuus		

10.5.2006

Author(s) SIVIL, Mila	Type of Publication Bachelor's Thesis	
	Pages 56	Language Finnish
	Confidential <input type="checkbox"/> Until _____	
Title DAYCARE CENTERS IN JYVÄSKYLÄ REGION AS CUSTOMERS OF RURAL TOURISM		
Degree Programme Degree Programme in Service Management		
Tutor(s) NIVES, Marja		
Assigned by Jyväskylä Polytechnic, Marke2 -hanke		
<p>Abstract</p> <p>The purpose of the survey was to study the interest of the personnel of the daycare centers in day trip to farms in Jyväskylä region. The aim of this work was to reveal their wishes, interests and earlier experiences about rural tourism. This research includes the theme of a berry picking trip to the countryside. Another purpose was to study what activities farms offer to daycare groups and then list the most potential farms based on their services.</p> <p>The data were collected with an email questionnaire and was sent to 47 daycare centers. Interviewing the daycare center employee in Hankasalmi completed the material. In total 20 daycare centers responded to the email questionnaire, the response percent was 43. The services of the farms were asked via email and phone interviews. The survey was both quantitative and qualitative.</p> <p>The results of the survey showed that the trips to the near environment are essential among the activities of daycare centers. The centers were greatly interested in day trips to farms and appreciated safe, child friendly places with a lot of farm animals and things to do. The berry picking trip was also a potential to be developed by the rural enterprises. The farms offer mainly individual activities to the children, ready packages are still a rarity.</p> <p>The day care centers will make trips also in the future, therefore it would be reasonable to improve the already existing packages. This survey gives guidelines to develop rural tourism so that it would be suitable to children. All those rural enterprises that have children as customers will benefit these results. Daycare centers will have information of the potential farms and their services.</p>		
Keywords Daycare children, rural tourism, program services, safety		
Miscellaneous		

SISÄLTÖ

1 JOHDANTO.....	3
2 PÄIVÄKOTI KASVU- JA OPPIMISYMPÄRISTÖNÄ.....	5
2.1 Leikki-ikäiset lapset	6
2.2 Lasten sosiaalisuus ja osallistuminen päiväkodissa	9
3 MAASEUTUMATKAILU JA OHJELMAPALVELUT KÄSITTEINÄ.....	11
3.1 Maaseutumatkailu	11
3.2 Ohjelmapalvelut	13
4 LASTEN TURVALLISUUS MAATILALLA	15
4.1 Turvallisuus ohjelmapalveluissa	15
4.2 Lapset maatilalla – riskit ja turvallisuus.....	17
5 TUTKIMUKSEN TOTEUTTAMINEN	19
5.1 Tutkimuksen tarkoitus ja tutkimusongelmat.....	19
5.2 Aineiston kerääminen.....	20
5.3 Aineiston analysointi.....	22
5.4 Tutkimustulosten luotettavuus	22
6 PÄIVÄKODIT MAASEUTUMATKAILUTILOJEN ASIAKKAINA	23
6.1 Maaseutumatkailuun liittyvät toiveet.....	23
6.1.1 Vierailu maatilalla.....	25
6.1.2 Suosituimmat aktiviteetit	26
6.1.3 Ihanteellinen vuodenaika ja retken kesto	28
6.1.4 Sopiva hinta.....	30
6.2 Ryhmäperhepäiväkoti Pikku Pöyhölä	32
6.3 Maaseutumatkailuyritysten tarjonta lapsiryhmille	33
6.4 Lapsiryhmille tarjonnaltaan sopivia maaseutumatkailuyrityksiä Keski-Suomessa	36

7 POHDINTA	40
LÄHTEET	44

LIITTEET

Liite 1. Kyselylomake	46
Liite 2. Jyväskylän seudun päiväkodit	49
Liite 3. Kysymykset maaseutumatkailuyrityksille	51
Liite 4. Avoimet vastaukset.....	52
Liite 5. Hakolan luomutilan palveluhinnasto luontokouluryhmille	56

KUVIOT

KUVIO 1. Ohjelmapalvelun turvallisuuteen vaikuttavat tekijät	16
KUVIO 2. Päiväkodin ulkopuolelle tehtävien retkien määrä vuodessa.....	24
KUVIO 3. Tehtävien retkien määrä erikokoisissa päiväkodeissa.....	25
KUVIO 4. Suosituimmat aktiviteetit maaseutumatkailutiloilla	27
KUVIO 5. Mieluisimmat poimittavat marjat ja hedelmät.....	28
KUVIO 6. Paras vuodenaika maatilalla vierailuun	29
KUVIO 7. Sopiva retken kesto	30
KUVIO 8. Päiväkotien maksuvalmius maatilaretkipäivästä.....	31
KUVIO 9. Päiväkotien koon merkitys maksuvalmiuteen.....	31

TAULUKOT

TAULUKKO 1. Eri ohjelmapalvelujen ryhmittelyä.....	14
TAULUKKO 2. Jyväskylän seudun maaseutumatkailuyrityksiä	37

1 JOHDANTO

Suomalainen yhteiskunta elää muutosten aikaa ja muutokset vaikuttavat myös lapsiin ja lapsuuteen. Aikaisemmin lapset elivät lähempänä luontoa. Asuttiin maalla tai lähiössä, josta oli lyhyt matka metsään. Lapsille metsä ja niitty olivat luonnollisia leikki- paikkoja. Lapset osallistuivat myös marjojen ja sienien keruuseen, perunan nostoon ja kasvimaan kitkemiseen. He oppivat selviytymään luonnossa. Lapset näkivät ja kokivat paljon sellaista, josta nykypäivän lapset jäävät paitsi.

Nykyään lasten arki näyttää toisenlaiselta. Suurin osa asuu kaupungin kerrostaloissa. Yhteiskuntaamme leimaa ohjattujen, sisällä tapahtuvien toimintojen kasvava tarjonta. Myös koulu- ja päivähoitomatkat kuljetaan autokyydillä. Tiheästi asuttujen alueiden lapset pääsevät harvoin tutustumaan päivittäin luonnon ihmeisiin. Yhä harvemmin lapset voivat vapaasti liikkua ja leikkiä luonnossa. Siksi moni lapsi kokee luonnossa liikkumisen vieraana ja pelottavana, koska omakohtaiset kokemukset luonnossa liikkumisesta puuttuvat.

Päivähoito pyrkii tarjoamaan lapselle kotoisten virikkeiden lisäksi paljon erilaista toimintaa ja kokemuksia. Lapsille halutaan tuottaa elämyksiä siinä missä aikuisillekin. Päiväkotitoimintaan kuuluvat erittäin oleellisena osana lasten kanssa tehtävät retket lähiympäristöön. Retkien tarkoituksena on tutustuttaa lapsia ympäristöön ja sen tarjoamiin palveluihin sekä luoda vaihtelua ja piristystä normaaliin ohjelmaan.

Maaseutuun ja luontoon perustuva matkailu on kasvanut voimakkaasti viimeisen kymmenen vuoden aikana. Retket maaseudulle tarjoavat puhtaan ja kiireettömän ympäristön sekä lähemmän yhteyden ympäröivään luontoon. Tämän työn tarkoituksena onkin selvittää päiväkotien kiinnostusta maaseutumatkailutilalle järjestettäviin retkipäiviin. Aihetta ei ole merkittävästi tutkittu aikaisemmin ja sitä voidaan pitää hyvinkin ajankohtaisena. Tavoitteena on myös antaa tällä tutkimuksella suuntaviivoja maaseutumatkailun kehittämiseen juuri lapsiryhmille sopiviksi.

Maaseutumatkailuyrityksissä tarjonta on monesti samansuuntaista muiden alan yritysten kanssa. Yrittäjät tuottavat usein liian vähän uusia oheis- ja ohjelmapalveluja. Suurin osa tarjonnasta on suunnattu aikuisille, kun taas lapsille suunnattuja ohjelmapalve-

luja on vähemmän. Tämän tutkimuksen tarkoituksena on myös selvittää Jyväskylän seudun maaseutumatkailuyritysten tarjontaa päiväkotiryhmille ja kartoittaa potentiaalisimmat maatilayritykset juuri tarjonnan perusteella. Oma kiinnostukseni matkailua kohtaan yhdistyy tässä työssä hyvin kuluttajaopintoihini.

Tämän työn toimeksiantajana on Marja-alan kehittämishanke, jolloin tutkimukseen sisällytetään marjamatkamaalle -teemaa. Marja-alan strategian kehittämishankkeen tavoitteena on laaja-alaisen yhteistyön avulla luoda suunnitelma, joka mahdollistaa alan kehittämisen Keski-Suomessa.

Tietoperusta johdattelee aiheeseen kertomalla, millaisia päiväkotikäiset lapset ovat kehitystasoltaan. Juuri lasten ikä ja jaksaminen luovat edellytykset retkien suunnitteluun. Turvallisuus muodostaa tärkeän osan maaseutumatkailuyritysten toimintaa, kun asiakkaana ovat päiväkotikäiset lapset. Turvallisuus ja ongelmatilanteisiin varautuminen ovatkin ohjelmopalveluyrityksissä tulevaisuuden keskeinen kehittämisaalue.

Tutkimus toteutettiin sähköpostikyselynä, johon osallistuivat Jyväskylän seudun päiväkodit. Lisäaineistoa tutkimukseen hankittiin haastattelemalla Hankasalmen ryhmäperhepäiväkotin Pikku Pöyhölän perhepäivähoitajaa. Maaseutumatkailuyrityksiä ja marja-alan yrityksiä lähestyttiin sekä sähköpostitse että puhelimitse. Työn tutkimustapa oli sekä kvantitatiivinen että kvalitatiivinen.

2 PÄIVÄKOTI KASVU- JA OPPIMISYMPÄRISTÖNÄ

Lasten päivähoidon on varhaiskasvatuspalvelu, jossa yhdistyvät lapsen oikeus varhaiskasvatukseen ja vanhempien oikeus saada lapselleen hoitopaikka. Päivähoito voi olla joko kunnallista tai yksityistä. (Päivähoito 2004.) Yleensä lapsi viedään päivähoidon, kun hän on täyttänyt kolme vuotta, mutta usein jo aiemminkin. Päivähoito tarjoaa lapselle kotoisten virikkeiden lisäksi paljon erilaista toimintaa ja kokemuksia. Päivähoitossa lapsi tapaa myös uusia kavereita ja oppii tulemaan toimeen toisten kanssa. Päivähoitoon meno on suuri askel lapsen elämässä. Lapsi tarvitsee tukea sekä vanhemmiltaan että päiväkodin henkilökunnalta. (Woolfson 2001, 28–29.) Koko maassa noin 130 000 lasta viettää viisi päivää viikossa päiväkodissa tai perhepäivähoidossa. (Päiväkotilapsille jaetaan 1500 heijastinliiviä 2006, 7)

Päiväkoti tarjoaa sopivaa toimintaa eri-ikäisille lapsille. Päivähoidossa olevat lapset ovat yleensä 1 - 6-vuotiaita. Koska ikähaarukka on näin suuri, ovat erot lasten kehityksessä merkittävät. Kasvu- ja oppimisympäristön suunnittelu ja ylläpitäminen mahdollistavat lapsen ikätasoa vastaavan toiminnan. Hyvä ja toimiva kasvuympäristö vahvistaa lapsen luonnollista liikkumisen halua, herättää lapsessa uteliaisuutta tutustua uusiin asioihin innostaa lasta ilmaisemaan itseään. Ympäristön tulee olla sopivan haasteellinen. Lapset tulee ottaa huomioon yksilöinä eli lapsen toiveita tulee kuunnella ja tarpeita huomioida. Jokaisella lapsella pitää olla mahdollisuus omiin hetkiin ja leikkiruhaan. (Lapsi ikäkausittain 2004.)

Jokaisen lapsen kasvu ja kehitys on yksilöllistä. Toiset ovat liikunnallisesti taitavampia kuin toiset, ja toisilla kehittyä nopeammin. Jokainen lapsi on myös erilainen, oma persoonansa. Lapsi voi olla temperamentiltaan rauhallinen, varovainen ja harkitseva. Arempien lasten kanssa tulee olla varovaisempi tietyissä tilanteissa. Toiset lapset ovat nopeampia ja toimivat ohjeiden mukaan paremmin kuin toiset. Lapsilla saattaa olla myös yksilöllisiä pelkoja, joten välillä lapset kaipaavat ymmärrystä ja lohdutusta. (Emt.2004.)

Lapsen vanhemmat ja päiväkoti jakavat ns. kasvatuskumppanuuden. Päiväkodin henkilöstön tehtävänä on sisällyttää kasvatus perhekohtaisesti osaksi lapsen varhaiskasvatusta. Päivittäiset keskustelut lapsen päivän sujumisesta, vanhempainvaritit, erilaiset yhteiset tilaisuudet ja vanhempien osallistuminen toiminnan suunnitteluun edistävät vanhempien ja päiväkotien yhteistyötä. (Emt. 2004.)

Suomalaisia päiväkoteja on usein kritisoitu siitä, että niiden toiminnassa korostuvat liiaksi kontrolloiva kasvatuskulttuuri, hienomotoriset tehtävät ja paikoillaan olo. Lapsiryhmän hallinta on ollut perinteisesti keskeinen varhaiskasvattajan ammatillisuutta kuvaava tekijä. Tämän vuoksi lasten omaehtoinen toiminta on monesti jäänyt taka-alalle. Maailma muuttuu nopeasti, samoin tietomme lapsesta ja käsityksemme siitä, mikä on lapselle paras tapa omaksua uusia asioita. Kasvuympäristön laatu vaikuttaa olennaisesti lapsen kehitykseen. Yksi parhaimpia ympäristöjä lapsen monipuoliselle kehitykselle on metsä, luonnon oma koulu. Yhä useammalle pienelle kaupunkilaislapselle metsässä liikkuminen on vieras ja usein myös pelottava kokemus. Tiheästi asuttujen alueiden lapset pääsevät harvoin tutustumaan päivittäin luonnon ihmeisiin. (Kokljuschkin 1999. 10–31.)

Päiväkotitoimintaan kuuluvat erittäin oleellisena osana lasten kanssa tehtävät retket lähiympäristöön. Retkien tarkoituksena on tutustuttaa lapsia ympäristöön ja sen tarjoamiin palveluihin sekä luoda vaihtelua ja piristystä normaaliin ohjelmaan. (Heikkinen, 2003, 44.) Päiväkodeissa tehtävät retket edistävät myös toiminnallista ja kokemuksesta oppimista.

2.1 Leikki-ikäiset lapset

Leikki-ikäisellä lapsella tarkoitetaan lasta, joka on 1 - 6 -vuotias. Leikki-ikäisenä lapsi harjoittelee ja oppii monenlaisia käytännöllisiä taitoja leikin ohessa. Tämä aika on myös yksilöllisyyden heräämisen aikaa. Kehittyminen vaatii lasta harjoittelemaan, kokeilemaan ja etsimään mielekästä toimintaa. Kaikki kehityksen osa-alueet houkuttelevat lasta, ja siksi hän liikkuu, puhuu, ajattelee, kysyy, kuuntelee ja puuhaa jatkuvasti. Leikki-ikäisen lapsen maailmassa tapahtuu paljon joka päivä. Uusia asioita tulviin lapsen elämään ja mieleen. Pienten lasten elämässä on hyvä olla toistuvia rutiineja ja

säännöllisyyttä. Tuttu päivärytmi tuo turvallisuutta ja järjestystä elämään. (Lapsi ikäkausittain 2004.)

Leikki kattaa suuren osan lapsen elämää ja värittää kaikkia lapsen toimia. Leikki onkin lapsuuden kehitysvaiheiden yksi tärkein kulmakivi. Leikit ovat tunne-elämälle välttämättömiä. Leikkien avulla lapsi pääsee purkamaan tunteitaan ja kehittämään luovia kykyjään. Lelut taas kehittävät lapsen motorisia taitoja. Lelujen ja tavaroiden näpräämisellä lapsen koordinaatiokyky paranee ja fyysinen kehitys etenee. (Lapsi, leikki ja kehitys 2000.)

Lapsi saa suurimman tyydytyksensä aktiivisesta liikkumisesta. Hän oppii kävelemään, juoksemaan, hyppimään ja kiipeämään. Jokainen uusi opittu asia, uusi sana, lause, loru tai hyppy on iloinen asia niin lapselle kuin myös aikuiselle. (Woolfson 2001, 50.)

On sanottu, että leikki on lapsen työtä, mutta sitä se tuskin on. Leikki on hyötyä tavoittelematonta ja näin vain ”puhdasta” leikkiä. Tarkoitus on leikki itse, vaikka samalla opitaankin tärkeitä asioita. Lapsi ei leiki oppiakseen, mutta oppii leikkiessään. Leikkivä lapsi oppii elämän arkea. Aikuisten tehtävä on tarjota lapselle parhaat mahdolliset edellytykset kasvaa ja kehittyä. (Lapsi, leikki ja kehitys 2000.)

Leikin ja lapsuuden on sanottu muuttuneen viimeisen vuosikymmenen kuluessa. Lapset leikkivät mieluummin sisällä kuin ulkona ja enemmän esineiden kuin ihmisten kanssa. (Leikissä on lapsuuden ydin 2006.) Leikki-ään on myös sanottu loppuvan nykyään liian lyhyeen. Verrattuna muihin Pohjoismaihin suomalaislapsilla leikinaika näyttää loppuvan liian lyhyeen. Tuoreiden tutkimusten mukaan suomalaislapset lopettavat leikkimisen jopa vuotta tai kahta aikaisemmin kuin lapset muissa Pohjoismaissa. Ero on siis melko suuri. (Järvikylä 2006, 3.)

Herbert Spencerin sanoja lainaten: ”*Emme lopeta leikkimistä sen johdosta, että vanhenemme – vanhenemme, koska lopetamme leikkimisen*” (Leikissä on lapsuuden ydin 2006.)

1 - 3-vuotiaat

1 - 2 -vuotias harjoittelee kävelyä, juoksua ja hyppimistä. Myös sorminäppäryys ja käsien käyttö harjaantuvat. Tavarat ja esineet viedään usein suuhun ja näin tunnustellaan asioita. 1 - 2-vuotiaalla lapsella on vahva tahtomisen kausi, ja hän haluaa tahtomansa asian yleensä heti. 2-vuotias haluaa taas tehdä kaiken itse. Lapsen uhma on oman tahdon etsintää ja kasvun väline. 2-vuotias kävelee jo sujuvasti, tutkii ympäristöä ja läpsyttelee lätäköissä. Lusikan käyttö ja syöminen alkavat vähitellen sujua. Myös potalle menoa harjoitellaan (Lapsi ikäkausittain 2004.)

Vaikka 2 - 3-vuotias tahtoo, osaa hän myös kuunnella ja tarkkailla ympäristöään eri tavalla. 2-vuotiaalla on jo melko vilkas mielikuvitus ja laaja sanavarasto. Hän ymmärtää erilaisia sääntöjä ja rajoja, jotka luovat turvallisuuden tunteen lapselle, vaikka ne tuottavat aika ajoin myös pettymyksiä. 2 - 3-vuotias lapsi on jo melko taitava. Hän osaa syödä, pukea ja riisua. (Lapsi ikäkausittain 2004.) Tämän ikäinen lapsi osaa myös toimia selkeiden käskyjen mukaan, joissa pyydetään vain yhtä asiaa (Woolfson 2001, 39). Kolmevuotias osaa jo auttaa kotiaskareissa ja käydä itse pissalla. (Lapsi ikäkausittain 2004.)

1 - 2-vuotias lapsi leikkii pääasiassa yksin ja on hyvin itsekäs omista tavaroistaan: mikä on minun, on minun ja mikä on sinun, on sinun. Toisiin lapsiin ei oteta juurikaan kontaktia. 3-vuotias osaa leikkiä jo toisten kanssa ryhmässä. 1 - 3-vuotiaat ovat kiinnostuneita erilaisista vesileikeistä, ulkoilusta ja luonnossa liikkumisesta, hiekkalaatikoleikeistä, keinumisesta ja kiipeilystä sekä mielikuvitusleikeistä. (Lapsi, leikki ja kehitys 2000.) 2 - 3-vuotias pitää myös piirtämisestä, tanssimisesta sekä laulu- ja loruleikeistä, joissa joutuu käyttämään sekä puhetta, muistia että koordinaatiokykyä. (Woolfson 2001, 38)

4 - 6-vuotiaat

4 - 6-vuotias lapsi itsenäistyy vauhdilla. Hänen puheensa on kehittynyt ja hän pystyy näin ilmaisemaan itseään paremmin. Lapsi oppii nyt leikkimään toisten kanssa ja olemaan ryhmässä. Hän tutustuu uusiin kavereihin ja erilaisiin leikkiympäristöihin mm. päivähoitopaikoissa. Yhdessä tekeminen auttaa lasta ymmärtämään sosiaalisten kontaktien tärkeyden. (Lapsi, leikki ja kehitys 2000.)

Lapselle on tärkeää, että aikuinen ottaa todesta lapsen kysymykset, kuvittelut ja mahdollomankin oloiset ehdotukset, eli aikuisen tulisi pitää lapsen toimintaa tärkeänä ja merkityksellisenä. Tämän ikäluokan lapset elävät ensimmäistä selvää luovuuskautaan. Lapsi kertoo satuja, piirtää, rakentaa, muovaa ja säveltää. Usein leikitään niitä leikkejä, joita tavallisessa arjessa tapahtuu; leikitään kotia, kauppa ja eläinleikkejä. (Lapsi ikäkausittain 2004.)

4 - 5 ikävuoden vaiheilla lapsi muuttuu rauhallisemmaksi ja miettiväiseksi. Hän pohdiskelee asioita itsekseen eikä vaadi jatkuvaa huomiota. (Lapsi ikäkausittain 2004.) Lapsi jää myös ongelmitta päiväkotiin, kerhoon tai lapsenvahdin seuraan (Woolfson 2001, 47). 5-vuotias haluaa tehdä kaikki oikein ja sääntöjen mukaan. Hän miettii, mikä on oikein ja väärin, odottaa ja antaa neuvoja ja ohjeita. 6-vuotias on jo tomera pikkumies tai pikkuneiti. Hän viihtyy muiden lasten seurassa, ja kaverit ovat tulleet tärkeiksi. 5 - 6-vuotias ymmärtää, että ihmisten sanomisilla on merkitystä. Hän arvostelee itse muita ja ymmärtää, jos häntä arvostellaan. Lapsi on monessa asiassa itsenäinen ja alkaa liikkua myös kodin ulkopuolella. (Lapsi ikäkausittain 2004.)

Merkittävimmät erot tyttöjen ja poikien välillä niin käyttäytymisessä, vaatteiden valinnassa kuin leikkitavoissakin tulevat esiin jo ennen kouluikää. Kun lapsi täyttää viisi vuotta, hänellä on jo selkeä kuva siitä, mitä poikana ja tyttönä olemiseen kuuluu. Tässä iässä pojat leikkivät usein poikien kanssa ja tytöt tyttöjen kanssa. (Woolfson 2001, 30, 45.) Alle kuusivuotiaat tytöt ja pojat leikkivät vielä melko samoja leikkejä. Pojat ovat kuitenkin kiinnostuneempia liikkeestä ja vauhdista, pyssyistä ja sotaleikeistä. Tytöt leikkivät usein koti- ja nukkeleikkejä. (Lapsi ikäkausittain 2004.) Useissa tutkimuksissa on todettu poikien olevan sukupuolisidonnaisempia leluvalinnoissaan kuin tyttöjen. Poikien on myös vaikeampi ottaa osaa vastakkaiselle sukupuolelle katsottuihin toimintoihin. (Keskinen & Hopearuoho-Saajala 1994, 58-59.)

2.2 Lasten sosiaalisuus ja osallistuminen päiväkodissa

Sosiaalinen osallistuminen ja osallisuus päiväkodin maailmassa ovat yksi keskeisimmistä toiminnan motiiveista päiväkotiryhmässä. Sosiaalinen osallistuminen tarjoaa mahdollisuuksia ystävien ja suosion hankkimiselle sekä kumppanuuden ja luottamuksen rakentamiselle. Lapset usein suuntaavat huomionsa laajasti koko sosiaaliseen ympäristöön. He hakeutuvat aktiivisesti sinne, missä erilaista toimintaa on meneillään.

Aamulla tullessaan päiväkotiin lapset usein kiertelevät katsomassa, keitä on paikalla ja mitä missäkin huoneessa tehdään. Vasta sen jälkeen he valitsevat tarjolla olevista vaihtoehdoista jonkin toiminnan, johon haluavat päästä mukaan. (Lehtinen 2000, 79.)

Ystävyyssuhteet ovat lapsille erittäin tärkeitä. He saavat niiden kautta uusia ajatuksia ja tietoa sekä oppivat uutta itsestään ja muista. Lasten yhteisöön kuulumisen merkitsee myös leikkiyhteisöön kuulumista. Ystävystyminen muiden samanikäisten kanssa ja ystävyyssuhteiden ylläpitäminen on lapselle haastava ja vaikeakin tehtävä, koska se vaatii paljon sosiaalisia ja ihmissuhdetaitoja. (Woolfson 2001, 24.) Päiväkodissa uuden lapsen ensimmäisiä haasteita on päästä leikkiin mukaan. Hyväksytyksi tuleminen ei ole itsestään selvää, varsinkin jos tulokas kohtaa vakiintuneen ryhmän. Päästäkseen mukaan leikkiin lapsi voi käyttää monenlaisia menettelytapoja aikaisempien kokemuksiansa, ominaisuuksiensa ja taitojensa mukaan. (Leikissä on lapsuuden ydin 2006.)

Lapset solmivat useita kaveruussuhteita leikkivereihinsä maksimoidakseen omat mahdollisuutensa tulla hyväksytyksi toimintaan mukaan. Tyttöjen keskinäisten suhteiden on todettu olevan intensiivisempiä kuin poikien. (Lehtinen 2000, 79–83.) Tytöt pystyvät myös helpommin olemaan ryhmässä iästä riippumatta (Keskinen & Hopearuoho-Saajala 1994, 66). Pojat taas muodostavat laajempia, mutta ei usein kovinkaan kiinteitä vertaissuhteita. (Lehtinen 2000, 79–83.)

Ympäristöön suuntautuminen ja halu leikkiä ovat luontaisia lapselle. Koska leikin yllykkeet ja motiivit ovat lapsilla valmiina, tarvitaan vain otollinen tilanne ja lapset ryhtyvät leikkimään keskenään. Leikkiverit vaikuttavat voimakkaasti sekä leikki-ideoihin että niiden toteuttamiseen. Yksin leikkivä voi päättää kaikesta itse, toisten kanssa joutuu tekemään kompromisseja. (Leikissä on lapsuuden ydin 2006.)

Leikistä päättäminen ja roolijako ovat usein vaativia tehtäviä. Usein mieleisen roolin saaminen on leikkijälle äärimmäisen tärkeää, ja moni neuvottelu katkeaa siihen, että joku lähtee leikistä. Rooleista kilpaillaan, koska roolijaossa on kysymys vallasta ja hierarkiasta. (Emt. 2006.) Sosiaalisina toimijoina lapset ovat ennen kaikkea yksilöitä vuorovaikutustilanteissa. Sosiaalisissa tilanteissa lasten kesken voidaan havaita eroja. Lapset voidaan ryhmitellä heidän sosiaalisen aktiivisuutensa perusteella. Ensimmäisen ryhmän muodostavat lapset, jotka ovat jatkuvasti hyvin aktiivisia oman asemansa ra-

kenttämiehiä ja myös reagoivat aktiivisesti, jos heidän asemaansa uhataan. Osa lapsista on luokiteltavissa myötäileviin oman aseman rakentajiin ja puolustajiin. He pyrkivät olemaan mukana, mutta eivät voimallisesti pyri rakentamaan asemaansa. Kolmantena ryhmänä voidaan erottaa ne lapset, jotka ovat suhteellisen passiivisia oman asemansa määrittelijöitä ja puolustajia. Heille mukanaolo on tärkeää, mutta he usein tyytyvät passiivisesti heille tilanteessa rakentuneeseen asemaan. He myös mielellään toimivat pienemmissä ryhmissä vain muutaman lapsen kanssa kerrallaan. (Lehtinen. 2000, 97–98.)

Normit ja säännöt ovat osa päiväkodin toimintaa. Ne ovat läsnä koko ajan lasten keskinäisissä toiminnoissa. Yleensä lapset noudattavat asetettuja sääntöjä ja valvovat myös, että toisetkin lapset noudattavat niitä. Joskus esiintyy kuitenkin tilanteita, jolloin säännöistä saatetaan poiketa. Tällaiseen ratkaisuun vaikuttavat usein läsnä olevien lasten keskinäiset suhteet. (Emt. 95–96.)

3 MAASEUTUMATKAILU JA OHJELMAPALVELUT KÄSITTEINÄ

3.1 Maaseutumatkailu

Maaseutu kattaa 99 % Suomen pinta-alasta (Silvennoinen, ym. 1997, 26). Eurooppalaisen aluemääritelmän mukaan maaseutuun kuuluvat pienet, alle 30 000 asukkaan taajamat. Maaseutumatkailu on maaseudun luontaisiin edellytyksiin ja voimavaroihin sekä perhe- ja pienyrittäjyyteen perustuvaa matkailun yritystoimintaa. (Keski-Suomen maaseutumatkailun teemaohjelma 2004, 2.) Maaseutumatkailun vetovoimatekijöinä pidetään maaseudun kulttuuria, asukkaiden perinteitä, luontoa, terveellistä ympäristöä ja vaivatonta pääsyä luontoharrastusten pariin. Luonto- ja maaseutumatkailussa hyvällä ympäristöllä on asiakkaiden palvelujen kannalta keskeinen tärkeä merkitys. Parhaat maaseutumatkailun mahdollisuudet ovat siellä, missä metsä- ja rantaluonto sekä perinnemaisemat on osattu säilyttää ja hoitaa pilaantumattomina. (Borg, Kivi & Partti 2002, 65–68.)

Maaseutumatkailuyrityksiksi luetaan alle 10 henkilöä työllistävät perhe- ja mikroyritykset, joissa ainakin osa toimeentulosta saadaan matkailusta, riippumatta siitä, onko harjoitettu toiminta yritysmuotoista tai maatilatalouden yhteydessä harjoitettua toimintaa (Komppula 2004, 7). Lähes kolme neljästä maaseutumatkailuyrittäjästä harjoittaa toimintaa maatilayrityksen yhteydessä sivuelinkeinona. Vuonna 2002 maaseutumatkailun teemaryhmän rekisterissä oli 2 165 maaseutumatkailuyritystä. Pelkästään Keski-Suomessa maaseutumatkailuyrityksiä oli 462 vuonna 2003. Kaikkien maakuntien maaseutumatkailun tilastointi on kuitenkin hieman puutteellista, eikä lukumäärää tiedetä tarkkaan. (Keski-Suomen maaseutumatkailun teemaohjelma 2004, 5.)

Valtaosa maaseutumatkailuyrityksistä on avoinna ympäri vuoden. Useimmilla yrityksillä on tarjolla sekä majoitus-, ravitsemis- että ohjelmapalveluja. Ohjelmapalveluiksi ymmärretään usein myös kalastus, soutaminen tai hiihtäminen, mutta varsinaisesti ohjelmapalveluilla tarkoitetaan ammattimaisesti tuotettuja ohjelmapaketteja. (Keski-Suomen maaseutumatkailun teemaohjelma 2004, 4.)

Maaseutumatkailu koostuu maatilamatkailusta ja muista maaseudun matkailuyritysten palveluista. Näitä palveluja ovat mm:

- Mökkilomat
- Puoli- ja täysihoito maalaistalossa
- Ateriapalvelut
- Aamiaismajoitus
- Pihalomailu teltoissa, matkailuautoissa tai -vaunuissa
- Maaseudun oheis- ja ohjelmapalvelut
- Lasten loma maalla, leirikoulut
- Retkeilymajat
- Opintoretket maatiloille
- Tilan tuotteiden myynti

Kaupungistuminen on vieraannuttanut yhä useamman sekä luonnosta että maalaiselämästä. Loma voi olla kaupunkilaislapselle ainoa aikaa, jolloin hän saa tutustua maaseudun elämään, luontoon ja eläimiin. Maaseutumatkailussa tämä näkyy: maatilamatkailun tyypillisiä asiakkaita ovat kaupunkien lapsiperheet. (Silvennoinen, ym. 1997.)

Maaseutumatkailu tarjoaa puhtaan ja kiireettömän ympäristön sekä lähemmän yhteyden ympäröivään luontoon. Maaseutuun ja luontoon perustuva matkailu on kasvanut voimakkaasti viimeisen kymmenen vuoden aikana. Maaseutumatkailun ennustetaankin lisääntyvän entisestään sekä kotimaassa että ulkomailla. On kuitenkin pidettävä huoli siitä, että kasvava toimiala ei tuhoa omaa perustaansa, sillä juuri maaseudun luonto ja elämänmuoto ovat tärkeimmät syyt, miksi maatilamatkailu valitaan lomailumuodoksi. (Silvennoinen, ym. 1997, 29.)

3.2 Ohjelmapalvelut

Ohjelmapalvelut ovat nimensä mukaisesti palveluja, joita markkinoidaan ja myydään matkailijoiden käyttöön (Matkailualan vuosikirja 2005). Matkailun ohjelmapalvelut voidaan määritellä matkailutuotteeseen liittyviksi aktiviteeteiksi, jotka muodostavat matkan toiminnallisen osan. Ohjelmapalvelut voivat olla matkailutuotteen ostajan kannalta valintapäätökseen vaikuttavia matkailukohteen vetovoimatekijöitä tai viihtyvyyttä lisääviä elementtejä. (Ryymän 2002.)

Suomalaisessa matkailukäsitteistössä ohjelmapalveluina on pidetty lähinnä luontoon liittyviä ohjattuja aktiviteetteja kuten moottorikelkkasafareita ja kanoottiretkiä. Ohjelmapalveluiksi voidaan kuitenkin määritellä myös harrastus- ja virkistyspalvelut, rakennetut aktiviteetti- ja huvikohteet, kilpailutapahtumat sekä kulttuuri- ja taidetapahtumat. Laajemmassa mielessä ohjelmapalveluita Suomessa edustavat mm. hiihtokeskukset, eläintarhat, huvipuistot ja museot. (Ryymän 2002.)

Ohjelmapalvelut voidaan jakaa omatoimipalveluihin ja ohjattuihin palveluihin. Omatoimipalvelussa asiakkaalle tarjotaan palveluna omatoiminen mahdollisuus esimerkiksi hiihtoon tai kalastukseen tai muuhun sellaiseen toimintaan, jossa vastiketta vastaan saadaan käyttöön opastusta, materiaalia, ruokaa ym. Ohjatussa palvelussa asiakkaalle tarjotaan palveluja, jotka suoritetaan esimerkiksi ohjaajan, oppaan tai muun ammatinimikettä käyttävän toteuttajan valvonnassa, ohjauksessa ja seurannassa. (Matkailualan vuosikirja 2005, 52–53.)

Ohjelmapalvelut voidaan ryhmitellä eri tavoin. Seuraavassa taulukossa on esimerkkejä ohjelmapalveluista, joiden varaan voi rakentaa mielekästä toimintaa:

TAULUKKO 1. Eri ohjelmapalvelujen ryhmittelyä

Vesi- ja ranta- toiminnot	Talvitoiminnot	Luontomatkailu	Sosiaalinen oh- jelma ja kilpailut	Kulttuuri, taiteet ja käsityöt
-uinti -veneily -melonta -kalastus -vesihiihto -avantouinti -saunominen	-maastohiihto -ohjatut hiihtovaelluk- set -tunturiretkeily -lumikenkäväely -koiravaljakko-ajelu -moottorikelkkailu -rekiajelu -luistelu	-maatilan työt -marjastus, sienes- tys -eläinten hoito -lintujen tarkkailu - luontoretket / vaellukset -ratsastus - maastopyöräily - metsästys - kalastus	-kansanjuhlat -kesäteatteri -musiikkijuhlat -lavatanssit -kumikengän heitto -hevosenkengän heitto -tikkakisa	-karnevaalit -linnat ja historial- liset monumentit -retki kansallispuis- toon -uskonnolliset juhlat -perinnejuhlien vietto -nukketeatteri

Sesonkiaikana ohjelmapalvelut parantavat yritysten kilpailukykyä. Järjestämällä ohjelmapalveluja myös hiljaisena, sesongin ulkopuolisena aikana luodaan paremmat edellytykset kannattavaan ympärivuotiseen toimintaan. Maaseutumatkailuyritysten on syytä hyödyntää ohjelmapalvelujen tarjonnassa myös lähiympäristön osaamista. Palveluja voidaan tuottaa yhteistyössä muiden alan yrittäjien kanssa tai ostaa suoraan ohjelmapalveluyrityksiltä. Tulevaisuuden ohjelmasisältöisellä palvelutuotannolla pyritään luomaan positiivisia tunteita tuottavia ja toiminnallisia tuotekokonaisuuksia, joissa on otettu huomioon sekä vapaa-aikaan että työaikaan kohdistuvat vaatimukset. (Matkailualan vuosikirja 2005.)

Elintason myötä matkailijoiden vaatimustaso on noussut. Monille matkailijoille ei enää riitä aiemmat maaseutumatkailun peruspalvelut, kuten mm. mökki, sauna ja vene rannassa. He odottavat lomaltaan entistä tasokkaampaa majoitusta sekä erilaisia aktiiviteetteja. Siksi matkailuyrittäjän, palvelun tuottajan, on kuunneltava asiakkaiden tarpeita ja toiveita ja pyrittävä antamaan asiakkaalle se, mitä tämä toivoo. Vain sellaiset yritykset menestyvät, jotka osaavat sovittaa oman tarjontansa asiakkaan vaatimusten mukaisesti. On siis osattava ennakoida tulevia muutostrendejä. Tämän päivän matkai-

lutrendeihin kuuluu ehdottomasti elämysten kokeminen matkailupalveluissa. Halutaan nauttia luonnosta ja hiljaisuudesta. Muut elementit, kohde, ympäristö ja henkilöt ovat tätä ydintä tukevia elementtejä. (Borg, Kivi, Partti 2002, 121–124.)

4 LASTEN TURVALLISUUS MAATILALLA

4.1 Turvallisuus ohjelmapalveluissa

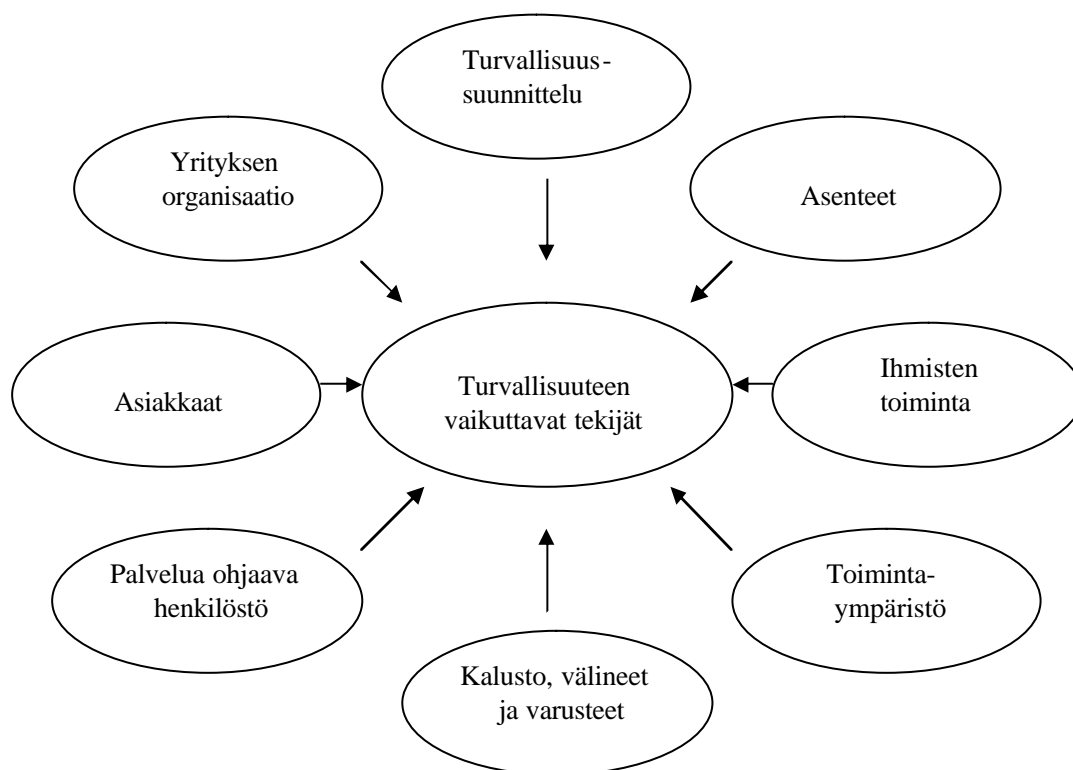
Matkailupalvelujen turvallisuus on monella tavalla tärkeä ja olennainen osa matkailupalvelujen tuotantoprosessia. Turvallisuus on huomioitava suunnittelussa, tuotteen ja palvelun toteuttamisessa, ympäristön valinnassa, henkilöstön kouluttamisessa ja perehdyttämisessä sekä markkinoinnissa. (Verhelä 2004, 192–193.) Turvallisuushallinta sekä ongelmatilanteisiin varautuminen ovatkin ohjelmapalveluyrityksissä tulevaisuuden keskeinen kehittämisaalue (Matkailualan vuosikirja 2005). Ohjelmapalvelujen turvallisuudesta on tullut osa palvelun laatua. Turvallisuus siis käsitetään palvelun laadun tekijäksi. Asiakkaalla on oltava tunne siitä, että hänen ostamansa tuote tai palvelu on turvallinen. (Verhelä 2004, 192–193.)

Lisääntyneet seikkailu- ja elämyspalvelut ovat tuoneet mukanaan vaaratilanteita ja onnettomuuksia, jolloin turvallisuustekijöitä on ruvettu pohtimaan entistä enemmän. Olennainen osa vaaratilanteiden ennaltaehkäisyssä on erilaisten riskien hallinta. Riskillä tarkoitetaan vaarallisen tapahtuman todennäköisyyttä ja seurausten vakavuutta. Riskit voivat olla tiedostettuja tai tiedostamattomia. Sellaisia riskejä, joita ei ole tiedostettu tai tunnistettu toiminnassa ei voi hallita. Matkailupalveluja suunniteltaessa pyritään siis tunnistamaan ja arvioimaan mahdolliset toimintaa koskevat riskit. (Verhelä 2004, 192–193.) Vaaratilanteiden ja riskien määrä kasvaa, kun asiakkaana ovat erilaiset lapsiryhmät.

Ohjelmapalveluissa on usein tärkeänä elementtinä omien rajojen kokeileminen ja jännitys. Varsinkin lapsilla tällaiset tilanteet voivat joskus muuttua myös pelkotiloiksi. Ohjelmapalvelujen vetäjän tulee pystyä tunnistamaan pelon oireet ja puuttumaan tilanteeseen ajoissa. Ohjaaja voi omalla käytöksellään ja toiminnallaan viestiä toiminnan

turvallisuudesta. Hänen tulee toimia rauhallisesti ja hätäntymättä kaikissa tilanteissa. (Verhelä 2004, 202–203.)

Turvallisen toiminnan perusedellytys on oikea, turvallisuusmyönteinen ja vastuuntuntoinen asenne turvallisuusasioita kohtaan. Kun asennetasolla on sisäistetty turvallisen toiminnan merkitys liiketoiminnalle, muodostuu siitä itsestään selvä osa tuotetta tai palvelua ja yrityksen toimintaa. Ohjelmapalvelun toteuttamiseen osallistuvat ihmiset, palvelua ohjaavat ja opastavat henkilöt, asiakas itse ja toiset asiakkaat, vaikuttavat jokainen omalla toiminnallaan kaikkien osapuolten turvallisuuteen. Merkittävä osa turvallisuutta on myös välineiden, kaluston ja laitteiden turvallinen ja asianmukainen kunto sekä oikein suoritettut huolto- ja ylläpitotoimet. Myös toimintaympäristö, se fyysinen ympäristö, jossa palvelu toteutetaan, vaikuttaa omalta osaltaan turvallisuuteen. (Emt. 192–195.) Ohjelmapalvelujen turvallisuuteen vaikuttavat tekijät on koottu tarkemmin alla olevaan kuvioon 1.



KUVIO 1. Ohjelmapalvelun turvallisuuteen vaikuttavat tekijät

4.2 Lapset maatilalla – riskit ja turvallisuus

Aikaisemmin lapset elivät lähempänä luontoa. Asuttiin maalla tai lähiössä, josta oli lyhyt matka metsään. Metsät ja niityt olivat luonnollisia leikkipaikkoja maalla kasveille lapsille. Maatiloilla elettiin omatoimisesti, jolloin myös lapset osallistuivat marjojen ja sienien keruuseen, perunan nostoon ja kasvimaan kitkemiseen. He oppivat selviytymään luonnossa. Lapset näkivät ja kokivat paljon sellaista, josta nykypäivän lapset jäävät paitsi. Tiheästi asuttujen alueiden lapset pääsevät harvoin tutustumaan päivittäin luonnon ihmeisiin. Yhä harvemmin lapset voivat vapaasti liikkua ja leikkiä luonnossa. Moni lapsi kokeekin luonnossa liikkumisen vieraana ja pelottavana, koska omakohtaiset kokemukset luonnossa liikkumisesta puuttuvat. (Metsämörri 2005.) Myös riskien määrä tapaturmiin kasvaa, kun liikutaan vieraalla alueella.

Maaseutu koetaan soveliaana ympäristönä lapsille. (Silvennoinen, ym. 1997, 29.) Maatila ympäristöineen on lapselle rikas kasvuympäristö. Se on lapselle yhtä aikaa koti, kasvu- ja leikkipaikka sekä usein myös päivähoitopaikka tai muu retkikohde. Vaikka maatila on lapselle rikas ympäristö, se voi olla myös arvaamaton ja aiheuttaa monia vaaratilanteita. Maatiloilla loukkaantuu vuosittain satoja lapsia tapaturmissa. Kesäkuukaudet ovat varsinkin maatilalla vieraileville lapsille tapaturma-altista aikaa. Valtaosa tapaturmista sattuu touko- ja syyskuun välisenä aikana. (Lapset maatilalla 2005.) Vaaratilanteita voivat aiheuttaa mm:

- Putoaminen

Navetat, tikkaat, suuret koneet ja korkeat puupinot voivat aiheuttaa putoamisvaaran. Vaaranpaikat tulisi pyrkiä poistamaan ja vältettävä tekemästä vaarallisia ”kiipeilytelineitä”. (Paavola 2003, 6-7.)

- Myrkytykset

Lannoitteet, pesuaineet ja hapot sekä sytytysnesteeet ym. kemikaalit voivat aiheuttaa myrkytyksiä. Niitä tulisi aina säilyttää lukitussa kaapissa tai ainakin lasten ulottumattomissa. Lisäksi pihapiiriin kannattaa istuttaa vain myrkyttömiä kukkia ja kasveja. (Emt. 6-7.)

- Eläimet

Maatilan eläimet ovat lasten kiinnostusten kohteena. Lapset voivat kuitenkin pitää eläimiä leluina. Lisäksi riehuminen ja mekastus voi saada eläimet puolustuskanalle. Aikuisten on seurattava ja ohjattava lasten ja eläinten yhdessäoloa. (Lapset ja eläimet 2006.) Lapselle on opetettava oikea tapa lähestyä ja hoitaa eläimiä.

Eläimet voivat säikähtäneenä tai ärsytettyinä vahingoittaa lasta. (Paavola 2003, 6-7.) Luonnossa lapsi voi tavata kyyn, jonka purema on myrkyllinen. Lapselle kannattaa kertoa käärmeistä ja siitä, että niihin ei saa koskea. Kumisaappaat, pitkät housut ja pitkähihaiset puserot suojaavat metsäretkillä ja luontopoluilla hyönteisten pistoilta ja punkeilta. (Lapset ja eläimet 2006.)

- Aseet ja työkalut

Ampuma-aseet tulee lain mukaan säilyttää lukitussa paikassa taikka siten, että ampuma-aseeseen kuuluvaa aseosa säilytetään erillään. Lisäksi aseista tulisi poistaa myös panokset. Aseet ja työkalut pitää säilyttää lasten ulottumattomissa. (Paavola 2003, 6-7.)

- Tulenkäyttö

Tuli houkuttaa lasta. Tulentekovälineet tulee säilyttää lasten ulottumattomissa. Lapselle on kerrottava tulen vaarallisuudesta ja tehtävä selväksi, että tulitikut ja muut sytykkeet eivät ole leikkikaluja. Lapselle tulee opettaa tulen käyttötapoja ja opastaa kuinka tulipalon syttyessä tulee toimia. Tärkeintä on, että silloin ei mennä piiloon, vaan nopeasti ulos turvaan. Palovammat ovat pienikokoiselle lapselle vielä vaarallisempia kuin aikuisille. (Lapset ja tuli sekä ilotulitteet 2006.)

- Kaivot, rannat ja joet

Pieniä lapsia ei saa päästää yksin tai keskenään kaivolle tai rantaan. Avonaisten kaivojen kannet tulee lukita. Veneillessä tulee käyttää pelastusliivejä. (Paavola 2003, 6-7.)

- Moottoriajoneuvot

Turvallisinta on aina ottaa avain pois moottoriajoneuvojen lukosta. Muutenkaan koneiden lähistöllä ei ole hyvä leikkiä. (Emt. 6-7.)

- Autoliikenne

Jos maatila sijaitsee autotien varrella, on lapsen kanssa sovittava selvät rajat liikumiselle. Pihasta ei saa poistua tielle. (Emt. 6-7.)

Tapaturmia voidaan ennaltaehkäistä suunnittelemalla turvallisuusasioita etukäteen. Ympäristöä pitää tarkastella lapsen silmin. Kävelemällä lapsen kanssa yhdessä maatilan lähiympäristössä, pihalla tai rakennuksissa, voidaan lapselle kertoa vaarapaikoista havainnollisesti paikan päällä. Myös selvien pelisääntöjen sopiminen lasten kanssa on viisainta tehdä jo heti paikalle tultaessa. (Paavola 2003, 6-7.)

Turvallisuus ei ole kytkettynä pelkästään lapsiin ja lapsiryhmiin. Myös maatila kohtaa ulkopuolisia riskejä, jotka haittaavat turvallisuutta. Maatiloilla on lakisääteisiä rajoituksia, joista osa liittyy mm. tautiriskeihin. Asiakkaat voivat tuoda tullessaan jonkin tartunnan, mikä saattaa levitä moniin eläimiin ja tuotteisiin. Tartuntoja voi saada mm. ulkomailta, ja ne saattavat olla tiedostamattomia itse tartunnan kantajalle. Tämä on yksi syy siihen, miksi jotkut maatilat eivät salli asiakkaidensa navettaan menoa. Maatilyritykset saattavat lähettää vieraileville lapsiryhmille ennakkoon ohjeet maatilalla liikkumiseen. Idea on hyvä ja edesauttaa riskitekijöiden tunnistamista. Päävastuu turvallisesta toiminnasta on kuitenkin aina palvelun tuottajalla eli maaseutumatkailutilalla. (Riipinen 2005.)

5 TUTKIMUKSEN TOTEUTTAMINEN

5.1 Tutkimuksen tarkoitus ja tutkimusongelmat

Tämän tutkimuksen tarkoituksena on selvittää Jyväskylän seudun päiväkotien kiinnostus maaseutumatkailuun ja erityisesti maaseutumatkailutilalle järjestettäviin retkipäiviin. Lisäksi tavoitteena on kartoittaa maaseutumatkailuyritysten tarjontaa päiväkotiryhmille sekä koota parhaat yritykset tarjonnan perusteella. Työ toteutetaan Marjaalan kehittämishankkeen toimesta, joten aiheeseen sisällytetään marjamatka-maalle teemaa. Päiväkotien kiinnostusta maaseutumatkailuun ei ole tutkittu ainakaan merkittävästi aikaisemmin.

Tutkimuksen keskeiset ongelmat liittyvät seuraaviin kysymyksiin:

1. Ovatko päiväkodit kiinnostuneita maatilalla järjestettävistä retkipäivistä? Millaisia toiveita ja kokemuksia heillä on maaseutumatkailun suhteen?
2. Mitä maaseutumatkailuyritykset tarjoavat päiväkotiryhmille ja ovatko he valmiita kehittämään toimintaansa enemmän lapsiryhmille suunnatuiksi?
3. Mitkä Jyväskylän seudun maaseutumatkailuyritykset tarjoavat päiväkotiryhmille sopivia palveluja?

5.2 Aineiston kerääminen

Ensimmäisen tutkimusongelman tavoitteena oli selvittää päiväkotien kiinnostus maaseutumatkailutilalla järjestettäviin retkipäiviin. Tarkoituksena on selvittää päiväkotien toiveita, kiinnostuksen kohteita ja aikaisempia kokemuksia maaseutumatkailusta. Tämä tutkimuksen pääaineisto hankittiin sähköpostitse lähetetyllä kyselylomakkeella. Kyseinen tapa oli varmasti nopein ja vaivattomin vaihtoehto koskien tätä tutkimusta. Muutamaan Jyväskylän lähikuntaan lähetettiin kysely kirjekyselynä postitse, koska heillä ei ollut sähköpostiosoitetta. Kysely suunnattiin päiväkotien henkilökunnalle.

Päiväkotien otantamenetelmänä käytettiin lähinnä satunnaisotantaa, jolloin käytännössä jokaisella kohderyhmän jäsenellä on täsmälleen sama todennäköisyys tulla valituksi otokseen. Päiväkodit valittiin siis sattumanvaraisesti mutta kuitenkin siten, että otanta koostui monipuolisesti Jyväskylän seudun päiväkodeista. Kysely lähetettiin siis kaupungin-, maalaiskunnan- ja yksityisen sektorin päiväkoteihin.

Kyselytutkimusten avulla voidaan kerätä laaja tutkimusaineisto: tutkimukseen voidaan saada paljon henkilöitä ja voidaan myös kysyä monia asioita. Kyselymenetelmä on tehokas, koska se säästää tutkijan aikaa ja vaivannäköä. Kun lomake on suunniteltu huolellisesti, aineisto voidaan nopeasti käsitellä ja analysoida tietokoneen avulla. Kysymysten tarkalla suunnittelulla voidaan myös tehostaa tutkimuksen onnistumista: välttää kysymästä turhia kysymyksiä, jotka pidentävät lomaketta ja siten vähentävät vastaajien motivaatiota. (Hirsjärvi, ym. 2000, 182.)

Kysely oli kokonaisuudessaan yksinkertainen ja selkeä (Liite 1). Se koostui 16 kysymyksestä, jotka käsittelivät pääasiassa kiinnostusta maaseutumatkailuun ja siellä tar-

jottaviin ohjelmapalveluihin. Kysely rakentui monivalintakysymyksistä ja avoimista kysymyksistä. Monivalintakysymyksissä vastausvaihtoehdot laadittiin etukäteen, jolloin vastaaja sai helposti valita haluamansa vaihtoehdon. Tämä kysymysmuoto tuotti vastauksia, joita oli helpompi käsitellä ja analysoida. Avoimet kysymykset sallivat vastaajan ilmaista itseään omin sanoin. Tätä kysymysmuotoa on usein vaikeampi analysoida, mutta tulokset ovat monesti perusteellisempia. Avointen kysymysten vastaukset analysoitiin niiden samankaltaisuuden perusteella.

Päiväkoteihin kysely lähetettiin viikolla 3 tammikuussa 2006 (Liite 2). Vastausaikaa annettiin 27.1.2006 asti. Vastauksia tuli määräaikaan mennessä 20 kappaletta. Vastausprosentiksi muodostui 43. Päiväkotien lukumäärä ei ole kuitenkaan aivan tarkka, sillä kyselyyn vastanneet päiväkodin johtajat saattavat olla useamman päiväkodin johtajia. Vastanneiden päiväkotien lukumäärä saattaa olla siis vastauslukua suurempi.

Lisäaineistoa tutkimukseen hankittiin haastatteleamalla Hankasalmen ryhmäperhepäiväkoti Pikku Pöyhölää.

Toinen tutkimusongelma pyrki selvittämään maaseutumatkailuyritysten tarjontaa päiväkotiryhmille. Tämän tutkimusongelman aineisto kerättiin pienimuotoisemmalla kyselyllä sähköpostitse (Liite 3) sekä puhelinhaastatteluilla. Aineistoa löytyi myös alan yritysten nettisivuilta. Tarjonnan lisäksi pyrittiin selvittämään maaseutumatkailuyritysten halukkuus toiminnan kehittämiseen enemmän lapsiryhmille suunnatuksi. Koska tämä tutkimus tehdään marja-alan hankkeen toimesta, selvitettiin myös muutamien marja-alan yritysten tarjontaa sähköpostitse. Marjamatka- maalle tema sisällytettiin kuitenkin pääsääntöisesti maaseutumatkailutiloilla järjestettävään marjaretkeen.

Kolmas tutkimusongelma pyrki kokoamaan Jyväskylän seudun maaseutumatkailuyritykset, jotka ovat tarjonnaltaan potentiaalisimpia päiväkotiryhmiä ajatellen. Parhaat yritykset koottiin siis tarjonnan perusteella eli hyödynnettiin toisesta tutkimusongelmasta saatuja tuloksia.

5.3 Aineiston analysointi

Tutkimusmenetelmä opinnäytetyössä oli sekä kvantitatiivinen että kvalitatiivinen. Lyhykäisyydessään kvantitatiivinen tutkimustapa käsittelee numeroita ja kvalitatiivinen merkityksiä (Hirsjärvi, ym. 2000, 126). Tässä tutkimuksessa molemmat tutkimusmenetelmät täydentävät toisiaan.

Kysely päiväkoteihin toteutettiin digium -ohjelmalla, jolloin tutkimustulokset saatiin valmiina yhteenvertaistietoina. Saadut kirjekyselyn tulokset yhdistettiin sähköpostitse saatujen tulosten kanssa SPSS for Windows -ohjelmalla. Näin tutkimustulokset saatiin taulukoiksi ja graafisiksi esityksiksi. Kvalitatiivisen tutkimuksen eli haastattelun avulla pyrittiin enemmän ymmärtämään tutkimuskohdetta. Tutkimalla yksittäistä tapausta kyllin tarkasti saadaan näkyviin myös se, mikä ilmiössä on merkittävää ja mikä toistuu usein tarkasteltaessa ilmiötä yleisemmällä tasolla (Emt. 169).

5.4 Tutkimustulosten luotettavuus

Kaikissa tutkimuksissa pyritään arvioimaan tutkimuksen luotettavuutta. Luotettavuuden arvioinnissa käytetään usein termejä: reliabelius ja validius. Reliabelius tarkoittaa mittaustulosten toistettavuutta. Jos päädytään samanlaisiin tuloksiin ja se tuottaa ei-sattumanvaraisia tuloksia, on mittaus reliabeli. Validius kuvaa kykyä mitata juuri sitä, mitä on tarkoituskin mitata. Kysely- ja haastattelututkimuksissa tulokset ovat luotettavia jos vastaaja on ymmärtänyt kysymyksen oikein. (Hirsjärvi, ym. 2000, 213.)

Reliabelius ja validius yhdistetään usein kvantitatiiviseen tutkimustapaan. On helpompaa analysoida numeraalisten tulosten pätevyyttä, koska vastaukset ovat usein samankaltaisia. Laadullisessa tutkimuksessa validius merkitsee selitysten ja tulkintojen yhteensopivuutta. Luotettavuutta kohentaa tutkijan tarkka selostus tutkimuksen toteuttamisesta. (Emt. 214.)

Kyselytutkimuksen luotettavuuteen liittyy usein heikkouksia. Ei ole varmaa tietoa siitä, miten vakavasti vastaajat ovat suhtautuneet tutkimukseen: ovatko he pyrkineet vastaamaan huolellisesti ja rehellisesti. Ei ole myöskään selvää, miten onnistuneita annetut vastausvaihtoehdot ovat olleet vastaajien näkökulmasta. Väärinymmärryksiä mm. kysymysten ymmärtämisessä on vaikea kontrolloida. Kyselytutkimuksen yleise-

nä haittana pidetään myös vastaamattomuutta. (Emt. 182.) Vastaajat tulisi aina motiivoida jollakin tavalla kyselyn täyttämiseen.

Tätä kyselyä voidaan pitää suhteellisen luotettavana, koska vastausprosentti saavutti lähes puolet. Kyselyllä haettiin Jyväskylän seudun ja sen lähikuntien päiväkoteja ja tässä onnistuttiin, koska vastauksia tuli sekä kaupungin, maalaiskunnan, että yksityisen sektorien päiväkodeilta ja Jyväskylän lähikunnista. Vastausten luotettavuutta lisää tulosten samankaltaisuus. Monissa avoimissa kysymyksissä vastaukset olivat samansuuntaisia eri päiväkotien kesken (Liite 4). Avoimet kysymykset onkin analysoitu niiden vastausten samankaltaisuuden perusteella.

Vastausten luotettavuutta taas heikentää se, että kyselyssä saattoi vastaaja jättää jonkin kohdan vastaamatta. Tämä tarkoittaa sitä, että kaikkiin kysymyksiin ei ole vastattu saman vastausprosentin mukaisesti vaan vastaajien lukumäärä on todellisuudessa voinut jäädä hieman alhaisemmaksi. Kysymyksen ”miten usein teette retkiä päiväkodin ulkopuolelle?” on voinut ymmärtää kahdella tavalla; Jotkut ovat mahdollisesti laskeet päiväkodin ulkopuolelle tehtäviksi retkiksi myös lyhytkestoiset retket lähimaastoon kun taas osa vastaajista laskee retkiin kuuluvaksi vain pidempikestoiset retket kyydityksineen. Lisäksi monivalintavastauksissa saatettiin valita kaikki vaihtoehdot eikä pelkästään yhtä selkeätä sellaista.

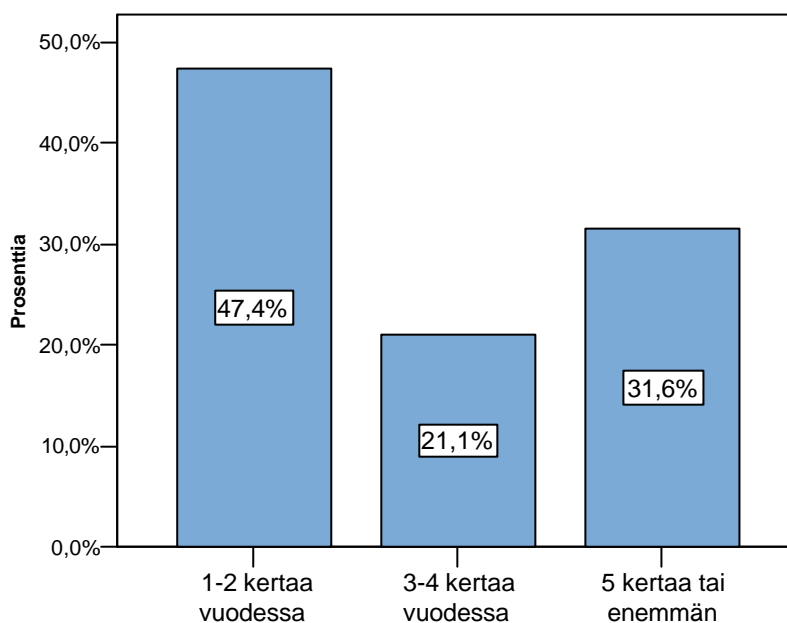
6 PÄIVÄKODIT MAASEUTUMATKAILUTILOJEN ASIAKKAINA

6.1 Maaseutumatkailuun liittyvät toiveet

Kyselyyn vastasi Jyväskylän kaupungin, maalaiskunnan ja yksityisen sektorin päiväkoteja sekä Jyväskylän lähikuntien päiväkoteja. Kaupungin päiväkoteihin luettiin Jyväskylän keskusta ja sen lähialueet, maalaiskuntaan Kirri, Palokka ja Tikkakoski sekä lähikuntiin Laukaa ja Muurame. Kyselyyn vastasi yhteensä 20 päiväkotia.

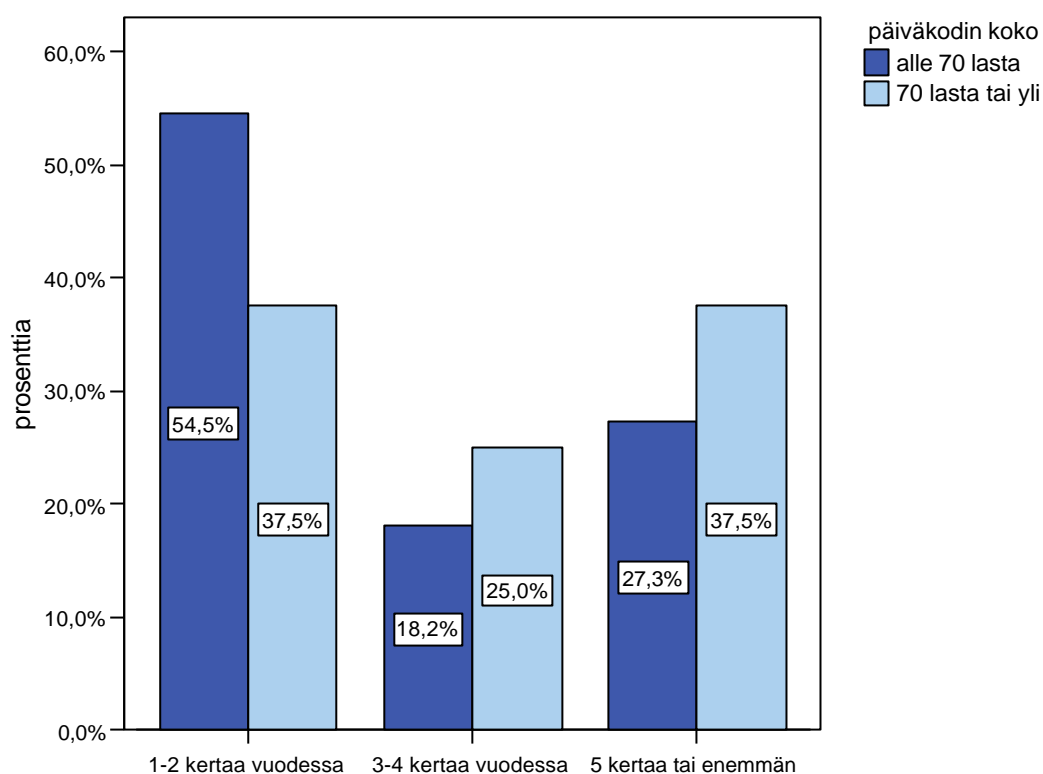
Kyselyyn vastanneiden päiväkotien hoitolasten lukumäärä vaihteli suuresti. Keskiarvo lasten lukumäärän suhteen oli noin 63 lasta/päiväkoti. Parhaimmillaan hoitolapsia oli 128. Isommissa päiväkodeissa lapset jaetaan usein eri ryhmiin iän perusteella.

Jokainen kyselyyn osallistuneista päiväkodeista oli tehnyt retkiä päiväkodin ulkopuolelle. Retkiä tehdään joko pienemmissä ryhmissä tai koko porukalla. Erään päiväkodin edustaja kertoo retkien määrästä seuraavaa: ”Päiväkodissa on neljä ryhmää, koko päiväkotitehdessä tavallisesti keväällä yhteisen retken, mutta retkiä päiväkodin ulkopuolelle tehdään vallankin eskariryhmästä useita”. Vajaa puolet vastaajista kertoi, että päiväkodit retkeilevät 1 - 2 kertaa vuodessa (kuvio 2). Monissa päiväkodeissa retkeillään kuitenkin enemmän; 31,6 % vastaajista käy retkillä viisi kertaa vuodessa tai enemmän. Useassa päiväkodissa retkien määrä saattaa vaihdella vuosittain. Erään vastaajan mukaan ”retkiä tehdään eri määrä eri vuosina riippuen mm. perheiden halukkuudesta osallistua kustannuksiin”.



KUVIO 2. Päiväkodin ulkopuolelle tehtävien retkien määrä vuodessa

Seuraava kuvio selvittää, miten päiväkotien koko ja lasten lukumäärä vaikuttaa retkien tekoon. Kuten kuviosta 3 käy ilmi, tekevät suuret yli 70 lapsen päiväkodit enemmän retkiä vuodessa verrattuna alle 70 lapsen päiväkodeihin. Jopa 37,5 % suuremmista päiväkodeista tekee retkiä vuodessa 5 kertaa tai enemmän.



KUVIO 3. Tehtävien retkien määrä erikokoisissa päiväkodeissa

6.1.1 Vierailu maatilalla

Kyselyssä tiedusteltiin aikaisempia retkeilykohteita. Vastausten kirjo oli vaihteleva. Mainittavia kohteita olivat mm: *kirjasto, paloasema, vanhainkoti, lasten vanhempien työpaikat, Ähtärin eläinpuisto, maatilat, museot, galleriat, teatterit, Pandan tehtaot, Ysitien lemmikkieläinpuisto, Viherlaakso, tonttutalo Muuramessa, Jämsän peikkometsä, Sysmän nukketalo, uimahalli, konsertit* ym. Lisäksi päiväkodit tekevät säännöllisesti kaiken ikäisten lasten kanssa lyhytkestoisia ja pienimuotoisia retkiä päiväkodin ympäristössä kävelyetäisyydellä mm. metsäretkikohteisiin sienineen ja marjoihin. Pidempikestoiset retket matkailukohteineen valitaan usein lähikunnista noin sadan kilometrin etäisyydellä. Retkiä tehdään siis oman kunnan palveluista aina lähikuntien varsinaisiin matkailukohteisiin.

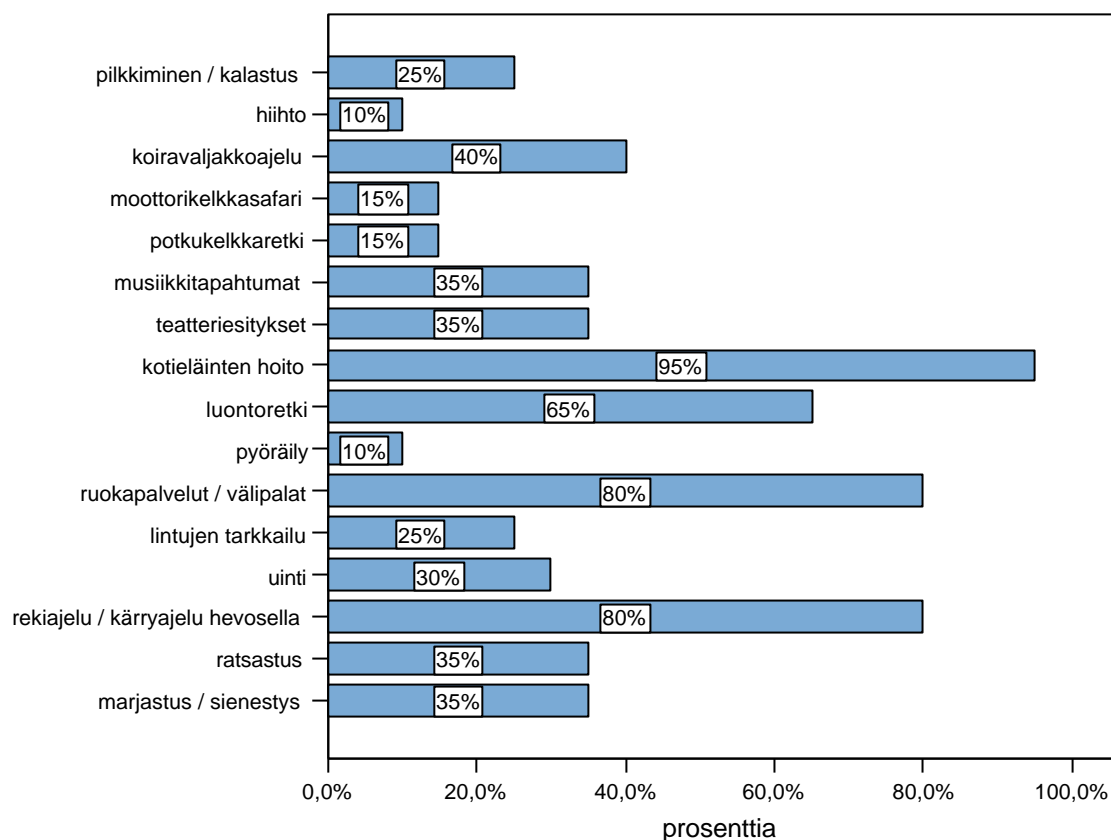
Kun kysyttiin, minne retkiä haluttiin tehdä tulevaisuudessa, saatiin samantyyppisiä vastauksia kuin aikaisempien retkikohteiden yhteydessä: *”Tavallisille maataloille, jossa on kilttejä eläimiä ja lapsiystävällinen henkilökunta, maatilamatkailukohteet, joissa on paljon kotieläimiä ja tekemistä, mielenkiintoisiin, turvallisiin ja lapsiystävällisiin*

paikkoihin, luontoon hiihtoretkiä ja marjaretkiä”. Monesti paikalla ei ollut väliä, kunhan retken kustannukset olivat kohtuulliset: *”Ihan minne vaan, kun olisi määrärahoja pääsylippuihin ja kyydityksiin*”. Vastauksissa mainittiin myös erillisiä kohteita nimeltä, ja ne olivat usein samoja kuin missä aikaisemmin oli käyty. Kyseisiin kohteisiin oltiin siis tyytyväisiä, ja sinne haluttiin mennä uudelleen.

Vastaajista suurin osa eli 95 % oli kiinnostunut maatilalla järjestettävistä retkipäivistä. Kaikki päiväkodit olivat käyneet aikaisemmin jollakin maatilalla. Vastauksista nousi esiin useaan otteeseen mm. Hakolan luomutila Laukaassa. Lapsille haluttiin tuottaa myös elämyksiä: *”Haluamme lasten tutustuvan eläimiin ja maaseutuun. Niin moni ei ole lehmääkään nähnyt kuin auton lasista vilauksesta*”. Kun kysyttiin, millaista ohjelmaa maatiloilla oli, saatiin jälleen yhteneviä vastauksia: *maatilaan, eläimiin ja työ-koneisiin tutustumista, traktorilla ajelua, ratsastusta, hevosajelua, pihaleikkejä, saunomista, uimista, taikurinäytöksiä, askartelua, ruokailua, makkaran / lettujen paistoa, perunankaivuuta, sipulin viljelyä, kukkien istutusta, leipomista ja marjastusta*.

6.1.2 Suosituimmat aktiviteetit

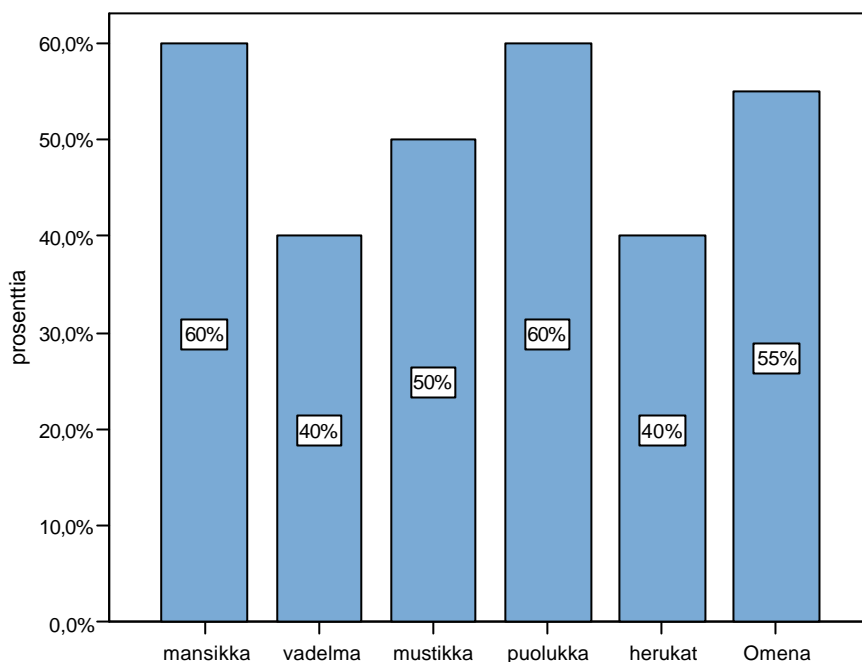
Kysymyksessä 7 esitettiin useita eri aktiviteetteja, mitä maatilalla voi tehdä. Vastaajien tuli rastittaa heitä eniten kiinnostavat aktiviteetit. Kysymykseen sallittiin useampi vastausvaihtoehto. Esitetyt aktiviteetit koostuivat sekä talvikauden että kesäkauden aktiviteeteista (kuvio 4). Lähes jokaisen avoimissa vastauksessa toistui kotieläimien tärkeys ja niiden hoitaminen: *”Maatiloilla lapsia kiinnostavat tavalliset maatilan eläimet – kissat, koirat, lampaat, kanit, siat, lehmät, vasikat ja hevoset*”. Kotieläinten hoito olikin suosituin mainittu aktiviteetti. Sen oli maininnut 95 % vastaajista. Muita suosittuja aktiviteetteja olivat mm. rekiajelu/kärryajelu hevosella, ruokapalvelut/välipalat, luontoretki, marjastus/sienestys ja koiravaljakkoajelu. Myös erilaiset musiikkitapahtumat ja teatteriesitykset olivat päiväkotien kiinnostuksen kohteina.



KUVIO 4. Suosituimmat aktiviteetit maaseutumatkailutiloilla

Kysymykseen ”Olisittekö kiinnostuneita marjamatkamaalle -teemasta” saatiin ”kyllä”-vastauksia 73,5 %. Vastaajat saivat valita mieluisat marjat/hedelmät, joita he olisivat halukkaita poimimaan. Mansikka ja puolukka jakoivat mieluisimman marjan tittelin 60 %:lla (kuvio 5). Mustikkaa oli valmis poimimaan 50 % ja omenaa 55 % vastaajista. Kysymys salli usean vastausvaihtoehdon valinnan, joten vastaukseksi valittiin usein kaikki marjat. Osa päiväkodeista hyödyntää maatilojen ja marja-alan yritysten tarjontaa marjojen osalta Eräs päiväkodin työntekijä kertoi seuraavaa: ”*Ensimmäisessä päiväkodissa jossa työskentelin, poimimme musta- ja punaviinimarjat sekä mustikat talven varalle*”.

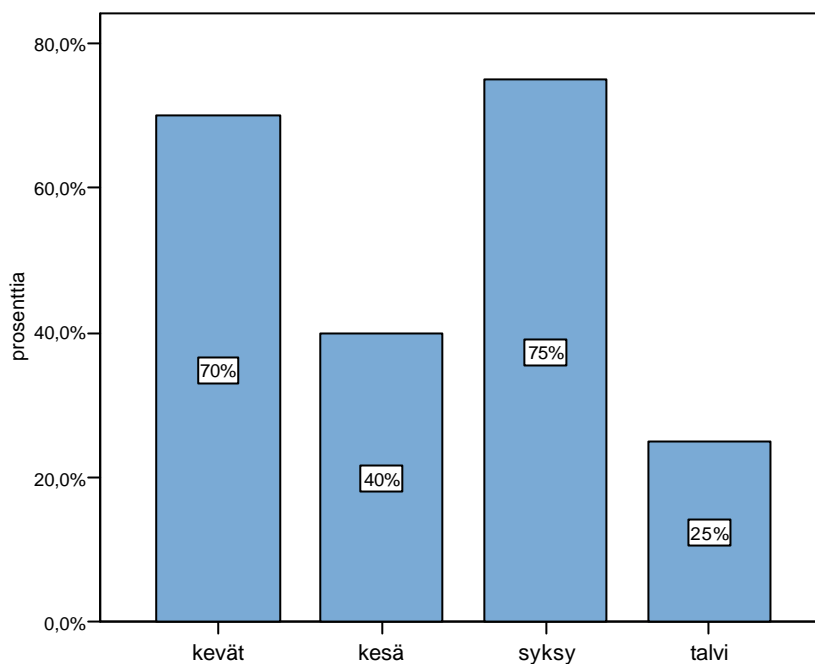
Marjamatkamaalle -teema on saatujen tulosten mukaan potentiaalinen kehittämishanke maataloille. Se voidaan sisällyttää johonkin ohjelmapalveluun, kuten esimerkiksi luontoretkiin tai toteuttaa marjateemasta erikseen oma ohjelmapalvelunsa.



KUVIO 5. Mieluisimmat poimittavat marjat ja hedelmät

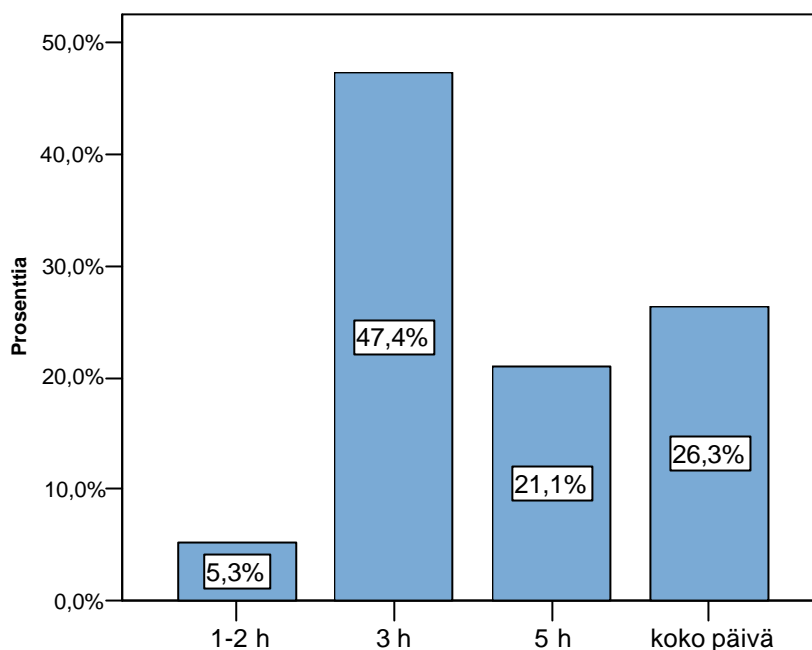
6.1.3 Ihanteellinen vuodenaika ja retken kesto

Paras vuodenaika maatilalla vierailuun oli vastaajien mielestä syksy (kuvio 6). Myös kevät sai lähes yhtä suuren osuuden vastaajien äänistä. Tulos ei ollut yllättävä, sillä päiväkodit pyrkivät tekemään retkiä molempina vuodenaikoina, sekä syksyllä että keväällä. Maaseutumatkailutilat pyrkivät ympärivuotiseen toimintaan, mutta kesä ja syksy ovat heidän kannaltaan varsinaista sesonkiaikaa. Erilaisia ohjelmapalveluja löytyykin enemmän kesä- kuin talvisaikaan. Syynä tähän sesonkiin lienevät kesälomat, jolloin matkustetaan talvikautta enemmän.



KUVIO 6. Paras vuodenaika maatilalla vierailuun

Vastaajien mielipiteet sopivasta retken kestosta vaihtelivat (kuvi 7); hieman vajaa puolet vastaajista suosi kolmen tunnin retkiä, ja 26,3 % viihtyisi maatilalla kokonaisen päivän. Retken kestoon vaikuttavat päiväkotiryhmää ajatellen hoitolapsien ikä ja jaksaminen. Pienimmät lapset jaksavat keskittyä vain lyhyitä aikoja kerrallaan ja tarvitsevat usein päiväunet. Isommille ei varmasti riittäisi edes kokonainen päivä maatilalla vierailuun. Tässä erään päiväkodin vastaus lasten jaksamisesta: *”1-6-vuotiaat lapset tarvitsevat konkreettisia kokemuksia oman kehitys- ja jaksamisrytminsä mukaan. Haasteet ja jaksaminen ovat erilaisia eri- ikäisillä lapsilla”*.

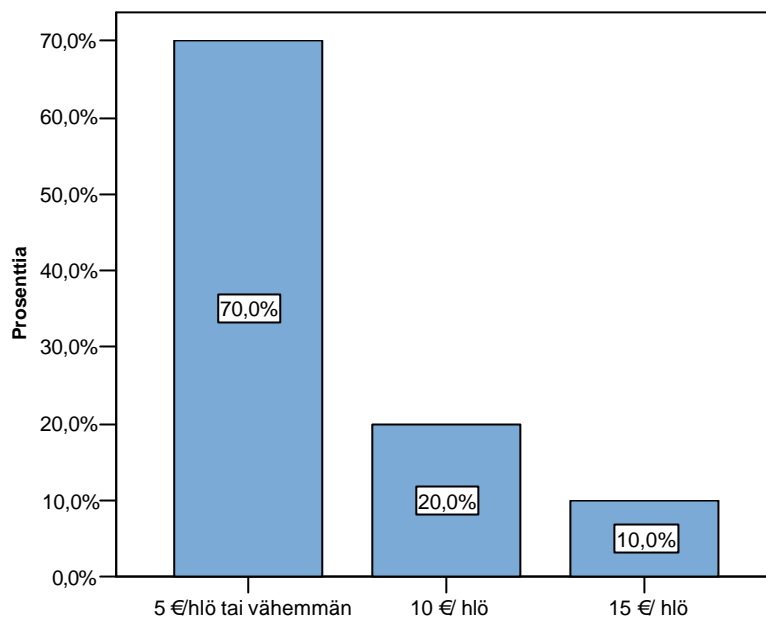


KUVIO 7. Sopiva retken kesto

6.1.4 Sopiva hinta

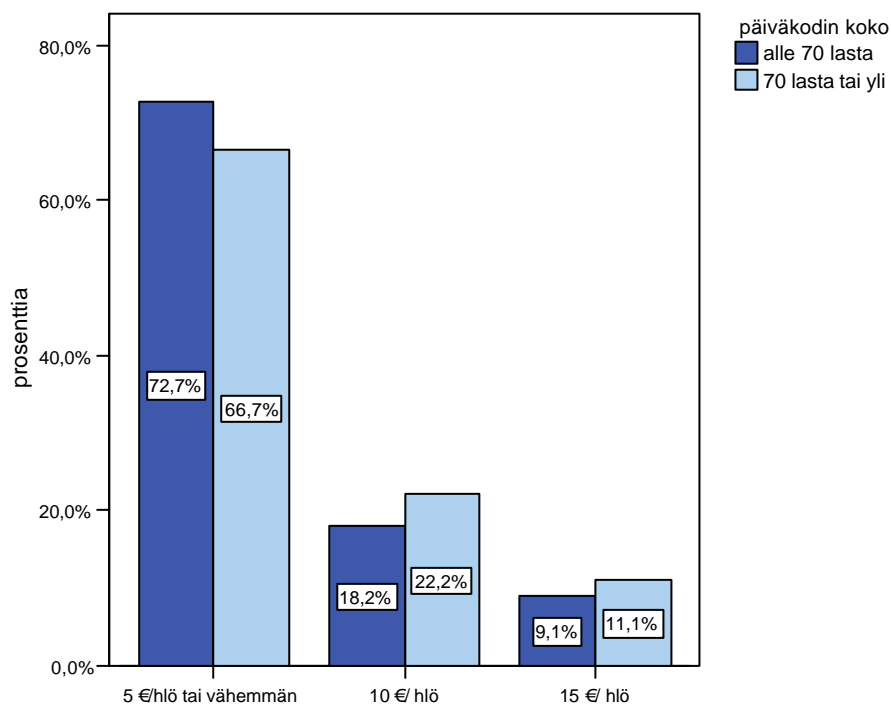
Päiväkodeissa oltaisiin valmiita moniin projekteihin, jos vain rahat riittäisivät. Monet päiväkodit sanovat, etteivät ehdi tekemään lasten kanssa kaikkea, mitä haluaisivat. Monesti ollaan riippuvaisia lasten vanhempien osallistumisesta kustannuksiin. Kysyttäessä tulevaisuuden retkihalukkuutta eräs vastaajista totesi seuraavaa: *”Erilaiset aktiviteetit kiinnostavat, mutta yleensä tarjotut retket esim. maataloilille maksavat kuljetuksineen liikaa”*. Toisessa päiväkodissa oltiin tätä mieltä; *”Jos vain olisi rahaa, niin maatilaretket päiväsiltään olisi monipuolisine eläimineen kiinnostava”*.

Vastaajista 70 % oli valmis maksamaan 5 euroa henkilöltä tai vähemmän retkestä maatilalle (kuvio 8). Ei siis ole ihme, että maaseutumatkailutilat eivät pidä lapsiryhmiä kovinkaan kannattavana asiakasryhmänä. Tällainen summa kattaa usein vain ruokailun. Toisaalta lasten käyttämät palvelut ovat melko yksinkertaisia, jolloin hinnan on oltava sen mukainen. Päiväkodeista 20 % oli valmis maksamaan 10 euroa henkilöltä ja 10 % vastaajista 15 euroa henkilöltä. Päiväkotien maksuhalukkuuteen vaikuttaa varmasti myös se, miten paljon päiväkodin ulkopuolelle tehtäviä retkiä arvostetaan; ollaanko halukkaita sijoittamaan siihen vai johonkin muuhun toimintaan.



KUVIO 8. Päiväkotien maksuvalmius maatilaretkipäivästä

Päiväkotien kokoa verrattiin jälleen niiden maksuvalmiuteen (kuvio 9). Tuloksista käy ilmi, että kooltaan suuremmat päiväkodit olisivat valmiita maksamaan enemmän retkipäivistä maalle, kun taas suurin osa pienemmistä päiväkodeista olisi halukas maksamaan vain 5 euroa henkilöltä tai vähemmän. Tuloksissa ei kuitenkaan ole kovin suurta eroa päiväkotien välillä.



KUVIO 9. Päiväkotien koon merkitys maksuvalmiuteen

Kun kysyttiin retkien rahoittajaa, sai annetuista vaihtoehdoista rastittaa molemmat. Päiväkoti ja lasten vanhemmat maksajina saivat lähes yhtä suuret prosenttiluvut; 70 % vastaajista kertoi lasten vanhempien maksavan retket, kun taas 65 % sanoi päiväkotien maksavan kustannukset. Monet vastaajista valitsivat kuitenkin molemmat vaihtoehdot, joten retkiä järjestetään usein päiväkodin ja lasten vanhempien yhteisrahoituksella.

6.2 Ryhmäperhepäiväkoti Pikku Pöyhölä

Tähän tutkimukseen kerättiin lisäaineistoa haastattelemalla Hankasalmen ryhmäperhepäiväkoti Pikku Pöyhölän työntekijää. Haastattelulla pyrittiin selvittämään päiväkodin toimintaa yleensä ja yhteistyötä päiväkotien ja lasten vanhempien välillä.

Tällä hetkellä Pikku Pöyhölässä on 13 hoitolasta. Osan päivästä hoidossa viettää myös 4 esikoululaista. Päiväkodissa työskentelee 3 perhepäivähoitajaa. Päiväkoti on avoinna joka arkipäivä aamu kuudesta ilta viiteen. Monet lapset viettävät päiväkodissa jopa kahdeksan tuntia viitenä päivänä viikossa. (Valkonen, 2006.)

Päiväkodin päiväohjelmaan kuuluu sopiva määrä opetustoimintaa, leikkiä, ravintoa ja lepoa. Ryhmäperhepäiväkoti Pikku Pöyhölä panostaa toiminnassaan leikkiin, liikuntaan, luontoon ja ympäristöön. Viikko-ohjelma koostuu tietyistä teemapäivistä;

- liikuntapäivä – pelataan ja leikitään liikunnallisissa merkeissä joko ulkona tai liikuntasalissa
- lelu- ja leikkipäivä – lapset saavat tuoda oman lelun päiväkotiin
- äidinkiele npäivä – luetaan ja keksitään loruja ja satuja
- kädentaito- ja askartelupäivä – ommellaan ja askarrellaan
- musiikkipäivä – lauletaan ja soitetaan

Päiväkotitoimintaan kuuluvat erittäin oleellisena osana myös lasten kanssa tehtävät retket lähiympäristöön. Retkien tarkoituksena on tutustuttaa lapsia ympäristöön ja sen tarjoamiin palveluihin sekä luoda vaihtelua ja piristystä normaaliin ohjelmaan. (Heikkinen 2003, 44.) Pikku Pöyhölässä tehdään retkiä viikoittain päiväkodin lähiympäristöön. Vieressä oleva metsä antaa mahdollisuudet monenlaiseen toimintaan: hiihtoon, makkaran paistoon nuotiolla, marja- ja sieniretkiin sekä luonnon tarkkailuun. Talvisin tehdään retkiä myös jäälle pilkkimään. Erilaisia aktiviteetteja löytyy siis jokaiselle

vuodenajalle ihan omasta lähiympäristöstä. Pitempikestoisia retkiä päiväkodissa on tehty mm. viherlaaksoon ja Pienmäen talomuseoon. Keväisin käydään seurakunnan rahoittamalla ja järjestämällä retkellä Hännilän leirikeskuksesta. Muut retket rahoitetaan yhdessä päiväkodin ja lasten vanhempien kesken. (Emt. 2006.) On erittäin positiivista, että vanhemmat ovat olleet halukkaita osallistumaan retkien kustannuksiin.

Päiväkoti tekee yhteistyötä koulujen, seurakunnan ja lasten vanhempien kanssa. Päiväkoti ja lasten vanhemmat tekevät päivähoitoon tulevasta lapsesta niin sanotun hoitokasvatussuunnitelman, johon kirjataan tavoitteita mm. lapsen kehittymisen ja oppimisen suhteen. Vanhempien kanssa keskustellaan siitä, mitä kehittymisen osa-aluetta kasvatuksessa tulisi painottaa. Lapsen kehityksestä riippuen voidaan keskittyä enemmän johonkin tiettyyn osa-alueeseen, kuten mm. kädentaitoihin, liikkumiseen tai käytöstapoihin. Vanhemmat täyttävät myös kaavakkeen, jossa selvitetään mm. lapsen läheiset, ruokavalio, nukkuminen ja yleinen siisteys. Hoitokasvatussuunnitelman saavutettuja tavoitteita tarkastellaan myöhemmin yhdessä vanhempien kanssa. Vanhempainiltoja järjestetään pari kertaa vuodessa. Kuulumisia vaihdetaan kuitenkin vanhempien kanssa joka päivä kotiin lähdettäessä. (Emt. 2006.)

6.3 Maaseutumatkailuyritysten tarjonta lapsiryhmille

Maaseutumatkailuyrityksissä tarjonta on monesti samansuuntaista muiden alan yritysten kanssa. Yrittäjät tuottavat usein liian vähän uusia oheis- ja ohjelmapalveluja. Suurin osa tarjonnasta on suunnattu aikuisille, kun taas lapsille suunnattuja ohjelmapalveluja on vähemmän. Maatiloilta löytyy kyllä yksittäisiä aktiviteetteja lapsille, mutta lapsiryhmille suunnatut valmiit ohjelmapalvelupaketit ovat kuitenkin harvinaisuuksia.

Tässä tutkimuksessa selvitettiin myös Jyväskylän seudun maaseutumatkailutilojen tarjontaa päiväkotiryhmille. Lapsille suunnattua ohjelmaa ja aktiviteetteja löytyi useasta yrityksestä. Tässä niistä muutama esimerkki:

- Tutustuminen maatalaan
- Eläimiin tutustuminen, niiden ruokkiminen ja hoitaminen
- Talutusratsastus, rekiajelu, hevosen hoitaminen
- Maatilan työkoneisiin tutustumista, ajoharjoittelua pellolla

- Tutustuminen vihannesviljelytöihin
- Maidon separoiminen, kerman kirnuaminen, spagetin valmistus
- Ruokailupalvelut: ruokailu, välipala, makkaran / lettujen paisto, mehu & pulla
- Leivontaa, mm. piparinpaistopäivä
- Luontopolku ja patikointi
- Kotimuseoon tutustuminen
- Uinti
- Mato-onginta
- Marjastus, sienestys
- Mäenlasku
- Moottorikelkkailu
- Koiravaljakkoajelu / safari
- Lumikenkäsfari
- Erilaiset seikkailuradat
- Maalaisolympialaiset

Yhdistelemällä eri aktiviteetteja tilaajan toiveiden mukaan saadaan monesti valmiita ohjelmapaketteja. Varsinaiset ohjelmapalvelupaketit ovat kuitenkin valmiiksi suunniteltuja ohjelmakokonaisuuksia, joita yritys voi markkinoida ja hinnoitella eri aktiviteeteista riippuen. Tällaisia valmiita ohjelmapaketteja löytyi muutamista maaseutumakailuyrityksistä, joita on toteutettu lapsiryhmien kanssa:

- Seikkailullinen retkipäivä

Sisältää kevyen lounaan (kasvispyramidi, pizzanmakuiset jauhelihatikut, perunamuusi, porkkanaraaste, marjakiisseli, leivät ja juomat), seikkailullisen luontopolun ohjaajien avustuksella sekä tutustumisen maatalaan.

- Piparinpaistopäivä

Päivä koostuu mm. ulkoilusta, leipomisen ohjauksesta, piparien leivonnasta ja paistosta sekä ruokailusta (joulupuuro).

- Sami siilin luontoretki

Mennään yhdessä metsään ja tunnistetaan kasveja. Pakettiin kuuluu kiva materiaali, jonka saa muistoksi. Sisältää ruokailumahdollisuuden. Soveltuu noin 4-5 -vuotiaasta ylöspäin.

- Kevätretkipäivä

Sisältää ruokailun, seikkailullisen luontopolun ja tutustumisen vanhan tuvan kotimuseoon.

- Puolipäiväretki

Sisältää maatilaan tutustumisen, luontopolun ja keittoruoan.

Oheis- ja ohjelmapalvelut saman alan yritysten kanssa olivat hintatasoltaan melko lähellä toisiaan. Hinnat koskivat usein ryhmähintoja tai yksittäishenkilöhintoja. Usein lapsiryhmille on selkeästi muita alhaisemmat hinnat koskien ohjelmapalveluita. Tämä näkyi ainakin niiden yritysten hinnastoissa, joiden asiakkaat koostuvat pääosin lapsiryhmistä. Palvelusta riippuen lapsiryhmille suunnatut palvelut maksavat noin 3-7 euroa.

Kysyttäessä maatilamatkailuyritysten halukkuutta kehittää toimintaa lapsiryhmille suunnatuiksi saatiin yhdensuuntaisia vastauksia; suurin osa oli kiinnostunut kehitystyöstä ja suunnitteilla oli jo muutamia ohjelmapaketteja. Erään yrityksen vastaus selventänee yrittäjien kantaa asiaan: *”kehittäminen asiakkaiden tarpeita vastaavammaksi kiinnostaa kovasti ja aina”*. Lapsiryhmät nähtiin myös vaativana asiakasryhmänä, koska he työllistävät henkilökuntaa normaalia enemmän. Lisäksi lapsiryhmät eivät ole valmiita maksamaan palveluista riittävästi.

Marja-alan yrityksiltä tiedusteltiin sähköpostitse lähinnä tarjontaa ja sitä, kuuluuko asiakkaisiin lapsiryhmiä. Myytäviin ja poimittaviin marjoihin kuuluivat mm. mansikat, vadelmat, kirsikat, luumut, karviaiset ja pensasmustikka. Marjajaloilla käy lähinnä lapsiperheitä itsepoiminnassa ja erilaisia koululaisryhmiä, jotka käyvät tutustumassa tilan toimintaan. Erilliset lapsiryhmät ovat siis melko harvinainen asiakasryhmä marjajaloilla. Marja-alan yritykset olivat kuitenkin kiinnostuneita toiminnan kehittämistä, kunhan lapsiryhmiin panostaminen nähdään kannattavana toimintana. *” Jos lapsiryhmiä kävisi tilalla, se täytyisi nähdä taloudellisesti kannattavana toimintana ja vi-*

siona tulevaisuuteen”. Marjakauden kiireestä johtuen myöskään aika ei tahdo riittää lapsille järjestettyyn ohjelmaan. ”Marjakausi on niin kiireistä aikaa että meillä ei ole aikaa järjestää erityisesti lapsille suunnattua ohjelmaa”.

6.4 Lapsiryhmille tarjonnaltaan sopivia maaseutumatkailuyrityksiä Keski-Suomessa

Lapsien kiinnostuksen kohteena maaseudulla ovat niinkin luonnolliset asiat kuin koti-eläimet, maatilain koneet ja laitteet sekä hevosajelu tai ratsastus. Lapsiryhmille ei siis välttämättä tarvitse kehittää kovinkaan vaativia ohjelmalveluita, jotta toiminta olisi kannattavaa. Tavallinen luonnon ympäristö ja maalaiselämä tuovat kaupunkilaislapselle jo elämyksiä kerrakseen.

Tässä kappaleessa esitellään muutama tarjonnaltaan monipuolinen maatila, joka sopii mainiosti juuri lapsiryhmien retkikohteeksi (taulukko 2). Kohteet on valittu tarjonnan perusteella niin, että ne vastaavat päiväkotien omaa kiinnostusta.

TAULUKKO 2. Jyväskylän seudun maaseutumatkailuyrityksiä

MAATILA	OHJELMAPALVELUT /AKTIVITEETIT	HINTA	SIJAINTI / YHTEYSTIEDOT
HAKOLAN LUOMUTILA	Oppimis-, elämys- ja retkeily- palvelut: <ul style="list-style-type: none"> • eläimiin tutustuminen, niiden hoito ja ruokkiminen • tutustuminen vihannesviljelytöihin • maidon separoiminen / kerman kirnuaminen / spagetin valmistus • talutusratsastus /rekiajelu • ajokoneisiin tutustuminen / ajoharjoittelu pellolla • ruokailu 	3-7 €(riippuen aktiviteetista) Ryhmien mukana tulevat ohjaajat maksavat vain ruokapalveluista	Korkeakoskentie 567 41370 Kuusa puh. (014) 838 173 (gsm) 0400 647 363 www.hakolantila.net
MATKAILUTILA SURKEENJÄRVI	Ohjelmapaketti: esim. puolipäiväretki (maatilaan tutustuminen, luontopolku, keittoruoka) <ul style="list-style-type: none"> • pieneläinten hoito • mato-onginta • marjastus / sienestys • pulkka mäki • hevosrekiajelut • koiravalja kkosafarit 	7 € (puolipäiväretki)	Surkeenjärventie170 41800 Korpilahti puh.(014) 827 437 www.matkailutila- surkeenjarvi.fi/
HEISKAN MATKAILUTILA	Ohjelmapaketti: esim. piparinpaistopäivä, kevätretkipäivä (ruoka, seikkailullinen luontopolku, tutustuminen vanhan tuvan kotimuseoon) <ul style="list-style-type: none"> • suomenhevosrekiajelu • luontopolku • leivän leivontaa • kuusenhakuretki • kotimuseon opastettu esittelykierros 	Hinta riippuu ryhmäkoosta ja tarjoilusta esim. seikkailullinen retkipäivä, piparinpaistopäivä 5 € hlö	Niemeläntie 130 41660 Toivakka puh. 0400 854 975 www.heiskanmatkailu- tila.fi/sivut/
RÄNSSIN KIEVARI	<ul style="list-style-type: none"> • kotiruoka / välipala • talutusratsastus • kotieläimet • pilkkiminen / kalastus • moottorikelkkasafarit • ravustus- ja sienestysretket 	Esim. Ruoka – keitto 5 € muusi ja lihapullat 6 € Talutusratsastus 2 €	Kuikantie 340 41140 Kuikka puh.(014) 311 0086 www.ranssinkievvari.fi
SIMOLAN VILLISIKA - JA MANSIKKATILA	<ul style="list-style-type: none"> • tutustuminen villisikoihin • mansikkatilalla vierailu 	Tutustumisesta villisikatilaan ei veloiteta	Mansikkatie 70 41870 Putkilahti puh. 040 589 1690 http://netti.nic.fi/~simola/villisikatila.htm
VEHKOMÄEN LAMMASTILA	<ul style="list-style-type: none"> • kotieläimet • heinäntekotalkoot • huovutus, kerintä • ruokailu 	Hinta tarjouksen mukaan, esim. keritsemisnäytös 3€, huovutus 2€, heinätalkoot 5 €	Ampialantie 702 42520 Asunta puh. 050 305 1466 www.vehkomaki.fi/

Hakolan luomutila

Hakolan luomutila Laukaassa on suosittu lapsiryhmien kohde. Luonnon lähellä sijaitseva maatila pyrkii elämään mahdollisimman omavaraisesti. Maito-, liha-, marja- ja viljatuotteet valmistetaan itse. Tila tarjoaa oppimis-, elämys ja retkeilypalveluja. (Hakolan tila 2006.)

Maatilan asiakkaista noin 90 % on lapsiryhmiä, joista puolet on päiväkodeista ja puolet kouluista, lähinnä ala-asteilta. Tilan ohjelmapalvelut koostuvat maatilalle tyypillisistä toiminnoista kuten mm. eläinten ruokinnasta, koneisiin ja laitteisiin sekä vihanneviljelytyöhön tutustumisesta. Hieman erikoisemmat ohjelmanumerot koostuvat maidon separoimisesta, kerman kirnuamisesta ja spagetin valmistuksesta.

Hintatasoltaan Hakolan tila on melko edullinen (Liite 5). Lapsiryhmien hinnat ovat alhaisempia muihin ryhmiin verrattuna. Lisätuna ryhmien mukana tulevat ohjaajat maksavat vain ruokapalveluista. (Hakolan tila 2006.)

Matkailutila Surkeenjärvi

Matkailutila Surkeenjärvi on Korpilahdella sijaitseva maatila, jolla on monipuolinen ohjelmapalvelutarjonta. Matkailutilalla on noin 30 alihankkijaa, joiden kanssa yhteistyössä järjestetään eri ohjelmapaketteja aina leirikouluista ja eräseikkailuista yksittäisiin ohjelmapalveluihin. Ohjelmat sovelletaan usein kullekin ryhmälle sopiviksi. Tässä esimerkkejä tarjotuista ohjelmapalveluista:

- pieneläinten hoito
- uiminen
- luontopolut ja patikointi laavulle
- luistelu
- hiihtäminen
- moottorikelkkailu
- hevosrekiäjelut
- koiravaljakkosafarit
- perhonneittokoulutus

(Matkailutila Surkeenjärvi 2006.)

Heiskan matkailutila

Heiskan matkailutila sijaitsee Toivakassa. Tilan asiakkaisiin kuuluu jonkin verran lapsiryhmiä, pääasiassa kuitenkin lapsiperheitä. Ohjelmapalvelut ovat varsin monipuoliset. Valmiina ohjelmapakettina lapsiryhmille on myyty mm. piparinpaistopäivää sekä kevätretkipäivää, johon kuuluu ruoka, seikkailullinen luontopolku sekä tutustuminen vanhan tuvan kotimuseoon. Kivana uutuuksena toteutetaan lähiaikoina ”Sami siilin luontoretki” – niminen ohjelmapaketti, jossa mennään metsään tunnistamaan erilaisia kasveja. Pakettiin kuuluu kiva materiaali, jonka saa muistoksi. Retki soveltuu noin 4-5-vuotiaasta ylöspäin.

Ränssin Kievari

Ränssin Kievari on 180- vuotta vanha maalaistalo järvenrannalla Kuikassa. Maatila on lapsille miellyttävä ympäristö, jossa riittää tilaa kaikenlaisille leikeille. Tilalla on kotieläimiä ja jonkin verran ohjelmapalveluja. Lapsille suunnattu palvelupaketti voi koostua mm. kotiruoasta, talutusratsastuksesta tai kärryajelusta, luontopolusta ja lettujen paistosta kodalla. (Ränssin Kievari 2006.)

Simolan villisika- ja mansikkatila

Simolan villisika- ja mansikkatila sijaitsee Korpilahden Putkilahdella. Villisikatila on oiva retkikohde. Siat ovat kiinnostuneita vieraista ja meteli on sen mukaista. Parhaimmillaan tarha on kesällä ja talvella, syksyllä ja keväällä voi varautua melkoisen mutaisiin tarhan asukkeihin. Mansikkatilalla panostetaan luontoa säästävään viljelyyn, jotta asiakas voi hyvällä omallatunnolla herkutella ja säilöä puhtaita ja terveellisiä marjoja. (Simolan villisikatila 2006.) Tutustumisesta villisika- ja mansikkatilaan ei veloiteta.

Vehkomäen lammastila

Vehkomäki on lammas- ja kotieläintila Keuruulla. Maatilalla on asuttu 1700-luvulta lähtien. Yrityksenä Vehkomäki on välitön, asiakaslähtöinen ja luonnollinen. Tila toimii pääosin luonnonmukaisesti. Nykyään tilalla on noin 200 lammasta, joista muodostuukin tilan päätuote. Kesällä tilalla on myös muita eläimiä. Lapsiryhmille päivä voi koostua vaikkapa eläimiin tutustumisesta, makkaran paistosta, huovutuksesta ja piha-leikeistä. Toiminnassa on myös ympärivuoden avoinna oleva maalaisputiikki. Pääasiainen liiketoiminta tapahtuu keväällä, kesällä ja syksyllä. Tilalla on huomioitu myös liikuntaesteiset. (Lampimäki & Niemelä 2005, 8.)

7 POHDINTA

Nykyajan lapset näkevät ja kokevat paljon uusia asioita yhteiskunnan muutoksen myötä, mutta jäävät monesti paitsi tavallisista entisajan arjen toiminnoista. Tiheästi asuttujen alueiden lapset pääsevät harvoin tutustumaan päivittäin luonnon ihmeisiin. Päiväkodit pyrkivät omalta osaltaan tutustumaan lasten kanssa ympäristöön ja sen tarjoamiin palveluihin sekä luomaan vaihtelua ja piristystä normaaliin päiväohjelmaan. Retket maaseudulle tarjoavat puhtaan ja kiireettömän ympäristön sekä läheemmän yhteyden ympäröivään luontoon.

Kyselyyn vastasi 20 Jyväskylän seudun päiväkotia. Kyselyn pienimuotoisuuden vuoksi tulosten yleistämisessä on oltava melko varovainen. Tuloksia voidaan kuitenkin pitää suuntaa antavina, sillä saaduissa tuloksissa voidaan havaita selkeitä samankaltaisuuksia.

Tuloksista nousee selkeästi esille se, että päiväkotitoimintaan kuuluu olennaisena osana retkien tekeminen päiväkodin lähiympäristöön. Lapsille halutaan tuottaa elämyksiä siinä missä aikuisillekin. Päiväkodit olivat hyvinkin kiinnostuneita maaseutumatkailutiloille järjestettävistä retkipäivistä. Jokainen kyselyyn vastanneista päiväkodeista oli jo aikaisemmin vierailut jollakin maatilalla. Retket maatilalle haluttiin tehdä turvallisiin ja lapsiystävällisiin kohteisiin, joista löytyy paljon kotieläimiä ja monipuolista tekemistä. Tehtävien retkien määrä saattaa vaihdella vuosittain. Se, että kooltaan suuremmat päiväkodit tekevät tulosten mukaan enemmän retkiä vuodessa, selittyy varmasti sillä, että niillä on enemmän varoja käytössään.

Päiväkotilasten mieluisimmaksi aktiviteetiksi maatilalla nousi selkeästi kotieläinten hoito. Tavalliset kotieläimet saattavat olla monille lapsille vieraita, jos edes lehmää ei ole nähty kuin auton ikkunasta vilaukselta. Lapsille suunnattuja aktiviteetteja kannattaisi kehittää ja uudistaa nykyistä enemmän. Vaihtuvat teemat pitävät asiakkaiden kiinnostusta yllä varsinkin silloin, jos samalla maatilalla vieraillaan useammin. Tiettyjä, hyväksi havaittuja aktiviteetteja tuskin kannattaa kuitenkaan ruveta uudistamaan. Ne saattavat olla monelle yksi vierailun valintakriteereistä. Marjamatkamaalle -teema on saatujen tuloksien mukaan potentiaalinen kehittämishanke maatiloille. Marjaretket metsään ovat kaupunkilaislapselle todellinen elämys. Jos maatilat eivät voi hyödyntää

metsän marjasatoa, voidaan kehittää vaikka pensasmarjojen poiminnasta oma aktiiviteettinsa. Päiväkodit olivat halukkaita poimimaan lähes kaikkia esitettyjä marjoja. Suosituimmaksi marjaksi noussut mansikka on tunnetusti lasten napostelumarja.

Nykyisiä lapsiryhmille suunnattuja ohjelmapaketteja tulisi markkinoida näyttävämmiin, sillä valmiita paketteja on helppo tilata ja myydä. Maatilat hyötyvät tästä omalta osaltaan, sillä yksilölliset toiveet palvelujen suhteen jäävät näin vähemmälle huomiolle. Lapsiryhmille suunnattu ohjelma voi koostua mautilojen luonnollisista toiminnoista. Pelkkä maatilalla oleskelu ja eläimiin tutustuminen sekä tavalliset mautilan työt saavat lasten mielenkiinnon heräämään. Maatilalla tarjottavia aktiviteetteja olivatkin mm. talutusratsastus, mautilaan tutustuminen ja luontopolku.

Kuten olettaa saattoi, päiväkodit eivät ole valmiita maksamaan suuria summia järjestetyistä retkipäivistä. Jopa 70 % päiväkodeista oli valmis maksamaan vain 5 euroa tai vähemmän henkilöltä. Tämä johtuu varmasti siitä, että monilla päiväkodeilla ei ole varoja maksaa suurempia summia. Monesti ollaan riippuvaisia lasten vanhempien osallistumisesta kustannuksiin. Kiinnostavaa olisikin tiedustella tarkemmin lasten vanhempien näkemystä päiväkodin toiminnasta ja halukkuutta osallistua kustannuksiin.

Vajaa puolet päiväkodeista piti kolmea tuntia sopivana retken kestonä mutta maatilalla viihdyttäisiin monesti kokonainen päivä. Tässä mielessä lapsiryhmät työllistävät maatilayrityksiä monesti kokopäiväisesti. Osa maaseutumatkailuyrityksistä kokeekin lapsiryhmät vaativaksi asiakasryhmäksi, koska ne työllistävät henkilökuntaa normaalia enemmän. Lisäksi oltiin sitä mieltä, että lapsiryhmät eivät ole valmiita maksamaan palveluista riittävästi. Suurin osa mautiloista oli kuitenkin kiinnostunut kehittämään lapsiryhmille suunnattua toimintaa.

Valittu tutkimusmenetelmä tässä tutkimuksessa oli toimiva. Sähköpostilla päiväkodit saavutettiin varmasti parhaiten. Kyselyyn oli myös helppo ja nopea vastata. Henkilökohtainen haastattelu ryhmäperhepäiväkodin työntekijän kanssa antoi arvokasta taustatietoa ja tukea työhön. Se täydentäisi omalta osaltaan saatuja kyselyn tuloksia. Saatuja tuloksia voidaan muutenkin pitää suhteellisen luotettavina niiden samankaltaisuuksien perusteella.

Saadut tulokset olivat kokonaisuudessaan erittäin positiiviset. Niiden pohjalta voidaan antaa suuntaviivoja maaseutumatkailun ja ohjelmapalvelujen kehittämiseen juuri lapsiryhmille sopiviksi.

Tutkimuksesta hyötyvät erityisesti Jyväskylän seudun päiväkodit saamalla tietoa potentiaalisista maaseutumatkailuyrityksistä ja niiden tarjonnasta. Myös maaseutumatkailuyritykset sekä muut ohjelmapalveluyritykset saavat raportista hyödyllistä tietoa päiväkotien tarpeista ja toiveista sekä vinkkejä turvallisuusasioihin. Tutkimuksesta on hyötyä kaikille niille yrityksille, joiden asiakasryhmiin kuuluu paljon lapsiryhmiä. Jatkotutkimuksena tälle tutkimukselle voitaisiin kehitellä lapsille suunnattuja ohjelmapaketteja ja toteuttaa ne yhdessä jonkin maaseutumatkailuyrityksen kanssa. Lisäksi tämän tutkimuksen kaltainen tutkimus voitaisiin toteuttaa laajemmassa mittakaavassa. Tutkimusalue voisi kattaa koko maan tai keskittyä pelkästään pääkaupunkiseudulle. Tulokset voivat olla hyvinkin erilaisia, kun vastaajina ovat suurten kaupunkien päiväkodit, joille maaseutu on etäinen ja vieraampi retkikohde.

Maaseutumatkailu kasvattaa suosiotaan yhä enemmän. Suosion kasvaessa myös kilpailu yritysten välillä kasvaa. Maaseutumatkailuyrityksistä erottuvat ne, jotka pystyvät tarjoamaan monipuolisia ohjelmapalveluja majoittumisen ja ruokailupalvelujen ohella. Päiväkotiryhmät ja muut lapsiryhmät eivät usein yövy maatiloilla, jolloin ohjelmapalvelut nousevat kiistatta tärkeimmäksi valinnan kriteeriksi. Toinen tärkeä valintakriteeri on varmasti myös hinta. Hintatasoltaan kohtuulliset ohjelmapalvelut tulevat menestymään lapsiryhmien ollessa asiakkaana. Myös turvallisuus ohjelmapalveluissa ja muissa toiminnoissa nousee tärkeään asemaan, kun maatilalla vierailee lapsiryhmiä. Maatiloilla loukkaantuu vuosittain satoja lapsia tapaturmissa. Turvallisuuteen tulisi kiinnittää entistä enemmän huomiota ja kehittää toimintaa aina vain turvallisempaan suuntaan.

Nykyään myös päiväkotien on kehitettävä toimintaansa niin, että ne omalta osaltaan hoitavat vastuullisen kasvatustehtävänsä. Päivähoidon tulee tarjota lapselle kotoisten virikkeiden lisäksi paljon erilaista toimintaa ja kokemuksia. Siksi tehdään yhteistyötä monien tahojen kanssa.

Maaseutumatkailutilojen hyvällä palvelualltiudella, lapsiystävällisyydellä ja turvallisuudella on suuri merkitys päiväkotiryhmien kanssa toimittaessa. Iloinen ja auttavainen asenne tarttuu myös asiakkaisiin. Hyvä maine kiirii suullisesti nopeammin kuin arvaammekaan.

LÄHTEET

Borg, P., Kivi, E. & Partti, M. 2002. Elämyksestä elinkeinoksi – Matkailusuunnittelun periaatteet ja käytäntö. WSOY.

Hakolan tila. 2006. Viitattu 27.1.2006. [Www.hakolantila.net](http://www.hakolantila.net)

Heikkinen, T. 2003. Elämäniloa, yhteistyötä ja turvallisuutta. Minerva Kustannus. Jyväskylä.

Hirsjärvi, S., Remes, P. & Sajavaara, P. 2000. Tutki ja kirjoita 6. Vantaa: Kirjayhtymä.

Järvikylä, M. 2006. Aika on lapselle tärkeintä. Suurjyväskylän lehti 4, 3.

Keskinen, S. & Hopearuoho-Saajala, K. 1994. Pojat päivähoidossa: Varhaiskasvatus. Tampere: Kirjayhtymä.

Keski-Suomen maaseutumatkailun teemaohjelma – kehittäminen ja toimenpiteet 2003–2006. 2004. Jyväskylä: Keski-Suomen maaseutumatkailun teemaohjelma.

Kokljuschkin, M. 1999. Seikkailuun – Varhaiskasvatuksen seikkailukirja. Tampere: Kirjayhtymä.

Komppula, R. 2004. Maaseutumatkailu: Maaseudun vai matkailun kehittämistä, asiakkaan vai yrittäjän lähtökohdista. Teoksessa Maaseutumatkailun tarkastelua. H. Lassila (Toim.) Kuopio: Savonia ammattikorkeakoulu.

Lampimäki A, & Niemelä E. 2005. Matkailun tuotepaketit Vehkomäen lammastilalle. Opinnäytetyö. Jyväskylän ammattikorkeakoulu, matkailu-, ravitsemis-, ja talousala.

Lapset ja eläimet. 2006. Viitattu 18.1.2006. Pohjola.

[Http://www.pohjola.fi/Turvallisuus/PerheenTurvallisuus/Lapset/Kotona/LapsetJaElaimet.htm](http://www.pohjola.fi/Turvallisuus/PerheenTurvallisuus/Lapset/Kotona/LapsetJaElaimet.htm)

Lapset ja tuli sekä ilotulitteet. 2006. Viitattu 18.1.2006. Pohjola.

[Http://www.pohjola.fi/Turvallisuus/PerheenTurvallisuus/Lapset/Kotona/LapsetJaTuliSekailotulitteet.htm](http://www.pohjola.fi/Turvallisuus/PerheenTurvallisuus/Lapset/Kotona/LapsetJaTuliSekailotulitteet.htm)

Lapset maatilalla. 2005. Viitattu 10.1.2006. Maatalousyrittäjien eläkelaitos, Mela.

[Http://www.pohjola.fi/Turvallisuus/Maatilaturvallisuus/LapsetMaatilalla/default.htm](http://www.pohjola.fi/Turvallisuus/Maatilaturvallisuus/LapsetMaatilalla/default.htm)

Lapsi ikäkausittain. 2004. Viitattu 10.1.2006. Nettineuvontahanke. Sivü päivitetty

2.9.2004. [Http://www.nettineuvo.fi/nettineuvo/fi/02_Lapset/03_Lapsi_ikaekausittain/index.jsp](http://www.nettineuvo.fi/nettineuvo/fi/02_Lapset/03_Lapsi_ikaekausittain/index.jsp)

Lapsi, leikki ja kehitys. 2000. Viitattu 18.1.2006. Tukiasema.

[Http://www.tukiasema.net/teemat/artikkeli.asp?docID=326](http://www.tukiasema.net/teemat/artikkeli.asp?docID=326).

- Leikissä on lapsuuden ydin. 2006. Viitattu 19.1.2006. Mannerheimin lastensuojeluliitto. [Http://www.mll.fi/kasvattajan_tietokulma/kasvatusvinkkejaleikissa_on_lapsuuden_ydin/](http://www.mll.fi/kasvattajan_tietokulma/kasvatusvinkkejaleikissa_on_lapsuuden_ydin/).
- Lehtinen, A. 2000. Lasten kesken – Lapset toimijoina päiväkodissa. Jyväskylä: Jyväskylän yliopisto.
- Matkailualan vuosikirja 2005. 2005. Helsinki: Edita.
- Matkailutila Surkeenjärvi. 2006. Viitattu 27.1 2006. [Www.matkailutilasurkeenjarvi.fi](http://www.matkailutilasurkeenjarvi.fi).
- Metsämörri. 2005. Viitattu 10.1.2006. [Http://www.suomenlatu.fi/lajit/metsamorri/](http://www.suomenlatu.fi/lajit/metsamorri/).
- Paavola, A. 2003. Maatilan pihapiiri. Lapsen maailma 62, 6-7, 30–31.
- Päivähoito. 2004. Viitattu 17.1.2006. [Http://www.stakes.fi/varttua/vakapalvelut/paivahoito.htm](http://www.stakes.fi/varttua/vakapalvelut/paivahoito.htm).
- Päiväkotilapsille jaetaan 1500 heijastinliiviä. 2006. Keski-suomalainen 8.2.2006, 7.
- Riipinen, M. 2005. Yrittäjä. Ranta-Keurula. Puhelin keskustelu 9.1 2005.
- Ryymän, J. 2002. Matkailun ohjelmapalvelut. Toimialaraportti 2002. http://www.toimialaraportit.fi/files/68/Matkailun_ohjelmapalvelut.pdf
- Ränssin Kievari. 2006. Viitattu 27.1.2006. [Www.ranssinkievari.fi](http://www.ranssinkievari.fi).
- Silvennoinen, H., Tahvanainen, L. & Tyrväinen, L. Matkailu, maaseutu ja ympäristö. Teoksessa Kestävä matkailu. 1997. Kestävän matkailun julkaisuja 1. Matkailun osaamiskeskus ja Matkailualan verkostoyliopisto, Joensuun yliopisto. Savonlinna: Matkailun osaamiskeskus.
- Simolan villisikatila. 2006. Viitattu 27.1.2006. [Http://netti.nic.fi/~tsimola/villisikatila.htm](http://netti.nic.fi/~tsimola/villisikatila.htm).
- Valkonen, M. 2006. Perhepäivähoitaja. Ryhmäperhepäiväkoti Pikku Pöyhölä. Haastattelu. 5.2.2006.
- Vehkomäen tila. 2003. Viitattu 27.1 2006. Sivusto luotu 23.10.2003. [Www.vehkomaki.fi](http://www.vehkomaki.fi).
- Verhelä, P. 2004. Turvallisuus ohjelmapalveluissa. Teoksessa Maaseutumatkailun tarkastelu. H. Lassila (Toim.) Kuopio: Savonia ammattikorkeakoulu.
- Wolfson, R. C. 2001. Virkku vekara – Tue lapsesi kehitystä. Helsinki: WSOY.

LIITTEET**Liite 1. Kyselylomake****KYSELY PÄIVÄKOTIEN KIINNOSTUKSESTA MAASEUTUMATKAILUUN**

Päiväkoti: _____

Lasten lukumäärä päiväkodissa: _____

Olkaa hyvä ja valitkaa yksi tai useampi vaihtoehto alla olevista vastausvaihtoehtoista.**1. Miten usein teette retkiä päiväkodin ulkopuolelle?**

? 1-2 kertaa vuodessa ? 3-4 kertaa vuodessa ? 5 kertaa tai enemmän

2. Missä olette jo käyneet? _____

3. Minne haluaisitte tehdä retkiä tulevaisuudessa? _____

4. Olisitteko kiinnostuneita maatilalla järjestettyyn retkipäivään?

? Kyllä ? Ei

5. Oletteko aikaisemmin vierailleet maatilalla?

? Kyllä, missä? _____ ? Ei

6. Minkälaista tarjontaa / ohjelmaa maatiloilla on ollut? Mitä palveluja käytitte?

7. Alla on luettelo erilaisista aktiviteeteista, mitä maatilalla voi tehdä. Rastitakaa eniten kiinnostavat aktiviteetit:

- | | |
|---|---|
| <input type="checkbox"/> marjastus, sienestys | <input type="checkbox"/> teatteriesitykset |
| <input type="checkbox"/> ratsastus | <input type="checkbox"/> musiikkitapahtumat |
| <input type="checkbox"/> rekiajelu / kärryajelu hevosella | <input type="checkbox"/> potkukelkkaretki |
| <input type="checkbox"/> uinti | <input type="checkbox"/> moottorikelkkasafari |
| <input type="checkbox"/> lintujen tarkkailu | <input type="checkbox"/> koiravaljakkoajelu |
| <input type="checkbox"/> ruokapalvelut / välipalat | <input type="checkbox"/> hiihto |
| <input type="checkbox"/> pyöräily | <input type="checkbox"/> pilkkiminen / kalastus |
| <input type="checkbox"/> luontoretki | |
| <input type="checkbox"/> Kotieläinten hoito | |

8. Olisitteko kiinnostuneita marjamatka-maalle teemasta? (esim. lapset poimivat marjat yhdessä tehtävään jälkiruokaan)

- Kyllä Ei

9. Mitä marjoja / hedelmiä olisitte halukas poimimaan?

- mansikka
- vadelma
- mustikka
- puolukka
- herukat
- omena

10. a Mikä vuodenaika olisi paras maatilalla vierailuun?

- kevät syksy
 kesä talvi

10. b Entä huonoin ajankohta?

- kevät syksy
 kesä talvi

11. Mikä olisi sopiva retken kesto?

- ? 1-2 h
- ? 3 h
- ? 5 h
- ? koko päivä

12. Kuinka paljon olisitte valmiita maksamaan retkestä maatilalle?

- ? 5 €/ hlö tai vähemmän
- ? 10 €/ hlö
- ? 15 €/ hlö
- ? 20 €/ hlö tai enemmän

13. Kuka yleensä maksaa järjestetyt retket?

- ? päiväkotia
- ? lasten vanhemmat

Kiitos vastauksestanne!

Liite 2. Jyväskylän seudun päiväkodit**JYVÄSKYLÄ**

Aittorinteen päiväkoti

Keljonkankaan päiväkoti

Koivulan päiväkoti (Säynätsalo)

Mäkitorpan ryhmäperhepäiväkoti

Nenäinniemen päiväkoti

Neulaskankaan päiväkoti

Nisulan päiväkoti

Pohjanlammen päiväkoti

Honkaharjun päiväkoti

Päiväkoti taikalamppu

Ristikiven päiväkoti

Ristonmaan päiväkoti

Sateenkaaren päiväkoti (Yks.)

JYVÄSKYLÄN MLK

Kirrin päiväkoti

Ollilan päiväkoti (Palokka)

Päiväkoti Pikkutikka (Tikkakoski)

LAUKAA

Sararannan päiväkoti

Onnentuvan päiväkoti (Vihtavuori)

Peurungan päiväkoti (Yks.)

MUURAME

Päiväkoti Löytöretki

Liite 3. Kysymykset maaseutumatkailuyrityksille

1. Millaisia tuotteita ja palveluja maatilanne tarjoaa?
2. Kuuluuko tarjontaanne ohjelmapalveluja?
3. Kuuluuko asiakkaisiinne paljon lapsiryhmiä?
4. Millaista ohjelmaa / aktiviteetteja teillä on tarjota lapsiryhmille?
5. Minkä hintaisia tuotteenne ja palvelunne ovat?
6. Olisitteko halukkaita kehittämään toimintaanne enemmän lapsiryhmille suunnatuiksi? (esim. kehittää lapsiryhmille suunnattu ohjelmapalvelupaketti)

Liite 4. Avoimet vastaukset

KYS. 2. Missä olette jo käyneet?

Edellisestä kohdasta: päiväkodissa on neljä ryhmää, koko päiväkotitehtävä tekee tavallisesti keväällä yhteisen retken, mutta retkiä päiväkodin ulkopuolelle tehdään vallankin eskariryhmästä useita - eri vuosina eri määriä riippuen mm. perheiden halukkuudesta osallistua kustannuksiin. Koko päiväkodin retkiä olemme vuosien mittaan tehneet ympäristön maaseutumatkailutiloille ja muihin kohteisiin noin sadan kilometrin etäisyydellä. Päiväkodin ympäristössä kävelymatkaetäisyydellä on metsäretkikohteita sienineen ja marjoineen. Näitä retkiä teemme säännöllisesti kaiken ikäisten lasten kanssa.

hakolan maatila multamäen leirikeskus hevostila lankamaalla ysitien lemmikki parkoniemi

- Laukaassa Hakolan tila (maatilamatkailu) - Laukaan hevostalleille (Kärkkää, Kuusa) - Laukaan kirkonkylässä; kaupoissa, kirjastossa, neuvolassa, hammashoidossa, pabasemalla, vanhainkodissa, vanhusten palvelutalossa - Laukaan kunnan päivähoitoyksiköissä, lasten kotona, henkilökunnan kotona, lasten vanhempien työpaikoilla - Laukaan kouluissa (Kuusa, Kirkonkylä, Äijälä, Kärkkää...) - Jyväskylässä (joulunäyteikkunoita katsomassa, torilla, museossa, teattereissa, hampurilaisravintolassa) - Vaajakoskella, Bandan tehtaalla - Ysitienlemmieläinpuistossa, Jämsän peikkometsässä, Sysmän Nukketalossa, Pispalassa seikkailurata

Lähimaastot ja JKI:n lähiympäristö kuuluu vuosisuunnitteluun. Linja-automatkat ehkä kerran vuodessa/kahdessa vuodessa sen mitä on suunniteltu. Hakolan tila, lemmikkieläinpaikat jne

-Laajavuori, Surkeejärvi,

Lomasurkeessa Korpilahdella ja Tonttutalossa Muuramessa. Myös Ähtärin eläinpuistossa ja Hilarius-Hiiren maassa.

kivikauden kylässä, ähtärissä

maatiloilla, ähtärissä, könkkölässä, viherlandiassa, survo-korpelassa, halssilan hiihtomaa.. muutamia mainitakseni

virroille lammastilalla Ysitien lemmikkieläin puisto Ladun maja ym "mökit" edell. kysym tarkennus viikottain retkiä puolen-päivänretki n. 1krt/ vuosi

Lähialueen matkailu ja elämispalveluita katsomassa.

Taidemuseoissa, gallerioissa, taiteilijoiden työtiloissa Erilaisissa tapahtumissa Liikuntakohteissa Luontoretkillä Jyväskylän nähtävyydet Maatilalla

Lähikuntien maatilamatkailukohteissa. Viime keväänä Petäjavedellä lammastilalla

Jyväskylän kaupunginteatteri, Harjun näkötorni, Hakolan maatila Laukaa, Muuramen "tonttu-tila", metsän istutus ja puun kaato, kirjapaino.

Taipaleen tilalla, ratsastustallilla,9-tien Lemmikkieläinpuistossa. Kaupungin kirjastolla, monitoimitalolla,uimahallissa, museossa, konsertissa.Könkkölässä kaup. oma virkistyspaikka.

TARVAALAN MAATALOUSOPPILAITOKSESSA JA TILOILLA, JOISSA ON ELÄIMIÄ, LAMPAITA KATSOMASSA SURVOKORPELASSA JA VESALASSA, NENÄINNIEMESSÄ HEVOSIA RUOKKIMASSA JA AIKONAAN VANHAN PAPAN LAMPAITA SYÖTTÄMÄSSÄ IHAN TÄÄLLÄ NENÄINNIEMESSÄ!ÄHTÄRISSÄ JA JÄRVELÄN TILALLA

Vuosien mittaan monenlaisissa paikoissa pitkin ja poikin, listasta tulisi todella pitkä.

Kulttuuri- ja liikunta-aiheisia retkiä

KYS. 3. Minne haluaisitte tehdä retkiä tulevaisuudessa?

hakolan tilalle multamäkeen haapalan retkituvalle

Ihan minne vaan, kun olisi määrärahoja pääsylippuihin ja kyydityksiin, teattereissa, konserteissa, mautiloilla, Jkl:n päiväkodeissa jne

Riippuu talousarviosta mutta tavallisille mautiloille jossa on kilttejä eläimiä ja lapsiystävällinen henkilökunta mutta ei sellaisiin paikkoihin jotka hinnoittelevat itsensä ulos tai joille se on Laukaan Luontokoulun tapainen rahastusyritys.

Maatilamatkailukohteet klo 8.-12. välillä.

Johonkin maalaispaikkaan, jossa olisi paljon kotieläimiä ja tekemistä.

erilaiset aktiviteetit kiinnostavat, mutta yleensä tarjotut retket esim. mautiloille maksavat kuljetuksiin liikaa..

?
paikkoihin, joissa lapsilla olisi mukavaa tekemistä ja saisivat elämyksiä

Jyväskylän lähiseudulle mautiloille tms

Kaikki mukava lapsille sopiva lähellä Muuramea kiinnostaa.

Jatkamme monipuolisten retkien toteuttamista

Lähikohteisiin, joissa monipuolisesti kotieläimiä

Tähtitorniin, luontoon hiihtoretkiä ja marjaretkiä, mautilalle eläimiä katsomaan, kotiseutumuseoon, teatteriin.

Mielenkiintoisiin, turvallisiin, lapsiystävällisiin paikkoihin.

JOS VAIN OLISI RAHAA, NIIN MAATILARETKET PÄIVÄSILTÄÄN OLISI MONIPUOLISINE ELÄIMINEEN KIINNOSTAVIA.

Vastaavanlaisiin paikkoihin kuin missä olemme tähänkin asti retkeilleet.

Kaikki lasten elämyksiin ja kokemuksiin liittyvät asiat

KYS. 5. Oletteko aikaisemmin vierailleet maatilalla?

Kyllä, missä?

hakolan tila

Hakolan tila Laukaassa ja hevostalleilla

Hakola, Pylsy, Vehkomäki

Lomasurkee

Em. Lomasurkeessa.

kauan sitten

ohelassa, strutsitilalla, lammastilalla

lomasurkee

lammastilalla Virroilla

Muuramessa Mäkelän tilalla

Muuramessa

Lammastila, Petäjävesi

Hakolan tila, Laukaa

Taipaleen tilalla

KTS.ED.VAST.

Esim. viimeiset tuoreimmat käynnit Vehkomäen tilalla lähellä Keuruuta.

Puuppolassa

KYS. 6. Minkälaista tarjontaa / ohjelmaa maataloilla on ollut? Mitä palveluja käytitte?

Maataloilla lapsia kiinnostavat tavalliset maatilan eläimet - kissat, koirat lampaat, kanit, siat, lehmät, vasikat, hevoset....

eläimiin tutustuminen spagetin valmistus perunankaivuuta

- lemmikkieläimiin tutustumista - voin, jäätelön ja spaketin teko - sipulin viljely, saimme sipulipussit mukaan - kota, jossa muurinpohjalettujen paistoa

Eläimet, ruoka-aine valmistus=makaroni, ulkoilu luonnossa keittoruokailu

Elämyksiä ja kerrontaan maatilan elämästä: eläimet, luonto, ruokailu, leikit ja leikkivälineet. 1-6 vuotiaat lapset tarvitsevat konkreettisia kokemuksia oman kehitys- ja jaksamisrytmiensä mukaan. Haasteet ja jaksaminen erilaista eri ikäisillä.

Kotieläimiä, leikkejä, pelejä, saunomista, kesällä uimista, ruokailua, taikuri-yms.-näytöksiä, askartelua...

ruokailu, erilaiset eläimet, jne

ruokailu, eläimiin tutustumista, traktoriajelua jne.

tutustuminen maatalaan ja siellä oleviin eläimiin, ruokailu

eläimiin tutustuminen ratsastus letun / makkaran paisto mahdoll. lämmittää omaa ruokaa päivälepo mahdollisuus

Navettaan tutustumista, makkaranpaistoa, pihaleikkejä, työkoneisiin tutustumista.

Ratsastimme hevosella, poimimme omenoita puusta, istutimme kukkia, ruokimme karjaa ja kävimme traktoriajelulla Ruokailimme + nukuimme päiväunet

Ateriapalvelu:lounas esittelyä

Tutustumista eläimiin ja maatilan töihin. Leipomista ja hevosajelua. Eläinten ruokkimista.

Katsoimme/ tutustuimme kotieläimiin, pääsimme traktorin kyytiin, ruokailimme.

traktoriajelua heinäpaalien päällä, maatalouskoneisiin tutustumista, navettaan vierailua ja eläinten ruokkimista, pihamaalla vapaata leikkiaikaa, ruokailua maatilalla, ihan ensimmäisessä pkodissa, jossa työskentelin poimimme mustaviini ja punaviinimarjat ja mustikat talven varalle

Mm. huovutusta, hevosajelua, syöntiä, makkaranpaistoa, erilaisiin eläimiin tutustumista.

Elämyksiä. Haluamme lasten tutustuvat eläimiin ja maaseutuun. Niin moni ei ole lehmääkään nähnyt kuin auton lasista vilauksesta.

Liite 5. Hakolan luomutilan palveluhinnasto luontokouluryhmille

Palveluhinnasto luontokouluryhmille Ohjelmien kesto noin tunti/ohjelma. Hinnat sisältävät arvonlisäveron ja Luontokoulun osuuden. Laukaan Luontokoulu osuuskunnan toimitus- ja laskutuskulut 5 euroa lisätään loppusummaan.	Koululais- ja päiväkotiryhmät euroa/hlö	Opiskelijat, eläkeläiset euroa/hlö	Aikuisryhmät euroa/hlö
Eläimiin tutustumista, ruokkimista ja opetusta eläinten hoidosta ja käsittelystä ja tilaesittely	5	7,5	10
Eläimiin tutustumista, ruokkimista ja opetusta eläinten hoidosta ja käsittelystä (Muiden ohjelmien kanssa)	3	4,5	6
Tutustumista vihannesviljelytöihin vuodenajasta riippuen. Hinta sisältää n. ½ kg tuliaispuussin sipulia, porkkanaa tai perunaa, oppilaan valinnan mukaan	4	6	8
Maidon separoiminen ja opetusta aiheesta oppilailla keilumahdollisuus, maistiaiset kotijäätelöstä (tötteröt) kaikille	4	6	8
Kerman kirnuaminen voiksi , maistiaisina leipäpala, jossa itse tehtyä voita	4	6	8
Talutusratsastusta tai rekiajelua sekä opetusta hevosen käsittelystä ja hoidosta	3	4,5	6
Traktoriin tai johonkin muuhun työkoneseen tutustumista ja ajoharjoittelua pellolla	3	4,5	6
Spagetin valmistamista vehnän tai rukiin jyvistä. Oppilaat jauhavat viljan ja tekevät taikinan, josta he valmistavat spagettia. Hintaan sisältyy ruokailu: spagettia ja jauhelihakastiketta	7	10,50	14
RUOKAILU Oppilaiden mukana tuleville ohjaajille vain ruokailu, välipala/jäätelö on maksullista. Ruokailuun sisältyy leipää ja juomat. Jälkiruoka haluttaessa 50sentiä/hlö. Muistatthan ilmoittaa mahdollisista allergioista etukäteen! Keittoruoka	6	9	12