



JÄLKIHUOLTO - PORRAS ITSENÄISEEN ELÄMÄÄN?

Selvitys Jyväskylän kaupungin lastensuojelun jälkihuollon
nykytilasta ja kehittämishaasteista

**Tiina Himmanen
Kaisa Korhonen**

**Opinnäytetyö
joulukuu 2007**



**JYVÄSKYLÄN
AMMATTIKORKEAKOULU**

Sosiaali- ja terveysala

Tekijä(t) HIMMANEN, Tiina KORHONEN, Kaisa	Julkaisun laji Opinnäytetyö	
	Sivumäärä 52+6	Julkaisun kieli suomi
	Luottamuksellisuus <input type="checkbox"/> Salainen _____ saakka	
Työn nimi JÄLKIHUOLTO - PORRAS ITSENÄISEEN ELÄMÄÄN? Selvitys Jyväskylän kaupungin lastensuojelun jälkihuollon nykytilasta ja kehittämishaasteista		
Koulutusohjelma Sosiaalialan koulutusohjelma		
Työn ohjaaja(t) Meeri Pekonen ja Tuija Ketola		
Toimeksiantaja(t) Jyväskylän kaupungin Nuorten erityispalvelut (NEPA)		
Tiivistelmä Opinnäytetyön tarkoituksena oli selvittää Jyväskylän kaupungin Nuorten erityispalveluiden (NEPA) jälkihuollon nykytilaa ja kehittämishaasteita. Tutkimuksen tavoitteena oli saada selville tuloksia, joita Nuorten erityispalvelut voi hyödyntää jälkihuoltoon nuorten kanssa tehtävässä työssä. Lisäksi tarkoituksena oli tuoda esiin jälkihuollossa olevien nuorten näkemyksiä ja mielipiteitä jälkihuollon nykyisestä tilasta ja kehittämisehdotuksista. Tutkimusongelma jakautui kolmeen tutkimustehtävään: miten nuorta oli opastettu itsenäiseen elämään siirtymisessä, miten siirtyminen itsenäiseen elämään tapahtui ja millaisia toiveita nuorella oli NEPAN jälkihuollon suhteen. Kvantitatiivinen tutkimus toteutettiin puolistrukturoidulla kyselylomakkeella, johon nuoret vastasivat NEPALLA asioidessaan. Kyselyyn vastasi 17 jälkihuollossa olevaa nuorta. Heistä yhdeksän oli naisia ja kahdeksan miehiä. Tutkimustulosten mukaan jokaiselle nuorelle tehtiin jälkihuollon alkaessa jälkihuoltosuunnitelma ja nuoren mielipiteet otettiin huomioon suunnitelmaa laatiessa. Jälkihuollon alkaminen sujui kyselyyn vastanneilta nuorilta hyvin, nuoret olivat tietoisia, kuka heidän asioitaan NEPALLA hoitaa. Myös alkuvaiheessa saatu tuki koettiin riittäväksi. Tuloksista selvisi, että ystävien rooli nuoren tukiverkostossa on huomattava. Tulosten perusteella jokaisella nuorella oli jonkinlainen tukiverkosto. Sen sijaan lähiverkoston tukeminen NEPAN toimesta ei tullut esille tuloksissa. Keskustelu tulevaisuuden suunnitteluun, päihteidenkäyttöön ja seurusteluun liittyvissä asioissa nousivat merkittävimmäksi NEPAN tuen muodoksi, jota jälkihuollossa olevat nuoret saavat. Tulosten perusteella NEPAN jälkihuollon kehittämisehdotuksiksi nousi lähiverkoston tukeminen, työntekijöiden tavoitettavuus myös iltaisin ja viikonloppuisin, jälkihuollon etukäteisinformaation jakaminen sekä elämänhallintaa tukevilla arjen askareissa auttaminen. Lisäksi taustatiedoista kävi ilmi, että nuoret käyttävät melko runsaasti päihteitä ja moni heistä on vailla työ- tai opiskelupaikkaa. Päihteidenkäyttöön puuttuminen sekä työ- ja opiskeluelämään rohkaisu NEPAN toimesta saattaisi ehkäistä nuorten syrjäytymisriskin kasvamista.		
Avainsanat (asiasanat) Jälkihuolto, lastensuojelu, nuoruus, itsenäistyminen, Nuorten erityispalvelut		
Muut tiedot		

Author(s) HIMMANEN, Tiina KORHONEN, Kaisa	Type of Publication Bachelor´s Thesis	
	Pages 52+6	Language finnish
	Confidential <input type="checkbox"/> Until _____	
Title AFTER-CARE - A STEP TO INDEPENDENT LIVING? Report of the present state and development challenges of the child welfare's after-care in Jyväskylä		
Degree Programme Degree Programme in Social Care		
Tutor(s) Meeri Pekonen and Tuija Ketola		
Assigned by Special ministrations of youth (NEPA)		
Abstract <p>Meaning of the Bachelor's thesis was to clarify present state and development challenges in after-care of the Special Ministrations of Youth (NEPA) in the city of Jyväskylä. Targets of the survey were to find out results which can be exploitable by NEPA. In addition, one target was to find out youth's views, opinions and development suggestions about after-care.</p> <p>There were three research assignments in the survey: how was the advising when a youngster transferred to independent living, how transferring to independent living happened and what kind of hopes the young had about after-care. The research realized as a quantitative research and the research method was half-structured questionnaire. The questionnaire was answered by 17 young, nine women and eight men.</p> <p>According to results of the survey after-care plan was made for every young and the opinions of youngsters were noticed in the plan. Beginning of the after-care went well and the young were aware who their own worker was. Also comfort in the beginning of the after-care was adequate. A role of friends was remarkable but comforting youngster's close network by NEPA didn't come out in the survey. Discussions about future, intoxicant use and dating issues came up for the most remarkable form of comfort.</p> <p>According to the results comforting the youngster's close network, reaching workers also in the weekends and evening times, pre-information about after-care and helping in everyday living issues rose up for the development suggestions for NEPA. In addition, it came out from the background information that the young use rather a lot intoxicant and many of the young are without a job or a study place. Interfering to intoxicant use and encouragement to work or studies could prevent youngster's rising risk of loosing touch to society.</p>		
Keywords After-care, child welfare, youth, become independent, Special ministrations of youth		
Miscellaneous		

SISÄLTÖ

1 JOHDANTO	4
2 JÄLKIHUOLTO OSANA LASTENSUOJELUA	5
2.1 SJOITUKSESTA JÄLKIHUOLTOON	5
2.2 JÄLKIHUOLTO LASTENSUOJELULAISSA.....	7
2.2.1 <i>Jälkihuollon kehittyminen lastensuojelulaissa</i>	7
2.2.2 <i>Jälkihuolto uudessa lastensuojelulaissa</i>	8
2.3 JÄLKIHUOLTO LASTENSUOJELUTYÖN ARJESSA	9
2.3.1 <i>Jälkihuollon osa-alueet</i>	10
2.3.2 <i>Työvälineet ja -menetelmät apuna jälkihuollossa</i>	12
2.4 JÄLKIHUOLLON KEHITTÄMINEN JA TULEVAISUUDENNÄKYMÄT	13
3 JÄLKIHUOLTOA JYVÄSKYLÄSSÄ.....	15
3.1 NUORTEN ERITYISPALVELUT NEPA.....	15
3.2 YKSITYISTEN TAHOJEN JÄRJESTÄMÄ JÄLKIHUOLTO.....	17
4 JÄLKIHUOLTONUOREN ITSENÄISTYMISEN HAASTEET	18
4.1 SIAISHUOLLOSTA ITSENÄISEEN ELÄMÄÄN.....	18
4.2 NUOREN ITSENÄISTYMINEN KEHITYSPSYKOLOGIAN NÄKÖKULMASTA	19
4.3 NUOREN VERKOSTOJEN MERKITYS	20
4.4 JÄLKIHUOLTONUORI SYRJÄYTYMISVAARASSA?	21
5 TUTKIMUKSEN SUORITTAMINEN.....	23
5.1 TUTKIMUKSEN TAUSTA JA TUTKIMUSTEHTÄVÄT	23
5.2 TUTKIMUKSEN KOHDEJOUKKO.....	24
5.3 TUTKIMUSMENETELMÄ JA AINEISTON KERUU.....	24
5.3.1 <i>Kvantitatiivinen tutkimus</i>	24
5.3.2 <i>Survey-tutkimus</i>	25
5.3.3 <i>Kyselylomakkeen laatiminen</i>	26
5.3.4 <i>Kyselylomake NEPAN jälkihuoltonuorille</i>	27
5.4 AINEISTON ANALYYSI.....	29
5.5 TUTKIMUKSEN LUOTETTAVUUS JA EETTISYYS	30
6 TUTKIMUSTULOKSET	31
6.1 TAUSTATIEDOT	31
6.2 SIIRTYMINEN SIAISHUOLLOSTA NEPAN JÄLKIHUOLTOON	34
6.3 OHJAUS JA NEUVONTA NEPAN JÄLKIHUOLLOSSA.....	36
7 JOHTOPÄÄTÖKSET	38
7.1 TAUSTATIEDOT	38
7.2 SIIRTYMINEN SIAISHUOLLOSTA NEPAN JÄLKIHUOLTOON	39
7.3 OHJAUS JA NEUVONTA NEPAN JÄLKIHUOLLOSSA.....	41
7.4 KEHITTÄMISEHDOTUKSET NEPAN JÄLKIHUOLLOSTA.....	41

8 POHDINTA.....	43
LÄHTEET.....	50
LIITTEET.....	53
LIITE 1. OPINNÄYTETYÖN YHTEISTYÖSOPIMUS / LUPA-ANOMUS.....	53
LIITE 2. KYSELYLOMAKE JÄLKIHUOLLOSSA OLEVILLE NUORILLE	55

*Kasvaa vuosien paino
 meidät pian alleen musertaa
 käy jalkoihin tyly asfaltti
 unet ohuiksi kuluttaa
 Jengi pelaa vaan aikaa
 niil on liikaa mistä valita
 ei kukaan huomaa
 et kaikki on selvää
 jos vain osaa katsoa*

*Nosta kasvot ylös sateeseen
 katso lintujen lentoa
 ne ei kylvä
 ei ne satoa korjaa
 mut niil on tarpeeks kaikkea
 Kiivetään kukkulalle
 sieltä näkee ohi kaupungin
 niin sä muistat mistä tullut oot
 ja minne palaat takaisin*

*Joskus tuntuu että ajan pyörteet
 kiskoo meidät mukanaan
 avaa sylisi mulle
 näin maailma saa ohi virrata
 Sun aika on kukkaan puhjeta
 kohti taivasta kurkottaa
 juuret viimein kylmän kiven murtaa
 jos ymmärtää odottaa*

*Anna tuulen puhdistaa
 nostaa helmoja
 heittää hiukset sekaisin
 kevätmyrskyn kastella
 mekko liimata kiinni vartaloos
 niin olet kaunis
 kaunis
 ja maailma on sun*

(Tehosekoitin: Maailma on sun)

1 JOHDANTO

Itsenäistyminen on suuri haaste jokaiselle nuorelle. Kasvuympäristöstä irtautuminen ja kasvava vastuu omasta itsestään ja toiminnastaan luovat hämmennystä vielä kasvuvaiheessa olevalle nuorelle. Itsenäisen elämisen aloittamiseen liittyy paljon tunteita, jotka vaihtelevat jännityksestä ja peloista iloon ja innokkaaseen odotukseen tulevast. Tehosekoitin -yhtyeen laulun sanoin itsenäistyvän nuoren ”*aika kukkaan on puhjeta ja kohti taivasta kurkottaa*” ja koittaa omien siipiensä kannattelevuutta.

Lastensuojelun jälkihuolto pyrkii tarjoamaan itsenäistyville nuorille sellaista itsenäistymiseen liittyvää tukea ja apua, jota he eivät välttämättä ole saaneet kasvuympäristöstään. Lastensuojelunuoren menneisyys saattaa olla melko rikkinäinen, jolloin jälkihuollon tarkoituksena on myös yrittää rakentaa nuorelle eheä tulevaisuus menneisyyden rikkonaisuudesta huolimatta tai juuri sen takia. Lastensuojelu on tutkimusaiheena hyvin yleinen, mutta jälkihuoltoa ei ole juurikaan tutkittu. Jyväskylän ammattikorkeakoulussa on tehty viime vuosien aikana vain yksi jälkihuoltoa koskeva opinnäytetyö, ja sekin käsitteli Myllyjärven nuorisokodista käsin tehtävää jälkihuoltoa. Jälkihuolto on noussut ajankohtaiseksi aiheeksi vasta viime vuosina. Tästä kertoo muun muassa useat jälkihuoltoa koskevat valtakunnalliset kehittämishankkeet, kuten Valtion koulu- kotien jälkihuoltohanke ja Lastensuojelun kehittämisohjelma. Myös paikallisella tasolla jälkihuoltoa on ryhdytty kehittämään esimerkiksi Tupa-projektin sekä Keski-Suomessa Lastensuojelun kehittämissyksikkö -hankkeen muodoissa. Lisäksi vuoden 2008 alussa voimaan astuva uusi lastensuojelulaki (417/2007) lisää todennäköisesti kehittämistarvetta myös jälkihuollon osalta sen laajentumisessa koskemaan myös yli puoli vuotta avohuollon tukitoimena sijoitettuihin lapsiin ja nuoriin.

Jyväskylän kaupungin Nuorten erityispalveluista (NEPA¹) tarjottiin meille yhteydenottomme jälkeen opinnäytetyön aiheeksi selvitystä jälkihuollon nykytilasta ja kehittämishaasteista. Tartuimme aiheeseen jälkihuollon ajankohtaisuuden ja oman kiinnostuksemme vuoksi.

¹ Tästä eteenpäin NEPALLA tarkoitetaan Nuorten erityispalveluissa tehtävää jälkihuoltoa ja sen työntekijöitä.

Työmme pohjautuu vuoden 2007 loppuun asti voimassa olevaan lastensuojelulakiin (683/1983), sillä NEPA toteuttaa vielä jälkihuoltoa kyseiseen lakiin perustuen. NEPAN jälkihuolto koskee kaikkia Jyväskylän kaupungin huostaanotettamia täysi-ikäistyviä nuoria 21 ikävuoteen asti. Nuorilla on siis keskimäärin kolme vuotta aikaa rakentaa itselleen itsenäistymisen portaat NEPAN tuen avulla. Nuoren ei tarvitse olla jälkihuoltoon siirtyessä valmis aloittamaan itsenäistä elämää, vaan hänellä on mahdollisuus opetella itsenäisyyteen kuuluvia asioita turhaan kiirehtimättä.

Tutkimuksemme tavoitteena on selvittää NEPAN jälkihuollon nykytilaa ja kehittämishaasteita siten, että NEPA voi hyödyntää tuloksia työssään. Haluamme myös tuoda esiin jälkihuollossa olevien nuorten mielipiteitä ja näkemyksiä jälkihuollon toteutumisesta NEPALLA: Tutkimustehtävämme muotoutuivat tavoitteiden pohjalta kolmeksi kokonaisuudeksi. Ne käsittelevät nuoren näkemyksiä itsenäiseen elämään opastamisesta ja siirtymisestä sijaishuollosta jälkihuoltoon sekä nuorten toiveita NEPAN jälkihuollon toteuttamisen suhteen.

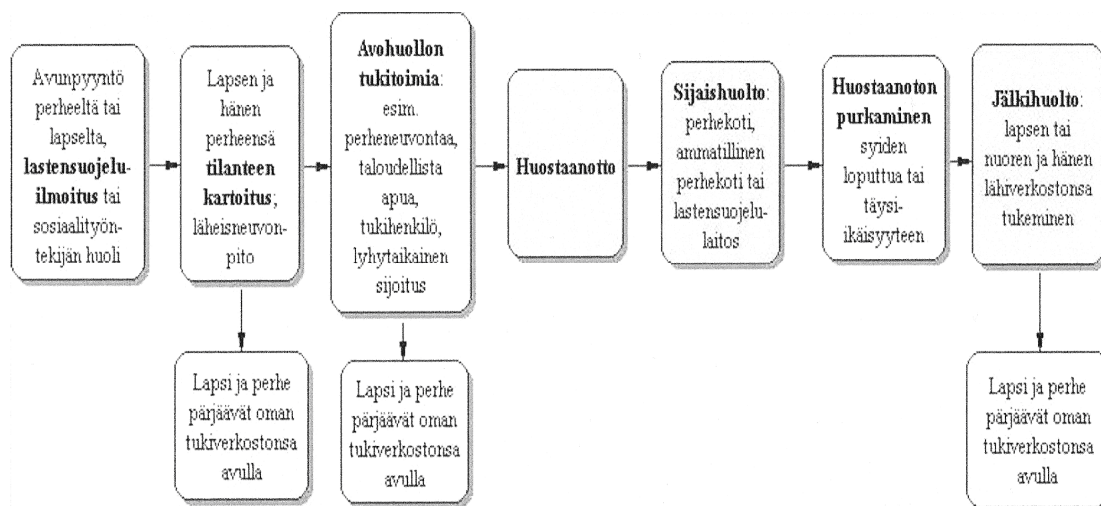
2 JÄLKIHUOLTO OSANA LASTENSUOJELUA

2.1 Sijoituksesta jälkihuoltoon

Lapsen huollon tarkoituksena on turvata lapselle mahdollisuus tasapainoiseen kehitykseen ja hyvinvointiin lapsen yksilölliset tarpeet ja toiveet huomioon ottaen (Kangas 2004, 105). Lastensuojelulaissa (L 5.8.1983/683) korostetaan lapsen oikeutta turvalliseen ja virikkeitä antavaan kasvuympäristöön, monipuoliseen ja tasapainoiseen kehitykseen sekä etusijaa erityiseen suojeluun. Lastensuojelun pääperiaatteena voidaankin pitää lapsen etua, joka tarkoittaa hänen etunsa ensisijaisuutta suhteessa vanhempien etuun nähden. Yhdistyneiden kansakuntien Lapsen oikeuksien sopimuksen mukaan, jota Suomikin on sitoutunut noudattamaan, lasta ei tule erottaa vanhemmistaan vastoin heidän tahtoaan, paitsi jos lasta laiminlyödään tai kohdellaan huonosti. (Taskinen & Törrönen 2004, 12.) Lastensuojelulain mukaan sosiaalilautakunnan velvollisuutena on kuitenkin ottaa lapsi huostaan ja järjestää hänelle sijaishuolto, mikäli puutteet lapsen huolenpidossa tai kodin olosuhteet vaarantavat hänen

terveyttä ja kehitystä tai jos lapsi itse vaarantaa omaa terveyttään haitallisella käytöksellä (L 5.8.1983/683, 16§).

Lastensuojelulaissa (L 5.8.1983/683, 8§) puhutaan perhe- ja yksilökohtaisesta lastensuojelusta. Käsitteen sisällön mukaisesti lastensuojelun keskiössä on perhe, jossa erityisen huomion kohteena on suojelun tarpeen laukaissut lapsi tai lapset. Lastensuojelutyö lähtee siis lapsen tarpeista, mutta se tähtää yksittäisen lapsen lisäksi koko perheen kuntouttamiseen. Käytännössä perhe- ja yksilökohtaisella lastensuojelulla tarkoitetaan avohuollon tukitoimia, huostaanottoa ja sijaishuoltoa sekä jälkihuoltoa. Huostaanoton sekä sijoituksen ideaalinen tarkoitus on olla välitilana, jota seuraa jälkihuolto. Sitä edeltää huostaanoton purkaminen, paluu aikaisempaan perheeseen tai itsenäiseen asumiseen siirtyminen. (Mikkola 2004, 77.) Jälkihuollolla tarkoitetaan nuoren ja tämän lähiverkoston tukemista sijaishuollon päätyttyä. Lastensuojelulaki velvoittaa kuntia jatkamaan jälkihuollon järjestämistä aina siihen asti, kun nuori täyttää 21 vuotta (L 9.2.1990/139, 34§). Alla olevasta kuvioista 1 selviää lastensuojeluprosessin eteneminen aina lastensuojeluilmoituksesta jälkihuoltoon asti.



KUVIO 1. Lastensuojeluprosessin eteneminen (Laaksonen 2007).

2.2 Jälkihuolto lastensuojelulaissa

2.2.1 Jälkihuollon kehittyminen lastensuojelulaissa

Suomessa alettiin laatia pulavuosien aikana uutta huoltolainsäädäntöä. Lakipakettiin kuului muiden muassa myös lastensuojelulaki. Sen aikaisen lakiesityksen mukaan suojelutoimet lapsen kohdalla lakkasivat, kun hän täytti 16 vuotta, mutta suojeluvalvontaa voitiin jatkaa 18-vuotiaaksi asti tarpeen vaatiessa. Mikäli ”...lapsi omasta tai vanhempiensa syystä rikkoo sopimattomasta ansiotyöstä annettuja säädöksiä tai laiminlyö oppivelvollisuuslain mukaisen koulunkäynnin taikka käytöksellään rikkoo koulun järjestystä vastaan eikä ole koulun kurinpitokeinoin ojennettavissa”, voitiin suojelua jatkaa edelleen siihen asti, kun suojeltava täytti 21 vuotta. (Pulma 1987, 155 - 157.)

Vuoden 1936 lastensuojelulaissa (52/36) lastensuojelun huoltovastuu päättyi lapsen täyttäessä 16 vuotta, mutta huoltoa voitiin jatkaa siihen asti, kun nuori täyttää 18 vuotta. Niin sanottujen pahantapaisten lasten kohdalla huolto saattoi jatkua 21-vuotiaaksi asti. (Pulma 2004, 11.) Laissa velvoitettiin lautakuntaa huolehtimaan lapsen tai nuoren työnsaannista, tarpeellisesta vaatetuksesta sekä vammaisen lapsen tai nuoren tarvitsemista apuneuvoista, kun siihen on aihetta. Sosiaalilautakunnan tehtävänä oli arvioida kunkin lapsen tai nuoren kohdalla jälkihuollon tarve. (Mikkola & Helminen 1994, 235.)

Vuonna 1984 voimaan tulleen lastensuojelulain (L 5.8.1983/683) 3 §:n mukaan lapsena pidetään alle 18-vuotiasta ja nuorena alle 21-vuotiasta henkilöä. Kunnat ovat velvollisia järjestämään lastensuojelun sisällöltään ja laajuudeltaan sellaiseksi, että se vastaa kunnan tarpeisiin (L 5.8.1983/683, 4§). Lastensuojelulakia uudistettiin 9.2.1990, jolloin lakia täsmennettiin erityisesti nuorisohuollon säädösten osalta, ja samalla jälkihuollosta tuli kuntia sitova velvoite. Lastensuojelulain (L 9.2.1990/139) 34 §:n mukaan ”Sijaishuollon päättymisen jälkeen sosiaalilautakunnan on aina järjestettävä lapselle tai nuorelle jälkihuolto tukemalla sijaishuollossa ollutta lasta tai nuorta sekä hänen vanhempiaan ja huoltajiaan sekä henkilöä, jonka hoidossa ja kasvatuksessa lapsi tai nuori on...”. Laissa korostettiin erityisesti sitä, että kuntien on aina järjestettävä jälkihuolto sitä tarvitseville.

Jälkihuoltovelvoite päättyy viimeistään nuoren täyttäessä 21 vuotta. Asiakkaalle jälkihuolto on sen sijaan vapaaehtoista. Toinen huomioitava asia on, että laki velvoittaa lapsen tai nuoren lisäksi tukemaan myös hänen vanhempiaan ja huoltajiaan. Jälkihuoltopykälä koskee siis kaikkia huostaanotettuja, sijaishuollossa olleita lapsia ja nuoria, jolloin avohuollon tukitoimena sijoitetut jäisivät jälkihuollosi määritellyn toiminnan ulkopuolelle. Kuitenkin lastensuojelulain (L 9.2.1990/139) 13 §:ssä, joka koskee sosiaalipalveluita ja muita tukitoimia, velvoitetaan myös avohuollon tukitoimina sijoitetuille lapsille ja nuorille järjestämään jälkihuolto. Tällöin puhutaan nuoren oikeudesta täysi-ikäisyyden jälkeisiin tukitoimiin. (Jälkihuolto-opas 2004, 12 - 13.)

Lastensuojelulain valmistelutöiden mukaan jälkihuollolla on pyrittävä tukemaan sijaishuollossa ollutta lasta tai nuorta samalla tavoin, kuin vanhemmat tukevat ja avustavat itsenäistyviä lapsiaan. Tämän mukaisesti jälkihuollon ei tule olla nuoren holhoamista, vaan hänen itsenäistymisensä tukemista. Jälkihuollon tarkoituksena on turvata aiemman hoidon kantavuus ja estää nuoren ajautuminen liian varhain yhteiskunnan muiden tukitoimien verkkoon. (Araneva 2001, 120.) Toisaalta yhteiskunnalla on myös moraalinen vastuu huolehtia huostaanotetusta lapsesta tai nuoresta, kunnes hänen omat siivet ja lähiverkosto kantavat. Lisäksi on taloudellisesti paljon kannattavampaa tukea nuorta kunnolla muutaman vuoden ajan kuin syrjäytynyttä aikuista mahdollisesti loppuelämänsä ajan. (Jälkihuolto-opas 2004, 10.)

2.2.2 Jälkihuolto uudessa lastensuojelulaissa

Vuonna 2008 astuu voimaan uudistettu lastensuojelulaki (L 13.4.2007/417), jonka tavoitteena on turvata lapsen ja perheen tarvitsemat tukitoimet ja palvelut, parantaa yhteistyötä viranomaisten välillä sekä mahdollistaa entistä varhaisempi ongelmiin puuttuminen (Sosiaali- ja terveysministeriön tiedote 2007). Uudistuksen myötä myös jälkihuollossa tapahtuu joitakin muutoksia. Huolto-suunnitelman ja jälkihuoltosuunnitelman sijasta puhutaan asiakassuunnitelmasta, johon tulee kirjata jälkihuollon tarkoitus ja tavoitteet sekä erityisen tuen ja avun järjestäminen lapselle tai nuorelle ja hänen huoltajilleen (L 13.4.2007/417, 30§). Suunnitelman laatimisessa aikuisilta vaaditaan taitoa olla läsnä ja auttaa mahdollisuuksien hahmottamisessa, mutta jättää ratkaisut ja toimimi-

nen nuoren vastuulle. Työntekijän haastava tehtävä on auttaa nuorta rakentamaan sellainen suunnitelma, johon hän on valmis sitoutumaan. (Taskinen 2007, 89.) Kunnan velvollisuus järjestää jälkihuoltoa ulottuu sijaishuollossa tai vähintään puoli vuotta avohuollollisesti sijoitettuna olleisiin lapsiin. Jälkihuoltoa voidaan järjestää myös muille lastensuojelun asiakkaina olleille nuorille. Kuntien jälkihuoltovelvollisuus purkautuu, mikäli lastensuojelun tarpeesta on kulunut viisi vuotta. (L 13.4.2007/417, 75§.)

Uudessa lastensuojelulaissa korostetaan entistä enemmän läheisverkoston kartoittamista ennen lapsen sijoittamista kodin ulkopuolelle (L 13.4.2007/417, 32§). Läheisneuvonpito on tähän oiva menetelmä. Sitä voidaan käyttää myös siinä vaiheessa, kun nuori siirtyy jälkihuoltoon. Kun nuoren siirtyminen uuteen paikkaan tulee ajankohtaiseksi, sosiaalityöntekijä tai omaohjaaja voi ehdottaa läheisneuvonpidon järjestämistä. Itsenäistynyt nuori ja hänen perheensä saavat mahdollisuuden ulkopuolisen koollekutsujan kanssa kartoittaa ja koota yhteen itselleen merkitykselliset ihmiset, joiden tuki olisi tärkeää selviytyäkseen uudessa elämänvaiheessa. (Taskinen 2007, 90.)

Myös nuoren itsenäistymisvaroista on säädetty uudessa laissa. Kodin ulkopuolelle sijoitetun nuoren osalta varataan hänen juoksevista tuloistaan, korvauksistaan ja saamisistaan (lapsilisää lukuun ottamatta) 40 prosenttia itsenäistymisvaroihin. Jollei näitä tuloja tai korvauksia ole tai ne eivät riitä, sosiaalitoimen on tuettava lasta asumiseen, koulutukseen ja muuhun itsenäistymiseen liittyvissä menoissa. (L 13.4.2007/417, 77§.) Enimmäismäärää ei laissa enää ole, vaan kysymys on todellisten kulujen korvaamisesta. Itsenäistymisvarat maksetaan lähtökohtaisesti jälkihuollon päättyessä, mutta kuitenkin viimeistään nuoren täyttäessä 21 vuotta. (Gottberg 2007.)

2.3 Jälkihuolto lastensuojelutyön arjessa

Vuonna 2005 Suomessa kodin ulkopuolelle oli sijoitettuna 15 160 lasta ja nuorta. Sijoitettujen kokonaismäärä on kasvanut viime vuosien aikana 2 - 5 prosentin vuosivauhtia. (Lastensuojelu 2005.) Sijaishuollon tarpeen kasvaessa kasvaa samalla myös jälkihuoltoon tulevien nuorten määrä, mikä asettaa haasteita jälkihuollon tarjoajille (Tupa-projektin väliraportti 2002). Vuonna

2004 jälkihuollossa oli 3 204 nuorta, joista suurin osa oli 18 - 20 -vuotiaita. Tässä näkyy se, että jälkihuolto mielletään itsenäistyviä nuoria koskevana asiana, vaikka laissa todetaankin, että jälkihuolto on järjestettävä sijoituksen loputtua riippumatta lapsen iästä. (Känkänen & Laaksonen 2006, 42.)

2.3.1 Jälkihuollon osa-alueet

Lastensuojelun keskusliiton Laituri-projekti julkaisi marraskuussa 2004 Valtakunnalliset sijaishuollon laatukriteerit, joissa on määritelty myös jälkihuollon kriteerit. Prosessin osat ovat samat kuin Jälkihuolto-oppaassa (2004) (ks. kuvio 1). Niiden mukaan jälkihuolto alkaa **suunnitteluprosessista**. Tämän ensimmäisen vaiheen tavoitteena on uuden elämänvaiheen kokonaisvaltainen hahmottaminen ja kirjaaminen se suunnitelmaksi lapsen tai nuoren ja hänen tärkeiden ihmisten kanssa. Jälkihuoltosuunnitelman tarkoituksena on jäsentää nuoren elämäkulkua sijoituksen päätyttyä ja kertoa yksityiskohtaisesti, miten hoito ja kasvatusta päättyvät juuri tämän lapsen tai nuoren kohdalla. Lisäksi sen tulee perustua realistiseen arviointiin nuoren ja hänen lähipiirinsä tilanteesta. Suunnitelman laatimisessa ovat mukana nuori ja hänen huoltajansa, sijoittavan kunnan sosiaalityöntekijä sekä sijoituspaikan edustaja. Jälkihuoltosuunnitelmaan kirjataan jatko-opinnot, työ- ja toimeentulo, asuminen, sosiaalisen verkoston tila, harrastukset, tavoitteet ja keinot jäljellä olevalle sijoitusajalle sekä vastuista ja työnjaoista sopiminen. (Valtakunnalliset sijaishuollon laatukriteerit 2004.)

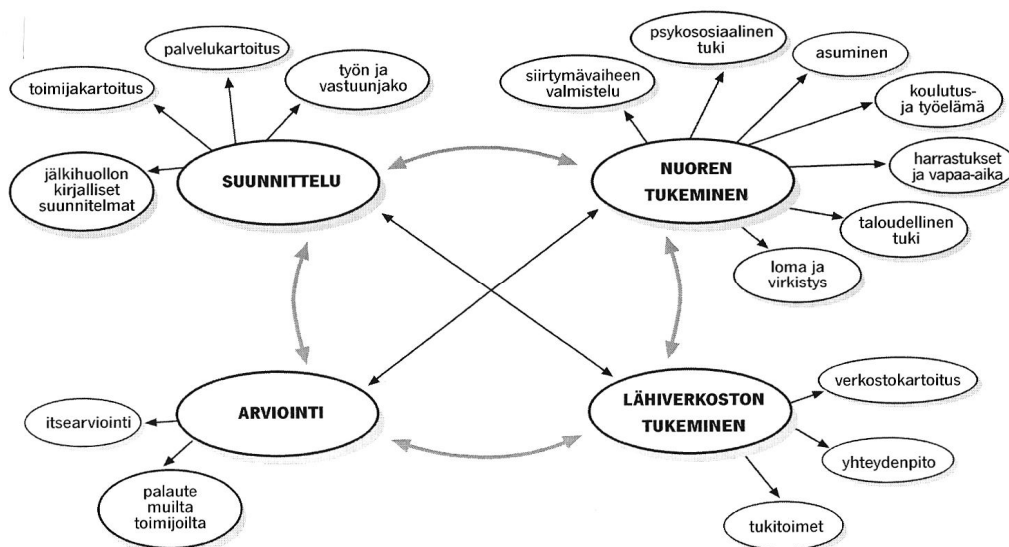
Suunnitteluprosessia seuraa **lapsen tai nuoren tukeminen**. Toisessa vaiheessa pyritään rohkaisemaan ja tukemaan lasta tai nuorta sitoutumaan omaan suunnitelmaan ja toimimaan sen mukaan sekä valmistellaan häntä siirtymävaiheeseen. Käytännössä tämä tarkoittaa lapsen tai nuoren psykososiaalista tukemista, sopivan asumismuodon etsimistä, avustamista koulutukseen ja työelämään sijoittumisessa, harrastuksien ja vapaa-ajan suunnittelua sekä taloudellista tukea. (Valtakunnalliset sijaishuollon laatukriteerit 2004.)

Kolmas vaihe sisältää **lapsen tai nuoren läheisten ihmissuhteiden tukemisen**. Tavoitteena on lapselle tai nuorelle tärkeiden sosiaalisten verkostojen vahvistaminen siten, että se sitoutuu ja pystyy tukemaan lasta tai nuorta jälki-

huollon aikana ja sen jälkeen. Lapsen tai nuoren kanssa käytyjen keskustelujen perusteella kartoitetaan hänen verkostojaan, varataan aikaa yhteydenpidolle läheisten ihmisten kanssa sekä määritellään keinoja yhteydenpitoon. Aikaa tulisi varata myös lapsen tai nuoren läheisten ihmisten tukemiselle. (Valtakunnalliset sijaishuollon laatukriteerit 2004.)

Viimeinen vaihe on **jälkihuollon päättäminen ja arviointi**, jonka tavoitteena on lapsen tai nuoren suunnitelmallinen siirtyminen seuraavaan elämänvaiheeseen sekä jälkihuollon onnistumisen arviointi kyseisen asiakkaan kohdalla. Jälkihuollon suunnitelmallinen päättäminen tarkoittaa, että seuraavan elämänvaiheen kokonaisuutta hahmotetaan yhdessä lapsen tai nuoren ja hänelle läheisten ihmisten kanssa. Päättäminen tehdään jälkihuoltosuunnitelman mukaisesti. Jälkihuoltoa arvioidaan toteutuneiden tai toteutumattomien tavoitteiden kautta sekä kerätään asiakaspalautetta. (Valtakunnalliset sijaishuollon laatukriteerit 2004.)

Jälkihuolto muotoutuu aina omanlaisekseen kunkin lapsen tai nuoren tarpeiden ja elämäntilanteen mukaan, mutta edellä mainitut perusasiat tulisi käydä läpi jokaisen kohdalla. Jälkihuolto prosessin osat ovat kuitenkin rinnakkaisia ja päällekkäisiä sekä jatkuvassa vuoropuhelussa keskenään, eli jälkihuolto ei välttämättä etene järjestelmällisesti vaiheesta toiseen. (Jälkihuolto-opas 2004, 15.) Alla oleva kuvio 2 havainnollistaa asiaa lisää.



KUVIO 2. Jälkihuollon eri osa-alueet (Jälkihuolto-opas 2004, 16).

2.3.2 Työvälineet ja -menetelmät apuna jälkihuollossa

Käytännössä jälkihuollossa olevalle lapselle tai nuorelle annettava tuki on pääasiassa sosiaalityöntekijän antamaa neuvontaa ja ohjausta sekä keskusteluapua itsenäistymistä koskevissa asioissa (Jälkihuolto-opas 2004, 28). **Vuorovaikutustyöskentelyn** lisäksi tarvitaan kuitenkin konkreettisia työvälineitä ja toimintamalleja luottamussuhteen ja sosiaalisten verkostojen vahvistamiseksi (Känkänen & Laaksonen 2006, 46).

Varsinais-Suomen lastensuojelukuntayhtymässä on kehitetty kartta selventämään itsenäistyvän nuoren eri rooleja. **Itsenäistyvän nuoren roolikarttaa** voi käyttää nuoren kanssa yhdessä tulevaisuuden tavoitteiden ja toiminnan pohittimisessa. Sen avulla voidaan myös arvioida sen hetkistä tilannetta ja nuoren edistymistä eri elämänalueilla. Kartta jakaa nuoren elämän neljään eri päärooliin: arvonsa tuntija, onnen vaalija, itsensä elättäjä ja arjen sankari. (Jälkihuolto-opas 2004, 49 - 50.)

Käyttökelpoinen itsenäistävän jälkihuollon työväline on **Umbrella -työkirja**. Työskentelyn tavoitteena ja tarkoituksena on täydentää huoltosuunnitelmaa toimintasuunnitelmaksi, jossa näkyisi miten käytännössä kyseisen nuoren kohdalla arjen osaamisen taitojen oppiminen toteutetaan. Ihanteellista olisi myös, että työkirjatyöskentely lisäisi nuoren ja työntekijän kohtaamisen ja dialogin todennäköisyyttä. Työkirjan sivuista rakentuu nuoren oma portfolio, joka sisältää hänen henkilöhistoriansa ja kasvun kansion. (Jälkihuolto-opas 2004, 52 - 53.)

KOTA - Lasten ja nuorten hyvinvointi ry tuottaa **Koija-kursseja**, jotka ovat tarkoitettu itsenäistymiseen ja arjenhallintaan tukea tarvitseville 15–24 -vuotiaille nuorille. Kurssin tavoitteena on kehittää nuorta oman turvallisen tilan luomisessa arjen tueksi, arjen rutiinien hallinnassa, vuorovaikutustaidoissa sekä omien juurien ja tulevaisuuden mahdollisuuksien yhdistämisessä. Koija-kurssi kestää yleensä 5-10 päivää. Arjen hallinnan taitojen opiskelu toteutetaan keskustellen toiminnallisten ja kokemuksellisten menetelmien avulla. (Jälkihuolto-opas 2004, 54 - 55.)

Läheisneuvonpito on todettu hyväksi menetelmäksi erilaisissa siirtymävaiheissa. Käytännössä läheisneuvonpito on sitä, että nuorelle järjestetään mah-

dollisuus yhdessä läheistensä kanssa käsitellä omaa tilannettaan ja ehdottaa siihen ratkaisua. Erityisen tärkeää yhteistyö läheisten kanssa on, kun nuori muuttaa vieraalle paikkakunnalle tai sijaishuollon päätyttyä kotipaikkakunnalleen ja tarvitsee sen palveluja tuekseen. (Läheisneuvonpito 2000, 11, 16.)

2.4 Jälkihuollon kehittäminen ja tulevaisuudennäkymät

Lastensuojelun kehittämisohjelma on yksi Sosiaali-alan kehittämishankkeen alahankkeista, jota toteutetaan vuosina 2003 - 2007. Kehittämishankkeen yhtenä osiona on sijaishuolto ja jälkihuolto. Kyseisen osion tavoitteena on ollut tiedon kokoaminen sijaishuollon ja jälkihuollon tämänhetkisestä tilanteesta sekä lähivuosien keskeisten kehittämiskohteiden paikantaminen. Päivi Känkäsen ja Sari Laaksonen toteuttaman hankkeen *Selvitys sijaishuollon ja jälkihuollon nykytilasta ja kehittämistarpeista* (2006) loppuraportin mukaan jälkihuollon tavoitteena on tulevaisuudessa tarjota jälkihuoltoa kaikille sijoitettuna olleille lapsille ja nuorille sijoitusmuodosta ja paikkakunnasta riippumatta. Jälkihuolto tulisi tiedostaa olennaiseksi vaiheeksi lastensuojelun onnistumisen kannalta ja täten varata riittävästi resursseja sen toteuttamiseksi. Jälkihuolto-suunnitelma tulisi tehdä jo sijaishuollon aikana hyvissä ajoin, ja sen tulisi sisältää riittävän konkreettisia ja sopivan kokoisia tavoitteita. Jälkihuoltoon tuleva nuori kohdattaisiin arvostavasti ja voimavaroja etsien ja hänen kanssaan hyödynnetään olemassa olevia tukimuotoja tilanteeseen soveltaen. Nuorille kehitettäisiin myös uusia mahdollisuuksia koulutuksen suorittamiseen ja työtoimintaan. (Känkänen & Laaksonen 2006, 48 - 49.) Tällä hetkellä käynnissä on myös toinen valtakunnallinen jälkihuoltoa koskeva hanke, Valtion koulukotien jälkihuoltohanke 2005 - 2007. Sen tavoitteena on kehittää sijaishuollon ja jälkihuollon asiakaslähtöisten yhteistyömallien kehittäminen ja sitä kautta työtapojen parantaminen jälkihuollon tuloksellisuuden varmistamiseksi. (Valtion koulukotien jälkihuoltohanke 2005 - 2007, 2006.)

Nuorten ystävät ry on toteuttanut yhteistyössä Raha-automaattiyhdistyksen kanssa lastensuojelun jälkihuollon kehittämishankkeen, Tupa-projektin, jonka lähtökohtana on kehittää asiakaslähtöinen sijais- ja jälkihuollon toimintamalli. Tupa-projekti on toiminut Nuorten ystävät ry:n Pohjolakodissa vuodesta 2002 lähtien. Hankkeen tavoitteina on kehittää työtapoja jälkihuollon tuloksellisu-

den varmistamiseksi, selvittää yhteiskunnallisten eri palvelujärjestelmien kykyä vastata nuoren ja perheen tarpeisiin nuoren itsenäistymisvaiheessa sekä kehittää jälkihuoltoon siirtyvien nuorten perheiden tukitoimintaa siirtymävaiheessa sijaishuollosta jälkihuoltoon. (Tupa-projekti 2002.)

Keskustelua on käyty paljon jälkihuoltoon oikeutettujen nuorten ikärajan nostamisesta 24 tai 25 vuoteen. Känkänen ja Laaksonen (2006, 54) ehdottivat, että lastensuojelulain uudistukseen lisättäisiin kunnan mahdollisuus antaa jälkihuoltoa siihen asti, kunnes nuori täyttää 25 vuotta. Myös Araneva (2001, 121 - 122) esittelee artikkelissaan Mirjam Kallandin näkemyksen siitä, että jälkihuollon ikärajaa tulisi nostaa. Kallandin mukaan on hyvin todennäköistä, että 21 vuotta täyttäneellä, epäsuosiollisen lapsuuden kokeneella nuorella ei vielä välttämättä ole valmiuksia pärjätä ilman ulkopuolista tukea. Vuonna 2008 voimaan astuvassa lastensuojelulaissa ei kuitenkaan tätä asiaa huomioitu, vaan kuntien velvollisuus jälkihuollon järjestämiseen päättyy edelleen siihen, kun nuori täyttää 21 vuotta.

Keski-Suomessa käynnistettiin lokakuussa 2005 Lastensuojelun kehittämissyksikkö -hanke, joka päättyi vuoden 2007 lokakuussa. Hankkeessa on mukana Jyväskylän lisäksi yksitoista keskisuomalaista kuntaa. Hankkeella pyritään rakentamaan maakunnallista lastensuojelun kehittämissyksikköä sekä luomaan kriteereitä sille. Lisäksi se pyrkii lastensuojelun sisällölliseen kehittämiseen ja mallintamiseen. Hanke sisältää erilaisia teemaryhmiä, joista yksi käsittelee aihetta Jälkihuollon kehittäminen Keski-Suomessa. Kyseinen teemaryhmä sai alkunsa Jälkihuollostako se alkaa? -seminaarista ja se kokoontuu neljä kertaa vuoden 2007 aikana. Ryhmän tavoitteena on avata ja mallintaa jälkihuoltoprosessia sekä työskentelyprosessissa tarvittavia dokumentteja. (Keski-Suomen lastensuojelun kehittämissyksikkö -hanke 2007.)

Uuden lain (417/2007) 12 §:n mukaan kuntien on laadittava suunnitelma lasten ja nuorten hyvinvoinnin edistämiseksi sekä lastensuojelun järjestämiseksi ja kehittämiseksi. Suunnitelman tulisi kattaa laajasti lasten ja nuorten sekä perheiden hyvinvointiin liittyvät palvelut ja se tulee tarkistaa vähintään neljän vuoden välein. (Uotinen & Rousu 2007.) Uotinen ja Rousu (2007) esittävät myös, että jälkihuollon laajentuminen koskemaan myös yli kuusi kuukautta

kestäneitä yksin lapseen kohdistuneita avohuollon sijoituksia tulee lisäämään lastensuojelun kustannuksia valtion tasolla noin 4,4 miljoonaa euroa vuodessa. Kuntien on vuosittaisessa toiminta- ja taloussuunnitelmassa otettava huomioon myös lastensuojelun järjestäminen ja siihen varattavat kulut. Nähtäväksi jää, kuinka nämä muutokset tulevat vaikuttamaan lastensuojelun ja jälkihuollon toteutumiseen ja palveluiden saatavuuteen kunnissa.

3 JÄLKIHUOLTOA JYVÄSKYLÄSSÄ

3.1 Nuorten erityispalvelut NEPA

Nuorten erityispalvelut (NEPA) on Jyväskylän kaupungin sosiaali- ja terveyspalveluiden lastensuojelun avohuollon palveluyksikkö, jonka toiminta koostuu erilaisista nuorille suunnatuista palveluista. Näitä ovat muun muassa päihde- ja huumetyö, ehkäisevä päihdetyö, kriisipäivystys Synkkis sekä tukihenkilötoiminta. Toiminta muodostuu ehkäisevästä ja palveluihin ohjaavasta työskentelystä hyvinkin pitkäkestoiseen asiakassuhdetyöhön. NEPASSA työskentelee 16 sosiaali- tai terveydenhuoltoalan koulutuksen saanutta työntekijää. Myös vapaaehtoiset ovat tärkeä osa varsinkin tukihenkilö- ja Synkkis-toimintaa. NEPAN palveluita toteutetaan yhteistyössä viranomaisten ja järjestöjen kanssa, ja ne ovat maksuttomia jyväskyläläisille. Yhtenä tärkeänä NEPAN toimintamuotona on NEPAN toteuttama lastensuojelulain mukainen jälkihuolto sijaishuollon päättymisen jälkeen siihen asti, kunnes nuori täyttää 21 vuotta. NEPAN järjestämä jälkihuolto koskee Jyväskylän kaupungin huostaanottamia nuoria, jotka asuvat Jyväskylässä. (Jyväskylän kaupunki 2007.)

NEPAN jälkihuollon toiminnan pohjana ovat Valtakunnalliset sijaishuollon laatuksien määrittelemät jälkihuollon kriteerit. Yleensä asiakkuus alkaa nuoren siirtyessä sijaishuollosta jälkihuoltoon, mutta Nuorten erityispalveluiden sosiaalityöntekijöiden Mari Halosen ja Tuija Oikarin (2007) mukaan joidenkin nuorten kohdalla sijaishuoltopalavereissa voidaan olla mukana jopa puolta vuotta ennen siirtymistä. Siirtymävaiheessa nuorelle tehdään jälkihuoltosuunnitelma yhdessä nuoren kanssa. Ensimmäiset tapaamiskerrat varataan nuoreen tutustumiseen ja kontaktin luomiseen. Nuoren Aika (2003) – kirjassa sa-

notaan nuoruusiän kehityksen muovaavan nuoresta aikuisen, jonka vuoksi nuoren kanssa työskentelevän pitää ymmärtää tätä kehitystä syvällisesti voidakseen tukea nuorta (Aaltonen, Ojanen, Vihunen & Vilén 2003, 16). Tämän vuoksi on tärkeää, että työntekijä tutustuu nuoren elämäntarinaa ja -tilanteisiin, jotka saattavat muuttua hetkessä. Oikarin ja Halosen (2007) mukaan työ on nopeatempoista juuri tilanteiden muuttumisen vuoksi. Tilanteiden eläminen vaikuttaa myös siihen, etteivät tapaamisissa käsiteltävät aiheet aina etene jälkihuoltosuunnitelman mukaan. NEPAN työntekijöiden tulee kuitenkin ”olla kartalla nuoren tapahtumista” ja tarjota nuorelle kulloisenkin tarpeen mukaisia palveluita. (Halonen & Oikari 2007.)

Sosiaalityöntekijöiden mukaan NEPAN vahvuutena on juuri palveluiden monipuolisuus, sillä samasta kerroksesta löytyy monia eri palveluita. Palveluita voidaan etsiä tarvittaessa myös muilta tahoilta (Halonen & Oikari 2007). Palveluiden avulla nuorta pyritään tukemaan esimerkiksi asunnon hankkimisessa, raha-asioiden hoitamisessa tai opiskeluasioissa. Nuorta voidaan ohjata myös hoitoon tai terapiapalveluiden pariin (Jyväskylän kaupunki 2007). Tuen järjestämisen avulla pyritään myös toteuttamaan aikuisen tehtävää auttaa nuorta oivaltamaan omat vahvuutensa ja löytämään itseluottamusta onnistumisen kokemusten kautta. Aikuisen vastuulla on kuitenkin arvioida, onko nuorella riittävät voimavarat kulloisenkin asian hoitamiseen (Aaltonen ym. 2003, 15, 105.) NEPAN työntekijät ovat myös tiiviissä yhteistyössä keskenään, mikä mahdollistaa sen, että nuoren voi vastaanottaa kuka tahansa, mikäli nuoren oma työntekijä ei ole paikalla (Halonen & Oikari 2007).

Työntekijöiden mukaan NEPAN tulisi myös olla paikka, johon nuori voi tulla hädän hetkellä, vaikka olisikin laiminlyönyt edellisiä tapaamisia. Paljon puhuttu resurssipula näkyy NEPAN jälkihuollossa lähinnä siinä, ettei aikaa nuorille ole tarpeeksi. Halosen ja Oikarin (2007) mukaan tätä on ”turha murehtia”, sillä työt on joka tapauksessa tehtävä niillä resursseilla, mitä on käytettävissä. (Halonen & Oikari 2007.) Resurssipulaa ei kuitenkaan aina tarvitse nähdä ongelmana, vaan siihen voidaan suhtautua myös myönteisesti. Aaltonen ja muut kirjoittavat teoksessaan Nuoren Aika (2003, 17), että rajatut resurssit voivat myös mahdollistaa toiminnan kehittämisen ja työskentelytapojen uudelleen arvioimisen sekä tarvittaessa niiden uudistamisen.

3.2 Yksityisten tahojen järjestämä jälkihuolto

Julkisen sektorin palveluiden lisäksi Jyväskylän alueella jälkihuoltoa tarjoavat myös yksityiset tahot, kuten Hoitokoti Ankkuri Oy:n JälkiHuoltamo ja SOS-lapsikylä. **JälkiHuoltamon** toiminta on tarkoitettu 17–21 -vuotiaille nuorille, jotka ovat muuttamassa pois lastensuojelulaitoksesta. Toiminta soveltuu myös täysi-ikää lähestyvälle nuorelle, mikäli laitossijoitusta ei pidetä mielekkäänä vaihtoehtona. Jälkihuoltamon toiminnan lähtökohtana on nuoren tukeminen ja auttaminen nuorta voimaantumaa elämässään. Nuori asuu ja osallistuu JälkiHuoltamon toimintaan vapaaehtoisesti. Periaatteena on, että nuorella pitää olla vahva tunne siitä, että hänen itsenäiset päätökset ja teot tukevat oman elämän hallinnassa ja suuntaamisessa.

Käytännössä JälkiHuoltamon toiminta tarkoittaa sitä, että nuori asuu Jyväskylän Hoitokoti Ankkuri Oy:n hallinnoimassa asunnossa, johon muuttamiseen liittyy opiskelu- tai työvelvoite. Lisäksi tukiasunto on päihteetön ja päihteettömyyttä valvotaan. Nuori tekee tuetun asumisen jälkihuoltosopimuksen JälkiHuoltamon kanssa. Sopimukseen kirjataan nuoren velvollisuudet ja oikeudet. JälkiHuoltamon työntekijällä on oikeus vierailta asunnossa ja olla selvillä nuoren vapaa-ajan vietosta. Tukeen, johon nuorella on oikeus, kuuluu 2-3 tapaamista tukiasunnossa viikoittain. Lisäksi nuoreen pidetään yhteyttä puhelimitse. Ongelmatilanteissa työntekijä on tavoitettavissa ympäri vuorokauden.

JälkiHuoltamossa nuorelle laaditaan yksilöllinen jälkihuollon kuntoutussuunnitelma yhdessä nuoren ja hänen kotikuntansa kanssa. Kuntoutussuunnitelmasta tehdään kirjallinen kuukausiraportti, jossa arvioidaan itsenäistyvän nuoren elämänhallintaa. Työntekijän toimenkuvaan kuuluu elämänhallintataitojen tukemisen lisäksi opiskeluihin ja työhön ohjaamista. JälkiHuoltamon jälkihuollon yhtenä tärkeänä elementtinä ovat kahden viikon välein pidettävät keskusteluryhmät, jossa käydään läpi itsenäistyvälle nuorelle keskeisiä kysymyksiä. Keskusteluryhmässä nuori saa myös vertaistukea sekä myönteisiä malleja muilta itsenäistyneiltä nuorilta. JälkiHuoltamon tavoitteena on myös tukea nuoren ja hänen omaistensa välistä yhteydenpitoa erikseen laadittavan perhetyön sopimuksen pohjalta. (Jyväskylän Hoitokoti Ankkuri Oy.)

SOS -lapsikylien jälkihuolto on tarkoitettu lapsikylässä tai nuorisokodissa sijoitettuina olleille nuorille. SOS -lapsikylien jälkihuollon on tarkoitus edustaa sitä kodin ja vanhemmuuden tukea, jota aikuistuvat nuoret yleensä saavat omilta vanhemmiltaan. SOS -lapsikylien jälkihuollossa itsenäisen elämän suunnittelu ja nuoren itsenäistymisvalmiuksien kartoittaminen aloitetaan jo lapsikylässä tai nuorisokodissa yhdessä nuoren kanssa, ja nuoria tuetaan yksilöllisten tarpeiden mukaisesti. Nuorelle tarjotaan ensiasumisen vaihtoehdoksi lapsikyläyhdistyksen omaa jälkihuoltoasuntoa, joka sijaitsee lapsikylän tai nuorisokodin läheisyydessä. Useimmiten nuori siirtyy kohti itsenäisempää elämää kyseisten asumisharjoitteluasuntojen kautta. SOS -lapsikylien jälkihuollon tehtävänä on ylläpitää ja tukea lapsikyläaikana muodostuneita ihmissuhteita, lisätä nuorten itsenäistymisvalmiuksia muun muassa kurssien ja leirien avulla sekä tukea nuorta hänen opinnoissaan ja työelämään siirtymisessä. Lisäksi jälkihuollon tärkeänä tehtävänä on ohjata ja opastaa nuorta yhteiskunnan tukipalveluiden piiriin. SOS -lapsikylien jälkihuolto järjestää ja ylläpitää myös tukiperhetoimintaa. SOS -lapsikylien jälkihuolto jatkuu tarvittaessa 25-vuotiaaksi asti, jolloin puhutaan jatkohuollosta. Jatkohuolto toimii lenkkinä pitkäaikaisen sijoituksen ja itsenäisen elämisen välillä. (SOS -lapsikylä ry.)

4 JÄLKIHUOLTONUOREN ITSENÄISTYMISEN HAASTEET

4.1 Sijaishuollosta itsenäiseen elämään

Aaltonen ja muut (2003, 15) toteavat, että nuoren tulee vähitellen itsenäistyä ja irrottautua kasvuympäristöstään. Tämä kehitysprosessi on aika ajoin kivuliasta tasapainoilua vapauden, vastuun sekä turvallisten rajojen välillä. Pertti Kempin (2000, 117–118) mukaan lastensuojelunuorella on usein heikot lähtökohdat itsenäiseen asumiseen kuin niin sanotuilla perhenuorilla, sillä itsenäinen elämä on paljon muutakin kuin pelkkä asunto. Kempin mielestä nuoren sosiaalistaminen jää sijoituspaikassa usein kesken ja nuori lähetetään maailmalle ”keskenkasvuisena ja siipirikkona”. Kempin myös toteaa, että ”oleellinen kysymys nuoren itsenäistymisen kannalta on, missä vaiheessa nuori on valmis itsenäiseen asumiseen. Mitä lyhyempi sijoitusaika on ollut, sitä jämäkämpää jälkihuoltoa yleensä tarvitaan”. (Mts. 118.)

Valmistellessa nuorta siirtymävaiheeseen nuoren on tärkeä tietää, mitä on tapahtumassa voidakseen katsoa tulevaisuuteen luottavaisin mielin. Itsenäistyvälle nuorelle täytyy myös selvittää hänen oikeutensa jälkihuollon suhteen. Jälkihuollon määrittely niin, että nuori ymmärtää sen, edesauttaa myös nuoren sitoutumista jälkihuoltopalveluihin. Lastensuojelunuoren itsenäisyyteen kasvaminen ja ohjaaminen vaativat pitkäjänteistä ja suunnitelmallista työtä. Yleensä suurin työ itsenäisen elämän opettelussa tehdään jo sijoituspaikassa, mutta itsenäisen elämän arjen perustaitojen puuttuminen nuoren muuttaessa saattaa tehdä tyhjäksi sijaishuollon aikaisen terapeuttisen sekä psykososiaalisen työn. (Jälkihuolto-opas 2004, 24–26.) Itsenäistymiseen liittyy monia erilaisia haasteita, joita kukin nuori kohtaa yksilöllisesti. Lisäksi erilaisilla tekijöillä, kuten nuoren verkostoilla, nuoren sopeutumisella yhteiskuntaan ja psykologisella kehityksellä on omat vaikutuksensa nuoren itsenäistymiseen.

4.2 Nuoren itsenäistyminen kehityspsykologian näkökulmasta

Nuoruudessa käydään läpi samankaltaisia minän rakenteeseen liittyviä prosesseja kuin lapsi käy ensimmäisten elinvuosiensa aikana. Tämän näkemyksen mukaan nuoruutta voidaan pitää ”elämän toisena mahdollisuutena”, jolloin nuorella on mahdollisuus muokata omaa persoonallisuuttaan (Aaltonen ym. 2003, 78). Nuoren on selvittävä nuoruusiän aikana erilaisista kehitystehtävistä eli haasteista. Osa haasteista liittyy biologiseen kypsymiseen, kuten oman ruumiin hallintaan ja seksuaalisuuteen. Osa kehitystehtävistä on normatiivisia ja niiden on määrä toteuttaa yhteiskunnan normeja. Näitä ovat esimerkiksi kodista irtautuminen, koulutuksen ja uran valitseminen, parisuhteen rakentaminen ja itsenäisen elämän aloittaminen. Osa kehitystehtävistä puolestaan liittyy nuoren omaan psyykkiseen kehitykseen eli sisäiseen kypsymiseen ja itsensä hyväksymiseen. Vaikka kehitystä ja muutoksia tapahtuu kaikilla osaluilla, nuoruusiän kehityksessä korostuvat tunne-elämän alueen kriisit ja sosiaaliset muutokset. (Vilkko-Riihelä 1999, 244 - 245.)

Robert J. Havinghurstin ryhmitelmän mukaan nuoruusiän kehitystehtävät ovat toisaalta nuoren sisäisiä, itsenäisyyttä korostavia ja toisaalta normatiivisia, nuoren ulkopuolelta tulevia kehitystehtäviä (Vilkko-Riihelä 1999, 245). Jälkihuollon nuoren itsenäistymisen näkökulmasta Havinghurstin määrittelemistä

kehitystehtävistä olennaisimpia ovat tunne-elämän itsenäisyys suhteessa omiin vanhempiin ja muihin aikuisiin, oman moraalien ja arvomaailman kehittäminen sekä sosiaalisesti vastuullinen toiminta. **Erik H. Eriksonin** mukaan yksilö puolestaan kohtaa elämänsä aikana kehityskriisejä, joiden onnistunut läpikäyminen toimii ”ponnahduslautana” seuraavaan vaiheeseen. Ongelmat kuuluvat kriisien läpikäymiseen, mutta oleellisinta on se, miten paljon selvittämättömiä asioita kulkee yksilön mukana, sillä selvittämättömät kriisit vaikuttavat myöhempään elämään (Vilkko-Riihelä 1999, 199, 254).

Eriksonin teoriaa kutsutaan myös kriisiteoriaksi, jonka mukaan nuori elää identiteettikriisiä (Vilkko-Riihelä 1999, 249). Nuoruuden identiteetti määritellään usein oman yksilöllisyyden kokemuksen löytämiseksi, johon kuuluu muun muassa seksuaalisuuteen, ammatillisuuteen ja maailmankatsomukseen liittyviä kysymyksiä. Identiteettikriisin aikana nuori etsii omia voimavarojaan ja tarpeitaan suhteessa ympäröivään kulttuuriin ja sen asettamiin tavoitteisiin. Tämän vuoksi identiteetti liittyykin tiiviisti yksilön sosiaaliseen maailmaan. (Aaltonen ym. 2003, 74.)

Nuoren identiteetin kehityksen kannalta oleellisinta on se, millaisen merkityksen nuori itse antaa omalle elämälleen. Identiteetin etsintä saattaa myös aiheuttaa ylilyöntejäkin, mikä ilmenee yleensä normien vastaisena käyttäytymisenä. Tällä tavoin nuori kompensoi epävarmuuttaan ja etsii yhteenkuuluvuuden tunnetta. (Vilkko-Riihelä 1999, 249.) Mikäli nuoren tavoitteet ovat vahvasti ristiriidassa ympäristön odotusten kanssa, on hänen vaikea muodostaa positivistista minäkuvaakaan eikä nuori koe hallitsevansa elämäänsä (Aaltonen ym. 2003, 84). Identiteetin kehityksen kannalta olennaisinta on se, millaisen merkityksen nuori itse antaa omalle elämälleen. Keskeistä on myös se, miten nuori rajaa omat kehityksensä vaiheet ja millaisen sosiaalisen sisällön hän antaa niille (Kempainen 1997, 130).

4.3 Nuoren verkostojen merkitys

Nuoren identiteetin etsintää ja muokkaantumista auttavat nuoren kaveripiiri, parisuhde ja kodin suhtautuminen itsenäistymisyrittäisiin (Vilkko-Riihelä 1999,

249). Villko-Riihelä (1999, 244) toteaa, että nuori myös tarvitsee muita voidakseen kokea itsensä ehjäksi. Jälkihuoltonuoren verkosto ei aina ole itsestäänselvyys eikä jälkihuoltonuorella useinkaan ole toimivaa verkostoa tukena. Holopaisen ja Laitisen (2007) mukaan usein voi olla niin, ettei lastensuojelunuori edes halua pitää yhteyttä lähiverkostoonsa esimerkiksi vaikeiden tai rikinäisten perhesuhteiden takia. Tällaisissa tilanteissa sosiaalityöntekijä saattaa sanoa, ettei yhteyttä kotiin ole syytä tukea, vaikka hän lastensuojelulain velvoittamana tukisi muutoin nuoren vanhempia. Joskus voi olla myös niin, että vanhemmat kokevat vanhemmuuden loppuneeksi siinä vaiheessa, kun lapsi otetaan huostaan ja sijoitetaan muualle. Nuori on saattanut joutua muuttamaan sijoituksen vuoksi toiselle paikkakunnalle useaksi vuodeksi ja verkostot ovat jääneet kotipaikkakunnalle. Kun nuori palaa takaisin kotikuntaansa jälkihuollettavaksi, voi käydä niin, etteivät vanhat kaveriporukat ja verkostot enää olekaan olemassa, ja nuori jää yksin. (Holopainen & Laitinen 2007.)

Yksinäisyyden sanotaan olevan yksi suurimmista itsenäiseen asumiseen muuttaneiden lastensuojelunuorten ongelmista (Kempinen 2000, 117). Sosiaalisten taitojen vaikeudet, syrjäänvetäytyvyys, arkuus, sisäänpäin kääntyneisyys ja kykenemättömyys asettua toisen asemaan ovat luonteenomaisia vaikeuksia, joita yksinäinen nuori kohtaa. Sosiaalisten taitojen puute tekee sosiaalisten suhteiden luomisen ja ylläpitämisen lähes mahdottomaksi. Tämän vuoksi yksinäinen nuori ei myöskään pysty sovittamaan käyttäytymistään muiden odotuksiin tai toimintaan. Yksinäinen nuori ei saa kokemuksia sosiaalisesta vuorovaikutuksesta, jolloin ystävällisen käyttäytymisen kehäprosessi ei pääse kehittymään eikä siten mahdollista positiivisia asenteita ja odotuksia muita kohtaan. Aaltosen ja muiden (2003, 341, 390) mukaan jälkihuollon keskeisimpiä tavoitteita onkin toimivan sosiaalisen tukiverkoston rakentaminen nuoren tueksi. Tällä pyritään ennaltaehkäisemään nuoren yksinäisyyttä ja sitä, etteivät yksinäisyydestä johtuvat ilmiöt vaikuta negatiivisesti nuoren elämään.

4.4 Jälkihuoltonuori syrjäytymisvaarassa?

Mikäli nuori kuitenkin jää sosiaalisten suhteiden ulkopuolelle, aiheuttaa se hänelle vakavan syrjäytymisen riskin (Aaltonen ym. 2003, 361). Nuoren kohdalla puhutaan usein syrjäytymisen sijaan syrjäytymisvaarasta. Lastensuoje-

lunuoren kohdalla voi kuitenkin puhua myös syrjäytymisestä, sillä lastensuojelunuoren elämä täyttää usein kriteerit monista hyvinvoinnin puutteista, jotka vaikuttavat syrjäytymiseen ja siten johtavat heikkenemiseen elämänhallintaan (Aaltonen ym. 2003, 361). Syrjäytyminen voidaan määrittää monin eri tavoin, mutta määritelmistä on löydettävissä samanlaisia piirteitä. ”Syrjäytymisessä on kyse ihmisen toimintamahdollisuuksien kaventumisesta” (Kemppinen 2000, 203). Syrjäytyminen voidaan myös määrittää yksilön ja yhteiskunnan välisten sidoksien heikkoutena tai käsitteenä, joka kokoaa yhteen erilaisia sosiaalisia ongelmia. Syrjäytymisvaara määritellään puolestaan nuoren elämäntilanteena, johon liittyy nuoren lähiyhteisön ja/tai viranomaisten huoli nuoren riskeistä syrjäytyä normaalina pidetystä kasvusta ja kehityksestä (Lämsä 1999, 51). Nuorten syrjäytymistä pidetään monimutkaisena prosessina, johon vaikuttavat erilaiset riskit ja niistä selviytyminen (Aaltonen ym. 2003 362).

Syrjäytymisestä puhuttaessa voidaan puhua myös marginaalisuudesta, jonka Lämsä (1999) määrittää nuoren sosiaalisiksi ongelmiksi, jotka ovat kasvaneet tai pitkittyneet siten, etteivät ne enää ole hallittavissa (Lämsä 1999, 51). Yhteiskunnallisista instituutioista syrjäytyminen näkyy eritoten nuoren työelämään ja opintoihin liittyvissä asioissa. Henkilökohtaisella tasolla syrjäytyminen puolestaan saattaa hidastaa tai joissain tapauksissa jopa estää esimerkiksi myönteisen tulevaisuuden suunnitteluun kuuluvaa puolison valintaa ja perheen perustamista. Syrjäytyneellä nuorella ei ole myönteistä menneisyyttä eikä myöskään näkemystä toiveikkaasta tulevaisuudesta, jonka varaan elämää voisi rakentaa. Kun nuori ahdistuu tarpeeksi, hän ei enää suuntaudu tulevaisuuteen, vaan kadottaa kyvyn nähdä oman elämäntilanteensa myönteisesti. Tästä johtuva kielteisyyden kierre on omiaan passivoimaan nuoren käyttäytymistä, jonka seurauksena nuori voi menettää uskon itseensä ja tulevaisuuteen. Päihde-, rikos- tai väkivaltakierteeseen ajautuminen tapahtuu muita helpommin, mikäli nuori menettää omanarvontuntonsa. (Kemppinen 1997, 130–131.)

Jälkihuollolla pyritään puuttumaan ja ennaltaehkäisemään nuoren syrjäytymisvaaraa ja syrjäytymistä. Halosen ja Oikarin (2007) mukaan jälkihuolto-suunnitelmaa tehdessä nuori sitoutuu hoitamaan työ- ja opiskeluasiansa. Käytännössä tämä ei kuitenkaan aina onnistu, sillä nuoren päihde- ja/tai mielen-

terveysongelmat saattavat viedä nuoren voimavarat ja ajan. Tällöin myös syrjäytymisen riski on suuri ja siihen on syytä yrittää puuttua. (Halonen & Oikari 2007.)

5 TUTKIMUKSEN SUORITTAMINEN

5.1 Tutkimuksen tausta ja tutkimustehtävät

Opinnäytetyöprosessi alkoi yhteydenotolla työelämään. Tavoitteena oli tehdä nuoria koskeva opinnäytetyö, koska nuoret asiakasryhmänä ovat kiinnostaneet opintojen alusta asti. NEPA ehdotti opinnäytetyön aihetta heidän tarpeensa pohjalta. Jälkihuoltoa koskeva aihe kiinnosti, sillä se tuntui ajankohtaiselta ja mielenkiintoa herättävältä. Yhteistyö NEPAN kanssa alkoi syksyllä 2006, jolloin opinnäytetyön pääkohtia ideoitiin yhdessä NEPAN sosiaalityöntekijän Tuija Oikarin kanssa. Kevättalven 2007 aikana Jyväskylän kaupungille toimitettiin vaadittava lupa-anomus (liite 1). Samaan aikaan aloitettiin teoriaosuuden lähdekirjallisuuteen tutustuminen. Lisäksi toinen meistä pääsi osallistumaan Jälkihuollostako se alkaa -seminaariin helmikuun alussa. Kyselylomake nuorille laadittiin kevään 2007 aikana yhdessä NEPAN työntekijöiden kanssa. Teoriaosuus kirjoitettiin kesällä 2007.

Opinnäytetyön tavoitteena on selvittää NEPAN jälkihuollon nykytilaa sekä kehittämishaasteita siten, että NEPA voi hyödyntää saatuja tuloksia työssään jälkihuoltonuorten parissa. Lisäksi tavoitteena opinnäytetyössä on tuoda esiin jälkihuollossa olevan nuoren mielipiteitä ja näkemyksiä jälkihuollon nykyisestä tilasta ja kehittämissuunnitelmista, joiden pohjalta NEPA mahdollisesti pystyy tarjoamaan sellaista jälkihuoltoa, jota itsenäistynyt nuori tarvitsee. Tutkimusongelma rakentui yllämainittujen tavoitteiden pohjalta kolmeksi tutkimustehtäväksi:

- 1) Miten nuorta on opastettu itsenäiseen elämään? Mitä olisi pitänyt tehdä toisin?
- 2) Miten siirtyminen itsenäiseen elämään tapahtui? Mitä olisi pitänyt tehdä toisin?
- 3) Millaisia toiveita nuorella on NEPAN jälkihuollon suhteen?

5.2 Tutkimuksen kohdejoukko

Hirsjärven ja muiden (2004, 169) mukaan otoksesta tehtyjen yleistysten kautta voidaan tehdä päätelmiä liittyen koko perusjoukkoon. Perusjoukkona tutkimuksessamme toimii kaikki NEPAN 50 jälkihuoltonuorta. Käytännössä kaikkien NEPAN jälkihuollossa olevien nuorten tavoittaminen olisi vienyt runsaasti aikaa, joten tavoitteena oli saada vastaukset kahdeltakymmeneltä nuorelta. Vastauksia saatiin kuitenkin vain seitsemältätoista nuorelta.

5.3 Tutkimusmenetelmä ja aineiston keruu

5.3.1 Kvantitatiivinen tutkimus

Kvantitatiivista eli määrällistä tutkimusmenetelmää käytetään melko paljon sosiaali- ja yhteiskuntatieteiden tutkimuksissa. Siinä korostetaan yleispäteviä syy- ja seurauslakeja, ja taustalla onkin ajatus, että todellisuus rakentuu objektiivisesti todettavista tosiasioista. Tämän ajattelutavan mukaan kaikki tieto on peräisin suorasta aistihavainnoista ja loogisesta päättelystä, joka perustuu näihin havaintoihin. Kvantitatiivisessa tutkimusmenetelmässä keskeisiä asioita muun muassa ovat johtopäätökset aiemmista tutkimuksista, aiemmat teoriat, käsitteiden määrittely sekä päätelmien teko havaintoaineiston tilastolliseen analysointiin perustuen. (Hirsjärvi ym. 2004, 130–131.)

Määrällisen tutkimuksen avulla selvitetään lukumääriin ja prosenttiosuuksiin liittyviä kysymyksiä sekä riippuvuuksia eri asioiden välillä. Kvantitatiivista tutkimusta käytetään myös kartoitettaessa tutkittavassa ilmiössä tapahtuneita muutoksia. Aineiston keruussa käytetään useimmiten standardoituja lomakkeita valmiine vastausvaihtoehtoineen. Tämän myötä asioita voidaan kuvata numeristen suureiden avulla ja havainnollistaa taulukoin ja kuvin. Kvantitatiivinen tutkimus mahdollistaa tilanteen sen hetkisen kartoituksen, mutta sen avulla ei pystytä riittävästi selvittämään asioiden syitä. Vaikka kvantitatiivisen tutkimusmenetelmän avulla voidaan saada tietoa laajasta joukosta, niin sitä arvostellaan usein pinnallisuudesta, koska siinä tutkija ei pääse riittävän syvälle tutkittavien henkilöiden maailmaan. Tämän vuoksi vaarana on, että tutkija tekee vääriä tulkintoja tuloksistaan. (Heikkilä 2001, 16.)

Kvantitatiivinen tutkimusmenetelmä valittiin opinnäytetyön toteuttamiseksi, koska se mahdollisti määrällisesti suuremman tutkimusjoukon kuin kvalitatiivinen tutkimusmenetelmä. Lisäksi NEPAN toiveena oli saada kattavasti tietoa jälkihuollon tämänhetkisestä tilasta ja kehittämishaasteista, joten päädyttiin määrälliseen tutkimukseen.

5.3.2 Survey-tutkimus

Aineistonkeruumenetelmäksi valittiin kysely. Kysely on survey-tutkimuksen keskeinen menetelmä ja tarkoittaa sellaista kyselyn muotoa, jossa aineisto kerätään standardoidusti eli asiat kysytään kaikilta vastaajilta täsmälleen samalla tavalla ja jossa kohdehenkilöt muodostavat otoksen perusjoukosta. Survey-tutkimuksen avulla kerätty aineisto käsitellään useimmiten kvantitatiivisesti. (Hirsjärvi ym. 2004, 182–183.) Alkulan, Pöntisen ja Ylöstalón (1994, 118–120) mukaan Survey-tutkimuksen tekeminen edellyttää, että tutkijat kykenevät etukäteen tekemään ymmärrettäviä ja vakiomuotoisia kysymyksiä. Valmiiden vastausvaihtoehtojen laatiminen vaatii tutkittavien asioiden luokittelua ja käsitteellistä kategorisointia etukäteen.

Survey-tutkimuksen menetelmin kerättyyn aineistoon, kuten muihinkin aineistoihin, liittyy aina virheen riski. Tämän vuoksi kerätyn tiedon sisällön ja luotettavuuden kriittinen arviointi on tärkeää. Survey-tutkimuksessa erilliset vastaajat vastaavat valmiiksi muotoiltuihin kysymyksiin ja joutuvat yleensä valitsemaan vain yhden vastausvaihtoehdon. Saattaa olla, etteivät vastaajat aina ole täysin varmoja siitä, mitä kysytään, mutta siitä huolimatta he usein valitsevat jonkin vastausvaihtoehdon. Kerätyn tiedon luotettavuus riippuu hyvin paljon tarvittavan tiedon luonteesta. Kaikkein luotettavinta tietoa saadaan tosiasioista ja epäluotettavimpia vastauksia saadaan asenteisiin ja mielipiteisiin liittyvistä tiedoista. Paras keino saada luotettavaa tietoa on aineiston keruun hyvä etukäteissuunnittelu sekä huolellinen toteutus. (Alkula ym. 1994, 121–122.)

Survey-tutkimuksessa voidaan olettaa, että ilmiöt ovat mitattavissa, kuten esimerkiksi kyselylomakkeessa. Kyselytutkimuksen etuna voidaan pitää muun muassa sitä, että sen avulla voidaan kerätä laaja tutkimusaineisto. Kyselytutkimukseen voidaan saada paljon vastaajia ja heiltä voidaan kysyä useita asioi-

ta. Kyselylomakkeiden avulla voidaan kerätä tietoa tosiasioista, mielipiteistä, arvoista, asenteista, käyttäytymisestä ja toiminnasta sekä uskomuksista ja käsityksistä. (Hirsjärvi ym. 2003, 180, 182, 184.)

Kyselylomakkeessa voi olla kolmenlaisia kysymyksiä. Näitä ovat: *avoimet kysymykset*, joille on tyypillistä niiden helppo laatiminen, mutta työläs käsittely. Niiden avulla voidaan myös saada vastauksia, joita ei etukäteen ole huomattu ajatella, mutta toisaalta ne voivat houkuttaa vastaamatta jättämiseen. *Suljetut kysymykset* eli toisilta nimiltään monivalintakysymykset tai strukturoidut kysymykset ovat tarkoituksenmukaisia silloin, kun mahdolliset, selvästi rajatut vastausvaihtoehdot tiedetään etukäteen ja niitä on rajoitetusti. Suljettuihin kysymyksiin liittyvät myös asteikkokysymykset, joita käytetään usein esimerkiksi mielipidettä mittaavissa kyselyissä. Näiden kysymysten tarkoituksena on käsittelyn yksinkertaistaminen ja myös tiettyjen virheiden torjunta. Lisäksi strukturoitujen kysymysten vahvuutena voidaan pitää sitä, että kun vastaajille tarjotaan vaihtoehtoja, vastaaminen ei esty kielivaikeuksien takia ja on helpompi antaa myös moittivia tai arvostelevia vastauksia. Etuna on myös se, että vastaaminen näihin kysymyksiin on nopeaa, mutta toisaalta tämän vuoksi vastaukset voidaan antaa harkitsematta. Kolmas kysymystyyppi on *sekamuotoiset kysymykset*, joissa osa vastausvaihtoehdoista on annettu ja yleensä yksi vaihtoehto on avoin. Avoin vaihtoehto ”muu, mikä?” on hyvä lisätä silloin, kun on epävarmaa, keksitäänkö kysymyksiä laadittaessa kaikki mahdolliset vastausvaihtoehdot. (Heikkilä 2001, 49–52.)

5.3.3 Kyselylomakkeen laatiminen

Kyselylomakkeen suunnittelu ja laadinta edellyttää tutkimusongelman pohtimista ja täsmentämistä, käsitteiden määrittelyä sekä tutkimusasetelman valintaa. Huomioitavaa on myös, miten aineistoa aiotaan käsitellä sekä kuinka tarkkaa tietoa halutaan ja on mahdollista saada. Kyselylomakkeen laatijan on oltava selvillä tutkimuksen tavoitteesta eli siitä, mihin kysymyksiin etsitään vastauksia. Lisäksi on tärkeää selvittää, mitkä ovat ne taustatekijät, joilla saattaa olla vaikutusta tutkittaviin asioihin. (Heikkilä 2001, 47.)

Päteviä tuloksia halutessa on vältettävä epämääräisiä kysymyksiä ja kysymykset on laadittava siten, että ne merkitsevät samaa kaikille vastaajille. Huomioitavaa on myös, että yleisellä tasolla olevaan kysymykseen sisältyy enemmän tulkinnan mahdollisuuksia kuin rajattuun kysymykseen. Lisäksi lyhyet kysymykset ovat parempia kuin pitkät, sillä ne ovat helpommin ymmärrettävissä. Kysymysten määrää ja järjestystä lomakkeessa on myös mietittävä, sekä kysymyksen pitäisi koskea vain yhtä asiaa kerrallaan. (Hirsjärvi ym. 2003, 189–190.)

Hyvän kyselylomakkeen tunnuspiirteitä on esimerkiksi lomakkeen ulkonäkö. Lomakkeen pitää olla selkeä ja siisti, eikä tekstiä ja kysymyksiä ole aseteltu liian tiheään. Vastausohjeiden pitää olla selkeät ja yksiselitteiset, ja kysymysten pitää edetä loogisesti. Lisäksi samaa aihetta koskevat kysymykset on ryhmitelty kokonaisuudeksi, joilla on selkeät otsikot. Hyvän kyselylomakkeen tunnuspiirteitä voidaan pitää myös sitä, että lomakkeen alussa on helppoja kysymyksiä, joiden avulla pyritään herättämään vastaajan mielenkiinto tutkimusta kohtaan. Hyvän kyselylomakkeen on myös huomioitu ”ei mielipidettä” tai ”en osaa sanoa” vastausvaihtoehtona. Lisäksi on tärkeää, ettei kyselylomakkeessa käytetä ammattisanastoa ja sanojen tulisi muutoinkin olla ymmärrettävässä muodossa. Lomakkeen toimivuutta tulisi myös testata kohdejoukon edustajalla. Tämän avulla lomaketta voidaan tarvittaessa muuttaa. (Heikkilä 2003, 48, 61.)

5.3.4 Kyselylomake NEPAN jälkihuolto nuorille

Kyselylomake (liite 2) muotoutui valmiiksi pitkän harkinnan tuloksena. Tutkimuksen tarkoituksena oli kerätä tietoa nuorten käsityksistä ja mielipiteistä NEPAN jälkihuollon ja sen kehittämishaasteiden suhteen. Kyselylomaketta käytiin läpi useaan otteeseen NEPAN työntekijöiden kanssa ja pohdittiin kohta kohdalta lomakkeen kysymysten ymmärrettävyyttä ja oleellisuutta.

Lomake muotoutui tutkimustehtävien pohjalta eri aihealueiksi. Ensimmäisessä osiossa kysytään nuoren taustatietoja ja selvitetään hänen lastensuojeluhistoriaansa. Näitä voidaan pitää täsmällisinä tosiasiakysymyksinä, joihin vastaaminen ei edellytä mielipiteitä tai käsityksiä vaan tarkkoja faktoja (Heikkilä

2003, 55). Taustatiedoissa selvitetään kuitenkin myös nuoren päihteidenkäyttöä, jolloin kysymyksen asettelu ryhmittyy arvionvaraisiin tosiasiakysymyksiin. Toinen osio käsittelee siirtymävaihetta sijaishuollosta jälkihuoltoon ja kolmannessa osiossa kartoitetaan nuoren kokemuksia ja parannusehdotuksia NEPAN tarjoamasta jälkihuollosta. Näitä kysymyksiä voidaan pitää asenteita, arvoja ja mielipiteitä mittaavina. (Mts. 56.) Suurin osa kysymyksistä on monivalintakysymyksiä, joista vastaaja voi valita valmiin vastausvaihtoehdon merkitsemällä rastin haluamansa vaihtoehdon kohdalle.

Alkulan ja muiden (1994, 134) mukaan on hyvä, että monivalintakysymyksissä on enemmän kuin kolme vastausvaihtoehtoa. Tätä perustellaan sillä, että vastaajan on helpompi vastata kysymykseen, jos vaihtoehtoja on monta, ja vaihtoehtoja voidaan kuitenkin yhdistellä analysoitaessa vastauksia. Joihinkin kysymyksiin lisättiin valmiiden vastausvaihtoehtojen jälkeen avoimen kysymyksen (esim. joku muu, mikä?). Täysin avoimia kysymyksiä on mukana kuusi kappaletta, joten tutkimuksessamme on myös kvalitatiiviselle tutkimukselle ominaisia piirteitä. Avoimet kysymykset antavat vastaajalle mahdollisuuden ilmaista itseään omin sanoin, eivätkä kahlitse vastaajaa valmiiksi annettuihin vaihtoehtoihin (Mts. 190).

Lomakkeen valmistuttua kaikkia osapuolia tyydyttävään muotoon vastausten hankinta jäi NEPAN vastuulle. Lomakkeen testaaminen järjestyi siten, että NEPAN työntekijä antoi sen eräälle jälkihuollossa olevalle nuorelle täytettäväksi ja seurasi, onko nuorella vaikeuksia ymmärtää kysymyksiä ja jaksako hän täyttää lomakkeen loppuun. Lomakkeen täyttäminen sujui nuorelta ongelmitta, joten kyselylomakkeen katsottiin olevan valmis sellaisenaan. Pääasiassa vastaukset nuorilta kerättiin siten, että he tavatessaan NEPAN työntekijää täyttivät kyselylomakkeen. Muutamalle nuorelle lomake lähetettiin NEPAN toimesta postitse vastauskuorineen, tällä tavoin saatiin kerättyä osa vastauksista. Mikäli nuori halusi, hän sai heti vastaamisen jälkeen sulkea täytetyn lomakkeen kirjekuoreen, joka toimitettiin postitse suoraan meille.

Kyselylomakkeessa (liite 2) on yhteensä 26 kohtaa, joista avoimia kysymyksiä on kuusi kappaletta. Strukturoiduissa kysymyksissä on kuusi kohtaa, joissa vastaaja on voinut valita useamman kuin yhden vaihtoehdon. Tästä syystä

tulosten prosentit ja nuorten lukumäärä eivät yhteenlaskettuina välttämättä ole 100 prosenttia. Kysymyksistä kohdat 1 - 11 koskevat vastaajien **taustatietoja**, kohdat 12 -19 **siirtymistä sijaishuollosta NEPAN jälkihuoltoon** ja kohdat 20 - 26 **ohjausta ja neuvontaa NEPAN jälkihuollossa**.

5.4 Aineiston analyysi

Aineiston analyysi, tulkinta ja johtopäätökset ovat tutkimuksen teon ydinasioita. Analyysin aikana selviää, minkälaisia vastauksia tutkimusongelmiin saadaan. Jos tiedot ovat kerätty strukturoiduilla lomakkeilla, analysointi tulee tehdä mahdollisimman pian aineiston keruun jälkeen. Analyysivaiheessa tulee tarkistaa, puuttuuko aineistosta vastauksia ja onko niissä virheellisyyksiä. Tämän jälkeen aineisto järjestetään, jotta se voidaan käsitellä tilastollisin menetelmin. (Hirsjärvi ym. 2004, 209–211.)

Analysointi suoritettiin manuaalisesti. Alun perin ajatuksena oli käyttää SPSS -ohjelmaa analysoinnin välineenä, mutta aineiston ollessa näin pieni ohjelman käyttö ei ole tarpeen mukaista. Analysointi tehtiin heti sen jälkeen, kun vastaukset oli saatu. Kyselylomakkeet luettiin huolella läpi ja vastauksia vertailtiin summittaisesti toisiinsa. Samalla myös kartoitettiin tyhjien vastausten määrä. Näin pystyttiin jo tekemään suuntaa-antavia johtopäätöksiä aineiston perusteella. Vastaaajista tyttöjen ja poikien osuus oli lähes sama, mutta aineistoa ei jaettu sukupuolen mukaan, koska tavoitteena ei ole tutkia sukupuolten välisiä kokemuseroja jälkihuollosta. Strukturoitujen kysymysten vastauksista tehtiin taulukot Microsoft Excel -ohjelman avulla, jotta tulosten tarkastelu olisi selkeämpää.

Avointen kysymysten vastaukset analysoitiin manuaalisesti kokoamalla ne yhteen kunkin kysymyksen alle. Heikkilän (2001, 49) mukaan sanallisten vastausten luokittelu on vaikeaa. Luokitteluja tehtiin kuitenkin siten, että yhteen samankaltaiset vastaukset koottiin yhteen ja niistä laskettiin prosenttiosuudet. Vastausten luokittelu helpotti johtopäätösten tekemistä.

5.5 Tutkimuksen luotettavuus ja eettisyys

Tutkimuksen luotettavuutta määrittelevät validius ja reliabelius. Validius eli pätevyys tarkoittaa mittarin tai tutkimusmenetelmän kykyä mitata juuri sitä, mitä sen on tarkoituskin mitata. (Hirsjärvi ym. 2004, 216.) Validius on tulosta ajatusprosessista, jossa tutkija käyttää aiheen tuntemustaan, aikaisempia tutkimuksia ja yleistä logiikkaa (Alkula ym. 1994, 89–90). Reliaabeliudella tarkoitetaan taas mittaustulosten toistettavuutta. Täten tutkimustuloksia voidaan pitää reliabelina silloin, kun samaa asiaa tutkittaessa saadaan edelleen sama tulos. (Hirsjärvi ym. 2004, 216.)

Opinnäytetyön kyselylomakkeen validiutta tukee se, että lomaketta työstettiin useaan otteeseen yhdessä työelämän edustajien kanssa. Täten kyselylomakkeesta saatiin sellainen, jossa kysytään juuri sellaisia asioita, joihin NEPA haluaa vastauksia. Kysymyksistä yritettiin tehdä sellaisia, joita ei voi ymmärtää monella eri tavalla. Lisäksi huomioon otettiin vastaajien ikä. Kysymysten tarkoituksena oli antaa vastaajille vaihtoehtoja, mutta myös rajata vaihtoehdot vastaamaan tutkimusongelmia. Lomaketta testattiin yhdellä jälkihuollossa olevalla nuorella, joka koki lomakkeen käyttökelpoiseksi ja helposti täytettäväksi.

Selkeissäkin survey-tutkimuksissa on kuitenkin syytä olettaa, että tuloksiin sisältyy systemaattisia virheitä. Mahdollinen virhelähde on esimerkiksi se, ettei vastaaja puhu täysin totta vastauksissa. (Alkula ym. 1994, 90.) Vastausten voi olettaa olevan suhteellisen rehellisiä, koska saadun palautteen mukaan vastaajat olivat suurimmalta osin halukkaita vastaamaan kyselyyn. Kukaan ei myöskään ollut kieltäytynyt vastaamasta. Vastaaminen tehtiin anonyymisti, joten kenenkään vastaajan ei tarvinnut pelätä omien vastausten paljastumista. Tämän voi olettaa lisäävän tutkimuksen luotettavuutta.

Tutkimusta tehdessä tutkija tarvitsee eettisiä periaatteita. Tutkijaa voidaan pitää moraalisena toimijana, jota koskevat samat eettiset periaatteet, normit ja arvot kuin muitakin ihmisiä. Näin ollen tutkimuksen suorittamisessa tulee toteuttaa yleisiä eettisiä vaatimuksia. Tutkimuksen eettisyydessä on kysymys yleisten eettisten periaatteiden soveltamisesta tutkimustoiminnan eri vaiheisiin. (Pietarinen 2002, 58.) Vaikka tutkimus koskee nuoria, tutkimuslupaa ei

tarvittu vanhemmilta, sillä kaikki vastaajat ovat täysi-ikäisiä. Tutkimuksen perimmäisenä tarkoituksena on huomioida nuorten ensisijainen etu jälkihuolto- palveluissa.

6 TUTKIMUSTULOKSET

6.1 Taustatiedot

Kyselyyn vastasi 17 NEPAN jälkihuollossa olevaa nuorta, joista tyttöjä on yhdeksän (53 %) ja poikia kahdeksan (47 %). Vastaajien ikäjakauma on nähtävissä taulukosta 1.

TAULUKKO 1. Vastaajien ikäjakauma

1. IKÄ	Nuoria	%
18	0	0 %
19	12	71 %
20	3	18 %
21	2	12 %

Myös nuorten tämänhetkistä tilannetta opintojen ja töiden suhteen selvitettiin suljetulla kysymyksellä. Suurin osa vastaajista (65 %) on tällä hetkellä työttömänä ja vailla opiskelupaikkaa. Vain yksi nuori (6 %) ilmoitti käyvänsä töissä. Vastausten jakaumat on nähtävissä taulukosta 2.

TAULUKKO 2. Nuorten tämänhetkinen tilanne opiskelujen ja töiden suhteen

3. TÄLLÄ HETKELLÄ	Nuoria	%
Käyn töissä	1	6 %
Opiskelen	4	24 %
Olen työtön eikä minulla ole opiskelupaikkaa	11	65 %
Tyhjiä	1	6 %

Päihteidenkäyttöä selvitettiin avoimella kysymyksellä, johon kaikki nuoret olivat vastanneet. Vastauksista käy ilmi, että 14 nuorista (82 %) käyttää alkoholia ja käytön määrä vaihtelee harvoista kerroista useaan kertaan viikossa. Kaksi nuorista (12 %) vastasi käyttävänsä lähes päivittäin huumausaineita, joista mainittiin Subutex, bentso-diatsepiinit ja kannabis. Huumausaineiden ja alkoholin yhteiskäyttöä ei vastauksista ilmennyt. Yksi vastaaja (6 %) ilmoitti olevansa absolutisti eikä siis käytä päihteitä.

Taustatiedoissa selvitettiin myös nuorten käyttämiä päihde-, mielenterveys- ja kriminaalipalveluita viimeisen vuoden ajalta. Vastausvaihtoehtona oli myös ”jostain muualta, mistä?”. Vastauksista sai valita useamman vaihtoehdon. Päihdepalveluita ilmoitti käyttäneensä yksi nuori (6 %), mielenterveyspalveluita neljä nuorista (24 %) ja kriminaalihuoltolaitoksen palveluita viisi nuorta (29 %). Lisäksi neljä nuorista ilmoitti saaneensa apua jostain muualta. Yksi vastaajista kertoi saaneensa apua koulusta ja toinen vastaaja ”*Nepalalta, ammatinvalinnanohjauksesta (työkkäri) ja autistien palvelukeskukselta*”. Tyhjiä vastauksia oli yhteensä viisi (29 %). Vastausten jakauma selviää taulukosta 3.

TAULUKKO 3. Nuorten saama apu viimeisen vuoden aikana

5. OLEN SAANUT VIIMEISEN VUODEN AIKANA APUA ONGELMIINI		
(voit valita useamman vaihtoehdon)	Nuoria	%
Päihdepalveluilta	1	6 %
Mielenterveyspalveluilta	4	24 %
Kriminaalihuoltolaitokselta	5	29 %
Jostain muualta	4	24 %
Tyhjiä	5	29 %

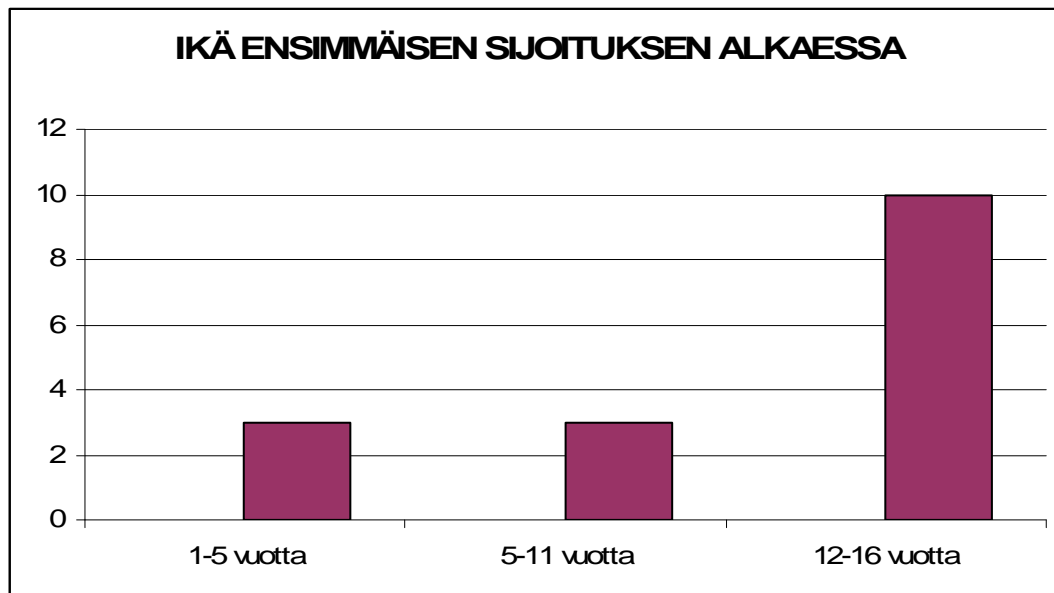
Edelliseen kysymykseen liittyen selvitettiin, mistä nuori saa apua ja tukea tarvittaessa. Eniten nuoret ovat kokeneet saaneensa tukea ystäviltaan (82 %). Opettajat sen sijaan eivät kuulu nuorten tukiverkostojen piiriin (0 %). Vastausten jakauma käy ilmi seuraavalla sivulla olevasta taulukosta 4.

TAULUKKO 4. Nuorten saama tuki

6. KENELTÄ SAAT TUKEA? (voit valita useamman vaihtoehdon)	Nuoria	%
Vanhemmiltani	6	35 %
Sisaruksiltani	7	41 %
Isovanhemmiltani	2	12 %
Ystäviltäni	14	82 %
Opettajiltani	0	0 %
Joltain muulta	6	35 %

Vastauksista ”joltain muulta, keneltä?” kävi ilmi, että tukea on saatu myös NEPALTA, sosiaalityöntekijältä ja tukihenkilöltä.

Nuoren ikää ensimmäisen sijoituksen aikana selvitimme avoimella kysymyksellä. Nuorin sijoitettu oli 1-vuotias ja vanhimmat 16-vuotiaita ensimmäisen sijoituksen alkaessa. Tyhjiä vastauksia oli yksi. Ikäjakauma käy ilmi kuviosta 3.



KUVIO 3. Nuorten ikäjakauma ensimmäisen sijoituksen alkaessa

Nuorista kymmenen (59 %) sijoitettiin ensimmäisen kerran lastensuojelulaitokseen. Kolme nuorista (18 %) sijoitettiin perhekotiin ja neljä nuorta (24 %) sijaisperheeseen. Nuorista 13 (76 %) on ollut lastensuojeluhistoriansa aikana sijoitettuna lastensuojelulaitokseen. Sijaisperheessä on ollut sijoitettuna yhdeksän nuorta (53 %) ja perhekodissa seitsemän nuorta (41 %).

Taustatietojen viimeisissä kysymyksissä selvitettiin, minne nuori on muuttanut sijoituksensa päätyttyä ja missä hän asuu tällä hetkellä. Melkein puolet nuorista (47 %) muutti NEPAN järjestämään tukiasuntoon. Tällä hetkellä yli puolet nuorista (53 %) asuu NEPAN tukiasunnossa. Yksi nuori (6 %) ilmoitti olevansa asunoton. Vastausten jakauma käy ilmi taulukoista 5 ja 6.

TAULUKKO 5. Mihin nuori muutti sijoituksen päätyttyä

10. MINNE MUUTIT SIOITUKSESI PÄÄTTYTYÄ?	Nuoria	%
Jäin sijoituspaikkaani	0	0 %
Itse hankkimaani asuntoon	4	24 %
Vanhempieni luokse	5	29 %
NEPAN järjestämään tukiasuntoon	8	47 %

TAULUKKO 6. Missä nuori asuu tällä hetkellä

11. TÄLLÄ HETKELLÄ ASUN	Nuoria	%
Vanhempieni luona	1	6 %
Tukiasunnossa	9	53 %
Itse hankkimassani asunnossa	6	35 %
Jossain muualla	1	6 %

6.2 Siirtyminen sijaishuollosta NEPAN jälkihuoltoon

Toinen kyselylomakkeen osio alkaa avoimella kysymyksellä, jossa haluttiin selvittää nuorten käsityksiä siitä, mitä jälkihuolto heidän mielestään on. Nuorista 12 (71 %) oli sitä mieltä, että jälkihuolto on tuen ja avun antamista. Vastauksissa tuli ilmi myös itsenäistymisen tukeminen, oman elämän harjoittelu ja raha-asioissa auttaminen. Yksi nuori vastasi jälkihuollon olevan ”ei mitään”.

Neljä nuorta (24 %) jätti vastaamatta kysymykseen. Avoimella kysymyksellä selvitettiin myös, kuinka kauan nuoret ovat olleet NEPAN jälkihuollon asiakaina. Nuorista 16 (94 %) vastasi kysymykseen, ja jokainen heistä on ollut jälkihuollossa vähintään vuoden. Suurin osa vastaajista on ollut jälkihuollon asiakkaana 1-2 vuotta, kaksi nuorta (12 %) ilmoitti olleensa jälkihuollossa kolme vuotta tai enemmän. Yksi nuori (6 %) ei vastannut kysymykseen mitään.

Seuraavassa kysymyksessä kartoitettiin nuorten näkemyksiä siitä, mitä NEPAN jälkihuolto on heidän kohdallaan ollut. Merkittävin jälkihuoltopalvelun muoto on ollut keskustelu nuoren kanssa (88 %) sekä neuvonta opiskeluun ja työhön liittyvissä asioissa (76 %). Tukihenkilön tai tukiperheen järjestäminen (18 %) on ollut vähäisintä vastanneiden nuorten keskuudessa. Vastausten jakauma on nähtävissä taulukosta 7.

TAULUKKO 7. Nuorten omakohtainen näkemys NEPAN jälkihuoltopalveluista

14. MILLAISTA NEPAN JÄLKIHUOLTO ON KOHDALLASI OLLUT?		
(voit valita useamman vaihtoehdon)	Nuoria	%
Neuvontaa opiskeluun ja työhön liittyvissä asioissa	13	76 %
Neuvontaa ja apua asunnon hankinnassa	11	64 %
Neuvontaa raha-asoiden hoitamisessa	10	59 %
Tukihenkilön / tukiperheen järjestämistä	3	18 %
Neuvontaa ja apua kodin hoitamisessa	4	24 %
Neuvontaa virastoissa asioimiseen	10	59 %
Keskustelua	15	88 %
Oman menneisyyden läpikäymistä	8	47 %
Taloudellista tukea	12	71 %

Kyselyssä haluttiin selvittää myös, mistä nuoret ovat saaneet etukäteistietoa jälkihuollosta. Vastauksia sai valita useamman, koska nuoret ovat voineet saada tietoa eri tahoilta. Kaksi nuorta (12 %) oli saanut tukea ”jostain muualta”, kuten ”äitiltä ja sisaruksilta” ja ”lastensuojelulaitoksesta”. Yksi nuori (6 %) vastasi, ettei ole saanut etukäteen tietoa jälkihuollosta mitään. Vastausten jakaumat selviävät taulukosta 8.

TAULUKKO 8. Mistä nuori sai etukäteen tietoa jälkihuollosta

15. SAIN ETUKÄTEEN TIETOA JÄLKIHUOLLOSTA		
(voit valita useamman vaihtoehdon)	Nuoria	%
Sijoituspaikastani	11	64 %
NEPALTA	7	41 %
Jostain muualta	2	12 %
En mistään	1	6 %

Avoimella kysymyksellä kartoitettiin, minkälaista opastusta nuoret ovat saaneet itsenäiseen elämään sijoituspaikassaan. Kahdeksan nuoren (47 %) vastauksissa tuli esiin arjen perusaskareiden, kuten kotityöt, siivous ja ruuanlaitto, harjoittelu. Viisi nuorta (29 %) vastasi, ettei ollut saanut minkäänlaista opastusta. Vastauksista kaksi (12 %) oli tyhjiä.

Nuorista 16 (94 %) tiesi siirtyessään NEPAN jälkihuoltoon, kuka työntekijöistä hoitaisi nuoren asioita. Yksi nuori (6 %) ei ollut tiennyt niin sanottua omaa työntekijäänsä. Samoin 16 nuorta (94 %) vastasi NEPALTA saaman tuen olleen riittävää jälkihuollon alkuvaiheessa. Yhden nuoren (6 %) saama tuki ei ollut riittävää jälkihuollon alkaessa. Nuori olisi tarvinnut ”myös toisenlaista tukea... Aspergerin takia.” Tämä tuli esiin myös kysymyksessä, jossa selvitettiin olisiko jotain pitänyt tehdä toisin nuoren siirtyessä jälkihuoltoon. Yhden nuoren (6 %) vastauksessa nousi esiin toive, että nuorta kuunneltaisiin enemmän. Kymmenen nuorista (59 %) vastasi, ettei mitään olisi tarvinnut tehdä toisin. Viisi vastausta (29 %) oli tyhjiä.

6.3 Ohjaus ja neuvonta NEPAN jälkihuollossa

Kaikille 17 nuorelle oli vastausten mukaan tehty jälkihuoltosuunnitelma jälkihuollon alkaessa. Samoin kaikki 17 nuorta kokivat, että työntekijät olivat ottaneet huomioon heidän mielipiteensä suunnitelmaa laatiessa. Tässä osiossa kartoitettiin myös, keltä NEPAN työntekijältä nuori saa pääasiassa tukea. Kahdeksan nuorta (47 %) vastasi saavansa tukea ohjaajalta, kuusi nuorta (35 %) kertoi saavansa tukea sosiaalityöntekijältä ja kolme nuorta (18 %) ei tiennyt työntekijänsä ammattinimikettä. Vastausvaihtoehtona oli myös psykiatrinen

sairaanhoidaja, jota kukaan ei valinnut. Jokainen nuori oli sitä mieltä, että hänen on helppo tavoittaa NEPAN työntekijä tarvittaessa.

Seuraavassa kysymyksessä selvitettiin, missä asioissa nuori olisi tarvinnut lisää tukea NEPALTA. Yli puolet nuorista (53 %) kokee saavansa tarvittaessa riittävästi tukea NEPALTA. Puolestaan tukihenkilön tai tukiperheen järjestämisestä ja keskustelua nuoret eivät vastausten perusteella tarvitse enempää. Vastauksissa ei myöskään tullut esiin jotakin muita asioita, joihin nuori tarvitsisi lisää tukea. Vastausten jakauma ilmenee taulukosta 9.

TAULUKKO 9. Nuorten lisätuen tarve NEPALTA

24. TARVITSEN NEPALTA LISÄÄ TUKEA (voit valita useamman vaihtoehdon)	Nuoria	%
Neuvontaa opiskeluun ja työhön liittyvissä asioissa	2	12 %
Neuvontaa ja apua asunnon hankinnassa	2	12 %
Neuvontaa raha-asioiden hoitamisessa	3	18 %
Tukihenkilön / tukiperheen järjestämistä	0	0 %
Neuvontaa ja apua kodin hoitamisessa	1	6 %
Neuvontaa virastoissa asioimiseen	1	6 %
Keskustelua	0	0 %
Johonkin muuhun	0	0 %
Saan tarvittaessa riittävästi tukea NEPALTA	9	53 %
Tyhjiä	3	18 %

Viimeinen strukturoitu kysymys koski nuorten näkemyksiä NEPAN jälkihuollon kehittämistarpeista. Kysymykseen sai valita useamman vastausvaihtoehdon. Yksi nuori (6 %) vastasi kohtaan ”jotenkin muuten, miten?”, että ”*enemmän kontakteja muihin auttaviin tahoihin voisi olla, kuten kohdallani Autistien palvelukeskus*”. Kahdeksan nuorta (47 %) ei vastannut kysymykseen lainkaan. Vastausten jakauma käy ilmi taulukosta 10.

TAULUKKO 10. Nuorten kehittämissuhteita NEPAN jälkihuollon suhteen

25. MITEN NEPAN JÄLKIHUOLTOA VOISI MIELESTÄSI KEHITTÄÄ?		
(voit valita useamman vaihtoehdon)	Nuoria	%
Tapaamiset voisivat olla säännöllisempiä ja niitä voisi olla useammin	1	6 %
Työntekijät voisivat olla tavoitettavissa myös iltaisin ja viikonloppuisin	4	24 %
Biologiset vanhempani voisivat olla enemmän mukana NEPAN tapaamisissa	2	12 %
Tapaamisia toisten jälkihuollon nuorten kanssa voisi olla enemmän	2	12 %
Jotenkin muuten	1	6 %
Tyhjiä	8	47 %

Kyselylomakkeen lopussa tiedusteltiin NEPAN toiveesta nuorten ajatuksia siitä, millaiseksi he kuvittelevat elämänsä kahden vuoden kuluttua. 14 nuorta (82 %) vastasi kysymykseen. Vastaukset vaihtelivat ”ei voi tietää”-vastauksesta pitkiinkin selostuksiin, kuten:

”Asun edelleen koirani Rekun kanssa tässä samassa asunnossa, missä nyttenkin” Koska tää on kiva. Oon opiskelemassa jossain, tai sit oon jo valmistunut ammattiini. Mun ei tarvii hankkii muksui vie piiiitkään aikaan, elämä vie edessä. Lapsia kerkee tekee.. Öö moon varmaan edelleen ihan sinkkuna elelijä. Kiva olla ihan yksin, vapaana tekemään omia valintoja! Emmä keksi enää muuta. Elämäni on varmaan kutakuinkin samanlaista kuin nyttenkin. Mut ei muuta lisättävää.”

7 JOHTOPÄÄTÖKSET

7.1 Taustatiedot

Suurin osa tutkimukseen vastanneista yhdeksästä naisesta ja kahdeksasta miehestä on 19-vuotiaita. Tutkimuksen tarkoituksena ei ole tarkastella sukupuolten välisiä kokemuseroja jälkihuollosta. Suurin osa vastanneista nuorista on tällä hetkellä työttömänä ja vailla opiskelupaikkaa. Yhteistä lähes kaikille nuorille on päihteiden käyttö, vain yksi nuori ilmoitti vastauksessaan olevansa

absolutisti. Oletettavasti nuorten työttömyys ja toimeettomuus sekä päihteiden runsas käyttö lisäävät syrjäytymisvaaraa (vrt. Kempainen 1997, 131). Vastauksen mukaan nuoret käyttävät eniten alkoholia ja noin puolet vastaajista ilmoitti juovansa viikoittain. Sinänsä ristiriitaista on, että vain yksi nuori vastasi saaneensa viimeisen vuoden aikana apua ongelmiinsa päihdepalveluilta. Lisäksi yhdeksän nuorta ilmoitti olleensa mielenterveyspalveluiden tai kriminaalihuoltolaitoksen asiakkaana viimeisen vuoden aikana. Jokainen nuorista on ollut vähintään vuoden NEPAN jälkihuollon asiakkaana, jolloin voidaan olettaa NEPAN ohjanneen nuoria edellä mainittujen palvelujen asiakkaiksi.

Tulosten mukaan ystävien rooli nuorten tukiverkostossa on merkittävä. Tätä tukee teoriassa esitelty Holopaisen ja Laitisen (2007) näkemys, jonka mukaan lastensuojelunuori ei välttämättä halua pitää yhteyttä perheeseensä vaikeiden ja rikkiinäisten perhesuhteidensa takia, jolloin ystävien rooli lähiverkostossa korostuu. Koska kaikki nuorista olivat vastanneet tukea koskevaan kysymykseen, joten oletettavasti heillä jokaisella on jonkinlainen tukiverkosto.

Kysymyksistä, joissa selvitettiin nuoren sijoituspaikkoja, joissa nuori on ollut sijoitettuna, selviää, että usealla nuorella on ollut enemmän kuin yksi sijoituspaikka. Tuloksissa esitellyn nuorten ikäjakauman ensimmäisen sijoituksen alkaessa perusteella voidaan olettaa, että nuorten sijoitusten kestot ovat olleet suhteellisen lyhyitä. Sijoituspaikat eivät siis välttämättä ole olleet täysin sopivia nuorelle. Tätä oletusta tukee lisäksi se, ettei kukaan vastanneista nuorista ollut jäänyt sijoituspaikkaansa sijoituksen päätyttyä. Melkein puolet nuorista muutti NEPAN järjestämään tukiasuntoon ja tällä hetkellä tukiasunnoissa asuu yli puolet vastanneista nuorista. Vaikuttaa siltä, että NEPAN työntekijöiden on ollut helpompi tavoittaa tukiasunnoissa asuvia kuin asunnottomia tai muualla asuvia nuoria.

7.2 Siirtyminen sijaishuollosta NEPAN jälkihuoltoon

Lastensuojelulain (L 9.2.1990/139) 34 §:ssä jälkihuollolla tarkoitetaan nuoren ja tämän lähiverkoston tukemista sijaishuollon päätyttyä. Nuorten vastauksista ei kuitenkaan tullut ilmi lähiverkoston tukemisen osuutta. Kukaan nuorista ei kuvannut kokeneensa jälkihuoltoa holhoavaksi, vaan juuri itsenäistymistä tu-

kevaksi palveluksi. Täten lastensuojelulain valmisteluvaiheen mukainen jälkihuollon pyrkimys toteutuu NEPAN jälkihuollossa (vrt. Araneva 2001, 120). Lisäksi suurin osa nuorista (88 %) vastasi keskustelleen NEPAN työntekijän kanssa tulevaisuuteen, seurusteluun ja päihteisiin liittyvistä asioista. Keskustelu, joka on psykososiaalisen työn muoto, on merkittävä osa jälkihuoltoa. Aaltosen ja muiden (2003, 16) mukaan nuoren kanssa työskentelevän tulee ymmärtää nuoren kehitystä syvällisesti voidakseen tukea nuorta ja täten työntekijän on tärkeää tutustua keskustellen nuoren elämäntarinaa ja -tilanteisiin, jotka saattavat muuttua hetkessä. Nuorten vastausten mukaan NEPA on kiinnittänyt kiitettävästi huomiota keskustelun tärkeyteen toteuttaessaan jälkihuoltoa.

Vastaajien iäki verrattiin NEPAN jälkihuoltoasiakkaana oloaikaan, jonka mukaan suurimmalla osalla nuorista asiakkuus on alkanut jo 17-vuotiaana, joten NEPA on ollut vahvasti mukana nuoren siirtyessä sijaishuollosta jälkihuoltoon. Tosin vain seitsemän nuorta vastasi saaneensa etukäteistietoa jälkihuollosta suoraan NEPALTA. Muut nuoret olivat saaneet tietoa sijoituspaikasta, sosiaalityöntekijältä sekä äidiltä.

Jälkihuolto-oppaan (2004, 25) mukaan yleensä suurin työ itsenäisen elämän opettelussa tehdään jo sijoituspaikassa, mutta arjen perustaitojen puuttuminen nuoren muuttaessa omilleen saattaa tehdä tyhjäksi sijaishuollon aikaisen terapeutin sekä psykososiaalisen työn. Nuorten vastausten mukaan vain vajaa puolet (47 %) oli saanut sijoituspaikassa opastusta arjen perusaskareiden hoitamisessa. NEPAN rooli itsenäistymiseen liittyvien perusasioiden auttamisessa pitäisi siis korostua. Kuitenkin vain neljä nuorista (24 %) oli vastannut NEPAN jälkihuollon olevan neuvontaa arjen askareisiin liittyvissä asioissa.

Tulosten mukaan nuoret ovat yhtä lukuun ottamatta tienneet jälkihuoltoon siirtyessään, kuka NEPAN työntekijöistä hoitaisi heidän asioitaan. Nuorten mielestä NEPALTA saama tuki oli riittävää jälkihuollon alkuvaiheessa, joten NEPA on toiminut nuoren edun mukaisesti näissä asioissa. Sama selvisi myös kysymyksestä, jossa kartoitettiin, olisiko jotain pitänyt tehdä toisin nuoren siirtyessä jälkihuoltoon. Nuorista 57 prosenttia vastasi, ettei mitään olisi tarvinnut tehdä toisin.

7.3 Ohjaus ja neuvonta NEPAN jälkihuollossa

Jälkihuollon alkaessa jokaiselle tutkimukseen osallistuneelle nuorelle on tehty jälkihuoltosuunnitelma, jossa on otettu nuoren mielipiteet huomioon. NEPAN jälkihuolto noudattaa Valtakunnallisia sijaishuollon laatukriteerejä.

Vaikka yli puolet nuorista (53 %) kokevat saavansa tarvittaessa riittävästi tukea NEPALTA, kuuden nuoren (35 %) vastauksissa tuli esiin lisätuen tarvetta. Lähes puolet nuorista (47 %) jättivät vastaamatta NEPAN jälkihuollon kehittämistä koskevaan kysymykseen. Tämä voi johtua esimerkiksi siitä, etteivät nuoret keksineet kehittämissuhteita tai eivät viitsineet vastata kysymykseen ollenkaan. Lisäksi kysymys oli asetettu lomakkeen loppupuolelle, joten vastaaja ei välttämättä ole keskittynyt yhtä hyvin vastaamiseen, kuin lomakkeen ensimmäisissä kysymyksissä. Saman verran nuoria (47 %) näki kuitenkin kehittämisen tarvetta NEPAN jälkihuollossa. Kehittämissuhteiksi nousi, että tapaamisia olisi useammin ja ne olisivat säännöllisempiä, työntekijät voisivat olla tavoitettavissa myös virka-ajan ulkopuolella, nuoren biologiset vanhemmat voisivat olla enemmän mukana tapaamisissa ja tapaamisia toisten jälkihuoltanuorten kanssa voisi olla enemmän sekä NEPA voisi olla enemmän yhteydessä muihin auttaviin tahoihin.

Vaikka nuorilla useimmista on ollut mahdollisesti vaikea menneisyys, yli puolet nuorista (59 %) näki tulevaisuutensa toiveikkaana. Vastauksista tuli esille toiveita opiskelu- ja työpaikasta sekä päihteettömästä elämästä. Nuorista 41 % ei kuitenkaan osannut kuvitella lähitulevaisuuttaan. Tulevaisuuden kuvat olivat epävarmoja ja epämääräisiä, jotka heijastuivat esimerkiksi *”ei voi tietää”* ja *”elän hetkessä”*-tyyppisistä vastauksista.

7.4 Kehittämissuhteet NEPAN jälkihuollosta

Muutamien kehittämistä koskevien kysymysten lisäksi kehittämissuhteita on myös pääteltävissä kysymyksistä, jotka koskevat NEPAN jälkihuollon nykytilaa. Taustatietojen perusteella nuoret tarvitsisivat lisää rohkaisua ja motivaatiota opiskelu- tai työpaikan hankkimisessa. Tällä tavoin voitaisiin mahdollisesti ehkäistä nuoren syrjäytyminen yhteiskunnallisista instituutioista, joihin juuri

työelämä ja opiskelu kuuluvat (vrt. Kemppinen 1997, 130). Nuoret myös toivoivat lisää neuvontaa opiskeluun ja työhön liittyvissä asioissa. Hälyttävää taustatiedoissa oli nuorten melko runsas päihteiden käyttö, mikä osaltaan voi myös vaikuttaa syrjäytymisriskin kasvamiseen. Tämän vuoksi NEPAN olisi tärkeää puuttua päihdeongelmiin ja ohjata nuoria hoidon piiriin tarvittaessa riittävän varhaisessa vaiheessa.

Jälkihuollon keskeisimpänä tavoitteena on Aaltosen ja muiden (2003, 390) mukaan toimivan sosiaalisen tukiverkoston rakentaminen nuoren tueksi. Lähi-verkoston tukeminen NEPAN toimesta ei tullut nuorten vastauksista esille. NEPAN olisi tämän perusteella syytä kiinnittää enemmän huomiota myös jälkihuollossa olevan nuoren perheen tukemiseen jälkihuollon määritelmän mukaisesti. Myös kahden kyselyyn vastanneen nuoren mielestä biologiset vanhemmat voisivat olla enemmän mukana NEPAN tapaamisissa.

Koska vain seitsemän nuorta oli saanut etukäteen tietoa jälkihuollosta NEPALTA, NEPAN olisi syytä kiinnittää huomiota etukäteisinformaation jakamiseen mahdollisuuksiensa mukaan. Tämän avulla siirtymävaihe sijaishuollosta jälkihuoltoon saattaisi onnistua paremmin. Jo siirtymävaiheessa tulisi myös kiinnittää enemmän huomiota erityistuen tarpeessa oleviin nuoriin, kuten yksi vastaajista toivoi.

Nuoret toivoivat lisää neuvontaa ja apua asunnonhankinnassa, raha-asioiden hoitamisessa, kodin hoitamisessa ja virastoissa asioimiseen. Erityisesti kodin hoitamiseen liittyvissä asioissa NEPAN tulisi olla enemmän tukena, sillä kyseisten asioiden opettelu on saattanut jäädä sijoituspaikassa vajavaiseksi eikä nuori siis välttämättä hallitse arjen askareita. Nuorten mielestä NEPAN jälkihuoltoa voisi kehittää siten, että työntekijät olisivat tavoitettavissa myös iltaisin ja viikonloppuisin, eli ympärivuorokautiselle tuelle olisi tarvetta joidenkin nuorten kohdalla. Myös tapaamisia muiden jälkihuoltoon nuorten kanssa toivottiin enemmän, jolloin nuorilla olisi mahdollisuus saada tärkeää vertaistukea. Nuorten kehitysehdotuksista nousi esille lisäksi se, että tapaamiset voisivat olla säännöllisempiä ja niitä voisi olla useammin sekä NEPA voisi olla enemmän yhteydessä muihin palvelutahoihin nuoren asioiden puitteissa. Tärkeää olisi

myös kiinnittää enemmän huomiota muualla kuin NEPAN tukiasunnoissa asuviin nuoriin, jotta jälkihuolto toteutuisi heidänkin kohdallaan tasaveroisesti.

Jälkihuollolla voi olla merkittävä rooli nuoren tulevaisuudenkuvien rakentamisen tukena. NEPA voi auttaa nuorta luomaan itselleen mielikuvia hyvästä tulevaisuudesta, joita nuori itse haluaa tavoitella. NEPAN pitäisikin antaa nuorelle enemmän neuvoja ja rohkaisua siihen, miten nuori pystyisi saavuttamaan valoisan tulevaisuuden. NEPAN on myös tärkeää tukea niiden nuorten haaveita, joiden ajatukset tulevaisuudesta ovat toiveikkaita.

8 POHDINTA

Jälkihuoltoon siirtyessä nuoren ei tarvitse olla valmis itsenäiseen elämään. Nuorella on mahdollisuus rakentaa itselleen itsenäistymisen portaat yhdessä NEPAN työntekijöiden kanssa askel askeleelta. Nuoren itsenäistyminen voi olla välillä kivuliastakin tasapainoilua vapauden, vastuun ja turvallisten rajojen välillä. Juuri näiden asioiden läpikäymisessä ja tasapainon löytämisessä NEPAN rooli on merkittävä. Ihanteellinen tilanne olisi, jos nuori pystyisi NEPAN ja lähiverkostonsa tukemana astumaan rapun kerrallaan kohti itsenäistä elämää, jossa nuoren omat siivet riittävät kannattelemaan häntä.

Tutkimuksen tavoitteena oli selvittää NEPAN jälkihuollon nykytilaa ja sen kehittämishaasteita jälkihuoltonuorten näkökulmasta. Yhdessä NEPAN kanssa pohtien päädyimme kolmeen tutkimustehtävään. Selvitimme,

- 1) Miten nuorta on opastettu itsenäiseen elämään? Mitä olisi pitänyt tehdä toisin?
- 2) Miten siirtyminen itsenäiseen elämään tapahtui? Mitä olisi pitänyt tehdä toisin?
- 3) Millaisia toiveita nuorella on NEPAN jälkihuollon suhteen?

Tutkimusongelmana oli selvittää, millainen jälkihuollon nykytila on ja mitkä ovat sen kehityshaasteita nuorten näkökulmasta. Tutkimustehtävät muotoutu-

vat kyseisen ongelman pohjalta. Selkeät tutkimustehtävät helpottivat kyselylomakkeen laatimista.

Vaikka muokkasimme kyselylomaketta useaan kertaan NEPAN työntekijöiden kanssa, lomakkeen kysymyksistä ei kuitenkaan muotoutunut täysin tutkimusongelmaan vastaavia. Kyselylomake keskittyi enimmäkseen NEPAN toiveiden mukaisesti nuoren taustatietojen ja nykyhetken tilanteen selvittämiseen eikä niinkään nuoren näkemyksiin NEPAN jälkihuollon kehittämistarpeista. Kyselylomake ei välttämättä ollut paras tapa selvittää kehittämisehdotuksia. Esimerkiksi ryhmähaastattelu olisi voinut sopia paremmin kehittämistarpeiden kartoittamiseen, sillä ryhmähaastattelutilanteessa toisten vastaukset saattavat tuoda mieleen asioita, joita ei muuten olisi miettinyt. Ryhmähaastattelun toteuttaminen käytännössä olisi kuitenkin ollut NEPAN työntekijän mukaan hankalaa, sillä jälkihuoltonuoria on vaikea saada yhteisiin tapaamisiin. Lisäksi nuoret eivät välttämättä olisi innostuneet haastattelusta ja heidän motivoiminen olisi ollut hankalaa, jolloin vastausten saaminen olisi jäänyt vähäiseksi (Oikari, 2007).

Kyselylomake oli mielestämme suhteellisen selkeä ja siihen oli helppo vastata, koska olimme kiinnittäneet huomiota siihen, että sanasto ei ole ammattikieltä, vaan helposti ymmärrettävää yleiskieltä. Olisimme kuitenkin voineet numeroida vastausvaihtoehdot, mikä olisi helpottanut vastausten analysointia. Lisäksi kysymysten jäsentely olisi voinut olla toisenlainen: Esimerkiksi toisessa osiossa kysytyä nuoren mielipidettä siitä, mitä jälkihuolto hänen kohdallaan on ollut, olisi ollut parempi kysyä vasta kolmannessa osiossa kysymysten loogisemman järjestyksen saavuttamiseksi. Vaikka pyrimme tekemään kysymyksistä selkeitä ja kiinnitimme huomiota siihen, että kysymystä ei voi ymmärtää monella tavalla, silti jotkut kysymykset olivat ymmärretty toisin eikä vastaus vastannut asiaan, jota halusimme selvittää. Esimerkiksi jotkut nuoret puhuivat NEPAN työntekijästä tukihenkilönä, mikä aiheutti hieman sekaannusta, koska osalla nuorista on tukihenkilötoiminnan kautta järjestetty tukihenkilö. Kyselylomaketta olisi myös voinut testata useammalla henkilöllä ennen käyttöönottoa, mikä olisi saattanut pienentää väärinymmärtämisen riskiä.

Otoksen pieni koko johtuu NEPAN työntekijöiden mukaan muun muassa nuorten vakavista päihde- ja mielenterveysongelmista, joiden vuoksi he eivät kykene vastaamaan kyselyymme. Annoimme NEPAN työntekijöille neljä kuukautta aikaa kerätä vastauksia, mutta työntekijöiden kiireen ja yllämainittujen syiden vuoksi tarvittavien vastausten hankkiminen ei onnistunut. Vakavien päihde- ja mielenterveysongelmien kanssa kamppailevat nuoret eivät siis ole vastanneet kyselyymme, koska NEPAN työntekijät katsoivat heidän olevan siihen kykenemättömiä tai heitä ei edes ole voitu tavata. Tämän vuoksi tulokset saattavat olla myönteisempiä kuin mitä ne voisivat olla, jos kaikki jälkihuollossa olevat nuoret olisivat vastanneet kyselyyn.

Myös vastaustilanne on voinut vaikuttaa saatuihin tuloksiin. Suurin osa tutkimukseen vastanneista nuorista vastasi kyselyyn asioidessaan NEPALLA. Lisäksi kyselylomake lähetettiin postitse kahdella nuorelle ja muutama nuori vastasi kyselyyn tavatessaan NEPAN työntekijää jossain muualla kuin NEPAN tiloissa. Nuoret ovat saattaneet täyttää lomakkeen huolimattomasti tai he eivät ole voineet keskittyä siihen työntekijän läsnä ollessa. NEPAN työntekijän mukaan nuori on saattanut joutua vastaamaan kyselyyn esimerkiksi sosiaaliaseman aulassa, jossa häiritseviä tekijöitä voi olla paljonkin ympärillä. Postitse lähetetyt kyselyt on voitu täyttää huolellisemmin, sillä näillä nuorilla on saattanut olla enemmän aikaa kyselyyn vastaamiseen. Lisäksi on muistettava, että epäluotettavimpia tuloksia saadaan juurikin mielipiteisiin ja asenteisiin liittyvistä kysymyksistä, joten vastauksiin on suhtauduttava sen mukaisesti. Toisaalta kukaan tutkimukseen valikoituneesta nuoresta ei kieltäytynyt vastaamasta kyselyyn, joten jokainen vastaaja on todennäköisesti keskittynyt vastaamiseen jossain määrin.

Käsittelimme aineiston manuaalisesti otoksen pienuuden vuoksi. Teimme strukturoiduista vastauksista taulukot tulosten analysoinnin ja esittämisen helpottamiseksi. Avoimet vastaukset puolestaan kokosimme yhteen kysymysten mukaisesti. Taulukot helpottivat omaa työskentelyämme ja uskomme niiden myös helpottavan tuloksiin tutustumista. Tulosten käsittely oli ehkä haastavinta tutkimusta tehtäessä, koska jatkuvasti oli huomioitava, ettemme tee omia tulkintoja tuloksia esittäessä. Tulosten ja teorian yhteys oli vaivattomasti liitettävissä toisiinsa, joten tämän perusteella teoriaosuutemme tukee tutkimuk-

semme tuloksia ja esittämiämme kehittämisehdotuksia. Tämän yhteyden perusteella voimme olettaa tutkimuksemme olevan pätevä. Vaikka tutkimusta ei voi yleistää koskemaan kaikkia NEPAN jälkihuoltonuoria, on se kuitenkin antanut tietoa jälkihuollon nykytilasta ja kehittämistarpeista. Tämän vuoksi kaikkien nuorten suoraan esiintuomat sekä meidän tulkitsemat kehitysehdotukset jälkihuollon suhteen tulisi huomioida jälkihuollon toteuttamisessa ja kehittämisessä. Tulosten perusteella tekemämme johtopäätökset ovat mielestämme asianmukaisia ja luotettavia, sillä olemme perustelleet jokaisen päätelmän pohjaten joko teoriaan ja / tai nuorten antamiin vastauksiin. Johtopäätösten tekeminen ja raportointi oli haastavaa, mutta mielenkiintoista. Pyrimme esittämään tulokset ja johtopäätökset selkeästi ja ilman turhaa toistoa.

NEPAN jälkihuoltoa ohjaa Valtakunnalliset sijaishuollon laatukriteerit (ks. 2.3.1 Jälkihuollon osa-alueet). Tutkimustulostemme mukaan jälkihuollon osa-alueista suunnitteluprosessi on sujunut NEPALLA kiitettävästi. On kuitenkin muistettava, että aineistosta puuttuu vaikeimmissa tilanteissa olevien nuorten näkemykset. Myös nuoren tukeminen on vastausten perusteella ollut monipuolista ja monien kohdalla riittävää, mutta kehitettävää kuitenkin löytyy. Kyselyymme vastanneista nuorista osa suhtautui tulevaisuuteen toiveikkaasti, kun taas osa näki tulevaisuuden epävarmana. Tämän vuoksi NEPAN rooli nuorten haaveiden tukijana on erittäin tärkeä. Tässä osa-alueessa tarvitaankin voimaannuttavaa työtettä tukemisen apuna. Osa-alueista nuoren läheisten ihmissuhteiden tukeminen ei puolestaan tullut lainkaan ilmi tutkimuksessamme. Näin jälkikäteen ajateltuna olisimme halunneet kysyä enemmän nuoren lähiverkostoista ja niiden roolista jälkihuollossa, sillä laatukriteerienkin mukaan lähiverkoston tukeminen on olennainen osa jälkihuoltoa. Myös uudessa lastensuojelulaissa (417/2007) korostetaan lähiverkoston kartoittamisen tärkeyttä. Viimeistä osa-aluetta, eli jälkihuollon päättämistä ja arviointia emme voi tutkimuksemme perusteella arvioida, sillä kukaan vastanneista nuorista ei ollut tässä vaiheessa.

Vuoden 2008 alussa voimaan astuva uusi lastensuojelulaki (417/2007) velvoittaa kuntia tekemään suunnitelman lasten ja nuorten hyvinvoinnin edistämiseksi sekä lastensuojelun järjestämiseksi ja kehittämiseksi. Tutkimuksemme voi toimia yhtenä suuntaa-antavana kehittämisen välineenä jälkihuollon osalta

paikallisella tasolla Jyväskylän alueella. Tutkimuksemme avulla voidaan myös yrittää edistää nuorten hyvinvointia siten, että jälkihuolto palvelisi heidän tarpeitaan mahdollisimman kokonaisvaltaisesti. Uuden lain voimaantullessa jälkihuoltonuorten määrä tulee kasvamaan jälkihuollon laajentuessa koskemaan myös yli puoli vuotta avohuollon tukitoimena sijoitettuja nuoria. Tämän myötä myös NEPAN jälkihuoltonuorten määrä lisääntyy, mikä osaltaan kiristää resurssipulaa entisestään. NEPAN työntekijöiden mielestä resurssipulaa on turha harmitella, sillä työt on kuitenkin tehtävä. On kuitenkin huolestuttavaa, että jälkihuoltonuorten määrän kasvaessa työntekijöillä on todennäköisesti entistä vähemmän aikaa yhtä nuorta kohden ja jälkihuollon laatu voi kärsiä. Tätä voitaisiin mahdollisesti ehkäistä ajankäytön tehokkaalla suunnittelulla sekä työskentelytapojen uudelleen arvioinnilla ja tarvittaessa niiden uudistamisella. Uuteen lakiin esitettiin myös jälkihuollon päättymisikärajan nostamista 25 vuoteen, mutta tähän asiaan ei kuitenkaan tule muutosta. Mielestämme päättymisikärajan nostaminen olisi perusteltua, sillä kolmen vuoden mittainen jälkihuolto voi olla joillekin nuorille liian lyhyt aika opetella itsenäiseen elämään.

Jos olisimme tehneet laadullisen tutkimuksen ja haastatelleet nuoria, olisimme voineet mahdollisesti saada tarkempaa tietoa nuoren jälkihuoltokokemuksista. Haastateltavien määrä olisi kuitenkin ollut huomattavasti pienempi kuin kyselymme vastanneiden nuorten määrä. Kyselylomake oli sopivampi aineistonkeruumenetelmä NEPAN tarkoitukseen ja aineistonkeruu oli sen avulla vaivatompaa. Mietimme myös olisivatko tutkimustulokset olleet erilaisia, mikäli olisimme saaneet enemmän vastauksia nuorilta. Saimme kuitenkin tutkimuksellamme samankaltaisia tuloksia kuin Anni Väveri vuoden 2006 Pro gradu tutkielmassaan *”Joku vähän tuuppii” – käsityksiä lastensuojelun jälkihuollosta kahdessa Varsinais-Suomen kunnassa*. Väverin tutkimus oli laadullinen, ja hän oli haastatellut kuutta jälkihuollossa olevaa nuorta, neljää sosiaalityöntekijää sekä yhtä lastensuojelun asiantuntijaa. Kuten meidänkin saamiemme tulosten perusteella, myös Väverin tutkimuksessa haastateltujen nuorten mielestä jälkihuollossa on kyse nuoren tukemisesta ja auttamisesta, mutta myös elämän kontrolloinnista. Väverin saamien tulosten perusteella nuorten mielestä kehittämistä olisi muun muassa käytännön asioiden ohjaamisessa. Lähiverkoston tukeminen jälkihuollossa oli myös Väverin saamien tulosten mukaan kovin vaihtelevaa. Omassa tutkimuksessamme lähiverkoston tukemisen osuutta ei tullut

lainkaan ilmi. Väärin tutkimuksen nuoret olivat lisäksi kokeneet jälkihuollon itsenäistymisen tukemisena, mikä puolestaan tukee näkemystä jälkihuollosta portaina itsenäiseen elämään.

Alkuperäisen suunnitelmamme mukaan tarkoituksenamme oli tutkia myös nuorten biologisten vanhempien näkökulmaa jälkihuollon toteutumisesta, mutta tutkimuksesta olisi tällöin tullut liian laaja opinnäytetyöksi. Tämän vuoksi yhtenä jatkotutkimusaiheena voisi olla biologisten vanhempien kokemukset nuoren jälkihuollosta. Muita jatkotutkimusaiheita voisi olla esimerkiksi jälkihuollon vaikuttavuuden arviointi niiden nuorten osalta, joiden jälkihuolto on päättynyt. Tutkimuksen voisi tehdä myös niistä nuorista, jotka ovat päättämässä jälkihuoltoa. Tässä tapauksessa kyseessä voisi olla laadullinen tutkimus, jossa haastateltaisiin kyseisessä vaiheessa olevia nuoria. Lisäksi mielenkiintoista voisi olla selvittää yksityisten tahojen järjestämässä jälkihuollossa olevien nuorten kokemuksia ja verrata niitä saamiimme tuloksiin. Tulevaisuudessa voisi tutkia myös uuden lastensuojelulain vaikutusta jälkihuollon toteutumiseen. Tätä voisi tutkia sekä nuorten että työntekijöiden näkökulmista.

Opinnäytetyön tekeminen on ollut haastava ja kiinnostava prosessi, joka on osaltaan vahvistanut ammatti-identiteettiämme. Olemme molemmat kiinnostuneita nuorten kanssa tehtävästä työstä, joten on ollut mielenkiintoista perehtyä aiheeseen tarkemmin. Eri suuntautumisemme opinnoissa on luonut haasteensa, mutta myös ollut suureksi hyödyksi näkökulmien laajentamisessa. Yhteistyö on opettanut meitä näkemään asioiden monet puolet ja kirjoittamisen yhteydessä esiin nousseet keskustelut ovat lisänneet ja tukeneet luottamusta omaan sosiaalialan osaamiseen.

Jaoimme teoriassa käsitellyt asiat siten, että molemmat keskittyivät omissa opinnoissaan enemmän esiin tulleisiin asioihin. Toinen meistä keskittyi lastensuojeluun ja jälkihuoltoon alkaen lastensuojelun perusteista eli lastensuojelulaista edeten jälkihuoltoon osana lakia sekä sen eri osa-alueisiin ja tulevaisuudennäkymiin. Toinen puolestaan perehtyi Jyväskylässä tehtävään jälkihuoltoon, nuoruuden kehityshaasteisiin sekä jälkihuolto nuoren syrjäytymisriskiin. Kommentoimme toistemme tuotoksia jatkuvasti ja muokkasimme ne yhdenmukaisiksi. Tämän myötä omaan tekstiin oli helpompi suhtautua objektiiv-

semmin. Tutkimusosasta eteenpäin kirjoitimme opinnäytetyötä yhdessä. Alussa yhdessä kirjoittaminen tuntui melko hitaalta, mutta löydettyämme yhteisen sävelen kirjoittaminen alkoi sujua jouhevammin. Vaikka kirjoitusprosessi koeteli välillä hermojamme, oli se myös hauskaa ja mielenkiintoista. Yhteistyö on kokonaisuudessaan ollut sujuvaa, koska kirjoitustyyliimme sekä tavoitteemme työn suhteen ovat olleet samanlaisia koko prosessin ajan.

Meille sosionomeina aiheeseen perehtyminen on lisännyt erityisosaamista lastensuojelun ja nuorten kanssa tehtävän työn osalta. Lastensuojelun tarve ei todennäköisesti tule vähenemään tulevaisuudessa, joten osaamisellemme on varmasti tarvetta. Yhteistyö NEPAN kanssa oli motivoivaa, sillä haluamme työmme olevan hyödyksi työelämälle. Lisäksi NEPALTA saamamme ohjaus antoi oman lisänsä työllemme. Tämän vuoksi haluammekin kiittää NEPAN työntekijöitä antoisasta yhteistyöstä.

LÄHTEET

Aaltonen, M. Ojanen, T. Vihunen, R. & Vilén, M. 2003. Nuoren Aika. 2. uudistettu painos. Porvoo: WS Bookwell.

Alkula, T. Pöntinen, S. & Ylöstalo, P. 1994. Sosiaalitutkimuksen kvantitatiiviset menetelmät. Juva: WSOY.

Araneva, M. 2001. Lastensuojelulain muutostarpeet. Teoksessa Lapsuuden hyvinvointi. Yhteiskuntapoliittinen puheenvuoro. Toim. Törrönen, M. Pelastakaa lapset. Vantaa: Tummavuoren kirjapaino.

Gottberg, E. 2007. Uudistunut lastensuojelulaki. Luentomuistiinpanot 2.11.2007.

Halonen, M. 2007. Sosiaalityöntekijä, Jyväskylän kaupunki, Nuorten erityispalvelut. Haastattelu 28.6.2007.

Heikkilä, T. 2001. Tilastollinen tutkimus. Helsinki: Edita.

Hirsjärvi, S., Remes, P. & Sajavaara, P. 2004. Tutki ja kirjoita. 10. osin uudistettu laitos. Jyväskylä: Gummerus.

Holopainen, T. 2007. Jatkopolut – yhtiö. Haastattelu 22.8.2007.

Holopainen, T. & Laitinen, T. 2006. Lastensuojelun Jatkopolut – projektin loppuraportti. Viitattu 6.8.2007.
[Http://www.jatkopolut.fi/Loppurapsa.pdf](http://www.jatkopolut.fi/Loppurapsa.pdf).

Jyväskylän Hoitokoti Ankkuri Oy. Viitattu 19.6.2007.
[Http://www.nuorisokotiankkuri.fi/](http://www.nuorisokotiankkuri.fi/).

Jyväskylän kaupunki 2007. Nuorten erityispalvelut. Viitattu 10.7.2007.
[Http://www.jkl.fi/sote/perheet/nuorten_erytyispalvelut](http://www.jkl.fi/sote/perheet/nuorten_erytyispalvelut).

Jyväskylän kaupunki. 2007. Nuorten erityispalvelut, lastensuojelun jälkihuolto. Viitattu 10.7.2007.
[Http://www.jkl.fi/sote/perheet/nuorten_erytyispalvelut/lastensuojelun_jalkihuolto](http://www.jkl.fi/sote/perheet/nuorten_erytyispalvelut/lastensuojelun_jalkihuolto)

Jälkihuolto-opas. 2004. Toim. Laaksonen, S. Sijaishuollon neuvottelukunnan julkaisuja 17. Saarijärvi: Gummerus.

Kangas, U. 2004. Lastensuojelu ja lapsen huolto. Teoksessa Lastensuojelu tänään. Toim. Puonti, A., Saarnio, T. & Hujala, A. Helsinki: Tammi.

Kemppinen, P. 2000. Lasten ja nuorten tunne-elämän häiriöt. Tallinna: Kannustusvalmennus P. & K.

Kemppinen, P. 1997. Nuori minänsä vankina, II osa. Vantaa: Kannustusvalmennus.

Keski-Suomen lastensuojelun kehittämissyksikkö -hanke. 2007. Keski-Suomen sosiaalialan osaamiskeskus. Viitattu 25.6.2007. [Http://www.koske.jyu.fi/](http://www.koske.jyu.fi/), hankkeet.

Känkänen, P. & Laaksonen, S. 2006. Selvitys sijaishuollon ja jälkihuollon nykytilasta ja kehittämistarpeista. Lastensuojelun kehittämisohjelma.

Laaksonen, S. 2007. Katsaus jälkihuoltotyön raameihin ja realismiin. Luento-muistiinpanot 1.2.2007.

Laitinen, T. 2007. Jatkopolut – yhtiö. Haastattelu 22.8.2007.

Lastensuojelu 2005. Tilastotiedote 14/2006. Stakes. Viitattu 8.6.2007. [Http://www.stakes.fi/NR/rdonlyres/5C043780-4566-4F3B-8689-6226AD9FB554/0/Tt14_06_ok.pdf](http://www.stakes.fi/NR/rdonlyres/5C043780-4566-4F3B-8689-6226AD9FB554/0/Tt14_06_ok.pdf).

Lastensuojelulaki 5.8.1983/683.

Lastensuojelulaki 9.2.1990/139.

Lastensuojelulaki 13.4.2007/417.

Läheisneuvonpito - uusi sosiaalityön menetelmä. 2000. Toim. Heino, T. Stakes. Oppaita 40. Jyväskylä: Gummerus.

Lämsä, A-L. 1999. Nuorten elämänpiirit syrjäytymisen ja selviytymisen näytämönä. Teoksessa Holtittomasta hortoilusta hallittuun harhailuun – nuorten syrjäytymisen riskit ja selviytymiskeinot. Toim. M. Kuorelahti & R. Viitanen. Helsinki: Mannerheimin lastensuojeluliitto.

Mikkola, M. 2004. Lastensuojelulain tausta. Teoksessa Lastensuojelu tänään. Toim. Puonti, A., Saarnio, T. & Hujala, A. Helsinki: Tammi.

Mikkola, M. & Helminen, J. 1994. Lastensuojelu. Jyväskylä: Gummerus.

Oikari, T. 2007. Sosiaalityöntekijä, Jyväskylän kaupunki, Nuorten erityispalvelut. Haastattelu 28.6.2007.

Oikari, T. 2007. Sosiaalityöntekijä, Jyväskylän kaupunki, Nuorten erityispalvelut. Henkilökohtainen tiedonanto. 3.12.2007.

Pietarinen, J. 2002. Eettiset perusvaatimukset tutkimustyössä. Teoksessa Karjalainen, S., Launis, V., Pelkonen, R. & Pietarinen, J. (toim.) Tutkijan eettiset valinnat. Tampere: Tammer-Paino.

Pulma, P. 1987. Kerjuuluvasta perhekuntoutukseen. Teoksessa Pulma, P. & Turpeinen, O. Suomen lastensuojelun historia. Helsinki: Suomen lastensuojelun keskusliitto.

Pulma, P. 2004. Lastensuojelun kehityslinjoja. Teoksessa Lastensuojelu tänään. Toim. Puonti, A., Saarnio, T. & Hujala, A. Helsinki: Tammi.

Soininen, M. 1995. Tieteellisen tutkimuksen perusteet. Turku: Painosalama.

Sosiaali- ja terveysministeriön tiedote 132/2007. Sosiaali- ja terveysministeriö. Viitattu 8.6.2007.

[Http://www.stm.fi/Resource.phx/publishing/documents/11030/index.htm](http://www.stm.fi/Resource.phx/publishing/documents/11030/index.htm).

SOS-lapsikylien jälkihuolto. Viitattu 19.6.2007.

[Http://www.sos-lapsikyla.fi/page_show?page_id=26&level=2](http://www.sos-lapsikyla.fi/page_show?page_id=26&level=2).

Taskinen, S. 2007. Lastensuojelulaki (417/2007) - Soveltamisopas. Helsinki: Stakes.

Taskinen, S. & Törrönen, M. 2004. Lastensuojelun käsitteistä ja tilasta. Teoksessa Huostaanottokirja. Toim. Roos, J.P. Jyväskylä: Kopijyvä.

Tupa-projekti. Jälkihuollon yhteistyöhanke. Väliraportti. 2002. Toim. Hietaniemi, K. Pohjolakoti. Nuorten ystävät ry.

Uotinen, S. & Rousu, S. 2007. Uusi lastensuojelulaki voimaan 1.1.2008. Kuntaliitto. Viitattu 25.6.2007. [Http://www.kunnat.net](http://www.kunnat.net), kuntien tiedotepankki, sosiaali ja terveys.

Valli, R. 2001. Johdatus tilastolliseen tutkimukseen. Jyväskylä: Gummerus.

Valtakunnalliset sijaishuollon laatukriteerit. 2004. Lastensuojelun keskusliitto ry. Viitattu 11.6.2007.

[Http://www.lastensuojelunkeskusliitto.fi/tiedostot/folder_7/6hVNNka5.pdf](http://www.lastensuojelunkeskusliitto.fi/tiedostot/folder_7/6hVNNka5.pdf)

Valtion koulukotien jälkihuoltohanke 2005 - 2007. 2006. Stakes. Viitattu 18.6.2007. [Http://info.stakes.fi/koulukodit/FI/Jalkihuoltohanke/index.htm](http://info.stakes.fi/koulukodit/FI/Jalkihuoltohanke/index.htm)

Vilkko-Riihelä, A. 1999. Psyhyke. Psykologian käsikirja. Porvoo: WSOY.

LIITTEET

Liite 1. Opinnäytetyön yhteistyösopimus / lupa-anomus


JYVÄSKYLÄN
AMMATTIKORKEAKOULU
 Sosiaali- ja terveysala
 Opinnäytetyöryhmä
 Lukuvuosi 2006-2007

1/2

OPINNÄYTETYÖN YHTEISTYÖSOPIMUS / LUPA-ANOMUS

Olemme Jyväskylän ammattikorkeakoulun sosiaali- ja terveysalan opiskelijoita. Pyydämme lupaa toteuttaa opinnäytetyötämme yhteisössänne.

Opinnäytetyön aihe/nimi

Jälkihuolto – porras itsenäiseen elämään? Selvitys lastensuojelun jälkihuollon kehittämishaasteista Jyvässeudulla

Opinnäytetyön tarkoitus ja tavoitteet

Tutkimuksen tarkoituksena on selvittää jälkihuollon kehittämishaasteita Nuorten erityispalveluille (NEPA). Tavoitteenamme on, että NEPA voi tulevaisuudessa hyödyntää tutkimustuloksiamme omassa toiminnassaan.

Opinnäytetyön arvioitu valmistumisajankohta

Opinnäytetyö valmiina joulukuussa 2007

Opinnäytetyön tekijät sitoutuvat

Opinnäytetyön suunnitelma on hyväksytty

Ohjaava opettaja

Meeri Pekonen, Tuija Ketola

Opinnäytetyön yhteistyötaho

Nuorten erityispalvelut (NEPA)

Hyväksyn opinnäytetyön tekemisen yhteisössämme ja sitoudumme
(esim. ohjaamaan opinnäytetyön tekijää, avustamaan materiaalikuluissa)

Opinnäytetyön tekijät veloitetaan (esim. raportoimaan yhteistyötaholle)

En hyväksy opinnäytetyön tekemistä yhteisössämme, miksi

Tarvitaanko muita lupa-anomuksia ei kyllä, mitä

tutkimuslupa Jyväskylän kaupungilta



JYVÄSKYLÄN
AMMATTIKORKEAKOULU
Sosiaali- ja terveysala
Opinnäytetyöryhmä
Lukuvuosi 2006-2007

2/2

Paikka ja aika 8 / 2 . 2007

Jarmo Niemeläinen

Yhteistyötaho
rs. Jantava Marten
entisyispuolelta

Meeri Pekonen

MEERI PEKONEN

Tuija Ketola

TUIJA KETOLA

Ohjaava opettaja

Paikka ja aika 16 / 01 . 2007 Jyväskylässä

Kaisa Korhonen

Opinnäytetyön tekijä

Kari K.

Opinnäytetyön tekijä

Yhteystiedot

hiino.hinnanen.sso@jamk.fi
puh. 050 374 5083

Yhteystiedot

kaisa.korhonen.sso@jamk.fi
puh. 050 567 6712

Liite 2. Kyselylomake jälkihuollossa oleville nuorille

KYSELYLOMAKE JÄLKIHUOLLOSSA OLEVILLE NUORILLE

1 TAUSTATIEDOT

Vastaa merkitsemällä rasti sopivan vaihtoehdon kohdalle tai vastaa tyhjälle riville.

1. Ikäsi?

- 18 vuotta
- 19 vuotta
- 20 vuotta
- 21 vuotta

2. Sukupuolesi?

- Mies
- Nainen

3. Tällä hetkellä

- Käyn töissä
- Opiskelen
- Olen työtön eikä minulla ole opiskelupaikkaa

4. Kuinka usein ja mitä päihteitä käytät? (alkoholi, huumeaineet)

5. Olen saanut viimeisen vuoden aikana apua ongelmiini (voit valita useamman vaihtoehdon)

- Päihdepalveluilta (katkaisuhuolto, A-klinikka, YAD jne.)
- Mielenterveyspalveluilta (mielenterveystoimisto, psykologi jne.)
- Kriminaalihuoltolaitokselta
- Jostain muualta, mistä _____

6. Keneltä saat tukea ja apua sitä tarvitessasi? (voit valita useamman vaihtoehdon)

- Vanhemmiltani
- Sisaruksiltani
- Isovanhemmiltani
- Ystäviltäni
- Opettajiltani
- Joltain muulta, keneltä? _____

7. Minkä ikäisenä sinut sijoitettiin ensimmäisen kerran?

8. Mihin sinut sijoitettiin ensimmäisen kerran?

- Sijaisperheeseen
- Perhekotiin
- Lastensuojelulaitokseen (lastenkoti/koulukoti/nuorisokoti)

9. Missä olet ollut sijoitettuna? Voit valita enemmän kuin yhden vaihtoehdon.

- Sijaisperheessä
- Perhekodissa
- Lastensuojelulaitoksessa (lastenkoti/koulukoti/nuorisokoti)

10. Minne muutit sijoituksesi päätyttyä?

- Jäin sijoituspaikkaani
- Itse hankkimaani asuntoon
- Vanhempieni luokse
- NEPAN järjestämään tukiasuntoon
- Jonnekin muualle, minne? _____

11. Tällä hetkellä asun

- Vanhempieni luona
- Tukiasunnossa
- Itse hankkimassani asunnossa
- Jossain muualla, missä? _____

2 SIIRTYMINEN SIJAISHUOLLOSTA NEPAN JÄLKIHUOLTOON

12. Mitä jälkihuolto mielestäsi on?

13. Kuinka kauan olet ollut NEPAN jälkihuollon piirissä? _____

14. Millaista NEPAN jälkihuolto on kohdallasi ollut? Voit valita useamman vaihtoehdon.

- Neuvontaa opiskeluun/työhön liittyvissä asioissa (esim. opiskelu/työpaikan hakeminen)
- Neuvontaa ja apua asunnon hankinnassa
- Neuvontaa raha-asioiden hoitamisessa (esim. laskujen maksu, rahankäytön suunnittelu)
- Tukihenkilön/tukiperheen järjestämistä
- Neuvontaa ja apua kodin hoitamisessa (esim. kotityöt, siivous, ruuanlaitto)
- Neuvontaa virastoissa asioimiseen (esim. lomakkeiden täyttö, asioiden hoidossa mukana olo)
- Keskustelua (esim. tulevaisuuden suunnittelu, seurusteluasiat, päihdeasiat)
- Oman menneisyyden läpikäymistä
- Taloudellista tukea

15. Sain etukäteen tietoa jälkihuollosta (voit valita useamman vaihtoehdon)

- Sijoituspaikastani
- NEPALTA
- Jostain muualta, mistä? _____
- En mistään

16. Millaista opastusta itsenäiseen elämään siirtymisessä sait sijoituspaikastasi (esim. kotityöt, raha-asioiden hoitaminen jne)?

17. Tiesin siirtyessäni NEPAN jälkihuoltoon, kuka työntekijöistä hoitaisi asioitani

- Kyllä
- En

18. NEPALTA saamani tuki oli riittävää jälkihuollon alkuvaiheessa

- Kyllä
 Olisin tarvinnut lisää tukea. Millais-
 ta? _____
-

19. Olisiko jotain pitänyt tehdä toisin siirtyessäsi jälkihuoltoon? Mitä?

3 OHJAUS JA NEUVONTA NEPAN JÄLKIHUOLLOSSA**20. Jälkihuollon alkaessa minulle tehtiin jälkihuoltosuunnitelma**

- kyllä
 ei

21. Työntekijät ottivat suunnitelmassa huomioon oman mielipiteeni

- kyllä
 ei

Jos vastasit ei, mitä olisi pitänyt tehdä toisin?

22. Saan NEPALTA pääasiassa tukea (voit valita useamman vaihtoehdon)

- sosiaalityöntekijältä
 ohjaajalta
 psykiatriselta sairaanhoitajalta
 En tiedä

23. Minun on helppo tavoittaa NEPAN työntekijä tarvittaessa

- kyllä
 ei

24. Tarvitsen NEPALTA lisää tukea (voit valita useamman vaihtoehdon)

- Neuvontaa opiskeluun/työhön liittyvissä asioissa (esim. opiskelu/työpaikan hakeminen)
 Neuvontaa ja apua asunnon hankinnassa
 Neuvontaa raha-asoiden hoitamisessa (esim. laskujen maksu, rahankäytön suunnittelu)
 Tukihenkilön/tukiperheen järjestämistä
 Neuvontaa ja apua kodin hoitamisessa (esim. kotityöt, siivous, ruuanlaitto)
 Neuvontaa virastoissa asioimiseen (esim. lomakkeiden täyttö, asioiden hoidossa mukana olo)
 Keskustelua (esim. tulevaisuuden suunnittelu, seurusteluasiat, päihdeasiat)
 Johonkin muuhun, mihin? _____
 Saan tarvittaessa riittävästi tukea NEPALTA

