

**OPINNÄYTETYÖ**

**Reetta Kolmonen ja Sanna Vinblad  
2010**

**MÄNTYVAARAN  
RATSASTUSREITTISUUNNITELMA**



**Rovaniemen  
ammattikorkeakoulu**  
University of Applied Sciences

**MAASEUTUELINKEINOJEN KOULUTUSOHJELMA**



ROVANIEMEN AMMATTIKORKEAKOULU  
LUONNONVARA- JA YMPÄRISTÖALA  
Maaseutuelinkeinojen koulutusohjelma

Opinnäytetyö

**MÄNTYVAARAN RATSASTUSREITTISUUNNITELMA**

Reetta Kolmonen ja Sanna Vinblad

2010

Tilaaaja Rovaniemen Kehitys Oy  
Ohjaaja Markku Kivelä

Hyväksytty \_\_\_\_\_ 2010 \_\_\_\_\_

<b>Tekijä</b>	Reetta Kolmonen Sanna Vinblad	Vuosi	2010
<b>Toimeksiantaja</b>	Rovaniemen Kehitys Oy		
<b>Työn nimi</b>	Mäntyvaaran ratsastusreittisuunnitelma		
<b>Sivu- ja liitemäärä</b>	62+15		

---

Opinnäytetyössä pureudutaan tarpeelliseen, mutta vielä toteuttamattomaan ratsastusreitien suunnitteluun. Tutkimustehtävä on selvittää, minkälainen on optimaalinen yleinen ratsastusreitti sekä sen sijoittaminen soveltuvin osin Mäntyvaaran alueelle.

Rovaniemi on matkailukaupunkina tunnettu. Puutteena nähdään lumettomien aikojen mahdollisuudet turismissa sekä kesämatkailutuotteiden vähyyttä. Hevosretket ja vaellukset voisivat toimia osaltaan ratkaisuna. Hevosmatkailu ja hevosharrastus ovat nousevia toimialoja, niiden potentiaali on havaittu jo useissa kaupungeissa. Useat kaupungit ja kunnat ovat tehneet reittejä ja esiselvityksiä hevosalan ja sen sidosryhmien käyttöön. Rovaniemellä on suunnittelemaan ratsastusreitit ja niiden sijainnit. Suunnitelmia on tarpeen tehdä alue-, matkailu-, ympäristö- sekä elinkeinkehityksen vuoksi.

Mäntyvaaran alueelle on tehty kehittämissuunnitelma vuonna 2009. Kehityssuunnitelmasta ilmeni tarve ratsastusreitille. Mäntyvaaran länsi- ja pohjoispuolella on alueita jonne voidaan suunnitella ja perustaa ulkoilureittejä. Alueelta puuttuvat turvalliset ratsastusmaastot, joten tarve reiteille on ilmeinen. Reittien toteuttaminen kehittäisi myös hevoskeskusta sekä yksityisten harrastusmahdollisuuksia.

Opinnäytetyössä käytettiin kysely-, havainnointi- ja haastattelututkimusmenetelmiä. Tulosten pohjalta sekä kirjallisen aineiston ja asiantuntijoiden avulla koostettiin reittisuunnitelma, jota täydennettiin maastokartoituksella.

Valmis suunnitelma soveltuu esiselvitysosuudeksi reitin rakentamista varten. Suunnitelman pohjalta on toteutettavissa neljän, 11 kilometrin ja 25 kilometrin mittaiset ratsastusreittikokonaisuudet sekä maastolaukka-alue ja taukopaikka.

Avainsanat: ratsastusreitti, maastoratsastus, Mäntyvaaran kehittäminen, Mäntyvaara

<b>Author</b>	Reetta Kolmonen Sanna Vinblad	Year	2010
<b>Commissioned by</b>	Rovaniemen Kehitys Oy		
<b>Subject of thesis</b>	Bridle way plan for Mäntyvaara		
<b>Number of pages</b>	62+15		

---

The aim of this thesis is to plan a bridle way. The goal of the research is to find out what the ideal public bridle way would be like and to locate it in the vicinity of Mäntyvaara.

Rovaniemi is known as a tourist resort. Lack of chances for tourism during snowless times is a problem and there is a shortage of products for summer travelling. Equine trekking of a variable length could work partly as a solution. Equestrian travelling and horses as a hobby are rising domains, and the potential has been noticed in many other cities. Many cities and towns have made routes for this hobby among reports and investigations for horse industry and its interest groups. Currently there are no planned routes or locations for them in Rovaniemi. These plans have to be made for the sake of areal-, travelling-, environmental- and business development.

The development plan for the area of Mäntyvaara has been designed in 2009. This plan pointed out the need for a bridle way. The western and northern sides of Mäntyvaara are areas suitable for establishing routes for outdoor activities. The area lacks a safe riding environment so the need for safe routes is obvious. Establishing these routes would also develop the horse center and increase facilities for outdoor activities.

In order to gain information a questionnaire was carried. In addition observation and interviewing were used as study methods. The route plan was compiled with the help of experts and the plan was based on the results of the study and literary material. This plan was also supplemented with mapping of the terrain.

The completed plan applies as a preliminary report for building the route. Three different routes by the length of 4, 11 and 25 kilometers can be carried out based on the plan as well as a resting place and a cross country gallop ground.

Key words: bridle way, hacking out, development of Mäntyvaara, Mäntyvaara

# SISÄLTÖ

## KUVIOLUETTELO

<b>1 JOHDANTO</b> .....	<b>1</b>
1.1 AINEISTO JA MENETELMÄT .....	2
1.2 AINEISTON HANKINTAMENETELMÄT .....	2
1.3 TUTKIMUSTULOSTEN ANALYSOINTIMENETELMÄT .....	4
<b>2 HEVOSALA JA RATSASTUSREITIT</b> .....	<b>5</b>
2.1 HEVOSALA SUOMESSA .....	5
2.2 RATSASTUSREITTIIEN AJANKOHTAISUUS SUOMESSA .....	6
2.3 HEVOSALA ROVANIEMELLÄ .....	7
2.3.1 Mäntyvaaran hevoskeskus ja ratsastusreittien tarve .....	8
2.3.2 Mäntyvaaran alueen muut käyttäjät.....	10
<b>3 TUTKIMUKSET</b> .....	<b>13</b>
3.1 KYSELYTUTKIMUS .....	13
3.1.1 Kyselytutkimuksen tulokset.....	13
3.2 HAVAINNOINTITUTKIMUS .....	14
3.2.1 Havainnointitutkimuksen tulokset .....	15
3.3 HAASTATELUTUTKIMUS .....	16
3.3.1 Hethen ratsutila .....	16
3.3.2 Lapin Saaga .....	19
<b>4 MÄNTYVAARAN RATSASTUSREITTISUUNNITELMA</b> .....	<b>22</b>
4.1 RATSASTUSREITIN SUUNNITTELU .....	22
4.2 RATSASTUSREITTISUUNNITELMAT .....	23
4.2.1 Lyhyt reitti .....	24
4.2.2 Maastolaukka-alue.....	25
4.2.3 Perusreitti .....	26
4.2.4 Pitkäreitti Horse Hill Ky - tallille .....	28
4.2.5 Taukopaikka .....	29
4.3 REITTIMERKINNÄT .....	29
<b>5 REITIN KÄYTTÖ</b> .....	<b>32</b>
5.1 KÄYTTÄJÄT.....	32
5.2 KÄYTTÖOIKEUS JA MAKSUT .....	32
5.3 KUNNOSSAPITO .....	34
5.4 TIEDOTTAMINEN.....	35
<b>6 RATSASTUSREITIN TURVALLISUUS</b> .....	<b>37</b>
6.1 RISKIANALYYSI .....	38
6.2 PELASTAUTUMISSUUNNITELMAT .....	39
6.3 TAUKOPAIKAN JA VARIKON TURVALLISUUS .....	39
<b>7 REITISTÖN TOTEUTTAMINEN</b> .....	<b>41</b>
7.1 REITISTÖN RAKENTAMINEN .....	41
7.3 RAHOITUS .....	45
7.4 LUPA-ASIAKAS .....	47
7.5 JOKAMIEHEN OIKEUS.....	48
7.6 RATSASTUSREITIN HYÖDYT JA HAITAT .....	49

<b>8 REITIN KÄYTTÖESIMERKKI .....</b>	<b>50</b>
8.1 ESIMERKKIYRITYS .....	50
8.2 ESIMERKKITUOTTEITA.....	51
<b>9 JATKOTOIMENPIDESUUNNITELMAT .....</b>	<b>54</b>
<b>10 OPINNÄYTETYÖPROSESSI .....</b>	<b>56</b>
<b>LÄHTEET .....</b>	<b>58</b>
<b>LIITTEET .....</b>	<b>62</b>

# KUVIOLUETTELO

KUVIO 1. RATSASTUSREITIN YMPYRÄMALLI .....	17
KUVIO 2. HETHEN RATSUTILAN ALOITTELIJOIDEN REITIN ALKUOSA .....	18
KUVIO 3. LAPIN SAAGA TALLIN KONEELLISESTI HOIDETTAVA TALVIRATSASTUSREITTI.....	20
KUVIO 4. MÄNTYVAARAN LYHYT RATSASTUSREITTI (MERKITYY MUSTALLA LEVEÄLLÄ VIIVALLA) .....	25
KUVIO 5. MÄNTYVAARAN MAASTOLAUKKA-ALUEELLE JOHTAVA REITTI (MERKITYY MUSTALLA LEVEÄLLÄ VIIVALLA) .....	26
KUVIO 6. MÄNTYVAARAN PERUSRATSASTUSREITTI (MERKITYY MUSTALLA LEVEÄLLÄ VIIVALLA).....	27
KUVIO 7. MÄNTYVAARAN PITKÄ RATSASTUSREITTI HORSE HILL KY TALLILLE (MERKITYY MUSTALLA LEVEÄLLÄ VIIVALLA) ..	28
KUVIO 8. RATSASTUSREITIN TAUKOPAIKKA MELLALAMMELLA.....	29
KUVIO 9. LIIKENNEMERKKI 774 F. RATSASTUSPAIKKA (FINLEX-VALTION SÄÄDÖSTIETOPANKKI 1982).....	30
KUVIO 10. LIIKENNEMERKKI 427. RATSASTUSTIE (FINLEX-VALTION SÄÄDÖSTIETOPANKKI 1982).....	30
KUVIO 11. LIIKENNEMERKKI 312. MOOTTORIKÄYTTÖISELLÄ AJONEUVOLLA AJO KIELLETTY (FINLEX-VALTION SÄÄDÖSTIETOPANKKI 1982).....	30
KUVIO 12. LIIKENNEMERKKI 325. RATSASTUS KIELLETTY (FINLEX-VALTION SÄÄDÖSTIETOPANKKI 1982) .....	30
KUVIO 13. MÄNTYVAARAN VALJASTUSKATOS.....	40
KUVIO 14. RATSASTUSREITISTÖN HIEKKAKANGASALUE .....	42
KUVIO 15. RATSASTUSREITISTÖN SUOALUE.....	43
KUVIO 16. RATSASTUSREITIN SÄHKÖLINJAN ALUSIA .....	44

## 1 JOHDANTO

Hevosmatkailu ja hevosharrastus ovat nousevia toimialoja. Niiden potentiaali on havaittu jo useissa Suomen kaupungeissa. Eräissä kaupungeissa on tehty esiselvityksiä ja rakennettu valmiita reittejä hevosharrastajia sekä hevosyrittöistymintää varten. Koska Rovaniemelle ei ole vielä rakennettu ratsastusreittiä, tämä opinnäytetyö on tehty esiselvitykseksi ratsastusreitin rakentamisvaihetta pohjustamaan. Opinnäytetyön tavoitteena on suunnitella toimiva ratsastusreitti Rovaniemelle Mäntyvaaran alueelle. Suunnitelmassa on keskitytty huomioimaan erityisesti hevosten, ratsastajien ja muiden alueen käyttäjien turvallisuutta sekä reitin ekologisuutta ja useiden eri käyttäjäryhmien tarpeita.

Rovaniemen profiloituminen matkailukaupunkina kaipaa kesämatkailuun ja talven lumettomiin aikoihin tuotteita, joten ratsastusreitille on tarvetta myös matkailun puolelta. Mäntyvaarassa toimivan hevoskeskuksen hevosharrastajien määrä on kasvussa, alueen ratsastajien turvallinen liikkuminen sekä monipuolinen harrastaminen luo tarpeen ratsastusreitin kehittämiseksi harrastajien puolelta.

Mäntyvaaran kehittäminen palvelee useita eri käyttäjäryhmiä. Harrastustoiminnan keskittäminen lähelle kaupunkia (6 km) luo tarpeen myös yhteisten infrastruktuurin ja kaavoituksen kehittämiseksi. Lähellä kaupunkia toimiva harrastuskeskus vaatii Rovaniemen kaupungin ja harrasteryhmien yhteistyötä, sekä selkeitä suunnitelmia kehitystyölleen.

Mäntyvaaran alueelle on tehty kehittämissuunnitelma Rovaniemen Kehitys Oy:n tilauksesta, joka toimii myös opinnäytetyön tilaajana. Kehityssuunnitelmasta ilmeni tarve ratsastusreitille. Mäntyvaaran länsi- ja pohjoispuolella on alueita, joille voidaan suunnitella, kehittää ja perustaa ulkoilureittejä. (FCG Finnish Consulting Group Oy 2009.) Tämä opinnäytetyö on yksi kehittämissuunnitelman toimenpiteiden esivalmistelutyö. Luontevana jatkotoimenpiteenä on reitin varsinaisen rakentamistyön aloittaminen ja toimijaverkoston koostaminen.



## 1.1 Aineisto ja menetelmät

Opinnäytetyön tutkimusongelmaksi kohdentuivat seuraavat kysymykset: mikälainen on asiakaslähtöinen ja turvallinen ratsastusreitti ja miten reitti sijoittuu Mäntyvaaran alueelle. Opinnäytetyön aikana tutkimusongelmiin keskittyminen loi selkeät rajat ja esti työn liiallisen laajenemisen. Lopputuloksena syntyi vastaus näihin kysymyksiin eli Mäntyvaaran ratsastusreittisuunnitelma.

Reittisuunnitelman perustutkimusosuudessa kartoitetaan ratsastusreitiltä vaadittavia asioita. Työssä on käytetty erilaisia aineistoja monipuolisesti, haastatteluja, sähköistä kirjeenvaihtoa, suoritettujen tutkimusten tuloksia sekä kirjallista aineistoa, kuten kirjoja, hankeraportteja ja artikkeleita. Aineistojen hankkimiseen on käytetty kvalitatiivisia eli laadullisia haastattelu-, havainnointi- ja kyselytutkimusmenetelmiä.

## 1.2 Aineiston hankintamenetelmät

Peruspohjatietoa niin hevosalasta kuin ratsastusreiteistä on hankittu kirjallisen materiaalin ja asiantuntijakeskusteluiden kautta. Asiantuntijalausuntoja ovat antaneet muun muassa Suomen Vaellustalliin liiton jäsenet Kaija Föhr ja Markku Janhunen, Rovaniemen Hevosystävät ry:n toiminnanjohtaja Markus Keskimaunu, Lapin Hevosjalostusliiton toiminnanjohtaja Tapani Enbuske ja Rovaniemen Urheiluratsastajat ry:n sihteeri Satu Vesa, Paliskuntain yhdistyksen porotalousneuvoja Anna-Leena Jänkälä, Palojärven paliskunnan poroisäntä Aulis Alajärvi ja Lapin riistanhoitopiirin riistanhoidon neuvoja Urpo Kainulainen.

Asiantuntijatietojen lisäksi aineistoa Mäntyvaaran ratsastusreittisuunnitelmaa varten kerättiin Unkarissa tehdyllä havainnointitutkimuksella. Tietoja Unkarin kohteesta eli ratsastusreitistä ja ratsastajista on kerätty hetkellisiin havaintoihin perustuen. Havainnointitutkimuksissa havainnot tehdään ennakkoon sovittuna tai satunnaisena hetkenä, jolloin havainnoidaan meneillään olevaa toimintaa tai tapahtumassa mukana olevia henkilöitä. Havainnointitutkimus kohdistuu yleensä ryhmään tai muuhun yhtenäiseen toimintoon tai yrityksen

henkilöstöön, kuten Unkarissa hevostilaan, asiakkaisiin ja henkilöstöön. (Merplan Oy 2010.)

Levillä tutkimus toteutettiin teemahaastatteluina. Haastateltaviksi valittiin kaksi hevosalan yrittäjää. Tavoitteena oli selvittää Pohjois-Suomen maaston tarjoamien mahdollisuuksien hyödyntäminen, mahdollisten virheiden välttäminen suunnittelutyössä sekä kokoneiden ammattilaisten mielipiteiden ja ajatusten ylöskirjaaminen.

Teemahaastattelu tuo esiin haastateltavien subjektiiviset kokemukset ja näkemykset aihealueittain etenevällä haastattelulla sekä haastateltavan ja haastattelijan välisellä vuoropuhelulla (Hirsjärvi - Hurme 2008, 48). Haastattelun etuja on suora sanallinen vuorovaikutus, mutta kysymysten johdattelulla voidaan vaikuttaa haitallisesti vastauksiin ja siten tulosten luotettavuuteen. Levillä tämä haluttiin välttää ja haastattelun pohjana toimi suunniteltu runko, joka käytiin läpi molemmissa haastatteluissa.

Ratsastusreitin sidosryhmille ja sen suunnitteluun vaikuttaville tahoille lähetettiin sähköpostitse kysely, jonka tarkoituksena oli reitin ennakkomarkkinointi ja kerätä sidosryhmien mielipiteet. Kysely sisälsi sekä avoimia että monivalintakysymyksiä. Tällä pyrittiin selvittämään vastaajien kokemukset ja näkemysten monipuolisuus.

Vastaajien suhtautuminen vaikuttaa kyselyn lopputulokseen. Kyselytutkimuksessa ei voi olla varma siitä, kuinka vastaajat ovat kyselyyn suhtautuneet. Ovatko he olleet huolellisia ja rehellisiä vai ovatko he vastanneet kysymyksiin kiireessä ja huolimattomasti. Koska vastaajien tunnollisuutta heidän antamiensa vastauksien suhteen ei voida varmistaa, tulee tutkimustulosten analysoinnissa jättää varaa virhemarginaalille. (Hirsjärvi – Remes - Sajavaara 2002, 182.)

### 1.3 Tutkimustulosten analysointimenetelmät

Haastattelu- ja havainnointitutkimustulosten analysoinnissa on käytetty SWOT-analyysiä. Sen avulla tietojen käsitteleminen onnistuu yhdenmukaisesti ja tulosten hahmottaminen on selkeää. Kyselytutkimuksella saavutetut tiedot käsiteltiin laadulliseen sisällön analyysiin perustuen, aineistoa selkeytettiin ja ryhmiteltiin paremmin käsiteltävään muotoon. Kyselytutkimuksen analysointiin ei käytetty SWOT-analyysiä, koska tutkimuksen vastaajamäärän jäi vähäiseksi, tuloksia ei voi sellaisenaan vertailla muiden tutkimustulosten kanssa.

SWOT-analyysi kertoo tuloksista selkeästi. SWOT-analyysi (Strengths, Weaknesses, Opportunities, Threats) on nelikenttäanalyysi, jossa kirjataan ylös analysoitavan kohteen heikkoudet, vahvuudet, uhat ja mahdollisuudet. SWOT-analyysin tuloksia hyödynnetään usein jonkin asian, yleensä suunnitelman, tehtävän tai kehittämisalueiden tunnistamisessa, arvioinnissa ja kehittämisessä. (Yhdyskuntasuunnittelun tutkimus- ja koulutuskeskus 2001.)

SWOT-analyysistä voi helposti nähdä, mitkä ovat vahvuuksia ja miten ne voidaan hyödyntää tai miten heikkoudet muutetaan vahvuuksiksi. Mahdollisuudet tulee nähdä tavoitteina ja uhat pyritään välttämään. Uhkia välttääkseen tulee ne tiedostaa ja erilaisilla toimenpiteillä voidaan estää niiden toteutuminen. Tuloksena saadaan toimintasuunnitelma siitä, mitä millekin asialle pitää tehdä. SWOT-mallia käytetään usein ideointiin ja jatkokehittelyyn, kuten opinnäytetyössämme SWOT-analyysit luovat perustan Mäntyvaaran ratsastusreitille. (Yhdyskuntasuunnittelun tutkimus- ja koulutuskeskus 2001.)

## 2 HEVOSALA JA RATSASTUSREITIT

### 2.1 Hevosala Suomessa

Suomessa harjoitettava hevosalous on monipuolista ja mahdollistaa monelle työtä ja elinkeinon. Hevosala on yksi maaseudun elinvoimaisuuden ylläpitäjistä ja osa maaseutu-kaupunki- vuorovaikutusta. (Hippos ry 2007, 12 - 13.)

Viimeisen kymmenen vuoden kuluessa hevosala on muuttunut yhä yritysmäisempään suuntaan. Useat hevosalanyritykset syntyvät harrastustoiminnan pohjalta. Alan perustana onkin yksityinen yritystoiminta, joka tarjoaa harrastusmahdollisuuksia ja vapaa-ajan palveluita. Yritystoiminnan palveluita käyttävien aikuisten, lasten, matkailijoiden sekä erityisryhmien tarpeet ovat moninaiset. Käyttäjärhmiä yhdistävänä tekijänä on hevosten vetovoimaisuus. (Hippos ry 2007, 5 – 7.)

Hevostaloudessa liikkuu paljon rahaa. Hevostaloudesta syntyy tuloja vuosittain 830 miljoonaa euroa, joka sisältää tulot hevosten ja tallien hoidosta (375 milj. euroa) sekä hevospelitoiminnan tulot (260 milj. euroa) että hevostapah-tumissa käymisistä syntyvät tulot (195 milj. euroa). (Hippos ry 2009.)

Hevosala työllistää 15 000 ihmistä (vuonna 2009) osa- tai kokoaikaisesti. Yleisen käytännön mukaan lasketaan kahdeksan hevosen työllistävän yksi ihminen. Hevosala on suuri työllistäjä myös välillisesti sekä vaikuttaa moniin sektoreihin ja toimialoihin. Hevostalleja on Suomessa 15 000, joista  $\frac{1}{4}$  on yrityksiä, ja  $\frac{3}{4}$  talleista sijaitsee maatilan yhteydessä. Suomessa on 72 300 hevosta. Niiden määrä kasvaa noin 2000 hevosta / vuosi. (Hippos ry 2009.)

Suomen Ratsastajain liiton mukaan hevosalan harrastajia on 150 000 (vuonna 2009). Harrastajien määrä on kasvanut vuodesta 2005 noin 15 000 harrastajalla (Suomen liikunta ja urheilu ry 2010). Kysynnän uskotaan kasvavan eniten matkailu- ja vaellusratsastuksen toiminnoissa. Mahdollisesti tulevaisuuden suuntana on hevosalallakin yksilöllisyyden arvostaminen ja henkilökohtaisempi palvelu. (Pussinen – Thuneberg 2010, 18.)

Hevostilojen määrä on ylittänyt vuonna 2006 lypsykarjatilojen määrän ja alalle arvioidaan syntyvän vuodessa 200 - 300 uutta yritystä (Hippos ry 2007). Hevoset tarjoavat erilaisia toimintamuotoja alan harrastajille ja yrittäjille. Hevosten parissa on mahdollista tehdä ratsastus-, kärry- ja työtoimintoja. Hevosia käytetään myös jalostus-, myynti- ja kasvatustoimintaan. Matkailun palveluksessa hevoset ovat nostaneet suosiotaan. Pohjois-Suomessa on vaellusratsastusta ja muuta matkailutoimintaa eniten verrattuna muihin kotimaan alueisiin. (Pussinen – Thuneberg 2010, 18.)

## **2.2 Ratsastusreittien ajankohtaisuus Suomessa**

Matkailun edistämiskeskus MEK teki vuonna 2009 kansallisen hevosmatkailututkimuksen. Sen mukaan puolet (48 kpl) tutkimuksen kyselyyn vastanneista arvioi hevosmatkailuyritysten liikevaihdon kasvavan hieman tai selvästi seuraavan kahden vuoden aikana. Valtaosa vastaajista kertoi käyttävänsä hevosmatkailupalveluissaan vaellus-/ratsastusreittejä. Näistä reiteistä 41 % on omia / yksityisessä omistuksessa ja 44 % reiteistä on kaikkien käytettävissä olevia yleisiä reittejä. Tutkimuksen mukaan hevosmatkailupalveluja tarjoavat yritykset toivovat jatkossa hevosmatkailua kehittävilta organisaatioilta tukea erityisesti reitistöjen laajentamiseen ja kehittämiseen sekä palvelujen markkinointiin. (Matkailun edistämiskeskus MEK 2009.)

Hämeen ammattikorkeakoulun tekemän kyselyn ”Hevosalan yrittäjyys” (2009) vastausten mukaan hevosalayritysten investointikohteista suosituin 2005 – 2009 on ollut ulkoilu- ja harjoittelualueet. Kyselyn mukaan tulevaisuuden investointisuunnitelmissa ulkoilu- ja harjoittelualueiden kehittäminen jatkaa suurimpana investointikohteena. Johtopäätöksenä kahdesta eri tutkimuksesta voidaan todeta, että hevosalan kasvu nähdään matkailupuolen toiminnoissa sekä reitistöjen rakentamisessa että kehittämisessä. (Pussinen – Thuneberg 2010, 18.)

Liikuntalain (1054/1998) 2.3 §:n mukaan kunnan tulee luoda edellytyksiä kuntalaisten liikunnalle kehittämällä paikallista ja alueellista yhteistyötä sekä tar-

joamalla liikuntapaikkoja että järjestämällä liikuntaa huomioiden myös erityisryhmät (Finlex- Valtion säädöstietopankki 18.12.1998). Useat kunnat ja kaupungit, esimerkiksi Kittilä ja Vantaa, ovat tehneet suunnitelmia reitistöjen rakentamiseksi ja esimerkiksi Espoo ja Oulu ovat jo ratsastusreittejä rakentaneetkin. Edellisellä EU-ohjelmakaudella oli vaellustoimintaan liittyviä hankkeita yli 250. Ohjelmakaudella 2007 - 2013 on ollut vireillä myös useita hankkeita, joiden avulla on reittejä voitu rakentaa monien tallien käyttöön, esimerkiksi Ylikiimingin hevostalouden kehittämisedellytysten esiselvitys. (Laurea-ammattikorkeakoulu 2004, 30.)

Useissa eri strategioissa ja kehityssuunnitelmissa mainitaan hevosille tarkoitettujen reittien kehittäminen ja perustaminen, kuten kuntien ja kaupunkien matkailu- ja maakuntastrategioissa. Muun muassa alan järjestöjen työstämä Hevosalan haasteet -raportti, Hevosalan hanketoiminnan kehittämisohjelma 2007 – 2013, Hevosmatkailun kehittämisstrategia 2009 – 2013 ja Hevostallityöryhmän raportti 2008 tukevat visioissaan ja kehittämissuunnitelmissaan reitistöjen suunnittelun ja rakentamisen edistämistä.

Hevosella turvallinen liikkuminen tulisi mahdollistaa erilaisten ratsastuskenttien lisäksi käyttötarkoituksiin soveltuvilla maastoreiteillä. Hevosurheilualueiden ja erilaisten reittien huomioiminen osana muuta urheilupaikkarakentamista lisää hevosharrastajien tasa-arvoa muiden urheilulajien rinnalla. Kuntien ja kaupunkien maankäytön suunnittelussa tulisi huomioida alueen kaikkien käyttäjien tarpeet ja turvallisuus. Nykyistä enemmän olisi kiinnitettävä huomiota myös hevosalan erityispiirteet huomioivaan maankäyttöön. (Hippos ry 2007, 7.)

### **2.3 Hevosala Rovaniemellä**

Rovaniemen alueella hevosala on keskittynyt Pöykkölän ja Mäntyvaaran alueille. Pöykkölässä Kajaanintiellä sijaitsee Rovaniemen ratsastuskeskus, jossa palveluita ovat pääasiassa ratsastustunnit, leirit sekä karsinoiden vuokraus. Rovaniemen ratsastuskeskuksen vahvuuksia ovat keskustan läheisyys ja iso maneesi. Pöykkölän alueen liepeillä Metsäruusuantiellä sijaitsee Lapin

ammattiopiston yhteydessä toimiva hevostalli, jossa harjoitetaan vuokrakarsinatoimintaa.

Rovaniemellä on useiden pienten yksityistallien sekä Mäntyvaaran ja Pöykölän alueiden tallien lisäksi hevostalleja seuraavasti:

- Ounasjoen Eräratsut: ratsastusvaellustoimintaa Santavaarassa
- Horse Hill ky: ratsastustunti- ja vuokrakarsinatoimintaa Vennivaarassa
- Kotieläinpiha Heppu: kotieläinpiha- ja ratsastustuntitoimintaa Saarenkylässä
- Wanhan Niskalan issikat: ratsastustunti- ja maastoratsastustoimintaa Niskanperällä
- Kemijoen Ratsutila: ratsastustunti- ja valmennustoimintaa Oikaraisessa
- Ratsukievari: ratsastustunti- ja vuokrakarsinatoimintaa Hirvaalla
- Taiga-talli: ratsastustunti- ja vuokrakarsinatoimintaa sekä ratsastus-, kärry- ja rekiohjelmatarjontaa Marraskoskella.

### **2.3.1 Mäntyvaaran hevoskeskus ja ratsastusreittien tarve**

Mäntyvaara sijaitsee Rovaniemen tuntumassa vain kuusi kilometriä keskustasta. Mäntyvaaran toiminta on painottunut hevosten kohdalla raviurheiluun, mutta ratsastustoiminta, niin yritys- kuin harrastustoimintakin kasvattavat nopeasti suosiotaan. Mäntyvaaran alueelta löytyvät hevospalveluille suunnatut ravirata ja katsomo, tallikahvio sekä wc- ja pesutilat ihmisille kuin hevosillekin. Hevosklinikka, kaksi valjastuskatosta sekä hiittisuora ja treenausreitti ravihevosille ja kaksi ratsastuskenttää ratsuille palvelevat alueen hevosalan toimijoita.

Rovaniemi lähialueineen ei tällä hetkellä tarjoa ratsastusretkeilylle tai hevosvaelluksille mahdollisuutta, vaikka hevosyrittäjiä ja -harrastajia alueelta löytyy. Mäntyvaaran alueelle ratsastusreitien tekeminen on ajankohtaista alueen hevosharrastajamäärän kasvamisen vuoksi. Mäntyvaaran hevosmäärän kas-

vaessa myös hevosten käyttömuodot ovat laajentuneet ja yhä enenevässä määrin ratsuhevoset ovat löytäneet tiensä Mäntyvaaraan.

Mäntyvaarassa on ratsuille Rovaniemen Urheiluratsastajien hallitsema sekä ylläpitämä ratsastuskenttä. Kentän lisäksi tarvetta olisi kuitenkin myös ratsukoille suunnatulle reitille. Ratsujen ja ravureiden määrän lisääntyessä tulee ravivalmennusreiteille ruuhkaa eikä ratsukkojen turvallisuus ole aina taattua. Hevosohjelmalveluyrittäjien määrä on lisääntynyt Lapissa ja kysyntää Mäntyvaaran alueelle on ollut jonkin verran (Keskimaunu 2010). Kokemattomia tai vähemmän ratsastaneita ohjelmapalveluasiakkaita ei ole kuitenkaan turvallista viedä ravureita varten rakennetuille reiteille.

Mäntyvaarassa on tällä hetkellä hevosharrastajien lisäksi useita eri harrasteryhmiä, kuten moottoriurheilijat, koiraharrastajat sekä ulkoilijat, kuntoilijat ja marjastajat. Harrastajamäärien lisääntyessä ja eri harrasteryhmien laajentamassa toimintojaan on nähty tarpeelliseksi koko Mäntyvaaran alueen kehittäminen.

Rovaniemen Kehitys Oy tilasi vuonna 2009 FCG Finnish Consulting Group Oy:ltä Mäntyvaaran alueen yleissuunnitelman alueen liikennejärjestelyiden, toiminnallisuuden ja ympäristön suunnittelun eteenpäin viemiseksi. Maastoreitin rakentaminen on listattu yleissuunnitelman toimenpiteeksi, jonka toteuttajiksi on suunniteltu Rovaniemen kaupunkia ja Mäntyvaaran alueen toimijoiden yhdistystä.

FCG Finnish Consulting Group Oy:n (2009) tekemän Mäntyvaaran kehityssuunnitelman mukaan Mäntyvaaran alueella on hevostalliyrittäjiä kymmenkunta ja hevosia on noin 100. Vuosituhannen alusta tämä tarkoittaa hevosmäärässä melkein 23 prosentin kasvua, sillä alueella oli vuonna 2000 seitsemän tallia ja noin 70 hevosta (Enbuska 2010).

Mäntyvaaran kehityssuunnitelmassa todetaan alueen kehittämistavoitteiksi ympärivuotisuus, käyttöasteen, monipuolisuuden ja erilaisten toimintojen lisääminen sekä liikevaihdon, kannattavuuden ja työllistävyyden kasvattami-



nen (FCG Finnish Consulting Group Oy 2009, 5). Ratsastusreitien rakentaminen Mäntyvaaraan kehittäisi aluetta kaikilla edellä mainituilla osa-alueilla.

Ratsastusreitti mahdollistaisi hevosohjelmalveluyrittäjien tulemisen alueelle. Tämä lisäisi toimintoja esimerkiksi ratsastusretkien ja ohjattujen tallivierailujen suuntaan. Erilaiset asiakasryhmät toisivat monipuolisuutta ratsukoiden lisääntymisen ohella. Alueen käyttöaste nousisi ja koko Rovaniemen matkailu saisi lisää kesäohjelmia järjestettyjen ratsastusretkien myötä. Alueen turvallisuus kokisi suuren harppauksen eteenpäin kaikkien alueen eri käyttäjien saadessa toimia omilla, tarkoituksenmukaista käyttöä varten suunnitelluilla alueilla.

Ratsastusreitien toteuttaminen tukee alueen muita kehityssuunnitelmia, kuten monikäyttömaneesin ja hevoshotellin rakentamista sekä jo olemassa olevia alueen käyttäjien tarpeita. Hevoshotellin, maneesin ja Mäntyvaarassa jo olemassa olevan ratsastuskentän käyttäjäryhmät ovat osaltaan yhteneviä ratsastusreitien käyttäjien kanssa. Ratsastusreitien tulisi palvella niin Mäntyvaaran alueen kuin koko Rovaniemen seudun yksityisiä ratsastusharrastajia, hevosohjelmalvelu- ja hevostalliyrittäjiä. (FCG Finnish Consulting Group Oy 2009, 10 – 11.)

### **2.3.2 Mäntyvaaran alueen muut käyttäjät**

Ratsastusreittiä suunniteltaessa on tärkeää huomioida alueen muut käyttäjät. Mäntyvaara on tunnettu hevos- ja moottoriurheilukeskus sekä suosittu ulkoilu- ja kuntoilukohde. Aluetta käyttävät paikalliset, yrittäjät, seurat ja yhdistykset sekä tapahtumien yleisö. Mäntyvaarassa on useita eri alojen harrastajaryhmiä sekä työntekijöitä. Alueen hevositytykset työllistävät noin 14 työntekijää. Yleissääntönä pidetään, että seitsemän hevosta työllistää yhden työntekijän (FCG Finnish Consulting Group Oy 2009, 4).

Raviradalla sijaitseva hevosklinikka työllistää Rovaniemen eläinlääkäriä ja Rovaniemen Hevosystävät ry:llä on ravikatsomossa toimisto, jossa työskentelee yksi työntekijä vakituisesti. Myös Lapin Hevosjalostusliiton toimisto si-

jaitsee ravikatsomossa ja työllistää yhden osa-aikaisen. Useat tapahtumat työllistävät paljon väkeä osa-aikaisesti, muun muassa Arctic Rally, porokilpailut sekä ravit (Rovaniemen Hevosystävät ry 2010).

Mäntyvaaran alueella toimii useita erilaisia seuroja, moottoriurheilusta vastaa Rovaniemen Urheiluautoilijat ry, Rovaniemen Moottorikerho ry ja Lapin Moottorikelkkailijat ry, näillä seuroilla on yhteensä 836 jäsentä vuonna 2009. Kahden hehtaarin kokoinen moottoriurheilualue toimii motocross-, snowcross-, jokamiesluokka-, formula k- eli karting- ja minicrossharrastajien kilpailu- ja harjoittelukeskuksena. (FCG Finnish Consulting Group Oy 2009, 3 – 4.)

Rovaniemen Urheiluratsastajat ry:llä on 200 jäsentä. Mäntyvaarassa sijaitseva ratsastuskenttä toimii ratsastuskilpailujen areenana ja erilaisten ratsastustuntien käytössä. Raviradan keskellä sijaitsevaa nurmijalkapallokenttää käytetään kesäisin FC Lynxin ja Ropsin jalkapallokilpailuihin ja -harjoituksiin. Jalkapallokentän omistaa Rovaniemen kaupunki. (FCG Finnish Consulting Group Oy 2009, 3 – 4.)

Koiraharrastajat sekä näiden seurat toimivat myös Mäntyvaaran alueella, noin 300 metriä Mäntyvaarasta kaupunkiin päin sijaitsee Tassuvaara. Siellä Rovaniemen Palveluskoirakerho järjestää koirakoulutuksia ja tapahtumia. Moottoriurheilualuetta vastapäätä sijaitsee Saksanpaimenkoirajärjestön koirankoulutuskenttä. Mäntyvaaran alueen läpi kulkee hiihtolatuja muun muassa reitit Korkalovaara – Mäntyvaara (neljä kilometriä) ja Mäntyvaara – Sinettäjärvi (8,8 kilometriä) (Rovaniemen latureittipalvelu 2008). Latupohjat ovat kesäisin retkeilijöiden ja kuntoilijoiden käytössä, osa kuntopoluista ja laduista on valaistuja. Aluetta käyttävät myös Rovaniemen lennökkikerho, Porocup / Lions Club sekä Ounasvaaran Hiihtoseuran suunnistajat (FCG Finnish Consulting Group Oy 2009, 4). Napapiirin Vesi ja Napapiirin Kuljetus toimivat myös alueella, sillä Mäntyvaara – Vennivaara - alueella sijaitsevat pohjavedenotto sekä soranottoalueet.

Aluetta käyttävät myös marjastajat, sienestäjät ja mökkiläiset, sillä alueella on hyvät marja- ja sienimaat. Moottorikelkkareitti Korkalovaarasta Vennivaaraan

ja siitä eteenpäin Ounasjoelle ja Sinettään kulkevat Mäntyvaaran pohjoispuolella.

Vennivaarassa on poroerotusaita, mikä lisää alueen käyttöä. Porojen ja poronostajien liikkuminen tulee huomioida Mäntyvaaran kehittämisessä (Jänkälä 2010). Mäntyvaaran alue kuuluu Alakemijoen Erästäjien metsästysalueeseen. Lapin riistanhoitopiiri suhtautuu myönteisesti eri käyttäjäryhmien sijoittamiseen Mäntyvaaran alueen metsiin. (Kainulainen 2010.)

Kaikki alueen käyttäjät mahtuvat hyvällä suunnittelulla Mäntyvaaraan, suuri käyttäjämäärä korostaa kuitenkin alueen tarkkaa suunnittelua. Ratsastusreitistä on hyötyä myös muille alueen käyttäjille, sillä turvallisuustaso nousee ratsujen siirtyessä omille reiteilleen. Verkottuminen ja keskittyminen yhdelle alueelle luovat etuja, kuten hyvät yhteydet, parkkipaikat, tunnettuuden lisääminen ja asiakkaiden mahdollisuus monipuoliseen toimimiseen.

## **3 TUTKIMUKSET**

### **3.1 Kyselytutkimus**

Kyselytutkimus toteutettiin Webpropol-ohjelman avulla, ja se suunnattiin Rovaniemen alueella toimiville hevosalan yrityksille ja – järjestöille, kaupungin toimijoille, Paliskuntain yhdistykselle, ohjelmapalveluyrityksille sekä Mäntyvaaran alueella sijaitseville ja toimiville seuroille. Kyselyn tarkoituksena oli kartoittaa eri toimijoiden mielipiteitä Mäntyvaaran ratsastusreittisuunnitelmas- ta.

Kysely työstettiin Webpropol-sovelluksessa ja lähetettiin sähköpostitse vali- tuille vastaajille. Kyselyjä (Liite 1) lähetettiin kaikkiaan 37 kappaletta, joista neljä (4) ei tavoittanut vastaanottajia. Vastaajia oli kaikkiaan kahdeksan (8) kappaletta.

#### **3.1.1 Kyselytutkimuksen tulokset**

Kyselytutkimuksen alussa kartoitettiin vastaajien toimialaa. 37,5 prosenttia (kolme vastaajaa) oli hevosalan yrityksiä, 25 prosenttia (kaksi vastaajaa) he- vosalan järjestöjä, 12,5 prosenttia (yksi vastaaja) kaupungin edustajia, 12,5 prosenttia (yksi vastaaja) matkanjärjestäjiä sekä 12,5 prosenttia (yksi vastaa- ja) Paliskuntain yhdistyksestä. Toimijoiden kirjo on monipuolinen ja näin ollen mielipiteet saatiin laajalta sektorilta.

Kysymyksessä tiedusteltiin tulisiko Rovaniemelle rakentaa kaupungin toimes- ta ratsastusreitti ja miksi. Vastaajista kuusi (75 prosenttia) oli sitä mieltä, että kaupungin tulisi rakentaa ratsastusreitti Rovaniemelle. Perusteluiksi mainittiin harrastaja- ja hevospäärien kasvu Rovaniemen alueella, Rovaniemen alu- eelta puuttuu turisteille suunnattua vaellustallitoimintaa, joka johtunee suu- rimmaksi osaksi siitä, että alueella ei ole kaupungin tukemaa reittiä. Lisäksi reitti mahdollistaisi lisää harrastusmahdollisuuksia ja vaihtoehtoisia ohjelmia alueen asukkaille ja matkailijoille. Yksi vastaajista (12,5 prosenttia) oli sitä mieltä, että ratsastusreitti tulisi suunnitella ja rakentaa hevosaloimijoiden

puolesta. Yksi vastaajista (12,5 prosenttia) vastasi: en osaa sanoa, ja perusteluiksi vastaaja mainitsi Mäntyvaaran koskettavan häntä vain raviradan puolesta.

Seuraavassa kysymyksessä selvitettiin olisiko Mäntyvaaran alue toimiva ratsastusreitille ja miksi. Vastaajista kuusi (75 prosenttia) oli sitä mieltä, että Mäntyvaara on alueena hyvä ratsastusreitille. Perusteluiksi mainittiin Mäntyvaaran olevan jo valmiiksi hevoskeskus ja monipuolinen alue, lisäksi alueella sijaitsevat useat ravitallit. Kahdella (25 prosenttia) kyselyyn vastanneista ei ollut mielipidettä kyseiseen asiaan.

Seitsemän vastaajaa vastasi kysyttäessä mielipidettä mahdollisista käyttörajoituksista reitillä. Vastaajien yksimielinen vastaus oli, että reitin käyttöä ei tulisi rajoittaa. Jatkokysymys reitin käyttöön liittyen oli tulisiko reitin käytöstä periä maksua ja minkä kokoinen summa olisi sopiva. Kolmen (42,9 prosenttia) vastaajan mielestä reitistä tulisi periä maksu. Vastauksissa ehdotettiin summia 120 euroa, 20 - 30 euroa ja summaa, joka riippuu käyttö- ja hoitokustannuksista. Yhden vastaajan (14,3 prosenttia) mielestä reitin käytöstä ei tulisi periä maksua ja kolme vastaajaa (42,9 prosenttia) ei ollut mielipidettä kyseiseen asiaan.

Kyselyn lopussa vastaajat saivat kertoa vapaasti mielipiteitään reitistä, sen suunnittelusta ja toteutuksesta. Mielipiteen jätti yksi henkilö, jonka mukaan suunnitelmassa pyydettiin ottamaan huomioon alueen muut toimijat. Lisäksi vastaajista yksi jätti yhteystietonsa ja ilmaisi mielenkiintonsa saada ratsastusreittisuunnitelmasta lisää tietoa.

### **3.2 Havainnointitutkimus**

Unkari on ratsastusmaa ja soveltui näin ollen opinnäytteemme tiedon ja käytännön oppien tallentamiseen. Teimme taustatutkimusta Unkarissa havainnointitutkimusmetodilla tarkkailemalla erään hevostallin suomalaisia asiakkaita kolmen kuukauden ajan. Havainnointitutkimus oli tilanteeseen hyvin soveltuva tutkimusmetodi, sillä olimme suorittamassa Unkarissa Rovaniemen

ammattikorkeakoulun agrologiopintoihin kuuluvaa 15 opintopisteen työharjoittelua 1.3. – 1.6.2009.

Tarkoituksenamme oli kerätä tietoa ja mallintaa toimivia käytänteitä ratsastusreiteissä. Havaintoja keräsimme reittien turvallisuudesta, sisällöstä, profiilista ja kunnossapidosta. Havaintoja kirjattiin säännöllisesti ilman, että ketään havainnoitavana olevaa ratsastusasiakasta tai yrittäjiä voidaan tunnistaa havainnointituloksista. Kirjatuista havainnosta koostettiin SWOT–analyysi (Liite 2).

### **3.2.1 Havainnointitutkimuksen tulokset**

Unkarissa suoritettu havainnointitutkimus antoi selkeän suunnan siihen mitä reitillä tulee huomioida. Turvallisuus on ensisijainen tekijä, sillä usein niin Unkarissa kuin Suomen Lapissakin ratsastusvaelluksia tai ohjelmapalveluita tarjoavat yritykset eivät ole huomioineet laatua ja turvallisuutta riittävästi.

Seuraavissa kappaleissa kerrotaan Unkarissa esille nousseista havainnoista. Mäntyvaaran ratsastusreittisuunnitelmassa on pyritty ottamaan havainnot huomioon.

Asiakkaat toivovat ratsastusretkiltään hevosten kanssa olemisen lisäksi pitkiä laukkasuoria ja uusia maisemia eli sellaista maisemaa, jota ei ole asiakkaan kotiseudulla tai joihin hän ei ole tottunut. Unkarissa oli paljon jo olemassa olevia hiekkateitä, jotka kulkivat ristiin rastiin ja niitä oli mahdollisuus kulkea monien kilometrien matkalla. Pitkät hiekkatiet antoivat mahdollisuudet pitkille laukkapätkille. Mäntyvaarassa tämä tulee hoitaa laukkaosuuksien ja –alueiden rakentamisella, sillä valmiit hiekkatiet ilman muita reitin käyttäjiä puuttuvat.

Unkarissa ei reittejä huollettu, ne olivat Unkarin valtion teitä. Mäntyvaarassa reitti olisi vain ratsujen käytössä, joten reitin huoltotoimet tulisi määritellä tarkasti. Unkarissa ei ollut pelastautumissuunnitelmia. Autolla ei päässyt joka paikkaan ja muita moottoriajoneuvoja ei ollut käytettävissä pelastautumiseen.

Ratsastusreiteinä käytettyjä teitä oli ristiin rastiin ja kunnollinen kartta-alueesta puuttui. Mäntyvaaran reitille tulee luoda kunnan kartat, opastukset sekä selkeä pelastautumis- / toimintasuunnitelma.

### **3.3 Haastattelututkimus**

Suomen ja erityisesti pohjoisen Suomen maastojen ratsastusreiteille antamisen mahdollisuuksien selvittämiseksi valitsimme toiseksi tutkimuskohteeksemme Levin. Levillä on ollut jo pidempään hevostatsastustoimintaa, joiden asiakkaina on paikallisten ratsastajien lisäksi matkailijoita niin koti- kuin ulkomaisia. Hevostalleja ja ratsastusreitejä löytyy Levin alueelta ja kaksi ratsastusohjelmapalveluita tarjoavaa hevostallia.

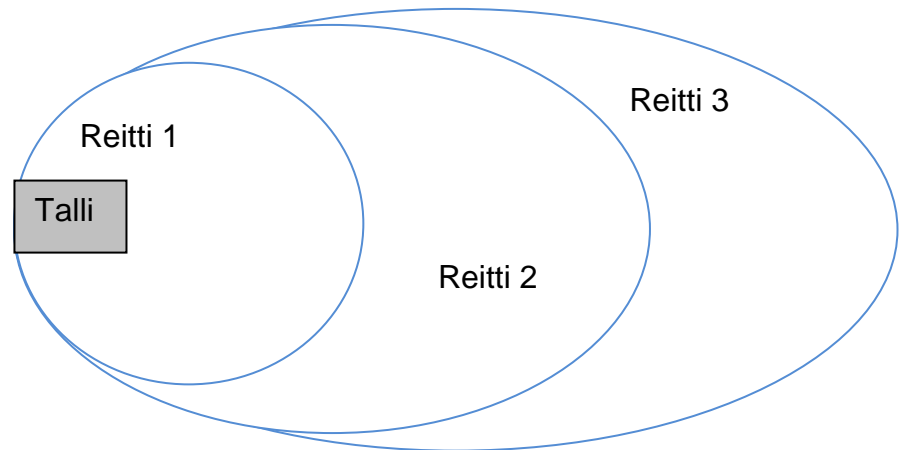
Suoran sanallisen vuorovaikutuksen ja aikataulullisesti helpommin toteutettavaan usean mielipiteen kartoittamista varten tutkimusmetodiksi muotoutui avoin haastattelu. Haastateltaviksi valittiin Levin molemmat hevostallit, joissa tarjotaan matkailijoille ratsastuspalveluja. Talleilla on erirotuisia hevosia, joten haastatteluiden tulokset soveltuvat hyvin käytettäväksi Mäntyvaaran ratsastusreittisuunnitelmassa, jossa reitin käyttäjät ratsastavat erirotuisilla hevosilla. Molempien haastateltavien kanssa käytiin samat asiat läpi. Tärkeimpiä asioita olivat reittien turvallisuus, sisältö, profiili ja kunnossapito. Haastatteluista koostimme SWOT-analyysin (Liite 3).

#### **3.3.1 Hethen ratsutila**

Haastattelimme 2.7.2010 Heli Kaukosta, Hethen ratsutilan omistajaa. Talli sijaitsee noin viisi kilometriä Leviltä Muonioon päin. Hethen ratsutilalla on suomenhevosia ja Heli Kaukonen tarjoaa ratsastustunteja, leirejä, ratsastusretkiä sekä talvella rekiajelua. Heli Kaukosen ratsastusretket ovat kestoltaan noin 1 – 4 tuntia.

Ratsastusreitit kulkevat ympyränmuodossa (Kuvio 1), näin saadaan eritasoiset ratsastajat ohjattua sopiville reiteille. Ympyrämalli mahdollistaa ratsukon

tavoittamisen maastosta nopeasti, sillä reitit voidaan sijoittaa tallin lähimaastoihin.



Kuvio 1. Ratsastusreitin ympyrämalli

Seuraavissa kappaleissa kerrotaan Hethen ratsutilalla esille nousseista havainnoista. Mäntyvaaran ratsastusreittisuunnitelmassa on pyritty ottamaan tehdyt havainnot huomioon.

Heli Kaukonen (2010) korosti, että reitillä olisi hyvä olla mäkiä, lampia, mutkia ja liian pitkiä suoraa olisi vältettävä. Luonnon monimuotoisuus on tavoittelemisen arvoista, sillä erilaiset maisemat kiinnostavat asiakkaita ja reitistä saadaan monipuolisempi. Luonnossa liikkuminen hevosen kanssa, poissa aidatulta ratsastuskentältä on jo monelle ratsastajalle kokemus. Lisäarvoa reitille saisi lammesta tai muusta vesistöistä. Se mahdollistaisi useita eri toimintamuotoja maisema-arvon lisäksi, kuten kalastus ja hevosten kahluutus, joilla saada ratsastusretkeen lisäarvoa.





Kuvio 2. Hethen ratsutilan aloittelijoiden reitin alkuosa

Hethen ratsutilan reitit ovat erimittaisia, ja niissä on hyödynnetty jo olemassa olevia teitä ja polkuja (kuvio 2). Mäntyvaaran ratsastusreittisuunnitelmassa pyritään huomioimaan olemassa olevien teitä, polkuja, sähkölinjojen ja muiden ratsastukseen soveltuvien alueiden ensisijaista käyttöä ympäristön muokkaamisen minimoimiseksi. Talvella Heli Kaukonen järjestää maksimissaan kahden tunnin mittaisia retkiä, jotta asiakkaat eivät vilustu ja jotta ratsastus säilyisi mielekkäänä koko retken ajan. (Kaukonen 2010.)

Hethen ratsutilalla arvostetaan turvallisuutta. Reiteistä on tehty pelastautumissuunnitelma ja ilmoitukset viranomaisille. Pelastautumisia varten mönkijällä tai kelkalla pääsee reitin joka osaan ja metsäteiden varsilta voidaan asiakkaat noutaa tarvittaessa ambulansseilla. Reitit eivät risteä isojen teiden kanssa ja yleisestikin teiden ylityksiä tulisi Kaukosen mielestä välttää. Talven rekiretki on tehty ratsastusreitistä erilleen, jotta törmäyksiltä välttyttäisiin. Taukopaikkoja ei Hethen retkillä ole, sillä asiakkaiden selkään nouseminen on haasteellista ja turvallisuus voisi vaarantua. (Kaukonen 2010.)

Heli Kaukonen (2010) suositteli Mäntyvaaran reitin alkuun ja taukopaikalle asetettavaksi hevosten selkään nousua helpottamaan rampit sekä puomit hevosten kiinnitykseen. Lisäksi hän suositteli, että yleisessä käytössä olevat reitit tulisi olla hyvin merkitty ja ohjeet hyvin esillä, vaikka hänen omia reittejään ei ollutkaan merkitty. Alkuinfon antamista asiakkaille Heli Kaukonen piti

todella tärkeänä ja korosti mahdollisen kentän sijoittamista reitin alkuun, jossa alkutoimet voitaisiin suorittaa ohjaajan johdolla.

Yleisen reitin tärkeä turvallisuusasia Kaukosen (2010) mukaan on selkeä kiertosuunta, jotta yhteentörmäyksiltä vältyttäisiin. Talvisin reitit aukaistaan hevosilla. Joka päivä ratsastetaan reitit auki ennen asiakkaita. Kelirikon aikana reittejä ei käytetä Hethen tilalla. Näin reitit saavat rauhassa kuivua ja vaarallisilta liukastumisilta vältytään. Heli Kaukosen mielestä yleisten reittien käyttö kelirikonaikaan on omalla vastuulla, jos reittejä ei voida sulkea kelirikon ajaksi. Hethen tilalla ei ole ympäristölupia, mutta kaikkien reitin alueella olevien maanomistajien luvat ratsastukseen on hankittu.

### **3.3.2 Lapin Saaga**

Haastattelimme 2.7.2010 Jukka Keskitaloa, Lapin Saaga islanninhevosityrityksen omistajaa. Talli sijaitsee noin kaksi kilometriä Leviltä Muonioon päin. Islanninhevosilla on mahdollista käydä ratsastusretkillä ja vaelluksilla. Myös leirejä järjestetään tarpeen mukaan. Ratsastusretket ovat kestoaltaan noin 1 – 4 tuntia, ja vaellukset ovat kestoaltaan 1 – 3 päivää. Ratsastusreitti kulkee pihatton ympäri ja vaellukset suoritetaan Levin tuntureiden maisemissa.

Seuraavissa kappaleissa kerrotaan Lapin Saaga -tallilla esille nousseista havainnoista. Mäntyvaaran ratsastusreitti suunnitelmassa on pyritty ottamaan tehdyt havainnot huomioon.

Suurin osa tallin asiakkaista on aloittelijoita, joten reitit tulee tehdä sen mukaan. Keskitalo kertoi, ettei asiakkaita viedä talvisin yli kahden tunnin mittaisille retkille kylmyyden vuoksi. Jos yleisellä reitillä olisi käyttömaksu, tulisi siinä Keskitalon mukaan olla paljon koettavaa ja sen tulisi sisältää erilaisia palveluita (esim. huolto, puomit hevosille, taukopaikka). Islanninhevosten pieni koko auttaa retken alussa ja taukopaikoilla hevosten selkään nousua. Ne asiakkaat, jotka eivät itse pääse hevosen selkään Keskitalo nostaa kyytiin. Tämä ei ole mahdollista Mäntyvaarassa, joten reitin alkuun ja taukopaikoille olisi hyvä saada selkään nousua helpottavat tasot. (Keskitalo 2010.)

Reitin mielekkyys on Keskitalon mukaan eri askellajeissa, ja reitti onkin hänen mielestään suunniteltava siten, että jokaista askellajia on mahdollista kokeilla reitillä. Luonnon rauhallisuus ja Suomen luonto sekä luonnon kokeminen hevosien selässä ovat asiakkaille tärkeimpiä asioita ratsastusretkillä. (Keskitalo 2010.)

Keskitalon yritystoiminnassa käyttämiä islanninhevosia eivät pienet kivet haittaa, mutta Keskitalo (2010) arveli, ettei reittien tulisi olla kovin kivisiä. Reittien suunnittelussa hän suosittelee käytettäväksi teitä ja polkuja sekä linjojen alusia. Omat reitit Keskitalo on raivannut, ja talvisin niitä pidetään suurimmaksi osaksi auki traktorilla, ja osan reitistä hän kahlauttaa hevosilla läpi (kuvio 3). Reiteillä tulisi välttää tien ylityksiä, mutta Lapin Saaga tallilla tien ja sillan ylityksiä tulee ja ne mennään ylitse taluttamalla hevosia. Koirien kanssa samalla reitillä ei Keskitalon mukaan tulisi liikkua.



Kuvio 3. Lapin Saaga tallin koneellisesti hoidettava talviratsastusreitti

Reiteille Lapin Saagassa ei ole hankittu erillisiä lupia, ratsastusretkien reitit kulkeva pääsääntöisesti omilla mailla. Kittilän kunta on tehnyt yleisestä rat-

sastusreitistä reittisuunnitelman, jota Keskitalo aikoi käyttää, mikäli se valmistuu. Yleisellä reitillä ratsastajien tulee käyttää pimeällä heijastimia ja punaisia vaatteita metsästyksen aikaan. Näistä suosituksista tulisi mainita yleisten reittien ohjeissa. Mäntyvaaran ratsastusreittisuunnitelmassa varusteluasia tulee myös huomioida. (Keskitalo 2010.)

## 4 MÄNTYVAARAN RATSASTUSREITTISUUNNITELMA

### 4.1 Ratsastusreitin suunnittelu

Ratsastusreitin suunnittelusta luodaan kirjallinen reittisuunnitelma. Suunnittelu alkaa taustatietojen keruulla, mitkä antavat pohjan reitille. Kerättäviä taustatietoja ovat luonnonolot, kulttuuripiirteet, alueen palvelut, aluetta koskevat suunnitelmat, maanomistussuhteet, liikenneyhteydet, reitin tarpeet, käyttäjäryhmät sekä vetovoima- ja häiriötekijät. (Karjalainen – Verhe 1995, 75 – 80.) Reitin taustatietojen keräämisen kuuluvat myös harrastaja- ja hevosmäärän kartoittaminen sekä nykyisten tallien ja jo olemassa olevien reittien sijaintien määrittäminen (Susiluoto 2009, 16 – 17).

Taustatietojen hankkimisen jälkeen tutkitaan uusien reittien muodostamista. Yhteistyötä on hyvä tehdä alueen sidosryhmien kanssa. Reittisuunnitelmat piirretään kartalle, ja tehdään maastotutkimuksia. Alusta alkaen on myös arvioitava, paljonko reitin suunnittelu, toteutus ja ylläpito maksavat. (Susiluoto 2009, 16 – 17.)

Reittiä sijoitettaessa optimaalisesti maastoon tulee ajatella maisemallisia arvoja ja maaston vaihtelua, jotta reitti olisi mielenkiintoinen niin hevosille kuin ratsukoille. Mäntyvaara – Vennivaara – alueella on useita maanomistajia, joiden omistamat maa-alueet ovat pääosin samansuuntaisia Mäntyvaaran tien kanssa. Myös reitti on suunniteltu rakennettavaksi samansuuntaisesti ja reitin sijoituksessa on otettu huomioon alueen muut käyttäjäryhmät. Näin vältetään tien ylityksiltä sekä useiden maankäyttölupien hankkimiselta. Reitti sijoittuu raviharrastajien treenireitin ja Mäntyvaaran tien väliin, joten mahdollisesti tulevalle mönkijäreitille jää tilaa vielä moottorikelkkareitin pohjoispuolelle.

Mielenkiintoa tärkeämpi kriteeri on turvallisuus. Se huomioidaan Mäntyvaarassa siten, ettei varsinaisella reitillä ole yhtään tien ylitystä ja ulkoilu- ja hiihtoreitin risteämisiä on vältetty mahdollisuuksien mukaan.

Usein suositellaan rakentamaan useita lyhyitä (noin 2 - 10 kilometriä) reittejä hevoskeskuksen ympäristöön. Ratsastusreittien ympärämällä suositellaan, jotta eritasoisille ryhmille löytyisi sopivia lenkkejä (Kaukonen 2010). Pidempien reittien taso voi suositusten mukaan olla haastavampi, sillä pidemmille retkille osallistuvilla on ratsastustaitoa jo yleensä kertynyt (Ruotsi 2010). Ratsastusreitit Mäntyvaaraan suunniteltiin edellä mainittuja suosituksia mukailen.

#### **4.2 Ratsastusreittisuunnitelmat**

Suunniteltujen reittien varrella ratsastaja pääsee kokemaan pohjoisen luonnon monimuotoisuuden. Reitillä on mahdollista tutustua soihin, mäntykankaisiin, tuoremetsiin, rakkamaihin ja pieneen vesistöön, Mellalampeen sekä maastoratsastamisen tuomiin elämyksiin.

Suunnitellut ratsastusreitit lähtevät raviradan varikkoalueelta. Raviradan alueen tallikahvio sekä wc-tilat ovat ratsastusreitien asiakkaiden käytössä. Varikkoalueelta löytyy myös valjastuskatokset, joita asiakkaat voivat vapaasti käyttää. Hevoset saadaan kytkettyä katoksiin, ja näin valjastaminen on turvallista. Alueelta löytyy myös ratsastuskenttä, jota voidaan hyödyntää alkuinfossa ja ratsastajien taitojen kartoittamisessa. Lähtöalueelle tulisi rakentaa teline tai koroke, jonka päältä asiakkaat pääsisivät nousemaan helposti hevosen selkään. Piha-alue on iso, joten linja-autot ja hevosenkuljetusvaunut pääsevät sinne helposti.

Ratsastusreittejä Mäntyvaaraan suunniteltiin kolme sekä maastolaukka-alue. Perusreitti on 11 kilometrin pituinen, joka sijoittuu Mäntyvaarasta Mellalamelle ja takaisin Mäntyvaaraan. Lyhyempi reitti on viiden kilometrin pituinen ja pidempi reitti on kokonaispituudeltaan 25 kilometriä. Pitkä reitti käsittää Mäntyvaarasta alkavan reitin, joka kiertää Vennivaaran kautta Horse Hill Ky:n tallille ja palaa takaisin Mäntyvaaraan. Lisäarvoa alueelle antaa maastolaukka-alue, joka sijaitsee vanhalla kaatopaikalla, noin 10 hehtaarin alueella. Sen kokonaispituus Mäntyvaarasta maastoalueelle ja takaisin Mäntyvaaraan on noin kahdeksan kilometriä.

Ratsastusreittien varrelle pystytetään infotauluja, joihin on tarkoitus merkitä metsätyyppien peruspilarit. Näin ollen luonnon monimuotoisuus hahmottuu ratsastajille paremmin ja erilaiset luontokohteet ja -tyypit tulevat tutuiksi. Erilaisia metsätyyppejä on reitin varrella useita, joten asiakkaalle muotoutuu monipuolinen näkökulma pohjoisen luonnosta. Infotaulut on tehtävä kestäviksi, sillä niiden on kestävä säänvaihtelut.

Lisäohjelmaa ja -palveluita voivat reittienkäyttäjät halutessaan kokeilla, sillä Mäntyvaaran alueeseen on mahdollista tutustua hiihtolatuja myöten tai kuntopolkuja kulkien. Lisäksi Vennivaarassa on ohjelmapalveluita, kuten värikuula-ammuntaa, jota ratsastusreitin asiakkaat voivat hyödyntää eri varauksesta. Raviradan kupeessa sijaitsee myös Rovaniemen Urheiluautoilijat ry:n hallitsema karting-rata. Lajiin on mahdollista päästä tutustumaan ennakkoon ilmoitettuin ajankohtina (Rovaniemen Urheiluautoilijat ry 2010).

Reitit ovat profiililtaan pääosin tasaista, mutta myös pieniä nousuja löytyy. Suunnittelussa on otettu huomioon käyttäjien erilaiset vaatimukset, joten ratsastusreitti palvelee niin kokeneempia ratsastajia kuin aloittelijoitakin. Reitin voi ratsastaa rauhallisesti käynnissä eli kävellen, mutta kokeneemmille on merkityt laukka- ja ravipätkät.

Reittien rakentamiseen on suunniteltu seuraavaa järjestystä perustamiskuluja, käyttäjien tarpeita sekä jatkuvaa kehittämistä ajatellen:

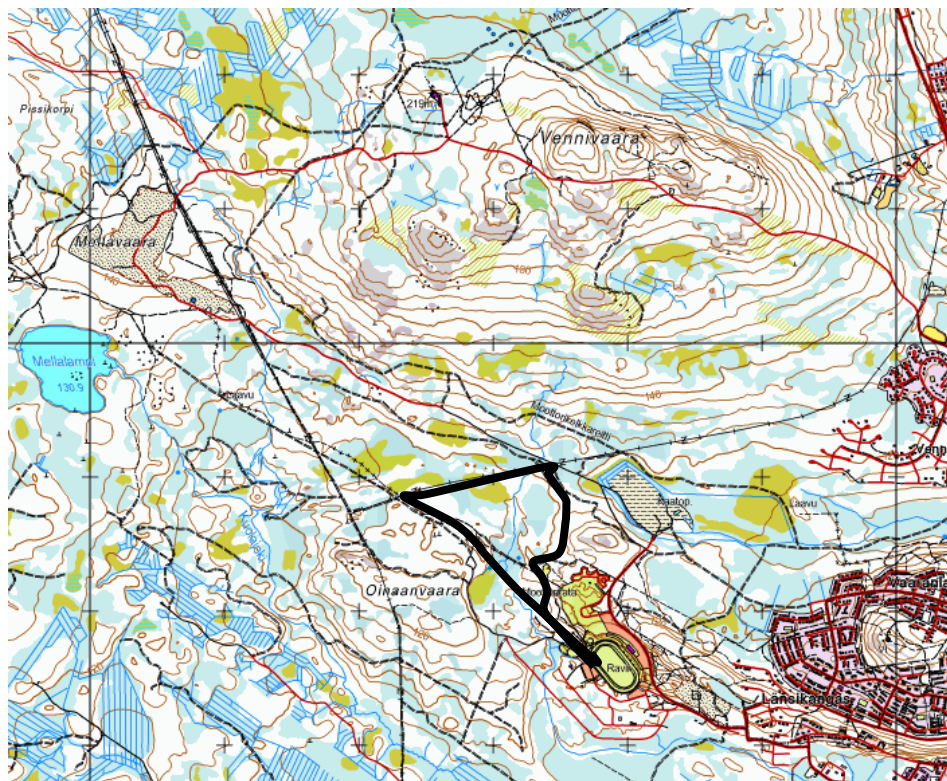
1. Lyhyt reitti
2. Maastolaukka-alue
3. Perusreitti
4. Pitkäreitti.

#### **4.2.1 Lyhyt reitti**

Lyhyt reitti lähtee raviradan varikolta, ja sen alkuosuus on yhteneväinen ensimmäiset kaksi kilometriä perusreitin kanssa (kuvio 4). Reitit erkanevat säh-

kölinjojen kohdalla ja lyhyt reitti kulkee seuraavan kilometrin sähkölinjan alla. Reitti yhtyy jälleen perusreittiin ja palaa viimeiset kaksi kilometriä samalla uralla takaisin. Reitin kokonaispituus on viisi kilometriä.

Lyhyt reitti on tarkoitettu aloitteleville, ja se on suunniteltu kuljettavaksi käyntiä ja ravia. Reitti on suunniteltu kuitenkin siten, että sen aikana ehtii näkemään monipuolisesti luontoa ja kokemaan haastaviakin polkuosuuksia sekä nousuja ja pitkosputia. Joten lyhytkin reitti tarjoaa parhaimmillaan elämyksiä.



Kuvio 4. Mäntyvaaran lyhyt ratsastusreitti (merkitty mustalla leveällä viivalla)

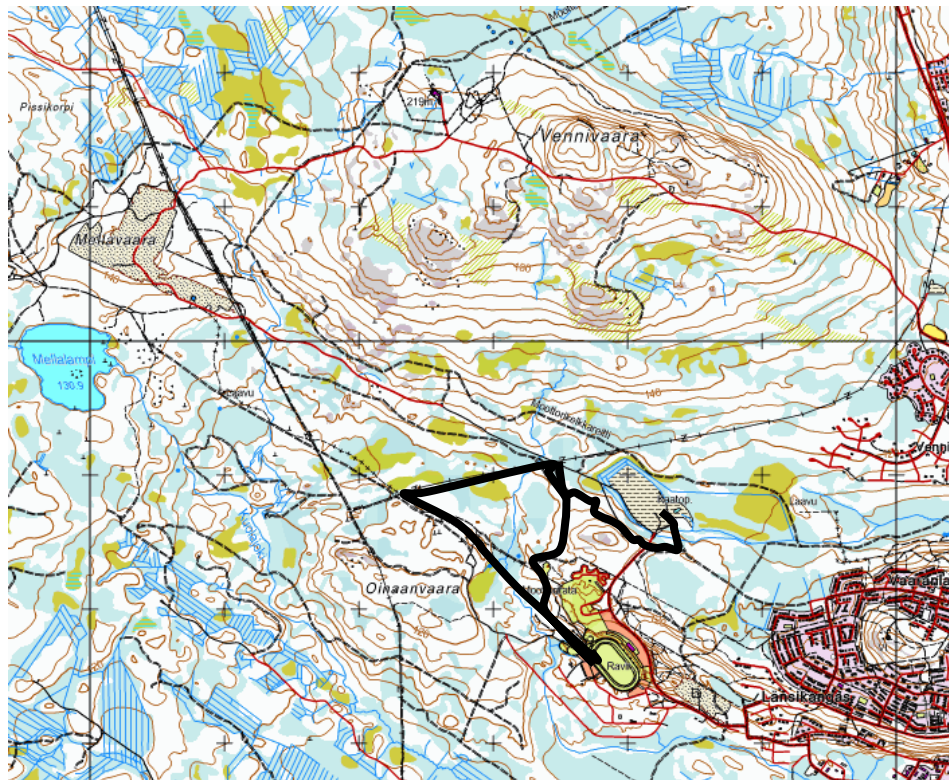
#### 4.2.2 Maastolaukka-alue

Maastolaukkaa ja reippaampaa menoa voi kokeilla vanhalla Mäntyvaaran kaatopaikalle rakennettavalla radalla (kuvio 5). Radan käyttäjät pääsevät nauttimaan noin 10 hehtaarin alueella erilaisista vesi-esteistä, maastoesteistä sekä ylä- että alamäistä.



Reitti maastolaukka-alueelle kulkee raviradan varikolta aina sähkölinjalle asti kaikille reiteille yhtenäistä osuutta myötäillen. Reitti erkanee linjalta ja kääntyy vanhaa kaatopaikkaa kohden. Vanhan kaatopaikan kohdalla on tien ylitys, joka on mutkan kohdalla, mutta siten, että ratsastaja näkee liikenteen molempiin suuntiin, joten tien ylittäminen on turvallista.

Maastolaukka-alueelta paluureitti kulkee vanhalta kaatopaikalta takaisin sähkölinjalle, josta se yhtyy jälleen takaisin lyhyeen reittiin. Reitti on kaksisuuntaista noin kilometrin matkalla (sähkölinja- vanha kaatopaikka – sähkölinja).



Kuvio 5. Mäntyvaaran maastolaukka-alueelle johtava reitti (merkitty mustalla leveällä viivalla)

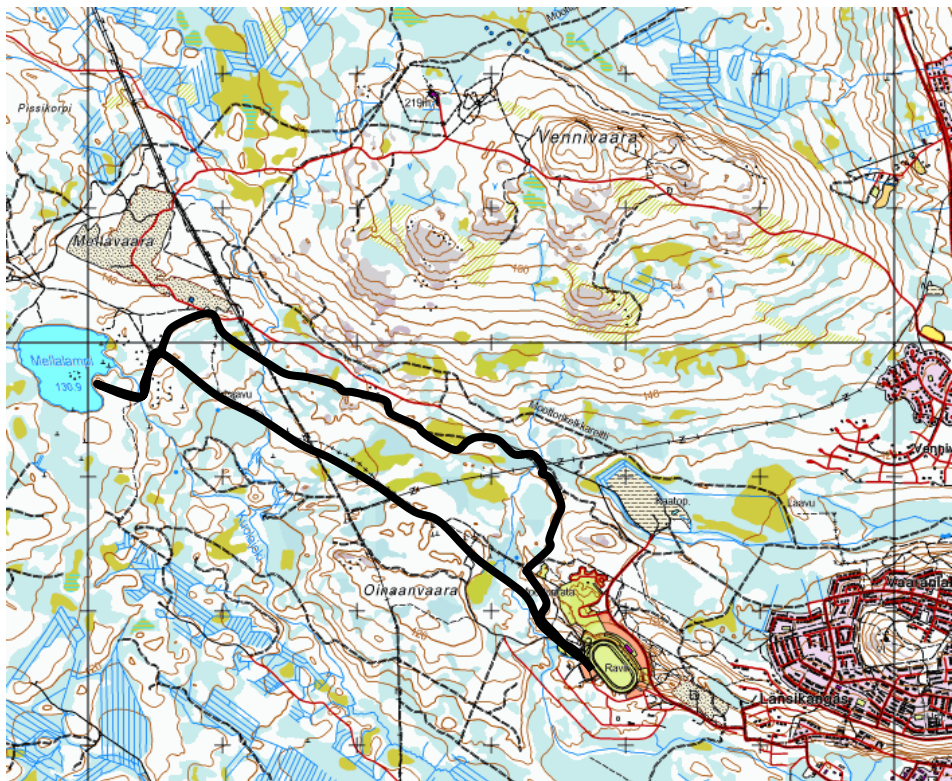
#### 4.2.3 Perusreitti

Perusreitti on pituudeltaan 11 kilometriä (kuvio 6). Lähtö on raviradan varikolta, jonka jälkeen reitti kulkee metsäpolkujen ja soiden läpi Mellalamelle. Reitin puoleen väliin Mellalammen rannalle on kaavailtu taukopaikkaa sekä ratsastajille että hevosille. Reitti palaa takaisin raviradan varikolle raivattua linjaa pitkin.

Reitin suunta on yhteneväinen muiden alueen reittien kanssa. Reitti kulkee noin 20 metrin päässä Mäntyvaarantiestä. Reitin paluusuudella olevalla linjalla on yhteneväinen osuus ulkoilureitin kanssa, kuitenkin niin, että reitin leveys sallii molempien käyttäjäryhmien sijoittumisen. Ratsastusreitti risteää ulkoilureitin kolme kertaa, jolloin on otettu huomioon turvallisin kohtaamispaikka.

Reitillä on mahdollisuus kaikkiin hevosten askellajeihin, vaikka suurin osa matkasta taittuukin käyntiä. Ravi ja laukka onnistuvat kuitenkin rakennetuilla osuuksilla sekä Vennivaaran puolella olevilla metsäteillä ja kuivilla kankailla.

Reittien suositellaan olevan yksisuuntaisia (Ruotsi 2010), ja siihen myös tämän reitin suunnittelussa on pyritty. Reitin kulkusuunta on vastapäivään. Perusreitti luo pohjan muille reiteille, sillä kaikki reitit käyttävät samaa lähtö- ja tulolinjaa, kuitenkin siten, että yksisuuntaisuus reitillä säilyy.

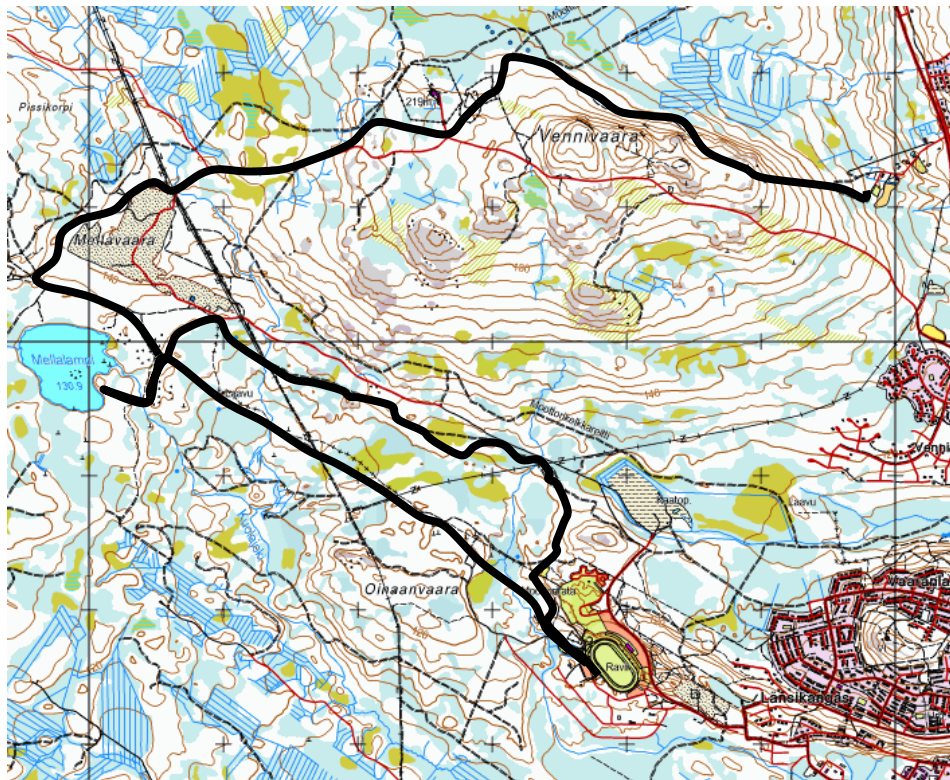


Kuvio 6. Mäntyvaaran perusratsastusreitti (merkitty mustalla leveällä viivalla)

#### 4.2.4 Pitkäreitti Horse Hill Ky - tallille

Pitkän reitin kokonaispituus on 25 kilometriä (kuvio 7). Se lähtee perusreitintä kanssa samasta paikasta eli raviradan varikolta ja kulkee perusreittiä myöten Mellalammen taukopaikalle asti. Taukopaikalta reitti erkanee ja kulkee Mellavaaran kautta Vennivaaran poroerotusaidan luota Harjurinteentielle Horse Hill Ky:n tiloihin. Etukäteen sovittaessa Horse Hill Ky:ssä voi myös yöpyä, sillä heidän palveluihin kuuluu myös bed and breakfast -toiminta.

Paluureitti takaisin Mäntyvaaraan on sama kuin Mellalammelta Horse Hill Ky-tallille, joten noin kuusi kilometriä reitistä on kaksisuuntaista. Mellalammelta paluureitti yhtyy jälleen perusreitintä kanssa ja palaa raviradan varikolle. Pitkäreitti on tarkoitettu kokeneemmille ratsastajille sen sisältämien tien ylitysten ja muiden alueen käyttäjäryhmien kohtaamisen vuoksi. Tavallisen hevosharrastajan päivämatkan pituus on 30 kilometriä, joten reitti on mahdollista kulkea myös yhden päivän kestäväenä retkenä (Vantaan kaupunki 2004, 15).



Kuvio 7. Mäntyvaaran pitkä ratsastusreitti Horse Hill Ky -tallille (merkitty mustalla leveällä viivalla)

#### 4.2.5 Taukopaikka

Taukopaikalle lammen rannalle on kaavailtu laavun lisäksi puuliiteri, wc sekä hevosten kiinnittämiseen tarkoitetut puomit ja teline tai koroke, jonka päältä asiakkaat pääsevät nousemaan helposti hevosen selkään. Taukopaikalla asiakkaat voivat syödä retkievättään ja nauttia pohjoisen kauniista lampimaisemasta ja myös hevosten huolto ja juottaminen onnistuvat. Taukopaikan ensisammutuskalustoksi on helppo hankkia palosanko eli peltiämpäri, johon saa lammesta vettä sammutustöitä varten.

Merkityllä taukopaikalla Mellalammen rannalla asiakkaat voivat tutustua tarkemmin alueen kasveihin ja marjoihin (kuvio 8). He voivat kokeilla lammella onkimista tai pilkkimistä. Onkiminen ja pilkkiminen kuuluvat jokamiehen oikeuksiin ja niihin ei tarvita erillisiä kalastuslupia (Ympäristöministeriö 2008a).



Kuvio 8. Ratsastusreitin taukopaikka Mellalammella

#### 4.3 Reittimerkinnät

Tieliikennelaki määrää liikennemerkkien käytöstä. Ratsastus on sallittua ”ratsastustie” - liikennemerkillä osoitetulla väylällä (kuvio 9-12). Ratsastustiellä on soveltuvin osin noudatettava, mitä tieliikennelaisissa säädetään ajoradalla

ajamisesta. Ratsastustien ja reitin suunta on merkittävä selkeästi. Myös yksi- ja kaksisuuntaiset reittiosuudet tulee merkitä tarkasti.



Kuvio 9. Liikennemerkki 774 f. Ratsastuspaikka (Finlex-Valtion säädöstietopankki 1982)



Kuvio 10. Liikennemerkki 427. Ratsastustie (Finlex-Valtion säädöstietopankki 1982)



Kuvio 11. Liikennemerkki 312. Moottorikäyttöisellä ajoneuvolla ajo kielletty (Finlex-Valtion säädöstietopankki 1982)



Kuvio 12. Liikennemerkki 325. Ratsastus kielletty (Finlex-Valtion säädöstietopankki 1982)

Järjestyslain luvun 4 15 § mukaan ratsastusteitä eivät saa muut alueen käyttäjäryhmät käyttää, ellei sitä ole erillisin merkein osoitettu, kuten ulkoilureitin ja ratsastusreitit yhteistä väylää. Vastaavasti taas ratsastaminen on kiellettyä kuntopolulla, juoksuradalla, laduilla ja urheilukentillä, jollei muuta ole sovittu. Siten Mäntyvaaran alueella tulee selkeästi merkitä kuntopolkujen ja ratsas-

tusreitien risteyskohtiin kuntopoluilla ratsastuksen kieltävät merkit. (Finlex-Valtion säädöstietopankki 2003.)

Alueella liikkuvia henkilöitä tulee tiedottaa ratsastajista kertovilla kylteillä. Reitien alkuun raviradalle sijoitetaan ratsastusreitistä kertova opastaulu. Opastaulu tulisi sijoittaa myös Mellalammelle suunnitellulle taukopaikalle, sillä reittiä voi ratsastaa siten, että lähtö ja paluu ovat Mellalammelta tai raviradalta.

Ratsastusreitien etenemistä voi merkitä erillisillä kylteillä tai erilaisilla puihin kiinnitettävillä merkeillä, kuten rungon ympärille kietaistulla nauhalla tai maalitäplän laittamisella runkoon. Kylttien, nauhojen, maalitäplien lisäksi tulisi reitille sijoittaa heijastinnauhoja pimeällä tapahtuvan ratsastuksen turvaamiseksi. Ratsastusreiteillä voi käyttää nopeusmerkintöjä siten, että laukka ja ravi olisivat sallittuja vain turvallisilla paikoilla. (Honkanen 2007, 12 – 13.)

Taukopaikka merkitään selkeästi kyltillä. Taukopaikalle laitetaan opastustaulu, jossa annetaan ohjeet roskien asianmukaisesta hävittämisestä, sekä ensisammutuksesta. Hätätilanteiden varalta taukopaikalle merkitään pelastuskoodi. Se on lyhyt kirjain- ja numerosarja. Pelastuskoodi ilmoitetaan hätätilanteessa yleiseen hätänumeroon, ja sen avulla hätäkeskus osaa nopeasti lähettää avun oikeaan paikkaan. (Honkanen 2007, 12 – 14.)

## **5 REITIN KÄYTTÖ**

### **5.1 Käyttäjät**

Mäntyvaaraan suunniteltua ratsastusreittiä saavat käyttää kaikki maastoratsastuksesta kiinnostuneet ratsastajat. Ratsastusreittiä voivat käyttää Mäntyvaaran, Horse Hill Ky:n ja alueen yksityiset ratsastajat, sekä hevostalliyrittäjät. Alueelle voi tulla lähitalleilta ratsastaen ja autoilla voi saapua kauempaan.

### **5.2 Käyttöoikeus ja maksut**

Mahdollisten huoltotoimenpiteiden vuoksi reitinkäytöstä voidaan periä pientä kulukorvausta. Korvauksen voi maksaa ratsastusreitillä Internet-sivujen antamien tietojen kautta suoraan Rovaniemen Hevosystävät ry:n tilille, joka tilittää vuosittain sovitun prosentuaalisen osuuden Rovaniemen kaupungille reitin huollosta ja käyttää osan kulukorvauksesta kattamaan hallinnollisia sekä tilojen käytöstä aiheutuvia kuluja. (Keskimaunu 2010.)

Kulukorvauksen summat määräytyvät eri suuruisiksi sen mukaan onko käyttäjä jonkin alueella toimivan seuran jäsen vai onko hän yritys- tai yksityisasiakas. Käyttömaksut määritellään eri käyttöaikojen mukaan, talvi-, kesä-, vuosi- ja kertamaksuun (taulukko 1). Taulukossa 1 on lueteltu Rovaniemen Urheiluratsastajien hallinnassa olevan ratsastuskentän käyttökorvaukset vuodelle 2010, sekä Rovaniemen raviradan käyttökorvaukset vuodelle 2010. Lisäksi taulukossa 1 on kuvattu ehdotelmat ratsastusreitillä käyttökorvauksiksi. Kulukorvausta vastaan reitin käyttäjä saa huolletun reitin käyttöönsä sekä käyttöoikeuden myös Mellalammen taukopaikkaan. Varikkoalueen valjastuskatokset, hevosen selkäänousua helpottava taso, kahvio sekä wc- ja pesutilat ovat myös hyödynnettävissä.

Ratsastusreitillä käyttäjien halutessaan käyttää raviradalla sijaitsevaa ratsastuskenttää tai ravirataa tulee niistä suorittaa käyttökorvaus erikseen. Mäntyvaaran ratsastuskentän käyttömaksun keräävät Rovaniemen Urheiluratsasta-

jat ry ja raviradan käyttömaksun Rovaniemen Hevosystävät ry. Käyttömaksujen suorituksia tarkistetaan pistokokein reitillä ratsastavilta. Raviradan käyttömaksu oikeuttaa harjoitusajon hevosilla paitsi raviradalla, myös hiittisuoralla ja metsänperällä. Ratsastuskentän käyttömaksu oikeuttaa kentän vapaaseen käyttöön Rovaniemen Urheiluratsastajat ry:n antamien toimintaohjeiden mukaisesti. (Keskimaunu 2010.)

Taulukko 1. Mäntyvaaran hevosalueiden käyttömaksut (Keskimaunu 2010; Rovaniemen Urheiluratsastajat ry 2010).

	Ratsastuskenttä	Ravirata	Ratsastusreitti
<b>Jäsenet</b>	Maksu €	Maksu €	Maksu€
Vuosimaksu	50	50	50
Alkuvuosi 1.1 - 15.4	15		
Kesäkausi 15.4 - 15.9	35		
Kertamaksu	5		
Talvikausi 1.11 - 30.4			30
Kesäkausi 1.5- 31.10			30
Maastolaukka-alueen kertamaksu			5
<b>Muut</b>			
Vuosimaksu	85	50	50
Alkuvuosi 1.1 - 15.4	25		
Kesäkausi 15.4 - 15.9	50		
Kertamaksu	5		
Talvikausi 1.11 - 30.4			30
Kesäkausi 1.5- 31.10			30
Maastolaukka-alueen kertamaksu			5
<b>Yritysasiakkaat</b>			
Vuosimaksu			150
Alkuvuosi 1.1 - 15.4			
Kesäkausi 15.4 - 15.9			
Kertamaksu			
Talvikausi 1.11 - 30.4			100
Kesäkausi 1.5- 31.10			100
Maastolaukka-alueen kertamaksu			10



### 5.3 Kunnossapito

Ratsastusreitin ylläpito ja kunnostustoimet on suunniteltu mahdollisimman selkeiksi ja helposti toteutettaviksi. Kesäkauden alkaessa reitti käydään tarkistamassa, jolloin suoritetaan tarvittavat huoltotoimenpiteet. Suurimmat huoltotoimet kesäkaudelle ovat infokylttien ja reittimerkintöjen uusiminen, kelirikon aiheuttamien vahinkojen korjaaminen sekä puiden, oksien ja kivien siirtäminen pois reitiltä ja mahdollisten roskien kerääminen.

Talvella reitit voi aukaista hevosilla, moottorikelkoilla reittejä ei tule huoltaa. Kovaksi ajettu pinta muodostaa tiiviin kerroksen lumeen, joka voi rikkoutua vahingoittaa hevosten jalkoja. Erillisenä huoltotoimenpiteenä talvella on lumen auraus varikko- ja maastolaukka-alueelta. Mikäli reitin koneellinen auraus on mahdollista, sitä suositellaan käytettäväksi.

Matkailun edistämiskeskuksen (2009) tekemän tutkimuksen mukaan ratsastusreittejä ylläpidetään tavallisimmin itse (33 %) tai yksityisten maanomistajien toimesta (30 %). Kunnat ja kaupungit ylläpitävät reittejä kolmanneksi eniten (20 %).

Mäntyvaaran ratsastusreitin ylläpito on suunniteltu jaettavaksi niin Rovaniemen kaupungin kuin Hevosystävät ry:n vastuulle. Kunnossapito ja huoltotoimien jakaantuminen tulisi tarkastaa vielä uudelleen mahdollisen perustettavan Mäntyvaaran toimijoiden yhdistyksen rekisteröidyttyä.

Kausihuoltotoimenpiteiden vastuiden jakaantuminen on suunniteltu siten, että varikon lumityöt kuuluvat Rovaniemen Hevosystävät ry:n toimenkuvaan, kun taas maastolaukka-alueen lumityöt kuuluvat Rovaniemen kaupungille.

Jatkuvaa huoltoa tarvitsevat taukopaikka sekä varikkoalue. Huoltotoimien tulisi sisältää roskien tyhjentämisen, ensisammutuskaluston ja polttopuiden riittävyden varmistamisen sekä kiinteiden kalusteiden ylläpidon. Huoltotoimien vastuuta on suunniteltu jaettavaksi siten, että varikon huoltotoimista

vastaa Rovaniemen Hevosystävät ry ja taukopaikan huollosta vastaa Rovaniemen kaupunki.

#### **5.4 Tiedottaminen**

Tiedottaminen on tärkeä osa markkinointia, turvallisuutta ja verkostoitumista sekä edelleen kehittämisen mahdollistava toiminto. Matkailun edistämiskeskuksen tekemän tutkimuksen mukaan, hevosalan yrittäjät pitivät kahtena pääasiallisena markkinointikanavana www-sivuja (91 prosenttia vastanneista) sekä sanomalehtimainontaa (31 prosenttia vastanneista). (Matkailun edistämiskeskus 2009, 32.)

Edellä mainitun tutkimuksen sekä hevosalaseurojen tiedottamista mallintaen suunniteltiin ratsastusreitien tiedottaminen. Reitien asioista tiedotetaan internet-sivuilla. Lehtimainonta sekä postitse tiedottaminen tukevat internet-sivujen toimintaa. Postitse tiedottaminen tulee kyseeseen silloin, kun tulee varmistua siitä, että tieto saavuttaa vastaanottajan tai kyseessä on virallinen tiedottaminen tai ilmoitusasia.

Puhelimitse sekä sähköpostitse tapahtuvaa informaation välittämistä suositellaan tiedotuskanavaksi. Tiedottaminen tapahtuisi helpoiten ylläpitoon osallistuvilta tahoilta eli perustettavalta Mäntyvaaran yhdistykseltä, Rovaniemen kaupungilta ja / tai Rovaniemen Hevosystävät ry:ltä.

Reitistä kertoville nettisivuille sijoitetaan ladattavia karttoja, pelastusreitiksi suunnitelma sekä reitin toimintaohjeet ja suositellut varusteet niin ratsastajille kuin hevosille. Moottoriurheilijoiden vakioharrastepäivät ja -kellonajat tulee päivittää nettisivuille, jotta kohtaamisilta moottoriajoneuvojen ja hevosten kanssa vältytään, sekä melusaasteen vuoksi. Melusaaste kantautuu noin 1 - 3 kilometrin päähän moottoriurheilualueesta riippuen säästä.

Reitin pelastussuunnitelma, reitin kartta sekä tarvittavia puhelinnumeroita ja ajankohtaisia asioita tulisi kerätä sivuille. Myös erilaisia ohjeita sekä malleja

toiminta- ja pelastautumissuunnitelmista tulisi laittaa sivuille käyttäjien ladattavaksi.

## 6 RATSASTUSREITIN TURVALLISUUS

Ratsastusreitit tulee olla turvallinen niin hevosille kuin ratsastajillekin. Myös alueen muiden käyttäjien tulee voida nauttia turvallisesti harrastuksistaan omilla reiteillään ja alueillaan. Hevosten kanssa toimittaessa on aina hyväksyttävä erilaisten riskien ja vaaratilanteiden mahdollisuus. Nämä tilanteet tulee kuitenkin minimoida ja siihen on myös Mäntyvaaran ratsastusreitillä pyritty.

Mäntyvaaran ratsastusreitit on yksityisten, yrittäjien sekä useiden eri hevosrotujen ja taidoiltaan erilaisten ratsastajien käytössä. Reitti tulee toteuttaa siten, että tottumatonkin hevonen ja ratsastaja voivat turvallisesti kulkemaan reitillä.

Metsästäjien ja metsän eläinten kohtaamiseen on ratsastusreitillä myös varauduttava. Suunnitteluvaiheessa tämä on huomioitu ottamalla yhteyttä Lapin riistanhoitopiirin riistanhoidon neuvoja Urpo Kainulaiseen (2010).

Mahdollisuuksia poro- ja hevoselinkeinon rinnakkaiseen toimintaan selvitettiin Paliskuntain yhdistyksen neuvoja Anna-Leena Jänkälältä (2010) sekä Palojärven paliskunnan poroisäntä Aulis Alajärveltä (2010). Kaikkien haastateltujen mielipide oli positiivinen alueen kehittämisen suhteen ja alustava hyväksyntä ratsastusreitit toteuttamiselle saavutettiin.

Suurin osa hevosista ei säikähdä poroa tai hirveä, mutta kohtaamistilanteisiin on varauduttava. Petoeläimet ovat arkoja ja ne kiertävät Mäntyvaaran alueen suuren käyttäjämäärän vuoksi. Hevosilla voi käyttää kelloa eläinten kohtaamisen välttämiseksi. Metsästysaikaan suositellaan käytettäväksi punaisia vaatteita näkyvyyden varmistamiseksi. Metsästysseuroille ja alueen paliskunnalle sekä poromiehille tulee tiedottaa reitit mahdollisesta toteuttamisesta ja reitit sijainnista.

Loukkaantumisen, ongelma- tai vaaratilanteen sattuessa Mäntyvaarantie lisää turvallisuutta. Pelastautuminen ja hevosen hakeminen (esimerkiksi he-

vosen loukkaantuessa) tai uuden hevosen välittäminen maksaville asiakkaille sekä loukkaantuneen kuljettaminen hoitoon onnistuvat tien kautta. Niin ambulanssit kuin hevosautotkin mahtuvat kulkemaan tiellä. Pelastushelikopteri voi laskeutua hätätapauksessa Vennivaaran hiekkakuopille tai raviradalle. Mäntyvaarantie tarjoaa myös huoltoajoneuvoille mahdollisuuden lisävarusteiden viemiseen reitin varrelle tai eväiden viemiseen taukopaikalle. Reitti on suunniteltu kulkemaan noin 20 metrin päässä tiestä isojen sora-autojen äänen ja hevosten säikkymisen estämiseksi.

## **6.1 Riskianalyysi**

Kaikkeen yrityksessä tapahtuvaan toimintaan liittyy runsaasti riskejä, joten riskienhallinta on keskeinen osa turvallisuutta. Ratsastusreitillä liikkumiseen liittyy erilaisia riskejä. Riskit muodostuvat tilanteeseen liittyvän vaaran vakaudesta ja sen toteutumisen todennäköisyydestä.

Riskit voivat olla tiedostettuja tai tiedostamattomia. Tiedostamaton riski on usein suuri uhka ja sen ennaltaehkäisy on hankalaa. Tiedostetut riskit tulee pyrkiä hallitsemaan ja ennaltaehkäisemään. Riskienhallinta tarkoittaa toimintaa, jolla pyritään tunnistamaan, arvioimaan ja pienentämään riskejä. Aina riskejä ei pystytä poistamaan kokonaan, silti tavoitteena on hallita riskejä. Reittien riskienkartoitusta ja -hallintaa varten on tehtävä riskianalyysi. Mäntyvaaran ratsastusreiteille on tehty suunnitteluvaiheessa riskianalyysit (Liitteet 4 – 7). (Verhelä 2007, 37.)

Mäntyvaaran ratsastusreitin riskien minimointiin kuuluvat muun muassa eksymisen, ratsastajan tippumisen, hevosten karkaamisen sekä loukkaantumisen välttäminen. Hevosen varustamisessa sekä selkäänousussa voi aiheutua vaaratilanteita, kuten muun muassa potkiminen toisia hevosia tai ihmisiä päin ja hevosten irtipääseminen.

## 6.2 Pelastautumissuunnitelmat

Mäntyvaarassa erilaisiin hätä-, ensiapu-, ja pelastustilanteisiin tulee ratsastusreitillä olla valmiit kirjalliset toimintaohjeet eli pelastautumissuunnitelma. Reitin ohjeistukset eivät kuitenkaan korvaa hevosityrittäjän omia pelastautumissuunnitelmia vaan toimivat niiden tukena. Pelastautumissuunnitelmasta ilmenee, mitä tehdään erilaisissa onnettomuustilanteissa, kuka tiedottaa ja kenelle (omaiset, viranomaiset sekä tiedotusvälineet) sekä yhteystiedot ja ohjeet miten jatkohoidossa toimitaan. Eksymistilanteen hoitamisesta tulee olla ohjeistus siitä, miten etsinnät järjestetään sekä paikallisen poliisin ja vapaaehtoisten etsintäjärjestöjen numerot. (Liite 8).

Paikallisille pelastusviranomaisille tiedotetaan reitistä sekä ilmoitetaan sen karttakoordinaatit ja pelastuskoodi. Pelastusviranomaisten kanssa voi sopia jo reitin suunnitteluvaiheessa keskustelutilaisuudesta tai reittikatselmuksesta, joissa käydään läpi reitin turvallisuus, sekä mahdollisen reitin toteutuksen jälkeen voi suunnitella pelastusharjoituksia. Mahdollisia vaaratilanteita varten suositellaan suunnitellun reitin käyttäjille erillistä vakuutusta niin ratsastajille kuin hevosillekin.

Ratsastajalle ja hevoselle suositellaan ratsastusretkelle tiettyjä turvallisuutta lisääviä varusteita. Ratsastajalle suositellaan muun muassa heijastinliiviä, CE hyväksyttyä kypärää ja turvaliiviä, kannallisia kenkiä ja turvajalustimia sekä mukaan otettavaksi puhelin, ladattu akku ja kartta. Hevosille varusteiksi suositellaan esimerkiksi maastoon ja keliolosuhteisiin soveltuvaa kengitystä, riimua ja riimunaruja. (Kuluttajavirasto 2004, 17.)

## 6.3 Taukopaikan ja varikon turvallisuus

Reittisuunnitelmaan on kaavailtu taukopaikkaa, joka antaa ratsastajille mahdollisuuden levähtää ja tulistella. Taukopaikalle suunnitellulle laavulle sijoitetaan ensisammutusvarusteet sekä toimintaohjeet vaaratilanteita varten. Hevosten kiinnisitomista varten tulee taukopaikalle rakentaa puomit sekä sel-

käännousua varten taso portaineen. Tason päältä jokainen ratsastaja pääsee takaisin hevosen selkään, jolloin myös säästetään varusteita ja hevosten selkiä.

Myös lähtötilanteeseen raviradan varikolle tulee sijoittaa taso selkään nousua varten. Hevosten varustelupaikaksi suositellaan käytettäväksi raviradan katoksia, näihin voi hevosen laittaa kiinni kahdelta puolelta. Raviradalla sijaitseva ratsastuskenttä ja varikkoalue (kuvio 13) antavat lähtötilanteeseen selkeyttä ja turvallisuutta. Kentällä on mahdollista tarkastaa vielä varusteet sekä hevosten että ratsastajien yhteen sopivuus.



Kuvio 13. Mäntyvaaran valjastuskatos

Varikolla on huomioitava, ettei se ole ravipäivien aikana turvallinen lähtöpiste kokemattomille ratsastajille tai säikyille hevosille. Ravipäivinä edellä mainittujen ratsukkojen lähtö tulisi aikatauluttaa ravien mukaan tai siirtää lähtöpaikka reitin alkuun metsikköön.

## 7 REITISTÖN TOTEUTTAMINEN

### 7.1 Reitistön rakentaminen

Varsinainen reittipohja ja kulku-ura tulee tehdä ratsastajien ja hevosten turvallisuus huomioiden. Reititi tulisi olla riittävän pehmeä hevosen jaloille. Kivikolla hevosen kavio ei saa pitävää otetta ja alusta on vaarallinen. Kiinteällä ja läpäisevällä maapohjalla (sora, hiekka, moreeni) ratsastukseen sopiva reitti voi olla kukituksen seurauksena syntynyt polku ja osa reittipohjasta jää luonnontilaiseksi. Polulta ja koko reitiltä tulee raivata tarvittavat puut ja oksat, jotta niille saadaan riittävästi ilmatilaa. Riittävä ilmatila on noin 1,5 metriä leveyssuunnassa ja kolme metriä korkeussuunnassa. (Kuluttajavirasto 2004,16.)

Riittävä ilmatila takaa sen, ettei jalustin jää kiinni oksiin tai jalka litisty puun ja hevosen väliin tottumattomillakaan ratsastajilla. Kasvoihin kohdistuvat oksat ovat myös vaarallisia, joten puiden oksien harventaminen tulee tehdä tarpeeksi korkealta.

Ratsastusreitit pyritään suunnittelemaan hyväpohjaiseen maastoon, jottei suuria muokkauksia tarvittaisi. Poluilta tulee poistaa vaaralliset kivet ja kaatuneet puut, jotta hevoset eivät kompastu niihin. Märät ja liukkaat kohdat poluilla tulee muokata turvalliseksi esimerkiksi siirtämällä soraa kyseessä olevalle kohdalle tai kiertämällä liukkaimmat paikat. (Vantaan kaupunki 2004, 15 – 16.)

Talvikauden lumitilanne tulee ottaa huomioon, ettei esimerkiksi korkeammaksi noussut polku aiheuta vaaratilanteita oksien suhteen ja tarkistaa, ettei lumen alla ole suuria kiviä tai muuta näkymätöntä vaaran aiheuttajaa. Valaistus reitillä ei ole välttämätön, eikä sitä kustannussyistä ole suunniteltu rakennettavaksi. Tulevaisuudessa on mahdollisuus rakentaa maastolaukka-alueelle valaistus, joka olisi kustannuksiltaan kohtuullinen.



Vantaan ratsastusreittien ja -keskusten tarveselvityksen (2004) mukaan hyväpohjaisilla alueilla reitin tekoon riittää raivaus ja humuskerroksen poisto. Heikosti kantaviin paikkoihin suositellaan asennettavaksi kuitukangas maapohjan päälle. Kuitukankaan päälle tulee tehdä noin 150 millimetrin paksuinen kantava kerros murskeesta ja päälle 100 millimetrin paksuinen pintakerros sorasta.

Mäntyvaaran ratsastusreitin suurimmiksi rakennuskohteiksi muodostuu suoalueet. Niiden muuttaminen reitin pohjaksi on kustannuksiltaan kallis ja myös suon rakenne voi muuttua. Soille tehdyt sähkölinjat ja moottorikelkkareitit ovat osaltaan vaurioittaneet soita. Kuitenkin muokatut alueet helpottavat ratsastusreiteille tarvittavien maa-ainesten siirtämisen sekä vähentävät raivaamisen tarvetta.

Kustannuksia on mahdoton arvioida tarkasti, sillä hinta riippuu paljolti siitä kuinka paksusti maa-ainesta joudutaan todellisuudessa ajamaan. Myös kuljetettäisyys ja pinta-materiaali vaikuttavat kustannusten muodostumiseen. Suon rakentamisen karkea arvio ilman pintamateriaalia on noin 12 - 15 euroa metriltä. (Laiho 2010.) Osa Mäntyvaaran suunnitellun reitin alueesta on mukavaa hiekkamaata sekä kuivaa kangasmaata (kuvio 14), joiden muokkaamiseen ei tarvita muita toimenpiteitä kuin oksien raivaaminen ja vaarallisten kivien siirtäminen.



Kuvio 14. Ratsastusreitistön hiekkakangasalue

Mäntyvaaran alueelle suunniteltu ratsastusreitti pitää sisällään noin 40 prosenttia suo- ja kosteikkomaata ja niiden kantavuus on huono (kuvio 15). Suoalueiden kiertäminen ei ole aina mahdollista suurten rakka- ja kalliomaapohja-alueiden vuoksi. Suoalueen ylittämistä varten tulee tehdä kestävä reittipohja tai leveät pitkospuut. Suon päälle tulee rakentaa suositusten mukainen reittipohja kuitukankaan asentamisen, soran ja kantavan kerroksen avulla sekä alueen erityispiirteet huomioiden. Suoalueille joudutaan muokkauksen yhteydessä kaivamaan ojia, jotta rakennettu reitti pysyy kuivana.



Kuvio 15. Ratsastusreitistön suoalue

Pitkospuiden leveyden vähimmäisvaatimus on hevosille kolme lankkua (Janhunen 2010). Turvallisuussyistä ja pidemmän kestävyuden takaamiseksi suositetaan neljän - viiden lankun levyisiä pitkospuuta, joiden välit ovat mahdollisimman kapeita.

Vapaata laukkaa varten reitille tulisi tehdä 2 – 3 metrin levyinen tasainen ja kuiva reittipohja (Kuluttajavirasto 2004, 16). Laukkapätkällä tulisi ohitustilanteita välttää, jotta hevoset eivät intoudu kilpailemaan keskenään ja vaaratilanteet vältetään. Ohjatuilla ratsastusretkillä tulisi muutenkin ratsastaa jonossa turvallisuussyistä. Mäntyvaaran maastossa reippaampaa etenemistä varten on suunniteltu kehitettäväksi oma maastolaukka-alue, jossa on turvallista treenata ratsuja mäkisessä maastossa sekä maastoesteillä.

Turvallinen laukkapaikka on myös ravirata, jossa esimerkiksi hevosen hallitsevat ohjelmapalveluyrityksen asiakkaat voivat kokeilla reipasta laukkaa ravidalla muiden laittaessa hevosia kiinni valjastuskatoksiin. Raviradalla tulee huomioida kuitenkin sen ensisijainen käyttö ravureiden harjoittamisessa.

## 7.2 Olemassa olevien reittipohjien hyödyntäminen

Reitin suunnittelussa huomioitiin useita eri käyttötarpeista poistettuja alueita, sekä pyrittiin ottamaan hyötykäyttöön sellaisia alueita, joita ei muuten hyödynnetä. Vanhaa kelkkareitin pohjaa on käytetty suunnitelmassa, se on raivattu riittävän leveäksi. Vanha ulkoilureitin pohja on riittävän leveä ratsastamista varten ja siinä on mahdollista kulkea tarvittaessa myös yhdessä ulkoilijoiden kanssa.

Sähkölinojen alusmaita on hyödynnetty lyhyessä reitissä (kuvio 16). Sähkölinojen alusmaita on muokattu puuttomaksi ja siellä ei ole muita virallisia käyttäjiä. Hevosilla kulkeminen raivatuilla linjoilla pitää taimien kasvua kurissa ja hoitaa siten osaltaan aluetta. Metsäkoneiden jälkiä hyödynnetään hakkuualueilla, ja istutetut taimet saavat olla hevosilta rauhassa.



Kuvio 16. Ratsastusreitin sähkölinjan alusia

Mäntyvaaran alueella sijaitsee vanha kaatopaikka, joka on maisemoitu. Alueen saisi hyötykäyttöön sijoittamalla sinne suunniteltu maastolaukka-alue. Taukopaikaksi kaavailtu Mellalammen ranta on jo ennestään ollut tulistelupaikkana, joten alueelle ei tarvitse tehdä suuria muutoksia.

### **7.3 Rahoitus**

Ratsastusreitin toteuttamiseen on mahdollista hakea rahoitusta, kuten hanke-, laina-, tuki- ja kuntarahoitusta sekä yksityisten rahoitusta. Riittävän tahtotilan löytyessä voi osan reitistä toteuttaa talkoillakin. Ratsastusreitin toteuttamista varten on myös mahdollista perustaa hanke. Tukea voivat hakea yksityis- tai julkisoikeudelliset yhteisöt tai säätiöt, yritykset, kunnat, kuntayhtymät tai oppilaitokset.

Hankkeiden rahoituksia päätettäessä tulee huomioida hakijatahon ja hankkeen toteutus, kustannukset ja mitkä niistä ovat hyväksyttäviä kuluja eri rahoitusohjelmissa sekä mistä saadaan hankkeen muu rahoitus. Rahoituksen myöntäminen riippuu siitä kuinka hankkeen sisältö sopii rahoittajatahon määrittämiin suuntaviivoihin. Seuraavaksi on kerrottu muutamasta rahoitusvaihtoehdosta ja -ohjelmasta.

Lapin Liitto on Pohjois-Suomessa toimiva poliittinen maakunnan kehittäjä ja edunvalvoja. Lapin liiton kautta voi hakea rahoitusta erilaisiin kehittämistöihin ja se johtaa kansallista ja EU:n rakennerahastoihin liittyvää kehittämistyötä. (Lapin Liitto 2010a.)

Vuonna 2010 Lapin Liitossa valmistuu Pohjois-Suomen maakuntaohjelma 2011 - 2014. Lisäksi liitossa laaditaan muun muassa Lapin matkailun kehittämissstrategia. Strategian tarkoituksena on edistää Pohjois-Suomessa esimerkiksi matkailuelinkeinon kilpailukykyä ja kasvua sekä tukea matkailukeskusten- ja alueiden kehittämistyötä. Lisäksi on tarkoitus kasvattaa matkailun kehittämiseen kohdennetun julkisen tuen määrää ja vaikuttavuutta. (Lapin Liitto 2010b.) Ratsastusreitin rakentaminen sopii Lapin matkailun kehittämis-

strategiaan, sillä reitillä pyritään kasvattamaan Rovaniemen kesä- ja talvi-  
matkailua.

Maaseuturahastosta voidaan hakea tukea erilaisiin hankkeisiin Lapin elinkei-  
no-, liikenne- ja ympäristökeskus ELY:n kautta. Ratsastusreitien rakentaminen  
lukeutuu maaseuturahaston yleishyödyllisiin investointihankkeisiin. Siinä tue-  
taan muun muassa reitistöjen perustamista. Tuettavan investoinnin tulee olla  
kaikkien käytettävissä. Mäntyvaaran ratsastusreitti on suunniteltu kaikille ha-  
lukkaille ratsastajille vapaaseen käyttöön. (Maaseutuvirasto 2010.)

Rahoittajatahoina toimivat myös Leader-ryhmät, jotka rahoittavat myös maa-  
seudun elinkeinojen monipuolistamista, koulutusta sekä yleishyödyllisiä in-  
vestointeja ja kehittämishankkeita. Kaikkien rahoitettavien toimien tulee olla  
Leader-ryhmän paikallisen maaseudun kehittämissuunnitelman tavoitteiden  
mukaisia.

Rovaniemi kuuluu Peräpohjolan Kehitys ry:n toiminta-alueeseen. Sen paikal-  
lisessa kehittämissuunnitelmassa 2007 – 2013 Elävät jokivarret, lappilainen  
osa Eurooppaa, mainitaan toimintalinja 2: Matkailu. Sen tavoitteisiin kuuluvat  
maaseutumatkailun kehittäminen ympärivuotiseksi sekä uusien ja vanhojen  
työpaikkojen säilyttäminen. Tavoitteeksi on myös asetettu teemamatkailun,  
kuten erä- ja luontomatkailun, tapahtuma- ja kulttuurimatkailun sekä kierto- ja  
mökkimatkailun kehittäminen. Toimintalinjan tavoitteita ovat myös maaseu-  
tumatkailutoimijoiden yhteistyön lisääminen ja yritysten verkottuminen alueel-  
lisesti sekä nuorten kasvaminen maaseutumatkailuun. Ratsastusreitien raken-  
taminen sopii myös kehittämissuunnitelmaan toimintalinja 2 tavoitteiden mu-  
kaisesti. (Peräpohjolan Kehitys ry 2006, 36.)

Rahoitusta voi hakea myös Euroopan- aluekehitysrahastosta eli Pohjois-  
Suomen EAKR -ohjelman tai Euroopan sosiaalirahastosta Manner-Suomen  
ESR -ohjelman kautta (Lapin Liitto 2010c). EAKR -ohjelmassa ratsastusreitti  
soveltuu kolmanteen toimintalinjaan: alueiden saavutettavuuden ja toimin-  
taympäristön parantaminen (Työ- ja elinkeinoministeriö 2007a). ESKR – oh-  
jelmassa se soveltuu ensimmäiseen Pohjois-Suomen toimintalinjaan: Työor-

ganisaatioiden, työssä olevan työvoiman ja yritysten kehittäminen sekä yrittäjyyden lisääminen (Työ- ja elinkeinoministeriö 2007b). EAKR- ja ESR- rahoitukset myöntävät Lapin Elinkeino-, Liikenne- ja Ympäristökeskus ja Lapin Liitto.

#### **7.4 Lupa-asiat**

Ratsastusreittiä on hyvä suunnitella jo kaavoituksen yhteydessä. Yleiskaavassa voidaan osoittaa esimerkiksi sellaisia alueita joihin ratsastusreittejä voidaan suunnitella. Hevosten käyttöön tarkoitettuja reittejä on mahdollista perustaa ulkoilulaissa (606/1973) määriteltynä ulkoilureitteinä. Ulkoilureitin perustamiseksi on pidettävä ulkoilureittitoimitus. Reitin sijainnista, turvallisuudesta, laadusta, käytöstä ja mahdollisista korvauksista tulee sopia maanomistajien kanssa ja tehdä käyttöoikeussopimukset, joiden perusteella ulkoilureittitoimitus voidaan suorittaa. (Finlex-Valtion säädöstietopankki 1973.)

Ulkoilureittitoimitus voidaan suorittaa ulkoilureittisuunnitelman ja alueellisen Elinkeino-, Liikenne- ja Ympäristökeskuksen päätöksen perusteella. Ulkoilureittitoimitus on mahdollista tehdä myös suoraan kaavaan merkityn reitin perusteella. (Finlex-Valtion säädöstietopankki 1973.)

Mikäli ulkoilureittitoimitusta ei suoriteta, tulee maanomistajien kanssa tehdä sopimukset reittien käyttöoikeudesta. Sopimukset tulee tehdä aina kirjallisesti yhtenäisen käytännön mukaisesti. Maanomistajien kanssa tehtyihin sopimuksiin olisi hyvä saada kirjattua ehto, jolla maanomistajat sitoutuvat kertomaan kiinteistön siirtymisen yhteydessä reitinkäyttöoikeudesta. (Ympäristöministeriö 2008b, 23.)

Mäntyvaaran ratsastusreitti sivuaa yksityisiä teitä vain pieneltä osalta. Yksityisten teiden käytöstä on olemassa laki ja sen mukaan tieosakkaat tai tiekunta voivat yleisesti kieltää hevosajoneuvoilla tapahtuvan tienkäytön niiltä, joilla ei ole siihen oikeutta. Huomioitavaa on tässä se, ettei ratsukko ole hevosajoneuvo. Mäntyvaaran ratsastusreitin käyttö voi mahdollisesti lisätä hie- man tien kulumista ja hevosen lanta voi aiheuttaa haittaa kävellen tiellä liikku-

jille, sen vuoksi tulee Mäntyvaaran reittiä perustettaessa selvittää luvat teiden käyttöön. (Finlex-Valtion säädöstietopankki 1962.)

Käyttöoikeuden saaminen yksityisille teille on todennäköistä, jos asioista neuvotellaan etukäteen. Myös laissa määritellään, että mikäli tienkäyttö on elinkeinon kannalta tärkeä ja sen käytöstä ei aiheudu suurta haittaa tulee lain mukaan elinkeinonharjoittajalle antaa oikeus tien käyttöön. (Finlex-Valtion säädöstietopankki 1962.)

Useiden muiden lupa-asioiden lisäksi tulee huomioida rakennusluvut. Lähes kaikkeen rakentamiseen vaaditaan viranomaiselta rakennuslupa tai muu viranomaisen hyväksyntä. Mellalammen rannalle on suunniteltu taukopaikka, jonka rakentamiseen täytyy hakea rakennus- tai toimenpidelupa. (Ympäristöministeriö 2008c.)

## **7.5 Jokamiehen oikeus**

Suomessa oleskeleva ihminen saa nauttia jokamiehen oikeuksien nojalla luonnonantimista ilman maanomistajan lupaa. Luonnossa tulee liikkua siten, että ei aiheuta häiriötä tai haittaa alueille. Jokamiehen oikeudet perustuvat eri lakeihin ja niistä nauttimisesta ei tarvitse erikseen maksaa. Luonnontilaisilla alueilla voi liikkua myös ratsain, kunhan siitä ei aiheudu ympäristölle vahinkoa. (Ympäristöministeriö 2008a.)

Jokamiehen oikeuden nojalla ratsastavan on otettava huomioon muut luonnossa liikkujat ja ratsastuksen vaikutukset ympäristöön. Esimerkiksi ratsastus samoilla urilla kuluttaa luontoa. Varsinkin keväällä ja syksyllä maan ollessa pehmeä on mietittävä tarkoin, missä hevosen kanssa voi liikkua, sillä silloin vahinkoa aiheutuu ympäristölle helpommin. Hyviin tapoihin kuuluu kysyä lupa toisten mailla ratsastamiseen sekä yhteistyö maanomistajien kanssa on suotavaa. Ratsain liikkuminen on kiellettyä viljelyillä mailla, piha-alueilla, taimikossa, puiden juurien päällä, kuntopoluilla ja kevyen liikenteen väylillä. (Suomen Ratsastajainliitto 2010.)

## 7.6 Ratsastusreitin hyödyt ja haitat

Reitin tarve Mäntyvaaran alueella on suuri. Ratsastaminen on nouseva harrastus, ja harrastajien määrä kasvaa vuosi vuodelta. Reitti palvelisi alueen yksityisiä harrastajia, mutta myös yritystoimintaa. Ratsastus on ravihevosten parissa myös suosittu treenausmuoto, ja joten raviharrastus hyötyisi myös reitin perustamisesta.

Mäntyvaaran alueella voitaisiin reitin rakentamisen jälkeen ryhtyä järjestämään ratsastusretkiä sekä hevosmatkailutoimintaa. Valmiin reitin puitteissa yrittäjän olisi helpompi aloittaa yritystoiminta. Mäntyvaaran alueella on pääosin ravitalleja ja vaellustallitoiminta puuttuu kokonaan. Niin reitin kuin tallin perustamisella olisi alueella työllistämisaikavaihteluja. Reitti palvelisi Rovaniemellä vierailevia kotimaisia- ja ulkomaisia matkailijoita ja matkailualan aktiviteettitarjonta parantuisi.

Haittana reitin perustaminen tuo vähäisiä muutoksia luontoon. Reitin varrelta tulee kaataa jonkin verran puita, mutta määrä on niin vähäinen, että suurilta muutoksilta vältytään. Suurempia muutoksia tuo suoalueiden muokkaus, jotta niiden poikki päästään hevosilla kulkemaan. Hevosella kulkeminen maastossa kuluttaa maata, mutta merkitty reitti minimoi kulumisen vain paikalliseksi.



## 8 REITIN KÄYTTÖESIMERKKI

### 8.1 Esimerkkiyritys

Esimerkkiyrittäjän palveluita ovat hevosretket maastossa sekä ohjattujen teemapäivien järjestäminen muun muassa päiväkodeille, kouluille ja kuntoutusryhmille. Yrityksen toiminnan tarkoituksena on saada koti- ja ulkomaiset matkailijat kokemaan elämyksiä hevosten kanssa sekä Lapin luonnon rauha ja monimuotoisuus.

Yrityksen toiminta tyydyttää matkailijoiden tarvetta kokea lappilaista eksotiikkaa ja kulttuuria sekä auttaa heitä irtaantumaan arjesta. Yritys toimii alihankkijana hotelleille ja matkailupalveluyrityksille, jotka vastaavat asiakashankinnoista ja markkinoinnista.

Yrityksen kiinteä toimipaikka sijaitsee maakunnassa, mutta palveluita se järjestää Mäntyvaarassa. Yrityksen tuotantovälineinä ovat suomenhevoset. Hevostuotteita on kaikkiaan viisi ja rekiretkeä lukuunottamatta tuotteiden toimintakausi on ympäri vuoden. Valmiiden tuotepakettien lisäksi hevosia käytetään ratsastustunneilla (maasto/kenttä), tapahtumissa sekä erityisryhmien teemapäivillä.

Hevostuotteet on jaoteltu vaikeusasteiden mukaan:

- helppo taso →  
henkisesti ja fyysisesti helppo suorittaa, ei vaadi erityistaitoja, sopiva reitti on Mäntyvaaran lyhyt ratsastusreitti
- perustaso →  
vaatii hieman fyysistä ponnistelua ja päättäväisyyttä sekä hivenen ratsastustaitoa, sopiva reitti Mäntyvaaran perusreitti

- vaativa taso →  
vaatii fyysisiä ponnisteluja ja päättävyyttä sekä ratsastustaitoa, sopia reittejä ovat Mäntyvaaran perusreitti sekä maastolaukka-alue
- erittäin vaativa taso →  
henkisesti ja fyysisesti ponnistuksia vaativa suoritus, vaatii hyvän ratsastustaidon, ikäraja 15 vuotta. Sopiva reitti on Mäntyvaaran pitkä ratsastusreitti

## 8.2 Esimerkkituotteita

### Retki Mellalammelle

Tuote sisältää siirtymäkuljetukset, asiakkaan varusteet (ratsastuskypärä, huomioliivi, kumisaappaat/toppakengät, heijastinliivi, hansikkaat ja kypärälakki), opastuksen, hevosen käytön ja kahvituksen. Tuotteeseen kuuluu asiakkaiden varustaminen, hevosten satulointi, noin 1,5 tuntia ratsastusta, kahvit ja kalastusta taukopaikalla, hevosten hoitoa.

### Tuotteen toimintakuvaus:

- Hevoset odottavat asiakkaita valmiina Mäntyvaaran raviradan valjastuskatoksissa.
- Asiakasryhmä saapuu toteutuspaikalle.
- Asiakkaille jaetaan oikeankokoiset varusteet sekä kerrotaan varusteiden tarkoituksesta ja käytöstä.
- Selvitetään asiakkaiden ratsastuskokemus ja jaetaan asiakkaille sopivat hevoset.
- Asiakkaat satuloivat hevoset oppaiden avustuksella varikon valjastuskatoksissa.
- Asiakkaat nousevat hevosten selkään tason päältä ja oppaat tarkastavat varusteet.
- Hevoset ratsastetaan aidatulle kentälle, jossa oppaat antavat lyhyen ohjeistuksen ratsastuksesta ja retkellä käyttäytymisestä.
- Alkuopastuksen jälkeen ratsastusretki alkaa.

- Oppaat ovat sijoittuneet seuraavasti: toinen opas ratsastaa ensimmäisenä ja toinen ratsastaa viimeisenä.
- Noin 40 minuutin ratsastuksen jälkeen on Mellalammella tarinatuokio, kahvitukset sekä kalastusta.
- Paluumatkan jälkeen hevoset riisutaan varusteista ja hoidetaan.
- Retken lopuksi asiakkaat viedään mehulle varikon kahvioon. Mehun nauttimisen lomassa on mahdollisuus vaihtaa kokemuksia sekä huolehtia wc -tarpeista ja varusteiden vaihdosta.

Toteutuspaikkana toimii Mäntyvaara, Rovaniemen keskustasta noin kuusi kilometriä. Tuotteen kokonaiskesto on 2 – 3 tuntia. Asiakasryhmän maksimikoko on kahdeksan asiakasta. Tuotteen toteuttamiselle on määritelty pakkasraja, ja kylmemmällä ilmalla retkeä ei toteuteta, raja on -20 ° C. Tuotteen vaikeusaste on perustaso. Asiakkaalta vaaditaan hieman fyysistä ponnistelua ja päättäväisyyttä sekä hivenen ratsastustaitoa. Reittinä toimii Mäntyvaaran 12 kilometrin perusreitti.

Pitkä maastoretki Horse Hill Ky -tallille

Tuote sisältää siirtymäkuljetukset, asiakkaan varusteet (ratsastuskypäri, huomioliivi, kumisaappaat/toppakengät, heijastinliivi, hansikkaat ja kypärälakki), opastuksen, hevosen käytön ja kahvitukset sekä ruoan ja majoituksen. Tuotteeseen kuuluu asiakkaiden varustaminen, hevosten satulointi, noin 4 -5 tuntia ratsastusta, kahvit, kalastusta taukopaikalla ja yöpyminen Horse Hill Ky tallin vieressä sijaitsevassa B&B huoneistossa sekä maittava kotiruoka.

Tuotteen toimintakuvaus:

- Hevoset odottavat asiakkaita valmiina Mäntyvaaran raviradan valjastuskatoksissa.
- Asiakasryhmä saapuu toteutuspaikalle.
- Asiakkaille jaetaan oikeankokoiset varusteet sekä kerrotaan varusteiden tarkoituksesta ja käytöstä.
- Selvitetään asiakkaiden ratsastuskokemus ja jaetaan asiakkaille sopivat hevoset.

- Asiakkaat satuloivat hevoset oppaiden avustuksella varikon valjastuskatoksissa.
- Asiakkaat nousevat hevosten selkään tason päältä ja oppaat tarkastavat varusteet.
- Hevoset ratsastetaan aidatulle kentälle, jossa oppaat antavat lyhyen ohjeistuksen ratsastuksesta ja retkellä käyttäytymisestä.
- Alkuopastuksen jälkeen ratsastusretki alkaa.
- Oppaat ovat sijoittuneet seuraavasti: toinen opas ratsastaa ensimmäisenä ja toinen ratsastaa viimeisenä.
- Noin 40 minuutin ratsastuksen jälkeen on Mellalammella tarinatuokio, kahvitukset sekä kalastusta.
- Retki jatkuu poroerotusaidalle, jossa opas kertoo poronhoidosta.
- Ratsastus päättyy ensimmäisenä päivänä Horse Hillin tallille, jossa hevoset pääsevät tarhoihin ja asiakkaat majoittuvat huoneistoissa, sekä nauttivat kotiruoan.
- Toisena päivänä paluumatka suoritetaan eilistä reittiä asti Mellalammen taukopaikalle, jossa keitetään kahvit.
- Paluumatkan jälkeen voivat halukkaat irroitella hevosilla päästämällä reipasta laukkaa hevosilla raviradalla.
- Ratsastuksen jälkeen hevoset riisutaan varusteista ja hoidetaan.
- Ratsastuksen jälkeen asiakkailta on mahdollisuus kokeilla moottorikelkkoja tai mönkijöitä viereisellä radalla.
- Retken lopuksi asiakkaat viedään ruokailemaan varikon kahvioon. Ruokailun lomassa on mahdollisuus vaihtaa kokemuksia sekä huolehtia wc -tarpeista ja varusteiden vaihdosta.

Toteutuspaikkana toimii Mäntyvaara, Rovaniemen keskustasta noin kuusi kilometriä. Tuotteen kokonaiskesto on kaksi päivää. Asiakasryhmän maksimi koko on kahdeksan asiakasta. Tuotteen toteuttamiselle on määritelty pakkasraja, ja kylmemmällä ilmalla retkeä ei toteuteta, raja on  $-20^{\circ}\text{C}$ . Tuotteen vaikeusaste on vaativa taso, mikä on asiakkaalta henkisesti ja fyysisesti ponnistuksia vaativa suoritus. Asiakkailta vaaditaan hyvää ratsastustaitoa, ja vähintään 15 vuoden ikää. Sopiva reitti on Mäntyvaaran pitkä ratsastusreitti.

## 9 JATKOTOIMENPIDESUUNNITELMAT

Reitin rakentamisen alkuvaiheessa tulee rakennuttamisesta vastaava taho selvittää ja suunnitella budjetti sekä rahoitusvaihtoehdot. Reitin lopullisen sijainnin määrittäminen ja lupa-asioiden hoitaminen tulee aloittaa hyvissä ajoin. Paras ja soveltuvin rakennustekniikka tulee päättää kullekin maaperälle ja –alueelle.

Maanomistajat ja sidosryhmät kutsutaan mukaan reittikatselmukseen. Reittikatselmukseen osallistuu myös Ympäristökeskus, jonka päätettäväksi jää reitin ympäristöhaittojen vaikutukset. Katselmuksen jälkeen voidaan muodostaa sopimukset sidosryhmien ja maanomistajien kanssa. Ennen rakennustöiden aloittamista tulee laatia selkeät aikataulut ja toimenpidesuunnitelmat. Reittisuunnitelma tulee laatia reittitoimitusta varten, ja sen hyväksyy alueen Elinkeino-, liikenne- ja ympäristökeskus.

Ensimmäisenä rakennettavaksi on suunniteltu lyhyt reitti, joka voi myös toimia pelkästään talvireittinä. Reitin pohjaa ei tarvitsisi rakentaa ja kunnostaa niin voimakkaasti kuin mitä kesäreitti vaatii. Talvireitin perustaminen vaatisi puiden kaatamista, pohjan huoltamista turvallisesti muun muassa kuoppien täyttämistä sekä kaatuneiden puiden ja kivien poistamista. Reitin ympärivuotiseksi muokkaaminen vaatii suuremman budjetin. Reitin kulku tulisi merkitä opastein. Ratsastusreitin aukaisu tapahtuisi hevosilla eli reitti kahluutettaisiin hevosvoimin auki.

Reitin varrella suoalueita tulisi rakennusvaiheessa ojittaa tai soille voi rakentaa pitkospuita. Soiden pohja on pehmeä eikä kestä hevosen painoa. Suolla kulkeva reitti on suurin kustannuserä ympärivuotisen ratsastusreitin rakentamisessa. Pitkospuita turvallisempi vaihtoehto on tehdä kantava reitti. Hevoset voivat astua pitkospuiden ohi tai pelätä niillä kävelyä. Koko suunnitellun reitin pohja tulisi tarkastaa kuoppien ja kaatuneiden puiden varalta ja isompia puita joudutaan tarvittaessa kaatamaan.

Lyhyen reitin perustamisen jälkeen rakentamisen kohteena olisi maastolaukkarata vanhan kaatopaikan alueelle lähelle Mäntyvaaran ravikeskusta. Rakentaminen vaatii reitin pohjan kunnostamista, mahdollisten maastoesteiden rakentamisen sekä valaistuksen suunnittelun ja toteuttamisen radalle. Valaistuksen myötä reittiä voidaan käyttää myös vuorokauden pimeimpinä aikoina ja se palvelee asiakkaita paremmin.

Perusreitin alkuosa valmistuu jo lyhyen reitin rakennusvaiheessa. Reitin loppuosa kulkee Mellalammen taukopaikalle ja sieltä takaisin. Perusreitin pohja tulee tarkastaa ja reitille on rakennettava esimerkiksi ratsastustie kosteikkojen ja suoalueiden ylittämiseksi. Perusreitin rakennusvaiheessa ja sen jälkeen on tarve Mellalammen taukopaikalle. Viranomaisilta haettava toimenpide- tai rakennuslupa on tällöin ajankohtainen. Lapin ammattiopistosta valmistuu talonrakentajia, joten koulun kanssa voisi sopia taukopaikan rakentamisesta oppilastyönä. Tällöin kustannuksissa olisi mahdollista säästää ja oppilaat saisivat vankkaa työelämän kokemusta.

Pitkä reitti Horse Hill Ky:n tallille jatkuu Mellalammen taukopaikalta. Reitin pohja tulee tarkastaa. Mahdollisia rakennusteknisiä töitä joudutaan myös pitkän reitin varrella tekemään, mutta reitillä pyritään hyödyntämään jo valmiina olevia tienpohjia ja polkuja. Pitkän reitin alku on sama kuin lyhyen, perus- ja maastolaukkareitillä.

## 10 OPINNÄYTETYÖPROSESSI

Opinnäyteprosessi alkoi jo aikaisessa vaiheessa vuonna 2009 ja kesti kokonaisuudessaan noin 1,5 vuotta. Työn aihe muodostui yhteisen kiinnostuksen kohteen, hevosalan ympärille. Alussa työ esiteltiin ideapaperilla ja proseminaarissa, joiden avulla ajatus opinnäytetyön sisällöstä selkeytyi. Lopullinen aihe muodostui työn tilaajan avulla. Kahden tekijän yhteinen työskentely voi aiheuttaa helposti päällekkäisten toimintojen tekemistä ja epäselvän opinnäytteen. Tutkimussuunnitelman, aikataulutuksen, selkeän työnjaon sekä tekijöiden yhtenevien ajatusten ja toimintatapojen vuoksi tässä työssä ei näin käynyt.

Opinnäytetyöprosessi vaati niin toiminnallista kuin tutkimuksellista työtä. Prosessi oli kokonaisuudessaan mielenkiintoinen ja opettava. Työ oli mielekäs tehdä, koska se oli tilaustyö ja sille oli konkreettinen tarve.

Toiminnallinen työ sisälsi suunnitellun reitin kartoittamisen maastossa. Toiminnallista työtä oli paljon, maastotutkimukset tuli tehdä tarkkaan, siten ratsastusreitistä saataisiin mahdollisimman mielenkiintoinen ja turvallinen. Maastoa tutkittiin Mäntyvaaran alueella useaan otteeseen, jolloin ratsastusreitit sijainti pystyttiin kartoittamaan parhaiten. Alan ammattilaisten haastattelu oli innostavaa, mutta aikaa vievää. Useat keskustelutilanteet ja palaverit palkittiin heidän asiantuntevilla tiedoilla. Kirjoittamisprosessin aikana toiminnallinen työ raportoitiin paperille työtä tukevien lähteiden kera.

Tutkimuksellinen työ sisälsi kysely-, havainnointi-, sekä haastattelututkimuksen. Havainnointitutkimus tehtiin Unkarissa keväällä 2009. Tutkimuksessa havainnointiin ratsastajien kokemuksia ratsastusreiteistä ja -retkistä. Sähköpostitse lähetetyn kyselytutkimuksen avulla eri toimijoiden mielipiteet saatiin esille ja otettiin huomioon reitin suunnittelun aikana. Haastattelututkimus suoritettiin Kittilässä kahdella eri hevostallilla. Haastatteluista huomasi kuinka erilaisia asioita yrityksissä painotetaan, Heli Kaukonen painotti turvallisuutta ja Jukka Keskitalo luotti hevosten luomaan elämykseen.

Opinnäyteprosessista oppi erilaisten tutkimusmenetelmien lisäksi sovelta-  
maan teoretietoa käytäntöön. Sidosryhmien antama positiivinen palaute in-  
nosti pyrkimään tutkimuksissa ja suunnitelmissa eteenpäin. Maastotutkimuk-  
sissa olisi vaadittu enemmän ammattitaitoa muun muassa maaperän raken-  
nusteknillisiin osioihin. Maaperä kuitenkin kartoitettiin ja sen rakka- sekä suo-  
osuudet loivat haasteita reittilinjojen suunniteluun.

Mielenkiintoinen työ valmistui ajallaan ja pysyi tutkimusongelman määrittele-  
missä rajoissa. Reittisuunnitelmassa mielenkiintoisin innovaatio on maasto-  
laukka-alue, jonka luominen ylitti hieman asetetut rajat.



## LÄHTEET

- Enbuska, Tapani 2010. Lapin Hevosjalostusliitto, toiminnanjohtaja. Haastattelu 9.8.2010.
- FCG Finnish Consulting Group Oy 2009. Mäntyvaaran alueen yleissuunnitelu. Kehityssuunnitelma.
- Finlex- Valtion säädöstietopankki 15.6.1962. Laki yksityisistä teistä. Osoitteessa <http://www.finlex.fi/fi/laki/ajantasa/1962/19620358?search%5Btype%5D=pika&search%5Bpika%5D=yksityisteiden>. Luettu 3.8.2010.
- Finlex- Valtion säädöstietopankki 13.7.1973. Ulkoilulaki. Osoitteessa [http://www.finlex.fi/fi/laki/ajantasa/1973/19730606?search\[type\]=pika&search\[pika\]=ulkoilulaki](http://www.finlex.fi/fi/laki/ajantasa/1973/19730606?search[type]=pika&search[pika]=ulkoilulaki). Luettu 4.8.2010.
- Finlex- Valtion säädöstietopankki 5.3.1982. Tieliikenneasetus. Osoitteessa <http://www.finlex.fi/fi/laki/ajantasa/1982/19820182>. Luettu 30.7.2010.
- Finlex- Valtion säädöstietopankki 18.12.1998. Liikuntalaki. Osoitteessa <http://www.finlex.fi/fi/laki/ajantasa/1998/19981054?search%5Btype%5D=pika&search%5Bpika%5D=liikuntalaki>. Luettu 4.8.2010.
- Finlex- Valtion säädöstietopankki 27.6.2003. Järjestyslaki, 15 §. Osoitteessa [http://www.finlex.fi/fi/laki/ajantasa/2003/20030612?search\[type\]=pika&search\[pika\]=j%C3%A4rjestyslaki](http://www.finlex.fi/fi/laki/ajantasa/2003/20030612?search[type]=pika&search[pika]=j%C3%A4rjestyslaki). Luettu 1.8.2010.
- Hippos ry 2007. Hevosalan hanketoiminnan kehittämisohjelma vuosille 2007-2013. Osoitteessa [http://www.hippos.fi/hippos/tiedote\\_pdf/hevosalan\\_hankeohjelma\\_net280907\\_2.pdf](http://www.hippos.fi/hippos/tiedote_pdf/hevosalan_hankeohjelma_net280907_2.pdf). Luettu 2.8.2010.
- Hippos ry 2009. Raviurheilu ja hevoskasvatus lukuina. Osoitteessa [www.hippos.fi/hippos/suomen\\_hippos/dokumentit/Kalvosarja\\_2009.pdf](http://www.hippos.fi/hippos/suomen_hippos/dokumentit/Kalvosarja_2009.pdf). Luettu 3.8.2010.
- Hirsijärsi, Sirkka - Hurme, Helena 2008. Tutkimushaastattelu: teemahaastattelun teoria ja käytäntö. Gaudeamus, Helsinki.
- Hirsjärvi, Sirkka - Remes, Pirkko - Sajavaara, Paula 2002. Tutki ja kirjoita. 6. - 8. painos. Kirjayhtymä, Vantaa.
- Honkanen, Jarmo 2007. Ulkoilureittisuunnitelma ja luontoselvitys. Osoitteessa

[http://www.sipoo.fi/easydata/customers/sipoo/files/2007\\_tekymp/reittissuunitelma\\_suomi\\_lowq.pdf](http://www.sipoo.fi/easydata/customers/sipoo/files/2007_tekymp/reittissuunitelma_suomi_lowq.pdf). Luettu 2.8.2010.

Janhunen, Markku 2010. Suomen Vaellustallien Liiton jäsen. Haastattelu 29.7.2010.

Jänkälä, Anna-Leena 2010. Paliskuntain yhdistys. Porotalousneuvoja. Sähköpostihaastattelu 3.8.2010.

Kaukonen, Heli 2010. Hethen ratsutalli. Omistaja. Haastattelu 2.7.2010.

Kainulainen, Urpo 2010. Lapin riistanhoitopiiri. Riistanhoidonneuvoja. Haastattelu 3.8.2010.

Karjalainen, Eeva - Verhe, Irma 1995. Ulkoilureitti. Rakennusalan Kustantajat RAK, Helsinki.

Keskimaunu, Markus 2010. Rovaniemen ravirata, toimitusjohtaja. Haastattelu 12.2.2010.

Keskitalo, Jukka 2010. Lapin Saaga. Omistaja. Haastattelu 2.7.2010.

Kuluttajavirasto 8.7.2004. Kuluttajaviraston ohjeet ratsastuspalveluiden turvallisuuden edistämiseksi. Osoitteessa <http://www.kuluttajavirasto.fi/File/25900060-d823-4a3a-9f13-7c372fef585d/Ohjeet+ratsastuspalveluiden+turvallisuuden+edist%c3%a4miseksi+.pdf>. Luettu 30.7.2010.

Laiho, Juha 2010. Lapin Kuljetus Oy. Sähköpostitiedustelu 6.8.2010.

Lapin Liitto 2010a. Lapin Liiton toiminta. Osoitteessa [http://www.lapinliitto.fi/lapin\\_liitto/esittely/toiminta](http://www.lapinliitto.fi/lapin_liitto/esittely/toiminta). Luettu 2.8.2010.

Lapin Liitto 2010b. Lapin matkailustrategia. Osoitteessa <http://www.lapinliitto.fi/60>. Luettu 2.8.2010.

Lapin Liitto 2010c. EU-ohjelmat. Osoitteessa [http://www.lapinliitto.fi/lapin\\_kehittaminen/eu\\_ohjelmat](http://www.lapinliitto.fi/lapin_kehittaminen/eu_ohjelmat). Luettu 4.8.2010.

Laurea-ammattikorkeakoulu 2004. Hevoskehä-materiaali, Hevosten Maaseutu 2- hanke. Raportti.

Maaseutuvirasto 1.1.2010. Yleishyödyllinen investointihanke. Osoitteessa <http://www.mavi.fi/fi/index/maaseudunrahoitus/hanketuet/yleishyodyllineninvestointihanke.html>. Luettu 1.8.2010.

Matkailun edistämiskeskus MEK 2009. Kansallinen hevosmatkailututkimus. Osoitteessa

[http://www.mek.fi/W5/mekfi/index.nsf/730493a8cd104eacc22570ac00411b4b/927a8e641c2f86bac225761900240624/\\$FILE/A165%20%20Kansallinen%20hevosmatkailututkimus%202009.pdf](http://www.mek.fi/W5/mekfi/index.nsf/730493a8cd104eacc22570ac00411b4b/927a8e641c2f86bac225761900240624/$FILE/A165%20%20Kansallinen%20hevosmatkailututkimus%202009.pdf).  
Luettu 2.8.2010.

Merplan Oy 2010. Havainnointitutkimus. Osoitteessa <http://www.merplan.fi/kehitystk/havainto.htm>. Luettu 1.8.2010

Peräpohjolan Kehitys ry 22.9.2006. Kehittämissuunnitelma 2007-2013. Osoitteessa <http://www.perapohjola.fi/index.php?name=GetFile&nodeIDX=1826>. Luettu 9.8.2010.

Pussinen, Sirpa – Thuneberg, Terhi 2010. Katsaus hevosalan yritystoimintaan – raportti hevosyrittäjyys 2009- kyselystä. Hämeen ammattikorkeakoulu, Hämeenlinna.

Rovaniemen Hevosystävät ry 2010. Raviradan päätapahtumat 2010. Osoitteessa <http://www.lapinravit.fi/rovaniemi/fi/raviurheilu/paatapahtumat.php>. Luettu 2.8.2010.

Rovaniemen latureittipalvelu 2008. Osoitteessa <http://www.mski.fi/rovaniemi/>. Luettu 30.8.2010.

Rovaniemen Urheiluautoilijat ry 2010. Karting-harrastuksen aloittaminen. Osoitteessa <http://www.roiua.fi/aloittaminen.html>. Luettu 5.8.2010.

Rovaniemen Urheiluratsastajat ry 2010. Tiedotteet. Osoitteessa <http://www.rour.fi/tiedotteet.html>. Luettu 5.8.2010.

Ruotsi, Lari-Pekka 2008. Ratsastusreitti. Osoitteessa <http://www.annejalari.net/hevosmatkailu/ratsastusreitti.html>. Luettu 30.7.2010.

Suomen liikunta ja urheilu ry 2010. Kansallinen aikuisliikuntatutkimus 2009-2010. Osoitteessa [http://www.slu.fi/@Bin/2548606/Liikuntatutkimus\\_aikuisliikunta\\_2009-2010.pdf](http://www.slu.fi/@Bin/2548606/Liikuntatutkimus_aikuisliikunta_2009-2010.pdf). Luettu 1.8.2010.

Suomen ratsastajainliitto 2010. Hevonen ja jokamiehen oikeus. Osoitteessa [http://www.ratsastus.fi/ratsastuskoulut\\_ja\\_tallit/jokamiehen\\_oikeudet](http://www.ratsastus.fi/ratsastuskoulut_ja_tallit/jokamiehen_oikeudet). Luettu 5.8.2010.

Susiluoto, Klaus 2009. Ratsastusreitien toteutus monivaiheinen prosessi. Hevosmaailma 5/2009, 16 – 17.

Työ- ja elinkeinoministeriö 26.10.2007a. Manner-Suomen ESR-ohjelma-asiakirja 2007-2013. Osoitteessa [http://www.rakennerahastot.fi/rakennerahastot/tiedostot/asiakirjat/ohjelma\\_asiakirja\\_ESR.pdf](http://www.rakennerahastot.fi/rakennerahastot/tiedostot/asiakirjat/ohjelma_asiakirja_ESR.pdf) . Luettu 4.8.2010.

Työ- ja elinkeinoministeriö 27.9.2007b. Pohjois-Suomen EAKR-toimenpideohjelma 2007-2013. Osoitteessa [http://www.rakennerahastot.fi/rakennerahastot/tiedostot/asiakirjat/ohjelma\\_asiakirja\\_EAKR\\_PS.pdf](http://www.rakennerahastot.fi/rakennerahastot/tiedostot/asiakirjat/ohjelma_asiakirja_EAKR_PS.pdf). Luettu 4.8.2010.

Vantaan kaupunki 22.1.2004. Vantaan ratsastusreittien ja -keskusten tarveselitys. Osoitteessa [http://www.vantaa.fi/i\\_liitetiedosto.asp?path=1;135;137;222;2126;2615;16453;13631](http://www.vantaa.fi/i_liitetiedosto.asp?path=1;135;137;222;2126;2615;16453;13631). Luettu 25.7.2010.

Verhelä, Pauli 2007. Matkailun ohjelmalvelujen turvallisuus. Edita, Helsinki.

Yhdyskuntasuunnittelun tutkimus- ja koulutuskeskus 2001. SWOT arviointimenetelmänä. Osoitteessa <http://www.tkk.fi/Yksikot/YTK/koulutus/metodikortti/Swot.html>. Luettu 2.8.2010.

Ympäristöministeriö 3.7.2008a. Jokamiehenoikeudet. Osoitteessa <http://www.ymparisto.fi/default.asp?contentid=287818&lan=FI>. Luettu 3.8.2010.

Ympäristöministeriö 2008b. Hevostallityöryhmän raportti. Osoitteessa <http://www.ymparisto.fi/download.asp?contentid=87208&lan=fi>. Luettu 2.8.2010.

Ympäristöministeriö 5.2.2008c. Rakennusluvan hakeminen. Osoitteessa <http://www.ymparisto.fi/default.asp?contentid=197099&lan=fi>. Luettu 3.8.2010.

**LIITTEET**

Kyselylomake	Liite 1
Havainnointitutkimustulosten SWOT-analyysi, Unkari	Liite 2
Haastattelututkimustulosten SWOT-analyysi, Levi	Liite 3
Riskianalyysi; Mäntyvaaran lyhyt ratsastusreitti	Liite 4
Riskianalyysi; Mäntyvaaran maastolaukka-alue	Liite 5
Riskianalyysi; Mäntyvaaran perusratsastusreitti	Liite 6
Riskianalyysi; Mäntyvaaran pitkä ratsastusreitti	Liite 7
Turvallisuusasiakirjan malli; Mäntyvaaran ratsastusreitti	Liite 8

## KYSELYLOMAKE

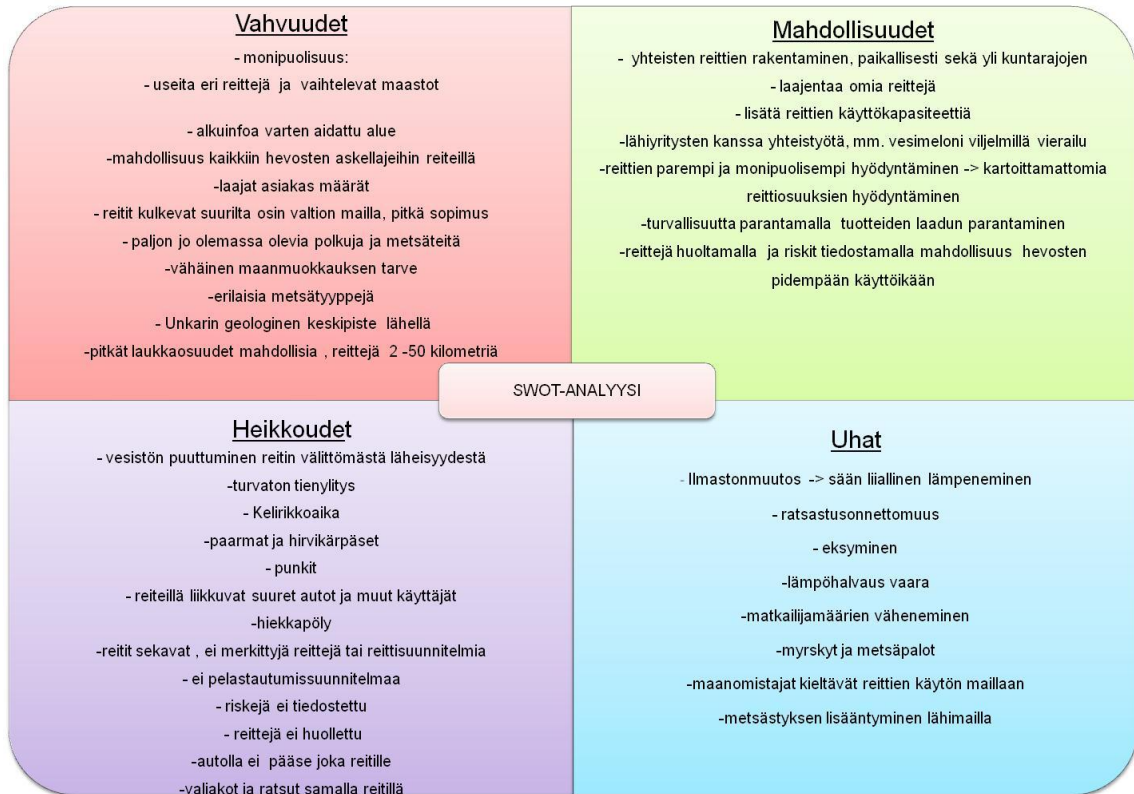
Kysely käsittelee Mäntyvaaraan suunnitteilla olevaa ratsastusreittiä. Vastaminen vie vain muutaman minuutin ja vastaukset käsitellään anonyymisti. Vastaamalla voit vaikuttaa Mäntyvaaraan mahdollisesti perustettavaan ratsastusreittiin. Arvostamme suuresti vastaamistasi

1. Organisaatio, jossa toimin
  - Hevosalanyritys
  - Hevosalanjärjestö
  - Rovaniemen kaupunki
  - Matkanjärjestäjä
  - Ohjelmapalveluiden tuottaja
  - Matkailualan toimija
  - Muu, mikä?
  
2. Tulisiko Rovaniemelle rakentaa kaupungin toimesta ratsastusreitti, miksi?
  - Kyllä, miksi?
  - Ei, miksi?
  - En osaa sanoa, miksi?
  
3. Ratsastusreittiä suunnitellaan Mäntyvaaran alueelle. Olisiko alue mielestäsi toimiva ratsastusreitille?
  - Kyllä, miksi?
  - Ei, miksi?
  - En osaa sanoa, miksi?
  - Mielestäni jokin muu alue soveltuisi paremmin, mikä?
  
4. Mielestäni ratsastusreittiä olisivat oikeutettuja käyttämään (voit valita useita vaihtoehtoja)
  - Tuntiratsastajat
  - Yksityiset hevosenomistajat
  - Koti- ja ulkomaiset matkailijat
  - Muut asiakasryhmät
  - Käyttöä ei tulisi rajoittaa
  
5. Tulisiko reitin käytöstä periä maksu, jolla katettaisiin huoltotoimenpiteitä (€/vuosi)
  - Kyllä, sopiva summa olisi
  - Ei
  - En osaa sanoa
  
6. Haluan lisätietoja ratsastusreitin suunnittelusta
  - Kyllä, yhteystietoni ovat
  - Ei

7. Halutessanne voitte kirjoittaa mielipiteenne alla olevaan kenttään.

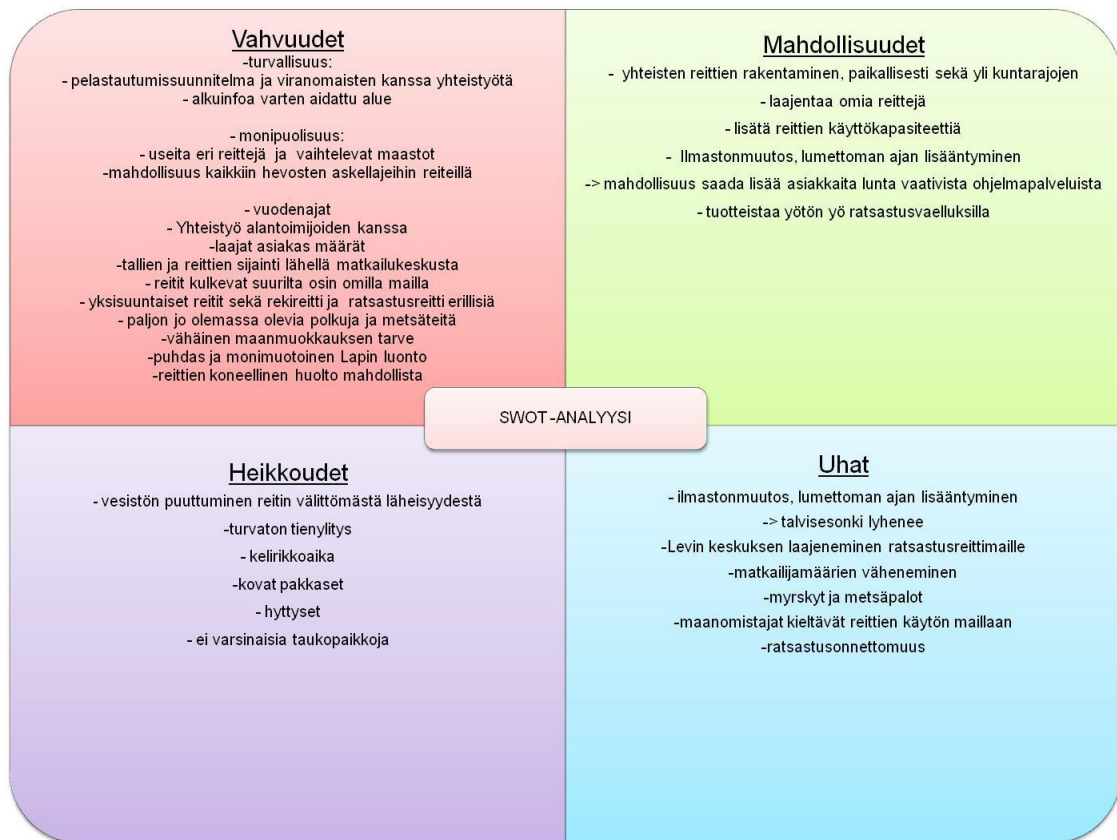
Kiitos vastauksestanne! Halutessanne voitte ottaa yhteyttä: Reetta Kolmonen [reetta.kolmonen@edu.ramk.fi](mailto:reetta.kolmonen@edu.ramk.fi) tai Sanna Vinblad [sanna.vinblad@edu.ramk.fi](mailto:sanna.vinblad@edu.ramk.fi)

## Havainnointitutkimustulosten SWOT-analyysi, Unkari





## Haastattelututkimustulosten SWOT-analyysi, Levi



## Riskianalyysi; Mäntyvaaran lyhyt ratsastusreitti

<b><u>Riskianalyysin selite</u></b>	
<b>Todennäköisyys</b>	
Epätodennäköinen	1
Mahdollinen	2
Todennäköinen	3
Erittäin todennäköinen	4
<b>Vakavuus</b>	
Lievästi haitallinen	1
Haitallinen	2
Erittäin haitallinen	3
Vaarallinen	4
<b>Riskikerroin</b>	
Merkityksetön	1-- 2
Vähäinen	3--4
Kohtalainen	5 --6
Suuri	7--9
Merkittävä	10--12
Sietämätön	13--14

Riskikertoimen sanallinen selitys
Riski on pieni -ei välttämättömiä toimenpiteitä.
Riski on vähäinen - ei syytä välttämättä toimenpiteisiin, seuranta suositeltava. Toimenpiteiden suorittaminen ilman suuria kustannuksia suositeltavaa.
Riski on kohtalainen - kohtuullisiin toimenpiteisiin ryhdyttävä sopivalla aikajänteellä.
Riski on suuri - toimenpiteisiin on ryhdyttävä nopealla aikajänteellä, toimintojen suorittamisessa noudatettava varovaisuutta
Riski on merkittävä - toimenpiteisiin ryhdyttävä, sekä toimintojen aloittamista tulee siirtää tai toimintoja on suoritettava erityistä varovaisuutta noudattaen.
Riski on sietämätön - toimenpiteisiin ryhdyttävä heti ja toimintojen aloittaminen kiellettävä, kunnes riski on poistettu.

<u>Vaaratekijä</u>	<u>Seuraus vaarasta</u>	<u>Todennäköisyys</u>	<u>Vakavuus</u>	<u>Riski-kerron</u>	<u>Riskin hallinta / Toimenpiteet</u>
Törmäys auton kanssa	Hevosien säikähtäminen, loukkaantuminen, selästä tipahtaminen, hevosen irtipääsy, toisen osapuolen loukkaantuminen	1	4	4	Tien ylitykset minimoidaan, riittävä informaatio tien ylityksistä, riittävä näkyvyys ja kääntömahdollisuus ylityskohdalle, hevosista varoitavat merkit Mäntyvaaran alueelle
Törmäys moottoripyörän kanssa	Hevosien säikähtäminen, loukkaantuminen, selästä tipahtaminen, hevosen irtipääsy, toisen osapuolen loukkaantuminen	2	3	6	Ratsastuskielto merkit moottoriurheilualueelle, hevosista varoitavat merkit Mäntyvaaran alueelle, reitti merkitty selvästi ratsastajien käyttöön
Törmäys moottorikelkan kanssa	Hevosien säikähtäminen, loukkaantuminen, selästä tipahtaminen, hevosen irtipääsy, toisen osapuolen loukkaantuminen	2	3	6	Ratsastuskielto merkit moottoriurheilualueelle, sekä moottorikelkareille, hevosista varoitavat merkit Mäntyvaaran alueelle, reitti merkitty selvästi ratsastajien käyttöön
Törmäys hiihtäjän / ulkoilijan kanssa	Hevosien säikähtäminen, loukkaantuminen, selästä tipahtaminen, hevosen irtipääsy, toisen osapuolen loukkaantuminen	3	2	6	Ratsastuskielto merkit kuntopolulle sekä hiihtoreiteille, hevosista varoitavat merkit Mäntyvaaran alueelle, reitti merkitty selvästi ratsastajien käyttöön
Luonnossa liikkuvan eläimen näkeminen	Hevosien säikähtäminen, loukkaantuminen, selästä tipahtaminen, hevosen irtipääsy, alueen käyttäjille vaaraa	2	2	4	Yhteistyö palikunnan ja metsästysseuran kanssa ja heidän elinkeinojen liikkeitä tiedottaminen, reitille lähdeäessä äänen pitäminen tai kellon käyttäminen hevosilla
Törmäys toiseen ratsukoon	Hevosien säikähtäminen, loukkaantuminen, selästä tipahtaminen, hevosen irtipääsy, toisen osapuolen loukkaantuminen	2	2	4	Retit mahdollisuuksien mukaan yksisuuntaisia, kulkusuunta merkitty hyvin
Ampiaiset ja mehiläiset	Ampiaisen pisto, allerginen reaktio	2	1	2	Mukaan kyypakkaus, vältetään häiritsemästä ampiaisia ja mehiläisiä
Käärmeet	Käärmeen purema, myrkytys, hevosen säikähtää	1	2	2	Reittien aluskasvillisuus tallataan näkyvyyden parantamiseksi, mukaan kyypakkaus
Punkit	Punkin kiinnittyminen hevoseen tai ratsastajaan	1	1	1	Mukaan punkki pihdit sekä punkkien tartunnan tarkastaminen säännöllisesti
Hellekeli	Auringon pistos, uupumus, lämpöhalvaus	1	2	2	Ratsatetaan viileimpänä aikana päivästä, riittävästi taukoja ja nestetankkaus. Taukopaikalla mahdollisuus viilentää ratsukkoa.
Pakkaskeli	Paleltuma	2	1	2	Lämmittely tautot, ylimääräisiä varusteita, pakkasrajat, ratsastajien oikea varustus, mahdollisuus lyhyeen ratsastusreitille
Ukkoskuuro	Salaman isku, hevoset säikähtävät	2	1	2	Ratsastamisen välttäminen ukkosella, säätiedotukset internet-sivuilla
Raskaan kaluston aiheuttama meteli	Hevonen säikähtää, selästä tipahtaminen, hevonen irti	2	2	4	Riittävä etäisyys Mäntyvaarantien ja soranottoalueeseen
Varusterikko	Hevosien selästä tipahtaminen	1	1	1	Huoltoreitit merkitty selkeästi pelastautumissuunnitelmaan
Pitkospuut	Hevonen astuu pitkosten ohi -> upottava suo voi aiheuttaa jalkavahinkoja	3	2	6	Riittävän leveät ja kestävätkä pitkoset
Metsäpalo	Reitti käyttökelvoton, hevoset säikähtävät	1	1	1	Metsäpalovaroitukset, taukopaikalla ensisammutusvälineet, tiedottaminen
Liukkaus	Hevosien tai ratsastajan kaatuminen	2	2	4	Varikkoalueen kunnossapito, kelirikon aikana varoitus reitille, reitin liukkaat kohdat korjataan
Pureva ja potkiva hevonen	Ratsastajan tai toisen hevosen loukkaantuminen	2	2	4	Hevosten kouluttaminen, hevoset kiinni hoidettaessa, asiakkaiden tiedottaminen varovaisuudesta, ratsastetaan jonomuodostelmassa ja riittävät välimatkat huomioidaan
Levoton hevonen varusteltaessa	Varpaiden tallaantuminen, hevonen karkaa	2	2	4	Hevosten kouluttaminen, hevoset kiinni hoidettaessa, asiakkaiden tiedottaminen varovaisuudesta
Hevosien selästä tippuminen	Hevonen irti, ratsastaja loukkaantuu	2	3	6	Hevosten kouluttaminen, hevoset kiinni hoidettaessa, asiakkaiden tiedottaminen varovaisuudesta, ratsastetaan jonomuodostelmassa ja riittävät välimatkat huomioidaan
Hevosien vauhdikas eteneminen	Ratsastajan tippuminen, hevosen jalkojen loukkaantuminen, kaatuminen, hevonen irti pääseminen	1	3	3	Reitille merkinnät suosituspopeuksista, kulkusuunnat selvästi merkitty, reittipohja rakennettu soveltuvaan alueella liikuttavan vauhdin määrään, reitin huolto
Eksyminen	Alue jonne on eksytty ei ole ratsastukseen turvallinen, ratsastaja hätäntyy, ratsastusretken viivästyminen	1	2	2	Selkeät reittimerkinnot ja kartta ladattavissa internet-sivuilta
Sairaskohtaus	Ratsastaja saattaa sairaalaan pikaisesti ja hevonen takaisin tallille	1	4	4	Ennakkotiedot, hyvät oppaat (ea-2), asiakkaiden seuraaminen, pelastus- ja huoltoreitit merkitty karttaan ja pelastautumissuunnitelmaan
	Keskiarvo	1,7	2,2	3,6	Riski on vähäinen - ei syytä välttämättä toimenpiteisiin, seuranta suositeltava. Toimenpiteiden suorittaminen ilman suuria kustannuksia suositeltavaa.

## Riskianalyysi; Mäntyvaaran maastolaukka-alue

<b><u>Riskianalyysin selite</u></b>	
<b>Todennäköisyys</b>	
Epätodennäköinen	1
Mahdollinen	2
Todennäköinen	3
Erittäin todennäköinen	4
<b>Vakavuus</b>	
Lievästi haitallinen	1
Haitallinen	2
Erittäin haitallinen	3
Vaarallinen	4
<b>Riskikerroin</b>	
Merkityksetön	1-- 2
Vähäinen	3--4
Kohtalainen	5 --6
Suuri	7--9
Merkittävä	10--12
Sietämätön	13--14

Riskikertoimen sanallinen selitys
Riski on pieni -ei välttämättömiä toimenpiteitä.
Riski on vähäinen - ei syytä välttämättä toimenpiteisiin, seuranta suositeltava. Toimenpiteiden suorittaminen ilman suuria kustannuksia suositeltavaa.
Riski on kohtalainen - kohtuullisiin toimenpiteisiin ryhdyttävä sopivalla aikajänteellä.
Riski on suuri - toimenpiteisiin on ryhdyttävä nopealla aikajänteellä, toimintojen suorittamisessa noudatettava varovaisuutta
Riski on merkittävä - toimenpiteisiin ryhdyttävä, sekä toimintojen aloittamista tulee siirtää tai toimintoja on suoritettava erityistä varovaisuutta noudattaen.
Riski on sietämätön - toimenpiteisiin ryhdyttävä heti ja toimintojen aloittaminen kiellettävä, kunnes riski on poistettu.

<u>Vaaratekijä</u>	<u>Seuraus vaarasta</u>	<u>Todennäköisyys</u>	<u>Vakavuus</u>	<u>Riski-kerroin</u>	<u>Riskin hallinta / Toimenpiteet</u>
Törmäys auton kanssa	Hevosen säikähtäminen, loukkaantuminen, selästä tipahtaminen, hevosen irtipääsy, toisen osapuolen loukkaantuminen	2	4	8	Tien ylitykset minimoidaan, riittävä informaatio tien ylityksistä, riittävä näkyvyys ja kääntömahdollisuus ylityskohdalle, hevosista varoitavat merkit Mäntyvaaran alueelle
Törmäys moottoripyörän kanssa	Hevosen säikähtäminen, loukkaantuminen, selästä tipahtaminen, hevosen irtipääsy, toisen osapuolen loukkaantuminen	2	3	6	Ratsastuskielto merkit moottoriturheilualueelle, hevosista varoitavat merkit Mäntyvaaran alueelle, reitti merkitty selvästi ratsastajien käyttöön
Törmäys moottorikelkan kanssa	Hevosen säikähtäminen, loukkaantuminen, selästä tipahtaminen, hevosen irtipääsy, toisen osapuolen loukkaantuminen	2	3	6	Ratsastuskielto merkit moottoriturheilualueelle, sekä moottorikelkareitille, hevosista varoitavat merkit Mäntyvaaran alueelle, reitti merkitty selvästi ratsastajien käyttöön
Törmäys hiihtäjän / ulkoilijan kanssa	Hevosen säikähtäminen, loukkaantuminen, selästä tipahtaminen, hevosen irtipääsy, toisen osapuolen loukkaantuminen	3	2	6	Ratsastuskielto merkit kuntopolulle sekä hiihtoreiteille, hevosista varoitavat merkit Mäntyvaaran alueelle, reitti merkitty selvästi ratsastajien käyttöön
Luonnossa liikkuvan eläimen näkeminen	Hevosen säikähtäminen, loukkaantuminen, selästä tipahtaminen, hevosen irtipääsy, alueen käyttäjille vaaraa	2	2	4	Yhteistyö paliskunnan ja metsästysseuran kanssa ja heidän elinkeinojen liikkeistä tiedottaminen, reitille lähdeessä äänen pitäminen tai kellon käyttäminen hevosilla
Törmäys toiseen ratsukoon	Hevosen säikähtäminen, loukkaantuminen, selästä tipahtaminen, hevosen irtipääsy, toisen osapuolen loukkaantuminen	3	2	6	Retit mahdollisuuksien mukaan yksisuuntaisia, kulkusuunta merkitty hyvin, kaksisuuntaiselle osuudelle riittävän leveä reittipohja
Ampiaiset ja mehiläiset	Ampiaisen pisto, allerginen reaktio	2	1	2	Mukaan kyypakkaus, vältetään häiritsemästä ampiaisia ja mehiläisiä
Käärmeet	Käärmeen purema, myrkytys, hevonen säikähtää	1	2	2	Reittien aluskasvillisuus tallataan näkyvyyden parantamiseksi, mukaan kyypakkaus
Punkit	Punkin kiinnittyminen hevoseen tai ratsastajaan	1	1	1	Mukaan punkki pihdit sekä punkkien tartunnan tarkastaminen säännöllisesti
Hellekeli	Auringon pistos, uupumus, lämpöhalvaus	1	2	2	Ratsatetaan viileimpänä aikana päivästä, riittävästi taukoja ja nestetankkaus. Taukopaikalla mahdollisuus viilentää ratsukkoa.
Pakkaskeli	Palettuma	2	1	2	Lämmittely tautot, ylimääräisiä varusteita, pakkasrajat, ratsastajien oikea varustus, mahdollisuus lyhyeen ratsastusreitille
Ukkoskuuro	Salaman isku, hevoset säikähtävät	2	1	2	Ratsastamisen välttäminen ukkosella, säätiedotukset internet-sivuilla
Raskaan kaluston aiheuttama meteli	Hevonen säikähtää, selästä tipahtaminen, hevonen irti	3	2	6	Riittävä etäisyys Mäntyvaarantiehen ja soranottoalueeseen
Varusterikko	Hevosen selästä tipahtaminen	1	1	1	Huoltoreitit merkitty selkeästi pelastautumissuunnitelmaan
Pitkospuut	Hevonen astuu pitkosten ohi -> upottava suo voi aiheuttaa jalkavahinkoja	3	2	6	Riittävän leveät ja kestävätkä pitkokset
Metsäpalo	Reitti käyttökelvoton, hevoset säikähtävät	1	1	1	Metsäpalovaroitukset, taukopaikalla ensisammutusvälineet, tiedottaminen
Liukkaus	Hevosen tai ratsastajan kaatuminen	2	2	4	Varikkoalueen kunnossapito, kelirikon aikana varoitus reitille, reitin liukkaat kohdat korjataan
Pureva ja potkiva hevonen	Ratsastajan tai toisen hevosen loukkaantuminen	2	2	4	Hevosten kouluttaminen, hevoset kiinni hoidettaessa, asiakkaiden tiedottaminen varovaisuudesta, ratsastetaan jonomuodostelmassa ja riittävät välimatkat huomioidaan
Levoton hevonen varusteltaessa	Varpaiden tallaantuminen, hevonen karkaa	2	2	4	Hevosten kouluttaminen, hevoset kiinni hoidettaessa, asiakkaiden tiedottaminen varovaisuudesta
Hevosen selästä tippuminen	Hevonen irti, ratsastaja loukkaantuu	2	3	6	Hevosten kouluttaminen, hevoset kiinni hoidettaessa, asiakkaiden tiedottaminen varovaisuudesta, ratsastetaan jonomuodostelmassa ja riittävät välimatkat huomioidaan
Hevosen vauhdikas eteneminen	Ratsastajan tippuminen, hevosen jalkojen loukkaantuminen, kaatuminen, hevosen irti pääseminen	2	3	6	Reitille merkinnät suositusnopeuksista, kulkusuunnat selvästi merkitty, reittipohja rakennettu soveltuvaksi alueella liikuttavan vauhdin määrään, reitin huolto
Eksyminen	Alue jonne on eksytty ei ole ratsastukseen turvallinen, ratsastaja hätäännyy, ratsastusretken viivästyminen	1	2	2	Selkeät reittimerkinnot ja kartta ladattavissa internet-sivuilta
Sairaskohtaus	Ratsastaja saatava sairaalaan pikaisesti ja hevonen takaisin tallille	1	4	4	Ennakkotiedot, hyvät oppaat (ea-2), asiakkaiden seuraaminen, pelastus- ja huoltoreitit merkitty karttaan ja pelastautumissuunnitelmaan
	Keskiarvot	2	2,2	4,1	Riski on vähäinen - ei syytä välttämättä toimenpiteisiin, seuranta suositeltava. Toimenpiteiden suorittaminen ilman suuria kustannuksia suositeltavaa.

## Riskianalyysi; Mäntyvaaran perusratsastusreitti

<b>Riskianalyysin selite</b>	
<b>Todennäköisyys</b>	
Epätodennäköinen	1
Mahdollinen	2
Todennäköinen	3
Erittäin todennäköinen	4
<b>Vakavuus</b>	
Lievästi haitallinen	1
Haitallinen	2
Erittäin haitallinen	3
Vaarallinen	4
<b>Riskikerroin</b>	
Merkityksetön	1-- 2
Vähäinen	3--4
Kohtalainen	5 --6
Suuri	7--9
Merkittävä	10--12
Sietämätön	13--14

Riskikertoimen sanallinen selitys
Riski on pieni -ei välttämättömiä toimenpiteitä.
Riski on vähäinen - ei syytä välttämättä toimenpiteisiin, seuranta suositeltava. Toimenpiteiden suorittaminen ilman suuria kustannuksia suositeltavaa.
Riski on kohtalainen - kohtuullisiin toimenpiteisiin ryhdyttävä sopivalla aikajänteellä.
Riski on suuri - toimenpiteisiin on ryhdyttävä nopealla aikajänteellä, toimintojen suorittamisessa noudatettava varovaisuutta
Riski on merkittävä - toimenpiteisiin ryhdyttävä, sekä toimintojen aloittamista tulee siirtää tai toimintoja on suoritettava erityistä varovaisuutta noudattaen.
Riski on sietämätön - toimenpiteisiin ryhdyttävä heti ja toimintojen aloittaminen kiellettävä, kunnes riski on poistettu.

<u>Vaaratekijä</u>	<u>Seuraus vaarasta</u>	<u>Todennäköisyys</u>	<u>Vakavuus</u>	<u>Riski-kerroin</u>	<u>Riskin hallinta / Toimenpiteet</u>
Törmäys auton kanssa	Hevosen säikähtäminen, loukkaantuminen, selästä tipahtaminen, hevosen irtipääsy, toisen osapuolen loukkaantuminen	2	4	8	Tien ylitykset minimoidaan, riittävä informaatio tien ylityksistä, riittävä näkyvyys ja kääntömahdollisuus ylityskohdalle, hevostista varoitavat merkit Mäntyvaaran alueelle
Törmäys moottoripyörän kanssa	Hevosen säikähtäminen, loukkaantuminen, selästä tipahtaminen, hevosen irtipääsy, toisen osapuolen loukkaantuminen	2	3	6	Ratsastuskielto merkit moottoriturheilualueelle, hevostista varoitavat merkit Mäntyvaaran alueelle, reitti merkitty selvästi ratsastajien käyttöön
Törmäys moottorikelkan kanssa	Hevosen säikähtäminen, loukkaantuminen, selästä tipahtaminen, hevosen irtipääsy, toisen osapuolen loukkaantuminen	2	3	6	Ratsastuskielto merkit moottoriturheilualueelle, sekä moottorikelkareitille, hevostista varoitavat merkit Mäntyvaaran alueelle, reitti merkitty selvästi ratsastajien käyttöön
Törmäys hiihtäjän / ulkoilijan kanssa	Hevosen säikähtäminen, loukkaantuminen, selästä tipahtaminen, hevosen irtipääsy, toisen osapuolen loukkaantuminen	4	2	8	Ratsastuskielto merkit kuntopolulle sekä hiihtoreiteille, hevostista varoitavat merkit Mäntyvaaran alueelle, reitti merkitty selvästi ratsastajien käyttöön
Luonnossa liikkuvan eläimen näkeminen	Hevosen säikähtäminen, loukkaantuminen, selästä tipahtaminen, hevosen irtipääsy, alueen käyttäjille vaaraa	2	2	4	Yhteistyö paliskunnan ja metsästysseuran kanssa ja heidän elinkeinojen liikkeistä tiedottaminen, reitille lähdeittäessä äänen pitäminen tai kellon käyttäminen hevosilla
Törmäys toiseen ratsukkoon	Hevosen säikähtäminen, loukkaantuminen, selästä tipahtaminen, hevosen irtipääsy, toisen osapuolen loukkaantuminen	2	2	4	Retit mahdollisuuksien mukaan yksisuuntaisia, kulkusuunta merkitty hyvin, kaksisuuntaiselle osuudelle riittävän leveä reittipohja
Ampiaiset ja mehiläiset	Ampiaisen pisto, allerginen reaktio	2	1	2	Mukaan kyypakkaus, vältetään häiritsemästä ampiaisia ja mehiläisiä
Käärmeet	Käärmeen purema, myrkytys, hevonen säikähtää	1	2	2	Reittien aluskasvillisuus tallataan näkyvuuden parantamiseksi, mukaan kyypakkaus
Punkit	Punkin kiinnittyminen hevoseen tai ratsastajaan	1	1	1	Mukaan punkki pihdit sekä punkkien tartunnan tarkastaminen säännöllisesti
Nuotio	Palovamma	2	2	4	Turvalliset nuotiopaikat, vettä lähellä, ensisammutus kalusto oikein sijoitettuna ja ensiapuvälineet mukana
Hellekeili	Auringon pistos, uupumus, lämpöhalvaus	1	2	2	Ratsatetaan viileimpänä aikana päivästä, riittävästi taukoja ja nestetankkaus. Taukopaikalla mahdollisuus viilentää ratsukkoa.
Pakkaskeli	Paleltuma	2	1	2	Lämmittely tautot, ylimääräisiä varusteita, pakkasrajat, ratsastajien oikea varustus, mahdollisuus lyhyeen ratsastusreittiin
Ukkoskuuro	Salaman isku, hevoset säikähtävät	2	1	2	Ratsastamisen välttäminen ukkosella, säätiedotukset internet-sivuilla
Raskaan kaluston aiheuttama meteli	Hevonen säikähtää, selästä tipahtaminen, hevonen irti	3	2	6	Riittävä etäisyys Mäntyvaarantien ja soranottoalueeseen
Varusterikko	Hevosen selästä tipahtaminen	1	1	1	Huoltoreitit merkitty selkeästi pelastautumissuunnitelmaan
Pitkospuut	Hevonen astuu pitkosten ohi -> uportava suo voi aiheuttaa jalkavahinkoja	3	2	6	Riittävän leveät ja kestävät pitkokset
Metsäpalo	Reitti käyttökelvoton, hevoset säikähtävät	1	1	1	Metsäpalovaroitukset, taukopaikalla ensisammutusvälineet, tiedottaminen
Liukkaus	Hevosen tai ratsastajan kaatuminen	2	2	4	Varikkoalueen kunnossapito, kelirikon aikana varoitus reitille, reitin liukkaat kohdat korjataan
Pureva ja potkiva hevonen	Ratsastajan tai toisen hevosen loukkaantuminen	2	2	4	Hevosten kouluttaminen, hevoset kiinni hoidettaessa, asiakkaiden tiedottaminen varovaisuudesta, ratsastetaan jonomuodostelmassa ja riittävät välimatkat huomioidaan
Levoton hevonen varusteltaessa	Varpaiden tallaantuminen, hevonen karkaa	2	2	4	Hevosten kouluttaminen, hevoset kiinni hoidettaessa, asiakkaiden tiedottaminen varovaisuudesta
Hevosen selästä tippuminen	Hevonen irti, ratsastaja loukkaantuu	2	3	6	Hevosten kouluttaminen, hevoset kiinni hoidettaessa, asiakkaiden tiedottaminen varovaisuudesta, ratsastetaan jonomuodostelmassa ja riittävät välimatkat huomioidaan
Hevosen vauhdikas eteneminen	Ratsastajan tippuminen, hevosen jalkojen loukkaantuminen, kaatuminen, hevosen irti pääseminen	2	3	6	Reitille merkinnät suositusnopeuksista, kulkusuunnat selvästi merkitty, reittipohja rakennettu soveltuvaksi alueella liikuttavan vauhdin määrään, reitin huolto
Sairaskohtaus	Ratsastaja saatava sairaalaan pikaisesti ja hevonen takaisin tallille	1	4	4	Ennakkotiedot, hyvät oppaat (ea-2), asiakkaiden seuraaminen, pelastus- ja huoltoreitit merkitty karttaan ja pelastautumissuunnitelmaan
	Keskiarvo	2	2,1	4,2	Riski on vähäinen - ei syytä välttämättä toimenpiteisiin, seuranta suositeltava. Toimenpiteiden suorittaminen ilman suuria kustannuksia suositeltavaa.

## Riskianalyysi; Mäntyvaaran pitkä ratsastusreitti

<b>Riskianalyysin selite</b>	
<b>Todennäköisyys</b>	
Epätodennäköinen	1
Mahdollinen	2
Todennäköinen	3
Erittäin todennäköinen	4
<b>Vakavuus</b>	
Lievästi haitallinen	1
Haitallinen	2
Erittäin haitallinen	3
Vaarallinen	4
<b>Riskikerroin</b>	
Merkityksetön	1-- 2
Vähäinen	3--4
Kohtalainen	5 --6
Suuri	7--9
Merkittävä	10--12
Sietämätön	13--14

Riskikertoimen sanallinen selitys
Riski on pieni -ei välttämättömiä toimenpiteitä.
Riski on vähäinen - ei syytä välttämättä toimenpiteisiin, seuranta suositeltava. Toimenpiteiden suorittaminen ilman suuria kustannuksia suositeltavaa.
Riski on kohtalainen - kohtuullisiin toimenpiteisiin ryhdyttävä sopivalla aikajänteellä.
Riski on suuri - toimenpiteisiin on ryhdyttävä nopealla aikajänteellä, toimintojen suorittamisessa noudatettava varovaisuutta
Riski on merkittävä - toimenpiteisiin ryhdyttävä, sekä toimintojen aloittamista tulee siirtää tai toimintoja on suoritettava erityistä varovaisuutta noudattaen.
Riski on sietämätön - toimenpiteisiin ryhdyttävä heti ja toimintojen aloittaminen kielletty, kunnes riski on poistettu.



<u>Vaaratekijä</u>	<u>Seuraus vaarasta</u>	<u>Todennäköisyys</u>	<u>Vakavuus</u>	<u>Riski-kerroin</u>	<u>Riskin hallinta / Toimenpiteet</u>
Törmäys auton kanssa	Hevosen säikähtäminen, loukkaantuminen, selästä tipahtaminen, hevosen irtipääsy, toisen osapuolen loukkaantuminen	3	4	12	Tien ylitykset minimoidaan, riittävä informaatio tien ylityksistä, riittävä näkyvyys ja kääntömahdollisuus ylityskohdalle, hevosista varoitavat merkit alueelle
Törmäys moottoripyörän kanssa	Hevosen säikähtäminen, loukkaantuminen, selästä tipahtaminen, hevosen irtipääsy, toisen osapuolen loukkaantuminen	3	3	9	Ratsastuskielto merkit moottoriurheilualueelle, hevosista varoitavat merkit Mäntyvaaran alueelle, reitti merkitty selvästi ratsastajien käyttöön
Törmäys moottorikelkan kanssa	Hevosen säikähtäminen, loukkaantuminen, selästä tipahtaminen, hevosen irtipääsy, toisen osapuolen loukkaantuminen	3	3	9	Ratsastuskielto merkit moottoriurheilualueelle, sekä moottorikelkareitille, hevosista varoitavat merkit Mäntyvaaran alueelle, reitti merkitty selvästi ratsastajien käyttöön
Törmäys hiihtäjän / ulkoilijan kanssa	Hevosen säikähtäminen, loukkaantuminen, selästä tipahtaminen, hevosen irtipääsy, toisen osapuolen loukkaantuminen	4	2	8	Ratsastuskielto merkit kuntopoolulle sekä hiihtoreiteille, hevosista varoitavat merkit Mäntyvaaran alueelle, reitti merkitty selvästi ratsastajien käyttöön
Luonnossa liikkuvan eläimen näkeminen	Hevosen säikähtäminen, loukkaantuminen, selästä tipahtaminen, hevosen irtipääsy, alueen käyttäjille vaaraa	2	2	4	Yhteistyö palikunnan ja metsästysseuran kanssa ja heidän elinkeinojen liikkeistä tiedottaminen, reitille lähdeittäessä äänen pitäminen tai kellon käyttäminen hevosilla
Törmäys toiseen ratsukkoon	Hevosen säikähtäminen, loukkaantuminen, selästä tipahtaminen, hevosen irtipääsy, toisen osapuolen loukkaantuminen	2	2	4	Retit mahdollisuuksien mukaan yksisuuntaisia, kulkusuunta merkitty hyvin, kaksisuuntaiselle osuudelle riittävän leveä reittipohja
Ampiaiset ja mehiläiset	Ampiaisen pisto, allerginen reaktio	2	1	2	Mukaan kyyppakkaus, vältetään häiritsemästä ampiaisia ja mehiläisiä
Käärmeet	Käärmeen purema, myrkytys, hevonen säikähtää	1	2	2	Reittien aluskasvillisuus tallataan näkyvyyden parantamiseksi, mukaan kyyppakkaus
Punkit	Punkin kiinnittyminen hevoseen tai ratsastajaan	1	1	1	Mukaan punkki pihdit sekä punkkien tartunnan tarkastaminen säännöllisesti
Nuotio	Palovamma	2	2	4	Turvalliset nuotiopaikat, vettä lähellä, ensisammutus kalusto oikein sijoitettuna ja ensiapuvälineet mukana
Hellekeli	Auringon pistos, uupumus, lämpöhalvaus	2	2	4	Ratsatetaan viileimpänä aikana päivästä, riittävästi taukoja ja nestetankkaus. Taukopaikalla mahdollisuus viilentää ratsukkoa.
Pakkaskeli	Palettuma	3	1	3	Lämmittely tauot, ylimääräisiä varusteita, pakkasrajat, ratsastajien oikea varustus, mahdollisuus lyhyeen ratsastusreittiin
Ukkoskuuro	Salaman isku, hevoset säikähtävät	2	1	2	Ratsastamisen välttäminen ukkosella, säätiedotukset internet-sivuilla
Raskaan kaluston aiheuttama meteli	Hevonen säikähtää, selästä tipahtaminen, hevonen irti	3	2	6	Riittävä etäisyys Mäntyvaarantiehen ja soranottoalueeseen
Varusterikko	Hevosen selästä tipahtaminen	2	1	2	Huoltoreitit merkitty selkeästi pelastautumissuunnitelmaan
Pitkospuut	Hevonen astuu pitkosten ohi -> upottava suo voi aiheuttaa jalkavahinkoja	3	2	6	Riittävän leveät ja kestävätkä pitkokset
Metsäpalo	Reitti käyttökelvoton, hevoset säikähtävät	1	1	1	Metsäpalovaroitukset, taukopaikalla ensisammutusvälineet, tiedottaminen
Liukkaus	Hevosen tai ratsastajan kaatuminen	3	2	6	Varikkoalueen kunnossapito, kelirikon aikana varoitus reitille, reitin liukkaat kohdat korjataan
Pureva ja potkiva hevonen	Ratsastajan tai toisen hevosen loukkaantuminen	2	2	4	Hevosten kouluttaminen, hevoset kiinni hoidettaessa, asiakkaiden tiedottaminen varovaisuudesta, ratsastetaan jonomuodostelmassa ja riittävät välimatkat huomioidaan
Levoton hevonen varusteltaessa	Varpaiden tallaantuminen, hevonen karkaa	2	2	4	Hevosten kouluttaminen, hevoset kiinni hoidettaessa, asiakkaiden tiedottaminen varovaisuudesta
Hevosen selästä tippuminen	Hevonen irti, ratsastaja loukkaantuu	2	3	6	Hevosten kouluttaminen, hevoset kiinni hoidettaessa, asiakkaiden tiedottaminen varovaisuudesta, ratsastetaan jonomuodostelmassa ja riittävät välimatkat huomioidaan
Hevosen vauhdikas eteneminen	Ratsastajan tippuminen, hevosen jalkojen loukkaantuminen, kaatuminen, hevonen irti pääseminen	2	3	6	Reitille merkinnät suositusnopeuksista, kulkusuunnat selvästi merkitty, reittipohja rakennettu soveltuvaksi alueella liikuttavan vauhdin määrään, reitin huolto
Sairaskohtaus	Ratsastaja saatava sairaalaan pikaisesti ja hevonen takaisin tallille	1	4	4	Ennakkotiedot, hyvät oppaat (ea-2), asiakkaiden seuraaminen, pelastus- ja huoltoreitit merkitty karttaan ja pelastautumissuunnitelmaan
Poroaita	Hevosen säikähtäminen, loukkaantuminen, selästä tipahtaminen, hevosen irtipääsy, toisen osapuolen loukkaantuminen, poroerotuksen häiriintyminen	2	3	6	Ennakkotiedottaminen poroerotuksista, alueella varovainen liikkuminen, mahdollisten porttien avaamisessa ja sulkemisessa tarkkaavaisuutta, reittimerkinnät ja alueelle varoitusmerkinnät
	Keskiarvo	2,3	2,2	5	Riski on kohtalainen - kohtuullisiin toimenpiteisiin ryhdyttävä sopivalla aikajänteellä.

Turvallisuusasiakirjan malli; Mäntyvaaran ratsastusreitti

## **TURVALLISUUSASIAKIRJA**

### ***Ratsastaminen ensisijaisesti omalla vastuulla!***

#### 1. Turvallisuusvastaavat

Markus Keskimaunu / Rovaniemen Hevosystävät ry

Toimenkuva:

yleinen turvallisuuden valvonta, suunnittelu ja ohjeistus

Rovaniemen kaupunki

Toimenkuva:

alkusammutus- ja ensiapuvälineistä vastaaminen

onnettomuuksien ja läheltä piti –tilanteiden raportointi ja seuranta

pelastusteiden kulkukelpoisuuden valvonta

#### 2. Rakennukset ja rakenteet

Rovaniemen Hevosystävät ry vastaa raviradan alueen rakennuksista ja huollosta

Raviradan alueella sijaitsevat kaksi valjastuskatosta, pesutilat hevosille, klinikka, ratsaille pääsyä varten taso, kahvio, saniteettitilat, ravikatsomo, toimistotiloja ja huoltorakennus

Rovaniemen kaupunki vastaa ratsastusreitintä kiinteistä kalusteista

Reitin kiinteitä kalusteita ovat taukopaikalla laavu sekä hevosille puomi ja ratsaille pääsyä varten taso.

#### 3. Muut välineet ja varusteet

Loukkaantuneen hevosen hakemiseen metsästä voi käyttää raviradan tallien hevuskuljetusautoja, yhteyshenkilö Markus Keskimaunu.

#### 4. Riskien arviointi ja turvallisuuden suunnittelu

Alueesta on tehty riskianalyysi, analyysit nähtävissä liitteenä

#### 5. Häätötilanteessa toimiminen

Häätötilanteissa ota yhteys ensin hätäkeskukseen 112

Hätänumeroon soittaminen

1. Soita hätänumeroon 112
2. Kerro mitä on tapahtunut
3. Kerro tarkka osoite ja kunta, sekä ratsastusreitintä varrella oleva lähin pelastuskoodi
4. Vastaa sinulle esitettyihin kysymyksiin

5. Toimi annettujen ohjeiden mukaisesti  
Lopeta puhelu vasta saatua siihen luvan

6. Häiriö- ja ilkivaltatilanteissa toimiminen

Rovaniemen poliisi vastaa häiriö ja ilkivaltatilanteista sekä auttaa onnettomuus ja hätätilanteissa

7. Palotilanteessa toimiminen

Soita ensin 112 ja noudata edellä annettuja ohjeita. Pelasta ensin itsesi ja varoita muita liikkuja. Noudata pelastuslaitoksen puhelimesta antamia ohjeita.

Ensisammutuskaluston sijainti:

Ensisammutusvälineet löytyvät taukopaikalta ja raviradan katsomorakennuksesta sekä varikkoalueelta. Ensiapuvälineet löytyvät raviradan katsomorakennuksesta sekä varikkoalueelta.

8. Eksymistilanteessa toimiminen

Etsinnöistä vastaavat Rovaniemen poliisi ja vapaaehtoinen pelastuspalvelu VAPEPA, jonka Rovaseudun toimivat hälytysryhmät ovat Ala Ounasjoen Erästäjät, Autoliitti/Rovaniemi, Lapin Moottorikelkkailijat, Lapin Rauhanturvaajat, Ounasjoen VPK, Pelastuskoirat, Rovaniemen Urheilusukeltajat, SPR Napapiirin os., SPR Rovaniemen os. ja Tuikku ryhmä.

9. Toimintaohje tulen käsittelyyn

Nuotion sytyttäminen on kiellettyä muualla kuin siihen varatulla alueella, metsäpalovaroitukset huomioitava tulen teossa, metsäpalovaroituksista tiedotetaan internet-sivuilla.

10. Onnettomuuskirjanpito ja onnettomuuden syyn tutkinta

Onnettomuuksista ja läheltä piti -tapauksesta tiedottaminen Rovaniemen kaupungille.

11. Erilliset turvallisuussuunnitelmat yksittäisistä toiminnoista ja/tai suorituspaikoista ohjeiden

Lähin pelastautumisreitti on Mäntyvaaran tie. Poistumis- ja pelastautumisreitti on merkitty karttaan. (Kartta alla)

Pelastuspalveluruudukko ja poistumis- ja pelastautumisreitti.  
— Poistumis- ja pelastautumisreitti, Mäntyvaarantie.

