

Ympäristöystävällisyys Lossiranta Hotellien toiminnassa

Katja Aalto



Matkailun koulutusohjelma

| | |
|---|---|
| <p>Tekijät Katja Aalto</p> | <p>Ryhmä tai aloitusvuosi 2008</p> |
| <p>Opinnäytetyön nimi Ympäristöystävällisyys Lossiranta Hotellien toiminnassa</p> | <p>Sivu- ja liitesivumäärä 46+34</p> |
| <p>Ohjaaja tai ohjaajat Annika Konttinen, Alexandre Kostov</p> | |
| <p>Tämän opinnäytetyön tavoitteena oli selvittää, miten hotelli voi kehittää toimintaansa ympäristöystävällisempään suuntaan. Kohdehotellina oli Lossiranta Hotellit Savonlinnasta. Hotelleja on kaksi, ne sijaitsevat lähellä toisiaan ja Olavinlinnaa. Lossiranta Logde on perustettu vuonna 2002 ja sisarhotelli Tavis Inn 2008. Huoneita näissä on yhteensä kaksitoista.</p> <p>Raportin viitekehyksessä kerrotaan kestävästä kehityksestä ja yhteiskuntavastuusta, johon kuuluu sekä taloudellinen, ekologinen että sosiaalinen vastuu. Opinnäytetyön tuloksissa ja kehitysehdotuksissa keskitytään ekologiseen vastuuseen. Teoriaosuudessa tutustutaan myös Joutsenmerkkiin sekä kerrotaan lyhyesti muutamasta muusta ympäristömerkistä, joita ovat Green Office, Reilu kauppa ja EU-kukka.</p> <p>Tutkimusmenetelmänä käytettiin temahaastattelua, joka on kvalitatiivinen tutkimusmenetelmä. Tähän menetelmään päädyttiin siksi, koska haastattelua koskevat kysymykset rajattiin liittymään hotellin toimintaan sekä ympäristöystävällisyyteen. Ympäristöystävällisyyttä selvitettiin Joutsenmerkin kriteerien avulla. Joutsenmerkillä on omat vaatimuksensa erilaisten tuotteiden lisäksi myös palveluille, kuten ravintoloille ja hotelleille.</p> <p>Tuloksista selvisi, että hotellissa on jo otettu ympäristöasiat hyvin huomioon. Muun muassa energiansäästölamput sekä luomu- ja lähiruoan käyttö kuuluvat päivittäiseen toimintaan. Hotellissa vältetään myös kertakäyttöastoiden pienien pakkauksien käyttöä. Hotellin asukkaat saavat tietoa hotellin ympäristöystävällisyydestä sen kotisivuilta ja hotellikirjasta. Niistä löytyy myös tietoa siitä, miten asukas voi itse kuluttaa vähemmän energiaa.</p> <p>Lossiranta Hotelleilla on hyvät mahdollisuudet saada Joutsenmerkki, mikäli hotelleissa tehtäisiin muutamia muutoksia, esimerkiksi vaihdettaisiin tavallinen sähkö ympäristömerkittyyn sähköön ja tilattaisiin painotuotteet jatkossa ympäristömerkitystä painolaitoksesta. Jos Lossiranta Hotellit on valmis investoimaan muutoksiin, pitkällä aikavälillä säästyisi rahaa ja energiaa ja hotelli saisi Joutsenmerkin.</p> | |
| <p>Asiasanat Joutsenmerkki, yhteiskuntavastuu, ekologinen vastuu, Lossiranta Hotellit</p> | |

Degree programme of tourism

| | |
|---|--|
| <p>Authors Katja Aalto</p> | <p>Group or year of entry 2008</p> |
| <p>The title of thesis The environmental issues in Lossiranta Hotels</p> | <p>Number of pages and appendices 46+34</p> |
| <p>Supervisors Annika Konttinen, Alexandre Kostov</p> | |
| <p>The objective of the thesis was to investigate how a hotel could develop its functions into a more environmental-friendly direction. The target hotel is Lossiranta Hotels in Savonlinna. There are two neighbouring hotels located in the vicinity of the Olavinlinna castle. Lossiranta Logde was founded in 2002 and its sister hotel Tavis Inn in 2008. There are twelve rooms in the hotels altogether.</p> <p>The theoretical framework was based on literature on sustainable development and corporate responsibility. Additionally, Internet sources were used for information on the Swan-label and the hotel. There are also short mentions of some other ecolabels such as Green Office, Fair-trade and the EU-Flower.</p> <p>The study was conducted by means of a focused interview. Thus, the approach of the study was qualitative. The questions determined the function of the hotel and environmental-friendly issues. The environmental issues were examined according to the criteria of the official Nordic ecolabel, the Swan-label. The label has its own prerequisites for different products, but also for some services as restaurants and hotels.</p> <p>The findings revealed that the environment has been taken into account at the Lossiranta Hotels. Compact fluorescent lamps and organic food are in daily use; furthermore, disposable dishes and small packages were avoided as well. The residents of the hotel obtained information on the hotel's environmental-friendly approach from the hotel's Internet pages and from the hotel manual. There was also information on how a single resident could spend less energy while staying at the hotel.</p> <p>In conclusion, Lossiranta Hotels might be eligible for the Swan-label if they make some changes at the hotels. For example they could exchange regular electricity for environmental-friendly electricity. They could also order their printed material from another printing company holding an ecolabel. If Lossiranta Hotels is ready to invest on the changes, they could save money and energy and the hotel could obtain the Swan-label.</p> | |
| <p>Key words The Swan-label, corporate responsibility, ecological responsibility, Lossiranta Hotels</p> | |

Sisällys

| | | |
|-------|---|----|
| 1 | Johdanto..... | 1 |
| 2 | Lossiranta Hotellit | 3 |
| 3 | Kestävä kehitys ja yhteiskuntavastuu | 5 |
| 3.1 | Taloudellinen vastuu..... | 7 |
| 3.2 | Ekologinen vastuu..... | 8 |
| 3.3 | Sosiaalinen vastuu | 9 |
| 4 | Ympäristömerkit | 10 |
| 4.1 | Joutsenmerkki | 11 |
| 4.1.1 | Joutsenmerkin hakeminen..... | 12 |
| 4.1.2 | Joutsenmerkityt hotellit ja retkeilymajat..... | 13 |
| 4.1.3 | Ympäristötyö Scandic – hotelliketjussa..... | 14 |
| 4.2 | Muita ympäristömerkkejä..... | 14 |
| 4.2.1 | EU-kukka..... | 15 |
| 4.2.2 | Green Office | 15 |
| 4.2.3 | Reilu kauppa..... | 16 |
| 5 | Tutkimusmenetelmä: Teemahaastattelu | 18 |
| 6 | Tulokset..... | 20 |
| 6.1 | Raja-arvot sekä lisäpisteet raja-arvoista | 21 |
| 6.2 | Käyttö ja huolto..... | 23 |
| 6.3 | Hotellin tilat ja vastahankitut/hankittavat tuotteet | 25 |
| 6.4 | Vierashuoneet | 28 |
| 6.5 | Keittiö ja ruokasali sekä hotellin ja ravintolan lisävaatimukset..... | 29 |
| 6.6 | Siivous ja pesu..... | 32 |
| 6.7 | Jätteet, kuljetukset ja puutarha..... | 33 |
| 6.8 | Ympäristöasioiden hallinta..... | 35 |
| 6.9 | Kooste saaduista pisteistä..... | 36 |
| 7 | Kehitysehdotukset | 38 |
| | Lähteet | 43 |
| | Litteet | 47 |
| | Läite 1. Haastattelukysymykset..... | 47 |
| | Läite 2. Joutsenmerkkikriteerit..... | 48 |

1 Johdanto

Ympäristöasiat ovat muodostumassa yhä tärkeämmäksi kriteeriksi valittaessa tuotteita ja palveluita. Luontoa ei haluta kuormittaa liikaa ja jo pienilläkin teoilla, kuten ostamalla ympäristömerkittyjä tuotteita tai kierrättämällä, voidaan vähentää ympäristön kulumista ja saastumista.

Kestävän kehityksen määritelmä on ollut käytössä 1980 – luvulta lähtien. Määritelmä pohjautuu ihmiskeskeiseen ajatteluun; se tarkoittaa kehitystä, joka täyttää nykyisten sukupolvien tarpeet vaarantamatta tulevien sukupolvien mahdollisuutta tyydyttää omia tarpeitaan. Tähän liittyy taloudellinen, ekologinen ja sosiaalinen ulottuvuus. Myös yritysten yhteiskuntavastuuseen liittyy läheisesti kolme edellä mainittua ulottuvuutta, kaikki nämä vaikuttavat yrityksen kannalta toisiinsa. Taloudellinen vastuu liittyy yrityksen tehtävään tuottaa voittoa ja tarjota työpaikkoja. Ekologinen vastuu puolestaan tarkoittaa ympäristöasioiden huomioimista ja sosiaalinen vastuu voi sisältää muun muassa työntekijöiden hyvinvointiin liittyviä asioita. Opinnäytetyö on kuitenkin rajattu liittymään vain ekologiseen vastuuseen, koska ympäristömerkit liittyvät lähinnä siihen.

Pohjoismaiden virallinen ympäristömerkki eli Joutsenmerkki opastaa kuluttajia valitsemaan tuotteita, jotka ovat ympäristön kannalta parempia ja kannustaa myös valmistajia tekemään tällaisia tuotteita. Erilaisten tuotteiden, kuten pesuaineiden ja kopiopapereiden lisäksi merkin voi saada myös palveluille, esimerkiksi hotelleille ja ravintoloille. Kriteerit on määritelty niin, että merkin voivat saada vain sellaiset palvelut ja tuotteet, jotka kuuluvat omassa ryhmässään ympäristön kannalta parhaiden joukkoon.

Tämän opinnäytetyön tavoitteena on tutustua Lossiranta Hotellien toimintaan ympäristöystävälliseltä kannalta sekä tutustua Joutsenmerkkiin ja sen määrittämiin hotellialan kriteereihin. Tutkimusongelma on, miten hotelli voisi kehittää toimintaansa vieläkin ympäristöystävällisempään suuntaan. Kohdehotellista selvitetään, mitä Joutsenmerkin kriteereitä se jo täyttää ja mitä kohtia voisi vielä parantaa. Esimerkiksi katsotaan, mitä pesuaineita käytetään. Jos ne eivät ole Joutsenmerkittyjä, ehdotetaan vaihtoa toiseen tuotteeseen. Mahdollisista kehitysehdotuksista pyritään tekemään hotellille helppoja toteuttaa mahdollisimman pienillä kustannuksilla. Tutkimusmenetelmänä käytetään teemahaastattelua, joka on kvalitatiivinen tutkimusmenetelmä. Tähän on päädytty siksi, että kysymykset on rajattu liittymään hotellin toimintaan ja ympäristöystävällisyyteen. Joutsenmerkkikriteereissä on selkeät teemat joita on

käytetty haastattelun tukemiseksi. Näitä ovat esimerkiksi raja-arvot, jätteet, siivous ja pesu sekä vierashuoneet.

Lossiranta Hotellit sijaitsee Savonlinnassa. Rakennuksia on kaksi ja ne sijaitsevat Olavinlinnan läheisyydessä, muutaman sadan metrin päässä toisistaan. Hotelleista Lossiranta Lodge on perustettu kesällä 2002 ja Tavis Inn 2008. Lodge on kunnostettu vanhasta huoltorakennuksesta ja siinä on viisi huonetta. Taviksessa puolestaan on seitsemän huonetta ja se on kunnostettu majataloksi 1900-luvun alkupuolella rakennetusta talosta. Hotellin jokainen huone on yksilöllinen.

Hotellissa on jo kiinnitetty huomiota ympäristöystävällisyyteen ja kestävään kehitykseen. Siellä on esimerkiksi siirrytty käyttämään energiansäästölamppuja, vesihanat on asennettu niin, että ne kuluttaisivat vähemmän vettä, kertakäyttöastioita ei ole, jätteet lajitellaan ja lähes kaikki hotellissa tarjottu ruoka, lähinnä aamiaiset, on luomu- ja lähiruokaa.

Viitekehyksessä käsitellään kestävästä kehityksestä ja yhteiskuntavastuusta, johon kuuluu sekä taloudellinen, ekologinen että sosiaalinen vastuu. Raportin tuloksissa ja kehitysehdotuksissa keskitytään vain ekologiseen vastuuseen. Teoriaosuudessa tutustutaan myös Joutsenmerkkiin sekä kerrotaan lyhyesti muista tunnetuista ympäristömerkeistä, kuten Green Officesta, Reilusta kaupasta ja EU-kukasta. Lisäksi esitellään myös hotelleja. Tulokset pohjautuvat Joutsenmerkin kriteereihin ja kehitysehdotuksia annetaan saatujen tulosten perusteella.

2 Lossiranta Hotellit

Lossiranta Hotellit palvelee ympäri vuoden Savonlinnan vanhassa kaupungissa Olavinlinnan tuntumassa. Hotelleja on kaksi, Lossiranta Lodge ja Tavis Inn. (Lossiranta Hotellit 2010a.) Lossiranta Lodge on perustettu kesällä 2002 ja Tavis Inn 2008. Vakituksia työntekijöitä hotellissa on kolme, sesonkien aikana työntekijöiden määrä nousee kuuteen tai seitsemään. Työtävät on jaettu osaamisen ja tarpeiden mukaan. Jotkut ovat enemmän vastaanotossa ja ottavat vastaan varauksia, kun taas toiset hoitavat enemmän hallinnollisia asioita, keittiötä ja puutarhaa. Huonekäyttöaste on kesäaikaan yli 80 %, joulukuusta – tammikuussa noin 70 % ja muuna aikana noin 35 %. Hotellin liikevaihto on ollut viime vuosina noin 190 000 euroa. Lossiranta Hotellien suurimmat kilpailijat Savonlinnan alueella ovat Perhehotelli Hospitz ja Hotelli Seurahuone. (Lund, C. 12.4.2010.)

Lossiranta Lodge on kunnostettu majataloksi entisestä huoltorakennuksesta. Hotelli sijaitsee entisen lossin päätepaikan läheisyydessä, osoite on Aino Acktén puistotie. (Lossiranta Hotellit 2010b.) Huoneita hotellissa on viisi: Talonmies, Pesutupa, Autotalli, Saunakamari ja Puuvaja. Kaikille huoneille on annettu nimet, jotka juontavat juurensa talon historiasta. Jokaisessa huoneessa on parivuode, pieni keittiö, WC ja suihku. Lisäksi varustukseen kuuluu jääkaappi, liesi, mikroaaltouuni, hiustenkuivaaja, kylpytakit ja tossut, TV, Internet-yhteys sekä silitysvälineet. Osaan huoneista saa myös lisävuoteen kahdelle. Saunakamari on ainoa saunallinen huone. Kahden hengen huoneen vuorokausihinta vaihtelee huonetyypistä ja ajankohdasta riippuen 95 – 240 euroon. Hintaan sisältyy aamiainen, joka tarjotaan kesällä puutarhassa, muina vuodenaikoina aamiainen tuodaan huoneisiin. (Lossiranta Hotellit 2010c.) Kuviossa 1 on kuvia huoneista.

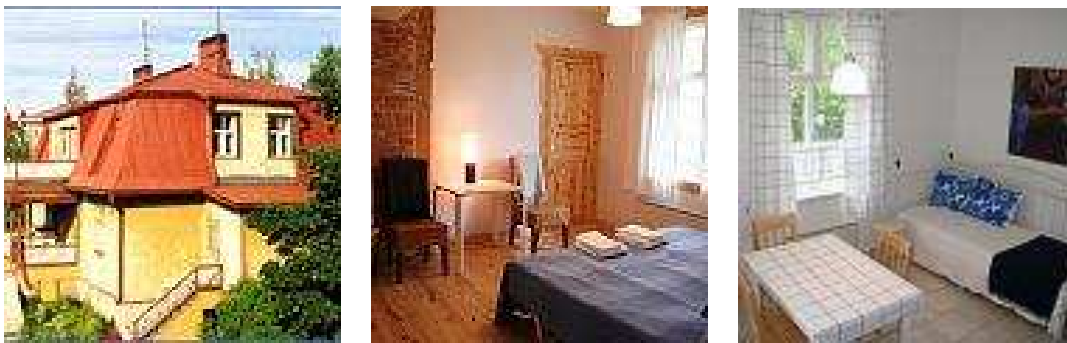


Kuvio 1. Pesutupa, Saunakamari ja Autotalli (Lossiranta Hotellit 2010c.)

Kaikista huoneista on esteetön näköala kohti puutarhaa, Saimaata ja Olavinlinnaa. Huoneiden edessä on terassi kalusteineen. Rakennusmateriaaleina rakennuksessa on käytetty puuta ja luonnonkiveä, terassissa mustaa graniittia. Huoneiden sisustuksessa on käytetty pölyä keräämättömiä materiaaleja. (Lossiranta Hotellit 2010c.)

Tavis Inn on Lossiranta Lodgen sisarhotelli. Se sijaitsee noin 300 metrin päässä Lossirannasta Kalkkiuuninniemiellä. Rakennus on rakennettu vuonna 1905. Vuosien 2009 – 2010 talon julkisivua korjataan, tehdään uusi rappaus ja uusitaan terasseja. (Lossiranta Hotellit 2010d.)

Tavis Inn:ssä on viisi sviittihuoneistoa ja kaksi kahden hengen huonetta: Anita ja Helene, Hellahuone, Kirjastohuone, Lempi, Vintti sekä Kerhuhuone. Kaikissa huoneissa on WC, suihku, hiustenkuivaaja, silitysvälineet, Internet-yhteys ja TV. Huoneiden vuorokausihinta vaihtelee huonetyypistä ja ajankohdasta riippuen 95 – 195 euroon. Mahdollista on myös varata koko hotelli, majoittumaan mahtuu 10 – 18 henkilöä. (Lossiranta Hotellit 2010e.) Kuviossa 2 on kuvia Tavis Inn:stä.



Kuvio 2. Tavis Inn, Anita ja Hellahuone (Lossiranta Hotellit 2010f.)

Taviksen alakerrassa on Lettutupa, jossa tarjoillaan buffetaamiainen. Lettutupa sopii hyvin myös pienten tapaamisten tai juhlien viettoon. (Lossiranta Hotellit 2010g.)

3 Kestävä kehitys ja yhteiskuntavastuu

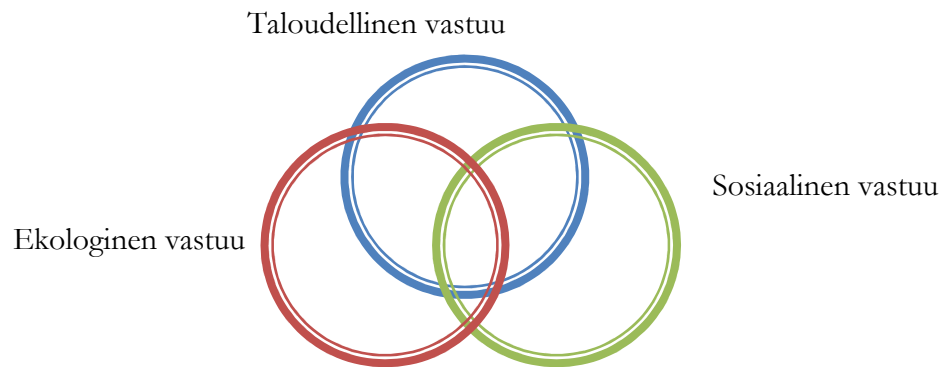
Kestävän kehityksen käsite otettiin käyttöön kansainvälisessä keskustelussa 1980 – luvun lopussa, jolloin ympäristön ja kehityksen maailmankomissio (The World Commission on Environment and Development) eli niin sanottu Brundtlandin komissio julkaisi Yhteinen tulevaisuutemme – raportin. Komission määritelmän mukaan kestävä kehitys tarkoittaa kehitystä, joka täyttää nykyisten sukupolvien tarpeet vaarantamatta tulevien sukupolvien mahdollisuutta tyydyttää omia tarpeitaan. Tämä määritelmä on hyväksytty kansainvälisesti monissa valtioissa ja jopa useissa yrityksissäkin. (Rohweder 2004, 15.)

Kestävän kehityksen määritelmässä puhutaan ihmisten tarpeista ja niiden tyydyttämiseen liittyvistä reunaehdoista, joten se perustuu ihmiskeskeiseen ajatteluun. Tarpeet ja reunaehdot koostuvat sosiaalisesta, ekologisesta ja taloudellisesta ulottuvuudesta. Sosiaalinen ulottuvuus liittyy sosiaaliseen pääomaan eli ihmisten hyvinvointiin ja siihen, että yhteiskunnat ovat turvallisia, oikeudenmukaisia ja hyviä elinympäristöjä. Ekologinen kestävyys puolestaan liittyy luontopääomaan. Se tarkoittaa luonnon monimuotoisuuden eli biodiversiteetin turvaamista, jotta eri ekosysteemit ja niiden lajit voivat kehittyä siten, että ne pitävät maapallon mahdollisimman hyvänä elinympäristönä sekä nykyisille että tuleville sukupolville. Taloudellinen kestävyys liittyy taloudelliseen pääomaan ja tarkoittaa tervettä ja pitkällä aikavälillä kannattavaa toimintaa, joka ottaa huomioon myös ympäristö- ja sosiaaliset näkökohdat. Jos yrityksen toiminta pohjautuu näihin päämääriin, on sen toiminta kestävä kehityksen mukaista. (Rohweder 2004, 15 – 16.)

Yleisesti yhteiskuntavastuun käsite kuvailee yrityksen ja yhteiskunnan välistä suhdetta (SpringerLink – Journal Article 2003). Englanninkieliselle sanalle *corporate social responsibility* on annettu suomenkielessä monta erilaista merkitystä. Puhutaan yritysten yhteiskuntavastuusta, yritysten sosiaalisesta vastuusta sekä yritysvastuusta. Yritysten sosiaalinen vastuu tässä yhteydessä ei ole paras mahdollinen käänнос, koska sillä voidaan tarkoittaa yhteiskunnalliseen sosiaalipolitiikkaan liittyviä kysymyksiä. Toistaiseksi aihealueesta yleisimmin käytetty termi on yritysten yhteiskuntavastuu. (Talvio & Välimaa 2004, 37.)

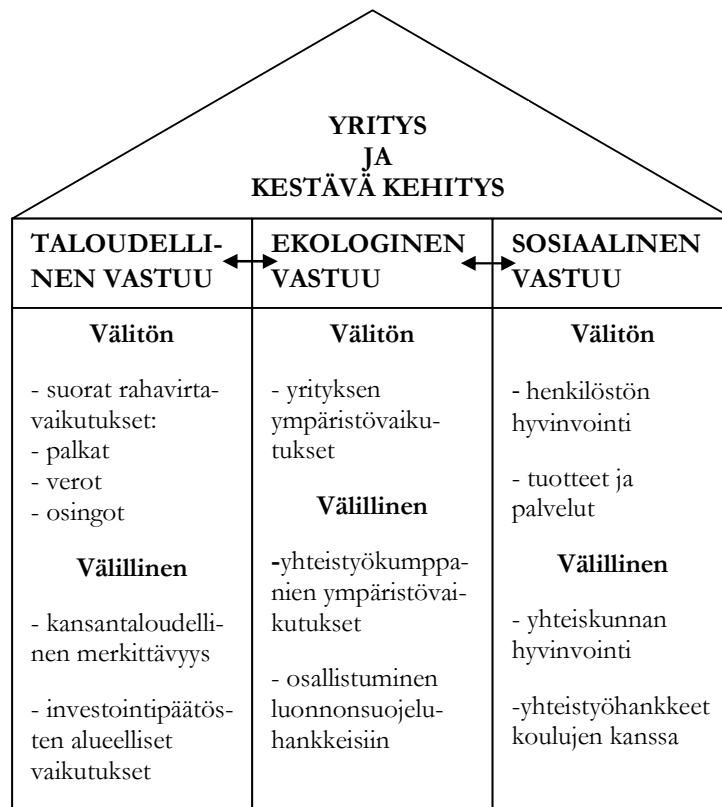
Yhteiskuntavastuu liittyy kestävä kehityksen taloudelliseen, ekologiseen ja sosiaaliseen ulottuvuuteen. Kaikki nämä liittyvät yrityksen näkökulmasta toisiinsa, taloudellinen vastuu ja kannattavuus luovat pohjan sosiaaliselle ja ekologiselle vastuulle. Ekologinen ja sosiaalinen vastuu vaikuttavat puolestaan yrityksen taloudelliseen tuloksentekoon. (Rohweder 2004, 77.) Kuvios-

sa 3 on kuvattu yrityksen toiminnan tarkastelua taloudellisesta, ekologisesta ja sosiaalisesta näkökulmasta.



Kuvio 3. Yrityksen toiminnan tarkastelu taloudellisesta, ekologisesta ja sosiaalisesta näkökulmasta (Talvio & Välimaa 2004, 40.)

Taloudellisella vastuulla tarkoitetaan yrityksen tehtävää hyödykkeiden ja voiton tuottamisessa sekä työpaikkojen tarjoamisessa. Ekologinen vastuu tarkoittaa ympäristöasioiden huomioimista yrityksen toiminnassa. Sosiaalinen vastuu puolestaan voi sisältää esimerkiksi työntekijöiden oikeuksiin ja hyvinvointiin liittyviä kysymyksiä. (Ketola 2004, 168.) Kuviossa 4 on esitetty yhteiskuntavastuun ulottuvuuksia, esimerkkejä välittömistä ja välillisistä vastuista. Kuviota käydään läpi luvuissa 3.1 – 3.3.



Kuvio 4. Yhteiskuntavastuun ulottuvuudet, esimerkkejä välittömistä ja välillisistä vastuista (Rohweder 2004, 97.)

3.1 Taloudellinen vastuu

Yrityksen taloudellinen vastuu liittyy kannattavaan taloudelliseen toimintaan, hallintokäytäntöihin ja riskienhallintaan, se voi olla joko välitöntä tai välillistä. Välitön vastuu liittyy suoriin rahavirtoja koskeviin vaikutuksiin, kuten palkkojen maksamiseen työntekijöille, verojen maksamiseen yhteiskunnalle tai osinkojen maksamiseen omistajille. Välillinen vastuu puolestaan liittyy oman toiminnan kansantaloudelliseen merkitykseen, toimintojen sijoittamispäätöksiin liittyviin taloudellisiin vaikutuksiin maailman ydin- tai perifeerisillä alueilla tai innovaatioiden laajempaan yhteiskunnalliseen vaikuttavuuteen. Välillisiä vaikutuksia ovat myös alihankintojen vaikutus työllisyyteen. (Rohweder 2004, 97 – 98.) Hotellit voivat olla taloudellisesti vastuullisia käyttämällä muun muassa paikallisia ruokatuotteita ja pesulapalveluita, jotta alueen työllisyys pysyy hyvänä.

3.2 Ekologinen vastuu

Myös yritysten ekologista vastuuta voidaan tarkastella samalla tavalla kuin taloudellista vastuutakin eli välittömän ja välillisen vastuun kautta. Välitön vastuu tarkoittaa yrityksen itsensä aiheuttamien välittömien ympäristöriskien ja – ongelmien hallintaa sekä luonnonvarojen kestäväää käyttöä. Lähtökohtana on, että suunnitellaan ja toteutetaan yrityksen toimintaa siten, että raaka-aineita ja energiaa käytetään tarkoituksenmukaisesti ja syntyvien jätteiden ja päästöjen määrää pyritään minimoimaan. Nämä tavoitteet koskevat koko tuotantoketjua: raaka-aineiden hankintaa, tuotantoa, tuotekehitystä, suunnittelua, kuljetusta, tuotteen kulutusta, kierrätystä sekä jätehuoltoa. (Rohweder 2004, 99.)

Välillisen ympäristövastuun merkitystä on lisännyt yritysten toimintojen ulkoistamisen lisääntyminen. Tämän takia yritysten pitäisikin määritellä, millaisia ympäristönsuojeluun liittyviä toimia ne vaativat yhteistyökumppaneiltaan. Ympäristöllisen välittömän ja välillisen vastuun määrittelyssä voidaan käyttää hyväksi elinkaariajattelua. Sen avulla voidaan huomioida kaikki välilliset ja välittömät ympäristöä koskevat vaikutukset, joita yritys aiheuttaa. (Rohweder 2004, 99 – 100.) Hotellit voivat muun muassa tilata sellaisia painotuotteita ja esitteitä, jotka on painettu ympäristöystävälliselle paperille. Myös kaikki pakkausmateriaalit voidaan vaatia olevan kierrätettävää. Tuotteen elinkaari on kuvattu ympäristömerkkien yhteydessä kuviossa 5.

Bansalin ja Rothin (2000, teoksessa Ketola 2004, 172.) mukaan puhuttaessa ympäristövastuusta, tärkeä osa-alue on kysymys luonnon arvottamisesta. Lisäksi ympäristövastuun yhteydessä usein viitataan myös kestävään kehitykseen. Ympäristöasioiden huomioimisella tarkoitetaan toimenpiteitä, joita yrityksessä tehdään vähentääkseen ympäristövaikutuksia. Huomio kiinnitetään niihin toimenpiteisiin, joita yritykset ovat tehneet, eikä niihin, mitä niiden tulisi tehdä. Ympäristöasioiden huomioimisen motiiveina voi olla esimerkiksi kilpailukyvyyn parantaminen tai ekologinen vastuu.

Ekologisen vastuun ollessa motiivina ympäristöasioiden huomioimiselle, yrityksellä koetaan olevan sosiaalisia arvoja ja velvollisuuksia, joihin myös ympäristö sisältyy. Toimenpiteet saattavat sisältää myös vähemmän kannattavia investointeja ympäristöystävällisemmän tuotannon eduksi, kuten ekologisesti kestävämpiä hankintoja tai lahjoituksia ympäristöjärjestöille. Ekologisen vastuullisuuden yhteydessä korostetaan eettistä näkökulmaa käytännöllisen tai taloudellisen sijaan. Päätöksiä tehdään eettisin perustein, koska tahdotaan tehdä oikein. (Ketola 2004, 172 – 173.)

Kilpailukyvyyn parantamisen ollessa ympäristövastuun motiivina, toiminnan ensisijaisena houkuttimena on tuotannon tehostuminen ja mahdollisuus parantaa yrityksen kannattavuutta pitkällä aikavälillä. Yrityksen toteuttamat toimenpiteet voivat sisältää muun muassa raaka-aineiden käytön tehostamista, jätteiden määrän vähentämistä, energian säästöä ja kierrätystä. Näiden toimien avulla pyritään laskemaan kustannuksia, parantamaan tuotteiden laatua kuluttajien silmissä ja kohentamaan yrityskuvaa. Ekologiset vaikutukset huomioidaan päätöksenteossa vasta kustannusanalyysien jälkeen ja hankkeet toteutetaan vain, jos niiden katsotaan tuottavan välillisesti myös taloudellista etua. (Ketola 2004, 172 – 173.)

3.3 Sosiaalinen vastuu

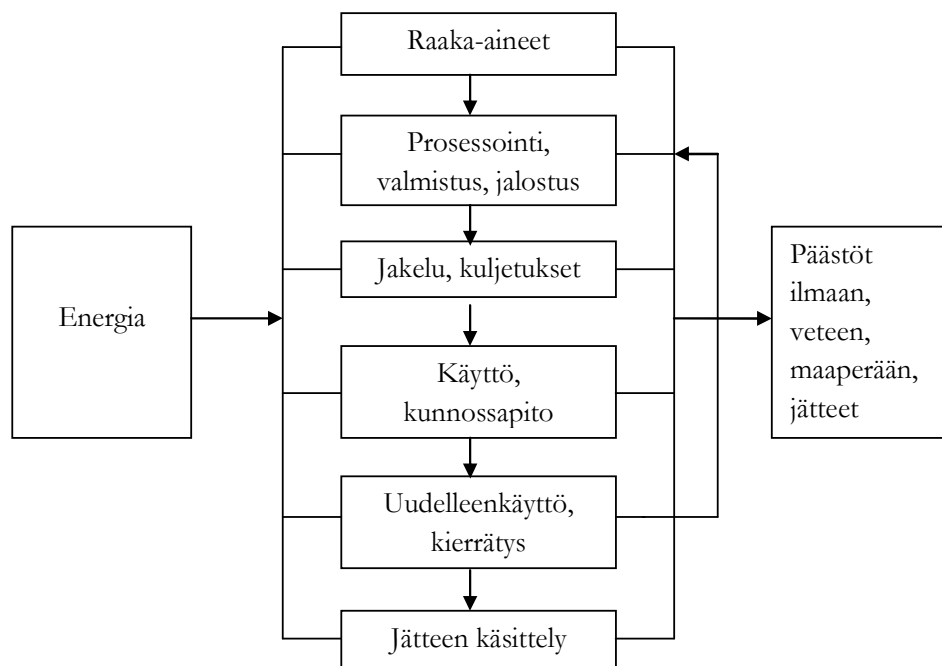
Yrityksen kestävä kehitys edistävään välittömään sosiaaliseen vastuuseen kuuluu työntekijöiden osaamiseen ja hyvinvointiin liittyviä asioita. Siihen kuuluu myös työntekijöiden kulttuurin ja arvojen kunnioittaminen. Välittömiä asioita ovat muun muassa työhönotto, työskentelyolosuhteet ja työturvallisuus, työterveyshuolto ja muu työkyvyn ylläpitäminen, henkilöstön työmotivaatio ja tyytyväisyys, koulutus ja muu työssä kehittyminen, palkitseminen, syrjinnän kieltäminen, kulttuurisen erilaisuuden hyväksyminen sekä työsuhteen päättämiseen liittyvät asiat. Välittömän sosiaalisen vastuun yhteyteen kuuluu myös vastuu palveluista ja tuotteista. Tästä esimerkkejä ovat tuotteiden terveyst- ja turvallisuusvaikutusten tunteminen, haitallisten aineiden välttäminen, markkinoinnin ja mainonnan totuudenmukaisuus, asianmukaiset tuotemerkinnät ja muu tuotetiedon jakaminen, kuluttajien valitusten käsittely sekä kuluttajansuojasta huolehtiminen sähköisessä kaupankäynnissä. (Rohweder 2004, 103.) Hotellit voivat panostaa esimerkiksi työntekijöiden hyvinvointiin ja töissä viihtyvyyteen tekemällä työalueista miellyttävät, järjestämällä koulutuksia ja kannustamalla työntekijöitä liikkumaan ja pitämään huolta omasta kehosta, koska se pitää myös työkykyä yllä.

Välillinen vastuu vaihtelee yrityksen toiminnan luonteen perusteella paikallisesta vastuusta globaaliin vastuuseen. Paikallinen välillinen vastuu liittyy ympäristön yhteisöjen, asukkaiden sekä viranomaisten ja poliittisten päättäjien kanssa tehtävään yhteistyöhön. Tämä tarkoittaa esimerkiksi koulujen kanssa tehtäviä yhteistyöhankkeita tai taiteen ja liikunnan tukemista. Välillinen globaali sosiaalinen vastuu puolestaan liittyy monikansallisiin yrityksiin, jotka voivat ottaa kantaa hyvinvoinnin alueelliseen kehittämiseen esimerkiksi investointipäätösten pohjalta. (Rohweder 2004, 103 – 104.) Hotellit voivat ottaa sosiaalisen vastuun huomioon tekemällä esimerkiksi yhteistyötä paikallisten kuljetusyhtiöiden ja toisten majoitusliikkeiden kanssa.

4 Ympäristömerkit

Ympäristömerkinnällä tarkoitetaan tuotteelle tai palvelulle myönnettävää merkintää siitä, että tuote rasittaa ympäristöä vähemmän kuin muut vastaavaan tarkoitukseen käytettävät tuotteet (Mäkelä & Supponen 1993). Jos hotelli on päättänyt muuttaa toimintaansa ympäristöystävälliseksi ympäristömerkkien kriteerien avulla, se voi hyödyntää sitä markkinoinnissa ja houkutella sillä tavoin uusia asiakkaita. Nykyään monet ihmiset haluavat ottaa ympäristön huomioon jokapäiväisessä elämässään, joten yöpyminen ympäristömerkityssä hotellissa on hyvä tapa olla ekologisempi.

Jotta tuotteelle voidaan myöntää ympäristömerkintä, sen ympäristövaikutuksia arvioidaan koko tuotteen elinkaaren ajalta (Mäkelä & Supponen 1993). Kuviossa 5 on kuvattu tuotteen elinkaari.



Kuvio 5. Tuotteen elinkaari (Rohweder 2004, 182.)

Ympäristömerkkien pohjana olevassa elinkaariajattelussa huomio kiinnitetään joko materiaalin käytön vähentämiseen tai tuotteiden ympäristökuormituksen vähentämiseen. Ympäristömerkkien tavoitteena on vähentää tuotteiden elinkaaren aikaisia ympäristövaikutuksia, edistää ympäristömyötäistä tuotekehitystä, kehittää ekologisesti vastuullista yritystoimintaa sekä lisätä ympäristöä huomioivaa kuluttamista. (Rohweder 2004, 182.) Hotellimaailmassa tuotteiden elinkaaria

voidaan ottaa huomioon muun muassa tilaamalla ruokatarvikkeita paljon kerralla, jotta turhia kuljetuksia voidaan vähentää. Kaikki hotellissa syntyvä jäte on myös hyvä kierrättää, jotta ne saadaan uudelleenkäyttöön. Lisäksi hotelleissa käytettävät pesuaineet voidaan vaihtaa ympäristöystävällisiksi, jolloin ne saastuttavat ympäristöä vähemmän.

Ympäristömerkinnästä voi olla monenlaista hyötyä yritykselle, se voi esimerkiksi vaikuttaa kuluttajien ostokäyttäytymisiin. Merkinnästä hyötyvät eniten ne yritykset, jotka käyttävät sitä ensimmäisinä. Kun se on yleistynyt kilpailijoiden keskuudessa, on mahdollista, että merkinnän hankkimisella yritys ei enää pysty lisäämään markkinaosuuttaan, mutta pystyy estämään osuuden pienenemisen. (Mäkelä & Supponen 1993.) Toisaalta esimerkiksi hotellit voivat vähentää energian ja vedenkulutustaan noudattamalla ympäristömerkintöjen säädöksiä. Lisäksi hotelleissa käytettäviä materiaaleja voidaan vaihtaa sellaisiksi, jotka eivät tuhoa luontoa. (Eco-Labels for Green Hotel 2010.) Voidaan esimerkiksi ostaa kotimaisia huonekaluja sademetsäpuista valmistettujen huonekalujen sijaan.

”Vihreä kuluttaminen” näyttää saaneen keskeisen osan kuluttajamarkkinoilla 2000 – luvun alusta lähtien. Tuotteiden myyminen vihreillä ja ekologisilla suosituksilla on yleistä monille markkinoille. Vaikka on vaikeaa määritellä, mitä vihreä kuluttaminen on ja sen takia mitata sitä, asiakaskyselyt osoittavat, että ympäristöasiat ovat kasvavassa roolissa tulevaisuuden ostokäyttäytymisessä. Vuonna 1996 kahdelta tuhannelta henkilöltä Isossa-Britanniassa kysyttiin valitsivatko he ympäristöystävällisiä tuotteita, vaikka tarjolla oli myös vastaavia tavallisia tuotteita. 36 % vastanneista valitsi ympäristöystävällisiä tuotteita. Sama kysely tehtiin ensimmäisen kerran vuonna 1988, jolloin vain 19 % kuluttajista oli valinnut ympäristöystävällisen tuotteen. (Holden 2008, 228 – 229.) Kappaleissa 4.1 – 4.2 esitellään muutamia tunnettuja ympäristömerkkejä.

4.1 Joutsenmerkki

Joutsenmerkki on Pohjoismaiden virallinen ympäristömerkki, joka opastaa kuluttajia valitsemaan ympäristön kannalta parempia tuotteita ja samalla kannustaa valmistajia tekemään tällaisia tuotteita. Viime vuosien aikana Joutsenmerkki on laajentunut myös erilaisiin palveluihin, kuten ravintoloihin ja hotelleihin. (SFS – Ympäristömerkintä 2010a.) Joutsenmerkki perustettiin vuonna 1989 pohjoismaisen ministerineuvoston päätöksellä. Merkin visio on kestävä kehitys. Sen avulla pyritään ohjaamaan kuluttajia ja ostajia valitsemaan ympäristön kannalta viisaita tuotteita tai palveluita. (SFS – Ympäristömerkintä 2010b.)

Merkin voivat saada vain sellaiset palvelut ja tuotteet, jotka kuuluvat omassa ryhmässään ympäristön kannalta parhaiden joukkoon. Merkin vaatimukset asetetaan siten, että vain 20 – 30 % ryhmän tuotteista tai palveluista pystyy ne läpäisemään. Merkin vaatimuksia uusitaan muuttaman vuoden välein, jotta ympäristön kannalta parhaat tuotteet tai palvelut erottuisivat. Tämän vuoksi myös merkin käyttöoikeudet ovat määräaikaista. Kun vaatimukset kiristyvät, tulee merkin käyttöoikeutta hakea uudestaan. (SFS – Ympäristömerkintä 2010a.)

Joutsenmerkki huomioi erilaiset ympäristövaikutukset monipuolisesti tuotteen tai palvelun koko elinkaaren ajalta. Tällaisia vaikutuksia ovat muun muassa vesistöjen rehevöityminen, ilmaston lämpeneminen ja ympäristön kemikalisoituminen. (SFS – Ympäristömerkintä 2010a.) Kuviossa 6 on Joutsenmerkin virallinen logo.



Kuvio 6. Joutsenmerkki (SFS - Ympäristömerkintä 2010c.)

4.1.1 Joutsenmerkin hakeminen

Joutsenmerkin käyttöoikeutta voi hakea tuotteen tai palvelun myyjä, maahantuoja tai valmistaja. Merkin hakemuslomakkeeseen liitettävät tiedot on selvitetty tarkasti kunkin tuoteryhmän kriteereissä. Hakemusasiakirjoihin sisältyy usein hakijan selvityksiä, laboratorioraportteja, mitaustuloksia sekä raaka-aineita koskevia tietoja. Myös ulkomaiset yritykset voivat hakea Joutsenmerkkiä. (SFS – Ympäristömerkintä 2010d.)

Joutsenmerkin käyttöluva on määräaikainen, se on voimassa yhtä kauan kuin kriteeriversio, jonka perusteella lupa on myönnetty. Kriteerien voimassaoloaika on 3 – 5 vuotta. Ennen luvan voimassaolon loppumista hakija voi hakea uudistettujen kriteerien mukaan jatkoa luvulle. Jos tuotteelle on myönnetty Joutsenmerkki jossain muussa Pohjoismaassa, luvan käyttöoikeus voidaan rekisteröidä Suomeen. Samoin myös Suomessa rekisteröity merkki voidaan rekisteröidä muihin Pohjoismaihin. Voimassa olevaa Joutsenmerkkiä saa käyttää kyseessä olevan tuot-

teen tai palvelun markkinoinnissa Pohjoismaiden ulkopuolella ilman erillistä vuosimaksua ja rekisteröintiä. (SFS – Ympäristömerkintä 2010d.)

Joutsenmerkin vuosimaksu oikeuttaa käyttämään merkkiä tuotteen tai palvelun yhteydessä sekä markkinoinnissa. Eri yrityksille yhteiset maksuperusteet määritellään vuosittain, maksu määräytyy tuotteen tai palvelun kuluvan vuoden liikevaihdon perusteella. Lisäksi hakemuksen käsitte-lystä peritään hakemusmaksu. Ympäristömerkinnän tarkoituksena ei kuitenkaan ole voiton tuottaminen, vaan varat käytetään kriteerien kehittämiseen, hakemusten tarkistamiseen sekä markkinointiin ja tiedottamiseen. (SFS – Ympäristömerkintä 2010e.)

Hotellien hakemusmaksut vuonna 2010 ovat seuraavat: Ensimmäinen hakemus 2 000 euroa, laajennus- tai uusintahakemus 1 000 euroa. Vuosimaksu lasketaan kertomalla majoitustoimin- nan liikevaihto 0,05 %:lla ja lisäämällä siihen 675 euroa (majoitustoiminnan liikevaihto(€) * 0,05 % + 675 €). Minimimaksu on 800 euroa ja maksimi yhdessä osoitteessa sijaitsevalle hotel- lille on 6 000 euroa. Poikkeuksena mikroyrityksille, joissa on alle 10 työntekijää ja liikevaihto on alle kaksi miljoonaa euroa, myönnetään 50 prosentin alennus hakemusmaksuista. Arvon- lisävero 22 prosenttia lisätään kaikkiin edellä mainittuihin hintoihin. (SFS – Ympäristömerkintä 2010f.)

4.1.2 Joutsenmerkityt hotellit ja retkeilymajat

Joutsenmerkitty hotelli suhtautuu ympäristötyöhön vakavasti ja täyttää tiukat ympäristövaati- mukset. Hotelli pyrkii kohti kestävästä yhteiskuntaa Joutsenmerkin avulla. Saadakseen merkin, hotellin on täytettävä tietyt raja-arvot, kuten energiankulutus, joka on yksi suurimmista hotel- liin vaikuttavista ympäristökuormituksista. Joutsenmerkintä vaatii, että hotelli vähentää energi- ankulutusta ja pyrkii käyttämään uusiutuvia energianlähteitä. Kemiallisten tuotteiden käytön vähentäminen sekä jätemäärien ja vedenkulutuksen vähentäminen kuuluu myös osana hotelli- en ympäristötyöhön. Samat kriteerit koskevat myös retkeilymajoja sekä kurssi- ja kongressi- keskuksia. (SFS – Ympäristömerkintä: Hotellit ja retkeilymajat 2010, 1.) Hotelleille asetettuja kriteereitä käsitellään tuloksien yhteydessä luvussa 6.

Joutsenmerkittyjä hotelleja on Pohjoismaissa yli 300, joista 25 on Suomessa. (SFS – Ympäris- tömerkintä 2010g.) Näitä hotelleja ovat muun muassa Hotel Hilton Helsinki-Vantaa Airport, Radisson BLU Hotel Oulu, Scandic Hotel Jyväskylä, Hotelli Krapi Oy, Best Western Hotel Haaga sekä Sokos Hotel Flamingo. (SFS – Ympäristömerkintä 2010h.)

4.1.3 Ympäristötyö Scandic – hotelliketjussa

Tähän kappaleeseen on koottu lyhyesti tietoa Scandic – hotelliketjun pitkäjänteisestä ympäristötyöstä. Scandic – hotelleissa on alettu kehittää kestävä kehityksen ohjelmaa jo vuodesta 1993. Nykyään ympäristöä, yhteiskuntaa ja taloudellisesti kestävä kehitystä koskevat asiat huomioidaan kaikessa päivittäisessä toiminnassa. (Scandic 2010a.) Scandicin ympäristöpolitiikkana on ollut jo vuodesta 1994 lähtien: ”Yksikään yritys ei voi välttää vastuutaan ympäristöstä ja paneutumista ympäristökysymyksiin. Tästä syystä Scandic pyrkii aktiivisesti pienentämään ympäristökuormitusta ja tukemaan ekologisesti kestävä yhteiskunnan kehitystä.” Scandic – hotelliketjussa on tällä hetkellä jo yli 100 Joutsenmerkin saanutta hotellia ja yksi merkin saanut ravintola Tukholmassa. (Scandic 2010b.)

Kaikki hotellissa tapahtuva vaikuttaa ympäristöön joka hetki. Scandic – hotelleissa tehdään päivittäin muun muassa seuraavia ympäristötoimia: Käytetään ympäristömerkittyjä puhdistusaineita, huoneisiin on asetettu lämpötilaksi 21 astetta, valaistus on päällä vain tarvittaessa huoneen avaimen avulla, jätteet lajitellaan jopa 22 eri jakeeseen sekä tarjoillaan ekologista ruokaa. (Scandic 2010c.) Viimeisen kymmenen vuoden aikana saadut säästöt on kuvattu konkreettisella tasolla seuraavasti: Säästetty energia riittäisi 9 000 kotitalouden lämmitykseen ja sähkön kulu- tukseen vuodeksi; säästetyt fossiilisen hiilidioksidin päästöt riittäisivät Tukholma – Göteborg – reitin ajamiseen bensinikäyttöisellä autolla 270 000 kertaa edestakaisin; säästetty vesi riittäisi täyttämään 683 täyspitkää uima-allasta sekä säästetty lajittelematon jätemäärä täyttäisi 2 770 kuorma-autoa. (Scandic 2010d.)

Vaikka Joutsenmerkin hakemisesta ja kaikista hotellissa tehtävistä muutoksista tulee paljon kustannuksia, pitkällä aikavälillä siitä voi olla paljon hyötyä ja rahallista säästöä hotellille. Myös pieni hotelli, kuten Lossiranta Hotellit, voi saada säästöjä aikaan, vaikka ne eivät suuren hotelliketjun tasolle ylläkään. Yksi hyvä tapa on huonelämpötilan laskeminen asteella, silläkin pienennetään jo sähkölaskua tuntuvasti.

4.2 Muita ympäristömerkkejä

Joutsenmerkin lisäksi on olemassa myös muita sekä Suomessa että ulkomailla tunnettuja ympäristömerkkejä, joita ovat esimerkiksi EU-kukka, Green Office sekä Reilu kauppa, joka katsotaan enemmän eettiseksi merkiksi. Muita vastaavia merkkejä ovat myös erilaiset luomumerkit. Luvuissa 4.2.1 – 4.2.3 on esitelty lyhyesti kolme edellä mainittua merkkiä.

4.2.1 EU-kukka

EU-kukka eli Euroopan ympäristömerkki luotiin 1992 rohkaisemaan yrityksiä markkinoimaan tuotteita ja palveluita, jotka ovat ympäristöystävällisiä. Jotta ympäristöystävälliset tuotteet olisi helposti tunnistettavissa, ne on merkitty kukkalogolla. Nykyään EU-kukka – merkittyjä tuotteita ja palveluita on paljon, kuten pesuaineita, paperituotteita, koti- ja puutarhatuotteita sekä majoituspalveluita. (EUROPA – Ecolabel 2010.) EU-kukan logo on uudistunut uuden asetuksen myötä 20.2.2010. (SFS – Ympäristömerkintä 2010h.) Kuviossa 7 on EU-kukan logo.



Kuvio 7. EU-kukka (SFS – Ympäristömerkintä 2010i.)

EU-kukan kriteerit ovat tiukat, kuten Joutsenmerkinkin. Vain parhaat ja ympäristöystävällisimmät tuotteet voivat saada merkin. Kriteerit on hyväksytty ympäri Eurooppaa ja niitä valvotaan eri organisaatioissa. Merkkiä käyttävät erityisesti yritykset, jotka myyvät tuotteitaan useassa Euroopan Unionin maassa. (EUROPA – Ecolabel 2010.)

4.2.2 Green Office

WWF:n Green Office on ympäristöpalvelu, joka on tarkoitettu toimistoille. Sen avulla yritykset voivat vähentää ympäristökuormitustaan, hidastaa ilmastonmuutosta ja saavuttaa säästöjä. Green Officen tavoitteena on hiilidioksidipäästöjen vähentäminen ja toimiston ekologisen jalanjäljen pienentäminen. Se soveltuu sekä pieniin että suuriin toimistoihin, yksityisyrityksiin, julkishallintoon ja järjestöihin. (Green Office/WWF Suomi 2010a.) Kuviossa 8 on Green Officen logo.



Kuvio 8. Green Officen logo (Green Office/WWF Suomi 2010b.)

Green Officen avulla voidaan motivoida henkilöstöä arjen ekotekoihin, parantaa ympäristötietoutta ja saada kustannussäästöjä. Järjestelmästä hyötyvät sekä organisaatio että ympäristö. (Green Office/WWF Suomi 2010a.) Green Officen liittymismaksu määräytyy toimiston henkilöstömäärän mukaan, maksut vaihtelevat 1500 – 6000 euron välillä. Esimerkiksi 31 – 60 työntekijän toimiston liittymismaksu on 2000 euroa. Myös vuosimaksut määräytyvät henkilöstön mukaan, ne vaihtelevat 700 – 3000 euroon. (Green Office/WWF Suomi 2010c.) Green Office – merkki on myönnetty muun muassa seuraaville toimistoille: Finlandia-talo Oy, Helsinki; HAAGA-HELIA ammattikorkeakoulu, Helsinki; Kaleva Travel Oy, pääkonttori, Helsinki; Kirkon ulkomaanapu, Helsinki; Matkatoimisto Oy Area, pääkonttori, Helsinki; Neste Oil Oy, pääkonttori, Espoo; Seinäjoen Teknologikeskus, Seinäjoki; Suomen Lähetysseura, Helsinki; Tieto, Imatra sekä Yleisradio Oy Ab, Helsinki. (Green Office/WWF Suomi 2010d.)

4.2.3 Reilu kauppa

Kansainvälinen Reilun kaupan merkkijärjestelmä sai alkunsa meksikolaisten kahvinviljelijöiden aloitteesta 1980 – luvulla. Siihen aikaan kahvin hinta oli maailmanmarkkinoilla niin alhainen, ettei se riittänyt viljelijöiden ja heidän perheidensä toimeentuloon, joten hollantilaiset avustustyöntekijät alkoivat suunnitella kehitysyhteistyöprojektia kahvinviljelijöiden tueksi. Tämän projektin lopputuloksena Hollannissa tuli myyntiin vuonna 1988 ensimmäinen Reilun kaupan sertifiointimerkinnällä varustettu kahvi, joka on kasvatettu Meksikossa. (Reilu kauppa 2010a.)

Kuviossa 9 on Reilun kaupan logo.



Kuvio 9. Reilun kaupan logo (Ympäristömerkit 2010.)

Reilun kaupan sertifiointijärjestelmä on luotu, jotta voitaisiin parantaa kehitysmaiden tuottajien asemaa kansainvälisessä kaupankäynnissä. Reilu kauppa parantaa suurtilojen työntekijöiden ja pienviljelijöiden työ- ja elinoloja sekä ympäristön hyvinvointia kehitysmaissa. (Reilu kauppa 2010b.) Hotellit voivat tukea Reilun kaupan toimintaa tarjoamalla esimerkiksi Reilun kaupan kahvia ja teetä ruokailuiden yhteydessä. Reilun kaupan tuotteiden tarjoaminen ravintolassa on myös yksi Joutsenmerkin kriteereistä.

5 Tutkimusmenetelmä: Teemahaastattelu

Teemahaastattelu on avoimen ja lomakehaastattelun välimuoto. Tyypillistä teemahaastattelulle on, että haastattelun aihepiirit eli teema-alueet ovat tiedossa, mutta kysymysten järjestys ja tarkka muoto puuttuu. (Hirsjärvi, Remes & Sajavaara 2009, 208.) Mitään yleistä määritelmää teemahaastattelulle ei kuitenkaan ole eikä teemahaastattelu-termiä esiinny muissa kielissä. Englanninkielisiä termejä ovat *focused interview* sekä *the general interview guide approach*. (Hirsjärvi & Hurme 2008, 47 – 48.)

Nimellä teemahaastattelu on se etu, että se ei sido haastattelua tiettyyn ryhmään, kvantitatiiviseen tai kvalitatiiviseen. Se ei myöskään ota kantaa haastattelukertojen määrään tai siihen, miten syvällisesti aihetta käsitellään. Nimi kertoo siitä, mikä haastattelussa on kaikkein oleellisinta, eli yksityiskohtaisten kysymysten sijaan haastattelu etenee tiettyjen teemojen varassa. (Hirsjärvi & Hurme 2008, 48.) Kuten kaikilla eri tutkimusmenetelmillä, myös teemahaastattelulla on omat hyvät ja huonot puolensa. Kuviossa 10 on kuvattu teemahaastattelun vahvuuksia ja heikkouksia.

| Vahvuudet | Heikkoudet |
|--|--|
| 1. Positiiviset suhteet haastattelijan ja haastateltavan välillä | 1. Haastattelijan taidot |
| 2. Korkea paikkansapitävyys (validiteetti) | 2. Haastattelijan tahattomat signaalit |
| 3. Monimutkaisista kysymyksistä ja asioista voidaan keskustella | 3. Aikaa vievää |
| 4. Ennalta arvioiminen | 4. Ei todella luotettavaa |
| 5. Haastattelu on helppo tallentaa | 5. Laadullisen tiedon analysoiminen voi olla vaikeaa |
| | 6. Saatuja tietoja vaikea yleistää |
| | 7. Paikkansapitävyys (validiteetti) |

Kuvio 10. Teemahaastattelun vahvuudet ja heikkoudet (Sociological Research Skills – Research Methods 2010.)

Teemahaastattelun vahvuutena voidaan pitää haastattelijan ja haastateltavan välistä positiivista suhdetta, tämä on erittäin helppo ja käytännöllinen tapa saada tietoa asioista, jotka eivät ole helposti tutkittavissa, kuten tunteet. Toinen vahvuus on korkea paikkansapitävyys; haastateltava voi kertoa vapaasti yksityiskohdista, tarkoitus on saada haastateltava puhumaan aiheista

haastattelijan avustuksella. Kolmas vahvuus on se, että teemahaastattelun avulla voidaan keskustella monimutkaisista asioista. Haastattelijalla voi tiedustella tarkemmin asioista, jotka eivät ole tulleet ilmi haastattelun yhteydessä tai joista haastattelijalla itsellään ei ole tarkempaa tietoa. Neljäs etu on ennalta arvioiminen. Haastattelijan ei tarvitse päättää etukäteen, mistä asioista voidaan ja ei voida keskustella. Muutamilla ennalta mietityillä kysymyksillä voi ohjata keskustelua, mutta niillä haastattelijalla ei pääätä etukäteen tärkeää ja ei-tärkeää tietoa. Viidentenä etuna on haastattelun helppo tallennus, se voidaan tehdä esimerkiksi videokuvaamalla tai nauhoittamalla. (Sociological Research Skills – Research Methods 2010.)

Teemahaastattelun heikkoutena voivat olla haastattelijan taidot, haastattelun aikana pitää osata miettiä lisäkysymyksiä tarvittavan tiedon saamiseen. Myös vastaajan ilmaisukyky voi olla puutteellista, se voi vaikuttaa haastattelun tulokseen. Toinen heikkous on, että haastattelijalla voi antaa tahattomia signaaleja, jotka ohjaavat haastateltavan antamaan haastattelijan odottamia vastauksia. Kolmantena on, että teemahaastattelu vie paljon aikaa. Kun tarkkoja kysymyksiä ei ole, vastaaja voi kertoa paljon ylimääräistä tietoa, jolla ei tutkimuksen kannalta ole juuri merkitystä. Neljäntenä on luotettavuus; on vaikea tehdä montaa samanlaista teemahaastattelua. Vastaajat voivat vastata eri asioihin, koska standardoituja kysymyksiä ei ole. Tämän takia näytteet ovat yleensä pieniä. Viides heikkous on laadullisen tiedon analysoinnin vaikeus, voi olla hankalaa päättää, mikä on tärkeää tietoa ja mikä ei. Kuudentena on saatujen tietojen yleistämisen vaikeus, koska haastateltavat voivat tosiasiaissa vastata eri kysymyksiin. Viimeisenä heikkoutena on tietojen paikkansapitävyys eli validiteetti. Tutkija ei voi tietää, puhuuko vastaaja totta vai ei. (Sociological Research Skills – Research Methods 2010.)

Työssä käytetään tutkimusmenetelmänä teemahaastattelua, koska haastattelua koskevat kysymykset on rajattu liittymään hotellin toimintaan sekä ympäristöystävällisyyteen. Haastattelun avulla pyritään selvittämään yleisiä asioita hotellista ja sen toiminnasta sekä miten hotellissa tiedotetaan ympäristöasioista. Ympäristöystävällisyyteen liittyvät selvittävät asiat pohjautuvat Joutsenmerkin hotelli – ja majoitustoimintaa koskeviin kriteereihin. Haastattelun teemoina ovat Joutsenmerkkikriteereissä olevat osa-alueet, joita ovat muun muassa raja-arvot, käyttö ja huolto, keittiö ja ruokasali sekä jätteet. Kappaleessa 6 olevat tulokset on jaoteltu näihin samoihin teemoihin. Haastattelukysymykset sekä Joutsenmerkkikriteerit ovat liitteissä. (Liite 1 ja Liite 2.)

6 Tulokset

Haastattelu toteutettiin 12.4.2010. Haastateltavana oli Lossiranta Hotellien toimitusjohtaja Christine Lund, koska hän tiesi parhaiten kaikesta hotelliin liittyvästä toiminnasta. Haastattelun tarkoituksena oli saada tietoja hotellin toiminnasta, jonka selvittämiseen käytettiin kyselylomaketta. (Liite 1.) Samalla selvitettiin myös ympäristöystävällisyyttä, jossa apuna käytettiin Joutsenmerkkikriteereissä olleita teemoja. Hyvin nopeasti selvisi, että hotellissa on jo kiinnitetty paljon huomiota kestävään kehitykseen ja ympäristöystävällisyyteen. Ympäristön huomioiminen oli helppo ja luonnollinen vaihtoehto, koska hotellit on kunnostettu vanhoista rakennuksista. Kaikissa huoneissa on hotellikirja, jossa kerrotaan, miten asukas voi olla ekologisempi. Hän voi esimerkiksi ilmoittaa, ettei huonetta tarvitse siivota joka päivä. (Lund, C. 12.4.2010.)

Kappaleissa 6.1 – 6.9 on käyty läpi Lossiranta Hotellien ympäristöasiat Joutsenmerkin kriteerien avulla. Otsikot on jaettu teemoittain. Lista kriteereistä on liitteenä. (Liite 2.) Joutsenmerkistä on kerrottu tarkemmin luvussa 4.1, mutta seuraaviin kappaleisiin on koottu muutamia yleisiä asioita liittyen Joutsenmerkin hakemiseen.

Hotellin kriteerit koostuvat pakollisten vaatimusten ja pistevaatomusten yhdistelmästä. Saadakseen Joutsenmerkin pakollisten vaatimusten on aina täytettävä ja hotellin on saavutettava tietty pistemäärä. Joutsenmerkintään vaaditaan seuraavia asioita: Energian raja-arvo on täytettävä, lisäksi on täytettävä yksi kolmesta muusta raja-arvosta (vedenkäyttö, kemialliset tuotteet, jätehuolto), kaikki pakolliset vaatimukset tulee täyttää, vähintään 60 % Käyttö ja huolto – luvussa olevista pistevaatomuksista on täytettävä, on saavutettava vähintään 65 % kaikista pistevaatomuksista sekä Pohjoismainen ympäristömerkintä on tarkastanut paikan päällä, että vaatimukset täytetään. Lisäksi on lähetettävä hotellin yleiskuvaus. (SFS – Ympäristömerkintä: Hotellit ja retkeilymajat 2010, 2 – 3.)

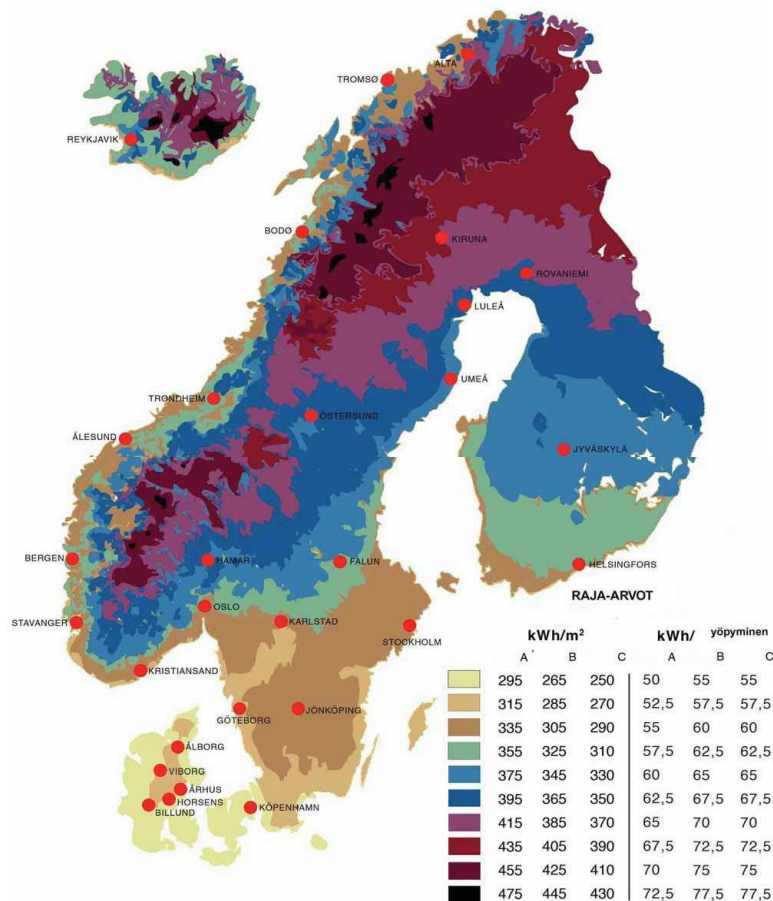
Yleiskuvauksessa on oltava majoitusliikkeen tyyppi, mahdollisten kokoustilojen, ravintolan, uima-altaan ja /tai puutarhan kuvaus, vuotuinen majoitusliikevaihto, huoneiden lukumäärä, huonekäyttöaste, hotellin kokonaispinta-ala ja mahdollinen puutarhapinta-ala, ravintolan vuotuinen ravintolaliikevaihto sekä tieto siitä, onko majoitusliike liitetty kunnalliseen vesi- ja viemäriverkkoon. (SFS – Ympäristömerkintä: Hotellit ja retkeilymajat 2010, 4.)

6.1 Raja-arvot sekä lisäpisteet raja-arvoista

Hotelleille on Joutsenmerkin kriteereissä määritelty neljä raja-arvoa. Niistä pakollinen on energiankulutus, muut raja-arvot ovat vedenkäyttö, kemialliset tuotteet ja jätehuolto. Energiankulutuksen raja-arvo suhteutetaan joko majoitusliikkeen kokonais-pinta-alaan tai vuotuisen yöpymisten lukumäärään. Vedenkäytön, jätehuollon ja kemiallisten tuotteiden raja-arvot suhteutetaan vuotuisen yöpymisten lukumäärään. Jos majoitusliike täyttää useampia raja-arvoja tai on pienempi kuin energiankulutuksen raja-arvo, on sen mahdollista saada lisäpisteitä. (SFS - Ympäristömerkintä: Hotellit ja retkeilymajat 2010, 5.)

Raja-arvot vaihtelevat harjoitettavan toiminnan mukaan. Majoitusliikkeet on jaettu kolmeen luokkaan, mutta tämä luokitus koskee vain raja-arvojen laskelmaa. Luokkaan A kuuluvat sellaiset majoitusliikkeet, jotka täyttävät jommankumman seuraavista kohdista: Yrityksen ravintolaliikevaihto on yli 45 % ravintolan ja majoituksen yhteenlasketusta liikevaihdosta tai huonekäyttöaste on yli 60 %. Luokkaan B kuuluvat sellaiset majoitusliikkeet, jotka eivät täytä A-luokan vaatimuksia, mutta täyttävät vähintään yhden seuraavista: Yrityksellä on ravintola, jonka liikevaihto on 15 – 45 % ravintolan ja majoituksen yhteenlasketusta liikevaihdosta; huonekäyttöaste on 40 – 60 % tai yrityksellä on uima-allas. Luokkaan C kuuluvat puolestaan kaikki muut majoitusliikkeet. (SFS – Ympäristömerkintä: Hotellit ja retkeilymajat 2010, 6.) Lossiranta Hotellit luokitellaan luokkaan B, koska hotellin vuotuisen huonekäyttöasteen keskiarvo on noin 52 %.

Energiankulutuksen raja-arvo ottaa hotellin maantieteellisen sijainnin huomioon. Hotellin raja-arvo saadaan katsomalla, millä alueella hotelli sijaitsee ja katsomalla, mikä raja-arvo koskee hotellin luokkaa. Kuviossa 11 olevasta kartasta näkyy Pohjoismaiden energiankulutuksen raja-arvot kilowattitunteina (kWh).



Kuvio 11. Energiankulutuksen raja-arvot (SFS – Ympäristömerkintä: Hotellit ja retkeilymajat 2010, 8.)

Savonlinna sijaitsee vaaleansinisellä alueella ja hotellin luokka on B, joten sen energiankulutuksen raja-arvoksi muodostuu 345 kWh/m² tai 65 kWh/yöpyminen. Koska Lossiranta Hotellien energiankulutuksen määrä ei ole tiedossa, ei voida tietää, onko energiankulutus raja-arvojen mukaista.

Vedenkäyttö koskee yrityksen kaikkea makean veden käyttöä. Vedenkulutuksen saa selville esimerkiksi vesilaskusta. Kemiallisten tuotteiden raja-arvo puolestaan koskee kaikkea siivoukseen ja astianpesuun käytettävien kemiallisten tuotteiden käyttöä. Raja-arvo mitataan aktiivisena aineena, joka tarkoittaa kemiallisia aineita ilman vettä. Jätehuollon raja-arvo koskee kaikkea päivittäisestä käytöstä syntyvää lajittelematonta jätettä. Taulukossa 1 on vedenkäytön, kemiallisten tuotteiden sekä jätehuollon raja-arvot.

Taulukko 1. Vedenkäytön, kemiallisten tuotteiden sekä jätehuollon raja-arvot luokittain (SFS – Ympäristömerkintä: Hotellit ja retkeilymajat 2010, 9.)

Vedenkäyttö: Litra/yöpyminen

| Luokka A | Luokka B | Luokka C |
|----------|----------|----------|
| 300 | 250 | 200 |

Kemialliset tuotteet: grammaa (g)/yöpyminen

| Luokka A | Luokka B | Luokka C |
|----------|----------|----------|
| 35 | 30 | 25 |

Jätehuolto: kilogramma (kg)/yöpyminen

| Luokka A | Luokka B | Luokka C |
|----------|----------|----------|
| 1,35 | 0,9 | 0,45 |

Lossiranta Hotellit kuuluu luokkaan B, joten vedenkulutuksen pitäisi olla 250 litraa, kemiallisia tuotteita saisi käyttää enintään 30 grammaa ja jätettä saisi muodostua 0,9 kilogrammaa per yöpyminen. Edellä mainituista arvoista mitkään eivät kuitenkaan ole tiedossa, joten raja-arvot ja sitä kautta pakolliset vaatimukset eivät täyty.

Hotelli voi saada lisäpisteitä, mikäli se selvittää useamman kuin kaksi raja-arvoa tai sen energiankulutus on raja-arvoa pienempi. Jos hotelli selvittää kaikki neljä raja-arvoa, saa neljä (4) pistettä. Jos hotelli selvittää kolme raja-arvoa, saa kaksi (2) pistettä. Jos kokonaisenergiankulutus on pienempi kuin energian raja-arvo, saa sitä enemmän pisteitä, mitä vähemmän energiankulutus on. Maksimipistemäärä on neljä (4) pistettä. Lossiranta Hotellien raja-arvojen lukemat eivät ole selvillä, joten tästä osiosta ei tule pisteitä.

6.2 Käyttö ja huolto

Käyttö ja huolto – osion pakollisia vaatimuksia on kolme. Ensimmäinen on, että CFC - kylmäainetta ei saa käyttää kylmlaitteissa, lämpöpumpuissa ja ilmastointilaitteissa. Toinen vaatimus koskee ulkovalaistusta, kaiken hotellin hallinnassa olevan ulkovalaistuksen on oltava aika- tai tarveohjattua. Valaistuksen ollessa yöllä päällä on käytettävä energiansäästölamppuja. Kolmas vaatimus koskee saunaa, kaikkien saunalaitteiden on oltava aika- tai tarveohjattuja.

Hotelli täytti kaikki kohdat. Hotellin laitteet eivät sisällä CFC - kylmäainetta, koska kaikki laitteet ovat enintään 10 vuotta vanhoja, jolloin niissä ei enää ole saanut käyttää edellä mainittua

ainetta. Ulkovaalaistus on ohjattu niin, että se on valoisuuden mukaan päällä, kesäaikana ulkovaaloja ei käytetä. Yhdessä hotellihuoneessa on puulämmitteinen sauna, joka katsotaan tarveohjatuksi.

Hotelli voi saada lisäpisteitä seuraavista asioista: Jos majoitusliikkeessä on viimeisen viiden vuoden aikana käynyt energia-asiantuntija tekemässä energia-analyysin, hotelli saa siitä kolme (3) pistettä. Jos analyysi on tilattu suoritettavaksi puolen vuoden sisällä, saa kaksi (2) pistettä. Jos hotellirakennus puolestaan on enintään kolmen vuoden ikäinen, siitä saa kolme (3) pistettä. Tästä kohdasta Lossiranta Hotellit ei saanut yhtään pistettä, koska analyysiä ei ole tehty, eikä sitä ole tilattu. Sellainen tehdään vasta sitten, kun hotellissa täytyy uusia jotakin.

Lämmön ja sähkön kulutuksesta voi saada lisäpisteitä, jos niissä käytetään osittain uusiutuvia energianlähteitä. Tällaisia voivat olla esimerkiksi tuulivoima, maalämpö, vesivoima ja aurinkoenergia. Myös ympäristömerkitty sähkö lasketaan uusiutuvaksi energianlähteeksi. Näistä kohdista ei hotellille tule pisteitä, koska uusiutuvia energianlähteitä ei ole käytössä.

Lämpöpumpuissa, kylmlaitteissa tai ilmastointilaitteissa ei ole HCFC:tä tai CFC:tä. Tästä hotellille tulee kaksi (2) pistettä. Lämmön talteenotosta saa pisteitä, jos ilmanvaihto on liitetty lämmön talteenottoon tai jos lämpöä jätevedestä ja /tai jäähdytyskoneista hyödynnetään. Maksimipistemäärä on kolme (3). Kumpaakaan hotellissa ei ole tehty, joten pisteitä tästä osiosta ei tule.

Ilmanvaihdon ja sisävalaistuksen ohjauksesta voi saada maksimissaan kolme (3) pistettä. Ilmanvaihdon osalta hotelli saa kolme (3) pistettä, koska ilmanvaihto on tarveohjattua kaikissa tuuletettavista tiloista. Sisävalaistus puolestaan ei ole läsnäolo-ohjattua tiloissa, jotka eivät ole asiakkaita varten, joten tästä pisteitä ei tule.

Energiansäästölamppuista saa sitä enemmän pisteitä, mitä enemmän niitä on käytössä. Hotellin lamppuista yli 80 % on energiansäästölamppuja, joten pisteitä tulee kolme (3). Tavalliset hehku-lamput vaihdetaan energiansäästölamppuihin sitä mukaa, kun ne palavat loppuun. LED-valaisimia hotellissa ei kuitenkaan ole käytössä kohdevalaisimissa, joten pisteitä ei tule.

WC-istuimista voi saada pisteitä, mikäli ne kuluttavat vettä enintään kuusi litraa per huuhtelu ja jos istuimissa on kaksi huuhtelutasoa. Kaikissa hotellin WC:issä on kaksi huuhtelutasoa, joten hotelli saa tästä yhden (1) pisteen. Kaikki istuimet kuluttavat enintään kuusi litraa per huuhtelu,

joten tästä tulee yksi (1) piste. Vettä säästävistä vesihanoista on myös mahdollista saada pisteitä. Jos vesihanojen virtaus on enintään kahdeksan litraa minuutissa, pisteitä saa kaksi (2), jos vesihanat kuluttaa 8 – 10 litraa minuutissa, saa yhden pisteen. Hotellissa on säädetty vesihanat niin, että vettä ei tule täydellä paineella, joten kulutus on 8 – 10 litraa minuutissa, eli pisteitä tulee yksi (1).

Käyttö ja huolto – osiosta voi saada pisteitä enintään 25 ja vähintään 60 % pistevaatimuksista tulee täyttää. Hotellin pisteet ovat 11, hotellin pitäisi saada vähintään 15 pistettä. Kolmesta pakollisesta vaatimuksesta täyttyi kaikki.

6.3 Hotellin tilat ja vastahankitut/hankittavat tuotteet

Hotellin tilojen ja vastahankittujen tuotteiden pakolliset vaatimukset koskevat sisustusta, uusin tekstiilien hankintaa, energiansäästölamppuja sekä talous- ja WC-paperia. Sisustusmateriaaleissa, eli lattioissa, tapeteissa ja listoissa ei saa olla halogenoituja muoveja, kuten PVC:tä. Myöskään hankittavat uudet tekstiilit eivät saa olla käsitelty halogenoiduilla palonestoaineilla. Lossiranta Hotellien kaikki huoneet on tehty allergiaystävällisiksi, lattiat on tehty puusta ja seinät ovat rapatut. Pakolliset vaatimukset näiltä osin täyttyvät.

Pakollisissa vaatimuksissa ollut energiansäästölamppujen ja loisteputkien käyttöaika ei hotellissa täyty. Energiansäästölamppujen käyttöaika on oltava vähintään 10 000 tuntia, mutta hotellin käyttämien lamppujen käyttöaika on huomattavasti vähemmän ja tämän vuoksi niitä on jouduttu vaihtamaan usein.

Taluspaperin, paperipyyhkeiden ja WC-paperin on oltava ympäristömerkittyjä. Hotellissa käytetään taluspaperina Lotus Emiliaa ja WC-paperina Lotus Soft Emboa, molemmille on myönnetty Joutsenmerkki. Paperipyyhkeitä hotellissa ei käytetä lainkaan, vaan käytössä ovat käsipyhkeet. Tämä pakollinen vaatimus täyttyy.

Pistevaatimuksia on kaksitoista. Ne käsittelevät muun muassa kulutustarvikkeita, saippuaa ja sampoota sekä työvaatteita. Jos tyhjä värikasetti toimitetaan kierrätykseen tai ne palautetaan toimittajalle, siitä saa 0,5 pistettä. Samoin, jos tyhjä kasetti jätetään kierrätykseen tai ne viedään jätteenkeräykseen. Lossiranta Hotelleissa tyhjä värikasetti palautetaan toimittajalle.

Toimistokoneista saa pisteitä, jos ne on varustettu stand by – eli valmiustilatoiminnolla. Hotellin kaikissa toimistokoneissa on valmiustilatoiminto, joten siitä saa yhden (1) pisteen. Hotellin

tilaamat painotuotteet tulisi olla ympäristömerkittyjä pisteitä saadakseen. Jos yli 90 % painotuotteista, mitattuna painotuotteiden hinnasta, on ympäristömerkittyjä, saisi siitä kaksi (2) pistettä. Lossiranta Hotelleissa ei juuri käytetä esitteitä ja mainoksia, mutta ne, joita käytetään, painetaan Kirjapaino Antti Välikangas Oy:ssä, jolla tosin ei ole Joutsenmerkkiä. Tästä osiosta ei siis tule pisteitä.

Saippuan ja sampoon osiossa tarkastellaan sekä niiden merkkiä että annostelua. Pisteitä saa, jos saippuat ja sampoot ovat ympäristömerkittyjä ja niiden annostelijat on asennettu kylpyhuoneisiin. Jos saippuoista ja sampoista yli 90 % olisi ympäristömerkittyjä, siitä saisi kaksi (2) pistettä. Jos toinen käytetyistä pesuaineista on ympäristömerkitty, saa yhden (1) pisteen. Jos taas annostelijat on asennettu huoneisiin, saa siitä yhden (1) pisteen. Hotellissa ei ole yhtenäistä linjaa saippuiden ja sampoiden merkeissä. Eri huoneissa on eri tuotteita, mutta kaikki olivat normaalikokoisia kaupasta ostettuja pulloja, pikkupulloja ei käytetä. Merkkejä olivat muun muassa Garnier Fructis – sampoo ja Lacto Line – pesuneste. Kummallakaan ei ole ympäristömerkkiä, joten pisteitä ei tule. WC-tilojen saippuoissa on käytetty annostelijaa, koska saippuat ovat pumppupulloissa. Tästä tulee 0,5 pistettä.

Jos hotellissa ei tarjoilla juomia kertakäyttölaseissa tai – mukeissa, saa siitä yhden (1) pisteen. Tämä pistevaatimus täyttyy. Jos hotellin ravintolan oluen, virvoitusjuomien ja kivennäisveden ostomäärästä 90 % on kierrätysjärjestelmässä, saa siitä 2 pistettä. Pisteitä saa uusiokäytöstä, mutta ei kierrätyksestä. Hotellissa käytetyt pullot kierrätetään eli pisteitä ei tule.

Työvaatteita ei saa pestä kemiallisesti klooratuilla liuottimilla. Vaatimus täyttyy, joten tästä saa 0,5 pistettä. Jos riippumaton asiantuntija on tarkastanut majoitusliikkeen työympäristön erityisesti ergonomian suhteen, saa siitä yhden (1) pisteen. Asiantuntija ei ole käynyt tarkastamassa Lossiranta Hotellien työympäristöä, joten pistettä ei tule.

Taulukossa 2 on kerrottu, minkä merkkisiä kulutustarvikkeita hotellissa käytetään. Mikäli ne ovat ympäristömerkittyjä, saa pisteitä pistetaulukon mukaan. Maksimipistemäärä on kuitenkin neljä (4) pistettä.

Taulukko 2. Kulutustarvikkeiden merkit ja mahdolliset pisteet

| Tuote/palvelu (% ostetusta määrästä) | Tavaramerkki | Pisteet |
|---|---------------------|---------------------------|
| Kopiopaperi ≥ 90 % | Canon | 2 |
| Lautasliinat ≥ 50 % | Marimekko | 1 |
| Käsipyyherullat ≥ 50 % | - | 1 |
| Mikrokuituliinat ≥ 50 % | Vileda | 0,5 |
| Paristot ≥ 90 % | useita eri merkkejä | 0,5 |
| Värikasetit ≥ 90 % | Canon | 0,5 |
| Steariini kynttilät ≥ 50 % | Havi | 0,5 |
| Lattianhoitoaineet ≥ 50 % | Tolu | 1 |
| Huuhteluaineet ≥ 50 % | - | 0,5 |
| Liutusaineet ≥ 50 % | - | 0,5 |
| Muut ≥ 50 %:iin | | 0,5p/tuote enint. 1,5p |

Kopiopaperina käytetään Canon Copyä, joka on Joutsenmerkitty, eli pisteitä tulee kaksi (2). Lautasliinat ovat kotimaista Marimekkoa, mutta niillä ei ole ympäristömerkkiä, joten pistettä ei tästä tule. Mikrokuituliinat ovat Vileda – merkkisiä, mutta merkillä ei ole ympäristömerkkiä, jonka takia hotelli ei saa tästä pistettä. Paristoissa puolestaan ei käytetä vain tiettyä merkkiä, vaan merkit vaihtelevat paljon, joten tästä ei saa pistettä. Värikasetit ovat Canon PG 40 -merkkiä, jolla ei ole Joutsenmerkkiä. Steariini kynttilät ovat Havin kruunukynttilöitä, joilla on Joutsenmerkki eli pisteitä saa 0,5. Lattianhoitoaineena käytetään Tolu – yleispuhdistusainetta, jolla ei ole ympäristömerkkiä. Pistemäärä kulutustarvikkeista on 2,5.

Ympäristömerkityistä kestokulutushyödykkeistä, kuten konntorikoneista, kalusteista, televisioista ja teksteileistä on mahdollista saada pisteitä, mikäli ne ovat ympäristömerkittyjä. Tästä osaluueesta ei pisteitä kuitenkaan tule, koska hyödykkeistä millään ei ole ympäristömerkkiä. Televisiot vierashuoneissa ovat Finlux:ilta, kalusteet tulevat suomalaisilta toimittajilta, kuten Iskusta, Askosta ja Artekilta ja tietokoneet ovat Acer ja IBM – merkkisiä.

Ympäristömerkityistä palveluistakin olisi mahdollista saada pisteitä, jos sellaisia käytetään. Tähän osioon lasketaan vaihtoehtoiset kemialliset pesut, siivous ja autonpesu. Jokaisesta saisi yhden (1) pisteen. Mitään edellä mainituista palveluista ei käytetä, joten pisteitä ei tule.

Neljästä pakollisesta vaatimuksesta Lossiranta Hotellit täyttää kolme. Pisteitä tästä osiosta voi saada 20 ja hotelli saa pisteitä 6.

6.4 Vierashuoneet

Vierashuoneiden ainoana pakollisena vaatimuksena on, että yli 60 % huoneista on savuttomia. Lossiranta Hotellien kaikki huoneet ovat savuttomia ja allergiaystävällisiä, eli niihin ei saa tuoda eläimiä. Tämä pakollinen vaatimus savuttomuudesta täyttyy.

Vuodevaatteista ja pyyhkeistä saa pisteitä, mikäli ne ovat ympäristömerkittyjä. Hotellissa käytetään kotimaisia vuodevaatteita ja pyyhkeitä, kuten Marimekon ja Luhdan. Kaikissa käytetään puhdasta puuvillaa ja tuotteet on valmistettu ekologisesti. Ympäristömerkkiä näillä valmistajilla ei kuitenkaan ole, joten pisteitä ei tule.

Jos vierashuoneiden valaistus on varustettu läsnäoloanturilla, on siitä mahdollista saada pisteitä. Hotellihuoneissa olevat valot eivät ole varustettu tällaisella anturilla. TV-vastaanottimissa tulisi olla passiivisen lepotilan säätö ja tarvittaessa aktiivinen lepotila, saadakseen pisteen. Hotellin televisiot eivät ole varustettu tällaisilla ominaisuuksilla, joten pistettä ei tule. Henkilökunta sulkee mahdollisesti päälle jääneet televisiot siivouksen yhteydessä, joten siitä saa 0,5 pistettä. Hotellin toimitusjohtajan mukaan vieraat eivät juuri katso televisiota hotellissa asuessaan.

Minibaarien energiankulutuksesta voi saada pisteitä sitä enemmän, mitä vähemmän ne kuluttavat. Jos minibaareja ei ole, saa siitäkin pisteitä. Lossiranta Hotellien huoneissa ei ole minibaareja, joten siitä saa 1,5 pistettä. Jos kylpy- ja vierashuoneissa ei ole kertakäyttötuotteita, saa yhden (1) pisteen. Hotellissa ei ole käytetty kertakäyttötuotteita, vaan kaikki astiat ovat pestäviä hammasmukeista lähtien.

Jos suihkut on säädetty vettä säästäviksi eli virtaus on enintään 10 litraa minuutissa, saa pisteitä kaksi (2), jos virtaus on 10 – 12 litraa minuutissa saa yhden (1) pisteen. Hotellin suihkut on säädetty niin, että vettä ei tule täydellä teholla, virtaus on 10 – 12 litraa eli hotelli saa yhden (1) pisteen. Vesihanojen on oltava yksiotemallia tai liikkeen tunnustavia. Hotellin vesihanat ovat yksiotemallia, joten siitä saa yhden (1) pisteen.

Jos asiakkaat voivat lajitella jätteensä vähintään kolmeen eri jakeeseen, saa siitä 1,5 pistettä. Jos henkilökunta syntypaikkalajittelee jätteet, saa yhden (1) pisteen. Asiakkailta on mahdollisuus lajitella sekajätteet, lehdet ja pullot, joten pisteitä tulee 1,5. Myös kylpyhuoneessa olevista roskakoreista hotelli saa yhden (1) pisteen.

Liikuntaeste- ja allergiahuoneista saa pisteen jos huoneita on vähintään yksi. Lossiranta Hotelleissa kaikki huoneet on allergikoille sopivia ja huoneista kaksi on liikuntaesteisille tarkoitettuja eli hotelli saa yhden (1) pisteen.

Vierashuoneiden pakollinen vaatimus täyttyy. Suurin mahdollinen pistesumma on 13,0, hotellin pisteet ovat 7,5.

6.5 Keittiö ja ruokasali sekä hotellin ja ravintolan lisävaatimukset

Keittiön ja ruokasalin pakollisia vaatimuksia on kolme. Ensimmäinen vaatimus liittyy kertakäyttötuotteisiin; kertakäyttötuotteita, kuten lautasia, mukeja ja ruokailuvälineitä, annos- tai pienpakkauksia ei saa käyttää aamiaispöydässä eikä ruokasalissa. Poikkeuksena ovat lautasliinat, hammastikut, makeutusaineet ja teepussit. Lossiranta Hotelleissa ei käytetä kertakäyttötuotteita missään tilanteessa, joten tämä vaatimus täyttyy.

Toinen vaatimus koskee astianpesuaineita. 70 % astianpesuaineista ja kuivausaineista on oltava ympäristömerkittyjä. Vaihtoehtoisesti ei-ympäristömerkittyjen tuotteiden kohdalla kemikaalitoimittajan on todistettava että tietyt vaatimukset täytetään. Hotellissa käytetään Joutsenmerkittyä Finish Powerball – astianpesuainetta. Aine on niin tehokasta, että yleensä tabletit puolitetaan.

Kolmas vaatimus koskee ruokasalia, sen tulee olla savuton. Lossiranta Lodgessa aamiaisen tarjoillaan kesäaikana puutarhassa ja muuna aikana se viedään huoneisiin. Tavis Inn:ssä ruokasali on sisällä. Kaikki tilat ovat savuttomia.

Pistevaatimukset liittyvät luomu- ja Reilun kaupan tuotteisiin sekä astianpesuun. Luomutuotteista saa pisteitä niiden määrän ja tuontimaan mukaan. Sallittuja tuontimaita ovat Tanska, Ruotsi, Suomi, Norja ja Islanti. Jos ravintolan luomutuotteet tulevat Tanskasta tai Ruotsista, täytyy tuotteiden kappalemäärän olla suurempi kuin jos tuotteet tulisivat Suomesta, Norjasta tai Islannista. Maksimipistemäärä on 3,5, tämän saadakseen täytyy tuotteista yli 60 kappaletta tulla Ruotsista tai Tanskasta, kun Suomesta, Norjasta tai Islannista tulevia tuotteita tarvitsisi olla vai yli 30 kappaletta. Lossiranta Hotelleissa suositaan suomalaista, kaikki luomutuotteet ovat kotimaisia ja niitä on 4 – 5 kappaletta. Siitä saa yhden (1) pisteen.

Reilun kaupan tuotteista on myös mahdollista saada piste, ravintolassa on oltava aina tarjolla vähintään yksi Reilun kaupan tuote. Lossiranta Hotelleissa tarjotaan Reilun kaupan teetä ja hedelmiä eli hotelli saa yhden (1) pisteen.

Ympäristömerkitystä astianpesuaineesta saa pisteitä. Jos yli 90 % astianpesu- ja kuivausaineista on ympäristömerkittyjä, saa kaksi (2) pistettä. Jos yli 80 % aineista on ympäristömerkittyjä, saa yhden (1) pisteen. Myös astianpesukemikaalien annostelusta saa yhden (1) pisteen, jos kaikissa suuremmissa astianpesukoneissa on astianpesuaineiden automaattinen annostelu, joka tarkastetaan vähintään neljästi vuodessa tai jos astianpesukoneiden annosteluun käytetään tabletteja tai vastaavia. Lossiranta Hotelleissa astianpesuaineena käytetään Finish Powerball – pesutabletteja, jolla on Joutsenmerkki, joten pisteitä tulee yhteensä kolme (3).

Hotelli täyttää kaikki kolme pakollista vaatimusta. Suurin pistesumma on 7,5 pistettä, hotellin pisteet ovat viisi (5).

Hotellin ja ravintolan lisävaatimuksia on seitsemän. Jos hotellin ravintola on saanut Joutsenmerkin, saa siitä yhden (1) pisteen. Lossiranta Hotellien ravintolaa ei ole joutsenmerkitty, joten pistettä ei saa. Pisteitä saa myös, jos elintarvikkeet ja juomat ovat paikallisia. Jos pääraaka-aineista 10 tai enemmän on paikallisia, saa 1,5 pistettä. Jos pääraaka-aineista 5 – 9 on paikallisia, saa yhden (1) pisteen. Paikallisilla elintarvikkeilla tarkoitetaan tuotteita, jotka valmistetaan ja kulutetaan rajoitetulla alueella ja valmistaja tunnetaan. Joutsenmerkki hyväksyy elintarvikkeet paikallisiksi, jos tuotteen alkuperä (tila) tunnetaan ja jos kaikki viljely, käsittely ja varastointi on suoritettu 500 kilometrin säteellä hotellista. Etäisyys lasketaan linnuntien mukaisesti. Lossiranta Hotelleissa suositetaan paikallisia tuotteita, pääraaka-aineista yli 10 tulee lähialueelta, joten pisteitä saa 1,5.

Jos ruokalistalla on vähintään yksi kasvisruokalaji, saa 0,5 pistettä. Kasvisruoalla tarkoitetaan lämpimiä tai kylmiä pääruokia, mutta ei salaatteja eikä alkuruokia tai lisukkeita. Kasvisruokalajin on oltava ruokalistalla joka päivä. Jos ravintolassa on tarjolla seisova pöytä, kasvisruokalajin on sisällyttävä lounaaseen ja päivälliseen. Lossiranta Hotelleissa asiakkaille tarjoillaan vain aamiainen, aamiaisella on tarjolla myös kasvituotteita, mutta niitä ei lasketa tässä yhteydessä, koska ne eivät ole pääruokia, joten pisteitä ei tule.

Menussa on ilmoitettava, jos jokin raaka-aine ruoka-annoksessa sisältää GMO:ta eli geenimuunneltua raaka-ainetta, vaihtoehtoisesti GMO:ta sisältävää ruokaa ei tarjoilla. Tästä saisi 0,5

pistettä. Hotellissa pyritään välttämään geenimuunneltuja tuotteita, mutta täyttä varmuutta siitä, sisältävätkö raaka-aineet GMO:ta, ei ole. Pisteitä ei siis tule.

Saadakseen 0,5 pistettä, tulee hotellin ilmoittaa asiakkailleen täydet tiedot ruoan tärkeimpien valmistusaineiden alkuperämaasta. Tärkeimmillä valmistusaineilla tarkoitetaan esimerkiksi perunaa, pastaa, lihaa, kalaa ja papuja. Lossiranta Hotelleissa ei ilmoiteta valmistusaineiden alkuperämaata, pistettä ei siis tule. Jos hotellissa ei tarjoilla jättiläiskatkarapuja, saa 0,5 pistettä. Jättiläiskatkarapujen valmistus aiheuttaa suuria ympäristöongelmia. Lossiranta Hotelleissa ei tarjoilla jättiläiskatkarapuja eli hotelli saa 0,5 pistettä.

Energiaa ja vettä säästävistä toimenpiteistä on mahdollista saada pisteitä, mikäli vaatimukset täyttyvät, maksimipistemäärä on neljä. Taulukossa 3 on kuvattu eri toimenpiteet ja pisteet.

Taulukko 3. Energiaa ja vettä säästävät toimenpiteet sekä mahdolliset pisteet (SFS – Ympäristömerkintä: Hotellit ja retkeilymajat 2010, 26.)

| Energiaa ja vettä säästävät toimenpiteet | Pisteet |
|---|----------------|
| Keittiön energiankulutus mitataan erikseen ja pidetään päiväkirjaa | 1 |
| Keittiön vedenkäyttö mitataan erikseen ja pidetään päiväkirjaa | 0,5 |
| Induktio- tai matalasäteilevillä levyillä varustettu liesi | 0,5 |
| Kaikissa keittiön huuhteluhanoissa on pitokytkin (sulkeutuvat, kun kädensija päästetään irti) tai ne ovat anturiohjattuja | 0,5 |
| Tärkein astianpesukone ei kuluta enempää loppuhuuhteluvettä kuin: a: huuvakone 4,5l/kori b: tunnelikone 2,5l/kori | 2 |

Lossiranta Hotelleissa ei mitata keittiön energiankulutusta ja vedenkäyttöä erikseen. Liedet eivät ole varustettu induktio- tai matalasäteilevillä levyillä. Huuhteluhanoissa ei ole pitokytkintä, vaan hanat ovat tavalliset. Myös astianpesukoneet ovat tavallisia. Tästä kohdasta pisteitä tulee nolla (0).

Hotellin ja ravintolan lisävaatimuksista on mahdollista saada enintään 7,5 pistettä. Lossiranta Hotellien pisteet ovat kaksi (2).

6.6 Siivous ja pesu

Siivous ja pesu – osiossa on seuraavat pakolliset vaatimukset. Ensimmäinen vaatimus koskee desinfiointiaineita, niiden on täytettävä Joutsenmerkkikriteereistä löytyvän liitteen vaatimukset. Lossiranta Hotelleissa ei käytetä desinfiointiaineita lainkaan, joten tämä vaatimus täyttyy.

Toinen vaatimus liittyy ympäristömerkittyihin tekstiilipesuaineisiin. Hotellin tekstiilien pesuaineista 70 % on oltava ympäristömerkittyä. Lossiranta Hotelleissa käytetään Formil Aktiv – pesupulveria, jolla on Joutsenmerkki, joten tämä vaatimus täyttyy.

Kolmas vaatimus koskee päivittäiseen siivoukseen käytettäviä tuotteita. 50 % käytetyistä tuotteista tulisi olla ympäristömerkittyjä. Jos tuotteet eivät ole ympäristömerkittyjä, niiden on täytettävä Joutsenmerkkikriteereistä löytyvän liitteen vaatimukset. Lossiranta Hotelleissa käytetään saniteettitilojen puhdistukseen Pirkka wc-puhdistusainetta, jolla on Joutsenmerkki. Päivittäiseen yleispuhdistukseen käytetään Tolu Aito Yleispuhdistusainetta, jolla ei ole ympäristömerkkiä. Tolu - puhdistusaineet ovat kuitenkin ekologisia, puhdistusaineissa noudatetaan pesuaineiden EU-lainsäädäntöä, joka asettaa vaatimuksia muun muassa tuotteiden biohajoavuudelle (Puhdaskoti 2010). Vaatimukset siis täyttyvät.

Pistevaatimuksia on kuusi. Ensimmäinen koskee kuivia siivousmenetelmiä, jos yleinen päivittäinen siivous suoritetaan pääosin ilman kemiallisia tuotteita, saa kaksi (2) pistettä. Lossiranta Hotellien päivittäinen siivous tehdään yleensä ilman pesuaineita, joskus tyhjennetään vain roskat. Tästä hotelli saa pisteet.

Toinen pistevaatimus koskee ympäristömerkittyjä tekstiilien pesuaineita. Jos yli 90 % kemiallisten tekstiilipesutuotteiden määrästä on ympäristömerkittyä, saa kaksi (2) pistettä. Lossiranta Hotelleissa käytetään Formil Aktiv – pesupulveria, joka on ympäristömerkitty, hotelli saa siis kaksi (2) pistettä.

Kolmas vaatimus koskee ympäristömerkittyjä siivoustuotteita. Jos yli 80 % yleis- ja saniteetti-puhdistusaineiden määrästä on ympäristömerkittyä, saa kaksi (2) pistettä. Jos yli 65 % puhdistusaineista on ympäristömerkittyä, saa yhden (1) pisteen. Lossiranta Hotelleissa käytettävistä puhdistusaineista WC – pesuaine on ympäristömerkitty, mutta yleispuhdistusaine ei, eli vain puolet on ympäristömerkittyjä. Pisteitä ei tästä tule.

Neljäntenä ovat pesulapalvelut. Jos Joutsenmerkitty pesula pesee lakanat ja liinavaatteet, saa kaksi (2) pistettä, jos hotelli pesee lakanat ja liinavaatteet itse, saa yhden (1) pisteen. Lossiranta Hotellien pyykinpesun hoitaa savonlinnalainen Pyykkimummo Oy, jolla ei ole ympäristömerkkiä, joten pistettä ei tule.

Viidentenä on siivouskemikaalien tarkka annostelu. Mikäli kemikaalit annostellaan tarkasti automaattisella annostelujärjestelmällä, saa kaksi (2) pistettä. Lossiranta Hotelleissa ei käytetä automaattisia annostelujärjestelmiä, mutta noudatetaan tuotteiden annosteluohjeita. Pisteitä ei kuitenkaan tule.

Siivous ja pesu – osion suurin pistesumma on 11. Lossiranta Hotellit saa neljä (4) pistettä.

6.7 Jätteet, kuljetukset ja puutarha

Jäte – osiossa pakollisia vaatimuksia on kolme, ne liittyvät ongelmajätteisiin, syntypaikkalajitteluun ja paristoihin. Ensimmäinen vaatimus on, että kaikki hotellissa syntyvät ongelmajätteet on lajiteltava syntypaikan mukaan ja käsiteltävä ympäristöystävällisesti viranomaisten ohjeiden mukaisesti. Pakollisia jäteryhmiä ovat: maali, liuottimet ja mahdollinen öljyjäte, paristot, loisteputket ja pienloistelamput sekä sähkö- ja elektroniikkaromu (SER). Lossiranta Hotelleissa vietään kaikki ongelmajätteet itse niille tarkoitettuihin kierrätyspisteisiin, joten tämä vaatimus täyttyy.

Toinen vaatimus liittyy syntypaikkalajitteluun. Syntypaikkalajittelu on suoritettava kunnan osoittamiin jäteryhmiin, kuitenkin vähintään neljään seuraavista: väritön ja värillinen lasi, posliini, keräyspaperi, aaltopahvi, keräyskartonki, muovi, pienmetalli, tekstiilit, biojätteet, rasva/ruokaöljy sekä energiajäte (polttokelpoinen jäte). Edellä mainituista jäteryhmistä Lossiranta Hotellissa lajitellaan kuusi, joista energiajäte poltetaan itse. Vaatimus täyttyy. Kolmantena vaatimuksena puolestaan on, että asiakkaiden käytössä on oltava paristonkeräyspiste. Tällaista Lossirannassa ei kuitenkaan ole, joten kolmas vaatimus ei täyty.

Myös pistevaatimuksia on kolme. Ensimmäisenä kohtana on, että jätteet tulisi lajitella yli neljään jakeeseen. Jokaisesta jakeesta saa 0,5 pistettä, maksimipistemäärä on neljä (4). Jäteryhmit on lueteltu yllä olevassa syntypaikkalajittelun pakollisen vaatimuksen yhteydessä. Lossiranta Hotelleissa jätteet lajitellaan kuuteen jakeeseen, joita ovat: väritön ja värillinen lasi, keräyspaperi, aaltopahvi, pienmetalli, biojätteet sekä energiajäte. Pisteitä tulee kolme (3).

Toinen pistevaatimus liittyy palautuspakkauksiin. Vähintään kolmen tavarantoimittajan tulisi toimittaa tuotteet palautuspakkauksissa vähintään kahdesti kuussa. Pisteitä tulisi yksi (1). Lossiranta Hotelleissa tavarat haetaan itse, joten tämä kohta ei täyty eli pistettä ei tule.

Viimeinen vaatimus koskee biojätteitä. Ne tulisi kompostoida, mädättää tai käyttää biokaasun tuotantoon. Tästä saisi yhden (1) pisteen. Lossiranta Hotelleissa kompostoidaan kaikki puutarhajäte ja muut biojätteet toimitetaan biojätekeräykseen eli hotelli saa pisteen.

Jäte – osion suurin pistesumma on kuusi (6). Hotelli saa neljä (4) pistettä.

Kuljetus – osiossa on kolme pistevaatimusta. Ensimmäinen koskee omia ajoneuvoja, maksimipistemäärä on yksi (1) ja jokaisesta seuraavista vaihtoehdoista voi saada yhden (1) pisteen. Vähintään yksi ajoneuvo käyttää uusiutuvaa polttoainetta, esimerkiksi etanolia ja biokaasua, tai sähköä; Ajetaan vähintään yhtä ajoneuvoa, jonka suurin hiilidioksidipäästö vastaa 120 g/km; Hotellilla ei ole omia ajoneuvoja. Lossiranta Hotelleilla ei ole ajoneuvoa, joka olisi tarkoitettu hotellin käyttöön, joten tästä tulee yksi piste.

Jos asiakkaat saavat tietoa käytettävissä olevista hotellille tulevista ja sieltä lähtevistä julkisista liikennevälineistä, saa yhden (1) pisteen. Lossirannassa aikataulut ja tiedot löytyvät hotellin vastaanotosta, jossa asiakkaat voivat tutustua niihin eli hotelli saa pisteen.

Jos asiakkaiden on mahdollista lainata tai vuokrata polkupyöriä, hevosia tai vastaavia kulkuneuvoja, saa yhden (1) pisteen. Lossiranta Hotelleilla on kaksi polkupyörää, jotka ovat asiakkaiden käytössä eli tästä tulee piste.

Kuljetusten maksimipistemäärä on kolme. Hotelli saa täydet kolme (3) pistettä.

Hotelleille, joilla on puutarha, on omat pakolliset vaatimukset, joita on kaksi. Kemiallisia torjunta-aineita ei saa käyttää majoitusliikkeen ulkoalueella sekä puutarhajätteet on kompostoitava. Puutarhalla tarkoitetaan hotellille kuuluvaa ulkopinta-alaa ilman teitä ja pysäköintialueita. Molemmat vaatimukset täyttyvät Lossiranta Hotelleissa. Hotellien puutarhassa kasvaa omenia ja viinimarjoja, joita tarjoillaan asiakkaille.

6.8 Ympäristöasioiden hallinta

Majoitusliikkeellä on oltava kirjallinen ympäristöasioiden hallintajärjestelmä Joutsenvaatimusten täyttymisen varmistamiseksi, jossa on dokumentoitu seuraavat menettelyohjeet. Tässä osiossa on vain pakollisia vaatimuksia. Hotellin organisaatio on kuvailtava ja ympäristötyön vastuuhenkilöt on valittava. Taulukossa 4 on kerrottu ympäristötyön vastuualueet.

Taulukko 4. Ympäristötyön vastuualueet (SFS – Ympäristömerkintä: Hotellit ja retkeilymajat 2010, 39.)

| Vastuualue | Henkilö | Toimi |
|----------------------------------|---------|-------|
| Joutsenlupa | | |
| Joutsenluvan markkinointi | | |
| Lainsäädännön noudattaminen | | |
| Koulutus | | |
| Hankinnat | | |
| Käyttö ja huolto | | |
| - Astianpesukonehuolto | | |
| - Jäähdytyskonehuolto | | |
| - ilmanvaihto- ja lämmityshuolto | | |
| - siivous | | |
| - erityispuhdistus | | |

Taulukossa eri vastuualueita on kuusi, joita ovat Joutsenlupa, Joutsenluvan markkinointi, lainsäädännön noudattaminen, koulutus, hankinnat sekä käyttö ja huolto, joka on jaettu viiteen osaan. Taulukon 4 mukaista vastuuhenkilöiden nimeämistä ei Lossirannassa ole tehty.

Hotellin ympäristövaikutusten vähentämiseksi on tehtävä toimintasuunnitelma, joka sisältää asianmukaiset toimenpiteet. Suunnitelmassa pitää muun muassa olla vähintään kaksi mitattavissa olevaa ajallisesti rajoitettua tavoitetta, joissa on esimerkiksi energian ja veden aloilta valitut toimenpiteet ja jotka johtavat konkreettisiin ympäristöparannuksiin. Hotellin on myös taatava, että muun muassa työympäristöä ja taloutta koskevaa voimassa olevaa lainsäädäntöä noudatetaan.

Henkilökunnan tulee saada tietoa Joutsenmerkin vaatimuksista. Uudet työntekijät pitää perehdyttää Joutsenmerkintään 30 päivän sisällä. Työntekijöitä on informoitava vuosittain hotellin ympäristötyöstä ja heitä on koulutettava ympäristöasioissa. Myös asiakkaille on annettava tietoa hotellin ympäristötyöstä ja siitä, että asumalla joutsenmerkityssä hotellissa he vaikuttavat siihen, että ympäristö kuormittuu vähemmän.

Veden, energian, jätteiden ja kemiallisten tuotteiden kulutusta tulee mitata jatkuvasti. Energian- ja vedenkäyttöä tulee mitata kuukausittain majoitusliikkeen ollessa auki. Jättemääriä ja kemiallisten tuotteiden määriä tulee mitata kerran vuodessa.

Kaikki Joutsenlupaa koskevat asiakirjat, kuten mittausraportit, koulutusrekisterit ja huoltosopimukset on oltava helposti saatavilla. Hotellissa on myös oltava luettelo energiaa vaativista teknisistä laitteista ja niiden huoltoväleistä. Tällaisia laitteita ovat esimerkiksi jäähdytys- ja ilmastointilaitteet. Hotellin henkilökunnalla tulee olla käytössä selkeät, helpotajuiset ja helposti saatavilla olevat kemiallisten tuotteiden annostelu- ja käsittelyohjeet.

Taulukon 4 mukainen ympäristötyön vastuualue – taulukko pitäisi tehdä. Hotellin työntekijöille on koottu oppaat, joissa kerrotaan hotellin ympäristötyöstä ja toimintasuunnitelmasta, oppaassa on myös ohjeita kemiallisten tuotteiden käsittelyyn ja annosteluun. Voimassa olevaa lainsäädäntöä noudatetaan ja asiakirjat on koottu helposti saataviksi. Raja-arvoja hotelleissa ei mitata säännöllisesti eikä energiaa vaativista laitteista ole luettelo ja niistä ei pidetä huoltopäiväkirjaa. Hotellin työntekijät koulutetaan ottamaan ympäristö huomioon jokapäiväisessä työssään. Kaikki pakolliset vaatimukset eivät täyty.

6.9 Kooste saaduista pisteistä

Kaikkien osioiden pisteet on koottu taulukkoon 5. Siitä näkee kaikki osa-alueet, joista on mahdollista saada pisteitä, Lossiranta Hotellien pisteet ja mahdolliset enimmäispisteet. Käytön ja huollon osiosta tulisi saada vähintään 60 % pisteistä ja kokonaispistesummasta tulisi saada 65 %.

Taulukko 5. Kooste Lossiranta Hotellien pisteistä

| Taulukko A | Hotellin pisteet | Mahdolliset enimmäispisteet |
|--|------------------|-----------------------------|
| Käyttö ja huolto | 11 | 25 |
| Hotellin tilat ja vastahankitut tuotteet | 6 | 20 |
| Hotellihuoneet | 7,5 | 13 |
| Keittiö ja ruokasali | 5 | 7,5 |
| Siivous ja pesu | 4 | 11 |
| Jätteet | 4 | 6 |
| Kuljetukset | 3 | 3 |
| Yhteensä | 40,5 | 85,5 |

| Taulukko B | Hotellin pisteet | Mahdolliset enimmäispisteet |
|---|------------------|-----------------------------|
| Hotellin ja ravintolan lisävaatimukset | 2 | 7,5 |
| Lisävaatimukset hotelleille, joissa on konferenssitilat | - | 6 |
| Lisävaatimukset hotelleille, joissa on uima-allas | - | 4 |
| Yhteensä | 2 | 7,5 |

| Taulukko C | Hotellin pisteet |
|--|------------------|
| Lisäpisteet raja-arvoista | 0 |
| Lisäpisteet energian raja-arvosta | 0 |
| Lisäpisteet Joutsenmerkitystä ravintolasta | 0 |
| Yhteensä | 0 |

Laske yhteen taulukkojen kokonaispisteet hakemuksen kohteena olevasta hotellista vaalean harmaista ruuduista sekä tämän hotellin mahdolliset enimmäispisteet tumman harmaista ruuduista.

| | Hotellin pisteet | Hotellin maksimipisteet |
|--|------------------|-------------------------|
| Kokonaispisteet taulukoista A, B ja C | 42,5 | 93 |

Vähintään 60 % Käytön ja huollon pistevaatimuksista täyttyy:

Kyllä ___ Ei X

Vähintään 65 % kokonaispistesummasta täyttyy:

Kyllä ___ Ei X

A – kohdassa on lueteltu kaikki eri osa-alueet. Mahdolliset enimmäispisteet tästä kohdasta ovat 85,5 ja hotellin pisteet ovat 40,5. B – kohdassa on kaikki lisävaatimukset, jos hotellissa on konferenssitilat tai uima-allas, voi niistä saada lisäpisteitä. Lossiranta Hotelleissa ei kumpaakaan ole, joten ainoat lisäpisteet tulevat hotellin ja ravintolan lisävaatimuksista. Enimmäispisteet ovat 7,5 ja hotelli saa kaksi (2) pistettä. C – kohdassa on lisäpisteet raja-arvoista ja Joutsenmerkitystä ravintolasta. Lossiranta Hotelleissa ei ole Joutsenmerkittyä ravintolaa eivätkä raja-arvot ole tiedossa, joten pisteitä ei tule.

Alimmaiseen sarakkeeseen on laskettu hotellin saamat pisteet sekä hotellin maksimipisteet. Hotelli voisi saada enintään 93 pistettä ja se saa 42,5 pistettä. Käytön ja huollon pistevaatimuksista täytyisi saada 60 % eli 15 pistettä, mutta hotelli saa vain 11 pistettä. Kokonaispistesummasta täytyisi saada 65 % eli 60,5 pistettä, mutta hotelli saa 42,5 pistettä. Nykytilanteessa Lossiranta Hotelleilla ei siis olisi mahdollista saada Joutsenmerkkiä. Kappaleessa 7 annetaan ehdotuksia siitä, miten Lossiranta Hotellien toimintaa tulisi muuttaa Joutsenmerkin saamiseksi.

7 Kehitysehdotukset

Vaikka Lossiranta Hotelleissa on jo kiinnitetty paljon huomiota ekologisuuteen ja hotelleissa ollaan ympäristöasioissa pidemmällä kuin monessa muussa hotellissa, se ei vielä siltikään riitä Joutsenmerkin saamiseen. Hotellilla on kuitenkin hyvät mahdollisuudet merkin saamiseen, jos muutamiin asioihin kiinnitettäisiin enemmän huomiota. Bansal ja Roth (2000, teoksessa Ketola 2004) kertovat, että yrityksen toteuttamat toimenpiteet voivat sisältää muun muassa jätteiden määrän vähentämistä, energian säästöä, kierrätystä ja raaka-aineiden käytön tehostamista. Näiden toimien avulla pyritään parantamaan tuotteiden laatua kuluttajien silmissä, laskemaan kustannuksia ja kohentamaan yrityskuvaa.

Ensinnäkin, energiankulutuksen, vedenkäytön, kemiallisten tuotteiden ja jätehuollon määrät tulisi selvittää. Näistä energiankulutus on pakollinen vaatimus, Lossiranta Hotelleissa se saisi olla enintään 345 kWh/m² tai 65 kWh/yöpyminen. Muista raja-arvoista tulisi alittaa ainakin yksi. Jos useampikin raja-arvo alittuu, saisi lisäpisteitä. Raja-arvoja voi selvittää katsomalla esimerkiksi vesilaskusta vedenkulutusta ja sähkölaskusta energiankulutusta.

Eri osioiden pakolliset vaatimukset olisi pakko täyttää. Lossiranta Hotellien täytyisi vaihtaa energiansäästölamput sellaisiksi, että niiden käyttöaika on vähintään 10 000 tuntia, nykyään niiden käyttöikä ei ole niin paljon. Vaihtoehtoisesti energiansäästölamput voisi vaihtaa ympäristömerkityiksi. Asiakkailla täytyisi myös olla mahdollisuus palauttaa käytetyt paristot paristonkeräyspisteeseen.

Ympäristöasioiden hallintaan tulisi kiinnittää erityistä huomiota. Taulukon 4 mukaiset vastuualueet olisi jaettava eri työntekijöiden kesken. Vastuiden jakaminen onnistuu helposti kolmen vakituisen työntekijän kesken. Kaikille työntekijöille tulisi järjestää koulutuksia Joutsenmerkkiasioista, jotta kaikki voisivat sisäistää hotellien uuden toimintasuunnitelman. Raja-arvoja olisi mitattava ja dokumentoitava säännöllisesti. Energiaa kuluttavista laitteista täytyisi tehdä lista ja niiden huolloista olisi pidettävä päiväkirjaa, tämä helpottaisi laitteiden kunnon seuraamista. Huoltopäiväkirjaan tulisi merkitä päivämäärä, allekirjoitus ja toimenpide, jotka osoittavat, että huolto on suoritettu. Pohjoismainen ympäristömerkintä suorittaa vuosittain ympäristövaatimusten seurannan.

Käyttö ja huolto – osiosta tulisi saada 65 % pisteistä eli 15 pistettä. Lossiranta Hotelleilta puuttuu neljä (4) pistettä. Jos hotelleissa tehtäisiin energia-analyysi seuraavan puolen vuoden sisällä,

saisi kaksi (2) pistettä. Analyysin avulla hotelli saisi lisää vinkkejä energiansäästöön. Hotelleissa voitaisiin myös vaihtaa kohdevalaisimet LED-valaisimiin, jolloin tulisi yksi (1) piste. Pesuallaiden vesihanat voitaisiin asentaa niin, että virtaus on enintään kahdeksan litraa minuutissa, jotta saisi kaksi (2) pistettä. Nykyään hanat kuluttavat 8 – 10 litraa minuutissa. Näillä muutoksilla Käyttö ja huolto – osion pistevaatimukset täyttyisivät.

Kokonaispistesummasta täytyisi täyttää 65 % eli pisteitä täytyisi saada vähintään 60,5, Lossiranta Hotellien pistesumma on 42,5, pisteitä puuttuu 18. Hotellien kylpyhuoneissa on normaalkokoiset sampoo- ja saippuapullot, mutta merkit eri huoneiden välillä vaihtelee. Tarjontaa voisi yhtenäistää ja ostaa vain tiettyjä tuotteita. Jos yli 90 %:ssa huoneista saippua ja sampoo ovat ympäristömerkittyjä, saisi kaksi (2) pistettä. Muun muassa seuraavilla tuotteilla on Joutsenmerkki: Oliv Naturell Sensitive Shampoo, Rainbow Shampoo, Oliv Naturell Sensitive Bath & Shower Gel sekä Bliw: Tuoksuherne, Villiruusu, Lehmus, Tyrni ja Metsäorvokki – saippuat.

Hotelleissa käytettävän Tolu - yleispuhdistusaineen voisi vaihtaa ympäristömerkittyyn vaihtoehtoon, tällaisia ovat muun muassa Ajax Original ja Kiilto Kodinpuhdistaja Lumpeenkukka. Vaihtamalla yleispuhdistusaineen saisi kaksi (2) pistettä. Hotellissa voitaisiin myös pestä itse lakanat ja liinavaatteet, jolloin saisi yhden (1) pisteen.

Kuten Rohweder (2004) ehdottaa, yritysten tulisi määritellä, millaisia ympäristönsuojeluun liittyviä toimia ne vaativat yhteistyökumppaneiltaan. Määrittelyn apuna voidaan käyttää elinkaariajattelua. Tuotteen elinkaari on kuvattu kuviossa 5. Tämän perusteella Lossiranta Hotellien tilaamat painotuotteet voisi tilata jatkossa esimerkiksi Etelä-Savon Kirjapaino Oy:stä tai Tero-print Oy:stä, jotka sijaitsevat Mikkelissä. Molemmilla on Joutsenmerkki, joten tästä saisi kaksi (2) pistettä. Hotellin omiin tulostimiin voisi vaihtaa uudet Joutsenmerkityt värikasetit, josta saisi 0,5 pistettä. Joutsenmerkittyjä värikasetteja ovat muun muassa Canon FX1 ja Canon FX2. Hotellissa voisi myös käydä tarkastamassa hotellien työympäristön ergonomian suhteen, tästä saisi yhden (1) pisteen ja tällä tavoin voisi myös parantaa työntekijöiden työhyvinvointia.

Hotellin tulisi ilmoittaa asiakkailleen, mikäli tarjotut ruokatuotteet sisältävät GMO:ta eli geenimuunneltuja raaka-aineita. Tästä saisi 0,5 pistettä. Hotellin pitäisi ilmoittaa menussa myös tärkeimpien tuotteiden alkuperämaat, tästäkin saisi 0,5 pistettä.

Keittiössä voisi säästää vettä sekä energiaa ja saada pisteitä, jos keittiön energian- ja vedenkulu-
tusta mitattaisiin erikseen ja niistä pidettäisiin päiväkirjaa. Liedet voitaisiin vaihtaa induktiolie-
siksi ja vesihanat anturiohjatuiksi eli liikkeen tunnistaviksi. Näistä saisi yhteensä 2,5 pistettä.

Uutta elektroniikkaa hankittaessa kannattaisi valita sellaisia tuotteita, jotka ovat ympäristömer-
kittyjä. Esimerkiksi useimmilla Samsungin ja Philipsin malleilla on EU-kukka – merkki, vaih-
tamalla vierashuoneiden televisiot näihin saisi yhden (1) pisteen. Jos televisioissa on passiivinen
lepotila – toiminto, saa myös yhden (1) pisteen.

Lossiranta Hotellien sähkönkulutusta voisi pienentää käyttämällä ainakin osittain uusiutuvista
energianlähteistä tuotettua sähköä. Jos uusiutuvan energianlähteen osuus sähkön kulutuksesta
on yli 90 %, saisi siitä kolme (3) pistettä. Esimerkkejä uusiutuvista energianlähteistä ovat aurin-
koenergia, maalämpö ja tuulivoima. Ympäristömerkitty sähkö lasketaan 100 % uusituvaksi
energianlähteeksi, joten vaihtamalla ympäristömerkittyyn sähköön voisi saada myös kolme (3)
pistettä. Ympäristömerkittyä sähköä tarjoaa esimerkiksi Fortum.

Jos Lossiranta Hotellit selvittäisi energiankulutuksen, vedenkäytön, kemiallisten tuotteiden ja
jätehuollon määrät ja alittaisi raja-arvoista kolme, saisi siitä kaksi (2) pistettä. Raja-arvoista hel-
poimmin mitattavissa ovat energiankulutus, vedenkäyttö ja jätehuolto. Lossiranta Hotellit on
pieni hotelli, joten raja-arvojen pitäisi alittua helposti. Taulukkoon 6 on koottu kehitysehdo-
tuksia Joutsenmerkin saamiseksi.

Taulukko 6 Kehitysehdotuksia Joutsenmerkin saamiseksi

| Ympäristömerkin saamiseksi tulee tehdä: | Esimerkkejä vaihtoehtoisista tuotteista ja palveluista: |
|--|---|
| Selvittää energiankulutuksen, vedenkäytön, kemiallisten tuotteiden ja jätehuollon määrät | |
| Vaihtaa energiansäästölamput 10 000 h kestäviksi tai vaihtaa ne ympäristömerkityiksi | Airam Longlife – sarjan lamput, paloaika 12 000 h |
| Järjestää asiakkaille paristojen keräyspiste | Vastaanoton yhteyteen |
| Jakaa taulukon 6 mukaiset ympäristötyön vastuualueet | |
| Järjestää koulutuksia Joutsenmerkki-asioista | |
| Mitata ja dokumentoida raja-arvoja | |
| Tehdä lista energiaa kuluttavista laitteista ja pitää päiväkirjaa niiden huolloista | |
| Tilata energia-analyysi seuraavan puolen vuoden sisällä | |
| Vaihtaa kohdevalaisimet LED-valaisimiin | |
| Asentaa vesihanojen virtaukset 8 litraan/minuutti | |
| Ostaa vain ympäristömerkittyjä sampoita ja pesuaineita | Oliv Naturell Sensitive Shampoo, Rainbow Shampoo, Oliv Naturell Sensitive Bath & Shower Gel sekä Bliw: Tuoksuherne, Villiruusu, ja Metsäorvokki – saippuat. |
| Vaihtaa yleispuhdistusaine ympäristömerkittyyn | Ajax Original ja Kiilto Kodinpuhdistaja Lumpeen kukka |
| Pestä itse lakanat ja liinavaatteet | |
| Tilata painotuotteet ympäristömerkitystä painolaitoksesta | Etelä-Savon Kirjapaino Oy tai Teroprint Oy: sijaitsevat Mikkelissä. |
| Vaihtaa tulostimiin ympäristömerkityt värikasetit | Canon FX1 ja Canon FX2 |
| Tarkastaa hotellin työympäristö ergonomian suhteen | |
| Ilmoittaa asiakkaille, mikäli tarjotut ruokatuotteet sisältävät GMO:ta | Esimerkiksi hotellikirjassa |
| Ilmoittaa asiakkaille tärkeimpien ruokatuotteiden alkuperämaat | Esimerkiksi hotellikirjassa |
| Mitata keittiön energian- ja vedenkulutusta erikseen ja pitää päiväkirjaa | |
| Vaihtaa liedet induktioliesiksi ja vesihanat liikkeen tunnistaviksi | |
| Hankkii ympäristömerkittyjä televisioita, joissa on passiivinen lepotila – toiminto | Useimmat Samsungin ja Philipsin mallit |
| Käyttää osittain uusiutuvista energianlähteistä tuotettua sähköä tai vaihtaa ympäristömerkittyyn sähköön | Uusiutuvia energianlähteitä: aurinkoenergia, maalämpö ja tuulivoima. Ympäristömerkitty sähkö: Fortum |

Edellä mainittujen kehitysehdotusten toteuttamisen lisäksi Joutsenmerkin saamiseksi täytyisi maksaa hakemusmaksu, joka on 1000 euroa, koska hotelli on mikroyritys eli siellä on alle 10 työntekijää ja hotellin liikevaihto on alle kaksi miljoonaa euroa. Muuten hakemusmaksu olisi 2000 euroa. Tämän lisäksi täytyy vuosittain maksaa vuosimaksu, joka lasketaan kertomalla majoitustoiminnan liikevaihto 0,05 %:lla ja lisäämällä siihen 675 euroa (majoitustoiminnan liikevaihto(€) * 0,05 % + 675 €). Minimimaksu on 800 euroa ja maksimi yhdessä osoitteessa sijait-

sevalle hotellille on 6 000 euroa. (SFS – Ympäristömerkintä 2010f.) Lossiranta Hotellien liikevaihto on 190 000 euroa, joten vuosimaksuksi muodostuisi 770 euroa, mutta hotellin pitäisi maksaa 800 euroa, koska se on minimimaksu. Jos Lossiranta Hotellit on valmis tekemään muutamia muutoksia toimintaan ja investoimaan niihin rahaa, on Joutsenmerkin saaminen mahdollista.

Joutsenmerkin ylläpitämiseksi on kuitenkin tehtävä jatkuvasti töitä ja se vaatii paljon rahaa. Pienelle hotellille voi olla taloudellisesti kannattavampaa muuttaa toimintaansa ympäristöystävällisemmäksi kriteerien ohjeiden mukaan, mutta jättää kalliit hakemus- ja vuosimaksut maksamatta. Lisäksi kriteerit muuttuvat ja kiristyvät muutamien vuosien välillä, joten hotellin on haettava merkkiä uudestaan ja täytettävä jälleen kaikki tarvittavat vaatimukset. Jatkotutkimusehdotuksena voisi olla se, että kävisi hotellin toimintaa uudestaan läpi sitten, kun uudet kriteerit astuvat voimaan. Siitä näkisi, mitä muutoksia on tehty ja mitä pitäisi vielä tehdä saadakseen uusitun, entistäkin vaativammat kriteerit omaavan Joutsenmerkin.

Lähteet

Eco-Labels for Green Hotel 2010. Luettavissa:

<http://www.environmentallyfriendlyhotels.com/eco-label.html>. Luettu: 19.8.2010.

EUROPA – Ecolabel 2010. Luettavissa:

http://ec.europa.eu/environment/ecolabel/about_ecolabel/what_is_ecolabel_en.htm. Luettu: 9.3.2010.

Forssan seudun kehittämiskeskus Oy 2010. Luettavissa:

<http://www.fskk.fi/index.php?section=64>. Luettu: 5.3.2010

Green Office/WWF Suomi 2010a. Luettavissa: http://www.wwf.fi/yrietykset/green_office/.
Luettu: 10.3.2010

Green Office/WWF Suomi 2010b. Luettavissa: http://www.wwf.fi/yrietykset/green_office/.
Luettu 5.3.2010.

Green Office/WWF Suomi 2010c. Luettavissa:

http://www.wwf.fi/yrietykset/green_office/maksut.html. Luettu: 10.3.2010.

Green Office/WWF Suomi 2010d. Luettavissa:

http://www.wwf.fi/yrietykset/green_office/green_office_toimistot.html. Luettu: 10.3.2010.

Hirsjärvi, S. & Hurme, H. 2008. Tutkimushaastattelu. Teemahaastattelun teoria ja käytäntö. Gaudeamus. Helsinki.

Hirsjärvi, S., Remes, P. & Sajavaara, P. 2009. Tutki ja kirjoita. 15. painos. Tammi. Helsinki.

Holden, A. 2008. Environment and Tourism. Second Edition. Routledge. London.

Ketola, T. 2004. Yritysten ympäristöjohtaminen. Päämäärät, käytännöt ja arviointi. Esa Print. Tampere.

Lossiranta Hotellit 2010a. Luettavissa: <http://www.lossiranta.net/>. Luettu: 16.3.2010.

Lossiranta Hotellit 2010b. Luettavissa: http://www.lossiranta.net/lodge_etusivu.htm. Luettu: 16.3.2010.

Lossiranta Hotellit 2010c. Luettavissa: http://www.lossiranta.net/lodge_huoneet.htm. Luettu: 16.3.2010.

Lossiranta Hotellit 2010d. Luettavissa: http://www.lossiranta.net/tavis_etusivu.htm. Luettu: 16.3.2010.

Lossiranta Hotellit 2010e. Luettavissa: http://www.lossiranta.net/tavis_huoneet.htm. Luettu: 16.3.2010.

Lossiranta Hotellit 2010f. Luettavissa:
http://www.lossiranta.net/Tavis_Inn/album/index.html. Luettu: 16.3.2010.

Lossiranta Hotellit 2010g. Luettavissa: http://www.lossiranta.net/tavis_lettutupa.htm. Luettu: 16.3.2010.

Lund, C. 12.4.2010. Toimitusjohtaja. Chree Oy/Lossiranta Hotellit. Savonlinna.

Mäkelä, Y. & Supponen, M. 1993. Ympäristömerkintä. Teknologian kehittämiskeskus. Helsinki.

Puhdaskoti 2010. Luettavissa: <http://www.puhdaskoti.fi/ymparisto>. Luettu: 12.5.2010.

Reilu kauppa 2010a. Luettavissa: <http://www.reilukauppa.fi/?58>. Luettu: 10.3.2010.

Reilu kauppa 2010b. Luettavissa: <http://www.reilukauppa.fi/?167>. Luettu: 10.3.2010.

Rohweder, L. 2004. Yritysvastuu – kestävä kehitys organisaatiossa. WSOY. Porvoo.

Scandic 2010a. Luettavissa: <http://www.scandichotels.fi/settings/Side-foot/About-us-Container-/Vastuullista-elamaa/>. Luettu: 19.8.2010.

Scandic 2010b. Luettavissa: <http://www.scandichotels.fi/settings/Side-foot/About-us-Container-/Vastuullista-elamaa/Ymparistotyomme/>. Luettu: 19.8.2010.

Scandic 2010c. Luettavissa: <http://www.scandichotels.fi/settings/Side-foot/About-us-Container-/Vastuullista-elamaa/Ymparistotyomme/Kestavaa-kehitysta-hotelleissamme/Ymparistoystavallinen-paiva/>. Luettu: 19.8.2010.

Scandic 2010d. Luettavissa: <http://www.scandichotels.fi/settings/Side-foot/About-us-Container-/Vastuullista-elamaa/Ymparistotyomme/Ymparistosaastomme/>. Luettu: 19.8.2010.

SFS – Ympäristömerkintä 2010a. Luettavissa:
http://www.ymparistomerkki.fi/ymparistomerkki/mika_joutsenmerkki_on. Luettu 5.3.2010.

SFS –Ympäristömerkintä 2010b. Luettavissa: <http://www.ymparistomerkki.fi/yrityksille>. Luettu. 5.3.2010.

SFS - Ympäristömerkintä 2010c. Luettavissa:
<http://www.ymparistomerkki.fi/ymparistomerkki/joutsenlogo>. Luettu: 5.3.2010.

SFS – Ympäristömerkintä 2010d. Luettavissa:
http://www.ymparistomerkki.fi/yrityksille/miten_merkkia_haetaan. Luettu: 8.3.2010.

SFS – Ympäristömerkintä 2010e. Luettavissa:
<http://www.ymparistomerkki.fi/yrityksille/maksut>. Luettu: 9.3.2010.

SFS – Ympäristömerkintä 2010f. Hotellien Joutsenmerkinnän maksut Suomessa vuonna 1.1.2010. Luettavissa:
http://www.ymparistomerkki.fi/files/1681/Hotellimaksut_1.1.2010.pdf. Luettu: 19.3.2010.

SFS – Ympäristömerkintä 2010g. Luettavissa:
http://www.joutsenmerkki.fi/files/1945/Suomen_25._Joutsenmerkitty_hotelli.pdf. Luettu: 22.4.2010.

SFS – Ympäristömerkintä 2010h. Luettavissa:

<http://www.joutsenmerkki.fi/joutsentuotteet/?jta=search&word=&pg=72>. Luettu: 9.3.2010.

SFS – Ympäristömerkintä 2010i. Luettavissa: [http://www.ecolabel.fi/eu-](http://www.ecolabel.fi/eu-kukka/ajankohtaista/eu-ymparistomerkin_logo_uudistui.html)

[kukka/ajankohtaista/eu-ymparistomerkin_logo_uudistui.html](http://www.ecolabel.fi/eu-kukka/ajankohtaista/eu-ymparistomerkin_logo_uudistui.html). Luettu: 22.4.2010.

SFS Ympäristömerkintä: Hotellit ja retkeilymajat 2010. Joutsenmerkin myöntämisperusteet, hotellit ja retkeilymajat, versio 3.2. Luettavissa:

http://www.ecolabel.fi/files/1401/072fi3_2.pdf. Luettu: 22.4..2010.

Sociological Research Skills – Research Methods 2010. Luettavissa:

<http://www.sociology.org.uk/methfi.pdf>. Luettu: 10.4.2010.

SpringerLink – Journal Article 2003. Corporate social responsibility in the 21st century: A view from the world's most successful firms. *Journal of Business Ethics*, 48, 2, s. 157 – 187. Luettavissa: <http://www.springerlink.com/content/lm0735w4448p2752/>. Luettu: 13.3.2010.

Talvio, C. & Välimaa, M. 2004. Yhteiskuntavastuu ja johtaminen. EDITA. Helsinki.

Ympäristömerkit 2010. Luettavissa:

http://www.hel2.fi/Ymk/julkaisut/oppaat/ympopas/tulostettavaksi/ympmerkit_kehukseton.html. Luettu: 5.3.2010.

Liitteet

Liite 1. Haastattelukysymykset

Kysymyksiä

- Milloin hotelli on perustettu?
- Kuinka paljon työntekijöitä teillä on?
- Miten työtehtävät on jaettu?
- Mikä on teidän huonekäyttöaste eri vuodenaikoina?
- Mistä maista yöpyjänne ovat?
- Paljon teidän liikevaihto on?
- Minkä takia olette päättäneet toimia ympäristöystävällisesti?
- Ovatko yöpyjät tietoisia, että otatte ympäristön huomioon?
- Miten ympäristöystävällisyys näkyy huoneissa, miten asiakkaat saavat tietoa asiasta?
- Oletteko saaneet palautetta ympäristöystävällisyydestä?
- Onko ympäristöystävällisyydestä ollut taloudellista hyötyä?
- Onko muilla Savonlinnan hotelleilla otettu ympäristöystävällisyys huomioon?
- Hoitaako hotelli aamiaisen teon ja tarjoilun vai onko ulkoistettu? Samoin myös Lettutuvan juhlien ruokailut
- Mitä aamiaisella tarjotaan?
- Mitä yhteistyökumppaneita/alihankkijoita teillä on?
- Teettekö yhteistyötä muiden Savonlinnan alueen majoitusliikkeiden kanssa?
- Miten huolehditte työntekijöiden hyvinvoinnista, koulutuksesta ja työturvallisuudesta?

Hotellit ja retkeilymajat
072 versio 3.2, 3. joulukuuta 2008

| | |
|--|-----------|
| Sisällysluettelo | |
| 1. Yleiskuvaus | 4 |
| 2. Raja-arvot | 5 |
| 2.1 Luokittelu | 6 |
| 2.2 Energiankulutus | 7 |
| 2.3 Vedenkäyttö | 9 |
| 2.4 Kemialliset tuotteet | 9 |
| 2.5 Jätehuolto | 9 |
| 3. Ympäristövaatimukset | 10 |
| 3.1 Käyttö ja huolto | 10 |
| 3.2 Hotellin tilat ja vastahankitut/hankittavat tuotteet | 14 |
| 3.3 Vierashuoneet | 19 |
| 3.4 Keittiö ja ruokasali | 22 |
| 3.5 Hotellin ja ravintolan lisävaatimukset | 25 |
| 3.6 Siivous ja pesu | 27 |
| 3.7 Jätteet | 31 |
| 3.8 Kuljetukset | 33 |
| 3.9 Lisäpisteet raja-arvoista | 34 |
| 3.10 Lisävaatimukset hotelleille, joissa on konferenssitilat | 35 |
| 3.11 Lisävaatimukset hotelleille, joissa uima-allas/kuumat lähteet | 36 |
| 3.12 Lisävaatimukset hotelleille, joilla on puutarha | 37 |
| 3.13 Lisävaatimukset retkeilymajoille | 38 |
| 3.14 Ympäristöasioiden hallinta | 39 |
| 3.15 Kooste pisteistä | 43 |
| Määritelmät | 45 |

4(46)

Pohjoismainen ympäristömerkintä
Hotellit ja retkeilymajat 072/3.2
3. joulukuuta 2008

1. Yleiskuvaus

Pakolliset vaatimukset

Täyttyykö vaatimukset?

O1 Hotellin kuvaus

Kyllä ___ Ei ___

Hotellin yleiskuvaus on lähetettävä.

Siitä on oltava:

- Majoitusliikkeen tyyppi/yleiskuvaus
- Mahdollisten kokoustilojen, ravintolan, uima-altaan ja/ tai puutarhan kuvaus
- Vuotuinen majoitusliikevaihto
- Huoneiden lukumäärä
- Huonekäyttöaste
- Hotellin kokonaispinta-ala (lämmitetty sisäpinta-ala) ja mahdollinen puutarhapinta-ala
- Ravintolan vuotuinen ravintolaliikevaihto sekä, mikäli mahdollista, vuotuinen ravintola-asiakkaiden lukumäärä
- Tieto siitä, onko majoitusliike liitetty kunnalliseen vesi- ja viemäriverkkoon

Kuvaus yllä olevasta

Liite nro ___

5(46)

Pohjoismainen ympäristömerkintä
Hotellit ja retkeilymajat 072/3.2
3. joulukuuta 2008

2. Raja-arvot

Kriteerissä on hotellille 4 raja-arvoa.

- Energiankulutus (pakollinen)
- Vedenkäyttö
- Kemialliset tuotteet
- Jätehuolto

Energiankulutuksen raja-arvo on pakollinen ja sen on aina täyttyvä. Raja-arvo suhteutetaan joko majoitusliikkeen kokonaispinta-alaan tai vuotuisen yöpymisten lukumäärään.

Joutsenmerkin saamiseksi on energiankulutuksen lisäksi täytettävä vähintään yksi raja-arvo.

Jos majoitusliike täyttää useampia raja-arvoja tai on parempi kuin energiankulutuksen raja-arvo, sen on mahdollista saada lisäpisteitä (katso luku 3.9).

Vedenkäytön, kemiallisten tuotteiden sekä jätehuollon raja-arvot suhteutetaan vuotuisen yöpymisten lukumäärään.

Yritykset, joilla on enemmän kuin 35 % päivän verran viipyviä asiakkaita (asiakkaiden kokonaislukumäärästä) saavat Pohjoismaisen ympäristömerkinnän luvalla laskea yhden päiväasiakkaan 0,5 yöpymisvuorokaudeksi. Lisäehtoa voivat hyödyntää ne kokous- ja kongressihotellit, joilla on asiakkaita, jotka viiptyvät (majoittuvat) kokonaisen vuorokauden sekä osan seuraavaa vuorokautta. Tämän ehdon mukaan esim. kahtena peräkkäisenä päivänä hotellissa viipynyt asiakas voidaan laskea yhdeksi yöpymisvuorokaudeksi.

Yritykset, joiden ravintolaliikevaihto ilman aamiaista on yli 45 % ravintolan ja majoituksen yhteenlasketusta liikevaihdosta ja joiden huonekäyttöaste lisäksi ylittää 60 %, saavat Pohjoismaisen ympäristömerkinnän luvalla laskea jokaisen ravintola-asiakkaan 0,25 yöpymisvuorokaudeksi.

Hotellin tai retkeilymajan tiloissa tapahtuva majoitustoimintaan kuulumaton toiminta voidaan Pohjoismaisen ympäristömerkinnän luvalla vähentää raja-arvojen laskennasta. Esimerkkejä tällaisesta toiminnasta ovat juhlatilojen vuokraus, pitopalvelu ja kylpylä.

Päiväasiakas: vähintään 4 tuntia majoitusliikkeessä viipynä asiakas.

Yöpyminen: yksi hotelliyöpyminen per vuorokausi.

6(46)

Pohjoismainen ympäristömerkintä
Hotellit ja retkeilymajat 072/3.2
3. joulukuuta 2008

2.1 Luokittelu

Raja-arvot vaihtelevat harjoitettavan toiminnan mukaan. Majoitusliikkeet on luokiteltu kolmeen luokkaan. Luokitus koskee raja-arvojen laskelmaa luvuissa 2.2 – 2.5.

Luokka A – Täytetään vähintään yksi seuraavista tunnusluvuista:

- Yrityksen ravintolaliikevaihto on yli 45 % ravintolan ja majoituksen yhteenlasketusta liikevaihdosta.
- Huonekäyttöaste on yli 60 %.

Luokka B – A:ta ei täytetä, mutta täytetään vähintään yksi seuraavista tunnusluvuista:

- Yrityksellä on ravintola, jonka liikevaihto on 15 - 45 % ravintolan ja majoituksen yhteenlasketusta liikevaihdosta.
- Huonekäyttöaste on 40 - 60 %.
- Yrityksellä on uima-allas.

Luokka C – Muut majoitusliikkeet

- Liitä tietoa mihin luokkaan toiminta kuuluu. Luokitteluun perustuvat tehtävät on kuvattu kohdassa O1 s. 4.

7(46)

Pohjoismainen ympäristömerkintä
Hotellit ja retkeilymajat 072/3.2
3. joulukuuta 2008

2.2 Energiankulutus

Energian raja-arvo on pakollinen. Raja-arvo suhteutetaan majoitusliikkeen kokonaispinta-alaan. Jotta raja-arvo toimisi suuret asiakasmäärät omaavilla majoitusliikkeillä, on energiankulutus myös mahdollista suhteuttaa asiakkaiden lukumäärään. Hotellilla on seuraavat vaihtoehdot:

Vaihtoehto 1: Sähkön- ja lämmönkulutus per vuosi ja neliometri (hotellin lämmitetty kokonaispinta-ala).

Vaihtoehto 2: Sähkön- ja lämmönkulutus per vuosi ja vierasyö.

Energian raja-arvo ottaa hotellin maantieteellisen sijainnin huomioon.

Hotellin ominainen raja-arvo saadaan:

- 1) katsomalla millä ilmastoalueella hotelli sijaitsee, seuraavalla sivulla.
 - 2) katsomalla mikä raja-arvo koskee hotellin luvussa 2.1 mainittua luokkaa toisesta kartalla olevasta taulukosta.
- Islannissa hotellien geotermisen kuumen veden energiamäärää ei tarvitse sisällyttää käytettyyn energiaan.

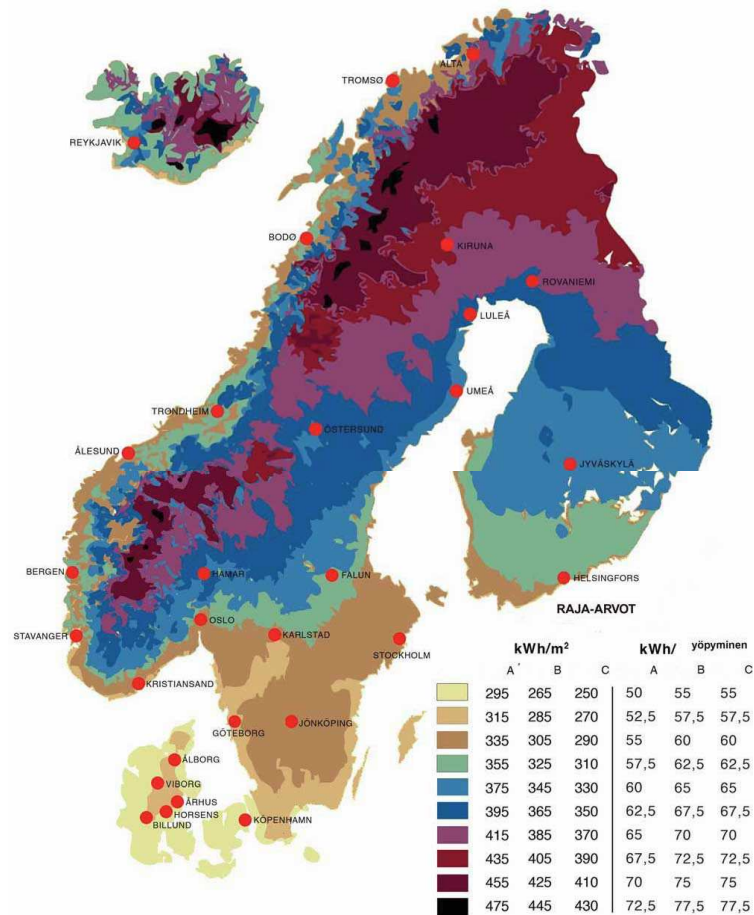
- Liitä mukaan kooste majoitusliikkeen vuotuisesta sähkön ja polttoaineiden kokonaiskulutuksesta sekä laskukopiot, vaihtoehtoisesti toimittajan todistus, joka vahvistaa tiedot.

Islantia koskee lisäksi: Todistus hotellin uima-altaan ja kuumien lähteiden kuluttamasta vedestä ja lämmityksestä siellä, missä geotermisten lähteiden vettä käytetään.

Energiankulutus tarkoittaa hotellin ostamaa sähköä, lämpöä ja polttoaineita (ja käytettyä lämmintä vettä).

Hotellin oman pesulan energiankulutuksen voi vähentää kokonaisenergiankulutuksesta. Lämpöpumput: raja-arvolaskelmassa lasketaan energiaksi vain syötetty sähköenergia sekä mahdollinen muu lisälämpö.

Pinta-ala: majoitusliikkeen lämmitetty kokonaissisäpinta-ala



Lähde: NORDKLIM 2001, Nordic climate maps, DNMI report 06/01

Pohjoismaisen ympäristömerkinnän avulla voidaan ottaa huomioon suuret lämpötilan poikkeamat normaali-
vuosista. Jos majoitusliikkeellä on käytettävissään tarkempia lämpötilatietoja, Pohjoismainen ympäristömerkintä
voi hyväksyä että raja-arvo modifioidaan. Huomio! Suomessa voidaan käyttää Ilmatieteen laitoksen ja Motivan
ylläpitämää
astepäivälukutaulukkoa, katso liite 3.

2.3 Vedenkäyttö

Vedenkäyttö koskee yrityksen kaikkia makean veden käyttöä. Käytä luvussa 2.1 olevaa hotellin luokittelua.

Raja-arvo (litra/yöpyminen)

| Luokka A | Luokka B | Luokka C |
|----------|----------|----------|
| 300 | 250 | 200 |

Islannissa sijaitsevaa hotelleja koskee sääntö, että geotermisten lähteiden vettä, jota käytetään uima-altaisiin ja teko-
kuumiin lähteisiin ei tarvitse sisällyttää tuoreveden kulutukseen.

Kaikki vaatimukset koskevat koko hotellia, paitsi jos muuta mainitaan erityisissä luvuissa tai erityisvaatimuksissa.

Liitä tieto vuotuisesta vedenkäytöstä, esim. vesilaskusta. Islannissa lisäksi: todistus vedenkäytöstä, johon kuuluu hotellin kylvyt (uima-altaat ja kuumat lähteet) ja lämmitys, silloin kun geotermisten lähteiden vettä käytetään.

Vedenkäyttö: majoitusliikkeen koko vedenkäyttö. Jos majoitusliikkeellä on oma pesula, pesulan vedenkäytön saa vähentää koko vedenkäytöstä.

2.4 Kemialliset tuotteet

Raja-arvo koskee kaikkea siivoukseen ja astianpesuun käytettävien kemiallisten tuotteiden käyttöä (ei tekstiilinpesuaineita eikä erikoispuhdistus- ja uima-allaskemikaaleja). Raja-arvo mitataan aktiivisena aineena. Käytä luvussa 2.1 olevaa hotellin luokittelua.

Raja-arvo (g/yöpyminen)

| Luokka A | Luokka B | Luokka C |
|----------|----------|----------|
| 35 | 30 | 25 |

Kooste kaikilta toimittajilta, käytä liitettä 2.

Aktiivinen aine: kemialliset aineet ilman vettä.

2.5 Jätehuolto

Raja-arvo koskee kaikkea päivittäisestä käytöstä syntyvää lajittelematonta jätettä. Käytä luvussa 2.1 olevaa hotellin luokittelua.

Raja-arvo (kg/yöpyminen)

| Luokka A | Luokka B | Luokka C |
|----------|----------|----------|
| 1,35 | 0,9 | 0,45 |

Kopio jätteenkuljetusyrityksen toimittamasta laskusta tai vaihtoehtoisesti mittaus selvitys.

10(46)

Pohjoismainen ympäristömerkintä
Hotellit ja retkeilymajat 072/3.2
3. joulukuuta 2008

3. Ympäristövaatimukset

Kaikki vaatimukset koskevat koko hotellia, paitsi jos muuta mainitaan.

3.1 Käyttö ja huolto

Pakolliset vaatimukset

Täyttykö vaatimukset?

O2 Kylmäaine

Kyllä__ Ei__

CFC- kylmäainetta ei saa käyttää kylmälaitteissa, lämpöpumpuissa ja ilmastointilaitteissa. Kylmäaineita koskevia lakivaatimuksia on noudatettava.

Luettelo kaikista hotellin kylmälaitteista, lämpöpumpuista ja ilmastointilaitteista, sekä mitä kylmäaineita niissä käytetään. Voit käyttää apuna tämän dokumentin liitettä. Vaihtoehtoisesti liitä mukaan kylmäaineraportti. Liite nro__

Dokumentaatiota CFC-kiellosta ei tarvita, jos on osoitettavissa, että jääkaappi/pakastin on valmistettu v. 2000 jälkeen. Vaatimus koskee paikalle asennettuja kylmälaitteita ja lämpöpumppeja, tai yli 3 kg:n yhdistelmäkoneita.

O3 Ulkovaalaistus

Kyllä__ Ei__

Kaiken hotellin hallinnassa olevan ulkovaalaistuksen on oltava aikaohjattua tai tarveohjattua. Valaistuksen ollessa yöllä päällä on käytettävä energiansäästölamppuja.

Vaatus ei koske hätäuloskäyntien valaistusta eikä hotellin sisääntulo- tai valokäipivalaistusta.

Selvitys ulkovaalaistuksen ohjaustavasta.

Liite nro ____

O4 Sauna

Kaikkien saunalaitteiden on oltava aikaohjattuja tai tarveohjattuja.

Kyllä__ Ei__

Selvitys saunalaitteiden ohjaustavasta.

Liite nro ____

Puulämmiteinen sauna katsotaan tarveohjatuksi.

Pistevaatimukset

Saavutetut pisteet

P1 Energia-analyysi

— P

Jos majoitusliikkeestä riippumaton energia-asiantuntija on viimeisen 5 vuoden aikana suorittanut energia-analyysin, jonka tarkoituksena on vähentää energiankulutusta ja/tai tehdä majoitusliike hiilidioksidineutraaliksi: 3 p.

Analyysi on tilattu suoritettavaksi puolen vuoden sisällä: 2 p.

Hotellirakennus on enintään kolmen vuoden ikäinen: 3 p.

Analyysin kuvaus tai raportin kopio. Energia-analyysissä on oltava majoitusliikkeen inventointi sekä toimenpide-ehdotuksia, joihin sisältyvät säästöpotentiaali ja kustannukset. Hotellin on voitava osoittaa, että asianmukaiset toimenpiteet on suoritettu tai sisältyvät O28:ssa olevaan toimintasuunnitelmaan.

Liite nro ____

Hiilidioksidineutraali: Hotellin CO₂-päästöjen sekä CO₂-päästöjä vähenevien toimipisteiden summan tulee olla nolla, jotta hotelli olisi CO₂ neutraali.

11(46)

Pohjoismainen ympäristömerkintä
Hotellit ja retkeilymajat 072/3.2
3. joulukuuta 2008

P2 Lämmön kulutus

— P

Uusiutuvista energianlähteistä, hukkalämmöstä ja lämpöpumpuista tulevan lämmönkulutuksen osuus

| Uusiutuvista energianlähteistä, hukkalämmöstä ja lämpöpumpuista tulevan lämmönkulutuksen osuus | Pisteet |
|--|---------|
| >90 % | 3 |
| >50 – 90 % | 2 |
| 30 - <50 % | 1 |

Lämpöä suorasähköstä ei hyväksytä vaatimuksessa P2.

Lämpö: hotellin tilojen lämmitykseen kuluva energia.

Lämpöpumpun osuus lasketaan koko lämmönkulutuksesta.

Uusiutuvat energianlähteet: katso Määritelmät.

Hukkalämpö: katso Määritelmät. Esimerkkejä erilaisista tavoista laskea löytyy kohdasta Määritelmät: Lämmön- ja sähkönkulutus.

Laskelma, josta näkyy uusiutuvista energianlähteistä tulevan lämmön vuotuinen osuus. Käytä esim. eriteltyä laskua tai muuta toimittajan antamaa asiakirjaa.

Liite nro ____

P3 Sähkönkulutus

___ P

Uusiutuvista energianlähteistä tulevan sähkön osuus

| Uusiutuvista energianlähteistä tulevan sähkön osuus | Pisteet |
|---|---------|
| >90 % | 3 |
| >80 - <90 % | 2,5 |
| >70 - <80 % | 2 |
| >60 - <70 % | 1,5 |
| >45 - <60 % | 1 |
| 30 - <45 % | 0,5 |

Ympäristömerkitty sähkö lasketaan 100 % uusiutuvaksi energianlähteeksi. Todisteesi voidaan hyväksyä sähköntoimittajan erittely yleisessä myynnissä olevan sähkön (yleissähkö) osuudesta vähennettynä uusiutuvan energian osuudella. Pelkkää viittausta maan energiatuotantovalikoimaan ei voida hyväksyä.

Esimerkkejä lämmön ja energiankulutuksen laskemiseen löytyy kappaleesta Määritelmät.

Laskelma, josta näkyy uusiutuvista energianlähteistä tulevan sähkön vuotuinen osuus. Käytä esimerkiksi erittelyä laskua tai muuta sähköntoimittajan antamaa asiakirjaa.

Liite nro ___

12(46)

Pohjoismainen ympäristömerkintä
Hotellit ja retkeilymajat 072/3.2
3. joulukuuta 2008

P4 Kylmäaineet

___ P

Lämpöpumpuissa, kylmälaiteissa tai ilmastointilaitteissa ei ole HCFC:tä tai CFC:tä: 2p.

Lämpöpumppuja, kylmälaitteita tai ilmastointilaitteita ei ole: 2p.

Vaatimukseen sisältyvät kylmälaiteissa, lämpöpumpuissa ja ilmastointilaitteissa sekä yli 3 kilon aggregaateissa olevat kylmäaineet. Kotitaloustyyppiset jääkaapit eivät sisälly vaatimukseen.

Dokumentaatio on luettavissa vaatimuksessa O2.

Liite nro ___

P5 Lämmön talteenotto (max 3p.)

___ P

Ilmanvaihdosta vähintään 90 % on liitetty lämmön talteenottoon 3p

Ilmanvaihdosta vähintään 50 % on liitetty lämmön talteenottoon 2p

Lämpöä jätevedestä ja/ tai jäähdytyskoneista hyödynnetään 1p

Selvitys siitä, miten ja missä lämmön talteenottoa hyödynnetään.

Lämpö talteenotetaan ilmanvaihdon poistoilmasta tuloilmaan.

P6 Ilmanvaihdon ja sisävalaistuksen ohjaus (max 3p.)

___ P

Ilmanvaihto ja sisävalaistus Pisteet

Ilmanvaihto on tarveohjattua ≥ 90 % tuuletettavista tiloista 3p

Ilmanvaihto on aikaohjattua ≥ 90 % tuuletettavista tiloista 2p

Sisävalaistus on läsnäolo-ohjattua ≥ 90 % tiloista,
jotka eivät ole asiakkaita varten 1p

Sisävalaistus on läsnäolo-ohjattua ≥ 50 % tiloista,
jotka eivät ole asiakkaita varten 0,5p

Vain painovoimainen ilmanvaihto 3p

Poikkeus: palo- ja turvallisuusmääräysten mukainen valaistus, esim. varauloskäyntivalo (EXIT).

Tarvekytkennällä tarkoitetaan ilmastoinnin/ valaistuksen sovittamista paikan henkilömäärän mukaan.

Selvitys ilmanvaihto-, aggregaatti- ja valaistusjärjestelmän ohjattavuudesta.

Liite nro ___

P7 Energiansäästölamput**__P**

- ≥ 80 % valonlähteistä on energiansäästölamppuja: 3 p.
≥ 60 - < 80 % valonlähteistä on energiansäästölamppuja: 2 p.
40 - < 60 % valonlähteistä on energiansäästölamppuja: 1 p.

Selvitys energiansäästölamppujen käytöstä.

Liite nro ____

Energiansäästölamppu: katso Määritelmät. LED-lampuista voi saada pisteitä sekä tässä vaatimuksessa että kohdassa P8.

13(46)

Pohjoismainen ympäristömerkintä
Hotellit ja retkeilymajat 072/3.2
3. joulukuuta 2008

P8 LED**__ P**

- ≥ 20 % majoitusliikkeen kohdevalaisimista on LED-valaisimia tai vastaavia: 1 p.
10 - < 20 % majoitusliikkeen kohdevalaisimista on LED-valaisimia tai vastaavia: 0,5 p.

Kooste LED-valojen käytöstä

Liite nro ____

LED tulee sanoista Light Emitting Diode. Pohjoismainen ympäristömerkintä voi hyväksyä muitakin valonlähteitä, jotka eivät sisällä Hg:tä (elohopeaa) ja joilla on matala energiankulutus sekä pitkä elinkaari.

P9 WC:t**__ P**

- > 90 % WC-istuinten lukumäärästä kuluttaa enintään 6 litraa vettä/huuhtelu: 1 p.
50 - ≤ 90 % WC-istuinten lukumäärästä kuluttaa enintään 6 litraa vettä/huuhtelu: 0,5 p.

Tiedot wc-istuinten vedenkäytöstä (esim. tuotokuvaus) ja selvitys enintään 6 litraa/ huuhtelu kuluttavien WC-istuinten osuudesta.

Liite nro ____

P10 WC:t**__ P**

- ≥ 50 %:ssa WC-istuinten lukumäärästä on kaksi (2) huuhtelutasoa: 1 p.
20 - < 50 %:ssa WC-istuinten lukumäärästä on kaksi huuhtelutasoa: 0,5 p.
Jos on teknisiä syitä, jotka tekevät viemäröinnin pienten vesivuotojen estämisen mahdottomaksi (tällaisissa tapauksissa on liitettävä mukaan riippumattoman osapuolen antama todistus), voi Pohjoismainen ympäristömerkintä myöntää hotellille 1 p.

Selvitys niiden WC-istuinten osuudesta, joissa on kaksi huuhtelutasoa.

Liite nro ____

P11 Vettä säästävät vesihanat**__ P**

- ≥ 90 % pesualtaiden vesihanojen lukumäärästä on vettä säästäviä, eli virtaus on enintään 8 litraa minuutissa: 2 p.
≥ 90 % pesualtaiden ja suihkujen vesihanojen lukumäärästä kuluttaa 8 - 10 litraa minuutissa: 1 p.

Vaatimus ei koske huoneistojen keittiöitä ja kylpyammeita.

Selvitys niiden vesihanojen osuudesta, joiden enimmäisvirtaus on 8 tai 10 litraa minuutissa.

Liite nro ____

Pistesumma Käyttö ja huolto: _____ p.

Käytön ja huollon suurin pistesumma on 25 p

Vähintään 60 % pistevaatimuksista täyttyy Kyllä ____ Ei ____

14(46)

Pohjoismainen ympäristömerkintä
Hotellit ja retkeilymajat 072/3.2
3. joulukuuta 2008

3.2 Hotellin tilat ja vastahankitut/hankittavat tuotteet

Pakolliset vaatimukset

Täyttyykö vaatimukset?

O5 Sisustus

Kyllä__ Ei__

Uudelleen-/uudisrakennettaessa lattiat, tapetit ja listat eivät saasisältää halogenoituja muoveja (esim. PVC:tä).

Vaatimus ei koske keittiöitä eikä kosteita tiloja.

- Selvitys vaatimuksen täyttymisestä tai ote ympäristöasioiden hallintajärjestelmästä.

Liite nro ____

O6 Uusien tekstiilien hankinta

Kyllä__ Ei__

Hankittavat uudet tekstiilit eivät saa olla käsitelty halogenoituilla palonestoaineilla.

- Selvitys vaatimuksen täyttymisestä tai ote ympäristöasioiden hallintajärjestelmästä.

O7 Vastahankitut energiansäästölamput ja loisteputket

Kyllä__ Ei__

Vastahankittujen energiansäästölamppujen käyttöaika on oltava vähintään 10 000 h.

Vastahankittujen loisteputkien (kaksikantaiset) käyttöaika on oltava vähintään 20 000 h.

Vaihtoehtoisesti valonlähteiden on oltava ympäristömerkittyjä.

- Selvitys vaatimuksen täyttymisestä. Useimmissa tuotepakkauksissa on mainittu tuotteen elinikä (käyttöaika).

Liite nro ____

O8 Talouspaperi, paperipyyhkeet ja WC-paperi

Kyllä__ Ei__

90 % ostetusta talouspaperi-, paperipyyhe- ja WC-paperimäärästä on oltava ympäristömerkittyä. Pohjoismainen ympäristömerkintä voi myöntää poikkeuksia vaatimuksesta edellyttäen, ettei markkinoilla ole ympäristömerkittyjä tuotteita.

- Luettelo hotellin ympäristömerkityistä pehmopapereista.

Liite nro ____

Pistevaatimukset

Saavutetut pisteet

P12 Värikasetit

__ P

Tyhjät kasetit toimitetaan kierrätykseen tai ne palautetaan toimittajalle: 0,5 p.

Tyhjät kasetit jätetään kierrätykseen tai ne viedään jätteenkeräykseen: 0,5 p.

- Kopio palautuslipusta, menettelystä tai sopimuksesta.

Liite nro ____

15(46)

Pohjoismainen ympäristömerkintä
Hotellit ja retkeilymajat 072/3.2
3. joulukuuta 2008

P13 Toimistokoneet

__ P

≥ 90 % toimistokoneista (tietokoneet, faksit, kopiokoneet jne.) on varustettu standby –toiminnolla (valmiustila-toiminnolla): 1 p.

50 - < 90 % toimistokoneista (tietokoneet, faksit, kopiokoneet jne.) on varustettu standby –toiminnolla: 0,5 p.

≥ 50 % toimistolaitteista on varustettu sähkönsäästökiskolla: 0,5 p.

- Selvitys standby –toiminnolla varustettujen toimistokoneiden osuudesta.

Liite nro ____

P14 Painotuotteet

___ P

Hotellin tilaamista painotuotteista ≥ 90 % (mitattuna painotuotteiden hinnasta) on ympäristömerkittyjä: 2 p.
50 – < 90 % hotellin tilaamista painotuotteista on ympäristömerkittyjä: 1 p.
 ≥ 90 % hotellin tilaamista painotuotteista tulee ympäristömerkitystä kirjapainosta, mutta tuotteissa ei ole Joutsenmerkkiä: 1 p.

Selvitys ympäristömerkittyjen painotuotteiden osuudesta ja käytetyistä kirjapainoista.

Liite nro ___

Painotuotteilla tarkoitetaan esimerkiksi mainoksia, esitteitä, lehtiöitä ja logolla varustettua kirjepaperia. Vaatimus koskee myös hotelliketjun keskitetysti tilaamia painotuotteita.

Huomaa, että ympäristömerkittyjä painotuotteita on usein aktiivisesti pyydyttävä, vaikka kirjapainolla olisikin voimassa oleva Joutsenlupa.

P15 Ympäristömerkitty saippua ja sampoo

___ P

Ympäristömerkittyä saippuaa ja sampoota on ≥ 90 %:ssa kylpyhuoneiden/WC-tilojen lukumäärästä: 2 p.
Ympäristömerkittyä saippuaa ja sampoota on 50 - < 90 %:ssa kylpyhuoneiden/ WC-tilojen lukumäärästä: 1 p.
Ympäristömerkittyä saippuaa **tai** sampoota on ≥ 90 %:ssa kylpyhuoneiden/WC-tilojen lukumäärästä: 1 p.
Retkeilymajoissa vaatimus lasketaan niiden kylpyhuoneiden/ wc:iden osuudesta, joissa on käytettävissä ympäristömerkittyä saippuaa ja sampoota.

Vaatimus koskee hotellihuoneiden kylpyhuoneita/wc-tiloja.

Selvitys tilojen osuudesta, joissa käytetään ympäristömerkittyä saippuaa ja/tai sampoota sekä siitä, mitä tuotteita käytetään.

Liite nro ___

Ympäristömerkitty: katso Määritelmät.

16(46)

Pohjoismainen ympäristömerkintä
Hotellit ja retkeilymajat 072/3.2
3. joulukuuta 2008

P16 Saippuan ja sampoon annostelu

___ P

Saippuan ja sampoon annostelijat on asennettu ≥ 90 %:iin kylpyhuoneiden lukumäärästä: 1 p.
Saippuan ja sampoon annostelijat on asennettu 50 – < 90 %:iin kylpyhuoneiden lukumäärästä: 0,5 p.
Saippuan **tai** sampoon annostelijat on asennettu ≥ 90 :iin kylpyhuoneiden lukumäärästä: 0,5 p.
Retkeilymajoissa vaatimus lasketaan niiden kylpyhuoneiden/wc-tilojen osuudesta, joissa on käytettävissä ympäristömerkittyä saippuaa ja sampoota.

Selvitys kylpyhuoneiden osuudesta, joissa on saippuan ja/tai sampoon annostelijat.

Liite nro ___

P17 Juomalasit ja mukit

___ P

Hotellissa ei tarjoilla juomia kertakäyttölaseissa/-mukeissa: 1 p.

Vaatimukseen eivät sisälly konferenssitilat tai ravintolat, joilla on omat vaatimukset kertakäyttötuotteille.

☉ Tarkastetaan paikan päällä.

P18 Palautuspullot tai astiat/säiliöt

___ P

≥ 90 % ravintolan oluen, virvoitusjuomien ja kivennäisveden ostomäärästä on kierrätysjärjestelmässä, esim. pullot, astiat tai säiliöt: 2 p.

Selvitys kierrätysjärjestelmästä sekä ostomäärästä.

Liite nro ___

Pisteitä saa uusiokäytöstä, mutta ei kierrätyksestä.

P19 Työvaatteet

___ P

Työvaatteita ei pestä kemiallisesti klooratuilla liuottimilla: 0,5 p.

Selvitys kemiallisesti pestävistä vaatteista.

Liite nro ___

Vaatimus ei koske pikkutakkeja. Kemiallinen pesu: katso Määritelmät.

P20 Työympäristö

___ P

Riippumaton asiantuntija on tarkastanut majoitusliikkeen työympäristön erityisesti ergonomian suhteen: 1 p.

Selvitys työympäristön tarkastuksesta tai kopio tarkastusraportista.
Raportissa tulee olla mainittuna mahdolliset muutostoimenpiteet.

Liite nro ___

P21 Ympäristömerkittyjen kulutustarvikkeiden hankinta (max 4 p.)

___ P

Alla olevassa taulukossa ilmoitetaan kunkin ympäristömerkityn kulutustarvikkeen kohdalla vaadittava osuus ja annettavat pisteet. Hotelli voi saada enintään 4 pistettä.

Ellei muuta mainita, ympäristömerkityllä tuotteella/palvelulla tarkoitetaan Joutsen-, EUkukka- tai Bra Miljöval -merkittyä tuotetta/palvelua.

Tuotteet, jotka pisteytetään muualla kriteerissä, eivät saa tässä pisteitä.

17(46)

Pohjoismainen ympäristömerkintä
Hotellit ja retkeilymajat 072/3.2
3. joulukuuta 2008

Hotelli on hankkinut seuraavia ympäristömerkittyjä tuotteita:

| Tuote/palvelu (% ostetusta määrästä) | Tavaramerkki | Missä käytetään | Pisteet |
|---|--------------|-----------------|---------------------------|
| Kopiopaperi ≥ 90 % | | | 2 |
| Lautasliinat ≥ 50 % | | | 1 |
| Käsipyyherullat ≥ 50 % | | | 1 |
| Mikrokuituliinat ≥ 50 % | | | 0,5 |
| Paristot ≥ 90 % | | | 0,5 |
| Värikasetit ≥ 90 % | | | 0,5 |
| Steariini kynttilät ≥ 50 % | | | 0,5 |
| Lattianhoitoaineet ≥ 50 % | | | 1 |
| Huuhteluaineet ≥ 50 % | | | 0,5 |
| Liuotusaineet ≥ 50 % | | | 0,5 |
| Muut ≥ 50 %:iin | | | 0,5p/tuote enint. 1,5p |

Lasku tai tuotekuvaus, josta näkyy, miten suuren osan tarpeesta ympäristömerkityt tuotteet kattavat.

Liite nro ___

P22 Ympäristömerkityt kestokulutushyödykkeet (max 3p.)

Hotellissa on seuraavia ympäristömerkittyjä kestohyödykkeitä: _____ p

| Tuote | Tavaramerkki | Missä käytetään | Pisteet |
|--|--------------|-----------------|---------------------|
| Konttorikoneet (PC, tietokone, kopiokone jne.) ≥ 50 %:iin tarpeista | | | 1 |
| TV vierashuoneissa ≥ 10 %:iin tarpeesta | | | 1 |
| TV yhteistiloissa ≥ 50 %:iin tarpeesta | | | 0,5 |
| Kalusteet per kategoria, sänky, pöytä jne. ≥ 10 %:iin tarpeesta | | | 1 – 3 |
| Tekstiilit (myös pöytäliinat ja servietit) ≥ 10 %:iin tarpeesta | | | 1 |
| Lattiat ≥ 10 %:iin pinta-alasta | | | 1 |
| Työvaatteet, väh. 1 henkilöstökategoria, väh. 1 vaate | | | 0,5 |
| Muuta | | | 1p/tuote, enint. 2p |

Lasku tai tuotekuvaus, josta näkyy, miten suuren osan tarpeesta ympäristömerkityt tuotteet kattavat.
Liite nro ____

18(46)

Pohjoismainen ympäristömerkintä
Hotellit ja retkeilymajat 072/3.2
3. joulukuuta 2008

P23 Ympäristömerkityt palvelut (max 2 p.)

Hotelli on hankkinut seuraavia ympäristömerkittyjä palveluja vähintään puoleen tarpeesta:

____p.

| Palvelut | Yritys | Pisteet |
|---------------------------------|--------|-----------------------|
| Vaihtoehtoinen kemiallinen pesu | | 1 |
| Siivous | | 1 |
| Autonpesu | | 1 |
| Muuta | | 1p/palvelu, enint. 2p |

Pisteet ympäristömerkityn pesulan käytöstä annetaan kohdassa P49 ja P14 ei tässä.

Lasku tai tuotekuvaus, josta näkyy, miten suuren osan tarpeesta ympäristömerkityt palvelut kattavat.
Liite nro ____

Retkeilymajojen lisäpisteet**P24 Saippuan/sampoon/pesuaineen myynti (max 1 p.)**

Myyntissä on ainoastaan ympäristömerkittyä saippuaa/sampoota/ pesuainetta: 1 p
Kulutustavaroita ei ole myytävänä: 1 p

Yhteenvedo myytäväksi tarkoitettua saippuaa, sampoota ja pesuaineesta

Pistesumma Hotellin tilat ja vastahankitut tuotteet: _____ p.
Suurin pistesumma hotellin tilat ja vastahankitut tuotteet on 20 p.

19(46) Pohjoismainen ympäristömerkintä
Hotellit ja retkeilymajat 072/3.2
3. joulukuuta 2008

3.3 Vierashuoneet

Retkeilymajoissa alla olevat vaatimukset ovat voimassa myös retkeilymajan yhteisissä tiloissa esim. wc:ssä, suihku-tiloissa ja yhteisissä keittiöissä.

Pakolliset vaatimukset

Täyttykö vaatimukset?

O9 Savuttomat huoneet

Kyllä__ Ei

≥ 60 % hotellihuoneista on oltava savuttomia.

Selvitys, josta näkyy savuttomien ja ei-savuttomien huoneiden lukumäärät.

Liite nro ____

Pistevaatimukset

Saavutetut pisteet

P25 Vuodevaatteet ja pyyhkeet (max 2p)

__ P

≥ 40 paino-% vuodevaatteista tai pyyhkeistä on ympäristömerkitty Joutsenella tai EU-kukalla: 2 p.

20 - < 40 paino-% vuodevaatteista tai pyyhkeistä on ympäristömerkitty Joutsenella tai EU-kukalla: 1 p.

≥ 40 paino-% vuodevaatteista tai pyyhkeistä on valmistettu luonnonmukaisesti viljellystä kasviskuidusta: 1 p.

20 - < 40 paino-% vuodevaatteista tai pyyhkeistä on valmistettu luonnonmukaisesti viljellystä kasviskuidusta: 0,5 p.

Retkeilymajoissa vaatimus on voimassa vain jos retkeilymaja vuokraa liinavaatteita. Muut retkeilymajat: 2 p.

Selvitys ympäristömerkittyjen tai luonnonmukaisesti valmistettujen vuodevaatteiden/pyyhkeiden osuudesta sekä tieto toimittajasta ja ympäristömerkinnästä.

Liite nro ____

Ympäristömerkitty: katso Määritelmät

P26 Valaistus

__ P

≥ 90 % vierashuoneiden valaistuksesta on varustettu läsnäoloanturilla: 1 p.

50 - < 90 % vierashuoneiden valaistuksesta on läsnäoloanturilla: 0,5 p.

Kuvaus läsnäoloanturivalaistuksesta.

Liite nro ____

Esimerkki läsnäoloanturista on hotellivieraan elektroninen kortti

P27 TV-vastaanottimet

__ P

≥ 90 %:ssa vastaanottimista on enintään 1 W:n passiivisen lepotilan ("passive standby") säätö ja tarvittaessa aktiivinen enintään 9 W:n lepotila: 1 p.

Henkilökunnan työtehtäviin kuuluu television sulkeminen siivouksen yhteydessä: 0,5 p.

Vierashuoneissa ei ole televisioita: 1 p.

Toimittajan todistus tai tekninen kuvaus. Vaihtoehtoisesti voi liittää mukaan ympäristöasioiden hallintajärjestelmän menettelyohjeen ja kuvauksen vaatimukset täyttävien televisioiden lukumäärästä.

Liite nro ____

Passiivinen ja aktiivinen standby: katso Määritelmät.

P28 Minibaarit

__ P

≥ 90 % minibaareista kuluttaa enintään 0,8 kWh/vuorokausi: 1,5 p.

≥ 90 % minibaareista kuluttaa enintään 1,0 kWh/vuorokausi: 1 p.

≥ 90 % minibaareista kuluttaa enintään 1,3 kWh/vuorokausi: 0,5 p.

Hotellin vierashuoneissa ei ole minibaareja: 1,5 p.

50 %:ssa vierashuoneista ei ole minibaareja: 1 p

Toimittajan todistus tai tekninen kuvaus ja luettelo minibaareista.

Liite nro ____

P29 Vettä säästävät suihkut

__ P

≥ 90 % suihkujen lukumäärästä on vettä säästäviä eli virtaus enintään 10 l minuutissa: 2 p.

≥ 90 %:ssa suihkujen lukumäärästä on 10 – 12 l:n virtaus minuutissa: 1 p.

Kooste suuttimien osuudesta, joissa on 10 – 12 l:n enimmäisvirtaus minuutissa.

Liite nro ____

P30 Yksiotemalliset vedensekoittimet (vesihanat)

__ P

≥ 90 % vedensekoittimien lukumäärästä on yksiotemallia tai vaihtoehtoisesti liikkeen tunnistavia: 1p.

Kooste yksiotemallisten vedensekoittimien osuudesta.

Liite nro ____

P31 Kertakäyttöt tuotteet

__ P

Kylpyhuoneissa/vierashuoneissa ei ole kertakäyttöt tuotteita: 1 p.

Selvitys siitä, ettei kylpyhuoneissa ole kertakäyttöt tuotteita.

Liite nro ____

Vaatimus ei koske vastaanotosta saatavia kertakäyttöt tuotteita, esim. hammasharjoja ja suihkumyrsyjä. Vaatimus ei myöskään koske annospakattua teetä, kahvia, sokeria eikä maidonvastiketta.

P32 Jätteiden lajittelu

__ P

Asiakkaat voivat lajitella jätteensä vähintään kolmeen jakeeseen: 1,5 p.

Henkilökunta syntypaikkalajittelee jätteet: 1 p.

Selvitys siitä, mihin jakeisiin asiakkaat voivat lajitella jätteensä.

Liite nro ____

P33 Roskakori

__ P

Kaikissa kylpyhuoneissa on roskakori: 1 p.

Selvitys hotellihuoneista, joiden kylpyhuoneessa on roskakori.

Liite nro ____

21(46)

Pohjoismainen ympäristömerkintä
Hotellit ja retkeilymajat 072/3.2
3. joulukuuta 2008

P34 Liikuntaeste- ja allergiahuone

__ P

Vähintään yksi liikuntaesteisille tai allergikoille sopiva huone: 1 p.

Selvitys liikuntaeste- ja allergiahuoneiden lukumäärästä, vaihtoehtoisesti tarkastetaan paikan päällä.

On huomiotava, että pääsy liikuntaeste ja allergiahuoneeseen on esteetön.

Pistesumma Vierashuoneet _____ p.

Vierashuoneiden suurin pistesumma on 13,0 p.

22(46)

Pohjoismainen ympäristömerkintä
Hotellit ja retkeilymajat 072/3.2
3. joulukuuta 2008

3.4 Keittiö ja ruokasali

Kaikkien keittiötyyppien on täytettävä tässä luvussa olevat vaatimukset. Vaatimukset on pitkälti yhdenmukaistettu Joutsenmerkittyjä ravintoloita koskevien vaatimusten kanssa. Pistevaatimukset antavat hotelleille kuitenkin noin puolet pistemäärästä verrattuna ravintoloihin. Huomaa, että ruoanvalmistuskeittiöllä varustettujen ravintoloiden on myös täytettävä luvun 3.5 vaatimukset.

Joutsenmerkitty ravintola

Onko hotellin ravintola Joutsenmerkitty? Siinä tapauksessa kaikkien tämän luvun vaatimusten on täyttyvä. Ravintolahakemuksen on myös oltava käytettävissä pisteiden laskemista varten.

Pakolliset vaatimukset

Täyttykö vaatimukset?

O10 Kertakäyttötuotteet

Kyllä__ Ei__

Kertakäyttötuotteita (kuten lautasia, mukeja ja ruokailuvälineitä), annos- tai pienpakkauksia ei saa käyttää aamiaispöydässä eikä ruokasalissa.

Poikkeukset:

- lautasliinat, hammastikut, makeutusaineet (ei sokeri) ja teepussit

Vakuutus vaatimuksen täyttymisestä. Liitettä C voi käyttää apuna.

Liite nro ____

Erityistapauksissa Pohjoismainen ympäristömerkintä voi myöntää poikkeuksia vaatimuksesta. Esim. hygieniasyistä, astianpesukoneen ollessa tilapäisesti poissa käytöstä tai tarjoiltaessa tilapäisesti erityisen suurelle vierasmäärälle.

Kertakäyttötuotteiden käyttö on perusteltava. Vaatimukseen ei kuulu tuotteet, joita myydään kertakäyttöpakkauksissa.

Määritelmä sertifioidusta kestävästä kehityksestä löytyy kappaleesta Määritelmät. Mikäli raaka-aine ei ole peräisin metsätaloudesta, täytyy sen olla peräisin sertifioidusta ekologisesta viljelystä.

O11 Ympäristömerkityt tuotteet astianpesuun

Kyllä__ Ei__

70 % astianpesuaineista ja kuivausaineista on (mitataan aktiivisena aineena) on oltava ympäristömerkittyä. Liuotusaineet eivät sisälly vaatimukseen.

Kohdassa P21 mainittuja tuotteita ei huomioida tässä.

Selvitys astianpesussa käytettävistä astianpesu- ja kuivausaineista.

Liite nro ____

Käytä apuna liitettä 2. Pohjoismainen ympäristömerkintä voi sallia poikkeuksen tästä säännöstä vain mikäli ympäristömerkittyjä tuotteita ei ole saatavilla.

O12 Ei-ympäristömerkityt tuotteet astianpesuun

Kyllä

Ei

Ei-ympäristömerkityistä tuotteiden kohdalla kemikaalitoimittajan on todistettava, että liitteen 2 vaatimukset täytetään.

Liotosaineet sisältyvät vaatimukseen, mutta erikoispuhdistusaineet eivät.

Selvitys kaikista astianpesussa käytettävistä ei-ympäristömerkityistä kemikaaleista. Käytä liitettä 2, johon tarvitaan kemikaalitoimittajan (tai välittäjän) allekirjoitus.

Liite nro ____

O13 Savuton ruokasali

Kyllä__

Ei__

Hotellin ruokasalin on oltava savuton.

© Vaatimus tarkastetaan paikan päällä.

Pistevaatimukset

Saavutetut pisteet

P35 Pisteet luomuelintarvikkeista ja -juomista

__ P

| Luomuelintarvikkeiden ja -juomien osuus koko vuotuisesta ostomäärästä | | Luomutuotteiden määrä | Pisteet | Luomutuotteiden määrä | Pisteet |
|---|-------------|-----------------------|---------|-------------------------|---------|
| Tanska | Ruotsi | Tanska ja Ruotsi | | Suomi, Norja ja Islanti | |
| >50 % | >25 % | ≥60 kpl | 3,5 | >30 kpl | 3,5 |
| ≥40 - ≤50 % | ≥15 - ≤25 % | 41 - 60 kpl | 3 | 21 - 30 kpl | 3 |
| ≥30 - <40 % | ≥8 - <15 % | 31 -40 kpl | 2,5 | 16 - 20 kpl | 2,5 |
| ≥25 - <30 % | ≥6 - <8 % | 21 - 30 kpl | 2 | 11 -15 kpl | 2 |
| ≥20 - <25 % | ≥5 - <6 % | 11 -20 kpl | 1,5 | 6 - 10 kpl | 1,5 |
| ≥ 17 - <20 % | ≥4 - <5 % | 7 - 10 kpl | 1 | 4 -5 kpl | 1 |
| 13 - <17 % | 3 - <4 % | 6 kpl | 0,5 | 3 kpl | 0,5 |

Koska luomutuotteiden saatavuus vaihtelee eri Pohjoismaissa, tämän kohdan vaatimukset vaihtelevat maakohtaisesti.

Luettelo luomuelintarvikkeista ja -juomista. Liitettä A voi käyttää apuna. Liite nro ____

Norjan, Suomen ja Islannin hotellit voivat dokumentoida vaatimuksen tarjolla olevien elintarvikkeiden/juomien lukumäärän mukaan. He voivat halutessaan myös dokumentoida vaatimuksen vuotuisen ostomäärän osuuden mukaan, jolloin ne saavat pisteet saman asteikon mukaan kuin Ruotsi.

Suomessa Portaat Luomuun -järjestelmään kuuluva hotelli saa pisteet seuraavasti: "Porras 1" saa 1 pisteen ja "Porras 2" 3 pistettä. Dokumentaatioksi on tällöin käytettävä Portaat luomuun -diplomia.

P36 Reilun kaupan tuotteet (Fairtrade/Max Havelaar)

__ P

Ravintolassa on aina tarjolla vähintään yksi Reilun kaupan tuote: 1 p

Reilun kaupan tuotteet: katso Määritelmät.

Luettelo hotellin käyttämistä Reilun kaupan tuotteista.

Liite nro ____

24(46)

Pohjoismainen ympäristömerkintä
Hotellit ja retkeilymajat 072/3.2
3. joulukuuta 2008

P37 Ympäristömerkityt tuotteet astianpesuun

__ P

≥ 90 % astianpesu- ja kuivausaineista (mitataan aktiivisena aineena) on ympäristömerkittyjä: 2 p
≥ 80 % astianpesu- ja kuivausaineista (mitataan aktiivisena aineena) on ympäristömerkittyjä: 1p

Vaatimukseen sisältyvät sekä käsi- että koneastianpesuaineet.

Voi lukea materiaalista, joka on lähetetty vaatimuksen O11 mukaan.

P38 Astianpesukemikaalien annostelu (max 1 p.)

__ P

Kaikissa suuremmissa astianpesukoneissa on astianpesuaineiden automaattinen annostelu, joka tarkastetaan vähintään neljästi vuodessa: 1 p

Astianpesukoneiden annosteluun käytetään tabletteja tai vastaavia: 1 p

Selvitys annostelusta ja todistus suoritetuista tarkastuksista.

Liite nro ____

Pistesumma Keittiö ja ruokasali _____ p.

Keittiö- ja ruokasaliosion suurin pistesumma on 7,5 p.

25(46)

Pohjoismainen ympäristömerkintä
Hotellit ja retkeilymajat 072/3.2
3. joulukuuta 2008

3.5 Hotellin ja ravintolan lisävaatimukset

Ravintolassa tulee tässä tapauksessa olla ruuanvalmistuskeittiö. Vaatimukset P39-P44 koskevat kaikkia hotelleja, joilla ei ole Joutsenmerkittyä ravintolaa.

P39 Joutsenmerkitty ravintola

__ P

Hotellin ravintola on Joutsenmerkitty: 1p.

Ravintolan ollessa Joutsenmerkitty on kaikkien tämän luvun vaatimusten täyttyvä. Ravintolahakemuksen on myös oltava käytettävissä pisteiden laskemista varten.

Lupanumero.

Liite nro ____

Pistevaatimukset**Saavutetut pisteet****P40 Paikalliset elintarvikkeet ja juomat**

__ P

Tuotteiden määrä lasketaan toisen vaihtoehdon mukaisesti.

| Paikallisten elintarvikkeiden/juomien määrä | % paikallisia elintarvikkeita/juomia ostomäärästä | Pisteet |
|---|---|---------|
| 10 pääraaka-ainetta tai enemmän | ≥20 % | 1,5 |
| 5 – 9 pääraaka-ainetta | ≥10 – <20 % | 1 |
| 1 – 4 pääraaka-ainetta | 1 - <10 % | 0,5 |

Paikalliset elintarvikkeet: valmistetaan ja kulutetaan rajoitetulla alueella ja valmistaja tunnetaan. Näihin voi kuulua myös riista ja viljely tai luonnollinen kala. Joutsenmerkki hyväksyy elintarvikkeet paikallisiksi, jos tuotteen alkuperä (tila) tunnetaan ja jos

kaikki viljely, käsittely ja varastointi on suoritettu 500 km:n säteellä hotellista. Kun kyseessä on kalatuotteet, kalasataman etäisyys ratkaisee. Etäisyys lasketaan linnuntien mukaisesti. Jos tuote on teollisesti jalostettu (koko- tai puolijaloste) niin riittää, että pääraakaaineet dokumentoidaan.

- Luettelo ostetuista paikallisista tuotteista ja näiden valmistajista. Liitettä B voi käyttää apuna. Luomuelintarvikkeen sertifiikaatilla voi dokumentoida elintarvikkeen alkuperän. Liite nro ____

P41 Kasvisruoka

__ P

Ruokalistalla on aina vähintään yksi kasvisruokalaji: 0,5 p.

Kasvisruokalajin on oltava ruokalistalla joka päivä. Jos ravintolassa on tarjolla buffee (seisova pöytä), kasvisruokalajin on sisällyttävä lounaaseen ja päivälliseen.

Kasvisruoalla tarkoitetaan lämpimiä tai kylmiä pääruokia, mutta ei salaatteja eikä alkuruokia tai lisukkeita.

- Vakuutus vaatimuksen täyttymisestä. Liitettä C voi käyttää apuna. Liite nro ____

26(46)

Pohjoismainen ympäristömerkintä
Hotellit ja retkeilymajat 072/3.2
3. joulukuuta 2008

P42 Ilmoitus ruoan GMO:sta

__ P

Menussa on ilmoitettava, mikäli jokin raaka-aine ruoka-annoksessa sisältää GMO:ta (geenimuunneltu raaka-aine), vaihtoehtoisesti GMO:ta sisältävää ruokaa ei tarjoilla: 0,5 p.

- Kuvaile, minkä menettelyohjeiden mukaan hotelli tarkistaa, sisältääkö jokin raaka-aine tai valmistusaine GMO:ta. Vaatimus tarkastetaan myös paikan päällä.

Liite nro ____

Vaatimus koskee kaikkia valmistusaineita, jotka kansallisen lainsäädännön mukaan on merkittävä sisältäessään GMO:ta. GMO: Geenimuunneltu Organismi

P43 Tärkeimpien valmistusaineiden alkuperä

__ P

Ravintola ilmoittaa asiakkailleen täydet tiedot ruoan tärkeimpien valmistusaineiden alkuperämaasta: 0,5 p.

Tärkeimmillä valmistusaineilla tarkoitetaan tässä esim. perunaa, pastaa, lihaa, kalaa, papuja ym. Lisukkeet ja aineet, joita ruoissa on pienempiä määriä, esim. mausteet, suola, yrtit, sinappi, ketsuppi, salaattikastike ja ruokaöljy eivät ole tärkeimpiä valmistusaineita.

- Selvitys siitä, miten asiakas voi saada tiedot ruoan alkuperästä. Liite nro ____

P44 Ruoka, jolla on suuri ympäristövaikutus

__ P

Jättiläiskatkarapuja ei käytetä. Vaihtoehtoisesti käytetään vain jättiläiskatkarapuja, jotka todistetusti täyttävät FAO:n kestävä periaatteet tai vastaavat periaatteet: 0,5 p.

Tiettyjen elintarvikkeiden valmistus aiheuttaa suuria ympäristöongelmia. Tällaisia elintarvikkeita saa käyttää vain, jos valmistus on ympäristövastuullista.

- Vakuutus siitä, että vaatimus täytetään. Liite nro ____

P45 Energiaa ja vettä säästävät toimenpiteet (max 4p)**P**

| Energiaa ja vettä säästävät toimenpiteet | Pisteet |
|---|----------------|
| Keittiön energiankulutus mitataan erikseen ja pidetään päiväkirjaa | 1 |
| Keittiön vedenkäyttö mitataan erikseen ja pidetään päiväkirjaa | 0,5 |
| Induktio- tai matalasäteilevillä levyillä varustettu liesi | 0,5 |
| Kaikissa keittiön huuhteluhanoissa on pitokytkin (sulkeutuvat, kun kädensija päästetään irti) tai ne ovat anturiohjattuja | 0,5 |
| Tärkein astianpesukone ei kuluta enempää loppuhuuheluvettä kuin: a: huuwakone 4,5l/kori b: tunnelikone 2,5l/kori | 2 |

Selvitys toimenpiteestä kuvauksineen. Tekniset tiedot astianpesukoneiden vedenkäytöstä liitetään mukaan. Energian- ja vedenkäyttö kirjataan vähintään 4 kertaa vuodessa.

Pistesumma Hotellin ja ravintolan lisävaatimukset: _____ p.

Hotellin ja ravintolan lisävaatimukset suurin pistesumma on 7,5 p.

27(46)

Pohjoismainen ympäristömerkintä
Hotellit ja retkeilymajat 072/3.2
3. joulukuuta 2008

3.6 Siivous ja pesu

Siivouksella tarkoitetaan majoitusliikkeen säännöllistä siivousta. Tässä luvussa olevien vaatimusten dokumentaatioissa voidaan käyttää liitettä 2 (Kemikaalintoimittajan lomake). Tiettyjen vaatimusten kohdalla liite 2 on pakollinen.

Pakolliset vaatimukset**Täyttykö vaatimukset?****O14 Desinfointiaineet**

Kyllä__ Ei__

Desinfointiaineiden on täytettävä liitteessä 2 esitetyt vaatimukset seuraavin poikkeuksin:

- ympäristövaarallisuuden suhteen kvaternaariset ammoniumyhdisteet
- reaktiivisia klooriyhdisteitä saa käyttää puhdistukseen vain viranomaisten erityisvaatimuksesta
- vaatimus ei koske uima-allaskemikaaleja

Desinfointiaineet lasketaan mukaan kemikaalien kokonaiskäyttömäärään (kappale 2.4).

Desinfointiaine: katso Määritelmät.

Kuvaus/kopio ympäristöasioiden hallintajärjestelmän menettelyohjeista desinfointiaineiden osalta sekä liite 2 kemikaalintoimittajan (tai – toimittajien) allekirjoittamana.

Liite nro ____

O15 Ympäristömerkityt tekstiilipesuaineet

Kyllä__ Ei__

Hotellin tekstiilien pesuaineista 70 % on oltava ympäristömerkittyjä (aktiivisena aineena laskettuna). Vaatimus koskee kaikkea hotellin itse pesemää pyykkiä.

Huuhteluaine ei ole sallittu.

Luettelo käytettävistä ympäristömerkityistä tekstiilipesuaineista. Liite 2 kemikaalintoimittajan allekirjoittamana.

Liite nro ____

Aktiivinen aine: kemialliset aineet ilman vettä. Pohjoismainen ympäristömerkintä voi myöntää poikkeuksia vaatimuksesta myös sillä edellytyksellä, ettei markkinoilla ole vastaavia ympäristömerkittyjä tuotteita.

016 Ei-ympäristömerkityt tekstiilipesuaineet

Kyllä

Ei

Toimittajan on todistettava, että liitteessä 2 oleva ei-ympäristömerkittyä pesu- ja huuhteluaineita koskeva vaatimus täytetään. Vaatimus koskee hotellin itse pesemää pyykkiä.

- Luettelo kaikista ei-ympäristömerkityistä pesuaineista. Liite 2 kemikaalitoimittajan allekirjoittamana.
Liite nro ____

017 Ympäristömerkityt tuotteet siivoukseen

Kyllä

Ei

50 % (aktiivisena aineena laskettuna) päivittäiseen siivoukseen tarkoitetuista kemiallisista tuotteista (yleis- ja saniteettipuhdistusaineet) on oltava ympäristömerkittyjä.

28(46)

Pohjoismainen ympäristömerkintä
Hotellit ja retkeilymajat 072/3.2
3. joulukuuta 2008

- Luettelo käytettävistä ympäristömerkityistä siivoustuotteista. Liite 2 kemikaalitoimittajan allekirjoittamana.
Liite nro ____

Tässä tarkoitetaan kemiallisia tuotteita hotellin yleisten tilojen säännölliseen siivoukseen, kuten lattioiden, kylpyhuoneiden, WC:iden, ja keittiöiden (ei uunin ja liedien erikoispuhdistusaineet). Vaatimus ei koske erikoispuhdistusta. Tähän ryhmään kuuluvat mm. saniteettitilojen puhdistusaineet, yleispuhdistusaineet, kylpyhuoneen puhdistusaineet, keittiön puhdistusaineet, suopa ja vastaavat. Vaatimus ei koske erikoispuhdistusaineita ja lattiainhoitotuotteita. Pohjoismainen ympäristömerkintä voi myöntää poikkeuksia vaatimuksesta sillä edellytyksellä, ettei markkinoilla ole ympäristömerkittyjä tuotteita

29(46)

Pohjoismainen ympäristömerkintä
Hotellit ja retkeilymajat 072/3.2
3. joulukuuta 2008

018 Ei-ympäristömerkityt tuotteet siivoukseen

Kyllä

Ei

Jos siivoustuote ei ole ympäristömerkitty, toimittajan on todistettava, että liitteen 2 vaatimus täyttyy.

- Luettelo kaikista ei-ympäristömerkityistä siivoustuotteista. Liite 2 kemikaalitoimittajan (tai -toimittajien) allekirjoittamana.
Liite nro ____

Poikkeuksia voidaan myöntää, jos viranomaisilla on erityisiä puhdistusainevaatimuksia. Pohjoismainen ympäristömerkintä voi myöntää poikkeuksia vaatimuksesta myös sillä edellytyksellä, ettei markkinoilla ei ole ympäristömerkittyjä tuotteita. Tämä vaatimus ei koske erikoispuhdistusta eikä lattiainhoitovälineitä (lattiainhoitovälineiden pisteet kohdassa P21).

Pistevaatimukset**Saavutetut pisteet****P46 Kuivat siivousmenetelmät**

__ p

Yleinen päivittäinen siivous suoritetaan pääosin ilman kemiallisia tuotteita (vettä saa käyttää): 2p.
Tämä vaatimus ei koske retkeilymajoja.

© Tarkastetaan paikan päällä.

Kuivapyyhintään käytetään mm. mikrokuitulinoja ja -moppeja. Tabrojen poistamiseen saa käyttää muuta kuin kuivapyyhintämenehtä.

P47 Ympäristömerkityt tuotteet tekstiilipesuun

___ P

≥ 90 % kemiallisten tekstiilipesutuotteiden määrästä (aktiivisena aineena laskettuna) on ympäristömerkittyä: 2 p.
≥ 80 % kemiallisten tekstiilipesutuotteiden määrästä (aktiivisena aineena laskettuna) on ympäristömerkittyä: 1 p.

- Voidaan lukea dokumentaatiosta O15.
Vaatus koskee hotellin itse pesemää pyykkiä.

Liite nro ___

P48 Ympäristömerkityt tuotteet siivoukseen

___ P

≥ 80 % yleis- ja saniteettipuhdistusaineiden määrästä (aktiivisena aineena laskettuna) on ympäristömerkittyä: 2 p.
≥ 65 % yleis- ja saniteettipuhdistusaineiden määrästä (aktiivisena aineena laskettuna) on ympäristömerkittyä: 1 p.

- Voidaan lukea dokumentaatiosta O17.

Liite nro ___

P49 Pesula

___ P

Joutsenmerkitty pesula pesee lakanat ja liinavaatteet: 2 p.
Joutsenmerkitty pesula pesee lakanat tai liinavaatteet: 1 p.
Hotelli pesee lakanat ja liinavaatteet: 1 p.
Hotelli pesee lakanat tai liinavaatteet: 0,5 p.

- Pesulan lasku tai vakuutus.

Liite nro ___

30(46)

Pohjoismainen ympäristömerkintä
Hotellit ja retkeilymajat 072/3.2
3. joulukuuta 2008

P50 Tarkka annostelu

___ P

Siivouskemikaalit annostellaan tarkasti automaattisella annostelujärjestelmällä: 2 p

- Selvitys annostelutavasta

Liite nro ___

P51 Tiivistetyt kemialliset tuotteet

___ P

Puhdistukseen käytetään tiivistettyjä tuotteita ≥ 50 %:iin tarpeesta: 1 p.

Prosentit lasketaan aktiivisen aineen painoprosentteina. Tiivistetty tuote sisältää enintään 40 % vettä, koskee kemiallisia tuotteita.

- Selvitys käytettävistä tiivistetyistä tuotteista

Liite nro ___

Pistesumma Siivous ja pesu: _____ p.

Siivouksen ja pesun suurin pistesumma on 11p.

3.7 Jätteet**Pakolliset vaatimukset****Täyttykö vaatimukset?****O19 Ongelmajätteet**

Kyllä__ Ei__

Kaikki hotellissa syntyvät ongelmajätteet ja erikoisjätteet on lajiteltava syntypaikan mukaan ja käsiteltävä ympäristöystävällisesti viranomaisten ohjeiden mukaisesti.

Seuraavat jäteryhmät ovat pakollisia:

- maali, liuottimet ja mahdollinen öljyjäte
- paristot
- raskasmetalleja sisältävät valonlähteet eli loisteputket ja pienloistelamput
- sähkö- ja elektroniikkaromu (SER)

☉ Tarkastetaan paikan päällä.

O20 Syntypaikkalajittelu

Kyllä__ Ei__

Syntypaikkalajittelu on suoritettava kunnan osoittamiin jäteryhmiin, kuitenkin vähintään neljään seuraavista (yllä olevan vaatimuksen mukaisen ongelmajätteiden lajittelun lisäksi):

Väritön ja värillinen lasi, posliini, keräyspaperi, aaltopahvi, keräyskartonki, muovi, pienmetalli, tekstiilit, biojätteet, rasva/ruokaöljy, energiajäte (polttokelpoinen jäte).

☉ Tarkastetaan paikan päällä.

Vaatimus koskee lisäksi jätettä, jota käsitellään ongelmajätteenä O19 mukaan.

O21 Paristot

Kyllä__ Ei__

Asiakkaiden käytössä on oltava paristonkeräyspiste.

☉ Tarkastetaan paikan päällä.

Pistevaatimukset**Saavutetut pisteet****P52 Muiden jäteryhmien syntypaikkalajittelu**

__ P

Jätteet lajitellaan yli 4 jakeeseen: 0,5 p/jae (enintään 4 p).

Katso vaatimus O20 esimerkkinä lajitteluun. Ongelmajätteiden lajittelu on pakollinen vaatimus, eikä siitä saa tässä kohdassa pisteitä.

☉ Tarkastetaan paikan päällä.

P53 Palautuspakkaukset

__ P

Vähintään 3 tavarantoimittajaa toimittaa tuotteet palautuspakkauksissa vähintään kahdesti kuukaudessa: 1 p.

Vaatimus ei koske palautuspulloja ja -astioita, joita käsitellään vaatimuksessa P18.

Selvitys siitä, mitkä toimitukset hoidetaan palautuspakkauksissa sekä toimittajan raportti.

Liite nro ____

P54 Biojätteet

___ P

Biojätteet (orgaaniset jätteet) kompostoidaan, mädätetään tai käytetään biokaasun tuotantoon: 1 p.

Kompostoinnin ja mädätyksen voi suorittaa myös kunta tai muu jätehuollon toimija.

Selvitys biojätteen käsittelyprosessista.

Liite nro ___

Pistesumma Jätteet: _____ p.

Jätteiden suurin pistesumma on 6 p

33(46)

Pohjoismainen ympäristömerkintä
Hotellit ja retkeilymajat 072/3.2
3. joulukuuta 2008

3.8 Kuljetukset**Pistevaatimukset****Saavutetut pisteet****P55 Omat ajoneuvot (max 1p.)**

___ P

Vähintään yksi ajoneuvo käyttää uusiutuvaa polttoainetta (esim. etanolia tai biokaasua) tai sähköä: 1 p.

Ajetaan vähintään yhtä ajoneuvoa, jonka suurin hiilidioksidipäästö vastaa 120 g/km (5-paikkainen henkilöauto), vaihtoehtoisesti 125 g/km (vähintään 7-paikkainen auto): 1 p.

Hotellilla ei ole omia ajoneuvoja: 1 p.

Selvitys ajoneuvoista ja niiden polttoainetyypeistä.

Liite nro ___

Omilla ajoneuvoilla tarkoitetaan botellin toimintoihin, esim. tavaroiden ja asiakkaiden kuljetukseen, käytettäviä ajoneuvoja. Omiksi ajoneuvoiksi lasketaan myös leasing-autot. Kaikissa uudemmissa autoissa on tiedot niiden hiilidioksidipäästöistä. Oma ajoneuvo: katso Määritelmät (hiilidioksidipäästöjen ja bensinin-/dieselkulutuksen vertailu).

P56 Julkiset liikennevälineet

___ P

Asiakkaat saavat tietoa käytettävissä olevista hotellille tulevista ja sieltä lähtevistä julkisista liikennevälineistä: 1 p.

Vastaanotossa on oltava selkeät tiedot ja aikataulut.

Selvitys asiakkaille annettavista tiedoista.

Liite nro ___

P57 Polkupyörät ja hevoset

___ P

Asiakkaat voivat lainata/vuokrata polkupyöriä, hevosia tai vastaavia kulkuneuvoja ja mahdollisuudesta on esillä selkeät tiedot: 1 p.

Selvitys siitä, miten ja mistä asiakkaat saavat käyttöönsä polkupyörät/hevoset tai vastaavat kulkuneuvot.

Liite nro ___

Pistesumma Kuljetukset: _____ p.

Kuljetusten suurin pistesumma on 3 p.

34(46)

Pohjoismainen ympäristömerkintä
Hotellit ja retkeilymajat 072/3.2
3. joulukuuta 2008

3.9 Lisäpisteet raja-arvoista

Hotelli voi saada lisäpisteitä mikäli se selvittää enemmän kuin kaksi raja-arvoa kohdissa 2.3, 2.4 ja 2.5 tai sen energiankulutus on energian raja-arvoa pienempi.

P58 Raja-arvot (max 4p)

___ P

Hotelli selvittää kaikki neljä raja-arvoa: 4p.
Hotelli selvittää kolme raja-arvoa: 2p.

Luettavissa dokumentaatiosta kappaleessa 2.

Liite nro ___

P59 Energiankulutus matalampaa kuin raja-arvot (max 4p) ___ P

Onko kokonaisenergiankulutus pienempi kuin energian raja-arvo (katso laskelma kappaleessa 2.2)

| % | Pisteet |
|-------------|---------|
| >35 % | 4 |
| >25 - ≤35 % | 3 |
| >15 - ≤25 % | 2 |
| 5 - ≤15 % | 1 |

Voidaan lukea energiaraja-arvon laskennan perusteesta, luvusta 2.2

Liite nro ___

35(46)

Pohjoismainen ympäristömerkintä
Hotellit ja retkeilymajat 072/3.2
3. joulukuuta 2008

3.10 Lisävaatimukset hotelleille, joissa on konferenssitilat

Pakolliset vaatimukset

Täyttyykö vaatimukset?

O22 Syntypaikkalajittelu

Kyllä Ei

Kokousvieraille on mahdollisuus paperin syntypaikkalajitteluun.
☉ Tarkastetaan paikan päällä.

Pistevaatimukset

Saavutetut pisteet

P60 Syntypaikkalajittelu

___ P

Kokousvieraat voivat lajitella jätteensä vähintään 2 ryhmään, paperin lisäksi: 1 p.
Henkilökunta lajittelee jätteet: 0,5 p.
☉ Tarkastetaan paikan päällä.

P61 Konferenssilehtiöt

___ P

≥ 90 % konferenssilehtiöistä on ympäristömerkityjä: 1 p.

Selvitys osuudesta sekä käytettävistä ympäristömerkityistä lehtiöistä (tyyppi, toimittaja ja ympäristömerkki).

Liite nro ___

P62 Taululehtiöt ja kynät (max 2p.)

___ P

≥ 90 % taululehtiöistä on ympäristömerkittyjä: 1 p.
Kynät ovat ≥90 % ympäristömerkittyjä: 1p.

Selvitys osuudesta sekä käytettävistä ympäristömerkityistä taululehtiöistä ja kynistä (tyyppi, toimittaja ja ympäristömerkki). Liite nro ___

P63 Juomalasit

___ P

Konferenssitiloissa ei ole kertakäyttölaseja: 1 p.
© Tarkastetaan paikan päällä.

P64 Luomuhedelmät

___ P

≥ 20 % tarjolla olevista hedelmistä on luomuhedelmiä: 1 p.
≥ 10 % tarjolla olevista hedelmistä on luomuhedelmiä: 0,5p.
Pisteitä ei saa, jos on saanut pisteitä P35:ssä.

Kooste luomuhedelmistä Liite nro ___

Pistesumma Lisävaatimukset hotelleille, joissa on konferenssitilat: _____ p.

Lisävaatimusten hotelleille, joissa on konferenssitilat suurin pistesumma on 6 p.

36(46)

Pohjoismainen ympäristömerkintä
Hotellit ja retkeilymajat 072/3.2
3. joulukuuta 2008

3.11 Lisävaatimukset hotelleille, joissa uima-allas/kuumat lähteet

Uima-altaalla tarkoitetaan allasta, jonka vesi kierrätetään ja desinfioidaan. Porealtaat eivät sisälly vaatimukseen. Mikäli hotellilla on sekä uima-allas että poreallas, niin poreallas huomioidaan kohdassa P67.

Pistevaatimukset**Saavutetut pisteet****P65 Uima-allas – desinfiointi**

___ P

Klooria on täydennetty ympäristön kannalta paremmalla vaihtoehdolla (esim. otsonilla tai UV-valolla): 1 p.

Tekninen kuvaus allasveden puhdistus- ja desinfiointitavasta. Liite nro ___

P66 Uima-allas – puhdistuskemikaalit

___ P

Uima-allas on varustettu automaattisella allaskemikaalien annostelulaitteilla selkeine käyttöohjeineen: 1 p.

Selvitys annostelulaitteiden toimintatavasta. Liite nro ___

P67 Allasosasto/poreallas/kuumat lähteet

___ P

Allasosaston veden- ja energiankulutus mitataan erikseen: 1 p.
Allasosaston veden- tai energiankulutus mitataan erikseen: 0,5 p.
Kuumien lähteiden energiankäyttö on säädetty ja optimoitu: 1 p. (koskee vain Islantia)

Selvitys allasosastokohtaisista mittareista. Liite nro ___

P68 Uima-altaan lämpötila (max 1p.)

___ P

Sisäuima-altaan veden keskilämpötila on enintään 27 °C: 1 p.

Ulkouima-altaan veden keskilämpötila on enintään 25 °C, tai allasta ei ole lämmitetty: 1p.

Uima-allas lämmitetään geotermisellä energialla tai aurinkoenergialla: 1p.

© Tarkastetaan paikan päällä.

Pistesumma

Lisävaatimukset hotelleille, joissa on uima-allas/kuumat lähteet _____ p.

Lisävaatimusten hotelleille, joissa on uima-allas/kuumat lähteet suurin pistesumma on 4 p.

37(46) Pohjoismainen ympäristömerkintä
Hotellit ja retkeilymajat 072/3.2
3. joulukuuta 2008

3.12 Lisävaatimukset hotelleille, joilla on puutarha**Pakolliset vaatimukset****Täyttykö vaatimukset?****O23 Torjunta-aineet**

Kyllä__ Ei__

Kemiallisia torjunta-aineita (herbicidejä) ei saa käyttää majoitusliikkeen ulkoalueella.

Selvitys rikkaruohojen kitkentätavasta.

Liite nro ____

O24 Kompostointi

Kyllä__ Ei__

Puutarhajätteet on kompostoitava. Kompostoinnin voi hoitaa hotelli itse tai hotellin valtuuttama toinen toimija.

Selvitys puutarhajätteen käsittelytavasta.

Liite nro ____

Vaatimus koskee vain yli 1 000 m²:n kokoisia puutarhoja.

Puutarha: Hotellin puutarhalla tarkoitetaan hotellille kuuluvaa ulkopinta-alaa ilman teitä ja pysäköintialueita.

38(46) Pohjoismainen ympäristömerkintä
Hotellit ja retkeilymajat 072/3.2
3. joulukuuta 2008

3.13 Lisävaatimukset retkeilymajoille**O25 Astianpesu- ja siivouskemikaalit**

Kyllä Ei

Kaikkien vieraille tarjolla olevien astianpesu- ja siivouskemikaalien on oltava ympäristömerkittyjä.

Luettelo kemikaaleista, jotka ovat asiakkaiden saatavilla.

Liite nro ____

Pohjoismainen ympäristömerkintä voi myöntää poikkeuksia vaatimuksesta myös sillä edellytyksellä, ettei markkinoilla ole ympäristömerkittyjä tuotteita.

O26 Jätteet

Kyllä Ei

Asiakkaille on oltava selkeät ja yksinkertaiset jätteiden lajitteluohjeet.

Selvitys asiakkaille tarkoitetusta jätteiden lajitteluohjeesta.

Liite nro ____

3.14 Ympäristöasioiden hallinta

Joutsenvaatimusten täyttymisen varmistamiseksi majoitusliikkeellä on oltava kirjallinen ympäristöasioiden hallintajärjestelmä, jossa seuraavat menettelyohjeet on dokumentoitu.

Jos hotellilla on ISO 14 001:n tai EMAS:in mukainen sertifioitu ympäristöasioiden hallintajärjestelmä, jossa seuraavat menettelyohjeet on toteutettu, riittää, että tarkastaja todistaa luvun 3.14 vaatimukset toteutetuiksi.

Pakolliset menettelyohjeet**Täyttyykö vaatimukset?****O27 Organisaatio & vastuu**

Kyllä__ Ei__

Hotellin organisaatio on kuvailtava. Seuraavat ympäristötyön vastuuhenkilöt on valittava:

| Vastuualue | Henkilö | Toimi |
|----------------------------------|---------|-------|
| Joutsenlupa | | |
| Joutsenluvan markkinointi | | |
| Lainsäädännön noudattaminen | | |
| Koulutus | | |
| Hankinnat | | |
| Käyttö ja huolto | | |
| - Astianpesukonehuolto | | |
| - Jäähdytyskonehuolto | | |
| - ilmanvaihto- ja lämmityshuolto | | |
| - siivous | | |
| - erityispuhdistus | | |

Nimeä vastuuhenkilöt yllä olevaan taulukkoon (tai vastaavassa samat vastuualueet käsittävissä kaaviossa). Joutsenluvan markkinoinnin vastuuhenkilön on myös allekirjoitettava liite 1.

Liite nro ____

O28 Toimenpiteet ympäristövaikutusten vähentämiseksi

Kyllä__ Ei__

Hotellin ympäristövaikutusten vähentämiseksi on oltava asianmukaiset toimenpiteet sisältävä toimintasuunnitelma. Suunnitelmassa on oltava:

- Vähintään kaksi mitattavissa olevaa ajallisesti rajoitettua tavoitetta, joissa on energian, kemikaalien, veden tai jätteiden aloilta valitut toimenpiteet ja jotka johtavat konkreettisiin ympäristöparannuksiin. Mahdollisen energia-analyysin toimenpiteet katso P1.
- Toimintaan valittu vastuuhenkilö

- Toimintasuunnitelma on tarkistettava yritystoiminnan ja tavoitteiden muuttuessa.

Esimerkki toimintasuunnitelmasta on erillisessä liitteessä.

- Kooste toimenpiteistä. Liitettä D voi käyttää apuna.

Liite nro ____

O29 Lait ja viranomaisvaatimukset

Kyllä ___ Ei

Hotellin on taattava, että mm. työympäristöä, ulkoista ympäristöä, taloutta, terveyttä ja hygieniaa koskevaa voimassa olevaa lainsäädäntöä noudatetaan. Jos vaatimusta ei täytetä, Pohjoismainen ympäristömerkintä voi irtisanoa luvan.

 Hakemuslomake täytettynä.

Liite nro ___

O30 Joutsentietoa henkilökunnalle

Kyllä ___ Ei ___

Kaikkien päivittäiseen toimintaan osallistuvien koko- ja puoliaikatyöntekijöiden ja urakoitsijoiden on saatava tietoa, joka takaa, että joutsenvaatimukset täytetään. Uudet työntekijät on perehdytettävä Joutsenmerkintään 30 päivän sisällä. Kausi- ja tilapäistyöntekijöille (joiden työsuhde kestää alle 3 kuukautta) on annettava riittävät tiedot, jotta he voivat suorittaa työtehtävänsä hotellin luvan puitteissa. Kaikkia työntekijöitä on vuosittain informoitava sekä hotellin ympäristötyöstä, johon sisältyvät hotellin jatkuviin ympäristöparannuksiin tähtäävät toimintasuunnitelmat, että joutsenluvan raja-arvoja koskevien mittausten tuloksista. Työntekijöitä on jatkuvasti koulutettava sekä yleisissä ympäristöasioissa että heidän tehtäviinsä erityisesti liittyvissä ympäristökysymyksissä. Koulutuksen tarkoituksena on, että työntekijät ovat tietoisia työnsä mahdollisista ympäristövaikutuksista ja ympäristöeduista, jotka voidaan saavuttaa henkilökohtaisella panoksella sekä työskentelemällä Joutsenmerkin parissa.

 Koulutukseen osallistuminen ja koulutuksen sisältö on dokumentoitava. Päivittäiseen toimintaan osallistuvien urakoitsijoiden on osallistuttava hotellin koulutukseen tai dokumentoitava, että heillä on vastaava koulutus.

Liite nro ___

O31 Asiakkaille annettavat tiedot

Kyllä ___ Ei ___

Asiakkaille annettavat tiedot:

- asumalla joutsenmerkityssä hotellissa he vaikuttavat siihen, että ympäristö kuormittuu vähemmän
- hotellin ympäristötyö

Asiakkaita voi myös neuvoa, miten he voivat keventää ympäristön kuormitusta esim. säästämällä energiaa, käyttämällä samaa pyyhettä useita kertoja tai lajittelemalla jätteet.

 Kopio asiakkaille annettavista tiedoista.

Liite nro ___

41(46)

Pohjoismainen ympäristömerkintä
Hotellit ja retkeilymajat 072/3.2
3. joulukuuta 2008

O32 Jatkuvat mittaukset

Kyllä ___ Ei ___

Menettelyohjeet veden, energian, jätteiden ja kemiallisten tuotteiden Joutsenluvan raja-arvojen mittaukseen ja dokumentointiin seuraavasti:

- energiankäyttö – kuukausittain majoitusliikkeen ollessa auki
- vedenkäyttö – kuukausittain majoitusliikkeen ollessa auki
- kemiallisten tuotteiden määrä – kerran vuodessa
- jätemäärät – kerran vuodessa

 Tarkastetaan paikan päällä.**O33 Joutsenvaatimusten dokumentointi**

Kyllä ___ Ei ___

Kaikki joutsenlupaa koskevat asiakirjat on oltava saatavilla. Mittausraporttien, koulutusrekisterien, huoltosopimusten yms. on oltava helposti saatavissa.

 Tarkastetaan paikan päällä.

O34 Energiaa vaativat laitteet ja huoltopäiväkirja

Kyllä__ Ei__

Hotellissa on oltava luettelo energiaa vaativista teknisistä laitteista ja niiden huoltoväleistä sekä huollon vastuuhenkilöistä. Energiaa vaativiksi laitteiksi lasketaan esimerkiksi jäähdytys-, lämmitys- ja ilmastointilaitteet sekä uima-allas. Hotellin vastaavat huolehtivat, että huolto toteutuu. Hotellissa on oltava huoltopäiväkirja, jossa on päivämäärä, allekirjoitus ja toimenpide, jotka osoittavat, että tekninen huolto on suoritettu (liite E on avuksi). Huoltopäiväkirjaa on säilytettävä vähintään 2 vuotta.

Luettelo energiaa vaativista laitteista. Liitettä F voi käyttää apuna.

Liite nro ____

☉ Huoltopäiväkirjat tarkastetaan paikan päällä.

O35 Kemiallisten tuotteiden käsittely

Kyllä__ Ei__

Henkilökunnan käytössä on oltava selkeät, helppotajuiset ja helposti saatavilla olevat kemiallisten tuotteiden annostelu- ja käsittelyohjeet. Tuotteista on oltava kirjallinen vähintään kerran vuodessa päivitettävä luettelo. Hotellissa on oltava kaikista käytettävistä kemiallisista tuotteista käyttöturvallisuustiedotteet. Käyttöturvallisuustiedotteet pitää olla kielellä, jota kaikki työntekijät ymmärtävät. Vaatimus koskee astianpesuun, tekstiilien pesuun, siivoamiseen, erikoispuhdistukseen ja uima-altaiden huoltoon käytettyjä kemiallisia tuotteita.

42(46)

Pohjoismainen ympäristömerkintä
Hotellit ja retkeilymajat 072/3.2
3. joulukuuta 2008

Ajankohtainen luettelo kaikista hotellissa käytettävistä kemiallisista tuotteista sekä niiden käsittelyohjeet. Tarvittaessa on myös liitettävä mukaan kopio omavalvontaohjelmasta, joka osoittaa, miten käsittely tapahtuu.

Liite nro ____

O36 Vuosittainen seuranta

Kyllä__ Ei__

Pohjoismainen ympäristömerkintä suorittaa vuosittain ympäristövaatimusten seurannan. Joistakin vaatimuksista tehdään mm. kirjallinen seuranta, johon hotelliin on vastattava vastausajan kuluessa. Käynnit paikan päällä ovat myös mahdollisia.

Mitään dokumentaatiota ei tarvita hakemusvaiheessa.

3.15 Kooste pisteistä

| Taulukko A | Hotellin pisteet | Mahdolliset enimmäispisteet |
|--|------------------|-----------------------------|
| Käyttö ja huolto: siirrä pisteet kappaleesta 3.1 | | 25 |
| Hotellin tilat ja vastahankitut tuotteet: siirrä pisteet kappaleesta 3.2 | | 20 |
| Hotellihuoneet: siirrä pisteet kappaleesta 3.3 | | 13 |
| Keittiö ja ruokasali: siirrä pisteet kappaleesta 3.4 | | 7,5 |
| Siivous ja pesu: siirrä pisteet kappaleesta 3.6 | | 11 |
| Jätteet: siirrä pisteet kappaleesta 3.7 | | 6 |
| Kuljetukset: siirrä pisteet kappaleesta 3.8 | | 3 |
| Yhteensä | | 85,5 |

| Taulukko B | Hotellin pisteet | Mahdolliset enimmäispisteet |
|--|------------------|-----------------------------|
| Hotellin ja ravintolan lisävaatimukset: siirrä pisteet kappaleesta 3.5 | | 7,5 |
| Lisävaatimukset hotelleille, joissa on konferenssitilat: siirrä pisteet kappaleesta 3.10 | | 6 |
| Lisävaatimukset hotelleille, joissa on uima-allas: siirrä pisteet kappaleesta 3.11 | | 4 |
| Yhteensä | | 17,5 |

| Taulukko C | Hotellin pisteet |
|---|------------------|
| Lisäpisteet raja-arvoista: siirrä pisteet kohdasta P58 | |
| Lisäpisteet energian raja-arvosta: siirrä pisteet kohdasta P59 | |
| Lisäpisteet Joutsenmerkitystä ravintolasta: siirrä pisteet kohdasta P39 | |
| Yhteensä | |

Laske yhteen taulukkojen kokonaispisteet hakemuksen kohteena olevasta hotellista vaalean harmaista ruuduista sekä tämän hotellin mahdolliset enimmäispisteet tumman harmaista ruuduista.

| | Hotellin pisteet | Hotellin maksimipisteet |
|--|------------------|-------------------------|
| Kokonaispisteet taulukoista A, B ja C | | |

Vähintään 60 % Käytön ja huollon pistevaatimuksista täyttyy:

Kyllä Ei

Vähintään 65 % kokonaispistesummasta täyttyy:

Kyllä Ei

Islantilaiset hotellit, 50 % kokonaispistesummasta täyttyy:

Kyllä Ei

Määritelmät

| Termi | Määritelmä |
|--|--|
| Aktiivinen lepotila | Virtalähteeseen kytketystä TV:stä ei tule ääntä eikä kuvaa, mutta se vaihtaa / vastaanottaa tietoja (esim. turvallisuustiedotukset) ulkopuolisesta lähteestä. |
| Aktiivinen aine | Kemialliset aineet ilman vettä (riippumatta siitä, onko tuotteeseen lisätty vettä vai ei). |
| Huonekäyttöaste | Käytössä olevien huoneiden osuus (%) kaikista hotellihuoneista vuoden aikana (12 kk). |
| Desinfiointiaine | Desinfiointiaineella tarkoitetaan tuotetta, jonka käyttötarkoitukseksi kemikaalintoimittaja tai valmistaja on tuotekuvauksessa tai tuoteselosteessa määritellyt desinfiointiin. |
| Elinaika (käyttöikä), energiansäästölamput | Useimpien energiansäästölamppujen elinaika on merkitty tuotepakkaukseen. Mittaukseen käytetään komission direktiivissä 98/11/EG (27.1.1998) kuvattu menetelmä, joka käsittelee neuvoston direktiivin 92/75/EEG toteuttamista talouskäyttöön tarkoitettujen lamppujen energiamerkinän osalta. |
| Energiansäästölamput | Energiansäästölamputilla tarkoitetaan tavanomaisia loisteputkia, loisteputkilamppuja, pienloistelamppuja ja LED. |
| Erikoispuhdistusaineet | Keittiö: Uunin- ja liedonpuhdistus, kalkinpoisto, suola, viemärin puhdistus, kuparin/hopean puhdistus, grillin puhdistus, kylmätilojen puhdistus, ruostumattomien pintojen huolto, teräksen kiillottaminen ja muut vastaavat. Siivous: Tahranpoisto pinnoilta, purukumin poistaminen, kokolatiamattojen puhdistaminen, allaskemikaalit, viemärin puhdistus ja muut vastaavat. Tekstiilipesu: Tahranpoisto, pesunestojen ja muut vastaavat. |
| Hukkalämpö | Ylijäämälämpö, jota ei voi hyödyntää sisäisesti, jolloin vaihtoehtona on lämmön hyödyntäminen ympäristössä. Lämpö voi olla sidottuna nesteisiin tai kaasuihin. Yhdistetty lämmön- ja sähköntuotanto rinnastetaan hukkalämpöenergiaksi. |
| Kemiallinen pesu | Kemiallinen pesu tarkoittaa pesua haihtuvilla orgaanisilla liuotusaineilla, jolla on merkittäviä ympäristövaikutuksia. Haihtuvat orgaaniset liuotusaineet eivät ole hyväksytyjä Joutsenmerkityssä kemiallisessa pesussa. Joutsenmerkitty kemiallinen pesu ei kuulu tähän määritelmään. |
| Kierrätys | Tuotteen materiaali käytetään uudelleen. |
| Kylmälaitteet | Kylmälaitteilla tarkoitetaan paikalle asennettuja aggregaatteja, lämpöpumppuja tai yli 3 kg:n yhdistelmäkoneita. |
| Lajittelematon jäte (sekajäte) | Lajittelemattomilla jätteillä tarkoitetaan sekajätettä, jota ei erikseen lajitella, ja joka menee kaatopaikalle. Tähän jakeeseen ei lasketa mukaan energiajätettä (polttokelpoinen jäte). |
| LED-valaisin | Light Emitting Diode, hyvin vähän energiaa kuluttava valonlähde. |
| Liikevaihto | Liikevaihdolla tarkoitetaan majoitus- ja ravintolatoiminnasta sekä kokoustilojen vuokraamisesta (jos tämä sisältyy lupaan) saatavia tuloja. |
| Luomu | Luomulla tarkoitetaan EU:n asetuksen EEG 2092/91 mukaan merkittyä ruokaa ja/tai juomaa, ellei toisin ole ilmoitettu. Merkintöinä voivat olla esim. Valvottua luomutuotantoa (Aurinkomerkki), KRAV, Debio, Statskontrolleret økologisk (Ømerkki) tai Tún-lífrænt. |
| Lämmön ja sähkön kulutus(P2 ja P3) | Esimerkkejä laskutavoista Suorasähkö + muu sähkö, P3 Sähkökattila vettä lämmittävällä lämpöpumpulla + muu sähkö. |

| | |
|--------------------------------|--|
| | Lämpöpumpusta saatava lämpö kuuluu vaatimukseen P2, kaikki muu sähkö, myös sähkökattilan käyttö kuuluu vaatimukseen P3 Kaukolämpö P2 + muu sähkönkulutus P3 Oma kattila P2 + muu sähkönkulutus P3 Kamiinat P2 + auringonkerääjät P2 + muu sähkönkulutus P3 Hukkalämpö naapurilta P2 + muu sähkönkulutus P3 |
| Lämpö | Hotellin sisätilojen lämmitykseen kuluva energia. |
| Lämpöarvot energian rajaarvoon | Käytä laskemissa alla olevia lämpöarvoja. Pohjoismaisen ympäristömerkinnän luvalla voi käyttää parempia lämpöarvoja: Yksikkö MJ/kg Öljy 40,4 Puupelletit 16,8 Puuhake 8,3 Luonnonkaasu 51,9 Nestekaasu 46,1 |
| Lämpöpumppu | Lämpöpumpuilla tarkoitetaan kiinteitä laitteistoja tai yli kolmen kilon yksittäisiä laitteita. Raja-arvolaskelmassa lasketaan energiaksi vain syötetty sähköenergia sekä mahdollinen muu lisälämpö. |
| Jättiläiskatkaravut | Trooppiset katkaravut, joita usein kaupoissa tai ruokalistoilla kutsutaan jättiläiskatkaravuiksi, tiikeriravuiksi, kuningaskatkaravuiksi tai scampeiksi. Nämä katkaravut ovat huomattavasti suurempia kuin jäämeren katkaravut, ne voivat kasvaa jopa 30 cm pituisiksi. |
| Jäähdytyslaitteet | Jäähdytyslaitteilla tarkoitetaan kiinteitä laitteistoja ja yli kolmen kilon yksittäisiä laitteita. |
| Majoituksen liikevaihto | Majoituksesta saatavat tulot. |

| | |
|---------------------------------|---|
| Omat ajoneuvot | Omilla ajoneuvoilla tarkoitetaan hotellin toimintoihin, esim. tavaroiden ja asiakkaiden kuljetukseen käytettäviä ajoneuvoja. Omiksi ajoneuvoiksi lasketaan myös leasingautot. Hiilidioksidipäästöt 120 g/km vastaa n. 5 l bensiinin tai 4,5 l dieselin kulutusta per 100 km. Hiilidioksidipäästöt 125 g/km vastaa n. 5,2 l bensiinin tai 4,7 l dieselin kulutusta per 100 km. |
| Painotuotteet | Painotuotteilla tarkoitetaan esimerkiksi mainoksia, esitteitä, lehtiöitä ja logolla varustettua kirjepaperia. Vaatimus koskee myös hotelliketjun keskitetysti tilaamia painotuotteita. |
| Passiivinen lepotila | TV on kytketty virtalähteeseen, TV:stä ei tule ääntä eikä kuvaa ja se odottaa kytkemistä 'off', 'active standby' tai 'on' -tilaan, kun se saa suoran tai epäsuoran signaalin esim. kaukosäätimestä. |
| Pinta-ala | Majoitusliikkeen koko lämmitetty sisäpinta-ala. |
| Puutarha | Hotellin puutarhalla tarkoitetaan hotellille kuuluvaa ulkopinta-alaa ilman teitä ja pysäköintialueita. |
| Päiväasiakas | Vähintään 4 tuntia majoitusliikkeessä viipyvä asiakas. |
| Pääraaka-aineet | Pääraaka-aineita ovat mm. peruna, pasta, liha, kala ja pavut. Mausteet, suola ja yrtit eivät ole pääraaka-aineita. |
| Ravintola | Tässä tarkoitetaan, että ravintolalla on valmistuskeittiö eikä lämmityskeittiötä. |
| Ravintolatoiminnan liikevaihto | Ruuasta ja juomista saatavat tulot sekä ravintolan muut tulot. |
| Reilun kaupan tuotteet | Ruotsissa Rättvisemärkt, Suomessa Reilu kauppa (Rejäl handel) ja Norjassa ja Tanskassa Max Havelaar. Englanniksi. Fairtrade on eettinen ja sosiaalinen merkintä, jolle ihmisoikeudet ovat pääasia. Katso www.reilukauppa.fi Tuotteet, joissa on UTZ, Rain Forrest Alliance ja/tai Mondo –merkit ei lasketa Reilun kaupan tuotteiksi. |
| Sertifioitu kestävä metsänhoito | Metsänhoito, jota hoidetaan standardien mukaisesti, jotka täyttävät Pohjoismaisen ympäristömerkinnän vaatimukset kestävästä metsänhoidosta. Katso liite 1. Paperituotteet – Perusmoduuli, versio 1.0 tai myöhempi versio. |
| Suorasähkö | Sähkö, jota käytetään lämmitykseen suoraan esim. sähköpattereissa, sähköpannussa tai lattioiden lämpökierukoissa. Lämpöpumppujen lisäsähköä ei lasketa suoräsähköksi. |
| Tiivistetty tuote | Kemialliset tuotteet, jotka sisältävät enintään 40 % vettä. |

| | |
|----------------------------|---|
| Uusiokäyttö | Tuote käytetään useita kertoja, esim. palautuspullot pestään ja käytetään uudelleen. |
| Uusiutuvat energianlähteet | Tuulivoima, aurinkoenergia, maalämpö, aalto- ja vuorovesienergia, vesivoima, biopolttoaine, kaatopaikkakaasu, puhdistuslaitosten kaasu ja biokaasu. Biopolttoaine on maa- ja metsätalouden ja vastaavien teollisuuksien (sekä kasvi- että eläinkunnan) tuotteiden ja jätteiden biologisesti hajoava osuus ja teollisuus- ja yhdyskuntajätteiden biologisesti hajoava osuus. |
| Vedenkäyttö | Majoitusliikkeen koko vedenkäyttö. Jos majoitusliikkeellä on oma pesula, niin pesulan vedenkäytön saa vähentää veden kokonaiskulutuksesta. |
| Ympäristömerkitty | Ympäristömerkityllä tarkoitetaan Joutsen-, EU-kukka-, Bra Miljövaltai TCO 99 -merkillä varustettua tuotetta – ellei toisin ilmoiteta. |
| Yöpymisvuorokausi | Yksi hotelliyöpyminen per vuorokausi. |