



Uusi Kansallinen

Kansallismuseon lisärakennuksen arkkitehtuurikilpailu

Reeta Tammi

OPINNÄYTETYÖ
Toukokuu 2019

Rakennusarkkitehdin koulutus

TIIVISTELMÄ

Tampereen ammattikorkeakoulu
Rakennusarkkitehdin koulutus

TAMMI, REETA:
Uusi Kansallinen
Kansallismuseon lisärakennuksen arkkitehtuurikilpailu

Opinnäytetyö 40 sivua, joista liitteitä 2 sivua
Toukokuu 2019

Opinnäytetyön aiheena oli yleinen kaksivaiheinen arkkitehtuurikilpailu Kansallismuseon lisärakennuksen suunnittelusta. Opinnäytetyö osallistui arkkitehtuurikilpailun ensimmäiseen vaiheeseen. Opinnäytetyön tavoitteena oli suunnitella kilpailuohjelman määrittelyt täyttävä kokonaisuus annetussa aikataulussa ja tuottaa visuaalisesti näyttävä aineisto sekä kilpailuehdotukseen että opinnäytetyön kirjalliseen osioon.

Arkkitehtuurikilpailun järjestivät Museovirasto, Suomen Kansallismuseo ja Senaatti-kiinteistöt keväällä 2019. Uusi Kansallinen -kilpailun keskeisenä tehtävänä oli suunnitella lisärakennus Suomen Kansallismuseon päärakennuksen yhteyteen. Lisäksi kilpailussa tuli ehdottaa muutoksia päärakennuksen tiloihin sekä pihasuunnitelmaan. Uusien tilojen ja muutosten tarkoituksena oli mahdollistaa nykyaikainen museotoiminta, kuten suurten ja vaativien näyttelyiden tuottaminen, sekä palvella jatkuvasti kasvavia kävijämääriä.

Opinnäytetyönä laadittiin suunnitelma nimimerkillä ”R | T”, joka toimitettiin kilpailun järjestävälle taholle aikataulun mukaisesti. Opinnäytetyö muodostuu kilpailutyön suunnittelusta ja kilpailuun koostetuista materiaaleista (liite 1) sekä tästä kirjallisesta osiosta. Kilpailutyötä on tarkennettu ja täydennetty tässä kirjallisessa osiossa.

ABSTRACT

Tampereen ammattikorkeakoulu
Tampere University of Applied Sciences
Degree Programme of Construction Architecture

TAMMI, REETA:

Uusi Kansallinen

Architecture Competition for the Design of an Annex to the National Museum of Finland

Bachelor's thesis 40 pages, appendices 2 pages
May 2019

The subject of this thesis was to participate in the architecture competition for the design of an Annex to the National Museum of Finland in Helsinki. The thesis took part in the first phase of the competition. The objective of this thesis was to design the annex in the given time frame and produce visually pleasing material for the competition proposal and for this textual part of the thesis.

The architecture competition has been organized by the Finnish Heritage Agency, the National Museum of Finland and Senate Properties. The Annex will be designed next to the historic main building of the National Museum of Finland. Main purposes of the annex are to enable the production of demanding exhibitions and to service the constantly growing count of visitors.

This thesis took part in the first phase of the competition under the pseudonym "R | | T". This thesis consists of the competition proposal material (appendice 1) and this textual part.

Key words: architecture, architecture competition

SISÄLLYS

1	JOHDANTO	6
2	UUSI KANSALLINEN -ARKKITEHTUURIKILPAILU	8
	2.1 Kilpailutehtävän tausta	8
	2.2 Kilpailualue.....	8
	2.3 Kilpailun tavoitteet	10
	2.4 Arvosteluperusteet	10
3	KANSALLISMUSEON KORTTELIN NYKYTILA	11
	3.1 Maankäytölliset ja kaupunkirakenteelliset lähtökohdat.....	11
	3.2 Kulttuurihistoriallinen arvottaminen	11
	3.3 Kansallismuseon päämuseon rakennus.....	12
	3.4 Pihapuistot ja aitamuurit.....	14
	3.5 Häkälä ja Vaunuvaja	16
	3.6 Maanalaiset kalliotilat	16
4	KILPAILUEHDOTUKSEN SUUNNITELMA.....	18
	4.1 Lisärakennuksen sijainti tontilla.....	18
	4.1.1 Massoittelu	19
	4.1.2 Katunäkymät	20
	4.1.3 Piha-alueen toiminnot.....	22
	4.2 Lisärakennuksen ratkaisut	23
	4.2.1 Julkisivut.....	24
	4.2.2 Maantasokerros ja sen yläpuoliset tilat.....	26
	4.2.3 Pintamateriaalit.....	27
	4.2.4 Kilpailuohjelmassa määritellyt tilakokonaisuudet.....	29
	4.2.5 Maanalaiset tilat.....	31
	4.3 Lisärakennuksen laajuudet ja tilaohjelma.....	34
5	POHDINTA	36
	LÄHTEET.....	38
	LIITTEET	39
	Liite 1. Kilpailuplanssit.....	39
	Liite 1. Kilpailuplanssit.....	40

ERITYISSANASTO

Viherkerroin Menetelmä tonttikohtaisen vihertehokkuuden määrittelyyn. Viherkerroin saadaan jakamalla painotettu viherpinta-ala tontin kokonaisalalla. (Ariluoma, 2018, 3)

1 JOHDANTO

Suomen kansallismuseo on Museoviraston alaisuudessa toimiva kansallinen kulttuurihistoriallinen museo, jolla on toimintaa useissa kohteissa ympäri Suomea. Kansallismuseon tavoitteena on laajentaa ymmärrystä kulttuurisesti rikkaasta ja monimutkaisesta ympäristöstä tuotettujen korkeatasoisten ohjelmistojen avulla. (Uusi Kansallinen -kilpailuohjelma, 2018, 10)

Arkkitehtuurikilpailun järjestivät Museovirasto, Suomen Kansallismuseo ja Seenaatti-kiinteistöt keväällä 2019, jonka kilpailuohjelmassa annettiin tehtäväksi suunnitella lisärakennus Suomen Kansallismuseon päärakennukselle (Uusi Kansallinen -kilpailuohjelma, 2018, 4). Kilpailu kohdentui Mannerheimintie 34:ssä sijaitsevaan Kansallismuseon päämuseoon ja sen kortteliin. Kulttuurihistoriallisesti arvokkaan Kansallismuseon päämuseon rakennuksen suunnittelivat arkkitehdit Herman Gesellius, Armas Lindgren ja Eliel Saarinen vuonna 1902 arkkitehtuurikilpailun voittaneen kilpailuehdotuksensa pohjalta. Museo rakennettiin vuosina 1905-1910 ja avattiin yleisölle vuonna 1916.

Museon oman ohjelmiston lisäksi museossa tuotetaan monimuotoisia palveluita ja toimintaa yhteistyössä erilaisten kumppaneiden kanssa. Myös museon pihapiirtoa käytetään aktiivisesti tapahtumien järjestämiseen. Yhteistyössä järjestettyjen tapahtumien lisäksi museon tiloja vuokrataan erilaisia tilaisuuksia varten. Tilojen monipuolinen käyttö vahvistaakin tulopohjaa sekä madaltaa kynnystä tavoittaa uusia kävijäryhmiä keskeisten kohderyhmien ulkopuolelta. Keskeisimpiä museon kohderyhmiä ovat lapset ja nuoret sekä matkailijat. (Uusi Kansallinen -kilpailuohjelma, 2018, 10)

Kansallismuseon laajennusta on suunniteltu koko rakennuksen olemassaolon ajan ja aiheesta on järjestetty useampiakin arkkitehtuurikilpailuita vuosien aikana. 2000-luvulla näyttelyiden tarjonta on laajentunut ja monipuolistunut entisestään, joten museorakennuksen laajentamisen suunnittelu on koettu jälleen ajankohtaiseksi. Arkkitehtuurikilpailu onkin hyvä lähtökohta tavoittaa laaja tarjonta erilaisista suunnitelmista. Näin keskeinen sijainti ja mielenkiintoinen kohde on myös

kerännyt huomiota sosiaalisissa medioissa, jolloin saadaan myös laajasti kerättyä tietoa käyttäjien mielipiteistä eri vaihtoehtoista.

Opinnäytetyö muodostuu kilpailutyön plansseista (liite 1) sekä tästä kirjallisesta osiosta, jossa on avattu analyysityötä kilpailuehdotuksen takana sekä esitelty suunnittelun lopputulokset. Kantavana teemana läpi suunnitteluprosessin on ollut historiallisesti arvokkaiden aiheiden huomioiminen ja vaaliminen sekä käyttäjävälisyys.

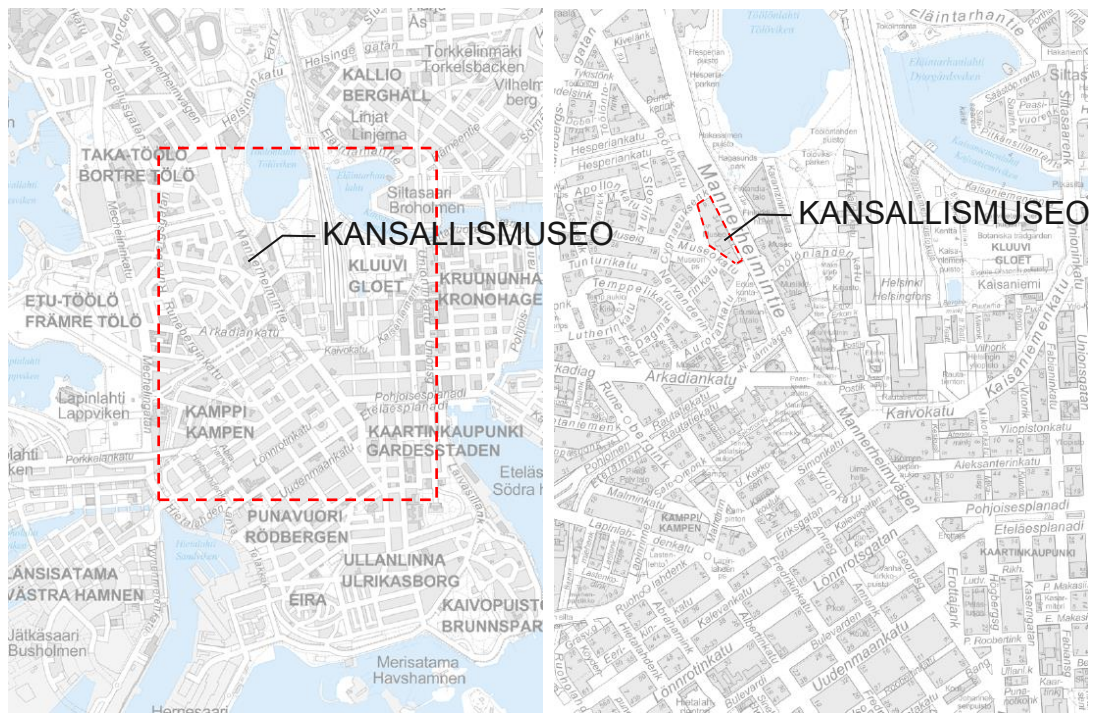
2 UUSI KANSALLINEN -ARKKITEHTUURIKILPAILU

2.1 Kilpailutehtävän tausta

Kansallismuseon päämuseon laajentamista on suunniteltu aina museorakennuksen suunnitelmien valmistumisesta asti. Nykyiset museon tilat on suunniteltu lähinnä pysyviä näyttelyitä ajatellen, eivätkä ne mahdollista nykyaikaisen museotoiminnan, kuten vaihtelevien näyttelyiden tai muuten yhä monipuolisempien toimintojen, tuottamista. Kuitenkin Kansallismuseon vaihtuvien näyttelyiden painopiste on päämuseossa: tiloilta vaaditaankin enemmän joustavuutta kuin ennen, jotta suurten ja vaativien näyttelyiden tuottaminen olisi mahdollista. Museon suojelunkaan näkökulmasta nykyaikaisten rakenteiden tai tekniikan tuominen nykyisen rakennuksen tiloihin ei ole sopivaa eikä sallittua. Lisärakennus onkin siis välttämätön nykyaikaisen museotoiminnan sekä uudenaisten toimintamallien mahdollistamiseksi. (Uusi Kansallinen -kilpailuohjelma, 2018, 10-13)

2.2 Kilpailualue

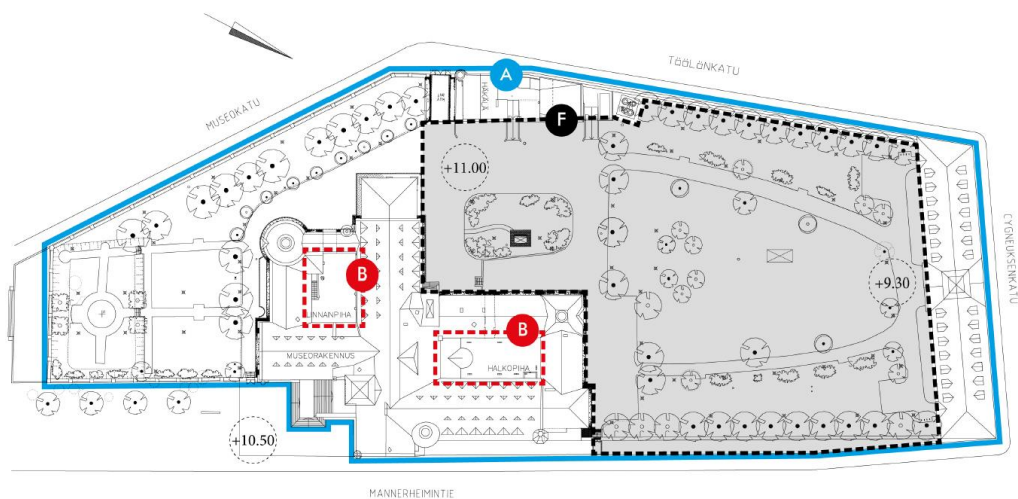
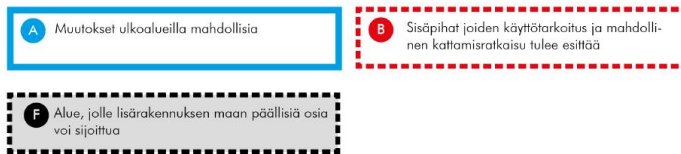
Kilpailualueena toimi Kansallismuseon päämuseon kortteli 422 osoitteessa Mannerheimintie 34, joka rajautuu Aurorankatuun, Museokatuun, Töölönkatuun, Cygnaeuksenkatuun ja Mannerheimintiehen (kuva 01). Varsinaisen uudisrakentamisen alue sijoittuu museon päärakennuksen ja Vaunuvajan väliselle alueelle (kuva 02). Alueella on olemassa oleva asemakaava vuodelta 1977, joka tullaan kuitenkin uudistamaan kilpailun voittaneen ehdotuksen mukaisesti (Uusi Kansallinen -kilpailuohjelma, 2018, 16).



KUVA 01. Suunnittelukorttelin sijainti (Helsingin karttapalvelu, 4/2019)

Kilpailualue

- maan päälliset rakenteet
- katettavaksi esitetyt sisäpihat



KUVA 02. Uudisrakentamisen alue merkitty kuvaan harmaalla (Uusi Kansallinen -kilpailuohjelma, 2018, s. 14)

2.3 Kilpailun tavoitteet

”Uusi Kansallinen” on toiminnallinen ja arkkitehtoninen uudelleentulkinta kansallisen käsitteestä. Lisärakennus symboloi kulttuurin muutosvoimaa sekä kansallisen identiteetin rakentumista monikulttuuriselle arvopohjalle ja yhteiselle vastuulle tulevaisuudesta. (Uusi Kansallinen -kilpailuohjelma, 2018, 4)

Kansallismuseon lisärakennuksen tarkoituksena on täydentää nykyisen museorakennuksen tiloja lisäten mahdollisuuksia tuottaa laajempia ja vaativampia sekä kokonaan uudenlaisia ohjelmatuotantoja ja palveluita. Tarkoituksena on mahdollistaa museotoiminnan lisäksi ulkopuolisten tapahtumien järjestäminen lisärakennuksen tiloissa ja pihapuistossa myös Kansallismuseon toiminnan ja aikataulujen ulkopuolella. Lisärakennuksen myötä nykyisen museorakennuksen tilat voidaan hyödyntää paremmin pysyville näyttelyille.

Lisärakennuksen tulee olla kestävä ja toteuttamiskelpoinen sekä luoda Kansallismuseon korttelin historiallisten rakennusten kanssa puhutteleva, kunnianhimoinen ja kiinnostava arkkitehtoninen kokonaisuus. Lisärakennus tullaan toteuttamaan ympäristömyönteisen teknologian sekä kestävän ja ekologisen rakentamisen vaatimusten mukaisesti. (Uusi Kansallinen -kilpailuohjelma, 2018, 4)

2.4 Arvosteluperusteet

Arvioinnissa tullaan keskittymään arkkitehtoniseen kokonaisuuteen, jonka muodostavat lisärakennuksen sijoittuminen ja luonne sekä liittyminen kaupunkikuvaan ja -rakenteeseen. Lisäksi arvioidaan tilojen sekä puistoalueen toimivuutta ja muuntojoustavuutta. Ehdotuksen kokonaisratkaisu ja sen kehittämiskelpoisuus on arvioinnissa tärkeämpää kuin yksityiskohtien virheettömyys. Arvioinnissa tullaan kiinnittämään erityishuomiota rakennettavuuteen ja rakennuksen elinkaarikustannuksiin sekä siihen, kuinka suunnitelmassa on huomioitu rakennussuojelun näkökohdat. (Uusi Kansallinen -kilpailuohjelma, 2018, 27)

3 KANSALLISMUSEON KORTTELIN NYKYTILA

3.1 Maankäytölliset ja kaupunkirakenteelliset lähtökohdat

Tontilla voimassa olevassa asemakaavassa tontti on merkitty museotoimintaa palvelevien rakennusten korttelialueeksi (YM). Kaikilla korttelin rakennuksilla on ark-merkintä: rakennukset on luokiteltu kulttuurihistoriallisesti tai rakennustaiteellisesti arvokkaiksi. Lisäksi tontilla on S-merkintä, joka osoittaa tontin miljöökokoaisuuden olevan kulttuurihistoriallisesti ja rakennustaiteellisesti arvokas. Nämä merkinnät tarkoittavat, ettei tontin rakennuksia saa purkaa tai niille saa tehdä muutos- tai lisärakennustöitä, jotka turmelisivat kulttuurihistoriallista tai rakennustaiteellista arvoa ja tyyliä. Tontilla ei myöskään saa tehdä muutostöitä, jotka muuttaisivat piha-alueen alkuperäistä luonnetta. (Asemakaava: piirustus 7457, 1977, Helsinki) Käyttämätöntä rakennusoikeutta tontilla ei ole, vaan asemakaava tul-laan uudistamaan kilpailun tuloksen perusteella (Uusi Kansallinen -kilpailuohjelma, 2018, s. 16).

Museorakennus sijaitsee Etu-Töölön itäreunalla tiiviin umpikorttelialueen ja Töölönlahden avoimen maisematilan rajalla, johon sijoittuu myös Helsingille tunnus-merkillinen kulttuurialue: helposti saavutettavalla alueella sijaitsevat mm. Finlandia-talo, Musiikkitalo, Nykytaiteen museo Kiasma, Kansallisooppera ja -teatteri sekä uusi Keskustakirjasto Oodi. Nämä rakennukset yhdessä Kansallismuseon ja Eduskuntatalon kanssa muodostavat Suomelle symbolisesti merkittävien rakennusten keskittymän. (Uusi Kansallinen -kilpailuohjelma, 2018, s. 17)

3.2 Kulttuurihistoriallinen arvottaminen

Kansallismuseon kaupunkikuvallinen arvo on merkittävä, sillä se on yksi Helsingin kaupungin keskeisimpiä maamerkkejä: museon torni sekä piha-alueiden puurivit ja muurit muodostavat helposti tunnistettavan osan Helsingin siluettia. Museoviraston laatimassa Kansallismuseon kulttuurihistoriallisessa arvottamisessa (2019) Kansallismuseo on nostettu yhdeksi suomalaisen arkkitehtuurin ikoneista

sekä kansallisromanttisen arkkitehtuurin pääteoksista. 1800- ja 1900-luvun taitteen arkkitehtuurin pyrkimykset tiivistyvät Kansallismuseon rakennuksessa: sekä suomalaisen kansallisen arkkitehtuurin etsintä että kansainvälisten art nouveau- ja jugend-tyylien omaksuminen. Kansallismuseon rakennustaiteellinen arvo onkin aina tunnustettu. Rakennus on esitelty lukuisissa kansainvälisissä arkkitehtuurijulkaisuissa sekä se esiintyy yhtenä pääesimerkkiteoksena aikansa arkkitehtuurista lähes kaikissa Suomen arkkitehtuurihistoriaa käsittelevissä teoksissa. (Kulttuurihistoriallinen arvottaminen: Kansallismuseo, 2019, 3-5)

3.3 Kansallismuseon päämuseon rakennus

Nykyinen kansallismuseon suunnitelma valmistui arkkitehtuurikilpailun lopputulemana vuonna 1904, ja sen rakentaminen saatiin loppuun vuonna 1910. Museo on suunniteltu agglomeraatiosysteemin mukaisesti: jokainen osasto sijoitettiin omaan rakennussiipeensä keskushallin ympärille, jolloin esillä oleville esineille voitiin suunnitella niille parhaiten sopivat näyttelytilat. (Helander, Leiviskä & Penttilä 2019, 5)

Kansallismuseon pääjulkisivuissa, jotka avautuvat Helsingin keskustaan etelään (kuva 03) sekä itään, on käytetty paljon viittauksia suomalaisen arkkitehtuurin historiaan. Julkisivun osilla on oma vertauskuvallinen merkityksensä: katoliseen perinteeseen viittaavat keskiaikaiset kirkkoarkkitehtuurin elementit, Vaasa-aikaan viittaavat linnamaiset osat, kun taas klassisen sävyiset julkisivut viittaavat myöhäisempään tasaisen kehityksen aikaan (Gesellius, Lidgren, Saarinen: Kansallismuseo, 2017). Museon länsi- ja pohjoisjulkisivut ovat huomattavasti pääjulkisivuja vaatimattomammat, sillä niissä on käytetty enemmän rappausta kuin luonnonkiviverhousta. Kokonaisuudessaan Kansallismuseo edustaa kansallisromantiikan tyyliä runsaine yksityiskohtineen, torneineen ja jyrkkine kattoineen.



KUVA 03. Julkisivuprojektio, etelä (Tietoa Finland Oy, 15.1.2018)

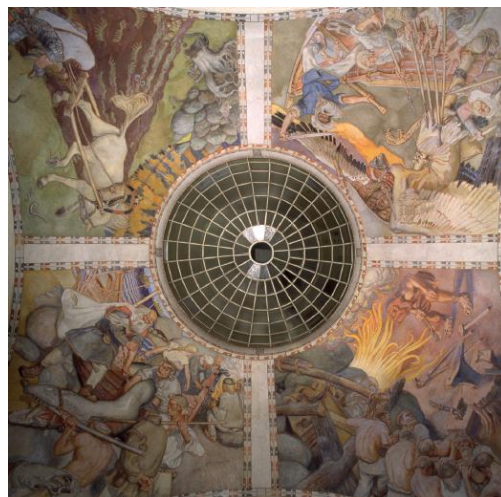
Vuosien saatossa museoon on jouduttu tekemään joitakin vähäisiä muutoksia: väliseiniä on rakennettu ja purettu, oviaukkoja avattu ja suljettu. Myös talotekniikkaa on ajanmukaistettu. Museorakennuksen laajin korjaus-, muutos- ja restaurointisuunnitelma toteutettiin vuosina 1993-2000. Rakennukseen tehtiin kokonaisvaltainen peruskorjaus rakennuksen arkkitehtoninen arvo huomioiden. Aikaisemmin tehtyjä muutoksia entisöitiin, parannettiin tilojen sisäolosuhteita ja esteettömyyttä sekä rakennettiin yli 200-paikkainen auditorio. Lisäksi toteutettiin laajennukset rakennuksen alakellarissa sekä läntisen ulkopihan alapuolella. (Helander, Leiviskä & Penttilä 2019, 19-25) 2000-luvulla museossa on ollut muitakin korjaushankkeita ja toimintojen uudelleensijoitteluja, mutta niiden vaikutukset museon historialliseen arvoon ovat vähäisempiä.

Museorakennuksesta löytyy rakennusteknisesti historiallisen arvokkaita rakenteita, jotka ovat 1900-luvun alulle tyypillisiä, mutta arkirakentamista korkealaatuisempia: graniitti- ja vuolukiviverhoilut, liuskekivikatto, keskushallin monoliittipyl-

väät, kalkkivililattiat ja portaat. Lisäksi museorakennuksessa on itsenäisiä kuvataiteellisia arvoja omaavia osia kuten Eric Ehrströmin vuonna 1925 maalaamat pääportaan lasimaalaukset (kuva 04) sekä Akseli Gallen-Kallelan vuonna 1928 maalaamat keskushallin freskot (kuva 05). (Kulttuurihistoriallinen arvottaminen: Kansallismuseo, 2019, 3-4)



KUVA 04. Pääportaan lasimaalaukset
(Museovirasto, 2018)



KUVA 05. Keskushallin freskot
(Museovirasto, 2010)

3.4 Pihapuistot ja aitamuurit

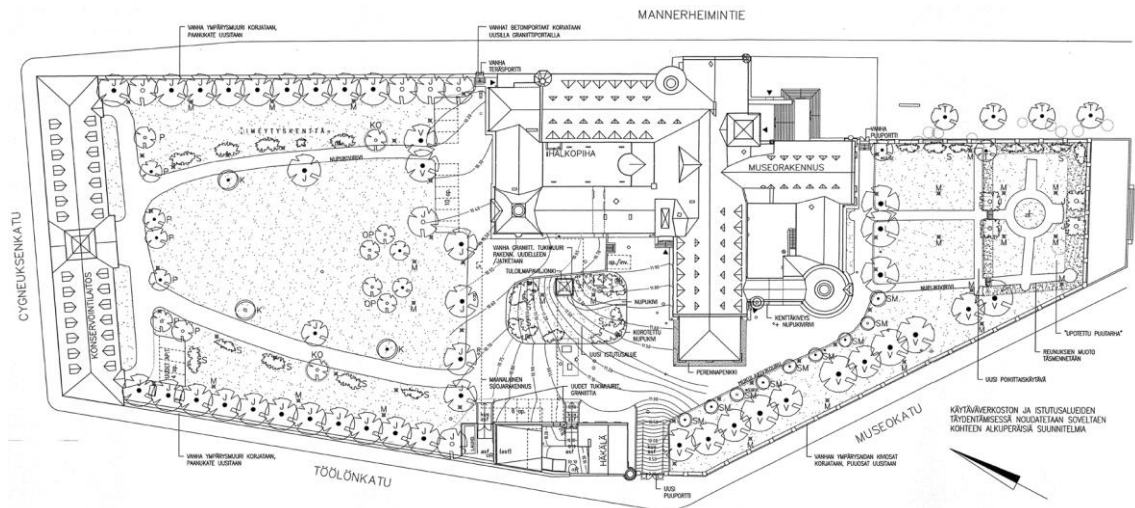
Kansallismuseon tontti on kaikilta sivuiltaan ympäröity aitamuurilla, joka on oleellinen osa korttelin arkkitehtonista ja kaupunkikuvallista kokonaisuutta. Luonnonkiviin aitamuureihin luotiin vaihtelevuutta paanukatteiden, harmaakivilohkareiden, kaariaukkojen ja takoraudasta tehtyjen porttien avulla (Helander, Leiviskä & Penttilä 2019, 34).

Vuonna 1914 Armas Lindgren teki suunnitelman tontin pohjoisesta pihapuistosta, jossa kaksi kaarevaa käytävää johtavat etelästä Vaunuvajalle. Aitamuurien sisäpuolelle suunniteltiin puurivit, jotka pääosin toteutettiin jalavilla. Istutukset toteutettiin 1920-luvun alussa. Pohjoinen pihapuisto on säilynyt pääasiallisesti alkuperäisten suunnitelmien mukaisena. Poikkeuksena alkuperäiseen suunnitelmaan on museorakennuksen länsipuolelle 2000-luvulla rakennettu teräsrankainen tuoilmapaviljonki sekä tontin Töölönkadun reunaan vuosina 2011-2012 rakennetut

kalliotilojen ilmanvaihdon vaatimat ilmatorvet. (Helander, Leiviskä & Penttilä 2019, 36-37)

Museon eteläinen pihapuisto on toteutettu vuosina 1920 ja 1921 Lindgrenin suunnitelmia mukaillen: vain tärkeimmät puut istutettiin ja puulajit eroavat suunniteluista. Pihapuisto edustaa 1900-luvun alun muotopuutarhaa ja se on säilynyt suurimmilta osin alkuperäistä toteutusta vastaavana. (Helander, Leiviskä & Penttilä 2019, 35)

Korttelin piha on kunnostettu lähelle alkuperäistä suunnitelmaansa 2000-luvun alussa (kuva 06).



Kuva 06. Museokorttelin pihojen kunnostussuunnitelma (Arkkitehtitoimiston Vilhelm Helander, Juha Leiviskä, arkkitehdit SAFA arkisto, 2003)

3.5 Häkälä ja Vaunuvaja



KUVA 07. Häkälän ja Vaunuvajan sijainnit tontilla (Helsingin karttapalvelut, 2019)

Häkälä on museoesineiden desinfiointitilaksi 1910 valmistunut rakennus, joka sijoittuu tontin länsireunaan Töölönkadulta nousevan ajoluiskan viereen. Nykyään Häkälä toimii eri museotoimintoja palvelevana projektitulana. (Helander, Leiviskä & Penttilä 2019, 31)

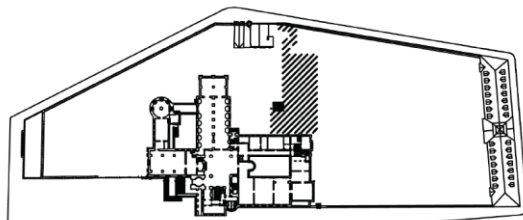
1917 valmistunut Vaunuvaja sijaitsee tontin luoteisreunalla, Cygnaeuksenkadun varrella, osana tonttia rajaavaa aitamuuria. Vaunuvaja on alun perin suunniteltu kylmäksi yleisölle avoimeksi ajokaluston näyttelyhalliksi, jona se ei kuitenkaan ehtinyt toimia kauaa, sillä se jouduttiin muuttamaan varastotilaksi pian valmistumisensa jälkeen. Konservointilaitoksesta Vaunuvaja muutettiin vuosina 1985-1987. Rakennuksen ulkomuoto säilyi muutoksessa lähes alkuperäisenä, mutta sisätilat sen sijaan muutettiin kokonaan. Konservointilaitoksen siirryttyä Vantaan Hakkilaan vuonna 2016 on Vaunuvaja toiminut Museoviraston hallintopalvelujen työtiloina. (Helander, Leiviskä & Penttilä 2019, 31-32)

3.6 Maanalaiset kalliotilat

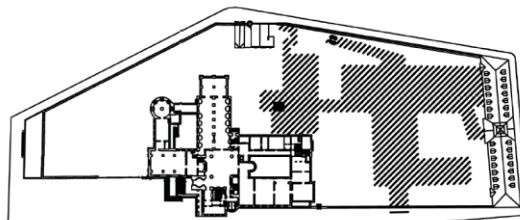
Maanalaiset kalliotilat valmistuivat vuonna 2012. Kalliotiloissa sijaitsevat museon logistiikan keskus, huoltopiha ja lastaussilta sekä museotoiminnan muita säilytys-

tiloja. Tuolloin on myös jo louhittu hissikuilu tulevan lisärakennuksen ja kalliotilojen välille. Tätä aiemmin vuonna 2000 on myös toteutettu maanalaisia museon aputiloja. (kuva 08)

Toteutuneet lisätilat 2000-2012



1997-2000 Helander-Leiviskä

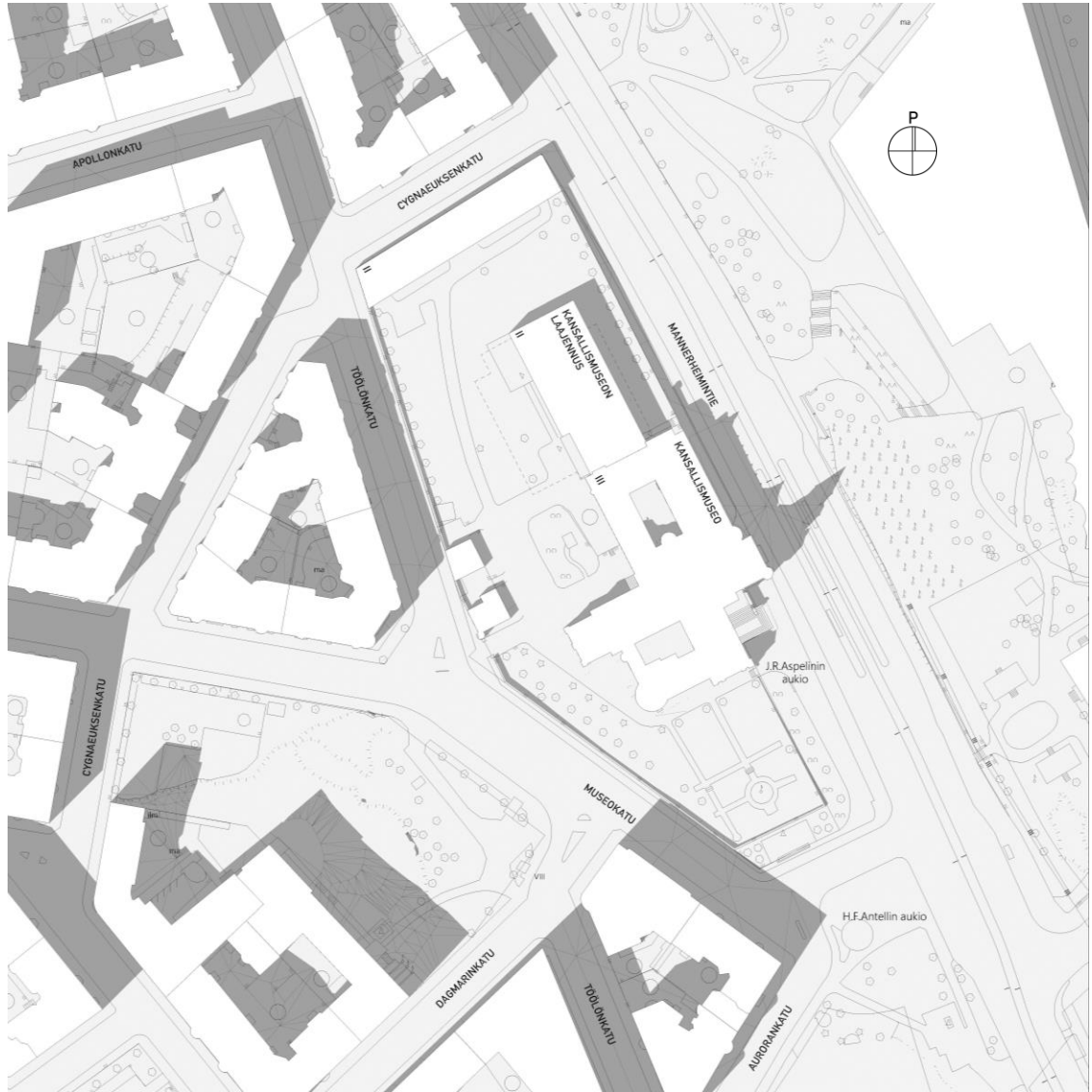


2012 Pöyhönen ja Virkkala

KUVA 08. Toteutuneet lisätilat (Uusi Kansallinen -kilpailuohjelma, 2018, 13)

4 KILPAILUEHDOTUKSEN SUUNNITELMA

4.1 Lisärakennuksen sijainti tontilla



KUVA 09. Asemapiirros (ei mittakaavassa)

Lisärakennuksen sijainti tontilla on määritelty Kansallismuseon päämuseon rakennuksen ja Vaunuvajan väliin jäävään tilaan. Kilpailuehdotuksessa haluttiin luoda kulkuyhteydet museorakennuksen ja lisärakennuksen välille maan yläpuolisiin tiloihin, jolloin lisärakennuksen luontevaksi paikaksi valikoitui museorakennuksen luoteispuoli (kuva 09). Tämän ratkaisun avulla Kansallismuseon luoteisjulkisivu muodostaa historiallisesti arvokkaan osan lisärakennuksen sisäänkäyntiaulaa (KUVA 22).

Lisärakennuksen sijainniksi tontilta valittu paikka on myös ihanteellinen pihapuis-
ton alkuperäisyyden ja istutusten säilymisen kannalta: katukuvallisesti merkittä-
vät aitamuurien viereiset jalavarivit pystytään säilyttämään, kuten myös suurin
osa nykyisistä alkuperäistä suunnitelmaa mukailevista istutuksista ja piharatkai-
suista (kuva 10).



KUVA 10. Lintuperspektiivi korttelista, keskellä kuvaa kilpailuehdotuksen visuaali-
soitu lisärakennus (istutuskuvan taustan valokuva: Museovirasto, 2018)

4.1.1 Massoittelu

Kilpailuehdotuksessa lisärakennuksen massa halutaan pitää hyvin yksinkertai-
sena. Tällöin lisärakennus ei lähde kilpailemaan huomiosta Kansallismuseon
kanssa, vaan pysyy sille alisteisena. Koska suurin osa lisärakennuksen tiloista
sijoittuu maan alle, massan korkeus pysyy maltillisena. Tällä massan muodolla ja

tilojen tarkalla suunnittelulla kaikkiin tiloihin saadaan ihanteelliset näkymät ja tilojen aukotuksille edulliset ilmansuunnat.

4.1.2 Katunäkymät

Muutokset katunäkymiin uuden lisärakennuksen myötä ovat vähäiset: rakennuksen maltillinen korkeus ja julkisivun pystyaiheet sulauttavat rakennuksen aita-
muurien ja puurivien lomaan. Kesäaikaan, kun puissa on lehdet, lisärakennusta ei juurikaan huomaa Mannerheimintieltä (kuva 11). Talvella lisärakennus erottuu kadulta paremmin korostumatta kuitenkaan liikaa (kuva 12). Mannerheimintielle rakennus korostuu käytännössä ainoastaan pimeänä vuorokaudenaikana, kun rakennus on valaistu (kuva 13). Tällöin rakennus loistaa lyhtymäisesti Kansallismuseon rinnalla.



KUVA 11. Visualisoitu näkymä Mannerheimintieltä kesällä



KUVA 12. Visualisoitu näkymä Mannerheimintieltä talvella



KUVA 13. Visualisoitu näkymä Finlandia-talon suunnalta yöllä

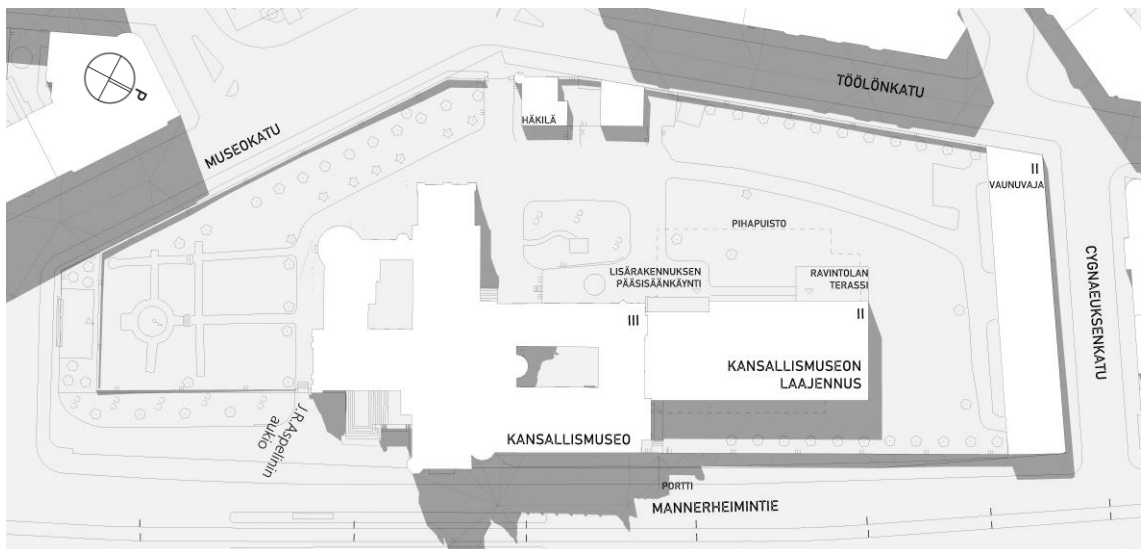
Katunäkymä Töölönkadulta museokorttelin yli tulee muuttumaan enemmän (kuva 14), sillä korttelin Töölönkadun puoleiset aitamuurit ovat matalammat kuin Mannerheimintiellä ja etäisyys aitamuurilta rakennukselle on suurempi. Toisaalta Töölönkadun puoleinenkin puurivi tullaan säästämään, jolloin se maastouttaa lisärakennusta paremmin ympäristöönsä.



KUVA 14. Visualisoitu näkymä Töölönkadulta yöllä

4.1.3 Piha-alueen toiminnot

Piha-alueen toiminnot on pyritty kilpailuehdotuksessa säilyttämään mahdollisimman uskollisina alkuperäisille suunnitelmille (kuva 15). Pihasuunnitelman suurimpia muutoksia ovat Kansallismuseon ja Vaununvajan välisen pihapolun, Mannerheimintien ja pihapuiston välisen kulkuväylän sekä pysäköintialueen poistaminen Kansallismuseon luoteispäädystä.



KUVA 15. Pihan toiminnot

Lisärakennus on suunniteltu siten, että sen rakentaminen ei aiheuta kaupunkikuvallisesti merkittävien puurivien tuhoamista. Rakennuksen sisäänkäynti on sijoitettu myös niin, ettei aitamuriin tarvitse tehdä uusia aukkoja kulkua varten.

Pihasuunnitelmassa säilytetään pihan pinnat vettä läpäisevinä ja hulevesiä viivyttävänä, sillä piha on suurimmalta osin nurmea ja soraa. Näiden lisäksi lisärakennuksen sisäänkäynnin läheisyyteen ja ravintolan terassille tulee kiveys luonnonkivestä. Kiveyksessä suositaan mahdollisimman isoja ja tasapintaisia kivilohkareita, jotta pinnat pysyvät mahdollisimman esteettöminä.

Lisärakennukselle on tarkoitus hakea RTS-ympäristöluokitusta, joka sitoo yhteen erilaiset kotimaiset käytännöt, kuten Sisäilmastoluokituksen, M1-luokituksen, elinkaarimittarit, Kuivaketju10:n ja Viherkerroin-menetelmän (Uusi Kansallinen -kilpailuohjelma, 2018, 24). Viherkerroin-menetelmällä varmistetaan riittävän viherpinta-alan säilyminen tontilla asemakaavoitusvaiheessa. Käytännössä viherkerroin kuvaa kasvillisuuden ja hulevesiä viivyttävien ratkaisujen määrää tontilla suhteessa tontin pinta-alaan. Pihasuunnitelman ratkaisut tukevatkin myös viherkerroin-menetelmää, sillä säilytettävällä puustolla ja vettä läpäisevillä pintamateriaaleilla on suuri painoarvo viherkertoimen laskemisen kannalta.

4.2 Lisärakennuksen ratkaisut

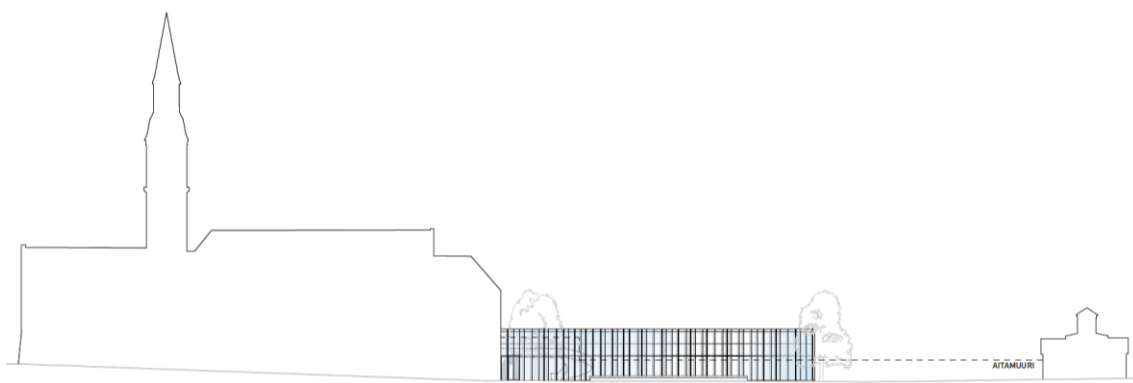
Lisärakennuksen visuaalinen ilme sekä pohjaratkaisut haluttiin pitää kilpailuehdotuksessa mahdollisimman selkeinä. Rakennus pysyy helposti lähestyttävänä ja tilat helposti hahmotettavina, mikä lisää käyttäjäystävällisyyttä sekä tukevat esteetöntä ajattelua, mutta laskevat myös elinkaarikustannuksia ja pienentävät rakennusaikaisten virheiden riskiä.

Kansallismuseon rakennus edustaa monia kansallisia arkkitehtuurin ja rakennustaiteen tyyliuuntia, ja se onkin kohonnut yhdeksi suomalaisen arkkitehtuurin ikoneista. Kilpailuehdotuksessa ei haluttu lisätä aiheita jo valmiiksi monimuotoiseen kortteliin, vaan lisärakennus suunniteltiin hiljaisen tyylikkääksi kokonaisuudeksi, joka kestää aikaa niin visuaalisesti kuin rakenteellisestikin.

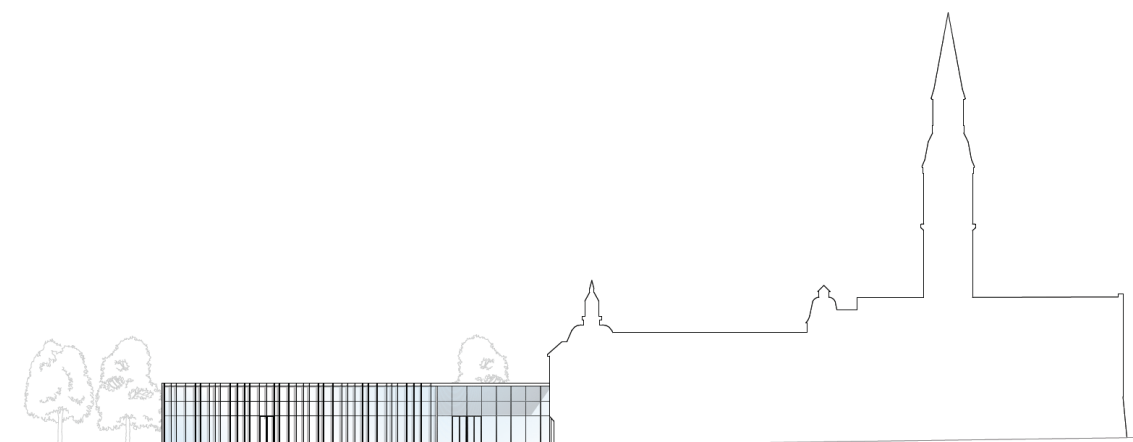
4.2.1 Julkisivut

Lisärakennuksen julkisivut ovat suoraviivaisen eleettömät ja yksinkertaiset. Koillisen (kuva 16) ja lounaan (kuva 17) julkisivut ovat rytmitykseltään ja tyyliältään lähes identtiset. Lasijulkisivuja rytmittää epäsäännöllinen vertikaalinen kuparilevytys, jolla saadaan lisättyä julkisivuihin sekä rakennuksen sisätiloihin vaihtelevuutta ja mielenkiintoa sekä luotua aurinkosuojaa sitä tarvitseville tiloille.

Lasi valikoitui julkisivujen päämateriaaliksi sen ajattomuuden vuoksi. Lasijulkisivujen avulla korttelin rakennushistoriallisesti arvokkaat aiheet sekä muu pihaympäristö saadaan osaksi lisärakennuksen identiteettiä saamalla näkymät sisätiloista pihojen rakennuksiin. Lasin lisäksi julkisivuissa on käytetty kuparia, joka toimii ajattomana ja arvokkaana materiaalina hyvin Kansallismuseon rinnalla, jossa kuparia on myös käytetty esimerkiksi katoissa.



KUVA 16. Julkisivu koilliseen, vasemmassa reunassa Kansallismuseo ja oikeassa Vaunuvaja (ei mittakaavassa)



KUVA 17. Julkisivu lounaaseen, oikeassa reunassa Kansallismuseo (ei mittakaavassa)

Pystysuuntainen aihe jatkuu lisärakennuksen jokaisella julkisivulla. Ainoastaan pääsisäänkäynti on jätetty ilman levytyksiä, jolloin se korostuu julkisivussa ja ohjaa käyttäjät sen luo (kuvat 18 ja 19). Pääovien kohta on myös vedetty julkisivusta sisään, jolloin on saatu luotua katos sisäänkäynnille.



KUVA 18. Visualisoitu näkymä pohjoisesta Vaunuvajan suunnalta

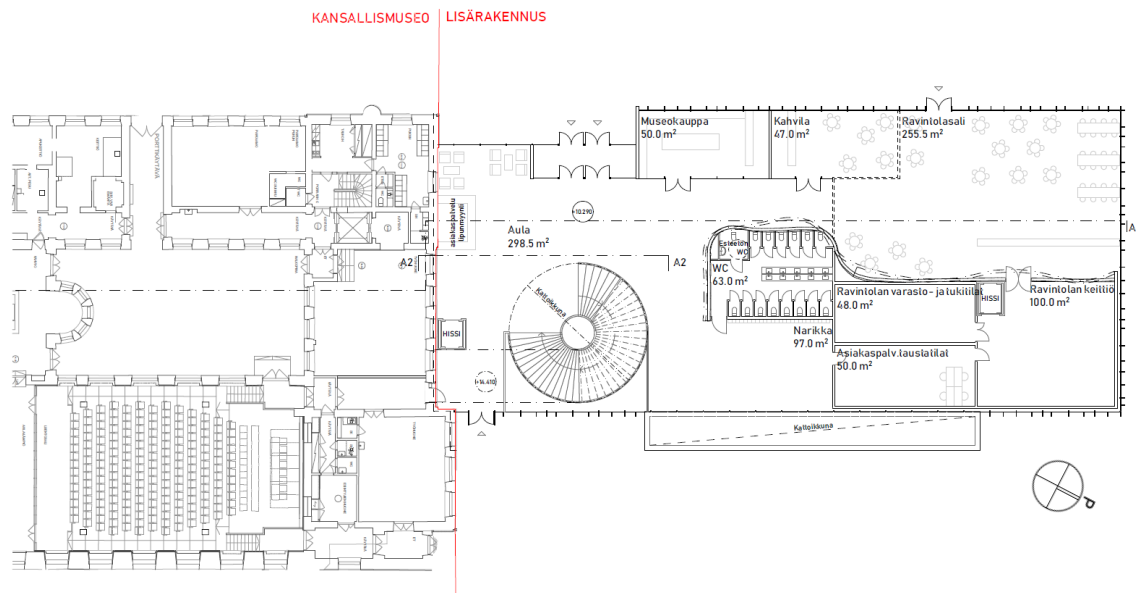


KUVA 19. Visualisointi lisärakennuksen pääsisäänkäynnistä

4.2.2 Maantasokerros ja sen yläpuoliset tilat

Lisärakennuksen pääsisäänkäynti sijaitsee pihapuiston puolella lounaassa, Kansallismuseon päädyssä. Toinen sisäänkäynti sijaitsee lähes pääsisäänkäyntiä vastapäätä Mannerheimintien puolella. Kolmas sisäänkäynti rakennukseen on ravintolan oma sisäänkäynti terassin kautta.

Lisärakennuksen maantasokerroksessa sijaitsevasta aulasta on yhteys museo-kauppaan, kahvilaan, ravintolaan, alemmissa kerroksissa sijaitseviin näyttelytiloihin sekä Kansallismuseoon kahdesta eri kerroksesta (kuva 20). Maantasokerroksessa sijaitsevat myös naulakot, WC-tilat sekä henkilökunnan taustatiloja.

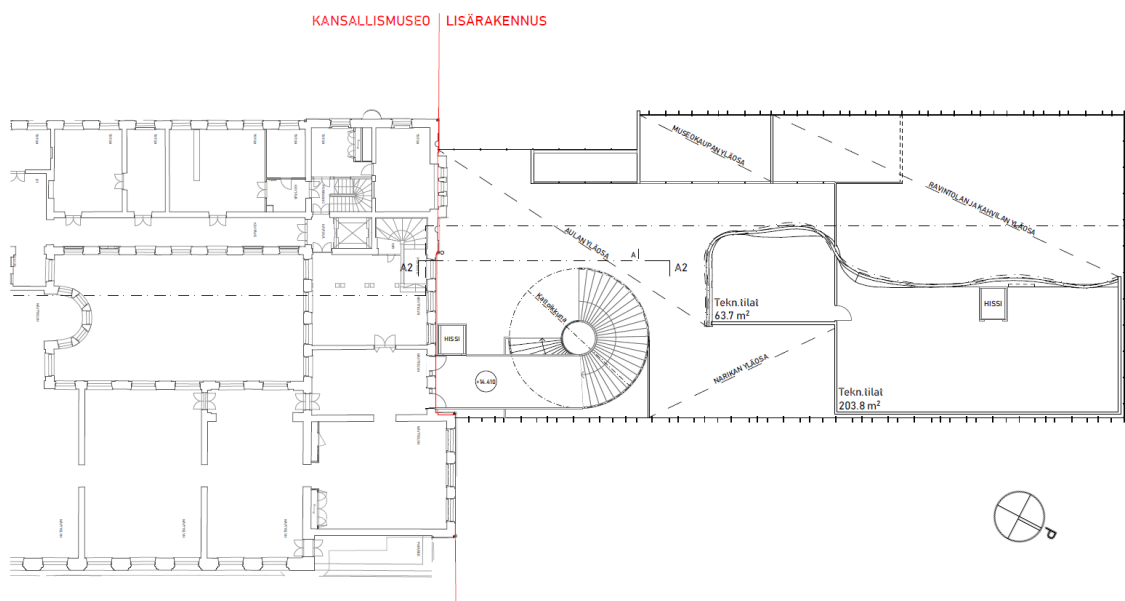


KUVA 20. Maantasokerroksen pohjapiirros (ei mittakaavassa)

Massiiviset kierreportaatt ja niiden yläpuolella sijaitseva kattoikkuna ovat aulan pääosassa (kuva 23). Portaiden pyöreällä muodolla sekä organisesti muotoillulla maantasokerrosta jakavalla seinällä on pyritty pehmentämään lasijulkisivujen kovaa vaikutelmaa. Horisontaalisesti ja vertikaalisesti aaltoileva seinä korostaa tilan korkeutta sekä ohjaa katsetta aulasta ravintolasalin poikki lasiseinän takana sijaitsevaan Vaunuvajan rakennukseen (kuva 24).

Kahvila ja ravintolatilat on sijoitettu rakennusmassan lounaisreunaan, jolloin terrassi saatiin sijoitettua ihanteelliseen paikkaan: se on rakennusten, aitojen ja puurivien välissä suojassa, ja aurinko pääsee paistamaan siihen lähes koko päivän. Tilojen aurinkosuojaus on hoidettu julkisivujen pystyaiheina toimivilla levyillä.

Lisärakennuksen toisessa kerroksessa sijaitsee pääyhteys Kansallismuseoon sekä teknisiä tiloja (kuva 21). Kulkuyhteys mahdollistetaan korvaamalla kaksi Kansallismuseon ikkunaa ovilla. Tällä ratkaisulla pystytään luomaan kulkuyhteydet tilojen välille niin, ettei suojellulle julkisivulle tarvitse tehdä suuria muutoksia.



KUVA 21. 1. kerroksen pohjapiirros (ei mittakaavassa)

4.2.3 Pintamateriaalit

Sisätilojen pinnoille valittiin vaaleita, hyvin kestäviä sekä ajattomia värejä ja materiaaleja. Lattiat ja aaltoileva seinä ovat vaaleanharmaaksi käsiteltyä betonia: lattian pinta on hiottu, kun taas seinä on hierrettyä betonia. Muut seinät, kaiteet ja katot on valkoiseksi maalattua betonia. Yksityiskohdissa, kuten heloissa ja käsijohteissa, on käytetty tammea. Uusien pintojen pysyessä hillittyinä Kansallismuseon alkuperäinen seinä pääsee korostumaan lisärakennuksen aulassa (kuva 22).



KUVA 22. Visualisointi aulasta, vasemmalla Kansallismuseon luoteispääty, joka otettu osaksi lisärakennusta



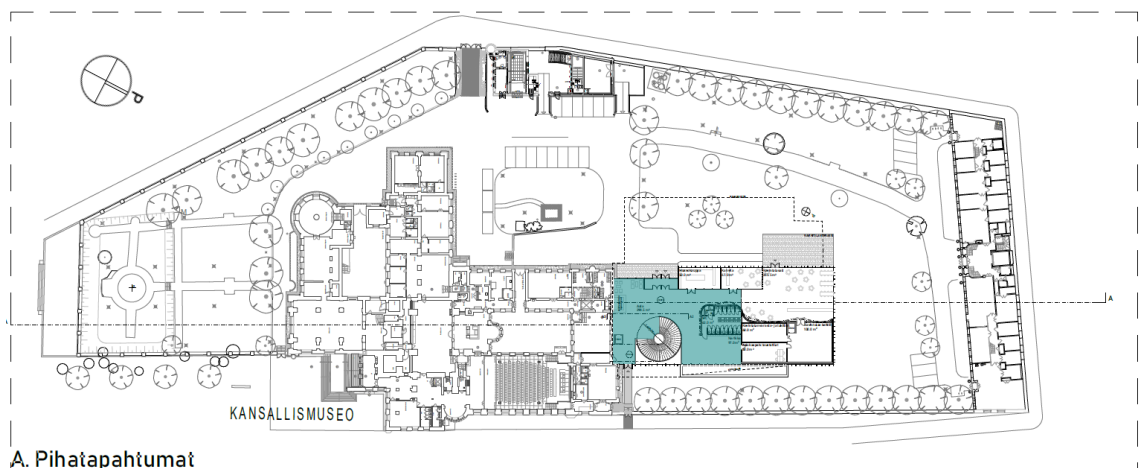
KUVA 23. Visualisointi aulasta



KUVA 24. Visualisoitu näkymä aulasta ravintolan suuntaan, taustalla näkyy Vaunuvaja

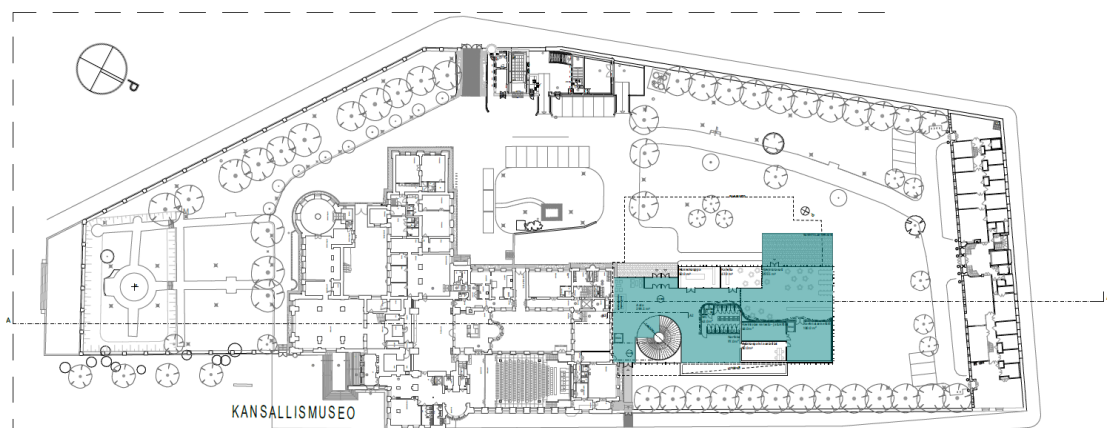
4.2.4 Kilpailuohjelmassa määritellyt tilakokonaisuudet

Kilpailuohjelmassa määriteltiin viisi erilaista tilakokonaisuutta, joita tulee pystyä käyttää itsenäisesti muiden tilojen ollessa suljettuina. Näiden tilakokonaisuuksien toteutuminen on esitelty kuvissa 25a-e.

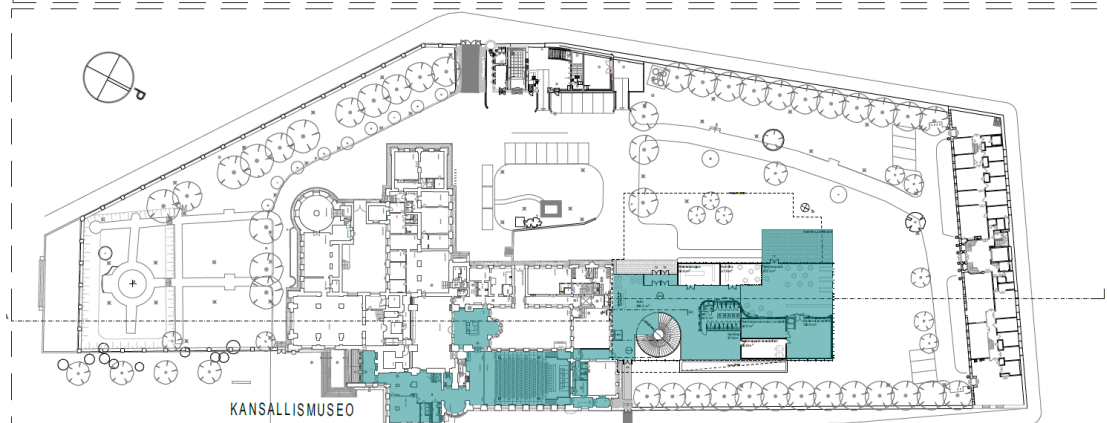


A. Pihatapahtumat

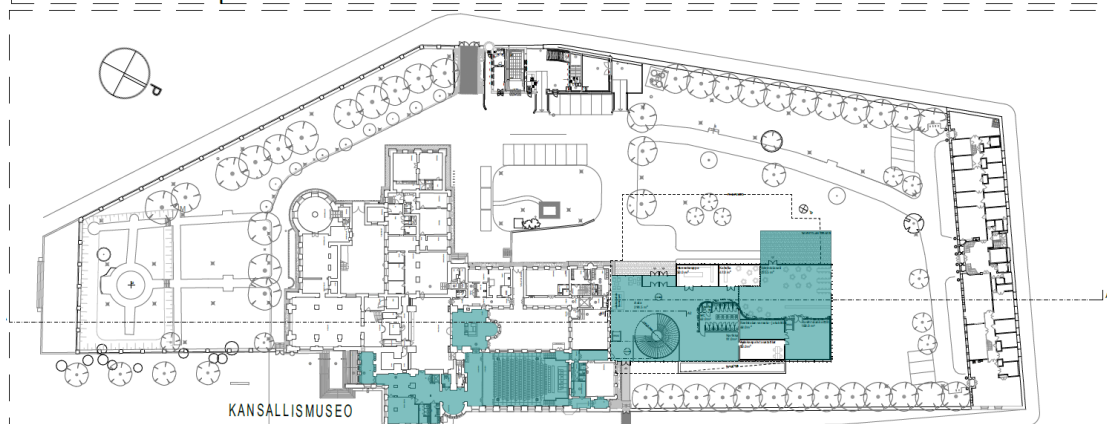
KUVAT 25a. Kilpailuohjelmassa määriteltujen tilakokonaisuuksien toteutuminen



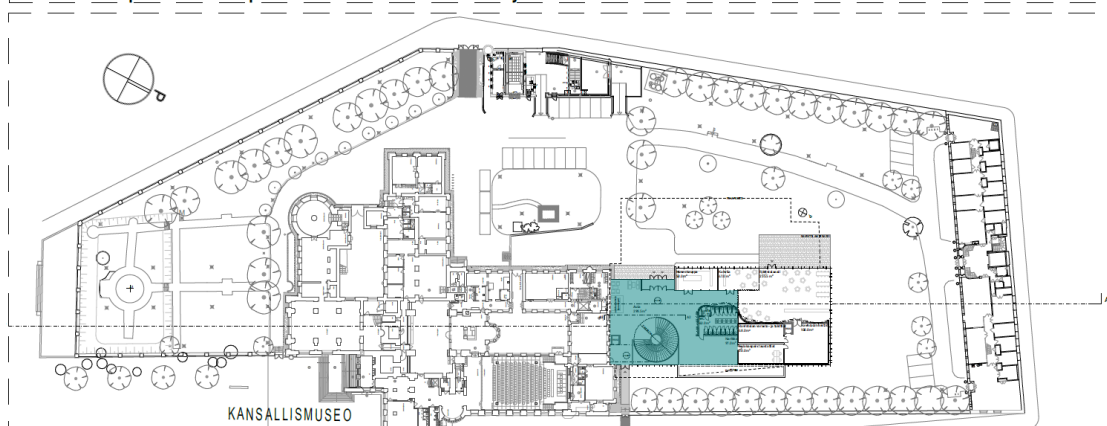
B. Ravintolatilaisuus



C. Kokous + ravintolapalvelut



D. Ravintolapalvelut + tapahtuma monitoimitilassa ja museon auditoriossa



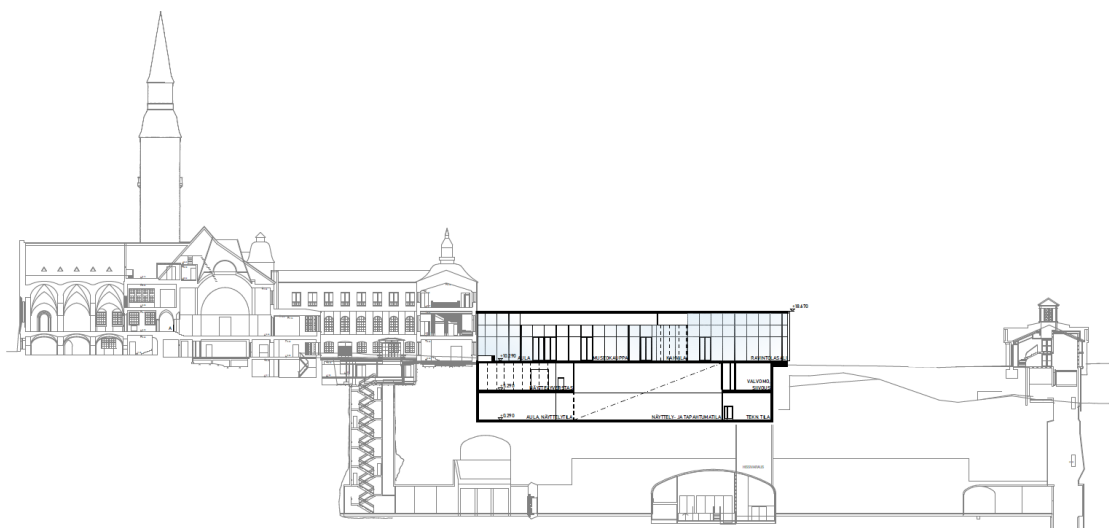
E. Tapahtuma monitoimitilassa ravintolapalvelujen ollessa suljettuna

KUVAT 25b-e. Kilpailuohjelmassa määriteltyn tilakokonaisuuden toteutuminen

Pihatapahtumissa (A.) tulee olla käytettävissä lisärakennuksen aula sekä WC ja vaatesäilytystilat yhdessä pihapuiston kanssa. Ravintolatilaisuudessa (B.) täytyy mahdollistaa lisärakennuksen aulan, WC- ja vaatesäilytystilojen sekä ravintolatilojen käyttö sujuvasti. Suurissa kokoustilaisuuksissa (C.) tulee Kansallismuseon auditorion ja pohjakerroksen kokous- ja ravintolatilojen olla yhdistettävissä lisärakennuksen aulaan, WC-, vaatesäilytys- ja ravintolatiloihin. Ravintolapalveluiden tulee olla yhdistettävissä tapahtumaan näyttelytiloissa sekä auditoriossa (D.), jolloin lähes koko lisärakennus on käytössä yhdessä Kansallismuseon auditorion kanssa. Lisäksi näyttelytiloja tulee olla mahdollista käyttää myös silloin, kun ravintolapalvelut ovat suljettuina (E.) (Uusi Kansallinen -kilpailuohjelma, 2018, 20)

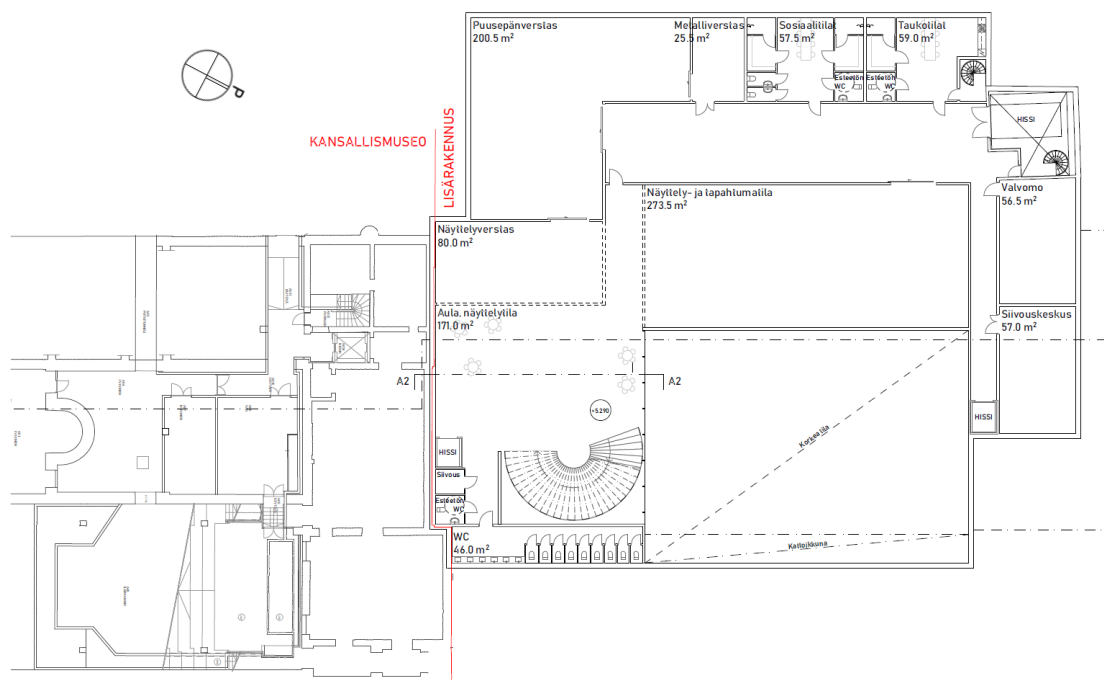
4.2.5 Maanalaiset tilat

Lisärakennuksen tilat jakautuivat pääasiallisesti kolmeen kerrokseen, joista kaksi ovat maanalaisia (kuva 26). Näihin maanalaisiin kerrokseen on sijoitettu näyttelytiloja, verstaita ja muita sellaisia tiloja, joille luonnonvalon saanti ei ole ensisijaisen tärkeää. Tilojen suunnitteluun vaikuttivat myös kilpailuohjelmassa kallioperän louhinnalle annetut erilaiset rajoitukset.



KUVA 26. Leikkaus A-A, vasemmassa reunassa Kansallismuseo ja oikealla Vaunuvaja (ei mittakaavassa)

-1. kerroksessa sijaitsevat yksi näyttely- ja tapahtumatila, erilaisia verstaaita, työntekijöiden ja esiintyjien taustatiloja sekä tekniikkaan liittyviä tiloja (kuva 27). Kerroksen aulan luoteisreunassa sijaitsee lasiseinä, josta on näkymät kerrosta alempana sijaitsevaan yli seitsemän metrin korkuiseen näyttelytilaan. Aulaan saadaan yhdistettyä siirtoseinän avulla niin näyttelyverstaas kuin näyttely- ja tapahtumatilakin.

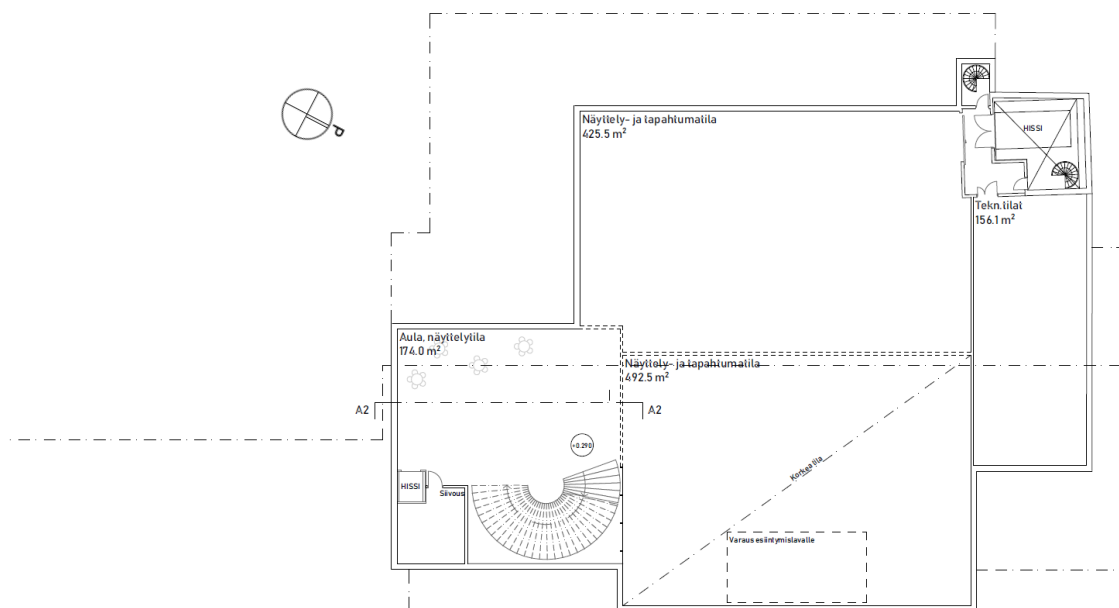


KUVA 27. -1. kerros (ei mittakaavassa)

Puusepänverstaas sijaitsee näyttelyverstaan taustatilana: sinne on pääsy sekä näyttelyverstaan että taustatilojen kautta, jolloin sitä voidaan hyödyntää myös erilaisissa tapahtumissa asiakkaidenkin käyttöön. Taustatilat toimivat omana ryhmänään näyttelytilojen takana. Esiintyjien taukotiloista on suora pääsy molempiin näyttelykerroksiin. Tavarahissin kautta on yhteys kallioiloissa sijaitsevalta lasitaulaiturilta näyttelykerroksiin, sekä pienellä siirtymällä myös ravintolan keittiöön ja varastotiloihin.

-2. kerroksessa sijaitsee näyttely- ja tapahtumatiloja sekä teknisiä tiloja (kuva 28). Kerroksen koillisreunaan on sijoitettu korkea näyttelytila, jonka reunalla on varaus esiintymislavalle. Luonnonvaloa tiloille saadaan korkean näyttelytilan katossa olevasta ikkunasta: pohjoiseen aukeava ikkuna tuo pehmeää valoa tiloihin ilman

riskiä häikäistymisestä tai liiallisesta valon määrästä. Näyttelytilat voi tietyissä tapauksissa olla suositeltavaa sijoittaa niin, ettei niihin pääse lainkaan luonnonvaloa: kirkkaat ja säätelemättömät valaistusolosuhteet voivat vahingoittaa vanhoja ja arvokkaita näyttelyesineitä. Kaikki -2. kerroksen näyttely- ja tapahtumatilat ovat yhdistettävissä kerroksen aulan kanssa, jolloin saadaan riittävät tilat isojakin tapahtumia varten.



KUVA 28. -2. kerros (ei mittakaavassa)

Kaikki tilat on pyritty suunnittelemaan mahdollisimman selkeiksi kokonaisuuksiksi, jotta niiden käyttäjäystävällisyys olisi mahdollisimman hyvä. Tiloja suunniteltaessa on huomioitu rakennuksen esteettömyys, joten kaikkia rakennuksen reittejä voidaan käyttää tasa-arvoisesti ja isompientkin näyttelyesineiden siirtely on vaivatonta.

4.3 Lisärakennuksen laajuudet ja tilaohjelma

Kilpailuehdotuksen lisärakennuksen bruttopinta-ala on noin 5000 m² (taulukko 1).

TAULUKKO 1. Lisärakennuksen bruttopinta-ala

KERROS	PINTA-ALA (m ²)
1. kerros	336,0
Maantasokerros	1 165,0
-1. kerros	1 974,0
-2. kerros	1,481,00
	4 956,0

Lisärakennuksen tilojen yhteispinta-ala on noin 4000 m². Tilaohjelmassa annetut tilojen pinta-alat ovat yhteensä 3850 m². (taulukko 2)

TAULUKKO 2. Lisärakennuksen tilaohjelma ja suunnitelmassa toteutuneet tilat

TILA	PINTA-ALA (m ²)	PINTA-ALA TILAOH- JELMASSA (m ²)
Asiakaspalvelun taustatilat	50,5	50
Aula	298,5	300
Aula, näyttelytila	345,0	200
Kahvila	47,0	50
Liikennetilat	421,0	500
Metalliverstas	25,5	20
Museokauppa	50,0	50
Narikka	97,0	100
Näyttely- ja tapahtumatilat	1191,0	1000-1200
Näyttelyverstas	80,0	80
Puusepänverstas	200,5	200
Ravintolan keittiö	100,0	100
Ravintolan varasto- ja tukitilat	48,0	50
Ravintolasali	255,5	250
Siivous	28	-
Siivouskeskus	57,0	50
Sosiaalitilat	57,5	50
Taukotilat	59,0	50
Tekniset tilat	423,6	500
Valvomo	56,5	50
WC	109,5	100
	4001,0	3850

5 POHDINTA

Uusi Kansallinen -arkkitehtuurikilpailu valikoitui aiheeksi kiinnostuksesta tehdä rakennussuunnittelutyö opinnäytetyönä. Kansallismuseon lisärakennuksen suunnittelu valikoitui avoimna olevista arkkitehtuurikilpailuista sen kiinnostavuuden vuoksi sekä mahdollisuudesta kokeilla itselle uudenlaista suunnittelutehtävää. Lisäksi lisärakennuksen suunnittelu oli laajuudeltaan melko sopiva yksin tehtäväksi opinnäytetyöksi. Opintojen aikana osallistuttiin kahteen arkkitehtuurikilpailuun, joista toinen oli erityisesti opiskelijoille suunnattu. Tuntuikin siis luontevalta jatkolta saattaa opinnot päätökseen arkkitehtuurikilpailulla.

Opinnäytetyön tavoitteeksi asetettiin toimivan, toteutuskelpoisen ja visuaalisesti miellyttävän kilpailuehdotuksen suunnitteleminen kilpailun aikataulun mukaisesti. Päätös osallistua kilpailuun syntyi vasta helmikuun lopulla ja kilpailu sulkeutui 4. huhtikuuta, jolloin kilpailuehdotuksen suunnittelulle jäi vähäisestä ajasta. Tästäkin syystä kilpailuehdotuksessa ja opinnäytetyössä keskityttiin lisärakennuksen suunnitteluun ja Kansallismuseon muutosehdotusten luominen jäi toisarvoiseksi aiheeksi.

Opinnäytetyö aikataulutettiin niin, että kilpailuehdotus suunniteltiin ensin ja vasta sen palautuksen jälkeen aloitettiin opinnäytetyöraportin kirjoittaminen. Kilpailuehdotuksen visualisointien luomiseen ja planssien kokoamiseen oli tarkoitus jättää täysi viikko, mutta tiukka aikataulu ei antanut siihen mahdollisuutta. Lopulta aikaa jäi visualisoinneille ja plansseille noin puoli viikkoa. Ohjaajalta saatu vinkki itselle uudesta visualisointiohjelmasta auttoi visualisointien luomisessa ja ne saatiin lopulta yllättävänkin ongelmitta valmiiksi.

Jos aikataulu olisi mahdollistanut, olisi ollut hyödyllisempää tehdä ehdotusta ja raporttia rinnakkain. Kilpailuaineistoa ja -ehdotusta uudelleen läpikäydessä olisi osa ratkaisuista tehty toisella tavalla. Tarkoitus opinnäytetyössä ei kuitenkaan ollut täydellinen kilpailuehdotus, vaan ammatillisen osaamisen kehittäminen ja rakennushistoriallisen kohteen muutoksien suunnitteluun tutustuminen. Kokemuksena ehdotuksen suunnitteleminen eroaa suurestikin aikaisemmista suunnittelutöistä, ja taustatyön, analyysin ja suunnitelman tekeminen osoittautuivat hyvinkin kiinnostavaksi ja omaa osaamista edistäväksi.

Kilpailutyöt ovat toistaiseksi nähtävillä uusikansallinen.fi -sivulla, ja kilpailun ensimmäinen vaihe tullaan ratkaisemaan 11.6. mennessä.

LÄHTEET

Uusi Kansallinen -kilpailuohjelma, 4.12.2018

Gesellius, Lidgren, Saarinen: Kansallismuseo, Jyväskylän yliopisto, 23.2.2017, luettu 23.4.2019, <https://www.jyu.fi/hytk/fi/laitokset/mutku/opiskelu/materiaalit/klassikot/materiaalit/kansallisromantiikka>

Helander, Leiviskä, Penttilä, arkkitehdit SAFA: Kansallismuseo, Rakennushistoriatiivistelmä, 4.1.2019

Museovirasto: Kulttuurihistoriallinen arvottaminen: Kansallismuseo, 4.1.2019

Helsingin kaupungin kaupunkisuunnitteluvirasto, asemakaavaosasto: Piirustus 7457, 14.11.1977

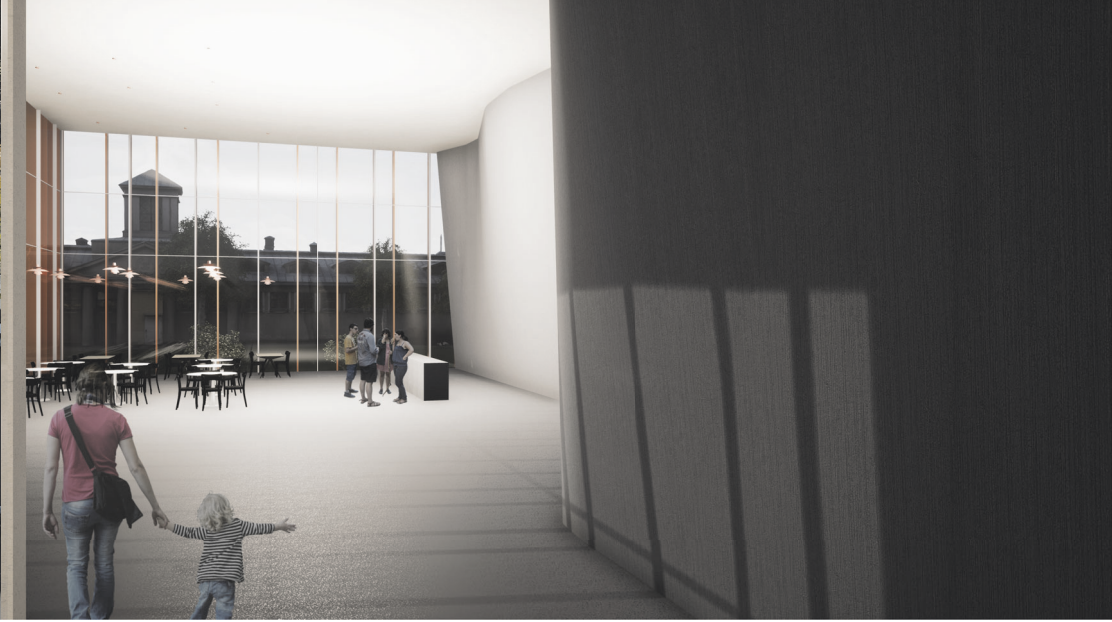
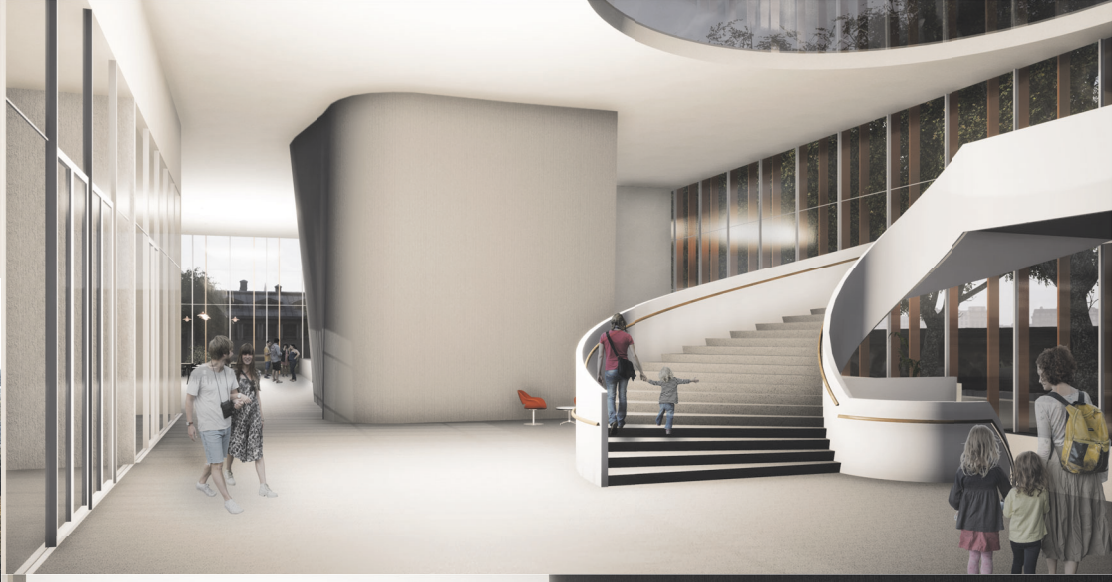
Ariluoma, Viherkerroin: Työkalu tonttikohtaisen vihertehokkuuden määrittelyyn, Aalto yliopisto, Rakennusfoorumi, 6.3.2018, luettu 2.5.2019, https://www.rakennustieto.fi/material/attachments/5oJ5FjIGF/xSPrdAbvn/MariAriluoma_Viherkerroin_060318.pdf

UUSI KANSALLINEN

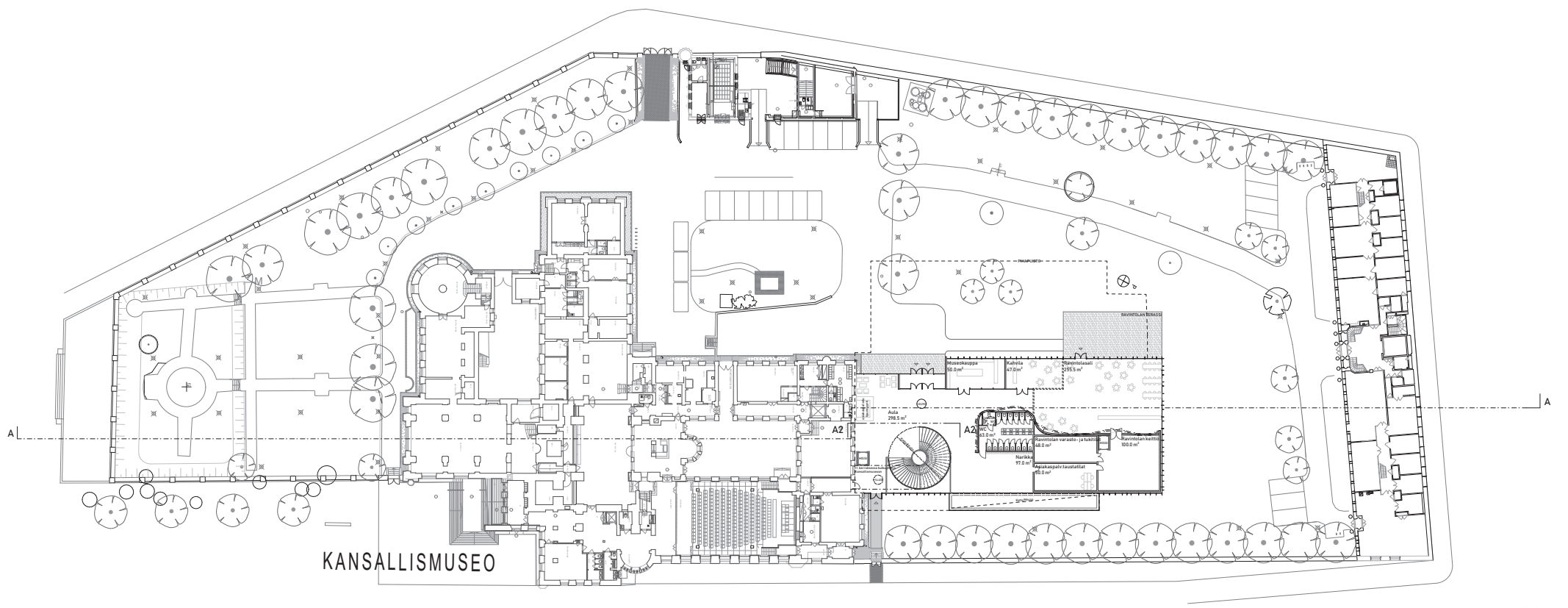
SUOMEN KANSALLISMUSEON UUSI LISÄRAKENNUS



LINTUPERSPEKTIIVI KORTTELISTA

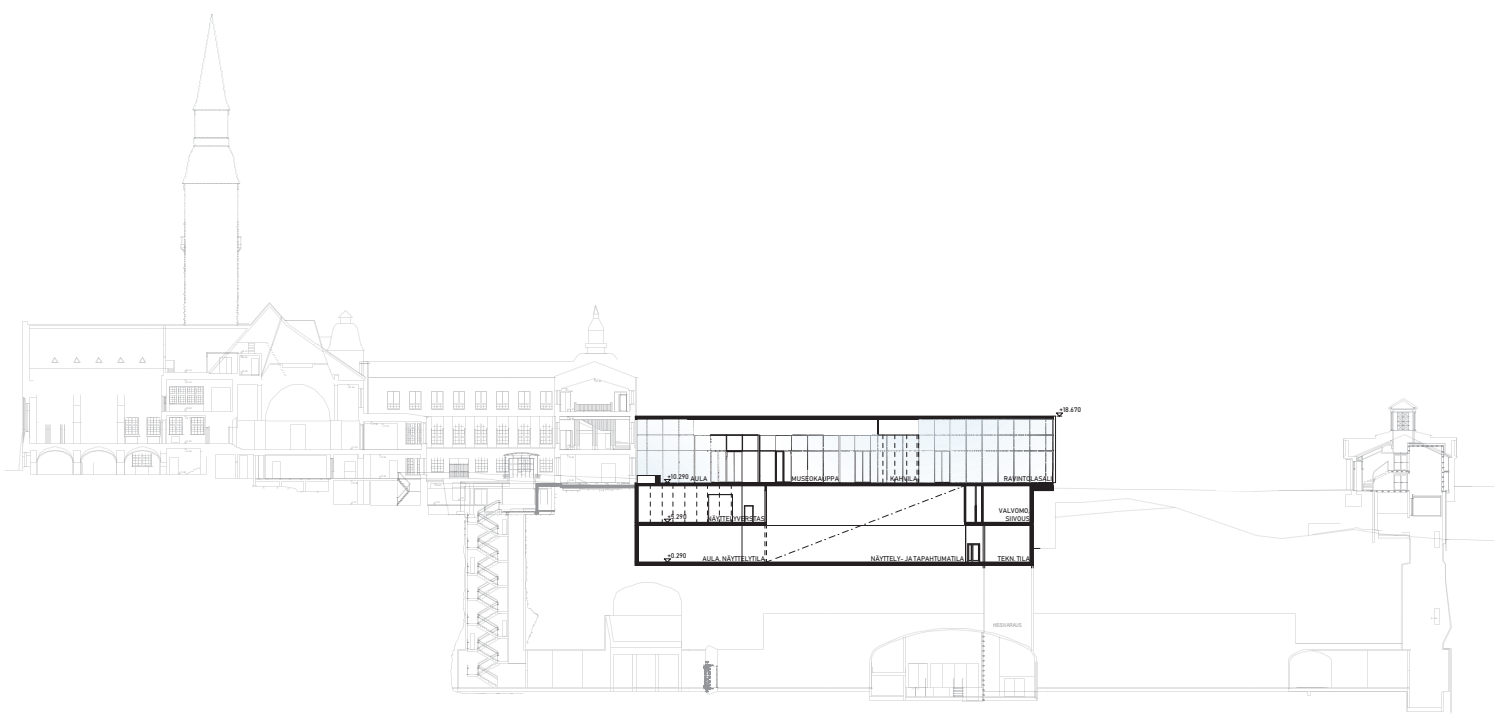


↑ HAVAINNEKUVA, RAVINTOLASALI ↑↑ HAVAINNEKUVA, AULA

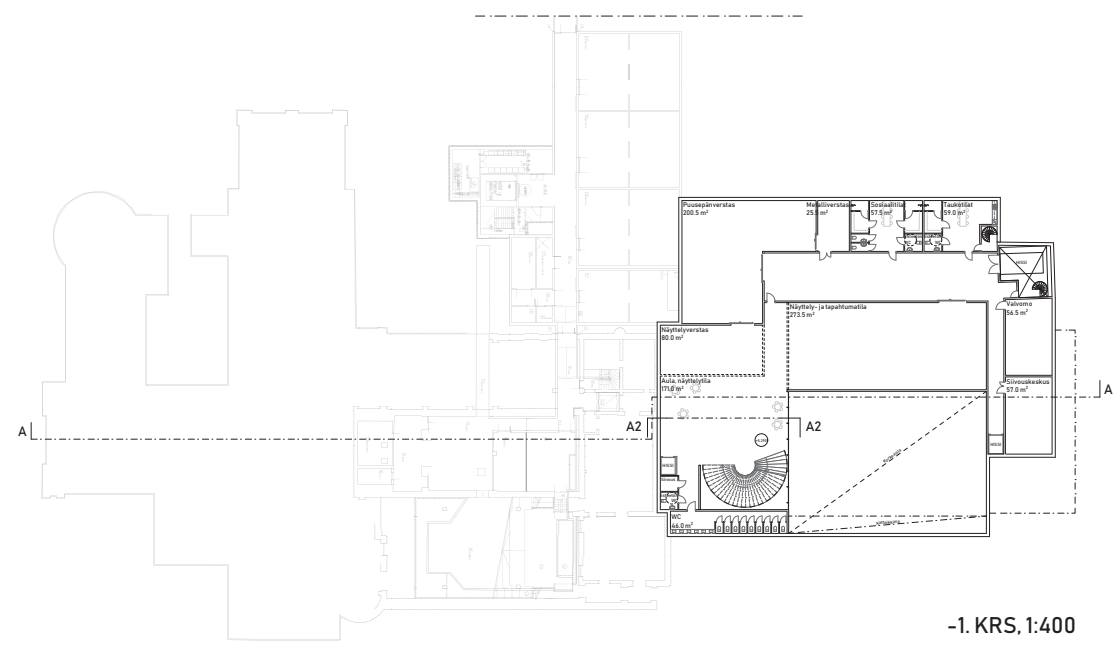


KANSALLISMUSEO

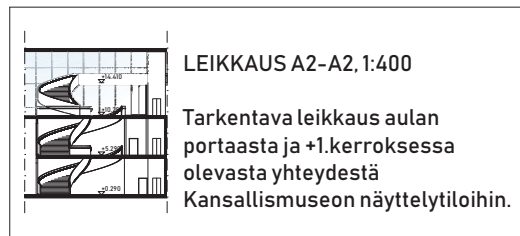
MAANTASO, 1:400



LEIKKAUS A-A, 1:400

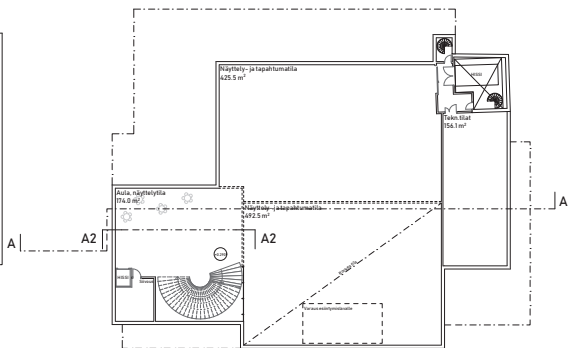


-1. KRS, 1:400

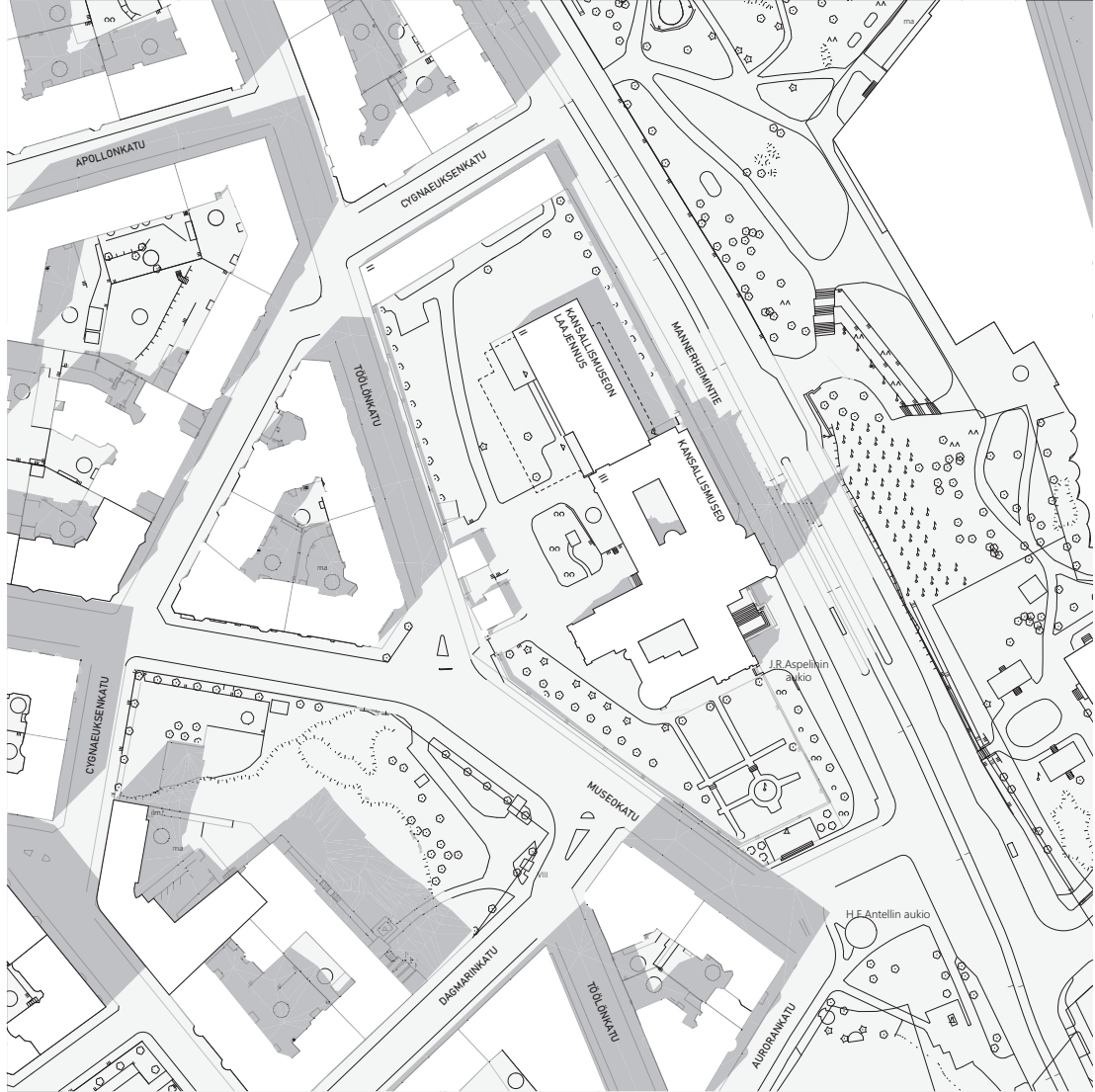


LEIKKAUS A2-A2, 1:400

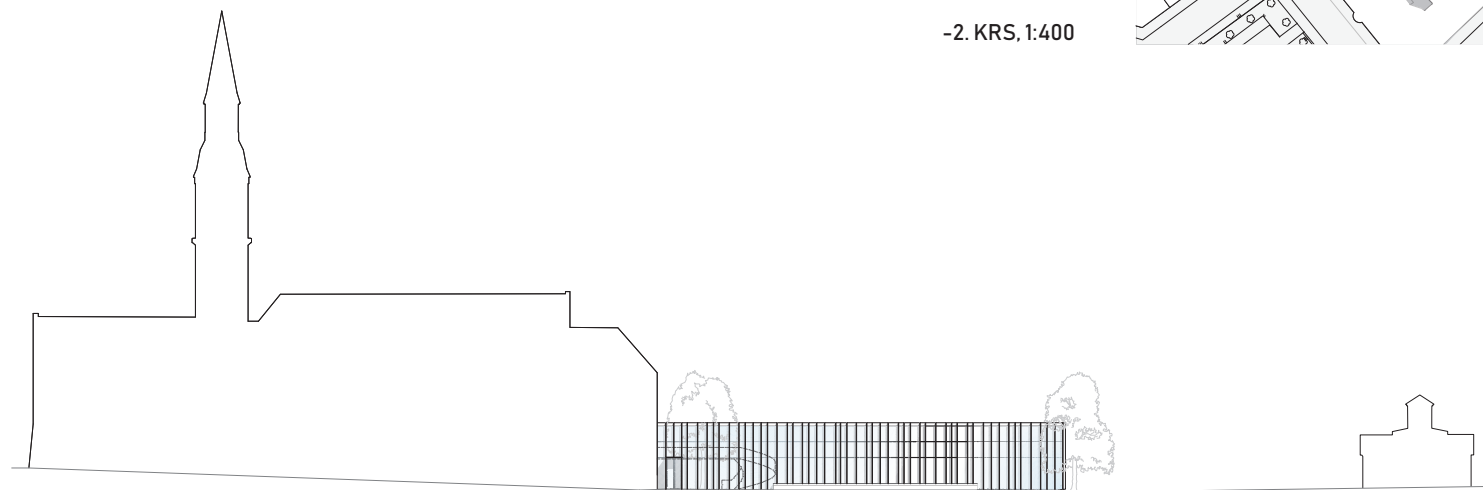
Tarkentava leikkaus aulan portaasta ja +1.kerroksessa olevasta yhteydestä Kansallismuseon näyttelytiloihin.



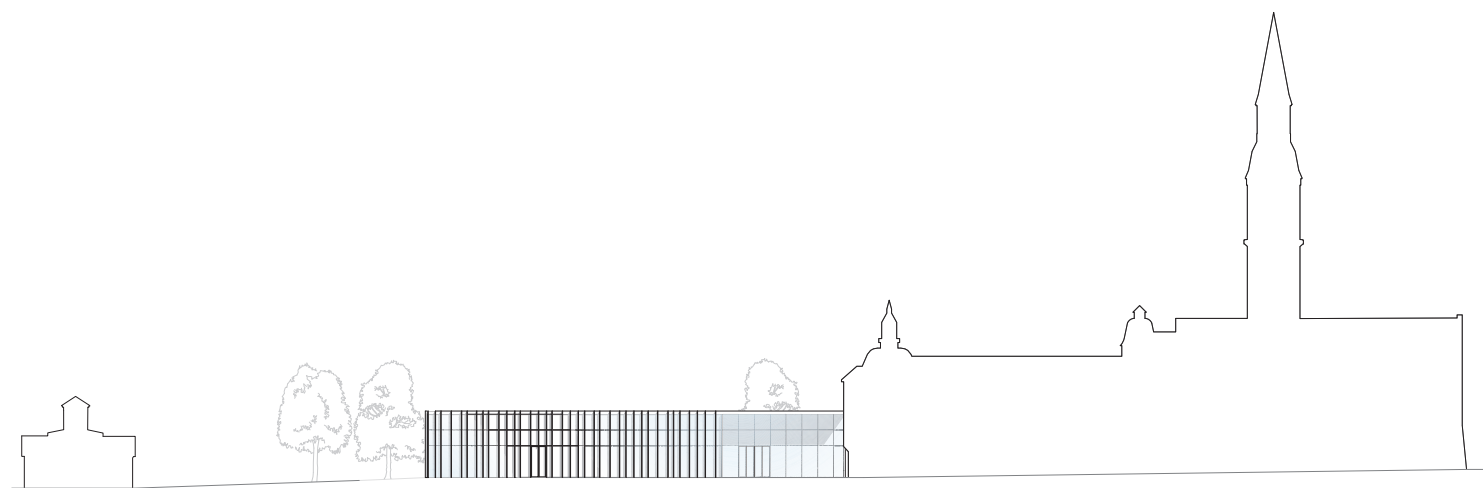
-2. KRS, 1:400



Asemapiirros, 1:1000



Julkisivu koillinen, 1:400



Julkisivu lounas, 1:400

Uusi Kansallinen on suunniteltu oman aikansa kuvaksi: edustamaan omaa aikakauttaan ottaen vaikutteita alkuperäisen Kansallismuseon elekielestä. Uuden Kansallisen julkisivut ovat suoraviivaisen eleettömät, jotta se ei kilpaile huomiosta nykyisen arvokkaan museorakennuksen kanssa. Yksinkertaisesti rytmitetyt lasijulkisivut takaavat lisärakennuksen ajattomuuden samalla luoden arvokkaan ja rikkaan kokonaisuuden Kansallismuseon kanssa.

Uuden Kansallisen pintamateriaalit ja -värit jatkavat samaa ajattoman tyylikkyyden linjaa: vaaleat rappauspinnat, siistityt betonipinnat sekä yksityiskohdissa käytetty tammi. Mielenkiintoa rakennukseen luovat epätasajakoiset vertikaaliset kuparilevyt julkisivupinnassa, jotka koko elinkaarensa ajan sopeutuvat saumattomasti Kansallismuseon arvokkaaseen ympäristöön.

Havainnekuva

