

IISALMELAISTEN TOIMEENTULOTUKEA SAAVIEN LAPSIPERHEIDEN KOETTU HYVINVOINTI

Karvonen Mari
Reittu Katriina

Opinnäytetyö

Ammattikorkeakoulututkinto



Koulutusala: Sosiaali- terveys- ja liikunta-ala	
Koulutusohjelma: Sosiaalialan koulutusohjelma	
Työn tekijä(t): Karvonen Mari ja Reittu Katriina	
Työn nimi: Iisalmelaisten toimeentulotukea saavien lapsiperheiden koettu hyvinvointi	
Päiväys: 10.11.2010	Sivumäärä/Liitteet: 81/3
Ohjaaja(t): Kärnä Sirpa ja Ratinen Auli	
Toimeksiantaja/Yhteistyökumppani(t): Iisalmen sosiaalipalvelukeskus	
<p>Tiivistelmä:</p> <p>Opinnäytetyössä tutkittiin toimeentulotukea saavien lapsiperheiden koettua hyvinvointia Iisalmessa. Tavoitteena oli, että sosiaalipalvelukeskuksen työntekijät voivat tarvittaessa vaikuttaa palveluihin tutkimuksestamme saaduilla tiedoilla. Aihetta lähestyttiin pienituloisuuden, lapsiperheköyhyyden ja hyvinvoinnin näkökulmista. Tutkimus tehtiin Veenhovenin (2004) hyvinvointiteorian ”nelikenttään” pohjautuen.</p> <p>Tutkimus toteutettiin poikkileikkauksena vuoden 2010 touko- ja kesäkuun tilanteesta. Tutkimuksemme oli kvantitatiivinen, survey-tyyppinen tutkimus. Vastausprosentiksi muodostui 30,4 %, joten kadon osuus tutkimuksessa jäi suureksi. Tulokset ovat päteviä ainoastaan tässä tutkimuksessa. Strukturoidusta kysymyksistä saadut vastaukset analysoitiin SPSS-ohjelmalla. Avoimet ja puoliavoimet kysymykset käsiteltiin aineistolähtöisen sisällönanalyysillä.</p> <p>Puolet kyselyyn vastanneista oli yksinhuoltajia. Vastaajilla oli eniten alle kouluikäisiä lapsia. Nämä kaksi seikkaa osaltaan selittänevät toimeentulotukiasiakkuuden, koska pienituloisuus on todennäköisempää pikkulapsi- ja yksinhuoltajaperheissä. Tutkimuksessa toimeentulotuen tarpeen huomattiin kumuloituvan ihmisille, joilla on jokin jokapäiväistä elämää haittaava fyysinen tai psyykinen sairaus tai vamma. Menojen kattaminen heidän kohdallaan oli hankalaa. Rahan riittämisen vuoksi viimeisen vuoden aikana stressiä koki päivittäin melkein 90 prosenttia vastaajista. Positiivisesti tulevaisuuteen asennoitui yli puolet vastaajista. Toimeentulotukiasiakkuudesta huolimatta suurin osa vastaajista koki olevansa tyytyväisiä elämäänsä.</p> <p>Aihetta olisi hyvä tutkia vielä tulevaisuudessa lisää, koska tämän tutkimuksen tulokset eivät ole yleistettävissä koskemaan kaikkia toimeentulotukea saavia lapsiperheitä. Eräs mahdollisuus voisi olla lähestyä aihetta kvalitatiivisesti.</p>	
Avainsanat: Koettu hyvinvointi, lapsiperhe, lapsiperheköyhyys ja toimeentulotuki	

Field of Study: Social Services, Health and Sports	
Degree Programme: Degree Programme in Social Services	
Author(s): Karvonen Mari ja Reittu Katriina	
Title of Thesis: The experienced well-being of families with children which get income support in Iisalmi	
Date: 10.11.2010	Pages/Appendices: 81/3
Supervisor(s): Kärnä Sirpa & Ratinen Auli	
Project/Partners: The social service centre of Iisalmi	
<p>Abstract:</p> <p>This study investigates the experienced well-being of families with children which get income support in Iisalmi. The aim was that social service workers could have effect on services if necessary with the help of the data obtained from our research. The topic was approached by perspectives of low income, poverty of families with children and welfare. The research was based on Veenhoven's (2004) theory "The four qualities of life."</p> <p>The research was carried out as a cross-section from the situation of May and June in 2010. We used quantitative survey-type research methodology. The response rate was 30,4 percent, so the proportion of non-response was significant. The results are valid only in this research. The structured answers were analyzed with the SPSS software program. The open and half-open questions were analyzed by material-based content analysis.</p> <p>Half of the respondents were single parents. Most of the respondents' children were under school-age. These two factors explain why they are income support customers, and that is because living on low income is more likely among single parent families and families with small children. People who have some illness or disability that interferes their daily life need more likely income support. Covering the expenditure was difficult for them. Adequacy of money caused stress for almost 90 percent of the respondents during the last year. More than half of the respondents had a positive attitude towards the future. Most of the respondents were pleased with their lives despite the fact that they got income support.</p> <p>The results of this research are not generalizable to all families with children who get income support. This topic should be investigated further. One possibility would be to approach the subject qualitatively.</p>	
<p>Keywords: Experienced well-being, family with children, poverty of families with children and income support</p>	

SISÄLTÖ

TIIVISTELMÄ

ABSTRACT

1 JOHDANTO.....	6
2 PIENITULOISUUS LAPSIPERHEESSÄ	8
2.1 Suomalainen yhteiskunta ja lapsiperheiden sosiaaliturvan kehittyminen	8
2.1.1 Yhteiskunnan muutos toisen maailmansodan jälkeen perhepoliittisesta näkökulmasta	9
2.1.2 1990-luvun lama, laman jälkeinen aika ja lapsiperheet.....	10
2.2 Lapsiperheköyhyys ilmiönä Suomessa.....	12
2.3 Lapsiperheet toimeentulotuen saajina	15
3 HYVINVOINNIN KOKEMUKSELLINEN NÄKÖKULMA	17
3.1 Hyvinvointitutkimus.....	17
3.2 Koettu hyvinvointi.....	19
3.3 Veenhovenin ”neljä tapaa voida hyvin”	21
3.3.1 Hyvässä ympäristössä eläminen	22
3.3.2 Kyky selvitä elämässä.....	23
3.3.3 Elämän hyödyllisyys.....	24
3.3.4 Elämän arvostaminen.....	24
3.4 Viitekehysten yhteenveto	25
4 TUTKIMUKSEN TOTEUTTAMINEN	27
4.1 Tutkimusongelma ja tutkimustehtävät	27
4.2 Kvantitatiivinen tutkimus	28
4.3 Perusjoukon ja otoksen kuvaus	29
4.4 Tutkimusaineiston keruu	31
4.5 Tutkimusaineiston analysointi.....	33
4.6 Kadon analyysi	34
4.7 Luotettavuus	36
4.8 Eettisyys	38
5 LAPSIPERHEIDEN KOETTU HYVINVOINTI	40
5.1 Hyvässä ympäristössä eläminen	40

5.2 Kyky selvitä elämässä	45
5.3 Elämän hyödyllisyys	48
5.4 Elämän arvostaminen	53
6 TULOSTEN YHTEENVETO.....	58
7 POHDINTA.....	60
LÄHTEET	63
Liite 1. Kyselylomake	
Liite 2. Ohjaus- ja hankkeistamissopimus	
Liite 3. Viranhaltijan päätös tutkimusluvan myöntämisestä	

1 JOHDANTO

Opinnäytetyössämme tarkastelun kohteena on iisalmelaisten toimeentulotukea saavien lapsiperheiden koettu hyvinvointi. Pienituloisten lapsiperheiden hyvinvointia on tutkittu vähän, vaikka subjektiivinen kokemus ja yleinen tunne elämän suunnasta ovat niitä asioita, joiden varassa ihmiset jaksavat päivästä toiseen (ks. Martikainen 2006, 30). Aiheen tärkeys ja ajankohtaisuus on kuitenkin huomattu ja vuosi 2010 on julistettu Euroopan unionin alueella köyhyyden ja sosiaalisen syrjäytymisen torjunnan teemavuodeksi (ks. Peltonen 2010, 5).

Pienituloisista lapsiperheistä puhuttaessa käytetään yleisesti käsitettä lapsiperheköyhyys. Pienituloisten lapsiperheiden asemaa heikensi 1990-luvun lama, jolloin kiristettiin lapsiperheille suunnattuja tulonsiirtoja. Tästä johtuen lapsiperheköyhyyden osuus kolminkertaistui vuoteen 2008 mennessä. Vaikka lamasta tulee kuluneeksi kohta 20 vuotta, lapsiperheille tarkoitetut tulonsiirrot eivät ole nousseet ansiotulokehityksen mukaisesti. Pienituloiset lapsiperheet joutuvat usein turvautumaan viimesijaisimpaan tukimuotoon - toimeentulotukeen - selviytyäkseen edes välttämättömmistä elämiseen menevistä kustannuksista. Toimeentulotuen tarkoituksena on turvata toimeentulo silloin, kun omat varat eivät siihen riitä. Vuoden 2008 lopulla alkanut taantuma on lisännyt toimeentulotukiasiakkuuksia entisestään. Vuonna 2010 tammiheinäkuun välisenä aikana yhteensä 290 iisalmelaiselle lapsiperheelle myönnettiin toimeentulotukea (Korhonen 2010).

Rahan riittäminen tai riittämättömyys ei kuitenkaan määrittele sitä, kuinka hyvin yksilö tai perhe kokee voivansa, sillä hyvinvointi on monen tekijän summa. Toimeentulotukea saavien lapsiperheiden koettua hyvinvointia selvittävässä tutkimuksessamme pohjaudumme Ruut Veenhovenin (2000) hyvinvointiteoriaan, joka käsittelee ”neljää tapaa voida hyvin”. Tutkimme toimeentulotukea saavien iisalmelaisten lapsiperheiden subjektiivista kokemusta hyvinvoinnistaan teorian mukaisesti hyvässä ympäristössä elämisen, kyvyn selvitä elämässä, elämän hyödyllisyyden ja elämän arvostamisen näkökulmista.

Opinnäytetyömme toimeksiantajana toimi Iisalmen sosiaalipalvelukeskus ja yhteys-henkilönämme oli perhepalvelujen esimies. Tutkimuksen tarkoituksena on tuottaa tie-toa ja saada aikaan kuvaus vuoden 2010 touko- ja kesäkuussa toimeentulotukipäätök-sen saaneiden lapsiperheiden koetusta hyvinvoinnista. Opinnäytetyömme tavoitteena on, että sosiaalipalvelukeskuksen työntekijät voivat tarvittaessa vaikuttaa palveluihin tutkimuksestamme saaduilla tuloksilla parhaaksi katsomallaan tavalla.

2 PIENITULOISUUS LAPSIPERHEESSÄ

Kaikki perheet ovat erilaisia, mutta yleisesti perhe määritellään kahden tai useamman ihmisen kiinteäksi yhteisöksi. Opinnäytetyössämme perusjoukkona ovat toimeentulotukea saavat lapsiperheet, joissa on vähintään yksi alle 18-vuotias lapsi ja vähintään yksi aikuinen. (ks. Ihalainen & Kettunen 2006, 69.) Iisalmessa oli vuonna 2008 yhteensä 2 353 lapsiperhettä (Perheet perhetyypin ja lasten lukumäärän mukaan alueittain 2009).

Suomalaisen kulttuurin ja elämäntapojen muutokset ovat vaikuttaneet myös lapsiperheiden kokoon ja tyyppiin (Ihalainen & Kettunen 2006, 69). Nykyisin avoliitot, avio- ja avoerot ovat lisääntyneet, mutta avioliitto on kuitenkin säilyttänyt yleisimmän perhetyypin asemansa. Vuonna 2008 koko Suomessa avioliitossa elävien perheiden osuus oli noin 66 prosenttia, avoliitossa elävien perheiden osuus 21 prosenttia ja yksinhuoltajaperheiden osuus 12 prosenttia kaikista perheistä. Yleensä yksin lasten kanssa asuva vanhempi on äiti. (Perhetyypit 2009.) Vuonna 2008 Iisalmessa oli 1 360 avioparia, joilla on lapsia, 503 avoparia, joilla on lapsia, 422 äitiä lasten kanssa ja 68 isää lasten kanssa (Perheet perhetyypin ja lasten lukumäärän mukaan alueittain 2009).

2.1 Suomalainen yhteiskunta ja lapsiperheiden sosiaaliturvan kehittyminen

Varhaisen teollistumisen aikakaudella Suomessa oli absoluuttista köyhyyttä ja ihmisiä kuoli nälkään. (Jokinen & Saaristo 2002, 74; Karisto & Takala 1990, 15). Tuolloin alettiin ottaa ensimmäisiä askeleita pois päin perinteikkäästä maatalousyhteiskunnasta. Maatalouden asema ei kuitenkaan ollut vielä uhattuna, sillä vain muutama prosentti kansalaisista sai elantonsa teollisuudesta. (Jokinen, Saaristo, 2002, 74–75.)

Suomalainen yhteiskunta oli paikallaan pysyvä ennen teollistumisen aikakautta. Maatalouden varassa eläneiden elintaso oli vaatimaton, sillä maatalouden tuottavuus oli alhainen. (Jokinen & Saaristo 2002, 74–75.) Ennen lapsilisien maksamista perheitä tuettiin muun muassa maksamalla monilapsisille perheille perhelisää sekä köyhille äideille suunnattiin äitiysavustukset (Anttonen & Sipilä 2000, 61).

2.1.1 Yhteiskunnan muutos toisen maailmansodan jälkeen perhepoliittisesta näkökulmasta

Suomi alkoi teollistua ja vaurastua suhteellisen nopeasti toisen maailmansodan jälkeen ja suuret ikäluokat syntyivät (Anttonen & Sipilä 2000, 75, Jokinen & Saaristo 2002, 83). Lapsilisät ulotettiin koskemaan koko väestöä vuonna 1948 (Haatanen 1992, 49). Elinkeinorakenteen muutos määritteli ihmisten elintavat sekä koko elinympäristön uudelleen (Jokinen & Saaristo 2002, 87). Väestö keskittyi suuriin ja keskisuuriin kaupunkeihin suuren muuton aikana, joka oli voimakkaimmillaan 1960- ja 1970-luvuilla (Karisto, Takala & Haapola 1999, 67). Hyvinvointivaltion sanotaan muodostuneen varsinaisesti 1950–1970-luvuilla. Silloin toteutui sosiaalivakuutusjärjestelmä. (Karisto ym. 1999, 290.) Suuri muutto teki Suomesta lopulta teollisuus- ja palveluyhteiskunnan (Jokinen & Saaristo 2002, 87–88).

Pekka Kuusi esitti 1960-luvun alussa ajatuksen tulonsiirtojen tarpeellisuudesta ja sosiaaliturvan laajentamisesta. Elinkeinorakenteen muutos ja muuttoliike synnyttivät uudistuspainetta sosiaaliin tulonsiirtoihin. (Jokinen & Saaristo 2002, 89.) Hyvinvointivaltion perustaksi muodostuivat työttömyysturvan uudistus vuonna 1960, ansiosidonnainen eläketurva vuonna 1962 sekä sairausvakuutuslaki vuonna 1964 (Haatanen 1992, 54; Karisto ym. 1999, 291). Lapsilisästä tuli myös erittäin tärkeä etuus varsinkin pienituloisille perheille. Näiden perustavanlaatuisen uudistusten jälkeen oli mahdollisuuksia turvata kansalaisia myös harvinaisempien riskien varalta. Tällöin alettiin maksaa muun muassa perhe-eläkettä. (Anttonen & Sipilä 2000, 72.)

Sosiaalihuoltolaki uudistui 1980-luvulla ja sen näkyvin uudistus oli toimeentulotuki, joka korvasi aiemman huoltoavun (Karisto & Takala 1990, 198). Samoihin aikoihin Suomi alkoi näyttää palvelujen määrän sekä etuuksien tason suhteen pohjosmaiselta hyvinvointivaltiolta (Anttonen & Sipilä 2000, 77). Samalla kuitenkin julkisen talouden rooli alkoi saada osakseen kritiikkiä ja tuloverotuksen keventämistä alettiin vaatia kovin sanoin. Siitä huolimatta lapsilisiä korotettiin sekä lapsille taattiin subjektiivinen oikeus päivähoitoon. (Jokinen & Saaristo 2002, 131.)

Kansalaiset alkoivat ylivelkaantua 1980-luvulla, jolloin kulutusluotot yleistyivät. Kulutusluottojen helppo saatavuus johti monia ihmisiä hallitsemattomaan velanottoon. Kuitenkin vielä vuonna 1990 köyhyysriski oli erittäin alhainen eikä väestöryhmien välillä ollut suuria tuloeroja, vaan tuloerot oli tasattu tehokkaasti. Siitä huolimatta yli neljäsosa yksinhuoltajista oli toimeentulotuen piirissä. (Ritakallio 1994, 65, 68, 74–76.)

2.1.2 1990-luvun lama, laman jälkeinen aika ja lapsiperheet

Pitkään jatkunut suotuisa talouskehitys alkoi hiipua 1990-luvun alun jälkeen ja köyhyys palasi takaisin yhteiskunnalliseen keskusteluun (Karisto ym. 1999, 91; Lukijalle 2005, 3). Neljän tai useamman lapsen perheet elivät usein köyhyysrajan alapuolella (Ritakallio 1994, 65). Huomattiin myös, että huono-osaisuus kumuloituu eli kasaantuu tietyille väestöryhmille (Jokinen & Saaristo 2002, 100). Samaan aikaan työttömyys moninkertaistui ja valtion velkaantumisaste kohosi erittäin jyrkästi (Ritakallio 1994, 7).

Laman aikaan sosiaalietuuksia kavennettiin tuntuvasti (Jokinen & Saaristo 2002, 131). Perhepoliittisten tulonsiirtojen jälkeen jääminen ansiotulokehityksestä sekä kotitalouksien tuloerojen kasvu olivat tärkeitä selittäjiä lapsiperheköyhyyden lisääntymiselle (Salmi ym. 2009, 83; Uusitalo 2000, 45). Vuonna 1994 köyhyysrajan alapuolella eli noin 80 000 lasta, mutta vuonna 1998 heitä oli jo noin 130 000 (Bardy ym. 2005, 36). Erityisesti yksinhuoltajien köyhyysaste kohosi entisestään (Raunio 2009, 248).

Erilaisia lapsiperheiden etuuksia pienennettiin joko indeksikorotusten lopettamisella tai suorilla leikkauksilla. Monien muidenkin tukien saantiehtoja kiristettiin ja karenssiaikoja pidennettiin. Sairauspäiväraha oli laman ensimmäisiä säästökohteita. Työkyvyttömyyseläkkeissä sekä toimeentulotuissa säästettiin kiristämällä niiden saantiehtoja ja siten etuuksien hylkäysmäärät kasvoivat huomattavasti. Vuonna 1994 työttömien perusturva koki kuitenkin merkittävän positiivisen rakenteellisen muutoksen. Muun muassa työmarkkinatuesta tuli tärkeä avustusmuoto niille työttömille, jotka eivät saaneet varsinaista työttömyyspäivärahaa. (Karisto ym. 1999, 319, 322.)

Vuodesta 1994 lähtien toimeentulotuksessa alettiin ottaa huomioon myös lapsilisät. Samalla lasten perusosan määriä korotettiin. Seuraavana vuonna toimeentulotukeen saatiin tasokorotukset. Vuodesta 1996 lähtien työstä tai työvoimapolitiittisesta toiminnasta kieltäytyminen johti perusosan leikkaamiseen 20 prosentilla. Vuonna 1998 toistuvista kieltäytymisistä johtuen perusosaa voitiin leikata jopa 40 prosenttia. Seuraavan kerran toimeentulotuen perusosaa korotettiin vasta vuonna 1999. Tämän jälkeen perusosaa on korotettu kansaneläkeindeksin mukaisesti. (Parpo 2004, 64.)

Vuonna 1996 vanhempainpäivärahaa leikattiin yhdessä lasten kotihoidontuen kanssa. Tällöin kolmannes vanhempainlomalle jäänyt koki huomattavan menetyksen tuloissaan. Vanhempainrahan pienentäminen kosketti eniten perheitä, joiden toimeentulo oli jo muutenkin huonontunut. Lapsiperheiden toimeentuloa kavensi myös lapsilisien leikkaus. (Karisto ym. 1999, 324.) Toimeentulotukea saaneiden lapsiperheiden määrä on ollut suurimmillaan vuonna 1996, jonka jälkeen heidän määränsä on jatkuvasti laskenut (Raunio 2009, 260).

Laman myötä syntynyt työttömyys köyhdytti perheitä ja supisti heidän kulutustasoaan. Kulutustason heikentyminen puolestaan ylläpiti sekä aiheutti työttömyyttä. Kuntalaisten maksamat verot vähenivät ja kuntien rahoitusmahdollisuudet heikkenivät selvästi. Kunnissa huomattiin, että etuuskien leikkaaminen lisäsi muun muassa toimeentulotuen tarvetta. Kunnissa alkoikin tuntua siltä, että säästötoimet vain pahensivat ongelmia. (Karisto ym. 1999, 329–330.)

Suomalaisessa yhteiskunnassa 1990-luvun lama näkyi monin eri tavoin. Laman seurauksia saattoi nähdä vielä 2000-luvun alussa. Laman pitkäaikaisia seurauksia olivat korkea työttömyys sekä valtion korkea velkaantumisaste. Työttömyys oli korkeimmillaan vuonna 1994, jolloin työttömyysprosentti oli 21 %. Tämän jälkeen työttömyys alkoi laskea nopeasti. (Paavonen & Kangas 2006, 179–180.) Tuloköyhyydellä mitattuna Suomi kuitenkin selviytyi lamasta vähäisin vaurioin. Laman jälkeinen tilanne näytti tyydyttävältä. (Penttilä ym. 2003, 1.) Lamasta eniten kärsivät yrittäjät, lainojen takaajat sekä asuntosäästäjät (Paavonen & Kangas 2006, 179). Laman jälkeen Suomen talous kasvoi hyvää vauhtia ja kilpailukyky säilyi hyvänä. Taloudellisen kasvun vuoksi myös köyhien tulotaso alkoi nousta 1990-luvun lopussa. (Penttilä ym. 2003, 11–13.)

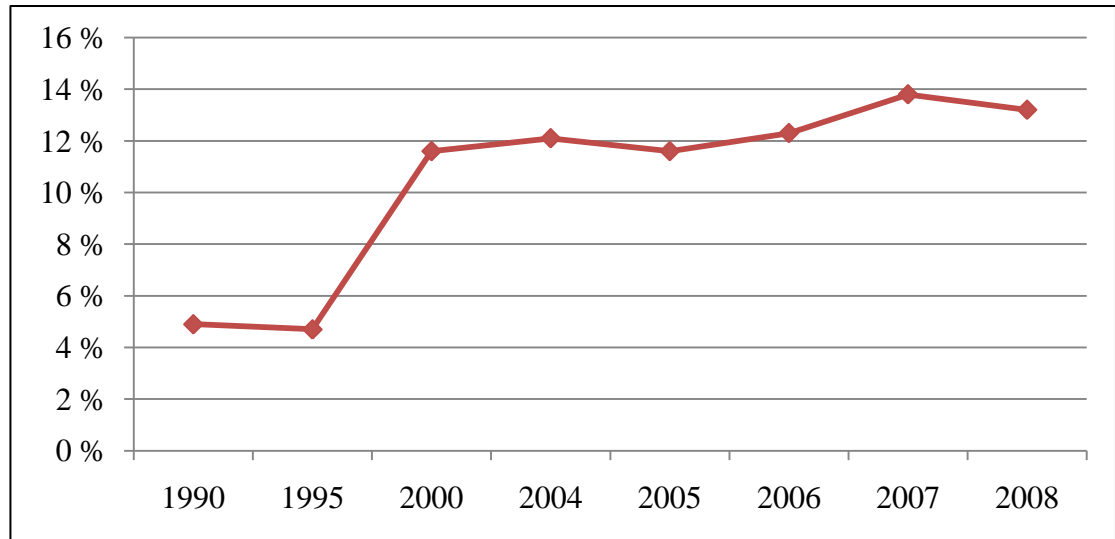
Vuonna 2001 otettiin käyttöön ehkäisevä toimeentulotuki, jolla pyrittiin edistämään tuen saajan omatoimisuutta. Siitä lähtien pitkään työttömänä oleva toimeentulotukiasiakas voidaan velvoittaa osallistumaan aktivointitoimenpiteisiin. Toimeentulotukeen on tehty tasokorotuksia, mutta samalla saantiehtoja on kiristetty. (Parpo 2004, 64.)

Vuoden 2009 alussa huomattiin Suomen olevan 1990-luvun alun kaltaisessa tilanteessa. Talouden kasvu kääntyi nopeasti laskuun ja maailmantalous joutui taantuman kouriin. Yritysten kannattavuus väheni selvästi, koska kustannusten nousu heikensi huomattavasti kotitalouksien kulutusta sekä ostovoimaa. Kotitaloudet alkoivat velkaantua ja työntekijöiden lomautukset lisääntyivät vauhdilla. On arvioitu, että tämän laman aikana hyvinvoinnin vajeet kasvavat entisestään. (Siltaniemi ym. 2009, 9.)

2.2 Lapsiperheköyhyys ilmiönä Suomessa

Köyhyys voidaan jakaa absoluuttiseen ja suhteelliseen köyhyyteen. Absoluuttisella köyhyydellä tarkoitetaan tilaa, jossa ihmisen olemassaolo on uhattuna esimerkiksi ravinnon tai suojan puutteen vuoksi (Penttilä, Kangas, Nordberg & Ritakallio 2003, 17). Suhteellinen köyhyys määrittyy, kun kotitalouden käytettävissä olevat tulot ovat alle 60 prosenttia väestön keskitulosta eli mediaanitulosta. Mediaanitulo saadaan, kun kaikki kotitaloudet laitetaan tulojen mukaiseen järjestykseen. Keskimmäisenä olevan kotitalouden tulot edustavat mediaanituloa. (Raunio 2009, 241; Salmi, Sauli & Lammi-Taskula 2009, 79.) Euroopassa köyhyyttä kuvataan yleisimmin suhteellisen köyhyyden mittarilla (Penttilä ym. 2003, 17).

Lapsiperheköyhyydestä puhutaan, kun lapsiperheen tulot ovat alle 60 % kaikkien kotitalouksien mediaanitulosta (ks. Salmi ym. 2009, 79). Köyhyyden kehittymisen radikaalisuutta kuvaa se, että vuonna 1995 Suomessa luokiteltiin köyhyysrajan alapuolelle 361 744 ihmistä, kun taas vuonna 2008 lukumäärä oli kasvanut jo 693 955 ihmiseen. Vuonna 1995 lapsiperheköyhyysprosentti oli 4,7 prosenttia, mutta vuonna 2008 se oli jo 13,2 prosenttia. (Pienituloisuuden kehitys Suomessa 1987–2008 2010, 4) (Kuvio 1.) Kokoavasti voidaan ajatella, että lapsiperheiden taloudellinen tilanne on absoluuttisesti parantunut, mutta huonontunut suhteellisesti (Raunio 2009, 262).



KUVIO 1. Lapsiperheköyhyysaste Suomessa vuosina 1990–2008 (%) (ks. Pienituloisuuden kehitys Suomessa 1987–2008. Tilastokeskus, 4)

Köyhiä ovat erityisesti lapsiperheet, yksinhuoltajat, kansaneläkkeen perusosalla elävät, pitkäaikaistyöttömät ja opiskelijat. Osalle näistä ryhmistä köyhyys on väliaikaista, kuten opiskelijoille, mutta osa jää helposti köyhyysloukkuun. (Jaskari 2007, 75.) Köyhyys kasaantuu usein samoihin väestöryhmiin, jolloin oleellista on myös köyhyyden pitkäaikaisuus sekä köyhyyden mahdollinen periytyvyys (Kuivalainen, Airio, Hiilamo & Niemelä 2005, 67). Vaikka toimeentulotukea saavien kotitalouksien määrä on lähellä 1990-luvun lamaa edeltäviä lukuja, yli vuoden toimeentulotukea saaneita kotitalouksia on edelleen lähes kolminkertaisesti lamaa edeltäneeseen tilanteeseen verrattuna (Sosiaali- ja terveystietokeskus 2010, 58). Tulokehityksen ohella perheiden toimeentuloon vaikuttavat velkaisuus sekä asumiskustannukset (Salmi ym. 2009, 80). Lasten ollessa pieniä asumiskustannukset ovat korkeimmillaan ja erityisesti pienten lasten perheissä asumiskulut muodostavat suuren menoerän (Bardy, Salmi & Heino 2005, 34).

Erityisesti pikkulapsiperheissä tulonsiirrot muodostavat oleellisen osan perheiden toimeentulosta, sillä ansiotyön osuus perheen tulon muodostuksesta on vähäinen. Muita lapsiperheköyhyysriskiin vaikuttavia tekijöitä ovat muun muassa huoltajien koulutus sekä perherakenne. (Salmi ym. 2009, 78, 84–85.) Myös pitkäaikaissairaudet ja vammaisuus lapsiperheissä voivat oleellisesti heikentää perheen taloudellista selviytymiskykyä (Lapsiperheiden köyhyyden poistaminen on mahdollista 2007, 3). Pienituloisis-

sa perheissä lapsiluku on yleensä suurempi ja pieniä lapsia on enemmän kuin normaalitytuloisissa perheissä. Lisäksi yksinhuoltajaperheet ovat kaksi kertaa todennäköisemmin pienituloisempia kuin muut perheet. (Raunio 2009, 250.)

Pienituloiset lapsiperheet elävät monesti ”kädestä suuhun”, eivätkä näin ollen yllä samaan kulutustasoon kuin muut lapsiperheet. Odottamattomat menoerät voivat vaikeuttaa elämää huomattavasti. (Salmi ym. 2009, 78.) Lapsiperheköyhyys heikentää muun muassa lapsen mahdollisuuksia osallistua erilaisiin harrastuksiin sekä vanhempien mahdollisuuksia vastata lasten elatus- ja huoltotehtävistä. Lapsiperheköyhyyden on sanottu heikentävän lasten fyysistä terveyttä ja lisäävän lasten ja nuorten syrjäytymisriskiä. (Lapsiperheiden köyhyys poistaminen on mahdollista 2007, 3, 5.)

Toimeentulon heikkenemisen lisäksi työttömyys aiheuttaa pienituloisissa perheissä esimerkiksi psykososiaalisen elämäntilanteen kaventumista. Taloudelliset paineet heijastuvat lapsiin sekä heidän hyvinvointiinsa. Myös vanhempien keskinäinen suhde, jakaminen ja mielialat joutuvat koetukselle. Nämä seikat saattavat ilmetä lapsissa muun muassa koulusuoritusten heikkenemisenä sekä alavireisyytenä. Pitkäaikainen työttömyys aiheuttaa syrjäytymistä myös muiltakin elämänalueilta. Hyvinvointiyhteiskunnan yksi päätavoitteista onkin lapsiperheköyhyyden vähentäminen. Kansainvälisesti mitattuna suomalaisten lapsiperheiden köyhyysaste on kuitenkin matala. (Bardy ym. 2005, 35, 37.) Raunio (2009, 250) mukaan lapsiperheköyhyyttä on pidetty kehittämättömän sosiaalipolitiikan köyhyysasteena. Jaskari (2007, 75) puolestaan pitää lapsiperheköyhyyttä yhteiskuntapolitiittisena ongelmana.

Lapsiperheiden köyhyys on usein väliaikaista (Raunio 2009, 251). Salmen ym. (2009, 85) mukaan nuorimman lapsen täytettyä kolme vuotta perheen toimeentulo paranee nopeasti kahden huoltajan perheissä. Yksinhuoltajaperheissä köyhyysriski pienenee vasta, kun nuorin lapsi tulee kouluikänsä. Yksi selitys lapsiperheiden pienituloisuudelle on, että lapsiperheissä tulonhankkimiseen osallistuu vain osa perheenjäsenistä, mutta tulojen käyttöön osallistuu koko perhe. ”Työssäkäyvien köyhyys” on näin ollen erityisesti lapsiperheiden ongelma. Perhevapaiden loputtua moni vanhemmista palaa työelämään ja näin köyhyysriski pienenee. (Salmi ym. 2009, 81–82.)

2.3 Lapsiperheet toimeentulotuen saajina

Toimeentulotuki on viimesijainen toimeentuloturvan muoto ja sen myöntäminen perustuu lakiin toimeentulotuesta (1412/1997). Tukea myönnetään yleensä kuukaudeksi kerrallaan ja se lasketaan asiakkaan välttämättömien menojen mukaan. Tukea maksetaan määrä, jolla asiakkaan tukeen oikeuttavat menot ylittävät hänen tulonsa ja varansa. Toimeentulotuen muotoja ovat perustoimeentulotuki, täydentävä toimeentulotuki sekä ehkäisevä toimeentulotuki. (Toimeentulotuki 2009.) Toimeentulotuen tarkoituksena on edistää yksilön ja hänen perheensä itsenäistä selviytymistä. Toimeentulotuella pyritään parantamaan edellytyksiä ottamaan vastuu omasta ja puolisonsa tai rekisteröidyn parisuhdekumppaninsa sekä alaikäisten lastensa ja ottolastensa elatuksesta. (Opas toimeentulotukilain soveltajille 2007, 16.)

Toimeentulotukea saavan tulee kattaa perusosalla ravinto- ja vaatemeno, vähäiset terveydenhuoltomenot sekä henkilökohtaisen puhtauden ja kodin puhtauden menot. Lisäksi perusosalla maksetaan paikallisliikenteen maksut, lehtitilaukset, televisiolupa, puhelimen käytöstä aiheutuvat kustannukset sekä harrastus- ja virkistystoiminta. Perustoimeentulotukea voidaan antaa myös asumismenoihin, joihin kuuluvat muun muassa vuokra tai vastike, vesimaksu, lämmitys, sähkölasku ja kotivakuutusmaksu sekä suurempiin terveydenhuollon menoihin. (Toimeentulotuki 2009.) Jos asiakas on saanut toimeentulotukea vuoden aikana kymmeneltä kuukaudelta, on kyseessä pitkäaikaisasiakkuus (Opas toimeentulotukilain soveltajille 2007, 23). Iisalmen sosiaalipalvelukeskuksessa pitkäaikaisiksi toimeentulotukiasiakkaiksi määritellään kuitenkin ne, jotka ovat saaneet toimeentulotukea yhtäjaksoisesti kuusi kuukautta tai enemmän (Korhonen 2009).

Täydentävään toimeentulotukeen sisältyvät erityismenot, joita ovat lasten päivähoidon maksu sekä ylimääräiset asumiskustannukset, esimerkiksi muuttokustannukset. Sitä voidaan myöntää myös erityistarpeista ja -oloista aiheutuviin menoihin. (Toimeentulotuki 2009.) Ehkäisevällä toimeentulotuella pyritään välttämään syrjäytymistä ja pitkäaikaista toimeentulotukiriippuvuutta. Ehkäisevää toimeentulotukea voidaan myöntää perheelle, jolla ei laskelman mukaan ole oikeutta varsinaiseen perustoimeentulotu-

keen. (Opas toimeentulotukilain soveltajille 2007, 92.) Ehkäisevä toimeentulotuki on myös yksi lastensuojelun avohuollon tukitoimista (Toimeentulotuki 2009).

Vuonna 2000 joka kymmenes suomalainen lapsiperhe sai toimeentulotukea, kun puolestaan vuonna 2007 toimeentulotukea tarvitsi noin 8 prosenttia kaikista lapsiperheistä. Samana vuonna melkein joka neljännes yksinhuoltajatalous sai toimeentulotukea. Suuri osa toimeentulotukea saaneista lapsiperheistä on yksinhuoltajia. (Raunio 2009, 260–262.)

3 HYVINVOINNIN KOKEMUKSELLINEN NÄKÖKULMA

Jotta pystyisimme määrittelemään, mitä koettu hyvinvointi on ja miten sitä tutkitaan, on ensin tarkasteltava hyvinvointikäsitettä yleisesti. Ensimmäisessä alaluvussa tutustutaan hyvinvointiin ja siihen, miten sitä on tutkittu. Kerromme pohjoismaisesta hyvinvointitutkimuksesta, joka sai alkunsa 1960- ja 1970-lukujen aikana. Tuomme esille myös sen, miten hyvinvointia lähestytään nykyaikana. Toisessa alaluvussa selvennämme koetun hyvinvoinnin käsitettä. Kerromme miten sitä on määritelty ja viittaamme tutkimuksiin, joissa on etsitty koetun hyvinvoinnin osatekijöitä. Kolmannessa alaluvussa avaamme Ruut Veenhovenin (2000) hyvinvointiteoriaa, jonka näkökulmasta tutkimme perusjoukkomme koettua hyvinvointia.

Tässä tutkimuksessa, kuten useimmissa empiirisissä hyvinvointitutkimuksissa nojaututaan stipulatiiviseen hyvinvoinnin määrittelyyn. Stipulatiivinen määrittely tarkoittaa sitä, että jo ennen tutkimuksen tekemistä tiedetään, mistä hyvinvoinnin osa-alueista ollaan kiinnostuneita. Näin ollen tällaisessa tutkimuksessa ei etsitä uusia selittäviä tekijöitä hyvinvoinnille, vaan pyritään kuvailemaan hyvinvointia ennalta rajattujen hyvinvointikäsitteiden ja hyvinvoinnin osa-alueiden kautta. (ks. Siltaniemi, Perälähti, Eronen & Londén 2007, 9–10.)

3.1 Hyvinvointitutkimus

Hyvinvointi on haastava tutkimuskohde, eikä se tiivisty yhteen määritelmään tai mittariin (Moisio, Karvonen, Simpura & Heikkilä 2008, 14). Hyvinvoinnissa on pelkistetyksi kyse pyrkimyksestä järjestää yhteiskunnalliset olot siten, että ne tarjoaisivat yhteiskuntaan kuuluville mahdollisimman hyvät edellytykset aineellisten ja henkisten tarpeiden tyydyttämiseen (Lammi-Taskula, Karvonen & Ahlström 2009, 11). Hyvinvointi jaetaan yleensä objektiivisesti havaittaviin elinoloihin ja subjektiivisiin, eli koettuihin tuntemuksiin (Martikainen 2006, 30). Objektiivisesti hyvinvointia voidaan kuvata tilastoilla, jotka kuvaavat sosiaalisia faktoja ilman henkilökohtaista arviointia tai tulkintaa. Subjektiivisesti hyvinvointi määrittyy yksilön kokemuksen ja sosiaalisten olosuhteiden tulkinnan perusteella. (Heikkilä & Kautto 2002, 20.) Hyvinvoinnin osa-

tekijöiden luettelo on usein sama lähtökohdista ja mittareista riippumatta. Keskeisinä osatekijöinä kaikissa mittausmenetelmissä voidaan pitää koulutusta, työelämää, taloudellisia voimavaroja, asumista, terveyttä, perhe-elämää, turvallisuutta, vapaa-aikaa ja poliittisia resursseja. (Martelin, Karvonen & Koskinen 2002, 85–86.)

Pohjoismaissa kehittyi 1960- ja 1970-luvuilla eri vaikutteista omanlaisensa pohjoismainen hyvinvointitutkimus (Heikkilä & Kautto 2002, 18). Samoihin aikoihin hyvinvointitutkimuksen suurimpana tavoitteena oli kehittää sosiaaliturva- ja palvelujärjestelmiä (Moisio ym. 2008, 17). Pohjoismaiselle tutkimustavalle on ollut tyypillistä, että hyvinvointia on lähestytty resurssiteoreettisesta näkökulmasta. Resursseina nähtiin ihmisen objektiiviset elinolot. Myös hyvinvoinnin jakaminen osatekijöihin, pyrkimys objektiivisiin mittareihin sekä läheinen yhteys hyvinvointipolitiikkaan on leimannut pohjoismaista hyvinvointitutkimusta. Pohjoismaista elinolotutkimusperinnettä on kritisoitu sen objektiivisesta resurssien mittaamisesta, vaikka on tuotu esille myös se, että resurssit voivat olla aineettomiakin (Heikkilä & Kautto 2002, 18, 20.)

Pohjoismaissa hyvinvoinnin mittaamiseen juurtuneet järjestelmät ovat olleet vahvasti sidoksissa erilaisiin sosiaaliuudistusten kausiin 1990-luvulla (Vuorio 2004, 9). Hyvinvointi-indikaattorit tulivat maailmanlaajuisesti käyttöön 1990-luvun loppupuolella. Tämän toisen aallon aikana oltiin kiinnostuneita elinolojen ja aineellisen hyvinvoinnin lisäksi myös hyvinvoinnin subjektiivisesta puolesta. Tällöin käsitettiin, että elinolot ovat se aineellinen perusta, jonka pohjalta hyvinvointi rakentuu. (Heikkilä & Kautto 2002, 19.)

Pohjoismaisen resurssiteorian pohjalta on koottu laajoja indikaattoripohjaisia mittaritietoja kansan elinolojen ja hyvinvoinnin tutkimiseksi. Näillä voi paikantaa ja mitata myös köyhyyttä ja puutetta. Indikaattorit ovat eräs käytäntö arvioida sosiaalipolitiikkaa sekä ajallisesti että kansainvälisesti. Resurssipohjaisia hyvinvointimittareita on täydennetty hyvinvoinnin ei-materiaalisia puolia mittaavilla indikaattoreilla. Nykyisin esimerkiksi EUROSTAT on kehittänyt hyvinvoinnin kehityksen ja erojen selvittämiseksi laajan indikaattorijärjestelmän. (Moisio ym. 2008, 16–17.) Myös Terveystieteiden ja hyvinvoinnin laitos (THL) ylläpitää hyvinvointi-indikaattoriluetteloa, jossa on aineel-

listen mittareiden lisäksi otettu huomioon hyvinvoinnin subjektiivinen puoli (Hyvinvointi-indikaattorit 2007).

Englantilainen sosiologi Anthony Giddens on hahmotellut 2000-luvulla hyvinvointitutkimukseen uudenlaista lähestymistapaa. Hänen mukaansa hyvinvointipolitiikan keskeinen ajatus, joka nojaa köyhyyden, kurjuuden ja tietämättömyyden poistamiseen, on vanhentunut. Giddens määrittelee hyvinvointipolitiikan uudeksi tehtäväksi vastaimisen ihmisen individualisoitumisen, elämäntyylien moninaistumisen, monikulttuurisuuden sekä väestön ikääntymisen tuomiin haasteisiin. Giddens on myös ehdottanut, että hyvinvointipolitiikan tulisi edistää ”sosiaalista hyvää”, kuten terveyttä, toimeentuloa ja mukavaa asumista puutteiden sijaan. Tämä käänne ”sosiaalisiin hyviin” on ollut mukana myös EU-komission keskusteluissa vuonna 2007. (Moisio ym. 2008, 17).

Positiivisen hyvinvoinnin ajatuksen lisäksi hyvinvointipolitiikan uudelleensuuntautuminen edellyttää hyvinvoinnin seuranta-, tutkimus- ja raportointijärjestelmän uudistamista. Perinteiset indikaattorit eivät tuota tarpeeksi tietoa väestön elämäntyylin hallinnon tarpeisiin tai positiivisen hyvinvointipolitiikan tavoitteiden arviointiin. Haastetta tälle uudelle suuntaukselle tuo se, että yhteiskunnalla on vain pienet mahdollisuudet vaikuttaa yksilöiden subjektiiviseen hyvinvointiin tai elämäntyyliin. (Moisio ym. 2008, 18.)

3.2 Koettu hyvinvointi

Hyvinvointitutkimuksen subjektiivista lähestymistapaa sanotaan koetun hyvinvoinnin tutkimiseksi (Vaarama & Kaitsaari 2002, 121). Vaikka objektiivisten mittareiden käyttö ei anna tietoa siitä, edistävätkö mitattavissa olevat resurssit todella yksilöiden kokemaa hyvinvointia, kokemus omasta hyvinvoinnista on ollut harvemmin hyvinvointitutkimuksen keskiössä. (Heikkilä & Kautto 2002, 20; Vuorio 2004, 9.) Kansalaisten koetun hyvinvoinnin erot ovat pieniä kun vertaillaan hyvinvointivaltioiden tuloksia keskenään, mutta yksilöiden tyytyväisyydessä voi olla selvästikin havaittavia eroja (Martikainen 2006, 32). Koetun hyvinvoinnin tutkimuksessa yksilön hyvinvoinnin arvioijana toimii yksilö itse (Vaarama & Kaitsaari 2002, 121). Koetun hyvinvoinnin arviointi vaatii yksilöltä sekä menneen että tulevan ajan pohtimista (Martikainen

2006, 32). Tavallisesti koettua hyvinvointia on mitattu elämään tyytyväisyyden, mielihyvän tunteen, tarpeiden täyttymisen ja onnellisuuden käsitteiden pohjalta. Sitä on tutkittu myös mainittujen käsitteiden yhdistelmien kautta. (Vaarama & Kaitsaari 2002, 121.) Koettua hyvinvointia, onnellisuutta ja elämään tyytyväisyyttä voidaan pitää synonyymeinä (Martikainen 2006, 32). Ihmisen onnellisuutta ei voida määrittää hänen elinolojensa tai elämäntapansa ulkoisen arvioinnin pohjalta, sillä onnellisuus on pääasiallisesti kokemuksellinen asia (Veenhoven 1984, 39).

Martikainen (2006, 32) tuo väitöskirjassaan aiempia tutkimuksia hyödyntäen esille koetun hyvinvoinnin eroihin vaikuttavia tekijöitä. Hänen mukaansa suurin eroavaisuuksien selittäjä näyttäisi olevan persoonallisuuteen liittyvät tekijät. Erityisesti kyky hallita omaa ympäristöään ja tunne henkilökohtaisesta kompetenssista, eli pätevyydestä, ovat persoonaan liittyviä piirteitä, jotka ovat tärkeitä ongelmien selvittämisessä ja tämän myötä myös hyvinvoinnin kokemisessa. Myös hyvä fyysinen ja psyykkinen terveys, sosiaalisuus ja avoimuus ovat ominaisia piirteitä elämänsä hyväksi kokevilla ihmisillä. (Martikainen 2006, 33–34.)

Erilaiset elämäntapahtumat ja -muutokset selittävät Martikaisen väitöskirjan (2006) mukaan noin neljänneksen koetun hyvinvoinnin eroista. Elämäntapahtumiin lasketaan tällöin muun muassa sosiaalisiin suhteisiin liittyviä tapahtumia kuten uusien ystävien saaminen, perhepiiriin liittyviä tapahtumia kuten avioero, ja työhistoriaan liittyviä tapahtumia kuten työttömäksi joutuminen. Persoonallisuuden ja elämäntapahtumien lisäksi hyvinvoinnin kokemiseen vaikuttavat sosiaalinen tuki ja vapaa-ajan toimintaan liittyvä tyytyväisyys. Vapaa-ajan viettoonkin liittyy sosiaalinen näkökulma, sillä monesti vapaa-aikaa vietetään muiden seurassa. Sosiaalisten suhteiden rakenne, kuten sosiaalisen kanssakäymisen määrä, on vahvasti yhteydessä koettuun hyvinvointiin. (Martikainen 2006, 34–35.)

Myös suomalaiset sosiologit alkoivat tutkia onnellisuutta 1970-luvulla. Erik Allardtin tutkimuksissa subjektiivisen hyvinvoinnin kokemusta lähestytään yleisen hyvinvoinnin ulottuvuuksina. Allardtin mukaan hyvinvointi rakentuu kolmesta eri ulottuvuudesta osatekijöineen. Ulottuvuuksista ensimmäinen on elintaso (having), johon kuuluu tulot, asumistaso, työllisyys, koulutus ja terveys. Toisena on yhteisyys-suhteiden ulottu-

vuus (loving), joka käsittää paikallisyhteisyyden, perheyhteisyyden sekä ystävyyssuhteet. Kolmas ulottuvuus koostuu itsensä toteuttamismuodoista (being), kuten arvonnosta, korvaamattomuudesta, poliittisista resursseista ja mielenkiintoisesta vapaa-ajan toiminnasta. (Allardt 1976, 38; Kosunen 2004, 60.)

3.3 Veenhovenin ”neljä tapaa voida hyvin”

Ruut Veenhovenia voidaan pitää merkittävimpänä 2000-luvun sosiologisista onnellisuustutkijoista. Hän on muun muassa tehnyt tutkimuksia selvittääkseen eri kansallisuuksien välisiä tyytyväisyseroja (Martikainen 2006, 27). Veenhovenin (2004) mukaisesti hyvinvointi voidaan jakaa kahtia eroavaisuuksien mukaan. Ensinnäkin hyvinvoinnilla voidaan tarkoittaa elämän mahdollisuuksia sekä lopputuloksia. Toisaalta huomio voidaan kiinnittää olemisen ulkoisiin tai sisäisiin ominaisuuksiin.

Kahtiajaosta voidaan muodostaa neljä hyvinvoinnin käsitettä, jotka Veenhoven määrittelee neljäksi tavaksi voida ”hyvin”. Ulkoisilta ominaisuuksiltaan elämän mahdollisuuksiin kuuluu 1) hyvässä ympäristössä eläminen ja sisäisiltä ominaisuuksiltaan puolestaan 2) kyky selvitä elämässä. Elämän lopputuloksen määrittää ulkoisilta ominaisuuksiltaan 3) elämän hyödyllisyys, kun taas sisäisiltä ominaisuuksiltaan sen määrittää 4) elämän arvostaminen. (Kuvio 2.) Nelikenttää voidaan tutkia kolmesta eri näkökulmasta; objektiivisesta, subjektiivisesta sekä objektiivisen ja subjektiivisen näkökulman yhdistelmästä. (Veenhoven 2004, 2–5.) Opinnäytetyössämme keskitymme subjektiiviseen eli kokemukselliseen näkökulmaan.

	Ulkoiset ominaisuudet	Sisäiset ominaisuudet
Elämän mahdollisuudet	1) Hyvässä ympäristössä eläminen	2) Kyky selvitä elämässä
Elämän lopputulokset	3) Elämän hyödyllisyys	4) Elämän arvostaminen

KUVIO 2. Neljä tapaa voida "hyvin" (Veenhoven 2000, 2004)

3.3.1 Hyvässä ympäristössä eläminen

Veenhovenin mukaan (2004, 6) hyvässä ympäristössä eläminen kattaa fyysisen, taloudellisen ja sosiaalisen näkökulman. Hyvä ympäristö viittaa laajempaan näkemykseen hyvästä yhteiskunnasta. Sosiaaliset verkostot, vapaus ja tasa-arvo ovat tärkeitä hyvinvoinnin kannalta, mutta myös asumisen ja asuinympäristön laadulla on merkitystä. (Veenhoven 2000, 7–8, 11.) Veenhoven (2004, 15–16) on luokitellut Erik Allardtin elämänlaatuteoriaan liittyvistä käsitteistä tulot, asumisen laadun, poliittisen tuen sekä sosiaaliset suhteet kuuluvaksi hyvässä ympäristössä elämiseen.

Aineellinen elintaso luo perustaa hyvinvoinnin voimavaroille. Aineellisella hyvinvoinnilla tarkoitetaan tulojen ja varallisuuden lisäksi myös asuinoloja. Vaikka subjektiivinen hyvinvointi ei välttämättä muodostuisikaan varallisuuden pohjalta, köyhyys voi heijastua esimerkiksi sosiaalisiin suhteisiin tai tulevaisuuden odotuksiin. Myös ahtaalla ja huonolaatuisella asumisella voi olla heikentävä vaikutus asukkaiden terveyteen. Pienituloisuus voi pienentää mahdollisuutta saavuttaa tavanomaisena pidettyä elämää tai vaikeuttaa normaaleina pidettyjen hyödykkeiden hankkimista. (Martelin ym. 2002, 91.)

Sosiaaliset suhteet muodostuvat yleensä perheen ja ystäväpiirin varaan. Vähäisen sosiaalisen kanssakäymisen äärimuoto on sosiaalinen deprivatio eli syrjäytyminen, jota leimaa voimakas passiivisuus. Yksinhuoltajuutta ei pidetä sosiaalisen syrjäytyneisyyden mittarina, vaikkakin yksinhuoltajuus voi eristää sosiaalisista aikuissuhteista ja rajoittaa sekä passivoida vapaa-ajan viettoa. Lisäksi yksinhuoltajuuteen voi liittyä materiaalista deprivatiota. Vaikka yksilötasolla yksinhuoltajuus ei kuvaa huonoa sosiaalista kiinnittyneisyyttä, yhteisötasolla yksinhuoltajuus ja yksin asuminen kertovat yhteiskuntaa koossa pitävien sosiaalisten sidosten rapautumisesta. (Martelin ym. 2002, 100–101.)

Subjektiiivinen arvio ihmisen elinympäristöstä syntyy pyytämällä häntä arvioimaan ympäristönsä laatua. Haastetta hyvän ympäristön mittaamiseen tuottaa kuitenkin se tosiasia, että emme voi varmaksi tietää, mitkä ovat ihmisen perustarpeet. Emme esimerkiksi tiedä kuinka paljon ruokaa ja lämpöä ihminen minimissään ja maksimissaan tar-

vitsee. (Veenhoven 2004, 8, 20–21.) Voimme kuitenkin sanoa, että elintason ja subjektiivisen hyvinvoinnin välillä on yhteys. Hyvinvointi ei lisääny enää sen jälkeen, kun elintaso nousee tietyn rajan yläpuolelle tai tyydyttää perustavat tarpeet. (Bardy 2009, 231; Moisio ym. 2008, 26.) Suomalaisten tyytyväisyys elämään on pysynyt samalla tasolla viimeiset neljäkymmentä vuotta, vaikka bruttokansantuote on kolminkertaistunut. (Moisio ym. 2008, 26).

3.3.2 Kyky selvitä elämässä

Kykyyn selvitä elämässä kuuluu olennaisesti sekä fyysinen että psyykinen terveys. Positiivisessa terveydessä keskitytään siihen, että tauteja, sairauksia tai mielenterveysongelmia ei ole. Toisaalta huomioidaan ihmisen energisyys ja luovuus. Koulutus, taidot, tunneäly sekä itsensä toteuttaminen ovat myös tärkeitä osatekijöitä elämässä selviytymisessä. (Veenhoven 2000, 9, 11.) Tähän hyvinvoinnin osa-alueeseen liittyvät vahvasti myös itsenäisyys ja itseluottamus. Veenhoven on sijoittanut kykyyn selvitä elämässä Allardtin käsitteistä vapaa-ajan, terveyden ja koulutuksen. (Veenhoven 2004, 10, 15–16.)

Koulutus on monella tavalla merkityksellinen hyvinvoinnin kannalta. Koulutus antaa ammattipätevyydelle perustan. Lisäksi koulutuksesta saadut tiedolliset valmiudet ovat myös muilla tavoin eduksi hyvinvoinnin rakentumisessa. Kulttuurisena pääomana koulutus voi auttaa kehittämään itseään ja identiteettiään. (Martelin ym. 2002, 87.)

Terveys on tärkeä hyvinvoinnin ulottuvuus ja voimavara, joka voi edistää esimerkiksi taloudellista hyvinvointia, sosiaalista vuorovaikutusta, itsensä toteuttamista ja arkipäivän tehtävistä suoriutumista. Terveiden kokonaiskuvan saamiseksi tulee tarkastella erilaisia terveysongelmia ja niiden seurauksia. Esimerkiksi mielenterveys- ja päihdeongelmat heijastavat yhteiskunnan tilan ja väestön hyvinvoinnin muutoksia nopeammin kuin useimmat somaattiset sairaudet. Lisäksi mielenterveys- ja päihdeongelmat vaikuttavat luultavasti enemmän henkilön omaan ja hänen lähipiiriinsä hyvinvointiin kuin monet somaattiset sairaudet. (Martelin ym. 2002, 93, 95.)

Erilaisilla elämäntilanteilla ja elämäntapahtumilla tarkoitetaan esimerkiksi sosiaalisiin suhteisiin, perhepiiriin ja työhistoriaan liittyviä muutoksia (Martikainen 2006, 34). Jokainen muutos, positiivinen tai negatiivinen, tarkoittaa tutun järjestyksen sekoittumista ja pientä tai suurta kriisiä (Kaulio & Ylitalo 2007, 11–12, 17). Elämäntapahtumien suuri selittävä osuus elämän hyväksi kokemisen eroissa johtuu tutkimuksen mukaan siitä, että joko negatiivisilla tai positiivisilla elämäntapahtumilla on taipumus kasaantua samoille ihmisille. Tällä elämäntapahtumien kasaantumisella on puolestaan yhteys henkilön ikään sekä taloudelliseen ja sosiaaliseen ympäristöön. (Martikainen 2006, 34.)

3.3.3 Elämän hyödyllisyys

Elämän hyödyllisyyttä voidaan mitata ottamalla selvää kuinka paljon ihminen todellisuudessa vaikuttaa ympäristöön. Eräs keino olisi mitata tutkittavan kohdejoukon kulutustottumuksia. Tätä voisi selvittää tutustumalla heidän ekologiseen jalanjälkeensä tai uusiutumattomien luonnonvarojen käyttöön, mutta opinnäytetyössämme nämä tiedot eivät ole oleellisia. (ks. Veenhoven 2000, 9–11, 22.)

Tutkimuksessamme on oleellista perheen elämän hyödyllisyys. Rimpelän (2008, 71) artikkelissa kerrotaan, että lapsuuden olosuhteilla ja kansantalouden menestyksellä on selvä yhteys. Lapsuuden olosuhteita selvittämällä saadaan esille lasten hyöty yhteiskunnalle aikuisena. Mitä paremmissa olosuhteissa lapset elävät, sitä varmemmin he ovat aikuisina hyödyllisiä yhteiskunnalle. Keskitymme tutkimuksessamme selvittämään, millaisena lapsiperheet kokevat olosuhteensa, joissa he elävät. Veenhoven määrittelee Allardt'n käsitteistä korvaamattomuuden ja työllisyystilanteen osaksi elämän hyödyllisyyttä (Veenhoven 2004, 15–16).

3.3.4 Elämän arvostaminen

Oman elämän arvostaminen on puhtaasti subjektiivinen hyvinvoinnin osa-alue. Sitä voidaan mitata kysymällä, kuinka tyytyväinen ihminen on elämäänsä ja sen osa-alueisiin, kuten parisuhteeseen, perhe-elämään, vapaa-aikaan tai työhön. (Veenhoven

2000, 11, 23.) Sitä on yleisellä tasolla mitattu myös pyytämällä vastaajaa arvioimaan tyytyväisyyttään elämäänsä asteikolla yhdestä kymmeneen. Myös Allardtin elämälaatuteoriaan liitetyt käsitteet mielekäs tekeminen ja elämään tyytyväisyys puhtaasti subjektiivisina asioina sijoittuvat elämän arvostamiseen. (Veenhoven 2004, 14–16.)

Elämän arvostamista tutkittaessa vallitsevien tunnetilojen, esimerkiksi masentuneisuuden tai ikävystymisen, selvittäminen on tärkeää. Elämän arvostamiseen liittyy olennaisesti myös aikaperspektiivi ja sitä voidaanakin mitata kysymällä kysymyksiä menneisyydestä, nykyhetkestä sekä tulevaisuudesta. Elämän arvostamisen tutkimisen luotettavuuteen liittyy vahvasti näkökulma siitä, kuinka rehellisesti kohdejoukko vastaa kysymyksiin. (Veenhoven 2000, 10–11, 23.)

3.4 Viitekehyksen yhteenveto

Toimeentulotukiasiakkuus ja sitä kautta lapsiperheiden pienituloisuus määrittävät ja rajasivat perusjoukkomme. Aiemmat tutkimukset ja tilastot aiheesta avasivat lapsiperheköyhyyden historiaa, sen syitä ja seurauksia. Näin saimme ensikosketuksen tutkittavaan kohteeseemme ja saimme selville, mitkä asiat saattavat heikentää perusjoukkomme hyvinvointia. Näiden tietojen perusteella pystyimme määrittelemään opinnäytetyömme tutkimuskäsitteet. Jäsentelimme käsitteet Veenhovenin (2004) nelikentän mukaisesti.

Viitekehyksemme selventämiseksi kuviossa 3 näytetään vielä tiivistetysti Veenhovenin esittämät aihealueet sekä niihin liittämämme tärkeimmät tutkittavat asiat. Selvitimme, kuinka hyvässä ympäristössä toimeentulotukea saavat lapsiperheet kokevat elävänsä. Tämän tutkimiseksi kysyimme asumiseen, toimeentuloon, sosiaalisiin suhteisiin ja yhteiskunnan tarjoamaan tukeen liittyviä kysymyksiä. Kykyä selvittää elämässä tutkimme ottamalla selvää vastaajan koulutuksesta, vapaa-ajasta sekä vastaajan kokemasta psyykkisestä ja fyysisestä terveydestä. Vastaajien elämän hyödyllisyys tuli esille työllisyyteen, parisuhteeseen ja vanhemmuuteen liittyvissä kysymyksissä. Tyytyväisyys elämään, elämästä nauttiminen ja tulevaisuuden näkymät antoivat meille puolestaan vastauksia elämän arvostamista koskettavaan osa-alueeseen.

<u>Hyvässä ympäristössä eläminen</u> <ul style="list-style-type: none"> • Asuminen • Toimeentulo • Sosiaaliset suhteet • Yhteiskunnan tuki 	<u>Kyky selvitä elämässä</u> <ul style="list-style-type: none"> • Koulutus • Vapaa-aika • Kokemus terveydentilasta
<u>Elämän hyödyllisyys</u> <ul style="list-style-type: none"> • Työllisyys • Parisuhde • Vanhemmuus 	<u>Elämän arvostaminen</u> <ul style="list-style-type: none"> • Tyytyväisyys elämään • Elämästä nauttiminen • Tulevaisuus

KUVIO 3. Koetun hyvinvoinnin osa-alueet tässä tutkimuksessa (ks. Veenhoven 2000, 2004)

4 TUTKIMUKSEN TOTEUTTAMINEN

Tutkimuksen toteuttamisesta kertovassa luvussa selvitämme lukijalle opinnäytetyöme vaiheita. Ensimmäisessä alaluvussa kerromme tutkimusongelmasta, tutkimuksemme tarkoituksesta ja tavoitteesta sekä tutkimustehtävistä. Toinen alaluku selventää valitsemaamme tutkimusmenetelmää.

Kolmannessa alaluvussa esittelemme tutkimuksen perusjoukon ja viittaamme myös kyselyyn vastanneiden taustatietoihin. Seuraavissa alaluvuissa tuomme esille, kuinka tutkimusaineisto kerättiin ja analysoitiin. Esittelemme myös kadon analyysin omana alalukunaan. Tässä luvussa viimeisenä kerromme tutkimuksen luotettavuudesta sekä eettisistä kysymyksistä.

4.1 Tutkimusongelma ja tutkimustehtävät

Iisalmen sosiaalipalvelukeskuksen työntekijöiden keskuudessa oli herännyt kysymys siitä, miten toimeentulotukea saavat lapsiperheet kokevat hyvinvointinsa. Ylä-Savon alueella toteutettu Lastensuojelusuunnitelma (Walden 2009) on tuottanut lähinnä tilastollisia määriä Iisalmen toimeentulotukiperheiden määrästä. Syvällisempää analyysia heidän hyvinvoinnistaan ei ole tehty.

Opinnäytetyömme tutkimusongelmana oli kuvata millaisena iisalmelaiset toimeentulotukea saavat lapsiperheet kokevat hyvinvointinsa. Tutkimustehtävämme tutkimusongelman selvittämiseksi olivat:

1. Millaisessa ympäristössä toimeentulotukea saavat lapsiperheet kokevat elävänsä Iisalmessa?
 - Kuinka perheet asuvat?
 - Kuinka he kokevat tulevansa taloudellisesti toimeen?
 - Kuinka usein he pitävät yhteyttä ystäviinsä?
 - Millaista tukea he kokevat saavansa yhteiskunnalta?

2. Millaisiksi perheet kokevat lähtökohtansa elämästä selviämiseen?
 - Millainen koulutusaste vastaajilla eli perheen huoltajilla on?
 - Millaisena he kokevat terveydentilansa?
 - Kokevatko vastaajat vapaa-aikansa riittäväksi?

3. Kuinka hyödyllisiksi vastaajat kokevat elämänsä?
 - Millaisena vastaajat kokevat mahdollisen parisuhteensa sekä vanhemmuutensa?
 - Mikä on vastaajan työllisyystilanne?

4. Kokevatko vastaajat elämänsä arvokkaaksi?
 - Kokevatko vastaajat olevansa tyytyväisiä elämäänsä?
 - Kokevatko vastaajat nauttivansa elämästä?
 - Millaisena vastaajat näkevät tulevaisuutensa 5 vuoden kuluttua?

Opinnäytetyömme tarkoituksena oli tuottaa tietoa ja saada aikaan kuvaus vuoden 2010 toukokuun ja kesäkuun toimeentulotukea saavien lapsiperheiden koetusta hyvinvoinnista Iisalmissa. Tavoitteena oli, että työntekijät voivat tarvittaessa vaikuttaa palveluihin tutkimuksestamme saatujen tietojen avulla. Opinnäytetyömme tutkimuksen tuloksia voidaan välittää myös päättäjille ja näin yrittää vaikuttaa palvelujen laatuun. Lisäksi Köyhyyden ja syrjäytymisen vastainen verkosto EAPN-fin on pyytänyt meitä informoimaan heitä tutkimuksemme tuloksista.

4.2 Kvantitatiivinen tutkimus

Toteutimme opinnäytetyömme kvantitatiivisena eli määrällisenä survey-tyyppisenä tutkimuksena (ks. Alkula, Pöntinen & Ylöstalo 2002, 15, 18). Survey-tutkimus on taloudellinen ja tehokas tapa kerätä tietoa suurelta kohdejoukolta. Survey-tutkimukselle on tyypillistä, että tietystä joukosta poimitaan otos. Yleensä tiedot kerätään joko strukturoidulla haastattelulla tai kyselylomakkeella. Saadulla aineistolla pyritään selittämään, kuvailemaan sekä vertailemaan ilmiöitä. Survey-tutkimuksesta saatu aineisto

käsitellään yleensä kvantitatiivisia menetelmiä hyödyntäen. (Hirsjärvi, Remes & Sajavaara 2006, 125, 182.) Tutkimuksemme tehtiin poikkileikkauksena vuoden 2010 toukokuun ja kesäkuun tilanteesta. Tutkimuksemme on kokonaistutkimus, sillä kaikille perusjoukkoon kuuluville lähetettiin kyselylomake. Tutkimuksessa aineisto kerättiin tutkimuslomakkeella. Lomakkeilla saatu aineisto on primaarista eli juuri tutkimustamme varten kerättyä. (ks. Heikkilä 2008, 14, 19.)

Kyselylomakkeemme sisältää myös muutaman puoliavoimen ja yhden avoimen kysymyksen. Avoimilla kysymyksillä voidaan saada esiin näkökulmia, joita tutkija ei ole osannut ajatella. Ilman avoimia kysymyksiä nämä tiedot saattaisivat jäädä saamatta. (ks. Hirsjärvi ym. 2006, 188.)

Tutkimuksemme on deskriptiivinen eli kuvaileva tutkimus, sillä se vastaa kysymykseen **millaisena** perusjoukkomme kokee hyvinvointinsa (ks. Heikkilä 2008, 14). Kuvailevan tutkimuksen pyrkimyksenä on jonkin tuntemattoman asian tai tilanteen mahdollisimman tarkka ja oikea esittäminen. ”Tuntemattomuus” tässä työssä tarkoittaa, että asiaa ei ole tutkittu aiemmissa tutkimuksissa laajemmin. Teorian tehtävänä kuvailevassa tutkimuksessa on merkityksellisten käsitteiden rajaaminen ja määrittely. Myös teoreettisen, monesti abstraktin käsitteen ja operationalisoidun konkreettisen mittarin yhteyden järkevä hahmottaminen perustuu teoriaan. (Alkula, Pöntinen & Ylöstalo 1994, 188–189.)

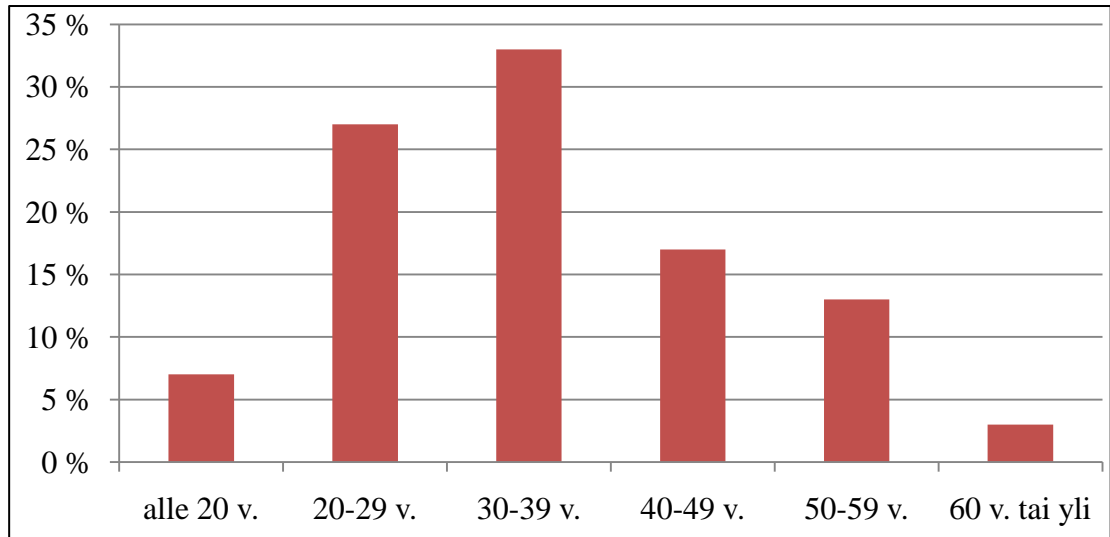
4.3 Perusjoukon ja otoksen kuvaus

Perusjoukolla eli populaatiolla tarkoitetaan tutkimuksen kohteena olevaa joukkoa, josta tietoa halutaan (Heikkilä 2008, 14). Kokonaistutkimuksessa tutkitaan jokainen perusjoukon jäsen, eli havaintoyksikkö (Alkula ym. 1994, 107; Heikkilä 2008, 33). Havaintoyksiköllä tarkoitetaan jokaista perusjoukon jäsentä, jota tutkimuksessa on tarkoitus analysoida (Kananen 2008, 19). Kvantitatiivisessa tutkimuksessa kokonaistutkimukseen päädytään, jos perusjoukko on pieni (Alkula ym. 1994, 107; Heikkilä 2008, 33).

Tutkimuksemme perusjoukko koostuu iisalmelaisista vuonna 2010 touko-kesäkuun aikana toimeentulotukipäätöksen saaneista lapsiperheistä. Toimeksiantajamme arvioi opinnäytetyöprosessin alussa perusjoukon kooksi kolmesataa ruokakuntaa. Vaikka arvio perheiden määrästä oli suuri, päädyimme silti kokonaistutkimukseen, sillä luotettavinta tietoa havaintoyksiköistä saadaan tutkimalla ne kaikki. Perusjoukon määrä todentui tutkimusvaiheessa kuitenkin vain 98 perheeseen, joten otantatutkimusta ei olisi ollut edes mahdollista tehdä. Vaikka kyselylomake lähetettiin koko perusjoukolle, otoksen kooksi muodostui palautuneiden lomakkeiden perusteella vain 32 havaintoyksikköä, joista kahta ei voitu huomioida tutkimuksessa. Näin ollen otoskoko on 30,4 prosenttia perusjoukosta.

Tutkimuksen taustaksi pyysimme vastaajia ilmoittamaan lomakkeessa sukupuolensa, ikänsä, siviilisäätynsä, lasten iät sekä toimeentulotukiasiakkuuden keston. Kyselyymme vastanneista suurin osa oli naisia; 83 prosenttia vastauksista tuli naisilta ja 17 prosenttia miehiltä (n=30). Kyselyhetkellä 80 prosenttia vastaajista (n=30) oli saanut yhtäjaksoisesti toimeentulotukea yli kuusi kuukautta, joten suurin osa tutkimuksemme tuloksista muodostuu Iisalmen sosiaalipalvelukeskuksen määritelmän mukaisesti pitkäaikaisesti toimeentulotukea saavien lapsiperheiden kokemuksista.

Suurin osa (33 %) vastaajista oli 30–39-vuotiaita. 20–29-vuotiaita oli 27 prosenttia ja 40–49-vuotiaita 17 prosenttia. (n=30.) (Kuvio 4.) Biologiset syyt selittänevät 20–39-vuotiaiden osuuden suuruuden. Suomessa vuonna 2005 synnyttäneiden äitien ikä oli noin 30 vuotta ja isien ikä noin 33 vuotta (Kartovaara 2007, 56). Vastaajan siviilisäättyä kysyttäessä avioliittojen osuus osoittautui niukasti pienemmäksi kuin avoliittojen osuus, vaikka yleisesti Suomessa avioliitto on yleisin perherakenne (ks. Perhetyypit 2009). Avioliitossa eli 20 prosenttia vastaajista ja 23 prosenttia eli avoliitossa. Yksinhuoltajien osuus, johon sisältyvät naimattomat, eronneet, lesket ja asuserossa olevat, oli yhteensä noin puolet (57 %). (n=30)



KUVIO 4. Vastaajan ikä (%)

Yhden lapsen perheitä oli 13, kahden lapsen perheitä 12, kolmen lapsen perheitä kolme ja neljän lapsen perheitä yksi (n=29). Yhdessäkään vastanneessa perheessä ei ollut yli neljää lasta. Lasten iät vaihtelivat nollassa seitsemäntoistavuotiaaseen. Yhteensä alle kouluikäisiä (0–6-vuotiaita) oli 27, ala-asteikäisiä (7–11-vuotiaita) 7 ja teini-ikäisiä (12–17-vuotiaita) 19 (n=54).

Kyselyyn vastanneiden toimeentulotukea saavien perheiden rakennetta tukee Salmen ym. (2009, 85) artikkeli, jonka mukaan pienituloisuus on yleisempää pikkulapsi- ja yksinhuoltajaperheissä. Myös ala-asteikäisten lasten lukumäärän vähyys verrattuna muihin ikäluokkiin on selitettävissä yksinhuoltajuuden suurella osuudella. Teini-ikäisten lasten osuus voi selittyä sillä, että perheessä on lisäksi pienempiä lapsia ja tämän vuoksi perheen toimeentulon arjesta selviytymisen turvaamiseksi tarvitaan toimeentulotukea. Myös perheen huoltajan pitkäaikainen sairaus tai vamma saattaa osaltaan selittää toimeentulotukiasiakkuuden pitkittymistä. (ks. Salmi ym. 2009, 85.)

4.4 Tutkimusaineiston keruu

Opinnäytetyömme aiheeksi muodostui iisalmelaisten toimeentulotukea saavien lapsiperheiden koettu hyvinvointi. Tutustuimme aiheeseen liittyvään kirjallisuuteen ja tutkimuksiin hyvinvoinnista, lapsiperheköyhyydestä ja toimeentulotuesta. Teorian poh-

jalta muodostimme tutkimuskäsitteemme ja kyselylomakkeemme (Liite 1.) (ks. Vilka 2007, 51). Teimme myös opinnäytetyön ohjaus- ja hankkeistamissopimuksen (Liite 2.) sekä saimme tutkimuksellemme viranhaltijapäätöksen tutkimusluvan myöntämisestä. (Liite 3.)

Alun perin tarkoituksemme oli, että sosiaalipalvelukeskuksen työntekijät olisivat informoineet vastaajia kyselystämme ja olisivat pystyneet tarvittaessa tarkentamaan kysymyksiä tai tekemään lisäkysymyksiä (ks. Heikkilä 2008, 18). Työntekijät olivat lupautuneet myös motivoimaan toimeentulotukea hakevia vastaamaan kyselyyn, jos he tapaavat heitä henkilökohtaisesti. Asiakkaiden käynti sosiaalipalvelukeskuksessa ei kuitenkaan ole automaattisesti joka kuukausi tapahtuvaa, sillä toimeentulotukihakemuksen voi jättää myös postitse. Informoitu kysely ei toteutunut tutkimuksessamme, sillä kaikki kyselylomakkeet oli lähetetty postitse.

Käytimme kyselylomakkeessamme Stakesin vuonna 2006 tekemää Hyvinvointi & Palvelut -kyselyn kyselylomaketta (Moisio 2007) oman lomakkeemme visuaalisena mallina ja otimme aineistosta tutkimusongelmaamme sopivia kysymyksiä. Lisäksi poimimme sopivia kysymyksiä Liisa Martikaisen vuonna 2006 tekemästä väitöskirjasta ”Suomalaisten nuorten aikuisten elämään tyytyväisyyden monet kasvot”. Joitain kysymyksiä muokkasimme paremmin tutkimukseemme sopivaksi ja joissain kohdissa muokkasimme kysymyksen sanamuodon mahdollisimman neutraaliksi.

Ennen lomakkeiden lähettämistä testasimme lomaketta perheellisillä tutuillamme ja saimme mielipiteitä siitä ja kuinka selkeä lomake oli ja joihinkin kysymyksiin parannus- ja lisäysehdotuksia. Testaamisen tarkoituksena oli saada palautetta lomakkeen ymmärrettävyydestä ja palautteen avulla pystyimme vielä muokkaamaan ja yksinkertaistamaan lomakettamme (ks. Alkula ym. 2002, 129). Lomakkeet palautuskuorineen lähetettiin kustannusten minimoimiseksi toukokuun toimeentulotukipäätösten mukana. Vastaajilla oli aikaa palauttaa lomakkeet kesäkuun toimeentulotukihakemuksen yhteydessä. Jos vastaaja ei hakenut toimeentulotukea kesäkuulle, pyysimme heitä silti palauttamaan vastauslomakkeen sosiaalipalvelukeskukseen. Opinnäytetyöntekijöinä emme voineet itse lähettää lomakkeita suoraan toimeentulotukiasiakkaille, sillä siihen

olisi tarvittu lupa Sosiaali- ja terveysministeriöstä, eikä luvan saaminen olisi ollut varmaa.

Ensimmäisellä kierroksella kyselylomakkeita oli lähetetty viisikymmentä kappaletta, joista vain viisitoista palautui meille täytettynä. Viisitoista vastauslomaketta ei ollut riittävä määrä kvantitatiivisen tutkimuksen toteuttamiseksi, joten toimeksiantajan ohjeen mukaisesti jatkoimme vastausaikaa ja liitimme lomakkeisiin uudet lähetekirjeet. Toimeksiantajamme lupasi informoida lomakkeen lähettäviä työntekijöitä uudelleen, että he lähettäisivät lisää lomakkeita asiakkailleen. Kolmekymmentä vastauslomaketta oli ohjaavan opettajamme mukaan minimi, joka meidän tuli saada opinnäytetyön toteutumiseksi. Toimeksiantajan toivomuksesta erillisiä muistutuskirjeitä ei lähetetty, sillä muistutuskirje voi vähentää vastaajien määrää erityisesti arkaluonteisia kysymyksiä sisältävässä tutkimuksessa (ks. Heikkilä 2008, 67).

4.5 Tutkimusaineiston analysointi

Kerätyn aineiston analyysi, tulkinta ja johtopäätösten teko ovat tutkimuksen pääasioita (Hirsjärvi ym. 2006, 209). Kvantitatiivinen aineisto on saatettava johonkin formaaliseen muotoon, jotta sitä voitaisiin käsitellä tilastollisesti. Loimme ensin tallennuspohjan, johon määrittelimme muuttujien nimet, sijainnit ja luokat. (ks. Alkula ym. 1994, 146, 157.)

Koodasimme vastauslomakkeista saadut tiedot SPSS-ohjelmalla havaintomatriisiin. Koodaaminen tarkoittaa sitä, että jokaiselle havaintoyksikölle annetaan jokin arvo jokaisen muuttujan kohdalla (Hirsjärvi ym. 2006, 210). Havaintomatriisi sisältää jokaisesta havaintoyksiköstä mitatut muuttujien arvot (Alkula ym. 1994, 157). Kävimme aineiston läpi uudelleen mahdollisten syöttövirheiden varalta. Joidenkin muuttujien kohdalla päädyimme muuntamaan niitä yhdistämällä. Yhdistettävillä luokilla oli jokin yhteinen ominaisuus, jonka perusteella yhdistäminen tapahtui. Esimerkiksi yhdistimme joissain kysymyksissä muuttujat ”päivittäin” ja ”melko usein” yhdeksi muuttujaksi. (ks. Alkula ym. 1994, 151, 153.)

Kun aineisto on kerätty ja tallennettu, aloitetaan aineiston käsittely. Aineiston tiedot tulee käsitellä niin, että saadaan vastaus tutkimusongelmaan. (Heikkilä 2008, 143.) Koska tutkimusongelmamme rajoittui lähinnä tutkittavan aiheen kuvailuun ja aineistomme oli pieni, analyysimenetelmiksi riittivät aineiston rakennetta kuvaavat tunnusluvut ja ristiintaulukointi (ks. Kananen 2008, 51). Analysoimme aineistoa frekvenssitaulukoidilla ja ristiintaulukoinnilla. Frekvenssitaulukot ilmoittavat vastaajien lukumäärän (Heikkilä 2008, 147). Ristiintaulukoinnissa havainto otetaan huomioon kummallakin taulukoitavalla muuttujalla samanaikaisesti (Alkula ym. 1994, 175).

Avoimien ja puoliavoimien kysymysten vastaukset analysoitiin aineistolähtöisellä sisällönanalyysillä. Aineistolähtöinen eli induktiivinen sisällönanalyysi on kolmivaiheinen prosessi. Opinnäytetyömme tutkimustulosten kohdalla aineisto ensimmäiseksi redusoiitiin eli pelkistettiin. Seuraavaksi aineisto klusteroitiin eli ryhmiteltiin. Lopuksi aineisto abstrahoiitiin eli luotiin teoreettiset käsitteet. Joidenkin kysymysten kohdalla ei ollut kuitenkaan tarpeeksi aineistoa abstrahointia varten. (Ks. Tuomi & Sarajärvi 2009, 108.)

Aineistolähtöisen sisällönanalyysin tarkoitus on yhdistellä käsitteitä, jotta saadaan vastaus tutkimustehtävään. Sisällönanalyysi perustuu tutkijan omaan tulkintaan sekä päättelyyn. Sisällönanalyysissä empiirisestä aineistosta edetään kohti käsitteellisempää näkemystä tutkitusta ilmiöstä. Koska joihinkin avoimiin kysymyksiin oli tullut vain muutama vastaus, ei niitä voinut analysoida kovinkaan syvällisesti. (Ks. Tuomi & Sarajärvi 2009, 112.)

4.6 Kadon analyysi

Kuvion 5 mukaisesti kyselylomakkeita lähetettiin yhteensä 98 kappaletta ja niistä kolmekymmentäkaksi palautui meille takaisin. Yksi lomake tuli lapsettomasta taloudesta, eikä sitä sen vuoksi pystynyt ottamaan huomioon tutkimuksessamme. Toinen hylätty lomake tuli myöhässä, eikä se ehtinyt analysointiin mukaan. Kyselyyn vastamatta jätti 66 perusjoukkoomme kuuluvaa havaintoyksikköä ja kadon osuudeksi muodostui yhteensä 69,4 prosenttia. Vastauslomakkeiden lukumääräksi tuli kolmekymmentä ja vastausprosentti oli 30,6 %.

	n	%
Vastaamatta jättäneet	66	67,4
Perusjoukon ulkopuolelta	1	1,0
Myöhässä tullut vastaus	1	1,0
Kato yhteensä	68	69,4

KUVIO 5. Kadon osuus kaikista lähetetyistä lomakkeista

Normaalisti kirjekyselyn vastausprosentti vaihtelee 20–80 välillä, mutta monesti se jää alle kuudenkymmenen prosentin. Katoa voi minimoida tekemällä selkeän saatekirjeen, vastaamis- ja täyttöohjeet sekä yksinkertaisen kyselylomakkeen (Alkula ym. 2002, 137). Koska tutkittava aiheemme on arkaluonteinen, pieni vastausprosentti oli odotettavissa. Yleisesti voidaan sanoa, että ihmiset vastaavat tutkimukseen paremmin, joka selvittää vastaajan mielestä mielekkäitä ja oman elämän kannalta tärkeitä asioita (Alkula ym. 1994, 67).

Kadon analyysiä varten pyysimme myös vastaamatta jättäneitä palauttamaan lomakkeen sosiaalipalvelukeskukseen (ks. Alkula ym. 2002, 112). Vastaamatta jättäneitä varten lomakkeessamme oli kohta, johon pystyi kirjoittamaan syyn, miksi ei halunnut vastata kyselyyn. Valitettavasti yhtään tällaista lomaketta ei palautunut meille, joten jouduimme itse pohtimaan kadon syytä. Suuri kadon osuus vääristää saatuja vastauksia, sillä vastaamatta jättäneet poikkeavat jollain tavalla kyselyyn vastanneista. (ks. Heikkilä 2008, 43).

Se, että emme pystyneet saamaan perusjoukkomme henkilöllisyyttä tietoomme, vaikeutti asioita paljon. Emme pystyneet lähettämään lomakkeita itse, mikä olisi ollut myös sosiaalipalvelukeskuksen työntekijöidenkin kannalta helpompi ratkaisu. Emme myöskään pystyneet etukäteen tietämään varmaksi, kuinka monta perhettä juuri tutkimuksemme aikana saa toimeentulotukea ja ennakkoluvut olivat vain arvioita.

Lomakkeemme oli selkeä ja kysymykset aseteltu mahdollisimman neutraaleiksi vastata. Epäilemme, että lomakkeen palauttamistapa oli vastaajille sittenkin vaivalloinen.

Meidän ei ollut kannattavaa laittaa palautuskirjeisiin postimerkkiä, sillä emme tienneet tarkalleen, kuinka monta lomaketta kolmestasadasta lomakkeesta lähetetään perusjoukolle. Tämän vuoksi kyselyyn vastaaminen edellytti lomakkeen toimittamista sosiaalipalvelukeskukseen. Yritimme tehdä asian mahdollisimman helpoksi, ja pyytää vastaajaa palauttamaan lomakkeen kesäkuun toimeentulotukihakemuksen kanssa yhtä aikaa. Toisaalta toimeksiantajan vuoksi on saatettu jättää vastaamatta seurausten pelossa, vaikka saatekirjeessä painotimmekin, että vastaukset eivät tule työntekijöiden tietoon.

4.7 Luotettavuus

Kvantitatiivisessa tutkimuksessa validiteetti eli pätevyys tarkoittaa tutkimusmenetelmän tai mittarin kykyä mitata juuri sitä, mitä ollaan mittaamassa. Systemaattisia virheitä ei saisi olla. Tulokset vääristyvät helposti, jos kyselyyn vastaaja ei olekaan ajatellut niin kuin tutkija on oletanut. Validiutta täytyy tarkastella jo tutkimuksen suunnitteluvaiheessa. Muuttujat, perusjoukko sekä käsitteet täytyy määritellä tarkoin. Mittari sekä aineiston kerääminen tulee suunnitella huolellisesti sekä varmistaa, että mittarit vastaavat tutkimusongelmaan. Näin ollen tutkimus on pätevä, kun operationaaliset ja teoreettiset määritelmät ovat yhtäpitäviä. Käytetyn teorian käsitteet ja ajatuskokonaisuus tulee olla siirretty hyvin kyselylomakkeeseen. (Vilkkä 2005, 161.) Validiutta on hankala tarkastella jälkikäteen (Heikkilä 2008, 30).

Validiteetti voidaan jakaa sisäiseen ja ulkoiseen validiteettiin. Sisäinen validius on ajatusprosessin tulos, jossa tutkija on käyttänyt aiheen tuntemustaan, aikaisempia tutkimuksia ja yleistä logiikkaa varmistaakseen valittujen indikaattoreiden sopivuuden. (Alkula ym. 2002, 89.) Sisäisellä validiteetilla tarkoitetaan oikeaa syy-seuraussuhdetta (Kananen 2008, 81).

Ennen tutkimusta määrittelimme perusjoukon, muuttujat ja käsitteet huolellisesti teorian ja aiempien tutkimusten pohjalta. Muodostimme kyselylomakkeemme näiden käsitteiden ja muuttujien pohjalta. Pyrimme tekemään lomakkeestamme mahdollisimman selkeän ja helposti ymmärrettävän. Emme käyttäneet ammattisanastoa ja lähestyimme arkoja asioita mahdollisimman hienotunteisesti, esimerkiksi kysyttäessä las-

tensuojelun asiakkuudesta tai alkoholin käytöstä. Koska kyseessä oli survey-tutkimus, mahdollinen vastausten virhelähde voi olla vastaajien valehtelevä (ks. Alkula ym. 1994, 90).

Ulkoisen validiteetti liittyy puolestaan tutkimuksista saatujen tietojen yleistettävyyteen. Yleistettävyys ei ole kunnossa, jos otos ei vastaa populaatiota. (Kananen 2008, 81.) Tutkimuksen ulkoisen validiteetti muodostuu tutkimusaineiston riittävydestä ja merkityksestä (Alkula ym. 2002, 89, 92, 137). Koska kadon osuus tutkimuksessamme oli suuri (~69 %), otos ei ole yleistettävissä koko perusjoukkoon. Emme tiedä, miksi juuri nämä henkilöt valikoituivat vastaamaan kyselyymme ja miksi suurin osa ei vastannut. Olemme ottaneet kadon huomioon tuloksia käsiteltäessä, emmekä yleistä tuloksia koskemaan koko perusjoukkoa. (ks. Kananen 2008, 81.) Opinnäytetyömme tulokset ovat päteviä vain tässä tutkimuksessa.

Mittarin luotettavuus eli reliabiliteetti syntyy silloin, kun satunnaisvirheet ovat minimissään (Alkula ym. 2002, 94). Reliabiliteetti viittaa johdonmukaisuuteen, täsmällisyyteen ja tarkkuuteen (Luotettavuus). Määrällisessä tutkimuksessa reliabiliteetti tarkoittaa mittaustulosten toistettavuutta. Tutkimuksen reliabelius tarkoittaa sitä, että mittaustulokset eivät ole sattumanvaraisia. (Hirsjärvi, Remes & Sajavaara 2006, 216.)

Otimme huomioon jo kyselylomakkeen tekohetkellä satunnaisvirheiden minimoinnin esimerkiksi käyttämällä lomakkeissa juoksevaa numerointia (ks. Heikkilä 2008, 30). Koska suurta osaa lomakkeemme kysymyksistä on käytetty aiemmissa samaa aihetta koskettavissa tutkimuksissa, niiden luotettavuus oli luonnollisesti korkeampi, kuin testaamattomilla mittareilla (ks. Valli 2001, 92). Aineiston tallentamisvaiheessa ei tullut lyöntivirheitä, sillä tallennetut luvut tarkistettiin vielä tallentamisen jälkeen ja tehtiin mahdolliset korjaukset (Luotettavuus).

Vastaajien mielialat voivat aiheuttaa satunnaisvirheitä (Alkula ym. 2002, 94). Selkeissä mittauksissa, kuten taustamuuttujien kohdalla, satunnaisvirhe on harvinainen ja niiden voidaan ajatella olevan erittäin reliabeleita (ks. Valli 2001, 92). Reliabeliutta nostaa lomakkeen testaaminen ennen lähettämistä sekä kyselylomakkeemme selkeät vastaamisohjeet. Luotettavalta tutkimukselta vaaditaan, että se on toistettavissa sa-

manlaisin tuloksin (Heikkilä 2008, 30). Kyselylomakkeessamme ei ollut samaa asiaa mittaavia mittareita, sillä lomakkeen selkeyden kannalta kysymysten määrä oli pidettävä rajallisena.

Vältimme lomakkeessamme ”en osaa sanoa” -vastausvaihtoehtoja siksi, että vastaaja joutuisi kunkin kysymyksen kohdalla miettimään omaa kantaansa asiaan. Vastausvaihtoehtoissa oli kuitenkin vaihtoehto ”muu, mikä”, joka antaa mahdollisuuden vastata strukturoidun kysymyksen ulkopuolelta. (Ks. Hirsjärvi ym. 2006, 190.) Emme myöskään yleistä tutkimuksia niiden pätevyysalueen ulkopuolelle, sillä tutkimuksen tulokset eivät välttämättä päde toisena aikana tai toisessa yhteiskunnassa. Tutkimuksemme tulokset ovat sattumanvaraisia, sillä otoskoko jäi pieneksi. (Heikkilä 2008, 30.)

4.8 Eettisyys

Tutkimuksen tekeminen perustuu monella tavalla tutkimuseetiikkaan eli hyvän tieteellisen käytännön noudattamiseen. Tutkimuseetiikan täytyy kulkea mukana koko tutkimusprosessin ajan. Hyvä tutkimuseetiikka velvoittaa tutkijalta myös rehellisyyttä, yleistä huolellisuutta ja tarkkuutta sekä tutkimustyössä että tutkimustulosten esittämisessä. (Vilka 2005, 29–30.) Koska opinnäytetyössämme halusimme selvittää monelle ihmiselle arkaa aihetta, jouduimme pohtimaan eettisiä kysymyksiä useaan otteeseen. Olemme arvioineet opinnäytetyömme eettisyyttä Tutkimuseettisen neuvottelukunnan (2004) määrittelemän hyvän tieteellisen käytännön pohjalta. Lisäksi olemme huomioineet Kajaanin ammattikorkeakoulun eettiset ohjeet opinnäytetyön tekemisessä.

Valinta laadullisen ja määrällisen tutkimustavan välillä oli ensimmäinen asia, jota tuli miettiä. Päädymme tekemään määrällisen tutkimuksen, sillä siten pystyimme suorittamaan tutkimuksemme niin, etteivät perusjoukkoon kuuluvien nimet tulleet meidän tietoomme. Olemme pyytäneet tutkimustamme varten asiaankuuluvat luvat, että saamme tehdä tutkimuksemme. (ks. Eettisyys.)

Tiedotimme opinnäytetyöstämme perusjoukkoa kyselyn yhteydessä olleella lähetekirjeellä. Painotimme kirjeessä sitä, että lomakkeella saatavat tiedot käsitellään ehdotoman luottamuksellisesti ja vastauslomakkeet hävitetään asianmukaisesti. Kerroimme

lähetekirjeessä myös avoimesti tutkimuksestamme ja siitä, miksi keräämme heiltä tietoja. (ks. Eettisyys.)

Kun kyselylomakkeita alkoi palautua, säilytimme vastauslomakkeet ulkopuolisten ulottumattomissa. Näin kukaan ulkopuolinen ei ole päässyt lukemaan yksittäisiä vastauksia. Käsittelimme aineistoamme siten, että tuloksista ei voi tunnistaa, kuka kyselyyn on vastannut. (ks. Eettisyys.) Kvantitatiivisessa tutkimuksessa tämä tarkoittaa sitä, että tuloksia ei esitetä liian pienestä ryhmästä. Tämän vuoksi olimme varovaisia tietojen esittämisestä monen muuttajan perusteella samanaikaisesti. Tutkimus tehtiin myös siten, ettei siitä aiheutunut haittaa tutkittaville. (Ks. Alkula ym. 2002, 295–296.) Kyselyyn vastaaminen oli vapaaehtoista (ks. Uusitalo 1996, 31).

Teimme tutkimuksemme puolueettomasti, emmekä pyrkineet tutkimustuloksillamme miellyttämään toimeksiantajaa, eikä toimeksiantajamme sellaista vaatinutkaan (ks. Uusitalo 1996, 31). Toimeksiantajan esittämissä toiveissa opinnäytetyön suhteen ei ollut ristiriitaa meitä sitovien tieteen pelisääntöjen kanssa, sillä myös toimeksiantaja painotti, että vastaajien henkilöllisyys ei saa missään vaiheessa tutkimusta tulla ilmi (ks. Eettisyys).

Tutkimuksemme raportointi tapahtui eettisten ohjeiden mukaisesti. Olemme merkinneet käyttämämme lähteet ja lähdeviitteet raporttiimme. Lisäksi olemme kiinnittäneet huomiota lähdekritiikkiin. Emme ole viitanneet epäluotettaviin lähteisiin. (ks. Eettisyys.) Aiempien tutkimusten merkitys on ollut tutkimuksemme kannalta suuri, sillä ne antavat vertailupohjaa omille tuloksillemme. Tämän vuoksi koimme lähteiden selkeän merkitsemisen tärkeänä (ks. Hyvä tieteellinen käytäntö ja sen loukkausten käsitteleminen 2004). Emme myöskään ole tehneet olettamuksia, joita emme pystyisi perustelemaan aineiston avulla (ks. Eettisyys).

5 LAPSIPERHEIDEN KOETTU HYVINVOINTI

Tässä luvussa esittelemme kyselylomakkeilla saatuja tietoja ja vastaamme niiden avulla tutkimustehtäviimme. Analysoimme kyselyn tuloksia siten, että muodostamme niiden pohjalta tutkimusongelmamme mukaisesti kuvauksen Iisalmessa toimeentulotukea saavien lapsiperheiden koetusta hyvinvoinnista. Tulosten analysointi jakautuu Veenhovenin teorian mukaisesti hyvässä ympäristössä elämiseen, kykyyn selvittää elämässä, elämän hyödyllisyyteen ja elämän arvostamiseen.

Tulosten yhteydessä olemme viitanneet aiempiin tutkimuksiin perheiden hyvinvoinnista yleensä. Tällä tavalla tulokset linkittyvät aiempaan tietoon ja niitä on helpompi verrata muiden tutkimusten tuloksiin. Koska kyselyyn vastanneiden määrä jäi pieneksi ja kadon osuus suureksi, emme pysty yleistämään tutkimuksestamme saatuja tuloksia koskemaan kaikkia iisalmelaisia toimeentulotukea saavia lapsiperheitä.

5.1 Hyvässä ympäristössä eläminen

<p><u>Hyvässä ympäristössä eläminen</u></p> <ul style="list-style-type: none"> • Asuminen • Toimeentulo • Sosiaaliset suhteet • Yhteiskunnan tuki 	<p><u>Kyky selvittää elämässä</u></p> <ul style="list-style-type: none"> • Koulutus • Vapaa-aika • Kokemus terveydentilasta
<p><u>Elämän hyödyllisyys</u></p> <ul style="list-style-type: none"> • Työllisyys • Parisuhde • Vanhemmuus 	<p><u>Elämän arvostaminen</u></p> <ul style="list-style-type: none"> • Tyytyväisyys elämään • Elämästä nauttiminen • Tulevaisuus

KUVIO 6. Hyvässä ympäristössä elämisen käsitteet tässä tutkimuksessa

Veenhovenin teorian mukaan hyvässä ympäristössä elämisen kokemiseen vaikuttavat fyysinen, taloudellinen ja sosiaalinen ympäristö. Tästä aihepiiristä otimme selvää ky-

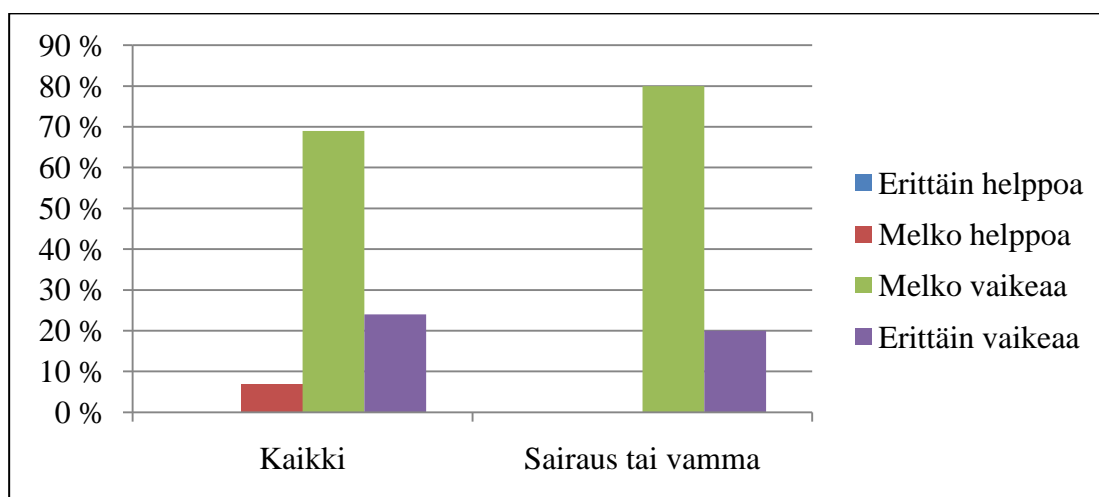
symällä asumisesta, toimeentulosta, sosiaalisista suhteista sekä yhteiskunnalta saadusta tuesta (Kuvio 6). Asumiseen liittyvät kysymykset koskivat asumismuotoa ja asuin- aluetta. Toimeentuloon liittyen otimme selvää, kuinka hankalana perheet kokevat meno- jen kattamisen ja mihin heillä on halutessaan varaa.

Vuonna 2005 Suomessa asuvista lapsiperheistä 73 prosenttia asui omistusasunnossa. Omistusasuminen yleistyy lapsen iän mukana, mutta vuokra-asuminen pysyy vaihto- ehtoisena asunnon hallintaperusteena. Vuonna 2005 omistusasunnoissa asui vähiten yksinhuoltajia. (Reijo 2007, 137.) Kyselyymme vastanneista lapsiperheistä suurin osa (80 %) asui päävuokralaisena ja vain 13 prosentilla oli omistusasunto. Alivuokralaise- na asui 7 prosenttia vastaajista. Muita asumismuotoja ei tullut ilmi. (n=30.) Taajamas- sa asui 87 prosenttia vastaajista, kun taas 13 prosenttia asui maaseudun haja- asutusalueilla (n=30). Yli puolella (60 %) perheistä oli varaa asuntoon, jossa lapsille on omat huoneet.

Tiedustelimme kyselylomakkeessamme, mihin vanhemmilla on halutessaan varaa. Tässä tutkimuksessa 90 prosentilla perheistä oli varaa Internet-yhteyteen (n=30). Luku täsmää vuoden 2006 alun tilanteeseen, jolloin 90 prosentilla lapsiperheistä oli kotona käytettävissään Internet-yhteys (Pääkkönen 2007, 237). Kyselymme mukaan useim- milla perheillä (68 %) oli varaa ylläpitää myös omaa autoa (n=28). Hieman yli puolet (57 %) perheistä pystyi hankkimaan lapsilleen matkapuhelimet (n=30). Vain 30 pro- sentilla vastanneista oli varaa lasten maksullisiin harrastuksiin (n=30). Vanhemmista 28 prosenttia pystyi tarjoamaan lapsilleen viikkorahaa (n=29). Voi olla, että rahan riit- täminen esimerkiksi lasten harrastuksiin riippuu osaltaan siitä, kuinka tärkeänä van- hempi tai vanhemmat sitä pitävät sekä siitä, myönnetäänkö perheelle tukea lasten har- rastustoimintaa varten.

Kun otetaan huomioon kaikki kotitalouden tulot, tuet ja etuudet, yksikään vastanneista perheistä ei pitänyt menojen kattamista helppona. Vaikka perhe saikin toimeentulotu- kea, menojen kattaminen oli hankalaa 93 prosentille vastanneista perheistä. Menojen kattamista melko hankalana piti 69 prosenttia vastaajista ja 24 prosenttia piti sitä erit- täin hankalana. Melko helppona menojen kattamista piti vain 7 prosenttia vastanneis- ta. (n=29.)

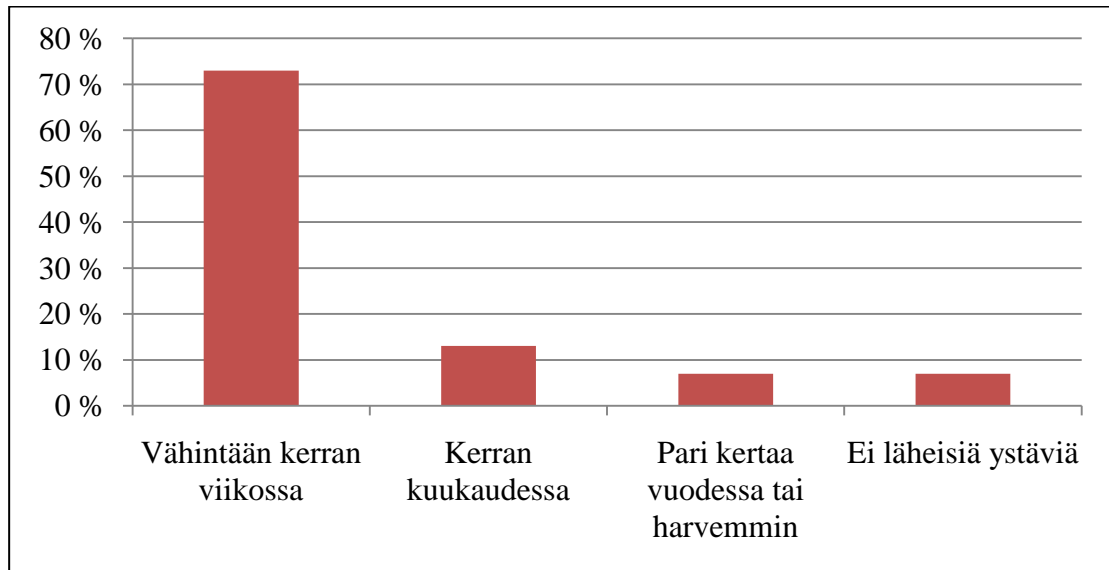
Menojen kattamista koskevan kysymyksen kohdalla jokapäiväistä elämää haittaavasta sairaudesta tai vammasta kärsivien perheiden kaikki vastaukset sijoittuivat kohtiin, joiden mukaan menojen kattaminen oli melko hankalaa (80 %) tai erittäin hankalaa (20 %; n=15). Perheiden, joilla ei ollut elämää haittaavia sairauksia, vastaukset hajaantuivat enemmän ja pieni osa heistä (14 %) koki menojen kattamisen jopa melko helpoksi (n=14). (Kuvio 7.) Tutkimusten mukaan pitkäaikaissairaudet ovat 50 prosenttia yleisempiä alemmissa sosiaaliryhmissä kuin korkeammassa (Hänninen & Hänninen 2008, 133). Myös Hyvinvointi ja palvelut -tutkimuksessa pitkäaikaissairaiden osuus oli suurin kahdessa alimmassa tuloluokassa, kun taas pienin osuus oli suurituloisimmassa tuloluokassa (Klavus, Kapiainen, Nguyen & Pekurinen 2008, 183).



KUVIO 7. Kokemus menojen kattamisesta (%)

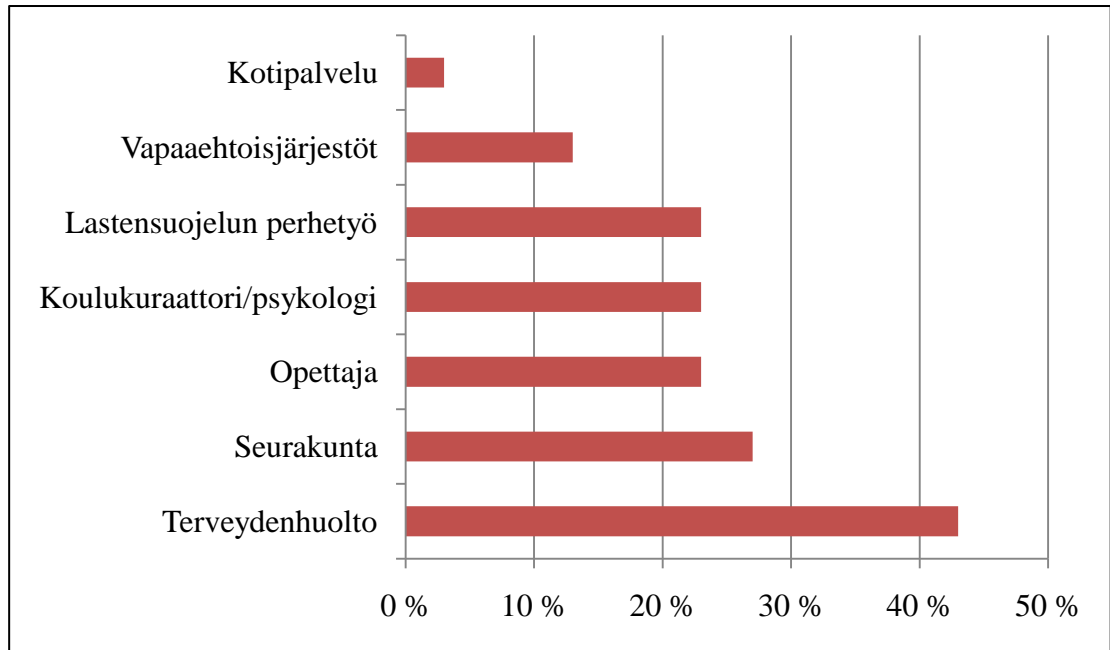
Hänninen ja Hänninen (2008, 133) ovat kärjistetysti kuvailleet pitkäaikaissairastamista kalliiksi oravanpyöräksi: ”Jos olet köyhä, sairastat. Jos sairastat, köyhdyt.” Viime vuosina on alettu kiinnittää huomiota terveyspalveluiden käytössä esiintyviin sosioekonomisiin eroihin. Pienituloisimmat käyttävät enemmän maksullisia terveyspalveluja kuin suurituloiset. Suurituloisten suosiossa on maksuttomat työterveyspalvelut ja tämän vuoksi voi olettaa, että asiakasmaksujen korotukset kohdistuvat enemmän pienituloisiin. Tuloluokittain katastrofaalisia asiakasmaksuja suhteessa maksukykyyn maksavat neljässä alimmassa tuloluokassa olevat kotitaloudet. Katastrofaalisiksi terveydenhuoltokulut muodostuvat silloin kun, terveydenhuoltomaksut ylittävät yli 40 prosenttia kotitalouden maksukykyä. (Kruunari 2009, 42–43.)

Ystävän tarjoamalla tuella on suuri merkitys yksilön hyvälle elämälle ja sitoutumisessa yhteiskuntaan (Kattainen, Muuri, Luoma & Voutilainen 2008, 219). Kysyttäessä vastaajien sosiaalisista suhteista 73 % vastaajista (n=30) kertoi olevansa yhteydessä ystäviinsä vähintään kerran viikossa. Kerran kuukaudessa yhteyttä ystäviinsä piti 13 prosenttia. Pari kertaa vuodessa tai harvemmin ystäviensä kanssa tekemisissä oli 7 prosenttia vastaajista. Toiset 7 prosenttia ilmoitti, ettei läheisiä ystäviä ole. (Kuvio 8.)



KUVIO 8. Yhteydenpito ystäviin (%)

Yksilön perheenjäseniltä ja läheisyhteisöltä saamaa tukea kutsutaan epäviralliseksi avuksi. Virallista apua on esimerkiksi kunnan järjestämät kotihoidon palvelut. (Kattainen ym. 2008, 218.) Yleensä vanhemmat hakevat apua eniten lääkäriltä sekä lasten opettajilta (Lammi-Taskula & Salmi 2008, 53). Kysyimme lomakkeellamme, miltä taholta perusjoukkomme oli saanut virallista apua viimeisen vuoden aikana. Vastaajat kokivat saaneensa eniten tukea terveydenhuollon henkilökunnalta (43 %). Toiseksi eniten perheet kokivat saaneensa apua seurakunnasta (27 %). Perheistä 23 prosenttia oli saanut tukea opettajilta ja saman verran koulukuraattorilta tai psykologilta ja lastensuojelun perhetyöstä. Vapaaehtoisjärjestöjen osuus oli 13 prosenttia ja kotipalvelun 3 prosenttia. (Kuvio 9.) Kotipalvelu-kohtaa lukuun ottamatta jokaiseen kysymykseen tuli 30 vastausta. Terveydenhuollon ja koulumaailman ammattilaisten suuri tuki selittynee matalalla kynnyksellä pyytää apua.



KUVIO 9. Kokemus saadusta yhteiskunnan tuesta viimeisen vuoden aikana (%)

Myös seurakunnasta saadun tuen osuus vastausten joukossa oli huomattavan suuri. Seurakunta järjestää vauvakutsuja, toteuttaa monimuotoista perhevalmennusta ja tekee kotikäyntejä puolivuotiaiden kastettujen lasten perheisiin. Kotikäynnin aikana seurakunta esittelee seurakunnan lapsiperheille suunnattua toimintaa ja saa näin tiedon välittymään oikealle kohdejoukolle. Lisäksi seurakunta tarjoaa muun muassa perhekerhoja, päiväkerhoja sekä nuorille suunnattuja harrastekerhoja. Diakoniatyö voi tukea ja auttaa lapsiperheitä esimerkiksi taloudellisissa vaikeuksissa. Tarjolla on myös lasten ja aikuisten yhteisiä sururyhmiä tukitoimena perheille. Seurakunnan toimintaan osallistuminen on useimmiten maksutonta. (Naakka 2010.)

Jaksamisen kannalta tärkeiden asioiden työstämisessä ammattilaiset, esimerkiksi lastensuojelun työntekijät voidaan kokea ehkä liian ”amatillisiksi”. Ihmiset voivat ajatella, että työntekijöille voi puhua vain tarkoin rajatusta aiheesta, eikä näiden palvelujen piiriin hakeuduta niin usein. Korkea kynnys voi olla syy siihen, että apua ei ole saatu tai haettu. Syy voi olla myös, se että avun tarjoajaa ei osata etsiä tai sitä ei löydetä. Palvelujärjestelmää tulisikin kehittää niin, että se kohtaisi paremmin lapsiperheiden tarpeet. (Lammi-Taskula & Salmi 2008, 57).

5.2 Kyky selvitä elämässä

<p><u>Hyvässä ympäristössä eläminen</u></p> <ul style="list-style-type: none"> • Asuminen • Toimeentulo • Sosiaaliset suhteet • Yhteiskunnan tuki 	<p><u>Kyky selvitä elämässä</u></p> <ul style="list-style-type: none"> • Koulutus • Vapaa-aika • Kokemus terveydentilasta
<p><u>Elämän hyödyllisyys</u></p> <ul style="list-style-type: none"> • Työllisyys • Parisuhde • Vanhemmuus 	<p><u>Elämän arvostaminen</u></p> <ul style="list-style-type: none"> • Tyytyväisyys elämään • Elämästä nauttiminen • Tulevaisuus

KUVIO 10. Elämässä selviytymisen kyvyn käsitteet tässä tutkimuksessa

Veenhovenin nelikentän kohdassa ”kyky selvitä elämässä” selvitimme perusjoukkomme kokemusta terveydentilastaan ja vapaa-ajan riittävydestä. Terveystilaa koskevat kysymykset liittyivät sekä fyysiseen että psyykkiseen terveyteen, stressiin ja alkoholin käyttöön. Lisäksi tiedustelimme vastaajan koulutusastetta, sillä koulutus antaa perustan, jonka pohjalta voi suunnitella elämäänsä. (Kuvio 10.)

Vastaajista 63 prosenttia ilmoitti koulutusasteekseen toisen asteen, eli he olivat käyneet joko ammattikoulun tai lukion. Pelkästään peruskoulun tai kansakoulun oli käynyt viidesosa vastaajista. Niukasti vähemmistönä olivat korkeasti koulutetut 17 prosentin osuudella. (n=30.) Perheen suurituloisimman jäsenen matalalla koulutuksella on yhteys köyhyysriskiin. Tutkimusten mukaan joka neljännen köyhyysrajan alapuolella olevan lapsen huoltajalla on ainoastaan perusasteen koulutus. Perusasteen koulutuksen saaneiden huoltajien perheiden köyhyysriski on nelinkertainen verrattuna korkeasteen koulutuksen saaneiden perheisiin. Toisaalta pienituloisten perheiden joukossa on koko ajan ollut myös noin 15 prosentin joukko korkeasti koulutettuja. (Salmi, Sauli & Lammi-Taskula 2009, 85.)

Kuten menojen kattamisen kohdalla jo esittelimme, 53 prosenttia vastanneista (n=30) ilmoitti, että jollain vastaajan perheenjäsenellä on jokin pitkäaikainen fyysinen tai psyykinen sairaus tai vamma, joka haittaa perheen jokapäiväistä elämää. Suurin osa heistä vastasi, että vastaajalla itsellään on sairaus tai vamma (40 %), toiseksi yleisin vastaus oli, että puolisoilla on normaalia elämää haittaava sairaus tai vamma (13 %) ja vähiten vastauksia kertyi lapsen sairaus tai vamma -kohtaan (10 %). Kyselyymme vastanneiden mukaan oma, puolison tai lasten terveys aiheutti stressiä päivittäin tai melko usein 52 prosentille ja 48 prosentille harvemmin. Yksikään ei vastannut, ettei terveys mietityttäisi koskaan (n=29).

Tulosten mukaan 83 prosenttia ei ollut huolissaan perheenjäsentensä alkoholinkäytöstä (n=30). Vastaajista 17 prosenttia oli huolissaan omasta tai perheenjäsenen alkoholinkäytöstä. Yleensä tutkimuksissa lapsiperheiden vanhemmat kertovat alkoholiin liittyvistä ongelmista harvoin. Terveys 2000 -tutkimuksen mukaan jopa 8 prosentilla työikäisistä miehistä ja vajaalla kahdella prosentilla naisista on alkoholiriippuvuus (Lammi-Taskula & Salmi 2008, 48). Moni kyselyymme vastannut halusi korostaa, että huolen aiheena on entisen puolison alkoholinkäyttö.

Lasten terveystottumuksista kysyttäessä vastaukset vaikuttivat varsin positiivisilta. Terveystottumuksilla tarkoitetaan tässä tutkimuksessa tapoja ja tottumuksia, joilla on merkittävä vaikutus terveyteen ja kansantautien kehitykseen (ks. Rimpelä 2008, 65). Lähes kaikissa vastanneissa perheissä (90 %) koettiin, että lapset söivät terveellisesti ja riittävästi päivittäin tai melko usein. Vastaajista 90 prosenttia koki, että heidän lapsensa eivät kärsi yksinäisyydestä juuri lainkaan. Vastaajista 83 prosenttia vastasi lastensa liikkuvan riittävästi päivittäin tai melko usein. Myös lasten univaikeuksien kohdalla 83 prosenttia vastasi, että univaikeuksia on harvemmin tai niitä ei ole koskaan.

Halusimme selvittää vastaajan mielialaa ja tunnetta vapaa-ajan riittäväyydestä. Noin joka kolmas (31 %) vastaajista koki kärsivänsä ahdistuksesta, jännityksestä tai hermostuneisuudesta päivittäin tai melko usein. Kyselyymme vastanneista 41 prosenttia vastasi tuntevansa itsensä surulliseksi, alakuloiseksi tai masentuneeksi päivittäin tai melko usein. Uupuneeksi, väsyneeksi tai voimattomaksi päivittäin tai melko usein

olonsa tunsii lähes puolet vastaajista (48 %). Kyselyyn vastanneista 55 prosenttia koki vapaa-aikansa riittämättömäksi päivittäin tai melko usein. (n=29.) Näitä tuntemuksia oli siis lähes jokaisella vastaajalla ja peräti 18 prosentilla vastanneista oli näitä tuntemuksia päivittäin (n=29). Yleensä lapsiperheissä isät kokevat terveytensä hieman huonommaksi kuin äidit, vaikka heidän raportoimat oireensa ovat erilaisia. Äideillä on isiiä enemmän alakuloisuutta ja hermostuneisuutta. Äidit ovat myös isiiä väsyneempiä ja stressaantuneempia. (Lammi-Taskula & Salmi 2008, 48.) Koska aineistomme koostuu pääasiassa äitien vastauksista, tuloksia isien ja äitien välillä ei ollut järkevää verrata.

Kysyimme lomakkeessamme perhettä kohdanneista yleisimmistä elämänmuutoksista, jotka saattavat aiheuttaa stressiä, riitoja ja/tai kriisejä. Muutokset koskivat pientä osaa vastaajista, joten suurin osa perheistä on elänyt viimeisimmän vuoden ilman suuria koko perhettä koskevia muutoksia. Vastaajista 30 prosenttia oli muuttanut perheensä kanssa toiseen asuntoon. Perheistä 20 prosenttia oli joutunut kokemaan perheenjäsenen vakavan sairastumisen, loukkaantumisen tai kuoleman. Vastanneista 17 prosenttia oli kokenut vuoden sisällä avio- tai avoeron. Perheeseen oli syntynyt vauva 13 prosentille perheistä. Uuden kumppanin muutto perheeseen, muun aikuisen muutto perheeseen ja lapsen muutto pois olivat harvinaisimmat vastausvaihtoehdot, sillä jokainen niistä sai vain 3 prosentin osuuden. (n=30)

Viimeisen vuoden aikana 62 prosenttia vastaajista ei ollut kokenut huolta lasten kasvatuksesta kovinkaan usein (n=29). Lammi-Taskulan ja Salmen (2008, 39, 42, 51) artikkelin mukaan koko Suomessa huoli omasta jaksamisestaan vanhempana on kuitenkin yleistä lapsiperheissä, erityisesti yksinhuoltajaperheissä. Huolella on selvä yhteys perheen taloudelliseen tilanteeseen. Huolten taustalla voi myös olla työkuormitus, parisuhdeongelmat, oma terveys tai omat lapsuudenkokemukset. Artikkelin mukaan vanhemmuutta tukevat ja huolta lievittävät parisuhteeseen, terveyteen ja taloudelliseen asemaan liittyvät positiiviset asiat.

Halusimme selvittää tutkimukseemme osallistuneiden perheiden huolen takana olevia asioita. Kysyttäessä oliko vastaaja kokenut viimeisen vuoden aikana stressiä rahan riittämisen vuoksi, 89 prosenttia vastasi kokeneensa sitä päivittäin tai melko usein ja

vain kymmenen prosenttia harvemmin. Yksikään ei vastannut, että raha ei olisi aiheuttanut stressiä lainkaan. Fyysinen uhkailu parisuhteessa ei aiheuttanut viimeisen vuoden aikana stressiä 79 prosentille koskaan. Fyysinen uhkailu aiheutti 14 prosentille stressiä harvemmin, kun taas 7 prosenttia vastaajista ilmoitti joutuvansa fyysisen uhkailun kohteeksi päivittäin tai melko usein. Henkinen uhkailu parisuhteessa ei ollut viimeisen vuoden aikana aiheuttanut stressiä 69 prosentille vastaajista lainkaan, 24 prosenttia vastaajista on kokenut sitä harvemmin, kun 7 prosenttia on kokenut sitä päivittäin tai melko usein. Fyysisen ja psyykkisen uhkailun kokemisen määrään vaikuttaa vahvasti se, että puolella vastaajista ei ollut puolisoa. Henkistä uhkailua esiintyi hieman enemmän kuin fyysistä. (n=29.)

5.3 Elämän hyödyllisyys

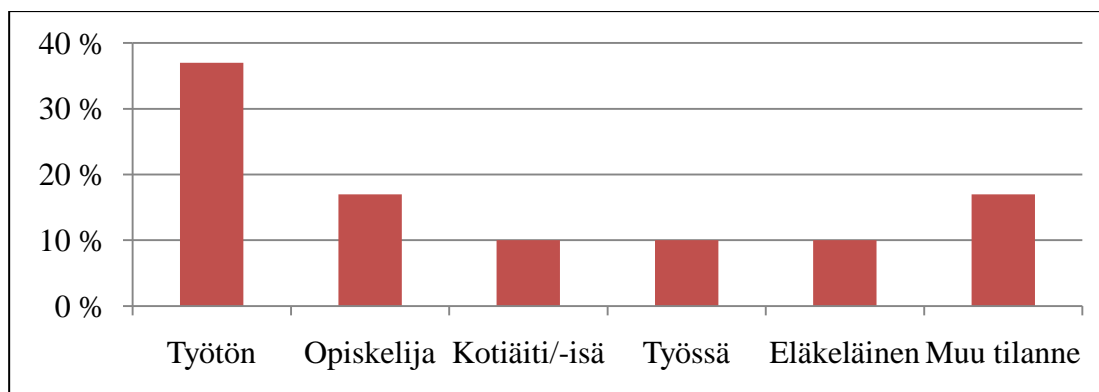
<u>Hyvässä ympäristössä eläminen</u> <ul style="list-style-type: none"> • Asuminen • Toimeentulo • Sosiaaliset suhteet • Yhteiskunnan tuki 	<u>Kyky selvitä elämässä</u> <ul style="list-style-type: none"> • Koulutus • Vapaa-aika • Kokemus terveydentilasta
<u>Elämän hyödyllisyys</u> <ul style="list-style-type: none"> • Työllisyys • Parisuhde • Vanhemmuus 	<u>Elämän arvostaminen</u> <ul style="list-style-type: none"> • Tyytyväisyys elämään • Elämästä nauttiminen • Tulevaisuus

KUVIO 11. Elämän hyödyllisyyden käsitteet tässä tutkimuksessa

Seuraavaksi kyselylomakkeessamme keskityimme selvittämään kolmatta Veenhoveenin nelikentän osa-aluetta; vastaajan hyödyllisyyttä ja tarpeellisuutta perheen elämässä ja yhteiskunnassa. Kysymyksemme liittyivät vastaajan työllisyystilanteeseen, parisuhteeseen sekä vanhemmuuteen (Kuvio11). Selvitimme perheen sisäistä sosiaalista kanssakäymistä ja kysyimme vanhempien työnjaosta, parisuhteen kiistan aiheista sekä vanhempien ja lasten välisistä riidoista. Lisäksi kyselylomakkeessamme oli tähän aihealueeseen liittyen seitsemän väittämää vanhemmuuden huolista.

Kuten tutkimuksen viitekehyksessä mainitsimme, lapsuuden olosuhteilla ja kansantalouden menestyksellä on selvä yhteys. Näin ollen lasten olosuhteiden selvittämisellä saadaan esille lasten tuleva hyöty yhteiskunnalle aikuisena. Aiemmista tutkimuksista on käynyt ilmi, että kasvatuksen laiminlyönnillä, riidoilla, alkoholilla ja väkivallalla on yhteys lasten tulevaisuuteen (Lammi-Taskula & Salmi 2008, 49).

Vastaajan työtilanteesta kysymällä saadaan selville, kuinka hyödyllinen vastaaja on yhteiskunnalle. Suurin osa kyselyymme osallistuneista vastaajista oli työttömiä (37 %). Opiskelijoiden osuus oli 17 prosenttia. Kotiäitien ja -isien, työssä käyvien ja eläkeläisten osuus oli yhteensä 30 prosenttia. (Kuvio 12.) Osasairauspäivärahalla, äitiyslomalla, työharjoittelijana, sijaisena, vajaakuntoisena työttömänä tai koulutuksessa oli yhteensä kuusi vastaaja. (n=30.) Kuten lapsiperheköyhyyttä esittelevässä luvussa kerroimme, lapsiperheiden köyhyysriski ja vaara joutua elämään toimeentulotuen varassa kasvaa, jos yksikään talouteen kuuluva aikuinen ei käy töissä ja perheen suurituloisin aikuinen on työtön. Pienituloisuus on yhteydessä myös perherakenteeseen, sillä pienituloisuus on yleisempää nuorissa, suurissa ja yksinhuoltajaperheissä. (Salmi ym. 2009, 84–85.)



KUVIO 12. Työllisyystilanne (%)

Yhtenä kysymyksenä lomakkeessamme oli selvittää, kuka perheessä huolehtii kotitöistä. Vastaajista 75 prosenttia ilmoitti hoitavansa siivoamisen, tiskaamisen, ruuanlaiton ja vaatehankinnat itse. Koska suurin osa vastaajista oli naisia, tarkoittaa tämä sitä, että äidit tekivät kotitöitä enemmän. Tulee kuitenkin ottaa huomioon, että puolet vas-

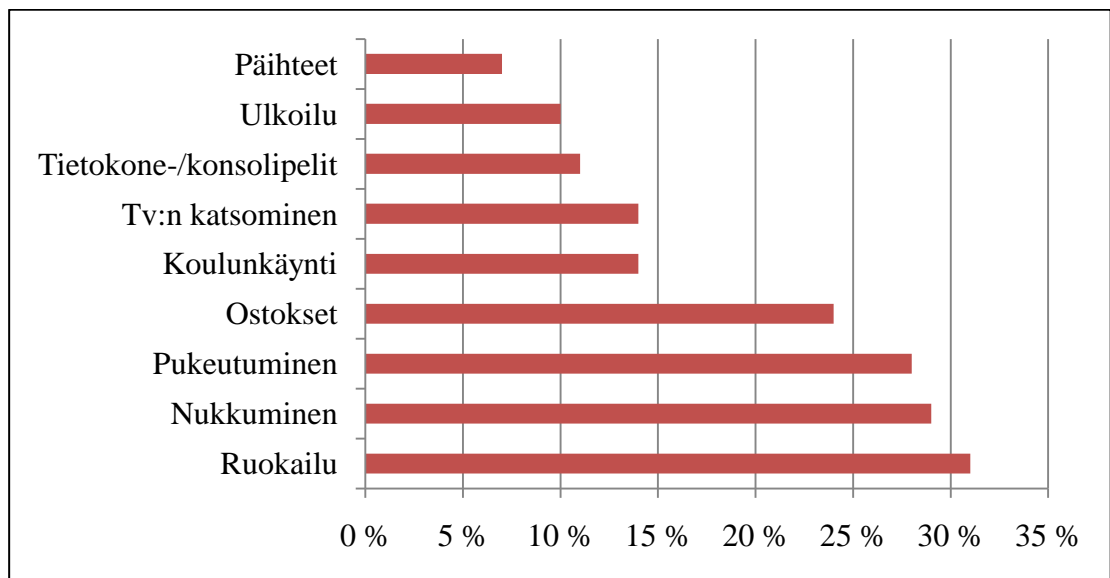
taajista oli yksinhuoltajia, eikä näin ollen työnjakoa puolisoiden kesken pysty tekemään. Vastausjakamaa tukee Lammi-Taskulan ja Salmen (2009, 50) artikkeli, jonka mukaan äitien ja isien välinen työnjako on pysynyt epätasaisena. Niin kotiäidit kuin työssäkäyvät äiditkin tekevät enemmän kotitöitä kuin isät. Tähän mahdollisena syynä pidetään perhevapaiden käytön sukupuolittuneisuutta. Yleisimmin äidit jäävät kotiin pitämään pitkiä vanhempain- ja hoitovapaita, kun taas isät pitävät lähinnä lyhyitä isyysvapaita. (Lammi-Taskula & Salmi 2009, 50.) Lasten nukuttamiseen ja leikittämiseen osallistumista koskevat kysymykset puolestaan erottuivat tutkimuksessamme muista vastauksista siinä, että molemmat vanhemmista osallistuivat näihin lähes yhtä paljon. (n=30.)

Lapsiperheessä vanhempien välinen parisuhde on keskeisessä osassa koko perheen hyvinvoinnin kannalta ja kotityöt ovat pikkulapsiperheiden yleisin riidanaihe (Lammi-Taskula & Salmi 2009, 50). Tämän vuoksi kysyimme perusjoukoltamme aiheuttavatko kotityöt kiistoja vastaajan ja hänen puolisonsa välille. Puolet (52 %) vastaajista ilmoitti, että heillä ei ole puolisoa (n=29). Heistä, joilla oli puoliso, 57 prosenttia vastasi, että kotityöt aiheuttavat kiistoja harvemmin tai ei koskaan (n=14). Hieman alle puolet (43 %) vastanneista pariskunnista kotitöistä ilmoitti kiistelevänsä melko usein tai päivittäin.

Perheissä myös vanhemman ja lapsen väliset ilot ja murheet ovat jokapäiväiseen elämään kuuluvia asioita, joissa rakentuu lapsen ja vanhemman välinen vuorovaikutus. Yhteiset ilonaiheet auttavat jaksamaan, kun taas riidanaiheet kuormittavat jaksamista. Molemmat näistä määrittävät omalta osaltaan perheen hyvinvointia. Tutkimusten mukaan lapsiperheissä isoimpia erimielisyyksien aiheuttajia lasten ja vanhempien välille ovat lasten hyvinvoinnin päivittäisiin perusasioihin liittyviä aiheita, kuten nukkuminen, syöminen, peseytyminen ja pukeutuminen. (Lammi-Taskula & Bardy 2009, 60, 63.)

Tämän tutkimuksen tulosten mukaan suurimmalla osalla vastanneista perheistä kiistat vanhempien ja lasten välillä eivät ole jokapäiväisiä. Vähiten riitoja muodostui päihteiden käytöstä, ulkoilusta ja tietokone- tai konsolipelien pelaamisesta. Yksi vastaaja ilmoitti päihteiden aiheuttavan kiistoja. (n=28.) Ulkoilusta kinasteltiin päivittäin tai

melko usein vain kymmenessä prosentissa perheistä (n=29). Perheistä 11 prosenttia riiteli tietokone- ja konsolipelien pelaamisesta (n=29). Koulunkäynti ja television katsominen aiheutti vain 14 prosentille vastaajista (n=29) erimielisyyksiä päivittäin tai melko usein. Kolme suurinta päivittäin tai melko usein riitojen ja erimielisyyksien aiheuttajaa olivat ruokailu 31 prosentilla (n=29), nukkuminen 29 prosentilla (n=29) ja pukeutuminen 28 prosentilla vastanneista (n=29). Myös ostoksilla käymisestä riideltiin 24 prosentissa perheistä (n=29) melko usein tai päivittäin. (Kuvio 13.)



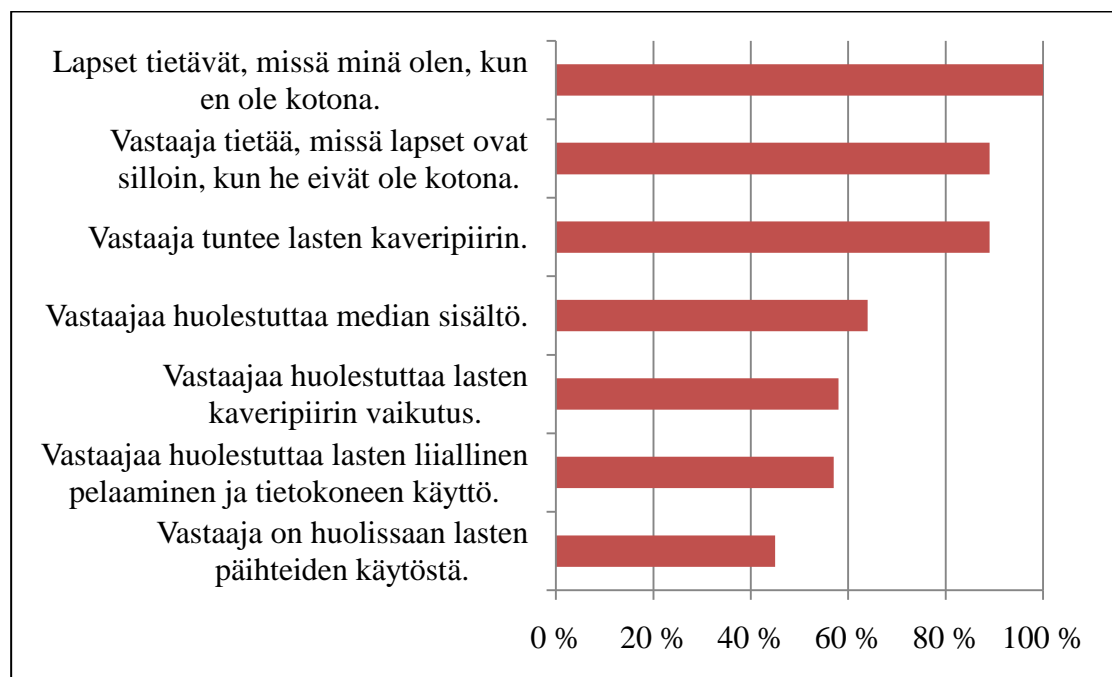
KUVIO 13. Vanhempien ja lasten väliset riidan aiheet päivittäin tai melko usein (%)

Kyselylomakkeessamme oli seitsemän väittämää, joita vastaaja joutui arvioimaan oman perheensä lasten kohdalla. Väitteet liittyivät siihen, kuinka hyvin vanhemmat olivat tietoisia lastensa asioista. Osa väittämistä kuvasti myös vanhempien suhtautumista esimerkiksi median vaikutuksiin. Kaikki väittämät eivät koskeneet kaikkia vastanneita perheitä lasten iän puolesta, joten vastaajilla oli mahdollisuus valita vaihtoehto, jonka mukaan väittämä ei koske vastaajan perhettä. Tällainen tilanne oli esimerkiksi silloin, kun kysytään lapsen päihteiden käytöstä ja lapsi on vasta leikki-ikäinen.

Vastaajat olivat eniten yhtä mieltä väittämän kanssa, jonka mukaan ”Lapset tietävät, missä minä olen silloin, kun en ole kotona”. Kaikki tähän kysymykseen vastanneet (n=27) olivat sitä mieltä, että väite pitää täysin tai jokseenkin paikkansa. Seuraavaksi eniten samaa mieltä oltiin väitteen kanssa, jonka mukaan ”Vastaaja tietää, missä lapset

ovat silloin, kun he eivät ole kotona”. Täysin samaa mieltä tai jokseenkin samaa mieltä väittämän kanssa oli 89 prosenttia vastanneista (n=27). Myös väittämän, jonka mukaan ”Vastaaja tuntee lastensa kaveripiirin”, sai 89 prosentilta vastaajista samaa mieltä olevan vastauksen (n=27).

Seuraavat väittämät kuvaavat vanhempien huolia. Vastaajat olivat eniten huolissaan median vaikutuksista. Väittämän mukaan ”Vastaajaa huolestuttaa, että media tuo lasten ulottuville pelottavaa tai sopimatonta materiaalia”. Medialla tarkoitetaan tässä tapauksessa televisiota, radiota, sanoma- ja aikakauslehtiä sekä Internetiä. Vastaajista 64 prosenttia (n=28) oli huolissaan median vaikutuksista. Vastaajista 58 prosenttia oli myös ”huolissaan lasten kaveripiirin vaikutuksesta lapsiin” (n=26). Vastaajista 57 % oli ”huolissaan lasten liiallisesta tietokone- tai konsolipelien pelaamisesta tai Internetin käytöstä” (n=21). Myös päihteisiin liittyvän väittämän kohdalla 45 prosenttia vastaajista (n=17) oli ”huolissaan lasten päihteiden käytöstä”. Kuviossa 14 on esitetty suuruusjärjestyksessä, kuinka paljon vastaajat olivat samaa mieltä väittämien kanssa.



KUVIO 14. Vanhemmuuden huolet ja tietoisuus lasten asioista (%)

5.4 Elämän arvostaminen

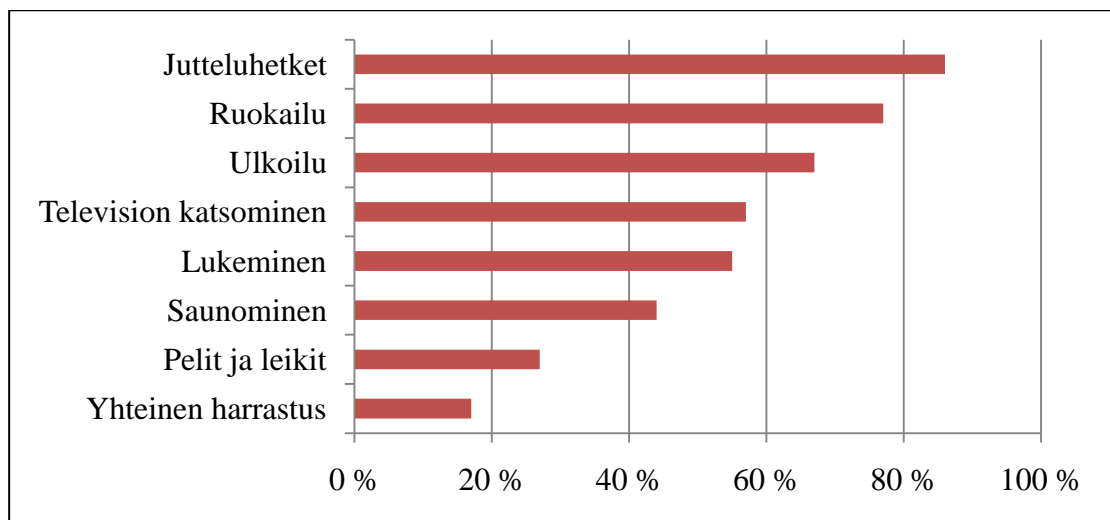
<u>Hyvässä ympäristössä eläminen</u> <ul style="list-style-type: none"> • Asuminen • Toimeentulo • Sosiaaliset suhteet • Yhteiskunnan tuki 	<u>Kyky selvitä elämässä</u> <ul style="list-style-type: none"> • Koulutus • Vapaa-aika • Kokemus terveydentilasta
<u>Elämän hyödyllisyys</u> <ul style="list-style-type: none"> • Työllisyys • Parisuhde • Vanhemmuus 	<u>Elämän arvostaminen</u> <ul style="list-style-type: none"> • Tyytyväisyys elämään • Elämästä nauttiminen • Tulevaisuus

KUVIO 15. Elämän arvostamisen käsitteet tässä tutkimuksessa

Viimeinen Veenhovenin nelikentän osa-alue käsittelee elämän arvostamista. Selvitimme lomakkeessamme perheiden tyytyväisyyttä elämäänsä ja mahdolliseen parisuhteeseen. Vastaja pyydettiin arvioimaan kouluarvosanalla 4–10 tyytyväisyytään molempiin osa-alueisiin ja kertomaan sanallisesti arvosanaan vaikuttavista asioista. Lisäksi kysimme elämästä nauttimisesta kertovista, iloa tuottavista mukavista asioista, joita vastaaja tekee lastensa kanssa. Yksi kysymys liittyi vielä siihen, millaiseksi perusjoukkomme kokee tulevaisuutensa viiden vuoden kuluttua. (Kuvio 15.)

Lammi-Taskula ja Bardy (2009, 61–62) analysoivat artikkelissaan Stakesin Hyvinvointi ja palvelut -hankkeen lapsiperhekyselyn tuloksia. Artikkelin mukaan iloa perheen elämään tuo yleensä yhteinen aika muiden perheenjäsenten kanssa, esimerkiksi yhteiset harrastukset, keskustelut, ruokailuhetket ja löhöily. Tämän pohjalta kyselylomakkeessamme oli kysymys ilonaiheista, joista perheen lapset ja vanhemmat nauttivat yhdessä. Lomakkeessa oli eritelty valmiiksi muutamia arkipäiväisiä asioita, joita vastaajat saivat arvioida oman perheensä kohdalla vastausvaihtoehtojen päivittäin, melko usein, harvemmin ja ei koskaan välillä.

Jutteluhetkiä vietettiin suurimmassa osassa (86 %) perheistä (n=28) päivittäin tai melko usein. Yhteisistä ruokahetkistä päivittäin nautti reilusti suurin osa (77 %) vastanneista perheistä (n=30). Ulkoilukin kuului monen perheen arkeen, sillä 67 prosenttia perheistä ulkoili päivittäin tai melko usein (n=30). Vain 13 prosenttia vastasi, ettei heidän perheensä ulkoile yhdessä koskaan. Perheistä 57 prosenttia katsoi yhdessä televisiota päivittäin tai melko usein. Television katsominen ei kuulunut perheen arkeen 7 prosentille perheistä ja 30 prosenttia katseli sitä yhdessä harvoin (n=30). Vastaajista 27 prosenttia pelasi ja leikki lastensa kanssa päivittäin, 37 prosenttia melko usein, 37 prosenttia harvoin tai ei koskaan (n=30). Vastaajien perheistä 53 prosenttia luki yhdessä päivittäin tai melko usein, 44 prosenttia harvoin tai ei koskaan (n=30). Saunomisesta nauttivat 44 prosenttia perheistä päivittäin tai melko usein, 33 prosenttia harvemmin. Perheistä 23 prosenttia ei käynyt saunassa koskaan (n=30). Perheistä vain 17 prosenttia harrasti yhdessä melko usein, 73 prosenttia harvemmin tai ei koskaan (n=30). (Kuvio 16.)



KUVIO 16. Perheenjäsenten yhteiset ilonaiheet päivittäin tai melko usein (%)

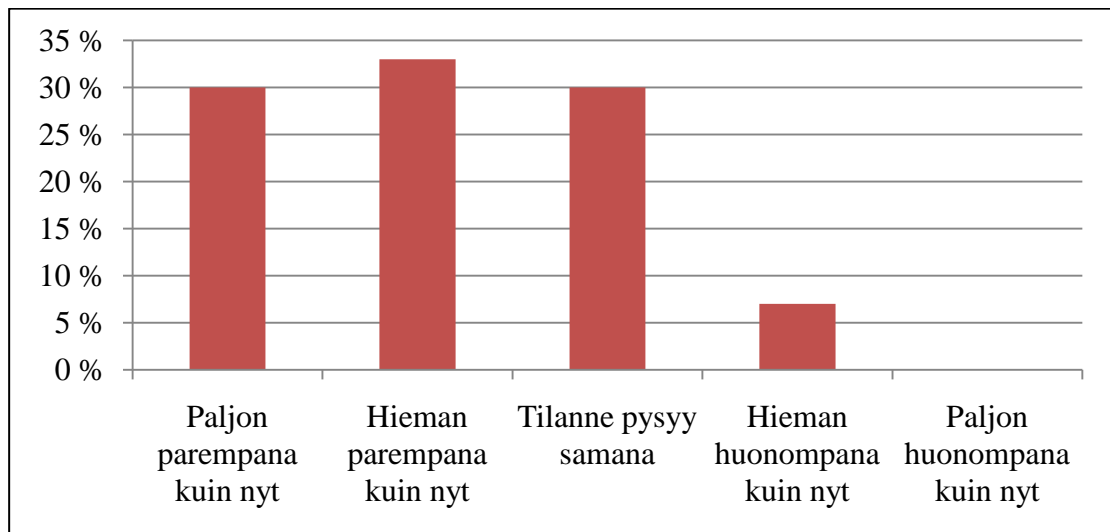
Vastanneista 31 prosenttia kävi elokuvissa harvoin, 48 prosenttia perheistä ei koskaan (n=29). Elokuvissa käyminen ja yhdessä harrastaminen olivat asiat, jotka korostuivat ”ei koskaan”-kohdan vastauksissa. Elokuvateattereiden liput ovat kalliita, eikä toimeentulotukiasiakkaalla saata olla varaa kustantaa koko perhettä katsomaan elokuvaa. Elokuvassa käymisen vähyys voi johtua myös siitä, että lapsiperheille sopivia elokuvia esitetään harvakseltaan ja elokuvat ovat halpoja vuokrata.

Kyselylomakkeessamme pyysimme vastaajaa pohtimaan tyytyväisyyttä perheensä elämään ja arvioimaan sitä kouluarvosanalla. Tässä tutkimuksessa elämään tyytyväisyyden arvosanojen keskiarvo oli 7,6. Eniten annettiin arvosanoja kahdeksan (40 %) ja yhdeksän (20 %). Arvosanan lisäksi perhe-elämästä tiedusteltiin myös puoliavoimella kysymyksellä. Kolmasosa vastaajista (n=15) koki, että taloudelliset ongelmat hankaloittavat perhe-elämän sujuvuutta. Vaikkakin useilla perheillä oli taloudellisia huolia, heistä osa koki silti olevansa onnellisia. Vastauksissa oli kerrottu esimerkiksi ”hyvin voimisesta”, tasapainoisuudesta sekä ihanasta lapsesta. Yksittäisten vastaajien perhe-elämää vaikeutti muun muassa stressi, avoero, murrosikä, vanhemman riittämättömyys sekä aikatauluttomuudet.

Tyytyväisyyttä parisuhteeseen pyydettiin arvioimaan kouluarvosanalla. Parisuhteen keskiarvo vastausten perusteella oli 7,8 (n=15). Yleisin arvosana, jonka vastaajat antoivat parisuhteelleen, oli kahdeksan (33 %). Toiseksi yleisin arvosana oli yhdeksän 20 prosentin osuudellaan. Parisuhteen tyytyväisyyden osalta puuttuvia vastauksia oli 15 (50 %), sillä puolet vastaajista on yksinhuoltajia. Parisuhdetta pyydettiin arvioimaan myös sanallisesti. Kysyimme mistä parisuhteelle annettu arvosana johtuu. Tähän puoliavoimeen kysymykseen tuli vain kahdeksan vastausta (n=15). Monissa vastauksissa kerrottiin, että luottamus, puolison arvostaminen sekä kunnioitus olivat parisuhteen kantavia voimavaroja. Yksi vastaaja koki, ettei parisuhde toimi, koska taloudellinen tilanne on tiukka sekä sairaus varjostaa parisuhdetta.

Vastaajia pyydettiin arvioimaan perheensä tulevaisuutta viiden vuoden kuluttua (kuvio 17). Vastaajista 30 prosenttia kokee tulevaisuutensa paljon parempana kuin nyt ja 33 prosenttia hieman parempana kuin nyt. Näin ollen positiivisesti tulevaisuuteensa asennoituneita oli reilusti yli puolet (63 %) vastanneista. Vastaajista 30 prosenttia arvioi tilanteen pysyvän samana ja hieman huonommaksi tilanteensa arvioi 7 prosenttia. (n=30.) Siihen, millaisena vastaajat kokevat tulevaisuutensa, näyttäisi tässä tutkimuksessa olevan merkitystä heidän tämänhetkisellä työtilanteellaan. Viiden vuoden päästä perheen tulevaisuuden kokee paljon parempana työssä käyvistä 67 prosenttia sekä opiskelijoista 60 prosenttia, eikä kukaan heistä vastannut kokevansa tulevaisuuttaan huonompana kuin tällä hetkellä. Työttömien vastaukset jakautuivat melko tasaisesti kaikkiin muihin vastausvaihtoehtoihin paitsi kohtaan ”paljon huonompana kuin nyt”.

Kaikki kyselyyn vastanneista eläkeläisistä vastasi kokevansa tulevaisuutensa pysyvän suunnilleen samana kuin kyselyhetkellä.



KUVIO 17. Vastaajien kokemus tulevaisuudestaan viiden vuoden kuluttua (%)

Myös puoliavoimessa kysymyksessä, jossa kysyttiin tulevaisuuden näkymää 5 vuoden kuluttua, pyydettiin kertomaan, mitkä tekijät ovat vaikuttaneet vastaukseen. Monet näkivät positiivisena asiana tulevaisuutta ajatellen sen, että vastaajan opiskelu loppuu. Valmistumisen myötä on mahdollista työllistyä ja tulotaso alkaa nousta. Osa vastaajista oli sitä mieltä, että kun lapset ovat isoja aika ja raha riittävät paremmin. Muutama vastaaja koki, ettei tulevaisuuteen voi itse vaikuttaa tai ei osaa ajatella niin pitkälle. Jotkin vastaajista kokivat, ettei tulevaisuus muutu. (n=27.) Joillakin vastaajilla oli myös hätä siitä, kuinka lapset pärjäävät aikuisuudessa. Oli siis pelko siitä, että toimeentulotukiasiakkuus siirtyy sukupolvelta toiselle.

Opiskelijat perustelivat vastauksiaan sillä, että opiskelun aikainen pienituloisuus on väliaikaista ja näin ollen on odotettavissa töitä ja parempaa elintaso. Työttömien vastauksista tuli ilmi toivo siitä, että on vielä toivoa saada töitä ja sitä kautta päästä hankkimaan itse elantonsa. Työttömien joukossa oli varmasti sellaisia, jolla on työllistymistä hankaloittava sairaus tai vamma, joka ei kuitenkaan oikeuta vielä eläkkeeseen. Eläkeläisten tilanne on pysyvä, eikä muutoksia suuntaan tai toiseen pysty oikein tahtumaan.

Valtaosa suomalaisista perheistä ei odota suuria parannuksia talouteensa lähitulevaisuudessa. Noin puolet perheistä odottaa taloutensa pysyvän ennallaan, kun taas 10 prosenttia ajattelee sen heikkenevän. Tulotasosta riippumatta kolmasosa vanhemmista arvelee taloudellisen tilanteensa parantuvan. Pienituloisissa talouksissa erityisesti pienten lasten vanhemmat ovat toiveikkaita tulevaisuutensa suhteen, sillä 40 prosenttia alle 3-vuotiaiden vanhemmista uskoo tilanteensa kehittyvän parempaan suuntaan tulevaisuudessa. Toiveikkaus tilanteen paranemisesta voi auttaa vanhempia selviämään vallitsevista toimeentulon ongelmista. (Lammi-Taskula & Salmi 2008, 42.)

Kyselylomakkeen lopussa annoimme vastaajalle mahdollisuuden tuoda esille muita heidän aiheeseen liittyviä asioita. Tähän avoimeen kysymykseen vastauksia tuli ainoastaan kuusi. Yksi vastaaja piti sosiaaliturvaa hyvänä asiana, kun taas eräs vastaaja totesi, ettei raha tuo onnea eikä rakkautta. Vastaajat kritisoivat muun muassa päivähoitoa, liian pientä eläkettä, yhteiskunnan tarjoamaa liian pientä tukea lapsiperheille sekä Ylä-Savon SOTE:n myötä tiukentuneita toimeentulotukikriteereitä. Myös lastensuojelun perhetyö nähtiin tärkeänä ja toivottiin, että kaikille halukkaille sitä voitaisiin järjestää.

6 TULOSTEN YHTEENVETO

Tässä vaiheessa tutkimusta on hyvä vetää yhteen tutkimuksesta saatuja tuloksia ja korostaa esiin tulleita pääkohtia. Kävimme jo tutkimustulosten yhteydessä läpi viittauksia aiempiin tutkimuksiin ja vertasimme saatuja tuloksia yleisesti lapsiperheiden hyvinvoinnista tehtyihin tutkimuksiin. Viitekehys kulki tutkimustulosten analysoinnin kanssa tiiviisti mukana. (Ks. Heikkilä 2008, 143.)

Toteutimme touko–kesäkuussa 2010 toimeentulotukea saavien iisalmelaisten lapsiperheiden koettua hyvinvointia tutkivan kyselyn. Kyselyyn vastasi kolmekymmentäkaksi perhettä, joista kahta ei voitu huomioida tulosten analysoinnissa. Valitettavasti aineistomme jäi pieneksi ja kadon osuudesta tuli suuri. Tämän vuoksi tutkimuksen tuloksia ei voi yleistää koskemaan koko perusjoukkoa. Tulokset ovat kuitenkin suuntaantavia.

Toimeentulotukiasiakkuudesta huolimatta suurin osa kyselyyn vastanneista koki olevansa tyytyväisiä perheensä elämään. Myös suuri osa parisuhteessa olevista koki suhteensa hyväksi. Vastaajat toivat esille sen, että perheillä on paljon yhteisiä ilonaiheita, joihin raha ja toimeentulon taso eivät vaikuta. Vastaajat kokivat myös perheidensä lasten olevan tyytyväisiä elämäänsä. Tulevaisuuden suhteen oltiin toiveikkaita.

Vastausten perusteella perheillä näyttää olevan kykyä selvitä elämässä vaikeista taloudellisista lähtökohdistaan huolimatta. Puolet kyselyyn vastanneista ilmoitti, että jollakin perheenjäsenellä on arkea vaikeuttava fyysinen tai psyykinen sairaus tai vamma. Masennusta tai uupumusta on päivittäin muutamalla vastanneella. Elämää kuormittavia elämäntapahtumia tai kriisejä ei ollut kovin monella perheellä. Lasten terveystottumukset koettiin myönteisinä. Suurin este arjesta selviytymiseen näyttäisi olevan perheenjäsenen sairaus tai vamma, joka heikentää perheen taloudellista selviytymistä.

Elämän hyödyllisyyttä selvittävien kysymysten kohdalla vastaukset jakautuivat suurimmaksi osaksi samoin kuin normaalituloisissa perheissäkin. Esimerkiksi riidan aiheet ja vanhemmuuden huolet olivat suurimmaksi osaksi samankaltaisia kuin aiem-

missa tutkimuksissa, jotka koskevat normaalituloisia lapsiperheitä. Suurin osa perheitä kertoi riitelevänsä silloin tällöin ja useimmat vanhemmista olivat esimerkiksi tietoisia lastensa tulemisista ja menemisistä.

Keskeisimmät koetun hyvinvoinnin vajeet näyttäytyivät hyvässä ympäristössä elämisen alueella. Taloudellinen riippuvuus toimeentulotuesta näyttäisi heikentävän perheiden mahdollisuuksia yltää samaan kulutukseen kuin muissa perheissä. Kyselyyn vastanneista perheistä vain harvalla on mahdollisuuksia lasten maksullisiin harrastuksiin. Rahan riittäminen koettiin melko hankalana tai erittäin hankalana. Menojen kattamisen vaikeus korostuu, jos jollakin perheenjäsenellä on jokin päivittäistä elämää haittaava sairaus tai vamma.

Tutkimustulokset antoivat toimeentulo-ongelmista huolimatta positiivisen kuvan perheiden koetusta hyvinvoinnista. Tulokset antavat aihetta miettiä toimeentulotukeen liittyviä ennakkokäsityksiä, joiden mukaan toimeentulotukea saavat ihmiset ovat muillakin elämän osa-alueilla jäljessä muista, eivätkä voi hyvin. Lapsiperheiden kohdalla tilanne näyttää siltä, että toimeentulo-ongelmat vaikuttavat koettuun hyvinvointiin, mutta eivät määrittele sitä kokonaan.

7 POHDINTA

Halusimme valita opinnäytetyöhömmä itseämme kiinnostavan sekä ajankohtaisen aiheen, joka koskettaa lapsiperheitä. Opinnäytetyön ideointivaiheessa meitä kiinnosti juuri alkanut taantuma ja sen vaikutukset yksilöiden elämään. Ehdotimme Iisalmen sosiaalipalvelukeskukselle aiheita ja he olivat erittäin kiinnostuneita ryhtymään toimeksiantajaksemme. Opinnäytetyömme aihe tarkentui ja rajautui ohjaavien opettajiemme avustuksella.

Opinnäytetyöprosessin aikana opimme paljon lisää määrällisen tutkimuksen tekemisestä. Aiemmin tieto oli pinnallista, mutta nyt voimme sanoa tietävämmä ainakin pienen osan siitä, mitä kvantitatiivinen tutkimus kätkee sisälleen. Harjaannuimme myös tiedon etsimisessä ja lähdekritiikissä. Olisimme kaivanneet kuitenkin opastusta SPSS-ohjelman käyttöön jo aiemmin koulutuksemme aikana.

Hyvinvoinnin tutkiminen osoittautui haasteelliseksi tehtäväksi, koska hyvinvointia voidaan tutkia monesta eri näkökulmasta eikä yhtä ainoaa oikeaa tapaa ole. Haasteellisuutta lisäsi se, että emme löytäneet aiempia tutkimuksia, joissa fokuksessa olisi olleet pienituloiset lapsiperheet. Aiemmissa lapsiperheitä koskevissa tutkimuksissa on keskitytty tutkimaan lapsiperheitä yleensä, pienituloisten perheiden jäädessä tutkimuksissa sivummalle. Teoreettinen viitekehuksemme oli osin englanninkielinen, joka osaltaan vielä lisäsi työmme haastavuutta. Työssä käyttämämme Veenhovenin kirjoittamat teokset ovat englanninkielisiä eikä valmiita suomennettuja käännöksiä löytynyt.

Meistä riippumattomista syistä tutkimuksemme ei toteutunut siinä laajuudessa kuin oli tarkoitus. Koska opinnäytetyömme tulokset eivät ole yleistettävissä tämän tutkimuksen ulkopuolelle, tavoitteemme ei valitettavasti toteutunut suunnitellusti. Tämän vuoksi sosiaalipalvelukeskuksen työntekijöiden tulee miettiä, missä määrin he voivat hyödyntää tuloksia. Tutkimusongelmaan saatiin tietoa, mutta sitä saatiin liian vähäiseltä joukolta.

Tutkimuksen aikana pohdimme paljon ihmisten pelkoa leimautua toimeentulotukiasiakkaaksi. Olisi hyvä, että toimeentulotuesta käytäisiin julkista keskustelua, jotta

toimeentulotuen hakemisen kynns madaltuisi. Olisi hyvä saada ihmiset ymmärtämään, että parhaassa tapauksessa toimeentulotuella voidaan ehkäistä muita ongelmia, kuten syrjäytymistä. Vaikka ihminen saisikin toimeentulotukea, hän voi olla onnellinen. Erilaiset tuet on kehitetty suomalaisten hyvinvoinnin edistämiseksi, joten niitä tulisi osata tarjota ja hyödyntää. Tulosten perusteella voitaisiin harkita esimerkiksi ennaltaehkäisevän toimeentulotuen myöntämistä lasten harrastuksiin tai muuhun toimintaan nykyistä enemmän.

Mielestämme tulisi kiinnittää yhä enemmän huomiota myös pitkäaikaissairaiden tilanteeseen, sillä heidän toimeentulonsa on erilaisten tulonsiirtojen ja etuuksien varassa pahimmassa tapauksessa koko loppuelämän. Voidaankin miettiä, olisiko yhteiskunnalle kannattavampaa nostaa sairaille suunnattujen tukien määrää kuin se, että osa heistä jää köyhyysloukkuun ja toimeentulotuen varaan. Nykyajan trendi näyttää olevan se, että jos sairastaa, köyhtyy. Pitkäaikaissairaiden perheille tulisi tarjota paremmat mahdollisuudet taloudelliseen toimeentuloon ja lääkekustannukset ottaa entistä paremmin huomioon. Mielestämme on kohtuutonta, että sairastamisesta rangaistaan ankaralla tulotason tippumisella, koska sairastaminen ei ole oma valinta.

Nykyisin on ollut myös puhetta nuorten aikuisten mielenterveysongelmista ja heidän ennenaikaisesta työkyvyttömyyseläkkeelle jäämisestä. On sanottu, että yksi syrjäytynyt aiheuttaa yhteiskunnalle miljoonan euron kustannukset. Tämän takia tulisikin miettiä, pitäisikö yhteiskunnan kohdistaa voimavarojaan entistä enemmän ennaltaehkäisevään työhön korjaavan työn sijaan. Monesti ongelmat siirtyvät sukupolvelta toiselle. Olisi keksittävä keinoja katkaista ylisukupolvinen kierre, jotta tulevat sukupolvet saisivat paremmat lähtökohdat selvittää yhteiskunnassa ja kasvaa vastuuta ottavaksi ja yhteiskunnalle hyödyllisiksi kansalaisiksi. Myös yksinhuoltajien kohdalla olisi hyvä miettiä toimivia ja tehokkaita keinoja, joiden avulla köyhyysloukku ei muodostuisi pitkäaikaiseksi.

Mielessämme kävi ajatus, miten tulokset muuttuisivat, jos aineistoa olisi ollut enemmän. Millä perusteilla vastaajiksi ovat valikoituneet juuri kyseiset henkilöt? Mikä sai suurimman osan perusjoukkoomme kuuluvista jättämään vastaamatta? Kadon analy-

sin kohdalla pohdimme vastaamatta jättämisen syitä, mutta ne ovat vain pelkkiä arvailuja.

Koska osaan kyselylomakkeen avoimiin kohtiin vastattiin hyvin, olisi tutkimuksen voinut suorittaa myös laadullisena tutkimuksena. Toimeksiantaja olisi voinut lähettää perheille kirjeen, jossa pyydetään vastaajaa kirjoittamaan perheensä kokemuksista toimeentulotukiasiakkaana. Sitä, kuinka moni olisi vastannut, ei voi ennalta aavistaa. Toisaalta aihe on sellainen, että jokaisella toimeentulotukea saavalla perheellä on jotain kokemuksia, mutta toisaalta, kuinka moni olisi halukas kirjoittamaan niistä.

Opinnäytetyöprosessi on kehittänyt meidän tutkijoiden sosiaalialan eettistä osaamista. Tutkimuksemme tavoittelee tasa-arvon ja suvaitsevaisuuden edistämistä. Opinnäytetyömme pyrkii myös ehkäisemään huono-osaisuutta yksilön näkökulmasta. Tuomalla esille toimeentulotukea saavien lapsiperheiden mielipiteet, voidaan ne huomioimalla vaikuttaa yhteisö- ja yhteiskuntatason toimintaan.

Sosiaalialalla työskennellessä pitää osata ennakoida, mutta koskaan ei voi olla varma, mitä huomina tuo tullessaan. Tilanteet voivat muuttua nopeasti ja radikaalisti. Opinnäytetyömme aikana tämä on tullut esiin käytännössä useaan otteeseen. Opinnäytetyössä kuin työelämässäkin täytyy osata toimia muuttuvissa tilanteissa ja etsiä vaihtoehtoisia toimintamuotoja. Lisäksi olemme oppineet itsestämme sen, että olemme tehokkaimmillamme pienen paineen alla työskenneltäessä.

Opinnäytetyön tekeminen oli mielenkiintoista, mutta haastavaa. Koska tutkimuksia aiheesta ei ollut juurikaan tehty, meidän täytyi yhdistellä monia eri tutkimuksia jotta hahmotimme aiheen kokonaiskuvan. Halusimme kuitenkin tarttua haasteeseen, koska koimme aiheen ensiarvoisen tärkeäksi ja kiinnostavaksi. Haluamme osoittaa kiitoksemme ohjaaville opettajillemme ajasta, jonka he ovat käyttäneet tämän työn eteen. Heidän ohjauksensa oli asiantuntevaa eikä meitä jätetty työssä eteen tulleiden ongelmien kanssa yksin.

LÄHTEET

- Alkula, T., Pöntinen, S. & Ylöstalo, P. 1994. Sosiaalitutkimuksen kvantitatiiviset menetelmät. Juva: WSOY:n graafiset laitokset.
- Alkula, T., Pöntinen, S. & Ylöstalo, P. 2002. Sosiaalitutkimuksen kvantitatiiviset menetelmät. Juva: WS Bookwell Oy.
- Allardt, E. 1980. Hyvinvoinnin ulottuvuuksia. Juva: WSOY:n graafiset laitokset.
- Anttonen, A. & Sipilä, J. 2000. Suomalaista sosiaalipolitiikkaa. Jyväskylä: Gummerus Kirjapaino Oy.
- Bardy, M. 2009. Hyvinvoinnin ulottuvuudet – perheen ja yhteiskunnan suhteissa. Teoksessa Lammi-Taskula, J., Karvonen, S. & Ahlström, S. (toim.). Lapsiperheiden hyvinvointi 2009. Terveiden ja hyvinvoinnin laitos. Helsinki: Yliopiston kirjapaino, 226–242.
- Bardy, M., Salmi, M., & Heino, T. 2005. Mikä lapsiamme uhkaa? Suuntaviivoja 2000-luvun lapsipoliittiseen keskusteluun. Saarijärvi: Gummerus Kirjapaino Oy.
- Haatanen, P. 1992. Suomalaisen hyvinvointivaltion kehitys. Teoksessa Riihinen, O. (toim.). Sosiaalipolitiikka 2017. Näkökulmia suomalaisen yhteiskunnan kehitykseen ja tulevaisuuteen. Juva: WSOY:n graafiset laitokset, 31–67.
- Heikkilä, M. & Kautto, M. 2002. Sosiaalinen raportointi ja muuttuva hyvinvoinnin käsite. Teoksessa Heikkilä, M. & Kautto, M. (toim.). Suomalaisten hyvinvointi 2002. Jyväskylä: Gummerus Kirjapaino Oy, 18–29.
- Heikkilä, T. 2008. Tilastollinen tutkimus. Helsinki: Edita Prima Oy.
- Hirsjävi, S., Remes, P. & Sajavaara, P. 2006. Tutki ja kirjoita. Jyväskylä: Gummerus Kirjapaino Oy.

- Hänninen, J. & Hänninen, J. 2008. Kallis köyhyys. Vantaa: Hansaprint Oy.
- Ihalainen, J. & Kettunen, T. 2006. Turvaverkko vai trampoliini, sosiaaliturvan mahdollisuudet. Helsinki: WSOY.
- Jaskari, H. 2007. Suomalainen köyhyys—oma syy vai yhteiskunnan vika. Teoksessa Hintikka-Varis, H. (toim.). Sisällä vai ulkona—kohti perustuloa. Hyvinkää: SP-Paino Oy, 73–121.
- Jokinen, K. & Saaristo, K. 2002. Suomalainen yhteiskunta. Juva: WS Bookwell Oy.
- Kananen, J. 2008. Kvatti. Kvantitatiivinen tutkimus alusta loppuun. Jyväskylä: Jyväskylän yliopistopaino.
- Karisto, A. & Takala, P. 1990. Suomi muuttuu. Näkökulmia elintason, elämäntavan ja sosiaalipolitiikan muutokseen. Porvoo: WSOY:n graafiset laitokset.
- Karisto, A., Takala, P. & Haapola, I. 1999. Matkalla nykyaikaan. Elintason, elämäntavan ja sosiaalipolitiikan muutos Suomessa. Juva: WSOY-Kirjapainoyksikkö.
- Kartovaara, L. 2007. Lasten perheet. Teoksessa Suomalainen lapsi 2007. Tilastokeskus. Helsinki: Edita Prima Oy, 47–70.
- Kattainen, E., Muuri, A., Luoma M.-L. & Voutilainen, P. 2008. Läheisapu ja sen merkitys kansalaisille. Teoksessa Moisio, P., Karvonen, S., Simpura, J. & Heikkilä, M. (toim.). Suomalaisten hyvinvointi 2008. Vammala: Vammalan kirjapaino Oy, 218–231.
- Kaulio, P. & Ylitalo, M. 2007. Elämän viemää. Näin selviän muutoksista. Helsinki: Edita Prima Oy.
- Klavus, J., Kapiainen, S., Nguyen, L. & Pekurinen, M. 2008. Suomalaisten terveys, terveyspalvelujen käyttö ja kokemukset. Teoksessa Moisio, P., Karvonen, S., Simpu-

ra, J. & Heikkilä, M. (toim.). Suomalaisten hyvinvointi 2008. Vammala: Vammalan kirjapaino Oy, 178–189.

Kuivalainen, S., Airio, I., Hiilamo, H. & Niemelä, M. 2005. Köyhyyspolitiikan pitkät linjat. Teoksessa Saari, J. (toim.). Köyhyyspolitiikka. Johdatus sosiaalipolitiikan ytimeen. Sosiaali- ja terveysturvan keskusliitto. Vantaa: Kirjapaino Dark Oy, 65–70.

Kosunen, E. 2004. Vajaakuntoisten hyvinvointi – vai hyvinvoinnin vajaakunto? Teoksessa Hautala, T., Nenonen, S. & Saario, I. (toim.). Näkökulmia hyvinvointiin 3. Turun ammattikorkeakoulun raportteja 25. Turku: Turun kaupungin painatuspalvelut, 59–69.

Lammi-Taskula, J. & Bardy, M. 2009. Vanhemmuuden ilot ja murheet. Teoksessa Lammi-Taskula, J., Karvonen, S. & Ahlström, S. (toim.) 2009. Lapsiperheiden hyvinvointi 2009. Terveiden ja hyvinvoinnin laitos. Helsinki: Yliopiston kirjapaino, 60–67.

Lammi-Taskula, J., Karvonen, P. & Ahlström, S. 2009. Johdanto. Teoksessa Lammi-Taskula, J., Karvonen, S. & Ahlström, S. (toim.). Lapsiperheiden hyvinvointi 2009. Terveiden ja hyvinvoinnin laitos. Helsinki: Yliopiston kirjapaino, 11–19.

Lammi-Taskula, J. & Salmi, M. 2009. Työnjako ja tyytyväisyys parisuhteeseen pikkulapsiperheissä. Teoksessa Lammi-Taskula, J., Karvonen, S. & Ahlström, S. (toim.) 2009. Lapsiperheiden hyvinvointi 2009. Terveiden ja hyvinvoinnin laitos. Helsinki: Yliopiston kirjapaino, 50–57.

Lammi-Taskula, J. & Salmi, M. 2008. Huoli jaksamisesta vanhempana. Teoksessa Moisio, P., Karvonen, S., Simpura, J. & Heikkilä, M. (toim.). Suomalaisten hyvinvointi 2008. Vammala: Vammalan kirjapaino Oy, 38–59.

Lukijalle 2005. Teoksessa Saari, J. (toim.) 2005. Köyhyyspolitiikka. Johdatus sosiaalipolitiikan ytimeen. Sosiaali- ja terveysturvan keskusliitto ry. Vantaa: Kirjapaino Dark Oy. 3–4.

- Martelin, T., Karvonen, S. & Koskinen, S. 2002. Työikäisten hyvinvointi. Teoksessa Heikkilä, M. & Kautto, M. (toim.). Suomalaisten hyvinvointi 2002. Sosiaali- ja terveysalan tutkimus- ja kehittämiskeskus. Jyväskylä: Gummerus Kirjapaino Oy, 84–114.
- Martikainen, L. 2006. Suomalaisten nuorten aikuisten elämään tyytyväisyyden monet kasvot. Jyväskylän yliopisto. Jyväskylä. Väitöskirja.
- Moisio, P. 2007. Hyvinvointi & Palvelut -kyselyn 2006 aineistokuvaus. Helsinki: Valopaino Oy.
- Moisio, P., Karvonen, S., Simpura, J. & Heikkilä, M. 2008. Johdanto. Teoksessa Moisio, P., Karvonen, S., Simpura, J. & Heikkilä, M. (toim.). Suomalaisten hyvinvointi 2008. Vammala: Vammalan kirjapaino Oy, 14–26.
- Opas toimentulotukilain soveltajille. 2007. Sosiaali- ja terveysministeriön julkaisuja 2007:11. Helsinki: Yliopistopaino.
- Paavonen, T. & Kangas, O. 2006. Eduskunta hyvinvointivaltion rakentajana. Helsinki: Edita Publishing Oy.
- Parpo, A. 2004. Kannustavuutta tulonsiirtojärjestelmään. Tulonsiirtojärjestelmän muutokset, kannustinloukut ja tulonjako. Stakes. Tutkimuksia 140. Saarijärvi: Gummerus Kirjapaino Oy.
- Peltonen, H. 2010. Köyhyys kuriin. Tesso. Sosiaali- ja terveystieteellinen aikakauslehti. 5/2010, 5.
- Penttilä, I., Kangas, O., Nordberg, L. & Ritakallio, V.-M. 2003. Suomalainen köyhyys 1990-luvun lopulla - väliaikaista vai pysyvää. Helsinki: Edita Prima Oy.
- Pääkkönen, H. 2007. Lasten ajankäyttö ja harrastukset. Teoksessa Suomalainen lapsi 2007. Tilastokeskus. Helsinki: Edita Prima Oy, 221–239.

Raunio, K. 2009. Olennainen sosiaalityössä. Helsinki: Hakapaino.

Reijo, M. 2007. Lasten asuminen. Teoksessa *Suomalainen lapsi 2007*. Tilastokeskus. Helsinki: Edita Prima Oy, 129–151.

Rimpelä, M. 2008. Lasten ja nuorten hyvinvointi. Teoksessa Moisio, P., Karvonen, S., Simpura, J. & Heikkilä, M. (toim.). *Suomalaisten hyvinvointi 2008*. Vammala: Vammalan kirjapaino Oy, 62–73.

Rintanen, H. 2007. Lasten terveys. Teoksessa *Suomalainen lapsi 2007*. Tilastokeskus. Helsinki: Edita Prima Oy, 337–368.

Ritakallio, V.-M. 1994. Köyhyys Suomessa 1981-1990. Tutkimus tulonsiirtojen vaikutuksista. Stakes. Tutkimuksia 39. Jyväskylä: Gummerus Kirjapaino Oy.

Salmi, M., Sauli, H. & Lammi-Taskula, J. 2009. Lapsiperheiden toimeentulo. Teoksessa Lammi-Taskula, J., Karvonen, S. & Ahlström, S. (toim.). *Lapsiperheiden hyvinvointi 2009*. Terveyden ja hyvinvoinnin laitos. Helsinki: Yliopiston kirjapaino, 78–92.

Siltaniemi, A., Perälähti, A., Eronen, A. & Londén, P. 2007. Hyvinvointi, palvelut ja elämänlaatu Keski-Suomessa. Sosiaali- ja terveysturvan keskusliitto ry. Helsinki: Hakapaino Oy.

Sosiaali- ja terveystietokertomus 2010. 2010. Sosiaali- ja terveysministeriön julkaisuja 2010:1. Helsinki: Yliopistopaino.

Tuomi, J. & Sarajärvi, A. 2009. Laadullinen tutkimus ja sisällönanalyysi. Jyväskylä: Gummerus Kirjapaino Oy.

Uusitalo, H. 1996. Tiede, tutkimus ja tutkielma. Johdatus tutkielman maailmaan. Juva: Wsoy.

Uusitalo, H. 2000. Köyhyys ja tulonjako. Teoksessa Heikkilä, M. & Karjalainen, J. (toim.). Köyhyys ja hyvinvointivaltion murros. Tampere. Tammer-Paino Oy, 43–57.

Vaarama, M. & Kaitsaari, T. 2002. Ikääntyneiden toimintakyky ja koettu hyvinvointi. Teoksessa Heikkilä, M. & Kautto, M. (toim.). Suomalaisten hyvinvointi 2002. Jyväskylä: Gummerus Kirjapaino Oy, 120–143.

Veenhoven, R. 1984. Conditions of Happiness. Netherlands

Vilkkä, H. 2007. Tutki ja mittaa. Määrällisen tutkimuksen perusteet. Jyväskylä: Tammi.

Vuorio, E. 2004. Talouden ylivallasta hyvinvointinäkökulmaan. Teoksessa Hautala, T., Nenonen, S. & Saario, I. (toim.). Näkökulmia hyvinvointiin 3. Turun ammattikorkeakoulun raportteja 25. Turku: Turun kaupungin painatuspalvelut, 6–25.

Painamattomat lähteet

Eettisyys. Kajaanin AMK. Opinnäytetyöpakki. [Viitattu 19.8.2010]. Saatavissa: <http://193.167.122.14/Opari/ontTukiEettisyys.aspx>

Hyvinvointi-indikaattorit. 2007. Terveiden ja hyvinvoinnin laitos. [Viitattu 27.8.2010]. Saatavissa: <http://info.stakes.fi/hyvinvointikertomus/FI/indikaattorit/index.htm>

Hyvä tieteellinen käytäntö ja sen loukkausten käsitteleminen. 2004. Tutkimuseettinen neuvottelukunta. [Viitattu 19.8.2010]. Saatavissa: <http://pro.tsv.fi/tenk/htkfi.pdf>

Korhonen, M.-L. 2010. Perhepalveluiden esimies. Henkilökohtainen tiedonanto 20.10.2010. Iisalmen sosiaalipalvelukeskus. Iisalmi.

Korhonen, M.-L. 2009. Perhepalveluiden esimies. Henkilökohtainen tiedonanto 9.11.2009. Iisalmen sosiaalipalvelukeskus. Iisalmi.

Kruunari, A. 2009. Lääkkeitä vai ruokaa? Pitkään sairastaneiden omakohtaisia kokemuksia perusturvan riittävydestä. Sosiaalityön tutkimuksen laitos. Sosiaalityön pro gradu-tutkielma. Tampereen yliopisto. [Viitattu 27.8.2010]. Saatavissa: <http://www.eapn-fin.org/Kruunari.pdf>

Lapsiperheiden köyhyyden poistaminen on mahdollista. Toimenpide-ehdotuksia. 2007. Suomen köyhyyden ja syrjäytymisen vastainen verkosto EAPN-fin. Sosiaali- ja terveysturvan keskusliitto ry. [Viitattu 26.3.2010]. Saatavissa: http://www.eapn-fin.org/EAPN_Fin_lapsikoyhyys07.pdf

Naakka, A. 2010. Johtava lapsityönohjaaja. Henkilökohtainen tiedonanto. 27.8.2010. Iisalmen seurakunta. Iisalmi

Perheet perhetyypin ja lasten lukumäärän mukaan alueittain 2000–2008. 2009. Tilastokeskus. Tilastokeskuksen PX-Web-tietokannat. [Viitattu 1.11.2009]. Saatavissa: http://pxweb2.stat.fi/dialog/varval.asp?ma=010_perh_tau_101_fi&ti=Perheet+perhetyypin+ja+lasten+lukum%E4%E4r%E4n+mukaan+alueittain+2000+%2D+2008&path=%2E%2E%2FDatabase%2FStatFin%2Fvrm%2Fperh%2F&xu=&yp=&lang=3&multilang=fi

Perhetyypit. 2009. Tilastokeskus. Findikaattori. [Viitattu 1.11.2009]. Saatavissa: <http://www.findikaattori.fi/31/>

Pienituloisten reaalitulot laskivat. 2010. Tilastokeskus. [Viitattu 31.8.2010]. Saatavissa: http://www.stat.fi/til/tjt/2008/01/tjt_2008_01_2010-01-26_tie_001_fi.html

Pienituloisuuden kehitys Suomessa 1987–2008. 2010. Tilastokeskus. [Viitattu 27.9.2010]. Saatavissa: http://www.stat.fi/til/tjt/2008/01/tjt_2008_01_2010-01-26_fi.pdf

Pienituloisuuden tarkastelua eri köyhyysrajoilla. 2007. Tilastokeskus. [Viitattu 31.8.2010]. Saatavissa: http://www.stat.fi/til/tjt/2007/tjt_2007_2009-01-19_kat_004_fi.html

Toimeentulotuki. 2009. Sosiaali- ja terveysministeriö. [Viitattu 4.8.2009]. Saatavissa: http://www.stm.fi/toimeentulo/tuet_ja_etuudet/toimeentulotuki

Veenhoven, R. 2004. Subjective Measures of Well-being. Discussion Paper No. 2004/07. United Nations University. World Institute for Development Economics Research. [Viitattu 14.3.2010]. Saatavissa: http://www.wider.unu.edu/publications/working-papers/discussion-papers/2004/en_GB/dp2004-007/_files/78091738627310656/default/dp2004-007.pdf

Veenhoven, R. 2000. The Four Qualities of Life. Ordering Concepts and Measures of the Good Life. Journal of Happiness Studies. [Viitattu 8.2.2010]. Saatavissa: <http://www2.eur.nl/fsw/research/veenhoven/Pub2000s/2000c-full.pdf>

Walden, A. 2009. Ylä-Savon lastensuojelusuunnitelma. Loppuraportti. Savonia-ammattikorkeakoulu. [Viitattu 31.7.2010].

KYSELY TOIMEENTULOTUKEA SAAVIEN LAPSIPERHEIDEN KOETUSTA HYVINVOINNISTA

Hyvä vastaanottaja!

Olemme kaksi opinnäytetyötä tekevää sosionomi (AMK)-opiskelijaa Savonia-ammattikorkeakoulun Iisalmen yksiköstä. Työmme tarkoituksena on selvittää, millaisena Iisalmissa asuvat toimeentulotukea saavat lapsiperheet kokevat hyvinvointinsa. Kyseistä aihetta ei ole aiemmin tutkittu Iisalmissa, minkä vuoksi kaikki saamamme vastaukset ovat ensiarvoisen tärkeitä.

Kyselylomake on lähetetty kaikille Iisalmen lapsiperheille, jotka ovat olleet toimeentulotukiasiakkaina toukokuussa 2010. Sosiaalipalvelukeskuksen henkilökunta on jakanut kyselylomakkeet lapsiperheille siten, että me tutkijoina emme saa tietoon vastaajien henkilöllisyyttä. Lomakkeet palautuvat suoraan meille, eikä henkilökunta näe vastauksia. Käsittelemme lomakkeiden vastauksia ehdottoman luottamuksellisesti kaikissa tutkimuksen vaiheissa. Vastauslomakkeet hävitetään asianmukaisesti heti tutkimuksen valmistuttua.

Toivomme teidän vastaavan kyselyyn ja palauttavan täytetyn lomakkeen oheisessa kirjekuoressa Iisalmen sosiaalipalvelukeskukseen viimeistään kesäkuun toimeentulotukihakemuksen mukana. Mikäli ette ole hakemassa toimeentulotukea kesäkuulle, toivomme teidän silti vastaavan kyselyyn ja palauttavan lomakkeen oheisessa kirjekuoressa Iisalmen sosiaalipalvelukeskuksen postilaatikkoon tai neuvontaan viimeistään pe 4.6.2010. Toivomme teidän palauttavan kyselylomakkeen, myös siinä tapauksessa, vaikka ette vastaisikaan. Pyydämme teitä kirjaamaan syyn kieltäytymiseen lomakkeen loppuun varatulle tilalle.

Etukäteen vastauksistanne kiittäen:

Sosionomi (AMK)-opiskelijat

Mari Karvonen

Katriina Reittu

Vastaamisohjeet:

Merkitse vastauksesi rengastamalla sopivinta vaihtoehtoa edustava numero tai kirjoittamalla vastaus sille varattuun tilaan. Rengasta se vaihtoehto, joka parhaiten kuvaa perheesi nykytilannetta tai käsityksiä. Valitse jokaisesta kohdasta vain yksi vastausvaihtoehto, ellei toisin pyydetä.

Jos kysymykset ovat moniosaisia (a, b, c jne.), vastaa jokaiseen osaan erikseen, mutta valitse jokaisessa kohdassa vain yksi vaihtoehto.

Esimerkki:**Mitä teet yleensä vapaa-aikanasi?**

	Päivittäin	Melko usein	Harvemmin	Ei koskaan
a) Harrastan urheilua	1	②	3	4
b) Liikun luonnossa	①	2	3	4
c) Käyn elokuvissa tms.	1	2	③	4

Tarkistathan lopuksi, että olet vastannut kaikkiin sinua ja perhettäsi koskeviin kysymyksiin.

PALAUTA TÄYTETTY LOMAKE OHEISESSA PALAUTUSKUORESSA IISALMEN SOSIAALIPALVELUKESKUKSEEN, KIITOS!

KYSELY TOIMEENTULOTUKEA SAAVILLE LAPSIPERHEILLE

TAUSTATIEDOT

1. Sukupuoli?

Mies 1
Nainen 2

2. Ikä?

Alle 20 vuotta 1
20–29 vuotta 2
30–39 vuotta 3
40–49 vuotta 4
50–59 vuotta 5
60 vuotta tai yli 6

3. Siviilisääty?

Avoliitossa 1
Avoliitossa 2
Rekisteröidyssä parisuhteessa 3
Asumuserossa 4
Eronnut 5
Leski 6
Naimaton 7

4. Keitä tällä hetkellä asuu sinun ja mahdollisen puolisisi kanssa?

Voit tarvittaessa valita useamman vaihtoehdon.

Minun ja nykyisen puolisoni yhteisiä lapsia
Minun lapsiani aiemmista suhteista
Puolisoni lapsia aiemmista suhteista
Muita henkilöitä

1 → Lasten lukumäärä _____
2 → Lasten lukumäärä _____
3 → Lasten lukumäärä _____
4 → Keitä? _____

5. Mitkä ovat kotitaloudessasi asuvien lasten syntymävuodet?

	Syntymävuosi		Syntymävuosi
1. lapsi	_____	7. lapsi	_____
2. lapsi	_____	8. lapsi	_____
3. lapsi	_____	9. lapsi	_____
4. lapsi	_____	10. lapsi	_____
5. lapsi	_____	11. lapsi	_____
6. lapsi	_____	12. lapsi	_____

6. Kuinka kauan perheesi on saanut yhtäjaksoisesti toimeentulotukea?

Alle 6 kuukautta 1
Yli 6 kuukautta 2

HYVÄSSÄ YMPÄRISTÖSSÄ ELÄMINEN

7. Asumismuoto?

Omistusasunto	1
Päävuokralainen	2
Alivuokralainen	3
Omien vanhempien omistama asunto	4
Puolison vanhempien omistama asunto	5
Muu	6 → Mikä? _____

8. Asuinalue?

Taajama	1
Maaseutu	2

9. Kuinka hankalaa perheenne menojen kattaminen on, kun kaikki kotitaloutenne tulot, tuet ja etuudet otetaan huomioon?

Erittäin hankalaa	1
Melko hankalaa	2
Melko helppoa	3
Hyvin helppoa	4

10. Onko perheellänne halutessaan varaa seuraaviin asioihin?

Vastaa jokaiseen kohtaan.

	Kyllä	Ei
a) Viikkorahan maksaminen lapsille	1	2
b) Lapsille omat huoneet	1	2
c) Lasten maksulliset harrastukset	1	2
d) Lapsille omat kännykät	1	2
e) Internet	1	2
f) Auto	1	2

11. Kuinka usein olet yhteydessä läheisiin ystäviisi?

Joka päivä tai useampina päivinä viikossa	1
Kerran viikossa	2
Kerran kuukaudessa	3
Pari kertaa vuodessa	4
Kerran vuodessa tai harvemmin	5
Minulla ei ole läheisiä ystäviä	6

12. Onko perheesi saanut tukea perhe-elämään liittyvissä vaikeuksissa seuraavilta tahoilta viimeisten 12 kuukauden aikana?

	Kyllä	Ei
a) Lääkäriltä, sairaanhoitajalta tai kouluterveydenhoitajalta	1	2
b) Opettajalta	1	2
c) Koulukuraattorilta tai psykologilta	1	2
d) Kunnallisesta kotipalvelusta	1	2
e) Sosiaalitoimistosta	1	2
f) Lastensuojelun perhetyöstä	1	2
g) Seurakunnasta	1	2
h) Vapaaehtoisjärjestöstä (esim. Pelastakaa Lapset, MLL)	1	2
i) Muualta, mistä? _____	1	2

KYKY SELVITÄ ELÄMÄSSÄ

13. Koulutusaste?

Perusaste (peruskoulu, kansakoulu)	1
Toinen aste (ammattikoulu, lukio)	2
Korkea-aste (ammattikorkeakoulu, yliopisto)	3

14. Onko perheessäsi tapahtunut seuraavia muutoksia viimeisten 12 kuukauden aikana?

Vastaa jokaiseen kohtaan.

	Kyllä	Ei
a) Perheen muutto	1	2
b) Vauvan syntymä	1	2
c) Avio- tai avoero	1	2
d) Uuden kumppanin tai puolison muutto perheeseen	1	2
e) Muun aikuisen (esim. oman vanhemman) muutto asumaan perheen kanssa	1	2
f) Lapsen muutto pois	1	2
g) Perheenjäsenen vakava sairastuminen, loukkaantuminen tai kuolema	1	2

15. Kuinka usein sinulla on seuraavia tuntemuksia?

Tunnen	Päivittäin	Melko usein	Harvemmin	Ei koskaan
a) ettei minulla ole tarpeeksi vapaa-aikaa	1	2	3	4
b) itseni surulliseksi, alakuloiseksi tai masentuneeksi	1	2	3	4
c) itseni ahdistuneeksi, jännittyneeksi tai hermostuneeksi	1	2	3	4
d) itseni uupuneeksi, väsyneeksi tai voimattomaksi	1	2	3	4

16. Kuinka usein olet kokenut stressiä seuraavien asioiden vuoksi viimeisten 12 kuukauden aikana?

	Päivittäin	Melko usein	Harvemmin	Ei koskaan
a) Rahan riittäminen	1	2	3	4
b) Fyysinen uhkailu parisuhteessa	1	2	3	4
c) Henkinen uhkailu parisuhteessa	1	2	3	4
d) Lasten kasvatusta	1	2	3	4
e) Oma, lasten tai puolison terveys	1	2	3	4
f) Jokin muu, mikä? _____	1	2	3	4

17. Oletko huolissasi omasta tai perheenjäsenesi alkoholinkäytöstä?

Kyllä	1
Ei	2

18. Ympyröi alla olevista ne asiat, jotka mielestäsi pitävät paikkaansa lastenne kohdalla.

	Päivittäin	Melko usein	Harvemmin	Ei koskaan
a) Syövät riittävästi ja terveellisesti	1	2	3	4
b) Ulkoilevat riittävästi	1	2	3	4
c) Ovat tyytyväisiä elämäänsä	1	2	3	4
d) Kärsivät yksinäisyydestä	1	2	3	4
e) Kärsivät univaikeuksista	1	2	3	4

19. Onko sinulla tai jollakin perheesi jäsenellä pitkäaikainen fyysinen tai psyykkinen sairaus tai vamma, joka haittaa jokapäiväistä elämäännä? *Voit tarvittaessa valita useamman vaihtoehdon.*

Ei kenelläkään	1
Minulla	2
Puolisolla	3
Lapsella	4

ELÄMÄN HYÖDYLLISYYS

20. Oma työllisyystilanne?

Työssä	1
Lomautettu	2
Työtön	3
Opiskelija	4
Kotiäiti/koti-isä	5
Eläkkeellä	6
Muu tilanne	7 → Mikä? _____

21. Kuka perheessänne pääasiassa huolehtii seuraavista asioista?

Valitse parhaiten perheesi tilannetta kuvaava vaihtoehto jokaisesta kohdasta.

	Minä	Puoliso	Minä ja puoliso saman verran	Muu perheenjäsen	Joku muu (esim. iso-vanhemmat)	Ei kukaan/ Ei koske perhettämme
a) Ruuan valmistus	1	2	3	4	5	6
b) Astioiden pesu	1	2	3	4	5	6
c) Pyykinpesu	1	2	3	4	5	6
d) Lasten vaatehankinnat	1	2	3	4	5	6
e) Siivous	1	2	3	4	5	6
f) Lasten nukuttaminen	1	2	3	4	5	6
g) Lasten leikittäminen	1	2	3	4	5	6
h) Lasten neuvola- tai lääkärikäynnit	1	2	3	4	5	6
i) Osallistuminen vanhempainiltoihin	1	2	3	4	5	6

22. Kuinka usein kotityöt aiheuttavat kiistoja sinun ja puolisosi välille?

Usein	1
Silloin tällöin	2
Harvoin	3
Ei koskaan	4
Minulla ei ole puolisoa	5

23. Miten hyvin seuraavat väitteet kuvaavat kokemustasi oman perheesi kohdalla?

	Täysin samaa mieltä	Jokseenkin samaa mieltä	Jokseenkin eri mieltä	Täysin eri mieltä	Ei koske perhettämme
a) Tiedän, missä lapset ovat silloin, kun he eivät ole kotona	1	2	3	4	5
b) Lapset tietävät, missä minä olen silloin, kun en ole kotona	1	2	3	4	5
c) Tunnen lasten kaveripiirin	1	2	3	4	5
d) Minua huolestuttaa kaveripiirin vaikutus lapsiin	1	2	3	4	5
e) Minua huolestuttaa, että media (tv, Internet jne.) tuo lasten ulottuville pelottavaa tai sopimatonta aineistoa	1	2	3	4	5
f) Olen huolissani lasten päihteiden käytöstä	1	2	3	4	5
g) Olen huolissani lasten liiallisesta tietokone- tai konsolipelien pelaamisesta tai Internetin käytöstä	1	2	3	4	5

24. Kuinka usein seuraavat asiat aiheuttavat riitoja tai erimielisyyksiä sinun ja lastenne välillä?

	Päivittäin	Melko usein	Harvemmin	Ei koskaan	Ei koske perhettämme
a) Nukkuminen	1	2	3	4	5
b) Ruokailu	1	2	3	4	5
c) TV:n katselu	1	2	3	4	5
d) Ulkoilu	1	2	3	4	5
e) Pukeutuminen	1	2	3	4	5
f) Ostoksilla käynti	1	2	3	4	5
g) Päihteet	1	2	3	4	5
h) Tietokone- tai konsolipelit, Internet	1	2	3	4	5
i) Kotiintuloajat	1	2	3	4	5
j) Koulunkäynti	1	2	3	4	5

ELÄMÄN ARVOSTAMINEN**25. Jos elät tällä hetkellä parisuhteessa, minkä kouluarvosanan (4-10) antaisit tyytyväisyydestä parisuhteeseesi?**

Jos et tällä hetkellä elä parisuhteessa, siirry kysymykseen 27.

Arvosana: _____

26. Mistä edellisen kysymyksen arvosana mielestäsi johtuu?

27. Minkä kouluarvosanan (4-10) antaisit tyytyväisyydestä perheenne elämään?

Arvosana: _____

28. Mistä edellisen kysymyksen arvosana mielestäsi johtuu?

29. Kuinka usein sinulla ja lapsillanne on seuraavia ilonaiheita tai asioita, joista nautitte yhdessä?

	Päivittäin	Melko usein	Harvemmin	Ei koskaan	Ei koske perhettämme
a) Jutteluhetket	1	2	3	4	5
b) Ruokailuhetket	1	2	3	4	5
c) TV:n katselu	1	2	3	4	5
d) Ulkoilu	1	2	3	4	5
e) Elokuviissa käynti	1	2	3	4	5
f) Pelit ja leikit	1	2	3	4	5
g) Yhteinen harrastus	1	2	3	4	5
h) Lukeminen	1	2	3	4	5
i) Saunominen	1	2	3	4	5

30. Millaisena näet perheenne tulevaisuuden viiden vuoden kuluttua?

Paljon parempana kuin nyt	1
Hieman parempana kuin nyt	2
Ei parempana eikä huonompanakaan	3
Hieman huonompana kuin nyt	4
Paljon huonompana kuin nyt	5

31. Mistä edellisen kysymyksen vastaus mielestäsi johtuu?

Onko sinulla mielessäsi jotain muuta aiheeseen liittyvää, jonka haluaisit tuoda tässä yhteydessä esille?

Kiitos vastaamisesta!

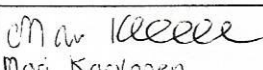
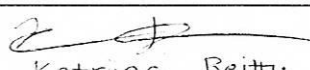
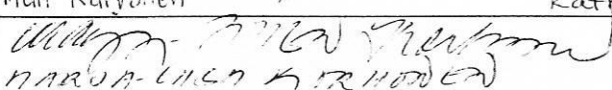
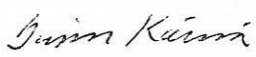

Palauta kyselylomake oheisessa palautuskuoressa lisälmen sosiaalipalvelukeskuksen postilaatikkoon tai neuvontaan viimeistään kesäkuun toimeentulotukihakemuksen mukana.

Mikäli kieltäydyt vastaamasta kyselyymme, kirjoitathan tähän syyn ja palautat oheisessa palautuskuoressa lisälmen sosiaalipalvelukeskuksen postilaatikkoon tai neuvontaan viimeistään pe 4.6.2010. Kiitos!

OPISKELIJAN/OPISKELIJOIDEN TIEDOT			
Nimi ja opinto-oikeusnumero	Karvonen Mari, Reittu Katriina,		
Osoite			
Puh.			
Koulutusohjelma ja ryhmä	Sosiaalialan ko,		
___@student.savonia.fi ja muu käytössä oleva sähköposti			
OPINNÄYTETYÖ			
Aihe/työnimi	Pitkäaikaisesti toimeentulotukea saavien lapsiperheiden elämänlaatu Iisalmen alueella.		
Tavoiteaikataulu	Valmis syksyllä 2010.		
Rahoitussuunnitelma	Toimeksiantajalta ei saa rahoitusta.		
	<input type="checkbox"/> Opinnäytetyö tallennetaan Kansalliskirjaston Theseus-tietokantaan tai <input type="checkbox"/> tiivistelmät julkaistaan amk:n kirjaston www-sivuilla		
	LIITTEET <input checked="" type="checkbox"/> Aihekuvaus/työsuunnitelma alustava tutkimussuunnitelma Luvat ja sopimukset <input checked="" type="checkbox"/> Tutkimuslupa <input type="checkbox"/> <input type="checkbox"/>		
TOIMEKSIANTAJA/YHTEISTYÖKUMPPANI			
Organisaatio Y-tunnus Osoite	Iisalmen kaupunki/Sosiaalipalvelukeskus		
Työn ohjaaja(t) tai yhteyshenkilö Tehtävä org.			
Puh./Fax		Sähköposti(t)	

Savonia-ammattikorkeakoululla on

- oikeus rekisteröidä tässä sopimuksessa olevat toimeksiantajan tiedot asiakasrekisteriin
- oikeus käyttää toimeksiantajan tietoja opinnäytetyöhön liittyvässä palautteen keräämisessä
- oikeus käyttää toimeksiantajan tietoja markkinoinnissaan.

OPINNÄYTETYÖN OHJAUSHENKILÖSTÖ			
Ohjaava opettaja(t)	Kärnä Sirpa, lehtori, sosiaali- Ratinen Auli, lehtori, sosiaali-		
Osoite	PL 72 74101 Iisalmi		
Puh.		Sähköposti	
SOPIMUKSEN ALLEKIRJOITUKSET			
Paikka ja päiväys	IISALMI 4.12.2020		
Opiskelija(t)	 Mari Kariyonen " "  Katriona Reitty		
Toimeksiantaja	 ULLA-MARIA MIETTINEN NARVA-LIEN KIRHOEN		
Koordinaattori/ ohjaaja(t)	 Jari Kärnä  Auli Ratinen		

OPINNÄYTETYÖN SOPIMUSEHDOT

Ohjaus ja vastuut

Vastuu opinnäytetyön tekemisestä ja tuloksista on opiskelijalla. Savonia-ammattikorkeakoulun vastuu rajoittuu opinnäytetyön tavanomaiseen ohjaukseen. Ohjauksella tuetaan työn tavoitteiden saavuttamista.

Toimeksiantaja/yhteistyökumppani sitoutuu antamaan opiskelijan käyttöön kaikki opinnäytetyön tekemisessä tarvittavat tiedot ja aineistot sekä ohjaamaan opinnäytetyötä toimeksiantajan/yhteistyökumppanin näkökulmasta.

Oikeudet tuloksiin ja muuhun opinnäytetyöhön liittyvään aineistoon, laitteisiin ja sovelluksiin

Tekijänoikeus opinnäytetyöhön ja sen tuloksiin/tuotoksiin kuuluvat opinnäytetyön tekijälle. Ammattikorkeakoulu ja toimeksiantaja/yhteistyökumppani saa käyttö- tai muut oikeudet opinnäytetyön tuloksiin/tuotoksiin ja niiden kaupalliseen ym. hyödyntämiseen ainoastaan sopimalla niistä erikseen opinnäytetyön tekijän kanssa.

Julkistaminen ja luottamuksellisuus

Opinnäytetyö on aina kokonaisuudessaan julkinen. Tekijä on velvollinen luovuttamaan opinnäytetyön ohjeiden mukaan toimeksiantajalle ja ammattikorkeakoululle. Opinnäytetyö julkaistaan sähköisesti Kansalliskirjaston Theseus-tietokannassa tekijänoikeussäädöksiä noudattaen.

Mikäli opinnäytetyö sisältää liikesalaisuuksia tai muita julkisuuslaissa (621/99) salassa pidettäväksi määrättyjä tietoja, on opinnäytetyön raportti laadittava niin, että tietojen luottamuksellisuus säilyy. Tarvittaessa salassa pidettävät tiedot on jätettävä työn tausta-aineistoon, ammattikorkeakoulu ei arkistoi salassa pidettäviä aineistoja. Luottamuksellisuuden laajuudesta ja salassapitoajasta on sovittava erillisellä sopimuksella.

Opinnäytetyön osapuolet (opiskelija, toimeksiantaja/yhteistyökumppani ja ohjaushenkilöstö) sitoutuvat pitämään salassa kaikki opinnäytetyön tekemisessä ja sitä edeltävissä tai sen jälkeisissä neuvotteluissa esiin tulevat luottamukselliset tiedot ja asiakirjat sekä pidättäytymään käyttämästä hyväkseen toisen osapuolen ilmaisemia luottamuksellisia tietoja ilman erillistä lupaa.

Kustannukset ja niiden korvaaminen


Opinnäytetyöstä mahdollisesti aiheutuvien kustannusten (aineistojen hankinta, raaka-aineet, matkat, työkorvaus jne.) korvaamisesta ja maksettavista palkkioista toimeksiantaja/yhteistyökumppani ja opiskelija sopivat keskenään. Savonia-ammattikorkeakoulu ei vastaa opinnäytetyön kustannuksista.



Iisalmen kaupunki
Sosiaalipalvelukeskus

Viranhaltijapäätös

Päätöspvm.
4.12.2009

Viranhaltija	sosiaalityön johtaja	Pykälä 52/2009
Palveluyksikkö	Sosiaalipalvelukeskus	Dnro 0/0
Toimielin	Perusturvalautakunta	Päätösluokka 0005
Asiaotsikko	Tutkimusluvan myöntäminen /Katriina Reittu ja Mari Karvonen	
Päätösteksti (sis. mahdollisen valmistelijan esityksen)	<p>Savonia ammattikorkeakoulun opiskelijat Katriina Reittu ja Mari Karvonen anovat tutkimuslupaa tutkimukselle, jonka aiheena on "Pitkäaikaisesti toimeentulotukea saavien lapsiperheiden elämänlaatu Iisalmen alueella".</p> <p>Tutkimuslupahakemuksen liitteenä on alustava tutkimussuunnitelma.</p> <p>Tutkimus suoritetaan kyselytutkimuksena (lomake) Iisalmen sosiaaliviraston lapsiperhetyön asiakasperheille.</p>	
Päätös	<p>Myönnetään lupa hakemuksen mukaisen tutkimuksen suorittamiseen Iisalmen sosiaalivirastossa edellyttäen, että opiskelijat noudattavat salassapitovelvollisuutta sekä luovuttavat maksutta yhden kappaleen valmista tutkimusta Iisalmen sosiaalivirastolle. Tutkimuksen suorittamisesta ei aiheudu kustannuksia Iisalmen kaupungille tai jatkossa Ylä-Savon sosiaali- ja terveydenhuollon kuntayhtymälle.</p>	
Peruste	Iisalmen kaupungin hallinto- ja toimintasäätö.	
Nähtävilläolo	Sosiaalivirasto 7.12.2009	
Muutoksenhaku	Ei muutoksenhakuoikeutta	
Tiedoksi		
Tiedoksi ltk	Perusturvalautakunta	
Saaja	Katriina Reittu, Mari Karvonen	
Valmistelija ja yhteystiedot		
Allekirjoitus ja Nimenselvennys	 sosiaalityön johtaja	