



# **VALTION MAILLA METSÄSTÄNEIDEN PIEN- RIISTANMETSÄSTÄJIEN ANTAMA SAALISPA- LAUTE METSÄTALOUDEN NÄKÖKULMASTA**

Metsästysvuodet 2006–2007, 2007–2008, 2008–2009 ja 2009–2010

Aino Risto

Opinnäytetyö  
Marraskuu 2010  
Metsätalouden koulutusohjelma  
Tampereen ammattikorkeakoulu

## TIIVISTELMÄ

Tampereen Ammattikorkeakoulu  
Metsätalouden koulutusohjelma

RISTO, AINO: Valtion mailla metsästäneiden pienriistanmetsästäjien antama saalis-  
palaute metsätalouden näkökulmasta - metsästysvuodet 2006–2007,  
2007–2008, 2008–2009 ja 2009–2010

Opinnäytetyö 55 s., liitteet 3 s.  
Marraskuu 2010

---

Metsähallituksen hallitsemilla valtion mailla metsästävät pienriistanmetsästäjät on metsästysluvan ehdoissa velvoitettu saalispalautteen antamiseen. Vuosittain Metsähallituksen mailla vierailee lähes 30 000 pienriistanmetsästäjää, joista viimeisimpänä metsästysvuonna 2009–2010 noin kolmannes antoi saalispalautteen.

Palautelomakkeella pienriistanmetsästäjiltä kysytään saaliin määrän lisäksi taustatietoja ja pyydetään arvioimaan numeerisesti luvan hankkimisen yhteydessä saatua palvelua, metsästyskohteita ja -tuotteita. Numeerisen palautteen lisäksi pienriistanmetsästäjillä on mahdollisuus antaa sanallista palautetta haluamistaan asioista. Metsähallitus kokoaa saalispalautteen Internetissä sijaitsevaan Riistatalouden suunnittelu- ja seurantajärjestelmään, jota se käyttää metsästyksen suunnitteluun ja palveluiden kehittämiseen.

Tutkimuksen tarkoituksena oli selvittää pienriistanmetsästäjien mielipiteitä Metsähallituksen harjoittamasta metsätaloudesta ja verrata niitä aiempaan tutkimukseen. Tutkimuksessa tarkasteltiin saalispalauteaineiston numeerisesta palautteesta asiakastytyväisyyden, metsästyskohteen ja metsätalouden saamia arvosanoja neljältä viimeisimmältä metsästysvuodelta sekä metsätalouden saamaa sanallista palautetta viimeisimmältä metsästysvuodelta. Menetelmänä tutkimuksessa käytettiin laadullista tutkimusta.

Tulokset osoittivat, että metsästysasiakkaat antoivat metsätaloudelle alempia arvosanoja kuin metsästyskohteille ja saamalleen palvelulle. Tyytymättömyys metsätalouden toimintaan laski metsästysasiakkaiden kokonaistyytyväisyyttä Metsähallituksen tarjoamiin metsästyspalveluihin.

## ABSTRACT

Tampereen ammattikorkeakoulu  
Tampere University of Applied Sciences  
Degree Programme in Forestry

RISTO, AINO: Small Game Hunters' Feedback from the Forestry Point of View on  
State-owned Lands – Hunting Years 2006-2007, 2007-2008, 2008-2009  
and 2009-2010

Bachelor's thesis 55 pages, appendices 3 pages  
November 2010

---

Hunters, who purchase hunting permits for state-owned lands, are obligated to give a report of their bag to Metsähallitus. Every year about 30 000 hunters hunt on state-owned lands and about one third of them give a bag report.

In addition to bag, the hunters are asked some facts of hunting event and their opinion of the services given by Metsähallitus. Hunters can also write free feedback in case they want to. Metsähallitus compiles reports in to a database, which is used for planning and monitoring of hunting and development of services.

The purpose of this thesis was to find out hunters' opinions from forestry on state-owned lands during the four most recent hunting years and compare them to earlier study. The data were analyzed using qualitative content analysis.

The result was that hunters were dissatisfied to the forestry of Metsähallitus. It reduced their satisfaction to the hunting services of Metsähallitus.

---

Keywords: hunting, state-owned lands, free feedback, Metsähallitus

## SISÄLLYS

1	JOHDANTO.....	5
2	TUTKIMUSAINEISTO .....	7
2.1	Riistatalouden suunnittelu- ja seurantajärjestelmä .....	7
2.2	Aineiston rajaus .....	8
2.3	Tutkimusmenetelmät .....	8
3	TUTKIMUSALUEET .....	9
4	TULOKSET .....	10
4.1	Myydyt luvat ja palautetut saalisilmoitukset .....	10
4.2	Numeerinen palaute .....	14
4.3	Sanallinen palaute .....	18
4.4	Numeerinen ja sanallinen palaute metsätalousalueittain .....	23
4.4.1	Ylä-Lappi.....	23
4.4.2	Länsi-Lappi .....	26
4.4.3	Itä-Lappi .....	29
4.4.4	Pohjanmaa .....	33
4.4.5	Kainuu .....	36
4.4.6	Länsi-Suomi .....	39
4.4.7	Itä-Suomi .....	43
5	TULOSTEN TARKASTELUA JA POHDINTAA .....	47
	LÄHTEET.....	52
	LIITTEET .....	53

## 1 JOHDANTO

Suurinta osaa valtion maa- ja vesialueista hallinnoi Metsähallitus, joka metsästyslain nojalla päättää myös alueiden metsästysoikeuden käyttämisestä ja riistanhoidosta.

Vuonna 2005 voimaan tulleessa laissa Metsähallituksesta metsästysluvut ja metsästyskiintiöt säädettiin valituskelpoisiksi, hallinnollisiksi päätöksiksi. Sen seurauksena metsästysasiat siirtyivät Villi Pohjolan liiketoiminta-alueelta Metsähallituksen luontopalveluille julkisiksi hallintotehtäviksi. Villi Pohjola toimii kuitenkin edelleen lupien myyntikanavana.

Eräissä Pohjois-Suomen kunnissa asukkailla on Metsästyslain 8 §:n nojalla oikeus metsästä kotikuntansa valtion mailla, eikä Metsähallituksen lupamyynti saa vaarantaa heidän oikeuksiaan. Metsähallitus tekee kolmen vuoden välein riistanhoitoyhdistyksittäin tai -piireittäin kiintiöpäätöksen kanalintujen metsästysoikeuden sisältävistä luvista. Lupakiintiöissä määritellään, montako pienriestalupaa vuorokausittain kullakin pienriistanmetsästysalueella on voimassa. Myytävien lupien määrä seuraa kanalintujen kannanvaihtelua ja ottaa huomioon paikallisten metsästyslain 8 §:n nojalla metsästävien määrän sekä arvion riistakantojen määrästä.

Halutessaan metsästä pienriistaa valtion mailla asiakas ostaa luvan haluamalleen pienriistanmetsästysalueelle haluamukseen ajaksi yhdestä seitsemään vuorokautta tai hakee kirjallisesti kausilupaa. Kausilupia ei myönnetä kaikille alueille. Metsähallitus voi myöntää metsästyslupia erävalvontaa ja riistanhoitotyötä vastaan, vuosittain niitä on myönnetty muutamia kymmeniä. Pienriistanmetsästysalueita vuokrataan myös metsästyseuroille.

Metsähallituksen pienriestaluvan ehdot velvoittavat metsästäjiä antamaan saalispalautteen, mutta parhaimmillaankin palauteprosentti on ollut alle 40. Palautteen antamatta jättämisestä ei ole säädetty rangaistusta. Tänä vuonna myönnettyjen kausilupien mukana asiakkaat saavat paperisen palautelomakkeen muistutuksena palautteen tärkeydestä.

Pohjois-Suomen asukkaita, joilla on Metsästyslain 8 §:n nojalla oikeus metsästä kotikunnassaan valtion mailla, ei laki velvoita saalispalautteen antamiseen. Heidän metsäs-

tystään ja mielipiteitään on kartoitettu Riista- ja kalatalouden tutkimuslaitoksen tekemissä tutkimuksissa (Korhonen 2004) ja (Salmi & Salmi 2005).

Pienriistanmetsästysalueet luokitellaan kahteen ryhmään, erämetsiin ja riistametsiin (liite 1). Erämetsät ovat laajoja, yhtenäisiä metsäalueita, jotka sijaitsevat kaukana suurista kaupungeista ja asutuskeskuksista Lapissa, Koillismaalla ja Kainuussa. Niillä metsästäville halutaan tarjota rauhallinen ympäristö. Suurin osa pienriistanmetsästysalueista kuuluu riistametsiin. Pohjois- ja Itä-Suomessa niistä useimmat ovat laajoja, yhtenäisiä alueita, Etelä-Suomessa ne voivat olla pienehköjä ja koostua useasta osa-alueesta.

### **Tutkimuksen tausta**

Kansalaisten mielipiteet ja kysymykset metsien, etenkin yhteisen kansallisomaisuuden valtion metsien, käsittelystä ja sen vaikutuksesta muuhun luontoon ovat jatkuvasti esillä tiedotusvälineissä. Olen seurannut keskustelua aktiivisesti. Liikun itse luonnossa ja viime aikoina olen enenevässä määrin kiinnostunut metsästyksestä.

Tutustuttuani Riista- ja kalatalouden tutkimuslaitoksen tutkimukseen Suomalainen metsästäjä 2008 (Toivonen 2009) aloin miettiä mitä muuta metsästämisestä ja metsästäjistä voisi tutkia. Otin yhteyttä Metsähallitukseen kysyäkseni olisiko sillä tarvetta metsästyksen liittyvän, opinnäytetyöksi sopivan tutkimuksen tekemiseen.

Metsähallitus julkaisi vuonna 2007 laajan asiakastutkimuksen pienriistanmetsästäjien antamasta saalispalautteesta (Liukkonen, Bisi, Hallila & Joensuu 2007). Kävi ilmi, että Metsähallituksen metsätalous oli kiinnostunut saamaan päivitettyä tietoa metsästäjien metsätaloustoimenpiteistä antamasta palautteesta. Sain tehtäväkseni tutkia aiemman asiakastutkimuksen jälkeistä saalispalautteaineistoa metsätalouden näkökulmasta sekä verrata sitä aiempaan tutkimukseen.

## 2 TUTKIMUSAINEISTO

### 2.1 Riistatalouden suunnittelu- ja seurantajärjestelmä

Vuonna 2003 Metsähallitus perusti internetiin Riistatalouden suunnittelu- ja seurantajärjestelmän, joka toimii myös saalispalautteenantokanavana. Toivomus on, että palaute annetaan ensisijaisesti internetin kautta. Osa palautteesta saapuu kuitenkin kirjallisena ja se talletetaan järjestelmään.

Palautelomakkeella kerätään saalismäärien lisäksi taustatietoja ja pyydetään metsästäjiä arvioimaan Metsähallituksen metsästyspalveluja numeerisesti viisiportaisella asteikolla. Lisäksi metsästäjät voivat halutessaan antaa sanallista palautetta (liite 2). Internetlomakkeessa valitaan palautteen aihe: markkinointi ja myynti, tuote, metsästyskohde tai muu palaute.

Taustatiedoissa kerättävät tiedot ovat luvan numero, lupa-alueen nimi, luvan kesto, käytetyt metsästysvuorokaudet, ensimmäinen metsästyspäivä, metsästäjän maastossa käyttämä aika ja kuljettu matka, metsästyskoiran käyttö, metsästäjän ikä sekä se, onko metsästäjällä mahdollisuus metsästää vain valtion mailla tai myös muualla (liite 2).

Palvelua koskeva kysymyssarja on ollut sama järjestelmän alusta asti, mutta kysymysten sanamuoto on muuttunut hiukan. Metsästysvuonna 2009–2010 kysymykset olivat: 1. Metsästysasioista tiedottaminen, 2. Internetmyynnin toimivuus, 3. Puhelinmyynnin toimivuus, 4. Myyntinumerosta saamasi palvelu, 5. Metsästäjämäärän mitoitus alueella oli, 6. Lupa-alueella tehdyt metsätaloustoimenpiteet metsästyksen kannalta, 7. Metsästysalueen rauhallisuus, 8. Yleinen mielikuva metsästysalueesta, 9. Lupatyypin valikoima ja 10. Luvan hinta-laatusuhde (liite 2).

## 2.2 Aineiston rajaus

Tutkimuksen aineisto oli Metsähallituksen Riistatalouden suunnittelu- ja seurantajärjestelmässä oleva pienriistanmetsästäjien antama saalis palaute. Numeerisesta aineistosta tarkasteltavaksi otettiin asiakastyytyväisyyden arvosana, joka muodostui kaikkien 10 kysymyksen arvosanojen keskiarvona, metsästyskohteen arvosana, joka muodostui kysymysten 5-8 arvosanojen keskiarvona ja kysymyksen 6 arvosana, joka oli metsätalouden saama arvosana. Tarkastelujakson muodostivat metsästysvuodet 2006–2007, 2007–2008, 2008–2009 ja 2009–2010. Aiemmassa tutkimuksessa (Liukkonen ym. 2007) oli mukana vain osa metsästysvuoden 2006–2007 aineistosta, jonka takia kyseinen metsästysvuosi otettiin mukaan tähän tutkimukseen. Sanallisesta palauteaineistosta tutkimuskohteeksi rajattiin viimeisimmän metsästysvuoden 2009–2010 metsätaloustoimenpiteitä koskevat palautteet. Metsästysvuosi alkaa 1.8. ja päättyy 31.7., joten tähän tutkimukseen saatiin kaikki palautteet myös viimeisimmältä metsästysvuodelta. Tutkimuksessa käytetyt numeeriset arvosanat olivat järjestelmän laskemia. Yksittäisten metsästäjien antamia arvosanoja tai numeeristen ja sanallisten palautteiden yhteyttä järjestelmä ei esittänyt. Niiden tutkimiseksi aineisto olisi pitänyt lukea ja kirjata ylös palautelomakkeilta.

Tutkimusta voidaan pitää luotettavana aineiston määrän perusteella. Numeerisen aineiston määrä oli noin 10 000 palautetta ja sanallisen aineiston määrä noin 500 palautetta.

## 2.3 Tutkimusmenetelmät

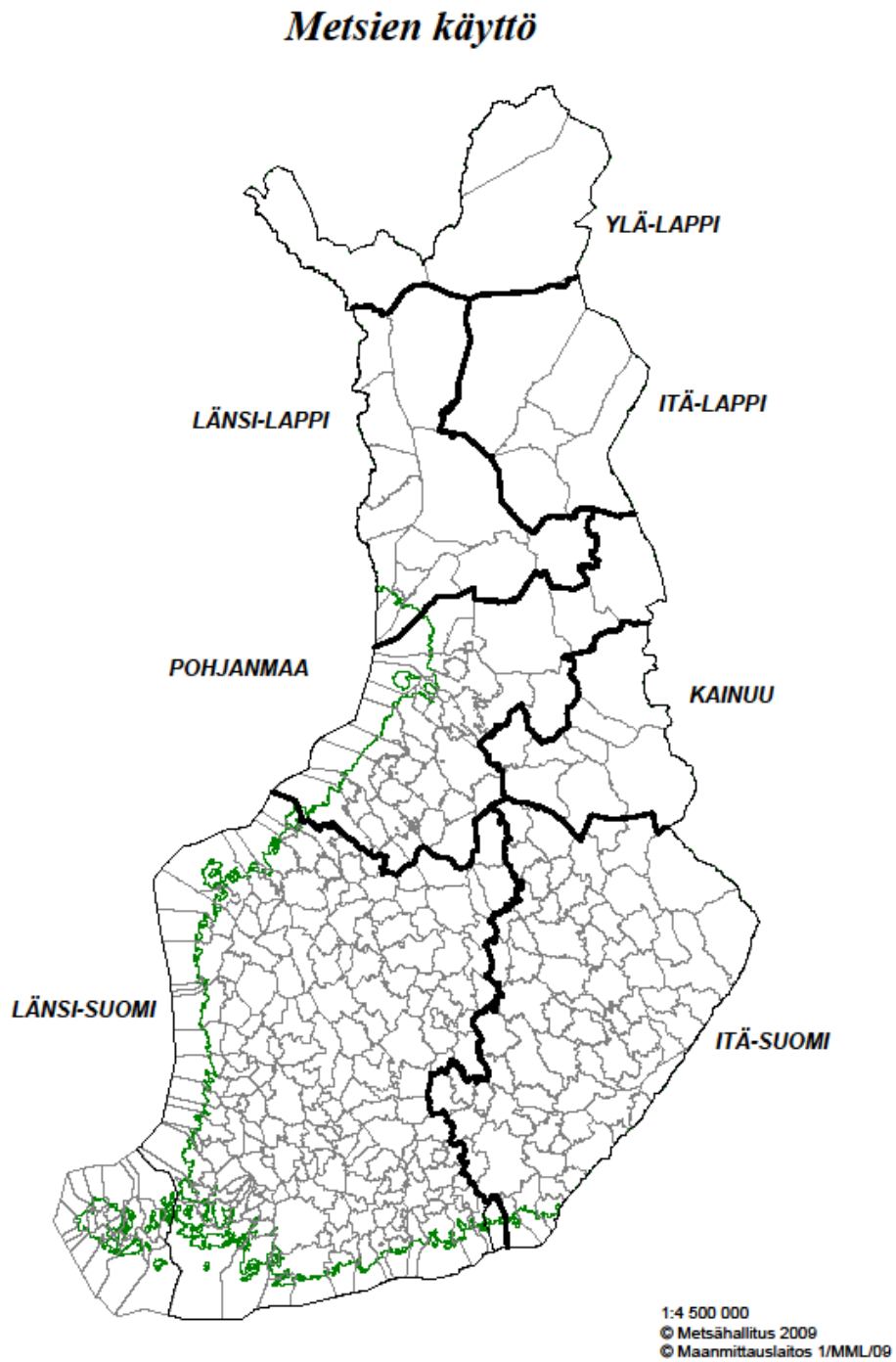
Sanallisen saalis palauteaineiston tutkimusmenetelmäksi sopi laadullinen tutkimus, jolle tyypillistä on, että aineisto kootaan luonnollisissa, todellisissa tilanteissa ja käytetään lähteenä asiaa tuntevia henkilöitä. Tutkimuksen lähtökohtana ei ole tietyn teorian testaaminen vaan aineiston yksityiskohtainen tarkastelu. (Hirsijärvi, Remes & Sajavaara, 2009.)

Aineiston metsätaloutta koskeva palaute luokiteltiin aineistolähtöistä sisällönanalyysia käyttäen. Se on kolmivaiheinen prosessi, jossa aineisto aluksi pelkistetään ja sen jälkeen ryhmitellään etsien aineistosta samankaltaisuuksia tai eroavaisuuksia. Viimeisessä vaiheessa luodaan ryhmiä kuvaavat käsitteet. (Tuomi & Sarajärvi 2009.)



### 3 TUTKIMUSALUEET

Tutkimusalueen muodostivat Metsähallituksen Ylä-Lapin luonnonhoitoalue ja kuusi metsätalouden aluetta, Länsi-Lappi, Itä-Lappi, Pohjanmaa, Kainuu, Länsi-Suomi ja Itä-Suomi (kuva 1).



KUVA 1. Metsähallituksen Ylä-Lapin luonnonhoitoalue sekä Länsi-Lapin, Itä-Lapin, Pohjanmaan, Kainuun, Länsi-Suomen ja Itä-Suomen metsätalousalueet.

## 4 TULOKSET

### 4.1 Myydyt luvat ja palautetut saalisilmoitukset

Tutkimusajanjaksolla myytyjen lupien määrä vaihteli 42 618–29 700. Määrä oli alimmillaan viimeisimpänä metsästysvuonna 2009–2010 (taulukko 1). Aiemman metsästäjä-tutkimuksen käsittelemällä ajanjaksolla lupia myytiin 2004–2005 29 937 ja 2005–2006 36 934 (Liukkonen ym. 2007).

Saalisilmoitusten määrä suhteessa myytyihin lupiin oli aiemmassa tutkimuksessa metsästysvuonna 2004–2005 37,5 % ja 2005–2006 28 %. Vielä 2006–2007 määrä oli 25,8 %, mutta 2007–2008 enää 13,4 % (Liukkonen ym. 2007). Saalispalautteen antamisesta alettiin muistuttaa ja palautteiden määrä nousi 2008–2009 34,5 %:iin ja 2009–2010 34,4 %:iin myytyjen lupien määrästä. Metsätalousalueiden välillä saalispalaute-määrissä ei ollut suuria eroja (taulukko 1).

TAULUKKO 1. Myydyt metsästysluvat ja saadut saalisilmoitukset sekä saalisilmoitusten määrä prosentteina myydyistä luvista 2006–2007, 2007–2008, 2008–2009 ja 2009–2010.

Metsätalouden alue	2006–2007			2007–2008			2008–2009			2009–2010		
	Luvat	Ilmoitukset		Luvat	Ilmoitukset		Luvat	Ilmoitukset		Luvat	Ilmoitukset	
		kpl	%		kpl	%		kpl	%		kpl	%
Ylä-Lappi	3 717	937	25,2	3 804	548	14,4	1 988	724	36,4	860	292	34,0
Länsi-Lappi	4 946	1 197	24,2	5 743	665	11,6	4 694	1 563	33,3	1 873	598	31,9
Itä-Lappi	4 065	1 063	26,2	4 064	523	12,9	3 679	1 168	31,7	1 947	652	33,5
Pohjanmaa	5 574	1 467	26,3	6 514	871	13,4	5 775	1 952	33,8	5 551	1 809	32,6
Kainuu	6 286	1 668	26,5	7 556	989	13,1	6 891	2 446	35,5	5 768	2 024	35,1
Länsi-Suomi	4 616	1 156	25,0	5 840	826	14,1	6 582	2 227	33,8	6 547	2 247	34,3
Itä-Suomi	7 535	2 003	26,6	9 097	1 284	14,1	8 742	3 168	36,2	7 154	2 602	36,4
Yhteensä	36 739	9 491	25,8	42 618	5 706	13,4	38 351	13 248	34,5	29 700	10 224	34,4

Viimeisimpänä metsästysvuonna 2009–2010 saalisilmoituksia annettiin 10 224, eli hiukan yli kolmannes myytyjen lupien määrästä. Metsätalousalueittain saalisilmoitusten määrä suhteessa myytyjen lupien määrään oli korkein Itä-Suomessa (36 %) ja toiseksi korkein Kainuussa (35 %). Muilla alueilla määrät olivat vain hiukan pienempiä (taulukko 2).

Sanallisten palautteiden määrä 2009–2010 oli 2 864. Metsätalousalueittain sanallisia palautteita annettiin määrällisesti eniten Itä-Suomesta mutta suhteessa lupien määrään eniten Itä-Lapista (12 %). Metsätaloustoimenpiteitä koskevia palautteita sanallisesta palautteesta oli 476 (17 %). Ylivoimaisesti eniten niitä annettiin Pohjanmaalta (25 %) seuraavaksi eniten Itä-Suomesta (17 %) ja Kainuusta (17 %) (taulukko 2).

Lupien määrää tarkasteltaessa on huomattava, että Ylä-Lapin kausiluvat olivat kaikki erävalvontaa tai riistanhoitoa vastaan myönnettyjä lupia. Pohjois-Suomeen, jossa paikallisilla asukkailla on kotikuntansa alueella metsästyslain 8 §:n mukainen metsästysoikeus, ei myyty ollenkaan kanalintujen metsästystä sallivia kausilupia.

TAULUKKO 2. Myytyjen lupien ja saatujen saalisilmoitusten suhde eriteltynä kausi- ja vuorokausilupien mukaan sekä sanallisen palautteen määrä eri metsätalousalueilla 2009–2010.

Metsästysvuosi 2009–2010	Ylä-Lappi	Länsi-Lappi	Itä-Lappi	Pohjanmaa	Kainuu	Länsi-Suomi	Itä-Suomi	Yhteensä/ %
Myydyt luvat kpl	860	1 873	1 947	5 551	5 768	6 547	7 154	29 700
vuorokausiluvat kpl	851	1 810	1 847	5 261	5 581	5 526	5 875	26 751
kausiluvat kpl	9	63	100	290	187	1 021	1 279	2 949
Saalisilmoitukset kpl	292	598	652	1 809	2 024	2 247	2 602	10 224
vuorokausiluvista kpl	292	570	632	1 704	1 941	1 757	1 968	8 864
kausiluvista kpl	0	28	20	105	83	490	634	1 360
luvista %	34	32	33	33	35	34	36	34
Sanalliset palautteet	86	161	241	470	597	584	725	2 864
luvista %	10	9	12	8	10	9	10	10
metsätaloutta koskevia kpl	1	14	36	117	103	85	120	476
metsätaloutta koskevia %	1	9	15	25	17	15	17	17

## 4.2 Numeerinen palaute

Saalispalautelomakkeen kysymyksiin vastattiin viisiportaisella asteikolla. Arvosana 1 oli erittäin huono, 2 melko huono, 3 ei hyvä, ei huono, 4 melko hyvä ja 5 erittäin hyvä (liite 2). Riistatalouden suunnittelu- ja seurantajärjestelmä laski jokaiselle pienriistanmetsästysalueelle kysymyksittäin arvosanan kaikkien sille annettujen arvosanojen keskiarvona. Metsätalousalueen arvosana muodostui sillä sijaitsevien pienriistanmetsästysalueiden arvosanojen keskiarvona.

Kysymys 6, Lupa-alueella tehdyt metsätaloustoimenpiteet metsästyksen kannalta, mittasi metsästäjien mielipidettä metsätalouden toimenpiteistä ja myöhemmin tekstissä siitä käytetään termiä metsätalouden arvosana. Metsästyskohteen arvosana muodostui kysymyksen 6 lisäksi kysymysten 5. Metsästäjämäärän mitoitus alueella oli, 7. Metsästysalueen rauhallisuus ja 8. Yleinen mielikuva metsästysalueesta arvosanojen keskiarvona. Kaikkien lomakkeen 10 kysymyksen arvosanojen keskiarvo muodosti asiakastytyväisyyden arvosanan.

Taulukkoon 3 koottiin metsätalousalueittain metsästysvuoden 2009–2010 aineistosta metsätalouden, metsästyskohteen ja asiakastytyväisyyden arvosanoja. Metsätalouden ja metsästyskohteen alin arvosana oli kullakin metsätalousalueella alimman arvosanan saaneen pienriistanmetsästysalueen arvosana ja ylin arvosana ylimmän arvosanan saaneen pienriistanmetsästysalueen arvosana. Metsätalouden arvosana (ka.) ja metsästyskohteen arvosana (ka.) muodostuivat kaikkien metsätalousalueella sijaitsevien pienriistanmetsästysalueiden kyseisten arvosanojen keskiarvona.

Kun arvosanoja verrattiin toisiinsa, havaittiin, että jokaisella metsätalousalueella metsätalouden alin arvosana oli pienempi kuin metsästyskohteen alin arvosana. Metsätalouden ja metsästyskohteen ylin arvosana olivat samansuuruiset Kainuussa, mutta muilla metsätalousalueilla metsätalouden ylin arvosana oli pienempi kuin metsästyskohteen ylin arvosana. Koko maata tarkastellen sekä metsätalouden alimpien arvosanojen keskiarvo (ka.) että ylimpien arvosanojen keskiarvo (ka.) olivat pienempiä kuin vastaavat metsästyskohteen arvosanojen keskiarvot (ka.) (taulukko 3).

Kaikilla metsätalousalueilla ja koko maassa metsätalouden arvosana oli pienempi kuin vastaava metsästyskohteen tai asiakastyytyväisyyden arvosana. Metsätalouden arvosanan keskihajonta ( $\sigma$ ) oli 0,1-0,2 yksikköä vertailukohtiaan suurempi, joka merkitsi sitä, että metsätaloudelle annetut arvosanat vaihtelivat keskenään enemmän kuin metsästyskohteelle tai muille kysymyksille annetut arvosanat (taulukko 3). Metsätalouden toimenpiteet saivat siis aikaan suurempia mielipide-eroja kuin metsästyskohdetta tai asiakastyytyväisyyttä mittaavat asiat. Vertailu arvosanojen välillä osoitti, että metsätalouden arvosana laski sekä metsästyskohteen että asiakastyytyväisyyden arvosanaa, koska se muodosti osan niistä.

Tutkimuksessa Mielipiteitä metsästyksessä valtion mailla (Liukkonen ym. 2007) metsästysasiakkaiden antamia numeerisia arvosanoja esitettiin kahdella eri asteikolla. Vuoteen 2004 asti asteikko oli 4-10 ja metsätalouden toimia koskeva kysymys oli ”Lupa-alueen metsät metsästysympäristönä ja metsätaloudelliset toimet metsästyksen kannalta”. Tutkimuksen mukaan vuosina 2001–2004 arvosanat laskivat keskiarvon ollessa 6-7. Metsästysvuonna 2005–2006 käytettiin nykyistä asteikkoa 1-5. Kysymys ”Lupa-alueella suoritettavat metsätaloustoimenpiteet metsästyksen kannalta” sai arvosanan 2,5-3.

Asiakastyytyväisyyden arvosana oli vuorokausilupia ostaneiden ryhmässä jaksolla 2001–2004 7,4–7,5 ja kausilupia ostaneiden ryhmässä 7,4–7,6. Nykyiselle asteikolle muunnettuna arvosana oli noin 3,3. Metsästysvuonna 2005–2006 arvosana oli molemmissa ryhmissä 3,5. Tutkimuksessa tarkasteltiin arvosanoja valtakunnallisesti, ei metsätalousalueittain. (Liukkonen ym. 2007.)

Tämän tutkimuksen ajanjaksolla kausiluvan ostaneiden antama arvosana oli jokaisena metsästysvuonna 3,8. Vuorokausiluvan ostaneiden antama arvosana laski tutkimusjakson aikana. 2006–2007 se oli 3,7, 2007–2008 ja 2008–2009 3,6 ja 2009–2010 3,5. Asiakastyytyväisyyden arvosana oli noussut kausilupia ostaneiden ryhmässä 0,3 yksikköä aiemman tutkimuksen jälkeen. Vuorokausilupia ostaneiden ryhmässä asiakastyytyväisyyden arvosana oli aluksi noussut mutta laskenut jakson loppua kohti niin, että viimeisimpänä metsästysvuonna 2009–2010 se oli sama kuin aiemman tutkimuksen viimeisimpänä metsästysvuonna 2005–2006.

Aiemmassa tutkimuksessa asiakastyytyväisyyden numeerinen arvosana muodostui kysymysten muodostaman kolmen osa-alueen, myynti ja markkinointi (kysymykset 1-4),

kohde (kysymykset 5-8) ja tuote (kysymykset 9-10) arvosanojen keskiarvojen keskiarvona, jolloin jokaisen osa-alueen painoarvo oli yhtä suuri (Liukkonen ym. 2007). Tämän tutkimuksen aineistossa asiakastyytyväisyyden arvosana oli metsätalousalueittain sama sekä kaikkien kysymysten arvosanojen keskiarvona että osa-alueiden keskiarvojen keskiarvona.



TAULUKKO 3. Metsätaloustoimenpiteiden, metsästyskohteen ja asiakastyytyväisyyden arvosanat metsästysvuonna 2009–2010 metsätalousalueittain.

2009–2010	Metsätalous				Metsästyskohde				Asiakastyytyväisyys	
	alin	ylin	ka.	$\sigma$	alin	ylin	ka.	$\sigma$	ka.	$\sigma$
Ylä-Lappi	2,8	4,0	3,6	1,0	3,7	4,4	4,0	0,9	3,8	0,9
Länsi-Lappi	2,5	4,0	3,1	1,0	3,4	4,2	3,7	0,9	3,6	0,9
Itä-Lappi	1,0	4,0	2,7	1,1	2,0	4,2	3,5	0,9	3,5	0,9
Pohjanmaa	2,2	4,0	2,7	1,1	3,1	4,2	3,5	0,9	3,5	0,9
Kainuu	2,5	3,9	2,8	1,0	3,2	3,9	3,5	0,9	3,5	0,9
Länsi-Suomi	2,7	3,9	2,9	1,0	3,2	4,4	3,4	0,9	3,6	0,9
Itä-Suomi	2,1	3,7	2,9	1,0	3,1	3,9	3,5	0,9	3,6	0,9
Koko maa (ka.)	2,3	3,9	3,0	1,0	3,1	4,2	3,6	0,9	3,6	0,9

### 4.3 Sanallinen palaute

Aineiston sanallinen palaute oli metsästysvuodelta 2009–2010. Metsästäjät kommentoivat metsätalouden toimintaa rikassanaisesti ja tekstin lomaan liitettiin heidän palautteitaan suorina lainauksina. Lainauksen jälkeen sulkuihin on merkitty pienriistanmetsästysalue, jolla palautteen antaja on metsästännyt ja metsätalousalue, johon metsästysalue kuuluu. Metsätaloustoimenpiteitä koskevissa palautteissa oli viisi metsätalouden toimintaa kokonaisuutena kiittävää palautetta:

*Metsätalouden puoli hoidettu hyvin. (Ranua, Länsi-Lappi.)*

*Lähes 40 v alueella usein kulkeneena oli kiva jälleen todeta metsäautoteiden lisääntymisen ja metsänhoitotöiden onnistumiset. (Koitelainen, Itä-Lappi.)*

*Hyvä metsätalouden puoli. (Länsi-Kuhmo, Kainuu.)*

*Metsähakkuut suoritettu paljon mainettaan paremmin. (Etelä-Kuhmo, Kainuu.)*

*Kokonaiskuva alueesta hyvä, metsät olivat hyvässä kunnossa. (Tervanen-Leikko, Itä-Suomi.)*

Muut metsätalouden toimia käsitelleet kiittävät palautteet koskivat vanhojen metsien säilymistä ja lisääntyntä metsäautotieverkostoa. Ne esitellään jäljempänä tarkasteltaessa palautteita metsätalousalueittain.

Positiivisten palautteiden alhaisen määrän takia aineisto käsiteltiin analysoimalla metsätaloustoimenpiteiden saama kritiikki. Pieni osa palautteista sisälsi kehotuksia tai toiveita. Ne kaikki voitiin tulkita palautteeksi siitä, mitä metsätalouden ei olisi tai olisi pitänyt tehdä, joten ne sijoitettiin samaan ryhmään kritiikin kanssa. Usein palaute sisälsi sekä kritiikkiä että toiveen samasta asiasta.

Kritiikki jaettiin sisällön perusteella seitsemään ryhmään:

- hakkuut (uudistushakkuut ja hakkuut yleensä)
- maanmuokkaus
- harvennushakkuut
- taimikoiden ja nuorten metsien hoito
- soiden kunnostusojitus
- metsätiet

- metsätalous (metsätalouden toiminta kokonaisuutena).

Sanallista kritiikkiä analysoitaessa otettiin huomioon, että palautteen antaja ei välttämättä tuntenut metsätaloutta, metsätaloustoimenpiteitä tai niiden termejä. Palautteissa käytetty sana ”hakkuu” tai ”hakkuut” tarkoitti lauseyhteydestä päätellen toisinaan kaikenlaisia hakkuita, toisinaan erittäin todennäköisesti uudistushakkuita vanhoissa metsissä. Koska palautteen viestiä ei pystytty tulkitsemaan tarkasti, sanoilla hakkuu, hakkuut, avohakkuut ja uudistushakkuut annettu palaute sijoitettiin samaan ryhmään.

Ylivoimaisesti suurin osa metsätaloustoimenpiteisiin kohdistuvasta kritiikistä koski vanhojen metsien uudistamista. Palaute annettiin joko moitteena aukkojen tekemisestä eli avohakkuista, pyyntöinä viimeisten vanhojen metsien säästämistä tai kehotuksena tyytyä vain harvennushakkuihin. Usein palaute sisälsi sekä pyynnön viimeisten vanhojen metsien säästämistä että moitteen avohakkuista.

Metsästäjät perustelivat kritiikkiään vanhojen metsien tuhoamisesta sillä, että kanalintukannat kärsivät elinympäristön muuttumisesta ja riista siirtyi hakkaamattomille alueille, jolloin metsästyspaine niillä kasvoi. He kokivat, että vanhojen metsien katoaminen pilasi luontokokemuksen, uudistusalat olivat vaikeakulkuisia, eikä nyt uudistetuista metsistä ikäännyttyäänkään tule luonnontilaisen kaltaisia vanhoja metsiä. Joissakin palautteissa toivottiin, että alueet uudistetaan heti. Muutamassa palautteessa ihmeteltiin eikö uudistusaloja tarkasteta, koska uudistaminen näytti epäonnistuneen.

Harvennushakkuita metsästäjät pitivät liian voimakkaina. He kokivat, että monimuotoisuutta ja riistan viihtymistä lisäävä alikasvos oli poistettu liian tarkkaan. Puuston olisi pitänyt olla monilajista sekametsää eikä yhden lajin muodostamaa ”puupeltoa”. Taimikoita ja nuoria metsiä moitittiin useimmiten hoitamattomiksi. Niitä pidettiin huonokulkuisina tiheikköinä, joissa näkyvyys asetti rajoituksia ampumiselle, koiran kanssa metsästäminen oli mahdotonta tai niissä oli mahdoton kulkea ainakaan hiljaa riistaa karkottamatta. Peratuissa ja harvennetuissa taimikoissa oli suosittu liikaa pääpuulajia. Myös taimikonhoidossa maahan jätetty puuainees harmitti useita metsästäjiä joko siksi että se vaikeutti metsässä kulkemista tai puuaineesen haaskaamisen takia.

*Hakkuuaukkoihin jätetty paljon paksuja proppipuita pois korjaamatta sekä muuta energiapuuta haketuksen. Ajokone myös mättänyt proppia ojiin, ylityskohtiin yms. – puun haaskausta. (Kukkaro-Lakla, Itä-Suomi.)*

Metsästäjät pohtivat kannattaako ensiharvennusta tehdä energiapuuharvennuksena, koska puut niissä korjataan liian tarkasti. Hyvänä pidettiin sitä, että kasvava energiapuun tarve lisäisi ensiharvennuksia, niissä pitäisi kuitenkin jättää riistaa ajatellen lehti-puusekoitusta.

Uudistushakkuiden jälkeistä maanpinnan käsittelyä pidettiin liian voimakkaana. Metsähallitus ei ole aurannut uudistusaloja vuoden 1993 jälkeen, mutta palautteen antajat käyttivät maanpinnan käsittelystä useimmiten termejä auraus, ojitus ja kyntäminen. Alueita pidettiin vaikeakulkuisina, eikä jälkien uskottu tasoittuvan edes metsän kiertoajan aikana, koska vanhatkin jäljet vielä näkyivät maastossa.

*Nykyiset aukkohakkuut ovat järjetöntä puuhaa, se siirtää muun maankäytön, marjastuksen, metsästyksen alueella liikkumisen. niin sanotun "maankäytön monimuotoisuuden" seuraavan jääkauden jälkeisille kulkijoille. On uskomatonta että on oikeus aukkohakkuun jälkeen möyriä maanpohja kuntoon jossa ei voi kulkea enää koskaan. Jopa ikivanhat kelokannot katoavat muitten kantojen mukana..saako? On ilmeistä että myös eläimet kasvut ym kärsivät näistä toimenpiteistä. (Elimo-Kitsi-Piilo, Itä-Suomi.)*

*Onko pakko aurata kaikki jäkäläkankaatkin nurin ettei siinä kävele pirukaan. puu lähtee kyllä kasvamaan muutenkin. eikä ota horsmaa ja risua niin perkeleesti. vaikka ei kait se hirvenpyyntiä haittaa mutta jalan maastossa tapahtuvan METSÄSTYKSEN se tekee lähes mahdottomaksi. (Pyhätä, Pohjanmaa.)*

Soiden ojittamista koskeneita palautteita oli aineistossa vähän. Se oli ymmärrettävää, sillä kunnostusojituksia on tehty vähän, kolmen viime vuoden aikana vuosittain noin 1 600–2 800 km. Uudisojituksia Metsähallitus ei ole tehnyt vuoden 1994 jälkeen. Metsästäjien mielestä ojitukset olisi pitänyt lopettaa kokonaan. Syviä ojia pidettiin linnunpoikasten surmana, ne kuivattivat suotta kosteikkoja, joissa riista viihtyy, ja vaikeuttivat maastossa kulkemista.

Metsätiestöä koskevista palautteista tutkimukseen otettiin mukaan ne, jotka koskivat uusien teiden rakentamista ja teiden määrää, koska metsätiestö on rakennettu metsätaloutta varten. Teiden kuntoa koskevia palautteita ei otettu mukaan tutkimukseen, koska teitä ei kunnosteta metsästäjiä varten. Metsästäjien mielestä tiestö pirstoi riistan elinympäristöä ja teki metsästysalueista rauhattomia.

Metsätaloutta kokonaisuutena kritisoivien palautteiden aiheena oli uudistamisketju, tarkemmin määrittelemätön metsätalouden toiminta tai kaikki metsätalouden toimet. Tä-

hän ryhmään sijoitettiin myös palaute, joka koski puulajisuhteita, metsäkuvioiden kookoa, metsätöiden tekemistä pesintä- ja metsästyskaudella, yksi metsänlannoitusta koskeva palaute sekä metsästysmaiden luovuttamista turvetuotantoon koskevat palautteet.

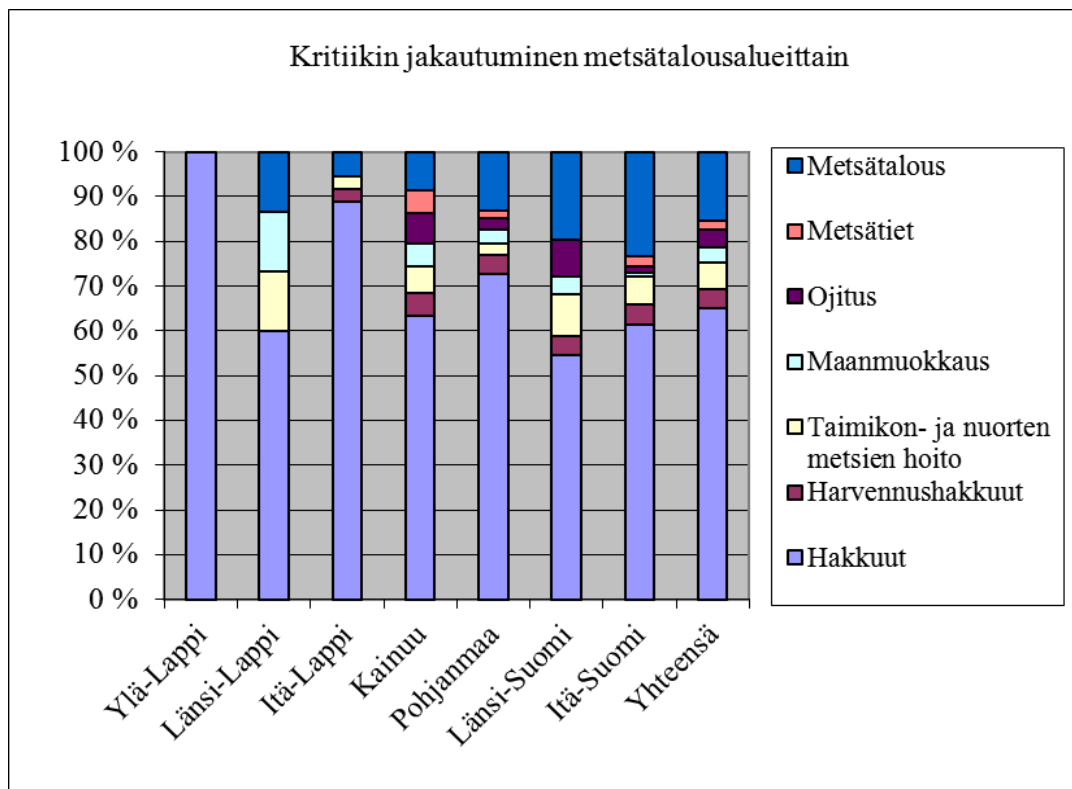
*Liian rajuja metsätaloustoimenpiteitä suoritettu alueella. Ei siellä lintu viihdy. Vanhat metsät hakattu, ja jos pieniä alueita jäänytkin, niin päivä paistaa läpi. (Valkeismäki-Purala, Länsi-Suomi.)*

Aiemmassa tutkimuksessa (Liukkonen ym. 2007) sanallisessa aineistossa oli metsätalouteen kohdistuvaa kritiikkiä 558 (15 %) metsästysvuonna 2004–2005 ja 558 (11 %) metsästysvuonna 2005–2006. Tutkimuksessa ei mainita oliko aineistossa positiivista palautetta, eikä metsätalouteen kohdistuneen kritiikin kohteita ole eritelty.

Metsästysvuonna 2009–2010 sanallisessa aineistossa oli metsätaloutta koskevia palautteita 476 (17 %), kritiikkiä niistä oli 467 (16 %). Samalla kun sanallisen palautteen määrä on vähentynyt, metsätalouteen kohdistuvan kritiikin määrä siinä on lisääntynyt. Palautteet sisälsivät kritiikkiä useista aiheista, joten kritiikin kohteiden määrä, 516, oli suurempi kuin palautteiden määrä. Palautteista 65 % kritisoi hakkuita ja 16 % metsätaloutta kokonaisuudessaan. Muiden metsätaloustoimenpiteiden osuudet kritiikistä olivat 2-6 % (taulukko 4, kaavio 1).

TAULUKKO 4. Metsätaloutta koskeva sanallinen kritiikki aiheittain metsästysvuonna 2009–2010.

Metsätalousalue	Hakkuut	Harvennus- hakkuut	Taimikon- ja nuorten metsien hoito	Maan- muokkaus	Ojitus	Metsätiet	Metsä- talous	Yhteensä
Ylä-Lappi	1							1
Länsi-Lappi	9		2	2			2	15
Itä-Lappi	32	1	1				2	36
Kainuu	74	6	7	6	8	6	10	117
Pohjanmaa	88	5	3	4	3	2	16	121
Länsi-Suomi	53	4	9	4	8		19	97
Itä-Suomi	79	6	8	1	2	3	30	129
Yhteensä	336	22	30	17	21	11	79	516
Osuus %	65	4	6	3	4	2	16	100



KAAVIO 1. Metsätaloutta koskeva sanallinen kritiikki aiheittain ja metsätalousalueittain 2009–2010.

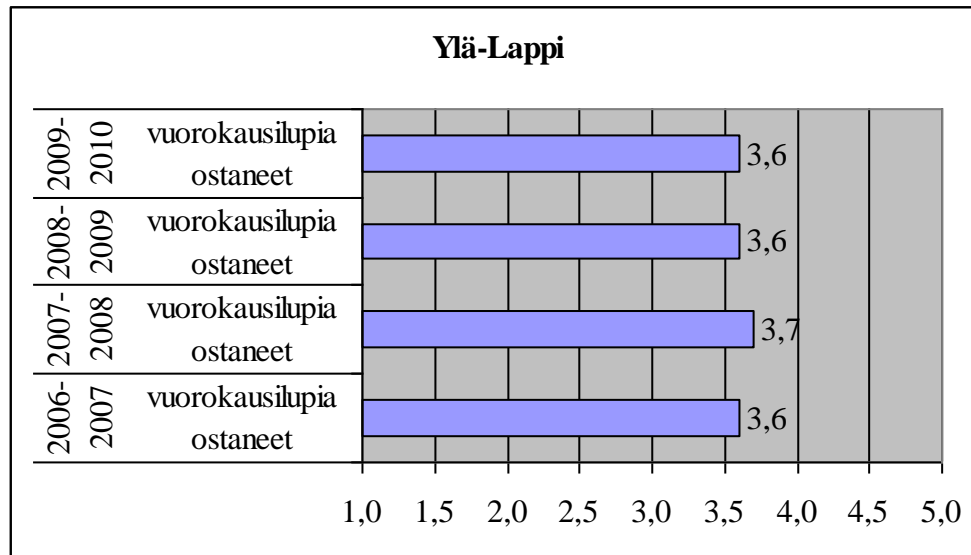
#### 4.4 Numeerinen ja sanallinen palaute metsätalousalueittain

##### 4.4.1 Ylä-Lappi

Ylä-lapin luonnonhoitoalue käsittää Enontekiön, Inarin ja Utsjoen kunnat. Alueella on 16 pienriistanmetsästysaluetta, jotka kaikki kuuluvat erämetsiin. Pinta-alaa kohteilla on yhteensä noin 2,3 miljoonaa hehtaaria. Alue sijaitsee lähes kokonaan suojametsäalueella, jossa metsien käsittely on varovaista. Siitä johtuneeksi, että 87 sanallisesta palautteesta vain yksi viesti käsitteli metsätaloutta ja ylipäätään metsätalouden arvosanat olivat tutkimuksen korkeimmat.

*Hakkuut pitäisi tehdä nk. jatkuvan kasvatuksen menetelmin, jottei luonto olisi kymmeniä vuosia niin raiskattu. Useiden metsäalan asiantuntijoidenkin mielestä tämä olisi sekä metsäteollisuuden, että metsänomistajan etu. (Hetta-Karesuvanto.)*

Vuorokausilupia ostaneiden asiakkaiden Ylä-Lapissa tehdyille metsätaloustoimenpiteille antama arvosana vaihteli vuosittain 3,6–3,7 (kaavio 2). Keskihajonta oli 2006–2007 0,8, 2007–2008 ja 2008–2009 0,9 ja 2009–2010 1. Keskihajonta osoittaa, että arvosanojen vaihtelu lisääntyi tarkastelujakson aikana. Kausiluvalla metsästäneiden määrä, vuosittain noin 10, oli niin pieni, että se jätettiin pois tarkastelusta.



KAAVIO 2. Vuorokausiluvan ostaneiden metsätaloudelle antama arvosana Ylä-Lapin luonnonhoitoalueella 2006–2007, 2007–2008, 2008–2009 ja 2009–2010.

Ylä-Lapin luonnonhoitoalueella metsästyskohteen arvosana oli tarkastelujakson aikana vertailukohtiaan korkeampi. Asiakastyytyväisyyden arvosana oli sama tai 0,2 yksikköä metsätalouden arvosanaa korkeampi. Metsätalouden alin arvosana laski tarkastelujakson aikana 0,3 yksikköä vaikka se viimeisimpänä metsästysvuonna nousikin edellisvuodesta. Metsätalouden ylin arvosana puolestaan nousi tarkastelujakson aikana. Keskihajonnan nousu kertoo samaa, metsätalouden arvosanojen vaihtelu lisääntyi tarkastelujakson aikana. Metsätalouden alinta arvosanaa lukuun ottamatta kaikki vertailut arvosanat olivat viimeisenä tarkastelujakson vuonna ensimmäistä vuotta korkeampia. Keskimäärin asiakkaiden tyytyväisyys nousi tarkastelujakson aikana.



TAULUKKO 5. Metsätalouden, metsästyskohteen ja asiakastyytyväisyyden arvosanat Ylä-Lapin luonnonhoitoalueella 2006–2007, 2007–2008, 2008–2009 ja 2009–2010.

Ylä-Lappi	Metsätalous				Metsästyskohde				Asiakastyytyväisyys	
	alin	ysin	ka.	$\sigma$	alin	ysin	ka.	$\sigma$	ka.	$\sigma$
2006–2007	3,1	3,8	3,5	0,8	3,6	4,2	3,9	0,9	3,7	0,9
2007–2008	3,0	4,1	3,7	0,9	3,7	4,1	4,0	0,8	3,7	0,9
2008–2009	2,0	4,2	3,6	0,9	3,0	4,5	3,9	0,9	3,6	0,9
2009–2010	2,8	4,0	3,6	1,0	3,7	4,4	4,0	0,9	3,8	0,9
Keskiarvo	2,7	4,0	3,6	0,9	3,5	4,3	4,0	0,9	3,7	0,9

#### 4.4.2 Länsi-Lappi

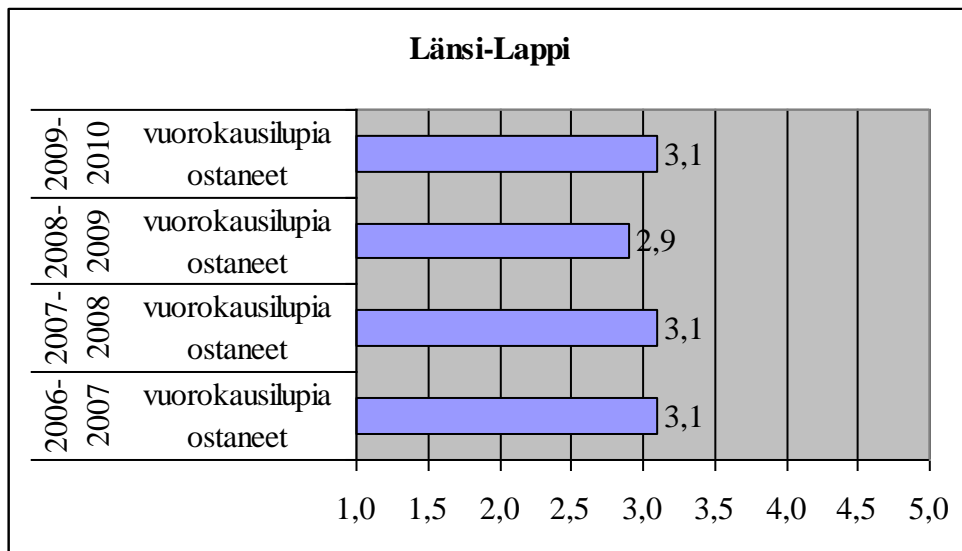
Länsi-Lapin metsätalousalueella on 15 pienriistanmetsästysaluetta, joista Pokka–Pulju luokitellaan erämetsiin, muut ovat riistametsiä. Pinta-alaa alueilla on yhteensä noin 1,6 miljoonaa hehtaaria. Alueen maasto on hyvin vaihtelevaa, se ulottuu Länsi-Lapin tunturialueelta Kemin ja Rovaniemen kaupunkien lähialueille sekä Posion ja Ranuan harvaanasuttuihin vaaramaisemiin.

Viimeisimpänä metsästysvuonna 2009–2010 sanallisia palautteita annettiin 158, joista 17 koski metsätaloutta. Palautteista 16 oli joko pyyntöjä tai kritiikkiä metsätaloustoimenpiteitä kohtaan. Ylitornion ja Pokka–Puljun hoitamattomia nuoria metsiä kuvailtiin kahdessa palautteessa läpätunkemattomaksi vitikoksi ja sopimattomaksi lintukoirametsästyksen. Tervolan alueelta toivottiin metsätaloutta harjoitettavan niin, että riistan elinolosuhteet otetaan huomioon. Pellon ja Pokka–Puljun vanhojen metsien toivottiin säilyvän hakkaamatta. Yhdeksän palautetta kritisoi voimakkaasti avohakkuuta Meltauksen, Rovaniemen, Simo–Keminmaan ja Ranuan metsästysalueilla ja liian voimakasta maanpinnan käsittelyä Ranuan alueella.

*Eräperinteen vaaliminen kynnetyllä hakkuuaukolla vaatii hyvää mielikuvitusta. (Pello.)*

*Muutama metsätaloustoimenpide kuin Kannaksen maisema sodan jälkeen. (Simo-Keminmaa.)*

Vuorokausiluvan ostaneiden metsätalouden toimenpiteille antama numeerinen arvosana vaihteli vuosittain 2,9–3,1 (kaavio 3). Keskihajonta oli jokaisena vuonna 1. Kausiluvalla metsästäneiden asiakkaiden määrä, vuosittain 10–60, oli niin pieni, että se jätettiin pois tarkastelusta.



KAAVIO 3. Vuorokausiluvan ostaneiden metsätaloudelle antama arvosana Länsi-Lapin metsätalousalueella 2006–2007, 2007–2008, 2008–2009 ja 2009–2010.

Metsästyskohteen arvosana oli jokaisena vuonna metsätalouden arvosanaa suurempi ja ensimmäistä metsästysvuotta lukuun ottamatta myös asiakastyytyväisyyden arvosanaa suurempi. Metsätalouden arvosanan keskihajonta, joka oli 0,1 yksikköä vertailukohtiaan suurempi, kertoi, että mielipiteet metsätaloutta kohtaan vaihtelivat enemmän, saman osoittaa metsätalouden ja metsästyskohteen alimpien ja ylimpien arvosanojen vertailu (taulukko 6).

TAULUKKO 6. Metsätalouden, metsästyskohteen ja asiakastyytyväisyyden arvosanat Länsi-Lapin metsätalousalueella 2006–2007, 2007–2008, 2008–2009 ja 2009–2010.

Länsi-Lappi	Metsätalous				Metsästyskohde				Asiakastyytyväisyys	
	alin	ylin	ka.	$\sigma$	alin	ylin	ka.	$\sigma$	ka.	$\sigma$
2006–2007	2,7	3,7	3,1	1,0	3,4	4,2	3,7	0,8	3,7	0,9
2007–2008	2,0	3,8	3,1	1,0	3,4	4,0	3,7	0,9	3,6	0,9
2008–2009	2,3	3,5	2,9	1,0	3,3	3,9	3,6	0,9	3,5	0,9
2009–2010	2,5	4,0	3,1	1,0	3,4	4,2	3,7	0,9	3,6	0,9
Keskiarvo	2,4	3,8	3,1	1,0	3,4	4,1	3,7	0,9	3,6	0,9

#### 4.4.3 Itä-Lappi

Itä-Lapin metsätalousalue on metsästäjien keskuudessa suosittu erämaisuuksiensa ja harvaan asuttujen, laajojen metsästysalueiden ansiosta. Suosiota kuvaa hyvin se, että alueen luvat myydään yleensä loppuun toisin kuin esimerkiksi Länsi-Lappiin kiintiöidyt luvat. Pienriistanmetsästysalueita on Itä-Lapissa 13 ja niiden pinta-ala on yhteensä noin 1,7 miljoonaa hehtaaria. Alueista Sorvorta ja Tulppio ovat luokitukseltaan erämetsiä, muut riistametsiä.

Sanallisia palautteita annettiin 240, joista metsätaloutta koskevia oli 37. Yksi palaute kiitti, että vaarojen yläosia oli jätetty hakkaamatta Vintilän alueella. Lokka-Porttipahdan alueella metsästännyt kiitti, että siellä vielä on vanhoja, kunnan pystykorvametsiä ja toivoi, etteivät motot sinne löydä. Kemijärven alueella metsästännyt pyysi jättämään harvennuksissa riistan kaipaamaa aliskasvillisuutta ja puuryhmiä.

Palautteista 32 kritisoi avohakkuita alueilla Kemijärvi, Vasaselkä, Sorvorta, Tulppio, Vintilä, Naruska–Tuntsa, Vilma–Savina, Läntinen Pelkosenniemi, Lokka–Porttipahta, Koitelainen ja Pomo–Rajala. Yksi Vasaselässä metsästännyt kehotti siirtymään hakkuista jälkitöiden hoitamiseen. Yhdessä palautteessa ihmeteltiin, että hakkuut näyttävät ulottuvan yli 300 metriä merenpinnan yläpuolella oleville alueille Naruska–Tuntsan ja Tulppion alueilla. Kritiikkiä sai myös hakkuiden ulottaminen suojelualueiden rajoihin saakka Naruska–Tuntsan ja siemen- tai ylispuiden poisto Lokka–Porttipahdan alueella. Tulppion ja Vintilän alueilta kritisoitiin metsätaloustoimia kokonaisuutena.

*Oli siellä metsää vielä hieman jäljelläkin. Mutta on hyvin todennäköistä, ettei tule lähdettyä ko. alueelle toista kertaa, johtuen juuri kantojen suuresta lukumäärästä. (Tulppio.)*

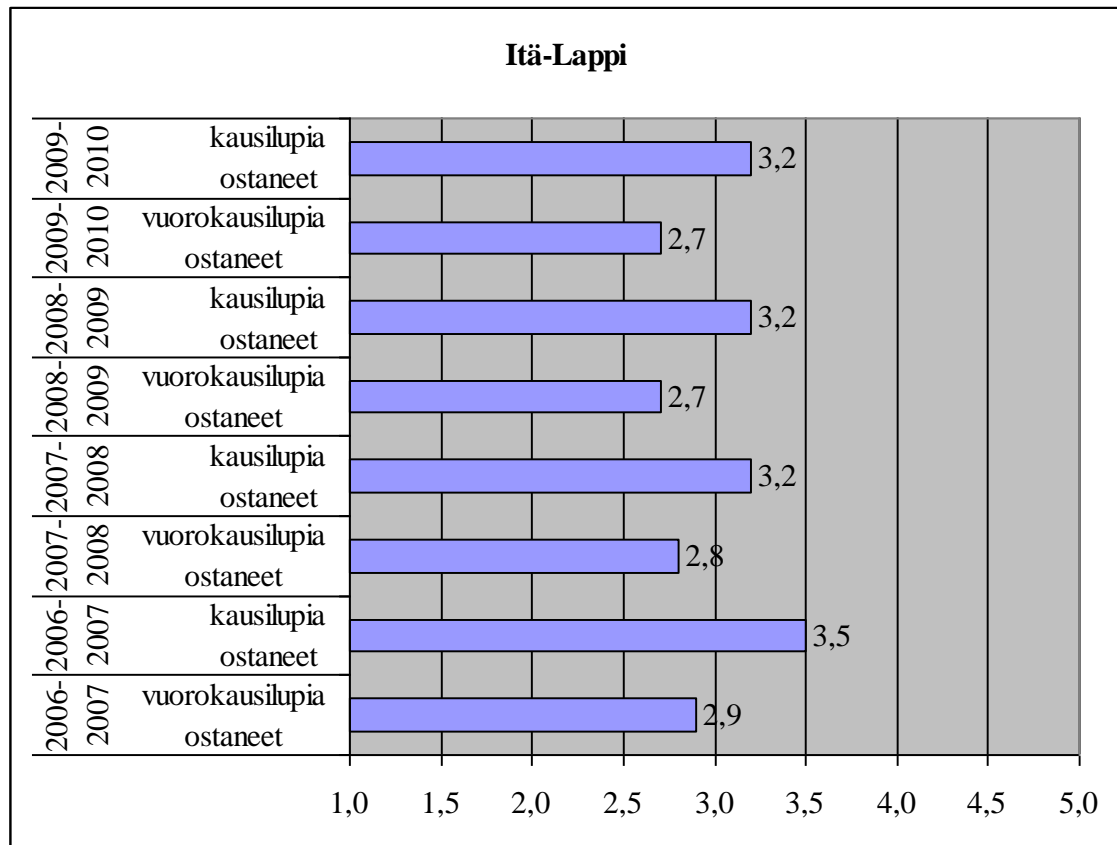
*Jättäkää vanhojen metsien rippeet hakkaamatta ja keskittykää enemmän vaikka hakkuukokojen jälki hoitoon eli taimen istutuksiin ja taimikon hoitoon. sillä saralla töitä riittää... (Vasaselkä.)*

*Kohde tuntuu lähes kuolleelta riistan ja muunkin eläimistön osalta. Metsätyöt todella raskaita. Tulee mieleen että koko alue uhrataan muutamien ihmisten työllistämiseksi ja koneurakoitsijoiden tukemiseksi. Tämäkin tärkeää mutta hintakin näyttää kovalta. (Tulppio.)*

Itä-Lapin alueelta odotettiin paljon. Erämetsä miellettiin luonnontilaiseksi metsäksi, erämaaksi, ja vastaan tuleva avohakkuualue oli useimmille metsästäjille vähintään mielipahaa aiheuttava asia. Syy ankaraan kritiikkiin ja alueen saamiin arvosanoihin oli varmasti juuri siitä.

*Metsästyksen ja muun monikäytön kannalta hakkuuta ei voi enää jatkaa vanhoissa metsissä mikäli aluetta markkinoidaan erämetsäalueena. Toivottavasti metsärauha koskee viimeisiä aarnimetsäalueita Tulppion alueella. (Tulppio.)*

Kausiluvan ostaneiden antamat arvostukset olivat tarkastelujakson aikana tasaisesti 0,4–0,5 yksikköä suurempia kuin vuorokausiluvan ostaneiden (kaavio 3). Syynä oli todennäköisimmin se, että kausiluvalla metsästävät liikkuvat metsästyksalueella laajasti ja näkivät erilaisia metsiä. Jos vuorokausiluvalla metsästävä sattui käyntinsä aikana, joka lyhimmillään saattoi olla vain päivän mittainen, hakatuille alueille, hän todennäköisesti pettyi käyntiinsä. Vuorokausiluvan ostaneiden ryhmässä keskihajonta oli jokaisena metsästyksvuonna 1,1. Heidän mielipiteensä vaihtelivat enemmän kuin kausiluvan ostaneiden, joiden ryhmässä keskihajonta oli 2006–2007 0,9, 2007–2008 1,1, 2008–2009 0,7 ja 2009–2010 0,9.



KAAVIO 4. Kausi- tai vuorokausiluvan ostaneiden metsätaloudelle antama arvosana Itä-Lapin metsätalousalueella 2006–2007, 2007–2008, 2008–2009 ja 2009–2010.

Vertailu metsätalouden, metsästyskohteen ja asiakastyytyväisyyden arvosanojen välillä osoitti, että Itä-Lapin alueella metsätalous sai selvästi vertailukohtiaan huonomman arvosanan. Merkillepantavaa on arvosanojen vaihtelu 1-4, keskihajonta 1,1, eli toiset olivat kokemaansa melko tyytyväisiä, toiset erittäin tyytymättömiä. Eri vuosina metsätalouden arvosana vaihteli 2,7–2,9. Metsästyskohteen arvosana sekä alin ja ylin arvosana olivat selvästi metsätalouden vastaavia arvosanoja suurempia. Metsästyskohteen arvosana oli niukasti asiakastyytyväisyyden arvosanaa suurempi viimeisintä metsästysvuotta 2009–2010 lukuun ottamatta, jolloin arvosana oli sama (taulukko 7).

TAULUKKO 7. Metsätalouden, metsästyskohteen ja asiakastyytyväisyyden arvosanat Itä-Lapin metsätalousalueella 2006–2007, 2007–2008, 2008–2009 ja 2009–2010.

Itä-Lappi	Metsätalous				Metsästyskohde				Asiakastyytyväisyys	
	alin	ylin	ka.	$\sigma$	alin	ylin	ka.	$\sigma$	ka.	$\sigma$
2006–2007	2,0	4,0	2,9	1,1	3,2	4,0	3,7	0,9	3,5	0,9
2007–2008	2,0	3,5	2,8	1,1	3,2	4,2	3,6	0,9	3,5	0,9
2008–2009	1,0	4,0	2,7	1,1	2,5	4,2	3,5	0,9	3,4	0,9
2009–2010	1,0	4,0	2,7	1,1	2,0	4,2	3,5	0,9	3,5	0,9
Keskiarvo	1,5	3,9	2,8	1,1	2,7	4,2	3,6	0,9	3,5	0,9



#### 4.4.4 Pohjanmaa

Pohjanmaan metsätalousalueella sijaitsee 22 pienriistanmetsästysaluetta, joiden pinta-ala on yhteensä 590 000 hehtaaria. Kaikki ovat luokitukseltaan riistametsiä mutta luonteeltaan hyvin erilaisia. Koillismaan erämaisilla vaara-alueilla metsästysalueet ovat suurempia ja asutus harvempaa kuin Pohjanmaan alavilla turvemailla. Metsätaloutta koskevaa sanallista palautetta annettiin eniten Pohjanmaan metsätalousalueelta. Metsätalouden osuus palautteista oli 117 (25 %).

Palautteista kaksi, Länsi-Pudasjärven ja Itä-Kuusamon alueelta, kiitti alueilla vielä olevan vanhoja metsiä mitään moittimatta. Pyhännän alueelta tuli aineiston ainoa metsätieverkon tihenemistä kiittänyt palaute. Lestijärven aluetta moitittiin avohakkuista mutta yhdessä palautteessa kiitettiin kuitenkin säästöpuiden jättämistä ja kahdessa palautteessa kiitettiin alueen erämaisuuutta. Moitteita hakkuista annettiin kaikkiaan 88 ja ne kohdistuivat kaikkiin metsästysalueisiin lukuun ottamatta saarikohteita Rahja ja Röyttä, joissa saa metsästä vain vesialueella.

*Kyllä valtionkin pitäisi jotenkin hoitaa näitä meidän yhteisiä metsiä muutenkin kuin motolla. Tämä aluehan on miltei pelkkää aukkohakkuuta ja sen jälkeistä viidakkoa! (Lestijärvi.)*

*Hakkuut tuntuvat olevan ahneita. Tälläkin alueella on hakattu ainutlaatuinen viimeinen vanha metsä ja aiemmin hyvänä "riistapankkina" toiminut alue (Kokalmussaareke), joka oli hyvin eristyksissä muusta alueesta soiden takana ja luultavasti aika kallis hakata. Sen jälkeen kaikki riistalajit laajemmalla alueella ovat vähentyneet... (Etelä-Taivalkoski.)*

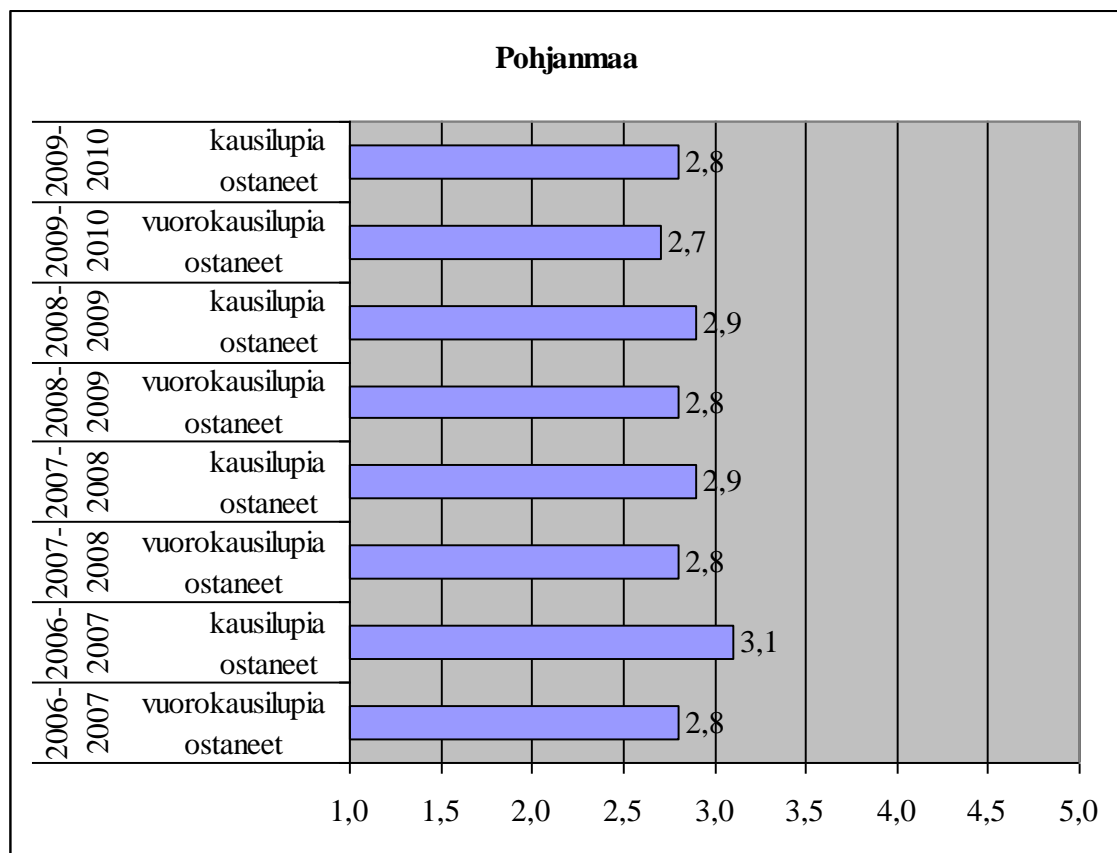
Pohjanmaan metsätalousalueelta annetuissa palautteissa tuli esiin turvetuotanto. Pyydettiin, ettei Metsähallitus vuokraa maitaan turvetuotantoon, koska turpeennosto pienentää metsästysalueita. Myös metsästysaikainen työskentely turvesoilla häiritsee riistaa ja metsästystä. Sievissä metsästänyt oli pahoillaan lisääntyvistä teistä. Ojitus sai osakseen kritiikkiä Utajärven alueella ja taimikonhoito Lestijärven ja Yli-Iin alueella metsästäneiltä.

Harvennusten rajuutta, liikaa siisteyttä tai yleensä niiden tekemistä kritisoiivat Kouvan, Yli-Iin, Pyhännän, Sievin, Itä-Kuusamon ja Länsi-Pudasjärven alueilla metsästäneet. Toivomus oli, että aluspuustoa säästettäisiin riistan viihtyvyyden parantamiseksi. Met-

sätälouden toimia yleensä kritisoitiin Lestijärven, Pyhännän, Yli-Iin ja Kouvan metsätysalueilla.

*Osaran aukea ruma ja ankea: Ei ole vanhaa metsää olemassakaan, risukkoa, kynnöstä, ojituksia, moton jättämiä arpia jne.* (Kouva.)

Kausiluvan ostaneet olivat jokaisena tarkastelujakson vuonna vuorokausiluvan ostaneita hiukan tyytyväisempiä metsätalouden toimiin (kaavio 5). Keskihajonta oli 2006–2007 molemmissa ryhmissä 1 ja sen jälkeisinä vuosina 1,1.



KAAVIO 5. Kausi- tai vuorokausiluvan ostaneiden metsätaloudelle antama arvosana Pohjanmaan metsätalousalueella 2006–2007, 2007–2008, 2008–2009 ja 2009–2010.

Metsästyskohde ja asiakastyytyväisyys saivat jokaisena vuonna yhtä suuren arvosanan, myös keskihajonta oli samansuuruinen. Metsätalouden arvosana oli 0,7-0,8 yksikköä vertailukohtiaan alempi ja keskihajonta 1,1, kertoi arvosanojen vaihdelleen vertailukohtiaan enemmän (taulukko 8).

TAULUKKO 8. Metsätalouden, metsästyskohteen ja asiakastyytyväisyyden arvosanat Pohjanmaan metsätalousalueella 2006–2007, 2007–2008, 2008–2009 ja 2009–2010.

Pohjanmaa	Metsätalous				Metsästyskohde				Asiakastyytyväisyys	
	alin	ylin	ka.	$\sigma$	alin	ylin	ka.	$\sigma$	ka.	$\sigma$
2006–2007	2,0	4,0	2,8	1,0	3,4	4,2	3,6	0,9	3,6	0,9
2007–2008	1,0	3,3	2,8	1,1	2,0	4,0	3,6	0,9	3,6	0,9
2008–2009	1,7	4,0	2,8	1,1	2,4	4,0	3,5	0,9	3,5	0,9
2009–2010	2,2	4,0	2,7	1,1	3,1	4,2	3,5	0,9	3,5	0,9
Keskiarvo	1,7	3,8	2,8	1,1	2,7	4,1	3,6	0,9	3,6	0,9

#### 4.4.5 Kainuu

Kainuun metsätalousalueella sijaitsee 19 pienriistanmetsästysaluetta, pinta-alaltaan yhteensä noin 825 000 hehtaaria. Kainuussa on yksi erämetsä, Martinselkonen, joka muodostuu kokonaan Martinselkosen luonnonsuojelualueesta. Muut metsästysalueet luokitellaan riistametsäksi. Kainuussa sijaitsevien metsästysalueiden luonne vaihtelee voimakkaasti itäosien harvaanasutuista vaaramaisemista länsiosien alaville Oulujärven rantaseuduille.

Metsätaloutta koskevia sanallisia palautteita Kainuusta annettiin 103. Niistä 74 kritisoi avohakkuita kaikilla metsästysalueille Martinselkosta lukuun ottamatta.

*Järkyttäviä hakkuuaukeita... lieneeköhän ihan järjellistä niittää tuolla tavalla. (Hossa.)*

*Kyllä täytyy ihmetellä sitä määrää mitä Kainuun valtion metsiä on hakattu. Aivan järjetöntä hakata ja aurata valtion metsiä kuihtuvan metsäteollisuuden tukemiseksi, kun voitokin valuvat ulkomaisille sijoittajille. Valtion metsiä tulisi kehittää virkistyskäyttöön. (Hyrnsalmi-Ristijärvi.)*

*Kaikki linnut olivat keskittyneet vanhojen metsien alueille, kuten loppu syksystä aina. Lintukanta on suoraan verrannollinen metsän määrään alueella ja metsällähän tarkoitetaan sellaista maastoa, jossa on eri-ikäisiä puita pystyssä. Kannon nenässä selällään ei viihdy edes piru eikä palokärki. Säästäkää tuon alueen harvat pienet vanhojen metsien saarekkeet! Taimikoita ja aukkoa on Kuhmossakin ihan riittävästi (Länsi-Kuhmo.)*

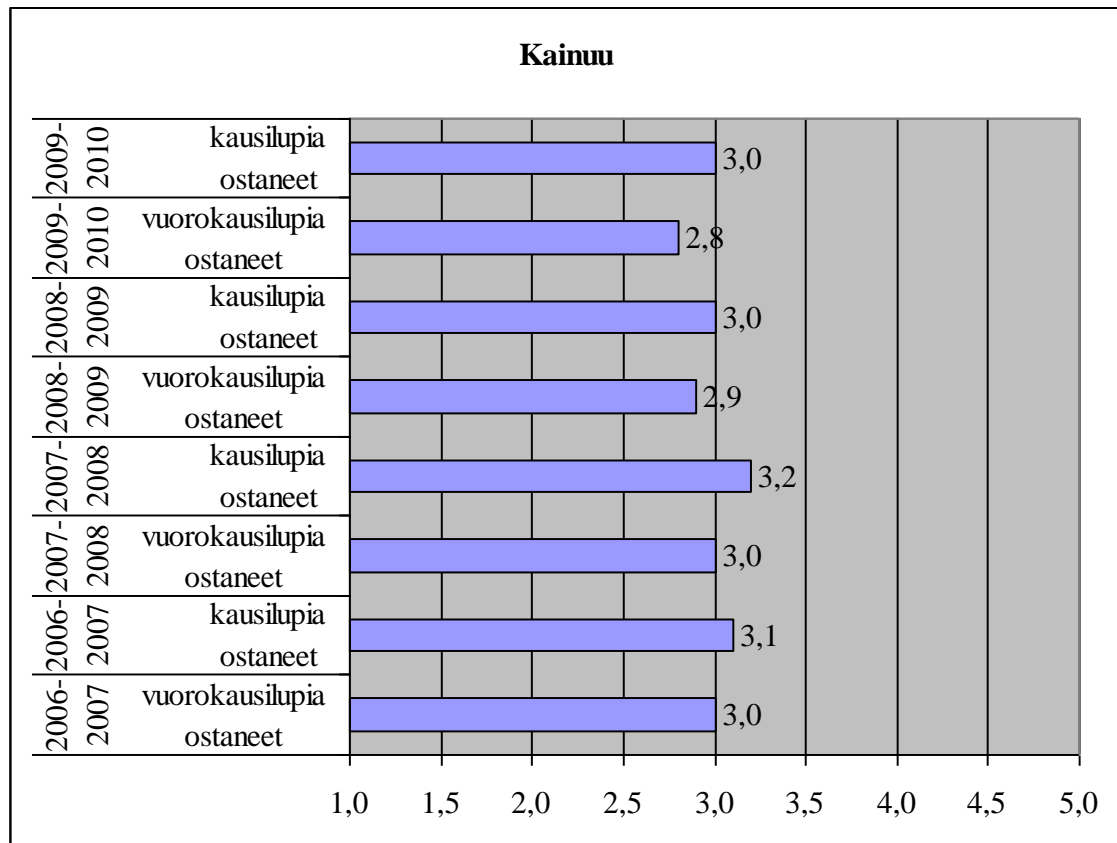
Harvennushakkuut, taimikoiden ja nuorten metsien hoito ja ojitus saivat jokainen 6-7 palautetta. Eräs metsästäjä moitti harvennushakkuun tuhonnen Kuhmon Kilpelänkangasta, joka on sotahistoriallinen kohde. Metsätalouden toimet kokonaisuutena saivat 10 palautetta.

*Yksittäisten puiden / pienten puuryhmien jättäminen hakkuualuille luo 'asemasota-asetelmia'. Parempi on, että jätetään kunnon metsäsaarekkeita. Metsänkäsittelyssä ja maanmuokkauksessa ojitukset ja järeät maanmuokkauskeinot kannattaa lopettaa. Nyt-hän on käsissä vuosikymmenien metsäpolitiikan tulos - valtavasti monotonista ja maastollisesti vaikeakulkuista metsää, josta tulee tylsä yleisilme erästäjille. (Itä-Kuhmo.)*

Uusien teiden rakentamista Länsi-Suomussalmen, Hossan, Itä-Kuhmon ja Etelä-Kuhmon alueille, esimerkiksi metson soidinalueelle Luolavaaraan, surtiin kuudessa palautteessa.

*Metsäautotiestö murhaavan kattava. Erämaata ei enää näillä selkosilla ole. (Hossa.)*

Vuorokausilupia ostaneet metsästäjät olivat jokaisena tarkastelujakson vuonna hiukan tyytymättömämpiä kuin kausiluvan ostaneet (kaavio 6). Keskihajonta kausiluvan ostaneiden ryhmässä 0,9 2007–2008 ja 2008–2009, muina vuosina se oli molemmissa ryhmässä 1.



KAAVIO 6. Kausi- tai vuorokausiluvan ostaneiden metsätaloudelle antama arvosana Kainuun metsätalousalueella 2006–2007, 2007–2008, 2008–2009 ja 2009–2010.

Jokaisena tarkastelujakson vuonna metsästyskohde sai 0,8-1 yksikköä suuremman arvosanan kuin metsätalous. Asiakastytyvyyden ja metsästyskohteen arvosana oli lähes sama jokaisena vuonna. Metsästyskohteen ja metsätalouden ylin arvosana olivat lähellä toisiaan ja metsätalous sai jopa korkeamman arvosanan kuin metsästyskohde 2007–2008. Metsätalouden arvosanojen keskihajonta oli vertailukohtiaan suurempi eli arvosanat vaihtelivat enemmän (taulukko 9).

TAULUKKO 9. Metsätalouden, metsästyskohteen ja asiakastyytyvyyden arvosanat Kainuun metsätalousalueella 2006–2007, 2007–2008, 2008–2009 ja 2009–2010.

Kainuu	Metsätalous				Metsästyskohde				Asiakastyytyväisyys	
	alin	ylin	ka.	$\sigma$	alin	ylin	ka.	$\sigma$	ka.	$\sigma$
2006–2007	2,7	3,7	3,0	1,0	3,2	3,9	3,7	0,8	3,7	0,9
2007–2008	2,7	4,2	3,0	1,0	2,8	3,8	3,6	0,8	3,7	0,9
2008–2009	2,5	3,9	2,9	1,0	3,3	4,0	3,6	0,9	3,6	0,9
2009–2010	2,5	3,9	2,8	1,0	3,2	3,9	3,5	0,9	3,5	0,9
Keskiarvo	2,6	3,9	2,9	1,0	3,1	3,9	3,6	0,9	3,6	0,9

#### 4.4.6 Länsi-Suomi

Länsi-Suomen metsätalousalueella sijaitsee 23 riistametsiin kuuluvaa pienriistanmetsästysaluetta. Niiden yhteenlaskettu pinta-ala on noin 187 800 hehtaaria. Alueet sijaitsevat pääosin Keski-Suomessa, Suomenselän eteläosissa ja Pohjois-Hämeessä. Eteläisimmät alueet olivat tutkimusajanjaksolla Keihäsjärvi Lopella ja Evo Lammilla.

Metsätaloutta koskevia palautteita Länsi-Suomesta annettiin 97 ja ne sisälsivät eri metsätaloustoimia koskevia kommentteja 121. Täysin metsätaloutta kiittävää palautetta eivät alueella metsästäneet antaneet.

*Positiivista palautetta voi antaa siitä, että vaikka paine on varmaan kova, metsiä on hakattu viime aikoina aika maltillisen kokoisia alueita. (Kukko-Multia.)*

Avohakkuita ja vanhojen metsien häviämistä kritisoineita palautteita annettiin alueilta Perho, Kivijärvi, Linkkilä, Vahanka, Kukko-Multia, Arpainen, Ähtäri, Luotonen, Valkeismäki-Purala, Äänekoski, Virrat, Parkano, Kuru, Orivesi, Toivakka, Muuratjärvi, Evo ja Keihäsjärvi. Hakkuiden suorittamista metsästysaikana moitittiin Kivijärven, Muuratjärven ja Oriveden alueilla. Ähtärin avohakkuita harmitellut kehotti metsittämään avohakkuualueet heti seuraavana vuonna, jotta raiskiot häviävät nopeasti.

Parkanon alueella ensi kertaa metsästännyt kiitti aluetta hakkuista huolimatta kuitenkin hyväksi. Toisen Parkanossa metsästäneen henkilön antama kritiikki oli samansisältöistä, kuin mitä muutkin metsästysalueet saivat.

*Latonevan maasto! Hakkuita tehty hurjasti ja maasto aivan aukkoja täynnä. Kaikki hie-not harjut joissa on ollut teeriä ja metsojakin on nyt hakattu. Nevojen reunatkin hakattu ja niissä puusto ei ollut isoakaan. Jättäkää nyt loppu ehdottomasti rauhaan hakkuista. – – Varmasti useat teeripesät hajalla keväisten puutöiden takia. Edellisenä keväänä niitä oli pistojen penkoissakin. Nyt Susinevakin lohduton näky ja ne komeet kankaat. Hirvittävää jälkeä. Kulkeminen niissä risuissa huonoa. Ja paljon koneet puita jättäneet koska vaikeat kalliot. – – Naarasmetsoja jätin kaksi ampumatta olivat näiden hakkuiden sivussa. Yksi kohta oli oikein hakattu pienet aukot ja ympärille hyvä puskikko. (Parkano.)*

Harvennushakkuita kommentoitiin viiden palautteen verran liiallisesta siisteydestä ja liian harvasta puustosta. Harvennuspuun haaskausta paheksuttiin Perhon ja Kukko-Multian alueella. Metsätalouden toiminta yleensä sai 19 palautetta, jotka pääsääntöisesti

kertoivat, että metsätaloustoimenpiteitä on vähennettävä riistan takia ja kehottivat jättämään hakkaamattomia saarekkeitä eli pienentämään avohakkuualojen kokoa sekä pyrkimään monimuotoisiin metsiin ja metsäkuvioihin.

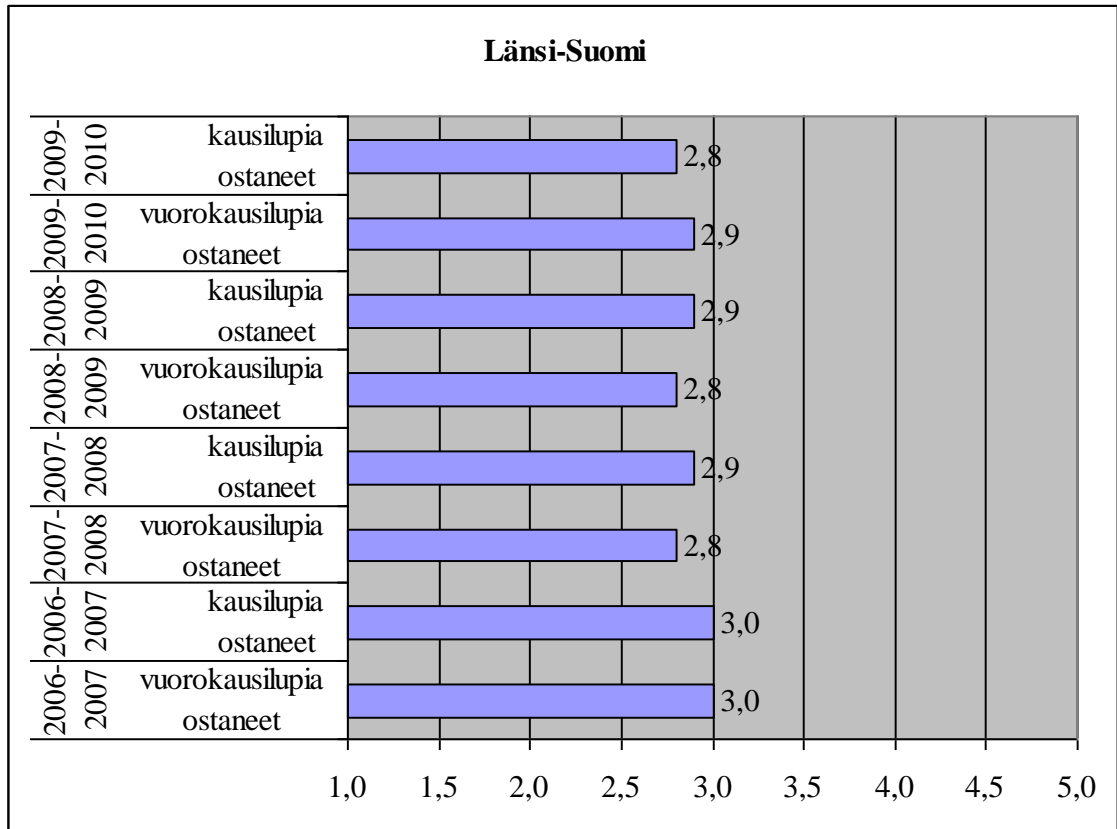
Taimikoiden ja nuorien metsien hoitoa käsitteleviä mielipiteitä antoivat Perhon, Kurun, Oriveden, Toivakan, Kuhmoisten ja Evon alueella metsästäneet. Useimmiten todettiin, että alueella oli paljon raivattavaa eli läpipääsemättömiä tiheiköitä. Kahdessa palautteessa harmiteltiin raivausjälkeä, koska maahan kaadettu puusto hankaloitti kulkemista.

*Ei nämä suomalaiset metsät paljon silmää miellytä. Kulkeminen näissä risukoissa joissa puut (pienet) on poikittain polven korkeudella, on melkoista taiteilua. (Lestijärvi.)*

Ojituksen lopettamista toivottiin Perhon, Kivijärven, Linkkilän, Mäkelän, Arpaisten Luotosten, Kurun ja Evon alueilta tulleissa kommentteissa. Tietöiden tekeminen metsästysaikana häiritsi Valkeismäki-Puralan alueella metsästäneitä.

Kausi- tai vuorokausiluvan ostaneiden antama arvosana oli 2006–2007 yhtä suuri. Kahtena seuraavana metsästysvuonna kausiluvan ostaneiden antama arvosana oli vuorokausiluvan ostaneiden antamaa korkeampi, viimeisimpänä metsästysvuonna suhde oli toisin päin (kaavio 7). Keskihajonta oli 1 molemmissa ryhmissä 2006–2007, kahtena seuraavana vuonna 1,1 ja 2009–2010 vuorokausilupia ostaneiden kesken 0,9 ja kausilupia ostaneiden kesken 1,1. Vaikka kausilupia ostaneiden tyytyväisyys pieneni, heidän arvosanansa vaihtelivat aiempia vuosia enemmän.





KAAVIO 7. Kausi- tai vuorokausiluvan ostaneiden metsätaloudelle antama arvosana Länsi-Suomen metsätalousalueella 2006–2007, 2007–2008, 2008–2009 ja 2009–2010.

Metsätalouden arvosanat olivat metsästyskohteen vastaavia arvosanoja pienempiä jokaisena vuonna. Asiakastyytyväisyyden arvosanat olivat jokaisena vuonna korkeampia kuin vertailukohtiensa arvosanat. Metsätalouden arvosanan keskihajonta oli hiukan korkeampi kuin metsästyskohteen tai asiakastyytyväisyyden arvosanojen keskihajonta. Se kertoi metsätalouden saamien arvosanojen vaihdelleen enemmän kuin vertailukohtiensa.

TAULUKKO 10. Metsätalouden, metsästyskohteen ja asiakastyytyväisyyden arvosanat Länsi-Suomen metsätalousalueella 2006–2007, 2007–2008, 2008–2009 ja 2009–2010.

Länsi-Suomi	Metsätalous				Metsästyskohde				Asiakastyytyväisyys	
	alin	ylin	ka.	$\sigma$	alin	ylin	ka.	$\sigma$	ka.	$\sigma$
2006–2007	2,3	4,0	3,0	1,0	2,9	4,3	3,5	0,9	3,7	0,9
2007–2008	1,8	4,0	3,0	1,0	2,9	4,4	3,5	0,9	3,7	0,9
2008–2009	2,6	3,6	3,0	1,0	3,3	4,0	3,5	0,9	3,7	0,9
2009–2010	2,7	3,9	2,9	1,0	3,2	4,4	3,4	0,9	3,6	0,9
Keskiarvo	2,4	3,9	3,0	1,0	3,1	4,3	3,5	0,9	3,7	0,9

#### 4.4.7 Itä-Suomi

Itä-Suomen metsätalousalueen pienriistanmetsästysalueet ovat suosittuja erämaisuu-  
ten- ja harvan asutuksen takia. Niiden yhteenlaskettu pinta-ala on noin 327 000 hehtaaria.  
Alueelta annettiin kolmanneksi eniten palautteita suhteessa myytyihin lupiin. Metsäta-  
loutta koskevia sanallisia palautteita annettiin pieniä alueita Luotola, Pyylampi ja Säkki-  
salo lukuun ottamatta kaikilta muilta alueilta yhteensä 120 kappaletta. Alueelta annettiin  
kaksi metsien säästymistä koskevaa positiivista palautetta.

*Yllättävän hyvä alue, vähän hakkuu-alueita.* (Kuora-Kontiovaara.)

*Metsä riittävän erämaista ja monipuolista.* (Elimo-Kitsi-Piilo.)

Metsätöiden ja tietöiden suorittamista metsästyskauden aikana melun ja liikenneturval-  
lisuuden takia sekä lintujen pesimäkauden aikaisia töitä paheksuttiin 12 palautteessa.  
Merkitty koppelon pesä oli tuhoutunut moton alle Kiikkukankaalla.

*Metsät hakattu ,. moto pyöri joka päivä + yö ja teki aukkoa. Muutama teeri nähtiin +  
jokunen tukkirekka ja riistanvartija. Törmättiin myös hirvimiehiin? Mitähän nekin pyyti  
kun alueella ei ole ollut 3 vuoteen hirviä ! Eikä näköjään kohta lintuja eikä metsääkään.*  
(Lohikoski-Likastenperä.)

Harvennushakkuiden vioiksi luettiin liian tarkka aluskasvillisuuden poisto, korjuuko-  
neiden jättämät jäljet ja maastoon jäänyt puuainne, joka vaikeutti kulkemista Jyrkkä-  
Kontion, Siera-Yöttäjän, Rahustenaho-Levämäen ja Hirvivaara-Rostuan alueilla. Kuo-  
ra-Kontiovaaran alueesta mainittiin kolmessa palautteessa, että rajat yksityismaihin  
olivat tukossa, alue hajanainen ja alueiden löytäminen oli siksi vaikeaa. Hirvivaara-  
Rostuan alueella metsästännyt ehdotti, että karttoihin merkityt polut avattaisiin raivauk-  
sissa.

Metsäteiden määrää piti liian suurena kolme Kukkaro-Laklan ja Hirvivaara-Rostuan  
alueella metsästännyt. Kriitikistä 30 kohdistui metsätalouden toimenpiteisiin yleensä.

*Huonoa vähäiset luonnonmetsät, nykyiset talousmetsien ylläpitomenetelmät (aukkohak-  
kuut, maapohjan möyriminen kulkukelvottomaksi) – – edellisistä johtuvat valtavat ri-  
susavotat ja harvennukset. Eipä ehdi tasottua pohja liikkumiskuntoon kun uusi aalto jo  
tulee.* (Kuora-Kontiovaara.)

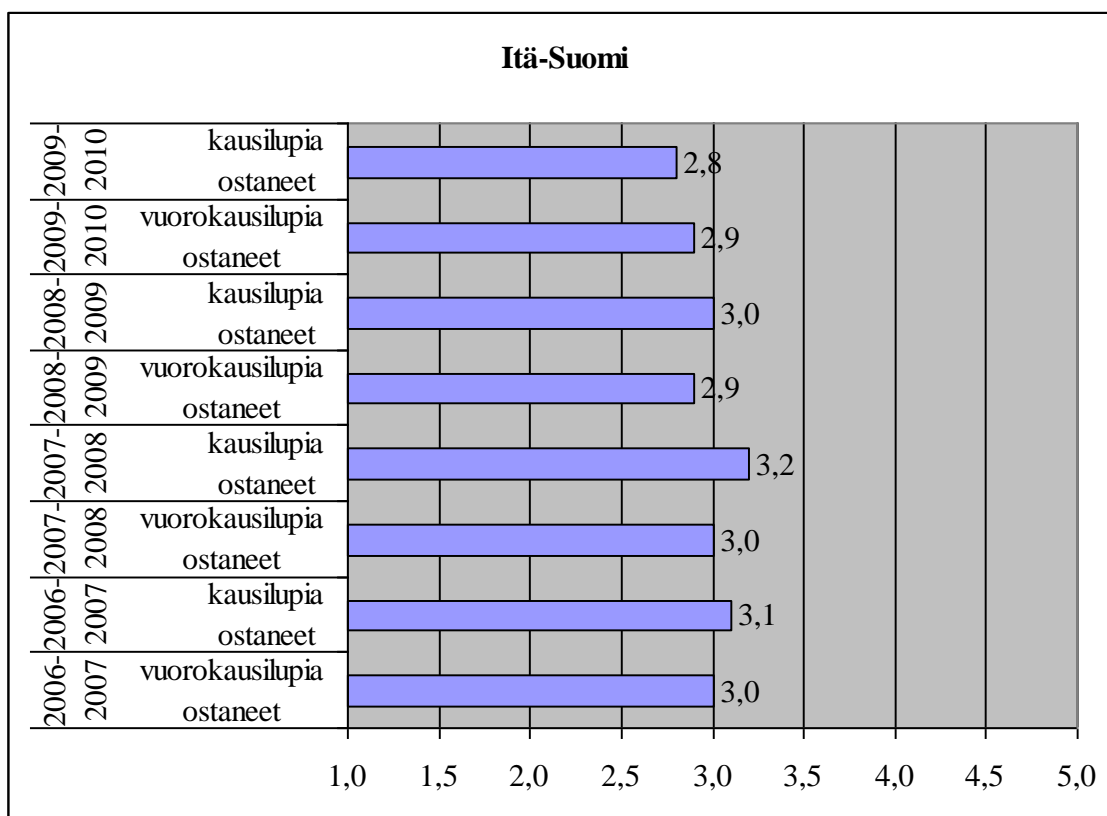
Avohakkuita paheksuttiin ja vanhoja metsiä pyydettiin säästämään 79 palautteessa, jotka koskivat kaikkia palautetta saaneita alueita. Majavan elinympäristön hakkaaminen Siera–Yöttäjän alueella todettiin ympäristöririkokseksi. Kukkaro-Laklan alueelta harkittiin puutavaran haaskaamista koneiden ajojäljille ja korjaamatta jättämistä. Elimo–Kitsi–Piilon alueella moitittiin Jäkäläkankaan Natura-alueen rajaan asti ulottuvaa avohakkuualueita.

*Metsämaasto osittain asiallisessa kunnossa, pitäisi välttää aukkohakkuita mitä on toisin paikoin tehty. Osittain maasto on tiheää vesakkoa jota voisi raivaus sahalla harventaa. (Hirvivaara-Rostua.)*

*Se iänikuinen ristiriita metsänhakkuut/metsästys niin se on täälläkin eli kun löydät sopivanikäisen metsän ja lintuja se on siinä samassa nauhoitettu ja seuraavana syksynä kannokko ,mutta eikäi tälle sit mitään voi järjestys vain on tämä. (Kukkaro-Lakla.)*

*Harvennuskasvatukset hakataan liian harvoiksi ja vanhat metsät hakataan kokonaan. Metsähallitus on liian ahne. (Rahustenaho-Levämäki.)*

Kolmena ensimmäisenä tutkimusjakson metsästysvuonna kausiluvan ostaneet antoivat 0,1-0,2 yksikköä paremman arvosanan kuin vuorokausiluvan ostaneet. Viimeisimpänä vuonna tulos oli päinvastainen (kaavio 8). Keskihajonta oli molemmissa ryhmissä 1 2006–2007, 2008–2009 ja 2009–2010. 2007–2008 se oli vuorokausiluvan ostaneiden ryhmässä 1 ja kausiluvan ostaneiden ryhmässä 1,1. Samalla kun kausiluvan ostaneiden antamat arvosanat laskivat, ne myös vaihtelivat aiempia vuosia enemmän.



KAAVIO 8. Kausi- tai vuorokausiluvan ostaneiden metsätaloudelle antama arvosana Itä-Suomen metsätalousalueella 2006–2007, 2007–2008, 2008–2009 ja 2009–2010.

Metsätalouden arvosana oli tarkastelujakson aikana 0,5-0,8 yksikköä alempi kuin metsästyskohteen tai asiakastytyvyyden arvosana. Metsätalouden arvosanan keskihajonta oli 0,1 yksikköä vertailukohtiaan suurempi, joka kertoi metsästäjien mielipiteiden metsätaloudesta vaihdelleen enemmän kuin muista mitatuista asioista. Asiakastytyvyys sai metsästyskohdetta paremman arvosanan jokaisena metsästysvuonna (taulukko 11).

TAULUKKO 11. Metsätalouden, metsästyskohteen ja asiakastyytyväisyyden arvosanat Itä-Suomen metsätalousalueella 2006–2007, 2007–2008, 2008–2009 ja 2009–2010.

Itä-Suomi	Metsätalous				Metsästyskohde				Asiakastyytyväisyys	
	alin	ylin	ka.	$\sigma$	alin	ylin	ka.	$\sigma$	ka.	$\sigma$
2006–2007	2,6	3,7	3,0	1,0	3,3	4,0	3,7	0,9	3,8	0,9
2007–2008	2,5	4,3	3,1	1,0	3,1	4,4	3,6	0,9	3,7	0,9
2008–2009	2,4	4,5	2,9	1,0	3,1	4,2	3,5	0,9	3,7	0,9
2009–2010	2,1	3,7	2,9	1,0	3,1	3,9	3,5	0,9	3,6	0,9
Keskiarvo	2,4	4,1	3,0	1,0	3,2	4,1	3,6	0,9	3,7	0,9

## 5 TULOSTEN TARKASTELUA JA POHDINTAA

Ristiriita erällä kulkijoille mieluisten metsien ja nykyisten talousmetsien välillä oli selvä. Tutkimusaineiston numeeriset arvosanat noin 10 000 palautteesta osoittivat selvästi, että metsätalouden harjoittaminen ylipäätään laski pienriistanmetsästysalueiden saamia arvosanoja. Ristiriita tuli esiin myös useimmissa metsätaloutta koskeneissa sanallisissa palautteissa. Ymmärrystäkin kuitenkin löytyi.

*Olen käynyt yli 20 vuotta valtion mailla metsällä. Suurin ja eniten huolestuttava seikka on aina vaan tehtävät a v o hakkuut ja niiden k y n n ö t! Kunnan metsät kaadetaan aivan sileeksi ko alueella ei ole kuin onnettomia länttejä jäljellä. (5617 Länsi-Kuhmo) YMMÄRRÄN METSÄNHOIDON ...mutta voisiko sen tehdä toisin--puheet ovat kaunistamutta todellisuus.... (Länsi-Kuhmo, Kainuu.)*

*Hoitotoimet ymmärrettäviä, mutta tekevät metsästysolosuhteet toivottomiksi. (Orivesi, Länsi-Suomi.)*

*Kovasti on tälläkin lupa-alueella kirves heilunut ja komea vaaramaisema on saanut arven jos toisenkin. ymmärrän toki metsän talousarvon mutta toivon luontoarvojenkin olevan mielessä kun hakkuualueita suunnitellaan ja ennenkaikkea toteutetaan. (Pohjois-Taivalkoski, Pohjanmaa.)*

Erämaisat ja vanhat tai varttuneet, helppokulkuiset metsät olivat metsästäjille tärkeitä. Palautteita, joissa kiitettiin vanhojen metsien olemassaoloa, tuli metsästysalueilta, joihin sisältyy suojelualueita, esimerkiksi Jonkerinsalo (Etelä-Kuhmo), Litokaira (Yli-Ii, Rana), Olvassuo (Etelä-Pudasjärvi, Utajärvi), Siikavaara (Puolanka) ja Talaskangas (Rahustenaho-Levämäki, Vuolijoki).

Metsästyskohteita pidettiin pääsääntöisesti rauhallisina ja metsästäjämäärien mitoituksia riittävän pieninä. Se nosti metsästyskohteiden arvosanoja, joita metsätalouden arvostelu laski. Metsätöiden tekeminen metsästysaikana ja metsästyksen lieveilmiöt häiritsivät metsästäjiä. Metsätien tiheyttä suoraan arvosteltiin aika vähän. Se johtunee siitä, että tiet helpottavat metsästysalueiden saavutettavuutta. Harvalla metsästäjällä on paljon aikaa eikä ehkä viitseliäisyyttäkään pitkiin kävelyihin jahtimailla. Epäsuoraa arvostelua, jota tutkimuksessa ei tilastoitu, tiestö sai toiveina sivuhaarojen sulkemisesta metsästyksmaiden rauhoittamiseksi ja autosta metsästyksen ehkäisemiseksi. Samaa toivottiin ai-

emman metsästäjä tutkimuksen mukaan. (Liukkonen ym. 2007.) Kiteytettynä metsästäjien toive oli:

*Toivon että valtion metsät hoidetaan niin että erämaisuus säilyy ja riista viihtyy. (Hyrynsalmi-Ristijärvi, Kainuu.)*

Sanallisen palautteen määrä saalispalautteiden kokonaismäärästä oli pieni. Antoivatko sanallista palautetta vain ne, joilla oli jotain kritisoitavaa? Todennäköistä on, että kriittistä palautetta annettiin herkemmin kuin positiivista. Sanallisen palautteen määrä on vuosien varrella vähentynyt. Syynä voi olla se, että ihmiset laiskistuvat palautteen antamiseen. Toisaalta palautteissa kerrottiin, ettei sillä uskota olevan vaikutusta. Ehkä mielipide kerrotaan sitä vahvemmin numeeristen arvosanojen kautta.

Tutkimuksen mukaan suomalaisten metsästäjien mieluisin metsästysmuoto on kanalintumetsästys. Kannoista ollaan huolissaan ja vaikka saalis olisi saatavilla, se saatetaan jättää ampumatta huonojen kantojen takia. (Toivonen 2009.) Myös Metsähallituksen mailla metsästävien kohdalla oli näin. Sanallisessa palauteaineistossa toistui viesti, että jätin ampumatta, koska lintuja näkyi niin vähän. Todettiin, että hirvi, jänis ja pedot ovat hyötyneet nykyisestä metsänhoidosta. Tosin kuudessa palautteessa Pohjanmaan ja Itä-Suomen alueelta todettiin jänistenkin vähentyneen.

Useimmissa riistalajien ja metsätalouden suhdetta käsitelleissä palautteissa aiheena oli kanalintujen, useimmiten metson, väheneminen. Epäiltiin jopa, että paikalliset eivät enää ilmoita metson soidinpaikoista siksi, että niitä ei säästetä.

*Metsähallitus on pyytänyt tietoja soidinpaikoista ja niistä on ilmoitettu. Ilmoituksen perusteella on soidinpaikkaan jätetty muutama puu ja kaikki muu on hakattu ympäriltä. Tämä on varmasti yksi syy pieneen lintukantaan. Edellä mainitun perusteella ymmärrän, että paikallisten halukkuus soidinpaikkojen ilmoittamiseen on vähäinen. (Pohjois-Taivalkoski, Pohjanmaa.)*

*5 tietämääni metson soidinpaikkaa tuhottu hakkuissa Neitijärvi–Kokkojärvi välialueilla. (Elimo–Kitsi–Piilo, Itä-Suomi.)*

*Alueella suoritettujen metsähoitotoimenpiteet tuntuvat lähinnä vitsiltä. Tuhotut metsojen soidin- ja pesintäpaikat lasketaan jo kymmenissä... (Länsi-Suomussalmi, Kainuu.)*



Tiedetyt metson soidinalueet on kuitenkin tallennettu Metsähallituksen metsiäsuunnittelujärjestelmään ja ne otetaan huomioon hakkuissa. Mistä viestit tuhotuista soidinpaikoista kertovat? Kyse voi olla siitä, että metsästäjien käsityksen mukaan soidinpaikkoja ei saisi käsitellä hakkuilla ollenkaan. Käsitys poikkeaa nykyisestä käytännöstä, jonka mukaan metson soidinpaikkojakin hakataan mutta pienaukkohakkuin.

Metson tiedetään olevan alun perin vanhoihin luonnonmetsiin sopeutunut laji ja vanhojen metsien tärkeys sille on osoitettu lukuisissa tutkimuksissa. Metso tarvitsee kuitenkin elinympäristökseen niin laajan metsäisen alueen, että monet vanhat metsät ovat liian pieninä sirpaleina metsolle kelpaamattomien aukeiden ja nuorten taimikoiden keskellä. Onneksi metso on kuitenkin sopeutunut muuttuneeseen metsäympäristöön ja viihtyy myös nuorissa kasvatusmetsissä. Uusimpien tutkimusten mukaan tärkeintä metson elinympäristössä ei olekaan metsien ikä vaan niiden latvuspeittävyys ja peitteisyys maanpinnan läheisyydessä sekä metsäpeitteisyys maisematasolla. (Miettinen 2009.)

Metsähallituksen tulostavoitteisiin on vuodesta 2002 lähtien kuulunut metson säilyttäminen luontaisesti lisääntyvänä ja metsästettävänä lajina valtion mailla (Metsätalouden ympäristöopas 2004). Uutena tulostavoitteena Maa- ja metsätalousministeriö antoi vuonna 2009 Metsähallitukselle valtakunnallisen metsäkanalintujen hoitosuunnitelman laatimisen (Marjakangas 2009). Suunnitelmaluonnos on valmistunut kuluvana syksynä.

Metsähallitus valvoo vuosittain Metsätalouden ympäristöoppaan ohjeiden, ympäristölakien ja metsäsertifioinnin tavoitteiden toteutumista puunkorjuussa. Ympäristöseurannassa tarkasteltavat asiat ovat ainespuun korjuu, energiapuun korjuu, vesiensuojelu kunnostusojituksessa ja mätästyksessä sekä metson soidinten huomioiminen puunkorjuussa. Metsänhoidossa on saavutettu pääsääntöisesti hyvä tai erinomainen taso. Vuonna 2008 hakatuista metson soidinalueista ja -paikoista tarkastettiin otannalla 70. Kun tarkasteltiin tavoitteiden mukaista metsolle sopivaa metsäpeitteisyyttä, onnistumisprosentti soidinalueiden hakkuissa vaihteli 80–100, keskimäärin se oli 93. Soidinpaikkojen hakkuissa vastaava onnistumisprosentti oli 70–100, keskimäärin 81. Kun tarkasteltiin päätehakattuja soidinpaikkoja, 46 %:ssa kohteista aukon koko oli tavoitteiden mukainen, 0,5 ha, muissa kohteissa se ylittyi. (Metsähallituksen ympäristöseurannat 2009.)

Kunnostusojituksessa ojien liian suuri syvyys ja leveys sekä mätästyksessä kivennäismaiden tarpeeton naverointi, liian syvät naverot ja kivien ja kantojen aiheuton nostelu

osoittautuivat tehtäviksi, joissa vielä oli kehittämistä (Metsähallituksen ympäristöseurannat 2009). Metsästäjät olivat tarkkasilmäisiä, juuri niistä he metsätaloutta kritisoivat. Myös soidinpaikkojen hakkuita koskeva kritiikki oli aiheellista. Jokainen virhe osui todennäköisesti jonkun metsästäjän silmiin ja sai pahimmillaan aikaan käsityksen, että soidinalueita tuhotaan tahallaan.

Metsähallituksen mailla rajoitetun metsätalouden piirissä olevista metsätalouden maista lähes 130 000 hehtaaria on riistakohteita. Niillä metsän käsittelyssä otetaan huomioon erityisesti riistatalous. Riistanhoitoon on panostettu viime vuosina lisäksi ennallistamalla riekkosoi- ja perustamalla kana- ja vesilinnuille sopivia kosteikoita. Riista hyötyy lisäksi aikoinaan ojitettujen, mutta puuntuotantoon liian karuiksi osoittautuneiden soiden palautuessa luonnontilaisiksi. Riistanhoidon lisääntymiseen on syynä kasvanut huoli metsäkanalintukannoista. Kantojen pieneneminen alkoi 1960-luvulla, jolloin metsien käyttö puuntuotantoon kasvoi voimakkaasti. Kadon syinä pidetään muun muassa pienpetojen lisääntymistä, mustikan vähenemistä ja metsien pirstoutumista.

Metsästäjissä on jo nykyään paljon kaupunkilaistunutta väestöä. 68 % metsästäjistä asui maaseudulla aloittaessaan harrastuksen, nyt maalla asuvia on enää 37 % (Toivonen 2009). Tulevaisuudessa Suomessa on enenevässä määrin ihmisiä, joille metsä edustaa kaupunkielämän vastakohtaa, virkistäytymisen lähdettä. Pellervon taloudellisen tutkimuskeskuksen tutkimuksessa on kartoitettu suomalaisten 16–25 -vuotiaiden nuorten suhdetta metsään. Metsä on heidän mielestään tärkeä osa Suomen luontoa, kasvi- ja eläinlajien koti sekä innoituksen lähde taiteilijoille. Osa nuorista mieltää, että metsä on elinkeino, mutta useimmiten vain ne, jotka asuvat tilalla. Avohakkuita kritisoivat lähes kaikki haastateltavat. (Mäkijärvi 2009.)

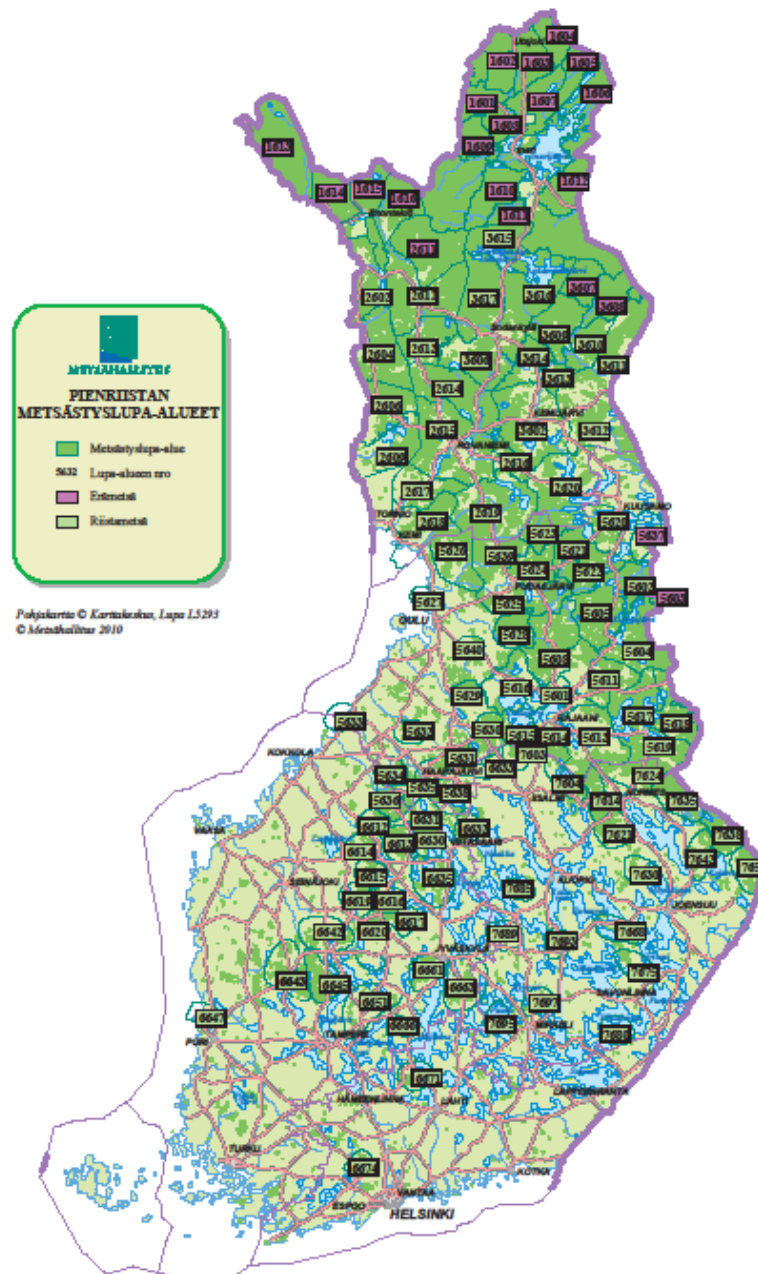
Väheneekö metsästäjien määrä sukupolvien myötä, vieraannuttaako kaupungistuminen ihmisiä metsätaloudesta ja metsästysharrastuksesta. Metsästyslain 8 §:n tarkoittamilla alueilla asuvien metsästäjien määrän oletetaan vähenevän ja metsästäjäkunnan ikääntyvän tulevaisuudessa (Keskinarkaus, Matilainen & Kurki 2009). Suomalaisten metsästäjien määrä valtion mailla pienenee, elleivät uudet kaupunkilaissukupolvet ota harrastusta omakseen. Valitsevat tulevat metsässä kulkijat sitten metsästyksen tai virkistyskäytön tai molemmat, toive metsien nykyistä luonnonmukaisemmasta käsittelystä tuskin vähenee.

Metsähallituksen metsästystä käsittelevillä internetsivuilla kerrotaan, että kaikilla metsästysalueilla harjoitetaan normaalia metsätaloutta. Metsästäjä -lehden 4/2009 kolumnissa muistutetaan metsästäjiä tästä ja kerrotaan, että uudistus- ja harvennushakkuilla käsitellään vain alle kaksi prosenttia metsätalouden käytössä olevasta maasta (Piri 2009). Vuosien saatossa vanhojen metsien määrä on kuitenkin pienentynyt ja pienenee koko ajan. Vaikka kymmeniäkin vuosia sitten uudistetut metsät kasvavat, niistä ei tule vanhoja tai luonnontilaisen kaltaisia metsiä, joita saalispalautteissa kaivattiin. Väärinkäsityksiäkin etenkin uusien metsästäjien keskuudessa voi olla. Yhdessä palautteessa ensimmäistä kertaa metsällä ollut ihmetteli metsästysalueen olevan talousmetsää.

Ihmiset hakeutuvat luontoon saadakseen vaihtelua ja lepoa arkeen. Sitä tuo kulkeminen helppokulkuisessa, avarassa maastossa, hiljaisuuden tai luonnon äänien kuunteleminen sekä koskemattoman tai lähes koskemattoman luonnon katseleminen ja saaliin saaminen. Eränkävynissä ei kuitenkaan ole kyse pelkästä saaliista, monessa palautteessa todettiin, että oli mukava kulkea maastossa, vaikka saalista ei saatukaan.

## LÄHTEET

- Hirsijärvi S., Remes P. & Sajavaara P. 2009. Tutki ja kirjoita. 15. uudistettu painos. Helsinki: Tammi.
- Keskinarkaus S., Matilainen A. & Kurki S. 2009. Metsästysmatkailun toimintamallit ja niiden kestävyys valtion mailla. Julkaisuja. Seinäjoki: Helsingin yliopisto Ruralia-instituutti.
- Liukkonen T., Bisi J., Hallila H. ja Joensuu O. 2007. Mielipiteitä metsästyksessä valtion mailla. Metsähallituksen luonnonsuojelujulkaisuja. Sarja B 84. Helsinki: Metsähallitus.
- Marjakangas A. Metsäkanalinnuille kauan kaivattu hoitosuunnitelma. 2009. Sarvi Riista-asioiden uutiskirje 2-2009.  
[http://mmm.multiedition.fi/sarvi/sarvet/2\\_2009/fi/3.php](http://mmm.multiedition.fi/sarvi/sarvet/2_2009/fi/3.php)
- Metsähallituksen ympäristöseurannat. 2009. Metsähallitus, Metsätalous, laatutoiminto 6.2.2009. Moniste. 14 s.
- Metsätalouden ympäristöopas. 2004. Metsähallitus. Helsinki: Edita Prima.
- Miettinen J. 2009. Capercaillie (*Tetrao urogallus* L.) habitats in managed Finnish forests - the current status, threats and possibilities. Dissertations Forestales 90 University of Joensuu, Faculty of Forest Sciences.
- Mäkijärvi L. 2009. Nuorten suhtautuminen metsiin ja metsien käyttöön tulevaisuuden metsänomistajina ja päätöksentekijöinä. 2009. Pellervon taloudellisen tutkimuskeskuksen työpapereita n:o 117. Helsinki: Pellervon taloudellinen tutkimuskeskus.
- Piri E. 2009. Metsätalous ja metsästyks yhteisillä apajilla. Metsästäjä 4, 51.
- Salmi J. & Salmi P. 2005. Pohjois-Suomen pienriistanpyynti metsästäjien mielipiteissä. Kala- ja riistaraportteja 358. Riista- ja kalatalouden tutkimuslaitos: Helsinki.
- Toivonen A-L. 2009. Suomalainen metsästäjä 2008. Riista- ja kalatalous – Selvityksiä 19/2009. Riista- ja kalatalouden tutkimuslaitos: Helsinki.
- Tuomi J. & Sarajärvi A. 2002. Laadullinen tutkimus ja sisällönanalyysi. Helsinki: Tammi.





**METSÄHALLITUS**

**Metsästysluvan  
saalisilmoitus ja metsästyksen  
palaute vuonna 2009**

Anna palautetta ensisijaisesti internetissä  
[www.metsa.fi/saalispalautteet](http://www.metsa.fi/saalispalautteet)  
tai postita tämä lomake heti metsästyksen jälkeen.

Saalisilmoituksen tietoja käytetään mm. metsästyksen  
kestävään mitoittamiseen. Asiakaspalautte antaa  
Metsähallitukselle arvokasta tietoa, jota hyödynnetään  
metsästystuotteita, markkinointia ja myyntiä sekä  
metsästysalueiden toimintaa kehitettäessä.

Täytä toinen puoli, taita, niittaa tai teippaa lomake kiinni  
ja lähetä. Vastaanottaja maksaa postimaksun.

Metsästyslain 46 §:n perusteella Metsähallitus edellyttää,  
että luvan saaja tekee saalisilmoituksen välittömästi  
metsästyksen päätyttyä.

Kaikki tiedot käsitellään luottamuksellisesti.

**Sait saalista tai et – palautathan lomakkeen!  
Kiitos vastauksestasi.**

Vastaanottaja  
maksaa  
postimaksun

Metsähallitus  
Tunnus 5001141  
01003 VASTAUSLÄHETYS

taita tästä

**Metsästysalue ja lupatyyppi**

Luvan varausnumero \_\_\_\_\_

Lupa-alueen numero \_\_\_\_\_ ja nimi \_\_\_\_\_

Luvan kesto \_\_\_\_\_ vrk /  Kausilupa

Käytetyt metsästysvuorokaudet \_\_\_\_\_ vrk

Ensimmäinen metsästyspäivä \_\_\_\_\_ / \_\_\_\_\_ 2009

Sisälsikö lupa kanalinnut?  kyllä  ei**Metsästystapahtuma ja taustatiedot**

Metsästettäessä kulkemasi matka maastossa noin \_\_\_\_\_ km

Metsästyksen maastossa käyttämäsi aika noin \_\_\_\_\_ tuntia

Käytitkö metsästyskoiraa?  kyllä  enKoirani on  haukkuva  seisova  ajava  noutava/karkottava

Ikäni on \_\_\_\_\_ vuotta

Metsästysmahdollisuuteni (rastita toinen):

 vain valtion maat  valtion maiden lisäksi seuran tai muut maat**Metsästyksen aikana saatu saalis**

LINNUT	kpl	NISÄKKÄÄT	kpl
Metsokoiras	_____	Jänis	_____
Metsonaaras	_____	Kanadanmajava	_____
Teerikoiras	_____	Metsäauris	_____
Teerinaaras	_____	Kettu	_____
Pyy	_____	Näätä	_____
Riekkko	_____	Supikoira	_____
Muu linturiista	_____	Minkki	_____
Sinisorsa	_____	Muu nisäkäs,	_____
Hanhi	_____	mikä? _____	
Muut vesilinnut	_____		

 En saanut saalista

Arvioi palveluamme	Erittäin hyvä (5)	Melko hyvä (4)	Ei hyvä, ei huono (3)	Melko huono (2)	Erittäin huono (1)
1. Metsästysasioista tiedottaminen					
2. Internetmyynnin toimivuus					
3. Myyntinumeron tavoitettavuus					
4. Myyntinumerosta saamasi palvelu					
5. Metsästäjä määrän mitoitus alueella oli					
6. Lupa-alueella tehdyt metsätaloustoimenpiteet metsästyksen kannalta					
7. Lupa-alueen rauhallisuus					
8. Yleinen mielikuva metsästysalueesta					
9. Lupatyyppien valikoima					
10. Luvan hinta- ja laatusuhde					

**Tähän voit kirjoittaa palautetta Metsähallitukselle.**Jos haluat vastauksen palautteeseen, käytä palautejärjestelmää osoitteessa: [www.metsa.fi](http://www.metsa.fi).

---



---



---



---

Nimi: \_\_\_\_\_

Katuosoite: \_\_\_\_\_

Postinumero ja -toimipaikka: \_\_\_\_\_

**METSÄHALLITUS**[www.metsa.fi](http://www.metsa.fi)