



VAASAN AMMATTIKORKEAKOULU
VASA YRKESHÖGSKOLA
UNIVERSITY OF APPLIED SCIENCES

Saara Ekström

ASUMISVALMENNUS OSANA ONNISTUNUTTA MUUTTOA!

– tutkimus Ammattiopisto Luovin
asumisvalmennuksen hyvistä käytänteistä ja
kehittämistarpeista

Sosiaali- ja terveystieteiden
2010

*"Sano minulle ja minä unohdan
Näytä minulle ja minä saatan muistaa
Anna minun itse tehdä, niin ymmärrän"*

Kiinalainen sananparsa

ALKUSANAT

Opinnäytetyöni aiheeksi valitsin asumisvalmennuksen, sen hyvät käytänteet ja kehittämistarpeet. Aiheen valintaan vaikutti se, että olen kiinnostunut kehittämään ja edistämään niin työni kannalta kuin myös henkilökohtaisten syiden vuoksi nuorten kehitysvammaisten itsenäistymistä ja olemista osana yhteiskuntamme yhdenvertaisina jäseninä. Meillä kaikilla on oikeus onnelliseen, itsenäiseen ja yhdenvertaiseen elämään.

Haluan kiittää Ammattiopisto Luovin tutkimuspäällikköä Anna-Liisa Lämsää hyvistä neuvoista ja avusta tehdessäni opinnäytetyötä sekä Hans Frantzia opinnäytetyöni ohjauksesta. Haluan myös kiittää kaikkia kyselyyn vastanneita, jotka mahdollistivat tällä tavoin opinnäytetyöni valmistumisen.

Vaasassa 27.10.2010

Saara Ekström

VAASAN AMMATTIKORKEAKOULU
Sosiaalialan koulutusohjelma

TIIVISTELMÄ

Tekijä	Saara Ekström
Opinnäytetyön nimi	Asumisvalmennus osana onnistunutta muuttoa! Tutkimus Ammattiopisto Luovin asumisvalmennuksen hyvistä käytänteistä ja kehittämistarpeista
Vuosi	2010
Kieli	suomi
Sivumäärä	38+ 3 liitettä
Ohjaaja	Hans Frantz

Tämän opinnäytetyön tarkoituksena oli kartoittaa ja selvittää Ammattiopisto Luovin henkilökunnan näkemyksiä asumisvalmennuksesta – mitkä ovat sen hyvät käytänteet ja kehittämistarpeet. Opinnäytetyö tehtiin teoreettisen aineiston ja ammattiopisto Luovin opettajille ja ohjaajille suunnatun kyselyn pohjalta. Aineistonkeruumenetelmänä käytettiin kyselylomakkeita, ja tutkimuksessa käytettiin tutkimusmenetelmänä kvalitatiivista eli laadullista tutkimusta; tutkimustulokset analysoitiin sisällönanalyysillä.

Tutkimus rajattiin koskemaan ainoastaan Ammattiopisto Luovissa käytettävää asumisvalmennusta. Kyselylomakkeita lähetettiin ainoastaan sille osalle Luovin henkilökuntaa, jolla on ryhmässään kehitysvammaisia opiskelijoita ja jotka pitävät opiskelijoilleen asumisvalmennusta.

Tutkimuksessa ilmeni, että Ammattiopisto Luovin henkilökunta pitää asumisvalmennusta hyvinkin tärkeänä osana opetusta ja kokee sen olevan merkittävä osa onnistunutta muuttoa. Haasteiksi ja huolenaiheeksi nousivat resurssit ja taloudelliset puitteet sekä tuntimäärien ja henkilökunnan vähentäminen. Kaikki kyselyyn vastanneet uskoivat asumisvalmennuksen mahdollisuuksien tulevaisuudessa olevan hyvät.

Avainsanat	Kehitysvammaisuus, asumispalvelut, asumisvalmennus, ammattiopisto Luovi, onnistunut muutto
------------	--

VAASAN AMMATTIKORKEAKOULU
UNIVERSITY OF APPLIED SCIENCES
Sosiaalialan koulutusohjelma

ABSTRACT

Author	Saara Ekström
Title	Coaching for Independent Living! A Study on Good Practice and Development Needs
Year	2010
Language	Finnish
Pages	38+3 Appendices
Name of Supervisor	Hans Frantz

The purpose of this bachelor's thesis was to find out what the personnel's opinions of the development needs in coaching for independent living are in vocational school Luovi. The focus was on good practice and development needs. The thesis is based on theoretical material and on an inquiry carried out among the teachers and instructors in vocational school Luovi.

The material was collected with a questionnaire and the study is qualitative. The material was analyzed with content analysis. The study was limited to concern only the coaching in vocational school Luovi and only the members of staff teaching and coaching people with intellectual and developmental disability.

The results show that the personnel considers the coaching to be a very important part of the teaching and of successful moving process. Challenges include things like resources, financial matters and reducing the amount of lessons, classes and the the number of staff. All the respondents believed in the possibilities offered by the coaching for independent living.

Keywords	Intellectual and developmental disability, residential service, vocational school Luovi, successful moving
----------	--

SISÄLLYS

ALKUSANAT	3
TIIVISTELMÄ	ERROR! BOOKMARK NOT DEFINED.
ABSTRACT	5
LIITELUETTELO	8
1 JOHDANTO	9
2 KEHITYSVAMMAISUUS	11
2.1 Kehitysvammaisuuden määritelmä	11
2.2 Kehitysvammaisen asemaa määrittävät säädökset.....	12
2.3 Kehitysvammaisten asumista koskevat säädökset	13
3 ASUMISPALVELUT	15
3.1 Asumispalvelun laatusuositus	15
3.2 Asumisen käsitteet	16
3.2.1 Palveluasuminen	16
3.2.2 Tuettu asuminen	16
3.2.3 Ohjattu asuminen	17
3.2.4 Autettu asuminen	17
4 ASUMISVALMENNUS	18
4.1 Hyvinvointi ja elämänlaatu	19
4.2 Itsenäinen elämä.....	20
5 AMMATTIOPISTO LUOVI	22
5.1 Yleistä Luovista	22
5.2 Kehitysvammaiset Luovin Opiskelijoina.....	22
5.3 Asumisvalmennus osana opintoja.....	23

6 TUTKIMUKSEN TOTEUTUS	25
6.1 Teoriaosuus	25
6.2 Tutkimuksen tehtävä ja kohderyhmä	25
6.3 Tutkimusmenetelmät.....	25
6.4 Tutkimustyön kuvaus	26
7 TUTKIMUSTULOKSET	27
7.1 Taustatiedot vastaajista	27
7.2 Asumisvalmennuksen kuvaus	28
8 JOHTOPÄÄTÖKSET.....	31
9 POHDINTA	33
LÄHDELUETTELO.....	35
LIITTEET	

LIITELUETTELO

LIITE 1 Tutkimuslupa-anomus

LIITE 2 Tutkimuslupa

LIITE 3 Saatekirje

LIITE 4 Kyselykaavake

1 JOHDANTO

Pohdittaessa opinnäytetyön aihetta kiinnostavaksi aiheeksi muodostui kehitysvammaisten asumisvalmennus, joten opinnäytetyön aiheeksi valitsin kehitysvammaisten asumisvalmennuksen ja sen hyvät käytänteet sekä kehittämistarpeet. Tehdessäni työtä kehitysvammaisten nuorten kanssa, joilla suurimmalla osalla on lähivuosina edessään muutto lapsuudenkodista sekä vanhempien luota pois kohti itsenäisempää elämää, vahvistui tunne siitä kuinka tärkeää on vammaisen nuoren valmistaminen muuttoon ja suureen elämänmuutokseen.

Tämän opinnäytetyön tarkoitus on tutkia ammattiopisto Luovissa opetettavaa asumisvalmennusta sekä kartoittaa sen kehittämistarpeita ja hyviä käytänteitä. Tutkimuksen kohderyhmäksi valitsin Luovin valmentavan koulutuksen opettajat ja ohjaajat, joilla ryhmässään on kehitysvammaisia opiskelijoita. Kohderyhmiä löytyy ympäri Suomea, sillä Ammattiopisto Luovi tarjoaa erityisopetusta 24 eri paikkakunnalla ympäri Suomea.

Kun kehitysvammaisen nuori/aikuinen muuttaa omaan kotiin muuttavat hänen ihmissuhteensa sekä lähiympäristö. Sen lisäksi että muuttajan elämänselämänsä historia, toiveiden tunteminen ja henkilökohtaiset avuntarpeet ovat tärkeitä, edistävät ne myös muuttajan kotiutumista. Kehitysvammaiset tarvitsevat tukea ja apua, kun he muuttavat omaan kotiin. Muuttoa edeltävässä vaiheessa ja muuttovaiheessa tuki asumisvalmennuksessa sekä yksilöllisiä tarpeita silmällä pitäen mahdollistaa sen, että muutto onnistuu. Vanhemmille kehitysvammaisen perheenjäsenen muutto lapsuudenkodista voi merkitä tunnemyllerrystä ja muutoksia päivittäisessä elämässä. Vanhempien ja muiden läheisten myönteinen asenne muuttoa kohtaan auttaa muutoksessa. (Kehitysvammaisten palvelusäätiö 2010.)

Asumisvalmennuksen tärkeimpiä tavoitteita ovat muuttajan ja hänen läheistensä valmistautuminen elämänmuutokseen sekä mielekäs ja onnistunut muutto. Asumisvalmennuksen keskeiset periaatteet on varmistaa kehitysvammaisen muuttajan muuton onnistuminen ja kotiutuminen uuteen kotiin. Elämänmuutokseen valmistautuminen ja itsenäistymisen tukeminen ovat tärkeitä

seikkoja asumisvalmennusta opetettaessa. Muuttajien, läheisten ja henkilökunnan tutustuminen ennen muuttoa sekä kehitysvammaiselle itselleen sopivimman asumismuodon löytäminen ja luominen ovat myös tärkeitä asioita ottaa huomioon asumisvalmennuksessa. (Lampinen 2007, 174–175.)

2 KEHITYVAMMAISUUS

Kehitysvammaisuutta on mahdotonta kuvata yleisellä määrittelyllä tai yhdellä sanalla. Kehitysvamma voi olla niin ymmärtämis- kuin käsityskyvyn alueella. Suomessa on arvioitu olevan noin 30 000 kehitysvammaista ihmistä. Kehitysvamma ilmenee yleensä ennen 18 vuoden ikää. Vamma voi johtua monesta eri syystä, esimerkiksi jo syntymää edeltävistä syistä. Vamman voi aiheuttaa jokin synnytyksen yhteydessä sattuneista vaurioista tai sitten lapsuusiän sairaudet ja tapaturmat. Osa syistä voi jäädä jopa kokonaan vaille selitystä. (Kehitysvammaisten tukiliitto ry.)

Kehitysvammahuollon historia on Suomessa melko lyhyt, vaikkakin kehitysvammaisia ihmisiä on aina ollut. Kehitysvammaisuutta ei vielä 1800-luvun lopulla Suomessa yleensä tunnustettu. Ensimmäisissä virallisissa tilastoissa vuodelta 1880 mainitaan ensi kerran ”tylsämieliset”. Jos omaiset tai muut läheiset ihmiset eivät pystyneet pitämään huolta kehitysvammaisesta ihmisestä ja kasvattamaan häntä, jäi hän kunnallisen köyhäinhoidon hoiviin, eli hänet laitettiin vaivaistaloon. Pietarsaaren perustettiin ensimmäinen kehitysvammaisille tarkoitettu koulu vuonna 1879. Kouluun pääsivät ainoastaan lievästi kehitysvammaiset, joita silloin kutsuttiin nimellä ”kehityskelpoiset tylsämieliset” ihmiset. Vaikeat kehitysvammaiset hoidettiin kotona, mielisairaaloissa, vanhainkodeissa tai yleissairaaloissa. 1900-luvun alussa perustettiin ja rakennettiin ensimmäisiä hoito-osastoja ja laitoksia, joissa toimintatavat ja mallit perustuivat kristilliseen arvomaailmaan ja osastot ja laitokset olivat hyvin sairaalamaisia. 1970-luvun loppupuolella säädettiin kehitysvammahuoltolaki, joka määrittelee kehitysvammaisten ihmisten saamia palveluja. Vuonna 1987 säädettiin vammaispalvelulaki (380/1987), jolla vammaispalvelujen järjestäminen siirtyi valtiolta kuntien vastuulle. (Vernerinet 2010.)

2.1 Kehitysvammaisuuden määritelmä

Kehitysvamma ei ole, kuten monesti kuullaan puhuttavan, sairaus. Vamma voi tosin olla sairauden tulos. Kehitysvamma on vaurio tai vamma, joka haittaa jokapäiväistä selviytymistä. Kun yhteiskunta on suunniteltu hyvin meitä kaikkia

ajatellen, sen vähemmän vamma tai vaurio haittaa kehitysvammaisen ihmisen jokapäiväistä arkea ja siitä selviytymistä. (Malm, Matero, Repo & Talvela 2004, 9.)

Kehitysvammaa on eriasteista. Aste vaihtelee vaikeasta vammasta lievään oppimisvaikeuteen. Useasti voi kehitysvammaisilla ihmisillä esiintyä lisävammoja, jotka saattavat vaikeuttaa liikkumista, puhetta tai vuorovaikutusta muiden ihmisten kanssa. Uusien asioiden oppiminen ja abstraktinen ajattelu ovat haasteellisempia ja vaikeampia kehitysvammaisille ihmisille kuin muille. Se ei kuitenkaan tarkoita sitä, etteivätkö kehitysvammaiset ihmiset voisi oppia monia asioita aivan samalla tavalla kuin muut. Älykkyys on vain yksi osa ihmisen persoonallisuutta. Siihen millaisiksi me kasvamme, vaikuttavat niin elämäkokemukset ja elinympäristö kuin kasvatus ja oppiminen. (Kehitysvammaisten Tukiliitto ry.)

2.2 Kehitysvammaisen asemaa määrittävät säädökset

Jotta kehitysvammaisten ihmisten elämä olisi tasa-arvoista elämää osana yhteiskuntaa, tarvitsevat he tukea, ohjausta ja palveluita. Tuen ja ohjauksen alueita, joihin tulisi keskittyä, ovat esimerkiksi kommunikaatio, omatoimisuus, kodinhoito, sosiaaliset taidot, ympäristössä liikkuminen, vapaa-aika, terveys ja turvallisuus. Tuen tarve jokaisen yksilön mukaan tarkasti suunniteltuna ja mietittynä auttaa kehitysvammaista ihmistä elämään hyvää, hänelle luontaista itsenäistä elämää. (Kehitysvammaisten Tukiliitto ry.)

Vammaispalvelulain tarkoituksena on edistää kehitysvammaisen henkilön edellytyksiä elää ja toimia muiden kanssa yhdenvertaisena yhteiskunnan jäsenenä sekä ehkäistä ja poistaa kehitysvammaisuuden aiheuttamia haittoja ja esteitä. Jokaisen kunnan tulee huolehtia että, kehitysvammaisille tarkoitetut tukitoimet sekä palvelut järjestetään sisällöltään ja laajuudeltaan juuri sellaisina, joihin on kunnassa asuvalla kehitysvammaisella ihmisellä tarve. Vammaispalvelulain mukaisia palveluja ja tukitoimia järjestetään silloin, kun kehitysvammaisen henkilö ei saa riittäviä ja hänelle sopivia palveluja tai etuuksia muun lain nojalla. (L380/1987; § 1, 3, 4.)

Vammaispalvelulain tarkoituksena on pääasiassa lisätä yhdenvertaisuutta ja itsenäisyyttä yhteiskunnassa sekä parantaa kehitysvammaisen mahdollisuuksia osallistua yhteiskunnan eri toimintoihin. Sen avulla pyritään saamaan oikeutta välttämättömään huolenpitoon sekä henkilökohtaisten tarpeiden mukaisiin riittäviin sosiaalipalveluihin. (Kehitysvammaisten tukiliitto ry.)

Lain kehitysvammaisten erityishuollosta tarkoitus on edistää kehitysvammaisen suoriutumista päivittäisistä toiminnoista ja sopeutumistaan yhteiskuntaan sekä turvata hänen tarvitsemansa hoito ja muu huolenpito. Kehitysvammaisten erityishuolto on tarkoitettu henkilölle, jonka kehitys tai henkinen toiminta on estynyt tai häiriintynyt synnynnäisen tai kehitysiässä saadun sairauden, vian tai vamman vuoksi ja joka ei voi saada tarvitsemiaan palveluja muun lain nojalla. (L519/1977)

2.3 Kehitysvammaisten asumista koskevat säädökset

Kehitysvammaisen ihmisen palveluasuminen voidaan järjestää joko kotona, palvelukodissa tai muussa sellaisessa paikassa, joka on kehitysvammaiselle itselleen paras vaihtoehto. Kunnan tulee järjestää asuminen kehitysvammaisille ihmisille joko kehitysvammalain tai vammaispalvelulain perusteella. Tärkeintä on kuitenkin, että kehitysvammaisille järjestetään asumispalvelut yksilöllisten tarpeiden mukaan.

Kehitysvammalain perusteella järjestettävän asumisen mukaan jokainen kehitysvammainen on oikeutettu tarvitsemiinsa asumispalveluihin. Kehitysvammalaki takaa kehitysvammaiselle ihmiselle sellaiset palvelut ja tukitoimet, joita hän tarvitsee elämässään kotona ja kodin ulkopuolella. Tällaisia asumispalveluita voi kehitysvammalain mukaan järjestää sekä kunnat, erityishuoltopiirit että yksityiset palveluntuottajat. Kehitysvammalaki ei edellytä vaikeavammaisuutta, jotta ihminen olisi oikeutettu asumispalveluihin. (L519/1977.)

Vammaispalvelulain mukaan kunta on velvollinen järjestämään vaikeavammaisten palveluasuminen. Palveluasumiseen kuuluvat asunto ja

asukkaan tarvitsemat välttämättömät palvelut suoriutuakseen jokapäiväisestä arjesta. Palveluasuminen on subjektiivinen oikeus vaikeavammaiselle ihmiselle. (L380/1987.) Vaikeavammaisena ihmisenä pidetään vammaispalveluasetuksen (759/1987) 11 §:n mukaan ihmistä, joka tarvitsee vammansa tai sairautensa vuoksi toisen ihmisen apua suoriutuakseen päivittäisistä toimista. (Sosiaaliturvaopas 2009.)

Asumisen tukipalvelut, joita henkilö tarvitsee selviytyäkseen jokapäiväisestä elämästä ja jotka järjestetään vammaispalvelu- tai kehitysvammalain perusteella ovat maksuttomia asiakkaalle. (Sosiaaliturvaopas 2009.)

Sosiaalihuoltolaki määrittelee asumispalvelun sosiaalihuoltolain (710/1982) 22 §:n ja 23 §:n mukaan seuraavasti: ”Asumispalveluilla tarkoitetaan palvelu- ja tukiasumisen järjestämistä. Asumispalveluja annetaan henkilölle, joka erityisestä syystä tarvitsee apua tai tukea asunnon tai asumisensa järjestämisessä.” (L710/1982.)

3 ASUMISPALVELUT

Asumispalveluilla tarkoitetaan erilaisia tuki- ja palvelutoimintoja, jotka mahdollistavat kehitysvammaisen henkilön asumisen. Ne ovat sosiaalipalveluja sekä sosiaalihuoltolain mukaisia. Asumispalveluista vastaa kunta. Asumispalvelut on suunnattu henkilöille, jotka tarvitsevat tukea ja palveluja asumisensa järjestämiseen ja sen onnistumiseen. (Asumispalvelut ja asunnon muutostyöt 2010.)

3.1 Asumispalvelun laatusuositus

Kehitysvammaisten ihmisten asuminen tulisi järjestää tavallisessa ympäristössä, jossa lähtökohtana pidettäisiin esteetöntä ja hyvin toimivaan asuntoa, johon tuotaisiin asukkaan tarvitsemat tuki- ja muut palvelut. Keskeisenä tavoitteena tulee olla paikka joka mielletään kodiksi, yksityinen tila joka on riittävän kokoinen elämiseen ja jokapäiväisiin toimiin. (Viitala, Wiinikka & Åkerblom 2007, 5.)

Asumista pidetään yhtenä ihmisen elämän perusasiaana. Yhdenvertaisuus, tasa-arvo ja asiakaslähtöisyys ovat perustuslain mukaan asumispalvelun laatusuosituksen perustajana. Asumispalvelun laatusuosituksen valmistamiseen osallistuu laajassa yhteistyössä muun muassa palveluiden käyttäjät, palveluiden tuottajat, järjestöt, kunnat, lääninhallitusten, sosiaali- ja terveysministeriön edustajat. (Yksilölliset palvelut, toimivat asunnot ja esteetön ympäristö 2003, 10–12.)

Asumispalveluiden laatua arvioidaan muun muassa kehitysvammaisten asumispalveluiden ja yleisen esteettömyyden näkökulmista. Arvioitavia asioita voivat olla esimerkiksi kehitysvammaisten asuntotarve, jonot asumispalveluihin, asuinympäristön esteettömyys, turvallisuus ja toiminnallisuus. Laatusuositus koostuu muun muassa ympäristön esteettömyydestä ja toimivuudesta, riittävästä määrästä esteettömiä ja toimivia asuntoja ja yhdenvertaisuudesta yksilöllisiä palveluita apuna käyttäen. (Vammaisten asumispalveluiden laatusuositus 2003, 3, 38.)

3.2 Asumisen käsitteet

Erilaisia asumismuotoja ovat muun muassa palveluasuminen, tuettu asuminen, ohjattu asuminen ja autettu asuminen. Näitä asumismuotoja esitellään tässä luvussa tarkemmin.

3.2.1 Palveluasuminen

Vammaispalvelulaissa kunnat veloitetaan järjestämään kehitysvammaiselle ihmiselle palveluasumista, mikäli kehitysvammainen ihminen sitä tarvitsee selviytyäkseen arjen haasteista ja jokapäiväisistä toiminnoista. Palveluasumiseen kuuluvat asunto, toimivaan arkeen ja asumiseen vaadittavat tukitoimet ja palvelut. Palveluja ja tukitoimia tulee olla järjestetty yksilö tarpeiden mukaisesti. Välttämättömiä palveluita ja tukitoimia ovat esimerkiksi avustamista asumiseen liittyvissä toiminnoissa kuten henkilökohtaisessa hygieniassa, liikkumisessa, pukeutumisessa, asunnon siivouksessa ja ruoan ostossa ja laitossa. Palveluihin kuuluvat myös palvelut jotka ovat edellytyksenä kehitysvammaisen ihmisen terveyden, viihtyvyyden sekä kuntoutuksen edistämiseen. (Brandt & Niemelä 2008, 37.) Palveluasuminen on pitkälle autettua asumista ja se on tarkoitettu henkilöille jotka tarvitsevat ympärökautista apua jokapäiväisissä askareissa muttei silti ole laitoshoidon tarpeessa. Palveluasumisen tarkoituksena on auttaa kehitysvammaista ihmistä luoda itselleen oma koti auttaen ja tukien häntä mahdollisimman itsenäiseen elämään. (Hulkkonen, Kari & Toivanen 1996, 10–11.) Palveluasuminen voidaan toteuttaa lainsäädännön perusteella esimerkiksi kotipalvelun avulla tai omaishoidon tuella. Tärkeää on kuitenkin antaa painoarvoa kehitysvammaisen ihmisen omille käsityksille, toiveille ja tahdoille.

3.2.2 Tuettu asuminen

Tuettu asuminen mahdollistaa kehitysvammaisen ihmisen itsenäisen elämisen. Tukiasuntona voi olla niin yksityisen kuin kunnan vuokra-asunto, kehitysvammaisen asukkaan tai lähiomaisen omistama asunto. Henkilöt, joilla on lievä kehitysvamma ja jotka kykenevät itsenäisempään elämiseen, voivat asua tukiasunnossa. Henkilön, joka asuu tukiasunnossa, tulee suoriutua asunnon

kunnossapidosta ja siivouksesta, omasta hygienian hoidosta, kaupassa käynnistä ja ruokailustaan. Apua tuetussa asumisessa oleva henkilö taas saattaa tarvita apua esimerkiksi raha-asioissa ja ennakoimattomissa tilanteissa.(Brandt & Niemelä, 2008, 38.) Tuetussa asumisessa ohjataan ja tuetaan itsenäisesti asuvia kehitysvammaisia henkilöitä jokapäiväisissä askareissa. Tuki voi olla jokapäiväistä tai harvemmin, kuten kerran viikossa tapahtuvaa tukea. (Mertanen 2009, 6.)

3.2.3 Ohjattu asuminen

Ohjattu asuminen antaa tukea aina tarvittaessa. Ohjatulla asumisella tarkoitetaan asuntoloita joissa henkilökunta on paikalla vain osan vuorokaudesta. Ohjausta ja tukea annetaan asukkaalle yksilöllisten tarpeiden mukaan. Tuetussa asuntolassa voi asua kehitysvammaisen ihminen joka tarvitsee vain jonkin verran jatkuvaa apua ja tukea. Avuntarve kohdistuu useasti tiettyyn aikaan vuorokaudesta, aamuun tai iltaan mutta myös viikonloppuihin ja vapaa-aikoihin. Ohjatussa asumisesta käydään yleensä päivätoimintakeskuksissa tai töissä työkeskuksissa joihin yleensä myös tarjotaan kuljetus tarpeen mukaan. Erityishuollon antaminen ja asukkaiden tilanteen ja terveyden seuraaminen ja edistäminen on ohjatun asumisen edellytyksenä ja vaatimuksena. (Brandt & Niemelä 2008, 39.)

3.2.4 Autettu asuminen

Eniten apua tarvitsevat asuvat autetussa asumisessa, jossa henkilökunta on paikalla ympäri vuorokauden jokaisena viikonpäivänä. Asukkaiden tarpeet ovat perushoidon alueella. Autetussa asumisessa asuvat asukkaat tarvitsevat usein apua jokapäiväisissä toiminnoissa tai ovat täysin riippuvaisia henkilökunnan avusta selvitäkseen jokapäiväisistä toimista. Autetun asumisen tavoitteena on luoda eväät kehitysvammaiselle ihmiselle ohjattuun asumiseen ja mahdollistaa itsenäisemmän elämän mutta autettu asuntola voi olla myös kehitysvammaisen ihmisen pysyvä koti. (Brandt & Niemelä 2008, 39.)

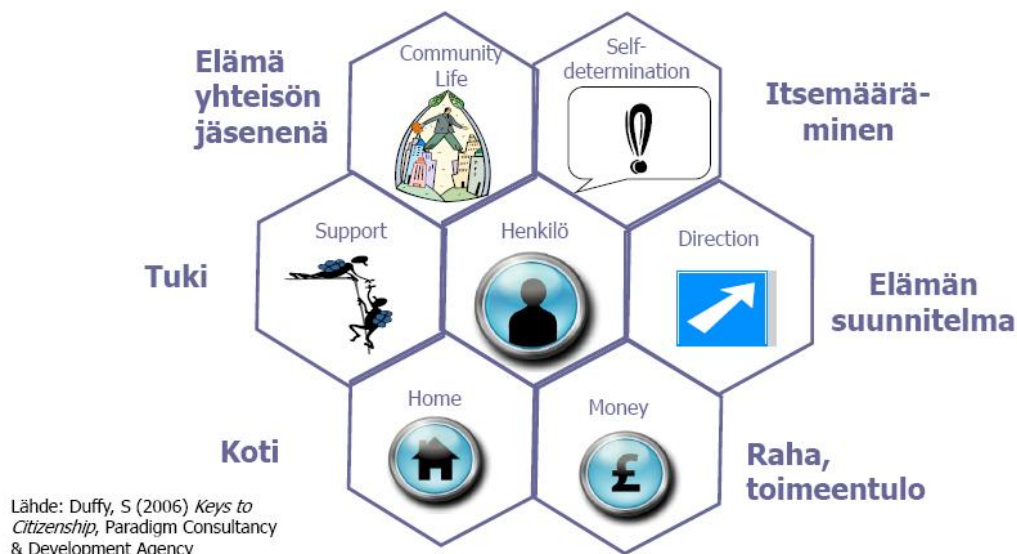
4 ASUMISVALMENNUS

Jotta hyvä arki voi toteutua omassa kodissa, tavoitteena tulee olla onnistunut muutto. Elämään kuuluu muutoksia, haasteita ja niihin liittyviä ilon ja surun kokemuksia. Asumisvalmennus on muuttajan ja hänen perheensä tukemista suuressa elämänmuutoksessa, nuoren muutossa omaan kotiin. Asumisvalmennuksen yksi tärkeimmistä tarkoituksista on luoda nuorelle tai aikuiselle itselleen mielekkäin ja sopivin asumismuoto sekä vahvistaa muuttajan valmiuksia muuttaa pois lapsuudenkodistaan. Yhtä tärkeää on myös lisätä sekä vahvistaa muuttajan edellytyksiä viettää mahdollisimman itsenäistä elämää. Asumiseen liittyvien tietojen ja taitojen opettaminen ja vahvistaminen on yksi asumisvalmennuksen keskeisin tavoite ja se edistää muuttajan integroitumista lähiympäristöön ja yhteiskuntaan. Valmennuksen sisältö määräytyy nuoren tai aikuisen yksilöllisten tarpeiden mukaan. (Lampinen 2007, 174; Leinonen 1994, 31.)

Asumisvalmennuksen tulisi toteuttaa hyvässä yhteistyössä eri tahojen kanssa. Muutto onnistuu aina parhaiten siten että siihen on valmistauduttu parhaalla mahdollisella tavalla. Asumisvalmennuksen muotoja ovat henkilökohtainen asumisvalmennus, ryhmässä tapahtuva asumisvalmennus sekä läheisten tuki ja ohjaus. (Mertanen 2009, 23.)

Kehitysvammaisen muuttajan muuton onnistuminen ja kotiutuminen uuteen kotiin on tärkeä osa asumisvalmennuksen päämäärää. Elämänmuutokseen valmistautuminen ja itsenäistymisen tukeminen sekä läheisten tuki elämänmuutoksessa takaa muuttajalle pehmeän muuton omaan kotiin. Muuttoa ja se onnistumista silmällä pitäen on tärkeää että niin muuttaja kuin hänen läheisensä ja henkilökunta tutustuisivat toisiinsa ennen varsinaista muuttoa. Jotta muuttaja kotiutuisi parhaalla mahdollisella tavalla, on otettava huomioon muuttajan elämänhistoria, avuntarpeet sekä toiveet. (Kehitysvammaisten palvelusäätiö.)

4.1 Hyvinvointi ja elämänlaatu



Kuvio1. Avaimet täysivaltaiseen kansalaisuuteen. (Duffy 2006, 2.)

Kehitysvammaisen ihmisen hyvinvointia tukeva ja parantava elinympäristö on ehkäisevä, omatoimisuutta edistävä ja kuntouttava ote kaikissa tarjottavissa palveluissa ja hoidoissa. Kehitysvammaisen ihmisen hyvinvointiin vaikuttaa eri hallinnonaloilla tehdyt ratkaisut. Asuin- ja elinympäristöt tulee rakentaa kaikille ihmisille toimiviksi ja sopiviksi. (Kaski, Manninen, Mölsä & Pihko 2001, 386.) Puhuttaessa hyvinvoinnin edistämisestä tulee ottaa huomioon kehitysvammaisen ihmisen toimintakyky ja sen tukemisen. Näin turvataan kehitysvammaiselle ihmiselle mahdollisuus itsenäiseen ja ihmisarvoiseen elämään.

Kehitysvammaisen ihmisen hyvä ja arvokas elämä ja elämänlaatu koostuu samoista asioista kuin muidenkin ihmisten elämä. Neljän vammaisen ihmisen laatimassa kirjassa *Hyvä elämä – me itse*, käsitellään Kehitysvammaisen ihmisen omaa näkökulmaa siihen mitä hyvä elämä on. Kirjan tekijät selvittävät kirjassa myös miten hyvä elämä toteutuu vammaisten ihmisten elämässä. Tekijät ovat listanneet kirjassaan hyvän elämän kulmakivet seuraavasti:

- oikeus elämään
- oikeus itsemääräämiseen

- oikeus täysivaltaiseen kansalaisuuteen
- oikeus omaan elämäntapaan
- oikeus yhteiseen maailmaan
- oikeus yksilölliseen tukeen

(Aaltonen, Alava, Kaukola, Taipale & Topi 1999, 13.)

4.2 Itsenäinen elämä

Itsenäinen elämä ei aina tarkoita sitä ettei tarvitse muiden apua selviytyäkseen tai että selviytyisi kaikista askareista omin avuin. Itsenäinen elämä tarkoittaa sitä, että ihminen voi päättää omasta puolestaan ja hänellä on vapaus valita. Lainopillisesti ihminen on 18 vuotta täytettyään aikuinen. Psykologian mukaan aikuisuus on yksilöllinen ominaisuus. Suomalaisessa kulttuurissa ihmistä pidetään aikuisena silloin esimerkiksi kun asuu itsenäisesti, on taloudellisesti riippumaton vanhemmistaan tai huoltajistaan tai perustaa perheen. Mikään kuitenkaan näistä asioista ei ole aikuistuvalla kehitysvammaiselle ihmiselle itsestänselvyys tai helposti toteutettavissa oleva asia. Jotta saavutettaisiin itsenäinen elämä parhaalla mahdollisella tavalla, edellytetään että ympäristö antaa kehitysvammaiselle ihmiselle tilaa ja omaa aikaa kasvaa kohti aikuisuutta ja itsenäistä elämää. (Lampinen 2007, 152)

Nuoren kehitysvammaisen ihmisen itsenäistymiseen ja itsenäisen elämän saavuttamiseen kuuluvat aivan samalla tavalla murheet ja ilot kuin vammattoman nuoren itsenäistymiseen. Kapinointi, haaveilu, rakastuminen, irtiotto arjesta ja vanhemmista, uusien taitojen oppiminen, erehdykset ja pettymykset ovat myös osa kehitysvammaisen nuoren itsenäistymistä ja itsenäistä elämää. Näiden lisäksi nuorella kehitysvammaisella voi olla toistuvaa väsymystä erilaisuutensa tai vamman aiheuttamien haittojen sekä päivittäisten selviytymisvaatimusten johdosta. Seuraavat seikat muun muassa muodostavat nuoren kehitysvammaisen hyvän elämänlaadun ja itsenäisen selviytymisen:

- ihmisten kohtaamiset ja toistuvat tapaamiset

- uskallus ja luottamus
- ystävät
- vertaistuki
- tiedon ja kokemusten kerääminen ja jakaminen.

(Lampinen 2007, 153)

5 AMMATTIOPISTO LUOVI

5.1 Yleistä Luovista

Ammattiopisto Luovi on Suomen suurin erityisammattioppilaitos, joka tarjoaa ammatillista koulutusta sekä yksilöllisiä reittejä työelämään ja hyvään elämisen laatuun. Luovin arvoihin kuuluu luovuus, uudistajuus, osaaminen, välittäminen ja ilo. Luovi on osaavin ja arvostetuin erityistä tukea tarvitsevien nuorten ja aikuisten koulutuksen asiantuntija ja toteuttaja. Luovi tarjoaa erityisopetusta 24 eri paikkakunnalla ympäri suomea 850 ammattilaisen voimin. Luovi on osa Hengitysliitto Heliä. (Ammattiopisto Luovi 2010.)

Luovin laajaan koulutustarjontaan kuuluu valmentavaa ja kuntouttavaa koulutusta, ammatillista koulutusta, ammatillista aikuiskoulutusta sekä ammatilliseen perustutkintoon johtavaa koulutusta. Valmentava koulutus on jaettu kahteen osaan, valmentava 1 ja valmentava 2. Valmentava 1 on ammatilliseen peruskoulutukseen valmentavaa koulutusta, jonka tavoitteena on tukea opiskelijan opiskeluvalmiuksien ja elämönhallintataitojen kehittymistä sekä kasvua kohti itsenäistä aikuisuutta. Valmentava 1:n opintoihin kuuluu muun muassa äidinkieltä ja viestintää, kieliä, matematiikkaa, toiminnallisia perusvalmiuksia, opiskelu- ja työelämävalmiuksia sekä koulutuskokeiluja. Valmentava 2 on työhön ja itsenäiseen elämään valmentavaa koulutusta, jonka tarkoituksena on kehittää opiskelijan valmiuksia selviytyä jokapäiväisessä elämässä niin yhteiskunnan kuin työyhteisönkin jäsenenä. Opintoihin valmentavaan 2:een kuuluvat vuorovaikutustaidot, toiminnalliset perusvalmiudet, elämähallinta ja yhteiskuntavalmiudet - johon sisältyy asumisvalmennus - sekä arjenhallinta. (Ammattiopisto Luovi 2010.)

5.2 Kehitysvammaiset Luovin opiskelijoina

Ammattiopisto Luovi on tarkoitettu niille opiskelijoille, jotka tarvitsevat vamman, kehityksen viivästymän tai sairauden takia erityisopetusta tai oppimisen tukitoimia. Ammattiopistossa tuetaan ja pyritään vahvistamaan opiskelijan itsearvostusta sekä itsetuntemusta. Omien tietojen ja taitojen omaksuminen käytännönläheisesti ja oman toiminnan normien ja arvojen sisäistäminen on

suuressa roolissa osana opintoja. (Koivula & Ruha 2010, 4) Luovissa opiskelee vuosittain 1460 opiskelijaa ammatillisessa peruskoulutuksessa ja noin 1500 opiskelijaa osallistuu aikuiskoulutuksen koulutuksiin. Luovissa opiskellaan pienissä, korkeintaan 16 opiskelijan ryhmissä. Tämä mahdollistaa sen, että jokaiselle opiskelijalle riittää aikaa henkilökohtaiseen ohjaukseen ja tukemiseen. Jokaisen pienryhmän käytännönläheistä ja yksilöllistä oppimista tukevat opettajien lisäksi ohjaajat sekä opiskelupalvelujen henkilöstö. Jokaisen opiskelijan kanssa laaditaan henkilökohtainen opetuksen järjestämistä koskeva suunnitelma eli HOJKS, joka sisältää opiskelijan lähtötilanteen kartoituksen, opetus-, ohjaus- ja jatkosuunnitelmat sekä tarvittavien tukipalvelujen kartoituksen. Opiskelijapalvelujen henkilöstö on opiskelijan tukena koko opiskeluajan ja vielä opintojen jälkeenkin. Luovi tarjoaa opiskelijalleen ohjausta ja neuvontaa esimerkiksi elämäntilanteeseen, kuntoutukseen, asumiseen liittyvissä asioissa ja taloudellisen tilanteen selvittelyssä sekä apuvälineiden järjestämisessä. (Ammattiopisto Luovi 2010.)

5.3 Asumisvalmennus osana opintoja

Asumisvalmennus on osa ammattiopisto Luovin valmentavan koulutusohjelman opetussuunnitelmaa. Opetussuunnitelmassa asumisvalmennus sisältyy kohtaan *toimintakyvyn edistyminen*. Asumisvalmennuksen tärkeimpänä sisältönä on itsenäisen asumisen ja elämisen taitojen harjoittelu. Opinnot koostuvat monesta eri osasta, kuten yhteiskunnassa toimimisesta, itsetuntemuksesta ja sosiaalisista taidoista, arkielämän taidoista ja itsenäisen asumisen valmiuksista, vapaa-ajasta, liikunnasta ja motorisista taidoista, terveystiedosta sekä taiteesta ja kulttuurista.

Asumisvalmennuksen tavoitteena Luovin opinnoissa on, että opiskelija selviytyisi päivittäisistä arkielämän toimista, ottaisi vastuuta omasta elämästään ja tekisi omaan arkielämään liittyviä päätöksiä ja valintoja, opiskelija oppisi itsenäistä asumista ja elämisen taitoja sekä osaisi hyödyntää tukipalveluja, joita hän tarvitsee jokapäiväisessä elämässään. Asumisvalmennuksen opetuksen sisältö koostuu muun muassa henkilökohtaisen hygienian hoitamisesta ja sen merkityksestä, ruoan valmistuksesta ja terveellisestä ruokavaliosta, asunnon ja ympäristön siisteydestä, rahankäytöstä, lähiympäristössä mahdollisimman

itsenäisesti liikkumisesta sekä sään ja tilanteen mukaisesta pukeutumisesta. Asumisvalmennusta harjoitellaan käytännönläheisesti kuten ruoanlaittoa, siivousta, pyykinpesua, kaupassa käyntiä ynnä muuta. Valmennuksessa tärkeänä pidetään ajatusta, että *tekemällä oppii parhaiten*. Harjoitukset tapahtuvat niin yksilö-, kuin pari- ja ryhmätyöskentelynäkin. (Koivula & Ruha 2010, 24–29.)

6 TUTKIMUKSEN TOTEUTUS

Tässä luvussa esitetään opinnäytetyön tutkimukseen liittyviä asioita kuten teoria osuutta, tutkimuksen tehtävää ja kohderyhmää, tutkimusmenetelmiä sekä itse tutkimustyötä ja sen kulkua.

6.1 Teoriaosuus

Tutkimusaiheen selvittyä aloitettiin aineiston keruu ja tätä kautta teoria hahmottui ja kehittyi. Lähteinä opinnäytetyön teossa käytettiin sosiaali- ja terveysalan kirjallisuutta, lehtiä ja internetiä. Työhön liittyvää materiaalia oli runsaasti sekä helposti saatavilla.

6.2 Tutkimuksen tehtävä ja kohderyhmä

Tutkimuksen tarkoituksena oli kartoittaa asumisvalmennuksen hyvät käytänteet ja kehittämistarpeet ammattiopisto Luovin henkilökuntaa haastatteleamalla kvalitatiivisen kyselylomakkeen avulla. Tutkimus perustuu kyselylomakkeisiin vastanneiden asumisvalmennuksen opettajien ja ohjaajien vastauksiin. Tutkimuksen avulla pyrittiin osoittamaan, mitkä asiat Luovin henkilökunta kokee asumisvalmennuksen voimavaroiksi ja mitkä ovat niitä asioita, jotka tarvitsevat kehittämistä. Tavoitteina oli löytää ne mahdolliset kehittämisalueet, joissa Luovin opettajat ja ohjaajat kokevat olevan kehittämisen tarvetta sekä löytää ne voimavarat, joita vahvistamalla asumisvalmennusta voitaisiin kehittää entistä paremmaksi.

Tutkimuksen kohderyhmäksi valittiin Luovin asumisvalmennuksen opettajat ja ohjaajat, joilla on ryhmässään kehitysvammaisia opiskelijoita. Kohderyhmiä löytyi ympäri Suomea, sillä Ammattiopisto Luovi tarjoaa työhön ja itsenäiseen elämään valmentavaa erityisopetusta 22 paikkakunnalla ympäri suomea.

6.3 Tutkimusmenetelmät

Tutkimus suoritettiin kvalitatiivisella (laadullisella) menetelmällä. Kvalitatiivisen tutkimusotteen avulla pyritään tutkimaan kohdetta mahdollisimman kokonaisvaltaisesti. Lähtökohtana kvalitatiivisella eli laadullisella tutkimuksella on todellisen elämän kuvaaminen. (Hirsjärvi, Remes & Sajavaara 2007, 157.)

Vastauksien analysoinnissa käytin sisällönanalyysia. Aineistolähtöisellä sisällönanalyysilla tarkoitetaan kirjoitettujen, kuultujen tai nähtyjen sisältöjen analyysia. Sisällönanalyysin tarkoitus on luoda sanallinen sekä selkeä kuvaus tutkittavasta ilmiöstä. Analyysiä tehtäessä pyritään aineisto järjestämään selkeään ja tiiviiseen muotoon, kuitenkin kadottamatta aineisto sisältämää tietoa. Jotta aineistosta saataisiin vastaukset tutkimuskysymyksiin, aineistolähtöisessä sisällönanalyysissä yhdistellään käsitteitä. Sisällönanalyysi voidaan jakaa kolmeen eri vaiheeseen: 1) aineiston redusointiin eli pelkistämiseen, 2) aineiston klusterointiin eli ryhmittelyyn, sekä 3) abstrahointiin eli teoreettisten käsitteiden luomiseen. Aineistoa pelkistettäessä rajataan kaikki tutkimukselle epäolennaiset pois. (Sarajärvi & Tuomi 2006, 93, 110–111, 115)

6.4 Tutkimustyön kuvaus

Ennen tutkimuksen aloittamista anottiin tutkimuslupaa Luovin tutkimuspäälliköltä syyskuussa 2010 (LIITE 1). Tutkimuslupa myönnettiin ja lupa saatiin tutkimuksen tekemiseen kirjallisesti 23.9.2010. (LIITE 2)

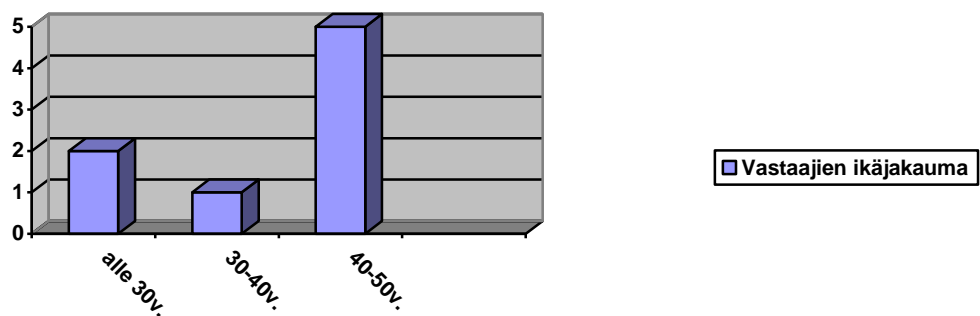
Saatekirje ja kyselylomake (LIITE 3) lähetettiin sähköpostitse kohderyhmälle syyskuun 2010 lopulla ja vastausaikaa oli lokakuun alkuun saakka, siis kaksi viikkoa. Saatekirje ja kyselylomake lähetettiin Luovin valmentavan koulutuksen koulutuspäälliköille/toimipistejohtajille/yksikön johtajille, joiden alaisuudessa valmentavaa koulutusta järjestetään, ja he välittivät kyselyn kaikille heidän alaisuudessaan työskenteleville valmentavan koulutuksen opettajille/ohjaajille, joilla on kehitysvammaisia opiskelijoita ryhmissään. Tutkimus toteutettiin 27.09–11.10.2010. Vastauksia saapui 8 kappaletta.

7 TUTKIMUSTULOKSET

Tutkimustulokset - osiossa käsitellään ammattiopisto Luovin opettajien ja ohjaajien vastauksia. Vastauksia saapui kahdeksan kappaletta. Kyselyn alussa oli 3 kvantitatiivista kysymystä ja ne esitetään pylväsdiagrammien avulla. Kyselyn loput kuusi kvalitatiivista kysymystä esitetään sisällönanalyysia apuna käyttäen.

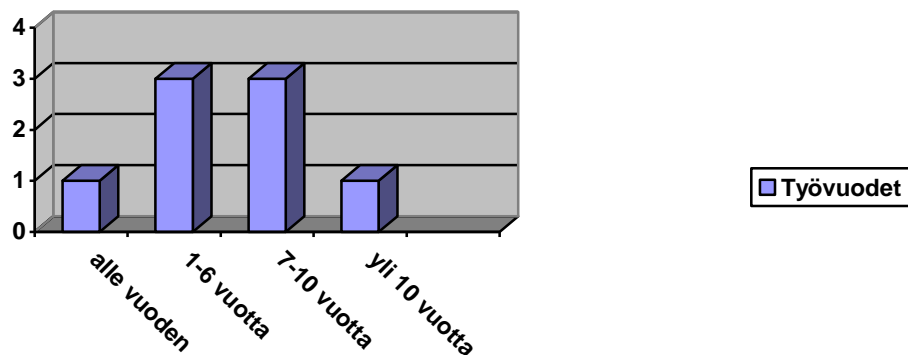
7.1 Taustatiedot vastaajista

Kyselyn taustatieto-osiossa kysyttiin vastaajien ikää, koulutusta sekä työvuosia Luovin ammattikorkeakoulussa.



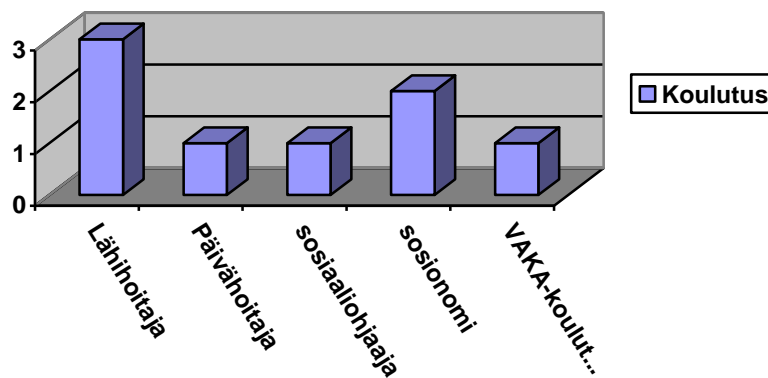
Kaavio 1. Vastaajien ikäjakauma

Vastaajista viisi (62,5 %) oli iältään 40–50 -vuotiaita, yksi (12,5 %) 30–40 vuotta ja 2 (25 %) alle 30 -vuotiaita.



Kaavio 2. Työvuodet

Vastaajista yksi (12,5 %) on ollut alle vuoden ammattiopisto Luovissa töissä, 1-6 vuotta Luovin palveluksessa olleita oli kolme (37,5 %), vastaajista 3:lla (37,5 %) oli työvuosia takanaan 7-10 vuotta ja yli 10 vuotta työskennellyjä vuosia oli yhdellä vastaajista (12,5 %).



Kaavio 3. Koulutus

Vastaajilta kysyttiin koulutusta sekä ammattinimikettä Luovissa. Vastanneista kolme (37,5 %) oli koulutukseltaan lähihoitajia, kaksi (25 %) vastaajista oli sosionomeja, yksi (12,5 %) päivähoitaja, lisänä kehitysvamma-alan lisäkoulutus, yksi (12,5 %) oli sosiaalihoitaja sekä yksi vastaajista oli koulutukseltaan vaka-kouluttaja. Suurin osa, seitsemän kahdeksasta (87,5 %) kyselyyn vastaajista olivat ammattinimikkeeltään ohjaajia ja opettajia oli yksi (12,5 %) vastaaja.

7.2 Asumisvalmennuksen kuvaus

Kyselylomakkeen loput kuusi kysymystä olivat avoimia kysymyksiä. Vastaukset luettiin moneen kertaan läpi, jotta saataisiin mahdollisimman luotettava tutkimustulos.

4. Miten asumisvalmennusta toteutetaan siinä yksikössä/toimipisteessä, jossa työskentelet?

Vastaajista viiden (62,5 %) yksikössä asumisvalmennusta toteutetaan osana koulupäivää ja lukujärjestyistä sekä HOPS:n (henkilökohtainen opetussuunnitelma) tavoitteiden ja asumisvalmennuksen tavoitteiden mukaisesti sekä käytännönläheisten tehtävien avulla. Lisäksi näissä toimipisteissä

asumisvalmennusta järjestettiin kouluopintojen lisäksi asumisjaksona koulun asunnolla 1-2 kertaa kuukaudessa 2-5 opiskelijan ryhmissä. Jokaisella näistä yksiköistä oli tavoitteena lisätä yöpymisiä yhdestä yöstä neljään yöhön viikossa opiskelijoiden taitojen karttuessa. Yöpymiset tapahtuvat koulupäivisin, eli viikonloppuisin näissä yksiköissä ei asumisvalmennusta pidetä. Lopuilla vastaajista (37,5 %) yksikössä asumisvalmennusta toteutetaan asuntolamuodossa, jossa opiskelijat asuvat maanantaista perjantaihin. Viikonloput opiskelijat viettävät kotonaan, mutta viikot he käyvät koulua ja asuvat koulun asuntolassa. Näissä yksiköissä asumisvalmennusta toteutetaan ”aitojen tehtävien avulla”, ohjatusti tai itsenäisemmässä harjoitteluyksikössä. Asumisvalmennus toteutuu näissä yksiköissä niin koulupäivän kuin vapaa-ajankin aikana.

5. Mitkä ovat asumisvalmennuksen vahvuuksia?

Kyselystä käy ilmi, että tärkeimpinä asumisvalmennuksen vahvuuksina Luovissa pidetään opiskelijan itseluottamuksen vahvistumista ja itsenäistymistä, yksilöllistä ohjausta ja tiivistä asumisen ja opetuksen vuorovaikutusta sekä yksilöllisiä toimintaratkaisuja. Vahvuuksia ovat myös hyvät resurssit, pienet ryhmät ja toimipiste, joka mahdollistaa sen, että muutoksiin voidaan nopeasti reagoida. Intensiivinen työ sekä käytännönläheiset tehtävät ja askareet mainittiin myös kyselyssä asumisvalmennuksen vahvuuksina.

6. Mitkä ovat asumisvalmennuksen heikkouksia tai kehittämisen kohteita tällä hetkellä?

Kehittämisen kohteena asumisvalmennuksessa pidetään yhteistyötä vanhempien kanssa, että hekin saataisiin innostumaan asumisvalmennuksesta ja opiskelijan yöpymisistä asumisvalmennuksessa. Heikkoutena osa vastaajista näkisi ryhmäkoot, asuminen voisi tapahtua pienemmissä soluissa ja ajan puutteen koska ohjausaika ei tunnu jakautuvan tasaisesti kaikkien opiskelijoiden kesken. Myös toiminnalliset tilat mainittiin heikkouksina. Kaksi (25 %) vastanneista kokee, ettei asumisvalmennuksessa heidän yksikössään ole tällä hetkellä mitään heikkouksia. Kaksi (25 %) vastaajaa jätti vastaamatta tähän kysymykseen.

7. Miten kehittäisit asumisvalmennusta?

Tähän kysymykseen vastanneet kehittäisivät asumisvalmennusta seuraavasti: Materiaalia sekä kyselyjä enemmän asumisvalmennuksesta, yhteistyötä kotikuntien ja opiskelijan entisen peruskoulun yläasteen kanssa, sillä asumisvalmennuksesta tulisi alkaa keskustella jo yläasteella. Myös suurimmasta osasta kyselyistä kävi ilmi, että kehitettävää olisi myös yhteistyössä vanhempien kanssa. Enemmän ohjausta ja valmennusta vanhemmille nuorten kotoa pois muuttamisesta. Kehittämiskohteeksi mainittiin myös rakenteelliset seikat. Kolme (37,5 %) vastanneista eivät vastanneet tähän kysymykseen.

8. Mitkä asiat voivat haitata asumisvalmennuksen toteutusta tulevaisuudessa?

Suurimmiksi uhiksi tulevaisuudelle nousivat taloudelliset seikat ja säästöt, tuntimäärien ja henkilökunnan väheneminen sekä tilojen vähentäminen ja puuttuminen. Myös opiskelijaryhmien kasvu ja eritasoisten opiskelijoiden sovittaminen ryhmiin koetaan kyselyn perusteella uhkaksi. Yksi vastaajista (12,5 %) ei vastannut tähän kysymykseen.

9. Mitkä ovat asumisvalmennuksen mahdollisuudet tulevaisuudessa?

Kyselyssä ilmeni, että asumisvalmennuksen mahdollisuuksia pidetään hyvinkin positiivisina ja ehdottoman tärkeinä. Asumisvalmennuksen mahdollisuuksia tulevaisuudessa pidetään myös kasvavina, sillä asumisvalmennusta pidetään hyvänä pohjana opiskelijan itsenäistymiselle ja lapsuudenkodista pois muuttamiselle.

8 JOHTOPÄÄTÖKSET

Tutkimuksen tarkoituksena oli luoda kokonaisvaltainen kuva asumisvalmennuksesta ja sen hyvistä käytänteistä ja kehittämistarpeista Ammattiopisto Luovissa. Tavoitteena oli tarkastella Ammattiopisto Luovin ohjaajien ja opettajien ajatuksia ja mielipiteitä asumisvalmennuksen positiivisista ja negatiivisista kokemuksista. Tutkimus perustui kyselyyn vastanneiden asumisvalmennuksen opettajien ja ohjaajien vastauksiin. Tutkimuksen avulla pyrittiin osoittamaan muun muassa mitä kehitettävää ammattiopisto Luovin ohjaajat ja opettajat kokevat asumisvalmennuksessa olevan ja mitä asioita he pitävät tulevaisuuden uhkina ja mahdollisuuksina.

Kyselyn vastauksien mukaan asumisvalmennuksella on suuri vaikutus nuoren opiskelijan itsenäistymiselle, minäkuvan ja itsetunnon vahvistumiselle, jotka ovat erittäin tärkeitä asioita itsenäisen asumisen aloittamisessa. Asumisvalmennus antaa myös hyvän pohjan nuorelle kun hän muuttaa pois lapsuudenkodistaan. Ammattiopiston koettiin olevan tärkeässä roolissa nuorten itsenäistymisessä ja sen harjoittelu koetaan ehdottoman tärkeäksi. Kyselystä käy ilmi, että opiskelijat itsenäistyvät ja itsetunto kohoaa paljon enemmän asumisvalmennuksessa yöpymisinä kuin niin, että asumisvalmennus olisi ainoastaan teoriapohjaista.

Pienet ryhmäkoot ja intensiivinen työskentely sekä itsenäisen elämisen taitojen opetus ja valmiiksi opittujen taitojen vahvistaminen käytännönläheisten tehtävien ja askareiden avulla koettiin asumisvalmennuksen vahvuudeksi. Kehittämiskohteiksi kyselyssä nousivat yhteistyö kotikuntien kanssa sekä entisten koulujen kanssa mutta myös yhteistyön vanhempien kanssa koettiin tarvitsevan kehitystä. Uhkatekijöiksi asumisvalmennukselle kyselyssä nousivat vahvasti taloudelliset asiat, henkilöstön vähentäminen sekä opiskelijaryhmien kasvu.

Luovin ohjaajien ja opettajien näkökulmasta nuoren itsetunnon ja minäkuvan vahvistaminen on tärkeässä osassa tulevaisuuden asumisvalmennusta. Ihmissuhdetaidot ja mielekkään toiminnan löytäminen on asumisvalmennuksessa myös tulevaisuudessa läsnä ja siihen tarvitaan luotettavia ihmisiä, jotka ohjaavat nuorta turvallisesti kohti aikuisuutta. Tulevaisuudessa asumisvalmennuksen

koettiin olevan myös kasvava ja laajeneva. Jokainen kyselyyn vastannut kokee asumisvalmennuksen ehdottoman tärkeänä ja pelkäänsä opiskelijaa positiivisella tavalla palvelevana osatekijänä.

9 POHDINTA

Tutkimuksen tarkoituksena oli selvittää ja kartoittaa ammattiopisto Luovin ohjaajien ja opettajien ajatuksia asumisvalmennuksen hyvistä käytänteistä ja kehittämistarpeista. Aloin tehdä opinnäytetyötä aktiivisesti kesällä 2010. Aiheenvalintaan vaikutti se, että työskentelen itse Ammattiopisto Luovissa Vaasan yksikössä ja olen saanut olla osana asumisvalmennusta kehitysvammaisille opiskelijoille. Työtä tehdessäni huomasin, kuinka suuri vaikutus ja merkitys asumisvalmennuksella on kehitysvammaisen nuoren itsenäistymiselle, itsetunnolle ja minäkuvalle. Asumisvalmennus on myös suurena osana onnistunutta muuttoa, tällä tavoin nuori saa taitoja ja tietoja itsenäisestä elämästä sekä varmuutta itsenäisempään asumiseen ilman vanhempia.

Muutto pois lapsuudenkodista voi tuntua hyvinkin pelottavalta, ahdistavalta tai hämmentävältä. Asumisvalmennuksen avulla voidaan mielestäni luoda nuorelle muutosta positiivinen asia ja tämän avulla helpottaa nuoren irtautumista vanhemmista ja lapsuudenkodista. Kuten kyselystäkin ilmeni, asumisvalmennusta pidetään tärkeänä osatekijänä onnistunutta muuttoa, ja ammattiopisto Luovissa ollaan halukkaita kehittämään asumisvalmennusta entistä paremmaksi. Olen saanut onnekkana olla toteuttamassa asumisvalmennusta Ammattiopisto Luovin opiskelijoille.

Vaikkakin kyselyyn vastasi ainoastaan kahdeksan työntekijää, käy vastauksista ilmi että asumisvalmennusta pidetään tärkeänä osana ammattiopisto Luovin opetusta. Kaikki vastanneet kokevat asumisvalmennuksen tärkeänä voimavarana ja ovat jatkossa valmiita kehittämään sitä entistäkin toimivammaksi. Olin tyytyväinen saatujen vastausten määrään, vaikkakin suurempi vastaajien määrä olisi tuonut suuremman näkökulman aiheeseen.

Tavoitteet, joita asetin tutkimukselle, toteutuivat mielestäni hyvin. Olen tyytyväinen päätökseeni tehdä opinnäytetyö yksin. Näin säästyin aikataulujen yhteen sovittelulta ja pystyin tekemään opinnäytetyötä juuri silloin kun se minulle sopi ja tavalla jolla halusin. Tosin yhdessä parin kanssa tekemisessä olisi ollut myös hyviä puolia kuten, erilaiset mielipiteet ja näkökulmat asioihin, joita välillä

olisin kirjoittaessani kaivannut. Aluksi monipuolisia ja uusia lähteitä oli vaikea löytää mutta hetken etsintöjen jälkeen löysin mielestäni hyvin ja riittävästikin teoriaa. Kirjoittaessani opinnäytetyötä mielenkiintoni aihetta kohtaan kasvoi ja opin paljon uutta jota uskon pystyväni hyödyntämään työssäni. Toivon että, tutkimuksestani olisi hyötyä ja sitä voitaisiin käyttää apuna asumisvalmennuksen kehittämisessä ja hyvien käytänteiden vahvistamisessa.

LÄHDELUETTELO

Aaltonen, Yrjö, Alava, Tarmo, Kaukola, Jukka, Taipale, Teuvo & Topi, Ulla 1999. Hyvä elämä - me itse. Vammaispoliittinen ohjelma. Kehitysvammaisten tukiliitto ry. Kumppanuusprojekti. Tampere. Bellaprint Oy.

Ammattiopisto Luovi 2010 [online]. [viitattu 1.9.2010]. Saatavilla [www-muodossa](http://www.muodossa):

URL:http://www.luovi.fi/Webroot/529137/Luovi_Etusivu.aspx?id=529138>.

Asumispalvelut ja asunnon muutostyöt 2010. Sosiaali- ja terveysministeriö [online]. Päivitetty 9.6.2010 [viitattu 31.8.2010]. Saatavilla [www-muodossa](http://www.muodossa): <URL:http://www.stm.fi/sosiaali_ja_terveyspalvelut/sosiaalipalvelut/asumispalvelut/>.

Brandt, Krista (toim.) & Niemelä, Markku, 2008. Kehitysvammaisten yksilöllinen asuminen. Pitkäaikaisesta laitosasumisesta kohti yksilöllisempiä asumisratkaisuja. Sosiaali- ja terveysministeriö. Helsinki. Yliopistopaino.

Duffy, Simon 2006. Keys to citizenship. A Guide to Getting Good Support for People with Learning Disabilities. Paradigm Consultancy & Development Agency Ltd.

Hirsjärvi, Sirkka, Remes, Pirkko & Sajavaara, Paula 2007. Tutki ja kirjoita. 13. painos. Keuruu. Tammi.

Hulkkonen, Raisa, Kari, Päivi & Toivanen, Katja 1996. Pehmeä muutto- asumisvalmennus Varsinais-Suomessa - meitä kaikkia tarvitaan. Kehitysvammaisten palvelusäätiö. Tampere. Painoyksikkö.

Kaski, Markus (toim.), Manninen, Anja, Mölsä, Pekka & Pihko, Helena 2001. Kehitysvammaisuus. Porvoo. WS Bookwell Oy.

Kehitysvammaisten palvelusäätiö. Asumisvalmennus 2010. [online]. [viitattu 16.8.2010]. Saatavilla [www-muodossa](http://www.muodossa):

<URL:<http://www.kvps.fi/kehittamistoiminta/asumisvalmennus>>

Kehitysvammaisten tukiliitto ry. Mitä on kehitysvammaisuus? [online]. [viitattu 17.8.2010]. Saatavilla [www-muodossa:](http://www.muodossa.fi)

<URL:<http://kvtl.fi/sivu/kehitysvammaisuus>>

Koivula, Hannu & Ruha, Pirjo 2010a. Opetussuunnitelma, ammatilliseen peruskoulutukseen valmentava ja kuntouttava opetus ja ohjaus (valmentava 1). Ammattiopisto Luovi.

Koivula, Hannu & Ruha, Pirjo 2010b. Opetussuunnitelma, yhteinen osa. Ammattiopisto Luovi.

L380/1987. Laki vammaisuuden perusteella järjestettävistä palveluista ja tukitoimista. 3.4.1987/380.

L519/1977. Laki kehitysvammaisten erityishuollosta. 23.6.1977.

L710/1982. Sosiaalihuoltolaki. 17.9.1982/710.

L759/1987. Asetus vammaisuuden perusteella järjestettävistä palveluista ja tukitoimista. 18.9.1987/759.

Lampinen, Reija 2007. Omat polut! vammaisesta lapsesta täysivaltaiseksi aikuiseksi. Helsinki. Edita Prima Oy.

Leinonen, Elina 1994. Asumisvalmennuksella kohti itsenäistä elämää – päivänsäteen palvelukodissa. Kehitysvammaisten palvelusäätiö. Jyväskylä.

Malm, Marita, Matero, Marja, Repo, Marjo & Talvela, Eeva-Liisa 2004. Esteistä mahdollisuuksiin. Vammaistyön perusteet. Porvoo. WS Bookwell Oy.

Mertanen, Päivi 2009. Onnistunut muutto. Asumispalvelun muuttovaiheen prosessi Savon vammaisasuntosäätiössä. Mikkelin ammattikorkeakoulu. Sosiaalialan koulutusohjelma. Opinnäytetyö.

Räty, Tapio 2010. Vammaispalvelut. Vammaispalvelujen soveltamiskäytäntö. Kynnys ry. Vaasa. Arkmedia Oy.

Sarajärvi, Anneli & Tuomi, Jouni 2006. Laadullinen tutkimus ja sisällönanalyysi. Helsinki. Tammi.

Sosiaaliturvaopas 2009. Tukiviesti 1/2009, 23–24.

Vammaisten asumispalveluiden laatusuositus 2003. Sosiaali- ja terveysministeriö [online]. Päivitetty 2.6.2003. [viitattu 31.8.2010]. Saatavilla www-muodossa: <URL:http://www.stm.fi/julkaisut/nayta/_julkaisu/1066353#fi>.

Vernerinet 2010. Kehitysvamma-alan verkkopalvelu. Vammaispolitiikka. [online]. päivitetty 13.9.2010. [viitattu 15.9.2010]. Saatavilla www-muodossa: <URL: <http://www.verneri.net/yleis/kehitysvammaisuus/vammaispolitiikka>>.

Viitala, Sara, Wiinikka, Tytti & Åkerblom, Satu 2007. Parempaan kehitysvammaisten asumiseen: viiden asumisyksikön arviointi. Ympäristöministeriö. Helsinki. Edita Oy.

Yksilölliset palvelut, toimivat asunnot ja esteetön ympäristö: vammaisten ihmisten asumispalveluiden laatusuositus 2003. Sosiaali- ja terveysministeriö. Suomen kuntaliitto. Helsinki. Edita Prima Oy.

LIITE 1

Saara Ekström
Ansaankatu 2 A3
65100 VAASA

TUTKIMUSLUPA-ANOMUS

15.09.2010

Anna-Liisa Lämsä
KT, Tutkimuspäällikkö
puh. 040 319 3311
fax 08 884 8529
anna-liisa.lamsa@luovi.fi

Ammattiopisto Luovi
Hallintoyksikkö
Nahkatehtaankatu 3, 90130 Oulu
www.luovi.fi

TUTKIMUSLUPA-ANOMUS

Olen sosionomi- opiskelija Vaasan ammattikorkeakoulusta ja olen tekemässä opinnäytetyötä Asumisvalmennuksesta, hyvistä käytänteistä ja kehittämistarpeista. Ajatuksena minulla olisi kyselylomakkeen avulla kartoittaa mitkä ovat Ammattiopisto Luovin henkilökunnan mietteet ja näkemykset asumisvalmennuksen tärkeydestä, hyvistä käytänteistä ja kehittämistarpeista.

Tutkimus on tarkoitus toteuttaa kaikissa Ammattiopisto Luovin yksiköissä missä tarjotaan asumisvalmennusta. Tiedonkeruun suoritan kysely-lomakkeella, joka sisältää sekä strukturoituja että avoimia kysymyksiä. Kyselylomake on osoitettu niille opettajille ja ohjaajille joilla on ryhmässään kehitysvammaisia opiskelijoita.

Opinnäytetyön ohjaajana toimii yliopettaja Hans Frantz (puh. 050 323 8976, hans.frantz@puv.fi).

Pyydän tutkimuslupaa aineiston keräämiseen tutkimukseen osallistuvilta yksiköiltä. Tiedonkeruu on määrä toteuttaa syyskuun/lokakuun 2010 aikana. Opinnäytetyö valmistuu marraskuussa 2010.

Ystävällisin terveisin,

Saara Ekström
0400517889

saara.e@hotmail.com

LIITE 2



Opinnäytetyölupa
Luottamuksellinen
24.9.2010

1.0/14.9.2009
Anna-Liisa Lamsä /
Anne Tomberg

1 (3)

Lupahakemus opinnäytetyön tekemiseen Ammattiopisto Luovissa

1. Pyydän lupaa sosionomi opintoihini sisältyvän opinnäytetyötutkimuksen/opintoihini sisältyvän kehittämistehtävän toteutukseen Ammattiopisto Luovissa.
2. Opinnäytetyön/kehittämistehtävän aihe: Asumisvalmennus, sen hyvistä käytänteet ja kehittämistarpeet
3. Kohderyhmä: Ammattiopisto Luovin valmentavan koulutuksen opettajat ja ohjaajat, jotka työskentelevät kehitysvammaisten kanssa
4. Aineistonkeruumenetelmä/ kehittämistehtävän toteutustapa: sähköpostikysely
5. Aineistonkeruun/ kehittämistehtävän toteutuksen ajankohta: syyskuu 2010-lokakuu 2010
6. Opinnäytetyön tekijä: Saara Ekström (puh 0400 517 889, saara.e@hotmail.com)
7. Opinnäytetyön ohjaaja: Hans Frantz (puh. 050 323 8976, hans.frantz@puv.fi).
8. Muuta luvan hakemiseen liittyvää:
9. Paikka ja aika Vaasassa 15 / 9 20 10
Allekirjoitus ja nimenselvitys
10. LIITTEET: Tutkimus-/kehittämissuunnitelma (pakollinen liite kaikissa hakemuksissa)



Opinnäytetyölupa
Luottamuksellinen
24.9.2010

1.0/14.9.2009 2 (3)
Anna-Liisa Lämsä /
Anna Tomberg

11. Yksikönjohtajan/toimipistejohtajan/aluejohtajan kannanotto hakemukseen
<input checked="" type="checkbox"/> puollan luvan myöntämistä <input type="checkbox"/> en puolla luvan myöntämistä
Perustelut: aiheesta keskusteltu toimipistejohtaja Pauli Tervonen -Bassin ja koulutuspäällikkö Ella Kannialan kanssa
Paikka ja aika: <u>31.9.2010</u> <i>Anna-Liisa Lämsä, Anna-Liisa Lämsä</i>
Allekirjoitus ja nimenselvitys
12. Päätös
Lupa opinnäytetyön tekemiseen
<input checked="" type="checkbox"/> myönnetään <input type="checkbox"/> ei myönnetä <input type="checkbox"/> lupahakemusta täydennettävä ennen päätöksentekoa
13. Opinnäytetyön työelämäohjaaja:
Tutkimuspäällikkö Anna-Liisa Lämsä Ammattiopisto Luovi (puh. 040 319 3311, anna-liisa.lamsa@luovi.fi)
14. Muuta huomioitavaa:
15. Paikka ja aika
Oulu <u>23 / 9 20 10</u> <i>Anna-Liisa Lämsä, Anna-Liisa Lämsä</i>
Päätöksentekijän allekirjoitus, nimenselvitys ja asema <i>Tutkimuspäällikkö</i>
Opinnäytetyöntekijän luee toimittaa työn valmistuttua valmis työ tai raportti osoitteeseen
Ammattiopisto Luovi Tutkimuspäällikkö Anna-Liisa Lämsä PL 389 90101 OULU
Mikäli työ voidaan julkaista pdf-versiona Luovin intranetissä, työn toimitus sähköisenä sähköpostiosoitteeseen anna-liisa.lamsa@luovi.fi

LIITE 3

Hei!

Olen Vaasan Ammattikorkeakoulussa opiskeleva sosionomi-opiskelija. Teen opinnäytetyötäni varten tutkimusta Ammattiopisto Luovin asumisvalmennuksen hyvistä käytänteistä ja kehittämistarpeista. Kyselyni on kohdistettu Ammattiopisto Luovin opettajille ja ohjaajille, joilla on ryhmässään kehitysvammaisia opiskelijoita.

Olisin kiitollinen jos vastaisitte liitteenä olevaan kyselyyn. Näin osaltanne auttaisitte tutkimukseni etenemisessä ja pyrkimyksessäni kartoittaa Luovissa käytetyn asumisvalmennuksen hyvistä käytänteistä ja kehittämistarpeista.

Pyydä palauttamaan kyselyn sähköpostitse 11.10.2010 mennessä. Kyselyssä kerättyä tietoa on tarkoitus hyödyntää asumisvalmennuksen hyvien käytänteiden levittämisessä ja käytänteiden kehittämisessä Ammattiopisto Luovissa.

KIITOS AJASTANNE!! ☺

Syysterveisin: Saara Ekström

LIITE 4

Kyselylomake Luovin opettajille ja ohjaajille**Taustatiedot:**

1. *Alle viivaa oma ikäryhmäsi*

Alle 30v. 30v.-40v. 40v.-50v. 50v.-60v. yli 60v.

2. *Koulutus:*

3. *Kuinka monta vuotta olet työskennellyt opettajana/ohjaajana?*

Asumisvalmennuksen kuvaus

4. *Miten asumisvalmennusta toteutetaan siinä yksikössä/toimipisteessä, jossa työskentelet?*

5. *Mitkä ovat asumisvalmennuksen vahvuuksia?*

6. Mitkä ovat asumisvalmennuksen heikkouksia tai kehittämiskohteita tällä hetkellä?

7 Miten kehittäisit asumisvalmennusta?

8. Mitkä asiat voivat haitata asumisvalmennuksen toteutusta tulevaisuudessa?

9. Mitkä ovat asumisvalmennuksen mahdollisuudet tulevaisuudessa?

Kiitos vastauksistanne ja ajastanne!!