



Työ- ja toimintakyvyn arvioiminen ryhmämuotoisessa yhdyskuntapal- velussa

Hanna Markkula 1701489

2019 Laurea



Laurea-ammattikorkeakoulu

Työ- ja toimintakyvyn arvioiminen ryhmämuotoisessa yhdyskuntapalvelussa

Hanna Markkula
Rikosseuraamusalan Sosionomi
Opinnäytetyö
toukokuu 2019/2019

Rikosseuraamusalan koulutusohjelmaRikosseuraamusalan
Sosionomi
Sosionomi (AMK)

Markkula Hanna

Työ- ja toimintakyvyn arvioiminen ryhmämuotoisessa yhdyskuntapalvelussa

Vuosi 20192019 Sivumäärä 60

Opinnäytetyön tavoitteena oli tuoda työ- ja toimintakyvyn arvioinnissa tehtävä työ näkyväksi ja tuottaa tietoa, jonka avulla arviointia voidaan rikosseuraamuksissa kehittää. Työn tilaaja on Etelä-Suomen rikosseuraamusalue ja tuloksia hyödynnetään erityisesti ryhmämuotoisessa yhdyskuntapalvelussa Kriminaalihuollon tukisäätiöllä. Opinnäytetyön teoreettinen viitekehys rakentui Maslowin tarvehierarkiasta, työ- ja toimintakyvyn arvioinnista, yhdyskuntapalvelun moduuleista, rikosseuraamusasiakkaiden työllisyyteen liittyvistä palveluista sekä verkosto- ja moniammatillisesta yhteistyöstä.

Opinnäytetyö toteutettiin laadullisena tutkimuksena, jossa aineisto kerättiin teemahaastatteluilta. Työhön haastateltiin kuutta (6) ammattilaista, jotka kaikki työskentelevät tai ovat työskennelleet rikosseuraamusasiakkaiden työ- ja toimintakyvyn arvioinnin parissa. Haastatteluista saatu aineisto analysoitiin sisällönanalyysillä. Opinnäytetyön tuloksien perusteella työ- ja toimintakyvyn arvioiminen on laaja-alaista ja yksilöllistä työtä, jossa asiakkaan historia, nykytilanne ja tulevaisuuden toiveet ja mahdollisuudet täytyy syvällisesti selvittää. Arvioimisprosessista vastuussa olevan ammattilaisen tulee ymmärtää rikosseuraamusasiakkaiden moninaiset haasteet ja tuen tarpeet sekä tietää minkälaisia palveluita yhteiskunnalla on tarjolla tälle erityisryhmälle. Laadukas työ- ja toimintakyvyn arvioiminen edellyttää moniammatillista yhteistyötä ja verkostoitumista tarjolla olevien palveluntarjoajien kanssa.

Asiasanat: toimintakyky, työkyky, yhdyskuntapalvelu, työllisyys, verkostoituminen, moniammatillisuus

Degree Programme in Correctional Services
Bachelor's Thesis

Markkula Hanna

Assessment of work and functioning ability in a group-form community service

Year	20192019	Pages	60
------	----------	-------	----

The aim of this Bachelor's thesis was to highlight the work conducted in assessment of work and functioning ability, and to produce information so that the assessment can be developed within criminal sanctions. This thesis was commissioned by the Criminal Sanctions Region of Southern Finland. The results can be used especially in group-form community service in the Finnish Foundation for Supporting Ex-offenders. The theoretical framework consists of Maslow's theory of needs, work and functioning ability assessment, modules in criminal sanctions, services related to employment for the criminal sanction clients in Helsinki, networking and multi-professional cooperation.

This thesis was conducted using qualitative research methods, where data was collected from theme interviews. The interviews were conducted six professionals, who all worked in the assessment of work and functioning ability among criminal sanction clients. Content analysis was carried out on the data. The results show that assessment of work and functioning ability is broad, individual work, in which a client's history, the present and wishes and possibilities for the future must be taken into consideration profoundly. The responsible professional needs to understand the multiple challenges and needs for support among criminal sanction clients and have knowledge of the services that the society has to offer for this special group. High-quality work and functioning ability assessment requires multi-professionality and networking with the service providers.

Keywords: functioning ability, work ability, community service, employment, networking, multiprofessionality

Sisällys

1	Johdanto	6
2	Rikosseuraamuslaitos, Kriminaalihuollon tukisäätiö ja kunta toimintaympäristönä	7
2.1	Rikosseuraamuslaitos ja Etelä-Suomen rikosseuraamusalue	7
2.2	Kriminaalihuollon tukisäätiö	8
2.3	Ryhmämuotoinen yhdyskuntapalvelu hankkeena	9
2.4	Muut verkostot	10
3	Työ- ja toimintakyky teoreettisena viitekehyksenä	13
3.1	Työ- ja toimintakyky	13
3.2	Työ- ja toimintakyvyn arvioiminen ja arvioinnin lähtökohdat Rymyssä	15
3.3	Maslowin tarvehierarkia ja GLM mielekkään työn näkökulmasta	17
3.4	Verkosto- ja moniammatillinen yhteistyö	19
4	Tutkimusasetelma ja tavoitteet	21
4.1	Opinnäytetyön tutkimuskysymykset	21
4.2	Opinnäytetyöprosessi	22
4.3	Tutkimusmenetelmät	24
4.4	Aineiston keruu ja analyysi	24
4.5	Opinnäytetyön eettisyys ja luotettavuus	25
5	Opinnäytetyön tulokset	26
5.1	Haastateltavien taustatiedot	26
5.2	Näkemyksiä työ- ja toimintakyvystä ja sen arvioinnista	26
5.3	Käytettyjä menetelmiä ja ajatuksia niiden toimivuudesta	30
5.4	Arviointien teon tarkoitus	33
5.5	Työ- ja toimintakyvyn arvioinnin kehittäminen	35
6	Johtopäätökset	38
6.1	Työ- ja toimintakyvyn arvioinnin ominaisuudet	39
6.2	menetelmät työ- ja toimintakyvyn arvioimisessa	40
6.3	Asiakkaan, yhteiskunnan ja työntekijän hyödyt	41
6.4	Arvioinnin kehittämisaalueet	42
6.5	Työ- ja toimintakyvyn arvioimisen prosessi	44
7	Pohdinta	46
7.1	Opinnäytetyöprosessi ja ammatillinen kasvu	46
7.2	Opinnäytetyön eettisyys ja luotettavuus	47
7.3	Opinnäytetyn hyödynnettävyys ja jatkotutkimusehdotukset	48
	Lähteet	51
	Kuviot	54
	Liitteet	55

1 Johdanto

Ryhmämuotoinen yhdyskuntapalvelu on Rikosseuraamuslaitoksen ja Kriminaalihuollontukisäätiön yhteinen hanke, jossa yhdyskuntapalvelu suoritetaan vertaisryhmässä. Yhdyskuntapalvelu suoritetaan aina yhteiskunnalle yleishyödyllisenä työnä. Ryhmämuotoisessa yhdyskuntapalvelussa Kriminaalihuollon tukisäätiöllä työ koostuu erilaisista Helsingin kaupungin tarjoamista kunnostuskohteista muun muassa ensimmäisen maailmansodan aikaisilla maalinnoituksilla. Ryhmällä on palveluohjaaja ja työvalmentaja, joiden johdolla palvelu suoritetaan. (Järvinen 2018.)

Työtoiminnan lisäksi ryhmämuotoiseen yhdyskuntapalveluun kuuluu muutakin toimintaa. Yksi näistä toiminnoista on työ- ja toimintakyvyn arvioiminen. Työ- ja toimintakyvyn arvioinnin tulisi hyödyttää asiakasta esimerkiksi palvelujatkumoiden luomisessa (Järvinen 2018). Työ- ja toimintakyvyn arvioinnin osaaminen on tällä hetkellä Rikosseuraamuslaitoksella vahvasti kehittyvä osa-alue, joten tämän tutkimuksen aihe on erittäin ajankohtainen.

Tämän opinnäytetyön aihe on mietitty yhdessä sekä Etelä-Suomen rikosseuraamusalueen, että Kriminaalihuollon tukisäätiön edustajan kanssa, aihe on siis työelämälähtöinen. Opinnäytetyön tavoitteena on tuoda työ- ja toimintakyvyn arvioinnissa tehtävä työ rikosseuraamusasiakkaiden parissa näkyväksi. Opinnäytetyössä selvitetään ja tuotetaan lisäksi tietoa siitä, miten ja miksi arviointeja tehdään ja miten käytössä olevia arvioinnin työmenetelmiä voisi kehittää. Työ- ja toimintakyvyn arviointiin rikosseuraamuksissa ei ole luotu selkeitä yhteisiä toimintatapoja, joten tämän opinnäytetyön tuloksia on mahdollista hyödyntää yhteisten toimintatapojen kehittämisessä.

Opinnäytetyö on kvalitatiivinen eli laadullinen tutkimus, jossa yksilöhaastatteluin kerättiin tietoa toimintatavoista liittyen työ- ja toimintakyvyn arviointiin. Opinnäytetyön teoreettinen viitekehys rakentuu työ- ja toimintakyvystä, niiden arvioimisesta ja työ- ja toimintakyvyn lähtökohdista ryhmämuotoisessa yhdyskuntapalvelussa, Maslowin tarvehierarkia ja Mielekkään elämän malli (GLM) mielekkään työn näkökulmasta, ja verkosto- ja moniammatillisen yhteistyön käsitteiden avaamisesta. Laadullinen tutkimus pyrkii ilmiön kuvaamiseen, ymmärtämiseen ja mielekkään tulkinnan antamiseen. Laadullisella tutkimuksella pyritään ilmiön syvälliseen ymmärtämiseen (Kananen 2008, 24). Tässä opinnäytetyössä ilmiö on työ- ja toimintakyvyn arviointi ryhmämuotoisessa yhdyskuntapalvelussa.

2 Rikosseuraamuslaitos, Kriminaalihuollon tukisäätiö ja kunta toimintaympäristönä

Seuraavassa luvussa esitellään ne toimintaympäristöt, joihin tämä opinnäytetyö liittyy. Ensin esitellään Rikosseuraamuslaitos ja Etelä-Suomen rikosseuraamusalue, yhdyskuntaseuraamuksia yleisesti ja yhdyskuntapalvelua. Toinen kappale käsittelee Kriminaalihuollon tukisäätiön toimintaa ja ryhmämuotoista yhdyskuntapalvelua hankkeena. Verkostotyö kuuluu olennaisena osana ryhmämuotoista yhdyskuntapalvelua, sekä työ- ja toimintakyvyn arviointia, joten kolmanneksi toimintaympäristönä esitellään vielä työ- ja toimintakyvyn arviointiin liittyvät verkostot Helsingissä.

2.1 Rikosseuraamuslaitos ja Etelä-Suomen rikosseuraamusalue

Rikosseuraamuslaitos on oikeusministeriön alaisuudessa toimiva vankeudesta ja yhdyskuntaseuraamuksien täytäntöönpanosta vastaava viranomainen. Rikosseuraamuslaitoksen tärkein tehtävä on ennaltaehkäistä uusintarikollisuutta ja lisätä yhteiskunnan turvallisuutta. Laitoksen perustehtävä on rangaistuksien täytäntöönpano vankiloissa ja yhdyskuntaseuraamuksissa. (Rikosseuraamuslaitos 2017a.)

Rikosseuraamuslaitos jakautuu kolmeen rikosseuraamusalueeseen Etelän, Lännen ja Itä- ja Pohjois-Suomen. Jokaisella alueella on oma alue- ja arviointikeskus, sekä vankilat ja yhdyskuntaseuraamustoimistonsa. Etelä-Suomen rikosseuraamusalueen muodostavat aluekeskus, arviointikeskus, lisäksi alueeseen kuuluu Helsingin, Keravan, Jokelan, Riihimäen, Vantaan ja Suomenlinnan vankilat, sekä Helsingin ja Uudenmaan yhdyskuntaseuraamustoimistot. (Rikosseuraamuslaitos 2017a.)

Yhdyskuntaseuraamustoimistot vastaavat vapaudessa suoritettavien seuraamusten toimeenpanosta. Yhdyskuntaseuraamuksia ovat: Yhdyskuntapalvelu, nuorisorangaistus, nuorten ehdollisen vankeuden valvonta, ehdonalaisten vapauden valvonta, valvontarangaistus, yhdistelmärankaistus. (Rikosseuraamuslaitos 2018b.) Yhdyskuntapalvelu on ehdottoman vankeusrangaistuksen sijasta tuomittava rangaistus. Perusteet yhdyskuntapalveluun tuomitsemiseen ovat, että rikoksesta tuomitaan enintään kahdeksan kuukauden vankeusrangaistus, syytetty suostuu yhdyskuntapalveluun ja syytetyn oletetaan suoriutuvan palvelusta. Yhdyskuntapalvelu sisältää vähintään 14 ja enintään 240 tuntia valvonnan alaisena tehtävää säännöllistä, palkatonta työtä (Laki yhdyskuntaseuraamusten täytäntöönpanosta 400/2015a). Yhdyskuntapalvelu suoritetaan yleishyödyllisellä työllä ja siihen voi liittyä muuta toimintaa, joka yleensä liittyy kuntoutukseen tai koulutuksen tai työllisyyden edistämiseen rangaistuksen jälkeen (Rikosseuraamuslaitos 2018b).

Yhdyskuntaseuraamuksen tavoitteena on rangaistuksen täytäntöönpanon aikana tukea tuomitua hänen sosiaalisen selviytymisensä edistämiseksi, sekä lisätä hänen valmiuksiaan elää rikok-

setonta elämää (Laki yhdyskuntaseuraamusten täytäntöönpanosta 400/2015b). Yhdyskuntaseuraamuksen onnistumisen edellytykset ovat päihteettömyys ja se, että henkilö kykenee suorittamaan rangaistuksen. Päihneiden käyttö tai muu räikeä seuraamuksien laiminlyönti voi johtaa rangaistuksen muuntamisen vankeuteen. (Rikosseuraamuslaitos 2018b.)

2.2 Kriminaalihuollon tukisäätiö

Kriminaalihuollon tukisäätiö sai alkunsa 2001 toteutetussa oikeushallinnon organisaatiouudistuksessa. Säätiön juuret ovat kuitenkin paljon pidemmällä, aina Suomen Wankeusyhdistyksessä v. 1869. Yhdistyksen ensisijainen tarkoitus alkujaan oli vankien tukeminen vapautumisen jälkeen. Yhdistyksellä oli toimintaa ympäri Suomen ja aluksi toimintaa pyritettiin vapaaehtoisvoimin, lahjoitusten ja jäsenmaksujen avulla. (Kriminaalihuollon tukisäätiö 2018a.)

Kriminaalihuollon tukisäätiötä edeltäneet yhdistykset ovat olleet aktiivisena toimijana kriminaalihuoltotyössä, kriminaalihuollon ja vapaudessa toteutettavien seuraamusmuotojen kehittäjänä ja täytäntöönpanon toteuttajana. Vasta oikeushallinnon organisaatiouudistuksessa 2001 katsottiin, ettei viranomaiselle kuuluva täytäntöönpano tehtävä ollut enää asianmukaista järjestää julkisoikeudellisen yhdistyksen toimesta. Uudistuksessa perustettiin oikeusministeriön alaisuuteen uusi Rikosseuraamusvirasto (nykyisin Rikosseuraamuslaitos), joka koostui Vankeinhoitolaitoksesta ja Kriminaalihuoltolaitoksesta. Vapaudessa toteutettavien seuraamusten täytäntöönpano siirtyi yhdistykseltä Kriminaalihuoltolaitokselle. Yhdistyksen piirissä katsottiin kuitenkin, että vapaaehtoiselle kriminaalihuoltotyölle, kriminaalipoliittiselle vaikuttamiselle ja vankien ja kriminaalihuollon asiakkaiden edunvalvonnalle tarvittiin jatkaja. Niinpä yhdistys ennen lakkauttamistaan perusti Kriminaalihuollon tukisäätiön, jonka taustayhteisöiksi tulivat A-klinikkasäätiö, Kirkkohallitus, oikeusministeriö, Sininauhaliitto, Suomen kuntaliitto, Suomen Mielenterveysseura, Sosiaali- ja terveysturvan keskusliitto, Takuu-Säätiö sekä Y-säätiö. (Kriminaalihuollon tukisäätiö 2018a.)

Vuosien 2003-2007 aikana Vapautuvan tukiohjelmassa rakennettiin säätiön toiminnan peruspilareita, joita ovat asumisen tuki, perhetyö ja vertaistoiminta. Myös kriminaaliasiamiestoiminta on yksi Kriminaalihuollon tukisäätiön toimintamuoto. Kriminaalihuollon tukisäätiö on valtakunnallinen vaikuttaja, jolla on toimintaa monella Suomen paikkakunnalla. Säätiön tavoite on tukea rikoksentekejiä vankeuden jälkeen. Vapautuvien vankien asunnon saanti on yksi asioista, joihin säätiössä koetetaan vaikuttaa. Kriminaalihuollon tukisäätiöllä on tuetun asumisen palvelu vapautuville vangeille, johon voi hakea jo tuomion aikana. Tuetun asumisen kautta pyritään edistämään henkilön kykyä itsenäiseen asumiseen. (Kriminaalihuollon tukisäätiö 2018b.)

Vertaisuus on Kriminaalihuollon tukisäätiöllä tärkeä aspekti. Vertaistukea on saatavilla säätiön monessa hankkeessa, kuten Raittilassa ja nuorten toimintakeskuksessa. Raittila tarjoaa päihde-

ja mielenterveyskuntoutujille päihteetöntä vertaistukea mukavan toiminnan merkeissä ja nuorten toimintakeskuksen ohjaajat toimivat nuorille vertaisina oman rikos- ja päihdetaustan myötä. Ryhmämuotoisessa yhdyskuntapalvelussa vertaisuus näyttäytyy työskenneltäessä yhdessä. Työryhmän jäsenet ovat toisilleen vertaistoimijoita. (Kriminaalihuollon tukisäätiö 2018c.)

Kriminaalihuollon tukisäätiö on rikostaustaisten kuntoutuksen asiantuntija, rikostaustaisten ja heidän läheistensä edunvalvoja sekä tukipalveluiden tuottaja ja kehittäjä. Kriminaalihuollon tukisäätiö toteuttaa vuosittain useita eri kehittämishankkeita, joita on edellä mainittujen Raittilan, nuorten toimintakeskuksen, ryhmämuotoisen yhdyskuntapalvelun lisäksi mm. Hard Luck-nettikahvila, SeriE-hanke, Vakavien rikosten jälkisoittelu, Kääntöpiiri ja Naiset näkyviksi. (Kriminaalihuollon tukisäätiö 2018c.)

2.3 Ryhmämuotoinen yhdyskuntapalvelu hankkeena

Ryhmämuotoinen yhdyskuntapalvelu on Rikosseuraamuslaitoksen ja Kriminaalihuollon tukisäätiön yhteinen hanke, jossa Kriminaalihuollon tukisäätiö on Etelä-Suomen rikosseuraamusalueelle palveluntuottaja. Yhteistyö on jatkoa laitoksien aiemmalle yhteiselle maalinnoitushankkeelle, josta ryhmämuotoinen yhdyskuntapalvelu alkoi vuonna 2015. Ryhmämuotoista yhdyskuntapalvelua kehitetään valtakunnallisesti pilotoimalla erilaisia hankkeita, Rymy-projekti on yksi näistä hankkeista. Kriminaalihuollon tukisäätiön ryhmämuotoisen yhdyskuntapalvelun kehittäminen on Etelä-Suomen rikosseuraamusalueella määritelty yhteiskunnallisen vaikuttavuustavoitteen mukaiseksi toiminnaksi. (Järvinen 2018.)

Toiminta on suunnattu pääkaupunkiseudun yhdyskuntaseuraamusasiakkaille, joiden on hankala löytää palvelupaikkaa päihde- mielenterveys- ja/tai sosiaalisten ongelmien vuoksi. Rymyyn sijoitetut asiakkaat tarvitsevat tukea palvelun suorittamiseen, mitä niin kutsutuilla perinteisillä palvelupaikoilla ei ole mahdollista tarjota. Yleensä henkilöt ovat monialaisen tuen tarpeessa. Yhdyskuntapalvelun suorittajien lisäksi työkohteisiin voidaan ottaa valvontarangaistusta suoritavia asiakkaita ja koevapaudessa olevia vankeja. (Järvinen 2018.)

Suorittajien tukena on palveluohjaaja, joka auttaa arjen asioissa. Tukena voidaan olla asioissa liittyen päihteiden käyttöön, viranomaisasiointiin, asunnon hakuun ja terveydenhuoltoon. Palveluohjaaja toimii yhteistyössä yhdyskuntaseuraamustoimiston työntekijöiden kanssa. Rymyn projektisuunnitelmaan kirjatusta tavoitteista yksi on, että palvelun aikana alettaisiin teemmään asiakkaalle työ- ja toimintakyvyn arviointia, joka hyödyttäisi hänen työ- ja koulutuspolkujen rakentamista. (Järvinen 2018.)

Työtoimintaa toteutetaan 4-5 hengen ryhmissä neljä tuntia kerrallaan ensimmäisen maailmansodan aikaisia maalinnoituksia kunnostaen. Työkohteet sijaitsevat hyvien kulkuyhteyksien varrella Kannelmäessä, Kivikon ulkoilualueella ja Maunulassa. Kunnostuskohteissa ryhmää ohjaa

työvalmentaja. Hän tekee tiivistä yhteistyötä palveluohjaajan kanssa. Toiminnan taustalla on Green Care- periaate, jonka mukaan luonnossa oleskelulla on hyvinvointia lisääviä vaikutuksia, kuten stressin lievittymistä ja mielialan kohentumista. Toiminta, jossa luontoa ja luonnollisia ympäristöjä käytetään tavoitteellisesti hyvinvoinnin edistämiseen, kutsutaan Green Care -toiminnaksi. (Kriminaalihuollon tukisäätiö 2018d.)

2.4 Muut verkostot

Kuten jo edellisessä kappaleessa mainittiin Rymyn asiakkaat ovat monialaisen tuen tarpeessa. Heidän tukitoimissaan saattaa olla mukana monia tahoja. Verkostotyö tarkoittaa sitä, että kaikki asiakkaan tukemisessa mukana olevat tahot tekevät yhteistyötä. Verkostotyö käsitettä on avattu tarkemmin opinnäytetyön teoreettisessa viitekehyksessä luvussa 3.4. Jos asiakkaalla ei ole tukiverkostoja luotuna Rymyyn tullessa, Rymyn aikana sellaiset olisi tärkeä luoda (Malmström 2018).

Rymy toimii pääasiassa Helsingin alueella, joten suurin osa yhteistyöverkostoista sijaitsee myös tällä alueella. Rymy tekee tiivistä yhteistyötä Helsingin kaupungin, TE-toimiston ja Kansaneläkelaitoksen (Kela) yhteisen toimintamallin Työllistymistä edistävän monialaisen yhteispalvelun eli TYP:n kanssa. Lisäksi on muitakin tahoja, joihin on verkostoiduttu työ- ja toimintakyvyn arvioinnin myötä. Tällaisia tahoja ovat esimerkiksi Kela, Helsingin kaupungin Työkyky selvittely ja kunnalliset terveyskeskukset.

TYP on lakisääteinen palvelu pitkään työttömänä olleille. Palvelu toimii yhden luukun periaatteella, tarkoituksena, että yhdestä paikasta saisi mahdollisimman kattavasti palveluja liittyen työllistymiseen. TYP:in asiakkaille tehdään monialainen työllistymissuunnitelma. (Te-palvelut 2016.) Lakisääteisyys määrittelee palvelusisältöjä liittyen asiakasohjautuvuuteen, kartoitusjakson kestoon, monialaisen työllistymissuunnitelman laatimiseen, seurantaan ja tarkistamiseen, asiakkaan velvollisuuksiin ja asiakkuuden päättymiseen. Laissa määritellään myös alueelliset verkostot, johtoryhmän ja yhteistyösopimuksen, valtakunnallinen työjaoston ja ohjausryhmän, toiminnan suunnittelun ja seurannan. Kustannusten jakaminen ja yhteisessä käytössä olevat tietojen käsittely, tietojen tallettaminen, salassa pidettävät tietojen käsittely määritellään niin ikään laissa. (Kela 2018.)

Asiakkuuden kriteerit ovat, että asiakkaalla on monialaisen tuen- ja palvelun tarve ja hänen tilanteensa edellyttää eri toimijoiden palveluiden yhdistämistä. Lisäksi palveluun pääsyn edellytyksenä on, että hän on ollut työttömänä riittävän pitkään. Riittävän pitkän työttömyyden kriteereinä on, että asiakas on saanut työmarkkinatukea vähintään 300 päivää, asiakas on täyttänyt 25 vuotta ja ollut yhtäjaksoisesti 12 kuukautta työttömänä tai asiakas on alle 25 vuotta ja ollut yhtäjaksoisesti kuusi kuukautta työttömänä. Asiakkaat saavat TYP:ssä henkilökohtaista asiantuntijapalvelua, jonka tarkoitus on luoda vuorovaikutusta asiakkaan ja toimijoiden kesken.

Asiakkaan fyysinen kohtaaminen koetaan TYP:ssa tärkeäksi. Palveluun valitaan henkilöstöä, jolla on erityisesti kuntoutuksen osaamista. (Kela 2018.)

Lakisääteisyydellä on tavoite taata valtakunnallisesti tasalaatuinen palvelu. Asuinpaikkakunnalla ei pitäisi olla merkitystä siihen, kuinka laadukasta palvelua asiakas saa, vaan pitkäaikaistyöttömillä pitäisi olla palvelut saatavilla koko maassa. Palvelujärjestelmän toimivuuden tehostaminen on yksi tavoite, johon liittyy lisäksi tavoitteet valtion ja kunnan työnjaon ja yhteistyön selkeyttämisestä ja parantamisesta. Kunnille halutaan tuoda lisää vaikutusmahdollisuuksia pitkäaikaistyöttömien työllistämässä. Muita tavoitteita, joita lakisääteisyydellä halutaan saavuttaa, on pitkäaikaistyöttömyyden vähentäminen, työllisyysasteen nostaminen, työurien pidentäminen, tulevaisuuden työvoimatarpeiden turvaaminen ja työttömyydestä aiheutuvien kokonaismenojen alentaminen. (Kela 2018.)

Asiakkaalle tehdään TYP:ssa työllistymissuunnitelma. Kuntoutus voidaan joustavasti integroida työllistymissuunnitelmaan ja viedä näin asiakasta eteenpäin. Tarvittaessa voidaan arvioida, sekä lääkinällisen, että ammatillisen kuntoutuksen tarvetta samalla kertaa ja palveluja voidaan limittää tai ketjuttaa tarpeiden mukaisesti. Tavoite on, että asiakkaalla ei ole päällekkäisiä toimintoja eri luukuilta, vaan asiakas sitoutuu yhteen suunnitelmaan, ei turhaudu ja on tietoinen siitä, mitä tapahtuu. (Kela 2018.)

Kela ja Rikosseuraamuslaitos ovat tiivistäneet yhteistyötään viime aikoina erityisesti kuntoutuspalveluihin ohjaamisessa. Yhteistyö on aloitettu kahden Etelä-Suomen rikosseuraamusalueen avovankilan Suomenlinnan ja Keravan kanssa. Lisäksi myös Kelan asiantuntijalääkärit, sekä vankeiterveydenhuollon psykiatri ovat mukana yhteistyössä. Yhteistyön tavoite on tehostaa rikosseuraamusasiakkaita pääsemään helpommin Kelan palveluiden piiriin. (Kummunmäki 2019.) Vankeusrangaistus vaikuttaa Kelan etuuksiin ja palveluihin. Vankeusrangaistuksen aikana ainoa mahdollinen Kelan palvelu on kuntoutus. Muilla rikosseuraamusasiakkailta on kuitenkin samantapaiset oikeudet saada Kelan etuuksia, kuin muillakin kansalaisilla. Monella voi olla mahdollista saada työttömyyskorvausta tai sairauspäivärahaa. Kuntoutustuki tai jopa työkyvyttömyyseläke voi joidenkin kohdalla olla mahdollinen. Monet asiakkaat eivät edes tiedä, mihin palveluihin heillä olisi oikeus (Koljonen 2019).

Kela tarjoaa monipuolista kuntoutusta kaiken ikäisille asiakkaille. Kelan kuntoutus voi olla esimerkiksi sopeutumisvalmennusta, psykoterapiaa tai ammatillista kuntoutusta. Kela kuntoutuksen aikana voi myös saada kuntoutusrahaa turvaamaan toimeentuloa kuntoutuksen aikana. Kela ei tee työ- ja toimintakyvyn arviointia. Tästä syystä olisi hyvä, jos arviota tehtäisiin jo rangaistusaikana ja lausunnot olisivat valmiina, kun rangaistusaika päättyy. Kelan näkökulmasta on myös tärkeää, että asiakas ohjataan hänelle tarpeellisten terveyspalveluiden, kuten psykiatrisen poliklinikan asiakkaaksi jo rangaistuksen aikana. Kun lausunnot ovat kunnossa, voidaan

edetä myös työkyvyttömyysasian osalta nopeammin, jos kuntoutuksella ei voida kohentaa asiakkaan tilannetta. (Kummunmäki 2019.)

Kelalla on myös erityispalveluita erityistä tukea tarvitseville asiakkaille, nämä erityispalvelut ovat, työkykyneuvonta ja henkilökohtainen Kela-neuvonta. Näistä palveluista työkykyneuvonta on tarkoitettu asiakkaille, jotka tarvitsevat yksilöllistä tukea työelämään tai opintojen pariin palamiseen. Työkykyneuvontaan ohjautuu asiakkaita, jotka ovat saaneet kuntoutustukea, mutta joiden terveydentila ei enää ole este työhön palaamiseen. Asiakas on saattanut saada lääketieteellisin perustein hylätyn sairauspäiväraha- tai työkyvyttömyyseläkehakemuksen, hänen elämäntilanteensa ollessa kuitenkin niin haastava, ettei töihin paluu ole mahdollista. (Kela 2018.)

Helsingin kaupungin työkykyseuranta palvelu on tarkoitettu 18-63 vuotiaille helsinkiläisille ja vantaalaisille asiakkaille, joiden työkyky vaikuttaa olevan sillä tasolla, että eläkkeen saaminen voisi olla mahdollista. Asiakkaat ovat pitkäaikaistyöttömiä ja ovat pitkäaikaisesti olleet toimeentulotuen saajana. Usein työkykyseurantaan ohjatut asiakkaat ovat erityisen tuen tarpeessa ja elämän ongelmat ovat kehittyneet pitkän ajan kuluessa, usein ongelmia ja syrjäytyneisyyttä on ollut koko elämän ajan. Tilanne on edelleen heikennyt, vaikka asiakkaat ovat olleet muiden tukitoimien piirissä. Taustalla saattaa olla monenlaisia psyykkisiä, fyysisiä tai sosiaalisia ongelmia, sairauksia, päihdeongelmia, yksinäisyyttä ja köyhyyttä. (Helsingin kaupunki, 2017a.)

Helsingin kaupungin työkykyseurantaan pääsee vain läheteellä. Läheteen voivat tehdä sosiaalityöntekijät kaupungin sosiaalitoimesta, TYP:in työntekijät ja jotkin muut sosiaalialan ammattilaiset. Tällä hetkellä poikkeuksellinen asia on, että läheteen voi tehdä myös Helsingin yhdyskuntaseuraamustoimiston työkykykoordinaattori. Tämä yhteistyö on alkanut Vankeusaika mahdollisuutena - hankkeen myötä. Rikosseuraamuslaitoksen yksi työntekijä voi siis läheteen tehdä Helsingissä. Työkykyseurantaan johtavan sosiaalityöntekijä Ulla Turusen mukaan laajempikin yhteistyö voisi tulla kyseeseen, jos rikosseuraamuslaitos lähtee laajentamaan työ- ja toimintakyvyn arvioinnin osaamistaan. Asioista tulisi tällöin neuvotella, sopia ja saada päätökset virallisesti. (Turunen. 2019.)

Monesti työ- ja toimintakyvyn arvioinnissa tarvitaan lääkärin lausuntoa, varsinkin, jos arviointi liittyy Kelan etuuksiin, joita aiemmin tässä kappaleessa kuvattiin. Vankilassa vankiterveydenhuollon saaminen mukaan arviointiin on tärkeää, mutta tätä mahdollisuutta ei ole yhdyskuntaseuraamuksissa, koska rangaistukset suoritetaan vapaudessa. Yhdyskuntaseuraamuksissa kunnallinen terveydenhuolto on se taho, joka on otettava mukaan arvioimisprosessiin, kun tarvitaan lääkärinlausuntoja tai muita terveyspalveluita. Helsingissä on 23 terveyskeskusta, joita helsinkiläinen asiakas voi valita itse oman terveyskeskuksensa. Usein terveysasema valikoituu asuinpaikan mukaan. (Helsingin kaupunki 2019b.)

Ammattilainen voi ottaa asiakkaan puolesta yhteyttä terveyskeskukseen. Terveyskeskuksista voidaan antaa sosiaalihuollon ammattilaisten pyynnöstä todistuksia, jotka koskevat potilaan terveydentilaa asioihin, jotka vaativat terveydenhuollon ammattilaisen arviota. (Helsingin kaupunki. 2019c.) Yhdessä asiakkaan kanssa asioiminen voi olla myös vaihtoehto, jos asiakas ei tunnu selviytyvän itsenäisesti asioimisesta. Helsingin terveysasemilla kokeillaan keväästä 2019 alkaen uusia toimintamalleja, jossa asiakkaan yksilölliset tarpeet otetaan entistä paremmin huomioon. Uudessa mallissa asiakkaille nimetään ammattilainen, joka toimii yhteyshenkilönä ja koordinoi asiakkaan palvelukokonaisuutta. Lisäksi eri ammattilaiset tekevät tiiviimmin yhteistyötä asiakkaiden hyväksi. (Helsingin kaupunki. 2019b.)

3 Työ- ja toimintakyky teoreettisena viitekehyksenä

Teoreettinen viitekehys eli teoriapohja tarkoittaa näkökulmaa, josta tutkimuksen aihetta tarkastellaan. Teoriapohja on ikään kuin tutkimuksen punainen lanka, joka määrittää tutkimuksen rakennetta ja suhdetta muihin jo olemassa oleviin tutkimuksiin (Uusitalo 1991.42). Tässä luvussa avataan tämän opinnäytetyön kannalta oleellisia käsitteitä ja määritellään näkökulma, josta opinnäytetyötä lähdetään tekemään.

Tämän opinnäytetyön teoreettisen viitekehyksen perusta on työ- ja toimintakyky ja sen arviointi. Tässä osiossa esitellään myös välineitä esimerkiksi kykyviisaria, jolla arviointia lähdetään rikosseuraamuslaitoksella tekemään ja ryhmämuotoisen yhdyskuntapalvelun työ- ja toimintakyvyn arvioinnin muita lähtökohtia. Työ- ja toimintakyvyn liittyväksi pohjateoriaksi on valittu Maslowin tarvehierarkia, jota on usein sovellettu ja käytetty yhtenä työn ja työhyvinvoinnin mittarina (Tribe 2015). Maslowin teorian rinnalla on kuitenkin avattu myös paljon rikosseuraamusasiakkaiden parissa käytettävää voimavarasuuntautunutta kuntoutuksellista viitekehystä Mielekkään elämän mallia (GLM) (Vilkas 2019). Lopuksi on avattu vielä verkosto- ja moniammatillisen työn käsitteitä, jotka liittyvät oleellisesti työ- ja toimintakyvyn arvioimiseen. Opinnäytetyön teoriaan on perehdytty lukemalla aiheeseen liittyvää kirjallisuutta ja nettijulkaisuja, sekä tutkimalla aiheesta jo tehtyjä tutkimuksia.

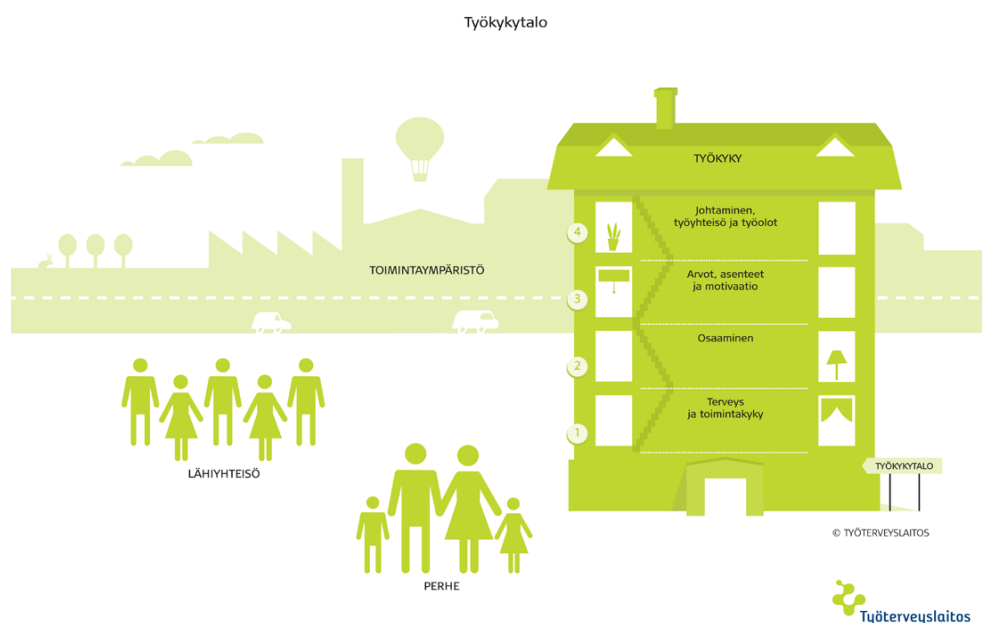
3.1 Työ- ja toimintakyky

Työ- ja toimintakyky on erittäin laaja käsite, johon liittyy monia ulottuvuuksia. Työ- ja toimintakyvyn määrittelemisen yhdessä on hankalaa, joten työ- ja toimintakyky kannattaakin erotella tarkastelua varten työkyvyksi ja toimintakyvyksi. Työkyky liittyy erityisesti työssä jaksamiseen ja siitä selviytymiseen ja toimintakyky ihmisen kykyyn yleisesti selviytyä itsenäisesti elämästä. (Thl 2018.)

Toimintakyky tarkoittaa ihmisen fyysistä, psyykkistä ja sosiaalista kykyä selviytyä hänelle itselleen merkityksellisistä ja välttämättömistä asioista, kuten työstä tai opiskelusta. Hyvä toimin-

takyky edistää ihmisen sopeutumista yhteiskuntaan ja jaksamista työssä eläkeikään asti. Toimintakyvyn ulottuvuudet ovat fyysinen, psyykinen ja sosiaalinen. Fyysinen ulottuvuus käsittää ihmisen fyysiset edellytykset selviytyä hänen elämäänsä liittyvistä tärkeistä toiminnoista. Fyysinen ulottuvuus liittyy esimerkiksi henkilön kykyyn liikkua paikasta toiseen. Fyysisen toimintakykyyn liittyy asioita, kuten lihaskunto, kestävyys, nivelten liikkuvuus, kehon asennon ja liikkeiden hallinta, sekä näitä koordinoivan keskushermoston toiminta. Fyysiseen toimintakykyyn liitetään myös usein joidenkin aistien toiminta kuten näkö ja kuulo. Psyykinen toimintakyky on ihmisen kykyä selviytyä arjen haasteista ja kriisitilanteista. Psyykkiseen toimintakykyyn liittyy ihmisen mielenterveys, elämän hallinta, psyykinen hyvinvointi ja tuntemiseen ja ajatteluun liittyviä toimintoja. Sosiaalisen toimintakyvyn kaksi ulottuvuutta ovat ihmisen vuorovaikutussuhteet ja ihmisen osallistuminen yhteisöihin ja yhteiskuntaan. Sosiaalinen toimintakyky on kykyä selviytyä omissa elinympäristössään tavalla, joka on henkilölle itselleen merkityksellistä ja myös yhteiskunnallisesti hyväksyttävää. Tämänlaisen toimintakyvyn heikkenemisen merkkejä ovat yksinäisyys, erakoituneisuus tai jatkuvat riita ja konfliktitilanteet muiden ihmisten kanssa. (Thl 2018.)

Työkyvyn perustana on toimintakyky ja terveys. Jos ihmisellä ei ole toimintakykyä tai terveyttä, hänen työkykynsäkin on todennäköisesti hyvin heikko. Työterveyslaitos on kuvannut työkykyä talona, jonka alimpana kerroksena, talon perustana on toimintakyky ja terveys. Tämän perustan päälle rakentuvat ensin osaaminen, sen jälkeen arvot, asenteet ja motivaatio ja viimeiseksi johtaminen, työyhteisö ja työolot.



Kuvio 1: Työterveyslaitoksen työkykytalo (Työterveyslaitos 2019b).

Kuva havainnollistaa sitä, että myös ympäristöllä, perheellä, lähiyhteisöllä ja toimintaympäristöllä, on vaikutusta, mutta niistä huolimatta ihminen voi olla työkykyinen. Työkykyä tulee jatkuvasti kehittää kaikilta osa-alueilta, jotta työ säilyisi mielekkäänä. Ihmisen voimavarojen ja

työn kuormittavuuden tulee kohdata, jos halutaan, että työntekijä selviytyy työstä ja jaksaa tehdä sitä eläkeikään asti. (Työterveyslaitos 2019b.)

Suomalaisten työkykyä on mitattu Aromaan ja Koskisen raportissa -Suomalaisten työ, työkyky ja terveys 2000-luvun alkaessa. Tämän raportin perusteella suomen koko väestöstä Täysin työkykyisiä on 80%, osittain työkyvyttömiä 13% ja täysin työkyvyttömiä 7% väestöstä. (Aromaa & Koskinen 2010, 36.) Suomalaisten työkyky vaikuttaa yleisesti hyvältä ja ikä on eniten työkykyä alentava asia (Aromaa & Koskinen 2010, 37).

Tämän opinnäytetyön kannalta olisi hyödyllistä tietää yhdyskuntaseuraamusasiakkaiden työ- ja toimintakyvyn perustaa edellisten tutkimusten valossa, mutta yhdyskuntaseuraamusasiakkaiden terveyttä ei ole paljoa yksistään tutkittu. Yhdyskuntaseuraamusasiakkaita on kuitenkin pieni otos Matti Joukamaan ja työryhmän julkaisussa Rikosseuraamusasiakkaiden terveys, työkyky ja hoidontarve. Tutkimuksen otos oli 711 rikoksenteekijää, joista 101 oli yhdyskuntaseuraamusrangaistusta suorittavia ja loput vankeja. Yhdyskuntaseuraamus-rangaistusta suorittavien otoksen kerääminen oli hankalaa ja vain 101 / 307 tutkittavasta osallistui tutkimukseen (Joukamaa 2010, 19). Näitä tuloksia ei voi pienen otannon vuoksi pitää täysin luotettavina, mutta niitä voi tarkastella suuntaa antavina.

Joukamaan tutkimuksen tuloksista selviää, että yhdyskuntaseuraamusrangaistukseen tuomittujen terveydentila on hieman parempi, kuin vangeilla, mutta tavalliseen väestöön verrattuna heillä on kuitenkin sekä mielenterveyden häiriöitä, että ruumiillisia sairauksia huomattavan paljon. (Joukamaa 2010, 75.) Lääkäri arvioi 101 yhdyskuntarangaistuksen suorittajasta 72.5 % täysin työkykyisiksi, 20.9 % alentuneesti työkykyisiksi ja 6.6 % täysin työkyvyttömäksi (Joukamaa 2010, 55). Joukamaan tutkimuksessa on myös osio, jossa tarkastellaan vankien diagnosoituja mielenterveyden häiriöitä. Mielenterveyden häiriöt on jaettu seuraavasti; Jokin päihdehäiriö, jokin skitsofreniaryhmän häiriö, jokin mielialahäiriö, jokin ahdistuneisuushäiriö, jokin AXIS I -ryhmän häiriö ja jokin persoonallisuus häiriö. Tulosten perusteella 84,2 prosenttia yhdyskuntaseuraamusasiakkaista on saanut jossain elämän vaiheessa diagnoosin päihdehäiriöstä. Yhdyskunta seuraamusasiakkailla 47,5 prosentilla on jokin persoonallisuushäiriö. Jos kaikki häiriöt yhdistetään, yhdyskuntaseuraamusasiakkaista 89,1 prosentilla on todettu elämän aikana jokin mielenterveyden häiriö. Luku kertoo paljon tämän ryhmän psyykkisten ongelmien yleisyydestä. (Joukamaa 2010, 46.)

3.2 Työ- ja toimintakyvyn arvioiminen ja arvioinnin lähtökohdat Rymyssä

Työ- ja toimintakyvyn arvioinnissa on tärkeää, että arviointi tehdään tarkoituksenmukaisesti ja riittävän laaja-alaisesti. Arvioinnissa tulee huomioida asiakkaan näkökulma. Prosessin eri vaiheissa käytetään tilanteeseen sopivia, päteviä ja luotettavia arviointimenetelmiä. Arvioinnin

tekijällä tulee olla riittävä osaaminen arvioinnin tekemiseen ja tulosten tulkintaan. Arviointitulosten pohjalta asetetaan tavoitteet, suunnitellaan tarvittavat toimenpiteet ja seurataan niiden vaikutuksia. (Thl 2018.)

Työ- ja toimintakyvyn arviointia voidaan tehdä monista eri syistä ja onkin tärkeää ensin selvittää, miksi arviointia tehdään. Syitä työ- ja toimintakyvyn arvioimiseen on monia. Arviointia voidaan tehdä esimerkiksi asiakkaan hoidon tai kuntoutuksen, palvelun tai etuuden tarpeen selvittämiseksi, niiden suunnittelua tai tavoitteiden asettamista varten. Arviointia voidaan tehdä myös toimenpiteiden vaikutusten arvioimiseksi ja seuraamiseksi ja asiakkaan voimavarojen ja vahvuuksien tunnistamiseksi sekä selviytymisen tukemiseksi. (Thl 2018.)

Toimintakyvyn arvioimiseen tarvitaan menetelmiä. Arvioinnissa voi käyttää apuna mittaristoja, joiden avulla pystytään selvittämään asiakkaan kykyjä. Esimerkkinä tasapainon mittaaminen. Työntekijä voi mittarein ja testein selvittää asiakkaan tasapainoa, jonka jälkeen verrata tulosta mittariston pisteisiin tai vertailla aiempiin tuloksiin ja näin saada tietoa, jonka voi perustella. Perusteltu tieto on tärkeää annettaessa esimerkiksi lausuntoja asiakkaan kyvyistä. (Toimia-tietokanta 2019.)

Toimia-tietokanta on toimintakyvyn mittaamisesta ja arvioinnista tietoa etsivän ammattilaisen kanava, josta löytyy kansallisen asiantuntija verkoston valmistelemia suosituksia ja heidän arvioimiaan mittareita. Sivustoilla julkaistut mittarit ovat arvioituja ja luokiteltuja, mittarit saavat värikoodin sen mukaan kuinka päteviä ne ovat asiantuntijoiden arvioinnin perusteella siihen tehtävään, mihin ne on suunniteltu. Jos mittari saa vihreän valon, se sopii silloin sen arviointiin mihin se on suunniteltukin. Monet ammattilaiset suosivat mittariston ja menetelmän valintaa Toimia-tietokannasta, koska mittarit ja suositukset ovat luotettavia. Toimia-tietokannassa voi hakea mittaria valikoista joko aakkosjärjestyksessä, menetelmän mukaan tai toimintakyvyn ulottuvuuden mukaan. Tietokannan suositukset löytyvät myös kategorioituna. (Toimia-tietokanta 2019.)

Kykyviisari on menetelmä ja mittaristo, jota kokeillaan Ryhmämuotoisessa yhdyskuntapalvelussa työ- ja toimintakyvyn arvioimisessa. Se on melko uusi työkalu, eikä sitä ole vielä ehditty arvioimaan toimia-tietokannassa (Toimia-tietokanta 2019). Kykyviisari on työterveyslaitoksen tarjoama työväline työ- ja toimintakyvyn mittaamiseen. Kykyviisarin työvälineet ovat maksuttomasti tilattavissa organisaation tai hankkeen käyttöön kykyviisari-sivustolta. Palveluntarjoaja arvioi Kykyviisarin olevan helppokäyttöinen ja monipuolinen työväline. (Työterveyslaitos 2018a.)

Kykyviisari on kyselylomake, jonka voi täyttää paperina tai verkossa. Lomakkeelle vastaaja voi itse kertoa tilanteestaan ja määritellä omat vahvuutensa ja haasteensa, joiden perusteella luo-

daan pohja tavoitteiden asettelulle. Tavoitteiden toteutumisen säännöllinen seuranta ja lomakkeen päivittäminen tekee työ- ja toimintakyvyssä tapahtuneen muutoksen näkyväksi. Työntekijän näkökulmasta Kykyviisarin hyödyt on, että saadaan työ- ja toimintakyvyn arviointiin yhtenäinen työväline. Asiakkaan tekemä Kykyviisari-lomake helpottaa palvelutarpeen arviointi ja tavoitteiden asettaminen ja työntekijän on mahdollista saada kokonaisvaltainen kuvan asiakkaan työ- ja toimintakyvystä ja siinä tapahtuvista muutoksista. Myös tehtävän työn raportointi, vaikuttavuuden arviointi ja vertailtavuus on helpompaa yhtenäisellä työvälineellä. (Työterveyslaitos 2018a.)

Ryhmämuotoisessa yhdyskuntapalvelussa työ- ja toimintakyvyn arvioinnin tekijät ovat työvalmentaja ja palveluohjaaja. Lähtökohta on, että asiakkaan työ- ja toimintakyky tulisi palvelun aikana kohenemaan ja asiakkaalle luotaisiin järkevät ja realistiset koulutus- tai työllisyysuunnitelmat. Työ- ja toimintakyvyn arvioinnin tulisi tukea näitä päämääriä. (Malmström 2018.) Joukamaan tutkimuksesta, josta kerrottiin aiemmin, saadaan teoreettinen lähtökohta sille, minkälainen asiakasryhmä ryhmämuotoisessa yhdyskuntapalvelussa on kyseessä. Eli yhdyskuntaseuraamuksien asiakkailta on hieman parempi työkyky, kuin vangeilla, mutta silti huonompi verrattuna muuhun väestöön. Mielenterveyden häiriöiden yleisyys tulee myös selkeästi tutkimuksesta esille.

Käytännössä sijoittelu Ryhmämuotoiseen yhdyskuntapalveluun tapahtuu Helsingin ja Uudenmaan yhdyskuntaseuraamustoimistoista. Toimistoissa suunnitellaan yhdyskuntapalveluasiakkaan palveluaika ja koetetaan löytää jokaiselle sopiva palvelupaikka. Ryhmämuotoinen yhdyskuntapalvelu on haastattelujen perusteella ollut sijoituspaikka niille, joille on muuten hankala löytää sopivaa palvelupaikkaa. Rymyssä on tarjolla tukipalveluita, joten sinne sijoitetaan usein asiakkaita, jotka ovat monialaisen tuen tarpeessa. Rymyn asiakkailta saattaakin olla hieman muita rikosseuraamusasiakkaita heikompi työkyky ja vaikka seuraamus suoritetaan työllä ja henkilön tulee olla kykenevä siihen, työkyky ei välttämättä ole hyvä. (Järvinen 2018.) Ryhmämuotoinen yhdyskuntapalvelu on Rikosseuraamulaitokselle osto palveluna tuotettu palvelu ja kuten kaikkea muutakin toimintaa, myös työ- ja toimintakyvyn arviointia, ohjaa kaiken Rikosseuraamulaitoksen toiminnan pohjalla olevat yhteiset arvot. Rikosseuraamulaitoksen arvot ovat ihmisarvon kunnioittaminen, oikeudenmukaisuus ja usko ihmisen kykyyn muuttua ja kasvaa. Arvoihin sitoutuminen merkitsee muun muassa sitä, että täytäntöönpano toteutetaan niin, että se tukee tuomitun yksilöllistä kasvua ja kehitystä ja hänen pyrkimystään rikoksettomaan elämään. (Rikosseuraamulaitos 2017c.)

3.3 Maslowin tarvehierarkia ja GLM mielekkään työn näkökulmasta

Abraham H. Maslow (1908-1970) oli yhdysvaltalainen psykologi, joka kehitti tarvehierarkia motivaatioteorian. (Maslow 1973.) Teoriaa käytetään edelleenkin paljon esimerkiksi työhyvinvoin-

tia tutkittaessa. (Tribe 2018.) Tarvehierarkia teoriassa ihmisen tarpeet jaetaan viiteen kerrokseen. Kaiken perustana, motivaatioteorian lähtökohtana ja ensimmäisenä kerroksena on fysiologista elämää ylläpitävät tarpeet, kuten hengittäminen, juominen, nukkuminen, ruumiinlämmön ylläpitäminen, elintoimintojen säätely, syöminen, elimistön puhdistaminen aineenvaihdunnan avulla, sekä seksuaalisuuden toteuttaminen. (Maslow 1987, 11-20.)

Toinen kerros on ihmisen turvallisuuden tarve, joka liittyy ihmisen tarpeeseen suojautua vaaroilta. Turvallisuuden tarpeeseen kuuluu fyysinen, työhön- ja toimeentuloon liittyvä turvallisuus, sekä psyykkiseen, että moraaliin liittyvä turvallisuus. (Maslow 1987, 11-20.) Liittymisen tarve on kolmas kerros Maslowin tarvehierarkiassa. Liittymisen tarpeeseen sisältyy ihmisen tarpeiden sosiaalinen aspekti. Kun edelliset ensimmäisen ja toisen kerroksen tarpeet alkavat olla tyydytettyjä ihmisen tarve rakkauteen kiintymykseen ja yhteenkuuluvuuteen aktivoituu. (Maslow 1987, 11-20.)

Neljäntenä kerroksena on arvostuksen tarve. Ihmisen arvostuksen tarve sisältää Maslowin mukaan kaksi erillistä tarvetta. Ensimmäinen on muilta tuleva sosiaalinen arvostus kuten status, kuuluisuus, kunnia, tunnettuus, maine ja kunnollisuus. Toinen, ylempi arvostuksen tarve, tarkoittaa itsearvostusta. Terveillä ihmisillä on Maslowin mukaan tarve vakaaseen ja korkeaa itsearvostukseen ja itsekunnioitukseen ja tämä on pysyvämpää, kuin muilta ihmisiltä saatu arvostus. (Maslow 1987, 11-20.)

Itsensä toteuttamisen tarve on hierarkian viimeinen, viides kerros. Maslowin mukaan ihminen haluaa jatkuvasti kehittää älykkyyttään, haastaa ympäristöään ja tuottaa uutta tietoa. Tarvehierarkiaan kuuluu myös kaipuu esteettisiin elämyksiin ja itsensä toteuttamiseen. Vaikka tarvehierarkian edellisten kerrosten mukaiset tarpeet ovat pääosin tyydytetty, ihminen kokee usein itsensä tyytymättömäksi. Tähän liittyy ihmisen halu hyödyntää ja käyttää koko olemassa olevaa potentiaaliaan. Ihminen haluaa niin sanotusti ottaa itsestään ”kaikki irti” ja testata omia ääriarvojaan niin esteettisesti kuin älyllisestikin. Itsensä toteuttamiseen liittyy oleellisesti halu oppia uutta ja kehittyä ihmisenä. (Maslow 1987, 11-20.)

Tarvehierarkian perusajatus on se, ettei ihminen kykene keskittymään ylempien tarpeiden täyttämiseen ennen kuin alemmat tarpeet ovat täytetty. Jos ihmisellä on pulaa ruuasta, hänen energiansa kuluu ravinnon hankkimiseen. Eli, jos ihmisen perusasiat eivät ole kunnossa on vaikea lähteä kehittämään esim. osaamista työelämään. Tarvehierarkian tasojen tulisi olla tasapainossa myös työn osalta, jotta voidaan saada hyvinvoiva työntekijä. (Tribe 2018.)

Maslowin tarvehierarkia on saanut paljon kritiikkiä siitä, että joidenkin käsitysten mukaan se ei ota ihmistä huomioon riittävän yksilöllisesti. Erityisesti se ajatus, että ihmisen tulisi täyttää tarpeiden tasot järjestyksessä ja se, että ihminen ei haluaisi tai pystyisi toteuttamaan itseään en-

nen, kuin hänen perustarpeensa ovat tyydytettyinä on herättänyt vastustusta. Tästä on esimerkiksi nostettu taiteilijat, jotka kykenevä toteuttamaan itseään, jotkut jopa parhaiten, nälästä tai askeettisuudesta huolimatta. Jotkut kokevat Maslowin teorian liian yksinkertaistavana. (Nyssönen 2003.)

Tarvehierarkian saamista kritiikistä johtuen koen tarvetta avata tähän myös toista ajatusmallia, jonka pohjalta työ- ja toimintakyvyn arviointia rikosseuraamusasiakkaiden parissa voisi lähteä lähestymään. Mielekkään elämän mallia (GLM), joka on voimavarasuuntautunut kuntoutuksellinen viitekehys, käytetään paljon kuntoutuksellisessa työssä rikosseuraamusasiakkaiden parissa. GLM sopii viitekehysenä myös työ- ja toimintakyvyn arviointiin. GLM:n perusajatus on se, että kuntoutuksellisessa työssä tulisi aina painottaa ihmisen yksilöllisiä kiinnostuksen kohteita, kykyjä ja pyrkimyksiä. Asiakkaalle merkityksellisten tavoitteiden tulisi olla kuntoutuksen päämäärä ja myös keinojen löytäminen näiden tavoitteiden saavuttamiseksi tulisi sisältyä asiakastyöhön. (Vilkas 2019.)

GLM:n oletus on se, että jokainen ihminen tavoittelee saman suuntaisia ensisijaisia tarpeita, mutta tarpeiden painotus on erilainen eri ihmisillä. Ihmisen ensisijaiset tarpeet on jaettu yhteentoista eri osa-alueeseen, jotka ovat; hyvinvointi, tietämys, pystyvyys vapaa-ajalla, pystyvyys työssä, toimijuus, mielenrauha, yhteenkuuluvuus, yhteisöllisyys, tarkoitus, onnellisuus ja luovuus. Toissijaiset tarpeet ovat ensisijaisten tarpeiden täyttymiseen tarvittavia keinoja. Jos ihminen ei löydä hyväksyttäviä keinoja täyttääkseen ensisijaisia tarpeitansa, hän turvautuu vaihtoehtoisiin keinoihin, jotka voivat olla vahingollisia henkilölle itselleen tai yhteiskunnalle. GLM selittää rikollista käyttäytymistä sillä, että henkilö on turvautunut vaihtoehtoisiin keinoihin tavoitellessaan tarpeidensa täyttämistä, henkilön tulevaisuuden suunnittelusta puuttuu laajuutta, henkilön ensisijaisten ja toissijaisten tarpeiden välillä on ristiriita tai epäjohdonmukaisuuksia tai sitten henkilöllä ei ole kykyjä muodosta tai muokata omaa hyvää elämää tai tämä estyy ulkoisten esteiden takia. (Vilkas 2019.)

GLM:n mukaisessa kuntoutus- ja asiakastyössä edistetään asiakkaan kykyjä löytää sosiaalisesti hyväksyttäviä keinoja tarpeidensa tyydyttämiseen. Asiakkaan voimavarat tulee tällöin ottaa huomioon ja keskittyä yksilön arvioihin, rooleihin, käytäntöihin ja toimiin, joilla asiakkaan on mahdollista nämä keinot löytää. Keinojen tulee olla asiakkaalle hyödyllisiä ja merkityksellisiä. (Vilkas 2019.)

3.4 Verkosto- ja moniammatillinen yhteistyö

Verkostotyö ei ole mikään uusi asia, vaan käsitettä on käytetty yhteiskuntatieteissä jo 1950-luvulla. Terapia- ja sosiaalityön piirissä termi alkoi vakiintumaan 1970-luvulla. Nykyään verkostoihin katsotaan kuuluvan asiakkaan omat verkostot kuten, perhe, lähiyhteisö, sukusidokset ja

työyhteisö. Mutta jatkuvasti muuttuvien yhteiskunnan palveluiden ja asiakkaiden yksilöllisyyden huomioimisen ja monialaisten ongelmien vuoksi eri ammattialojen tiivis yhteistyö nähdään nykyään erittäin tarpeellisena. (Seikkula. 2005, 8-9.)

Moniammatillista yhteistyötä voidaan kuvata asiantuntijoiden yhteistyönä, jossa asiakas huomioidaan kokonaisuutena. Yhteistyö on asiakaslähtöistä, jossa tieto ja eri näkökulmat pyritään keräämään yhteen yhteisen tavoitteen saavuttamiseksi. Yhteistyö toimii parhaiten silloin, kun yhteiset toimintaperiaatteet ja foorumi, millä keskustelua käydään, on sovittu. Usein myös asiakas itse on osa tätä tiimiä ja tarvittaessa myös henkilöiden asiakkaan omista verkostoista, kuten omainen tai muu läheinen, on mahdollista ottaa mukaan yhteistyöhön. (Isoherranen. 2005,14.)

Yhteistyöhön moniammatillisesti ja verkostoissa kuuluu oleellisesti rajojen ylitykset ja dialogisuus. Rajojen ylittäminen tarkoittaa sitä, että ei enää niin voimakkaasti pidetä kiinni omasta toimenkuvan ja tehtäväkuvan määrittelemästä näkökulmasta, vaan ollaan valmiita ylittämään rajoja ja katsotaan asioita monelta eri kannalta, ollaan valmiita poistumaan omasta työhuoneesta ja kokeilemaan työtapoja, jotka ei välttämättä ole itselle ne tavanomaisimmat. Maallikoiden kohtaaminen verkostotyössä edellyttää myös tietynlaista näkökulman avartamista. Annetaan mahdollisuus sille, että asiakas itse tai hänen läheinen voi olla työryhmässä asiantuntijana. Vaikka ammatillisuus puuttuu näiltä verkoston jäseniltä, he voivat kuitenkin tuoda tärkeää tietoa ja ratkaisuehdotuksia työryhmään. (Seikkula & Arnkil 2005,9)

Verkostoitumiseen liittyy useita osaamisen muotoja, joiden hyvä hallinta parantaa asiakkaan palvelun laatua. Substanssiosaaminen, johon kuuluu tietoperusta ja perus menetelmät hankitaan jo koulutuksen yhteydessä. Substanssiosaaminen kehittyy kuitenkin jatkuvasti sen myötä, kun työntekijälle karttuu kokemusta. Prosessiosaaminen on kykyä viedä prosesseja eteenpäin ja tehdä niitä näkyväksi. Kun työntekijä tuntee prosessin riittävän hyvin, hän tietää ketkä osaaajat tulee kutsua yhteistyöhön, jotta asiakkaan asia tulee hoidettua parhaalla mahdollisella tavalla. Yksi osaamisen muoto on vuorovaikutusosaaminen, joka käsittää suhteiden luomiseen ja kommunikointiin liittyvät taidot. Osaavien ammattilaisten yhteistoiminnassa omia käsityksiä pystytään kyseenalaistamaan ja verkoston jäsenillä on uskallusta jättää oma tietämys takalalle ja he ovat kiinnostuneita muiden tavasta ajatella. Hyvä dialogisuusosaaminen on sitä, että omat puheenvuorot liittyvät toisen puheenvuoroihin ja henkilöillä on pyrkimys muodostaa yhteinen ymmärrys asioille. Dialogisuus on hyvää silloin, kun henkilöt ovat kiinnostuneita toisensa näkemyksistä ja kokemuksista ja haluavat oppia niistä. (Mönkkönen, Kekoni & Pehkonen 2019,47-62.)

Moniammatillista yhteistyötä edistävät keskustelu, reflektio, avoin ja luottamuksellinen ilmapiiiri, rajojen ylitykset asioihin syventyminen, pohtiminen, uuden tiedon tuottaminen ja työn kehittäminen (Mönkkönen 2019,138). Yhteistyön syventämisen taustalla on, se, että vaikeat

sosiaaliset ja terveydelliset ongelmat kietoutuvat usein yhteen ja asioiden selvittämiseksi ei riitä enää vain yhden ihmisen työpanos, vaan monimutkaisien asioiden selvittelyssä tarvitaan montaa asiantuntijaa ja tahoja. Hyödyt ovat, että ammattilaiset tietävät keihin olla yhteydessä, kun täydentävää asiantuntemusta tarvitaan. Parhaimmillaan moniammatillinen kokonaisuus muodostuu toisiaan täydentävistä osista. (Seikkula & Arnkil 2005,9.)

Verkostotyö voi olla asiakkaalle epäedullistakin, jos ammattilaiset eivät työskentele yhteisen tavoitteen eteen tai tunne toistensa työtä tarpeeksi. Asiakkaalle saattaa tulla tunne, että häntä pallotellaan palvelusta toiseen tai, että jokainen ammattilainen vetää häntä eri suuntaan. Parhaimmillaan asiakas joutuu kertomaan kaikille samat asiat yhä uudelleen ja uudelleen, eikä hän saa ongelmiinsa kuitenkaan ratkaisua keneltäkään. (Seikkula & Arnkil 2005,10.)

4 Tutkimusasetelma ja tavoitteet

Työ- ja toimintakyvyn arvioinnin osaamista on tarkoitus tulevaisuudessa laajentaa voimakkaasti ja valtakunnallisesti rikosseuraamuslaitoksella. Uudella osaamisella tavoitellaan kokonaisvaltaisesti vaikuttavampaa työtä asiakkaiden työllistymistä ajatellen, sekä yhteistyön tiivistymistä esimerkiksi TYP:n, Te- toimistoon ja sosiaalitoimeen. (Järvinen 2018.)

Tämä opinnäytetyö sijoittuu Etelä-Suomen Rikosseuraamusalueen ja Kriminaalihuollon tukisäätiön yhteiseen hankkeeseen Ryhmä muotoiseen yhdyskuntapalveluun. Ryhmämuotoisessa yhdyskuntapalvelussa palvelu suoritetaan vertaisryhmässä Helsingin kaupungin määrittelemissä kunnostuskohteissa työskennellen. Palvelu on Kriminaalihuollon tukisäätiön tuottamaa ja heillä on tähän nimetyt palveluohjaaja ja työvalmentaja. Työ- ja toimintakyvyn arvioiminen on osa Ryhmämuotoisen yhdyskuntapalvelun toimintaa, jonka tarkoitus on auttaa vaikeassa elämäntilanteessa olevien asiakkaiden työ- ja koulutuspolkujen luontia. (Järvinen 2018.)

Työ- ja toimintakyvyn arvioiminen on varsin uutta toimintaa, joten tämän työn tarkoitus on tehdä arvioinnissa tehtävää työtä näkyväksi ja tuoda työ- ja toimintakyvyn arvioinnissa käytetyt hyviä toimintamalleja esille. Työn tutkimusongelma oli tarkoitus asettaa mahdollisimman hyvin vastaamaan sitä, mitä oli tarkoitus tutkia. Tutkimusongelman valinnassa voi painaa sekä yhteiskunnallinen, että käytännöllinen merkitys (Uusitalo 1991.53). Tässä työssä on pyritty valitsemaan aihe niin, että tutkimuksella olisi käytännön merkitystä, että tämän työn tuloksia voisi soveltaa työ- ja toimintakyvyn arviointi työssä käytännössä. Tämän vuoksi olisi hyvä saada mahdollisimman selkeitä ja käytännöllisiä vastauksia kysymyksiin, jotta tulosten hyödyntäminen olisi helppoa.

4.1 Opinnäytetyön tutkimuskysymykset

Opinnäytetyön tutkimuskysymyksillä pyritään mahdollisimman hyvin vastaamaan tutkimuksen tavoitteisiin. Tämän opinnäytetyön tutkimuskysymykset ovat:

Millaista työ- ja toimintakyvyn arviointi on rikosseuraamusasiakkaiden parissa?

Minkä takia työ- ja toimintakyvyn arviointeja tehdään?

Millaisia kehittämisen kohteita työ- ja toimintakyvyn arvioinnissa rikosseuraamuksissa on?

4.2 Opinnäytetyöprosessi

Opinnäytetyön aihe valikoitui siitä syystä, että minulla ei ole ennestään kovinkaan paljoa tietoa yhdyskuntaseuraamuksista käytännöstä. Olen työskennellyt suljetuissa vankiloissa valvonta puolen tehtävissä noin 10v, joten kokemusta ja näkemystä on rikosseuraamusalaan. Halusin tehdä opinnäytetyön avoimista seuraamuksista, jotta saisin uudenlaista näkökulmaa asioihin. Olen ehtinyt luoda työurani aikana hyviä suhteita henkilöstöön myös vankilan ulkopuolelle sidosryhmiin ja yhden tällaisen suhteen ansiosta tarjoutui mahdollisuus tähän opinnäytetyön aiheeseen. Ensimmäisen ajatuksen opinnäytetyön liittymisestä Ryhmämuotoiseen yhdyskuntapalveluun Kriminaalihuollon tukisäätiöllä sain syyskuun puolessa välissä 2018. Ajatus nousi esille keskusteluissa ystävän kanssa, jonka kanssa olimme aiemmin olleet läheisesti tekemisissä työtehtävien kautta ja joka sillä hetkellä työskenteli Rymyssä. Aiheesta ei ollut silloin vielä tarkempaa ajatusta, vaan ainoastaan, että Rymystä varmasti löytyisi minulle hyvä aihe. Sain kutsun Rymyn ohjausryhmän palaveriin, joka järjestettiin syyskuussa 2018 ja jonne osallistui Kriminaalihuollon tukisäätiön edustaja, Etelä-Suomen rikosseuraamusalueen, sekä myös yhdyskuntaseuraamustoimistoista edustajat. Tässä palaverissa aihe tarkentui työ- ja toimintakyvyn arviointiin liittyväksi ja sain enemmän tietoa hankkeesta ja sen toiminta-ajatuksista.

Lokakuussa 2018 otin osaa Tikkurilan Laureassa järjestettävään opinnäytetyöstarttiin, jonka jälkeen aloin työstämään opinnäytetyön aiheanalyysiä ja miettimään lopullista aihetta. Aiheanalyysini hyväksyttiin ja silloin myös sain tietää opinnäytetyöni ohjaajan, jonka kanssa alkoi työhön liittyvät ohjaustapaamiset, ensimmäinen ohjaustapaaminen oli marraskuussa 2018. Opinnäytetyö prosessiin kuuluu osallistua kolmeen Opinnäytetyö pajaan. Osallistuin kahteen pajaan marraskuussa 2018 pajat olivat kehittämis- ja prosessin arviointi ja tiedonhaku. Toukuussa 2019 osallistuin kirjallinen viestintä pajaan, joka oli minun kolmas ja viimeinen opinnäytetyöpaja. Joulukuun 2018 aikana työstin tutkimussuunnitelmaa ja esittelin suunnitelman Rymyn ohjausryhmässä joulukuun puolessa välissä 2018. Sain tässä tilaisuudessa tilaajan puolelta vahvistuksen siitä, että opinnäytetyöni suunnitelma on hyvä ja voin alkaa tekemään opinnäytetyötä. Laureassa suunnitelmaseminaari pidettiin alkuvuodesta 2019. Suunnitelmani hyväksyttiin ja sain luvan alkaa tekemään tätä opinnäytetyötä. Suunnitteluseminaarissa opponoin

toisen opinnäytetyön suunnitelman. Suunnitelmaseminaarin jälkeen lähdin tekemään opinnäytetyötä, aluksi selvittelin tutkimuslupa- asiat Rikosseuraamuslaitoksen keskushallinnosta. Tutkimuslupaa ei tarvittu, koska tutkimukseen haastateltiin vain työntekijöitä. Lähestyin haastateltavia sähköpostitse ja haastateltavat antoivat suostumuksensa tutkimukseen osallistumisesta vastaamalla sähköpostiin. Sopimukset allekirjoitettiin opinnäytetyön tilaajan, koulun ja minun toimesta tammikuun aikana. Tiedon kerääminen aiheesta alkoi tammikuussa 2019 ja siihen liittyen minulla oli mahdollisuus osallistua Rymy asiakkaan ja palveluohjaajan asiakastapaamiselle TYP- palveluihin Tikkurilassa. Sain asiakas käynnillä tietoa TYP:sta ja pääsin näkemään, minkälaista yhteistyö heidän kanssaan on.

Tämän jälkeen alkoi aineiston keruu. Aluksi sopivien haastateltavien löytyminen vaikutti haasteelliselta, koska Rikosseuraamuslaitoksella työ- ja toimintakyvyn arviointi on verrattain uutta toimintaa. Sain kuitenkin opinnäytetyön tilaajalta vihjeen henkilöstä, joka oli aiemmin tehnyt työ- ja toimintakyvyn arviointeja ja jolta kannattaisi kysellä haastatteluun sopivia henkilöitä. Yhteydenottoni häneen tuotti toivottua tulosta ja hän lupautui haastateltavaksi. Lisäksi hän ehdotti muita henkilöitä, jotka voisivat olla tutkimukseeni sopivia haastateltavia. Lopulta minulla oli kuusi haastatteluun sopivaa henkilöä, jotka kaikki suostuivat osallistumaan haastatteluun. Minulla oli kuusi haastateltavaa, joista viisi oli Helsingissä ja yksi toisella paikkakunnalla. Olin kysynyt heidän halukkuuttaan osallistua tutkimukseen sähköpostitse viestillä, missä kerroin tutkimuksestani ja sen tarkoituksesta. Vastaamalla sähköpostiin he samalla antoivat suostumuksensa osallistua tutkimukseen. Haastattelun alussa kerroin vielä tutkimuksen tarkoituksen ja sen, että heillä oli halutessaan mahdollisuus keskeyttää haastattelu missä haastattelun vaiheessa tahansa.

Kaikki haastateltavat työskentelevät läheisesti aiheeni parissa, joten ehkä siitä syystä kaikki haastateltavat suostuivat osallistumaan tutkimukseen. Sovin kaikki haastattelut haastateltavien omille työpaikoille, jotta haastatteluun osallistuminen aiheuttaisi heille mahdollisimman vähän vaivaa. Olin laittanut sähköpostiin liitteeksi teemahaastattelurungon etukäteen, jotta haastateltavat pystyivät valmistautumaan haastatteluun. Malli sähköpostista, jonka laitoin haastateltaville, pyytäessäni heitä mukaan opinnäytetyöhöni on liitteessä 1. Minulla oli tavoite saada kaikki haastattelut helmikuun 2019 aikana tehtyä ja pysyin tässä tavoitteessa. Pyrin litemoimaan haastatteluita heti niiden tekemisen jälkeen, mutta varsinainen aineiston analyysivaihe alkoi vasta, kun kaikki haastattelut olivat tehty. Maaliskuu 2019 oli minulla jostain syystä hyvin kiireinen, enkä oikein saanut mitään aikaiseksi opinnäytetyön suhteen, mutta huhtikuussa 2019 oli kolmen viikon loma töistä, jolloin alkoi todellinen uurastus opinnäytetyön saamiseksi valmiiksi. Esittelin valmiin työn kesäkuun alussa 2019 arvioivassa seminaarissa.

4.3 Tutkimusmenetelmät

Opinnäytetyössä käytettiin laadullisia eli kvalitatiivisia tutkimusmenetelmiä. Tutkimuksen tiedonkeruu tapahtui teemahaastattelulla. Teemahaastattelussa on ennakkoon määritelty haastateltavan kanssa käytävät aihealueet eli teemat (Kananen 2008, 73). Tässä tutkimuksessa haastattelun teemat ovat perustietojen lisäksi, työ- ja toimintakyvyn arviointi, työ- ja toimintakyvyn arviointimenetelmät, minkä takia työ- ja toimintakyvyn arviointeja tehdään ja työ- ja toimintakyvyn arvioinnin kehittäminen. Näiden pääteemojen alle koottiin tarkentavia kysymyksiä. Kysymyksillä yritettiin mahdollisimman hyvin saada tietoa, joka vastaa tutkimuksen ongelmaan ja kuvaa ilmiötä mahdollisimman kattavasti. (Kananen 2008). Haastattelun teemat annettiin ennakkoon tiedoksi haastateltaville, jotta he pystyivät valmistautumaan haastatteluun. Haastattelussa käytetty teemahaastattelurunko on liitteessä 2.

4.4 Aineiston keruu ja analyysi

Haastattelut tallennettiin, jotta niiden analysoiminen jälkikäteen olisi helpompaa. Tallennuksen myötä pieneni riski, ettei haastattelun tekijä muistaisi kaikkea oleellista haastatteluista saamistaan tiedoista. Lisäksi tallennus mahdollisti sen, että haastatteluihin saattoi palata ja kuunnella ne uudelleen tarpeen mukaan. (Kananen 2008, 79.) Tallennus tapahtui puhelimen ääninauhurilla, joka toimi hyvin tähän tarkoitukseen.

Haastatteluiden tekemisen jälkeen alkoi aineiston prosessointi ja analyysi vaihe. Ensimmäiseksi haastattelut litteroitiin eli purettiin kirjalliseen muotoon. Haastatteluaineisto kirjoitettiin tekstimuotoiseksi tiedostoksi mahdollisimman sanatarkasti. (Kananen 2008, 80.) Ainoastaan joitain täytesanoja jätettiin pois, jotta tekstistä tulisi ymmärrettävämpää. Litteroinnissa tuli tekstiä 29 sivua fontilla Trebuchet MS kirjain koolla 11. Tämän jälkeen suoritettiin aineiston teemoittelu. Aineisto teemoitettiin teemahaastattelu rungon mukaisesti niin, että aina yhden teeman alle siirrettiin sinne kuuluvat vastaukset. Tekstistä siirrettiin vastaukset teemoittain toiseen tiedostoon. Tämä tehtiin, koska haluttiin poimia oleelliset asiat teemoittain tekstistä. Tämän jälkeen teemoittain jaetut asiat vielä jaettiin aihekokonaisuuksiin. Teemoittelun jälkeen alkoi varsinainen sisällönanalyysi vaihe. Sisällönanalyysi vaiheessa aineistoista pyritään löytämään vastauksen tutkimusongelmaan. Sisällönanalyysi vaiheessa voi käyttää menetelminä esimerkiksi aihekokonaisuuksien jakaminen osiin ja alaluokkine etsiminen, vuoropuhelu aineiston kanssa tutkimuskysymysten mukaisesti, luokkien yhdistäminen ja uudelleen nimeäminen, jäsentely ja kuvaaminen. (Kananen 2008, 89-94.)

Ensimmäinen sisällönanalyysivaihe tässä työssä oli koodaus. Aineiston koodaus tehtiin, jotta saataisiin aineistosta kaivettua esille se oleellinen, mitä etsitään. Koodaukseen ei ole olemassa vain yhtä tapaa, vaan se on jokaisen tutkijan omaa luomusta. (Kananen 2008, 89.) Koodauksella pyrittiin saamaan aineisto käsiteltävään muotoon. Haastatteluaineisto koodattiin väreillä.

Tekstistä merkittiin värein asiat, jotka vastasivat tutkimuskysymyksiin. Punaisella merkittiin ne asiat, jotka vastasivat kysymykseen: ”*Millaista työ- ja toimintakyvyn arviointi on rikosseuraamusasiakkaiden parissa?*”, Sinisellä: ”*Minkä takia työ- ja toimintakyvyn arviointeja tehdään?*” ja vihreällä värillä: ”*Millaisia kehittämisen kohteita työ- ja toimintakyvyn arvioinnissa rikosseuraamuksissa on?*”. Värikoodatut tutkimuskysymykseen vastaavat asiat siirrettiin taulukkoon, jossa ne muutettiin toisessa sarakkeessa pelkistetyiksi ilmauksiksi. Esimerkki tällaisesta taulukosta on liitteessä kolme. Pelkistetyt ilmaukset siirrettiin omaan taulukkoonsa ja niistä muodostettiin alaluokkia. Alaluokat siirrettiin vielä uuteen taulukkoon ja niistä muodostettiin yläluokkia. Esimerkit taulukoista, joissa ilmauksista muodostettiin alaluokkia, sekä alaluokista muodostettiin yläluokkia, on liitteissä neljä ja viisi. Tässä opinnäytetyössä käytettiin siis tiedonkeruussa teemahaastattelua, joka kohdehenkilöille tehtiin yksilöhaastatteluna. Aineisto on haastatteluissa kerätty tieto, sekä teoreettisesta viitekehuksesta saatu tieto liittyen työ- ja toimintakyvyn arviointeihin.

4.5 Opinnäytetyön eettisyys ja luotettavuus

Opinnäytetyön luotettavuus perustuu siihen, kuinka luotettavaa tietoa onnistutaan saamaan. Tässä opinnäytetyössä avainasemassa oli sopivien haastateltavien löytäminen. Haastateltaviksi tuli löytää sellaisia henkilöitä, jotka oikeasti tekevät työssään työ- ja toimintakyvyn arviointeja rikosseuraamusasiakkaille tai ovat muuten asian kanssa tekemisissä. Sopivien haastateltavien löytyminen oli myös edellytys sille, että aineistoa saadaan kerättyä riittävästi. Aineisto on analysoitu huolellisesti, jotta kaikki opinnäytetyön kannalta oleellinen tieto on saatu tuotua esille. Tieto on pyritty esittämään mahdollisimman loogisesti ja järkevästi, jotta tutkimuksen tulos olisi helposti ymmärrettävissä. Luotettava aineisto ja helposti ymmärrettävä tutkimustulos mahdollistaa opinnäytetyöstä saatavan tiedon hyödyntämisen tulevaisuudessa, kun työ- ja toimintakyvyn arviointiin liittyvää osaamista lisätään rikosseuraamuksissa. Jos Rymyssä saadaan tästä opinnäytetyöstä apua työ- ja toimintakyvyn arvioinnin kehittämiseen ja toimintamalli on monistettavissa toimivien käytäntöjen muodossa toiseen ympäristöön, opinnäytetyötä voidaan pitää päteväenä.

Opinnäytetyön tavoite on tuoda ryhmämuotoisen yhdyskuntapalvelun työ- ja toimintakyvyn arviointityön näkyväksi. Lisäksi opinnäytetyöstä saatu tieto vaikuttaa ryhmämuotoisen yhdyskuntapalvelun palveluohjaajan ja työvalmentajan työhön, antaen työ- ja toimintakyvyn arviointiin uusia- ja yhdenmukaisia toimintamalleja, joita voi mallintaa.

Työ on tutkimuseettinen, kun tutkimusta on tehty vain työ- ja toimintakyvyn asioihin liittyen. Asiakaskunnan erityispiirteitä on pyritty kuvaamaan realistisesti, mutta kuitenkin neutraaliin sävyyn. Työssä on haluttu tuoda esille sitä, kuinka asiakasta tulisi kohdella tasa-arvoisesti ja kohdata avoimesti ongelmista huolimatta. Opinnäytetyössäni haastateltavien henkilöllisyys pysyy anonyyminä. Tavoite on, ettei heitä voi tunnistaa opinnäytetyön aineistosta tai valmiista

työstä. Haastatteluun osallistuminen oli vapaaehtoista ja jokainen haastateltava, joka vastasi sähköpostiin antoi samalla suostumuksensa tutkimukseen osallistumiseen. Haastattelu oli myös mahdollista keskeyttää milloin vaan heidän halutessaan. Tutkimuslupa-asiaa kysyttiin sähköpostitse Rikosseuraamuslaitoksen keskushallinnosta ja vastaus oli, ettei tutkimuslupaa tähän tutkimukseen tarvita, koska haastattelen työntekijöitä. Eettisyys on tässä tutkimuksessa myös sitä, ettei asiakkaalle tule kokemusta, että hänen tilannettaan käytetään hyväksi.

5 Opinnäytetyön tulokset

Luvussa viisi esitellään haastatteluiden tulokset teemoittain. Teemat ovat samat, jotka olivat haastattelurungon rakenteena. Teemat ovat haastateltavien taustatiedot, työ- ja toimintakyky ja sen arvioiminen, työ- ja toimintakyvyn arvioinnissa käytettävät menetelmät, arvioinnista saatavat hyödyt ja työ- ja toimintakyvyn arvioinnin kehittäminen. Tuloksissa pyritään esittämään mahdollisimman paljon oleellista tietoa haastateltavien vastauksista. Tuloksiin on tuotu haastatteluista sitaatteja, joista tulee parhaiten esille haastateltavien näkemyksiä asioista. Sitaatteihin on pyritty valitsemaan sellaisia, joissa on opinnäytetyön tuloksen kannalta oleellista tietoa. Haastateltavat on merkitty H1-H6.

5.1 Haastateltavien taustatiedot

Opinnäytetyöhön haastateltiin kuutta henkilöä, joilla on työnsä kautta kokemusta työ- ja toimintakyvyn arvioinnista. Haastateltavien joukko koostui henkilöistä, joilla jokaisella oli hieman eri näkökulma työ- ja toimintakyvyn arviointiin. Kaikille puhtaasti rikostaustaisten asiakkaiden parissa tehtävä työ- ja toimintakyvyn arvioiminen oli uutta. Pisimpään rikosseuraamusasiakkaiden kanssa työ- ja toimintakyvyn arviointeja oli tehnyt yksi haastateltava, hän oli tehnyt arviointeja kaksi vuotta. Yksi haastateltava oli aiemmin tehnyt noin vuoden ja kaksi haastateltavista oli vasta aloittanut työ- ja toimintakyvyn arvioimisen tekemisen rikosseuraamusasiakkaille. Kaksi haastateltavista eivät olleet varsinaisesti tehneet arviointia rikostaustaisten asiakkaiden parissa, mutta heillä oli pisin kokemus muuten työ- ja toimintakyvyn arvioinnin parissa työskentelystä. Yksi haastateltava oli tehnyt työ- ja toimintakyvyn arviointeja koko työuransa ajan, jo 70-luvulta ja toinen haastavan asiakaskunnan parissa yli 20 vuotta. Kaikki haastateltavat tulevat jatkossa työskentelemään rikosseuraamusasiakkaiden työ- ja toimintakyvyn arvioinnin parissa, joten opinnäytetyöni aihe oli kaikille ajankohtainen.

5.2 Näkemyksiä työ- ja toimintakyvystä ja sen arvioinnista

Haastatteluista käy ilmi, että työ- ja toimintakyvyn määrittelemisen on monimutkaista, käsite on laaja ja siihen kuuluu monta eri osa-aluetta. Kaksi haastateltavista jo lähtökohtaisesti erotti ensi työkyvyn ja toimintakyvyn eri asioiksi ja lähti määrittelemään niitä erikseen. Yksi haastateltava määritteli asiaa niin, että henkilöllä pitää olla ensin toimintakykyä ennen, kuin voi olla

työkykyä. Yksi haastateltavista käytti työtä ja tarjolla olevia työllisyyspalveluja työ- ja toimintakyvyn määrittelyn peilinä.

H6: ” Ensin sulla pitää olla toimintakykyä, jotta voidaan arvioida työkykyä. Kyllä sun jollain lailla pitää pystyä toimimaan arjen asioissa ja tavallisessa peruspaketissa, ennen, kun me voidaan lähteä sitä työkykyä arvioimaan”

H5: ” Suhteessa työhön aina eli, jos mulle tulee asiakas, mun tehtävä on miettiä, että minkälaisia meidän palveluita, työ, työkokeilu, kuntouttava työtoiminta, koulutus kokeilu, oma ehtoiset opinnot työttömyysetuudella, työvoimakoulutus, tavallaan sitä valikkoa, että siihen mä peilaan sitä”

Yksi haastateltava arvioi toimintakykyä suhteessa siihen työhön, mitä ihminen tekee tai mitä on aiemmin tehnyt tai haluaisi tulevaisuudessa tehdä ja määrittelee työkyvyn tämän perusteella. Työkyvyn arvioimiseen tarvitaan siis työ, johon kykyjä peilataan.

H1: ” Määrittelin työkyvyn sillä tavalla, että arvioidaan ihmisen toimintakykyä suhteessa siihen työhön, mitä tekee tai mitä on aikaisemmin tehnyt tai mitä haluaisi tulevaisuudessa tehdä”

Yksi haastateltava luetteli toimintakykyyn liittyviä aspekteja, jotka tulee ottaa huomioon alettaessa arvioimaan sitä. Aspekteja on fyysinen, psyykinen ja sosiaalinen. Lisäksi siihen liittyy muun muassa oma motivaatio, koulutus, ammattitaito, työkokemus. Myös terveys, muisti, keskittymiskyky ja lukivaikeudet mainittiin kuuluvaksi työ- ja toimintakykyyn. Toimintakyvyn arvioinnissa yksi tärkeä tekijä on asiakkaan oma arvio toimintakyvystä. Toimintakyky on ihmisen kykyä suoriutua hänen elämässään olevista asioista. Lähes kaikki haastateltavat kuvasivat toimintakykyä ihmisen voimavaroina selviytyä arjessa. Jokaisella ihmisellä on omat toimintonsa ja haasteensa arjessa ja näihin ihmisen toimintakykyä peilataan.

H1: ” toimintakykyyn liittyy tosi paljon asioita esimerkiksi fyysinen toimintakyky psyykinen toimintakyky, sosiaalinen toimintakyky, oma motivaatio, ammattitaito, työkokemusta, koulutusta, asiakkaan oma arvio siitä toimintakyvystä”

H2: ”työ- ja toimintakyky on sen asiakkaan voimavaroja, miten hän pystyy esimerkiksi arjessa selviytymään”

H3: ”Oikeastansa toimintakyvyn mä määrittelen sil tavalla, et se on nimenomaan niin kuin sitä ihmisen kykyä selviytyä niistä vaatimuksista, mitä hänellä siinä elämässä on”

Työ ja toimintakyvyn arvioimisen määrittelykin on erittäin monialainen asia. Kaikissa haastatelussa nousi esiin arvioinnin moniammatillisuus ja kaksi haastateltava toi esiin selkeästi sen,

ettei arviointia voi tehdä vain yksi henkilö. Kaikissa haastatteluissa nousi esiin verkostoitumisen tärkeys ja se, ettei työ- ja toimintakyvyn arviointia voi tehdä ainoastaan keskustellen toimistossa.

H1: ”tarvitaan moniammatillista työtä. Ei onnistu vaan yhden ihmisen arvioinnin perusteella”

Havainnoiminen nousi esille työ- ja toimintakyvyn arvioinnin määrittelyssä tärkeäksi asiaksi. Kaikki haastateltavat kertoivat tavastaan havainnoida asiakkaan toimintaa. Havainnointia voi tehdä monella tavalla; Havainnointia voi tehdä työtoiminnassa esimerkiksi seuraamalla, miten asiakas selviää hänelle annetuista tehtävistä. Havainnoida voi myös vastaanottotilanteessa esimerkiksi sitä, miten asiakas kykenee täyttämään lomakkeita tai keskustelemaan asioista. Yksi haastateltava koki, että työpaikalla näkee asioita helposti ja sieltä voi tulla tärkeää tietoa arviointiin.

H3: ”Mut jos sä olet töissä, niin silloin on jo paljon helpompi arvioida toiminnallisesti sitä. Siinä näkee jo, kun tekee sitä työtä, et esimerkiksi ei selviydykään ja minkä tyyppisistä asioista ei selviydy. Siinä tulee hirveen tärkeää tietoa.”

H6: ”Kun sä teet havainnointia työn ohessa, niin silloinhan sä pystyt arvioimaan niitä molempia. Et se työ on väline tehdä jotakin asioita, missä sä sitten myös arvioit toimintakykyä”

Kaksi haastateltavaa kuvasi arviointiprosessia monialaiseksi työksi, jossa pitää ottaa monia asioita huomioon. Kaikissa haastatteluissa nousi esille työ- ja toimintakyvyn arvioinnin yksilöllisyys. Jokaiselle asiakkaalle täytyy tehdä omanlaisensa suunnitelma, koska jokaisella asiakkaalla on oma historia ja yksilölliset ongelmat ja tuen tarpeet. Arvioinnissa täytyy tutustua asiakkaan asioihin syvällisesti.

H3: ”taustat! mitä on tapahtunut, ei riitä se, että on koulutodistukset ja mahdolliset työtodistukset, kun heil voi olla tullu jotakin vammoja siin matkan varrella, eikä ne kyvyt ole enää samanlaisia, kun ne on ollut joskus aikaisemmin. Eli saattaa olla pään vammoja, sit saattaa esim. päihdeongelma olla vaikuttanut ihan kongitiivisiin kykyihin. jopa niin, että se vaikuttaa fyysisellä puolella, ni ne pitää selvittää”

H4: ”Sen pitäisi pohjautua todellisiin havaintoihin ja arvioidaan ihmisen kykyä, ei ihmistä itsessään. Asiakkaan tarpeita arvioidaan, minkä näköistä tarvetta olisi, tukea tms. etuuksiin. Lähinnä valmennustarpeita tai tuen tarpeita. Eli fyysisiä tai psyykkisiä.”

Rikosseuraamusasiakkaat erityisryhmänä nousi esille haastatteluissa. Heidän kanssaan tehtävässä työ- ja toimintakyvyn arvioinnissa lähtökohdat voivat olla haastavat työllistymisen näkökulmasta. Asiakkailla ei välttämättä ole lainkaan työkokemusta tai työura on hyvin katkonainen. Yksi haastateltavista oli lukenut rikosseuraamusasiakkaiden työkyvystä, joka on heikompi, kuin muulla väestöllä. Toinen haastateltava kertoi kokemuksesta, että harvalla asiakkaalla on työpaikka, minne palata rangaistusajan jälkeen.

H1: ”rikosseuraamusasiakkailla on tutkimusten mukaan huonompi työkyky, kun muulla väestöllä, et siellä saattaa olla taustalla tapaturmia ja ehkä se elämäntapa on ollut sellainen, että se on osaltaan heikentänyt toimintakykyä ja työkykyä, työhistoria voi olla tosi katkonainen tai sitä ei ole ollenkaan”

H3: ”harvalla siel työpaikkaa on, hyvin harva lähtee takaisin samaan työhön mis on ollutkin”

Kaikki haastateltavat nostivat asiakaskunnan päihdeongelmat esille määritellessään työ- ja toimintakyvyn arviointia tälle asiakaskunnalle. Lähes kaikilla on jonkin asteinen päihdeongelma, toisilla niin pitkä ja rankka, että se on saattanut aiheuttaa pysyviä fyysisiä tai kognitiivisia vammoja.

H1: ”Päihteet ovat yks, mikä osaltaan sitten heikentää työkykyä, mutta sitten sieltä pitäisi löytää taustalta, että mitä ne päihteet on aiheuttanut, että onko ne aiheuttanut ihan jotain pysyviä haittoja”

H6: ” Rikostaustaisilla on päihdeongelma yksi iso ja sitten on keskittymisen ja tarkkaavaisuuden vaikeudet”

Tarkkaavuuden ja keskittymisen ongelmat nousivat neljässä haastattelussa esille yhtenä merkittävänä haasteena työ- ja toimintakyvyn arvioinnin kannalta. Tarkkaavuuden ja keskittymisvaikeudet asettavat haasteita arvioimistilanteisiin, koska asiakas ei kykene istumaan paikallaan kovin kauaa tai keskittymään muuten prosessiin tarpeeksi. Nämä ongelmat asettavat haasteita myös tulevaisuuden jatko suunnitelmille, koska normaali opiskeluun tai työhön sijoittuminen voi olla epärealistista.

H5: ” Paljon on rikostaustasilla ADHD:tä. Tai sitten rankka pitkään kestänyt päihteiden käyttö, on voinut aiheuttaa jotain muistitoimintoihin tai aivovamma saattaa löytyä”

H1: ”monilla ei ole ehkä pitkäjänteisyyttä tiettyjä toimia tai tiettyjä tutkimuksia edistää, että se on melko haasteellista löytää asiakkaan kanssa oikeanlainen väylä arvioida sitä työkykyä”

Rikostaustaisilla asiakkailla saattaa olla monenlaisia ongelmia, jotka vaikuttavat toimintakykyyn, kuten masennusta, luku- ja kirjoitustaidottomuutta ja muita oppimisen vaikeuksia.

H2: ”Meillä on ollut jonkun verran asiakkaita, joilla on ollut esim. masennuksen takia kotiin jämähtämistä, niin jo se, että hän pystyy kaksi kertaa viikossa sovittuun tulemaan paikalle ja olla neljä tuntia siellä, niin se on jo mun mielestä aika iso askel eteenpäin”

H2: ” Pelkästään se, että hän tulee paikalle sovittuina aikoina, niin on jo suoriutumista”

H3: ” jos lukee kauhean huonosti tai ei ymmärrä mitä lukee, ei ymmärrä esim. kirjallisia ohjeita, niin sehän voi olla ihan sellainen, että sitä ei pysty edes kunnouttamaan, eikä opettelemaan”

Haastatteluissa nousi esille myös asunnottomuus, jota esiintyy rikostaustaisilla enemmän, kuin normaaliväestöllä. Kodittomuus tuo työ- ja toimintakykyyn oman haasteensa; ihmisellä tulisi olla tiedossa mihin hän menee yöksi ja missä voi viettää vapaa- aikaansa ennen, kuin voi miettiä työllistymistä.

H3: ” Asuntoasiat, että ei kukaan pysty lähtemään koulutukseen tai työhön, jos ei sillä ole asuntoasiat kunnossa. kyllä täytyy tietää mihin sä menet yöksi ja missä sä palautut ja et ne on tärkeitä asioita, mitkä pitää taustalla olla kunnossa”

Yhteenvetona voidaan todeta, että työ- ja toimintakyvyn arvioiminen on hyvin laaja-alaista ja moninaista. Työ- ja toimintakykyä määritellään usein erikseen toimintakykynä ja työkykynä. Työkyvyn määrittelyyn tarvitaan työ, johon kykyjä peilataan. Toimintakykyyn kuuluu monia aspekteja ja toimintakykyä pidetään työkyvyn perustana. Ilman toimintakykyä ei voi olla työkykyäkään. Työ- ja toimintakyvyn arviointi on myös moninaista. Arvioinnissa nousee esille arvioinnin yksilöllisyys ja menetelmät, joilla arviointia tehdään. Havainnointi nousi esille tärkeänä arvioinnin menetelmänä. Rikosseuraamusasiakkaiden erityispiirteet vaikuttavat monella tavalla työ- ja toimintakyvyn arvioimiseen. Asiakkaiden erityispiirteet tuovat haasteita työ- ja toimintakyvyn arvioimiseen.

5.3 Käytettyjä menetelmiä ja ajatuksia niiden toimivuudesta

Menetelmät osiossa selvitettiin, minkälaisilla tavoilla työ- ja toimintakyvyn arvioimista tehdään. Moni kuvasi menetelmä osiossa käytettyjä työmenetelmiä ja mittaristoja, joita oli käytäntänyt. Yksi haastateltava kuvasi työ- ja toimintakyvyn arvioimisprosessin käynnistystä ja samalla käytettyjä menetelmiä. Prosessin kuvauksesta huomaa, että kyseisellä haastateltavalla on vankka kokemus tästä työstä ja jo selkeästi vakiintunut toimintamalli. Selkeän mallin löytäminen on yksi tämän työn tavoitteista.

H1: ”mä lähtisin tekemään hänen kanssaan haastattelun, tilanne arvion, palvelutarpeen arvion, missä mä kävisin jopa ihan sieltä lapsuusajasta lähtien tiettyjä seikkoja hänen kanssaan läpi, et miten on mennyt päiväkodissa, onko kouluaika mennyt miten, Onko tutkittu lapsena jotain tiettyjä, onko tullut tapaturmia, onko sairaalahoitoja, miten työelämässä on työt onnistunut, onko tullut palautetta työnantajalta, miten opiskelu on sujunut, eli käyn ihan tietyn sabluunan, millä saan kokonaiskuvan hänen toimintakyvystään”

H1: ”lähtisin miettimään, että täyttääkö se kriteerit ammatilliseen kuntoutukseen, sairausloman kriteerit, tai työkyvyttömyyseläkkeen kriteerit ehkä vai olisiko hän niin kuin kuntoutettavissa tietyin keinoin työelämään. Onko se työkyky vain hetkellisesti sellainen, kun se tällä hetkellä on vai onko se pysyvästi. Eli onko aiheutunut jotain sellaista, että se ei enää tule muuttumaan suuntaan eikä toiseen”.

H1: ”moniin paikkoihin tarvitaan terveydenhuollon arvio, et siinä sitten esimerkiksi vankiterveydenhuolto on oleellisessa osassa tai sitten kunnallinen, jos on yhdyskuntaseuraamuksissa tai koevapaudessa, niin sitten se oma terveyskeskus”

H1: ”kokoan moniammatillisen tiimin ja heidän havainnot siihen arviointiin, kaikki tuo oman osuutensa”

Työ- ja toimintakyvyn arviointiin on tarjolla monenlaisia menetelmiä. Ne haastateltavat, joilla oli työ- ja toimintakyvyn arvioinnista kokemusta jonkin muun asiakaskunnan parista edellisistä työpaikoista, yhdistelivät menetelmiä myös aiemman kokemuksen perusteella. Haastateltavien keskuudessa käytettäviä menetelmiä työ- ja toimintakyvyn arvioimiseen olivat mm. Työkyky-selvittelyprosessi, Melba, kompassi, tutka, erilainen oppija - opas ja sen kysymyspatteristo. Eräs haastateltava tiesi kertoa, että työ- ja toimintakyvyn arviointiin löytyy hyvin menetelmiä Toimia-tietokannasta, joka on asiantuntijaverkosto ammattikäyttöön.

H3: ”Toimijat tietokanta on kymmenen vuotta toiminut ja on toimintakyvyn kansallinen asiantuntija verkosto. Se on tehty sitä varten, että suomessa menetelmät, joita käytetään, olisi yhtenäiset”

Suurin osa haastateltavista suhtautui positiivisesti kykyviisariin. Puolet haastateltavista oli käyttänyt sitä työ- ja toimintakyvyn arvioinnissa. Kaksi haastateltavaa rikosseuraamusasiakkaiden parissa yksi edellisessä työssään mielenterveyskuntoutujien parissa. Kykyviisari koettiin mahdolliseksi välineeksi asiakkaalle itsearviointiin ja yhteisen keskustelun pohjaksi.

H1: ”tuo asiakkaalle tiedon siitä hänen omasta arvion perusteella hänen toimintakyvystään ja työkyvystään, sitä käytetään keskustelun välineenä”

H3: ”itsearviointi menetelmä, kuten kykyviisari, niin se on lähinnä mun ymmärtääkseni tarkoitettu puheeksioton menetelmäksi. Et ruvetaan puhumaan ja löydetään asioita, jotka ovat merkityksellisiä sille ihmiselle”

H4: (kykyviisari) ”Tähän se voisi sopia ihan hyvinkin... Uskoisin, että siitä olisi ihan hyötyä”

H6: ”Kykyviisari oli hyvä keskustelun pohja varsinkin alkuvaiheessa, se oli hyvä patteristo siihen, että mitä mä lähdän keskustelemaan sun työ- ja toimintakyvystä”

Kritiikkiäkin kykyviisaria kohtaan nousi. Yksi haastateltava pohti, että miksi pitää valita uusi menetelmä, kun hyviä vanhoja olisi yllin kyllin tarjolla. Yhdellä haastateltavalla, joka ei ollut vielä käyttänyt kykyviisaria, oli hieman ennakkoluuloja menetelmää kohtaan. Hän oli kuullut menetelmän olevan hieman hankala ja jäykkä.

H2: ”en ole vielä tutustunut siihen sen enempää, se on kuulemma aika hankala, haastava, se voi olla ehkä vähän jäykkä”

H3: ”Kykyviisaria kohtaan on ollut kritiikkiä myös, et miksi tällainen uusi taas, kun näitä on, vaikka kuinka paljon”.

Tärkeäksi työmenetelmäksi jokaisessa haastattelussa nousi esiin havainnointi. Työ- ja toimintakyvyn arvioinnissa havainnointia tapahtuu jo heti, kun asiakas saapuu tapaamiselle. Asiakasta pyritään havainnoimaan mahdollisimman monessa tilanteessa ja erittäin hyödyllistä on saada havaintoja asiakkaasta työssä. Havainnointia voidaan tehdä asiakkaan fyysisestä kunnosta, hänen kyvyistään toimia, ottaa vastaan ohjeita ja toimia niiden mukaan, lukea ja ymmärtää lukemansa, kirjoittaa, kyky saapua paikalle ajoissa jne.

H2: ”Periaatteessa kaikki se kanssakäyminen on jonkun asteista havainnoimista ja mä aattelen, että se havainnoiminen on mun työväline nimenomaan siihen arviointiin”

H4 ”Havainnointia. Näköhavainnointia, puheen kuuntelemista, haistelua, kaikkia aisteja. Onko hygienia ongelmia, se tulee helposti esille, jos on. Samaten puheen kuunteleminen, että onko puheen tuottamisessa vaikeuksia. Ohjeiden vastaanottamisessa, että joutuuko kysymään kauheasti ja ihan vaan näköhavaintoa, että onko huimausta, näyttääkö siltä, heiluuko, onko hienomotoriikka ongelmia, esim. kädet. Ihan kokonaisvaltaista arviota. Aika paljon saa, kun esim. juttelee kahvitaulla. Aika hyvin näkee ihmisestä, varsinkin kun on pidemmän aikaa, sen huomaa sitten, että onko jotain”

H5: ”sellaista hiljaista tietoa, et havainnoin ja miten niin kuin toimii. Melkein näen jo käsialasta, että onko neurologisesti ongelmia ja sitten, et teenhän mä sen arvion, että lähetätkö sen asiakkaan eteenpäin vai en”.

Yhteenvetona voidaan todeta, että työ- ja toimintakyvyn arvioinnissa käytetään monenlaisia menetelmiä. Kykyviisaria oli käytetty jonkin verran ja sen käytön suhteen moni oli positiivinen, mutta kritiikkiäkin löytyi. Havainnointi oli se menetelmä, jota kaikki olivat käyttäneet ja se vaikutti olevan oleellinen osa työ- ja toimintakyvyn arviointia.

5.4 Arviointien teon tarkoitus

Yksi haastatteluissa esille nousseista asioista oli, että työ- ja toimintakyvyn arviointeja tehdään, jotta asiakas pääsisi oikeiden palveluiden piiriin. Muutama haastateltava kantoi huolta siitä, että varsinkin rikostaustaisissa asiakkaissa on paljon sellaisia, jotka eivät tiedä mihin palveluihin heillä olisi oikeus. Oikeiden palveluiden piiriin löytäminen haastatteluiden perusteella helpottaa asiakkaan tulevaisuudensuunnittelua. Väärissä palveluissa ”pyöräminen” vie myös paljon resursseja ja henkilöstövoimavaroja, joten se on epäedullista myös yhteiskunnalle.

H1 ”Asiakas pääsee oikeiden palveluiden piiriin, apua oman tulevaisuuden suunnitteluun”

H1 ”Rikostaustaiset pääsisivät niiden palveluiden piiriin, mitkä heille kuuluu, niin se on tärkeää taloudellisestikin, Yhteiskunnan kannalta. Moni ihminen tekee töitä siellä asian suhteen turhaan”

H5”Asiakas saa oikea -aikaiset oikeanlaiset palvelut, se on kaikista tärkeintä”

Moni haastateltava koki, että asiakas saattaa saada työ- ja toimintakyvyn arvioinnista paljon muutakin hyvää, kuten parempaa itsetuntoa ja onnistumisen kokemuksia. Yksi haastateltava kertoi arvioinnissa selvitettyjen asioiden voimaannuttavan asiakasta. Arvioinnin aikana asiakkaalle saattaa selkiytyä moni koko elämänkin ajan vaivannut asia. Ongelmat eivät johdukaan omasta tyhmydestä, vaan niille on järkevä selitys.

H2: ”Asiakkaan terve itsetunto kehittyy, että hän saa niitä onnistumisen kokemuksia”

H3: ”On saattanut ajatella koko elämänsä, et mä oon vähän tyhmä, et mä en ymmärrä. Ja sitten saattaa tullakin silleen että, sä oot vaan vähän erilainen oppija, niin kyllä se sitten sua voimaannuttaa”

Puolet haastateltavista kertoi, että arviointeja tehdään, jotta asiakkaan rangaistusajan jälkeiset jatko suunnitelmat olisivat järkeviä. Hyvin tehty arvio selkiyttää jatko suunnitelmia ja edistää asiakkaan sitoutuneisuutta. Jatko suunnitelmien realismisuus nousi esille puolessa haastateltuja. Asiakaskunnan moninaisien ongelmien takia on hyvin tärkeää, että suunnitellaan vain sellaisia asioita, joihin asiakas on oikeasti kykeneväinen.

H2: ”Realistinen suunnitelma, mihin asiakaskin on valmis sitoutumaan. Saatais sitten kiinnittymään jollain tavalla yhteiskunnan palveluihin ja ns. normiyhteiskuntaan”

H3: ”kyl se silloin, kun sä tulet niitten kykyjesi kanssa ja sitten pystyt allekirjoittamaan tai saat selityksen, miks mä olen tällainen, niin kyllä se vahvistaa ja selkiyttää sun jatko suunnitelmia”

Oikeiden palveluiden piiriin pääseminen nousi kaikissa haastatteluissa esille työ- ja toimintakyvyn arvioinnin teosta seuraavana hyötynä. Melkein kaikki olivat sitä mieltä, että työ- ja toimintakyvyn arvioita tehdään, jotta asiakkaalle löydettäisi oikeat tukitoimet ja palvelut. Yksi haastateltava kertoi kuinka hänen näkemyksensä mukaan useat rikostaustaiset asiakkaat ovat väärin palveluiden piirissä. Väärin palveluiden piirissä oleminen kuluttaa sekä asiakkaan, että palveluiden tarjoavien tahojen ammattihenkilökunnan voimavaroja. Haastateltavan kokemuksen mukaan voimavaroja kulutetaan tällöin turhaan ja oikean palvelun löytäminen on tällaisissa tilanteissa kaikille voitto.

H4: ”kun jatko polkuja ajatellaan, kyllähän siihen siitä on hyötyä” ”Jos on jotain erityisen tuen tarvetta, yleensä, että mihin sitä ohjaa, erilaisiin tukipalveluihin”

H6: ”Kannattaako lähteä jonnekin kuntoutumaan vai hakemaan eläkepapereita vai mikä se polku sitten onkin. Et ihminen lähtisi eteenpäin menemään”

H6: ”Jos on motivaatio, niin silloin hän itse tietää mihin asioihin kannattaa kiinnittää huomiota, mitä hänen kannattaa alkaa tekemään”

Työntekijän näkökulmasta työtä helpottaisi monella tavalla se, että työ- ja toimintakyvyn arvioinnissa käytettävät menetelmät olisivat yhtenäiset. Ammatillinen yhteistyö ja verkostotyö olisi helpompaa, kun jokainen tietäisi mitä tehdään, miksi ja millä menetelmillä.

H2: ”Jos jokaisessa instanssissa olisi muutama nimetty yhteistyöhenkilö, niin heidän kanssaan olisi helppo, kun tulee tutuksi toisten tavat ja toimintamallit, lähteä viemään sitä yhteistyötä eteenpäin”

H3: ”et jos kaikilla olisi yhteinen tavoite, et me halutaan auttaa tätä ihmistä, et hän pääse toteuttamaan haaveitaan ja suunnitelmiaan”

H4: ”Olisi selkeä, että se perustuisi ja pohjautuisi johonkin ja sitä olisi helpompi avata”

Tiedonkulku helpottuisi ja arvokasta tietoa esimerkiksi rangaistusajalta voitaisiin hyödyntää asiakkaan jatko poluissa rangaistuksen jälkeen. Palveluketjut olisivat järkevämpiä, eikä tarvitsisi tehdä turhaa työtä. Jos asiakkaasta on kerätty tietoa jo yhdyskuntaseuraamustoimistossa, samaa tietoa ei tarvitsisi kerätä enää TE-toimistossa.

H5: ”Palveluketjut on hyviä ja huolellisia, että jos ei se ole se eläke niin joku muu asianmukainen palvelu”

H6: ”Jos on tarve jonkinlaiseen lausuntoon, niin siitähän saa sitten arviointivälineestä ne asiat nostettua ylös”

Yhteenvetona voidaan todeta, että oikeiden palveluiden piiriin pääseminen on yksi merkittävä hyöty, mitä asiakas voi saada työ- ja toimintakyvyn arvioimisesta. Asiakkaiden tietämys siitä, mihin palveluihin heillä on oikeus, lisääntyy työ- ja toimintakyvyn arvioinnin myötä. Asiakkaat saavat arvioinnista paljon muutakin hyötyä. Asiakkaan itsetunto saattaa kohentua, hän saattaa saada onnistumisen tunteita ja voimaantumista arvioinnin myötä. Laadukas työ- ja toimintakyvyn arvioiminen selkiyttää asiakkaan jatko suunnitelmia. Työntekijä näkökulmasta hyvän työ- ja toimintakyvyn arvioinnin hyödyt ovat siinä, että tiedonkulku helpottuu, moniammatillinen yhteistyö ja verkostotyö tehostuvat ja palveluketjut ovat järkeviä.

5.5 Työ- ja toimintakyvyn arvioinnin kehittäminen

Puolet haastateltavista koki, että suurimmat kehittämisen paikat olivat työntekijöiden kyvyissä tunnistaa asiakaskunnan haasteet. Tulisi osata paremmin tunnistaa asiakkaan työ- ja toimintakykyä ja kiinnittää siihen enemmän huomiota. Tulisi paremmin ymmärtää, miksi työ- ja toimintakyvyn arviointia tehdään, ettei tehtäisi arviointia vaan sen vuoksi, kun sitä täytyy tehdä.

H1: ”Verkostoyhteistyötä, työntekijät osaisivat tunnistaa asiakkaiden työkykyä ja toimintakykyä, että siihen kiinnitettäisiin huomiota ja ehkä mietittäis vähän pidemmälle, koottais siitä hyvä tiimi”

H6: ”Ammattilaisen täytyy ymmärtää miksi sitä arviointia tehdään. Se ei voi olla niin, että tehdään sitä arviointia vaan siksi, että sitä pitää tehdä”.

H6: ”Se, et jos me vaan arvioidaan työ- ja toimintakykyä, niin että se asiakas on kohde, se ei riitä, vaan mietitään myös, että millaisin keinoin hän selviytyy paremmin”

Koettiin, että menetelmiä valittaessa tulisi olla realistisesti suhteessa asiakkaiden kykyihin. Yksi haastateltava oli sitä mieltä, että tulisi panostaa enemmän asiakkaan ongelma-kohtiin. Yksi haastateltava oli huolissaan siitä, että saadaanko arvioimisprosessista toimiva, jos täytyy käyttää paljon kirjallista materiaalia ja asiakkaan täytyy kirjoittaa itse arvioita. Hänen huoli kohdistui asiakaskunnan valmiuksiin tuottaa kirjallista materiaalia.

H6: ”juuri ne mitkä ovat laittaneet sen henkilön rikoskierteeseen, niin e on ne mitä hän ei ole selvittänyt tai tullut toimeen niiden kanssa. Sitä lähtisin kehittämään”

H2: ”Asiakaskunnan haasteet kirjallisen materiaalin tuottamiseen, onko kykenevä kirjoittamaan, kykeneekö lukemaan tai kykeneekö ymmärtämään luke- maansa, niin se on ehkä haaste mikä voi näkyä sitten tämmöisen kirjallisen ma- teriaalin tuottamisessa”

H2: ”mikä on asiakkaan kyky arvioida itseään, se voi olla hyvin kaukana siitä työntekijän näkemyksestä”

Myös moniammatillisessa yhteistyössä ja verkostotyössä olisi haastateltavien mukaan kehit- tävää.

H1: ”Siviilityöpaikkoja pitäisi ottaa enemmän mukaan, Siinä pitää olla sitten työntekijälläkin tietoa myös niitten avointen työmarkkinoiden vaatimuksista”

H1: ”työkykykoordinaattorit voisimme olla sellaisia, jotka veisimme tätä asiaa eteenpäin ja arviois ehkä”

H3: ”se on ihan ydinasia, niin saada yhteistyö paremmaksi. Nimenomaan, niin että sairaanhoitajat osallistuvat tähän moniammatilliseen yhteistyöhön”

Moni haastateltava oli sitä mieltä, että tiedon kulku ei toimi tällä hetkellä, niin kuin se voisi. Tästä johtuen arvokasta tietoa jää saamatta yhteistyöverkostoissa. Yksi haastateltava piti kes- keisenä kehittämisen paikkana sitä, että saadaan asiakkaan luottamus siihen, ettei hänen tie- tojaan käytetä väärin, vaan työtä tehdään hänen edukseen ja parhaakseen.

H5: ”Arvostaisin sitä, että se tieto mitä on jo kerätty, niin olisi käytettävissä ja seuraisi asiakkaan mukana”

H3: ”Sitä täytyy kehittää, että saataisi luontevaksi se, että vanki luottaa siihen, että hänen tietojaan ei käytetä väärin ja että tässä tehdään työtä hänen par- haakseen. Että se on yksi ihan keskeinen”

Koulutus oli teema, jonka kehittäminen herätti eniten ajatuksia. Koulutuksen tarvetta työ- ja toimintakyvyn arviointiin liittyen on ja haastateltavilla oli selkeitä näkemyksiä siitä, minkälaista koulutuksen tulisi olla. Kahden haastateltavan mukaan koulutusta tarvitaan eri ammattialoille erikseen, kuten työnjohtajille, rikosseuraamustyöntekijöille ja erityisohjaajille.

H3: ”Erityisohjaaja/rikosseuraamustyöntekijä tasolle ei ole vielä suunniteltu(koulutusta)... Kyllä ja sitten kun se heidän työ on vielä hyvin moninaista. Miten ne työt jakautuu, niin kyllä siihen tarvitaan sitten ihan oma koulutus”

H1: ”työnjohtajien, joilla on suuri merkitys, et heidän valmennuksellinen ohjaus, ehkä joku työvalmentaja tai ehkä jotain osia työvalmentaja koulutuksesta esimerkiksi voisi olla tuomassa varmuutta siihen, että osaanko tarttua niihin henkilöihin, joilla siinä työkyvyssä on haasteita ja sitten osaisi toimia...”

H3:”Et tarvitaan täsmäkoulutusta, missä hyvin tarkkaan pitäisi sitä asiaa käydä läpi, ettei se ole liian vaikeeta, se ei saa olla vaikeeta, koska sit sitä ei tehdä”

Eri ammattiryhmien omien koulutusten lisäksi nähtiin myös tarvetta yhteiselle koulutukselle, jotta toimintamallit olisivat yhtenäiset ja jokainen ymmärtäisi paremmin toisen työtä ja sitä miksi työtä tehdään. Koulutusten olisi hyvä olla Risen sisäisiä, mutta esimerkiksi ulkopuolisten työohjaajien, jotka työskentelevät yhdyskuntapalveluasiakkaiden kanssa, osallistuminen näihin samoihin koulutuksiin katsottiin olevan tarpeellista.

H3: ”Toinen on se, että pitäisi saada yhtenevät toimintamallit. Se ois hyvä, että nimenomaan se ihmiset ois samoissa koulutuksissa, niin sitten siinä tulee hyvää yhteistyötä”

H3: ”Ja yhteistä koulutusta, että olisi yhteinen näkemys siitä asiasta”

H4: ”Kyl mä näkisin et, jos siellä olisi pohjana kaikille samanlainen koulutuslähtökohta, kyllä siitä olisi hyötyä”

H4: ”Yhteneväiset koulutukset ja yks työkalu, millä sitä arviointia tehdään, niin ne olisi tärkeimmät. että kaikki olisi, riippumatta taustakoulutuksesta, samalla lähtöviivalla hommassa. Et jos olisi samat työkalut käytössä, se avautuisi toisen lailla varmasti ne arvioinnit, kun tietäisi, miten ne kysymykset on tehty”

Haastateltavista kaksi koki hyväksi työkykykoordinaattori koulutuksen, johon 22 rikosseuraamuslaitoksen työntekijää on jo osallistunut. Tämä koulutus on Risen ulkopuolisen, kuntoutussäätiön järjestämä. Tätä koulutusta pidettiin hyödyllisenä ja suositeltiin jatkossakin käytettävän työkykykoordinaattoreiden koulutuksessa. Myös muita ulkopuolisen vetämiä koulutuksia oli

haastateltavien keskuudessa käyty. Yksi oli käynyt valtakunnallisen työpajayhdistyksen koulutuspalveluiden järjestämällä kurseilla, joilla oli käyty myös työ- ja toimintakyvyn arviointi asioita läpi. Tämä koulutus oli ollut hyvä perustiedon kannalta, mutta puhtaasti rikostaustaisten asiakkaiden kanssa työskentelyyn se haastateltavan mukaan sovi, vaan hieman erilaisen asiakaskunnan.

H1: ”Kuntoutussäätiö on sen koulutuksen, tietäisivät tämän yhteiskunnan palveluja, järjestelmät ja pystyis arvioimaan just nimenomaan sitä työ- ja toimintakykyä, suhteessa niihin palveluihin, mitä on tarjolla ja edistäisi myös osaltaan työkykyisten pääsyä työmarkkinoille ja yhteiskuntaan. Meitä on nyt sitten 22 riseläistä tässä koulutuksessa”

H4: ”valtakunnallinen työpajayhdistys koulutuspalvelu, mä kävin kahella heidän kursillaan porissa ja Tampereella, työvalmennuksesta ja työkyvyn arvioinnista, ne oli kyllä hyvät. Siitä sai aika paljon perus tietoa tähän hommaan”

Yhteenvedon voidaan todeta, että kehittämisen kohteita löytyy työ- ja toimintakyvyn arvioinnissa rikosseuraamusalalla. Kehityskohteita löytyi esimerkiksi työntekijöiden kyvyissä tunnistaa asiakkaiden erityispiirteitä sekä työ- ja toimintakykyä; asiakkaan erityispiirteitä tulisi paremmin huomioida arvioinnissa. Moni oli sitä mieltä, että moniammatillisessa yhteistyössä ja verkostotyössä olisi myös paljon kehitettävää, näiden kehittämisen myötä paranisi myös tiedonkulku, joka ei tällä hetkellä toimi parhaalla mahdollisella tavalla. Eniten kehitykseen liittyviä ajatuksia herätti koulutus, koulutusta tarvittaisiin paljon lisää liittyen työ- ja toimintakyvyn arviointiin.

6 Johtopäätökset

Johtopäätökset esitellään seuraavaksi peilaten niitä tutkimuksen viitekehykseen, eli teoriapohjaan. Johtopäätökset rakentuvat sisällön analyysissä saamieni yläluokkien mukaan, jotka ovat; arvioinnin ominaisuudet, menetelmät työ- ja toimintakyvyn arvioimisessa, Asiakkaan hyödyt, Yhteiskunnan ja työntekijän hyödyt ja arvioinnin kehittämisaalueet. Tässä osiossa hyödynnetään myös sisällönanalyysissä esille nousseita alaluokkia käsitteinä, jotka vastaavat opinnäytetyön kysymyksiin. Kysymykset ovat millaista työ- ja toimintakyvyn arviointia rikosseuraamusasiakkaiden parissa tehdään, minkä takia työ- ja toimintakyvyn arviointia tehdään ja millaisia kehittämisen kohteita työ- ja toimintakyvyn arvioinnissa rikosseuraamuksissa on. Johtopäätöksissä pyritään mahdollisimman hyvin vastaamaan tutkimuskysymyksiin.

Viimeisenä johtopäätöksissä on tulosten perusteella tehty työ- ja toimintakyvyn arvioinnin prosessin kuvaus, jonka katsotaan tuovan paljon hyötyä toiminnan mallintamisessa, mikä on yksi tämän opinnäytetyön tavoitteista. Opinnäytetyön tavoitteena on tuoda työ- ja toimintakyvyn

arvioinnissa tehtävää työtä näkyväksi ja tuottaa sellaista tietoa, jota voisi hyödyntää toiminnan mallintamisessa ja kehitystyössä.

6.1 Työ- ja toimintakyvyn arvioinnin ominaisuudet

Tulosten perusteella rikosseuraamusasiakkaat ovat monella tavalla haasteellinen ryhmä. Työ- ja toimintakyvyn arvioimisessa erityisesti päihdeongelma, tarkkaavaisuuden ja keskittymisen vaikeudet, vaikeudet luku- ja kirjoitustaidoissa, muut oppimisvaikeudet, psyykkiset ongelmat kuten masennus ja muut fyysiset sairaudet ovat aiheuttaneet sen, ettei asiakkailta ole työhistoriaa usein lainkaan tai sitten historia on hyvin katkonainen. Näitä johtopäätöksiä tukee Joukamaan tutkimus, jonka tulosten perusteella rikosseuraamusasiakkailta on tavalliseen väestöön verrattuna sekä mielenterveyden häiriöitä, että ruumiillisia sairauksia huomattavan paljon. (Joukamaa 2010, 75.) Joukamaan tutkimuksessa on osio, jossa tarkastellaan diagnosoituja mielenterveyden häiriöitä. Tähän sisältyvät päihdehäiriöt. Joukamaan tutkimuksen tulosten perusteella 84,2 prosenttia yhdyskuntaseuraamusasiakkaista on saanut jossain elämän vaiheessa diagnoosin päihdehäiriöstä ja jos kaikki häiriöt yhdistetään, yhdyskuntaseuraamusasiakkaista 89,1 prosentilla on todettu elämän aikana jokin mielenterveyden häiriö. (Joukamaa 2010, 46.) Tämä tukee haastateltavien kokemusta siitä, että päihde- ja mielenterveysongelmat ovat hyvin yleisiä rikostaustaisilla asiakkailta.

Työ- ja toimintakyvyn arvioinnin lähtökohtana tulosten perusteella on, että se tehdään yksilöllisesti. Työn tulee olla asiakaslähtöistä ja rikosseuraamusasiakkaiden kanssa tehtävässä arviointi työssä otetaan huomioon asiakkaiden laaja-alaiset ongelmat ja tuen tarpeet. Tässä ollaan samoilla linjoilla Thl:n työ- ja toimintakyvyn arvioinnin määrittelyn kanssa: Työ- ja toimintakyvyn arvioinnissa on tärkeää, että arviointi tehdään tarkoituksenmukaisesti ja riittävän laaja-alaisesti. Arvioinnissa tulee huomioida asiakkaan näkökulma (thl 2018). Tulosten perusteella laaja-alaista ja yksilön toimintakykyä tarpeet huomioon ottavaan työ- ja toimintakyvyn arviointiin kuuluu huomioida myös esimerkiksi asunnottomuus, joka alentaa merkittävästi ihmisen työkykyä. Koti on ihmiselle paikka, jossa voi levätä ja palautua työn tai opiskelun aiheuttamasta rasituksesta. Perusasioiden, kuten asunnon saannin, hoitaminen kuuluu myös rikosseuraamusasiakkaiden kanssa tehtävään työ- ja toimintakyvyn arviointityöhön. Tähän voidaan liittää myös Maslowin tarvehierarkia teoria eli ihminen ei voi kunnolla toteuttaa itseään, jos perustarpeet eivät ole tyydytetty. Tarvehierarkian tasojen tulisi olla tasapainossa, jotta voidaan saada hyvinvoiva työntekijä. (Tribe 2018.)

Työkyvyn perusta on toimintakyky ja terveys. Jos ihmisellä ei ole toimintakykyä tai terveyttä, hänen työkykynsäkin on todennäköisesti hyvin heikko. (Thl 2018.) Näin asia on myös tämän tutkimuksen tulosten perusteella. Työ- ja toimintakyky erotellaan kahdeksi eri asiaksi, joista toimintakyky nähdään kaiken perustana.

Arvioinnin tulee olla Realistista. Arvioinnissa pyritään selvittämään asiakkaan realistinen jatko polku mahdollisuus. Ryhmämuotoisessa yhdyskuntapalvelussa lähtökohta on, että asiakkaan työ- ja toimintakyky tulisi palvelun aikana kohenemaan ja asiakkaalle saataisi luotua hänelle järkevät ja realistiset koulutus- tai työllisyysuunnitelmat. Työ- ja toimintakyvyn arviointi tulisi tukea näitä päämääriä. (Malmström 2018.) Johtuen laaja-alaisista ongelmista rikosseuraamusasiakkailla harvoin on realistista tavoitella normaalia työllisyyttä. Usein muut palvelut, kuten kuntouttava työtoiminta tai työkokeilu tulevat kyseeseen heidän kohdallaan, työ- ja toimintakyvyn arviointia tarvitaan myös moniin Kelan etuuksien saamiseen ja joidenkin kohdalla eläkkeeseen.

6.2 menetelmät työ- ja toimintakyvyn arvioimisessa

Tulosten perusteella työ- ja toimintakyvyn arviointi tulee tehdä toimivilla menetelmillä. Tämän tutkimuksen tuloksista voi päätellä, että sopivan menetelmän valinta rikosseuraamusasiakkaiden parissa tehtävän arviointi työhön vaikuttavat erityisesti asiakkaiden heikot kyvyt kirjallisen materiaalin tuottamisessa. Myös keskittymisvaikeudet voivat vaikeuttaa joidenkin kirjallisten lomakkeiden täyttämistä. Teoria tukee tätä johtopäätöstä ja Thl:n tietojen mukaan on tärkeää, että prosessin eri vaiheissa käytetään tilanteeseen sopivia, päteviä ja luotettavia arviointimenetelmiä (Thl 2018).

Lisäksi tärkeänä koettu asia, jonka tämän tutkimuksen tulokset osoittavat on, että valittujen menetelmien tulee hyödyttää tavoitteeseen pääsemistä. Yleensäkin tulee ymmärtää, miksi työ- ja toimintakyvyn arviointeja tehdään. Arviointeja ei tulisi tehdä vain sen vuoksi, että niitä pitää tehdä, vaan arvioinnilla pitäisi olla selkeä päämäärä. Myös Thl määrittelee asioita suuntaisesti. Thl:n mukaan arvioinnin tekijällä tulee olla riittävä osaaminen arvioinnin tekemiseen ja tulosten tulkintaan. Arviointitulosten pohjalta asetetaan tavoitteet, suunnitellaan tarvittavat toimenpiteet ja seurataan niiden vaikutuksia. (Thl 2018.)

Tutkimuksen tuloksista selviää, että kykyviisaria on jonkun verran käytetty rikosseuraamusasiakkaiden työ- ja toimintakyvyn arviointiprosessissa. Palveluntarjoaja eli Työterveyslaitos arvioi Kykyviisarin olevan helppokäyttöinen ja monipuolinen työväline (Työterveyslaitos 2018). Tämä tutkimuksen tuloksien pohjalta kykyviisari sopisi vain johonkin osaa työ- ja toimintakyvyn arvioimisprosessia ja se olisi asiakkaan omaan itsearvioimiseen ja keskustelun pohjaksi. Palvelun tarjoaja kuvaa kykyviisaria seuraavasti; Lomakkeelle vastaaja voi itse kertoa tilanteestaan ja määrittellä omat vahvuutensa ja haasteensa, joiden perusteella luodaan pohja tavoitteiden asettelulle (Thl 2018), joten toisaalta menetelmä määrittellään saman suuntaisesti, kuten se tämän tutkimuksen tulosten perusteella määrittellään. Johtopäätöksenä voi tehdä, että kykyviisari sopii asiakkaan itsearvioimiseen ja keskustelun avaukseksi. Kykyviisaria voi käyttää puheeksioton apuvälineenä. Tämän tutkimuksen tulosten perusteella puheeksiotto koetaan tärkeänä asiana työ- ja toimintakyvyn arviointiin liittyvässä työssä.

6.3 Asiakkaan, yhteiskunnan ja työntekijän hyödyt

Oikeiden palveluiden piiriin pääseminen on yksi merkittävimmistä hyödyistä, mitä asiakas saa työ- ja toimintakyvyn arvioinnista tämän tutkimuksen tulosten perusteella. Myös teoria tukee tätä johtopäätöstä. Thl:n mukaan syitä työ- ja toimintakyvyn arvioimiseen on monia, esimerkiksi asiakkaan hoidon tai kuntoutuksen, palvelun tai etuuden tarpeen selvittäminen. Työ- ja toimintakyvyn arviointia tehdään asiakkaan hoidon tai kuntoutuksen, palvelun tai etuuden tarpeen tarkempaa suunnittelua ja tavoitteiden asettamista varten. (Thl 2018.) Tutkimuksen tuloksien perusteella väärin palveluiden piirissä ”pyöräminen” on yhteiskunnalle epäedullista ja esimerkiksi joidenkin asiakkaiden myönteinen eläkepäätös vapauttaa voimavaroja, niin asiakkaalta, kuin asiakkaan asioita hoitavilta ammattihenkilöiltä. Oikeiden palveluiden löytyminen on siis myös yhteiskunnallinen ja taloudellinen hyöty. Haastatteluissa esille nousutta asiaa, ettei rikostaustaiset asiakkaat aina tiedä, mihin palveluihin heillä olisi oikeus tukea opinnäytetyön toimintaympäristö osiossa kerrotut tiedot Kelan ja rikosseuraamuslaitoksen tiiviimmän yhteistyön aloittamisesta. Kelan kanssa tehtävän yhteistyön tavoite on tehostaa rikosseuraamusasiakkaita pääsemään helpommin Kelan palveluiden piiriin ja jo rangaistusaikana aloittaa mahdollinen palvelun tarjoaminen. Kuntoutus on ainoa Kelan etuuksista, joka voidaan aloittaa jo vankeusrangaistuksen aikana, mutta rangaistusaikana huolellisesti tehty työ- ja toimintakyvyn arvioiminen voi nopeuttaa esimerkiksi työkyvyttömyyden toteamista Kelalla. (Kummunmäki 2019.) Samaa asiaa esitetään myös Rymy-hankkeen, projektisuunnitelmassa. Suunnitelmassa on esitetty, että työ- ja toimintakyvyn arvio hyödyttää asiakasta yhdyskuntapalvelun jälkeen työpaikan saannissa tai työkyvyttömyyden arvioinnissa esim. Työkyvyttömyyseläkkeen saannissa. (Järvinen 2018.)

Tutkimuksen tulokset osoittavat, että oikeiden palveluiden löytyminen helpottaa asiakkaan tulevaisuuden suunnittelua ja Yhteiskuntaan kiinnittymistä. Yhteiskuntaan kiinnittyminen ja järkevien jatkokolkujen luominen liittyvät asiakkaan rikoksettomuuteen pyrkimystä, jota työntekijöiden tulee rikosseuraamuslaitoksen arvojen mukaisesti tukea (Rise 2017). Jatkokolkujen luominen nousi tutkimuksen tuloksissa myös työ- ja toimintakyvyn arvioinnissa oleelliseksi tavoitteeksi. Tavoite on luoda asiakkaalle realistinen jatko polku, johon hän itsekkin on valmis sitoutumaan. Jos asiakas saadaan tuomion jälkeen sitoutumaan johonkin tahoon, koulutukseen, työhön, kelan kuntoutukseen tai muuhun vastaavaan, on hän tavallaan kiinni yhteiskunnassa. Tätä tulosta tukee Rymyn projektisuunnitelman määrittely, että toimivassa seuraamuksessa rangaistusajalla aloitetut toimet, kuten koulutus tai kuntoutus kantaa myös rangaistusajan päättymisen jälkeen. Näitä jatkumia pyritään luomaan asiakkaille, jotta integroituminen yhteiskuntaan olisi tehokkaampaa. (Järvinen 2018.)

Asiakas saa työ- ja toimintakyvyn arvioinnista myös paljon muuta. Tutkimuksen tulokset osoittavat, että työ- ja toimintakyvyn arvioinnissa asiakas oppii tunnistamaan omia heikkouksiaan ja

vahvuuksiaan. Tuloksissa esiin noussut seikka, että asiakas saattaa saada arvioinnin aikana selityksen omille heikkouksilleen. Esimerkiksi arvioinnin aikana todettu lukihäiriö selittääkin asiakkaan oppimisvaikeuksia, jotka asiakas on aina luullut johtuva omasta tyhmyydestä. Tällaiset asiat kohottavat asiakkaan itsetuntemusta ja voimaannuttaa asiakasta. Thl: en mukaan työ- ja toimintakyvyn arviointeja tehdään juuri asiakkaan voimavarojen ja vahvuuksien tunnistamiseksi sekä selviytymisen tukemiseksi (thl 2018). Uusien selviytymiskeinojen löytyminen työ- ja toimintakyvyn arvioinnin kautta nousi esille myös tässä tutkimuksessa. Asiakas saattaa rangaistus-aikaisen toiminnan myötä löytää uusia selviytymiskeinoja. Aineistosta löytyi esimerkkejä tällaisista, kuten oikean lääkityksen löytyminen tai riittävä lepääminen työtehtävien välillä ja niin edelleen. Uusien selviytymiskeinojen löytäminen tuo onnistumisen kokemuksia, joita tutkimuksen tulosten perusteella asiakkaan on myös mahdollista kokea työ- ja toimintakyvyn arvioinnin aikana. Uusien selviytymiskeinojen löytyminen voidaan rinnastaa Mielekkään elämän mallin (GLM) mukaiseen tavoitteeseen löytää uusia keinoja ensisijaisten tarpeiden tyydyttämiseen. Itsetuntemuksen vahvistaminen edistää näiden keinojen löytymistä ja kuntouttavan toiminnan rikosseuraamusasiakkaiden parissa tulisi GLM:n perusajatuksen mukaan sisältää tämän tavoitteen. (vilkas 2019).

6.4 Arvioinnin kehittämisaalueet

Kehittämisaalueita löytyi tutkimuksen tulosten perusteella monia rikosseuraamusasiakkaiden työ- ja toimintakyvyn arvioimisesta. Tuloksien perusteella työntekijöiden laajempi näkökanta ja asioiden tunnistaminen ovat asioita, joita pitäisi kehittää. Edellä mainitut kehityskohteet liittyvät erityisesti rikosseuraamusasiakkaiden erityispiirteisiin, joita tutkimuksen tulosten perusteella työ- ja toimintakyvyn arvioinnissa tulisi ottaa enemmän huomioon. Työntekijöiden tulisi entistä paremmin tunnistaa asiakkaiden tarpeita, tehdä arviointi työtä riittävän laaja-alaisesti. Laaja-alaisuus nousi esille myös opinnäytetyön teoriaosuudessa. Thl määrittelee, että työ- ja toimintakyvyn arvioinnissa on tärkeää, että arviointi tehdään tarkoituksenmukaisesti ja riittävän laaja-alaisesti (Thl 2018). Tulosten mukaan laaja-alaisuus merkitsee rikosseuraamusasiakkaiden parissa tehtävässä työ- ja toimintakyvyn arvioinnissa, sitä että asiakkaan historia, nykytilanne ja tulevaisuuden toiveet ja mahdollisuudet kartoitetaan riittävän tarkasti. Laaja-alaisuuteen kuuluu myös, että otetaan huomioon ja työstetään prosessin aikana asiakkaan ongelmakohtia ja selvitetään myös monipuolisesti tuen tarpeita. Työntekijöiden tulisi tietää paremmin minkälaisia palveluita näille erityisryhmän asiakkaille on yhteiskunnassa tarjolla. GLM:n mukaan tulisi aina ottaa huomioon asiakkaan yksilöllisiä kiinnostuksen kohteita, kykyjä ja pyrkimyksiä, jotta asiakkaalle merkityksellisten tavoitteiden saavuttaminen olisi mahdollista. Tämän tulisi myös mielekkään elämän mallin mukaan olla kuntoutuksen päämäärä ja se tulisi sisältyä asiakastyöhön. (Vilkas 2019.)

Tuloksissa nousi esille, että moniammatillisessa yhteistyössä ja verkostoitumisessa olisi Rikosseuraamuslaitoksella kehitettävää. Tärkeinä koettuja tahoja ei välttämättä saada mukaan arvioimisprosessiin tai työntekijöillä ei ole tietoa siitä, että kenet prosessiin tulisi ottaa mukaan. Työ- ja toimintakyvyn arvioinnin laadukkuuden kannalta on oleellista, että prosessissa on moniammatillista yhteistyötä. Teoria tukee tätä johtopäätöstä ja Seikkulan ja Arnkilin kirjassa todetaankin asiaan liittyen, että jatkuvasti muuttuvien yhteiskunnan palveluiden ja asiakkaiden yksilöllisyyden huomioimisen ja monialaisten ongelmien vuoksi eri ammattialojen tiivis yhteistyö nähdään nykyään erittäin tarpeellisena. (Seikkula & Arnkil 2005, 8-9.) Tuloksien perusteella verkosto-osaaminen siis parantaisi työ- ja toimintakyvyn arvioimisen laatua ja tätä osaamista tulisi kehittää jatkossa. Mönkkösen, Kekonin ja Pehkosen kirjassa moniammatillinen yhteistyö kirjassa kerrotaan siitä, että verkostoitumiseen liittyy useita osaamisen muotoja, joiden hyvä hallinta parantaa asiakkaan palvelun laatua. (Mönkkönen, Kekoni & Pehkonen 2019,47-62.)

Tulosten perusteella yksi iso kehittämisen paikka on ammattihenkilöiden välinen tiedonkulku. Tiedonkulku liittyy edellä kuvattuun moniammatillisen- ja verkostoyhteistyön kehittämisen tarpeeseen hyvin läheisesti. Jos verkostoyhteistyö jatko polku tahoihin ei ole kunnossa, arvokas tieto, jota asiakkaasta on rangaistuaikana kerätty jää hyödyntämättä hänen edukseen. Asiakas joutuu pahimmassa tapauksessa tekemään koko työ- ja toimintakyvyn arvioimisprosessin uudelleen. Tämä turhauttaa tulosten perusteella asiakasta, mutta myös työntekijä resursseja kuluu turhaan. Saman suuntainen ajatus on Seikkulan ja Arnkilin kirjassa, jossa kerrotaan huonosta verkostoyhteistyöstä, että pahimmillaan asiakas joutuu kertomaan kaikille samat asiat yhä uudelleen ja uudelleen, eikä hän saa ongelmiinsa kuitenkaan ratkaisua keneltäkään (Seikkula & Arnkil 2005,10). Tulosten perusteella parhain tilanne olisi se, että rangaistuaikana asiakkaasta kerätty tieto kulkisi asiakkaan mukana ja olisi jatko polun ammattihenkilöillä käytössä. Tämä edellyttää tuloksien perusteella sitä, että saadaan luotua tarpeeksi luottamukselliset asiakassuhteet. Tulee saada asiakas luottamaan siihen, ettei hänen tietojaan käytetä väärin.

Erityisesti Rikosseuraamuslaitoksen sisäisen moniammatillisen tiimin luomisen ja laadukkaan työ- ja toimintakyvyn arvioinnin teon vaikeuksiin liittyvät myös oleellisesti opinnäytetyön tuloksien perusteella koulutuksen puute. Rikosseuraamuslaitoksella on vasta kehitteillä tai juuri alkanut työ- ja toimintakyvyn arvioimiseen liittyvät koulutukset. Koulutukseen liittyviä kehitysehdotuksia nousi tuloksissa eniten esille. Näkemyksien mukaan koulutuksia tarvittaisiin erityisryhmille erikseen esimerkkinä tästä työnjohtajille suunnattu koulutus, jossa perehdyttäisi siihen, mitä työnjohtajilta odotetaan työ- ja toimintakyvyn arvioimisprosessissa, mitä työkaluja käytetään ja miten. Lisäksi tulosten perusteella tarvitaan myös kaikille prosessissa mukana olleille tahoille yhteisiä koulutuksia, jotta saadaan luotua yhteiset toimintamallit ja jokainen tietää miksi toinen tekee asioita niin, kuin tekee. Yhteiset koulutukset selkeyttäisivät työnjakoa, jokainen tietäisi kuka on prosessista vetovastuussa ja mitä itseltä odotetaan.

Yhtenäiset toimintamallit Rikosseuraamuslaitoksen ammattiryhmien välillä nähtiin tuloksissa tuovan myös yhtenäiset toimivat menetelmät ja työkalut. Tuloksien perusteella työntekijät halusivat tehdä arviointeja samoilla menetelmillä, koska silloin tiedettäisiin, miten toinen on arvioinnin tehnyt ja tiedettäisi mihin arviointi perustuu. Myös työterveyslaitoksella ollaan sillä kannalla, että yhtenäiset toimintatavat ovat hyvä asia. Heidän mukaansa se, että kaikilla työntekijöillä on yhtenäiset toimintatavat edistävät työtehoa, pitää palvelun laadun tasaisena ja helpottaa työn perehdytystä (Ttl 2019). Menetelmien valintaa tulisi tulosten perusteella tehdä entistä enemmän suhteessa asiakkaan kykyihin. Tuloksien mukaan esimerkiksi kirjallisia menetelmiä, jotka ovat asiakkaalle liian haastavia täyttää ei ole välttämättä järkevää valita.

6.5 Työ- ja toimintakyvyn arvioimisen prosessi

Tässä kappaleessa olen kuvannut työ- ja toimintakyvyn arvioimisprosessia. Olen tehnyt prosessista kuvion opinnäytetyön tuloksien perusteella. Prosessinkuvaus on ikään kuin viimeinen jehotopäätös ja yhteenveto niistä asioista, jotka tässä opinnäytetyössä on selvinnyt. Toivon prosessin esittelyn olevan avuksi työ- ja toimintakyvyn arvioinnin kehittämässä ja yhteisen mallin luomisessa Rikosseuraamuslaitokselle.

Asiakas palveluohjaajan (tai rikosseuraamus-työntekijän tai erityisohjaajan) vastaanotolla

- Prosessi käynnistyy, jos asiakkaalla ei ole vakituista työpaikkaa, vaikeuksia työllistyä, hän ei ole kiinnittynyt yhteiskuntaan ja/tai arvioidaan, että työ- ja toimintakyvyn arvioinnista voisi olla hyötyä asiakkaalle
- Asiakkaan itsearviointi toimii puheeksioton välineenä. esimerkiksi kykviisari voidaan antaa asiakkaalle täytettäväksi ennen vastaanottoa.
- Pyritään selvittämään asiakkaan historiaa mahdollisimman perusteellisesti; lapsuuden aikaiset tapahtumat, sairaudet, perhesuhteet, koulunkäynti, todistukset, ongelmat, vahvuudet, koulutus, työkokemus, päihteiden käyttö, nykyiset sairaudet, elämäntilanne

Moniammatillinen yhteistyö, sopivan palvelun ja polun löytäminen

- Palveluohjaaja ja asiakas tekevät tietojen, itsearvion ja asiakkaan motivaation mukaisen arvion siitä, mikä voisi olla asiakkaalle oikea palvelu tai polku, jota on realistista lähteä tavoittelemaan. Palveluohjaajan täytyy tietää, mitä palveluita on tarjolla ja mitkä ovat palveluun pääsyn kriteerit.
- Palveluohjaaja kokoaa moniammatillisen tiimin, johon voi kuulua esimerkiksi terveydenhuollon edustaja, joka kokoaa asiakkaan terveyden tilasta lausunnon, työohjaaja, joka havainnoi asiakasta työpaikalla ja kokoaa havainnoista lausunnon
- Palveluohjaaja yhdistää kaikista lausunnoista yhteisen kokonaisuuden

Jatko polun luominen, verkostoyhteistyö, asiakkaan kiinnittyminen yhteiskuntaan.

- Palveluohjaajan on tiedettävä mihin ottaa yhteyttä kunkin palvelun saavuttamiseksi, tämän vuoksi verkostoituminen on tärkeää.
- Yhteydenotto palvelun yhteyshenkilöön; Työkykyseuritus (eläkepäätökset), Te-toimisto (työllistyminen), TYP (työkokeilu yms.), Kela (kuntoutus yms.), Oppilaitokset (asiakkaalle sopiva koulutusmahdollisuus).
- Asiakkaan tilanteen esittely verkostoille (palveluohjaaja); lausunto työ- ja toimintakyvystä. Yhteistyöllä arvioiminen onko kyseinen palvelu asiakkaalle sopiva/mahdollinen.
- Palveluun kiinnittyminen mahdollisesti jo rangaistuksen aikana tai "saattaen vaihtaan" rangaistuksen jälkeen. Pyrkimys siihen, että asiakas pääsee oikeiden palveluiden piiriin suoraan rangaistukselta ja näin tehostetaan yhteiskuntaan kiinnittymistä.
- Palveluohjaaja kulkee asiakkaan rinnalla koko prosessin ajan ja toimii tiedon kokoajana ja välittäjänä.
- Rangaistuaikana koottu tieto kulkee asiakkaan mukana ja se on käytettävissä jatkopolkujen rakentamisessa mukana olevilla ammattihenkilöillä. Asiakas luottaa siihen, ettei hänen tietojaan käytetä väärin.

Kuvio 6: Työ- ja toimintakyvyn arvioimisprosessi

Oleellista onnistuneen prosessin saavuttamisessa on, että yksi henkilö esimerkiksi palveluohjaaja, erityisohjaaja tai rikosseuraamustyöntekijä on vastuussa prosessin etenemisestä ja tietojen keräämisestä, yhdistämisestä ja välittämisestä. Työ- ja toimintakyvyn arvioimisen onnistumiseksi tulee löytää oikea verkosto sekä rangaistuksen aikaisen arvioinnin takia, että rangaistuksen jälkeisen oikean polun ja palvelun löytämiseksi. Järvisen projektisuunnitelmassa todetaan, että yhdyskuntapalvelun toiminnan tulee tukea asiakasta kohti rikoksetonta elämää ja jatkumoiden luominen rangaistusajan yli on tavoite. Rangaistusajalla aloitetut toimet, kuten koulutus tai kuntoutus kantaa myös rangaistusajan päättymisen jälkeen. Näitä jatkumoa pyritään luomaan asiakkaille, jotta integroituminen yhteiskuntaan olisi tehokkaampaa. (Järvinen 2018.) Erityistä huomiota tulee siis kiinnittää siihen, että asiakas saadaan kiinnittymään hänelle oikeaan palveluun jo rangaistuksen aikana. Nivelvaiheessa asiakkaan rinnalla kulkeminen on tärkeää ja se, että asiakkaasta kerättyjä tietoja voi hyödyntää myös rangaistusajan jälkeen.

7 Pohdinta

Tämän luvun ensimmäisessä kappaleessa pohdin opinnäytetyöprosessia oman oppimisen ja ammatillisen kasvun näkökulmasta, tuon esille asioita, joita on tullut vastaan opinnäytetyön teko prosessin aikana. Sen jälkeen kappaleessa kaksi, pohdin opinnäytetyön eettisyyttä ja luotettavuutta. Kolmanneksi pohdin opinnäytetyön hyödynnettävyyttä, sekä mahdollisia jatko tutkimuksia, joita tämän opinnäytetyö jälkeen voisi aiheeseen liittyen tehdä.

7.1 Opinnäytetyöprosessi ja ammatillinen kasvu

Opinnäytetyö prosessi kesti kaiken kaikkiaan noin kymmenen kuukautta, koska jo elokuussa 2018 aloin suunnittelemaan työtä ja päätiin, että teen sen ryhmämuotoiseen yhdyskuntapalveluun. Aika on ollut antoisaa ja opettavaista ja erityisesti yhdyskuntaseuraamuksiin tutustuminen on tuonut itselle paljon uutta tietoa. Opinnäytetyöprosessin aikana on tullut paljon uusia kohtaamisia rikosseuraamuslaitoksella ja laitoksen kanssa läheisesti työskentelevien henkilöiden kanssa ja nämä kohtaamiset ovat opettaneet, että kaikki ponnistelemme saman tavoitteen eteen ja samoja ongelmia ja vaikeuksia kohdaten. Asiakaskunnan moniongelmaisuus ja yhteiskuntaan kiinnittymisen vaikeus on läsnä kaikessa työssä, jota olen kohdannut prosessin aikana.

Päätin tehdä työn yksin, koska halusin tehdä omaan tahtiini ja tiesin, että itsenäinen työskentely sopii minulle hyvin. Matkan varrella on kuitenkin ollut hetkiä, jolloin olisin kaivannut työparia ja parin tuomaa tukea. Yhdessä työ olisi edennyt ehkä vielä jouhevammin ja joutuisammin. Olen kuitenkin tyytyväinen siihen, miten olen onnistunut tekemään opinnäytetyötä kaiken muun työn ja perhe-elämän rinnalla. Haastavinta on ollut opinnäytetyöasioiden mieleen nostaminen ja niihin paneutuminen kaiken muun keskellä, mutta koen kuitenkin, että olen onnistunut aika ajoin hyvin löytämään motivaatiota tehdä opinnäytetyötä. Vapaa kirjoittaminen on ollut minulle aina mieluista, mutta viitteellisen tekstin tuottaminen on joskus tämänkin prosessin aikana tuntunut raskaalta.

Opinnäytetyön aihe on tullut tutuksi ja alkuun niin vieras asia, kun työ- ja toimintakyvyn arviointi on nyt itselle selkiytynyt hyvin. Toivonkin, että opinnäytetyöni selkiyttää tätä aihetta muillekin rikosseuraamusalan työntekijöille ja muutkin näkevät, miten tärkeän asian äärellä ollaan. Työ- ja toimintakyvyn arviointiprosessi voi tuoda asiakkaalle monin tavoin hyötyjä; joidenkin asioiden selkiytyminen voi lisätä itsetuntemusta ja voimaannuttaa asiakasta ja oikeiden palveluiden piiriin pääseminen helpottaa asiakkaan elämää ja lisäksi vapauttaa paljon työvoimaresursseja. Tämän opinnäytetyön teon jälkeen on helppo itsekin suhtautua myönteisesti siihen, että myös omalla työpaikallani työ- ja toimintakyvyn arviointien tekeminen on yksi ajankohtaisista aiheista. Opinnäytetyötä tehdessäni on edelleen vahvistunut se, jonka jo aiemminkin tiesin erityishenkilöstön hyvin laajasta työkuvasta. Muun muassa palveluohjaajat, erityisohjaajat ja rikosseuraamustyöntekijä ovat henkilöitä, joiden työnkuva on erittäin laaja ja heiltä oletetaan syvällistä tuntemusta hyvin monelta osa-alueelta. Työ- ja toimintakyvyn arviointiin liittyvä tuntemus ja erityisosaaminen edellyttää perehtymistä aiheeseen ja olisi jo yksinään tehtävänä suuri, tämä alue tulee kuitenkin henkilöille, joilla on jo valmiiksi hyvin paljon työkuvallaan. Osaamisen jalkauttamien laajalle saattaa näiltä osin olla haasteellista, eikä varmasti käy käden käänteessä. Uskon kuitenkin, että aktiivisella ja johdonmukaisella koulutuksella työ- ja toimintakyvyn arviointi voidaan saada osaksi Rikosseuraamuslaitoksen perustoimintaa.

7.2 Opinnäytetyön eettisyys ja luotettavuus

Sopivien haastateltavien löytyminen tuntui aluksi todella vaikealta. Työ- ja toimintakyvyn arviointi on Rikosseuraamuslaitoksella niin uutta, että aluksi tuntui, ettei sopivia haastateltavia voi löytyä tarpeeksi. Olin aluksi suunnitellut, että haastattelen rikosseuraamustyöntekijöitä yhdyskuntaseuraamustoimistoissa. Tämä osoittautui mahdottomaksi, koska juuri kukaan heistä ei ole tehnyt työ- ja toimintakyvyn arviointeja. Lopulta löysin avainhenkilön, jonka avulla löysin kolme haastateltavaa, joilla kaikilla kolmella oli paljon kokemusta tämän asian kanssa työskentelystä ja, jotka kaikki työskentelivät Rikosseuraamuslaitoksella tai rikosseuraamusasiakkaiden parissa. Jo alussa opinnäytetyössä todettiin, että työn luotettavuus on paljon kiinni siitä, löytyykö asiasta tietäviä haastateltavia. Niitä onneksi löytyi ja niiltä osin työ on mielestäni luotettava. Haastatteluista tullut tieto on sellaisilta henkilöiltä, jotka ovat todella tehneet työ- ja toimintakyvyn arviointeja ja, jotka ymmärtävät rikosseuraamusasiakkaiden erityispiirteitä.

Kaikki haastateltavat tuottivat todella hyvää tietoa ja monesta heistä huomasin, että aihe on heille mieluisa. Tuntui siltä, että he itsekin haluaisivat nähdä työ- ja toimintakyvyn arvioinnissa kehitystä ja heillä oli antaa todella rakentavia ja konkreettisia kehitysehdotuksia. Alun epävarmuuden jälkeen haastateltavat ovatkin muuttuneet tämän opinnäytetyön vahvuudeksi. Uskon, että työn luotettavuutta nostaa se, että löysin niin hyvät ja asiantuntevat haastateltavat.

Luotettavuutta nostaa myös se, että mielestäni onnistuin luomaan hyvän teemahaastattelurungon ja haastattelukysymykset. Luomallani rungolla sain haastatteluissa kaiken tarpeellisen tiedon kerättyä. Jotkut haastateltavat puhuivat todella paljon ja joidenkin puheessa oli todella paljon täyte sanoja, mutta huolellisella sisällön analyysillä sain kaiken oleellisen tutkimukseen mukaan. Jotkut haastateltavat puhuivat joistain asioista vain vankilan näkökulmasta ja, jos en saanut vaihtoehtoista vastausta yhdyskuntaseuraamuksien näkökulmasta, jouduin jotain karsimaan pois. Toisaalta monet vankilaan liittyvät vastaukset sopivat hyvin tähän opinnäytetyöhön, koska tavoite oli, että tämän opinnäytetyön tuloksia voisi hyödyntää myös vankilassa tehtävässä työ- ja toimintakyvyn arvioinnissa.

Eettisyyttä pohdin paljon. Halusin, että opinnäytetyöstäni tulee eettisesti hyvä. Selvitin tutkimuslupa-asioita rikosseuraamuslaitoksen keskushallinnosta ja tulos oli, ettei lupia tarvita, koska en haastattele asiakkaita. Tutkimukseen osallistuminen oli haastateltaville vapaaehtoista. Haastateltavat antoivat kaikki suostumuksensa tutkimukseen osallistumisesta vastamalla sähköpostiini ja he tiesivät tutkimuksen tarkoituksen ja sen, että haastattelun olisi voinut keskeyttää milloin vaan he olisivat niin halunneet. Olen tutustunut eettisiin ohjeisiin ja pyrkinyt noudattamaan niitä parhaani mukaan. Olen pohtinut paljon sitä, että koska työ- ja toimintakyvyn arvioinnin parissa työskentelee vain niin vähän rikosseuraamuslaitoksen henkilökuntaa, onko haastattelemani henkilöt joillekin todella helppo tunnistaa. Olen miettinyt, että miten saan heidät pysymään anonyymeina. Olen pyrkinyt kiinnittämään huomiota siihen, ettei haastateltavia voi tunnistaa tekstistä jättämällä tittelit, työpaikat ynnä muut sellaiset pois. Nauhoitin haastattelut ja siitä oli jokainen haastateltava tietoinen jo siinä vaiheessa, kun suostui haastatteluun. Olen säilyttänyt nauhoituksia niin, ettei kukaan ulkopuolinen ole päässyt niitä kuulemaan ja litteroinnissa kiinnitin jo huomiota siihen, että jätin kaikki nimet ja muut henkilöiden tunnistettavuuteen liittyvät asiat pois.

Pyrin myös prosessin aikana tarkastamaan tietoperustaani esimerkiksi Kelan etuisuus ja palveluiden osalta, koska se maailma on hyvin monimutkainen. Halusin, että tiedot, jotka minun työssäni ovat, ovat paikkaansa pitäviä. Käytin Kelan palvelut osion Rikosseuraamuslaitoksen ja Kelan yhteystyöhenkilöllä ja hän oikaisi muutamia tietoja, joita minun tekstissäni oli. Muutin tekstiä näiden korjauksien mukaan, jotta se olisi mahdollisimman todenmukainen.

Yhden kuvan lainasin työterveyslaitoksen netti sivuilta, koska se kuvaa niin hyvin kappaleessa käsiteltävää asiaa. Kysyin luvan kuvan käyttöön ja sain sen sillä ehdolla, että kuvassa lukee selvästi, mistä se on lainattu. Kuvassani lukee, että on otettu Työterveyslaitokselta.

7.3 Opinnäytetyön hyödynnettävyys ja jatkotutkimusehdotukset

Tämän opinnäytetyön tavoite oli tuoda työ- ja toimintakyvyn arvioinnissa tehtävä työ rikosseuraamusasiakkaiden parissa näkyväksi. Tuoda tietoa siitä, miten ja miksi arviointeja tehdään. Mielestäni opinnäytetyö vastaa tavoitteisiin hyvin. Työ- ja toimintakyvyn arvioinnin tekeminen

rikosseuraamusasiakkaalle on laaja-alaista työtä, jossa yksilöllisyys täytyy ottaa vahvasti huomioon. Ensin tulee perehtyä mahdollisimman syvällisesti asiakkaan tilanteeseen, hänen historiaansa ja tulevaisuuden toiveisiinsa ja näiden perusteella luoda juuri hänelle oikea ja realistinen tulevaisuuden suunnitelma. Monella rikosseuraamusasiakkaalla ei ole tietoa siitä, mihin palveluihin hänellä olisi oikeus. Työntekijän tehtävä on selvittää asiakkaalle hänelle sopiva ja oikea palvelu, mitä kannattaa lähteä tavoittelemaan. Arvioinnista ei tule laadukas, jos vain yksi ihminen sen tekee, vaan laadukkaassa arviossa on mukana moniammatillinen työryhmä. Ryhmän jäsenten tulisi kunkin tietää oma tehtävänsä arvioimisprosessissa ja osata myös tehdä oma osuutensa. Tämän varmistamiseksi tarvitaan koulutusta, sekä ammattiryhmille erikseen, että kaikille työ- ja toimintakyvyn arvioinnissa oleville henkilöille yhdessä. Yhteneväiset koulutukset tuovat selkeyttä toimintatapoihin ja yhteneväiset toimintamallit ja menetelmät. Erillinen koulutus tarvitaan ainakin työnjohtajille, työohjaajille ja mahdollisuuksien mukaan yhdyskuntapalvelun siviilityöpaikkojen vastuuhenkilöille, vankiterveydenhuollolle, sekä palveluohjaajille, erityisohjaajille ja rikosseuraamustyöntekijöille. Vaikka työ- ja toimintakyvyn arvioinnissa tarvitaan moniammatillista yhteistyötä, yhden henkilön on kuitenkin hyvä pitää arvioimisprosessissa lankoja käsissä, hänen tehtävänä on kerätä ja yhdistää tietoa ja viedä prosessia eteenpäin. Tämä yksi henkilö voi olla esimerkiksi Kriminaalihuollon tukisäätiön palveluohjaaja, erityisohjaaja vankilassa tai rikosseuraamustyöntekijä yhdyskuntaseuraamustoimistossa. Jotta arvioinnista olisi asiakkaalle eniten hyötyä, verkostojen täytyy olla kunnossa rangaistuksen jälkeisiin jatko polkuihin kuten, työvoimatoimistoon ja Kelaan. Tätä opinnäytetyötä tehdessäni olen törmännyt siihen, että paljon hyvää yhteistyötä monien tahojen kanssa on aloitettu ja molemmin puolin koetaan, että yhteistyön aloittaminen on erityisen tärkeää.

Opinnäytetyöstä saatua tietoa oli tavoitteena hyödyntää jatkossa siten, että opinnäytetyöstä saadun tiedon pohjalta olisi mahdollista mallintaa toimintaa. Opinnäytetyö selkeyttää työ- ja toimintakyvyn arvioimisen prosessia ja sitä on mahdollista hyödyntää niin yhdyskuntaseuraamustoimistoissa, vankiloissa, kuin ulkopuolisen palveluntuottajan toiminnassa. Työ- ja toimintakyvyn arvioiminen on kuitenkin hyvin yksilöllinen prosessi. Jokainen tapaus on erilainen, mukaan kutsuttavat moniammatillisen tiimin jäsenet ovat yksilölliseen tarpeeseen valitut ja jatko polut ovat erilaiset. Tästä syystä manuaalityyppistä opasta työ- ja toimintakyvyn arvioimisesta olisi mielestäni hyvin vaikea tehdä. Lähtökohta on, että työntekijän, joka on vastuussa työ- ja toimintakyvyn arvioimisen prosessista, tulee olla tietämys tarjolla olevista palveluista ja kriteereistä niihin pääsemiseksi. Nämä palvelut voivat vaihdella paljonkin eri kunnissa, joten tähänkään ei kaikille yhteinen malli ole mahdollinen. Prosessintuntemus on välttämätön ja se, että ymmärtää miksi arviointia tehdään. Moniammatilliset yhteistyötaidot ja verkostojen tuntemus ovat myöskin edellytykset laadukkaasti asiakasta oikeasti hyödyttävän työ- ja toimintakyvyn arvioinnin tekemiseksi.

Yllättävää oli huomata, kuinka alkutekijöissä työ- ja toimintakyvyn arvioimisessa rikosseuraamuslaitoksella ollaan. Monella taholla ihmeteltiin samaa. Ihmeteltiin, miten tämä asia tulee vasta nyt ajankohtaiseksi Rikosseuraamuslaitoksella. Monilla tahoilla työ- ja toimintakyvyn arviointeja on tehty jo vuosikymmeniä. Kaikkialla oltiin kuitenkin sitä mieltä, että tämän toiminnan aloittaminen on positiivinen asia ja saattaa edistää asiakkaan yhteiskuntaan kiinnittymistä, sekä nopeuttaa ja tehostaa oikeisiin palveluihin pääsyä. Nyt onkin mahdollista jatkossa ottaa työ- ja toimintakyvyn arvioiminen haltuun ja tehdä siitä laadukasta. Rikosseuraamuslaitoksella on aloitettu henkilöiden kouluttaminen ja 22 työntekijää on käynyt työkykykoordinaattorikoulutuksen. Nämä henkilöt ovat avain asemassa, kun työ- ja toimintakyvyn arvioimisen osaamista lähdetään kehittämään. He voisivat toimia organisoijina ja tiedon välittäjinä oman alueensa muille tahoille. Jokaisen rikosseuraamusalueen on välttämätöntä tehdä omat verkostoitumisensa omien kuntiensä palvelun tarjoajien kanssa. Työkykykoordinaattori koulutus on ulkopuolisen tarjoama koulutus, mutta sen hyödyntäminen jatkossakin olisi varmasti hyvä. Muut koulutukset olisivat hyvä järjestää Rikosseuraamusalan koulutuskeskuksessa, kuten muutkin tämän alan täydennyskoulutukset. Mielestäni neljä sisäistä koulutusta vuodessa olisi minimi määrä, jolla käytännöt saataisiin yhtenäisiksi ja toiminta vakiinnutettua henkilöstön pariin. Yksi koulutus työpuolen työntekijöille, toinen vankiterveydenhuollolle ja kolmas erityisohjaajille ja rikosseuraamustyöntekijöille. Lisäksi tarvitaan kaikille työ- ja toimintakyvyn arvioimisessa mukana oleville henkilöille yhteinen toiminnan kehittämispäivä, jossa voidaan käydä vuorovaikutusellista keskustelua ja päivittää esimerkiksi työmenetelmiä ja käytettäviä mittareita. Mielenkiintoista on, miten tämä alue lähtee kehittymään ja millaista työ- ja toimintakyvyn arvioiminen on esimerkiksi viiden vuoden päästä. Onko toimintamallit saatu vakiintumaan ja onko toiminnasta ollut hyötyä asiakkaille. Näistä asioista ainakin itse haluaisin nähdä jatko tutkimuksia ja näissä aiheissa on mielestäni tulevaisuudessa hyviä opinnäytetyön aiheita.

Lähteet

Painetut

Aromaa A. & Koskinen S. 2010. Suomalaisten työ, työkyky ja terveys 2000-luvun alkaessa. Helsinki: Yliopistopaino.

Hirsijärvi S., Remes P. & Sajavaara P. 2009. Tutki ja kirjoita. Helsinki: Tammi.

Joukamaa M. & työryhmä. 2010. Rikosseuraamusasiakkaiden terveys, työkyky ja hoidontarve. Rikosseuraamuslaitoksen julkaisuja 1/2010.

Järvinen M-K. 2018. Ryhmämuotoinen yhdyskuntapalvelu. Rikosseuraamuslaitoksen Etelä-Suomen rikosseuraamusalueen projektisuunnitelma.

Kananen J. 2008. Kvalitatiivisen tutkimuksen teoria ja käytänteet. Jyväskylä: Yliopistopaino.

Mönkkönen K., Kekoni T., Pehkonen A. 2019. Moni ammatillinen yhteistyö. Vaikuttava vuorovaikutus sosiaali- ja terveysalalla. Tallinna: Printon Trükikoda

Tyni S. 2015. Vankeinhoidon vaikuttavuus. Rikosseuraamuslaitoksen julkaisuja 1/2015. Joensuu: Yliopistopaino Oy

Uusitalo H. 1991. Tiede, tutkimus ja tutkielma: johdatus tutkielman maailmaan. WSOY

Sähköiset

Helsingin kaupunki. 2017a. työkykyselvityksen sosiaalinen raportointi. Viitattu 15.4.2019. <https://www.hel.fi/static/sote/sosrap/raportit/tyokykyselvitys-tiivistelma.pdf>

Helsingin kaupunki. 2019b. Terveysasemat. Viitattu 16.4.2019. <https://www.hel.fi/Helsinki/fi/sosiaali-ja-terveyspalvelut/terveyspalvelut/terveysasemat/>

Helsingin kaupunki. 2019c. Todistukset ja lausunnot Helsingin terveysasemilla. Viitattu 16.4.2019. <https://www.hel.fi/helsinki/fi/kaupunki-ja-hallinto/hallinto/palvelut/palvelukuvaus?id=4956>

Kelan TYP-toiminta. Viitattu 25.4.2019. <https://www.kela.fi/documents/10180/1403727/Palveluntuottajat+21012016+TYP.pdf/280a7e55-407d-40b6-a819-deb6b8ff33c0>

Koljonen 2019. Elämässä; media Kelan asiakkaille. Viitattu 25.4.2019. <https://elamassa.fi/elakkeella/masennus-vei-saulin-tyokyyvyttomyyselakkeelle-haaveissa-on-yha-tyoelama/>

Kriminaalihuollon tukisäätiö. 2018a. Tutustu säätiöön/Tausta. Viitattu 19.10.2018. <https://www.krit.fi/saatio/tutustu-saatioon/tausta/>

Kriminaalihuollon tukisäätiö. 2018b. Tuettu asuminen. Viitattu 19.10.2018. <https://www.krit.fi/apua-ja-tukea/asuminen/tuettu-asuminen/>

Kriminaalihuollon tukisäätiö. 2018c. Palvelumme. Viitattu 19.10.2018. <https://www.krit.fi/saatio/palvelumme/>

Kriminaalihuollon tukisäätiö. 2018d. Ryhmämuotoinen yhdyskuntapalvelu. Viitattu 19.10.2018. <https://www.krit.fi/saatio/verkostot/ryhmuotoinen-yhdyskuntapalvelu/>

L400/2015. Laki yhdyskuntaseuraamusten täytäntöönpanosta. II osa, 8 luku. Viitattu 9.11.2018. <https://www.finlex.fi/fi/laki/alkup/2015/20150400#Lidp446822624>

L400/2015. Laki yhdyskuntaseuraamusten täytäntöönpanosta. I osa, 1 luku. Viitattu 9.11.2018. <https://www.finlex.fi/fi/laki/alkup/2015/20150400>

THL. 2018. Toimintakyvyn arviointi. Viitattu 19.10.2018. <https://thl.fi/fi/web/toimintakyky/toimintakyvyn-arviointi>

Nyysönen E. 2003. Inhimillisten perustarpeiden strategia. Käsitteen tausta, määrittely ja 1970-luvun poliittisen ilmaston vaikutus keskusteluun. Opinnäytetyö. Turun yliopisto. Viitattu 18.5.2019. <http://www.merkitys.org/perustarpeet.html#2.2>.

Rikosseuraamuslaitos. 2017a. Organisaatio. Viitattu 19.10.2018. <https://www.rikosseuraamus.fi/fi/index/rikosseuraamuslaitos/organisaatio.html>

Rikosseuraamuslaitos. 2018b. Yhdyskuntaseuraamukset. Viitattu 19.10.2018. <https://www.rikosseuraamus.fi/fi/index/seuraamukset/yhdyskuntaseuraamukset/yhdyskuntapalvelu.html>

Rikosseuraamuslaitos. 2017. Arvot ja strategia. Viitattu 18.5.2019 <https://www.rikosseuraamus.fi/fi/index/rikosseuraamuslaitos/arvot.html>

TE-palvelut. 2016. Työllistymistä edistävä monialainen yhteispalvelu. Viitattu 15.4.2019 http://www.te-palvelut.fi/te/fi/tyonhajakijalle/tukea_tyollistymiseen/monialainen_yhteispalvelu/index.html

Tribe. 2015. Keho ja mieli, tarvehierarkia työelämässä. Viitattu 8.11.2018. <https://www.tribe.fi/keho-ja-mieli/tarvehierarkia-tyoelamassa/>

Työterveyslaitos. 2018a. Kykyviisari. Viitattu 23.10.2018. <https://sivusto.kykyviisari.fi/tietoa-kykyviisarista/mika-on-kykyviisari/>

Työterveyslaitos. 2019b. Työkykytalo. Viitattu 24.4.2019. <https://www.ttl.fi/tyoyhteiso/tyokykytalo/>

Työterveyslaitos. 2019c. Toimiva työyhteisö. Viitattu 19.5.2019. <https://www.ttl.fi/tyoyhteiso/>

Julkaisemattomat

Kummunmäki M. 2019. Kelan kuntoutusryhmän päällikkö, sähköpostiviestit. Helsinki

Malmström H.2018. Palveluohjaajan kanssa käydyt keskustelut. Helsinki

Turunen U. 2019. Helsingin kaupungin työkykyselvittelyn johtava sosiaalityöntekijä, puhelin-keskustelu. Helsinki

Kuviot

Kuvio 1: Työterveyslaitoksen työkykytalo.....14

Kuvio 6: Työ- ja toimintakyvyn arvioimisprosessi.....45

Liitteet

Liite 1: esimerkki sähköpostista, jolla haastatteluihin pyydettiin ammattilaista.	56
Liite 2: Teemahaastattelurunko.....	57
Liite 3: esimerkki taulukko alkuperäisilmauksien muuttamisesta pelkistetyiksi ilmauksiksi ...	58
Liite 4: esimerkki taulukko pelkistettyjen ilmauksien muuttaminen alaluokiksi	59
Liite 5: esimerkki taulukko alaluokan muuttamisesta yläluokaksi	60

Liite 1: esimerkki sähköpostista, jolla haastatteluihin pyydettiin ammattilaista.



Tallenna OneDriveen - Laurea-ammattikorkeakoulu

Moi [REDACTED]

Tulisitko haastateltavaksi opinnäytetyöhöni, jonka aihe on työ- ja toimintakyvyn arvioiminen ryhmämuotoisessa yhdyskuntapalvelussa. Sinulla on asiaan liittyvää tietoa, joka olisi erinomaisen tärkeää saada työhöni.

Haastattelu on keskustelunomainen teemahaastattelu. Haastattelurunko on liitteenä. Nauhoitan haastattelut, mutta nauhat tulevat vain minun omaan käyttööni ja avukseni ja hävitän ne heti, kun työ on valmis.

Ehdottaisin haastattelun ajaksi 4.2 iltapäivää 14.00 tai sen jälkeen. Jos tämä ei käy, ehdota mitä tahansa sinulle sopivaa aikaa!

Ystävällisin terveisin,

Hanna Markkula
Sosionomiopiskelija SRV217SA
Hanna.Markkula@student.laurea.fi
Laurea-ammattikorkeakoulu
Ratatie 22
01300 Vantaa
www.laurea.fi

Liite 2: Teemahaastattelurunko

1. Perustiedot:

- minkälaisissa tehtävissä työskentelet?
- Miten pitkään olet työskennellyt näissä tehtävissä?
- teetkö tai oletko joskus tehnyt työssäsi työ- ja toimintakyvyn arviointeja? (milloin, minkä verran?)

2. Työ- ja toimintakyvyn arviointi

- Mitä työ- ja toimintakyvyn arviointi on?
- mitä on mielestäsi työ- ja toimintakyky?
- entä sen arviointi?

3. Työ- ja toimintakyvyn arviointimenetelmät

- Miten olet tehnyt työ- ja toimintakyvyn arviointeja?
- minkälaisia menetelmiä olet arviointeja tehdessäsi käyttänyt?
- minkälaisia työkaluja olet käyttänyt?
- oletko käyttänyt kykyviisaria?
- mitkä menetelmät ovat olleet toimivia?

4. Minkä takia työ- ja toimintakyvyn arviointeja tehdään?

- mikä arvioinnin tavoite on?
- mitä asiakas saa arvioinnin tekemisestä? (hyödyt/haitat)
- yhteistyö?

5. Työ- ja toimintakyvyn arvioinnin kehittäminen

- Miten työ- ja toimintakyvyn arviointia voisi kehittää?
- mitkä menetelmät kaipaavat kehitystä?
- miten muuten kehittäisit työ- ja toimintakyvyn arviointeja?

Liite 3: esimerkki taulukko alkuperäisilmauksien muuttamisesta pelkistetyiksi ilmauksiksi

Alkuperäisilmaus	Pelkistetty ilmaus
<p>”toimintakykyyn liittyy tosi paljon asioita esimerkiksi fyysinen toimintakyky psyykkinen toimintakyky, sosiaalinen toimintakyky, oma motivaatio, ammattitaito, onko työkokemusta johonkin alaan, onko koulutusta tiettyihin aloihin, sitten tietysti asiakkaan oma arvio siitä toimintakyvystä ja sit siitä ja siinä arvioinnissa on sitten vielä sen ulkopuolisen havainnointi siitä toimintakyvystä”</p> <p>”pitää kerätä paljon tausta tietoa aikaisemmasta historiasta”</p>	<p>työ- ja toimintakyvyn arvioiminen on laaja-alaista</p>
<p>”Arviointi on tietenkin yksilön omaa näkemystä siitä omasta työ- ja toimintakyvystä, mut myöskin ammattilaisen arviota siitä ja siitä pitäisi pystyä yhdistämään se niin sanottu lopullinen arviointi”</p>	<p>Arviointi on yksilön ja ammattilaisen näkemystä, joka pitäisi pystyä yhdistämään</p>
<p>”Siihen tulee tärkeäksi ihan tietää taustat, mitä siel on tapahtunut, ei riitä se, että on koulutodistukset ja mahdolliset työtodistukset, kun heil voi olla tullu jotakin vammoja, siin matkan varrella, eikä ne kyvyt ole enään samanlaisia, kun ne on ollut joskus aikaisemmin”</p>	<p>Tulee selvittää taustat, vammat ja tämän hetkiset kyvyt</p>

Liite 4: esimerkki taulukko pelkistettyjen ilmauksien muuttaminen alaluokiksi

Pelkistetty ilmaus	Alaluokka
<p>työ- ja toimintakyvyn arvioiminen on laaja-alaista.</p> <p>Arviointi on yksilön ja ammattilaisen näkemystä, joka pitäisi pystyä yhdistämään.</p> <p>Tulee selvittää taustat, vammat ja tämän hetkiset kyvyt.</p> <p>Työ- ja toimintakyvyn arvioiminen on laaja-alaista ja yksilöllistä</p>	<p>Työ- ja toimintakyvyn arvioinnin laaja-alaisuus</p>
<p>Asiakkailla saattaa olla pään vammoja tai päihdeongelma, jotka saattavat vaikuttaa kykyihin.</p> <p>Rikostaustaisilla on paljon Adhd:ta ja pitkään jatkunut päihteen käyttö voi aiheuttaa häiriötä muistitoimintoihin tai aivovamman.</p> <p>Adhd asiakkaan ei ehkä jaksa kauaa keskittyä.</p> <p>Asiakkaan elämä on ollut lyhytjänteistä.</p> <p>Asiakkaiden haasteet luku- ja kirjoitustaidoissa ja luetun ymmärtämisessä.</p> <p>Asiakkaan itsearvioimiskyky.</p> <p>Rikosseuraamusasiakkaiden työttömyys.</p> <p>Asiakkailla ei ole työhistoriaa.</p> <p>Asunto asiat pitäisi olla kunnossa.</p> <p>Täytyy olla paikka minne mennä yöksi ja missä voi palautua.</p> <p>Rikosseuraamusasiakkailla on huono itsetunto ja leima.</p>	<p>Asiakaskunnan erityispiirteet</p>
<p>Ei ole olemassa yhtä mallia työ- ja toimintakyvyn arvioimiseen.</p>	<p>Arvioinnin yksilöllisyys</p>

Liite 5: esimerkki taulukko alaluokan muuttamisesta yläluokaksi

Alaluokka	Yläluokka
<p>Työ- ja toimintakyvyn arvioinnin laaja-alisuus. Asiakaskunnan erityispiirteet. Arvioinnin yksilöllisyys. Moniammatillisen verkostotyön merkitys</p>	Arvioinnin ominaisuudet
<p>Havainnointi ja yksilötyö arvioinnin menetelminä. Käytetyt työmenetelmät. Arvion tekijän erikoisosaaminen. Kykyviisarin ominaisuudet.</p>	Menetelmät työ- ja toimintakyvyn arvioimisessa
Alaluokka	Yläluokka
<p>Työ- ja toimintakyvyn arvioinnin laaja-alisuus. Asiakaskunnan erityispiirteet. Arvioinnin yksilöllisyys. Moniammatillisen verkostotyön merkitys</p>	Arvioinnin ominaisuudet
<p>Havainnointi ja yksilötyö arvioinnin menetelminä. Käytetyt työmenetelmät. Arvion tekijän erikoisosaaminen. Kykyviisarin ominaisuudet.</p>	Menetelmät työ- ja toimintakyvyn arvioimisessa