

SOSIAALIPALVELUT KELOPUU OY:N KOTIELÄINPIIHATOIMINTA

Palvelukuvaus Green Care -toiminnan kehittämiseksi

Tiivistelmä

Tekijä(t) Maatsalo, Markus	Julkaisun laji Opinnäytetyö, AMK Sivumäärä 46	Valmistumisaika Syksy 2019
Työn nimi Sosiaalipalvelut Kelopuu Oy:n kotieläinpihatoiminta Palvelukuvaus Green Care -toiminnan kehittämiseksi		
Tutkinto Sosionomi (AMK)		
Tiivistelmä <p>Opinnäytetyön tarkoituksena oli edesauttaa toimeksiantajan tarvetta kehittää ja markkinoida Green Care -toimintaansa osana sen tuottamia muita palveluita. Opinnäytetyöni tavoitteena oli tuottaa palvelukuvaus opinnäytetyön yhteydessä suunnitellusta Green Care -toiminnasta.</p> <p>Aineiston keruu toteutettiin toimeksiantajan henkilöstölle kolmessa osassa, eri menetelmiä hyödyntäen. Maaliskuussa 2019 aineistoa kerättiin lomakekyselyn, toukuu-kuussa 2019 ryhmähaastattelun ja heinäkuussa 2019 palautekyselyn muodossa. Lomakekyselyn avulla kerättiin tietoa siitä, millaisia ennakkoajatuksia henkilöstöllä Green Care -toimintaan liittyen oli sekä millaisia vahvuuksia ja mahdollisuuksia sekä vastaavasti uhkia ja heikkouksia he toimintaan liittyen kokivat. Ryhmähaastattelun avulla tarkennettiin lomakekyselystä saatuja tietoja ja kerättiin konkreettisia ehdotuksia Green Care -toiminnan toteuttamiseksi. Palautekyselyn avulla tehtiin lopulliset muutokset palvelukuvaukseen.</p> <p>Aineiston keruun tuloksena saatiin selville, että henkilöstön näkemykset Green Care -toiminnasta olivat suurimmaksi osaksi yhtenäiset. Lisäksi kävi ilmi, että Green Care -toimintaympäristön suunnitteleminen vastaisi toimeksiantajan tarpeisiin paremmin kuin erillinen toimintakokonaisuus. Näitä tuloksia sekä eri lähteistä kerättyä teoretietoa hyödyntäen suunniteltiin Green Care -toimintaympäristö yhteistyössä toimeksiantajan kanssa, minkä pohjalta laadittiin palvelukuvaus.</p> <p>Teoriapohja opinnäytetyössä sisältää osioita Green Care -toiminnasta, lastensuojelun avohuollosta sekä tuotteistamisesta.</p>		
Asiasanat Green Care, lastensuojelun avohuolto, eläinavusteinen toiminta, kilpailukyky, tuotteistaminen, palvelukuvaus		

Abstract

Author(s) Maatsalo, Markus	Type of publication Bachelor's thesis	Published Autumn 2019
	Number of pages 46	
Title of publication Sosiaalipalvelut Kelopuu Ltd's domestic animal farm activity Service description for developing the Green Care -activity		
Name of Degree Bachelor of Social Services		
Abstract <p>The purpose of the thesis was to contribute to commissioner's needs to develop and market their Green Care -activity as a part of their other services. The aim was to produce a service description of the Green Care -activity, which was designed along with the thesis.</p> <p>The data collection was gathered with commissioner's personnel in three different parts and by using different methods. It consisted of March 2019 questionnaire, May 2019 group interview and July 2019 feedback survey. The questionnaire was used to gather information about what kind of preliminary ideas the personnel might have and what kind of strengths and possibilities as well as threats and weaknesses they are experiencing regarding the Green Care -activity. The group interview was used to focus the data collected from the questionnaire and to get concrete suggestion on how to implement the Green Care -activity. The feedback survey was used to made final changes to service description.</p> <p>Data collection helped to discover that the personnel's visions about Green Care -activity were mostly united. In addition, it was discovered that a Green Care -activity environment would fulfill commissioner's need more effectively than a Green Care -action plan. By exploiting these results and information collected from theory a Green Care -activity environment was designed, and a service description was produced on its basis.</p> <p>The theoretical base of the thesis includes parts of Green Care -activity, outpatient child welfare and productization.</p>		
Keywords Green Care, outpatient child welfare, animal-assisted activity, competitiveness, productization, service description		

SISÄLLYS

1	JOHDANTO.....	1
2	OPINNÄYTETYÖN TAUSTA	2
2.1	Toimeksiantajan kuvaus	2
2.2	Tarkoitus, tavoite ja aiheen rajausta.....	3
3	GREEN CARE -TOIMINNAN PERUSTEET	5
3.1	Hoivaa ja voimaa luonnosta	5
3.2	Green Care -toiminnan keskeiset elementit	6
3.3	Green Care -toiminnan edellytykset.....	8
3.4	Green Care -menetelmät.....	11
4	GREEN CARE OSANA LASTENSUOJELUN AVOHUOLTOA	17
4.1	Avohuollon tukitoimet.....	17
4.2	Tavoitteena lasten ja nuorten myönteinen kehitys.....	19
5	GREEN CARE -MENETELMIÄ HYÖDYNTÄVÄ TOIMINTAYMPÄRISTÖ	22
5.1	Toiminnallinen opinnäytetyö	22
5.2	Aineiston keruu, käsittely ja tulokset	23
6	PALVELUKUVAUKSEN TUOTTAMINEN	30
6.1	Kilpailukyvyyn edistäminen.....	30
6.2	Palvelukuvaus osana tuotteistamisprosessia.....	31
6.3	Alustavan palvelukuvauksen arviointi ja muokkaus.....	36
7	YHTEENVETO	42
7.1	Pohdinta ja prosessin arviointi.....	42
7.2	Luotettavuus ja eettisyys	44
7.3	Työn merkitys ja jatkokehittämissuhteet.....	45
	LÄHTEET.....	47
	LIITTEET.....	54

1 JOHDANTO

Sosiaali- ja terveysministeriö (2019) määrittelee erääksi sosiaali- ja terveystalouden tavoitteeksi sen, että ihmisten kokonaisvaltainen hyvinvointi sekä elämänlaadun edistäminen tulisi ottaa huomioon kaikissa alaan liittyvissä toiminnoissa. Useat eri tutkimukset sekä hankkeet ovatkin todistaneet luonnon sekä eläinten olevan eräs huomattavasti koettua hyvinvointia sekä elämänlaatua edistävä tekijä. Taka-Aho (2005) esimerkiksi tuo Pro gradu – tutkielmassaan esiin luonnon positiivisia vaikutuksia henkiseen hyvinvointiin ja vastaavasti Yli-Viikari (2011) nostaa artikkelissaan esiin MTT:n CAREVA-hankeen yhteydessä tehdyt havainnot, joissa esimerkiksi eläinten läsnäolon todettiin vaikuttavan masennuksen sekä ahdistuneisuuden lievittämisessä. Luonto sekä eläinavusteisuus ovatkin kokonaisuudessaan tunnistettu hyvinvointia tuottavista vaikutuksistaan jo pitkään, ja niitä on myös hyödynnetty erilaisissa sosiaali- ja terveystalouden toiminnoissa niin Suomessa kuin muuallakin Euroopassa (Peuraniemi 2012, 17).

Suomessa luontoon ja eläinavusteisuuteen vahvasti liittyvä toimija on yhdistys nimeltä Green Care Finland ry. Kyseisen yhdistys pyrkii valtakunnallisesti kehittämään ja välittämään tietoa sellaisesta luontoon liittyvästä toiminnasta, jonka avulla ihmisten hyvinvointi sekä elämänlaatu voivat parantua. Green Caressa kyse on ammatillisesta toiminnasta, joka on vahvasti sidoksissa juuri luontoon tai esimerkiksi maaseutu ympäristöön. (Green Care Finland 2019a.)

Opinnäytetyöni aihe nousi esiin työelämän tarpeesta. Toimeksiantaja on Green Care Finland ry:n jäsenyritys, mikä näyttäytyy hyvin esimerkiksi yrityksen arvoissa sekä tietyissä palveluissa. Havaintojeni sekä yrityksen toiminnanjohtajan kanssa käytyjen keskustelujen pohjalta oli havaittavissa kuitenkin puutos Green Care -menetelmien täysipainoisesta hyödyntämisestä yrityksen toiminnassa (Maatsalo 2019). Tästä syystä Green Care -menetelmiin pohjautuvan toiminnan suunnitteleminen ja selkeän palvelukuvauksen laatiminen siihen liittyen todettiin toimeksiantajan kilpailukykyyn kannalta arvokkaaksi.

Yhteistyötä Green Care -toiminnan suunnittelemisessa sekä siihen liittyvän palvelukuvauksen muodostamisessa tein toimeksiantajan henkilöstön kanssa. Aineiston keräämiseen käytin laadulliselle tutkimukselle ominaisia menetelmiä, kuten kyselyitä sekä ryhmähaastattelua. Näiden menetelmien avulla keräsin henkilöstöltä näkemyksiä Green Care -toiminnasta. Teoriatietoa keräsin Green Care -toimintaan liittyvästä kirjallisuudesta ja tutkimuksista sekä erilaisilta internetsivuilta. Henkilöstöltä saatujen ajatusten sekä eri lähteistä kerätyn tiedon pohjalta suunnittelimme yhteistyössä toimeksiantajan kanssa Green Care -menetelmiä hyödyntävän toimintaympäristön, minkä pohjalta laadin lopullisen opinnäytetyöni tuotoksen, palvelukuvauksen.

2 OPINNÄYTETYÖN TAUSTA

2.1 Toimeksiantajan kuvaus

Sosiaalipalvelut Kelopuu Oy on yksityinen ja työntekijöidensä omistama pirkanmaalainen yritys, joka on perustettu 5.2.2016 (Yritys- ja yhteisötietojärjestelmä 2019). Tällä hetkellä yritys työllistää yhdeksän henkilöä ja sen asiakasrekisterissä on hieman alle 60 lasta ja nuorta. Yrityksen toiminta ja palvelut onkin suunnattu ensisijaisesti lastensuojelun avohuollon tukitoimina tarjottaviin palveluihin sekä ennaltaehkäiseviin palveluihin. Yritys on Green Care Finland ry:n jäsenyritys, mikä tarkoittaa sitä, että Sosiaalipalvelut Kelopuu Oy sitoutuu toiminnassaan noudattamaan Green Care Finlandin eettisiä ohjeita. Nämä ohjeet sisältävät eri ulottuvuuksia niin luontosuhteeseen, ammatillisuuteen kuin asiakassuhteeseenkin liittyen (Green Care Finland 2019b). Jatkossa mainitsen yrityksen nimellä Kelopuu.

Lastensuojelun avohuollon palveluja on yrityksessä tarjolla monia erilaisia. Ensinnäkin Kelopuu tarjoaa ryhmä- sekä leiritoimintaa niin lapsille kuin myös heidän vanhemmilleen. Ryhmien avulla pyritään vahvistamaan lasten osallisuutta sekä itsetuntoa, ja sen kautta tarjotaan elämyksiä sekä voimaantumisen kokemuksia sosiaalisesti turvallisissa tilanteissa. Lisäksi Kelopuu tuottaa tehostettua perhetyötä, jolla pyritään vakauttamaan arkea erilaisissa kriisitilanteissa. Ammatillinen tukihenkilötoiminta on myös yksi lastensuojelun avohuollon palveluista, joita Kelopuu tuottaa, ja sen avulla pyritään ehkäisemään lapsen syrjäytymistä. Muita Kelopuun tuottamia palveluita lastensuojelun avohuollon tukitoimina ovat jälkihuolto sekä tuettu asuminen. Ne ovat sisällöiltään melko samankaltaisia, ja niillä pyritään tukemaan nuorten itsenäistymistä, arjenhallintaa sekä omasta hyvinvoinnista huolehtimista. (Sosiaalipalvelut Kelopuu Oy 2019a.)

Ennalta ehkäiseviä palveluita on yrityksessä puolestaan kahta erilaista: Eläinavusteisuus on ollut pitkään yksi Kelopuun erityisosaamisalue ja sosiaalipedagoginen hevostoiminta on tästä erinomainen esimerkki ennalta ehkäisevän palvelun muodossa, vaikkakin sen täysipainoinen hyödyntäminen on jäänyt viime aikoina suhteellisen vähäiseksi. Kyseistä toimintaa voidaan kuitenkin toteuttaa niin yksilö- kuin myös ryhmätoimintana, ja siinä korostuu sosiaalipedagogiikan teoria: yhteisöllisyys, elämyksellisyys, toiminnallisuus sekä dialogisuus. Hevostoiminnan avulla pyritään ehkäisemään syrjäytymistä ja edesautetaan sosiaalista kasvua ja hyvinvointia. Yksilön oma kokemus on sosiaalipedagogisen hevostoiminnan perusta, ja sen kautta voikin oppia ja oivaltaa täysin uusia asioita. (Sosiaalipalvelut Kelopuu Oy 2019b.)

Toinen ennalta ehkäisevä palvelu on Kelopuun sekä Pelastakaa lapset ry:n yhteistyössä toteuttamat tukiviikonloput. Kyseisinä viikonloppuina lapsille mahdollistetaan yhteisöllistä leiritoimintaa, ja se on kehitetty vaihtoehdoksi tukiperhetoiminnalle. Kelopuu tuottaa edellä mainittujen palveluiden lisäksi myös muita palveluita, kuten esimerkiksi erilaisia valmennuksia ja koulutuksia, mutta niiden osuus yrityksen varsinaisesta toiminnasta on kuitenkin vielä suhteellisen vähäinen. (Sosiaalipalvelut Kelopuu Oy 2019b.)

Green Care Finland ry:n eettisten ohjeiden lisäksi Kelopuu on määritellyt selkeät arvot työnteolle, mitkä näkyvät niin asiakastyössä kuin työyhteisössäkin. Niiden avulla pyritään takaamaan ennen kaikkea laadukas asiakastyö sekä työntekijöiden hyvinvointi. Kyseiset arvot on listattu Kelopuun internetsivuille (2019c) seuraavasti, ja niistä heijastuvat hyvin myös Green Care Finland ry:n eettiset ohjeet:

- *nuoren ja perheen ainutlaatuisuuden arvostaminen*
- *kunnioittava kohtaaminen*
- *lapsen ja perheen edun puolustaminen*
- *avoimuus ja luottamuksellisuus*
- *luontosuhteen vaaliminen*
- *kannustus ja kehitysmyönteisyys.*

Kelopuun toiminnan lähtökohtana on siis edellä mainittujen arvojen pohjalta toteuttaa laadullisia lastensuojelupalveluita ja kehittää toimintaansa vastaamaan niin asiakkaiden kuin yhteiskunnankin muutosten edellyttämiä palvelutarpeita. Kelopuun tuottamien palveluiden tavoitteena onkin yksinkertaistettuna asiakkaiden kokonaisvaltaisen hyvinvoinnin lisääminen nyt ja tulevaisuudessa, ja juuri tähän visioon Green Care -menetelmien tehokkaampi hyödyntäminen selkeästi sisältyy. (Sosiaalipalvelut Kelopuu Oy 2019c; Maatsalo 2019.)

2.2 Tarkoitus, tavoite ja aiheen raja

Opinnäytetyöni tarkoituksena on edesauttaa toimeksiantajan tarvetta kehittää ja markkinoida Green Care -toimintaansa osana sen tuottamia muita palveluita. Opinnäytetyöni tavoitteena on tuottaa palvelukuvaus opinnäytetyön yhteydessä suunnitellusta Green Care -toiminnasta.

Opinnäytetyöni aiheen raja selkeentyi prosessin aikana. Alusta alkaen oli tiedossa, että Green Care -toiminnan suunnitteleminen yhdessä toimeksiantajan henkilöstön kanssa tulee olemaan oleellinen osa työskentelyä ja opinnäytetyön tuotoksena syntyvä palvelukuvaus edesauttaisi mahdollisesti sen jatkuvuutta. Laadin palvelukuvauksen suunnitellun

Green Care -toiminnan pohjalta ja ensisijaisesti toimeksiantajan markkinoinnin tueksi. Täten rajoituksia siihen, kenelle lopullinen palvelukuvaus päätyy luettavaksi, on aiheutonta tehdä.

Varsinainen Green Care -toiminta rajattiin puolestaan koskemaan toimeksiantajan asiakasrekisterissä olevia lapsia ja nuoria. Myös mahdollisten asiakkaiden osallistaminen Green Care -toiminnan suunnitteluun rajattiin tämän opinnäytetyön ulkopuolelle. Tehokkaan tuotteistamisen näkökulmasta asiakkaiden osallistaminen olisi ollut perusteltua, mutta suunnitellun Green Care -toiminnan on tarkoitus olla teoretietoon pohjautuva ja tavoitteellinen, joten käytettävät menetelmät tuli myös valita niiden perusteella, eikä niinkään alaikäisten asiakkaiden toiveiden mukaan.

3 GREEN CARE -TOIMINNAN PERUSTEET

3.1 Hoivaa ja voimaa luonnosta

Luontolähtöiselle ja ihmisten hyvinvointia edistävälle toiminnalle on olemassa monia erilaisia toteutustapoja, joita kutsutaan usein käsitteellä Green Care. Kyseinen toiminta pohjautuu luonnon tavoitteelliseen hyödyntämiseen asiakkaiden kokonaisvaltaisen hyvinvoinnin edesauttamiseksi sekä ylläpitämiseksi. Metsät, puutarhat ja maatilat ovat tyypillisiä Green Care -toimintaan yhdistettäviä ympäristöjä, mutta erilaisia luontolähtöisiä menetelmiä on mahdollista toteuttaa myös kaupungissa tai jopa sisätiloissa. (Soini & Vehmasto 2014, 12; Terveysten ja hyvinvoinnin laitos 2019.)

Monista eri toteutustavoista huolimatta Green Care -toiminta on Soinin ja Vehmaston mukaan (2014, 15) jaoteltavissa kahteen eri kategoriaan, joita kutsutaan luontohoivaksi sekä luontovoimaksi. Asiakasryhmät, palvelujen tuottajat ja ostajat sekä Green Care -toimintaan kohdistuvat vaatimukset määrittelevätkin usein sen, kumpaan osa-alueeseen kukin toimintamuoto sisältyy.

Luontohoiva on ensinnäkin julkisen sektorin järjestämisvastuulla olevaa toimintaa, jota ohjaavat samat lait ja säädökset kuin muitakin sosiaali- ja terveysalan palveluntuottajia. Työntekijöillä on esimerkiksi oltava sosiaali- ja terveysalan koulutus tai vähintäänkin tiivis yhteistyösuhde kyseisen koulutuksen omaavan henkilön kanssa. Nimensä mukaan luontohoiva tarjoaa luontolähtöisiä hoitoon sekä kuntoutukseen tähtäviä palveluita, kuten esimerkiksi kuntouttavaa sosiaalityötä, perhetukitoimintaa tai sosiaalista työllistämistä. Asiakkaan hoito- tai kuntoutussuunnitelma toimii luontohoivatyöskentelyä ohjaavana tekijänä, tavoitteen ollessa esimerkiksi asiakkaan terveyden tai osallisuuden vahvistaminen. Luontohoivaan luokitetuille toimintatavoille onkin tyypillistä se, että asiakkaat ovat jollakin tavalla haavoittuvassa asemassa, ja he tarvitsevat tästä syystä erityistä tukea. Tätä voi olla esimerkiksi syrjäytymisen riski tai kuntoutuksen tarve. (Soini & Vehmasto 2014, 15; Luonnonvarakeskus, Green Care Finland & Terveysten ja hyvinvoinnin laitos 2018, 8.)

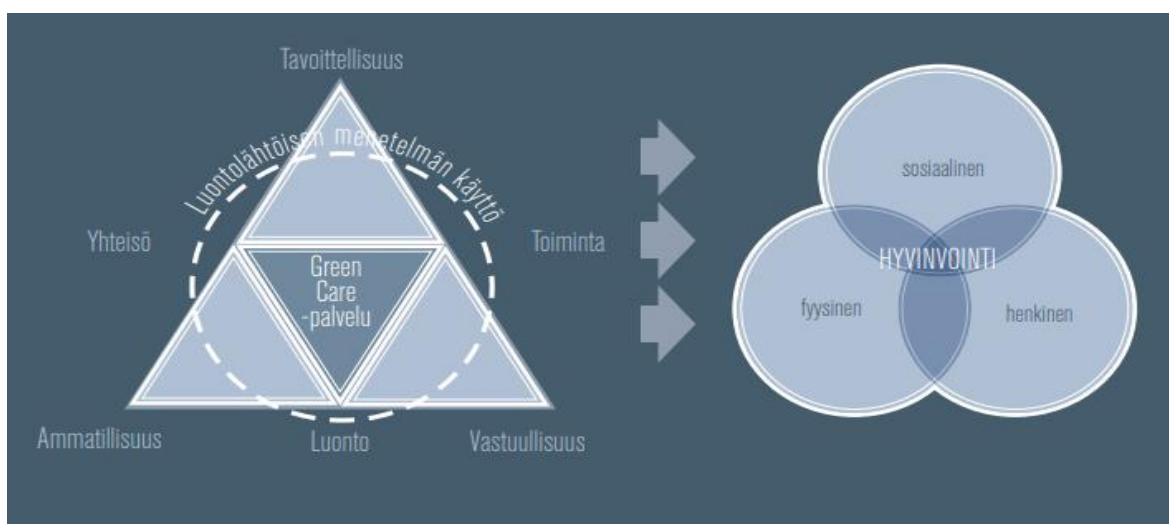
Kun luontohoiva tähtää asiakkaiden hoitoon sekä kuntoutukseen, niin luontovoiman avulla pyritään puolestaan yksinkertaisesti ylläpitämään asiakkaiden terveyttä ja hyvinvointia (Green Care Finland 2019c). Tämän takia luontovoimaan sisältyviä palveluita käyttävät asiakkaat eivät usein ole erityisen haavoittuvassa asemassa, ja kyseisiä palveluita voivat ostaa myös yksityiset henkilöt omien mieltymystensä mukaan. Esimerkiksi luontoon liittyvä harrastustoiminta ja luontomatkailu ovat hyviä esimerkkejä luontovoimaan sisältyvistä palveluista. Luontovoima ei siis kuulu julkisen sektorin järjestämisvastuuseen, vaan palveluita voi tuottaa useat eri tahot. Lainsäädäntö ei esimerkiksi aseta vaatimuksia

luontovoimaan liitettäviin palveluihin, eikä niiden toteuttamiseksi edellytetä sosiaali- tai terveysalan koulutusta. Poikkeuksena ovat kuitenkin eri kasvatuspalvelut, kuten varhaiskasvatus sekä opetus. Vaikka kyseiset palvelut kuuluvatkin julkisen sektorin järjestämisvastuuseen, ne voivat siitä huolimatta järjestää, luontovoimaksi luokiteltavia työtapoja, kuten esimerkiksi luontoliikuntaa tai maatilavierailuja. Tavoitteellisuus sekä luontolähtöisyys ovat kuitenkin myös luontovoiman palveluille tietynlainen edellytys, ja näillä palveluilla onkin merkittävä rooli esimerkiksi ennalta ehkäisevässä työssä. (Soini & Vehmasto 2014, 15.)

Eroavaisuuksista huolimatta luontohoiva sekä -voima palvelua tuottaessa on huomioitava Green Care -toiminnan eettiset periaatteet. Green Care Finland (2019b) on listannut kyseiset periaatteet verkkosivuilleen selkeästi, ja ne koskevat kaikkia toimijoita, jotka Green Care -palveluita toteuttavat riippumatta siitä, onko palveluntuottaja yksityinen, julkinen tai kolmannen sektorin edustaja. Näillä eettisillä periaatteilla pyritään edesauttamaan kestävä kehitystä, ja niissä huomioidaan sen kaikki ulottuvuudet aina luontosuhteeseen, ammatillisuuteen sekä asiakassuhteeseen liittyen (Vehmasto 2014, 42).

3.2 Green Care -toiminnan keskeiset elementit

Asiakkaiden kokonaisvaltaisen hyvinvoinnin edistäminen rakentuu Green Care -toiminnassa kolmen eri osa-alueen kautta (kuva 1). Keskiössä ovat luonnon elvyttävyyden, toiminnallisuuden sekä yhteisöllisyyden, joita yhdistelemällä tavoitellut hyvinvointivaikutukset asiakkaille usein mahdollistuvat (Soini & Vehmasto 2014, 12; Green Care Finland 2019a). On kuitenkin muistettava, että vaikka edellä mainitut osa-alueet luokitellaan melko suoraviivaisesti kolmeen eri käsitteeseen, niin varsinaista Green Care -toimintaa toteuttaessa kyseiset osa-alueet ovat kaikki lähes aina läsnä, täydentäen toisiaan (Soini 2019).



Kuva 1. Green Care -toiminnan hyvinvointivaikutukset syntyvät luonnon elvyttävyyden ja siihen liitettävän toiminnan ja yhteisöllisyyden kautta (Luonnonvarakeskus 2013, 3)

Green Care -toiminnalla tavoiteltavat hyvinvointivaikutukset voivat olla joko hyvinvointia ylläpitäviä tai edistäviä. Ylläpitävillä vaikutuksilla tarkoitetaan usein fyysisen ja/tai psyykkisen hyvinvoinnin ylläpitoa, kuten esimerkiksi peruskunnosta huolehtimista. Edistäväillä hyvinvointivaikutuksilla puolestaan pyritään vaikuttamaan asiakkaan kuntoutukseen sisältyvään työskentelyyn, jossa esimerkiksi eläimiä tai luontoa voidaan hyödyntää luottamuksellisen asiakassuhteen muodostamisessa. (Luonnonvarakeskus 2013, 5.)

Luonto

Green Care -toiminta rakentuu nimensä mukaisesti usein luonnon ympärille ja luonnon hyvinvointivaikutukset toimivat kyseisten palveluiden perustana (Luonnonvarakeskus, Green Care Finland & Terveysten ja hyvinvoinnin laitos 2018, 10). Luonnon voikin luokitella keskeiseksi Green Care -toiminnan tapahtumapaikaksi, kohteeksi ja välineeksi. Esimerkiksi yksinkertainen luonnossa liikkuminen on eräs selkeä hyvinvointia ylläpitävä toimintamuoto. Hapensaantikyky, keuhkohallinta ja unenlaatu ovat hyviä esimerkkejä niistä fyysisistä hyvinvointivaikutuksista, joita luonnossa liikkuminen teettää. (Luonnonvarakeskus 2013, 5.)

Lisäksi luonto toimintaympäristönä mahdollistaa myös psyykkisiä hyvinvointivaikutuksia, jotka jokainen asiakas kokee yksilöllisesti. Luonto ympäristönä voi esimerkiksi rauhoittaa tai vastaavasti innostaa asiakasta, mikä edesauttaa psyykkisen hyvinvoinnin ylläpitämisessä. Varsinaisena toimintaympäristönä luonto voi olla esimerkiksi erämaata, puistoa tai maatilaa, mutta luontoelementiksi voi luokitella myös monet kodin tai maatilan eläimet. Myös erilaiset luontoon liittyvät materiaalit sekä äännet tai kuvat voivat toimia luontoelementteinä Green Care -toiminnassa. Olipa kyseessä sitten kokonainen metsä tai vaikkapa pelkkä viherkasvi, lemmikkikoira tai valokuva, niin luontoelementillä on mahdollista edistää, vahvistaa sekä nopeuttaa asiakkaalle asetettuja tavoitteita. (Luonnonvarakeskus 2013, 3, 5.)

Toiminta

Toinen keskeinen tekijä Green Care -palveluissa on toiminta ja sen avulla saavutettu kokemuksellisuus ja oppiminen. Metsät, vesistöt, puutarhat, maatilat ja eläimet ovat hyviä esimerkkejä niistä luonnon virikkeistä, joissa monipuolista liikkumista, tekemistä, oppimista ja kokemista voidaan toteuttaa. Hyvinvointia tuottavista tekijöistä keskeisimmät ovatkin juuri moniaistilliset kokemukset, jotka luonnossa toimimisen kautta ovat saavutettavissa. Yhdessä koetut kokemukset luonnossa toimimisesta voivat parhaimmillaan esimerkiksi tiivistää vuorovaikutussuhdetta työntekijän ja asiakkaan välillä. Asiakas voi vastaavasti toiminnan yhteydessä saada myös täysin uuden yhteyden varsinaiseen luontoympäristöön, toimintaan osallistuviin muihin asiakkaisiin tai vaikkapa eläimiin. (Soini &

Vehmasto 2014, 13; Luonnonvarakeskus, Green Care Finland & Terveiden ja hyvinvoinnin laitos 2018, 9.)

Eläinavusteisuus ja liikunnallisuus ovat hyviä esimerkkejä Green Care -toiminnasta ja yleisesti aktiivinen sekä ohjattu toiminta mielletäänkin toiminnallisen osa-alueen synonyymiksi. Tulisi kuitenkin muistaa, että myös vähäeleinen toiminta esimerkiksi luontoa havainnoimalla on oleellinen osa Green Care -toimintaa ja se voi mahdollistaa kokemuksellisuutta sekä oppimista aivan samalla tavalla, kuin aktiivinen toimintakin. (Luonnonvarakeskus, Green Care Finland & Terveiden ja hyvinvoinnin laitos 2018, 10.)

Yhteisö

Viimeinen Green Care -toimintaa liitettävä peruselementti on yhteisö, mikä mahdollistaa osallisuuden tunteen saavuttamisen. Kokemukset vuorovaikutuksesta eläinten, luonnon, toimintaan osallistuvan ryhmän tai pelkästään työntekijän välillä voivat esimerkiksi synnyttää toimintaan osallistuvassa asiakkaassa hyvinkin vahvan osallisuuden ja hyväksynnän tunteen (Luonnonvarakeskus, Green Care Finland & Terveiden ja hyvinvoinnin laitos 2018, 10). Green Care -toiminnan etuna onkin se, että vaikka asiakas olisi syystä tai toisesta jäänyt lähiyhteisönsä ulkopuolelle tai ihmisyhteisöihin liittyminen olisi hänen kohdallaan muutoin haasteellista, niin Green Care -toiminnassa osallisuuden tunne voi syntyä muiden elementtien kautta, kuten esimerkiksi juuri eläinten tai luonnon (Vehmasto, Puromäki & Lääperi 2017, 10).

Edellä mainittujen kokemusten avulla asiakas saa siis osallisuuden ja oppimisen tunteita, jotka ovat keskeisiä kokonaisvaltaisen hyvinvoinnin edistämisen eteen työskenneltäessä. Arvostetuksi tuleminen, tasavertaisuus, luottamuksellisuus sekä kokemus siitä, että on osa ympärillään olevaa yhteisöä ovat osallisuuden käsitteeseen selkeästi linkitettäviä kokemuksia, joita Green Care -toiminnan avulla tavoitellaan. (Luonnonvarakeskus, Green Care Finland & Terveiden ja hyvinvoinnin laitos 2018, 9.)

3.3 Green Care -toiminnan edellytykset

Tavoitteellisuus

Kaikkia Green Care -palveluita yhdistää tavoitteellisuus (Luonnonvarakeskus 2013, 8). Tämä tarkoittaa sitä, että jokaisen asiakkaan kohdalla tavoitteiden määrittely, kirjaaminen sekä tavoitteiden toteutumisen tarkastelu on olennainen osa työskentelyn suunnittelua ja seuranta ja sillä voidaan myös varmistaa tuotettavan Green Care -palvelun laadullisuus (Vehmasto, Puromäki & Lääperi 2014, 16).

Ennen kaikkea määriteltyjen tavoitteiden on oltava selkeitä ja konkreettisia (Peuraniemi 2019). Lisäksi tavoitteet tulee pyrkiä määrittelemään asiakkaan lähtökohdat huomioiden ja ne on myös pyrittävä suhteuttamaan mahdollisimman saumattomasti toteutettavaan Green Care -palvelumuotoon. Ammatillisella tulisikin olla taitoa suunnitella toteutettavat Green Care -palvelut siten, että ne vastaisivat kulloisenkin asiakkaan tavoitteita ja, että ne olisivat Green Care -toiminnan avulla saavutettavissa. Tämä edellyttää ammatilliselta, kuin myös asiakkaaltakin, sitoutuneisuutta ja yhteistyökykytaitoja, jotta pitkäkestoisia hyvinvointivaikutuksia voidaan saavuttaa. Palveluiden räätälöinti asiakkaiden sekä asiakasryhmien tarpeiden pohjalta onkin eräs Green Care -toiminnan keskeinen edellytys ja tavoitteellisuuden tunnusmerkki. (Luonnonvarakeskus, Green Care Finland & Terveiden ja hyvinvoinnin laitos 2018, 10; Soini, Ilmarinen, Yli-Viikari & Kirveenummi 2011, 326.)

Julkisen sektorin järjestämisvastuulla ja täten luontohoivaan luokiteltavien Green Care -palveluiden tavoitteet määräytyvät usein toimintaan osallistuvien asiakkaiden kuntoutus- tai hoitosuunnitelman pohjalta. Tavoitteena voi olla esimerkiksi asiakkaan voimaantumisen, jonkin ongelman ennaltaehkäisy tai suoraviivainen kuntoutus. Tällöin palveluntuottajalla on velvollisuus seurata ja arvioida esimerkiksi asiakkaan kuntoutussuunnitelmaan perustuvia tavoitteita ja dokumentoida niiden toteutumista riittävän tarkasti. Tällä julkisen sektorin palveluntilaaja pyrkii varmistamaan palveluntuottajan Green Care -toiminnan laadun, mutta se voi myös asettaa muita erilaisia vaatimuksia esimerkiksi työntekijöiden osaamiseen tai toimitilojen käytännöllisyyteen liittyen laadunvarmistamiseksi. Luontovoimaan luokiteltavissa Green Care -palveluissa tavoitteet ovat puolestaan usein melko yleistettyjä, kuten esimerkiksi harrastuksen aloittaminen tai jonkin uuden taidon oppiminen. (Vehmasto ym. 2014, 16.)

Vastuullisuus

Vastuullisuus on eräs Green Care -toiminnan oleellinen edellytys, sisältäen niin ympäristöön kuin sosiaalisuuteen liittyvän vastuullisuuden (Soini & Vehmasto 2014, 14). Tällä tarkoitetaan sitä, että palvelun tuottaja kykenee näkemään hyvinvoinnin edistämisen usealta eri näkökulmalta, aina ympäristöstä yhteiskuntaan ja yhteisöstä yksilöön. Työntekijän omat arvot sekä eettisyys ja laadukkaat toimintatavat luovat pohjan vastuulliselle toiminnalle ja jokaisen ammattilaisen tulisi niitä toimintansa yhteydessä reflektoida. (Luonnonvarakeskus, Green Care Finland & Terveiden ja hyvinvoinnin laitos 2018, 10.)

Suomi (2016, 98) nostaa kirjoituksessaan Green Care -toiminnan vastuullisuudesta esiin myös kestävä kehityksen käsitteen. Tällä hän viittaa siihen, että palveluntuottajan tulisi Green Care -toimintaa toteuttaessaan pyrkiä toimimaan siten, että hän huomioisi ja ennaltaehkäisisi toimintaan sisältyviä mahdollisia haittavaikutuksia ympäristöön ja luontoon

liittyen. Luontoympäristön säilyminen myös tuleville sukupolville on kuitenkin tietyllä tavalla kestävä kehityksen synonyymi ja siihen, myös Green Care -toiminnan eettiset periaatteet pohjautuvat. Luontoon liittyvien arvojen sekä oikeuksien kunnioittaminen on siis Green Care -toimintaa toteuttaessa oleellista. Myös kotimaisuus, jokamiehenoikeudet, paikalliset ihmiset ja heidän kulttuurinsa sekä elinkeinomahdollisuutensa, ovat asioita, jotka Green Care -palveluntuottajan vastuullisuuteen sisältyy.

Vastuullisuus Green Care -palveluja toteuttaessa on myös sidoksissa sen laatuvaatimukseen (Green Care Finland 2019d). Esimerkiksi luontohoivaan luokiteltavia Green Care -palveluita ohjaa sama lainsäädäntö, kuin muitakin sosiaali- ja kuntoutuspalveluita ja täten peruslaatuvaatimukset toiminnalle ovat selkeät. Lainsäädännön lisäksi palveluiden ostajat ja Green Care -toiminnan eettiset periaatteet sekä oman ammattialan eettiset ohjeet ohjaavat toteutettavaa toimintaa ja määrittelevät palvelun laatuvaatimuksia. Luontovoimaan luokiteltavissa Green Care -palveluissa lainsäädäntö ei puolestaan aseta toiminnalle laatuvaatimuksia, jolloin toiminnan vastuullisuuden sekä laadullisuuden todentaminen on palveluntuottajan vastuulla. Olennaista on kuitenkin se, että pohjimmiltaan vastuullisuuden käsite Green Care -toiminnassa määrittelee koko palveluntuottajan ja sen alaisuudessa työskentelevien ammattilaisten laadullista ja luontoa kunnioittavaa toimintaa. (Luonnonvarakeskus 2013; Soini & Vehmasto 2014, 42.)

Ammatillisuus

Green Care -toiminnan edellytyksiä käsiteltäessä ei voi myöskään olla mainitsematta ammatillisuutta ja siihen sisältyvää osaamista, jotka usein ovat suhteessa toteutettavaan Green Care -palveluun. Esimerkiksi luontoterapiaa tai sosiaalipedagogista hevostointia voi toteuttaa vain oikeanlaisen koulutuksen omaava työntekijä. Tarvittaessa osaamista voi kuitenkin täydentää esimerkiksi moniammatillisella yhteistyöllä tai verkostoitumalla muiden palveluntuottajien kanssa. Konkreettisesti tämä tarkoittaa sitä, että toisella palveluntuottajalla voi esimerkiksi olla olemassa tarvittava koulutus palvelun tuottamiseen ja toisella vastaavasti taitoja sekä resursseja eläinten kanssa toimimiseen. Kyseisissä tilanteissa näiden kahden palveluntuottajan välinen yhteistyö voi olla hyvinkin hedelmällistä onnistuneen Green Care -toiminnan toteuttamiseksi. (Vehmasto ym. 2014, 24.)

Suomi (2016, 98) määrittelee puolestaan kirjoituksessaan Green Care -toiminnan ammatillisuutta vastuullisuuden sekä avoimuuden käsitteiden avulla. Ammatillisuutta on osata kuvailla ja perustella esimerkiksi Green Care -toiminnan sisältöä ja tavoitteita asiakkaille mahdollisimman avoimesti ja asiakkaan tarpeet huomioiden. Myös sitoutuneisuus palvelun tuottamiseen sekä rehellisyys oman osaamisen rajallisuudesta ovat olennaisia elementtejä Green Care -toiminnan ammatillisuuteen liittyen.

Oletettavasti myös toimintaa ohjaavien lakien, säädösten, asetusten ja eettisten periaatteiden tiedostaminen on keskeistä. Lisäksi ammatillisuuteen sisältyy oman ammattitaidon ylläpitäminen sekä kehittäminen esimerkiksi alan tutkimuksiin ja julkaisuihin perehtymällä sekä osallistumalla erilaisiin koulutuksiin. Esimiesasemassa toimivalle ammatillisuus tarkoittaa edellä mainittujen asioiden lisäksi myös sitä, että hän omalta osaltaan huolehtii myös alaistensa ammattitaidon kehittämisestä. Suuremmissa organisaatioissa voi lisäksi olla aiheellista nimetä Green Care -toiminnalle vastuuhenkilö, joka vastaa toiminnan laadusta, vastuullisuudesta sekä tavoitteellisuudesta ja varmistaa näin ammatillisuuden toteutumisen. (Suomi 2016, 98; Vehmasto ym. 2014, 24.)

Green Care -palveluita tuotetaan loppujen lopuksi kuitenkin sitä käyttäville asiakkaille ja tästä syystä huomattavan tärkeitä elementtejä ammatillisuuteen liittyen ovat kuitenkin yksinkertaisesti asiakkaan kohtaamiseen sekä asiakastilanteiden hallintaan liittyvät taidot (Vehmasto ym. 2014, 24). Kyky empatiaan sekä eläytymiseen ja taito ymmärtää asiakkaan elämäntilannetta ovat Vehmaston (2014, 41) mukaan hyviä esimerkkejä varsinaiseen asiakastyöhön sisältyvään ammatillisuuteen liittyen. Merkityksellisen ja aidon vuorovaikutussuhteen luominen asiakkaan kanssa on mahdollista esimerkiksi tasa-arvoisen, kunnioittavan sekä asiakasta tukevan kohtaamisen keinoin.

Suoraviivaisesti varsinaisen ammatillisuuden Green Care -palveluiden toteuttamiseen voidaan tiivistää seuraavaan lauseeseen. Palveluntuottajalla tulee olla riittävä ammattipätevyys sekä yhteistyötaidot palveluiden toteuttamiseen ja toiseksi hänen tulee osata hyödyntää luontolähtöisiä toimintatapoja ja tiedostaa niiden hyvinvointivaikutukset asiakkaiden tavoitteiden pohjalta, unohtamatta hyviä vuorovaikutus- sekä asiakkaan kohtaamistaitoja varsinaisissa ohjaustilanteissa (Luonnonvarakeskus, Green Care Finland & Terveystieteiden tutkimuskeskus 2018, 10).

3.4 Green Care -menetelmät

Green Care -menetelmillä tarkoitetaan Lehdon (2012, 7-8) mukaan toimintaa, jonka tavoitteena on asiakkaalle mahdollistuvat moninaiset kehon ja mielen hyvinvointivaikutukset. Varsinaiset Green Care -toimintaan sisältyvät menetelmät ovat Green Care Finland ry:n verkkosivujen (2019e) mukaan jaettavissa neljään pääluokkaan, joita ovat luonto-, eläin-, puutarha- sekä maatalo-/metsälähtöiset menetelmät (kuva 2).



Kuva 2. Green Care -menetelmät (Green Care Finland 2019e)

Luontolähtöiset menetelmät

Vaikka luontolähtöisyys on luokiteltu Green Care Finland ry:n mukaan omaksi menetelmäkseen, niin sen voi kuitenkin asettaa Satakunnassa toteutetun Green Care tiedonvälityshankkeen (2018) mukaan myös tietynlaiseksi sateenvarjokäsitteeksi puhuttaessa Green Care -toiminnasta. Yksinkertaisesti tämä tarkoittaa sitä, että niin eläin-, puutarha-, ja maatila/metsälähtöiset Green Care -menetelmät ovat kaikki luontolähtöisiä toimintamenetelmiä, vaikka ne omiksi, erillisiksi menetelmikseen luokitellaankin. Lisäksi luontolähtöisten menetelmien ja samalla koko Green Care -toiminnan taustalla on ekopsykologiaksi kutsuttu tieteenala. Kyseisen tieteenalan tutkimuskohteena on juuri luontoympäristö ja sen vaikutukset ihmiseen. Ekopsykologisen näkemyksen mukaan ihminen on osa luontoa ja sen tavoitteena on kyseisen suhteen ylläpitäminen (Green Care Finland 2019e).

Green Care -toiminnassa luontolähtöisillä menetelmillä tarkoitetaan siis luonnossa tehtäviä harjoituksia, joiden tarkoituksena on mahdollistaa esimerkiksi psyykkistä mielihyvää, uuden oppimista tai voimaantumisen kokemuksia (Green Care Finland 2019f). Keskeistä luontolähtöisessä toiminnassa ovatkin tavoitteellisuus sekä asiakkaan henkilökohtaiset kokemukset, joita luonto elvyttävänä ja kuntouttavana ympäristönä tarjoaa. Luontolähtöisenä

Green Care -menetelmänä yksi keskeinen on esimerkiksi seikkailukasvatus, minkä kautta asiakkaat voivat saada esimerkiksi kokonaisvaltaisia psyykkisiä sekä fyysisiä oppimisen kokemuksia seikkailun kautta. Seikkailukasvatuksesta käytetään usein myös käsitettä elämyspedagogiikka. Luontoympäristössä tapahtuva seikkailukasvatus voi mahdollistaa uuden oppimista tai muita hyvinvointivaikutuksia tuottavia tekijöistä aktiivisen seikkailun tai rauhallisen olemisen avulla. Tästä syystä etenkin kouluissa sekä nuorisotyössä seikkailukasvastusta hyödynnetään suhteellisen paljon. (Luonnonvarakeskus 2013; Green Care Finland 2019f.)

Toinen keskeinen luontolähtöinen menetelmä Green Care -toiminnassa on nimeltään ympäristökasvatus, mikä on sisällöltään hyvin samankaltainen kuin seikkailukasvatus, mutta sen tavoitteet ovat painotuksiltaan kokemuksellisuuden sijasta enemmän kasvatukselliset. Lasten ja nuorten vastuullisuuden kehittäminen kuluttajina ja kansalaisina ympäristötietoisuutta lisäämällä ovat eräitä ympäristökasvatuksen selkeitä tavoitteita. (Luonnonvarakeskus 2013.)

Luontolähtöisiksi menetelmiksi voi lisäksi määritellä myös sellaiset toiminnot, joissa hyödynnetään yksinkertaisesti vain luonnosta saatavilla olevia materiaaleja. Esimerkiksi sisätiloissa toteutettavassa toimintaterapiassa luontoelementtien, kuten käpyjen tai kukkien, avulla voidaan herätellä asiakkaan aisteja erilaisten luonnon tuoksujen, värien, makujen tai muotojen avulla. (Luonnonvarakeskus 2013; Green Care Finland 2019f.)

Eläinlähöiset menetelmät

Eläinlähöisistä menetelmistä käytetään usein myös sateenvarjokäsitettä eläinavusteisuus, mikä sisältää eläinavusteisen toiminnan, terapian sekä opetuksen. Eläimien kanssa toteutettavat varsinaiset työtavat voivat puolestaan, asiakasryhmän mukaan olla, joko terapeutteja, sosiaalipedagogisia tai kuntouttavia. (Juusola 2016a, 138-139.)

Eläinavusteinen toiminta voi ensinnäkin Juusolan (2016a, 139) mukaan olla joko asiakasta motivoivaa, kasvatuksellista tai hoidollista ja sen tavoitteena on usein yksinkertaisesti hyvän olon tuottaminen, virikkeiden tarjoaminen tai asiakkaan mielialan kohottaminen. Eläinavusteisessa toiminnassa ei siis välttämättä aina määritellä tavoitteita jokaisen asiakkaan kohdalla erikseen, vaan toiminnan tavoite on ennemminkin sidoksissa Green Care -toiminnan yleiseen tavoitteeseen, hyvinvoinnin lisäämiseen. Eläinavusteista toimintaa voikin siis tuottaa jopa vapaaehtoiset toimijat. Esimerkiksi koira- tai kissavierailut sairaaloissa ovat eläinavusteisen toiminnan tapoja, joihin ei ole liitettävissä muita tavoitteita, kuin sairaalan potilaiden piristäminen.

Puolestaan eläinavusteinen terapia sekä opetus ovat hyvin paljon sidoksissa siihen osallistuvien asiakkaiden henkilökohtaisiin tavoitteisiin, ja sitä on mahdollista toteuttaa vain vaaditun koulutuksen omaava asiantuntija (Juusola 2016a, 139; Kahilaniemi 2016, 21). Varsinkin eläinavusteisessa terapiassa asiakkailla on usein jokin diagnoosi, jonka pohjalta työskentelylle ja kuntoutumiselle asetetaan tavoitteet ja niiden toteutumista seurataan säännöllisesti. Ratsastusterapia on esimerkiksi eräs laajasti käytetty eläinavusteisen terapian muoto ja sitä voidaan hyödyntää muun muassa fysio-, toiminta- ja psykoterapiassa. Asiakkaiden motoriset, toiminnalliset sekä psyykkiset taidot voivat esimerkiksi kehittyä huomattavasti hevosten avulla tehtävien harjoitteiden kautta. Myös sosiaalipedagoginen hevostoiminta on liitettävissä eläinavusteiseen terapiaan, vaikkakin se on toimintamuodoltaan enemmänkin ennalta ehkäisevä sekä sosiaaliseen kuntoutukseen tähtäävä. Yksinkertaisesti pelkkä talliympäristö voi mahdollistaa osallisuuden ja onnistumisen kokemuksia asiakkaalle. (Green Care Finland 2019g; Luonnonvarakeskus 2013.)

Edellä mainituista eläinlähttöisten työtapojen eroavuuksista huolimatta, niille kaikille on yhteistä se, että niiden kautta asiakkaille tavoiteltavien hyvinvointivaikutusten toteutuminen on tutkitusti tehokkaampaa. Esimerkiksi pelkkä eläimen läsnäolo ja läheisyys voi luoda asiakkaalle turvallisen olon ja vähentää jännitystä. Asiakas voi näin rauhoittua ja hän voi luottaa siihen, että läheisyyttä ja jopa lohtua on pyyteettömästi saatavilla työskentelyssä mukana olevalta eläimeltä. Läsnäolo on useille eläimille luontevaa ja eläin onkin parhaimmillaan asiakkaalle rinnalla kulkija, joka tuo Green Care -työskentelyyn huomattavan sisällöllisen lisän. (Green Care Finland 2019g.)

Myös Kahilaniemen (2016, 19) kirjoituksessa nostetaan esiin eläimen läsnäolon tuottamat hyödyt. Esimerkiksi selkeästi mitattavissa oleva verenpaineen lasku ja siihen yhteydessä oleva rentoutuminen ovat havaittavissa jo ensimmäisestä kohtaamisesta asiakkaan ja eläimen välillä. Yleisesti asiakkaat, jotka ovat osana eläinlähttöistä toimintaa kokevat jopa elämänlaatunsa paremmaksi ja heidän sosiaaliset suhteensa ovat monipuolisempia, kuin asiakkailla, jotka eivät eläinten avustamassa työskentelyssä ole osallisina.

Eläimen kanssa kommunikointi ja vuorovaikutus elein sekä liikkein on myös aidompaa ja eläin ei luo ennakkokäsityksiä asiakkaasta esimerkiksi sosioekonomisen aseman perusteella. Myös hyvin yksinkertaiset asiat, kuten eläimen perustarpeista huolehtiminen voivat tuoda asiakkaan arkeen pysyvyyttä, mikä itsessään jo tukee Green Care -toiminnan tavoitteena olevaa kokonaisvaltaisen hyvinvoinnin lisäämistä. Lisäksi eläimen kanssa työskentely voi mahdollistaa asiakkaalle täysin uusia tehtäviä, mitkä sopivan haastavina voivat motivoida asiakasta uusien asioiden oppimiseen. Eläinlähttöisessä toiminnassa keskeistä onkin turvallisen ilmapiirin luominen, jonka kautta asiakas voi kokea onnistumisia ja hän

on kykenevä laajentamaan omaa osaamistaan. Turvallisen ilmapiirin mahdollistamisessa eläimellä onkin merkittävä rooli ja ainoastaan täysin luotettava ja tasapainoinen eläin voi tarjota tukea ja uusia kokemuksia asiakkaille. Näin ollen eläinlähdtöisen toiminnan keskeinen ammatillinen edellytys onkin se, että työntekijä huolehtii työskentelyyn osallistuvan eläimen hyvinvoinnista parhaalla mahdollisella tavalla. (Green Care Finland 2019g.)

Puutarhalähtöiset menetelmät

Kauniit kasvit, istutukset ja kukat ovat hyviä esimerkkejä puutarhaympäristöön liitettävistä hyvinvointia tuottavista elementeistä. Niiden tuoksut voivat esimerkiksi palauttaa mieleen mielekkäitä tunteita sekä muistoja lapsuudesta ja ne voivat mahdollistaa jopa täysin uusia aistikokemuksia asiakkaille. Elämyksellisyyden lisäksi puutarhaympäristö voi tarjota asiakkaalle työtä sekä mahdollistaa toimintaa erilaisten taitojen kehittämiseen. Puutarha viherympäristönä voikin parhaimmillaan lievittää asiakkaan ahdistusta ja edesauttaa hänen kuntoutusprosessiaan. (Suomi & Juusola 2016, 126; Luonnonvarakeskus 2013.)

Kuten muissakin Green Care -menetelmissä, niin myös puutarhaympäristössä tapahtuva toiminta voi olla joko aktiivista tai rauhallista ja sen kautta mahdollisesti saavutetut hyvinvointivaikutukset voivat myös olla hyvinkin monimuotoisia (Tuohimetsä & Rantanen 2018, 7-8). Puutarhalähtöisillä menetelmillä on todettu olevan hyvin myönteinen vaikutus niin fyysiseen kuin henkiseenkin terveyteen sekä elämänlaatuun ja täten myös kokonaisvaltaiseen hyvinvointiin. Usein esimerkiksi asiakkaiden stressitasot laskevat pelkästään puutarhaympäristössä olemalla ja kyseinen ympäristö itsessään luo jo mahdollisuuksia sosiaaliseen vuorovaikutukseen sekä motoristen taitojen kehittämiseen. (Green Care Finland 2019h; Soini ym. 2011, 321.)

Puutarhalähtöisillä menetelmillä tarkoitetaan usein yksinkertaista virkistystoimintaa, mutta ne voivat myös olla asiakkaan hoidon tueksi järjestettäviä kuntouttavia tapaamisia, missä asiakkaan henkilökohtaiset tavoitteet ovat jälleen keskiössä. Näistä käytetään usein terapeuttisen puutarhatoiminnan käsitettä, mikä tarkoittaa juuri asiakaskeskeistä ja ennen kaikkea ammattilaisen ohjaamaa toimintaa. Esimerkiksi laitososuhteissa oleville asiakkaille viherkasvien kanssa työskentely voi tuoda merkittävää normaaliuden tunnetta mikä puolestaan edesauttaa varsinaisen työskentelyn etenemistä. (Green Care Finland 2019h.)

Suomi & Juusola (2016, 110) määrittelevätkin terapeuttisen puutarhatoiminnan erääksi kuntoutusmuodoksi, missä kasvit toimivat keskeisenä elementtinä ja niiden kasvatukseen sekä hoitoon liittyvä toiminta on merkittävässä roolissa asiakkaan varsinaisessa kuntoutusprosessissa. Asiakkaiden toimintakyvyn kuntouttaminen ja parantaminen sekä sen heikkenemisen ennalta ehkäiseminen ovat asioita, joita terapeuttisessa puutarhatyöskentelyssä voidaan asiakkaan ja kasvien välisen vuorovaikutuksen avulla saavuttaa.

Onnistuminen, merkityksellisyys ja vastuunotto ovat hyviä esimerkkejä niistä kokemuksista, joita työskentely kasvien sekä muiden toimintaan osallistuvien ihmisten kanssa asiakkaalle mahdollistaa.

Terapeuttisen puutarhatoiminnan lisäksi toinen keskeinen puutarhalähtöinen menetelmä on nimeltään sosiaalinen puutarhatoiminta, jonka tavoitteena on ylläpitää sekä vahvistaa asiakkaiden terveyttä sekä hyvinvointia kokonaisuudessaan. Myös asiakkaiden työvalmiuksia voidaan edistää sosiaalisen puutarhatoiminnan avulla, jolloin se toimii kuntouttavan työtoiminnan tai työvalmennuksen tukena. (Green Care Finland 2019h.) Sosiaalinen puutarhatoiminta onkin toiminnallisilta elementeiltään ja sisällöiltään hyvin samankaltaista kuin terapeuttinen puutarhatoiminta, mutta sosiaalista puutarhatoimintaa ei ohjaa asiakkaiden hoito- tai kuntoutussuunnitelmassa määritellyt tavoitteet. Sosiaalisessa puutarhatoiminnassa pyritäänkin mahdollistamaan elämyksellisiä sekä voimaannuttavia kokemuksia asiakkaille kasvien ja luonnon hoitamisen kautta. Aivan samalla tavalla, kuin terapeuttisessa puutarhatoiminnassa, kuin myös Green Care -toiminnassa muutoinkin. (Luonnonvarakeskus 2013.)

Maatila- ja metsälähtöiset menetelmät

Maatila- ja metsälähtöiset menetelmät hyödyntävät luonnonvarakeskus 2013; Green Care Finland 2019i.)

Toiminnalliset työtehtävät maatilalla tai metsässä tuovat siis asiakkaiden arkeen lisää sisältöä ja merkitystä sekä mahdollistavat asiakkaille osallisuuden tunteita. Vastaavasti kouluikäisille lapsille ja nuorille kyseiset työtehtävät voivat mahdollistaa kokemuksellista oppimista, joka parhaimmillaan innostaa sekä aktivoi heitä uusien asioiden oppimiseen. Kun asiakas kokee ja näkee työpanoksensa olevan tärkeä osa esimerkiksi juuri maatilatoimintaa, niin myös hänen itseluottamuksensa tällöin vahvistuu kyseisen onnistumisen kokemuksen kautta. Lisäksi maatilatoiminta voi viedä asiakkaiden ajatuksia pois esimerkiksi heitä mahdollisesti vaivaavista sairauksista tai elämäntilanteesta muuten haittaavista ongelmista. (Green Care Finland 2019i.)

4 GREEN CARE OSANA LASTENSUOJELUN AVOHUOLTOA

4.1 Avohuollon tukitoimet

Lastensuojelulain (417/2007) 4. pykälän mukaan avohuollon tukitoimet ovat aina ensisijainen vaihtoehto lastensuojelussa, ellei lapsen edun toteutuminen edellytä vaativampia tukitoimia. Lastensuojelun tarpeen toteutuessa, sosiaalihuollosta vastaavan toimielimen onkin ryhdyttävä ilman viivästyksiä avohuollon tukitoimiin, jotta lapsen kehitys ja lapsen hoidosta sekä kasvatuksesta vastaavien henkilöiden jaksaminen voidaan turvata (Terveyden ja hyvinvoinnin laitos 2018).

Avohuollon tukitoimet kohdentuvat lapsen ja perheen sen hetkisen tilanteen kautta, mitä sosiaalityöntekijä tarkastelee palvelutarpeen arviointia tehdessään (Ikonen 2013, 134). Mikäli lastensuojelun tarve johtuu esimerkiksi taloudellisista ongelmista tai puutteellisista asumisolosta, niin tällöin järjestämisvastuussa olevan kunnan on tarjottava tukea niiden korjaamiseksi. Taloudellinen tuki voi liittyä esimerkiksi lapsen koulunkäyntiin, harrastuksiin tai ammatin sekä asunnon hankintaan ja järjestämisvastuussa olevan kunnan on myös tuettava perhettä asumiseen liittyvien puutteiden korjaamisessa. (Lastensuojelulaki 417/2007, 35§-36§.) Lastensuojelun keskusliiton (2019) mukaan avohuollon tukitoimilla pyritäänkin ensisijaisesti varmistamaan se, että lapsi voi asua omassa kodissa, oman perheensä kanssa ja esimerkiksi huostaanotolle ei olisi tarvetta.

Avohuollolle on lisäksi ominaista se, että sen kautta tarjottavat tukitoimet ovat vapaaehtoisia ja niiden toteutumisen edellytyksenä on perheen motivaatio yhteistyöhön sekä halukkuus ottaa tarjottavaa apua vastaan (Lastensuojelun keskusliitto 2019; Ikonen 2013, 134). Avohuollon tukitoimien tulee olla siis aina suunnitelmallisia ja niiden tulee ennen kaikkea vastata lapsen sekä hänen perheensä tarpeisiin. Tämän toteutumiseksi asiakassuunnitelma on oleellinen osa työskentelyä, sillä siihen kirjataan päätetyt avohuollon tukitoimet ja myös se, että mitä muutosta ja millaisella aikataululla kyseisillä tukitoimilla tavoitellaan. Kyseinen suunnitelma tarkistetaan tarvittaessa, mutta kuitenkin vähintään kerran vuodessa. Mikäli tarkistuksen yhteydessä avohuollon tukitoimet todetaan esimerkiksi riittämättömiksi, on vaihtoehtoisten tukitoimien suunnitteleminen oleellista. (Terveyden ja hyvinvoinnin laitos 2018; Lastensuojelulaki 417/2007, 30§.)

Toimeentulon sekä asumisen tukemisen lisäksi varsinaisiin lastensuojelun avohuollon tukitoimiin sisältyy lastensuojelulain (417/2007) 36. pykälän mukaan monenlaisia työtapoja, jotka voivat sisällöltään olla hieman erilaisia. Esimerkiksi lastensuojelun sosiaalityön avulla pyritään tukemaan lasta sekä hänen perhettään erilaisten ongelmatilanteiden selvittämisessä. Lastensuojelun keskusliiton (2019) mukaan tähän samaan pyritään myös

tehostetun perhetyön avulla, mikä on etenkin mahdollisissa perheen sisäisissä kriisitilanteissa usein hyvinkin intensiivistä. Tehostettu perhetyö suunnataankin usein niille perheille, jotka tarvitsevat erityistä tukea haasteelliseen tilanteeseensa. Keinoja perheen omien voimavarojensa vahvistamiseen voivat olla esimerkiksi yhteiset keskustelut tai suoraan neuvot kasvatukseen liittyen. Myös arkisten asioiden, kuten esimerkiksi kodin hoitamisen tai lapsien harrastuksien ylläpitämisen voi luokitella tehostetun perhetyön elementeiksi, joilla perheen hyvinvointia voidaan tukea.

Avohuollon tukitoimina myös ammatillisesti koulutetut tukihenkilöt sekä tukiperheet ovat Lastensuojelun keskusliiton (2019) mukaan tyypillisiä apukeinoja lapsen sekä hänen perheensä vaikeaan elämäntilanteeseen. Tukihenkilön tehtävänä on olla lapselle turvallinen aikuinen, joka avustaa häntä esimerkiksi koulunkäyntiin liittyvissä askareissa tai harrastustoiminnassa. Tukiperhe puolestaan on tavallinen perhe, johon lapsella on mahdollisuus mennä esimerkiksi viikonlopuksi. Niin tukihenkilöt, kuin tukiperheetkin ovat lapselle usein tärkeitä rinnalla kulkijoita silloin, kun lapsen omien vanhempien voimavarat ovat vähissä. Vanhemmille samankaltaista rinnalla kulkemisen tunnetta mahdollistavat puolestaan erilaiset vertaisryhmät, joissa on mahdollista keskustella ongelmallisista asioista samassa elämäntilanteessa olevien kanssa. Mikäli vanhempien oma sosiaalinen verkosto on vähäinen, voi vuorovaikutus vertaisryhmätoiminnan kautta olla hyvinkin arvokasta.

Huostaanoton ollessa viimesijainen ratkaisu lastensuojelutyötä toteuttaessa on avohuollon lyhytaikainen sijoitus myös yksi vaihtoehto perheen haasteelliseen elämäntilanteeseen. Tällöin lapsi sijoitetaan yksin joko sijaisperheeseen tai lastensuojelulaitokseen. Avohuollon sijoituksen edellytyksenä on se, että se ei voi olla toistuva ratkaisu ja sen tulee edesauttaa lapsen edun toteutumista sekä siihen on myös oltava lapsen huoltajan suostumus. Avohuollon sijoitukseen päädytään useimmiten silloin, kun lapsen tuen tarve ei ole kotioloissa arvioitavissa tai lapsen elämäntilanne vaatii laitosoissa järjestettävää kuntoutusta. Sijoituksen tavoitteet sekä kesto tuleekin määritellä selkeästi ja niitä on arvioitava vähintään kolmen kuukauden välein. Myös lapsen huoltajan vakava sairastuminen tai muu arkeen merkittävästi vaikuttava tilanne voi olla peruste avohuollon sijoitukselle. (Lastensuojelulaki 417/2007, 37a§; Minilex 2019.)

Lapsen tuen tarvetta arvioivaa tai lasta kuntouttavaa työskentelyä voidaan avohuollon tukitoimena toteuttaa myös siten, että koko perhe sijoitetaan yhdessä perhe- tai laitoshoitoon. Esimerkiksi perhekuntoutus on eräs avohuollon tukitoimi, missä lapsi sijoitetaan kodin ulkopuolelle yhdessä hänen vanhempiansa kanssa. Lapselle on myös järjestettävä kuntoutumista tukevia hoito- ja terapiapalveluita, mikäli niille tarvetta on. Edellä mainittujen lisäksi, myös lasten päivähoito sekä erilaiset loma- ja virkistystoiminnat voidaan luokitella

avohuollon tukitoimiksi. (Minilex 2019; Lastensuojelun keskusliitto 2019; Lastensuojelulaki 417/2007, 36§.)

4.2 Tavoitteena lasten ja nuorten myönteinen kehitys

Lastensuojelun avohuollon tukitoimilla pyritään edistämään ja tukemaan alaikäisen asiakkaan myönteistä kehitystä (Terveysten ja hyvinvoinnin laitos 2018). Avohuollon tukitoimiin yhdistettynä Green Care -toiminta tarjoaakin monipuolisine menetelmineen useita eri mahdollisuuksia tämän tavoitteen saavuttamiseksi. Green Care -menetelmiä hyödyntäen, avohuollon tukitoimet on mahdollista suunnata entistä tehokkaammin ja jokaisen yksilöllisen asiakkaan henkilökohtaiset tarpeet huomioiden. Esimerkiksi ammatillisen tukihenkilötoiminnan ja eläinavusteisuuden yhdistäminen voi mahdollistaa täysin uudenlaista innostuneisuutta ja kiinnostusta alaikäisen asiakkaan kohdalla. (Yli-Viikari 2015.)

Eläinavusteisuus onkin yksi Green Care -menetelmä, jota alaikäisten lasten ja nuorten kanssa on lastensuojelun avohuollon työskentelyssä perusteltua hyödyntää. Eläinavusteisuuden avulla voi esimerkiksi harjoitella vuorovaikutustaitoja sekä tunteiden hallintaa, sillä eläimen kommunikointi vuorovaikutustilanteessa toteutuu kehonkielellä, mikä on ihmisten välistä verbaalista vuorovaikutusta aidompaa ja suoraviivaisempaa. Tällöin lapsi tai nuori voi kokea huomattavaa kehitystä esimerkiksi omista läsnä olemisen taidoissaan ja tämänkaltaiset onnistumisen kokemukset ovat huomattavan suurena tukena alaikäisen asiakkaan itsetunnon vahvistamisessa, kuin myös elämänhallinnan tunteessakin. Lisäksi eläinten hoitoon sekä huolenpitoon sisältyvät tehtävät ja vastuunotto niiden hoitamisesta, voivat olla lastensuojelun avohuollon asiakkaalle hyvin tärkeitä ja täten myös kokemuksena voimaannuttavia. (Luonnonvarakeskus 2013; Forstedt 2017.)

Juusola (2016b, 82-83) nostaa kirjoituksessaan esiin myös elämypedagogiikan sekä seikkailukasvatuksen, jotka hänen mukaansa ovat sellaisia Green Care -menetelmiä, joiden avulla lasten ja nuorten motivaatiota työskentelyä kohtaan sekä myönteistä kehitystä voi hyvin suurella todennäköisyydellä edesauttaa. Esimerkiksi nuorten asiakkaiden elämishakuisuutta voi ohjata luonnon kautta tapahtuvalla toiminnalla suotuisaan suuntaan, minkä seurauksena nuoren itsearvostus sekä asenteet voivat muuttua positiivisemmiksi. Elämypedagogiikan sekä seikkailukasvatuksen kautta alaikäisten asiakkaiden ryhmässä toimimisen taidot myös kehittyvät ja he oppivat tällöin kommunikoimaan monipuolisemmin sekä kunnioittamaan muita ryhmän jäseniä entistä paremmin, jolloin kyvykkyys erilaisten ongelma- tai ristiriitatilanteiden ratkaisemiseen myös vahvistuu. Elämypedagogiikan sekä seikkailukasvatuksen kautta alaikäisellä asiakkaalla onkin mahdollisuus astua oman mukavuusalueensa ulkopuolelle, jolloin hän voi kokea ja oppia toiminnan kautta jotakin täysin uutta niin fyysisesti, sosiaalisesti kuin psyykkisestikin.

Luonto- sekä eläinavusteisista menetelmistä ja niiden vaikuttavuudesta alaikäisiin asiakkaisiin on myös olemassa tutkimuksellista näyttöä. Esimerkiksi ADHD-diagnoosin omaavien lasten käytöshäiriöt vähenivät Kuon ja Faber-Taylorin (2004) ryhmätutkimuksen mukaan huomattavasti, kun työskentely heidän kanssaan siirrettiin sisätiloista ulkoilmaan, luonnon äärelle. Braunin, Stanglerin, Narvesonin & Pettingellin (2009) tutkimus puolestaan todensi sen, että pelkkä eläinten läsnäolo rauhoitti sairaalaympäristössä olevia lapsia ja vähensi heidän kipulääkityksensä tarvettaan huomattavasti. Myös Vähä-Aho (2017) tuo pro gradu -työssään esille tutkimuksensa tuloksia koira-avusteisen työskentelyn positiivisista vaikutuksista lastenkodissa, missä koiran läsnäolo esimerkiksi edesauttoi lapsien tunnetaitojen kehittämisessä.

Lisäksi Honkavaara (2011) nostaa Lastensuojelun keskusliitolle tekemässään blogikirjoituksessa esille sen, että luonto, eläimet ja Green Care -hyvinvointipalvelut kokonaisuudessaan ovat entistä näkyvämmän oleellinen osa lastensuojelutyötä ja täten myös siihen sisältyvää avohuoltoa. Tämä on puolestaan Juusolan (2016b) sekä Green Care Finlandin (2019j) verkkosivujen mukaan perusteltua etenkin siitä syystä, että nykypäivänä lasten ja nuorten kasvu ympäristöt muuttuvat nopeasti ja etenkin digitaalisen kehityksen räjähdysmäinen kasvu yhteiskunnassamme on lisännyt sisätiloissa vietettyä ”ruutu-aikaa” huomattavan paljon. Ulkoilu ja esimerkiksi yksinkertainen metsässä leikkiminen on tästä syystä vähentynyt merkittävästi ja Suomessa onkin viime vuosina ollut havaittavissa selkeitä viitteitä siihen, että lasten ja nuorten luontosuhde on heikentynyt (Juusola 2016b, 73).

Tämä on huolestuttavaa, sillä esimerkiksi Wellsin & Evansin (2003) tutkimus nostaa esiin sen, että lapsen luontosuhteella on selkeä yhteys siihen, miten hän käsittelee vaikkapa stressaavia elämäntilanteita. Yksinkertaistettuna tutkimuksen tulokset viittaavatkin siihen, että mitä läheisempi luontosuhde lapsella on, niin sitä vähemmän hän oirehtii vaikean elämäntilanteen kohdatessaan nyt, kuin myös myöhemmissä ikävaiheissaan. Tämä onkin yksi oleellinen syy siihen, miksi luontolähtöisiin Green Care -työtapoihin tulee kiinnittää lastensuojelutyössä huomiota, nykyajan digitalisoituneessa yhteiskunnassa, entistä enemmän.

Luonnon vaikuttavuus varsinkin lasten myönteisessä kehityksessä onkin Green Care Finlandin verkkosivujen (2019j) sekä Juusolan (2016b, 73) mukaan hyvin kokonaisvaltaista, tarkoittaen sitä, että luonnonympäristöissä lapsille mahdollistuu niin fyysisten, kuin sosiaalisten ja psyykkistenkin taitojen kehittyminen. Liikunnallisuus eri aistikokemuksineen sekä lapsen omatoimisuus, itsenäisyys, tarkkaavaisuus, vastuullisuus sekä luovuus ovat vain esimerkkejä niistä kaikista ominaisuuksista, joita ulkona toimiminen mahdollistaa. Ja juuri näitä kehoon ja mieleen vaikuttavia kokemuksia lapsi tasapuolisesti tarvitsee. Esimerkiksi

yksinkertainen ulkona leikkiminen mahdollistaa lapselle uuden oppimista ja motoristen taitojen kehittymistä, sillä se aktivoi lapsen kehon eri osa-alueita. Myös keskittymiskyky ja ongelmanratkaisu- sekä vuorovaikutustaidot usein parantuvat ulkona leikkimisen ja sen yhteydessä esiintyvien sosiaalisten tilanteiden kautta. Asian voikin tiivistää helposti siten, että lapset yksinkertaisesti nauttivat luonnossa toimimisesta ja kyseinen toiminta mahdollistaa lähes poikkeuksetta tärkeän voimavaran heidän kasvulleen ja kehitykselleen.

Lastensuojelun avohuollon tukitoimia toteuttaessa ja vuorovaikutussuhdetta asiakkaaseen muodostaessa on Green Care -menetelmien hyödyntäminen myös perusteltua. Luottamuksellisen asiakassuhteen muodostuminen ei kuitenkaan ole lastensuojelutyössä, tai sosiaalialalla muutenkaan, itsestäänselvyys ja tällöin luontoympäristön rauhoittavat vaikutukset, kuten esimerkiksi koiran läsnäolo, usein helpottavat sen muodostumista. Luottamuksellinen vuorovaikutussuhde onkin usein rinnastettavissa myös asiakkaan turvallisuuden tunteeseen ja mikäli se saavutetaan, niin tällöin asiakkaan kyky ottaa uusia kokemuksia ennakkoluulottomasti vastaan helpottuu. Näissä luonnossa tapahtuvissa tilanteissa lastensuojelun avohuollon asiakas voi siis parhaimmillaan oppia uutta niin fyysisesti kuin psyykkisesti ja sosiaalisestikin. Työskentely on myös lapsen näkökannalta usein mielekkäämpää, kun se sijoittuu luonnon ääreen ja lapsen mielestä vaikeidenkin asioiden käsitteleminen voi tällöin olla yksinkertaisempaa. (Luonnonvarakeskus 2013; Green Care Finland 2019a.)

5 GREEN CARE -MENETELMIÄ HYÖDYNTÄVÄ TOIMINTAYMPÄRISTÖ

5.1 Toiminnallinen opinnäytetyö

Toiminnallinen opinnäytetyö liittyy aina käytännön toimintaan, jolloin opinnäytetyön pyrkimyksenä on jonkin toiminnan järjestäminen ja selkeyttäminen tai siinä opastaminen ja ohjeistaminen. Lopullisen työn toteutustavan määrittelevät kuitenkin opinnäytetyön toimeksiantaja sekä kohderyhmä. (Saastamoinen, Vähä, Ypyä, Alahuhta & Päätaalo 2018.) Opinnäytetyöni aiheeksi valikoituikin Green Care -toiminnan suunnitteleminen sekä siihen liittyvän palvelukuvauksen tuottaminen, sillä se koettiin toimeksiantajan puolesta tärkeänä. Palvelukuvauksen avulla Green Care -toiminta voidaan tuoda entistä selkeämmin osaksi toimeksiantajan palvelutarjontaa sekä Green Care -ajattelu pysyväksi työorientaatioksi, jota toimeksiantajan henkilöstö voi työskentelyssään hyödyntää. Green Care -toiminnan kehittäminen toimeksiantajan palvelutarjonnassa onkin oleellista myös siksi, että luonnon sekä eläinten hyödyntäminen sosiaalialan työssä on vielä suhteellisen vähäistä ja niiden mahdollisuudet monimuotoisine hyvinvointivaikutuksineen on alettu tunnistamaan vasta hiljattain (Ala-Siurua 2019).

Opinnäytetyöni aineiston keräämiseen käytin laadulliselle tutkimukselle ominaisia menetelmiä. Rothin (2019) mukaan laadulliselle tutkimukselle onkin ominaista se että, tutkimuksen kautta pyritään tekemään johtopäätöksiä eri mielipiteiden sekä näkökulmien perusteella. Numeeristen arvojen sijasta keskitytään siis esimerkiksi haastatteluiden, kyselyiden tai ryhmäkeskusteluiden kautta saatuun monipuoliseen aineistoon, mikä useimmiten on luonteeltaan kuvailevaa, pohtivaa, arvioivaa tai luovaa. Näiden aineistojen pohjalta on mahdollista löytää vastauksia tutkimuksen kannalta oleellisiin kysymyksiin ja etenkin uusien palveluiden ja tuotteiden kehittämisvaiheessa laadullisen tutkimuksen hyödyntäminen on perusteltua.

Opinnäytetyössäni halusin selvittää miten lastensuojelun avohuoltoa toteuttava toimeksiantajani voisi hyödyntää Green Care -menetelmiä jokapäiväisessä työskentelyssään. Halusin tuoda toimeksiantajan henkilöstön näkemykset asiaan liittyen esille ja hyödyntää heidän kokemuksensa sekä koulutuksensa kautta kertyneitä havaintoja Green Care -toimintaan liittyen. Tämän avulla halusin ymmärtää paremmin sitä, miten luonto ja sen hyvinvointivaikutukset voitaisiin toimeksiantajan palveluissa nähdä osana päivittäistä toimintaa, eikä vain satunnaisina sekä harvoin toteutettavina tapaamiskertoina. Luotin siihen, että toimeksiantajan henkilöstöltä saatujen näkemysten sekä teoretiedon pohjalta suunniteltu Green Care -toiminta edesauttaisi tätä pyrkimystä. Tuotin osana opinnäytetyötäni

palvelukuvauksen, joten myös tästä syystä laadullisten tutkimusmenetelmien kautta saadut verbaliset vastaukset toimeksiantajan henkilöstöltä olivat oleellisia.

5.2 Aineiston keruu, käsittely ja tulokset

Aloitin työsuhteeni toimeksiantajan palveluksessa syyskuun alussa 2018 ja joulukuun puolivälissä kävin toimeksiantajan edustajan kanssa keskustelua mahdollisesta opinnäytetyön tekemisestä. Tammikuun 2019 aikana aihe alkoi selkeytymään ja yhteisten keskustelujen pohjalta Green Care -toiminnan kehittäminen nähtiin oleelliseksi ja sovimme opinnäytetyöprosessin käynnistämisestä. Varsinainen toimeksiantosopimus allekirjoitettiin 4.2.2019, jolloin myös opinnäytetyön aihetta sekä toteutustapaa selkeytettiin yhteisessä tapaamisessa koko toimeksiantajan henkilöstön kanssa.

Aineiston keräämisen aloitin tutustumalla Green Care -toimintaan liittyvään kirjallisuuteen sekä aiempaan tutkimustietoon, jotka olen esitellyt kappaleessa kolme. Teoreettiseen viitekehukseen luokittelin myös lastensuojelun avohuollon, joka on oleellisin palvelumuoto toimeksiantajani palvelutarjonnassa. Lastensuojelun avohuollon sekä Green Caren mahdollisuudet sen sisällä olen esitellyt luvussa neljä. Aiempiin tutkimuksiin perehtyminen sekä teorian tiedon kerääminen onkin oleellinen osa opinnäytetyöprosessia ja hyvälle opinnäytetyölle on tyypillistä se, että teorian tieto on perusteellisesti mietitty (Montonen 2019, 9, 17).

Kokosin siis opinnäytetyöni teorian tiedon Green Care -toiminnan ympärille ja valikoin siihen ne aihealueet, jotka olivat Green Care -toiminnan kehittämisen kannalta oleellisia ja jotka auttoivat minua lopullisen palvelukuvauksen laatimisessa. Lähteinä käytin suurimmaksi osaksi kotimaisia lähteitä, jotka koostuivat kirjallisuudesta, internetsivuista, lakipykälistä sekä tutkimuksista. Lähteiden luotettavuutta arvioin aina tapauskohtaisesti. Teorian tietoa keräsin pääsääntöisesti verkkolähteistä sekä kirjastossa vieraillemalla.

Teorian tiedon lisäksi keräsin tietoa toimeksiantajan henkilöstöltä. Green Care -toiminnan kehittämiseksi oli laadullisten tutkimusmenetelmien hyödyntäminen tiedonkeruutapan perusteltua. Kaikilla toimeksiantajan henkilöstöstä kuitenkin oli usean vuoden kokemus lastensuojelun avohuollosta ja tämän kokemuksen kautta saavutettu näkemys siitä, miten Green Care -toimintaa voisi osaksi toimeksiantajan palveluita sijoittaa. Airan (2005) mukaan laadullisilla tutkimusmenetelmillä onkin mahdollista saada hyvin monipuolista, todennukaista sekä samalla yksityiskohtaista tietoa tutkittavasta aiheesta. Leinonen (2019) puolestaan määrittelee tekstissään, että tyypillisesti laadullisen tutkimuksen aineisto koostuu puheesta, tekstistä sekä havainnoista. Täten yleisimpiä aineistonkeruumenetelmiä laadullisessa tutkimuksessa ovat haastattelut, olemassa olevat tai tutkimusta varten

tuotetut tekstit, havainnointi, muiden tutkijoiden keräämät aineistot sekä erilaiset kulttuuri-tuotteet, kuten sanomalehdet, elokuvat tai mainokset. Opinnäytetyöhöni valikoin aineistonkeruumenetelmiksi kyselyn, ryhmähaastattelun sekä prosessin lopussa alustavaan palvelukuvaukseen liittyvän palautekyselyn.

Analyysimenetelmänä käytin soveltaen aineistolähtöistä sisällönanalyysiä, mikä on laadulliselle tutkimusaineistolle tyypillinen analyysitapa. Sen avulla kirjallisista havainnoista on mahdollista löytää tutkimuksen kannalta oleelliset asiat ja aineisto itsessään ohjaa analyysin tekoa. Aiemmin tutkittu teoretieto ei siis määrittele varsinaisia tutkimustuloksia, vaan tutkijan tulee olla avoin sekä ennakkoluuloton aineistoa kohtaan. Aineistoa tiivistämällä voidaan luoda yleistävä kuvaus, ilman että kerätyn aineiston sisällöllistä arvoa menetetään. Aineistossa havaitut eroavaisuudet sekä yhtäläisyydet tuleekin pyrkiä selittämään sanallisesti mahdollisimman kattavasti. (Leinonen 2018.)

Kysely

Toteutin toimeksiantajan palveluksessa työskentelevälle henkilöstölle kyselyn, jonka runkona käytin SWOT-analyysiä. Kyselyn avulla keräsin henkilöstöltä näkemyksiä siitä, mitä mahdollisuuksia sekä vahvuuksia ja vastaavasti mitä uhkia sekä heikkouksia he Green Care -työskentelyyn liittyen olivat havainneet. SWOT-analyysi onkin melko yksinkertainen työväline juuri esimerkiksi palveluiden suunnittelun yhteydessä ja täten sen käyttö tämän opinnäytetyön yhteydessä oli perusteltua (Opetushallitus 2019a).

Kyselyyn toisena aineistonkeruutapana päädyin aikataulusyistä. Koko henkilöstön haastattelu yksilöllisesti olisi ollut käytännössä mahdotonta toteuttaa ja täten kyselyn avulla jokainen sai mahdollisuuden tuoda omat näkemyksensä esiin. Vastaukset sai jättää nimettömänä, jos niin halusi ja kyselylomakkeen täyttämiseen ei painostettu, vaan se perustui vapaaehtoisuuteen. Tällä pyrin varmistamaan sen, että vastaukset olivat mahdollisimman todenmukaisia, monipuolisia sekä harkittuja.

Toteutin kyselyn fyysisenä lomakekyselynä, eli jaoin kaikille henkilöstön jäsenille valmiiksi tulostamani paperit, joissa oli eriteltynä halutut osa-alueet, joihin henkilöstöltä toivoin vastausta. Lopullinen lomakkeen täyttäminen oli siis toimeksiantajan henkilöstön vastuulla ja he saivat täyttää lomakkeen heille parhaiten sopivana ajankohtana. Lomakkeen täyttäminen itsenäisesti ja ennen kaikkea harkitusti ajan kanssa lisäsi tutkimuksen luotettavuutta.

Kyselylomaketta laatiessani pyrin myös pitämään sen riittävän lyhyenä sekä selkeänä, sillä Hiltusen (2019) mukaan liian pitkät sekä kysymysmääriltään laajat kyselyt tutkitusti pienentävät vastausprosenttia. Kyselyn pituus oli yksi sivu ja kyselyn jakamisen yhteydessä toimeksiantajan henkilöstölle annettiin suullisesti selkeät ohjeet kyselyyn

täyttämiseen. Kysely löytyy opinnäytetyöni liitteistä (Liite 3). Kyselyt annettiin toimeksiantajan henkilöstön täytettäväksi maanantaiaamuna 18.3.2019.

Kyselyyn vastasi yhteensä viisi henkilöstön edustajaa. Lomakkeessa olleisiin kysymyksiin oli vastattu kaikkiin, poikkeuksena kuitenkin kysymys numero neljä, johon vastauksia tuli vain neljä kappaletta. Kysymyslomakkeissa oli jokaisen kysymyksen jälkeen varattu tilaa ja vastausten pituus vaihtelikin muutaman sanan ja useamman lauseen välillä. Luettuani lomakkeet, kirjasin ne sähköiseen muotoon tietokoneelle, minkä yhteydessä myös jaottelin vastaukset. Tätä aineistolähtöiselle analyysille tyypillistä työvaihetta kutsutaan Leinosen (2018) mukaan käsitteellä pelkistäminen.

Vastausten jaottelun yhteydessä oli havaittavissa, että toimeksiantajani henkilöstöllä oli selkeästi olemassa jonkin asteinen luottamus Green Care -toiminnan toteuttamiseen, sillä erilaisia vahvuuksia ja mahdollisuuksia oli kirjattu vastauksiin jopa 25 kappaletta, kun heikkouksia ja uhkia oli kirjattu vain 17 kappaletta.

Jaottelun jälkeen halusin saada tarkempaa tietoa siitä, mitä vastaukset varsinaisesti pitivät sisällään. Ryhmittelin vastaukset uudelleen, huomioiden vastausten lukumäärän sijaan, niiden sisällön (taulukko 1). Tätä työvaihetta aineistolähtöisessä analyysissä kutsutaan ryhmittelyksi (Leinonen 2018). Alla olevaan taulukkoon olen jaotellut samansisältöiset vastaukset, joita lomakkeissa esiintyi vähintään kaksi kappaletta.

Taulukko 1. Vastausten jakautuminen sisällön mukaan

Sisäiset vahvuudet	Vastausten lukumäärä
Tukee työntekijän hyvinvointia	4
Asiakkaiden hyvinvoinnin edistäminen	3
Luonto	2
Eläimet	2
Ulkoiset mahdollisuudet	
Maksuttomuus	2
Sisäiset heikkoudet	
Asiakkaiden henkilökohtaiset ominaisuudet	3
Ulkoiset uhat	

Sääolosuhteet	4
Ajan puute	2

Vastauksissa tuli siis jonkin verran toistoa, mikä antoi tutkimuksen kannalta hyödyllistä tietoa siitä, mitä Green Care -toiminnassa sekä lopullisessa palvelukuvauksessa tulisi erityisesti huomioida. Tästä työvaiheesta voidaan käyttää laadullisessa tutkimuksessa myös käsitettä teemoittelu, minkä avulla tutkimusaineistosta havainnoidaan sieltä keskeisimmiksi nousseita aiheita (Jyväskylän yliopisto 2016).

Eniten toistuvuutta sisältyi työntekijän hyvinvointiin liittyvissä vastauksissa, joita esiintyi siis yhteensä neljä kappaletta (taulukko 1). Henkilöstö oli kirjannut lomakkeisiin esimerkiksi Green Care -toiminnan tukevan työssä jaksamista yleisesti ja sen uskottiin myös lisäävän varsinaisen asiakastyön mielekkyyttä. Luonnon monitasoiset hyvinvointivaikutukset oli myös tiedostettu työntekijöiden kannalta ja vastauksissa oli esimerkiksi mainittu Green Care -toiminnan vähentävän työntekijän stressiä.

Myös asiakkaiden hyvinvoinnin edistäminen nousi vastauksissa melko toistuvasti esiin (taulukko 1). Näistä vastauksista oli tulkittavissa, että toimeksiantajan henkilöstöllä oli luottamusta siihen, että Green Care -toiminnan avulla asiakkaille on suhteellisen helppoa mahdollistaa elämyksellisyyttä sekä monitasoisia hyvinvointikokemuksia. Green Care -toiminnan ja etenkin luonnon ja eläinavusteisuuden uskottiin siis olevan asiakkaan psyykkistä hyvinvointia tukevaa sekä kuntouttavaa. Eläimillä nähtiin olevan myös merkittävä rooli turvallisen vuorovaikutussuhteen ja luottamuksen rakentumisen mahdollistajan työntekijän sekä asiakkaan välille.

Ulkoisiin mahdollisuuksiin liittyvissä kysymyksissä ainoa, joka aiheutti vastauksissa toistuvuutta, oli maksuttomuus (taulukko 1). Vastauksissa oli eriteltynä esimerkiksi näkemys siitä, että luontoa voi hyödyntää ilman suurta rahallista investointia, mikä itsessään jo lisää Green Care -toiminnan mahdollisuuksia. Monet retkeilyreitit ja esimerkiksi niiden varrella sijaitsevat laavut ovat ilmaiseksi käytettävissä.

Sisäisiin heikkouksiin liittyvissä kysymyksissä henkilöstö koki suurimmaksi ongelmaksi olemassa olevien asiakkaiden henkilökohtaiset ominaisuudet, mikä aiheutti vastauksissa eniten toistuvuutta (taulukko 1). Vastauksissa nousi esiin esimerkiksi näkemys siitä, että eläinavusteisen toiminnan toteuttaminen voi epäonnistua yksittäisen asiakkaan mahdollisen allergian vuoksi tai asiakkaalla voi muuten olla pelkoja tai traumoja toimintaan liittyen. Eräässä vastauksessa nousi esiin myös näkemys siitä, että asiakaslapsilla voi yksinkertaisesti olla liikaa psyykkisiä ongelmia, minkä vuoksi Green Care -toiminnan vastaanottaminen on heidän kohdallaan mahdotonta.

Viimeinen aihealue kysymyslomakkeessa koski mahdollisia ulkoisia uhkia Green Care -toimintaan liittyen ja niihin liittyvissä vastauksissa kaksi teemaa aiheutti toistuvuutta, sääolosuhteet sekä ajan puute (taulukko 1). Eniten vastauksia keräsi sääolosuhteisiin liittyvät huolet, joita tuli neljä kappaletta. Henkilöstö esimerkiksi koki, että sääolosuhteet ovat liian vaihtelevia ja toimintaan osallistuvilla asiakkaille ei välttämättä ole kaikkiiin sääolosuhteisiin sopivaa varustusta. Ajan puutteeseen liittyvät vastaukset käsittelivät puolestaan toiminnan valmisteluun sekä suunnitteluun liittyviä huolia sekä ajan puutetta yleisesti. Eräässä vastauksessa esimerkiksi koettiin, että Green Care -toiminnan valmistelulle ja suunnittelulle ei yksinkertaisesti ole riittävästi aikaresursseja.

Ryhmähaastattelu

Kyselyn lisäksi sain mahdollisuuden toteuttaa ryhmähaastattelun koko toimeksiantajan henkilöstölle perjantaina 10.5.2019. Ryhmähaastattelun avulla sain luotua parempaa käsitystä siitä, millaisena toimeksiantajan henkilöstö Green Care -toiminnan mieltää ja mitä vaihtoehtoja sen toteuttamiseksi on heidän näkemystensä mukaan olemassa. Huttusen (2013) mukaan haastattelu onkin yleisin laadullisen tutkimuksen aineistonkeruumenetelmä ja sen etuna on ennen kaikkea se, että molemminpuoliset väärinkäsitykset on mahdollista korjata haastattelun aikana.

Ryhmähaastattelun toteutin teemahaastattelun sekä avoimen haastattelun elementtejä yhdistämällä. Teemahaastattelu onkin Huttusen (2013) ja Näpärän (2017) mukaan eräs laadullisen tutkimuksen perusmenetelmä ja sen avulla oli siis mahdollista syventyä ennalta valittuun aiheeseen, tässä tapauksessa Green Care -toimintaan, entistä paremmin. Ryhmähaastattelun fokus oli kuitenkin siinä, että keskustelu toimeksiantajan henkilöstön kesken ei rajoitu vain minun etukäteen muotoiltujen, kysymysten kautta vaan avoimelle vuorovaikutukselle ja mahdolliselle dialogisuudelle oli myös syytä jättää tilaa. Vaikka teemahaastattelu Näpärän mukaan (2017) usein mahdollistaakin monipuolisen vuorovaikutuksen haastattelijan sekä haastateltavien välille, niin tästä huolimatta yhdistin ryhmähaastatteluun myös avoimen haastattelun ominaisuuksia ja pidin keskustelun haastattelun aikana melko vapaamuotoisena, mutta kuitenkin aiheeseen liittyvänä.

Ryhmähaastattelun aikana toimeksiantajan henkilöstö sai vapaaehtoisesti kertoa Green Care -toimintaan liittyvistä ajatuksistaan, kokemuksistaan sekä ideoistaan enemmän. Ryhmähaastattelun ja sen yhteydessä mahdollistuneen avoimen keskustelun keskeisimmät havainnot kirjasin muistiin haastattelun aikana. Ryhmähaastattelua varten en laatinut tarkkoja kysymyksiä etukäteen, vaan aiemmat havaintoni lomakekyselystä sekä vapaa keskustelu Green Care -toimintaan liittyen ohjasivat tilannetta.

Haastattelun jälkeen kirjoitin muistiinpanoni selkeämpään muotoon tietokoneelle, sillä digitaalisessa muodossa ollut teksti helpotti aineiston varsinaista analysointia. Teknisten äänilaitteiden, kuten esimerkiksi haastattelun tallentamisen mikrofonin avulla, jätin tietoisesti hyödyntämättä, sillä ryhmähaastattelun luonne, oli avoimeen keskusteluun tähtäävä ja mielestäni olin kykenevä poimimaan keskustelun yhteydessä oleelliset huomiot muistiinpanoihini, ilman teknistä tukea.

Kirjattuani haastattelun aineiston sähköiseen muotoon, havaitsin samojen teemojen toistuvan, kuin aiemmin teettämässäni kyselyssä. Haastattelun aikana samat epäilyksen aiheet, kuin myös positiiviset uskomukset Green Care -toimintaan liittyen nousivat esiin. Lomakekyselyyn verrattuna ryhmähaastattelu antoi kuitenkin entistä paremman käsityksen siitä, mitä varsinainen Green Care -toiminta toimeksiantajan palveluissa voisi olla. Henkilöstön näkemykset Green Care -toiminnasta olivat monipuolisia ja heidän erityisosaamisaluensa loivat selkeät raamit, minkä ympärille Green Care -toimintaa oli hyvä lähteä rakentamaan. Osa haastattelun aikana esiin nousseista toimintatavoista oli henkilöstön edustajilta tulleita ja osa puolestaan omien havaintojeni kautta esitettyjä.

Eräs ryhmähaastattelun yhteydessä esiin noussut Green Care -toimintaan liittyvä mahdollisuus oli hyödyntää Kelopuun toiminnanjohtajan osaomistuksessa olevaa kesämökkiä. Tämä mahdollisuus ja kyseisen mökin hyödyntäminen koettiin koko henkilöstön toimesta oleellisena ja jopa tärkeimpänä elementtinä Green Care -toiminnan mahdollistamiseksi ja toiminta päätettiin keskittää sinne. Mökki sijaitsee luonnon ääressä ja ympäristönsä puolesta se mahdollistaa hyvin monipuolista Green Care -toimintaa eri ikäisille asiakaslapsille, mikä itsessään jo vahvistaa luontosuhteen muodostumista sekä ylläpitämistä. Green Care -toiminta kokonaisuudessaan todettiin olevan mahdollisimman toteutuskelpoinen sekä ennen kaikkea jokaisen työntekijän käytettävissä, kun toiminta on keskitetty yhteen ja samaan paikkaan.

Mökkiympäristön valinnan myötä esiin nousi myös aiemmin teetetyn kyselyn yhteydessä koettujen yleisimpien uhkien sekä heikkouksien minimoimisen mahdollisuus. Ensinnäkin kesämökin hyödyntäminen olisi lähes maksutonta ja lisäksi mökillä olisi mahdollisuus toteuttaa Green Care -toimintaa epävakaista sääolosuhteista huolimatta. Mökki Green Care -toiminnan ympäristönä koettiin myös ajan käytön kannalta hyödyllisenä, sillä suunnitteluun sekä valmisteluun ei tarvitse uhrata niin suuria aikaresursseja silloin, kun toimintaympäristö on muuttumaton. Myös asiakkaiden mahdolliset pelot tai traumat voisi olla helpommin ennakoitavissa ja kohdattavissa, kun toimintaympäristö on tuttu ja turvallinen. Edellä mainitut osa-alueet tukevat myös työntekijöiden hyvinvointia, mikä oli eniten vastauksia

saanut sisäisen vahvuuden osio aiemmin teettämässäni kyselyssä ja tästä syystä tärkeä huomioon otettava teema (taulukko 1).

Kesämökkiympäristön hyödyntämisen lisäksi ryhmähaastattelun yhteydessä keskusteltiin konkreettisista Green Care -toiminnoista, joita asiakkaiden parissa voisi toteuttaa, joko edellä mainitulla kesämökillä tai muualla. Vaihtoehtoja Green Care -toiminnaksi olivat henkilöstön mukaan esimerkiksi erilaiset retket, sillä Pirkanmaalla on useita laavuja ja muita vastaavanlaisia retkeilymahdollisuuksia, jotka ovat ennen kaikkea maksuttomia. Myös kalastus, kiipeily, eläinavusteisuus, melonta, geokätköily sekä sienestys nousivat haastattelun yhteydessä esiin. Lisäksi mahdollisuus erilaisten urheilumuotojen toteuttamiseen luonnossa koettiin tärkeäksi. Esimerkiksi frisbeegolfin pelaamisen voi luokitella Green Care -toiminnaksi, sillä useat radat sijaitsevat metsäympäristössä.

6 PALVELUKUVAUKSEN TUOTTAMINEN

6.1 Kilpailukyvyn edistäminen

Yrityksen tarjoamien palveluiden tuottaminen siten, että ne vastaavat asiakaskohderyhmän tarpeisiin ja että ne erottuvat edukseen toisista samaa palvelua tuottavista yrityksistä on Kuisman (2017) sekä Parantaisen (2007, 39) mukaan kilpailukykyisen yrityksen keskeinen edellytys. Toisin sanoen kilpailukykyisen yrityksen eräs tunnuspiirre on se, että asiakkaat on saatu valitsemaan juuri oman yrityksen tuottama palvelu, kilpailevan palveluntuottajan sijasta. Tämän toteutuminen edellyttää yritykseltä taitoa tuottaa palvelunsa laadukkaasti, sekä sopivaan hintaan ja oikeaan aikaan. Hinnan, laadun sekä saatavuuden lisäksi yrityksen kilpailukykyyn vaikuttavat olennaisesti sen tuottamien palveluiden markkinointi sekä yrityksen imago (Opetushallitus 2019b).

Toimintaympäristöt sosiaali- ja terveysalalla ovatkin kilpailukyvyn suhteen olleet merkittävässä murroksessa viime aikoina, mikä itsessään on vaikuttanut etenkin pienten palveluntuottajien asemaan. Otsikoissa useasti ollut soteuudistus on esimerkiksi tavoitellut sosiaali- ja terveystalouden laadun sekä saatavuuden paranemista ja yksi toistuvasti uudistuksen yhteydessä esiin nostettu teema on ollut valinnanvapaus. Sillä on tarkoitettu sitä, että asiakkailla olisi jatkossa mahdollisuus valita itsenäisesti palveluntarjoajansa julkisen sekä yksityisen toimijan välillä. (Maksimainen, Uimonen, Koiste & Saarivuori 2018, 14.) Terveystalouden ja hyvinvoinnin laitoksen pääjohtaja Markku Tervahauta esimerkiksi antoi Helsingin Sanomissa lausunnon, että sosiaali- ja terveystalouteen liittyvä uudistus tarvitaan ja se tehdään siitä huolimatta, vaikka Juha Sipilän hallitus ja täten myös soteuudistus nykyisessä muodossaan kaatui keväällä 2019 (Niskakangas, Nalbantoglu, Muhonen & Pullinen 2019).

Nykyinen sosiaali- ja terveystalouden rakenne tulee hyvin suurella todennäköisyydellä siis muuttumaan merkittävästi. Esimerkiksi juuri valinnanvapaus voi toteutuessaan johtaa siihen, että yksityiset yritykset yrittävät kilpailla julkisten toimijoiden kanssa, jolloin jo entuudestaan suuret palveluntuottajat ottavat yhä enemmän toimintatilaa pieniltä toimijoilta ja kasvattavat osuuttaan sosiaali- ja terveystalouden tuottajina merkittävästi. (Maksimainen ym. 2018, 14.) Juuri tästä syystä toimeksiantajani tarve kehittää palvelutarjontaansa oli ajankohtainen, sillä yksityisenä sekä suhteellisen pienenä palveluntuottajana heidän mahdollisuutensa kilpailla sosiaali- ja terveysalalla on muuttumassa edellä mainittujen muutosten takia entistä haasteellisemmaksi.

Jaakola, Orava & Varjonen (2009, 2) perustelevatkin, että juuri palveluita kehittämällä yrityksellä on mahdollisuus luoda kilpailukykyinen, kannattava sekä innovatiivinen asema,

minkä avulla menestystä yritysmarkkinoilla voidaan tavoitella. Hyvin suunniteltu sekä toteutettu tuotekehitysprosessi onkin palvelujaan kehittäväälle yritykselle keskeinen menestyksen sekä kilpailukyvyyn edellytys. Ammattitaito kehitettävään palveluun liittyen, sekä osaaminen asiakasryhmän sekä toimialan tarpeet tiedostaen on menestyksellisen palvelun ydin ja sitä suunniteltaessa sekä kehittäessä yrityksen osaaminen ja resurssit tulee huomioida mahdollisimman tarkasti. Palvelujen kehittämisen välineenä tuotteistaminen onkin yksi keino selkeyttää tuotekehitysprosessia ja varmistaa, että halutut tavoitteet toteutuvat. Näistä tavoitteista keskeisin onkin juuri se, että yrityksen palvelulle luodaan edellytykset, jotka tuottavat asiakkaita houkuttelevaa lisäarvoa muihin palveluntuottajiin verrattuna.

6.2 Palvelukuvaus osana tuotteistamisprosessia

Toimeksiantajani henkilöstöllä oli jo olemassa olevaa tietoa ja taitoa Green Care -toimintaan liittyen. Tämä tieto oli kuitenkin yrityksen sisällä melko hajanaista ja selkeä yhteinen näkemys Green Care -toiminnasta omana palvelumuotonaan puuttui. Opinnäytetyöni tarkoituksena olikin juuri edesauttaa toimeksiantajan tarvetta kehittää ja markkinoida Green Care -toimintaansa osana sen tuottamia muita palveluita.

Prosessin voi helposti rinnastaa siis myös tuotteistamisen käsitteen, mikä Tuomisen, Järven, Lehtosen, Valtasen sekä Martinsuon (2015, 5) mukaan yksinkertaistettuna tarkoittaa juuri sitä, että kyseessä olevan palvelun, tässä tapauksessa Green Care -menetelmiä hyödyntävän toiminnan, eri osa-alueet kuvaillaan ja tehdään niistä selkeä selostus. Tämän avulla voidaan varmistaa se, että palvelukokonaisuutta ei tarvitse rakentaa alusta alkaen jokaisen asiakkaan kohdalla erikseen. Oleellista on kuitenkin erottaa tuotteistaminen standardoinnista. Opinnäytetyön yhteydessä ei ollut tarkoituksena luoda ehdotonta toimintaympäristöä, vaan ennemminkin sellainen, missä Green Care -menetelmiä hyödyntävä toiminta voi vaihdella esimerkiksi asiakkaiden tarpeista tai vuodenajasta riippuen.

Tuotteistamisesta voi lisäksi erottaa kaksi erillistä tasoa: ulkoisen ja sisäisen tuotteistamisen. Opinnäytetyössäni fokus painottui ulkoiseen tuotteistamiseen, sillä työn tuotoksena syntynyt palvelukuvaus mahdollisesti selkeyttää palvelun eri elementtejä asiakkaille ja yhteistyötahoille tulevaisuudessa. Ulkoisen tuotteistamisen ja kattavan palvelukuvauksen avulla myös henkilöstö saa paremman käsityksen niistä tekijöistä, jotka Green Care -toiminnassa on hyvä huomioida. Tämän varmistamiseksi henkilöstön osallistaminen varsinaiseen Green Care -toiminnan tuotteistamiseen oli keskeistä, sillä se edesauttaa henkilöstöä sitoutumaan ja motivoitumaan työn alla olevan palvelumuodon käyttöönottoon tulevaisuudessa ja tarjoaa parhaimmillaan uusia toimintatapoja sekä ajatusmalleja työn teon tueksi (Tuominen ym. 2015, 5).

Kehittämistarpeiden tunnistaminen

Varsinainen tuotteistamisprosessi eteni Jämsän & Mannisen (2000, 85) esittämien tuotekehitysprosessin vaiheita mukailleen. Ensimmäisen vaihe tuotteistamisprosessista oli kehittämistarpeen tunnistaminen, mikä siis toteutui jo opinnäytetyöprosessin käynnistämisen yhteydessä. Esiselvitysprojektille tai muulle vastaavalle ei tässä yhteydessä ollut tarvetta, sillä Green Care -toiminnan kehittäminen koettiin toimeksiantajan kannalta hyvin tarpeelliseksi ja perustelluksi. Kehittämistarve Green Care -toimintaan liittyen oli siis selkeästi määritelty ja sen innovatiivisuuden koettiin tuovan lisäarvoa toimeksiantajan liiketoiminnan ja etenkin kilpailukyvyyn edistämiseen.

Kehittämistarpeen tunnistamisen ja opinnäytetyöprosessini käynnistämisen yhteydessä sovittiin kuitenkin myös erillisten osaprojektien käynnistämisestä, mitkä sisälsivät siis henkilöstön näkemysten keräämisen eri menetelmiä hyödyntämällä, sekä näiden tulosten analysoinnin sekä aiheeseen liittyvään teorian tietoon tutustumisen. Jämsä & Manninen (2000, 83) perustelevatkin osaprojektien tärkeyttä varsinaisen tuotteistamisprosessin sisällä siten, että esimerkiksi huolellisen selvityksen tekeminen kehitettävän palvelun nykytilasta voi ensinnäkin edistää työn alla olevan palvelun varsinaista kehittämistä, mutta myöhemmin se voi myös toimia markkinoinnin tukena ja lisätä siten palvelun kysyntää. Myös Suomen Projekti-Instituutti Oy (2019) määrittelee verkkosivuillaan, että osaprojektien avulla koko tuotteistamisprosessin hallinta usein selkeytyy.

Ideavaihe

Seuraava tuotteistamisprosessin vaihe Jämsää ja Mannista (2000, 85) mukailleen oli ideavaihe, missä yhdessä toimeksiantajan edustajan sekä muun henkilöstön kanssa pohdimme luovan ongelmaratkaisun menetelmiä hyödyntäen keinoja, joilla Green Care -toimintaa voisi yrityksen sisällä käytännössä lisätä. Tässä vaiheessa prosessia päädyimme vaihtoehtoon, että Green Care -menetelmiä hyödyntävälle toimintakokonaisuudelle olisi suurella todennäköisyydellä kysyntää ja sen pohjalta laaditulla palvelukuvauksella voisi Green Care -toiminnalle saada tavoiteltua lisänäkyvyyttä.

Yhteisen keskustelun sekä aiheeseen liittyvästä kirjallisuudesta sekä tutkimustuloksista saadun tiedon avulla pohdimme niitä osatekijöitä, joita onnistuneen ja tarpeisiin vastaavan Green Care -toiminnan saavuttamiseksi on huomioitava. Tämä tuotteistamisprosessin vaihe sisälsi siis myös osaprojekteiksi aiemmin luokiteltuja osa-alueita, vaikka varsinaista lomakekyselyä ja ryhmähaastattelua ei vielä tässä vaiheessa toteutettu.

Laadimme yhteistyössä henkilöstön kanssa alustavan kuvauksen, toisin sanottuna tuotekonseptin, siitä mitä Green Care -toiminta käytännössä yrityksen palveluna voisi

tarkoittaa. Yhteen lauseeseen tiivistettynä alustava kuvaus toimeksiantajan Green Care -toiminnasta oli ideavaiheessa vielä seuraavanlainen: Viiden tapaamisen kokonaisuus asiakasrekisteristä muodostetulle ryhmälle, missä eri tapaamisilla hyödynnetään eri Green Care -menetelmiä.

Luonnosteluvaihe

Ideavaiheen jälkeen oli tuotteistamisprosessissa vuorossa Jämsää ja Mannista (2000, 85) mukailen palvelun luonnostelu. Tässä työvaiheessa aiemmin sovitut osaprojektit olivat merkittävässä roolissa, sillä niiden tarkoituksena oli todentaa ideavaiheessa hahmoteltua tuotekonseptia juuri teorian tiedon sekä henkilöstön näkemysten mukaan. Henkilöstölle tehtiin lomakekyselyn sekä ryhmähaastattelun, joiden avulla sain tarkempaa käsitystä siitä, millainen Green Care -toiminta palvelee toimeksiantajan tarpeita parhaiten. Edellä mainitut ovat esiteltyinä tämän opinnäytetyön kappaleessa 5.2 ja Green Care -toimintaan liittyvä teorian tieto puolestaan kappaleessa 3.

Green Care -toiminnan kehittäminen toimeksiantajan palveluissa saikin tässä työvaiheessa merkittävän suunnanvaihdoksen ja toiminta päätettiin keskittää yrityksen toiminnanjohtajan osaomistuksessa olevalle kesämökille, ja erillistä viiden tapaamisen Green Care -toimintakokonaisuutta oli aiheutonta suunnitella, vaikka se alustava tuotekonsepti olikin. Tässä työvaiheessa keskeiseksi teemaksi nousikin siis kesämökille sijoittuvan Green Care -toiminnan luonnostelu.

Lomakekyselyn yhteydessä sisäiseksi vahvuudeksi nousseet luonto sekä eläimet toimivat keskeisenä lähtökohtana mökkiympäristössä toteutettavaa Green Care -toimintaa suunniteltaessa. Kappaleessa 4.2 käsittelin sitä, kuinka myös eri lähteet tukivat näkemystä siitä, että juuri luonto- ja eläinavusteiset menetelmät ovat alaikäisten asiakkaiden kanssa työskenneltäessä perusteltuja vaihtoehtoja tavoitteellisen työskentelyn mahdollistamiseksi. Keskiöön suunnittelussa nousivat siis juuri eläimet, joiden avulla tavoiteltavat hyvinvointivaikutukset ovat todennäköisemmin saavutettavissa. Mökille päätettiin hankkia pässejä, kanoja, pupuja sekä ankoja (kuva 3). Myös toiminnanjohtajan oma avustajakoira on todennäköisesti mökillä lähes poikkeuksetta paikalla (kuva 4).



Kuva 3. Kesämökin eläimiä



Kuva 4. Avustajakoira Lola

Jämsää ja Mannista (2000, 84) lainaten tätä vaihetta tuotteistamisprosessissa kutsutaan käsitteellä osaratkaisu ja kesämökki Green Care -toimintaympäristönä, todettiin olevan useita tarpeita palveleva sekä henkilöstön esiin nostamat mahdolliset riskit ja uhat minimoiva. Tuotteen luonnostelun viimeisessä vaiheessa suunnitellusta Green Care -toiminnasta laadin alustavan palvelukuvauksen, mikä on tämän opinnäytetyön liitteenä (Liite 2).

Palvelukuvaus itsessään onkin Oulasvirta-Niirasen, Hannila-Niemelän sekä Pietikäisen (2019, 3) mukaan oleellinen osa onnistunutta tuotteistamista, sillä sen avulla on mahdollista luoda tarkka kuvaus Green Care -toiminnasta sekä sen kautta tavoiteltavista hyödyistä ja vaikutuksista. Nämä kaikki olivat asioita, joidenka ympärille lopullisen palvelukuvauksen sisältö rakentui. Kuvauksessa määriteltiin kyseisen Green Care -toiminnan tarkoitus ja tavoitteet sekä eriteltiin palvelulle tarkoitettu kohderyhmä. Varsinaisen palvelun sisältö sekä palveluprosessi selostettiin myös palvelukuvauksen yhteydessä, kuin myös tarvittavat resurssit sekä palvelun sijoittuminen yrityksen muihin palveluihin verrattuna.

Palvelukuvausta laatiessa keskeisenä ajatuksena olikin se, että kyseinen kuvaus voi usein olla ensimmäinen asia, mistä ulkopuolinen taho saa tietoa toimeksiantajani Green Care -toiminnasta. Heillä ei siis ole välttämättä lainkaan ennakkotietoa, mitä kyseinen toiminta pitää sisällään ja juuri tästä syystä riittävän kattavan palvelukuvauksen laatiminen oli tärkeää mahdollisten ennakkoluulojen vähentämiseksi ja yleisen mielenkiinnon lisäämiseksi. Palvelukuvausta laatiessani hyödynsin Työtehoseuran (2019) Green Care Lab - Luontolähtöisten palvelujen kehittäminen ja testaus -hankkeen yhteydessä laadittuja palvelukuvauksia. Niiden avulla sain rajattua toimeksiantajalleni työstettävän palvelukuvauksen sisältöä ja kykenin poimimaan siihen oleelliset asiat suunnitellusta Green Care -toiminnasta.

Kehittelyvaihe ja tuotteen viimeistely

Jämsän ja Mannisen (2000, 85) mukaan tuotteen luonnosteluvaiheen jälkeen seuraa tuotteistamisprosessissa kehittelyvaihe, mikä sisältää esimerkiksi palvelun esitestauksen sekä varsinaisen tekemisen. Lopullisen Green Care -toiminnan toteuttaminen rajautui kuitenkin tämän opinnäytetyön ulkopuolelle ja kehittelyvaiheessa arvioinkin täten valmista palvelukuvausta.

Jämsän ja Mannisen (2000, 85) mukaan kehittelyvaiheelle onkin ominaista erilaisen arviointitiedon hankkiminen ja tästä syystä tuotetun palvelukuvauksen arviointi oli perusteltua. Tämän työvaiheen avulla palvelukuvauksessa mahdollisesti esiintyneille puutteille pyrittiin löytämään ratkaisuvaihtoehtoja. Tarvittavat muutokset palvelukuvaukseen tehtiin arvioinnista saadun palautteen perusteella. Tämän avulla sain muodostettua Green Care -toimintaan liittyvästä palvelukuvauksesta valmiin mallikappaleen (Liite 1), mikä Jämsän ja Mannisen (2000, 85) mukaan onkin palvelun kehittämisympäristössä tuotteistamisprosessin

tavoiteltu tulos. Varsinaista palvelukuvauksen arviointiprosessia käsittelemällä tämän opinnäytetyön kappaleessa 6.3.

Viimeinen vaihe tuotteistamisprosessissa oli Jämsän ja Mannisen (2000, 85) esittelemää mallia hyödyntäen viimeistelyvaihe, missä tuotteistettavaan palveluun tehdään viimeiset muutokset sekä viimeistellään tarvittavat yksityiskohdat. Tämä työvaihe linkittyi oman opinnäytetyöni tuotteistamisprosessissa tietyllä tavalla päällekkäin tuotteen kehittämissä vaiheiden kanssa, sillä palvelukuvauksen arvioinnin avulla kykenin tekemään tarvittavat muutokset työn alla olleeseen palvelukuvaukseen liittyen jo aiemmin. Tuotteen viimeistelyvaiheeseen sisältyy kuitenkin Jämsän ja Mannisen (2000, 85) mukaan myös tuotteistamisprosessin varsinainen raportointi ja juuri tästä syystä viimeistelyvaihe sisältyi myös tämän opinnäytetyön tuotteistamisprosessiin, vaikka vaiheelle tavoiteltua tulosta, käyttövalmista palvelua, ei vielä voinutkaan arvioida.

6.3 Alustavan palvelukuvauksen arviointi ja muokkaus

Varmistaakseni oliko laatimani alustava palvelukuvaus (Liite 2) Green Care -toiminnasta toimeksiantajani tarpeita vastaava toteutin toimeksiantajan henkilöstölle sekä kahdelle ulkopuolisen tahon edustajalle kyselyn, jonka avulla keräsin palautetta. Palautekyselyn avulla keräsin henkilöstöltä sekä ulkopuolisilta tahoilta näkemyksiä siihen, onko alustava palvelukuvaus sellainen, että sen kautta Green Care -toiminnasta saa selkeän käsityksen ja sitä voi käyttää markkinoinnin tukena. Palautelomakkeessa oli Likert-asteikkoa hyödynnettäviä kysymyksiä sekä avoimia kysymyksiä.

Palautekyselyyn alustavan palvelukuvauksen arviointimenetelmän päädyin aikataulusyistä. Henkilöstöltä sekä ulkopuolisilta tahoilta suullisesti kerätty palaute olisi ollut käytännössä mahdotonta toteuttaa ja täten palautekyselyn avulla jokainen halukas sai mahdollisuuden tuoda omat näkemyksensä esiin. Vastaukset sai jättää nimettömänä, jos niin halusi ja palautelomakkeen täyttämiseen ei painostettu, vaan se perustui vapaaehtoisuuteen. Tällä pyrin varmistamaan sen, että vastaukset olivat mahdollisimman todenmukaisia, monipuolisia sekä harkittuja.

Toteutin palautekyselyn sähköisessä muodossa, eli lähetin alustavan palvelukuvauksen sekä palautelomakkeen kaikille palautteenkeruuseen osallistuneille osapuolille sähköpostitse. Saatesanoina olivat ohjeet palautelomakkeen täyttämiseen ja eräpäivä sen palautukseen. Lopullinen palautelomakkeen täyttäminen oli siis toimeksiantajan henkilöstön sekä ulkopuolisten tahojen vastuulla. He saivat tutustua alustavaan palvelukuvaukseen ja täyttää palautelomakkeen heille parhaiten sopivana ajankohtana. Lomakkeen täyttäminen itsenäisesti ja ennen kaikkea harkitusti ajan kanssa lisäsi palautteen luotettavuutta.

Palautekyselylomaketta laatiessani pyrin myös pitämään sen jälleen riittävän lyhyenä sekä selkeänä. Kyselyn pituus oli yksi sivu ja se löytyy opinnäytetyöni liitteistä (Liite 4). Alustava palvelukuvaus sekä palautekyselyt postitettiin sähköpostilla toimeksiantajan henkilöstön sekä ulkopuolisten tahojen täytettäväksi perjantaina 28.6.2019.

Palautekyselyyn valikoidut kysymykset suunnittelin siten, että niiden avulla varsinaisia palvelukuvaukseen liittyviä tavoitteita oli mahdollista arvioida. Tavoitteina oli, että kuvauksen tuli olla selkeä, mutta silti riittävän monipuolinen ja kattava. Palautekyselyyn vastasi yhteensä viisi henkilöä, kolme toimeksiantajan edustajaa sekä kaksi ulkopuolista tahoa.

Palaute toimeksiantajan henkilöstöltä

Toimeksiantajan henkilöstön edustajat olivat vastanneet lomakkeen kaikkiin kysymyksiöihin, poisluettuna yksi lomake, missä vaihtoehto ”Mitä olisit tehnyt toisin / puuttuiko kuvauksesta mielestäsi jotakin?” oli jätetty tyhjäksi. Palautelomakkeissa oli jokaisen kysymyksen kohdalle varattu tilaa ja vastausten pituus vaihtelikin muutaman sanan ja useamman lauseen välillä.

Kolmesta vastaajasta vain yksi oli jo vierailut mökillä asiakkaiden kanssa. Toinen vastaajista oli käynyt tutustumassa mökkiympäristöön itsenäisesti ja kolmas vastaaja ei ollut vierailut mökillä lainkaan. Kyseinen asetelma oli palautteen keräämisen suhteen hedelmällinen, sillä henkilöstöllä oli täysin erilaiset käsitykset sekä ennakkokatokset Green Care -mökkiympäristöä kohtaan. Palautteen keräämisen avulla kykeninkin havainnoimaan sitä, että vastasiko alustava palvelukuvaus suunniteltua Green Care -toimintaa ja saiko siitä kattavan käsityksen sen sisällöstä. Toimeksiantajan näkemykset alustavasta palvelukuvauksesta olivatkin poikkeuksetta myönteisiä.

Likert-asteikkoa hyödyntävien kysymysten analysoinnin suoritin laskemalla kunkin vastauksen keskiarvon. Tämän avulla sain havainnollistettua itselleni yleistä näkemystä siitä, mikä palautekyselyyn vastanneilla henkilöstön jäsenillä alustavasta palvelukuvauksesta oli. Väitteiden keskiarvot olen kirjannut alla olevaan taulukkoon (taulukko 2), missä numeroarvo 1 vastaa mielipidettä täysin eri mieltä ja numeroarvo 5 täysin samaa mieltä.

Taulukko 2. Palautelomakkeen väitteet ja henkilöstöltä saadut keskiarvot

Väite	K-A
1.Omat havainnot mökiltä olivat linjassa palvelukuvauksen kanssa	5
2.Palvelukuvaus on riittävän kattava	4,6
3.Opin mökillä toteutettavasta toiminnasta lisää luettuani palvelukuvauksen	3,6

4.Palvelukuvauksen kautta saa toiminnasta selkeän käsityksen	4,3
5.Minun oli vaikea ymmärtää palvelukuvauksen sisältöä	1
6.Palvelukuvaus oli mielenkiintoinen	4,3
7.Palvelukuvaus olisi voinut olla lyhyempi ja tiiviimpi	2
8.Palvelukuvauksen lukeminen vaikutti omiin käsityksiini Green Caresta	3
9.Antaisin kuvauksen nykyisessä muodossaan yhteistyötahojen luettavaksi	4,3

Taulukosta on mahdollista havainnoida, että suurin osa alustavan palvelukuvauksen tavoitteina olleista osa-alueista toteutui kiitettävästi. Henkilöstö oli ensinnäkin täysin samaa mieltä väitteen yksi kanssa ja heidän tekemänsä havainnot Green Care -toimintaympäristöstä olivat linjassa alustavan palvelukuvauksen kanssa. Lisäksi alustavan palvelukuvauksen sisältö oli selkeä sillä väite numero viisi – minun oli vaikea ymmärtää palvelukuvauksen sisältöä, sai keskiarvon 1 = täysin eri mieltä. Jälkimmäisen havainnon luotettavuutta tukivat myös avoimien kysymysten yhteydessä annetut vastaukset, jotka antoivat kiitosta juuri palvelukuvauksen selkeydestä, jäsentelystä sekä kuvauksen kokonaisuudesta yleisesti.

Keskiarvoissa esiintynyttä hajontaa sekä niin sanottua keskinkertaisuutta numeroarvoissa olikin suhteellisen helppo tulkita juuri henkilöstöltä saatujen avointen vastausten, kuin myös aiempien havaintojeni kautta. Ensinnäkin väitteet kaksi, neljä, kuusi ja yhdeksän saivat keskiarvon 4,6 ja 4,3 välillä, mikä tarkoitti, että henkilöstö oli lähes täysin samaa mieltä kuvauksen sisällöllisen toimivuuden sekä kattavuuden suhteen ja he kokivat kuvauksen mielenkiintoiseksi sekä sellaiseksi, että sen voisi nykyisessä muodossaan antaa luettavaksi eri yhteistyötahoille.

Se miksi kyseiset väitteet eivät saavuttaneet täyttä arvosanaa 5 on siis tulkittavissa avoimien vastausten kautta, missä Green Care -toiminnan sijoittuminen yrityksen muihin palveluihin koettiin vielä epäselväksi ja kuvauksen toivottiin korostavan enemmän Green Care -toiminnan ammatillisuutta eläinten hyvinvoinnin näkökulmasta. Lisäksi eräässä vastauksessa toivottiin, että kuvaukseen lisättäisiin tietoa siitä, miten eläinten kanssa mökillä varsinaisesti toimitaan. Palautteen pohjalta lisäksi edellä mainituista osa-alueista tietoa lopulliseen palvelukuvaukseen, mikä on tämän opinnäytetyön liitteenä (Liite 1).

Täysin neutraalia vastauskantaa keskiarvolla 3 edusti vain väite numero kahdeksan – palvelukuvauksen lukeminen vaikutti omiin käsityksiini Green Caresta. Tämä kuvastaa hyvin sitä, kuinka tietotaito Green Care -toiminnan suhteen on henkilöstön sisällä jo olemassa.

Myös väite numero seitsemän sai keskiarvon 2, mikä tarkoitti sitä, että henkilöstön mielestä kuvausta ei ole tarvetta tiivistää ja sen on pituudeltaan sopiva.

Lisäksi väite numero kolme - opin mökillä toteutettavasta toiminnasta lisää luettuani palvelukuvauksen, sai keskiarvon 3,6, mikä vastasi myös hyvin neutraalia näkökulmaa. Tämä oli puolestaan selitettävissä, sillä tiedolla, että osa vastaajista oli mökillä jo vierailut ja tiesi mistä toiminnassa on kyse ja osa puolestaan ei. Merkittävää olikin se, että vastaaja, joka mökillä ei ollut vielä vierailut antoi väitteelle arvosanan 5 – täysin samaa mieltä. Tämä mahdollisti selkeän luottamuksen tunteen siitä, että ulkopuoliset tahot ja yhteistyökumppanit saavat Green Care -toiminnasta selkeän käsityksen palvelukuvauksen kautta.

Ulkopuolisen tahon arviointi

Ulkopuoliseksi tahoiksi alustavan palvelukuvauksen arvioinnissa valikoin kaksi naispuolista henkilöä. Toinen henkilöistä oli opiskelija, kenellä oli harrastuspohjalta paljon tietoa ja taitoa eläimien kanssa toimimisesta. Toinen henkilöistä oli puolestaan varhaiskasvatuksessa työskentelevä ammattilainen, kenellä oli puolestaan paljon tietoa lasten kanssa toimimisesta. Valikoin nämä kyseiset henkilöt palautteen antajiksi, sillä he olivat kykeneväisiä tarkastelemaan palvelukuvausta oman ammattialansa sekä osaamisensa kautta sillä juuri eläimet sekä lapset ja nuoret olivat suunnitellun Green Care -toiminnan keskiössä.

Ulkopuolisilta kerätyn palautteen avulla kykeninkin havainnoimaan sitä, että saako Kelo-puun Green Care -toiminnasta riittävän kattavan selostuksen ja ennen kaikkea herättääkö se ulkopuolisissa henkilöissä mielenkiintoa. Ilokseni sain huomata, että ulkopuolisten tahojen arviot alustavasta palvelukuvauksesta olivat hyvin positiivisia.

Ulkopuolisista palautteenantajista toinen oli jättänyt Likert-asteikkoa hyödyntävän osion tyhjäksi ja oli vastannut vain avoimiin kysymyksiin. Näissä vastauksissaan hän antoi kiitosta alustavasta palvelukuvauksesta yleisesti. Palautteessa ei ollut erikseen eriteltyjä osioita, jotka kyseistä palautteenantajaa olivat miellyttäneet, mutta kokonaisuus oli hänen mielestään hyvä.

Kehitysehdotuksena kyseinen palautteenantaja nosti kuitenkin esiin tiettyjen termien käytön. Ensinnäkin alustavassa palvelukuvauksessa mökkiympäristössä toteutettavaa Green Care -toimintaa oli kuvattu pienoismaatilan käsitteellä. Palautteenantaja näkemyksen mukaan etenkin käsitteen etuliite – pienois – ei ole houkutteleva ja herättää lukijassa vääränlaisia mielikuvia.

Tämän palautteen pohjalta lopulliseksi palvelukuvauksen termiksi valikoin kotieläinpihan, sillä se oli helposti lähestyttävä ja mahdolliset väärinkäsitykset minimoiva. Etenkin käsitteen alkuosa – koti – herättää ihmisissä usein lämpimiä tunnetiloja, sillä koti on arjen

turvapaikka ja tärkeä osa elämää ja tämä avulla valitun käsitteen – kotieläinpiha – uskoin olevan houkutteleva. Myös termit pupu sekä kesämökkiympäristö olivat palautteenantajan mielestä epäammattillisia, ja ne korvasin lopullisessa palvelukuvauksessa kanin sekä maa-seutu ympäristön käsitteillä.

Toinen vastaajista oli puolestaan vastannut kaikkiin lomakkeen kysymyksiin, poisluettuna väittämä numero yksi. Tämä oli oletettavaa, sillä ulkopuolisen tahon edustajana hän ei luonnollisesti ollut mökillä vierailut. Toisen ulkopuolisen tahon edustajan palautelomakkeeseen täyttämä Likert-asteikkoa hyödyntävien kysymysten osio antoi myös tärkeää lisätietoa siitä, oliko alustavan palvelukuvauksen muokkaukselle vielä lisätarvetta. Keskiarvon laskeminen oli tässä tapauksessa epäolennaista, sillä vastauslomakkeita oli vain yksi, toisen ulkopuolisen vastaajan jättäessä osio tyhjäksi. Kirjasin vastaajalta saadut arviot väittämiseen sähköiseen muotoon, joka on havainnollistettu alla olevassa taulukossa (taulukko 3). Myös tässä tapauksessa numeroarvo 1 vastaa mielipidettä täysin eri mieltä ja numeroarvo 5 täysin samaa mieltä.

Taulukko 3. Palautelomakkeen väitteet ja ulkopuoliselta taholta saatu arvio

Väite	Arvio
1.Omat havainnot mökiltä olivat linjassa palvelukuvauksen kanssa	-
2.Palvelukuvaus on riittävän kattava	4
3.Opin mökillä toteutettavasta toiminnasta lisää luettuani palvelukuvauksen	5
4.Palvelukuvauksen kautta saa toiminnasta selkeän käsityksen	4
5.Minun oli vaikea ymmärtää palvelukuvauksen sisältöä	1
6.Palvelukuvaus oli mielenkiintoinen	5
7.Palvelukuvaus olisi voinut olla lyhyempi ja tiiviimpi	1
8.Palvelukuvauksen lukeminen vaikutti omiin käsityksiini Green Caresta	4
9.Antaisin kuvauksen nykyisessä muodossaan yhteistyötahojen luettavaksi	5

Taulukosta on mahdollista havainnoida, että lähes kaikki alustavan palvelukuvauksen tavoitteina olleista osa-alueista toteutuivat kiitettävästi. Ulkopuolinen taho oli ensinnäkin kokenut oppineensa mökillä toteutettavasta Green Care -toiminnasta lisää luettuaan alustavan palvelukuvauksen. Lisäksi hänen mielestään palvelukuvaus oli mielenkiintoinen sekä sellainen, että sen voisi antaa nykyisessä muodossaan yhteistyötahojen luettavaksi. Myös

alustavan palvelukuvauksen sisältö oli ulkopuolisen palautteenantajan mielestä selkeä ja sen laajuus sopiva.

Avoimissa vastauksissaan ulkopuolisen tahon edustaja kuitenkin toivoi, että alustavassa palvelukuvauksessa voisi olla konkreettisia esimerkkejä siitä, miten luonnossa ja eläinten kanssa varsinaisesti toimitaan. Ne jäivät vastaajalle epäselviksi ja hän koki, että kyseisen tiedon lisääminen lopulliseen palvelukuvaukseen lisäisi mahdollisesti palveluun kohdistuvaa mielenkiintoa sekä vähentäisi hämmennystä. Kyseinen kehitysehdotus tuli esiin myös henkilöstöltä kerätyn palautteen yhteydessä aiemmin ja tästä syystä kyseisen asian selkeyttäminen lopulliseen palvelukuvaukseen oli entistä perustellumpaa. Muita kehitysehdotuksia ulkopuolisen tahon edustaja ei vastauksissaan eritellyt.

Henkilöstöltä sekä ulkopuolisilta tahoilta kerätyn palautteen ja sen avulla palvelukuvaukseen tehtyjen muutosten avulla olen vakuuttunut siitä, että valmis palvelukuvaus on toimeksiantajan tarpeita palveleva. Etenkin ulkopuoliselta taholta saadut palautteet olivat lopullisen palvelukuvauksen arvioinnissa olennaisia, sillä heillä ei ollut suunnitellusta toimintaympäristöstä minkäänlaisia ennakkokäsityksiä. Toinen ulkopuolinen palautteenantaja olikin vastannut alustavan palvelukuvauksen palautelomakkeessa olleisiin avoimiin kysymyksiin seuraavanlaisesti, mikä todensi sitä, että laadittu palvelukuvaus tulee hyvin suurella todennäköisyydellä lisäämään toimeksiantajani Green Care -toimintaan liittyvää kysyntää ja vahvistaa täten yrityksen kilpailukykyä.

Sain selkeää tietoa toimintaympäristön miljööstä ja mahdollisuuksista. Ympäröivää luontoa on käytetty/käytetään toiminnassa kattavasti hyödyksi. Upea kokonaisuus ja mieletön mahdollisuus tutustuttaa nuori toimintaan luonnon/eläinten parissa.

7 YHTEENVETO

7.1 Pohdinta ja prosessin arviointi

Opinnäytetyöni tarkoituksena oli edesauttaa toimeksiantajan tarvetta kehittää ja markkinoida Green Care -toimintaansa osana sen tuottamia muita palveluita. Työn tarkoitusta tukivat opinnäytetyössäni viitatu useat eri lähteet, joiden mukaan luonnon sekä etenkin eläinavusteisuuden hyödyntämiselle on todettu olevan selkeitä mitattavissa olevia hyötyjä lasten ja nuorten parissa työskennellessä.

Opinnäytetyöni tavoitteena oli tuottaa palvelukuvaus opinnäytetyön yhteydessä suunnitellusta Green Care -toiminnasta. Prosessin edetessä työn tavoite selkeytyi ja Green Care -toimintaympäristön suunnittelu ja sen pohjalta laadittu palvelukuvaus todettiin toimeksiantajan kannalta arvokkaaksi. Käsittelin Green Care -toimintaan sisältyvää teoretietoa tämän opinnäytetyön kappaleessa kolme ja hyödynsin sieltä saatuja havaintoja sekä näkökulmia monipuolisesti ja etsin niistä perusteluita lopullisen toimintaympäristön suunnittelun yhteydessä valituille Green Care -menetelmille. Onnistuin rajaamaan teoriasisällöstä oleelliset asiat, jotka sisällytin lopulliseen palvelukuvaukseen.

Teoriatiedon sekä toimeksiantajan henkilöstöltä lomakekyselyn, ryhmähaastattelun sekä palautekyselyn kautta saatujen näkökulmien pohjalta sain muodostettua käsiteltävästä aiheesta kokonaisuuden, jonka avulla toimintaympäristö sekä palvelukuvaus oli luontevasti suunniteltavissa. Prosessin lopputulos - käyttövalmis palvelukuvaus - onnistui kokonaisuudessaan paremmin, kuin etukäteen uskoin.

Alustavan palvelukuvauksen arvioinnin yhteydessä kävi myös ilmi, että vaikka toimeksiantajan henkilöstöllä oli olemassa olevaa tietoa sekä taitoa Green Care -toimintaan liittyen, niin tämän opinnäytetyön yhteydessä laadittu toimintaympäristö kesämökillä oli osalle jäänyt hieman epäselväksi. Toimintaympäristöstä laadittu palvelukuvaus antoikin näissä tapauksissa osalle henkilöstöstä kattavan käsityksen toiminnan sisällöstä, mikä näin ollen osaltaan tuki opinnäytetyöprosessini tarkoitusta, sillä Green Care -menetelmien tuominen entistä lähemmäksi yrityksen arkea ja pysyväksi osaksi sen tuottamia palveluita, on tulevaisuudessa huomattavan paljon todennäköisempää, kun koko henkilöstö on tietoinen toiminnan sisällöstä. Selostus toimeksiantajan Green Care -toiminnasta mahdollisille yhteistyötahoille sekä henkilöstölle muodostuikin palvelukuvauksen tärkeäksi tehtäväksi, mikä prosessin alusta alkaen oli ennustettavissa.

Aineiston keruun yhteydessä tuli ilmi kuitenkin myös se, että Green Care -toiminta on mahdollista linkittää useaan eri toimintaympäristöön sekä aktiviteettiin henkilöstön omien erityisosaamisalueiden sekä mielenkiinnon kohteiden mukaan. Green Care -toimintaa ei

siis tule nähdä vain kesämökkiympäristössä toteutettavana toimintana, vaan se on mahdollista ottaa joko harkitusti tai asiakkaana olevan henkilön toiveesta osaksi jokapäiväistä työskentelyä. Mikäli mökkiympäristöön pääseminen syystä tai toisesta siis estyy, niin se ei ole riittävä peruste Green Care -toiminnan laiminlyömiselle. Luonto on joka puolella ja sen hyödyntäminen perusteltua. Työntekijän oma aktiivisuus sekä päämäärätietoisuus edistävät siis Green Care -toiminnan toteutumista ja näin ollen tuovat sitä entistä lähemmäksi toimeksiantajan arkea.

Pidän opinnäytetyöni tuotoksena syntynyttä palvelukuvausta onnistuneena kokonaisuutena. Laadin kuvauksen kesämökille suunnitellun toimintaympäristön perusteella ja kykenin tässä prosessissa yhdistämään teoriasta sekä aiemmista tutkimuksista keräämäni havainnot sekä henkilöstöltä esiin nousseet näkemykset. Teorian kautta saatu tieto, henkilöstöltä kerätyt mielipiteet, suunniteltu toimintaympäristö sekä lopullinen palvelukuvaus ovat yhtenäiset ja valinnat perusteltuja.

Onnistuin vastaamaan opinnäytetyöni tavoitteeseen sillä, palvelukuvaus on keräämäni palautteen ja sen pohjalta tehtyjen muutosten avulla riittävän kattava sekä monipuolinen ja sen kautta saa selkeän käsityksen Kelopuun kotieläinpiha -toiminnasta. Nyt toivon, että toimintaympäristöstä laatimani palvelukuvaus vastaa opinnäytetyöni tarkoitukseen ja edesauttaa toimeksiantajan tarvetta kehittää ja markkinoida Green Care -toimintaansa osana sen tuottamia muita palveluita.

Toimeksiantajan henkilöstön kanssa toteutettu yhteistyö oli onnistunutta sekä sujuvaa ja sain heiltä kerätyn aineiston kautta oleellista tietoa opinnäytetyöprosessiini. Ilman henkilöstöltä kerättyjä näkemyksiä Green Care -toimintaan liittyen olisi opinnäytetyön sisältö ollut hyvin yksipuolinen ja koko prosessi oletettavasi hyvin erilainen. Henkilöstön osallistaminen opinnäytetyöprosessiin varmistikin mielestäni sen, että lopputulos oli monipuolinen ja toimeksiantajan tarpeita palveleva.

Kokonaisuudessaan opinnäytetyöprosessi antoi minulle tekijänä paljon uutta ja koin osaamiseni kehittyneen usealla eri osa-alueella. Suhteuttaessani kehitystäni sosiaalialan ammattikorkeakoulutuksen kompetensseihin koen saaneeni eniten uutta tietoa tutkimukselliseen kehittämisen- ja innovaatio-osaamiseen liittyen. Taitoni suunnitella, toteuttaa sekä arvioida kehittämishankkeita on huomattavasti korkeampaa, kuin prosessin alussa. Myös taitoni kehittää asiakastyön työkäytäntöjä ja menetelmiä kumppanuuslähtöisesti kehittyi lähes huomaamatta tämän prosessin aikana. Sosiaalialan ammattikorkeakoulutuksen kompetensseista on lisäksi nostettava esiin asiakastyön osaaminen, mikä myös vahvistui prosessin aikana huomattavan paljon. Tarkoituksenani onkin viedä tämän prosessin aikana

kartuttamani Green Care -osaaminen mukanani varsinaiseen asiakastyöhön, jota toimeksiantajalleni päivittäin toteutan.

7.2 Luotettavuus ja eettisyys

Opinnäytetöiden laadun edistämiseksi Kettunen, Kärki, Näreaho & Päällysaho (2017) ovat laatineet Ammattikorkeakoulujen opinnäytetöiden eettiset suositukset, joidenka tavoitteena ovat laadun varmistamisen lisäksi opinnäytetyöprosessien yhtenäistäminen sekä hyvän tieteellisen käytännön edistäminen ja tieteellisen epärehellisyden ennaltaehkäisyminen. Nämä suositukset toimivat tukena pohtiessani oman opinnäytetyöni eettisyyttä sekä luotettavuutta.

Ensimmäinen askel opinnäytetyöni eettisyyden sekä luotettavuuden takaamiseksi oli toimeksiantosopimus, mikä allekirjoitettiin toimeksiantajan kanssa 4.2.2019. Tässä sopimuksessa sovimme opinnäytetyöhöni sisältyvistä vastuista ja velvollisuuksista sekä muista ehdoista. Lisäksi olin aikaisemmin (työsuhteeni toimeksiantajalla aloittaessani 3.9.2018) allekirjoittanut salassapitosopimuksen koskien asiakastyöskentelyäni ja sama salassapitosopimus koski myös tätä opinnäytetyöprosessia. En esimerkiksi käyttänyt opinnäytetyössäni kuvia tai muita tunnistetietoja, joidenka kautta asiakkaat olisi tunnistettavissa.

Henkilöstöltä lomakkeilla keräämäni aineiston käsittelin myös nimettömänä ja pidin huolen siitä, että vastaukset eivät päätyneet ulkopuolisten käsiin. Täytetyt lomakkeet saatuani kirjasin ne sähköiseen muotoon tietokoneelleni ja tuhosin paperiset versiot asianmukaisella tavalla. Opinnäytetyöprosessin päätyttyä tuhosin myös tietokoneellani olleet tiedostot. Tarjosin myös toimeksiantajani edustajalle mahdollisuuden lukea ja tarkastaa opinnäytetyöni sisältö, ennen kuin julkaisin sen.

Varsinaisen aineiston keräämisen, käsittelyn ja analysoinnin olen opinnäytetyössäni selostanut kattavasti ja todenmukaisesti. Tutkimusaineiston kattava dokumentointi onkin edellytys sille, että tutkimus on luotettava (Fuchs & Kuusniemi 2018, 5). Lisäksi perustelin opinnäytetyössäni tekemiäni valintoja ja ratkaisuja aiemman aiheeseen liittyneen tutkimusaineiston sekä teorian tiedon kautta. Green Care -toimintaympäristön suunnitteluun ja palvelukuvaukseen vaikuttaneet tekijät olenkin siis dokumentoinut teorian tietoon ja henkilöstöltä kerättyyn tutkimusaineistoon verraten, mikä lisää opinnäytetyön luotettavuutta.

Pyrin varmistamaan opinnäytetyöni luotettavuuden myös siten, että hyödynsin lähdeaineistona vain luotettavien tahojen julkaisuja, sekä pyrin valikoimaan ajankohdaltaan tuoreimmat teokset tarkempaan käsittelyyn. Lisäksi olin prosessia työstäessäni huolellinen ja varmistin omalta osaltani hyvän tieteellisen käytännön ja sen sisältämien vastuiden toteutumisen. Varmistin omalta osaltani sujuvan yhteistyön toteutumisen toimeksiantajani

kanssa ja kunnioitin heidän henkilöstöltään esiin nousseita toiveita ja näkemyksiä opinnäytetyöprosessini aikana.

7.3 Työn merkitys ja jatkokehittämisehdotukset

Opinnäytetyölläni on Green Care -toimintaa sekä sen näkyvyyttä sekä pysyvyyttä toimeksiantajani palveluissa edistävä vaikutus. Green Care -toimintaympäristö on tässä vaiheessa opinnäytetyöprosessiani otettu jo asiakaskäyttöön (kuva 5) ja palaute on ollut lähes poikkeuksetta positiivista. Lisäksi opinnäytetyöni tuotoksena ollut palvelukuvaus on sovittu otettavan toimeksiantajani käyttöön palveluiden markkinoinnin tueksi. Tulevaisuus näyttää palveleeko laadittu palvelukuvaus tarkoitustaan ja saako toimeksiantajani sen avulla lisänäkyvyyttä yksityisenä, laadukkaana sekä luontosuhdetta edistävänä sosiaali- ja terveysalan toimijana. Toivon, että palvelukuvaus vastaa tarkoitustaan ja sen avulla toimeksiantajani kilpailukyky kokonaisuudessaan vahvistuu.

Opinnäytetyöprosessini yhteydessä havaitsin, että Green Care -toimintaan liittyen on tehty hyvin monenlaisia opinnäytetyöitä aiemminkin. Havainto ei sinällään ollut yllättävä, sillä luonnon hyödyntäminen sosiaali- ja terveystaloudissa on vielä suhteellisen vähäistä, vaikka sen hyvinvointia edistävät vaikutukset on kuitenkin tiedostettu jo pitkään. Aihe on siis ajankohtainen ja uskon, että Green Care -toiminta on vasta tuloillaan ja tulevina vuosina sen hyödyntäminen sosiaali- ja terveystaloudissa on entistä yleisempää.

Jäin opinnäytetyöprosessini jälkeen pohtimaan esimerkiksi sitä, että voisiko Green Care -toimintaan perehdyttäviä opintojaksoja suunnitella osaksi sosiaali- ja terveysalan opintoja, sitten että ne sisältyisivät pysyvästi viralliseen opetussuunnitelmaan. Olisi mielenkiintoista tietää, millaiset alalla työskentelevien ammattilaisten käsitykset ja ennako-oletukset Green Care -toiminnasta olisivat, mikäli he olisivat saaneet opiskeluidensa aikana asiasta edes jonkin verran tietoa. Voisiko Green Care -toiminta olla jopa yleisempää tämän seurauksena? Myös tämän opinnäytetyön yhteydessä suunnitellun Green Care -toimintaympäristön vaikuttavuutta tutkivan opinnäytetyön toteuttaminen jonkin opiskelijan toimesta olisi hyvin mielenkiintoinen ja se toisi varmasti uusia näkökulmia myös toimeksiantajalleni.



Kuva 5. Asiakaslapsia toimeksiantajan Green Care -toimintaympäristössä

LÄHTEET

Painetut lähteet:

- Aira, M. 2005. Laadullisen tutkimuksen arviointi. Teoksessa Lääketieteellinen aikakauskirja Duodecim 10/2005. Helsinki: Suomalainen Lääkäriseura Duodecim, 1073-1077.
- Braun, C., Stangler, T., Narveson, J. & Pettingell, S. 2009. Animal-assisted therapy as a pain relief intervention for children. *Complementary therapies in clinical practice* 15/2009, 105-109.
- Fuchs, S. & Kuusniemi, M-E. 2018. Making a research project understandable - Guide for data documentation. Helsinki: Helsinki University Library.
- Ikonen, L. 2013. Salassa pidettävä – suojeleeko laki lasta vai lastensuojelijaa? LaSu-sarja. Kuopio: Radium-kirjat.
- Jaakola, E., Orava, M. & Varjonen, V. 2009. Palvelujen tuotteistamisesta kilpailuetua – Opas yrityksille. 4.painos. Helsinki: Libris Oy.
- Juusola, M. 2016a. Eläinavusteinen työskentely. Teoksessa Suomi, A. Juusola, M. & Anundi, E. Vihreä hoiva ja voima. Helsinki: Voimakirja Oy, 133-147.
- Juusola, M. 2016b. Nature smart – luonto lasten ja nuorten voimavarana. Teoksessa Suomi, A. Juusola, M. & Anundi, E. Vihreä hoiva ja voima. Helsinki: Voimakirja Oy, 72-83.
- Jämsä, K. & Manninen, E. 2000. Osaamisen tuotteistaminen sosiaali- ja terveysalalla. Helsinki: Tammi.
- Kahilaniemi, E. 2016. Eläinavusteinen interventio – asiakkaan toiminnallisuuden tukeminen koira-avusteisin menetelmin. 1.painos. Tampere: Voimatassu Ky.
- Kuo, F.E. & Faber-Taylor, A. 2004. A potential natural treatment for attention-deficit/hyperactivity disorder: evidence from a national study. *American journal of public health* 9/2004, 1580-1586.
- Lastensuojelulaki 417/2007.
- Maksimainen, A., Uimonen, T., Koiste, V. & Saarivuori, L. 2018. Pienten ja keskisuurten yritysten liiketoimintaedellytykset sosiaali- ja terveysalalla. Työ- ja elinkeinoministeriön julkaisuja. TEM raportteja 8/2018. Helsinki: Työ- ja elinkeinoministeriö.
- Parantainen, J. 2007. Rakenna palvelusta tuote 10 päivässä – Tuotteistaminen. 5.painos. Helsinki: Talentum Media Oy.

Soini, K. & Vehmasto, E. 2014. Kohti suomalaista Green Care -toimintatapaa. Teoksessa Lääperi, R. Mynttinen, R. Pajala, A. Puromäki, H. Soini, K. Sundell, S. Tarkiainen, A. Törn, A. & Vehmasto, E. (toim.) Green Care -toimintatavan suuntaviivat Suomessa. Jokioinen: Maa- ja elintarviketalouden tutkimuskeskus, 8-29.

Suomi, A. 2016. Green Care -osaaminen ja eettiset periaatteet. Teoksessa Suomi, A. Juusola, M. & Anundi, E. Vihreä hoiva ja voima. Helsinki: Voimakirja Oy, 98-102.

Suomi, A. & Juusola, M. 2016. Erilaiset asiakasryhmät. Teoksessa Suomi, A. Juusola, M. & Anundi, E. Vihreä hoiva ja voima. Helsinki: Voimakirja Oy, 118-133.

Tuohimetsä, S. & Rantanen, M. 2018. Puutarhan iloa ja voimaa – Green Care puutarhassa. Luonnonvara- ja biotalouden tutkimus 16/2018. Helsinki: Luonnonvarakeskus.

Vehmasto, E. 2014. Green Care -palvelutyypit Suomessa. Teoksessa Lääperi, R. Mynttinen, R. Pajala, A. Puromäki, H. Soini, K. Sundell, S. Tarkiainen, A. Törn, A. & Vehmasto, E. (toim.) Green Care -toimintatavan suuntaviivat Suomessa. Jokioinen: Maa- ja elintarviketalouden tutkimuskeskus, 29-49.

Wells, N. & Evans, G. 2003. Nearby nature: A buffer of life stress among rural children. Environment and Behavior 35/2003, 311-330.

Elektroniset lähteet:

Ala-Siurua, M. 2019. "Jotain ihan muuta kuin pelkkää puiden halaamista" – Green Caresta halutaan samanlainen brändi kuin luomusta. Maaseudun tulevaisuus [viitattu 5.6.2019]. Saatavissa: <https://www.maaseuduntulevaisuus.fi/i ihmiset-kulttuuri/tilaajille-7.140698?ald=1.378134>

Forstedt, V. 2017. Musta multa tuntuu, Luonto- ja eläinavusteista (Green Care) nuorisodiakoniaa. Lahden seurakuntayhtymä [viitattu 29.5.2019]. Saatavissa: https://kotimaanapu.fi/wp-content/uploads/2017/04/musta_multa_tuntuu_kokeilun_kuvaus_lahden_seurakuntayhtyma.pdf

Green Care Finland. 2019a. Mitä on Green Care? [viitattu 31.1.2019]. Saatavissa: <http://www.qcfinland.fi/green-care/>

Green Care Finland. 2019b. Yhdistyksen eettiset ohjeet [viitattu 30.1.2019]. Saatavissa: <http://www.qcfinland.fi/yhdistys/yhdistyksen-eettiset-ohjeet/>

- Green Care Finland. 2019c. Luontohoiva & Luontovoima [viitattu 15.3.2019]. Saatavissa: <http://www.gcfinland.fi/green-care-/luontohoiva---luontovoima/>
- Green Care Finland. 2019d. Laatu [viitattu 11.4.2019]. Saatavissa: <http://www.gcfinland.fi/laatu/>
- Green Care Finland. 2019e. Menetelmät [viitattu 23.4.2019]. Saatavissa: <http://www.gcfinland.fi/green-care-/menetelmat/>
- Green Care Finland. 2019f. Luonto kuntoutusympäristönä [viitattu 23.4.2019]. Saatavissa: <http://www.gcfinland.fi/green-care-/menetelmat/luonto-kuntoutusymparistona-/>
- Green Care Finland. 2019g. Eläinavusteiset menetelmät [viitattu 24.4.2019]. Saatavissa: <http://www.gcfinland.fi/green-care-/menetelmat/elainavusteiset-menetelmat/>
- Green Care Finland. 2019h. Puutarhan käyttö [viitattu 29.4.2019]. Saatavissa: <http://www.gcfinland.fi/green-care-/menetelmat/puutarhan-kaytto/>
- Green Care Finland. 2019i. Maatilan käyttö [viitattu 30.4.2019]. Saatavissa: <http://www.gcfinland.fi/green-care-/menetelmat/maatilan-kaytto/>
- Green Care Finland. 2019j. Luonto lasten kehityksessä [viitattu 16.5.2019]. Saatavissa: <http://www.gcfinland.fi/green-care-/vaikuttavuus/luonnon-terveytta-edistavat-vaikutukset/luonto-lasten-kehityksessa-/>
- Hiltunen, L. 2019. Metodina kyselytutkimus. Jyväskylän yliopisto. Diasarja [viitattu 11.6.2019]. Saatavissa: <http://www.mit.jyu.fi/OPE/kurssit/Graduryhma/PDFt/kyselytutkimus2.pdf>
- Honkavaara, P. 2011. Vihreä aalto valtaa sosiaalialaa. Lastensuojelun keskusliitto [viitattu 15.5.2019]. Saatavissa: <https://www.lskl.fi/blogi/vihrea-aalto-valtaa-sosiaalialaa/>
- Huttunen, R. 2013. Haastattelu laadullisessa tutkimuksessa. Turun yliopisto. Diasarja [viitattu 11.6.2019]. Saatavissa: <https://slideplayer.fi/slide/2641101/>
- Jyväskylän yliopisto. 2016. Teemoittelu [viitattu 11.6.2019]. Saatavissa: <https://koppa.jyu.fi/avoimet/hum/menetelmapolkuja/menetelmapolku/aineiston-analyysimenetelmat/teemoittelu>
- Kettunen, J., Kärki, A., Näreaho, S. & Päällysaho, S. 2017. Ammattikorkeakoulujen opinnäytetöiden eettiset suositukset. Ammattikorkeakoulujen rehtorineuvosto Arene ry [viitattu 5.7.2019]. Saatavissa: http://www.arene.fi/wp-content/uploads/Raportit/2018/arene_ammattikorkeakoulujen-opinnaytetoiden-eettiset-suositukset.pdf?_t=1526903222

- Kuisma, V-M. 2017. Näkökulmia kilpailukykyyn. Teknologiateollisuus ry [viitattu 19.6.2019]. Saatavissa: <https://teknologiateollisuus.fi/fi/ajankohtaista/teknoblogi/nakokulmia-kilpailukykyyn>
- Lastensuojelun keskusliitto. 2019. Miten perhettä ensisijaisesti autetaan? [viitattu 8.5.2019]. Saatavissa: <https://www.lastensuojelu.info/lapsiperheiden-palvelut/miten-perhetta-ensisijaisesti-autetaan/>
- Lehto, A. 2012. Green Care osaksi sosiaalityötä? Luontoon tukeutuvat työmenetelmät ja paikallinen erityisyys. Lapin yliopisto. Pro gradu – tutkielma [viitattu 23.4.2019]. Saatavissa: <https://lauda.ulapland.fi/bitstream/handle/10024/61470/Lehto.Armi.pdf?sequence=1&isAllowed=y>
- Leinonen, R. 2018. Sisällönanalyysi. Spoken Oy [viitattu 11.6.2019]. Saatavissa: <https://www.spoken.fi/sisallonanalyysi/>
- Leinonen, R. 2019. Laadullisen tutkimuksen aineistonkeruumenetelmät. Spoken Oy [viitattu 6.6.2019]. Saatavissa: <https://www.spoken.fi/laadullisen-tutkimuksen-aineistonkeruumenetelmat/>
- Luonnonvarakeskus, Green Care Finland & Terveysten ja hyvinvoinnin laitos. 2018. Suomalainen Green Care – Luonto Hoivan & Luonto Voiman -laatutyökirja [viitattu 27.2.2019]. Saatavissa: <http://jukuri.luke.fi/bitstream/handle/10024/542460/green-care-tyokirja-2018.pdf?sequence=1&isAllowed=y>
- Minilex. 2019. Lastensuojelun avohuolto [viitattu 14.5.2019]. Saatavissa: <https://www.minilex.fi/a/lastensuojelun-avohuolto>
- Montonen, T. 2019. Opinnäytetyöopas. Itä-Suomen yliopisto [viitattu 11.6.2019]. Saatavissa: <https://www.uef.fi/documents/318454/345330/UEFopinnaytetyo.pdf/8f544dbd-ff0f-4c11-b799-e2f61abeab9f>
- Niskakangas, T., Nalbantoglu, M., Muhonen, T. & Pullinen, J. 2019. Hallitus erosi, sote kaatui: Yhteenveto kokoaa historiallisen päivän tapahtumat ja seuraukset. Helsingin Sanomat [viitattu 8.3.2019]. Saatavissa: <https://www.hs.fi/politiikka/art-2000006027476.html>
- Näpärrä, L. 2017. Haastattelun lajityypit. Spoken Oy [viitattu 11.6.2019]. Saatavissa: <https://www.spoken.fi/2180/>

Opetushallitus. 2019a. SWOT-analyysi [viitattu 28.2.2019]. Saatavissa: https://www.oph.fi/saadokset_ja_ohjeet/laadunhallinnan_tuki/wbl-toi/menetelmia_ja_tyovalineita/swot-analyysi

Opetushallitus. 2019b. Mitä on kilpailukyky [viitattu 19.6.2019]. Saatavissa: http://www02.oph.fi/etalukio/yhteiskuntaoppi/taloustieto/yritykset_6.html#

Oulasvirta-Niiranen, P., Hannila-Niemelä, M. & Pietikäinen, R. 2019. Starttivalmennus työpajalla - Opas palvelukuvauksen laatimiseen. Valtakunnallinen työpajayhdistys [viitattu 27.2.2019]. Saatavissa: https://www.tpy.fi/site/assets/files/1372/starttivalmennus_opas_palvelukuvauksen_laatimiseen.pdf

Peuraniemi, T. 2012. Luonnollista hyvinvointia – Esisuunnitteluhanke green care -toimintamallin kehittämiseksi Muurutvirran hoitokodin kehitysvammaisille asukkaille. Turun ammattikorkeakoulu. Opinnäytetyö (YAMK) [viitattu 31.1.2019]. Saatavissa: https://www.theseus.fi/bitstream/handle/10024/43515/Peuraniemi_Teemu.pdf?sequence=1&isAllowed=y

Peuraniemi, T. 2019. Green Care-palvelun peruselementit ja tavoitteellinen toiminta. Vihreä hyvinvointi Oy. Diasarja [viitattu 10.4.2019]. Saatavissa: http://www.tts.fi/files/842/19.3_Gc-peruselementit_tavoitteellisuus_ja_asiakasla_hoiva_isyys.pdf

Roth, S. 2019. Laadullinen tutkimus. Taloustutkimus [viitattu 6.6.2019]. Saatavissa: <https://www.taloustutkimus.fi/tuotteet-ja-palvelut/laadullinen-tutkimus.html>

Saastamoinen, M., Vähä, T., Ypyä, J., Alahuhta, M. & Päätaalo, K. 2018. Toiminnallisen opinnäytetyön oppimiskokemukset. ePooki. Oulun ammattikorkeakoulun tutkimus- ja kehitystyön julkaisut 45 [viitattu 5.6.2019]. Saatavissa: <http://urn.fi/urn:nbn:fi-fe2018060625407>.

Satakunnan ammattikorkeakoulu, Green Care Finland, Euroopan maaseudun kehittämisen maatalousrahasto: Eurooppa investoi maaseutualueisiin & Elinkeino-, liikenne- ja ympäristökeskus. 2018. Green Care – tiedonvälityshanke Satakunnassa 1.11.2015-28.2.2018. Luontoavusteisuus [viitattu 23.4.2019]. Saatavissa: <http://www.qcsatakuntasamk.fi/vihre%C3%A4-hoiva/luontoavusteisuus>

Soini, K., Ilmarinen, K., Yli-Viikari, A. & Kirveennummi, A. 2011. Green care sosiaalisena innovaationa suomalaisessa palvelujärjestelmässä. Yhteiskuntapolitiikka 76. Nro 3/2011

[viitattu 29.4.2019]. Saatavissa:

<http://www.julkari.fi/bitstream/handle/10024/102903/soini.pdf?sequence=1&isAllowed=y>

Soini, K. 2019. Mitä Green Care on? Luonnonvarakeskus [viitattu 9.4.2019]. Saatavissa:

<https://portal.mtt.fi/portal/page/portal/mtt/hankkeet/greencare/mita>

Sosiaali- ja terveysministeriö. 2019. Hyvinvoinnin ja terveyden edistäminen [viitattu

31.1.2019]. Saatavissa: <https://stm.fi/hyvinvoinnin-edistaminen>

Sosiaalipalvelut Kelopuu Oy. 2019a. Lastensuojelun palvelut [viitattu 30.1.2019].

Saatavissa: <http://kelopuu.fi/kelopuu/>

Sosiaalipalvelut Kelopuu Oy. 2019b. Ennalta ehkäisevät palvelut [viitattu 30.1.2019].

Saatavissa: <http://kelopuu.fi/lastensuojelun-palvelut/>

Sosiaalipalvelut Kelopuu Oy. 2019c. Kelopuu [viitattu 30.1.2019]. Saatavissa:

<http://kelopuu.fi/ennaltaehkaisevat-palvelut/>

Suomen Projekti-Instituutti Oy. 2019. Projektijohtamisen sanasto [viitattu 19.6.2019].

Saatavissa: https://www.projekti-instituutti.fi/materiaalit/projektijohtamisen_sanastoa

Taka-Aho, M. 2005. Luontokokemus ja henkinen hyvinvointi. Jyväskylän yliopisto. Pro gradu – tutkielma [viitattu 31.1.2019]. Saatavissa:

https://jyx.jyu.fi/bitstream/handle/123456789/12296/1/URN_NBN_fi_jyu-2005468.pdf

Terveyden ja hyvinvoinnin laitos. 2018. Lastensuojelun avohuolto [viitattu 8.5.2019].

Saatavissa: <https://thl.fi/fi/web/lastensuojelun-kasikirja/tyoprosessi/avohuolto>

Terveyden ja hyvinvoinnin laitos. 2019. Mitä Green Care on [viitattu 15.3.2019].

Saatavissa: <https://thl.fi/fi/tutkimus-ja-kehittaminen/tutkimukset-ja-hankkeet/tyohonkuntouttava-green-care-etela-suomessa/mita-green-care-on>

Tuominen, T., Järvi, K., Lehtonen, M., Valtanen, J. & Martinsuo, M. 2015. Palvelujen tuotteistamisen käsikirja - Osallistavia menetelmiä palvelujen kehittämiseen. Tiede + Teknologia. Nro 5/2015 [viitattu 27.2.2019]. Saatavissa:

<https://aaltodoc.aalto.fi/bitstream/handle/123456789/16523/isbn9789526062181.pdf>

Työtehoseura. 2019. Palvelukuvaukset [viitattu 20.6.2019]. Saatavissa:

https://www.tts.fi/tutkimus_kehitys/hankkeet/asuminen/green_care_lab/palvelukuvaukset

Vehmasto, E., Puromäki, H. & Lääperi, R. 2014. Green Care – työkirja. Maa- ja elintarviketalouden tutkimuskeskus, Terveyden ja hyvinvoinnin laitos & Lapin ammattikorkeakoulu [viitattu 10.4.2019]. Saatavissa:

<https://portal.mtt.fi/portal/page/portal/mtt/mtt/julkaisut/green-care-tyokirja-17.3.2014.pdf>

Vehmasto, E., Puromäki, H. & Lääperi, R. 2017. Green Care – laatutyökirja. Luonnonvarakeskus & Terveyden ja hyvinvoinnin laitos [viitattu 9.4.2019]. Saatavissa: http://www.gcfinland.fi/tiedostopankki/222/Green-Care_laatutyokirja-28.1.2017.pdf

Vähä-Aho, V. 2017. Koira-avusteinen työskentely lastenkodissa. Helsingin yliopisto. Pro gradu – tutkielma [viitattu 23.5.2019]. Saatavissa: <https://helda.helsinki.fi/bitstream/handle/10138/193672/Koira-avusteinen%20tyoskentely%20lastenkodissa.pdf?sequence=2&isAllowed=y>

Yli-Viikari, A. 2011. Luonnon vaikutukset hyvinvointiin. MTT:n CAREVA hanke [viitattu 31.1.2019]. Saatavissa: <https://www.vihreaveraja.fi/@Bin/220277/luonnon+vaikutukset+hyvinvointiin.pdf>

Yli-Viikari, A. 2015. Green Care – luontolähtöiset hyvinvointipalvelut. Biotalous [viitattu 15.5.2019]. Saatavissa: <https://www.biotalous.fi/green-care-luontolahtoiset-hyvinvointipalvelut/>

Yritys- ja yhteisötietojärjestelmä. 2019. Sosiaalipalvelut Kelopuu Oy [viitattu 30.1.2019]. Saatavissa: <https://tietopalvelu.ytj.fi/yritystiedot.aspx?yavain=2606928&tarkiste=CBBC137DB4711FB1638EB567A07A01A2286782D3>

Suulliset lähteet:

Maatsalo, V. 2019. Toiminnanjohtaja. Sosiaalipalvelut Kelopuu Oy. Haastattelu 28.1.2019.

Muut lähteet:

Luonnonvarakeskus 2013. Luonto hyvinvoinnin lähteenä – suomalainen Green Care. Esite.

LIITTEET

Liite 1. Palvelukuvaus

Sosiaalipalvelut Kelopuun Green Care -toiminta kotieläinpihalla, maaseutuympäristössä

Kuvaus palvelusta

Lapsille ja nuorille suunnattua päivä/leiritoimintaa maaseutuympäristössä sijaitsevalla kotieläinpihalla, missä luonto- ja sen elvyttävyyks sekä eläimet ovat kaikki läsnä ja monipuolinen luontokokemus saavutettavissa. Kotieläinpihalla on pässejä, kanoja, kaneja, ankoja sekä yksi avustajakoira. Toiminta on tavoitteellista ja tavoitteet suunnitellaan jokaisen asiakkaan kohdalla yksilöllisesti. Toiminnan aikana asiakkaalle mahdollistetaan mukavaa ja kiireetöntä tekemistä luonnon ääressä työntekijän kanssa, minkä yhteydessä asiakas saa tietoa ja kokemusta eläinten kanssa toimimisesta. Toiminta on rauhallista ja sopii hyvin myös asiakkaille, joilla on mahdollisia toimintakykyyn vaikuttavia rajoitteita.

Kohderyhmä

Kaikenikäiset Sosiaalipalvelut Kelopuu Oy:n asiakasrekisterissä olevat lapset ja nuoret sekä tarvittaessa myös muut heidän perheenjäsenensä, jotka ovat kiinnostuneita luonnossa ja eläinten parissa toimimisesta ja haluavat kokea jotakin uutta. Palvelua tuotetaan yksilö- sekä ryhmämuotoisesti.

Sisältö ja menetelmät

Maaseutuympäristössä toteutettava Green Care -toiminta on elämyspedagogista. Eläinten kanssa toimiminen ja muut maaseutuympäristössä tehdyt aktiviteetit mahdollistavat niin psyykkisiä kuin fyysisiäkin oppimisen sekä onnistumisen kokemuksia ja elämyksiä. Askareiden tekeminen ei ole kuitenkaan pääosassa, vaan sosiaalinen kanssakäyminen ja ajan viettäminen rauhallisesti ympäröivää luonnon kauneutta ihailien ja eläimien kanssa seurustellen on keskeistä.

Maaseutuympäristössä toteutetaan myös ympäristökasvatusta, sillä lapsille ja nuorille opetetaan toiminnan yhteydessä esimerkiksi niitä elementtejä, mistä eläinten hyvinvointi muodostuu ja miten luontoa kuuluu kunnioittaa. Tällä pyritään lisäämään lasten ja nuorten vastuullisuutta kuluttajina. Kotieläinpihalle on myös varattu erillinen sisätila, missä Green Care -toimintaa voi toteuttaa haasteellisten sääolosuhteiden seurauksena. Sisätiloissa voi esimerkiksi askarrella luonnosta saatavilla olevia materiaaleja hyödyntäen.

Tarkoitus

Ihmisen ja luonnon välisen suhteen ylläpitäminen ja edistäminen. Positiivisen luontosuhteen muodostuminen antaa asiakkaille voimavaroja myös tulevaisuudessa. Kotieläinpihalla toteutettava

Green Care -toiminta mahdollistaa sen että, eläimet, metsä, vesistö, pelto ja maaseutu ympäristö itsessään ovat kaikki lähellä ja vahvistavat luontosuhteen muodostumista sekä ylläpitämistä.

Tavoiteltavat hyödyt asiakkaalle

Kotieläinpihan toimintaan, työtehtäviin ja eläinten hoitoon osallistumalla tavoitellaan hyvän olon tunteita onnistumisen kokemusten kautta, jolloin asiakkaiden mielialat paranevat. Heidän toiminta kykynsä vahvistuu ja he voivat irtautua arjen haasteistaan. Luonto- ja eläinavusteinen toiminta onkin kokonaisuudessaan virkistävää ja hyvinvointia lisäävää. Eläimen läsnäolo lisää asiakkaiden turvallisuuden tunnetta sekä vähentää jännitystä ja stressiä, mikä auttaa asiakasta rauhoittumaan. Toiminta maatilaympäristössä mahdollistaa myös uudenlaisia virikkeitä oppimiseen ja vahvistaa asiakkaan keskittymiskykyä. Eläinten hoito ja niiden sisältämät rutiinit edesauttavat asiakkaiden vastuullisuuden, oma-aloitteisuuden, tunnetaitojen sekä itsetunnon kehittämisessä.

Yleisenä tavoitteena on yksinkertaisesti asiakkaiden piristäminen sekä luotettavan vuorovaikutussuhteen luominen. Kaikilla asiakkailla on mahdollisuus kehittyä omissa fyysisissä, psyykkisissä ja sosiaalisissa taidoissaan kotieläinpihalla tapahtuvan monipuolisen työskentelyn avulla. Kotieläinpiha toimintaympäristönä mahdollistaa lapsille ja nuorille asiakkaille parhaimmillaan täysin uusia ja merkittäviä henkilökohtaisia kokemuksia. Asiakas oppii uusia taitoja ja saa tästä henkistä hyvinvointia sekä voimaantumisen, osallisuuden ja yhteisöllisyyden kokemuksia.

Laadun varmistaminen

Kaikilla työskentelyyn osallistuvilla työntekijöillä on sosiaali- ja terveysalan koulutus sekä kokemusta lasten ja nuorten parissa työskentelystä. Paikalla on lisäksi aina myös eläimien kanssa toimimiseen erikoistunut työntekijä, joka huolehtii eläinten hyvinvoinnista ja siitä, että asiakkaan ja eläimen välinen vuorovaikutus voi toteutua turvallisesti. Työskentelylle asetettuja tavoitteita arvioidaan säännöllisesti.

Ammattieettisyys eläinten hyvinvoinnin näkökulmasta varmistetaan siten, että asiakkaiden tai työntekijöiden tarpeet eivät ajaudu eläinten tarpeiden edelle, sillä myös eläimillä on oikeuksia ja tarpeita, joita ihmisen tulee kunnioittaa. Esimerkiksi eläinten oikeus huolehtia poikasistaan ja elää lajityypillistä elämää on kotieläinpihalla varmistettu. Eläinten olosuhteet ovat kokonaisuudessaan suotuisat ja heidän yksilökohtainen hyvinvointinsa on huomioitu siten, että heidän elinolosuhteensa eivät tuota heille kärsimystä. Toiminta toteutetaankin täysin eläinten ehdoilla ja heidän hyvinvointinsa edellä.

Varsinaisen toimintaprosessin kuvaus

Työntekijä tekee muutaman tunnin tai pisimmillään muutaman päivän pituisen retken asiakkaan/asiakkaiden kanssa maatilaympäristössä sijaitsevalle kotieläinpihalle. Retken sisältöön vaikuttavat asiakkaiden mielenkiinnon kohteet sekä toiminnalle määritellyt tavoitteet. Aluksi tutustutaan ympäristöön ja paikalla oleviin ihmisiin, minkä jälkeen asiakkaalla/asiakkaila on mahdollisuus

vaikuttaa itse päivän sisältöön. Luonnossa retkeily, kalastus, askartelu, eläinten kanssa toimiminen sekä niiden hoitoon liittyviin työtehtäviin osallistuminen jne. ovat toimintaan sisältyviä elementtejä.

Konkreettisina esimerkkeinä eläimien ruokkiminen yhdessä työntekijän kanssa ja niiltä saatu läheisyys. Eläimiä voi silittää ja ottaa välillä syliin. Irronneista höyhenistä voi askarrella. Yhdessä työntekijän kanssa voidaan myös ihailia kaniin saamia poikasia ja pohtia eläimien elinkaarta. Kanojen munimista munia kerätään ja niitä hyödynnetään lettutaikinassa, samalla pohtien sitä, miten ruoka loppujen lopuksi lautasellemme päätyykään.

Toiminnassa hyödynnetään siis eläinavusteisuuden lisäksi maatilaympäristöä, kuten peltoa, metsää ja järveä. Eläimiin tutustutaan ja niitä hoidetaan ja metsässä voidaan puolestaan rauhoittua luonnon ääniä kuuntelemalla. Jokaiselle osallistujalle mahdollistetaan uusia kokemuksia luontoon ja/tai eläimiin liittyen. Toiminta sisältää myös tietoa eläinten käsittelystä. Pidempikestoisilla tapaamisilla toiminnan yhteydessä nautitaan yhdessä valmistettuja eväitä.

Kesto

Muutamasta tunnista 2-3 vuorokauteen, asiakkaiden ikä ja toimintakyky huomioon ottaen. Sisältää majoituksen, ruokailut ja petivaatteet. Green Care -toiminta toteutettavissa ympäri vuoden, painotuen kuitenkin kevät/kesä/syyskuukausiin. Palvelun toteutusajankohta on räätälöitävissä asiakkaiden toiveiden mukaisesti. Talvikaudella mahdollista toteuttaa rajoitetusti.

Hinta

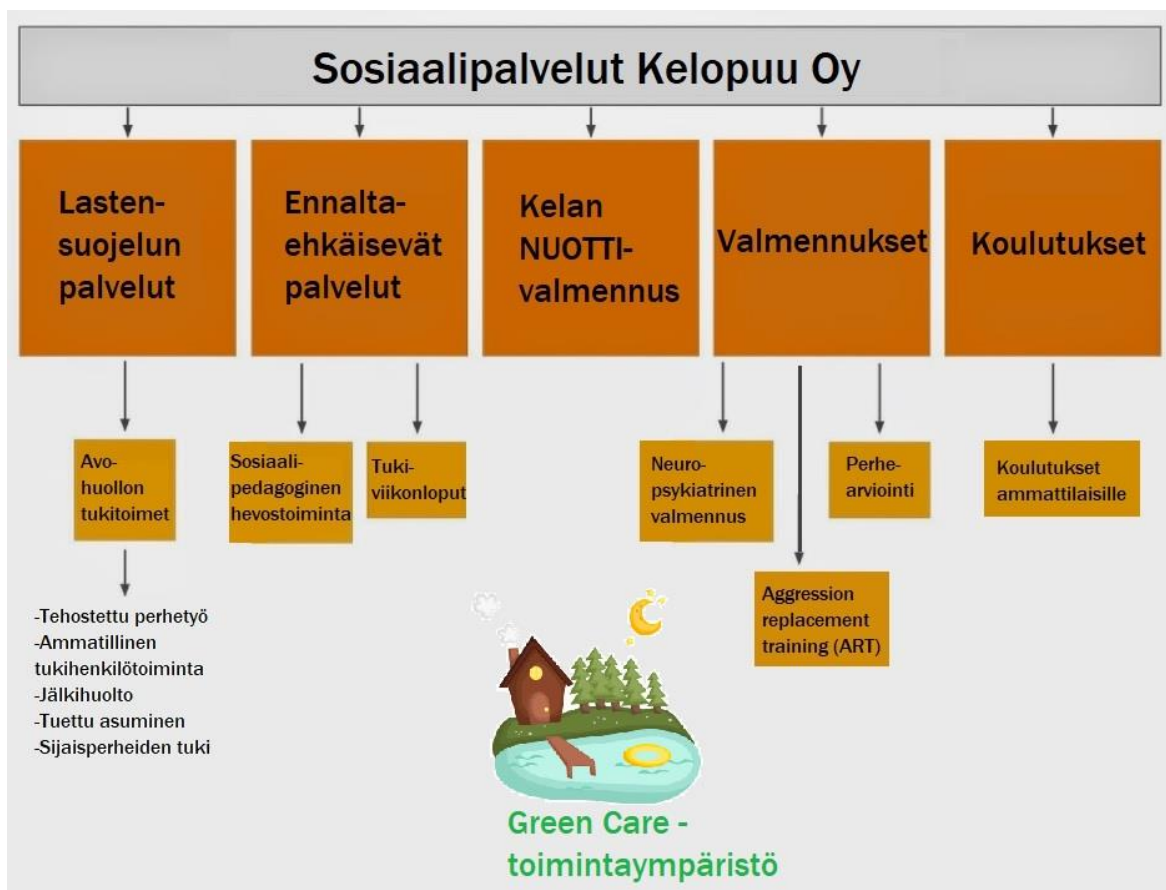
Palvelu sisältyy Sosiaalipalvelut Kelopuu Oy:n asiakastyöskentelyyn. Palvelusta ei aiheudu kuluja asiakkaalle.

Palvelun resurssit

1 – 4 asiakasta, kun paikalla yksi työntekijä. Usean työntekijän paikalla olo mahdollistaa suurempien ryhmien toteuttamisen asiakkaiden ikä, taitotaso yms. huomioon ottaen. Uusien asiakkaiden kohdalla ei liian suurta ryhmää ensimmäisellä kerralla, eläinten hyvinvoinnin turvaamiseksi.

Toteutuspaikkana yrittäjän osaomistuksessa oleva kiinteistö luonto-, maaseutu ja metsäympäristöineen sekä siellä käytettävissä olevat eläimet sekä muut välineet. Sään mukainen vaatetus ja varustus lähtökohtaisesti asiakkaan vastuulla.

Kuvaus palvelun sijoittumisesta yrityksessä



Oheisessa kuvassa on havainnollistettu Sosiaalipalvelut Kelopuun olemassa olevia palveluita (oranssit laatikot). Green Care -toimintaympäristö palvelumuotona on sijoitettu tarkoituksella erilliseksi kokonaisuudeksi muiden tuotettavien palveluiden alle, sillä sen tarkoitus on täydentää ja tukea muita yrityksen tuottamia palveluita.

Sosiaalipalvelut Kelopuu on Green Care Finland ry:n jäsenyritys. Kaikkia edellä havainnollistettuja olemassa olevia palvelumuotoja yhdistääkin se, että Green Caren Finland ry:n määrittelevät arvot ohjaavat osittain työntekoa ja näiden arvojen mukaan toimiminen, on siis osa Sosiaalipalvelut Kelopuun päivittäistä toimintaa. Green Care -menetelmiä hyödyntäviä toimintatapoja käytetään säännöllisesti aina sosiaalipedagogisesta hevostoiminnasta, luonnossa tekemiseen ja maatilavierailuihin. Näitä toimintatapoja täydentävänä vaihtoehtona toimiva Green Care -toimintaympäristö mahdollistaakin Green Care -toiminnan entistä laadukkaamman toteuttamisen. Vaikka toimintaympäristö on suunniteltu erityisesti lastensuojelun avo-huollon sekä ennaltaehkäisevien palveluiden tueksi, niin Green Care -toimintaan sisältyvät arvot ja toimintatavat ovat läsnä ja ohjaavat kaikkia palveluita, joita Sosiaalipalvelut Kelopuu tuottaa.

Liite 2. Alustava palvelukuvaus

Sosiaalipalvelut Kelopuun Green Care -toiminta pienoismaatilalla, kesämökkiympäristössä

Kuvaus palvelusta

Lapsille ja nuorille suunnattua päivä/leiritoimintaa mökkiympäristössä sijaitsevalla pienoismaatilalla, missä luonto- ja maatilaympäristö sekä eläimet ovat kaikki läsnä ja monipuolinen luontokokemus saavutettavissa. Mökkiympäristössä on pässejä, kanoja, pupuja, ankkoja sekä yksi avustajakoira. Toiminta on tavoitteellista ja tavoitteet suunnitellaan jokaisen asiakkaan kohdalla yksilöllisesti. Toiminnan aikana asiakkaalle mahdollistetaan mukavaa ja kiireetöntä tekemistä luonnon ääressä työntekijän kanssa, minkä yhteydessä asiakas saa tietoa ja kokemusta eläinten kanssa toimimisesta. Toiminta on rauhallista ja sopii hyvin myös asiakkaille, joilla on mahdollisia toimintakykyyn vaikuttavia rajoitteita.

Kohderyhmä

Kaikenikäiset Sosiaalipalvelut Kelopuu Oy:n asiakasrekisterissä olevat lapset ja nuoret sekä tarvittaessa myös muut heidän perheenjäsenensä, jotka ovat kiinnostuneita luonnossa ja eläinten parissa toimimisesta ja haluavat kokea jotakin uutta. Palvelua tuotetaan yksilö- sekä ryhmämuotoisesti.

Sisältö ja menetelmät

Mökkiympäristössä toteutettava Green Care -toiminta on elämyspedagogista. Eläinten kanssa toimiminen ja muut mökkiympäristössä tehdyt aktiviteetit mahdollistavat niin psyykkisiä kuin fyysisiäkin oppimisen sekä onnistumisen kokemuksia ja elämyksiä. Askareiden tekeminen ei ole kuitenkaan pääosassa, vaan sosiaalinen kanssakäyminen ja ajan viettäminen rauhallisesti ympäröivää luonnon kauneutta ihailien ja eläimien kanssa seurustellen on keskeistä.

Mökkiympäristössä toteutetaan myös ympäristökasvatusta, sillä lapsille ja nuorille opetetaan toiminnan yhteydessä esimerkiksi niitä elementtejä, mistä eläinten hyvinvointi muodostuu ja miten luontoa kuuluu kunnioittaa. Tällä pyritään lisäämään lasten ja nuorten vastuullisuutta kuluttajina. Kesämökille on myös varattu erillinen sisätila, missä Green Care -toimintaa voi toteuttaa haasteellisten sääolosuhteiden seurauksena. Sisätiloissa voi esimerkiksi askarrella luonnosta saatavilla olevia materiaaleja hyödyntäen.

Tarkoitus

Ihmisen ja luonnon välisen suhteen ylläpitäminen ja edistäminen. Positiivisen luontosuhteen muodostuminen antaa asiakkaille voimavaroja myös tulevaisuudessa. Kesämökillä toteutettavan Green Care -toiminta mahdollistaa sen että, eläimet, metsä, vesistö, pelto ja mökkiympäristö itsessään ovat kaikki lähellä ja vahvistavat luontosuhteen muodostumista sekä ylläpitämistä.

Tavoiteltavat hyödyt asiakkaalle

Pienoismaatilan toimintaan, työtehtäviin ja eläinten hoitoon osallistumalla tavoitellaan hyvän olon tunteita onnistumisen kokemusten kautta, jolloin asiakkaiden mielialat paranevat. Heidän toimintakykynsä vahvistuu ja he voivat irtautua arjen haasteistaan. Luonto- ja eläinavusteinen toiminta

onkin kokonaisuudessaan virkistävää ja hyvinvointia lisäävää. Eläimen läsnäolo lisää asiakkaiden turvallisuuden tunnetta sekä vähentää jännitystä ja stressiä, mikä auttaa asiakasta rauhoittumaan. Toiminta kesämökkiympäristössä mahdollistaa myös uudenlaisia virikkeitä oppimiseen ja vahvistaa asiakkaan keskittymiskykyä. Eläinten hoito ja niiden sisältämät rutiinit edesauttavat asiakkaiden vastuullisuuden, oma-aloitteisuuden, tunnetaitojen sekä itsetunnon kehittämisessä.

Yleisenä tavoitteena on yksinkertaisesti asiakkaiden piristäminen sekä luotettavan vuorovaikutussuhteen luominen. Kaikilla asiakkailla on mahdollisuus kehittyä omilla fyysisissä, psyykkisissä ja sosiaalisissa taidoissaan mökillä tapahtuvan monipuolisen työskentelyn avulla. Pienoismaatila toimintaympäristönä mahdollistaa lapsille ja nuorille asiakkaille parhaimmillaan täysin uusia ja merkittäviä henkilökohtaisia kokemuksia. Asiakas oppii uusia taitoja ja saa tästä henkistä hyvinvointia sekä voimaantumisen, osallisuuden ja yhteisöllisyyden kokemuksia.

Laadun varmistaminen

Kaikilla työskentelyyn osallistuvilla työntekijöillä on sosiaali- ja terveysalan koulutus sekä kokemusta lasten ja nuorten parissa työskentelystä. Paikalla on lisäksi aina myös eläimien kanssa toimimiseen erikoistunut työntekijä, joka huolehtii eläinten hyvinvoinnista ja siitä, että asiakkaan ja eläimen välinen vuorovaikutus voi toteutua turvallisesti. Työskentelylle asetettuja tavoitteita arvioidaan säännöllisesti.

Varsinaisen toimintaprosessin kuvaus

Työntekijä tekee muutaman tunnin tai pisimmillään muutaman päivän pituisen retken asiakkaan/asiakkaiden kanssa kesämökillä sijaitsevalle pienoismaatilalle. Retken sisältöön vaikuttavat asiakkaiden mielenkiinnon kohteet sekä toiminnalle määritellyt tavoitteet. Aluksi tutustutaan mökkiympäristöön ja paikalla oleviin ihmisiin, minkä jälkeen asiakkaalla/asiakkailta on mahdollisuus vaikuttaa itse päivän sisältöön. Luonnossa retkeily, kalastus, askartelu, eläinten kanssa toimiminen sekä niiden hoitoon liittyviin työtehtäviin osallistuminen jne. ovat toimintaan sisältyviä elementtejä.

Toiminnassa hyödynnetään siis eläinavusteisuuden lisäksi mökin ympäristöä, kuten peltoa, metsää ja järveä. Eläimiin tutustutaan ja niitä hoidetaan ja metsässä voidaan puolestaan rauhoittua luonnon ääniä kuuntelemalla. Jokaiselle osallistujalle mahdollistetaan uusia kokemuksia luontoon ja/tai eläimiin liittyen. Toiminta sisältää myös tietoa eläinten käsittelystä. Pidempikestoilla tapaamisilla toiminnan yhteydessä nautitaan yhdessä valmistettuja eväitä.

Kesto

Muutamasta tunnista 2-3 vuorokauteen, asiakkaiden ikä ja toimintakyky huomioon ottaen. Sisältää majoituksen, ruokailut ja petivaatteet. Green Care -toiminta toteutettavissa ympäri vuoden, painotuen kuitenkin kevät/kesä/syyskuukausiin. Palvelun toteutusajankohta on räätälöitävissä asiakkaiden toiveiden mukaisesti. Talvikaudella mahdollista toteuttaa rajoitetusti.

Hinta

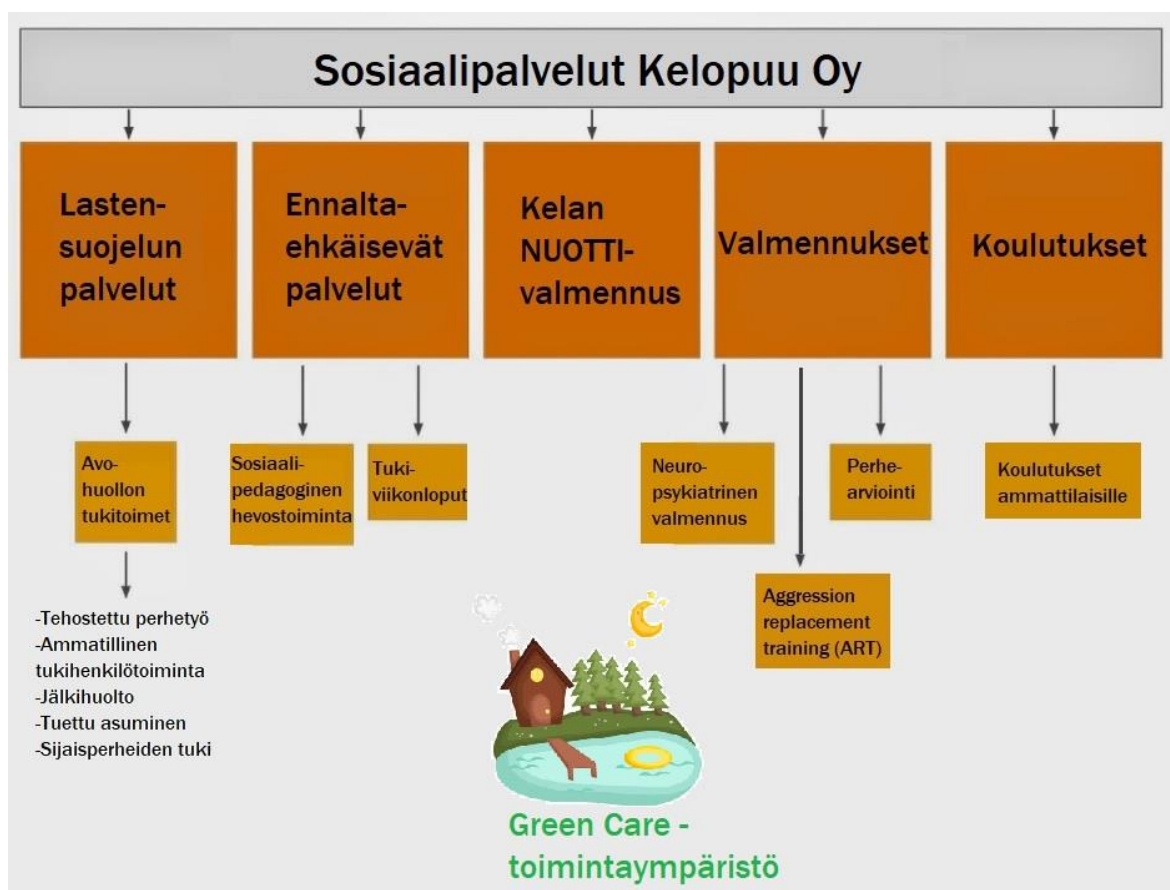
Palvelu sisältyy Sosiaalipalvelut Kelopuu Oy:n asiakastyöskentelyyn. Palvelusta ei aiheudu kuluja asiakkaalle.

Palvelun resurssit

1 – 4 asiakasta, kun paikalla yksi työntekijä. Usean työntekijän paikalla olo mahdollistaa suurempien ryhmien toteuttamisen asiakkaiden ikä, taitotaso yms. huomioon ottaen. Uusien asiakkaiden kohdalla ei liian suurta ryhmää ensimmäisellä kerralla, eläinten hyvinvoinnin turvaamiseksi.

Toteutuspaikkana yrittäjän osaomistuksessa oleva kesämökki luonto-, maaseutu ja metsäympäristöineen sekä siellä käytettävissä olevat eläimet sekä muut välineet. Sään mukainen vaatetus ja varustus lähtökohtaisesti asiakkaan vastuulla.

Kuvaus palvelun sijoittumisesta yrityksessä



Oheisessa kuvassa on havainnollistettu Sosiaalipalvelut Kelopuun olemassa olevia palveluita (oranssit laatikot). Green Care -toimintaympäristö palvelumuotona on sijoitettu tarkoituksella erilliseksi kokonaisuudeksi muiden tuotettavien palveluiden alle, sillä sen tarkoitus on täydentää ja toimia etenkin lastensuojelun sekä ennaltaehkäisevien palveluiden tukena.

Liite 3. Kyselylomake

	Edistävät Green Care -toiminnan toteutumista	Mahdolliset haitat Green Care -toimintaan liittyen
Sisäiset tekijät	VAHVUUDET	HEIKKOUEDET
Ulkoiset tekijät	MAHDOLLISUUDET	UHAT

Liite 4. Palautekysely alustavasta palvelukuvauksesta

