

Opinnäytetyö (AMK)

Auto- ja kuljetustekniikka

Autotekniikka

2010

Mikko Nikkanen

VAHINKOPORTFOLION MUUTOKSEN VAIKUTUS VAHINKOINFLAATIOON



TURUN AMMATTIKORKEAKOULU
TURKU UNIVERSITY OF APPLIED SCIENCES

Mikko Nikkanen

VAHINKOPORTFOLION MUUTOKSEN VAIKUTUS VAHINKOINFLAATIOON

Tässä työssä tarkasteltiin vahinkovakuutusyhtiöiden maksamien autovahinkojen vahingonkorvausten nousun syitä. Työn tilaajana toimi Vahinkovakuutusyhtiö If, jonka auto- ja venevahinkotarkastusosastolle työ tehtiin. Työ perustuu tilaajayhtiön tilastoihin ja omakohtaisiin kokemuksiin ja havaintoihin vakuutusyhtiön teknisen asiantuntijan työssä. Tarkastelu-aika on rajattu vuosille 2006–2009.

Vakuutusyhtiön asiakkaille tarjoamat vakuutustuotteet ovat muuttuneet ja monipuolistuneet. Monipuolistuminen on tuonut mukanaan mahdollisuuden tarkastella yksittäisen vahinkolajin kustannusta vakuutusyhtiölle. Tarkempi vahinkolajin tarkastelu mahdollistaa myös vakuutustuotteen kannattavuuden tarkemman seurannan.

Työn tuloksena selvisi, että korjauskustannuksista laskettava keskivahinko nousee vuosittain yleistä kuluttajahintojen nousua enemmän. Yksittäisen vahingon hinnannousu on maltillista, mutta selvästi jatkuvassa nousussa. Syitä löytyi vauriokorjaamoiden hinnan korotuksista sekä autojen koritekniikan monimutkaisempien rakenteiden ja laajempien osakokonaisuuksien mukanaan tuomista lisätöistä.

ASIASANAT:

vahinkovakuutus, vahinkotarkastus, henkilöauto, liikennevakuutus

BACHELOR'S THESIS | ABSTRACT

TURKU UNIVERSITY OF APPLIED SCIENCES

Automotive and Transportation Engineering | Automotive Engineering

2010 | 89 pages

Heino Eero, Cost Control Motor Manager Finland If Insurance Company Ltd.

Markku Ikonen, Me Sc

Mikko Nikkanen

THE INFLUENCE OF THE CHANGE IN INSURANCE PRODUCTS IN REPAIR COSTS

This final project deals with the causes why car claim repair costs, caused by accidents, have increased. This final project was commissioned by If Insurance Company Ltd Cost Control Motor Finland. The research is based on the commissioning company's statistics and on the writer's experience in the insurance inspector's job. The time period covered in this research was years 2006–2009.

The car Insurance products offered by the If Insurance Company have varied during the time period of this research. The variety of car insurance products has increased and the products have specialized to form new product classes. New classification of the products allows separate analysis of each of the new products. Product pricing is easier because the deeper analysis performed in this work indicates the real cost of every claim type.

The results of this final project indicated that the calculated average repair cost is increasing every year. Causes for this turned out to be the repair shop cost increase and the fact that the car construction becomes more complicated every year. The more complicated construction causes more work and more repair costs.

KEYWORDS:

Car insurance, claim inspection, passenger car, traffic insurance

| | |
|--|-----------|
| SISÄLTÖ | |
| KÄSITTEITÄ | 8 |
| 1 JOHDANTO | 9 |
| 2 YRITYSKUVAUS VAHINKOVAKUUTUSYHTIÖ IF OY | 10 |
| 2.1 Tietoja Ifistä | 10 |
| 2.2 Ifin arvot | 11 |
| 2.3 Ifin liiketoiminta-alueet | 12 |
| 2.3.1 Henkilöasiakkaat | 12 |
| 2.3.2 Yritysasiakkaat | 13 |
| 2.3.3 Suurasiakkaat | 13 |
| 2.4 Vahinkotarkastustoiminta | 13 |
| 3 NYKYTILAN KUVAUS | 16 |
| 3.1 Kilpailutilanne | 17 |
| 3.2 Vahingonkorvauksen perusteita | 17 |
| 3.3 Asiakkaan tarpeet | 17 |
| 4 MUUTOSTEN VAIKUTUS VAHINKOPORTFOLIOON | 19 |
| 4.1 Tuotemuutosten taustaa | 19 |
| 4.2 Uudet vakuutus tuotteet | 21 |
| 4.3 Merkkivakuutukset | 23 |
| 4.4 Autoliikevakuutukset | 24 |
| 4.4.1 Veho-vakuutus | 24 |
| 4.4.2 MetroAuto-Vakuutus | 24 |
| 4.4.3 Asiakasomistaja-autovakuutus | 24 |
| 4.4.4 BMW-moottoripyörävakuutus | 25 |
| 5 KORVAUSINFLAATIO VAHINKOLAJEITTAIN | 25 |
| 5.1 Vahinkolajin vaikutus vahinkoiflaatioon | 25 |
| 5.2 Liikennevakuutuksen korvaustietoa | 26 |
| 5.3 Liikennevahinkojen kehitys Ifissä | 26 |
| 5.4 Törmäysvahinkojen kehitys Ifissä | 28 |
| 5.5 Varkausvahinkojen kehitys Ifissä | 30 |
| 5.6 Ilkivaltavahinkojen kehitys Ifissä | 32 |
| 5.7 Eläinvahinkojen kehitys Ifissä | 33 |

| | | |
|-----------|---|-----------|
| 5.8 | Hirvivahinkojen kehitys Ifissä | 35 |
| 5.9 | Pysäköintivahinkojen kehitys Ifissä | 37 |
| 5.10 | Lasivahinkojen kehitys Ifissä | 39 |
| 5.11 | Palovahinkojen kehitys Ifissä | 41 |
| 6 | AUTON IÄN VAIKUTUS KORJAUKSEEN | 42 |
| 7 | KESKIVAHINGON KEHITYS KORJAUKSISSA | 45 |
| 7.1 | Esimerkkiauto 1 | 47 |
| 7.2 | Esimerkkiauto 2 | 51 |
| 7.3 | Esimerkkiauto 3 | 54 |
| 7.4 | Yhteenveto esimerkitapauksista | 58 |
| 8 | KUSTANNUSTEN ALENTAMISMAHDOLLISUUDET | 59 |
| 9 | PÄÄTELMÄT | 61 |
| 10 | YHTEENVETO | 62 |
| 11 | LÄHTEET | 64 |

KUVAT

| | | |
|----------|---|----|
| Kuva 1. | If-logo | 10 |
| Kuva 2. | Ifin arvot | 12 |
| Kuva 3. | Kaskovaihtoehdot henkilöautoille | 20 |
| Kuva 4. | Esimerkkiauto 1 yleiskuva autosta | 48 |
| Kuva 5. | Esimerkkiauto 1 kuva takapellistä | 49 |
| Kuva 6. | Esimerkkiauto1 kuva tavaratilankannesta | 50 |
| Kuva 7. | Esimerkkiauto 1 kuva takapuskurista | 51 |
| Kuva 8. | Esimerkkiauto 2 kuva vasen etukulma | 52 |
| Kuva 9. | Esimerkkiauto 2 kuva etukannesta | 53 |
| Kuva 10. | Esimerkkiauto 2 kuva oikea etukulma | 54 |
| Kuva 11. | Esimerkkiauto 3 kuva oikea takakulma | 55 |
| Kuva 12. | Esimerkkiauto 3 kuva lähempää takapuskurista | 56 |
| Kuva 13. | Esimerkkiauto 3 kuva lähempää oikeasta takakulmasta | 57 |
| Kuva 14. | Esimerkkiauto 3 kuva takapellin saumasta | 58 |

KUVIOT

| | |
|----------|--|
| Kuvio 1. | Liikenteen keskihinnan kehitys 2006-2009 |
|----------|--|

Kuvio 2. Törmäysvahinkojen keskihinnan kehitys 2006-2009
Kuvio 3. Varkausvahinkojen keskihinnan kehitys 2006-2009
Kuvio 4. Ilkivaltavahinkojen keskihinnan kehitys 2006-2009
Kuvio 5. Eläinvahinkojen lukumäärä 2006-2009
Kuvio 6. Hirvivahinkojen keskihinnan kehitys 2006-2009
Kuvio 7. Pysäköintivahinkojen keskihinnan kehitys 2006-2009
Kuvio 8. Lasivahinkojen keskihinnan kehitys 2006-2009
Kuvio 9. Palovahinkojen keskihinnan kehitys 2006-2009
Kuvio 10. Keskivahingon kehitys 2006-2009

TAULUKOT

Taulukko 1. Bonustaulukko

21

LIITTEET

Liite 1 Taulukko 1. Keskivahinko vahinkolajeittain
Liite 2 Taulukko 2. Korvausmenot vahinkolajeittain
Liite 3 Taulukko 3. Vahinkojen kappalemäärä vahinkolajeittain
Liite 4 Taulukko 4. Vakuutusten kappalemäärä vakuutuslajeittain
Liite 5 Kuvio 11. Liikennevakuutukset ja liikennevahingot
Liite 6 Kuvio 12. Törmäysvakuutukset ja törmäysvahingot
Liite 7 Kuvio 13. Ilkivaltavakuutukset ja ilkivaltavahingot
Liite 8 Kuvio 14. Hirvivakuutukset ja hirvivahingot
Liite 9 Kuvio 15. Varkausvakuutukset ja varkausvahingot
Liite 10 Kuvio 16. Lasivakuutukset ja lasivahingot
Liite 11 Kuvio 17. Palovakuutukset ja palovahingot
Liite 12 Kuvio 18. Luonnonilmiövakuutukset ja luonnonilmiövahingot
Liite 13 Kuvio 19. Luonnonilmiövahinkojen keskihinnan kehitys 2006-2009
Liite 14 WinCabas³ -laskelma Esimerkkiauto 1 Korjauskustannuslaskelma
Liite 15 WinCabas³ -laskelma Esimerkkiauto 1 Laskelmaerittely
Liite 16 WinCabas³ -laskelma Esimerkkiauto 1 Varaosaerittely

Liite 17 WinCabas³ -laskelma Esimerkkiauto 1 Maalauserrittely
Liite 18 WinCabas³ -laskelma Esimerkkiauto 2 Korjauskustannuslaskelma
Liite 19 WinCabas³ -laskelma Esimerkkiauto 2 Laskelmaerrittely
Liite 20 WinCabas³ -laskelma Esimerkkiauto 2 Varaosaerrittely
Liite 21 WinCabas³ -laskelma Esimerkkiauto 2 Maalauserrittely
Liite 22 WinCabas³ -laskelma Esimerkkiauto 3 Korjauskustannuslaskelma
Liite 23 WinCabas³ -laskelma Esimerkkiauto 3 Laskelmaerrittely
Liite 24 WinCabas³ -laskelma Esimerkkiauto 3 Varaosaerrittely
Liite 25 WinCabas³ -laskelma Esimerkkiauto 3 Maalauserrittely

KÄSITTEITÄ

Kaskovakuutus

Kaskovakuutus on puhekielessä käytetty vapaaehtoisia ajoneuvovakuutuksia kuvaava termi. Kasko- etuliite voidaan liittää myös vahinkosanaan, jolloin kaskovahinko kuvaa vapaaehtoisen ajoneuvovakuutuksen korvaamaa vahinkoa.

Omvastuu

Omvastuulla tarkoitetaan asiakkaan omakustanneosuutta vahingonkorvauksesta. Omvastuulla pyritään estämään vakuutuksen väärinkäyttöä jossa tekaistuilla vahingoilla nostettaisiin perusteettomia korvauksia.

Vahingonhoitoprosessi

Vahingonhoito prosessi kuvaa koko vahingon käsittelemiseksi tarvittavia tekoja ja toimia.

Vahinkoinflaatio

Vahinkoinflaatiolla tarkoitetaan vahingon korvausmenon hinnan muuttumista, verrattuna aikaisempaan.

Vahinkoportfolio

Vahinkoportfolio on niin sanottu vahinkokansio, joka käsittää vahingon kokonaisuudessaan kaikkine siihen liittyvine tekijöineen ja asiakirjoineen.

1 JOHDANTO

Vahinkovakuutusyhtiöiden korvaamat henkilöautojen vauriokorjaukset ovat kallistuneet selvästi viimeisten vuosien aikana. Korjauskustannukset kasvavat joka vuosi yleistä kustannustason nousua nopeammin. Syitä korjauskustannusten kasvuun on monia ja kasvua pyritään hillitsemaan monin eri keinoin.

Vakuutusyhtiöt käyttävät erilaisia laskentamalleja vakuutustuotteiden ja toiminnan kannattavuuden seuraamiseen. Vauriokorjausten kallistuminen heijastuu myös vakuutustuotteen kuluttajahintaan ja vaikuttaa vakuutusyhtiöiden tulokseen ja kannattavuuteen.

Tässä työssä perehdytään vahinkoinflaation nousun syihin ja yritetään tutkia nousuun johtavia tekijöitä ja vaikutuksia, sekä mahdollisia keinoja ehkäistä vahinkoinflaation ei-toivottu kehitys. Tämän työn tilaaja on Vahinkovakuutusyhtiö Ifin auto- ja venevahinkotarkastustoiminto, jossa toimin teknisenä asiantuntijana. Työn kautta olen saanut käsityksen alasta sekä päässyt toimimaan vahinkotarkastustoiminnassa.

Tarkasteltava ajanjakso on rajattu vuosille 2006–2009, mutta joissain taustatiedoissa voi kyse olla muusta kuin tarkasteltavasta ajankohdasta. Tarkasteltavan ajankohdan aikana on tapahtunut selviä muutoksia, jotka ovat osaltaan muuttamassa koko vahinkoportfoliota.

Työssä pohditaan myös vahinkotyyppin ja sen muutoksen vaikutusta vahingonhoitoprosessiin. Tarkastelu on rajattu vain henkilöautoja koskevaan materiaalia, joka kappalemäärältään on suurin korvattavasta massasta.

2 YRITYSKUVAUS VAHINKOVAKUUTUSYHTIÖ IF OY

2.1 Tietoja Ifistä

Vahinkovakuutusyhtiö If Oy (jäljempänä If) on Pohjoismaiden suurin ja johtava vahinkovakuuttaja, jolla on noin 3,6 miljoonaa asiakasta. Konserni työllistää tällä hetkellä noin 6900 henkilöä. If on valittu maailmanlaajuisesti arvostetun Euromoney Insurance Awards 2009 -palkinnon voittajaksi parhaana vakuuttajana Pohjoismaissa ja Baltiassa. If sai parhaan vakuuttajan tunnustukset korvaustoiminnastaan ja hinnoittelustaan sekä monia muita tunnustuksia toiminnastaan. (If Vahinkovakuutusyhtiö Oy 2009.)



Ole huoletta. Me autamme.

Kuva 1. If-logo (If Vahinkovakuutusyhtiö Oy 2008)

If perustettiin vuonna 1999 kun ruotsalaisen Skandian ja norjalaisen Storebrandin vahinkovakuustoiminnat yhdistettiin. Tavoitteena oli silloin perustaa Pohjoismaiden johtava vahinkovakuutusyhtiö. If tunnettiin Suomessa Vakuutusyhtiö Sampona ennen vuotta 2002 jolloin Sampo liitettiin Ifiin. Myöhemmin vuonna 2004 Sampo Oyj osti Skandian, Skandia Livin ja Storebrandin If-osakkeet sekä Varman omistamat If-osakkeet, mikä tarkoittaa sitä, että If on Sammon kokonaan omistama tytäryhtiö. (If Vahinkovakuutusyhtiö 2009.) Yhtiön logo on pyöreä sininen merkki ja tunnuslause ”Ole huoletta. Me autamme” (Kuva 1. If-logo 2008).

Pohjoismaiden lisäksi yhtiöllä on ollut toimintaa Baltian maissa vuodesta 2002 ja Venäjällä vuodesta 2006. If tarjoaa vahinkovakuutuksia Ruotsissa, Norjassa, Suomessa, Tanskassa, Baltiassa ja Venäjällä. Lisäksi If palvelee kansainvälistä toimintaa harjoittavia pohjoismaisia asiakkaita toimipisteiden ja verkostojen kautta. If-konserniin kuuluu myös tytäryhtiötä kuten Volvia-vakuutus, joka on Volvo- ja Renault-merkkivakuuttaja. Ifillä on myös yhteistyösopimus Nordea Rahoitus Suomi Oy:n kanssa koskien rahoitettavien kohteiden vakuuttamista. Yhteistyö kattaa raskaan kaluston, koneiden ja laitteiden vakuutusratkaisut sekä henkilö- ja pakettiautojen vakuuttamisen. (If Vahinkovakuutusyhtiö Oy 2009.)

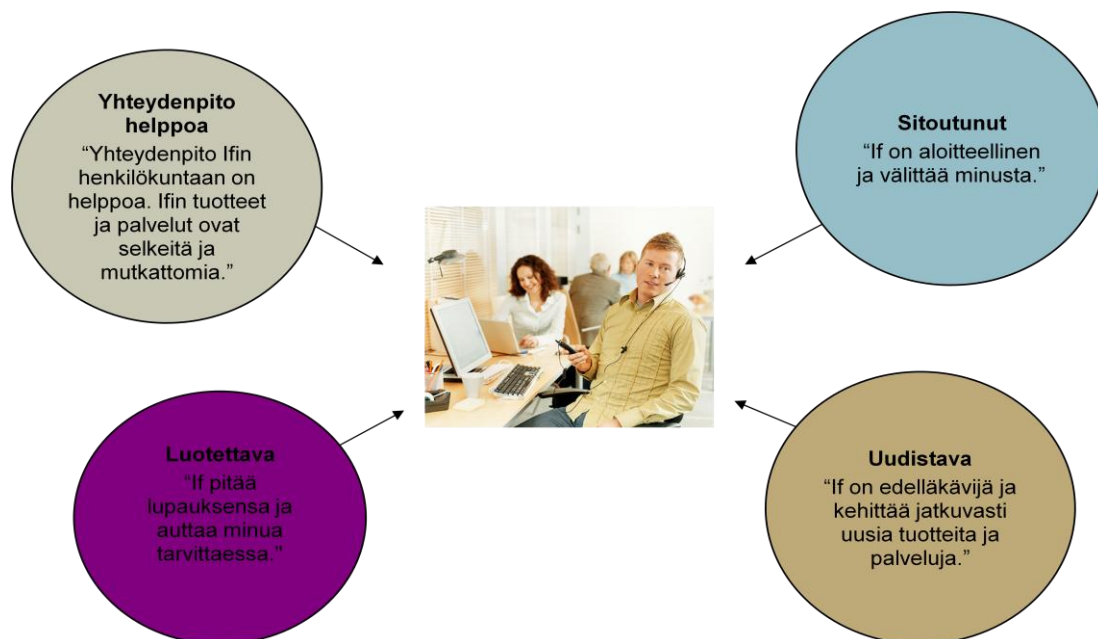
Yhtiöllä on asiakaspalvelupisteitä ympäri Suomen ja suurimmat toimipisteet on keskitetty Turkuun, Espooseen ja Ouluun.

2.2 Ifin arvot

Vahinkovakuutuksen keskeinen ajatus on lupaus auttaa, kun vahinko sattuu. Ifin selkeänä tavoitteena on aktiivinen yhteiskuntavastuu, ensisijaisesti vakuutustoimintaan liittyvillä alueilla. (If Vahinkovakuutusyhtiö Oy 2009.)

”Kokemuksemme avulla voimme jatkuvasti kehittää uusia tuotteita, jotka vastaavat asiakkaiden tarpeita. Näin voimme auttaa heitä parhaalla mahdollisella tavalla vahingon sattuessa. Tämä osaaminen on asiakkaillemme erittäin arvokasta ja siksi viestintämme lähtökohtana on ajatus siitä, että ”me tiedämme, että kaikenlaista voi sattua”. (If Vahinkovakuutusyhtiö Oy 2009.)

Kuvassa 2. esitetään Ifin arvoja käytännön tasolla.



Kuva 2. Ifin arvot (If Vahinkovakuutusyhtiö 2009)

2.3 Ifin liiketoiminta-alueet

2.3.1 Henkilöasiakkaat

Henkilöasiakkaat on Ifin suurin liiketoiminta-alue ja sen osuus yhtiön vakuutusmaksutulosta on 48 prosenttia. Yhtiö tarjoaa henkilöasiakkaille vakuutuksia kodin ja vapaa-ajan asunnon turvaksi, auto- ja liikennevakuutuksia sekä henkilövakuutuksia, kuten esimerkiksi lapsi-, tapaturma- ja henkivakuutuksia. Lisäksi saatavilla on matkavakuutuksia, venevakuutuksia, metsävakuutuksia ja lemmikkieläinvakuutuksia. If on Pohjoismaiden markkinajohtaja kolmella miljoonalla asiakkaalla. If-brändin lisäksi muita tavaramerkkejä ovat Europeiska matkavakuutukset Norjassa ja erilaiset autovakuutukset yhteistyössä autonvalmistajien ja merkkikorjaamojen kanssa. (If Vahinkovakuutusyhtiö Oy 2009)

2.3.2 Yritysasiakkaat

Yritysasiakkaat-liiketoiminta-alue on Pohjoismaiden johtava yritysten vakuuttaja. Asiakkaat ovat pieniä ja keskisuuria, enimmillään 500 työntekijän yrityksiä eri aloilla. Yritysasiakas liiketoiminta-alueella on toimintaa Suomessa, Ruotsissa, Norjassa ja Tanskassa. Liiketoiminta-alueella on 30 prosentin osuus Ifin vakuutusmaksutulosta ja noin 330000 asiakasta. Yritysasiakkaat-liiketoiminta-alue on erikoistunut toimialoittain asiakkaiden liiketoiminnan riskien tunnistamiseen ja niihin sopivien ratkaisujen räätälöintiin. If tarjoaa yrityksille vahinkovakuutuksia omaisuus-, vastuu-, moottoriajoneuvo-, henkilö- sekä kuljetusvahinkojen varalta sekä henki- ja eläkevakuutuksia kumppaneidensa kautta. (If Vahinkovakuutusyhtiö Oy 2009)

2.3.3 Suurasiakkaat

If on johtava suurasiakkaiden vakuuttaja Pohjoismaissa. Sen asiakkaat ovat pohjoismaisia yrityksiä, joista monella on toimintaa eri puolilla maailmaa. Suurasiakkaat-liiketoiminta-alueella on noin 1 000 asiakasta, ja sen osuus Ifin vakuutusmaksutulosta on 16 prosenttia. Asiakkaat ovat liikevaihdoltaan yli 46 miljoonan euron (yli 500 miljoonan Ruotsin kruunun) ja yli 500 työntekijän suuryrityksiä, joilla on monipuoliset vakuutustarpeet. Suurasiakkaiden liiketoiminta-alue räätälöi asiakkailleen sopivat vakuutus- ja riskienhallintaratkaisut, ja sen päälajeja ovat omaisuus-, vastuu-, ja kuljetusvakuutukset sekä henkilövakuutukset kuten lakisääteinen tapaturmavakuutus ja henkilöstön sairaanhoitovakuutus. Kansainvälisen palvelun varmistamiseksi liiketoiminta-alueella on toimipisteet myös Isossa-Britanniassa, Ranskassa, Alankomaissa, Saksassa ja Venäjällä. Sen lisäksi Ifin Suurasiakkaat-liiketoiminta-alueella on kilpailukykyinen ja kansainvälinen yhteistyökumppaneiden verkosto. (If Vahinkovakuutusyhtiö Oy 2009)

2.4 Vahinkotarkastustoiminta

Yhtiö käyttää ajoneuvovahinkojen vahinkotarkastuksessa nykyaikaista sähköisen vahinkotarkastuksen toimintatapaa. Jokaista vaurioajoneuvoa ei

lähdetä erikseen tarkastamaan korjaamolle tai hinausvarikolle, vaan luotetaan sopimuskumppaneiden tekemään korjausehdotukseen ja toimitaan heidän kanssaan tiiviissä yhteistyössä tarkastuksen osalta.

Vahingon tapahduttua asiakas ottaa yhteyttä vakuutusyhtiöön ja tekee vahinkoilmoituksen, samalla asiakas voidaan yleensä ohjata tilanteeseen parhaiten sopivan yhteistyökumppanin luokse. Yhteistyökumppanin valinnassa otetaan huomioon muun muassa asiakkaan kotipaikkakunta, ajoneuvon ikä, vahinkolaji ja asiakkaan toive korjauspaikasta.

Yhteistyökumppani tekee korjauskustannuslaskelman vain jos kyseessä on korjattavassa kunnossa oleva auto. Korjauksesta päättää vakuutusyhtiön vahinkotarkastaja. Samalla korjaamokäynnillä asiakas ja korjaamo voivat sopia ajan vaurion korjaukselle ja tilata korjaukseen tarvittavat varaosat.

Korjauskustannuslaskelmaa tehdessään vauriokorjaamo ottaa digitaalikameralla 1–9 kuvaa vaurioista ja tekee korjauskustannuslaskelman vaurion korjaamisesta. Usein kuvien laatu ja kuvaustapa ovat tehneet kuvista epäselviä tai vaikeasti tulkittavia ja teknisen asiantuntijan on pyydettävä korjaamolta lisäkuvia vaurioista.

Vauriokorjaamo toimittaa laskelman ja kuvat sähköisesti vakuutusyhtiöön tähän tarkoitukseen kehitetyllä tietokoneohjelmistolla. Yhtiössä on kullekin korjaamolle nimetty vahinkotarkastukseen perehtynyt tekninen asiantuntija eli vahinkotarkastaja, joka tarkastaa vauriokorjaamon toimittamat kuvat ja korjauskustannuslaskelman käyttäen apunaan tarkastusohjelma FinVippsiä. Tekninen asiantuntija vertaa auton vaurioita asiakkaan tekemään vahinkoilmoitukseen ja sopii korjaamon kanssa oikeasta korjaustavasta ja laajuudesta. Suurin osa korjaamoista käyttää korjauslaskelman laatimiseen WinCabas³-ohjelmistoa.

WinCabas³-ohjelmisto on Consulting Lennemark & Andersson Ab:n kehittämä laskentaohjelma, jolla voidaan laskea auton koritöiden ja maalausten työaikoja. Ohjelmaan on syötetty lähes kaikki automerkit ja automallit ja niiden tiedot. Ohjelmassa on noin 15000 auto- ja vuosimallivaihtoehtoa. Ohjelmisto päivittyy

usein, yleensä 6–7 kertaa vuodessa. Päivityksen yhteydessä varaosahintoja tarkastetaan ja uusia automalleja lisätään ohjelmaan. Ohjelman käytöstä kustannusten laskentaa varten ovat sopineet Autoalan keskusliitto (AKL), Autontuojat ry (AT) ja Liikennevakuutuskeskuksen Tekninen yksikkö (LVK). Ohjelmisto on yhdessä sovittujen suositusnormien tärkeimpiä elementtejä ja yhteinen työkalu korjauskustannuslaskelman tekoon.

Tarkastusohjelma FinVipps on If Vahinkovakuutusyhtiö Oy:n Ruotsissa kehittämän katseluohjelman Vipps suomennettu versio, jolla voidaan avata ja tarkastella helpommin ja nopeammin WinCabas³-ohjelmalla tehtyjä korjauskustannuslaskelmia. Ohjelma auttaa teknisen asiantuntijan jokapäiväistä työtä helpottamalla korjauskustannuslaskelmien muutosten seuranta ja muistiin tallentamista.

Tekninen asiantuntija on korikorjauksen ja autotekniikan asiantuntija. Asiantuntija toimii yhtiössä osana autokorvauspalvelua ja toimii myös muuta autokorvauspalvelua täydentävänä autotekniikan asiantuntijana. Tekninen asiantuntija myös tarkastaa ovatko vauriokorjaamon ehdottamat korjaukset riittävät ja huolehtii että myöskään vahinkoon kuulumattomia vaurioita ei korjata vakuutusyhtiön laskuun. Korjaamoiden tekemissä korjauskustannuslaskelmissa on jonkin verran huolimattomuusvirheitä, joihin tekninen asiantuntija tarvittaessa puuttuu ja sopii korjaamon kanssa laskelmaan tehtävistä muutoksista.

Tekninen asiantuntija huolehtii, etteivät korjauskustannukset nouse niin korkeaksi, että auto on järkevämpää lunastaa vakuutusyhtiön omaisuudeksi kuin korjata. Lunastus käyvästä arvosta tehdään auton yksityisten markkinoiden käteishinnalla ja tarkastaja sopii joka kerta erikseen korvausmäärän autonomistajan kanssa. Vahingon korvaamiseksi tarkastaja valitsee kuhunkin tilanteeseen sopivimman ja kustannustehokkaimman korvaustavan. Yleisimpiä vahingonkorvaustapoja ovat:

- vaurioiden korjaus korjaamolla
- kertakorvaus, maksetaan vaurio rahana omistajalle
- lunastus käyvästä arvosta.

3 NYKYTILAN KUVAUS

Finanssialan Keskusliiton tilastojen mukaan vuonna 2009 kolmen suurimman vahinkovakuutusyhtiön yhteenlaskettu markkinaosuus oli yli 70 % koko vahinkovakuutusmarkkinoista. Suurimmat yhtiöt olivat Pohjola Vakuutus (28,1 %) Vahinkovakuutusyhtiö If (markkinaosuus 25,0 %), sekä Tapiola Vakuutus (18,9 %) (Finanssialan Keskusliitto 2009).

Auto- ja liikennevakuutus

Suomessa lähes joka kolmas henkilöauto on vakuutettu Vahinkovakuutusyhtiö Ifissä. Yhtiö on panostanut kovasti uusien autojen vakuutusmarkkinoihin, olemalla selvästi näkyvillä autokaupoissa ja rakentamalla uusiin autoihin sopivia merkki- ja autoliikevakuutustuotteita. Uusien autojen rekisteröinnin vähennyttyä ja autokaupan myynnin alettua laskea on myös uusien autojen osuus vakuutuskannasta alkanut selvästi jäädä toivotusta kehityksestä jälkeen.

Talouselämyksen aikana on tärkeää panostaa myös muihin ikäryhmiin kuten vaihtoautoihin ja kehittää näihin sopivia vakuutustuotteita. Tämänlaisia tuotteita ovat esimerkiksi myyntiaktiviteettien avulla tarjottavat vapaaehtoiset kaskovakuutukset, joita myyvät käytettyjen autojen kauppiat ja katsastuskonttorit.

Asiakkaiden itse katsastusasemalla ottamien vakuutusten määrä ei riitä paikkaamaan autoliikesektorilla tapahtunutta notkahdusta. Monesti yksityisten suoraan yhtiöön itse vakuuttamien ja katsastusasemilla tapahtuvien vakuuttamisten taustalla on jo vanha asiakas joka on vaihtanut autoa. Asiakas ottaa ostamalleen autolle vakuutuksen ja vanha auto myydään, joten tämä ei vaikuta yhtiössä olevien vakuutusten kokonaismäärään. Tämän tyyppisille vakuuttajille tarvitsisi saada jonkinlainen hyvin myyvä vakuutustuote, jotta yhtiön vanha asiakas ottaisi ostamalleen autolle laajemman turvan ja vakuutusyhtiö saisi lisää maksutuloa.

3.1 Kilpailutilanne

Muihin alalla toimiviin yrityksiin nähden If on ollut se, joka markkinajohtajana ja suurimpana yhtiönä hieman menettää autovakuutusasiakkaitaan. Kilpailussa menetetään jatkuvasti asiakkaita muille vakuutusyhtiöille, tilanne kuitenkin elää vuosittain. Asiakkaat vaihtavat vakuutusyhtiötä kilpailuttaessaan vakuutustuotteitaan. ”Vakuutusyhtiöiden välisessä kilpailussa asiakkaista, markkinoiden suurinta vakuutusyhtiötä kohtaa kohdistetaan suurempaa kilpailua asiakkaista esimerkiksi mainoskampanjoiden avulla” (Heino Eero 12.11.2010).

3.2 Vahingonkorvauksen perusteita

Liikennevahingon osapuolet ovat yleensä ottaneet vakuutuksen mahdollisen vahingon varalle. Vakuutusyhtiöiden myöntämän kaikille yleisillä teillä liikkuville ajoneuvoille pakollisen liikennevakuutuksen myötä korvataan syyttömälle osapuolelle tapahtunut vahinko. Vahinkoon syyllisen on myös mahdollista saada kärsimälleen vahingolle korvaus, mikäli hän on ottanut kyseiseen vahinkolajiin sopivan vapaaehtoisen vakuutuksen. Kahden auton välisessä onnettomuudessa yleensä toinen autoilija on tapahtuneeseen syyllinen ja toinen syytön. Syyllisen liikennevakuutus korvaa syyttömän vauriot ja syyllisen vauriot korvataan tämän omasta törmäysturvasta eli niin sanotusta kaskovakuutuksesta tai muusta vahinkolajiin sopivasta vakuutuksesta. Niin sanottuja jaettuja syyllisyyksiä on alle 1 % liikennevahinkojen tilastoinnissa.

3.3 Asiakkaan tarpeet

Lähtökohtana olisi paras tilanne, että asiakkaalla olisi pakollisen liikennevakuutuksen lisäksi riittävä määrä vapaaehtoisia vakuutuksia mahdollisen vahingon varalle.

Vanhemmalle autokalustolle vakuutukseksi saattaa riittää Osakasko, jossa on turva hirveen törmäämisen, autopalon ja autovarkauden varalle. Uudemmalle tai kalliimmalle autolle asiakas ottaa useimmiten vakuutuksen törmäysvahingon sekä ilkivallan varalle.

Asiakkaan ja vakuutusyhtiön kannalta parhaassa tapauksessa asiakas vakuuttaa autonsa lfin Huippukaskolla, jossa lähes kaikkeen on varauduttu. Pahimmassa tapauksessa vakuutustenottajat alkavat miettiä, mikä on oma kipukynnys vuosittaisessa vakuutusmaksussa ja alkavat säästää väärässä kohdassa. Vapaaehtoisia kaskovakuutuksia saatetaan jättää ottamatta, jolloin riski mahdollisen vahingon korvaamisesta tai korjaamisesta jää asiakkaan omalle vastuulle. Mahdollisesta kolaritilanteesta voi tällöin tulla kuluttajalle hyvin kallis. Korjauskustannukset saattavat olla helposti monen vuoden vakuutusmaksujen hintaiset.

Auton arvo laskee tuntuvasti, jos siinä on korjaamattomia kolarivaurioita. Kuluttajat vierastavat ajatusta kolarikorjatun auton omistamisesta ja varsinkin ostamisesta, peläten korjauksen ja kolarin aiheuttaneen piileviä vikoja autoon. Näiden syiden vuoksi rahoitusyhtiöt, jotka lainaavat kuluttajille rahaa auton ostoon, velvoittavat asiakkaansa ottamaan autolle kaskovakuutuksen ja käyttämään vakuutusta vaurioiden korjaamiseen tarvittaessa.

Vahingon sattuminen on asiakkaalle ainutkertainen tapahtuma, eikä tapahtumaan voi valmistautua ennakoon. Varsinkin ensimmäisellä kerralla asiakas ei monesti tiedä miten tilanteessa tulisi toimia. Asiantunteva ja helposti lähestyttävä autokorvauspalvelu saa asiakkaan vakuuttuneeksi siitä, että auto- ja mahdollinen henkilövahinko hoidetaan nopeasti ja asiakas huomioon ottaen.

Autokorvauspalvelu ohjaa asiakkaan yhdessä parhaaksi katsotulle korjaamolle, joka on monesti asiakkaalle jo tuttu merkkiliike, jota asiakas on saattanut jo ennen vahinkoa käyttää autonsa huollattamiseen. Asiakas toivoo tuntevansa, että hänen asiansa käsiteltiin henkilökohtaisella tavalla ja että hänen tarpeensa otettiin huomioon. Tukea positiiviselle tuntemukselle tapahtuneen jälkeen tuo myös riittävä tiedotus ja opastus vahinkotapahtuman hoitamiseksi.

Asiakas haluaa autonsa olevan vauriokorjauksen jälkeen vähintään yhtä hyvässä kunnossa kuin ennen vahinkoa. Mikäli vauriokorjaus jostain syystä epäonnistuu, asiakas on monesti ensin yhteydessä vakuutusyhtiöön. Asia tutkitaan ja asiakas opastetaan yleensä käymään uudestaan korjaamolla.

Yleensä kyse ei ole muusta kuin vaurikorjaamon huolimattomuudesta tai inhimillisestä erehdyksestä, ja asia olisi voitu hoitaa asiakkaan ja vaurikorjaamon välillä. Joissain tapauksissa kyse on asiakkaan tietämättömyydestä siitä, mitä autolle on tehty vaurikorjauksessa ja miksi.

4 MUUTOSTEN VAIKUTUS VAHINKOPORTFOLIOON

4.1 Tuotemuutosten taustaa

Tarkasteluaikana vahingot ovat kehittyneet ja muuttuneet monien asioiden johdosta. Autokannan iän muutos ja sen tuoma vakuutuskannan iän muutos ovat vaikuttaneet myös vahinkojen kehittymiseen.

Vahinkolajit vahinkoportfoliossa ovat muuttuneet viimeisten vuosien aikana. Esimerkkinä pysäköintialueella tapahtuvien vahinkojen osuus kaikista tapahtuneista vahingoista on kasvanut vuosien 2004–2007 aikana 37 prosentista 40 prosenttiin ja vuoden 2008 ennakkotietojen mukaan se olisi kasvanut jo 41 prosenttiin. Risteyksissä tapahtuneiden vahinkojen osuus on sen sijaan vähenemässä. Joka toinen liikennevakuutuksesta korvattu vahinko tapahtuu pysäköintialueilla ja muilla alueilla, eikä siis varsinaisesti liikenteessä. (Liikennevakuutuskeskus 2009.)

Vakuutuksia on sisällöltään monipuolistettu, ja uudet vakuutukset kattavat nykyään aikaisemmin vain Törmäysturvan korvaamat vahingot. Vakuutustuotteita on pyritty muuttamaan selkeämmin toisistaan erotettaviksi ja yksinkertaisemmiksi kokonaisuuksiksi. Vakuutustuotteet on porrastettu kattavuuden eli korvauslaajuutensa mukaan.

Autovakuutustuotteet muuttuivat vuoden 2009 keväällä, jolloin tuotteita uudistettiin. Vakuutustuotteet paketoitiin omiksi vakuutuskokonaisuuksiksi ja ne jaettiin turvatasoihin laajuutensa perusteella. Asiakaslähtöisen vakuuttamisen lähtökohta oli vakuutustuotteen valitsemisen helppous. Vakuutustuotteen valinta tehdään neljästä tuotteesta, joista asiakas valitsee itselleen sopivimman

turvatason. Kuvassa 3. näkyy uudet turvatasot ja kuvaan on keltaisella merkitty uudet vakuutustuotteet.

| LaajaPlus Huippukasko | Laaja Täyskasko | Perus Etukasko | Suppea Osakasko |
|--------------------------|--------------------|-------------------|--------------------|
| Pysäköinti | | | |
| Lasi | Lasi | | |
| Lunastus | Lunastus | | |
| Törmäys | Törmäys | Törmäys | |
| Jatkuvuus | Autopalveluplus | Autopalveluplus | Autopalveluplus |
| Varkaus | Varkaus | Varkaus | Varkaus |
| Ilkivalta | Ilkivalta | Ilkivalta | Ilkivalta |
| Eläin | Eläin | Hirvi | Hirvi |
| Palo | Palo | Palo | Palo |
| Vastuu ulkomaille | Vastuu ulkomaille | Vastuu ulkomaille | Vastuu ulkomaille |
| Oikeus | Oikeus | Oikeus | Oikeus |
| Liikenne | Liikenne | Liikenne | Liikenne |

Kuva 3. Kaskovaihtoehdot henkilöautoille (If Vahinkovakuutusyhtiö Oy)

Bonusjärjestelmä

Bonus määräytyy vakuutuksenottajan vakuutus- ja vahinkohistorian perusteella. Jos on ajanut vahingoitta, saa liikennevakuutuksen maksuista bonusalennuksen. Suurimmillaan bonus on 70 %. Bonus kasvaa sellaisen vahingottoman vakuutuskauden perusteella, jonka aikana ajoneuvo on ollut liikenteessä seuraavasti: moottoripyörä: vähintään 90 päivän ajan, muut ajoneuvot: vähintään 140 päivän ajan.

Bonustaulukko

| Bonus- luokka | Alennus-% vakuutus- maksusta | Uusi Bonus- luokka vahin- gottoman kau- den kuluttua | Uusi bonusluokka, kun vahinkojen lukumäärä on saman vakuutus- kauden aikana | | |
|------------------|------------------------------------|---|--|---|------------|
| | | | 1 | 2 | 3 vahinkoa |
| S | 70 | S | 9 | 4 | 0 |
| 12 | 65 | S | 8 | 3 | K |
| 11 | 60 | 12 | 7 | 2 | M |
| 10 | 55 | 11 | 6 | 1 | M |
| 9 | 50 | 10 | 5 | 1 | M |
| 8 | 45 | 9 | 4 | 0 | M |
| 7 | 40 | 8 | 3 | K | M |
| 6 | 35 | 7 | 2 | M | M |
| 5 | 30 | 6 | 2 | M | M |
| 4 | 25 | 5 | 1 | M | M |
| 3 | 20 | 4 | 0 | M | M |
| 2 | 15 | 3 | K | M | M |
| 1 | 10 | 2 | K | M | M |
| 0 | 5 | 1 | M | M | M |
| U | 0 | 1 | M | M | M |
| K | 0 | 0 | M | M | M |
| M | 0 | K | M | M | M |

Taulukko 1. Bonustaulukko (If Vahinkovakuutus Oy Autovakuutusehdot 2009)

Uusi vakuutus sijoitetaan bonusluokkaan U. Bonus kasvaa ensimmäisen vuoden jälkeen 10 %, ja sen jälkeen vuosittain 5 prosenttiyksikköä. Bonusoikeutta eivät saa perävaunut, mopot, moottorikelkat, traktorit eivätkä museoajoneuvot (Taulukko 1. Bonustaulukko).

Bonus laskee yhden vahingon johdosta 20 prosenttiyksiköllä, paitsi luokista 3-5, joista bonusmenetys on 15 prosenttiyksikköä. Jos vahinkoja on saman vakuutuskauden aikana 4 tai enemmän, bonus laskee kaikista bonusluokista luokkaan M (If Vahinkovakuutusyhtiö Oy 2009).

4.2 Uudet vakuutustuotteet

Autovakuutustuotteet ovat muuttuneet ja monipuolistuneet. Uusissa tuotteissa, kuten Huippukaskossa on tarjolla uudentyypisiä vakuutusturvia, joita ei ole ennen ollut tarjolla muihin kuin merkkipäivävarmuuksiin. Tämänlaisia turvia ovat esimerkiksi Pysäköintiturva, Luonnonilmiöturva sekä Eläinturva.

Kaikkien tapahtuneiden vahinkojen määrästä suurin osa on parkkipaikalla tapahtuneita pienehköjä vahinkoja. Pysäköintiturva on tuotteena varmasti

asiakkaalle mieluisa, sillä siinä tuntemattomaksi jääneen ajoneuvon parkkipaikalla pysäköityyn autoon aiheuttama vauriokorjaus ei alenna bonuksia vaan asiakkaalle jää maksettavaksi korvauksesta vain omavastuuosuus.

Autoilijoiden asenne parkkipaikalla tapahtuneeseen pieneen törmäykseen on monesti se, että tapahtuma on niin vähäpätöinen asia, että aiheuttaja kokee paremmaksi lähteä paikalta ilmoittamatta tietojaan. Tällaiseen tapahtumaan on kehitetty Pysäköintiturva, joka on ollut aiemmin vain merkkivakuutuksissa oleva turva. Aiemmin parkkipaikalla tapahtuneet vauriot on korjattu Törmäysturvasta ja aiheuttaneet asiakkaalle 20 % bonuksen aleneman, joka tarkoittaa kahden vuoden ajan korkeampaa vuosimaksua asiakkaalle.

Aikaisemmin osa asiakkaista on myös virheellisesti ilmoittanut parkkipaikalla tapahtuneet vahingot ilkivaltavahingoiksi, koska ovat kokeneet toisella ajoneuvolla aiheutetun ilkivaltaisesti vaurioita autoonsa. Tekninen asiantuntija osaa arvioida, onko vaurio toisella autolla aiheutettu vai ilkivaltavaurio ja pyrkii muuttamaan vahinkolajin oikeaksi.

Luonnonilmiöturva antaa autolle turvaa esimerkiksi kesämökin pihalla myrskyn kaataman puun aiheuttamien vaurioiden korjaamiseksi. Yleisiä Luonnonilmiöturvan korvaamia vahinkoja ovat kesäiset raekuurot, jotka yleensä vaurioittavat auton maalipintaa laajalti. Raekuurovauriot ovat verrattain kalliita korjata, koska maalattavaa pinta-alaa on paljon ja auton pinnoissa on yleensä kymmeniä pieniä lommoja, jotka vaativat vähintään oikaisua, joskus jopa pintapellin uusinnan esimerkiksi kattopelissä. Ilman Luonnonilmiöturvaa olevan auton korjaus tehdään Törmäysturvasta, ja tämä aiheuttaa 20 % bonuksen aleneman.

Eläinturvasta korvataan törmäys muuhun eläimeen kuin Hirvieläinturvasta korvattavaksi luettavaan eläimeen. Ilman Eläinturvaa olevan auton muunlaiseen kuin hirvieläimeen tapahtunut törmäys korvataan Törmäysturvasta. Törmäysvahinko tulee bonusmenetyksen ja omavastuun kautta asiakkaalle huomattavasti kalliimmaksi. Eläinturvan käyttö ei alenna vakuutuksen bonusta.

Jatkuvuusturvasta korvataan asiakkaalle sijaisauto oman auton korjauksen ajaksi. Korjausaika on teknisen asiantuntijan määrittämä aika, joka on työhön normaalisti kuluva aika, jonka päälle lasketaan korkeintaan seitsemän vuorokautta varaosien odotusaikaa. Tekninen asiantuntija merkitsee vastaanottamaansa ja tarkastamaansa laskelmaan arvioimansa korjausajan, ja korjaamo merkitsee korjauslaskuun korjaukseen kuluneen ajan. Yleensä korjausaika, jonka tarkastaja on arvioinut ja joka korjaukseen kuluisi, on hieman lyhyempi kuin korjaamon korjaukseen todellisuudessa käyttämä aika.

Jatkuvuusturvasta ei korvata rahaa asiakkaalle. Jatkuvuusturvan käyttö ei alenna asiakkaan bonuksia ja sijaisauton saa käyttöönsä myös teknisen vian korjauksen ajaksi.

4.3 Merkkivakuutukset

Vahinkovakuutusyhtiö If tarjoaa asiakkailleen merkkikohtaisia autovakuutuksia. Merkkivakuutus on tavallista kaskovakuutusta kattavammilla turvilla kasattu kokonaisuus, jossa asiakkaan ei tarvitse erikseen miettiä, mitä vakuutuksia tarvitsee autolleen.

Merkkivakuutuksessa on perinteisiin kaskovakuutuksiin verrattuna Täyskaskoon lisätyt erikoisturvat sekä pakollinen liikennevakuutus. Yleensä auto vakuutetaan suoraan auton myyneen autoliikkeen kautta.

Merkkivakuutuksessa mahdollinen vauriokorjaus tehdään auton valmistajan suosittamassa merkkiliikkeessä ja käyttäen alkuperäisiä varaosia. Tämä tuo turvaa asiakkaan kannalta, koska auto on varmasti korjattu valmistajan vaatimin metodein ja auttaa säilyttämään jälleenmyyntiarvon ennallaan vauriokorjauksesta huolimatta.

Merkkivakuuttaminen on yleistä Ruotsissa ja tarjontaa on tarkoitus laajentaa merkittävästi Suomessa, Norjassa ja Tanskassa. Suomessa merkkivakuutusta on jo aiemmin tarjonnut Volvia-vakuutus Volvo- ja Renault -merkkien omistajille. Volvia on osa If-konsernia. (If Vahinkovakuutusyhtiö Oy 2009.)

Merkkivakuutuksia on saatavana seuraaviin merkkeihin: BMW, Chevrolet, Ford, MINI, Nissan, Opel, Saab ja Subaru (If Vahinkovakuutusyhtiö Oy 2009).

4.4 Autoliikevakuutukset

Autoliikevakuutukset ovat autoliikeketjujen kanssa erikseen sovittuja autovakuutuspaketteja, joita autoliikkeet tarjoavat asiakkaalle tehdyn sopimuksen mukaisesti. Vakuutus on monesti asiakkaalle halvempi ratkaisu kuin että asiakas ottaisi itse tavallisen vakuutuksen muuta vakuuttamisreittiä.

4.4.1 Veho-vakuutus

Kyseessä on Veho-autotalon myymille henkilö- ja pakettiautoille myytävä tuote, joka sisältää Vehon edustamille merkeille merkkietuja. Vehovakuutus on sisällöltään varsin kattava vakuutuspaketti, jonka Veho-autoliike myy auton oston yhteydessä ja vakuuttajana toimii Vahinkovakuutusyhtiö If Oy. (If Vahinkovakuutusyhtiö Oy 2009.)

4.4.2 MetroAuto-Vakuutus

MetroAuto Vakuutus on MetroAuton myymille ja edustamille merkeille tarjottava vakuutus, jossa vakuuttajana toimii If Vahinkovakuutusyhtiö. Auton matalat hiilidioksidipäästöt toimivat KokeilePois-hinnoittelussa hintaa alentavana tekijänä ja kannustimena vihreämpään auton valintaan. Vauriokorjaus suoritetaan alkuperäisillä varaosilla ja MetroAuton korikorjaamolla. (If Vahinkovakuutusyhtiö Oy 2010.)

4.4.3 Asiakasomistaja-autovakuutus

Asiakasomistajan Autovakuutus on vakuutus, jota myydään S-ryhmän autoliikkeissä. Vakuutusta tarjotaan auton hankinnan yhteydessä S-ryhmän omistaja-asiakkaille. Vakuutus sisältää liikennevakuutuksen sekä vapaaehtoisen kaskovakuutuksen, joka sisältää Huippukaskon vakuutusturvat. Korjaukset suoritetaan alkuperäisillä varaosilla S-ryhmän autoliikkeissä, mikäli kyseisellä korjaamolla on auton merkkiedustus. S-ryhmän autoliikkeissä myydään

monenmerkkisiä autoja, joten Asiakasomistajan Autovakuutuksen saa kaikille merkeille. (If Vahinkovakuutusyhtiö Oy 2010.)

4.4.4 BMW-moottoripyörävakuutus

Vakuutusta myydään valtuutetuissa BMW-moottoripyöräliikkeissä ja on sisällöltään samanlainen kuin autojen merkkivakuutukset, korjaukset merkkikorjaamolla alkuperäisillä varaosilla (If Vahinkovakuutusyhtiö Oy 2010).

5 KORVAUSINFLAATIO VAHINKOLAJEITTAIN

Tässä osassa olevat tiedot on purettu Vakuutusyhtiö Ifin käyttämästä tilastointiohjelmasta Finstat Lotus Approach:sta. Ohjelma on otettu käyttöön Ifissä vuonna 2004 ja siihen on talletettu kaikki Ifin teknisten asiantuntijoiden tekemät ja tarkastamat korjauskustannuslaskelmat. Ohjelmasta voidaan hakea laskelmia erilaisin rajausehdoin. ”Ohjelman tiedot ja tilastot ovat tarkentuneet ja kehittyneet vuosittain” (Sanna Timo 19.11.2009).

Samalla on tarkasteltu myös auton iän tuomia vaikutuksia ja vuosittaista kehitystä vahingoissa.

Vakuutuskannan kappalemäärät haettiin vakuutuskannasta käyttäen hakukriteereinä samoja vakuutuslajeja, kuin työssä tarkastellaan vahinkolajeja.

5.1 Vahinkolajin vaikutus vahinkoinflaatioon

Vahingot jaetaan vahinkotyyppeihin eli vahinkolajeihin samalla tavalla kuin vakuutustuotteet. Jokaisen vahinkolajin omaa vahinkoinflaatiota seurataan, jotta vakuutustuotteen hinta osataan suhteuttaa liiketoiminnan kannalta kannattavaksi. Tietyt vahinkolajit ja niiden vahinkoinflaatio ovat hieman nousseet viimeisten kuluneiden vuosien aikana. Uusien autojen kohdalla kyse on aiempaa kalliimmasta koritekniikasta, jonka vauriokorjaus on vaativampaa ja osakokonaisuuksiltaan laajempaa.

Tavallisen pienen parkkipaikkavahingon hinta on selvästi kasvanut suurien muovipuskureiden tullessa yhä yleisemmiksi. Vakuutustenottajien tietoisuus vakuutuksistaan ja niiden korvaamisen laajuudesta on myös lisännyt osaltaan vahinkoilmoituksia harvinaisemmissa vahinkolajeissa kuten Pysäköintiturvassa.

Uudehkojen vakuutuslajien kohdalla on hyvä seurata erityisen tarkkaan vahinkoinflaatiota, jotta tiedetään miten kilpailukykyisesti ja kannattavasti vakuutus on hinnoiteltu.

Yleinen kuluttajahintojen inflaatio lokakuussa 2010 oli 2,3 % (Tilastokeskus 2010). Kuluttajahintojen inflaatio oli 2006–2008 2,2–3,5 %, mutta 2009 inflaatio hidastui huomattavasti ja putosi arvoon -1,5 % (Tilastokeskus 2010).

5.2 Liikennevakuutuksen korvaustietoa

Liikennevakuutuksesta korvataan omaisuuden vahingoittumisesta tai henkilöiden vammautumisesta aiheutuneita kuluja. Liikennevakuutus korvaa kaikkien vahingon osapuolten henkilövahingot ja tapahtuman syyttömän osapuolen omaisuuden vahingoittumisen.

Liikennevakuutuksesta korvattiin kaikkien vakuutusyhtiöiden toimesta Suomessa vuonna 2007 yhteensä 98 660 vahinkoa. Näistä 16 316 oli myös samalla henkilövahinkoa. Henkilövahingot ovat kalliimpia kuin pelkät aineelliset vahingot. Muiden kuin henkilövahinkojen määrä oli 82 344 kappaletta. Korvauksia liikennevakuutuksesta maksettiin yhteensä 457 513 000 euroa eli keskimäärin liikennevakuutuksesta maksettiin korvausta noin 4500 euroa jokaista vahinkoa kohti (Vakuutusyhtiöiden liikenneturvallisuustoimikunta VALT, 2008). Nämä luvut sisältävät kaikki vahinkoon liittyvät kulut, kuten henkilövahingonkorvaukset. Tässä työssä kulut on rajattu tarkemmin, eivätkä luvut sisällä muita kuluja kuin autojen korjauskulut.

5.3 Liikennevahinkojen kehitys Ifissä

Tämä kappale on esitetty tilaajan versiossa.

5.4 Törmäysvahinkojen kehitys Ifissä

Tämä kappale on esitetty tilaajan versiossa.

5.5 Varkausvahinkojen kehitys Ifissä

Tämä kappale on esitetty tilaajan versiossa.

5.6 Ilkivaltavahinkojen kehitys Ifissä

Tämä kappale on esitetty tilaajan versiossa.

5.7 Eläinvahinkojen kehitys Ifissä

Tämä kappale on esitetty tilaajan versiossa.

5.8 Hirviahinkojen kehitys Ifissä

Tämä kappale on esitetty tilaajan versiossa.

5.9 Pysäköintivahinkojen kehitys Ifissä

Tämä kappale on esitetty tilaajan versiossa.

5.10 Lasivahinkojen kehitys Ifissä

5.11 Palovahinkojen kehitys Ifissä

Tämä kappale on esitetty tilaajan versiossa.

6 AUTON IÄN VAIKUTUS KORJAUKSEEN

Eri-ikäisten autojen korjaaminen poikkeaa monin tavoin toisistaan. Auton koritekniikka on modernisoitunut monin tavoin viimeisten kuluneiden 15–20 vuoden aikana. Uusimpien autojen työmenetelmät ja korjauksen työajat poikkeavat jonkin verran vanhemmista automalleista.

Koritekniikan muutoksen esimerkkinä voidaan esittää vuoden 1989 Mercedes-Benz 190, jonka kori painoi 264 kg. Vastaavasti vuosimallia 2009 olevan samankokoisen ja mallisen auton Mercedes-Benz C200:n kori painaa 438 kg eli 174 kg enemmän. Suurempi paino selittyy korirakenteiden vahvistumisella, sekä nykyään käytettävästä suurlujuusteräksestä rakentuvalla turvakorilla. Tällaisten matkustamoja suojaavien turvakorien ja modernin koritekniikan korjaamisen haasteet vaativat korjaamolta erityistä tietotaitoa ja vaativat entistä enemmän korjausaikaa. Haasteellisuus vaikuttaa suoraan vauriokorjauksen kustannuksiin korjaushintaa nostaen.

Suurlujuusterästen ominaisuudet poikkeavat normaalista teräksestä huomattavasti. Suurlujuusterästen kuten ULSAB (Ultra Light Steel Auto Body) myötöraja on selvästi korkeampi kuin tavallisten terästen. Tavallisen teräksen myötöraja on 120-190MPa (mega pascal) ja suurlujuusterästen vastaavasti 200-1200MPa. Suurlujuusteräs on paitsi painavampaa ja murtolujuudeltaan vahvempaa, myös hankalaa työstää perinteisin menetelmin esimerkiksi poraamalla tai hiomalla.

Esimerkiksi Volvo S40 ja V50 vuosimallista 2004 alkaen auton korin teräksistä 23 % on ULSAB teräksiä. Tämänlaisen Volvon korikorjauksen työmenetelmät asettavat korjaamolle lisähaastetta, eikä työ ilman erikoistyyökaluja onnistu.

Suurlujuusteräksisen auton korin kolarikorjaaminen on haastavaa ja joskus korjaus epäonnistuu, eikä auton koria saada valmistajan vaatimiin mittoihin. Kori saataisiin vaadittuihin mittoihin vaihtamalla suuria osakokonaisuuksia, mutta kustannukset nousevat ylitse lunastusrajan. Alun perin korjaukselta vaikuttanut kolarikorjaus muuttuikin auton lunastukseksi.

Autovalmistajilla on erityisvaatimuksia koriliitostekniikoissa. Autovalmistaja saattaa edellyttää taipuneen suurlujuusteräksisen palkin vaihtoa, eikä salli edes palkin suoraksi vetämistä koripenkissä. Myös muiden kuin suurlujuusteräksisten runko-osien liittäminen voi olla erityislaitteita ja aineita vaativaa.

Uusimpien mallien aikaisempia malleja monimutkaisemmat korirakenteet ja laajemmat turvalaittekokonaisuudet sekä auton valmistajan ja maahantuojaan

vaatimukset aiheuttavat painetta nostaa työhön tarvittavaa aikaa, joka suoraan nostaa korjauksen hintaa.

Naapurimaassamme Ruotsissa kolarissa lunastuskuntoon menneen auton saattaminen takaisin liikenteeseen yksityisen ihmisen toimesta on kiellettyä. Näin koska kolarin seurauksena auton kori on muuttanut muotoaan ja ottanut vastaan törmäyksessä syntyneet voimat, jotta autossa olleet matkustajat eivät vaurioituisi. Ruotsissa viranomaiset eivät myy lunastettuja kolariautoja yksityishenkilöille (Heino Eero 12.11.2010).

Ruotsalaisviranomaisten mielestä ei ole turvallista korjata autoa enää tieliikenne käyttöön, koska auton kori on muuttanut muotoaan eikä ole näin ollen kohtuullisin toimin saatettavissa tieliikenne kelpoiseksi (Jorma Viitanen, Tuulilasi).

Suomessa vaurioitumisen vuoksi lunastettuja ajoneuvoja korjataan ja se on hieman kyseenalaista. Ajoneuvojen korjauslaadun valvonta ja vastuu korjauksen laadusta eivät ole riittävästi valvottua. Kolariautoja sekä moottoripyöriä ja veneitä myy muun muassa vakuutusyhtiöiden omistama Autovahinkokeskus Oy.

Auton ikä vaikuttaa sen herkkyyteen teknisten vikojen ilmenemiseen tienpäällä. Autopalveluvakuutus on vakuutus jonka turvin tielle teknisen vian tai onnettomuuden takia jättänyt auto saadaan hinattua korjaamolle korjattavaksi. Auton ollessa uusi siinä voi piillä joitain vikoja, jotka katkaisevat matkan teon äkillisesti.

Hieman vanhemmat autot ovat hetken hinaustilastoissa vähemmän edustettuina. Yleensä noin viiden vuoden ikäisenä autossa alkaa ilmetä vikoja kuten akun varauskyvyn heikkenemistä, joka vaatii monesti ainakin hinausauton paikalle kutsumisen apuvirran tarpeen vuoksi.

Auton iällä on taipumus näkyä vahinkoalttiudessa. Uudella autolla saatetaan ajaa hieman varovaisemmin ja tarkemmin liikenteessä kuin autolla, joka on

tullut jo tutuksi ja johon on tottunut. Useimmiten onnettomuuden aiheuttaa kuitenkin inhimillinen tekijä.

Uudessa autossa turvallisuuteen passiivisesti ja aktiivisesti vaikuttavat laitteet ja osat kuten jarrut ja renkaat sekä alustanosat, kuten esimerkiksi iskunvaimentimet ja pyöräntuennan nivelet ovat vielä hyvässä kunnossa. Nämä osat ovat avainasemassa liikenneonnettomuuksissa ja näiden osien kunnan laiminlyönti aiheuttaa kulumia autoon jotka vaikuttavat ajo-ominaisuuksia heikentävästi.

Muutaman vuoden ikäisissä autoissa, varsinkin jos kyseessä on auto jolla ajetaan paljon, ovat alusta ja iskunvaimentimet jo kuluneet. Monesti autolla ajaa sama tai samat ihmiset, jotka eivät huomaa reagoida hitaasti tapahtuvaan ajo-ominaisuuksien heikkenemiseen. Esimerkkinä auto jossa iskunvaimentimet ovat jo kuluneet. Tämänlainen auto käyttäytyy ääritilanteissa arvaamattomasti, eikä sen renkailla ole enää tien pintaan niin hyvää otetta kuin kunnossa olevilla iskunvaimentimilla olisi. Heikentynyt pito renkaalla aiheuttaa helpommin auton hallinnan menettämisen ja onnettomuuden.

7 KESKIVAHINGON KEHITYS KORJAUKSISSA

Kolarikorjauksista lasketaan keskivahinkoa. Keskivahingon laskennasta on rajattu pois kertakorvaukset sekä lasivahingot ja lunastukset. Kuviosta 10. nähdään miten kaikkien vahinkolajien yhdistetyt keskivahingot ovat kehittyneet. Keskivahinko on selvästi kohonnut tarkasteluajankautena kaikissa tarkasteluikäluokissa.

Taulukko on esitetty tilaajan versiossa.

Vahingon keskihintaa tarkasteltiin tässä työssä valitsemalla muutama esimerkkiauto tarkastettavasta vahinkomassasta. Esimerkkiautoiksi on valittu kolme lähes keskivahingon hintaista ja kolmea eri ikäluokkaa edustavaa autoa. Korjausten sisältöä ei ole tarkoituksella valittu, vaan vain korjauksen hinta ja auton ikä ovat olleet valintaperusteet. Korjaushinta yritettiin saada mahdollisimman lähelle vahinkojen oletettua keskihintaa.

Kolarikorjauksen hinta muodostuu monista osatekijöistä kuten korjaamon tuntiveloituksesta, varaosien määrästä ja niiden hinnoista sekä maalaus kustannuksista.

Laskelmista voidaan huomata, että samalla korjaushinnalla saadaan toisista autoista korjattua eri asioita kuin toisista. Eri puolille autoa ja eri-ikäiseen autoon syntynyt vaurio saattaa olla samanhintainen, mutta sisällöltään täysin erilainen.

Korjauskustannukseen vaikuttaa auton ikä ja varsinkin merkki sekä minkä hintaisessa vauriokorjaamossa korjaus on tehty. Esimerkkiautojen korjaamot ovat kaikki eri kaupungeista, jotta kaupunkikohtaista hinnan vääristymää ei syntyisi.

Korjauslaskelmat ovat korikorjaamoiden tekemiä ja vakuutusyhtiöön toimittamia. Laskelmat on tehty WinCabas³-ohjelmalla, joka on yleisesti käytössä monilla korjaamoilla sekä vakuutusyhtiöllä. Korjauskustannuslaskelmissa on virheitä, joihin tekninen asiantuntija tarvittaessa puuttuu. Tekninen asiantuntija huolehtii myös, että korjaus on vahinkoon ja vaurioon nähden oikeanlainen ja valitsee oikean korjaustavan.

7.1 Esimerkkiauto 1

Esimerkkiauto 1 on Ford Mondeo 1.8 STW, jonka ensirekisteröintivuosi on 1999 ja korjauskustannuslaskelma löytyy liitteestä 14–17. Takaluukun liikennevahinko, joka on Kuvasta 3. vaikeasti, jos ollenkaan, ulospäin huomattavissa oleva vaurio. Takapuskurin alta kuitenkin paljastuu takapellissä oleva laaja-alainen vaurio, kuten voidaan havaita Kuvasta 4. Laskelman tehnyt korjaamo on virheellisesti käyttänyt viisivuotisen automallin tietoja vaikka auto on farmarimallinen, virhe vaikuttaa korjauskustannukseen vain vähäisesti takakannen maalauksen hinnan osalta.

Takapellin vaurio on korjaamon mielestä niin laaja, että koko takapelti on vaihdettava. Vaihtotarvetta on perusteltua sillä seikalla, että varaosan hinta on kohtuullinen ja koska painauman oikaisutyö maksaisi enemmän kuin tilanteeseen sopiva varaosa. Oikaistusta takapellistä ei myöskään voisi olla täysin varma tulisiko siitä korjauksen laatuksittain täyttävä. Takapellin vaihto on suuri työ ja WinCabas³-ohjelma antaa vaihtotyölle ohjeajaksi noin kuusi tuntia. Vaihtotyön takia auton takaosasta joutuu purkamaan pois paljon osia. Samalla kun takapuskuri irrotetaan takapellin vaihtotyön takia, se myös uusitaan siinä olevien vaurioiden takia. Puskurin uusintatyö ei vaikuta työaikaa kasvattavasti, sillä se tullaan irrottamaan takapellin uusinnan yhteydessä. Uusi takapuskuri joudutaan maalaamaan oikean väriseksi ennen asennusta.



Kuva 4. Esimerkkiauto 1 yleiskuva autosta (If Vahinkovakuutusyhtiö Oy)



Kuva 5. Esimerkkiauto 1 kuva takapellistä (If Vahinkovakuutusyhtiö Oy)

Kuvassa 5. näkyy takapellin huomattava painuma pitkältä matkalta varapyöräkoteloon. Kuvassa näkyy myös takapuskurin kuoren vaurioita. Puskurin kuoresta on irronnut maalipintaa sekä puskurin materiaalia. Puskurin korjaaminen tai muovikorjaaminen ei ole kannattavaa, koska puskuuri on niin pahasti vaurioitunut.



Kuva 6. Esimerkkiauto1 kuva tavaratilankannesta (If Vahinkovakuutusyhtiö Oy)

Kuvassa 6. näkyy tavaratilankannen maalipinnassa oleva hiertymä joka tulee vaatimaan vähintään uudelleen maalauksen.



Kuva 7. Esimerkkiauto 1 kuva takapuskurista (If Vahinkovakuutusyhtiö Oy)

Kuvassa 7. näkyy takapuskurin pinnan maali- ja muovivauriot kauempaa kuvattuna. Puskuri on haljennut moneen suuntaan ja sen pinnasta on lähtenyt pala maalia.

7.2 Esimerkkiauto 2

Esimerkkiauto 2 on Volvo V40 1.8, jonka rekisteröintivuosi on 2003 ja korjauskustannuslaskelma on liitteissä 18–21. Keulan törmäysvahinko, joka on selvästi kuvista havaittavissa. Voidaan havaita, että etukansi on noussut ylös ja poissa paikoiltaan. Etukannessa on paha muodonmuutos, joten sitä ei ole enää mahdollista oikaista, vaan osa on vaihdettava.

Auton etupuskuri ja puskurin oikea koristelista sekä uusi etukansi joudutaan maalaamaan. Lukkopeltiä joudutaan hieman oikomaan, jotta uusi etukansi sopii tarkasti oikealle paikalleen.



Kuva 8. Esimerkkiauto 2 kuva vasen etukulma (If Vahinkovakuutusyhtiö Oy)

Kuvasta 8. voidaan havaita että auton etukansi on pahasti vaurioitunut. Odotettavissa on myös vaurioita muissa osissa, joihin vääntynyt etukansi on ottanut kiinni taipuessaan.



Kuva 9. Esimerkkiauto 2 kuva etukannesta (If Vahinkovakuutusyhtiö Oy)

Kuvasta 9. näkee säleikön vaurion sekä etukannen vaurion tarkemmin kuvattuna. Kuvassa näkyy myös etupuskurin vauriojäljet, jotka vaativat mahdollisesti pienen muovikorjauksen. Oikean ajovalon asennosta voi olettaa, että ajovalon pohjapelti vaatii oikaisutyötä, jotta uudet osat sopisivat paikoilleen tarkasti.



Kuva 10. Esimerkkiauto 2 kuva oikea etukulma (If Vahinkovakuutusyhtiö Oy)

Kuvasta 10. näkyy miten paljon etukansi on menettänyt muotoaan kolarin seurauksena. Kuvasta voi myös havaita etupuskurin muovikuoren sekä oikean ajovalon pyyhkimen varren olevan poissa paikoiltaan.

7.3 Esimerkkiauto 3

Esimerkkiauto 3 on BMW 116i, jonka rekisteröintivuosi on 2008 ja korjauskustannuslaskelma on liitteessä 22–25. Perän törmäysvahinko. Vaurio on tyypillinen parkkialueella tai parkkihallissa tapahtunut peruutusvahinko. Kuljettaja ei ole todennäköisesti havainnut peileistä matalaa kivetystä ja on näin ollen peruuttanut kivitykseen.

Auton muovinen takapuskuri on kärsinyt laajasta muodon muutoksesta jonka lisäksi vahinkotarkastuksessa on puskurin alta löytynyt auton korisaumasta vaurioita. Takapuskurin tuki on myös vääntynyt ja se joudutaan vaihtamaan.

Korisauman korjaamiseksi on tavaratilan verhoilut purettava ja työn edessä on muun muassa auton akku joka sijaitsee vaurioituneessa tavaratilan kulmassa.



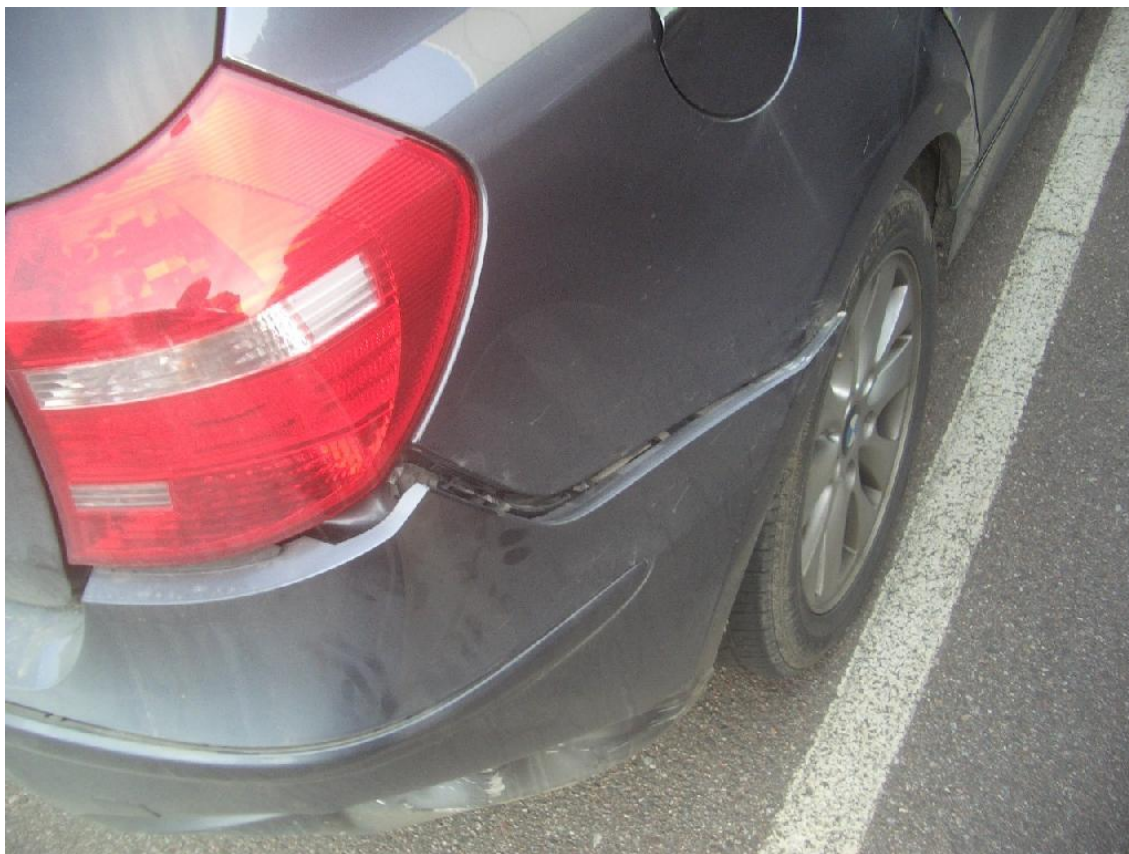
Kuva 11. Esimerkkiauto 3 kuva oikea takakulma (If Vahinkovakuutusyhtiö Oy)

Kuvasta 11. voidaan havaita takapuskurin olevan poissa paikoiltaan, sekä puskurin laaja muodonmuutos. Takapuskuria on erittäin vaikea saada enää muovikorjauksella alkuperäisen muotoiseksi, niin ettei siihen jäisi virheitä. Puskuri tulee siis joko vaihtaa uuteen tai korvata sopivalla purkuosalla.



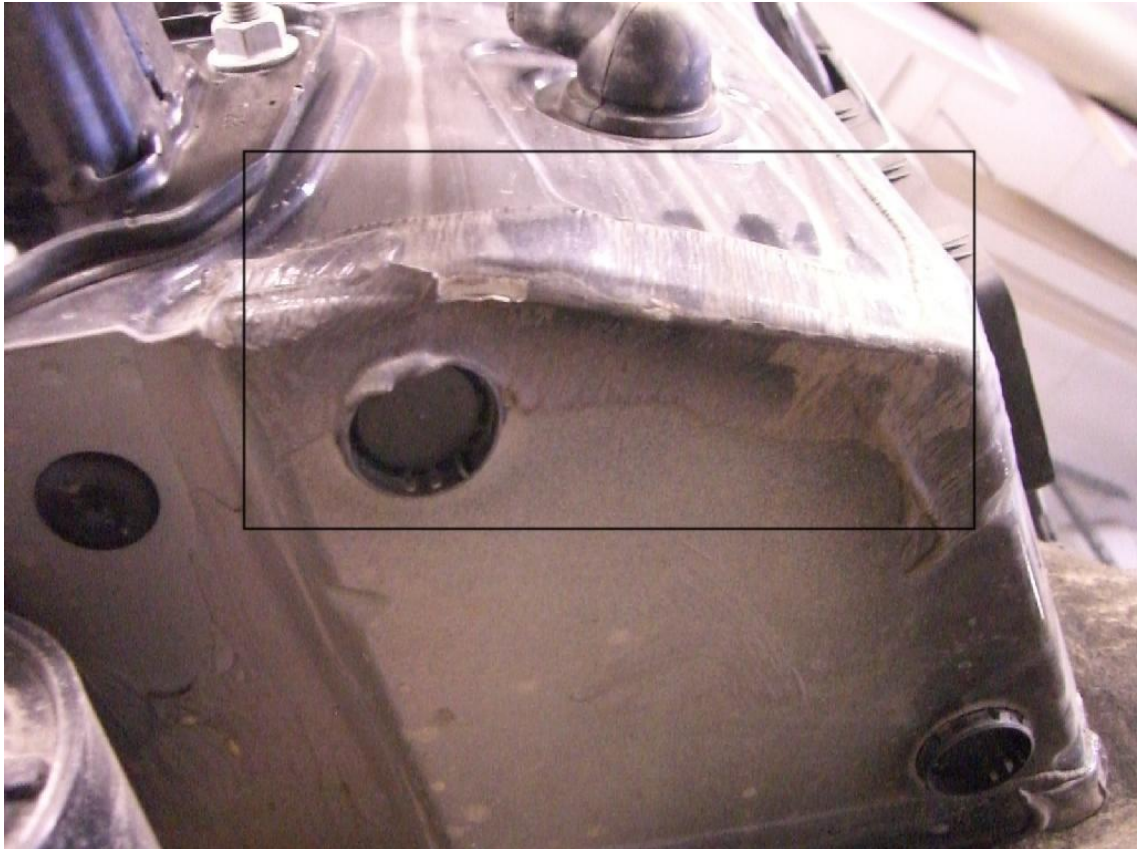
Kuva 12. Esimerkkiauto 3 kuva lähempää takapuskurista (If Vahinkovakuutusyhtiö Oy)

Kuvasta 12. voidaan havaita miten naarmuinen puskurin kuori on ja kuvasta näkee myös että puskurin sisäosat heijastuvat kuoren pintaan. Odotettavissa on että purettaessa sisäosista löytyy vaurioita.



Kuva 13. Esimerkkiauto 3 kuva lähempää oikeasta takakulmasta (If Vahinkovakuutusyhtiö Oy)

Kuvassa 13. näkyy miten takapuskurin alaosaan osunut törmäys on nostattanut puskurin irti yläreunan kiinnikkeestään.



Kuva 14. Esimerkkiauto 3 kuva takapellin saumasta (If Vahinkovakuutusyhtiö Oy)

Kuvasta 14. voidaan havaita että pelti on painunut hieman sisään ja korisauma on repeytynyt. Repeytynyt ja vääntynyt korisauma ei ole enää vesitiivis, joten se on korjattava tarkasti.

7.4 Yhteenveto esimerkkitapauksista

Esimerkkitapausten perusteella voidaan huomata, ettei ole kovin yksiselitteistä mitä keskivahingon hintainen vahinko sisältää. Kaikissa korjaustapauksissa ei ole mahdollista vähentää syntyvää korjauskustannusta. Korjaus on ehkä mahdollista suorittaa vain yhdellä korjaustavalla, jolloin korjauskustannus rakentuu pakollisista ja tarvittavista kuluista. Aina ei ole mahdollista käyttää muita kuin uusia varaosia taikka osa saattaa olla niin pahasti vaurioitunut, että muovikorjaus ei ole mahdollista taikka kannattavaa.

Esimerkeistä huomataan, että vahingon keskihinta ei ole lukuna kovin paljon kertova asia, vaan koostuu monista osatekijöistä joista jokaisen muutos vaikuttaa olennaisesti kolarikorjauksen kokonaishintaa.

8 KUSTANNUSTEN ALENTAMISMAHDOLLISUUDET

Auton korikorjaus on muuttunut entisestä peltisevän tekemästä käsityöstä osien ja osakokonaisuuksien vaihtamiseksi. Samansuuntaista kehitystä on tapahtunut myös muissa autokorjaamoilla tapahtuvissa autojen korjauksissa.

Auton korirakenteet sisältävät paljon muovia ja monet ulospäin näkyvät korinosat ovat maalattua muovia. Nämä osat rikkoutuvat helposti ja ne saatetaan vaihtaa helposti uusiin kokonaisuuksiin. Kustannustehokkaampaa olisi muoviosien kohdalla suosia vaihtoehtoisia korjausmenetelmiä kuten muovikorjausta.

Muovikorjaus säästäisi 100–600 € uuden osan hintaan verrattuna ja parantaisi vauriokorjaamon työmyyntiä sekä toisi työllistävän vaikutuksen korjaamolle. Auton puskurin muovikorjaus maksaa noin 80–200 € kun taas auton etupuskuri saattaa maksaa esimerkiksi liikenteessä yleiseen Peugeot 407:än jopa 767 € tai Mercedes-Benz C-sarjaan yli 800 € (WinCabas³-ohjema).

Muovikorjattu puskuri täytyy vielä maalata, kuten tarvitsee uusittu puskurikin suurimmassa osassa tapauksia, joissa puskurit toimitetaan maalaamattomana tai pohjamaalattuina. Pieni puskurivaurio saattaa siten helposti maksaa yllättävän paljon, kuten esimerkkinä vaikka Peugeot 407:n kohdalla, johon vaihdettu puskuri merkkiliikkeessä maksaa noin 1 900 € ja kyseinen vaurio muualla kuin merkkikorjaamolla saattaa muovikorjattuna maksaa noin 850 € maalauksineen ja töineen (WinCabas³-ohjema).

Kustannustehokkaampaa olisi myös käyttää vauriokorjauksessa käytettyjä varaosia eli purkuosia, joita on saatavana autopurkamoilta selvästi uutta osaa halvemmalla hinnalla. Käytettyjä varaosia on saatavilla runsaasti ja lähes kaikkiin liikenteessä oleviin henkilöautoihin ja malleihin, joiden monen varaosien

toimitus on jo saattanut päättyä. Käytetty alkuperäinen osa on myös koriin istuvuudeltaan tarvikeosaa tarkempi ja usein viimeistelyn laatu on tarvikeosaa parempi. Käytettyjen osien käyttöä vauriokorjauksessa tarvitsisi tehostaa vielä entisestään.

Liikennevakuutuksen korvausehtojen perusteella auto on korjattava siihen kuntoon, jossa se oli ennen vahingon sattumista. Teoreettisesti se auton osa, joka on kolarin seurauksena vaurioitunut, on ollut ennen vauriota käytetty osa. Esimerkkinä auton etupuskuri joka on auton alkuperäinen esimerkiksi 10 vuotta vanha. Jos vaurioitunut osa vaihdetaan uuteen osaan, on kyseinen osa silloin parempi ja uudempi kuin ennen vauriota autossa ollut osa. On hieman perusteetonta vaihtaa vanhan osan tilalle aivan uusi, koska vaurioitunut osa on ollut käytetty. Uuden osan myötä auto tulee parempaan kuntoon kuin ennen vahinkoa. Auto tulisi yhtäläillä vahinkoa edeltäneeseen kuntoon vaihtamalla siihen korkeintaan auton ikäinen osa (Salonen Sami 29.4.2010).

Helposti saatavilla olevat käytetyt osat kannustavat käyttämään niitä uusien osien sijasta. Käytettyjen osien käytöstä korjauksissa on käynnistetty yhteistyö sopimus autoliikkeiden ja Autovahinkokeskuksen kesken.

Alustan osien kohdalla kuluvia osia kuten pyöränripustuksen tukivarsia vaihdetaan kolarikorjauksissa uusiin vaikka osat olisivat olleet muutenkin vaihtokuntoisia liian suurten välysten vuoksi. Joidenkin kuluvien osien kohdalla vakuutusyhtiö vähentää niin sanottua ikävähennystä osan hinnasta, jolloin omistaja maksaa osan uuden osan hinnasta.

Käytettyjen osien saatavuudesta tarvitsisi tehdä paremmin organisoitua ja käytöstä kuluttajien piirissä hyväksytympää, vaikka ekologisista perusteista. Uusien osien valmistaminen kuluttaa runsaasti luonnonvaroja ja käytetty jo olemassa oleva osa saatetaan heittää roskikseen ja näin estää sen jatkokäyttö muussa autossa. Auton omistajalle tarvitsisi saada taloudellinen hyöty, jonka vuoksi asiakkaan olisi mieluisaa korjauttaa autonsa käytetyin osin. Tällainen voisi olla vaikka pienennetty omavastuu tai muu taloudellinen myönnytys. Käytettyjen

varaosien käyttö laskisi keskivahingon hintaa ja samalla vaikuttaisi vakuutusmaksuihin pitkällä aikavälillä asiakkaalle myönteisesti.

9 PÄÄTELMÄT

Vahinkoportfolio on tarkasteluajanjaksona muuttunut uusien vakuutuslajien synnyn vuoksi. Aikaisempien kaskovahinkojen tilalle on tullut uusia vakuutus tuotteita, jotka vaativat tarkempaa vahingonkorvaustyöskentelyä. Vahinkotarkastuksen ja korvauskäsittelyn saumaton yhteistyö ja asiakkaan oikeanlainen ohjaus helpottaa koko korvauspalvelun työtä ja auttaa asiakasta saamaan vauriot nopeasti ja jouhevasti korjattua.

Vahinkolajin määrittäminen on teknisen asiantuntijan näkökulmasta hieman monimutkaistunut ja usein vahinkolaji jääkin tulkinnanvaraiseksi ja päätös tehdään asiakkaan kannalta edullisemmaksi. Absoluuttista totuutta ei voi sanoa, koska tekninen asiantuntija ei ole paikalla ollut vahingon sattuessa ja usein vaurion ja vahinkokuvauksen perusteella on vain päätettävä vahinkolajiksi jokin selvimmältä vaikuttava.

Vahinkojen kustannukset yhtiölle ovat kasvaneet koko tarkasteluajan ja yksittäisen vahingon kustannukset ovat nousseet yleistä inflaatiota nopeammin (Heino Eero 15.10.2009). Teknisten asiantuntijoiden työpanos on kokemukseni mukaan pysynyt samana, mutta vahinkolaskelmista laskettava keskivahinko jatkaa silti hinnan nousuaan. Vaikuttaakin siltä että kustannukset nousevat tarkastuksen panostuksesta huolimatta.

Korjauskustannusten nousu johtuu monista tekijöistä, kuten korjaamoiden tuntiveloitusten noususta sekä korjauksessa käytettävien varaosien kallistumisesta. Korjaamoiden hintojen nostopaineita lisää heikko yleinen taloudellinen tilanne sekä autovalmistajan ja maahantuojan aiheuttamat menestymispaineet. Autovalmistajat edellyttävät automerkkiään edustavilta autoliikkeiltä tiettyjä kriteerejä. Autoliikkeellä täytyy olla muun muassa edellytykset korjata edustamiaan merkkejä, jotta nykyautoja on mahdollista korjata, on oltava automerkkiin sopivat erikoistyökalut ja tiedossa kyseisen

merkin rakenteelliset erikoisuudet. Erikoistyökalut ja diagnoositesterit sekä henkilökunnan kouluttaminen ovat kallista, varsinkin jos kyseisessä autoliikkeessä korjataan useamman merkin autoja. Moneen automerkkiin keskittynyt autoliike joutuu hankkimaan kaikkiin merkkeihin sopivat erikoistyökalut ja laitteet sekä kouluttamaan henkilökunnan jokaiseen edustamaan merkkiinsä. Kaikki vaatimukset heijastuvat autoliikkeiden kannattavuuteen ja aiheuttavat hinnannostopaineita niin varaosien kuin tuntiveloituksen kohdalla.

Keskivahinko on noussut xxx € tarkastellun ajan sisällä. Kustannuksen nousu ei tunnu raha määräisenä erikoiselta, mutta nousu on silti jatkuvaa ja vuosittaista. Vaikka inflaatio kuluttajahinnoissa on noussut jo vuosia, on vauriokorjauksen hinnannousu ollut selvästi suurempaa ja jatkuvaa. Kuluttajahintojen inflaatio kääntyi tarkasteluajana koetun talouslaman aikana hetkeksi laskusuuntaiseksi, mutta vauriokorjausten vahinkoinflaatio on silti ollut jatkuvassa nousussa.

10 YHTEENVETO

Tämän työn tarkoituksena oli tarkastella vahinkoportfolion muutoksen vaikutusta vahinkoinflaatioon ja vahingonhoitoprosessiin. Kesällä 2009 alkoivat alustavat keskustelut ja ajatukset tämän työn tarpeellisuudesta ja työn valmistuminen vei reilun vuoden verran.

Työssä tarkasteltiin miten vahinkolajin muutos vahinkoportfoliossa vaikutti vahinkoinflaatioon. Tarkastelu ajankohta oli rajattu vuosiin 2006–2009. Tarkasteluajan aikana vahinkoportfolio on muuttunut vakuustuotteiden uudistuksen vuoksi.

Tarkasteltuna ajankohtana vahinkoinflaatio on kohonnut yleistä kuluttajahintojen nousua nopeammin. Syitä vahinkoinflaation ja ei-toivottuun kehitykseen haettiin korjauskustannusten kohoamisesta.

Korjaamoiden hintatason nousu ei yksin selitä hintojen nousua, vaan on havaittavissa, että kustannusten nousu johtuu useimmista osatekijöistä. Autojen

rakenne on monimutkaisempaa ja rakenteet vaikuttavat suuremmin toisiinsa. Rakenteiden muuttuminen selittyy osin kolariturvallisuuden tiukentumisella sekä nykyaikaisen auton muotoilun vaatimin ehdoin tehdyistä rakenteista.

Vahinkokäsittely ja tarkastus ovat tärkeitä vahingon tapahduttua ja omalta osaltaan kustannusten hallinnassa. Teknisen asiantuntijan toiminnalla saadaan keskivahingon hinnan nousua hillittyä ja kustannusten kehittymistä valvottua.

Käytettyjen varaosien käytöllä ja vaurioituneiden osien muovikorjauksen lisäämisellä saavutettaisiin selvä säästö autojen kolarikorjausten kustannuksissa.

Vahinkolajien muuttumien uusien vakuutus tuotteiden johdosta helpottaa yksittäisen vahinkolajin aiheuttaman kustannuksen seuranta. Yksittäiset vahinkolajit vahinkoportfoliossa käyttäytyvät tarkastelun aikana lähes samalla tavalla. Kaikkien tutkittavien vahinkolajien kohdalla kustannusten nousu oli selvästi havaittavissa.

11 LÄHTEET

Sähköiset lähteet

If Vahinkovakuutusyhtiö Oy 2009. Tietoa Ifistä. Viitattu 24.10.2009

<http://www.if.fi/web/fi/tietoaifista/Pages/default.aspx>

If Vahinkovakuutusyhtiö Oy 2009. Mainoskonsepti. Viitattu 24.10.2009

<http://www.if.fi/web/fi/tietoaifista/Ifyriyksenena/mainokset/Pages/default.aspx>

If Vahinkovakuutusyhtiö Oy 2009. Vuosikertomukset. 24.10.2009

<http://www.if.fi/web/fi/tietoaifista/media/vuosikertomukset/Pages/default.aspx>

If Vahinkovakuutusyhtiö Oy 2009. Autovakuutusehdot 2009. Viitattu 12.11.2009

<http://www.if.fi/web/fi/henkiloasiakkaat/Vakuutuksemme/Pages/default.aspx>

Liikennevakuutuskeskus 2009. Vakuutusyhtiöiden liikennevahinkotilasto ennakkotiedot 2008. Viitattu 2.11.2009

http://www.liikennevakuutuskeskus.fi/www/page/lvk_www_2434

Finanssialan Keskusliitto 2009. Vahinkovakuutuksen kuukausittainen maksutulo- ja korvaustilasto. Viitattu 2.11.2010

http://www.fkl.fi/www/page/fk_www_3881

Consulting AB Lennermark & Andersson 2009. WinCabas-ohjelma. Viitattu 2.11.2010

<http://www.cab.se/tuotteet/wincabas.4.7c4768102016b4f74800012914.html>

Tilastokeskus 2010. Suomen kuluttajahintojen inflaatio. Viitattu 15.11.2010

http://www.stat.fi/til/khi/2010/10/khi_2010_10_2010-11-15_tie_001_fi.html

Tieliikennelaki 2.9.1997/902 Asetus ajoneuvojen rakenteesta ja varusteista annetun asetuksen muuttamisesta. Viitattu 15.11.2010

<http://www.finlex.fi/fi/laki/alkup/1997/19970902>

Taulukko 1. Keskivahinko vahinkolajeittain

Taulukko on esitetty tilaajan versiossa.

Taulukko 2. Korvausmenot vahinkolajeittain

Taulukko on esitetty tilaajan versiossa.

Taulukko 3. Vahinkojen kappalemäärä vahinkolajeittain

Taulukko on esitetty tilaajan versiossa.

Taulukko 4. Vakuutusten kappalemäärä vakuutuslajeittain

Taulukko on esitetty tilaajan versiossa.

Kuvio 11. Liikennevakuutukset ja liikennevahingot

Kuvio on esitetty tilaajan versiossa.

Kuvio 12. Törmäsvakuutukset ja törmäysvahingot

Kuvio on esitetty tilaajan versiossa.

Kuvio 13. Ilkivaltavakuutukset ja ilkivaltavahingot

Kuvio on esitetty tilaajan versiossa.

Kuvio 14. Hirvivakuutukset ja hirvivahingot

Kuvio on esitetty tilaajan versiossa.

Kuvio 15. Varkausvakuutukset ja varkausvahingot

Kuvio on esitetty tilaajan versiossa.

Kuvio 16. Lasivakuutukset ja lasivahingot

Kuvio on esitetty tilaajan versiossa.

Kuvio 17. Palovakuutukset ja palovahingot

Kuvio on esitetty tilaajan versiossa.

Kuvio 18. Luonnonilmiövakuutukset ja luonnonilmiövahingot

Kuvio on esitetty tilaajan versiossa.

Kuvio 19. Luonnonilmiövahinkojen keskihinnan kehitys 2006–2009

Kuvio on esitetty tilaajan versiossa.

WinCabas³ -laskelma Esimerkkiauto 1 Korjauskustannuslaskelma

If
Vahinkovakuutusyhtiö

Korjauskustannuslaskelma

3.11.2009

Sivu
A1(1)Rek.nr
KOPIO1- 01

| | | | | |
|---|-----------------------------------|--|---|-----------------------|
| Omistaja | | Haltija | | |
| / | | / | | |
| Vastapuoli | Tarkastusta pysyi Korjaamo | Vahinkolaji Liikenne | Vahinkopäivä 3.11.2009 | Laskutuslupa Ei |
| Rek.nr | Seisontapäivät 0 X 0=0 | Karvia 0 | Vahinko nro | Työnumero |
| Mallikoodi | FORD MONDEO 1.8 GLX LIFTBACK, 5 D | | GD | Vuosimalli 1999 |
| Valmistenumero | Mittariluke ma 165000 | Käyttö Yksityinen | Liikennekelpoisuus Liikennekelpoinen | Kunto 3 |
| Renkaat VE OE VT OT | Sijainto | Maalauksen tyyppi 2-kerrosväri (h-auto) | Varusteet | |
| Ensirekisteröinti pvm | | Stardust Silv | | |
| Tulo pvm 3.11.2009 | Aloituspvm | Arvioitu valmistuspvm | Valmis pvm | Liikennevakuutusyhtiö |
| Korjaamo Automaa Turku Ford Jami Isotupa Satakunnantie 164 20320 TURKU Puh. 010 348 3981 / Fax (02) 273 6940 mikko.makela@automaa.fi | | Maalaaamo Sainio & Salmi Oy Marko Salmi Aholantie 15 A 21290 RUSKO Puh. 02-4384828 / 045-6768690 Fax | | |

| <u>Korjauskustannukset</u> | <u>l/100h</u> | <u>Veloitus</u> | <u>Hinta</u> |
|--|---------------|-----------------|--------------|
| Korityö - Irrotus/Asennus, Vaihto | 678 | 90,00 | 610,20 |
| Varaosat | | | 502,60 |
| Maalaus O/V-luokka 119 dm ² P-luokka 76 dm ² | | | 679,30 |
| Ruostesuoja | 31 | 90,00 | 27,90 |
| Kuljetus maalaamo | | | 85,00 |
| Pientarvike 5% Työ Max 75 | | | 30,51 |
| KORJAUSKUSTANNUKSET (laskelma sis. alv 22 % 349,03) | | | 1.935,51 |

Alustava laskelma. Muutokset mahdollisia, yritetään aluksi takaluukku puleeraus,
ei aikaa vielä varattu

6.11.2009 20320 TURKU

Laskuun liitettävä selvitys
(x) Alihankintatöistä
(x) Varaosista
(x) Kopio korjauskustannuslaskelmasta

Mikko Nikkanen Kalevantie 3 20025 If mikko.nikkanen@if.fi

HUOM. Tämän laskelman ylittävät työ-, pesu- ja varaosakustannukset hyväksytään vain ehdolla, että niistä on viivyttelemättä sovittu tarkastajan kanssa.
Ajoneuvon korjaukseen on saatava omistajan/haltijan lupa. Hän vastaa korjauskustannusten suorittamisesta, ellei vakuutusyhtiö ilmoita niitä maksavansa.
Vahinkotarkastus ei ole tällainen ilmoitus. Korjauslaskusta vähennetään vakuutusyhtiön laskutuslupan antamisen yhteydessä ilmoittama asiakkaan osuus.

| | | | |
|----------------------------|---------------------------|--------------------------|----------|
| If Vahinkovakuutusyhtiö Oy | Tarkastaja Mikko Nikkanen | Laskutuslupa | WinCABAS |
| PL 2024 | Puh. 010 514 1635 / | Fax 010 514 2522 | 2009:5 |
| 20025 IF | Fax 010 51 42522 | Puh. 010 514 8369 | WB-00004 |
| Y-tunnus: 1614120-3 | Kotipaikka: Helsinki | autokorvauspalvelu@if.fi | |

WinCabas³ -laskelma Esimerkkiauto 1 Laskelmaerittely

If
Vahinkovakuutusyhtiö

Laskelmaerittely
3.11.2009

Sivu
B1(1)
Näkö
KOPIO1-01

| Mallikodi | | | Vuotivuosi |
|------------------------------------|-----------------------------------|----------------------|----------------------|
| 058121999 | FORD MONDEO 1.8 GLX LIFTBACK, 5 D | GD | 1999 |
| <u>Korityö - I-A/vaihto</u> | | <u>T-pide</u> | <u>1/100h</u> |
| MERKKI LOGO | | Vaihto | |
| MERKKI MONDEO | | Vaihto | |
| TAKAPELTI TÄYD. | | Vaihto | |
| PÄÄLLYSTE TAKAPUSKURI 12.1996- | | Vaihto | |
| Työaika yhteensä | | | 628 |
| Valmistelu aika | | | 50 |
| Korityö - I-A / vaihto yhteensä | | | 678 |
| <u>Ruostesuoja</u> | | <u>T-pide</u> | <u>1/100h</u> |
| Takapelti | | | 16 |
| Aloitusaika ruostesuoja | | | 15 |
| Ruostesuojaus yhteensä | | | 31 |
| TYÖAIKA YHTEENSÄ 1/100h | | | 709 |

If Vahinkovakuutusyhtiö Oy
PL 2024
20025 IF
Y-tunnus: 1614120-3

Tarkastaja Mikko Nikkanen
Puh. 010 514 1635 /
Fax 010 51 42522
Kotipaikka: Helsinki

Laskutuslupa
Fax 010 514 2522
Puh. 010 514 8369
auto.korvauspalvelu@if.fi

WinCABAS
2009:5
WB-00004

WinCabas³ -laskelma Esimerkkiauto 1 Varaosaerittely

If
Vahinkovakuutusyhtiö

Varaosaerittely
3.11.2009

Sivu
C1(1)

Dok.nro
KOPIO1-01

| | | | |
|---|-----------------------------------|-----------|-------|
| Mallinro | FORD MONDEO 1.8 GLX LIFTBACK, 5 D | GD | Vuosi |
| 058121999 | | | 1999 |
| Vainio | Vari | Työnumero | |
| | Stardust Silv | | |
| Varaosa hinnasto (5.7.2007) MONDEO (GD) 1997-2000 | | | |

| <u>Tunnus</u> | <u>Varaosa nro</u> | <u>Nimike</u> | <u>Listahinta</u> | <u>Hinta</u> |
|---------------|--------------------|--------------------------------|-------------------|--------------|
| 6581 | 1030679 | MERKKI LOGO | | 16,20 |
| 6584 | 6898857 | MERKKI MONDEO | | 19,00 |
| 5800 | 1089716 | TAKAPELTI TÄYD. | | 130,13 |
| 6232 | 1111876 | PÄÄLLYSTE TAKAPUSKURI 12.1996- | | 337,27 |
| | | VARAOSAT YHTEENSÄ | | 502,60 |

If Vahinkovakuutusyhtiö Oy
PL 2024
20025 IF
Y-tunnus: 1614120-3

Tarkastaja Mikko Nikkanen
Puh. 010 514 1635 /
Fax 010 51 42522
Kotipaikka: Helsinki

Laskutuslupa
Fax 010 514 2522
Puh. 010 514 8369
auto.korvauspalvelu@if.fi

WinCABAS
2009:5
WB-00004

WinCabas³ -laskelma Esimerkkiauto 1 Maaluserittely

If
Vahinkovakuutusyhtiö

Maaluserittely

3.11.2009

Siv. 1
D1(1)

Dok. n.
KOPIO1- 01

| | | | | |
|-------------------------|-----------------------------------|-----------------|-------------------|-------------|
| Osoite | | Itätp. | | |
| / | | / | | |
| Vahinko no | Vahinkopäivä | Muokausmerkintä | Työnumero | Lahetuslupa |
| Vahinko no | Vahinkopäivä | Stardust Silv | Vastaus | Ei |
| Vahinko no | Vahinkopäivä | Liikenne | | |
| Mallitunnus | FORD MONDEO 1.8 GLX LIFTBACK, 5 D | | GD | Vuosimalli |
| 058121999 | | | | 1999 |
| Korjaamo | Maalauksen | | Veloitusten | |
| Automaa Turku Ford | Sainio & Salmi Oy | | 85,00 | |
| Jami Isotupa | Marko Salmi | | Veloitusten | |
| Satakunnantie 164 | Aholantie 15 A | | 90,00 | |
| 20320 TURKU | 21290 RUSKO | | | |
| Puh. 010 348 3981 / | Puh. 02-4384828 / 045-6768690 | | Kajota maalauksen | |
| Fax (02) 273 6940 | Fax | | 85,00 90,00 | |
| mikko.makela@automaa.fi | | | | |

| <u>Maalaus</u> | <u>dm²</u> | <u>l/100h</u> | <u>Materiaali</u> | <u>Luokka</u> |
|--|-----------------------|---------------|-------------------|---------------|
| TAKAKANSI-OVI | 76.0 | | | P |
| TAKAPUSKURI | 119.0 | | | O/V |
| Yhteensä O/V-luokka | 119.0 | 270 | 86,40 | |
| Yhteensä P-luokka | 76.0 | 130 | 39,50 | |
| Aloitusaika/Materiaali | | 190 | 51,90 | |
| Maalaus yhteensä | | 590 | 177,80 | 679,30 |
| MAALAUSET / TYÖKUSTANNUKSET YHTEENSÄ (laskelma sis. Alv 22 % 122,50) | | | | 679,30 |

6.11.2009 20320 TURKU

Laskuun liitettävä selvitys

- (x) Alihankintatöistä
- (x) Varasista
- (x) Kopio korjauskustannuslaskelmasta

Mikko Nikkanen Kalevantie 3 20025 IF mikko.nikkanen@if.fi

HUOM. Tämän laskelman ylläpitävät työ-, pesu- ja varaosakustannukset hyväksytään vain ehdolla, että niistä on viivyttelemättä sovittu tarkastajan kanssa. Ajoneuvon korjaukseen on saatava omistajan/hallijan lupa. Hän vastaa korjauskustannusten suorittamisesta, ellei vakuutusyhtiö ilmoita niitä maksavansa. Vahinkotarkastus ei ole tällainen ilmoitus. Korjauslaskusta vähennetään vakuutusyhtiön laskutustavan antamisen yhteydessä ilmoitama asiakkaan osuus.

| | | | |
|----------------------------|---------------------------|----------------------------|----------|
| If Vahinkovakuutusyhtiö Oy | Tarkastaja Mikko Nikkanen | Laskutuslupa | WinCABAS |
| PL 2024 | Puh. 010 514 1635 / | Fax 010 514 2522 | 2009:5 |
| 20025 IF | Fax 010 51 42522 | Puh. 010 514 8369 | WB-00004 |
| Y-tunnus: 1614120-3 | Kotipaikka: Helsinki | auto.korvauspalve.lu@if.fi | |

WinCabas³ -laskelma Esimerkkiauto 2 Korjauskustannuslaskelma

If
Vahinkovakuutusyhtiö

Korjauskustannuslaskelma

2.11.2009

Sivu
A1(1)Kok. n.
KOPIOI- 01

| | | | | |
|----------------------|--------------------------|-----------------------|-------------------|----------------|
| Ostaja | | Hinta | | |
| / | | / | | |
| Vastuu | Takausraha pyynti | Vahinko | Vahinkopäivä | Laskutuspaikka |
| | Korjaamo | Kasko | 2.11.2009 | Ei |
| Kok. n. | Selvennys | Kortti | Vahinko nro | Työnumero |
| | 0 X 0=0 | 0 | | |
| Mallikoodi | VOLVO V40 1.8 WAGON, 5 D | | | Vuotimalli |
| 012.522003 | | | | 2003 |
| Väntönumero | Määrämitta | Käyttö | Liikennelupa | Kanto |
| | 170108 | Yksityinen | Liikennekelpoinen | 3 |
| Reikä | Sijainto | Muunnos | Varaus | |
| VE 5 OE 5 VT 6 OT 6 | | 2-kerrosväri (h-auto) | | |
| Ennen rikki pvm | | Met. harmaa | | |
| 23.10.2003 | | | | |
| Tulo pvm | Alkuperä | Arvioitu vahinko pvm | Vahinko pvm | |
| 2.11.2009 | 2.11.2009 | 6.11.2009 | | |
| Korjaamo | Mukano | | | |
| Auto 10 Oy | AUTO 10 OY | | | |
| MIKA LAITINEN | SALITUNKATU 10 | | | |
| Salitunkatu 10 | 24100 SALO | | | |
| 24100 SALO | Puh. 02-728 1010 / | | | |
| Puh. (02) 728 1010 / | Puh. 02-728 1011 / | | | |
| Fax (02) 728 1011 | Fax 02-728 1011 | | | |
| auto10@kolumbus.fi | auto10@kolumbus.fi | | | |

Korjauskustannukset

| | <u>I/100h</u> | <u>Veloitus</u> | <u>Hinta</u> |
|---|---------------|-----------------|--------------|
| Korityö - Irrotus/Asennus, Vaihto | 308 | 79,00 | 243,32 |
| Korityö - Oikaisu | 73 | 79,00 | 57,67 |
| Varaosat | | | 693,04 |
| Maalaus O/V-luokka 163 dm ² P-luokka 118 dm ² | | | 867,40 |
| Ruostesuojä | 31 | 79,00 | 24,49 |
| Pientarvike 4% Työ Max 120 | | | 12,04 |

KORJAUSKUSTANNUKSET (laskelma sis. alv 22 % 342,26)

1.897,96

6.11.2009 24100 SALO

Laskuun liitettävä selvitys

(x) Alihankintatöistä

(x) Varaosista

(x) Kopio korjauskustannuslaskelmasta

Mikko Nikkanen Kalevantie 3 20025 If mikko.nikkane n@if.fi

HUOM. Tämän laskelman ylittävät työ-, pesu- ja varaosakustannukset hyväksytään vain ehdolla, että niistä on viivyttelemättä sovittu tarkastajan kanssa. Ajoneuvon korjaukseen on saatava omistajan/hallijan lupa. Hän vastaa korjauskustannusten suorittamisesta, ellei vakuutusyhtiö ilmoita niistä maksavansa. Vahinkotarkastus ei ole tällainen ilmoitus. Korjauskustannuslaskelma on vahinkovakuutusyhtiön laskutusluvan antamisen yhteydessä ilmoitettava asiakkaan osuus.

If Vahinkovakuutusyhtiö Oy

Tarkastaja Mikko Nikkanen

Laskutuslupa

WinCABAS

PL 2024

Puh. 010 514 1635 /

Fax 010 514 2522

2009:5

20025 IF

Fax 010 51 42522

Puh. 010 514 8369

WB-00004

Y-tunnus: 1614120-3

Kotipaikka: Helsinki

autokorvauspalvelu@if.fi

WinCabas³ -laskelma Esimerkkiauto 2 Laskelmaerittely

If
Vahinkovakuutusyhtiö

Laskelmaerittely
2.11.2009

Sivu
B1(1)

Dok.nro
KOPIO1-01

| Mallitiedot | | | Vuositalli |
|------------------------------------|--------------------------|----------------------|----------------------|
| 012522003 | VOLVO V40 1.8 WAGON, 5 D | 644, 645 | 2003 |
| <u>Korityö - I-A/vaihto</u> | | <u>T-pide</u> | <u>l/100h</u> |
| SÄLEIKKÖ 2003- | | Vaihto | |
| ETUKANSI | | Vaihto | |
| TIIVISTE ETUKANSI ETUREUNA | | Vaihto | |
| Maalaus I/A varusteet Etupuskuri | | | |
| Työaika yhteensä | | | 258 |
| Valmisteluaika | | | 50 |
| Korityö - I-A / vaihto yhteensä | | | 308 |
| <u>Korityö - Oikaisu</u> | | <u>T-pide</u> | <u>l/100h</u> |
| Oikaisu, Lukkopelti/Etupelti | | O2 2 dm ² | 73 |
| Korityö - oikaisu yhteensä | | | 73 |
| <u>Ruostesuoja</u> | | <u>T-pide</u> | <u>l/100h</u> |
| Etukansi | | | 16 |
| Aloitusaika ruostesuoja | | | 15 |
| Ruostesuojaus yhteensä | | | 31 |
| TYÖAIKA YHTEENSÄ l/100h | | | 412 |

If Vahinkovakuutusyhtiö Oy
PL 2024
20025 IF
Y-tunnus: 1614120-3

Tarkastaja Mikko Nikkanen
Puh. 010 514 1635 /
Fax 010 51 42522
Kotipaikka: Helsinki

Laskutuslupa
Fax 010 514 2522
Puh. 010 514 8369
autokorvauspalvelu@if.fi

WinCABAS
2009:5
WB-00004

WinCabas³ -laskelma Esimerkkiauto 2 Varaosaerittely

If
Vahinkovakuutusyhtiö

Varaosaerittely
2.11.2009

Sivu
CI(1)

Dok.nro
KOPIO1-01

| | | | |
|---|--------------------------|------------|-------|
| Mallitunnus | VOLVO V40 1.8 WAGON, 5 D | 644, 645 | Vuosi |
| 012522003 | | | 2003 |
| Väritunnus | Väri | Työkalunro | |
| | Met. harmaa | | |
| Varaosahinnasto (8.12.2008) S/V40 (644,645) 1996-2003 | | | |

| <u>Tunnus</u> | <u>Varaosanro</u> | <u>Nimike</u> | <u>Listahinta</u> | <u>Hinta</u> |
|-------------------|-------------------|----------------------------|-------------------|--------------|
| 1683 | 30652182 | SÄLEIKKÖ 2003- | | 166,42 |
| 2000 | 30621340 | ETUKANSI | | 502,70 |
| 2100 | 30800801 | TIIVISTE ETUKANSI ETUREUNA | | 23,92 |
| VARAOSAT YHTEENSÄ | | | | 693,04 |

If Vahinkovakuutusyhtiö Oy
PL 2024
20025 IF
Y-tunnus: 1614120-3

Tarkastaja Mikko Nikkanen
Puh. 010 514 1635 /
Fax 010 51 42522
Kotipaikka: Helsinki

Laskutuslupa
Fax 010 514 2522
Puh. 010 514 8369
auto.korvauspalvelu@if.fi

WinCABAS
2009:5
WB-00004

WinCabas³ -laskelma Esimerkkiauto 2 Maaluserittely

If
Vahinkovakuutusyhtiö

Maaluserittely

2.11.2009

Sivu
D1(1)Rek.nro
KOPIO1- 01

| | | | | |
|----------------------|--------------------------|-----------------------|----------------|------------|
| Ostaja | | Itäpö. | | |
| / | | / | | |
| Vahiko no | Vahikopäivä | Muunnoslehti | Työnumero | Lasketuspa |
| Vahikono | 2.11.2009 | 2-kerrosväri (h-auto) | Vastapöytä | Ei |
| | Kasko | Met. harmaa | | |
| Mallitied. | VOLVO V40 1.8 WAGON, 5 D | | 644, 645 | Vuotomalli |
| 012522003 | | | | 2003 |
| Korjaaja | Makara | | Veloitus maksu | |
| Auto 10 Oy | AUTO 10 OY | | 82,00 | |
| MIIKA LAITINEN | SALITUNKATU 10 | | Veloitus maksu | |
| Salitunkatu 10 | 24100 SALO | | 82,00 | |
| 24100 SALO | Puh. 02-728 1010 / | | Kajatta makara | |
| Puh. (02) 728 1010 / | Puh. 02-728 1010 / | | Veloitus maksu | |
| Fax (02) 728 1011 | Fax 02-728 1011 | | ,00 79,00 | |
| auto10@kolumbus.fi | auto10@kolumbus.fi | | | |

| Maalaus | dm ² | l/100h | Materiaali | Luokka |
|--|-----------------|--------|------------|--------|
| ETUPUSKURI | 113.0 | | | P |
| O LISTA | 5.0 | | | P |
| ETUKANSI | 163.0 | | | O/V |
| Yhteensä O/V-luokka | 163.0 | 390 | 123,60 | |
| Yhteensä P-luokka | 118.0 | 190 | 60,50 | |
| Aloitusaika/Materiaali | | 190 | 51,90 | |
| Maalaus yhteensä | | 770 | 236,00 | 867,40 |
| MAALAUS / TYÖKUSTANNUKSET YHTEENSÄ (laskelma sis. Alv 22 % 156,42) | | | | 867,40 |

6.11.2009 24100 SALO

Laskuun liitettävä selvitys

- (x) Alihankintatöistä
- (x) Varaosista
- (x) Kopio korjauskustannuslaskelmasta

Mikko Nikkanen Kalevantie 3 20025 If mikko.nikkanen@if.fi

HUOM. Tämän laskelman ylittävät työ-, pesu- ja varaosakustannukset hyväksytään vain ehdolla, että niistä on viivyttelemättä sovittu tarkastajan kanssa. Ajoneuvon korjaukseen on saatava omistajan/hallijan lupa. Hän vastaa korjauskustannusten suorittamisesta, ellei vakuutusyhtiö ilmoita niistä maksavansa. Vahinkotarkastus ei ole tällainen ilmoitus. Korjauslaskusta vähe nostaan vakuutusyhtiön laskutuslavan antamisen yhteydessä ilmoittama asiakkaan osuus.

| | | | |
|----------------------------|---------------------------|--------------------------|----------|
| If Vahinkovakuutusyhtiö Oy | Tarkastaja Mikko Nikkanen | Laskutuslupa | WinCABAS |
| PL 2024 | Puh. 010 514 1635 / | Fax 010 514 2522 | 2009:5 |
| 20025 IF | Fax 010 51 42522 | Puh. 010 514 8369 | WB-00004 |
| Y-tunnus: 1614120-3 | Kotipaikka: Helsinki | autokorvauspalvelu@if.fi | |

WinCabas³ -laskelma Esimerkkiauto 3 Korjauskustannuslaskelma

If
Vahinkovakuutusyhtiö

Korjauskustannuslaskelma
26.10.2009

Sivu
A1(1)Rek.nro
KOI01- 01

| | | | | |
|-------------------------------------|-----------------------|-----------------------|--------------------|--------------|
| Osoite | | Höyry | | |
| / | | / | | |
| Vaivapöytä | Tarkastus pyytä | Vahinkolaji | Vahinkopäivä | Laskutuslaji |
| | | Kasko | 11.10.2009 | Ei |
| Rek.nro | Selvennyskoodi | Korja | Vahinko nro | Työntunus |
| | 0 X 0=0 | 6 | | |
| Mallikoodi | | | | Vuodimalli |
| 061352008 | BMW 116 HATCHBACK, 5D | | | 2008 |
| Vahinkonro | Määränumero | Käyttö | Lähtöselvitys | Kanto |
| | 25235 | Yksityinen | Liikennekelppoinen | 3 |
| Rek.nro | Sijainti | Muokausmerkintä | Varaus | |
| VE OE VT OT | | 2-kerrosväri (h-auto) | | |
| Ennenkorjattuna | | harmaa | | |
| 5.9.2008 | | | | |
| Tulo pvm | Alkuperä | Arvioitu valmistus | Vahinko pvm | |
| 2.11.2009 | | | | |
| Korjaamo | Muhama | | | |
| Autokeskus Oy Tampere | Autokeskus Oy Tampere | | | |
| Tero Lahti | | | | |
| PL 4 (Hatanpään valtatie 46) | Hatanpään valtatie 46 | | | |
| 33901 TAMPERE | 33900 TAMPERE | | | |
| Puh. 020 506 5425 / | Puh. 0205065425 / | | | |
| Fax 020 506 5441 | Fax 0205065441 | | | |
| vauriokorjaamotampere@autokeskus.fi | | | | |

| <u>Korjauskustannukset</u> | <u>l/100h</u> | <u>Veloitus</u> | <u>Hinta</u> |
|--|---------------|-----------------|--------------|
| Korityö - Irrotus/Aseennus, Vaihto | 400 | 87,04 | 348,16 |
| Korityö - Oikaisu | 49 | 87,04 | 42,65 |
| Varaus | | | 426,00 |
| Muut varaus | | | 14,51 |
| Maalaus O/V-luokka 125 dm ² P-luokka 10 dm ² | | | 632,22 |
| Pientarvike 5% Varaus Max 64 | | | 22,03 |

KORJAUSKUSTANNUKSET (laskelma sis. alv 22 % 267,89)

1.485,57

KORJATTU ARVIO
Arvion tekijä
Tero Lahti
puh. 0205065421
tero.lahti@autokeskus.fi

6.11.2009

Laskuun liitettävä selvitys
(x) Alihankintatöistä
(x) Varausista
(x) Kopio korjauskustannuslaskelmasta

Mikko Nikkanen Kalevantie 3 20025 IF mikko.nikkanen@if.fi

HUOM. Tämän laskelman ylittävät työ-, peuru- ja varaosakustannukset hyväksytään vain ehdolla, että niistä on viivyttelemättä sovittu tarkastajan kanssa. Ajoneuvo on korjattava on saatava omistajan/hallijan lupa. Hän vastaa korjauskustannusten suorittamisesta, ellei vakuutusyhtiö ilmoita niitä maksavansa. Vahinkotarkastus ei ole tällainen ilmoitus. Korjauskustannus vähennetään vakuutusyhtiön laskutusluvan antamisen yhteydessä ilmoittama asiakkaan osuus.

| | | | |
|----------------------------|---------------------------|--------------------------|----------|
| If Vahinkovakuutusyhtiö Oy | Tarkastaja Mikko Nikkanen | Laskutuslupa | WinCABAS |
| PL 2024 | Puh. 010 514 1635 / | Fax 010 514 2522 | 2009:5 |
| 20025 IF | Fax 010 51 42522 | Puh. 010 514 8369 | WB-00004 |
| Y-tunnus: 1614120-3 | Kotipaikka: Helsinki | autokorvauspalvelu@if.fi | |

WinCabas³ -laskelma Esimerkkiauto 3 Laskelmaerittely

If
Vahinkovakuutusyhtiö

Laskelmaerittely
26.10.2009

Sivu
B1(1)

Rek.nr
KOPIO1- 01

| Mallikoodi | | | Vuotivuosi |
|---------------------------------------|-----------------------|----------------------|----------------------|
| 061352008 | BMW 116 HATCHBACK, 5D | E87 | 2008 |
| <u>Korityö - I-A/vaihto</u> | | <u>T-pide</u> | <u>l/100h</u> |
| PÄÄLLYSTE TAKAPUSKURI POHJAM. 3.2007- | | Vaihto | |
| PIDIKE TAKAPUSKURI | | Vaihto | |
| O PIDIKE TAKAPUSKURI | | Vaihto | |
| Työaika yhteensä | | | 300 |
| tavaratilan verhoilut | | I/A | 50 |
| oik.alamuovin vaihto | | Vaihto | 25 |
| Valmisteluaika | | | 25 |
| Korityö - I-A / vaihto yhteensä | | | 400 |
| <u>Korityö - Oikaisu</u> | | <u>T-pide</u> | <u>l/100h</u> |
| Oikaisu, Tavaratilanpohja | | O1 2 dm ² | 49 |
| Korityö - oikaisu yhteensä | | | 49 |
| TYÖAIKA YHTEENSÄ l/100h | | | 449 |

If Vahinkovakuutusyhtiö Oy
PL 2024
20025 IF
Y-tunnus: 1614120-3

Tarkastaja Mikko Nikkanen
Puh. 010 514 1635 /
Fax 010 51 42522
Kotipaikka: Helsinki

Laskutuslupa
Fax 010 514 2522
Puh. 010 514 8369
autokorvauspalvelu@if.fi

WinCABAS
2009:5
WB-00004

WinCabas³ -laskelma Esimerkkiauto 3 Varaosaerittely

If
Vahinkovakuutusyhtiö

Varaosaerittely
26.10.2009

Sivu
C1(1)

Dok.nro
KOPIO1-01

| | | | | | |
|-----------|-----------|---|-----|------------|------|
| Mallikodi | 061352008 | BMW 116 HATCHBACK, 5D | E87 | Vuotimalli | 2008 |
| Väri | harmaa | Varaosahinnasto (22.6.2009) 1-SARJA (E87) 2004- | | | |

| <u>Tunnus</u> | <u>Varaosanro</u> | <u>Nimike</u> | <u>Listahinta</u> | <u>Hinta</u> |
|---------------|-------------------|--------------------------------------|-------------------|--------------|
| 6235 | 51 12 7 186 087 | PÄÄLLYSTE TAKAPUSKURI POHIAM 3.2007- | | 397,00 |
| 6310 | 51 12 7 058 521 | PIDIKE TAKAPUSKURI | | 20,00 |
| 6312 | 51 12 7 058 518 | O PIDIKE TAKAPUSKURI | | 9,00 |
| | 51757070140 | oik.alamuovin vaihto | 5) | 14,51 |
| | | VARAOSAT YHTEENSÄ | | 440,51 |

5) Lisätyö

If Vahinkovakuutusyhtiö Oy
PL 2024
20025 IF
Y-tunnus: 1614120-3

Tarkastaja Mikko Nikkanen
Puh. 010 514 1635 /
Fax 010 51 42522
Kotipaikka: Helsinki

Laskutuslupa
Fax 010 514 2522
Puh. 010 514 8369
auto.korvauspalve.lu@if.fi

WinCABAS
2009:5
WB-00004

WinCabas³ -laskelma Esimerkkiauto 3 Maalausemittely

If
Vahinkovakuutusyhtiö

Maalausemittely

26.10.2009

D1(1)

Dok. nro
KOPIO1- 01

| | | | | |
|-------------------------------------|-----------------------|-----------------------|----------------|----------------|
| Ostaja | | Huip | | |
| / | | / | | |
| Vahinko nro | Vahinkopäivä | Muokausmerkintä | Työnumero | Laskutusluokka |
| Vahinkonro | Vahinkokohde | 2-kerrosväri (h-auto) | Vastapuoti | Ei |
| | Kasko | harmaa | | |
| Mallikoodi | BMW 116 HATCHBACK, 5D | | E87 | Vuotivuosi |
| 061352008 | | | | 2008 |
| Korjaamo | Muokaus | | Veloitusmaahan | |
| Autokeskus Oy Tampere | Autokeskus Oy Tampere | | 87,04 | |
| Tero Lahti | Hatanpääntie 46 | | Veloitusmaahan | |
| PL 4 (Hatanpään valtatie 46) | 33900 TAMPERE | | 87,04 | |
| 33901 TAMPERE | Puh. 020 506 5425 / | | Kalkitusmaahan | |
| Puh. 020 506 5441 | Fax 0205065441 | | Veloitusmaahan | |
| vauriokorjaamotampere@autokeskus.fi | | | ,00 87,04 | |

| Maalaus | dm ² | l/100h | Materiaali | Luokka |
|---|-----------------|--------|------------|--------|
| TAKAPUSKURI | 125.0 | | | O/V |
| LISTA TAKAPUSKURI | 10.0 | | | P |
| Yhteensä O/V-luokka | 125.0 | 300 | 93,90 | |
| Yhteensä P-luokka | 10.0 | 30 | 7,70 | |
| Aloitusaika/Materiaali | | 190 | 51,90 | |
| Maalaus yhteensä | | 520 | 153,50 | 606,11 |
| Maalausehjeiston lisät | Määrä | l/100h | Materiaali | Hinta |
| Muoviosien maalaus | | 30 | | |
| Maalausehjeiston lisät yhteensä | | 30 | | 26,11 |
| Maalaus yhteensä | | 550 | 153,50 | 632,22 |
| MAALAUUS / TYÖKUSTANNUKSET YHTEENSÄ (laskelma sis. Alv 22 % 114,01) | | | | 632,22 |

6.11.2009

Laskuun liitettävä selvitys

- (x) Alihankintatöistä
- (x) Varasista
- (x) Kopio korjauskustannuslaskelmasta

Mikko Nikkanen Kalevantie 3 20025 IF mikko.nikkanen@if.fi

HUOM. Tämän laskelman ylittävät työ-, pesu- ja varaosakustannukset hyväksytään vain ehdolla, että niistä on viivyttelemättä sovittu tarkastajan kanssa. Ajoneuvon korjaukseen on saatava omistajan/haltijan lupa. Hän vastaa korjauskustannusten suorittamisesta, ellei vakuutusyhtiö ilmoita niitä maksavansa. Vahinkotarkastus ei ole tällainen ilmoitus. Korjauslaskusta vähennetään vakuutusyhtiön laskutusluvan antamisen yhteydessä ilmoittama asiakkaan osuus.

| | | | |
|----------------------------|---------------------------|--------------------------|----------|
| If Vahinkovakuutusyhtiö Oy | Tarkastaja Mikko Nikkanen | Laskutuslupa | WinCABAS |
| PL 2024 | Puh. 010 514 1635 / | Fax 010 514 2522 | 2009:5 |
| 20025 IF | Fax 010 51 42522 | Puh. 010 514 8369 | WB-00004 |
| Y-tunnus: 1614120-3 | Kotipaikka: Helsinki | autokorvauspalvelu@if.fi | |