

YHTEISTYÖN TOIMIVUUS JA HAASTEET JYVÄSKYLÄN KAUPUNGIN SOSIAALI- JA PERHETYÖTEKIJÖIDEN NÄKÖKULMISTA

Janette Julin

Opinnäytetyö
Marraskuu 2010

Sosiaali- ja terveysalan kehittämisen ja johtamisen koulutusohjelma, ylempi AMK
Sosiaali-, terveys- ja liikunta-ala





Tekijä(t) JULIN, Janette	Julkaisun laji Opinnäytetyö	Päivämäärä 22.11.2010
	Sivumäärä 60	Julkaisun kieli Suomi
	Luottamuksellisuus () saakka	Verkojulkaisulupa myönnetty (X)
Työn nimi YHTEISTYÖN TOIMIVUUS JA HAASTEET JYVÄSKYLÄN KAUPUNGIN SOSIAALI- JA PERHETYÖNTEKIJÖIDEN NÄKÖKULMISTA		
Koulutusohjelma Sosiaali- ja terveysalan kehittäminen ja johtaminen		
Työn ohjaaja(t) RÖNKÄ, Anna SUOMI, Asta		
Toimeksiantaja(t) Jyväskylän kaupunki. Lapsiperheiden kotipalvelun ja perhetyön esimies		
Tiivistelmä Sosiaalityöntekijöiden ja perhetyöntekijöiden yhteistyö on ajankohtainen tutkimusaihe, koska erilaiset haasteet koettelevat lastensuojelun työtä; lastensuojelua koskettavat monet muutokset ja työ on tullut yhä vaativammaksi. Oman jälkensä yhteistyöhön on tuonut Jyväskylän kaupungin ja entisen maalaiskunnan yhdistyminen 2009 vuoden alussa. Työn tavoitteena oli kartoittaa sosiaalityöntekijöiden ja perhetyöntekijöiden näkemyksiä ja kokemuksia keskinäisestä yhteistyöstä ja sen toimivuudesta. Lisäksi työn tarkoituksena oli nostaa esille kehittämiskohtia yhteistyössä. Työ on kartoittava kehittämistyö, jossa toteutuu joitakin toimintatutkimuksen periaatteita. Aineisto kerättiin lastensuojelun sosiaalityöntekijöitä ja perhetyöntekijöitä swot-analyysin ja case-simerkkien avulla, joita työntekijät käsittelivät tiimeissään. Swot-analyysistä nousseista vastauksista tein yhteenvedon, josta sosiaalityöntekijöiden- ja perhetyöntekijöiden ammattiryhmät valitsivat kaksi tärkeintä kehittämiskohdetta. Swot-analyysin päätulokset olivat perhetyön osalta tarve kehittää aluetiimejä ja löytää yhteistä aikaa sekä resurssipula, joka tunnistettiin niin perhetyössä kuin sosiaalityössäkin. Sosiaalityön osalta esille nousi tärkeimpänä kehittämiskohtina intensiivisen perhetyön puuttuminen sekä havainto siitä, että perhetyöntekijä ei tuo palavereissa havaitsemiaan huolia esille. Esimerkkitapauksissa yhteistyössä pulmana oli koettu, että eri ammattikunnilla on erilainen näkemys perheen avun tarpeesta ja työn sisällöstä. Jatkossa olisi mielenkiintoista selvittää, minkälaista yhteistyötä on muissa kaupungeissa ja miten se eroaa Jyväskylän kaupungin lastensuojelussa tehtävästä sosiaalityöntekijöiden ja perhetyöntekijöiden yhteistyöstä.		
Avainsanat (asiasanat) Lastensuojelu, sosiaalityö, perhetyö, yhteistyö, ja toimintatutkimus		
Muut tiedot		



Author(s) JULIN, Janette	Type of publication Master's Thesis	Date 22.11.2010
	Pages 60	Language Finnish
	Confidential () Until	Permission for web publication (X)
Title FUNCTIONING AND CHALLENGES OF CO-OPERATION AS SEEN BY SOCIAL AND FAMILY WORKERS IN THE CITY OF JYVÄSKYLÄ		
Degree Programme Master's Degree Programme in Health Care and Social Services Development		
Tutor(s) RÖNKÄ; Anna SUOMI, Asta		
Assigned by City of Jyväskylä. Superior of families with children home services and family work.		
Abstract <p>Co-operation between social workers and family workers is a current research subject, since child welfare is facing various challenges; several changes have affected child welfare, and the work has become increasingly demanding. One factor in the co-operation has been the merger of the City of Jyväskylä and the Rural Municipality of Jyväskylä in the beginning of year 2009.</p> <p>The aim of the thesis was to gather the social and family workers' views and experiences about the mutual co-operation and its functioning. In addition, the purpose of the thesis was to highlight the elements that could be improved in the co-operation.</p> <p>The thesis is a development work, where some principles of action research have been applied. The material was gathered from social workers and family workers in child welfare with the help of SWOT analysis and case examples, which the workers handled in their teams. The results of the SWOT analysis were prepared into a summary, of which the social workers and the family workers each chose two most important areas of development.</p> <p>The main results of the SWOT analysis showed a need for developing regional teams in family work, a need to find more time for co-operation, and a lack of resources that was felt both in family work and social work. For social work, the main areas for development were the lack of intensive family work and the observation that family workers do not always bring out all the problems in meetings. In the example cases, one difficulty observed in the co-operation was that different professions have different views on the family's needs and the content of the work.</p> <p>In the future, it would be interesting to find out what kind of co-operation is practiced in other cities and how it differs from the co-operation between social and family workers in child welfare in the city of Jyväskylä.</p>		
Keywords Child welfare, social work, family work, co-operation, action research		
Miscellaneous		

SISÄLTÖ

Kuvailulehti

1 JOHDANTO	3
2 LASTENSUOJELUN SOSIAALITYÖ JA PERHETYÖ	4
2.1 Lastensuojelun sosiaalityö ja sen periaatteet	4
2.2 Lainsäädäntö	7
2.3 Lastensuojelun perhetyö ja sen periaatteet	9
2.3.1 Perhetyön määrittely yleisesti	9
2.3.2 Lastensuojelun perhetyö	10
2.3.3 Asiakkuus perhetyössä	13
3 SOSIALITYÖN JA PERHETYÖN YHTEISTYÖN HAASTEET	14
3.1 Moniammatillisuus	16
3.2 Laki ja hyvät käytännöt	19
4 KEHITTÄMIS- JA TUTKIMUSPROSESSI	20
4.1 Tutkimuksen tavoitteet ja ongelmat	20
4.2 Tutkittava yhteisö	21
4.3 Kehittämistarve	24
4.4 Toimintatutkimus	25
4.5 Aineistonkeruu	29
4.5.1 Tutkimuksen luotettavuus	30
4.5.2 Swot analyysi	31
4.6 Aineiston analysointi	31
5 TULOKSET	32
5.1 Swot- analyysin pohjalta nousseet asiat	33
5.1.1 Vahvuudet: tiimihenki ja työntekijöiden pysyvyys	33
5.1.2 Heikkoudet: kiire ja työn kuormittavuus	34
5.1.3 Mahdollisuudet: työn kehittäminen ja työparityöskentely	36
5.1.4 Uhat: resurssivaje ja työtilojen puute työparityöskentely	37
5.2 Hyvin sujuneet yhteistyötapaukset	39
5.3 Pulmalliset yhteistyötapaukset	40
5.4 Yhteistyön kehittäminen perhetyöntekijöiden näkökulmasta	41
5.4.1 Aluetiimien kehittäminen	42
5.4.2 Yhteinen aika	43
5.5 Yhteistyön kehittäminen sosiaalityöntekijöiden näkökulmasta	44
6 POHDINTA	46
6.1 Päätulokset	47
6.2 Tutkimusprosessin ja luotettavuuden arviointia	50
LÄHTEET	54
LIITTEET	58
LIITE1 Kysely sosiaalityöntekijöille ja perhetyöntekijöille	1 (3)
.....	58
.....	

TAULUKOT

TAULUKKO 1. Sosiaali- ja perhetyöntekijöiden koulutustausta ja lukumäärä	22
TAULUKKO 2 Swot- vastaukset	38

KUVIOT

KUVIO 1. Jyväskylän kaupungin lasten ja perheiden palveluiden organisaatiokaavio.....	21
KUVIO 2. Toimintatutkimuksen spiraali	29

1 JOHDANTO

Lastensuojelun asiakasperheiden määrä kasvaa jatkuvasti. Perheitä auttavat useimmiten sosiaalityöntekijät ja perhetyöntekijät. Lastensuojelun sosiaalityön käynnistää huoli lapsen hyvinvoinnista, terveydestä tai kehityksestä. Lastensuojelun sosiaalityön ja perhetyön tarkoituksena on tukea lasta, nuorta ja vanhempia, tai muita lapsen hoidosta ja kasvatuksesta vastaavia henkilöitä lapsen kasvatuksessa ja huolenpidossa sekä hänen perhettään siten, että lapsi voi kasvaa ja elää omassa kodissaan. (Heino 1997, 38.) Käsittelen opinnäytetyössäni Jyväskylän kaupungin lastensuojelun sosiaalityöntekijöiden ja perhetyöntekijöiden välistä yhteistyötä ja sen toimivuutta.

Sosiaalityöntekijöiden ja perhetyöntekijöiden yhteistyö on ajankohtainen tutkimusaihe, koska monet haasteet koettelevat nykyään lastensuojelun sosiaalityötä ja perhetyötä; työn luonteen muuttuminen ja vaativuuden kasvaminen. Oman jälkensä yhteistyöhön on tuonut Jyväskylän kaupungin ja entisen maalaiskunnan yhdistyminen 2009 vuoden alussa. Yhdistymisen myötä yhteistyötä oli sopiva hetki lähteä miettimään, koska eri alueilla yhteistyö on ollut hiukan erilaista.

Tutkimukseni tarkoituksena oli kartoittaa sosiaalityöntekijöiden ja perhetyöntekijöiden näkemyksiä ja kokemuksia yhteistyöstä. Tavoitteenani oli löytää yhteistyössä toimivat ja kehitettävät kohteet, joita voitaisiin jatkossa työstää yhteisillä kehittämispäivillä.

Tutkimukseni on luonteeltaan kartoittava kehittämistyö, jossa noudatan soveltuvin osin toimintatutkimuksen periaatetta. Toimintatutkimus on osallistuvaa ja sitä tehdään yhdessä tutkittavien kanssa. Laadullisessa tutkimuksessa on tärkeää, että henkilöt, joilta tietoa kerätään, tietävät tutkittavasta asiasta mahdollisimman paljon ja heillä olisi kokemusta asiasta (Tuomi & Sarajärvi 2009, 84). Tässä tutkimuksessani on painottunut työntekijöiden itseohjautuva toiminnan kehittäminen. Ajatuksena on ollut, että kun yhteistyöstä ensin tehdään näkyvää ja tiedostettua, on sitä edelleen mahdollista kehittää. Arjen katsominen toisesta näkökulmasta ja asioiden kyseenalaistaminen ovat edellytyksiä käytäntöjen synnyttämiselle ja uusien välineiden käyttöönotolle. Aloite uuteen

käytäntöön voi tulla yksilöltä, mutta ideoinnin ja käyttöönoton tulisi olla työyhteisön yhteisiä tavoitteita. (www.sosiaaliportti.fi).

Toimintatutkimuksen lähtökohtana on usein käytännöstä nouseva kehittämistarve. Monesti kehittämistarve johtuu ympäristössä ja organisaatiossa tapahtuvista muutoksista. Toimintatutkimuksessa keskeistä on yhteistyö ja kaikkien osapuolten osallistuminen. Toivoin, että mahdollisimman moni lastensuojelun sosiaalityöntekijä ja perhetyöntekijä osallistuisi tutkimukseen.

Työni teoreettinen tausta rakentuu lastensuojelun sosiaalityön ja perhetyön periaatteiden, käytäntöjen ja lainsäädännön esittelemisestä. Menetelmällisten valintojen osalta perehdyin toimintatutkimukseen ja swot-analyysiin. Aineistoa keräsin teettämällä osallistujilla swot:in, jossa osallistujat kartoittivat hyvin ja huonosti toimivia yhteistyötilanteita. Kyselylomakkeessa (liite 1) selvitin yhteistyön muotoja kahdella case-tapauksella sekä swot-analyysillä. Swot-analyysistä nousseista vastauksista tein yhteenvedon, josta sosiaalityöntekijöiden- ja perhetyöntekijöiden ammattikunta valitsi kaksi tärkeintä kehittämiskohdetta.

Oma roolini tutkimuksessa on tietyllä tavalla haastava, koska olen osa työyhteisöä ja tutkimuksessa pyrin olemaan ulkopuolinen tutkija. Itse koen tässä tutkimuksessa olevani toimija-tutkija, koska minulla on käytännön kokemusta tutkimuskohteesta. Lisäksi halusin kehittää omaa työtäni ja lähityöyhteisöäni ja selvittää voisiko yhteistyötä tehdä muullakin tavalla tai vielä paremmin kuin tällä hetkellä.

2 LASTENSUOJELUN SOSIAALITYÖ JA PERHETYÖ

2.1 Lastensuojelun sosiaalityö ja sen periaatteet

Lastensuojelun sosiaalityön käynnistää huoli lapsen hyvinvoinnista, terveydestä tai kehityksestä. Vaarantavia tekijöitä voivat olla myös lapsen hoidon laiminlyönti, vanhempien päihteiden käyttö, mielenterveyden ongelmat tai voimak-

kaat ristiriidat perheessä. Lapsi tai nuori voi myös itse vaarantaa hyvinvointiaan esim. käyttämällä päihteitä, laiminlyömällä koulunkäyntiään tai tekemällä rikoksia. Sosiaalityöntekijöiden ammatillinen tehtävä on muotoutunut historiallisesti kulttuurisen ja yhteiskunnallisen kehityksen myötä. Erilaiset tahot määrittävät työnkuvaa antamalla sille omia ohjaavia määrittäviä. Lastensuojelun sosiaalityöntekijän pääsääntöisenä tehtävänä on ollut lasten kehitystä ja terveyttä vaarantavien tekijöiden vähentäminen sekä niiden poistaminen. Sosiaalityöntekijä joutuu havainnoimaan ja ottamaan kantaa siihen asiaan, mikä vaarantaa lapsen tavallisen kehityksen. (Heino 1997, 38.)

Lastensuojelun sosiaalityön tarkoituksena on tukea lasta, nuorta ja vanhempia, tai muita lapsen hoidosta ja kasvatuksesta vastaavia henkilöitä lapsen kasvatuksessa ja huolenpidossa sekä hänen perhettään siten, että lapsi voi kasvaa ja elää omassa kodissaan. Toinen tärkeä työn tarkoitus on edistää lapsen suotuisaa kehitystä ja hyvinvointia ja hyvää oloa sekä vastata lapsen tarpeisiin ja poistaa mahdollisia esteitä lapsen kehityksen tieltä. Työllä pyritään myös ehkäisemään lapsen ja perheen ongelmia sekä puuttumaan riittävän varhain havaittuihin ongelmiin. Sen tarvetta arvioitaessa ja lastensuojelutyötä tehdessä on otettava ensisijaisesti huomioon lapsen etu. Lastensuojelutyötä tehdään yhteistyössä perheen ja sen lähiverkoston sekä eri viranomaisien kanssa. Yhteistyökumppaneina perheen tukemisessa ovat esimerkiksi päivähoito, neuvola, koulu ja nuorisotyö. (Sinko 2004, 21.)

Lapsen hyvinvointi ja hänen etunsa tavoittelu ovat aina ennekin olleet lastensuojelutyön ydintä. Yhteiskunnallisesti on vielä aika uutta lapsen aseman vahvistuminen. (Satka, Moilanen & Kiili 2002, 245.) Lapsi voidaan valita tietoisesti ensisijaiseksi asiakkaaksi. Tämä mahdollistaa sen, että lapsi saa suoraa apua eikä vain pelkästään välillistä apua vanhempien kautta. Työskentelyn periaatteena on myös se, että kaiken työn tulee tähdätä lapsen hyvinvointiin ja oikeasti hyödyntää lasta. (Ervast & Tulensalo 2006, 118, 5.)

Lastensuojelutyön selvityksen tarve tehdään yhdessä lapsen, nuoren ja hänen perheensä kanssa. Työskentelyssä pyritään vahvistamaan perheenjäsenten omia voimavaroja lasten kasvatumahdollisuuksien turvaamiseksi. Sosiaali-

työn työskentelytapoja ovat keskustelujen, ohjauksen ja neuvonnan lisäksi erilaisten avohuollon tukitoimien tarjoaminen lapselle ja perheelle.

Suurin osa lastensuojelutyöstä tehdään avohuollon sosiaalityönä. Lastensuojelun avohuollon tukitoimina voidaan järjestää monenlaisia palveluja lapsen ja perheen auttamiseksi ja tukemiseksi. Lasta ja perhettä tukevia palveluja ovat esimerkiksi tukihenkilö- tai tukiperhetoiminta, hoito- ja terapiapalvelut, sekä koulunkäynnin, harrastusten tai lomatoiminnan tukeminen. Yksi lastensuojelun tärkeistä avohuollon tukitoimista on lastensuojelun perhetyö. Lapsi voidaan myös sijoittaa avohuollon tukitoimena lyhytaikaisesti yksin tai vanhempiensa kanssa perhe- tai laitoshoitoon. Perinteisesti kunnallisen lastensuojelutyön toteuttajina ovat olleet sosiaalityöntekijät. Heidän roolinsa suhteessa perheisiin on kuitenkin usein ristiriitainen. Lastensuojelutyön lähtökohtana on yleensä korostunut huoli perheen tilanteesta. Tämä luo sosiaalityöntekijöiden ja vanhempien välille helposti jännitteisen suhteen, joka häiritsee työn tavoitteiden toteutumista. Yhteistyöstä ei tahdo muodostua hedelmällistä, jos vanhemmat ovat alati puolustusasemissa. (Hurtig 2003, 25.) Vapaaehtoisuuteen perustuva asiakkuus luo yleensä parhaimmat puitteet asiakkaan ja viranomaisen väliselle yhteistyölle ja vuorovaikutukselle. Tämä näkyy useimmiten myös työskentelyn tuloksissa. Mitä ilmeisempi tarve lapsella olisi sijaishuollolle, sitä vastentahtoisemmaksi perheen asiakkuus usein muodostuu. (Jokimies 2001, 73.)

Mikäli lapsen tilanne ei riittävästi korjaannu yhdessä sovittujen tukitoimien avulla, viimesijaisena toimenpiteenä on lapsen huostaanotto ja sijoitus kodin ulkopuolelle perhe- tai laitoshoitoon. Lapsen huostaanoton ja sijoituksen aikana tuetaan lapsen ja vanhempien välistä yhteydenpitoa.

(www.jkl.fi/sote/perheet/lastensuojelu.)

Lapsen hyvinvoinnista on velvollisuus huolehtia koko lähiyhteisöllä. Lastensuojelulaki (25§) määrittää ilmoitusvelvollisuuden. (Sinko 2004, 30.) Yleisesti ottaen jokainen, joka huomaa lapsen tai nuoren olevan avun tarpeessa, voi ottaa yhteyttä sosiaalityöntekijään. Sosiaali- ja terveydenhuollon, koulun, poliisin ja seurakunnan työntekijöillä ja luottamushenkilöillä on lastensuojelulain määräämä velvollisuus ottaa yhteyttä lastensuojeluun, jos he tehtävässään

ovat saaneet tietää lapsesta, jonka hoidon ja huolenpidon tarve, kehitystä vaarantavat olosuhteet tai oma käyttäytyminen edellyttää lastensuojelun tarpeen selvittämistä. (www.jkl.fi/sote/perheet/lastensuojelu.)

Ilmoituksen saatua lastensuojeluviranomaisen täytyy ryhtyä selvittämään lapsen tilannetta, onko siinä jotain sellaista, mikä edellyttäisi lastensuojelutoimenpiteitä. Jos havaitaan jotain, niin kiireellisiin toimenpiteisiin pitää ryhtyä välittömästi. Työntekijän on arvioitava tilanne seitsemän arkipäivän kuluessa, pitääkö ryhtyä tekemään lastensuojelutarpeen selvitys.

2.2 Lainsäädäntö

Lainsäädännössä lastensuojelua ja perhetyötä koskevat monet lait. Näitä ovat esimerkiksi lastensuojelulaki, hallintolaki, sosiaalihuoltolaki, sosiaalihuoltoasetus, laki sosiaali- ja terveydenhuollon asiakasmaksuista, asetus sosiaali- ja terveydenhuollon asiakasmaksuista, laki sosiaalihuollon ammatillisen henkilöstön kelpoisuusvaatimuksista, kotikuntalaki, arkistolaki, laki lasten kanssa työskentelevien rikostaustan selvittämisestä sekä, laki yksityisten sosiaalipalvelujen valvonnasta. (<http://www.sosiaaliportti.fi>.)

Ensimmäinen lastensuojelulaki joka liittyi pääsääntöisesti huostaanottoihin ja köyhäinhoitolakiin tuli voimaan vuonna 1936 (Sinko 2004, 56). Uusi lastensuojelulaki astui voimaan 1.1.2008 (Lastensuojelulaki 417/2007). Lain tarkoituksena on turvata lapsen oikeus turvalliseen kasvuympäristöön, tasapainoiseen ja monipuoliseen kehityksen sekä erityiseen suojeluun (Lastensuojelulaki 417/2007, 1§). Lastensuojelulakiin (417/2007) ja nuorisolakiin (72/2006) sisältyy niin ikään velvoitteita, jotka kehystävät lasten ja heidän perheidensä hyvinvointia monin tavoin (Lammi – Taskula, Karvonen & Ahlström 2009, 13).

Lastensuojelun tarvetta arvioitaessa ja lastensuojelua toteutettaessa on ensisijaisesti otettava huomioon lapsen etu. Lapsen etua arvioitaessa on kiinnitettävä huomiota siihen, miten eri toimenpidevaihtoehdot ja ratkaisut turvaavat lapselle: 1) tasapainoisen kehityksen ja hyvinvoinnin sekä läheiset ja jatkuvat ihmissuhteet; 2) mahdollisuuden saada ymmärtämystä ja hellyyttä sekä iän ja

kehitystason mukaisen valvonnan ja huolenpidon; 3) taipumuksia ja toivomuksia vastaavan koulutuksen; 4) turvallisen kasvuympäristön ja ruumiillisen sekä henkisen koskemattomuuden; 5) itsenäistymisen ja kasvamisen vastuullisuuteen; 6) mahdollisuuden osallistumiseen ja vaikuttamiseen omissa asioissaan; sekä 7) kielellisen, kulttuurisen ja uskonnollisen taustan huomioimisen. Lastensuojelussa on toimittava mahdollisimman hienovaraisesti ja käytettävä ensisijaisesti avohuollon tukitoimia, jollei lapsen etu muuta vaadi. Kun sijaishuolto on lapsen edun kannalta tarpeen, se on järjestettävä viivytyksettä. Sijaishuoltoa toteutettaessa on otettava lapsen edun mukaisella tavalla huomioon tavoite perheen jälleenyhdistämisestä. (Lastensuojelulaki 417/2007, 4§.) Lastensuojelun kannalta YK:n lapsen oikeuksien yleissopimus on tärkeä. Lapsella on oikeus huolenpitoon sekä suojeluun. Lapsella on YK:n lapsen oikeuksien sopimuksen mukaan myös oikeus osallisuuteen ja osuuteen yhteiskunnallisista voimavaroista.

Ihmisoikeussopimuksessa etenkin keskeisen käsitteen muodostavat 1) lapsen edun periaate ja 2) yksityiselämän ja perhe-elämän suojan periaate. Yhteiskunnalla on vastuu, että lasten perusoikeudet ja ihmisoikeudet toteutuvat. Lastensuojelussa yhteiskunnan vastuu alkaa siinä vaiheessa, kun lapsista ei huolehdita riittävästi. Tällöin viranomaisella on velvollisuus puuttua lapsen tilanteeseen. Kuitenkin lapsen etu pitää ottaa huomioon ja pyrkiä toimimaan yhteistyössä lapsen huoltajien tai muiden läheisten ihmisten kanssa. Peruslähdekohta laissa on kuitenkin, että vanhemmilla on päävastuu lapsistaan. Lastensuojelun työkentällä joudutaan monesti toteamaan, että lapsi on vanhemmille erittäin tärkeä ja vanhemmat haluaisivat pitää lapsensa, mutta kaikesta huolimatta lapsen kannalta katsottuna turvaton kotitilanne on vaurioittava. (Taskinen 2007, 14.)

Lainsäädännössä lastensuojelu käsitetään laaja-alaisesti lasten suojeluksi, joka ei ole ainoastaan sosiaaliviranomaisten asia, vaan se koskee myös muitakin viranomaisia ja kaikkia kansalaisia. Lasten kehityksen edistämiseksi eivät pelkät lastensuojelun toimenpiteet riitä, joten lisäksi tarvitaan laajoja yhteiskunnallisia toimia. (Taskinen 2007, 7.)

2.3 Lastensuojelun perhetyö ja sen periaatteet

Uudessa 2008 lastensuojelulaissa on mainittu perhetyö, joten se on nyt ensimmäistä kertaa laissa määriteltyä työtä. Lastensuojelun perhetyössä täytyy huomioida lastensuojelulainsäädännön edellyttämät tehtävät. Perhetyö ei voi olla täysin kontrolloimatonta yksinomaan perheen tukemiseen perustuvaa työtä. (Reijonen 2005, 10.) Lastensuojelun perhetyö on vakiinnuttanut paikkansa sosiaalityön ammattina. Työn ensisijaisena tavoitteena on edistää perheiden hyvinvointia lastensuojelun lainsäädännön mukaisesti. (Reijonen 2005, 14.)

Lastensuojelulain mukaisia avohuollon tukitoimia ovat muun muassa kasvat- ja perheneuvonta, sosiaalityö, perhetyö ja kotipalvelu. Lastensuojeluviranomaisten on järjestettävä avohuollon tukitoimia viipymättä, jos lapsen kasvuolosuhteet vaarantuvat tai ne eivät turvaa lapsen tai nuoren terveyttä tai kehitystä. Avohuollon tukitoimiin on ryhdyttävä myös silloin, jos lapsi tai nuori käyttäytymisellään vaarantaa terveyttään tai kehitystään. Tukitoimia toteutetaan yhteistyössä lapsen tai nuoren sekä lapsen vanhempien tai muiden lasta hoitavien henkilöiden kanssa. (Lastensuojelulaki 11.12.13.14.22½/1983 ja Sosiaalihuoltolaki 17/1982.)

2.3.1 Perhetyön määrittely yleisesti

Perhetyöstä ei ole tarkkaa määritelmää. Perhetyötä tehdään monilla eri tahoilla ja siitä puhutaan monilla eri käsitteillä. Perhetyön käytännöt ovat hyvin moninaiset. Mervi Uusimäen selvitys; Perhetyötäkö kaikki? (2005), analysoi eri toimintatilojen käsityksiä perhetyöstä. Näyttää kuitenkin siltä, että käsitteille ei ole olemassa kovin selkeitä määritelmiä. On vaikeaa selvittää, miten erinimiset työmuodot eroavat toisistaan ja toisaalta, mitä yhteistä niillä on keskenään. (Berg 2000, 10.) Perhetyön keskiössä on aina lasten auttaminen ja heidän kehityksensä turvaaminen. Perhetyössä pyritään ottamaan huomioon myös läheisesti lapsen elämään vaikuttavan perheen kokonaiselämäntilanne ja vuorovaikutussuhteet. (Uusimäki 2005, 186.)

Yksi vaihtoehto on jäsentää perhetyötä sen mukaan, kuinka työ on kohdennettu. Asiakkaina saattaa olla esimerkiksi väsyneiden äitien, synnytyksen jälkei-

sestä masennuksesta kärsivien äitien tai vammaisten lasten perheitä. Kohde-ryhmä voi olla myös yleisempi ja laajempi, kuten lastensuojelun avohuollon asiakasperheet. (Hurtig 2003, 26.) Myös perhetyön työmenetelmiä ja työn sisältöä voidaan käyttää jäsentelyn perusteena.

Eräs tapa määritellä perhetyötä on tarkastella sitä intervention vahvuuden kannalta. Interventiolla tarkoitetaan väliintuloa, jolla pyritään vaikuttamaan yksilön elämään ja toimintaan. Silloin kun interventio perheeseen on vahva, on kyse syvällisestä perheen asioihin puuttumisesta. Tällöin työ on luonteeltaan korjaavaa ja tehostettua sekä sen tarkoituksena on muuttaa perheen tilannetta ja toimintaa. Korjaavaa perhetyötä tehdään pääasiassa osana lastensuojelua. Jos taas työ ei sisällä lainkaan interventiota perheeseen, on kyse ennaltaehkäisevästä työstä. Ennaltaehkäisevää työtä tehdään usein peruspalveluissa, kuten terveydenhuollossa ja päivähoidossa. Työ on tällöin enimmäkseen arjessa auttamista ja neuvomista sekä ohjaamista muiden palveluiden piiriin. Uusimäki toteaa, että selkeästi ennaltaehkäisevää työtä olisi hyvä kutsua perhepalveluksi. Näin se erotettaisiin tarkasti suunnatusta, interventiota vaativasta perhetyöstä. Intervention vahvuutta ajatellen ennaltaehkäisevän ja korjaavan työn välimuodoiksi voidaan nähdä varhainen tukeminen sekä varhainen puuttuminen. Perhetyön eri muodot eivät ole toisensa poissulkevia, eivätkä irrallaan toisistaan. Niihin sisältyy kuitenkin hieman erilaisia tavoitteita perheen kanssa työskentelyä ajatellen. (Uusimäki 2005, 184–185, 188, 191.)

2.3.2 Lastensuojelun perhetyö

Viime vuosina perhetyötä on aktiivisesti pyritty kehittämään lastensuojelun työmuotona. Yksi merkittävä murros lastensuojelun perhetyön kehittymiselle on 1980- ja 1990-lukujen vaihteessa tapahtunut lastensuojelun laitosrakenteiden muutos. Tällöin laitoksista käsin alettiin tehdä enemmän avohuollollista lastensuojelutyötä, erityisesti ratkaisukeskeisen, tulevaisuuteen suuntautuvan viitekehyksen ohjaamana. Työntekijät kutsuivat itse tätä työtä jo perhetyöksi. (Forsberg 1998, 147.) Lastensuojelu voidaan jakaa ennaltaehkäisevään toimintaan sekä perhe- ja yksilökohtaiseen lastensuojeluun. Ennaltaehkäisevää lastensuojelua ovat kaikki kunnan palvelut, joilla tuetaan lapsia, nuoria ja heidän vanhempiaan. Perhe- ja yksilökohtaista lastensuojelua ovat avohuollon

tukitoimet, huostaanotto ja sijaishuolto sekä jälkihuolto. (Kettunen, Ihalainen & Heikkinen 2001, 63 ja Lastensuojelulaki 7,8 §/1983.)

Perhetyön käsitettä käytetään ja ymmärretään hyvin monella eri tavalla. Usein perhetyön sisältönä nähdään yhtäältä perheen arjen tukeminen ja toisaalta puuttuminen perheen elämään vahvojen väliintulojen avulla. Tukemisen kohteena voivat olla erilaiset perheet, tilapäistä tukea tarvitsevat perheet sekä perheet, jotka ovat olleet pitkään lastensuojelun asiakkaina. (Heino, Berg & Hurtig 2007,7–10.)

Lastensuojelun perhetyötä voidaan jäsentää myös jakamalla se laitoshuollon, välimaaston ja avohuollon työhön. Välimaaston perhetyöhön luetaan kuuluvaksi avohuollolliset työmuodot, jotka on kehitetty lastensuojelulaitoksissa. Välimaaston työtä voidaan tehdä asiakkaiden kotona, mutta perheillä on usein laitossijoituksen uhka. Avohuollon perhetyöksi luokitellaan ne sosiaalitoimen, kotipalvelun ja järjestöjen perhetyömuodot, joissa työskentely tapahtuu yleensä perheen kotona. Näissä perheissä huostaanoton uhka ei ole yhtä yleinen kuin välimaaston perhetyössä. (Berg 2000, 12–13.)

Lastensuojelun avohuollossa tehtävä perhetyö mielletään melko uudeksi työmuodoksi. Kuitenkin perhetyötä on tehty Suomessa jo kauan esimerkiksi tehostetun kotipalvelun yhteydessä. (Hurtig 2003, 25.) Avohuollon tukitoimena lasta ja hänen perhettään pyritään tukemaan mahdollisimman pitkälle heidän omassa kodissaan. Kuitenkaan aina avohuollolliset tukitoimet eivät riitä tai eivät ole mahdolliset lapsen tarpeiden ja edun mukaisen huolenpidon toteuttamiseksi. Tällöin lapsi joudutaan sijoittamaan kodin ulkopuolelle. (Taskinen 2007, 16.)

Lastensuojelun perhetyön ympärillä toimii monia eri tahoja ja monenlaisissa eri tehtävissä. Käytännössä jo lastensuojelun perhetyön käsitteen alle mahdutaan monenlaista toimintaa. Perhetyötä on jäsenetty tutkimuksissa monen erilaisten kriteerien mukaan. (Reijonen 2005, 9.) Lastensuojelun perhetyön paikka on useimmiten sellaisessa kohdassa, missä huoli lapsen kasvusta ja kehityksestä on jo suuri. (Mustajärvi 2008,11.) Perhetyö sinänsä ei ratkaise perheiden ongelmia, vaan useimmiten siinä tarvitaan moniammatillista yhteis-

työtä sekä erityisesti perheen omaa havahtumista ja voimaantumista. Tämä asettaakin omat haasteensa perhetyön toteutumiselle ja perheiden tarpeisiin vastaamiselle. (Reijonen 2005, 36.)

Perhetyön työskentely on pääsääntöisesti muutokseen tähtäävää, perheiden ja varsinkin lasten hyvinvointia lisäävää tavoitteellista ja suunnitelmallista työskentelyä, jossa työn keskiössä on itse perhe. Tällöin tiedetään, mihin pyritään, mitä työltä halutaan ja mikä on tavoite. Lastensuojelun perhetyön ensisijainen tavoite on edistää perheiden hyvinvointia lastensuojelun lainsäädännön mukaisesti. (Reijonen 2005, 149.) Tarkoituksena on puuttua johonkin asiaan perheessä ja samalla tietoisesti vaikuttaa perheeseen ja sen toimintaan. Perhetyön avulla pyritään korjaamaan tai poistamaan perheessä olevat haitat ja ongelmat. Usein perhe ohjataan perhetyöhön muualta, joskus joudutaan jopa velvoittamaan tai ”pakottamaan” perhe perhetyöhön. (Reijonen 2005, 35.)

Lastensuojelun perhetyöntekijän työn sisällöissä perhetyön todetaan olevan lastensuojelulain ja -asetuksen tarkoittamaa perhe- ja yksilökohtaista, ennalta ehkäisevää tai korjaavaa avohuollon tukitoimintaa ja myös sellaisenaan lastensuojelun sosiaalityön menetelmä. Perhetyö vastaa siis lastensuojelun kahdenlaiseen tehtävään: perheiden tukemiseen ja lapsen edun turvaamiseen. (Reijonen 2005, 10.)

Perinteisen lastensuojelutyön ongelmaksi on muodostunut toimintakäytäntöjen kankeus. Toimistotapaamisten ja viranomaisneuvottelujen on havaittu vastaavan huonosti perheiden tarpeisiin ja työntekijöiden on ollut vaikea saada tuntumaa perheiden arkeen. Perhetyötä on kehitetty eräänlaiseksi vastaukseksi em. pulmiin. Perhetyössä odotetaan yhdistyvän jatkuvuus, intensiivisyys ja perheiden kohtaamisessa tarvittava arkisuus. (Hurtig 2003, 25.)

Perhetyössä perhe pitäisi nähdä kokonaisuutena, johon jokainen perheenjäsen toiminnallaan vaikuttaa. Työn alussa pyritään selvittämään perheen tarpeet, ongelmat sekä voimavarat ja perheen sisäiset rakenteet. Tämän lisäksi yritetään luoda mahdollisimman konkreettisia tavoitteita perheen tukemiseksi ja työskentelyn toteutumisen arvioimiseksi. Perhetyön tavoitteet ovat jokaisen perheen kohdalla erilaisia, kuitenkin ne pyrkivät perheen itsenäiseen selviyty-

miseen ilman ulkopuolisia tukitoimia. Yksi onnistuneen perhetyön työskentelyn merkki voi siis olla työskentelyn päättäminen perheessä. Perhetyön osatavoitteita voivat olla esimerkiksi perheen sisäisen vuorovaikutuksen kehittäminen ja vanhemmuuden vahvistaminen. (Kettunen ym. 2001,73.)

2.3.3 Asiakkuus perhetyössä

Hurtig (2003, 113) toteaa, että yleisimpiä lastensuojeluasiakkuuden syitä ovat vanhempien päihde- ja mielenterveysongelmat, väsymys sekä erilaiset arkeen liittyvät ristiriidat kuten esimerkiksi väkivalta. Näiden lisäksi perheissä esiintyy lasten fyysisten ja psyykkisten tarpeiden laiminlyöntiä. Vuorovaikutus perheessä voi olla vaurioitunut, tai vanhemmat eivät tue lapsen kehitystä. Perheen sosiaaliset verkostot saattavat olla vähäiset tai jopa ristiriitaiset. Taloudellinen tilanne perheissä on useimmiten heikko. Vanhempien omatkin varhaiset vuorovaikutukset ja hoivakokemukset voivat olla puutteellisia, ja ongelmat ovat saattaneet jatkua jo vuosikymmeniä. (Kalland 2004, 137.)

Vaikka perhetyön asiakkaaksi luetaan nimenomaan perhe, työntekijöiden työotteesta riippuu paljolti se, keiden perheenjäsenten kanssa työskentelyä pääosin toteutetaan. Perhekeskeisyyttä korostava työote pyrkii koko perheen tukemiseen. Perhekeskeisesti toimittaessa perheeseen saatetaan ydinperheen lisäksi katsoa kuuluvaksi muitakin tärkeitä henkilöitä ja sukulaisia, joiden kanssa työskennellään. Perhekeskeisyyteen kuuluu olennaisesti ajatus siitä, että yhden perheenjäsenen saama hyöty vaikuttaa myös muihin ihmisiin perheessä. Niinpä esimerkiksi vanhemman tukemisella uskotaan voitavan vaikuttaa myös lapsen hyvinvointiin. (Saarnio 2004, 241.) Tällaiseen ajatteluun liittyy kuitenkin riski siitä, että lapsen hyötyminen jää olettamusten varaan. Vanhempia tuettaessa olisikin tärkeää arvioida, välittykö vanhempien saama apu myös lapselle. (Hurtig 2003, 81; Törrönen & Vornanen 2004, 162.)

Uusimäki (2005, 197) esittää kysymyksen, onko perhe ensisijaisesti perhetyön kohde, vai onko se kenties tasavertainen yhteistyökumppani viranomaisien kanssa? Perhekeskeisyydessä korostetaan, että perhe on itsensä asiantuntija. Tätä asiantuntijuutta tulee arvostaa kuuntelemalla perhettä sitä koskevissa

suunnitelmissa ja päätöksenteossa. (Saarnio 2004, 241.) Kuitenkin lastensuojelun tehtävänä on myös arvioida, milloin perheen asiantuntijuuteen voi luottaa. Lastensuojelun asiakasperheiden vanhemmissa näkyvä piirre on heidän kyvyttömyytensä asettaa lasten tarpeet omien tarpeiden edelle. (Saarnio 2004, 245.)

3 SOSIALITYÖN JA PERHETYÖN YHTEISTYÖN HAASTEET

Sosiaalityöntekijöiden ja perhetyöntekijöiden välinen yhteistyö on melko uusi asia, jolla ei ole vielä pitkiä perinteitä. Yhteistyötä ei ole paljoa tutkittu ja aineistoa yhteistyöstä ei juuri löytynyt. Moniammatillisuudesta aineistoa oli enemmän. Yhteistyö liittyykin läheisesti moniammatilliseen työhön. Asiantuntijuuteen ja yhteistyöhön kuuluu läheisesti toisten ammattiryhmien työn arvostaminen. (Hurtig 1999, 17.)

Pääsääntöisesti sosiaalityöntekijä työskentelee toimistolla ja perhetyöntekijä työskentelee perheen kotona ja tapaa koko perhettä useammin kuin sosiaalityöntekijä. Näin ollen perhetyöntekijän suhde asiakkaaseen on useimmiten tiiviimpi kuin sosiaalityöntekijän. Veijonen (2004, 50) toteaa, että tekemässään haastattelussa osa vastaajista arvioi sosiaalityöntekijöiden roolin perhetyössä melko pieneksi ja merkityksettömäksi. Pääasiassa sosiaalityöntekijän rooli oli yhteisissä palavereissa käyminen. Puolet vastaajista arvioi sosiaalityöntekijän roolin merkityksellisempänä, koska sosiaalityöntekijä koettiin mahdollistavan perhetyönkäynnistymisen ja sosiaalityöntekijältä oli saatu myös tukea ja ymmärrystä. Suurena haasteena onkin tiedonkulku ja tiedottaminen perheen asioista perhetyöntekijältä sosiaalityöntekijälle sekä vastaavasti toisinpäin. Yhteistyön kannalta erittäin tärkeää on perheen asioiden kirjaaminen tietokoneelle, jolloin toiselle välittyy tarvittava tieto. Kirjaamisen kannalta on yhteistyötä ajatellen hyvä tehdä sopimukset siitä, mikä ammattiryhmä kirjaa mitäkin.

Kirsi Kaikon tutkimuksessa, joka käsitteli lastensuojelun avoperhetyön kuntoutumista tukevia elementtejä (2004), tarkastellaan lastensuojelun avoperhetyöntekijän ja sosiaalityöntekijä yhteistyötä sekä etsitään niitä tekijöitä, jotka auttavat perhettä löytämään voimavaransa. Perhetyö on yksi sosiaalityön työ-

väline ja menetelmä. Perhetyön käyttö on suunniteltua ja kohdennettua jokaiselle perheelle yksilöllisesti. Sosiaalityöntekijöiden ja perhetyöntekijöiden yhteistyö vie paljon aikaa, mutta hyvin suunniteltu työ luo hyvän pohjan työskentelylle. Työntekijöiden asettamat tavoitteet perheelle tulisi olla yhtenäiset, jotta työskentely olisi sujuvaa. Eriävistä tavoitteista pitäisi ainakin keskustella, muutoin työnteko perheessä on lähes mahdotonta. Kun työntekijöillä on yhteiset tavoitteet, tällöin voidaan myös puhua perhetyöstä sosiaalityön työmenetelmänä. Yhteistyö edellyttää myös yhteistä näkemystä perheestä ja työhön liittyvistä arvoista sekä normeista. (Kaikko 2004, 58.)

Kaikon tutkimuksen mukaan perhetyö on ammatillista toimintaa, jonka vaikutavuuden kannalta on tärkeää, että sitä tarjotaan oikeaan aikaan, oikeassa paikassa ja oikealla tavalla. Perhe, sosiaalityöntekijä ja perhetyöntekijä muodostavat kolmion, jonka sisällä perhetyö muotoutuu jokaisen perheen yksilöllisiä tarpeita vastaavaksi. Perhetyöllä on mahdollisuus onnistua, jos sosiaalityöntekijä uskoo perhetyön työmuotona auttavan perhettä ja hän saa perheen ja perhetyöntekijän mukaan työskentelyyn sekä perhetyöntekijä saa hyvän tuntuman perheeseen ja löytää yhteisen työskentelytavan perheen kanssa. (Kaikko 2004, 3, 83.)

Perhetyössä tuloksellisuuden ja toimivuuden kannalta merkittäväksi tekijäksi nousee perheen ja työntekijän välinen suhde. Sen tulisi olla molemminpuolista kunnioittamista, tilanteen ja perheen aseman ymmärtämistä sekä aitoa dialogisuutta. Perhetyöllä pyritään perheen todellisia tavoitteita ja hyvinvointia edistävään toimintaan ja työtapoihin. (Kaikko 2004, 37.)

Perhetyöhön liittyy yhtenä suurena haasteena ennakoimattomuus ja asiakkaiden elämäntilanteiden ennalta-arvaamattomuus. Perhetyössä ollaan tekemisissä ihmiselämän perustarpeiden ja elämän alkuperäisyyden kanssa. Elämän monimuotoisuus ja tunteet ovat koko ajan vahvasti läsnä. Perhetyön vaikuttavuutta on vaikea arvioida. Ei voida sanoa, minkälaisia seurauksia on milläkin toimenpiteellä saatu aikaiseksi. Tulokset näkyvät useimmiten viiveellä. Perhetyön tehtävänä on tukea selviytymään arjessa, rohkaista elämään eteenpäin ja auttaa sietämään elämän erilaisia asioita sekä levittää elämäkokemusten kautta kypsyyttä tietoa ja taitoa. Työn pääasiallinen tavoite on pyrkiä sosiaa-

liseen, taloudelliseen, fyysiseen ja emotionaaliseen vahvistamiseen. Lähtökohtana tulisi aina olla toivon näkemys ja hyvän olon tuottaminen. Toinen tärkeä tehtävä on luoda uskoa ja luottamusta elämässä selviytymiseen. (Kaikko 2004, 40.)

Yhteistyön haasteena on arvostaa asiakasta ja ottaa hänet heti alusta asti mukaan työskentelyprosessiin. Tärkeää on heti alussa tehdä asiakkaalle selväksi, että perhetyöntekijä raportoi perheen tilanteen sosiaalityöntekijälle. Valankäyttö luo erällä tavalla haasteita. Perhetyöntekijä toimii työssään tavallaan viranomaisesti ja käyttää valtaa toimiessaan esim. perheessä, jota säädökset omalla tavallaan määrittävät. Pääasiassa valta työskentelyssä on kuitenkin sosiaalityöntekijällä, sillä hän tekee yleisesti ottaen kaikki lopulliset päätökset. Lastensuojelun perhetyön tarvetta arvioidaan samoin periaatteellisin kriteerein kuin lastensuojelun tarvetta. Nämä kriteerit ovat lapsen tarpeet vaarantavien riskitekijöiden olemassaolo, perheen ongelmien pahenemisen ehkäisy ja avo- huollollinen tuki ovat keskeisiä lähtökohtia. Vaikka avohuollon perhetyöntekijöiden tehtäväorientaatio eroaa sosiaalityöntekijöiden ammatillisuudesta, lastensuojelullinen tehtävä ja organisatorinen paikka antavat perusteet perhetyön käytäntöjen tarkastelulle lastensuojelutyönä. (vrt. Hurtig 2003, 24.) Tässäkin tilanteessa sosiaalityöntekijöiden ja perhetyöntekijöiden haasteeksi muodostuu työnkuva ja jokaisen pitää tietää oma roolinsa ja tunnistaa ammattitaitonsa.

3.1 Moniammatillisuus

Vuoden 2009 Sosiaalityön tutkimuksen päivien aikana yhteinen ymmärrys oli, että moniammatillisuudella tarkoitetaan eri ammattiryhmiin kuuluvien asiantuntijoiden yhteistyötä ja yhdessä työskentelyä (www.sosiaalipolittinenyhdistys.fi/janus). Sosiaalityöntekijöiden ja perhetyöntekijöiden yhteistyö on siis pitkälti moniammatillista työtä. Heidän lisäksi moniammatilliseen työhön perheen asioissa voi usein liittyä muitakin ammattiryhmien edustajia. Moniammatillisessa yhteistyössä työntekijöiden erilaista asiantuntemusta ja asiantuntijuutta kehitetään toisiinsa yhdistyneenä, rajoja ylittävänä toimintana. (Veijola 2004, 30.) Sosiaalityössä ja perhetyössä on pit-

kälti juuri tästä kysymys. Molemmat jakavat asiantuntijuutta toistensa käyttöön. Haasteena on, että tällaista työtä voisi tehdä yhä enemmän, jos siihen vain olisi mahdollisuus esimerkiksi ajallisesti. Molemmilla ammattikunnilla on erityisosaamista ja työntekijöitä on koulutettu eri osaamisalueille. Haasteena yhteistyön näkökulmasta onkin miten tämä kaikki jo olemassa oleva tieto saataisiin siirretty ammattiryhmältä toiselle.

Moniammatillisessa yhteistyössä molempien ammattiryhmien asiantuntijat vastaavat oman alansa erityisosaamisesta. Tärkeää on vertailla ammattitaitojaan ja löytää yhteisen osaamisen alueet sekä tärkeänä pidetään myös, että jokainen tunnistaa omat erityistiedot ja -taidot. Keskeistä yhteistyössä on jatkuva vuorovaikutus ja tarkoituksenmukaisuus. (Veijola 2004, 31.)

Sosiaalityössä kohdataan nykyään asiakkaita entistä vaikeimmissa elämäntilanteissa, joten moniammatillisuuden tarve vain korostuu ja moniammatillisuuden etuja on perusteltu vankasti ja myös perustellusti asiakkaiden edulla. Asiakkaan etu onkin, että sosiaalityöntekijä voi tarjota avoimuutena tukitoimeina perhetyötä. Sosiaalityöntekijä harkitsee, onko juuri perhetyö sopiva tukitoimi kyseiselle perheelle. Toinen tärkeä asia yhteistyötä ajatellen on, miten sosiaalityöntekijä tarjoaa perheelle perhetyötä, jotta perhe ottaa mahdollisimman suostuvaisin mielin perhetyön vastaan.

Pohtimisen arvoisia kysymyksiä ovat: millaista sosiaalityön asiantuntijuutta tarvitaan moniammatillisessa yhteistyössä, missä ja kuka/ketkä määrittelyn tekevät sekä millainen on asiakkaan asema ja miten hän tulee kuulluksi moniammatillisessa tiimissä? (www.sosiaalipolittinenyhdistys.fi/janus). Tämä luo haastetta sosiaalityön ja perhetyön työn saralle, koska tässä tilanteessa pitää tarkasti selvittää, millaista sosiaalityön apua perhe tarvitsee.

Perhetyötä tehdään monenlaisten paineiden alla keskellä moniammatillista verkostoa. Lisäksi perhetyöhön kohdistuu monenlaisia odotuksia. Sosiaalityön ja perhetyön yhteistyöhön haasteena on perhetyön mahdollisuuksien kartoittaminen vastata perheen tarvitsemaan apuun ja muilta yhteistyötahoilta tullessiin haasteisiin. Tällaisessa tilanteessa usein onkin yhdessä tarkkaan harkittava perhetyön rooli ja tavoitteet perheessä. Perhetyö on usein se viimeinen

tukimuoto ennen huostaanottoa ja tämä luo jännitteitä työskentelyyn. Moniammatillinen yhteistyö hankaloituu, jos yritetään määritellä mitä toisten pitäisi tehdä. Kullakin on omat perustehtävänsä ja sen hetkinen työtilanteensa. (Arnkil & Eriksson 2003, 26–29.) Moniammatillisen yhteistyön onnistuminen vaatii aikaa, pitkäjänteistä harjaantumista ja esimiesten tukea. Yhteistyö edellyttää myös työntekijältä motivaatiota, ammattitaitoa, tietoa, yhteistyömenetelmien hallintaa sekä tietoa omasta erityisalasta yhä enemmän. (Siira 2005, 26–28.) Tässä on suuria vaatimuksia sosiaalityön ja perhetyön yhteistyölle. Tärkeää onkin, että jokainen tiedostaa oman tehtävänsä ja työnkuvansa eivätkä puutu liiakseen toisen työhön.

Vastuunottaminen on molempien työyhteisöjen tehtävä. Päävastuu työskentelyssä on sosiaalityöntekijällä ja hänellä tulee olla kokonaisuus hallinnassa. Sosiaalityöntekijällä on työskentelyssä enemmän vastuuta ja hän joutuu tekemään lopulliset päätökset.

Yhteisesti laaditut tavoitteet tai kehittämiskohteet sekä toisten työn riittävä tuntemus edistävät moniammatillista yhteistyötä. Työntekijäryhmien erilaiset lähtökohdat, toimintakulttuuri ja ammattikieli voivat luoda jännitteitä. Yhteistyötä auttaa, jos kukin työntekijä on valmis arvioimaan ensisijaisesti omaa rooliaan ja tehtäviään sekä on valmis keskustelemaan niistä toisten toimijoiden kanssa. (Kangaspunta, Kilkku, Kaltiala-Heino, & Punamäki 2005.) Sosiaalityöntekijöiden ja perhetyöntekijöiden yhteistyötä hankaloittaa, että välttämättä kaikki työntekijät eivät kuitenkaan tunne toisen ammattiryhmän työnkuvaa tarpeeksi hyvin.

Moniammatillista yhteistyötä voidaan tehostaa siten, että sovitaan pelisäännöistä ja työmuodoista yhteisesti. Yhteistyön rakenteilla voidaan tehostaa palveluiden taloudellista ja tarkoituksenmukaista käyttöä, välttää päällekkäistä työtä, suunnata resursseja lapsiperheiden muuttuvien tarpeiden mukaan ja suunnitella eri yksiköiden yhteistyötä sujuvammaksi. Yhteistyörakenteet helpottavat ja parantavat tiedonkulkua. (Kangaspunta ym. 2005.) Sosiaalityön ja perhetyön yhteistyö helpottuu jos sovitaan tarkasti työmuodoista, mitä kukin tekee ja pidetään perhetyön tarkistuspalavereita. Joskus esimerkiksi kiireen vuoksi tarkistuspalavereita jää vain pitämättä. Haasteena onkin, että ne koet-

taisiin niin tärkeiksi sekä omasta, että asiakkaan näkökulmasta ja ne pystyttäisiin aina pitämään.

3.2 Laki ja hyvät käytännöt

Laissa sosiaalityöllä on selkeä paikka ja rooli lainsäädännössä. Perhetyö on lastensuojelulain (417/2007) 36 §:n mukainen avohuollon tukitoimi ja se edellyttää aina sosiaalityön mukana oloa. Voidaankin todeta, että lastensuojelun perhetyötä ei olisi ilman sosiaalityötä. Laki velvoittaa myös tekemään lastensuojelun selvittämisen.

Uusi lastensuojelulaki velvoittaa yhteistyöhön ja lisää sitä kautta moniammatillista yhteistyötä ja sen merkittävyyttä. Uusi lastensuojelulaki edellyttää kuntia järjestämään lastensuojelun sosiaalityöntekijän tueksi moniammatillisia asiantuntijaryhmiä.

"Hyvän käytännön" merkitystä ei tulisi rajoittaa yhteen suoritukseen, sillä hyvä käytäntö on luonteeltaan uudenlaista toimintaa mahdollistava ja synnyttävä käsite. Toimijat eivät välttämättä itse tuo julki tilannetta (esim. ettei menetelmä toimi) tai kaipaa uutta toimintatapaa, vaan ratkovat ongelmia luovasti ja tilapäisesti lähes huomaamattaan osana arkea tai tulkitsevat käytännön toimimattomuutta yhden tekijän, esimerkiksi resurssipuutteen, näkökulmasta. (www.sosiaaliportti.fi.) Sosiaalityön ja perhetyön yhteistyötä alettiin ratkoa, kun arjessa koettiin yhteistyön puutteita ja käytännön toimivuutta.

Hyvä käytäntö syntyy yhteisestä työstä. Sosiaali- ja terveysturvan keskusliiton toiminnanjohtaja Riitta Särkelä arvelee sosiaalityön olleen kauan jo niin ahtaalla, että työmenetelmien kehittäminen on jäänyt perustuksen jalkoihin. Samalla on vaarantunut asiakastyön pitkäjänteisyys. Sosiaalityön hyvät käytännöt kumpuavat siitä odotuksesta, että sosiaalityöstä aidosti rakentuisi ihmisten elämäntilanteissa muutosta ja elämänhallintaa tukeva työmuoto, Särkelä kiteyttää. Hän näkee, että hyvät käytännöt ovat usein sidoksissa toimintakontekstiin ja toimijoihin, jopa henkilöihin ja heidän työorientaatioonsa sekä yhdessä tekemisen tapaan. Hyvä käytäntö syntyy aina yhteisen työstämipro-

sessin kautta, Särkelä sanoo. (Tesso 2006 nro1.) Sosiaalityössä ja perhetyössä näkyy tämä yhteistyön kehittymättömyys, mikä on jäänyt perustyön jalkoihin, koska perustyö jo itsessään vie niin paljon aikaa. Yhteistyön kehittäminen pitäisi nähdä vielä tärkeämmäksi ja eräänlaiseksi perustyöksi, jonka myötä yhteistyö juurtuisi hyväksi käytännöksi perustyöhön.

Myös molemminpuolinen tuki kaikenlaisessa yhteistyössä on erittäin tärkeää. Yhteistyössä näkyy ja toteutuu kahden eri ammattikunnan vahvuuksien yksilöllinen ja perhekohtainen yhdistäminen. Käytännössä eri sosiaalityöntekijät käyttävät perhetyötä hiukan eri tavoin. Tämä saattaa välillä tuottaa erimielisyyttä perhetyön työnkuvasta, mutta täytyy muistaa, että jokainen perhe on oma yksilönsä ja vaatii räätälöityä palvelua. Työnteossa ja yhteistyössä erilaisille näkemyksille pitää olla tilaa.

4 KEHITTÄMIS- JA TUTKIMUSPROSESSI

4.1 Tutkimuksen tavoitteet ja ongelmat

Tutkimukseni tarkoituksena oli kartoittaa sosiaalityöntekijöiden ja perhetyöntekijöiden näkemyksiä ja kokemuksia keskinäisestä yhteistyöstä; mitkä asiat yhteistyössä toimivat ja mitkä eivät. Tutkimuksen tavoitteena oli nostaa esille hyvä käytäntöjä yhteistyössä sekä kehittämiskohtia, jotka vaativat jatkotyöstämistä. Valitsin kyseisen aiheen yhdessä esimieheni kanssa. Pyrin ratkaisemaan ongelmaa swot-analyysin kautta. Opinnäytetyöstäni hyötyy oma työyhteisöni sekä lastensuojelun sosiaalityö.

Tutkimukseni ongelma on työyhteisöstäni lähtöisin ja sille on tarvetta, koska yhteisesti osan työntekijöiden kanssa olemme todenneet, että yhteistyö ei kaikilla alueilla toimi halutulla tavalla. Lisäksi Jyväskylän kaupungin ja entisen maalaiskunnan yhdistyttyä halutaan yhtenäinen ja toimivan mallin yhteistyölle.

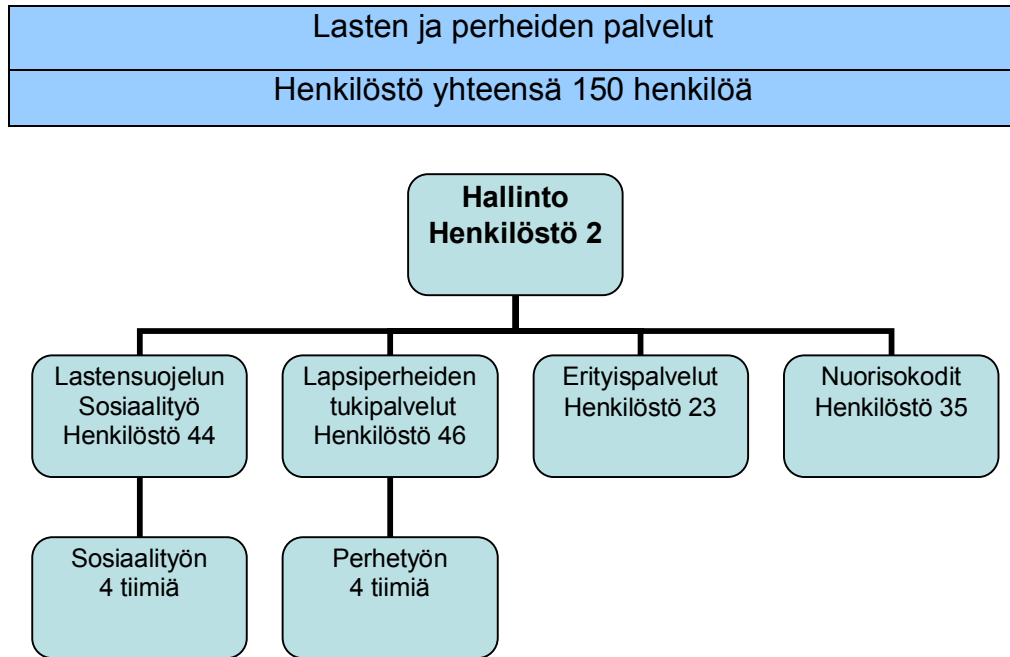
Tutkimuskysymykset, joihin haen vastauksia, ovat seuraavat: mikä tällä hetkellä sosiaalityön ja perhetyön yhteistyössä on toimivaa ja mikä ei, sekä mil-

laisia toiveita ja ehdotuksia työntekijöillä on kehittää yhteistyötä. Rajaan työni koskemaan lastensuojelun sosiaalityöntekijöiden ja perhetyöntekijöiden välistä yhteistyötä. Aiheeseen liittyen aikaisemmin on tehty tutkimuksia sosiaalityöstä ja lastensuojelun perhetyöstä. Haluan kuitenkin sisällyttää molemmat aiheet, koska ne kuuluvat tärkeänä osana työhöni.

4.2 Tutkittava yhteisö

Tutkittava yhteisö muodostuu lastensuojelun sosiaalityöntekijöistä ja perhetyöntekijöistä. Jyväskylässä perhetyö siirtyi vuonna 2004 organisaatiomuutoksen myötä kotihoidon yhteydestä lastensuojelun avohuollon perhetyöksi. Kuviossa 1 on esitetty organisaatiokaavio lasten ja perheiden palveluista. Molemmat tutkittavat ammattiryhmät kuuluvat Jyväskylän kaupungissa lasten ja perheiden palveluiden alle. Sosiaalityöntekijät kuuluvat lastensuojelun sosiaalityön alle ja perhetyöntekijät lapsiperheiden tukipalveluihin.

Lastensuojelussa on olemassa neljä sosiaalityön ja neljä perhetyön tiimiä. Nämä tiimit muodostuivat, kun Jyväskylän kaupunki on maantieteellisesti jaettu eri alueisiin. Jokaiseen tiimiin kuuluu vaihteleva määrä työntekijöitä. Nimi-keiltään työntekijät ovat sosiaalityöntekijöitä ja perhetyöntekijöitä.



KUVIO 1. Jyväskylän kaupungin lasten ja perheiden palveluiden organisaatiokaavio

Vastaushetkellä työntekijöitä on yhteensä perhetyössä 19 ja sosiaalityössä 23. Sosiaalityöntekijöiden koulutus on ylempikorkeakoulututkinto ja sosiaalityöntekijän pätevyys. Perhetyöntekijöiden koulutus on vaihteleva kouluasteesta alempaan korkeakoulututkintoon. Työntekijöiden koulutukset on lueteltu taulukossa.1

TAULUKKO 1. Sosiaali- ja perhetyöntekijöiden koulutustausta ja lukumäärä

Työntekijöiden koulutustausta	Sosiaalityöntekijöiden määrä	Perhetyöntekijöiden määrä
Pääaine opinnot sosiaalityössä tai sitä vastaavat opinnot	17	
Sosiaalityön pääaineen opiskelijoita	6	
Sosionomi		2
Sosiaaliohjaaja		2
Sosiaalikasvattaja		2
Terveystenhoitaja		1
Lastenhoitaja		2
Lähikasvattaja		1
Perushoitaja		1
Kodinhoitaja		7
Lähihoitaja		1
YHTEENSÄ	23	19

Tällä hetkellä sosiaalityöntekijöiden ja perhetyöntekijöiden välinen yhteistyö vaihtelee hiukan aluetiimeittäin. Tämä perustuu osakseen siihen kun Jyväskylä ja entinen Jyväskylän maalaiskunta yhdistyi ja yhteistyö oli muodostunut jokaisella alueella omalla tavallaan. Joillain tiimeillä yhteistyötä on enemmän kuin toisilla ja osa tiimeistä ei koe pulmia yhteistyössä, kun taas joissain niitä on enemmän tai vähemmän. Sosiaalityön ja perhetyön alueelliset tiimit koontuvat yhdessä kerran kahdessa viikossa. Näissä tiimipalaverissa käydään läpi uudet tulevat asiakasperheet ja jo työn alla olevat perheet, jos on jotain akuuttia ja muuten tarvetta.

Pääsääntöisesti aloitus- väli- ja lopetuspalaverit pidetään sosiaalityöntekijän ja perhetyöntekijän kanssa yhdessä. Yhdessä käydään tarvittaessa myös perheeseen liittyvissä muissa palaverissa eri yhteistyötahojen kanssa. Mahdollisuuksien mukaan vaihdetaan kuulumisia perheen asioista yhdessä ja pohditaan perheen tilannetta. Kartoitustyöskentely on aikaa vievä mutta yksi tärkeä yhteinen työskentelymuoto.

4.3 Kehittämistarve

Kehittämistarve johtuu myös usein ympäristön jatkuvasta muutoksesta. Myös tutkittavassa työyhteisössä koettiin, että ympäristön muutokset osaltaan johtavat muutokseen. Erityisesti työntekijöiden jatkuva vaihtuminen aiheuttaa yhteistyöhön ongelmia. Mikään organisaatio ei voi pitkään elää irrallaan ympäristöstä, vaan sen on vähintäänkin mukauduttava ympäristömuutoksiin. (Linturi, 2000). Ongelmat ovat myös yhteistyötilanteisiin ja työkäytänteisiin liittyviä. Sosiaalityön ja perhetyön yhteistyötä on vaikea saada näkyväksi tuottavuuden näkökulmasta mutta tehokkuus voidaan todentaa helpommin. Tämän myötä voi olla jatkuvaa muutosprosessia toimintayksikössä. Muutoksen perustelut ja valmistelu jäävät puutteelliseksi sekä tapahtuvat liian nopealla tahdilla. Useimmiten muutokset tapahtuvat ”ylhäältä alaspäin”. Tämän vuoksi työntekijöillä voi esiintyä tietämättömyyttä omassa työyksikössä tapahtuvasta muutoksesta ja nämä muutokset saattavat heijastua pelon ja uhkan kokemuksina muutoksia kohtaan. (Hopia, Heino-Tolonen, Paavilainen & Åsted- kurki 2004, 160.)

Muutoksista johtuvaa tietämättömyyttä on näkynyt myös tutkittavassa työyhteisössä. Jyväskylän kaupungissa on jatkuvaa muutosta, milloin organisaatio- tasolla, milloin koskien eri tavoin työyhteisöä. Asiat tulevat ylhäältä alaspäin. Harvemmin jo suunnitteluvaiheeseen otetaan mukaan ”ruohonjuuri” tason työntekijöitä. Asioista yritetään tiedottaa mahdollisimman hyvin, mutta ei aina ajoissa.

Työni on luonteeltaan kartoittava kehittämistyö. Olen tietoinen siitä, että tutkimukseni ei täytä toimintatutkimuksen kaikkia edellytyksiä. Tutkimustani ei täten voi pitää toimintatutkimuksena, vaan kehittämistyönä, jossa toteutuu joitakin toimintatutkimukselle ominaisia piirteitä. Lähestymistavaksi valitsin toimintatutkimuksen, koska se on osallistuvaa ja sitä tehdään yhdessä tutkittavan kanssa. Toimintatutkimuksen tavoitteena on usein tietyn käytännön elämän ongelman ratkaiseminen, niin kuin minulla tässä opinnäytetyössä.

Yleisesti ottaen toimintatutkimusta voidaan tehdä kahdella tavalla; Tutkija etsii itselleen tutkimuskohteen, jota hän tutkii ja kehittää tai tutkija ryhtyy kehittä-

mään omaa työtään tutkivalla otteella. Kentällä toimivaa tutkijaa kutsutaan tutkija-toimijaksi ja omaa työtään kehittävää tutkijaa voidaan kutsua toimija-tutkijaksi. Yleensä toimija- tutkijalla on käytännön kokemusta kohteesta jota hän tutkii. Useimmiten hän aloittaa tutkimuksen koska haluaa kehittää omaa työtään tai lähiyhteisöään tai haluaa selvittää voisiko joitain asioita tehdä toisin tai jopa paremmin. Muutostarpeen herättää joku käytännön ongelma työpaikalla. (Heikkinen, Rovio & Syrjälä 2008, 94.)

Itse koen tässä tutkimuksessa olevani toimija-tutkija, koska minulla on käytännön kokemusta tutkimuskohteesta. Lisäksi halusin kehittää omaa työtäni ja lähiyhteisöäni ja selvittää voisiko yhteistyötä tehdä muullakin tavalla tai vielä paremmin kuin tällä hetkellä.

4.4 Toimintatutkimus

Toimintatutkimuksen ”isänä ” pidetään Kurt Lewiniä, 1940-luvulta lähtien hän hahmotteli toimintatutkimuksen perusajatuksia (Hopia 2006, 24). Toimintatutkimuksessa jo nimensäkin perusteella toteutuu toiminta ja tutkimus samanaikaisesti. Tyypillistä toimintatutkimukselle on, että siinä on mukana työyhteisöstä käytännön ihmisiä, eikä se näin ollen ole pelkästään tutkijoiden työtä. Toimintatutkimusta voidaan kuvata myös demokraattisena toimintana, sillä toiminta lähtee niistä, joita ongelma koskee, sekä heidän voimastaan itse löytää ratkaisu ongelmaan. (Kananen 2009, 9.) Toimintatutkimuksessa on kyse sellaisen käytännöllisen tiedon tuottamisesta, joka on tarpeellista ja hyödyllistä ihmisille itselleen heidän arkielämässään. Toimintatutkimuksen tavoitteena on useimmiten tietyn käytännönelämän ongelman ratkaiseminen ja käytäntöjen kehittäminen paremmaksi. (Kuusela 2005, 10.)

Tutkimustani varten työntekijät joutuivat miettimään tarkemmin ja syvällisemmin yhteistyötä ja sen myötä tarkkailemaan sekä itseään yhteistyöntekijänä yhteistyön kannalta sekä arvioida yleensä yhteistyötä eri näkökulmista. Keskustelu toisten vastaavassa tilanteessa olevien työntekijöiden kanssa pisti miettimään, voisiko jotakin asiaa kokeilla toisin. Miten minä tilanteessa toimin, voisinko toimia toisin?

Metsämuuronen (2000, 28) toteaa, että toimintatutkimus vaatii yleensä yhteistyötä. Tutkimustani varten sosiaalityöntekijät ja perhetyöntekijät vastasivat kyselyyni, jossa pohtivat yhdessä omissa tiimeissään swot- analyysin pohjalta yhteistyötä eri näkökulmista ja vastasivat kahteen case kysymykseen. Jokaisella oli mahdollisuus sanoa oma mielipiteensä, jota pohdittiin ja täydennettiin yhteistyössä. Näin mahdollistettiin kokemusten jakamisen yhteistyöstä. Tämän jälkeen tein saamistani vastauksista yhteenvedon. Swot – analyysistä tehtyä yhteenvedoa työstettiin sosiaalityöntekijöiden ja perhetyöntekijöiden kanssa erikseen vielä uudestaan. Yhteenvedosta molemmat yhteistyö tahot miettivät kaksi tärkeintä kehittämissideaa, mitä he haluaisivat lähteä työyhteisössä aluksi kehittämään. Vastauksia voidaan työstää mahdollisuuksien mukaan myös jatkossa yhteisillä kehityspäivillä.

Toimintatutkimuksessa korostuu käytännön ja teorian vuorovaikutuksellinen suhde. Toimintatutkimuksessa yleensä tarvitaan kaikkien osapuolten sitoutuminen projektiin, koska kyseessä on koko työyhteisön muutosprosessi. Toimintatutkimuksen idea on spiraalimaisesti etenevä toiminta- ja tutkimusvaiheiden vuorottelu. Siinä voidaan erottaa yksittäisiä toiminta-tutkimus-kierroksia, joista jokainen koostuu suunnittelusta, toiminnasta, havainnoinnista ja reflektoinnista. Pohja seuraavalle kierrokselle on syklin toiminta-tutkimusvaihe. Tarkoitus on kehittää koko ajan toimintoja ja toimintojen ymmärtämistä. (Kemmistä mukaillen Ruuska 2001, 22 vrt. myös Heikkinen 2001,139.)

Suunnittelu on toimintatutkimuksen eteenpäin suuntaava vaihe. Siinä on tärkeä joustavuus, jotta sitä on mahdollista muuttaa tutkimuksen kuluessa. Suunnitteluprosessiin tulee liittyä keskustelua sekä käytännöstä että teoreettisista asioista. Sen avulla osallistujat pystyvät analysoimaan toimintaansa ja kehittämään käytäntöjen ymmärtämistä. (Kemmistä mukaillen Ruuska 2001, 22.)

Tutkimuksessani en ottanut koko työyhteisöä mukaan alusta alkaen. Tämä olisi ollut mahdotonta jo pelkästään työntekijöiden työn paljouden ja kiireen vuoksi. Yritin kuitenkin saada mahdollisimman alkuvaiheessa sosiaalityöntekijöiden ja perhetyöntekijöiden esimiehet mukaan suunnitteluun. Perhetyöntekijöiden esimies osallistui kanssani hahmottelemaan tutkimustehtävää ja sitä

koskevia kysymyksiä sekä miten tutkimus toteutettaisiin kentällä. Hänen kanssaan pohdimme käytännössä esiin tulevia ongelmia. Tämän lisäksi keskustelimme aiheesta joidenkin sosiaalityöntekijöiden ja perhetyöntekijöiden kanssa ja mietimme yhdessä aikataulutusta ja käytännönjärjestelyjä. Tutkimuksessani mietin ohjaavan opettajani kanssa tutkimustehtävääni ja miten tutkimuksen voisi toteuttaa kentällä.

Toimintaa ohjaa yleissuunnitelma. Toimintavaiheen on oltava suunnitteluvaiheen tavoin joustava. On uskallettava ottaa riskejä, tehdä kompromisseja ja keskustella. (Kemmistä mukailen Ruuska 2001, 23.) Lähdin viemään kyselyä eteenpäin tehdyn suunnitelman mukaisesti, jättäen siihen joustonvaraa. Mikäli ensimmäisellä kerralla en saa riittävästi tietoa vastauksista, teen tarvittaessa uuden kyselyn. Molempien työntekijäryhmien esimiehet lukivat ja kommentoivat tekemäni kyselyn kysymyksiä ennen lopullisen kyselyni tekemistä. Ennen kyselyyn vastaamista kävin useissa sosiaalityön ja perhetyön tiimeissä esittelemässä tutkimustani ja siihen liittyvää aineistoa ja kyselyä.

Joustavuutta piti löytyä ja varautua ennakoimattomiin ja arvaamattomiin asioihin. Tiedostin, että itselläni oli ennakkokäsityksiä kyselylomakkeiden vastauksista, koska olen pitkään työskennellyt työyhteisössäni ja nähnyt yhteistyökuvioita eri tiimien sosiaalityöntekijöiden ja perhetyöntekijöiden välillä. Ennakkokäsityksiini vaikutti myös eri tiimien työntekijöiden määrän vaihtuvuus, koska sillä on ollut merkittävä vaikutus yhteistyön onnistumiseen.

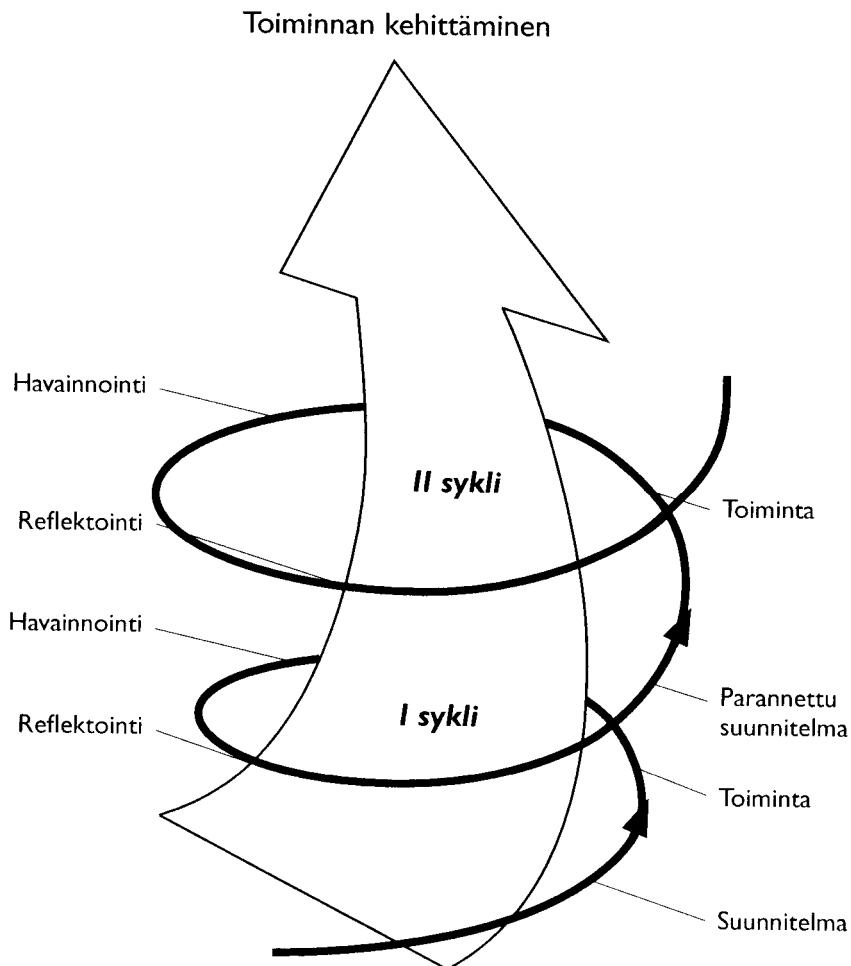
Toimintatutkimuksen erottaa tavanomaisesta käytännön toiminnasta **havainnointi**. Kun osallistujat keräävät tietoa toiminnastaan, he pystyvät kriittisesti arvioimaan tutkimuksen vaikutuksia sekä toimintaan että olosuhteisiin. Jotta toiminnasta saataisiin luotettavaa tietoa, havainnointitavat on suunniteltava etukäteen. Tärkeä asia havaintoja tehtäessä on avoimuus. (Kemmistä mukailen Ruuska 2001, 23.)

Mielestäni koko kysely oli havainnointia, koska vastatessaan jokainen havainnoi omaa tapaansa tehdä yhteistyötä ja sen vaikutuksia. Havainnointia tehtiin vielä yhteenvedossa saamieni tulosten perusteella, joita yhdessä mietittiin. Tuloksista tehtiin johtopäätöksiä ja pohdittiin, mitkä ovat tärkeimpiä asioita

vietäväksi toiminnan tasolle. Yhdessä työntekijöiden kanssa pystyttiin kriittisesti arvioimaan saatuja tuloksia ja keräämään tietoa toiminnasta yhteistyössä. Yhteistyöhön liittyviä asioita havainnoidaan jatkossa, kun tulokset käydään yhdessä molempien työntekijä ryhmien kanssa läpi yhteisenä kehittämispäivänä. Toivon, vaikka en voi olla varmastasi asiasta, että kaikki vastaajat ovat olleet avoimia, joka osaltaan vaikuttaa vastauksien luotettavuuteen.

Viimeisenä vaiheena on reflektointi. Se palauttaa toiminnan osallistujien mieleen. Reflektoinnin tarkoitus on ja entä jos toimittaisiin toisella tavalla. Niin havainnointi kuin reflektointi vaihe jatkuvat tulevaisuudessakin työyhteisössä, kun viedään uusia työkäytäntöjä kentälle ja mietitään niiden toimivuutta ja parannus ehdotuksia. selittää toimintaa ja tutkimusongelmia. Se on arviointiprosessi ja siinä pohditaan koetun toiminnan merkitystä ja arvioidaan sen tuloksia usein keskustelemalla. (Kemmistä mukaillen Ruuska 2001, 23.)

Tässä työyhteisössä reflektointi vaiheita on käsitelty vähäisesti. Havainnoinnin yhteydessä työntekijät pyrkivät miettimään, miksi yhteistyötä on tehty juuri tällä tavalla ja mitä se merkitsee asiakkaan näkökulmasta.



Kuvio 2. Toimintatutkimuksen spiraali (Heikkinen, Rovio & Kiilakoski 2008, 81).

4.5 Aineistonkeruu

Aineistonkeruumenetelmänä teetin osallistujilla tiimeittäin swotin ja kartoitin tapausesimerkein hyvin ja huonosti toimivia yhteistyötilanteita. Halusin tehdä kyselylomakkeesta lyhyen ja selkeän, jotta kyselyyn vastaaminen olisi ollut helppoa ja mielekästä. Kyselylomakkeen esikokeilin vastaaja tasoilla yhden sosiaalityöntekijän kanssa, jotta sain poissuljettua turhat ja epäselvät kysymykset ja pystyin korjaamaan ne ajoissa. Kyselylomakkeessa aluksi halusin selvittää sekä sosiaalityöntekijöiden että perhetyöntekijöiden ammattiaseman ja koulutustaustan sekä kuinka monta henkilöä juuri siinä tiimissä työskentelee ja onko tiimissä ollut jäsenten vaihtuvuutta. Kyselyssä pyysin myös kaksi case-kuvausta, jossa jokainen tiimi kuvaa yhteistyötapausten, joka on sujunut hyvin sekä yhteistyötapausten, jossa ovat kokeneet pulmia.

Tietoisesti valitsin vastaajiksi vain lastensuojelun sosiaalityöntekijät ja perhetyöntekijät ja jätin pois neuvolan perhetyöntekijät ja kotipalvelun perhetyön. Kyselyn idea perustui siihen, että halusin tietää, mitä lastensuojelun sosiaalityöntekijät ja perhetyöntekijät ajattelevat yhteistyöstä tai miksi he toimivat niin kuin toimivat yhteistyön suhteen. Kyselylomakkeella pystyn tutkimaan erilaisia ilmiötä ja hakemaan vastauksia erilaisiin ongelmiin, joita ilmenee yhteistyössä (Tuomi & Sarajärvi 2009, 74). Käytin kyselylomaketta haastattelujen sijaan koska tämä säästää työntekijöiden aikaa.

4.5.1 Tutkimuksen luotettavuus

Tutkimuksen luotettavuuteen voi vaikuttaa se seikka, että kysely tehtiin tiimeille eikä yksilökyselynä. Uskalsivatko näin ollen kaikki sanoa mielipiteensä ja otettiin kaikki mielipiteet huomioon, vai painostiko mahdollisesti ryhmä yksilöitä?

Yksi merkittävä seikka on, kuinka paljon vastauksien totuudenmukaisuuteen vaikuttaa oma asemani tutkimuksen tekijänä sekä työyhteisön jäsenenä samassa työyhteisössä. Tiedän, että osa vastaajista koki tämän hankaloittavan vastaamista. Toinen huomioitava asia on se, pystynkö itse irtautumaan omasta roolistani työntekijänä työyhteisön jäsenenä ja miten se vaikuttaa tutkimukseen.

Ennen kyselyyn vastaamista ohjeistin jokaista sosiaalityön ja perhetyöntiimiä, joko paikan päällä tai sähköisesti. Kerroin, miten on tarkoitus vastata swot-analysiin ja miten caseihin. Swot-analyysi on entuudestaan vastaajille tuttu työkalu, mikä helpotti vastaamista. Caseissa pyysin lyhyen kuvauksen sekä hyvin sujuneesta yhteistyöstä, että yhteistyötapausten, jossa he ovat kokeneet pulmia. Vastaajilla oli mahdollisuus esittää kysymyksiä kysymyksiin liittyen.

4.5.2 Swot analyysi

Swot- analyysillä halusin selvittää sosiaalityöntekijöiden ja perhetyöntekijöiden välisen yhteistyön vahvuuksia, heikkouksia, mahdollisuuksia ja uhkia. Swot-analyysi eli nelikenttäanalyysia on yksinkertainen ja sen vuoksi yksi käytetyimpiä työvälineitä toiminnan suunnittelussa ja kehittämisessä. Lyhenne tulee englanninkielisistä sanoista strengths (vahvuudet), weaknesses (heikkoudet), opportunities (mahdollisuudet) ja threats (uhat). (Karlöf 2004, 51.) Swot-analyysissä pohditaan myös työyhteisön tärkeitä tulevaisuuden mahdollisuuksia. Swot- analyysi sopii erittäin hyvin tiimin yhdessä tehtäväksi. (Vilka & Airaksinen 2004,44.)

Analyysia tehtäessä on tunnettava toimiala, jossa ollaan mukana sekä siihen vaikuttavat tekijät. Kompastuskivenä on usein myös se, ettei uskalleta olla tarpeeksi kriittisiä, jolloin syntyy liian epätarkkoja tuloksia ja tavoiteltua hyötyä ei täten SWOT -analyysillä saada. Pelkkä uhkien ja heikkouksien tiedostaminen ei riitä, vaan ne on pyrittävä kääntämään vahvuuksiksi ja mahdollisuuksiksi, jotta ne eivät koidu yrityksen kohtaloksi ajan myötä. Heikkouksiin ja uhiin reagoiminen vahvistaa yrityksen toimintaa ja auttaa vastaamaan tuleviin haasteisiin paremmin. (Kamensky 2000, 171.)

4.6 Aineiston analysointi

Aloitin swotin ja tapauskuvausten käsittelyn lukemalla tekstit useaan kertaan läpi, jotta sain kokonaiskuvan vastauksista. Tämän jälkeen kirjasin tapauskuvauksista asiat, jotka olivat sujuneet hyvin sekä pulmat jotka nousivat esille yhteistyössä. Tein niistä yhteenvedon, jonka kirjoitin auki.

Kyselylomakkeessa olevan swot- analyysin jokaisen tiimin vastaukset kirjoitin sanatarkasti sisällönanalyysien perusteella yhtenäiseksi tekstiksi, josta tein yhteenvedon. Yhteenvedosta tein vielä tiivistelmän. Tästä tiivistelmästä sekä sosiaalityön ammattikunta, että perhetyön ammattikunta valitsivat kaksi kehitys ehdotusta, joita lähdetään jatkossa kehittämään. Tarkoitus on, että muitakin aiheita mietitään ja työestetään vielä myöhemmin.

Nämä esille nousseet asiat olivat perhetyön osalta aluetiimien kehittäminen, yhteisen ajan löytyminen ja resurssipula sekä perhetyössä että sosiaalityössä. Sosiaalityön osalta esille nousi tärkeimpänä kehittämisajatuksina intensiivisen perhetyön puuttuminen sekä havainto siitä, että perhetyöntekijä ei tuo palaverissa havaitsemiaan huolia esille. Kolmantena asiana he haluaisivat lisätä ammatillisen tukihenkilötyötä perhetyön työmuotoihin. Muita vastauksia käydään läpi myöhemmin työyhteisössä yhteisillä kehittämispäivillä kaikkien kesken ja mietitään, miten lähdetään kehittämään ja työstämään esille nousseita tuloksia. Muiden avoimien kysymysten osalta analysoin lukemalla koko tekstit useaan kertaan läpi, jotta sain kokonaiskuvan vastauksista. Tämän jälkeen avasin asiat, jotka olivat sujuneet hyvin sekä pulmat jotka nousivat esille yhteistyössä. Tein niistä yhteenvedon ja kirjoitin ne sitten auki.

5 TULOKSET

Vastauksia palautui neljältä sosiaalityön tiimiltä ja neljältä perhetyön tiimiltä eli kaikilta, joille annoin kyselyn. En kuitenkaan tiedä tarkalleen montako työntekijää oli osallistunut kyselyn vastaamiseen. Yksi tiimi oli ymmärtänyt case tapausten väärin, eivätkä he olleet pohtineet casissa hyvin ja huonosti toimivaa yhteistyö tapausta, vaan sosiaalityöntekijöiden ja perhetyöntekijöiden välistä yhteistyötä yleisemmällä tasolla. Tältä osin jätin tulokset käsittelemättä.

Tutkija voi mahdollisesti menettää vastaajien luottamuksen, jos hänen huomataan ”salaavan” selville saamiaan asioita (Heikkinen ym. 2006, 103). Purin swot- ja case vastaukset juuri sellaisena kuin vastaajat olivat vastanneet, jotta en menettäisi vastaajien luottamusta. Vastauksia ei voi kuitenkaan yleistää, koska joillain tiimillä yhteistyötä ajatellen joku asia voi toimia hyvin, kun taas toinen tiimi kokee samassa tilanteessa ongelmia. Jopa henkilökohtaisesti joku tekee työtä tiimissä eri tavoin ja kokee, että hänen mielestään tietty asia yhteistyön näkökulmasta hoituu hyvin ja toisen työntekijän mielestä taas sama asia ei toimi.

Jokainen tiimi sai halutessaan vastata myös yhteistyön haasteisiin. Yksi tiimeistä vastasi, että haasteena on saada sosiaalityön ja perhetyön yhteistyö

toimimaan kaikkien kanssa tietyissä raameissa. Vaikka sovitaan tietyt linjaukset sitoutuvatko, kaikki työntekijät niihin? Lisäksi erilaiset koulutustaustat ohjaavat työntekemistä. Perhetyössä on tälläkin hetkellä työntekijöillä monenlaisia eri koulutusta. Tärkeää olisi, että työntekijällä on lastensuojelukokemusta.

5.1 Swot- analyysin pohjalta nousseet asiat

Swotin osalta esille nousi asioita, joita oli mainittu useissa eri vastauksissa, esimerkiksi ” luottamus puolin ja toisin työn tekemiseen”. Samoja vastauksia/ asioita oli myös mainittu esimerkiksi uhkana ja heikkoutena, kuten taulukossa kaksi ilmenee. Vastauksien pohjalta tutkimuksessani voi korostua negatiivinen sävy tai tunnelma, koska heikkouksia ja uhkia oli enemmän kuin vahvuuksia ja mahdollisuuksia. Sekä heikkouksia ja uhkia käyn tutkimuksessani läpi laajemmin, koska niiden kautta pystymme kehittämään yhteistyössä havaittuja puutteita.

5.1.1 Vahvuudet: tiimihenki ja työntekijöiden pysyvyys

Swot- analyysin pohjalta tutkimuksessa nousi esille, että yhteistyö toimii, jos on hyvä tiimihenki. Tähän pohjan luo toisten tunteminen ja avoin vuorovaikutus sekä toimivat ihmissuhteet ja hyvä työilmapiiri. Lähes jokaisessa vastauksessa nousi esiin säännölliset palaverit kahden viikon välein sekä sitoutuminen palavereihin. Työntekijöiden pysyvyys ja pitkä työhistoria katsottiin eduksi muutamassa vastauksessa. Tähän liittyen myös useissa vastauksissa nousi esille työntekijöiden hyvä ammattitaito ja arvot. Lähes kaikissa vastauksissa työn arvostusta pidettiin erittäin tärkeänä, myös luottamusta työntekoon puolin ja toisin. Koettiin, että yhteistyötä ei voida tehdä, jos ei ole luottamusta ja arvostusta.

Työn tekemiseen liittyvistä asioista nousi esiin työparityöskentely. Sitä pidettiin tärkeänä vahvuutena. Työntekijöiden fyysinen läsnäolo / työpaikan sijainti samassa talossa koettiin etuna ja vahvuutena muutamassa vastauksessa. Tä-

hän liittyy myös tavoitettavuus puolin ja toisin, mikä on yhteistyönkannalta tärkeimpiä asioita. Yhdessä vastauksessa oli mainittu työmoraali, työlle määritelty yhteiset tavoitteet ja suunnitelmallisuus, motivaatio työntekoon ja viestinnän toimivuus ilman viestintää ei ole myöskään yhteistyötä. Molempien osapuolten, niin sosiaalityöntekijän kuin perhetyöntekijän, täytyy tietää missä mennään kunkin perheen kohdalla.

Yhdessä vastauksessa nousi esiin kokeneet perhetyöntekijät, joilla on rohkeutta aloittaa työskentely uusissa tilanteissa ja joustaa tarpeen mukaan. Perhetyöntekijöiden monipuolinen työnkuva ja työn räätälöinti asiakasperheen tarpeisiin; perhetyöntekijät voivat työskennellä esimerkiksi ammatillisina tukihenkilöinä.

Vahvuutena pidettiin myös, että asiakas tulee huomioiduksi ja sen myötä vahvuutena koettiin moniammatillinen verkostotyö. Moniammatillinen verkostotyö lähtee jo sosiaalityöntekijän ja perhetyöntekijän välisestä yhteistyöstä. Yhdessä vastauksessa mainittiin osaavat esimiehet.

5.1.2 Heikkoudet: kiire ja työn kuormittavuus

Lähes jokaisessa vastauksessa yhteistyötä estävänä ja vaikeuttavana tekijä mainittiin yleinen kiire, suuret asiakasmäärät ja resurssipula. Aikaa ei ole tiiviille yhteistyölle. Yhdessä vastauksessa oli mainittu myös, että sosiaalityöntekijällä ei ole aikaa aloittaa yhdessä perhetyöntekijän kanssa työskentelyä perheessä. Työntekijöiden vaihtuvuus on joissain tiimeissä suurta ja tämän myötä myös työntekijöiden kokemattomuus näkyy. Tähän liittyen työhön perehdyttäminen on välillä heikkoa. Kaikki nämä edellä mainitut asiat aiheuttavat erilaisia pulmia.

Vastaajien mielestä työ on muutenkin kuormittavaa ja sen rajaaminen (kohdentaminen) on vaikeaa. Vastuun kantaminen esimerkiksi aloituspalavereissa näkyy heikkoutena työrajaamisessa. Sosiaalityöntekijät kokivat, että vaikka arviointi ja tavoitteiden asettaminen on sosiaalityöntekijän vastuulla, perhetyöntekijät ottavat sosiaalityöntekijän roolin. Perhetyöntekijät kokevat asian

taas aivan eri tavalla, että he joutuvat välillä ottamaan vastuun sosiaalityöntekijälle kuuluvasta työstä esimerkiksi silloin kun sosiaalityöntekijä ei pääse mukaan palaveriin.

Tiimityöskentelyyn liittyen esille nousivat tiimien erilaiset käytännöt, joka vaikeuttaa asiakasperheen siirtämistä alueelta/ tiimistä toiselle; asiakkaan muuttaessa alueelta toiselle. Yhteinen ymmärrys perhetyön sisällöstä puuttuu joiltain tiimeiltä. Monissa vastauksissa pohdittiin, tiedetäänkö mitä toisiltamme odotetaan? Yhteistyö on joillain tiimeillä ohutta ja tieto ei aina kulje. Täydennyskoulutukselle koetaan olevan tarvetta. Yhteisistä käytännöistä työn tekemiseen eri tiimien välillä on keskusteltu jatkuvasti ja se nousi taas esille Jyväskylän kaupungin ja entisen maalaiskunnan yhdistyttyä. Jokainen työntekijä tekee työtään omalla persoonallaan, se tekee työnteosta myös omanlaisensa. Asiakkaat ja heidän tarpeensa ovat myös hyvin moninaisia ja näin ollen perhetyö pitää räätälöidä heille sopivaksi. Kuitenkin perhetyön perustyönkuvan ja sisältöjen pitäisi olla kaikille sama ja kaikilla tiedossa.

Heikkoutena perhetyötä ajatellen mainittiin perhetyön vaikeudet vastata akuuttitilanteisiin. Intensiivinen perhetyö ei ole käytettävissä perhetyön työvalikossa. Yhdessä vastauksessa kyseenalaistettiin, onko perhetyön sisältö aina sosiaalityön tavoitteiden mukaista? Perhetyöntekijöiden joustamattomuus iltatyövuoroissa koettiin yhdessä vastauksessa heikkoudeksi. Perhetyön tarkistuspalaverissa perhetyöntekijä ei tuo huoliaan esille, vaan sosiaalityöntekijä joutuu esittämään ne.

Vastaajat toivat esille, että kaupungin organisaatio on raskas. Kaupungilla on paljon organisaatio ja muita muutoksia ja niihin liittyy luottamuspulla. Vastaajat pitivät kuitenkin tärkeänä, että lastensuojelun sosiaalityö ja perhetyö pysyvät saman organisaation alla. Osaamattomat esimiehet luovat myös heikkouksia. Se, että perhetyö ja sosiaalityö ovat fyysisesti eri paikoissa, on koettu monessa vastauksessa heikkoudeksi.

5.1.3 Mahdollisuudet: työn kehittäminen ja työparityöskentely

Mahdollisuuksien suhteen ei ollut sellaista asiaa, mikä olisi noussut selvimmin esille. Tärkeimpänä mahdollisuutena nähtiin työn ja yhteistyön kehittäminen. Ehdotettiin, että tiimiäikaa voitaisiin esimerkiksi käyttää keskinäiseen kehittämispäivään. Työtapoja on myös mahdollisuus kehittää. Tärkeänä mahdollisuutena pidettiin tehdä ja kehittää hyvää lastensuojelun perhetyötä sekä työparityöskentelyä. Työparityöskentelyn kautta voidaan edelleen kehittää esimerkiksi lastensuojelutarpeen selvittämistyötä. Yksi tiimi oli kokenut, että mahdollisuutena on uusien perhetyön muotojen käyttöönotossa sosiaalityön riittävän vahva panos.

Mahdollisuuksina työntekoa ajatellen nähtiin muutamassa vastauksessa, että yhteistyötä voidaan tiivistää ja näin suunnitelmallisuus työntekoon lisääntyy. Kun tehdään yhteistyötä, on mahdollisuus enemmän pohtia asioita monesta näkökulmasta. Yhteistyön kautta mahdollistuu välipalaverien pitäminen. Välipalaverit koetaan erittäin tärkeäksi niin asiakkaan kuin työntekijän näkökulmasta ja nämä lisäävät työn suunnitelmallisuutta ja tavoitteellisuutta. Välipalaverien lisäksi tarvitaan konkreettinen yhteenveto perhetyön työskentelystä kun työskentely loppuu eli lopetuspalaveri.

Erittäin tärkeänä pidettiin, että molemmilla on tietoa perhetyön ”raameista” ja työntekijällä vahva ammatillisuus tehdä työtä. Yhtenä mahdollisuutena pidettiin sitä, että perhetyöntekijällä on ammattitaitoa ja halua vastata erilaisiin tarpeisiin ja näin pystytään omalla palvelutuotannolla vastaamaan monenlaisiin perheiden tarpeisiin. Henkilöstön koulutuksen lisääminen voisi lisätä myös ammattitaitoa. Tämän myötä perhetyöntekijöiden tulisi ymmärtää lastensuojelun problematiikkaa yleisellä tasolla sekä vahvuutta ja rohkeutta vaikeiden asioiden kohtaamiseen. Koulutuksen mahdollisuudet nähtiin myös toimivampana yhteistyönä ja itsenäisempänä työskentelynä Alvari-työntekijöiden kanssa, joilla on laajempi koulutustausta.

Yhteistyö on parasta mahdollista silloin, kun on pysyvät, pätevät ja ammattitaitoiset työntekijät. Ja näiden lisäksi tietenkin osaavat esimiehet. Esimiehen roolia pidettiin tärkeänä. Työn arvostus ja sen myötä palkka-asiat nousivat myös

esille. Molempien työtä arvostetaan, mutta se ei välttämättä näy palkassa ja osakseen tämän myötä lastensuojeluun ei kovin helposti ole saatavissa pysyviä ja päteviä työntekijöitä. Lisää resursseja kaivattiin sekä sosiaali- ja perhetyöhön. Tämä mahdollistaisi paremman yhteistyön kun siihen olisi enemmän aikaa. Kilpailu vs. yksityistäminen nousi myös yhdessä vastauksessa esiin.

Yhtenä mahdollisuutena pidettiin ennaltaehkäisevää työtä. Tämä onkin suuri haaste yhteistyölle. Ennaltaehkäisevälle työlle on tarvetta mutta tällä hetkellä oikeastaan kaikki työ on korjaavaa työtä. Perheille tulisi enenevässä määrin järjestää myös sosiaalitoimesta tukea silloin, kun lapsi ei ole selkeästi lastensuojelun tarpeessa. Tällöin voidaan puhua riskitekijöiden perusteella kohdenetusta selektiivisestä preventiosta. (Myllärniemi, 2007, 11.)

5.1.4 Uhat: resurssivaje ja työtilojen puute työparityöskentely

Uhkista selvimmin esille nousi resurssivaje ja tämän seurauksena työntekijöiden uupuminen. Oman perhetyön tiimin joustaminen myös muiden tiimien tarpeisiin vie resursseja omalta tiimiltä. Samaan aikaan kun on resurssivaje, niin asiakasmäärät nousevat ja asiakkaiden ongelmat kasvavat. Perhetyö tukehtuu eikä pysty ottamaan sosiaalityöntekijöiden tarjoamia uusia perheitä. Näin ollen määrälliset ja laadulliset vaatimukset lisääntyvät ja herää kysymys, pystytäänkö perhetyön ydintehtävä säilyttämään. Työntekijöiden vaihtuvuus nähdään myös uhkana.

Uhkana koetaan, että perhetyön työnkuvasta tulee liian suppea ja rajattu, näin pahimmillaan tämä tarkoittaisi sitä, ettei jousteta perheen tilanteen mukaan. Koetaan, että puuttuu yhteinen ymmärrys perhetyön sisällöstä. Tiedetäänkö mitä yleensä toisilta odotamme? Perhetyötä ei kehitetä eikä suunnitella. Kaikkia työntekijöitä ei kouluteta. Perhetyö ei näe konkreettisesti huolia, joita muilta tahoilta ilmaistaan aktiivisesti esimerkiksi huostaanottojen lausunnot.

Säännöllisten tiimitapaamisten sisällön hajoaminen nähtiin uhkana. Tiimitapaamisissa on aina paljon asiaa ja jokainen haluaisi saada asiansa sanottua. Työntekijöinä ei voi itsenäisesti päättää omasta työstään. Yleisinä uhkina työnteolle pidettiin asianmukaisten työtilojen ja tämän myötä työrauhan puut-

tuminen esimerkiksi kirjaamiselle. Yhteistyön uhkana on, että sosiaalityöntekijät ja perhetyöntekijät joutuvat fyysisesti erilleen. Jatkuvat organisaatio muutokset koettiin yhteistyölle myös uhkana. Ne vaikeuttavat perustyötä sekä yhteistyötä. Tähän liittyen koetaan, että työ on ylhäältä ohjautuvaa ja samalla motivaatio laskee. Esimiehen rooli yhteistyössä nousi kyseenalaiseksi sekä esimiesten osaamattomuus koettiin uhkana. Taloudellisena uhkana nähtiin työn kilpailu vs. yksityistäminen ja ulkoistaminen.

TAULUKKO 2. Swot- vastaukset

<p>Vahvuudet</p> <ul style="list-style-type: none"> - työntekijöiden pysyvyys ja kokeneisuus sekä toisten työntekijöiden tunteminen - säännölliset yhteiset tiimit ja sitoutuminen niihin - avoin vuorovaikutus, keskinäinen luottamus, hyvä tiimihenki, työmoraali ja työilmapiiri - työntekijöiden ammattitaito ja arvot - fyysisesti työskentely samassa talossa - työparityöskentely ja moniammatillinen yhteistyö - suunnitelmallisuus - molemmat osapuolet ovat tavoiteltavissa - osaavat esimiehet 	<p>Heikkoudet</p> <ul style="list-style-type: none"> - työn rajaamisen vaikeus (kohdentaminen) - perhetyö ja sosiaalityö fyysisesti erillään - tiimeillä erilaiset käytännöt - yhteisen ajan löytäminen ja resurssipula sekä perhetyössä että sosiaalityössä - työn kuormittavuus ja suuret asiakasmäärät - onko perhetyön sisältö aina sosiaalityöntavoitteiden mukaista sekä yhteisen ymmärryksen puuttuminen perhetyön sisällöstä - perhetyöntekijöiden joustamattomuus iltatyövuoroissa sekä perhetyön vaikeudet vastata akuutteihin tilanteisiin. Intensiivinen perhetyö ei ole käytettävissä perhetyön valikossa - perhetyöntekijä ei tuo huoliaan palavereissa esille vaan sosiaalityöntekijä joutuu esittämään ne - vaikka arviointi ja tavoitteiden asettaminen ovat SOS. työntekijän vastuulla, perhetyöntekijät ottavat sosiaalityöntekijän roolin - työntekijöiden vaihtuvuus suurta - yhteistyö ohutta ja tieto ei kulje - tiedetäänkö mitä toisiltamme odotetaan? - osaamattomat esimiehet - jatkuvat organisaatio muutokset
<p>Mahdollisuudet</p> <ul style="list-style-type: none"> - tehdä hyvää lastensuojelun perhetyötä ja kehittää sitä - molemmilla tietoa perhetyön "raameista" ja työntekijällä vahva ammatillisuus tehdä työtä - suunnitelmallisuus työhön - työtapojen ja yhteistyön kehittäminen - osaavat esimiehet ja heidän roolinsa - henkilöstön koulutuksen lisääminen voisi lisätä myös ammattitaitoa - aloitus- väli ja lopetuspalaverit 	<p>Uhat</p> <ul style="list-style-type: none"> - säännöllisten tiimitapaamisten sisällön hajoaminen - resurssivaje, oman perhetyön tiimin joustaminen myös muiden tiimien tarpeisiin vie resursseja - samaan aikaan määrälliset ja laadulliset vaatimukset lisääntyvät - uupuminen - perhetyö tukehtuu - perhetyötä ei kehitetä, eikä suunnitella - sosiaalityön ohjauksen puuttuminen perhetyöstä ja perhetyön tavoitteellisen työskentelyn heikentyminen - perhetyö ei näe konkreettisesti huolia, joita muilta tahoilta ilmaistaan aktiivisesti - yhteisen ymmärryksen perhetyön sisällöstä puuttuminen - tiedetäänkö mitä toisiltamme odotetaan? - työntekijöiden vaihtuvuus - osaamattomat esimiehet sekä esimiehen rooli yhteistyössä?? - asianmukaisten työtilojenpuute, työrauha

5.2 Hyvin sujuneet yhteistyötapaukset

Case-esimerkeissä jokainen tiimi kertoi yhden konkreettisen tilanteen toimi vasta yhteistyöstä Seuraavassa yhden tiimin konkreettinen esimerkki toimivasta yhteistyöstä. *Perhe kotiutui laitoksesta. Perhetyön tarkoituksena oli tukea päihteetöntä arkea vauvaperheessä. Yhteydenpito sosiaalityöntekijöiden ja perhetyöntekijöiden välillä oli tiivistä ja joustavaa. Perhetyö välitti konkreettisia huolia sosiaalityöntekijöille. Pohtimista ja tiedonvaihtoa oli paljon sosiaalityöntekijöiden ja perhetyöntekijöiden kesken. Asioihin puututtiin nopeasti ja palaverieita pidettiin nopeasti. Suunnitelmallisuus toteutui. Työskentely ja yhteydenpito olivat kaikin puolin sujuvaa ja työn tekeminen sujui ja jokainen tiesi roolinsa. Tällaisessa yhteistyössä korostuu ammatillisuus ja työnohjauksellinen henki.*

Onnistuneissa yhteistyö tapauksissa yhteistyö oli koettu positiivisena ja yhteistyötä helpottavana asiana. Pääsääntöisesti perhetyön ja sosiaalityön yhteistyö on ollut hyvää. Tärkeimpänä mainittiin tiivis yhteistyö sosiaalityöntekijöiden ja perhetyöntekijöiden välillä ja se, että yhteistyö on pohtimista ja molemminpuolista tiedon vaihtoa. Työntekijät ovat ammattitaitoisia. Tärkeänä koettiin, että yhteistyöllä on yhteiset tavoitteet ja keinot saatu hahmotettua hyvin. Hyvänä pidettiin myös, että pystytään reagoimaan nopeasti tilanteen mukaan ja jokainen työntekijä tietää roolinsa.

Erään tiimin mielestä yhteistyö perhetyöntekijöiden ja sosiaalityöntekijöiden kanssa on sujunut pääsääntöisesti hyvin ja yhteistyötä on pyritty kehittämään koko ajan parempaan suuntaan. Yhteistyöhön on vaikuttanut sosiaalityöntekijöiden ja perhetyöntekijöiden välille saavutettu yhteinen näkemys perheen tilanteesta ja avun tarpeesta ja työn sisällöstä.

Hyvänä koettiin myös perhetyön aloitus yhdessä sosiaalityöntekijän kanssa, jolloin käydään avoimesti läpi perheen tilanne ja kartoitetaan perhetyön tarve, tehdään suunnitelmallinen työskentelysuunnitelma, jota sitten arvioidaan yhdessä säännöllisesti eli pidetään sovitut tarkistuspalaverit, joissa mietitään onko tavoitteet saavutettu ja miten jatketaan. Myös suunnitelmallinen lopetus kuuluu sujuneeseen yhteistyöhön eli perhetyö lopetetaan yhdessä sosiaali-

työntekijän kanssa sekä sovitaan tarvittavista jatkotoimenpiteistä. Perhetyöntekijät ottavat tarvittaessa yhteyttä perheen asioissa sosiaalityöntekijään, etsi-
tään yhteinen aika ja keskustellaan asioista. Perhetyöntekijä saa sosiaalityön-
tekijältä tukea. Hyvänä tapauksissa pidettiin avoimuutta yhteistyössä ja luot-
tamusta työntekoon. Yhtenä piirteenä mainittiin, että yhteistyö eri tahoihin on
toiminut hyvin.

5.3 Pulmalliset yhteistyötapaukset

Case-esimerkeissä jokainen tiimi kertoi yhden konkreettisen yhteistyötapauk-
sen, jossa he ovat kokeneet pulmia. Seuraavassa on kerrottu yhden tiimin
konkreettinen esimerkki. *Tilanne jossa perhe on muuttanut alueelta toiselle,
asuu toisella alueella jonkin aikaa ja muuttaa kolmannelle alueelle. Siirtopala-
veria ei ehditty pitää ensimmäisen muuton yhteydessä.* Kakkosalueen, eli alu-
een, johon he ensimmäiseksi muuttivat, sosiaalityöntekijä ei kerkeä tavata
asiakasta ja perhetyö käy perheessä 3krt/vko. Perhetyöntekijä yrittää ottaa
yhteyttä sen alueen sosiaalityöntekijään, josta perhe alun perin muutti siinä
vaiheessa, kun perhe muuttaa kolmannelle alueelle, mutta ei saa yhteyttä.
Perhetyöntekijä kuulee asiakkaalta siirtopalaverista samana aamuna kun pa-
laveri on.

Casien perusteella suurimmassa osassa vastauksia nousi esille ajan vähyys.
Yhteistä aikaa asiakkaiden ja oman tiiminpalavereille ei löydy. Tieto ei kulje
työntekijältä toiselle ja aktiivisuus on muutenkin ammattilaisten kesken vähäis-
tä, ei kerrota tarpeeksi perheestä toiselle ammattikunnalle.

Vastaajat olivat kokeneet työntekijöiden pätkätyöt ja heidän runsaan vaihtu-
vuuden pulmaksi. Välttämättä aina ei ole saatu jo valmistuneita päteviä sijaisia
tai heillä ei ole ollut kokemusta, joten sijaisten kokemattomuus koettiin myös
pulmana.

Lähinnä perhetyöntekijöiden osalta työntekijöiden osaamattomuus nousi esil-
le, jolloin työntekijä ei pysty tunnistamaan työnkuvaansa, asiakkaan ongelmia

eikä työskentele aktiivisesti perheessä. Vaikka käynnit perheessä oli sovittu viikoittain, niin ajan myötä selvisi, että perhetyöntekijä käynneissä oli jopa kuukauden tauko. Perhetyö ei ole vastannut perheen tarpeisiin ja sosiaalityöntekijän odotuksiin, eikä perhetyöntekijä tunnista huolia perheen arjessa. Asiakkaan ollessa vastahakoinen työskentelemään huolien parissa perhetyö siirtää ongelman suoraan sosiaalityölle, eikä itse työskentele aktiivisesti. Lastensuojelullinen huoli ei välttämättä aina näy perhetyöntekijöiden kirjauksissa, vaikka perheen ongelmista kerrotaan sosiaalityöntekijälle. Kirjaukset ja puhe eivät pidä yhtä.

Lastensuojelussa on vaikeita perheitä ja joskus on tilanteita, että näkemykset perhetyön tärkeydestä ja välttämättömyydestä joissakin perheissä menevät ristiin. Tämä vaikeuttaa yhteistyötä ja siitä seuraa pulmia. Perheen ongelmia on ylläpidetty ja perhettä kannateltu avohuollon tukitoimilla liian pitkään.

Yhtenä pulmana koettiin, että kun perhetyöntekijät kaipaavat sosiaalityöntekijöiltä tukea työnsä tekemisessä niin koetaanko perhetyössä sosiaalityöntekijän yhdeksi työntehtäväksi toimiminen työnohjauksellisena tahona?

5.4 Yhteistyön kehittäminen perhetyöntekijöiden näkökulmasta

Tein swot- analyysistä nousseista vastauksista tiivistelmän, josta sosiaalityöntekijät ja perhetyöntekijät valitsivat kaksi tärkeintä kehittämistä. Kävin perhetyön palaverissa, jossa perhetyöntekijät yhdessä miettivät tärkeimpiä kehittämistä. Tässä tilanteessa heräsi kovasti keskustelua ja perhetyöntekijät kokivat erittäin tärkeäksi oikeasti päästä kehittämään näitä esille nousseita asioita. Palaverissa pyysin jokaista vuorotellen kertomaan omasta mielestään kaksi tärkeintä asiaa, joita hän haluaisi lähteä tarkemmin kehittämään. Kun kaikki olivat vastanneet, tein taas yhteenvedon, joten saimme näin perhetyöntekijöiden kesken kaksi kehittämistä. On paljon asioita, joita he haluaisivat kehittää, mutta nyt pitää pystyä keskittymään tiettyyn ja jatkossa jatkaa kehittämistä. Käyn seuraavaksi läpi nämä valitut kehittämiskohteet.

5.4.1 Aluetiimien kehittäminen

Heikkoutena perhetyöntekijät olivat nähneet aluetiimien erilaiset käytännöt. He ovat kokeneet työssään, että eri alueilla työtä tehdään edelleen eri tavoin. Tiivistetystä swot- analyysistä perhetyöntekijät valitsisivatkin yhdessä tärkeimmäksi kehittämiskohteeksi aluetiimien kehittämisen. Yhdessä he totesivat, että joillain alueilla tiimit toimivat ennen sosiaalityön ja perhetyön yhdistymistä saman organisaation alle paremmin. Yksi tiimi totesi, että heillä tiimi toimii edelleen ihan hyvin. Yhdistymisen jälkeen on joidenkin tiimien toiminnassa ollut ongelmia koko ajan. Nykyisin osa tiimeistä on suuria, joka osaltaan vaikuttaa toimintaan.

Koettiin, että tiimeissä olisi tärkeää puhua enemmän perheistä. Samalla kun tiimissä sosiaalityöntekijä tuo uuden perheen työn alle, niin mietittäisiin tarkasti perhetyön tavoitteet ja sisältö. Nykyisellään tavoitteet ja sisältö jää ainakin joissa tiimeissä hiukan suurpiirteiseksi.

Perhetyöntekijöiden keskuudessa heräsi keskustelua siitä, että edelleen on eroja sosiaalityöntekijöiden sitoutumisessa tiimeihin. Joillain alueilla sosiaalityöntekijät pitävät tiimejä tärkeinä ja käyvät tiimeissä säännöllisesti. Tiimien edelle eivät mene muut työt, niin kuin toisissa tiimeissä on käynyt. Samalla keskustelua heräsi siitä, kuinka tärkeänä sosiaalityöntekijät pitävät yhteistyötä perhetyöntekijöiden kanssa, mikäli muut työt menevät edelle.

Yleisesti perhetyöntekijät jäivät kaipaamaan yhteisiä käytäntöjä kaikkiin tiimeihin, koska jo nyt osa toimii hyvin. Työntekijöiden tiimistä toiseen siirtyminen olisi helpompaa, kuin kaikilla tiimeillä olisi yhteiset käytännöt. Kehittämisisideana olisikin, että eri tiimien yhteisistä käytännöistä keskusteltaisiin molempien ammattikuntien kanssa yhdessä ja etsittäisiin molemmista hyviä käytäntöjä, joita jaettaisiin sitten kaikkien tiimien käytäntöihin.

Yhteiset käytännöt helpottavat työn tekemistä ja palvelevat parhaiten asiakkaita. Vaikka asiakas muuttaisi alueelta toiselle, saisi hän silti samanlaista palvelua. Myös työntekijöiden työskentely eri alueilla helpottuisi.

5.4.2 Yhteinen aika

Toinen perhetyössä esille noussut kehittämiskohde oli heikkouksista löytynyt yhteisen ajan löytyminen ja resurssipula niin sosiaalityössä kuin perhetyössäkin. Työntekijät uskoivat, että yhteistyö nähdään tärkeänä niin perhetyössä kuin esimiestasolla. Yhdessä koettiin, että jos yhteistyö halutaan saada toimivaksi ja hyväksi käytännöksi, niin siihen pitää olla aikaa ja oikeata halukkuutta. Halukkuutta varmasti on, mutta se katoaa usein ajan puutteen vuoksi. Yhteistyön kehittämiseen pitäisi varata erikseen aikaa koko sosiaalityön ja perhetyön tiimien kesken.

Perhetyöntekijät kokivat, että sosiaalityöntekijöillä on niin paljon töitä ja tämän vuoksi kiire, etteivät he saa sosiaalityöntekijää tarvittaessa kiinni, eikä sitä kautta apua ja selvitettyä asioita. Usein jää tärkeitä asioitakin sanomatta, koska kaikkea ei aina myöhemmin muista.

Keskustelua herätti myös työn kuormittavuus ja suuret asiakasmäärät, jonka seurauksena aika vain vähenee. Työ näyttää tilastoissakin paremmalta kuin on paljon asiakkaita, kun taas vastaavasti työnlaatua on vaikeampi tuoda näkyväksi. Vastauksissa oli mainittu myös, että perhetyö ei aina pysty vastaamaan akuutteihin tilanteisiin. Pitkälti suuret asiakasmäärät vaikuttavat siihen, että akuutteihin tilanteisiin ei pystytä heti vastaamaan. Tärkeää olisi yhdessä sosiaalityöntekijöiden ja perhetyöntekijöiden kesken miettiä, mikä on milloinkin akuutti tarve ja mikä on oikeasti työn alla olevien perheiden tilanne. Olisi varmaan hyvä käydä useimmin läpi kaikki sen hetkiset perheet ja päivittää heidän tilanteensa.

Perhetyöntekijöiden mielestä perheiden vaihtuvuus olisi suurempaa, jos yhteistyö toimisi kunnolla. Tällä he tarkoittivat sitä, että yhteisen keskusteluajan lisääminen perheen tilanteesta sekä työnkuvasta perheessä ja ajan varaaminen jopa työn teon suunnitteluun lyhentäisi asiakkuuksia eikä perheitä jäisi roikkumaan työn alle.

Mikäli aikaa olisi enemmän, myös ennen palavereita olisi hyvä keskustella enemmän perheen tilanteesta ja jatkosta. Nykyään se tapahtuu pääsääntöi-

sesti perheeseen mennessä. Myös moniammatillinen työ hajoaa, kun ei ole tarpeeksi aikaa. Ajan vähyyden vuoksi myös palavereita kuten perhetyön välipalavereita jää pitämättä. Nämä palaverit koetaan kuitenkin tärkeiksi niin asiakkaan kuin työntekijänkin kannalta, koska palavereissa on tärkeä arvioida tilannetta ja tarkistaa tavoitteita. Palavereita pitäisi pitää jopa useamminkin, niin tavoitteet säilyisivät. Perhetyöntekijät kokivat, että palavereiden pitämättä jättäminen voi lisätä työn tyhjäkäyntiä.

Ajan puutteelle ei yhteistyön kannalta pystytä varsinaisesti tekemään mitään, mutta olemassa olevat resurssit ja tarjottu aika on tärkeää käyttää mahdollisimman hyvin. Perhetyöntekijöiden keskustelussa nousi esille, että jos yhteistyölle saataisiin enemmän aikaa, niin sen myötä poistuisi moni swot- analyysissä esille noussut heikkous ja uhka. Monista swot- analyysissä nousseista heikkouksista selviäsi keskustelemalla yhdessä molempien ammattikuntien kanssa. Nyt yhteisiä kehittämispäiviä on vain kaksi vuodessa ja ne eivät todellakaan riitä yhteistyön kehittämiseen. Olisi tärkeää esimerkiksi keskustella, mitä toinen ammattikunta odottaa toiselta, jotta työ voitaisiin tehdä parhaalla mahdollisella tavalla.

Resurssipulaan emme itse voi oikein vaikuttaa. Tietysti on tärkeää tehdä tarvittavat kirjaamiset, jotta voidaan tehdä tehty työmme näkyväksi ja näyttää sen tarpeellisuus. Jonossa olevista perheistä tulee pitää tilastoa, mikäli tätä kautta saisimme lisää resursseja.

Yhdessä todettiin myös, että intensiivistä perhetyötä ei näillä resursseilla pystytä tekemään. Intensiivisen perhetyön tekeminen edellyttäisi pienempää asiakkaiden lukumäärää. Ehkä hiukan helpotusta tilanteeseen tuo syksyllä 2010 avattava Mattilan tuetun asumisen perheyksikkö.

5.5 Yhteistyön kehittäminen sosiaalityöntekijöiden näkökulmasta

Sosiaalityöntekijöiden vastaavaan palaveriin en päässyt osallistumaan. He miettivät yhdessä samoja asioita ja laittoivat vastaukset minulle sähköpostitse.

Heikkoutena sosiaalityöntekijät olivat nähneet, että perhetyöntekijä ei tuo palaverissa havaitsemiaan huolia esille ja tätä he pitivät yhtenä tärkeänä kehittämiskohteena. Jatkossa sosiaalityöntekijöiden ja perhetyöntekijöiden kehittämispäivillä asiasta on keskusteltava ja pohdittava yhdessä mitä sosiaalityöntekijät sillä tarkoittavat. Lisäksi on hyvä selventää jo ennen palaveriin menoa, mikä on kummankin työntekijän työnkuvaan kuuluvaa ja kuka puhuu mistäkin asiasta. Tärkeää on, että esille nousseet huolet puhutaan perheen läsnä, jotta työn teko on jatkossakin avointa luottamuksen arvoista.

Toinen merkittävä ja tärkeä kehittämisajatus on intensiivisen perhetyön puuttuminen. Intensiivisellä perhetyöllä voidaan tarkoittaa monia asioita. Lastensuojelun perhetyöntekijät tekevät tällä hetkellä myös intensiivistä perhetyötä, koska he tekevät vaativaa perhetyötä kaupungin sosiaalitoimen toimeksiantosta. Työn sisältö on pitkälti mm. ohjausta, neuvontaa, tukemista, yhdessä tekemistä, perheen omien voimavarojen käyttöön ottamisen aktivointia ja lapsen kasvun ja kehityksen tukemista. (www.sosiaaliportti.fi Lastensuojelun käsikirja. Perhetyön toimintamuotoja.)

Tällä hetkellä perhetyö ei kuitenkaan pysty vastaamaan tiiviiseen intensiiviseen perhetyöhön eli käymään perheessä jonkin tietyn ajan useaan kertaan viikossa ja olemaan pidempiä aikoja. Tällaisesta työmuodosta on puhuttu moneen otteeseen ja perhetyöntekijät itsekkin haluaisivat tehdä tiivistä työtä perheissä. Keskusteluissa on noussut esille, että tiiviillä intensiivisellä työskentelyllä saataisiin varmasti parempia tuloksia ja useampia perheitä autettua, koska yhden perheen kanssa työskentely ei venyisi pitkäksi. Tämän hetkisillä resursseilla tiivis intensiivinen työskentely ei ole kuitenkaan mahdollista. Lisäksi perhetyön pitää vastata tällä hetkellä niin moneen muuhunkin tarpeeseen, joten intensiivinen tiivis perhetyö on jäänyt pois työmuodoista. Jatkossa intensiivisestä perhetyöstä on hyvä keskustella sosiaalityöntekijöiden ja perhetyöntekijöiden kehittämispäivässä ja tehdä selväksi, mitä sillä molemmat osapuolet tarkoittavat sekä miettiä miten sellainen työmuoto mahdollistuisi perhetyöhön. Tulevaisuudessa olisi ainakin hyvä kokeilla tiivistä intensiivistä työskentelyä ja jopa parityönä, jotta nähtäisiin sen vaikutukset ja tulokset.

Lisäksi sosiaalityöntekijät haluaisivat kehittää ammatillista tukihenkilötyötä, koska se on tällä hetkellä liian vähäistä. Perhetyöhön on tullut uutena työmuotona ammatillinen tukihenkilötoiminta. Työmuoto on vielä aika uutta ja sitä on jatkuvasti yritetty muokata ja kehittää. Ammatillista tukihenkilötoimintaa tehdään jonkin verran vaihdellen eri alueittain. Työmuoto on koettu niin sosiaalityöntekijöiden kuin perhetyöntekijöidenkin mielestä hyväksi ja todella tarpeelliseksi. Kuitenkaan heidän mielestään tämän hetkisillä resursseilla ei pystytä tekemään tukihenkilötyötä muun työn ohella niin paljon kuin olisi tarpeellista. Osaltaan tämän vuoksi sosiaalityöntekijätkin ovat nostaneet sen yhdeksi tärkeäksi yhteistyön kehittämismuodoksi.

6 POHDINTA

Opinnäytetyöni valinnassa päädyin jo alkuvaiheessa tekemään työhöni liittyvän tutkimustyön. Koin tärkeäksi ja olin halukas kehittämään nykyistä työtäni ja näin ollen yksi kehitystä kaipaava asia oli lastensuojelun sosiaalityöntekijöiden ja perhetyöntekijöiden välinen yhteistyö. Aiheeni on ajankohtainen ja tärkeä, koska Jyväskylä ja entinen Jyväskylän maalaiskunta on yhdistynyt vuonna 2009 ja sen myötä sosiaalityöntekijöiden ja perhetyöntekijöiden yhteistyössä on ollut monenlaista eri käytäntöä. Tutkimus tarjoaa työntekijänäkökulmia, joita voitaneen hyödyntää yhteistyön suunnittelussa jatkossakin. Sosiaalityöntekijöitä ja perhetyöntekijöitä tutkimus haastaa pohtimaan, vastaavatko tulokset sitä kuvaa, joka työntekijöillä itsellään on yhteistyöstään. Erityisesti, jos tulokset sisältävät yllätyksiä, on tärkeää miettiä, kuinka yhteistyökuvioita voitaisiin jatkossankin työstää ja tehostaa.

Työn tavoitteena oli kartoittaa sosiaalityöntekijöiden ja perhetyöntekijöiden näkemyksiä ja kokemuksia keskinäisestä yhteistyöstä ja sen toimivuudesta. Lisäksi työn tarkoituksena oli nostaa esille yhteistyön kehittämiskohtia. Näitä asioita voitaisiin jatkossa työstää yhteisillä kehittämispäivillä. Työ tuo myös täsmennystä yhteistyömuotoihin ja niiden toimivuuteen.

Niin sosiaalityöntekijöiden kuin perhetyöntekijöiden työn kuva on muuttunut vuosien myötä työn vaativuuden ja asiakkaiden ongelmien lisääntyessä. Las-

tensuojelun sosiaalityön tarkoituksena on tukea lasta, nuorta ja vanhempia, tai muita lapsen hoidosta ja kasvatuksesta vastaavia henkilöitä lapsen kasvatuksessa ja huolenpidossa sekä hänen perhettään siten, että lapsi voi kasvaa ja elää omassa kodissaan. Toinen tärkeä työn tarkoitus on edistää lapsen suotuisaa kehitystä, hyvinvointia ja hyvää oloa sekä vastata lapsen tarpeisiin ja poistaa mahdollisia esteitä lapsen kehityksen tieltä. (Sinko 2004, 21.) Perhetyön käsitettä käytetään ja useimmiten se ymmärretään hyvin monin eri tavoin. Usein perhetyön sisältönä nähdään yhtäältä perheen arjen tukeminen ja toisaalta puuttuminen perheen elämään vahvojen väliintulojen avulla. Tukemisen kohteena voivat olla erilaiset perheet, tilapäistä tukea tarvitsevat perheet sekä perheet, jotka ovat olleet pitkään lastensuojelun asiakkaina. (Heino, Berg & Hurtig 2007, 7–10.)

Lastensuojelun perhetyön yksi tärkeimmistä ja virallisista yhteistyötahoista on sosiaalityö. Yhteistyö luo monenlaisia haasteita työskentelylle. Pääsääntöisesti sosiaalityöntekijä työskentelee toimistolla ja perhetyöntekijä työskentelee perheen kotona ja tapaa koko perhettä useammin kuin sosiaalityöntekijä. Näin ollen perhetyöntekijän suhde asiakkaaseen on useimmiten tiiviimpi kuin sosiaalityöntekijän. Veijonen (2004, 50) toteaa, että tekemässään haastattelussa osa vastaajista arvioi sosiaalityöntekijöiden roolin perhetyössä melko pieneksi ja merkityksettömäksi. Pääasiassa sosiaalityöntekijän rooli oli yhteisissä palaverissa käyminen. Puolet vastaajista arvioi sosiaalityöntekijän roolin merkityksellisempänä, koska sosiaalityöntekijän koettiin mahdollistavan perhetyön käynnistymisen ja sosiaalityöntekijältä oli saatu myös tukea ja ymmärrystä. Suurena haasteena onkin tiedonkulku ja tiedottaminen perheen asioista perhetyöntekijältä sosiaalityöntekijälle sekä vastaavasti toisinpäin.

6.1 Päätulokset

Kokosin swot-vastaukset tiivistetyksi yhteen. Tästä tiivistelmästä sosiaalityön ammattikunta ja perhetyön ammattikunta molemmat valitsivat kaksi kehitysehdotusta, joita lähdetään jatkossa kehittämään. Swot-analyysin päätulokset olivat perhetyön osalta tarve kehittää aluetiimejä ja löytää yhteistä aikaa sekä resurssipula, joka tunnistettiin niin perhetyössä kuin sosiaalityössäkin. Sosiaa-

lityön osalta esille nousi tärkeimpänä kehittämiskohtina intensiivisen perhetyön puuttuminen sekä havainto siitä, että perhetyöntekijä ei tuo palavereissa havaitsemiaan huolia esille. Kolmantena asiana he halusivat lisätä ammatillista tukihenkilötyötä perhetyön työmuotoihin.

Resurssipulaan on kiinnitetty huomiota jo vuosia eri tahoilla ja sitä on kommentoitu yleisesti eri medioissa. Asia oli esillä ylen uutisissa 7.10.2008. Myös eri ammattijärjestöt ovat ottaneet asiaan kantaa. Puutteet ehkäisevässä työssä kasvattavat työtaakkaa lastenhuollossa, jonka pitäisi olla viimeinen suoja-verkko lasten ja nuorten hyvinvoinnin takaamiseksi. Kiire ja resurssipula lastensuojelussa uhkaavat lasten perusoikeuksia.

([http://www.yle.fi/uutiset/kotimaa/2008/resurssipula lastensuojelussa vaarantaa lasten perusoikeuksia](http://www.yle.fi/uutiset/kotimaa/2008/resurssipula_lastensuojelussa_vaarantaa_lasten_perusoikeuksia) .)

Työntekijät pitivät tärkeänä luoda ja ylläpitää hyvää tiimihenkeä, joka nähtiin selkeästi vahvuutena. Tämä vaatii myös yhteisiä tapaamisia, jotka olisivat työntekijöiden vaihtuvuuden kannalta tärkeitä. Vahvuuksia on tärkeä vahvistaa ja ylläpitää, koska ne eivät itsestään pysy vahvuutena.

Tutkimuksen Case-esimerkkitapauksissa yhteistyö oli koettu positiivisena ja yhteistyötä helpottavana asiana. Pääsääntöisesti perhetyön ja sosiaalityön yhteistyö oli ollut hyvää. Tärkeimpänä vahvuutena mainittiin tiivis yhteistyö sosiaalityöntekijöiden ja perhetyöntekijöiden välillä. Yhteistyö parhaillaan on yhdessä pohtimista ja molemminpuolista tiedon vaihtoa. Työntekijät ovat ammattitaitoisia. Tärkeänä koettiin, että yhteistyöllä on yhteiset tavoitteet ja keinot niiden saavuttamiseksi. Hyvänä pidettiin myös, että pystytään reagoimaan nopeasti tilanteen mukaan ja jokainen työntekijä tietää roolinsa.

Muita vastauksia käydään myöhemmin vielä työyhteisössä yhteisillä kehittämispäivillä läpi ja mietitään, miten lähdetään kehittämään ja työstämään esille nousseita tuloksia.

Tämän tutkimuksen myötä saatiin selville yhteistyöstä asioita, jotka toimivat ja mitkä vaativat kehittämistä, jotta yhteistyön kautta myös asiakas saisi parhaan mahdollisen palvelun. Kaikkia näitä saatuja tutkimustuloksia voidaan hyödyn-

tää käytännössä yhteistyötä tehdessä. Osa havaituista kehittämiskohdista on kuitenkin sellaisia, että itse työyhteisö ei voi tehdä niille mitään, esimerkiksi resurssivaje ja työtila. Nämä asiat hoidetaan ylemmältä taholta. Kuitenkin näitäkin asioita voidaan yhdessä pohtia keskittyen esimerkiksi siihen, mitä mahdollisuuksia olisi viedä asiaa eteenpäin ylemmälle johtoportaalle. Asiat ovat kuitenkin sellaisia, jotka vaikuttavat selvästi yhteistyöhön ja jotka koettiin todella tärkeinä. Resurssipula vaikuttaa moneen asiaan kuten suoranaisesti ajanpuutteeseen ja se taas vaikuttaa paljon eri tavalla yhteistyön tekemiseen. Itse uskon, että osa saaduista tuloksista saadaan vietyä käytäntöön, jos järjestetään aikaa ja mahdollisuus puhua asioista.

Swot- analyysin tuloksia ajatellen heräsi itselleni ajatus, kuinka moni asia selviäsi, jos olisi aikaa yhteistyötä ajatellen enemmän keskustella asioista ja käydä asioita tarkemmin läpi. Uskon, että moni heikkous ja uhka olisi keskustelun kautta avattu ja selvitetty. Mielestäni tärkeää olisikin, että jatkossa sosiaalityön ja perhetyön kehittämispäiviä olisi useammin kuin nykyinen käytäntö kaksi kertaa vuodessa.

Oma oletukseni tutkimukseni alussa oli, että sosiaalityöntekijöiden ja perhetyöntekijöiden välinen yhteistyö ja sen merkitys työyhteisössä koetaan tärkeäksi. Yhteistyöstä on puhuttu paljon ja se vaikuttaa paljon työn tekemiseen, sekä asiakkaisiin. Tämä oletamus on edelleen, mutta tuloksissa ei kuitenkaan yhteistyön tärkeys suoranaisesti näkynyt tai tullut esille. Uskon, että kiinnostusta yhteistyötä kohtaan olisi enemmän, mikäli siihen olisi aikaa ja mahdollisuus irrottautua muusta työstä. Yhteistyöhön pitäisikin jatkossa panostaa enemmän ja esimiesten järjestää aikaa sen työstämiseen.

Yhteistyön kehittämistä ajatellen on erittäin tärkeää, että olisi yhteiset käytännöt ja kaavakkeet, esimerkiksi perhetyön aloituksessa ja lopetuksessa. Lisäksi työn alkaessa tehtäisiin selkeä suunnitelma ja tavoitteet työlle, vaikka työn tavoitteet usein muuttuvatkin työn edetessä. Välipalaverit olisivat yhteistyön kannalta myös tärkeitä, koska niissä selkiytettäisiin yhdessä tavoitteita ja näin kumpikin ammattiryhmä tietäisi missä mennään ja mitä tehdään. Työnkuvaan olisi tärkeää selkiyttää tehtävät, mikä kuuluu kummallekin ammattikunnalle missäkin tilanteessa.

Tutkimuksestani saadut tulokset olivat pitkälti samansuuntaisia kuin Kirsi Kai-kon tekemä tutkimus, joka käsitteli lastensuojelun avoperhetyön kuntoutumista tukevia elementtejä (2004). Yhteistyö vie paljon aikaa, mutta hyvin suunniteltu työ luo hyvän pohjan työskentelylle. Perhekohtaiset tavoitteet, työn tarpeellisuus perheessä sekä suunnitelmallisuus ja tavoitteet olisi hyvä olla yhtenäiset, jotta työskentely olisi sujuvaa. Eriävistä tavoitteista pitäisi ainakin keskustella, sillä muutoin työnteko perheessä on lähes mahdotonta. Yhteistyö edellyttää yhteistä näkemystä perheestä ja työhön liittyvistä arvoista sekä normeista.

Perhetyö on ammatillista toimintaa, jonka vaikuttavuuden kannalta on tärkeää, että sitä tarjotaan oikeaan aikaan, oikeassa paikassa ja oikealla tavalla. Perhe, sosiaalityöntekijä ja perhetyöntekijä muodostavat kolmion, jonka sisällä perhetyö muotoutuu jokaisen perheen yksilöllisiä tarpeita vastaavaksi. Perhetyöllä on mahdollisuus onnistua, jos sosiaalityöntekijä uskoo perhetyön työmuotona auttavan perhettä, hän saa perheen ja perhetyöntekijän mukaan työskentelyyn sekä perhetyöntekijä saa hyvän tuntuman perheeseen ja löytää yhteisen työskentelytavan perheen kanssa.

Perhetyötä ja sosiaalityötä on tutkittu aikaisemminkin. Kuitenkin yhteistyö kokemuksia lastensuojelussa on tutkittu varsin vähän. Tutkimukseni lisäsi tietoa tutkittavalla alueella, koska aikaisemmin ei ole tutkittu Jyväskylän kaupungissa sosiaalityöntekijöiden ja perhetyöntekijöiden välistä yhteistyötä tältä osin.

6.2 Tutkimusprosessin ja luotettavuuden arviointia

Aineisto kerättiin lastensuojelun sosiaalityöntekijöiltä ja perhetyöntekijöiltä swot-analyysin ja case-simerkkien avulla, joita työntekijät käsittelivät tiimeissään. Kyselyn suunnittelun aloitin hyvissä ajoin, kuitenkin alku hiukan kanger-teli ja suunnitteluvaiheeseen olisin voinut jo ottaa enemmän työntekijöitä mukaan. Esimiehillä ei ollut paljoa aikaa, jotta olisimme voineet yhdessä panos-taa kyselyyn vähän enemmän. Kyselyyn vastaaminen meinasi tuottaa aluksi hankaluutta, koska yhteisen ajan löytäminen ja suuren työntekijä määrän ta-voittaminen oli vaikeaa. Kävin kuitenkin paikan päällä tapaamassa kahdeksas-

ta tiimistä seitsemää. Samalla esittelin tutkimustani sekä kyselylomakkeen ja kaikilla oli mahdollisuus esittää kysymyksiä.

Swotin ja case-esimerkkien pohjalta nousi monenlaisia yhteistyötä edistäviä ja heikentäviä asioita. Esimerkiksi useammassa vastauksessa vahvuutena mainittiin ”molemminpuolinen luottamus”. Jotkut tiimit olivat todella pohtineet asiaa. Yksi tiimi oli ymmärtänyt case- esimerkit hiukan väärin ja päätin jättää sen käsittelemättä. Joitain samoja vastauksia nousi esiin sekä swot-analyyseissä että case- esimerkeissä - esimerkiksi ammatintaitoinen henkilökunta tuli molemmissa esille.

Swotin osalta nousi joitain asioita, joita oli mainittu monessa eri kohdassa. Samoja vastauksia/ asioita oli mainittu esimerkiksi sekä uhkana että heikkoutena. Vastauksien pohjalta tutkimuksessani voi korostua hiukan negatiivinen sävy tai tunnelma koska heikkouksia ja uhkia oli enemmän kuin vahvuuksia ja mahdollisuuksia. Heikkouksia ja uhkia käyn tutkimuksessani enemmän läpi, koska niiden kautta pystymme kehittämään yhteistyössä havaittuja puutteita. Purin swot- ja case vastaukset juuri sellaisena, kuin vastaajat olivat vastanneet, jotta en menettäisi vastaajien luottamusta, enkä näin ollen lähtenyt kaudistelemaan vastauksia.

Tutkimuksen tuloksiin ja luotettavuuteen vaikutti varmasti osakseen ajan puute ja kuinka tärkeäksi jokainen osallistuja koki yhteistyön merkityksen. Osaltaan tuloksiin vaikutti, uskalsiko jokainen sanoa oman mielipiteensä, sillä kysely täytettiin tiimeittäin. Saatuja tuloksia ja tiimien vastauksia aineiston pienuuden vuoksi ei voi yleistää, koska eri tiimien kohdalla asiat voivat olla erilaisia. Toinen tiimi kokee jonkun asian sujuvan huonosti, kun taas vastaavasti joissain toisessa tiimissä sama asia sujuu hyvin. Tiimien työntekijät ovat yksilöitä ja tekevät työtään omalla tavalla, joten on mahdotonta saada kaikkia tiimejä toimimaan samalla tavalla.

Eettisyys näkyy tutkimuksessani siinä muodossa kuin sosiaalityössä yleensäkin. Työn tavoitteena on hyvän tekeminen ja ihmisten auttaminen. Lastensuojelun sosiaalityöntekijöiden ja perhetyöntekijöiden työ on juuri erilaisten ihmisten auttamista ja heidän ongelmiansa ratkomista. Kun sosiaalityöntekijöiden ja

perhetyöntekijöiden välinen yhteistyö sujuu hyvin niin se vaikuttaa heti asiak-
kasiin.

Tärkeimmät kehittämisideat herättivät kovasti keskustelua ja hiukan kummas-
tustakin. Kummastusta osakseen herätti se, että osa esille nousseista asioista
oli sellaisia joiden pitäisi yhteistyötä ajatellen olla itsestään selviä mutta ne
koettiin heikkoutena tai uhkana. On paljon asioita, joita haluttaisiin kehittää,
mutta nyt pitää keskittyä tiettyyn ja jatkossa jatkaa kehittämistä löydettyjen
haasteiden pohjalta.

Kyselyä oli mielenkiintoista tehdä ja osa vastauksista yllätti itsenikin tutkitta-
vassa työyhteisössä työskentelevänä työntekijänä. Tutkimuksessani onnistuin
löytämään sosiaalityöntekijöiden ja perhetyöntekijöiden välisestä yhteistyöstä
toimivat ja ei toimivat asiat. Lisäksi sain selville, mitä asioita työntekijät pitävät
tärkeänä yhteistyössä. Saatujen tulosten pohdintaan olisin voinut ottaa työyh-
teisöä vielä enemmän mukaan, mutta heidän kiireidensä vuoksi en pystynyt
käyttämään heitä enempää.

Tulosten luotettavuutta tarkasteltaessa on syytä kriittisesti pohtia omaa roolia-
ni ja sen mahdollisia vaikutuksia tuloksiin. Pitkään perhetyössä toimittuani mi-
nun ei ollut helppoa asettua ulkopuolisen tutkijan rooliin. Tutkimustani tehdes-
sä ja kirjoittaessa oli tärkeää ja välillä vaikeaa pitää omat mielipiteeni ja
kokemukseni sivussa. Meinasin helposti kirjoittaa me-muodossa tekstiä. Pysin
pysyttelemään saaduissa vastauksissa ilman, että niihin olisi vaikuttanut oma
asenne ja mielipiteeni. Toinen, mikä itseäni mietitytti toimintatutkimukseen
liittyen, oli kysymys siitä, olenko toimija- tutkija vai tutkija-toimija. Päädyin kui-
tenkin toimija- tutkijaan, koska minulla on käytännön kokemusta tutkimuskoh-
teesta. Lisäksi halusin kehittää omaa työtäni ja lähityöyhteisöäni ja selvittää,
voisiko yhteistyötä tehdä muullakin tavalla tai vielä paremmin kuin tällä hetkel-
lä.

Työyhteisössäni asiakkaiden vaikeudet vain lisääntyvät ja vaikeutuvat, jonka
vuoksi joudutaan yhä enemmän tekemään moniammatillista yhteistyötä. Täs-
tänkin syystä olisi hyvä, että sosiaalityöntekijöiden ja perhetyöntekijöiden yh-

teistyö olisi sujuvaa, jotta heillä olisi taitoja työskennellä laajemman yhteistyökentän kanssa.

Tutkimuksessani sovelsin toimintatutkimuksen periaatteita. Toimintatutkimuksessa on kyse sellaisen käytännöllisen tiedon tuottamisesta, joka on tarpeellista ja hyödyllistä ihmisille itselleen heidän arkielämässään. Toimintatutkimuksen tavoitteena onkin useimmiten tietyn käytännön elämän ongelman ratkaiseminen ja käytäntöjen kehittäminen paremmaksi. (Kuusela 2005, 10.)

Toivon, että tutkimukseni tulokset rohkaisevat sosiaalityöntekijöitä ja perhetyöntekijöitä jatkamaan pohdiskelua ja yhteistyötä hyvien käytäntöjen kehittämiseksi. Tutkimustuloksia on mahdollista käyttää jatkossa yhteisillä kehittämispäivillä, jossa yhteistyömalleja luodaan ja hiotaan saatujeni tulosten myötä. Kaikkiin asioihin tai tuloksiin ei pystytä pelkästään työntekijä tasolla vaikuttamaan, esimerkiksi työntekijöiden tila asiat ja resurssipula. Nämä ovat pääasiassa korkeamman tahon käsissä. Itse mietin, miten saisin kaikki ne hyvät käytänteet, jotka toimivat joillain tiimeistä, siirrettyä toisten tiimien yhteistyöhön.

Yhtälailta tutkimus voi kuitenkin palvella sosiaalityöntekijöiden ja perhetyöntekijöiden yhteistyötä laajemminkin eri puolilla Suomea. Lisäksi eri ammattiryhmien moniammatilliset työyhteisöt voivat hyötyä tästä tutkimuksesta ja pohtia ja kehittää omaa työtänsä tutkimuksessani esille nousseiden tulosten pohjalta.

Jatkossa olisi mielenkiintoista selvittää, minkälaista yhteistyötä on muissa kaupungeissa ja miten se eroaa Jyväskylän kaupungin lastensuojelussa tehtävästä sosiaalityöntekijöiden ja perhetyöntekijöiden yhteistyöstä. Toinen mielenkiintoinen jatkotutkimuksen aihe voisi olla neuvolan- ja kotipalvelun perhetyöntekijöiden ja sosiaalityöntekijöiden välinen yhteistyö. Mielenkiintoista olisi myös jatkossa pohtia yhteistyötä asiakasnäkökulmasta eli kuinka yhteistyö näyttäytyy heidän kannaltaan.

LÄHTEET

- Arknil, T. & Eriksson, E. 1998. Selkeyttäviä vuoropuheluja moniammatilliseen yhteistyöhön Dialogi Sosiaali- ja terveystieteiden tutkimus- ja kehittämiskeskuksesta lehti 8. Opiskelijakirjaston verkkojulkaisu 2003, 26–29 Helsinki: Stakes.
- Ervast, S & Tulensalo, H. 2006. Sosiaalityötä lapsen kanssa. Kokemuksia lapsikeskeisen tilannearvion kehittämisenestä. SOCCAn ja Heikki Waris-instituutin julkaisusarja 8. Yliopistopaino.
- Forsberg, H. 1998. Perheen ja lapsen tähden. Etnografia kahdesta lastensuojelun asiantuntijakulttuurista. Tampereen yliopisto. Saarijärvi, Lastensuojelun keskusliitto.
- Heino, T., Berg, K. & Hurtig, J. 2000. Perhetyön ilo ja hämmennys. Lastensuojelun perhetyömuotojen esittelyä ja jäsenyyksiä. Stakes 14/2000. Helsinki.
- Heino, T. 1997. Asiakkuuden hämäritys lastensuojelussa. Sosiaalityöntekijöiden tuottama määrittely lastensuojelun asiakkaaksi. Stakes tutkimuksia 77. Jyväskylä: Gummerus.
- Heikkinen, H. 2001. Toimintatutkimus, tarinat ja opettajaksi tuleminen taito. Narratiivisen identiteettityön kehittäminen opettajankoulutuksessa toimintatutkimuksen avulla. Jyväskylä studies in education, psychology and social research 175. Jyväskylän yliopisto. Jyväskylä.
- Heikkinen, L.T., Rovio, E. & Kiilakoski, T. 2008. Toimintatutkimuksen käytäntö. Teoksessa Toiminnasta tietoon, Toimintatutkimuksen menetelmät ja lähestymistavat. Toim. H. Heikkinen, E. Rovio, & L. Syrjälä, Helsinki Kansanvalistusseura: Hansaprint Direct Oy, 77-93.
- Holopainen, P. Hyvä käytäntö. [Http:// www.sosiaaliportti.fi](http://www.sosiaaliportti.fi). Päivitetty 20.11.2006. Luettu 5.5.2010.
- Hopia, H. 2006. Somaattisesti pitkäaikaissairaana lapsen perheen terveyden edistäminen, toimintatutkimus lastenosastolla. Akateeminen väitöskirja, Tampereen Yliopisto. Tampereen Yliopistopaino Oy- Juvenes Print.
- Hopia, H., Heino-Tolonen, T., Paavilainen, E. & Åstedt-Kurki, P. 2004. Laadullinen toimintatutkimus perhehoitotyön kehittämisen keinona lastenosastolla. Hoitotiede (16), 4, 158-167.
- [Http:// www.jyvaskyla.fi/sote/perheet/lastensuojelu](http://www.jyvaskyla.fi/sote/perheet/lastensuojelu)
- http://nexusdelfix.internetix.fi/fi/sisalto/materiaalit/2_metodit/5_actix?C:D=61566&C:selres=61566>
- Hurtig, J. 1999. Huvitusta, hyvitystä vai hyödyllistä? Lastensuojelullisen perhekuntoutuksen arviointia. Lapin yhteiskuntatieteellisiä julkaisuja B. Tutkimusraportteja ja selvityksiä 30. Rovaniemi: Lapin yliopistopaino.

Hurtig, J. 2003. Lasta suojelemassa – etnografia lasten paikan rakentumisesta lastensuojelun perhetyön käytännöissä. Rovaniemi: Lapin Yliopisto.

Jokimies, P. 2001. Perhetyössä esiin nousevat tunteet. Teoksessa vanhemmuuden roolikartta: syvennä ja sovelle: käyttäjän opas. Toim. M. Rautiainen, Helsinki: Suomen kuntaliitto, 73-77.

Kaikko, K. 2004. Lastensuojelun avoperhetyön kuntoutumista tukevat elementit. Kuopion yliopisto. Verkkodokumentti.
<http://www.sosiaaliportti.fi/File/c95a1b1d-e129-47ce-bd30-c836c52e9ea2/Lapset+lastensuojelun+avoh.+perhetyö%C3%B6ss%C3%A4+Lahtinen.ppt#286,2,Lapset+lastensuojelun+avohuollon+perhetyön+osapuolina>
Luettu 28.2.2009, 31.1.2010 ja 5.5.2010.

Kalland, M. 2004. Vauvan ja lapsen kehityksellisten tarpeiden huomioiminen lastensuojelussa. Teoksessa Lastensuojelu tänään. Toim. A. Puonti, T. Saario, & A. Hujala Helsinki: Tammi, 119-139.

Kananen, J. 2009. Toimintatutkimus yritysten kehittämisessä. Tampere: yliopistopaino Oy.

Kangaspunta, R., Kilku, N., Kaltiala-Heino, R. & Punamäki, RL. 2005. Lapsiperheiden psykososiaalinen tukeminen. Pirkanmaan mielenterveystyön hankkeen Peruspalvelutiimi ja perheen hyvinvointineuvola projektin loppuraportti 2002–2004. Pirkanmaan sairaanhoitopiirin julkaisuja 1/2005.

Kamensky, M. 2000. Strateginen johtaminen. Helsinki: Kauppakaari.

Karlöf, B. 2004. Strategian rakentaminen. Helsinki: Edita.

Kettunen, T. Ihalainen, J. & Heikkinen, H. 2001. Monimuotoinen sosiaaliturva. 3 painos. Juva: WSOY.

Kiviniemi, K. 1999. Toimintatutkimus yhteisöllisenä prosessina. Teoksessa Heikkinen, L.T. & Huttunen, R. & Moilanen, P. 1999. Siinä tutkija missä tekijä. Toimintatutkimuksen perusteita ja näköaloja. Juva: WSOY-kirjapainoyksikkö, 63-85.

Kuusela, P. 2005. Realistinen toimintatutkimus? Toimintatutkimus, työorganisaatiot ja realismi. Työturvallisuuskeskus, Helsinki, EditaPrima Oy.

Lammi- Taskula, J., Karvonen, S. & Ahlström, S. 2009. Lapsiperheiden hyvinvointi. Helsinki. Yliopiston kirjapaino, Terveystieteiden ja hyvinvoinnin laitos.

Lapsen oikeuksien sopimus 1989 Ulkoasianministeriön julkaisuja. 1 Helsinki: Ulkoasianministeriö.

Lastensuojelulaki 683/1983

Lastensuojelulaki 417/2007

- Lastensuojelun käsikirja. Perhetyön toimintamuotoja. Luettu 7.6.2010.
<http://www.sosiaaliportti.fi> Lastensuojelun käsikirja. Perhetyön toimintamuotoja
- Linturi, H. 2000. Toimintatutkimus. Kemmis (1985, 1995): Nexus Delfix 2004. Verkkodokumentti. Päivitetty 26.07.2003. Luettu 1.7.2009.
- Metsämuuronen, J. 2000. Laadullisen tutkimuksen perusteet. Metodologia – sarja; 4. Methelp. Helsinki.
- Mustajärvi, S. 2008. Perhetyöhön sitoutuminen. Lastensuojelun perhetyön asiakkaana olevien vanhempien, perhetyöntekijöiden ja sosiaalityöntekijöiden kokemuksia. Pro gradu- tutkielma. Tampereen yliopisto. Sosiaalipolitiikan ja sosiaalityön laitos.
- Myllärniemi, A. 6/2007 Heikki Waris – instituutti Soccan ja Heikki Waris – instituutin julkaisusarja 2007 Lastensuojelun avohuollon perhetyö ammattikäytäntönä –jäsenyksiä perhetyöstä toimintatutkimuksen valossa.
- Reijonen, M. 2005, ”Mitä työtä se perhetyö oikein on?”– ammattina perhetyöntekijä. Teoksessa Voimaa perhetyöhön: Arjen tuki ja ammatilliset verkostot Toim. M. Reijonen. Jyväskylä: PS-kustannus, 7-13.
- Resurssipula lastensuojelussa vaarantaa lasten perusoikeuksia. Luettu 25.9.2010. <http://www.yle.fi/uutiset/kotimaa/2008/resurssipula> lastensuojelussa vaarantaa lasten perusoikeuksia. julkaistu 07.10.2008 klo 12:59, päivitetty 11.11.2008.
- Ruuska, M. 2001. Pienryhmätoiminta syrjäytymisvaarassa olevien varhaisnuorten tukena. Opinnäytetyö. Jyväskylän ammattikorkeakoulu. Sosiaali- ja terveysala.
- Saarnio, T. 2004. Perhetyö lastensuojelutyössä. Teoksessa Lastensuojelu tänään. Toim. A. Puonti, T. Saarnio & A. Hujala. Helsinki: Tammi.
- Satka, M., Moilanen, J. & Kiili, J. 2002. Suomalaisen lapsipolitiikan mutkainen tie. Yhteiskuntapolitiikka 67.
- Siira, ML. 2005. Moniammatillisuus – lisää byrokratiaa vai asiakkaan aito kohtaaminen. Dialogi, 2631.
- Sinko, P. 2001. Lastensuojelu, jurisoituminen ja lapsen oikeudet. Teoksessa Lapsuuden hyvinvointi. Toim. M. Törrönen. Vantaa: Pelastakaa lapset, 128-149.
- Sinko, P. 2004. Laki ja lastensuojelu. Juridisoituvat käytännöt sosiaalityön arjessa ja asiantuntijuuden määrittelyssä. Helsingin yliopisto/ Koulutus- ja kehittämiskeskus Palmenia. Palmenia- kustannus.
- Sosiaalipolittinen yhdistys. <http://www.sosiaalipolittinenyhdistys.fi> Luettu 4.5.2010. [http://www.sosiaalipolittinenyhdistys.fi/janus/0209/janus % 20paakirjoitus/200209.pdf](http://www.sosiaalipolittinenyhdistys.fi/janus/0209/janus%20paakirjoitus/200209.pdf).

Taskinen, S. Lastensuojelulaki (417/2007). Soveltamisopas. Stakes. Vaajakoski: Gummerus kirjapaino Oy.

Tesso-sosiaali- ja terveysalan aikakauslehti 2006 nro 1. Hyvät käytännöt syntyvät yhteistyössä. www.tesso.fi

Tuomi, J. & Sarajärvi, A. 2009. Laadullinen tutkimus ja sisällönanalyysi. Jyväskylä: Gummerus kirjapaino Oy.

Törrönen, M. & Vornanen, R. 2004. Lastensuojelun ehkäisevä työ. Teoksessa Lastensuojelu tänään. Toim. A. Puonti, T. Saarnio & A. Hujala. Helsinki: Tammi, 154-188.

Veijola, A. 2004. Matkalla moniammatilliseen perhetyöhön – lasten kuntoutuksen kehittäminen toimintatutkimuksen avulla. Oulun yliopisto. http://herkules.oulu.fi/isbn_4245951427.

Veijonen, O. 2004. Asiakasperheiden kokemuksia lastensuojelun avohuollon perhetyöstä. Opinnäytetyö. Jyväskylän Ammattikorkeakoulu, Sosiaali- ja terveysala.

Vilka, H. & Airaksinen, T. 2004. Toiminnallisen opinnäytetyön ohjaajan käsikirja. Tampere: Tammer paino Oy 1/2002 Helsinki.

.

LIITTEET

LIITE1 Kysely sosiaalityöntekijöille ja perhetyöntekijöille1(3)

HEI LASTENSUOJELUN SOSIAALITYÖNTEKIJÄT JA PERHETYÖNTEKIJÄT

Opiskelen sosiaali- ja terveystieteiden kehittämistä ja johtamista Jyväskylän ammattikorkeakoulussa. Teen opinnäytetyötä Jyväskylän kaupungin sosiaalivierailun lastensuojelun sosiaalityöntekijöiden ja perhetyöntekijöiden yhteistyöstä. Tutkimuksen tarkoituksena on tuoda esille sosiaalityöntekijöiden ja perhetyöntekijöiden ajatuksia yhteistyöstä ja sen toimivuudesta. Tutkimuksen avulla pyritään edistämään hyviä ja toimivia yhteistyökäytäntöjä.

Oheisella kyselylomakkeella pyrin saamaan tietoa siitä, mikä tällä hetkellä yhteistyössä on toimivaa ja mikä ei, sekä samalla tuomaan esille, mitkä ovat yhteistyön uhkia, heikkouksia, mahdollisuuksia ja vahvuuksia.

Palauttakaa kyselylomake viimeistään 30.9 esimiehellenne. Halutessanne voitte postittaa sen minulle osoitteeseen Muurarintie 3 B 9 40520 Jyväskylä. Vastaan mielelläni kaikkiin tutkimusta ja kyselylomaketta koskeviin kysymyksiin. Kiitos jo etukäteen vastauksistanne!

Yhteistyöterveisin

Janette Julin

Kyselyn täyttöohjeet:

Kysely on suunnattu lastensuojelun sosiaalityöntekijöille ja perhetyöntekijöille. Kyselyyn on tarkoitus vastata syyskuussa 2009 tiimeittäin siten, että jokainen sosiaalityön ja perhetyön oma tiimi tekee kyselyn yhdessä ja tuottaa yhden vastauksen. Kysely koostuu kolmesta osasta: 1) tiimin taustatiedot, 2) ta-

pausesimerkki (case) hyvin ja huonosti toimivasta yhteistyöstä ja 3) sosiaali- ja perhetyöntekijöiden välisestä yhteistyöstä swot- analyysi.

a) Tiimin taustatiedot

2(3)

Kertokaa muutamalla sanalla taustatietoja tiimistänne:

1. Mikä on tiimin jäsenten ammattiasema ja koulutus?

2. Kuinka monta henkilöä on tiimissänne ja minkälainen on ollut tiimin jäsenten vaihtuvuus?

Case-kuvaukset

Kirjoittakaa case- tyyppinen tapaus esimerkki yhteistyöstä sosiaalityöntekijöiden ja perhetyöntekijöiden välillä. Tapauksen ei tarvitse olla pitkä, tarvittaessa voitte jatkaa vastausta paperin kääntöpuolelle. Kuvatkaa tilannetta vapaasti.

a) yhteistyötapaus joka on sujunut hyvin

b) yhteistyötapaus, jossa olette kokeneet pulmia

3(3)

SWOT- ANALYYSI

Vahvuudet	Heikkoudet
Mahdollisuudet	Uhkat