

Nuuksion kansallispuiston
ympäristökasvatuspalveluiden
tarvekartoitus



Siikström, Hanne

2009 Hyvinkää

Laurea-ammattikorkeakoulu
Hyvinkää

Nuuksen kansallispuiston ympäristökasvatus- palveluiden tarvekartoitus

Hanne Siikström
Kestävä kehitys
Opinnäytetyö
Tammikuu, 2009

Hanne Siikström

Nuuksion kansallispuiston ympäristökasvatuspalveluiden tarvekartoitus

Vuosi 2008 Sivumäärä 68

Tämän opinnäytetyön tavoitteena oli selvittää, kuinka hyvin Nuuksion kansallispuiston nykyiset opastusviestintäpalvelut vastaavat pääkaupunkiseudun peruskoulujen opettajien toiveita ja tarpeita sekä millaisia kehittämistarpeita opastusviestintäpalveluilla on. Opinnäytetyön tulosten pohjalta Nuuksion kansallispuiston opastusviestintäpalvelut pyritään kohdentamaan entistä paremmin vastaamaan opettajien ja koululaisten tarpeita. Opinnäytetyö on osa Metsähallituksen Nuuksion kansallispuiston opastusviestintäpalveluiden suunnittelu- ja kehittämistyötä.

Opinnäytetyö toteutettiin sähköisenä kyselytutkimuksena. Kohdejoukkona olivat Helsingin, Espoon, Vantaan ja Vihdin peruskoulujen 0-9-luokkien opettajat. Kohdejoukkoon kuului 240 ala-, ylä- ja yhtenäiskoulua. Kyselyvastauksia saapui yhteensä 177 kappaletta. Tutkimusaineisto sisälsi sekä kvantitatiivista että kvalitatiivista aineistoa. Kvantitatiivinen aineisto käsiteltiin tilastollisesti määrittämällä keskiarvoja ja prosenttiosuuksia. Kvalitatiivinen aineisto puolestaan käsiteltiin luokittelemalla ja ryhmittelemällä vastauksia.

Kyselytulokset antavat kuvan pääkaupunkiseudun peruskouluopettajien kiinnostuksen kohteista ja tarpeista Nuuksion kansallispuiston opastusviestintäpalveluita kohtaan. Parhaiten tulokset kuvasivat helsinkiläisten ja espoolaisten alakouluopettajien ajatuksia ja mielipiteitä, sillä heitä vastasi kyselyyn eniten.

Kyselytulokset osoittavat, että opettajat ovat kiinnostuneita Nuuksion kansallispuistosta ja sen tarjoamista opastusviestintäpalveluista. Opettajat ovat kiinnostuneita Nuuksion kansallispuistosta sekä päivävierailukohteena että leirikoulukohteena. Tulokset osoittavat myös, että opettajat olisivat kiinnostuneita käyttämään kohtuuhintaisia kansallispuiston oppaan opastamia retkipalveluita. Opettajat olivat myös halukkaita osallistumaan Nuuksion kansallispuiston järjestämään ympäristökasvatuksen täydennyskoulutukseen ja hyödyntämään kansallispuistossa tuotettua ympäristökasvatuksen tukimateriaalia. Ympäristökasvatuskoulutuksen ja -tukimateriaalien aihepiireistä opettajia kiinnostivat erityisesti luonnon tuntemus ja Nuuksion kansallispuiston erityispiirteet.

Pääkaupunkiseudun opettajien laaja kiinnostus Nuuksion kansallispuiston opastusviestintäpalveluita kohtaan luo hyvät mahdollisuudet opastusviestintäpalveluiden kehittämistyölle. Tulevaisuudessa kansallispuistossa tulisi olla tarjolla koululaisille suunnattuja valmiita ohjelma- ja leirikoulupaketteja. Niiden tulisi sisältää vaihtelevasti erilaista sekä ohjattua että itsenäisesti toteutettavaa toimintaa. Ohjelma- ja leirikoulupakettien sisällöllisissä tavoitteissa tulisi korostaa esimerkiksi luontoon ja Nuuksion kansallispuiston erityispiirteisiin tutustumista sekä lajintuntemuksen lisäämistä. Tärkeänä tavoitteena tulisi olla myös luontoon liittyvien elämys-ten ja kokemusten tarjoaminen sekä luontosuhteen herättely.

Asiasanat: Metsähallitus, opastusviestintä, ympäristökasvatus, pääkaupunkiseudun peruskou-
lut

Hanne Siikström

Survey of the Needs of Environment Education Services in Nuuksio National Park

Year 2008 Pages 68

The purpose of this study was to collect data about the teachers' needs and wishes in Helsinki, Espoo, Vantaa and Vihti towards the environmental education services of the Nuuksio National Park. In this study an attempt was made to study, if the environmental education services served this target group and if there was need for the improvement of the services. The study was part of the planning and developing work of the environmental education services in the Nuuksio National Park.

The study was carried out as an e-mail inquiry. The target group consisted of 240 elementary schools. The e-mail questionnaire was sent to the teachers teaching grades 0-9 in Helsinki, Espoo, Vantaa and Vihti. 177 teachers returned the questionnaire. The research material consisted of both quantitative and qualitative data. The quantitative data was analysed statistically calculating means and percentages, while the qualitative data was analysed by categorising and classifying the data.

The results showed that the respondents were interested in the Nuuksio National Park and the environmental education services it provides. Majority of the respondents were interested in both shorter day visits and longer camping periods in the Park. The respondents were especially interested in utilising the nature guidance services with a reasonable price in the national park area. Most of the respondents were also willing to participate in the environmental education courses arranged in the Nuuksio National Park and utilizing the support material considering the environmental educational issues. In the respondents opinion of the most popular issues of the environmental education courses and the support material were the nature knowledge and the special characteristics of the Nuuksio National Park.

The keen interest of the respondents towards the environmental education services of the Nuuksio National Park creates new possibilities to develop the environmental education services. In the future the national park should provide, for example, prepared visit and camping programs for the pupils. The programs should include both guided and self-practised action. The main objective of the programs should emphasise, for example, both the nature knowledge and the special characteristics of the Nuuksio National Park. Providing the memorable experiences in the nature and awakening the respectful nature relationship should also be included in the school visit objectives.

Key words: Metsähallitus, nature interpretation, environmental education, teachers

SISÄLLYS

Tiivistelmä

Abstract

1	Johdanto.....	5
2	Metsähallitus ja Nuuksion kansallispuisto.....	6
2.1	Yleistä Metsähallituksesta	6
2.2	Nuuksion kansallispuisto	7
2.3	Nuuksion kansallispuiston palvelurakenteet.....	8
2.3.1	Retkeily- ja leirytyismahdollisuudet.....	9
2.3.2	Opastusviestintäpalvelut.....	9
2.4	Opastusviestintä osana Metsähallituksen ympäristökasvatusta	11
3	Ympäristökasvatuksen kehittyminen	13
3.1	Ympäristökasvatuksesta kestävään kehitykseen.....	13
3.2	Ympäristökasvatus käsitteenä	14
3.3	Ympäristökasvatuksen tavoitteet	16
4	Koulujen ympäristökasvatuksen tuen tarve aikaisempien tutkimusten valossa.....	17
5	Työn toteutus.....	18
5.1	Työn tavoitteet	18
5.2	Aineisto ja sen kerääminen.....	18
5.3	Aineiston analysointi.....	19
5.4	Vastaajien taustatiedot	20
5.5	Tulosten luotettavuus	22
6	Tulokset.....	24
6.1	Vierailut Nuuksion järviylängön alueella.....	24
6.2	Nuuksion kansallispuiston palveluiden käyttö ja kiinnostus niitä kohtaan	25
6.2.1	Nuuksion kansallispuiston palveluiden tämän hetkinen käyttö	25
6.2.2	Nuuksion kansallispuiston palveluiden kiinnostavuus	30
6.3	Opaspalveluiden käyttö Nuuksion kansallispuistossa.....	31
6.4	Leirikoulutoiminta Nuuksion kansallispuistossa.....	34
6.5	Opettajille suunnattu ympäristökasvatuskoulutus ja -tukimateriaali.....	43
7	Tulosten tarkastelu	48
8	Nuuksion kansallispuiston opastusviestintäpalveluiden kehitystarpeet	54
9	Oman oppimisen arviointi	57
	Lähteet	59
	Liitteet.....	61
	Liite 1 Kyselylomake.....	62

1 Johdanto

Opastusviestintä on oleellinen osa Metsähallituksen kansallispuistojen palveluita ja yleistä luonnonsuojelutyötä. Sen avulla Metsähallituksen luontopalvelut toteuttaa ympäristökasvatus-tehtäväänsä. Opastusviestinnän tavoitteena on ohjata kansallispuistojen vierailijoita kestävään, luontoa säästävään ja toisia kävijöitä huomioonottavaan luonnossa liikkumiseen sekä vastuulliseen käyttäytymiseen luonnonsuojelualueilla. Lisäksi opastusviestinnän tavoitteena on kestävän elämäntavan edistäminen. (Metsähallitus 2007, 3.)

Metsähallituksen yleiset opastusviestinnän periaatteet ja tavoitteet on määritelty vuonna 2007. Metsähallituksen päämääränä on kehittää luonnonsuojelualueidensa ja erityisesti kansallispuistojensa opastusviestintää kunkin suojelualueen luonteen, sijainnin, suojelun tavoitteiden ja opastuksen kysynnän mukaisesti. (Metsähallitus 2007, 3.) Metsähallituksen opastusviestinnän periaatteet edellyttävät, että jokaisessa kansallispuistossa määritellään omat alueelliset opastusviestinnän kohderyhmät, viestit ja sisällöt kansallispuiston ominaispiirteet huomioiden. Nuuksion kansallispuiston osalta opastusviestintäsuunnitelma on parhaillaan tekeillä.

Nuuksion kansallispuiston opastusviestinnän suunnittelutyössä halutaan huomioida alueen koulujen ja kasvattajien toiveet ja tarpeet, sillä erilaiset opetus- ja koululaisryhmät muodostavat merkittävän kävijäryhmän alueella. Esimerkiksi vuonna 2007 puistossa vieraili yhteensä noin 170 000 kävijää. Kansallispuiston yhteyteen suunnitteilla olevan luontokeskuksen arvelaan lisäävään vuosittaisen kävijämäärän noin 200 000 kävijään. Etenkin opetus- ja koululaisryhmien oletetaan erityisesti kiinnostuvan luontokeskuksesta vierailukohteena. Tämän vuoksi Metsähallituksessa halutaan selvittää, millaisia palveluita nämä ryhmät Nuuksion kansallispuistossa kaipaavat.

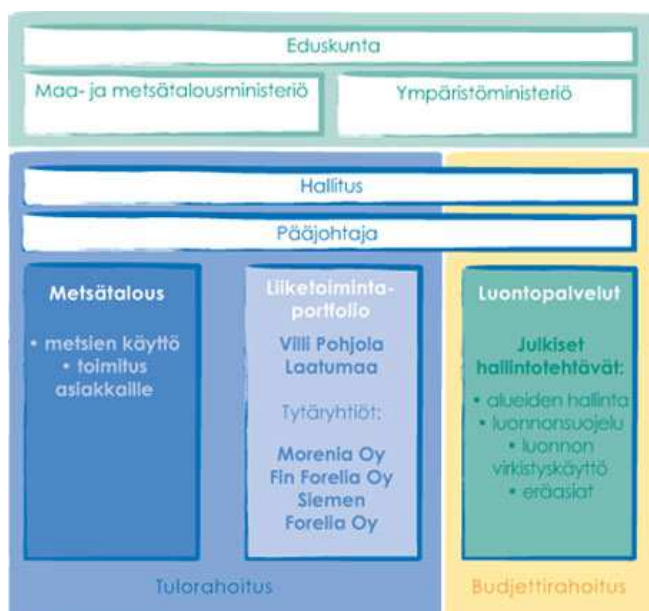
Tämä opinnäytetyö on osa Metsähallituksen Nuuksion kansallispuiston opastusviestinnän suunnittelu- ja kehittämistyötä. Opinnäytetyön tavoitteena on selvittää, kuinka hyvin Nuuksion kansallispuiston nykyiset opastusviestintäpalvelut vastaavat pääkaupunkiseudun peruskoulujen opettajien toiveita ja tarpeita sekä millaisia kehittämistarpeita palveluille on. Opinnäytetyön tulosten pohjalta Nuuksion kansallispuiston opastusviestintäpalvelut pyritään kohdentamaan entistä paremmin vastaamaan opettajien ja koululaisten tarpeita.

2 Metsähallitus ja Nuuksion kansallispuisto

Tässä luvussa kuvaan Metsähallituksen organisaatiota yleisellä tasolla. Lisäksi kuvailen Nuuksion kansallispuistoa sekä kansallispuiston palvelurakenteita, jotka luovat puitteet opastusviestinnän toteuttamiselle alueella. Luvun lopussa valotan vielä Metsähallituksen opastusviestinnän tavoitteita ja ympäristökasvatuksellisia lähtökohtia.

2.1 Yleistä Metsähallituksesta

Metsähallitus on valtion liikelaitos, jonka toimintaa ohjaavat ympäristöministeriö sekä maa- ja metsätalousministeriö. Metsähallituksen tehtävät jakaantuvat liiketoimintaan ja toisaalta pääasiassa budjettivaroin hoidettaviin julkisiin hallintotehtäviin. Eri toiminnot on eriytetty omiksi tulosalueikseen (Kuvio 1). (Metsähallitus lyhyesti 2008.)



Kuvio 1: Metsähallituksen organisaatiorakenne (Metsähallituksen organisaatio 2008)

Metsähallituksen liikevaihdoltaan suurin tulosalue on metsätalous. Metsätalouden tulosalueen tehtävänä on myydä ja markkinoida puuta metsäteollisuudelle. Metsätalous vastaa myös valtion talousmetsien hoidosta. (Metsähallituksen vuosikertomus 2006, 6.)

Metsähallituksen Liiketoimintaportfolion tulosalueeseen kuuluvat Villipohjola ja Laatumaa. Villi Pohjola on Suomen johtavia erä- ja luontomatkailun toimijoita. Sen tehtävänä on markkinoida, myydä ja järjestää luontomatkailupalveluja yksityisille ja yritysasiakkaille. Lisäksi Villi Pohjola hoitaa Metsähallituksen maksullisten kalastus-, metsästys- ja moottorikelkkaurien markkinoinnin ja myynnin yhdessä Metsähallituksen Luontopalvelujen kanssa. Laatu-

maa on Metsähallituksen Liiketoimintaportfolion tulosalueeseen sijoittuva lomatonttien ja muun rakennusmaan jalostukseen, myyntiin ja vuokraukseen erikoistunut tulosityksikkö. Lisäksi Laatumaa hankkii valtion omistukseen metsämaata sekä luonnonsuojelualueita. (Metsähallituksen vuosikertomus 2006, 11-12.) Liiketoimintaportfolion tulosalueeseen kuuluvat myös Metsähallituksen tytäryhtiöt Morenia Oy, Fin Forelia Oy ja Siemen Forelia Oy.

Luontopalveluiden tulosalue puolestaan vastaa Metsähallituksen julkisista tehtävistä. Julkisiin tehtäviin sisältyvät muun muassa luonnonsuojelu- ja retkeilyalueiden hoito, eräasiat sekä luonnonsuojelun ja virkistyskäytön edistäminen valtion mailla ja vesillä. (Metsähallitus lyhyesti 2008.) Luonnonsuojelullisten tehtävien lisäksi Metsähallituksen luontopalveluilla on myös ympäristökasvatuksellista vastuuta (Metsähallitus 2007a, 3). Esimerkiksi Suomen luonnonsuojelulain mukaan luonnonsuojeluverkoston yhtenä tärkeänä tehtävänä on säilyttää edustava osa suomalaista luontoa ympäristökasvatusta, opetusta ja luonnon tutkimusta varten (Heinonen 2007, 121).

2.2 Nuksion kansallispuisto

Kansallispuistot ovat valtion omistamia vähintään 1000 hehtaarin suuruisia luonnon monimuotoisuudeltaan merkittäviä luonnonsuojelualueita. Kansallispuistoilla on merkitystä myös yleisenä luonnonnähtävyytenä sekä luonnontuntemuksen ja yleisen luontoharrastuksen lisääjinä. Kansallispuistojen tärkein tehtävä on luonnonsuojelu. Suojelun sallimissa rajoissa kansallispuistojen tehtävänä on palvella ympäristökasvatusta ja opetusta. Muita kansallispuistojen tehtäviä ovat luonnontieteellisen tutkimuksen palvelu, ympäristön tilan seuranta sekä tarjota mahdollisuuksia virkistäytymiseen ja ulkoiluun. (Heinonen 2007, 141.)

Metsähallituksen hallinnoima Nuksion kansallispuisto on perustettu vuonna 1994. Kansallispuisto sijaitsee pääkaupunkiseudun tuntumassa, Espoon, Vihdin ja Kirkkonummen kunnissa (Kuvio 2). Nuksion kansallispuisto on osa Nuksion järviylänköä, joka on Uudenmaan laajin ja luonnonarvoiltaan merkittävin yhtenäinen metsäluonnon suojelualue. (Metsähallitus 2006, 11.) Kansallispuiston koko on tällä hetkellä noin 4 500 hehtaaria. Puistoalue laajenee tulevaisuudessa Natura 2000-ohjelman mukaisesti. (Metsähallitus 2007b.) Alueen laajuuden, yhtenäisyyden ja helpon saavutettavuuden vuoksi Nuksion kansallispuisto on arvokas metsien suoje- lu- ja nähtävyyshanke pääkaupunkiseudulla (Metsähallitus 2006, 25).



Kuvio 2: Nuuksion kansallispuiston sijainti

Nuuksion kansallispuisto on sekä maisemaltaan että luontoarvoiltaan arvokas ja monimuotoinen alue. Kansallispuiston maisemaa hallitsevat jääkauden muokkaamat laaksot ja rotkot sekä karut kalliomäet. Kallioiden välissä vuorottelevat metsät, suot ja lammet. Maiseman monimuotoisuus ja vaihtelevuus tarjoavatkin sopivia habitaatteja monille eliölajeille. (Metsähallitus 2007b.) Nuuksion kansallispuiston alueella on tavattu myös useita uhanalaisia tai silmälläpidettäviä lajeja. Kansallispuiston tehtävänä on toimia Nuuksion järviylängön luonnontilaisimpana ja erämaisimpana osana. (Metsähallitus 2006, 12.)

Luonnonsuojelullisten arvojen ylläpitämisen lisäksi Nuuksion kansallispuistolla on erityisen tärkeä merkitys suosittuna retki- ja virkistyskohteena, luontoelämysten tarjoajana ja luonnon arvostuksen lisääjänä. Nuuksion kansallispuistolla on myös erityistä arvoa luontoon liittyvän opetuksen ja luontoharrastuksen edistäjänä. Tämän vuoksi Metsähallituksen tavoitteissa on kehittää Nuuksion kansallispuistosta eräs pääkaupunkiseudun keskeisimmistä nähtävyyksistä ja luonto-opastuskohteista, joka toimii ikään kuin näyteikkunana koko Suomen luontoon. (Metsähallitus 2006, 25.)

2.3 Nuuksion kansallispuiston palvelurakenteet

Nuuksion kansallispuisto sijaitsee pääosin Vihdintien ja Turunväylän välissä. Kansallispuiston liikenne ja palvelut ovat rakentuneet olemassa olevan tieverkoston ympärille. Kansallispuistoon ja sen reunalle pääsee melko hyvin julkisilla kulkuvälineillä. Hyvien kulkuyhteyksiensä vuoksi kansallispuiston palvelut ovat helposti pääkaupunkiseudun koululaisryhmien saavutettavissa. Tiedot Nuuksion kansallispuiston olemassa olevista palvelurakenteista sekä tämän hetken kehittämissuunnitelmista on koottu Nuuksion kansallispuiston hoito- ja käyttösuunni-

telman (Metsähallitus 2006, 42-62) sekä Nuuksion kansallispuistoon 8.1.2008 tekemäni vierailun pohjalta.

2.3.1 Retkeily- ja leiriytymismahdollisuudet

Retkeilyä ja ulkoilua varten Nuuksion kansallispuiston alueella on viitoitettuja retkeilypolkuja sekä pyöräilyyn ja ratsastukseen osoitettuja reittejä. Reittiverkosto on pyritty toteuttamaan siten, että se muodostaa yhtenäisen kokonaisuuden ympäröivien ulkoilualueiden reittien kanssa. Haukkalammen luontotuvan läheisyydestä alkavat reitit muodostavat eripituisia (2-7 km) ympyräreittejä. Viitoitettuja polkuja on kansallispuiston alueella yhteensä noin 29 km. Polkuverkostoa kehitetään edelleen ja uusia polkuja tullaan rakentamaan vielä noin 12 km. Uusien reittien valmistuttua puistossa on viitoitettuja polkuja yhteensä noin 40 km. Kansallispuiston alueella on pyöräilyreittejä yhteensä 22,5 km ja ratsastusreittejä 21,5 km. Muilla poluilla tai maastossa pyöräily ja ratsastus on kielletty kokonaan. (Metsähallitus 2006, 46-50.)

Nuuksion kansallispuisto tarjoaa myös hyviä leiriytymismahdollisuuksia. Kansallispuistossa on yksitoista maksutonta telttailualueita, joissa voi leirytyä vapaasti ilman ennakkovarausta. Kahdeksan telttailualueen varustukseen kuuluvat nuotiokehä, puuvaja ja kirves sekä kuiva-käymälä. Kolmella telttailualueella ei ole tulentekomahdollisuutta. (Nuuksion palvelut 2008.) Lisäksi kansallispuiston alueella on kaksi varaustelttapaikkaa ja kaksi uutta on suunnitteilla. Varaustelttapaikat on suunnattu erilaisille ryhmille, esimerkiksi luontomatkaileijaryhmille, koululaisryhmille ja partiolaisille. Varaustelttapaikoilla ryhmällä on mahdollisuus viettää aikaa omassa rauhassa ja järjestää omaa ohjelmaa. Varaustelttapaikkojen varustetaso on sama kuin yleisillä telttapaikoilla, ainoastaan tilaa telttoja varten on enemmän. (Metsähallitus 2006, 50-51.)

Nuuksion kansallispuiston alueella ja puiston läheisyydessä on mahdollisuus myös sisämajoitukseen. Majoituspalveluja tarjoavat yksityiset matkapalveluyrittäjät. Majoitusta on sekä hotelli- että mökkitasoista. Lisäksi kansallispuiston läheisyydessä on järjestöjen omistamia vaatimattomia metsäkämppejä, joista osa on ulkopuolisten varattavissa. (Metsähallitus 2006, 51.)

2.3.2 Opastusviestintäpalvelut

Retkeily-, ulkoilu- ja virkistyskäytön lisäksi Nuuksion kansallispuiston luonnonsuojelualueita käytetään myös luonnon ehdoilla tapahtuvaan ympäristökasvatukseen (Heinonen 2007, 123). Nuuksion kansallispuiston olemassa olevat opastusviestintäpalvelut luovat perustan ympäristökasvatuksen toteuttamiselle, koululaisten opintoretkien järjestämiselle sekä luonto- ja leirikoulutoiminnalle. Opastusviestinnän keskeisimpiä aihealueita ovat muun muassa luonnon

monimuotoisuus ja sen säilyttäminen, elinympäristöjen suojeleminen ja kestävä käyttö sekä ympäristöä säästävää retkeilyä. Opastusviestinnän erityisiä kohderyhmiä ovat lapset ja nuoret. (Metsähallitus 2006, 52-53.) Opastusviestintäpalveluihin sisältyvät asiakaspalveluun ja luonto-opastukseen liittyvät palvelut.

Kirjalliset esitteet ja julkaisut muodostavat yhden osan Nuuksion kansallispuiston opastusviestintäpalveluista. Nykyinen opastusaineisto koostuu esimerkiksi kartoista, Nuuksion kansallispuiston ja järviylängön yleisesitteistä sekä kansallispuiston omista verkkosivuilta. Uutta opastusaineistoa ovat muun muassa kansallispuiston järjestyssäännöistä ja retkeilytavoista kertovat esitteet. (Metsähallitus 2006, 53-54.) Tukeakseen kasvattajien ympäristökasvatustyötä Nuuksion kansallispuistossa kehitetään myös erityisesti opettajien sekä koululais- ja opetusryhmien käyttöön soveltuvaa materiaalia. Tulevaisuudessa uusia esitteitä ja julkaisuja tehdään kuitenkin harkiten ja opastusaineiston painopiste siirtyy Nuuksion kansallispuiston verkkosivuille (Metsähallitus 2006, 53).

Myös maastossa olevat opastusaineistot ja palvelurakenteet, kuten maasto-opasteet ja luontopolut, sisältyvät Nuuksion kansallispuiston opastusviestintäpalveluihin. Maasto-opasteet antavat kävijöille tietoa esimerkiksi Nuuksion kansallispuistosta, sen luonnosta ja palveluista. Ne tukevat esimerkiksi koululaisryhmien omatoimisia luontoretkeilyä kansallispuiston alueella. Erilaisia luontopolkuja kansallispuistossa on tällä hetkellä kolme: luonnon ennallistamisesta kertova maasto-opastein varustettu polku, kouluopetukseen suunnattu Kattilan viuhkapolku sekä omatoimista luontoharrastusta kehittävä luontorastisto Lodjaus. Suunnitteilla on rakentaa Kattilan alueelle erityisesti koululaisille suunnattu tutkimusluontopolku ja rakenteilla olevan luontokeskuksen ympäristöön ns. lähiluontopolku. (Metsähallitus 2006, 54-55.)

Kirjallisen opastusaineiston, maasto-opasteiden ja luontopolkujen ohella ohjatut opastukset muodostavat yhden opastusviestintäpalveluiden kokonaisuuden. Ohjattuja opastuspalveluita on Nuuksion kansallispuistossa alueen kävijämäärään (noin 170 000 käyntiä vuonna 2007) suhteutettuna varsin vähän. Opastuspalveluita suunnitellaan ja kehitetään siten, että ne tukevat mahdollisimman hyvin koulujen ja päiväkotien tarpeita. Myös opastuksen määrään ja laatuun kiinnitetään tulevaisuudessa erityistä huomiota. Nykyisin esimerkiksi koulu- ja opetusryhmien ohjatut retket painottuvat huhti-toukokuulle sekä syksyyn. Tulevaisuudessa ohjattuja opastuksia järjestetään myös talvisin, mikäli talviaikaiselle opastukselle on riittävästi kysyntää (Metsähallitus 2006, 60).

Kansallispuiston alueella sijaitsee yksi luontotupa, jonka myös katsotaan olevan osa opastusviestintäpalveluita. Luontotuvassa on Liito-oravan metsä -niminen näyttely. Tupa pidetään avoinna kesäsesongin aikana päivittäin ja muuna aikana ainakin viikonloppuisin. Luontotupaa voi käyttää lämmittelyyn, sateenpitoon ja eväiden syöntiin. Luontotuvalta lähtee viitoitettuja

rengasreittejä ja tuvan läheisyydessä on myös yksi kansallispuiston luontopoluista. Kesäisin, huhtikuun alusta syyskuun loppuun, luontotuvan vieressä sijaitsevassa opastuvassa on paikalla luonto-opas, joka palvelee kaikkia opastuvalla vierailevia kävijöitä. (Metsähallitus 2006, 57.) Lisäksi Nuuksion oppaat järjestävät maksullisia (2 €/ oppilas) opastettuja maastoretkiä päivä- koti- ja koululaisryhmille sekä auttavat myös omatoimisen retkiohjelman ja reittien suunnittelussa.

Kattilan päärakennus tarjoaa erityisesti leirikoulu- ja luontokoulutoimintaan liittyviä opastusviestintäpalveluita. Kattilan päärakennus ympäröivine rakennuksineen on vuokrattu yksityiselle matkailupalveluyrittäjälle, joka toimii yhteistyössä Metsähallituksen kanssa. Tavoitteena on, että tulevaisuudessa Kattila toimii leirikoulukeskuksena ja tarjoaa kouluille erityisesti luontoon, metsiin ja retkeilyyn liittyviä ohjelmavaihtoehtoja. Kattilan täysin peruskunnostetussa päärakennuksessa toimii tilausravintola ja sieltä löytyy majoitustilat 16 hengelle. Alueella on lisäksi vuokrattava torppa, kota ja saunarakennus. Paikka soveltuu myös telttamajoitteisille leirikouluille. Kattilan toimintoja kehitetään Nuuksion kansallispuistoon rakennettavan luontokeskuksen kanssa yhdeksi toimivaksi kokonaisuudeksi, jolloin esimerkiksi luontokeskus palvelee Kattilaa käyttäviä leiri- ja kurssiryhmiä vierailukohteena. (Metsähallitus 2006, 59.)

Nuuksion kansallispuistoon suunnitteilla oleva valtakunnallinen luontokeskus lisää kansallispuiston vetovoimaisuutta sekä opastusviestintäpalveluiden määrää. Valmistuttuaan luontokeskus palvelee vapaa-ajankävijöiden lisäksi erityisesti pääkaupunkiseudun lapsia ja nuoria luonto- ja ympäristökasvatustyöllään. (Nuuksion luontokeskus rakennetaan... 2008.) Tulevaisuudessa Nuuksion luontokeskus tarjoaa yhteyden koko Suomen luontoon. Tämä tapahtuu esimerkiksi neuvonnan, näyttelyiden, tapahtumien ja opastuksen välityksellä. Luontokeskukseen rakennetaan myös kirjasto kävijöiden omatoimista tiedonhankintaa ja retkien suunnittelua varten. (Metsähallitus 2006, 57.) Luontokeskuksen valmistumisen ja Kattilan luontotalon leirikoulu- ja luontopalvelujen kehittämisen myötä Nuuksion kansallispuiston opastuspalvelut monipuolistuvat. Tulevaisuuden tavoitteena onkin, että eri kohteissa sijaitsevat opastuspalvelut muodostavat toisiaan täydentävän kokonaisuuden, jonka toivotaan palvelevan kaikkia alueella kävijöitä (Metsähallitus 2006, 60).

2.4 Opastusviestintä osana Metsähallituksen ympäristökasvatusta

Lasten ja nuorten ympäristökasvatuksen kehittäminen nostettiin vuonna 2004 opetusministeriön ja ympäristöministeriön yhteiseksi painopistealueeksi. Ministeriöiden tavoitteena on ollut saada kestävä kehitys ja luonnonsuojelu osaksi nuorisotyötä. (Kopu & Ylitalo 2005, 10.) Ministeriöiden lisäksi Metsähallituksen ympäristökasvatuksellisia suuntaviivoja ja tavoitteita ohjaa-

vat kansalliset strategiat ja kansainväliset ympäristösopimukset, joihin Suomi on sitoutunut, sekä lainsäädäntö.

Metsähallitus suhtautuu ympäristökasvatustehtäväänsä vakavasti. Esimerkiksi luonto-opetusta kehitetään yhdessä oppilaitosten ja kasvattajien kanssa. Joissakin Metsähallituksen luontokeskuksissa yhteistyölle onkin muodostunut omat pysyvät muotonsa, kuten esimerkiksi että tietty luokka-aste vierailee puistossa vuosittain. Metsähallituksen tavoitteena on, että osa luontokeskuksista toimii tulevaisuudessa alueellisesti tai maakunnallisesti tärkeinä ympäristökasvatuksen tarjoajina yhteistyössä muiden toimijoiden kanssa. (Heinonen 2007, 210.)

Metsähallituksen Nuuksion kansallispuiston hoito- ja käyttösuunnitelman mukaan Nuuksion kansallispuisto keskittyy toiminnoissaan erityisesti opastusviestintään ja ympäristökasvatukseen (Metsähallitus 2006, 12). Nuuksion kansallispuiston monimuotoinen luonto ja, sekä kehitteillä että jo olemassa oleva palvelurakenne tarjoavatkin erinomaiset puitteet ympäristökasvatukselle ja mahdollisuuden syventää koululaisten luontoelämyksiä. (Salonen & Lappalainen 2004, 11.)

Metsähallitus toteuttaa ympäristökasvatustaan opastusviestinnän avulla. Metsähallituksen yleiset opastusviestinnän periaatteet ja tavoitteet on määritelty vuonna 2007. Opastusviestinnän tavoitteena on vaikuttaa kävijöihin tiedollisilla, asenteellisilla ja toiminnallisilla tasoilla sekä sitä kautta lisätä ympäristötietoisuutta ja myönteistä suhtautumista luonnonsuojeluun. (Metsähallitus 2007a, 3).

Metsähallituksen päämääränä on kehittää luonnonsuojelualueidensa ja erityisesti kansallispuistojensa opastusviestintää kunkin suojelualueen luonteen, sijainnin, suojelun tavoitteiden ja opastuksen kysynnän mukaisesti. (Metsähallitus 2007a, 3.) Metsähallituksen opastusviestinnän periaatteet edellyttävät, että jokaisessa kansallispuistossa määritellään omat alueelliset opastusviestinnän kohderyhmät, viestit ja sisällöt kansallispuiston ominaispiirteet huomioon. Nuuksion kansallispuiston osalta opastusviestinnän suunnitelma on parhaillaan tekeillä.

Metsähallituksen opastusviestintä pohjautuu teoreettisilta lähtökohdiltaan mm. Hungerfordin ja Volkin ympäristökasvatusmalliin sekä Palmerin puumalliin (ks. esim. Cantell 2004). Opastusviestintä muodostuu kolmesta tasosta. Opastusviestinnän ensimmäinen taso antaa Nuuksion kansallispuiston kaikille kävijöille perustietoja esimerkiksi Nuuksion kansallispuistosta ja sen luonnosta, turvallisesta liikkumisesta luonnossa ja kestävästä retkeilytavoista. (Metsähallitus 2007a, 6.)

Opastusviestinnän toinen taso herättelee kävijöitä myönteisten luontokokemusten avulla ja pyrkii syventämään kävijöiden luontosuhdetta (Metsähallitus 2007a, 6). Luontosuhteen kehittä-

tymisen ohella luonnon merkityksen ymmärtämistä ja luonnon arvostuksen lisäämistä pidetään tärkeänä. Erityisesti ohjatuilla opastuksilla on keskeinen merkitys luontosuhteen kehittymiselle sekä luonnon merkityksen ymmärtämiselle. Luontosuhteen kehittymistä edistävät myös esimerkiksi omat kokemukset. Opastusviestinnän herättelevän tason ohjatuissa opastuksissa painotetaan elämyksellisyyttä ja kokemuksellisuutta. (Metsähallitus 2006, 56.)

Opastusviestinnän kolmas taso syventää opastusta. Syventävän opastuksen kohderyhmänä ovat muun muassa varhaiskasvatus- ja koululaisryhmät sekä opiskelijat. Syventävän opastuksen tavoitteena on luonnon merkityksen ja omien toimintatapojen välisen suhteen entistä syvällisempi ymmärtäminen sekä kestävien käyttäytymismallien omaksuminen. Syventävää opastusta tarjotaan esimerkiksi ohjatuilla opastuksilla ja tuottamalla oppimista tukevia materiaaleja. (Metsähallitus 2007a, 6.)

3 Ympäristökasvatuksen kehittyminen

Metsähallitus toteuttaa opastusviestintäpalveluidensa avulla asettamia ympäristökasvatuksellisia tavoitteita. Tässä luvussa perehdyn hieman laajemmin ympäristökasvatuksen syntyyn ja kehittymiseen sekä tavoitteisiin. Erilaisista ympäristökasvatuksen teorioista nostan esiin Hungervordin ja Volkin ympäristökasvatusmallin sekä Palmerin puumallin, jotka ovat Metsähallituksen opastusviestinnän periaatteiden taustalla.

3.1 Ympäristökasvatuksesta kestävään kehitykseen

Ympäristökasvatuksen kehittyminen on seurannut viimeiset vuosikymmenet luonnon- ja ympäristön suojelun sekä ympäristötietoisuuden ja ympäristöpoliittisuuden heräämisen yleisempää kehitystä. Ympäristöpolitiikassa on siirrytty luonnon- ja ympäristönsuojelusta kestävään kehitykseen ja ympäristökasvatuksesta puolestaan luontokasvatuksesta kestävään kehityksen kasvatukseen.

Kansainvälisesti ympäristökasvatuksen synty ajoittuu 1960-luvun lopulle. Entistä enemmän ympäristökasvatuksesta alettiin kuitenkin puhua tultaessa 1970- ja 80-luvuille. (Cantell 2004, 12.) Ympäristökasvatuksen synnyssä ja edistämisessä monet kestävä kehitystä koskevat kansainväliset sopimukset ovat olleet tärkeässä asemassa.

Suomessa ympäristönsuojeluun ja ympäristökasvatukseen alettiin kiinnittää entistä enemmän huomiota 1970-luvun alkuvuosina (Kestävä kehitystä edistävän kasvatuksen ja koulutuksen strategia ja sen toimeenpanosuunnitelma vuosille 2006-2014 2006, 12). Tähän lienee vaikuttanut vuonna 1972 Tukholmassa järjestetty YK:n ympäristökonferenssi, joka oli merkittävä askel niin kansainvälisen kuin kansallisen ympäristökasvatusyhteistyön alkamisessa (Wolff

2004, 19). Konferenssissa hyväksyttiin Tukholman julistus, jonka periaatteissa todetaan, että opetuksella on oleellinen merkitys yksilöiden, yritysten ja yhteisöjen ympäristöä ja ympäristönsuojelua koskevien arvojen ja mielipiteiden kehittymisessä (Kuokkanen & Parkkari 2004, 19). Unescolla on myös ollut merkittävä rooli ympäristökasvatuksen edistämisessä. 1970-luvulla alkunsa saanut Unescon kansainvälinen ympäristökasvatusohjelma (International Environmental Education Programme IEEP) ja sen sisältämät päämäärät ovat olleet myös suomalaisen ympäristökasvatuksen lähtökohtina. (Kaikkonen 2000, 99; Wolff 2004, 19.)

1980-luvulla ympäristönsuojelun ja ympäristökasvatuksen suunnaksi alkoivat nousta kestävän kehityksen näkökulmat. Brundtland-komission eli Ympäristön ja kehityksen maailmankomission raportissa vuonna 1988 esitettiin, että kehitys ei saisi vahingoittaa tulevien sukupolvien luonnonvaroja. Lisäksi raportissa korostettiin, että ympäristökasvatus tulisi sisällyttää kaikkiin oppiaineisiin ja painotettiin opettajien keskeistä roolia kestävän kehityksen edistämisessä. (Wolff 2004, 20.) Brundtlandin komission raportti nosti kestävän kehityksen yleiseen tietoisuuteen ja kestävän kehityksen tavoitteet alkoivat nousta osaksi ympäristökasvatusta.

Ympäristökasvatuksen tavoitteita tarkennettiin jälleen 1990-luvulla. Rio de Janeirossa Brasiliassa vuonna 1992 pidetyssä YK:n ympäristö- ja kehityskonferenssissa hyväksyttiin kestävän kehityksen periaatteet (Wolff 2004, 21; Kuokkanen & Parkkari 2004, 14). Lisäksi konferenssissa nostettiin vahvasti esille kasvatuksen ja koulutuksen merkitys ympäristö- ja kehityskysymyksissä (Wolff 2004, 21.) 1990-luvun aikana ympäristökasvatus laajeni huomioimaan kaikki kestävän kehityksen osa-alueet (Kestävää kehitystä edistävän kasvatuksen... 2006, 12).

2000-luvulla kestävä kehitys on saanut entistäkin vahvemman sijan ympäristökasvatuksessa. Vuonna 2002 järjestettiin Etelä-Afrikassa Johannesburgin kestävän kehityksen huippukokous, jossa hyväksyttiin laaja toimintasuunnitelma maailmanlaajuisen kestävän kehityksen edistämiseksi (Kuokkanen & Parkkari 2004, 14). Tämä näkyy myös ympäristökasvatuksen suuntauksissa Suomessa, sillä 2000-luvulla uudistetuissa opetussuunnitelmien perusteissa edellytetään, että kestävä kehitys sisällytetään kaikkien oppiaineiden opetukseen (Kestävää kehitystä edistävän kasvatuksen... 2006, 12).

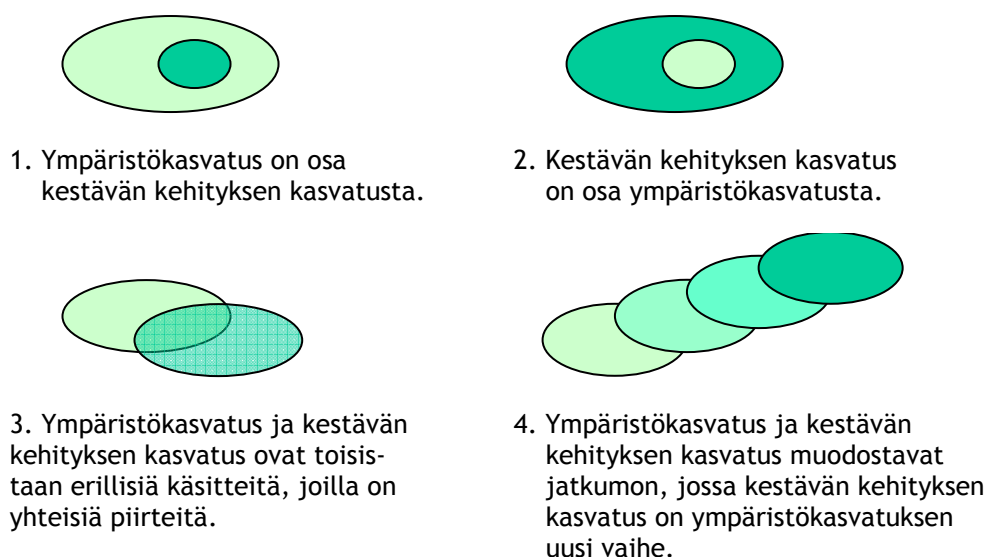
3.2 Ympäristökasvatus käsitteenä

Ympäristökasvatuksen juuret juontavat kansainvälisen ympäristöpoliittisen heräämisen kanssa samoilta vuosikymmenille. Ympäristökasvatus on laaja kokonaisuus ja sen taustalla on laaja toimijakenttä sekä kansallisia että kansainvälisiä julkishallinnollisia organisaatioita ja järjestöjä. Tämä toimijakentän moninaisuus on osaltaan johtanut siihen, että ympäristökasvatuksessa on käytetty monia osin rinnakkaisia ja päällekkäisiä käsitteitä, eikä käsitteiden sisällöistä ole selkeää yksimielisyyttä (Heinonen 2008). Ympäristökasvatuksen ohella on voitu aikai-

semmin puhua esimerkiksi luontokasvatuksesta. Nykyisin ympäristökasvatuksen rinnalla käytetään myös termiä kestävän kehityksen kasvatusta.

Wolffin mukaan ympäristökasvatuksella tarkoitetaan kaikilla koulutusasteilla tapahtuvaa oppimisprosessia, jossa ihmisten tietoisuus ympäristöstä ja ympäristökysymyksistä ja myös omista vaikutusmahdollisuuksistaan ympäristön hoitajina ja säilyttäjinä lisääntyvät ja vahvistuvat. Ympäristökasvatuksen keskeisenä periaatteena on edistää ihmisten yhteiskunnallisia vaikutusmahdollisuuksia ympäristöasioissa. (Wolff 2004, 19.) Ympäristökasvatus nähdään siis hyvin laaja-alaisena kokonaisuutena, joka sisältää huomattavan paljon muutakin kuin luonnontuntemusta.

Kestävän kehityksen käsitteen käytön yleistymisen myötä ympäristökasvatuksen käsitteen rinnalla käytetään nykyisin usein käsitettä kestävän kehityksen kasvatusta (Kuvio 3). Näiden kahden käsitteen välisestä suhteesta käydään aktiivista keskustelua ympäristökasvatuspiireissä. Ympäristökasvatus voidaan nähdä osana kestävän kehityksen kasvatusta tai päinvastoin eli kestävän kehityksen kasvatusta on osa ympäristökasvatusta. Toisaalta, jotkut näkevät ympäristökasvatuksen ja kestävän kehityksen kasvatusta toisistaan erillisinä käsitteinä, joilla kuitenkin on osittain yhteisiä piirteitä. Kestävän kehityksen ja ympäristökasvatuksen suhde voidaan nähdä myös niin, että kestävän kehityksen kasvatusta on osa ympäristökasvatuksen kehittymisen jatkumoa. (Wolff 2004, 27.)



Kuvio 3: Ympäristökasvatuksen ja kestävän kehityksen kasvatusta välinen suhde (Hesselink, von Kempen & Wals 2000, ks. Wolff 2004, 27.)

3.3 *Ympäristökasvatuksen tavoitteet*

Ympäristökasvatuksen tavoitteita ja päämääriä ohjaavat mm. Unescon 1970-luvulla asettamat tavoitteet. Myös ympäristökasvatuksen teoriat tuovat esiin omat tavoitteensa. Yleisellä tasolla voidaan kuitenkin sanoa, että ympäristökasvatuksen keskeisiä tavoitteita ovat ympäristöön liittyvien tietojen, taitojen, asenteiden sekä vastuullisen toiminnan kehittyminen. Kasvatuksella, koulutuksella ja viestinnällä on keskeinen asema pyrittäessä muuttamaan ihmiskunnan toimintaa kestäväan suuntaan. Kasvatuksen ja koulutuksen tehtävä on huolehtia, että ihmisillä on sellaisia tietoja, taitoja, valmiuksia ja näkemyksiä, että sitoutuminen kestäviin elämäntapoihin onnistuu. (Kestävä kehitys edistävän kasvatuksen... 2006, 9-10).

Unescon ympäristökasvatuksen tavoitteet ovat jo vuosikymmenien ajan ohjanneet myös Suomessa toteutettavan ympäristökasvatuksen tavoitteita. Unescon määritelmän mukaan ympäristökasvatuksen tavoitteena on auttaa ihmisiä tiedostamaan ympäristö kokonaisuutena ja ymmärtämään ekologisten tekijöiden riippuvuutta toisistaan. Ympäristökasvatuksen tavoitteena on mahdollistaa jokaiselle ihmiselle ympäristön suojeluun ja parantamiseen tarvittavien tietojen, asenteiden, arvojen ja taitojen saavuttaminen. Lisäksi ympäristökasvatuksen tavoitteena on luoda yksilöille, ryhmille ja koko yhteiskunnalle osallistumismahdollisuuksia ympäristöongelmien ratkaisuun. (Kaikkonen 2000, 19; Cantell & Koskinen 2004, 60; Wolff 2004, 19.)

Wahlström (2000) toteaa, että Hungerfordin ja Volkin mallissa ympäristökasvatuksen tärkeimpänä tavoitteena on ympäristövastuullisen käyttäytymisen ja toiminnan kehittyminen. Myös Wahlström itse painottaa, että tietoisuuden lisääntyminen ympäristöongelmista ja myönteisten ympäristöasenteiden kehittyminen eivät yksinään riitä, vaan myös yksilön toimintatapojen on muututtava vastuullisemmiksi ympäristön puolesta. (Wahlström 2000, 19.) Hungerfordin ja Volkin kehittämässä ympäristökasvatuksen mallissa esitetään, että ympäristövastuullisuuteen ohjaavat ympäristöherkkyys, jolla tarkoitetaan empaattista suhtautumista ympäristöön. Ympäristöherkkyden kehittymiseen vaikuttavat keskeisesti lapsuuden myönteiset luontokokemukset. (Wahlström 2000, 19; Cantell & Koskinen 2004, 61-62.) Hungerfordin ja Volkin mallissa ympäristökasvatuksen tavoitteena on siis ympäristöherkkyden kautta ympäristövastuullisuuden kehittyminen.

Palmerin puumalli jäsentää ympäristökasvatuksen sisältöjä moniulotteisesti. Mallin mukaan ympäristökasvatus jakautuu kolmeen osa-alueeseen, jotka kuvaavat ympäristökasvatuksen keskeisiä elementtejä. Palmerin mallissa yhdistyvät tietojen oppiminen ympäristöstä, toiminta ja oppiminen ympäristössä sekä kolmanneksi toiminta ympäristön puolesta. Palmerin puumallissa kaikki kolme osa-aluetta toteutuvat samanaikaisesti. Osa-alueiden kautta kehittyvät ympäristötietoisuus, tiedot, taidot ja asenteet ympäristöstä sekä halu toimia ympäristön puo-

lesta, mikä lopulta johtaa ympäristövastuullisuuden kehittymiseen. (Cantell & Koskinen 2004, 68-69.)

4 Koulujen ympäristökasvatuksen tuen tarve aikaisempien tutkimusten valossa

Opettajien ja koulujen ympäristökasvatuksen tuen tarvetta on aikaisemmin selvitetty jonkin verran. Aikaisemmissa opinnäytteissä on esimerkiksi kehitetty alakouluikäisille koululaisryhmille suunnattuja opetus- ja opastuspaketteja, joita hyödynnetään tietyissä Metsähallituksen kansallispuistoissa. Myös luontokoulujen merkitystä ympäristökasvatuksellisen tuen antajina on tutkittu.

Pilke (2001) on opinnäytetyössään Luonto-opastus Hämeen luontokeskuksessa kohderyhmänä ala-asteikäiset suunnitellut ja kehittänyt Hämeen luontokeskuksen luonto-opastuksen päämääriä, menetelmiä ja aiheita. Ala-asteen opettajille suunnattu kyselytutkimus osoitti, että opettajat hyödyntävät luontokeskusta opetuksessaan erityisesti ympäristöön ja luonnontietoon liittyvissä aihepiireissä. Kyselytulosten mukaan luontokeskusvierailujen tavoitteena on esimerkiksi oppitunneilla opittujen asioiden syventäminen luonnon ympäristössä, antaa koululaisille luontoelämyksiä sekä ympäristövastuullisuuden kehittäminen. Opettajat pitävät opastettuja tutkimuksia ja luontopolkuja kiinnostavimpina ympäristökasvatusmenetelminä luontokeskuksessa. (Pilke 2001, 27-30.)

Saarikoski (2007) on myös opinnäytetyössään perehtynyt luonto-opastukseen alakouluikäisten näkökulmasta. Saarikoski on työssään kehittänyt Helvetinjärven kansallispuiston luonto-opastusta ja toteuttanut kansallispuistoon perusopetuksen 5.-6.-luokkalaisten suunnatun opetus- ja opastuspaketin. Osana opinnäytetyötä toteutettu kysely osoittaa, että Helvetinjärven kansallispuiston lähiseudun koulujen opettajat ovat varsin kiinnostuneita Helvetinjärven kansallispuistosta koululaisten retkikohteena. Kyselytuloksista selviää myös, että opettajat ovat erityisesti kiinnostuneita käyttämään retkien aikana valmiita ohjattuja opaspalveluita. Kiinnostustaan opaspalveluita kohtaan perusteltiin oppaan oletetulla asiantuntemuksella ja perehtyneisyydellä. (Saarikoski 2007, 45.)

Koski-Lammi (2008) puolestaan on selvittänyt luontotalojen merkitystä koulujen ympäristökasvatuksen tukijoina. Pro gradu-tutkielmassa tarkasteltiin helsinkiläistä Harakan luontokeskusta ja espooista Villa Elfvikin luontokoulua. Helsingin ja Espoon perusopetuksen opettajille suunnattu kyselytutkimuksen tulokset osoittavat, että opettajat pitävät luontokoulutoimintaa erittäin hyvänä koulujen ympäristökasvatuksen tukimuotona. Opettajien mielestä luontokoulujen tärkeintä antia ovat oppilaiden saamat luontokokemukset. Opettajat ovat kiinnostuneita myös luontokoulujen tarjoamista ympäristökasvatuksen täydennyskoulutuksista sekä oppilaille ja opettajille suunnatusta tukimateriaalista, jota voi hyödyntää opetuksessa.

5 Työn toteutus

Tämä opinnäytetyö on toteutettu yhteistyössä työn tilaajan, Metsähallituksen, kanssa. Metsähallituksesta opinnäytetyöprosessia ohjasi erikoissuunnittelija (ympäristökasvatus) Elina Pilke Metsähallituksen Luontopalveluiden tulosalueelta. Tässä luvussa kerron lähemmin työn tavoitteista, aineiston keräämisestä ja analysoinnista. Lisäksi pohdin tulosten luotettavuuteen liittyviä tekijöitä.

5.1 Työn tavoitteet

Tämän opinnäytetyön tavoitteena on selvittää, kuinka hyvin Nuuksion kansallispuiston nykyiset opastusviestinnän palvelut vastaavat Nuuksion kansallispuiston lähialueen eli Helsingin, Espoon, Vantaan ja Vihdin perusopetuksessa (luokka-asteilla 0-9) työskentelevien opettajien toiveita ja tarpeita sekä millä tavoin palveluita tulisi kehittää tulevaisuudessa. Erityisesti työssä ollaan kiinnostuneita Nuuksion kansallispuiston tämän hetkisten opastusviestintäpalveluiden käytöstä sekä opettajien kiinnostuksesta luonto-opastusta, leirikoulutoimintaa sekä ympäristökasvatuskoulutusta ja ympäristökasvatusaiheisia tukimateriaaleja kohtaan. Opinnäytetyön tuloksia hyödynnetään Nuuksion kansallispuiston opastusviestinnän suunnittelu- ja kehittämistyössä.

5.2 Aineisto ja sen kerääminen

Vastauksia tutkimusongelmiin haettiin kyselytutkimuksen avulla. Aineisto kerättiin sähköisellä kyselylomakkeella (liite 1). Kyselyn kohdejoukkona olivat Helsingin, Espoon, Vantaan ja Vihdin perusopetuksen luokka-asteilla 0-9 työskentelevät opettajat. Kohdejoukkoon kuului yhteensä 240 peruskoulua. Kouluista 104 sijaitsee Helsingissä, 75 Espoossa, 47 Vantaalla ja 14 Vihdissä (taulukko 1). Kyselylomakkeet välitettiin opettajille koulujen rehtoreiden kautta huhtikuun 2008 puolivälissä. Aikaa kyselyyn vastaamiseen oli hieman yli kaksi viikkoa. Opettajille lähetettiin rehtoreiden välityksellä vielä muistutusviesti kyselystä huhtikuun 2008 lopussa.

Koulun sijaintikunta/ Koulutyyppi	Helsinki	Espoo	Vantaa	Vihti	Yhteensä
Alakoulu	64	50	28	11	153
Yläkoulu	16	18	6	2	42
Yhtenäiskoulu	24	7	13	1	45
Yhteensä	104	75	47	14	240

Taulukko 1: Kohdejoukkoon sisältyvien peruskoulujen lukumäärät kohdealueen kunnissa

Kyselyn vastaajien määrää ei rajoitettu, vaan tavoitteena oli, että kaikki kyselystä kiinnostuneet opettajat voivat vastata kyselyyn. Toiveena kuitenkin oli, että ylä- ja yhtenäiskoulujen osalta kyselyyn vastaisivat biologian ja/ tai maantieteen aineenopettajat ja alakoulujen osalta esi- ja luokanopettajat. Tällä tavalla toivoin saavani vastauksia sekä sellaisilta opettajilta, jotka ovat joskus vierailleet Nuuksion kansallispuistossa että niiltä opettajilta, jotka eivät välttämättä koskaan olleet vierailleet Nuuksion kansallispuistossa. Näin uskoin saavani mahdollisimman kattavan käsityksen siitä, vastaavatko Nuuksion kansallispuiston opastusviestintäpalvelut opettajien toiveita ja tarpeita sekä vastauksia siihen, kuinka palveluita tulisi kehittää.

Valmistelin kyselylomaketta tammi-huhtikuussa 2008 yhteistyössä Metsähallituksen työntekijöiden kanssa. Kyselylomaketta ovat lukeneet ja kommentoineet myös muutamat Laurea-ammattikorkeakoulun lehtorit. Lomake lähetettiin esitestattavaksi viidelle opettajalle, joista kolme palautti lomakkeen täytettynä. Lomakkeen kysymyksiä tarkennettiin vielä saadun palautteen perusteella.

Kyselylomake sisältää sekä monivalintakysymyksiä että avoimia kysymyksiä. Lomakkeen avoimet kysymykset ovat kahdentyyppisiä. Suurin osa avoimista kysymyksistä liittyy esitettyihin valmiisiin vaihtoehtoihin perustuviin kysymyksiin, jolloin vastaajat halutessaan pystyivät avointen kysymysten avulla perustelemaan vastaustaan. Osa avoimista kysymyksistä puolestaan kartoittaa esimerkiksi vastaajien toiveita tai tavoitteita jossakin asiassa.

Kyselylomake jakautuu kuuteen osa-alueeseen. Kyselyn ensimmäisessä osassa selvitetään vastaajien taustatietoja ja toisessa osassa opettajien koululaisryhmien kanssa Nuuksion järviylängön alueelle kohdistuneita vierailuja. Kolmannessa osiossa kartoitetaan tarkemmin Nuuksion kansallispuiston opastusviestintäpalveluiden tämän hetkistä käyttöä sekä opettajien kiinnostusta niitä kohtaan. Kyselylomakkeen neljäs osa keskittyy kansallispuiston opastuspalveluiden käyttöön ja viides osa puolestaan leirikoulutoiminnan kehittämiseen. Kyselyn viimeisessä osassa selvitetään opettajien kiinnostusta Nuuksion kansallispuiston tarjoamaa opettajille suunnattua ympäristökasvatuskoulutusta ja erilaisia ympäristökasvatuksen tukimateriaaleja kohtaan.

5.3 Aineiston analysointi

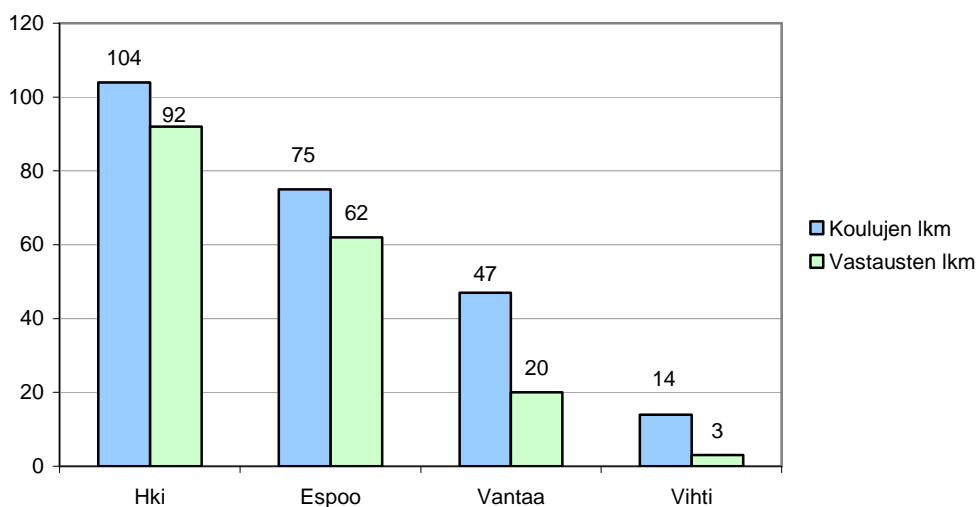
Kyselylomakkeella (liite 1) keräämäni aineisto sisältää sekä kvantitatiivista että kvalitatiivista aineistoa. Kvantitatiivisen aineiston osalta kyselyvastaukset on käsitelty Excel-taulukkolaskentaohjelman avulla laskemalla aineistosta prosenttiosuuksia ja keskiarvoja. Joindenkin kysymysten kohdalla olen tarkastellut alakouluikäisiä ja yläkouluikäisiä opettavien

opettajien vastauksia erikseen, sillä kansallispuiston palveluita kehitettäessä on mielekästä nähdä onko näiden ryhmien palveluntarpeissa eroja.

Avoimista kysymyksistä kertyneen kvalitatiivisen aineiston olen käsitellyt luokittelemalla ja ryhmittelemällä vastauksia. Lisäksi olen joissakin tilanteissa käyttänyt avoimia vastauksia vain esimerkkeinä, jotka selventävät ja syventävät valmiisiin vastausvaihtoehtoihin liittyviä tulkin-toja.

5.4 Vastaaajien taustatiedot

Lähetin kyselylomakkeen viikolla 16 yhteensä 240 helsinkiläiseen, vantaalaiseen, espoolaiseen ja vihtiläiseen peruskouluun. Toukokuun 2008 alkuun mennessä kyselyvastauksia oli tullut yhteensä 177 kappaletta, joista 92 Helsingin, 62 Espoon, 20 Vantaan ja kolme Vihdin alueen kouluista (kuvio 4). Yksi vastaajista ei ilmoittanut koulunsa sijaintikuntaa. Tässä tapauksessa koulun sijaintikunnan saattoi kuitenkin päätellä vastaajan muiden vastausten perusteella, joten korjasin vastausta tältä osin.



Kuvio 4: Kyselyyn osallistuneiden koulujen ja saapuneiden vastausten lukumäärä kunnittain

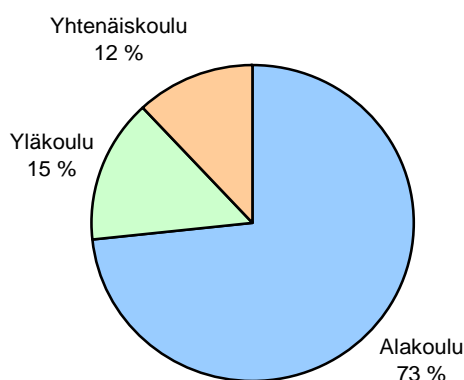
Saapuneiden vastausten lukumäärä näyttää olevan yhteydessä kohdealueeseen kuuluneiden koulujen lukumäärään. Kyselyssä ei selvitetty yksityiskohtaisesti, missä koulussa vastaajat työskentelevät, joten on mahdollista, että joistakin kouluista on tullut useita vastauksia ja toisista sen sijaan ei yhtään. Eniten vastauksia saapui helsinkiläisistä ja espoolaisista alakouluista (Taulukko 2). Tämä selittynee ainakin osittain sillä, että noin 64 % kouluista, joihin kyselylomake lähetettiin, oli ala-kouluja. Lisäksi juuri helsinkiläisiä ja espoolaisia ala-kouluja oli kohdealueella määrällisesti eniten.

Koulun sijainti- kunta/ Koulutyyppi	Helsinki	Espoo	Vantaa	Vihti	Yhteensä
Alakoulu					
Vastaajien lkm	58	51	19	2	130
% vastaajista	63 %	82 %	95 %	67 %	73 %
Yläkoulu					
Vastaajien lkm	15	9	1	1	26
% vastaajista	16 %	15 %	5 %	33 %	15 %
Yhtenäiskoulu					
Vastaajien lkm	19	2	0	0	21
% vastaajista	21 %	3 %	0 %	0 %	12 %
Yhteensä					
Vastaajien lkm	92	62	20	3	177
% vastaajista	100 %	100 %	100 %	100 %	100 %

Taulukko 2: Vastausten lukumäärä ja suhteellinen osuus koulun sijaintikunnan ja koulutyypin mukaan

Kyselyyn vastanneista 88 % oli naisia. Vastaajien keski-ikä oli 42,7 vuotta, nuorimman vastaajan ollessa 25-vuotias ja vanhimman 63-vuotias. Vastaajista hieman yli puolet eli 52 % työskentelee Helsingissä ja reilu kolmannes (35 %) Espoossa. Vantaalla puolestaan työskentelee 11 % ja Vihtin alueen kouluissa hieman alle 2 % vastaajista.

Kyselylomakkeella vastaajilta tiedusteltiin, työskentelevätkö he alakoulussa, yläkoulussa vai yhtenäiskoulussa. Noin kaksi kolmasosaa (73 %) vastaajista ilmoitti työskentelevänsä alakoulussa. Vastaajista 15 % työskentelee yläkoulussa ja 12 % yhtenäiskoulussa (kuvio 5).



Kuvio 5: Vastaajien sijoittuminen eri kouluihin (n=177)

Tulosten tarkastelussa oletuksena on, että alakoulussa työskentelevät opettajat opettavat ala-asteikäisiä ja puolestaan yläkoulussa työskentelevät yläasteikäisiä oppilaita. Yhtenäiskouluissa työskentelevien opettajien kohdalla tilanne oli hankalampi, sillä heidän opettamaansa kouluastetta ei voi samalla tavalla päätellä koulun perusteella. Yhtenäiskouluissa työskentelevät opettajat olen jakanut ala- ja yläasteikäisiä opettaviin kyselylomakkeen kysymyksen 12 mukaan (Liite 1). Kysymyksessä selvitettiin, minkä ikäisten lasten kanssa opettajat ovat vierailleet Nuksion kansallispuistossa. Luokkien 1.-6. kanssa kansallispuistossa vierailleet opettajat olen liittännyt ala-asteikäisiä koululaisia opettavien opettajien ryhmään ja luokkien 7.-9. kanssa vierailleet olen liittännyt yläasteikäisiä koululaisia opettavien opettajien ryhmään. Niiden yhtenäiskoulujen opettajien kohdalla, jotka eivät olleet vierailleet Nuksion kansallispuistossa koululaisryhmän kanssa, selvitin heidän opettamansa kouluasteen koulujen internet-sivujen avulla. Suurin osa (81 %) vastaajista opettaa alakouluikäisiä ja noin viidennes (19 %) yläkouluikäisiä koululaisia (taulukko 3).

Koulun sijainti-kunta/ Kouluaste	Helsinki	Espoo	Vantaa	Vihti	Yhteensä
Alakouluikäiset					
Vastaajien lkm	70	53	19	2	144
% vastaajista	76 %	85 %	95 %	67 %	81 %
Yläkouluikäiset					
Vastaajien lkm	22	9	1	1	33
% vastaajista	24 %	15 %	5 %	33 %	19 %
Yhteensä					
Vastaajien lkm	92	62	20	3	177
% vastaajista	100 %	100 %	100 %	100 %	100 %

Taulukko 3: Kyselyyn vastanneiden alakoulu- ja yläkouluikäisiä opettavien opettajien määrä kunnittain

Suurin osa eli 81 % vastaajista toimii luokanopettajana ja hieman vajaa viidennes eli 18 % aineopettajana. Vain yksi vastanneista ilmoitti toimivansa esiopettajana. Keskimäärin vastaajat olivat toimineet tämän hetkisessä tehtävässään 12,5 vuotta, työskentelyajan vaihdelllessa puolesta vuodesta 38 vuoteen.

5.5 Tulosten luotettavuus

Tutkimustulosten soveltamisen kannalta tulosten luotettavuuden arviointi on hyvin tärkeää. Tutkimuksen luotettavuutta arvioitaessa puhutaan usein tutkimuksen reliabiliteetista ja validiteetista.

Tutkimuksen reliabiliteetilla tarkoitetaan mittaustulosten toistettavuutta ja ei-sattumanvaraisuutta (Holopainen & Pulkkinen 2004, 15; Hirsjärvi ym. 2007, 226). Tällä tarkoitetaan sitä, että toteutettaessa tutkimus samalla tavalla uudestaan, tutkimuksen tulokset vastaavat alkuperäisiä. Tämä kyselytutkimus on mahdollista toteuttaa uudestaan samalle kohdejoukolle. Tutkimus on siis toistettavissa. Sitä olisivatko tutkimustulokset samanlaiset kuin nyt, on vaikea arvioida. Tutkimuksissa saadaan yleensä kaikkein luotettavinta tietoa olemassa olevista tosiasioista. Hieman epäluotettavampaa tietoa saadaan käyttäytymistä koskevista tutkimuksista. Sitä vastoin mielipiteisiin ja asenteisiin kohdistuvia tutkimuksia pidetään usein kaikkein epäluotettavimpina. (Alkula, Pöntinen & Ylöstalo 1995, 199-121.) Tässä kyselyssä selvitettiin opettajien toiveita, käsityksiä sekä mielipiteitä, jotka voivat ajan myötä muuttua ja johtaa sitä kautta erilaisiin tutkimustuloksiin.

Myös systemaattinen tai satunnainen virhe jossakin tutkimuksen vaiheessa voi vaikuttaa tutkimuksen reliabiliteettiin (Heikkilä 2004, 187). Tätä tutkielmaa tehdessäni olen kaiken aikaa pyrkinyt huolellisuuteen ja välttämään virheiden syntymistä. Olen esimerkiksi varmistanut, että olen analysoinut tulokset oikein analysoimalla vastauksia useamman kerran sekä tarkkailemalla saamieni tulosten loogisuutta.

Tutkimuksen validiteetilla puolestaan tarkoitetaan tutkimuksessa käytetyn tutkimusmenetelmän kykyä mitata juuri sitä, mitä on tarkoituskin mitata. Kyselytutkimuksissa tutkimuksen validiteetin kannalta oleellista on kysymysten laadinnan onnistuneisuus eli kuinka hyvin niiden avulla pystytään vastaamaan tutkimusongelmiin. Ongelmana voi olla esimerkiksi se, että tutkimuksen tekijä ja vastaaja tulkitsevat kysymyksiä tai asetettuja vastausvaihtoehtoja eri tavoin. (Heikkilä 2004, 29, 186-187; Hirsjärvi ym. 2007, 226.)

Tutkimuksen validiteetin arvioiminen voi olla vaikeaa jälkikäteen. Tutkimuksen validiteetin parantamiseksi tutkimuksen huolellinen suunnittelu, käsitteiden määrittely ja tarkasti asetetut tutkimusongelmat ovat keskeisessä asemassa. Mielestäni sähköinen kyselytutkimus oli onnistunut valinta tämän kyselytutkimuksen tutkimusmenetelmäksi. Sen avulla tavoitettiin laaja joukko opettajia ja pystyttiin keräämään tietoa useista eri aihealueista tutkimusongelmiin liittyen. Ennen kyselyn toteuttamista esitetasin kyselylomakkeen. Esitestauksen avulla varmistuin, että lomake toimii toivomallani tavalla ja, että vastaajat varmasti ymmärtävät kysymykset oikein. Lisäksi tarkensin kyselylomaketta esitestattavilta saamani palautteen perusteella.

Tutkimuksen luotettavuuden kannalta on erittäin tärkeää, että tutkimuksen otos on edustava ja tarpeeksi suuri (Heikkilä 2004, 188). Tämän opinnäytetyön kohdejoukkona olivat kaikki Helsingin, Espoon, Vantaan ja Vihdin peruskouluopettajat. Sähköinen kyselylomake lähetettiin sähköpostin välityksellä 240 ala-, ylä- ja yhtenäiskoulun rehtorille, jotka puolestaan välittivät

kyselylomakkeet koulujensa opettajille. Siitä, kuinka monta opettajaa kouluissa työskentelee yhteensä, ei ole tarkkaa tietoa, joten tutkimuksen vastausprosentin määrittäminen on mahdollista. Kyselyvastauksia saapui yhteensä 177 kappaletta, joten mielestäni tutkimustuloksia voidaan kuitenkin pitää melko luotettavina. Tutkimuksen tulokset kuvaavat kaikkein luotettavimmin helsinkiläisten ja espoolaisten alakouluopettajien mielipiteitä ja käsityksiä tutkittavista asioista, sillä heitä vastasi kyselyyn määrällisesti kaikkein suurin joukko. Tutkimuksessa oli tärkeää, että kyselyyn vastasi sekä opettajia, jotka ovat vierailleet että opettajia, jotka eivät ole vierailleet Nuuksion kansallispuistossa koululaisryhmän kanssa, jotta saadaan mahdollisimman laajasti tietoa opettajien toiveista ja tarpeista Nuuksion kansallispuiston suhteen. Tässä tutkimus onnistui mielestäni hyvin.

Tulosten jatkokäsittelyn kannalta olisi ollut järkevää selvittää vielä tarkemmin, mitä luokkaa-astetta vastaajat opettavat. En kuitenkaan jostain syystä kysynyt asiaa vastaajilta suoraan kyselylomakkeen taustatieto-osiossa. Pystyäkseen vertailemaan ala-aste- ja yläasteikäisiä oppilaita opettavien opettajien vastauksia, jouduin tekemään hieman jatkoselvitystyötä. Niiden opettajien kohdalla, jotka olivat ilmoittaneet, että he työskentelevät alakoulussa, tein oletuksen, että he opettavat ala-asteikäisiä oppilaita ja vastaavasti, että yläkoulussa työskentelevät opettavat yläasteikäisiä oppilaita. Yhtenäiskoulujen opettajien osalta jouduin selvittämään asian kyselylomakkeen muiden kysymysten sekä koulujen internetsivujen avulla. Mielestäni kykenin kuitenkin varsin selkeästi arvioimaan, opettavatko yhtenäiskouluissa työskentelevät opettajat alakoulu- vai yläkouluikäisiä koululaisia, joten se, etten selvittänyt vastaajien opettamaa luokkaa-astetta kyselylomakkeen taustatiedoissa, ei heikennä tulosten luotettavuutta.

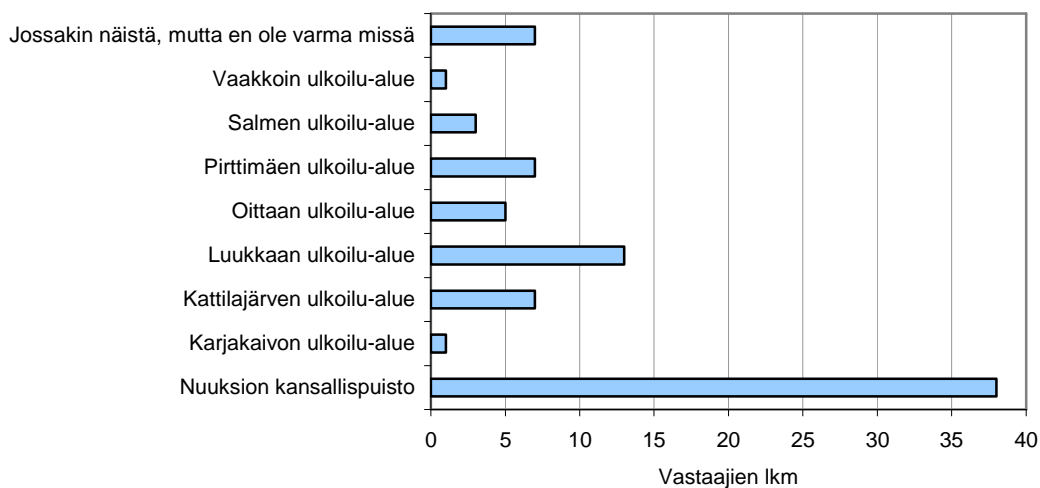
6 Tulokset

Tässä luvussa esitän Helsingin, Espoon, Vantaan ja Vihdin peruskoulujen 0-9 luokkaa-asteilla opettaville opettajille suunnatun kyselytutkimuksen tulokset. Kyselytutkimuksen tavoitteena oli kartoittaa opettajien toiveita ja tarpeita Nuuksion kansallispuiston opastusviestintäpalveluita kohtaan. Lisäksi tavoitteena oli selvittää millaisia kehittämistarpeita palveluilla on tulevaisuudessa.

6.1 Vierailut Nuuksion järviylängön alueella

Kyselyn toisessa osassa selvitettiin, ovatko vastaajat vierailleet koululaisryhmän kanssa viimeisen kahden vuoden aikana Nuuksion järviylängön alueella. Suurin osa (68 %) vastaajista ei ollut vierailut järviylängöllä kyseisenä aikana. Ne, jotka olivat vierailleet alueella, olivat vierailleet etupäässä Nuuksion kansallispuistossa (22 %) (kuvio 6). Toiseksi suosituin (8 %) vie-

railukohde koululaisryhmillä oli ollut Luukkaan ulkoilualue. Jotkut vastaajista olivat vierailleet kuluneen kahden vuoden aikana useassa järviylängön kohteessa koululaisryhmän kanssa.



Kuvio 6: Koululaisvierailut Nuuksion järviylängön alueella viimeisten kahden vuoden aikana (n=171)

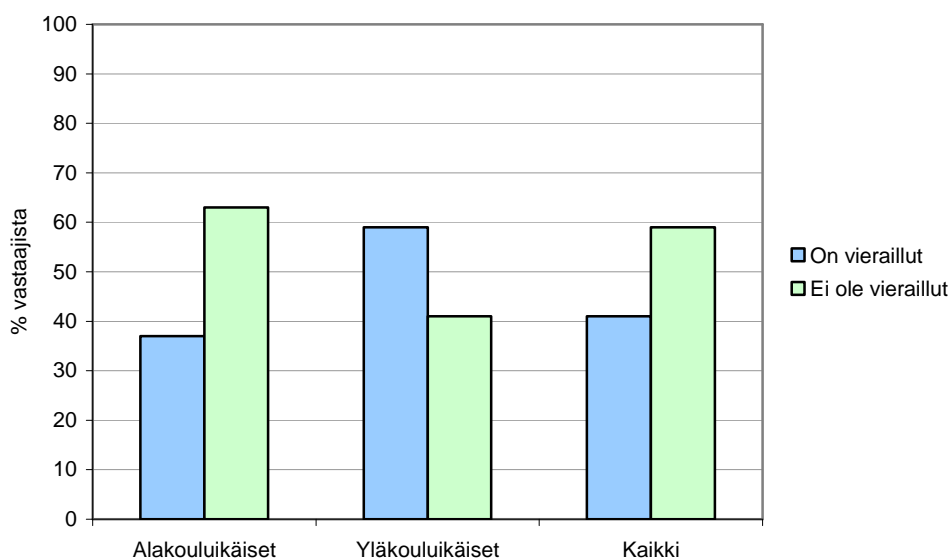
6.2 Nuuksion kansallispuiston palveluiden käyttö ja kiinnostus niitä kohtaan

Kyselyn kolmannessa osiossa keskityttiin selvittämään Nuuksion kansallispuiston palveluiden tämän hetkistä käyttötilannetta sekä, kuinka kiinnostuneita opettajat ovat Nuuksiovierailuista, mikäli kansallispuiston opastusviestintäpalvelut säilyvät nykyisellä tasollaan.

6.2.1 Nuuksion kansallispuiston palveluiden tämän hetkinen käyttö

Kyselyssä selvitettiin, kuinka suuri osa kyselyyn vastanneista opettajista on vierailut Nuuksion kansallispuistossa koululaisryhmän kanssa. Yläkouluikäisten koululaisten opettajat olivat tehneet koululaisvierailuja Nuuksion kansallispuistoon hieman alakouluikäisiä opettajia enemmän (kuvio 7). Kaikista kyselyyn vastanneista opettajista 41 % ilmoitti vierailleensa Nuuksion kansallispuistossa koululaisryhmän kanssa. Loput vastaajista eli 59 % sitä vastoin ei ollut vierailut kansallispuistossa. Vastausprosentit eroavat kysymyksen 7 vastauksista, jossa vain 22 % vastaajista ilmoitti vierailleensa Nuuksion kansallispuistossa. Tämä johtunee siitä, että kysymyksessä 7 selvitettiin viimeisen kahden vuoden aikana tapahtuneita vierailuja ja kysymyksessä 8 puolestaan tällaista aikarajausta ei ollut. Osa vastaajista on siis ilmeisesti vierailut Nuuksion kansallispuistossa koululaisryhmän kanssa aikaisemmin kuin kaksi vuotta sitten.

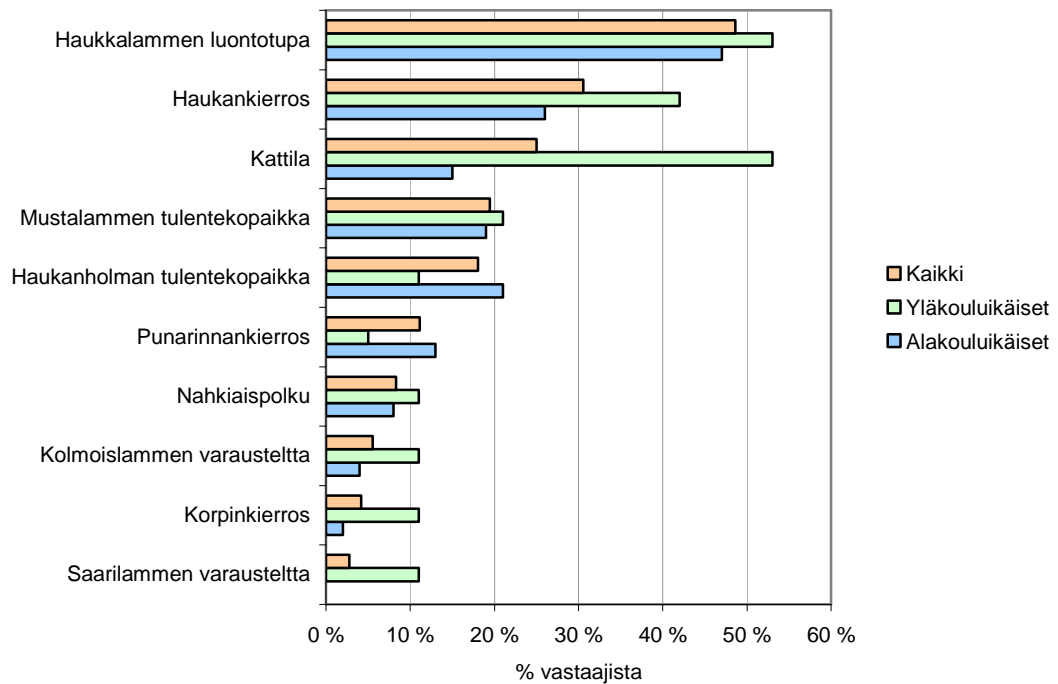
Kysyttäessä vastaajilta, koska he ovat edellisen kerran vierailleet Nuuksion kansallispuiston alueella koululaisryhmän kanssa, useimmat (19 opettajaa) ilmoittivat vastaukseksi vuonna 2007. Osa vierailuista oli kuitenkin tehty jo 1990-luvulla. Eräs vastaajista oli vierailut alueella koululaisryhmän kanssa edellisen kerran vuonna 1995. Viimeisimmät vierailut oli tehty vuoden 2008 aikana.



Kuvio 7: Koululaisryhmien vierailut Nuuksion kansallispuistossa (n=175)

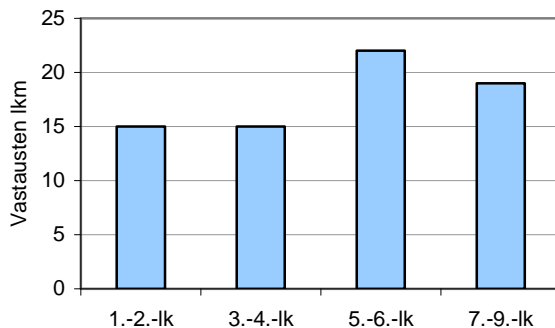
Viimeisten viiden vuoden aikana vastaajat olivat vierailleet Nuuksion kansallispuistossa koululaisryhmän kanssa keskimäärin 1,9 kertaa. Osa vastaajista ei ollut vierailut kansallispuistossa kyseisenä aikana yhtään kertaa ja enimmillään koululaisvierailuja oli tehty 14 kyseisenä aikana.

Kyselyssä selvitettiin, missä päin Nuuksion kansallispuistoa opettajat vierailevat koululaisryhmien kanssa (kuvio 8). Noin puolet (49 %) opettajista oli käynyt koululaisvierailun aikana Haukkalammen luontotuvalla (kuvio 6). Seuraavaksi eniten vierailuja oli tehty Haukkankierrokselle (31 %) ja Kattilan alueelle (25 %). Alakouluikäisten vierailut keskittyvät enemmän Haukkalammen luontotuvalla, kun taas yläkouluikäiset koululaisryhmät vierailevat Haukkalammen luontotuvan lisäksi yhtä usein myös Kattilassa. Kaikkein harvimmoin (3 %) vierailujen aikana oli käyty Saarilammen varausteltoa-alueella. Noin viidennes (19 %) vastaajista ei muistanut, minne päin Nuuksion kansallispuistoa koululaisvierailut olivat suuntautuneet.



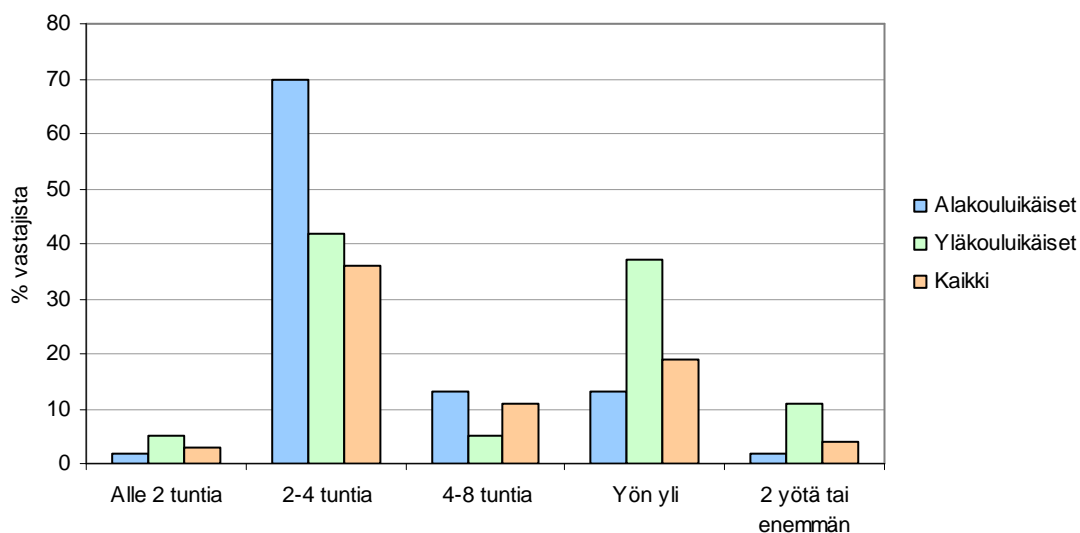
Kuvio 8: Koululaisryhmien vierailukohteet Nuuskion kansallispuistossa (n=72)

Kysyttäessä vastaajilta, minkä ikäisten koululaisten kanssa he ovat vierailleet Nuuskion kansallispuistossa, jakoutuivat koululaisten ikäryhmät melko samansuuruisiin ryhmiin. Eniten (31 %) opettajat olivat tehneet koululaisvierailuja 5.-6.-luokkalaisten kanssa. Lähes yhtä paljon (27 %) kansallispuistossa vierailee 7.-9.-luokkalaisten kanssa. 1.-2.- ja 3.-4.-luokkalaisten tekevät vierailuja Nuuskion kansallispuistoon hieman vähemmän kuin tätä vanhemmat koululuokat. Koululaisvierailuja tehdään siis tasaisesti koko peruskoulun ajan, tosin vierailut painottuvat vanhempiin ikäryhmiin (kuvio 9).



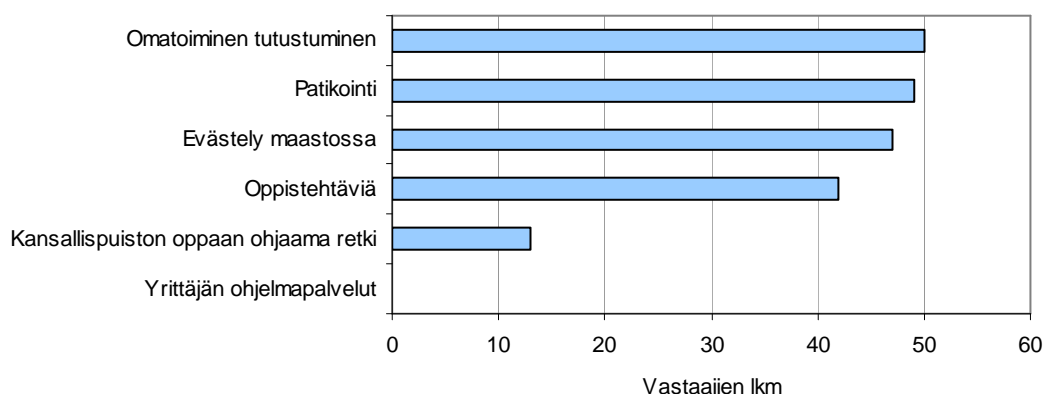
Kuvio 9: Nuuskion kansallispuistoon tehtyjen koululaisvierailujen jakautuminen eri-ikäisten koululaisryhmien välillä (n=71)

Sekä alakoulukäisten että yläkoulukäisten koululaisryhmien Nuuksion kansallispuistoon kohdistuneista koululaisvierailuista pääosa (63 %) on ajallisesti kestänyt 2-4 tuntia (kuvio 10). Seuraavaksi eniten (19 %) tehdään yhden yön yli kestäviä vierailuja. Yli yön kestäviä kansallispuistovierailuja tekevät etenkin yläkoulukäiset. 11 % opettajista viettää kansallispuissa koululaisten kanssa aikaa 4-8 tuntia. Vähiten (3 %) kansallispuistoon tehdään alle kahden tunnin pituisia vierailuja.



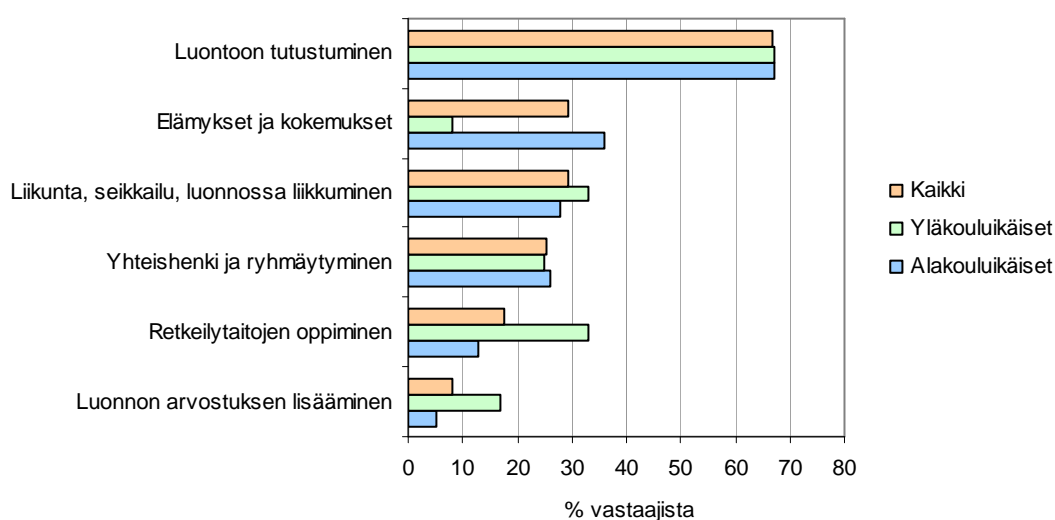
Kuvio 10: Koululaisryhmien Nuuksion kansallispuistoon tekemien vierailujen kesto-aika (n=72)

Kyselyssä selvitettiin, millaista toimintaa koululaisten Nuksio-vierailuun on yleensä sisällynyt. Useimmiten vierailut ovat pitäneet sisällään eväiden syöntiä maastossa (86 %) ja omatoimista tutustumista kansallispuiston alueeseen (82 %) (kuvio 11). Vierailut ovat sisältäneet usein myös patikointia (75 %) ja erilaisten oppimistehtävien tekoa (74 %). Kansallispuiston oppaan ohjaamalle retkille oli osallistunut 11 % koululaisryhmistä. Yrittäjän järjestämiä ohjelmapalveluita ei sisällynyt yhteenkään koululaisvierailun ohjelmaan. Lisäksi opettajat mainitsivat, että Nuksion kansallispuiston koululaisvierailut ovat sisältäneet esimerkiksi vapaata yhdessä oloa ja rentoutumista sekä paljon myös erilaisia pelejä ja leikkejä.



Kuvio 11: Koululaisvierailujen sisältämä ohjelma Nuuksion kansallispuistossa (n=72)

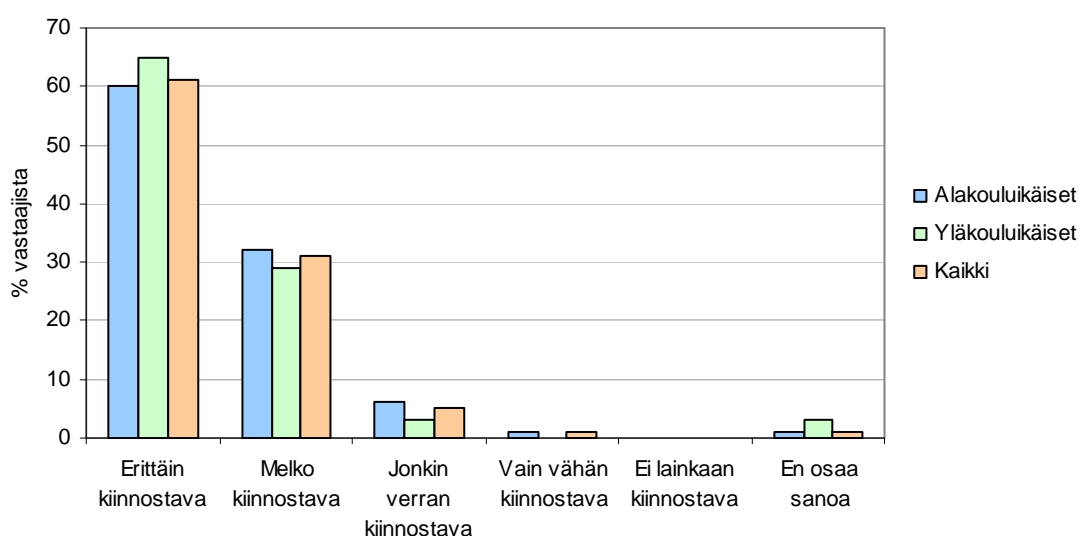
Kyselyssä selvitettiin myös, millaisia tavoitteita opettajat ovat asettaneet Nuuksion kansallispuistoon kohdistuneille koululaisvierailuille. Tavoitteita kartoitettiin avoimen kysymyksen avulla. Luokittelemalla avoimia vastauksia, niistä voitiin muodostaa kuusi kategoriaa. Keskeisimmiksi tavoitteiksi nousivat luontoon tutustuminen ja luonnontuntemus, luonnon tuottamat elämykset ja kokemukset, liikunta, ryhmän yhteishengen lisääminen, retkeilytaitojen oppiminen sekä luonnon kunnioituksen lisääminen (kuvio 12). Verrattaessa ala- ja yläkouluikäisten koululaisryhmien Nuuksio-vierailujen tavoitteita nousee luontoon tutustuminen molemmissa ryhmissä yleisimmäksi tavoitteeksi. Alakouluikäisten seuraavaksi yleisimpänä tavoitteena on luontoon liittyvien elämysten ja kokemusten saaminen. Yläkouluikäisten seuraavaksi yleisimmät tavoitteet puolestaan painottuvat enemmän retkeilytaitojen oppimiseen sekä liikunnallisiin tavoitteisiin.



Kuvio 12: Opettajien Nuuksion kansallispuiston koululaisvierailuille asettamat keskeisimmät tavoitteet (n=51)

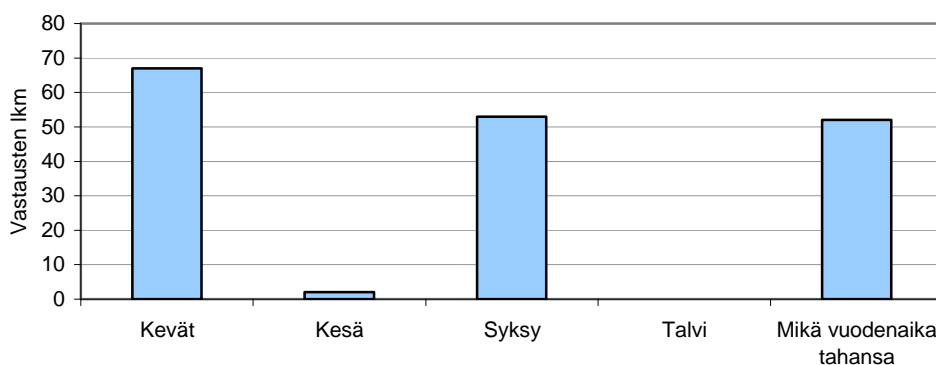
6.2.2 Nuuksion kansallispuiston palveluiden kiinnostavuus

Yli 90 % kyselyyn vastanneista opettajista pitää Nuuksion kansallispuistoa erittäin kiinnostavana tai melko kiinnostavana vierailukohteena koululaisryhmiä ajatellen (kuvio 13). Kiinnostuksessa Nuuksion kansallispuistoa kohtaan ei ole huomattavaa eroa alakoulu- ja yläkouluikäisten koululaisten opettajien välillä. 5 % vastaajista oli sitä mieltä, että Nuuksion kansallispuisto on jonkin verran kiinnostava kohde. Vain 1 % vastaajista oli sitä mieltä, että Nuuksion kansallispuisto on vain vähän kiinnostava tai ei lainkaan kiinnostava vierailukohde koululaisille. Sama määrä vastaajista (1 %) ei osannut sanoa mielipidettään asiasta.



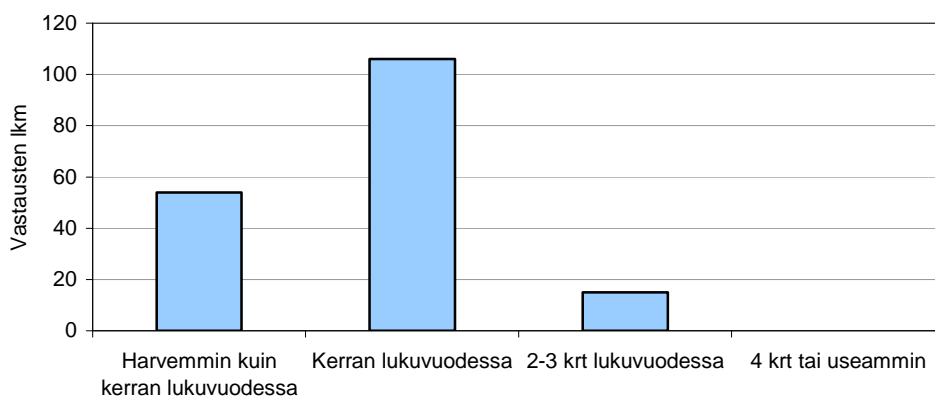
Kuvio 13: Nuuksion kansallispuiston kiinnostavuus koululaisvierailukohteena (n=172)

Opettajista 39 % oli sitä mieltä, että kevät on paras vierailuajankohta Nuuksion kansallispuistossa (kuvio 14). Vastaavasti 30 % vastaajista piti syksyä parhaana vierailuajankohtana. Sama määrä vastaajista (30 %) oli kuitenkin sitä mieltä, että mikä vuodenaika tahansa sopii koululaisvierailulle Nuuksion kansallispuistossa. Vain 1 % vastaajista piti kesäaikaa parhaana vierailulle.



Kuvio 14: Sopivin ajankohta koululaisvierailulle Nuuksion kansallispuistossa (n=174)

Kyselyssä selvitettiin myös, kuinka usein opettajat ovat kiinnostuneita vierailemaan Nuuksion kansallispuistossa koululaisryhmien kanssa, mikäli kansallispuiston palveluiden tarjonta säilyy nykyisellä tasolla. Suuri osa vastaajista (61 %) oli kiinnostunut vierailemaan kansallispuistossa yhden kerran lukuvuoden aikana palvelutarjonnan säilyessä nykyisellään (kuvio 15). Lähes kolmannes (31 %) vastaajista oli kiinnostunut vierailemaan Nuuksion kansallispuistossa harvemmin kuin kerran lukuvuoden aikana. Neljästä tai sitä useammasta koululaisvierailusta Nuuksion kansallispuistossa ei ollut kiinnostunut kukaan vastaajista.

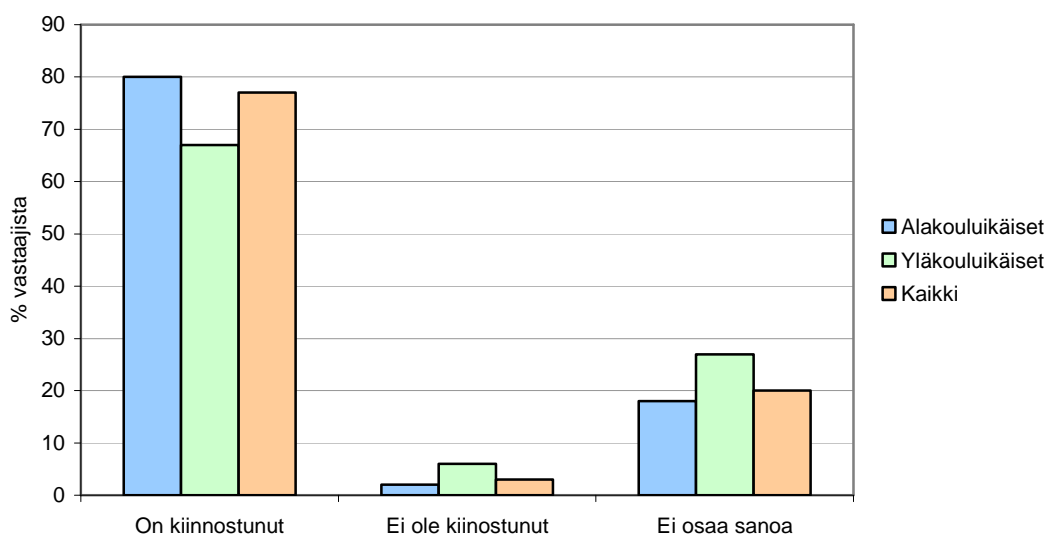


Kuvio 15: Kuinka usein koululaisryhmät ovat kiinnostuneita vierailemaan Nuuksion kansallispuistossa palvelutarjonnan säilyessä nykyisellä tasolla (n=175)

6.3 Opaspalveluiden käyttö Nuuksion kansallispuistossa

Kyselyn neljännessä osassa selvitettiin opettajien kiinnostusta Nuuksion kansallispuiston tarjoamia opaspalveluita kohtaan. Vastaajista 77 % oli kiinnostunut käyttämään Nuuksion kansal-

lispuiston oppaan vetämiä retkiohjelmia vieraillessaan kansallispuistossa koululaisryhmien kanssa (kuvio 16). Alakouluikäisten koululaisten opettajista hieman suurempi osuus on kiinnostunut valmiista oppaan vetämisestä retkiohjelmista kuin yläkouluikäisten koululaisten opettajien kohdalla. Vain 3 % vastaajista ei ollut lainkaan kiinnostunut oppaan retkiohjelmista. Viidennes (20 %) vastaajista ei osannut sanoa mielipidettään asiasta.



Kuvio 16: Opettajien kiinnostus Nuuksion kansallispuiston oppaan vetämiä retkiohjelmia kohtaan (n=177)

Useimmat opettajat perustelivat kiinnostustaan valmiita opasretkiä kohtaan erityisesti sillä, että kansallispuiston oppaalla on ammattitaitoa ja asiantuntemusta kertoa alueesta ja sen erityispiirteistä. Kansallispuiston oppaan ammattitaitoa arvostettiin etenkin siksi, että Nuuksion kansallispuisto on melko tuntematon oppilaiden lisäksi myös monille alueella vieraileville opettajille.

”Paikan erityispiirteet tulevat huomioonotetuiksi alueellisen asiantuntijan kautta parhaiten.”

”Luulen, että hänellä on kuitenkin taito ja tietämys paikallisesta luonnosta.”

”On hyvä, että mukana on joku, joka tuntee alueen hyvin. Minulle paikka on kaukana ja vieras.”

Osa vastaajista mainitsi myös, että opastetut retkiohjelmat helpottavat koululaisvierailujen suunnittelua ja tuovat vaihtelua tavanomaiseen opetukseen.

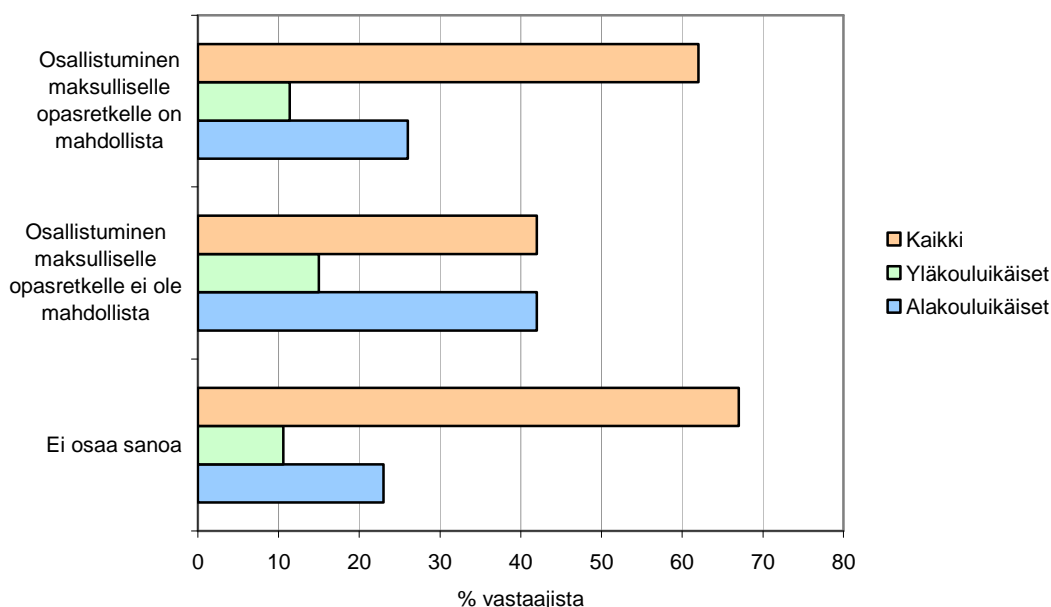
”Saa parempaa tietoa. Retken valmistelu helpompaa ja vaihtelua oppilaille. Ammatillainen parempi tiedon jakaja.”

Selvitettäessä opettajien kiinnostusta Nuuksion kansallispuiston valmiita opasretkiä kohtaan, nousi joissakin vastauksissa esiin opaspalveluiden käyttöön liittyvät kustannukset. Opettajat ovat varsin kiinnostuneita opaspalveluiden käytöstä, mikäli palveluiden hintataso on kohtuullinen.

”Saisi varmasti paljon enemmän irti vierailusta, jos olisi asiantuntija mukana. Hinta on useimmiten kynnyskysymys!”

”Olisin kiinnostunut, mikäli hinta on kohtuullinen.”

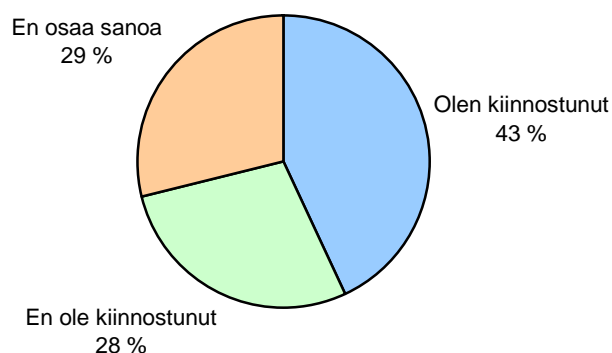
62 % vastaajista oli sitä mieltä, että koululaisryhmien osallistuminen 2 €/ oppilas maksaville opastetuille retkille on mahdollista (kuvio 17). Alakouluikäisten koululaisten opettajat ovat yläkouluikäisten opettajia useammin sitä mieltä, että koululaisten osallistuminen maksullisille opasretkille on mahdollista. 11 % vastaajista oli sitä mieltä, että koululaisten osallistuminen maksullisille opasretkille ei ole mahdollista. Vajaa kolmasosa (26 %) vastaajista ei osannut sanoa mielipidettään. Etenkin yläkouluikäisten koululaisten opettajat olivat varovaisia tai epävarmoja arvioimaan, onko koululaisilla mahdollisuutta osallistua maksullisille opasretkille.



Kuvio 17: Opettajien mielipide siitä, onko koululaisryhmien osallistuminen maksullisille opasretkille mahdollista (n=175)

Kyselyyn osallistuneilta kysyttiin, kuinka usein he ovat kiinnostuneita vierailemaan koululaisryhmien kanssa Nuuksion kansallispuistossa, mikäli kansallispuiston opas on aina tarvittaessa käytettävissä. Myös tässä kohdassa opastuksen kustannus oli 2 €/ oppilas. Noin puolet (49 %) vastaajista oli kiinnostunut vierailemaan kansallispuistossa kerran lukuvuodessa, jos kansallispuiston opas on tarvittaessa käytettävissä. Harvemmin kuin kerran lukuvuoden aikana oli kiinnostunut vierailemaan 43 % vastaajista, vaikka opas olisi käytettävissä.

43 % vastaajista oli kiinnostunut käyttämään valmiita oppaan vetämiä maksullisia opastuspaketteja myös talviaikaan (kuvio 18). Vastaajista 28 % ei ollut kiinnostunut oppaan vetämästä opastuksesta talvisin. Lähes kolmannes (29 %) vastaajista ei osannut sanoa mielipidettään asiasta.

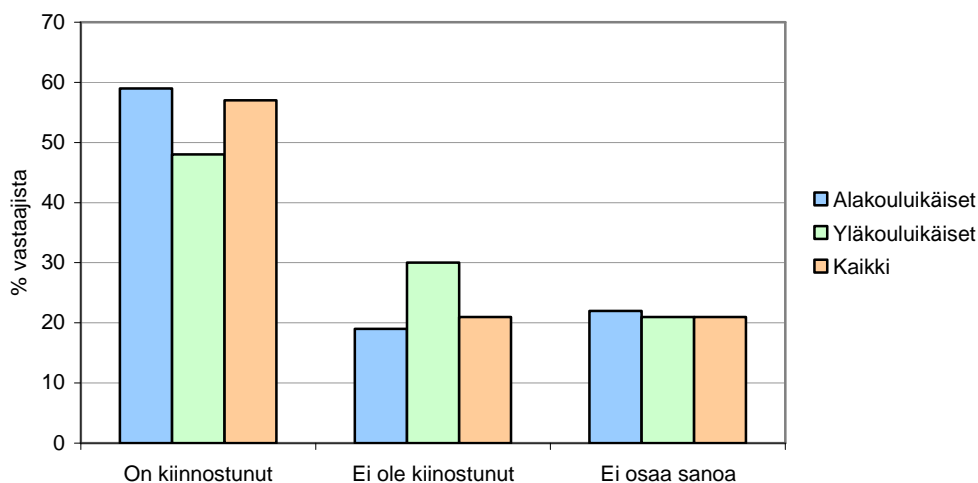


Kuvio 18: Opettajien kiinnostus käyttää kansallispuiston oppaan vetämiä opasretkiä talviaikana (n=177)

6.4 Leirikoulutoiminta Nuuksion kansallispuistossa

Kyselyn viidennessä osassa keskityttiin selvittämään opettajien kiinnostusta Nuuksion kansallispuistossa järjestettävää leirikoulutoimintaa kohtaan. Kyselylomakkeessa kysyttiin muun muassa onko Nuuksion kansallispuisto opettajien mielestä kiinnostava leirikoulukohde, millaista leirikoulujaksoista opettajat olisivat kiinnostuneita sekä, minkä ikäisille koululaisille paikka soveltuisi leirikoulukohteeksi. Kyselyssä selvitettiin myös opettajien mielipidettä siitä, millainen kustannustaso leirikoulun palveluilla heidän näkemyksensä mukaan voisi olla mahdollinen.

Yli puolet (57 %) vastaajista oli kiinnostunut Nuuksion kansallispuistosta leirikoulukohteena (Kuvio 19). Alakouluikäisten koululaisten opettajat ilmoittivat hieman yläkouluikäisten opettajia useammin olevansa kiinnostuneita leirikoulusta Nuuksion kansallispuistossa.



Kuvio 19: Opettajien kiinnostus Nuuksion kansallispuistosta leirikoulukohteena (n=177)

Opettajat olivat erityisesti kiinnostuneita Nuuksion kansallispuistosta leirikoulukohteena sen läheisen sijainnin vuoksi. Lisäksi kansallispuiston läheinen sijainti alentaa leirikoulun järjestämiskustannuksia ja alueelle on helppo tulla jopa julkisilla kulkuneuvoilla. Erämaaluonto ja kauniit maisemat aivan pääkaupunkiseudulla olivat myös monien vastaajien mielestä keskeisiä kiinnostuksen herättäjiä.

”Paikka on lähellä ja kuitenkin monelle lapselle ’tuntematon’.”

”Nuuksio olisi sopivan lähellä ja sinne liikkuminen onnistuisi julkisilla suhteellisen halvalla.”

”Hyvä leirikoulupaikka - lähellä mutta kuitenkin täysin erilainen ympäristö mihin lapset ovat tottuneet.”

”Leirikoulu kauniin luonnon ympärillä antaisi paljon mahdollisuuksia leirikoululle.”

Toisaalta, muutamaa opettajaa juuri Nuuksion kansallispuiston sijainti lähellä koulua ja kotia arvelutti ja he arvelivat, että oppilaat eivät sen vuoksi ehkä ole innostuneita siellä järjestettävästä leirikoulusta.

Luulen, että pk-seutulaisille Nuuksio on liian lähellä - leirikouluun menemiseen täytyy kuulua reissaamisen fiilis.”

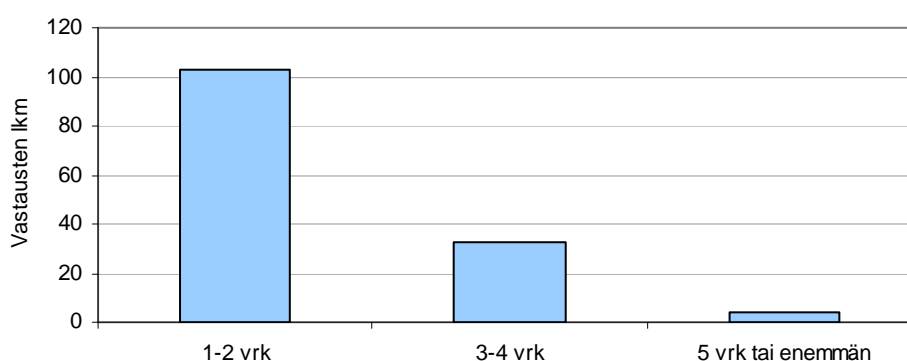
”Ongelmana saattaa olla se, että espoolaiset koululaiset haluavat leirikouluun kauemmaksi kuin ’kotinurkilleen’, itselläni ei olisi mitään vastaan Nuuksiota leirikoulupaikkana.”

Muita syitä siihen, miksi Nuuksion kansallispuisto, tai mahdollisesti mikään muukaan paikka, ei leirikoulukohteena ole kiinnostava, olivat esimerkiksi opettajien oma haluttomuus järjestää leirikouluja ja vastuukysymykset. Osa opettajien haluttomuudesta järjestää leirikouluja selittynee juuri vastuukysymyksillä, sillä opettajilla on vastuu oppilaistaan koko leirikoulun ajan. Useamman päivän mittainen leirikoulujakso suuren koululaisryhmän kanssa vaatii opettajilta paljon voimia muutenkin kiireisen kouluarjen keskellä.

”Vastuu on liian iso. En veisi oppilaita ylipäättänsäkään mihinkään leirikouluun.”

”En ole kiinnostunut tämän ryhmän kanssa leirikoulutoiminnasta.”

Sopivimpana leirikoulujaksona pidettiin lyhyttä yhden tai kahden yön vierailua Nuuksion kansallispuistossa, sillä 74 % opettajista oli kiinnostunut 1-2 vuorokautta kestävästä leirikoulujaksosta (kuvio 20). 3-4 vuorokauden pituinen leirikoulu kiinnosti 24 % vastaajista. Lisäksi 3 % oli kiinnostunut viisi vuorokautta tai sitä pidemmästä leirikoulujaksosta.

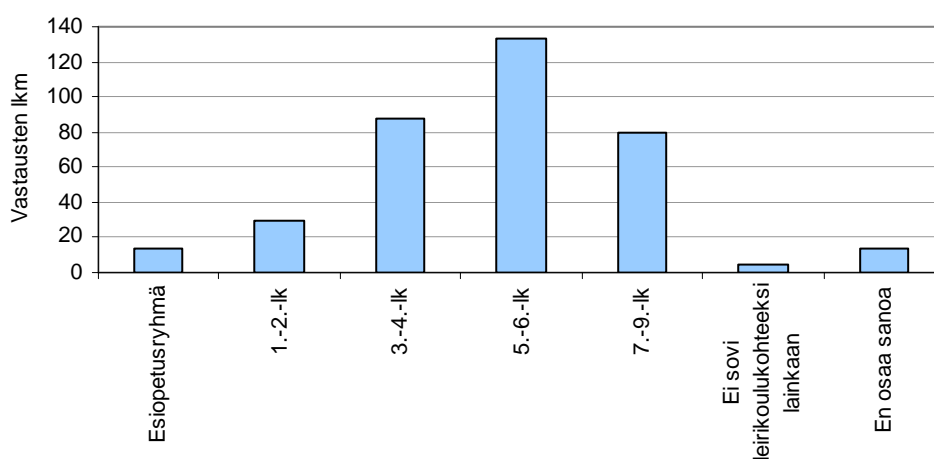


Kuvio 20: Opettajien mielestä sopiva leirikoulujakson pituus vuorokausina (n=140)

1-2 vuorokauden leirikoulujaksojen sopivuutta perusteltiin sillä, että siinä ajassa ehtii näkemään ja kokemaan paljon. Erityisesti alakoulun 1.-2.-luokkalaisille yhden ja kahden vuoro-

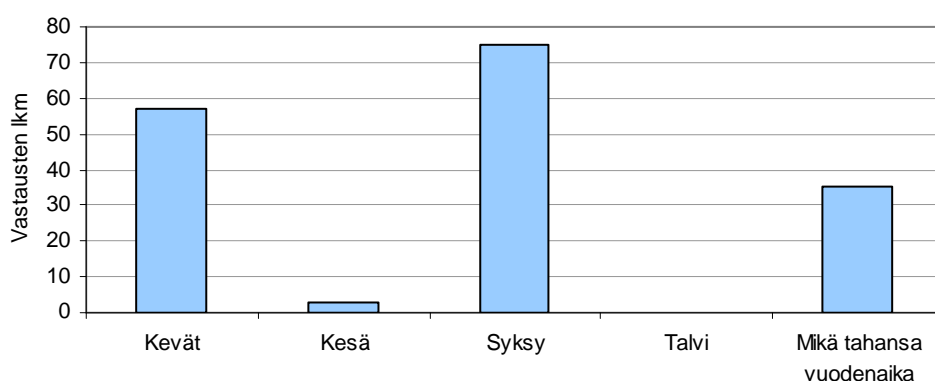
kauden pituisia leirikoulujaksoja pidettiin parhaana. Hieman vanhemmille koululaisille myös 3-4 vuorokauden pituiset jaksot voivat olla mahdollisia.

78 % vastaajista oli sitä mieltä, että Nuuksion kansallispuisto sopii parhaiten leirikoulukohteeksi 5.-6. -luokkalaisille (kuvio 21). Hieman yli puolet (52 %) vastaajista piti Nuuksion kansallispuistoa sopivana leirikoulukohteena 3.-4. -luokkalaisille ja hieman alle puolet (47 %) yläasteikäisille 7.-9. -luokkalaisille. 18 % vastaajista oli sitä mieltä, että Nuuksion kansallispuisto on sopiva leirikoulukohde 1.-2. -luokkalaisille ja 8 % piti sitä sopivana esiopetusryhmille. Vastaajista 2 % oli sitä mieltä, että Nuuksion kansallispuisto ei sovi leirikoulukohteeksi lainkaan.



Kuvio 21: Sopivin ikäryhmä osallistumaan leirikouluun Nuuksion kansallispuistossa (n=170)

Kyselyyn vastanneista 44 % piti syksyä parhaana vuodenaikana leirikoulun järjestämiselle Nuuksion kansallispuistossa (kuvio 22). Toiseksi paras ajankohta oli vastaajien mielestä kevät, 34 % vastaajista oli tätä mieltä. Vain kaksi prosenttia opettajista piti kesää parhaana vuodenaikana leirikoululle. 21 % opettajista oli puolestaan sitä mieltä, että mikä tahansa vuodenaika sopii leirikoulun järjestämiseen.



Kuvio 22: Opettajien mielestä sopivin ajankohta leirikoulun järjestämiselle Nuuksion kansallispuistossa (n= 170)

Opettajat, jotka ilmoittivat, että syksy on sopivin ajankohta leirikoulun järjestämiselle Nuuksion kansallispuistossa, perustelivat mielipidettään hyvin käytännöllisesti muun muassa sillä, että silloin sääolot ovat usein vakaammat ja lämpimämmät ulkoiluun ja mahdolliseen telttailuun kuin keväällä. Lisäksi osa opettajista mainitsi syksyllä pidettävän leirikoulun vaikuttavan luokan yhteishenkeen myönteisesti koko tulevan lukuvuoden ajan, minkä vuoksi juuri syksyä pidettiin sopivana leirikouluajankohtana. Myös syksyisen luonnon kauneutta ja vuodenaikojen vaihtumisen tarkkailumahdollisuutta arvostettiin.

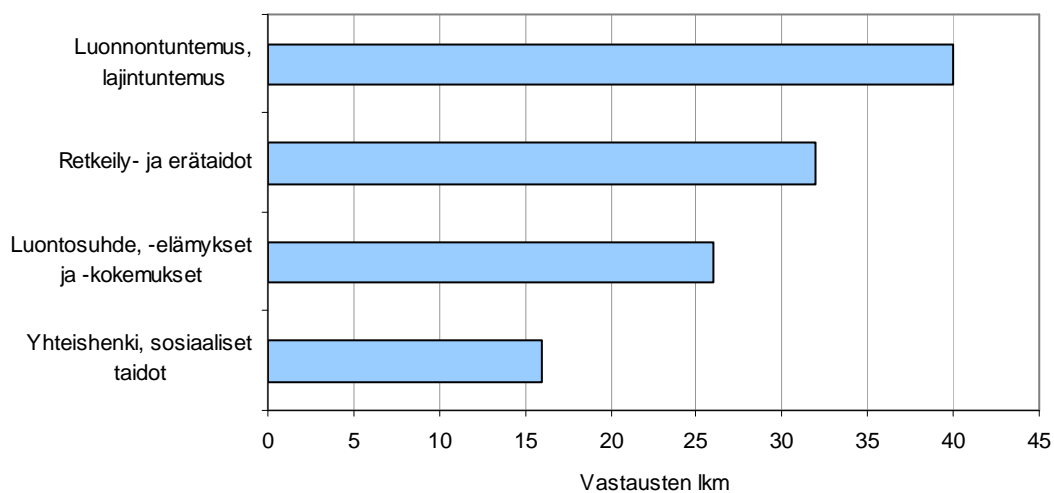
”Koko vuoden voi hyödyntää yhteistoimintataitoja ja luokkahenkeä, joka leirikoulussa syntyy.”

”luonnon muuttuminen ja monimuotoisuuden tutustuminen ja syksyllä on kaunista.”

Ne opettajat, jotka ilmoittivat, että kevät on sopivin ajankohta leirikoulun järjestämiselle, perustelivat vastaustaan esimerkiksi sillä, että keväällä on mielenkiintoista tarkkailla luonnon heräämistä talven jäljiltä. Lisäksi muutamat opettajat mainitsivat, että oppilaat ovat mahdollisesti keväällä väsyneitä tavalliseen koulutyöhön ja leirikoulu toisi mukavaa vaihtelua työkentelyyn. Opettajat, jotka olivat sitä mieltä, että mikä tahansa vuoden aika sopii leirikoulun järjestämiseen, perustelivat vastaustaan muun muassa sillä, että luonnossa riittää tarkkailtavaa ympäri vuoden, vuodenaikasta riippumatta.

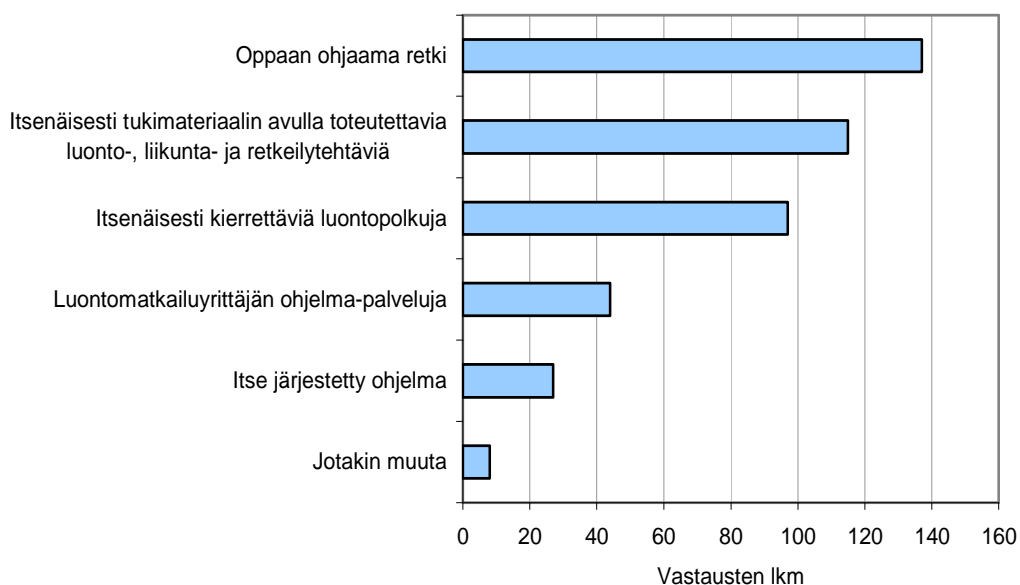
Kyselyssä selvitettiin myös, millaisia tavoitteita opettajat haluaisivat asettaa Nuuksion kansallispuistossa järjestettävälle leirikoululle. Leirikoululle asetettuja tavoitteita kartoitettiin avoimen kysymyksen avulla. Luokittelemalla avoimia vastauksia, niistä voitiin muodostaa nel-

jä kategoriaa, jolloin keskeisimmiksi leirikoulutavoitteiksi nousivat luonnon- ja lajintuntemus, retkeily- ja erätaidot, luontosuhteen herättäminen ja luontoelämysten ja -kokemusten saaminen sekä luokan yhteishengen lisääminen ja sosiaalisten taitojen kehittyminen (kuvio 23).



Kuvio 23: Opettajien leirikoululle asettamat tavoitteet (n=77)

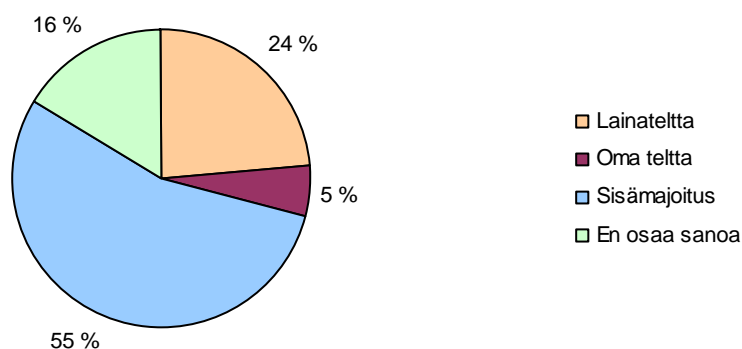
87 % vastaajista toivoo, että leirikouluohjelmaan sisältyy kansallispuiston oppaan ohjaamia retkiä. Monet vastaajista (73 %) kaipaavat itsenäisesti valmiin tukimateriaalin avulla toteutettavia luonto-, liikunta- ja retkeilyaiheisiä tehtäviä (kuvio 24). Myös omatoimisesti kierrettävät luontopolut herättävät kiinnostusta, sillä 61 % vastaajista kaipaavat tämän kaltaista ohjelmaa leirikoulun aikana. Luontomatkaileuryrittäjien järjestämiä ohjelmalveluita toivoo lähes kolmannes (28 %) vastaajista. 17 % vastaajista on valmis järjestämään leirikoulun aikana kaipaamansa ohjelman itse.



Kuvio 24: Leirikouluohjelma leirikoulun aikana (n=158)

Vastaajien kommenttien perusteella selviää, että leirikoulu voisi sisältää vaihdellen erilaista ohjelmaa, sekä valmiita ohjelmapaketteja että itsenäisesti toteutettavaa ohjelmaa. Valmiit ohjelmapaketit voisivat olla esimerkiksi oppaan vetämiä retkiä ja luontopalveluyrittäjän järjestämiä seikkailutyypisiä tapahtumia, kuten yövaelluksia tai yöseikkailuja kummituksineen, melontaa tai kalliokiipeilyä. Itsenäisesti toteutettava ohjelma voisi puolestaan sisältää luontopolkuja, saunomista sekä muuta yhdessäoloa esimerkiksi nuotion äärellä. Opettajien mielestä leirikoulun ohjelmapalvelut saavat oppilasta kohden maksaa keskimäärin 10,60 € vuorokaudessa, kustannuksen vaihdellessa 0-40 euron välillä.

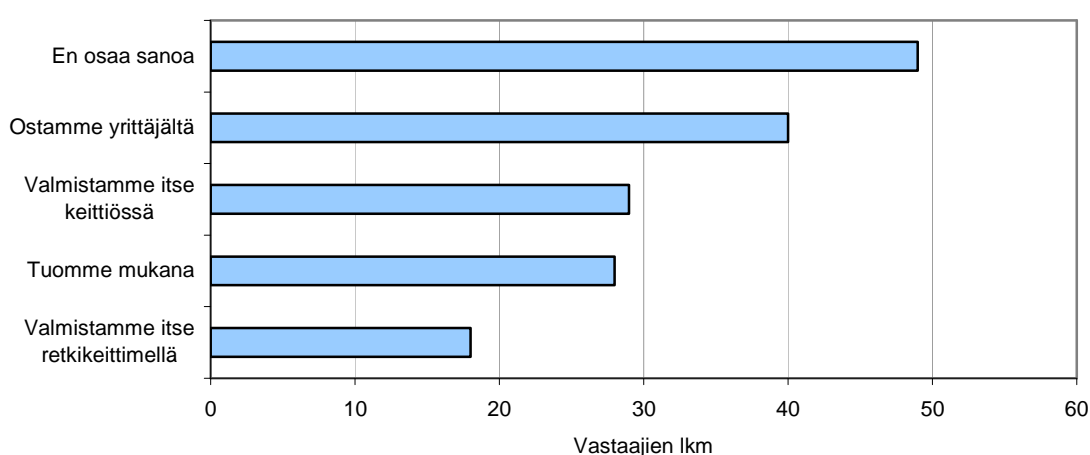
Yli puolet (55 %) opettajista on kiinnostunut sisämajoituksesta leirikoulun aikana (kuvio 25). Lähes kolmasosa vastaajista (29 %) on kiinnostunut telttamajoituksesta joko Nuuksion kansallispuistonlainateltassa tai omissa teltoissa. 16 % vastaajista ei osannut sanoa, millaisesta majoituksesta olisi kiinnostunut leirikoulun aikana. Lisäksi 40 % vastaajista (n=89) ilmoitti, että mikäli koululaisryhmä majoittuu leirikoulussa teltoissa, he tarvitsevat ulkopuolista apua telttojen pystyttämisessä.



Kuvio 25: Opettajien kiinnostus eri majoitusvaihtoehtoja kohtaan leirikoulun aikana (n=166)

Vastaajat olivat sitä mieltä, että leirikoulun majoituspalvelut saavat maksaa oppilasta kohden keskimäärin 11 euroa vuorokaudessa. Majoituspalveluiden hintatoiveet vaihtelivat 0-35 euron välillä oppilasta kohden vuorokaudessa. Kaikkein yleisimmin opettajat mainitsivat, että majoituspalvelut saavat maksaa 10 €/oppilas/vrk.

24 % opettajista on valmis ostamaan ateriapalvelut yrittäjältä leirikoulun aikana (kuvio 26). 18 % vastaajista valmistaa ateriat itse, jos käytettävissä on hella, jääkaappi ja keittoastioita. 17 % vastaajista tuo valmiit koulukeittiön valmistamat ateriat mukanaan. Vastaajista 11 % valmistaa ateriat itse omilla retkikeittimillä tai nuotiolla. 30 % vastaajista ei osannut sanoa, millaisia ateriapalveluita käyttäisi leirikoulun aikana.

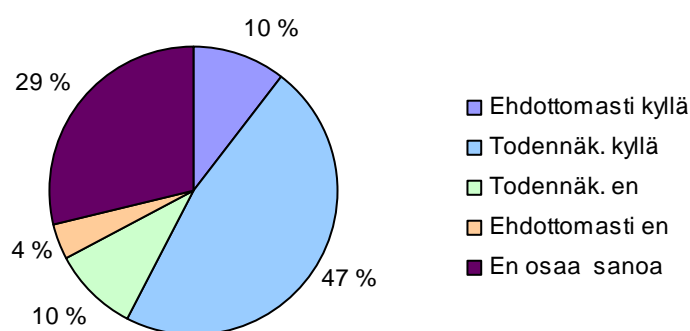


Kuvio 26: Ruokapalveluiden järjestäminen leirikoulun aikana (n=164)

Kyselyssä tiedusteltiin myös, mitä yrittäjän tarjoamia ruokapalveluita opettajat ovat mahdollisesti kiinnostuneita käyttämään leirikoulujen aikana. Kysymykseen vastanneista (n=157) 48 % oli kiinnostunut yrittäjän valmistamasta lounaasta ja sama määrä (48 %) päivällisestä. Yrittäjän valmistamasta aamupalasta oli kiinnostunut 39 % vastaajista ja iltapalasta 27 %. Lisäksi 16 % vastaajista oli kiinnostunut yrittäjän valmistamasta välipalasta. 14 % vastaajista ei ole kiinnostunut käyttämään mitään yrittäjän tarjoamia aterioita. 30 % vastaajista ei osannut sanoa mielipidettään.

Yrittäjän tarjoamat ateriapalvelut saavat vastaajien (n=73) mielestä maksaa keskimäärin 9,8 euroa oppilasta kohden vuorokaudessa. Vastaajien kustannusarviot yrittäjän tarjoamista ateriapalveluista vaihtelivat 0-20 euron välillä oppilasta kohden vuorokaudessa. Yleisimmin vastaajat mainitsivat, että leirikoulun ateriat saavat maksaa 10 euroa oppilasta kohden vuorokaudessa.

Yli puolet (57 %) vastaajista valitsee ehdottomasti tai todennäköisesti kyllä Nuuksion kansallispuiston leirikoulukohteeksi lähimmän viiden vuoden sisällä, jos leirikoulun kustannustaso ja kansallispuiston palvelutarjonta vastaavat opettajien toiveita (kuvio 27). 14 % vastaajista ilmoitti, että todennäköisesti tai ehdottomasti ei valitse Nuuksion kansallispuistoa leirikoulu- paikaksi tulevaisuudessa. 29 % vastaajista ei osannut sanoa mielipidettään.

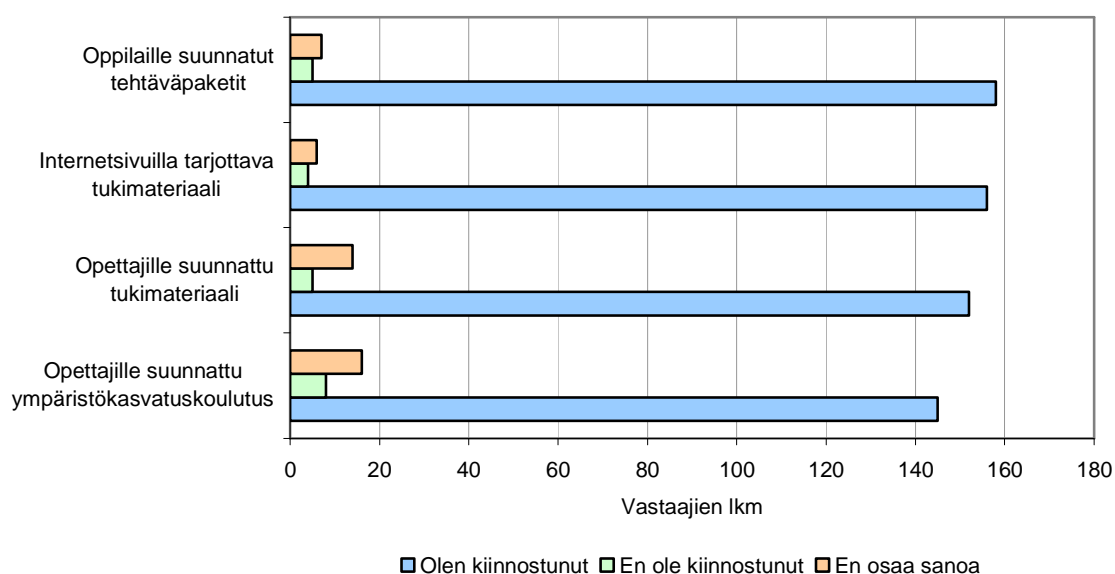


Kuvio 27: Nuuksion kansallispuisto leirikoulukohteena lähimmän viiden vuoden kuluessa (n=162)

6.5 Opettajille suunnattu ympäristökasvatuskoulutus ja -tukimateriaali

Kyselyn kuudennessa osassa selvitettiin opettajien kiinnostusta Nuuksion kansallispuistossa järjestettävää ympäristökasvatuskoulutusta kohtaan. Lisäksi selvitettiin olisivatko opettajat kiinnostuneita Nuuksion kansallispuiston tuottamista erilaisista kirjallisista ja internetissä tarjottavista tukimateriaaleista.

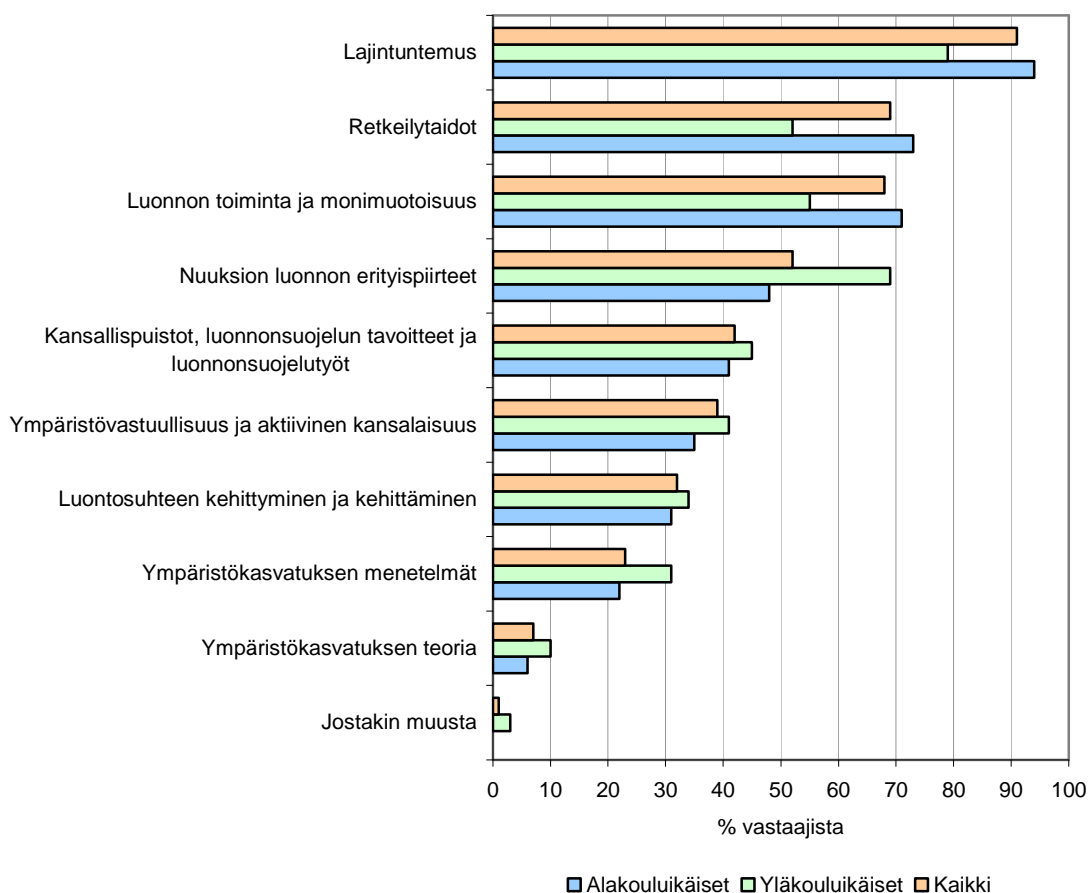
Valtaosa vastaajista oli kiinnostunut kaikista Nuuksion kansallispuiston tuottamista ympäristökasvatuspalveluista, niin koulutuksista kuin kirjallisista tukimateriaaleista (kuvio 28). Eniten opettajia kiinnosti oppilaille suunnatut valmiit tehtäväpaketit ja lähes yhtä paljon Nuuksion kansallispuiston internetsivuilla tarjottava tukimateriaali. Vastaajista 94 % oli kiinnostunut oppilaille suunnatuista tehtäväpaketeista ja 93 % internetissä tarjottavasta tukimateriaalista. 89 % vastaajista oli kiinnostunut myös opettajille suunnatuista kirjallisista ympäristökasvatuksen tukimateriaaleista. 86 % vastaajista oli kiinnostunut Nuuksion kansallispuiston opettajille suunnatuista ympäristökasvatuskoulutuksista.



Kuvio 28: Opettajien kiinnostus Nuuksion kansallispuiston ympäristökasvatuskoulutusta ja ympäristökasvatuksen tukimateriaaleja kohtaan (n=171)

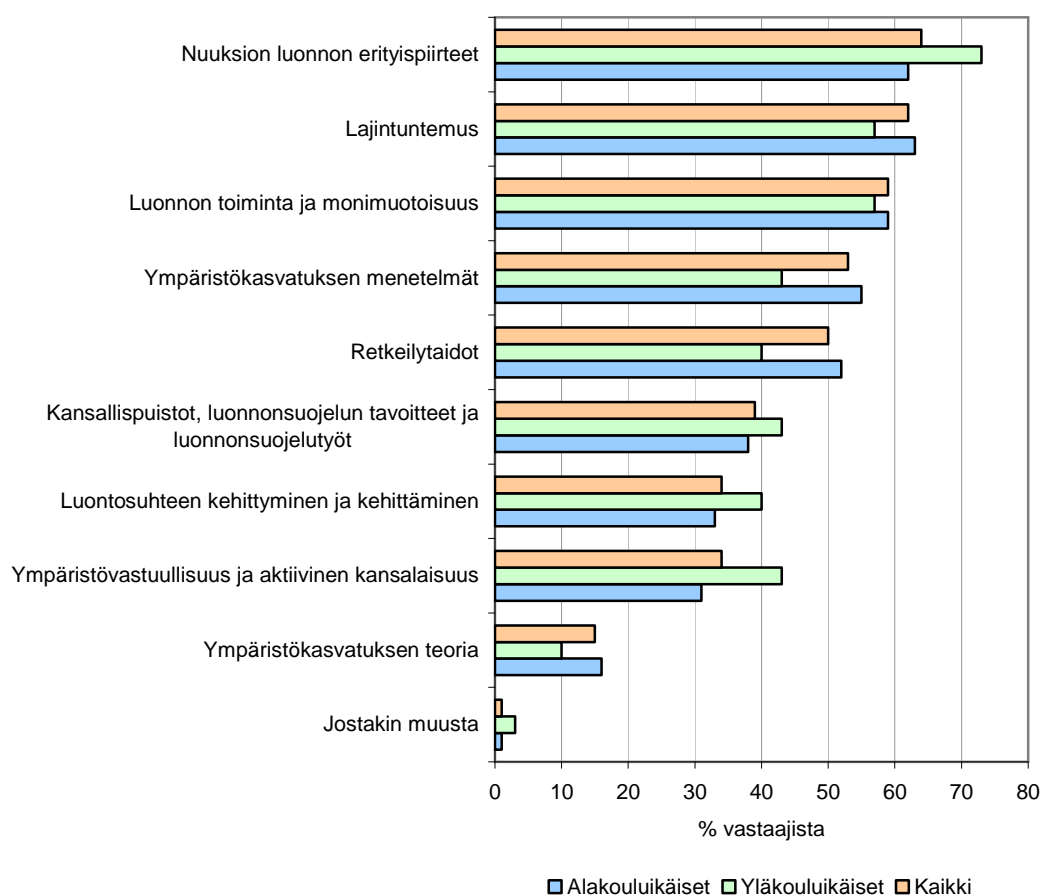
Kyselyssä selvitettiin, mistä aihepiireistä vastaajat toivovat oppilaille suunnattuja tehtäväpaketteja (kuvio 29). Sekä ala- että kouluikäisten koululaisten opettajat toivoivat oppilaille suunnattuja valmiita tehtäväpaketteja eniten lajintuntemuksesta. Alakouluopettajista 94 % ja yläkouluopettajista 91 % toivoi lajintuntemukseen liittyviä tehtäväpaketteja. Alakouluikäisten opettajat toivoivat seuraavaksi eniten (69 % vastaajista) tehtäväpaketteja retkeilytaidoista. Yläkouluikäisten opettajat sitä vastoin toivoivat lajintuntemuksen jälkeen eniten (69 % vas-

taajista) tehtäväpaketteja Nuuksion luonnon erityispiirteistä. Luonnon toiminta ja monimuotoisuus tehtäväpakettien aihealueena kiinnosti sekä ala- että yläkouluopettajia seuraavaksi eniten. Ympäristökasvatuksen teoriaa koskevat tehtäväpaketit kiinnostivat vastaajia kaikkein vähiten, vain 7 % vastaajista oli kiinnostunut niistä.



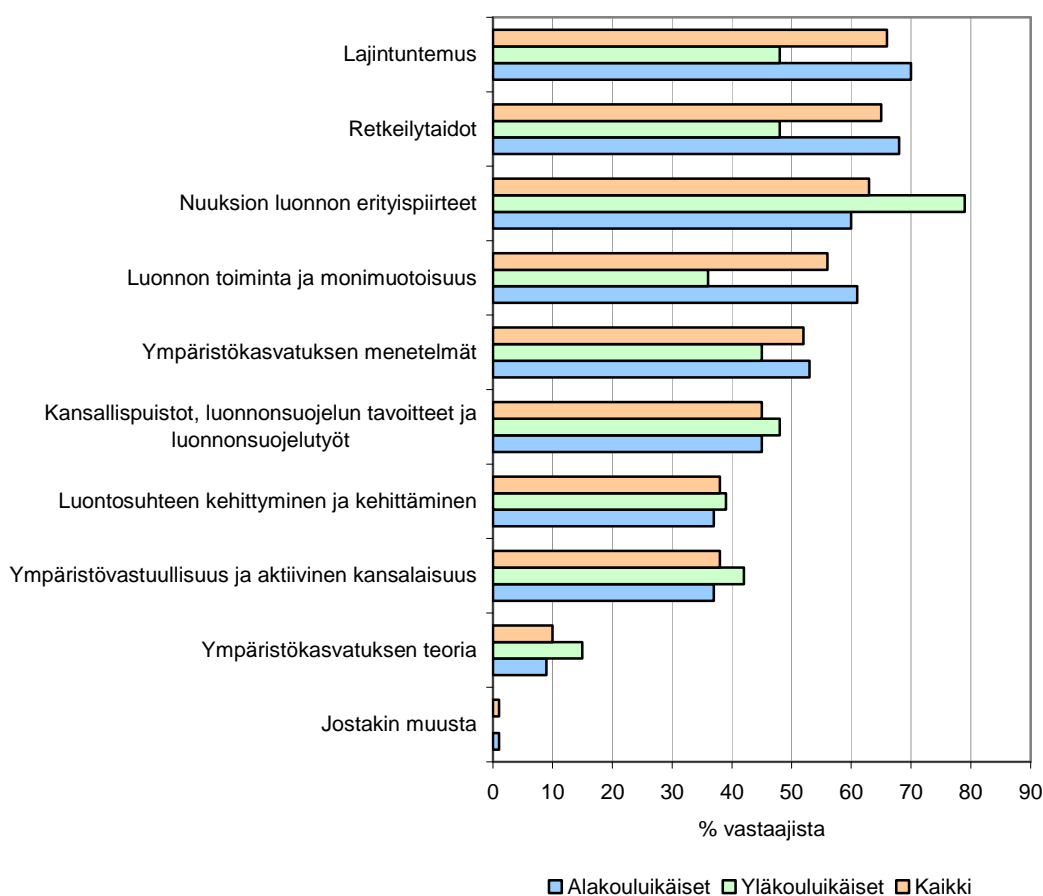
Kuvio 29: Oppilaille suunnattujen tehtäväpakettien mahdolliset aiheet ja niiden kiinnostavuus opettajien näkökulmasta (n=168)

Kyselyssä selvitettiin myös, mistä aihepiireistä vastaajat toivovat opettajille suunnattua kirjallista tukimateriaalia (kuviokuva 30). Alakouluikäisten ja yläkouluikäisten koululaisten opettajien kiinnostus kohdistuu melko lailla samoihin aihepiireihin. Alakouluikäisten koululaisten opettajat toivoivat kirjallista tukimateriaalia eniten lajintuntemuksesta (63 %) ja lähes yhtä paljon (62 %) Nuuskion luonnon erityispiirteistä. Yläkouluikäisten opettajat puolestaan toivoivat kirjallista tukimateriaalia selkeästi eniten Nuuskion luonnon erityispiirteistä (73 %). Seuraavaksi eniten he toivoivat koulutusta lajintuntemuksesta sekä luonnon toiminnasta ja monimuotoisuudesta. Kaikkein vähiten (15 %) vastaajat olivat kiinnostuneita ympäristökasvatuksen teoriaa koskevasta kirjallisesta tukimateriaalista.



Kuvio 30: Opettajille suunnatun kirjallisen tukimateriaalin mahdolliset aihepiirit ja niiden kiinnostavuus (n=167)

Lisäksi kyselyssä selvitettiin, mistä aihepiireistä vastaajat toivovat opettajille suunnattua koulutusta järjestettävän (kuviokuva 31). Eniten (66 %) vastaajat toivoivat lajintuntemuskoulutusta ja lähes yhtä paljon (65 %) toivottiin koulutusta retkeilytaidoista. Lajintuntemukseen ja retkeilytaitoihin liittyvä koulutus esiintyi useimmiten etenkin alakouluikäisten koululaisten opettajien vastauksissa. Vastaajat (63 %) toivoivat koulutusta myös Nuuskion kansallispuiston erityispiirteistä sekä luonnon toiminnasta ja monimuotoisuudesta (56 %). Nuuskion luonnon erityispiirteitä käsittelevä koulutus kiinnosti yläkouluikäisten koululaisten opettajia eniten. Kaikkein vähiten (10 %) toivottiin ympäristökasvatuksen teoreettista koulutusta.



Kuvio 31: Opettajille suunnatun ympäristökasvatuskoulutuksen mahdolliset aiheet ja niiden kiinnostavuus (n=172)

Vastaajien mielestä paras ajankohta opettajille suunnatun koulutuksen järjestämisellä on syksy, erityisesti alkusyksy melko pian koulujen alkamisen jälkeen.

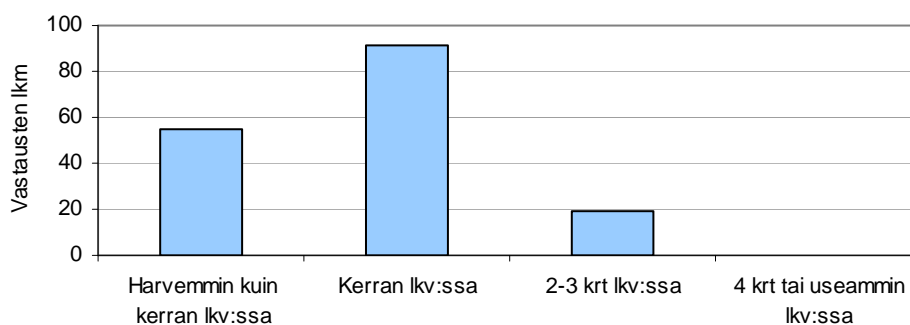
”Syksy. Silloin vielä jaksaa.”

”Lokakuu (opettajat toipuneet koulun rankasta aloituksesta, mutta eivät vielä täysin uupuneita).”

Selvitettäessä sopivaa koulutuksen kestoa hieman yli puolet (53 %) vastaajista oli sitä mieltä, että yksi päivä on sopivin koulutuksen pituus. Noin kolmannes (32 %) vastaajista piti 2-4 tuntia sopivimpana kestona koulutukselle. Aivan lyhyitä eli alle kahden tunnin koulutuksia ei pidetty sopivina samoin kuin ei myöskään kovin pitkiä 4-5 päivää kestäviä koulutuksia.

55 % vastaajista oli kiinnostunut vierailemaan Nuuksion kansallispuistossa koululaisryhmän kanssa kerran lukuvuodessa, mikäli käytettävissä on esimerkiksi ympäristökasvatukseen ja

luonnontuntemukseen liittyviä opettajille suunnattuja tukimateriaaleja sekä oppilaille suunnattuja valmiita tehtäväpaketteja (kuvio 32). Eräs vastaajista kommentoi, että tukimateriaalien saatavuudella ei ole vaikutusta siihen, kuinka usein alueella vierailaan.



Kuvio 32: Opettajien kiinnostus vieraillla Nuksion kansallispuistossa koululaisryhmän kanssa, mikäli tarjolla on tukimateriaalia (n=165)

Kyselyssä selvitettiin myös, onko opettajien mielestä tarpeellista kouluttaa koulukohtaisia Nuksion-vastuuopettajia, jotka toimisivat linkkinä kansallispuiston ja koulun välillä. 43 % vastaajista oli sitä mieltä, että tällainen vastuuopettaja olisi tarpeellinen. 18 % vastaajista sitä vastoin oli sitä mieltä, että Nuksio-vastuuopettajien kouluttaminen ei ole tarpeellista. 39 % vastaajista ei osannut sanoa mielipidettään aiheesta.

Lisäksi vastaajilta kysyttiin, ovatko he kiinnostuneita Nuksion kansallispuiston työntekijöiden tekemistä kouluvierailuista. Vastaajista 75 % ilmoitti olevansa kiinnostunut kansallispuiston työntekijöiden kouluihin tekemistä vierailuista. Vain viisi prosentti vastaajista ei ollut kiinnostunut vierailuista lainkaan. Noin viidennes (21 %) vastaajista ei osannut sanoa mielipidettään.

Kyselyyn vastanneet opettajat toivoivat Nuksion kansallispuiston työntekijöiden kouluvierailujen sisältävän etenkin yleistietoja Nuksion kansallispuistosta sekä sen erityispiirteistä. Vierailut voisivat myös tarjota pohjatietoa tulevaa Nuksio-vierailua varten. Myös retkeily- ja erätaidoista ja lajintuntemuksesta toivottiin tietoa. Opettajien yleisenä toiveena oli, että asioista kerrottaisiin innostavasti, mukaansa tempaavasti sekä havainnollisesti. Tämä voisi opettajien mielestä herättää oppilaiden kiinnostuksen Nuksion kansallispuistoa ja yleensäkin luontoa kohtaan.

Kyselylomakkeen viimeisessä kohdassa vastaajilla oli mahdollisuus vapaasti esittää omia kommenttejaan ja ajatuksiaan kyselystä. Vastaajien kommentit osoittavat, että opettajat osoittavat myönteistä suhtautumista Nuksion kansallispuistoa kohtaan ja ovat tyytyväisiä

siitä, että Nuuksion opastusviestintäpalveluita kehitetään ja palveluiden tunnettuutta lisätään. Kommentit osoittavat myös, että opettajat ovat kiinnostuneita Nuuksion kansallispuistosta vierailukohteena, mutta esimerkiksi julkisesta liikenteestä aiheutuvia matkakustannuksia pidetään korkeina, mikä saattaa olla todellinen este koululaisten osallistumiselle retkille. Toisaalta opettajat olivat aikaisemmin perustelleet kiinnostustaan Nuuksion kansallispuistossa järjestettävää leirikoulua kohtaan muun muassa edullisilla matkakustannuksilla. Julkisen liikenteen aiheuttamat matkakustannukset ovat siis opettajien mielestä mahdollinen este osallistumiselle lyhyemmille retkille, mutta suhteutettaessa matkakustannukset leirikoulun aiheuttamiin kokonaiskuluihin ne eivät enää näytä tuntuvan niin merkityksellisiltä.

”Nuuksioon hankkiutuminen maksaa. Mieli tekisi tulla, mutta periaatteessa rahoja ei saa kerätä vanhemmilta. Kuka sponsaisi bussimatkat lapsille? Silloin tulisin vaikka 4 kertaa vuodessa!!!”

Osa opettajista epäilee myös julkisen liikenteen kulkuyhteyksien toimivuutta, sillä joistakin osista pääkaupunkiseutua Nuuksion kansallispuisto voi olla melko hankalasti saavutettavissa julkisilla kulkuneuvoilla.

”Matka Itä-Vantaalta Nuuksioon on niin pitkä, että bussimatka nielee jo paljon rahaa. Paikka on ihana, mutta tuskin sinne pääsee, ainakaan usein.”

”Nuuksioon(kin) lähteminen on taloudellinen kysymys. Tilausbussitarve, jotta matkustamiseen ei menisi isoa osaa päivästä.”

7 Tulosten tarkastelu

Kyselytulokset antavat kuvan pääkaupunkiseudun peruskouluopettajien toiveista ja tarpeista Nuuksion kansallispuiston opastusviestintä palveluita kohtaan. Tulokset antavat tietoa erityisesti helsinkiläisten ja espoolaisten alakouluopettajien ajatuksista ja mielipiteistä, sillä heitä vastasi kyselyyn kaikkein laajin joukko.

Kyselyyn vastanneista opettajista noin kolmasosa ilmoitti vierailleensa Nuuksion järviylängön alueella koululaisryhmän kanssa. Kyselyyn vastasi siis yllättävän paljon opettajia, jotka eivät ole vierailleet lainkaan Nuuksion järviylängön alueella tai Nuuksion kansallispuistossa. Mielestäni tämä osoittaa, että Nuuksion kansallispuisto todella kiinnostaa opettajia vierailukohteena. Yli 90 % kyselyyn vastanneista opettajista pitääkin Nuuksion kansallispuistoa erittäin kiinnostavana tai melko kiinnostavana vierailukohteena. Kiinnostuksessa Nuuksion kansallispuistoa kohtaan ei voida havaita eroa alakoulu- ja yläkouluikäisten koululaisten opettajien välillä. Myös Saarikoski (2007, 31-32) havaitsi Helvetinjärven kansallispuistossa toteuttamassaan

opinnäytetyössään, että opettajat pitävät kansallispuistoa varsin mielenkiintoisena vierailukohteena. Kansallispuistot tarjoavat koululaisille paljon nähtävää ja koettavaa. Erityisesti pääkaupunkiseudun koululaisille esimerkiksi Nuuksion kansallispuiston erämainen luonto voi olla aivan uusi kokemus.

Lukumääräisesti tarkasteltuna eniten vierailuja Nuuksion kansallispuistoon ovat tehneet 5.-6.-luokkalaiset ja toiseksi eniten 7.-9.-luokkalaiset koululaiset. 1.-2.- ja 3.-4.-luokkalaiset ovat tehneet hieman edellisiä ikäryhmiä vähemmän vierailuja kansallispuistoon. Saarikosken kyselytulokset osoittavat, että opettajat pitävät Helvetinjärven kansallispuistoa sopivimpana vierailukohteena 5.-6.-luokkalaisille koululaisille (Saarikoski 2007, 36). Tämän kartoituksen perusteella näyttää siltä, että myös pääkaupunkiseudun opettajat saattavat ajatella samansuuntaisesti, sillä vierailuja Nuuksion kansallispuistoon tehdään lukumääräisesti eniten juuri 5.-6.-luokkalaisten kanssa. Tarkasteltaessa alakouluikäisten ja yläkouluikäisten koululaisten opettajien vastauksia erikseen, voidaan havaita, että yläkouluikäisten koululaisten opettajat kuitenkin tekevät koululaisvierailuja Nuuksion kansallispuistoon suhteellisesti hieman enemmän kuin alakouluikäisten koululaisten opettajat. Yläkouluopettajista 58 % ja alakouluopettajista 36 % on vieraillut Nuuksion kansallispuistossa koululaisryhmän kanssa. Tulos voinee ainakin osittain selittyä sillä, että yläkouluissa kyselyvastauksia toivottiin erityisesti biologian ja maantiedon opettajilta, jotka oletettavasti tekevät säännöllisesti koululaisvierailuja Nuuksion kansallispuistoon.

Tullessaan Nuuksion kansallispuistoon koululaisten yleisin vierailukohde on Haukkalammen luontotupa. Lähes puolet (49 %) opettajista ilmoitti vierailleensa siellä koululaisryhmän kanssa. Seuraavaksi yleisimmät vierailukohteet ovat Haukankierros (31 %) ja Kattila (25 %). Alakouluikäisten koululaisten opettajat vierailevat useimmiten Haukkalammen luontotuvalla ja sen lähiympäristössä. Yläkouluikäisten koululaisten opettajat puolestaan vierailevat Haukkalammen luontotuvan lisäksi yhtä usein Kattilan alueella. Koululaisryhmät hyödyntävät Nuuksion olemassa olevia palvelurakenteita mielestäni varsin mukavasti. Retkeilyyn ja ulkoiluun tarkoitettut viitoitetut polut, Haukkalammen luontotupa ja Kattila luovat Nuuksion kansallispuiston nykyisen palvelurakenteen perustan ja juuri näihin kohteisiin koululaisryhmien vierailut etupäässä kohdistuvat.

Pääsääntöisesti sekä alakoulu- että yläkouluikäisten koululaisten kansallispuistovierailut kestävät ajallisesti 2-4 tuntia. Yläkouluikäiset tekevät jonkin verran myös yhden yön kestäviä retkiä. Tulos poikkeaa Hämeen luontokeskuksessa vuonna 2001 toteutetun kyselyn tuloksista. Sen mukaan opettajat olivat eniten kiinnostuneita alle kaksi tuntia kestävästä vierailusta (Pillke 2001, 29). Opettajien mielestä paras vierailuajankohta Nuuksion kansallispuistossa on kevät tai syysy. Myös Hämeen luontokeskuksessa ja Helvetinjärven kansallispuistossa tehdyt kyselyt osoittivat, että opettajat pitävät kevättä ja syysyä parhaimpina vierailuajankohtina

(Pilke 2001, 29; Saarikoski 2007, 32-33). Varsin suuri joukko vastaajista oli sitä mieltä, että mikä tahansa vuodenaika sopii vierailuajankohdaksi. Näin ollen voidaan olettaa, että opettajilla on kiinnostusta vierailulla Nuuksion kansallispuistossa myös talviaikaan.

Kyselyn tulosten perusteella voidaan todeta, että opettajien Nuuksion kansallispuiston vierailulle asettamat tavoitteet ovat samansuuntaiset Metsähallituksen opastusviestinnän tavoitteiden sekä luvussa 4.3 esittelemieni yleisten ympäristökasvatuksen tavoitteiden kanssa. Niiden molempien keskeisenä tavoitteena on ympäristöön ja luontoon liittyvien tietojen, taitojen ja asenteiden sekä ajan myötä myös ympäristövastuullisen toiminnan kehittymisen tukeminen. Tärkein opettajien koululaisten Nuuksio-vierailulle asettama tavoite on luontoon tutustuminen. Alakouluikäisten tavoitteissa seuraavana nousevat esille elämyksellisyys ja kokemuksellisuus, kun taas yläkouluikäisten tavoitteissa korostuu enemmänkin retkeilytaitojen oppiminen ja liikunnallisuus. Myös luonnon arvostuksen lisäämiseen liittyvät tavoitteet nousevat jossain määrin esiin opettajien vastauksissa. Nuuksion kansallispuisto pystyy opastusviestinnällään tukemaan näiden tavoitteiden toteutumista hyvin. Nuuksion kansallispuisto pyrkii opastusviestinnän periaatteiden mukaisesti antamaan koululaisille tietoa luonnosta ja kestävästä retkeilyn periaatteista. Opasretket puolestaan tarjoavat toimintaa luonnossa ja mahdollisuuden syventää koululaisten omakohtaisia luontokokemuksia. Pidemmällä aikavälillä tavoitteena on antaa koululaisille aineksia ympäristövastuulliseen ja aktiiviseen kansalaiskäyttämiseen sekä edistää kestävä kehityksen periaatteiden mukaisia toimintatapoja. Samalla koululaisille pyritään välittämään viesti, että luonnossa liikkuminen virkistää ja lisää hyvinvointia. (Metsähallitus 2007a, 7-8.)

Koululaisten Nuuksio-vierailut sisältävät usein hyvin monenlaista toimintaa. Useimpien vierailujen ohjelmaan kuuluu eväiden syöntiä maastossa, omatoimista tutustumista kansallispuistoon ja patikointia sekä aiheeseen liittyvien oppimistehtävien tekemistä. Nuuksion kansallispuiston nykyiset opastusviestintäpalvelut retkeilyreitteen ja luontopolkuineen tarjoavat koululaisryhmille mahdollisuuden hyvinkin omatoimiseen tutustumiseen kansallispuiston alueella. Kyselytulokset osoittavat, että koululaisryhmät käyttävät melko vähän kansallispuiston oppaan ohjaamia retkiä vierailujensa aikana. 11 % vastaajista ilmoitti osallistuneensa opasretkelle koululaisryhmän kanssa.

Opaspalveluiden vähäisestä käyttöasteesta huolimatta opettajat ovat varsin kiinnostuneita kansallispuiston oppaan vetämistä retkiohjelmista. Myös aikaisemmat tutkimukset osoittavat, että opasjohtoiset palvelut kiinnostavat opettajia tarjolla olevista vaihtoehdoista eniten (Pilke 2001, 30; Saarikoski 2007, 33-34). Valmiit opasretket kiinnostavat erityisesti sen vuoksi, että opettajat ajattelevat kansallispuiston oppaan osaavan kertoa ammattitaitoisesti ja asian tuntevasti Nuuksion kansallispuistosta ja sen erityispiirteistä. Lisäksi valmiit opastetut retkiohjelmat helpottavat koululaisvierailujen suunnittelutyötä ja tuovat samalla vaihtelua ope-

tukseen. Joitakin opettajia mietitytti opaspalveluiden käytöstä aiheutuvat kustannukset. Vaikuttaa siltä, että opettajat ovat kiinnostuneita opaspalveluiden käytöstä etenkin, jos palveluiden hintataso on kohtuullinen.

Alakouluikäisten opettajista 67 % ja yläkouluikäisten opettajista 42 % oli sitä mieltä, että koululaisryhmien osallistuminen 2 € oppilasta kohden maksaville opasretkille on mahdollista. Yläkouluopettajat olivat jonkin verran alakouluopettajia varovaisempia arvioimaan koululaisryhmien osallistumismahdollisuuksia maksullisille opasretkille, sillä sama määrä, 42 %, yläkouluikäisten opettajista ei osannut sanoa asiasta mielipidettään, kun alakouluikäisten opettajien kohdalla määrä oli 23 %. Saarikosken Helvetinjärven kansallispuistossa tekemän kyselyn mukaan 80 % opettajista oli sitä mieltä, että koululaisryhmien osallistuminen 2 €/oppilas maksaville opasretkille on mahdollista (Saarikoski 2007, 39-40). Pääkaupunkiseudun opettajat näyttävät siis suhtautuvat hieman kriittisemmin opasmaksuihin. Voisiko tähän olla syynä esimerkiksi kuluneen vuoden aikana kuntien entisestään tiukentunut taloudellinen tilanne koko yhteiskunnan taistellessa vallitsevaa taloudellista taantumaa vastaan? Noin puolet kaikista kyselyyn vastanneista opettajista on kiinnostunut osallistumaan maksulliselle opasretkelle kerran vuodessa. Vajaa puolet (43 %) opettajista on kiinnostunut opastetuista retkistä myös talvikaikana. Tulos vahvistaa käsitystä siitä, että Nuuksion kansallispuiston opastusviestintäpalveluille on ainakin jonkin verran kysyntää talvikuukausien aikana.

Nuuksion kansallispuisto kiinnostaa melko suurta osaa (57 %) opettajista myös leirikoulukohteena. Alakouluikäisten koululaisten opettajat ovat hieman yläkouluikäisten koululaisten opettajia useammin kiinnostuneita leirikoulusta Nuuksion kansallispuistossa. Opettajat ovat kiinnostuneita Nuuksion kansallispuistosta leirikoulukohteena erityisesti sen läheisen sijainnin vuoksi. Pääkaupunkiseudun kouluista on kansallispuistoon lyhyt matka ja matkakustannukset ovat siten melko kohtuulliset. Myös monimuotoinen luonto ja kauniit maisemat houkuttavat Nuuksion kansallispuistossa.

Sopivin leirikoulujakson pituus on 1-2 vuorokautta. Erityisesti aivan pienimmille 1.-2.-luokkalaisille koululaisille lyhyt leirikoulujakso sopii parhaiten. Vanhemmille ikäryhmille myös 3-4 vuorokauden pituiset leirikoulujaksot ovat mahdollisia. Opettajien mielestä Nuuksion kansallispuisto sopii parhaiten leirikoulukohteeksi 5.-6.-luokkalaisille. Opettajat pitävät parhaana leirikouluajankohtana syksyä (44 % vastaajista) tai kevättä (34 % vastaajista). Opettajat ajattelevat, että syksyisin sääolosuhteet ovat vakaammat ja lämpimämmät retkeilyä ja telttailua ajatellen. Syksyllä järjestettävä leirikoulu myös lisää koululaisten yhteishenkeä ja vaikuttaa luokan ilmapiiriin myönteisesti koko lukuvuoden ajan. Keväällä puolestaan on mielenkiintoista tarkkailla luonnossa tapahtuvia muutoksia ja luonnon heräämistä talven jälkeen. Lisäksi keväällä järjestettävä leirikoulu voi tuoda piristystä koulutyöhön ennen kesäloman alkua. Osa

opettajista on kiinnostunut leirikoulusta Nuuksion kansallispuistossa mihin vuoden aikaan tahansa, joten leirikoulupalveluille saattaisi olla jonkin verran kysyntää myös talvella.

Nuuksion kansallispuistossa järjestettävän leirikoulun tärkeimpinä tavoitteina voisi opettajien mielestä olla luonnon- ja lajintuntemuksen lisääminen sekä retkeily- ja erätaitojen oppiminen. Myös luontosuhteen kehittyminen ja elämysten ja kokemusten saaminen sekä sosiaalisten taitojen kehittyminen ovat tärkeässä asemassa. Leirikoululle asetetut tavoitteet ovat samankaltaisia kuin lyhyemmille Nuuksio-vierailuille asetetut tavoitteet, molemmissa korostuu erityisesti luontoon tutustuminen. Metsähallituksen opastusviestinnän periaatteet sekä ympäristökasvatukselle yleisellä tasolla asetetut tavoitteet antavatkin perustan opettajien tavoitteiden kanssa yhteneväisten leirikoulutavoitteiden suunnitteluun. Metsähallituksen opastusviestintä pohjautuu muun muassa Hungerfordin ja Volkin ympäristökasvatusmalliin sekä Palmerin puumalliin, jotka voivat ohjata myös leirikoulutavoitteiden suunnittelua. Hungervordin ja Volkin ympäristökasvatusmallin ja Palmerin puumallin lähtökohtana on ajatus, että lapsuuden myönteiset luontokokemukset ja elämykset johdattavat kohti ympäristövasuullista toimintaa (Wahlström 2000, 19; Cantell & Koskinen 2004, 61-62, 68-69).

Leirikoulujakso voisi opettajien mielestä sisältää monentyypistä ohjelmaa. Opettajat toivovat ohjelmaan sekä valmiita ohjelmapaketteja että itsenäisesti toteutettavaa ohjelmaa. Suuri osa (87 %) opettajista toivoo, että leirikouluohjelmaan sisältyisi valmiita opasretkiä. Itsenäisesti toteutettava ohjelma puolestaan voisi sisältää esimerkiksi luonto-, liikunta- ja retkeilytehtäviä ja luontopolkuihin tutustumista sekä vapaata yhdessäoloa saunomisineen ja nuotiokineen. Opettajat ovat jonkin verran kiinnostuneita myös valmiista seikkailuhenkisistä ohjelmapaketeista, kuten yövaelluksista, melontaretkistä ja kalliokiipeilystä. Opettajien arvioiden perusteella leirikoulun ohjelmapalvelut saavat maksaa oppilasta kohden keskimäärin 10, 60 euroa vuorokaudessa.

Yli puolet (55 %) opettajista on kiinnostunut majoittumaan leirikoulun aikana sisätiloissa. Kolmasosa opettajista on kiinnostunut myös telttamajoituksesta. Opettajien arvion mukaan majoituspalvelut saisivat maksaa keskimäärin 11 € oppilasta kohden vuorokaudessa. 29 % opettajista on kiinnostunut valmistamaan ateriat itse joko keittiössä tai retkikeittimellä tai nuotiolla leirikoulun aikana. 24 % opettajista puolestaan ostaisi ateriapalvelut yrittäjältä. Erityisesti opettajat ovat kiinnostuneita yrittäjän valmistamasta lounaasta tai päivällisestä. Ateriapalvelut saisivat opettajien arvion mukaan maksaa oppilasta kohden keskimäärin 9,80 € vuorokaudessa.

Kysymyksissä, joissa selvitettiin opettajien näkemystä kohtuullisesta leirikoulun ohjelma-, majoitus- ja ateriapalveluiden hintatasosta, vastausprosentit jäivät huomattavasti muita kysymyksiä alhaisemmiksi. Tämä saattaa osaltaan kertoa siitä, että opettajien on vaikea arvioi-

da asiaa ja, että he eivät välttämättä ole oikeita henkilöitä ottamaan kantaa leirikoulun kustannuskysymyksiin. Opettajien vastauksista voi kuitenkin ehkä saada jonkinlaisen suuntaa antavan käsityksen siitä, millainen leirikoulubudjetti voisi keskimäärin yhtä oppilasta kohden olla.

Lähes 60 % opettajista ilmoitti valitsevansa ehdottomasti tai todennäköisesti kyllä Nuuksion kansallispuiston leirikoulukohteeksi seuraavien viiden vuoden aikana, mikäli leirikoulun kustannustaso ja palvelujentarjonta kohtaavat opettajien toiveet. Nuuksion kansallispuiston eräs keskeisimmistä vetovoimatekijöistä monimuotoisen luonnon lisäksi on sen sijainti lähellä pääkaupunkiseudun kouluja sekä hyvät julkisen liikenteen yhteydet. Ne mahdollistavat sen, että koululaisryhmät voivat saapua tutustumiskäynnille tai leirikouluun kansallispuistoon suhteellisen helposti ja edullisesti.

Nuuksion kansallispuiston toteuttama ympäristökasvatuskoulutus ja erilaiset ympäristökasvatusmateriaalit herättävät myös suurta kiinnostusta opettajien keskuudessa. Opettajille suunnatusta ympäristökasvatuskoulutuksesta on kiinnostunut 86 % vastaajista. 89 % opettajista on kiinnostunut myös opettajille suunnatusta kirjallisesta ympäristökasvatusaiheisesta tukimateriaalista. Oppilaille suunnatut tehtäväpaketit ja Nuuksion kansallispuiston internetsivuilla tarjottava tukimateriaali kiinnostavat hieman yli 90 % opettajista. Myös aikaisempien tutkimusten mukaan opettajat ovat kiinnostuneita ympäristökasvatuksen täydennyskoulutuksesta ja, että opettajat ovat erityisen kiinnostuneita itselleen suunnatusta tukimateriaalista sekä oppilaille suunnatuista tehtävistä. Lisäksi opettajat ovat aikaisemmin toivoneet, että erilaiset materiaalit ovat sellaisenaan sovellettavissa opetukseen. (Koski-Lammi 2008,78.)

Opettajat kaipaavat koulutusta ja erilaisia tukimateriaaleja varsin samoista aihealueista. Kaikkein eniten opettajat kaipaavat koulutusta ja tukimateriaalia sekä oppilaille tehtäväpaketteja lajintuntemuksesta, retkeilytaidoista, Nuuksion luonnon erityispiirteistä sekä luonnon toiminnasta ja luonnon monimuotoisuudesta. Myös Saarikoski havaitsi opinnäytetyössään, että opettajia kiinnostaa erityisesti biologiaan sekä ympäristö- ja luonnontietoon liittyvät aihepiirit (Saarikoski 2007, 35).

Itselleen suunnattua koulutusta opettajat toivovat lajintuntemuksesta ja retkeilytaidoista. Lajintuntemukseen ja retkeilytaitoihin liittyvä koulutus kiinnostaa etenkin alakouluikäisten opettajia. Koulutusta toivotaan myös Nuuksion luonnon erityispiirteistä sekä luonnon toiminnasta ja luonnon monimuotoisuudesta. Yläkouluikäisten opettajat ovat kiinnostuneita varsinkin Nuuksion luonnon erityispiirteitä käsittelevästä koulutuksesta. Paras ajankohta koulutuksen järjestämiselle on syksy ja sopivin koulutuksen kesto yksi päivä.

Opettajien toiveet kirjallisen tukimateriaalin aiheista olivat varsin samansuuntaisia kuin opettajille suunnatun koulutuksen aihepiirit. Alakouluikäisten koululaisten opettajat toivoivat kirjallista tukimateriaalia erityisesti lajintuntemuksesta ja Nuuksion luonnon erityispiirteistä. Yläkouluikäisten koululaisten opettajien toiveet kirjallisen tukimateriaalin aihepiireistä koskivat lajintuntemusta sekä luonnon toimintaa ja luonnon monimuotoisuutta. Opettajat olivat oppilaiden tehtäväpakettien osalta kiinnostuneita samoista aihealueista kuin itselleen suunnatun koulutuksen ja kirjallisen tukimateriaalin kohdalla.

Vajaa puolet (43 %) opettajista on sitä mieltä, että koulun ja Nuuksion kansallispuiston välillä yhdyshenkilötoimivan Nuuksio-vastuupettajan kouluttaminen on tarpeellista. Huomattavasti suurempi osa (75 %) on kiinnostunut Nuuksion kansallispuiston työntekijöiden kouluihin tekemistä vierailuista. Kouluvierailut voivat tarjota oppilaille yleistietoa Nuuksion kansallispuistosta ja sen erityispiirteistä. Kouluvierailut voisivat myös luoda pohjaa koululaisten tulevalle Nuuksio-vierailulle ja herättää koululaisten kiinnostuksen Nuuksion kansallispuistoa ja yleensäkin luontoa kohtaan.

8 Nuuksion kansallispuiston opastusviestintäpalveluiden kehitystarpeet

Tässä luvussa pyrin löytämään vastauksia siihen, millä tavoin Nuuksion kansallispuiston opastusviestintäpalveluita tulisi kehittää tulevaisuudessa, jotta ne vastaisivat mahdollisimman hyvin pääkaupunkiseudun peruskouluopettajien toiveita ja tarpeita. Samalla esitän yhteenvedon keskeisimmistä toimenpiteistä, mitä Metsähallituksen tulisi tehdä, jotta Nuuksion kansallispuistoa käytettäisiin enemmän hyödyksi koulujen toiminnassa.

Kyselytulokset osoittavat, että opettajat ovat aidosti kiinnostuneita Nuuksion kansallispuistosta sekä vierailu- että leirikoulukohteena. Myös kansallispuiston mahdollisesti tulevaisuudessa tarjoamat ympäristökasvatuksen täydennyskoulutukset ja erilaiset tukimateriaalit herättävät opettajissa laajaa kiinnostusta. Tämä luo erinomaisen pohjan Nuuksion kansallispuiston opastusviestintäpalveluiden kehittämistyölle.

Nuuksion kansallispuiston olemassa olevat palvelurakenteet, kuten esimerkiksi merkityt vaelusreitit ja majoitusmahdollisuudet, tarjoavat mainion ympäristön koululaisretkien ja leirikoulujen järjestämiselle. Opastusviestintäpalveluihin liittyvät palvelurakenteet tulisi myös jatkossa keskittää nykyiseen tapaan Haukkalammen luontotuvan, Kattilan alueen ja suunnitteilla olevan luontokeskuksen ympärille. Opastusviestintäpalvelut on hyvä suunnitella siten, että ne muodostavat selkeän kokonaisuuden, josta koululaisryhmät voivat valita tarvitsemansa palvelut.

Nuukсион kansallispuistolla tulisi olla tarjolla erityyppisiä kohtuuhintaisia valmiita ohjelmapaketteja koululaisryhmille. Valmiit ohjelmapaketit helpottavat opettajien retkiin liittyvää suunnittelutyötä ja tuovat samalla vaihtelua tavanomaiseen opetukseen. Opettajien arki on usein hyvin kiireistä eikä suunnittelutyölle ole paljoa aikaa, joten valmiiksi suunnitellut ja toimivat ohjelmapaketit saattaisivat kiinnostaa opettajia. Tarjolla voisi olla esimerkiksi alakouluikäisille ja yläkouluikäisille suunnatut omat erilliset ohjelmat. Alakouluikäisille voitaisiin näin korostaa elämyksien ja kokemusten saamista ja herätellä luontosuhteen kehittymistä esimerkiksi luontoleikkien kautta. Yläkouluikäisille ja mahdollisesti myös 5.-6.-luokkalaisille voisi olla tarjolla vauhdikkaita luonnossa toteutettavia seikkailullisia ohjelmanumeroita, jolloin ohjelmassa yhdistyisivät luonnon kokeminen ja liikunnallisuus. Sopiva ohjelmapaketin kokonaiskesto voisi olla 2-4 tuntia.

Ohjelmapaketit voisivat opettajien toiveiden mukaisesti sisältää oppaan ohjaamia retkiä, mahdollisuuden eväiden syöntiin luonnon helmassa ja omatoimisen tutustumiskierroksen luontopolulla. Luontopolkuihin voisi sisällyttää myös valmiita oppilaille suunnattuja tehtäviä. Opastusretkien kohdalla tulee kiinnittää huomiota oppaiden ammattitaitoon, jotta he pystyvät tarjoamaan koululaisryhmille opettajien kaipaamaa korkeatasoista ja asiantuntevaa opastusta. Opastuspakettien sisällöllisissä tavoitteissa tulee huomioida sekä Metsähallituksen opastusviestinnän ympäristökasvatukselliset tavoitteet että opettajien toiveet. Opastuspaketien sisällössä tulisikin korostaa luontoon ja Nuukсион kansallispuiston erityispiirteisiin tutustumista, lajintuntemuksen lisäämistä sekä retkeilytaitojen oppimista. Kun leirikoulutavoitteet suunnitellaan näistä lähtökohdista, voidaan koululaisille tarjota elämyksellisiä ja mieleenpainuvia kokemuksia, tietoa luonnosta ja luonnon toiminnasta, retkeilymahdollisuuksia luonnossa sekä ennen kaikkea sysäyksen myönteisen luontosuhteen kehittymiselle.

Erilaisten teema- ja tutustumispäivien järjestäminen voisi myös olla kouluja houkutteleva vaihtoehto. Teema- ja tutustumispäiviä voitaisiin järjestää myös talvella ja suunnitella teemapäivän sisältö esimerkiksi talvisen luonnon ympärille. Teemapäivät lisäisivät Nuukсион kansallispuiston palveluiden tunnettuutta kouluissa ja mahdollisesti edistäisivät samalla opastusviestintäpalveluiden kysyntää myös talviaikaan.

Myös leirikoulupalveluiden suunnittelun lähtökohdaksi on hyvä ottaa valmiit leirikoulupaketit, joista koulut voivat valita itselleen sopivan. Toki tarjolla on hyvä olla myös sellainen vaihtoehto, jossa koulu voi itse ikään kuin räätälöidä itselleen sopivan kokonaisuuden. Valmiit leirikoulupaketit auttavat opettajien suunnittelutyötä samalla tavalla kuin lyhyempienkin Nuukσιο-vierailujen kohdalla. Leirikoulupalveluiden tavoitteet ja sisällöt voivat olla jokseenkin samansuuntaisia kuin lyhyemmällä Nuukσιο-vierailuilla. Aikaa leirikoulussa on aina enemmän, mikä antaa myös enemmän mahdollisuuksia ohjelman ja muun toiminnan järjestämiselle. Näin ollen leirikouluohjelma voisi luontoon tutustumisen ja opastusretkien ohella sisältää myös

esimerkiksi melontaa, kiipeilyä tai vaikkapa yövaellusta. Lisäksi ohjelmassa tulee olla tilaa koulun omalle ohjelmalle ja vapaalle yhdessä ololle. Tarjolla voisi olla esimerkiksi 1-2 yön sekä mahdollisesti myös 3-4 yön leirikoulupaketteja, jotka olisi lähinnä suunnattu 5.-6.-luokkalaisille ja yläkouluikaisille.

Nuksion kansallispuiston ympäristökasvatusaiheinen koulutus ja erilaiset tukimateriaalit kannattaa suunnitella toisiaan täydentäviksi kokonaisuuksiksi. Koulutuksen ja tukimateriaalien aihealueet tulisi kohdistaa lajintuntemukseen, retkeilytaitoihin, Nuksion luonnon erityispiirteisiin sekä luonnon monimuotoisuuteen ja luonnon toimintaan. Opettajille muodostuu varsin kattavat tietopaketti esimerkiksi Nuksion luonnon monimuotoisuudesta, kun hänellä on mahdollisuus osallistua aihetta käsittelevään koulutuspäivään, jossa hän saa tuekseen kirjallista materiaalia ja valmiit oppilaille suunnatut tehtäväpaketit, joita voi hyödyntää vaikka oma-toimisella Nuksio-vierailulla. Kirjallista tukimateriaalia ja oppilaiden tehtäviä voisi olla saatavilla myös Nuksion kansallispuiston internet-sivuilla. Ympäristökasvatuskoulutusta ja tukimateriaaleja voisi eri vuosina kohdistaa eri aiheisiin ja saada näin jatkuvuutta toiminnalle.

Nuksion kansallispuiston opastusviestintäpalveluiden tunnettuuden lisääminen ja palveluista tiedottaminen on ensiarvoisen tärkeää. Yhtenä keinona tähän on kansallispuiston työntekijöiden tekemät kouluvierailut. Kouluvierailut antavat opettajille ja oppilaille perustietoja Nuksion kansallispuistosta ja sen luonnosta. Samalla vierailut tavallaan tuovat kansallispuiston lähemmäksi kouluja, jolloin puolestaan innostus koululaisten retkeilyyn Nuksion kansallispuistossa voi lisääntyä.

Muita mahdollisia kanavia Nuksion kansallispuiston opastusviestintäpalveluiden tunnettuuden lisäämiseksi voisivat olla esimerkiksi osallistuminen opetusalan messuille ja mainostaminen opetusalan lehdissä. Lisäksi opastusviestintäpalveluista olisi hyvä koota tietopaketti internetiin helposti löydettäväksi kokonaisuudeksi. Nykyiselläänkin tietoa esimerkiksi juuri internetistä toki löytyy, mutta sitä joutuu etsimään Metsähallituksen internetsivujen kautta, eivätkä opettajat välttämättä löydä haluamaansa tietoa monien alasivujen takaa. Nuksion kansallispuistolle ja tulevalle Nuksion luontokeskukselle olisikin hyvä rakentaa omat internetsivustot, jonne kaikki keskeinen tieto esimerkiksi alueen palvelurakenteista, opaspalveluista, leirikoulupaketeista sekä ympäristökasvatuksen koulutuksista ja tukimateriaaleista olisi koottu. Tiedot olisi mahdollista koota myös nimenomaan opettajille suunnattuun esitteeseen, jossa esiteltäisiin Nuksion kansallispuiston opettajille ja koululaisille suunnattuja opastusviestintäpalveluita.

9 Oman oppimisen arviointi

Opinnäytetyön viimeisessä luvussa tarkastelen omia oppimiskokemuksiani opinnäytetyöprosessin aikana. Lisäksi pohdin työn tuomaa hyötyä Nuuksion kansallispuistolle. Opinnäytetyön aihe kytkeytyy mukavasti henkilökohtaiseen opintosuunnitelmaani, jossa olin jo aikaisemmin opintojeni aikana ilmaissut kiinnostukseni ympäristökasvatusta kohtaan. Ammattikorkeakouluopintoihin sisältyneen erikoistumisharjoittelujakson aikana sainkin ensimmäisen mahdollisuuden perehtyä ympäristökasvatukseen ja sen toimijakenttään Suomessa. Tämän opinnäytetyön aihe syvensi tätä osaamista entisestään.

Aloitin opinnäytetyön ideoinnin joulukuussa 2007. Ideointivaiheessa edessä oleva opinnäytetyöprosessi tuntui valtavalla urakalta. Työn ideointia seurannut suunnitteluvaihe kuitenkin selkiytti aiheen rajaamista ja tutkimusongelmien asettamista. Syvennyin opinnäytetyön teoreettiseen viitekehykseen melko laajasti opinnäytetyön suunnitelmavaiheessa ja se loi selkeät raamit koko työlle. Suunnitteluvaiheessa eniten aikaa kului kyselylomakkeen laatimiseen. Mielestäni hyvin laadittu kyselylomake on yksi keskeisimmistä asioista, jotta kyselytutkimus ylipäättänsä onnistuu ja tämän vuoksi pidin kyselylomakkeen laatimista samalla myös haastavana. Toteutin kyselylomakkeen Laurea-ammattikorkeakoulun sähköisellä E-lomakkeella. E-lomakkeen luomiseen tarkoitettu ohjelma oli minulle entuudestaan tuntematon. Ohjelma kuitenkin osoittautui yksinkertaiseksi ja helppokäyttöiseksi ja sähköisen kyselyn toteuttaminen sen avulla onnistui hyvin. Opinnäytteen suunnittelutyön pohjalta oli varsin helppo aloittaa varsinainen opinnäytetyön toteuttaminen.

Opinnäytetyön toteutusvaiheessa koin vaikeaksi kyselytulosten yhdistämisen teoreettiseen taustatietoon sekä johdonmukaisten ja luotettavien johtopäätösten teon niiden perusteella. Suurin pelkoni oli, etten löydä vastauksia asettamiini tutkimusongelmiin. Opinnäytetyön tavoitteena oli selvittää pääkaupunkiseudun peruskouluopettajien toiveita ja tarpeita Nuuksion kansallispuiston opastusviestintäpalveluita kohtaan sekä saada tietoa siitä, kuinka palveluita tulisi tulevaisuudessa kehittää. Opinnäytetyö ei tuottanut kovin syvällistä ja tieteellistä tietoa opettajien tarpeista ja toiveista, mutta mielestäni onnistuin kuitenkin saamaan melko hyvän käsityksen siitä, mitä mieltä opettajat ovat Nuuksion kansallispuistosta ja millaisia palveluita he siellä haluaisivat käyttää.

Omat oppimistavoitteeni opinnäytetyön osalta olivat varsin konkreettisia. Tavoitteeni liittyivät kirjoittajana kehittymiseen, tietokoneohjelmien sujuvampaan hallintaan sekä työskentelelyyn osana työelämälähtöistä projektia. Kuluneen vuoden aikana esimerkiksi tiedonhankintaan ja tekstin tuottamiseen liittyvät taitoni ovat vahvistuneet, joten voin sanoa, että taitoni kirjoittajana ovat todella kehittyneet. Myös tietokoneohjelmista erityisesti Excelin ja Wordin käytön hallinta vahvistuivat ja E-lomake-ohjelman käyttö tuli tutuksi.

Työn etenemisen kannalta on ollut motivoivaa se, että sen tuloksia luetaan ja myös hyödynnetään Nuuksion kansallispuiston opastusviestintäpalveluiden suunnittelutyössä. Nuuksion kansallispuistoon suunnitteilla oleva luontokeskus ja Metsähallituksen opastusviestinnän periaatteiden määrittäminen vuonna 2007 sekä koululaisryhmien lisääntyvät kiinnostus kansallispuistoa kohtaan ovat lisänneet tarvetta opastusviestintäpalveluiden kehittämiseksi. Tämän opinnäytetyö antaa pohjatietoa opastusviestintäpalveluiden suunnittelu- ja kehittämistyölle. Työ antaa tietoa opettajien mielipiteistä sekä kiinnostuksen kohteista, jotka on tarpeen huomioida, jotta palveluita voidaan kehittää mahdollisimman asiakaslähtöisesti.

Opinnäytetyön tekeminen on ollut samalla sekä haastava että hyvin antoisa prosessi. Opinnäytetyön kehittyminen ideasta valmiiksi työksi on vaatinut suunnitelmallisuutta ja pitkäjänteisyyttä. Työn tekemisellä ja loppuun saattamisella on jo sinällään minulle suurta merkitystä. Opinnäytetyön valmistuminen tarkoittaa samalla myös sitä, että työelämä hämöttää edessä ja että ajatukset on aika suunnata uusiin haasteisiin ja uusiin tavoitteisiin.

Lähteet

- Alkula, T., Pöntinen, S. & Ylöstalo, P. 1995. Sosiaalitutkimuksen kvantitatiiviset menetelmät. Helsinki: WSOY.
- Cantell, H. (toim.) 2004. Ympäristökasvatuksen käsikirja. Jyväskylä: PS-kustannus.
- Cantell, H. & Koskinen, S. 2004. Ympäristökasvatuksen tavoitteita ja sisältöjä. Teoksessa Cantell, H. (toim.) Ympäristökasvatuksen käsikirja. Jyväskylä: PS-kustannus.
- Heikkilä, T. 2004. Tilastollinen tutkimus. 5., uudistettu painos. Helsinki: Edita Prima Oy.
- Heinonen, M. (toim.) 2007. Puistojen tila Suomessa. Suomen luonnonsuojelualueet ja niiden hoito 2000-2005. Metsähallituksen luonnonsuojelujulkaisuja A 160. Metsähallitus.
- Heinonen, T. 2008. Luonnoksen laatiminen ympäristökasvatuskäsitteiden määritelmiksi. Hankesuunnitelma. <<http://www.kierratyskeskus.fi/pdf/kasitehankesuunnitelma.pdf>>. (Luettu 21.1.2008.)
- Hiltunen, J. & Konivuori, H. 2005. Vihreä draama. Jyväskylä: Gummerus Kirjapaino Oy.
- Hirsjärvi, S., Remes, P. & Sajavaara, P. 2007. Tutki ja kirjoita. 13., osin uudistettu painos. Helsinki: Kustannusosakeyhtiö Tammi.
- Holopainen, M. & Pulkkinen, P. 2004. Tilastolliset menetelmät. 1.-3. painos. Helsinki: WSOY.
- Kaikkonen, M. 2000. Eheys yksilön persoonaa ja ympäristöä kehittävässä elinikäisessä oppimisessa. Lapin yliopisto. Acta Universitatis Lapponiensis 31.
- Kestävää kehitystä edistävän kasvatuksen ja koulutuksen strategia ja sen toimeenpanosuunnitelma vuosille 2006-2014 2006. Kestävän kehityksen toimikunnan koulutusjaosto 2006. Helsinki: Edita Prima Oy.
- Kopu, R. & Ylitalo, H. 2005. Nuuksion Luontokeskus, selvitys 2005. ”Nuuksion kansallispuiston asiakaslähtöinen kehittäminen Suomen kansallispuistojen ikkunaksi” -selvityshanke. Metsähallitus.
- Koski-Lammi, T. 2008. Luontotalot koulujen ympäristökasvatuksen tukena - Tarkastelussa Harakan luontokeskus ja Villa Elfvikin luontotalo. Espoon ympäristökeskuksen monistesarja 3/2008. Espoon kaupunki.
- Kuokkanen, T. & Parkkari, J. (toim.) 2004. Kansainväliset ympäristösopimukset. Jyväskylä: Gummerus Kirjapaino.
- Metsähallituksen organisaatio. 2008. [WWW-dokumentti]. <<http://www.metsa.fi/page.asp?Section=267>>. (Luettu 24.1.2008).
- Metsähallituksen vuosikertomus 2006. [WWW-dokumentti]. <<http://www.metsa.fi/binary.aspx?Section=64&Item=5861>>. (Luettu 24.1.2008).
- Metsähallitus. 2007a. Opastusviestinnän sisältöä ja taustaa. Metsähallitus, luontopalvelut. Metsähallitus. 2007b. Nuuksion kansallispuisto. Metsähallituksen esitteitä 6/2007. Metsähallitus.
- Metsähallitus. 2006. Nuuksion kansallispuiston hoito- ja käyttösuunnitelma. Metsähallituksen luonnonsuojelujulkaisuja C 19. Metsähallitus.
- Metsähallitus lyhyesti. 2008. [WWW-dokumentti]. <<http://www.metsa.fi/page.asp?Section=255>>. (Luettu 24.1.2008).

Nuuksion kansallispuistossa matkaillaan luontoa kunnioittaen. Metsähallituksen tiedote 23.1.2008. [WWW-dokumentti]. <<http://www.metsa.fi/page.asp?Section=3356&Item=6304>>. (Luettu 24.1.2008).

Nuuksion luontokeskus rakennetaan Solvallon urheiluopiston läheisyyteen 2008. Metsähallituksen tiedote 23.1.2008. [WWW-dokumentti]. <<http://www.metsa.fi/news.asp?Section=3356&Item=6301>>. (Luettu 24.1.2008).

Nuuksion palvelut 2008. [WWW-dokumentti]. <<http://www.luontoon.fi/page.asp?Section=254>>. (Luettu 21.10.2008).

Pilke, E. 2001. Luonto-opastus Hämeen luontokeskuksessa kohderyhmänä ala-asteikäiset. Opinnäytetyö. Hämeen ammattikorkeakoulu, Metsätalouden koulutusohjelma. Evo.

Saarikoski, T. 2007. Luonto-opastus Helvetinjärven kansallispuistossa kohderyhmänä perusopetuksen 5.-6.-luokkalaiset. Tutkintotyö. Tampereen ammattikorkeakoulu, Metsätalouden koulutusohjelma. Tampere.

Salonen, H. & Lappalainen, I. 2004. Suomen luonnonsuojelualueet. 7. uudistettu painos. Metsähallitus, luonnonsuojelu. Helsinki: Edita Prima Oy.

Wahlström, R. 2000. Ympäristökasvatuksen vaikuttavuus. Tutkimusselvityksiä. Helsingin kaupungin ympäristökeskuksen monisteita 6/2000. Helsinki: Helsingin kaupungin ympäristökeskus.

Wolff, L.-A. 2004. Ympäristökasvatus ja kestävä kehitys: 1960-luvulta nykypäivään. Teoksessa Cantell, H. (toim.) Ympäristökasvatuksen käsikirja. Jyväskylä: PS-kustannus.

Liitteet

Ympäristökasvatuspalveluiden tarvekartoitus

Tämän kyselyn tavoitteena on selvittää, kuinka hyvin Nuuksion kansallispuiston nykyiset opastusviestinnän palvelut vastaavat Nuuksion kansallispuiston lähialueen eli Helsingin, Espoon, Vantaan ja Vihdin perusopetuksessa työskentelevien opettajien toiveita ja tarpeita sekä, millä tavoin palveluja tulisi kehittää tulevaisuudessa, jotta ne tukisivat mahdollisimman hyvin kasvattajien ympäristökasvatustyötä.

Kyselyn tuloksia hyödynnetään Nuuksion kansallispuiston opastusviestinnän suunnittelu- ja kehittämistyössä.

Vastaathan kysymyksiin huolellisesti laittamalla rastin sopivaan vaihtoehtoon sekä vastaamalla avoimiin kysymyksiin omin sanoin.

Kaikkien vastaajien kesken arvontaan palkinto.

Taustatiedot

1. Sukupuoli

- Nainen
- Mies

2. Ikä

3. Koulu, jossa työskentelet sijaitsee

- Helsingissä
- Espoossa
- Vantaalla
- Vihdissä

4. Työskentelet

- Alakoulussa
- Yläkoulussa
- Yhtenäiskoulussa

5. Toimit koulussa

- Esiopettajana
- Luokanopettajana
- Aineopettajana

6. Kuinka monta vuotta olet toiminut nykyisessä tehtävässäsi?

Vierailut Nuuksion järviylängön alueella

7. Oletko vierailut koululaisryhmän kanssa viimeisen kahden vuoden aikana Nuuksion järviylängön alueella jossakin seuraavista kohteista? (Voit valita tarvittaessa useamman vaihtoehdon. Alla olevasta kartasta voit tarkastaa eri ulkoilualueiden sijainnin.)

- Nuuksion kansallispuistossa
- Karjakaivon ulkoilualueella
- Kattilajärven ulkoilualueella
- Luukkaan ulkoilualueella
- Oittaaan ulkoilualueella
- Pirttimäen ulkoilualueella
- Salmen ulkoilualueella
- Vaakkoin ulkoilualueella
- Jossakin näistä, mutta en ole varma missä
- En ole vierailut Nuuksion järviylängön alueella koululaisryhmän kanssa

Nuuksion kansallispuiston palveluiden tämän hetkinen käyttö

Seuraavat kysymykset koskevat käyntejäsi koululaisryhmien kanssa Nuuksion kansallispuiston alueella.

Ole ystävällinen ja vastaa koskien vain niitä.

8. Oletko vierailut Nuuksion kansallispuistossa koululaisryhmän kanssa?

- Kyllä
- En

(Jos et ole vierailut koululaisryhmän kanssa Nuuksion kansallispuistossa voit siirtyä kysymyseen 17)

9. Kuinka monta kertaa olet viimeisen viiden vuoden aikana vierailut Nuuksion kansallispuistossa koululaisryhmien kanssa?

10. Koska vierailit edellisen kerran koululaisryhmän kanssa Nuuksion kansallispuistossa? (Vuosiluku riittää vastaukseksi)

11. Missä päin Nuuksion kansallispuistoa olet vierailut koululaisryhmien kanssa?

(Voit valita tarvittaessa useamman vaihtoehdon. Alla olevasta kartasta voit tarkastaa eri kohteiden sijainnin.)

- Haukankierroksella (4 km)
- Haukkalammen luontotuvalla
- Haukanholman tulentekopaikalla
- Nahkiaispolulla (2 km)
- Mustalammen tulentekopaikalla
- Punarinnankierroksella (2 km)
- Kattilan alueella
- Kolmoislammen varaustelttailualueella
- Korpinkierroksella (8 km)
- Saarilammen varaustelttailualueella
- En muista, millä alueella

12. Minkä ikäisten koululaisten kanssa olet vierailut Nuuksion kansallispuistossa?

- Esiopetusryhmien
- 1.-2. -luokkalaisten
- 3.-4. -luokkalaisten
- 5.-6. -luokkalaisten
- 7.-9. -luokkalaisten

13. Kuinka pitkiä, matkat pois lukien, vierailunne Nuuksion kansallispuistossa koululaisryhmien kanssa ovat yleensä olleet?

- Alle 2 tuntia
- 2-4 tuntia
- 4-8 tuntia
- Yön yli
- 2 yötä tai enemmän

14. Millaista toimintaa vierailunne Nuuksion kansallispuistossa on yleensä sisältänyt?

(Voit tarvittaessa valita useamman vaihtoehdon)

- Kansallispuiston oppaan ohjaaman retken
- Omatoimista tutustumista
- Patikointia
- Evästelyn maastossa
- Oppimistehtäviä
- Luontomatkaileuryrittäjien ohjelmapalveluja

15. Onko vierailunne sisältänyt edellä mainittujen lisäksi jotakin muuta toimintaa?

16. Millaisia tavoitteita vierailulla Nuuksion kansallispuistossa on yleensä ollut?

17. Kuinka kiinnostava kohde Nuuksion kansallispuisto mielestänne on koululaisryhmiä ajatellen?

- Erittäin kiinnostava
- Melko kiinnostava
- Jonkin verran kiinnostava
- Vain vähän kiinnostava
- Ei lainkaan kiinnostava
- En osaa sanoa

18. Paras vierailuajankohta Nuuksion kansallispuistossa koululaisryhmien kanssa on

- Kevät
- Kesä
- Syksy
- Talvi
- Mikä vuodenaika tahansa

19. Kuinka usein olet kiinnostunut vierailemaan koululaisryhmien kanssa Nuuksion kansallispuistossa, mikäli palveluiden tarjonta säilyy nykyisellä tasolla?

- Harvemmin kuin kerran lukuvuodessa
- Kerran lukuvuodessa
- 2-3 kertaa lukuvuodessa
- 4 kertaa tai useammin lukuvuodessa

Opaspalveluiden käyttö Nuuksion kansallispuistossa

20. Oletko kiinnostunut käyttämään kansallispuiston oppaan vetämiä retkiohjelmiä vieraillessasi koululaisryhmien kanssa Nuuksion kansallispuistossa?

- Kyllä
- En
- En osaa sanoa

Perustelut vastaukselle:

21. Onko koululaisryhmien osallistuminen maksullisille opastetuille retkille (2 €/ oppilas) mahdollista?

- Kyllä
- Ei
- En osaa sanoa

22. Kuinka usein olet kiinnostunut vierailemaan koululaisryhmien kanssa Nuuksion kansallispuistossa, mikäli kansallispuiston opas on aina tarvittaessa käytettävissä (opastusmaksu 2 €/oppilas)?

- Harvemmin kuin kerran lukuvuodessa
- Kerran lukuvuodessa
- 2-3 kertaa lukuvuodessa
- 4 kertaa tai useammin lukuvuodessa

23. Oletko kiinnostunut käyttämään valmiita oppaan vetämiä maksullisia opastuspaketteja talviaikaan?

- Kyllä
- En
- En osaa sanoa

Leirikoulutoiminta Nuuksion kansallispuistossa

24. Oletko kiinnostunut Nuuksion kansallispuistosta leirikoulupaikkana?

- Kyllä

- En
- En osaa sanoa

Perustelut vastaukselle:

25. Kuinka pitkistä leirikoulujaksoista olet kiinnostunut?

- 1-2 vuorokautta
- 3-4 vuorokautta
- 5 vuorokautta tai enemmän

Perustelut vastaukselle:

26. Minkä ikäiselle koululaisryhmälle Nuuksion kansallispuisto mielestäsi sopii leirikoulukohteeksi?

(Voit tarvittaessa valita useamman vaihtoehdon)

- Esiopetusryhmille
- 1.-2. -luokkalaisille
- 3.-4. -luokkalaisille
- 5.-6. -luokkalaisille
- 7.-9. -luokkalaisille
- Nuuksion kansallispuisto ei mielestäni sovi leirikoulukohteeksi lainkaan
- En osaa sanoa

27. Mikä vuodenaika on paras ajankohta leirikoululle Nuuksion kansallispuistossa?

- Kevät
- Kesä
- Syksy
- Talvi
- Mikä tahansa vuodenaika

Perustelut vastaukselle:

28. Millaisia tavoitteita haluaisit asettaa leirikoululle Nuuksion kansallispuistossa?

29. Millaista ohjelmaa kaipaavat leirikoulun aikana?

(Voit tarvittaessa valita useamman vaihtoehdon)

- Kansallispuiston oppaan ohjaamia retkiä
- Itsenäisesti tukimateriaalin avulla toteutettavia luonto-/liikunta-/retkeilytehtäviä
- Itsenäisesti kierrettäviä luontopolkuja
- Luontomatkailuyrittäjien ohjelmapalveluja
- Järjestäisitte ohjelman itse
- Jotakin muuta, mitä?

30. Kuinka paljon leirikoulun ohjelmapalvelut saavat maksaa oppilasta kohden vuorokaudessa (€/oppilas/vrk)?

31. Millaisesta majoituksesta olet kiinnostunut koululaisryhmän kanssa leirikoulun aikana?

- Telttamajoitus lainateloissa (lainausmahdollisuus Nuuksion kansallispuistosta)
- Telttamajoitus omissa teltoissa
- Sisämajoitus
- En osaa sanoa

32. Jos ohjaamasi koululaisryhmä majoittuu teltoissa, tarvitsetteko apua telttojen pystytyksessä?

- Ei, pystytämme teltat omatoimisesti
- Kyllä, tarvitsemme apua
- En osaa sanoa

33. Kuinka paljon majoituspalvelut saavat maksaa oppilasta kohden vuorokaudessa (€/oppilas/vrk)?

34. Millaisia ruokapalveluja käytätte leirikoulun aikana?

- Valmistamme ateriat itse omilla retkikeittimillä tai nuotiolla
- Valmistamme ateriat itse, jos käytettävissä on hella, jääkaappi ja keittoastioita
- Tuomme mukana valmiit ateriat koulukeittiöltä
- Ostamme ateriapalvelut yrittäjältä
- En osaa sanoa

35. Mitä seuraavista yrittäjän tarjoamista ruokapalveluista olet kiinnostunut käyttämään? (Voit tarvittaessa valita useamman vaihtoehdon)

- Aamupala
- Lounas
- Välipala
- Päivällinen
- Iltapala
- En mitään, järjestäisimme ruokailun itse
- En osaa sanoa

36. Kuinka paljon yrittäjän tarjoamat ruokapalvelut saavat maksaa oppilasta kohden vuorokaudessa (€/oppilas/vrk)?

37. Valitsisitko Nuuksion kansallispuiston leirikouluksi lähimmän 5 vuoden sisällä, jos leirikoulun kustannustaso ja kansallispuiston palvelutarjonta olisivat lähellä esittämääsi?

- Ehdottomasti kyllä
- Todennäköisesti kyllä
- Todennäköisesti en
- Ehdottomasti en
- En osaa sanoa

Opettajille suunnattu ympäristökasvatuskoulutus ja -tukimateriaali

38. Oletko kiinnostunut Nuuksion kansallispuiston

a) opettajille suunnatuista ympäristökasvatuskoulutuksista?

- Kyllä
- En
- En osaa sanoa

b) opettajille suunnatuista kirjallisista ympäristökasvatuksen tukimateriaaleista?

- Kyllä
- En
- En osaa sanoa

c) valmiista oppilaille suunnatuista tehtäväpaketeista?

- Kyllä
- En
- En osaa sanoa

d) internetsivuilla tarjottavista tukimateriaaleista?

- Kyllä
- En
- En osaa sanoa

39. Mistä aihepiireistä toivot opettajille suunnattua koulutusta?

(Voit tarvittaessa valita useamman vaihtoehdon)

- Kansallispuistot, luonnonsuojelun tavoitteet ja luonnonsuojelutyöt
- Lajintuntemus

- Luonnon toiminta ja monimuotoisuus (esim. metsä/suo elinympäristö-
nä/ekosysteeminä, ravintoketjut, aineiden kiertokulut)
- Luontosuhteen kehittyminen ja kehittäminen
- Nuuksion luonnon erityispiirteet
- Retkeilytaidot
- Ympäristökasvatuksen menetelmät
- Ympäristökasvatuksen teoria
- Ympäristövastuullisuus ja aktiivinen kansalaisuus
- Jostakin muusta, mistä?

40. Mikä on paras ajankohta koulutuksen järjestämiselle?

41. Mikä on sopivin koulutuksen kesto?

- Alle 2 tuntia
- 2-4 tuntia
- 1 päivä
- 2-3 päivää
- 4-5 päivää

42. Mistä aihepiireistä toivot opettajille suunnattua kirjallista tukimateriaalia?
(Voit tarvittaessa valita useamman vaihtoehdon)

- Kansallispuistot, luonnonsuojelun tavoitteet ja luonnonsuojelutyöt
- Lajintuntemus
- Luonnon toiminta ja monimuotoisuus (esim. metsä/suo elinympäristö-
nä/ekosysteeminä, ravintoketjut, aineiden kiertokulut)
- Luontosuhteen kehittyminen ja kehittäminen
- Nuuksion luonnon erityispiirteet
- Retkeilytaidot
- Ympäristökasvatuksen menetelmät
- Ympäristökasvatuksen teoria
- Ympäristövastuullisuus ja aktiivinen kansalaisuus
- Jostakin muusta, mistä?

43. Mistä aihepiireistä toivot oppilaille suunnattuja valmiita tehtäväpaketteja?
(Voit tarvittaessa valita useamman vaihtoehdon)

- Kansallispuistot, luonnonsuojelun tavoitteet ja luonnonsuojelutyöt
- Lajintuntemus
- Luonnon toiminta ja monimuotoisuus (esim. metsä/suo elinympäristö-
nä/ekosysteeminä, ravintoketjut, aineiden kiertokulut)
- Luontosuhteen kehittyminen ja kehittäminen
- Nuuksion luonnon erityispiirteet
- Retkeilytaidot
- Ympäristökasvatuksen menetelmät
- Ympäristökasvatuksen teoria
- Ympäristövastuullisuus ja aktiivinen kansalaisuus
- Jostakin muusta, mistä?

44. Kuinka usein mahdollisesti vierailisit koululaisryhmien kanssa Nuuksion kansallispuistossa, mikäli käytettävissä on opettajien tukimateriaalia ja/ tai oppilaiden valmiita tehtäväpaketteja?

- Harvemmin kuin kerran lukuvuodessa
- Kerran lukuvuodessa
- 2-3 kertaa lukuvuodessa
- 4 kertaa tai useammin lukuvuodessa

45. Onko tarpeellista kouluttaa koulukohtaisia Nuuksio-vastuuopettajia, jotka toimisivat linkkeinä kansallispuiston ja koulun välillä?

- Kyllä
- Ei

- En osaa sanoa

46. Oletko kiinnostunut Nuuksion kansallispuiston työntekijöiden tekemistä kouluvierailuista?

- Kyllä
- En
- En osaa sanoa

47. Mitä asioita toivot Nuuksion kansallispuiston työntekijöiden kouluvierailuilta?

Vapaa sana (täydennykset, toiveet, risut ja ruusut):

Arvontaan osallistuminen

Mikäli haluat osallistua vastaajien kesken arvottavan palkinnon arvontaan, jätäthän tähän vielä yhteystietosi. Arvonnan voitosta ilmoitetaan voittajalle henkilökohtaisesti. Yhteystietoja käytetään vain arvonnassa.

Arvonnan voittaja voi valita palkinnoksi joko 2 vrk:n varauksen Nuuksion Oravankolo tai Ti-kankolo -kämpään tai Nuuksio - Miljoonan ihmisen erämaa -teoksen.

Nimi:

Postiosoite:

Sähköpostiosoite:

KIITOS VASTAUKSESTASI JA ONNEA ARVONTAAN!