

## Alustava ympäristökatselmus kokoushotelli Kiljavanranta Oy:lle

Aitamäki Anna  
Suonperä Kaisa



Matkailun koulutusohjelma

<p><b>Tekijät</b> Anna Aitamäki, Kaisa Suonperä</p>	<p><b>Ryhmä tai aloitusvuosi</b> 2006</p>
<p><b>Opinnäytetyön nimi</b> Alustava ympäristökatselmus kokoushotelli Kiljavanranta Oy:lle</p>	<p><b>Sivu- ja liitesivumäärä</b> 56+11</p>
<p><b>Ohjaaja tai ohjaajat</b> Annika Konttinen, Anu Seppänen</p>	
<p>Opinnäytetyömme tavoitteena oli kartoittaa kokoushotelli Kiljavanranta Oy:n ympäristönhoidon nykytila ja koota yritykselle sen pohjalta kehitysehdotukset ympäristöystävällisempään liiketoimintaan. Alustavan ympäristökatselmuksemme jälkeen Kiljavanranta Oy:llä on selvillä yrityksen ympäristönhoidon lähtökohdat, joiden pohjalta se voi tulevaisuudessa tavoitella toiminnalleen ympäristömerkkiä.</p> <p>Työmme rajattiin käsittelemään Kiljavanranta Oy:n vastaanoton, siivouksen, ravintolan sekä kiinteistönhuollon toimintaa. Työn teoreettisessa osuudessa käsitellään kestävä matkailua yleisellä tasolla ja varsinkin sen ilmenemistä majoitusalaalla. Kestävällä kehityksellä tarkoitetaan ekosysteemien toimivuuden ja biologisen monimuotoisuuden säilyttämistä sekä ihmisten kaiken toiminnan sopeuttamista luonnon kestävykseen. Kestävässä matkailussa minimoidaan matkailusta ympäristölle ja ihmisille aiheutuvat negatiiviset vaikutukset sekä taataan tuleville sukupolville samat mahdollisuudet nykyisen kaltaiseen matkailuun.</p> <p>Majoitusliikkeessä merkittävimmät ympäristövaikutukset syntyvät veden- ja energiankulutuksesta, hankinnoista sekä jätteiden käsittelystä. Henkilöstön ja asiakkaiden käyttäytymisellä on merkittävä rooli ympäristövastuullisen liiketoiminnan ylläpitämisessä, mutta viime kädessä yritys luo puitteet, jotka mahdollistavat ympäristöystävällisen toiminnan.</p> <p>Toteutimme tutkimuksen tekemällä neljä avointa haastattelua Kiljavanranta Oy:n hotellin eri osastojen vastaaville. Havainnoimme myös toimintaa paikan päällä ja jaoimme osalle henkilökunnasta kyselylomakkeen selvittääksemme henkilöstön tietoja ja asenteita ympäristöasioista.</p> <p>Tutkimuksemme perusteella voimme todeta, että Kiljavanranta Oy:n toiminnassa otetaan josakin määrin ympäristöasiat huomioon. Yritys huomioi ne muun muassa jätteiden kierrätyksellä, uusien hankintojen ympäristöystävällisyydellä sekä seuraamalla veden- ja energiankulutusta. Taloudelliset säästöt sekä lakisääteiset vaatimukset ovat toimineet suurimpana motivaation lähteenä ympäristöasioiden huomioimiseen. Kiljavanranta Oy:llä on hyvät mahdollisuudet kehittää toimintaansa ympäristövastuullisemmaksi. Yrityksen sijainti keskellä puhdasta luonnonmaisemaa asettaa jo omat vaatimuksensa toiminnalle ympäristön hyväksi. Tutkimuksen tuloksena saimme koottua keskeisimmät kehitystoimenpiteet energian- ja veden kulutukseen sekä hankintoihin ja koulutukseen. Keskeisimpinä kehitysehdotuksina esille nousivat ympäristöarvojen ja –strategian luominen yritykselle, sekä toimintatapojen muutokset ja pienet investoinnit, jotka vähentävät ympäristökuormituksen määrää.</p>	
<p><b>Asiasanat</b> Kestävä kehitys, ympäristökatselmus, ympäristövastuu, Kiljavanranta Oy</p>	

Degree programme in tourism

<p><b>Authors</b> Anna Aitamäki, Kaisa Suonperä</p>	<p><b>Group or year of entry</b> 2006</p>
<p><b>The title of thesis</b> <b>ENVIRONMENTAL REVIEW CASE: CONFERENCE AND ACCOMMODATION CENTRE KILJAVANRANTA</b></p>	<p><b>Number of pages and appendices</b> 56+11</p>
<p><b>Supervisors</b> Annika Konttinen, Anu Seppänen</p>	
<p>The aim of this thesis was to understand conference hotel Kiljavanranta's current state of environment management and to gather information on how to manage the business in a more environmental manner. Following our preliminary environmental survey, Kiljavanranta has established the foundation for its management of environmental issues. This survey will act as a foundation for their pursuit to stamp their own environmental label.</p> <p>This thesis has been written to review Kiljavanranta's reception, cleaning services, restaurant and property maintenance's functions. The theoretical part of the thesis focuses mainly on sustainable travel and its impact in the hospitality sector. Sustainable development means sustaining ecological functionality, biological diversity and human adaptation to nature's endurance. Sustainable travel minimizes the negative impacts that travelling causes to humans and nature. Sustainable travel also ensures that the future generations will be able to enjoy the same benefits of travelling as the current generation does.</p> <p>The most notable impacts that the hospitality sector has on the environment arise from water and energy consumption, acquisitions and waste management. Personnel and customer behaviour play a significant role in a business that is environmentally aware but in the end, it is the company that provides the ground for environmentally friendly action. This survey was conducted by issuing four open interviews to Kiljavanranta's different heads of departments. Also local action was observed and questionnaires were conducted with selected employees to examine their understanding and attitudes towards environmental issues.</p> <p>On the basis of this survey, we discovered that Kiljavanranta takes environmental issues into consideration to some extent. This is especially noticeable within waste recycling, some environment friendly acquisitions and monitoring their water and energy consumption. Financial savings and statutory requirements have been the main source of motivation for Kiljavanranta to become more environmentally aware. Kiljavanranta has a solid foundation to further develop their actions towards becoming more environmentally friendly. The location of the business close to the nature means that there are expectations for the business to operate in an environmentally friendly way. This survey's answers combine the most important measures for improvement in water and energy consumption and also in acquisitions and training. The key development suggestions that rose from our survey were establishment of environmental values and the creation of an environmental strategy for the company. Other important issues were procedural changes and minor investments which reduce the load on the environment.</p>	
<p><b>Key words</b> Sustainable development, environmental review, environmental responsibility, Kiljavanranta</p>	

## Sisällys

1	Johdanto.....	1
2	Kokoushotelli Kiljavanranta Oy.....	3
3	Kestävä kehitys matkailussa .....	7
4	Kestävä kehitys hotellitoiminnassa.....	10
4.1	Hotellitoiminnan ympäristövaikutukset.....	12
4.1.1	Veden- ja energiankulutus .....	13
4.1.2	Jätehuolto ja kierrätys.....	16
4.1.3	Hankinnat ja henkilöstön koulutus.....	18
5	Ympäristövastuullisen liiketoiminnan lähtökohdat.....	21
5.1	Yhteiskuntavastuu .....	21
5.2	Ympäristöjohtaminen .....	23
5.3	Ympäristökatselmus ja -politiikka.....	26
5.4	Ympäristöjärjestelmät ja -merkit.....	27
6	Kiljavanranta Oy:n ympäristöasioiden lähtökohdat.....	31
6.1	Aineiston hankinta .....	31
6.2	Vastaavien/esimiesten ympäristötietoisuus.....	32
6.3	Kiinteistönhuolto .....	32
6.4	Kiljavanrannan veden-, sähkön- ja lämmönkulutuksen vertailu .....	34
6.5	Siivous.....	37
6.6	Vastaanotto ja aulabaari.....	39
6.7	Ravintolatoiminta .....	40
6.8	Henkilökunnan kyselyn tulokset.....	44
7	Yhteenveto ja kehittämissuhteet.....	46
7.1	Energiankulutus.....	47
7.2	Vedenkulutus .....	48
7.3	Hankinnat.....	49
7.4	Jätehuolto .....	51
	Lähteet	
	Litteet	

# 1 Johdanto

Viime vuosien aikana huoli maapallon tilasta on kasvanut entisestään. Ympäristön ongelmat ilmaston lämpenemisestä aina yksittäisiin paikallisiin katastrofeihin ovat olleet tasaisesti esillä mediassa. Ympäristö happamoituu mm. energiantuotannon, teollisuuden ja liikenteen polttoaineista ja hiilidioksidipäästöt johtavat ilmaston lämpenemiseen. Myös Suomessa on herätty ympäristöongelmien vakavuuteen ja edellä mainitut uhkatekijät ovat painostaneet yrityksiä panostamaan omaan ympäristönhoitoonsa.

Kestävä kehitys on tullut tärkeäksi myös matkailussa ja matkailupalveluiden markkinoinnissa. Ympäristöä säästävä liiketoiminta on edellytys menestyvälle matkailulle Suomessa. Puhdas luonto, hyvin hoidettu ympäristö ja laadukas palvelu ovat Suomen tärkeimpiä matkailuvaltteja. Matkailualan yrittäjät, asiakkaat ja muut sidosryhmät ovat myös alkaneet vaatia toisiltaan ympäristövastuullisuutta. Yritysten suurin päämotivaattori kestävän liiketoiminnan kehittämisessä on sen aikaan saamat taloudelliset säästöt. Lisäksi lakisäätteiset vaatimukset, kuluttajien painostus sekä julkinen kanta ohjaavat yrityksiä panostamaan ympäristövastuulliseen toimintaan.

Opinnäytetyössämme teemme alustavan ympäristökatselmuksen kokoushotelli Kiljavanranta Oy:lle. Nurmijärvellä sijaitseva hotelli tarjoaa kokous-, majoitus- ja ravintolapalveluja, sekä liikkumis- ja virkistytymismahdollisuuksia kauniissa luonnonympäristössä Sääksjärven rannalla. Ympäristökatselmuksemme tavoite on selvittää kokoushotellin ympäristöasioiden hoidon nykytila. Nykytilan pohjalta kokoamme kehitysehdotuksia, joiden avulla yritys voi kehittää toimintaansa ympäristöystävällisempään suuntaan. Yrityksestä otamme selvitykseen mukaan hotelli-, siivous-, ja ravintolapuolen. Selvitykseen sisältyvät kierrätys, energian- ja vedenkulutus, hankinnat, sidosryhmät, jätehuolto, kuljetukset, tiedonkulku, käytettävät kemikaalit sekä henkilöstön ja asiakkaiden ympäristötietoisuus.

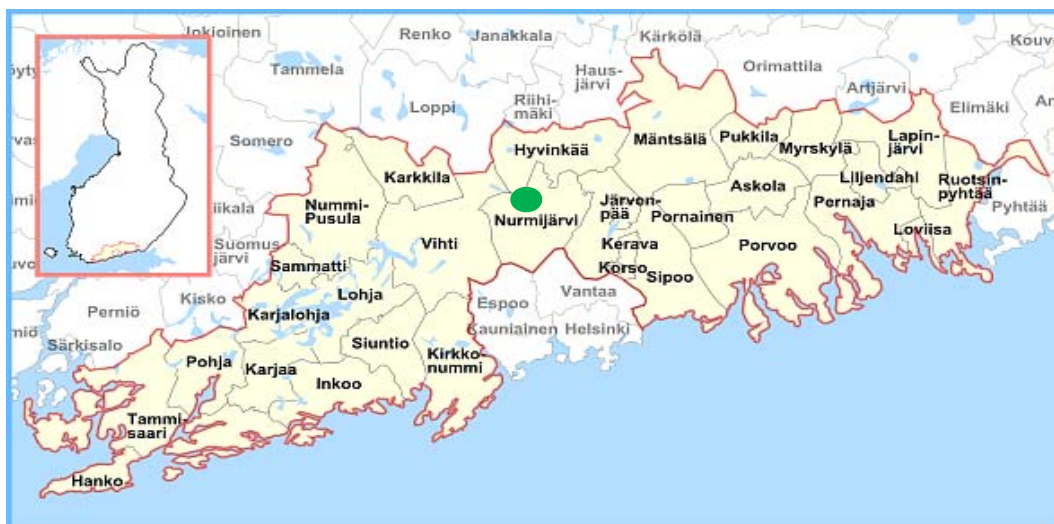
Tiedonhankinta tapahtuu haastatteleamalla vastaanoton, siivouksen ja keittiön esimiehiä sekä kiinteistöhoitajaa. Havainnoimme myös toimintaa paikan päällä. Osalle henkilökuntaa teemme kyselylomakkeen, jolla kartoitamme heidän tietämystään kestävästä kehityksestä jokapäiväisessä työelämässä. Kokoushotelli Kiljavanranta Oy ottaa opinnäytetyömme ilomielin vastaan, onhan ympäröivä luonto hotellin merkittävimpiä vetovoimatekijöitä.

Työmme alkaa kokoushotelli Kiljavanranta Oy:n toiminnan kuvauksella. Kolmannessa luvussa esittelemme kestävästä matkailusta yleisesti, jonka jälkeen siirrymme käsittelemään sen ilmenemistä hotellitoiminnassa. Sen jälkeen kuvailemme lähtökohdat ympäristövastuulliseen liiketoimintaan. Kuudennessa luvussa kerromme Kiljavanrannan ympäristöhoidon nykytilan esittelemällä haastattelujen tulokset. Loppuun kokoamme Kiljavanranta Oy:lle ympäristöä säästävät kehitysehdotukset.

## 2 Kokoushotelli Kiljavanranta Oy

Kokoushotelli Kiljavanranta Oy (Kuviossa 2. seuraavalla sivulla) sijaitsee Sääksjärven rannalla Nurmijärven kunnassa kauniissa luonnonmaisemassa vain noin 50 km etäisyydellä Helsingistä pohjoiseen (Kuvio 1.).

Kiljavanranta tarjoaa asiakkaille kokous-, majoitus- ja ravintolapalveluja. Kokoushotelli Kiljavanrannan yhteydessä toimii Kiljavan Opisto, joka on työelämän kehittämiseen erikoistunut kansanopisto. Kiljavan Opisto tarjoaa erilaisia kursseja sekä koulutusta työelämälähtöisesti. Samassa rakennuksessa toimii myös koulutus- ja konsultointiyritys Spontana Oy, SAK:n Kehittämiskeskus sekä Humanistisen ammattikorkeakoulun Nurmijärven kampus. (Kiljavanranta Oy 2009a.) Kiljavan opiston ja sen kiinteistön omistaa SAK:n koulutussäätiö. Säätiö omistaa myös koko osakekannan Kiljavanranta Oy:stä ja Spontana Oy:stä sekä 300 osaketta Humanistisesta ammattikorkeakoulusta. (Aitamäki, A. 27.1.2009)



Kuvio 1. Kiljavanrannan sijainti Uudellamaalla (SEKL 2009)

Kiljavanranta Oy:n missio on luoda innostava oppimisympäristö, joka tukee ihmisen pyrki-  
myksiä edistää itsensä, työyhteisönsä ja yhteiskunnan kehittymistä. Kiljavanrannan arvoina on  
työskennellä työelämän oikeudenmukaisuuden lisäämiseksi ja tehdä työtä vastuullisesti ja  
kumppaneita kunnioittaen sekä taloudellisesti kannattavasti. He haluavat myös vahvistaa yhtei-  
söllisyyttä, jonka sisällä on tilaa yksilöllisyyden toteuttamiseen. Kiljavanranta Oy:n visiona  
vuodelle 2010 on olla valtakunnallisesti merkittävä ja arvostettu työelämää kehittävä oppimis-  
keskus. (Aitamäki, A. 27.1.2009) Kiljavanrannan missio, arvot ja visio sisältävät selvästi kestä-  
vän kehityksen sosiaalisen ja taloudellisen näkökulman.



Kuvio 2. Ilmakuva kokoushotelli Kiljavanranta Oy:stä (Aitamäki, A. 27.1.2009)

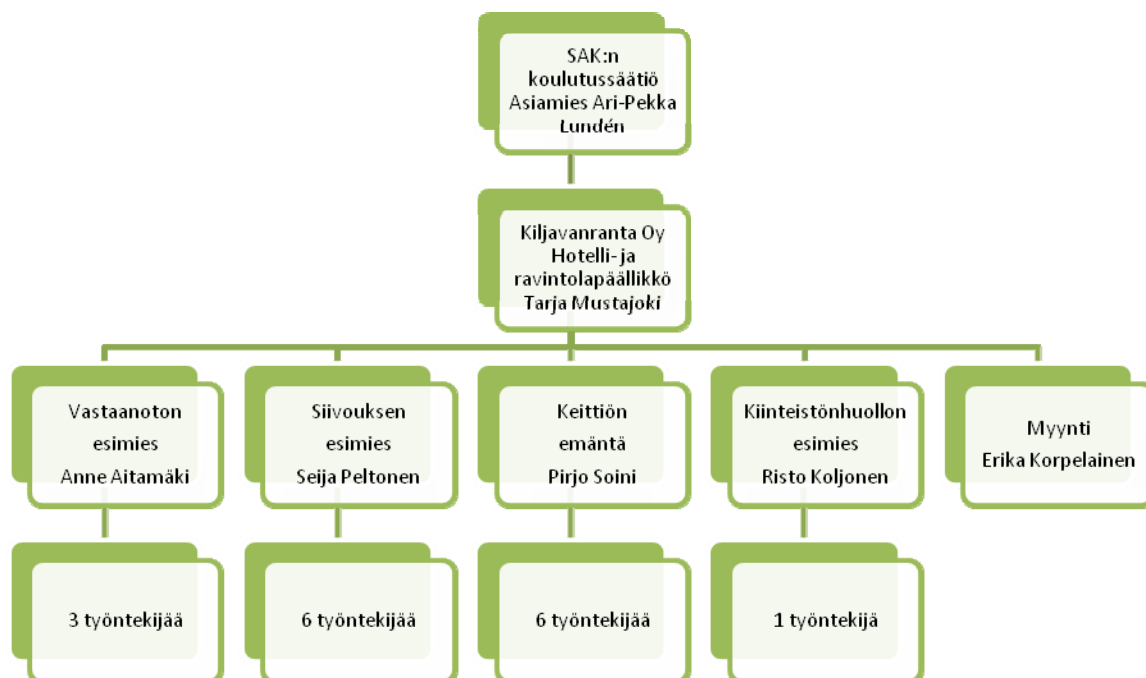
Kiljavan opisto on perustettu vuonna 1950 ja se säätiöitiin kesäkuussa 1991. Kiljavanranta Oy perustettiin 10.1 1993 tukemaan säätiön toimintaa. Kiljavan opiston isot ja monipuoliset tilat haluttiin hyödyntää ja palveluita kehittää, joten majoitus- ja ravitsemispalvelut erotettiin opiston toiminnasta perustamalla Kiljavanranta Oy. Kiljavanrannan perustamisen jälkeen tiloja alettiin myydä myös opistotoiminnan ulkopuolisille tahoille ja matkailijoille. (Aitamäki, A. 27.1.2009)

Kokoushotelli Kiljavanranta Oy koostuu kolmesta rakennuksesta: kirjasto-, hallinto- ja hotellirakennuksesta. Hotellirakennuksessa sijaitsevat majoitushuoneet, ravintola, aulabaari sekä uimahalli ja liikuntatilat. Kokoushotelli Kiljavanrannassa on 96 huonetta, joista:

- 74 on kahden hengen huoneita
- 19 yhden hengen huoneita
- kolme sviittiä.

Kiljavanrannan hotellin huoneista 47 kpl on hotellitasoisia ja loput opistotasoisia. Hotellitasoiset huoneet on remontoitu (esim. kaakelit WC-tiloihin) kaksi vuotta sitten ja ne ovat hieman paremmassa kunnossa kuin opistotasoiset huoneet. Muutoin huoneet eivät eroa toisistaan. Kiljavanrannassa on erikokoisia tiloja kokousten ja muiden tilaisuuksien järjestämiseen. Kiljavanrannasta löytyy myös auditorio, johon mahtuu 120 henkeä sekä monikäyttöinen liikuntahal-

li, jossa on tilaa parhaimmillaan jopa 350 hengelle. Kiljavanrannasta löytyy myös uima-allas saunoastoinen sekä Sääksjärven rannalla sijaitseva rantasauna. (Kiljavanranta Oy 2009b.)



Kuvio 3. Organisaatiokaavio (Aitamäki, A. 27.1.2009)

Kiljavanranta Oy:n henkilökuntaan kuuluu 23 työntekijää. Kuviossa 3. esitellään Kiljavanranta Oy:n organisaation rakenne. Jos henkilökuntaan otetaan mukaan Kiljavan opisto, kohoaa henkilöstön määrä yli 40:neen. Yrityksessä työskentelee lisäksi tällä hetkellä kolme siviilipalvelumiestä, joista kaksi kiinteistöhuollossa sekä yksi keittiössä. Kuviossa 3. esitellään Kiljavanranta Oy:n organisaation rakenne. Vuonna 2008 kokoushotelli Kiljavanranta Oy:n majoitusaste oli 47 %. Majoitusvuorokausia oli 18 243, joista ulkomaalaisten osuus oli 2814 (16 %). Taulukoon 1. on koottu kolmen viime vuoden majoitusvuorokaudet. Majoitusvuorokausien väheneminen selittyy osin sillä, että kursseja järjestetään nykyään vähemmän. Ero olisi vielä suurempi, ellei matkailijoiden osuus olisi puolestaan kasvanut viime vuosina. Vuonna 2007 Kiljavanranta Oy:n liikevaihto oli 486 000 euroa. (Aitamäki, A. 27.1.2009)

Taulukko 1. Kiljavanranta Oy:n majoitusvuorokaudet (Aitamäki, A. 27.1.2009)

Vuosi	Majoitus- vuorokaudet
2006	20 141
2007	18 408
2008	18 243

Kiljavanranta Oy:n markkinoinnin hoitaa hotelli- ja ravintolapäällikkö Tarja Mustajoki. Kiljavanranta markkinoidaan muun muassa Go Finland Oy -matkailuportaalissa sekä eri internetin yhteystietopalveluissa. Täsmämarkkinointia Kiljavanranta käyttää SAK:n alaisiin liittoihin, urheiluliittoihin sekä pääkaupunkiseudun ja lähikuntien liikuntaseuroihin. Kiljavanranta osallistuu vuosittain messuille sekä tekee yhteistyötä Helsinki Expertin kanssa, joka tuo yritykselle vapaa-ajan matkailijoita. (Mustajoki, T. 27.1.2009)

Kiljavanranta Oy on viimeaikoina lisännyt yhteistyötään Nurmijärven kunnan kanssa. Kiljavanrannan muita yhteistyökumppaneita ovat muun muassa Korsisaari Oy, Kivijuhlat ry, He Oy, Erämatkat Oy sekä Nurmijärven Golf. Kiljavanranta on myös mukana Kuuma-kuntien yhteistyöhankkeessa, joka on ympäristönsuojelun ja ympäristöterveydenhuollon yhteishanke. Hankkeen tavoitteena on kehittää palveluja ja henkilöstön osaamista sekä edistää kuntien ympäristöpolitiikkaa yhtenäisemmäksi. Yhteistyö paikallisten toimijoiden kanssa onkin Kiljavanrannassa yksi kestävä kehityksen ilmenemistapa. (Mustajoki, T. 27.1.2008) Kiljavanrannan kilpailijoiksi voi laskea pääkaupunkiseudun lähetyillä sijaitsevat hotellit ja kurssikeskukset, joista erityisesti mainittakoon Kiljavanrannan vieressä sijaitseva lomakoti Kotoranta ja Hyvinkäällä sijaitsevat hotellit Rantasipi ja Cumulus. (Aitamäki, A. 27.1.2009)

Lähin bussipysäkki sijaitsee noin puolen kilometrin päässä kokoushotellista Kiljavantien varrella. Nurmijärvellä liikennöivä bussiyritys on Korsisaari Oy ja vuoroja kulkee useasti päivässä. Kiljavanranta on tehnyt sopimuksen Korsisaari Oy:n kanssa, jonka johdosta bussi kiertää arkisin Kiljavanrannan pihan kautta yhdestä kolmeen kertaa päivässä. Kiljavanranta Oy on tehnyt sopimuksen myös Taksi ja Tilausliikenne Urho Viisanen kanssa. Viisanen hakee kurssille tulevat asiakkaat maanantaisin Helsingin keskustasta sekä lentokentältä ja vie heidät takaisin perjantaina kurssien päätyttyä. Lähin rautatieasema sijaitsee 20 kilometrin päässä Hyvinkäällä. Helsinki-Vantaan lentoasemalle matkaa on 40 kilometriä. (Aitamäki, A. 27.1.2009)

### 3 Kestävä kehitys matkailussa

Matkailuelinkeino työllistää tänä päivänä eniten ihmisiä maailmassa ja vuonna 2007 rahaa kului matkailuun maailmanlaajuisesti 625 miljardia euroa vuodessa (UNWTO 2009a.). Ympäri maailmaa matkustaa vuosittain yli 900 miljoonaa ihmistä (UNWTO 2009b.) ja luvun odotetaan kaksinkertaistuvan vuoteen 2020 mennessä (Alakoski, Hörkkö & Lappalainen 2006, 191).

Matkailu on siis maailman suurin ja nopeimmin kasvava elinkeinoala ja sillä on kaikessa laajuudessaan niin positiivisia kuin negatiivisiakin vaikutuksia ympäristöön (WWF 2009.).

Kestävän kehityksen lähtökohtana on luonnon monimuotoisuuden säilyttäminen ja nykyisten kaltaisten elinmahdollisuuksien takaaminen tuleville sukupolville. Kestävän kehityksen voi matkailussa jakaa viiteen eri osa-alueeseen: ekologisesti, sosiaalisesti, taloudellisesti, kulttuurillisesti sekä eettisesti kestävään kehitykseen (taulukko 2.) (Brännare, Kairamo, Kulusjärvi, Matero 2005, 265). Tehdessämme alustavaa ympäristökatselmusta Kiljavanranta Oy:lle keskityimme pääosin ekologisesti kestävään kehitykseen.

Taulukko 2. Kestävän matkailun viisi osa-aluetta (Brännare, Kairamo, Kulusjärvi & Matero 2005, 265–266)

Ekologisesti kestävä kehitys	Luonnon monimuotoisuuden suojeleminen, uusiutuvien (esim. kasvit, puut) ja uusiutumattomien (esim. metallit, kivet) luonnonvarojen maltillinen käyttö
Sosiaalisesti kestävä kehitys	Ihmisarvoinen ja oikeudenmukainen kohtelu koko ihmiskunnalle, esim. töiden oikeudenmukainen jakaminen
Taloudellisesti kestävä kehitys	Tarpeiden ja toimien sovittaminen luonnon kestävyvyn mukaisesti, kestävä kehityksen perusajatuksen oivaltaminen ekonomiassa
Kulttuurisesti kestävä kehitys	Monimuotoisuuden hyväksyminen kulttuureissa, kulttuurien sulautuminen
Eettisesti kestävä kehitys	Ihmisarvoisen elämän ja arvojen muutoksien tarkasteleminen, ajallinen kestävyys, päämäärien asettaminen niin ettei riistetä tulevien sukupolvien hyvinvointia

Matkailuelinkeinolla on hyvin moninaisia vaikutuksia ympäristöön, ilmastoon, kasvistoon ja eläimistöön. Vesistöjen pilaantuminen, maaston ja kasvillisuuden kuluminen, liikenteen aiheuttamat päästöt, jätteet, maisemavauriot ja matkailijoista johtuva ylikuormitus ovat kaikki esi-merkkejä matkailun aiheuttamista haitoista. Vaikutuksia on sekä välittömiä, että välillisiä, heikkoja ja vahvoja, pitkäkestoisia ja lyhytkestoisia sekä tilapäisiä ja pysyviä. (Hemmi 2005, 41)

Kestävän matkailun idea on tunnistaa matkailusta aiheutuvat kielteiset vaikutukset ja kehittää toimia niiden minimoimiseksi. Tavoitteena on edistää ympäristöä ja luontoa kunnioittavaa matkailua. Matkailu perustuu usein luonnon ja kulttuurin vetovoimaisuuteen ja näin ollen onnistunut ympäristön suojeleminen on matkailuelinkeinon elossapysymisen edellytys. (Hemmi 2005, 41–43) Matkailun aiheuttamat ympäristöhaitat tulevat pääosin liikenteestä, maankäytöstä, raaka-aineiden ja energian käytöstä sekä jätteiden ja jätevesien tuottamisesta. Haitallisia vaikutuksia kohdistuu usein myös paikallisiin kulttuuri- ja luonnonympäristöihin sekä väestön elinoloihin. (Korhonen, ym. 1997, 8)

Suurin ympäristökuormitus matkailussa syntyy matkustamisesta kohteen ja lähtöalueen välillä. Lentoliikenne on kasvanut huimaa vauhtia ja se on noussut keskimääräisesti laskettuna henkilöauton edelle matkailijoiden kulkuvälineenä. Lentoliikenne aiheuttaa kasvihuonepäästöjä, joiden vaikutus ilmastonmuutokseen on merkittävä. Lentoliikenteen ansiosta matkustaminen on käynyt yhä helpommaksi. Liikkumisen helppous on saanut aikaan massaturismia, jonka sanotaan aiheuttavan suuren osan matkailun haittavaikutuksista. Haittavaikutukset, joka aiheutuvat massaturismista ovat usein kuitenkin helpommin hallittavissa kuin yksittäisten matkailijoiden vaikutukset. Monet massamatkailukohteet ovatkin tarttuneet toimiin vähentääkseen turismista aiheutuvia haittoja. Matkailijan omilla valinnoilla on luonnollisesti suuri merkitys ympäristövaikutuksiin. Matkailija itse päättää millaisessa hotellissa yöpyy, mitä matkallaan syö, millaisia aktiviteettejä käyttää jne. (Hemmi 2005, 41–43)

Energian tuottamisen sanotaan olevan toinen huomattava ympäristökuormitusta aiheuttava tekijä. Majoitusliikkeissä energiaa kuluu monien eri tilojen, kuten vastaanoton ja huoneiden lämmitykseen, valaistukseen ja ilmastointiin. Luontoon kohdistuvien haittavaikutusten lisäksi energiaan kuluu myös paljon rahaa. Suurimmat sähköä säästävät toimenpiteet tulisi hotellissa huomioida jo kiinteistöä suunniteltaessa ja rakennettaessa. Suunnitteluvaiheessa voidaan päätyä käyttämään uusinta teknologiaa ja uusimpia menetelmiä, jotka ovat hinnakkaampia, mutta myös säästävät energiaa. Sähkön hinnan noustessa kustannukset eivät nouse pilviin, kun jo alussa on investoitu energiaa säästäviin laitteisiin. Jo toimivissa kiinteistöissä on mahdollista tehdä parannuksia ja muutoksia. Pelkästään käyttötekniisten muutosten avulla voidaan saada

aikaan merkittäviä säästöjä. Energian käyttöä voi matkailuyrityksessä myös tehostaa mm. minimoimalla sähkölaitteiden turhan kulutuksen, tekemällä energiatehokkaita hankintoja ja käyttämällä uusiutuvia energialähteitä. (Hemmi 2005, 158–160)

Vastuullinen liiketoiminta on merkittävä kestävän matkailun tukipilari. Matkanjärjestäjät, majoitusliikkeet ja asiakkaat vaativat nykypäivänä toinen toisiltaan laatua ja ympäristövastuullisuutta. Matkailuyrityksillä on yhä useammin yhteistyökumppaneita, alihankkijoita ja tavaran-toimittajia, jotka haluavat tehdä yhteistyötä ympäristövastuullisen yrityksen kanssa. Asiakkaiden ja sidosryhmien kasvaneet vaatimukset ja kansainväliset ympäristöongelmat ovat pakottaneet yhä useammat matkailuyritykset kehittämään toimintaansa ympäristövastuullisempaan suuntaan. On myös huomattu, että ympäristövastuullinen toiminta saa aikaan kustannussäästöjä, parantaa yrityksen imagoa ja luo yritykselle kilpailuetua. (Hemmi 2005, 110)

## 4 Kestävä kehitys hotellitoiminnassa

Majoitusala on yksi matkailun merkittävä osa-alue. Vuonna 2007 suomalaiset tekivät 32 miljoonaa vapaa-ajan matkaa. Näistä 5 miljoonaa suuntautui ulkomaille. Suomalaiset yöpyivät kotimaanmatkoillaan eniten omilla vapaa-ajan asunnoillaan, mutta seuraavaksi suosituimpana majoitusvaihtoehtona tuli hotellimajoitus. Kotimaan vapaa-ajan matkoja, joissa yövyttiin maksullisessa majoituksessa, tehtiin 4,9 miljoonaa. (Tilastokeskus 2007a.) Vuodesta 2005 luku on noussut 300 000 matkalla (Tilastokeskus 2005).

Suomessa tilastoitiin olevan 676 majoitusliikettä vuonna 2007 ja niiden keskimääräinen vuotuinen majoitusaste oli 53,1 % (Tilastokeskus 2007b). Kiljavanrannan majoitusaste on hieman alle suomalaisten majoitusliikkeiden keskiarvon. Vuonna 2008 majoitusaste oli 47 %. (Aitamäki, A 27.1.2009.)

Majoitusliike aiheuttaa samantapaisia ympäristöhaittoja kuin yksittäinen kotitalous, mutta suuremmissa mittakaavassa. Majoitusliikkeessä kulutetaan sähköä ja vettä, liikutaan moottorikulkuneuvoilla, tallataan lähiympäristön luontoa, tuotetaan ravintola- ja aktiviteettipalveluja, käytetään kemikaaleja jne. Kaikilla näillä toiminnoilla on ympäristölle haitallisia vaikutuksia.

Majoitus- ja ravitsemissektori joutuu ottamaan nykypäivänä huomioon kestävän kehityksen kaikessa toiminnassaan. Jo uusien majoitusyksiköiden suunnitteluvaiheessa huomioidaan, että rakennus materiaaleineen sekä sen sijainti ovat mahdollisimman vähän ympäristöä kuormittavia. Kestävä kehitys huomioidaan myös säästämällä energiaa sekä kierrättämällä kaikki kierrätyskelpoinen. Koska majoitus- ja ravitsemissektori työllistää eniten ihmisiä koko matkailualalla, täytyy kestävä kehitys huomioida myös henkilöstöjohtamisessa. Se tarkoittaa, että kaikilla on yhtäläiset mahdollisuudet ja palkka, vältetään kausiluonteista ja tilapäistä ihmisten palkkausta sekä pyritään paikallisten sekä siirtolaistyöntekijöiden tasavertaiseen palkkaukseen. Ravitsemispuolen yrityksissä täytyy matkailijoille tarjota oikeata perinteistä paikallista ruokaa sen sijaan että tehdään niistä vähäarvoisempia kansainvälisiä versioita. (Swarbrooke 1999, 299.)

Yleisesti majoitus- ja ravitsemissektorilla on keskitytty enemmän pieniin 'vihreisiin näkököhtiin', kuin tarkasteltu laajemmalti kestävän matkailun käsitettä. Toimiala on ollut enemmän huolissaan operationaalisista seikoista kuin uusien yksiköiden kehittämisestä sekä henkilöstöjohtamisesta. Viime vuosikymmeninä majoitus- ja ravitsemisalan organisaatiot ovat syllistyneet uusien yksiköiden suunnitteluun, jotka eivät ole kestävän kehityksen periaatteiden mukaisia. Esimerkkejä ovat monikerroksiset hotellit sekä niiden ympäristöön sopimaton arkkitehtuu-

ri, ympäristölle vieraat materiaalit ja kohteiden sijoittelu paikoille, jossa ne pilaavat kuuluisan näkymän ikiajoiksi. Kestävän kehityksen mukaista ei ole myöskään paikallisten vähäisten vesivarojen käyttäminen isoihin uima-altaisiin tai paikallisten pääsyn estäminen esimerkiksi rannoille, tekemällä niistä hotellien omaa aluetta. Viime vuosina toimiala on vastannut ihmisten kritiikkiin tekemällä uusia ympäristöönsä sopivia yksiköitä. (Swarbrooke 1999, 299–300.)

Nykypäivänä matkailijat vaativat, että majoituskohteet ovat tiettyyn pisteeseen asti aitoja, kuitenkin pienin lisämaustein. Jotta matkailusta saataisiin entistä kestävämpää, pitäisi kaikkien matkailijoiden suosia näitä mahdollisimman ympäristöönsä sopivia majoituskohteita. Myös organisaatioita pitäisi kannustaa sijoittamaan yksiköitään jo olemassa oleviin rakennuksiin. Maailmalla onkin rakennettu majoituskohteita vanhoihin myllyihin, rautatieasemiin ja varasto- sekä satamarakennuksiin. (Swarbrooke 1999, 301.)

Majoitus- ja ravitsemisalalla on edelläkävijä operatiivisten käytäntöjen kehittämisessä ympäristöystävällisemmäksi. Monet hotellit ja hotelliketjut ovat suorittaneet ympäristöasioiden auditoinnin ja sen avulla kehittäneet toimintaansa ympäristöystävälliseksi. Näitä toimia ovat mm. pakkausmateriaalien ja muiden jätteiden kierrätys, kierrätettyjen materiaalien hyödyntäminen, vedensäästötoimenpiteet sekä energian säästäminen. Nämä kaikki edellä mainitut asiat vähentävät oikein toteutettuna myös yrityksen kuluja. Tärkeää näiden säästöjen lisäksi on myös se, että majoitusyritykset hankkisivat tarvitsemansa tarvikkeet paikallisilta toimittajilta, jotta matkailun hyödyt paikalliselle taloudelle maksimoitaisiin. Yritysten pitäisi myös olla paikallisille hyviä naapureita minimoimalla meluhaitat sekä jätteiden määrän. (Swarbrooke 1999, 301–302.)

Majoitus- ja ravitsemisalalla pitäisi keskittyä enemmän kestävän kehityksen periaatteiden käyttöönottoon henkilöstöjohtamisessa. Näihin kuuluvat henkilöstön vaihtuvuuden vähentäminen sekä kaikille samojen mahdollisuuksien sekä työolosuhteiden luominen ja tietenkin sama palkkaus. Näiden ongelmien poistaminen ei ole helppoa, sillä majoitus- ja ravitsemissektorilla on pulaa työvoimasta ja heillä on ongelmia pitää kiinni hyvistä työntekijöistä matkailun kausiluonteisuuden ja lyhyiden työsuhteiden ansiosta. Työntekijäpulassa otetaan muista maista tekijöitä, jotka ovat valmiita työskentelemään huonommissa olosuhteissa sekä huonommalla palkalla. Näitä henkilöstöjohtamisen osa-alueita pitää parantaa, jotta työntekijät saadaan pysymään majoitus- ja ravitsemisalalla. Osa ongelmista poistuu kun ihmistyövoima korvataan teknologialla, mutta sen voi tehdä vain tiettyyn pisteeseen asti, sillä matkailijat odottavat saavansa palvelua ihmisiltä eikä koneilta. Hyvää palvelua syntyy silloin kun työntekijät tuntevat saavansa arvostusta ja riittävää palkkaa työstään. (Swarbrooke 1999, 302.)

Ravitsemispuolella on myös omat haasteensa kestävän kehityksen edistämässä. Monesti koh-teissa tarjottavia ruokia mainostetaan paikallisten perinteisillä resepteillä tehdyiksi, mutta totuus on aivan muuta. Ruoka-aineita ei osteta paikallisilta toimittajilta vaan ne tuodaan muista mais-ta. Myös kansainvälisten ketjuravintoloiden leviäminen vaikeuttaa paikallisten yrittäjien toimin-taa. Asioissa on tapahtunut parannusta, kun matkailijoita on kehoitettu ostamaan paikallisten ylläpitämistä ravintoloista ruokaa. Tällöin mikään välillinen osapuoli ei saa tavaran tuotosta osaa, vaan paikallinen saa itse kaiken. Kestävää kehitystä ravitsemispuolella edesauttavat myös maatiloilla sijaitsevat ravintolat, jotka tarjoilevat vain paikallisista tuotteista tehtyjä ruokia. (Swarbrooke 1999, 302–303.)

Hotellialalla on vastattu ympäristöpaineisiin erilaisin tavoin. Jotkut hotellit ovat sisällyttäneet ympäristö- ja jätehuoltojohtamisen osaksi päivittäistä toimintaansa. Toiset ovat kehittäneet ympäristöpolitiikan tuella uusia toimintatapoja. Jotkut ovat taas nähneet ympäristöjohtamisen tilaisuutena erottautua joukosta ja hankkineet ympäristöstandardin tai ympäristömerkin vakuu-deksi ympäristövastuullisesta liiketoiminnastaan. (Ball, Jones, Kirk & Lockwood 2003, 85–86) Majoitusyrityksen ympäristökatselmuksessa tarkastelun kohteita ovat:

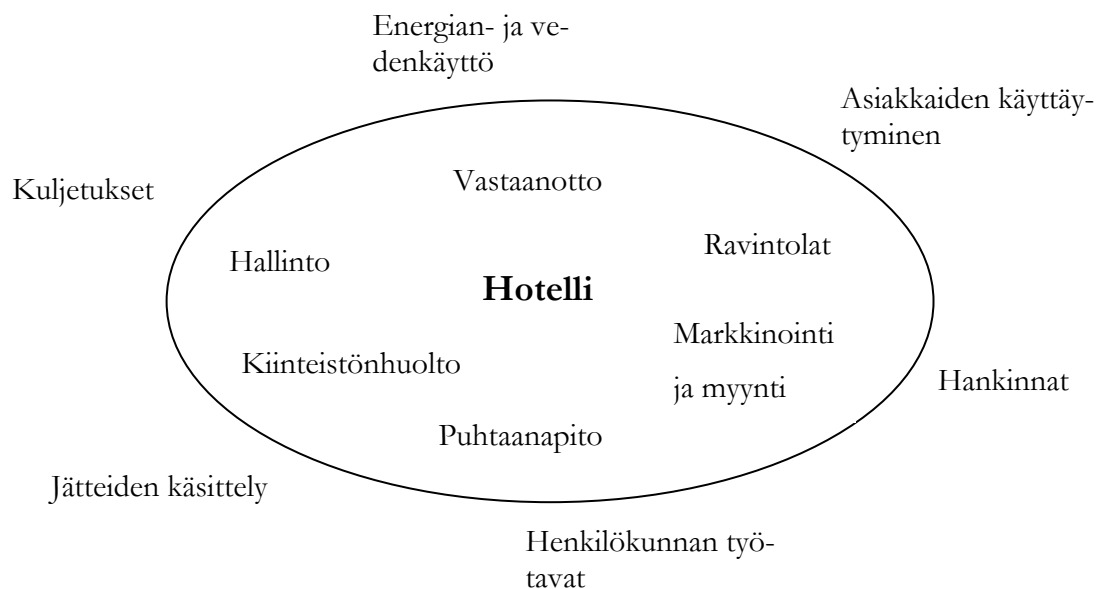
- ympäristöjohtaminen
- ympäristölainsäädäntö
- henkilöstön tietotaito
- tiedonvälitys ja asiakkaan informointi
- toimintojen, tuotteiden ja palvelujen ympäristövaikutukset
- raaka-aineet, vesi, energia, hankinta ja jätehuolto. (Korhonen ym. 1997, 14.)

Näihin aiomme paneutua myös tarkasteltaessa Kokoushotelli Kiljavanrannan ympäristöasioita myöhemmin työssämme.

#### **4.1 Hotellitoiminnan ympäristövaikutukset**

Kuvioon 4. olemme koonneet majoitusyrityksen ympäristövaikutuksia aiheuttavat tekijät. Si-säympyrässä kuvatut yksiköt aiheuttavat kaikki toiminnallaan ympäristövaikutuksia. Hotellin hallintoon kuuluvat hotellin johto sekä taloushallinto. Kiinteistönhuollolla tarkoitetaan hotellin kiinteistön kunnossapito- ja huoltotehtäviä. Puhtaanapito sisältää niin huone kuin yleisten tilo-jenkin siivouksen. Vastaanotossa palvellaan asiakkaita ja pidetään huolta hotellin käytännön asioista. Ravintola tarjoaa hotellin ruokapalvelut ja markkinointi- ja myyntiosasto hankkii asi-akkaita ja pitää huolta hotellin tunnettuudesta. (Hemmi 2005, 158–164)

Kaikilla osastoilla käytetään energiaa ja vettä sekä tuotetaan jätteitä. Jokaisella osastolla tehdään hankintoja, joilla on omat ympäristövaikutuksensa kuljetuksista lähtien. Myös asiakkaiden käyttäytymisellä ja henkilökunnan työtavoilla on merkittävä vaikutus yrityksen ympäristönhoidossa. (Hemmi 2005, 158–164)



Kuvio 4. Majoitusliikkeen ympäristövaikutuksia aiheuttavat tekijät. (Mukaiillen: Hemmi 2005, 158–164)

#### 4.1.1 Veden- ja energiankulutus

Vedenkulutus on merkittävä ympäristövaikutuksia aiheuttava tekijä hotellitoiminnassa (Hemmi 2005, 158). Jo vuonna 1995 suomalaiset ovat kuluttaneet keskimäärin 160 litraa vettä vuorokaudessa ja hotellivieras usein vielä enemmän (MEK 1995, 34). Suuri osa hotellin energiankäytöstä kuluu veden lämmittämiseen. Vettä säästämällä säästyy siis myös energiaa. Vedestä aiheutuvat kustannukset ovat yleensä n. 15–20 prosenttia hotellin kiinteistön kokonaiskustannuksista. Arvioiden mukaan keskiverto hotelli voi pienin investoinnein pienentää vesikustannuksiaan 40 prosentilla. Suurimmat säästöt saadaan aikaan huuhtelujärjestelmän hallinnalla sillä se vie yleensä monikymmenkertaisesti enemmän vettä kuin ruoanvalmistukseen ja juomiin käytettävä vesi. (Ball ym.2003, 92–93.)

Ensimmäisenä säästötoimenpiteenä hotellin kannattaa tarkistaa verkoston vedenpaine, sillä liian kova paine lisää vedenkulutusta. Toinen vedensäästötoimenpide on harmaaveden uusiokäyttö. Tämä tarkoittaa käytetyn veden keräämistä ja käsittelyä sekä sen uudelleenkäyttöä mm. pesukoneissa ja ulkokasteluvetenä. Tämä veden uudelleenkäyttösystemi on melko näkyvä asiakkaalle. Säästöjä voidaan tehdä lisäksi käyttämällä vettä säästäviä hanoja ja suih-

kusuuttimia. Nykyiset wc-kalustot ovat myös kehittyneet tehokkaasti vettä säästäviksi. (Ball ym.2003, 92–93.) Taulukkoon 3. on koottu majoitusliikkeiden yleisiä vedensäästötoimenpiteitä.

Taulukko 3. Vedensäästötoimenpiteet majoitusliikkeessä (Mukaiillen: Hemmi 2005, 163)

Vedensäästötoimenpiteet
Vedenpaineen säätäminen
Itsestään sammuvat hanat ja suihkut
Poresuihkut
Vettä säästävät wc-pöntöt
Veden puhdistus ja uusiokäyttö
Sadeveden keräys
Henkilöstön ja asiakkaiden ohjeistus

Hotellit kuluttavat usein enemmän energiaa (per neliometri) kuin teolliset rakennukset, toimistot tai koulut. Normaali hotelli päästää vuodessa ilmakehään arvioiden mukaan noin 160 kg hiilidioksidia per kiinteistöneliö. Toimintatapojen muutoksilla ja pienillä investoinneilla voidaan vähentää sähkön kulutusta jopa 10–25 %. (Ball ym. 2003, 93–94.)

Kun rakennetaan uutta hotellia, voidaan energian säästöön vaikuttavat tekijät ottaa huomioon jo rakennusvaiheessa (Hemmi 2005, s 159). Tilat voidaan suunnitella niin, että lämpimät tilat sijoitetaan rakennuksen etelä-lounaiselle puolelle ja kylmät tilat pohjois-koilliseen. Rakennus voidaan myös suunnitella kehämäisiin vyöhykkeisiin, jolloin lämpötila nousee ulkoa sisään-päin siirryttäessä. (ulkotila- lasikuisti-lämmin eteinen-lämmin sisätila). Vähänurkkaisuus ja yksinkertainen kuutiomainen rakennusmuoto pitävät lämmön parhaiten sisällään. (Hagsberg, Havia, Sjöblom & Söderlund 1994, 28–29)

Usein säästötoimenpiteitä kaivataan kuitenkin jo olemassa olevaan kiinteistöön. Lämmitysenergiassa voidaan säästää jopa kuusi prosenttia laskemalla huonelämpötilaa yhdellä asteella. Hotellihuoneissa hyvä lämpötila on 21 Celsiusastetta. Lämpöhukkaa hotelleissa voidaan estää kolminkertaisilla ikkunoilla ja tiivisteillä. Hyvin tiivistetyt ikkunat ja ovet tuovat mukavuutta myös hotelliasiakkaille, sillä melu vähenee. Nämä toimenpiteet ovat hotellille kuitenkin melko kalliita. Lämmityskuluissa saadaan helpommin aikaan säästöjä pitämällä ovet ja kaksinkertaiset ikkunat hyvässä kunnossa. (Hagsberg ym. 1994, 28–29.)

Hotellitoiminnassa käytetään väistämättä paljon energiaa kuluttavia koneita. Näistä esimerkiksi ovat kylmälaitteet ja uunit. Tänä päivänä markkinoilla on paljon valinnanvaraa ja lähes jokaisesta koneesta löytyy energiaa säästävää vaihtoehtoa. (Hagsberg ym. 1994, 29.) Energiatarkkaajat A-luokan koneet käyttävät sähköä moninkertaisesti vanhoja koneita vähemmän. Kulutusero esimerkiksi A- ja G-luokan kylmälaitteiden välillä on laskettu olevan jopa noin 60 %. (Motiva2007a.) Energiansäästölamppujen vaihto hehkulamppujen tilalle taas vähentää valaisimen sähkönkulutusta n. 80 prosenttia ja se kestää hehkulamppuun verrattuna jopa 15 kertaisen ajan (Motiva 2007b.) Toimistossa, vastaanotossa tai esimerkiksi keittiössä sähkönsäästö ei ole siis useinkaan kiinni tekniikasta. Laitteissa on virransäästötoiminnot ja mahdollisuudet tehonhallintaan, mutta helposti niitä pidetään käyttövalmiina turhaan. Valaistus unohdetaan usein päälle tilaan, jossa kukaan ei työskentele. Matkailuyrityksessä energian kulutus koostuu useista pienistä seikoista. Monissa yrityksissä luontoa ja kustannuksia säästävää energian käytön minimointi ei olisi kovinkaan suurien ponnistelujen takana. Koneiden ja laitteiden hukkalämpö on mahdollista myös hyötykäyttää keräämällä se siihen tarkoitettulla talteenottojärjestelmällä. Kaikki nämä toimenpiteet säästävät energiaa merkittävästi ja tuo yrittäjälle pidemmällä aikavälillä huomattavia säästöjä. (Hagsberg ym. 1994, 29.)

Jos hotellissa on allasosasto, on se useimmiten yksi suurin energian- ja vedenkuluttaja yrityksessä. Veden lämmitys, ilmastointi, valaistus, vedenkäsittelytekniikka ja saunat syövät kaikki paljon energiaa ja vettä. Motivan vuonna 1995 tekemän tutkimuksen mukaan uima-altaallisessa hotellissa veden osuus on yrityksen koko energiankulutuksesta 20–25 %. (Korhonen ym.1997, 42) Hotellien uima-altaissa veden lämpötila on tavallisesti n. 21–24 astetta. Asiakkaiden viihtyvyyden takaamiseksi lämpötilaa ei useinkaan voida laskea 20 asteen alapuolelle. Allasveden kierrätys ja puhdistus vie myös paljon sähköä. Tavallisesti kerran vuodessa altaat tyhjennetään kokonaan ja puhdistetaan huolellisesti. Yhden 80 kuutiometrin altaan vaihtokerran lämmitysenergiankulutus on jo yli 1500 kWh. Allasosastolla säästömahdollisuuksia ovat muun muassa vedenlämmön alentaminen, altaan peittäminen yöksi, kiukaiden lämmityssuunnittelu ja saunasta tulevan lämmön talteenottojärjestelmä. (Korhonen ym.1997, 53) Taulukkoon 4. on koottu energiansäästötoimenpiteitä majoitusliikkeille.

Taulukko 4. Yhteenvedotaulukko energiansäästötoimenpiteistä majoitusliikkeessä

Energiansäästötoimenpiteet
Kiinteistön ja laitteiden systemaattinen huolto ja kunnossapito
Valaistus (itsestään sammuvat valot, energialamput, loisteputket)
Sähköyhtiön kilpailuttaminen
Energiaa säästävät koneet ja laitteet
Aurinkoenergia
Oikeat lämpötilat ja ilmavirrat
Keittiön kylmälaitteiden oikeat lämpötilat
Lämmön talteenottojärjestelmän hankkiminen
Henkilöstön ja asiakkaiden ohjeistus
Kiinteistön rakenteelliset ratkaisut
Allasosaston energian ja vedenkulutuksen tarkistus ja minimointi

#### 4.1.2 Jätehuolto ja kierrätys

Tehokas jätehuolto (Kuvio 5.) vähentää jätteiden määrää ja saa aikaan säästöjä niin ajassa, materiaaleissa kuin kustannuksissakin. Jätelain mukaan kaikessa toiminnassa tulisi pyrkiä ensisijaisesti jätteen synnyn ennaltaehkäisyyn, jätteiden hyötykäyttöön ja energiasisällön hyödyntämiseen. Jätteidenhallinnassa yrityksen on tähdättävä mahdollisimman tehokkaaseen materiaalien uusiokäyttöön. Jos uusiokäyttö ei ole mahdollista, materiaalit tulee lajitella ja kierrättää huolellisesti. Mikäli jätettä ei voi kierrättää tai uusiokäyttää, loppusijoitetaan se kaatopaikalle. Kaatopaikkasijoitusta on kuitenkin pidettävä vasta viimeisenä keinona. (Hemmi 2005, 167.)



Kuvio 5. Jätteiden hallinta (Ball ym. 2003, 95)

Matkailuyrityksessä jätehuoltoketju koostuu kokonaisuudessaan tavaroiden hankinnoista, niiden varastoinnista, käytöstä ja käytöstä poistamisesta. Ketjun eri vaiheissa syntyy kierrätettävää materiaalia ja jätteitä. Jätteiden ennalta vähentämisessä hankinnat ovat suuressa osassa. Hyvän jätehuoltoketjun aikaansaaminen edellyttää yritykseltä yhteistyötä kunnan, jätealan yrittäjien, alueellisen ympäristökeskuksen, yhteistyökumppaneiden ja tavarantoimittajien kanssa. Jätteiden alkulajittelu on avainasemassa toimivassa jätehuoltoketjussa. Henkilökunnan lisäksi myös asiakkaat on ohjattava jätteiden lajitteluun laittamalla esimerkiksi huonekansioihin ja jokaiseen lajittelupisteeseen lajitteluohjeet. (Korhonen ym. 1997, 31.)

Hotellien jätehuollossa huomio tulisi ensisijaisesti kiinnittää biojätteisiin. Tutkimusten mukaan hotelleissa ja ravintoloissa noin 15,5 prosenttia syömäkelpoisista ruoista menee hukkaan. Paperi on toinen tuote, jonka jätemäärää voidaan vähentää merkittävästi sen kulutuksen minimoinnilla, uusiokäytöllä ja kierrätyksellä. (Ball ym. 2003, 95) Majoitusyrityksissä paperin talteenotto on tutkimusten mukaan ollut keskimääräistä vähäisempää (Korhonen ym. 1997, 34.).

Jätteiden huolellinen lajittelu (Taulukko 5.) ja sekajättemäärän (kaikki hyödyntämiskelvottomat jätteet) synnyn ehkäiseminen laskevat yrityksessä jätehuoltokustannuksia. Jo vuonna 1997 majoitus- ja ravitsemisliikkeissä jätteiden lajittelun aloittaminen sai sekajättemäärät laskemaan kolmanneksella. (Korhonen ym. 1997, 31.) Sekajätteen käsittelymaksut ovat yleensä lajitellun jätteen maksuja korkeampia ja säästöjä saadaan aikaan kun jätteen tyhjennysvälit harvenevat ja kuormat pienenevät. Biojäte on sekajätteenä melko kallista ja hotellien tulisikin miettiä, voisiko esimerkiksi paikalliset sikalat tai muut maatilat hyödyntää biojätteitä eläinten ruokinnassa. (MEK 1995, 51.)

Kompostointi on myös hyvä keino biojätteen hävittämiseen. Kompostointi saattaa olla majoitusyrityksessä hankalaa, mutta jotkut kunnat ovat järjestäneet kompostoreja, joihin biojätteet voidaan kerätä. (Korhonen ym. 1997, 34.) Taulukkoon 5. olemme koonneet jätteiden lajittelumallin esimerkkeineen.

Taulukko 5. Jätteiden lajittelumalli (Mukaillen: Hemmi 2005, 167)

<b>Biojäte</b>	<b>Keräyspaperi</b>	<b>Lasinkeräys</b>	<b>Metallijäte</b>
ruokajäte, kananmunankuoret, luut	uusiopaperit, kopio-paperit	lasipurkit, lasipullot	metallipurkit, juomatölkit
hedelmien, juuresten ja vihannesten kuoret	mainospaperit, puhe- linluettelot, pehmeäkantiset kirjat	lasiastiat, juomalasit	alumiinivuoat ja foliot
kahvin ja teen porot suodatinpusseineen	kirjekuoret, sanoma- ja aikakauslehdet	värillinen ja väritön lasi	kruunu- ja kierrekorkit
<b>Sekajäte</b>	<b>Keräyspahvi</b>	<b>Energiajäte</b>	<b>Ongelmajäte</b>
kaikki hyödyntämiskelvot-tomat jätteet	ruskeat pahvit	muovipullot, -astiat ja -esineet	käytetyt öljyt ja öljyiset jätteet
siivousjäte ja imurin pölypussit	ruskeat aaltopahvit tai kartongit	paperit, kartongit ja pahvit (jotka eivät kelpaa paperin- tai pahvinkeräykseen)	loisteputket, lamput
alumiinipinnoitetut muovit, kuten sipsipussit ja kahvipaketit	pizzalaatikat ja munakennot	muoviset ja styrox-pakkausalu- stukset ja -kotelot	emäksiset pesu- ja puhdistusaineet, hapot

#### 4.1.3 Hankinnat ja henkilöstön koulutus

Yrityksessä tulisi pitää ympäristönäkökohdat mielessä myös silloin kun tehdään hankintoja eli valitaan elintarvikkeita ravintolaan, paperilaatua mainosesitteeseen, koneita toimistoon tai autoa kiinteistön huoltokäyttöön. Hankituilla tuotteilla on aina välillinen vaikutus ympäristöön. (Hemmi 2005, 160) Oikeanlaisilla hankinnoilla yritys pystyy vaikuttamaan omaan imagoonsa, tukemaan paikallisia yrittäjiä, vähentämään kuljetuksia sekä kiinteistön synnyttämää jätteen määrää ja kaikkien näiden tuloksena myös henkilöstönsä työmäärää. Tekemällä ympäristö vastuullisia hankintoja yritys kannustaa myös valmistajia ympäristöystävällisten tuotteiden tekoon. Hankintojen valintaperusteina tulisi olla tuotteiden sekä niiden pakkausten ja kuljetusten ympäristövaikutukset. Ympäristövaikutuksia voidaan tarkastella tuotteen elinkaaren avulla. Elinkaari tarkoittaa tuotteen matkaa raaka-aineen hankinnasta aina loppusijoituspaikkaan. Tuotteen valinnassa tulee aina ottaa huomioon sen käytöstä poistamisesta aiheutuvat kustannukset. Usein ympäristöä vähiten kuormittava vaihtoehto on taloudellisestikin paras vaihtoehto. Kertakäyttötuotteita tulisi aina välttää. (Korhonen ym. 1997, 22–23.)

Ekologinen tuote tai vaihtoehto on vastaavaa, ominaisuuksiltaan samanlaista tuotetta ympäristöystävällisempi. Sen valmistuksessa on esimerkiksi säästetty luonnonvaroja, energiaa tai minimoitu jätevesiä. Tuote on valmistettu mahdollisimman paikallisesti, lähialueen raaka-aineista ja mahdollisimman uusiutuvista raaka-aineista. Sen käyttö aiheuttaa vähemmän päästöjä ja jätettä ja se on kierrätyskelppoinen ainakin osittain. Ekologinen tuote on myös pitkäikäinen ja käytöstä poistettuna mahdollisimman haitaton ympäristölle. (Hemmi 2005, 163-164.) Ekologisen tuotteen tunnistaa ympäristömerkistä. Pohjoismaainen tunnetuin ympäristömerkki on Joutsenmerkki. Toinen tunnettu merkki on Eurokukka, EU:n ympäristömerkki. Suomen standardisoimisliitto myöntää näiden merkkien käyttöoikeuden. Kyseisiä merkkejä voi löytää hotelleista pesukoneista, atk-laitteista, papereista, pesu- ja puhdistusaineista sekä wc- ja talouspapereista. (Korhonen ym. 1997, 22–23.)

Matkailuyrityksissä syntyy usein paljon pakkaus- ja kuljetusjätettä. Pakkausten järkevällä käytöllä ja lajittelulla voidaan vähentää ympäristökuormitusta. (Hemmi 2005, 165.) Hotellien keittiöissä on siirrytty yhä enemmän puolivalmisteisiin. (Korhonen ym. 1997, 26.) Vaikka tämä vähentääkin keittiön omaa energiankäyttöä ja biojätteen määrää, tuottaa se paljon pakkausjätettä keittiön käsiteltäväksi. Pakkausjätteitä voidaan vähentää mm. pyytämällä tavarantoimittajilta järkeviä (tarpeeksi isoja) pakkauskokoja, välttämällä moninkertaista pakkaamista, pyytämällä kierrätettäviä pakkausastioita ja tehostamalla pahvi-, muovi- ja styroksipakkausten palautusta. (Hemmi 2005, 165.)

Pesu- ja puhdistusaineet ovat yksi ympäristökuormittaja hotelleissa. Aineet päätyvät jäteveeseen ja siten kuormittavat vesistöjä. Siivousaineiden ympäristöhaittoja voidaan pienentää suosimalla ympäristömerkin omaavia ympäristöä vähemmän kuormittavia tuotteita. Hotellien tulisi käyttää puhdistuksessa mahdollisimman paljon luonnontuotteita kuten mäntysuopaa ja etikkaa sekä minimoida voimakkaasti emäksisten ja happamien aineiden käyttö. Pelkkä annosteluohjeiden noudattaminen säästää myös luontoa. (Korhonen ym. 1997, 27–28.)

Toimistotarvikkeissa löytyy tänä päivänä laaja valikoima ympäristöystävällisiä vaihtoehtoja. Toimiston koneita hankittaessa tulisi pitää mielessä muutama luontoa säästävä perusasia; vähäinen energian kulutus, säästötoiminnot, pitkäikäisyys, haitallisten metallien välttäminen sekä toimiva vastaanotto ja kierrätys kun tuote poistetaan käytöstä Ympäristömerkkien suosiminen niin koneissa kuin toimistotarvikkeissakin on suositeltavaa. (Partanen, Piironen 1998, 12–13)

Kuten aikaisemminkin mainitsimme, yritysten tulisi suosia kaikissa hankinnoissaan paikallisia tuotteita, tietenkin mahdollisuuksien mukaan. Paikallisilla hankinnoilla yritys tukee paikallista

toimintaa ja sitä kautta sosiaalista elämää ja kulttuuria. Paikallisuus minimoi myös kuljetuksia. Yhteiskuljetukset olisivat tärkeitä silloinkin kun tuotteet tulevat lähialueelta. Toimitusten yhdistämisellä yrityksen kuljetuskerrat vähenevät ja kustannukset jälleen pienenevät. (Korhonen ym. 1997, 25.)

Henkilöstöllä on merkittävä rooli yrityksen ympäristöasioiden parantamisessa. Yleensä hyvin vähäisetkin toimintatapojen muutokset kohentavat ympäristöasioiden tasoa huomattavasti. Henkilöstön koulutus on siis erittäin tehokas investointi, jonka yritys voi tehdä ympäristön hyväksi. (Pohjola 2003, 58) Yrityksen tulee tunnistaa henkilöstönsä koulutustarpeet ja varmistaa, että työntekijät tietävät, kuinka omassa työssä toimitaan ympäristöä säästävästi. Yrityksen johdon tehtävä on varmistaa, että henkilöstö tietää omien toimintatapojensa tärkeyden ja omat vastuunsa ympäristövastuullisen yrityksen toiminnassa. (Pesonen, Hämäläinen & Teittinen, 2005)

## 5 Ympäristövastuullisen liiketoiminnan lähtökohdat

### 5.1 Yhteiskuntavastuu

Vastuullinen liiketoiminta on yksi kestävän matkailun peruspilareista. Yhteiskuntavastuulla (Kuvio 6.) tarkoitetaan yrityksen suhdetta yhteiskuntaan. Jokainen yritys on osana yhteiskuntaa vastuussa sen toiminnasta muiden yhteiskunnan jäsenten kanssa. Yritys on vastuussa myös sidosryhmilleen, kuten asiakkailleen ja alihankkijoilleen, joiden hyvinvoinnista yritys pyrkii huolehtimaan omalla toiminnallaan. (Ketola 2004, 168–169) Yrityksen vastuulliseen liiketoimintaan kuuluu taloudellinen, ympäristöllinen sekä sosiaalinen vastuu (Pohjola 2003, 15).



Kuvio 6. Vastuullisen liiketoiminnan kolme osa-aluetta (Pohjola 2003, 17)

Taloudelliseen vastuullisuuteen kuuluu, että yritys on kannattava, kilpailukykyinen ja tehokas toiminnoiltaan (Hemmi 2005, 114). Yritykseltä täytyy myös tulla tuottoja omistajilleen heidän odotuksien mukaisesti. Yrityksessä pitää viranomais- ja raportointimääräyksiensä mukaan laatia liikekirjanpito, tilinpäätös, sekä tase- ja tuloslaskelma. Yrityksen täytyy tuottaa myös taloudellista hyvinvointia yhteiskunnalle sekä tehdä pitkän aikavälin tavoitteita yritystoiminnalleen. Yritykseltä täytyy löytyä myös taloudelliset edellytykset vastuullisen henkilöstöpolitiikan harjoittamiseen sekä ympäristöasioihin liittyvien toimenpiteiden hoitamiseen. (Pohjola 2003, 15)

Ympäristövastuullisuuteen kuuluu, että yritys pyrkii kuormittamaan mahdollisimman vähän ympäristöä harjoittaessaan liiketoimintaansa (Hemmi 2005, 114). Ympäristövastuullisen liiketoiminnan perustana on ympäristölakien (Taulukko 6.) ja viranomaismääräysten noudattami-

nen. Niiden lisäksi yrityksen täytyy suojella vesiä, ilmaa sekä maaperää, torjua ilmastonmuutosta, turvata luonnon monimuotoisuutta sekä käyttää luonnonvaroja säästäväisesti. Yrityksen ympäristöohjelmassa on määritelty toimenpiteet, joilla ympäristöasioiden hoitoa parannetaan jatkuvasti. Ympäristövastuullinen yritys suunnittelee ja toteuttaa toimintaansa käyttäen mahdollisimman vähän ja tarkoituksenmukaisesti raaka-aineita sekä energiaa ja minimoi toiminnasta syntyvien jätteiden määrän. Ympäristövastuullisuus täytyy huomioida yrityksen koko toimintaketjussa tuotekehittelystä jätehuoltoon. (Pohjola 2003, 16)

Taulukko 6. Matkailuyrityksen ympäristövastuuta koskevat lait (Albanese & Boedeker 2002, 65)

Matkailuyrityksen ympäristövastuuta koskevat lait
Rakennuslaki
Ympäristölaki
Laki naapuruussuhteista
Jätelaki
Laki ympäristövahinkojen korvaamisesta
Laki Ympäristövakuutuksesta
Jokamiehenoikeudet
Maastoliikennelaki

Yrityksen sosiaaliseen vastuuseen kuuluu keskeisesti henkilöstöpolitiikka. Yrityksen on tärkeää pitää huolta henkilöstön hyvinvoinnista sekä osaamisen tasosta ja huolehtia, että lisää henkilökuntaa palkataan kun tarve vaatii. Sosiaaliseen vastuuseen kuuluu myös tuoteturvallisuus ja kuluttajansuoja. Nykyään on tärkeää, että yrityksellä on hyvät suhteet lähiyhteisöiden sekä muiden yritysverkoston jäsenten kanssa, jotta saavutetaan parhaat tulokset yhteistyötä tekemällä. (Pohjola 2003, 16) Yhteistyökyky, hyvät tavat ja luotettavuus ovatkin elintärkeitä ominaisuuksia nyky-yhteiskunnassa (Hemmi 2005, 114). Taulukkoon 7. on koottu yrityksen kolme vastuualuetta ja esimerkkejä niistä.

Taulukko 7. Yrityksen kolme vastuualuetta esimerkkeineen (Pohjola 2005, 15–16)

Taloudellinen vastuu	Kannattavuus, kilpailukykyisyys, toimintotehokkuus, omistajien tuotto-odotuksiin vastaaminen, viranomais- ja raportointimääräykset, taloudellisen hyvinvoinnin tuottaminen yhteiskunnalle
Ympäristövastuu	Ympäristölakien ja viranomaismääräysten noudattaminen, Ympäristön suojelu (vedet, ilma, maaperä), luonnonvarojen säästävä käyttö, ympäristöohjelma
Sosiaalinen vastuu	Vastuullinen henkilöstöpolitiikka, tuoteturvallisuus, kuluttajansuoja, hyvät toimintatavat, yhteistyö, suhteet lähiyhteisöihin, yleishyödyllisten toimintojen tukeminen

## 5.2 Ympäristöjohtaminen

Ympäristöjohtamisen päätavoite on yrityksen aiheuttaman ympäristökuormituksen ja siitä johtuvien ympäristövaikutusten minimointi. Nykypäivänä jokaisen yrityksen johdon on tunnettava oma vastuunsa ympäristönsuojelussa. Ympäristöjohtamisessa ympäristöasiat asetetaan samalle tasolle muiden tavoitteiden kanssa. Jotta yritys olisi kestävä kehityksen mukaisesti vastuullinen, tulee ympäristöasioiden olla osa strategista johtamista. (Hemmi 2005, 117) Kaikessa yrityksen suunnittelussa, toteutuksessa ja seurannassa tulee ottaa huomioon tavoitteet ympäristökuormituksen minimoimiseen. Keskeiset ympäristöjohtamisen periaatteet ovat tavoitteellisuus, ennakoiva toiminta ja jatkuva parantaminen. (Hemmi 2005, 121)

Yrityksen ympäristön laatua arvioidessa voidaan käyttää termiä ekotehokkuus. Matkailuyrityksessä ekotehokkuudella tarkoitetaan yrityksen kykyä majoittaa, ravita ja esimerkiksi kuljettaa mahdollisimman paljon asiakkaita mahdollisimman vähällä energiamäärillä, vedenkulutuksella ja raaka-aineilla. Se täytyy tapahtua kuitenkin niin, että asiakkaiden tyytyväisyys ei laske. (Hemmi 2005, 118) Oleellisia periaatteita matkailuelinkeinon ekotehokkuudessa ovat

- palvelutehokkuuden parantaminen (esim. internetin käyttö hotellin palveluissa)
  - energian ja materiaalien käytön minimoiminen (käytön suunnittelu)
  - päästöjen vähentäminen (ensiluokkaiset koneet ja autot)
  - uusiutuvien luonnonvarojen säästäväinen käyttö. ( paperin ja veden säästävä käyttö)
- (Hemmi 2005, 119)

Ympäristöjohtamisella tarkoitetaan ympäristöasioiden hallintaa yrityksen sisällä. Tänä päivänä on tärkeää ennakoita ympäristöasioita. Johdon tulee huomioida ympäristöasiat jo suunnitellessaan yrityksen visiota ja strategiaa. (Pohjola 2003, 11.) Ympäristöosaamista ei nähdä yrityksissä enää vain työkaluna vaan se otetaan huomioon kokonaisvaltaisesti yrityksen kaikessa päätöksenteossa (Linnanen, Markkanen & Ilmola 1997, 158.).

Teollisessa yhteiskunnassa, noin 40 vuotta sitten, liiketoiminnan avainkäsitteitä olivat tehokkuus ja tuottavuus. Tuolloin kasvatettiin taloudellista hyvinvointia ja markkinoille tuli jatkuvasti uusia tuotteita eivätkä yritysten johto, sidosryhmät tai asiakkaat olleet kiinnostuneita niiden ympäristövaikutuksista. Vasta 1990-luvun alussa kiinnostus ympäristöasioita kohtaan alkoi kasvaa. Tällöin alkoi levitä ajatus siitä, että vähemmästä saisi enemmän ja parempaa. Yritykset alkoivat kertoa ympäristöasioistaan julkisesti. Suomessa ympäristöasiat otettiin 1990-luvun loppupuolella osaksi liiketoimintaa. Nyt 2000-luvulla ympäristöjohtamisen haasteena ovat yritysten keskittyminen ydinliiketoimintaansa, jolloin syntyy yritysten yhteenliittymiä. Nämä yhdessä tuottavat palveluja ja tuotteita, jotka ovat suunniteltu asiakkaan toiveen mukaan. Kun yritysten toiminta verkostoituu globaalisti, on niiden määriteltävä toimiva ja vahva ympäristöstrategia sekä yhteiset pelisäännöt, joiden mukaan kaikki toimivat. (Pohjola 2003, 12.)

Toimivan johtamisen voi jakaa neljään osa-alueeseen: markkinointi-, henkilöstö-, operatiiviseen ja talousjohtamiseen. Kaikkia näitä voidaan tarkastella kestävän kehityksen näkökulmasta. Markkinointia voidaan käyttää apukeinona kestävän kehityksen edistämiseksi. Markkinoinnissa täytyy seurata mitä markkinoilla tapahtuu ja tarkastella asiakassegmenttien, kilpailijoiden sekä koko ympäristön trendejä, jotta energiaa ei käytetä tarpeettomasti. Yrityksen täytyy tuntea nykyiset sekä potentiaaliset asiakkaat ja olla oikeasti kiinnostunut heistä. Kestävää kehitystä edistävään markkinointiin kuuluu myös, että katsotaan koko ajan tulevaisuuteen ja ollaan innovatiivisia tuotekehityksessä. Yritysten täytyy keskittyä ensisijaisesti asiakkaiden havaittuihin tarpeisiin ennemmin kuin palvelujen tuottajien kannalta parempiin vaihtoehtoihin. Tärkeintä markkinoinnissa on tutkia ja ymmärtää asiakkaiden motivaatioita, ajattelutapoja, tarpeita ja tekijöitä, jotka vaikuttavat heidän ostopäätöksiinsä. Markkinoinnilla on myös helppo vaikuttaa ja jopa muuttaa kuluttajien käyttäytymistä. (Swarbrooke 1999, 217–218.)

Henkilöstöjohtamisella on erittäin tärkeä rooli kestävän kehityksen edistämiseksi matkailussa. Yrityksen henkilöstö on avainasemassa kun kuluttajille välitetään tuotteita tai palveluja. Suhteissa toisiinsa henkilöstöjohtamisella ja kestäväällä kehityksellä on kaksi pääulottuvuutta. Turismia voi olla olemassa vain jos matkailuala pysyy kiinnostavana ja onnistuu pitämään riittävän määrän laadukasta työvoimaa. Toisena ulottuvuutena on työvoiman kohtelu niin johtaji-

en kuin matkailijoidenkin suunnalta. Kestävä kehitys henkilöstöjohtamisessa tarkoittaa kaikkien tasa-arvoisuutta sekä oikeudenmukaisuutta. Henkilöstöjohtamisessa on kuitenkin vielä paljon parannettavaa, jotta siitä saadaan vieläkin kestävämpää. Tärkeimpinä kehityskohteina mainittakoon, että kaikilla pitäisi olla samat mahdollisuudet, yhdenvertainen palkkaus sekä samat olosuhteet. Työnantajien tulisi myös pyrkiä tarjoamaan vakituisia työpaikkoja kausiluonteisen työn sijaan. (Swarbrooke 1999, 230–231.)

Operatiivisella eli toiminnanjohtamisella on suuri vaikutus kestäväan kehitykseen matkailussa. Riippumatta siitä onko kohde hotelli tai vaikka teemapuisto, tapa kuinka sen päivittäistä toimintaa johdetaan määrää sen, onko toiminta kestävä vai ei. Ympäristöjohtamisessa täytyy huomioida yrityksen ympäristövaikutusten ongelmat ja mahdollisuudet sekä se, että toimintaa suunnitellaan kestäväan kehityksen periaatteiden mukaisesti. Yrityksen täytyy lopettaa kaikki toiminnot, jotka ovat ympäristölle haitallisia sekä vähentää nykyistä käyttötasoa mm. tarkastelemalla annoskokoja, jotta vähennetään ruokajätteen määrää. Tuotteita sekä tuottajia kannattaa vaihtaa ympäristöystävällisempiin vaihtoehtoihin, jotta ympäristövaikutukset minimoidaan. Yrityksen kannattaa käyttää materiaaleja uudelleen ja jos se ei ole mahdollista kierrättää ne. Yritys voi myös ottaa riskin ja muuttaa perinteisiä yritysjohtamisstrategioita ja tällöin pienentää menoja, mutta samalla kasvattaa kilpailukykyistä toimintaa. Henkilöstöä kannattaa tiedottaa ja kouluttaa, jotta he osaavat toimia ympäristöystävällisesti ja myös viedä tietoa eteenpäin matkailijoille. (Swarbrooke 1999, 238–239.)

Talousjohtamisessa täytyy myös huomioida kestäväan kehityksen periaatteet. Uusien matkailukohteiden rakentaminen on yleensä riskialtista, joten sijoittajat haluavat rahansa takaisin mahdollisimman nopeasti. Tällöin usein rikotaan kestäväan kehityksen periaatteita laittamalla sekä ympäristö, työntekijät, paikalliset, tavarantoimittajat että turistitkin koviille. Talousjohtamisessa pitää ottaa huomioon perinteiset ympäristön säästämisen keinot, jotka säästävät myös rahaa. Tällaisia ovat kierrätys ja jätteen vähentäminen, veden- ja energiankulutuksen vähentäminen, ajokilometrien vähentäminen työhön liittyvässä matkustuksessa tai jopa kokonaan yleisiin kuluneuvoihin siirtyminen. (Swarbrooke 1999, 245–246.) Ristiriita talousjohtamisen ja kestäväan kehityksen välillä on se, että talousjohtamisessa keskitytään lyhyemmän aikavälin suunnitteluun kun taas kestäväan kehityksen edistämässä pitää tehdä pitkäkantoisia suunnitelmia ja ennakoida tulevaa pitkienkin aikojen päähän. (Swarbrooke 1999, 249.)

### 5.3 Ympäristökatselmus ja -politiikka

Yrityksen ympäristöasioiden hallinta lähtee liikkeelle ympäristöpolitiikalla eli periaatteiden määrittelyllä, joiden mukaan toimintaa lähdetään kehittämään. Ympäristöpolitiikka kertoo yrityksen arvot ja asenteet ympäristöasioihin liittyen. Ympäristöpolitiikasta selviää ympäristönäkökohdat, joihin yrityksen täytyy kiinnittää toiminnassaan huomiota sekä määränpäättöihin tulevaisuudessa pyritään. Ympäristöpolitiikka viestii myös johdon sitoutumista ympäristövastuulliseen toimintaan. Johdon sitoutuminen onkin tärkeää, sillä silloin henkilöstö saadaan helpommin vakuutettua toiminnan tärkeydestä ja vakavuudesta. Tiedotus on lisäksi tärkeä osa ympäristöpolitiikan laatimista. Henkilöstön on tunnettava ympäristöpolitiikka hyvin, jotta he pystyvät toimimaan sen mukaisesti. Poliitiikan täytyy olla tarpeeksi selkeä, jotta sen sisältö on ymmärrettävä myös ulkoisille sidosryhmille. (Pesonen ym. 2005, 45–47)

Alustavalla ympäristökatselmuksella tarkoitetaan yritykselle tehtävää ympäristöasioiden tason selvitystä. Katselmuksessa selvitetään yrityksen toiminnasta aiheutuvat ympäristövaikutukset ja toimenpiteet, jotka on jo tehty niiden pienentämiseksi sekä asiat, joissa on vielä parannettavaa. (Pesonen ym. 2005, 41–42) Ympäristökatselmuksessa huomioidaan yrityksen

- energian ja veden kulutus
- materiaalivirrat
- jätehuolto
- puhtaanapito. (Brännare ym. 2005, 267)

Alustavan ympäristökatselmuksen jälkeen yritys pystyy tekemään aikataulutetun kehittämissuunnitelman, jonka avulla ympäristöasioiden tilaa parannetaan järjestelmällisesti. Yrityksen kannattaa suorittaa ympäristökatselmus vuosittain, jolloin varmistutaan siitä, että

- lainsäädännön velvoitteet täyttyvät
- huomioidaan tiukentuvat ympäristömääräykset
- toiminta etenee asetettujen ympäristötavoitteiden mukaisesti
- ympäristöön vaikuttavat haitalliset toiminnot ennakoidaan ja eliminoidaan
- käännetään markkinanäkymät kilpailueduksi
- parannetaan suhteita yrityksen toimintaympäristöön
- saadaan henkilöstö toimimaan ympäristötavoitteiden mukaisesti. (Brännare ym. 2005, 267)

## 5.4 Ympäristöjärjestelmät ja -merkit

Ympäristöjärjestelmän avulla yrityksessä hallinnoidaan ympäristöasioita. Siihen kuuluvat niin ympäristöpolitiikka ja – ohjelma kuin seurantajärjestelmäkkin, jonka avulla saadaan tärkeitä tietoja ja pidetään kirjaa tapahtumista. (Pesonen ym. 2001, 9.) Ympäristöjärjestelmän avulla saadaan selville yrityksen toimintojen ja tuotteiden aiheuttamat ympäristövaikutukset. Tämän jälkeen yritys asettaa itselleen ympäristöpäämäärät, joihin pyritään määrätyn ajan kuluessa. Näiden päämäärien avulla yrityksen toimintatapoja muutetaan niin, että ympäristövaikutukset ovat mahdollisimman vähäisiä. (Pesonen ym. 2005, 11–12)

Seuraavaksi esittelemme tärkeimmät ympäristöjärjestelmät ja -merkit. Alustavan ympäristökatselmuksen ja nykytilan kartoituksen jälkeen yritys voi harkita jonkin alla mainitun ympäristömerkin tai -järjestelmän hakemista.

Maailman tunnetuin ympäristöjärjestelmämalli on nimeltään ISO 14001. Se auttaa yrityksen ympäristöasioiden hoidon parantamisessa sekä osoittaa asiakkaille, että ympäristöasiat huomioidaan yrityksessä. Saadessaan sertifikaatin yritys sitoutuu

- parantamaan ympäristönsuojelun tasoa
- huomioimaan yrityksen ympäristövaikutukset (palvelut, tuotteet, toiminta)
- huolehtimaan siitä, että lakien vaatimukset täytetään
- asettamaan yritykselle ympäristötavoitteet
- kouluttamaan henkilöstöä
- varautumaan erilaisiin ympäristöriskeihin
- seuraamaan ympäristövaikutuksia
- ehkäisemään ympäristövahinkoja
- arvioimaan tuloksia
- pyrkimään parantamaan niitä koko ajan. (SFS 2009)

ISO 14001 on monipuolinen, sillä sitä voidaan käyttää kaikenlaisissa yrityksissä ja organisaatioissa niin yksityisellä kuin julkisellakin sektorilla. ISO 14001- ympäristöjärjestelmä on osa EMAS -järjestelmää, joka perustuu EU:n asetukseen. (SFS 2009.)

EMAS (the Eco-Management and Audit Scheme) perustuu asetukseen, joka on määritelty EU:ssa. Se on ympäristöjärjestelmä, joka on tarkoitettu kaiken kokoisille sekä yksityisille että julkishallinnollisille yrityksille ja organisaatioille. Järjestelmä toimii apuvälineenä

ympäristöjohtamisessa ja varmistaa sen että ympäristöasiat otetaan huomioon yrityksen kaikessa toiminnassa. Saadessaan EMAS -sertifikaatin yritys sitoutuu noudattamaan ympäristölainsäädäntöä, parantamaan jatkuvasti ympäristönsuojelutasoansa sekä raportoimaan ympäristöasioistaan. Ulkopuolinen ympäristötodentaja tulee katsomaan, että ympäristöjärjestelmä toimii ja että raportissa kerrotut tiedot pitävät paikkansa. Kun yritys rekisteröidään se saa EMAS -sertifikaatin ja EMAS -logon käyttöönsä. EMAS -logoa yritys voi käyttää hyödykseen mm. yrityksen markkinoinnissa, sillä se tuo yritykselle lisäarvoa asiakkaiden silmissä. (Suomen ympäristökeskus 2009.) Kuvioista 7. ilmenee EMAS -järjestelmän etenemisaskeleet.



Kuvio 7. EMAS- järjestelmän vaiheet (Suomen ympäristökeskus 2009)

ISO 14001- järjestelmän ja EMAS -järjestelmän keskeinen ero on se, että EMAS vaatii täydellisen julkisen ympäristöselonteon. Se vaatii myös yritykseltä ympäristölainsäädännön noudattamista kun taas ISO -järjestelmään riittää, että vaatimuksiin päästään tulevaisuudessa. EMAS vaatii, että yritys tekee ympäristökatselmuksen, kun taas ISO- järjestelmä vain suosittelee sitä. (Pesonen ym. 2001, 14.)

Joutsenmerkki on tunnetuin pohjoismainen ympäristömerkki. Tuotteen tai palvelun valmistaja, maahantuoja tai myyjä voi hakea Joutsenmerkin käyttöoikeutta. Kyseisen tuotteen tai palvelun on täytettävä Joutsenmerkille laaditut ympäristökriteerit, jotta sen on mahdollista saada sen käyttöoikeus. Majoitusliikkeelle Joutsenmerkin saamisen vähimmäisvaatimukset ovat:

- majoitusliikkeen on laadittava ympäristöjärjestelmä (saa olla EMAS ja ISO 14001 – standardien mukaisia järjestelmiä kevyempi)
- energian kulutuksesta, veden kulutuksesta, kemiallisista tuotteista tai jätteen käsittelystä kahden on alitettava määritellyt raja-arvot
- täytettävä pakolliset vaatimukset, esimerkiksi:
  - o Vesi- ja jätehuollon täytettävä kansalliset ja paikalliset lait ja määräykset

- o Kemialliset aineet eivät saa sisältää kiellettyjä kemikaaleja
- o lämpöpumpuissa, jäähditys- ja kylmälaitteissa ei saa käyttää CFC-kylmäainetta
- toteutettava pisteytettyjä säästötoimenpiteitä, (hotelli saa itse valita toimintaansa sopivat toimenpiteet) esimerkiksi:
  - o huoneisiin jätteiden lajitteluastiat
  - o kuivamenetelmien suosiminen huonesiivouksessa
  - o ympäristömerkittyjen tuotteiden käyttö
  - o suihkujen ja hanojen paineen alentaminen
  - o ilmastoinnin säätö aikaohjauksella
  - o huoneisiin energiansäästölamput
  - o luomuruoan käyttö. (Hemmi 2005, 148–149)

Joutsenmerkin omaavat tuotteet tai palvelut ovat ympäristöystävällisiä sekä laadukkaita. Asiakas tietää Joutsenmerkittyä tavaraa tai palvelua ostaessaan toimivansa ympäristöä säästävasti. Joutsenmerkittyjä palveluita ja tuotteita myyvä yritys viestii siis asiakkailleen omista arvoistaan, vastuullisuudestaan sekä ympäristötietoisuudestaan. Pitkällä aikavälillä Joutsenmerkkikriteereiden noudattaminen tuo yritykselle myös taloudellista säästöä. Muun muassa energian käytön ja jätteiden vähenemisen myötä rahaa vapautuu yrityksen muihin toimintoihin. (Ympäristömerkki 2009a.) Joutsenmerkkiä tavoittelevalle hotellille ensimmäinen hakemus maksaa 2000 euroa sekä laajennus- ja uusintahakemus 1000 euroa. Näiden lisäksi yritys maksaa vuosimaksua liikevaihdosta riippuen 627 eurosta 6000 euroon. (Ympäristömerkki 2009b.)

Suomessa on tällä hetkellä yksitoista Joutsenmerkittyä hotellia sekä kolme ravintolaa. Yhdeksän näistä hotelleista kuuluu Scandic -hotelliketjuun. Scandic -ketjua käytämme vertailukohteenä myöhemmin työssämme. Joutsenmerkin avulla nämä hotellit erottuvat muista alan toimijoista ja kilpailijoista ympäristöstään välittävällä imagolla. Joutsenmerkin luvanhaltijat ovat kokeneet merkin tuoneen muun muassa lisää uskottavuutta, uusia asiakkaita, myönteistä julkisuutta sekä tehokkuutta yrityksen toimintaan. Joutsenmerkki kertoo yrityksen vastuullisuudesta ja halusta vaikuttaa ympäristön hyvinvointiin. (Ympäristömerkki 2009c.)

EU-kukka on Euroopan Unionin ympäristömerkki, joka voidaan myöntää tuotteelle tai palvelulle, ja nykyään myös majoitusliikkeelle. EU-kukan myöntämisperusteet joudutaan uusimaan tietyin väliajoin niiden määräaikaisuuden takia ja ne tiukentuvat aina uusimisen yhteydessä. EU-kukka on edullinen maksuiltaan, joten se soveltuu hyvin myös pienemmille yrityksille. (Hemmi 2005, 146)

EU-kukan kriteerit hotelleille käsittelevät ympäristövaikutuksia palvelun koko elinkaaren ajalta kiinnittäen huomiota tärkeimpiin seikkoihin ympäristön kannalta. Kriteerit koostuvat pakollisista vaatimuksista, jotka täytyy kaikki täyttyä sekä pistevaatimuksista, joista pitää saada tietty määrä pisteitä. Keskeisimmät kriteerit liittyvät

- energian-, veden ja pesukemikaalien kulutukseen
- jätehuoltoon
- ympäristökuormituksen jatkuvaan pienentämiseen
- hankintoihin, kuljetuksiin ja materiaaleihin
- alihankkijoiden valintaan ja asiakasinformaatioon. (Hemmi 2005, 146–147; Euroopan ympäristömerkki 2009)

## 6 Kiljavanranta Oy:n ympäristöasioiden lähtökohdat

### 6.1 Aineiston hankinta

Työmme aineiston keräsimme tekemällä teemahaastattelun Kiljavanranta Oy:n vastaanoton, ravintolan, siivouksen sekä kiinteistönhuollon vastaaville (Liitteet 2-5). Valitsimme haastateltaviksi kunkin osaston vastaavat, sillä he ovat vastuussa oman osastonsa toiminnasta. Kysyimme kaikilta vastaavilta teemoittain kysymyksiä liittyen

- energian- ja vedenkulutukseen
- hankintoihin
- jätteiden lajitteluun
- työtapoihin
- ympäristötietouteen.

Viikkoa ennen sovittua haastattelupäivää lähetimme haastateltaville lomakkeen, johon olimme keränneet kustakin aiheesta mallikysymyksiä. Lomakkeen avulla haastateltavat pystyivät tutustumaan aihepiireihin etukäteen ja hankkimaan tarvittavaa lisätietoa. Itse haastattelutilanteessa kysyimme lomakkeessa mainittuja kysymyksiä sekä teimme niihin tarkentavia ja selventäviä lisäkysymyksiä.

Teemahaastattelu on lomakehaastattelun ja avoimen haastattelun välimuoto. Teemahaastattelulla tarkoitetaan, että haastattelu on jaettu aihepiireihin eli teema-alueisiin, joten tarkkoja kysymyksiä eikä niiden järjestystä ole määritelty. Haastattelutilanteessa edetään teemojen mukaan ja keskustellaan aiheesta vapaamuotoisesti. Haastattelija voi ohjailta haastattelutilannetta esittämällä tarkentavia kysymyksiä tai siirtymällä kysymyksen avulla seuraavaan teema-alueeseen. (Hirsjärvi, Remes & Sajavaara 2007, 203–204.)

Teimme myös avoimen kyselylomakkeen Kiljavanranta Oy:n henkilöstölle. Kyselyn avulla halusimme selvittää heidän asenteitaan ja tietojaan ympäristöasioihin liittyen sekä sen kuinka yhteneviä mielipiteet olisivat vastaavien kanssa. Jaoimme seitsemälletoista työntekijälle lomakkeen ja saimme niistä täytettyinä takaisin kahdeksan kappaletta. Kyselyn vastausprosentti oli 47 %. Päädyimme avoimiin kysymyksiin, koska silloin vastaaja voi kertoa ajatuksistaan omin sanoin ja laajasti. Kysyimme heiltä muun muassa heidän tietojaan ympäristöasioista, ympäristöstävällisen työnteon helppoudesta sekä koulutuksen tarpeesta (Liite 1). Avoimien kysymysten riski piilee siinä, että jos kysymyksiä ei muotoile oikein saattaa vastaus jäädä hyvin lyhyeksi.

Avoimet kysymykset antavat vastaajille mahdollisuuden kertoa asiasta omin sanoin, osoittaa tietämystään käsiteltävästä aiheesta sekä osoittaa mikä aiheesta on vastaajan mielestä tärkeää ja keskeistä. Avoimien kysymysten vastauksista haastattelija voi myös huomioida vastaajan motivaatioon liittyviä seikkoja sekä tunnistaa viitekehyksiä. (Hirsjärvi ym. 2007, 196.)

## **6.2 Vastaavien/esimiesten ympäristötietoisuus**

Kokoushotelli Kiljavanranta Oy:ssä ei ole nimetty ympäristöasioiden vastuuhenkilöä, vaan jokainen työntekijä on vastuussa oman työpisteensä ympäristönäkökohdista. Jokaisessa työpisteessä on omat ohjeensa kierrättämiseen ja ympäristöystävälliseen toimintaan, mutta kukaan ei valvo asetettujen vaatimusten täyttymistä. Esimiehet ja vastaavat kokevat ympäristöystävällisen työntekoa omassa työpisteessään sekä helpoksi, että vaikeaksi. Pienet asiat kuten valojen sammuttaminen, virran katkaisu käyttämättömistä laitteista ja esimerkiksi paperin kaksipuolinen käyttö mainittiin helppoina ympäristönsäästökeinoina. Vanhanmalliset koneet ja laitteet sekä kierrätyspisteiden puutteellisuus taas ilmenivät ympäristöystävällistä työntekoa vaikeuttavina tekijöinä.

Kiljavanranta Oy:n eri osastojen esimiehet/vastaavat olivat sitä mieltä että he omaavat osittain tiedot ympäristöystävälliseen työntekoon. Kaikki vastanneet olivat sitä mieltä, että päivitys ympäristöasioihin olisi tarpeellista. Ympäristöaiheiseen koulutukseen vastaavat ja esimiehet suhtautuivat avoimin mielin. Luentotyypinen koulutus olisi heidän mielestään koulutusmaailmasta paras vaihtoehto.

## **6.3 Kiinteistöhuolto**

Kiinteistöhuollossa työskentelee yksi Kiljavanrannan oma vakituinen työntekijä sekä toinen KH-kiinteistöhuollon kirjoilla oleva työntekijä. Heidän avukseen on otettu kaksi siviilipalvelusmiestä. Kiinteistöhuollon työntekijät huolehtivat kiinteistön sisätilojen sekä ulkoalueen kunnostus- ja huoltotöistä. (Koljonen, R. 27.1..2009.)

Kiinteistöhuollosta syntyy seka-, bio-, tekstiili-, rakennus-, ongelma- sekä paperi- ja pahvijätettä. Talosta löytyy seka-, bio-, ongelma-, paperi- ja pahvijätteelle omat keräyspisteensä. Tekstiilejä käytetään mahdollisuuksien mukaan uudestaan muihin tarkoituksiin. Ongelmajätettä tulee poistettavista laitteista, jotka kerätään rakennuksen takana olevalle lavalle ja sen täytyttyä viedään kaatopaikalle niille tarkoitettuihin sijoituspaikkoihin. Loisteputkia tulee noin kaksi keräilylaatikkoa vuodessa ja jäteöljyä noin 10 litraa vuodessa. Kiinteistöhuollosta tulevat pahvi-

jätteet viedään pahvinkeräykseen ja puunlehdet lehtikompostiin.(Koljonen, R. 27.1.2009.) Taulukosta 8. ilmenee Kiljavanranta Oy:n jätehuolto.

Taulukko 8. Jätehuolto (Lång, H. 27.1.2009)

Jäte	Hakeva firma	Hakukerrat
Sekajäte	Lassila & Tikanoja	1-2/vk
Biojäte	Sitra	1/vk
Ongelmajäte	Ekokem	Pyynnöstä, n.1/v
Pahvi	Lassila & Tikanoja	2 vk välein
Lasijäte	Meira	2 vk välein

Kiljavanrannan yleisissä tiloissa käytetään suurimmaksi osaksi vain energiansäästölamppuja sekä loisteputkia. Vain muutamissa kohteissa on tavallisia lamppuja, jotta saadaan hieman tunnelmallisempi valaistus. Hotellihuoneiden yleisvalaistus on energiaa säästävää, mutta lukulamput ovat tavallisia. Ulkovalot ovat energiaa säästäviä sillä ne syttyvät vain liiketunnistimen avulla. (Lång, H. 27.1.2009.)

Suurin osa Kiljavanranta Oy:n kiinteistönhuollon koneista on 70-luvulta asti, joten ne ovat hyvin vanhoja. Saneerausten yhteydessä koneita vaihdetaan ja uutta valitessa otetaan huomioon laitteiden ympäristöystävällisyys. Vuonna 2007 Kiljavanranta siirtyi käyttämään nestekaasua kiinteistön ja veden lämmitykseen. Nestekaasu on taloudellista sillä sen käyttö- ja kunnossapitokustannukset ovat alhaiset verrattaessa muihin energiamuotoihin. Nestekaasu on myös ympäristöystävällinen vaihtoehto, sillä siitä ei tule hiilipäästöjä ja se palaa puhtaasti nokeamatta. Nestekaasu ei myöskään sisällä rikkiä eikä raskasmetalleja. (Lång, H. 27.1.2009.)

Kiljavanranta Oy:ssä seurataan energian- ja vedenkulutusta kuukausittain. Rakennustoimikunta kokoontuu kolmen kuukauden välein, jolloin kulutusta tarkastellaan ja jos edellisiin kulutuslukuihin on tullut suuria muutoksia, niiden syyt selvitetään ja jatkotoimenpiteet määritellään. Kiljavanrannan sähkönkulutus on noin 9100 kWh vuodessa. Vettä kuluu noin 8600 kuutiota vuodessa. (Lång, H. 27.1.2009.) Kuten Korhonen (1997) on maininnut uima-allasosastot kulluttavat hotelleissa paljon sekä energiaa että vettä.

Kiljavanranta Oy:n uima-altaan lämpötila on +27 °C. Altaassa on kaksi kappaletta pumppuja ja niiden yhteenlaskettu teho on 3,2 kW. Allas huolletaan yhden kerran viikossa ja vesi vaihdetaan vuosittain. Veden menekki koostuu huuhteluvedestä sekä viikon aikana haihtuman kautta poistuvasta vedestä. Menekki on yhteensä 2,5 m<sup>3</sup> viikossa.

Vedet pihakasteluun otetaan kunnan vesijohtoverkosta. Vieressä sijaitsevaa Sääksjärveä ei voi hyödyntää kasteluun, sillä se on rauhoitettu. Sääksjärvi kuuluu Natura 2000- alueeseen ja sen alueella sijaitsee useita uhanalaisia kasvilajeja. (Lång, H. 27.1.2009.)

Kiljavanrannassa pyritään ehkäisemään lämpöhukkaa tarkastamalla yleisten tilojen ikkunoiden tiivisteet vuosittain. Hotellihuoneiden ikkunoiden tiivisteitä uusitaan asiakaspalautteiden mukaan. Myös kylmälaitteiden tiivisteitä seurataan, jotta energiahukka minimoitaisiin. Kiljavanrannan sauna lämpiää asiakkaille joka arkipäivä 18–21.45. Rantasaunaa lämmitetään vain tilauksesta. (Koljonen, R. 27.1.2009.)

Kiljavanranta Oy:llä on kaksi autoa, Nissan Vanette vuosimallia 97 ja Volkswagen transporter vuosimallia 06. Nissan kuluttaa 8-10 litraa ja Volkswagen 7-8 litraa sataa kilometriä kohden. Auto on kovassa käytössä, sillä sitä käytetään pienimpiinkin matkoihin Kiljavanrannan pihapiirissä. (Lång, H. 27.1.2009.) Taulukkoon 9. on koottu tekijät, jotka aiheuttavat kiinteistöhuollossa ympäristövaikutuksia.

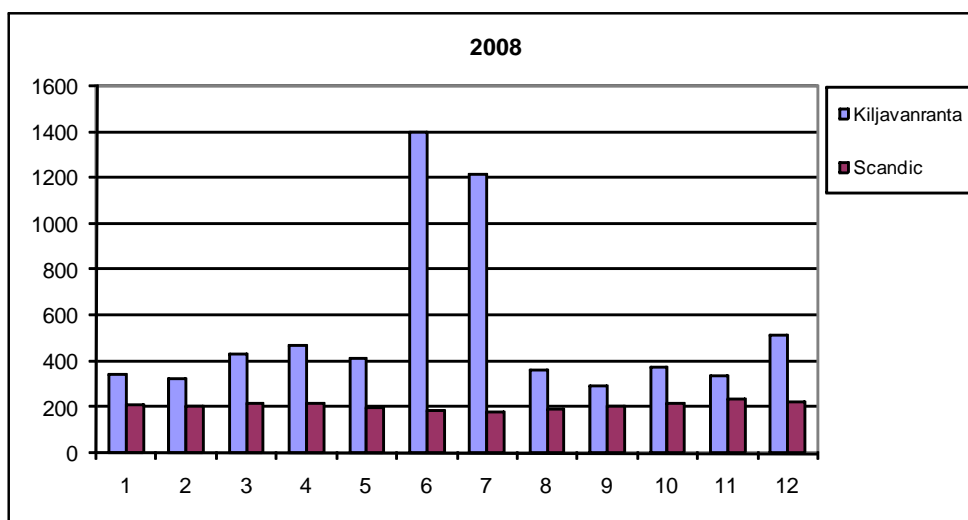
Taulukko 9. Kiinteistöhuollon ympäristövaikutuksia aiheuttavat tekijät

Kiinteistöhuollon ympäristövaikutuksia aiheuttavat tekijät
Energiankulutus
Uima-allas ja saunaosasto
Autojen käyttö
Kiinteistöhuollossa käytettävät laitteet (ruohonleikkuri, porakoneet)
Vedenkulutus (pihakastelu)
Ikkunoiden ja ovien tiivisteet
Ongelmajätteet (vanhat laitteet, loisteputket, jäteöljy)

#### 6.4 Kiljavanrannan veden-, sähkön- ja lämmönkulutuksen vertailu

Kiljavanranta Oy:n energian ja vedenkulutusta ei voi täysin luotettavasti verrata muiden majoitusliikkeiden kulutusmääriin, sillä ne eroavat toisistaan muun muassa toiminnoiltaan, kapasiteetiltään sekä asiakasmäärältään. Halusimme kuitenkin verrata tietoja, jotta saisimme jonkinlaisen suuntaa antavan kuvan Kiljavanrannan kulutuksen suuruudesta. Valitsimme vertauskohteeksi Scandic – yhtiön hotellit, koska heidän sivuiltaan löytyi kattavasti tilastotietoa ketjun ympäristötoimenpiteistä. Scandic – yhtiöt ovat vuodesta 1993 lähtien kehittäneet yrityksen kestävä kehityksen ohjelmaa ja ottaneet huomioon ympäristönäkökohdat päivittäisessä toiminnassaan (Scandic 2009a.).

Kuviossa 8. esitellään Kiljavanranta Oy:n sekä Scandic -hotellien vuoden 2008 vedenkulutus litroina vierasyötä kohden. Scandic – yhtiöiden energian ja vedenkulutuksen määrät ovat kaikkien Scandic – yhtiön Suomessa sijaitsevien hotelleiden kulutusmääristä lasketut keskiarvot.



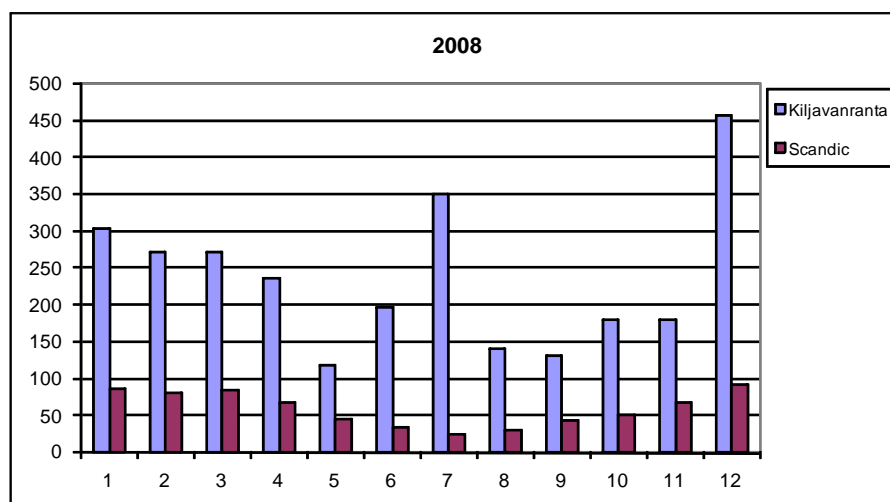
Kuvio 8. Vedenkulutus (litraa/vierasö) Scandic -yhtiön hotelleissa ja Kiljavanranta Oy:ssä kuukausittain vuonna 2008 (Scandic 2009b.; Lång, H. 27.1.2009)

Kuviosta 8. selviää, että odotusten mukaisesti Kiljavanranta Oy:n vedenkulutus on Scandic – hotelleihin verrattuna suurempaa. Huomattavan vaikutuksen lukujen eroihin tekee se, että osassa Scandic – hotelleista on kestävä kehitys otettu huomioon jo suunnitteluvaiheessa. Kaikissa Scandicin hotelleissa on jo käytössä vettä säästävät wc-pöntöt, suihkut sekä vesihanat. Myös henkilökuntaa ja asiakkaita on ohjeistettu säästämään vettä.

Kiljavanranta Oy:n vedenkulutuksessa on suuri piikki kesä- ja heinäkuun kohdalla, jolloin vettä on kulunut huomattavasti enemmän kuin muina kuukausina. Suurimpia syitä muutokseen on, että kesällä uima-altaasta vaihdetaan vesi kokonaan ja Kiljavanrannassa suoritetaan koko talon kattava suursiivous. Kuivina kesinä vesijohtovettä käytetään myös piha-alueen kastelemiseen. Vuoden 2008 kesällä Kiljavanrannassa oli myös putkirikko, jonka seurauksena vettä valui hukkaan huomattavia määriä. (Aitamäki, A. 27.1.2009)

Yhtenä syynä Kiljavanrannan suurempaan vedenkulutukseen on se, että heillä on tavallisista hotelleista poiketen myös pelkkiä päiväkävijöitä. Osa Kiljavanrannan kursseille osallistuvista lähialueilla asuvista asiakkaista menevät yöksi kotiin eivätkä majoitu Kiljavanrannan hotelliin. (Aitamäki, A. 27.1.2009) Tällöin heidän päivällä kuluttamansa vesimäärä jakautuu

Kiljavanrantaan majoittuvien kesken ja suurentaa siis yöpyjää kohden laskettua vesimäärää. Kuviossa 9. esitellään Kiljavanranta Oy:n sekä Scandic – hotellien energian kulutus kilowattitunteina vierasyötä kohden vuonna 2008.



Kuvio 9. Energian kulutus (kWh/vierasyö) Scandic -yhtiön hotelleissa ja Kiljavanranta Oy:ssä kuukausittain vuonna 2008 (Scandic 2009b.; Lång, H. 27.1.2009)

Kuvion 9. perusteella voidaan todeta, että Kiljavanranta Oy:n energian kulutus on huomattavasti suurempi kuin Scandic – hotelleissa. Scandicin vähäinen energian kulutus on tulosta siitä, että henkilökuntaa on koulutettu säästävään toimintaan ja kaikissa hotellien tiloissa on siirrytty käyttämään pienloistelamppuja. Syinä ovat myös hotellien lämpötilan ja ilmanvaihdon säätely järkevälle tasolle sekä avaimilla toimivat hotellihuoneiden valot. (Scandic 2009b.) Kiljavanranta Oy:n suuremman energian kulutuksen syynä on ensinnäkin sen huomattavasti pienempi majoitusaste, sillä kiinteistön ylläpitämiseen kuluu tietty määrä energiaa vaikka asiakkaita ei olisikaan. Myös Kiljavanrannan laitteet ovat vanhoja, joten niiden energiankulutus on uudempiin verrattaessa hyvin suurta.

Taulukko 10. Lämmön-, veden- ja sähkönkulutus Kiljavanranta Oy:ssä ja 14:sta suomalaisessa majoitusyrityksessä rakennuskuutiometriä kohti (Lång, H. 27.1.2009; Motiva 2009c.)

	Kiljavanranta Oy	Mediaani 14:sta majoitusyrityksestä
Lämpö (kWh/r-m <sup>3</sup> )	62,91	63,6
Vesi (litraa/r-m <sup>3</sup> )	312,96	316
Sähkö (kWh/r-m <sup>3</sup> )	16,63	31,4

Motiva on vertaillut sivuillaan 14:sta eri suomalaisen majoitusliikerakennuksen lämmön-, veden- ja sähkönkulutusta (Taulukko 10.). Näiden kulutuslukujen perusteella voidaan tarkastella Kiljavanranta Oy:n sijoittumista samantyyppisiin kohteisiin verrattaessa. Tilastoihin vertaamalla ei kuitenkaan voida tehdä suuria johtopäätöksiä, sillä kohteet eroavat toisistaan niin toiminnoiltaan kuin teknisiltä ratkaisuiltaan. (Motiva 2009c.)

Kiljavanranta Oy:n lämmön- ja vedenkulutus on lähellä Motivan tilastojen mediaania. Sähkönkulutus on taas huomattavan pieni muihin majoitusliikkeisiin verrattuna.

## 6.5 Siivous

Kiljavanrannassa työskentelee seitsemän siistijää, joista yksi on osa-aikainen. Siivousalueeseen kuuluu hotellihuoneiden lisäksi suurin osa yleisistä tiloista. Vastaanoton ja aulaan siivous kuuluu vastaanoton henkilökunnalle sekä keittiön siivous keittiön henkilökunnalle. Siivouksen työtehtävissä otetaan ympäristöasiat huomioon mahdollisuuksien mukaan. Päivittäisessä työssä pyritään huomioimaan ympäristöasiat muun muassa kiinnittämällä huomiota veden käyttöön. (Peltonen, S. 27.1.2009.)

Huoneet siivotaan aina asiakkaiden lähdettyä, mutta esimerkiksi viikon viipyvien kurssimajoittajien kurssitasoisissa huoneissa ei tehdä välisiivouksia eikä lakanoita vaihdeta majoittumisen aikana. Kaksi viikkoa viipyvien kurssivieraiden huoneissa tehdään yksi välisiivous ja pyyhkeet vaihdetaan silloin automaattisesti. Lakanoita ei vaihdeta tällöinkään ilman erillistä pyyntöä. Hotellitasoisissa huoneissa välisiivous tehdään asiakkaiden toiveiden mukaan. Vierailta kysytään sisäänkirjautumisen yhteydessä, kuinka usein huoneet halutaan siivottavan. Vaihdeettavien pyyhkeiden lattiallejäätö -käytäntöä hotellilla ei käytetä. Vuodevaatteiden ja pyyhkeiden pesu on ulkoistettu. Itse pestään siivoukseen käytettävät liinat ja rätit sekä henkilökunnan työvaatteet. (Peltonen, S. 27.1.2009.)

Siivousosastolla on kolme yhdistelmäkonetta, kaksi lattianhoitokonetta, kymmenen imuria sekä kaksi pesukonetta. Siivousosaston koneet ja laitteet ovat keittiön laitteiden tapaan vanhoja, mutta uusissa hankinnoissa pyritään huomioimaan energiansäästöominaisuudet. Taloudellisuus on hankinnoissa etusijalla, mutta usein ympäristöystävällisyys kulkee taloudellisuuden kanssa käsi kädessä. Hotellin WC-tiloihin tilataan WC- ja talouspaperia, jolla on pohjoismainen ympäristömerkki. WC-tiloissa ei ole käytössä kangasrullapyyhkeitä, vaan niiden sijaan käytetään käsipaperitelineitä. Joistakin pyykinpesutiloista löytyy siivoushenkilökunnan tekemiä ohjeistuksia valojen ja hanojen sammuttamiseen käyttöjen välillä. (Peltonen, S. 27.1.2009.)

Siivouksessa lajitellaan vain pahvit ja paperit. Hotellin huoneissa tai hotellin yleisissä tiloissa ei ole jätteiden lajittelumahdollisuutta, joten kaikki asiakkaiden jättämät roskat menevät sekajätteeseen. Siivouksessa käytettävät pesu- ja puhdistusaineet eivät ole ympäristömerkittyjä. Aineita tilattaessa tärkein kriteeri on niiden tehokkuus. Hotellin tilat ovat kovassa käytössä ympäri- vuotisesti ja silloin myös siivousaineilta vaaditaan erityistä tehokkuutta. Siivousosastolla ei ole ohjeita pesuaineiden käyttöön tai hävitykseen. Aineiden käyttöturvallisuusohjeita ei myöskään löytynyt paikan päältä. Siivousainekanisterit täytetään useaan kertaan ennen pois heittämistä. Poisheitettävät eli rikkinäiset kanisterit menevät sekajätteeseen.

Olemme koonneet taulukkoon 11. Kiljavanrannan siivouksessa käytettävien aineiden säilytys- ja hävitysohjeet sekä ohjeet ympäristövahinkojen estämiseksi. (Peltonen, S. 27.1.2009.) Koska Kiljavanranta Oy:n vieressä sijaitseva Sääksjärvi on Natura 2000 – aluetta, on hyvin tärkeää, että Kiljavanrannassa käsitellään ja hävitetään ympäristölle haitalliset aineet ohjeiden mukaisesti. Taulukkoon 12. on koottu tekijät siivouksessa, jotka aiheuttavat ympäristövaikutuksia.

Taulukko 11. Pesuaineiden säilytys- ja jätteidenkäsittelyohjeet (Peltonen, S. 27.1.2009)

Pesuaine	Käyttö- tarkoitus	Säilytys	Ohjeet ympäristövahinkojen estämiseen	Jätteiden käsittely
<b>Tempo 1000</b>	Yleispesuaine	Alkuperäispakkauksessaan, huoneen lämpöisissä tai viileämissä tiloissa.	Ei saa päästää vuotoja maahan, viemäriin tai vesistöön. Hävitetään paikallisten säädösten mukaisesti. Mahdolliset vuodot imeytetään hiekkaan	Pienet määrät voidaan huuhtoa runsaalla vedellä viemäriin. Tyhjät pakkaukset voidaan pestyinä polttaa tai kierrättää.
<b>Sanilin</b>	Saniteettitilojen puhdistusaine	Huoneenlämmössä alkuperäispakkauksessaan. Säilyvyys avaamattomana 5 v.		Puhdistettu pakkaus voidaan kierrättää tai polttaa asianmukaisessa laitoksessa. Kuljetuspakkaus kierrätettävä.
<b>Eco floor</b>	Lattiavaha	Säilytetään alkuperäispakkauksessaan, huoneen lämpöisessä tai viileämissä tilassa. Suojeltava jäätymiseltä.	Ei saa päästää vuotoja maahan, viemäriin tai vesistöön. Hävitetään paikallisten säädösten mukaisesti.	Tyhjät huuhdotut muovipakkaukset voidaan hävittää polttamalla tai kierrätykseen, kuljetuspakkaukset joko polttamalla tai pahvinkeräykseen.
<b>KW vahanpoisto ja KW LIPOL</b>	Vahanpesu ja -poistoaine	Säilytetään alkuperäispakkauksessaan, huoneen lämpöisessä tai viileämissä tilassa. Suojeltava jäätymiseltä.	Ei saa päästää vuotoja maahan, viemäriin tai vesistöön. Hävitetään paikallisten säädösten mukaisesti.	Tyhjät huuhdotut muovipakkaukset voidaan hävittää polttamalla tai kierrätykseen, kuljetuspakkaukset joko polttamalla tai pahvinkeräykseen.

Taulukko 12. Siivouksen ympäristövaikutuksia aiheuttavat tekijät

Siivouksen ympäristövaikutuksia aiheuttavat tekijät
Vedenkulutus
Energiankulutus
Laitteet (imurit, yhdistelmäkoneet, pesukoneet)
Siivousaineet ja -tarvikkeet
Saniteettitilojen paperit
Jätteet
Pyyhkeet ja lakanat

## 6.6 Vastaanotto ja aula baari

Kokoushotelli Kiljavanranta Oy:n vastaanotossa kiinnitetään huomiota ympäristönäkökohtiin päivittäisissä työtehtävissä. Paperit, pahvit ja lehdet kierrätetään ja tyhjät raporttipaperit käytetään uudelleen muistilappuina. Vastaanotossa ollaan myös siirtymässä siihen, että asiakkaiden palautelaput palautetaan sähköisessä muodossa entisten paperisten sijaan. Päivittäiset kurssi- ja tapahtumatiedotteet näkyvät jo aulassa sijaitsevassa taulutelevisiossa paperisten tiedotteiden sijaan. Myös laskutuksessa on siirrytty osittain sähköisiin laskuihin paperinjätteen ja työmäärän vähentämiseksi. Vastaanoton koneet ovat hankittu leasing-sopimuksella ja ovat sen ansiosta melko nykyaikaisia malleja. Tietokoneet sekä kopiointikone ovat virtaa säästäviä ja ne sammutetaan aina päivän päätteeksi. Energiaa säästetään myös vastaanoton valaistuksessa, jota säädetään tarpeen mukaan. (Aitamäki, A. 27.1.2009.)

Kiljavanranta Oy:n tärkeimpiä markkinointivaltteja on sen ympäröivä luonto. Kaikissa markkinointimateriaaleissa käytetään hyödyksi Kiljavanrannan ympäristöstä otettuja maisemakuvia ja kerrotaan kaikista mahdollisuuksista mitä ympäristö tarjoaa niin ulkoiluun kun rentoutumiseenkin. Jotta puhdasta ja kaunista ympäristöä ja Natura 2000 – hankkeeseen kuuluvaa Sääksjärveä voidaan käyttää markkinoinnissa hyväksi, haluavat he omalta osaltaan pitää ympäristön puhtaana. (Aitamäki, A. 27.1.2009.)

Kokoushotellin yleisissä wc-tiloissa on osittain siirrytty vettä säästäviin WC-pönttöihin ja kalustoa vaihdettaessa tai tiloja remontoitaessa ne vaihdetaan aina ekologisempiin vaihtoehtoihin. Taloudellisista syistä kalustoa vaihdetaan yksi kerrallaan remonttien yhteydessä ja tarpeen vaatiessa. Hotellihuoneissa on normaalit vanhanaikaiset wc-pöntöt, joissa ei ole vedensäästötoimintoa. Huoneista löytyy kuitenkin täytettävät saippua-annostelijat, jotka vähentävät muovijätteen määrää. Hotellihuoneiden ja yleisten tilojen roskapöntöt tyhjennetään sekajätte-

siin. Jokaisen virvoitusjuoma-automaatin vieressä on kori palautuspulloille, jotka henkilökunnan toimesta viedään kierrätykseen. (Aitamäki, A. 27.1.2009.)

Osassa yleisistä tiloista on energiaa säästävät lamput, jotka sammuvat itsestään tietyn ajan kuluessa päälle laittamisesta. Hotellihuoneissa ei ole energiaa säästäviä lamppeja, mutta niihin ollaan siirtymässä sitä mukaa kun lamppuja vaihdetaan uudempiin. Hotellin huonekansioissa ei ole opastettu asiakkaita ympäristöasioiden huomiointiin hotellivierailullaan. (Aitamäki, A. 27.1.2009.)

Kiljavanranta Oy:n aulabaarissa kiinnitetään mahdollisuuksien mukaan huomiota ympäristönäkökohtiin. Pullot ja tölkit kierrätetään, mutta muita jätteitä ei lajitella millään tavalla. Siivoushenkilökunta toimittaa aulabaariin siellä tarvittavat siivousvälineet sekä aineet. (Aitamäki, A. 27.1.2009.) Taulukkoon 13. on koottu tekijät, jotka aiheuttavat ympäristövaikutuksia vastaanotossa, majoituksessa ja aulabaarissa.

Taulukko 13. Vastaanoton, majoituksen ja aulabaarin ympäristövaikutuksia aiheuttavat tekijät

Vastaanoton, majoituksen ja aulabaarin ympäristövaikutuksia aiheuttavat tekijät
Toimistotarvikkeiden kulutus (paperi)
Laitteet (kopiokone, kahvinkeitin, kylmäkaappi)
Vedenkulutus (suihkut, wc-tilat)
Energiankulutus
Pullot ja tölkit
Siivousaineet
Jätteet

## 6.7 Ravintolatoiminta

Keittiössä ja salissa työskentelee yhteensä seitsemän työntekijää. Ravintolassa tarjotaan aamiaisen, lounas, päiväkahvi ja päivällinen. Ruokat katetaan noutopöytään, josta asiakkaat hakevat ruokansa. Tilauksesta ravintola valmistaa erilaisia tarjottavia esimerkiksi kokouksiin ja kursseille. Ravintolassa on mahdollista järjestää myös häitä ja muita juhlia, joihin tarjottavat valitaan à la carte – listalta tai valmiiksi kootuista illallismenuista. (Soini, P. 27.1.2009.)

Ravintolaemäntä Pirjo Soinin ja apulaisemäntä Benita Suontaustan (27.1.2009) mukaan ravintolan toiminnassa pyritään työskentelemään ympäristöä säästävasti. Henkilökunnan keinot ympäristöstävälliseen toimintaan ovat kuitenkin rajalliset, otettaessa huomioon keittiön van-

hat koneet ja laitteet sekä muut henkilökunnasta riippumattomat tekijät. Energiaa säästetään mm. sammuttamalla sähkölaitteet, silloin kun niitä ei käytetä. Myös tarpeettomia valoja sammutellaan.

Keittiön tiskikone ja uuni ovat suurtalouskoneita, joihin mahtuu kerralla paljon pestävää ja paistettavaa. Laitteita käytetään kiireisessä keittiössä paljon. Tiskikone on linjastomallinen, joka pyörittää itsestään liikkeelle kun linjalle lastataan astioita. Koneita pidetään päällä vain ruokailujen jälkeen, jolloin tiskiä tulee jatkuvasti. Astioiden käsinpesua juoksevan veden alla pyritään välttämään. Uunien tyhjäkäyttöä vältetään ja käytettävät uunit täytetään huolellisesti. Päivän pakastetavarat otetaan kaikki kerralla sulamaan, jolloin pakastimen availusta aiheutuva energiahukka vähenee. (Soini, P. 27.1.2009.)

Keittiön koneet kuten uunit, liedet, tiskikone ja kylmäkaapit ovat vanhoja laitteita (n.20 vuotta) ja ne syövät paljon energiaa. Kaikkien koneiden vaihtaminen yhdellä kertaa ympäristöystävällisiin ei ole taloudellisesti mahdollista, mutta rikkoutuneiden koneiden tilalle pyritään valitsemaan tehokkaat ja ympäristöä säästävät vaihtoehdot. Uuden uunin osto keittiöön on parhailaan suunnitteilla ja Soini kertoo ehdottomasti ottavansa ympäristöä säästävät ominaisuudet huomioon koneen valinnassa. (Soini, P. 27.1.2009.)

Jätteet lajitellaan keittiössä bio-, seka-, lasi-, paperi- ja pahvijätteisiin. Biojäteastioissa käytetään hajoavia Bioska-jätepusseja. Keittiössä työskentelee kerralla noin kuusi työntekijää ja kaikki ovat tietoisia lajitteluperiaatteista. Kierrätyksestä löytyy kuitenkin puutteita, esimerkiksi metalli- ja muovijätteelle ei ole lainkaan kierrätysmahdollisuutta. Keittiön monet ruokatavarat säilytetään ja toimitetaan muovisissa astioissa, näille olisi hyvä olla kierrätysmahdollisuus. Salin puolella jätteiden lajitteluun pyritään myös, mutta asiakkaiden astuessa kuvaan lajittelu hankaloituu. Huolimatta bio- ja sekajäteastioiden yhteydessä olevista selkeistä lajitteluohjeista, jäteastioista löytyy liian usein vääriä jätteitä ja silloin koko lajittelu epäonnistuu. Syömättömät leivät viedään lähellä sijaitsevalle hevostilalle. (Soini, P. 27.1.2009.)

Kertakäyttötavaroiden käyttöä ravintolassa on pyritty vähentämään. Rantasaunalle menevät ruokatilaukset tarjoillaan kuitenkin edelleen kertakäyttöastioissa, sillä lasiastiat menevät kokemusten mukaan helposti rikki. Hygieniasyistä ravintolassa käytetään kertakäyttömyyssyjä ja –hanskoja sekä jonkin verran kertakäyttöistä siivousliinaa. (Soini, P. 27.1.2009.)

Keittiöön tulevat tavarat tilataan keskitetysti. Taulukkoon 14. on koottu Kiljavanrannan ravintolan tavarantoimittajat ja toimitusmäärät. Tavarantoimituskertojen määrä yritetään pitää pienenä taloudellisistakin syistä. Lähiruokaa pyritään käyttämään mahdollisuuksien mukaan, mutta korkeammat hinnat pakottavat pääosin isojen tavarantoimittajien, kuten Saarioisten käyttöön. Itä-Uudenmaan Leipä, josta tilataan ravintolan leivät, sijaitsee Klaukkalassa n. 20 kilometrin etäisyydellä Kiljavanrannasta. Luomutuotteita ravintolassa ei käytetä niiden kalliin hinnan ja vaihtelevan laadun vuoksi. Lihatuotteet tilataan ravintolaan vakuumpusseissa, ja siten käyttämättömät lihat voidaan pakastaa. Kypsä liha on hinnaltaan kalliimpaa, mutta hävikki on pieni ja tuote maksaa itsensä sillä takaisin. Salaatit (esim. porkkanaraaste) valmistetaan itse. Eniten raaka-aineista hukkaan menee perunaa. (Soini, P. 27.1.2009.)

Taulukko 14. Ruokatarvikkeiden tavarantoimittajat ja toimitusten määrä

Tavarantoimittaja	Ruoka-aineet	Toimitusten määrä
Meira	Pesuaineet, paperit ja kuiva-aineet	1/vko
Valio	Maitotuotteet	2/vko
JH-vihannes	Vihannekset ja hedelmät	3/vko
Uudenmaan Leipä	Leivät	1-3/vko
Saarioinen	Lihatuotteet	2/vko
Findus	Kaloja, kasvisruokaa, vihannespakasteita, ohukaisia	1/kk
Roll foods	Allergiatuotteita, leivonnaisia, valmisruokia	tarvittaessa
Chipsters	Kaloja, kanaa, puolukkasurvosta, leipää, riistarouhetta	tarvittaessa

Ravintolan ongelmakohteeksi Pirjo Soini mainitsee syömään tulevien ruokailijoiden määrän vaihtelun, joka aiheuttaa suuret määrät hukkaan menevää ruokaa. Opintosihteerit ilmoittavat kunkin kurssin ruokailijoiden määrän ja vastaanotto ostettujen ruokalippujen määrän. Tilanne elää kuitenkin jatkuvasti ja henkilömäärät vaihtelevat päivittäin. Paperihukka on toinen tästä johtuva ympäristöhaitta. Kun ruokailijamäärät ja tilaukset muuttuvat päivittäin, pitää ne myös tulostaa useaan otteeseen. Vanhasta koneesta johtuen kaksipuolinen tulostus ei onnistu keittiön toimistossa. Vanhoja tulosteita pyritään käyttämään muistilappuina. (Soini, P. 27.1.2009.)

Keittiö tilaa itse päivittäiseen puhtaanapitoon tarvittavat pesuaineet. Pesuaineet on karsittu minimiin, noin seitsemään pesuaineeseen. Ympäristöasioita ei pesuaineiden valinnassa juuri-kaan mietitä vaan pääkriteerinä on tehokkuus. (Soini, P. 27.1.2009.) Taulukkoon 15. olemme

keränneet keittiössä käytettävät pesuaineet, niiden säilytys- ja hävitysohjeet sekä ohjeet ympäristövahinkojen estämiseen ja taulukkoon 16. ympäristövaikutuksia aiheuttavat tekijät Kiljavanranta Oy:n ravintolatoiminnassa.

Taulukko 15. Keittiön pesuaineiden säilytys- ja hävitysohjeet (Soini, P. 27.1.2009)

Pesuaine	Käyttötarkoitus	Säilytys	Ohjeet ympäristövahinkojen estämiseen	Jätteiden käsittely
<b>SUMA MAX D9.2</b>	Uuninpuhdistusaine	Tiiviisti suljettuna, ei elintarvikkeiden kanssa samassa varastossa.	Laimeat liuokset eivät vahingoita ympäristöä, laimentamattomana ei saa päästää viemäriin.	Pienet määrät voidaan huuhtoa runsaalla vedellä viemäriin, suuremmat määrät kerätään talteen.
<b>SUMA SELECT FREE A7</b>	Huuhdetuskirkaste	Tiiviisti suljettuna, ei saa jäätyä.		Voidaan johtaa viemäriin laimennettuna suurella määrällä vettä, Suuremmat määrät käsiteltävä ongelmatilanteena.
<b>SUMA MULTI FREE D2 FREE</b>	Yleispuhdistusaine	Tiiviisti suljettuna alkuperäispakkauksessaan, erillään nautittaviksi tarkoitettujen aineiden kanssa.	Ei saa päästää viemäriin laimentamattomana, laimeat liuokset eivät vahingoita ympäristöä.	Pienet määrät voi huuhtoa runsaalla vedellä viemäriin, suuremmat määrät kerätään talteen asiantuntijan hävitettäväksi
<b>SUMA CALC D5</b>	Kalkinpoistoaine	Tiiviisti suljettuna alkuperäispakkauksessaan.	Ei saa päästää viemäriin laimentamattomana.	Pienet määrät voi huuhtoa runsaalla vedellä viemäriin, suuremmat määrät kerätään talteen asiantuntijan hävitettäväksi.
<b>SUMA BAC D10</b>	Desifioiva puhdistusaine	Tiiviisti suljettuna, ei elintarvikkeiden kanssa samassa varastossa.	Laimeat liuokset eivät vahingoita ympäristöä, laimentamattomana ei saa päästää viemäriin.	Pienet määrät voi huuhtoa runsaalla vedellä viemäriin, suuremmat määrät kerätään talteen asiantuntijan hävitettäväksi.
<b>SUMA INOX D7</b>	Teräspintojen puhdistusaine	Tiiviisti suljettuna alkuperäispakkauksessaan, erillään nautittaviksi tarkoitettujen aineiden kanssa. Ei saa jäätyä.		Pienet määrät voi huuhtoa runsaalla vedellä viemäriin, suuremmat määrät kerätään talteen asiantuntijan hävitettäväksi.
<b>SUMA SPECIAL FREE L4</b>	Konepesutiskiaine	Erillään hapoista. Kuivana ja tiiviisti suljettuna.	Laimeat liuokset eivät vahingoita ympäristöä, laimentamattomana ei saa päästää viemäriin.	Pienet määrät voi huuhtoa runsaalla vedellä viemäriin, suuremmat määrät on ensin neutraloitava sopivalla hapolla.

Taulukko 16. Ravintolatoiminnan ympäristövaikutuksia aiheuttavat tekijät

Ravintolatoiminnan ympäristövaikutuksia aiheuttavat tekijät
Vedenkulutus (tiskikone, ruoanlaitto)
Energiankulutus
Laitteet (uunit, kylmäkaapit)
Jätteet (bio- ja pakkaus)
Kertakäyttötarvikkeet (astiat, käsineet, myssyt)
Hankinnat (ruoka-aineet, valmistusvälineet)
Pesuaineet

## 6.8 Henkilökunnan kyselyn tulokset

Kiljavanranta Oy:ssä ei ole nimettyä ympäristövastaavaa, joka valvoisi ympäristöystävällisen toiminnan toteutumista tai huolehtisi henkilöstön tiedottamisesta. Suurin osa kyselyyn vastanneista oli sitä mieltä, että Kiljavanrannan työntekijöitä ei ole ohjeistettu ympäristövastuulliseen työntekoon. Henkilöstö käyttää työssään hyväkseen omaa yleistä tietämystään ympäristöasioista. Kyselystä tuli esille, että useimmat tietävät olemassa olevat mahdollisuudet, joita hyödyntämällä on helppo ottaa ympäristöasiat huomioon työpaikalla. Näistä toimenpiteistä mainittiin muun muassa paperin kierrätys, kaksipuolisten kopioiden ottaminen sekä tarpeettomien valojen sammutus.

Jokainen kyselyyn vastannut ottaa jollain tavalla ympäristöasiat huomioon työpäivän aikana. Suurin osa vastanneista kierrättää työnteosta aiheutuvat paperit ja pahvit. Huomiota kiinnitetään myös energian säästöön sammuttamalla turhat valot ja pitämällä laitteita päällä vain tarvittaessa. Ravintolassa kierrätetään myös biojätteet ja aulabaarissa pullot ja tölkit. Siivouspuolella pesuaineet annostellaan ohjeiden mukaan ja vettä käytetään mahdollisimman säästeliäästi. Kyselyn mukaan opetushenkilökunta pyrkii jakamaan mahdollisimman vähän monisteita ja käyttämään liitutaalua apuvälineenä opetuksessa. Hallinnon toimesta tehdyissä investoinneissa ympäristöasiat otetaan huomioon tekemällä kestäviä ja pitkäikäisiä ratkaisuja.

Osa kyselyyn vastanneista oli sitä mieltä, että omassa työssä on helppo toimia ympäristöystävällisesti, sillä suurin osa heistä työskenteli toimistotehtävissä. Vastaajat yrittävät vähentää paperin- sekä energiankulutusta työtehtävissään. Yhden vastaajan mielestä ympäristöystävällisesti toimiminen on taas hankalaa, sillä kierrätyspisteet sijaitsevat liian kaukana ja kaikille kierrätettäville ei löydy omaa astiaa.

Kaksi vastaajista tunsivat omaavansa riittävät tiedot ympäristöystävälliseen työntekoon kun taas loput kuusi olivat sitä mieltä, että tietoa ei ole riittävästi. Suurin osa vastanneista oli sitä mieltä, että koulutukselle olisi tarvetta. Työntekijät haluaisivat tietää miten voisivat paremmin ottaa huomioon ympäristöasiat työpisteellään. Yksi vastaajista toivoi tehtäväksi selkeät osastokohtaiset ohjeet, joiden mukaan toimisi koko henkilökunta.

Suurin osa kyselyyn vastanneista oli sitä mieltä, että Kiljavanrannassa on paljon parannettavaa ympäristöasioiden huomioon ottamisessa. Yksi vastaajista ehdotti, että yritykseen nimettäisiin ympäristövastaava, jonka vastuulla olisi ympäristöasioiden kehittäminen sekä niistä tiedottaminen muulle henkilökunnalle. Vastauksissa toivottiin myös ympäristöasioiden

hoitoon liittyvää opasta, johon olisi koottu ohjeet koko henkilöstölle. Yksi esiin tullut konkreettinen ehdotus oli, että varastot siivottaisiin ja niissä lojuvat vanhat romut ja esitteet vietäisiin kierrätykseen tai kaatopaikalle. Osalla vastaajista ei ollut minkäänlaisia kehitysehdotuksia eikä mielipiteitä asioista. Tämä viestii tiedon puutteesta tai siitä, että ympäristöasiat eivät ole kovin tärkeitä joillekin henkilöstön jäsenille. Taulukkoon 17. olemme koonneet henkilökunnan ympäristöaiheiset kehitysehdotukset Kiljavanranta Oy:lle.

Taulukko 17. Henkilöstön kehitysehdotukset Kiljavanranta Oy:lle

Henkilökunnan toimenpide-ehdotukset
Ympäristövastaavan nimeäminen
Selkeät ohjeet ympäristöystävälliseen työntekoon oppaan muodossa
Lajittelupisteiden lisääminen
Osastokohtaiset ohjeet lajitteluun
Koulutusta luentojen muodossa
Varastotilojen siivous ja käyttämättömien tavararoiden kierrätys

## 7 Yhteenveto ja kehittämisehdotukset

Tutkimuksemme avulla saimme selville, että kokoushotelli Kiljavanranta Oy kiinnittää jo josakin määrin huomiota ympäristöasioihin. Tällä hetkellä Kiljavanrannan ympäristöä säästävän toiminnan perusteena ovat olleet lakisääteiset vaatimukset sekä taloudelliset säästöt. Myös Kiljavanrannassa on huomattu, että panostamalla ympäristöystävällisiin ratkaisuihin, säästetään rahaa muun muassa energia- ja vesikustannuksissa.

Yritys huomioi ympäristöasiat muun muassa jätteiden kierrätyksellä, uusien hankintojen ympäristöystävällisyydellä sekä seuraamalla veden- ja energiankulutusta. Ympäristöä huomioivaa toimintaa on Kiljavanrannassa myös yhteistyö paikallisen linja-autoyhtiön kanssa ja siten yksityisautoilun vähentäminen. Kiljavanranta Oy:ssä ei ole määritelty ympäristöstrategiaa, -arvoja tai -politiikkaa ja näin ollen toiminnasta puuttuu järjestelmällinen ympäristöasioiden hallinta ja kehittäminen. Yrityksessä ei ole myöskään nimetty ympäristöasioiden vastuuhenkilöä viemään toimintaa ympäristövastuullisempaan suuntaan. Kiljavanrannan yleisistä arvoista ja visiosta löytyy sen sijaan kestävän kehityksen sosiaalinen ja taloudellinen näkökulma. Ympäristöasioiden huomioonotto Kiljavanrannassa nojaa suurimmilta osin työntekijöiden toimintaan yksilötasolla. Työntekijät eivät ole saaneet ohjeistusta tai koulutusta ympäristöystävälliseen työntekoon vaan kukin toimii omien tietojensa pohjalta.

Kuten mm. Hemmi (2005) ja Swarbrooke (1999) ovat todenneet, johdon sitoutuminen on juuri se merkittävin perusta, jonka ympärille yritys voi alkaa kehittämään toimiaan ympäristön hyväksi. Sitoutumisen on perustuttava sekä haluun toimia ympäristön hyväksi, että saada siitä aiheutuvat hyödyt yritykselle. On johdon tehtävä laatia yritykselle ympäristöarvot, joiden pohjalta voidaan määritellä tavoitteet ja ympäristöohjelma niiden saavuttamiseksi. Omalla toiminnallaan johto näyttää esimerkkiä yrityksen henkilöstölle. Tässä ympäristökatselmuksessa olemme kartoittaneet Kiljavanrannan ympäristönhoidon nykytilan ja seuraavaksi Kiljavanrannan olisi hyvä edetä teoriassa esitetyn kuvion 7. (s. 28) mukaan ympäristöpolitiikasta aina auditointiin saakka.

Ympäristövastaavan nimeäminen yritykseen olisi ensiarvoisen tärkeää. Ympäristövastaavan tehtävä olisi toteuttaa johdon laatimaa ympäristöohjelmaa ja toimia johdon ja henkilöstön välisenä linkkinä. Henkilöstön ja asiakkaiden osallistuminen olisi myös tärkeää, jotta ympäristöä säästävät toimet onnistuisivat. Tiedonkulku on avainasemassa ympäristötoimien kehittämisessä.

Tutkimuksemme avulla selvisi, että Kiljavanranta Oy:n henkilökunta olisi valmis osallistumaan ympäristöaiheiseen koulutukseen ja osa näki sen jopa erittäin tarpeellisena. Tutkimuksessa selvisi myös, että henkilökunta kaipaisi taloon selkeitä toimipistekohtaisia ohjeita, kuinka työkennellä ympäristöä säästävasti. Nämä voisivatkin olla yrityksen ensimmäiset askeleet ympäristökatselmuksesta varsinaiseen toimintaan.

## 7.1 Energiankulutus

Toimintatapojen muutoksilla ja pienillä investoinneilla yritys voi Ballin (2003) mukaan pienentää energiankulutusta jopa 25 prosentilla. Henkilöstön koulutus energiaa säästävään toimintaan on yksi perustava tekijä säästötoimenpiteissä. Huonelämpötilan laskeminen yhdelläkin asteella olisi edullinen energiankulutusta laskeva toimenpide Kiljavanrannalle. Ikkunoiden ja ovien tiivisteet pitää olla lisäksi hyvässä kunnossa, jotta lämpöhukka pystytään estämään. Kiljavanrannan allasosasto on yksi suuri energiankuluttaja yrityksessä. Myös altaan veden lämpötilaa voidaan laskea lämmityskulujen vähentämiseksi. Kiljavanranta Oy:ssä energiaa kuluu siis paljon sisätilojen ja veden lämmitykseen, sekä sähkön käyttöön keittiössä, saunassa ja valaistuksessa. Yrityksessä on jo siirrytty nestekaasulämmitysjärjestelmään, joka on muita lämmitysjärjestelmiä huomattavasti ympäristöystävällisempi ja taloudellisempi. Kiljavanrannan rakennustoimikunta kokoontuu kolmen kuukauden välein tarkastelemaan energian- ja vedenkulutusta. Kulutuksen seuraaminen on erittäin tärkeää, sillä seurannan avulla muutokset huomataan ja niihin pystytään reagoimaan.

Suurin osa Kiljavanranta Oy:n koneista ja laitteista ovat vanhoja. Useat laitteet ovat hankittu jo 20–30 vuotta sitten ja tästä syystä ne ovat melko suuria energian kuluttajia. Taloudellisista syistä koneita ei haluta kerralla uusia energiaa säästäviin, mutta tulevaisuuden investoinneissa tulisi huomioida ympäristöä säästävät ominaisuudet. Valaistuksessa on osittain siirrytty energiaa säästäviin lamppuihin, mutta esimerkiksi hotellihuoneista nämä vielä uupuvat. Seuraavan sivun taulukkoon numero 18. olemme koonneet keskeisimpiä keinoja, joilla Kiljavanranta Oy voi vähentää energiankulutustaan.

Taulukko 18. Energiansäästöehdotukset Kiljavanranta Oy:lle

Energiansäästökeinot	Vastaanotto	Ravin- tola	Kiinteistön- huolto	Sivous	Aula- baari	Hotelli- huoneet	Yleiset tilat
Ikkunoiden ja ovien tiivisteiden säännöllinen tarkastus	X	X	X	X	X	X	X
Tilojen lämmönsäätö	X	X	X	X	X	X	X
Energiaa säästävät laitteet	X	X	X	X	X	X	X
Laitteiden säästävää käyttöä	X	X	X	X	X	X	X
Laitteiden säätäminen ja aikaohjauksen tarkistaminen	X	X	X	X	X		
Lämmön talteenottojärjestelmä			X				
Energiaa säästävät lamput ja loisteputket	X	X	X	X	X	X	X
Liiketunnistinvalot			X				X
Ympäristömerkityt tuotteet	X	X	X	X	X	X	X
Huonekorteilla toimivat valot						X	
Sähköyhtiön kilpailuttaminen			X				
Ohjeistus energiaa säästäviin toimintatapoihin	X	X	X	X	X	X	X
Saunojen lämmittäminen vain tarpeen mukaan			X				
Uima-altaan lämpötilan alentaminen			X				

## 7.2 Vedenkulutus

Ballin (2003) arvioiden mukaan hotelli voi pienillä investoinneilla vähentää vedenkulutustaan jopa 40 prosentilla. Scandic on hyvä esimerkki hotellista, jossa vedenkulutusta on onnistuttu vähentämään huomattavasti hyvin suunnitellulla toiminnalla. Kiljavanranta Oy:ssä kustannuksiltaan edullisimpia vedensäästötoimenpiteitä olisi verkoston vedenpaineen säätäminen, vedenrajoittimien asentaminen sekä henkilökunnan ja asiakkaiden ohjeistaminen vettä säästävään toimintaan. Hanojen, suihkujen ja wc-pönttöjen uusiminen vettä säästäviin vaihtoehtoihin on kallista, mutta tuo pitkällä aikavälillä huomattavia säästöjä. Wc-istuinten tai hanojen vuodot saattavat kuluttaa suuria määriä turhaa vettä vuodessa. Tästä syystä säännölliset tarkastus- ja huoltotoimenpiteet ovat merkittäviä veden kulutuksen hallintakeinoja. Yhtenä vedensäästökeinona Kiljavanranta voisi harkita harmaaveden käyttöjärjestelmän hankkimista. Sääksjärven rauhoitettua järvivettä ei saa käyttää pihakasteluun, joten tällä tavoin hotellissa voitaisiin uusia käyttää esimerkiksi suihku- ja pyykinpesuvedet ulkokasteluvetenä.

Kiljavanrannassa uima-allasosasto käyttää runsaasti vettä. Vuosittaiset tyhjennykset ovat erityisesti vedenkulutuksen piikkejä. Yksi edullinen vedensäästökeino olisi haihtuvan veden mini-

mointi peittämällä allas silloin kun sitä ei käytetä. Kiljavanrannassa huoneiden siivous on jo vähennetty minimiin ja tämä säästää sekä vettä että energiaa. Taulukkoon 19. olemme koonneet vedensäästökeinoja Kiljavanrannalle.

Taulukko 19. Vedensäästöehdotukset Kiljavanranta Oy:lle

Vedensäästökeinot	Vastaanotto	Ravintola	Kiinteistönhuolto	Siivous	Aula-baari	Hotelli-huoneet	Yleiset tilat
Vedenpaineen säätö			X				
Mahdollisten vuotojen säännöllinen tarkistus	X	X	X	X	X	X	X
Liiketunnistinhana	X	X			X	X	X
Wc-pönttöihin puolihuuhtelumahdollisuus	X	X	X	X	X	X	X
Säästösuuttimet suihkuihin ja hanoihin						X	X
Veden rajoittimien asennus	X	X		X	X	X	X
Vettä säästävät pesukoneet ja tiskikoneet		X		X	X		
Ohjeet vedensäästöön	X					X	X
Ohjeet henkilöstölle veden säästeliääseen käyttöön	X	X	X	X	X		

### 7.3 Hankinnat

Tutkimuksessamme selvisi että hankinnat tehdään Kiljavanranta Oy:ssä osastokohtaisesti. Kunkin osaston vastaavat tilaavat päivittäiset työnteossa tarvittavat tuotteet itsenäisesti. Isomista hankinnoista päättää SAK:n koulutussäätiön asiamies Ari Pekka Lundén. Kuten Hemmi (2005) on todennut, hankinnoilla on aina välillinen vaikutus ympäristöön. Osastovastaavat kertoivat kukin ottavansa ympäristönäkökohdat hankinnoissa huomioon lähinnä vain taloudellisuuden kautta. Tehokkuus menee Kiljavanrannassa ympäristöystävällisyyden edelle.

Ruoka-ainetilausten kuljetukset on karsittu minimiin. Useita tuotteita tulee kaksi - kolme kertaa viikossa, mutta tuoreuden takaamiseksi kertojen vähentäminen on vaikeaa. Hotellin keittiö on myös mitoitettu pienemmälle asiakasmäärälle, kun mitä se tällä hetkellä palvelee. Tämä tarkoittaa sitä, että kuljetusten vähentäminen on hankalaa myös rajallisten säilytystilojen vuoksi.

Lähituottajia käytetään Kiljavanrannassa mahdollisuuksien mukaan. Pienet lähituottajat eivät voi tarjota yhtä edullisia hintoja kuin isot tuottajat ja juuri edulliset hinnat vievät tuotteiden valinnassa useimmiten voiton. Kiljavanranta voisi kuitenkin selvittää lähituottajiensa tarjonnan ja hintatason. Paikallisilla hankinnoilla yritys tukee paikallista toimintaa ja minimoi myös kuljettuksia. Lähituottajien käyttö toisi Kiljavanrannalle myös imagoetua.

Mikäli Kiljavanranta ei voi taloudellisista syistä siirtyä lähituotteiden käyttöön tulisi sen ainakin vaatia nykyisiltä tavarantoimittajilta ympäristövastuullisuutta. Nykyisiltä toimittajilta voi myös vaatia isoja pakkauskokoja ja mahdollisimman paljon kierrätettäviä pakkausastioita.

Laitehankinnoissa tulisi suosia teknisesti parhaita, mutta ympäristön kannalta ”järkeviä” vaihtoehtoja. Koneiden ostossa tulisi huomioida energiaa säästävät ominaisuudet. Kiljavanrannan omat koneet ovat suurimmilta osin hyvin vanhoja ja tästä syystä energiaa vieviä. Investoinnit uusiin A-luokan koneisiin ja laitteisiin saattavat tuntua yrityksestä liian hintavilta, mutta kuten Motivan tutkimuksetkin osoittavat, uusilla konehankinnoilla saattaa sähkönkulutus laskea alle puoleen entisestä. Energiaa säästävät koneet toisivat siis hintansa takaisin monikertaisesti. Taulukkoon 20. olemme keränneet keskeisimmät keinot, joilla Kiljavanranta voi tehdä hankinnoistaan ympäristövastuullisempia.

Taulukko 20. Ympäristövastuullisuutta Kiljavanrannan hankintoihin

<b>Ympäristövastuullisuutta Kiljavanrannan hankintoihin</b>
Tavarantoimittajille ympäristövaatimukset
Uudelleenkäytettävien pakkausten suosiminen
Isompien pakkauskokojen suosiminen
Lähituotteiden suosiminen
Investoinnit energiatehokkaisiin koneisiin ja laitteisiin

## 7.4 Jätehuolto

Yllämainituilla hankinnoilla on suuri merkitys myös jätteiden synnyn ennaltaehkäisyssä. Hemmin (2005) mukaan kaikessa toiminnassa tulisi ensisijaisesti pyrkiä jätteen ennaltaehkäisyyn ja hyötykäyttöön. Kiljavanrannassa jätteiden syntymistä ehkäistään muun muassa tekstiilien, paperin ja säilytyspakkausten uusiokäytöllä. Uusiokäyttöä voitaisiin kuitenkin vielä entisestään tehostaa, myös tässä asiassa henkilökunnan perusteellinen ohjeistus on avain asemassa. Asiakaspalautteet ja laskutus voitaisiin muuttaa kokonaan sähköiseen muotoon.

Tutkimuksessamme selvisi, että ravintolatoiminnassa syntyy paljon turhaa ruokajätettä toimimattoman tiedonkulun vuoksi. Ruokailijamäärien jatkuvat muutokset saavat aikaan sen, että ruokaa tehdään usein liian paljon. Tähän epäkohtaan tulisi kiinnittää huomiota ja järjestelmää kehittää niin, että paikkaansa pitävät ruokailijamäärät ovat keittiön tiedossa hyvissä ajoin.

Kiljavanrannassa lajitellaan kaikilla osastoilla, mutta jätteidenlajittelupisteiden määrät vaihtelevat. Ravintolassa lajitellaan bio-, seka-, lasi-, paperi- ja pahvijätteet, mutta vastaanoton aulabaarissa ei biojätteitä erotella sekajätteestä. Siivousosastolla erotellaan paperi- ja pahvijätteet, mutta asiakastiloissa ei ole erikseen bio- ja sekajättepisteitä, joten kaikki asiakkaiden aiheuttama jäte menee sekajätteeseen (lukuun ottamatta ravintolaa). Koko talosta puuttuu muovinlajittelupiste ja ongelmajätteet viedään pihalla olevalle lavalle.

Lajittelu ja kierrätysasiat ovat siis Kiljavanrannassa melko sekavassa mallissa. Selkeät koko talon kattavat lajitteluohjeet puuttuvat. Sekä henkilökuntaa, että henkilöstöä tulisi ohjeistaa oikeanlaiseen lajitteluun. Kiljavanrannan pitäisi ehdottomasti hankkia lajittelupisteet myös energia-, ongelma- ja metallijätteelle, jolloin lajittelu olisi teoriassa esitetyn taulukon 5. mukaista. Myös yleisiin tiloihin ja hotellihuoneisiin voisi harkita lajittelumahdollisuutta. Lajittelupisteiden hankkiminen on yritykselle edullinen investointi ja pitkällä aikavälillä se tuo Kiljavanrannalle huomattavia säästöjä. Taulukkoon 21. olemme koonneet jätehuoltoon liittyviä kehitysehdotuksia Kiljavanrannalle.

Taulukko 21. Kiljavanranta Oy:n jätehuollon kehitysehdotukset

<b>Ympäristövastuullisuutta Kiljavanrannan jätehuoltoon</b>
Jätemäärän ennaltaehkäisy
Toimivan järjestelmän luominen ruokailijamäärien ilmoittamiseen
Asiakaspalautteet ja laskutus kokonaan sähköiseen muotoon
Lajittelupisteiden lisääminen
Henkilökunnan ja asiakkaiden ohjeistus

Kaikista kehitysehdotuksista mielestämme tärkeimpinä esille nousivat ympäristöarvojen ja –strategian luominen yritykselle, sekä toimintatapojen muutokset ja pienet investoinnit, jotka vähentäisivät Kiljavanrannan ympäristökuormituksen määrää. Johdon ja henkilöstön sitouttaminen pitkäjänteiseen ympäristöä säästävään työntekoon tuo yritykselle niin taloudellisia säästöjä, imagoetua kuin mahdollistaa kannattavan ja ympäristöystävällisen liiketoiminnan jatkumisen pitkälle tulevaisuuteen.

## Lähteet

Aitamäki, A. 27.1.2009. Kiljavanranta Oy. Vastaanoton esimies. Haastattelu 27.1.2009.

Alakoski, L., Hörkkö, P. & Lappalainen, H. 2006. Hotellin vastaanoton operatiivinen toiminta. Restamark Oy.

Albanese, P & Boedeker, M. 2002. Matkailumarkkinointi. Edita Prima Oy. Helsinki.

Ball, S., Jones, P., Kirk, D. & Lockwood A. 2003. Hospitality Operations. A System Approach. Continuum. Lontoo.

Brännare, R., Kairamo, H., Kulusjärvi, T. & Matero, S. 2005. Majoitus- ja matkailupalvelu. WSOY. Helsinki.

Euroopan ympäristömerkki 2009. Luettavissa: <http://www.eco-label.com/finnish/>. Luettu: 22.2.2009.

Hagsberg, S., Havia, P., Sjöblom, S. & Söderlund, A. 1994. Ympäristöä säästävän matkailun kehittämissuunnitelma. Täydennyskoulutuskeskus. Turku.

Hemmi, J. 2005. Matkailu, ympäristö ja luonto. Gummerus Kirjapaino Oy. Jyväskylä.

Hirsjärvi, S., Remes, P. & Sajavaara, P. 2007. Tutki ja Kirjoita. Kustannusosakeyhtiö Tammi. Helsinki.

Holden, A. 2008. Environment and Tourism. Routledge. New York.

Ketola, T. 2004. Yritysten ympäristöjohtaminen. Turun Kauppakorkeakoulu. Turku.

Koljonen, R. 27.1.2009. Kiljavanranta Oy. Kiinteistönhollon vastaava. Haastattelu 27.1.2009.

Korhonen ym. 1997. Matkailuyrityksen ympäristöopas. Rovaniemen hotelli- ja ravintolaoppi laitos. Rovaniemi.

Linnanen, L., Markkanen, E. & Ilmola, L. 1997. Ympäristöosaaminen. Otaniemi Consulting Group Oy. Helsinki.

Lång, H. 27.1.2009. Kiljavanranta Oy. Huoltomies. Haastattelu 27.1.2009.

MEK 1995. Matkailun edistämiskeskus. Suomi ympäristöä säästäväksi matkailumaaksi. Ympäristökatselmuskokeilun tulokset kymmenessä matkailuyrityksessä ja ehdotukset jatkotoimiksi.

Motiva 2007a. Syökö vanha kylmälaitteesi mansikoita? Luettavissa:

<http://www.motiva.fi/fi/uutiskeskus/tiedotteet/view/syokovanhakylmalaitteesimansikoitakylmakoneetuusiksi-kampanjakaynnistyvyk25.html>. Luettu 12.1.2009.

Motiva 2007b. Energiensäästölamppu – valaiseva ympäristöteko. Luettavissa:

<http://www.motiva.fi/fi/uutiskeskus/tiedotteet/view/energiensaastolamppu-valaisevaymparistoteko.html>. Luettu 12.1.2009.

Motiva 2009c. Palvelusektorin ominaiskulutuksia. Luettavissa:

<http://www.motiva.fi/fi/toiminta/energiakatselmustoiminta/energiakatselmuksettem/tilastotietoa/palvelusektorinominaiskulutuksia.html>. Luettu: 23.2.2009.

Mustajoki, T. 27.1.2009. Kiljavanranta Oy. Hotelli- ja ravintolapäällikkö. Haastattelu 27.1.2009.

Partanen, P & Piironen, Y. 1998. Ympäristövastuullisuus opas maaseutumatkailuyrityksille. Maa- ja kotitalousnaisten keskus. Helsinki.

Peltonen, S. 27.1.2009. Kiljavanranta Oy. Siivouksen esimies. Haastattelu 27.1.2009.

Pesonen, H., Hämäläinen, K. & Teittinen, O. 2001. Yrityksen ympäristöjärjestelmän rakentaminen. Talentum Media Oy. Helsinki.

Pohjola, T. 2003. Johda ympäristöasioita tehokkaasti. Talentum Media Oy. Helsinki.

Scandic 2009a. Ympäristö ja kestävä kehitys. Luettavissa:

<http://www.scandichotels.fi/Meista/Vastuullista-elamaa/>. Luettu: 23.2.2009.

Scandic 2009b. Sustainability Live Report. Luettavissa: <http://www.scandic-campaign.com/livereport/?lang=fi>. Luettu: 23.2.2009.

SEKL 2009. Suomen Ev.lut. Kansanlähetys. Luettavissa: [http://www.sekl.fi/piirit/index.php?option=com\\_content&task=view&id=59&Itemid=66](http://www.sekl.fi/piirit/index.php?option=com_content&task=view&id=59&Itemid=66). Luettu: 26.2.2009.

SFS 2009. Suomen standardisoimisliitto. Ympäristöjärjestelmä. Luettavissa: <http://www.sfs.fi/iso14000/ymparistojarjestelma/> Luettu: 11.11.2009.

Soini, P. 27.1.2009. Kiljavanranta Oy. Emäntä. Haastattelu 27.1.2009.

Suomen ympäristökeskus 2009. EMAS-järjestelmä. Luettavissa: <http://www.ymparisto.fi/default.asp?contentid=34631> Luettu 12.11.2009.

Swarbrooke, J. 1999. Sustainable Tourism Management. CABI Publishing. UK.

Tilastokeskus 2007a. Suomalaisten matkailu 2007. Luettavissa: [http://www.stat.fi/til/smat/2007/smat\\_2007\\_2008-07-04\\_tie\\_001.html](http://www.stat.fi/til/smat/2007/smat_2007_2008-07-04_tie_001.html). Luettu: 3.1.2009.

Tilastokeskus 2005. Suomalaisten matkailu 2005. Luettavissa: [http://www.stat.fi/til/smat/2005/smat\\_2005\\_2006-06-30\\_tie\\_001.html](http://www.stat.fi/til/smat/2005/smat_2005_2006-06-30_tie_001.html) Luettu: 3.1.2009.

Tilastokeskus 2007b. Hotellien kapasiteetti 2007. Luettavissa: <http://pxweb2.stat.fi/Dialog/Saveshow.asp> Luettu: 2.1.2009.

UNWTO 2009a. World Tourism Organization. Luettavissa: <http://www.unwto.org/index.php>. Luettu: 19.2.2009.

UNWTO 2009b. World Tourism Organization. UNWTO Worlds tourism Barometer. Luettavissa: [http://www.unwto.org/media/news/en/press\\_det.php?id=3481&idioma=E](http://www.unwto.org/media/news/en/press_det.php?id=3481&idioma=E) Luettu: 2.1.2009.

WWF 2009. Maailman luonnonsäätiö. Matkailun vaikutukset. Luettavissa:  
[http://www.wwf.fi/ymparisto/ekomatkailu/matkailun\\_vaikutukset.html](http://www.wwf.fi/ymparisto/ekomatkailu/matkailun_vaikutukset.html)  
Luettu: 12.1.2009.

Ympäristömerkki 2009a. Miksi hakea ympäristömerkkiä? Luettavissa: 11.11.2009  
<http://www.ymparistomerkki.fi/index.phtml?s=34>  
Luettu 12.11.2009.

Ympäristömerkki 2009b. Hotellien Joutsenmerkinnän maksut Suomessa vuonna 2009. Luettavissa: [http://www.ymparistomerkki.fi/files/1338/Hotellimaksut\\_2009.pdf](http://www.ymparistomerkki.fi/files/1338/Hotellimaksut_2009.pdf). Luettu: 25.2.2009.

Ympäristömerkki 2009c. Joutsenmerkitty hotelli. Luettavissa:  
<http://www.ymparistomerkki.fi/files/116/72hotelli30.pdf>  
Luettu: 11.11.2009.

Hyvä Kokoushotelli Kiljavanrannan työntekijä!

Olemme HAAGA-HELIA ammattikorkeakoulun Porvoon toimipisteen Matkailun koulutusohjelman opiskelijoita. Teemme yritykseenne opinnäytetyönä alustavan ympäristökatselmuksen, jonka tarkoituksena on selvittää yrityksen ympäristöhoidon nykytila ja antaa kehitysehdotuksia. Toivoisimmekin nyt, että vastaisitte alla oleviin kysymyksiin ja kertoisitte oman mielipiteenne työpaikkanne ympäristöhoidon tilasta.

1. Missä työtehtävissä työskentelette?

2. Onko Teitä ohjeistettu työpaikallanne ympäristövastuulliseen työntekoon? Jos on, miten?

3. Onko työpaikallanne nimetty ympäristövastaavaa?

4. Otatteko omissa työtehtävissänne ympäristöasiat huomioon? Jos otatte, niin miten?

5. Onko työssänne mielestänne helppo/vaikea toimia ympäristöystävällisesti? (Perustelkaa)

6. Tunnetteko omaavanne riittävät tiedot ympäristöystävälliseen työntekoon?

7. Olisitteko kiinnostuneita saamaan koulutusta/ohjeistusta ympäristöasioihin liittyen? Onko joitakin asioita joita haluaisitte koulutuksessa erityisesti käsiteltävän?

8. Onko Teillä kehitysehdotuksia työpaikkanne ympäristöasioiden hoitoon liittyen?

Kiitos vastauksistanne!

Anna Aitamäki & Kaisa Suonperä

Hyvä Anne Aitamäki,

Olemme HAAGA-HELIA ammattikorkeakoulun Porvoon toimipisteen Matkailun koulutusohjelman opiskelijoita. Teemme yritykseenne opinnäytetyönä alustavan ympäristökatselmuksen, jonka tarkoituksena on selvittää yrityksen ympäristönhoidon nykytila ja antaa sen pohjalta kehityschdotuksia ympäristövastuullisempaan toimintaan.

Tulemme haastattelemaan Teitä paikan päälle ja jotta saisimme vierailullamme mahdollisimman kattavasti tietoa, lähetämme tässä mallikysymyksiä etukäteen. Toivomme, että ehditte hieman perehtyä seuraaviin kysymyksiin ennen tapaamistamme.

### **Ympäristötietoisuus**

1. Onko Kiljavanrannassa määritelty ympäristövaikutuksia aiheuttavat toiminnot?
2. Onko Kiljavanranta Oy:ssä määritelty ympäristöarvoja?
3. Onko Kiljavanrannassa nimetty ympäristöasioiden vastuuhenkilöä?
4. Onko yritys ohjeistanut henkilökuntaa ympäristövastuulliseen työntekoon?
5. Tunnetteko omaavanne tiedot ympäristöystävälliseen työntekoon?
6. Haluaisitteko koulutusta ympäristöasioihin liittyen?
7. Olisiko työssässänne mielestänne helppo/vaikea toimia ympäristöystävällisesti?
8. Oletteko selvillä yrityksen toimintaa koskevista ympäristösäädöksistä?

### Vastaanotto ja aulabaari

1. Kiinnitetäänkö päivittäisissä työtehtävissä huomiota ympäristönäkökohtiin? (energian- ja vedensäästö, jätteiden minimoiti yms.)
2. Miten hotellin huoneissa on huomioitu ympäristöasiat?
3. Kierrätetäänkö vastaanotossa paperia? (tulostukset, muistilaput ym.)
4. Säästetäänkö vastaanotossa/aulabaarissa energiaa ja vettä? (valot, tietokoneet ym.)?
5. Viedäänkö aulabaarin pullot kierrätykseen?
6. Ovatko vastaanotossa ja aulabaarissa käytettävät koneet ympäristöystävällisiä?
7. Informoidaanko hotellissa yöpyviä asiakkaita ympäristöasioista?
8. Onko hotellihuoneiden huonekansioissa ympäristötietoutta? Jos ei, olisiko tarpeen?
9. Onko Kiljavannta OY:ssä siirrytty paperilaskuista sähköisiin laskuihin?
10. Tuleeko vastaanotossa turhaa tulostetta minkä voisi välttää?
11. Tuleeko Teillä mieleen kehitystoimenpiteitä, joilla omia työtehtäviänne voisi viedä ympäristöystävällisempään suuntaan?

Hyvä Pirjo Soini,

Olemme HAAGA-HELIA ammattikorkeakoulun Porvoon toimipisteen Matkailun koulutusohjelman opiskelijoita. Teemme yritykseenne opinnäytetyönä alustavan ympäristökatselmuksen, jonka tarkoituksena on selvittää yrityksen ympäristönhoidon nykytila ja antaa sen pohjalta kehitysehdotuksia ympäristövastuullisempaan toimintaan.

Tulemme haastattelemaan Teitä paikan päälle ja jotta saisimme vierailullamme mahdollisimman kattavasti tietoa, lähetämme tässä mallikysymyksiä etukäteen. Toivomme, että ehditte hieman perehtyä seuraaviin kysymyksiin ennen tapaamistamme.

### **Ympäristötietoisuus**

1. Onko Kiljavanrannassa määritelty ympäristövaikutuksia aiheuttavat toiminnot?
2. Onko Kiljavanranta Oy:ssä määritelty ympäristöarvoja?
3. Onko Kiljavanrannassa nimetty ympäristöasioiden vastuuhenkilöä?
4. Onko yritys ohjeistanut henkilökuntaa ympäristövastuulliseen työntekoon?
5. Tunnetteko omaavanne tiedot ympäristöystävälliseen työntekoon?
6. Haluaisitteko koulutusta ympäristöasioihin liittyen?
7. Olisiko työssässänne mielestänne helppo/vaikea toimia ympäristöystävällisesti?
8. Oletteko selvillä yrityksen toimintaa koskevista ympäristösäädöksistä?

### Keittiö ja ravintola

1. Kiinnitättekö päivittäisissä työtehtävissänne huomiota ympäristönäkökohtiin? (energian- ja vedensäästö, jätteiden minimoiti yms.)
2. Ovatko työtehtävissänne käytettävät tuotteet ja tavarat ympäristöystävällisiä?
3. Mistä aterioiden raaka-aineet hankitaan?
4. Käytetäänkö ravintolassa luomu-tuotteita?
5. Käytetäänkö ravintolassa lähiruokaa?
6. Onko keittiön koneet ympäristöystävällisiä?
7. Lajitellaanko jätteet? Jos lajitellaan, miten?
8. Tuleeko Teillä mieleen kehitystoimenpiteitä, joilla omia työtehtäviänne voisi viedä ympäristöystävällisempään suuntaan?

Hyvä Seija Peltonen,

Olemme HAAGA-HELIA ammattikorkeakoulun Porvoon toimipisteen Matkailun koulutusohjelman opiskelijoita. Teemme yritykseenne opinnäytetyönä alustavan ympäristökatselmuksen, jonka tarkoituksena on selvittää yrityksen ympäristönhoidon nykytila ja antaa sen pohjalta kehityschdotuksia ympäristövastuullisempaan toimintaan.

Tulemme haastattelemaan Teitä paikan päälle ja jotta saisimme vierailullamme mahdollisimman kattavasti tietoa, lähetämme tässä mallikysymyksiä etukäteen. Toivomme, että ehditte hieman perehtyä seuraaviin kysymyksiin ennen tapaamistamme.

### **Ympäristötietoisuus**

1. Onko Kiljavanrannassa määritelty ympäristövaikutuksia aiheuttavat toiminnot?
2. Onko Kiljavanranta Oy:ssä määritelty ympäristöarvoja?
3. Onko Kiljavanrannassa nimetty ympäristöasioiden vastuuhenkilöä?
4. Onko yritys ohjeistanut henkilökuntaa ympäristövastuulliseen työntekoon?
5. Tunnetteko omaavanne tiedot ympäristöystävälliseen työntekoon?
6. Haluaisitteko koulutusta ympäristöasioihin liittyen?
7. Olisiko työssässänne mielestänne helppo/vaikea toimia ympäristöystävällisesti?
8. Oletteko selvillä yrityksen toimintaa koskevista ympäristösäädöksistä?

### Siivous

1. Otatteko omissa työtehtävissänne huomioon ympäristövastuullisuuden ja tiedotatteko muuta siivoushenkilökuntaa?
2. Pyrittekö työssänne säästämään energiaa ja vettä sekä vähentämään jätteen määrää?
3. Lajitellaanko jätteet? Jos lajitellaan, miten?
4. Onko työtehtävissäsi käytettävät tuotteet ympäristöystävällisiä?
5. Pyritäänkö Kilavanranta Oy:ssä vähentämään pyykin määrää? (pyhkeet, lakanat)
6. Onko jokin tapa, jolla pitempään viipyvä asiakas voi ilmoittaa, ettei lakanoita tai pyyhkeitä tarvitse vaihtaa päivittäin?
7. Käytetäänkö WC-tiloissa irtopaperia vai pyyherullaa?
8. Onko WC-pöntöissä vedensäästötoiminto?
9. Onko kaikissa huoneissa shampoon ja saippuan annostelulaitteet?
10. Tuleeko teillä mieleen kehitystoimenpiteitä, joilla omia työtehtäviänne voisi viedä ympäristöystävällisempään suuntaan?

Hyvä Risto Koljonen,

Olemme HAAGA-HELIA ammattikorkeakoulun Porvoon toimipisteen Matkailun koulutusohjelman opiskelijoita. Teemme yritykseenne opinnäytetyönä alustavan ympäristökatselmuksen, jonka tarkoituksena on selvittää yrityksen ympäristönhoidon nykytila ja antaa sen pohjalta kehitysehdotuksia ympäristövastuullisempaan toimintaan.

Tulemme haastattelemaan Teitä paikan päälle ja jotta saisimme vierailullamme mahdollisimman kattavasti tietoa, lähetämme tässä mallikysymyksiä etukäteen. Toivomme, että ehditte hieman perehtyä seuraaviin kysymyksiin ennen tapaamistamme.

### **Ympäristötietoisuus**

1. Onko Kiljavanrannassa määritelty ympäristövaikutuksia aiheuttavat toiminnot?
2. Onko Kiljavanranta Oy:ssä määritelty ympäristöarvoja?
3. Onko Kiljavanrannassa nimetty ympäristöasioiden vastuuhenkilöä?
4. Onko yritys ohjeistanut henkilökuntaa ympäristövastuulliseen työntekoon?
5. Tunnetteko omaavanne tiedot ympäristöystävälliseen työntekoon?
6. Haluaisitteko koulutusta ympäristöasioihin liittyen?
7. Olisiko työssässänne mielestänne helppo/vaikea toimia ympäristöystävällisesti?
8. Oletteko selvillä yrityksen toimintaa koskevista ympäristösäädöksistä?

### Kiinteistönhuolto

1. Huomioidaanko materiaalihankinnoissa ympäristönäkökohdat (ympäristöystävällisyys, kierrätys ym.)?
2. Käytetäänkö kertakäyttö tarvikkeita? (astiat ym)
3. Järjestetäänkö tavarantoimitukset keskitetyksi? Pyritäänkö toimitusten määrää minimoimaan?
4. Mistä yrityksen toiminnassa tulee jätettä?
5. Miten jätteet lajitellaan?
6. Onko Kiljavanrannalla selkeät jätteiden keräily- ja lajitteluohjeet?
7. Kuka jätteet hakee j amihin ne viedään?
8. Paljonko jätehuolto maksaa?
9. Paljonko jätettä tulee vuodessa?
10. Tuleeko ongelmajätettä? Kuinka paljon? Mihin jäte viedään?
11. Seurataanko Kiljavanranta Oy:ssä sähkön- ja vedenkulutusta? Jos seurataan, niin miten ja kuinka usein?
12. Reagoidaanko mahdollisiin muutoksiin?

13. Kuinka suuri on sähkönkulutus vuodessa?
14. Kuinka suuri on vedenkulutus vuodessa?
15. Käytetäänkö Kiljavanranta Oy:ssä ympäristöystävällisiä tuotteita?
16. Onko kiinteistössä energiaa säästäviä valoja (itsestään sammuva)?
17. Otetaanko pihakastelun vedet lähivesistöstä?
18. Tarkastetaanko ikkunoiden ja kylmälaitteiden tiivisteet vuosittain? Jatkotoimenpiteet?