

Osaaminen, koulutustarpeet ja työkuormien vuotuinen jakautuminen luonnonvara-alan ammateissa

Minna Leppämäki
Laura Vertainen

Helmikuu 2011



JYVÄSKYLÄN AMMATTIKORKEAKOULU
JAMK UNIVERSITY OF APPLIED SCIENCES

*Bioenergiakeskuksen julkaisusarja
(BDC Publications)
Nro 51*

SISÄLTÖ

1 TYÖN TAVOITE	2
2 MENETELMÄT	3
3 TYÖTEHTÄVIEN OSAAMISPROFIILIT	4
3.1 Maa- ja metsätalousyrittäjä	4
3.2 Metsäkoneyrittäjä	5
3.3 Metsäkoneenkuljettaja	6
3.4 Hakkurinkuljettaja	8
3.5 Turvetuottaja	9
3.6 Klapiyrittäjä	10
3.7 Lämmitysjärjestelmien huoltaja	11
4 TYÖKUORMIEN VUOTUINEN JAKAUTUMINEN	12
5 MAHDOLLISET TYÖTEHTÄVÄPARIT	14
5.1 Turvetuotantoon perustuvat työtehtäväparit	14
5.2 Maa- ja metsätalousyrittäjän kausityöparit	17
6 YHTEISYRITTÄJYYS JA MUU YHTEISTYÖ	19
7 JOHTOPÄÄTÖKSET	20
LIITTEET	21
Liite 1. Haastattelulomake	21

1 TYÖN TAVOITE

Työn tavoitteena oli tunnistaa bioenergia- ja luonnonvara-alan kausiluonteisia työtehtäviä, joita yhdistämällä voitaisiin taata työntekijöille ympärivuotinen työllisyys. Tätä tavoitetta tukemaan oli tarpeen selvittää, mistä taidoista kunkin ammatin osaaminen koostuu ja kuinka alalla työskentelevät mieltävät koulutuksen osaamisen vahvistajana.

Bioenergia on toimialana laaja ja monialainen. Työtehtävien kirjo on runsas, ja alan osaajaksi voi kouluttautua ja oppia monenlaisia väyliä pitkin. Koulutuksen kehittämiseksi on jatkuvasti tarvetta, sillä ala kasvaa voimakkaasti. Koulutusten suunnittelun haasteena on valita niihin sisältöjä, joista on todellista hyötyä myös tulevaisuuden työtehtävissä. Tämän selvityksen pohjatietoja hyödyntäen on mahdollista suunnitella alan ympärivuotista työllisyyttä tukevia, asiakaslähteisiä koulutuksia. Yhden kausityön osaajille voidaan suunnitella räätälöityjä koulutuksia toisen sesonkikauden työtehtäviin, kun ensin tunnistetaan sopivat työtehtäväparit. Tällaisten koulutusten tukemana yritykset voivat joko yhdessä tai yksin työllistää työntekijänsä ympäri vuoden ja varmistaa näiden pysymisen alalla.

Työ on toteutettu osana Länsi-Suomen lääninhallituksen, nykyisin Keski-Suomen ELY-keskuksen osarahoittamaa ”Keski-suomalaisen bioenergiaklustereiden osaavan työvoiman turvaaminen” -hanketta.

2 MENETELMÄT

Keski-Suomen ja pohjoisen Pirkanmaan alueella haastateltiin yhteensä 32 maa- ja metsätalouden sekä bioenergia-alan ammattiteissa toimivaa henkilöä keväällä ja syksyllä 2010. Haastatteluilla selvitettiin alan toimijoiden koulutustaustoja sekä kokemusta ammattiteissa vaadittavasta todellisesta osaamisesta. Kaikki haastattelut teki sama henkilö, Minna Leppämäki.

Haastattelut toteutettiin yhtä lukuun ottamatta henkilökohtaisina haastatteluina, joissa käytettiin liitteenä 1 olevaa lomaketta. Haastattelujen tekeminen on ajallisesti hidasta, mutta tulokset ovat tarkempia kuin esimerkiksi puhelinhaastattelussa. Haastatteluilla haluttiin saada käyttöön myös hiljaista tietoa, mitä puhelinhaastatteluilla ei olisi saatu.

Tavoitteena oli saada tietoa myös siitä, millaisesta osaamisesta eri ammattiteissa on puutetta, tai mitä taitoja tulisi hallita paremmin. Haastatteluissa kerättiin työtehtävistä ammatinharjoittajan oma arvio kunkin kuukauden kuormitus-tasosta. Näin päästiin tarkastelemaan työkuormien jakautumista eri vuodenaajoille. Lisäksi kartoitettiin kokemusta yrittäjien yhteistoiminnasta sekä kiinnostusta yhteisyrittäjyyteen.

3 TYÖTEHTÄVIEN OSAAMISPROFIILIT

3.1 Maa- ja metsätalousyrittäjä

Haastateltuja maa- ja metsätalousyrittäjiä oli yhteensä viisi. Maatalous- ja metsätalousyrittäjä on yrityksensä omistaja ja johtaja. Työtehtäviin kuuluu kasvinviljelyä ja metsätöitä sekä karjatiloilta eläintenhoitotöitä. Näiden töiden lisäksi työnjohtotyöt, erilaiset korjaukset ja huoltotyöt ovat maaseutuyrittäjän arkea. Maa- ja metsätalouteen liittyy usein sivuelinkeinoja, esimerkiksi koneurakointia mm. kaivinkoneella, maatalouskoneilla ja metsätraktorilla, koneiden huoltotöitä, rakennustöitä, polttopuun ja hakkeen valmistusta, elintarvikkeiden suoramyyntiä ja jatkojalostusta.

Koulutustaustana haastatelluilla oli maatalousalan tutkintoja, kuten maanviljelysteknikko ja agrologi. Lisä- ja täydennyskoulutuksena oli käyty muun muassa luomutuotantoon perehdyttävä kurssi, maatilayrityksen johtamiskurssi sekä viljelijälle kasvinsuojeluruiskutukseen pakollinen ruiskuttajan tutkinto. Lisäksi monella oli suoritettuna konekohtaisia huoltokursseja.

Ammatissa vaadittava osaaminen on moninaista. Vuorovaikutustaidot ovat tärkeitä, kun toimitaan esimiehenä. Osaava työn suunnittelu ja johtaminen takaavat, että kaikille työntekijöille riittää töitä. Yrittäjän ammatti vaatii rohkeutta ja työtä pelkäämätöntä asennetta, koska päivät ovat usein pitkiä. Markkinointitaitoa tarvitaan jossain määrin ja verotuksen ymmärtäminen auttaa yritystoiminnan pyörittämisessä. Ympäristöasioihin tulee olla hyvin perehtynyt, jottei ympäristöä turhaan kuormiteta. ATK-taitoja tarvitaan myös maaseutuyrittäjän työssä, koska viljelysuunnitelmat ja EU-tukihakemukset tehdään tietokoneella ja monet karjaan liittyvät asiat ovat myös sähköisessä muodossa.

Maaseutuyrittäjällä peltotyöt painottuvat kesäkauteen ja metsätyöt, kuten puunkorjuu, selkeästi talvikauteen. Karjatilalla eläinten parissa tehtävä työ on jakautunut tasaisemmin eri vuodenajoille. Tyypillisesti yrittäjät tasoittavat työkuormaa tuotantomuotoonsa, osaamiseensa ja omistamaansa konekantaan perustuvalla liitännäiselinkeinolla.

Osaamis- ja koulutustarpeita löytyi taloushallinnossa sekä johtamis- ja esimiestaidoissa. Koulutuksen suhteen oli toiveina kontaktiopetus ilman niin sanottua kapulakieltä. Etä- ja monimuoto-opetuksen ei katsottu soveltuvan taloushallintoasioiden oppimiseen. Maa- ja metsätalousyrittäjille paras koulutusajankohta osuu talvelle, kun työtä on vähemmän. Koulutuspäiviä voisi olla kerran viikossa tai kerran kuukaudessa. Pelkällä koulutuksella ei osaavaa maa- ja metsätalousyrittäjää saada koulutettua, vaan suuri osa taidoista opitaan käytännön tekemisen kautta.

Maa- ja metsätalousyrittäjät tekevät paljon yhteistyötä toistensa kanssa. Heillä on yhteisiä koneita ja he tekevät yhteisostoja. Yhteistyöstä toisten yrittäjien kanssa oli kokemusta suurimmalla osalla haastatelluista ja sitä pidettiin alalle hyvin sopivana toimintamallina. Sujuvan yhteisyrittäjyyden/-työllistämisen edellytyksinä pidetään avoimuutta ja oikeanlaista asennetta.

3.2 Metsäkoneyrittäjä

Metsäkoneyrittäjiä haastateltiin kuusi kappaletta. Päälimmäisenä työtehtävänä heillä on yrityksen kokonaisvaltainen hallinnointi. Moni yrittäjä toimii myös itse kentällä, kun tarve vaatii. Koneiden siirrot, urakoista sopiminen, työmaiden organisointi ja työnjohtotehtävät mainittiin työtehtävien kuvauksissa.

Yrittäjien taustat olivat hyvin erilaisia. Esille tuli vahvana oppiminen käytännön työssä eli työ opettaa tekijäänsä. Ammatissa vaadittava osaaminen koostuu koneosaamisesta, henkilöstön johtamistaidosta, neuvottelutaidoista ja kielitaitoakin yrittäjä tarvitsee. Hänellä pitää olla oivallusta yrityksen pyörittämiseen, ja suunnittelutaitoja, kun järjestellään työkohteita ja työntekijöiden työaikalistoja. Taloudenhallinta ja liiketoimintaosaaminen kuuluvat yrittäjän osaamiseen. Sosiaaliset taidot yleensä, kuten kuuntelu- ja neuvottelutaidot, korostuvat työnantajaroolin mukaisessa osaamisessa.

Metsäkonealalla paineet ovat suuret. Puun laatuvaatimukset ovat tänä päivänä kovat ja luonto sanelee paljon, milloin metsään mennään. Kuitenkin urak-

kasopimuksista täytyisi voida pitää kiinni. Suomen metsätieverkoston huono kunto asettaa rajoituksia työn tekemiselle. Paineensietokyky on tärkeää.

Koulutustarpeina mainittiin kielitaidon ja johtamistaitojen kehittäminen sekä talouden hallintaan liittyvä koulutus. Lisäksi metsän- ja luonnonhoitoon liittyvissä asioissa katsottiin koulutuksen olevan tarpeellista. Työntekijöiden kouluttamisen työnantajat näkivät tärkeänä, mutta haasteellisena tehtävänä. Nuorille pitäisi opettaa mm. energiapuun korjuuta ja oikeanlaista työn tekemisen ja jatkuvan työssä oppimisen asennetta. Yrittäjät totesivat, että metsäkoneenkuljettajan työn itsenäiseen hallitsemiseen tarvitaan muutama vuosi käytännön työskentelyä, sillä pelkkä koulutus ei anna tarvittavaa varmuutta ammattiin. Tulosvastuun opettamista kouluissa korostettiin. Sosiaalisilla taidoilla, siis ”porukkaan sopimisella” ja oikeanlaisella asenteella on suuri merkitys alalla pärjäämiselle.

Yhteisyrittäjyys sai positiivisen vastaanoton ja herätti kiinnostusta. Moni yrittäjä teki jo paljon yhteistyötä eri tahojen kanssa ja työntekijöitäkin kierrätettiin ruuhkien mukaan työnantajien kesken. Haasteena nähtiin ihmisten erilaisuus. Tällaisessa yhteistyössä pitää mukana olevien ihmisten kemioiden toimia erittäin hyvin. Yhteisyrittäjyiden todettiin olevan kehittämisen arvoista.

3.3 Metsäkoneenkuljettaja

Haastateltuja metsäkoneenkuljettajia oli viisi. He kaikki työskentelivät toisen palveluksessa. Näiden lisäksi haastateltiin kahta metsäalan opettajaa ja kysyttiin heidän näkemyksensä metsäkoneen kuljettajan työstä.

Tärkeimmät työtehtävät hakkuukoneenkuljettajilla ovat hakkuukoneen kuljetus, kaadettavien puiden valinta, niiden katkaisu määrämittaan ja lajittelu. Harvennushakkuissa ajourat täytyy suunnitella niin, ettei jätettävää puustoa vahingoiteta. Sulan maan aikana kantojen käsittelystä juurikäpää vastaan on huolehdittava. Kuormatraktorin kuljettajan työtehtäviin kuuluu runkojen ja mahdollisesti hakkuutähteiden sekä kantojen keräily ja kuljettaminen tien varteen odottamaan jatkokuljetusta.

Koneen huoltaminen ja sen siirroista sopiminen kuuluvat kaikkien metsäkoneenkuljettajien työtehtäviin. Metsäkoneenkuljettajat ovat paljon tekemisissä metsänomistajien ja muiden kuljettajien kanssa ja siksi sosiaalisten taitojen hallintaa korostettiin.

Metsäkoneenkuljettajien koulutus oli monella metsäalan perustutkinto. Metsäkoneenkuljettajan koulutusta on tarjolla myös aikuiskoulutuksena. Lisäkoulutuksena oli hankittu muun muassa luonnonhoitokoulutus ja energiapuunkorjuukoulutus. Usein kuljettajilla on myös tilityökortti ja ajokortti, joka mahdollistaa metsäkoneen siirron lavetilla työmaalta toiselle.

Osaaminen koostuu koneen rakenteen tuntemisesta ja sen käytön hallitsemisesta. Osaamiseen kuuluu myös puutavaran laatuvaatimusten tunteminen, harvennustarpeen tunnistaminen, metsänhoito ja luonto-osaaminen. Työturvallisuus, asiakaspalvelutaidot ja töiden perusteellinen suunnittelu täytyy hallita. Työ on yksinäistä ja vastuullista, vaatii tekijältään pitkäjänteisyyttä, rauhallisuutta ja paineensietokykyä. Olosuhteet, joissa työtä tehdään, voivat toisinaan olla haastavat, ja tekijältä vaaditaan paloa ja halua tehdä työtä. Kipinä metsäkoneenkuljettajan työhön oli tullut monelle perintönä vanhemmalta.

Haastatteluissa tuli esiin kiinnostus konevalmistajien järjestämiin koulutuksiin, jotta merkkikohtainen tuntemus lisääntyisi. Myös kustannustehokas korjuu ja ympäristöasioihin pureutuva koulutus mainittiin koulutustarpeina. Opetuksen muodoksi ehdotettiin iltaopiskelua ja viikonloppukoulutusta. Kontaktiopetus sai etä- ja monimuotokoulutusta enemmän kannatusta. Tehdaskäynnit auttaisivat kuljettajia ymmärtämään koko puun jalostusketjun toiminnan.

Metsäkoneenkuljettajien haastatteluissa tuli ilmi, että alalle hakeutuu aikuisia ammatinvaihtajia. Heille tulisi olla omaa koulutusta. Maatalousyrittäjien kouluttaminen alalle nähdään myös hyvänä vaihtoehtona turvata osaavan työvoiman saatavuutta. Haasteena nähdään perus- ja erityisosaamisen yhdistäminen koulutuksissa. Tiedottamiseen ja oikeiden ihmisten ohjaamiseen oikeaan koulutukseen tulisi myös panostaa. Pelkkä kouluosaaminen ei riitä, vaan osa käytännön taidoista opitaan vasta työtä tekemällä.

Metsäkoneenkuljettajille riittää nykyisin työtä ympäri vuoden. Talvella luonnonolosuhteet tekevät työstä haastavaa. Kesäkauden hiukan hiljaisempaan sesonkiin sopisivat esimerkiksi maansiirtotyöt tai työn tekeminen talvella ”pankkiin” pidettäväksi vapaina kesällä.

3.4 Hakkurinkuljettaja

Hakkurinkuljettajia haastatelluista oli kaksi. Toinen toimi itsenäisenä yrittäjänä ja toinen energiayrityksen palveluksessa. Hakkurinkuljettaja käy asiakkaan luona tekemässä haketta. Asiakkaita voivat olla yksityistaloudet ja erikokoiset lämpölaitokset. Koulutustaustana voi olla ajoneuvomekaanikko tai vastaava. Räättälöityä koulutusta ei alalle ole.

Ammatissa vaaditaan tuntemusta hakkureista sekä taitoa huoltaa ja korjata niitä. Hakkurinkuljettaja toimii usein myös hakeauton kuljettajana. Kuljettajakokemusta on hyvä olla ennen hakkurinkuljettajaksi ryhtymistä. Työntekijän on pystyttävä tekemään työtä itsenäisesti. Tietokoneen käytön perusosaaminen kuuluu ammatissa vaadittavaan osaamiseen. Hakkurinkuljettajalta vaaditaan myös kuormaimen hallintataitoja, puuaineksen tuntemista ja ensiaputaitoja. Ensiaputaidot korostuvat ammatissa, koska hakkurin terät ovat äärimmäisen teräviä. Työturvallisuuskortista on tehtävässä hyötyä. Töiden suunnittelu ja oikea aikataulutus takaavat asiakkaan tyytyväisyyden ja lisäävät työturvallisuutta. Työ on erittäin vastuullista koska työntekijä on vastuussa koneesta ja sen käytöstä yksin työtehtävän ajan.

Koulutustarpeista tuli esille talouden hallintataitojen parantaminen sekä riskien hallinnan koulutus. Hakkeen laadun ja siihen vaikuttavien tekijöiden ymmärtäminen on tarpeen. Työtä tekeville ammattikuljettajille olisi tarpeen heille suunnattu täydennyskoulutus. Koulutuksen tulisi olla jokaiselle yksilöllisesti suunniteltua, sillä samankin yrityksen sisällä eri työntekijöiden tarpeet eroavat suuresti toisistaan. Alan työllistävyyttä ohjailevat jonkin verran luonnonolot, mutta enemmän vuodenaika. Pitkät pakkaskaudet lisäävät hakkeen kysyntää ja toisaalta kesäaikaan on hiljaisempaa. Kelirikko aika voi pysäyttää toiminnan, vaikka kysyntää tuotteelle ja työtä olisikin.

3.5 Turvetuottaja

Turvetuottaja oli haastateltavista kolme. Kaikki olivat itsenäisiä yrittäjiä. Työtehtäviin kuuluu turpeen nosto, alueen raivaus ennen noston aloitusta, turpeen kuivatus sekä vesiensuojelurakenteiden kunnossapito. Koneiden korjaukset ja huollot kuuluvat myös turvetuottajan työhön jokapäiväisenä osana. Talvella turvealan yrittäjät tekevät muita töitä, kuten koneurakointia ja kuljetusalan töitä. Peruskoulutusta turvealalle on ollut tarjonnassa vasta muutamia vuosia. Alalla työskentelevät konkarit ovat hankkineet koulutusta erilaisilla lyhytkursseilla, kuten Vapon järjestämällä turvetuottajille tarkoitetulla kurssilla.

Ammatissa vaadittavan osaamisen ehkä tärkein osa-alue on nykyisin ympäristöasiat, ja niiden osalta tuottaja/työntekijä tarvitsee jatkuvaa koulutusta. Töiden huolellinen suunnitteleminen lisää työn tehokkuutta ja on tärkeää, jotta onnettomuuksilta vältytään. Yrittäjien osaamiseen kuuluu oleellisesti liiketoimintaosaaminen ja yritystoiminnan tuntemus.

Koulutustarpeista nousi esiin venäjänkielen tarpeellisuus. Venäjältä löytyy turvetuotantoa ja yritystoiminnan laajentaminen Venäjän suuntaan vaatii kielen osaamista. Myös tietokoneen käytössä haluttiin lisäkoulutusta. Nuorelle yrittäjälle toivottiin neuvontaa liiketoiminnan pyörittämiseen sekä rohkeutta ja rohkeisuutta työn tekemiseen. Taloudellinen ajotaito ja ympäristöasioiden tuntemus nousivat myös esiin. Koulutuksen ajoitusta talviaikaan kannatettiin ja sopiva määrä olisi esimerkiksi kerran viikossa.

Turvealan yrittäjät käyttävät yhteishankintaa muun muassa polttoaineita ja koneita hankkiessaan. Talousasioiden ja työvoiman saannin haasteellisuus nousivat esiin. Näihin asioihin varmasti vaikuttaa työn kausiluonteisuus. Yhteisyritystäjyys/-työllistäminen sai kiitosta vastanneiden keskuudessa, koska se pienentäisi muun muassa kustannuksia. Yhdessä tekeminen vähentää yrittäjän työkuormaa ja ideoita syntyy yhdessä enemmän.

3.6 Klapiyrittäjä

Haastatelluilla kolmella klapiyrittäjällä oli myös muuta liiketoimintaa. Klapien myynti näytteli varsin pientä roolia yrittäjien työssä. Näin siksi, että osalle klapien myynti oli selkeästi sivuelinkeino tai klapien myynti oli vasta aloitettu ja aika tulee näyttämään, miten laajaksi toiminta kasvaa. Jotkut klapien myyjät ostavat puut metsänhoitoyhdistysten kautta ja jalostavat klapeiksi ja toiset taas myyvät omasta metsästään korjaamaansa puuta. Työnkuvaan kuuluu klapien teko, kuivaus ja kuljetus asiakkaiden luokse. Yhdellä yrittäjistä oli käytössään kuivaamo kuivatusta varten, mutta yleisimmin polttopuut kuivatettiin ulkona.

Koulutus pohja klapien myyntiin voi olla mikä tahansa. Mitään lupia tai todistuksia työn tekeminen ei vaadi. Osaamiseen kuuluu erilaisten koneiden käyttö ja huolto, puulajien tuntemus, puun oikean kosteuden määrittäminen, markkinointi ja kaupantekotaidot. ATK-taitoja tarvitaan vähintään sähköpostiliikenteen ja laskituksen hoitamiseen. Jos raaka-aine hankitaan omasta metsästä, on hallittava sahauskaluston käyttö ja metsänhoidon hyvät käytänteet sekä lainsäädäntö.

Koulutustarpeita tuli esiin markkinoinnissa ja tietokoneen käytössä. Koulutuksen voisi järjestää iltakoulutuksena kerran viikossa. Klapien hinnoitteluun ja laatuun kaivattiin yhteistä linjaa. Näihin asioihin voisi yhteisyrittäjyydestä olla apua.

3.7 Lämmitysjärjestelmien huoltaja

Lämmityslaitesuoltajia haastateltavista oli kaksi. Molemmat toimivat itsenäisinä yrittäjinä. Toisella haastatelluista oli myös muuta liiketoimintaa. Huoltaja asentaa, korjaa ja huoltaa lämmitysjärjestelmiä ja lämpölaitoksia. Koulutuspohjana voi olla LVI-asentajan koulutus, minkä lisäksi eri laitevalmistajat järjestävät täydennyskoulutusta. Sähköasennusten tekemiseen tarvitaan erillinen lupa.

Ammatissa tarvitaan suunnittelutaitoja ja erilaisia lämmityslaitteita täytyy tuntea. Lämmitysjärjestelmien mekaaninen tuntemus ja niiden säätäminen sekä vian määrittäminen ja laitteen heikkouksien löytäminen kuuluvat myös osaamiseen. Kielitaitoakin asentaja tarvitsee jonkin verran. Yrittäjä tarvitsee taloushallinnantaitoja, jotta yritystoiminnasta saadaan kannattavaa.

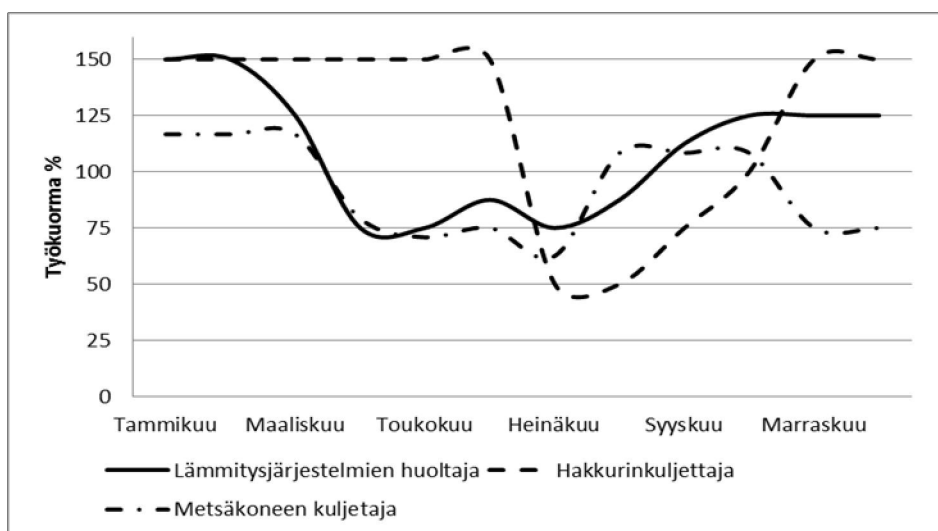
Koulutustarpeena mainittiin lämpötalousasiat kuten, miten hakekasasta saadaan paras teho irti lämmityslaitteilla. Yhteistoimintaa muiden yrittäjien kanssa on tehtävä, jotta työt saadaan ruuhka-aikana tehtyä. Yhteisyrittäjämallin hyödyntämistä tällaisessa toiminnassa pidettiin kannattavana.

4 TYÖKUORMIEN VUOTUINEN JAKAUTUMINEN

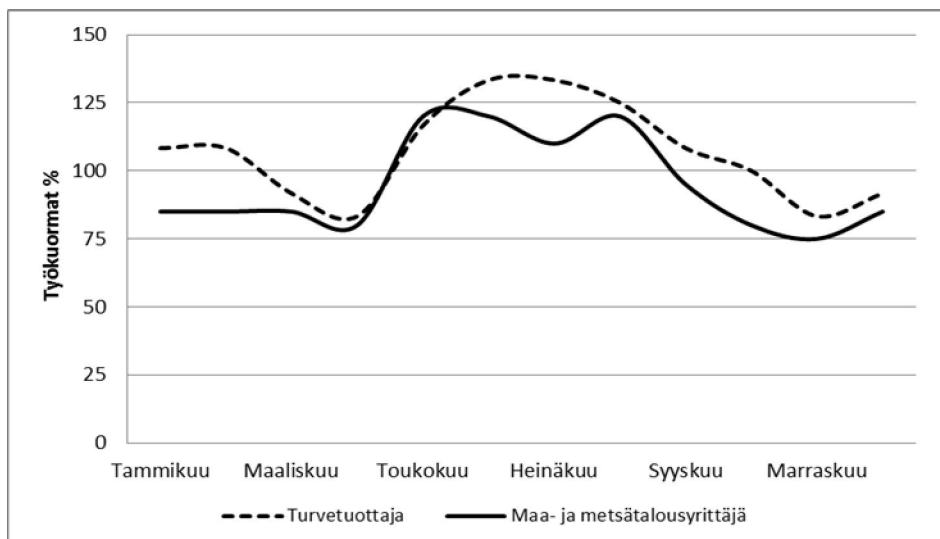
Ammattien työkuormia jakautumista eri vuodenajoille havainnollistettiin kaavioilla, joissa työkuormat kuvattiin prosentteina pystyakselilla ja kuukaudet vaaka-akselilla. 100 % kuvaa täyttä työllisyyttä ja 150 % tarkoittaa huomattavaa ylikuormaa työssä. Kuvioon 1 on kerätty ammatit, joissa työ painottuu talviaikaan. Tällaisia ammatteja olivat lämmityslaitteiden huoltaja, metsäkoneyrittäjä ja hakkurinkuljettaja.

Ammatit, joissa kuormittavuus on suurinta sulan maan aikaan, on koottu kuvioon 2. Haastatellut turvetuottajat ja maa- ja metsätalousyrittäjät ovat täystyöllistettyjä toukokuulta syyskuulle.

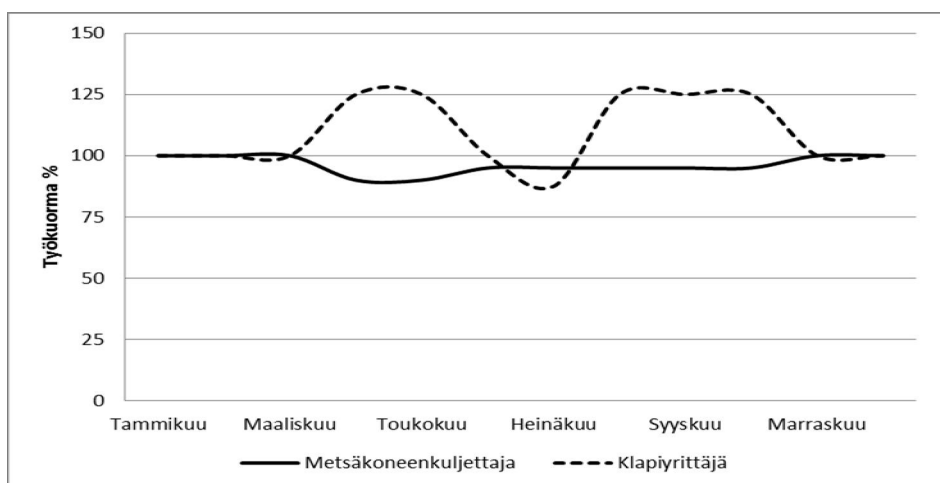
Kuviossa 3 on esitelty metsäkoneenkuljettajan ja klapiyrittäjän työkuormat. Metsäkoneenkuljettajilla työkuorma jakautuu hyvin tasaisesti ympäri vuoden. Klapiyrittäjän työkuorma on tässä kaksiaaltainen. Ensimmäinen kuormituspiikki tulee keväällä klapien teosta ja toinen syksyllä niiden myynnistä.



KUVIO 1. Talveen painottuvan työkuorman ammatit



KUVIO 2. Kesään painottuvan työkuorman ammatit



KUVIO 3. Metsäkoneenkuljettajan ja klapiyrittäjän työkuorman jakautuminen vuoden aikana

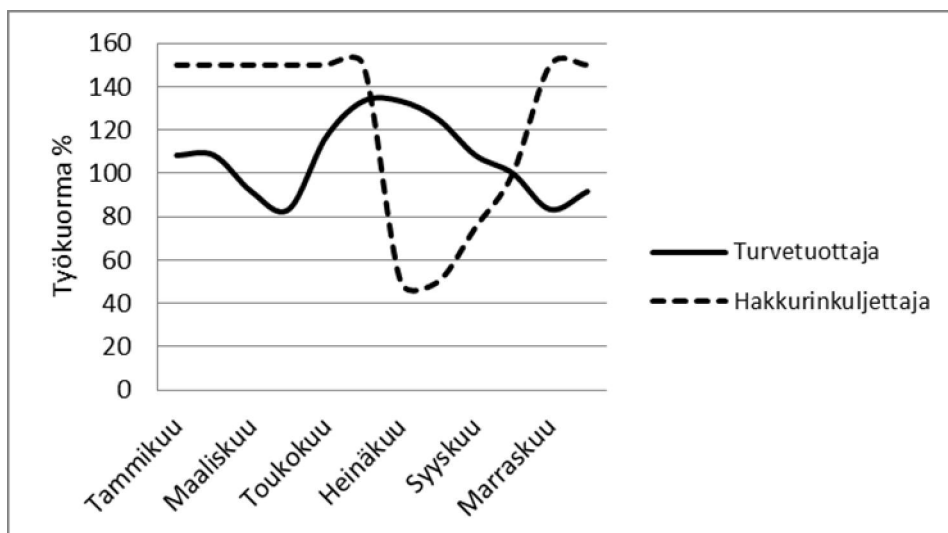
5 MAHDOLLISET TYÖTEHTÄVÄPARIT

Mahdollisten työtehtäväparien muodostamiseen vaikuttavat monet eri asiat, kuten ihmisten keskinäiset suhteet ja halu yhteistyön tekemiseen. Kaaviot on tehty haastattelujen pohjalta ja ne kuvailevat näin ainoastaan haastatteluissa esiin tulleita työkuormia. Aineistosta löytyi ammatteja, joissa kuormittavuus painottuu selkeästi joko kesälle tai talvelle. Eri vuodenaikoina kuormittavista ammasteista voisi näin muodostua luontevia, työntekijää ympäri vuoden työllistäviä työtehtäväpareja.

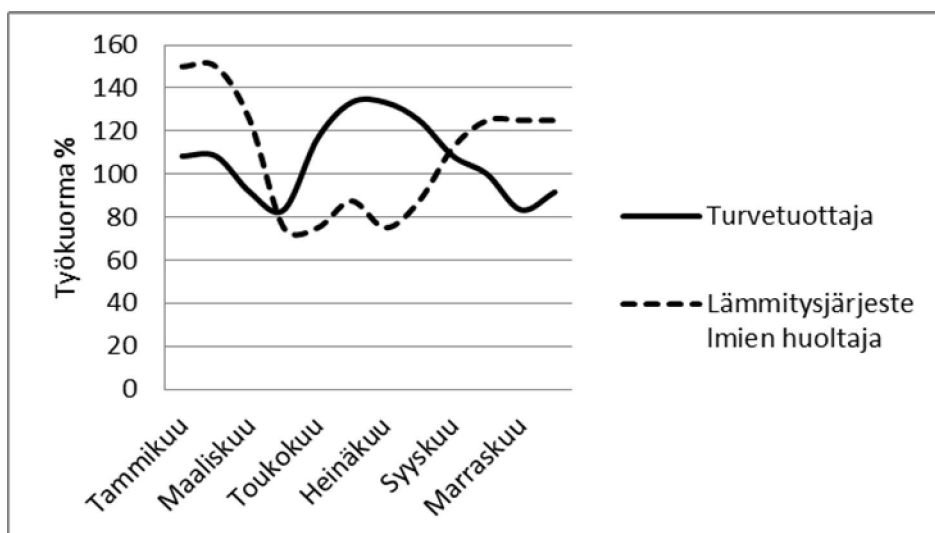
5.1 Turvetuotantoon perustuvat työtehtäväparit

Hakkurinkuljettajan työkuorman vähetessä heinäkuussa voisi hän työllistyä turvetuottajan/-urakoitsijan yritykseen (ks. kuvio 4). Samalla tavalla turvetuottajille voisi löytyä työtä talvella hakkurin tai hakeauton kuljettajan töistä. Kuviossa 5 on vertailtu turvetuottajan ja lämmityslaitahuoltajan työkuormia. Näistäkin ammasteista voisi mahdollinen työtehtäväpari muodostua. Kuviossa 6 verrataan turvetuottajan ja klapiyrittäjän työkuormia sekä kuviossa 7 turvetuottajan ja metsäkoneyrittäjän työtehtävien kuormittavuuksia.

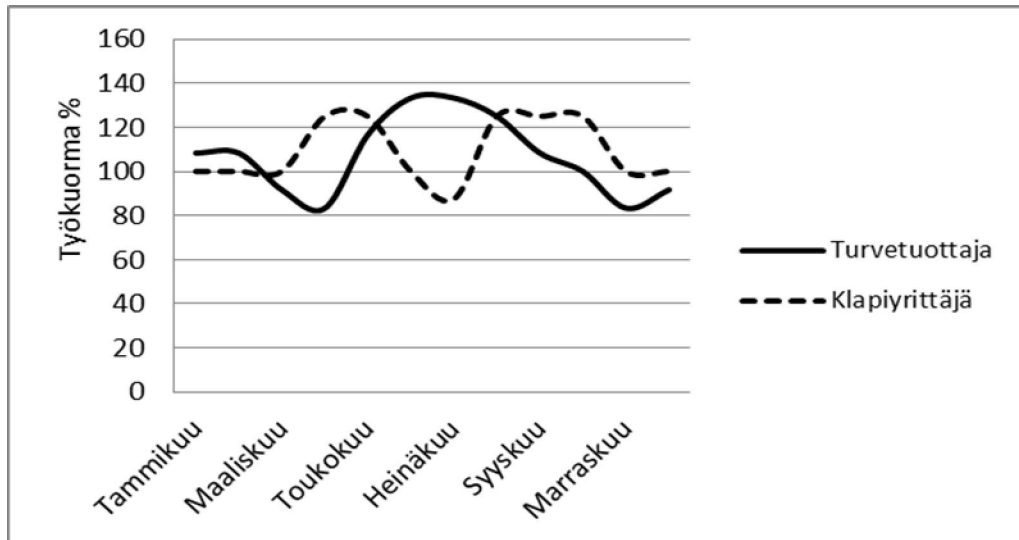
Kaikissa neljässä muodostetussa työtehtäväparissa on havaittavissa selkeä kausivaihtelu työn kuormittavuuden suhteen. Turvetuotannon kiirehuippu ja työkuorma sijoittuu selkeästi kesäkuukausille, joten täydentäviksi työtehtäviksi sopisivat talvikaudelle painottuvat hakkurinkuljettajan, lämmityslaitahuoltajan, klapiyrittäjän sekä metsäkoneyrittäjän työt.



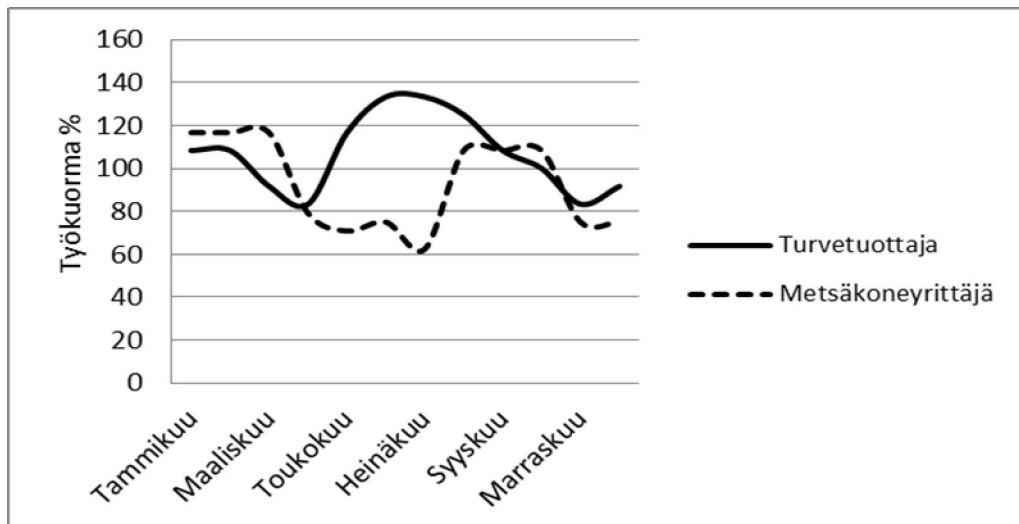
KUVIO 4. Turvetuottaja-hakkurinkuljettaja -työtehtäväpari



KUVIO 5. Turvetuottaja-lämmityslaitahuoltaja -työtehtäväpari



KUVIO 6. Turvetuottaja-klapiyrittäjä -työtehtäväpari.

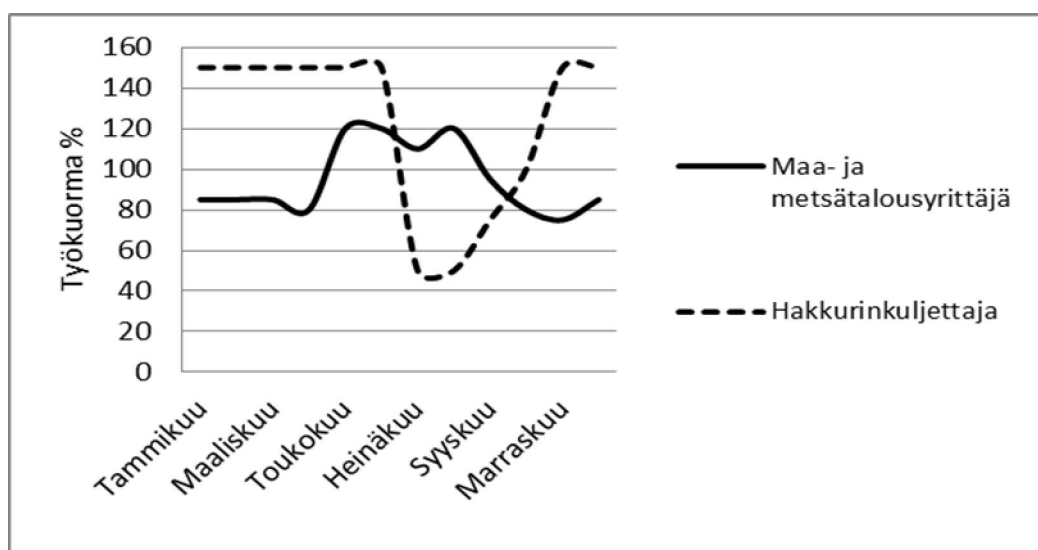


KUVIO 7. Turvetuottaja-metsäkoneyrittäjä -työtehtäväpari

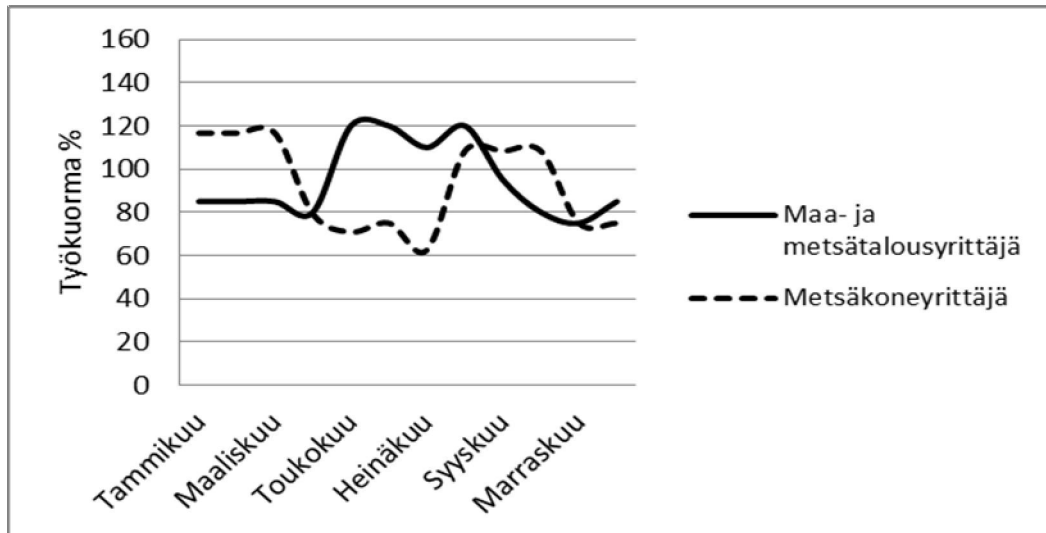
5.2 Maa- ja metsätalousyrittäjän kausityöparit

Maatalousyrittäjillä on jo usein yhtenä liiketoiminta-alana metsätyöt. Näiden ammattien työkuormat vuorottelevat sopivasti eri vuodenaikoina. Toki syksyllä on molemmissa ammateissa lyhytkestoinen yhtäaikainen kuormittavuusjakso. Kotieläintilan työt kuormittuvat tasaisemmin vuoden ympäri kuin pelkän kasvituotantotilan. Kun maa- ja metsätalousyrittäjältä löytyy sopiva osaaminen, voisi hän toimia talviaikaan esimerkiksi hakkurin kuljettajana (ks. kuvio 8), metsäkoneenkuljettajana tai metsäkoneyrittäjänä (ks. kuvio 9), klapiyrittäjänä (ks. kuvio 10) tai lämmityslaittehuoltajan töissä (ks. kuvio 11).

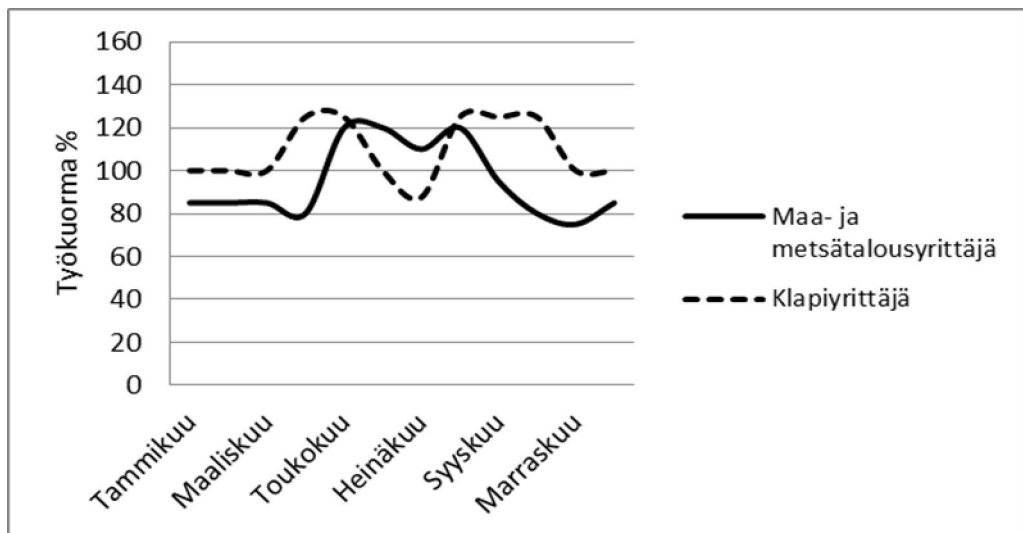
Maatalouden kannattavuuden heikentyessä on yhä useammalla tilalla ryhdytty tai ainakin harkittu harjoittamaan liitännäiselinkeinoja. Bioenergia-alan työtehtävät tuovat tähän lisämahdollisuuksia sopivien kausiluontoisten työtehtävien muodossa.



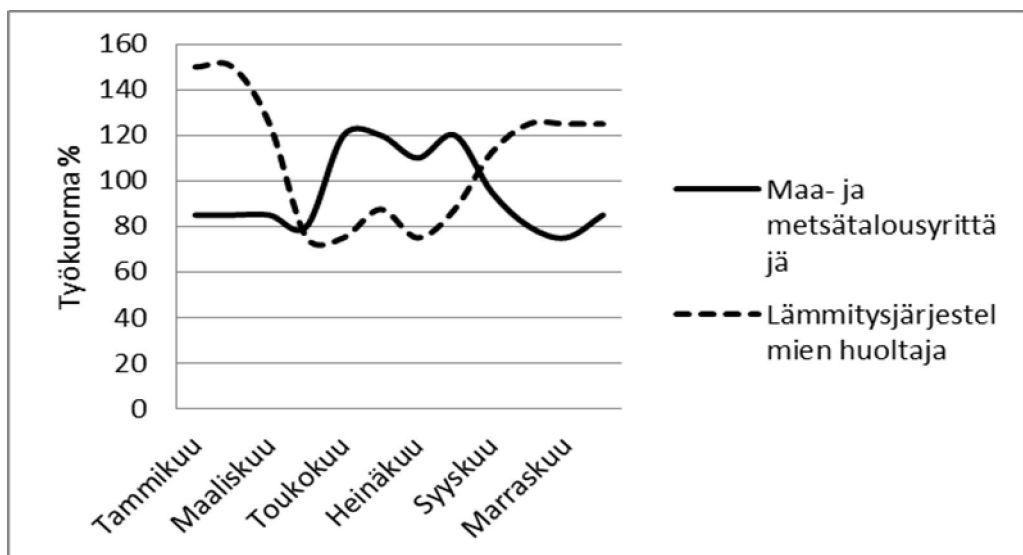
KUVIO 8. Maa- ja metsätalousyrittäjä-hakkurinkuljettaja -työtehtäväpari



KUVIO 9. Maa- ja metsätalousyrittäjä-metsäkoneyrittäjä -työtehtäväpari



KUVIO 10. Maa- ja metsätalousyrittäjä-klapiyrittäjä -työtehtäväpari



KUVIO 11. Maa- ja metsätalousyrittäjä-lämmitysjärjestelmähuoltaja

6 YHTEISYRITTÄJYYS JA MUU YHTEISTYÖ

Yritysmaailmassa tarvitaan nyt ja tulevaisuudessa yhä enemmän yhteistoimintoja, jotta pärjätään kovassa kilpailussa. Yrittäjien yhteistoiminta on yleensä kaikille osapuolille kannattavampaa kuin yksin tekeminen, vaikka sen toteuttamisessa onkin omat haasteensa. Luonnonvara-alalla yhteistoiminta on haastattelujen perusteella yleistä, etenkin maatalousyrittäjien keskuudessa. Hankintoja tehdään yhdessä isompina erinä, osa koneista on yhteisomistuksessa, ja myös työvoimaa voidaan vuokrata toisille tarpeen mukaan.

Haastatteluissa tuli myös esiin monen yrittäjän halu yhteisyrittäjyysmallin kehittämiseen. Kuten yhteishankinnoilla, myös yhteisyrittäjyysmallia toteuttamalla voidaan pienentää kustannuksia ja tehostaa toimintoja. Löytämällä osaaville työntekijöille mielekästä työtä myös sesongin ulkopuolella vahvistetaan heidän pysyvyyttä työpaikoissaan. Tämä vaatii työntekijän ominaisuuksiin ja aiempaan osaamiseen nivottavissa olevien työtehtävien tunnistamista ja mahdollista lisäkoulutusta. Täysin uuteen ja ennestään vieraaseen ammatilliseen osaamiseen ei kannattane kouluttaa. Osaamisprofiilit ja työkuorman mukaan määritellyt mahdolliset työtehtäväparit toimivat lähtökohtana tälle työlle.

Koulutuksen ja ihmisten aktiivisuuden avulla ammateissa toimiminen ja menestyminen onnistuvat. Haasteena on koulutustarjonnan ja työelämän tarpeiden kohtaaminen. Niin sanotulla monialaosaajalla on kysyntää työmarkkinoilla. Huolehtimalla henkilöstön hyvinvoinnista työnantaja lisää motivaatiota työn tekemiseen ja työntekijän pysyminen työelämässä hyödyttää molempia osapuolia.

7 JOHTOPÄÄTÖKSET

Osaamiskartoituksilla perehdyttiin muutaman bioenergia- ja luonnonvara-alan työtehtävän vaatimaan todelliseen, käytännön työssä tarpeelliseksi osoittautuneeseen osaamiseen. Kaikissa työtehtävissä korostui vahva ammattiosaaminen ja sen ohella yleiset työtaidot, kuten atk-osaaminen, vastuullisuus ja sosiaaliset taidot. Peruskoulutuksen lisäksi jokaisessa ammatissa tarvitaan työn tekemisen myötä syntyvää käytännön kokemusperäistä osaamista. Haastatellut olivat hyötynneet myös lyhyistä, kohdennetuista lisä- ja täydennyskoulutuksista. Lisäkoulutusta kaivattiin eniten taloudenhallinnan, johtamisen ja atk-taitojen hallinnan osalta. Koulutushalukkuus vaihteli henkilöiden välillä, ja toiveena nousi esille koulutusten järjestäminen niin, että niihin on mahdollista osallistua työnteon ohessa.

Työtehtävien vuodenaikaiset kuormittavuudet jakoivat työtehtävät kesäkauden, talvikauden ja ympärivuotisesti työllistäviin ammatteihin. Näistä muodostettiin ympärivuotisen täystyöllisyyden mahdollistavia työtehtäväpareja. Tuloksia tarkastelemalla voidaan hahmottaa, minkä alan työntekijöille kannattaisi tarjota mahdollisuutta lisäkouluttautua työkuormaa täydentäviin työtehtäviin.

Jotta lisäkouluttautuminen olisi mahdollista, pitäisi koulutusorganisaatioiden tai työvoimaviranomaisten voida tarjota joustavia ja räätälöityjä täydennyskoulutusmahdollisuuksia yksittäisillekin henkilöille. Massakoulutuksella ei tarpeeseen pystyttäne vastaamaan. Yrittäjien välinen yhteistyö jo yhdessä tehtävässä osaavaksi, sitoutuneeksi ja motivoituneeksi osoittautuneen työntekijän pitämisessä alan työtehtävissä on myös ensiarvoisen tärkeää. Hyvät käytänteet niin lisäkoulutukseen kuin yrittäjien väliseen yhteistyöllistämiseen muotoutuvat käytännön kautta, minkä takia työtehtäväparien muodostamista ja niihin kouluttautumista pitäisi päästä kokeilemaan käytännössä.

LIITTEET

LIITE 1. HAASTATTELULOMAKE

OSAAMISPROFIILI

pvm_ / _ 2010 Haastattelija _____ Lomake nro __

Vastaaja:

Ammattinimike:
Asema työyhteisössä:

Työtehtävien kuvaus:

Peruskoulutus:
Ammattikoulutus:

Lisä- ja täydennyskoulutus:

Ajokortti:

Muut vaaditut luvat/todistukset:

Ammatissa vaadittava osaaminen:

Osaamis- ja koulutustarpeet

Muut esille nousseet asiat ja huomiot:

Työn arvioitu kuormittavuus kalenterivuoden aikana, merkitse (X):

> 100%												
100 %												
75 %												
50 %												
25 %												
0 =Ei työtä												
	Tammi	Helmi	Maalis	Huhti	Touko	Ke- sä	Heinä	Ei o	Syys	Loka	Mar- ras	Jou- lu

Huomioita työkuorman jakautumisesta:

Kiinnostus yhteisyritykseen:

Kiitos yhteistyöstäsi