



LAUREA

Nuuksion kansallispuiston lähialueiden kävijätutkimus 2009 - 2010



Järvenpää, Elina; Kirssi, Sanna-Liisa

2010 Leppävaara

Laurea-ammattikorkeakoulu
Laurea Leppävaara

**Nuuksion kansallispuiston lähialueiden
kävijätutkimus 2009 - 2010**

Järvenpää, Elina; Kirssi, Sanna-Liisa
Hotelli- ja ravintola-alan
liikkeenjohto
Opinnäytetyö
Joulukuu, 2010

Järvenpää, Elina; Kirssi, Sanna-Liisa

Nuuksion kansallispuiston lähialueiden kävijätutkimus

Vuosi 2010 Sivumäärä 63

Tämän opinnäytetyön aiheena on kävijätutkimus Nuuksion kansallispuiston lähialueella. Kävijätutkimus toteutettiin Siikarannan ja Solvallon sekä osittain myös Haukkalammen alueilla. Kävijätutkimuksen tarkoituksena oli kartoittaa, millaisia kävijöitä Nuuksion alueella vierailee ja millaisia palveluita he käyttävät. Tutkimuksen avulla kehitetään alueelle rakenteilla olevan Nuuksiokeskuksen palveluita ja rakennetta.

Tutkimus on toteutettu kvantitatiivista tutkimusmenetelmää käyttäen. Tiedonkeruumenetelmänä käytimme survey - kyselyä, jonka avulla kävijätutkimus toteutettiin. Tutkimuksessa käytetty lomake oli Metsähallituksen vakiolomake, jota oli muokattu vastaamaan tutkimuksen tarpeita. Opinnäytetyömme rakentuu teoreettisesta ja tutkimuksellisesta osiosta. Teoriaosuus koostuu kirjallisuus- ja Internet - lähteistä sekä Metsähallituksen aikaisempina vuosina toteuttamista tutkimuksista. Teoriaosuudessa on käytetty lähteenä myös Metsäntutkimuslaitoksen julkaisemia raportteja. Tutkimuksellinen osio muodostuu aineiston keruusta, aineiston analysoinnista sekä tuloksien perusteella tehdyistä johtopäätöksistä. Aineiston analysoinnissa käytimme apuna SPSS - ohjelmaa.

Kävijätutkimus toteutettiin Nuuksion kansallispuiston alueella toukokuun 2009 ja huhtikuun 2010 välisenä aikana. Kävijätutkimukseen osallistui yhteensä 132 vastaajaa, jotka vierailivat pääasiassa Siikarannan ja Solvallon alueilla. Osa lomakkeista kerättiin myös Haukkalammen alueella. Tutkimuksen kohderyhmänä olivat kaikki alueelle saapuvat 15-vuotiaat tai sitä vanhemmat kävijät. Tutkimukseen osallistuneet vastasivat lomakkeeseen paikanpäällä tai vaihtoehtoisesti lähettivät täytetyn lomakkeen postitse. Kysymyslomakkeessa kävijöiltä kysyttiin muun muassa oleskeluaikaa, seuruekoostumusta sekä rahankäyttöä koskevia kysymyksiä. Lisäksi kävijöitä pyydettiin arvioimaan alueen palveluita ja käynnin kokemista. Kysymyslomakkeessa kartoitettiin myös kävijöiden mielenkiintoa alueelle mahdollisesti kehitettäviä palveluita kohtaan.

Kyselyyn osallistuneiden vastauksista kävi ilmi, että alueelle tultiin liikkumaan ja nauttimaan luonnosta. Kävijöistä suurin osa oli pääkaupunkiseutulaisia. Alueelle saavuttiin suurimmaksi osaksi henkilöautolla, mutta kysyttäessä palveluiden kehityskohteita nousi esiin tarve julkisten palveluiden kehittämiseksi. Nuuksion kansallispuiston lähialueilla ravintola- ja majoituspalveluita käyttivät lähinnä alueelle saapuneet koulutusryhmät. Tulosten perusteella alueelle saapuneet kävijät eivät käyttäneet rahaa juuri ollenkaan vierailunsa aikana. Palveluiden keskittämisen avulla kävijät löytäisivät palvelut alueella paremmin ja tästä hyötyisivät myös alueella toimivat yrittäjät. Nuuksiokeskuksen avulla pääkaupunkiseudulle kohdistuva luontomatkatilu saadaan keskitettyä ja palvelut kehitettyä kävijöiden tarpeita entistä paremmin vastaaviksi.

Järvenpää, Elina; Kirssi, Sanna-Liisa

Visitor research of Nuuksio National Park's immediate surroundings

Year	2010	Pages	63
------	------	-------	----

The subject of this thesis is a visitor research in the immediate surroundings of Nuuksio National Park. The research was conducted in Siikaranta and Solvalla areas and partly in the area of Haukkalampi. The main goal of this research was to collect information of the visitors who visit the area and which services they use during their visit. With the help of this visitor research the structures and the services of the coming Nuuksiokeskus will be developed.

This visitor research was done by using the quantitative research methods. As a data collection method we used the survey method. The questionnaire used in this survey research was based on a questionnaire done by the Metsähallitus. The questionnaire had been revised to answer the needs of this visitor research. Our thesis is composed of the theoretical part and the research part. The theoretical part is composed of literature, Internet sources and reports of earlier researches published by Metsähallitus and Metsäntutkimuslaitos. The research part of our thesis is based on the data collection, data analyze and the conclusions made by the results. We used the SPSS - program to analyze the data.

The visitor research was done in Nuuksio nationalpark's immediate surroundings from May 2009 till April 2010. Answers were collected from 132 visitors who visited mainly in Siikaranta and Solvalla areas. Some answers were collected also in Haukkalampi. The research was aimed at visitors who were 15 years old or more. The respondents answered the questionnaire in the park or by sending the questionnaire in the mail. In the questionnaire, respondents were asked for example about the duration of the visit, the structure of their party and the money they spend while visiting. They were also asked to evaluate the services and how they experienced their visit. There were also questions to map the visitors' interest for future services in the area.

The answers showed that the visitors came to the area mostly to enjoy the nature and to exercise. The visitors came primarily from the metropolitan area and they arrived in the Nuuksio area by car. When asked about their interests for developing services in the area, the need for better public transportation became obvious. Hospitality services of the area were mainly used by the groups who came to the area for educational purposes. The results showed that the visitors didn't use much money during their visit. By centralizing the services in Nuuksio area, the visitors would find the services better and that would also help the entrepreneurs who operate in the area. With the help of the coming Nuuksiokeskus nature tourism would be more focused in the metropolitan area and the services would be developed to answer better to the needs of the visitors.

Keywords: Nuuksiokeskus, visitor research, nature tourism

Sisällys

1	Johdanto.....	6
2	Luontomatkailu Suomessa	7
2.1	Nuuksion kansallispuisto	8
2.2	Nuuksiokeskus - hankkeen kuvaus	11
3	Palvelujen kehittäminen.....	12
3.1	Palvelut Nuuksiossa	14
4	Nuuksion lähialueiden kävijätutkimus.....	14
4.1	Työn tutkimukselliset ratkaisut.....	15
4.1.1	Kvantitatiivinen tutkimusmenetelmä	16
4.1.2	Survey - kysely	18
4.2	Kävijätutkimuksen toteutus	19
4.3	Keräyspisteiden kuvaus	19
5	Tulosten tarkastelu ja analysointi	20
5.1	Kävijärakenne.....	20
5.1.1	Käyntien alueellinen jakautuminen	25
5.1.2	Käynnin kesto ja toistuvuus.....	26
5.1.3	Saapuminen alueelle	28
5.1.4	Kävijöiden rahankäyttö.....	29
5.2	Kävijätyytyväisyys.....	30
5.2.1	Käynnin tarkoitus	30
5.2.2	Kävijöiden mielipiteet alueesta ja ympäristön laadusta	32
5.2.3	Alueen palvelut	35
5.2.4	Kävijöiden odotusten toteutuminen.....	37
5.2.5	Vastanneiden käyntiä häiritsevät tekijät.....	38
5.2.6	Kävijätyytyväisyysindeksi	40
5.3	Kävijöiden vapaamuotoiset ajatukset	41
5.4	Luotettavuus	42
5.5	Tutkimusprosessin kuvaus	45
5.6	Kävijätutkimuksen haasteet Solvallassa ja Siikarannassa	45
6	Johtopäätökset ja yhteenveto	47
	Lähteet	50
	Kuvaotsikkoluettelo	52
	Kuvio-otsikkoluettelo.....	52
	Taulukko-otsikkoluettelo	53
	Liite 1. Aineiston keruuaikataulu	54
	Liite 2. Tutkimuslomake	57
	Liite 3. Reliabiliteettitestit	63

1 Johdanto

Luonnon merkitys matkailullisena vetovoimatekijänä Suomessa on ollut jo pitkään tiedossa. Luonto on ollut tärkeässä roolissa Suomen markkinoinnissa matkailumaana, sillä Suomea on lähes aina markkinoitu puhtaan ja korkealaatuisen luonnon maana. Luontomatkailun suosio kasvaa tänä päivänä yhä nopeammin ja sen tarjoamiin mahdollisuuksiin halutaan panostaa yhä enemmän. Kansallispuistot ovat Suomessa toimineet jo pitkään nähtävyyks- ja matkailukohteina ja niiden kävijämäärät kasvavat jatkuvasti. Tänä päivänä kansallispuistojen erilaiset käyttömahdollisuudet koetaan entistä tärkeämmiksi kehityskohteiksi ja, jotta saadaan oikeanlaista kehitystä aikaiseksi, on tiedettävä millaisia kansallispuistoissa vierailevat kävijät ovat ja mitä he odottavat käynniltään.

Opinnäytetyömme aiheena oli toteuttaa kävijätutkimus Nuuksion kansallispuiston lähialueelle saapuville vierailijoille. Kävijätutkimuksen tarkoituksena oli kerätä informaatiota alueella vierailevista, sekä saada kuva siitä, mitä palveluita alueella käytetään ja mitä palveluita tulisi kehittää. Tutkimus tukee tulevan Nuuksiokeskuksen kehitystyötä, sillä Nuuksion kansallispuiston alueelle rakenteilla olevan Nuuksiokeskuksen myötä palveluja ja toimintoja alueella sekä lisätään että kehitetään. Nuuksiokeskuksen halutaan vastaavan alueella kävijöiden odotuksia ja tarpeita, joita kävijätutkimuksen avulla on kartoitettu. Uudistuneen luontokeskuksen on tarkoitus valmistua vuonna 2012. Nuuksiokeskus tulee sijaitsemaan Solvallon urheilupuiston välittömässä läheisyydessä.

Kävijätutkimus toteutettiin toukokuun 2009 - huhtikuun 2010 välisenä aikana. Keräyspisteinä toimivat Solvallon urheilupuiston vieressä sijaitseva parkkipaikka ja Siikarannan kokoushotellin vierestä kulkevien polkujen risteys. Muutamia lomakkeita kertyi myös Haukkalammen alueelta. Tavoitteenamme oli kartoittaa kävijätutkimuksen avulla Nuuksion alueella kävijöiden syitä alueella vierailuun ja millaisia kävijöitä alueella vierailee. Halusimme tutkimuksen avulla selvittää myös mitä kiinnostuksen kohteita kävijöillä on ja millaisia palveluita heillä olisi kiinnostusta käyttää. Tarkoituksena oli myös kartoittaa millaisena vierailu koettiin ja miten rahaa käytettiin Nuuksion alueella.

Tutkimus on Metsähallituksen tilaama ja se on toteutettu yhteistyössä Metsähallituksen ja Laurea-ammattikorkeakoulun kanssa. Tutkimuksen avulla kerätään tietoa Metsähallitukselle alueella vierailevista kävijöistä ja heidän mielipiteistään alueesta sekä siellä sijaitsevista palveluista. Tavoitteena on myös kartoittaa mahdollisia kehityskohteita. Tutkimuksen avulla saatua tietoa hyödynnetään Nuuksion kansallispuiston alueen ja palveluiden kehittämisessä.

2 Luontomatkailu Suomessa

Koska opinnäytetyömme aiheena on selvittää Nuuksion kansallispuistossa vierailevien kävijöiden mielipiteitä, odotuksia ja käyttäytymistä alueella tulevan Nuuksiokeskuksen kehittämistä varten, on syytä tutustua myös tarkemmin luontomatkailuun ja erityisesti luontomatkailuun Suomessa. Tutkimalla aikaisemmin kerättyä ja kirjoitettua tietoa aiheesta, voidaan saada parempi kuva siitä, minkälaisia palveluita luontomatkailijat odottavat ja haluaisivat.

Saarisen mukaan luontomatkailun kehittymisen tarkastelu itsenäisenä osanaan on hyvin haastavaa, sillä alueen luontomatkailupalveluja käyttävät luontomatkailijat usein käyttävät koko matkansa aikana hyvin samanlaisia matkailupalveluja kuin niin sanotut tavalliset matkailijat. Myöskään luontomatkailun ja matkailun käsitteet eivät ole niin yksilotteisia, jonka vuoksi ilmiöiden hahmottaminen on usein vaikeaa (Saarinen 2005, 119.) Suomessa luonnon merkitystä matkailullisesti on pidetty jo pitkään tärkeänä ja sitä onkin käytetty kauan Suomen markkinoinnissa matkailukohteena. Suomea on aina markkinoitu korkealaatuisen ja puhtaan luonnon maana. Tänä päivänä luontomatkailu on yksi nopeasti kasvavista matkailutalouden muodoista ja siinä oleviin mahdollisuuksiin halutaan panostaa yhä enemmän. Saarisen mukaan Luontomatkailu on ilmiönä vielä nuori, vaikka matkailu luontoa hyödyntävänä toimintana ei kuitenkaan ole täysin uusi asia. Kansallispuistot ovat toimineet Suomessa jo pitkään sekä nähtävyys- että matkailukohteina ja jo niiden perustamis- ja suunnitteluvaiheessa on otettu huomioon matkailu- ja virkistyskäyttö sekä ympäristökasvatuskäyttö. (Saarinen 2005, 119 - 120.)

Metsäntutkimuslaitoksen Internet - sivuilla julkaistun työraportin mukaan 1990 - luvulla Suomen kansallispuistojen yhteenlaskettu kävijämäärä yli kaksinkertaistui. Samaan aikaan ylittyi myös miljoonan vuosittaisen kävijän raja. (Saarinen 2005, 121.) Näin rajua kasvu ei tule jatkumaan eikä voikaan jatkua, mutta tämän kasvun perusteella voidaan päätellä, että tulevaisuudessa tulisi panostaa yhä enemmän kansallispuistojen sekä erilaisten virkistys- ja suojelualueiden hoitoon sekä käytön suunnitteluun. Matkailijoiden määrän nousu tietää palvelujen tarpeen kasvua ja tämä tulisi ottaa huomioon kansallispuistojen alueiden kehittämisessä ja suunnittelussa sekä niitä koskevissa tutkimuksissa. Metsäntutkimuslaitoksen vuonna 2005 julkaiseman työraportin mukaan matkailun kasvu keskittyy yhä enemmän vetovoimaisille suojelualueille ja niiden läheisyyteen. (Saarinen 2005, 121.) Kasvava kiinnostus kansallispuistoihin matkailukohteena merkitsee myös lisää potentiaalisia asiakkaita kansallispuistojen ympäristössä ja läheisyydessä toimiville matkailuyrittäjille. (Shelby ym. 2007, 5.)

Matkailun ravitsemis- ja majoitustoiminnasta irrotettuna luontomatkailusta saatu suora taloudellinen arvo on hyvin pieni, mutta sillä on kuitenkin hyvin suuri työllistävä merkitys. Etenkin matkailun taloudellinen ja poliittinen merkitys maakunnissa on osoittanut kasvua viime vuosien aikana ja siitä on kehittynyt yhä tärkeämpi tekijä kuntien alueellisessa elinkeino- ja luontopolitiikassa. Kansallispuistojen käyttömahdollisuudet nähdään yhä tärkeämpinä tekijöinä ja kehityskohteina. (Saarinen 2005, 121.) Suurin osa Suomen kansallispuistoissa käyvistä matkailijoista tulee kotimaasta, mutta ulkomaisten matkailijoiden osuus kasvaa jatkuvasti. Metsäntutkimuslaitoksen 2007 julkaiseman raportin mukaan kotimaisten kansallispuistoissa kävijöiden osuus on 92 % ja kansainvälisten matkailijoiden osuus on 8 %. Puistojen väliset erot kävijämäärien suhteen vaihtelevat suuresti. Suosituimmissa puistoissa jopa joka kolmas kävijä on ulkomaalainen ja joissakin puistoissa suurin osa kävijöistä tulee kotimaasta. (Shelby ym. 2007, 10.)

Puhakka kertoo Metsäntutkimuslaitoksen Internet sivuilla julkaistussa raportissa, että viime vuosikymmeneltä asti luontomatkailu on ollut yksi vahvimmin kehittyvistä ja kasvavista matkailun osa-alueista. Luonnon merkityksen vapaa-ajan toimintojen tapahtumapaikkana odotetaan kasvavan tulevaisuudessa huomattavasti ja tämä näkyy myös kansallispuistojen uusissa hoito- ja käyttöönottosuunnitelmissa. Hoito- ja käyttöönottosuunnitelmia on aika uudistaa ja kansallispuistojen merkitystä Suomessa on syytä tarkastella, koska kansallispuistojen kävijämäärät kasvavat jatkuvasti. (Puhakka 2007, 139 & 141.) Vuonna 2002 julkaistiin ympäristöministeriön asettaman työryhmän laatima ja kokoama ohjeistus ”Ohjelma luonnonvirkistyskäytön ja luontomatkailun kehittämiseksi”, jonka kehittämistoimien arvioidaan kasvattavan luontomatkailua Suomessa noin kahdeksalla prosentilla vuodessa, joka on huomattavasti nopeampaa kuin matkailun kasvu kokonaisuudessaan. (Puhakka 2007, 141.)

Suuri osa Suomen luontomatkailusta on keskittynyt kansallispuistojen alueelle. Kokonaisuudessaan kävijämäärät Suomen kansallispuistoissa ovat kasvaneet huomattavasti viime vuosien aikana, mutta alueellisesti kehitys ei ole ollut kovin tasaista. Esimerkiksi Pohjois-Suomessa käyntikertojen määrä on kasvanut nopeammin kuin Etelä-Suomessa. Korkeat kävijämäärät selittyvät yleensä runsaalla palvelujen tarjonnalla kansallispuiston alueella. (Puhakka 2007, 142.)

2.1 Nuuksion kansallispuisto

Nuukio sijaitsee Espoossa lyhyen etäisyyden päässä Helsingistä (Nuuksion kansallispuisto 2010.) Järvi- ja kalliomaisemiensa sekä sijaintinsa vuoksi Nuukio on ollut suosittu retkeilykohde jo 1940-luvulta lähtien. Etenkin syksyisin marjastus ja sienestys ovat alueella suosittuja ja kansallispuiston alue soveltuu hyvin myös kaikenlaiseen ulkoiluun sekä retkeilyyn. (Nuuksion luontokeskuksen ympäristövaikutus selvitys 2008.) Nuuksion

kansallispuisto kuuluu niin sanottuun Nuuksion järviylänköön, joka on kooltaan Uudenmaan laajin. Alue on myös luonnonarvoiltaan Suomen merkittävimpiä ja yhtenäisimpiä saloalueita, jonka luonnon monimuotoisuutta varjellaan tarkoin. (Nuuksion kansallispuisto 2010.)

Nuuksion kansallispuistoa kuvaillaan kohteen Internet-sivuilla alueeksi, joka on täynnä jylhiä kallioita, reheviä kangasmetsiä sekä erilaisia lampia ja soita. Kalliot ovat korkeimmillaan 114 metriä merenpinnan yläpuolella. Kalliot laskeutuvat laaksoihin, joissa on useita pieniä järviä ja niitä yhdistäviä puroja. Kallioiden jyrkänteiltä avautuvat maisemat metsien ja järvien yli. Nuuksion alueen luontoa hallitsevat pääosin havumetsät, mutta myös kuusimetsiä ja kuivia kalliomänniköitä on paljon. (Nuuksion luontokeskuksen ympäristövaikutusselvitys 2008.)

Nuuksion kansallispuiston alueella elää kaiken kaikkiaan noin viisikymmentä Suomessa uhanalaista eläin- ja kasvilajia. Alueen pääpaino on metsälajistossa. Alueella elää myös harvinaisempia eläinlajeja kuten ilves, karhu, saukko ja liito-orava. Erityisesti liito-oravalle kansallispuiston alue on tärkeä koko Suomen mittakaavassa. Ylänköalueella on arvioitu asuvan noin 400 liito-oravaa (Nuuksion luontokeskuksen ympäristövaikutusselvitys 2008.).

Nuuksio on merkittävä alue myös historiallisesti. Nuuksiossa on ollut asutusta jo esihistoriallisesta aikakaudesta, noin 4200 - 2500 ennen aikakauden alkua, lähtien. Tästä kertovat löydökset, kuten erilaiset kalliomaalaukset, kivikirveet ja -taltat. Alueelta on löytynyt myös useita kivikautisia asuinpaikkoja. Huolimatta Nuuksion maaperän sopimattomuudesta maanviljelyyn, rakennettiin alueelle 1800-luvulla useita torppia, joiden läheisyyteen raivattiin viljelysmaata. Näiden torppien jäänteet ovat yhä näkyvissä. (Nuuksion kansallispuisto 2010.)

Nuuksion kansallispuisto on ulkoilualue, jossa erilaisia harrastusmahdollisuuksia on monia. Alueella on merkittyjä ulkoilureittejä, joiden avulla retkeilijät voivat tutustua Nuuksion luontoon. Reittien varrella on ulkoilumajoja, joita kunnat ovat ylläpitäneet kansallispuistossa yli 60 vuotta. (Nuuksion luontokeskuksen ympäristövaikutusselvitys 2008.) Alueella vierailee vuosittain suuri määrä koululaisia, joille Nuuksio tarjoaa hyvän oppimisympäristön. Nuuksiossa koululaiset voivat tutustua luontoon, ja muun muassa Haukkalammen luontotuvassa voi tutustua liito-oravista kertovaan näyttelyyn. (Nuuksion kansallispuisto 2010.).

Helsingin kaupunki omistaa suurimman osan kansallispuiston ulkoilualueista, joista suosituimmat ovat Luukkaa ja Salmi. Espoon kaupunki puolestaan omistaa Nuuksion ja Oittaa. Vuonna 2007 Nuuksion kansallispuistossa vieraili 170 000 kävijää. Aikaisemmin tehtyjen kävijätutkimusten perusteella suurin osa alueella kävijöistä tuli Helsingistä ja Espoosta. Nuuksion kansallispuisto on myös eurooppalaisittain merkittävä havumetsien suojelu- ja nähtävyysskohte (Nuuksion luontokeskuksen ympäristövaikutusselvitys 2008.), joka

tuo lisäarvoa pääkaupunkiseutuun kohdistuvalle matkailulle. Alla olevassa kuvassa on esitetty Nuuksion kansallispuisto kartan muodossa, johon on merkitty muun muassa alueella sijaitsevat opastuspisteet, telttapaikat ja tulentekopaikat. Punainen nuoli ja ympyrä osoittavat tulevan Nuuksiokeskuksen sijainnin, joka on Solvallassa.



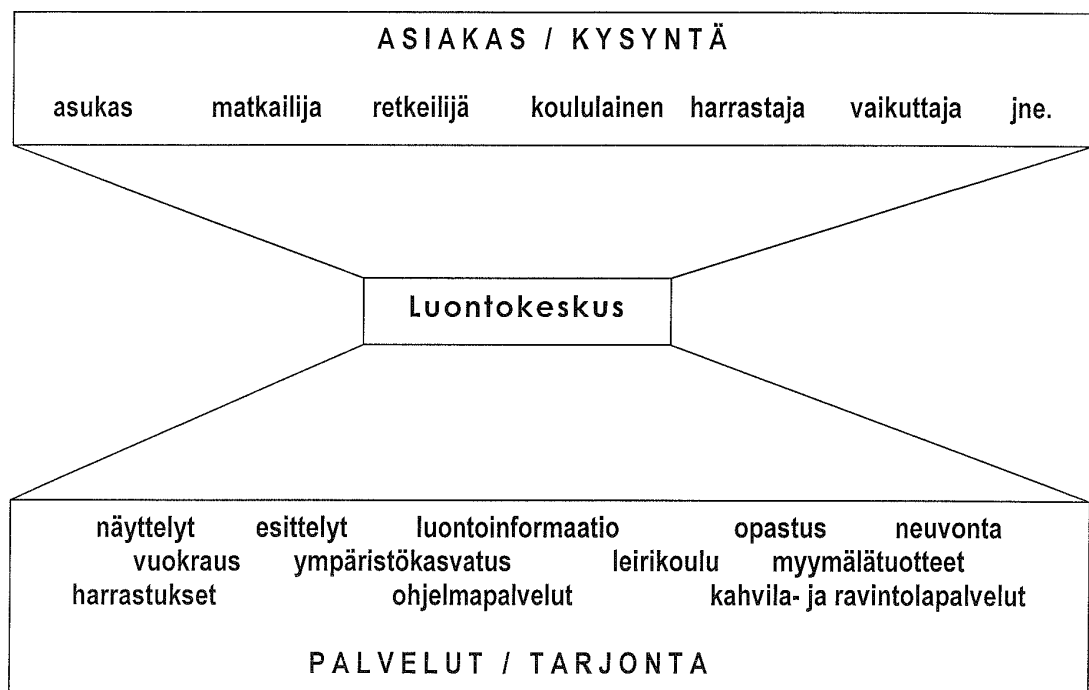
Kuva 1: Nuuksion kansallispuisto. Punaisella ympyrällä ja nuolella on osoitettu tulevan Nuuksiokeskuksen sijainti kartalla.

2.2 Nuuksiokeskus - hankkeen kuvaus

Nuuksoon on suunnitteilla rakennettavaksi Nuuksiokeskus, jonka on tarkoitus valmistua vuonna 2012. Espoon matkailun toimitusjohtaja Jaana Tuomi kertoo Metsähallituksen Internetissä julkaisemassa tiedotteessa, että Nuuksion alueen palveluiden kehittämisellä pyritään kehittämään alueen vetovoimaa ja kiinnostavuutta matkailijoille.

Pääkaupunkiseudun matkailustrategiaan kuuluvan Nuuksion kehittämisprojektin tarkoitus on lisätä myös ulkomaisten matkailijoiden kiinnostusta alueeseen ja houkuttaa lisää kävijöitä niin kotimaasta kuin ulkomailta. (Tuleva Nuuksion luontokeskus antaa tietoa ja elämyksiä suomalaisesta luonnosta 2008.)

Metsähallituksen aluejohtaja Stig Johansson kertoo, että tällä hetkellä pääkaupunkiseudulla luonnossa liikkuvalla ei ole olemassa palvelukeskittymää, josta matkailija saisi tarvittavaa informaatiota kansallispuistosta ja sen lähialueesta sekä palveluista. Nuuksiokeskus vastaa tähän kysyntään. Nuuksiokeskukseen tulee alueen neuvontapalveluiden lisäksi myös oppimiskeskus, jossa koululaisille tarjotaan ympäristökasvatusta. Luontokeskuksessa tullaan tarjoamaan kävijöille tietoa koko Suomen kattavasta suojeluverkosta sekä elämyksiä Suomen monimuotoisesta luonnosta esimerkiksi näyttelyiden avulla. (Tuleva Nuuksion luontokeskus antaa tietoa ja elämyksiä suomalaisesta luonnosta 2008.)



Kuvio 1: Tulevan luontokeskuksen kysyntä ja tarjonta (Nuuksiokeskus - toimintojen kuvaus 2007.)

Metsähallitus on asettanut Nuuksiokeskukselle useita tavoitteita. Yllä olevasta kuviosta selviää Metsähallituksen näkemys asiakaskunnasta, palveluiden kysynnästä ja niiden tarjonnasta tulevassa Nuuksiokeskuksessa. Luontokeskukselle asetetuilla tavoitteilla pyritään vastaamaan asiakaskunnan tämän hetkisiin tarpeisiin. (Nuuksiokeskus - toimintojen kuvaus 2007.) Nuuksiokeskukselle laaditun hankesuunnitelman mukaan Nuuksion kansallispuisto on ainutlaatuinen luontokokonaisuus lähellä Suomen väkirikkainta kasvukeskusta. Tässä Nuuksion kansallispuisto eroaa täysin muista kansallispuistoista, jotka yleensä sijaitsevat kaukana asutuskeskuksista. Nuuksion tämän hetkiset palvelut eivät kuitenkaan vastaa täysin tämän hetkiseen kasvavaan alueen käyttöön. Nuuksiokeskuksen avulla pyritään vastaamaan tähän kasvavaan alueen käyttöön ja kysyntään. (Ikkuna Suomen luontoon 2009.)

Nuuksiokeskus Oy:n toimeksiannosta Metsähallitus on laatinut hankesuunnitelman Nuuksiokeskus - hankkeelle. Tämän hankesuunnitelman mukaan tavoitteena on luoda Nuuksiokeskuksesta ja järviylängöstä yksi luontomatkailun pääkohteista niin kotimaan markkinoille kuin kansainvälisillekin markkinoille. Nuuksiokeskuksesta halutaan tehdä vilkas luontopalveluiden keskittymä, joka palvelee ympärivuotisesti. Tämä edellyttää luontokeskukselta kongressi-, kulttuuri- sekä näyttelytoimintaa ja samalla sen tulisi palvella myös yksittäistä retkeilijää ja eri rahoittajatahoja. Keskukselle on asetettu tavoitteeksi noin 200 000 kävijää vuodessa. (Ikkuna Suomen luontoon 2009.)

Kuten jo aikaisemmin mainittiin, Nuuksiokeskus tulee toimimaan myös ympäristökasvatuksen oppimiskeskuksena koululaisille, jolloin kohderyhmänä on myös pääkaupunkiseudun noin 300 000 koululaista. Alueen palvelujen ja virkistyskäytön kehittämällä pyritään parantamaan pääkaupunkiseutulaisten hyvinvointia sekä luomaan Nuuksiokeskuksesta terveystuennallisesti ja -kasvatuksellisesti entistäkin tärkeämpi ympäristö yhteistyössä Solvallon urheilupuiston kanssa. (Nuuksiokeskus - toimintojen kuvaus 2007.)

3 Palvelujen kehittäminen

Tulevan Nuuksiokeskuksen myötä alueen palveluiden rakennetta tullaan muuttamaan kävijöiden odotuksia paremmin vastaaviksi. Nuuksion kansallispuiston alueesta halutaan tehdä entistä vetovoimaisempi ja houkuttelevampi matkailukohde, joten alueelle tullaan tulevaisuudessa kehittämään täysin uusia palveluita. Tässä luvussa käsittelemme palvelujen kehittämisen teoriaa ja sitä, miten se eroaa tuotteiden kehittämisestä.

Uusien palvelujen kehittämistä voidaan verrata uusien tuotteiden kehittämiseen. Palvelutuotteen aineettomuus, heterogeisuus ja tuotannon sekä kulutuksen samanaikaisuus kuitenkin tekevät palvelujen kehittämisestä erilaisen tavaroiden kehitysohjelmaan verrattuna.

Koska palvelut ovat aineettomia, on palvelutuotteiden testaaminen ja tutkiminen vaikeampaa kuin aineellisten tuotteiden. (Ylikoski 2000, 247.)

Organisaatiotasolla uuden palvelutuotteen on sovittava yrityksen toimintamalleihin ja strategiaan. Organisaation visiot, tahtotila ja organisaation resurssit on otettava huomioon palvelutuotetta kehitettäessä. Uuden palvelutuotteen tarkoituksena on usein kasvattaa asiakaskuntaa entisestään, mutta olisi myös hyvä pohtia, tuoko uusi palvelutuote lisäarvoa jo olemassa oleville asiakkaille. (Ylikoski 2000, 247- 248.)

Kehittämiprosessi aloitetaan kartoittamalla yrityksen toimintojen nykytila ja vertaamalla tätä yrityksen tavoitetilaan. Arvioimalla organisaation toimintojen vahvuuksia ja heikkouksia saadaan kokonaisvaltainen kuva toimintojen nykytilasta. (Pesonen, Mönkkönen & Hokkanen 2002, 90.) Tässä tapauksessa yrityksen toimintojen nykytilan kartoittamisella tarkoitetaan Nuuksion kävijöiden mielikuvaa alueen toiminnoista, jotta aluetta voidaan kehittää tämän suuntaisesti. Alueelle rakennettavan Nuuksiokeskuksen halutaan vastaavan kävijöiden odotuksia ja tarpeita, jolloin kävijätutkimuksella saadaan hankittua kyseinen informaatio.

Matkailupalvelun tuotekehittely alkaa samalla lailla, kuin minkä tahansa muunkin palvelutuotteen kehitys. Lähtökohtana on aina asiakkaiden perustarpeiden huomioiminen sekä niihin vastaaminen, kuten ravinnosta, levosta sekä turvallisuudesta huolehtiminen. Matkailupalveluiden osalta esiin tulee kuitenkin myös asiakkaiden tarve uusille elämyksille ja kokemuksille. (Borg, Kivi & Partti 2002, 129.)

Matkailutuotetta voidaan kuvata kerroksellisena tuotteena, joka rakentuu erilaisista kokonaisuuksista ydintuotteen ympärille. Kerroksellisen matkailutuotteen lähtökohtana on matkailukohteen sijainti, joka tuotteistettaessa oikein pystyy takaamaan asiakkaalle elämyksen jopa pelkällä sijainnillaan. Tuotestrategian tulisi pohjautua alueella olemassa oleviin resursseihin, mutta tämä ei silti tee tuotteesta myyvää. Markkinoinnin avulla voidaan lähestyä asiakkaita ja luoda heille tarve hyödyntää tarjottavaa palvelua tai tuotetta. (Borg ym. 2002, 129.)

Kerroksellisen matkailupalvelutuotteen toisena tasona on fyysisten resurssien muokkaaminen asiakkaiden toiveiden mukaiseksi palveluhenkilöiden avulla ja kolmantena matkailijoiden saama vieraanvaraisuuden tunne. Matkailutuotteen tulisi olla sisällöltään sellainen, että asiakas voisi itse päättää palvelutuotteen sisällöstä. Neljäntenä tasona kerroksellisessa matkailupalvelutuotteessa onkin asiakkaiden ”freedom of choice”, valinnan vapaus tuotteen sisältämien elementtien osalta. Asiakkaat kokevat palvelutilanteen ja palvelutuotteen aina yksilöllisesti, joten onkin tärkeää saada asiakkaat sitoutumaan tuotteeseen.

Palvelutuotteiden kehittäminen matkailualalla on näiden kerroksellisten tasojen kehittämistä. (Borg ym. 2002, 130.)

3.1 Palvelut Nuuksiossa

Nuuskion alueen palvelutarjonta on tällä hetkellä kävijämääriin nähden suppea. Alueella kahvila- ja ravintolapalveluita tarjoavat vain Solvallon urheiluopisto, Kokoushotelli Siikaranta sekä Kokoushotelli Elohoivi. Nuuskion alueella on kuitenkin runsaasti tulentekopaikkoja ja keittokatoksia, joissa alueella vierailevat voivat nauttia omatekoisista eväistä. Yöpyminen alueella on mahdollista maksullisilla sekä maksuttomilla telttapaikoilla sekä kansallispuiston kahdessa vuokratuvassa Tikankolossa ja Oravankolossa. Solvallon urheiluopisto ja alueen kokoushotellit majoittavat myös alueen matkailijoita. (Nuuskion palvelut 2010.) Ohjelma- ja opaspalveluita alueella järjestävät monet yritykset, jotka toimivat yhteistyössä Metsähallituksen kanssa kestävän luontomatkailun periaatteiden mukaisesti. (Yhteistyötahojen tarjoamia palveluja Nuuskion kansallispuistossa 2010.)

Nuuskion kansallispuiston alueen palvelut ovat nykyisellään hyvin hajanaisia, ja alueella vierailijoiden voi olla vaikea löytää alueen palveluita. Tulevan luontokeskuksen avulla palvelut saadaan keskitettyä ja näin ollen asiakkaatkin löytävät palveluiden käyttäjiksi. Luontokeskuksen välittömään läheisyyteen on suunniteltu muun muassa luontokauppa, välinevuokraamo sekä kahvilaravintola, jotka mahdollistavat esimerkiksi luontokeskuksessa toimiville yrittäjille omien tuotteidensa myynnin ja markkinoinnin osana luontokeskuksen elämyspaketteja. (Tuleva Nuuskion luontokeskus antaa tietoa ja elämyksiä suomalaisesta luonnosta 2008.)

4 Nuuskion lähialueiden kävijätutkimus

Toteutettujen kävijätutkimusten tietojen keräämisessä on käytetty hyvin erilaisia menetelmiä ja entistä luotettavamman ja vertailukelpoisemman kävijätiedon saamiseen on suuri tarve. Useiden eri Pohjoismaiden ja Baltian maiden edustajista koottu työryhmä laati vuosina 2004 - 2007 Pohjoismaiden ja Baltian maiden luontoalueille yhtenäisiä kävijäseurantamenetelmiä koskevan oppaan. Oppaan avulla pyritään yhtenäistämään kävijätiedon keräämistä ja luomaan perustaa yhtenäiselle kävijätilastoinnille sekä tietokannoille. (Kävijäseuranta luontoalueilla - Pohjoismaiden ja Baltian maiden kokemuksiin perustuva opas 2009, 4 & 7.)

Kansallispuistoissa tehdään säännöllisesti kävijätutkimuksia. Kävijätutkimusten tekeminen on erityisen tärkeää silloin, kun puiston rakenteisiin tehdään muutoksia. Seurannan avulla voidaan selvittää kävijöiden toiveita ja odotuksia kansallispuiston aluetta ja palveluita kohtaan. Teetettyjen kävijätutkimusten pohjalta voidaan tarvittaessa tehdä

jatkoimenpiteitä, jotta kansallispuisto vastaisi paremmin kävijöiden odotuksiin ja tarpeisiin. Metsähallitus teettää kävijätutkimuksia noin viiden vuoden välein alueesta riippuen ja tähän mennessä niitä on teetetty jo kymmenellä eri alueella. Tutkimuksissa pyritään tuottamaan yleistettävissä olevaa informaatiota samoista perusasioista. Metsähallituksen mukaan kansallispuistoissa suoritettavalla kävijätutkimuksella pyritään selvittämään kävijärakennetta, kävijöiden harrastuksia, alueen käyttöä, kävijätyytyväisyyttä, käynnin kestoa sekä käyntiin liittyvää rahankäyttöä. (Suojelu- ja retkeilyalueiden kävijätutkimukset yhtenäisellä tavalla 2010.)

Nuuksiinon kehitteillä olevan Nuuksiokeskuksen vuoksi Metsähallitus aloitti Nuuksiinon kävijätutkimuksen vuonna 2009. Kävijätutkimuksia toteutettiin yhteensä kaksi, joista toinen koski Nuuksiinon kansallispuiston kävijöitä. Tämä tutkimus taas koskee Nuuksiinon kansallispuiston lähialueilla vierailevia kävijöitä. Tämän tutkimuksen avulla kartoitetaan kävijöiden kokemuksia, mielipidettä, rahan käyttöä sekä muita kansallispuiston lähialueella vierailuun liittyviä asioita. Kansallispuiston rakenteissa tulee tapahtumaan muutoksia tulevan Nuuksiokeskuksen myötä ja tämän tutkimuksen tarkoituksena on profiloida kansallispuiston lähialueiden nykyistä kävijäkuntaa uusien palveluiden ja toiminnan rakenteen kehittämistä varten.

Metsähallituksen visiona on tehdä Nuuksiinon kansallispuistosta niin sanottu ikkuna Suomen luontoon. Alueen kehittäminen palvelee pääkaupunkiseutulaisia ja sen pyrkimyksenä on myös houkutella yhä useampia suomalaisia ja ulkomaalaisia matkailijoita tutustumaan suomalaiseen luontoon. Nuuksiokeskuksen kehittämisen toivotaan edistävän pääkaupunkiseudulle suuntautuvaa luontomatkaa. (Nuuksiinon kansallispuiston luontokeskuksen rakentaminen 2010.)

4.1 Työn tutkimukselliset ratkaisut

Tutkimuskysymyksiinä opinnäytetyössämme ovat: ”Millainen asiakaskunta tulevalle Nuuksiokeskuksella tulee olemaan?” ja ” Millaisille palveluille Nuuksiokeskuksessa on tarvetta?”. Tutkimuskysymyksiin asetaminen on tutkimuksen rajauksen kannalta tärkeää, sillä tutkimuskysymyksiin avulla määritellään se mitä tutkimuksella halutaan selvittää? Kuten jo aikaisemmin mainitsimme työn taustojen esittelyssä, Nuuksiinon tehdyn kävijätutkimuksen avulla pyritään profiloimaan asiakkaita.

Edellä mainitut tutkimuskysymykset valikoituivat jäsentäessämme työn tarkoitusta. Opinnäytetyömme muodostuu kävijätutkimuksesta ja sen tulosten analysoinnista, joiden avulla voimme luoda johtopäätöksiä tulevan Nuuksiokeskuksen palveluiden tarpeesta. Tämän hetkisen asiakaskunnan profiloinnilla pyritään kartoittamaan kävijöiden odotuksia ja toiveita

Nuukсион kansallispuistoa kohtaan, jotta kävijöiden tarpeisiin voitaisiin vastata paremmin. Palveluita kehittämällä voidaan ylläpitää sekä lisätä kävijämääriä ja kävijöiden tyytyväisyyttä entisestään.

Tutkimusmenetelmien avulla voidaan saavuttaa tutkimukselle asetettu tavoite ja tarkoitus. Tutkimusmenetelmän valinnassa on huomioitava tutkimustulosten käyttötarkoitus ja määritellä tarkkaan itse tutkittava ilmiö tai asia. Aineistonkeruumenetelmien tarkoituksena on saavuttaa haluttu informaatio, jonka pohjalta tutkimustuloksia voidaan analysoida ja näin ollen hyödyntää tarkoituksen mukaisesti.

Tähän tutkimukseen on valittu käytettäväksi kvantitatiivinen tutkimusmenetelmä, koska tutkimuksen tilaaja halusi määrällisiä tutkimustuloksia laadullisten tutkimustulosten sijaan. Näin työn tilaajan, eli Metsähallituksen, on helppo verrata tutkimustuloksia kansallispuistoissa aikaisemmin tehtyihin tutkimuksiin. Tutkimuksen tiedonkeruumenetelmänä käytimme survey - kyselyä eli kyselytutkimusta. Tässä tutkimuksessa hyödynnetty tiedonkeruumenetelmä tukee tutkimukselle tavoiteltua asiakaslähtöisyyttä. Seuraavissa luvuissa avaamme valitsemamme tutkimusmenetelmän teoreettista pohjaa sekä aineistonkeruumenetelmänä käytettyä survey - kyselyä.

4.1.1 Kvantitatiivinen tutkimusmenetelmä

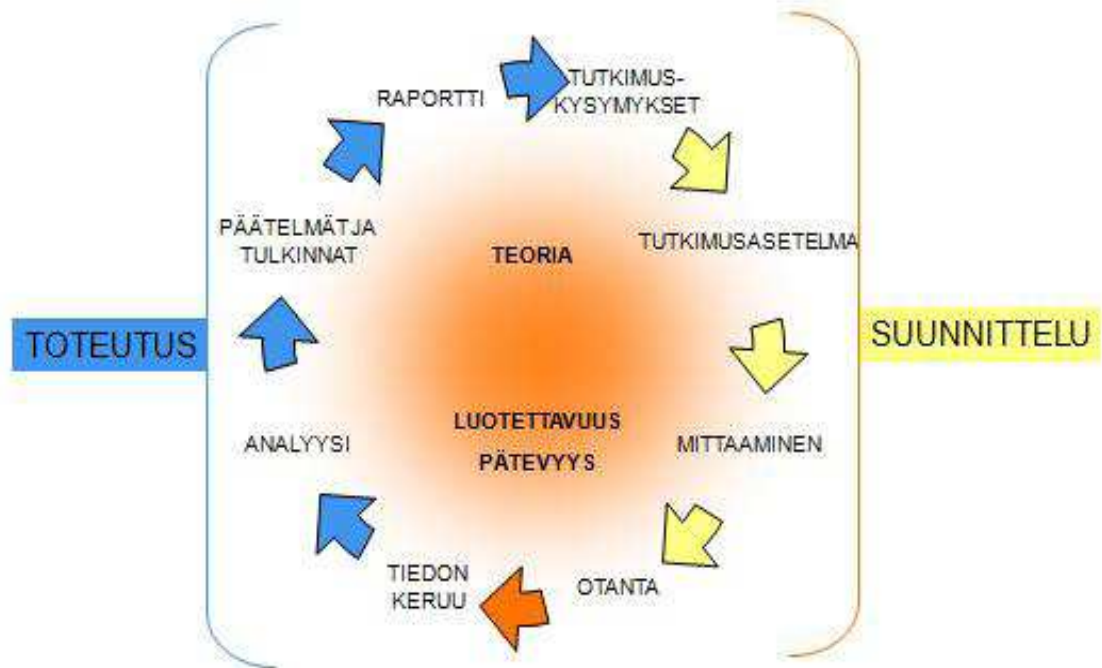
Kvantitatiivisen eli määrällisen tutkimuksen avulla pyritään yleistämään asioita tai ilmiöitä. Kvantitatiivista tutkimusta nimitetään myös tilastolliseksi tutkimukseksi, sillä sen avulla käsitellään usein lukumääriin ja prosenttiosuuksiin liittyviä asioita (Heikkilä 2005, 16). Pieneltä joukolta vastaajia kysytään tutkimusongelmaa tai tutkittavaa ilmiötä koskevia kysymyksiä. Tämä pieni joukko edustaa perusjoukkoa, jolta saatujen vastausten pohjalta pystytään tekemään yleistyksiä. (Kananen 2008, 10.) Kvantitatiivisen tutkimuksen avulla pyritään yleensä vastaamaan seuraaviin kysymyksiin: Mikä? Missä? Paljonko? Kuinka usein? Tuloksia kuvataan numeerisesti ja tämän numeerisen tiedon perusteella voidaan kuvata koko ilmiötä. Tuloksia havainnollistetaan usein myös erilaisten taulukoiden ja kuvioiden avulla. (Heikkilä 2005, 16 - 17.) Tämän tyyppisissä tilastollisissa tutkimuksissa aineistoa kerätään useimmiten käyttämällä standardoituja kysymyslomakkeita, joissa on valmiit vastausvaihtoehdot (Heikkilä 2005, 16).

Kvantitatiivista tutkimusta tehtäessä on hyvin tärkeää, että vastaajia on tutkimuksen tarkoituksesta riippuen riittävä määrä, jotta tuloksia voidaan pitää luotettavina ja koko perusjoukkoa koskevinä. Vastaajien eli otoksen määrä on erityisen tärkeä, sillä tutkimusta ei voida toteuttaa ilman riittävää määrää vastaajia. Jorma Kanasen mukaan kvantitatiivinen tutkimus perustuu juuri mittamiseen, jonka avulla voidaan tuottaa tietoa, joka on

luotettavaa ja yleistettävää. (Kananen 2008, 10.) Myös Kimmo Vehkalahti kertoo teoksessaan ”Kyselytutkimuksen mittarit ja menetelmät”, että ilmiöiden ja asioiden tutkiminen tilastollisesti edellyttää sitä, että niitä voidaan mitata erilaisilla mittareilla, koska määrällinen tutkimus perustuu mittaamiseen (Vehkalahti 2008, 17).

Jotta kvantitatiivinen tutkimus voidaan toteuttaa, on ensimmäiseksi määriteltävä tarkkaan tutkittava ilmiö tai tutkimuskysymys. Tutkittavan ilmiön tulee olla määritelty niin tarkasti, että sitä voidaan mitata kvantitatiivisia tutkimusmenetelmiä käyttäen. Kananen kertoo, että joskus hyvä tapa määrittää tutkittava ilmiö tarkkaan, on käyttää laadullista tutkimusmenetelmää. (Kananen 2008, 10.) Laadullinen ja määrällinen tutkimus kulkevatkin usein käsi kädessä ja Kanasen mukaan useampia näkökulmia käyttäen voidaan saada jopa luotettavampaa tietoa. Menetelmillä pelaaminen ei kuitenkaan aina ole takuu luotettavuudesta. (Kananen 2008, 11).

Kvantitatiivinen tutkimus on prosessi, jossa voidaan nähdä erilaisia vaiheita yksi toisensa jälkeen. Se on ikään kuin ketju, jossa jokainen vaihe vaikuttaa seuraavaan vaiheeseen. (Kananen 2008, 11.) Seuraavassa kuviossa on kuvattu kvantitatiivisen tutkimuksen eri vaiheet Taanilan mukaan. Oma tutkimusprosessimme eteni hyvin samankaltaisesti kuin alla esitettyssä kuvassa. Tulimme itse mukaan tutkimusprosessiin vasta tiedonkeruu - vaiheessa, mutta muuten prosessi eteni samaan tapaan kuin Taanilan esittämässä kvantitatiivisen tutkimuksen vaiheet - kuviossa.



Kuvio 2: Kvantitatiivisen tutkimuksen vaiheet (Taanila 2009, 3.)

4.1.2 Survey - kysely

Nuukсион kävijätutkimus toteutettiin kyselytutkimuksen eli niin sanotun survey - kyselyn avulla. Kyselylomake oli tähän tutkimukseen sopivaksi muunneltu Metsähallituksen laatima vakiolomake. Vaikka emme itse laatineet tutkimuksessa käytettyä lomaketta, haluamme kuitenkin kertoa hieman perustietoa kyselytutkimuksen tekemiseen liittyen. Tässä luvussa käsittelemme kyselytutkimuksen tekemistä yleisesti sekä siinä käytettyjä menetelmiä ja mittareita.

Kyselytutkimuksia tehdään paljon ja niihin voi törmätä missä vaan. Kyselyn avulla voidaan kerätä tietoa esimerkiksi ilmiöistä, ihmisten toiminnasta tai mielipiteistä. Kimmo Vehkalahti kuvaa kyselytutkimusta seuraavasti: ”Kyselytutkimuksessa tutkija esittää kysymyksiä kyselylomakkeen välityksellä”. (Vehkalahti 2008, 11.) Kyselylomaketta käytetään mittaavvälineenä, jonka avulla tietoa kerätään. Sitä voidaan soveltaa erilaisilla alueilla, kuten esimerkiksi mielipidetutkimuksissa ja katukyselyissä sekä yhteiskunta- ja käyttäytymistieteellisissä tutkimuksissa. Kyselytutkimuksesta käytetään myös englanninkielistä termiä survey-tutkimus. Survey-termi käsittää sekä kysely- että haastattelututkimuksen. (Vehkalahti 2008, 11.)

Kyselytutkimukseen liittyy myös paljon epävarmuutta. Esimerkiksi mielipiteiden tutkiminen ei ole kovin helppoa. Vehkalahten mukaan tutkija törmää kyselytutkimuksen tekemisessä usein

kysymyksiin: Saatiinko tarpeeksi vastauksia? Mittasivatko kysymykset tutkittavia asioita? ja Toimivatko mittarit luotettavasti? (Vehkalahti 2008, 12). Tutkija voi itse rakentaa kyselytutkimusta varten mittareita tai käyttää niin sanottuja valmiita mittareita, joita on käytetty aikaisemmissa tutkimuksissa. Tärkeää on kuitenkin se, että mittarit mittaavat juuri niitä asioita, joita kyseisessä tutkimuksessa halutaan mitata. Valmiita mittareita käytettäessä ei voi olla aina varma siitä kuinka ne toimivat muissa yhteyksissä. (Vehkalahti 2008, 12.)

4.2 Kävijätutkimuksen toteutus

Metsähallitus teettää kävijätutkimuksia alueesta riippuen noin viiden vuoden välein. Yleisimmin kävijätutkimuksia teetetään suosituimmilla retkeilyalueilla. Tutkimuksien avulla saadaan informaatiota esimerkiksi kävijärakenteesta, kävijätyytyväisyydestä ja alueen käytöstä. Tiedot ovat vertailukelpoisia perusasioita, joiden pohjalta tehdään päätöksiä liittyen esimerkiksi alueen hoitoon ja käytännön suunnitteluun. (Suojelu- ja retkeilyalueiden kävijätutkimukset yhtenäisellä tavalla 2010.)

Teimme kävijätutkimusta Metsähallituksen toimeksiantona. Tutkimuksessa tiedonkeruumenetelmänä käytettiin kyselylomaketta, jonka kävijä täytti paikan päällä. Suurin osa vastaajista palautti lomakkeen haastattelijalle heti täytettyään lomakkeen, mutta heillä oli myös mahdollisuus ottaa lomake mukaansa ja lähettää täytetty lomake postitse. Käyttämämme lomake oli Metsähallituksen vakiolomake, jota Metsähallitus itse oli muokannut tähän tutkimukseen sopivaksi. Lomakkeiden keräys suoritettiin Solvallassa ja Siikarannassa Metsähallituksen asettamilla keräyspisteillä, joista on tarkemmat kuvaukset seuraavassa luvussa. Toimimme itse henkilökohtaisesti lomakkeiden kerääjinä, eli haastattelijoina. Saimme Metsähallitukselta ohjeet lomakkeiden keräämiseen ja siihen, kuinka lähestyä kävijöitä. Keräsimme lomakkeita asetetuilla keräyspisteillä ennalta sovittuihin aikoihin. Keräyspäivien toteutumiseen vaikuttivat suurimmaksi osaksi sää ja omat työvuoromme. Tutkimuksessa tavoitteena oli saada 100 - 180 kappaletta täytettyjä lomakkeita. Kävijätutkimuksessa käytetty kyselylomake löytyy raportista liitteenä (Liite 2).

4.3 Keräyspisteiden kuvaus

Kuten jo edellä mainitsimme, keräyspisteinä Nuuksion kansallispuiston lähialueiden kävijätutkimuksessa toimivat Siikaranta ja Solvalla. Tässä luvussa esittelemme keräyspisteiden alueet ja palvelut lyhyesti sekä missä tarkkaan ottaen suoritimme haastatteluja. Kohderyhmänä olivat kaikki alueelle saapuneet suomenkielentaitoiset 15-vuotiaat tai sitä vanhemmat kävijät.

Solvallan keräyspiste sijaitsi aivan Solvallan urheiluopiston läheisyydessä. Solvallan urheiluopisto on perustettu vuonna 1938 ja toimii kurssi- ja liikuntakeskuksena Pohjois-Espoossa Nuuksion Pitkäjärven rannalla. Opisto tarjoaa kokous- ja koulutustiloja, erilaisia aktiviteetteja esimerkiksi virkistyspäiviin sekä erilaisia leirejä ja koulutuksia. Opistolla on myös mahdollisuus yöpyä. Aivan urheiluopiston lähellä sijaitsee myös Solvallan laskettelukeskus Solvalla-Swinghill. (Solvalla - kasvamisen ja oppimisen paikka 2010.)

Siikarannassa keräyspiste sijaitsi Kokoushotelli Siikarannan läheisyydessä. Siikarannan kokoushotelli sijaitsee Siikajärven rannalla aivan Nuuksion kansallispuiston laidalla. Siikarannan hotelli tarjoaa majoituksen lisäksi ravintolapalveluja sekä erilaisia kursseja ja kokous- ja koulutustiloja. Hotellilla on tarjolla myös kolme huvilaa, joita voi käyttää sekä kokoustoimintaan että loman viettoon. Siikarannan kokoushotellin läheisyydessä on myös Siikarannan opisto, joka tarjoaa pääasiassa Rakennusliiton jäsenille lyhyitä kursseja sekä ammattitutkintoja. (Hotelli Siikaranta 2010.)

5 Tulosten tarkastelu ja analysointi

Tutkimus toteutettiin Nuuksion lähialueilla Siikarannassa ja Solvallassa kävijätutkimuksen muodossa. Kysely toteutettiin alueilla toukokuusta 2009 vuoden 2010 huhtikuuhun asti ja kävijätutkimuksessa hyödynnettiin survey - kyselymenetelmää. Tutkimus tehtiin pelkästään suomenkielisillä lomakkeilla, jonka vuoksi kysely kohdistettiin ainoastaan suomenkielentaitoisille kävijöille. Olemme vertailleet osaa tutkimustuloksista vuonna 2007 Repovedellä toteutettuun kävijätutkimukseen sekä Sipoonkorvessa 2009 toteutettuun kävijätutkimukseen. Nämä kävijätutkimukset ovat Metsähallituksen teettämiä ja julkaisemia.

Kyselylomakkeiden avulla keräsimme tietoa Nuuksion lähialueella vierailleista kävijöistä. Lomakkeessa tiedusteltiin kävijöiden mielipiteitä ja kokemuksia senkertaisesta käynnistä. Lomakkeen lopussa kysyttiin myös kävijöiden taustatietoja koskevia kysymyksiä. Kyselylomakkeen avulla saatujen tulosten analysointiin ja tarkasteluun käytimme apuna SPSS - ohjelmaa. Osassa taulukoista esiintyvä lukumäärä kuvaa frekvenssiä, joka tarkoittaa esiintymistiheyttä.

5.1 Kävijärakenne

Kuten edellä mainitsimme, tutkimuksessa tiedusteltiin kävijöiden taustoja. Tässä luvussa käymme läpi kävijärakennetta ja esittelemme vastaajien perustietoja kuten: ikä, sukupuoli, koulutuksen taso ja kotipaikkakunta. Lomakkeessa kävijöiltä kysyttiin myös seurueen koostumusta sekä sen kokoa. Seuruetta koskevat tutkimustulokset esitellään luvun lopussa.

Kävijätutkimukseen vastanneista 50 % oli miehiä ja 50 % naisia (Taulukko 1). Vastanneista miehistä iäkkäin oli 73-vuotias ja naisista 67-vuotias. Nuorin vastanneista oli 15-vuotias. Vastanneiden keski-ikä oli noin 41 vuotta. (Taulukko 2.) 25 - 34-vuotiaita sekä 35 - 44-vuotiaita kävijöitä oli saman verran eli suurin osa. Kaikista pienimmän ryhmän muodostivat 15 - 24-vuotiaat kävijät. 35 - 44-vuotiaista kävijöistä huomattavasti suurempi osa oli naisia, kun taas 55 - 74-vuotiaista suurin osa oli miehiä. Muissa ikäluokissa sukupuolijakaumassa ei ollut kovin merkittäviä eroja. (Taulukko 1.)

Ikä		Sukupuoli		
		Mies	Nainen	Yhteensä
	15 - 24	11	7	18
	25 - 34	13	18	31
	35 - 44	9	22	31
	45 - 54	17	13	30
	55 - 74	16	6	22
	Yhteensä	66	66	132

Taulukko 1: Vastanneiden ikäjakauma sukupuolen mukaan

Kävijän syntymävuosi	N	Minimi	Maksimi	Keskiarvo	Keskihajonta
	132	1937	1995	1969,42	13,436
N	132				

Taulukko 2: Vastaaajien syntymävuodet

Nuuksion alueella vierailleet ja tutkimukseen osallistuneet kävijät koostuivat pääasiallisesti lähipaikkakuntien asukkaista. Pääkaupunkiseutulaiset vierailivat alueella selkeästi eniten. 38,6 % kävijätutkimukseen vastanneista tuli Espoon alueelta, 25 % Helsingistä ja 12,9 % Vantaalta. Muualta tulleiden osuudet jäivät hyvin pieniksi. (Taulukko 3.)

Pysyvä asuinpaikkakunta	Frekvenssi	Prosentti
Espoo	51	38,6
Helsinki	33	25
Järvenpää	1	0,8
Kauniainen	1	0,8
Kirkkonummi	5	3,8
Kuopio	1	0,8
Kuusankoski	1	0,8
Lohja	6	4,5
Myrskylä	1	0,8
Nummi-Pusula	1	0,8
Pernaja	1	0,8
Perniö	3	2,3
Seinäjoki	1	0,8
Tampere	1	0,8
Teijo	1	0,8
Tervalampi	1	0,8
Turku	1	0,8
Vantaa	17	12,9
Veikkola	1	0,8
Vihti	3	2,3
Östersundom	1	0,8
Yhteensä	132	100

Taulukko 3: Vastanneiden kävijöiden asuinpaikkakunnat

Miesten ja naisten koulutuksen väliset erot eivät kokonaisuudessaan olleet kovin suuria. Kuitenkin opistotasaisen tutkinnon suorittaneita naisia oli paljon enemmän kuin miehiä, kun taas ammattikoulun käyneitä miehiä oli enemmän kuin naisia. (Taulukko 4.) 25 % kaikista kävijöistä oli suorittanut ammattikoulututkinnon ja opistotasaisen tutkinnon suorittaneita oli kävijöistä 22 %. Suurin kävijäryhmä oli yliopisto- tai korkeakoulututkinnon suorittaneita, joita oli yhteensä 44,7 % kävijöistä eli 59 kävijää 132 kävijästä. (Taulukko 5.)

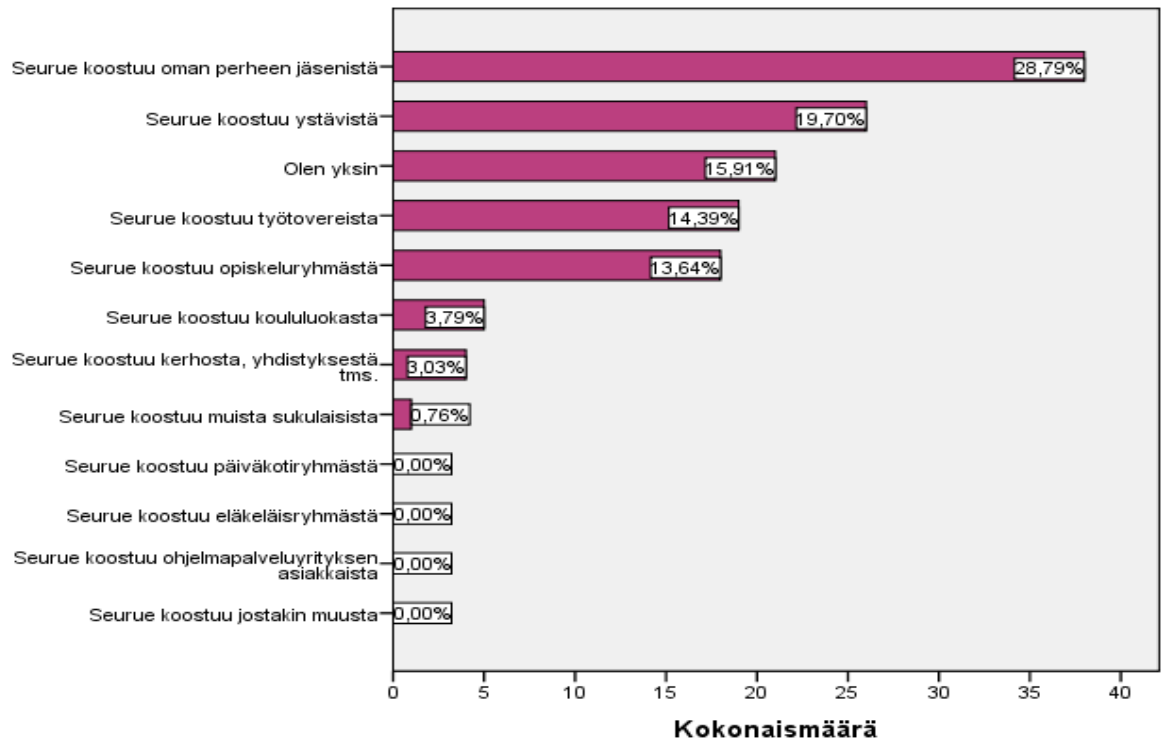
Koulutuksen taso	Mies	Nainen	Yhteensä
Peruskoulu	8	3	11
Ammattikoulu	23	10	33
Opistotasoinen tutkinto	8	21	29
Yliopisto- tai korkeakoulututkinto	27	32	59
Yhteensä	66	66	132

Taulukko 4: Vastaajien koulutustaso sukupuolen mukaan

Koulutuksen taso	Frekvenssi	Prosentti
Peruskoulu	11	8,3
Ammattikoulu	33	25,0
Opistotasoinen tutkinto	29	22,0
Yliopisto- tai korkeakoulututkinto	59	44,7
Yhteensä	132	100,0

Taulukko 5: Koulutuksen tason jakautuminen prosentteina

Suurin osa Nuksion lähialueella vierailevista kävijöistä saapui alueelle omien perheenjäseniensä kanssa. Oman perheen jäsenistä koostuvia seurueita oli noin 29 % kävijöistä. Toiseksi suurin seuruekokoonpano muodostui omien ystäviensä kanssa saapuvista. Ystävien kanssa saapuvia seurueita oli noin 20 % kaikista kävijöistä. Yksin alueelle saapuvien määrä oli myös suuri, noin 16 %. Pienempiä prosenttimääriä muodostivat työtovereidensa kanssa alueelle saapuvat sekä koululuokista ja opiskeluryhmistä muodostuvat seurueet. (Kuvio 3.) Seurueista suurin on ollut 40 hengen seurue. Kahden hengen seurueita oli noin 33 % eli suurin osa alueelle saapuneista seurueista. Ystävien kanssa saapuneita oli noin 20 % kävijöistä ja yksin saapuvia noin 16 % kävijöistä. (Taulukko 6.)



Kuvio 3: Nuksion lähialueella vierailijoiden seurueiden koostumus

Seurueen koko yhteensä	Lukumäärä	Prosentti
1	26	19,7
2	43	32,6
3	14	10,6
4	3	2,3
5	3	2,3
6	3	2,3
7	1	0,8
9	1	0,8
10	1	0,8
11	1	0,8
12	1	0,8
13	1	0,8
15	2	1,5
17	15	11,4
18	6	4,5
20	2	1,5
25	1	0,8

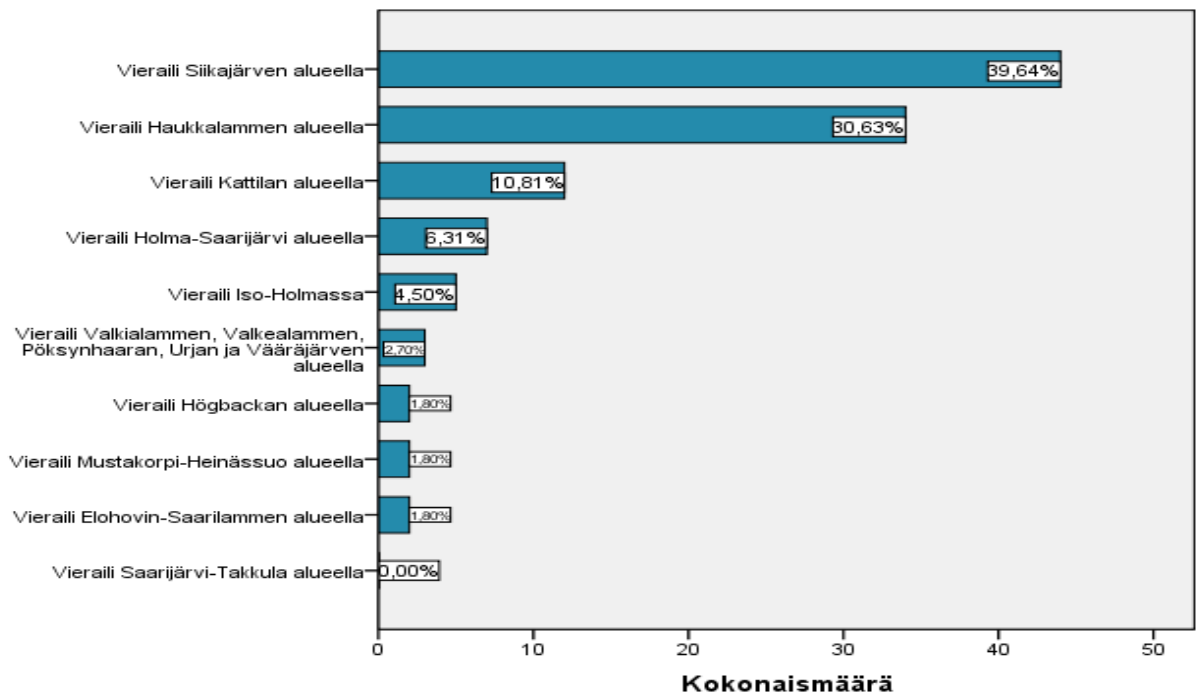
26	2	1,5
30	1	0,8
31	1	0,8
40	4	3
Yhteensä	132	100

Taulukko 6: Seurueiden koko

5.1.1 Käyntien alueellinen jakautuminen

Tutkimuksen haastattelut suoritettiin Siikajärven ja Solvallon alueella. Kerätyistä 132 lomakkeesta 54 kappaletta täytettiin Siikajärven alueella ja 62 kappaletta Solvallon alueella. Tutkimuksessa on mukana myös Haukkalammella kerättyjä lomakkeita, joita on 16 kappaletta.

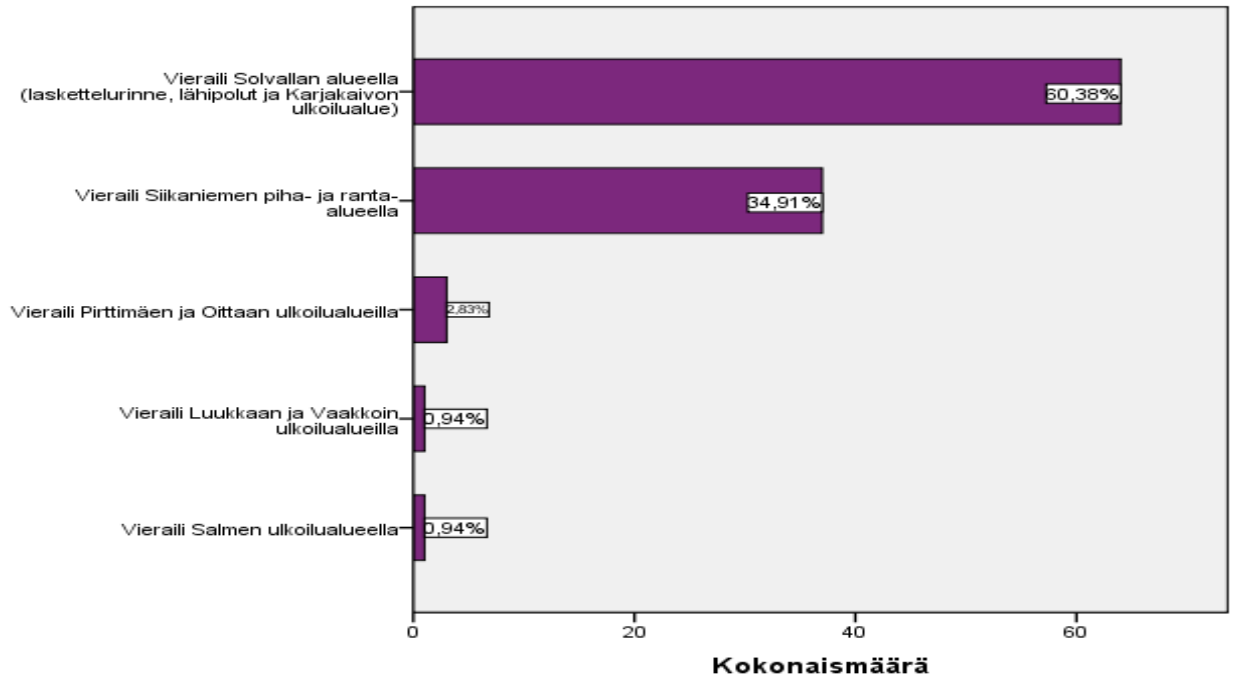
Toteutetun kyselyn perusteella vierailut kansallispuiston alueella keskittyivät pääasiassa Siikajärven alueelle, noin 40 % osuudella sekä Haukkalammen alueelle, jossa vieraili noin 31 % vastaajista. Kattilan alueella vieraili noin 11 % kaikista kyselyyn vastanneista. (Kuvio4.)



Kuvio 4: Vierailujen jakaantuminen kansallispuiston alueilla

Nuukсион kansallispuiston lähialueella vierailtiin eniten Solvallon alueella, jonka osuus oli noin 60 % vastaajista. 34,9 % vastaajista ilmoitti vierailleensa Siikaniemen piha- ja ranta-alueella.

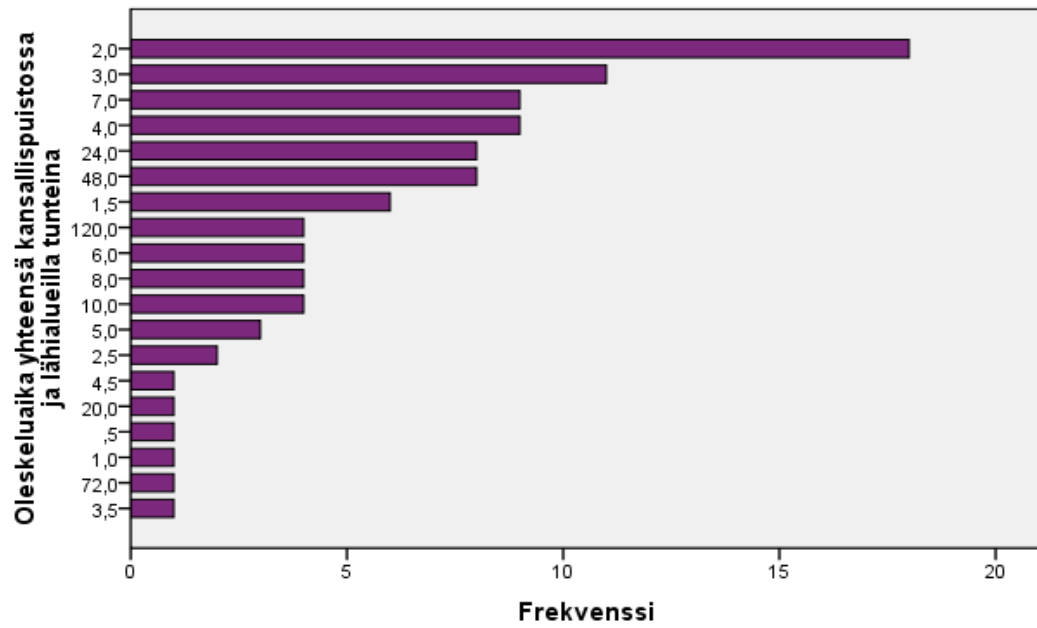
Muilla kansallispuiston lähialueilla sijaitsevilla ulkoilualueella vierailijoita oli hyvin pieni osa, vain muutama kävijä. (Kuvio 5.)



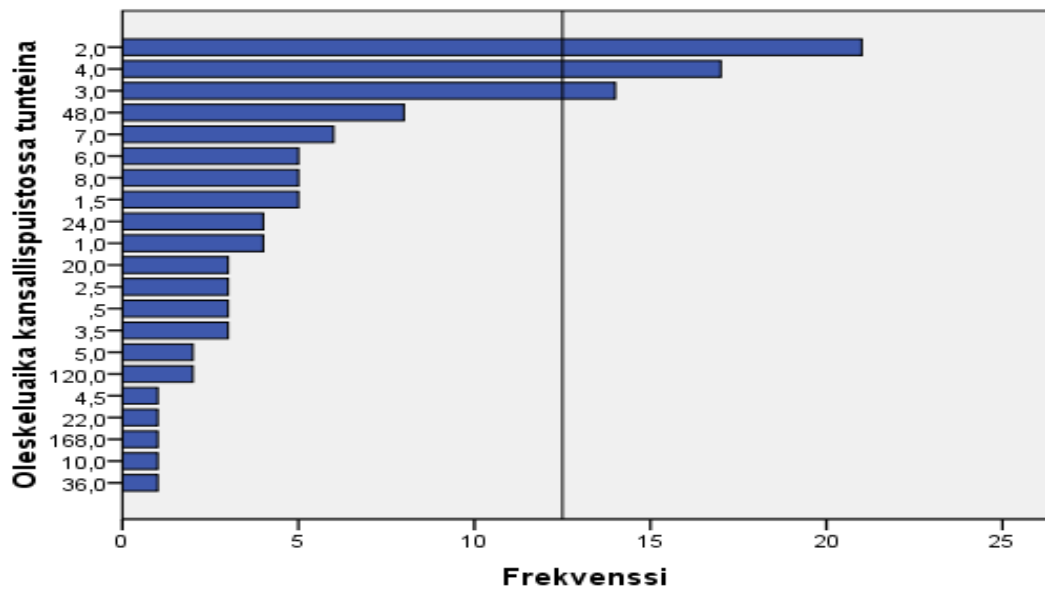
Kuvio 5: Vierailujen jakaantuminen kansallispuiston lähialueilla

5.1.2 Käynnin kesto ja toistuvuus

Kansallispuistossa ja sen lähialueilla vietettiin keskimäärin aikaa kahdesta seitsemään tuntia. Useimmiten aikaa vietettiin kahdesta kolmeen tuntia. Kansallispuistossa ja sen lähialueilla yöpyjiä oli myös kohtuullisesti, alueella yövyttiin useimmiten vuorokauden tai kahden vuorokauden verran. (Kuvio 6.) Sipoonkorven kävijätutkimuksen tulokset osoittivat myös samankaltaisia tuloksia käynnin keston suhteen. Sipoonkorvella vierailijoiden kävijöiden keskimäärin alueella viettämä aika oli noin 2,7 tuntia. (Sipoonkorven kävijätutkimus 2009, 28.) Kyselyyn vastanneilta kysyttiin myös ainoastaan kansallispuistossa vietettyä aikaa. Kansallispuistossa vietettiin aikaa keskimäärin kahdesta seitsemään tuntia, joka on sama määrä kuin kansallispuistossa ja sen lähialueilla yhteensä vietetty aika. Alueella yövyttiin keskimäärin kaksi vuorokautta. (Kuvio 7.)



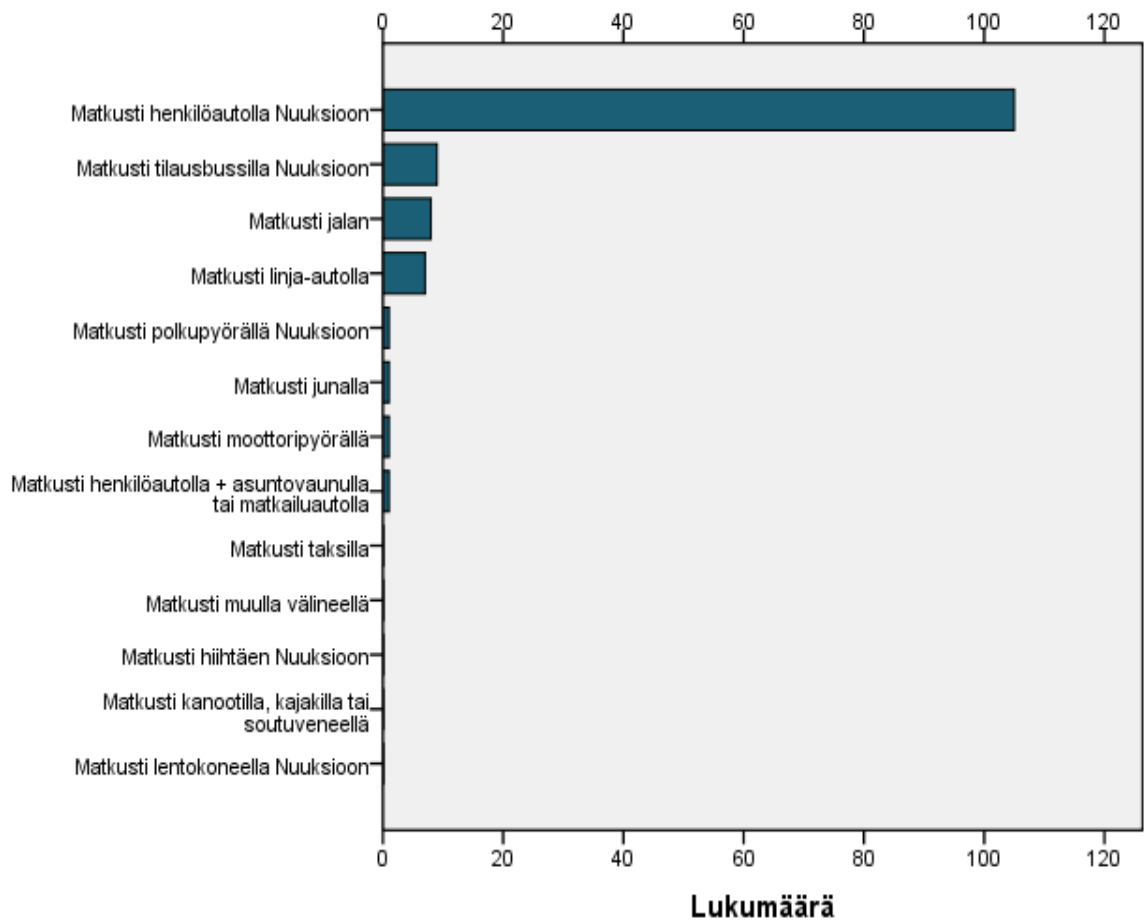
Kuvio 6: Oleskeluaika yhteensä kansallispuistossa ja sen lähialueilla. Oleskeluaika ilmoitettu tunteina



Kuvio 7: Oleskeluaika kansallispuistossa tunteina ilmoitettuna

5.1.3 Saapuminen alueelle

Nuuksion kansallispuiston alueelle saavuttiin useimmiten henkilöautolla. Kyselyyn vastanneista 132 vierailijasta reilu 100 vierailijaa saapui alueelle henkilöautolla. Suurimpia ryhmiä olivat myös tilausbussilla ja jalan alueelle saapuneet. Jalan alueelle saapuvat ovat oletettavasti lähialueen asukkaita. (Kuvio 8.) Repoveden kansallispuistossa vuonna 2007 tehdyn kävijätutkimuksen mukaan alueelle saavuttiin myös pääsääntöisesti henkilöautolla, 86 % kävijöistä. Repovesi sijaitsee kuitenkin alueella, jossa julkiset liikenneyhteydet eivät ole yhtä kehittyneitä kuin pääkaupunkiseudulla, jonka vuoksi alueen väestö liikkuu henkilöautoilla suhteessa enemmän kuin pääkaupunkiseudulla. (Repoveden kansallispuiston kävijätutkimus 2007, 26.) Myös Sipoonkorven kävijätutkimukseen vastanneista suurin osa (84 % vastanneista) saapui alueelle henkilöautolla (Sipoonkorven kävijätutkimus 2009, 32). Näiden tulosten pohjalta voidaan päätellä, että kansallispuistoihin useimmiten saavutaan henkilöautoa käyttäen.



Kuvio 8: Saapuminen Nuuksion kansallispuistoon ja sen lähialueelle

5.1.4 Kävijöiden rahankäyttö

Nuuksion kansallispuistossa vierailleista 74,2 % ilmoitti, etteivät ole tällä vierailullaan Nuuksiossa käyttäneet rahaa alueella. 25,8 % käytti oleskelunsa aikana rahaa Nuuksion kansallispuistossa ja sen lähialueella erilaisiin menoihin. (Taulukko 7). Rahaa menoihin käytettiin viidestä eurosta sataan euroon. (Taulukko 8.) Repoveden kansallispuiston kävijätutkimukseen verrattuna Nuuksion lähialueilla vierailleet käyttivät huomattavasti vähemmän rahaa vierailun aikana. Repoveden kansallispuistossa vierailleet olivat keskimäärin käyttäneet rahaa 103,52€. (Repovesi 2007, 28.)

Rahan- käyttö	Lukumäärä	Prosentti
Kyllä	34	25,8
En	98	74,2
Yhteensä	132	100,0

Taulukko 7: Alueelle saapuneiden rahankäyttö

Muuttujat	Keski arvo	Maksimi
Polttoaine- ja huoltamo- ostokset	1,54	40
Ruoka- ja vähittäiskauppaostokset	,69	20
Majoittuminen	4,20	75
Ohjelma- ja virkistyspalvelut (esim. rinnepalvelut, opastetut retket yms.)	,68	50
Muut menot (esim. erilaiset luvat ja varusteiden vuokraus)	,04	5
Paikallismatkat (bussi-, juna- tai taksimatkat)	,15	20
Kahvila- ja ravintolaostokset	3,73	100

Taulukko 8: Kävijöiden rahankäyttö käynnin/matkan aikana, määrät ilmoitettu euroina

5.2 Kävijätyytyväisyys

Tässä osiossa tarkastellaan kävijöiden tyytyväisyyttä käyntiin Nuuksion kansallispuistossa ja sen lähialueilla sekä alueen palveluihin ja rakenteisiin. Esittelemme tutkimuksesta saatua tietoa käynnin tarkoituksesta, kävijöiden mielipiteitä alueesta ja ympäristön laadusta sekä palveluista. Esittelemme tuloksia myös kävijöiden odotuksia, käyntiä häiritseviä tekijöitä sekä kävijätyytyväisyyttä koskevien kysymysten osalta.

5.2.1 Käynnin tarkoitus

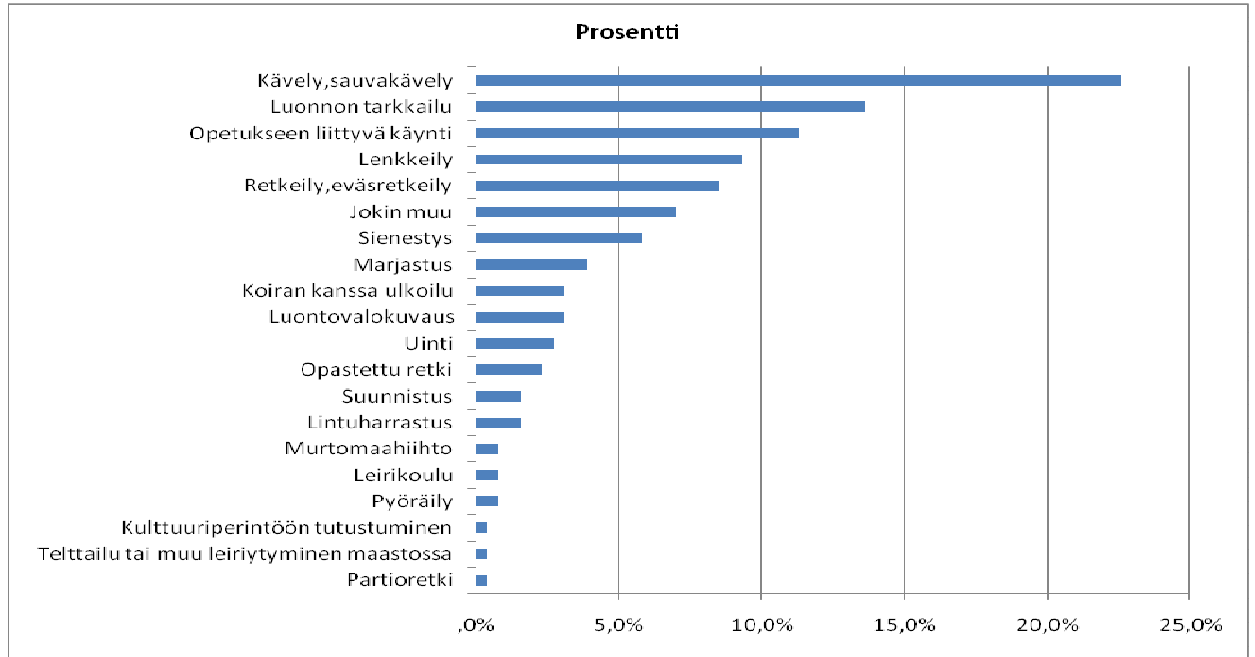
Kävijätutkimuksessa kysyttiin myös vierailijoiden käynnin luonnetta. Kyselyyn vastanneet olivat valinneet yhdestä kolmeen aktiviteettivaihtoehtoa. Tutkimukseen vastanneista suurin osa ilmoitti käynnin syyksi liikunnan, kuten kävely, sauvakävely ja lenkkeily. Kävelyn tai sauvakävelyn ilmoitti aktiviteetikseen yli 20 % kävijöistä. Myös luonnon tarkkailu, reilu 13 % vastaajista, ja opetukseen liittyvä käynti olivat kävijöiden suurimmat syyt alueella vierailuun. Sipoonkorvessa 2009 teetetyn kävijätutkimuksen tulosten mukaan kävijät pitivät myös kävelyä ja luonnotarkkailua tärkeimpinä aktiviteetteina. Myös eväsretkeily oli suuressa suosiossa aivan kuten Nuuksion lähialueella kävijöiden mielestä. (Sipoonkorven kävijätutkimus 2009, 24.)

Opetukseen liittyvän käynnin suosio viittaa opetusryhmien suureen määrään Siikarannassa ja Solvallassa. Muu liikkuminen ja retkeily luonnossa olivat myös erittäin suosittua.

Kausiluonteiset aktiviteetit, kuten sienestys ja marjastus, olivat myös kävijöiden suosiossa. (Kuvio 9.) Muiksi aktiviteeteiksi oli ilmoitettu kiipeily, jalkapallo, kokous, rauhassa oleminen, koulutus, toiminnan kehittäminen, työ ja pulkkamäki. (Taulukko 9.)

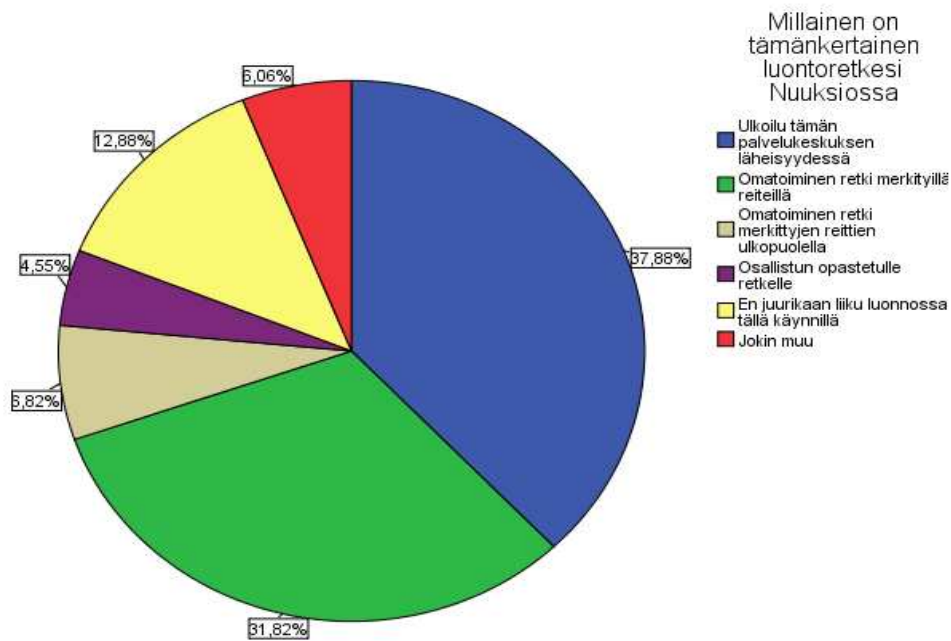
Repoveden kansallispuistossa tehdyssä kävijätutkimuksessa tuli ilmi, että Repoveteen menttiin retkeilemään ja vaeltamaan. Vastanneista 21 % ilmoitti tärkeimmäksi aktiviteetikseen retkeilyn ja 15 % vaelluksen. Maisemia alueelle tuli katselemaan 13 % vastanneista.

Repovedellä vain yksi vastaajista oli saapunut alueelle opetukseen liittyvän käynnin vuoksi. (Repoveden kansallispuiston kävijätutkimus 2007, 20.)



Kuvio 9: Käynnin tarkoitus

Kävijöiltä kysyttäessä syytä senkertaiseen luontoretkeen suurin osa vastanneista, noin 38 %, ilmoitti syyksi ulkoilun vastaushetkellä läheisyydessä olevan palvelukeskuksen ympäristössä. Noin 32 % ilmoitti luontoretkekseen omatoimisen retken merkityillä reiteillä, kun taas opastetuille retkille ilmoitti osallistuvansa vain 4,5 % vastanneista. Kolmanneksi eniten oli kävijöitä, jotka vastasivat, etteivät juuri liiku senkertaisella käynnillä luonnossa. Heitä oli noin 13 % vastanneista. (Kuvio 10.)



Kuvio 10: Kävijöiden tämänkertainen luontoretkeksi Nuuksiossa

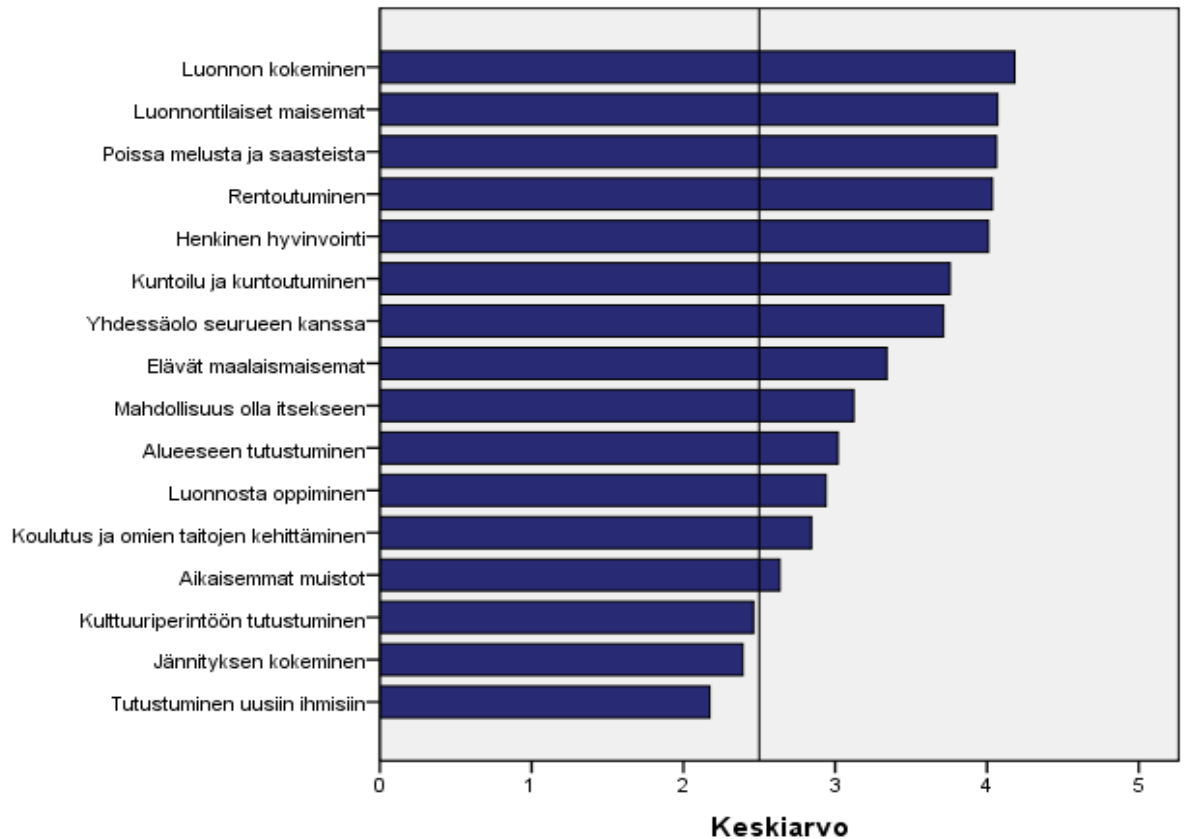
Aktiviteetti	Kpl
Kiipeily	4
Jalkapallo	5
Kokous	1
Olin rauhassa	1
Koulutus	3
Toiminnan kehittäminen	1
Työ	1
Pulkkamäki	1
	1
Yhteensä	
	18

Taulukko 9: Muu-kenttään kirjoitetut aktiviteetit

5.2.2 Kävijöiden mielipiteet alueesta ja ympäristön laadusta

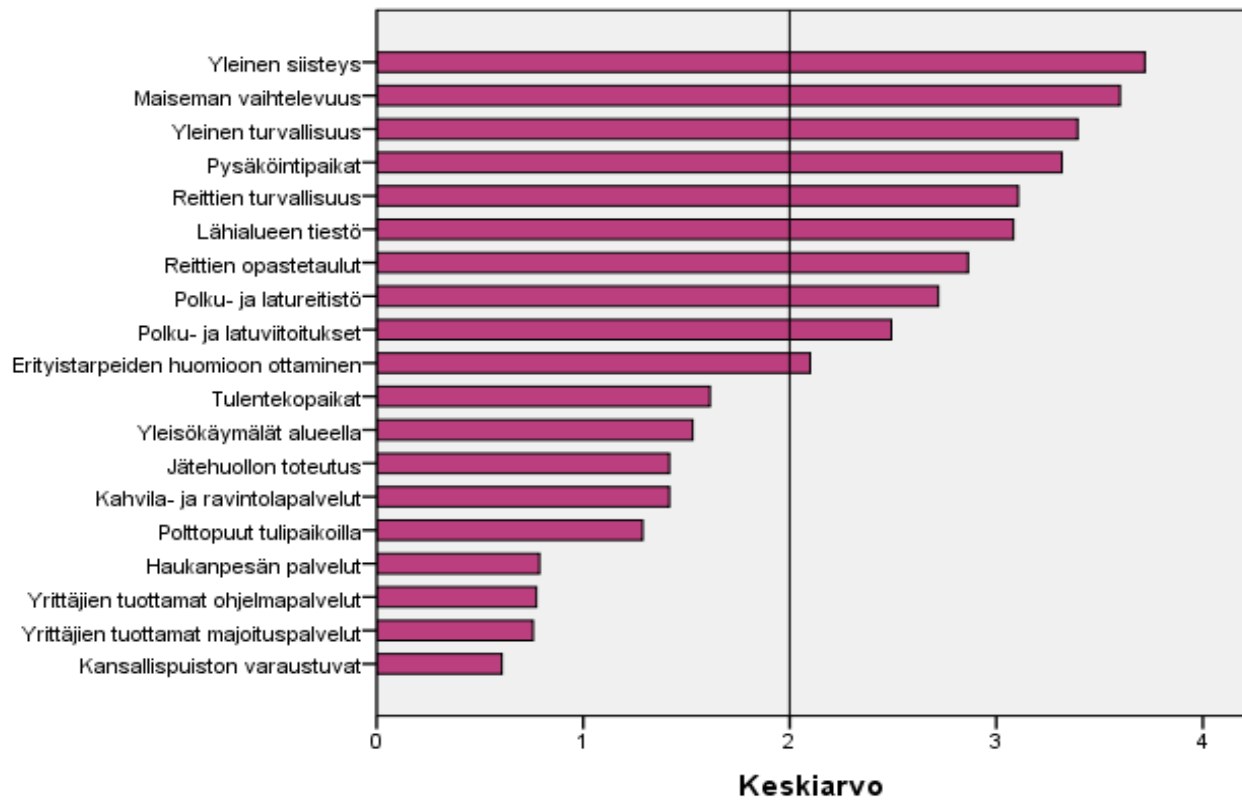
Seuraava kuvio osoittaa kävijöiden mielipiteiden keskiarvon lomakkeessa esitetyistä alueeseen ja ympäristön laatuun liittyvistä kysymyksistä. Tärkeimmiksi käynnillään kävijät kokivat luonnon kokemisen, luonnontilaiset maisemat, melusta ja saasteista poissaolon ja rentoutumisen. Myös henkistä hyvinvointia sekä kuntoilua ja kuntoutumista pidettiin tärkeänä. Jännityksen kokemista ja tutustumista uusiin ihmisiin ei pidetty kovinkaan tärkeänä. Myös Sipoonkorven kävijätutkimukseen osallistuneet vastaajat olivat sitä mieltä,

että uusiin ihmisiin tutustuminen ei ole tärkeää käynnin aikana (Sipoonkorven kävijätutkimus 2009, 36). Kysymyksessä asteikko oli yhdestä viiteen. 1= ei lainkaan tärkeää ja 5= erittäin tärkeää. (Kuvio 11.)



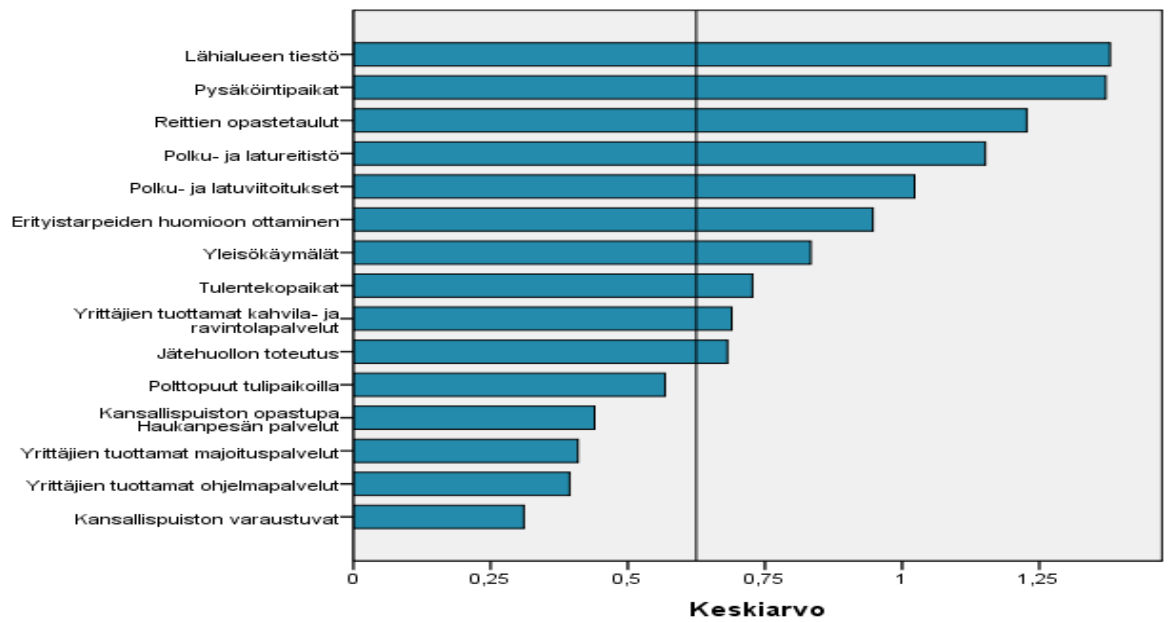
Kuvio 11: Kävijöiden tärkeiksi kokemat asiat käynnin aikana, tulokset esitetty keskiarvona

Vastaajat arvioivat yleisen siisteyden, maiseman vaihtelevuuden ja yleisen turvallisuuden laadun tason olevan hyviä. Kävijät ovat sitä mieltä, että edellä mainittujen taso on keskimäärin 3,5. Reittien opastetaulujen, polku- ja latureitistöjen sekä polku- ja latuviitoitusten laadun taso on keskinkertainen. Kansallispuistossa yrittäjien tuottamien majoitus- ja ohjelmalvelujen sekä kansallispuiston varaustupien ja Haukanpesän palvelujen laadun taso on arvioitu hieman alhaisemmaksi. Tämä johtuu siitä, että suurin osa vastaajista ei ollut tällä käynnillään käyttänyt kyseisiä palveluita ja vastasi kysymyksessä olevaan vastausvaihtoehtoon: ”en ole käyttänyt”. Kysymyksessä asteikko oli nolasta viiteen. 0= en ole käyttänyt, 1=erittäin huono ja 5= erittäin hyvä. Kuviossa tulokset on esitetty keskiarvona. (Kuvio 12.)



Kuvio 12: Kävijöiden mielipiteiden keskiarvo palvelujen ja rakenteiden laadusta

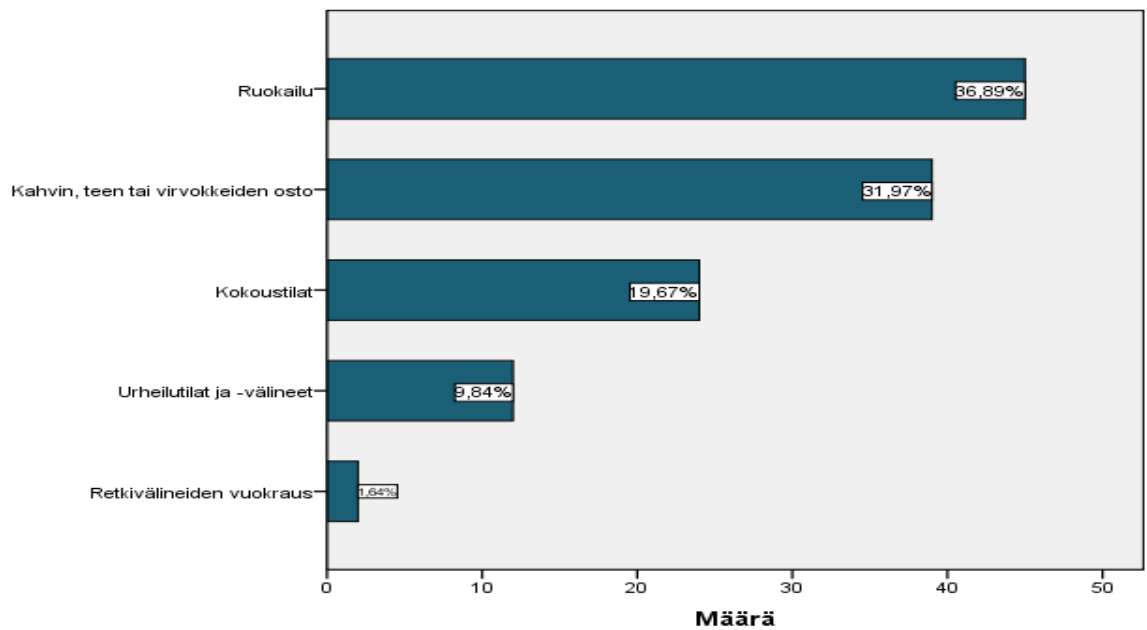
Kansallispuiston palveluiden ja rakenteiden määrää oli arvioitu asteikolla 0 - 3. 0 = en osaa sanoa, 1 = liian pieni, 2 = sopiva ja 3 = liian suuri. Seuraavasta kuvioista voidaan nähdä, että vastaajat ovat arvioineet lähialueen tiestön sekä pysäköintipaikkojen määrän sopivaksi. Sen sijaan reittien opastetaulujen, polku- ja latureitistöjen sekä polku- ja latuviitoitusten määrien koettiin olevan hieman liian pieniä. Tuloksiin vaikuttaa myös tämän kysymyksen kohdalla 0-arvo, sillä osa vastaajista ei osannut arvioida kysymyksessä esitettyjen palveluiden ja rakenteiden määrää. Tulokset on myös tässä kuviossa esitetty keskiarvona. (Kuvio 13.)



Kuvio 13: Kävijöiden mielipiteiden keskiarvo palveluiden ja rakenteiden määrästä

5.2.3 Alueen palvelut

Kuvio 14 esittää kävijöiden käyttämien palveluiden jakaantumista alueella. Kysymykseen vastanneista noin 37 % oli käyttänyt ruokailupalveluita Nuuksion kansallispuiston alueella. Kahvia, teetä tai virvokkeita oli ostanut noin 32 % vastanneista. Kokoustiloja oli käyttänyt vastanneista noin 20 %, urheilutiloja ja -välineitä sekä retkivälineiden vuokraus palvelua vain murto-osa. (Kuvio 14.)



Kuvio 14: Kävijöiden käyttämien palveluiden jakaantuminen

Kysymyslomakkeessa kävijöille esitettiin tulevaisuudessa kehitettäviä palveluita koskeva kysymys. Kysymyksessä vastaajalla oli mahdollisuus valita useita vaihtoehtoja esitetyistä kehityskohteista. Suurin osa kysymykseen vastanneista, 57 kävijää, haluaisi kehittää julkisia liikenneyhteyksiä Nuuksioon. Vastanneista 39 henkilöä haluaisi kehittää luontokeskuksen luontonäyttelyitä ja Nuuksion palvelujen nettivarauksia haluaisi kehittää 34 henkilöä kysymykseen vastanneista. Myös luontoharrastajien ja retkeilijöiden taitokurssit sekä lintutornit näyttävät olevan suosiossa. Lintutorneja kehityskohteeksi on toivonut 33 kysymykseen vastannutta kävijää ja saman verran vastanneita haluaisi kehittää myös luonnonharrastajien ja retkeilijöiden taitokursseja. (Taulukko 10.)

Mitä palveluita haluaisit tulevaisuudessa kehitettävän Nuuksion alueella?	N
Julkiset liikenneyhteydet	57
Nuuksion sisäinen kuljetuspalvelu	14
Ratsastusreitit Nuuksion alueella	15
Lintutornit Nuuksion alueella	33
Maksulliset pysäköintipalvelut	4
Nuuksion palvelujen nettivaraus	34
Luontokeskuksen luontonäyttelyt	39
Luontokeskuksen kulttuurinäyttelyt ja ohjelmat	24
Luonnonharrastajien ja retkeilijöiden taitokurssit	33

Taulukko 10: Tulevaisuudessa kehitettävät palvelut

Seuraavassa taulukossa on kuvattu henkilöautolla Nuuksioon matkustaneiden kävijöiden mielenkiintoa kehittää julkisia liikenneyhteyksiä Nuuksioon. Kysymykseen vastanneita oli yhteensä 57, joista 13 ei matkustanut Nuuksioon henkilöautolla ja 44 matkusti henkilöautolla. Henkilöautolla matkustaneet halusivat selvästi julkisia liikenneyhteyksiä kehitettävän enemmän kuin henkilöt, jotka eivät matkustaneet henkilöautolla paikan päälle. (Taulukko 11.)

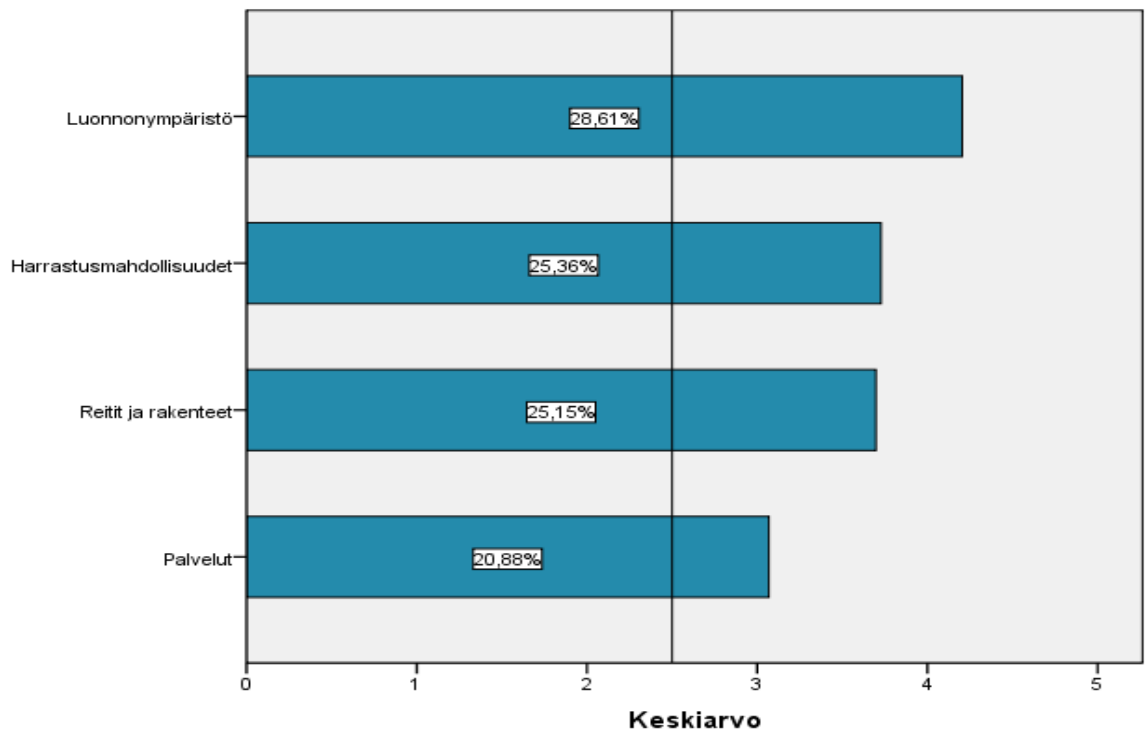
Matkustiko henkilöautolla Nuuksioon?	Haluaisi kehittää julkisia liikenneyhteyksiä Nuuksioon	Yhteensä
En matkustanut henkilöautolla	13	13
Matkustin henkilöautolla	44	44
Yhteensä	57	57

Taulukko 11: Henkilöautolla matkustavien halu kehittää julkisia liikenneyhteyksiä

5.2.4 Kävijöiden odotusten toteutuminen

Kuviossa 15 on esitetty kävijöiden odotusten toteutuminen keskiarvoina. Kysymys koski muun muassa luonnonympäristön kokemista sekä alueen harrastusmahdollisuuksia. Kysymykseen oli annettu vaihtoehdot nolasta viiteen. 0 = en osaa sanoa, 1 = erittäin huonosti, 2 = melko huonosti, 3 = hyvin, 4 = melko hyvin ja 5 = erittäin hyvin.

Noin 29 % kysymykseen vastanneista kävijöistä koki luonnonympäristön vastaavan heidän odotuksiaan melko hyvin. Harrastusmahdollisuuksien koettiin myös vastaavan odotuksia melko hyvin, noin 25 %. Melko hyväksi oli arvioitu myös reitit ja rakenteet 25 %, kun taas palveluiden ei koettu vastaavan odotuksia yhtä hyvin kuin edellä mainittujen. Prosentuaalinen ero ei ole kuitenkaan kovin suuri. Alueen palvelut oli arvioinut hyväksi noin 21 % kysymykseen vastanneista. (Kuvio 15.)

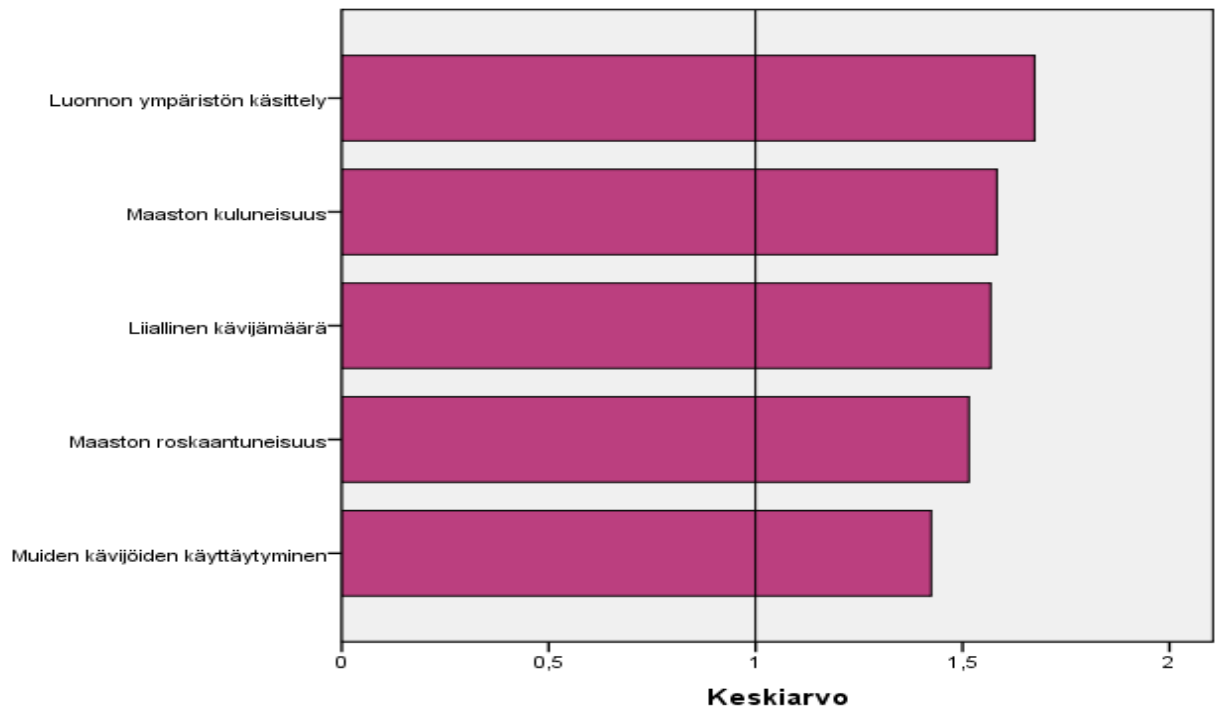


Kuvio 15: Alueen palveluiden vastaaminen kävijän odotuksiin

5.2.5 Vastanneiden käyntiä häiritsevät tekijät

Kuviossa 16 on esitetty kävijöiden käyntiä mahdollisesti häiritseviä tekijöitä, kuten esimerkiksi luonnonympäristön käsittely ja maaston roskaantuminen. Kysymyksessä vastausvaihtoehdot olivat nolasta viiteen. 0= ei osaa sanoa, 1= ei lainkaan, 2= melko vähän, 3= keskimääräisesti, 4= melko paljon ja 5= erittäin paljon. Kysymyksen tulokset on taulukossa esitetty keskiarvoina.

Suurin osa kysymykseen vastanneista ei ole pitänyt kysymyksessä esitettyjä vaihtoehtoja häiritsevinä käyntinsä aikana. Luonnonympäristön käsittelyn häiritseminen on keskiarvoltaan noin 1,7, mikä tarkoittaa sitä, että se ei häiritse juuri lainkaan. Maaston roskaantuneisuus, liiallinen kävijämäärä ja maaston kuluneisuus eivät myöskään ole häirinneet kävijöitä juuri lainkaan. Näiden keskiarvo on noin 1,5. Muiden kävijöiden käyttäytymisen häiritsevyys on keskiarvoltaan noin 1,4. (Kuvio 16.)



Kuvio 16: Vastanneiden käyntiä häiritsevät tekijät

Olemme ottaneet lähempään tarkasteluun häiritseviä tekijöitä koskevan kysymyksen osalta muiden kävijöiden käyttäytymisen ja liiallisen kävijämäärän ja verranneet niitä lähialueella asuvien kävijöiden antamiin vastauksiin. Taulukossa 12 on esitetty tulokset lähialueella asuvien kävijöiden mielipiteistä muiden kävijöiden käyttäytymistä kohtaan. Suurinta osaa ei ole häirinnyt muiden kävijöiden käyttäytyminen lainkaan. 26 lähialueella asuvaa kävijää on vastannut, että ”ei lainkaan” ja 7 on vastannut, että ”melko vähän”. Keskinäisesti on muiden kävijöiden käyttäytyminen häirinnyt viittä vastaajista. (Taulukko 12.)

Muiden kävijöiden käyttäytyminen	Vastausvaihtoehdot	Asuu lähialueella
	Ei osaa sanoa	1
	Ei lainkaan	26
	Melko vähän	7
	Keskinäisesti	5
	Melko paljon	0
	Erittäin paljon	0
	Yhteensä	39

Taulukko 12: Lähialueella asuvien suhtautuminen muihin kävijöihin

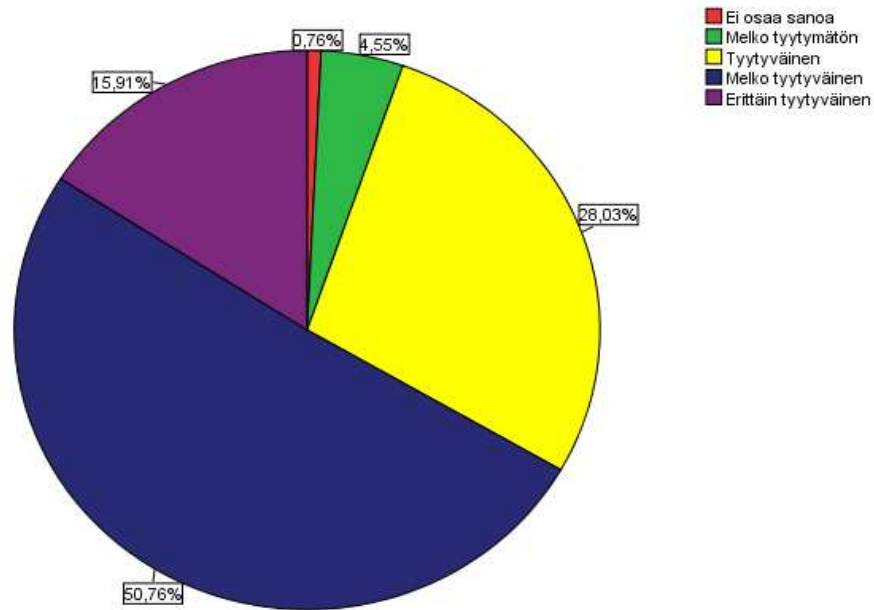
Seuraavassa taulukossa on esitetty lähialueella asuvien mielipiteitä koskien liiallista kävijämäärää. Myöskään tämä ei ole häirinnyt suurinta osaa lähialueella asuvia kävijöitä. 39 kysymykseen vastanneesta lähialueella asuvasta 22 on vastannut, että liiallinen kävijämäärä ei häiritse lainkaan. 10 vastanneista on sitä mieltä, että se häiritsee melko vähän ja 6 on sitä mieltä, että se häiritsee keskinertaisesti. (Taulukko 13.)

Liiallinen kävijämäärä	Vastausvaiht-ehdot	Asuu lähialueella
	Ei osaa sanoa	1
	Ei lainkaan	22
	Melko vähän	10
	Keskinkertaisesti	6
	Melko paljon	0
	Erittäin paljon	0
	Yhteensä	39

Taulukko 13: Lähialueella asuvien suhtautuminen kävijämäärään

5.2.6 Kävijätyytyväisyysindeksi

Nuksion alueella vierailleista kävijöistä suurin osa oli melko tyytyväisiä kokonaisuudessaan käyntiin ja alueeseen. Noin 50 % vastanneista oli melko tyytyväisiä ja noin 16 prosenttia kävijöistä oli erittäin tyytyväisiä. Vain 4,5 % kävijöistä oli melko tyytymättömiä kyseessä olleeseen käyntiin. (Kuvio 16.) Kokonaisuudessaan vastanneet olivat tyytyväisiä alueeseen ja käyntiinsä. Kävijätyytyväisyyden keskiarvo on 3,7 (Taulukko 14).



Kuvio 16: Kävijöiden tyytyväisyys kokonaisuudessaan

Kävijätyytyväisyys	N	Minimi	Maksimi	Keskiarvo	Keskihajonta
Kuinka tyytyväinen olet kokonaisuudessaan Nuuksion luontopalveluiden ja rakenteiden määrään	132	0	5	3,76	0,830

Taulukko 14: Kävijätyytyväisyyden keskiarvo

5.3 Kävijöiden vapaamuotoiset ajatukset

Alla olevaan taulukkoon olemme listanneet kävijöiden lomakkeisiin kirjoittamia vapaamuotoisia ajatuksia esimerkiksi käyntiin, lomakkeeseen tai alueeseen liittyen. Vapaamuotoisia kommentteja ei ollut montaa kappaletta. Vain 18 lomakkeeseen 132 lomakkeesta oli kirjattu vapaamuotoisia kommentteja. Kommenteista ei noussut mitään teemoja esille, joiden perusteella olisi havaittavissa selkeitä kehityskohteita. (Taulukko 15.)

Vapaamuotoiset ajatukset
Kallis ja huono ravintola Solvallassa
Epäselviä kysymyksiä
Voisi olla enemmän luonnontilassa
Uusi, mutta epäsiisti WC Haukkalammella
Heinäsuon pysäköintipaikka välillä huono
Kattilan päässä olisi kiva olla lämmin tupa aina käytössä ja mahdollisesti jopa kahvilapalvelu
Parempi jätehuolto!
Laatikka helppolukuisemmat lomakkeet
Polku- ja latuviitoituksia pudonnut maahan
Hevoset pois kävelyreiteiltä!
Ratsastus reiteillä häiritsee
Talvisin ladut liian vaarallisia. Liian mutkaisia alamäissä
Ladut huonossa kunnossa ratsastuksen takia
Ei paljon yleisWC:tä
Lisää notskeja
Lisää kahvila-/ruokailupalveluja
Frisbeegolfia!
Roskaaminen häiritsee

Taulukko 15: Kävijöiden vapaamuotoiset kommentit

5.4 Luotettavuus

Reliabiliteetilla mitataan tutkimuksen luotettavuutta. Tutkimuksen luotettavuutta on hyvä tarkastella aina tutkimusta tehdessä, mutta reliabiliteetti voidaan laskea vasta aineiston keruun jälkeen. Reliabiliteettia voidaan tarkastella muun muassa Cronbachin alfan avulla. Yli-luoman mukaan Cronbachin alfa on kaava, jonka lähtökohtana ovat osioiden korrelaatiokertoimet. (Yli-luoma 2004, 69-72.) Korrelaatiolla tarkoitetaan muuttujien välistä suhdetta ja Cronbachin alfa mittaa vastauksien välistä sisäistä suhdetta. Cronbachin alfa voi vaihdella 0 ja 1 välillä. Mikäli Cronbachin alfa on 0,6 tai sitä suurempi, voidaan tulosta pitää luotettavana. Alfa ollessa 0,8 tai sitä suurempi voidaan tulosta pitää jo erittäin luotettavana. (Quality of Life and Technology Assessment 1989, 71-72.) Tässä tutkimuksessa käytimme luotettavuuden tarkasteluun juuri Cronbachin alfaa.

Tarkastelimme luotettavuutta kahden kysymyksen osalta. Valitsimme kysymykset niiden rakenteen perusteella. Otimme tarkasteltaviksi kysymyspatteristot 8 sekä 10 (Liite 2). Kysymys 8 käsitteli kävijän käynnin aikana tärkeäksi kokemia asioita, kuten henkistä

hyvinvointia sekä luonnon kokemista. Alla olevasta taulukosta näemme, että kysymyksessä 8 Cronbachin alfa on 0,821. (Taulukko 16.)

Reliability Statistics

Cronbach's Alpha	N of Items
,821	16

Item-Total Statistics

	Scale Mean if Item Deleted	Scale Variance if Item Deleted	Corrected Item-Total Correlation	Cronbach's Alpha if Item Deleted
Luonnon kokeminen	48,57	93,827	,524	,807
Luonnontilaiset maisemat	48,68	92,343	,604	,802
Elävät maalaismaisemat	49,41	91,068	,532	,804
Mahdollisuus olla itsekseen	49,63	90,727	,476	,808
Henkinen hyvinvointi	48,74	92,458	,549	,804
Poissa melusta ja saasteista	48,69	91,234	,578	,802
Rentoutuminen	48,71	91,838	,532	,805
Tutustuminen uusiin ihmisiin	50,57	98,650	,175	,828
Yhdessäolo seurueen kanssa	49,03	96,718	,213	,827
Aikaisemmat muistot	50,11	88,856	,528	,804
Alueeseen tutustuminen	49,73	91,602	,535	,804
Luonnosta oppiminen	49,81	89,384	,644	,798
Koulutus ja omien taitojen kehittäminen	49,90	103,421	-,015	,842
Kuntoilu ja kuntoutuminen	48,99	95,219	,371	,814
Jännityksen kokeminen	50,36	95,512	,343	,816
Kulttuuriperintöön tutustuminen	50,29	91,803	,516	,806

Taulukko 16: Cronbachin alfa kysymyksessä 8

Tarkastimme luotettavuuden myös kysymyspatterille 10. Alfa-arvo on myös tälle kysymyspatteristolle korkea, 0,892. (Taulukko 17.) Koska molempien kysymysten kohdalla alfa-arvo on vahva voimme olettaa, että tutkimustulokset ovat luotettavia myös muiden vastausten osalta. Kävijät ovat vastanneet kysymyksiin huolella, sillä tulokset osoittavat johdonmukaisuutta. Vastausten välinen korrelaatio ei ole hajanaista, vaan niiden sisäinen suhde on yhtenäinen. Tutkiessamme Cronbachin alfaa tarkemmin kysymyksessä 8, huomasimme kysymyksen sisällä vallitsevan kaksi eri teemaa. Alfa-arvo oli johdonmukainen teemoihin nähden ja vastaukset jakaantuivat henkistä hyvinvointia tavoittelevien sekä

aktiviteetteja tavoittelevien kävijöiden kesken. Taulukko tarkemmasta Cronbachin alfan tarkastelusta kysymyksessä 8 löytyy raportista liitteenä (Liite 3).

Reliability Statistics

Cronbach's Alpha	N of Items
,892	19

Item-Total Statistics

	Scale Mean if Item Deleted	Scale Variance if Item Deleted	Corrected Item-Total Correlation	Cronbach's Alpha if Item Deleted
Pysäköintipaikat	37,27	318,731	,176	,897
Lähialueen tiestö	37,50	314,237	,319	,892
Reittien opastetaulut	37,72	297,104	,586	,885
Polku- ja latureististö	37,86	290,226	,617	,883
Polku- ja latuviitoitukset	38,09	287,274	,672	,881
Tulentekopaikat	38,97	285,556	,656	,882
Polttopuut tulipaikoilla	39,30	288,561	,643	,882
Yleisökäymälät	39,05	298,997	,532	,886
Jätehuollon toteutus	39,17	298,445	,534	,886
Erityistarpeiden huomioon ottaminen	38,48	289,122	,647	,882
Kansallispuiston varaustuvat	39,98	308,786	,464	,888
Kansallispuiston opastupa	39,80	298,759	,577	,885
Haukanpesän palvelut				
Yrittäjien tuottamat kahvila- ja ravintolapalvelut	39,17	317,438	,191	,897
Yrittäjien tuottamat majoituspalvelut	39,83	305,824	,464	,888
Yrittäjien tuottamat ohjelmalvelut	39,81	307,971	,424	,889
Reittien turvallisuus	37,48	290,007	,650	,882
Yleinen turvallisuus	37,19	295,636	,602	,884
Yleinen siisteys	36,86	303,813	,522	,887
Maiseman vaihtelevuus	36,98	297,420	,552	,886

Taulukko 17: Cronbachin alfa kysymyksessä 10

5.5 Tutkimusprosessin kuvaus

Aloitimme tutkimusprosessin joulukuussa 2009. Nuuksion lähialueiden kävijätutkimusprosessi oli aloitettu jo aikaisemmin samana vuonna, jolloin tutkimuslomake oli muokattu tutkimuksen tarpeisiin sopivaksi ja kyselytutkimus aloitettu. Tutkimusprosessi alkoi osaltamme kävijätutkimuksen lomakkeiden keruun parissa, joita keräsimme Nuuksion lähialueilla. Pyrimme keräämään lomakkeita vähintään kahtena päivänä viikossa, vuorotellen Siikarannassa ja Solvallassa. Ankaran talven vuoksi tutkimuspäiviä jouduttiin siirtämään ja jopa perumaan, jolloin keskityimme etsimään tutkimuksellemme teoriapohjaa. Teoreettisen osuuden kirjoittaminen opinnäytetyössämme on tukenut myös tutkimuksellisen osion työstämistämme.

Lomakkeiden keruun lopetimme huhtikuussa 2010, jonka jälkeen aloitimme niiden analysoinnin SPSS- ohjelman avulla. Tämä osoittautui tutkimusprosessissamme haasteellisimmaksi osuudeksi. Ohjelman käyttö ei ollut meille entuudestaan tuttua, joten tarvitsimme tähän paljon ohjausta. Alkaessamme syöttämään lomakkeiden informaatiota ohjelmaan havaitsimme lomakkeissa epä johdonmukaisuuksia, joiden vuoksi osa lomakkeista osoittautui käyttökelvottomiksi. Muuttujia SPSS- ohjelmaan tuli lomakkeista yhteensä yli 190, joten myös tutkimuksen rajaaminen ja olennaisimman informaation poiminta oli tärkeää. Olimme kuitenkin tiiviisti yhteydessä Metsähallituksen edustajan kanssa, jolloin saimme ohjausta siitä, millainen informaatio olisi heille relevanteinta. Koemme tutkimuksen onnistuneen hyvin haasteista huolimatta. Tutkimusprosessin myötä ammatillinen osaamisemme on kasvanut ja tukenut kehitystämme opintojen loppuvaiheessa. Myös analyttinen ajattelumme on kehittynyt. Uskomme Metsähallituksen hyötynneen tutkimuksestamme.

Tutkimusprosessi sujui työskentelymme osalta hyvin. Opinnäytetyön työstäminen parityönä oli meille parhain vaihtoehto. Olemme työskennelleet yhdessä aikaisemminkin kuluneiden opiskeluvuosien aikana, jolloin olemme havainneet työskentelytapojemme täydentäneen toisiaan. Meillä ei ollut selkeää roolijakoa opinnäytetyön työstämisen aikana, vaan työskentelimme tasavertaisesti.

5.6 Kävijätutkimuksen haasteet Solvallassa ja Siikarannassa

Tutkimuksessa tavoitteena oli saada 180 täytettyä lomaketta. Kerättyjä lomakkeita tuli olla kuitenkin vähintään sata kappaletta, jotta tutkimus pystyttiin toteuttamaan. Aloitimme tutkimusprosessin lomakkeiden keräämisellä. Onnistuimme keräämään yhteensä 132 kappaletta tutkimukseen käyttökelpoisia lomakkeita. Yhteensä lomakkeita kerättiin 139 kappaletta, joista jouduimme hylkäämään seitsemän, jotka olivat puutteellisesti täytettyjä. Keräyspaikkoina toimineet Solvalla ja Siikaranta osoittautuivat kovin hiljaisiksi keräyspisteiksi.

Uskomme myös, että erityisen ankara talvi verotti kävijämääriä keräyspisteillä, jonka vuoksi asetettuun tavoitteeseen ei päästy.

Tutkimus toteutettiin Laureassa opiskelijatyönä, mikä tarkoittaa, että opiskelijat toimivat lomakkeiden kerääjinä. Tutkimus toteutettiin toukokuun 2009 ja huhtikuun 2010 välisenä aikana. Haasteena tutkimuksen toteutuksessa oli tutkimuksen parissa työskennelleiden opiskelijoiden vaihtuvuus. Tutkimusta tehneet opiskelijat vaihtuivat useaan otteeseen. Kuten edellä on mainittu, tulimme mukaan tutkimuksen tekoon joulukuussa 2009, jolloin lomakkeita oli kerätty 96 kappaletta lopullisesta kokonaismäärästä. Tutkimusta aiemmin tehneet opiskelijat eivät olleet pitäneet keräyspäiväkirjaa kaikilta käynneiltään ja osa päiväkirjoista oli kovin epäselviä. Tämä hankaloitti meidän osaltamme keräyspäiväkirjojen yhteenvetoa. Osa lomakkeista oli myös kerätty väärässä keräyskohteessa, Haukkalammella. Koska Haukkalammella kerätyt lomakkeet olivat melkein ¼ lomakkeiden kokonaismäärästä ja lomakkeet olivat juuri tähän tutkimukseen tarkoitettuja, käytimme kyseisiä lomakkeita tutkimuksessa.

Aloittaessamme tutkimuksen parissa saimme käyttöömmme tutkimuslomakkeet, jotka kuitenkin myöhemmin osoittautuivat vajavaisiksi. Lomakkeista puuttui kokonaan kysymykset 5b ja 9b. Kohdassa 5b kysyttiin, mitä kävijän valitsemista kulkuneuvoista kysymyksessä 5a hän käytti viimeksi, ja pyydettiin ilmoittamaan valinnan numero. Myös numerointi puuttui kyseisen kysymyksen vastausvaihtoehdoista kokonaan. Kysymyksessä 9b pyydettiin kävijää ilmoittamaan kysymyksessä 9a valitsemistaan vaihtoehdoista tärkein. Myös tästä puuttui vastausvaihtoehtojen numerointi kokonaan. Kävijät eivät ole voineet vastata kyseisiin kysymyksiin numerointien puuttumisen vuoksi. Tämä hankaloitti osaltaan tutkimustulosten analysointia, sillä jouduimme jättämään kyseiset kysymykset kokonaan pois tulosten tarkastelusta. Kysymyksissä numero 8, 10b ja 11 oli mielestämme määritelty osa arvoista väärin. Kolmosen ollessa tärkeää ja nelosen ollessa melko tärkeää, kun arvojen kuuluisi kasvaa numeroinnin mukaan. Osa vastaajista on voinut hämmentyä tästä ristiriidasta.

Erityistä haastetta meille asetti SPSS - ohjelman käyttö. Olimme aikaisemmin ainoastaan yhden kerran käyttäneet kyseistä tilastollista ohjelmaa. Lomakkeen ollessa myös haasteellinen, oli tutkimuslomakkeen muuttujien syöttäminen ohjelmaan erityisen työlästä ja aikaa vievää. Muuttujia kertyi loppujen lopuksi yli 190 kappaletta, mikä on todella suuri määrä. Muuttujien runsauden vuoksi myös tulosten tarkastelussa ja analysoinnissa kesti pidempään kuin osasimme arvioida.

6 Johtopäätökset ja yhteenveto

Kävijätutkimukseen vastanneista 50 % oli miehiä ja 50 % naisia ja vastanneiden keski-ikä oli noin 41 vuotta. Nuuksion alueella vierailleet ja tutkimukseen osallistuneet kävijät koostuivat pääasiallisesti lähipaikkakuntien asukkaista. Pääkaupunkiseutulaiset vierailivat alueella selkeästi eniten. Alueelle saavuttiin suurimmaksi osaksi viettämään aikaa ystävien ja perheen kanssa. Suurin osa Nuuksion lähialueella vierailevista kävijöistä saapui alueelle omien perheenjäseniensä kanssa. Oman perheen jäsenistä koostuvia seurueita oli noin 29 % kävijöistä. Toiseksi suurin seuruekokoonpano muodostui omien ystäviensä kanssa saapuvista. Nämä tulokset osoittavat, että alueelle saapuneet vierailijat haluavat tulla alueelle nauttimaan yhteisestä ajasta. Myös koulutusryhmän kanssa saapuneet olivat suuri ryhmä, sillä Siikarannassa ja Solvallan opistolla on paljon koulutustoimintaa.

Vierailut kansallispuiston alueella keskittyivät pääasiassa Siikajärven alueelle, noin 40 %:n osuudella sekä Haukkalammen alueelle, jossa vieraili noin 31 % vastaajista. Nuuksion kansallispuiston lähialueella vierailtiin eniten Solvallan alueella. Kansallispuistossa ja sen lähialueilla vietettiin keskimäärin aikaa kahdesta seitsemään tuntia, joten käynnit olivat pääasiassa päiväkäyntejä ja -retkiä. Kansallispuistossa ja sen lähialueilla yöpyjiä oli myös kohtuullisesti, alueella yövyttiin useimmiten vuorokauden tai kahden vuorokauden verran. Kansallispuiston alueelle saavuttiin useimmiten henkilöautolla. Kyselyyn vastanneista 132 vierailijasta reilu 100 vierailijaa saapui alueelle henkilöautolla.

Rahankäyttö alueella on tutkimustulosten perusteella erittäin vähäistä. Alueella vierailleista vain 25,8 % oli ilmoittanut käyttäneensä vierailunsa aikana. Repoveden kansallispuistossa vuonna 2007 tehtyyn kävijätutkimukseen verrattuna alueella käytettiin rahaa huomattavasti enemmän kuin Nuuksion lähialueilla. Syy vähäiseen rahankäyttöön saattaa olla palveluiden hajanaisuus sekä vähäisyys juuri Siikarannassa ja Solvallassa. Palveluiden keskittämisen myötä myös vierailijoiden rahankäyttö saattaisi kasvaa alueella, kun palvelut olisivat helpommin lähestyttäviä.

Vastanneista suurin osa ilmoitti käynnin syyksi liikunnan, kuten kävely, sauvakävely ja lenkkeily. Kävelyn tai sauvakävelyn ilmoitti aktiviteetiksi yli 20 % kävijöistä. Kausiluonteiset aktiviteetit, kuten sienestys ja marjastus, olivat myös kävijöiden suosiossa. Noin 38 % vastaajista ilmoitti ulkoilevansa läheisyydessä olevan palvelukeskuksen ympäristössä ja noin 32 % ilmoitti luontoretkekseen omatoimisen retken merkityillä reiteillä. Kolmanneksi eniten oli kävijöitä, jotka vastasivat, etteivät juuri liiku senkertaisella käynnillään luonnossa. Heitä oli noin 13 % vastanneista.

Tärkeimmiksi käynnillään kävijät kokivat luonnon kokemisen, luonnontilaiset maisemat, melusta ja saasteista poissaolon ja rentoutumisen. Myös henkistä hyvinvointia sekä kuntoilua ja kuntoutumista pidettiin tärkeänä. Vastajat olivat arvioineet lähialueen tiestön sekä pysäköintipaikkojen määrän sopivaksi. Sen sijaan reittien opastetaulujen, polku- ja latureitistöjen sekä polku- ja latuviitoitusten määrien koettiin olevan hieman liian pieniä.

Kysyttäessä käyntiä häiritsevistä tekijöistä, mikään ei osoittautunut kovin häiritseväksi. Luonnonympäristön käsittelyn häiritseminen on keskiarvoltaan noin 1,7, mikä tarkoittaa sitä, että se ei häiritse juuri lainkaan. Maaston roskaantuneisuus, liiallinen kävijämäärä ja maaston kuluneisuus eivät myöskään ole häirinneet kävijöitä juuri lainkaan. Näiden keskiarvo on noin 1,5. Muiden kävijöiden käyttäytymisen häiritsevyys on keskiarvoltaan noin 1,4.

Nuuksion alueella vierailleista kävijöistä suurin osa oli melko tyytyväisiä kokonaisuudessaan käyntiin ja alueeseen. Noin 50 % vastanneista oli melko tyytyväisiä ja noin 16 prosenttia kävijöistä oli erittäin tyytyväisiä. Vain 4,5 % kävijöistä oli melko tyytymättömiä kyseessä olleeseen käyntiin. Kokonaisuudessaan vastanneet olivat tyytyväisiä alueeseen ja käyntiinsä. Kävijätyytyväisyyden keskiarvo on 3,7. Kävijöistä 29 % koki luonnonympäristön vastaavan heidän odotuksiaan melko hyvin. Harrastusmahdollisuuksien koettiin myös vastaavan odotuksia melko hyvin. Tätä mieltä oli noin 25 % vastaajista. Melko hyväksi oli arvioitu myös reitit ja rakenteet 25 %, kun taas palveluiden ei koettu vastaavan odotuksia yhtä hyvin kuin edellä mainittujen. Prosentuaalinen ero ei ole kuitenkaan kovin suuri. Alueen palvelut oli arvioinut hyväksi noin 21 % kysymykseen vastanneista.

Tulevan Nuuksiokeskuksen kannalta on tärkeää kiinnittää huomiota kävijöiden toivomuksiin palveluiden kehittämisen osalta. Tämän hetkisten ravintolapalveluiden käyttö alueella ei ole suurta. Enimmäkseen näitä palveluita käyttävät koulutuksiin osallistuvat kävijät, jotka esimerkiksi ovat Siikarannan hotellilla ja Solvallon opistolla järjestettyjä. Tutkimukseen vastanneista kävijöistä noin 37 % oli käyttänyt ruokailupalveluita Nuuksion kansallispuiston alueella. Kahvia, teetä tai virvokkeita oli ostanut noin 32 % vastanneista ja kokoustiloja oli käyttänyt vastanneista noin 20 %. Alueen kahvilatoiminta on nykyisellään kovin pientä. Uskomme kuitenkin, että mikäli näitä palveluita kehitettäisiin, löytäisivät myös alueella vierailevat kävijät niiden pariin. Myös palveluiden keskittäminen Nuuksion kansallispuistoalueen kävijämäärältään suurimpaan toimipisteeseen takaisi kahvilatoiminnalle asiakkaita.

Tarkastellessamme Cronbachin alfaa kysymyksessä 8, tuli esille kahdenlaisia vastaajia. Tämä tieto on olennaista palveluita kehitettäessä ja suunniteltaessa. Tulokset osoittivat, että osa kävijöistä tuli alueelle hyvinvoinnin vuoksi. Nämä kävijät luultavasti nauttivat rauhasta, luonnosta ja liikkumisesta. Toinen osa kävijöistä tuli alueelle oppimaan, tutustumaan ihmisiin

ja kokemaan jännitystä. Voidaan olettaa, että he ovat sosiaalisempia kävijöitä, jotka ovat kiinnostuneempia alueella tarjottavista aktiviteeteista. On siis tärkeää, että palveluja suunnattaisiin molemmille ryhmille. Tulisi huomioida myös se, että kävijät, jotka saapuivat alueelle edistääkseen hyvinvointia haluavat säilyttää luonnon koskemattomuuden ja luonnon helmassa vallitsevan rauhallisuuden. Tällöin palvelut ja aktiviteetit voitaisiin keskittää esimerkiksi tiettyihin alueisiin kansallispuistossa, jolloin ne eivät häiritsisi osaa kävijöistä, jotka haluavat liikkua kansallispuiston alueella rauhassa. Pohdimme myös, että talviaikaan Nuuksion kansallispuistossa ja sen lähialueilla saattaa käydä hyvinkin erilaisia vierailijoita, kuin esimerkiksi kesällä. Eroavaisuuksia muiden tutkimusten kanssa saattaisi tässä suhteessa löytyä, jos vastauksia verrattaisiin eri vuodenaikoina kerättyjen tutkimusten kesken. Vuodenajat vaikuttavat paljon siihen, millaisia palveluita kävijät haluavat sekä millaisia heidän odotuksensa ja kokemuksensa alueesta ovat.

Palveluita tulisi kehittää erityisesti liikenneyhteyksien osalta, sillä suurin osa kävijöistä, 57 kävijää, haluaisi kehittää julkisia liikenneyhteyksiä Nuuksioon. Luonnosta oppimiseen ja luonnossa toimimiseen liittyvät aktiviteetit ovat myös ilmeisen tärkeitä kehityskohteita Nuuksion tulevaa luontokeskusta ajatellen. Kyselyyn vastanneista 39 henkilöä haluaisi kehittää luontokeskuksen luontonäyttelyitä. Lintutorneja kehityskohteeksi on toivonut 33 kysymykseen vastannutta kävijää ja saman verran vastanneita haluaisi kehittää myös luonnonharrastajien ja retkeilijöiden taitokursseja. Tulevan luontokeskuksen palvelujen nettivarauksia haluaisi kehittää 34 henkilöä kysymykseen vastanneista. Varausohjelmien kautta palvelut olisivat helpommin käyttäjien lähestyttävissä ja saatavissa. Palveluiden markkinointiin tulisi kiinnittää tulevaisuudessa huomiota, jotta mahdolliset palveluiden käyttäjät löytäisivät ne. Internet on oiva väline informaation jakoon, sillä nykypäivänä Internetin käyttö kuuluu ihmisten jokapäiväiseen elämään.

Vihreät arvot ovat tänä päivänä vallitseva muoti-ilmiö. Tämä näkyy myös Nuuksiossa kävijöiden keskuudessa. Ihmiset arvostavat yhä enemmän luontoa ja sitä vähemmän kuormittavia vaihtoehtoja. Tällä hetkellä Nuuksioon saapuu henkilöautoilla suurin osa kävijöistä, noin 100 kyselyyn vastanneista. Julkisia liikenneyhteyksiä on toivonut yhteensä 57 palveluiden kehittämistä koskevaan kysymykseen vastanneista. Näistä 57:stä henkilöautolla saapuneesta kävijästä jopa 44 on toivonut alueen julkisten liikenneyhteyksien kehittämistä. Näin ollen on hyvinkin selkeää, että julkisten liikenneyhteyksien kehittämisen tulisi olla yksi tärkeimpiä kehityskohteita tulevaisuudessa. Olisi tärkeää, ettei tuleva Nuuksiokeskus ja sen kasvavat kävijämäärät kuormittaisi luontoa ainakaan yhtään enempää kuin tällä hetkellä. Julkisten liikenneyhteyksien ja Internetissä tapahtuvan markkinoinnin ja palveluiden varausjärjestelmien kehittäminen tukevat luonnonläheisiä arvoja.

Lähteet

Borg, P., Kivi, E. & Partti, M. 2002. Elämyksestä elinkeinoksi - matkailusuunnittelun periaatteet ja käytäntö. Juva: WSOY.

Heikkilä, T. 2005. Tilastollinen tutkimus. Helsinki: Edita.

Hotelli Siikaranta. 2010. Viitattu 11.4.2010.
<<http://www.hotellisiikaranta.fi/fi/sisalto/02kokoustilat/>>

Kananen, J. 2008. Kvantti: Kvantitatiivinen tutkimus alusta loppuun. Jyväskylä: Jyväskylän ammattikorkeakoulu.

Kävijäseuranta luontoalueilla - Pohjoismaiden ja Baltian maiden kokemuksiin perustuva opas. 2009. Metsähallituksen luonnonsuojelujulkaisuja. Sarja B 116. Viitattu 3.6.2010.
<<http://julkaisut.metsa.fi/julkaisut/pdf/luo/b116a.pdf>>

Nuuksion kansallispuisto. 2010. Metsähallitus. Viitattu 13.1.2010.
<<http://www.luontoon.fi/page.asp?Section=246>>

Nuuksion kansallispuiston luontokeskuksen rakentaminen. 2010. Metsähallitus. Viitattu 16.3.2010.
<http://www.metsa.fi/sivustot/metsa/fi/Hankkeet/Nuuksiokeskus/Sivut/Nuuksionkansallispuisto_nluontokeskuksenrakentaminen.aspx>

Nuuksiokeskus - toimintojen kuvaus. 2007. Metsähallitus. Viitattu 25.1.2010.
<[http://w3.kirkkonummi.fi/kunnari/intrakun_k.nsf/64436ab8f406db5ac225657c0062b8ac/7ae0a5edb22cce22c2257385004cb8fa/\\$FILE/_2007.10.15%20Nuuksiokeskus-toimintojen%20kuvaus.pdf](http://w3.kirkkonummi.fi/kunnari/intrakun_k.nsf/64436ab8f406db5ac225657c0062b8ac/7ae0a5edb22cce22c2257385004cb8fa/$FILE/_2007.10.15%20Nuuksiokeskus-toimintojen%20kuvaus.pdf)>

Nuuksion luontokeskuksen ympäristövaikutusselvitys. 2008. Metsähallitus. Viitattu 13.1.2010.
<[http://www.metsa.fi/sivustot/metsa/fi/Hankkeet/Nuuksiokeskus/Documents/Nuukio_yvs_paino_1a2001%20\(1\).pdf](http://www.metsa.fi/sivustot/metsa/fi/Hankkeet/Nuuksiokeskus/Documents/Nuukio_yvs_paino_1a2001%20(1).pdf)>

Nuuksion palvelut. 2010. Metsähallitus. Viitattu 11.6.2010.
<<http://www.luontoon.fi/page.asp?Section=254>>

Puhakka, R. 2007. Kansallispuistojen kasvava merkitys luontomatkailemisen kohteina ja aluekehittämisen välineinä. Metlan työraportteja 52. Vantaa: Metsäntutkimuslaitos. Viitattu 17.3.2010. <<http://www.metla.fi/julkaisut/workingpapers/2007/mwp052-12.pdf>>

Quality of Life and Technology Assessment. 1989. Institute of Medicine Staff. Washington D.C.: National Academies Press. Viitattu 11.11.2010.
<<http://nelli.laurea.fi:2053/lib/laurea/docDetail.action?docID=10055194&p00=cronbach%27s%20alpha>>

Repoveden kansallispuiston kävijätutkimus. 2007. Metsähallitus. Viitattu 26.9.2010.
<<http://julkaisut.metsa.fi/julkaisut/pdf/luo/b101.pdf>>

Saarinen, J. 2005. Luontomatkailemisen kehittäminen ja tutkimus Suomessa. Julkaisussa Kestävät käytännöt matkailun suunnittelussa ja kehittämisessä, toim. Saarinen, J., Tuulentie, S. Metlan työraportteja 20. Metsäntutkimuslaitos. Viitattu 24.2.2010.
<<http://www.metla.fi/julkaisut/workingpapers/2005/mwp020-14.pdf>>

Shelby, A., Sievänen, T., Neuvonen, M., Petäjistö, L., Pouta, E., Puustinen, J. 2007. Kansallispuistoverkoston matkailullinen luokittelu. Metlan työraportteja 61. Metsäntutkimuslaitos. Viitattu 17.3.2010. <<http://www.metla.fi/julkaisut/workingpapers/2007/mwp061.pdf>>

Sipoonkorven kävijätutkimus. 2009. Metsähallitus. Viitattu 3.10.2010.
<<http://julkaisut.metsa.fi/julkaisut/pdf/luo/b126.pdf>>

Solvalla - kasvamisen ja oppimisen paikka. 2010. Viitattu 11.4.2010.
<<http://www.solvalla.fi/info>>

Suojelu- ja retkeilyalueiden kävijätutkimukset yhtenäisellä tavalla. 2010. Metsähallitus. Viitattu 15.3.2010.
<<http://www.metsa.fi/sivustot/metsa/fi/Eraasiatjaretkeily/Asiakastieto/Suojelujaretkeilyalueidenkavijatutkimukset/Sivut/Suojelujaretkeilyalueidenkavijatutkimuksetyhtenaisellatavalla.aspx>>

Tuleva Nuuksion luontokeskus antaa tietoa ja elämyksiä suomalaisesta luonnosta. 2008. Metsähallitus. Viitattu 18.1.2010. <<http://www.luontoon.fi/news.asp?Section=1603&Item=14454>>

Vehkalahti, K. 2008. Kyselytutkimuksen mittarit ja menetelmät. Helsinki: Tammi.

Yhteistyötahojen tarjoamia palveluja Nuuksion kansallispuistossa. 2010. Metsähallitus. Viitattu 11.6.2010. <<http://www.luontoon.fi/page.asp?Section=254&Item=17659>>

Kuvaotsikkoluettelo

Kuva 1: Nuuksion kansallispuisto.....	10
---------------------------------------	----

Kuvio-otsikkoluettelo

Kuvio 1: Tulevan luontokeskuksen kysyntä ja tarjonta	11
Kuvio 2: Kvantitatiivisen tutkimuksen vaiheet	18
Kuvio 3: Nuuksion lähialueella vierailiiden seurueiden koostumus.....	24
Kuvio 4: Vierailujen jakaantuminen kansallispuiston alueilla	25
Kuvio 5: Vierailujen jakaantuminen kansallispuiston lähialueilla.....	26
Kuvio 6: Oleskeluaika yhteensä kansallispuistossa ja sen lähialueilla.....	27
Kuvio 7: Oleskeluaika kansallispuistossa tunteina ilmoitettuna	27
Kuvio 8: Saapuminen Nuuksion kansallispuistoon ja sen lähialueelle	28
Kuvio 9: Käynnin tarkoitus	31
Kuvio 10: Kävijöiden tämänkertainen luontoretki Nuuksiossa	32
Kuvio 11: Kävijöiden tärkeäksi kokemat asiat käynnin aikana.....	33
Kuvio 12: Kävijöiden mielipiteiden keskiarvo palvelujen ja rakenteiden laadusta ...	34
Kuvio 13: Kävijöiden mielipiteiden keskiarvo palveluiden ja rakenteiden määrästä .	35
Kuvio 14: Kävijöiden käyttämien palveluiden jakaantuminen.....	35
Kuvio 15: Alueen palveluiden vastaaminen kävijän odotuksiin.....	38
Kuvio 16: Vastanneiden käyntiä häiritsevät tekijät	39

Taulukko-otsikkoluettelo

Taulukko 1: Vastanneiden ikäjakauma sukupuolen mukaan	21
Taulukko 2: Vastaaajien syntymävuodet.....	21
Taulukko 3: Vastanneiden kävijöiden asuinpaikkakunnat	22
Taulukko 4: Vastaaajien koulutustaso sukupuolen mukaan.....	23
Taulukko 5: Koulutuksen tason jakautuminen prosentteina	23
Taulukko 6: Seurueiden koko	25
Taulukko 7: Alueelle saapuneiden rahankäyttö	29
Taulukko 8: Kävijöiden rahankäyttö käynnin/matkan aikana	29
Taulukko 9: Muu-kenttään kirjoitetut aktiviteetit.....	32
Taulukko 10: Tulevaisuudessa kehitettävät palvelut.....	36
Taulukko 11: Henkilöautolla matkustavien halu kehittää julkisia liikenneyhteyksiä .	37
Taulukko 12: Lähialueella asuvien suhtautuminen muihin kävijöihin	39
Taulukko 13: Lähialueella asuvien suhtautuminen kävijämäärään	40
Taulukko 14: Kävijätyytyväisyyden keskiarvo	41
Taulukko 15: Kävijöiden vapaamuotoiset kommentit	42
Taulukko 16: Cronbachin alfa kysymyksessä 8.....	43
Taulukko 17: Cronbachin alfa kysymyksessä 10	44

Liite 1. Aineiston keruaikataulu

Toukokuu

päivä	24.5.2009	25.5.2009	31.5.2009					
paikka	Solvalla	Solvalla	Solvalla					
kello	15-18	13-17	14-17					
tavoite								
toteutuneet	0	0	0					
lomakkeet yhteensä, kpl								0

Kesäkuu

päivä	3.6.2009	7.6.2009	14.6.2009	16.6.2009	24.6.2009	30.6.2009		
paikka	Solvalla	Siikaranta	Solvalla	Siikaranta	Solvalla	Solvalla		
kello	11-17	12-16		11-16	15-18	14-17		
tavoite								
toteutuneet	1	0	1	2	0	2		
lomakkeet yhteensä, kpl								6

Heinäkuu

päivä	12.7.2009	23.7.2009						
paikka	Solvalla	Siikaranta						
kello								
tavoite								
toteutuneet	4	4						
lomakkeet yhteensä, kpl								8

Elokuu

päivä	3.8.2009	4.8.2009	5.8.2009	6.8.2009	8.8.2009	11.8.2009	15.8.2009	16.8.2009
paikka	Solvalla	Siikaranta	Siikaranta	Siikaranta	Siikaranta	Solvalla	Solvalla	Siikaranta
kello								
tavoite								
toteutuneet	1	4	1	3	1	7	5	5
lomakkeet yhteensä, kpl								27

Syyskuu

päivä	4.9.2009	14.9.2009	14.9.2009	17.9.2009	18.9.2009	19.9.2009	20.9.2009	21.9.2009
paikka	Siikaranta	Solvalla	Siikaranta	Siikaranta	Haukkalampi	Siikaranta	Haukkalampi	Solvalla
kello								
tavoite								
toteutuneet	2	1	3	1	2	1	2	2

päivä	21.9.2009	21.9.2009	23.9.2009	24.9.2009	24.9.2009
paikka	Siikaranta	Haukkalampi	Siikaranta	Solvalla	Haukkalampi
kello					
tavoite					
toteutuneet	2	6	2	3	3
lomakkeet yhteensä, kpl					30

Lokakuu

päivä	1.10.2009	3.10.2009	4.10.2009	6.10.2009	11.10.2009	14.10.2009	16.10.2009	20.10.2009
paikka	Solvalla	Siikaranta	Haukkalampi	Solvalla	Siikaranta	Solvalla	Solvalla	Solvalla
kello						11-15	9-13.30	9-13.30
tavoite								
toteutuneet	2	2	2	2	1	12	0	0

päivä	21.10.2009	23.10.2009	25.10.2009
paikka	Solvalla	Haukkalampi	Solvalla
kello	9-13.30		9-12
tavoite			
toteutuneet	0	3	0
lomakkeet yhteensä, kpl			24

Marraskuu

päivä	3.11.2009	12.11.2009	23.11.2009	25.11.2009			
paikka	Siikaranta	Siikaranta	Solvalla	Siikaranta			
kello	9-14	9-14	9-13	10-14			
tavoite							
toteutuneet	3	5	1	1			
lomakkeet yhteensä, kpl							10

Joulukuu

päivä	3.12.2009	17.12.2009	21.12.2009				
paikka	Siikaranta	Solvalla	Solvalla				
kello	10-14	11-16	10-14				
tavoite							
toteutuneet	0	2	0				
lomakkeet yhteensä, kpl							2

Tammikuu

päivä	5.1.2010	13.1.2010	14.1.2010				
paikka	Siikaranta	Siikaranta	Solvalla				
kello	11-16	10-14	11-15				
tavoite							
toteutuneet	0	0	2				
lomakkeet yhteensä, kpl							2

Helmikuu

päivä	10.2.2010	26.2.2010					
paikka	Siikaranta	Solvalla					
kello	10-14	10-15					
tavoite							
toteutuneet	3	0					
lomakkeet yhteensä, kpl							3

Maaliskuu

päivä	18.3.2010	23.3.2010					
paikka	Siikaranta	Siikaranta					
kello	10-14	10-15					
tavoite							
toteutuneet	0	5					
lomakkeet yhteensä, kpl							5

Huhtikuu

päivä	2.4.2010	4.4.2010	7.4.2010	13.4.2010	19.4.2010		
paikka	Siikaranta	Solvalla	Solvalla	Siikaranta	Solvalla		
kello	12-17	13-17	11-15	11-15			
tavoite							
toteutuneet	2	1	1	1	17		
lomakkeet yhteensä, kpl							22

Liite 2. Tutkimuslomake

Aineiston kerääjä täyttää:

numero	paikka	kävijä	haastattelija	posti	nimikirjaimet	pvm	kellonaika



METSÄHALLITUS

Nuuksion alue



Kävijätutkimus

2009–2010

Täyttöohjeet:

Kävijätutkimuksella kerättävää tietoa käytetään hyväksi Nuuksion kansallispuiston ja sen lähialueen (Nuuksion alue) kehittämisessä. Toivomme Sinun vastaavan tämän lomakkeen jokaiseen kysymykseen huolellisesti ja pyydämme ottamaan huomioon seuraavat ohjeet:

1. Vastaa kysymyksiin **henkilökohtaisesti** merkitsemällä yksi rasti vastausympyrään (○). Niissä kysymyksissä, joissa on mahdollista valita useampi vaihtoehto, merkitse vastauksesi vastausruutuihin (□). Joissakin kysymyksissä pyydetään kirjoittamaan vastaus.
2. Kysymykset koskevat **ainoastaan tämänkertaista käyntiäsi** Nuuksion alueella (ks. kartta 1).
3. Palauta täytetty lomake aineiston kerääjälle tai palautuskuoressa postilaatikkoon.
4. Lisätietoja antaa Lasse Lovén (puh. 040 730 6942 tai lasse.loven@metsa.fi).

KIITOKSET ETUKÄTEEN!

1. Milloin saavuit Nuuksioon?

päivämäärä _____ ja kellonaika _____

2. Kuinka kauan oleskelit tai aiot oleskella tällä käynnillä**a. Nuuksion kansallispuistossa (ks. kartta 1)?**

(vastaa joko vuorokausina tai tunteina)

noin _____ vrk tai _____ tuntia

b. yhteensä Nuuksion kansallispuistossa ja sen lähialueella (Nuuksion alue)?

noin _____ vrk tai _____ tuntia

3. Jos yövyit tai aiot yöpyä (muussa tapauksessa siirry kysymykseen 4)**a. Nuuksion kansallispuistossa, niin montako yötä vietit tai vietät**

vuokratuvassa _____ yötä	kodassa tai laavussa _____ yötä
omassa _____ yötä	muualla, missä? _____ yötä
majoitteessa _____ yötä	(laavu, telta tms) _____ yötä

kansallispuiston lähialueella (tässä myös Helsinki, Espoo,**b. Vantaa, Kirkkonummi, Kauniainen, Vihti), niin montako yötä vietit tai vietät**

hotellissa _____ yötä	kodassa tai laavussa _____ yötä
vuokramökissä _____ yötä	leirikeskuksessa _____ yötä
omassa mökissä _____ yötä	Solvallan opistolla _____ yötä
	Siikarannan opistolla _____ yötä
asuntoautossa tai -vaunussa _____ yötä	muualla, missä _____ yötä
omassa _____ yötä	muualla, missä _____ yötä
majoitteessa (laavu, telta tms.) _____ yötä	asun lähialueella <input type="checkbox"/>

4. Missä päin vierailit tai suunnittelet retkeileväsi tällä käynnillä? (merkitse tarvittaessa useampi kohta)**a. Nuuksion kansallispuistossa (ks. kartta 1)**

- | | |
|--|--|
| <input type="checkbox"/> Siikajärven alue | <input type="checkbox"/> Holma-Saarijärvi |
| <input type="checkbox"/> Haukkalammen alue | <input type="checkbox"/> Iso-Holma |
| <input type="checkbox"/> Kattilan alue | <input type="checkbox"/> Mustakorpi - Heinässuo |
| <input type="checkbox"/> Högbackan alue | <input type="checkbox"/> Elohoivin - Saarilammen |
| <input type="checkbox"/> Saarijärven - Takkulan alue (Vihdintien vieressä) | |

- Valkialampi, Valkealampi, Pöksynhaara, Urja, Vääräjärvi
- muualla, missä? _____

4. Missä päin vierailit tai suunnittelet vierailevasi tällä käynnillä? (merkitse tarvittaessa useampi kohta)**b. kansallispuiston lähistöllä Nuuksion alueella (ks. kartta 1)**

- Solvallan alue (sis. laskettelurinteet, Solvallan lähipolut ja Karjakaivon ulkoilunalue)
- Siikaniemen piha ja ranta-alue
- Pirttimäen ja Oittaaan ulkoilunalueet
- Luukkaan ja Vaakkoin ulkoilunalueet
- Salmen ulkoilunalue
- muualla, missä? _____

5a. Millä kulkuneuvoilla matkustit kotoasi Nuuksioon? (merkitse kaikki käyttämäsi kulkuneuvot)

- | | |
|---|--|
| <input type="checkbox"/> henkilöauto | <input type="checkbox"/> linja-auto |
| <input type="checkbox"/> tilausbussi | <input type="checkbox"/> juna |
| <input type="checkbox"/> lentokone | <input type="checkbox"/> moottoripyörä |
| <input type="checkbox"/> polkupyörä | <input type="checkbox"/> jalan |
| <input type="checkbox"/> hiihtäen | <input type="checkbox"/> taksi |
| <input type="checkbox"/> henkilöauto + asuntovaunu tai matkailuauto | |
| <input type="checkbox"/> kanootti, kajakki tai soutuvene | |
| <input type="checkbox"/> muu, mikä? _____ | |

5b. Mitä yllä valitsemistasi kulkuneuvoista käytit viimeksi?

Merkitse numero -> _____

6. Minkälainen seurueesi on tällä käynnilläsi Nuuksiossa?

seurueen koko yhteensä _____ henkilöä

joista alle 15-vuotiaita? _____ henkilöä

alle 15-vuotiaiden syntymävuodet (jos kaikki lähes saman ikäisiä, ilmoita yleisin syntymävuosi) _____

liikuntaesteisiä? _____ henkilöä

7. Mistä seurueesi pääosin koostuu tällä käynnilläsi Nuuksiossa?

(valitse parhaiten kuvaava vaihtoehto) olen yksin

oman perheen jäsenistä
 muista sukulaisista
 ystävistä
 työtovereista
 koululuokasta
 päiväkotiryhmästä
 opiskeluryhmästä
 eläkeläisryhmästä
 ohjelmapalveluyrityksen asiakkaista
 kerhosta, yhdistyksestä tms.
 jostakin muusta, mistä? _____

8. Mikä Sinulle oli tai on tärkeää tällä käynnilläsi Nuuksiossa? (vastaa jokaiseen vaihtoehtoon)

(5 = erittäin tärkeää, 4 = melko tärkeää, 3 = tärkeää, 2 = ei kovin tärkeää, 1 = ei lainkaan tärkeää)

erittäin
tärkeää 5 4 3 2 1 tärkeää

luonnon kokeminen

luonnontilaiset maisemat	<input type="radio"/> <input type="radio"/> <input type="radio"/> <input type="radio"/> <input type="radio"/>
elävät maalaismaisemat	<input type="radio"/> <input type="radio"/> <input type="radio"/> <input type="radio"/> <input type="radio"/>
mahdollisuus olla itseksensä	<input type="radio"/> <input type="radio"/> <input type="radio"/> <input type="radio"/> <input type="radio"/>
henkinen hyvinvointi	<input type="radio"/> <input type="radio"/> <input type="radio"/> <input type="radio"/> <input type="radio"/>
poissa melusta ja saasteista	<input type="radio"/> <input type="radio"/> <input type="radio"/> <input type="radio"/> <input type="radio"/>
rentoutuminen	<input type="radio"/> <input type="radio"/> <input type="radio"/> <input type="radio"/> <input type="radio"/>
tutustuminen uusiin ihmisiin	<input type="radio"/> <input type="radio"/> <input type="radio"/> <input type="radio"/> <input type="radio"/>
yhdessäolo seurueen kanssa	<input type="radio"/> <input type="radio"/> <input type="radio"/> <input type="radio"/> <input type="radio"/>
aikaisemmat muistot	<input type="radio"/> <input type="radio"/> <input type="radio"/> <input type="radio"/> <input type="radio"/>
alueeseen tutustuminen	<input type="radio"/> <input type="radio"/> <input type="radio"/> <input type="radio"/> <input type="radio"/>
luonnosta oppiminen	<input type="radio"/> <input type="radio"/> <input type="radio"/> <input type="radio"/> <input type="radio"/>
koulutus ja omien taitojen kehittäminen	<input type="radio"/> <input type="radio"/> <input type="radio"/> <input type="radio"/> <input type="radio"/>
kuntoilu ja kuntoutuminen	<input type="radio"/> <input type="radio"/> <input type="radio"/> <input type="radio"/> <input type="radio"/>
jännityksen kokeminen	<input type="radio"/> <input type="radio"/> <input type="radio"/> <input type="radio"/> <input type="radio"/>
kulttuuriperintöön tutustuminen	<input type="radio"/> <input type="radio"/> <input type="radio"/> <input type="radio"/> <input type="radio"/>

9a. Mitä pääasiassa teit tai aiot tehdä Nuuksion luonnossa tällä käynnilläsi?

(merkitse tarvittaessa useampi vaihtoehto)

- | | | |
|--|---|--|
| <input type="checkbox"/> kävely, sauvakävely | <input type="checkbox"/> opetukseen liittyvä käynti | <input type="checkbox"/> uinti |
| <input type="checkbox"/> lenkkeily | <input type="checkbox"/> luontovalokuvaus | <input type="checkbox"/> opastettu retki |
| <input type="checkbox"/> retkeily, eväretkeily | <input type="checkbox"/> partioetki | <input type="checkbox"/> kulttuuriperintöön tutustuminen |
| <input type="checkbox"/> luonnon tarkkailu | <input type="checkbox"/> leirikoulu | <input type="checkbox"/> geokätköily tai lodjaus |
| <input type="checkbox"/> pyöräily | <input type="checkbox"/> koiran kanssa ulkoilu | <input type="checkbox"/> geologiaan tutustuminen |
| <input type="checkbox"/> kalastus | <input type="checkbox"/> suunnistus | <input type="checkbox"/> ratsastus |
| <input type="checkbox"/> lintuharrastus | <input type="checkbox"/> telttailu tai muu leirytyminen maastossa | <input type="checkbox"/> kasviharrastus |
| <input type="checkbox"/> marjastus | <input type="checkbox"/> murtomaahiihto | <input type="checkbox"/> muu, mikä? _____ |
| <input type="checkbox"/> sienestys | <input type="checkbox"/> retkiluistelu | <input type="checkbox"/> |

9b. Mikä valitsemasi vaihtoehto on mielestäsi kaikkein tärkein tällä käynnilläsi? numero → [_____]

10a. Mitä mieltä olet käyttämiesi palveluiden, rakenteiden ja ympäristön laadusta ja määrästä tämänkertaisella käynnilläsi Nuuksiossa?

Vastaa jokaiseen kohtaan ja arvioi **tällä käynnillä** käyttämäsi palvelun tai rakenteen **laatu**. Mikäli et ole käyttänyt palvelua tai rakennetta tällä käynnilläsi, jätä laadun arviointikohta tyhjäksi ja rastita vaihtoehto "en ole käyttänyt palvelua".

Palvelun tai rakenteen **määrän** voit arvioida aina.

Laadun arviointi asteikolla 5 = erittäin hyvä, 4 = melko hyvä, 3 = keskinkertainen, 2 = melko huono, 1 = erittäin huono

Määrän arviointi asteikolla 3 = liian suuri, 2 = sopiva, 1 = liian pieni, eos = en osaa sanoa

	käyttämäni palvelun, rakenteen tai ympäristön laatu					en ole käyttänyt	palveluiden tai rakenteiden nykyinen määrä					
	erittäin hyvä huono	5	4	3	2		1	liian suuri	3	2	1	liian pieni
pysäköintipaikat		<input type="radio"/>	<input type="radio"/>	<input type="radio"/>	<input type="radio"/>	<input type="radio"/>		<input type="radio"/>	<input type="radio"/>	<input type="radio"/>		<input type="radio"/>
lähialueen tiestö		<input type="radio"/>	<input type="radio"/>	<input type="radio"/>	<input type="radio"/>	<input type="radio"/>		<input type="radio"/>	<input type="radio"/>	<input type="radio"/>		<input type="radio"/>
reittien opastetaulut		<input type="radio"/>	<input type="radio"/>	<input type="radio"/>	<input type="radio"/>	<input type="radio"/>		<input type="radio"/>	<input type="radio"/>	<input type="radio"/>		<input type="radio"/>
polku- ja latureitistö		<input type="radio"/>	<input type="radio"/>	<input type="radio"/>	<input type="radio"/>	<input type="radio"/>		<input type="radio"/>	<input type="radio"/>	<input type="radio"/>		<input type="radio"/>
polku- ja latuviitoitukset		<input type="radio"/>	<input type="radio"/>	<input type="radio"/>	<input type="radio"/>	<input type="radio"/>		<input type="radio"/>	<input type="radio"/>	<input type="radio"/>		<input type="radio"/>
tulentekopaikat		<input type="radio"/>	<input type="radio"/>	<input type="radio"/>	<input type="radio"/>	<input type="radio"/>		<input type="radio"/>	<input type="radio"/>	<input type="radio"/>		<input type="radio"/>
polttopuut tulipaikoilla		<input type="radio"/>	<input type="radio"/>	<input type="radio"/>	<input type="radio"/>	<input type="radio"/>		<input type="radio"/>	<input type="radio"/>	<input type="radio"/>		<input type="radio"/>
yleisökäymälät alueella		<input type="radio"/>	<input type="radio"/>	<input type="radio"/>	<input type="radio"/>	<input type="radio"/>		<input type="radio"/>	<input type="radio"/>	<input type="radio"/>		<input type="radio"/>
jätehuollon toteutus		<input type="radio"/>	<input type="radio"/>	<input type="radio"/>	<input type="radio"/>	<input type="radio"/>		<input type="radio"/>	<input type="radio"/>	<input type="radio"/>		<input type="radio"/>
erityistarpeiden huomioon ottaminen (reittien kuljettavuus, turvallisuus, opasteet yms.)		<input type="radio"/>	<input type="radio"/>	<input type="radio"/>	<input type="radio"/>	<input type="radio"/>		<input type="radio"/>	<input type="radio"/>	<input type="radio"/>		<input type="radio"/>
kansallispuiston varaustuvat		<input type="radio"/>	<input type="radio"/>	<input type="radio"/>	<input type="radio"/>	<input type="radio"/>		<input type="radio"/>	<input type="radio"/>	<input type="radio"/>		<input type="radio"/>
kansallispuiston opastupa Haukanpesän palvelut		<input type="radio"/>	<input type="radio"/>	<input type="radio"/>	<input type="radio"/>	<input type="radio"/>		<input type="radio"/>	<input type="radio"/>	<input type="radio"/>		<input type="radio"/>
yrittäjien tuottamat kahvila- ja ravintolapalvelut		<input type="radio"/>	<input type="radio"/>	<input type="radio"/>	<input type="radio"/>	<input type="radio"/>		<input type="radio"/>	<input type="radio"/>	<input type="radio"/>		<input type="radio"/>
yrittäjien tuottamat majoituspalvelut		<input type="radio"/>	<input type="radio"/>	<input type="radio"/>	<input type="radio"/>	<input type="radio"/>		<input type="radio"/>	<input type="radio"/>	<input type="radio"/>		<input type="radio"/>
yrittäjien tuottamat ohjelmapalvelut		<input type="radio"/>	<input type="radio"/>	<input type="radio"/>	<input type="radio"/>	<input type="radio"/>		<input type="radio"/>	<input type="radio"/>	<input type="radio"/>		<input type="radio"/>
reittien turvallisuus		<input type="radio"/>	<input type="radio"/>	<input type="radio"/>	<input type="radio"/>	<input type="radio"/>						
yleinen turvallisuus		<input type="radio"/>	<input type="radio"/>	<input type="radio"/>	<input type="radio"/>	<input type="radio"/>						
yleinen siisteys		<input type="radio"/>	<input type="radio"/>	<input type="radio"/>	<input type="radio"/>	<input type="radio"/>						
maiseman vaihtelevuus		<input type="radio"/>	<input type="radio"/>	<input type="radio"/>	<input type="radio"/>	<input type="radio"/>						
jokin muu, mikä? _____		<input type="radio"/>	<input type="radio"/>	<input type="radio"/>	<input type="radio"/>	<input type="radio"/>		<input type="radio"/>	<input type="radio"/>	<input type="radio"/>		<input type="radio"/>

10b. Kuinka tyytyväinen olet kokonaisuudessaan Nuuksion luontopalveluiden ja rakenteiden määrään?

(5= erittäin tyytyväinen, 4=melko tyytyväinen, 3=tyytyväinen, 2=melko tyytymätön, 1=erittäin tyytymätön)

5 4 3 2 1

erittäin tyytyväinen erittäin tyytymätön

11. Täytyivätkö tähän käyntiisi Nuuksiossa liittyvät odotuksesi seuraavien asioiden suhteen?						
(5 = erittäin hyvin, 4 = melko hyvin, 3 = hyvin, 2 = melko huonosti, 1 = erittäin huonosti)						
	erittäin					
	erittäin					
	hyvin	5	4	3	2	1 huonosti
luonnonympäristö	<input type="radio"/>	<input type="radio"/>	<input type="radio"/>	<input type="radio"/>	<input type="radio"/>	<input type="radio"/>
harrastusmahdollisuudet	<input type="radio"/>	<input type="radio"/>	<input type="radio"/>	<input type="radio"/>	<input type="radio"/>	<input type="radio"/>
reitit ja rakenteet	<input type="radio"/>	<input type="radio"/>	<input type="radio"/>	<input type="radio"/>	<input type="radio"/>	<input type="radio"/>
palvelut	<input type="radio"/>	<input type="radio"/>	<input type="radio"/>	<input type="radio"/>	<input type="radio"/>	<input type="radio"/>

12. Onko Nuukio tällä matkalla...	
<input type="radio"/>	matkasi ainoa tai tärkein kohde?
<input type="radio"/>	yksi matkasi suunnitelluista kohteista? Muita kohteita ovat: _____
<input type="radio"/>	ennalta suunnittelematon kohde matkan varrella? Matkasi pääkohde/pääkohteet ovat: _____

13. Rahankäyttö	
Oletko käyttänyt / tuletko käyttämään rahaa tähän matkaan liittyviin erilaisiin menoihin Nuuksion alueella?	
<input type="radio"/> kyllä (→ vastaa alla oleviin kysymyksiin)	
<input type="radio"/> en (→ siirry kysymykseen 14)	
Ilmoita rastittamalla, arvioitko tässä	
<input type="radio"/> henkilökohtaiset kulusi sekä osuutesi seurueen yhteisistä kuluista VAI	
<input type="radio"/> perheen tai seurueen kokonaiskulut.	
<input type="radio"/> Kyseessä on matkatoimiston tai muun matkanjärjestäjän järjestämä pakettimatka, jonka hinta on _____ €	
→ Ilmoita tämän lisäksi alla <u>muut</u> kulusi Nuuksion alueella kansallispuistossa ja sen lähialueella.	
(Kirjoita 0 (nolla), jos sinulla ei ole ao. kuluja.)	
A polttoaine- ja muut huoltamo-ostokset	_____ €
B paikallismatkojen kustannukset (esim. paikalliset bussi- tai taksimatkat)	_____ €
C ruoka- sekä muut vähittäiskauppaostokset	_____ €
D kahvila- ja ravintolaostokset	_____ €
E majoittuminen	_____ €
F ohjelma- ja virkistyspalvelut (esim.	_____ €

rinnepalvelut, opastetut retket, pääsymaksut tilaisuuksiin ja näyttelyihin)	
G muut menot (esim. kalastus-, metsästys- tai kelkkailuluvat, varusteiden ja välineiden vuokrat)	_____ €

14. Mitä palveluja käytit tai aiot käyttää tällä kerralla Nuuksiossa?

- Ruokailu
- Kahvin/teen/virvokkeiden osto
- Retkivälineiden vuokraaminen
- Kokouksetilat
- Urheilutilat ja välineet
- muu, mikä? _____

15. Mitä seuraavista palveluista haluaisitte käyttää, jos niitä tulevaisuudessa kehitetään Nuuksion alueella?

- Julkiset liikenneyhteydet (bussit) Nuuksioon
- Nuuksion alueen sisäinen kuljetuspalvelu (pienoisbussi)
- Ratsastusreitit Nuuksion alueella
- Lintutornit Nuuksion alueella
- Maksulliset pysäköintipaikat Nuuksion kansallispuistossa
- Nuuksion palvelujen nettivaraukset
- Luontokeskuksen luontonäyttelyt
- Luontokeskuksen kulttuurinäyttelyt ja ohjelmat
- Luonnonharrastajien ja retkeilijöiden taitokurssit
- Muuta, mitä _____

KIITOKSIA VASTAUKSISTASI!

Mikäli haluat esittää muita ajatuksiasi, niin kirjoita niitä tähän tai lomakkeen kääntöpuolell

Liite 3. Reliabiliteettitestit.

Reliability Statistics

Cronbach's Alpha	N of Items
,643	4

Item-Total Statistics

	Scale Mean if Item Deleted	Scale Variance if Item Deleted	Corrected Item-Total Correlation	Cronbach's Alpha if Item Deleted
Tutustuminen uusiin ihmisiin	7,67	7,585	,474	,537
Koulutus ja omien taitojen kehittäminen	7,01	7,286	,429	,574
Jännityksen kokeminen	7,49	8,286	,433	,569
Kulttuuriperintöön tutustuminen	7,38	8,776	,364	,613

Reliability Statistics

Cronbach's Alpha	N of Items
,874	11

Item-Total Statistics

	Scale Mean if Item Deleted	Scale Variance if Item Deleted	Corrected Item-Total Correlation	Cronbach's Alpha if Item Deleted
Luonnon kokeminen	34,98	63,965	,615	,862
Luonnontilaiset maisemat	35,10	62,473	,715	,856
Elävät maalaismaisemat	35,83	62,864	,539	,866
Mahdollisuus olla itsekseen	36,04	60,533	,583	,864
Henkinen hyvinvointi	35,16	61,414	,725	,854
Poissa melusta ja saasteista	35,10	61,743	,664	,858
Rentoutuminen	35,13	61,325	,670	,857
Aikaisemmat muistot	36,53	62,409	,464	,874
Alueeseen tutustuminen	36,15	64,741	,461	,871
Luonnosta oppiminen	36,23	62,703	,581	,863
Kuntoilu ja kuntoutuminen	35,41	64,910	,457	,872