

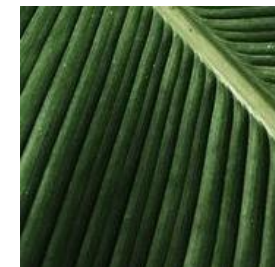
RAVINTOLAN SISUSTUSSUUNITELMA VIHHERKASVEIN

JASMINE HENELIUS

2019

OPINNÄYTETYÖ

SAVONIA-AMMATTIKORKEAKOULU



SAVONIA-AMMATTIKORKEAKOULU

OPINNÄYTETYÖ

KOULUTUSALA

Muotoilun koulutusohjelma

TYÖN TEKIJÄ

Jasmine Henelius

TYÖN NIMI

Ravintolan sisustussuunnitelma viherkasvein

SIVUMÄÄRÄ/LIITTEET

37 + 6

OHJAAJA

Jarmo Ruokonen

PÄIVÄMÄÄRÄ

12.5.2019

AVAINSANAT

Ravintola, sisustussuunnittelu, viherkasvit

TIIVISTELMÄ

Opinnäytetyöni aiheena on tehdä sisustussuunnitelma ravintolalle, jossa viherkasveilla on pääpainopiste. Työn luonne on produktio, ja se toteutetaan todelliselle asiakkaalle.

Tämä opinnäytetyö käsittelee ravintolan sisustussuunnitelmaa kuvaten suunnitteluprosessin vaiheita aina aloituksesta valmiiseen tuotokseen asti. Työn tavoitteena on kartoittaa asiakkaan tarpeet ja toiveet, tuottaa liikeidea tukeva suunnitelma, erottua kilpailijoista ja siten lisätä ravintolan yleistä viihtyvyyttä.

SAVONIA UNIVERSITY OF APPLIED SCIENCES
THESIS

FIELD OF STUDY

Degree Program in Design

AUTHOR

Jasmine Henelius

TITLE OF THESIS

Interior design of a restaurant with green plants

PAGES/APPENDICES

37 + 6

SUPERVISOR

Jarmo Ruokonen

DATE

12.5.2019

KEYWORDS

Restaurant, interior design, green plants

ABSTRACT

The subject of my thesis is to make interior design to a restaurant where green plants have top focus. Job character is production, and it will be execute to real client.

This thesis is handling restaurants interior design by describing steps of design process from beginning to finished output. Goal of work is to survey clients need and wishes, produce design that supports business idea, stand out from competitors and thereby add general comfort in restaurant.

SISÄLLYS

1. Johdanto	1	5. Suunnitteluprosessi	14
2. Käsitteet	2	5.1 Moodboard	14
2. Toimeksianto ja työn tavoitteet	3	5.2 Materiaalit ja värit	15
2.1 Kohde	3	5.3 Industrial tyyli	16
2.2 Asiakas	4	5.3 Kalusteet	17
2.3 Toimeksianto	5	5.4 Viherkasvit	20
2.4 Työn tavoitteet	6	5.4.1 Ruukut	21
2.5 Aikataulu	7	5.5 Pohjapiirustus	22
3. Ravintolasuunnittelu	8	5.5.1 Tuotteet	23
3.1 Ravintolan määritelmä	8	6. Edistyminen	27
3.2 Ravintolasuunnittelun lähtökohdat	8	7. Lopputulos	28
3.2.1 Paloturvallisuus	9	8. Arviointi	34
4. Lähtökohdat	11		
		Lähteet	36
		Liitteet	

1. JOHDANTO

Tässä opinnäytetyössä teen produktiivisesti helsinkiläiselle ravintolalle sisustussuunnitelman. Asiakkaalla on ruokapöydät ja -tuolit, kuten osa valaisimista omasta takaa, mutta muu ympäristön visuaalisuus tulee olemaan omaa kädenjälkeäni. Ravintola on 34-asiakaspaikkinen ja suunnittelualueina ovat ravintolan kaksi salia ja wc-tilat. Tilassa on myös aiemmin toiminut ravintola, joten rakenteellisia muutoksia ei tarvitse tehdä. Lisäksi aiempi ravintola oli kauniisti rakennettu, joten jotakin sen jäämistöä hyödynnetään.

Opinnäytetyö käsittelee ravintolan sisustussuunnitelmaa kuvaten suunnitteluprosessin vaiheita aina valmiiseen tuotokseen asti. Työn tavoitteena on kartoittaa asiakkaan tarpeet ja toiveet, tuottaa suunnitelma, joka tukee liikeideaa, erottua kilpailijoista ja lisätä ravintolan viihtyvyyttä. Kilpailu asiakkaista on kovaa, ja ruuan lisäksi myös sisustuksella ja viihtyvyydellä on entistä suurempi merkitys. Erottuminen on ravintolabisneksessä erittäin tärkeää.

Työ käsittää kaluste-, valaistus ja -tekstiilisuunnitelman, pohjapiirustuksen ja projektiot. Lopuksi kuvaan valmiin kohteen ja pyydän asiakkaan arviota työn toteutuksesta.

2. KÄSITTEET

Julkinen tila

Kaikille avoin yleinen tila tai paikka jonne kuka tahansa voi mennä kysymättä kenenkään lupaa.

Ravintola

Ravitsemusliike, jossa ihmiset maksavat syödäkseen ruokia, jotka valmistetaan ja tarjoillaan kyseisessä paikassa, ja keskeisenä toiminta-ajatuksena on alkoholijuomien tarjoileminen.

Moodboard

Useammasta kuvasta koostuva kollaasi, joka välittää haluttua tunnelmaa tai tyyliä.

Industrial

Euroopan ja yhdysvaltojen suurkaupunkien reunoilla sijaitsevista teollisuusalueiden kiinteistöistä vaikutteita saanut tyyli vuodelta 1900 alusta.

Parklet

"Parkletilla tarkoitetaan pysäköintiruutua, joka otetaan tilapäisesti muuhun käyttöön. Kivijalkayritys voi hakea liiketilansa edustalla sijaitsevaa ruutua parklet-käyttöön ja perustaa ruutuun terassin tai muuta paikkaan sopivaa toimintaa." (Hel.fi, 2019)

2. TOIMEKSIANTO JA TYÖN TAVOITTEET

2.1 KOHDE

Ravintola, Sentro nimeltään, sijaitsee kivijalkatilana vilkkaalla Pieni Roobertinkadulla Kaartinkaupunginosassa Helsingissä, upeassa uusrenesanssirakennuksessa. Pieni Roobertinkatu aletaan tuntemaan jo ravintolakatuna, niin paljon sinne on viime vuosina tullut uusia ravintoloita. Tila on kokonaisuudessaan noin 80m² ja sillä on 34 asiakaspaikkaa sekä kaksi wc:tä. Kadulle on isot näyteikkunamaiset ikkunat, josta on mukava katsella puolin ja toisin sisälle ja ulos, samalla ne valaisevat tilaa reippaasti. Tilassa toimi myös aikaisemmin ravintola, joten rakenteellisille muutoksille ei ole tarvetta. Aikaisemman ravintolan seinille jättämät kauniit metalliset valaisimet jätetään tilaan, eikä pinnoille, seinille ja upealle lankkulattialle tehdä muutosta, joten suunnittelu käsittää vain irtaimiston.



KUVA 1. Sentro 1.

2.2. ASIAKAS

Sentro on neljän helsinkiläisen perustama rento kortteliravintola. Heillä jokaisella on pitkä, vankka ura kokkeina, mutta tämä on heidän ensimmäinen yhteinen ravintolansa. Sentrossa tarjoillaan eteläaasialaisia makuja päivällä lounaan muodossa ja ilta-aikaan listalta tarjoten. Asiakaskuntaa ei ole tarkemmin määritelty, vaan sinne halutaan kaikenlaista väkeä viettämään hyvää aikaa ruuan nautiskelun ohelle. Kaveriporukat, bisnestapaamiset, romanttiset illalliset, nautiskelijat ja ihmiset ylipäättensä jotka haluavat viettää aikaa viihtyisässä ravintolassa.

"Sentro is not just a business venture. It is a labour of love and passion, with friends coming together and pooling our expertise to work as one, with the aim of bringing our customers on a gastronomic journey through Asia. -- The laid-back ambience of Sentro is perfect for any occasion."

(Sentro.fi, 2019)

2.3 TOIMEKSIANTO

Sentron liikeidea on luoda rento ravintolaympäristö, joka on avoinna kaikille ja kaikenlaisille tapahtumille.

Ravintola on avoinna lounasajasta iltaan saakka, joten tunnelma tulee olla molempiin tarjoiluihin sopiva. Vaikka rakennus, jossa tila sijaitsee, on mitä huikkeimpia

Helsingin uusrenesanssin tyyliä edustavia, ei itse ravintolasta haluttu liian hienoa, nimenomaa rennon konseptin vuoksi. Tilasta haluttiin helppo ja levollinen, viherkasvien läsnäoloa toivottiin ja industrial-tyyliin oltiin hienoisesti mieltyneitä. Wc-tila kaipasi parempaa valaistusta, ja seinissä olevat reiät haluttiin piiloon.

Muutoin asiakas ei tarkemmin osannut määrittellä haluttuja efektejä. Tulkitsin asian siten että heidän kiinnostuksensa ulottui vain laadukkaaseen ruokaan, ja se millainen visuaalinen ilme heidän ympärillään on, ei ollut heille niin merkityksellistä. Tarkoitan, että toki he haluavat ravintolalleen kauniin sisustuksen, mutta käytännössä he antoivat minulle melko vapaat kädet suunnitteluun, toki budjetin määrittämin rajoituksin.

2.4 TYÖN TAVOITTEET

Opinnäytetyöni on konkreettinen projekti, jossa kuvataan suunnitteluprosessin vaiheita alkuvaiheen suunnittelusta toteutettuun tuotokseen asti. Opinnäytetyöni tavoitteena on suunnitella viihtyisä, toimiva kokonaisuus, joka tukee ravintolan liikeideaa ja sisustuksellaan vetää asiakkaita puoleensa. Erottuminen on avainsanana, sillä ihmiset hakevat kokemuksenmukaisuutta, ja se on ravintolabisneksessä hyvin tärkeää. Tarkoituksena on näyttää oma ammatillinen osaaminen suunnittelutyössä, mutta samalla testata rajojani. Lisäksi projekti konkretisoi suunnittelutyön kokonaiskuvaa laajuudessaan ja antaa pohjan itselleni suunnittelijana. Tavoite on pysyä annetussa budjetissa ja valmistua sovitussa aikataulussa, niin opinnäytetyön suhteen kuten myös suunnittelun kannalta, jotta kaikki saadaan valmiiksi avajaisiin. Asiakasta miellyttävä sisustus kuten asiakaspalautteina tulevat kiitokset olisivat parhain tavoitteiden onnistumisen mittari. Ravintolan avajaisia vietetään huhtikuun puolessa välissä, jonka jälkeen opinnäytetyön on määrä valmistua.

2.5 AIKATAULU

Ravintola-projektin otin vastaan maaliskuun aikana, ja sain sen päätökseen huhtikuussa. Projekti kokonaisuudessaan on mahdutettu erittäin tiukalle aikataululle. Onnekseni tilan pinnoille ei tehdä muutoksia, sillä ne ovat kauniit ja hyvässä kunnossa. Salien puolelle tulee ainoastaan uudet kalusteet ja muu sisustuksellinen irtaimisto. Wc tila on liian hämärä, joten sinne vaihdetaan valaistus.

Kun projekti oli valmistumassa, päätin ottaa sen opinnäytetyöni aiheeksi. Tämä päätös oli spontaani ja hieman kriittinen aikataulun suhteen, sillä nyt opinnäytetyön tekoon minulla on alle kuukausi aikaa.

3. RAVINTOLASUUNNITTELU

3.1 RAVINTOLAN MÄÄRITELMÄ

Ravintolan määritelmä on, että se on julkinen tila, joka ravitsemusliikkeenä harjoittaa ammattimaista ravitsemustoimintaa ruuan tai juoman tarjoamiseksi asiakkaille (RT 94-11164 2014, 2). Ravintola voidaan määritellä myös niin, että paikka, jossa ihmiset maksavat ruuasta, joka valmistetaan ja tarjoillaan paikan päällä (Ryder 2004, 7).

Ravintolan salilla tarkoitetaan asiakastiloja, joissa tapahtuu tarjoilua, ruoan ja juoman nauttimista sekä seurustelua. Asiakastiloihin lasketaan ravintolasali, eli tyypillisesti asiakkaiden käytössä olevien pöytien ja tuolien vaatima tila sekä niiden vaatimat liikennetilavaraukset, sekä eteis- ja wc-tilat.

3.2 RAVINTOLASUUNNITTELUN LÄHTÖKOHDAT

Tyypillinen asiakastila/keittiötila-pinta-alasuhde on 70/30. Tehokkuuteen pyrkiessä kompaktilla keittiöratkaisulla pyritään palvelemaan mahdollisimman suurta asiakasmäärää, joka onkin kannattavuuden tärkeimpiä kriteereitä. Tilan suurin sallittu henkilömäärä määräytyy asiakastilojen pinta-alasta, huoneiston uloskäytävien lukumäärästä ja mitoituksista, sekä ilmanvaihdosta.

Ravintolan sisäänkäynti luo ensimmäisen mielikuvan tilasta ja ravintolan konseptista. Tilat, järjestys ja kulkureitit suunnitellaan niin, että kulkuvirrat saadaan toimimaan sujuvasti ja mahdollisimman vähän asiakkaita häiritseviksi. Kaikissa tiloissa pyritään aina välttämään ristikkäisliikennettä. Pöytäjärjestely mietitään asiakasryhmien koon mukaan, tyypillisesti halutaan sijoittaa pieniä parin paikan pöytiä kuin suurempiakin ryhmittymiä, mutta useimmiten ravintolan konsepti määrittelee pöytien koon. Tilaa tarvitaan 1...1,5 m² asiakasta kohti, riippuen pöytäjärjestelyistä (RT 94-11164 2014, 5).

3.2.1 PALOTURVALLISUUS

Sisusteiden paloturvallisuus on tärkeä huomiopiste ravintoloiden sisustussuunnittelussa. Sisusteella tarkoitetaan verhoa, pehmustettua istuinhuonekalua, irtomattoa, patjaa, sijauspatjaa ja vuodevaatteita, sekä muuta käyttötapaansa ja materiaalinsa puolesta näihin rinnastettavia tuotteita. Palo-ominaisuuksilla tarkoitetaan materiaalin syttymisherkkyyttä, liekkien leviämisenopeutta materiaalissa, lämmönvapautumista sekä savujen ja kaasujen muodostusta. Sisusteet luokitellaan palo-ominaisuuksiensa perusteella kolmeen syttyvyysluokkaan, joka määrittellään tuoteryhmittäin syttymisen ja palon alkuvaiheiden etenemisen perusteella. Suomessa käytössä olevat syttyvyysluokat ovat; SL1 vaikeasti syttyvä, sammuu itsestään, SL2 tavanomaisesti syttyvä ja SL3 herkästi syttyvä (RT 08-11098 2012, 6).

Huoneisto tai tila	Sisusteet	Käyttöolosuhteet	Luokitus
Majoitustilat ja hoitolaitokset: hotellit, lomakodit, asuntolat, sairaalat, vanhainkodit, rangaistuslaitokset, sekä muut vastaavat tilat	lakanat ja tyynyliinat muut sisusteet muut sisusteet irtomatot irtomatot	- - tilassa on erityisen tehokas valvonta (**) - tilassa on erityisen tehokas valvonta (**)	SL2 SL1 SL2 D _{FL} -s1 E _{FL}
Ravintolat	sisusteet irtomatot	- -	SL 1 D _{FL} -s1
Päivähoitolaitokset ja koulut	verhot verhot muut sisusteet irtomatot	- tilassa on erityisen tehokas valvonta (**) - -	SL 1 SL 2 SL 2 E _{FL}
Muut kokoontumis- ja liiketilat: myymälät, näyttelyhallit, urheiluhallit, teatterit, kirkot, kirjastot, sekä muut vastaavat tilat jotka ovat yleensä päivä- tai iltakäytössä	sisusteet sisusteet irtomatot	- tilassa on automaattinen sammutuslaitos tilassa on automaattinen sammutuslaitos	SL 1 SL 2 E _{FL}

(**) Esimerkiksi palovarointinjärjestelmä yhdistettynä henkilövalvontaan.

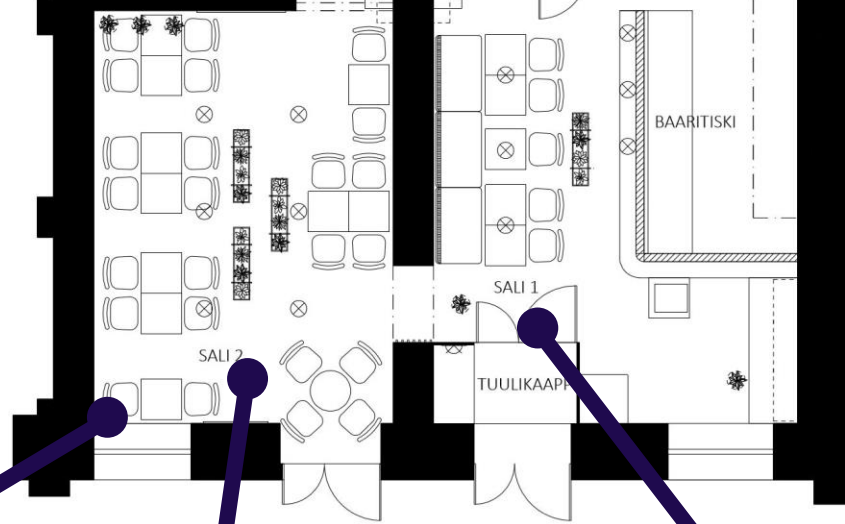
Taulukko 1. Sisusteiden käyttösuositukset taulukon mukaisissa käyttötiloissa.

Suunnittelijan tulee ottaa huomioon sisusteiden syttyvyysluokka. Valinta tehdään tilan käyttötavan perusteella, lisäksi valinnassa tulee ottaa huomioon käyttöolosuhteet. Esimerkiksi tilassa oleskelevien henkilöiden kunto ja mahdollisuus pelastautua sekä valvonnan taso tilassa tulee huomioida. Myös mahdollisuus tahallisesta sytyttämisestä ja tulen huolettomasta käsittelystä tulee ottaa huomioon sisusteita valittaessa.

Sisustuksessa sisusteiden kohdalla syttyvyysluokkavaatimus SL2 riittää, tosin suositeltavaa on noudattaa syttyvyysluokkavaatimusta SL1. Tällöin tilassa on mahdollista käyttää myös avotulta tai kynttilöitä. Automaattinen sammutusjärjestelmä voi lieventää vaatimusta. Paloluokkatodistukset tulee esittää lopputarkastuksessa ja pyydettyä pelastusviranomaiselle (RT 08-1 1098 2012, 6).

4. LÄHTÖKOHTA

Tila on itsessään hyvässä kunnossa, eikä siihen tarvitse tehdä rakenteellisia- tai muita pintamuutoksia.



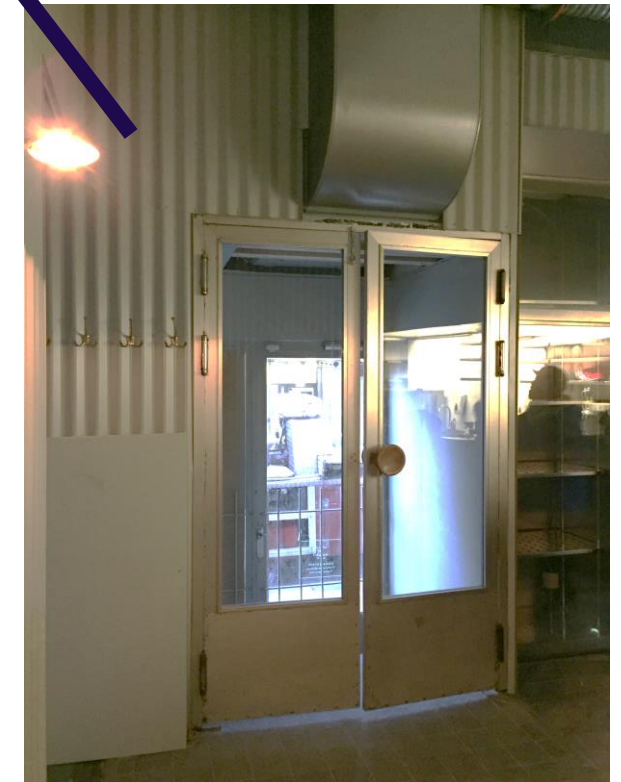
KUVA 3. Pohjapiirustus, Jasmine Henelius, 2019.



KUVA 4. Sentro 2, Jasmine Henelius 2019.



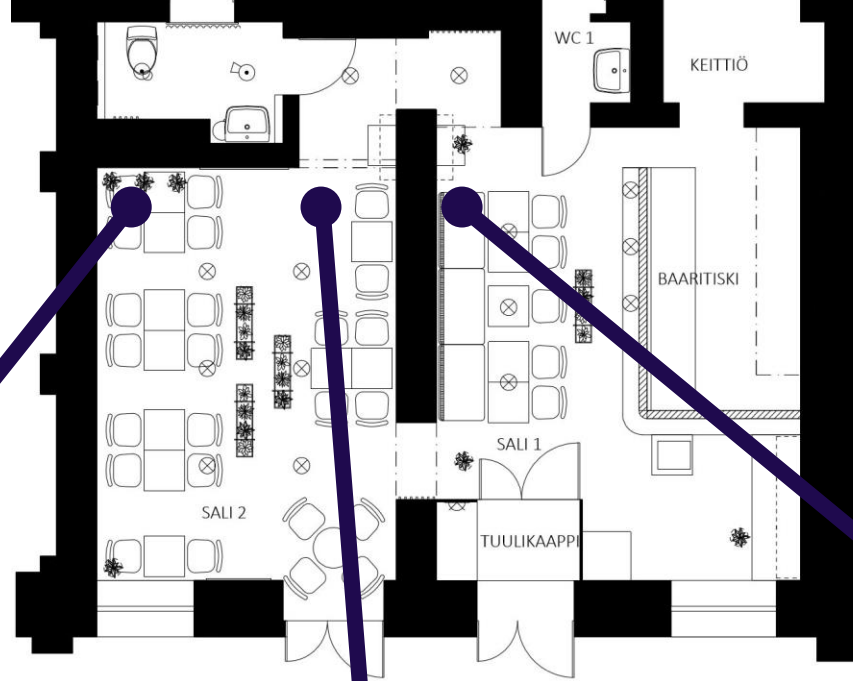
KUVA 5. Sentro 3, Jasmine Henelius 2019.



KUVA 6. Sentro 4, Jasmine Henelius 2019.

4. LÄHTÖKOHTA

Seinävalaisimet jätetään paikoilleen.



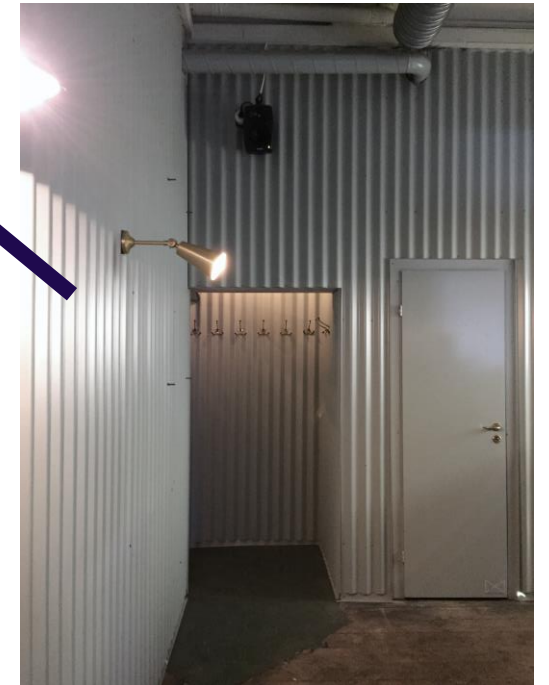
KUVA 3. Pohjapiirustus, Jasmine Henelius, 2019.



KUVA 7. Sentro 5, Jasmine Henelius 2019.



KUVA 8. Sentro 6, Jasmine Henelius 2019.



KUVA 9. Sentro 7, Jasmine Henelius 2019

4. LÄHTÖKOHTA

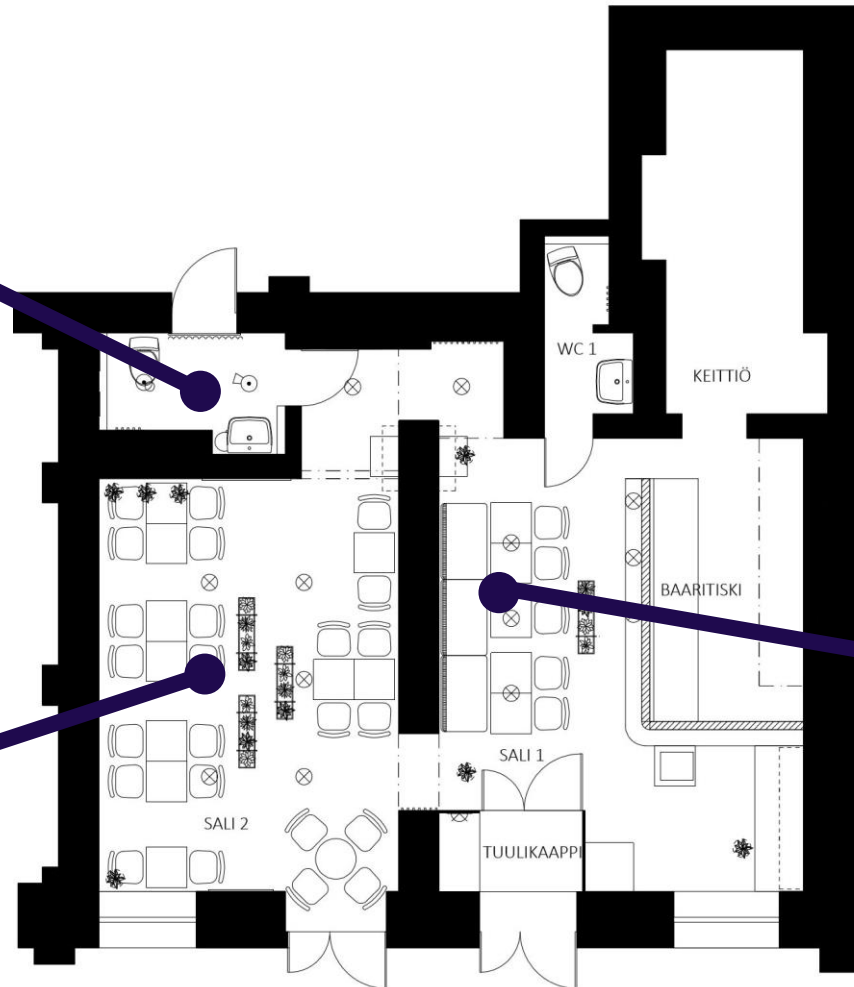
Akustiikkapaneelit katossa säilyvät.



KUVA 10. Sentro 8, Jasmine Henelius 2019.



KUVA 11. Sentro 9, Jasmine Henelius 2019.



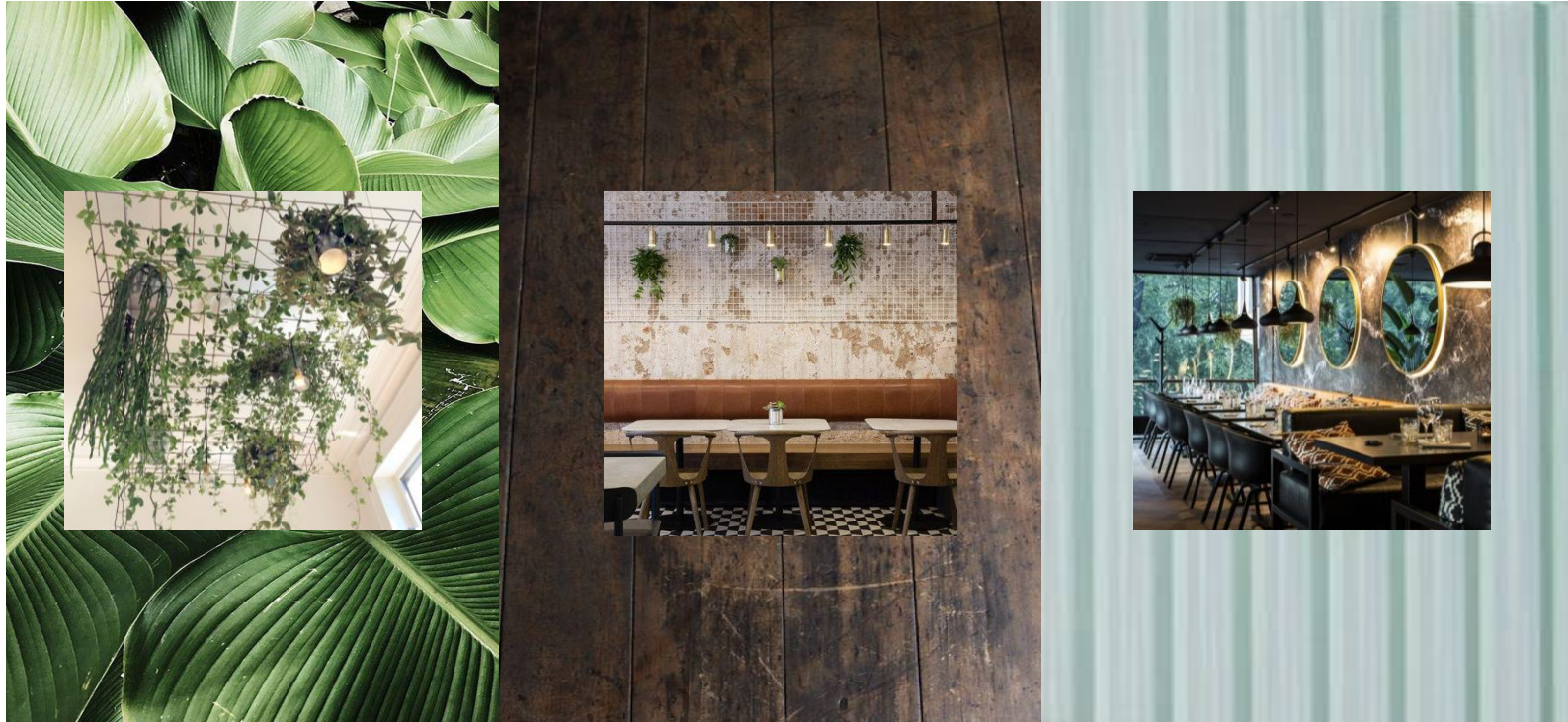
KUVA 3. Pohjapiirustus,
Jasmine Henelius, 2019.



KUVA 12. Sentro 10, Jasmine Henelius 2019.

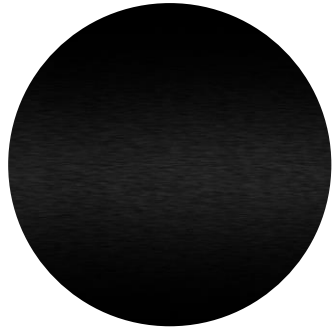
5. SUUNNITTELUPROSESSI

5.1 MOODBOARD



KUVA 13. Moodboard.

Asiakkaan haastattelun pohjalta sain käsitystä toimeksiantajan toiveista, ja loin heille moodboardin vallitsevasta tunnelmasta. Tauluun hain tilassa jo olevia materiaaleja, mutta myös inspiraatiokuvia siitä, minkälaiselta tilassa voisi mahdollisesti näyttää. Tässä vaiheessa ajatuksissani oli jo tiettyjä elementtejä joita haluan käyttää, kuten pyöreät peilit.



5.2 MATERIAALIT JA VÄRIT

Asiakas oli mieltynyt industrial-tyyliin, ja toivoi tämän näkyvän jotenkin. Teollisuushenkisyys on ollut trendinä jo useamman vuoden aikana, ja se näkyy monessa konseptissa. Suunnittelijana koitan saada uudenlaista tuotosta, joten en halunnut tehdä mitään jo nähtyä. Teollishenkisyys toimii peltisen seinän kanssa, mutta liian rosoista en tilasta halunnut, taikka alleviivata industrialin tyyliä. Siispä lähestymistapani on hienovarainen, tyyli näkyy vain metallisin materiaalein, ketjuin sekä mustina väreinä ja kuparisina pintoina. Kokonaisväritys irtokalusteissa on hyvin musta, mutta seinän vaaleansinisyyttä, isot ikkunat ja runsas kasvillisuus eivät tee tilasta pimeää taikka synkkää. Kokonaisuutta tarkasteltaessa tila näyttää kotoisalta ja pehmeältä.

KUVA 13. Materiaalit ja värit.

5.3 INDUSTRIAL TYYLI

Teollinen tyyli on Euroopan ja yhdysvalojen suurkaupunkien reunoilla sijaitsevista teollisuusalueiden kiinteistöistä vaikutteita saanut tyyliuunta. Industrialin juuret ovat 1900-luvun alun teollisuusalueiden arkkitehtuurissa ja toimistoissa, ja tyylin ominaiset piirteet tulevatkin juuri rakennusten ulkonäöstä. Karkeat tiiliseinäpinnat, teollisuuskiinteistöjen usein mustakehyksiset pikkuruutuiset ikkunat, rouheat lankku- tai tiililattiat, niin kutsutut metrolaatat ovat olleet edullisia perusmateriaaleja joita näissä rakennuksissa on käytetty. Tyyli on siis varsin kestävä kehityksen ideologian mukainen – hyödynnetään sitä mitä on ja miksataan uuden kanssa. Tyylille on ominaista ajalliset kerrostumat niin pinnoissa kuin kalusteissa (Alldesign.fi 2018).

5.3 KALUSTEET

Tila on kompakti, siellä on kaunis seinä ja päärooli on viherkasveilla, joten kalustusta ei haluttu runsaasti, vain tarvittava. Esitin asiakkaalle muutaman vaihtoehdon jokaisesta tuotteesta, antaen myös heille päätäntävaltaa. Vaikka minulle oli annettu budjetti, näin koitin hieman venyttää rajoja esitellen myös kalliimpia tuotteita. Mielestäni ne vain sopivat kokonaisuuteen paremmin. Tuotteiden suurin kriteeri oli nopea toimitus, sillä tässä vaiheessa prosessia avajaisiin oli vain kaksi viikkoa aikaa. Taaimmaiseen saliin halusin laittaa peilin molemmille päätyseinille, jotta pieni tila tuntuisi avarammalta ja valo heijastuisi kauniisti ympärille. Jokaisesta tuotteesta käytiin keskusteluja joiden myötä sopivat löytyivät. Vaikeinta oli löytää sopiva lipasto, jossa mitat, tyyli, toiminnat, hinta ja toimitus kohtaisivat toivotulla tavalla. Etsin 23 eri kaupasta tuotetta ja lopulta Cobellon valikoimasta osui oikea kohdalle. Valikoiduista tuotteista tein excel-listan tarvittavineen tietoineen, joka myös jaettiin asiakkaalle. Tämän jälkeen tilasin tuotteet, valtaosan nettitilauksena, mutta osan myös suoraan liikkeestä. Peileistä toinen palautettiin, sillä seinään jonne se asentuu, oli kapea ja näytti peilin kanssa ahtaalta. Tilalle tilattiin sama malli pienemmässä koossa. Kaikki kalusteet jotka tilattiin, on mustaa rautaa tai metallia, industrialin hengessä. Wc tiloihin haettiin leikkisyyttä värikkäillä tauluilla ja eriparisella valaisinsarjalla.

TILA	TUOTE	NIMI	KOKO	MATERIAALI/VÄRI	VALMISTAJA	JÄLLEENMYYJÄ	LISÄTIETO	LUKUMÄÄRÄ
SALI 1								
	Tuikku	Tobbe	K7/9/11, ø8 cm	lasi, metalli	Jotex	Jotex	3kpl/pkt	2
	Ruukku	Nypon	ø19 cm	muovi, harmaa	Ikea	Ikea		7
	Kasvihylly	Kotoilu Rustik	100 x 20 x 90 xm	metalli, musta		Kärkkäinen		1
	Ketju		60 cm	metalli, musta		Granit		3
	Ketju			metalli, musta		Domus Classica	60cm/kpl	2
	Tyyny	Torvull	45 x 45 cm	puuvilla, polyester		Jysk		8
	Amppeli	Yksinkertainen		puuvilla		Granit		3
	Hyllynkannatin	Phytagoras	20 x 10,5 x 15 cm	metalli, musta	Maze	Scandinavian design center	2kpl/pkt	3
	Hylly	Lamboard	800 x 195 x 20 mm	mänty, musta	Kohlwood	Bauhaus		3
	Spottivalaisin	Beam GB-67		muovi, musta	Airam	Valomaja		2
	Vedin	203-ME14	227 mm	messinki	Hokola	Hokola		2
	Lipasto	Ventana	62 x 41 x 84 cm	metalli, lasi, musta		Cobello		1
	Viherkasvi					Viherpaja	valikoima erilaisia viherkasveja	7
SALI 2								
	Peili	Walls	ø110 cm	kirkas peili	House Doctor	Scandinavian design center		1
	Peili	Walls	ø80 cm	kirkas peili	House Doctor	Scandinavian design center		1
	Tuikku	Tobbe	K7/9/11, ø8 cm	lasi, metalli	Jotex	Jotex	3kpl/pkt	4
	Ruukku	Nypon	ø19 cm	muovi, harmaa	Ikea	Ikea		16
	Kasvihylly	Kotoilu Rustik	100 x 20 x 90 xm	metalli, musta		Kärkkäinen		3
	Ketju			metalli, musta		Domus Classica	60cm/kpl	6
	Ketju		60 cm	metalli, musta		Granit		4
	Amppeli	Yksinkertainen	K115 cm	puuvilla		Granit		4
	Hyllynkannatin	Phytagoras	20 x 10,5 x 15 cm	metalli, musta	Maze	Scandinavian design center	2kpl/pkt	3
	Hylly	Lamboard	800 x 195 x 20 mm	mänty, musta	Kohlwood	Bauhaus		3
	Viinilasipidike	WRS	25 cm	metalli, musta	Wineracks of Sweeden	Ceesta		8
	Lipasto	Ventana	62 x 41 x 84 cm	metalli, lasi, musta		Cobello		2
	Viherkasvi					Viherpaja	valikoima erilaisia viherkasveja	16
WC 1								
	Poljinroska-astia	Medle	12 L	metalli		Jysk		1
	Juliste	Sriped eggplant	50 X 70 cm		Postery	Postery	kehukset mukana	1
WC 2								
	Poljinroska-astia	Medle	12 L	metalli		Jysk		1
	Juliste	Sriped banana / chili peppers	30 X 40 cm		Postery	Postery	kehukset mukana	2
	Valaisin	Blissy round	K25, ø 17 cm	lasi, metalli	Jotex	Jotex		1
	Valaisin	Blissy cone	K25, ø 17 cm	lasi, metalli	Jotex	Jotex		1
	Verho	Simone	140 x 220 cm	sametti, tumma harmaa	Jotex	Jotex	2kpl/pkt	2
	Verhotanko	Twiggy 16	90-160 cm	metalli	Kirsch	K-Rauta		1
ETEINEN								
	Valaisin	Disc	ø18 cm	metalli, kulta	Marksjöld	Ellos		1



5.4 VIHHERKASVIT

Suunnittelun ytimenä oli viherkasvit. Tähän ajauduttiin alkukartoituksen myötä, jolloin asiakas esitti toiveen viherkasveista. Tarkasteltaessa tilaa ja pohjan mitoituksia, huomasin että kasveille ei ole sijaa lattialla, joten ne täytyisi nostaa ylös. Tämä oli myös siitä hyvä päätös, sillä huonekorkeus on 3,6m eli kiitettävän korkuinen. Lisäksi katot ovat yleensä tylsäkokoja, eikä niihin usein kiinnitetä suunnittelussa huomiota, vaan ne jätetään valkoisiksi. Ajatus kasvipilvestä alkoi kukkimaan.

Pidemmällä pohdinnalla ajatus runsaasta kasvillisuudesta voimistui. Moni asia puhui sen puolesta. Tilassa oli kaunis aaltopeltinen seinäpinnoite, joka aiottiin säilyttää. Seinä oli uniikki eikä sitä haluttu peittää turhalla tavaralla. Siispä lattia taikka seinä eivät käyneet alueina kasveille. Lisäksi seinä oli vaalean sininen, hieman mintun sävyin, ja sen kanssa vihreä kasvillisuus sopisi yhteen, sävyt raikastaisivat toisiaan. Muuta sijaa kuin katto ei jäänyt kasvien käyttöön.

Viherkasvit, jotka ovat ravintolankaltaisessa tilassa, tulisi olla mahdollisimman helppohoitoisia. Kasvit ripustetaan korkealle, joten niiden kastelu on hieman haastavaa, sillä yltääkseen tarvitaan tikapuut. Myös tämän seikan vuoksi kasveja ei kastella kovin usein. Ravintolan ilmanlaatua joudutaan miettimään myös. Sentrolla on avokeittiö, joten höyryjä ja kuumuutta hehkuu ylätilaan, ja ravintolan oven aukaisu tuo varsinkin talviaikaan kylmää ilmaa sisään. Talviaikaan kasveilla on kaikista rankinta, kun on valonpuutetta, patterista nousee lämmintä ilmaa ja ikkunoista hehkuu kylmää.

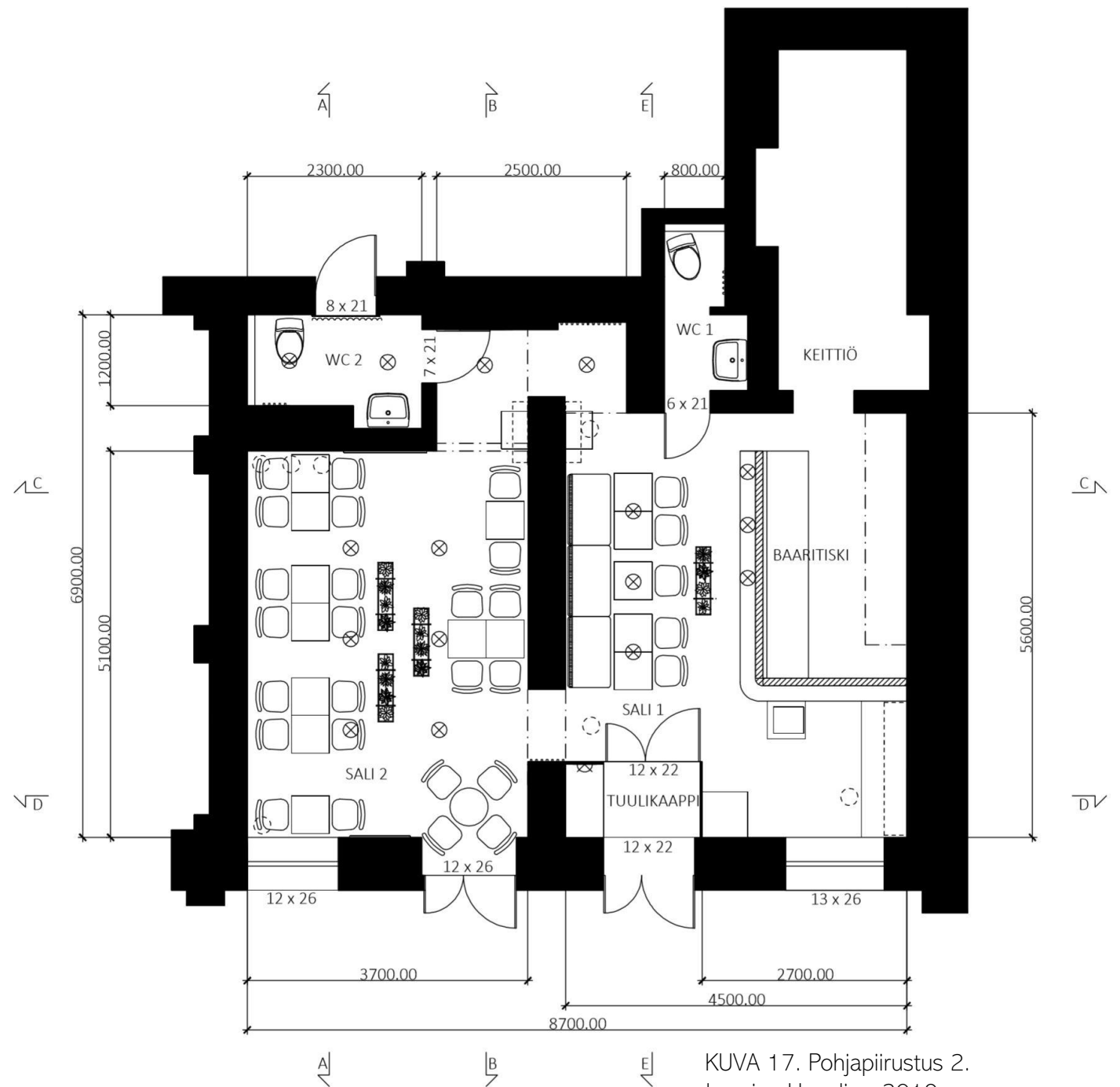
Helppohoitoisia kasveja ovat kovat, vahalehtiset kasvit. Mitä tummempilehtinen lajike, sitä vähemmällä valolla se pärjää. Valitsin viherkasvit alan ammattilaisen ohjeistuksella. Kriteereinä olivat vaivattomuus ja rönsyily, sillä kasvit tulevat korkealle. Lajikkeiksi valikoituivat hirvensarvisaniainen, tradescantia ja kultaköynnös.

5.4.1 RUUKUT

Koska kasvit ovat yläilmoissa, ja alaspäin rönsyileviä, ruukut eivät ole suoraan näkyvillä. Toki kun kasvit ovat vielä pieniä, ruukku yhä näkyy, mutta ajan saatossa se jää varsien piiloon. Tämän vuoksi ruukut valittiin hinta edellä. Kaikki ovat samanlaisia, ja sopivat löytyivät Ikeasta. Ruukun pinta on muovia, mutta väritykseltään harmaa ja tekstuuriltaan betonia muistuttava, joten se myös sopii tilan henkeen. Kasvihyllyjen päälle meneviin ruukkuihin porattiin pohjaan pieni reikä, sillä hylly on reunustettu joten kasteltaessa ylivuotava vesi pääsee vapaasti valumaan.

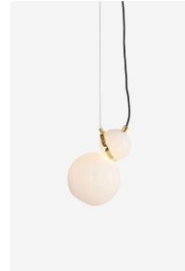
5.5 POHJAPIIRUSTUS

Kohteesta oli olemassa edellisen ravintolan teettämä pohjapiirustus, mutta siinä mitoitus eivät läheskään olleet kohdillaan. Asiakas ei varsinaisesti tarvinnut tai ollut kiinnostus uudesta pohjapiirustuksesta, joten tein heille vain visualisointikuvat 3D:ssä, sekä muutaman projektion mitoituksineen asennuksien avuksi. Kuitenkin, tarkistusmittasin kohteen ja tein siitä oman pohjapiirustuksen ajatellen opinnäytetyön sisältöä. Pohjaan piirsinkin myös edellisen omistajan jättämät valaisimet, naulakot ja wc:n kalusteet sekä tietenkin uudet tuotteet.



KUVA 17. Pohjapiirustus 2.
Jasmine Henelius, 2019.

WC 2 TUOTTEET



Kattovalaisin, Jotex



Verhot, Jotex



Verhotanko, K-Rauta



Kattovalaisin, Jotex



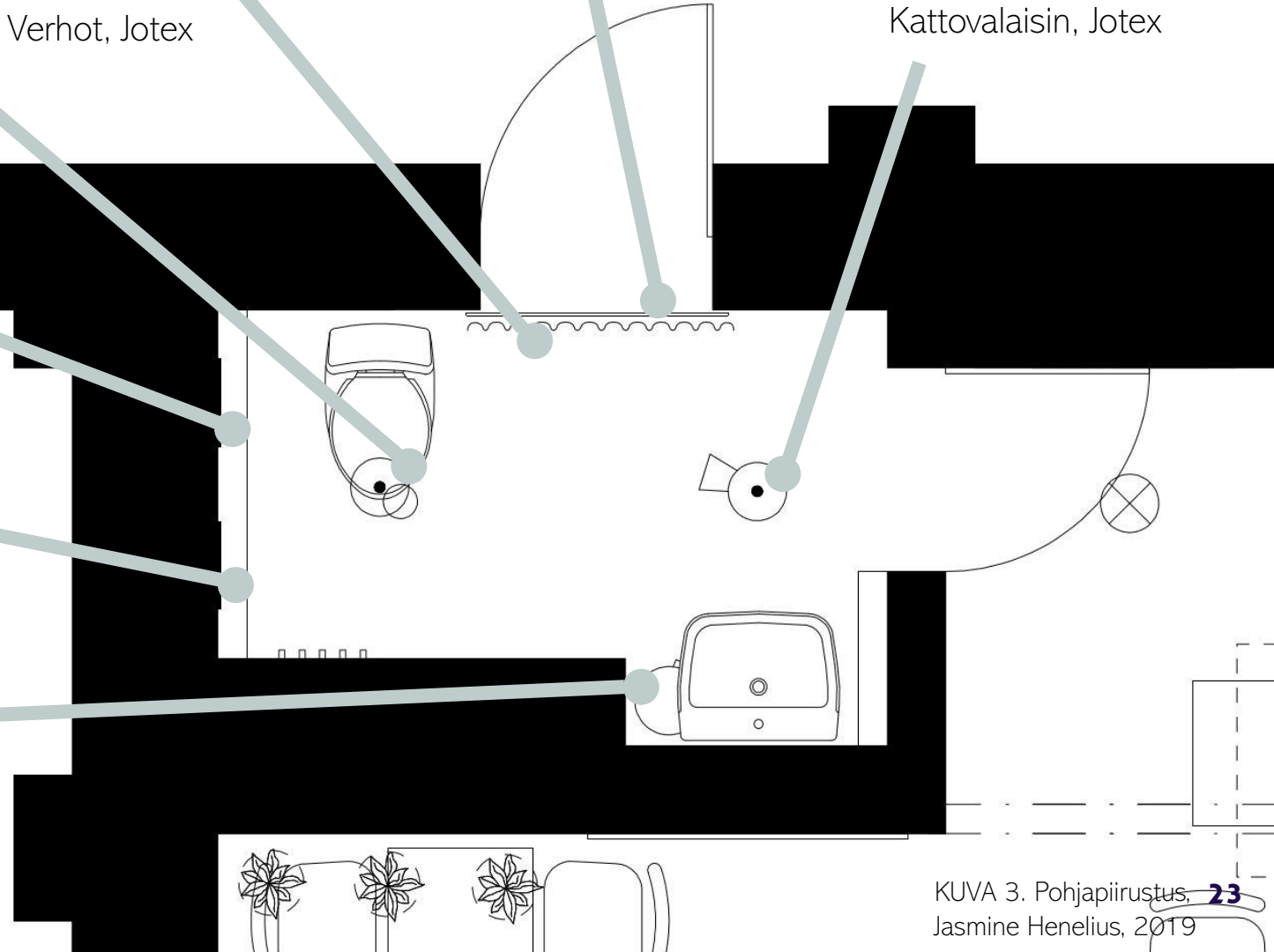
Taalu, Postery



Taalu, Postery



Poljinroskakori, Jysk



SALI TUOTTEET



Hyllynkannatin,
Maze 6kpl



Viinilasinpidike,
WRS 8kpl



Lipasto, Cobello 2kpl



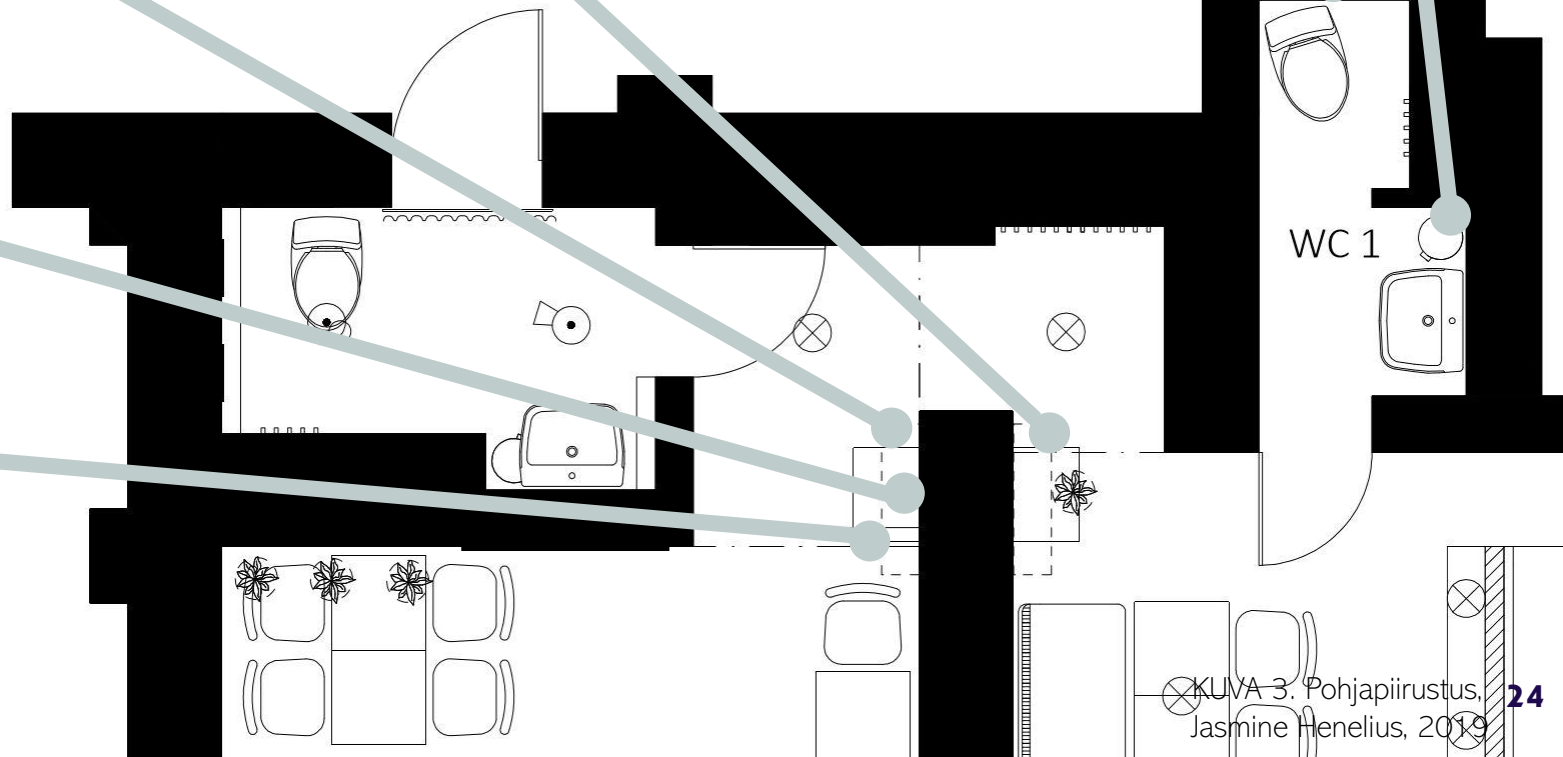
Hyllylevy,
Kohlwood 6kpl



Taulu, postery

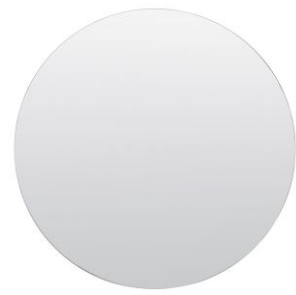


Poljinroskakori, Jysk



WC 1

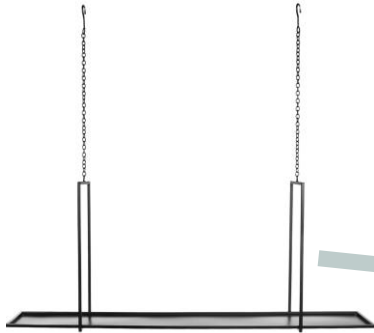
SALI TUOTTEET



Peili iso,
House Doctor



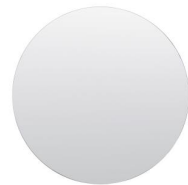
Amppeli,
Granit 7kpl



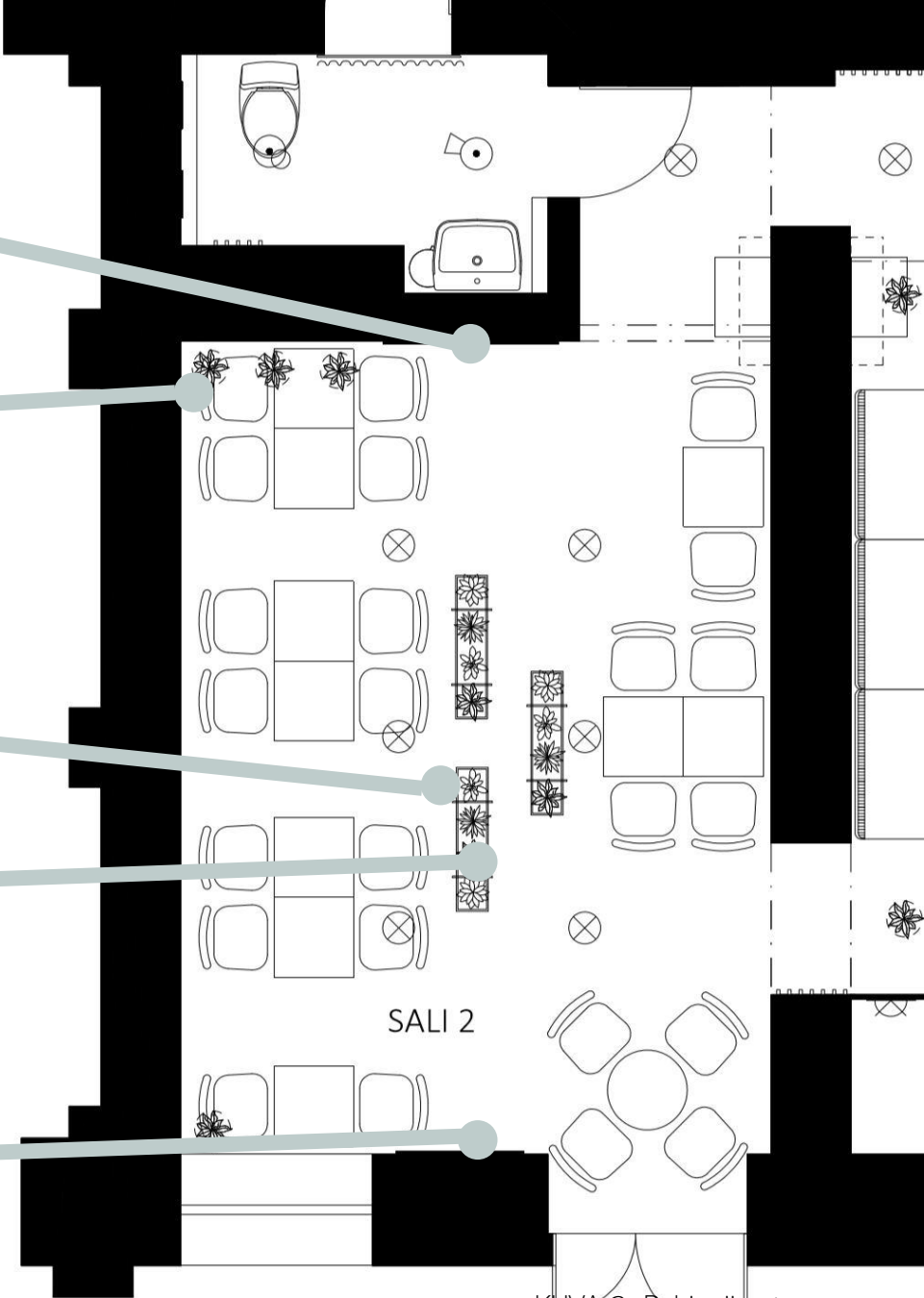
Kasvihylly,
Kärkkäinen 4kpl



Ruukku,
Ikea 23kpl



Peili pieni,
House Doctor



SALI TUOTTEET



Tuikut, Jotex 6kpl

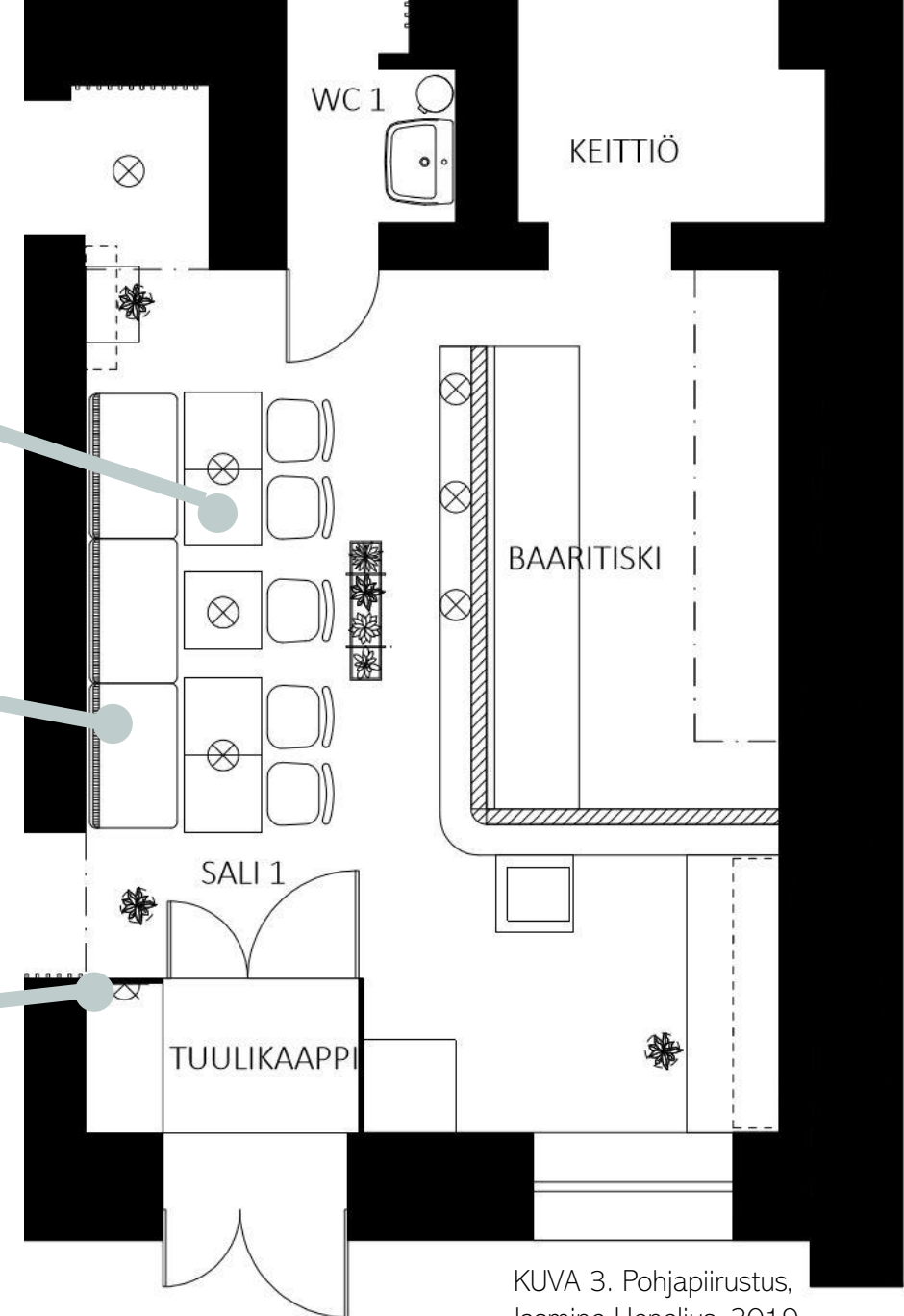


Tyyny, Jysk 8pkl

TUULIKAAPPI TUOTTEET



Seinävalaisin, Ellos



KUVA 3. Pohjapiirustus,
Jasmine Henelius, 2019

EDISTYMINEN



KUVAT 38-42 Sentro 11-15. Jasmine Henelius, 2019

LOPPUTULOS





KUVA 44. Sentro 17. Jon Tolkkila, 2019



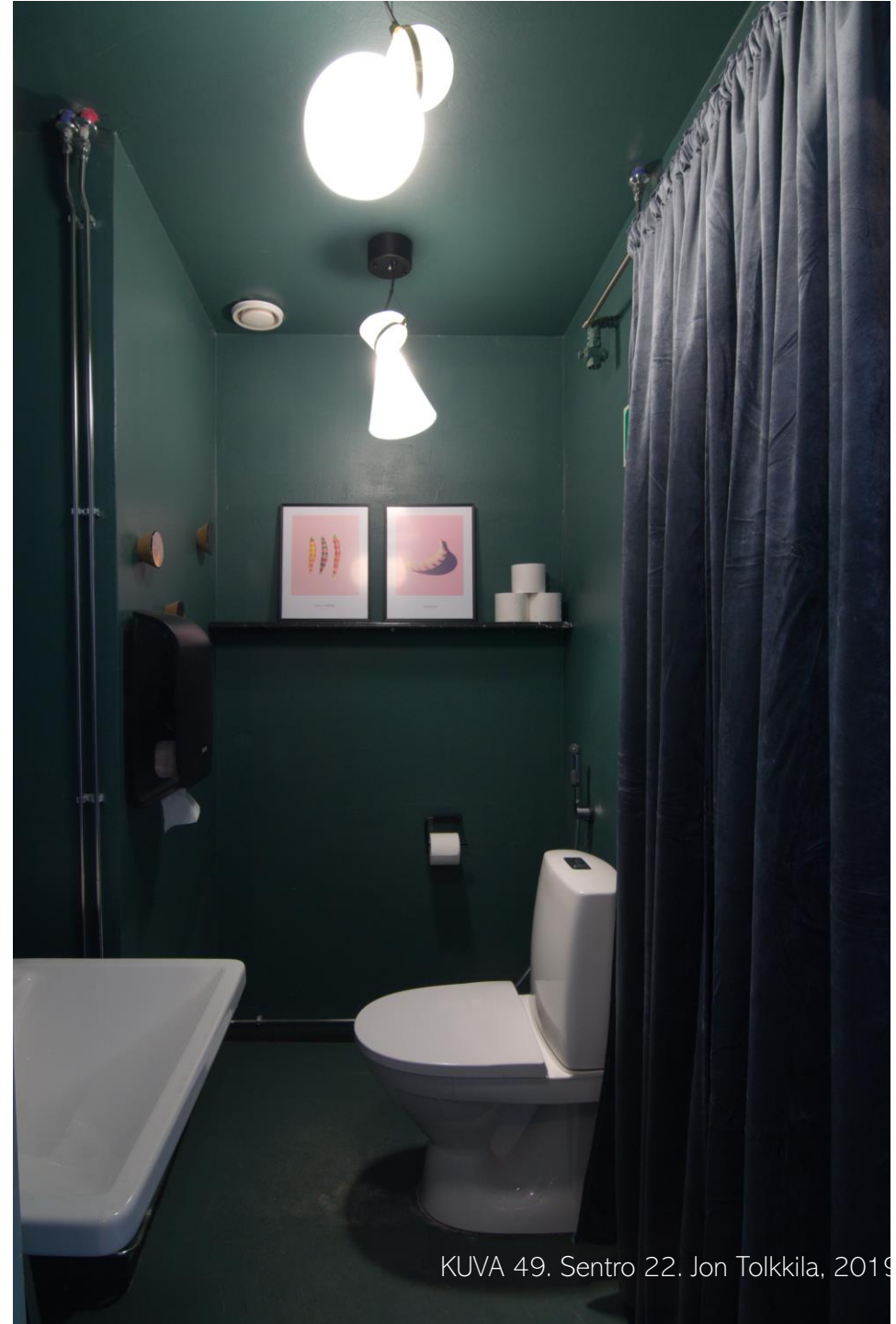
KUVA 45. Sentro 18. Jon Tolkkila, 2019







KUVA 48. Sentro 21. Jon Tolkkila, 2019



KUVA 49. Sentro 22. Jon Tolkkila, 2019

8. ARVIOINTI

Aloitin opinnäytetyön hetkeä ennen ravintolaprojektin valmistumista. Tein siis ravintolasuunnittelua täysin itsenäisenä projektina ilman kytköksiä kouluun, mutta sen valmistuessa aloin pohtimaan olisiko se sopiva opinnäytetyön aiheeksi. Niin projekti kuin opinnäytetyönkin teko tapahtui hyvin nopealla aikataululla, joten koulun ja muun elämän yhdistäminen on ollut uuvuttavaa. Kuitenkin, työn aihe oli todella mieluisa, sillä haaveissani on pitää pääpaino suunnittelutöissä nimenomaa julkitiloissa. Pääsin tekemään suunnittelua todelliselle asiakkaalle, jolla oli kaikki aikomus myös toteuttaa suunnitelmani. Tämä motivoi työskentelyä reippaasti, sillä opintojen parissa ei ole ollut yhtä konkreettisia projekteja. Opinnäytetyön aikana jouduin tekemään ja opettelemaan paljon uutta. En ollut esimerkiksi aikaisemmin tehnyt tarjousta. Lisäksi näin ja koin konkreettisesti, mitä osa-alueita prosessi pitää sisällään, kuten asennusvaiheet, jotka eivät olleetkaan niin yksinkertaisia kuin luulin. Esimerkiksi kohteen seinä oli pinnoitettu aaltopellillä, joten siihen kiinnitys ei ollut niin helppoa. Erityisvälineitä joutui hankkimaan, kun en vielä noviisina osannut huomioida peltiin tarvittavia omanlaisia ruuveja, tai että betonikatossa ontelot tulivat proppauksessa vastaan, ja ne piti täyttää ankkurimassalla. Vaikka asennukset itsessään eivät varsinaisesti kuulu työnkuvaani, koen erittäin tärkeäksi, että olin näissä mukana näkemässä ja siten kartoittamassa omaa osaamistani. Vaikken asenna, on hyvä tietää.

Haastavinta projektissa oli aikataulussa pysyminen, sillä valtaosalla tuotteista on yleisesti neljän viikon toimitusaika, mikä oli liian paljon. Budjetti oli suppea, mutta ohjasi hyvin suunnittelun suuntaa. Muutamassa asiassa kävi kuitenkin virhearvio. Ostamani kasviruukut olivat teoriassa oikean kokoiset, ja ohjeistin poraamaan niiden pohjalle pienen reiän, jotta kasteltaessa mahdollinen ylivaluva vesi pääsisi valumaan kasvihyllyn pohjalle. Poissa ollessani pyyntö oli toteutettu ja sovittaessa kasveja ruukkuihin olivat ne liian isot. Kasvi uppoaa ruukkuun, mutta jää hieman reunalta näkyviin. Kaikki eivät välttämättä tätä huomaa, mutta itseäni asia häiritsee hirveästi. Koska ruukuissa on pohjalla reikä, ei niitä enää voinut palauttaa. Toinen harmillinen asia on wc:n valaisimet. Mielestäni ne ovat todella kauniit, mutta tarvitsevat korkeutta roikkuakseen, jotta niiden loisto tulisi parhaiten esiin. Kyseiseen tilaan ne ovat liian suuret, koska katto on normaalikorkeudella 2500mm. Ehkäpä olisi pitänyt valita sinne toisenlaiset valaisimet.

Kokonaisuudessaan koen projektin hyvin antoisaksi, se konkretisoi suunnittelutyön kokonaiskuvaa ja laajuudessaan opetti paljon uutta. Mielestäni tila on onnistunut, ja se vastaa niin asiakkaan näkemyksiä ja tarpeita, kuin omiakin tavoitiani. Tunnelma on raukea ja itse ravintolassa asiakkaana asioidessani viihdyn siellä mainiosti. Avajaisissa tuli paljon kehuja, joten tuotos on saanut hyvän vastaanoton. Asiakas oli suunnitelmaan tyytyväinen. Tilasta syntyi lempeä, rento ja he kokivat tämän tuntemuksen omakseen, konseptin mukaiseksi. Kasvillisuus nousi vallitsevaksi teemaksi sisustuksessa, ja siitä on tullut erityisen paljon hyvää palautetta. Vastaavanlaista ei ole käytetty samankaltaisesti muissa ravintoloissa kuin tein Sentroon, joten koen saavuttaneeni tavoitteeni luoda jotain erilaista ja mieleenpainuvaa. Sain kiitosta tekemästani työstä, selkeistä tuotelistauksista ja piirustuksista, joita he myös voivat käyttää jatkossa. Asiakas koki, että heidän toiveensa on kuultu ja ymmärretty. Heidän suunnitelmissaan on vielä avata parklet ravintolan ulkopuolelle, ja siihen he ovat jo alustavasti pyytäneet apuani, kunhan saavat hyväksynnän kaupungilta. Kokonaisuudessaan projekti jätti hyvän tunteen, tästä on mukava jatkaa eteenpäin, ja toivonkin tämän työn avaavan minulle ovia ja tuovan lisää julkitilan projekteja.

Tämä työ tulee olemaan itselleni kasvun mittarina; projektien edetessä ja vuosien vaihtuessa voin palata tähän työhön ja tarkastella mistä lähdin liikkeelle.

VERKKOJULKAISUT

Sentro.fi, 2019 Saatavissa: <https://sentro.fi/en/>

Alldesign.fi, 2018. Saatavissa: <https://www.alldesign.fi/fi/industrial-rustic-rustiikki-teollisuustyly-on-tullut-jaadakseen/>

RT 94-11164 2014. Ravintolat ja kahvilat. Helsinki: Rakennustietosäätiö.

RT 08-11098 2012. Sisusteiden paloturvallisuus. Julkiset tilat. Helsinki: Rakennustietosäätiö.

PAINETUT LÄHTEET

Ryder, Bethan 2004: Restaurant design. Lontoo. Laurence King Publishing Ltd, 7

SUULLISET LÄHTEET

Sokola, Harri 2019-6-4. Viherpaja yrittäjä. [Haastattelu] Vantaa: Viherpaja.

KUVALÄHTEET

KANSIKUVA. Viherkasvi. Kuvituskuva. Saatavissa: <https://unsplash.com/photos/jt6QxZwSOCQ>

KUVA 1. Sentro 1. Kuvituskuva. Saatavissa: <https://sentro.fi/en/>

KUVA 2. Taulukko 1. Sisusteiden käyttösuositukset taulukon mukaisissa käyttötiloissa. RT 08-11098

KUVA 3. Pohjapiirustus. Jasmine Henelius, 2019.

KUVA 4. Sentro 2. Jasmine Henelius, 2019.

KUVA 5. Sentro 3. Jasmine Henelius, 2019.

KUVA 6. Sentro 4. Jasmine Henelius, 2019.

KUVA 4. Sentro 2. Jasmine Henelius, 2019.

KUVA 7. Sentro 5. Jasmine Henelius, 2019.

KUVA 8. Sentro 6. Jasmine Henelius, 2019.

KUVA 9. Sentro 7. Jasmine Henelius, 2019.

KUVA 4. Sentro 2. Jasmine Henelius, 2019.

KUVA 10. Sentro 8. Jasmine Henelius, 2010.

KUVA 11. Sentro 9. Jasmine Henelius, 2019.

KUVA 12. Sentro 10. Jasmine Henelius, 2019.

KUVA 13. Moodboard.

KUVA 14. Materiaalit ja värit.

KUVA 15. Taulukko 2. Kalusteluettelo. Jasmine Henelius, 2019.

KUVA 16. Viherkasvi. Kuvituskuva. Saatavissa: <https://unsplash.com/photos/jt6QxZwSOCQ>

KUVA 17. Pohjapiirustus 2. Jasmine Henelius, 2019.

KUVA 18. Poljinroska-astia. Saatavissa: <https://jysk.fi/kylpyhuone/wc-harjat-roskikset/poljinroskakori-medle-12l-teräs>

KUVA 19. Banaani. Saatavissa: <https://www.postery.com/eu/striped-banana-poster>

KUVA 20. Chili. Saatavissa: <https://www.postery.com/eu/striped-chili-peppers-poster>

KUVA 21. Valaisin blissy. Saatavissa: <https://www.jotex.fi/blissy/blissy-round-kattovalaisin/1540479-01>

KUVA 22. Verhot. Saatavissa: <https://www.jotex.fi/simone/simone-monitoimiverhot-2-pakk/1043903-09>

KUVA 23. Verhotanko. Saatavissa: <https://www.k-rauta.fi/rautakauppa/verhotanko-kirsch-twiggy-16-160-300cm-teräs>

KUVA 24. Valaisin cone. Saatavissa: <https://www.jotex.fi/blissy/blissy-cone-kattovalaisin/1540477-01>

KUVA 25. Lipasto. Saatavissa: <https://www.cobello.fi/lipastot-senkit/ventana-collection-sivupoyta>

KUVA 26. Viinilasinpidike. Saatavissa: <https://www.ceestashop.fi/samppanja-ja-viini/tuotteet/viini-ja-samppanjaravikkeet/viinilasinpidikkeet/1010/>

KUVA 27. Hyllynkannatin. Saatavissa: <https://www.scandinaviandesigncenter.fi/tuotemerkit/maze/pythagoras-hyllynkannatin--2-kpl/?variantId=27103-02>

KUVA 28. Hyllylevy. Saatavissa: <https://www.bauhaus.fi/hyllylevy-harmaa-18-x-195-mm.html>

KUVA 29. Munakoiso. Saatavissa: <https://www.postery.com/eu/aubergine-stripes-poster>

KUVA 18. Poljinroska-astia. Saatavissa: <https://jysk.fi/kylpyhuone/wc-harjat-roskikset/poljinroskakori-medle-12l-teräs>

KUVA 30. Peili iso. Saatavissa: <https://www.scandinaviandesigncenter.fi/tuotemerkit/house-doctor/walls-peili-o-110-cm/?variantId=30089-02>

KUVA 31. Amppeli. Saatavissa: <https://www.granit.com/fi/ampel-enkel-svart>

KUVA 32. Kasvihylly. Saatavissa: <https://www.karkkainen.com/verkkokauppa/kotoilu-rustic-100x20x90-cm-metallihylly>

KUVA 33. Ruukku. Saatavissa: <https://www.ikea.com/fi/fi/catalog/products/00395619/>

KUVA 34. Peili pieni. Saatavissa: <https://www.scandinaviandesigncenter.fi/tuotemerkit/house-doctor/walls-peili-o-80-cm/?variantId=30089-02>

KUVA 35. Seinävalaisin. Saatavissa: <https://www.ellos.fi/markslojd/disc-seinavalaisin/1016105>

KUVA 36. Tyyny. Saatavissa: <https://jysk.fi/sisustus/koristetyyny/koristetyyny/koristetyyny-torvull-45x45-tummanharmaa>

KUVA 37. Tuikut. Saatavissa: <https://www.jotex.fi/tobbe-lyhdyt-3-pakk/1020070>

KUVA 38. Sentro 11. Jasmine Henelius, 2019

KUVA 39. Sentro 12. Jasmine Henelius, 2019

KUVA 40. Sentro 13. Jasmine Henelius, 2019

KUVA 41. Sentro 14. Jasmine Henelius, 2019

KUVA 42. Sentro 15. Jasmine Henelius, 2109

KUVA 43. Sentro 16. Jon Tolkkila, 2019

KUVA 44. Sentro 17. Jon Tolkkila, 2019

KUVA 45. Sentro 18. Jon Tolkkila, 2019

KUVA 46. Sentro 19. Jon Tolkkila, 2019

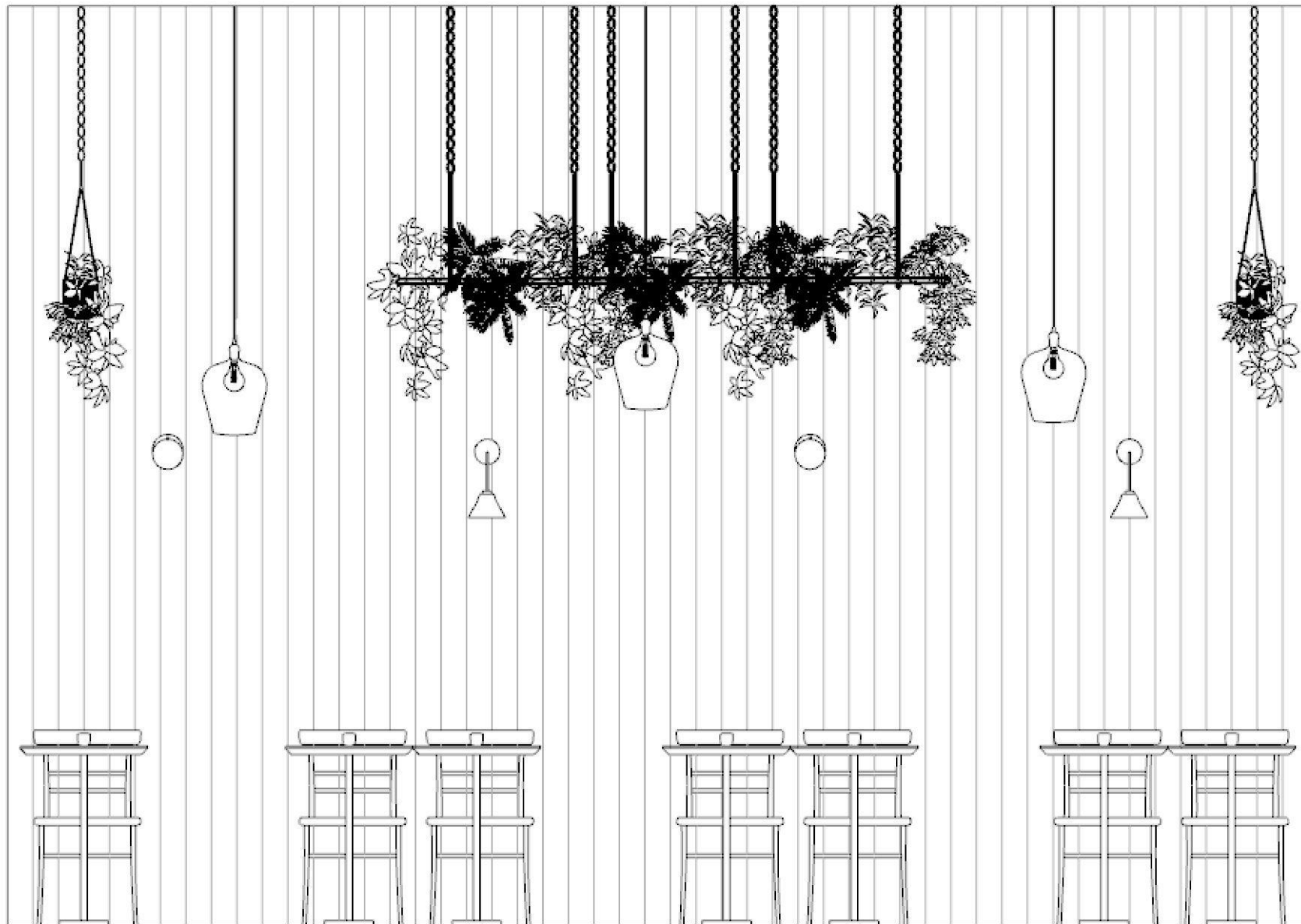
KUVA 47. Sentro 20. Jon Tolkkila, 2019

KUVA 48. Sentro 21. Jon Tolkkila, 2019.

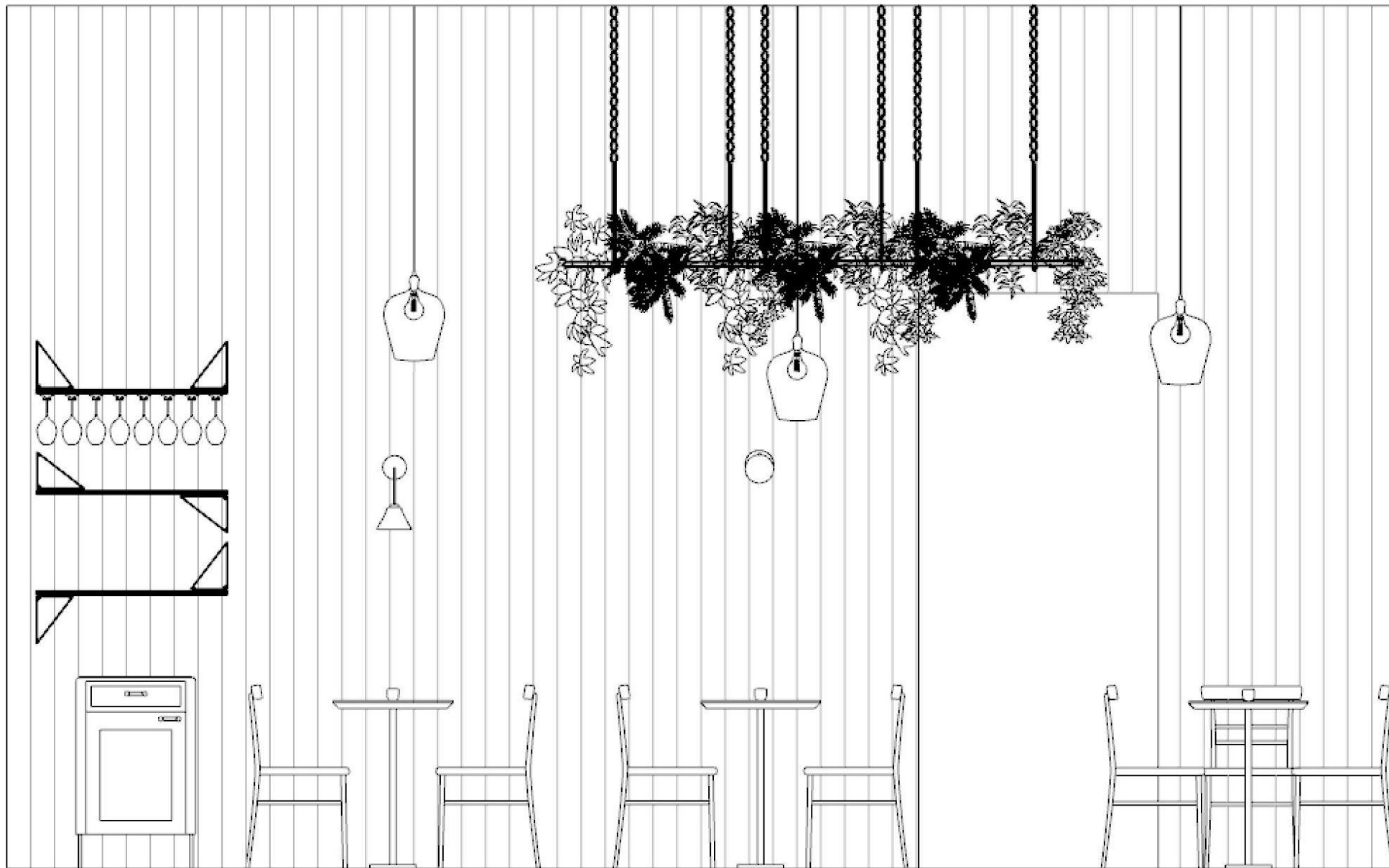
KUVA 49. Sentro 22. Jon Tolkkila, 2019.

LIITTEET. Jasmine Henelius, 2019

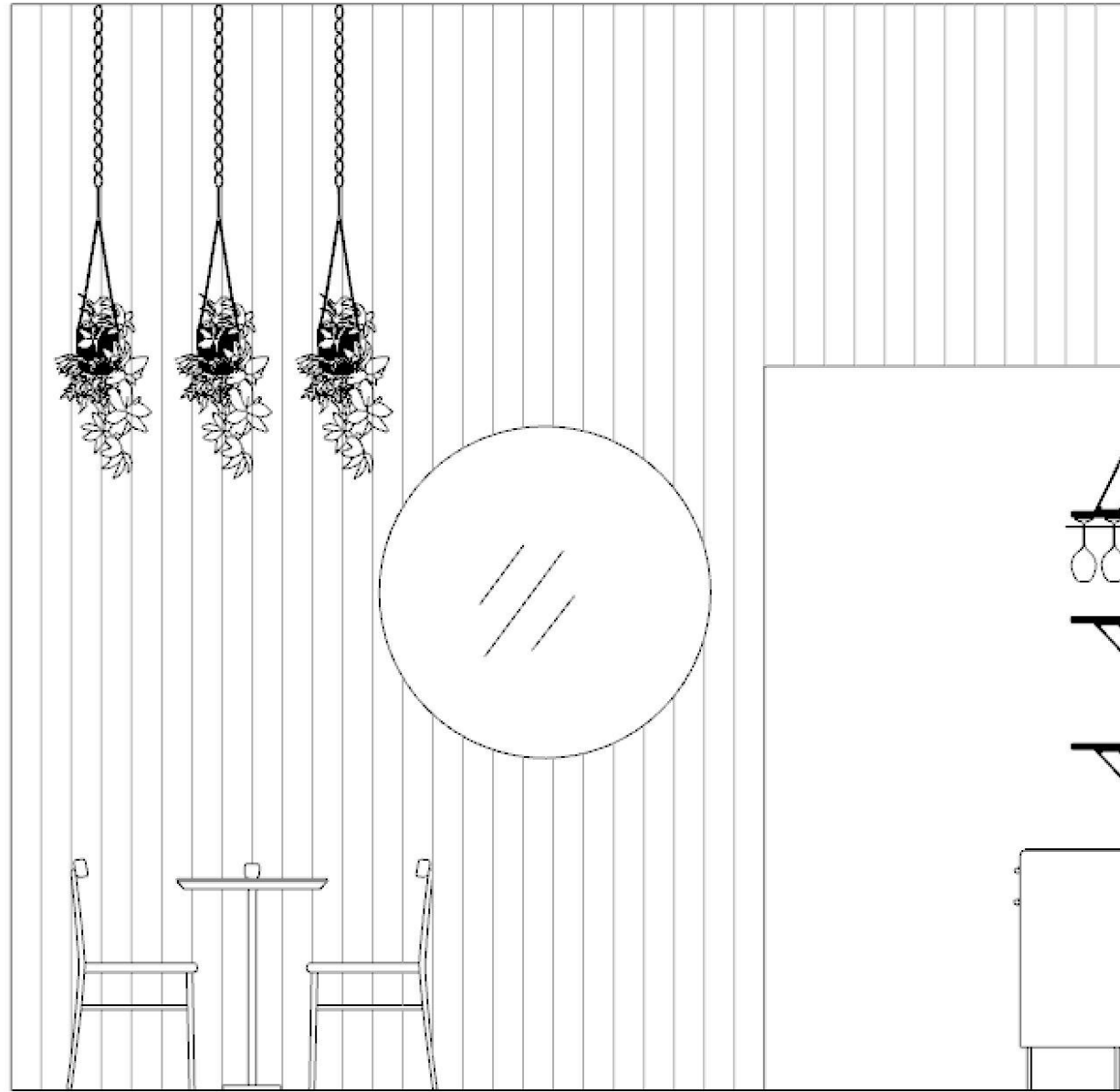
LIITTEET



PROJEKTIO A-A



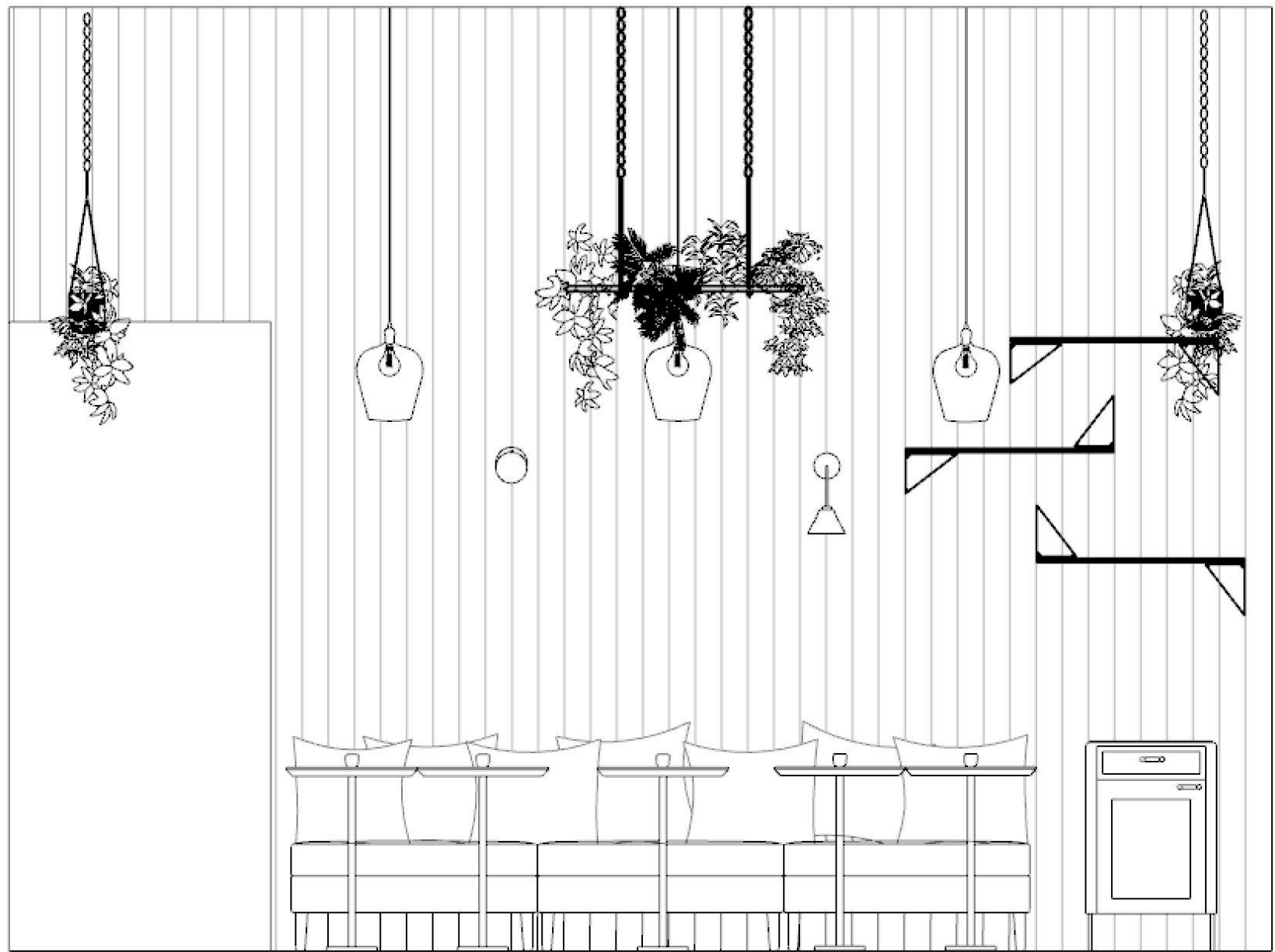
PROJEKTIO B-B



PROJEKTIO C-C



PROJEKTIO D-D



PROJEKTIO E-E