

Opinnäytetyö (AMK)

Sosiaalian koulutusohjelma

2019

Nea Aalto ja Mia Koskiaho

LAPSI PERHEYHTEISÖN JÄSENEENÄ LASTENSUOJELUSSA

– Espoon kaupungin lastensuojelun perhehoidon
mallien arviointia

OPINNÄYTETYÖ (AMK / YAMK) | TIIVISTELMÄ

TURUN AMMATTIKORKEAKOULU

Sosiaalialan koulutusohjelma

2019 | 55 sivua, 5 liitesivua

Nea Aalto ja Mia Koskiaho

LAPSI PERHEYHTEISÖN JÄSENEENÄ LASTENSUOJELUSSA

- Espoon kaupungin lastensuojelun perhehoidon mallien arviointia

Tämän tutkimuksen tavoitteena oli saada tietoa Espoon kaupungin lastensuojelun perhehoidon käyttämisestä malleista. Teemoitetut kotikäynnit -mallin ja Keinu-mallin on tarkoitus tukea perheyhteisöä sijoituksen alussa. Tavoitteena oli saada myös tietoa sijaisvanhempien tuen tarpeista. Viitekehysenä tutkimuksessamme toimi lastensuojelu, lastensuojelun perhehoito ja sijaisvanhemmuus.

Toimeksiantajana tässä tutkimuksessa toimi Espoon kaupungin lastensuojelun perhehoito. Tutkimusta varten teimme viisi haastattelua, joissa haastattelimme yhteensä kolmea sijaisisää ja viittä sijaisäitiä. Tämä opinnäytetyö oli laadullinen tutkimus ja tiedonkeruu menetelmänä käytimme teemahaastattelua. Tutkimuksen tuloksia analysoimme aineistolähtöisen sisällönanalyysin avulla.

Haastatteluiden mukaan sijaisvanhemmat olivat kaiken kaikkiaan tyytyväisiä saamaansa tukeen. Haastatteluissa ilmeni kuitenkin, että sijaisvanhempien biologiset lapset ovat jääneet ilman tukea ja huomiota. Myöskin sijaislapsen muuttaessa takaisin biologisien vanhempien luokse jäivät sijaisvanhemmat ilman tukea.

Johtopäätöksinä tutkimuksesta voidaan todeta, että sijaisvanhemmat kokivat Keinu-mallin Teemoitetut kotikäynnit -mallia paremmaksi malliksi. Keinu-mallin avulla sijaisvanhemmat ja sijaislapset ovat saaneet tarvitsemaansa tukea. Sijaisvanhemmat toivoivat, että tuen saaminen olisi kuitenkin helpompaa.

ASIASANAT:

Lastensuojelun perhehoito, sijaisvanhemmuus, sijaislapsi, perheyhteisö, tuen tarve

BACHELOR'S | ABSTRACT

TURKU UNIVERSITY OF APPLIED SCIENCES

Bachelor of Social services

2019 | 55 pages, 5 pages in appendices

Nea Aalto ja Mia Koskiahho

CHILD AS A PART OF FAMILY COMMUNITY IN CHILD PROTECTION SERVICES

- Evaluating family care's models of Espoo's child protection services

The goal of our thesis was to get information about the models that Espoo's child protection services use in their family care services. Teemoitetut kotikäynnit -model and Keinu-model were meant to support family communities at the beginning of the placement. The goal was also to get information about the support needs of the foster parents. Framework of our thesis is child protection services, family care and foster parenting.

Employer of our thesis is Espoo's child protection's family care. We made five interviews for our thesis, of which three were interviews of foster fathers and five foster mothers. This thesis is a qualitative research and as a data collection method we used theme interview. We analyzed the results by using data-based content analysis.

According to our interviews the foster parents were satisfied with the support they are getting. Our interviews state that the biological children of the foster parents have missed some support and attention. Also, when a foster child moves back to the biological parents, -the foster parents are left without support.

As a conclusion we can state that the foster parents felt Keinu-model as a better model than Teemoitetut kotikäynnit -model. With Keinu-model foster parents and foster children get the support they need. Foster parents hope that getting support would be easier.

KEYWORDS:

Family care of child protection services, foster parenting, foster child, family community, need of support

SISÄLTÖ

1 JOHDANTO	6
2 LASTENSUOJELUN PERHEHOITO	8
2.1 Perhehoidon historiaa ja tulevaisuutta	8
2.2 Perhehoito osana lastensuojelua	10
2.3 Espoon kaupungin perhehoito	16
3 SIJAISPERHEIDEN TUKEMINEN	19
3.1 Sijaisvanhemmuus	19
3.2 Sijaisvanhempien ja sijaislapsien tuen tarpeet	21
3.3 Biologisen lapsen rooli ja sijaissisuus	25
3.4 Keinu-malli osana Espoon kaupungin perhehoitoa	26
3.5 Teemoitetut kotikäynnit -malli	28
4 TUTKIMUKSEN TOTEUTUS	30
4.1 Opinnäytetyön tarkoitus ja tutkimuskysymykset	30
4.2 Prosessin kuvaus	30
4.3 Tutkimusmenetelmät	31
4.4 Tutkimusaineiston analyysi	33
5 TUTKIMUKSEN TULOKSET	35
5.1 Taustatietoja sijaisvanhemmista	35
5.2 Teemoitetut kotikäynnit -malli ja Keinu-malli	35
5.3 Sijaisvanhempien tuen tarve	39
5.4 Lapsilähtöisyys	41
5.5 Perhehoitolain muutos	43
5.6 Kehittämissuhteita Keinu-malliin	44
6 JOHTOPÄÄTÖKSET JA ARVIOINTI	46
6.1 Tutkimustulosten tarkastelua	46
6.2 Tutkimuksen eettisyys ja luotettavuus	48
6.3 Ammatillinen kasvu ja kehitys opinnäytetyöprosessin aikana	49
6.4 Työn hyöty ja hyödyntäminen tulevaisuudessa	51
LÄHTEET	53

LIITTEET

- Liite 1. Tutkimuslupahakemus
- Liite 2. Suostumuslomake haastatteluun
- Liite 3. Haastattelurunko
- Liite 4. Haastatteluiden tunnistetiedot

KUVIOT

- Kuvio 1. Kodin ulkopuolelle sijoitetut lapset vuosina 1992-2018 (THL 2019, 11). 13
- Kuvio 2. Sijoitetut lapset maakunnittain vuonna 2018 (THL 2019, 7). 14
- Kuvio 3. Espoon kaupungin perhehoitoon sijoitettujen lasten kokonaismäärä ikäryhmittäin vuonna 2018 (n=181). 16
- Kuvio 4. Espoon kaupungin perhehoitoon 2018 ikäryhmittäin sijoitetut lapset (n=24). 17
- Kuvio 5. Aineiston ylä- ja alaluokat. 34

1 JOHDANTO

Toteutamme tutkimuksen Espoon kaupungin lastensuojelun perhehoidolle. Tutkimuksemme tarkoitus on selvittää sijaisvanhempien kokemuksia Espoon kaupungin perhehoidon käyttämisestä malleista. Espoon kaupungin lastensuojelun perhehoidon mallit perustuvat tehostettuun alkuvaiheen tukeen. Mallien tarkoitus on tukea perheyhteisöä. Selvitämme, miten sijaisvanhemmat kokevat nykyisen käytössä olevan Keinuu-mallin ja, kuinka se eroaa ennen käytössä olleesta Teemoitetut kotikäynnit -mallista. Erityisesti haluamme selvittää kummasta mallista sijaisvanhemmat ja sijaislapset ovat hyötäneet enemmän. Tutkimuksessa selvitämme myös sijaisvanhempien tuen tarvetta.

Lastensuojelun perhehoito on ollut viime aikoina esillä sen vuoksi, että kaupungeilla on suuri pula sijaisperheistä. Uutisotsikoihin on nostettu esille myös sijaisperheiden tukeminen. ”Sijaisvanhemmuus ei ole aina ruusunpunaista ja helppoa eikä toisaalta aina syvässä vesissä uimista.” Sijaisperheiden kuuluisi saada tukea, jotta heidän ei tarvitse selviytyä yksin. (Aamulehti 2019.) Kaupungit tarvitsevat lisää sijaisperheitä, joten heidän tarvitsee käyttää resurssejaan sijaisperheiden tukemiseen.

Espoon kaupungin lastensuojelun perhehoito on yksi Espoon kaupungin sosiaali- ja terveystoimen järjestämistä lapsiperheiden palveluista. Yksikkö vastaa Espoon kaupungin huostaanotetuista lapsista, jotka ovat sijoitettu sijaisperheisiin. Yksikön tehtävä on järjestää lapselle sijaisperhe, jossa lapsen hoito ja kasvatusta varmistetaan sekä he tukevat sijaisperhettä tehtävässään. (Henkilökohtainen tiedonanto johtava stt N.S.)

Tutkimuksessa haastatellaan sijaisvanhempia, jotka ovat toimineet molempien mallien aikana sijaisvanhempina. Espoon kaupungin perhehoidon sosiaalityöntekijät määrittelevät meille haastateltavat.

Tutkimuksemme avulla Espoon kaupunki saisi mahdollisesti hyödyllistä tietoa siitä, miten Keinuu-mallia pystytään jatkossa kehittämään. Valmiin tutkimuksemme avulla sijaisvanhemmille tarjottuja tukimuotoja voidaan myös mahdollisesti kehittää. Tuen kehittäminen auttaisi sijaisvanhempaa jaksamaan ”työssään” paremmin ja Espoon kaupunki voisi saada lisää pitkäaikaisia sijaisperheitä. Tutkimuksemme merkitys on tärkeä, sillä Keinuu-mallia halutaan tulevaisuudessa mahdollisesti laajentaa ympäri Suomen.

Perhehoito oli meille hieman vieras aihe ennen tutkimuksen aloittamista. Perhehoito kiinnosti heti alkujaan meitä molempia tutkimuksen aiheena. Halusimme alkaa tutkimaan Espoon kaupungin käyttämiä malleja, koska koemme, että Espoon kaupungin perhehoito ja sijaisvanhemmat hyötyvät tutkimuksestamme.

Tutkimuksessa lähdemme liikkeelle perhehoidon historiasta ja tulevaisuudesta ja etenemme siitä lastensuojelun perhehoitoon. Tuomme esille sitä, mitä sijaisvanhemmuus on ja mitä tukea sijaisvanhemmille ja sijaislapsille tulisi tarjota. Nostamme tutkimuksessa esille myös biologisen lapsen roolin ja sijaissisaruus käsitteen, vaikka alun perin meidän ei ollut tarkoitus kyseisiä aiheita käsitellä. Kerromme Espoon kaupungin lastensuojelun perhehoidon käyttämistä malleista. Käsittelemme aiempia tutkimuksia liittyen sijaisvanhemmuuteen ja vertaamme lopussa eri tutkimusten tuloksia meidän tutkimuksestamme saatuihin tuloksiin.

2 LASTENSUOJELUN PERHEHOITO

2.1 Perhehoidon historiaa ja tulevaisuutta

Kun mietitään lastensuojelun historiaa, on suhteellisen lyhyessä ajassa tapahtunut valtavia muutoksia. 1800-luvulla kirkko piti huolta niistä ihmisistä, joilla ei ollut perhettä tai ystäviä. Yhteiskunnan ”pohjakerros” eli vammaiset, orvot ja köyhät joutuivat elätehoitoon. Elätehoidolla tarkoitettiin sitä, että orvot, vammaiset ja köyhät myytiin koteihin. Seuraava suuri muutos tapahtui vuonna 1923, jolloin köyhäinhuitolaki astui voimaan. Laissa määriteltiin, että kunnan velvollisuus on tarjota apua kaikille hädässä oleville. Tällöin myös ruotuhoito ja vaivaishuutokaupat kiellettiin kokonaan. Köyhäinhuolalaissa säädettiin perhehoidosta ensimmäistä kertaa. Ennen kuin lapsi pääsi muuttamaan sijaisperheeseen oli selvitettävä ovatko sijaisvanhemmat kykeneviä huolehtimaan lapsesta ja oliko koti asianmukainen. (Ketola 2008,15-16.)

Vuonna 1936 astui voimaan lastensuojelulaki, joka rakentui köyhäinhuotolain pohjalle. Tämä lastensuojelulaki oli voimassa 1984 vuoteen asti, jonka jälkeen lakia päivitettiin. Uudessa laissa määriteltiin lapsiperheiden tukemisesta laajemmin, jolla pyrittiin siihen, että lapsi voisi asua kotona tuetusti, sijoituksen sijasta. Merkittävin muutos laissa perhehoidon kannalta oli se, että lapsen huoltajuus säilyi vanhemmilla huostaanoton jälkeen. Tämä mahdollisti vanhempien aktiivisen osallistumisen lapsen elämään, mikäli se oli olosuhteista riippuen mahdollista. (Ketola 2008,16-17.)

Lakimuutos ja varsinkin se, että biologiset vanhemmat säilyivät huoltajina, herätti sijaisvanhemmissa sekä perhehoidossa ihmetystä. Lakimuutoksen alussa sijaisperheitä jopa kehoitettiin hakemaan lapsen huoltajuutta, minkä lakimuutos mahdollisti. Näitä asioita pyrittiin parantamaan vuonna 1990 lastensuojelulain uudistuksessa. Uudistuksessa määriteltiin myös kulukorvauksen maksaminen sijaisvanhemmille. Vuosi 1992 oli perhehoidon kannalta hyvin merkittävä, sillä silloin astui voimaan perhehoitajalaki, jossa perhehoitoon liittyvät asiat oli selvästi jaoteltu. Perhehoito oli nyt oma kokonaisuutensa, irrallaan lastensuojelulaista. (Ketola 2008,17-18.)

Perhehoitolaki muuttui vuonna 2015. Vuonna 2015 perhehoitolakiin tehtiin suuria muutoksia ja vuonna 2016 perhehoitolakiin tehtiin muutamia lisäyksiä. (Perhehoitoliitto n.d.) Nykyinen uusi perhehoito laki astui voimaan 1.4.2015 (Perhehoitoliitto 2019, 7). Perhehoitolain muutoksen erilaisista vaikutuksista ei ole kansallista seurantatietoa (STM 2017, 9-10). Lakimuutos toi mukanaan kuitenkin paljon muutoksia, jotka koskivat perhehoidossa hoidettavien määrää, ilmoitusvelvollisuutta, toimeksiantosopimusta, sukulaissijaisvanhempien asemaa sekä valvontaa ja tuen järjestämistä. Vanhan lain mukaan toimeksiantosuhteisessa perhehoidossa pystyi hoitamaan seitsemää henkilöä. Lakimuutoksen jälkeen hoidettavien määrä putosi neljään. Ennen lakimuutosta ilmoitusvelvollisuudesta ei ollut kirjattu mitään lakiin. Nykyään perhehoitajan on ilmoitettava mahdollisista muutoksista kuntaan, jossa lapsi on sijoitettuna. Toimeksiantosopimukseen tulee kirjata uuden lain mukaan yhteistyöstä kunnan ja perhehoitajan välillä. Ennen tästä asiasta ei ollut laissa mainintaa. Sukulaissijaisvanhempien asema on uuden lain mukaan muuttunut parempaan suuntaan. Mikäli lapsi sijoitetaan esimerkiksi oheishuoltajuuden määräyksellä sukulaisten luokse, tulee tällöin myös heille maksaa perhehoidon mukaiset palkkiot. Tämä on suuri muutos, sillä ennen sukulaissijaisvanhemmat jäivät perhehoitajalain ulkopuolelle. (Perhehoitoliitto 2019, 7.)

Tämän päivän lastensuojelun perhehoidossa voidaan nähdä pieniä samoja vivahteita, joita oli 1800-luvun huutolaisjärjestelmässä. Yhteiskunta kilpailuttaa lasten sijaishuoltoa tarjoavia perhehoitajia ja muita tahoja. Lapsi sijoitetaan paikkaan, joka on halvin mahdollinen vaihtoehto kunnalle, minivaatimukset huomioon ottaen. Toki emme voi verrata nykypäivän asetettuja minimivaatimuksia 1800-lukuun, mutta periaate on kuitenkin pysynyt samana. Kuka tarjoaa parhaimman hinnan saa palvelun hoitaakseen. Jussi Sundenlehden ja Ilkka Uusitalon mukaan lasten sijaishuollossa vaatimusten näkökulmasta minimistä onkin tullut samalla maksimi. Jo yli sata vuotta jatkunut keskustelu siitä, että sijaishuoltoa tarjoavat palvelut tavoittelevat taloudellista voittoa jatkuu siis yhä edelleen. Tulee kuitenkin muistaa, että suuri osa toimii perhehoitajina puhtaasti eettisistä syistä ja heidän toimintansa on läpinäkyvää. (Sudenlehti & Uusitalo 2018, 122.)

Nykyään lastensuojelussa painotetaan biologisten vanhempien merkitystä lapsen elämässä, vaikka lapsi olisi sijoitettuna laitokseen tai perheeseen. Tämän takia lakimuutoksen jälkeen puhutaankin perhehoitolaista, ei sijaisperhelaista. On hyvin tärkeää tukea aktiivisesti lapsen ja vanhemman välistä vuorovaikutusta, jotta ylläpidetään ajatusta siitä, että lapsi palaa vielä mahdollisesti kotiin vanhempiensa luokse. Toki on hyvä muistaa

olla asian suhteen realistiset tavoitteet, eikä luoda lapselle turhia odotuksia kotiin paluusta. Tämä voi olla joskus este perhehoidon onnistumiselle. (Sudenlahti & Uusitalo 2018, 122-123.)

Tämän päivän lastensuojelussa on kuitenkin nähtävissä, että kaikesta huolimatta yhä useampi lapsi uskalletaan sijoittaa perheeseen. Vaikka lapsi oireilisi jo vahvasti, nähdään perheeseen sijoittaminen mahdollisena riittävien tukitoimien avulla. Ajatusmaailma ja pelko sijoituksen epäonnistumisesta on kääntynyt pääläelle. Enne saatettiin ajatella ”mitä jos tämä ei onnistu”, kun taas nykyään ajatellaan ”entä jos tämä onnistuukin”. Tämän ajatusmaailman muutoksen taustalla on yhä paremmin koulutetut ammattitaitoisemmat sijaisvanhemmat, joihin nykypäivänä voidaan vakaasti lastensuojelussa luottaa. (Sudenlahti & Uusitalo 2018, 129.)

Sijaisvanhempana toimiminen nähdään edelleen aliarvostettuna ammattina, vaikka se on hyvin vaativaa työtä. Työ on kuitenkin myös todella palkitsevaa, sillä siinä näkee joka päivä oman työn tuloksen. Perhehoitajalla oletetaan olevan nykypäivänä monia eri rooleja. Hän toimii lapselle vanhemman roolissa ja samalla hänen roolinsa tulisi olla ammatillinen kasvattaja. (Sudenlahti & Uusitalo 2018, 129.)

2.2 Perhehoito osana lastensuojelua

Vastuu lapsen kehityksestä ja hyvinvoinnista on ennen kaikkea lapsen vanhemmilla ja mahdollisilla muilla huoltajilla. Suomessa erilaisten viranomaisten tehtävänä on tukea vanhempia ja huoltajia lapsen kasvatuksessa ja antaa perheille riittävää apua ja tukea sekä auttaa perhe lastensuojelun piiriin tarpeen niin vaatiessa. Lastensuojelun on tarkoitus tukea lapsen kehitystä ja hyvinvointia. Lastensuojelun tehtävänä on myös tukea ja auttaa vanhempia, lapsen huoltajia ja muita henkilöitä, jotka ovat vastuussa lapsen hoidosta ja kasvatuksellisesta tehtävästä. Lastensuojelu auttaa lasta ja perhettä erilaisilla lastensuojelun tukitoimilla. Lastensuojelun avulla on tarkoitus ehkäistä ja vaikuttaa perheiden ongelmiin mahdollisimman varhaisessa vaiheessa. (Lastensuojelulaki 417/2007, 2-4§.) Lapsen ja perheen ongelmiin tulisi puuttua ennen kuin lapsi on lastensuojelun asiakkaana (Araneva 2018, 53).

Kunnan tehtävänä on järjestää ehkäisevää lastensuojelua. Ehkäisevän lastensuojelun tavoitteena on edistää lapsen suotuisaa kasvua ja tukea vanhempia lapsen kasvatuksessa. Ehkäisevään lastensuojeluun kuuluu tuki ja erityinen tuki, jota tarjotaan muun muassa äitiys- ja lastenneuvolassa. (Lastensuojelulaki 417/2007, 2-4§.) Tarkoituksena on, että ehkäisevin palvelujen avulla pyritään siihen, ettei tarvitsisi käyttää lastensuojelun tarjoamia korjaavia palveluita (Araneva 2018, 53).

Toteuttaessa lastensuojelua on erityisen tärkeää ottaa huomioon lapsen etu. Lapsella on oikeus saada itseään koskevat lastensuojeluasiat tietoonsa ja antaa oma mielipiteensä häntä koskevissa asioissa. Lapsen mielipiteen huomioon ottaminen tapahtuu lapsen iän ja kehitystason mukaisesti. Lapsen täytettyä kaksitoista vuotta hänellä on oikeus tulla virallisesti kuulluksi. (Lastensuojelulaki 417/2007, 5§, 20§.)

Lastensuojelussa tulee käyttää ensin avohuollon tarjoamia tukitoimia, jos se on lapsen edun mukaisesti sopivin vaihtoehto. Avohuollon tukitoimilla pyritään tukemaan lapsen kehitystä ja auttamaan vanhempia, mahdollisia muita huoltajia ja lapsen hoidosta ja kasvatuksesta vastaavia henkilöitä. Avohuollon tukitoimena perhe voi saada esimerkiksi tehostettua perhetyötä tai lapsen kuntoutumista edistäviä hoito- ja terapiapalveluita. Tarpeen niin vaatiessa lapsi voidaan sijoittaa yksin tai perheen kanssa avohuollon sijoituksena laitokseen tai perhehoitona sijaisperheeseen. Jos sijaishuolto on kuitenkin lapsen edun kannalta, sopivin vaihtoehto tulee se järjestää mahdollisimman nopeasti. (Lastensuojelulaki 417/2007, 4§, 34-37§.)

Huostaanotto sekä sijaishuolto voidaan järjestää vain, jos avohuollon tukitoimilla ei olla päästy haluttuun lopputulokseen tai, jos sijaishuolto on lapsen edun mukaisesti toimivin vaihtoehto. Lapsi tulee ottaa huostaan ja järjestää lapselle sijaishuolto, jos esimerkiksi lapsen huolenpidossa ja kasvuolosuhteissa on puutteita tai jos lapsi itse vaarantaa omaa terveyttään. Sijaishuollolla tarkoitetaan huostaanotetun lapsen, kiireellisesti sijoitetun lapsen tai väliaikais määräyksen nojalla sijoitetun lapsen sijoittamista kodin ulkopuolelle, jossa lapsen hoito ja kasvatusta taataan turvallisesti. Sijaishuolto toteutetaan joko perhehoitona, laitoshuoltona tai muilla lapsen edun kannalta sopivilla vaihtoehdoilla. Sijaishuollossa tulee huomioida perheen jälleen yhdistymisen tavoite. Sijaishuollon tai avohuollon sijoituksen päättyessä lapselle tai nuorelle on järjestettävä lastensuojelun jälkihuolto. Nuori saa jälkihuoltoa 21 ikävuoteen asti. Vuodesta 2020 nuorella on oikeus jälkihuoltoon 25 ikävuoteen asti. (Lastensuojelulaki 417/2007, 49§, 75§.)

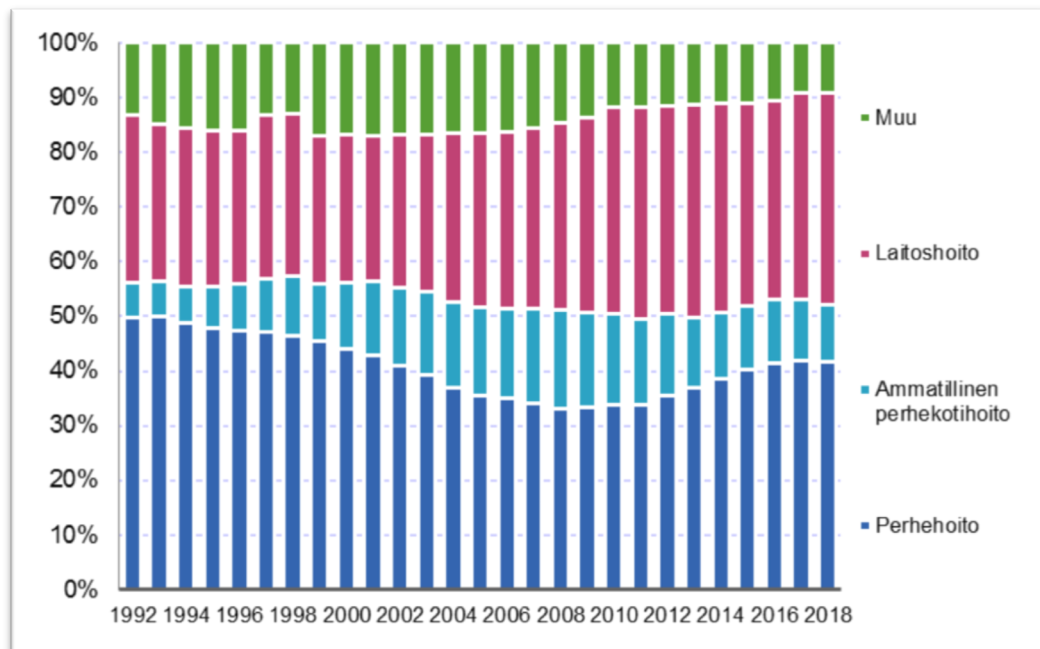
Vuodesta 2012 lähtien sijaishuollon ensisijaisena hoitomuotona on ollut lastensuojelun perhehoito (Perhehoitoliitto 2014, 4). Perhehoidolla tarkoitetaan hoidon ja huolenpidon järjestämistä perhehoitajan kodissa tai läheisverkostoperheessä (Perhehoitolaki 263/2015, 1-3§). Läheisverkostoperheellä tarkoitetaan perhettä, joka kuuluu sijoitettavan lapsen läheisverkostoon (Espoon kaupunki 2019). Perhehoidossa taataan perhehoidossa asuvalle henkilölle mahdollisimman kodinomainen ympäristö, jossa henkilö saa perusturvaa ja hänellä on mahdollisuus tiiviisiin ihmissuhteisiin (Perhehoitolaki 263/2015, 1-3§). Monien erinäisten tutkimusten perusteella perhe on lapselle suotuisampi kasvuympäristö kasvaa ja kehittyä kuin laitoshuolto (Arkimies 2008, 11).

Lapsi tai nuori voidaan sijoittaa perhehoitoon avohuollon tukitoimena tai huostaanotetut lapset ja nuoret voidaan sijoittaa perhehoitoon sijaishuollon muotona. Avohuollon tukitoimena lapsi tai nuori sijoitetaan lyhytaikaiseen perhehoitoon. Lyhytaikainen perhehoito voi kestää muutamista päivistä muutamaan kuukauteen. Huostaanotetuille lapsille järjestetään sijaishuoltona pitkäaikaista perhehoitoa, vaikka tavoitteena on lapsen kotiutumisen biologisten vanhempien luokse. Pitkäaikainen perhehoito voi kestää monia vuosia. Huostaanotettu lapsi tai nuori voidaan sijoittaa myös hetkellisesti lyhytaikaiseen perhehoitoon esimerkiksi kriisitilanteissa. (Valkonen 2014, 7-8.) Lapsen biologisilla vanhemmilla säilyy lapsen huolto ja holhoaminen, vaikka lapsi sijoitetaan perhehoitoon, jollei asiasta sovita muilla tavoin. Lapsen huolto voidaan siirtää myös sijaisvanhemmille. (Perhehoitoliitto 2014, 26.) Lastensuojelussa perhehoitajia kutsutaan usein sijaisvanhemmiksi ja perhehoitajan perhettä sijaisperheeksi (Perhehoitoliitto 2014, 4). Käytämme opinnäytetyössä perhehoitajista nimitystä sijaisvanhemmat.

Perhehoidon eli sijaisperheen lisäksi henkilön hoitoa ja huolenpitoa voidaan järjestää ammatillisessa perhehoidossa. Ammatillisella perhehoidolla tarkoitetaan perhehoitoa, jota toteutetaan yksityisistä sosiaalipalveluista annetun lain mukaisella luvalla ammatillisessa perhehoidossa. (Perhehoitolaki 263/2015, 4§.) Ammatillisessa perhehoidossa voidaan järjestää hoitoa seitsemälle henkilölle, jos perhehoidon hoidosta ja toiminnasta vastaa kaksi henkilöä, joista toisella henkilöllä tulee olla 6 §:n 1 momentissa ja toisella henkilöllä 3 momentissa säädetty kelpoisuus. Ammatillisessa perhehoidossa hoidettavien henkilöiden määrään lasketaan mukaan alle kouluikäiset lapset ja muut henkilöt, jotka tarvitsevat erityistä hoitoa. (Perhehoitolaki 263/2015, 4-9§.)

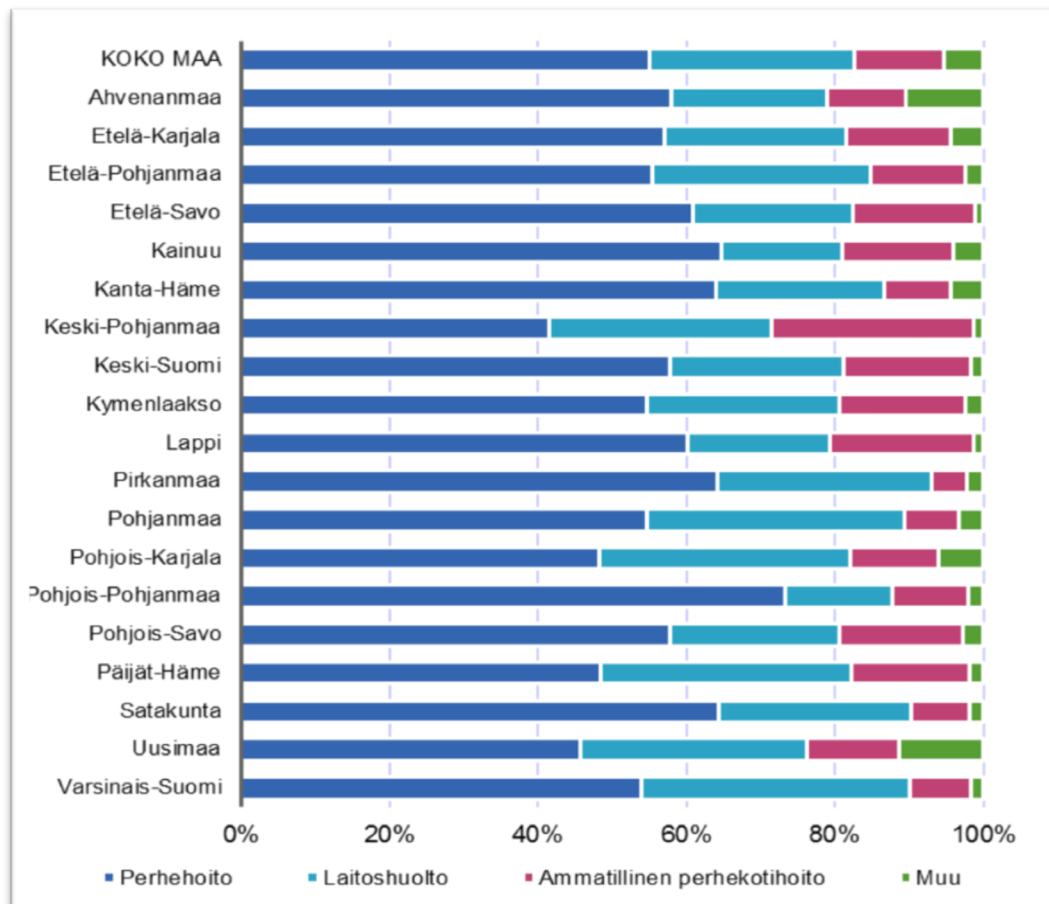
Sijaisperheessä hoidettavien määrä on pienempi kuin ammatillisessa perhekodissa. Sijaisperheessä voidaan hoitaa yhtä aikaa neljää henkilöä, mukaan luetaan sijaisvanheman kanssa samassa taloudessa asuvat alle kouluikäiset lapset ja henkilöt, jotka tarvitsevat erityistä hoitoa. Sijaisperheessä ja ammatillisessa perhekodissa hoidettavien henkilöiden määrään voidaan erityisestä syystä tehdä muutoksia. Kun hoitoa toteutetaan sisaruksille tai perheen jäsenille, voidaan sijaisperheessä ja ammatillisessa perhekodissa hoitaa yhtä aikaa useampaa henkilöä, kuin perhehoitolaissa säädetään. (Perhehoitolaki 263/2015, 4-9§.)

Lapsen tai nuoren sijoittaminen perhehoitoon on yleistynyt. Sosiaali- ja terveysministeriön raportista 2017:25 selviää, että Suomessa sijaishuollossa olevista lapsista yli puolet on sijoitettu perhehoitoon. (STM 2017, 9-10.) Terveysten ja hyvinvoinnin laitoksen tilastoraportin mukaan lastensuojelun perhehoito on ollut yleisin sijoitusmuoto jo vuodesta 1995 ja on yleistynyt vuosi vuodelta. Vuonna 2018 kodin ulkopuolelle oli sijoitettu yhteensä 18 544 lasta ja nuorta. Alla olevan kuvion (1) mukaan vuonna 2018 lapsia sijoitettiin eniten perhehoidon piiriin. Vuonna 2018 lapsista ja nuorista jopa 41,6 prosenttia (7521 lasta ja nuorta) oli sijoitettuna lastensuojelun perhehoitoon, kun taas laitokseen oli sijoitettu samana vuonna lapsista ja nuorista 38,7 prosenttia (7173 lasta ja nuorta). (THL 2019, 9-10.)



Kuvio 1. Kodin ulkopuolelle sijoitetut lapset vuosina 1992-2018 (THL 2019, 11).

Perhehoidon ensisijaisuuden myötä lasten sijoitukset perheisiin ovat kasvaneet 6% vuodesta 2011 vuoteen 2018. Kun katsotaan lasten sijoituksia maakunnittain vuosina 2015 ja 2018, voidaan maakuntien välillä huomata suuria eroja. Alla olevan taulukon (2) mukaan Pohjois-Pohjanmaalla lapsista suurin osa sijoitetaan perheisiin, kun taas Varsinais-Suomi on selvästi laitospainotteisin maakunta. (THL 2019, 6.)



Kuvio 2. Sijoitetut lapset maakunnittain vuonna 2018 (THL 2019, 7).

Sijaisperheet saavat henkilön tai henkilöiden hoidosta hoitopalkkiota. Hoitopalkkio maksetaan yhtä hoidossa olevaa henkilöä kohti kuukaudessa 686,25 euron vähimmäissummalla. Hoitopalkkiota korottaa perhehoidon vaativuus. Sijaisperheille maksetaan perhehoidossa olevien henkilöiden hoidosta aiheutuvista kustannuksista kulukorvauksia. Kulukorvaukseen kuuluu henkilön elatuksesta syntyvät kulut. Kulukorvaukseen sisältyy myös lastensuojelulain nojalla määräytyvät henkilön omaan käyttöön tarkoitetut varat. Kulukorvauksia maksetaan yhtä hoidossa olevaa henkilöä kohti kuukaudessa alimmillaan 410,66 euroa. (Perhehoitolaki 263/2015, 16-18§.)

Kulukorvauksen lisäksi sijaisperheille maksetaan hoidossa olevien henkilöiden erilaisista yksilöllisistä syistä johtuen korvauksia. Yksilöllisiä syitä voi olla terapiasta, terveydenhuollosta ja opinnoista aiheutuvat kulut, joita muiden lainsäädäntöjen mukaan ei korvata sijaisperheille. Sijaisperheille voidaan korvata myös lomanviettokustannukset tai harrastuksesta syntyvät kustannukset. Näiden palkkioiden ja korvausten lisäksi sijaisperheille maksetaan käynnistämiskorvaus. Käynnistämiskorvauksella tarkoitetaan perhehoidon aloittamisesta syntyviä tarpeellisia kustannuksia. Yhtä hoidossa olevaa henkilöä kohti käynnistämiskorvaus voi olla korkeimmillaan 2916,43 euroa. (Perhehoitolaki 263/2015, 16-18§.)

Perhehoidossa on käytäntönä, että sijaisperheelle maksetaan sijoitetun lapsen lapsilisä. Tämä kirjataan erikseen toimeksiantosopimukseen ja siihen tarvitaan aina kunnan suostumus. Joissain tapauksissa kunta voi periä sijoitetun lapsen lapsilisän, mutta tällöin asia tulee huomioida sijaisvanhemmalle maksettavan kulukorvauksen määrässä. (Perhehoitoliitto 2018, 26.)

Sijaisperheellä on oikeus vapaaseen, ellei toimeksiantosopimuksessa ole asiasta sovittu muulla tavoin. Kunta tai kuntayhtymä on vastuussa siitä, että sijaisperhe pystyy pitämään vapaata. Sijaisperheelle kertyy yksi vapaapäivä kuukaudessa, silloin kun sijaisperhe on toimeksiantosopimuksen mukaan toiminut sijaisperheenä. (Perhehoitolaki 263/2015, 14§.)

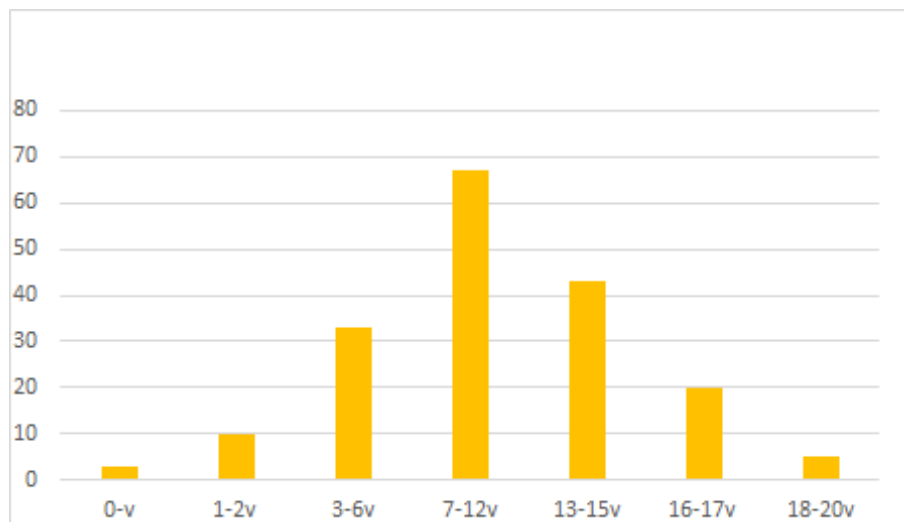
Vuonna 1992 sijaisperheet pääsivät työeläketurvan piiriin. Sijaisvanhempien eläke asiasta on säädetty julkisten alojen eläkelaisissa. Sijaisvanhempien eläkkeen saamiseen vaaditaan aina, että sijaisperhe on tehnyt kunnan kanssa toimeksiantosopimuksen. (Perhehoitoliitto 2018, 38.) Sijaisvanhempi voi jäädä vanhuuseläkkeelle esimerkiksi seuraavan laisesti: Ennen 1954 vuotta syntyneet 63-vuotiaana, 1958 vuoden jälkeen syntyneet 64-vuotiaana ja 1962 vuoden jälkeen syntyneet 65 vuotiaana (Julkisten alojen eläkelaki 81/2016, 10§). Sijaisvanhempi voi toimia perhehoitajana, vaikka hän olisi jäänyt jo vanhuuseläkkeelle. Tällöin vanha toimeksiantosopimus päätetään ja sen tilalle tehdään uusi sopimus, joka astuu voimaan ensimmäisestä eläkepäivästä. Vanhuuseläkkeellä sijaisvanhempi saa edelleen hoitopalkkiota, eikä sen aikana ole ansiorajoa. (Perhehoitoliitto 2018, 39.)

2.3 Espoon kaupungin perhehoito

Espoon kaupungin perhehoito on osa Espoon kaupungin sosiaali- ja terveystoimen lapsiperheiden palveluita. Perhehoidon yksikkö vastaa huostaanotettujen ja kiireellisesti sijoitettujen lasten sijoittamisesta kodin ulkopuolelle sijaisperheisiin. Lapsen asiakkuus siirtyy lastensuojelun perhehoidolle silloin, kun lapsi muuttaa sijaisperheeseen.

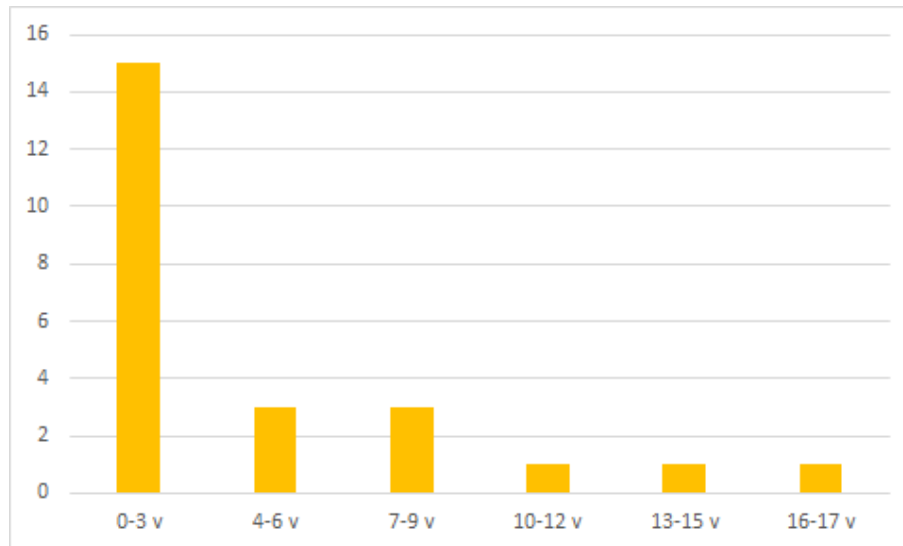
Espoon kaupungin perhehoito sijoittaa lastensuojelun asiakkaana olevia lapsia sijaisperheisiin ympäri Etelä-Suomea. Espoon kaupungin perhehoidossa oli käytössä 93 sijaisperhettä vuonna 2018, joista samana vuonna koulutuksen saaneita sijaisperheitä oli 18. Näiden lisäksi kaupungilla on käytössä ostopalveluperheitä Etavan-perheen, Rinnekodin, SOS-Lapsikylän, Pelastakaa Lapset sekä Perhehoitokumppanien kautta. Yhteensä ostopalveluperheissä oli sijoitettuna 14 lasta. (Espoon kaupunki 2018.)

Vuonna 2018 Espoon kaupungin perhehoitoon oli sijoitettuna 181 lasta ja nuorta. Espoon kaupungin tilastojen mukaan lasten sijoitukset ovat selvästi kasvussa ja uutena ilmiönä voidaan nähdä pienten lasten sijoitusten tarve.



Kuvio 3. Espoon kaupungin perhehoitoon sijoitettujen lasten kokonaismäärä ikäryhmittäin vuonna 2018 (n=181).

Vuosi 2018 oli poikkeuksellinen Espoon kaupungin perhehoidossa, koska pieniä lapsia sijoitettiin paljon sijaisperheisiin. Uusia lapsia sijoitettiin 24 ja niistä suurin osa oli 0-3 vuotiaita lapsia. Yli 10 vuotiaita lapsia sijoitettiin perheisiin vain muutamia.



Kuvio 4. Espoon kaupungin perhehoitoon 2018 ikäryhmittäin sijoitetut lapset (n=24).

Espoon kaupunki velvoittaa sijaisvanhempia olemaan ensimmäisen vuoden kotona sijaislapsen kanssa. Tämän avulla pyritään turvaamaan lapsen kotiutuminen sijaisperheeseen. Sijaisvanhemmat saavat rahallista korvausta, joka mahdollistaa töistä pois jäämisen ainakin ensimmäisen vuoden ajaksi. (Henkilökohtainen tiedonanto johtava stt N.S.)

Espoon kaupungin perhehoito perustuu tehostettuun alkuvaiheen tukeen, johon Keinumallin avulla pyritään vastaamaan. Heti lapsen muutettua sijaisperheeseen Espoon perhehoidossa aloitetaan työskentelemään Keinumallin tarjoaman tuen mukaisesti noin 1,5 ajan. Alkuvaiheen tuen jälkeen sosiaalityöntekijä tekee vuosittain kotikäyntejä sijaisperheeseen ja järjestää asiakassuunnitelmanneuvotteluja. Espoon kaupunki tarjoaa Keinumallin lisäksi sijaisperheille erilaista tukea kuten mentorin, tukihenkilön, virkistystoimintaa, koulutusta ja vertaistukea. (Espoon kaupunki 2019.)

Espoon kaupungin perhehoidossa nähdään perhehoito tiimityönä. Tiimi muodostuu sosiaalityöntekijästä, sijaisvanhemmasta, sijoitetusta lapsesta sekä hänen biologisista vanhemmistaan. Tiimityöskentelyn avulla pyritään toimimaan lapsen parhaaksi, ennalta

asetettujen tavoitteiden mukaisesti. Sosiaalityöntekijän rooli on suuri, sillä hän on vastuussa lapsen asioista. (Espoon kaupunki 2019.)

Espoon kaupungin perhehoidon taustalla on terapeutin PLACE-asetus. Sanalla PLACE viitataan tapaan lähestyä asiakkaita. Työskentelyyn perheiden kanssa tarvitaan leikkisyyttä (Playful), rakkautta (Loving), hyväksyntää (Acceptance), aitoa uteliaisuutta (Curiosity) sekä empatiaa (Empathy) asiakasta kohtaan. PLACE sana koostuu englanninkielisten sanojen alkukirjaimista. (Becker-Weidman 2013, 33.)

Espoon kaupunki antaa uusille sijaisvanhemmille perhehoidon ABC-käsikirjan. Käsikirjaan on koottu Espoon kaupungin perhehoidon käytännöt, koska kuntien käytännöt perhehoidossa vaihtelevat. Espoon kaupunki lähettää vuosittain sijaisvanhemmille kirjeen, jossa on perhehoidon kuulumiset ja uudet kulukorvaukset sekä palkkiot. Käsikirjan ja kirjeen avulla Espoon kaupunki pyrkii siihen, että sijaisvanhemmilla on aina ajankohtainen tieto perhehoitoon liittyvistä asioista. (Espoon kaupunki 2019.)

3 SIJASPERHEIDEN TUKEMINEN

3.1 Sijaisvanhemmuus

Lastensuojelun perhehoitajia kutsutaan sijaisvanhemmiksi. Sijaisvanhemmat huolehtivat huostaanotetun lapsen tai nuoren hoidosta ja kasvatuksesta yksityiskodissa. (Perhehoitoliitto 2014, 4.) Perhehoitajaksi eli sijaisvanhemmaksi voi ryhtyä henkilö, joka on käynyt vaaditut koulutukset sekä henkilöllä tulee olla vaadittavat henkilökohtaiset valmiudet toteuttaa perhehoitoa. Sijaisvanhemmilta edellytetään erilaisia valmiuksia kuten yhteistyön tekemistä erilaisten tahojen kanssa, lapsen hoivaamista ja lapsen kehityksen tukemista. (Perhehoitoliitto 2018, 17-20.)

Sijaisisänä ja sijaisäitinä toiminen vaativat erilaisia rooleja. Heidän tulee toimia lapsille miehen ja naisen malleina. Tärkein rooli on kuitenkin olla lapsille luotettava aikuinen. Voidaan ajatella, että sijaisvanhemmat ovat ikään kuin kallio, jota vastaan voi nojata. Sijaisvanhemmat kokevat arjessaan erilaisia haasteita sekä saattavat kokea ennakkoluuloja sijaisvanhemmuuteen liittyen. (Arkimies 2008, 31-34; Hänninen 2016, 25-27.)

Sijaisvanhempien tulee käydä ennakovalmennus ennen kuin he saavat kirjoittaa perhehoidon toimeksiantosopimuksen. Useimmissa kunnissa sijaisperheet käyvät PRIDE-valmennuksen, joka on ollut käytössä vuodesta 1995 lähtien. Ennen kuin sijaisvanhemmat käyvät valmennuksen heidän kotiinsa tehdään kotikäynti. Kotikäynnin lisäksi pyydetään sijaisperheeksi ryhtyvien henkilöiden kotikunnalta lausunto ja tarkastetaan, ettei henkilöllä ole ehdottomia esteitä kuten rikosrekisteriä tai terveydentilassa jotakin esteitä. Sijaisvanhemmat saavat valmennuksen perusteella arvioin heidän valmiuksistaan perhehoitajana. PRIDE-valmennus koostuu teemoitetuista ryhmätapaamisista, joita on koulutuksen aikana yhteensä yhdeksän. Ryhmätapaamisten lisäksi perheellä on perhekoh- taisia tapaamisia ja he saavat kotitehtäviä. Valmennuksen toteuttaa sosiaalityöntekijä ja sijaisvanhempi yhteistyössä. (Perhehoitoliitto 2014, 12-13.)

Ennakovalmennuksen jälkeen perhehoitaja kirjoittaa kunnan tai kuntayhtymän kanssa toimeksiantosopimuksen (Perhehoitolaki 263/2015, 3§). Toimeksiantosopimukseen kirjoitetaan sijoittavan kunnan ja sijaisvanhempien oikeudet ja velvollisuudet. Hoidon järjestämisestä vastaavan kunnan tai kuntayhtymän kanssa tehty toimeksiantosopimusta

ei luokitella työsuhteeksi. Toimeksiantosopimus kirjoitetaan ennen lapsen tai nuoren sijoittamista perhehoitoon. Toimeksiantosopimuksen myötä määräytyy sijaisvanhempien asema perhehoitajina. Toimeksiantosopimusta tarkastetaan hoitoon liittyvien muutosten takia tai silloin, kun on aihetta tarkastaa sopimus. (Perhehoitoliitto 2014, 16.)

Toimeksiantosopimus voidaan purkaa, jos perhehoito on havaittu sopimattomaksi tai puutteelliseksi erinäisistä syistä. Ennen toimeksiantosopimuksen purkamista sijoittavan kunnan tehtävä on pyrkiä korjaamaan tilanne. Jos tilannetta ei saada korjattua kunnalla on mahdollisuus purkaa toimeksiantosopimus. Sijaisvanhempi voi irtisanoa toimeksiantosopimuksen kirjallisena. Toimeksiantosopimus loppuu kahden kuukauden kuluttua sopimuksen irtisanomisesta. (Perhehoitolaki 263/2015, 12§.)

Toimeksiantosopimuksessa sovitaan seuraavista asioista:

- 1) palkkion määrästä, kustannusten korvaamisesta ja käyttövarojen maksamisesta
- 2) hoidon kestosta
- 3) vapaista/lomista
- 4) valmennuksesta, työnohjauksesta ja koulutuksista
- 5) toimeksiantosopimuksen irtisanomisesta
- 6) kunnan ja sijaisvanhempien yhteistyöstä (Perhehoitolaki 263/2015, 10§).

Sijaisvanhemmalla on oikeus niihin asioihin, joita toimeksiantosopimuksessa on sovittu. Sijaisvanhemmalla on oikeus saada tietoa sijoitetun lapsen historiasta ja nykyisestä elämäntilanteesta sekä terveydentilasta. Sijaisvanhemman oikeuksiin kuuluu myös peruseläketurvan saaminen ja tapaturmavakuutus. Sijaisvanhemman tulee saada tulla kuulluksi perhehoidon asioissa ja sijaisvanhemmalla on mahdollisuus muutoksenhakuun. Sijoittavan kunnan oikeuksiin kuuluu huostaanotetun lapsen sijoituspaikan, hoidon ja kasvatuksen, valvonnan ja huolenpidon päättämisestä ja seurannasta. Sijoittajalla on oikeus saada sijaisvanhemmalta tietoa perhehoidossa tapahtuvista muutoksista. (Perhehoitoliitto 2014, 25-26.)

Sijaisvanhemman vastuisiin kuuluu sitoutua toimeksiantosopimuksen ja lapsen asiakas- ja hoito- tai palvelusuunnitelman mukaan hoitamaan ja kasvattamaan lasta. Sijaisvanhemman merkittävimpiä vastuuna on perustaa lapselle turvallinen ympäristö, jossa lapsi pystyy kasvamaan ja kehittymään lapsen ikätasonsa mukaisesti. Sijaisvanhemman tulee pystyä huomioimaan lapsen erityistarpeet. Sijaisvanhemman tulee pitää huoli siitä, että lapsi saa oikeuden perheenjäsenen asemaan sijaisperheessä. Sijaisvanhemman tulee tukea lapsen yhteydenpitoa lapselle tärkeisiin ihmisiin. Sijaisvanhempi tekee yhteistyötä perhehoidon työntekijöiden kanssa. Sijaisvanhempi ja työntekijä arvioivat toteutunutta perhehoitoa sekä sijaisvanhemman vastuuna on kertoa vastaavalle työntekijälle perhehoitoon liittyvistä muutoksista ja tapahtumista. (Perhehoitoliitto 2014, 25.) Sijaisvanhemmalla on salassapito- ja vaitiolovelvollisuus koko elämänsä ajan. Sijaisvanhemman tulee pitää lasta koskevat asiakirjat salaisina. (Laki sosiaalihuollon asiakkaan asemasta ja oikeuksista 812/2000, 14-15§.)

Lapsen sijoittajakunnalla on vastuunaan antaa sijaisvanhemmalle lasta koskevat oleelliset tiedot. Sijoittajan tulee järjestää sijaisvanhemmalle valmennusta, täydennyskoulutusta, työnohjausta ja tukea sijaisvanhemmuuteen. Sijoittaja määrää sijaisvanhemmalle vastuutyöntekijän, joka hoitaa sijaisperheen asioita. Sijoittaja järjestää myös sijoitetulle lapselle hänen tarvitsemiaan palveluita. Sijoittavan kunnan tärkeimpiin vastuisiin kuuluu valvoa perhehoidon toteutumista ja laatua. (Perhehoitoliitto 2014, 25.)

3.2 Sijaisvanhempien ja sijaislapsien tuen tarpeet

Perhehoidon tukemisella tarkoitetaan sijaisvanhempien, sijaisperheen ja sijoitetun lapsen sekä hänen perheensä tukemista ja heidän kanssaan tehtävää yhteistyötä. Sijaisvanhempien saama riittävä ja oikea-aikainen tuki takaavat onnistuneen perhehoidon ja helpottavat perhehoidon laadun varmistamista. Sijaisvanhemmille nimetty vastuutyöntekijä vastaa sijaisperheelle tarjottavasta tuesta. (Perhehoitoliitto 2014, 27.) Sijaisvanhempien tukemiseen tarvitaan hyvät perhehoidon rakenteet, työntekijöiden työn pitää olla resursoitua ja työntekijöillä pitää olla riittävästi ammattitaitoa. Kun perhehoito on oikein suunniteltua se tuottaa lisää perhehoitajia ja tarjoaa parempia palveluita sijoitetuille lapsille ja nuorille. Sijaisperheet tarvitsevat yksilöllisiä palveluita, koska kaikilla sijaisperheillä on erilaiset tuen tarpeet. (Ketola 2008, 46.)

Perhehoidon tukimuodot jaotellaan perhehoidon tietopaketissa taloudelliseen tukeen, tiedolliseen tukeen, emotionaaliseen tukeen ja käytännön arjen apuun. Taloudelliseen tukeen vaikuttaa sijoitetun lapsen hoidon vaativuus. Taloudellinen tuki auttaa sijaisvanhempia keskittymään sijoitetun lapsen hoidon ja kasvun tukemiseen kokonaisvaltaisesti. Nykyään sijaisvanhemmilta voidaan suositella, että sijaisvanhempi/sijaisvanhemmat jäävät pois työelämästä hoitamaan sijoitettua lasta kotiin kokopäiväisesti. Taloudellinen tuki tukee perhehoidon onnistumista. Tiedollisella tuella tarkoitetaan täydennyskoulutuksia ja työohjausta. Tiedollinen tuki on sijaisvanhemman oikeus, mutta samalla se voidaan nähdä myös velvollisuutena. Tiedollisella tuella kehitetään sijaisvanhemman osaamista ja samalla tuetaan sijaisvanhemman jaksamista. Sijoittavan kunnan tulisi tukea sijaisvanhempia osallistumaan koulutuksiin ja työnohjaukseen toteuttamalla sijoitetulle lapselle lastenhoitoa koulutuksen ja työnohjauksen ajaksi. Sijoittavan kunnan tulee korvata matkakustannukset sekä muut koulutuksista aiheutuneet kustannukset. (Perhehoitoliitto 2014, 28-30.)

Emotionaalinen tuki on usein vertaistukea ja intensiivistä tukea sijoitukseen alkuvaiheessa. Vertaistuki koetaan tärkeäksi tukimuodoksi sijaisvanhempien keskuudessa. Emotionaalinen tuki nähdään keskeisimpänä sijaisvanhemmuutta vahvistavana ja kasvattavana tukena. Mentorointi on emotionaalisesta tuesta uusin tukimuoto. (Perhehoitoliitto 2014, 28-30.) Espoon kaupunki tarjoaa sijaisvanhemmille mentorin tukemaan sijaisvanhemmuutta. Mentorilla tarkoitetaan kokenutta sijaisvanhempaa, joka on käynyt mentorikoulutuksen. Mentorin tehtävänä on tarjota vertaisasiantuntija-apua uudelle -tai haastavassa tilanteessa olevalle sijaisvanhemmalle. (Espoon kaupunki 2018.) Käytännön arjen apu on kodinhoitoon, sijoitetun lapsen hoitoon ja koulunkäyntiin sekä harrastusten tukemiseen tarjottavaa apua ja tukea. (Perhehoitoliitto 2014, 28-30.) Sijaisvanhemmille tarjottu arjen tuki auttaa sijaisvanhempia jaksamaan arjessa ja luomaan lapselle sosiaalisia suhteita (Joensuu & Sutinen 2016, 40). Arjen apu tulisi olla varhain saatavaa apua ja tukea arjen haasteisiin, jolloin se ehkäisee sijaisvanhemman uupumista (Perhehoitoliitto 2014, 28-30).

Leena Valkosen sijaisvanhemmuuden tutkimuksessa (2014) sijaisperheiden tukitoiveiksi nousivat sosiaalityöntekijöiden tavoitettavuus, ympärivuorokautinen päivystys, aktiivisempi yhteydenpito, loma, ammatillinen- ja vertaistuki sekä apua sijoitettujen lasten ja nuorten ongelmiin. Tärkeimpiin sijaisvanhempien nostamiin tukimuotoihin kuului sosiaalityöntekijöiden tavoitettavuus. Sijaisvanhemmat pitivät tärkeänä sitä, että

sosiaalityöntekijään saisi aina yhteyden, ettei vaikeita päätöksiä tarvitsisi tehdä yksin. Sijaisvanhemmat toivoivat myös ympärivuorokautista päivystystä, koska näkivät tärkeänä puhelintuen esimerkiksi erilaisissa yllättävissä konfliktitilanteissa. Sijaisvanhemmat kaipasivat aktiivisempaa yhteydenpitoa sosiaalityöntekijän ja sijaisvanhemman välillä. Sijaisvanhemmat toivoivat, että sijoituksen alussa sosiaalityöntekijät kävisivät useammin sijaisperheen luona ja kyselisivät sijaisperheen kuulumisia esimerkiksi puhelinoitolla tai tekstiviestillä. (Valkonen 2014, 130-133.)

Sijaisvanhemmat halusivat lisää tietoa siitä, minkälaista tukea heidän on mahdollista saada. Osa sijaisvanhemmista ehdotti, että tuen pitäisi tulla automaattisesti ilman pyytämistä ja tuen voisi kirjata sopimukseen. Sijaisvanhempien mukaan sijoitetuille lapsille on vaikeaa saada esimerkiksi terapiaa. Sijaisvanhempien mukaan heillä ei ole aina valtuuksia lapsen asioissa ja heidän toiveenaan oli, että sosiaalityöntekijät voisivat olla mukana erilaisissa lasta koskevissa neuvotteluissa. (Valkonen 2014, 130-133.)

Sijaisvanhempien toiveisiin kuului myös pidemmät lomat, mutta enemmän toivottiin sitä, että olisi tukiverkosto, jonka avulla sijaisvanhemmat saisivat pienen tauon tai pystyisivät hoitamaan välttämättömiä menoja ilman lapsia. Vertaistuen antama tuki oli koettu tärkeäksi ja vertaistukea ja työnohjausta sijaisvanhemmat toivoivat, jos näitä tukimuotoja ei ollut saatavilla. Osa sijaisvanhemmista ehdotti, että työohjaus- ja vertaistuki olisivat pakollisia kaikille sijaisvanhemmille sijoituksen alusta alkaen. Yksi sijaisisistä piti tärkeänä miesten vertaistukea. (Valkonen 2014, 130-133.)

Pelastakaa Lapset ry (2009) on tehnyt kyselyn liittyen sijaisvanhempien kokemuksiin saadusta tuen laadusta. Kyselyn vastauksien perusteella voidaan todeta, että sijaisvanhemmat olivat tyytyväisiä täydennyskoulutuksesta saatuun tukeen. Sosiaalityöntekijältä saatuun tukeen oltiin myös tyytyväisiä sekä siihen, että terapiapalveluita oli hyvin saatavilla. Eniten sijaisvanhemmat toivoivat lisää vertaistukea esimerkiksi ryhmätoiminnan muodossa. Myös kriisiapua toivottiin, mikäli perheessä oli jokin haastava tilanne. Kyselyn perusteella sijaisvanhemmat tarvitsisivat enemmän tukea asioihin, jotka liittyvät lapsen kasvuun ja kehitykseen. Sijaisvanhemmat kokivat myös, että heidän jaksamisensa oli välillä koetuksella, mihin kaivattiin lisää apua. Tukea tarvittiin lisäksi sijaisvanhemman ja lapsen väliseen suhteeseen sekä sijoituksen pysyvyyttä edistäviin seikkoihin. Sijaisvanhemmat toivoivat lapselle suurempaa hoitoon ohjausta psykiatriselle poliklinikalle. (Laakso & Marjomaa 2010, 4-5, 80-83.)

Vaikkakin kyselyssä oltiin melko tyytyväisiä sosiaalityöntekijältä saatuun keskusteluapuun, silti sosiaalityöntekijän rooli nousi negatiivisesti kyselyssä esille. Erityisen huolestuttavana voidaan pitää sitä, että sosiaalityöntekijöiden suuri vaihtuvuus nousi esille useiden vastanneiden kesken. Vastanneet kokivat myös, että sosiaalityöntekijällä oli usein kiire ja, että sosiaalityöntekijää tavattiin harvoin. (Laakso & Marjomaa 2010, 86.)

Seuraavissa kappaleissa käsittelemme lapsen tuen tarvetta ja sitä, miten lapsen muuttaminen sijaisperheeseen vaikuttaa lapseen. Lapsen näkökulmasta muuttaminen uuteen perheeseen on valtava prosessi, jonka aikana lapsi kokee monia eri tunnetiloja. Sijoituksen alussa sijaisvanhemman voi olla vaikea ymmärtää traumatisoituneen lapsen käytöstä ja tämä saattaa aiheuttaa sijaisvanhemmissa ristiriitaisia tunteita. Sijaisvanhemmille muodostuu usein tarve kehua lasta sekä tarjota hänelle rakkautta. Lapsi ei kuitenkaan välttämättä osaa reagoida kehuihin sijaisvanhemman olettamalla tavalla, sillä hän ei ole tottunut saamaan positiivista palautetta. Sijaislapsi on voinut kokea rakkauden biologisessa perheessään eri tavalla, jolloin lapsessa voi syntyä voimakkaita tunnereaktioita sijaisvanhempiaan kohtaan. Lapsi saattaa purkaa tunnetilaansa aggressiivisella käyttäytymisellä. Sijaisvanhemmat saattavat tällöin kokea lapsen negatiivisen käyttäytymisen niin, että he ovat epäonnistuneet sijaisvanhempina. (Philpot & Thomas 2009, 89-90.)

Sijaisvanhempien on hyvä muistaa, että sijoitetun lapsen käyttäytyminen sijoituksen aikana perustuu neljään eri vaiheeseen: Honeymoon, distancing, challenging ja adjustment. Sijoituksen alkuvaiheessa (Honeymoon) lapsi haluaa osoittaa käytöksellään, että kaikki on hyvin. Lapsen sisällä on samaa aikaa kuitenkin käynnissä valtava tunne-myrsky. Alkuhuuman jälkeen lapsi alkaa ottamaan etäisyyttä perheeseen (distancing). Tällöin lapsi tuntee vihaa ja hämmennystä tilanteestaan. Tämä jälkeen lapsi torjuu sijaisvanhempansa (challenging), jolloin sijaisvanhemmat voivat kokea epäonnistumisen tunteita. Lopulta lapsi pyrkii sopeutumaan perheeseen (adjustment). (Philpot & Thomas 2009, 91-94.)

Jotta lapsen sijoitus perhehoidossa onnistuu, tarvitsee hän laaja-alaista tukea. Sosiaalityöntekijän tulee olla aina perillä lapsen asioista, olemalla yhteydessä sijaisperheeseen säännöllisesti. Lapsella tulee olla mahdollisuus harrastaa. Harrastuksen avulla lapsi saa tärkeitä onnistumisen kokemuksia. Lisäksi lapselle tulee tarjota vertaistoimintaa, jossa hän pääsee jakamaan kokemuksiaan muiden sijoitettujen lasten kanssa. (Perhehoito-liitto 2014, 31-32.)

Kun sijaislapsi muuttaa uuteen perheeseen, aiheuttaa se muutoksia koko perheyhteisöön. Sijoitetulla lapsella on yhtäkkiä uudet vanhemmat, joiden luona hän asuu. Tämä yhtälö luo helposti kitkaa biologisten vanhempien ja sijaisvanhempien välille, jonka myös sijoitettu lapsi aistii. Perhehoidon työskentelyn tavoite on kuitenkin luoda sijoitetun lapsen biologisten vanhempien ja sijaisvanhempien välille hyvä vuorovaikutussuhde niin, että kenenkään ei tarvitse kilpailla lapsen huomiosta. Tällöin lapsi pystyy rakentamaan molempiin vanhempiin myönteisen suhteen, mikä edistää ja tukee lapsen hyvinvointia. (Ketola 2008, 115-116.)

Vuorovaikutusleikki Tejping on hyvä lapsilähtöinen menetelmä, jota voidaan käyttää apuna lastensuojelun perhehoidossa. Leikin avulla lapsi pystyy ilmaisemaan itseään ja asettumaan erilaisiin rooleihin. Leikin ideana on, että lapsi teippaa hänelle tärkeitä paikkoja, jonka jälkeen hän laittaa niihin puuhahmoja. Lapsi havainnoi, mitä ihmisten välillä tapahtuu ja mikä merkitys henkilöillä on lapsen elämään. Lapsi pystyy ilmaisemaan leikin avulla esimerkiksi kotiolojaan. (Ketola 2008, 93.)

Lapsi täytyy voida kohdata tasavertaisena yksilönä, jolloin työntekijän tulee asettua lapsen kanssa samalle "aaltopituudelle". Lapselle tulee muodostua tunne, että hän voi luottamuksella kertoa asioistaan. Lastensuojelussa painotetaan lapsilähtöisyyttä. Lapsi nähdään aktiivisena osallistujana ja hän saa ilmaista mielipiteensä itseään koskevista asioista lapsen ikätaso huomioon ottaen. On tärkeää muistaa, että sijoitettu lapsi on osa sijaisperhettä. Lisäksi lapsen lähipiiri ja biologiset vanhemmat tulee nähdä lapsen voimavarana ja heidät tulee huomioida tasavertaisina henkilöinä lasta koskevissa asioissa. (Ketola 2008, 78.)

3.3 Biologisen lapsen rooli ja sijaissisuus

Kanadalaiset Serbinsky ja Shlonsky selvittivät tutkimuskatsauksessaan (2014) sijaisperheiden biologisten lasten roolia. Heidän mukaansa biologiset lapset ovat jääneet täysin ulkopuolelle perhehoidosta. He kuvaavatkin perheiden biologisia lapsia perhehoidon "tuntemattomiksi sotilaksi". Sijaisperheen biologiset lapset olisivat toivoneet enemmän tietoa siitä, mitä se tarkoittaa, kun tuntematon lapsi muuttaa heille asumaan. Monet lapset kertoivat myös, että he tunsivat mustasukkaisuutta ja olisivat kaivanneet

enemmän huomiota vanhemmiltaan. Tutkimuksista tuli ilmi, että he olisivat kaivanneet enemmän tietoa siihen, mistä sijoitettujen lasten haastava käytös johtui. Yleisesti voidaan sanoa, että sijaisperheen biologisilla lapsilla oli hyvin ristiriitaisia tunteita sijoitettuja lapsia kohtaan. (Valkonen & Janhunen 2016, 43.)

Sijaisperheiden biologiset lapset reagoivat yksilöllisesti uuden perheenjäsenen tuloon ja siitä aiheutuviin muutoksiin perheessä. Biologisen lapsen tuntemuksiin ja reagointiin voi vaikuttaa lapsen persoonalliset piirteet, turvallisuuden tunne ja lapsen saama tuki uudessa tilanteessa. Sijoitettujen lapsien tuntemukset saattavat taas herättää biologisissa lapsissa erilaisia tuntemuksia uuden perheenjäsenen tultua perheeseen. (Pesäpuu ry 2007, 6.)

Sijaissisaruuus vaikuttaa sijaisperheen biologisen lapsen rooliin. Niin sijoitetut lapset kuin biologiset lapsetkin tarvitsevat ymmärrystä ja huomiota uuden perheenjäsenen tultua perheeseen. Perheeseen sijoitettu lapsi tarvitsee alkuvaiheessa paljon aikaa ja tukea sijaisvanhemmilta ja näin ollen biologisten lasten ja vanhempien yhteinen aika saattaa vähentyä. Sijaissisaruuksilla voi olla itselläänkin halu auttaa perheeseen sijoitettua lasta. Sijaisvanhempien ja sosiaalityöntekijän tulisi varmistaa, että biologisten lasten tarpeet ja tunteet otetaan huomioon uudessa tilanteessa. (Pesäpuu ry 2007, 6.)

Merja Kerola sijaissisaruuuteen liittyvässä Pro gradu -tutkielmassa selvitettiin biologisten lasten kokemuksia sijaislapsen liittyen. Kaikki haastateltavat pitivät sijaislapsesta, mutta kaikki eivät kuitenkaan pitäneet sijaislasta osana perhettään. Osaa biologisista lapsista harmitti vanhempien huomion vähentyminen sekä sijoitetun lapsen huono käytös. Biologiset lapset myös kokivat haasteena tavaroiden jakamisen. Puolet lapsista eivät kokeneet kateuteen liittyviä tunteita sijaislasta kohtaan. (Kerola 2010, 55-58.)

3.4 Keinuu-malli osana Espoon kaupungin perhehoitoa

Espoon kaupungin lastensuojelun perhehoidolla on käytössä Keinuu-malli, jonka tarkoituksena on tukea sijoitettua lasta, lapsen biologisia vanhempia sekä sijaisvanhempia sijoituksen alussa 1,5 vuoden ajan. Espoon kaupungin käyttämä Keinuu-malli on mallinnettu Taina Koposen ja Marja-Riitta Linnan Keinuu-ajattelu- ja toimintamallista. Keinuu-mallin nimi tulee siitä, että lapsi tasapainottelee sijaisvanhempien ja biologisten

vanhempien välisessä vuorovaikutuksen keinussa. Keinua vauhdittaa samalla myös lapsen asioita hoitavat sosiaalityöntekijät. (Espoon kaupunki n.d.)

Keinu-mallin tarkoituksena on pyrkiä tukemaan perheyhteisön välistä yhteistyötä (Espoon kaupunki n.d). Lapsen sijoituksen onnistumisen kannalta on tärkeää, että perheyhteisö pystyy tekemään yhteistyötä ja löytämään yhdessä tavan toimia lapsen asioissa lapsen edun mukaisesti (Koponen & Linna 2014, 63). Keinu-mallissa perheyhteisön muodostavat lapsi, lapsen biologiset vanhemmat ja sijaisvanhemmat (Espoon kaupunki n.d). Mallissa painotetaan, että yhdessä jaetut kokemukset auttavat vahvistamaan lapsen biologisten vanhempien osallisuutta lapsen asioissa sekä biologisten vanhempien ja sijaisvanhempien yhteistä työskentelyä perheyhteisön parhaaksi (Koponen & Linna 2014, 64).

Keinu-mallissa tarkoituksena on työskennellä tiiviisti lapsen, lapsen biologisten vanhempien ja sijaisvanhempien kanssa. Keinu-malli työskentelyyn kuuluu kaksi päiväleiriä. Leireille osallistuvat koko perheyhteisö ja perhehoidon sosiaalityöntekijöitä sekä Poijunpuiston sosiaaliohjauksen ohjaajia. Päiväleirit järjestetään avoimen päiväkodin tiloissa. Leireillä perheyhteisö tekee asioita yhdessä ja pyrkii rakentamaan lapselle turvallisen ympäristön, jossa lapselle muodostuu tunne, että lapsen lähellä olevat aikuiset ovat kaikki lasta varten. Leirillä leikitään tutustumisleikkejä, askarrellaan aarrekartta ja sukupuu, leikitään laululeikkejä ja vietetään mukavaa yhdessäoloa. Biologisilla vanhemmilla ja sijaisvanhemmilla on mahdollisuus osallistua leireillä vertaisryhmätoimintaan. (Espoon kaupunki 2018.)

Ennen leirejä sosiaalityöntekijät työskentelevät perheyhteisön kanssa. Työskentelyyn kuuluu siirtoneuvottelu, asiakassuunnitelmanneuvottelu, kotikäynti sijaisperheeseen, lapsen tapaaminen sekä lapsen biologisten vanhempien tapaaminen. Kun lapsen sijoituksesta sijaisperheeseen on kulunut noin 1-6 kuukautta perheyhteisö osallistuu ensimmäiseen päiväleiriin. Ensimmäisen päiväleirin teemoina ovat kiintymyssuhde, perheyhteisö ja biologisten vanhempien ja sijaisvanhempien välinen yhteistyö. Ensimmäisen päiväleirin jälkeen perheyhteisöllä on sosiaalityöntekijän tapaaminen. Perheyhteisö osallistuu toiselle päiväleirille noin kahden kuukauden kuluttua ensimmäisestä päiväleiristä. Toisen päiväleirin käsiteltävinä teemoina ovat arki ja yhdessä loistaminen. Toisen leiripäivän jälkeen perheyhteisöllä on toiminnallinen tapaaminen. (Espoon kaupunki 2018.)

Keinu-mallissa perheyhteisö saa päiväleirien lisäksi tukea vertaistukiryhmistä tai toimintaterapeutilta. Sijaisvanhemmat saavat tarvittaessa mentorin tukemaan sijaisvanhemmuutta. Mentorin tarkoitus on tukea sijaisvanhempaan sijoituksen alussa, jakamalla omia kokemuksiaan sijaisvanhempana toimimisesta. Sijaisvanhemmilla on mahdollisuus saada sosiaaliohjausta ja tämän lisäksi heillä on mahdollisuus saada työohjausta tai Peppi-tukihenkilö. Espoon kaupunki tarjoaa sijaisvanhemmille myös vuosittain järjestettävää täydennyskoulutusta. (Espoon kaupunki n.d.)

Keinu-mallista on aiemmin tehty kaksi tutkimusta. Helsingin yliopistossa on tehty käytäntötutkimus vuonna 2017 Keinu-mallin kokemuksista (Muhonen & Ojanen 2017). Helsingin yliopistossa on tehty myös toinen tutkimus ruotsinkielellä vuonna 2018, joka puolestaan tutkii Keinu-mallia lapsen näkökulmasta (Karnell 2018). Me pyrimme selvittämään sijaisperheen kokemuksia Teemoitetut kotikäynnit -mallista ja Keinu-mallista sekä selvittämme minkälaista tukea sijaisvanhemmat tarvitsevat.

3.5 Teemoitetut kotikäynnit -malli

Teemoitetut kotikäynnit -mallia käytettiin Espoon kaupungin perhehoidossa vuoteen 2015 asti. Nykyinen Keinu-malli tuli tämän mallin tilalle, koska Teemoitetut kotikäynnit -mallin ei nähty tukevan riittävästi perheyhteisöä. (Henkilökohtainen tiedonanto johtava sos. työntekijä. N.S.) Teemoitetut kotikäynnit -mallin tarkoitus oli tukea tiiviisti lapsen sijoitusta ensimmäisen vuoden ajan. Mallin työskentelyn sisältö ja tavoitteet oli jaettu kuuden aikakauden mukaisesti: 2-4 viikkoa, 6-8 viikkoa, 2-4 kuukautta, 3-6 kuukautta, 6-9 kuukautta ja 11-12 kuukautta lapsen sijoituksesta. Näiden aikajaksojen aikana keskityttiin ennalta määriteltyihin teemoihin. (Espoon kaupunki n.d.)

Lapsen sijoituksen alussa (2-4 viikkoa) keskusteltiin lapsen asettumisesta sijaisperheeseen. Keskustelussa oli tärkeä nostaa esiin perheen voimavaroja, perheenjäsenten rooleja sekä kehittämistarpeita. Tapaamisessa käytiin läpi asiakassuunnitelma ja toimeksiantosopimus. Lapseen tutustuttiin hänen ikätasonsa huomioon ottaen. Tarkoitus oli, että sosiaalityöntekijät tapaavat sijaisperhettä useamman kerran ensimmäisen kuukauden aikana. (Espoon kaupunki n.d.)

Kun lapsen sijoituksesta oli kulunut 6-8 viikkoa, otettiin yhteyttä lapsen biologisiin vanhempiin sekä kartoitettiin lapsen lähiverkosto. Lapsen kanssa käytiin yhdessä läpi

tunteita ja ajatuksia biologisista vanhemmista sekä selvitettiin sijaisvanhempien ajatuksia suhteessa lapsen biologisiin vanhempiin. (Espoon kaupunki n.d.)

2-4 kuukauden kuluttua lapsen sijoituksesta teemana oli sijaisvanhemman identiteetti. Keskustelussa nostettiin esille sijaisvanhempana toimiminen ja mahdollisten pettymysten läpi käyminen. Lapsen kanssa tehtiin perhekuva, jonka tekemisen tukena voitiin käyttää apuna Nalle-kortteja. (Espoon kaupunki n.d.)

3-6 kuukauden kuluttua lapsen sijoituksesta teemana oli kiintymys. Sijaisperheen kanssa keskusteltiin siitä, onko kiintymys muodostunut lapsen ja sijaisperheen välille ja nostettiin esille mahdolliset esteet kiintymykselle. (Espoon kaupunki n.d.)

Kun Lapsen sijoituksesta oli kulunut 6-9 kuukautta, nostettiin teemoiksi sijoitetun lapsen menneisyys ja tausta. Tapaamisessa kartoitettiin lapsen mahdollinen tuen tarve. Lapsen kanssa käytiin läpi hänen muistojaan kotielämästä. Apuna keskustelussa voitiin käyttää valovoimapeliä, piirtämistä tai vuorovaikutusleikkiä Tejpingiä. (Espoon kaupunki n.d.)

Ensimmäisen vuoden arviointi tehtiin, kun sijoituksesta oli kulunut 12 kuukautta. Arviossa palattiin aiemmin käsiteltyihin asioihin. Arviointia tehdessä sijaisvanhemmilla ja sijoitetulla lapsella oli apunaan kiintymyssuhdehaastattelulomake. (Espoon kaupunki n.d.)

4 TUTKIMUKSEN TOTEUTUS

4.1 Opinnäytetyön tarkoitus ja tutkimuskysymykset

Tässä opinnäytetyössä tarkoituksena on tutkia sijaisvanhempien kokemuksia Espoon kaupungin perhehoidon käyttämistä malleista. Aikaisemmin Espoon kaupungilla oli käytössään Teemoitetut kotikäynnit -malli, jonka tilalle Espoon kaupunki otti käyttöönsä nykyisen Keinu-mallin. Mallit perustuvat perheyhteisön tukemiseen sijoituksen alkuvaiheessa. Tutkimuksessa selvitämme kumman mallin sijaisvanhemmat ja lapset ovat kokeneet paremmaksi malliksi ja kummasta mallista he ovat saaneet enemmän tukea. Tutkimuksessa selvitämme myös sijaisvanhempien kokemuksia siitä, minkälaista tukea he ovat saaneet mallien aikana ja minkälaista tukea he olisivat kaivanneet lisää.

Tutkimuksesta saatujen tulosten perusteella Keinu-mallia voidaan mahdollisesti tulevaisuudessa kehittää. Sijaisvanhemmille tehtyjen haastatteluiden avulla tavoitteenamme oli löytää vastaukset asettamiimme tutkimuskysymyksiin. Tutkimusongelman esitämme kolmena tutkimuskysymyksenä.

Opinnäytetyötä ohjaavat tutkimuskysymykset:

1. Miten sijaisvanhemmat ovat kokeneet Teemoitetut kotikäynnit -mallin (vanha malli) ja Keinu-mallin (uusi malli)?
2. Kummasta mallista sijaisvanhemmat sekä sijaislapset ovat hyötäneet enemmän?
3. Minkälaista tukea sijaisvanhemmat tarvitsevat?

4.2 Prosessin kuvaus

Opinnäytetyöprosessimme alkoi alkuvuodesta 2019. Otimme yhteyttä Espoon kaupungin perhehoidon johtavaan sosiaalityöntekijään Nina Sormoon. Järjestimme Sormon kanssa ensimmäisen tapaamisen tammikuussa. Sormolla oli muutama ehdotus opinnäytetyön aiheesta. Tapaamisella valitsimme aiheeksemme lähteä tutkimaan perhehoidossa käytettyjen mallien eroja (Keinu-malli ja Teemoitetut kotikäynnit -malli).

Saatuamme toimeksiannon aloimme tekemään opinnäytetyön suunnitelmaa ja suunnitelma valmistui maaliskuun alussa.

Saimme Espoon kaupungilta tutkimusluvan toukokuussa. Toimeksiantaja antoi meille viiden pitkäaikaissijaisvanhemman yhteystiedot. Otimme puhelimitse yhteyttä haastattaviin ja sovimme haastatteluiden ajankohdat. Kesällä ja alku syksystä kirjoitimme tietoperustaa ja toteutimme sijaisvanhemmille suunnatut haastattelut. Syksyllä aloitimme tutkimustuloksien analysoinnin ja raportoimme tulokset.

Marraskuussa 2019 opinnäytetyömme valmistui. Lähetimme valmiin opinnäytetyömme haastatteluihin osallistuneille sijaisvanhemmille. Opinnäytetyömme prosessi kesti kokonaisuudessaan noin 11 kuukautta.

4.3 Tutkimusmenetelmät

Valitsimme opinnäytetyömme tutkimusmuodoksi kvalitatiivisen eli laadullisen tutkimuksen. Laadullisen tutkimuksen avulla pystytään tutkimaan tutkittavaa asiaa mahdollisimman kokonaisvaltaisesti ja se mahdollistaa tutkittavan asian ymmärtämistä (Hirsjärvi ym. 2009, 161, 164; Kananen 2015, 70). Laadullisen tutkimuksen aineisto kerätään todennuokaisissa tilanteissa (Hirsjärvi ym. 2009, 164).

Laadullisissa tutkimuksissa käytetään tiedonkeruumenetelminä sellaisia menetelmiä, joiden avulla tutkittavien mielipiteet pääsevät esiin. Tällöin pystytään tuomaan esille tutkittavien todellista elämää. Tutkimuksessa voidaan käyttää tiedonkeruumenetelmänä muun muassa haastattelua ja havainnointia. (Hirsjärvi ym. 2009, 161-164; Hirsjärvi & Hurme 2017, 27.) Laadullista tutkimusta tehdessä on suositeltavaa yhdistää erilaisia tiedonkeruumenetelmiä (Tuomi & Sarajärvi 2018, 93). Laadullisessa tutkimuksessa ihmistä voidaan pitää niin sanotusti tiedonkeruun välineenä. Tutkija uskoo vankasti omiin havaintoihinsa sekä tutkittavien kanssa käytyihin keskusteluihin eikä hänen tarvitse käyttää mittausvälineitä tiedon hankintaan. (Hirsjärvi ym. 2009, 161-164.)

Laadullinen tutkimus on mukautumiskykyinen ja tutkimuksen suunnitelmia pystytään muuttamaan tilanteiden muuttuessa (Hirsjärvi ym. 2009, 164; Kananen 2015, 71). Tutkimusmuodon valintaamme vaikutti se, että voimme tuoda esille uusia teemoja, jotka ovat nousseet haastatteluissa esille. Laadullisessa tutkimuksessa tavoitellaan uusien esille nousevien asioiden todentamista (Hirsjärvi ym. 2009, 164). Meidän tavoitteenamme on saada selville sellaista tietoa sijaisperheiden tuen tarpeista, joilla Keinuu-mallia voidaan

tulevaisuudessa kehittää. Tutkimuksemme kohdejoukko valittiin etukäteen tarkoin, niin kuin laadullisessa tutkimuksessa yleensä on tapana toimia (Hirsjärvi ym. 2009, 164). Toimeksiantaja määritteli meille ennalta valitut haastateltavat.

Aineistonkeruumenetelmäksi valitsimme haastattelun. Haastattelut toteutimme teema-haastatteluina. Haastattelussa tutkija ja tutkittava joukko on suorassa vuorovaikutuksessa toistensa kanssa ja näin ollen menetelmä on joustava. Haastattelutilanteessa haastattelijat pystyvät tarkentamaan omia kysymyksiä ja kysymään tarvittaessa haastateltavilta lisäkysymyksiä. (Hirsjärvi ym. 2009, 204-205.)

Valitsimme haastattelumuodoista teemahaastattelun, koska se on lomake- ja avoimen haastattelun sekoitus. Teemahaastattelu keskittyy tiettyihin ennalta valittuihin teemoihin. Teemahaastattelussa haastattelijat suunnittelevat haastattelun teemat etukäteen ja niiden perusteella tekevät kysymyksiä haastattelutilanteessa. (Hirsjärvi & Hurme 2017, 47-48.) Opinnäytetyössämme asetimme teemojen alle apukysymyksiä, joista muodostimme haastattelutilanteessa kysymyksiä. Haastatteluissamme teemat olivat kaikille samat ja näin ollen saimme yhdenmukaista tietoa läpi haastatteluiden.

Teemahaastatteluissa haastateltavat voivat kertoa asioista vapaasti, jolloin ihmisten näkemykset ja kokemukset asioista nousevat keskiöön. (Hirsjärvi & Hurme 2017, 47.) Teemahaastatteluun osallistuvilla sijaisvanhemmilla oli jokin yhdistävä tekijä. Tämän opinnäytetyön kaikki haastateltavat ovat toimineet useamman vuoden sijaisvanhempina. Haastateltavia yhdistävän tekijän avulla saimme haastatteluista tärkeää tietoa tutkittavan asian näkökulmasta.

Haastateltaviksi valikoitui sellaiset sijaisvanhemmat, jotka olivat toimineet sijaisvanhempina Teemoitetut kotikäynnit -mallin aikana sekä Keinuu-mallin aikana. Toteutimme viisi sijaisvanhemmille kohdistettua haastattelua. Haastatteluihin osallistui yhteensä viisi sijaisäitiä ja kolme sijaisisää. Haastattelut toteutimme sijaisvanhempien kodeissa ympäri Etelä-Suomea. Haastattelut olivat kestoltaan 1,5-2 tuntia. Kysyimme sijaisvanhemmilta kirjallisen luvan haastatteluiden äänittämiseen ja äänitimme haastattelut puhelinten avulla. Käytimme haastatteluissa aiemmin laatimaamme haastattelurunkoa. Haastattelurunko muodostui ennalta valituista teemoista, joihin tutkimuksemme perustuu. Tutkimusteemoiksi valitsimme kahdeksan teemaa. Teemat olivat taustatiedot, Teemoitetut kotikäynnit -malli, Keinuu-malli, mallien erot, tuen tarve, lapsilähtöisyys, perhehoitolain muutos ja kehittämissuositukset Keinuu-malliin.

4.4 Tutkimusaineiston analyysi

Tutkimuksen analyysivaiheessa saadaan vastauksia tutkimusongelmiin (Hirsjärvi ym. 2009, 221). Analyysin avulla tutkija selventää aineistoa, jotta tutkimuksesta voidaan tehdä tutkimuksen kannalta oleellisia johtopäätöksiä (Tuomi ja Sarajärvi 2018, 122). Analysoimme tutkimuksemme tuloksia sisällönanalyysimenetelmää käyttäen. Sisällönanalyysimenetelmä tarkoittaa erilaisten dokumenttien kertomista sanallisesti. Dokumentti voi olla kirja, kirje, haastattelu, keskustelu tai jokin muu kirjalliseen muotoon tehty dokumentti. Sisällönanalyysin avulla voidaan selkeyttää ja tiivistää tutkittua asiaa. Tarkoitus on saada aineisto selkeään muotoon ilman, että tärkeää informaatiota jää tutkimuksen ulkopuolelle. (Tuomi ja Sarajärvi 2018, 117-122.)

Sisällönanalyysimenetelmä jaetaan aineistolähtöiseen, teorialähtöiseen ja teoriaohjajaan sisällönanalyysiin. Tässä opinnäytetyössä on käytetty aineistolähtöistä sisällönanalyysiä. Aineistolähtöinen sisällönanalyysi jakautuu kolmeen eri vaiheeseen: pelkistäminen, ryhmittely ja teoreettisen käsitteiden muodostaminen. Ensimmäiseksi tutkija määrittää analyysiyksikön. Analyysi voi olla esimerkiksi sana tai useampi lause. Analyysiyksikön määrittelemisen jälkeen tutkija pelkistää aineistoa. Aineistosta jätetään pois kaikki epäolennaiset asiat. Seuraavassa vaiheessa eli ryhmittelyssä samaa asiaa kuvaavat käsitteet yhdistetään eri luokkiin ja niistä muodostuu alaluokat. Kun alaluokkia yhdistellään, syntyy yläluokkia. Pääluokat taas syntyvät yläluokkia yhdistelemällä. Viimeisenä vaiheena on käsitteellistäminen. Tässä vaiheessa aineistosta erotellaan tutkimuksen kannalta tärkeä tieto ja valitun tiedon avulla muodostetaan teoreettisia käsitteitä. (Tuomi ja Sarajärvi 2018, 122-133.) Meidän tutkimuksessamme ei muodostunut teoreettisia käsitteitä.

Haastatteluja toteuttaessamme kirjoitimme muistiinpanoja ja äänitimme haastattelut. Haastatteluiden jälkeen litteroimme haastattelut. Haastattelujen litteroinnin teimme heti haastatteluiden jälkeen, jotta haastattelut olivat hyvässä muistissa. Litterointia tehdessä emme huomioineet keskusteluja, jotka eivät liittyneet tutkimuksemme tutkimuskysymyksiin. Litteroidun tekstin kirjoitimme suoraan haastattelurunkoon. Kirjoitimme haastattelurungon teemojen alle litteroidusta tekstistä teemaan sopivat asiat. Pyrimme pitämään asettamamme tutkimuskysymykset mielessämme koko analyysiprosessin ajan.

Litteroinnista oli kulunut aikaa ennen kuin pääsimme analyysivaiheeseen. Kävimme litteroidun teksti uudestaan läpi, jotta saisimme selkeän kuvan aineistosta. Kävimme

vastaukset läpi teemoittain ja sen jälkeen samankaltaiset vastaukset lajiteltiin yhteen ja toisistaan poikkeavat vastaukset lajiteltiin erikseen. Nostimme aineistosta esille ne alkuperäisilmaukset, jotka vastasivat meidän opinnäytetyömme tutkimuskysymyksiä. Pelkistimme alkuperäisilmaukset selkeämpään muotoon. Pelkistetyistä alkuperäisilmauksista muodostui tutkimuksen alaluokat ja niistä muodostui analyysin edetessä yläluokkia.



Kuvio 5. Aineiston ylä- ja alaluokat.

Tässä kappaleessa avaamme esimerkin avulla sitä, miten ala- ja yläluokat muodostuivat tutkimuksessamme. Valitsimme esimerkki alkuperäisilmaukseksi: "Mä sanoisin ehkä, että ne Keinumallin parhaimmat puolet on ne päiväleirit ja biologisten vanhempien tapaamiset ja se on ollut ihanaa, että ne on käynyt meillä kylässä." Pelkistetyksi ilmaukseksi tästä alkuperäisilmauksesta muodostui: Keinumallin parhaimpia puolia ovat päiväleirit sekä sijaislasten ja biologisten vanhempien väliset tapaamiset. Tästä muodostui alaluokaksi hyvät kokemukset malleista ja yläluokaksi muodostui mallit.

5 TUTKIMUKSEN TULOKSET

5.1 Taustatietoja sijaisvanhemmista

Teimme yhteensä viisi haastattelua sijaisvanhemmille, joihin osallistui viisi sijaisäitiä ja kolme sijaisisää. Haastateltavat olivat toimineet sijaisvanhempina sekä Keinuu-mallin että Teemoitetut kotikäynnit -mallin aikana. Kaikki haastateltavat toimivat Espoon kaupungin sijaisperheinä. Yhdellä sijaisperheellä oli lisäksi toisen kaupungin kautta sijoitettu lapsi. Haastateltavat asuivat eri puolella Etelä-Suomea.

Haastateltavista suurin osa oli toiminut sijaisvanhempina yli 15 vuotta ja vain yksi heistä oli toiminut alle 10 vuotta sijaisvanhempana. Sijaisperheisiin oli sijoitettu 2-5 lasta yhtä perhettä kohden. Sijaisperheistä neljällä perheellä oli 1-2 biologista lasta ja yhdellä haastateltavista ei ollut biologisia lapsia. Perheisiin sijoitettujen lasten iät osuivat 3-18 ikävuo-
sien välille.

5.2 Teemoitetut kotikäynnit -malli ja Keinuu-malli

Haastatteluista nousi esille paljon yhteneviä kokemuksia Teemoitetut kotikäynnit -mallista. Lähes jokainen haastateltava toi esille, että sijaisperheen luona käytiin aivan liian harvoin. Kun sosiaalityöntekijä kävi perheen luona hänellä, oli sijaisvanhempien mukaan aikaa perheen asioille ilman kiirettä. Sosiaalityöntekijä tuli käymään sijaisperheen luona keskimäärin vasta muutaman kuukauden kuluttua lapsen sijoituksesta. Yksi sijaisäiti kertoi muistelevansa, että sosiaalityöntekijä kävi heidän luonaan kerran vuodessa. Sijaisperheet toivat esille sen, että yleensä kotikäynnin taustalla oli jokin tietty syy. Sijaisperheistä lähes puolet kokivat, että heillä oli äärimmäisen hyvä sosiaalityöntekijä, jonka ta-
voitti puhelimella aina tarvittaessa.

”Hän ei katsonut, kelloa vaan oli läsnä niin kauan, kuin tarvitsi.” H5

Haastateltavien mukaan Teemoitetut kotikäynnit -mallin aikana sosiaalityöntekijä vaihtui liian usein. Haastateltavista osa koki, että ongelmat alkoivat yleensä silloin, kuin sosiaalityöntekijä vaihtui. Uuden työntekijän myötä tuen saaminen koettiin heikkenevän huomattavasti.

Sijaisvanhemmat olivat eriävää mieltä tuen tarpeen riittävydestä Teemoitetut kotikäynnit -mallin aikana. Osa kertoi tukea olleen tarpeeksi, kun taas osa koki sen olevan täysin puutteellista. Sosiaalityöntekijällä oli haastatteluiden mukaan suuri vaikutus siihen, minkälaista tukea sijaisperhe saa. Sijaisvanhemmat kertoivat saaneensa työnohjausta ja kokivat työnohjauksen hyödylliseksi tukimuodoksi. Myös koulutuksia kerrottiin olleen Teemoitetut kotikäynnit -mallin aikana riittävästi.

Teemoitetut kotikäynnit -mallissa pidettiin hyvänä sitä, että lapsen annettiin rauhassa asettua perheeseen. Sijaislapsi otettiin myös kotikäynneillä hyvin huomioon. Lähes jokainen haastateltava muisti sosiaalityöntekijöiden käyttämät Nalle-kortit, joita käytettiin lasten kanssa työskenneltäessä. Yksi sijaisvanhemmista koki, ettei sosiaalityöntekijä tuntenut lasta riittävän hyvin.

Pyysimme sijaisvanhempia arvioimaan Teemoitetut kotikäynnit -mallia asteikolla 1-5. Asteikolla numero 1 oli heikoin arvio ja numero 5 oli korkein arvio. Sijaisvanhempien tyytyväisyys Teemoitetut kotikäynnit -malliin oli keskiarvoltaan 2,6. Yksi haastateltavista koki mallin ihan hyvänä, mutta koska biologiset vanhemmat jätettiin hänen kokemuksensa mukaan kokonaan mallin ulkopuolelle, päätyi hän antamaan mallille heikomman arvion.

”Ei ihan huono, muttei ihan huippukaan.” H2

Keinu-malli koettiin kaiken kaikkiaan hyväksi ja toimivaksi malliksi. Sijaisvanhemmat nostivat esille, että Keinu-mallin myötä sosiaalityöntekijät käyvät useammin sijaisperheen luona. Sijaisvanhempien mielestä Keinu-mallissa sijaislapsen biologiset vanhemmat otetaan hyvin huomioon. Hankalana asiana sijaisvanhemmat kokivat sen, että biologisten vanhempien huomioiminen on heikentänyt sijaisvanhemman roolia. Sijaisvanhemmat toivoivat, että heitä kuunneltaisiin enemmän ja heidän näkemyksensä otettaisiin paremmin huomioon. Sijaisvanhemmat kokivat, etteivät sosiaalityöntekijät aina luota heidän taitoihinsa.

Yksi sijaisperhe koki painostusta sosiaalityöntekijän puolelta liittyen lasten asioihin. Sijaisperhe koki, että heidän mielipiteitään ei otettu tarpeeksi huomioon. Sijaisperhe muun muassa koki, että heitä painostettiin ottamaan uusi sijaislapsi perheeseen.

”Tässä se aina tulee, kun tätä ei saa sanoa, että tämä on työ, vaan pitää olla ikuisesti hyväntekijä.” H5

Keinu-mallin tarjoama mentori koettiin toimivaksi tukimuodoksi. Haastateltavien mukaan mentori on 1,5 vuotta sijaisvanhemman tukena ja häneltä saa hyviä vinkkejä sijaisvanhemmuuteen.

Enemmistö sijaisvanhemmista koki päiväleirit hyvinä. Sijaisvanhempien mukaan leirit toteutuivat hyvin ja leireillä oli hauska ja iloinen ilmapiiri. Sijaisvanhemmista suurimman osan mielestä leireillä pääsi hyvin tutustumaan sijaislapsen biologisiin vanhempiin sekä leireillä oppi tuntemaan biologisia vanhempia paremmin.

”Päiväleirit olivat mahdollistamassa rentoa vanhempien välistä suhdetta.” H3

Kaikki eivät kuitenkaan kokeneet leirejä toimiviksi. Osa koki, etteivät saaneet yhteistyötä biologisten vanhempien kanssa toimimaan ja olisivat kaivanneet tähän sosiaalityöntekijältä tukea. Yksi sijaisperhe koki oman roolinsa leirin aikana turhaksi.

”Leirillä hiihdimme biologisten vanhempien perässä.” H5

Leirien sisällöt koettiin suurimmaksi osaksi toimiviksi ja mukaviksi. Sijaisvanhemmat kertoivat, että lapset viihtyivät leireillä hyvin. Sijaisvanhempien mukaan leireillä leikittiin, leivottiin ja vietettiin yhdessä aikaa. Leirien aikana sijaisvanhemmat ja biologiset vanhemmat saivat vertaistukea. Vertaistuki koettiin todella tärkeäksi leireillä. Leirien sisällön toimivuudesta oltiin myös eriävää mieltä. Haastatteluissa nousi esille se, että leirien sisältöön olisi kaivattu monipuolisempaa ja kaikille sopivampaa toimintaa.

Haastatteluissa moni sijaisvanhempi kertoi leirin tulleen liian nopeasti lapsen muutettua perheeseen. Sijaisvanhemmat olisivat kaivanneet aikaa tutustua lapseen ennen leirejä. Yksi sijaisvanhempi ehdotti yhtä leiriä lisää, kun taas toinen sijaisvanhempi koki, että vain yksi päiväleiri riittäisi.

Kysyessämme sijaisvanhemmilta Keinu-mallin parhaista puolista päiväleirit nousivat ylivoimaisesti parhaimmiksi puoliksi. Sijaisvanhemmat ovat kokeneet päiväleirit tärkeänä osana Keinu-mallia. Moni sijaisvanhempi nosti esille parhaimmiksi puoliksi myös biologisten vanhempien huomioimisen ja sen, että biologiset vanhemmat otettiin mukaan työskentelyyn. Lapselle on tärkeää, että biologiset vanhemmat ja sijaisvanhemmat tulevat toimeen keskenään. Biologisten vanhempien tukeminen nähtiin tärkeänä myös siksi, että mahdollistettaisiin lapsen muuttaminen takaisin biologisten vanhempiensa luokse.

Mallin parhaimpina puolina nähtiin myös sosiaalityöntekijän tavoitettavuus sekä se, että sosiaalityöntekijät työskentelevät nykyään pareittain.

Keinu-mallin heikompina puolina nähtiin koulutuksien vähäisyys. Koulutuksia kaivattiin selvästi lisää. Sijaisvanhempien mukaan koulutukset helpottavat sijaisvanhempana toimimista. Lisäksi sijaisvanhemmat toivoivat kotikäyntejä sijaisperheen luokse useammin. Lapsen kotikäynti biologisten vanhempien luokse tuli yhden sijaisvanhemman mielestä liian nopeasti. Biologisten vanhempien käyminen sijaisperheen luona nähtiin tärkeänä. Sijaisvanhempien mukaan on tärkeää, että biologiset vanhemmat näkevät minkälaisessa ympäristössä lapsi asuu.

Kaikki muut paitsi yksi haastateltava koki, että Keinu-malli on vastannut tuen tarpeisiin. Yksi sijaisvanhempi koki, että tukea ei aina saanut vaikka sitä oli pyytänyt. Muiden sijaisvanhempien mielestä tukea saa riittävästi, mutta tukea täytyy osata itse pyytää.

”Tuntuu, että meistä on pidetty hyvin huolta.” H4

Pyysimme sijaisvanhempia arvioimaan Keinu-mallia asteikolla 1-5. Asteikolla numero 1 oli heikoin arvio ja numero 5 oli korkein arvio. Sijaisvanhempien tyytyväisyys Keinu-malliin oli keskiarvoltaan 3,8.

Suurin ero mallien välillä sijaisvanhempien mielestä oli biologisten vanhempien roolin vahvistuminen ja heidän kanssaan tehtävä yhteistyö. Yksi sijaisvanhempi kuvasi, että nykyään asioista puhutaan avoimemmin ja sijaisvanhemmilla on mahdollisuus sanoa mieltä painavia asioita ääneen. Biologisen vanhemman roolin muutos nähtiin pääasiassa positiivisena asiana. Vain yhdessä haastattelussa sijaisvanhemmat kokivat selvästi biologisen vanhemman roolin olevan tällä hetkellä liian suuri. Haastateltava koki, että sijaisvanhempia kuultiin Teemoitetut kotikäynnit -mallin aikana enemmän, kuin nykyään. Hänen mukaansa sijaisvanhemmat ovat taka-alalla ja biologiset vanhemmat keskiössä.

Keinu-mallissa biologiset vanhemmat huomioidaan tiiviimmin ja he pääsevät mukaan työskentelyyn. Kaikki sijaisvanhemmat kokivat, että on tärkeää ottaa työskentelyyn mukaan biologiset vanhemmat. Moni sijaisvanhempi nosti esille sen, että yhteistyö biologisten vanhempien kanssa on vaikeaa, jos yhteistyö ei toimi. Muutama sijaisvanhempi kertoi, että riippuu perheestä, toimiiko yhteistyö biologisten vanhempien kanssa. Sijaisvanhempien mielestä biologisten vanhempien pitää oppia tuntemaan sijaisvanhemmat,

jotta biologiset vanhemmat pääsevät yli mahdollisesta vihasta huostaanottoa tai sijaisvanhempia kohtaan. Sijaisvanhemmat toivoivat sosiaalityöntekijöiltä tukea ja apua biologisten vanhempien kanssa tehtävään yhteistyöhön. Sijaisvanhempien mielestä on mukavaa, kun yhteistyö biologisten vanhempien kanssa toimii. Lapselle tulee antaa oikeus olla molempien perheiden jäsen.

Päiväleirit nähtiin myös positiivisena muutoksena. Haastateltavan mukaan leirejä tai sen tyyppistä toimintaa ei ollut laisinkaan Teemoitetut kotikäynnit -mallin aikana. Vanhan mallin aikana biologiset vanhemmat jäivät kokonaan työskentelyn ulkopuolelle, mutta nykyään biologiset vanhemmat otetaan hyvin huomioon.

”Olennainen ero on siinä, että on ne Keinuleiripäivät, joiden tarkoitus on poistaa kuilua sijaisvanhempien ja biologisten vanhempien väliltä.” H4

Yksi sijaisvanhempia toi esille, että nykyään eri tukimuodot ovat paremmin esillä. Hän myös kokee, että Keinu-mallin myötä apua ja tukea saa enemmän, kun Teemoitetut kotikäynnit -mallin aikana.

Kolmen sijaisvanhemman mielestä Keinu-malli vastasi malleista paremmin tuen tarpeisiin ja kaksi sijaisvanhempaa ei osannut sanoa kumpi malleista on vastannut paremmin tuen tarpeisiin. Sijaisvanhempien mielestä Keinu-mallissa kaikki tekee yhdessä töitä lapsen parhaaksi.

5.3 Sijaisvanhempien tuen tarve

Kysyessämme sijaisvanhemmilta minkälaista tukea he ovat saaneet sijaisvanhemmuuteen molempien mallien aikana, nousi tällöin esille: mentorointi, tukiperhe, terapeutti, työnohjaus, kiintymyssuhdetrapia, virkistyspäivät, koulutukset, sosiaalityöntekijöiden kotikäynnit ja vertaistukiryhmät. Osa sijaisvanhemmista eivät osanneet eritellä minkälaista tukea he ovat saaneet sijaisvanhemmuuteen.

Sijaisvanhemmat toivoisivat enemmän vertaistukea ja koulutuksia, jotka tukisivat sijaisvanhemmuutta. Keinu-mallissa käytetty mentorointi koettiin hyväksi tukimuodoksi. Lastenhoitoapu koettiin myös hyödylliseksi tukimuodoksi. Yksi sijaisvanhemmista ei saanut lastenhoitoapua, vaikka hän oli pyytänyt sitä sosiaalityöntekijältä.

Muutamassa haastattelussa nousi esille, että sijaisvanhemmat olisivat kaivanneet tukea sijaislapsen muuttaessa takaisin biologisien vanhempien luokse. Sijaisvanhemmat kokivat, että tuki loppuu heti, kun toimeksiantosuhde loppuu. Sijaisvanhempien mukaa sijaislapsen muutettua pois sijaisperheestä sosiaalityöntekijän kanssa sovittaisiin tarkoin esimerkiksi sijaislapsen lomista sijaisperheeseen ja siitä, mitä sijaisvanhemmalta veloitetaan toimeksiantosuhteen päätyttyä.

”Sijaislapsi muutti kaksi kuukautta sitten takaisin biologisien vanhempien luokse. Sosiaalityöntekijä ei ole kertakaan ollut yhteydessä minuun. Se on varmaan niin, että kun toimeksiantosuhde on loppu, niin ei tarvitse kysyä.” H5

Sijaisvanhemmista suurimman osan mielestä apua on aina saanut, kun sitä on osannut pyytää. Sijaisvanhempien mielestä tuen eteen on kuitenkin usein saanut tehdä paljon töitä ja tukea on täytynyt osata itse pyytää. Kaiken kaikkiaan neljä sijaisvanhempaa kokivat, että tukea on ollut riittävästi, kun taas yksi sijaisperhe koki tuen olleen puutteellista. Kyseinen sijaisperhe koki, ettei heille tarjottu riittävästi tukea ja sijaisperhe ei myöskään itse osannut sitä vaatia.

”Tehän pärjätte, te olette kokeita. Kyllä te jotain keksitte.” H1

Muutama sijaisvanhempi mainitsi, että he pystyvät itse kysymään tukea aina tarvittaessa ja eivätkä koe tarvitsevansa erityisesti mitään tukea lisää. Osa sijaisvanhemmista koki myös, että eri tukimuotoja ja tuen tarjoavia tahoja on riittävästi.

Vain muutama sijaisvanhempi nosti esille sijaisvanhempien taloudelliset tukimuodot. Osa koki, että sijaislapselle on vaikeaa saada tiettyjä taloudellisia tukia. Sijaisvanhempien mukaan nykyisten taloudellisten tukien avulla heidän on mahdollista jäädä hoitamaan kotiin sijaislapsia. Loput sijaisvanhemmista eivät maininneet taloudellisista tuista mitään.

Leena Valkosen tekemässä sijaisvanhemmille suunnatussa tutkimuksessa (2014) sijaisvanhemmat toivoivat saman kaltaisia tukimuotoja, kuin meidän tekemissä haastatteluissa nousi ilmi. Sosiaalityöntekijän hyvä tavoitettavuus nousi molemmissa tutkimuksissa tärkeäksi tukimuodoksi. Meidän haastatteluiden perusteella Espoon kaupungin sosiaalityöntekijät ovat hyvin tavoitettavissa. Mikäli he eivät vastaa puhelimeen he ovat yhteydessä heti, kun ehtivät. Molemmissa tutkimuksissa sijaisvanhemmat kaipasivat, että myös sosiaalityöntekijä olisi itse omatoimisesti yhteydessä sijaisperheeseen ja kyseisi esimerkiksi heidän kuulumisiansa. (Valkonen 2014, 130-133.)

Niin meidän kuin Valkoisenkin tutkimuksessa nousi esille se, että sijaisvanhempien tulisi saada tukea automaattisesti ilman, että sitä joutuisi vaatimaan erikseen. Molemmissa tutkimuksissa sijaisvanhemmat kaipasivat lyhyttä taukoa sijaislapsen hoitamisesta, jolloin he voisivat hoitaa välttämättömiä menoja ilman lapsia. (Valkonen 2014, 130-133.) Meidän tutkimuksessamme sijaisvanhemmat kaipasivat lastenhoitoapua edellä mainittuun asiaan.

Vertaistuen tärkeys oli molemmissa tutkimuksissa sijaisvanhempien mielestä hyvin tärkeää. Valkosen tutkimuksessa yksi sijaisisä kaipasi miesten vertaistukea, kun taas meidän tutkimuksessamme sijaisisät eivät kokeneet tarvitsevansa miehille suunnattua vertaistukea. (Valkonen 2014, 130-133.)

Pyysimme sijaisvanhempia arvioimaan kuinka tyytyväisiä he ovat saamaansa tukeen asteikolla 1-5. Asteikolla numero 1 oli heikoin arvio ja numero 5 oli korkein arvio. Sijaisvanhempien tyytyväisyys saamaansa tukeen oli keskiarvoltaan 3,6.

5.4 Lapsilähtöisyys

Sijaisvanhemmista suurin osa oli sitä mieltä, että sosiaalityöntekijät huomioivat lapsia riittävästi. Sosiaalityöntekijät ovat keskustelleet sijaisperheen jokaisen sijaislapsen kanssa kahdestaan ja heillä on ollut aikaa sijaislapsille. Sijaisvanhemmat näkivät tärkeänä asiana sen, että jokaisella sijaisperheen lapsella on sama sosiaalityöntekijä. Haastatteluiden mukaan kaikilla Espoon kaupungin perhehoidon kautta sijoitetuilla lapsilla oli sama sosiaalityöntekijä. Sijaislapselle on tärkeää, että sijaisvanhemmat ja biologiset vanhemmat tulevat keskenään toimeen. Yhdessä haastattelussa sijaisvanhempi painotti erityisesti sitä, että lapsi hyötyy valtavasti perheyhteisön toimivasta yhteistyöstä. Sijaisvanhemman mielestä nykyisessä Keinu-mallissa perheyhteisön väliseen yhteistyöhön on käytetty hyvin resursseja.

Yhtä sijaisvanhempaa lukuun ottamatta kaikki sijaisvanhemmat olivat sitä mieltä, että malleista Keinu-malli tukee paremmin lasta. Yhden sijaisvanhemman oli vaikea valita kumpi malli olisi tukenut lasta paremmin, koska Keinu-mallin aikana sijoitettu lapsi ei erityisesti tarvinnut tukea. Sijaisvanhemman mukaan molemmissa malleissa lapsi otettiin hyvin huomioon. Sijaisvanhemmat toivat haastatteluissa esille, että Keinu-mallissa sosiaalityöntekijät tekevät toiminnallisesti lapsen kanssa asioita ja ottavat lapsen mielipiteet huomioon. Lapsen mielipiteen huomioimisesta oltiin myös eriävää mieltä. Yksi

sijaisvanhempi toi esille, että lapsen mielipidettä ei huomioitu riittävästi biologisen vanhemman tapaamisiin liittyen.

”Keinu-malli totta kai on tukenut lasta paremmin. Vanhassa mallissa lasta ei alussa edes ihmeteltykään.” H2

Yhdellä sijaisperheellä ei ollut biologisia lapsia ja yhden sijaisperheen biologiset lapset eivät asuneet kotona samaan aikaan sijaislasten kanssa. Kolmen muun sijaisperheen mukaan biologinen lapsi olisi tarvinnut enemmän tukea. Haastatteluista ilmeni, että biologiset lapset jäivät usein sivuun. Yksi sijaisäiti koki biologisen lapsen sivuun jäämisestä huonoa omatuntoa. Sijaisvanhempien mukaan biologisen lapsen oli vaikeaa tottua ajatukseen, että perheeseen on muuttanut uusi lapsi. Alkuun biologinen lapsi puhui sijoitettualasta lapsesta ja myöhemmin vasta biologinen lapsi alkoi kutsumaan sijoitettualasta sisarukseksi. Sijaisvanhemmat olisivat kaivanneet tukea sosiaalityöntekijältä biologisen lapsen ja sijaislapsen suhteiden muodostumiseen ja siihen, miten biologinen lapsi kokee asian.

”Nyt on ehkä enemmän puhuttu siitä, että sosiaalityöntekijä voisi joskus tavata meidän biologista lastamme, mutta ei ole vielä toteutunut. Siitä on kuitenkin jo puhuttu.” H3

Tutkimuksessamme ei ollut tarkoitus käsitellä sijaissisaruuksi, mutta biologisista lapsista puhuttaessa sijaisvanhemmat nostivat esille sijaissisaruuksi teeman. Sijaisvanhempien mielestä biologisen lapsen huomioimiseen on alettu keskittymään paremmin sijaissisaruuksi käsitteen myötä. Sijaisvanhemmat toivat esille, että biologiset lapset pitävät sijaislapsia sisaruksinaan saman lailla, kuin muitakin sisaruuksi. Sijaisvanhemmat kokivat kuitenkin, että mallit eivät aina huomioineet biologista lasta riittävästi.

Haastattelussa yksi sijaisperhe painotti sitä, että sijaisperheen biologisten lapsien tulisi myös osallistua päiväleireille. Sijaisperheen mukaan biologinen lapsi voisi itse päättää haluaako hän osallistua päiväleireille vai ei. Sijaisperheen mielestä biologisen lapsen tulisi kuulua perheyhteisöön ja olla mukana työskentelyssä.

Espoon kaupunki pyrkii huomioimaan sijaisperheen biologiset lapset sijaisperheiden valmennuksesta lähtien. Sijaisperheiden biologisia lapsia pyritään huomioimaan ja tukemaan tukityöskentelyn aikana sekä biologisille lapsille tarjotaan vertaistukea. SINUT ry tarjoaa sijaisperheiden biologisille lapsille vertaistukea. (Espoon kaupunki 2019.)

Serbinskyn ja Sholnskyn sijaissisuus tutkimuskatsauksen tuloksissa voidaan nähdä samoja piirteitä, kuin meidän tekemistämme haastatteluista. Molemmissa tutkimuksissa biologiset lapset tunsivat ristiriitaisia tunteita sijoitettua lasta kohtaan. Biologiset lapset kokivat myös jäävänsä usein sivuun, sijaislapsen muutettua perheeseen. (Valkonen & Janhunen 2016, 43.) Täytyy kuitenkin huomioida, että meidän tutkimuksestamme saatu tulos perustuu sijaisvanhemman kertomaan ja se ei tuo esille lapsen mielipidettä.

Sijaissisuus käsitettä ei ole määritelty, mutta Pesäpuu ry on käyttänyt sitä omissa julkaisuissaan. Perhehoitolaissa ei ole tuotu esille sijaissisuus käsitettä. Suomessa sijaissisuus käsitettä on tutkittu pro gradu- ja opinnäytetyötasolla. Kansainvälisellä tasolla sijaissisuutta on tutkittu yhä enemmän ja monipuolisemmin. (Laine 2018, 14-15.)

Sijaisvanhemmat toivat esille, että sijaislasten erityistarpeet pitäisi huomioida paremmin. Lasten erityistarpeiden huomioiminen helpottaisi sijaisperheen arkea. Muutamien sijaisvanhemman mielestä lapsen erityispalveluiden piiriin pääseminen oli hyvin hankalaa. Yksi sijaisvanhempi kuvasi sitä, kuinka paljon hänen oli täytynyt nähdä vaivaa ennen, kuin sijaislapsi pääsi psykiatrisen sairaanhoidon piiriin. Pelastakaa Lapset ry tekemän kyselyn (2009) mukaan sijaisvanhemmat kokivat myös psykiatrisen sairaanhoidon piiriin pääsemisen hyvin hankalana. Tähän asiaan kaivattiin molemmissa tutkimuksissa muutosta. (Laakso & Marjomaa 2010, 4-5, 80-83.)

Pelastakaa Lapset ry:n tutkimuksessa, sijaisvanhemmat kaipasivat tukea sijaislapsen ja sijaisvanhemman välisen suhteen tukemiseen (Laakso & Marjomaa 2010, 4-5, 80-83). Meidän tutkimuksestamme sijaisvanhemmat olivat kuitenkin saaneet mielestään riittävästi tukea sijaislapsen ja sijaisvanhemman väliseen suhteen muodostamiseen. Yksi meidän haastateltavista sijaisvanhemmista kertoi saaneensa suhteen muodostamiseen apua kiintymyssuhdeterapiasta.

5.5 Perhehoitolain muutos

Muutama sijaisvanhempi ei osannut sanoa, miten perhehoitolain muutos (263/2015) on vaikuttanut sijaisvanhemmuuteen tai sijaisperheen arkeen. Muut sijaisvanhemmat olivat huomanneet perhehoitolain muutoksen vaikuttaneen siihen, että sijaisvanhempien rooli on heikentynyt, koska biologiset vanhemmat pitää ottaa huomioon tiiviimmin. Sijaisvanhempien mielestä biologisten vanhempien huomioiminen voi olla sekä hyvä, että huono

asia. Biologisten vanhempien ottaminen työskentelyyn mukaan on silloin hyvä asia, jos biologiset vanhemmat pystyvät ottamaan vastuuta lapsesta ja hoitamaan velvollisuudet.

”Biologisten vanhempien huomioiminen on hyvä asia silloin, kun lasta ei rikota.”

H4

Perhehoitolain muutoksen jälkeen sijaisvanhempien mukaan biologisten vanhempien oikeudet ovat kasvaneet. Kolmessa haastattelussa ilmeni, että sijaisvanhempien mielestä biologisilla vanhemmilla on oikeuksia, mutta velvollisuudet puuttuvat. Sijaisvanhempien mukaan biologisten vanhempien oikeuksien ja velvollisuuksien pitäisi kulkea käsikädessä. Yksi haastateltavista koki, että nykyään biologiset vanhemmat pystyvät kontrolloimaan liikaa sijaisvanhempia.

”Biologisilla vanhemmilla on liikaa oikeuksia heidän velvollisuuksiinsa nähden.”

H2

Yhdessä haastattelussa sijaisvanhemman mielestä sijaisvanhemmuuteen liittyvät asiat ovat perhehoitolain muutoksen jälkeen tiukentuneet. Ennen perhehoitolain muutosta tiedonkulku toimi paremmin. Nykyään sijaisvanhemmille ei kerrota lapsen asioista tarpeeksi. Yksi sijaisvanhempia oli saanut tietää sijaislapsen sairaudesta vasta sattumalta, pitkän ajan kuluttua. Sijaisvanhemman mielestä ennen kerrottiin se, mitä tiedettiin, mutta nykyään kaikki tieto ei kulje sijaisvanhemmille asti.

5.6 Kehittämisehdotuksia Keinu-malliin

Haastatteluiden lopussa kysyimme haastateltavilta kehittämisehdotuksia Keinu-malliin. Kehittämisehdotuksista nousi esille leirien kehittäminen, vertaistuen riittämättömyys, tiedon kulku, koulutusten lisääminen, sijaisperheen biologisen lapsen tukeminen ja lapsen kotiutumisen tukeminen.

Neljä sijaisvanhemmista toivat esille kehittämisehdotuksia leiripäiviin. Leirejä voisi olla useammin, jotta sopiva leiripäivä löytyisi jokaiselle perheelle. Muutaman sijaisvanhemman mielestä leirit tulevat liian nopeasti lapsen muutettua perheeseen. Yksi sijaisvanhemmista ehdotti, että leirejä voisi olla kolme nykyisen kahden sijasta. Kolmannella leirillä voisi tutustumisen sijaan käsitellä eri asioita, koska sijaislapsen on ehtinyt tutustua paremmin.

Haastatteluissa ilmeni, että leiripäivät voitaisiin pitää tiiviimmässä porukassa. Samalla toivottiin, että leiripäivät toteutettaisiin enemmän tuetusti. Sijaisvanhempi kaipasi enemmän tukea leirin ohjaajilta ja sosiaalityöntekijöiltä. Sijaisvanhemman näkökulmasta leiri saattaa olla haastava, jos leirien aikana yhteistyö sijaisvanhempien ja biologisten vanhempien välillä ei toimi oletetusti. Tiiviimmässä ja tuetussa porukassa leirit olisivat hallitumpia, jolloin kaikki voisivat viihtyä paremmin. Yksi sijaisperhe ehdotti, että leirien ruokailut voisi olla yhdessä biologisten vanhempien kanssa. Tämän sijaisperheen kohdalla ruokailutilanteessa biologinen vanhempi ja sijaislapsi olivat istuneet erillään sijaisvanhemmista.

Leirien sisältöön kaivattiin muutoksia. Haastatteluista ilmeni, että leireillä voisi olla enemmän vertaistukea. Sijaisvanhemmat kaipaisivat sitä, että leirillä olisi aikaa keskustella muiden sijaisvanhempien kanssa ja jakaa kokemuksia sijaisvanhemmuudesta. Leireille kaivattiin monipuolisempaa tekemistä, joka sopisi niin naispuolisille henkilöille kuin miespuolisille henkilöille. Haastatteluissa ehdotettiin, että sijaisperheen biologiset lapset voisivat myös osallistua halutessaan leireille.

Kysyessämme minkälaista tukea sijaisvanhemmat kaipaisivat enemmän, esille nousivat vertaistuen ja lisäkoulutuksien riittämättömyys. Sijaisvanhemmat kaipasivat lisää erilaisia koulutuksia. Toivottiin myös monipuolisempia koulutusvaihtoehtoja, jotta sijaisvanhemmalle löytyisi koulutus, joka tukee juuri sen perheen arkea. Sijaisvanhemmat kokivat aikaisemmat yön yli kestävät koulutukset hyvinä ja toivoisivat yön yli kestävät koulutukset takaisin.

Sijaisvanhempien mielestä Keinu-mallin pitäisi tukea paremmin sijaisperheen biologista lasta. Tällä hetkellä biologinen lapsi jää kokonaan Keinu työskentelyn ulkopuolelle. Sijaisvanhemmat kaipasivat myös tukea lapsen muuttaessa takaisin biologisten vanhempien luokse.

Haastattelussa nousi esille tiedonkulun ongelmat alueen sosiaalityön ja perhehoidon sosiaalityöntekijän välillä. Sijaisvanhemmat kaipasivat enemmän tietoa lapsesta ennen sijoituksen aloitusta. Yksi sijaisvanhemmista ehdotti, että lapsesta olisi hyvä tehdä alkutietolomake, johon olisi kirjattu tärkeät asiat lapsesta. Kattava alkutieto auttaisi saamaan lapselle riittävät tukitoimet.

6 JOHTOPÄÄTÖKSET JA ARVIOINTI

6.1 Tutkimustulosten tarkastelua

Tutkimustuloksia tarkasteltaessa huomasimme, että sijaisvanhemmat olivat monista asioista hyvinkin samaa mieltä. Tutkimustuloksista ilmeni myös jonkin verran eroavaisuuksia sijaisvanhempien kokemuksissa. Tutkimuksemme tarkoituksena oli, että sijaisvanhemmat saavat tuoda mielipiteitään ja kokemuksiaan esille. Sijaisvanhemmat uskalsivat tuoda myös mallien ja tuen tarpeen negatiivisia puolia sekä kehittämissuhteita esille.

Ensimmäisenä tutkimuskysymyksenämme oli se, miten sijaisvanhemmat ovat kokeneet Teemoitetut kotikäynnit -mallin ja Keinu-mallin. Sijaisvanhemmat toivat selvästi enemmän tietoa Keinu-mallista kuin Teemoitetut kotikäynnit -mallista. Tähän saattoi vaikuttaa se, että Teemoitetut kotikäynnit -mallista on kulunut aikaa, joten se ei ollut enää tuoreessa muistissa sijaisvanhemmilla. Tutkimustuloksia analysoitaessa malleista nousi selvästi esille päiväleirit ja biologisen vanhemman rooli. Keinu-malliin kuuluu päiväleirit, joita ei ollut Teemoitetut kotikäynnit -mallin aikana. Tutkimustuloksia analysoitaessa huomasimme, että päiväleirit olivat Keinu-mallin positiivisin puoli, mutta samalla sijaisvanhemmilla oli paljon kehittämissuhteita leireihin. Toimeksiantajamme halusi saada tietoa siitä, miten päiväleirejä voitaisiin kehittää. Olimme tyytyväisiä siihen, että saimme kehittämissuhteita leireihin liittyen. Tutkimustuloksia tarkasteltaessa huomasimme selvästi, että suurimpana kehittämistoiveena oli se, että leirit eivät tulisi heti lapsen muutettua sijaisperheeseen. Tähän ongelmaan pystyttäisiin vaikuttamaan niin, että leirejä järjestettäisiin useamman kerran vuodessa. Espoon kaupungin perhehoidolla ei kuitenkaan välttämättä ole tarpeeksi resursseja järjestää leirejä useammin.

Keinu-mallissa sijaislapsen biologisen vanhempien huomioimiseen on kiinnitetty huomiota enemmän kuin Teemoitetut kotikäynnit -mallissa. Keinu-mallissa biologinen vanhempi otetaan työskentelyyn mukaan aktiivisemmin. Biologisen vanhemman tukeminen on tärkeää, koska sen avulla lapsi pystyy mahdollisesti muutamaankin takaisin biologisten vanhempien luokse. Tutkimustulosten perusteella sijaisvanhemmat kokevat biologisten vanhempien huomioimisen tärkeänä, koska se mahdollistaa sen, että sijaislapsi pystyy olemaan molempien perheiden jäsen. Espoon kaupungin ajatus on se, että sijaislapsi on perheyhteisön jäsen. Sijaisvanhempien mielestä ”perheyhteisö ajattelu” ajaa lapsen etua ja yhdistää sijaisperhettä ja biologisia vanhempia.

Toisena tutkimuskysymyksenämme oli se, kummasta mallista sijaisvanhemmat ja sijaislapset ovat hyötäneet enemmän. Tutkimustulosten perusteella sijaisvanhemmat kokivat Keinu-mallin Teemoitetut kotikäynnit -mallia paremmaksi malliksi. Keinu-mallin avulla sijaisvanhemmat ja sijaislapset ovat saaneet tarvitsemaansa tukea. Keinu-mallissa tuetaan sijaisvanhempien ja biologisten vanhempien yhteistyötä ja sen nähdään tukevan sijaislasta. Teemoitetut kotikäynnit -mallin aikana biologisten vanhempien ja sijaisperheen yhteistyö oli hyvin vähäistä. Biologisen vanhemman ottaminen mukaan työskentelyyn on tehnyt Keinu-mallista paremman mallin sijaisvanhempien mukaan. Keinu-mallissa biologisen vanhemman roolin vahvistamisella pyritään toteuttamaan lastensuojelulakia, jossa sijaishuollon tavoitteena on perheen jälleen yhdistäminen eli sijaislapsen muuttaminen takaisin biologisten vanhempien luokse (Lastensuojelulaki 417/20017 4§). Haastatelluita tehdessä sijaisvanhemmat nostivat useasti biologisen vanhemman roolin esille. Biologisten vanhempien roolin tärkeys perhehoidossa tuli meille hieman yllätyksenä. Meidän havaintojemme mukaan Espoon kaupunki on saanut perheyhteisö työskentelyn avulla biologiset vanhemmat paremmin mukaan työskentelyyn.

Viimeisimpänä tutkimuskysymyksenämme oli se, millaista tukea sijaisvanhemmat tarvitsevat. Sijaisvanhempana toimiminen on vaativaa ja siihen sijaisvanhemmat tarvitsevat tukea perhehoidolta. Oletimme saavamme enemmän tietoa siitä, minkälaista tukea sijaisvanhemmat kaipaisivat. Sijaisvanhempien oli haastavaa eritellä sitä, minkälaista tukea he ovat saaneet. Meille tuli myös yllätyksenä sijaisvanhempien vaatimattomuus puhuttaessa tuen tarpeesta. Monilla sijaisvanhemmilla oli sellainen asenne, että heidän tulisi pärjätä yksin sijaisvanhemman tehtävässä. Moni sijaisvanhempi kuvasi tuen pyytämisen hyvin hankalana. Tutkimustuloksista voidaan selvästi päätellä, että sijaisvanhemmat olivat kaiken kaikkiaan tyytyväisiä saamansa tukeen. Sijaisvanhemmille tarjottava tuki pitäisi tulla kuitenkin automaattisesti ilman, että sijaisvanhemmat joutuisivat näkemään kauheasti vaivaa saadakseen tarvitsemaansa tukea sijaisvanhemmalle tai sijaislapselle. Tutkimuksemme mukaan erilaiset tukimuodot ovat kuitenkin Keinu-mallin myötä tulleet läpinäkyvimmiksi.

Sijaisvanhemmista on huutava pula monissa kaupungeissa. Kaupunkien tulisi tarjota sijaisvanhemmille riittävästi oikeanlaista tukea sijaisvanhemmuuteen. Kaupungeilla on niin sanotusti kilpailuasetelma siinä suhteessa, mihin kaupunkiin sijaisvanhemmat kirjoittavat toimeksiantosopimuksen. Sijaisvanhemmilla on valinnan varaa siinä, minkä kaupungin kautta he ryhtyvät sijaisvanhemmiksi. Meidän näkemyksemme mukaan Espoon kaupungilla on vankat rakenteet perhehoidossa. Espoon kaupungilla on etulyönti asema siinä

suhteessa, että Espoo on iso kaupunki, jolla on mahdollisuus käyttää enemmän resursseja perhehoitoon, kuin jossakin muussa pienessä kaupungissa. Meidän tutkimuksemme sijaisvanhemmat kertoivat olleensa tyytyväisiä siihen, että toimivat Espoon kaupungin perhehoidossa sijaisvanhempana.

Espoon kaupungin Keinuu-mallia pystytään vielä kehittämään yhä paremmaksi malliksi. Mikään perhehoidon toimintatapa ei vastaa sijaisperheiden tarpeisiin, jos toimintatapoja ei kehitetä säännöllisesti. Sijaisvanhempien tuen tarpeet saattavat vaihdella ja muuttua, joten mallin tulisi olla joustava ja vastata yksilöllisesti sijaisvanhempien tarpeisiin.

6.2 Tutkimuksen eettisyys ja luotettavuus

Tutkimuksessamme noudatimme parhaamme mukaan Tutkimuseettisen neuvottelukunnan (TENK) määrittelemiä hyvän tieteellisen käytännön ohjeita. Hyvän tieteellisen käytännön ohjeita ja lähtökohtia on muun muassa tutkimusluvan hankkiminen, tutkijan rehellisyys ja huolellisuus tutkimusta tehdessä, tietosuojakäytäntöjen huomioiminen ja kriittinen tiedonhankinta. (Tutkimuseettinen neuvottelukunta 2012, 6.)

Laadultaan hyvän tutkimuksen lähtökohta on sitoutuneisuus eettisiin periaatteisiin (Tuomi & Sarajarvi 2018, 150). Pyrimme huomioimaan eettiset seikat koko tutkimusprosessin ajan. Eettisyyden kannalta tärkeää oli se, että kysyimme kaikilta haastateltavilta luvan haastattelutiedon käyttämiseen ja sen nauhoittamiseen. Pyysimme haastateltavia allekirjoittamaan kirjallisen suostumuslomakkeen haastattelua varten. Kerroimme haastateltaville miksi teemme tutkimuksen ja mihin tutkimustietoa käytetään. Lupasimme lähettää haastateltaville valmiin opinnäytetyömme sekä kerroimme haastateltaville, että valmis opinnäytetyömme löytyy Theseus-tietokannasta.

Tutkimusta tehdessä huolehdimme salassapitovelvollisuuksista ja tietosuojasta. Pidimme haastatteluista saadut tiedot suojassa ulkopuolisilta sekä hävitimme ne tutkimuksen valmistuttua. Tutkimuksen tulokset toimme esille niin, ettei haastateltavia voida tunnistaa. Tämän tutkimuksen liitteissä on tunnistetiedot haastateltavista, koska se lisää tutkimuksen luotettavuutta. Tunnistetiedosta ei kuitenkaan pysty tunnistamaan haastateltavia. Jätimme haastattelupaikan mainitsematta, koska silloin se olisi saattanut heikentää tietosuojaa.

Laadullisessa tutkimuksessa luotettavuuden arviointi jää tutkijan oman arvioinnin vaaraan, joka saattaa heikentää tutkimuksen luotettavuutta (Kananen 2014, 146). Pyrimme ilmaisemaan tutkimustulokset rehellisesti ja emmekä tuoneet omia mielipiteitämme esille. Tutkimuksen luotettavuutta lisää se, että tutkija on kertonut tutkimuksen kohteen ja tarkoituksen. Tutkijan pitää ilmaista selvästi, mitä hän on tutkimassa ja miksi hän tutkii kyseistä aihetta. (Tuomi & Sarajärvi 2018, 163.) Tutkimuksessamme toimme esille miksi ja, miten tutkimme kyseistä aihetta ja, mikä merkitys aiheella on meille sekä Espoon kaupungille. Tutkimuksen luotettavuutta lisää se, että tutkija kuvaa tutkimuksen eri vaiheet tarkasti (Hirsjärvi ym. 2009, 232). Tutkimuksessamme kuvasimme erityisesti tutkimuksen toteutuksen tarkasti, koska halusimme tehdä läpinäkyväksi sen, miten tutkimus on toteutettu ja miten tutkimuksen tulokset on analysoitu. Tutkimuksen luotettavuuden kannalta on tärkeää, että tutkija perustelee valintojaan. Tärkeää on dokumentoida tarkkaan ja kertoa perustelut valinnoilleen. (Kananen 2014, 151.)

Tutkimuksen luotettavuutta pystytään parantamaan sillä, että käytetään eri lähteistä tietoa monipuolisesti ja verrataan lähteistä saatuja tietoja omiin tutkimus tuloksiin (Kananen 2014, 152). Perehdyimme tarkkaan tutkimuksen aihetta koskevaan teoretietoon. Opinnäytetyössämme varmistimme lähteiden olevan luotettavia ja käytimme monipuolisesti eri lähteitä sekä yritimme käyttää mahdollisimman uutta lähdetietoa. Jouduimme kuitenkin käyttämään myös vanhempaa lähdetietoa, koska kaikista aiheista ei löytynyt uusinta tietoa. Tutkimuksemme luotettavuutta parantaa se, että olemme käyttäneet haastateltavien kertomista asioista suoria sitaatteja.

6.3 Ammatillinen kasvu ja kehitys opinnäytetyöprosessin aikana

Opinnäytetyöprosessimme alkoi keväällä 2019. Saimme Espoon kaupungin lastensuojelun perhehoidolta aiheen, joka kiinnosti meitä. Meillä ei ollut paljoakaan aiempaa tietoa lastensuojelun perhehoidosta eikä sijaisvanhemmuudesta. Tiesimme, mitä lastensuojelun perhehoito tarkoittaa, mutta meillä ei ollut syvällisempää tietoa aiheesta. Löysimme paljon aihetta koskevaa tietoa ja perehdyimme laajasti aiheen tietoperustaan.

Aloitimme opinnäytetyöprosessin suunnitelman tekemisellä. Suunnitelman teimme huolellisesti. Huolellisesti tehdystä suunnitelmasta saimme apua itse tutkimuksen tekemiseen. Suunnitelman jälkeen haimme tutkimuslupaa. Hyväksytyn tutkimussuunnitelman jälkeen lähdimme kirjoittamaan tietoperustaa. Tietoperustan kirjoittamisessa oli hankalaa löytää

ajankohtaisia lähteitä. Tietoperustan kirjoittamista hankaloitti myös kirjaston pitkät jonot kirjojen saatavuudessa.

Olimme suunnitelleet, että toteutamme haastattelut heinäkuussa, mutta moni sijaisperhe piti heinäkuussa lomaa, joten haastatteluiden toteuttaminen hieman venyi. Viimeinen haastattelu tehtiin syyskuussa. Sijaisperheillä oli paljon omia menoja, joten sen vuoksi myös haastatteluajoja oli haastavaa sopia. Kaikki haastattelutilanteet sujuivat hyvin ja saimme kehittää niissä haastattelutaitojamme. Haastattelutilanteissa vuorovaikutus haastateltavien ja meidän välillä oli sujuvaa. Onnistuneet haastattelutilanteet loivat itsevarmuutta opinnäytetyöprosessin etenemiseen.

Tutkimustulosten analysointi oli mielenkiintoista. Olemme tyytyväisiä siihen, että saimme kattavasti tärkeää tietoa haastatteluista. Opinnäytetyön tekemistä motivoi se, että halusimme saada Espoon kaupungille tärkeää tietoa, jota he pystyvät hyödyntämään jatkossa.

Mielestämme opinnäytetyöprosessi sujui hyvin. Pysyimme suurin piirtein asettamassamme aikataulussa. Aluksi hieman epäilimme aikataulussa pysymistä, koska pelkäsimme, että meidän aikataulumme menevät ristiin. Koemme, että opinnäytetyöprosessin kannalta oli hyvä saada työ valmiiksi alle vuodessa, jolloin mielenkiinto aiheeseen säilyi koko prosessin ajan. Yhteistyö välillämme toimi mutkattomasti. Opinnäytetyötä tehdessä kohtasimme muutamia haasteita, mutta niistä selvisimme toisiltamme saaman vertaistuen avulla sekä ohjaavan opettajamme tuella.

Opinnäytetyöprosessi ei kuitenkaan ollut meille helppo. Kumpikaan meistä ei ollut aikaisemmin tehnyt tutkimusta. Jouduimme ottamaan selvää siitä, miten tutkimusprosessi etenee. Opinnäytetyön tekemistä vaikeutti myös se, että molemmilla oli oma tyyli tehdä ja kirjoittaa opinnäytetyötä. Opinnäytetyöprosessiamme helpotti kuitenkin se, että aihe oli mielenkiintoinen ja halusimme saada siitä lisää tietoa.

Toimeksiantajan kanssa tehtävä yhteistyö sujui hyvin. Olimme aina tarvittaessa yhteydessä sähköpostilla toimeksiantajaan sekä järjestimme tapaamisia opinnäytetyöprosessin alussa. Palautimme valmiin opinnäytetyön toimeksiantajalle ja hän antoi arvion opinnäytetyöstä. Toivomme, että Espoon kaupungin perhehoito sai hyödyllistä tietoa, jonka avulla he pystyvät kehittämään Keinu-mallia entistä paremmaksi malliksi.

Valmista opinnäytetyötä tarkasteltaessa aloimme pohtia sitä, mitä olisimme voineet tehdä toisin. Mielestämme haastattelurunkomme oli liian pitkä ja siitä olisi voinut jättää muutamia teemoja pois, kuten perhehoitolain muutos teeman. Näin ollen tutkimus ei olisi kasvanut yli tutkimuskysymysten. Opinnäytetyötä tehdessä mietimme paljon sitä, mitä koulu ja toimeksiantaja haluaa ja odottaa meiltä. Seuraavaa tutkimusta tehdessä toivomme myös, että luottaisimme enemmän omiin taitoihimme esimerkiksi päätöksiä tehdessä.

Opinnäytetyön tekeminen opetti meille paljon tutkimuksen tekemisestä. Saimme myös uutta tietoa lastensuojelun perhehoidosta ja sijaisvanhemmuudesta. Mielestämme ylitimme itsemme ja olemme tyytyväisiä lopputulokseen.

6.4 Työn hyöty ja hyödyntäminen tulevaisuudessa

Tutkimuksemme aihe tuli suoraan toimeksiantajalta, koska heillä oli halu tutkia Teemoitetut kotikäynnit -mallia ja Keinumallia. Espoon kaupunki halusi verrata malleja toisiinsa. Tutkimuksemme avulla Espoon kaupunki sai hyödyllistä tietoa siitä, miten sijaisvanhemmat kokevat Keinumallin. Tutkimuksen tulosten avulla Espoon kaupunki pystyy mahdollisesti kehittämään Keinumallia ja samaan tietoa siitä, minkälaista tukea sijaisvanhemmat kaipaavat lisää. Kun Espoon kaupunki mahdollisesti kehittää Keinumallia, niin sijaisvanhemmat saattavat saada helpommin erilaisia tukimuotoja.

Espoon kaupunki haluaisi tehdä Keinumallista toimivan mallin lastensuojelun perhehoidolle niin, että muutkin kunnat voisivat ottaa sen käyttöönsä tulevaisuudessa. Yhtenäinen perhehoidon malli auttaisi kaikkia sijaisvanhempia samaan tasa-arvoisesti tukea sijaisvanhemmuuteen. Tällä hetkellä kunnat päättävät itse, mitä tukimuotoja he sijaisvanhemmille tarjoavat ja millä perusteilla.

Tutkimusta tehdessä meille tuli useasti mieleen se, miten Keinumalli tukee lapsen biologisia vanhempia. Keinumallissa on tärkeää tukea koko perheyhteisöä. Mielestämme siksi olisi tärkeää seuraavaksi lähteä tutkimaan, miten Keinumalli tukee biologisia vanhempia. Olisi tärkeää saada tietoa siitä, minkälaista tukea biologiset vanhemmat kaipaavat ja minkälaista tukea Keinumalli tarjoaa heille.

Ehdottaisimme myös seuraavaksi jatkotutkimus aiheeksi sen, miten Keinumalli tukee sijaisperheen biologista lasta. Meidän tutkimuksessamme selvisi, että sijaisperheen

biologiset lapset jäävät ilman tukea ja huomiota. Haastatteluissa yksi sijaisvanhempi toi esille sen, miksei perheen biologinen lapsi kuulu perheyhteisöön. Perheyhteisö käsitteeseen olisi tärkeää lisätä biologinen lapsi. Samassa tutkimuksessa voisi tutkia sijaissaruutta. Meidän tutkimuksessamme ilmeni, että sijaisvanhemmat olisivat kaivanneet tukea sijaislapsen ja biologisen lapsen välisen suhteen vahvistamiseen.

LÄHTEET

- Araneva, M. 2018. Lastensuojelun perhehoito. Liettua: Alma talent.
- Arkimies, K. 2008. Terveisiä sijaisperheestä. Yhdessä lapsen parhaaksi. Jyväskylä: Gummerus Kirjapaino Oy.
- Becker-Weidman, A. 2013. Aapinen DDP. Vuorovaikutteinen kehityspsykoterapia pätkinänkuoressa. Tampere: PT-kustannus.
- Espoon kaupunki 2018. Espoon kaupungin perhehoidon tilastoja.
- Espoon kaupunki 2018. Keinuu-malli
- Espoon kaupunki 2019. Perhehoidon ABC.
- Espoon kaupunki 2019. Tietoa Espoon perhehoidosta.
- Espoon kaupunki n.d. Keinuu-esitys.
- Espoon kaupunki n.d. Teemoitettut kotikäynnit -malli.
- Espoon kaupunki n.d. Tuki ja koulutus. Viitattu 16.2.2019. https://www.espo.fi/fi-FI/Lapsiperheet/Lapsi_toiveissa/Sijaisperheeksi/Tuki_ja_koulutus
- Hirsjärvi, S. & Hurme, H. 2017. Tutkimushaastattelu. Teemahaastattelun teoria ja käytäntö. Helsinki: Gaudeamus Oy
- Hirsjärvi, S.; Remes, P. & Sajavaara, P. 2009. Tutki ja kirjoita. 15., uudistettu painos. Helsinki: Tammi.
- Janhunen, T. & Valkonen, L. 2016. Tutkimustietoa perhehoidon kehittämiseksi. Katsaus kansainvälisiin tutkimuksiin 2014-2016. Terveystieteiden ja hyvinvoinnin laitos. Viitattu 22.8.2019. https://www.julkari.fi/bitstream/handle/10024/131580/URN_ISBN_978-952-302-789-%203.pdf?sequence=1
- Joensuu, A. & Sutinen, J. 2016. Perheen suojassa. Miten onnistua sijaisperheenä? Helsinki: BoD – Books on Demand.
- Julkisten alojen eläkelaki 81/2016. Annettu Helsingissä 29.1.2016. Saatavilla sähköisesti osoitteesta <https://www.finlex.fi/fi/laki/alkup/2016/20160081>
- Kananen, J. 2014. Laadullinen tutkimus opinnäytetyönä. Miten kirjoitan kvalitatiivisen opinnäytetyön vaihe vaiheelta. Jyväskylä: Jyväskylän ammattikorkeakoulu.
- Kananen, J. 2015. Opinnäytetyön kirjoittajan opas. Näin kirjoitan opinnäytetyön tai pro gradun alusta loppuun. Jyväskylä: Jyväskylän ammattikorkeakoulu
- Karnell, J. 2018. ”Keinuu-mallin” ura- ja barnperspektiv. En kvalitativ studie om hur barn inom familjevården upplever sina sociala relationer och kontinuiteten i dem. Socialt arbete. Helsinki: Helsingin yliopisto.
- Kerola, M. 2010. ”No kyl mä piän sitä silleen niinku siskona”. Sijaissisuus perheen biologisten lasten näkökulmasta. Pro gradu -työ. Kasvatustiede/sosiaalityön tiedekunta. Jyväskylä: Jyväskylän yliopisto. Viitattu 17.9.2019 <https://jyx.jyu.fi/bitstream/handle/123456789/23256/URN%3aNBN%3afi%3ajyu-201004211548.pdf?sequence=1&isAllowed=y>

Ketola, J. 2008. Menestyksistä mahdollisuuksiin. Perhehoitoa lasten ja vanhemmuuden tueksi. Jyväskylä: PS-kustannus.

Ketola, J. 2008. Sijoita perheeseen. Perhehoito inhimillisenä ja taloudellisena vaihtoehtona. Jyväskylä: PS-kustannus.

Koponen, T. & Linna M-R. 2014. ”Kaksoiserikoiselämää”: Tunteen tuulemaan ja Keinu keinumaan lastensuojelun perhehoidossa. Opas Keinu-ajattelu- ja toimintamallista. Toinen painos. Perhehoitoliitto ry.

Laakso, M. & Marjomaa, P. 2010. Terveisiä täältä kodista! Lasten, sijaisvanhempien, syntymävanhempien ja sosiaalityöntekijöiden näkökulmia lastensuojelun perhehoitoon. Pelastakaa

Laine, S. 2018. Sijaissisarustus – perhehoidon näkymätön osapuoli. Narratiivinen tutkimus sijaissisarusten osallisuudesta lastensuojelun perhehoidossa. Pro gradu -työ. Yhteiskuntatieteiden tiedekunta. Sosiaalityö. Lappeenranta: Lapin yliopisto. Viitattu 23.10.2019. <https://lauda.ulapland.fi/bitstream/handle/10024/63211/Laine.Senni.pdf?sequence=1&isAllowed=y>

Laki sosiaalihuollon asiakkaan asemasta ja oikeuksista 812/2000. Annettu Helsingissä 22.9.2000. Saatavilla sähköisesti osoitteessa <https://www.finlex.fi/fi/laki/ajantasa/2000/20000812#L7>

Lastensuojelulaki 417/2007. Annettu Helsingissä 13.4.2007. Saatavilla sähköisesti osoitteessa <https://www.finlex.fi/fi/laki/ajantasa/2007/20070417>

Muhonen, A. & Ojanen, K. 2017. Perhehoidon Keinu-malli. Sijaisvanhempien kokemuksia. Sosiaalityön käytäntötutkimus. Valtiotieteellinen tiedekunta. Helsinki: Helsingin yliopisto.

Pelastakaa lapset ry. Viitattu 29.8.2019 <http://frantic.s3-eu-west-1.amazonaws.com/pelastakaa-lapset/2015/10/13111545/Perhehoitoraportti201010.pdf>

Perhehoitolaki 263/2015. Annettu Helsingissä 20.03.2015. Saatavilla sähköisesti osoitteessa <https://www.finlex.fi/fi/laki/alkup/2015/20150263>

Perhehoitoliitto 2014. Parasta perhehoitoa. Perhehoidon tietopaketti. Perhehoitoliitto ry. 4. uudistettu painos. Keuruu: Keuruun laatupaino.

Perhehoitoliitto 2018. Hyvää perhehoitoa. Toimeksiantosuhteisen perhehoidon tietopaketti. 3. uudistettu painos. Jyväskylä: Perhehoitoliitto ry.

Perhehoitoliitto 2019. Aluksi rautalangasta. Viitattu 18.8.2019. https://www.perhehoitoliitto.fi/files/901/lakigraafi_valmis.pdf

Perhehoitoliitto ry. Aluksi rautalangasta. Viitattu 18.8.2019. https://www.perhehoitoliitto.fi/files/901/lakigraafi_valmis.pdf

Pesäpuu ry 2007. Pesäpuun lehti 1/2007. Viitattu 17.9.2019. <https://docplayer.fi/2719827-Pesäpuun-pysyvyyttä-ja-jatkuvuutta-sisaruudesta-sijaissisarustus-antaa-ja-ottaa-elämän-helminauhamerkityksien-ketjussa.html>

Philpot, T. & Thomas M. 2009. Fostering a Child's Recovery. Family Placement for Traumatized Children. London: Jessica Kingsley Publishers London and Philadelphia.

Sijaisvanhemman ei tarvitse selvittää yksi: tukea on saatavilla. Aamulehti 28.3.2019. Viitattu 1.11.2019. <https://www.aamulehti.fi/a/059ed268-756d-48d2-827a-3d83f5b8d1be>

Sosiaali- ja terveysministeriö 2017. Sosiaali- ja terveysministeriön raportteja ja muistioita 2017:25. Hyvä perhehoito -työryhmä. Perhehoitolaintoimeenpanon tuki. Viitattu 17.7.2019. http://julkaisut.valtioneuvosto.fi/bitstream/handle/10024/80009/Rap_2017_25.pdf

Sudenlehti, J. & Uustitalo, I. 2018. Tulevaisuuden lastensuojelu. Tallinna: Print Best.

Terveiden ja hyvinvoinninlaitos 2019. Tilastoraportti. Lastensuojelu 2018. Viitattu 17.7.2019. http://www.julkari.fi/bitstream/handle/10024/138211/Tr23_19_LASU.pdf?sequence=5&isAllowed=y

Tuomi, J. & Sarajärvi, A. 2018. Laadullinen tutkimus ja sisällönanalyysi. Helsinki: Tammi

Tutkimuseettinen neuvottelukunta 2012. Hyvä tieteellinen käytäntö ja sen loukkausepäilyjen käsitteleminen Suomessa. Viitattu 27.10.2019. https://www.tenk.fi/sites/tenk.fi/files/HTK_ohje_2012.pdf

Valkonen, L. 2014. Sijaisvanhemmat. Turku: Perhehoitoliitto ry.

Tutkimuslupa



TUTKIMUSLUPA

1 (1)



TUTKIMUSLUVAN MYÖNTÄMINEN

Espoon kaupungin sosiaali- ja terveystoimen esikunta / Kehittämisen tulosalue Ketterä myöntää 8.4.2019 saapuneen tutkimuslupahakemuksen ja alla olevien ehtojen mukaisesti.

Hakija / yhteyshenkilö: Mia Koskiaho

Tutkimuksen aihe / nimi: Teemoitetut kotikäynnit vs Keinuu-malli (Espoon kaupungin lastensuojelun perhehoidon sosiaalityön käyttämät mallit sijaishuollon alussa)

Edellytyksenä on, että tutkimuksen suorittaja tai suorittajat eivät käytä saamiaan tietoja asiakkaan tai potilaan tai hänen läheistensä vahingoksi eivätkä luovuta saamiaan henkilötietoja ulkopuolisille, vaan pitävät ne salassa.

Tutkimustulokset tulee esittää niin, ettei niistä voida tunnistaa yksittäistä henkilöä tai perhettä. Lisäksi on noudatettava tietosuojaa-asetus ja tietosuojalaissa sekä muualla lainsäädännössä olevia tutkimusrekistereitä koskevia säännöksiä.

Tutkimusluvan myöntäminen ei velvoita tutkimuksen kohteita osallistumaan tutkimukseen. Tutkijan on neuvoteltava aina erikseen tutkimuskohteena olevien organisaatioiden kanssa tutkimukseen osallistumisesta. Tutkimuksen teko ei saa häiritä tutkimuskohteen toimintaa.

Edellytämme, että tutkija / yhteyshenkilö lähettää sosiaali- ja terveystoimen kehittämissyksikön sähköpostiosoitteeseen sotet_tutkimusluvut@espoo.fi lopullisen tutkimusraportin.

Espoossa 13.5.2019

A handwritten signature in blue ink, appearing to read "Tuula Heinänen".

Tuula Heinänen
kehittämisjohtaja
Sosiaali- ja terveystoimi
Espoon kaupunki

Suostumuslomake haastatteluun

SUOSTUMUSLOMAKE HAASTATTELUUN

Allekirjoituksellani annan sosionomiopiskelijoille Nea Aallolle ja Mia Koskiaholle suostumuksen käyttää nauhoitettua haastatteluaineistoa opinnäytetyössä. Opinnäytetyömme tutkii Keinu-mallin ja Teemoitetut kotikäynnit -mallin eroja. Opinnäytetyössä kartoitamme myös sijaisvanhempien tuen tarvetta. Haastattelut käsitellään luottamuksellisesti eikä haastateltavat ole tunnistettavissa opinnäytetyöstä.

Paikka ja aika

Allekirjoitus ja nimenselvennys

Haastattelurunko

Teemahaastattelu

Taustatiedot

- Haastattelupaikka
- Sukuoli
- Miten/miksi olet ryhtynyt sijaisvanhemmaksi
- Kenen kanssa jaat sijaisvanhemmuuden
- Kauanko olet toiminut sijaisvanhempana
- Montako lasta teille on tällä hetkellä sijoitettuna
- Montako lasta teillä on ollut sijoitettuna
- Sijoitettujen lasten iät
- Onko teillä omia lapsia

Teemoitetut kotikäynnit

- Miten koit mallin
- Mallin parhaimmat puolet
- Mallin heikoimmat puolet
- Vastasiko malli tuen tarpeisiin
- Arvioi malli asteikolla 1-5

Keinu-malli

- Miten koet mallin
- Mallin parhaimmat puolet
- Mallin heikoimmat puolet
- Kokemuksesi päiväleireistä
- Vastaako malli tuen tarpeisiin
- Arvioi malli asteikolla 1-5

Vanhan ja uuden mallin erot

- Miten mallit eroavat toisistaan
- Kumpi malli on vastannut paremmin tuen tarpeisiin
- Miten koette sen, että nykyään biologiset vanhemmat täytyy ottaa huomioon tiiviimmin

Tuen tarve

- Minkälaista tukea olet saanut sijaisvanhemmuuteen
- Minkälaista tukea koet tarvitsevasi
- Onko tukea ollut riittävästi
- Oletko pyytänyt tukea, mutta koetko sen olleen puutteellista
- Kuinka tyytyväinen olet ollut saamaasi tukeen asteikolla 1-5

Lapsilähtöisyys

- Miten mallit tukevat lasta
- Kumpi malli on tukenut lasta paremmin
- Biologisen lapsen rooli

Perhehoitolain muutos

- Miten lakimuutos on vaikuttanut sijaisvanhemmuuteen
- Onko lakimuutos vaikuttanut sijaisperheen arkeen
- Miten lakimuutos vaikuttanut sijaisvanhempien ja biologisten vanhempien väliseen yhteistyöhön

Kehittämissuhteet

- Mitä kehittämissuhteita Keinu-malliin
- Minkälaisia tukimuotoja sijaisvanhemmat tarvitsisivat enemmän

Haastatteluiden tunnistetiedot

Haastattelu 1:
5.7.2019 sijaisäiti ja sijaisäi

Haastattelu 2:
5.7.2019 sijaisäiti ja sijaisäi

Haastattelu 3:
29.7.2019 sijaisäiti

Haastattelu 4:
21.8.2019 sijaisäiti

Haastattelu 5:
5.9.2019 sijaisäiti ja sijaisäi