

YHDYSKUNTARAKENTTEEN KEHITYS  
PIRKANMAAN MAAKUNTAKAAVAN 2040  
MUKAISELLA KASVUTAAJAMIEN  
KEHITTÄMISVYÖHYKKEELLÄ

Case Hämeenkyrön Pinsiö

## Tiivistelmä

Tekijä Anttila, Anna-Kaisa	Julkaisun laji Opinnäytetyö, YAMK	Valmistumisaika Syksy 2019
	Sivumäärä 58	
Työn nimi <b>Yhdyskuntarakenteen kehitys Pirkanmaan maakuntakaavan 2040 mukaisella kasvutaajamien kehittämisvyöhykkeellä</b> Case Hämeenkyrön Pinsiö		
Tutkinto Insinööri (YAMK)		
Tiivistelmä <p>Pirkanmaan maakuntavaltuuston vuonna 2017 hyväksymässä Pirkanmaan maakuntakaavassa 2040 asemakaavoitetut ja tulevaisuuden laajenevat kasvukeskukset, kuten Tampereen kaupunki, on rajattu kasvutaajamien kehittämisvyöhykkeellä. Kehittämisvyöhyke ulottuu taajamien vaikutusalueella sijaitseville rakentamispaineisille haja-rakentamisen alueille, joilla asutus on levinnyt pääosin suunnittelutarveratkaisuin. Kasvutaajamien kehittämisvyöhykkeen tarkoitus on varata alueet taajamien tulevaisuuden laajenemisalueiksi, jolle suuntautuva rakentaminen tulisi ohjata ensisijaisesti palvelukyliin ja taajamiin.</p> <p>Pirkanmaan maakunnassa, valtatie 3 varressa sijaitseva maatalousvaltainen Hämeenkyrön kunta rajoittuu idässä Tampereen kasvavaan ja laajenevaan kaupunkiseutuun. Hämeenkyrön hyvä sijainti- ja saavutettavuus etu Tampereen kaupungin vaikutusalueella luo kunnan itärajalle kasvupainetta ja siten maankäytön suunnittelun tarvetta. Erityisesti Pinsiön kylä, joka sijaitsee kolmen kunnan – Hämeenkyrön, Nokian ja Ylöjärven – alueella, on houkutelut uudisrakentajia jo useita vuosikymmeniä.</p> <p>Tämä opinnäytetyö liittyi Hämeenkyrön kunnan kaavoitusyksikössä laadittavaan Itäisen alueen kehityskuva 2040 -selvitykseen, jonka pohjalta oli tarkoitus laatia tulevaisuudessa itäisen alueen oikeusvaikutteiset osayleiskaavat.</p> <p>Opinnäytetyö toteutettiin tapaustutkimuksena ja kohdealueeksi rajattiin Hämeenkyrön puoleinen Pinsiö. Tutkimustyön tarkoitus oli selvittää kohdealueen kehitymis- ja laajenemismahdollisuutta Tampereen kaupunkiseudun vaikutusalueella Pirkanmaan maakuntakaavan ja kunnan omien strategioiden ehdoilla maankäyttö- ja rakennuslain mukaisesti.</p>		
Asiasanat kasvutaajamien kehittämisvyöhyke, suunnittelutarvealue, suunnittelutarveratkaisu		

## Abstract

Author Anttila, Anna-Kaisa	Type of publication Master's thesis	Published Autumn 2019
	Number of pages 58	
Title of publication <b>Urban development in the development zone for growth agglomerations by the Pirkanmaa Regional land use plan 2040</b> Case Pinsiö area in municipality of Hämeenkyrö		
Name of Degree Master of Engineering		
Abstract <p>The municipality of Hämeenkyrö is an adjoining neighbor of the Tampere City Region, which is the second largest growth center in Finland and the capital of the region Pirkanmaa.</p> <p>The location of Hämeenkyrö near Tampere City and along highway 3 has an impact on the demand for construction in eastern Hämeenkyrö. This thesis deals with expanding sub-municipal district called Pinsiö, that is a part of the action areas in eastern Hämeenkyrö and a neighbor with the cities Nokia and Ylöjärvi belonging to the Tampere City Region.</p> <p>Pirkanmaa Regional land use planning 2040 came into force in 2017. It presents expanding growth centers, such as Tampere City, surrounded by a development zone of growth agglomeration. The development zone extends to areas under the pressure of construction and, for example, Pinsiö is without a detailed construction agenda. The purpose of the development zone around the agglomerations is to save the surrounding area for future expansion and the future construction should be directed at villages with public services.</p> <p>This thesis relates to the development project of the eastern region of the municipality of Hämeenkyrö -in 2040, which was intended to be a guideline for specified zoning in the future. The research target area of the thesis was limited to Pinsiö area in Hämeenkyrö.</p> <p>The purpose of the thesis was to study the potential for development and expansion of the target area impact of Tampere City region, under the terms of the Pirkanmaa Regional Land Use Plan and of expanding the target area within the limits allowed by the legislation as defined in the Land Use and Building Act.</p>		
Keywords development zone for growth agglomeration, action area, building permission in action area		

## SISÄLLYS

1	JOHDANTO.....	1
2	TYÖN LÄHTÖKOHDAT JA TUTKIMUSKOHDE .....	3
2.1	Lähtökohtia tutkimustyölle.....	3
2.1.1	Tampereen kaupunkiseudun kasvuennuste.....	3
2.1.2	Itäisen Hämeenkyrön sijainti ja saavutettavuusetu.....	6
2.1.3	Itäisen Hämeenkyrön väestönkasvutavoite .....	7
2.1.4	Suunnittelutarvealueen rakennuslupamenettelyyn kohdistuva kielteisyys ....	9
2.1.5	Pinsiöläisten maanomistajien yhdenvertaisuuskysymys kolmen kunnan välillä.....	10
2.2	Tutkimuskohde Pinsiö.....	11
2.2.1	Tutkimuksen kohdealueen rajausta .....	12
2.2.2	Ylöjärven Pinsiön maankäytön ohjaus ja strategiat .....	13
2.2.3	Nokian Pinsiön maankäytön ohjaus ja strategiat.....	14
3	TUTKIMUKSEN TAVOITE JA TARKOITUS.....	16
3.1	Tutkimustyön käynnistäminen.....	16
3.2	Tutkimuksen tavoite ja tarkoitus.....	19
3.3	Tutkimusmenetelmät ja aineistonkeruu.....	20
4	PINSIÖN YHDYSKUNTARAKENTEEN JA PALVELUIDEN SUUNNITTELU- JA KEHITYSHISTORIAA.....	21
4.1	Rajat, tie, lähde ja toiminta.....	21
4.2	Palveluita asukkaiden yhteistyöllä.....	21
4.3	Hämeenkyrön Pinsiönkankaan osayleiskaava .....	22
4.4	Valtion PARAS-hankkeesta Hämeenkyrön palveluverkkouudistukseen .....	24
4.5	Maakuntasuunnitelmien ohjaavuus .....	25
4.5.1	Maakunnan tulevaisuuden visiointia vuodesta 1956 nykypäivään.....	25
4.5.2	Pinsiön kylä Pirkanmaan 1. maakuntakaavassa .....	27
5	TUTKIMUSKOHTTEEN NYKYISET YHDYSKUNTARAKENTEEN OHJAUSMENETELMÄT .....	29
5.1	Pirkanmaan maakuntakaava 2040.....	29
5.2	Hämeenkyrön strateginen yleiskaava 2030 .....	31
5.3	Pinsiönkankaan osayleiskaavan tarkoituksenmukaisuuden tarkastelu vanhentuneisuuden toteamiseksi.....	34
5.4	Suunnittelutarvealue .....	35
5.5	Suunnittelutarveratkaisu .....	38

6	PIRKANMAAN MAAKUNTAKEHÄÄVÄN 2040 KASVUTAAJAMIEN KEHITTÄMISVYÖHYKKEEN TAVOITE JA MERKITYS .....	40
6.1	Kasvutaaajien kehittämisvyöhykkeen lähtökohdat .....	40
6.2	Kehittämisvyöhykemerkinnän tavoite .....	43
6.3	Kehittämisvyöhykkeen ajateltu vaikutus suunnittelutarveratkaisuihin .....	44
7	TUTKIMUSTYÖN TULOKSET .....	47
7.1	Kasvutaaajan kehittämisvyöhykkeen ohjaavuus ja merkitys Pinsiön maankäyttösuunnitelmille .....	47
7.2	Kuntataloudellisen edun tarkastelu .....	48
7.3	Muita huomioita .....	49
8	JOHTOPÄÄTÖKSET .....	50
	LÄHTEET .....	52
	KUVALÄHTEET .....	56
	LEHTIARTIKKELI .....	58

OPINNÄYTETYÖSSÄ KÄYTETYT LYHENTEET JA TERMIT:

ELY-keskus	Elinkeino-, liikenne- ja ympäristökeskus
HaL	Hallintolaki (434/2003)
KH ja KV	Kunnanhallitus ja -valtuusto
MAL-sopimus	Valtion ja kaupunkiseudun kuntien välinen maankäytön, asumisen ja liikenteen sopimus
MKH	Maakuntahallitus
MRL	Maankäyttö- ja rakennuslaki 132/1999
PENDELÖIJÄ	työllinen henkilö, jonka työpaikka sijaitsee oman asuinkunnan ulkopuolella
PENDELÖINTI	työmatkaliikenne
RakL	Rakennuslaki 370/1958
SYKE	Suomen ympäristökeskus
VAT	Valtakunnalliset alueidenkäyttötavoitteet

## YHDYSKUNTARAKENNE

Yhdyskuntarakenteella tarkoitetaan työssäkäyntialueen, kaupunkiseudun, kaupungin, kaupungin-osan tai muun taajaman sisäistä rakennetta. Se sisältää väestön ja asumisen, työpaikkojen ja tuotantotoiminnan, palvelujen ja vapaa-ajan alueiden sekä näitä yhdistävien liikenneväylien ja teknisen huollon verkostojen sijoittumisen ja niiden keskinäisen suhteen. Yhdyskuntarakenteen kehitystä ohjataan kaavoituksella ja rakennuslupakäytännöllä. (Ympäristöhallinto 2019.)

## YKR-aluejako

YKR-aluejaot on toteutettu yhdistelemällä 250 x 250 metrin ruutuja paikkatietomenetelmillä. Yhdistelyperusteina ovat mm. rakennustehokkuus, rakennusten käyttötarkoitus ja väestömäärä. YKR-aluejakoja ovat taajamat, kylät, pienkylät ja maaseudun harva asutus. (SYKE 2019.)

## Ymp.ltk.

Ympäristölautakunta

## 1 JOHDANTO

Pirkanmaan maakunnassa, Tampereen kaupunkiseudun ja Hämeenkyrön kunnan välisellä rajalla sijaitsevan Pinsiön kylän asutus on jakautunut Hämeenkyrön kunnan ja Nokian sekä Ylöjärven kaupunkien alueelle.

Tutkimustyön toimeksiantaja on Hämeenkyrön kunta ja tutkimuksen kohde on Hämeenkyrön puoleinen Pinsiö. Pinsiön kylä sijaitsee etäällä Hämeenkyrön kuntakeskuksesta, mutta kylän sijainti Tampereen kaupunkiseudun länsirajalla lähellä kaupunkiseudun taajamien kaupallisia palveluita sekä työpaikkoja houkuttelee alueelle uudisasukkaita. Hämeenkyrön Pinsiö on rakennuspaineen vuoksi osoitettu kunnan rakennusjärjestyksessä suunnittelu- tarvealueeksi, koska sen sijainnista johtuen on odotettavissa suunnittelua edellyttävää yhdyskuntakehitystä (16 §, MRL 132/1999). Hämeenkyrön Pinsiöön ei ole mahdollista rakentaa suoraan rakennusluvalla, alueelta puuttuu rakentamista ohjaava asema- ja yleiskaava.

Suunnittelutarvealueilla, joille asemakaava ei ole ajankohtainen kuten Hämeenkyrön maaja metsätalouspainotteisella itärajalla, yksittäiset uudisrakennukset ja olemassa olevien rakennusten merkittävä laajentaminen vaativat kaksivaiheisen lupaprosessin, jonka ensimmäinen vaihe on suunnittelutarveratkaisu kunnan viranomaispäätöksellä. Ratkaisun ollessa myönteinen rakennushankkeessa voidaan edetä rakennuslupavaiheeseen. Kielteinen suunnittelutarveratkaisu merkitsee, että rakentaminen ei ole mahdollista.

Toimin vuosina 2012-2018 Hämeenkyrön kunnassa kaavasuunnittelijana ja työtehtäviini kuuluivat poikkeamis- ja suunnittelutarveratkaisupäätösten käsittely. Hämeenkyrön kaavoitusyksikössä käynnistettiin tammikuussa 2017 oikeusvaikutukseton Hämeenkyrön itäisen alueen kehityskuva 2040 -selvitystyö, jonka osaksi tämä opinnäytetyö oli tarkoitus liittää. Tutkimuskohteeksi valitsin Pinsiön kyläalueen, Tampereen kaupunkiseudun ja valtatie 3 vaikutusalueella. Vaikka selvitystyö keskeytettiin 22.5.2017 hallituksen toimesta, jatkoin tutkimusta itsenäisenä tutkimustyönä.

*Yhdyskuntarakenteella tarkoitetaan työssäkäyntialueen, kaupunkiseudun, kaupungin, kaupunginosan tai muun taajaman sisäistä rakennetta. Se sisältää väestön ja asumisen, työpaikkojen ja tuotantotoiminnan, palvelujen ja vapaa-ajan alueiden sekä näitä yhdistävien liikenneväylien ja teknisen huollon verkostojen sijoittumisen ja niiden keskinäisen suhteen. Yhdyskuntarakenteen kehitystä ohjataan kaavoituksella ja rakennuslupakäytännöllä. (Ympäristöministeriö 2013, 9.)*

Pirkanmaan maakuntakaavassa 2040 Pinsiö sijaitsee kasvutaajamien kehittämisvyöhykkeellä, jonka maaseutualueet sekä maa- ja metsätalousvaltaiset alueet ovat maakuntakaavan tavoitevuoden 2040 jälkeisiä potentiaalisia taajama-alueiden, väyläverkoston ja muun yhdyskuntarakenteen laajenemissuuntia ja joihin kohdistuu hajarakentamispainetta. Alueen maaseutualueet sekä maa- ja metsätalousvaltaiset alueet tulee turvata tulevaisuuden yhdyskuntarakenteen laajentumisalueeksi. (Pirkanmaan liitto 2017a.)

Tutkimukseni pyrkii avaamaan Hämeenkyrön puoleisen Pinsiön aluesuunnittelun historian ja kunnan päätöksenteon vaikutusta kohteen nykytilanteeseen, suunnittelutarvealueen merkitystä ja Pinsiön rakentamisen mahdollisuutta nykyisen maakuntakaavan ja kuntastrategioiden pohjalta.

Opinnäytetyön viitekehyksenä on hajarakentamisen ohjaus Pirkanmaan maakuntakaavan kasvutaajamien lievealueella eli Tampereen kaupunkiseutua ympäröivällä yhtenäisellä kasvutaajamavyöhykkeellä, joka on osoitettu tulevaisuuden yhdyskunnan laajenemisalueeksi. Tapaustutkimuksessa tarkastellaan kasvutaajamien kehittämisperiaatteen pyrkimystä ja käytännön toteuttamistapaa suunnittelutarvealueen rakennuslupaprosesseissa.

Työn alussa esitellään tutkimustyön lähtökohdat, Pinsiön kolmen kunnan kylän maankäytön ohjauksesta sekä varsinaisen tutkimuskohde ja työn tavoite. Tutkimuskohteen yhdyskuntarakenteen kehityshistoria, kaavoituksen kehityksestä valtion ja kunnan pyrkimyksiin, auttaa ymmärtämään kohteen maankäytön ohjauksen nykytilannetta. Työn painopiste on maakuntakaavan kasvutaajamien kehittämisvyöhykkeessä, jonka vaikutusta työssä tutkitaan. Lopussa esitellään tutkimustyön tulokset ja tutkimusprosessin kuluessa virinneet ajatukset kohteen maankäytön suunnittelun jatkotyöstämiseksi.



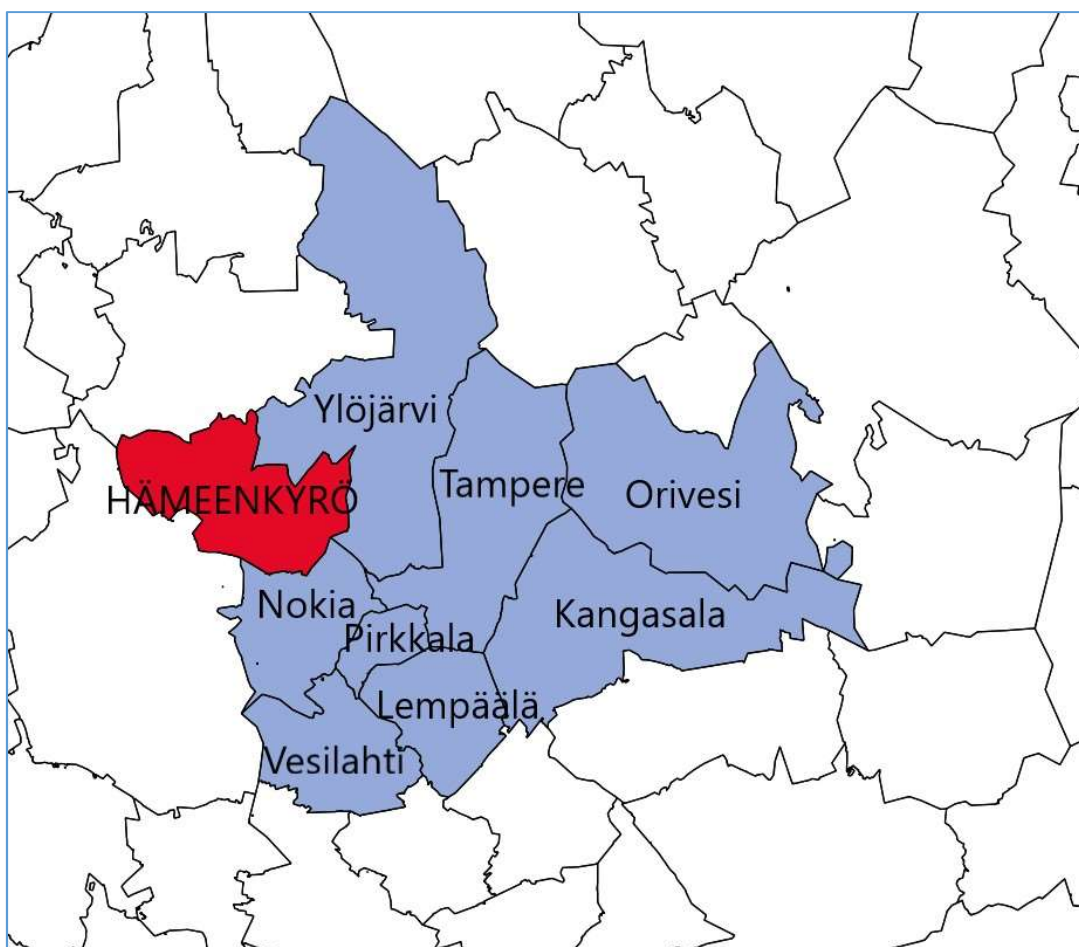
## 2 TYÖN LÄHTÖKOHDAT JA TUTKIMUSKOHDDE

### 2.1 Lähtökohtia tutkimustyölle

#### 2.1.1 Tampereen kaupunkiseudun kasvuennuste

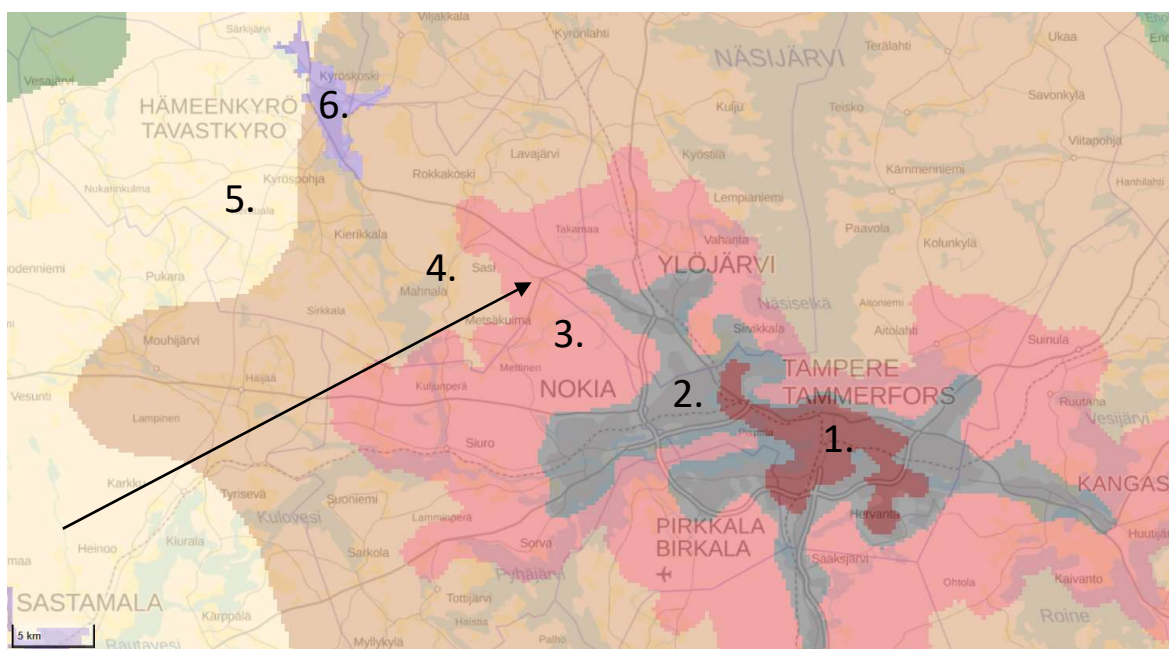
*Maakunnan keskus, Tampere on kaupunkiseutuineen Helsingin seudun jälkeen Suomen suurin aluekeskus, jonka on arvioitu myös kasvavan kooltaan ja vaikutukseltaan muita niin sanottuja toisen tason keskuksia (Turku, Oulu) nopeammin ainakin vuoteen 2040 asti (Wuori & Mikkonen 2007, Pirkanmaan liitto 2015, 8 mukaan).*

Tampereen kaupunkiseutu on liki 390 000 asukkaan kuntayhtymä ja Pirkanmaan maakunnan keskus. Tampereen kaupunkiseudun osakaskunnat ovat Kangasala, Lempäälä, Nokia, Orivesi, Pirkkala, Tampere, Vesilahti ja Ylöjärvi. Tampereen kaupunkiseudun kesustaajama on Tampereen kaupunki, johon liittyvät fyysisesti ja toiminnallisesti lähitaajamat sekä näitä ympäröivät lievealueet, joiden yhdyskuntarakenne on hajautunutta. (Ymparisto.fi 2019.) Kaupunkiseudun ulkopuolisia, maaseutumaisia kuntia, jotka liittyvät toiminnallisesti kaupunkiseutuihin kuten Hämeenkyrön kunta, kutsutaan toisen asteen kehyskunniksi (Aro 2014, 47.)



KUVIO 1. Tampereen kaupunkiseudun 8 osakaskuntaa ja toiminnallisesti kaupunkiseutuun liittyvä Hämeenkyrö, ns. toisen asteen kehyskunta.

*Kaupunki-maaseutu-luokitus on toteutettu paikkatietomenetelmin, ja laskenta on tehty pääosin erittäin tarkassa 250 x 250 metrin ruudukossa. Lähtöaineistona on käytetty muun muassa valtakunnallisia väestö-, työvoima-, työmatka- ja rakennustietoja sekä tieverkko- ja maankäyttöaineistoa. Näiden perusteella on laskettu määriä, tiheyttä, tehokkuutta, saavutettavuutta, intensiteettiä, monipuolisuutta ja suuntautuneisuutta kuvaavia muuttujia. (SYKE 2013.)*



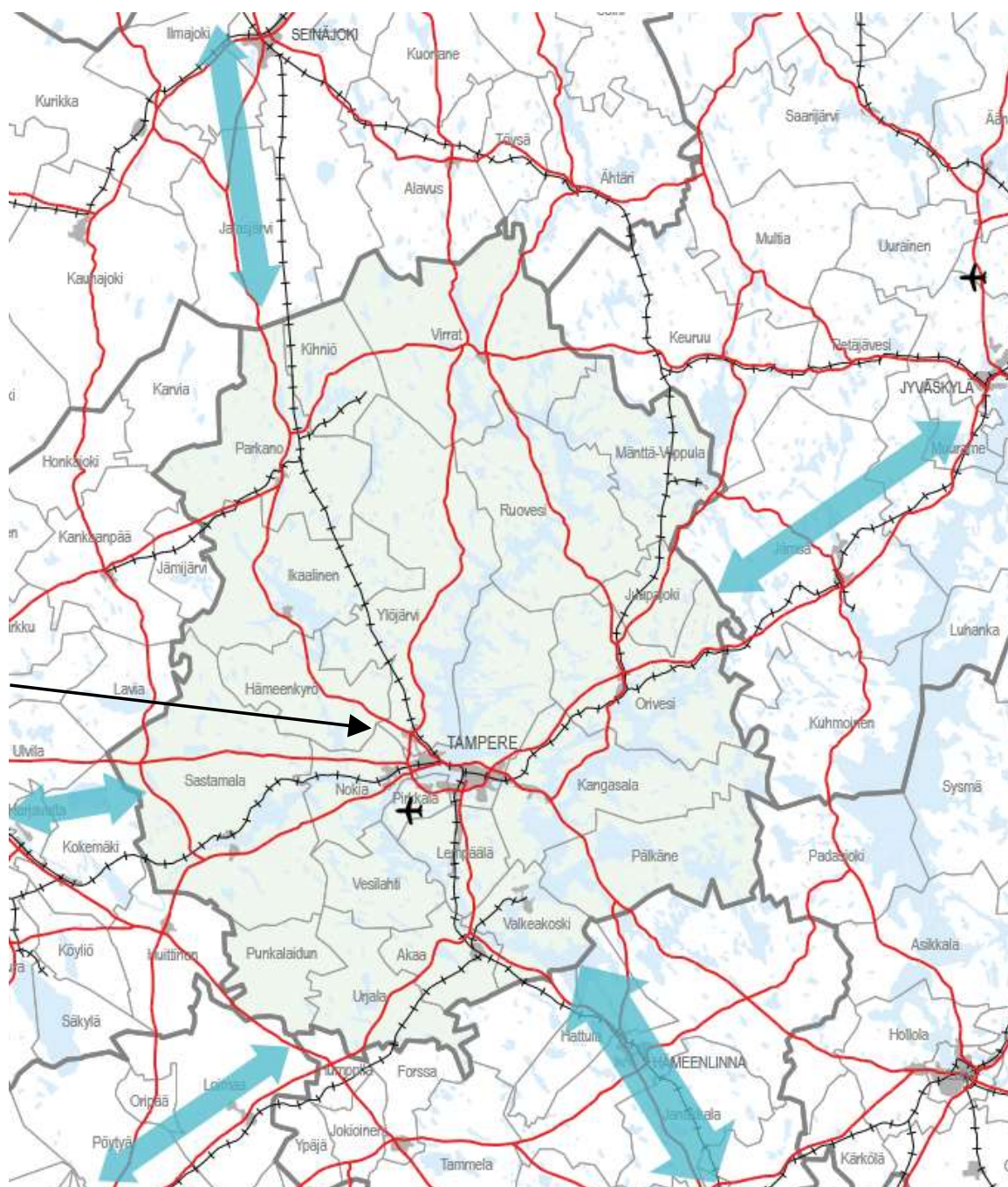
KUVIO 2. Suomen ympäristökeskuksen (SYKE) YKR-aluejaon mukainen Kaupunki-Maaseutu luokitus Tampereen kaupunkiseudulla ja sen kehyskunnissa: 1. Sisempi kaupunkialue, 2. Ulompi kaupunkialue, 3. Kaupungin kehysalue, 4. Kaupungin läheinen maaseutu, 5. Ydinmaaseutu ja 6. Maaseudun paikalliskeskus (Hämeenkyrön asemakaavoitettu keskustaajama). Hämeenkyrön itäosa kuuluu kaupungin kehysalueeseen, jossa tutkimuskohde sijaitsee (nuoli osoittaa kolmen kunnan rajapyykkiä).

Vetovoimaiselle Tampereen kaupunkiseudulle odotetaan vuoteen 2040 mennessä kaupunkiseudun kuntiin laaditun Rakennesuunnitelman 2040 mukaan väestömääräksi arviolta 480000 asukasta ja rakennetaan arviolta 91000 uudisasuntoa, joista hyvien liikenneyhteyksien väljällä on tavoitteena sijoittaa 70 % tulevaisuuden uudisasunnoista täydentämään nykyistä yhdyskuntarakennetta ja vahvistamaan joukkoliikenneväyliä. (Tampereen kaupunkiseutu 2014, 2.)

Tampereen vetovoima lisää myös kehysalueen rakennushalukkuutta. Hyvien yhteyksien päässä kaupunkikeskuksesta sijaitsevat kaupungin kehysalueen asemakaavoittamattomat

kylät, kuten kolmen kunnan rajalla sijaitseva Pinsiö, rakentuvat yksittäisin rakennusluvin asemakaavoitettujen asuinalueiden liepeille palveluiden ääreen. Taajaan asuttaminen on asemakaavoittamattomilla hajaseuduilla ollut kuitenkin lain mukaan kiellettyä: 1.7.1959 lähtien Rakennuslaki (370/1958) vaati poikkeamislupaa taajarakennuskiellosta ennen rakennuslupaa ja nykyisen Maankäyttö- ja rakennuslain (132/1999) mukaan suunnittelutarvealueiksi katsotuilla alueilla vaaditaan myönteinen suunnittelutarveratkaisu ennen rakennusluvan myöntämistä. Tampereen kaupunkiseudun ennusteen mukainen kasvu ja yhdyskuntarakenteen laajeneminen on huomioitu Pirkanmaan maakuntakaavassa 2040. Maakuntakaavaan merkitty kasvutaajamien kehittämisvyöhyke osoittaa ne nykyisten asemakaavoitettujen taajamien alueet, joita tulisi suunnitella kaupunkiseudun laajenemista ajatellen.

## 2.1.2 Itäisen Hämeenkyrön sijainti ja saavutettavuusetu



KUVIO 3. Pirkanmaan maakunta lähialueineen ja merkittävimmät yhteyssuunnat ja väylästä. Pendelöinti ja asiointisuuntana liikenne etelään on voimakkainta (Pirkanmaan liitto 2017a, 8). Musta nuoli osoittaa tutkimuskohdetta.

Itäinen Hämeenkyrö on kysyttyä ja kasvupaineista haja-asutusalueetta vetovoimaisen Tampereen kaupunkiseudun rajanaapurina erityisesti ajallisen saavutettavuutensa vuoksi. Hämeenkyrön itärajalta, kolmen kylän rajapyykiltä Pinsiöstä, etäisyys Tampereen Keskusto-

rille maanteitse mitattuna on noin 20 kilometriä ja Hämeenkyrön keskusta on noin 17 kilometriä ja matkantekoon henkilöautolla kuluu lähes saman verran minuuteissa ruuhkattomana aikana (Fonecta 2019).

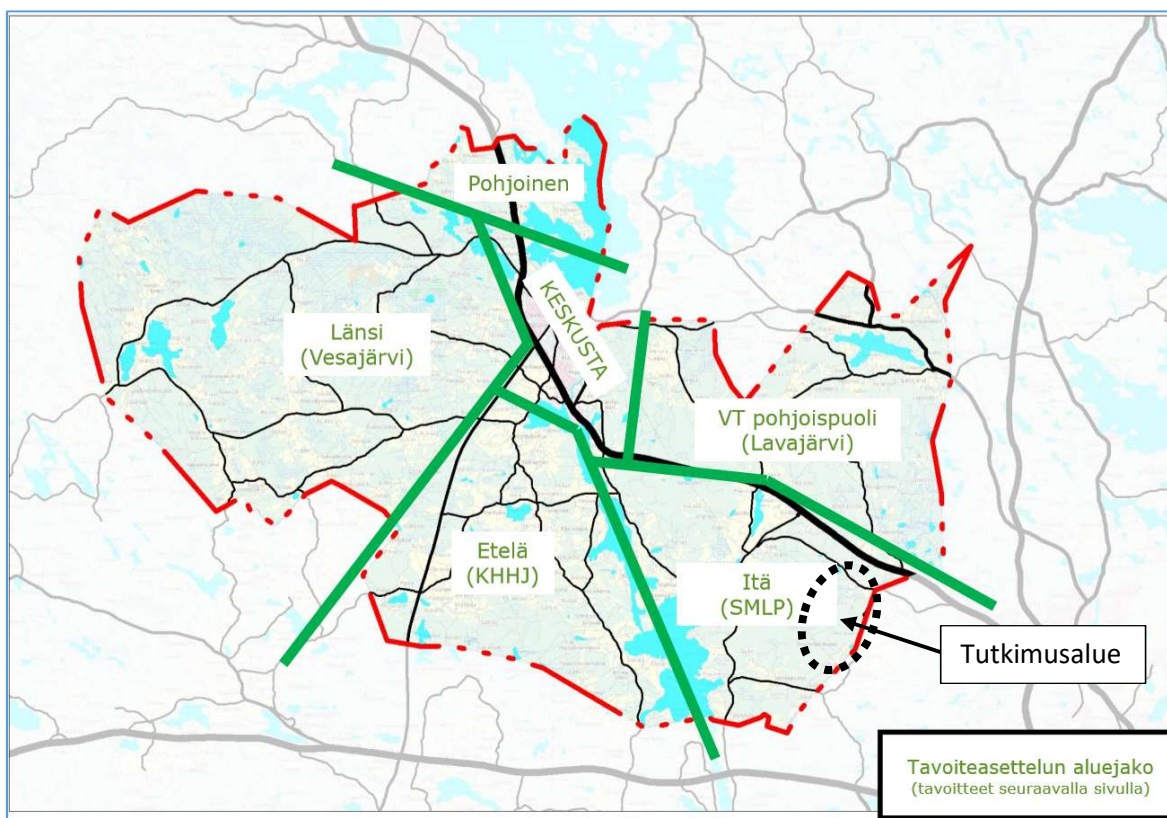
Hämeenkyrön työllisistä noin joka viides pendelöi Tampereen kaupunkiseudulle (Aro 2014, 47). Toisin kuin Tampereen kaupunkiseudulla, Hämeenkyrössä ei ole julkista linja-autoliikennöintiä kylistä keskustajamaan, joten henkilöauto on välttämätön kulkuneuvo sekä kunnan järjestämä koulukuljetus koululaisille. Hämeenkyrössä 75 % tehdyistä matkoista kuljetaan henkilöautolla, joista suurin osa ostosmatkoihin ja toisena työmatkoihin. Kunnan sisäisiä matkoja tehdään määrällisesti eniten maaseutukunnan hajanaisen yhdyskuntarakenteen vuoksi, mutta kilometrimääräisesti laskettuna kuntarajojen ylittäviä matkoja on eniten. (Tampereen kaupunkiseutu & Pirkanmaan liikennetutkimus 2012.)

### 2.1.3 Itäisen Hämeenkyrön väestönkasvutavoite

Hämeenkyrön strategisen yleiskaavan 2030 (KV 2.11.2015) maankäyttöratkaisuissa on varauduttu keskimääräistä suurempaan vuosittaiseen väestönkasvutavoitteeseen (1 %), vaikka tilastojen mukainen ennuste on keskimäärin 0,45 % (Aro 2014, 45). Ennustetta optimistisempi väestönkasvutavoite on luonut paineita suunnittelutarveratkaisupäätösten valmisteluun.

Strateginen yleiskaava noudattaa kunnassa päätettyä palveluverkkosuunnitelmaa, johon tukeutuen yleiskaavaan on osoitettu hajaseudulta kolme kehittämisen painopistealuetta – Heinijärvi, Mahnala ja Sasi, joille voidaan turvata palveluiden saatavuus ja kunnallisteknisten verkostojen ylläpito. Vuoden 2011 Hämeenkyrön palveluverkkosuunnitelman mukaisesti Pinsiön julkiset palvelut oli päätetty lakkauttaa ja niiden toiminta siirtää Sasiin ja Mahnalaan. Strategisen yleiskaavan aluejaon mukaisesti Mahnala, Sasi ja Pinsiö kuuluvat itäiseen alueeseen (Hämeenkyrön kunta 2015a.)

Strategisen yleiskaavan 2030 mukaisesti uusi rakentaminen osoitetaan ensi sijassa olemassa olevaan katu- ja kunnallistekniseen verkostoon sekä kunnassa jo päätettyihin haja-asutusalueen verkostoihin. Kaavassa koko Hämeenkyrön tavoitteelliseksi väestömääräksi vuoteen 2030 mennessä on arvioitu 2500 henkilön lisäys, joista itäiselle Hämeenkyrölle on arvioitu kasvua 500 – 700 henkilöllä. Hämeenkyrön Pinsiössä on Tilastokeskuksen tuottaman ruutuaineistoon perustuvan (YKR) -aluejaon mukaan vuoden 2018 tietojen mukaan 140 asukasta (Nokian kaupunkimittausosasto 2019).



Alue (yleiskaava-alueet)	Asukasmäärä 2011	Tavoite 2040	Strateginen tavoite
Keskusta	6 490	+1200 - +1500	Sekä julkisten että yksityisten palveluiden pääpaikka, jossa asukasmäärä kasvaa. Elinympäristön laatu ja elinkeinoelämän toimintaedellytykset paranevat täydennysrakentamisen yhteydessä. Rakennettujen kulttuuriympäristöjen vaaliminen vahvistaa alueen identiteettiä. Uusia alueita otetaan taajaman laidoilta ja keskeltä käyttöön, samalla parannetaan rantavyöhykkeen viihtyisyyttä. Valtatien 3 ja Häijääntien (seututie 249) varsia hyödynnetään näkyvinä yritysalueina. Valtatien varrella turvataan toimiva joukkoliikenne.
Itä	840	+500 - +700	Ympäristökoulun ja Sasin päiväkodin ympärille syntyy kansallismaisemaa hyödyntävä vetävä ja tiivis kyläkeskittymä. Maatalouden elinvoimaisuutta alueella tuetaan. Kevyen liikenteen yhteyksiä parannetaan. Valtatien 3 vartta liittymiseen hyödynnetään näkyvinä yritysalueina. Pinsiön mahdollisuuksia tutkitaan luonto- ja kulttuurimatkailun potentiaalisena kehittämisalueena sekä <b>haja-asutusalueena</b> . Muualla alueen toimintoja kehitetään maltillisesti nykyisten toimintojen ja osayleiskaavojen yhteydessä. Valtatien varrella turvataan toimiva joukkoliikenne.
Etelä	1190	+400 - +500	Heinijärven koulun ympärille syntyy kunnan yksi asutuksen keskus. Kevyen liikenteen yhteyksiä parannetaan. Muualla uusi rakentaminen ohjataan pääosin pienkylien yhteyteen liikenneväylien varteen.
VT pohjoispuoli	930	Maltillinen kasvu	Alueen toimintoja kehitetään maltillisesti nykyisten toimintojen yhteydessä.
Länsi, Pohjoinen	940	Maltillinen kasvu	Uusi rakentaminen ohjataan pääosin pienkylien yhteyteen liikenneväylien varteen. Läntisillä alueilla rakentaminen on toteutukseltaan vapaampaa kuin muualla.
Yhteensä	10 400	n. +2 500	= n. 12 900 - 13 000 asukasta

KUVIOT 4 ja 5. Strategisen yleiskaavan mukainen aluejako ja väestönkasvutavoite.

Ylempi kuva karttajaosta (Itä SMPL= itäiset kylät Sasi, Mahnala, Laitila, Pinsiö). Strategisen yleiskaavatyön edetessä kaavaehdotukseen lisättiin myös viittaus Pinsiön alueen rakentamisesta (taulukko). Tutkimuksen kohde on lisätty kuvakartalle mustalla pisteviivalla.

#### 2.1.4 Suunnittelutarvealueen rakennuslupamenettelyyn kohdistuva kielteisyys

Hämeenkyrön itäosissa ei ole rakentamista suoraan rakennusluvin sallivaa, tarkemmin ohjaavaa asema- tai yleiskaavaa. Kunnan itäosan kasvupaineisimmat alueet on merkitty suunnittelutarvealueeksi, jolle rakennettaessa tavanomainen rakennuslupamenettely ei riitä, vaan tarvitaan laajempaa eli niin sanottua kaksivaiheista lupaharkintaa: ennen rakennuslupavaihetta tulee saada myönteinen ja lainvoimainen suunnittelutarveratkaisu.

Tutkimuskohde Pinsiö on laajentunut hiljalleen pääsääntöisesti yksittäisin poikkeamislavin ja vuoden 2000 jälkeen suunnittelutarveratkaisuin. Hämeenkyrön tavoin useissa kunnissa suunnittelutarveratkaisun työkaluna on käytössä emätilaselvitys (kantatilan kokoon ja lohkoittujen rakennuspaikkojen määrään perustuva selvitys), joka on vakiintunut työkalu mitattaessa rakennusoikeutta niin suunnittelutarveratkaisuisissa kuin yleiskaavoituksessakin. Kokemukseni mukaan suunnittelutarvealueen ja -ratkaisun välttämättömyyttä, rakennusoikeudellisen mitoitustarkastelun eli kantatila-/ emätilatarkastelun ja lupapäätösten lain- ja oikeudenmukaisuutta usein kyseenalaistetaan, kuten ilmenee myös Karppisen Pro Gradu -työstä *Emätilaperiaatteesta ja periaatteen soveltamisen ongelmista* (Karppinen 2018). Suunnittelutarvealueen merkitys ei ole välttämättä maanomistajille, luvanhakijoille tai edes päätöksistä vastaaville luottamushenkilöille selvillä. Hakijan on joskus vaikea ymmärtää kielteistä lupapäätöstä, vaikka päätös on lain mukaan perusteltu ja päätöksessä on mainittu, mitkä sovelletut lait, seikat ja selvitykset ovat vaikuttaneet ratkaisuun, kuten Maankäyttö- ja rakennuslain (132/1999) 174 § ja Hallintolain (434/2003) 45 § edellyttävät.

Suunnittelutarveratkaisun ollessa kielteinen rakennuslupaa ei voida myöntää. Erityisesti Pinsiöön ja Pentinmaalle kohdentuneet kielteiset suunnittelutarveratkaisut ovat herättäneet keskustelua kunnassa strategisen yleiskaavan, uudistetun Pirkanmaan maakuntakaavan 2040 voimaantulon ja Maankäyttö- ja rakennuslakiuudistuksen myötä vuosina 2016 ja 2017. Itäisen Hämeenkyrön kasvulla nähdään olevan merkitystä kunnan väkiluvun ja verotulojen kasvulle ja kielteisillä suunnittelutarveratkaisulla haittaa kylien kasvulle ja kehitykselle, mikä ilmeni valtuutetuille järjestetyssä ”hajapaja seminaarissa” 9.11.2016.

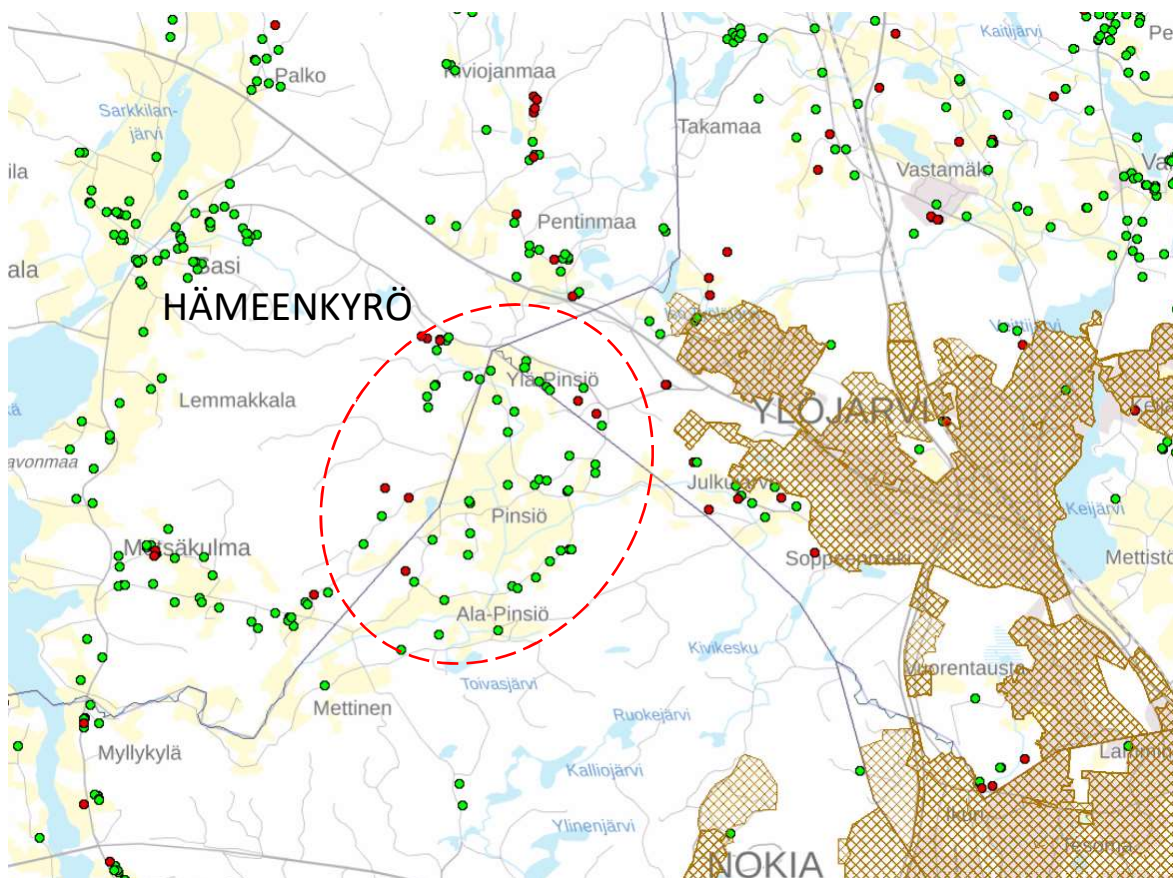
Maankäyttö- ja rakennuslain (132/1999) muutokset 1.4.2016 toivat kunnille lisää päätösvaltaa, mutta lain sisältö ei muuttunut suunnittelutarveratkaisujen tai poikkeamispäätösten osalta entisestään. Vaikka lait, maakuntakaava, rakennusjärjestys ja kunnan omat strategiset päätökset ohjaavat rakentamista ja ovat suunnittelutarveratkaisun ehdoton perusta, kielteisiä suunnittelutarveratkaisuja käännetään alueen kehittämisen vastustamiseksi. Paikallislehden haastattelussa kielteisen luvan saanut henkilö toteaa: ”Tätäkö tämä kunnan kehittäminen nyt sitten on, sinnekö vain saa rakentaa, jossa koulut pysyvät?”. Lehden toi-

mittaja haastatteli myös kunnan kaavoitusarkkitehdin, kaavasuunnittelijan sekä Ympäristö-  
lautakunnan puheenjohtajan. Haastattelut julkaistiin samaan aikaan Uutisoivassa. (Ilomäki  
& Olli 2017.)

Kuviossa 6. on osoitettu koko Pinsiöön kohdentuneet suunnittelutarveratkaisut vuodesta  
2000 alkaen.

### 2.1.5 Pinsiöläisten maanomistajien yhdenvertaisuuskysymys kolmen kunnan vä- lillä

Eri kuntien suunnittelutarveratkaisuihin liittyi pinsiöläisten mielestä eriarvoisuutta saman  
kylän maanomistajien välillä. Hämeenkyröläiset pinsiöläiset saivat nokialaisten maanomis-  
tajien mielestä helpommin rakennuspaikkoja suunnittelutarveratkaisuin kuin Nokian pin-  
siöläiset. Hämeenkyrön kunnan lupakäsittelijänä kiinnostuin kuntien yhteistyömahdollisuu-  
desta ja päätin ehdottaa kolmen kunnan kaavoittajien kesken yhteistä ELY-keskuksen  
kanssa pidettävää, Maankäyttö- ja rakennuslain (132/1999) 8 §:n mukaista kehittämiskes-  
kustelutilaisuutta. Kolmen kunnan ja ELY:n yhteinen keskustelutilaisuus järjestettiin  
18.11.2016 Ylöjärvellä.



KUVIO 6. Ohessa vuosien 2000-2019 hyväksytyt ja hylätyt suunnittelutarveratkaisut kol-  
men kunnan rajaseudulla. Hämeenkyrön Pinsiöön kohdistuneita suunnittelutarveratkaisuja

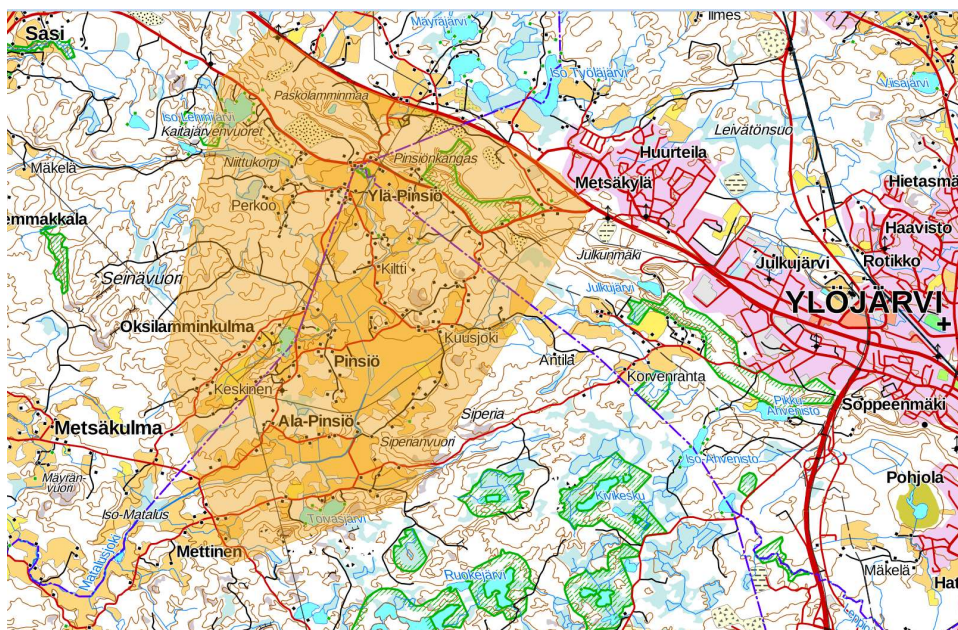


on 18, joista 6 hylättyä ja 12 hyväksyttyä. Kolmen kunnan Pinsiön asutus (ympyröity) sijaitsee pääosin Nokian puolella. Ylöjärven Metsäkylän asemakaavoitettu asuinalue sijaitsee Pinsiön kolmen kunnan rajapyykiltä 2,6 km:n säteellä itään.

## 2.2 Tutkimuskohde Pinsiö

Pirkanmaan maakunnassa, Tampereen kaupunkiseudun ja Hämeenkyrön kunnan raja-seudulla sijaitseva Pinsiö on pitkän historiansa aikana ollut jakautuneena erilaisiin hallinnollisiin alueisiin, mutta kyläläisille on aikojen saatossa kehittynyt vahva yhteishenki ja halu kehittää kylän toimintaa yhdessä rajoista huolimatta. Pinsiön kasvuhistoria, sijainti kolmen kunnan alueella ja asukkaiden talkootyöllä kasvanut palvelukylä Tampereen kaupungin vaikutusalueelle on luonut aikanaan voimakkaan identiteetin, mainetta ja merkittävyyttä maakunnan tasolla.

Tilastokeskuksen vuoden 2018 tuottaman (YKR) aluejaon mukaan kolmen hallintokunnan Pinsiössä (kuvion 7 mukainen rajaus) asuu yhteensä 531 henkilöä, joista Hämeenkyrön Pinsiössä 140 asukasta, Nokian puoleisessa Pinsiössä 308 asukasta ja Ylöjärven Pinsiössä 81 asukasta (Nokian kaupunkimittaus 2019).



KUVIO 7. Kolmen kunnan Pinsiön likimääräinen aluerajaus (keltaisella värjätty alue n. 25 km<sup>2</sup>), jolla asukkaita on yhteensä noin 530 henkilöä.

Kolmen kunnan Pinsiön maankäyttöä ohjataan toisistaan erillisinä, kunkin kunnan strategioiden mukaisesti. Hämeenkyröön on laadittu strateginen yleiskaava, joka ohjaa rakentamista Pinsiön viereisiin palvelukyliin Sasiin ja Mahnalaan. Kaupunkiseutua taas sitoo valtion ja osakaskuntien väliset maankäyttö-, asumis- ja liikennesuunnittelua ohjaavat MAL-

sopimukset ja sitä tukeva Tampereen kaupunkiseudun Rakennesuunnitelma 2040. (Tampereen kaupunkiseutu 2014 ja Tampereen kaupunkiseutu 2016.)

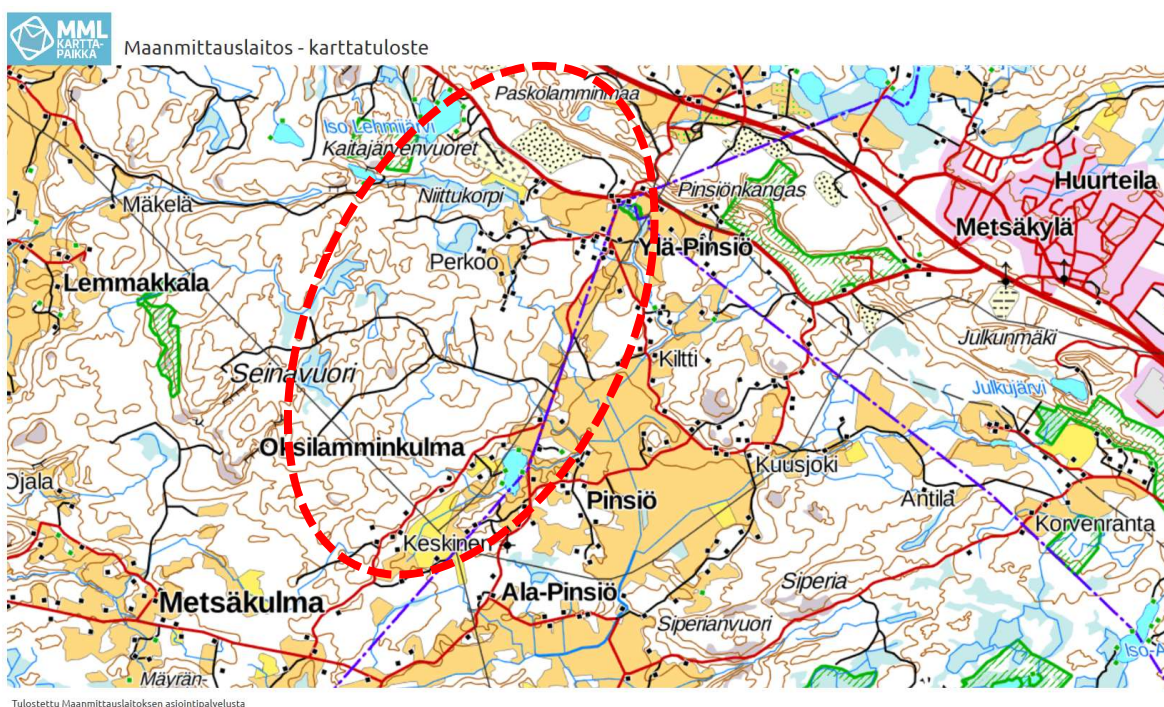


KUVIO 8. Ote Tampereen kaupunkiseudun Rakennesuunnitelmasta 2040. Ylöjärven Metsäkylän aluekeskus on kohde numero 21. Kolmen kunnan alueella sijaitseva Pinsiön kylä on osoitettu kuvan rakennemallikarttaan punaisella katkoviivalla. Alueelle ei ole osoitettu merkittävää yhdyskuntarakenteen kehitystä.

Hämeenkyrö ja Ylöjärvi ovat laatineet osayleiskaavat alueilleen, Nokian puoleiselle Pinsiölle ei ole laadittu asema- tai yleiskaavaa.

### 2.2.1 Tutkimuksen kohdealueen rajaus

Tutkimuksen lähempänä tarkastelukohteena on Hämeenkyrön puoleinen Pinsiö, pohjoisen Valtatieltä 3 etelän Metsäkulmaan saakka, Seinävuorelta itään kuntarajalle (Kuvio 10.) Okslamminkulma rajoittuu kunnassa vireillä olevaan Sasi-Mahnala-Laitila-Metsäkulman osayleiskaavaan.



KUVIO 9. Tutkimuskohteen likimääräinen sijainti Hämeenkyrön puoleisessa Pinsiössä, ympyröity alue. Ylä-Pinsiössä sijaitsee Pinsiönlähde, joka toimii edelleen kolmen kunnan rajapyykkinä.

### 2.2.2 Ylöjärven Pinsiön maankäytön ohjaus ja strategiat

Ylöjärven Pinsiönkankaan osayleiskaava on vahvistettu kahdessa osassa: vuonna 1991 (Ympäristöministeriö) ja vuonna 2005 vahvistamatta jäänyt toinen osa (kunnanvaltuusto). Ylöjärven Pinsiönkankaan osayleiskaavan tarkoitus on lähtökohdiltaan sama kuin Hämeenkyrön Pinsiönkankaan osayleiskaavan: pohjavesialueen suojeleminen, soranoton sekä rakentamisen ja muun luontoa muuttavan toiminnan ohjaaminen, luonnonsuojelualueiden osoittaminen, virkistysalueiden ja ulkoilureittien varaaminen sekä pyrkimys säilyttää luonnonsuojelulliset ja maisemalliset arvot. Kaavan selostuksessa mainitaan tavoitteeksi myös pyrkimys maanomistajien tasapuoliseen kohteluun. Poikkeuksena Hämeenkyrön Pinsiönkankaan osayleiskaavasta Ylöjärven osayleiskaavassa on osoitettu suoraan rakennusluvalla myönnettäviä rakennuspaikkoja (6 uutta rakennuspaikkaa). (Ylöjärven kaupunki 2019.)

Ylöjärvi ja Hämeenkyrö kävivät 19.1.2015 – Hämeenkyrön strategisen yleiskaavan laadinnan aikaan – neuvotteluja koskien Pinsiön kylää. Ylöjärven kaavoitusyksikön mukaan Pinsiön sijaan asemakaavoitettu ja laajennettava Metsäkylä toteuttaa Tampereen kaupunkiseudun Rakennesuunnitelmaa 2040. Kunnalliset palvelut kuten Metsäkylän laajennettu koulu on mitoitettu Ylöjärven asemakaavoitetun asutuksen laajenemista ajatellen. Pinsiö-

Sasin välinen alue on matkailu- ja luontopalvelujen aluetta, jota Ylöjärvi kehittää lähinnä virkistysalueena ja se on myös pohjavesialuetta. (Hämeenkyrön kunta 2015 b.)

### 2.2.3 Nokian Pinsiön maankäytön ohjaus ja strategiat

Nokian puoleisessa Pinsiön kylässä ei ole yleis- tai asemakaavaa, joten maankäyttöä ohjaa maakuntakaava. Nokialla on käynnistymässä strategisen yleiskaavan valmistelu vuoden 2019 lopussa, jossa tulee ratkaistavaksi myös Pinsiön tuleva maankäyttö. Nokian Pinsiön profiloitumisella strategisen yleiskaavatyön edetessä tulee olemaan merkitystä myös Hämeenkyrön puoleiseen Pinsiöön.

Nokian kaupunginhallitus on hyväksynyt vuonna 2017 *Nokian kaupungin maaseutumaisen alueen rakennuspaikkojen mitoitusperiaatteet*, jotka noudattavat Pirkanmaan maakuntakaavan kehittämisvyöhykeperiaatetta palveluiden saavutettavuuden suhteen. Nokian kaupungin sisämaan maaseutualueet jaetaan yhdyskuntarakenteen sekä palvelujen saavutavuuden ja järjestämisen edullisuuden mukaisiksi alueiksi, joiden avulla rakentamista pyritään ohjaamaan yhdyskuntarakenteen ja sen kasvun kannalta sekä palveluiden saavutavuuden ja järjestämisen kannalta edullisille ja suotuisimmille alueille. Edullisuusalueet on jaettu palvelukyliin (punainen), kyläalueisiin (sininen), taaja-asutusalueisiin (vihreä), harva-asutusalueisiin (muut asemakaava-alueiden ulkopuoliset alueet). Rajoitettuja alueita ei ole määritelty, ne voivat sijaita millä tahansa alueella. Rajoitettuihin alueisiin kuuluvat asemakaavoitettujen alueiden viereiset taajamavarausaluet, muuhun käyttötarkoitukseen kuten viljelyyn, virkistykseen yms. tarvittavat alueet, maisema- ja kulttuuriympäristöalueet, luonnonsuojelualueet sekä ympäristöhäiriöiden rajoittamat alueet. (Nokian kaupunki 2017, 7-8.)

TAULUKKO 10. Edullisuusalueet. Nokian Pinsiö on määritelty taaja asutus -alueeksi.

ALUE	Rakennuspaikan järjestysluku	Kantatilan rakennuspaikan järjestys ja vaadittava pinta-ala hehtaaria			
		1-2	3-4	5-6	7-
-	Palvelukyläalue	1 ha	2 ha	3 ha	4 ha
-	Kyläalue	1 ha	2 ha	4 ha	6 ha
-	Taaja asutus	1,5 ha	3 ha	6 ha	8 ha
-	Harva asutus	2 ha	4 ha	8 ha	12 ha
-	Rajoitetut alueet	Harkittavissa	-	-	-

Kantatilan mitoitus-pinta-alaan voidaan harkiten sisällyttää rajoitettuja alueita

Eniten rakentamista sallitaan palvelukyliin, toiseksi eniten rakentamista sallitaan kyläalueille. Taajan asutuksen alueilla, joiden katsotaan olevan etäämmällä palveluista, sallitaan harvempi asutus. Asemakaava-alueiden ja muiden kyläalueiden ja rajoitettujen alueiden

väliin jäävä merkitsemätön (valkoinen) alue on harvan asutuksen aluetta, jolle sallitaan vähiten rakentamista. (Nokian kaupunki 2017, 8)

Rakennuspaikkojen lukumäärä lasketaan aluekohtaisesta mitoitusluvusta, joka ilmaisee kantatilan kutakin rakennuspaikkaa varten tarvittavan pinta-alan hehtaareina. Kantatilarakastelu- /emätilatarakastelulaskennassa käytetään poikkileikkausajankohtana 1.7.1959. (Nokian kaupunki 2017, 8.)

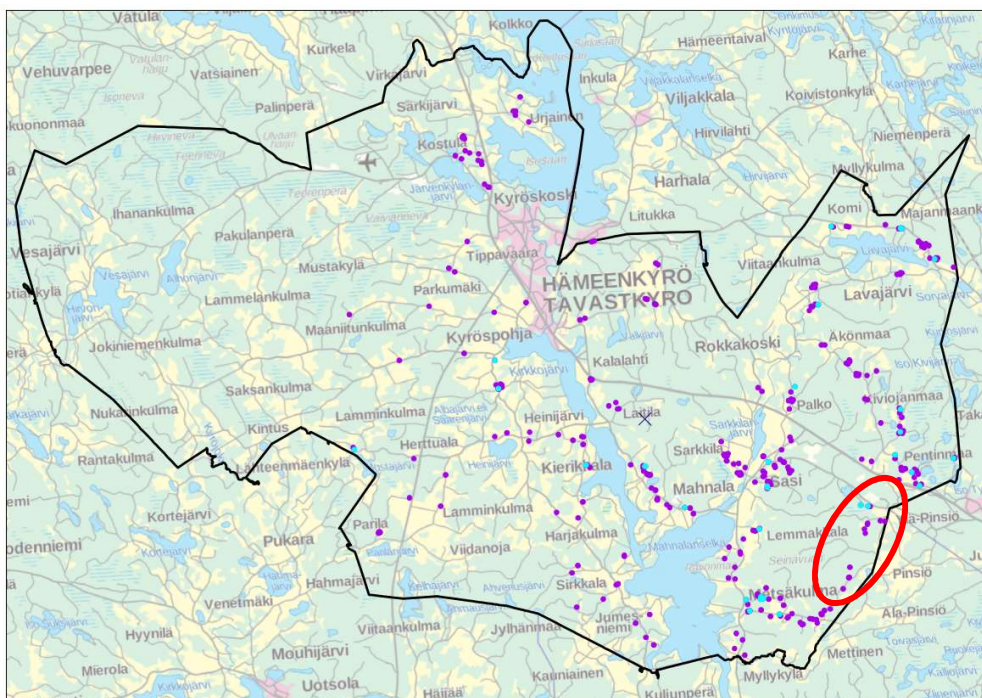
Pinsiö on määritelty vyöhykejaossa taajan asutuksen alueeksi, mikä mahdollistaa harva-asutusta tiheämmän yhdyskuntarakenteen. Vyöhykejako ei noudata Pinsiön tapauksessa Tampereen kaupunkiseudun Rakennesuunnitelmaa 2040 eikä Pirkanmaan maakuntakaavaa 2040, jonka mukaan Pinsiö ei ole enää palvelukylä nykytilanteen mukaisesti. Pinsiöön osoitettu edullisuusalue (taaja-asutus) on osoitettu tavallista kyläkeskusta laajemmaksi. (Nokian kaupunki 2017, 10.)

### 3 TUTKIMUKSEN TAVOITE JA TARKOITUS

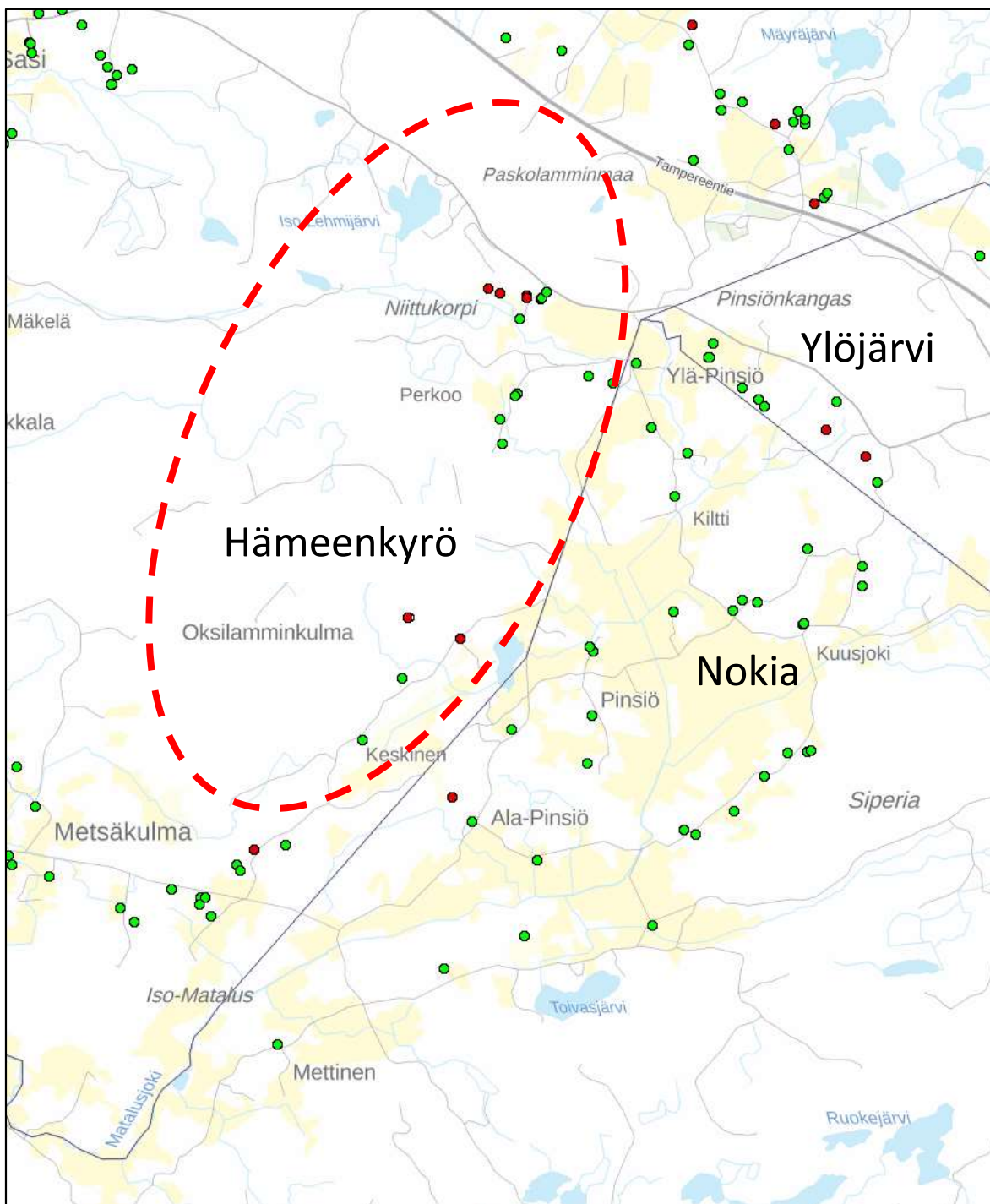
#### 3.1 Tutkimustyön käynnistäminen

Syksyllä 2015 Hämeenkyrön kunnan uudistetun hallintosäännön mukaisesti poikkeamislupien ja suunnittelutarveratkaisujen päätöksentekovastuu siirtyi kunnan kaavoitusarkkitehdilta ympäristölautakunnalle, valmisteluvastuu oli edelleen kaavoitusyksiköllä. Vuosien aikana kehittynyt päätöslinjaus säilyi entisellään eikä kevään 2016 Maankäyttö- ja rakennuslain (132/1999) muutokseen koskenut yksittäisiä suunnittelutarveratkaisuja. Siitä huolimatta kevään 2016 lakimuutoksen ja päätösvastuun siirtymisen myötä odotettiin päätöksiin uudistuksia. Päätöksistä vastaavan Ympäristölautakunnan luottamushenkilöiden keskuudessa tunnistettiin kuntalaisten tietämättömydestä johtuva kielteisyys kunnan suunnittelutarveratkaisupäätöksiin. Tarve lupa- ja kaavoitusasioiden tiedottamisesta oli ilmeinen.

Syksyllä 2016 Hämeenkyrön kunnan luottamushenkilöille ja viranhaltijoille päätettiin järjestää kaksi ohjattua työpajaa kunnan kasvupaineisten hajarakennusalueiden lupakäsittelyyn ja suunnitteluun sekä Maankäyttö- ja rakennuslain (132/1999) tuoreisiin ja tuleviin muutoksiin liittyen. Työpajoissa eli ”hajapajoissa” 9. ja 24.11.2016 esiteltiin maankäyttöä ohjaavat kaavatasot, kunnan suunnittelutarvealueet ja kaavoitusyksikön lupakäytäntöjä, yleiskaavaesimerkkejä sekä Maankäyttö- ja rakennuslain muutokset ja niiden tavoitteet.



KUVIO 11. Hajapajassa II esiteltiin koko Hämeenkyröä koskevat suunnittelutarveratkaisut. Kartalla vuosien 2000-2019 tilanne: hyväksytyjä 370, hylättyjä 47 (turkoosi). Tutkimuskohde rajattu punaisella.



KUVIO 12. Tutkimuksen kohdealue rajattu punaisella katkoviivalla. Alueelle on kohdistunut vuosina 2000-2019 yhteensä 18 suunnittelutarveratkaisua tai yhdistettyä suunnittelutarveratkaisu-poikkeamispäätöstä, joista on hyväksytty 12 ja hylätty kuusi (punainen piste).

Ensimmäisessä ”hajapajassa” suunnittelutarveratkaisuissa käytetty emätilatarkastelu eli suunnittelutarvealueen mitoitusperuste maanomistajien tasapuolisen kohtelun turvaamiseksi ja rakennusoikeuden määrittelyksi sai aikaan runsasta keskustelua luottamushenkilöiden keskuudessa. Esiin nousi lokakuussa 2016 Pinsiöön kohdistunut, kielteisen päätöksen saanut suunnittelutarveratkaisu (Ymp.ltk. 13.10.2016; § 40). Samoin työpajasta koottujen pohdintojen perusteella kunnan rakennuspaineiselle itärajalte toivottiin lisää asukkaita ja ensisijaisesti sallivaa kuin mitoitusperustein rajoitettavaa lupapolitiikkaa.

Hämeenkyrön kunnan kaavoitusohjelmassa osoitetaan kunnan tulevien vuosien kaavoituksen työsuunnitelmat. Kunnanhallitus päätti kokouksessaan 21.11.2016 lisätä Hämeenkyrön kaavoitusohjelmaan 2016-2020 Hämeenkyrön itäisen alueen kehityskuva -suunnitelman tarkoituksena ohjata itäisen alueen tulevia osayleiskaavoja ja vähentää suunnittelutarveratkaisujen ja poikkeamislupien tarvetta. Hämeenkyrön kunnanhallitus nimesi lisäksi kokouksessaan 16.1.2017 Hämeenkyrön maankäytön ja rakentamisen työryhmän, johon kuuluin kunnan kaavasuunnittelijan ja rakennuslupakäsittelijän ominaisuudessa. Työryhmän oli määrä valmistella muutosehdotukset, joita Maankäyttö- ja rakennuslain (132/1999) tulevat muutokset ja voimaantuminen 1.4.2017 kunnalta edellytti. Työryhmän suunnittelukokouksia oli kolme, joiden pohjalta kaavoitus- ja rakennusyksikkö laati selvityksiä ja suunnitelmia myös Itäisen alueen kehityskuva -hankkeen työstämiseksi. Lisäksi työryhmä laati yhteenvetona periaatteet, ”teesit”, ohjeeksi 31.5.2017 päättyvän toimikautensa jälkeen seuraavien työvaiheiden toteuttamiseen.

Kunnanhallituksen kokouksessa 22.5.2017 esiteltiin työryhmän ohjauksessa kaavoitusyksikön ja rakennusvalvonnan laatimat selvitykset ja suunnitelmat:

- Käyttötarkoituksen muutos rakennusluvalla: Rakennusjärjestyksen edullisuusvyöhykkeet.
- Itäisen alueen kehityskuva 2040: Ohjeellisia kriteerejä pientalorakentamisen sijoittumiselle.
- Sasi-Mahnala-Laitila-Metsäkulma -osayleiskaavan osallistumis- ja arviointisuunnitelma.

Opinnäytetyö oli tarkoitus liittää kehittämishankkeen osaksi Itäisen alueen kehityskuvaa 2040. Opinnäytetyön suunniteltu rajaus oli valtatie 3 vaikutusalueella sijaitseva Pentinmaa-Pinsiö -akseli. Kunnanhallituksen päätöksellä 22.5.2017 Itäisen alueen kehityskuva päätettiin kuitenkin siirtää myöhempään ajankohtaan toteutettavaksi ja vähäiset kaavoitusresurssit ohjata kunnan strategisen osayleiskaavan mukaisille kehittämisen painopistealueille. Kunnan itärajan sijaan Hämeenkyrön kuntakeskuksen sekä Sasi-Mahnala-Laitila-Metsäkulman -alueen osayleiskaavan uudistamistyöt käynnistettiin



Vaikka Itäisen alueen kehityskuva -selvityshanke keskeytettiin hallituksen toimesta – ja samalla opinnäytetyöni keskeytyi – jatkoin tutkimusta myöhemmin itsenäisenä kehittämis-tehtävänä saman aiheen ja ongelman ääressä.

### 3.2 Tutkimuksen tavoite ja tarkoitus

Kohteen tulevia yleiskaavoja ohjaavat Hämeenkyrön strateginen yleiskaava 2030 sekä Pirkanmaan maakuntakaava 2040. Maankäyttö- ja rakennuslain (132/1999) 137 §:n mukaan rakentamisen edellytyksiä tulee arvioida myös alueen tulevan kaavoituksen näkökulmasta. Tutkimustyön tavoitteena on tarkastella Hämeenkyrön Pinsiön kehitysmahdollisuutta Pirkanmaan maakuntakaavan 2040 kasvutaajamien kehittämisvyöhykkeellä, yhdyskuntarakenteen tulevalla laajenemisalueella. Tutkimuksessa tarkastellaan maakuntakaavassa Tamperetta ympäröivän, yhtenäisen kasvutaajamien kehittämisvyöhykkeen ohjauutta ja merkitystä tapauskohtaisen tutkimuksen (case study) avulla tavoitteena selvittää Hämeenkyrön Pinsiön (case) yhdyskuntarakenteen laajenemismahdollisuutta maakuntakaavan pohjalta. Pinsiöön kohdistuneissa suunnittelutarveratkaisussa on huomioitu muun muassa kasvutaajamien kehittämisvyöhykkeen kehittämissuositus, jonka mukaan alueelle suuntautuva rakentaminen on ohjattava ensisijaisesti taajama-alueille ja kyliin. Maininta kehittämisalueesta on ollut kahden kielteisen päätöksen perusteluissa.

Hämeenkyrön työurani aikana maanomistajien ja Hämeenkyrön kunnan luottamushenkilöiden taholta esitettiin mielipiteitä, joiden mukaan kaksivaiheinen rakennuslupakäytäntö siihen liittyvine emätilatarkasteluineen vaikutti ”maalaisjärjen vastaiselta”. Tämä osoittaa kaavoittajalle, että hajaseudun suunnittelutarvealueiden rakentamisen ohjauksen merkitys ei ehkä ole selkeä tai se koetaan epäoikeudenmukaiseksi. Tämä selvisi esimerkiksi eräästä paikallislehti Uutisoivaan lähetetystä mielipidekirjoituksesta liittyen kielteiseen lupa-asiaan Pinsiössä. Paikallislehti pyysi kunnan kaavoitusyksiköstä vastineen mielipiteeseen (Uutisoiva 2017).

Valtuutetuille järjestetyissä hajarakentamisen työpajoissa 9. ja 24.11.2016 puheenvuoroissa esitettiin kunnan itärajan ja erityisesti Pinsiön rakentamisen lisäävän toivottua väestönkasvua, ”sillä kunta tarvitsee lisää veronmaksajia”. Tutkimuksella pyritään vastaamaan tähän väitteeseen.

Merkittävä osa tutkimusta on selvitys alueen nykyhetken johtaneista tapahtumista kuten kuntapoliittiset päätökset sekä kuntastrategiat. Tutkimuksen tarkoitus on lisätä kuntalaisten tietoutta kaavoituksen ja päätösten merkittävydestä pitkällä aikavälillä. Tutkimuksella pyritään vastaamaan kaavoittajille usein esitettyyn kysymykseen: ”Miksi kasvuvoittoa tavoitteleva kunta ei anna rakentaa sinne, mihin rakennushalukkuus kohdentuu?” Työ liittyi

osaksi Hämeenkyrön itäisen alueen kehityskuva 2040 -hanketta ja tutkimusta voidaan hyödyntää hankkeen päämäärän selkeyttämiseksi.

Ilmastomuutoksen hillitsemiseksi ja kansainvälisen ilmastopolitiikan kiristyessä Suomi on monien muiden maiden ohella sitoutunut päästötavoitteisiin, jotka tuovat kunnille ennen pitkää nykyistä enemmän velvoitteita. Hämeenkyrön kunnan osoittama ympäristöaktiivisuus ja liittyminen Hiilineutraali kunta 2030 eli HINKU-kuntiin nostaa Hämeenkyrön profiilia kestäväen kehityksen kuntana.

### 3.3 Tutkimusmenetelmät ja aineistonkeruu

Tutkimuksen viitekehyksenä on hajakentämisen ohjaus Tampereen kaupungin ja -seurakunnan kasvutaajamien lievealueella. Pirkanmaan maakuntakaavassa 2040 osoitettu Tampereen kaupunkiseutua ympäröivä yhtenäinen kasvutaajamien kehittämisvyöhyke (kk-6) on tulevaisuuden yhdyskunnan laajenemisaluetta. Työssä tarkastellaan kehittämisperiaatteen tarkoitusta ja käytännön toteuttamistapaa suunnittelutarvealueen rakennuslupaprosesseissa. Tutkimusmenetelmä on laadullinen tutkimus ja tutkimusstrategiana tapaustutkimus. Tapaustutkimuksessa paneudutaan Hämeenkyrön Pinsiötä koskeviin eri ohjausmenetelmiin ja valtakunnallisiin alueidenkäyttötavoitteisiin sekä päätöksiin, joilla nähdään olevan merkitystä kohdealueen rakentamisen nykytilanteelle ja tulevaisuuteen.

Tietopohjaa työlle on karttunut omakohtaisesta työkokemuksesta vuosilta 2012-2018 Hämeenkyrön kaavasuunnittelijana ja Nokian kaavasuunnittelijana vuodesta 2018 lähtien. Asiakaspalvelutilanteista sekä rakennuslupapäätöksentekoon liittyvästä selvitystyöstä, sekä erilaisista seminaareista on kertynyt kokemuspohjaista tietoa. Tutkimuksessa on hyödynnetty tutkimuksessa mainittujen maankäyttöä ohjaavien kaavojen selvitysaineistoa, alan kirjallisuutta, internettiä, kuntakaavoittajien välisiä tapaamisia ja seminaareja. Pirkanmaalaisten kuntien (Akaa, Kangasala, Lempäälä, Tampere, Valkeakoski, Vesilahti ja Ylöjärvi) kaavoittajat ovat osallistuneet pohdintaan maakuntakaavan kasvutaajaman kehittämisvyöhykkeen (kk6) vaikutuksesta ja merkittävydestä kunnan suunnittelutarveratkaisuissa ja kaavoituksessa vastaamalla heille 23.10.2019 lähetettyyn sähköpostikyselyyn

Opinnäytetyössä ei pyritä ensisijaisesti Tampereen kaupunkiseudun kehyskunnissa yleistettäviin tuloksiin, vaan työn tarkoitus on osoittaa kuntastrategioiden vaikutus maankäytön ohjaukseen ja avata maakuntakaavan kehittämisperiaatteen pyrkimystä ja arvioida sen ohjauvuutta ensisijaisesti Hämeenkyrön Pinsiössä.

## 4 PINSIÖN YHDYSKUNTARAKENTEEN JA PALVELUIDEN SUUNNITTELU- JA KEHITYSHISTORIAA

### 4.1 Rajat, tie, lähde ja toiminta

Yksi Suomen merkittävimmistä keskiaikaisista pääteistä kulki Kyrön pitäjältä Pinsiön lähteen kautta itäiseen Pirkkalan pitäjään ja yhtyi mm. Satakuntaan johtavaan maantiehen. Tämä Kyrönkankaan-Hämeenkankaan -tieyhteys on mainittu asiakirjoissa jo vuonna 1459. Museoviraston laatiman valtakunnallisen inventoinnin mukaan Kyrönkankaantie on säilyttänyt historiallisen linjauksensa ja se on luokiteltu Museoviraston laatiman vuoden 2009 inventoinnin mukaan valtakunnallisesti merkittäväksi rakennetuksi kulttuuriympäristöksi (RKY 2009, kohdenumero 4050) valtioneuvoston 20.12.2009 antamalla päätöksellä. (Luoto 2011, 16; Museovirasto 2009).

Pinsiön lähde on jo 1500-luvulta lähtien tunnettu rajapyykki ja varhaisin karttamerkki tältä alueelta (Salminen ym. 2009, 13). Pinsiön asutuksen läpi kulkee vuosisatoja vanha raja, joka on jakanut Pinsiön aluetta eri lääneihin, pitäjiin, seutuihin ja kuntiin. Nykyisin sama raja kulkee Hämeenkyrön kunnan ja Nokian sekä Ylöjärven kaupungin välillä. Kolmen kunnan yhteinen rajapyykki on edelleen Pinsiön lähteellä.

Pinsiön kyläkirja -hankkeen julkaisu *Kolmen pitäjän Pinsiö* on Hämeenkyrön, Nokian ja Ylöjärven pinsiöläisten asukkaiden, paikallisten seurojen ja yhdistysten yhteistyössä laadittu kooste Pinsiön synty- ja kehityshistoriasta 2000-luvulle. Julkaisun historiakertomusten mukaan Pinsiön alueelle on alkanut asettua pysyvämpää asutusta Suomen torpparilaitoksen myötä 1700-luvun vaihteessa vanhan Hämeenkankaan tien varteen Pinsiönlähteen ympäristöön. Lähteestä alkunsa saavan Pinsiön-Matalusjoen varren soisia maita on raivattu laajalti viljelyskäyttöön ja suurin osa tästä maatalousalueesta ja asutuksesta sijaitsee nykyisen Nokian kaupungin puolella (Salminen, Turunen-Tuulos, Virtanen 2009.)

Pinsiönlähteen ja historiallisen tien äärelle kehittyi aikanaan kylän palvelukeskus, joka oli hyvin saavutettavissa, sillä Vanhaa Hämeenkankaantietä eli sittemmin Tampere-Vaasa -maantietä 3 liikennöi linja-auto. Liikennöinti Pinsiön kylän läpi väheni 1960-luvun alkupuolella uuden Tampere-Vaasa valtatie 3:n valmistuttua. Se kulkee Pinsiöstä n. 1,5 kilometriä pohjoiseen vanhan Hämeenkankaantien suuntaisesti. Nykynimeltään vanha Hämeenkankaantie on Hämeenkyrön puolella Sasantie ja Ylöjärven puolella Pinsiönkankaantie.

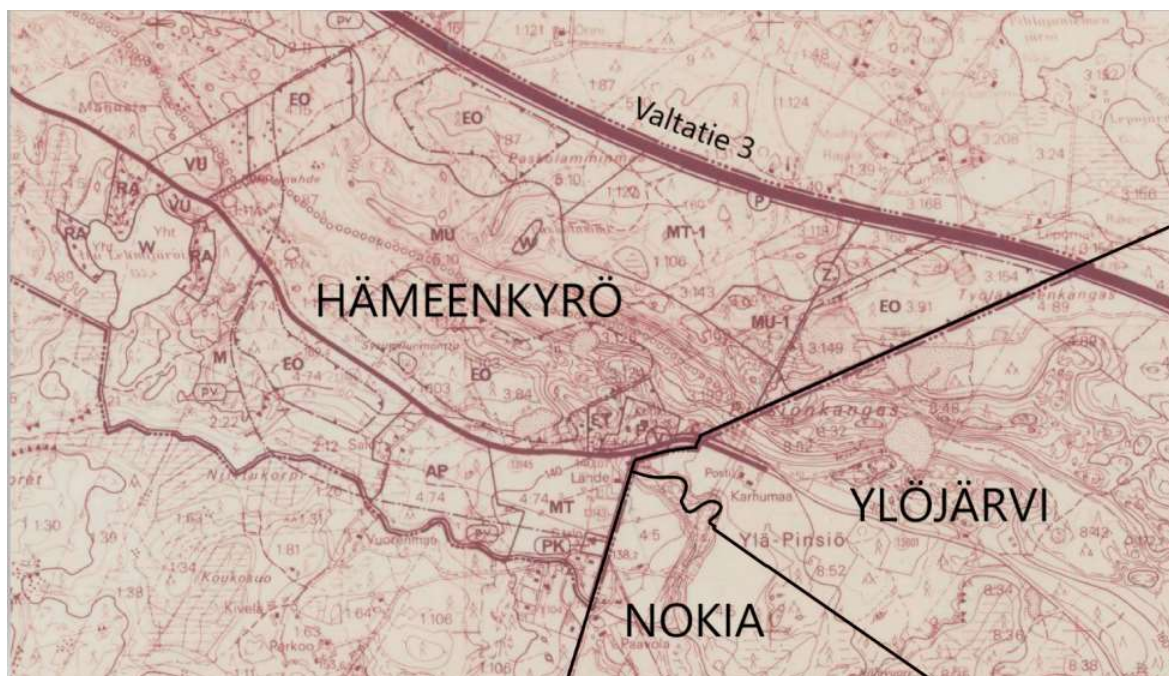
### 4.2 Palveluita asukkaiden yhteistyöllä

Hallintorajat ylittävä talkoohenki ja yhteenkuuluvaisuuden tunne on ollut ja jatkuu vahvana, kuten kolmen kunnan pinsiöläiset kyläkirjaa *Kolmen pitäjän Pinsiö* varten antamissaan

haastatteluissa kertoivat. Eri hallintokuntien pinsiöläisillä oli aikanaan monia talkootöin rakennettuja yhteishankkeita ja Pinsiönlähteen sekä historiallisen tien äärelle kehittyi aikanaan kylän palvelukeskus. Rajoista riippumatta pinsiöläisten tarpeesta ja yhteistyöllä alueelle toteutettiin kyläasutusta tukevia palveluita kuten Hämeenkyrön puolelle vuonna 1916 talkoovoimin rakennettu Pinsiön kansakoulu, jossa kolmen kunnan pinsiöläiset lapset saivat oppinsa lähes sata vuotta (Salminen ym. 2009, s.279, 286). Hämeenkyrön puolelle rakennettiin talkoilla myös vuonna 1927 Pinsiön maamiesseuran talo, jonka tiloissa tai piha-piirissä toimivat aikanaan putka, pankkikonttori ja vuoden 2015 kunnallinen päiväkot. Lisäksi Pinsiön kyläalueella, Ylöjärven puolella toimi posti. Nokian puolelle rakennettu Pinsiön kirkko on yhä toiminnassa. Pinsiön pieni kyläkauppa toimi asuinrakennuksen kivijalassa Sasintien varressa.

Linja-autoliikennöinnin ansiosta Pinsiön kyläkeskus oli historiallisen Hämeenkankaantien (Tampereentie, maantie 3) varrella hyvin saavutettavissa, mutta liikennöinti Pinsiön kyläkeskuksen läpi väheni 1960-luvun alkupuolella uuden Tampere-Vaasa valtatie 3:n valmistuttua n. 1,5 kilometriä vanhasta tielinjasta pohjoiseen. Pinsiön saavutettavuus jäi sittemmin täysin yksityisautoilun varaan.

#### 4.3 Hämeenkyrön Pinsiönkankaan osayleiskaava



KUVIO 13. Ote Hämeenkyrön Pinsiönkankaan osayleiskaavan itäosasta, johon on osoitettu kunnat ja kuntarajat sekä valtatie 3.

Hämeenkyrön kunnanvaltuusto hyväksyi 20.6.1983 ja Ympäristöministeriö vahvisti Pinsiönkankaan oikeusvaikutteisen osayleiskaavan 11.7.1985, joka on teoriassa yhä voimassa. Pinsiönkankaan osayleiskaavan mukaan tarkoituksena on ohjata rakentamista ja soranottoa sekä muuta luonnonoloja muuttavaa toimintaa siten, että harjualueen luonnonsuojelulliset ja maisemalliset arvot säilyisivät, ettei arvokkaita pohjavesivarjoja turmella ja jotta alueen käyttö ulkoilu- ja retkeilyalueena turvataan.

Osayleiskaavassa asuinrakentamiselle osoitetut alueet (AP) sijoittuvat sekä länsi- että itäosaan kaavakarttaa: länsiosa ohjaa Sasin kyläaluetta ja itäosa Pinsiön kyläaluetta. Lisäksi osayleiskaavan yleisperusteluissa todetaan maa- ja metsätalousalueille rakentamisen mahdollisuus Sasintien lounaispuolelle haja-asutuksena yhden hehtaarin rakennuspaikoilla ja ainoastaan paikallistien varteen, ei valtatievarteen.

Pientalovaltaiseksi asuinalueeksi (AP) osoitettu alue Pinsiön kyläalueella kohdistuu suurelta osin yhä maatalouskäytössä olevalle peltoalueelle, jonka länsilaidassa on ollut suunnitteluhetkellä pohjakartan mukaan kolme asuinrakennusta. Kaavan toteuttamistoimenpiteissä todetaan asuinrakentamisen osalta seuraavaa:

*Asuntoalueelle tulisi laatia tätä yleiskaavaa yksityiskohtaisempi osayleiskaavatasoinen suunnitelma, jonka perusteella rakentaminen voisi tapahtua. Suunnitelmassa tulisi osoittaa ainakin rakennettavat alueet, liikenteen ja kunnallistekniikan järjestäminen ja virkistysalueet sekä maa- ja metsätalousalueet. Lisäksi suunnitelmaan voitaisiin sisällyttää määräyksiä rakennuspaikan koosta, rakennusten sijoittelusta ja rakentamistavasta. Tähän osayleiskaavaan perustuen voitaisiin alueelle hakea alueellista poikkeuslupaa rakennuslain 5 § mukaisesta taaja-asutuskiellosta. Kun alueelle on myönnetty alueellinen poikkeuslupa, tapahtuu rakentaminen sen jälkeen normaalin rakennuslupamenettelyn mukaan. (Hämeenkyrön kunta 1983 b,19).*

Ympäristöministeriö vahvisti oikeusvaikutteisen Pinsiönkankaan osayleiskaavan 11.7.1985 ja se on yhä voimassa.

Hämeenkyrön Pinsiönkankaan osayleiskaavan selostuksen (1983 b, 4) mukaan tutkimusalueen kasvupaine ja suunnittelun tarve oli jo olemassa kaavaa laadittaessa. Selostuksen mukaan Pinsiöön on ollut mahdollista rakentaa *haja-asutusta* seutukaavassa maa- ja metsätalousmaaksi osoitetulle alueelle Sasintien eteläpuolella. Kasvupainetta on pyritty rajoittamaan tuolloin voimassa olevan Rakennuslain (370/1958) mukaisesti taaja-asutuskielolla lähes samalla tavalla kuin nykyäänkin:

- *Taaja-asutuksella tarkoitetaan tässä laissa sellaista yhtenäistä asutusta, jota varten on yhteisten tarpeiden tyydyttämiseksi syytä ryhtyä erityisiin toimenpiteisiin, niin kuin teiden, viemärin tai vesijohdon rakentamiseen.  
Muuta asutusta sanotaan haja-asutukseksi. (RakL 370/1958, 4 §.)*
- *Taaja-asutukseen saa käyttää ainoastaan sellaista aluetta, jolle on vahvistettu asemakaava tai rakennuskaava.  
Erityisistä syistä voi sisäasiainministeriö kaupungissa ja lääninhallitus maalaiskunnassa, kuultuaan asianomaista kuntaa, myöntää yksityistapauksessa tai jollakin alueella poikkeuksen 1 momentin säännöksistä.  
Sen estämättä, mitä 1 momentissa on säädetty, saa rakentaa jo olevaan asuntoon tai maanviljelystilaan kuuluvan talousrakennuksen. (RakL 370/1958, 5 §.)*

Pinsiönkankaan osayleiskaavan selostuksen mukaan asuntoalueelle tulee laatia yksityiskohtaisempi osayleiskaavatasoinen suunnitelma, jonka perusteella taajaan rakentaminen on mahdollista. Tästä huolimatta yksityiskohtaisempaa kaavaa ei koskaan laadittu, vaan Turun ja Porin lääninhallitukselta tuli hakea poikkeamislupaa taaja-asutuskiellosta rakennuslupia varten (5 § RakL 370/1958) vuoteen 2000 asti, jolloin astui voimaan uusi Maankäyttö- ja rakennuslaki (132/1999).

#### 4.4 Valtion PARAS-hankkeesta Hämeenkyrön palveluverkkouudistukseen

Kuntaliitoksiin kannustavan kunta- ja palvelurakennemuutoksen eli PARAS-hankkeen käynnistäminen vuonna 2005 sekä vuonna 2007 voimaan astunut laki kunta- ja palvelurakennemuutuksesta (169/2007) samoin kuin valtion myöntämät porkkanarahat ja esimerkiksi taloudelliset seikat johtivat Suomessa useisiin kuntaliitoksiin. (Valtioneuvosto 2003, 32-33.)

Vuodesta 2005 perustetun Tampereen kaupunkiseudun raja kulki Pinsiön kylän poikki. Pinsiön kyläkirjan mukaan pinsiöläisillä oli huoli tiiviin kyläyhteisön tulevaisuudesta ja kolmen hallintokunnan välisen alueen maankäytön kehittämisen tasapuolisuudesta jatkossa (Salminen ym. 2009, 13).

Suomen vuoden 2011 hallitusohjelman mukaisesti kuntien tuli laatia palvelustrategia, johon sisältyvät kunnan järjestämisvastuulla olevat palvelut sekä muut palvelut, jotka kunta on ottanut järjestettäväkseen. Palvelustrategian oli määrä toteuttaa, konkretisoida ja tarkentaa palvelujen kehittämistä koskevia linjauksia. (Valtioneuvosto 2011, 57.)

Hämeenkyrön kunta neuvotteli erilaisista kuntaliitosmahdollisuuksista, mutta useista eri neuvotteluista huolimatta Hämeenkyrö säilyi itsenäisenä kuntana. Palveluverkkouudistus

käynnistettiin Hämeenkyrön kunnanhallituksen päätöksellä 20.12.2010. Kunnan virkamiehistä ja valtuutetuista koostunut palveluverkkotoimikunta määrättiin tutkimaan kunnan perusopetuksen ja varhaiskasvatuksen palvelupisteiden toimintaa ja tulevaisuutta kuntatalouden näkökulmasta tulevien Hämeenkyrön kunnan taloussuunnitelman 2012 - 2014 ja investointiohjelman 2012 – 2016 tueksi. Palveluverkkotoimikunnan 1.6.2011 päivätty lopporaportti oli koonti aiemmista kunnassa tehdyistä selvityksistä ja selonteko muun muassa kunnan perusopetuksen ja varhaiskasvatuksen palvelupisteiden tilasta, oppilaiden määrästä eri vuosina ja ennuste tulevista oppilasmääristä ja -tarpeista.

Palveluverkkotoimikunta esitti raportissaan kaksi eri palveluverkkovaihtoehtoa kaupunginvaltuustolle, joka valitsi jatkoselvitykseen suppean palveluverkkomallin. Sen pohjalta päädyttiin tiivistämään investointikohteita ja rakentamaan yksi isompi yksikkö kunnan keskustajamaan ja toinen kunnan itäiselle alueelle, eli Mahnala-Sasiin. Palveluverkkotoimikunnan raportin pohjalta Pinsiön kunnallisen päiväkodin ja alakoulun toiminta päätettiin lakauttaa. Sasiin valmistui keväällä 2015 uusi varhaiskasvatuksen yksikkö ja Mahnalan alakoulun laajennus valmistui syksyksi 2018, joihin pinsiöläiset lapset siirtyivät. Nokian ja Ylöjärven pinsiöläiset siirtyivät omien kuntiensa yksiköihin.

#### 4.5 Maakuntasuunnitelmien ohjaavuus

##### 4.5.1 Maakunnan tulevaisuuden visiointia vuodesta 1956 nykypäivään

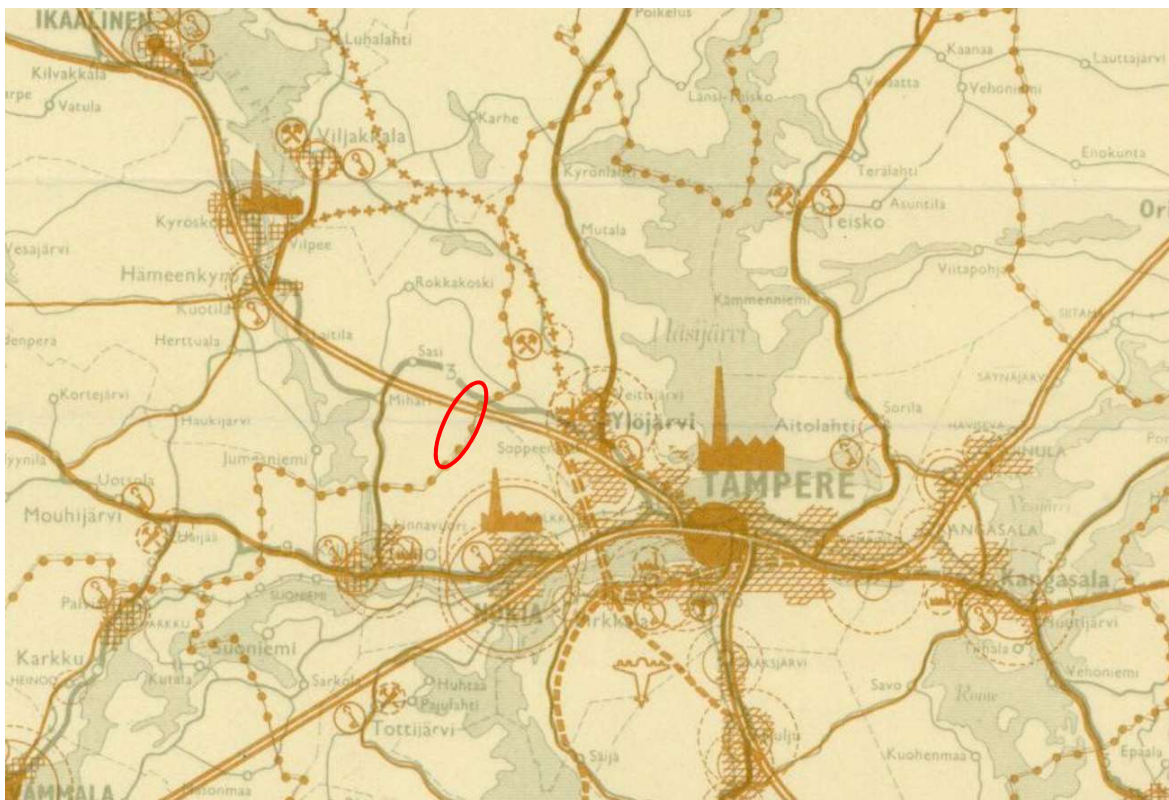
Pirkanmaan liitto on koonnut juhlanäyttelyn ”Suunnittelun suunnat 70 vuotta, Seutukaavasta maakuntakaavaan”, jota Pirkanmaan liiton suunnitteluarkkitehti Lasse Majuri kiersi esitelmöimässä vuoden 2017 aikana eri Pirkanmaan kunnissa. Hämeenkyrön kirjastossa näyttelyn avajaisissa 27.9.2017 Majuri esitteli Pirkanmaan rakentumisen vaiheita koskevia tärkeimpiä seudullisen suunnittelun etappeja vuodesta 1946 vuoteen 2016. Majuri mainitsi esityksessään myös Pinsiön alueen merkittävyyden, joka ilmenee myös runkokaavasta vuodelta 1969: Ylöjärven kunnan puoleiseen Pinsiöön oli osoitettu mm. lentokenttä, jonka loppusijoituspaikka löytyi lopulta Pirkkalasta. (Majuri 2017.)

Pinsiön kylää erityisesti koskevat kannalta merkittävimmät maakuntatasoiset suunnitelmat olivat:

- 1956 Seutusuunnitelmaehdotus; Ensimmäinen, lähes nykyistä Pirkanmaan aluetta koskeva työ, suunnittelusta vastasi Tampereen Liikennealueen seutusuunnitteluliitto (perustettiin vuonna 1946), Valtatieyhteys Hämeenkyrö-Tampere oli osoitettu vuoden 1956 seutusuunnitelmassa Pinsiön kylän halki Sasin kylän alapuolelta.

- 1958; rakennuslaki muutti seutukaavoituksen lakisääteiseksi tuoden samalla valtion rahoituksen seutukaavatyölle.
- 1969; Runkokaava laadittiin ripeästi ja siinä kiinnitettiin huomiota talouteen, yhdyskuntarakenteeseen, keskuksiin ja maankäyttöön, maa- ja metsä- talouteen, energiahuoltoon, kauppaan ja muihin palveluihin sekä erityisen painokkaasti liikenteeseen sekä kulkulaitosjärjestelmään. Runkokaava muodosti suunnitteluvaihtoehtojen lisäksi väliraportin maankäytön kehitystavoitteista ja suunnitteluvaiheesta. Ennakointia alettiin arvostaa kasvavalla kaupunkiseudulla. Yhdyskunta- ja yhteiskuntasuunnittelu nostettiin kehityksessä avainasemaan. Keskusverkon ”noodi” oli Tampere, mutta tavoitteena oli verkko, jossa maaseudunkin väestöllä olisi talousalueen keskusseutuun verrattuna tyydyttävät vähimmäispalvelut.
- 1976, 1980, 1995; 1., 2. ja 3. seutukaavat; Pinsiönharju nähdään merkittävänä ulkoilu- ja virkistysalueena, maa-aineksen ottoa rajoitetaan, pohjavesialueen suojeleminen ja hyödyntäminen laajemmin (Tampereen kaupungin vesilaitos)
- 2000; Maankäyttö- ja rakennuslaki, seutukaavasta maakuntakaavaan. Pirkanmaan 1. maakuntakaava vahvistettiin vuonna 2007. Kokonaismaakuntakaavassa käsiteltiin samanaikaisesti kaikki keskeiset maakunnan maankäyttökysymykset, niiden pääperiaatteet ja kehityksen edellyttämät aluevaraukset seuraaviksi 20 vuodeksi.
- 2011; Maakuntavaltuusto päättää 5.12.2011 käynnistää Pirkanmaan maakuntakaavan 2040 valmistelun
- 2017 Pirkanmaan maakuntakaava 2040 voimaan; Maakuntavaltuusto hyväksyy 27.3.2017 ja voimaantulokuulutus 8.6.2017. (Pirkanmaan liito 2017c.)





KUVIO 14. Ote Tampereen seutusuunnitelmasta vuodelta 1956. Tutkimuskohde on osoitettu seutusuunnitelmaan punaisella ympyrällä. Kuvassa Pinsiön kyläkeskuksen läpi johdettava vanha Hämeenkankaantie, myöhemmin maantie 3. Suunnitelmasta näkyy uuden valtakunnallisen runkotien Tampereelta Hämeenkyrön kautta Vaasaan suunniteltu reitti Pinsiön ja Sasin kylän läpi.

Nykyinen Valtatie 3 Tampere-Vaasa välillä toteutettiin 1960-luvun alussa vuoden 1956 Seutusuunnitelmassa osoitettua linjausta pohjoisemmaksi. Uusi valtatielinjaus vaikutti Pinsiön läpikulkuliikenteeseen rauhoittavasti.

#### 4.5.2 Pinsiön kylä Pirkanmaan 1. maakuntakaavassa

Pirkanmaan 1. maakuntakaava vahvistettiin valtioneuvoston päätöksellä 29.3.2007 ja se väistyi nykyisen maakuntakaavan voimaantulo kuulutuksella 8.6.2017. Pirkanmaan 1. maakuntakaava oli maankäyttö- ja rakennuslain mukainen kokonaismaakuntakaava, jossa oli käsitelty maakunnan keskeiset maankäyttökysymykset. Pinsiö nähtiin jo aiemmin kolmen kunnan rajalla ja Tampereelta Vaasaan johtavan 3-tien varressa Pirkanmaan keskusverkoston perusrakenteen kannalta tärkeänä palvelukyläkeskuksena ja se merkittiin Pirkanmaan 1. maakuntakaavaan palvelukyläkeskukseksi, jonka määrittäminen vuonna 2007 voimaan tullessa maakuntakaavassa oli seuraava: riittävä väestöpohja, vapaa-ajan asukkaiden mahdollinen vaikutus väestöpohjan suuruuteen, päivittäispalvelut (vähintään kaksi

palvelua, kauppa, koulu tai postipalvelu ja pankki, lasten päivähoido tai kirkollinen palvelupiste), aluerakenteellinen merkitys, etäällä ylempitasoisesta keskuksista. Maakuntakaavassa palvelukylän rakentamisen ohjausta suositeltiin yksityiskohtaisin kaavoin yksittäisten rakennuslupien sijaan. Maakuntakaavassa kylän suunnittelusuositus:

*Yksityiskohtaisessa kaavoituksessa ja rakentamisessa tulee kiinnittää erityistä huomiota kunnallistekniikan järjestämiseen, palvelujen tukemiseen ja säilyttämiseen sekä rakentamisen sopeuttamiseen olevaan kokonaisuuteen ja ympäristöön. (Pirkanmaan liitto 2007, 49-50.)*

Pirkanmaan 1. maakuntakaavan selostuksessa suositeltiin myös tarkastelemaan maaseudun keskuksia kuntien kehittämissuunnitelmissa, jotka sisältäisivät yleiskaavatasoisia alueiden käytön suunnitelmia. Lisäksi kaavan aluekuvauksessa tärkeäksi koettiin kylien vesi- ja jätehuoltokysymysten ratkaisut ja uudisrakentamisen sopeuttaminen olemassa olevaan asutukseen ja ympäristöön. Hajarakentamista pyrittiin ohjaamaan erityisesti palveluja omaavien maaseudun keskusten yhteyteen. (Pirkanmaan liitto 2007, 49-50)

Nykyinen Pirkanmaan maakuntakaava 2040 korvasi 8.6.2017 lähtien Pirkanmaan 1. maakuntakaavan ja sitä täydentäneet kaksi vaihemaakuntakaavaa (turvetuotanto sekä liikenne ja logistiikka).

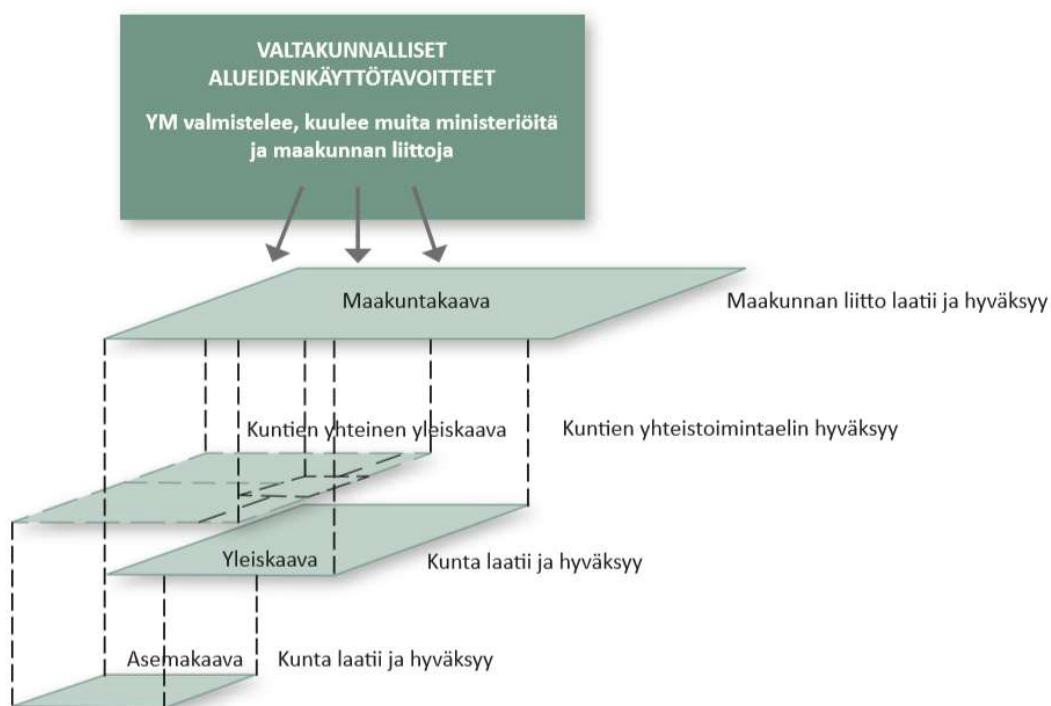
## 5 TUTKIMUSKOHTTEEN NYKYISET YHDYSKUNTARAKENTEEN OHJAUSMETELMÄT

### 5.1 Pirkanmaan maakuntakaava 2040

*Valtakunnalliset alueidenkäyttötavoitteet ovat osa Maankäyttö- ja rakennuslain suunnittelujärjestelmää. Lain mukaisesti valtioneuvosto hyväksyy alueidenkäyttöä ja aluerakennetta koskevat kansainvälisesti ja kansallisesti merkittävät tavoitteet, jotka on otettava huomioon ja joiden toteuttamista on edistettävä maakunnan suunnittelussa, kuntien kaavoituksessa ja valtion viranomaisten toiminnassa. (Valtioneuvoston päätös valtakunnallisten alueidenkäyttötavoitteiden tarkistamisesta 2008, 2.)*

*Maakuntakaava on ohjeena laadittaessa ja muutettaessa yleiskaavaa ja asemakaavaa sekä ryhdyttäessä muutoin toimenpiteisiin alueiden käytön järjestämiseksi (32 §, MRL132/1999).*

Pirkanmaan maakuntakaavan 2040 laadinnan aikaan oli voimassa vuonna 2000 käyttöön otetut ja vuonna 2008 tarkastetut valtakunnalliset alueidenkäyttötavoitteet.



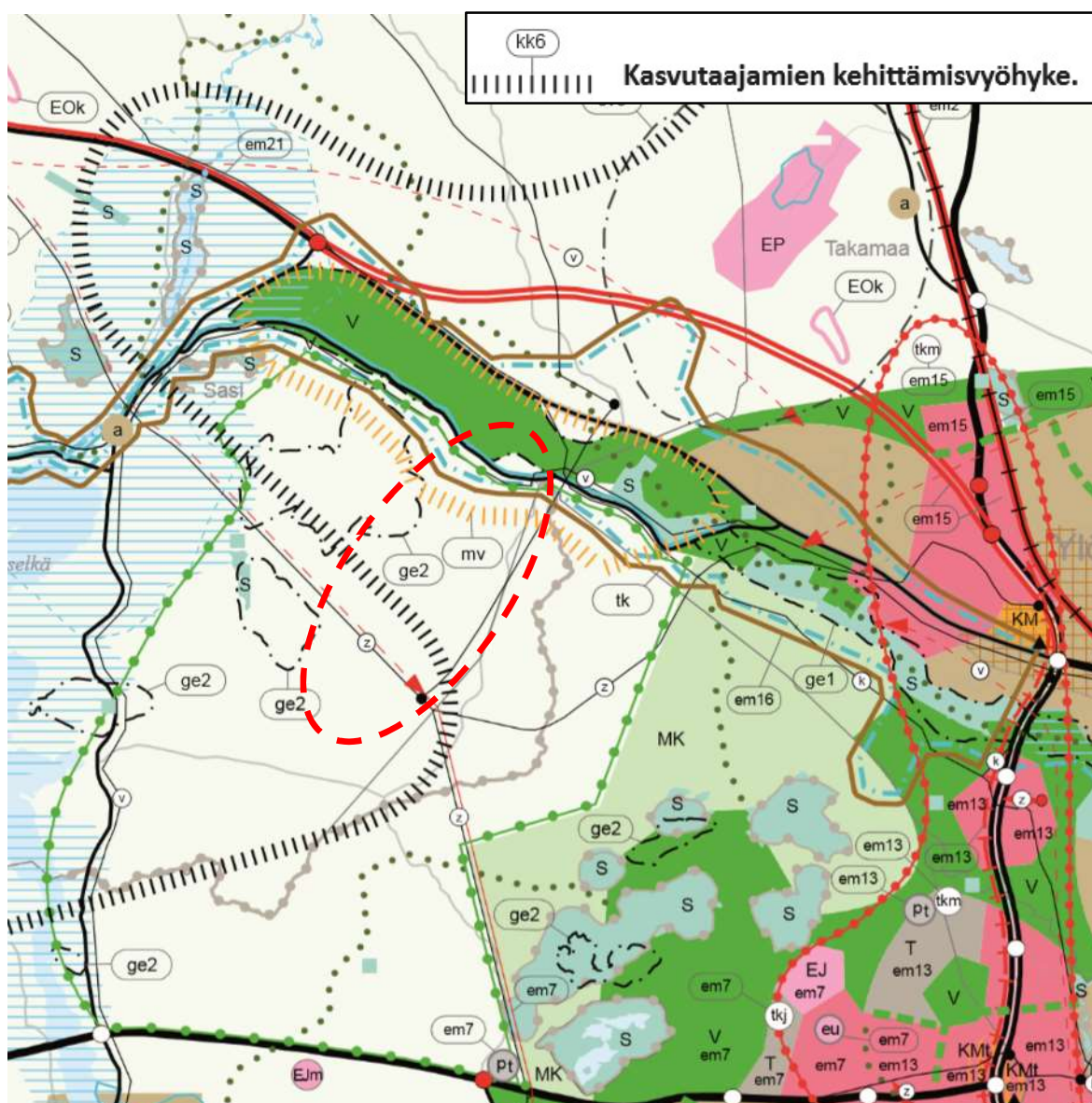
KUVIO 15 Maankäyttö- ja rakennuslain (132/1999) 4 §:n mukainen kuvaus alueidenkäytön suunnittelujärjestelmästä. Varsinaiset kaavamuodot (maakuntakaava, yleiskaava ja asemakaava) ovat hierarkkisessa järjestyksessä: ylin alueidenkäyttöä ohjaava kaava on maakunnan liiton laatima maakuntakaava, joka on luonteeltaan yleispiirteinen.

Pirkanmaan maakuntakaava 2040 päätettiin käynnistää vuonna 2011 (MKV 5.12.2011) ja se hyväksyttiin Maakuntavaltuustossa 27.3.2017. Pirkanmaan maakuntakaavan sisällöllisesti tärkeimmät tavoitteet ovat maakunnan kilpailukyvyn vahvistaminen, sosiaalisesti ja ympäristön kannalta kestävä yhdyskuntarakenne, luonnonvarojen kestävä käyttö ja yhdyskuntarakenteen energiatehokkuus. Pirkanmaan maakuntakaava 2040 perustuu tähän asti laajimpaan yhteistyöhön ja lähes 20 selvityskokonaisuuteen, joista on julkaistu noin 70 raporttia. (Pirkanmaan liitto 2017a.)

Pinsiön kylää koskevat seuraavat maakuntakaavamerkinnot:

- Maaseutualue (M)
- Kasvutaajamien keittämisvyöhyke (kk6)
- Luonnon monimuotoisuuden ydinalue (luo), Pinsiön-Matalusjoen alue
- Arvokas geologinen muodostuma (ge1), maakunnallisesti arvokas harjualue
- Matkailun ja virkistysalueen kehittämisen kohdealue, ympäristötaitteen alueet
- Virkistysalue (V)
- Tärkeä vedenhankintaan soveltuva pohjavesialue, Ketunkivenkangas
- Natura 2000 -verkostoon kuuluva alue, Pinsiön-Matalusjoki
- Valtakunnallisesti merkittävät rakennetut kulttuuriympäristöt, Hämeenkancaantie.  
(Pirkanmaan liitto 2017a.)

Pirkanmaan maakuntakaavan taustaselvitysten pohjalta laaditut, valtakunnallisia alueidenkäyttötavoitteita noudattavat merkinnät osoittavat Pinsiöön kohdistuvan luonnon, ympäristön matkailun ja virkistysalueen kannalta merkittäviä aluekokonaisuuksia. Pinsiön kylän yhdyskuntarakenteen ohjauksen kannalta merkityksellinen kasvutaajamien keittämisvyöhykemerkintä (kk-6) on valtakunnallisten alueidenkäyttötavoitteiden mukaisesti yhdyskuntarakenteen eheyttämiseen tähtäävä kaavamerkintä, joka turvaa alueen pitkän tähtäimen kehittymisen tulevaisuuden taajama-alueeksi ja ehkäisee yhdyskuntarakenteen hajautumista. (A-insinöörit Oy 2015, 3-4.) Kaavamerkinnot mukaan alueelle suuntautuvaa asuin- ja työpaikkarakentamista tulisi suunnata ensisijaisesti taajama-alueille ja kyliin. Kaavassa yhdyskuntarakenteen kehittämisen painopistealueeksi on osoitettu Hämeenkyrön strategisen yleiskaavan tavoin Sasi-Mahnalalan maaseutu-asumisen keskittymä (kaavamerkinnot a), johon on kaavan mukaan tarkoituksenmukaista ohjata asumista, palveluita ja työpaikkoja. (Pirkanmaan liitto 2017b.)



KUVIO 16. Ote voimassa olevasta Pirkanmaan maakuntakaavasta 2040. Tutkimuskohde on rajattu punaisella pistekatkoviivalla Pirkanmaan liiton maakuntakaavan 2040 karttaotteeseen.

## 5.2 Hämeenkyrön strateginen yleiskaava 2030

Hämeenkyrön strateginen yleiskaava 2030 käynnistettiin keväällä 2013 ja kuulutettiin voimaan 9.2.2016. Kaava noudattaa lähes samanaikaisesti valmistuneen Pirkanmaan maakuntakaavan 2040 taustaselvityksiä ja inventointien mukaisia ratkaisuja. Strategisen yleiskaavan tavoitteena on osoittaa kunnan maankäytön tulevia suuntia ja painopisteitä ja se on oikeusvaikutteinen kehittämismerkintöjen osalta.

Strategisessa yleiskaavassa käsitellään hyvin suurimittakaavaisella tasolla maankäyttöä, jonka on tarkoitus tarkentua tulevaisuuden asemakaavoituksessa. Strategisessa yleiskaavassa on osoitettu maankäytön kehittämisen painopistealueet, joita ovat kunnan asema-kaavoitetun keskustaajaman ympäristö sekä haja-asutusalueista Heinijärvi sekä Sasi ja Mahnala, joiden yleiskaavat tulee toteuttaa tai päivittää ensisijaisesti. Kunnan investoinnit ovat sidotut kuntastrategioihin, joiden pohjalta strateginen yleiskaava on laadittu. (Hämeenkyrön kunta 2015a.)

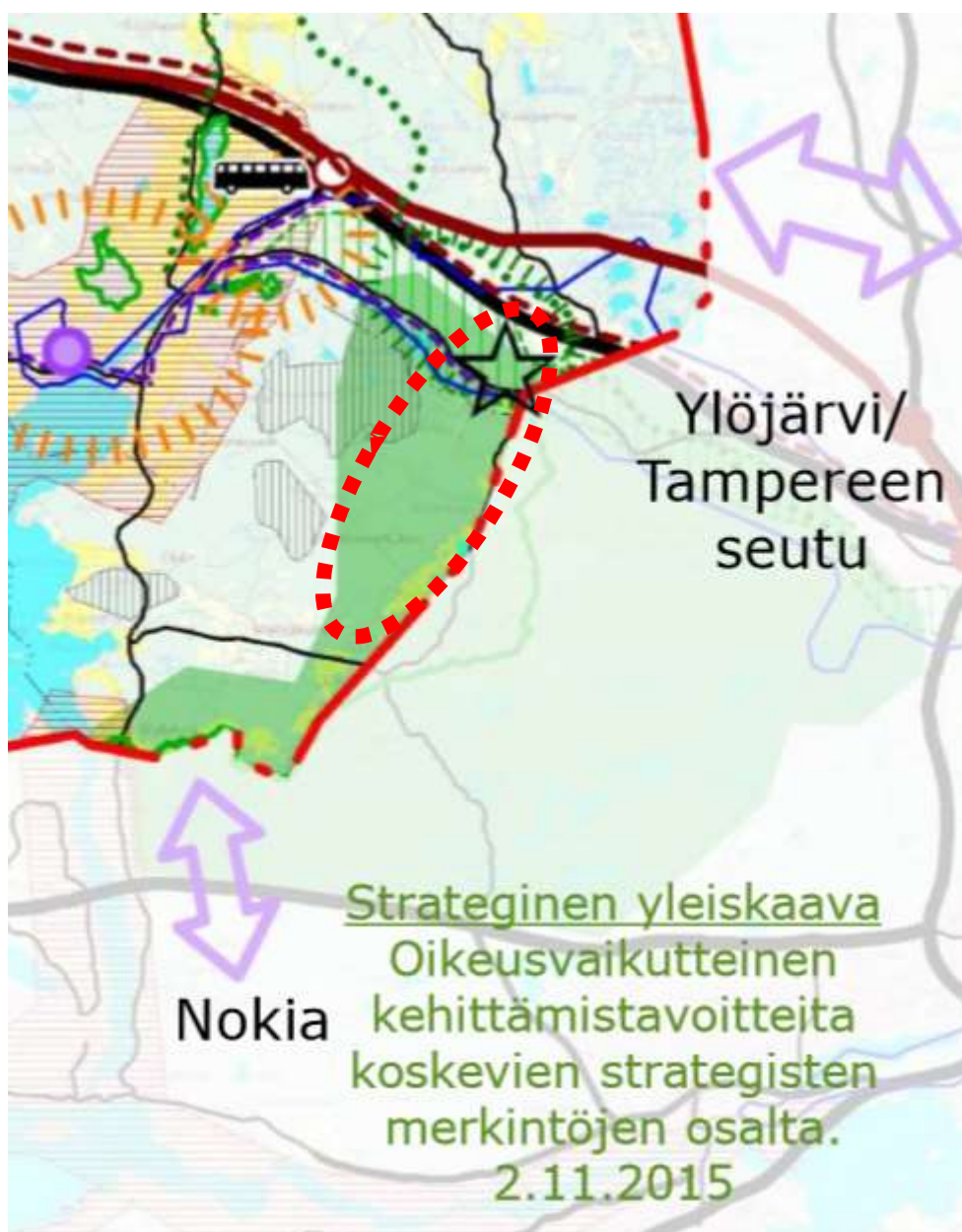
Vuoden 1985 Pinsiönkankaan osayleiskaavassa Pinsiön kyläkeskukseen asumiselle osoitettu, yhä rakentamaton peltoalue on merkitty strategisessa yleiskaavassa maakuntakaavaselvityksen mukaisesti maatalouskäytölle tärkeäksi yhtenäiseksi peltoalueeksi.

Strategisessa yleiskaavassa Hämeenkyrön kehityksestä on esitetty erilaisia kasvuennusteita ja -tavoitteita, joissa vuotuinen väestönkasvu vaihtelee välillä 0,2 – 2%. Strategisen yleiskaavan tavoitteelliseen mitoitukseen on valittu 1% suuruinen vuotuinen kasvuprosentti. Tavoitevuoden 2030 ennuste Hämeenkyrön väestöksi on siten 13 000 asukasta.

*Ympäristökoulun (Mahnalassa) ja Sasin päiväkodin ympärille syntyy kansallismaisema hyödyntävä vetävä ja tiivis kyläkeskittymä. Maatalouden elinvoimaisuutta alueella tuetaan. Kevyen liikenteen yhteyksiä parannetaan. Valtatien 3 vartta liittyminen hyödynnetään näkyvinä yritysalueina. Pinsiön mahdollisuuksia tutkitaan luonto- ja kulttuurimatkailun potentiaalisena kehittämisaalueena sekä haja-asutusalueena. Muualla alueen toimintoja kehitetään maltillisesti nykyisten toimintojen ja osayleiskaavojen yhteydessä. (Hämeenkyrön kunta 2015a, 12.)*

Vaikutusten arvioinnissa on todettu lisäksi, että strategisen yleiskaavan haja-asutusalueiden kehittämisen painopisteet osoitetaan viemäritäville alueille (Hämeenkyrön strategisen yleiskaava 2015a, 13).

Kaavaan on osoitettu kehittämisen painopistealueille tavoitteellinen kevyen liikenteen verkosto, sekä lisäksi Pinsiöstä yhteys Sasiin. Mahnalan Maisematielle on jo osittain toteutettu kevyenliikenteen väylää Mahnalan laajennetun alakoulun yhteyteen. Maantien kevyen liikenteen väylää toteutetaan yhdessä ELY:n kanssa.



KUVIO 17. Ote Hämeenkyrön strategisesta yleiskaavasta, jossa Pinsiön alueelle on osoitettu Pirkanmaan maakuntakaavan 2040 mukaisia kehittämis- ja suojelumerkintöjä. Poikkeuksena on merkintä Pinsiönkankaan suunnitteilla olevasta ”Strata-taidekaava” -hankkeesta (tähti). Luonnon monimuotoisuuden alue (vihreä) kattaa koko tutkimuskohteen, joka on osoitettu ohaiseen karttaan punaisella katkoviivalla.

Strategisen yleiskaavan laadinnassa on hyödynnetty Aron (2014, 75) laatimaa Hämeenkyrön Demografista kilpailukyky -analyysia, jossa hän toteaa Hämeenkyrön merkittäväksi vahvuudeksi sijainti ja saavutettavuusedun, jonka merkitys saa tulevien vuosien ja vuosikymmenien aikana yhä kasvavaa painoarvoa. Hämeenkyrön sijainti on erinomainen Tampereen vaikutusalueella, Etelä- ja Lounais-Suomen työssäkäyntialueella ja Suomen kas-

vukäytäväverkoston pohjoisimpana kuntana. Analyysin lopussa on mainittu keskeisiä suosituksia analyysin perusteella. Analyysin perusteella kunnan tulisi muun muassa huomioida pitkäjänteistä aluemarkkinointia liittyen Hämeenkyrön saavutettavuuteen, erilaisiin asuin- ja elinympäristöihin, vähäiseen aika- ja matkaetäisyyteen, mainekuvaan ja paikan laatuun.

### 5.3 Pinsiönkankaan osayleiskaavan tarkoituksenmukaisuuden tarkastelu vanhentuneisuuden toteamiseksi

Ympäristöministeriö on vahvistanut oikeusvaikutteisen Pinsiönkankaan osayleiskaavan 11.7.1985 ja se on teoriassa yhä voimassa. Vaikka Pinsiönkankaan osayleiskaava on liki 35 vuotta vanha, sitä ei voi pelkästään iän puolesta todeta vanhentuneeksi. Vanhentuneisuutta voidaan kuitenkin perustella ristiriitaisuudella kunnan strategioihin sekä nykyiseen maakuntakaavaan nähden ja luonnonsuojellisiin seikkoihin vedoten. (Hurmeranta, Jääskeläinen, Syrjänen & Wähä 2018, 303.)



KUVIO 18. Ote Hämeenkyrön Pinsiönkankaan osayleiskaavasta, ympyrä osoittaa Pinsiön palvelukeskusta Hämeenkyrön puolella. Sasintien pohjoispuolella alakoulu ja kyläkauppa (P) ja Tampereen kaupungin (Tampereen Vesi) vedenottamoalue (ET). Ylöjärven puolella Ylä-Pinsiössä sijaitti tuolloin vielä posti. Pinsiöön osoitettu pientalovaltainen asuntoalue (AP), jonka länsireunassa sijaitsevan Purasantien varteen (musta katkoviiva) on kaavan jälkeen toteutettu asuinrakennuksia yksittäisin poikkeamislavin ja myöhemmin suunnittelutarveratkaisuin. Muu osa AP-alueesta ja MT-alueesta on yhä viljelyskäytössä.

Tällä hetkellä Pinsiössä ei ole julkisia, hallinnollisia tai kaupallisia palveluita, joille on osoitettu Pinsiönkankaan osayleiskaavassa aluevaraus (P). Kaavan mukaan merkinnällä on



osoitettu Pinsiön kaupan ja koulun tontit, joiden toiminta on lakannut. Pinsiön alakoulutoiminta on siirretty vanhasta Pinsiön koulurakennuksesta Hämeenkyrön Mahnalaan ja Pinsiön satavuotias koulurakennus on myyty yksityisomistukseen. Aiemmassa maakuntakaavassa Pinsiö oli merkittävä palvelukylä, mutta palveluiden keskittämisen myötä nykyisessä Pirkanmaan maakuntakaavassa 2040 kylämerkintä on osoitettu Sasi-Mahnalaan, jossa on Pinsiön lähimmät kunnalliset palvelut päiväkotit ja alakoulu.

Maamiesseuran talossa ja pihapiirissä, joka on Pinsiön osayleiskaavassa merkitty yksityisten palveluiden ja hallinnon alueeksi (PK), toimii seuratoiminnan lisäksi nykyisin yksityinen päiväkotit. Tältä osin osayleiskaavan kaavamerkintä on voimassa.

Osayleiskaavassa harjulle osoitetut maankamaran aineiden ottoalueet/ soranoton jälkeinen teollisuus- ja varastotoimintaan hyödynnettävät alueet (EO/TY) on osittain jo hyödynnetty. Viimeisimmät kaava-alueella myönnettyistä soranottoluista päättyvät vuonna 2020 ja 2022. Luonnonsuojelua koskevat lait ja säädökset ovat myös muuttuneet ja kiristyneet 35 vuoden aikana. Harjualue on merkitty nykyisessä maakuntakaavassa virkistysalueeksi, jota koskee Maankäyttö- ja rakennuslain (132/1999) 33 §:n mukainen rakentamisrajoitus.

Pinsiönkankaan osayleiskaava on ristiriidassa kunnan strategiseen yleiskaavaan sekä nykyiseen maakuntakaavaan nähden, joten sen pohjalta ei ole tarkoituksenmukaista laatia tarkempaa kaavaa alueen yhdyskuntarakenteen laajentamiseksi ja siten alueen osayleiskaavan voidaan todeta vanhentuneeksi (Hurmeranta ym. 2018, 303). Tästä seuraa, että Pinsiönkankaan osayleiskaavaa ei ole myöskään tarkoituksenmukaista käyttää asemakaavan suunnitelman pohjana yksittäisten rakennuslupapäätösten ohjaukseen. Maankäyttö- ja rakennuslain (132/1999) 32 §:n mukaisesti maakuntakaava – Pinsiön tapauksessa Pirkanmaan maakuntakaava 2040 – on ohjeena laadittaessa uutta yleiskaavaa ja asemakaavaa sekä ryhdyttäessä muutoin toimenpiteisiin alueiden käytön järjestämiseksi.

#### 5.4 Suunnittelutarvealue

Hämeenkyrön itärajalla ei ole rakentamista suoraan rakennusluvin sallivaa, tarkemmin ohjaavaa asemakaavaa tai yleiskaavaa. Kunnan itäosan kasvupaineiset alueet on merkitty suunnittelutarvealueeksi, jolle rakennettaessa tavanomainen rakennuslupamenettely ei riitä, vaan tarvitaan laajempaa eli niin sanottua kaksivaiheista lupaharkintaa: ennen rakennuslupavaihetta tulee saada myönteinen ja lainvoimainen suunnittelutarveratkaisu.

Kunta ei ole laatinut vuoden 1985 Pinsiön osayleiskaavan mukaisesti asemakaavaa tai rakennuskaavaa, jolloin kaavaselostuksen mukaan taaja-asutus olisi ollut mahdollista. Ennen vuotta 2000 yksittäisiä rakennuslupia arvioi Turun ja Porin lääninhallitus, jonka myöntämällä poikkeamisluvalla uusi rakennuspaikka taaja-asutusalueelle oli mahdollinen.

1.1.2000 voimaan astuneen Maankäyttö- ja rakennuslain (132/1999) 16 §:n mukainen suunnittelutarvealue:

*Suunnittelutarvealueella tarkoitetaan aluetta, jonka käyttöön liittyvien tarpeiden tyydyttämiseksi on syytä ryhtyä erityisiin toimenpiteisiin, kuten teiden, vesijohdon tai viemärin rakentamiseen taikka vapaa-alueiden järjestämiseen.*

*Suunnittelutarvealuetta koskevia säännöksiä sovelletaan myös sellaiseen rakentamiseen, joka ympäristövaikutusten merkittävyyden vuoksi edellyttää tavanomaista lupamenettelyä laajempaa harkintaa.*

*Kunta voi oikeusvaikutteisessa yleiskaavassa tai rakennusjärjestyksessä osoittaa suunnittelutarvealueeksi myös alueen, jolla sen sijainnin vuoksi on odotettavissa suunnittelua edellyttävää yhdyskuntakehitystä tai jolla erityisten ympäristöarvojen tai ympäristöhaittojen vuoksi on tarpeen suunnitella maankäyttöä. Yleiskaavan tai rakennusjärjestyksen määräys alueen osoittamisesta suunnittelutarvealueeksi on voimassa enintään 10 vuotta kerrallaan. (16 §, MRL 132/1999.)*

Hämeenkyrön kunnan rakennusjärjestyksessä, joka astui voimaan 1.1.2013, on määritelty suunnittelutarvealueiksi ohjeellinen suunnittelutarvealue kartalle. Rakennusjärjestyksen luku 9 koskee suunnittelutarvealueita ja § 32:ssa luetellaan Hämeenkyrön suunnittelutarvealueet seuraavasti:

*Suunnittelutarvealuetta ovat MRL 16 § 3 momentin tarkoittamina Hämeenkyrössä seuraavan 10 vuoden ajan liitekartassa (1) osoitetut alueet:*

- *Keskustaaajaman asemakaava-alueen laajentamisen selvitysalueet*
- *Pääväyliin liittyvät alueet molemmin puolin tietä, joilla on odotettavissa suunnittelua edellyttävää yhdyskuntakehitystä tiealueeseen liittyen tai tarve liikenteen aiheuttamien melu- ja muiden haittavaikutuksien vähentämiseksi suunnittelulla:*
  - *VT 3 alue 200 metriä keskilinjasta.*
  - *ST 249 Kokemäki-Hämeenkyrö (Häijääntie) 100 metriä keskilinjasta.*
  - *Hämeenkyrön ohitustien linjaus 300 metriä keskilinjasta.*
  - *Valtatien 3 linjausvaihtoehtojen alue Ylöjärven rajalta Palkon kylälle Pirttijärven eteläpuolelta ja Metsäkulman alue Nokian rajaan saakka, koska alueilla on yleiskaavan laatimistarve.*

- Osayleiskaavoissa määritellyt alueet, joilla on muodostunut tarkemman maankäytön suunnittelun tarve kunnallistekniikan järjestämiseksi tai yleiskaavassa selvityistä muista erityisistä syistä.

- Maisemallisesti herkäät alueet ja VAT-alueet.

*Liitekartan lisäksi suunnittelutarvealuetta ovat:*

- 1-luokan pohjavesialueet; maa-ainesten ottoalueiden jälkikäyttö edellyttää suunnittelua.

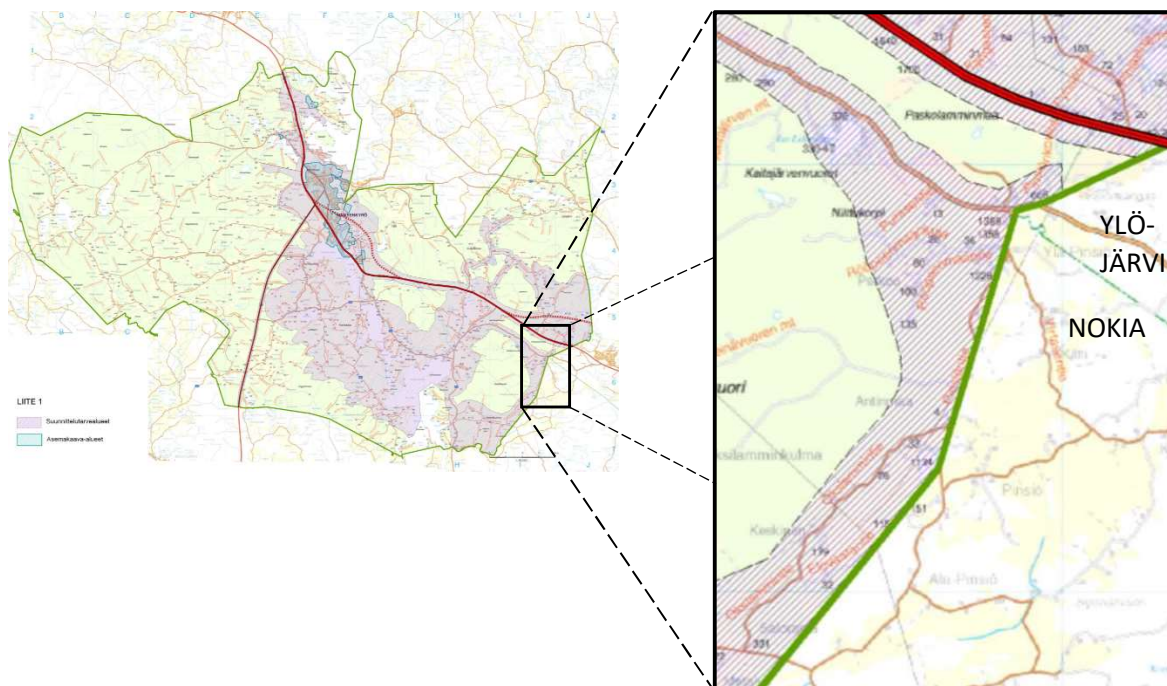
- Tiiviisti rakennetut kyläalueet käsitellään tapauskohtaisesti.

*Liitekartta (1) on ohjeellinen. Onko rakennushanke suunnittelutarvealueella ja tarvitaanko suunnittelutarveratkaisua, tulee yhteys ottaa ensin rakennusvalvontaan rakennushanketta suunniteltaessa. (Hämeenkyrön kunta 2013, 20.)*

Lisäksi rakennusjärjestyksen 33 §:ssa on mainittu:

*Suunnittelutarpeen piiriin kuuluu sellainen maankäyttö, joka suunnittelemattomana aiheuttaisi taloudellisesti, yhdyskuntarakenteellisesti tai ympäristöllisesti haitallista kehitystä. Suunnittelun vaatimustaso asetetaan suunnittelun tarpeen mukaisesti. Hämeenkyrössä keskustaaajaman ulkopuolella suunnittelu tapahtuu pääosin yleiskaavoilla. (Hämeenkyrön kunta 2013, 20-21.)*

Hämeenkyrössä rakennustarkastajan velvollisuus on arvioida kunkin rakennuslupahakemuksen kohdalla suunnittelun tarveharkintaa. Vaikka kohde ei sijoittuisi kartassa osoitetulle suunnittelutarvealueelle, rakennustarkastaja voi vaatia hankkeelle suunnittelutarveratkaisua.



KUVIO 19. Hämeenkyrön kunnan rakennusjärjestyksen liite 1, raidoitettu alue on ohjeellinen suunnittelutarvealue.

## 5.5 Suunnittelutarveratkaisu

Tutkimuskohde Pinsiö on laajentunut hiljalleen pääsääntöisesti yksittäisin poikkeamisluvuin Rakennuslain aikaan ja vuoden 2000 jälkeen nykyisen Maankäyttö- ja rakennuslain (132/1999) mukaisesti suunnittelutarveratkaisuin. Hämeenkyrön tavoin useissa kunnissa suunnittelutarveratkaisun työkaluna on käytössä emätilaselvitys (kantatilan kokoon ja lohkoittujen rakennuspaikkojen määrään perustuva selvitys), jolla määritellään kullekin emätilalle rakennusoikeus ja samalla turvataan maanomistajien tasapuolinen kohtelu kuten Perustuslain (731/1999) 6 §:ssä edellytetään. Mitoitustyökalulla pyritään myös hallitsemaan yhdyskuntarakenteen laajenemista rajoittamalla rakentamisen määrää ja ohjaamalla rakentamista alueille, joille se emätilan puitteissa ja alueen muun käytön kannalta on sopivinta. Kaavoitusyksikön valmistelemaa sisämaan mitoitusperiaatetta ei hyväksytty kunnan maapoliittiseen ohjelmaan (KV 13.12.2010, 28§).

Rakennusoikeudellinen lupatarkastelu eli suunnittelutarveratkaisu koskee pääasiassa uutta rakentamista, mutta myös olemassa olevan rakennuksen merkittävää laajennusta tai käyttötarkoituksen muutosta asemakaavan ulkopuolisilla alueilla. Suunnittelutarveratkaisun on oltava myönteinen ja lainvoimainen, jotta hakijalle voidaan myöntää rakennuslupa. Suunnittelutarvealueella rakennusoikeuden määrittelevä päätöksentekomenettely on siten kaksivaiheinen.

Uutta rakennuspaikkaa koskevan suunnittelutarveratkaisun tulee lain mukaisesti perustua rakennuspaikkakohtaiseen arviointiin, ei hakijaan tai hänen tarpeisiinsa liittyviin tekijöihin. Rakennusluvan erityisistä edellytyksistä suunnittelutarvealueella säädetään Maankäyttö- ja rakennuslain (132/1999) 137 §:ssä seuraavasti:

*Sen lisäksi, mitä rakennusluvan edellytyksistä muutoin säädetään, rakennusluvan myöntäminen 16 §:ssä tarkoitetulla suunnittelutarvealueella, jolle ei ole hyväksytty asemakaavaa, edellyttää, että rakentaminen:*

- 1) ei aiheuta haittaa asemakaavoitukselle, yleiskaavoitukselle tai alueiden käytön muulle järjestämiselle;*
- 2) on sopivaa yhdyskuntateknisten verkostojen ja liikenneväylien toteuttamisen sekä liikenneturvallisuuden ja palvelujen saavutettavuuden kannalta; ja*
- 3) on sopivaa maisemalliselta kannalta eikä vaikeuta erityisten luonnon- tai kulttuuriympäristön arvojen säilyttämistä eikä virkistystarpeiden turvaamista.*

*Sen estämättä, mitä 1 momentissa säädetään, saa rakentaa jo olevaan asuntoon tai maatalaan kuuluvan talousrakennuksen sekä jo olevaan maaseutuyritykseen kuuluvan maa- ja metsätalouden tai sen liitännäiselinkeinon harjoittamista varten tarpeellisen rakennuksen. Rakennuslupa voidaan 1 momentissa säädetyn estämättä myöntää myös rakennuksen korjaamiseen tai asuinrakennuksen vähäiseen laajentamiseen.*

*Rakentaminen suunnittelutarvealueella ei myöskään saa johtaa vaikutuksiltaan merkittävään rakentamiseen tai aiheuttaa merkittäviä haitallisia ympäristö- tai muita vaikutuksia.*

*Edellä 1 momentissa säädettyjen edellytysten olemassaolon ratkaisee rakennuslupamenettelyn yhteydessä tai erillisessä menettelyssä kunnan päättämä viranomaisen.*

Maankäyttö- ja rakennuslain (132/1999) pykälä 137 a tuli voimaan 21.4.2017 lainmuutoksella (230/2027). Tämän pykälän mukaan myös alueellinen päätös rakennusluvan erityisistä edellytyksistä on mahdollista, mutta koskee vain sellaisia alueita, jotka on oikeusvaihtoisessa yleiskaavassa osoitettu kyläalueeksi tai muuten rakentamiselle soveltuvaksi alueeksi. Tämä ei koske tutkimuskohdetta, jolla on vanhentunut osayleiskaava.

## 6 PIRKANMAAN MAAKUNTAKAAVAN 2040 KASVUTAAJAMIEN KEHITTÄMISVYÖHYKKEEN TAVOITE JA MERKITYS

### 6.1 Kasvutaajamien kehittämisvyöhykkeen lähtökohdat

Maankäyttö- ja rakennuslain (132/1999) 24 §:n mukaan maakunnan suunnittelussa ja muussa alueiden käytön suunnittelussa on huolehdittava valtakunnallisten alueidenkäyttötavoitteiden huomioon ottamisesta siten, että edistetään niiden toteuttamista. Pirkanmaan maakuntakaava 2040 on laadittu Valtioneuvoston vuonna 2008 tarkistettujen alueidenkäyttötavoitteiden pohjalta, joissa korostettiin voimakkaasti yhdyskuntarakenteen eheyttämisen välttämättömyyttä ja sen liittämistä liikennetarpeen vähentämiseen (Hurmeranta ym. 2018, 46). Hajautuneessa yhdyskuntarakenteessa ilmastotavoitteiden toteuttaminen on hankalaa. Yhdyskuntarakenteen suunnitelmallinen laajentaminen on Hämeenkyrön maapoliittisten tavoitteiden sekä kunnan asettamien ilmastotavoitteiden kannalta tärkeää.

Tampereen kaupunkiseudun on ennustettu kasvavan vuoteen 2040 mennessä noin 40 000 uudella asukkaalla (Kuntaliitto 2019). Pirkanmaan maakuntakaavaan 2040 (MKV hyv. 27.3.2017) nähtiin tarpeelliseksi varata Tampereen kaupunkiseudun lähiympäristöstä sellaisia maa- ja metsätalousvaltaisia alueita, joilla on ollut selvästi pyrkimyksenä laajeta yksittäisin suunnittelutarveratkaisuin. Kaavaan merkityt kasvutaajamien kehittämisvyöhyke - aluevaraukset ovat tarpeen tulevan yhdyskuntarakenteen kasvun turvaamiseksi. Alueilla on vielä tulevaisuudessa mahdollisuus kasvaa ja laajeta suunnitellusti tulevaisuuden taajama-alueiksi. (A-insinöörit Oy 2015, 3.)

A-insinöörit Suunnittelu Oy teki selvitystyön alustavaan kehittämisvyöhykkeen rajaukseen. Projektipäällikkönä A-insinööreillä toimi arkkitehti SAFA, maankäyttöpäällikkö Pauliina Pelkonen, jonka mukaan maakuntakaavan kehittämisvyöhykettä valmisteltiin alustavasti kaavamääräyksenä, mutta vyöhykemerkinä päättyi lopulliseen maakuntakaavaan kuitenkin vain suosituksena, jolloin kaavamääräyksen tulkinta on ennen kaikkea kunnan rakennusvalvonnan/ kaavoituksen tulkinnan käsissä (Pelkonen 2019).

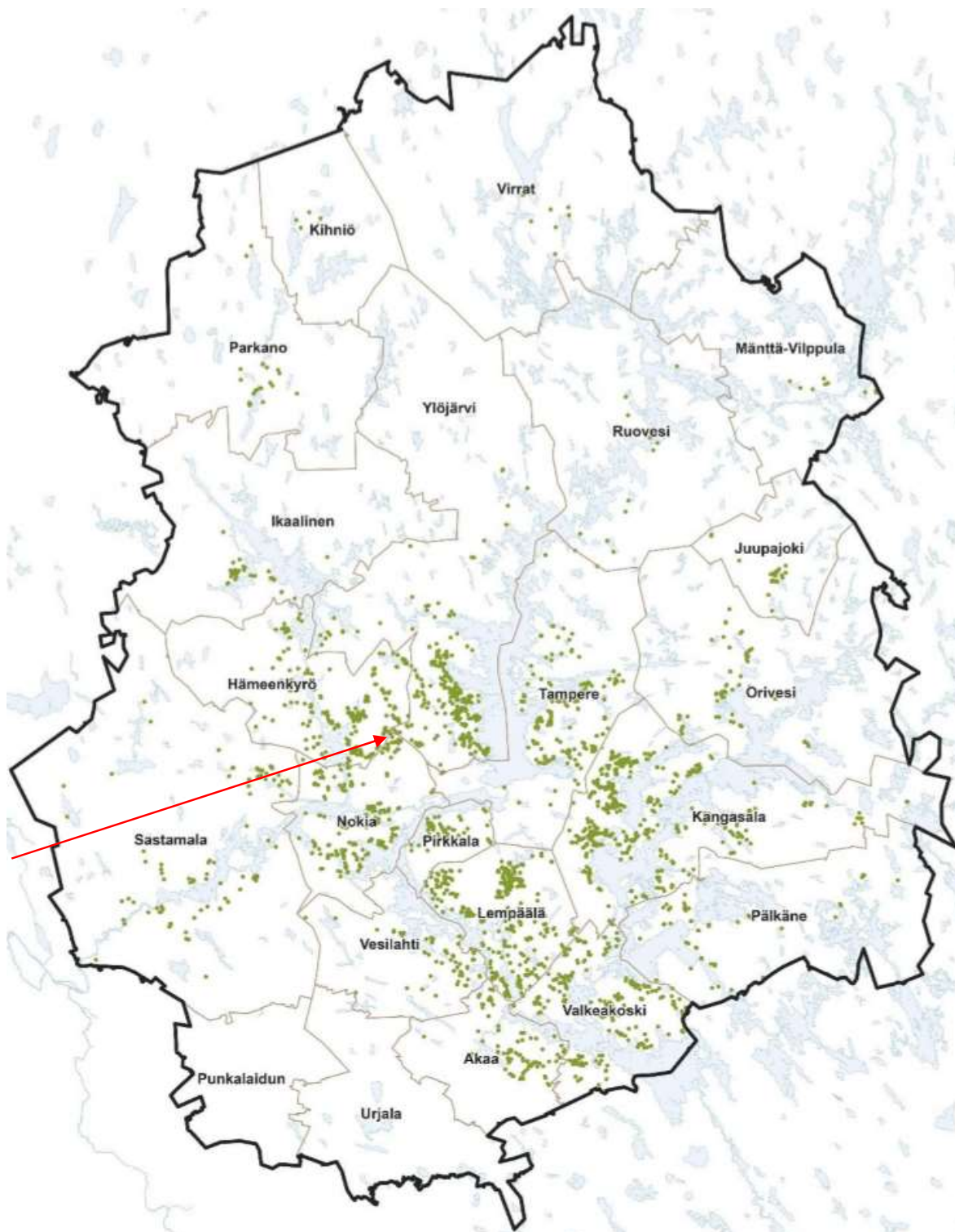
8.6.2017 voimaan astuneen Pirkanmaan maakuntakaavan 2040 Kaavamerkinät ja -määräykset -liitteessä kk-6 -aluemerkinä koskee seuraava selostus:

*Merkinnällä osoitetaan vyöhyke, jonka maaseutualueet sekä maa- ja metsätalousvaltaiset alueet ovat maakuntakaavan tavoitevuoden 2040 jälkeisiä potentiaalisia taajama-alueiden, väyläverkoston ja muun yhdyskuntarakenteen laajenemissuuntia ja joihin kohdistuu hajarakentamispainetta. Kasvuvyöhykkeeseen kuuluvat Akaan, Hämeenkyrön, Kangasalan, Lempäälän, Nokian, Pirkkalan, Pälkäneen, Tampereen,*

*Valkeakosken, Vesilahden ja Ylöjärven ne alueet, joiden saavutettavuus, väestökehitys ja aluerakenne täyttävät kasvuvyöhykkeen kriteerit. Merkintä ei rajoita maa- ja metsätalouden ja niitä tukevien maaseudun elinkeinojen kehittämistä ja näihin liittyvää rakentamista.*

*Kehittämissuositus: Alueen maaseutualueet sekä maa- ja metsätalousvaltaiset alueet tulee turvata tulevaisuuden yhdyskuntarakenteen laajentumisalueeksi. Alueelle suuntautuvaa asuin- ja työpaikkarakentamista on ensisijaisesti ohjattava taajama-alueille ja kyliin.*

*Yksityiskohtaisemmassa suunnittelussa tulee erityistä huomiota kiinnittää liikennejärjestelyihin, erityisesti joukkoliikenteen mahdollistavaan yhdyskuntarakenteeseen, infrastruktuuriin, palvelujen saavutettavuuteen, toimiviin virkistysalueisiin sekä luonto-, maisema- ja kulttuuriympäristöarvojen turvaamiseen. (Pirkanmaan liitto 2017 b, 8.)*



KUVIO 20. Kasvutaajamien kehittämisvyöhykkeen luonnosteluaineistoa: Myönteiset ympärivuotiseen asumiseen myönnetyt suunnittelutarveratkaisut vuosina 2000-2014 Pirkanmaalla (ELY-keskus). Nuoli on liitetty kuvioon osoittamaan tutkimuskohteen sijaintia.



## 6.2 Kehittämisvyöhykemerkinän tavoite

Pirkanmaan maakuntakaavan 2040 luonnoksen nähtävillä oloajan 5.3.–10.4.2015 osallisilla (asukkaat, yhteisöt, kunnat ja muut viranomaiset) oli mahdollisuus jättää kaavaluonnosta koskevat mielipiteet. Pirkanmaan liiton selvitysaineisto *Pirkanmaan maakuntakaavaluonnos – Vastineet kaavaluonnoksesta saatuihin mielipiteisiin* (MKH 18.1.2016) on yhteenveto luonnoksesta saaduista mielipiteistä ja Pirkanmaan liiton antamista vastineista, joista ilmenee Pirkanmaan liiton kasvutaajamien kehittämisvyöhykkeelle asettama tavoitteet. (Pirkanmaan liitto 2016a ja 2016b.)

Ohessa Pirkanmaan liiton kootut vastineet kasvutaajamamerkintöjä koskeviin mielipiteisiin:

- *Kehittämisvyöhykkeen määrittelyssä on otettu huomioon nykyinen aluerakenne sekä maakuntakaavan tavoitetila. Lähtökohdatietona on ollut paikkatietopohjainen YKR -aineisto ja sen maaseutu-kaupunkiseutualuejako, jossa kaupunkiseutua ympäröi kehysalue. Tämä kehysalue on otettu kasvutaajamien kehittämisvyöhykkeen määrittelyn lähtökohdaksi, jonka lisäksi on huomioitu maakuntakaavaluonnoksen aluevaraukset. Jatkotarkastelussa voidaan vielä tutkia alueita saavutettavuuskriteerein*
- *Kysymyksessä on kehittämisperiaatemerkinä, joka ei sisällä suoria maankäyttöön kohdistuvia suunnittelumääräyksiä. Kehittämissuosituksessa lisäksi erikseen mainitaan, että alueella sallitaan maa- ja metsätalouden ja niitä tukevien sivuelinkeinosten kehittäminen ja näihin liittyvä rakentaminen. Kehittämisvyöhykkeen tavoitteena on turvata taajama-alueiden ja väyläverkoston luonnolliset laajenemissuunnat, niin että tulevaisuuden maankäytön kehittämistarpeet eivät olisi ristiriidassa kasvutaajamien lievealueelle jo rakentuneen haja-asutuksen kanssa. Kehittämissuosituksella pyritään ensisijaisesti ohjaamaan asuin- ja työpaikkarakentamista hallitun kokonaissuunnittelun piiriin.*
- *Kasvutaajamien kehittämisvyöhykemerkinä (kk-6) kannustaa yleiskaavan tai muun kokonaisvaltaisen suunnitelman laadintaan, jossa alueen rakenne suunnitellaan harkitusti, merkitykselliset arvot tunnistaen. Yleispiirteinen kaupunginosien suunnittelu on kunnan tehtäviä. Kunnassa päätetään tarkoituksenmukaisista suunnitteluinstrumenteista.*
- *Maakuntakaava ei estä kaupunkia laatimasta alueelleen osayleiskaavoja, eikä maakuntakaava ohjaa paikallisesti merkittävää maankäyttöä.*

- *Kasvutaajamien kehittämisvyöhykettä koskevan suosituksen tarkoituksena ei ole kieltää yksittäisten rakennushankkeiden toteuttaminen kaupunkitaajamien läheisyydessä olevalle maaseutualueelle. Sen sijaan suosituksella pyritään ohjaamaan haja-asutusalueelle kohdistuva merkittävä rakentamispaine hallitun suunnittelun piiriin asemakaava- ja kyläalueille, ja mahdollistetaan yhdyskuntarakenteen hallittu kasvu. (Pirkanmaan liitto 2016a ja 2016b.)*

Ohjaamalla kasvupaineiselle alueelle hakeutuvaa rakentamista ensisijaisesti taajamiin ja kyliin vahvistuu palvelukylien väestöpohja ja siten palveluiden jatkuvuus ja kylien kehitys ovat varmempaa. Tiivistyvien palvelukylien yhdyskuntarakenteen kasvua tulisi hallita hyvällä, yksityiskohtaisella suunnittelulla, jotta kyläalueen arvot kuten maisema- ja luontoarvojen säilyvyys tulisi huomioitua ja turvattua (Pirkanmaan liitto 2017a, 11).

### 6.3 Kehittämisvyöhykkeen ajateltu vaikutus suunnittelutarveratkaisuihin

Tampereen kaupunkia ympäröivän yhtenäisen kasvutaajamien kehittämisvyöhyke koskee Hämeenkyrön lisäksi seuraavia kuntia: Akaa, Kangasala, Lempäälä, Nokia, Pirkkala, Tampere, Valkeakoski, Vesilahti ja Ylöjärvi. Tiedustelin 23.10.2019 Pirkanmaan maakuntakaavan kasvutaajamien kehittämisvyöhykemerkinnän toteutumisesta ja merkityksestä suunnittelutarveratkaisuihin sähköpostikyselyn avulla 23.10.2019 (Hämeenkyrön ja Nokian vastauksiin vastasin itse, aiemman ja nykyisen työni puolesta). Kuntien suunnittelutarveratkaisuihin vastaavat henkilöt vastasivat kolmeen kysymykseen, joista seuraava kooste:

- 1) Kuntanne MRL 16 §:n mukaiset suunnittelutarvealueet: milloin ja miten ne on määritelty (rakennusjärjestyksessä tai muulla tavoin)?

Kaikilla muilla kunnilla, paitsi Kangasalla ja Nokialla, suunnittelutarvealueet oli määritelty rakennusjärjestyksessä. Kangasalla arvioidaan tapauskohtaisesti lupahakemusten yhteydessä (rakennusvalvonnan ja kaavoituksen yhteistyössä), sijoittuuko hanke suunnittelutarvealueelle. Nokialla koko kaupungin asemakaavoittamaton alue on suunnittelutarvealuetta, joka on kirjattuna maaseutumaisen alueen rakennuspaikkojenmitoituseriaatteisiin kaupunginvaltuuston päätöksellä.

- 2) Miten mielestänne Pirkanmaan maakuntakaavan kasvutaajamien kehittämisvyöhyke (kk-6) huomioidaan kuntanne rakentamisen ohjauksessa/maankäytön suunnittelussa? Onko maakuntakaavan kk6-vyöhykemerkinnällä painoarvoa suunnittelutarveratkaisuihin? (Vastaukset taulukossa 21.)

- 3) Onko kunnassanne MRL §:n 137 suunnittelutarveratkaisupäätösten perusteena jokin mitoitustyökalu (ns. ”kuivan maan” emätilatarkastelu tms. poliittisesti päätetty/ vakiintunut käytäntö) (Vastaukset taulukossa 22.)

TAULUKKO 21. Pirkanmaan maakuntakaavan kk-6 -merkinnän suora vaikutus kuntien suunnittelutarveratkaisupäätöksiin. Kehittämismerkinnällä todetaan olevan merkittävää vaikutusta kuntien suunnittelutarveratkaisuissa vain Kangasalan, Tampereen ja Hämeenkyrön suunnittelutarveratkaisuissa.

<b>KUNTA</b>	<b>kk-6 -merkinnän vaikutus suunnittelutarveratkaisuille</b>
Akaa	asiaa tutkitaan aina hakemuskohtaisesti
Kangasala	kk-6 huomioidaan, ohjaa ensisijaisesti
Lempäälä	kk-6 on yleispiirteinen merkintä, ei suoranaista vaikutusta, mainitaan päätöksessä
Nokia	vaikuttaa tilanteen mukaan ja mainitaan aina st-ratkaisun perusteluissa, mutta kantatilatarkastelulla on suurempi painoarvo
Pirkkala	ei suoranaista vaikutusta/merkitystä, sillä kk-6 -merkinnällä on muiden rakentamista estävien merkintöjen kanssa päällekkäisyyttä
Tampere	on painoarvoa tällä hetkellä
Valkeakoski	ei painoarvoa, kk-6 merkintä on vaikea tulkita
Vesilahti	ei suurta vaikutusta, olemassa oleva asutus puoltaa hyväksymistä
Ylöjärvi	kaavatilanne kirjataan suunnittelutarveratkaisuihin, päätöksissä huomioidaan aikaisemman vakiintuneet käytännöt, päätökset ja viimeisimmät kaavat.
Hämeenkyrö	vaikuttaa, tukee kunnan strategisen yleiskaavan ohjautta str-päätöksissä

TAULUKKO 22. Eri kuntien käytännöt vaihtelevat, seitsemässä kunnassa kymmenestä on käytössä mitoitustyökalu suunnittelutarveratkaisupäätöksen tukena.

KUNTA	Mitoitustyökalu
Akaa	Ei ole, sillä suunnittelutarveratkaisujen kautta tapahtuva rakentamisen määrä on Akaassa suhteellisen vähäistä.
Kangasala	Käytössä emäkiinteistöperustainen, yhdyskuntarakenteen vyöhykkeisiin pohjautuva kuivan maan mitoitus.
Lempäälä	Matemaattisen mitoitustarkastelun käyttö on vaikeaa eikä siihen ole suoraan ryhdytty.
Nokia	Käytössä kantatilatarkastelu ja vyöhykkeet valtuuston päätöksellä.
Pirkkala	Käytössä teoreettinen mitoitustyökalu.
Tampere	Tampereen kaupunginhallitus on hyväksynyt Tampereen kaupunkiseudun kuntayhtymän seudulliset periaatteet yhdyskuntarakenteen hajautumisen ehkäisemiseksi: asemakaava-alueen lievealuilla rakentaminen edellyttää asemakaavaa, eikä suunnittelutarveratkaisuja tulisi myöntää kuin vanhojen kiinteistöjen uudelleen rakentamiseen.
Valkeakoski	Kantatilatarkastelu on käytössä, pitkäaikainen vakiintunut käytäntö.
Vesilahti	Käytössä emäkiinteistöperustainen kuivan maan mitoitus.
Ylöjärvi	Käytetty kaavanmukaista vyöhykemitoitusta, emätilatarkastelua sekä pinta-ala laskentaa.
Hämeenkyrö	Suunnittelutarvealueilla käytössä emäkiinteistöperustainen kuivan maan mitoitus, jota ei ole poliittisesti päätetty.

## 7 TUTKIMUSTYÖN TULOKSET

### 7.1 Kasvutaajaman kehittämisvyöhykkeen ohjaavuus ja merkitys Pinsiön maankäyttösuunnitelmille

Tutkimustyön tavoitteena oli tarkastella Hämeenkyrön Pinsiön kehitysmahdollisuutta Pirkanmaan maakuntakaavan 2040 kasvutaajamien kehittämisvyöhykkeellä, yhdyskuntarakenteen tulevalle laajenemisalueella. Tutkimuksessa tarkasteltiin Pirkanmaan maakuntakaavan 2040 Tamperetta ympäröivän, yhtenäisen kasvutaajamien kehittämisvyöhykkeen ohjaavuutta ja merkitystä tavoitteena selvittää Hämeenkyrön Pinsiön yhdyskuntarakenteen laajenemismahdollisuutta voimassa olevan maakuntakaavan pohjalta.

Pirkanmaan liiton vastineiden mukaan kasvutaajamien kehittämisvyöhyke ei rajoita kunnan pyrkimystä vahvistaa Pinsiön väestöpohjaa uudisrakentamista mahdollistamalla eikä tarkoituksena ole kieltää yksittäisten rakennushankkeiden toteuttamista kaupunkitaajamien läheisyydessä olevalle maaseutualueelle. Kehittämissuosituksen pyrkimyksenä on kuitenkin ohjata haja-asutusalueelle kohdistuvaa merkittävää rakentamispainetta hallitun suunnittelun piiriin asemakaava- ja kyläalueille yhdyskuntarakenteen tasaisen kasvun mahdollistamiseksi.

Yksittäisten rakennuslupien hyväksymisellä Pinsiöön ei ole kunnan väestökasvun kannalta merkitystä. Mikäli yksittäisiä rakennuslupia myönnettäisiin, saattaisi se johtaa Pinsiön asutuksen suunnittelemattomaan leviämiseen. Perustuslain (731/1999) 6 §:n mukaisesti maanomistajia tulee kohdella yhdenvertaisesti. Mikäli yksikin rakennuslupa myönnetään Pinsiöön suoraan rakennusluvalla, muille maanomistajille tulisi myöntää samoin perustein rakennuslupia. Tämän kierteen estämiseksi kunnassa on edelleen ratkaistava rakentamista suunnittelutarveratkaisuin aiemman linjauksen mukaisesti.

Kuten tutkimuksessa todettiin, Hämeenkyrön Pinsiönkankaan osayleiskaava on ristiriidassa kunnan strategiseen yleiskaavaan sekä nykyiseen maakuntakaavaan nähden, joten sitä ei ole tarkoituksenmukaista käyttää asemakaavan tai yksittäisten lupapäätösten perustana. Laajemman asutuksen toivossa Pinsiöön tulisi laatia maakuntakaavan pohjalta uusi osayleiskaava, jonka pohjalta on mahdollista toteuttaa myöhemmin tulevaisuudessa asemakaavoja. Hämeenkyrön maapoliittisen ohjelman (KV 13.12.2010, 28§) kohdan 2.2 mukaan asemakaavoja laaditaan pääasiassa kunnan omistamille maille. Kunnalla ei ole maaomaisuutta Pinsiössä. (Hämeenkyrön kunta 2010.)

Pinsiön yleiskaavalla olisi merkitystä alueen luonnonolojen turvaamiseksi. Esimerkiksi Hämeenkyrön ja Nokian rajan suuntaisesti kulkeva Pinsiön-Matalusjoen uhanalainen raakku eli jokihelmisimpukka sekä lajin leviämisen kannalta merkittävä purotaimen tulisi suojella

yksityiskohtaisemmalla kaavalla. Nokian ympäristönsuojelupäällikkö Tuohiojan mukaan kuntien yhteisen yleiskaavan mahdollisesta käynnistämisestä Pinsiön-Matalusjoen raakukunnan turvaamiseksi on keskusteltu alustavasti. Kaavoitushankkeelle on tarkoitus anoa hanketukea. Kuntien yhteinen yleiskaava olisi Pirkanmaalla merkittävä kuntarajat ylittävä yhteistyö luonnonsuojelullisilta lähtökohdiltaan.

## 7.2 Kuntataloudellisen edun tarkastelu

Uusien rakennuslupien myötä saadaan kuntaan lisää veronmaksajia, mutta samalla tulee huomioida myös kunnallisten palvelujen toiminnasta aiheutuvat menot. Taajaan asutulla alueella, jossa on kattavat kunnalliset palvelut, palvelutoiminta on huomattavasti kustannustehokkaampaa. Yksittäisillä rakennusluvilla ei siis vielä kehitetä kylää tai rikastuteta kuntaa. Maanomistajan saama rahallinen hyöty kiinteistön myynnistä haja-asutusalueella ei välttämättä ole kunnan eikä kylän etu.

Rakennuspaikan saavutettavuustarkastelussa palveluiden ja rakennuslupahakemuksen mukaisella rakennuspaikan etäisyydellä on merkitystä. Lupakäsittelyssä erityisesti julkisten palveluiden saavutettavuudella on painoarvoa. Hajaseudulla palvelutoimintaa on tarkasteltava pidemmällä aikavälillä kuntataloudellisen kokonaisuuden hahmottamiseksi. Vaikka Pinsiöön muuttaisi ainoastaan lapsiperheitä ja työllistä väkeä, veronmaksajat vanhenevat ja palvelutarpeet muuttuvat. Pinsiön sijainti etäällä kuntakeskuksesta, kouluista ja päiväkodista merkitsee vanhusten kotipalveluiden ja koulukuljetusten kautta kunnalle pääosin kuljetuskustannusmenoja. Mikäli oppilaiden koulumatkat ylittävät perusopetuslaissa määritellyn viiden ja Hämeenkyrön määrittelemän kolmen kilometrin rajan, kunnalle syntyy koulukuljetusvelvoite.

*Suoraviivaiseen ”houkutteleva hajarakentamisen alue, kunnan talous kuntoon verotuloilla -matematiikkaan” on syytä suhtautua varauksella (Koski 2008, 26-27).*

Hämeenkyrön koulukuljetusperiaatteet on hyväksytty sivistyslautakunnassa 20.2.2019.

Oppilaalle järjestetään koulukuljetus, jos oppilaan koulumatka on:

- esioppilaat ja 1. – 2. luokkalaisilla yli 3 kilometriä
- 3. – 9. luokkalaisilla yli 5 kilometriä (Hämeenkyrön Sivistyslautakunta 2019).

Luvanhakijoiden nykytilanne ei ole ratkaiseva rakennuslupapäätöstä tehtäessä, vaan päätös on aina rakennuspaikkakohtainen: myöhemmin yksilapsisen perheen muuttaessa pois taloon saattaa muuttaa viisilapsinen perhe, jolloin koulukuljetustarve lisääntyy.

### 7.3 Muita huomioita

Hämeenkyrön aiemman kuntastrategian (KV 26.4.2011, 10 §) mukaisesti tavoiteltiin 1–2 % vuosittaista väestönkasvua. Strategisen yleiskaavan tavoitteeksi asetettiin 1 % kasvu ja nykyisen Hämeenkyrön kuntastrategian Menestyvä Hämeenkyrö 2030 (KV 16.4.2018, 11 §) mukainen tavoitteellinen väestökasvu on vähintään 0,5 % vuosittain, joka on Tilastolaskennan mukaisesti lähempänä totuutta (Aro 2014, 45).

Aluerakenteen kasvun hallinta ei merkitse kasvun rajoittamista, vaan rakentamiselle ja muulle käytölle mahdollisten alueiden järkevää ja kestävää suunnittelua. Tuleva rakentaminen kasvutaajamien kehittämisvyöhykkeellä on turvattava. Emätilatarkastelu on vakiintunut työkalu mitattaessa rakennusoikeutta ja maanomistajien tasapuolisen kohtelun turvaamiseksi niin suunnittelutarveratkaisuissa kuin yleiskaavoituksessakin.

Hämeenkyrön rakennusrekisterin mukaan lähes 20 vuoden aikana (vuosina 2000–2019) kaavoitusyksikkö on käynyt läpi yhteensä 415 suunnittelutarveratkaisua ja yhdistettyä suunnittelutarveratkaisua ja poikkeamislupaa, joista Pinsiöön on kohdistunut ainoastaan 17 hakemusta (4 %). Näistä hakemuksista 12:lle on myönnetty rakennuslupa. Kielteisten määrä ei myöskään ole ollut suuri, ainoastaan viisi uutta rakennuspaikkaa koskevaa hakemusta on hylätty. Ilmeisesti kaavoitusyksikön jämäkkä päätöslinjaus ja maanomistajien ennakko-ohjeistus luvansaannin erityisistä edellytyksistä on vaikuttanut maanomistajien maanmyyntihalukkuuteen ja luvanhakuun hillitsevästi. Tutkimustyö osoittaa, että Hämeenkyrön strategisten linjausten ja Pirkanmaan maakuntakaavan 2040 mukaan Hämeenkyrön Pinsiöön on yhä perustellumpaa hylätä yksittäisiä suunnittelutarveratkaisuja ja osoittaa rakentamiselle soveltuvia alueita ainoastaan kaavoittamalla

Nokiolla on alkamassa strategisen yleiskaavan laadinta, jonka yhteydessä voisi pohtia kuntien yhteisen yleiskaavan (46 §, MRL 132/1999) mahdollisuutta. Hämeenkyrö ja Nokia voisivat ratkaista Pinsiön lieveasutuksen sääntelyä yhteisesti ja samalla maakuntakaavasta ilmenevät Pinsiön luonto- ja ympäristöarvot tulisivat kaavassa huomioiduksi ja suojelluksi.

## 8 JOHTOPÄÄTÖKSET

Pinsiön asuttaminen ja kylän saavutettavuuden hyödyntäminen kunnan eduksi oli yksi asia, jota tutkimuksessani pohdin. Pinsiön merkittävyyden juuret ovat vahvassa, vaikka kylältä vietiin viimeisetkin kunnalliset palvelut Hämeenkyrön palveluverkkouudistuksen myötä. Pinsiö sai myös muutaman maininnan kunnan strategiseen yleiskaavaan ja Pinsiön vuoksi itäisen kunnan ennustettua asukasmäärää kasvatettiin kaavan luonnosvaiheesta. Kunnassa oli päätetty kuitenkin lakkauttaa Pinsiön koulu ja päiväkoti, mikä vei kunnan palvelukylästatuksen ja kylän merkitys muuttui aiemmasta maakuntakaavasta nykyiseen: maakuntakaavan palvelukylämerkintä siirtyi Sasi-Mahnalaan.

Tutkimusongelman yksi päätekijä on ajatus väkiluvun kasvutavoitteen kohdistamisesta itärajalle, kuten Pinsiöön, joka on vuosikymmenien saatossa laajentunut ilman suunnittelua maatalouden hoitoon liittyvien tarpeiden ehdoilla ja myöhemmin Tampereen kaupunkiseudun vetovoimasta johtuen. Pinsiöstä on hyvät yhteydet Tampereelle ja sen lähitaajamiin ja Pinsiön maa-alueilla olisi varmasti kysyntää.

Pinsiöllä on kuitenkin merkittäviä luonto- ja ympäristöarvoja, jotka asettavat rajoituksia asutuksen laajenemiselle. Pirkanmaan maakuntakaavassa 2040 Pinsiöön on osoitettu seuraavia huomioitavia määräyksiä ja arvoja:

- Kasvutaajamien keittämisvyöhyke (kk6)
- Luonnon monimuotoisuuden ydinalue (luo), Pinsiön-Matalusjoen alue
- Arvokas geologinen muodostuma (ge1), maakunnallisesti arvokas harjualue
- Matkailun ja virkistyksen kehittämisen kohdealue, ympäristötaiteen alueet
- Virkistysalue (V)
- Tärkeä vedenhankintaan soveltuva pohjavesialue, Ketunkivenkangas
- Natura 2000 -verkostoon kuuluva alue, Pinsiön-Matalusjoki
- Valtakunnallisesti merkittävät rakennetut kulttuuriympäristöt, Hämeenkancaantie

Mahdollinen kuntien yhteinen yleiskaava Pinsiö-Matalusjoen raakkukunnan turvaamiseksi voisi luonnonsuojelullisten tavoitteiden lisäksi myös ohjata rakentamista.

Pinsiössä voisi olla mahdollisuus kehittää kuntien yhteistyössä myös maa- ja metsätaloutta ja niitä tukevia sivuelinkeinoja, kuten matkailu- ja virkistystoimintaa. Siten olisi mahdollista saada aikaan kylään työpaikkoja ja lisää elinvoimaa ja palveluita.

Pinsiö on ollut vuosia alue, jonka rakentamista on pyritty hillitsemään lain mukaisesti ja siinä on onnistuttu Hämeenkyrön kunnan lupatilaston mukaan. Jos laki ei enää olisi es-



teenä, oletettavasti moni maanomistaja olisi halukas myymään peltoa ja metsää rakennusmaaksi. Siten voidaan päätellä, että vaikka maakuntakaavan kasvutaajamien kehittämisvyöhyke on vain ohjeellinen kehittämisperiaatemerkinä, joka ei sisällä suoria maankäyttöön kohdistuvia suunnittelumääräyksiä, niin kehittämissuosituksella pyritään kuitenkin ohjaamaan haja-asutusalueelle kohdistuva merkittävä rakentamispaine hallitun suunnittelun piiriin asemakaava- ja kyläalueille, jolla on julkisia sekä kaupallisia palveluita.

Pinsiöstä on lyhyempi matka kaupallisiin palveluihin Ylöjärvelle kuin Hämeenkyrön kirkonkylän palveluihin. Pinsiön asutus ei tukisi Hämeenkyrön palveluiden säilymistä. Hämeenkyrön asemakaavoitetusta keskustasta huomaa palveluiden osittain jo hävinneen. Yksityisautoilu ja kaupalliset palvelut muualla kunnissa houkuttelevat. Kunnan strategisen yleiskaavan yhtenä tarkoituksena on kuntakeskuksen kehittäminen ja täydennysrakentaminen lähelle palveluita. Siitä syystä Itäisen alueen kehityskuva -työtä siirrettiin myöhempään vaiheeseen. Kuntakeskuksen näivettyminen tulee estää, sen vuoksi kunta on valinnut strategiset kohdealueet, joiden palveluita pyritään kaikin tavoin tukemaan ja joiden kaavoitus on etusijalla. Kunnan etu ei ole kehittää kaukana kuntakeskuksesta sijaitsevia kyliä, kuten Pinsiön aluetta. Sama koskee Nokian ja Ylöjärven Pinsiön kylää.

## LÄHTEET

A-insinöörit Oy 2015, Pirkanmaan maakuntakaava 2040 Kasvutaajamien kehittämisvyöhyke. Loppuraportti [viitattu 3.12.2019]. Saatavissa: [https://maakuntakaava2040.pirkanmaa.fi/sites/default/files/Kasvutaajamien\\_kehittamisvyohyke\\_loppuraportti\\_PMK2040.pdf](https://maakuntakaava2040.pirkanmaa.fi/sites/default/files/Kasvutaajamien_kehittamisvyohyke_loppuraportti_PMK2040.pdf)

Aro, T. 2014. Hämeenkyrön demografinen kilpailukykyanalyysi [viitattu 8.10.2019]. Saatavissa: <https://docplayer.fi/884771-Hameenkyron-demografinen-kilpailukyky-analyysi-valtiotieteen-tohtori-timo-aro-lokakuu-2014.html>

Fonecta 2019, reitit [viitattu 17.10.2019]. Saatavissa: <https://www.fonecta.fi/kartat?lon=24.9&lat=61&z=6>

Hurmeranta, J., Jääskeläinen, L., Syrjänen, O. & Wähä, S. 2018. Maankäyttö- ja rakennuslaki. 5. uudistettu painos. Rakennustieto Oy.

Hämeenkyrön kunta 1983a. Pinsiönkankaan osayleiskaava 1983.

Hämeenkyrön kunta 1983b. Pinsiönkankaan osayleiskaavaselostus 1983.

Hämeenkyrön kunta 2010. Hämeenkyrön maapoliittinen ohjelma [viitattu 12.12.2019]. Saatavissa: <https://www.hameenkyro.fi/palvelut/asuminen-ja-ymparisto/maankaytto-ja-kaavoitus/maapoliittinen-ohjelma/>

Hämeenkyrön kunta 2013. Rakennusjärjestys, liitekartta suunnittelutarvealueet [viitattu 3.5.2018]. Saatavissa: <https://www.hameenkyro.fi/site/assets/files/6019/440896-sttarvealuevaaka.pdf>

Hämeenkyrön kunta 2015a. Hämeenkyrön strateginen yleiskaava 2030 [viitattu 4.11.2019]. Saatavissa: <https://www.hameenkyro.fi/site/assets/files/6016/hameenkyrosykhyyv20151102.pdf>

Hämeenkyrön kunta 2015b. Hämeenkyrön strateginen yleiskaava 2030, liite 7. Pinsiön strateginen rooli, kokousmuistio Ylöjärven edustajien kanssa pidetystä kokouksesta 19.1.2015.

Hämeenkyrön Sivistyslautakunta 2019. Hämeenkyrön oppilaskuljetusperiaatteet [viitattu 7.12.2019] [https://www.hameenkyro.fi/site/assets/files/6165/oppilaskuljetusperiaatteet\\_1\\_8\\_2019\\_alkaen.pdf](https://www.hameenkyro.fi/site/assets/files/6165/oppilaskuljetusperiaatteet_1_8_2019_alkaen.pdf)

Karppinen, S. 2018. Emätilaperiaatteesta ja periaatteen soveltamisen ongelmista. Itä-Suomen yliopisto Oikeustieteiden laitos Pro gradu tutkielma [viitattu 10.10.2019].

Saatavissa: [http://epublications.uef.fi/pub/urn\\_nbn\\_fi\\_uef-20181149/urn\\_nbn\\_fi\\_uef-20181149.pdf](http://epublications.uef.fi/pub/urn_nbn_fi_uef-20181149/urn_nbn_fi_uef-20181149.pdf)

Koski, K. 2008. Kuntatalous ja yhdyskuntarakenne. Suomen ympäristö 42. Rakennetun ympäristön osasto. Ympäristöministeriö [viitattu 10.11.2019]. Saatavissa:

[https://helda.helsinki.fi/bitstream/handle/10138/38344/SY42\\_2008\\_Kuntatalous\\_ja\\_yhdyskuntarakenne.pdf?sequence=1&isAllowed=y](https://helda.helsinki.fi/bitstream/handle/10138/38344/SY42_2008_Kuntatalous_ja_yhdyskuntarakenne.pdf?sequence=1&isAllowed=y)

Kuntaliitto 2019. Ajankohtaista: Väestöennuste 2019-2040 – Väestökato on voimakkainta pienissä kunnissa [viitattu 7.12.2019]. Saatavissa:

<https://www.kuntaliitto.fi/ajankohtaista/2019/vaestoennuste-2019-2040-vaestokato-voimakkainta-pienissa-kunnissa>

Majuri, L. 2017. Suunnittelun suunnat 70 vuotta. Esittelytilaisuus Hämeenkyrön kirjastossa 27.9.2017.

Museovirasto 2009. Valtakunnallisesti merkittävät rakennetut kulttuuriympäristöt RKY

[viitattu Saatavissa: [http://www.rky.fi/read/asp/r\\_default.aspx](http://www.rky.fi/read/asp/r_default.aspx)

Nokian kaupunki 2017. Maaseutumaisen alueen rakennuspaikkojen mitoituseriaatteen.

[viitattu 1.11.2019]. Saatavissa: [https://www.nokiankaupunki.fi/wp-content/uploads/2018/11/Maaseutumaisen-alueen-rakennuspaikkojen-mitoituseriaatteen-2017\\_KV15052017.pdf](https://www.nokiankaupunki.fi/wp-content/uploads/2018/11/Maaseutumaisen-alueen-rakennuspaikkojen-mitoituseriaatteen-2017_KV15052017.pdf)

Nokian kaupunkimittausosasto 2019. Tilastokeskuksen YKR-aineistoon perustuva väkiluku (2018).

Pelkonen, P. 2019. kk-6 [sähköpostiviesti]. Vastaanottaja Anttila, A.-K. Lähetetty 28.10.2019.

Pirkanmaan liitto 2007. Pirkanmaan 1. maakuntakaava. Kaavaselostus. Julkaisu A 43. Juvenes Print –Tampereen Yliopistopaino Oy.

Pirkanmaan liitto 2015. Maakuntakaava 2040 – Pirkanmaan palveluverkko 2040 [viitattu 26.11.2019]. Saatavissa:

<https://maakuntakaava2040.pirkanmaa.fi/sites/default/files/Pirkanmaan%20palveluverkko%202040.pdf>

Pirkanmaan liitto. 2016a. Vastineet kaavaluonnoksesta saatuihin lausuntoihin. Kunnat.

MKH 18.1.2016 (tark.) [viitattu 20.11.2019] Saatavissa:

[https://maakuntakaava2040.pirkanmaa.fi/sites/default/files/1\\_3\\_vastineet\\_kuntien\\_lausun\\_tark\\_yhdistelma.pdf](https://maakuntakaava2040.pirkanmaa.fi/sites/default/files/1_3_vastineet_kuntien_lausun_tark_yhdistelma.pdf)

Pirkanmaan liitto 2016b. Vastineet kaavaluonnoksesta saatuihin lausuntoihin. MKH 18.1.2016 [viitattu 20.11.2019] Saatavissa:

[https://maakuntakaava2040.pirkanmaa.fi/sites/default/files/vastineet\\_Pirkanmaan\\_maakuntakaava\\_2040\\_mielipiteisiin\\_.pdf](https://maakuntakaava2040.pirkanmaa.fi/sites/default/files/vastineet_Pirkanmaan_maakuntakaava_2040_mielipiteisiin_.pdf)

Pirkanmaan liitto 2017. Pirkanmaan maakuntakaavan 2040 Kaavaselostus [viitattu 20.11.2019]. Saatavissa:

[https://maakuntakaava2040.pirkanmaa.fi/sites/default/files/Kaavaselostus\\_27032017\\_MKV.pdf](https://maakuntakaava2040.pirkanmaa.fi/sites/default/files/Kaavaselostus_27032017_MKV.pdf)

Pirkanmaan liitto 2017a. Maakuntakaavan 2040 vaikutusten arviointi, kaavaselostuksen liite 1 [viitattu 26.11.2019]. Saatavissa:

[https://maakuntakaava2040.pirkanmaa.fi/sites/default/files/Vaikutusten\\_arviointi\\_27032017\\_MKV.pdf](https://maakuntakaava2040.pirkanmaa.fi/sites/default/files/Vaikutusten_arviointi_27032017_MKV.pdf)

Pirkanmaan liitto 2017b. Pirkanmaan maakuntakaava 2040 – Kaavamerkinnot ja -määräykset [viitattu 1.11.2019]. Saatavissa:

[https://maakuntakaava2040.pirkanmaa.fi/sites/default/files/Kaavamerkinnot\\_27032017\\_MKV\\_0.pdf](https://maakuntakaava2040.pirkanmaa.fi/sites/default/files/Kaavamerkinnot_27032017_MKV_0.pdf)

Pirkanmaan liitto 2017c. Suunnittelun suunnat 70 vuotta – Seutukaavasta maakuntakaavaan [viitattu 1.11.2019]. Saatavissa: <https://tieto.pirkanmaa.fi/70v/>

Salminen, H., Turunen-Tuulos, S. & Virtanen, L. 2009. Kolmen pitäjän Pinsiö. Pinsiö-Seura.

SYKE 2013. Tarjolla entistä tarkempaa kaupungeista ja maaseudusta [viitattu 9.12.2019]. Saatavissa: [https://www.syke.fi/fi-FI/Tutkimus\\_kehittaminen/Rakennettu\\_ymparisto/Tarjolla\\_entista\\_tarkempaa\\_tietoa\\_kaupun\(14424\)](https://www.syke.fi/fi-FI/Tutkimus_kehittaminen/Rakennettu_ymparisto/Tarjolla_entista_tarkempaa_tietoa_kaupun(14424))

Tampereen kaupunkiseutu & Pirkanmaan liikennetutkimus 2012. Liikkumistottumukset Hämeenkyrössä [viitattu 17.12.2019]. Saatavissa:

[https://webcache.googleusercontent.com/search?q=cache:LmhTgYQ8C-4J:https://www.tampereenseutu.fi/site/assets/files/4344/liikennetutkimus\\_kuntakortti\\_hameenkyro.pdf+&cd=10&hl=fi&ct=clnk&gl=fi](https://webcache.googleusercontent.com/search?q=cache:LmhTgYQ8C-4J:https://www.tampereenseutu.fi/site/assets/files/4344/liikennetutkimus_kuntakortti_hameenkyro.pdf+&cd=10&hl=fi&ct=clnk&gl=fi)

Tampereen kaupunkiseutu 2014. Tampereen kaupunkiseudun Rakennesuunnitelma 2040 [viitattu 9.12.2019]. Saatavissa: [https://www.tampereenseutu2040.fi/wp/wp-content/uploads/Rakennesuunnitelma\\_2040\\_raportti.pdf](https://www.tampereenseutu2040.fi/wp/wp-content/uploads/Rakennesuunnitelma_2040_raportti.pdf)

Tampereen kaupunkiseutu 2016. Valtion ja Tampereen kaupunkiseudun kuntien välinen maankäytön, asumisen ja liikenteen sopimus 2016-2019 [viitattu 9.12.2019]. Saatavissa: [https://www.tampereenseutu.fi/site/assets/files/4336/tampereen\\_seudun\\_mal3-sopimus.pdf](https://www.tampereenseutu.fi/site/assets/files/4336/tampereen_seudun_mal3-sopimus.pdf)

Valtioneuvoston kanslia 2003. Pääministeri Matti Vanhasen hallituksen ohjelma 24.6. 2003 [viitattu 28.7.2018]. Saatavissa: <https://valtioneuvosto.fi/documents/10184/369117/hallitusohjelma-vanhanen.pdf/da627124-c0ee-4015-9642-197b11013c02/hallitusohjelma-vanhanen.pdf>

Valtioneuvoston kanslia. 2011. Pääministeri Jyrki Kataisen hallituksen ohjelma 22.6.2011 [viitattu 28.7.2018]. Saatavissa: <https://valtioneuvosto.fi/documents/10184/147449/Kataisen+hallituksen+ohjelma/81f1c20f-e353-47a8-8b8f-52ead83e5f1a>

Ylöjärven kaupunki 2019. Pinsiönkankaan osayleiskaavamateriaali 2005.

Ympäristöministeriö 2013. Kaavan vaikutukset yhdyskuntarakenteeseen–Opas arviointiin. Suomen ympäristö 13 [viitattu 24.11.2019]. Saatavissa: [http://julkaisut.valtioneuvosto.fi/bitstream/handle/10138/42312/SY\\_13\\_2013.pdf?sequence=3&isAllowed=y](http://julkaisut.valtioneuvosto.fi/bitstream/handle/10138/42312/SY_13_2013.pdf?sequence=3&isAllowed=y)

Ymparisto.fi 2019. Yhdyskuntarakenne – Pirkanmaa. ELY-keskus [viitattu 25.11.2019] Saatavissa: [https://www.ymparisto.fi/fi-FI/Elinymparisto\\_ja\\_kaavoitus/Yhdyskuntarakenne/Yhdyskuntarakenne\\_Pirkanmaa\(28915\)](https://www.ymparisto.fi/fi-FI/Elinymparisto_ja_kaavoitus/Yhdyskuntarakenne/Yhdyskuntarakenne_Pirkanmaa(28915))

## KUVALÄHTEET

KUVIO 1. (Ymparisto.fi 2019). Maanmittauslaitos, kuntajako 5/2017, lisensoitu Creative Commons Nimeä 4.0 Kansainvälinen -lisenssillä [CC BY 4.0](#)

KUVIO 2. Yhdyskuntarakenteen vyöhykejako / Lähde: SYKE, lisensoitu Creative Commons Nimeä 4.0 Kansainvälinen -lisenssillä [CC BY 4.0](#)

KUVIO 3. Pirkanmaan maakuntakaavan 2040 Vaikutusten arviointi/ Lähde: Pirkanmaan liitto, lisensoitu Creative Commons Nimeä 4.0 Kansainvälinen -lisenssillä [CC BY 4.0](#)

KUVIO 4. Hämeenkyrön kunta 2015, 11-12.

KUVIO 5. Hämeenkyrön kunta 2015, 11-12.

KUVIO 6. Liiteri-tietopalvelu, Maanmittauslaitoksen maastokartta 12/2019, lisensoitu Creative Commons Nimeä 4.0 Kansainvälinen -lisenssillä [CC BY 4.0](#)

KUVIO 7. Tilastokeskuksen väestötieto 2018 . Aluejako YKR -aineisto 250 m X 250 m, Maanmittauslaitoksen maastokartta 12/2019, lisensoitu Creative Commons Nimeä 4.0 Kansainvälinen -lisenssillä [CC BY 4.0](#)

KUVIO 8. Tampereen kaupunkiseudun Rakennesuunnitelma 2040 2014. Pohjakartta © MML/ 2013, Tiet © Digiroad/ 2014.

KUVIO 9. <https://asiointi.maanmittauslaitos.fi/karttapaikka/>, Maanmittauslaitoksen avoin tietoaaineisto, lisensoitu Creative Commons Nimeä 4.0 Kansainvälinen -lisenssillä [CC BY 4.0](#)

KUVIO 10. Nokian kaupunki 2017, 8.

KUVIO 11. Hämeenkyrön kunta 2019.

KUVIO 12. Liiteri-tietopalvelu, Maanmittauslaitoksen maastokartta 12/2019, lisensoitu Creative Commons Nimeä 4.0 Kansainvälinen -lisenssillä [CC BY 4.0](#)

KUVIO 13. Hämeenkyrön kunta 1983a

KUVIO 14. Suunnittelun suunnat 70 vuotta – Seutukaavasta maakuntakaavaan -esitys 2017. <https://tieto.pirkanmaa.fi/70v/> , lisensoitu Creative Commons Nimeä 4.0 Kansainvälinen -lisenssillä, [CC BY 4.0](#)

KUVIO 15. Pirkanmaan liitto 2017, 13

KUVIO 16. <https://kartta.pirkanmaa.fi/> , lisensoitu Creative Commons Nimeä 4.0 Kansainvälinen -lisenssillä [CC BY 4.0](#)

KUVIO 17. Hämeenkyrön kunta 2016

KUVIO 18. Hämeenkyrön kunta 1983

KUVIO 19. Hämeenkyrön kunta 2013

KUVIO 20. A-insinöörit Oy 2015, 9

## LEHTIARTIKKELI

Ilomäki, S., Olli, T. 2017. Kohtelun pitää olla tasapuolista, UutisOiva 7.12.2017