

Marjo Wallin

WWW-sivuston uudistaminen

Mannerheimin Lastensuojeluliiton Satakunnan piiri ry

Opinnäytetyö

Kevät 2011

Kulttuurialan yksikkö

Kulttuurituotannon koulutusohjelma



SEINÄJOEN AMMATTIKORKEAKOULU

Opinnäytetyön tiivistelmä

Koulutusyksikkö: Kulttuurialan yksikkö

Koulutusohjelma: Kulttuurituotannon koulutusohjelma

Suuntautumisvaihtoehto: Mediatuottamisen suuntautumisvaihtoehto

Tekijä: Marjo Wallin

Työn nimi: WWW-sivuston uudistaminen; Mannerheimin Lastensuojeluliiton Satakunnan piiri ry

Ohjaaja: Jari-Matti Lintala, Esa Leikkari

Vuosi: 2011

Sivumäärä: 52

Liitteiden lukumäärä: 2

WWW-sivustoja tehdään moniin eri tarpeisiin monista eri syistä. Yhdistykselle web on vain yksi kanava tiedotukseen ja markkinointiin, mutta nykyään yhä tärkeämpi. Sivustoa rakennettaessa on mietittävä miksi sivustoa tehdään, kenelle sitä ollaan tekemässä ja mitä sivustolle halutaan laittaa. Sivuston päivittäminen on erittäin tärkeää. Vanhentunutta tietoa sisältävä sivusto ei herätä käyttäjien mielenkiintoa. Päivittämiseen tarvittavat resurssit on otettava huomioon jo suunnitteluvaiheessa, sillä esimerkiksi pienillä resursseilla toimivan yhdistyksen sivusto on luotava sellaiseksi, että se säilyy mielenkiintoisena vähäisilläkin päivityksillä.

Opinnäytetyössäni käsittelen www-sivuston toteutukseen liittyviä asioita ja kerron Mannerheimin Lastensuojeluliiton Satakunnan piirin sivuston uudistamisesta. Sivuston toteutus on pitkän ajan prosessi, ja se tulee suorittaa aina huolella. Suuriin muutoksiin ei monesti kannata sivustolla lähteä, mutta Satakunnan piirin tapauksessa radikaali muutos oli tarpeellinen ja lähes ainut vaihtoehto. Mannerheimin Lastensuojeluliitto julkaisi alkuvuodesta 2010 uuden graafisen ohjeistuksen ja hankki Yhdistysavain-ohjelmaan valmiin sivupohjan, jota Satakunnan piirin sivustollakin käytetään.

Avainsanat: www-sivujen toteutus, verkkojulkaiseminen

SEINÄJOKI UNIVERSITY OF APPLIED SCIENCES

Thesis abstract

Faculty: School of Culture and Design

Degree programme: Degree Programme in Cultural Management

Specialisation: Media Management

Author: Marjo Wallin

Title of thesis: Web Page Reconstruction; Mannerheim League for Child Welfare Satakunta District

Supervisors: Jari-Matti Lintala, Esa Leikkari

Year: 2011

Number of pages: 52

Number of appendices: 2

People create websites for many different purposes and for many different reasons. For League the Web is just way to provide people with information and engage in marketing, but it is an ever-increasingly important way. When constructing websites, one must think of the reasons for doing it, for whom it is intended and what the content of the websites will be. Moreover, the updating of the sites is extremely important. Out-dated information is of no interest to the people reading it. The necessary resources for updating must be considered at the initial stage of planning websites. This is a significant issue for League, which has limited resources for constructing a website that must keep readers interested with few updates.

The present thesis examines how websites are constructed and the updating process of Mannerheim League for Child Welfare Satakunta District's sites. The process of creating a website is long and should be carried out with care. Significant alterations should not be made on websites. However, a radical change was necessary for the League's website and possibly the only option available in this case. Mannerheim League for Child Welfare published new graphical guidelines at the beginning of 2010 and through the Yhdistysavain (an online tool to assist in organisational administration) programme, began using a template specifically for the Satakunta District's websites.

Keywords: creating websites, online publishing

SISÄLTÖ

Opinnäytetyön tiivistelmä.....	2
Thesis abstract.....	3
SISÄLTÖ.....	4
Kuvaluettelo	5
Käytetyt termit ja lyhenteet	7
1 JOHDANTO	8
2 PROJEKTIN TAUSTA.....	9
2.1 Toimeksiantaja.....	9
2.2 Lähtökohdat ja tavoitteet	10
2.3 Huomioitavaa ennen toteutusta.....	11
3 HYVÄT WWW-SIVUT	13
3.1 Käytettävyys.....	14
3.2 Visuaalisuus	17
3.3 Verkkokirjoittaminen.....	19
3.4 Navigaatio	22
3.5 Kuvat.....	23
3.6 Rakenne ja käyttöliittymä	24
4 TEKNIikka JA TOTEUTUS	27
4.1 Yhdistysavain	27
4.2 Materiaalin hankinta	32
4.2.1 Valokuvaus	33
4.2.2 Kuvankäsittely.....	34
4.2.3 Tekstit	37
5 JULKAISUPROSESSI.....	38
6 VALMIS SIVUSTO	40
7 KYSELY UUDESTA SIVUSTOSTA.....	46
8 YHTEENVETO.....	50
LÄHTEET	51
LIITTEET	52

Kuvaluettelo

Kuva 1. Esimerkki tekstin jaosta alaotsikoihin ja luetteloihin.....	20
Kuva 2. Käyttäjän sijainnin ilmoittaminen lihavoinnin ja taustaväriin avulla.	22
Kuva 3. Navigointivalikot Satakunnan piirin sivustolla.....	23
Kuva 4. Esimerkki sivuston jaosta osioihin ja osioiden alasivuihin.....	25
Kuva 5. Muokkausnäkyminen Yhdistysavaimessa.	28
Kuva 6. Sisällön lisäys Yhdistysavaimella.....	29
Kuva 7. Teksti- ja kuvaosio.	30
Kuva 8. Sisällön muokkaus Yhdistysavaimella.	31
Kuva 9. Sivuston rakenteen muokkaus Yhdistysavaimella.	31
Kuva 10. Lomakeosio Yhdistysavaimessa.....	32
Kuva 11. Pystysuuntainen kuva www-sivuilla.	34
Kuva 12. Neliön mallinen kuva www-sivuston etusivulle.....	35
Kuva 13. Vaakasuuntainen kuva www-sivuilla.....	35
Kuva 14. Valokuva ennen ja jälkeen muokkauksen.	36
Kuva 15. Sivuston rakenne.	40
Kuva 16. Yhteystiedot esitetään toimintojen sivuilla.....	42

Kuva 17. Aiheen jakaminen alavalikoihin.....	43
Kuva 18. Esimerkki päävalikosta ja paikallisesta valikosta.	44
Kuva 19. Toinen esimerkki valikoista.	45

Käytetyt termit ja lyhenteet

MLL	Mannerheimin Lastensuojeluliitto.
RGB	Värijärjestelmä, jossa värit muodostuvat punaisen (Red), vihreän (Green) ja sinisen (Blue) värin yhdistymisestä. (Sinkkonen ym. 2006, 325.)
ASP	Application Service Provider eli sovellusvuokraus, jossa tietoteknistä palvelua käytetään vuokraperiaatteella palveluntarjoajan palvelimelta. (Pohjanoksa ym. 2007, 236.)
Julkaisujärjestelmä	Järjestelmä, jonka avulla voidaan julkaista, muokata, poistaa ja järjestää verkkopalvelun sisältöä. (Pohjanoksa ym. 2007, 238.)

1 JOHDANTO

Opinnäytetyön tavoitteena oli uusia Mannerheimin Lastensuojeluliiton Satakunnan piirin www-sivut Optinetin Yhdistysavain nimisen www-julkaisujärjestelmän avulla. MLL Satakunnan piirin vanhat sivut eivät olleet enää toimivat ja ajanmukaiset. Sivuston ulkoasusta haluttiin elävämpi, pirteämpi ja nykyaikaisempi. Sisällössä oli myös paljon vanhaa tekstiä, joka ei pitänyt enää paikkaansa, ja sisältöön haluttiin puuttuvat tiedot alkavista tai jo käynnissä olevista piirin toiminnoista ja projekteista.

Mannerheimin Lastensuojeluliiton Satakunnan piiri etsi maaliskuussa vuonna 2010 opiskelijaa tekemään heille uudet www-sivut. Otin yhteyttä piiriin ja ilmoitin halukkuudesta lähteä uudistamaan Satakunnan piirin www-sivuja. Sivujen tuotantoprosessi lähti liikkeelle loppukeväästä. Heti alkuvaiheessa kävi selväksi, että Satakunnan piiriin uudet sivut tullaan tekemään Optinetin Yhdistysavaimella. Mannerheimin Lastensuojeluliiton keskusjärjestö oli tilannut Optinetilta valmiin pohjan, joka oli tehty MLL:n graafisen ohjeistuksen mukaisesti. Pohjan avulla keskusjärjestö pyrkii saamaan kaikille piireille ja paikallisyhdistyksille ulkoasultaan samankaltaiset sivustot. Satakunnan piiri oli päätenyt myös tähän ratkaisuun, sillä Yhdistysavaimen avulla sivuston päivitys tulee olemaan helpompaa ja työntekijät voivat päivittää sitä itsenäisesti pelkän Internet-yhteyden avulla.

Mannerheimin Lastensuojeluliitto on valtakunnallinen kansalaisjärjestö, joka pyrkii edistämään lasten, nuorten ja lapsiperheiden hyvinvointia. Toiminnan lähtökohdalla on lapsen ja lapsuuden arvostus. MLL:n tavoitteena on, että jokaisella lapsella on hyvä, onnellinen ja turvallinen lapsuus ja että lapsi on osallinen ja näkyvä yhteiskunnan jäsen. Mannerheimin Lastensuojeluliitto on poliittisesti ja uskonnollisesti sitoutumaton, kaikille avoin järjestö. MLL toimii vahvana asiantuntijana, kehittäjänä ja vaikuttajana.

Mannerheimin Lastensuojeluliiton Satakunnan piiriin päivitettyt www-sivut löytyvät osoitteesta <http://satakunnanpiiri.mll.fi>.

2 PROJEKTIN TAUSTA

WWW-sivujen tekemisestä oli minulle kertynyt kokemusta opiskeluaikana muutamien kurssien merkeissä. Minua on kiinnostanut sekä sivustojen tekninen toteuttaminen että visuaalinen suunnittelu. Myös valokuvaus on ollut mielenkiinnon kohteeni. Satakunnan piirin sivuston uudistaminen tuli juuri oikeaan aikaan, jolloin sain loistavan tilaisuuden tehdä uudistuksen opinnäytetyökseni ja näin oppia käytännön työn kautta lisää aiheesta.

Sivuston sisältöä mietittiin paljon, sillä minulla olisi ollut koulutuksen kautta mahdollisuus tehdä sivustolle myös videoita. Sivustolle ei kuitenkaan haluttu laittaa videota, koska tulevaisuudessa ei ole todennäköisesti mahdollisuuksia toteuttaa sivustolle uusia videopätkiä, joten parin sisällöltään nopeasti vanhenevan videon laittaminen sivustolle tuntui turhalta. Videota ei myöskään nähty oikeanlaisena esitysmuotona piirin toiminnalle. Teksti ja kuvat toimivat niin minun kuin tilaajankin mielestä parhaiten. Videokuvauksessa, kuten myös valokuvauksessa tulevat piirin toiminnoissa monesti ongelmaksi kuvausluvut. Toiminnoissa on lähes aina mukana lapsia ja nuoria, eikä heitä voi kuvata ilman huoltajien suostumusta. Tässä projektissa järkevintä oli valita itselle tuttuja lapsia sekä piirin Perhekahvilan vanhempia ja lapsia kuvattaviksi, jolloin lapsien huoltajilta oli helppo saada kuvausluvut kuntoon heti kuvaushetkellä.

2.1 Toimeksiantaja

Mannerheimin Lastensuojeluliiton toiminnan ydinlähtökohtina ovat lasten ja lapsiperheiden hyvinvoinnin ja elinolojen edistäminen, lasten kuuleminen ja osallisuuden edistäminen, lapsuuden kunnioittaminen ja suojeleminen sekä vanhemmuuden arvostaminen ja tukeminen.

Mannerheimin Lastensuojeluliitto on vahva lapsi- ja perhepoliittinen vaikuttaja. Piirijärjestöillä on mahdollisuus vaikuttaa lapsi- ja perhepolitiikkaan maakunnallisesti ja paikallisyhdistyksillä kunnallisesti.

Keskusjärjestö kokoaa ja jakaa lapsia ja perheitä koskevaa tietoa, jota myös Satakunnan piiri jakaa eteenpäin. Piirijärjestöllä on monenlaista asiantuntemusta, koulutusmateriaalia ja muuta tukiaineistoa vaikuttamiseen. Henkilöstön osaamista vahvistetaan keskusjärjestön järjestämien koulutusten avulla.

Mannerheimin Lastensuojeluliiton Satakunnan piirissä toimii 31 paikallisyhdistystä ja niissä on noin 5 000 jäsentä. Mannerheimin Lastensuojeluliitto on hyvin vahvasti verkostoitunut Satakunnassa niin julkisen sektorin kuin muiden järjestöjen kanssa. Satakunnan piirillä on pitkät perinteet muun muassa lastenhoitotoiminnassa ja vapaaehtoistyössä.

2.2 Lähtökohdat ja tavoitteet

Satakunnan piirillä oli tarve uusille www-sivuille, sillä vanhat sivut olivat jääneet ajasta jälkeen. Niitä ei ollut päivitetty tarvittavasti eikä ulkoasukaan ollut ajanmukainen. Sivuilta oli vaikeaa löytää etsimäänsä sivuston rakenteen epäloogisuuden takia. Sivusto vaikutti liian synkältä eikä lainkaan houkuttelevalta, mikä johtui varmasti liian tummasta ja vanhanaikaisesta ulkoasusta. Uudelle etusivulle haluttiin saada enemmän ajankohtaista tietoa ja linkkejä, joiden kautta saa lisätietoa esimerkiksi jäseneksi liittymisestä.

Satakunnan piirin www-sivujen suurin kävijäkunta on todennäköisesti noin 20–50-vuotiaat vanhemmat, sosiaalialan opiskelijat tai ammattilaiset. Tästä syystä sivusto haluttiin kohdentaa heille eikä sivuja lähdetty rakentamaan esimerkiksi nuorison mieltymysten mukaisesti.

Tavoitteena oli tehdä MLL:n Satakunnan piirille uudet www-sivut, jotka ovat ajanmukaiset, valoisat, iloiset, päivitettyt, toimivat ja helposti päivitettävät. Satakunnan piiri haluaa esitellä sivustollaan toimintaansa sekä ilmoittaa ajankohtaisista asioista. Projekti lähti liikkeelle vuoden 2010 keväällä, ja tarkoitus oli saada sivut julkaistavaksi alkusyksyn aikana.

Satakunnan piirin vanhoilla sivuilla oli käytössä osio, jonne pääsi vain kirjautumalla annetuilla tunnuksilla. Tämä osio oli käytössä esimerkiksi koulutusmateriaalin jakoa varten. Uusille sivuille tätä ei saatu, sillä jäsen ja työhuone eivät kuulu Yhdis-

tysavaimen peruspakettiin ja tästä palvelusta olisi jouduttu maksamaan kuukausittainen summa, jonka katsottiin olevan pitkällä aikavälillä liian suuri piirin budjettiin.

2.3 Huomioitavaa ennen toteutusta

Lähdettäessä toteuttamaan www-sivustoa on tärkeää miettiä, kenelle sivustoa ollaan tekemässä, vaikka sivustolla todennäköisesti tulee käymään myös kohderyhmän ulkopuolisia henkilöitä. Eri ihmisille on asiat esitettävä erilaisin keinoin. Kohderyhmiä voi olla myös useampia, ja kiinnostuneet voivat etsiä sivuilta samojakin asioita, mutta useasti tarpeet ovat erilaiset. Kohderyhmän rajaaminen on tärkeää. Siinä ei saa kuitenkaan mennä liiallisuuksiin, sillä liian suuri kohderyhmän rajaaminen tai rajauksen puuttuminen ovat molemmat huonoja vaihtoehtoja. On hyvä löytää näiden kahden ääritapauksen väliltä oleva rajaaminen. Kohderyhmän valinnalla ei ole tarkoitus rajata ketään ulkopuolelle, vaan pyrkiä löytämään ryhmä, joka otetaan erityisesti huomioon sivustolla. (Korpela & Linjama 2005, 49–50.)

Satakunnan piirin kohderyhmään otettiin 20–50-vuotiaat henkilöt. Lisäksi heidät on jaettu lapsiin ja nuoriin, lasten vanhempiin, vapaaehtoistyöntekijöihin ja yhteistyötahoihin; alan opiskelijoihin ja ammattilaisiin, kuntien ja yritysten työntekijöihin. Sivustolta löytyy erikseen tietoa perheille, lapsille ja nuorille, vapaaehtoisille sekä yhteistyötahoille.

Www-sivuston perustavoitteet yrityksen sivustoa koskevat Korpelan ja Linjaman (2005, 52) mukaan:

- Ajankohtaisen tiedon tarjoaminen, jolloin www-sivusto täydentää muita viestintämuotoja.
- Tietovaraston ylläpito, jolloin käyttäjä voi etsiä yksityiskohtaista tietoa yrityksestä, myös sen menneistä tapahtumista.
- Yleisenä referenssinä toimiminen, jolloin käyttäjä löytää asialliset perustiedot yrityksestä.

Kyseiset perustavoitteet sopivat myös yrityksen lisäksi yhdistyksen www-sivustoa toteutettaessa. MLL:n Satakunnan piiri pyrkii tarjoamaan www-sivustollaan ajankohtaista tietoa, mutta jakavat sitä myös muissa viestintäkanavissa, jolloin yhdis-

tyksen viestintämuodot täydentävät toinen toisiaan. Sivustosta on pyritty tekemään myös kattava tietovarasto, ja sivustolla esitellään menneitä tapahtumia sekä yhdistyksen historiaa. Sivustolta löytyy tarvittavat perustiedot yhdistyksestä ja sen toiminnasta.

Sivuston päivittäminen on tärkeää, eikä sivustolla saisi olla vanhentunutta tietoa. Ajanmukainen sivusto vastaa käyttäjän tarpeisiin ja luo hyvän kuvan yrityksestä tai yhdistyksestä. Satakunnan piirillä ei ole suuria resursseja päivittämiseen, joten sen tulee olla helppoa ja nopeaa. WWW-sivujen päivittäminen Yhdistysavaimella sopii loistavasti Satakunnan piirille, sillä päivittäminen onnistuu Internet-yhteyden avulla. Sivuston päivitykseen ei tarvita erillistä ohjelmaa, vaan päivitys onnistuu miltä koneelta tahansa ja monilla eri selaimilla. Yhdistysavaimen käyttö on melko helppoa, ja tietokoneita lähes päivittäin käyttävät oppivat ohjelman käytön varmasti nopeasti muutamien harjoituskertojen jälkeen.

MLL Satakunnan piiri haluaa päivittää sivustoa tarpeen mukaan, mutta päivittäiseen päivitykseen ei ole mahdollisuuksia, aina ei edes viikoittaiseen. Sen tähden esimerkiksi viikoittaisen tapahtumakalenterin ylläpitäminen on mahdotonta ja tätä vaihtoehtoa ei lähdetty edes harkitsemaan. Ainoaksi suuremmaksi päivityskohdeksi otettiin Ajankohtaista-osio etusivulle, jossa voidaan tiedottaa ajankohtaisista asioista, tulevista tapahtumista, koulutuksista, kertoa menneiden tapahtumien onnistumisesta ja kiittää niihin osallistuneita. Alussa tarkoituksena oli, että jokainen työntekijä pääsee omilla tunnuksillaan muokkaamaan sivustoa. Tällä pyrittiin helpottamaan ja nopeuttamaan päivitystä, kun jokainen voi päivittää sivustolle oman osa-alueensa tietoja. Sivuston valmistuttua toiminnanjohtaja, ATK-tukihenkilö ja perhetyöntekijä päättivät, että vain perhetyöntekijä tai ATK-tukihenkilö tulee päivittämään sivustoa. Varsinainen päivitysvastuu annettiin vain perhetyöntekijälle, joka oli ollut eniten sivuston toteutusprosessissa mukana. Asian päättäjien mielestä on parempi, etteivät kaikki työntekijät lähde päivittämään sivustoa, jotta sivustosta ei tule ulkonäöllisesti hyvin erilainen ja etteivät sivut eroa toisistaan huomattavasti.

3 HYVÄT WWW-SIVUT

Sisältö on käyttäjälle tärkein asia sivustoilla, sillä verkossa ollaan sisällön takia. Uudelta sivulta pyritään löytämään etsitty tieto välittömästi. Sisällön on oltava laadukasta ja käyttäjän on löydettävä haluamansa, jotta sivut ovat hyvät käytettävyydeltään. Hienosti kirjoitettu teksti ja kauniit kuvat eivät automaattisesti tarkoita, että sivusto on laadukas. Sivustosta on oltava käyttäjälle hyötyä ja hänen on löydettävä sivuilta vastaukset kysymyksiinsä. WWW-sivun sisällöstä on saatava välitöntä hyötyä tai muutoin käyttäjä siirtyy toisille www-sivuille. Sisällön suunnittelussa pitäisi miettiä, miten käyttäjä löytää etsimänsä sivustolta nopeasti ja saako käyttäjä vastauksia kysymyksiinsä. (Nielsen 2000, 161.)

Ihmisillä on paljon ennakko-odotuksia www-sivustoa kohtaan. Käyttäjät pettyvät, jos sivustolta ei löydy tärkeitä asioita, kuten aukioloaikoja. Nopean Internet-yhteyden omistavat ovat tottuneet sivun latautuvan ruudulle silmänräpäyksessä. Kun sivun latautuminen kestääkin kauemmin, voi käyttäjä harmistua asiasta ja pettyä sivustoon. WWW-sivustot on monesti jäsennetty hyvin ja niissä on usein myös oma hakutoiminto. Sekava sivusto, joka sisältää paljon linkkejä eri puolille, mainoksia, bannereita ja muuta aineistoa, tuottaa lähes aina pettymyksiä käyttäjälle. Käyttäjät ovat tottuneet sivustoilla myös moniin teknisiin ominaisuuksiin. Käyttäjät luovat odotuksia siitä, että esimerkiksi tietynlainen asia tarkoittaa painiketta ja että linkkiteksti on sininen ja alleviivattu. Totutut toteutustavat eivät aina ole parhaita, mutta joissain tapauksissa sivuntekijän kannattaa käyttää vallitsevan käytännön mukaisia asioita sen sijaan, että ne poikkeaisivat paljon totutusta. Vallitsevasta käytännöstä poikkeaminen voi häiritä sivustolla kävijöitä, kun he eivät enää tiedäkään, mikä tarkoittaa linkkiä ja mikä painiketta. (Korpela & Linjama 2005, 5–6.)

Satakunnan piirin sivustosta haluttiin tehdä käyttäjäystävällinen, jolloin käyttäjän on helppo liikkua sivustolla. Sisältö luotiin käyttäjien tarpeet huomioiden ja turha täyte sivustolle pyrittiin jättämään pois. Jotta käyttäjä löytäisi etsimänsä helposti, navigaation otsikoista tehtiin mahdollisimman selkeitä ja navigaatorakenne suunniteltiin huolellisesti.

3.1 Käytettävyys

Käytettävyys tarkoittaa sitä, kuinka hyvin käyttäjä käyttää tuotteen toimintoja päästäkseen haluamaansa päämäärään. Käytettävydessä on kyse vuorovaikutuksesta ihmisen ja koneen välillä. Käytettävyys koostuu eri osa-alueista, joita ovat opitavuus, muistettavuus, tehokkuus, pieni virhealttius ja miellyttävyys. (Kuutti 2003, 13.)

Käytettävyteen liittyy asioita monista aiheista. Sekä visuaalinen suunnittelu että käyttöliittymän toimivuus kuuluvat käytettävyteen. Käytettävyys on yksi verkkopalvelun kriteereitä. Käytettävyttä ei ole hyvä ajatella käytettävytenä kaikille, kaikkiin laitteisiin ja kaikkiin ympäristöihin. Verkkosivustoa ei ole hyvä suunnitella kaikille, vaan on aina hyvä määritellä kohderyhmä. (Pohjanoksa, Kuokkanen & Raaska2007, 147–148.)

Vasteaika. Jakob Nielsen (2000, 42) on havainnut jokaisessa käytettävyyttä koskevassa tutkimuksessaan käyttäjien haluavan sivujen latautuvan nopeammin. WWW-sivuilla on otettava huomioon nopea vasteaika, sillä se on tärkein kriteeri suunnittelussa. Vasteajan täytyisi olla alle sekunti, jotta käyttäjät voivat tuntea liikkuvansa sivuilla vapaasti. Hidas latausaika on kuitenkin edelleen monien käyttäjien riesana. Ihmisen mielenkiinto pysyy sivuilla yllä, jos sivu latautuu alle 10 sekunnissa. Vasteajoissa ei saisi sivustolla olla suuria eroja. Odotukset vaikuttavat todellisen vasteajan lisäksi käyttäjien tyytyväisyyteen. Samankaltaisten toimintojen suorittamiseen pitäisi mennä yhtä pitkä aika, sillä muutoin käyttäjä ei tiedä, mitä odottaa eikä pysty käyttämään järjestelmää parhaalla tavalla. ”Jos käyttäjä olettaa, että toiminto suoritetaan nopeasti, hän pettyy jos se onkin hidas. Toisaalta jos käyttäjä odottaa toiminnon olevan hidas, saman mittaisena säilyvä hidastelu on helpompi hyväksyä.” Käyttäjä tietää, mitä odottaa, kun toiminnon suorittaminen vie aina saman ajan. Tämä johtaa myös käytettävyyden parantumiseen. (Nielsen 2000, 42, 44.)

Satakunnan piirin uusille www-sivuille tulevat kuvatiedostot tehtiin melko pieniksi, jottei niiden latautumiseen mene liikaa aikaa. Tiedostokoot pyrittiin saamaan melko samanlaisiksi, jolloin jokaisen kuvan latautumiseen esimerkiksi kuvagalleriassa menee lähes yhtä pitkä aika. Sivuja ei täytetty turhaan kuvilla, vaan niitä käytettiin

rajoitetusti elävöittämään sivustoa. Sivusto on kaiken kaikkiaan pidetty graafisesti melko yksinkertaisena ja multimediaelementtejä on käytetty vähäisesti; esimerkiksi videokuvaa ei ole käytetty sivuilla lainkaan.

Sivut saadaan pidettyä mahdollisimman pieninä käyttämällä vain vähän grafiikkaa. Multimediaefektien käyttöä kannattaa harkita tarkkaan. Kun multimediaefektit auttavat käyttäjää ymmärtämään parhaiten sivujen sisältöä, ovat ne tarpeen. ”Vähemmän kuvia – enemmän kävijöitä. Näin yksinkertaista se on.” (Nielsen 2000, 46.)

Hahmolait. Käyttöliittymän suunnittelussa oleellisia asioita ihmisen havaitsemisessa ovat hahmolait. Niiden avulla kerrotaan miten ihminen mieltää yhteenkuuluviksi näkemiään asioita. Käyttöliittymää suunniteltaessa tulee ottaa huomioon nämä lajit ja olla rikkomatta niitä, jotta käyttöliittymä ei hahmotu luonnostaan toisin kuin suunnittelija ajattelee. (Kuutti 2003, 27; Sinkkonen, Kuoppala, Parkkinen & Vastamäki 2006, 91.)

Hahmolakeja ovat

- läheisyys
- samanlaisuus
- jatkuvuus
- tuttuus
- valiomuotoisuus
- yhteinen liike
- yhteenliittyminen
- sulkeutuvuus. (Sinkkonen ym. 2006, 89–91.)

Läheisyydessä kaksi visuaalista toisiaan lähellä sijaitsevaa ärsykettä mielletään kuuluviksi yhteen. Toisiaan lähellä olevat kohteet nähdään ryhmänä. Samanlaisuudessa kaksi visuaalista samanlaista ärsykettä mielletään yhteen tai samaan ryhmään kuuluviksi. Jatkuvuudessa kokonaisuus jaetaan selkeästi jatkuviin osiin. Tuttuudessa tutut ja merkitykselliset alueet nähdään kuviona. Valiomuotoisuudessa ymmärrämme kuviot mahdollisimman yksinkertaisina. Yhteisessä liikkeessä samaan suuntaan samalla nopeudella liikkuvat kohteet kuuluvat samaan ryhmään tai kohteeseen. Yhteenliittymisessä toisiinsa liittyvät kohteet koetaan kuuluvan yh-

teen ryhmään tai kohteeseen. Tämä hahmolaki voittaa yleensä muut lait eli on monesti voimakkaampi kuin muut lait. Sulkeutuvuudessa jokin visuaalisesti rajatun alueen sisälle jäävät kohteet mielletään yhteen kuuluviksi. Sulkeutuvuutta käytetään usein hyödyksi suunniteltaessa käyttöliittymiä. (Kuutti 2003, 27–28; Sinkkonen ym. 2006, 89–91.)

Visuaalinen navigointi. Käyttäjän huomiota on mahdollista kuljettaa pitkän näyttöä. On hyvä pyrkiä siihen, että käyttäjän katse kohdistuu ensimmäisenä haluttuun paikkaan, ja ohjata siitä eteenpäin katsetta halutulla tavalla. Käyttöliittymä voidaan rakentaa niin, että navigointi on helppoa visuaalisten vihjeiden avulla. Esimerkiksi viivojen avulla voidaan kuljettaa helposti käyttäjän tarkkaavaisuutta. Näyttöä katsottaessa katse suuntautuu ensimmäisenä vasempaan kulmaan, ellei jokin muu herätä huomiota ja kiinnitä käyttäjän katsetta. Ulkoasu on suunniteltava niin, että katseen kulkusuunta on selkeä ja yksiselitteinen, jolloin suunnittelija tietää, missä järjestyksessä käyttäjä tulkitsee näkemäänsä. (Sinkkonen ym. 2006, 102–104.)

Heuristinen arviointi. Käytettävyyttä arvioitaessa voidaan käyttää heuristista arviointia, joka perustuu heuristiikkoihin, listoihin säännöistä ja ohjeista, joita hyvän käyttöliittymän tulisi noudattaa. Käytössä on yleistynyt esimerkiksi Nielsenin lista, jossa käytettävyysopit on tiivistetty kymmeneen helposti opittavaan ja sovelletta-vaan sääntöön. Olemassa on myös tuhansia ohjeita sisältäviä heuristiikkoja, mutta ne ovat usein liian laajoja ja epäkäytännöllisiä. Kevyemmät heuristiikat, joihin myös Nielsenin lista kuuluu, ovat oikein käytettynä päteviä ilmentämään kaikkein pahimpia käytettävyysoongelmia. Heuristinen arviointi antaa lopputuloksena listan käytettävyysongelmista ja ongelmista, mutta se ei anna vastausta siihen, miten virheet tulisi korjata. (Kuutti 2003, 47, 49.)

Käyttöliittymän käytettävyyttä Nielsenin listan mukaisesti arvioitaessa tulee ottaa huomioon seuraavat seikat:

- Vuorovaikutuksen käyttäjän kanssa tulee olla yksinkertaista ja luonnollista.
- Vuorovaikutuksessa tulee käyttää käyttäjän kieltä.
- Käyttäjän muistin kuormitus tulee minimoida.
- Käyttöliittymän tulee olla yhdenmukainen.
- Järjestelmän tulee antaa käyttäjälle kunnollista palautetta reaaliajassa.

- Ohjelmassa ja sen osissa tulee olla selkeät poistumistiet.
 - Oikopolkuja ja tehokasta työskentelyä tulisi tukea.
 - Virheilmoitusten tulee olla selkeitä ja ymmärrettäviä.
 - Virhetilanteisiin joutumista tulisi välttää.
 - Käyttöliittymässä tulee olla kunnolliset avustustoiminnot ja dokumentaatio.
- (Kuutti 2003, 49.)

3.2 Visuaalisuus

Sommittelu. Käyttöliittymän visuaalisen ulkoasun suunnittelu tarkoittaa kokonaisuuden sisällön sijoittelua. Länsimainen ihminen lukee vasemmalta oikealle ja ylhäältä alas. Tämä tulee ottaa huomioon lomaketta tai käyttöliittymää suunniteltaessa. Katse voi liikkua myös muuta reittiä, jos käyttöliittymässä on kohtia, jotka vievät huomion muualle kuin vasempaan yläkulmaan. Visuaaliset vihjeet pitäisi suunnitella niin, että käyttäjä pysyy normaalissa lukusuunnassa. (Kuutti 2003, 91.)

Asettelu. Visuaaliseen suunnitteluun liittyy myös käyttöliittymän elementtien asettelu. Asettelussa käytettäviä keinoja ovat värit, typografia, navigoinnin suunnittelu eli tiedon organisointi ja järjestäminen sekä taustan käyttö. Käyttöliittymän elementtien asettelulla pyritään hyvään kommunikointiin käyttäjän ja tuotteen välillä. Asettelussa voidaan ottaa huomioon elementtienryhmittely ja järjestys, asioiden hierarkiat, kontrastien ja tyhjän tilan käyttö, elementtien muoto ja sijoittelu, liikesuunta ja värien käyttö. (Sinkkonen ym. 2006, 155.)

Huomion ohjaaminen. Tekstin lihavoinnilla voidaan kiinnittää lukijan huomio tekstin sisällä. Liikkeellä voidaan tehokkaasti kiinnittää käyttäjän huomio varsinkin käyttöliittymän reuna-alueilla. Vilkkuvat osat voidaan mieltää joskus epämiellyttäväiksi, ja tästä syystä monet käyttäjät ovat oppineet olemaan huomioimatta niitä. Tästä tehokeinosta voikin monesti tulla luultua heikompi. Värien käyttö on myös hyvä keino ohjata huomiota. Erityisesti muusta värityksestä poikkeava väritys on tehokas. Käyttöliittymän normaalin värityksen tulee olla melko kohtuullista, jotta tehokeinoina käytetyt värit toimivat. Liian kirjavassa käyttöliittymässä mikään väri ei kiinnitä huomiota erityisesti. Tyhjän tilan avulla saadaan käyttäjä huomio kiinni-

tettyä ympäröivään kohtaan. Tyhjää tilaa ei siis tule unohtaa suunnittelussa. (Kuutti 2003, 93.)

Visuaalinen tasapaino. Asettelyn tasapainoon vaikuttavat kontrastien ja tyhjän tilan käyttö, elementtien muodot ja sijoittelu, liikesuunnat ja värien käyttö. Esityksen pitää tuoda olennainen esille selkeästi, turhia liioittelematta. Kirjava sivu on sekava, ja sitä on vaikea hahmottaa. (Sinkkonen ym. 2006, 155.)

Värit. Käyttöliittymän värien valinnassa tärkeintä on värien toimivuus. Käyttöliittymästä saadaan selkeä ja helppolukuinen, kun värejä käytetään maltilla ja johdonmukaisesti. Käyttöliittymässä ei tulisi käyttää paljon yli viittä eri väriä. Värit ovat voimakas keino kiinnittää käyttäjän huomio, ja ne vaikuttavat myös käyttäjän tunnetilaan, käyttöliittymän luomaan tunnelmaan sekä välittävät arvomaailmaa. (Kuutti 2003, 100–101.)

Linkkien ulkonäkö. Selainten normaali tapa esittää linkkejä ei ole kovinkaan hyvä. Selain näyttää linkit perinteisesti sinisinä ja alleviivattuina. Sininen väri saattaa olla liian räikeä, ja alleviivaus voi häiritä lukijaa. Linkkien ulkonäköä ei kuitenkaan kannata lähteä muuttamaan radikaalisti, sillä olemme tottuneet tunnistamaan linkit juuri kyseisistä ominaisuuksista. (Korpela & Linjama 2005, 126.) Käytettävyyden kannalta on tärkeää pitää linkkien tyyli totutunlaisena. Värisävyjen ei tarvitse ollaan tarkalleen samoja, mutta avaamattomien linkkien pitää olla sinisiä ja avaamattomien punertavia tai sinipunaisia. Muunlaiset värit saavat käyttäjät hämilleen, eivätkä he välttämättä ole varmoja siitä, missä osissa sivustoa he ovat jo käyneet ja mitä linkeistä heillä on vielä käymättä läpi. (Nielsen 2000, 61–62.)

MLL:n Satakunnan piirin www-sivustosta on ollut tarkoitus tehdä helposti käytettävä ja ymmärrettävä, joten linkkien ulkonäkö on haluttu pitää normien mukaisena. Kaikki linkkitekstit ovat sivustolla sinisiä ja alleviivattuja. Linkit muuttuvat yleisesti linkkisivulla vierailun jälkeen sinipunaisiksi. Yhdistysavaimen valmiissa sivupohjassa linkkien väri oli asetettu siniseksi myös linkissä vierailun jälkeen. Linkki on haluttu luultavasti pitää koko ajan sinisenä, sillä tällöin linkit sopivat parhaiten muuhun sisältöön ja graafiseen ulkonäköön. Linkit päätettiin pitää myös Satakunnan piirin sivuilla koko ajan sinisinä, on niissä sitten vierailtu tai ei.

Typografia. Typografian lähtökohtana on selkeän ja tyylikään ulkoasun luominen. Typografia on voimakas visuaalinen elementti, joka voi korvata joskus myös kuvan. Julkaisussa on hyvä käyttää vain muutamaa kirjaintyyppiä, ja yleensä hyvä raja on kolme eri kirjasinta. Liian monien kirjasimien käyttö saa aikaan www-sivustoilla sekavan vaikutelman. Pienaakkosia on helpompi lukea kuin suuraakkosia, joten niitä kannattaa suosia. Myös otsikoissa on parempi käyttää pienaakkosia. Näyttö asettaa rajoituksia www-sivustojen kirjasintyyppin eli fontin valintaan. Näytöllä on parasta käyttää päätteettömiä eli groteskeja kirjaimia. Kursiivi teksti on lähes lukukelvotonta näytöllä, joten on parempi käyttää huomion kiinnittämisessä lihavoitinta tai eri värejä. Alleviivausta ei ole hyvä käyttää, sillä se sekoitetaan linkkeihin. Tekstin tasaaminen on hyvä tehdä vasemmalle. Oikealle tasausta tai keskittämistä tulee välttää, sillä ne pilaavat tekstin luettavuuden. (Sinkkonen ym. 2006, 124.)

3.3 Verkkokirjoittaminen

Nielsenin (2000, 101) mukaan tärkeimmät asiat verkkokirjoittamisessa ovat

- Ytimekäs kirjoittaminen. Tee puolet lyhyemmät tekstit kuin paperille kirjoitettaessa.
- Silmäiltävä teksti. Pitkien tekstijaksojen käyttö ei ole suotavaa. Jaottele teksti osiin lyhyiden kappaleiden, alaotsikoiden ja luetteloiden avulla.
- Pitkän tekstin jakaminen. Jaa teksti useammille sivuille hypertekstin keinoin käyttäen.

WWW-sivuille kirjoitettaessa on hyvä kirjoittaa lyhyesti. Tehtyjen tutkimusten mukaan ihmiset lukevat jopa noin 25 % hitaammin näytöltä kuin paperilta. Usein näytöltä lukeminen tuntuu monien mielestä myös epämiellyttävältä. Tämän takia ihmiset eivät useinkaan halua lukea näytöiltä pitkiä määriä tekstiä. (Nielsen 2000, 103.)

Käyttäjät eivät lue pitkiä tekstejä kokonaisuudessaan vaan silmäilevät tekstiä ja poimivat avainsanoja, mielenkiintoisia virkkeitä ja kappaleita. Vähemmän kiinnostavat kohdat jätetään tyystin lukematta. Tekstistä tulee tehdä helposti silmäiltävää. Tekstistä on hyvä löytyä ainakin kaksi otsikkotasoa, pääotsikko ja alaotsikko, jol-

loin tekstistä on helppo poimia avainsanoja. Tekstin keskeltä voidaan myös korostaa ja nostaa esiin tärkeitä sanoja monin eri keinoin, esimerkiksi korostus- ja taustavärein. (Nielsen 2000, 104–106, 111.) Käyttäjä lukee silmäillessään tekstiä usein vain kappaleiden ensimmäiset virkkeet. Kappaleen tärkein asia ja aihe on siis hyvä kertoa heti ensimmäisessä lauseessa.

MLL:n Satakunnan piirin sivustolle tekstit pidettiin kohtuullisen lyhyinä, vaikka välillä asiaa oli niin paljon, että tekstiä jouduttiin käyttämään ehkä hieman liikaakin. Pitemmät tekstit jaettiin pienempiin osioihin ja tekstissä käytettiin myös väliotsikoita, luettelointia ja tekstin korostusta eri värein parantamaan tekstin silmäiltävyyttä ja luettavuutta (Kuva 1.).



Onni löytyy arjesta.

Etusivu Tietoa piiristä Perheet Lapset ja nuoret **Vapaaehtoistyö** Yhteistyötahot Monikulttuuritoiminta Haku

› Lasten ja nuorten tukihenkilötoiminta
› Rikosuhripäivystys

Vapaaehtoistyö

Vapaaehtoistoiminta MLL:ssa on pääasiassa ennaltaehkäisevää työtä hyvän ja onnellisen lapsuuden puolesta. Vapaaehtoistoiminta on palkatonta, omasta halusta lähtevää, osallistujien ehdoin tapahtuvaa toimintaa lasten, nuorten ja lapsiperheiden hyväksi. MLL:ssa vapaaehtoiset saavat toimintansa tueksi koulutusta ja ohjausta.

MLL:n vapaaehtoisena voit:

- helpottaa lapsiperheiden arkea tuomalla kokemuksesi muiden käyttöön
- vaikuttaa paikkakuntasi päätöksentekoon lasten hyväksi
- vaikuttaa omaan ja ympäristösi elämään ja hyvinvointiin
- luoda lapsille virikkeitä
- vaikuttaa alueesi kerhotarjontaan
- auttaa nuoria selviytymään elämässä

Vapaaehtoistyö on parhaimmillaan antoisaa, iloista ja palkitsevaa! Vapaaehtoisena voit olla mukana omana itsenäsi - juuri sen verran kuin sinulla on aikaa, halua ja voimavaroja. Näet työsi tulokset ja nautit yhdessä tekemisestä. Vapaaehtoisena saat uusia ystäviä, koulutusta ja kokemuksia.

MLL:n Satakunnan piirissä tai paikallisyhdistyksissä voit osallistua vapaaehtoistoimintaan ja vaikuttaa oman asuinalueesi oloihin. Vaihtoehtoja on paljon.

MLL:n Satakunnan piirissä voit toimia vapaaehtoisena

- Ohjaajan apuna tuki- ja turvapaikkatoiminta Porkkanapesässä
- Ohjaajan apuna tukioppilasleirillä
- Ohjaajan apuna maahanmuuttajaperheille suunnatuilla leireillä ja retkillä
- Tukihenkilönä lapsille ja nuorille
- Tukihenkilönä rikosuhripäivystyksen palvelupisteessä
- Avustajana erilaisissa tapahtumissa
- Keraajana MLL:n valtakunnallisissa kevät- ja syyskeräyksissä

© 2011 MLL:n Satakunnan piiri Antinkatu 8, 28100 Pori puh. 010 420 4310

Tehty Yhdistysavaimella | Yhdistystieto.fi | Asocion.com by Optinet



Kuva: Marjo Wallin

Kuva 1. Esimerkki tekstin jaosta alaotsikoihin ja luetteloihin.

Tekstin on oltava luettavaa, jotta käyttäjä jaksaa selata ja lukea kunnolla sivuja. Jos luettavuus ei ole kunnossa, ei myöskään sivujen ulkoasulla, nopeudella tai sisällöllä ole mitään merkitystä. Kaikki tekstit on hyvä tasata vasempaan reunaan, koska näin käyttäjä voi aloittaa silmäilyn aina samasta kohdasta, jolloin lukunopeus kasvaa. Keskitetyt ja oikealle tasatut tekstit vaikeuttavat usein lukemista, ja niitä onkin syytä välttää. (Nielsen 2000, 125–126.)

Suunnittelussa on otettava muutamia asioita huomioon, jotta voidaan varmistua sivuston luettavuudesta. Nielsenin (2002, 126) mukaan luettavuuteen vaikuttavat

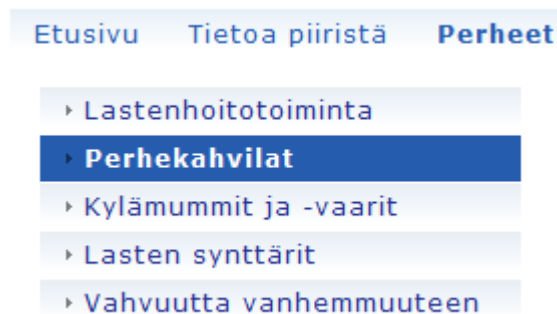
- kontrasti taustan ja tekstin välillä
- tekstin tausta
- käytettävä kirjasinkoko
- tekstin liikkuminen.

Mahdollisimman voimakas kontrasti tekstin ja taustan välillä auttaa lukijaa hahmottamaan tekstiä paremmin. Musta teksti valkoisella pohjalla on kaikkein paras vaihtoehto kontrastinsa takia, mutta myös siksi, että siihen on totuttu. Värien käytössä tulee olla varovainen, sillä hiemankin mustaa vaaleampi teksti ja valkoista tummempi tausta vaikuttavat huomattavasti luettavuuteen. Vaaleanpunainen teksti vihreällä pohjalla on huonoin vaihtoehto, sillä näillä väreillä on aivan liian vähän kontrastia eivätkä punavihersokeat käyttäjät pysty lukemaan tekstiä. Taustakuvio häiritsee lukemista, joten tekstin taustakuvan on hyvä olla mahdollisimman rauhallinen tai vaihtoehtoisesti voi käyttää yhtä ainoaa väriä tekstin taustana. Kirjasinkoon on oltava sen verran suuri, että jokainen, heikkonäköinenkin, pystyy sen lukemaan. Paikallaan pysyvä teksti on paras vaihtoehto. Liikkuvat tekstit ovat vain häiritseviä ja hankaloittavat lukemista. (Nielsen 2000, 126.)

MLL:n Satakunnan piirin sivustolla on käytetty valkoista taustaa ja mustaa kirjasinta leipätekstissä. Otsikoihin ja tekstin korostamiseen on käytetty muita värejä. Värit ovat valmiin pohjan mukaiset, eikä värejä lähdetty muuttamaan, sillä ne ovat toimivat ja helppolukuiset jo valmiiksi.

3.4 Navigaatio

Sivustoilla liikkeessaan eli navigoidessaan käyttäjän on tiedettävä, missä sivustolla hän on kullakin hetkellä, mistä hän on tullut ja minne sieltä voi mennä. Kaikkein tärkein kysymys liikuttaessa sivustolla on ”Missä minä olen?”. Käyttäjän pitää pystyä ymmärtämään, missä kohtaa sivustoa hän on, jotta käyttäjä ymmärtää sivuston rakenteen. (Nielsen 2000, 188.) Satakunnan piirin sivustolla käyttäjälle kerrotaan, missä hän on kullakin hetkellä korostamalla navigaatiopalkin osioita. Ylävalikossa sivu, jossa käyttäjä on tällä hetkellä, on lihavoituna ja sivuvalikossa tekstin taustaväriä on muutettu tummemman siniseksi ja teksti valkoiseksi (Kuva 2.).



Kuva 2. Käyttäjän sijainnin ilmoittaminen lihavoinnin ja taustavärin avulla.

Navigointielementtejä ovat valikot, murupolut ja muut linkit eli ne elementit, joilla käyttäjä liikkuu palvelussa sivulta toiselle. Navigointielementtien avulla käyttäjälle voidaan myös kertoa, missä kohtaa sivustoa hän on ja mihin hän kyseisestä kohdasta voi liikkua. Navigointivalikoita on kahdenlaisia: koko palvelun tasoisia eli globaaleja navigointijärjestelmiä ja paikallisia eli lokaaleja navigointijärjestelmiä. Globaali navigointijärjestelmä on koko sivuston päävalikko, joka on sivuston kaikilla sivuilla samanlainen. Päävalikko sijaitsee yleensä joko vaakavalikkona sivun ylälaidassa tai sivuvalikkona sivun vasemmassa laidassa. Valikko on hyvä sijoittaa logon alapuolelle, sillä logon yläpuolella se saattaa jäädä monelta käyttäjältä huomaamatta. Sivuvalikko on taas hyvä sijoittaa vasemmalle, sillä oikealla puolella se on epätyypillisessä paikassa ja saattaa siitä syystä jäädä monelta huomaamatta. Erityisesti mobiililaitteella sivustoa tarkastelevalle oikealla sijaitseva sivuvalikko jää helposti piiloon. Vaakavalikossa ei saisi olla yli 8-12 linkkiä; pystyvalikossa ei juuri ole rajoituksia. Lokaali navigointijärjestelmä on usein erilainen sivuston eri osiois-

sa, ja sen tulisi sijaita päävalikon alla. Paikallinen valikko voi sijaita joko sivun vasemmassa reunassa, päävalikon alla vaakavalikkona tai pudotusvalikkona päävalikkona klikkaamalla. Pudotusvalikot ovat monesti hankalia, ja esimerkiksi mobiilikäytössä niiden avaaminen voi olla teknisesti mahdotonta. (Sinkkonen, Nuutila & Törmä 2009, 215–217.) Satakunnan piirin sivustolla on globaali navigaatiojärjestelmä vaakavalikkona sivun ylälaudassa ja lokaali navigaatiojärjestelmä päävalikon alla pystyvalikkona vasemmassa reunassa (Kuva 3.).



Kuva 3. Navigointivalikot Satakunnan piirin sivustolla.

Vakionavigointi on jokaisella sivulla toistuva linkkien lista tai vastaava, jonka avulla liikutaan eli navigoidaan sivuston muihin osiin. Vakionavigaatio ei ole välttämätön, sillä navigaatio voidaan toteuttaa myös pelkällä etusivun navigaatiolla ja muilla sivuilla sijaitsevilla linkeillä etusivulle. (Korpela & Linjama 2005, 335.)

3.5 Kuvat

Katsojan huomio kiinnittyy sivulla yleensä ensimmäisenä sivun linjoihin ja väreihin, seuraavina tulevat kuvat ja viimeisenä teksti. Jos sivun väritys ei ole räikeä, voi voimakas kuva kiinnittää katsojan huomion ensimmäisenä. Kuvaa on usein helpompi ymmärtää kuin sanoja, ja kuvat jäävät myös helpommin mieleen. Kuvat elävöittävät ja havainnollistavat tekstiä. Kuvia on hyvä käyttää tekstin lisäksi, mutta niiden käytössä on pidettävä jonkinlainen raja. Liika kuvien käyttö ei ole hyväksi, varsinkaan jos asiat ilmaistaan pelkästään kuvin eikä käytetä lainkaan tekstiä. Jos sivu ahdetaan täyteen kuvia, eivät kaikki kuvat voi todellakaan palvella käyttötarkoitustaan eivätkä mitkään kuvista voi nousta esiin. (Korpela & Linjama 2005, 202–203.)

Bittikarttagrafiikassa jokaisella kuvapisteellä on oma väriarvo. Kuva muodostuu ruudukosta, jossa on tasaisin välein sijaitsevia neliönmuotoisia kuvapisteitä eli pikseleitä. Bittikarttagrafiikkaa käytetään valokuvien esittämiseen, joten se on ainoa tapa esittää valokuvia verkossa. (Keränen, Lamberg & Penttinen 2005, 81–82.)

Kuvia tallennettaessa on monia tiedostomuotoja valittavana. Jokainen tiedostomuoto on luoto omaan käyttötarkoitukseen. Tiedostoa voidaan pienentää pakkaamalla eli kompressoimalla tallennuksen yhteydessä. Pakkaus voidaan tehdä joko häviöttömästi tai häviöllisesti. Häviöttömässä pakkauksessa kuvatiedoston sisältö säilyy muuttumattomana, kuvasta ei katoa informaatiota eikä sen laatu heikkene. Häviötön pakkaus soveltuu kuville, joilla on laajoja yhtenäisiä alueita, koska näiden alueiden ilmoittamiseen käytetään häviöttömässä pakkauksessa vähemmän bittejä. TIFF-tiedostomuotoa käytetään ammattigrafiikassa ja julkaisuissa. TIFF-muodossa on mahdollista käyttää häviötöntä pakkausta, mutta kyseisiä tiedostoja ei voi käyttää www-sivuilla suuren tiedostokoon takia. Häviötöntä pakkausta käyttää GIF-tiedostomuoto, jota voidaan käyttää verkkojulkaisuissa. GIF ei sovellu valokuvien esittämiseen rajoitetun värimäärän takia, mutta sitä voidaan käyttää grafiikan, painikkeiden ja tekstielementtien esittämiseen. Häviöllisessä pakkauksessa alkuperäisestä kuvasta muodostetaan lähes samalta näyttävä uusi kuva. Ihmissilmä on huono erottelemaan värejä sekä yksityiskohtia, ja tätä hyödynnetään häviöllisessä menetelmässä. Kuvasta vähennetään yksityiskohtia ja värejä, jolloin pikselien väriarvot voidaan ilmaista vähemmällä biteillä. Häviöllisessä pakkaamisessa kuvan laatu heikkenee aina jonkin verran. Alkuperäistä kuvaa ei voida palauttaa enää häviöllisen pakkauksen jälkeen. JPEG-tiedostomuoto käyttää häviöllistä pakkausta. Kuvasta hävitetään sellaisia yksityiskohtia, joita ihmissilmä ei havaitse helposti. Pakkauksen määrää voidaan myös säätää. JPEG-tiedostoista saadaan hyvin pieniä, joten ne soveltuvat hyvin käytettäväksi verkkosivustoilla. (Keränen ym. 2005, 92–93.)

3.6 Rakenne ja käyttöliittymä

Sivun on hyvä mahtua selaimen ikkunaan niin, ettei sisältöä joudu vierittämään esiin. WWW-sivun on siis hyvä olla sisällöltään lyhyt. Jotta sivut pysyvät tarpeeksi

lyhyinä, on käytettävä tarpeeksi monitasoista rakennetta. On siis järkevämpää tehdä useampia sivuja kuin yksi pitkä. Asiaan liittyvään pääsivuun voidaan linkittää alasivuja, joissa kerrotaan lisää kyseisestä asiasta. Jakoa ei saa kuitenkaan tehdä mielivaltaisesti, vaan jokaisen sivun kuuluu olla oma kokonaisuutensa. Kun sivustolla on kymmeniä sivuja, on se järkevää jakaa osioihin. Sivuston pääsivulta on linkit osioiden pääsivuille ja näistä taas linkit osioiden alasivuille. (Korpela & Linjama 2005, 130–131.) Satakunnan piirin sivusto on jaettu useisiin osioihin. Osien pääsivuilta löytyy vasta linkit osioiden alasivuille. Osiot ovat Tietoa piiristä, Perheet, Lapset ja nuoret, Vapaaehtoistyö, Yhteistyötahot, Monikulttuurisyö. Esimerkiksi Tietoa piiristä -osion alta löytyvät alisivut Yhteystiedot, Projektit ja hankkeet, Paikallisyhdistykset, Jäsenyys, Tue toimintaa, Tuotteet, Piirihallitus, Toimintakertomus ja -suunnitelma sekä Toiminnanjohtajan terveiset (Kuva 4.).



Kuva 4. Esimerkki sivuston jaosta osioihin ja osioiden alisivuihin.

WWW-sivujen toiminnallinen perusrakenne on hyvä pitää mahdollisimman muuttumattomana. Jos rakenteeseen tehdään muutoksia, pitäisi niiden olla pieniä ja ne pitäisi tehdä asteittain. Sivuston ollessa joka kerta erinäköinen ja erilainen toimintoiltaan on suhde käyttäjän ja sivuston välillä rakennettava joka kerta uudestaan. Sivuston suuret muutokset saattavat ärsyttää käyttäjiä, eikä käyttäjä ehkä edes tunnista olevansa aiemmin käydyillä sivuilla, jos muutokset ovat liian suuria. Sivustojen rakenteen ja yleisilmeen jatkuva muuttaminen hankaloittaa yleensä käytettävyyttä erityisesti vakiokävijän kannalta. Suuriin sivuston muutoksiin on syytä lähteä harkiten mukaan. Pieni vaihtelu on hyväksi sivustoilla, erityisesti pääsivulla. Pääsivulla on hyvä näkyä ajankohtaisia aiheita, joilla saadaan vaihtelua aikaiseksi. Kuvien vaihtelu esimerkiksi vuodenaikojen mukaan on myös hyvä keino saada sivus-

tolla aikaiseksi pientä ulkoista vaihtelua. (Korpela & Linjama 2005, 151; Luukkonen 2004, 122–123.)

Satakunnan piirin www-sivusto päätettiin muokata täysin uudenlaiseksi niin ulkoasultaan kuin myös rakenteeltaan. Vaihto oli äkillinen ja suuri, mutta vaihtoon uskallettiin lähteä, sillä uuden sivuston uskotaan pysyvän perusrakenteeltaan usean vuoden ajan melko samanlaisena eikä suuria muutoksia ole aivan heti luvassa. Sivusto haluttiin muuttaa MLL:n yleisen graafisen ohjeistuksen mukaiseksi ja tehdä sivusto valmiiseen sivupohjaan, jotta myös Satakunnan piiri olisi yleiseltä ilmeeltään MLL:n ilmeen mukainen. Jotta sivustolla saadaan aikaiseksi vaihtelua tulevaisuudessa, on sivustoa varten tehty useampia kuvia, kuin mitä nyt on sivustolla näkyvissä. Kuvat on otettu kesällä, ja tästä syystä kaikki ulkokuvat ovat kesäkuvia. Eri vuodenaikoina otettuja kuvia on mukava vaihdella sivustolle vuodenajan mukaisesti, mutta valitettavasti resurssit eivät riittäneet eri vuodenaikoina otettuihin kuviin.

WWW-sivuston suunnittelutyötä aloitettaessa on ensimmäisenä suunniteltava rakenne ja navigointi. On virheellistä aloittaa yksittäisten sivujen suunnittelusta. WWW-sivujen arkkitehtuuria suunniteltaessa tulee miettiä, millainen jäsenitys sisällöllä on ja millaisia navigointiratkaisuja käytetään. Verkkosivustot rakennetaan useasti hierarkkisen rakenteen mukaisesti. Hierarkkisessa rakenteessa asiat järjestetään ylä- ja alakäsitteisiin. Verkkosivusto voi olla rakenteeltaan lähes minkäläinen tahansa, mutta hierarkkisen rakenteen on todettu olevan parhaiten ymmärrettävä. (Sinkkonen ym. 2009, 183–184.)

4 TEKNIikka JA TOTEUTUS

4.1 Yhdistysavain

Yhdistysavainta käytetään selaimella, joten erillistä ohjelmaa ei tarvitse asentaa tietokoneelle. Yhdistysavain on sovellusvuokrauksena eli ASP-palveluna tarjottu palvelu. Selaimeksi sivujen rakentamista ja muokkaamista varten tarvitaan Internet Explorer (7.0 tai uudempi) tai Firefox (3.0 tai uudempi). Muokkaaminen on mahdollista ja sallittua muillakin selaimilla, ja ainoana ongelmana voi olla joidenkin toimintojen puuttuminen. Yhdistysavaimella tehtyjä sivustoja voi katsoa tunnetuimmilla selaimilla ja niiden uusimmilla versioilla. Palvelu on suunniteltu yhtiön mukaan esteettömäksi, mikä tarkoittaa sitä, että sivujen selaaminen onnistuu sujuvasti myös useilla tekstipohjaisilla selaimilla ja mobiilikäytössä. Sivustojen ylläpito tapahtuu Optinetin palvelimille, joita varmuuskopioidaan säännöllisesti. Varmuuskopiointista ja tietoturvasta vastaa Optinet Oy. Optinet takaa sivustojen olevan turvassa, sillä palvelimet sijaitsevat heidän mukaansa fyysisesti suojatussa tilassa. Yhdistysavaimeen sisältyy myös pääkäyttäjälle suunnattu ylläpito- ja tukipalvelu. (Tekninen palvelukuvaus, [viitattu 13.2.2011].)

Yhdistysavaimesta on saatavilla kaksi eri versiota: Yhdistysavain Start ja Yhdistysavain Plus. Yhdistysavain Start sisältää julkiset kotisivut, uutisoinnin, tapahtumat, sivuston julkaisun, kävijätilastoinnin ja jäsenluettelon. Yhdistysavain Plus sisältää edellisten toimintojen lisäksi jäsen- ja työhuoneen, jäsenkeskustelut, jäsen Gallupin ja KliKKi-bannerit varainhankintaan. (Versiot ja hinnoittelu [viitattu 31.3.2011].) Mannerheimin Lastensuojeluliitto on tehnyt yhteistyösopimuksen Yhdistysavaimen kanssa, ja näin ollen Satakunnan piiri voi tilata liiton ilmeeseen sovitun Yhdistysavaimen alennetuin hinnoin: Yhdistysavain Start 10 euroa kuukaudessa ja Yhdistysavain Plus 22,90 euroa kuukaudessa.

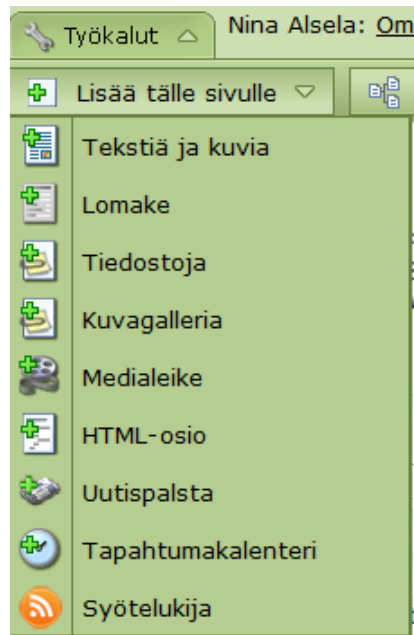
Sivuston muokkaus tapahtuu Yhdistysavaimessa monissa eri kohdissa (Kuva 5.). Ylävalikossa on omat pudotusvalikkonsa sisällön lisäämiselle ja sivuston rakenteen muokkaamiselle. Ulkoasua muutetaan myös ylävalikosta, mutta erilaisesta valintapainikkeesta, josta avautuu toisenlainen muokkaustila. Yksittäisiä sivunosia muokataan jokaisen sivunosin yläpuolelta löytyvästä pudotusvalikosta. Kaikki

muokkausvaihtoehdot on levitetty eri puolille käyttöjärjestelmää, mistä syystä joidenkin muokkausvalintojen löytäminen voi olla hankalaa ainakin ohjelman käytön alkuvaiheessa. Jotkut toimintomahdollisuudet voivat jäädä pidemmänkin ajan kuluksi vielä löytämättä hieman sekavan ja sirpaloituneen muokkausjärjestelmän takia.

The screenshot shows the MLL website editor interface. At the top, there is a navigation bar with the MLL logo and the text 'MANNERHEIMIN LASTENSUOJELULIITON Satakunnan piiri'. The main header reads 'Onni löytyy arjesta.' Below this is a navigation menu with items like 'Etusivu', 'Tietoa piiristä', 'Perheet', 'Lapset ja nuoret', 'Vapaaehtoistyö', 'Yhteistyötahot', 'Monikulttuuritoiminta', and 'Haku'. A sidebar on the left lists 'Piilossa olevat sivut' with options like 'Lastenhoitotoiminta', 'Perhekahvilat', 'Kylämummit ja -vaarit', 'Lasten synttärät', and 'Vahvuutta vanhemmuuteen'. The main content area features an article titled 'Vahvuutta vanhemmuuteen -hanke Satakunnassa' with a sub-header 'Ensimmäisen lapsen saaneille perheryhmiä Satakuntaan'. The article text describes the initiative and includes a photo of a woman holding a baby. To the right of the article are three edit boxes: 'Lisätietoja' with contact information for Nina Alsela, 'Lue hankkeesta lisää MLL:n keskusjärjestön sivuilta' with links to 'Artikkeli aiheesta' and 'Folkhälsanin sivuilla', and 'Ensimmäinen tapaaminen Raumalla marraskuussa' with an 'Esite (308 kB)' download button.

Kuva 5. Muokkainäkymä Yhdistysavaimessa.

Yhdistysavaimessa voi lisätä sivustolle tekstiä ja kuvia, lomakkeita, tiedostoja, kuvagallerioita, medialeikkeitä, uutispalstoja ja tapahtumakalentereita. Sivustoon voi laittaa myös HTML-osion ja syötelukijan. Sisällön lisäys tapahtuu Yhdistysavaimessa ylävalikon Lisää tälle sivulle -pudotusvalikosta (Kuva 6.). Sisällön voi lisätä vain sille sivuston sivulle, jolla kyseisenä hetkenä on. Lisäys ei ole mahdollista millä sivulle tahansa, vaan on siirryttävä aina sille sivulle, jonne haluaa uutta sisältöä lisätä. Sivujen ja sivunosien näkyvyyttä voidaan muokata, jolloin ne voivat näkyä käyttäjälle koko ajan, ajastetusti tai olla käyttäjiltä piilossa.

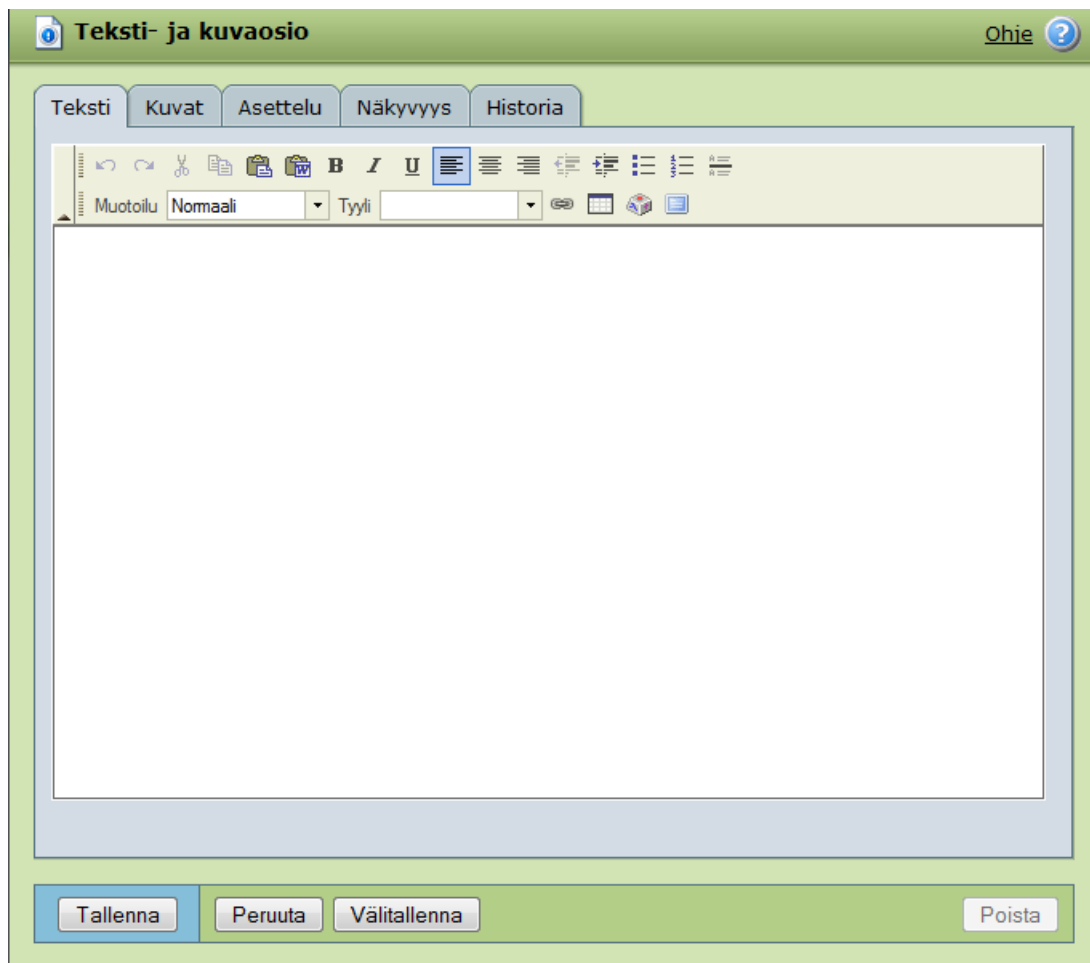


Kuva 6. Sisällön lisäys Yhdistysavaimella.

Sivun osia on mahdollista laittaa eri palstoille; pää-, ylä- ja vasempaan tai oikeaan palstaan. Pystysuunnassa on kuitenkin käytössä vain kolme palstaa, jonne voi lisätä sisältöä. Sisältö voi olla useammankin palstan levyinen, jos viereiselle palstalle ei ole laitettu muuta sisältöä. Sisällön asettelu on kuitenkin melko rajoitettua Yhdistysavaimessa, kuten monesti muissakin julkaisujärjestelmissä.

Sivulle voidaan lisätä useita teksti- ja kuvaosioita. Yhdessä osiossa voi olla myös monia kuvia. Kuvia voidaan asetella useilla eri tavoilla ja kuvat pienennetään automaattisesti oikeaan kokoon niin, että kuvasuhde säilyy. Yhdistysavaimen tuemat tiedostomuodot ovat JPG ja GIF. Kuvia voi lisätä halutessaan myös sähköpostin välityksellä. Kuviin saa kirjoitettua kuvatekstit, jonka sijainnin saa itse päättää. Kuvan kokoa suhteessa palstaan voi myös itse määritellä kolmesta vaihtoehdosta: koko palstan leveys, puolet palstan leveydestä, kolmasosa palstan leveydestä. Tekstiä voi kirjoittaa suoraan sisältöosion tekstikenttään tai liittää esimerkiksi tekstitiedostosta. Tekstin muokkaukseen on käytössä yleiset tekstinmuotoilutyökalut (Kuva 7.). Yhdistysavaimessa on mahdollisuus linkittää sekä kuvia että tekstiä. Linkitys tapahtuu joko jollekin sivuston sivuista, osioon tai tiedostoon sivustolla sekä muualle sivuston ulkopuolelle. Yhdistysavaimella on mahdollisuus tehdä

myös kuvagalleria, jossa kuvat näytetään pienempinä ja niitä klikkaamalla pääse katsomaan kuvia isompana kuvakatseluun.



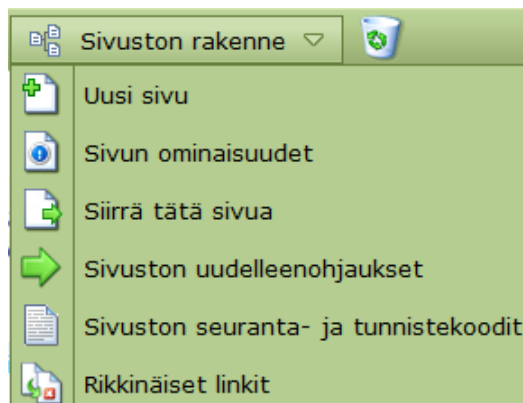
Kuva 7. Teksti- ja kuvaosio.

Jo lisätyn sisällön muokkaus tapahtuu jokaisen sivuosion omasta muokkausvalikosta (Kuva 8.). Sisältöä ja sen ominaisuuksia voi muokata, sisältöä voi siirtää eri paikkaan sivulla, sisällön voi piilottaa tai poistaa sivulta. Sivuosion siirtäminen onnistuu helposti myös klikkaamalla hiirellä kiinni vihreän palkin nuolesta.



Kuva 8. Sisällön muokkaus Yhdistysavaimella.

Ylävalikon Sivuston rakenne -pudotusvalikosta voi esimerkiksi lisätä uuden sivun sivustolle, muuttaa sivun ominaisuuksia, siirtää kyseistä sivua sivustolla ja lisätä uudelleenohjaus toiseen sivuun (Kuva 9.). Uusi sivu tulee automaattisesti kyseisen sivun alisivuksi, jollei sitä itse siirrä toiseen paikkaan.



Kuva 9. Sivuston rakenteen muokkaus Yhdistysavaimella.

Yhdistysavaimella on helppo tehdä erilaisia lomakkeita. Lomakkeen kenttävaihtoehtoina ovat tekstikenttä, seliteteksti, valinta, liitetiedosto, sähköpostiosoite ja vastaanottajavalinta (Kuva 10.). Tekstien, valintapainikkeiden, -kenttien ja pudotusvalikoiden sijaintia saa helposti muutettua lomakeosiossa. Lomakkeen vastaukset tallentuvat tietokantaan automaattisesti, ja sen lisäksi ne voidaan asettaa lähetettäväksi sähköpostiin. Lomakkeen lähetyksen jälkeen voidaan näyttää haluttaessa kiitosviesti sekä lähettää kiittäminen vastaajan sähköpostiin.

Kuva 10. Lomakeosio Yhdistysavaimessa.

4.2 Materiaalin hankinta

Ensimmäisenä suunniteltiin navigaatiopohja, jonka jälkeen lähdettiin hankkimaan materiaalia sivustolle. Materiaalien pohjana käytettiin vanhoja artikkeleita, Mannerheimin Lastensuojeluliiton julkaisujen tekstejä sekä aivan uutta Satakunnan

piirin työntekijöiltä saatuja kirjoituksia. Vanhoja kuvia ei haluttu enää käyttää, joten sivustolle oli hankittava uudet kuvat.

Mannerheimin Lastensuojeluliitto julkaisi uuden graafisen ohjeiston alkuvuodesta 2010. Satakunnan piirin sivut on tehty myös tätä ohjeistoa noudattaen. MLL:n Satakunnan piirin tunnusta on ympäröitävä aina suoja-alue, jolle ei saa sijoittaa muita elementtejä. MLL:n tunnusvärit ovat sininen ja tumma sininen. Muita virallisia värejä ovat musta, lämmin harmaa, vaalea sininen, punainen ja valkoinen. Käytetyille väreille on annettu tarkat värimääritykset, joiden avulla saa aina oikeanlaisen värin joka tilanteessa. Esimerkiksi painotöihin on omat CMYK-värijärjestelmän määritykset ja kuvaruutujen ja Internetin julkaisuihin RGB-värijärjestelmän määritykset. MLL:n virallinen tekstityyppi on Calibri, mutta sen puuttuessa ja esimerkiksi Internetissä ja sähköisissä dokumenteissa on käytettävä Verdanaa korvaavana tekstityyppinä.

4.2.1 Valokuvaus

Valokuvia henkilöistä hankittiin pitämällä kuvauksia niin tuttujen luona kuin myös Satakunnan piirin Perhekahvilassa. Muutama valokuva oli myös valmiina, ja näitä valokuvia pystyttiin käyttämään pienen muokkauksen jälkeen sivuilla. Satakunnan piiriltä löytyy paljon kuvia vuosien varrelta, mutta moniinkaan niistä ei ole hankittu lupia, joten niitä ei voinut www-sivuilla käyttää. Kuvia otettiin myös Satakunnan piirissä myytävistä tuotteista.

Kuvauksia järjestettiin loppukesällä 2010. Kaikilta kuvattavilta lapsilta pyydettiin huoltajien luvat sekä aikuisilta lupa heidän kuvien käyttöön www-sivuilla. Kuvaus- ja kuvien käyttöluvut on hyvä hankkia jo kuvaustilanteessa, sillä myöhemmin lupien hankkiminen voi olla todella työlästä, jopa mahdotonta.

Valokuvat otettiin Canonin EOS 450D -järjestelmäkameralla. Objektiiveina käytettiin Canonin zoom-objektiivia EF-S 18–55mm f/3.5–5.6 IS ja Canonin telezoom EF 70–200mm f/4L. Kuvaustilanteessa ongelmallisinta oli saada pienet lapset toimimaan oikein kuvaustilanteessa. Parhaat kuvat tulivat tilanteissa, joissa lapset vain leikkivät eivätkä kiinnittäneet liikaa huomiota kuvaajaan. Jotkut lapsista olivat in-

nokkaita poseeraamaan kameralle, ja näistä kuvista löytyi muutamia hienoja onnistumisia. Kuvauksissa ei käytetty erillisiä valoja: pelkkä kamerasalama heijastettuna esimerkiksi katon kautta oli riittävä. Kuvista oli monesti hankala saada oikeanlaisia ja oikein valottuneita, sillä kokemusta valokuvauksesta on melko vähän. Oikeiden kamerasäätöjen löytäminen oli välillä vaikeaa, mutta opettavaista. Testaamalla eri säätöjä oppii näkemään, miten kuva muuttuu kamerasalaman aukkoa ja valotusta muuttamalla.

4.2.2 Kuvankäsittely

WWW-sivustolle otetuista kuvista tehtiin sekä isompikokoiset kuvatiedostot että verkkojulkaisuun sopivat pienempikokoiset kuvatiedostot. WWW-sivustolle tulevien kuvien resoluutioksi laitettiin 72ppi (pixels per inch, pikseliä tuumalla), joka on riittävä verkkojulkaisemiseen. Lähes kaikkien kuvien pikselikooksi laitettiin 640 x 420. Tiedoston koko tallennettiin Photoshopissa sellaisella laadulla, ettei kuvien koko kasvanut paljon yli sadan kilotavun. Joistain kuvista tehtiin myös erimallisia, sillä esimerkiksi etusivulle parhaiten skaalautuu neliön mallinen kuva (Kuva 2, 3 ja 4.). Vaaka- ja pystysuuntaiset kuvat ovat kuitenkin miellyttäviä käyttää muualla sivustolla, joten pelkkiin neliökuviin ei tyydytty.



Kuva 11. Pystysuuntainen kuva www-sivuille.



Kuva 12. Neliön mallinen kuva www-sivuston etusivulle.



Kuva 13. Vaakasuuntainen kuva www-sivuille.

Valokuvien muokkauksessa käytetyt ohjelmat olivat Adoben Photoshop CS3 - kuvankäsittelyohjelma ja Adoben Bridge CS3 -kuvankäsittely ja -hallintaohjelma. Bridgellä on mahdollista käsitellä Canon-kameroilla otettuja RAW-kuvia eli raaka-tiedostoja. Kuvien valoisuutta jouduttiin muuttamaan hieman, sillä monet kuvista kaipasivat pientä korjailua. Osa kuvista oli liian kirkkaita tai liian tummia, yli- tai alivalottuneita. Myös joidenkin kuvien väritasapainoa muutettiin. Kovin suuria muokkauksia ei jouduttu tekemään. Yhden kuvan taustasta poistettiin pyykin-kuivausteline (Kuva 14.) ja yhdestä kuvasta pojan kasvoissa ollut naarmu. Pyykin-kuivaustelineen poisto oli ainoa isompi muokkaus kuviin. Kuvanmuokkausta olisi voitu tehdä varmasti enemmänkin, mutta taidot eivät riittäneet aivan kaikkeen.

Monesti kuvia enemmän muokatessa kuvista tuli jopa liian muokatun näköisiä eikä luonnollisia, jollaisia kuvista kuitenkin haluttiin.



Kuva 14. Valokuva ennen ja jälkeen muokkauksen.

Kaikki kuvat otettiin RAW-muodossa, jolloin kuvia voidaan muokata paljon enemmän kuin JPG-muotoisia. RAW-tiedosto sisältää kaiken kuvaushetkellä tallennetun kuvainformaation eikä kamera ole käsitellyt sitä mitenkään, toisin kuin JPG-tiedostoa (Evenin 2009, 120–121). RAW-tiedostot muutettiin muokkaamisen jälkeen JPG-tiedostoiksi, jollaisina ne päätyivät myös sivustolle. Sivustolla näkyvien kuvien lisäksi muokattiin otetuista kuvista muutamia ylimääräisiä, jolloin sivuston kuvia voidaan vaihdella. Erityisesti etusivun kuvaa on mukava vaihtaa silloin tällöin, jolloin saadaan vaihtelua etusivulle.

4.2.3 Tekstit

Tekstejä lähdettiin toteuttamaan vanhan sivuston tekstien ja MLL:n julkaisumateriaalin perusteella. Satakunnan piirin työntekijöiltä tuli myös uutta tekstimateriaalia, jota käytettiin sivustolla. Parhain tieto meneillä olevista hankkeista oli itse hanketyöntekijöillä, joten heidän oli järkevintä tehdä itse tekstit omien hankkeidensa sivuille.

Aloitin valmiin materiaalin pohjalta työstetyn tekstin suunnittelun tutustumalla jokaiseen aiheeseen rauhassa ja perusteellisesti. Suunnitteluvaiheessa kokosin etsimääni tietoa ja kirjoitin mielestäni tärkeimmistä asioista. Valmis teksti syntyi melko helposti pienen muokkauksen jälkeen. Tekstien kirjoittaminen ei ollut kuitenkaan kovin helppoa, sillä en entuudestaan tuntenut yhtään Mannerheimin Lastensuojeluliiton toimintaa. Välillä tekstiä kirjoittaessa minua pelotti, tuleeko tekstiin virheitä, jos olen ymmärtänyt joitain aiheita väärin ja kirjoittanut niistä oman näemykseni perusteella. Teksteistä ei tullut piiriltä moitteita, joten uskon tekstien olevan oikealla tavalla ymmärrettäviä.

Teksteistä pyrittiin tekemään kohtuullisen lyhyitä, jotta käyttäjä ei joudu vierittämään sivua alaspäin liiaksi. Teksteistä tehtiin selkeitä ja niiden luettavuutta parannettiin otsikoilla, luetteloilla ja korostamalla tärkeitä asioita. Jokaiselle sivulle laitettiin kyseisestä toiminnosta tai hankkeesta vastaavan henkilön yhteystiedot, jolloin käyttäjä tietää heti jokaisella sivulla, keneen voi ottaa yhteyttä kyseiseen asiaan liittyen.

5 JULKAISUPROSESSI

Sivuston toteuttaminen aloitettiin yhdessä piirin kanssa miettimällä, mitä he sivustolle haluavat ja minkälainen ulkoasu olisi toivottava. Yhdistys oli valinnut julkaisu-järjestelmäksi Optinetin Yhdistysavaimen. Yhdistysavain ei ole vielä kovin tunnettu järjestelmä Suomessa eikä varsinkaan ulkomailla. Kansainvälisen ja tunnetun ohjelman valinta on usein varmempi vaihtoehto. Yhdistysavaimessa on omat riskinsä – yrityksen toiminnan loppuessa esimerkiksi konkurssiin loppuu sivuston ylläpito. Jos ohjelman käyttäjämäärät laskevat eikä ohjelmaa enää ylläpidetä ja kehitetä tarvittavalla tavalla, voi Optinetin kiinnostus koko tuotteeseen lopahtaa. MLL:n keskusjärjestö on kuitenkin tehnyt alun perin päätöksen tilata Yhdistysavaimen valmiin sivustopohjan ja tarjota sitä piireille ja paikallisyhdistyksille, joten he ovat varmaankin miettineet asiaa huolella.

Sisältöä suunniteltiin aluksi otsikkotasolla, jonka jälkeen pystyttiin tekemään sivuston rakennesuunnitelma. Rakennesuunnitelmassa kuvattiin, miten sivut linkittyvät keskenään. Alustavassa suunnitelmassa oli erikseen myös Ajankohtaista-osio, joka jätettiin pois, koska ajankohtaiset asiat päätettiin laittaa etusivulle omaan Ajankohtaista -uutispalstaan. Rakenteesta haluttiin tehdä selkeä ja helppokäyttöinen. Mielestäni tässä tavoitteessa onnistuttiin. Etusivulle suunniteltiin laitettavaksi yhteystiedot, Ajankohtaista-palsta, linkit lisätietoihin jäseneksi liittymisestä, vanhempainnetistä, rikosuhripäivystyksestä ja nuortennetistä. Rikosuhripäivystyksen kuvalinkkiä ei kuitenkaan laitettu etusivulle, sillä se ei sopinut visuaalisesti muuhun sivustoon.

Rakennesuunnitelman jälkeen lähdettiin miettimään sivuston navigaatiota. Päävalikko laitettiin ylävalikoksi logon alapuolelle ja alavalikot sijoitettiin aukeamaan sivuston vasempaan reunaan päävalikon alapuolelle. Sivusto on sen verran laaja, että kaikkia navigaatiolinkkejä ei voida esittää jokaisella sivulla. Osa valikoista näkyy vain sivukohtaisesti.

Yhdistysavaimella tullut valmis sivupohja pidettiin asetuksiltaan lähes alkuperäisenä, jotta ilme säilyisi MLL:n graafisen ohjeistuksen ja yleisilmeen mukaisena. Esimerkiksi valkoista taustaa ei lähdetty vaihtamaan eriväriseksi.

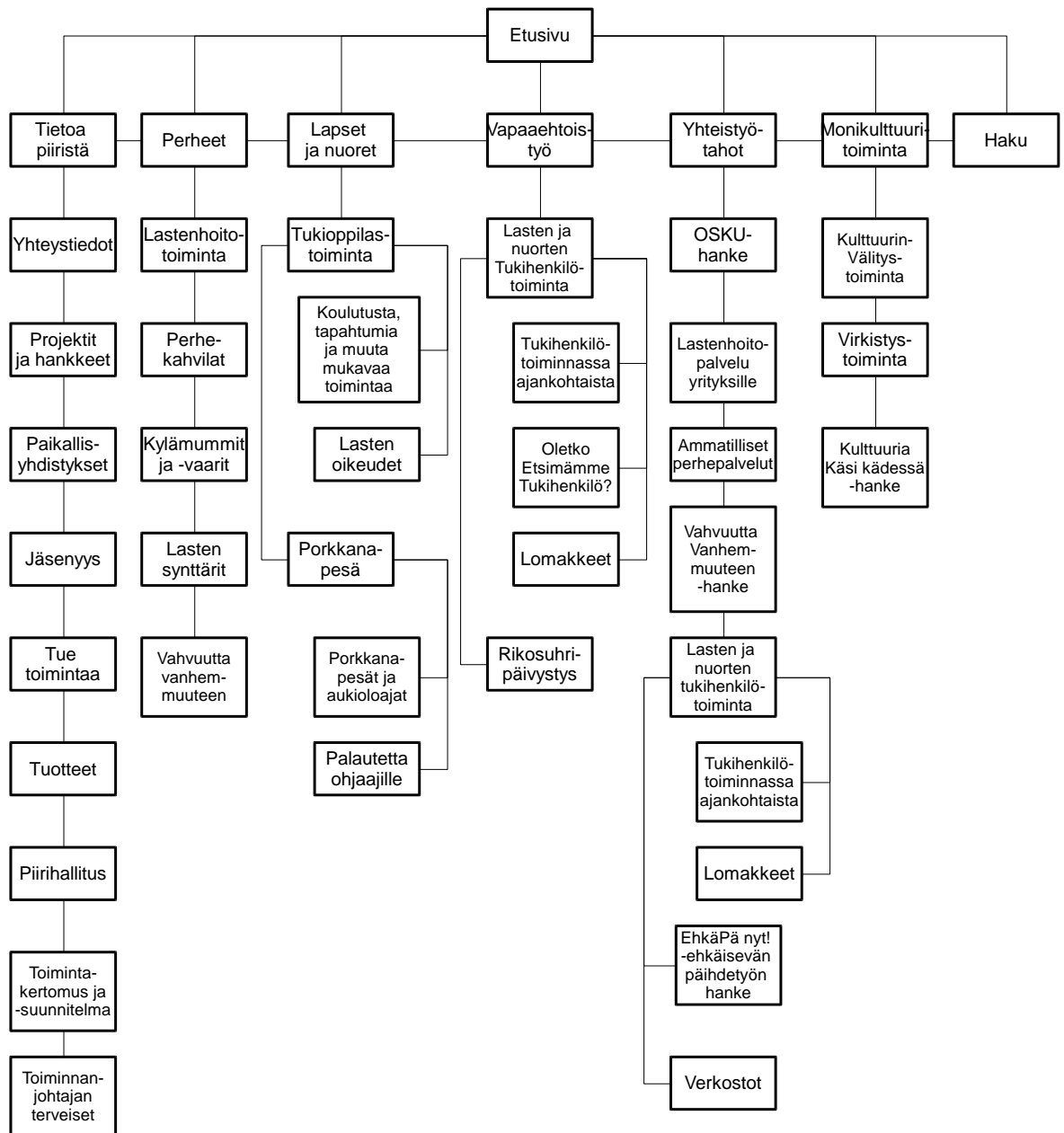
Rakennesuunnitelman valmistuttua lähdin tutustumaan tarkemmin Yhdistysavaimeen ja toteutin sivustoon valmiiksi navigaation ja tarvittavat sivut. Vastaitten aloin työstää tekstisisältöä sivuille. Sen ollessa melko valmis toteutettiin valokuvaukset, jotta sivustolle saatiin aiheisiin sopivat kuvat. Kuvauksien jälkeen valitsin mielestäni sopivimmat kuvat ja aloin muokkaamaan niitä. Muokkauksen jälkeen kuvat siirrettiin Yhdistysavaimen palvelimelle ja niille pyrittiin löytämään oikeat paikat sivustolla.

Sivuston valmistuttua piiriltä annettiin vielä kommentteja ja pieniä muokkausehdotuksia. Kokeilin sivustoa myös eri selaimilla, ja sivusto näytti kaikissa lähes samalta. Sivusto sijaitsi koko muokkauksen ajan epävirallisella osoitteella. Sivustosta tehtiin myös kysely, joka toteutettiin Yhdistysavaimen lomakeosion avulla sivuston epävirallisessa osoitteessa. Kyselyyn tuli melko vähän vastauksia, vain 20. Vähäinen vastausmäärä olikin odotettavissa, sillä kyselyn saateviesti lähetettiin vain osalle piirin yhteistyötahoista ja -henkilöistä. Kyselystä ei siis tehty julkista; sitä ei esimerkiksi mainostettu missään.

Sivut julkistettiin kyselyn vastauksien käsittelyn jälkeen oikealla osoitteella. Yhdessä piirin kanssa pohdittiin, halutaanko sivustolle tehdä muutoksia kyselyssä saatujen muutosehdotusten ja kommenttien jälkeen. Muutosten tekoon ei kuitenkaan lähdetty. Sivujen julkistaminen oikealla osoitteella tapahtui kätevästi ilmoittamalla MLL:n keskusjärjestölle halukkuudesta sivuston julkaisemiseen. Keskusjärjestö hoiti asian Optinetin kanssa, ja viikon parin kuluttua sivusto oli nähtävillä uudella osoitteella.

6 VALMIS SIVUSTO

Koko sivuston rakenne voidaan esittää sivustokartan avulla. Sivustokartta on graafinen, taulukon muotoinen tai sisällysluettelomainen esitys. Hyvä sivustokartta on oiva apuväline sivuston päivittäjälle ja monesti myös sivuston kävijälle. Kartan avulla saa helposti kokonaiskuvan sivustosta: mitä sivuja sivusto sisältää ja missä kukin sivu sijaitsee. (Luukkonen 2004, 115.)



Kuva 15. Sivuston rakenne.

Sivustokarttaa (Kuva 15.) ei ole laitettu MLL:n Satakunnan piirin sivustolle. Yhdistysavaimessa ei ole valmista toimintoa, joka tekee automaattisesti sivustokartan. Itse tehdystä rakennekaaviosta on varmasti hyötyä sivuston päivittäjille.

Sivustolla julkaistavien tiedostojen tiedostomuotona on monesti hyvä käyttää PDF-dokumenttia. PDF:n väityksellä jaettavan aineiston asetteluun ja ulkoasuun liittyvät ominaisuudet säilyvät laitteistosta riippumatta muuttumattomina. PDF mahdollistaa muun muassa esitteiden, vuosi- ja toimintakertomusten sekä aikataululuetteloiden toistamisen ja tulostamisen omilla laitteilla. Näiden saatavuus paranee aikaan ja paikkaan katsomatta. PDF on lukittu dokumentti, joten se on sähköisessä tiedonsiirrossa turvallisempi tiedostomuoto kuin esimerkiksi Word-dokumentti. (Luukkonen 2004, 140.) Satakunnan piirin sivustolla on pyritty siihen, että kaikki julkaisut laitetaan mieluummin PDF- kuin Word-tiedostoina. Muutamia Word-tiedostoja on kuitenkin jouduttu käyttämään. Satakunnan piiriä on myös ohjeistettu siihen, että tulevaisuudessa he käyttävät PDF-tiedostoja julkaisujen esittämisessä.

Sivusto saatiin valmiiksi elokuussa 2010 ja julkaistiin virallisella osoitteella syyskuussa 2010. Sivuston toteutettiin lähes aikataulussa: sivujen julkaisu myöhästyi vain parilla viikolla.

Sivuston sisältö on onnistunut hyvin. Valokuvista saatiin monipuolisia, MLL:n ilmeen ja arvojen mukaisia, ja niiden avulla saatiin eloa sivustoon. Teksti on pyritty pitämään ytimekkäänä, helposti luettavana ja tarpeeksi lyhyenä. Tekstin luettavuutta on parannettu myös väliotsikoilla, luetteloinnilla ja tekstin korostamisella. Piirin sivuston tekstejä on helppo hahmottaa, sillä tekstin ja taustan kontrasti on suuri. Sisällöstä on helppo löytää etsimänsä, sillä sivuston navigointi on sujuvaa ja otsikointi on toteutettu ytimekkäästi. Sivusto on pidetty selkeänä, eikä sinne ole laitettu turhaa sisältöä. Sivusto ei ole ahdettu täyteen mainoksia, bannereita, linkkejä eri puolille ja muuta aineistoa. Yhteystiedot ja aukioloajat löytyvät helposti. Myös jokaisen piirin toiminnon sivuilla kerrotaan yhteyshenkilön tiedot, jolloin käyttäjän ei tarvitse arvailla, keneen kuuluisi ottaa yhteyttä kyseiseen aiheeseen liittyvässä asiassa (Kuva 16.).



**MANNERHEIMIN
LASTENSUOJELULIITON
Satakunnan piiri**

Onni löytyy arjesta.

Etusivu
Tietoa piiristä
Perheet
Lapset ja nuoret
Vapaaehtoistyö
Yhteistyötahot
Monikulttuuritoiminta
Haku

- › OSKU -hanke
- › Lastenhoitopalvelu yrityksille
- Ammatilliset perhepalvelut**
- › Vahvuutta vanhemmuuteen -hanke
- › Lasten ja nuorten tukihenkilötoiminta
- › EhkäPä nyt! - ehkäisevän päihdetyön hanke
- › Verkostot

Ammatilliset perhepalvelut

Mannerheimin Lastensuojeluliiton Satakunnan piiri on voittoa tavoittelematon järjestö, jonka toiminnan tavoitteena on lasten, nuorten ja lapsiperheiden hyvinvoinnin ja elinolojen edistäminen. Toimintaa ohjaavat MLL:n keskeiset arvot: lapsen ja lapsuuden arvostus, yhteisvastuu, ilo, suvaitsevaisuus ja inhimillisuus.

MLL:n Satakunnan piirin perhepalvelut tarjoaa ammatillista osaamista sekä yksilöllisiä ja joustavia palveluita lapsiperheille. Perhepalvelut voivat olla perheen ainoa tukimuoto tai osa laajempaa tukea. Toiminta on tavoitteellista ja sen tarkoituksena on löytää ja vahvistaa perheen omia voimavaroja. MLL:n Satakunnan piirin perhepalveluissa korostuu lapsen huomioon ottaminen ja lapsen etu.

Perhepalveluja ovat perhetyö, tehostettu perhetyö, ryhmämuotoinen perhetyö sekä sijaisperhelomitus.

- Perhetyö on kotona tapahtuvaa säännöllistä tukea turvaten perheen arjen sujuvuuden ja jatkuvuuden mm. lapsen valvottaessa tai perheenjäsenen uupuesssa / toipuesssa sairaudesta.
- Tehostettu perhetyö tarjoaa intensiivistä, säännöllistä ja suunnitelmallista tukea perheen kotona mm. perheen kriisitilanteessa sekä tasapainon järjkyessä.
- Ryhmämuotoinen perhetyö on ennaltaehkäisevä lapsiperheiden tukipalvelu tarjoten mahdollisuuden harjoitella vertaisryhmässä lasten- ja kodinhoitoon liittyviä asioita.
- Sijaisperhelomituksessa MLL:n Satakunnan piirin perhetyöntekijä mahdollistaa sijaisperheen vanhempien perhehoitolakiin liittyvän vapaan vieton.

Perhepalvelut:

- ovat tavoitteellista ja suunnitelmallista tukea
- asiakaslähtöisiä ja perhekeskeisiä
- korostaa lapsen huomioon ottamista ja lapsen etua
- huomioi vanhemman / vanhemmat perheensä ja arkensa asiantuntijoina
- vahvistaa perheen omia voimavaroja ja arjessa selviytymistä

Lisätietoja
Perhetyön koordinaattori
Nina Alsela
050-351 9191
nina.alsela[at]mll.fi



Kuva: Marjo Wallin

Kuva 16. Yhteystiedot esitetään toimintojen sivuilla.

Linkkitekstit on totuttu näkemään sinisinä ja alleviivattuina sekä jo vierailtu linkki punaisena. Satakunnan piirin sivustolla päätettiin kuitenkin pitää linkkitekstit aina sinisinä, vaikka niissä olisi jo käyty. Sininen vaihtoehto sopii parhaiten sivuston visuaaliseen ilmeeseen ja MLL:n graafiseen ohjeistukseen. Tässä kohtaa visuaalisen ilmeen tasapainon pitäminen meni käytettävyyden edelle.

Piirin sivustolla käytetyt kuvatiedostot pidettiin kohtuullisen pieninä, jotta sivujen latautuminen ei kestäisi kauan. Kuvien tiedostokoko on pidetty alle 100 kilotavun, paitsi tuote-esittelyssä alle 300 kilotavun. Kuvien tiedostomuotona on käytetty JPEG-tiedostomuotoa. MLL:n keskusjärjestöltä saadut bannerit ovat GIF-tiedostoja. Sivustolle ei laitettu turhaan kuvia eikä sivuja haluttu täyttää kokonaan niillä.

Sivustolla on pyritty siihen, ettei käyttäjä joudu vierittämään sivuja esiin kovin paljon. Muutamat sivut ovat pidempiä, mutta ne eivät myöskään ole ylettömän pitkiä. Saman aiheen sisältö on jaettu myös monessa kohtaa alavalikoihin yhden pitkän sivun sijaan (Kuva 17.).

The screenshot shows the MLL website interface. At the top left is the MLL logo with the text 'MANNERHEIMIN LASTENSUOJELULIITON Satakunnan piiri'. To the right is the slogan 'Onni löytyy arjesta.' Below this is a navigation bar with links: Etusivu, Tietoa piiristä, Perheet, **Lapset ja nuoret**, Vapaaehtoistyö, Yhteistyötahot, Monikulttuuritoiminta, and Haku. The main content area is divided into three columns. The left column has a blue header 'Tukioppilastoiminta' and a list of sub-topics: 'Koulutusta, tapahtumia ja muuta mukavaa toimintaa', 'Lasten oikeudet', and 'Porkkanapesä'. Below this is the 'NUORTEN NETTI' logo. The middle column has a red header 'Tukioppilastoiminta' and contains text about the organization's work in Satakunnan piirissä, followed by a list of activities: 'työrauhaa ja yhteishenkeä kouluun', 'vilkastunutta yhteistoimintaa', and 'innostuneita empaattisia ihmisiä'. Below this is a section titled 'Satakunnan piirin alueella on 35 perusopetuksen 7.-9. luokkien koulua.' with a list of statistics: 'kouluista 95% on tukioppilastoimintaa', 'tukioppilaita Satakunnan alueella on noin 750', 'tukioppilasohjaajia on 40', 'tukioppilaskouluttajia on 6 ja piirissä vastaa tukioppilastoiminnasta nuorisotyön koordinaattori', and 'MLL:n paikallisyhdistykset tukevat tukioppilastoimintaa omalla paikkakunnallaan'. The right column has a grey header 'Lisätietoja' and lists contact information for the 'Hankekoordinaattori' (Eeva-Liisa Koskinen) and 'Hanketyöntekijä' (Tiia Rosnell). At the bottom of the page is a blue footer bar with copyright information and a list of partners: Tehty Yhdistysavaimella | Yhdistystieto.fi | Asocion.com by Optinet.

Kuva 17. Aiheen jakaminen alavalikoihin.

Satakunnan piirin sivustolla vakionavigointi eli päävalikko on ylhäällä vaakavalikkona ja paikallinen valikko sijaitsee vasemmassa reunassa pystyvalikkona. Päävalikko on sama jokaisella sivulla, mutta paikallinen valikko muuttuu sivuston eri osissa (Kuva 18. ja 19.).

› OSKU -hanke

Lastenhoitopalvelu yrityksille

› Ammatilliset perhepalvelut

› Vahvuutta vanhemmuuteen - hanke

› Lasten ja nuorten tukihenkilötoiminta

› Ehkäpä nyt! - ehkäisevän päihdetyön hanke

› Verkostot



Lastenhoitopalvelu yrityksille

Lastenhoitopalvelu yrityksille on Mannerheimin Lastensuojeluliiton kehittämä palvelu työnantajille, jotka haluavat tarjota henkilöstölleen uusia tapoja työ- ja perhe-elämän yhteensovittamiseen. Lastenhoitopalvelu antaa vanhemmille mahdollisuuden vaihtoehtoiseen hoitojärjestelyyn sairastuneelle lapselle.

Mannerheimin Lastensuojeluliiton Satakunnan piiri tarjoaa lastenhoitoapua palvelusopimuksen tehneen yrityksen työntekijöiden perheille. Hoitajat huolehtivat yrityksen työntekijöiden alle 10-vuotiaista lapsista perheen kotona lapsen ollessa sairas tai toipilas. Hoitajan tehtävänä on lapsen hoito, lääkitys, ravitseminen ja levon tarpeesta huolehtiminen vanhempien antamien ohjeiden mukaisesti. Hoitajilla on salassapitovelvollisuus ja vastuuvakuutus.

Palvelun hinta määräytyy perhepalveluiden hinnaston mukaisesti. Työnantaja voi vähentää lastenhoitopalvelun aiheuttamat kustannukset verotuksessa (EVL 7§).

MLL:n Satakunnan piiri takaa, että lastenhoitoapua tarjotaan joustavasti, luotettavasti ja tasapuolisesti. Tämän mahdollistaa yhteistyö Satakunnan ammattikorkeakoulun sosiaali- ja terveysalan palvelukeskus Soteekin kanssa.

Yrityksen edustaja voi tilata palvelua arkisin klo 9-15 numerosta 010 420 4310 tai 050-351 9191.

Lisätietoja

Perhetyön koordinaattori
Nina Alsela
050-351 9191
nina.alsela[at]mll.fi



Kuva: Marjo Wallin

Kuva 18. Esimerkki päävalikosta ja paikallisesta valikosta.

- › Yhteystiedot
- › Projektit ja hankkeet
- › Paikallisyhdistykset
- Jäsenyys**
- › Tue toimintaa
- › Tuotteet
- › Piirihallitus
- › Toimintakertomus ja -suunnitelma
- › Menneet tapahtumat

Jäsenyys



Kuva: Marjo Wallin

MLL:n jäsenenä kuulut automaattisesti asuinpaikkakuntasi tai kaupunginosasi paikallisyhdistykseen. Voit myös halutessasi valita jonkun toisen paikallisyhdistyksen, johonka haluat liittyä.

MLL:n vuosimaksun maksavana jäsenenä saat Lapsemme-lehden neljä kertaa vuodessa. Valtakunnalliset jäsenedut löydät MLL:n keskusjärjestön verkkosivuilta. Paikallisyhdistyksillä on myös omia jäsenetujaan, joista saa lisätietoa paikallisyhdistysten omilta nettisivuilta.

Jäsenmaksu on keskimäärin 20 € vuodessa vaihdellen yhdistyksittäin. Jäsenmaksu laskutetaan kaikilta jäseneksi liittyneiltä aikuisilta perheenjäseniltä. Myös lapset voivat liittyä jäseniksi huoltajan suostumuksella.

MLL:n keskuustoimisto pitää paikallisyhdistysten puolesta keskitettyä jäsenrekisteriä jäsenmaksujen laskutusta, jäsenlehden ja -kirjeiden postitusta ja muuta yhteydenpitoa varten. Tietoja ei ilman jäsenen kirjallista tai sähköisesti antamaa suostumusta luovuteta järjestön ulkopuolelle. Rekisteriseloste on saatavissa keskuustoimistosta ja omasta paikallisyhdistyksestäsi.

- » Katso valtakunnalliset jäsenedut [MLL:n keskusjärjestön verkkosivuilta](#)
- [Liity jäseneksi \(www.mll.fi\)](#)
- [Paikallisyhdistykset](#)

7 KYSELY UUDESTA SIVUSTOSTA

Kun sivusto oli valmis, mutta sitä ei ollut vielä julkistettu virallisella osoitteella, ha-
luttiin sivustosta tehdä pieni kysely. Kyselyssä selvitettiin käyttäjien mielipiteitä si-
vustosta, sen ulkoasusta, teksteistä ja kuvista. Kysely toteutettiin Satakunnan piirin
epävirallisella sivustolla lomakekyselynä (Liite 1.). Kyselyn saateviesti (Liite 2.)
lähetettiin piirin työntekijöiden toimesta eri yhteistyötahoille. Kyselyyn sai vastata
nimettömästi. Kyselyyn vastanneista suurin osa oli sosiaali- ja terveydenhoitoalalla
työskenteleviä ja opiskelevia tai muuten Satakunnan piirin toiminnassa mukana
olevia.

Kyselyyn vastanneista suurimman osan mielestä sivuston rakenne on selkeä ja
liikkuminen sivustolla onnistuu helposti. Sivusto vastasi heidän tarpeisiinsa, ja he
löysivät haluamansa. Asiasta oli yksi henkilö täysin eri meiltä. Valitettavasti eri
mieltä ollut ei kommentoinut mitenkään vapaisiin kenttiin ja selittänyt, mitä hän ei
löytänyt ja miten sivusto ei vastannut hänen tarpeitaan – ja mitä jäi vielä puuttu-
maan. Suurimman osan mielestä sivuston kuvat tuovat lisäarvoa ja elävöittävät
sivustoa sekä käsiteltävää asiaa. Teksti on vastanneiden mielestä helppolukuista,
kappaleet eivät ole liian pitkiä ja sivusto ilmentää Mannerheimin Lastensuojeluli-
iton arvoja. Kaksi vastaajaa ei osannut sanoa, mitä mieltä olivat MLL:n arvojen il-
mentymisestä sivustolla. Vastanneiden mielestä sivujen kautta pystyy helposti lä-
hestymään piiriä palautteella tai muulla tavoin.

Vapaana tekstikenttänä oli kohta ”Jäin kaipaamaan”, johon vastanneet kirjoittivat
seuraavanlaisia mietteitä:

*Päivittäisten toimintojen "kalenteria". Mitä tapahtuu ja missä? Vai onko
kaikki päivittäiset toiminnot ajankohtaista sivulla.*

Linkkejä muihin tietolähteisiin voisi olla tarjolla.

*Ehkä enemmän tietoa mitä juuri nyt tulossa ja jotain paikallisyhdistyk-
sistä.*

En oikeastaan jäänyt kaipaamaan mitään, kaikki oli todella helposti tavoitettavissa, löysin heti mitä etsin, asiat oli esitetty lyhyesti mutta kattavasti. Yleisäsu on parantunut huimasti.

Otsikoinnin selkeyttä, etusivulta ei löydy esim. hankkeita tai lastenhoitotoiminnan linkkiä.

Vastanneet saivat kirjoittaa myös omia kehitysehdotuksia ja ajatuksia sivustosta. Vastanneilta tuli seuraavia kommentteja:

Mahdollisuutta palvelujen ”markkinointiin” etusivulla. Esim. synttärit ja lastenhoitotoiminta voisivat olla etusivulla jotenkin helposti saatavilla. Lisäksi voisiko perheet – kohdan alla olla joku maininta siitä, että perhekahviloita voi perustaa paikallisesti kuka vain, kun liittyy jäseneksi ja on kiinnostunut.

Tiedot/linkit paikallisyhdistysten omiin sivuihin.

Osa toimintoja kuvaavista teksteistä suhteellisen pitkiä.

Kaikki oleellinen oli mielestäni sivuilla. Päivitys on tärkeää.

Ajankohtaista -osio etusivulla on tärkeä pitää ajan tasalla. Jos siinä näkyvät kovin vanhat tapahtumat, ei toiminta vaikuta vireältä. Tärkeä asia, joka mielestäni etusivulta uupuu, on säännöllisistä viikoittaisista toiminnoista ilmoittaminen. Esim. voisi olla bannerityyppisesti perhekahvila-mainos, koska se kokoontuu säännöllisesti, porkkanapesällä voisi toisaalta olla myös omansa. Tukioppilastyöllä on myös paljon nostetta, joten pikalinkki siinä tehtävään työhön olisi myös hieno juttu.

Päivityksiä on syytä tehdä riittävän usein, ettei sivuille jää vanhentunutta tietoa.

Pitäisikö palkin sanamuodot olla selkeämpiä perheet->perheille, lapset ja nuoret->lapsille ja nuorillejne... Itse olen oppinut näkemään alavalikot heti niin tuo avautuvuus sivuun on hieman outo aluksi ainakin...

Voisiko etusivulla jo olla jossain listattuna kaikki teidän toiminnat...tai tietoa piiristä olisi otsikoitu jotenkin "piirin toiminta", koska tietoa piiristä viittaa mielestäni sen historiaan ja ehkä hallintoon?

Vastanneiden mielestä sivuilla oli parasta:

Selkeät tekstit ja loistavat kuvat, jotka sopivat aiheisiin ja piristävät sivustoa!

Positiivinen, iloinen yleisvaikutelma.

Tiiviys.

Rauhallinen yleisvaikutelma.

Selkeys ja kuvat loistavia.

Uusi ilme ja raikkaus.

Kuvia oli monipuolisesti ja sivut ovat nykyaikaisen näköiset.

Yhteystiedot selkeästi esillä kunkin toiminnan yhteydessä.

Selkeä ilme ja kuvat.

Sivusto on selkeästi uudistunut vanhoihin nähden. Tehdyt ratkaisut ovat selkeitä ja helppolukuisia, hienoa jälkeä on tehty!” ”Hyvin selkeä yleisilme, kaikki tärkeimmät asiat heti etusivulla.

Värit ja selkeys. Sivustot olivat vaaleansiniset eikä niissä ollut päällekkäviä mainoksia tms., joten jaksoi surffata ja etsiä itselleen tärkeitä asioita.

Asiat löytyivät helposti ja värimaailma oli rauhallinen.

Parasta oli se, että mitään tietoa ei tarvinnut ”etsiä”, koska aihealueet on otsikoitu niin selkeästi että uskon että kaikki löytävät etsimänsä nopeasti. Parasta minusta on vielä se, että HYVÄT ja mielenkiintoiset kuvat tekevät sivustosta helposti selattavan, sekä se että jokaisen hankkeen ja osa-alueen kanssa samalla sivulla jossa selitetään mikä se on, on myös yhteystiedot ja kunkin henkilön nimi joka kyseisestä alueesta on vastuussa. Näin sitä ei tarvitse lähteä erikseen etsimään erillisistä yhteystiedoista joissa on sekavat sähköpostiohjeet jne! Todella hyvät sivut.

Räväkkyys, värit, kuvat ja uutiset.

Kyselyn perusteella voidaan päätellä käyttäjien pitävän uudesta sivustosta ja uuden sivuston onnistuneen kaikilta osin kohtuullisen hyvin. Kyselyssä kaivattiin päivittäisten toimintojen kalenteria. Päivittäisen kalenterin ylläpitäminen ja päivittäminen on kuitenkin mahdotonta Satakunnan piirin vähäisten resurssien vuoksi, joten tämä ajatus päätettiin unohtaa. Otsikoiteja ei lähdetty muuttamaan, sillä ne oli yhdessä piirin kanssa päätetty laittaa tietyllä tavalla. Etusivulle ei myöskään lisäilty enempää mainontaa, koska etusivusta tulee helposti liian täysi, jos sinne laitetaan kaikki mahdollinen piiri toiminta. Etusivu haluttiin kuitenkin pitää selkeänä ja helpolukuisena.

8 YHTEENVETO

Sivuston uudistus oli ensimmäinen kokonaan itse tekemäni www-sivujen toteutusprojekti. Projekti oli haastavaa tehdä yksin, sillä kaikki täytyi osata tehdä itse. Yleensä www-sivujen toteutukseen osallistuu paljon eri ammattilaisia, joilla jokaisella on oma vastuualueensa.

Projektina www-sivuston toteutus Satakunnan piirille onnistui kokonaisuudessaan hyvin. Sivustosta tuli MLL:n yleisilmeen ja graafisen ohjeistuksen mukainen. Satakunnan piirin työntekijät ovat tyytyväisiä uuteen sivustoon ja sitä on helppo vastuuhenkilön päivittää annetun ohjeistuksen jälkeen.

Sivuston perusrakenne on selkeä, ja navigointi sivustolla sujuu helposti. Valokuvat ovat onnistuneita ja tuovat lisäarvoa sivustolle. Valokuvien avulla käyttäjä hahmottaa helpommin sivuston kokonaisuudet. Tekstit ovat hyvän mittaisia, teksti on jaettu alavalikoihin ja tekstin lukua on helpotettu väliotsikoilla ja korostamisella.

Sivustolle olisi voinut hankkia vielä enemmän kuvia, joissa on eri vuodenaajat nähtävissä. Myös tekstiä voisi vielä katsoa tarkemmin läpi ja tehdä siihen parannuksia. Sivustosta tullut palaute on ollut pääasiallisesti vain hyvää. Pieniä parannuksia voi aina tehdä. Sivuston päivitys on tulevaisuudessa erityisen tärkeää.

Projekti toteutui lähes annetussa aikataulussa: sivuston julkistaminen siirtyi vain parilla viikolla. Projektin onnistumiseen vaikutti myös yhteistyötahon kiinnostus projektia kohtaan. Erityisesti Satakunnan piirin edustajana toiminut Nina Alsela oli innostuneena mukana auttamassa projektissa. Häneltä tuli tarvittavaa tietämystä piirin toiminnasta ja tukea koko projektin ajan. Alsela on vastuussa sivuston päivityksestä tulevaisuudessa, joten hänen oli hyvä olla mukana työn valmistamisessa. Alsela opastettiin ja ohjeistettiin, miten jatkossa Satakunnan piiriin tulee päivittää ja ylläpitää sivustoa.

Opinnäytetyön anti on suuri Mannerheimin lastensuojeluliiton Satakunnan piirille. Piirin sivusto on nyt ajantasaisempi ja sen päivitys on helppoa. Piirillä on mahdollisuus tiedottaa toiminnoistaan entistä näkyvämmiin ja selkeämmin uuden sivuston ansiosta.

LÄHTEET

Evening, M. 2009. Photoshop & raw valokuvaajille. Suomentaja Päivi Svärd. Jyväskylä: WSOYpro Oy.

Keränen, V., Lamberg, N. & Penttinen, J. 2005. Digitaalinen media. Jyväskylä: Docendo Finland Oy.

Korpela, J. K. & Linjama, T. Web-suunnittelu. Jyväskylä: Docendo Finland Oy.

Kuutti, W. 2003. Käytettävyys, suunnittelu ja arviointi. Helsinki: Talentum Media Oy.

Luukkonen, M. 2004. Tekstiä tekemään! kirjoittajan opas. Helsinki: WSOY.

Nielsen, J. 2000. WWW-suunnittelu. Suomentaja Timo Haanpää. Helsinki: Oy Edita Ab, IT Press.

Pohjanoksa, I., Kuokkanen, E. & Raaska, T. 2007. Viesti verkossa: digitaalisen viestinnän käsikirja. Helsinki: Infor Oy.

Sinkkonen, I., Kuoppala, H., Parkkinen, J. & Vastamäki, R. 2006. Käytettävyyden psykologia. 3. uud. p. Helsinki: Edita Publishing Oy.

Sinkkonen, I., Nuutila, E. & Törmä, S. 2009. Helppokäyttöisen verkkopalvelun suunnittelu. Helsinki: Tietosanoma Oy.

Tekninen palvelukuvaus. [Verkkosivu]. Optinet Oy. [Viitattu 13.2.2011]. Saatavana: <http://www.yhdistysavain.fi/tekninen-palvelukuvaus/>

Versiot ja hinnoittelu. [Verkkosivu]. Optinet Oy. [Viitattu 31.3.2011]. Saatavana: <http://www.yhdistysavain.fi/hinnasto/>

LIITTEET

LIITE 1. Kysely uudesta sivustosta

Kysely uudesta sivustosta

Sukupuoli

- Nainen
 Mies

Ikä

14-21 vuotta ▾

Ammatti*

Sivuston rakenne on selkeä. Liikkuminen sivustolla onnistuu helposti.

- Täysin eri mieltä Lähes eri mieltä En osaa sanoa Lähes samaa mieltä Täysin samaa mieltä

Sivusto vastasi tarpeeseeni. Löysin haluamani tiedon.

- Täysin eri mieltä Lähes eri mieltä En osaa sanoa Lähes samaa mieltä Täysin samaa mieltä

Sivuston kuvat tuovat lisäarvoa ja elävöittävät sivustoa sekä käsiteltävää aihetta.

- Täysin eri mieltä Lähes eri mieltä En osaa sanoa Lähes samaa mieltä Täysin samaa mieltä

Teksti on helppolukuista. Kappaleet eivät ole liian pitkiä.

- Täysin eri mieltä Lähes eri mieltä En osaa sanoa Lähes samaa mieltä Täysin samaa mieltä

Sivusto ilmentää Mannerheimin Lastensuojeluliiton arvoja.

- Täysin eri mieltä Lähes eri mieltä En osaa sanoa Lähes samaa mieltä Täysin samaa mieltä

Sivujen kautta pystyy lähestymään piiriä palautteella tai muulla tavoin helposti.

- Täysin eri mieltä Lähes eri mieltä En osaa sanoa Lähes samaa mieltä Täysin samaa mieltä

Jäin kaipaamaan*

Omat kehitysehdotukseni ja ajatukseni*

Sivuissa oli parasta*

* Tähdellä merkityt kentät ovat pakollisia.

LIITE 2. Kyselyn saateviesti

Hei,

Olen Kulttuurituotannon opiskelija Marjo Wallin Seinäjoen ammattikorkeakoulusta. Opinnäytetyöni projektiosuutena päivitän Mannerheimin Lastensuojeluliiton Satakunnan piirin nettisivuja Yhdistysavain -ohjelmalla. Sivut ovat nähtävissä osoitteessa <http://satakunnanpiiri.yhdistysavain.fi>.

Kutsun sinut vastaamaan pieneen kyselyyn, jonka avulla toivon saavani palautetta sivustosta. Palaute on minulle todella tärkeää, jotta voin vielä parantaa sivustoa ja käyttää kyselyn tuloksia hyödyksi opinnäytetyöni kirjallisessa osiossa. Vastaaminen vie vain vähän aikaa. Kyselyyn voit vastata nimettömästi netissä osoitteessa <http://satakunnanpiiri.yhdistysavain.fi>. Etusivulta löytyy Kysely uudesta sivustosta -osio. Vastaukset 5.9.2010 mennessä.

Kiitos avustasi ja mukavaa syksyn alkua!

Ystävällisin terveisin,

Marjo Wallin