

Jenna Korkalainen

Hoivakoti Kielon uudet kasvot

Toimiva ja viihtyisä ympäristö asukkaille ja
hoitohenkilökunnalle

Opinnäytetyö

Kevät 2011

Kulttuurin yksikkö

Muotoilun koulutusohjelma

Muotoilu

Sisustustekstiili

Seinäjoen ammattikorkeakoulu
SEINÄJOKI UNIVERSITY OF APPLIED SCIENCES



SEINÄJOEN AMMATTIKORKEAKOULU

Opinnäytetyön tiivistelmä

Koulutusyksikkö: Kulttuurin yksikkö

Koulutusohjelma: Muotoilun koulutusohjelma

Suuntautumisvaihtoehto: Sisustustekstiili

Tekijä: Jenna Korkalainen

Työn nimi: Hoivakoti Kielon uudet kasvot

Toimiva ja viihtyisä ympäristö asukkaille ja hoitohenkilökunnalle

Ohjaaja: Anne Kuusela, Sirkku Ylinen, Merja Juppo

Vuosi: 2011 Sivumäärä: 37 Liitteiden lukumäärä: 7

Opinnäytetyön aiheena oli suunnitella sisustuskonseptit Juuan kunnan terveyskeskuksen hoivakoti Kielolle. Suunnittelun kohderyhmänä olivat hoivakodin pitkäaikaisasukkaat ja hoitohenkilökunta. Sisustuskonseptien tarkoituksena oli luoda ympäristöstä toimiva ja viihtyisä, kodinomainen hoivayksikkö.

Tilojen toimivuusratkaisuja tutkin esteettömän tilasuunnittelun pohjalta ja kartoitin viihtyisyyttä haastattelujen avulla. Sisustuskonseptien sisältöön kuuluivat asukkaiden asuttamat huoneet, yhteiset oleskelutilat, pääaula sekä koko vuodeosaston yleisilme.

Valmiita sisustuskonsepteja tuli kolme, joista kaikista tuli tyyliältään erilaisia.

Avainsanat: sisustussuunnittelu, konseptisuunnittelu, hoivakoti

SEINÄJOKI UNIVERSITY OF APPLIED SCIENCES

Thesis abstract

Faculty: The School of Culture and Design

Degree programme: Design

Specialisation: Interior and Textile Design

Author: Jenna Korkalainen

Title of thesis: The new face's of nursing home Kielo

Functioning and cosy environment for residents and nursing staff

Supervisor(s): Anne Kuusela, Sirkku Ylinen, Merja Juppo

Year: 2011 Number of pages: 37 Number of appendices: 7

The subject of this thesis was to design an interior design concept for nursing home Kielo at the health centre of Juuka. The target group of design were residents and nursing staff of nursing home. The purpose of the interior design concept was to create a functioning and cosy nursing unit environment.

I did research at the base of free space design the solutions to the functioning and survey the cosy with interview's. Interior design concept were included the occupied rooms by residents, common lounges, main lobby and throughout the general appearance of the ward.

The final interior design concept were three, which each one of them were different kind of style.

Keywords: interior design, concept design, nursing home

SISÄLTÖ

Opinnäytetyön tiivistelmä.....	2
Thesis abstract.....	3
SISÄLTÖ.....	4
Kuva- ja kuvioluettelo	6
1 JOHDANTO	7
1.1 Aiheen esittely.....	7
1.2 Juuan kunnan terveyskeskuksen vuodeosasto -hoivakoti Kielo.....	7
1.3 Toimeksiantaja	8
1.4 Opinnäytetyön tavoitteet	8
2 TUTKIMUSMENETELMÄT	9
2.1 Tutkimuksen lähtökohdat	9
2.2 Tutkimuskysymys.....	11
2.3 Teemahaastattelu	12
2.4 Puzzle Interview.....	13
3 TIEDONHANKINTA	16
3.1 Suunniteltava tila.....	16
3.2 Puzzle Interview'n tulokset.....	20
3.3 Teemahaastattelun tulokset	22
4 SISUSTUSSUUNNITTELUPROSESSI	25
4.1 Sisustussuunnitelman tavoitteet.....	25
4.2 Teemat ja kollaasit	25
4.2.1 Tuulenpesä-teeman lähtökohdat.....	26
4.2.2 Savuhahtuva-teeman lähtökohdat	26
4.2.3 Untuvatupa-teeman lähtökohdat	26
4.3 Ideoinnista konsepteihin.....	27
4.3.1 Konseptiteoria ja -suunnittelu.....	27
4.3.2 Toimiva ja turvallinen tila.....	28
4.3.3 Tuulenpesä-konsepti.....	29
4.3.4 Savuhahtuva-konsepti	30
4.3.5 Untuvatupa-konsepti	31

4.3.6 Materiaalit vaikuttavat	32
5 POHDINTA	33
LÄHTEET	34
KUVAKOLLAASILÄHTEET	35
LIITTEET	38

Kuva- ja kuvioluettelo

Kuvio 1. Käsitekartta.....	10
Kuvio 2. Viitekehys.....	11
Kuvio 3. Hoivakoti Kielon tila-analyysitaulukko.	20
Kuva 1. Sisäänkäynti ja pääaula.....	16
Kuva 2. Yhteinen oleskelutila ja liikuntasali.....	17
Kuva 3. Potilastoimisto.....	18
Kuva 4. Hoivakoti Kielon pohjapiirros tilakuvineen.....	19
Kuva 5. Puzzle Interview -kollaasi.....	21

1 JOHDANTO

1.1 Aiheen esittely

Opinnäytetyönäni suunnittelen sisustuskonseptit Juuan kunnan terveyskeskuksen vuodeosaston tiloihin, joiden tarkoituksena on luoda ympäristöstä toimiva ja viihtyisä, kodinomainen hoivayksikkö siellä asuville vanhuksille ja hoitohenkilökunnalle. Opinnäytetyössäni tulen tutkimaan tilojen toimivuusratkaisuja esteettömän tilasuunnittelun pohjalta sekä kartoitan viihtyisyyttä, tunnelmallisuutta ja värimaailmaa haastattelujen avulla. Suunnitelmani esitän kolmen sisustuskonseptin avulla. Sisustuskonseptien sisältöön kuuluvat vanhusten asuttamat huoneet, yhteiset oleskelutilat, pääaula sekä koko vuodeosaston yleisilme. Suunnittelemissani sisustuskonsepteissa tulisi näkyä kodikkuus ja viihtyisyys - sairaalamaailman tuoma mielikuva halutaan vuodeosastolta poistaa, jotta vanhusten olisi mielekkäämpää asua ja toimia heille tarkoitettussa toimintaympäristössään. Käytän opinnäytetyössäni termiä vanhus, koska vuodeosaston kohderyhmällä on fyysisiä ja psyykkisiä rajoituksia ja he tarvitsevat päivittäin hoitohenkilökuntaa avukseen, sillä he eivät kykene täysin huolehtimaan itsestään ilman avustusta. Suunniteltavaa tilaa käyttävät pääasiassa siellä asuvat vanhukset sekä hoitohenkilökunta.

1.2 Juuan kunnan terveyskeskuksen vuodeosasto -hoivakoti Kielo

Hoivakoti Kielo on vuoden 2011 alussa muuttanut toimintakonseptiaan siten, että perinteisessä pitkäaikaishoidossa olleet vanhukset ovat muuttaneet vuokra-asukkaiksi hoivakodin huoneistoihin. Tämä tarkoittaa sitä, että he itse päättävät omaistensa kanssa heitä koskevista hoitosuunnitelmista ja maksullisista lisäpalveluista, kuten hyvinvointi- ja virkistyspalveluista. Hoivakodin toiminta on alkanut vuoden 2011 alussa terveyskeskuksen vuodeosaston tiloissa. Uuden toimintakonseptin myötä ajankohtaiseksi tullut sisustaminen mahdollisti uusien sisustuskonseptien suunnittelun ja kodinomaisen ilmapiirin luomisen.

1.3 Toimeksiantaja

Opinnäytetyöni toimeksiantajana on Juuan kunnan terveyskeskuksen hoivakoti Kielo. Terveyskeskuksen hoivakotiosastolla hoidetaan pitkäaikaispotilaita, joille hoitohenkilökunta ja laitosmainen ympäristö ovat arkipäivää. Yhteyshenkilöinä tässä projektissa ovat Juuan kunnan terveyskeskuksen hoivakoti Kielon johtava hoitaja Sari Karhinen, joka toimii toimeksiantajan edustajana ja vastuuhenkilönä, sekä kolme hoivakodin perushoitajaa. Ohjaavina opettajina ammattikorkeakoulun puolelta toimivat Sirkku Ylinen, Anne Kuusela ja Merja Juppo.

1.4 Opinnäytetyön tavoitteet

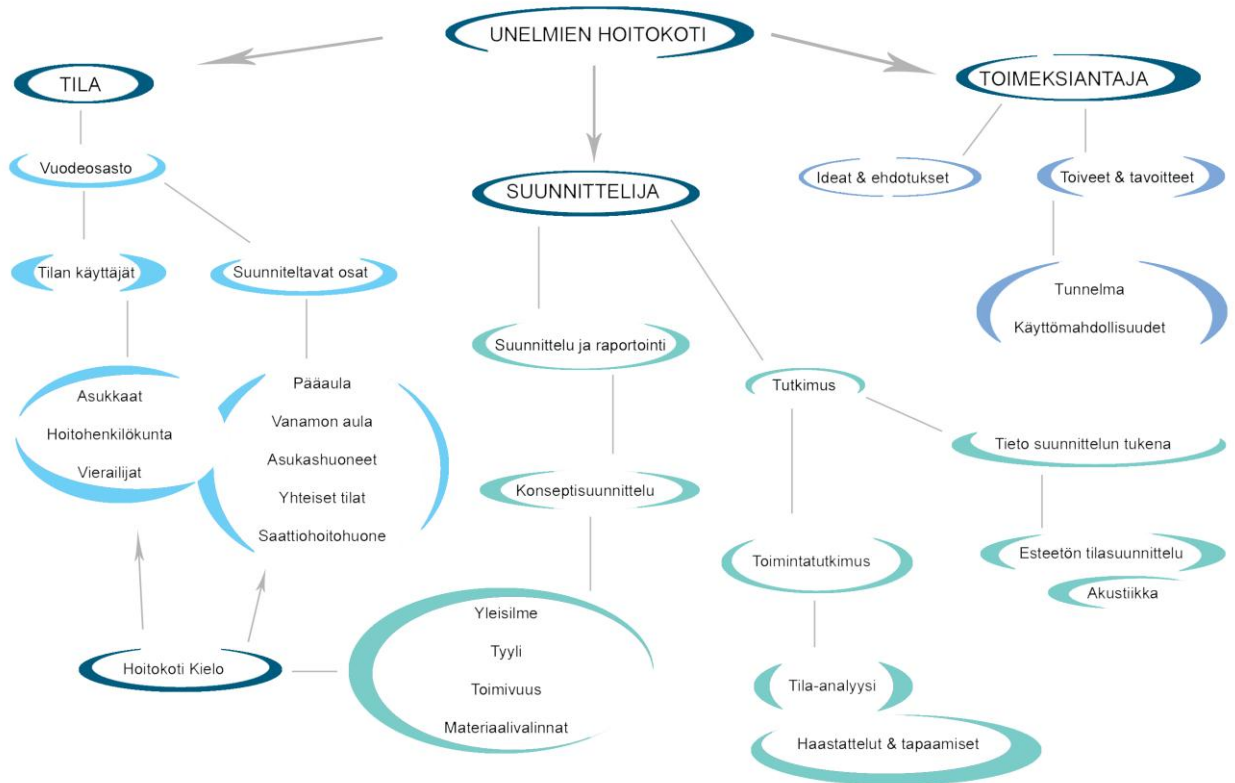
Opinnäytetyöni tuloksena ovat kolme sisustuskonseptisuunnitelmaa sekä kirjallinen raportointi projektin aiheen tutkimuksesta ja prosessista. Suunnitelmien tavoitteena on luoda uusi kokonaiskuva hoivakodin ympäristöstä. Suunnittelemani sisustuskonseptien tarkoituksena on antaa hoivakoti Kielolle uusi, kohentunut ilme, saada laitosmaisuuksia poistettua luomalla tilasta kodikas, miellyttävä ja toimiva ympäristö vanhuksille ja hoitohenkilökunnalle. Sisustuskonseptit kattavat sisustussuunnitelman, johon sisältyvät vanhusten vuokraamat huoneet ja yhteiset tilat. Kodinomaisen hoivayksikön tarkoituksena on, että nykyiset potilashuoneet muuttuvat vuokrahuoneiksi vanhuksille, joissa on enintään kaksi henkilöä yhtä huonetta kohti. Vuokrahuoneiden ideana on poistaa laitosmaisuuksia vuodeosastolta, sillä vanhukset saavat tuoda huoneistoonsa muun muassa omia kalusteitaan. Sisustuskonseptien tavoitteena on siis luoda vanhuksille toimiva, viihtyisä ja kodikas elinympäristö. Opinnäytetyön aihe on tutkimisen ja suunnittelemisen arvoinen, sillä näiden sisustuskonseptien avulla luodaan uusi kokonaiskuva ja käsitys terveyskeskusten vuodeosastojen tiloista ja siellä asumisesta, sillä useat vuodeosastot tulevat muuttamaan kodinomaiseksi hoivayksiköiksi tulevaisuudessa. Suunnittelemani sisustuskonseptit tarjoavat toimivaa ja viihtyisää tilasuunnittelua kohderyhmälle tarkoitettuihin tarpeisiin. Opinnäytetyöni suunnitteluosuus sisältää muun muassa ideakollaasit, teemakollaasit, sisustus pohjapiirroksia ja visualisointikuvat sekä tietoja valituista materiaaleista.

2 TUTKIMUSMENETELMÄT

2.1 Tutkimuksen lähtökohdat

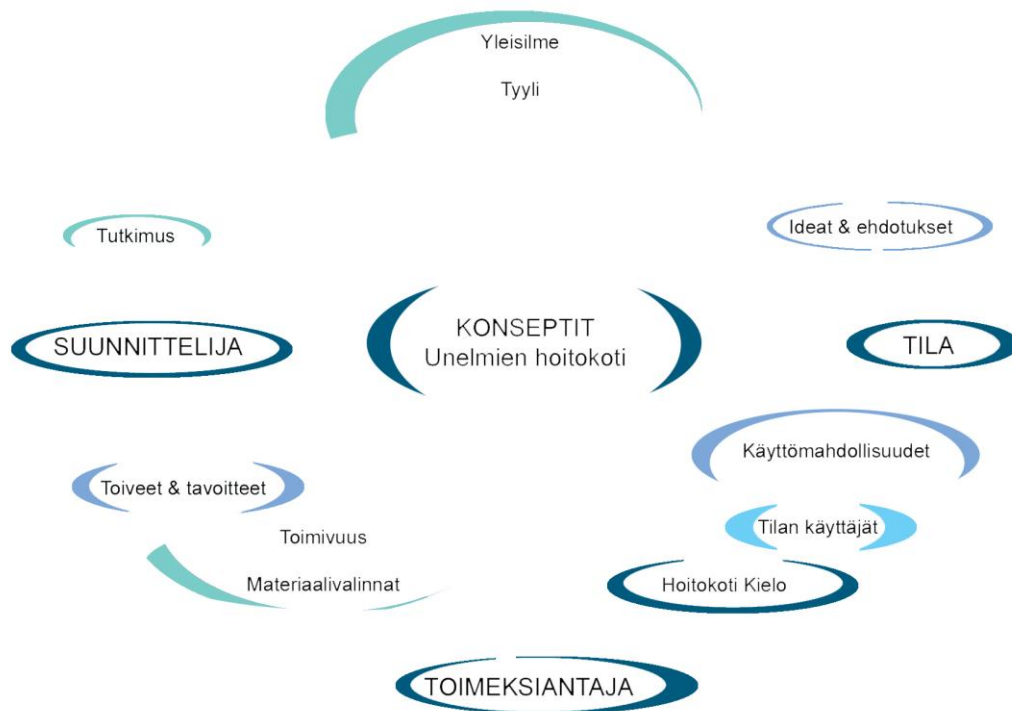
Opinnäytetyön aloittamisen tueksi olen pohtinut aiheen rajausta ja siihen oleellisesti kuuluvia tekijöitä. Tutkimuksen ja tiedonhankinnan pohjan olen aloittanut jo syventävässä projektissa, jossa tarkastelin vanhustenhoitoa sekä esteetöntä tilasuunnittelua. Keskeisimpien käsitteiden määrittely, niiden yhteen kokoaminen käsitekartaksi ja viitekehyykseksi muodostavat opinnäytetyöni tutkimuskysymyksen, joka määrittää tutkimuksen päämäärän ja sen millaisiin ongelmiin pyrin sisustuskonsepteissa vastaamaan.

Käsitekartan avulla olen pyrkinyt hahmottamaan suunnitteluprojektiin liittyvät tekijät (Kuvio 1.). Opinnäytetyön aihe, unelmien hoitokoti, asettuu käsitekartan pääksi, jonka ympärille sijoittuvat tila, suunnittelija ja toimeksiantaja. Nämä tekijät ovat kaikki osaltaan vaikuttaneet sisustuskonseptien suunnitteluun niin osallistuvina kuin rajoittavina tekijöinä.



Kuvio 1. Käsitekartta.

Käsitekartan tiivistämiseksi olen laatinut viitekehysten, jossa ilmenevät opinnäytetyöni tärkeimmät tekijät selkeämpänä kokonaisuutena (Kuvio 2.). Päätekijät viitekehyksessä ovat samat kuin käsitekartassa, yhteydet olen esittänyt tiiviimmässä muodossa. Viitekehysten keskelle olen sijoittanut valmiit sisustuskonseptit, joita ympäröivät suunnittelija, tila ja toimeksiantaja. Yhteydet toimeksiantajan ja tilan välillä vaikuttavat valmiisiin sisustuskonsepteihin. Suunnittelijan ja toimeksiantajan välinen yhteys määrittää suunnitelmien toiveet ja tavoitteet sekä toimivuuden ja materiaalivalinnat. Suunnittelijan ja tilan välinen yhteys kartoittaa tutkimisen, ideat ja ehdotukset, joiden avulla muodostuu sisustuskonseptien tyyli ja yleisilme. Käsitekartan ja siitä laaditun tiiviimmän viitekehysten avulla tutkimuskysymyksen määrittäminen helpottuu.



Kuvio 2. Viitekehys.

2.2 Tutkimuskysymys

Tutkimuskysymyksen avulla olen pyrkinyt määrittämään ja samalla rajaamaan opinnäytetyöni aihealueen. Tutkimuskysymyksen määrittämiseksi olen pohtinut eri asiayhteyksiä, joita suunnitteluprojektiin kohdistuu. Koska opinnäytetyön ydin kohdistuu tilasuunnitteluun vanhusten fyysisten rajoitteiden ehdoilla, määritetty tutkimuskysymys seuraavasti: ”Mitä tulee ottaa huomioon tilasuunnittelussa, jonka kohderyhmänä ovat vanhukset?” Tutkimuskysymyksen selkeyttämiseksi ja syventämiseksi olen määrittänyt seuraavia apukysymyksiä: ”Mitä unelmieni hoitokodilla tässä yhteydessä tarkoitetaan?” ”Millaisia toimintoja tilassa tehdään?”

2.3 Teemahaastattelu

Teemahaastattelu kuuluu puolistrukturoituihin haastattelumenetelmiin, joille ominaista on jokin ennalta sovittu näkökulma (Hirsjärvi & Hurme 2008, 47). Väitetään, että puolistrukturoidut haastattelumenetelmät ovat tärkein tutkimushaastattelun työtapajuuri joustavan ja tasapainoisen rakenteen sekä siitä saadun tiedon laadullisuuden ansiosta (Gillham 2005, 70). Mitä tällä puolistrukturoidulla haastattelulla, jonka alaisuuteen myös teemahaastattelu kuuluu, tarkoitetaan? Gillham esittää asian niin, että puolistrukturoitu haastattelu koostuu sekä valmiiksi määritellyistä kysymyksistä että haastattelutilanteessa syntyvien käsitysten tarkentamista varten esitettävistä lisäkysymyksistä (Gillham 2005, 70). Esimerkiksi yksi näkemys puolistrukturoidusta haastattelusta on, että haastateltaville esitetyt kysymykset ovat kaikille samat ja vastaukset omin sanoin kerrotut, eli vastauksia ei ole sidottu vastausvaihtoehtoihin (Eskola & Suoranta 1998, 87).

Teemahaastattelu menetelmänä tarkoittaa haastattelun kohdistumista tiettyihin, keskusteltaviin teemoihin, joka perustuu siihen olettamukseen, että yksilön kokemuksia, uskomuksia, tunteita ja ajatuksia voidaan tällä menetelmällä tutkia. Teemahaastattelu ei lokeroi haastattelua, ota kantaa haastattelukertojen määrään tai sen syvällisyyteen, vaan se kertoo haastattelusta oleellisimman, eli sen kuinka haastattelu etenee keskeisten teemojen varassa. Näin haastattelu saadaan vapautettua tutkijan näkökulmasta ja tuodaan haastateltavien ääni kuuluviin. Teemahaastattelussa huomioidaan niin asioiden tulkitsemisen ja niille annettujen merkitysten keskeisyys, kuin se, että merkitykset syntyvät vuorovaikutuksesta. Teemahaastattelulla korostetaan haastateltavien elämysmaailmaa ja heidän määritelmiään erilaisista tilanteista. (Hirsjärvi ym. 2008, 47–48.)

Aihepiirit eli teema-alueet määritetään teemahaastattelussa etukäteen siten, että kysymysten muoto ja järjestys vapaa – toisin kuin strukturoidussa haastattelussa. Vapaalla muodolla tarkoitetaan sitä, että teema-alueiden järjestys ja laajuus vaihtelevat haastattelusta toiseen, eivätkä kysymykset ole valmiiksi hiottuja vaan käsiteltävistä asioista on olemassa eräänlainen tukilista. (Eskola ym. 1998, 87.) Tarkoituksena on luoda kehykset haastattelutilanteisiin aiheessa pysymisen

vuoksi, kuitenkin niin, että avoimuus säilyy, jolloin haastateltavilta saadut vastaukset ovat erilaisia (Gillham 2005, 71).

Teemahaastattelun avoimuuden ja vapaamuotoisuuden katsotaan edustavan haastateltavien puhetta itsessään ja etukäteen määritettyjen teemojen takeena on se, että haastatteluun osallistuvien kesken puhutaan samoista asioista edes jossain määrin. Teemojen avulla haastatteluun muodostetaan kehikko, jonka avulla litterointi on jäsennellympää. (Eskola ym. 1998, 88.)

2.4 Puzzle Interview

Säde, Keinonen ja Soosalu kertovat, että Puzzle Interview toimii visuaalisen keinon tutkimusmenetelmänä, jolla tulkitaan käyttäjän tarpeita, arvoja ja haluja (Säde, Keinonen & Soosalu 1998, 22–28). Puzzle Interview on haastattelu, jossa annetut kuvat ja tekstit auttavat käyttäjää konkretisoimaan ajatuksiaan. Haastatteluna menetelmä toimii hyvin, sillä se parantaa vuorovaikutusta, alentaen keskustelukynnystä suunnittelijan ja käyttäjän välillä. Erityisesti menetelmän soveltuvuus korostuu projekteissa, joissa luodaan uuden kohderyhmän tuotteita. (Huotari, Laitakari-Svärd, Laakko & Koskinen 2003, 39–40.)

Puzzle Interview koostuu pääasiassa kuvista ja teksteistä mutta olennaisena osana siihen liittyy myös huolellisesti laadittu haastattelu, luotettavien tulosten syntymiseksi. Pelkkien kuvien varaan rakentuvaa tietoa, ilman sen yhteyteen liitettyä puhuttua tekstiä, on vaikea tulkita. Haastattelun vastauksista tulee löytyä käyttäjän ääni, joka tukee visuaalista mielikuvaa. (Huotari ym. 2003, 42.) Kuvateksti-yhdistelmä mahdollistaa vaikeasti ymmärrettävien asioiden konkretisoitumista käyttäjille. Jatkuvasti esillä pidettäviä kuvia, joita haastattelussa käytetään, auttavat muistamaan käsiteltäviä asioita paremmin ja helpottavat kokonaisuuden hahmottamista. (Säde ym. 1998, 24.)

Puzzle Interview'n alkuvalmisteluja varten tulee varata aikaa, sillä menetelmään on valmistettava runsaasti kuva- ja tekstikortteja projektin sisällön vaatimien tarpeiden mukaisesti. Korttimateriaalit voivat koostua muun muassa tulevan tuotteen mahdollisista ominaisuuksista, käyttäjän elämästä ja ympäristöstä. Tarpeen

vaatiessa suunnitellut kortit luokitellaan ennen varsinaista haastattelutilannetta. Korttien lisäksi suunnitellaan tarkoin mietityt kuvapohjat, joihin käyttäjä kortit haastattelutilanteessa lajittelee. Kuvapohjat lokeroidaan, jotta ajatukset pysyvät kontekstissaan ja mielikuvien konkretisointi helpottuu. Teemat, joita kuvapohjista löytyy, tulee olla avoimia siten, että käyttäjän on mahdollista tarkastella aihetta oman näkökulman pohjalta. Teemojen tarkoituksena on houkutella käyttäjää rakentamaan aiheesta omakohtainen kokonaisuus, haastattelijan avustuksella. (Huotari ym. 2003, 40–41.)

Puzzle Interview'lla haetaan visuaalista tukea haastatteluun, joka kohdentuu konseptisuunnittelun ideointivaiheeseen. Käyttäjiltä haetaan tietoa mahdollisimman varhaisessa vaiheessa, jotta suunniteltavan tuotteen ominaisuuksien vaihtoehdot on punnittu ja, että ne osattaisiin tuotekonseptointi esittelyssä tuoda julki mahdollisimman kattavasti. (Säde ym. 1998, 22–23.)

Nielsenin mukaan (Nielsen 1993) Haastattelu suositellaan tehtäväksi 5-8 hengen ryhmissä, jotta siinä saatu tieto olisi mahdollisimman kattava. Haastattelutilanteessa käyttäjä valitsee itselleen mieluisia kortteja asetellakseen ne kuvapohjien päälle, samanaikaisen haastattelun ja selostuksen lomassa. Haastattelijan tulee kiinnittää huomiota kysymysten esittämismuotoon, etteivät ne vaikuta käyttäjän tekemien valintojen sisältöön. Käyttäjälle tulee antaa tilaa löytää vastaukset esitettyihin kysymyksiin. Näin menetelmä ja haastattelu nivoutuvat sujuvasti yhdeksi kokonaisuudeksi. Tulee kuitenkin muistaa, että Puzzle Interview on pääasia, josta esiin tulevat seikat selvitetään joko työn ohessa häiritsemättä itse tekemistä tai jälkeenpäin. (Huotari ym. 2003, 41.)

Puzzle Interview'n tuloksiksi saadaan käyttäjän kokoamasta kuva- ja tekstikollaasista ”karttoja”, joissa on kuvitettu tarina peilaamassa käyttäjän arvomaailmaa ja tarpeita havainnollisesti, sekä tapahtuman aikana syntynyt haastattelumateriaali. Tulosten oikeellisuuden varmistamiseksi haastattelutilanteessa haastattelijan tulee keskittyä tilanteeseen, kuunnella käyttäjää, kirjata käyttäjän sanomia asioita sekä pyytää täsmentämään liian käsitteellisiksi tai avoimiksi jääneitä seikkoja ja ennen kaikkea varoa oletuksia. Tapahtumatilanteen jälkeen haastattelijan tulee purkaa tulokset lyhyen ajan kuluessa. Tulosten luotettavuutta lisää myös riittävän huolellinen ja

suunnitelmallinen ennakkotyö niin visuaalisen materiaalin kuin haastattelun laatimisessa. (Huotari ym. 2003, 41–42.)

Puzzle Interview rikkoo perinteisen haastattelumenetelmän systemaattisuuden ja jännitteen, mikä tekee itse haastattelutilanteesta rennon ja puherikkaan, johon jokainen yksilö voi osallistua omien kykyjensä mukaisesti (Säde ym. 1998, 27).

3 TIEDONHANKINTA

3.1 Suunniteltava tila

Suunnittelun kohteena oleva moniosainen terveyskeskuksen hoivakoti on tarkoitettu pitkäaikaispotilaiden hoitoon ja käyttöön. Uuden käyttökonseptisuunnitelman tarkoituksena on tehdä hoivakotiosastosta ympäristöstä koti siellä asuville vanhuksille, joten uusien sisustuskonseptien suunnittelu on ajankohtainen. Tällä tavoin täsmentyy opinnäytetyöni toimeksianto, sisustuskonseptien suunnittelu, joita voidaan hyödyntää tilankäyttöehdotuksina tulevassa hoivakotikonseptissa. Suunniteltavan tilan osiin jakaminen helpottaa kokonaiskuvan hahmottamista, jota tuetaan dokumentoiduin valo- ja pohjakuvin. Tila-analyysia tukee litteroitu taulukko, johon on kirjattu hoivakodin hyviä ja huonoja puolia sekä sisustuksen että toimivuuden kannalta (Kuvio 3.).

Sisäänkäynti ja pääaula eivät pelkästään johda hoivakoti Kielon tiloihin, vaan toimivat samalla läpikulkutilana terveyskeskuksen toisille osastoille kahden muun oven kautta (Kuva 1.). Pääaulassa sijaitsevista kahdesta huoneesta toinen on työhuone, toinen tupakointitila. Aula on lähes tyhjä, pitkänomainen käytävä, jossa sijaitsevat suuret ikkunat sen molemmin puolin.



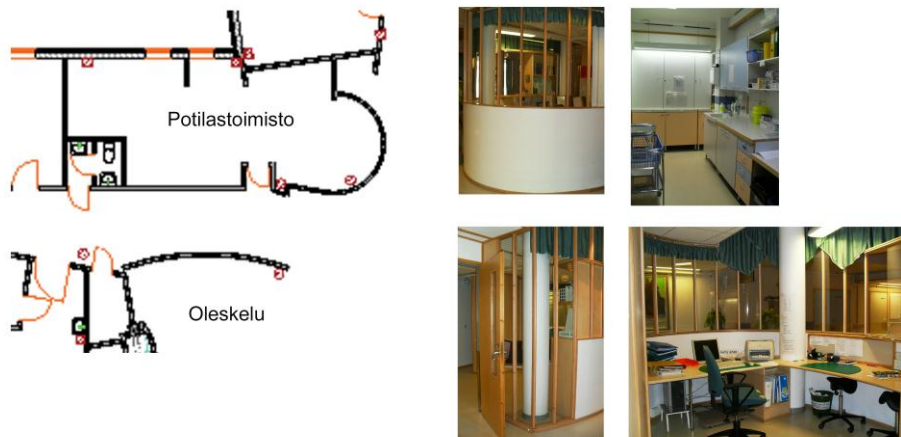
Kuva 1. Sisäänkäynti ja pääaula.

Oleskelutila ja sen yhteydessä oleva liikuntasali sekä keittiö sijoittuvat osaston keskipisteeksi (Kuva 2.). Oleskelutilassa sijaitsevat takka, televisionkatselunurkkaus, ruokapöytä sekä tilaa rajaava lasiseinä. Luonnonvaloa tilaan tuovat suuret ikkunat. Liikuntasaliin johtaa kaksi kulkureittiä, Soilikin käytävänpuoleinen ovi sekä oleskelutilan haitariovi. Liikuntasalin perällä on varasto, joka on tyhjänä. Tilassa on yhteensä noin 80 m². Oleskelutilasta johtaa ovi myös sisäpihan suurelle terassille. Tila on avoin Soilikin ja pääaulan suuntaan.



Kuva 2. Yhteinen oleskelutila ja liikuntasali.

Potilastoimisto sijoittuu oleskelutilan tavoin osaston keskelle (Kuva 3.). Tila toimii vastaanottona ja työpisteenä. Potilastoimisto on tilava ja järjestykseltään looginen. Luonnonvaloa on niukasti mutta muu valaistus on hyvä. Soikeaa lasiseinäpintaa tilassa on paljon, joka toisaalta avartaa ja toisaalta tekee tilasta paljaan. Kulkeminen toimistosta on joustavaa joka puolelle hoivakotiosastoa. Potilastoimistossa on noin 33 m².



Kuva 3. Potilastoimisto.

Asukashuoneet ovat rakenteeltaan samanlaisia, yhden ja kahden hengen huoneita (Kuva 4.). Niihin sisältyy wc- ja pesutilat, jotka jaetaan naapurihuoneen asukkaan/asukkaiden kanssa, lukuun ottamatta muutamia yksittäisiä huoneita, joissa naapuria ei ole. Huoneet on suunniteltu siten, että niissä on riittävästi liikkumatilaa muun muassa pyörätuolilla liikkumiseen. Neliömäärät vaihtelevat 13m² - 22m² välillä.

Hoivakoti Kielon osastoilla, Vanamossa, Soilikissa ja Tammelassa, jokaisessa sijaitsevat omat aulatilansa, jotka toimivat osastojen omina oleskelutiloina (Kuva 4.). Vanamon aulatila on pieni käytävän pää, jossa on suuret ikkunat ja ulko-ovi, joka ei kuitenkaan ole käytössä. Aulan vieressä on kaksi varastoa, hoitoväline- ja liinavaatevarasto, jotka niin ikään ovat tyhjillään, joten ne on mahdollista ottaa hyötykäyttöön uusissa konsepteissa.



Kuva 4. Hoivakoti Kielon pohjapiirros tilakuvineen.

Hoivakodin yleisilme on perinteisesti sairaalan omainen ja raskas, osastot ovat irrallisia ja rikkonaisia toisiinsa nähden, yhteneväinen tyyli puuttuu. Raikkautta sisustukseen tuovat kasvit, joita tilassa on runsaasti. Valaistus on hyvä luonnonvalon ja muun valaistuksen ansiosta. Litteroitu tila-analysitaulukko kertoo pääpiirteissään hoivakodin hyvät ja huonot puolet (Kuvio 3.).

	Sisääkäynti Pääaula	Yhteiset oleskelutilat	Potilastoimisto	Asukashuoneet	Yhteisesti
Plussat	<ul style="list-style-type: none"> - Valoisa, avara tila - Suuret ikkunat - Hyvä valaistus - Tilava - helppo ja esteetön kulku sisään, ulos sekä osastolta toiselle 	<ul style="list-style-type: none"> - Hyvä sijainti - vuodeosaston keskipiste - Kulku katetulle terassille - Suuret ikkunat tuovat luonnonvaloa - Pieni keittiö läheisyydessä - Takka 	<ul style="list-style-type: none"> - Hyvä sijainti - oleskelutilan vastapäätä - Looginen järjestys työskentelyyn - Riittävä valaistus - Tilava 	<ul style="list-style-type: none"> - Tilavat - helppo ja esteetön kulku wc- ja suihkutilaan sekä liikkumiseen huoneessa - Omat, siistit wc- ja suihkutilat (remontoitu muutama vuosi sitten) - Valoisat - tehokas valaistus, ikkunoista luonnonvaloa 	<ul style="list-style-type: none"> - Käytännön toimivuus pääosin hyvä - Suuret ja useat ikkunat tuovat luonnonvaloa - Pääasiassa esteetön kulku paikasta toiseen
Miinus	<ul style="list-style-type: none"> - Kolkko, kylmä tunnelma - Säilytystilan puute (hyllyt, kaapit) - Naulakoiden puute - Kaiku 	<ul style="list-style-type: none"> - Lasiseinä - rajoittaa ja hankaloittaa kulkemista - Pieni ja ahdas erilaisten toimintojen tilantarpeisiin nähden - Oleskelutilan yhteydessä sijaitseva liikuntasali - suuri käyttöön nähden - Liikuntasalin "varasto" käyttämätön 	<ul style="list-style-type: none"> - Paljas lasiseinien paljouden vuoksi - työrauha häiriintyy - Hyödyllisen ilmoitustaulun puute - Kuluneet pinnat (työtasot, kaapit) 	<ul style="list-style-type: none"> - Paljas - liian valkoinen - Steriili, kylmä - Säilytystilan puute (kaapit, hyllyt) 	<ul style="list-style-type: none"> - Kodikkuuden puute - Sairaalan omainen ja "raskas" ilme - Osastot Vanamo, Soilikki ja Tammela irrallisia toisistaan - Kulunut yleisiime

Kuvio 3. Hoivakoti Kielon tila-analyysitaulukko.

Kokonaisvaltaisesti katsoen hoivakodin pohja on hyvin toimiva ja tilava, joten suuria rakenteellisia muutostoimia ei sen puolesta ole välttämätöntä suunnitella, pieniä yksityiskohtia lukuun ottamatta. Uusien konseptien tarkoituksena on saada ympäristö kodikkaaksi haastatteluista saatujen tulosten mukaisesti.

3.2 Puzzle Interview'n tulokset

Puzzle interview'n osallistuivat toimeksiantajaryhmä eli hoitokoti Kielon hoitohenkilökunnasta kolme hoitajaa sekä muutamat siellä asuvat vanukset, jotka kykenevät kommunikoimaan haastattelutilanteessa. Kuvasanallisen haastattelun tukena toteutettu avoin teemahaastattelu keskittyi vuodeosastoon tilakohtaisesti avoimin kysymyksin (Liite 1.). Tuloksien pohjalta saadaan suunniteltua selkeitä konseptikonaisuuksia, joiden tarkoituksena on vastata toimeksiantajan toiveisiin ja tarpeisiin. Puzzle Interview'n tuloksena syntyneeseen idearikkaaseen kollaasiin

kerättiin kuvia ja sanoja aiheista muoto ja tyyli, yhteiset oleskelutilat – mitä tapahtuu, tunnelma, värit, aistit ja materiaalit (Kuva 5.).



Kuva 5. Puzzle Interview -kollaasi.

Muotoilun, tyylin ja tunnelman toivotaan huokuvan klassisen selkeitä linjoja maalaishenkisesti ja harmonisesti. Miellyttäväksi ympäristöksi koetaan tilan avaruus ja valoisuuden tuntu. Karheiden ja pehmeiden linjojen esteettinen yhdistäminen niin materiaali- kuin kalustevalinnoissa loi haastateltavien mielestä kodikkaan ja lämpimän ympäristön, jossa on miellyttävä asua.

Selkeillä linjoilla haetaan tyylikkyyttä, jolla liiallista tavarapaljoutta halutaan välttää, kuitenkin niin, ettei suunniteltavasta tilasta tule autiota ja kolkkoa. Kasvillisuuden tärkeyttä korostetaan, sillä se luo heille tunnelman rauhallisesta ympäristöstä, jolla on samalla piristävä ja voimia antava vaikutus. Aistit, joilla haastateltavat perustelivat sanaa kodikas, kuuluivat äänen ja tuoksun aisteihin. Näitä olivat puhtaus, rikkaus, kukat, leivonnaiset ja ruuat sekä puheen sorina, televisio, musiikki ja hiljaisuus.

Kodikkaisiin materiaaleihin lukeutuivat muun muassa puu, puuvilla, villa ja erilaiset tapetit. Värimaailma koostuu pääasiassa maanläheisistä, murretuista sävyistä sekä erilaisista sävytetyistä vaaleista, joiden joukossa näkyy ripaus voimakkaampia sävyjä. Puzzle Interview'n avainsanoiksi muodostuivat luonto, keveys, karheus ja pehmeys. Kodikkuus on tässä yhteydessä luonnonläheisyyttä.

3.3 Teemahaastattelun tulokset

Tuloaula on tilana hyvin avara, tilava ja valoisa, joten liikkumisen suhteen tila toimii sujuvasti ja esteettömästi niin pyörätuolilla kuin pyörillä kulkevien sänkyjen liikkumiseen ja siirtymiseen osastolta toiseen. Tunnelma on kolkko, pelkistyneen ja vähäisen kalustamisen sekä kaiun vuoksi. Tuloaula antaa sairaalamaisen vaikutelman, josta nyt pyritään pääsemään eroon tuomalla kodinomaisuus esiin. Toiveita tuloaulaa kohtaan ovat kodikas eteinen, joka sisältää pienen pöydän ja muutaman tuolin sekä säilytystilaa pienten esineiden, muun muassa maljakoiden varalle. Tuloaulan tulisi toimia vuodeosaston tunnelmanluojana, joka toivottaa asukkaansa ja vierailijansa tervetulleiksi.

Oleskelutilan toimivuus on rajallinen toimintoihin nähden, sillä tila on hieman liian pieni ja ahdas. Tunnelma tilassa on ahdas ja tukkoinen. Oleskelutilaan kohdistuvia toiveita ovat tilasuurennos sujuvampaa toimintaa varten, uusi valaistus, takan korostaminen tunnelmanluojana sekä tilan ”rajaaminen” omaksi tilakseen esimerkiksi tietyillä materiaalivalinnoilla. Yhteisen oleskelutilan toimintoja ovat Puzzle Interview'ssa esiin tulleet toiminnot, joita siis ovat ruokailu, kahvihetket, erilaiset juhlatilaisuudet, hartaudet, yhdessäolo ja leivonta.

Asukashuoneiden toimivuus on hyvä – vanhuksia on helppo hoitaa ja kuljettaa. Huoneiden tunnelma on sairaalamainen, hyvin steriili ja valkoinen. Toiveita, joita huoneisiin kohdistuu, ovat värimaailma eli kokonaisvaltaista valkoisuutta halutaan vähentää tai pehmentää (esimerkiksi tapetein ja uusien tekstiilein kuitenkin niin, että ne soveltuvat asukkaiden omiin kalusteisiin). Ovien toivotaan muuttuvan tyyliin sopiviksi, joiden ulkopuolelle asennettaisiin nimikyltit. Asukashuoneiden toivotaan olevan osa uutta konseptia.

Muutostoiveita Vanamoon ovat oman pieni oleskelutila, johon sisällytettäisiin minikeittiö ruokailua ja kahvittelua varten, Soilikin ja Tammelan tavoin. Tammelassa olevan keittiön pintamateriaalien toivotaan muuttuvan konseptien tyyliin sopivaksi. Tämän lisäksi vuodeosaston huoneesta numero 20 on tarkoitus tehdä omaistenhuone lähiomaisille, joka toimisi pienen hotellihuoneen tavoin minikeittiöineen.

Tuloaulaa suunniteltaessa tulee ottaa huomioon akustiikka, eli kuinka tilan kaikua saa vähennettyä. Tuloaulan suuruus antaa hyvät mahdollisuudet toivottuihin kalusteisiin ja tilansäilytykseen ilman, että esteetön kulkeminen hankaloituu. Tunnelmaa ja kodinomaista eteistilaa luodaan erilaisia vaaleita sävyjä käyttäen niin, että tilavuuden tuntu säilyy.

Yhteisen oleskelutilan ja sen yhteydessä sijaitsevan kuntosalin toiveiden mukaisiin muutoksiin tarvitaan rakenteellisia, kuitenkin melko pieniä muutoksia. Oleskelutilaan toivotaan lisää tilaa, lisääntyvien yhteisten toimintojen sekä kulkemisen helpottamisen vuoksi. Tämä on mahdollista toteuttaa niin, että tilaa rajaava lasiseinä puretaan pois, kuntosalia pienennetään oleskelutilasta varastoon päin, jolloin oleskelutilasta saadaan suurempi ja joustavampi. Vaikka kuntosalia käytetään harvoin, on se sääntöjen mukaan vuodeosastolla oltava, joten sitä ei voi kokonaan poistaa mutta pienentäminen on mahdollista ja jopa toivottua hukkatilan hyödyntämiseksi. Oleskelutilassa sijaitsevasta pienestä keittiöstä, jota tällä hetkellä käytetään lääkkeenjakekeittiönä, saadaan pienten muutosten avulla toimivampi leivontaa varten. Valaistus on olennainen osa uutta ilmettä, joten oleskelutilojen valaisimet vaihdetaan konseptien tyyliin sopiviksi.

Asukashuoneissa tarpeellinen uudistus koskee pintamateriaaleja seinissä ja lattiassa sekä tekstiileissä samoin kuin potilastoimiston muutosratkaisut.

Vanamossa ongelmana on oman oleskelutilan ja minikeittiön puuttuminen, jotka ovat hoidon ja käytännön kannalta tarpeelliset. Hoivakodin sisäisten osastojen omia oleskelutiloja minikeittiöineen perustellaan siten, että asukkaat saavat näin enemmän tilaa ja tarvittavaa rauhaa oleskeluun. Minikeittiön tarkoituksena on säilöä suurkeittiöltä osastoille tulevat päivittäiset ateriat. Vanamoon on mahdollista toteuttaa tämä toive, sillä sen omassa aulatilassa sijaitsevat hoitoväline- ja

liinavaatevarastot ovat käyttämättömiä, niin sanottuja romuvarastoja, jotka on mahdollista purkaa pois.

Kaikki haastattelun aikana esiin tulleet ongelmakohdat ja toiveet ovat mahdollisia toteuttaa. Materiaalivalinnoissa tulee erityisesti ottaa huomioon kulutuskestävyys, sillä kyseessä on kuitenkin julkinen tila, josta suunnitellaan kodikas ja viihtyisä ympäristö sen asukkaille.

4 SISUSTUSSUUNNITTELUPROSESSI

4.1 Sisustussuunnitelman tavoitteet

Sisustussuunnittelun tavoitteena on luoda hoitokoti Kielon toimintaympäristöstä viihtyisä ja toimiva kokonaisuus toimeksiantajan toiveiden ja tarpeiden mukaisesti. Haastattelut ja yhteydenpito toimeksiantajan kanssa ovat suunnittelun pohja, jolle sisustuskonseptit luodaan. Tavoitteena on huomioida esteettömän tilasuunnittelun lisäksi toimivat kokonaisratkaisut niin toiveiden kuin materiaali- ja kalustevalintojen suhteen. Vaikka konseptisuunnitteluun ei ole annettu varsinaista budjettia, olen pyrkinyt huomioimaan myös taloudellisia ratkaisuja sisustuskonsepteja suunnitellessani. Sisustuskonsepteissa tavoitteena on käydä hoitokodin muutokset läpi pohja- ja tilakuvineen sekä materiaalivalintoineen.

4.2 Teemat ja kollaasit

Opinnäytetyöni suunnitteluosuuden työstämisen olen aloittanut teemojen määrittämisellä, jotka pohjautuvat haastattelutilanteissa saamiini tietoihin. Teemojen avulla olen pyrkinyt löytämään erilaisia sisustustyyli- ja värimaailmoja esitettäväksi suunniteltavan tilan toimintamahdollisuuksista. Teemat olen valinnut siten, että ne kuvaavat toimeksiantoa, toimintaympäristöä ja sen toimintaa sekä toimeksiantajan toiveita. Olen nimennyt määrittämäni teemat seuraavasti: Tuulenpesä, Savuhahtuva ja Untuvatupa. Opinnäytetyöprosessin tarkoituksena on ollut suunnitella konseptiluontoisesti kolme vaihtoehtoista ideaa suunniteltavan tilan käyttömahdollisuuksista.

Jokaiselle teemalle olen suunnitellut oman kuvakollaasin, johon olen kerännyt kyseistä teemaa inspiroivia värejä, tunnelmaa, elementtejä ja muotoja. Kalustejärjestelyt ja rakenteelliset muutokset ovat kaikissa konsepteissa samat, sisustustyyli teemakohtainen.

4.2.1 Tuulenpesä-teeman lähtökohdat

Lähtökohtina Tuulenpesä-teemassa ovat toimeksiantajan toiveet luonnonläheisestä tunnelmasta (Liite 2.). Teemassa yhdistyvät luonnon ja keveyden tunnelma puisiin, valkokuullotettuihin kalusteisiin, sekä karheisiin materiaaleihin. Tärkeään osaan nousevat puu- ja pellavamateriaalit, lämpimän maanläheiset, murretut sävyt sekä keveyttä ja valoa tuovana sävynä puhdas valkoinen. Tuulenpesä-teeman väreillä pyritään harmoniseen ja tasapainoiseen tilaan, jossa luonnonläheisyys korostuu.

4.2.2 Savuhahtuva-teeman lähtökohdat

Savuhahtuva-teema on saanut alkunsa selkeälinjaisten elementtien ja värien yhdistämisestä toisiinsa (Liite 3.). Teemaa on innoittanut ajatus voimakkaista väreistä ja vahvoista, pelkistetyistä muodoista. Tyyli on selkeä, eloisa mutta hillitty niin, ettei linja ole täysin moderni. Konseptin voi tulkita modernin ja klassisen tyylin yhdistelmäksi, erilaiseksi kokonaisuudeksi. Teemasta huokuu hillitty yksinkertaisuus lämpimin sävyin.

4.2.3 Untuvatupa-teeman lähtökohdat

Untuvatupa-konseptin ajatus on syntynyt toimeksiantajan toiveista, joissa keveys, luonnonläheisyys, selkeys ja värit yhdistyisivät hillityksi kokonaisuudeksi (Liite 4.). Inspiraationlähteinä tähän konseptiin ovat olleet karheat pinnat ja kirkkaat värit. Teeman tyyli on eloisa ja kevyt, leikkisä erilaisten tyylien rohkea yhdistäminen toisiinsa. Pääväreinä toimivat hillityt vaaleat sävyt, joita elävöittävät raikkaat sävyt.

4.3 Ideoinnista konsepteihin

Sisustuskonseptien suunnittelun tekeminen on alkanut teemoitusvaiheen jälkeen. Teemojen määrittämisen avulla toteutettavat konseptisuunnitelmat sisältävät alkuperäisen pohjapiirroksen, suunnittelemani pohjapiirroksen, materiaalien ja kalusteiden valintakortit sekä 3D-kuvat jokaisesta teemasta erikseen. Sisustuskonseptit olen suunnitellut ArchiCAD-ohjelmaa käyttäen.

4.3.1 Konseptiteoria ja -suunnittelu

”Konsepti on likimääräinen kuvaus uudesta tuotteesta, sen muodosta, tekniikasta ja käyttäjän siitä saamasta hyödystä” (Kettunen 2001, 56).

Käyttäjien eli kohderyhmän edustajien tarpeisiin perehtyminen on vaihe, jolla konseptimuotoilu aloitetaan. Suunnitteluun haetaan tietoa erilaisista lähteistä vaihtoehtoisten konseptien ideointia ja kehittämistä varten. (Kettunen 2001, 56–57.) Konseptisuunnittelulle keskeistä on, että suunnittelija osaa ottaa etäisyyttä suunnittelukohteeseen välittömän ratkaisun sijaan. Tämä edellyttää suunnittelukohteen kokonaisvaltaista tarkastelua ja tarpeen vaatiessa näkökulman vaihtamista. Suunnitteluratkaisujen kannalta olennaista konseptisuunnittelussa on uskottavuus. Vaikka konseptisuunnittelussa haetaan uutuutta ja kiinnostavuutta, tulisi tuntuma toteutettavuuteen kuitenkin säilyttää. (Keinonen & Jääskö 2004, 37–39.)

Konseptisuunnittelulla ei pyritä välittömään ja suoraan suunnitteluongelman ratkaisuun, vaan täsmentämään suunnitteluhaastetta ja kartoittamaan vaihtoehtoja. Konseptisuunnittelu tunnustelee vaihtoehtoja, joten siinä ei ole virheettömyyden kautta määriteltyä onnistumisen pakkoa. Siten konseptisuunnittelu mahdollistaa rohkeita kokeiluja ja mahdollisten epäonnistumisien kautta oppimista. (Keinonen ym. 2004, 29–33.) Konseptisuunnittelun tavoitteena on saavuttaa ongelmaratkaisu siten, että niin tuotekehitysryhmä kuin muut vaikuttajat sitoutuvat kehitettävään konseptiin (Kettunen 2001, 56–57).

4.3.2 Toimiva ja turvallinen tila

Vanhuksille suunnatun toimivan tilan suunnittelussa tulee ottaa huomioon fyysiset rajoitteet (liikkumis- ja toimimisesteiset rajoitteet), jotka karkeasti luokiteltuina tarkoittavat liikkumista hankaloittavaa tai estävää laitetta. Tätä on perusteltu määritelmällä, joka käsittää fyysisen rajoitteen vanhuksessa kiinni olevana tai irrallisena fyysisenä liikkumisen rajoitteena. (Korkalainen 2011, 22.)

Turvallisen toimintaympäristön takaamiseksi oleellista on huomioida esteettömyys tiloja suunniteltaessa. Tässä yhteydessä esteettömyyttä kuvataan hyvin hahmotettavalla ja havaittavalla liikkumisella sekä väljällä kalustesijoittelulla, joka tekee tiloista ja toiminnoista mahdollisimman helppokäyttöisiä. Esteettömyydellä mahdollistetaan tarvittavien välineiden käyttö, turvataan toimiva asuinympäristö (Korkalainen 2011, 22).

Kalustesijoittelun ja hahmotettavan liikkumisen lisäksi toimimisesteettömyyden turvaamiseksi suositetaan materiaaleja, jotka ovat mahdollisimman tasaisia, kovapintaisia, peilaamattomia tai luistamattomia.

4.3.3 Tuulenpesä-konsepti

Tuulenpesä-konseptissa olen halunnut luoda vuodeosaston suunniteltavista tiloista luonnonläheisen ja lämpimän pesäpaikan (Liite 5/1.). Vaikutelmaa tunnelmaan olen hakenut materiaalivalinnoilla ja värisävyillä, jotka ovat hillittyjä, lämpimän maanläheisiä (Liite 5/2; 5/3.). Tässä konseptissa ilmenee ennen kaikkea rauha ja ikä – tyylikkään seesteisessä olomuodossa.

Valtaosaltaan konseptin seinät maalataan sävytetyllä vaalealla avaran ja valoisan tunnelman luomiseksi. Tehosteväriä käytettävä murrettu vaaleanruskea toimii välitiloissa esiintyvän tehostetapetin parina, tehden tunnelmasta hillityn luonnollisen (Liite 5/4.).

Keittiökalusteiden valkomaalattu saarni korostaa luontoa entisestään, sillä puun pinta tulee kalusteissa, niin ovissa kuin työtasossa, tyylikkään hillitysti esiin (5/5; 5/6.). Vaalea keittiö korostaa välitilan tehostetapettia ja antaa tilantuntua kevyellä olemuksellaan. Tehostetapetti on materiaalina itsenään valon- ja pesunkestävää mutta melko huokoisen pinnan vuoksi välitilaan suositellaan asetettavaksi lasilevy, joka suojaa tapettia muun muassa roiskeilta ja rasvatahroilta. Valaistusta olen tehostanut pienin spotein, jotka asennetaan keittiön yläkaappien alapuolelle antamaan lisävaloa työtasolla työskentelyyn.

Tekstiilimateriaaleiksi Tuulenpesä-konseptin tyyliin soveltuvat puuvilla ja pellava, sillä ne ovat paitsi kestäviä myös keveitä ja toimivat konseptin luonnonläheisen tunnelman luojana. Kalusteet Kaarna-konseptiin olen valinnut sekä Askon että Riviera Maisonin tuotevalikoimasta, oleskelutilojen valaisimet Kodin Ykkösestä. Asukashuoneen tehosteseinäksi olen valinnut tyyliin ja sävyihin sopivan, valon- ja pesunkestävän kohovinyylitapetin, sävyltään murrettu tummanruskea.

4.3.4 Savuhahtuva-konsepti

Savuhahtuva-konseptin olen suunnitellut selkeästi erilaiseksi, yksinkertaisuudessaan kauniin toimivaksi kokonaisuudeksi (Liite 6/1.). Tunnelmaa olen hakenut leikkisästi voimakkaalla väripisteellä, jonka yhdistäminen vaaleisiin, lämpimän murrettuihin sävyihin vastaa haastattelusta saatuja tuloksia erilaisuudellaan (Liite 6/2; 6/3.). Savuhahtuva-konsepti poikkeaa Tuulenpesä-konseptista selkeämmän muodon omaavalla tyyllillään, puhtaammilla, yksinkertaisimmilla linjoillaan.

Konseptin sävyt pohjautuvat välitiloihin valitun tehostetapetin sävyihin. Suurin osa seinäpinnoista sävytetään vaalealla, hieman keltaiseen taittuvalla sävyllä. Välitilaan suositellaan asetettavaksi lasilevy tapettipinnan suojaksi. Tehosteseiniä Savuhahtuva-konseptissa maalataan kahdella eri sävyllä, hiekanruskealla ja murretulla punaisella, jotka jatkavat valitun tapetin sävylinjaa (Liite 6/4.).

Keittiökaluusteet olen tuonut selkeästi erottuvammaksi kokonaisuudeksi antrasiitin harmaalla sävyllä, joka jatkuu työtason kangasjäljiteltyyn vaaleaan harmaaseen (Liite 6/5; 6/6.). Valaistuksen lisääminen spoteilla on tärkeää, jotta tumma sävy ei niele kaikkea valoa itseensä.

Tekstiilimateriaaleiksi Savuhahtuva-konseptiin olen valinnut puuvillakankaan kuosillisena väritehosteena sekä Vallilan että Marimekon tuotevalikoimasta. Kalusteet olen valinnut Askon tuotevalikoimasta ja valaisimet yhteiseen oleskelutilaan sekä osastojen omiin oleskelutiloihin Secto Designilta. Asukashuoneen tehostetapetiksi olen valinnut tumman, hillitysti kuositetun, sileäpintaisen tapetin, joka kestää niin valoa kuin pesua.

4.3.5 Untuvatupa-konsepti

Untuvatupa-konseptin tarkoituksena on yhdistää raikkaalla tavalla kaksi aikaisempaa konseptia yhdeksi kokonaisuudeksi (Liite 7/1.). Konseptista ilmenee raikkaan ja luonnonläheisen sisustuksen elementit materiaali- ja sävyvalintojen sekä muotojen avulla. Savuhahtuva-konseptin tyylikkyys näkyy sen leikkisässä, erilaisten tyylien toisiinsa yhdistämisessä.

Untuvatupa-konseptin seinät jätetään suuriltaosin valkoisiksi. Tehosteseinäpintoja maalataan tässä konseptissa sekä sileällä pintamaalilla murretun ruskealla, hieman tummemmalla sävyllä, että struktuuripinnoitemaalilla, kahden eri sävyn sekoituksella (Liite 7/2; 7/3.).

Keittiökaluksiksi olen valinnut sileäpintaiset, puhtaan valkoiset mattaovet, jossa työtaso on ruskeaa, puuviiluista laminaattia. Välitilaan tulee kahdesta muusta konseptista poiketen struktuuripinnoitemaali luomaan lämpimän karheaa tunnelmaa (Liite 7/5; 7/6.).

Tekstiilimateriaaleiksi Untuvatupa-konseptin tyyliin soveltuu puuvilla ja pellava, sekä näiden sekoitukset, sillä ne ovat paitsi kestäviä myös keveitä ja toimivat konseptin teeman tarkoituksen mukaisesti (Liite 7/4.). Kirkkaat tekstiilisävyt, turkoosi ja vihreä tuovat raikkautta konseptiin. Kalusteet olen valinnut Askon tuotevalikoimasta ja valaisimet yhteiseen oleskelutilaan sekä osastojen omiin oleskelutiloihin Secto Designilta. Asukashuoneen tehostetapetti on sävyltään hillitty kahden ruskean sävyn yhdistelmä. Kohovinyylipintansa ansiosta tapetti on lämmin ja huokoinen, kestää hyvin sekä pesun että valon.

4.3.6 Materiaalit vaikuttavat

Kaikkiin kolmeen sisustuskonseptiin olen valinnut lattiamateriaaliksi vinyylipintaisen korkkilattian. Materiaalina se kestää julkisten tilojen rasitukset rikkoutumattoman ja kulutusta kestävä vinyylipintansa ansiosta. Tämän lisäksi valintaan vaikutti toimeksiantajan toive lankkutyylisestä lattiasta, joka olisi lämmin ja helppokäyttöinen. Toistaiseksi tämä vinyylipintainen korkkilattia on ainoa lankkukuviainen materiaali, jota voi käyttää kovaa kulutusta vaativissa olosuhteissa.

Sisäseinäpintoihin käytettävän maalin tulee lattiamateriaalin tavoin kestää kovaa kulutusta. Tämä on peruste maalivalinnalle, jossa suosittelen käytettäväksi puolihimmeää Coloria Fortea. Sisämaalina sen sävyttäminen onnistuu kaikilla sisävärikarttojen sävyillä. Coloria Forte muodostaa kovan kulutusta kestävä pinnan, minkä ansiosta sillä on hyvät pesunkesto-ominaisuudet. Maalia käytetään yleisesti julkisten tilojen sisäseinissä, muun muassa sairaaloissa.

Toiveiden mukaisesti olen suunnitellut kaikkien sisustuskonseptien potilastoimiston työpisteen seinään maalattavaksi noin metrin korkuisen magneettimaaliraidan. Tämä helpottaa erilaisten listojen ja muistilappujen säilymistä ja soveltuu aina suunniteltuun konseptiin. Tikkurilan erikoismaali Magnetic sisältää hiukkasia, joiden ansiosta magneetit saadaan pysymään maalatulla pinnalla. Magnetic-maali itsessään on himmeäpintainen grafiitinharmaa mutta se on päälle maalattavissa 1-2 kertaa halutun sävyisellä sisäseinämaalilla. Potilastoimiston kalusteet maalataan sävytetyllä silkinhimeällä Futura 15 kalustemaalilla. Välitila ja työtaso toteutetaan konseptikohtaisen suunnitelman mukaisesti.

5 POHDINTA

Opinnäytetyön tiedonhankinnan aloitin aikaisemman syventävän projektin muodossa kartoittaen taustatietoa vanhustenhoidosta, vanhus-termin määrittämisestä ja toimivasta, esteettömästä tilasuunnittelusta. Tavoitteenani oli hankkia mahdollisimman hyvät lähtökohdat taustatietoa varten, jotta opinnäytetyön aloittaminen sujuisi helpommin ja varmemmin. Sisustuskonseptien tarkoituksena on antaa uutta näkökulmaa hoivakoti Kielon toimintaympäristön käyttömahdollisuuksista toimivuuden ja kodikkuuden lähtökohdista. Sisustuskonseptien ideointi alkoi haastattelujen ja vapaamuotoisten keskustelujen pohjalta, joissa toimeksiantajan toiveet, tarpeet ja ideat tulivat esille. Kuvatessani suunniteltavaa tilaa minulla oli jo käsitys siitä, millaisia asioita vanhuksille suunnattujen tilojen suunnittelussa on hyvä ottaa huomioon, joten se nopeutti ja tuki esimerkiksi väljien kalustesijoitteluratkaisujen ja materiaalivalintojen päätöksentekoa. Opettavaisinta itselleni tässä prosessissa on ollut ajankäytön suunnittelun lisäksi se, miten jo pienillä yksinkertaisilla ratkaisuilla saadaan toimivaa muutosta aikaan eli aina ei tarvitse päätyä vaikeimpaan tai kalleimpaan ratkaisuun saadakseen näkyvää muutosta aikaan. Opinnäytetyöprosessissa mielenkiintoisinta ja haastavinta on ollut uuden sisustuskonseptin suunnittelu hoivakoti Kielolle, jonka oma toimintakonsepti on edelleen muutoksen alla ja tulevaisuudesta tiedetään se, että vanhoista terveyskeskuksen vuodeosastotoimintamalleista luovutaan ja tilat tullaan uudistamaan. Itse olen tyytyväinen suoritukseeni, olen harjaantunut niin tekstin kirjoittamisessa kuin ArchiCAD-mallinnusohjelman käytössä, joka aika ajoin tuottaa ongelmia liian suurien tiedosto- tai objektimuotojen kanssa. Toimeksiantajaryhmän kanssa toimiminen yhteistyössä oli helppoa vaikka ajoittain välimatka ja aikataulut hankaloittivat tapaamisjärjestelyjä. Kaiken kaikkiaan tavoitteet olen saavuttanut, sillä olen suunnittelemani pohjakuvan lisäksi toteuttanut 3D-mallikuvia, suunnitellut materiaali- ja kalustevalinnat.

LÄHTEET

- Eskola, J. & Suoranta, J. 1998. Johdatus laadulliseen tutkimukseen. Jyväskylä: Gummerus Kirjapaino Oy.
- Gillham, B. 2005. Research Interviewing: the range of techniques. New York: Open University Press.
- Hirsjärvi, S. & Hurme, H. 2008. Tutkimushaastattelu: teemahaastattelun teoria ja käytäntö. Helsinki: Yliopistopaino
- Huotari, P., Laitakari-Svärd, I., Laakko, J. & Koskinen, I. 2003. Käyttäjäkeskeinen tuotesuunnittelu: käyttäjätiedon keruu, mallintaminen ja arviointi. Helsinki: Taideteollinen korkeakoulu.
- Keinonen, T. & Jääskö, V. 2004. Tuotekonseptointi. Helsinki: Teknologiateollisuus.
- Kettunen, I. 2001. Muodon palapeli. 1. painos. Julkaisusarja D3. Helsinki: WSOY.
- Korkalainen, J. 2011. Vanhusten hyvinvoinnin parantaminen: asumisympäristön suunnittelu vanhusten parhaaksi. Seinäjoen ammattikorkeakoulu. Kulttuurin yksikkö, Muotoilun koulutusohjelma. Syventävä projektityö. Julkaisematon.
- Säde, S., Keinonen, T. & Soosalu, M. 1998. Puzzle Interview: Visual Support for User Involvement. Teoksessa: T. Keinonen (ed.) Smart products. Helsinki: Taideteollinen korkeakoulu, 22–29.

KUVAKOLLAASILÄHTEET

Liite 2

2.bp.blogspot. Ei päiväystä. [Verkkosivusto]. [Viitattu 7.3.2011]. Saatavana: http://2.bp.blogspot.com/_ihDwpcpkQM/S-wlJx1wmHI/AAAAAAAAABDg/XxrX9vUvvs/s1600/makkari+kes%C3%A4.jpg

Allaboutyou. Ei päiväystä. [Verkkosivusto]. [Viitattu 7.3.2011]. Saatavana: <http://www.allaboutyou.com/?module=images&func=display&fileId=54924>

Decorpad. Ei päiväystä. [Verkkosivusto]. [Viitattu 7.3.2011]. Saatavana: <http://cdn.decorpad.com/photos/2009/07/02/f08de597bccca.jpg>

3.bp.blogspot. Ei päiväystä. [Verkkosivusto]. [Viitattu 7.3.2011]. Saatavana: http://3.bp.blogspot.com/_rB4zvKF_CCE/TJMPKrALU3I/AAAAAAAAABt0/Eroh-XhQKqs/s1600/DSCN0234.JPG

Sisustusblogi. Ei päiväystä. [Verkkosivusto]. [Viitattu 7.3.2011]. Saatavana: <http://www.sisustusblogi.fi/wp-content/uploads/2010/12/makuuhuone-tunnelmallinen-470x312.jpg>

1.bp.blogspot. Ei päiväystä. [Verkkosivusto]. [Viitattu 7.3.2011]. Saatavana: http://1.bp.blogspot.com/_CLCBuIOFAY0/TNj86IDJIEI/AAAAAAAAAJE/IN-KLrJkfMU/s1600/DSC01581.JPG

MTV3. Ei päiväystä. [Verkkosivusto]. [Viitattu 7.3.2011]. Saatavana: http://img.mtv3.fi/mn_kuvat/mtv3/helmi/7haatfi/haaopas/morsiuskimppu/2009/637223.jpg

Finnflorist. Ei päiväystä. [Verkkosivusto]. [Viitattu 7.3.2011]. Saatavana: <http://www.finnflorist.fi/ep/CustomPics/SilkkisaniainenRO.jpg>

Liite 3

Kekkilä. Ei päiväystä. [Verkkosivusto]. [Viitattu 9.3.2011]. Saatavana: http://www.kekkila.fi/var/ezwebin_site/storage/images/media/images/home-products/potproducts/ruukkukate-20100203_1/129427-1-fin-FI/ruukkukate-20100203_1_reference.jpg

Plaza. Ei päiväystä. [Verkkosivusto]. [Viitattu 9.3.2011]. Saatavana: http://plaza.fi/s/f/editor/images/5811-K6_Makuuhuone.jpg

Sisustusblogi. Ei päiväystä. [Verkkosivusto]. [Viitattu 9.3.2011]. Saatavana: <http://www.sisustusblogi.fi/wp-content/uploads/2010/02/offecct-smalltown.jpg>

Plaza. Ei päiväystä. [Verkkosivusto]. [Viitattu 9.3.2011]. Saatavana: http://plaza.fi/s/f/editor/images/70_1.jpg

Sisustusblogi. Ei päiväystä. [Verkkosivusto]. [Viitattu 9.3.2011]. Saatavana: <http://www.sisustusblogi.fi/wp-content/uploads/2010/01/olohuone-turkoosi.jpg>

4.bp.blogspot. Ei päiväystä. [Verkkosivusto]. [Viitattu 9.3.2011]. Saatavana: http://4.bp.blogspot.com/_DEB-8ke-gXo/Rc2xHLUsAwI/AAAAAAAABWI/PoSDOoDe6yQ/s320/gasl06_woodycrest+dominomag.com

Vartsika. Ei päiväystä. [Verkkosivusto]. [Viitattu 9.3.2011]. Saatavana: <http://www.vartsika.kaivokukka.fi/images/Ruukkukukat/Muratti.jpg>

MTV3. Ei päiväystä. [Verkkosivusto]. [Viitattu 9.3.2011]. Saatavana: http://img.mtv3.fi/mn_kuvat/mtv3/koti/sisustus/sisustamisen_salat/2007/kesa/452325.jpg

Sisustusblogi. Ei päiväystä. [Verkkosivusto]. [Viitattu 9.3.2011]. Saatavana: <http://www.sisustusblogi.fi/wp-content/uploads/2009/12/alessi-kulho.jpg>

Lepis. Ei päiväystä. [Verkkosivusto]. [Viitattu 9.3.2011]. Saatavana: <http://lepis.files.wordpress.com/2009/03/turkoosi.jpg>

Liite 4

Sf luxuryloft. Ei päiväystä. [Verkkosivusto]. [Viitattu 11.3.2011]. Saatavana: http://sfluxuryloft.com/large700/Loft%20Bedroom_700px.jpg

Tapettitehdas. Ei päiväystä. [Verkkosivusto]. [Viitattu 11.3.2011]. Saatavana: http://www.tapettitehdas.fi/images/0000/0058/64673_big.jpg?1206275405

Istockphoto. Ei päiväystä. [Verkkosivusto]. [Viitattu 11.3.2011]. Saatavana: http://www.istockphoto.com/file_thumbview_approve/2269347/2/istockphoto_2269347-seamless-retro-wallpaper-tiles.jpg

Decorpad. Ei päiväystä. [Verkkosivusto]. [Viitattu 7.3.2011]. Saatavana: <http://cdn.decorpad.com/photos/2009/07/02/f08de597bccca.jpg>

Hilavitkutin. Ei päiväystä. [Verkkosivusto]. [Viitattu 7.3.2011]. Saatavana: <http://www.hilavitkutin.com/wp-content/uploads/2010/09/betonitapetti-1.jpg>

- Finnflorist. Ei päiväystä. [Verkkosivusto]. [Viitattu 7.3.2011]. Saatavana: <http://www.finnflorist.fi/ep/CustomerPics/SilkkisaniainenRO.jpg>
- Leblogdeco. Ei päiväystä. [Verkkosivusto]. [Viitattu 11.3.2011]. Saatavana: <http://www.leblogdeco.fr/blog/1134-notre-loft-le-blog-des-lofts.html>
- Media.Onsugar. Ei päiväystä. [Verkkosivusto]. [Viitattu 11.3.2011]. Saatavana: http://media.onsugar.com/files/ons1/192/1922794/42_2009/7629b3fdb7b988e8_212.jpg
- Modeo. Ei päiväystä. [Verkkosivusto]. [Viitattu 11.3.2011]. Saatavana: http://www.modeo.fi/images/secto_4240_riippuvalaisin_octo_0703_797.jpg
- 4.bp.blogspot. Ei päiväystä. [Verkkosivusto]. [Viitattu 11.3.2011]. Saatavana: http://4.bp.blogspot.com/_X2QaLBTQpNs/SKy3zysuH8I/AAAAAAAAAVU/SZ35JyiS1XA/s400/Elle+ecor+Bedroom+White.jpg
- Sisustusblogi. Ei päiväystä. [Verkkosivusto]. [Viitattu 9.3.2011]. Saatavana: <http://www.sisustusblogi.fi/wp-content/uploads/2010/01/olohuone-turkoosi.jpg>
- Amazonaws. Ei päiväystä. [Verkkosivusto]. [Viitattu 11.3.2011]. Saatavana: <http://s3.amazonaws.com/pixmac-preview/000052362911.jpg>

LIITTEET

Liite 1. Avoimia kysymyksiä vuodeosaston tiloista.

Liite 2. Tuulenpesä-teema.

Liite 3. Savuhahtuva-teema.

Liite 4. Untuvatupa-teema.

Liite 5/1. Tuulenpesä-konseptin pohjakuva.

Liite 5/2. Tuulenpesä-konsepti.

Liite 5/3. Tuulenpesä-konsepti.

Liite 5/4. Tuulenpesä-konsepti / Materiaalit.

Liite 5/5. Tuulenpesä-konsepti / Kalusteet.

Liite 5/6. Tuulenpesä-konsepti / Kalusteet.

Liite 6/1. Savuhahtuva-konseptin pohjakuva.

Liite 6/2. Savuhahtuva-konsepti.

Liite 6/3. Savuhahtuva-konsepti.

Liite 6/4. Savuhahtuva-konsepti / Materiaalit.

Liite 6/5. Savuhahtuva-konsepti / Kalusteet.

Liite 6/6. Savuhahtuva-konsepti / Kalusteet.

Liite 7/1. Untuvatupa-konseptin pohjakuva.

Liite 7/2. Untuvatupa-konsepti.

Liite 7/3. Untuvatupa-konsepti.

Liite 7/4. Untuvatupa-konsepti / Materiaalit.

Liite 7/5. Untuvatupa-konsepti / Kalusteet.

Liite 7/6. Untuvatupa-konsepti / Kalusteet.

LIITE 1. Avoimia kysymyksiä vuodeosaston tiloista.

- 1) Onko tuloaula toimiva?
- 2) Millainen on tuloaulan tunnelma?
- 3) Millaisia toiveita tuloaulaan kohdistuu?
- 4) Miten oleskelutila toimii?
- 5) Millainen on oleskelutilan tunnelma?
- 6) Millaisia toiveita oleskelutilaan kohdistuu?
- 7) Ovatko asuinhuoneet toimivia?
- 8) Millainen on asuinhuoneiden tunnelma?
- 9) Millaisia toiveita asuinhuoneisiin kohdistuu?
- 10) Millaisia toiveita ja ideoita kohdistuu Vanamon osastoon?
- 11) Millaisia toiveita ja ideoita kohdistuu Soilikin osastoon?
- 12) Millaisia toiveita ja ideoita kohdistuu Tammelan osastoon?
- 13) Ideoita ja toiveita?
- 14) Muuta lisättävää?

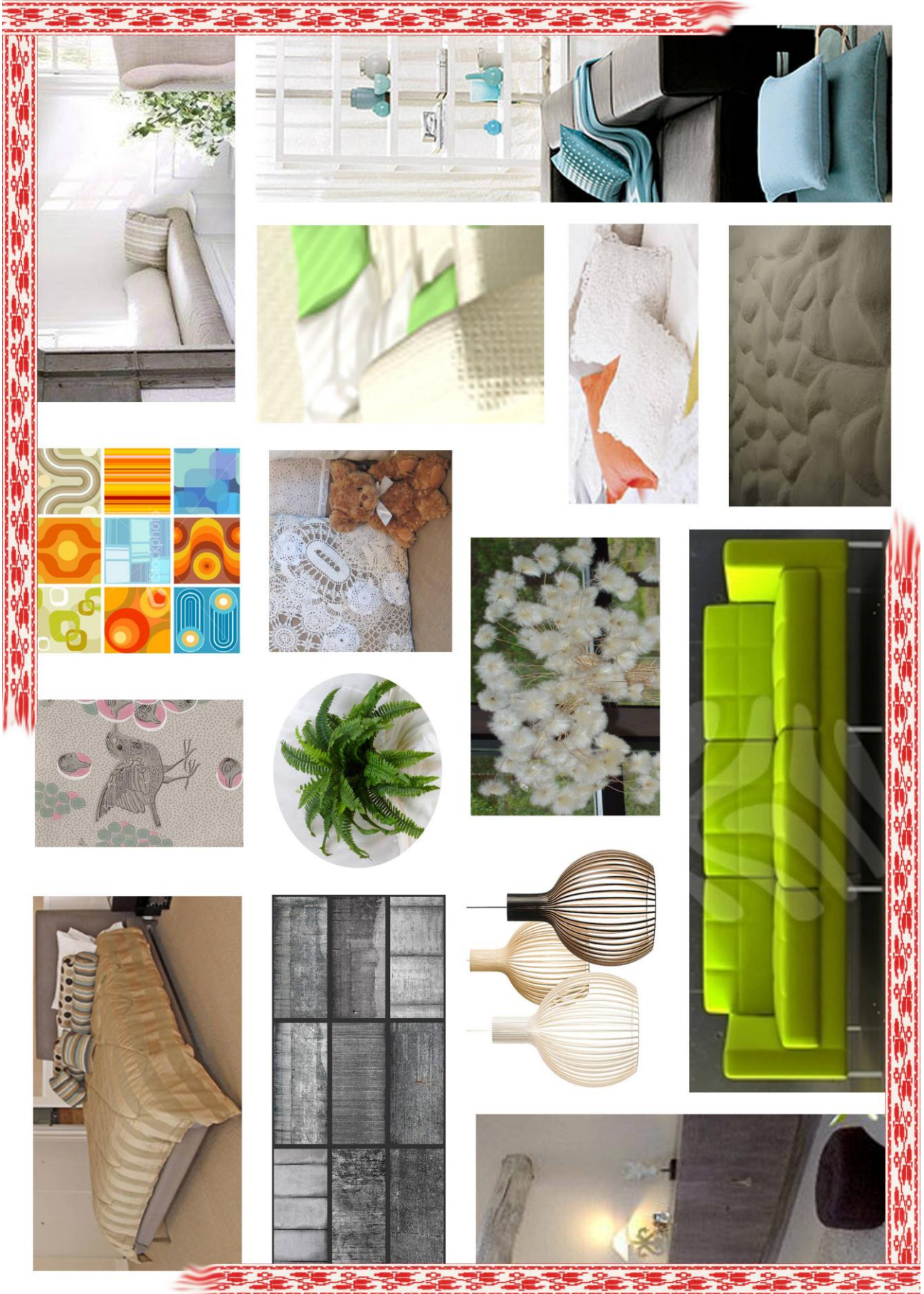
LIITE 2. Tuulenpesä-teema.



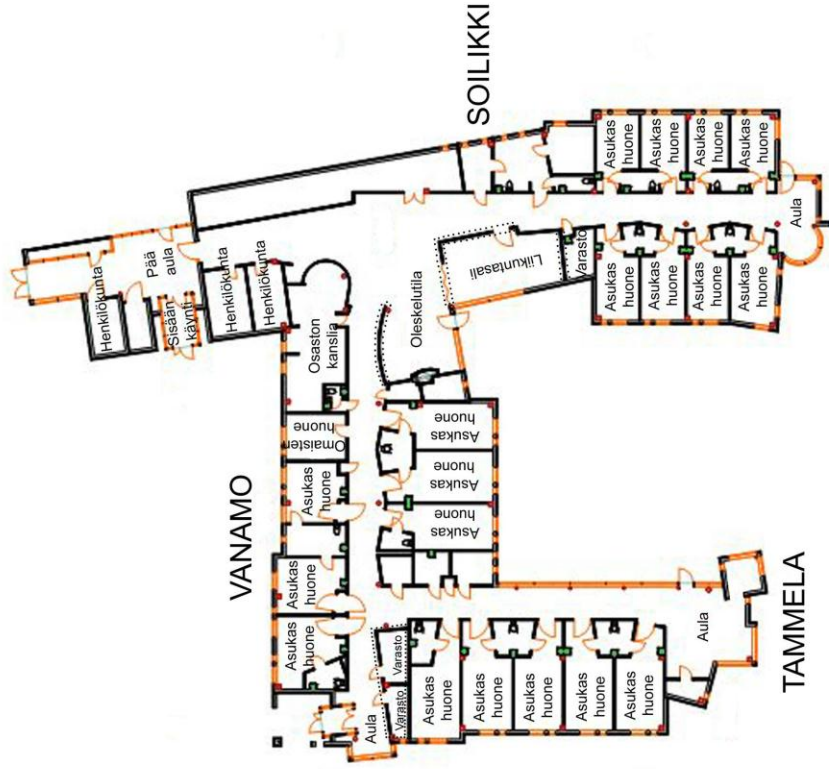
LIITE 3. Savuhahtuva-teema.



LIITE 4. Untuvatupa-teema.



Alkuperäinen pohjakuva



Pääaula



Yhteinen oleskelu

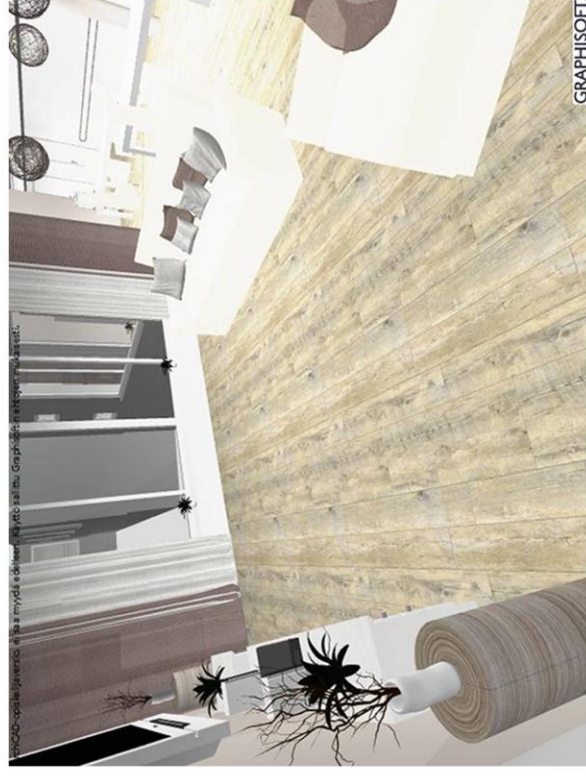


ARCHIO-opisto ja avoimena, ei saa myydä edelleen. Käyttö sallittu. GRAPHISOFTin ehtojen mukaisesti.



ARCHIO-opisto ja avoimena, ei saa myydä edelleen. Käyttö sallittu. GRAPHISOFTin ehtojen mukaisesti.

GRAPHISOFT.



ARCHIO-opisto ja avoimena, ei saa myydä edelleen. Käyttö sallittu. GRAPHISOFTin ehtojen mukaisesti.

GRAPHISOFT.

Toimisto



Omaisten huone



Asukashuone



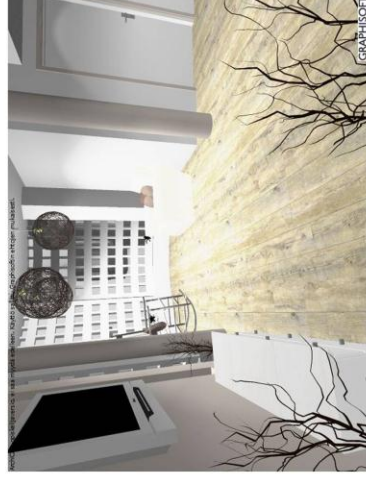
Tammela



Vanamo



Soilikki



1. Lattiamateriaali



Wicanders: VinylComfort
julkittilan vinyylipintainen korkkilattia
sävy: Alaska Oak B0Q0001
koko: 905x185x10,5 mm

2. Seinän sävy



Tikkurila: Tunne Väri
Sävy: F503 (Jasmiini)
Puolihimmeä

3. Tehosteseinän, pilarien ja listojen sävy



Tikkurila: Tunne Väri
Sävy: Y467 (Shaali)
Puolihimmeä

4. Seinämaalaus



Tikkurila Magnetic himmeä
Sävy: Y467 (Shaali)
Puolihimmeä

5. Väiitilan tehostetapetti



Sandudd: Mirage 1140-37
nonwoven-kohovinyyli
koko: 0,53x10,05 m

6. Väiitilan suojalasi



Lasimyynti Juvonen Oy:
Floatlasi läpinäkyvä,
tasapintainen lasi
koko:
2,3,4,5,6,8 ja 10 mm (paksuus)

7. Asukashuoneen seinän tehostetapetti



Sandudd: Mirage 1164-37
nonwoven-kohovinyyli
koko: 0,53x10,05 m

8. Mattomateriaali



VM-Carpet: Brilliant nukkamatto
Sävy: 77 Harmaa
Materiaali: 85% villaa
15% polyamidia
Halkaisija: 100-400cm

9. Toimistokalusteiden sävy

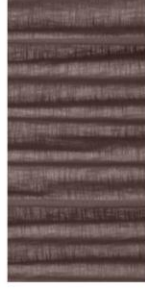


NCS värijärjestelmä
Sävy: S 0502-Y (Munankuori)
Silkinhimeä

Yhteisesti

- puuosat, katto ja ovet
maalataan puhtaana
valkoisiksi

10. Verhotekstiili, tyynynpäällinen ja sängynpäällinen



Hemtex: Strila
Sävy: Tummanruskea
Materiaali: 81% puuvillaa
16% polyesteriä
3% luonnonkuitua
Kangasleveys: 145 cm



Tikkurila: Tunne Väri
Sävy: N464
(Aleksandriitti)



Hemtex: Strila
Sävy: luonnonvalkoinen
Materiaali: 81% puuvillaa
16% polyesteriä
3% luonnonkuitua
Kangasleveys: 145 cm



Hemtex: Strila
Sävy: keskiharmaa
Materiaali: 81% puuvillaa
16% polyesteriä
3% luonnonkuitua
Kangasleveys: 145 cm



Tikkurila: Tunne Väri
Sävy: K499
(Graniitti)

Kuvat ja sävyt ovat suuntaa antavia.

11. Keittiökalusteet



PEEKOOkeittiöt
Ovimalli: Noventa Saarni
Sävy: 21 (Valkaistu)

14. Kodinkoneet



Pintamateriaali,
ruostumaton teräs

15. Oleskelutilojen pöydät



Asko: Metro-ruokapöytä
Sävy: Valkoinen
Koko: 100x240x75 cm

12. Keittiön taso



PEEKOOkeittiöt
Taivereunainen laminaattitaso
TV 4315U (ruskeaviilu)

13. Vetimet



PEEKOOkeittiöt
VE-97AL
Materiaali: alumiini

17. Tuolit



RivieraMaison:
Dining chair cape
charles diner
Sävy: Pellava
(Kokoverhoilu)
Koko: 45x98x44 cm

18. Oleskelutilojen ja asukashuoneiden tv-tasot



Asko: Emilia tv-taso
Sävy: Kuultomaalattu valkoinen
Koko: 141x39x48 cm

19. Oleskelutilojen lipastot



Asko: Emilia lipasto
Sävy: Kuultomaalattu valkoinen
Koko: 56x39x60 cm

20. Asukashuoneen lipasto



Asko: Emilia lipasto
Sävy: Kuultomaalattu valkoinen
Koko: 56x39x93 cm

21. Pääaulan senkki



Asko: Emilia senkki
Sävy: Kuultomaalattu valkoinen
Koko: 132x39x92 cm

23. Pääaulan seinähyllyt



IKEA: Ekby Mossby hyllylevy
Sävy: Valkoinen
Koko: 123x29x3 cm
(Uptettava seinäkiinnitys)

22. Asukashuoneen ja omaistenhuoneen komerot



Asko: Emilia komero
Sävy: Kuultomaalattu valkoinen
Koko: 110x60x190 cm

24. Asukashuoneen apupöytä



IKEA: HOL apupöytä
Sävy: ruskea, massiiviakasia
Koko: 50x50x50 cm

25. Oleskelutilan sohva



RivieraMaison: 3-hengen sohva
Cedar P. Sofa 3,5 S. The Season
Sävy: Pellava
Koko: 250x84x97 cm

26. Nojatuolit



RivieraMaison: Nojatuoli
The Classic Wingchair Pure Linen
Sävy: Pellava
Koko: 94x110x83 cm

27. Valaisin



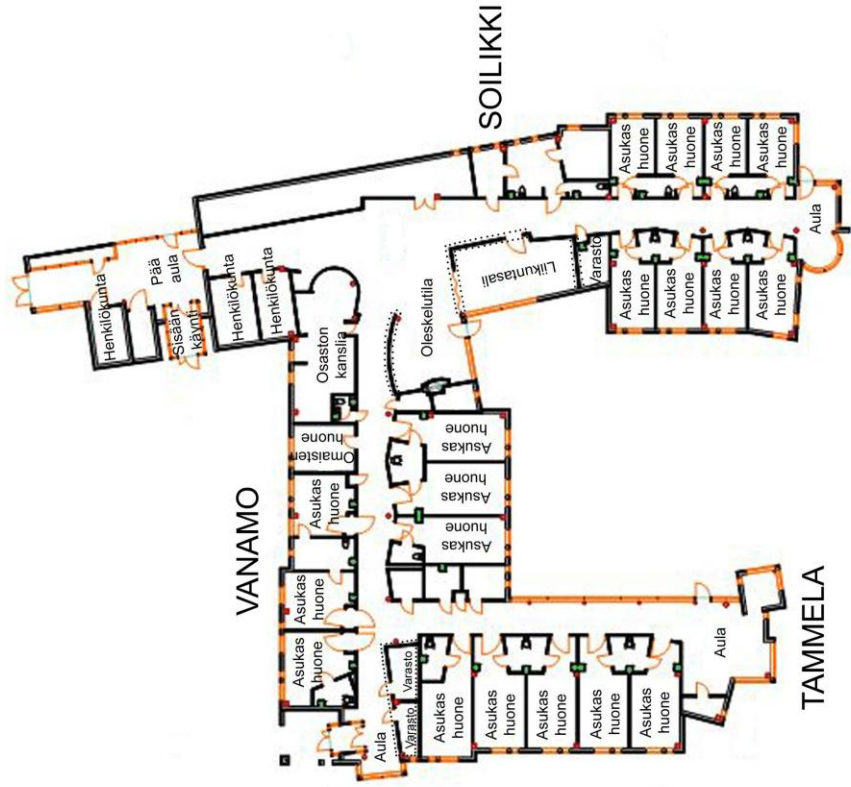
Kodin Ykkönen: Aneta, Kerä-riippuvalaisin
Sävy: Ruskea (kehrättyä lankaa)
Koko: 70 cm (halkaisija)

28. Omaistenhuoneen pöytä



Asko: Saaristo KIRSTU
Sävy: Kuultomaalattu vakoinen
Materiaali: Massiivimänty
Koko: 76x45x39 cm

Alkuperäinen pohjakuva



Pääaula



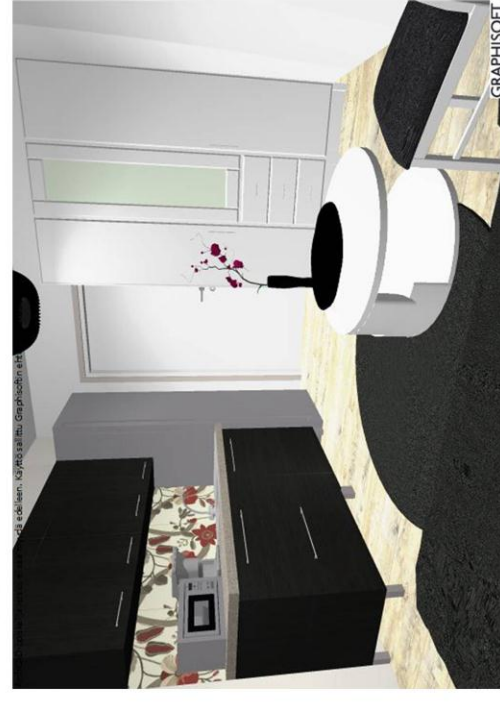
Yhteinen oleskelu



Toimisto



Omaisten huone



Asukashuone



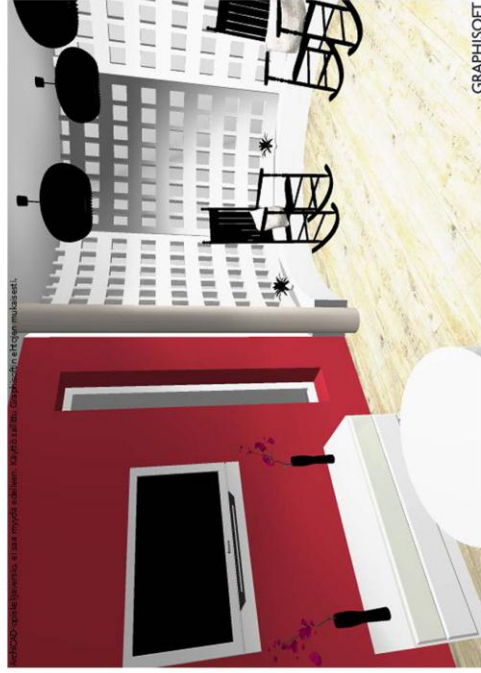
Vanamo



Tammela



Soilikki



REKODI-operaatiojärjestelmä ei saa myydä edelleen. Käyttö sallittu. Grafiikka on etäojen mukaisesti.

GRAPHISOFT.

REKODI-operaatiojärjestelmä ei saa myydä edelleen. Käyttö sallittu. Grafiikka on etäojen mukaisesti.

GRAPHISOFT.

REKODI-operaatiojärjestelmä ei saa myydä edelleen. Käyttö sallittu. Grafiikka on etäojen mukaisesti.

GRAPHISOFT.

REKODI-operaatiojärjestelmä ei saa myydä edelleen. Käyttö sallittu. Grafiikka on etäojen mukaisesti.

GRAPHISOFT.

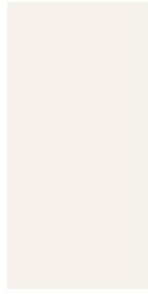
GRAPHISOFT.

1. Lattiamateriaali



Wicanders: VinylComfort
julkittilan vinyylipintainen korkkilattia
sävy: Alaska Oak B0Q0001
koko: 905x185x10,5 mm

2. Seinän sävy



Tikkurila: Tunne Väri
Sävy: G503 (Kalla)
puolihimmeä

3. Tehosteseinän, pilarien ja listojen sävy



Tikkurila: Tunne Väri
Sävy: H484 (Mulperi)
puolihimmeä

4. Tehosteseinän ja seinämaalauksen sävy



Tikkurila Magnetic himmeä
Sävy: NSC S2060-R10B
puolihimmeä (pinta)

5. Välitilan tehostetapetti



Studio Decor: Oas 2708
nonwoven-kuitutapetti
koko: 0,53x10,05 m

7. Asukashuoneen seinän tehostetapetti



Studio Decor: Oas 2717
nonwoven-kuitutapetti
koko: 0,53x10,05 m

8. Mattomateriaali



VM-Carpet: Patio
Sävy: 682 Harmaa
Materiaali: Polypropeeni/polyeteeni
Halkaisija: 200 cm

9. Verhotekstiili, tyynynpäällinen ja sängynpäällinen, tuoliverhoilu



Marimekko: PirputParput
Sävy: Murrettu punainen
Materiaali: Puuvilla
Kangasleveys: 150 cm



Vallila: Talven Kukka
Sävy: Valkoinen, harmaa, punainen
Materiaali: Puuvilla
Kangasleveys: 150 cm



NCS-värijärjestelmä
Sävy: S 2060-r10B
(Murrettu punainen)



Tikkurila: Symphony 2436
Sävy: S499

Yhteisesti

- puuosat, katto ja ovet
maalataan puhtaana
valkoiseksi

9. Toimistokalusteiden sävy



NCS värijärjestelmä
Sävy: S 0502-Y (Munankuori)
Silkinhimmeä

Kuvat ja sävyt ovat suuntaa antavia.

11. Keittiökaluusteet



PEEKOOkeittiöt

Ovimalli: Fino Antrasiiitti

Sävy: Tummanharmaa

14. Kodinkoneet



Pintamateriaali
ruostumaton teräs

17. Tuolit



12. Keittiön taso



PEEKOOkeittiöt

Täivereunainen laminaattitaso,

TV 3660AJ (Seepia-kangas)

15. Oleskelutilojen pöydät



Asko: Metro-ruokapöytä

Sävy: Valkoinen

Koko: 100x240x75 cm

13. Vetimet



PEEKOOkeittiöt

VE-40-47 HN

Materiaali: kromi

19. Yhteisen oleskelutian lipasto



Asko: Genesis lipasto

Sävy: Valkoinen

Koko: 90x38x65 cm

20. Asukashuoneen ja pääaulan lipastot



Asko: Cope lipasto

Sävy: Valkoinen

Koko: 96x51x115 cm

18. Oleskelutilojen ja asukashuoneiden tv-tasot



Asko: Genesis tv-taso

Sävy: Valkoinen

Koko: 120x50x45 cm

16. Oleskelutilojen, asukas- ja omaishuoneiden, pääaulan ja käytävien sohvapöydät



Asko: Push-sohvapöytä

Sävy: Valkoinen

Koko: 80x80x40 cm

21. Asukas- ja omaishuoneen komerot



Asko: Sara komero
Sävy: Valkoinen
Koko: 147x60x220 cm

22. Yhteisen oleskelutilan ja pääaulan hyllyt



Asko: Genesis seinähylly 90
avohylly
Sävy: Valkoinen
Koko: 90x26x24 cm

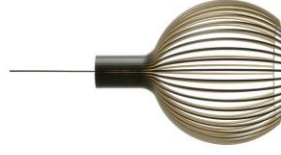
23. Oleskelutilan sohvapöytä



Asko: Milla 3H & 2H sohva
Sävy: Punainen
Materiaali: Vesipestävä Cotton
Koko: 226x88x85 cm (3H)
179x88x85 cm (2H)

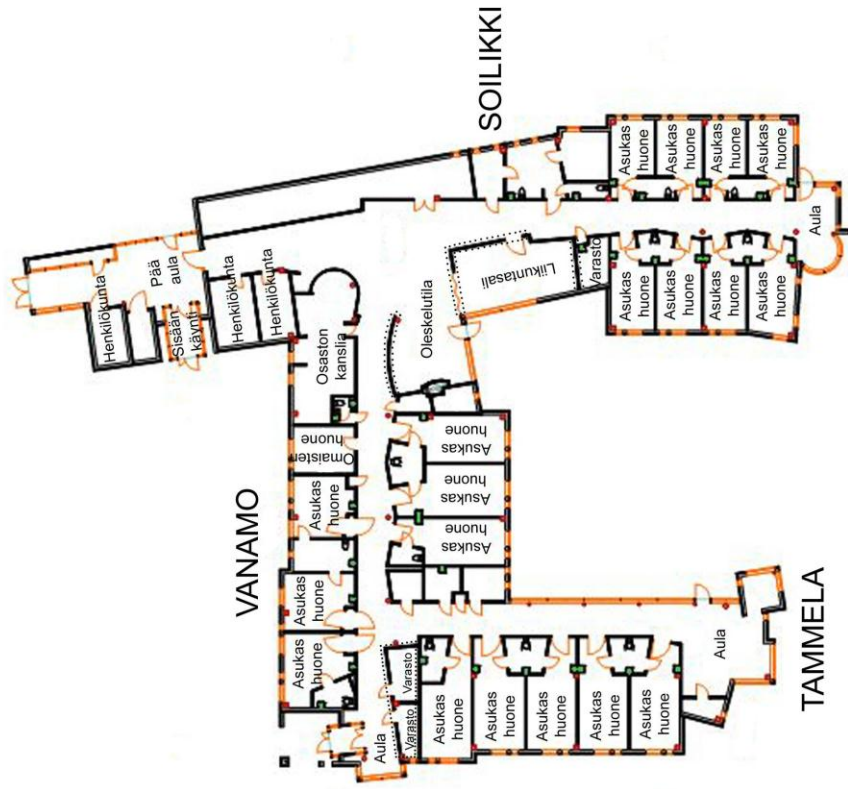


24. Valaisin



Isecto Design: Octo valaisin
Sävy: Musta
Materiaali: Laminoitu koivu
Koko: 540x680 mm

Alkuperäinen pohjakuva



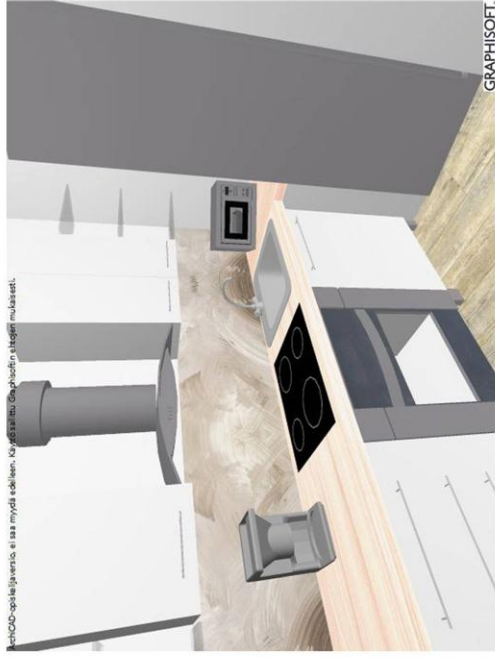
Pääaula



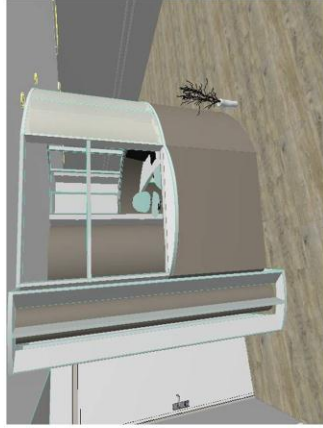
Yhteinen oleskelu



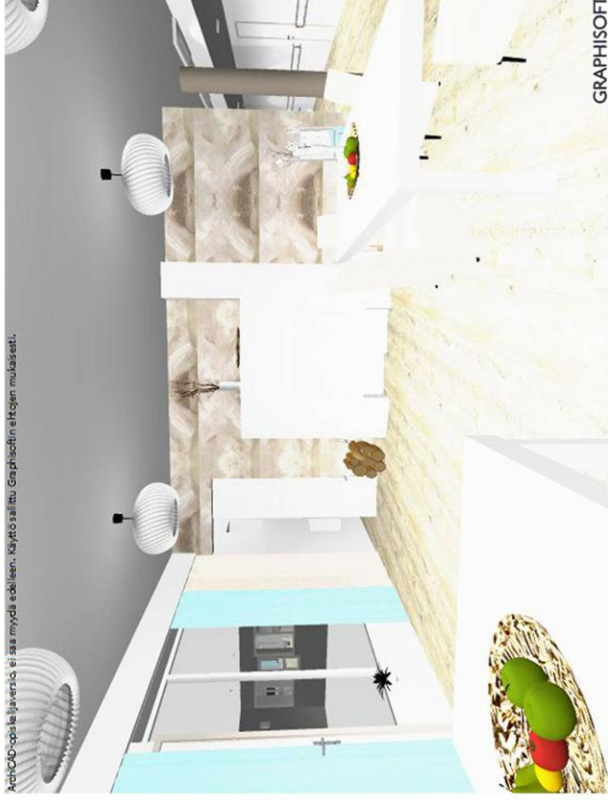
Archicad-opselajavero, ei saa myydä edelleen. Käyttö sallittu. Graphisoftin käyttöehtojen mukaisesti.



Toimisto



Asukashuone



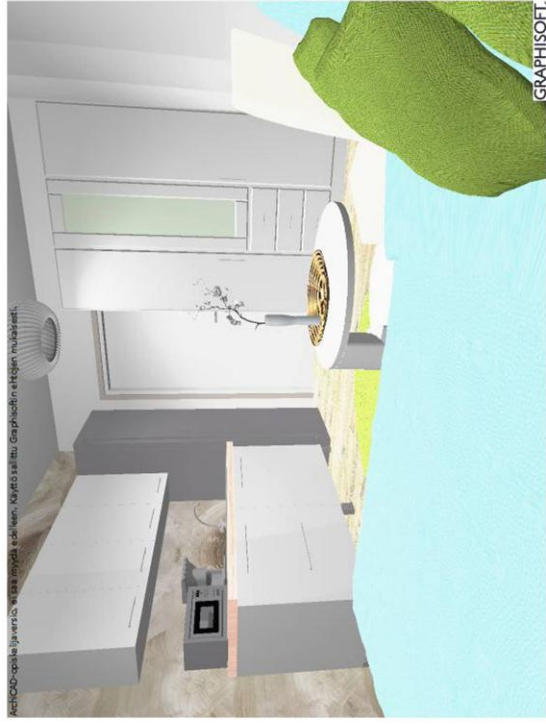
Archicad-opselajavero, ei saa myydä edelleen. Käyttö sallittu. Graphisoftin käyttöehtojen mukaisesti.



GRAPHISOFT.

GRAPHISOFT.

Omaisten huone



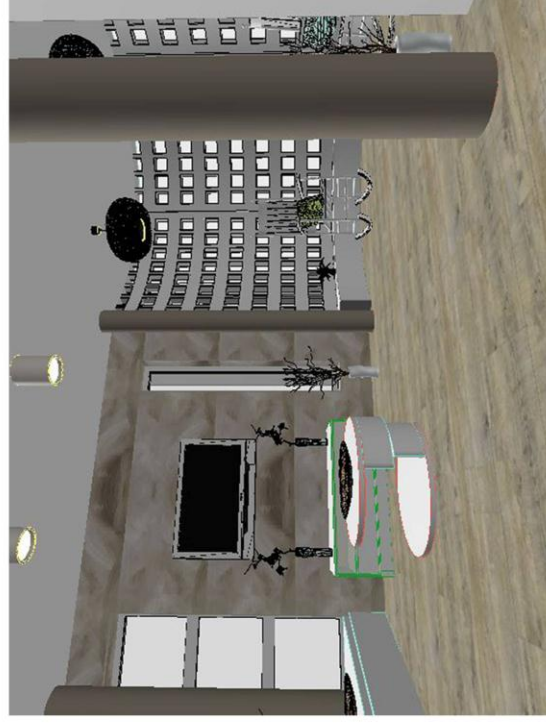
Vanamo



Tammela



Soilikki



Renderoitu graafisesti, ei saa myydä edelleen. Käyttö sallittu. Graphisoftin etujen mukaisesti.

GRAPHISOFT.

GRAPHISOFT.

Renderoitu graafisesti, ei saa myydä edelleen. Käyttö sallittu. Graphisoftin etujen mukaisesti.

GRAPHISOFT.

1. Lattiamateriaali



Wicanders: Viny/Comfort
julkittilan vinyylipintainen korkkilattia
sävy: Alaska Oak B0Q0001
koko: 905x185x10,5 mm

2. Seinän sävy, välitilan tehoste



Tikkurila: Tunto hieno
Struktuuripinnoite
Sävyt: G484 (Talkki)
K487 (Kalsiitti)
puolihihmeä

3. Seinän, pilarien ja listojen sävy



Tikkurila: Tunne Väri
Sävy: S486 (Vulkaniitti)
puolihihmeä

4. Seinämaalaus



Tikkurila Magnetic himmeä
Sävy: S486 (Vulkaniitti)
puolihihmeä (pinta)

5. Seinän tehostetapetti



Decta Oy: Wohnsinn 76711
nonwoven-kohovinyylitapetti
koko: 0,53x10,05 m

6. Mattomateriaali



VM-Carpet: Tessa nukkamatto
Sävy: 571 Vihreä
Materiaali: 100% Polyamidinukka
Halkaisija: 100, 133, 160 ja 200 cm

7. Toimistokalusteiden sävy



NCS värijärjestelmä
Sävy: S 0502-Y (Munankuori)
Silkinhimmeä

Yhteisesti

- puuosat, katto ja ovet
maalataan puhtaana
valkoisiksi

8. Verhotekstiili, tyynypäällinen ja sängynpäällinen, tuoliverhoilu



Materiaali: Pellava
Sävy: vaalean ruskea
V 484 (Ajopuu)
Kangasleveys: 150 cm



Materiaali: Pellava
Sävy:Turkoosi
NCS S 1040-B10G
Kangasleveys: 150 cm



Materiaali: Pellava
Sävy: Kirkas vihreä
N388 (Wasabi)
Kangasleveys: 150 cm

9. Keittiökalusteet



PEEKOOkeittitöt

Ovimalli: Melamiiniovet

Sävy: 01 Valkoinen

10. Keittiön taso



PEEKOOkeittitöt

Taivereunainen laminaattitaso,

TV 4315U (ruskeaviilu)

11. Vetimet



PEEKOOkeittitöt

VE-40-47 HN

Materiaali: kromi

12. Kodinkoneet



Pintamateriaali,
ruostumaton teräs

13. Oleskelutilojen pöydät



Asko: Metro-ruokapöytä

Sävy: Valkoinen

Koko: 100x240x75 cm

14. Oleskelutilojen, asukas- ja omaishuoneiden, pääaulan ja käytävien sohvapöydät



Asko: Push-sohvapöytä

Sävy: Valkoinen

Koko: 80x80x40 cm

15. Tuolit



RivieraMaison:

Dining chair cape

charles diner

Sävy: Pellava

(Kokoverhoilu)

Koko: 45x98x44 cm

16. Oleskelutilojen ja asukashuoneiden tv-tasot



Asko: Genesis tv-taso

Sävy: Valkoinen

Koko: 120x50x45 cm

17. Yhteisen oleskelutian lipasto



Asko: Genesis lipasto

Sävy: Valkoinen

Koko: 90x38x65 cm

18. Asukashuoneen ja pääaulan lipastot



Asko: Cope lipasto

Sävy: Valkoinen

Koko: 96x51x115 cm

19. Asukas- ja omaishuoneen komerot



Asko: Sara komero
Sävy: Valkoinen
Koko: 147x60x220 cm

21. Oleskelutilian sohvat



Asko: Milla 3H & 2H sohva
Sävy: Valkoinen
Materiaali: Vesipestävä Cotton
Koko: 226x88x85 cm (3H)
179x88x85 cm (2H)

20. Yhteisen oleskelutilian ja pääaulan hyllyt



Asko: Genesis seinähylly 90 avohylly
Sävy: Valkoinen
Koko: 90x26x24 cm

24. Valaisin



Isecto Design: Octo valaisin
Sävy: Valkoinen
Materiaali: Laminoitu koivu
Koko: 540x680 mm