

Satu Talvitie

Mobile Officen sisustussuunnitelma

Rytmikorjaamon liikkuvan ihmisten työpisteet

Opinnäytetyö

Kevät 2011

Kulttuurin alan yksikkö

Muotoilun koulutusohjelma

Sisustustekstiili



SEINÄJOEN AMMATTIKORKEAKOULU

Opinnäytetyön tiivistelmä

Koulutusyksikkö: Kulttuurialan yksikkö

Koulutusohjelma: Muotoilun koulutusohjelma

Suuntautumisvaihtoehto: Sisustustekstiili

Tekijä: Talvitie, Satu

Työn nimi: Mobile officen sisustussuunnitelma- Rytmikorjaamon liikkuvan ihmisen työpisteet

Ohjaaja: Anne Kuusela, Sirkku Ylinen, Markku Kuoppamäki

Vuosi: 2011

Sivumäärä: 59

Liitteiden lukumäärä: 3

Opinnäytetyö käsitteli toimistotilan sisustussuunnittelua luovan tilan konseptilla. Työn tarkoituksena oli antaa selkeä kuva sisustussuunnittelusta, toimistosuunnittelusta ja luovan tilan merkityksestä. Opinnäytetyön tavoitteena oli tehdä sisustussuunnitelma Rytmikorjaamon Mobile Officeen. Mobile Office tehdään liikkuvien ihmisten työpisteiksi. Opinnäytetyön toimeksiantajana toimivat Sisustuskeskus Sella, Seinäjoen kaupunki, Selmu Ry ja Seinäjoen teknologiakeskus.

Opinnäytetyön teoriaosuudessa tutkitaan ja käsitellään luovan tilan ideologiaa, sisustussuunnittelua, tulevaisuuden työtiloja ja työajan muutosta. Opinnäytetyöhön sisältyi myös sisustussuunnitelman teko ja tilan tarkat kuvaukset kalusteineen ja väreineen. Sisustussuunnitelma käsitti väri-, materiaali-, kaluste- ja valaistussuunnitelmien teon sekä pohjapiirrustuksen ja kolmiulotteiset mallinnuskuvat.

Avainsanat: sisustussuunnittelu, toimisto, luova tila,

SEINÄJOKI UNIVERSITY OF APPLIED SCIENCES

Thesis abstract

Faculty: School of Culture and Design

Degree programme: Design

Specialisation: Interior and Textile Design

Author/s: Satu Talvitie

Title of thesis: Interior design for the Mobile Office: workstations of moving people

Supervisor(s): Anne Kuusela, Sirkku Ylinen, Markku Kuoppamäki

Year: 2011

Number of pages: 59

Number of appendices: 3

The aim of this thesis was to produce an interior design for an office space in Rytmikorjaamo. Interior design was made with a concept of creative space. The purpose of this project was to give a clear idea of interior design, office design and the meaning and purpose of creative space. The customer of this thesis was Sisustuskeskus Sella, Seinäjoen kaupunki, Selmu Ry ja Seinäjoen teknologiakeskus.

This thesis analyses and processes the ideology of creative space, interior design, future workplaces and the change of working hours. The process of this thesis included interior design and specific description of space, furnitures and colours. Interior design included color-, material-, furniture-, light- and floor plan as well as three-dimensional pictures. Interior design was made and presented by ArchiCad.

Keywords: Interior design, office, creative space

SISÄLTÖ

Opinnäytetyön tiivistelmä.....	2
Thesis abstract.....	3
SISÄLTÖ.....	4
KUVIOLUETTELO.....	5
KUVALUETTELO.....	6
1 JOHDANTO.....	8
2 BRIEF.....	11
2.1 Rytmikorjaamo ja rytmikorjaamon kehittämishanke.....	11
2.2 Sisustuskeskus Sella ja Kaarna living-hanke.....	13
2.3 Toimeksianto.....	15
3 TIEDONHANKINTA JA -ANALYSOINTI.....	18
3.1 Tutkimusmenetelmät.....	18
3.2 Mitä on sisustussuunnittelu.....	18
3.3 Liikkuvan ihmisen työpisteet.....	21
3.3.1 Mobile office.....	21
3.3.2 Luova tila.....	22
3.4 Suunniteltava tila ja käyttäjät.....	28
3.5 Yhteenveto.....	31
4 SUUNNITTELUPROSESSI.....	34
4.1 Lähtökohta.....	34
4.2 Ideointi.....	36
5 TOTEUTUS.....	41
6 PÄÄTÄNTÄ.....	50
LÄHTEET.....	52
LIITTEET.....	56

Kuvioluettelo

Kuvio 1. Tutkimuksen rakenne.....	Virhe. Kirjanmerkkiä ei ole määritetty.
Kuvio 2. Luovan tilan tilaohjelma luonnos (Tukiainen 2010, 111).	26
Kuvio 3. Haastattelun tulokset.....	30

Kuvaluettelo

Kuva 1. Rytmikorjaamo (Rytmikorjaamo, [viitattu 18.3.2011]).....	11
Kuva 2. Sisustuskeskus Sella. (Sella, [viitattu 18.3.2011]).....	24
Kuva 4. Rytmikorjaamon pohjakuva.....	28
Kuva 5. Rytmikorjaamon Mobile Officen rakennustyömaa.....	35
Kuva 6. Tunnelmakollaasi.....	37
Kuva 7. Tropical Dramaturgy (Fashion trends, [viitattu 18.4.2011]).....	38
Kuva 8. Shadowy shores (Fashion trends, [viitattu 18.4.2011]).....	39
Kuva 9. Mood it Oy:n suunnittelemat tuotantoyhtiö Kasetten toimitilat (Työnteon tulevaisuus, [viitattu 18.4.2011]).....	39
Kuva 10. Yksittäiset työpisteet.....	42
Kuva 11. Yksittäinen työpiste.....	43
Kuva 12. Ryhmätyö piste.....	44
Kuva 13. Miia Pöytälaakson Seinäjoki (Seinäjoki 2, [viitattu 19.4.2011]).....	44
Kuva 14. Vetäytymishuoneet.....	45
Kuva 15. Seinäryijy johon painettuna kaupungin siluetti.....	46
Kuva 16. Vetäytymishuoneiden ulkopinta.....	46

	7
Kuva 17. Neuvottelutila.....	47
Kuva 18. Tauko- ja olohuone tila.....	48
Kuva 19. Suomalaisia postimerkkejä (Monipuolisin kuvatoimisto, [viitattu 19.4.2011]).....	48
Kuva 20. Säkkituolit olohuone tilassa.....	49

1 JOHDANTO

Opinnäytetyön aiheena on sisustussuunnitelman teko Rytmikorjaamon tulevaan Mobile Officeen. Projekti tehdään Rytmikorjaamon kehittämishankkeen ja Sisustuskeskus Sellan Kaarna living-hankkeen alla. Opinnäytetyöni aihe vahvistaa oppimaani ja tällä työllä olisi myös tarkoitus tulla tunnetuksi sisustussuunnittelijana. Aihe antaa lisää kokemusta aiheesta mihin en ole vielä kunnolla syventynyt.

Tulevana sisustussuunnittelijana ja sisustustekstiilisuunnittelijana tahdon tehdä opinnäytetyönäni sisustussuunnitelman. Koen että se on vahvuuteni ja siitä on minulle eniten hyötyä koska tahdon tähdätä sisustussuunnittelun ammattilaiseksi ja tällä työllä pystyn näyttämään omaa osaamistani parhaiten. Pystyn myös oppimaan uutta jo oppimiani taitojani käyttäen.

Opinnäytetyöni tahdoin tehdä Etelä-Pohjanmaan seudulle koska asun itse alueella ja työhön liittyvät asiakastapaamiset, työmaakäynnit ja tutoroinnit saa järjestettyä paremmin. Rytmikorjaamo on myös lähellä sydäntäni ja se on tuleva kulttuurikeskus Etelä-Pohjanmaalla. Kuultuani tulevasta Rytmikorjaamon kehittämishankkeesta ja mahdollisuudesta saada opinnäytetyö aihe otin heihin heti yhteyttä. Koin tämän suureksi mahdollisuudeksi itselleni. Aiheet olivat todella kiinnostavia ja koin opinnäytetyöni aiheen parhaimmaksi itselleni.

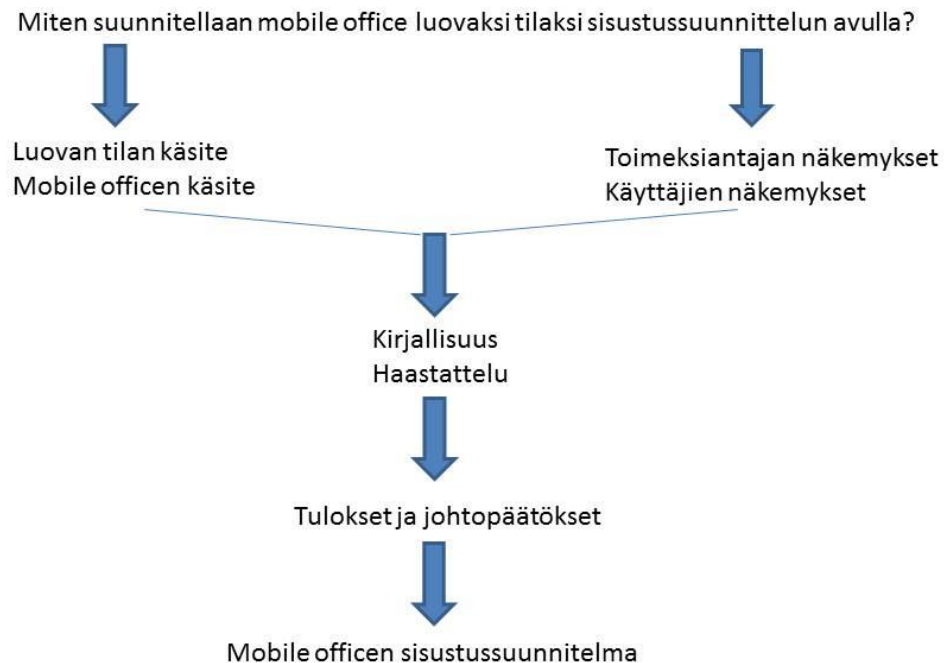
Rytmikorjaamon kehittämishanke on todella kiinnostava ja siksi halusin osaksi tätä projektia. Hankeella on tulevaisuus ja vahva päämäärä joten on hienoa olla siinä mukana.

Opinnäytetyöni tavoitteet on tukea ammatillista osaamistani, urasuunnittelua, yhteistyökumppaneiden hankintaa ja työllistymistäni tulevaisuudessa. Aihe on itseäni hyvin motivoiva jonka koen sen lisäävän omaa ammattimaisuuttani ja tietojani ja taitojani. Aihe on myös hyvin ajankohtainen ja tulevaisuuteen johtava.

Opinnäytetyön avulla tutkin nykyisiä työtiloja etenkin freelancereilla ja matkатыöntekijöillä. Opinnäytetyön avulla yritän etsiä ratkaisun toimivaan vuokratyötilaan joka on myös Rytmikorjaamon hengen mukainen. Tavoitteena on näyttää sisustus-

suunnittelun tärkeys myös tällä osa-alueella. Tutkimusongelmana on: Miten suunnitellaan Mobile Office luovaksi tilaksi sisustussuunnittelun avulla?

Tutkimukseni on seuraavanlainen joka hahmottuu kuviossa 1.



Kuvio 1. Tutkimuksen rakenne.

Opinnäytetyön toimeksiannon avulla tahdoin näyttää osaamistani laajemmin ja päästä ihmisten tietoisuuteen. Sillä halusin luoda suhteita ja mahdollisesti työllistyä. Tahdoin myös toimeksiannon avulla päästä kehittämään tietojani ja taitojani työelämässä ja päästää innovatiivisuuteni heräämään. Toimeksianto myös lisäsi vastuuntuntoa ja opetti projektin hallintaa.

Opinnäytetyössä kerron taustatietojen hankkimisesta muotoilutyön lähtökohdaksi. Tarkastelen Rytmikorjaamon toimintaa, historiaa ja kehittämishanketta. Opinnäytetyössä on myös ajankohtaista tietoa avokonttoreista, Mobile Officesta, toimiston suunnittelusta ja niiden käyttäjistä.

Toisessa luvussa kerron toimeksiantajista ja heidän hankkeistaan jonka alla opin-
näytetyö tehdään. Siinä myös tarkennetaan toimeksianto oppinäytetyöhön.

Kolmannessa luvussa kerrotaan tiedonhankinnasta ja sen analysoinnista. Tie-
donhankintaa on tehty sisustussuunnittelusta ja kerrottu mitä se on. Luvussa tutus-
tutaan myös liikkuvan ihmisten työpisteisiin ja kerrotaan Mobile Officen määrittäminen ja
miksi tämän muotoinen toimistomalli on syntynyt. Luovan tilan konseptiin syvenny-
tään luvussa paremmin ja yritetään tätä kautta myös hakea ratkaisua ongelmaan.
Luvussa kerrotaan luovan tilan merkityksestä ja mitkä ovat suunnittelun lähtökoh-
dat. Kolmannessa luvussa käsitellään myös toimeksiantajan ja käyttäjän näke-
mykset tilasta. Näkemykset kertovat siitä minkälainen tilan tulisi olla ja mitä siellä
pitää olla.

Neljännessä luvussa esitellään sisustussuunnitteluprosessi. Siinä käsitellään työn
lähtökohtia ideointiin ja suunnitteluun. Luvussa myös esitellään ideointi suunnitel-
maa varten.

Viidennessä luvussa esitellään toteutus. Toteutuksessa esitellään tila yksityiskoh-
teisesti kalusteineen ja väreineen. Suunnitelmaa on hahmottamassa kolmiulottei-
set kuvat tilasta. Kuudennessa ja viimeisessä luvussa on oppinäytetyön päätäntä
jossa pohdin projektia ja sen tuomia ajatuksia minulle.

2 BRIEF

2.1 Rytmikorjaamo ja Rytmikorjaamon kehittämishanke

Opinnäytetyönä teen sisustussuunnitelman Rytmikorjaamolle. Sisustussuunnitelma tulee Rytmikorjaamon uuteen rakennettavaan liikkuvan ihmisen avotoimistoon. Kuvassa yksi on Rytmikorjaamon julkisivu Vaasantieltä katsottuna.



Kuva 1. Rytmikorjaamo (Rytmikorjaamo, [viitattu 18.3.2011]).

Etelä-Pohjanmaan alueella tunnettu Rytmis eli Rytmikorjaamo sijaitsee Seinäjoella Vaasantien varressa. Rytmikorjaamo on rock-henkinen klubi ja sen toimintaa ylläpitää Selmu ry joka on Seinäjoen elävän musiikin yhdistys. Tällä hetkellä Rytmikorjaamon kiinteistön omistavat Selmu Ry, Seinäjoen kaupunki ja Seinäjoen Teknologiakeskus Oy. (Rytmikorjaamo,[viitattu 18.3.2011].)

Rytmikorjaamon alkuperäinen tarkoitus oli toimia provinssirockin jälkeisenä talven rock-klubina ja jonne myös haluttiin lisää tilaa monille bändeille, kulttuurin opiskelijoille, isoille tapahtumille ja luovien alojen yrityksille. Paikaksi näille löytyi Seinäjoelta entinen postiautovarikko. Rytmikorjaamon nimi muotoutuikin talon menneisyydestä verstaana ja rytmin korjaajana ja Seinäjokelaisen musiikkiosaamisen vahvistajana. (Mikä korjaamo?, [viitattu 18.3.2011].)

Rytmikorjaamolla järjestetään läpi vuoden erilaista musiikkitoimintaa. Musiikkitoiminnan lisäksi siellä järjestetään myös muita erilaisia tapahtumia kuten kokouksia, messuja, teatteriesityksiä, liikuntatapahtumia, näyttelyitä. (Rytmikorjaamo,[viitattu 18.3.2011].) Rytmikorjaamo toimii myös alueen klubien ja baarien kanssa tiiviissä yhteistyössä. Paikkaa onkin joskus luonnehdittu Seinäjoen Tavastiaksi. (Rytmikorjaamo,[viitattu 18.3.2011].) Rytmikorjaamon klubi- ja bänditoiminnan rinnalla pyörii myös tällä hetkellä maan ensimmäinen rytmimusiikin maisteriohjelma (Mikä korjaamo?, [viitattu 18.3.2011]). Tiloihin on myös sijoittunut jo erilaisia yrityksiä kuten Profest oy, Provinssirock (Selmu ry), Louhimo, Sibelius-akatemia, Tampereen Yliopisto, Pohjanmaan taidetoimikunta, Seinäjoen teknologiakeskus, Etelä-Pohjanmaan opisto, Seinäjoen ammattikorkeakoulu ja Rytmistiituutti (Aasukkaat, [viitattu 18.3.2011]). Rytmikorjaamon käynnissä olevassa saneeraus- ja kehittämissankkeessa tiloja rakennetaan lisää yrityksille ja muulle toiminnalle. Seinäjoen kaupunki, Seinäjoen Teknologiakeskus Oy ja Selmu ry vastaavat yhteistyössä Rytmikorjaamon kehittämisestä. (Mikä korjaamo?, [viitattu 18.3.2011].)

Rytmikorjaamon kehittämissankkeessa remontoidaan Rytmikorjaamon varikkoaluetta ja kiinteistöä aivan uuten uskoon. Hankkeen tavoitteena on kehittää Seinäjoen kulttuuritoimintaa ja tehdä rytmikorjaamosta taiteen, kulttuurin ja rytmimusiikin osaamiskeskus. Eli tulevaisuudessa Rytmikorjaamolle sijoittuu enemmän luovan alan ja rytmimusiikin yritystoimintaa ja myös tutkimus- ja koulustustoimintaa. (Rytmikorjaamo, [viitattu 18.3.2011].)

Nurmolainen musiikin monitoimimies Osku Ketola on Rytmikorjaamo-hankkeen projektipäällikkö. Osku Ketola on levytuottaja ja kykyjenetsijä. Hänet myös tunnettiin Jaarli Padington-yhtyeen nykyisin Palavan solistina. (Seinäjoen Rytmikorjaamoa luotsaamaan Osku Ketola, [viitattu 18.3.2011].) Osku Ketola kertoo Rytmikorjaamo-hankkeesta Trissa TV:ssä. Osku Ketola haluaa luoda tulevasta Rytmikorjaamosta rytmimusiikin päämajan ja johon myös yritetään saada keskitettyä kaikki eri luovan alan osaajat saman katon alle. Ketola haluaa myös että Rytmikorjaamo tarjoaa edellä mainittujen ohella klubitoimintaa, koulustustoimintaa, harjoitustilaa bändeille, tutkimustoimintaa ja tiloja eri yrityksille. (Rytmikorjaamo hanke, [viitattu 18.3.2011].) Myös kansainväliseen toimintaan Osku Ketola tahtoo tähdätä Rytmikorjaamon toiminnan kanssa. Osku Ketola toteaaakin, että

”Yritetään luoda semmonen niinkuin Ylöjärven Akun tehtaan tai Helsingin Kaapelitehtaan semmonen tietynlainen hybridi.” (Rytmikorjaamo hanke, [viitattu 18.3.2011]).

Osku Ketolan lisäksi taustavaikuttajina toimivat Selmu ry, Seinäjoen kaupunki ja Seinäjoen Teknologiakeskus Oy haluavat luoda Rytmikorjaamon alueesta rytmimusiikin yritys-, tutkimus- ja koulutustoiminnan kohtaustapaikan joka on kansainvälisesti kiinnostava (Seinäjoen Rytmikorjaamo luotsaamaan Osku Ketola, [viitattu 18.3.2011]).

2.2 Sisustuskeskus Sella ja Kaarna Living-hanke

Sisustussuunnitelma Rytmikorjaamolle tehdään yhteistyössä Sisustuskeskus Sellan kanssa ja Kaarna Living-hankkeen alla.

Sisustuskeskus Sella sijaitsee Etelä-Pohjanmaalla Kurikan Jurvassa, Veistokouluntien varressa. Kiinteistö Oy Pohjanmaan Nikkarikeskus toimii Sisustuskeskus Sellan virallisena taustayhtiönä. Sisustuskeskus Sella on Länsi-Suomen merkittävä sisustusalan ostosmatkailukohde. Myymälään onki koottu eri sisustusalan valmistajien pienoismyymälöitä ja kaikki valmistajat sijaitsevat lähialueella. Sellassa onkin vaihtuvia näyttelyitä jotka koostuvat Etelä-Pohjalaisten huonekalu-, kaluste-, ja sisustusalan, käsityöläisten ja kulttuurituotannon tuotteista. (Sella, [viitattu 18.3.2011].) Kuvassa kaksi on Pohjanmaan Nikkarikeskus eli Sisustuskeskus Sella.



Kuva 2. Sisustuskeskus Sella (Sella, [viitattu 18.3.2011]).

Pohjanmaan Nikkarikeskuksen juuret juontavat vuonna 1977 jurvalaisten huonekalualan yritysten ja Jurvan kunnan alulle panemasta hankkeesta. Hankkeen ideana oli luoda valtakunnallinen tuotekehitys-, yrityskoulutus-, ja promootiokeskus huonekalualalle. 2001 perustettiin Nikkarikeskus jonka rakennus rakennettaisiin kokonaan puusta. Nikkarikeskuksen pääsuunnittelijana toimi arkkitehti Mauri Mäki-Marttunen. Nikkarikeskus valmistui vuonna 2004 ja rakennuksesta on saatu hyvin monimuotoinen. Se pitää sisällään näyttelytilat, auditorion, kokoustiloja, toimistoja, kahvion ja myymälän. (Sella, [viitattu 18.3.2011].)

Sisustuskeskus Sella hallinnoi tällä hetkellä Kaarna Living-hanketta. Kaarna Living-hankkeen kohderyhmään kuuluvat erilaiset asumisen alalla toimivat yritykset, Seinäjoen Ammattikorkeakoulu sekä ammattilliset oppilaitokset Etelä-Pohjanmaalla. Hankkeella yritetään saada huonekalu- ja sisustusmessu-esiintymiselle uudenlaista vaihtoehtoa perinteisen sijaan ja myös testataan uusia markkinointikanavia ja tapoja. Hanke antaa myös mahdollisuuden opiskelijoille tehdä opiskeluun liittyviä projektitöitä alueen yritysten kanssa. (Kaarna Living, [viitattu 18.3.2011].)

Kaarna Living-hankkeen tavoitteina on tuoda yritykset, oppilaitokset ja Pohjanmaan Nikkarikeskus yhteen ja luoda sillä uusi oppimisympäristö jossa kukin lisää osaamistaan tekemällä yhdessä (Peltoniemi 2009). Tavoitteena on myös kehittää uusia esitysmalleja konseptisisustamiselle ja etsiä uusia markkinointitapoja. Näiden avulla esitettäisiin tuotteita kuluttajille tai kohderyhmälle uuden markkinointikanavan ja erilaisten elämysten kautta. Hankkeessa halutaan myös luoda malli uudesta oppimisympäristöstä opiskelijoille. Malli vastaa aitoa työelämän ympäristöä jossa opiskelijat saavat kokemuksia työelämän vaatimuksista, yrityksten palvelimisesta omalla osaamisellaan ja kokemusta erilaisista asiakkuussuhteista. Malli toimii myös toisin päin koska yritykset saavat kokemusta uusista alalle kehittyvistä opiskelijoista ja pystyvät käyttämään tulevia asiantuntijoita yritystoiminnassaan. Kaarna Living hankkeessa uusien mallien synnyllä, kuten uusi oppimisympäristö, uusi markkinointikanava ja messuesiintyminen, toivotaan saada pysyvä toimintamalli yrityksille, oppilaitoksille ja Sisustuskeskus Sellalle. (Peltoniemi 2009.)

2.3 Toimeksianto

Toimeksiantona on tehdä sisustussuunnitelma Rytmikorjaamon tulevaan Mobile Officeen. Mobile Office toimii liikkuvan ihmisen työpisteenä joka tehdään suunnitelman avulla mahdollisimman toimivaksi, ergonomiseksi ja Rytmikorjaamon henkiseksi. Sisustussuunnitelmalla toteutetaan myös tulevien käyttäjien tarpeet. Mobile officen työpisteet ovat vuokrattavia liikkuville työntekijöille.

Muotoilijan tehtävänä on etsiä tulevan Mobile officen käyttäjät ja hankkia tietoa siitä mitä tilat vaatii. Mobile Officen ja niiden käyttäjien tutkimuksella etsitään tietoa tulevan sisustussuunnitelman pohjaksi. Muotoilija tekee tiedonhankinnan ja tutkimuksen tulevaan suunnitelmaan ja tilaan. Rytmikorjaamon osakkaat antavat tilan käyttötarkoitus tietoa, tyyliinjaa ja tietoa tulevista käyttäjistä ja myös Mobile Officen toiminnasta tietoa. Sisustuskeskus Sella myös ohjaa suunnitelma tekoa ja yhteisen linjan hakemista Rytmikorjaamolle tuleviin tiloihin. Ohjaavat opettajat antavat apua ja neuvoa koko projektin ajan ja yrittävät opastaa oikeaan suuntaan ja hyvään lopputulokseen. Niin että opinnäytetyöstä tulee mahdollisimman hyvä ja toimiva ja että se myöskin palvelee toimeksiantajaa.

Projekti tehdään kevään 2011 aikana opinnäytetyönä viikoilla 3-18. Rytmikorjaamon saneeraus on jo käynnissä ja sisustussuunnitelma toteutetaan kesän aikana jos toimeksiantaja sen hyväksyy. Uuden Rytmikorjaamon avajaiset ovat syys- tai lokakuussa. Rytmikorjaamon omistajat eli Selmu ry, Seinäjoen kaupunki ja Seinäjoen Teknologiakeskus hoitavat tulevan tilan mainostamisen ja markkinoinnin.

Kohderyhmänä tässä toimivat Mobile Officen mahdolliset käyttäjät jotka ovat liikkuvia työntekijöitä eli Mobile Office on liikkuvan ihmisen työpiste. Ensisijaisena kohderyhmänä ovat matkatyöläiset, freelancerit ja etätyöntekijät. Kohderyhmään kuuluvat myös ne työntekijät jotka liikkuvat paljon ja tarvitsevat väliaikaista työskentelytilaa. Toissijaisena kohderyhmänä ovat pysyvää työpistettä tarvitsevat, tutkijat, opettajat ja yritykset ja myöskin omistajien oma henkilökunta. Mobile Officen tilojen käyttäjät päättävät itse palvelun ostamisesta.

Mobile Officessa on monenlaisia työpisteitä. Näitä tiloja vuokrataan käyttäjän haluamaksi ajaksi. Työpisteissä tulisi olla mahdollisuus säilyttää omia henkilökohtaisia tavaroita ja salaisia työasioita. Omalle tietokoneelle pitäisi olla mahdollinen paikka ja säilytyspaikka. Mahdollisesti tilassa tulisi olla muutama tietokone jo valmiiksi tulostus- ja fax-mahdollisuudella. Myös internet yhteys on tiloissa pakollinen. Tiloihin myös kaivataan paikka jossa puhua yksityisiä puheluja.

Projektissa osakkaina toimivat Rytmikorjaamon omistajat ja Rytmikorjaamohankkeen projektipäällikkö Osku Ketola. Osku Ketola ja omistajat toimivat toimeksiantajana ja lopullisena sisustussuunnitelman hyväksyjänä ja toteuttajana. Sisustuskeskus Sella ja sen Kaarna Living-hanke ohjaa sisustussuunnitelman teossa ja hankkeen avulla haetaan yhteistyökumppaneita paikallisista yrityksistä ja oppilaitoksista.

Rytmikorjaamon Mobile office palvelee liikkuvaa työntekijää joka tarvitsee väliaikasta työpistettä. Mobile Office myös mahdollistaa pitempi aikaisen työpisteen jossa voisi esimerkiksi työryhmän kanssa suorittaa erilaisia projekteja. Mobile Officen tulevat käyttäjät ovat myös Rytmikorjaamon omistajien työntekijöitä ja Etelä-Pohjanmaan alueen yritykset.

3 TIEDONHANKINTA JA -ANALYSOINTI

3.1 Tutkimusmenetelmät

Yleisesti empiirisen tutkimuksen konkreettisia aineiston analyysimetodeja ja niiden hankinta tekniikoita tarkoitetaan tutkimusmenetelmillä. Nämä yleensä jaetaan kahden menetelmään, laadullisiin eli kvalitatiivisiin ja määrällisiin eli kvantitatiivisiin. (Tutkimusmenetelmät ja tutkimusaineisto, [viitattu 21.3.2011].)

Laadullisessa eli kvalitatiivisessa tutkimusmenetelmässä yritetään pyrkiä ymmärtämään yhden hengen tai kokonaisen ryhmän toimintaa erilaisten merkitysten avulla jota niille annetaan. Erilaisia merkityksiä ovat esimerkiksi arvot, ihanteet, halut ja uskomukset. Kvalitatiivisessa tutkimusmenetelmässä tutkimushaastattelu on eniten käytetty metodi. (Mäkinen 2010, 92.)

Haastattelu on joustava menetelmä ja siksi se sopiikin erilaisiin tutkimustarkoituksiin. Haastattelussa ollaan suoraan tutkittavan kanssa kielellisessä vaikutuksessa ja se luo mahdollisuuden haastattelijalle johtaa tiedonhankintaa haastattelu tilanteessa. Haastattelu onkin suunniteltu keskustelu jolla on tarkoitus hankkia informaatioita tietystä asiasta. Informaatiota käytetään tutkimusaineistona empiirisessä tutkimuksessa. (Hirsjärvi & Hurme 2000, 34.)

Laadullista eli kvalitatiivista tutkimusmenetelmää käytän opinnäytetyön tiedonhankinnassa. Opinnäytetyössä tutkin valmiita tilastoja ja kirjallisuutta aiheesta ja teen haastattelun suoraan Mobile Officen mahdollisille käyttäjille. Haastattelulla haluan hankkia suoraan tietoa siitä mitä käyttäjät tarvitsevat Mobile Officeen ja miten he mieltävät kyseisen paikan.

3.2 Mitä on sisustussuunnittelu

Sisustussuunnittelu on monipuolinen prosessi jossa on otettu huomioon luovat ja tekniset ratkaisut. Näitä on sovellettu suunnitteluun mukaan jotta saavutettaisiin sisustuksellisesti toimiva ympäristö ja parannetaan elämänlaatua. (Interior design, [viitattu 22.3.2011].) Sisustussuunnittelulla luodaan sisustusympäristö joka on

mahdollisimman toimiva ja esteettisesti miellyttävä. Sisustuksella luodaan persoonallisuutta, kodikkuutta, lisätään viihtyvyyttä ja tyylikkyyttä. Sisustussuunnittelulla myös luodaan erilaisia tunnelmia tilaan. (Valoisa arki, [viitattu 22.3.2011].)

Tilojen sisustamiseen liittyy monia tekijöitä. Sisustuksessa ei ole pelkästään kysymys kalusteista. Sisustukseen vaikuttavat myös eri pintamateriaalit, valaistus ja värit. (Cerver 2003, 8.) Hyvään tilojen sisustussuunnitteluun kuuluu mukavuutta, käytännöllisyyttä ja yksityiskohtia yhtä paljon kuin tyyliä ja tunnelmaa. Jos tilojen kokonaisuus ei ole hyvä ja miellyttävä niin tila ei toimi ja miellytä käyttäjänsä. Sisustussuunnittelun perusasioihin kuuluu valaistus, säilytystilat, värit, materiaalit, mittasuhteet ja tasapaino. Näitä asioita suunnitellaan tilaan tarkasti kuten myös tyyliä ja yksityiskohtia. (Gilliatt 2001, 12–18.)

Valaistuksen merkitys sisustussuunnittelussa on tärkeää. Hyvä valaistus voi saada tilan näyttämään suuremmalta tai sillä voidaan korostaa yksityiskohtia ja tilan hyviä piirteitä. Valaistuksella voidaan myös häivyttää tilan huonoja kohtia. Onnistuneessa tilan luomisessa valaistus on yhtä tärkeä kuin esimerkiksi teatterissa. Erilaisiin tiloihin tarvitaan erilaisia valaistuksia. On otettava huomioon mitä tilassa tehdään, mihin aikaan siellä ollaan ja kuinka paljon siellä vietetään aikaa. Valaistus tehdään tilan käyttötarkoituksen mukaan ja myös tilan käyttäjää huomioiden. (Gilliat 2001, 20–29.)

Säilytystilaa tarvitaan tilaan kuin tilaan aina. Se onkin otettava huomioon suunniteltaessa tilaa. Kolme seikkaa liittyy säilytystilaan: sitä ei ole koskaan liikaa, sitä tarvitaan paljon ja sen pitäisi sopia hyvin tilaan ja sen tunnelmaan, väreihin ja tyyliin. Säilytystilat suunnitellaan aina tilan käyttötarkoituksen mukaan. Keittiöön tarvitsee säilytystilaa astioille, makuuhuoneisiin vaatteille, työhuoneeseen asiakirjoille jne. Säilytystilaratkaisut ovat tärkeitä tilojen suunnittelussa. (Gilliatt 2001, 30–41.)

Värien käyttäminen sisustussuunnittelussa on yhtä tärkeää kuin valaistus ja materiaalit. Se on yksi suunnittelun perusasioista. Värit ovat tilojen näkyvin ja monipuolisin elementti. Erilaiset väri variaatioit voivat antaa tilaan viileän tai lämpimän, risti-riitaisen tai tasapainoisen, piristävän tai rauhallisen, persoonattoman tai kutsuvan tunnelman. Tilan mittasuhteetkin saattaa näyttää erilaisilta eri väriyhdistelmillä. Tilan värisuunnittelu riippuu paljon tilan koosta. Pieniin tiloihin suositellaan käytet-

täväksi yhtenäistä väriskaalaa joka tuo tasapainoisuutta. Isoimmissa tiloissa pystytäänkin leikkimään väreillä enemmän eikä se välttämättä riko tilan harmoonisuutta. (Gilliatt 2001, 42–47.) Värisuunnittelussa perusasiana käytetään kolmen värin linjaa varsinkin suurissa alueissa. Kuitenkin korostevärejä (kuten tyynyissä, verhoissa, matoissa) on hyvä käyttää kolmen värin lisäksi ja niiden määrällä ei ole suurta merkitystä kunhan se sopii tilaan ja siihen tarkoitukseen mitä tilassa haetaan ja on käyttäjälleen mieluinen. (Gilliatt 2001, 50.)

Pintamateriaalit ja kuosit ovat tilan suunnittelussa yhtä keskeisessä asemassa kuin väritkin (Gilliatt 2001, 54). Pintamateriaalit luovat tiloihin erilaisia tunnelmia. Kuitenkin ne valitaan ensisijaisesti käyttötarkoituksen mukaan. Pintamateriaalien suunnittelussa määritellään mitä materiaalilta halutaan ja kuinka ne vaikuttavat tilojen käyttöön tai tunnelmaan. Eli suunnittelussa mietitään materiaalien muoto, kovuus ja pinnan liukkaus. Edellä mainittujen asioiden lisäksi pintamateriaalit suunnitellaan myös esteettisyyden mukaan. Koska kuitenkin pintamateriaalit yhdessä valaistuksen, värien ja kalusteiden kanssa tekevät tilasta toimivan ja tila palvelee käyttötarkoitustaan ulkonäöllisesti sekä toiminnaltaan. (Seppänen, [viitattu 31.3.2011].) Pintamateriaaleja ovat yleensä erilaiset maalipinnat, laatat, lasi, tapetit, laminaatit, parketit, ja muut puupinnat.

Sisustussuunnittelun eli sisustussuunnittelija pyrkii aina luomaan tilaan mahdollisimman esteettisen ja toiminnallisen ympäristön jossa on ajateltu ja kuunneltu tilan käyttäjää. Sisustussuunnittelija laatii tilan kokonaissuunnittelun, johon yleensä sisältyvät pintamateriaalit, kalusteet, tilan käyttöratkaisut, värit, tekstiilit ja valaistus kohteen ja tarpeen mukaan. Tietenkin sisustussuunnittelu voi olla vain yksikin osa edellä mainituista asioista. Sisustussuunnittelija löytää vaihtoehtoisia ratkaisumalleja asiakkaan kanssa josta suunnittelulla ohjataan lopulta tasapainoiseen lopputulokseen. (Palvelee, [viitattu 22.3.2011].)

Suunnittelukohteesta sisustussuunnittelija tekee yleensä tarkat asiakirjat suunnitelmien urakkalaskentaa ja toteutusta varten. Suunniteltavista tiloista tehdään yleensä tarkat huonekortit jossa kerrotaan pintamateriaaleista kalusteisiin kaikki. Myös erikoishuomiot tilassa mainitaan. (Seppänen, [viitattu 31.3.2011].)

3.3 Liikkuvan ihmisen työpisteet

3.3.1 Mobile Office

Mobile Office eli mobiilitoimistolla tarkoitetaan yleensä toimistoa joka on rakennettu joko rekkaan, asuntoautoon tai konttiin. Näitä on nähtävillä yleensä rakennustyömailla tai suuronnettomuus tapahtumapaikoilla jossa väliaikasta toimisto tilaa tarvitaan. Nykyään myös liikkuvat työntekijät käyttävät mobiili toimistoa koska liikkuvat paljon yrityksen ulkopuolella töissä. Mobiilitoimistot muistuttavatkin toimintaltaan alkuperäisiä kontti toimistoja mutta ne ovat vain rakennettu normaaleihin toimistotiloihin avokonttori tyyllisesti. Mobiilitoimistoissa ei välttämättä ole paljon tarvikkeita tai tekniikkaa koska suurin osa työntekijöistä kantavat omat työvälineensä mukanaan. (Mobile Office,[viitattu 29.3.2011].)

Kuitenkin tämän päivän taloudellinen tilanne ja yleisesti kustannusten nousu ovat johtaneet työelämässäkin siihen että työtiloja otetaan tehokkaampaan käyttöön. Tähän lisäksi myös toimiston sisällä ja ulkopuolella tapahtuva työntekijöiden liikkuvuus edellyttää hyviä sisustusratkaisuja toimistotilaan ja myös joustavia toimistokalusteita. (Åsheden, [viitattu 29.3.2011].) Pääsääntöisesti yritykset ovat alkaneet pienentämään toimistojaan säästämisen tarkoituksissa jossa useampi työntekijä mahtuu samaan tilaan. Tämä konttoritilojen muutos lähti alunperin USA:sta ja on alkanut nyt levitä kaikkialle maailman suurkaupunkeihin. Pari vuotta sitten normaalissa toimistossa oli työtilaa noin 10 neliötä. Tällä hetkellä tilaa on enää puolet siitä. Työpisteen koko on tällä hetkellä keskimäärin 4 neliötä. Kuitenkin kun työntekijöiden liikkuvuus lisääntyy ja yksityisyys työpisteissä vähenee koko ajan niin tämä johtaa välittömästi siihen että toimistojen koko pienenee edelleen. (Åsheden, [viitattu 29.3.2011].)

Ihmiset työskentelevät lähempänä toisiaan tehokkaamman tilakäytön johdosta. Tämä antaa taas uusia haasteita toimiston sisustussuunnittelulle. Äänenvaimennus pienessä tilassa tulee ottaa huomioon ja etsiä siihen tarkoitukseen myös uusia materiaaleja jotka on käytettävissä esimerkiksi kalusteiden rungossa. Myös tilojen valaisu, kulkureitit, tekniikka ja taukotilat pitää hyvin suunnitella jotta ne tuovat tilaan tehokkuutta ja käytännöllisyyttä. Kuitenkin todellinen haaste on tilan kääntä-

minen eduksi. Esimerkiksi ihmisten välinen kommunikaatio paranee jos he työskentelevät lähellä toisiaan. Näiden asioiden vuoksi yhteisien tilojen koko vie suuremman osan toimistojen tiloista koska niiden merkitys on lisääntynyt. Kahvihuoneet, puhelinhuoneet, kokoushuoneet ja toimiston koneille tarkoitettut huoneet ovat yhä tarkemmin suunniteltu. Sillä muusta ympäristöstä pitää tehdä mukavampi kun luovutaan henkilökohtaisista työpisteistä. Yhteisten tilojen tulee olla mieluisissa paikoissa ja inspiroivia. (Åsheden, [viitattu 29.3.2011].)

Kommunikaatio on työelämässä nyt se juttu. Työntekijät liikkuvat yhä enemmän toimistossa ja toimiston ulkopuolella. Tämän mahdollistaa tekninen kehitys ja tilojen tarkka suunnittelu joka mahdollistaa tätä muutosta toimivaksi. Tulevaisuutta ovat liikkuvat ja joustavat työntekijät ja sen myötä myös liikkuvat ja joustavat toimistoympäristöt. (Åsheden, [viitattu 29.3.2011].) Näitä liikkuvia ja joustavia toimistoympäristöjä kutsutaan nimellä Mobile office.

3.3.2 Luova tila

Millaisessa tilassa ihmisen saa rauhoittumaan ja tyyntymään? Minkälaisissa olosuhteissa luovuutta syntyy? Pystyisikö näitä asioita käyttämään työtilojen suunnittelussa? On huomattu että jos työympäristö on viihtyisiä niin se parantaa luovuutta. Työpaikallaan viihtyvät ihmiset panostaa työhönkin paremmin. (Inspiroiva työympäristö, [viitattu 11.4.2011].) Jokainen työpaikka on omanlaisensa mutta valitettavasti tällä hetkellä suurin osa työntekijöistä tekee työnsä ankeissa työtiloissa kuten tehdashalleissa tai koppikonttorikomplekseissa. Tähän halutaan muutos. Tällä hetkellä ollaan siirtymässä teollisen aikakauden lineaarisesta tuotantoajattelusta uuteen yhteistyövetoiseen co-creation-malliin joka ylittää yli rajojen. (Tukiainen 2010, 10.) Co-creation on markkinointi- tai yritys malli jossa kuluttaja ja yritys toimivat yhdessä tuottaen tuotteelleen tai palvelulleen arvoa. Asiakas kokee arvon tuotteen tai palvelun tuottamista hyödyistä, seurauksista ja vaikutuksista itselleen eli tuotteen ominaisuudet eivät yksistään riitä. (Co-creation, [viitattu 5.4.2011].)

Yritystoiminta ilman työntekijöitä ei ole mahdollista. Ja jos työntekijät voivat huonosti ja luovuuden ei anneta kukoistaa niin uusia ideoita ei synny. On turha odottaa innovatiivisuutta jos työntekijät on sullottu koppikonttoreihin tai avokonttoreihin

ilman mahdollisuutta olla työkavereiden kanssa. Ryhmätyö auttaa työntekijöitä luovuuteen. Tämä taas auttaa uusien ideoiden synnyssä ja yrityksen tuottavassa toiminnassa. Työpaikan kehittämisellä uuteen luovempaan tilaan hyötyy yritys myös taloudellisesti ja laadullisesti. Työnhakijoita on enemmän ja poissaoloja vähemmän. Henkilöstön vaihtuvuus on myös pieni. (Tukiainen 2010, 11.)

Asta Rossin mukaan, joka on suomen Great Place to Work-instituutin toimistuspäällikö, huomion kiinnittäminen toimitiloihin on yksi parhaiden työpaikkojen piirre. Työpaikkojen laadulla ja yritysten toimitilalla on yhteys toisiinsa. Kun työtilat toimivat ja niistä välitetään niin todennäköisesti työoloihin muistakin liittyvistä asioista välitetään. Rossin mukaan myös yrityksen identiteetti on mahdollista konkretisoida toimitilojen kautta. Luottamus ja turvallisuus ovat myös tärkeitä asioita hyvälle ja innovatiiviselle työpaikalle. Nämä ovat tärkeitä elementtejä toimitilojen suunnittelussa. (Tukiainen 2010, 12.)

Tunnelman merkitys toimitiloille on myös merkittävä. Luotu tunnelma ja tietyllä tavalla suunniteltu tila virittävät luovuutta potentiaalisesti. Luovuutta edistävässä tilassa myös syntyy ideoita eli missä syntyy uusia innovaatioita niin siellä myös sijaitsee ainekset kasvuun ja kannattavuuteen tulevaisuudessa. Joten tila tarjoaa yllättäviä mahdollisuuksia kehittää toimintaa. (Tukiainen 2010, 16.) Kuvassa kolme on Mood it Oy:n tilakonsepti luovasta tilasta.



Kuva 3. Luovan tilan Mood it –konsepti (Press, [viitattu 8.4.2011]).

Työtilojen suunnittelu painottuukin luovan työtilan kannalta ryhmätyötiloihin avo- tai koppelkonttoreiden sijaan. Suunnittelulla yritetään saada tilakonseptit jotka edistävät luovuutta. Luovat alat ja niiden yritystoiminta ovat tällä hetkellä tulevaisuuden kasvavimpia aloja Kauppa- ja teollisuusministeriön mukaan. Luoviin aloihin kuuluu Kauppa- ja teollisuusministeriön määritelmässä arkkitehtipalvelut, mainonta, muotoilu, graafinen ala, ohjelmapalvelut ja tapahtumatuotanto, musiikki- ja äänitetuotanto, elokuva- ja tv-tuotanto, digitaalinen ja ei-digitaalinen sisällöntuotanto ja kirjojen tuotanto ja jakelu. (Tukiainen 2010, 18.) Nyt ollaan siirtymässä tietoyhteiskunnasta elämysyhteiskuntaan, missä töistä suurin osa on asiantuntijaorganisaatioissa joissa työ tehdään ryhmätyönä. Harvemmin enää kukaan tekee työtään yksin ja luovaa työtä tehdään kaikkialla. Niitä ei ole vaan välttämättä luokiteltu perinteisiin luoviin aloihin vaan niissä keskitytään luomaan erilaisia palveluita, uudenlaisia innovaatioita kolmannessa sektorissa ja uudenlaiset tuotekehitykset eri toimialoilla. (Tukiainen 2010, 19.)

Luovan tilan luomisessa perusajatuksena on, että jokainen ihminen on luova ja kun luovuutta löytyy jokaisesta on sitä myös mahdollisuus kehittää. Näistä ajatuksista on kerätty kolmen asian tukijalka joka on pohjana luovuutta edistävän tila-

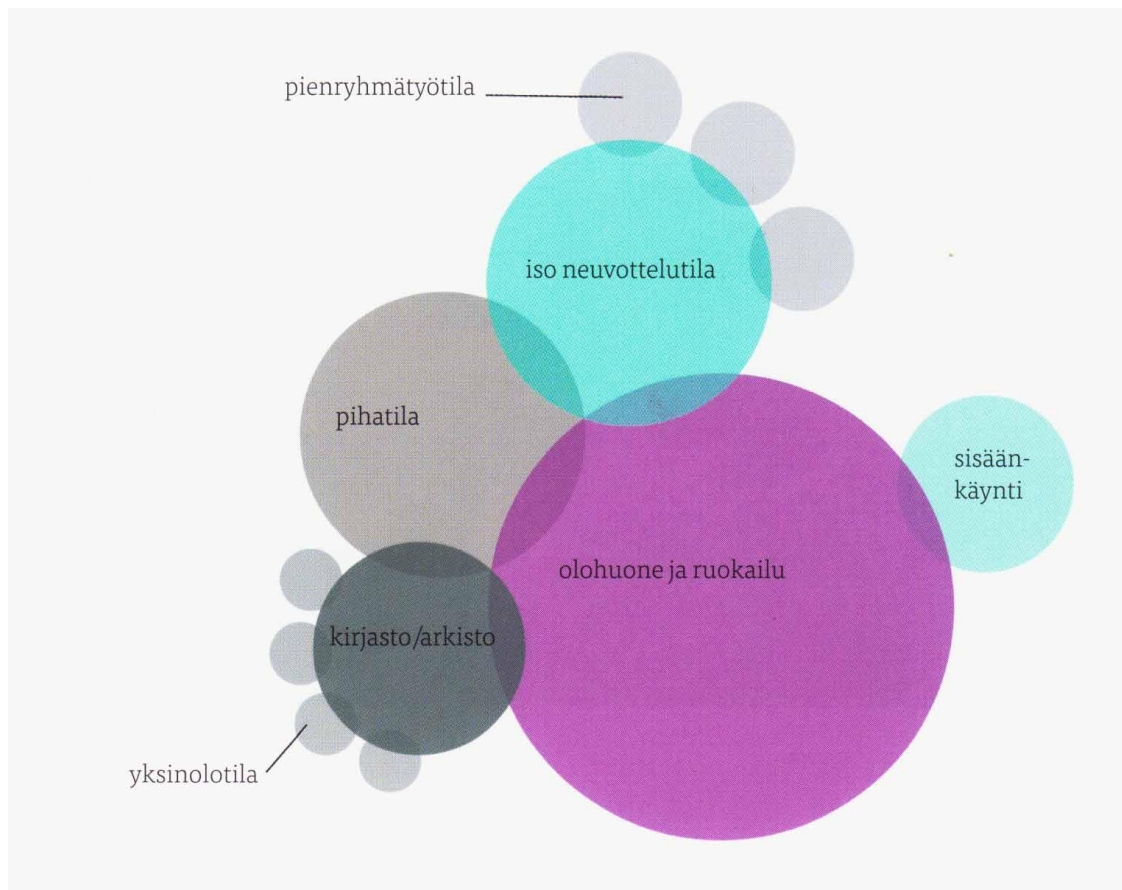
konseptin luontiin. Hyvän tilan teorit, luovuuden psykologia ja tietopääoman ja –prosessien johtaminen ovat luovan tilan suunnittelun kolme tukijalkaa. (Tukiainen 2010, 20.) Työelämän rakennemuutokseen vaikuttavat pienyrittäjyyden, liikkuvuuden, verkostomaisen toiminnan ja professionaalien amatöörien lisääntyminen työmarkkinoilla. Näiden vuoksi myös tulevaisuuden työtilat on suunniteltava uusiksi. Tälläkin hetkellä etenkin luovalla alalla on otettu käytäntöön tilakonsepti jossa esimerkiksi luovan alan yksityisyrittäjät ja suunnittelutoimistot ovat samassa toimitilassa jakaen tilan vuokraa ja tiettyjä perustoimintoja vaikka ovatkin kuitenkin toisistaan riippumattomia toimijoita. Tämä tilakonsepti on nyt selvästi leviämässä muillekin aloille.

Luovan tilan tilakonseptissa, jossa työskentelee monta eri alan toimijaa samankatona, on määriteltä asioita joita pitäisi löytyä tiloista. Tiloista pitää löytyä langaton verkko, laajakaistayhteydet ja kahvila tai taukhuone. Koska teknologian ja sosiaalisen median yhteisvaikutukset ovat tällä hetkellä voimakkaat, on työpaikkojen sosiaalinen puoli noussut tiloissa merkittävään asemaan. Työpaikat ovat enemmänkin kohtaamispaikkoja jossa työntekijät voivat vapaasti vaihtaa ajatuksiinsa keskenään ja kuitenkin tuntee kuuluvansa jonnekin. Tulevaisuuden työpaikoissa on enemmän kodinomaisia piirteitä. (Tukiainen 2010, 22–23.)

Luovassa tilassa tulisi olla myös muutama erilainen kokoushuone jotta niitä voitaisiin vaihdella että ei kokouksissa jämähdettäisi samaan kaavaan. Ryhmätyöskentelytiloja pitää myös olla erilaisiin tarpeisiin. Neuvotteluhuoneita jossa pystyy hoitamaan luottamuksellisia asioita ja puhumaan rauhassa. Niin sanottuja ”vetäytymishuoneita” tulisi olla muutama jotka on tarkoitettu esimerkiksi puheluiden hoitamiseen ja työskentelyyn omassa rauhassa. (Tukiainen 2010, 47–48.) Työtilaan on myös saatava stressitön ympäristö ja tunnelma. Koska luovuus ja stressi eivät kuulu yhteen koska kiire merkittävästi vähentää luovan ajattelun kykyä. Stressitömyyden optimointi on tilasuunnittelun yksi tärkeä lähtökohta kun tilaa ajatellaan luovana tilana. Stressin tunnetta yleensä aiheuttaa ajan puute, häilyisyys, häikäisy, keskeytykset ja muut ympäristön stressaavuuden liittyvät tekijät. (Tukiainen 2010, 53.)

Voidaan päätellä että työympäristössä jossa tuetaan luovuutta tulisi olla seuraavia elementtejä ja tilarakenteita kuten avaruutta ja avoimuutta, säilytystilaa tavaroille ja

inspiroiville esineille, luonnonvaloa, mahdollista liikkua, laajoja pintoja johon voidaan esimerkiksi visualisoida sitä mitä ollaan tekemässä, välitiloja tai ”vetäytymis-huoneita” joihin voidaan vetäytyä ajattelemaan, oma keittiö jossa iso ruokapöytä johon voidaan kerääntyä yhdessä ruokailemaan tai kokoustamaan (Tukiainen 2010, 59). Edellä mainitut asiat ovat tärkeitä tulevaisuuden työpaikassa. Elämme työelämän muutosta jossa työn ja vapaa-ajan välinen raja hämärtyy entisestään. Moni tekee työtään etätöinä ja työpaikat limittyvät kodin ja työtilojen hybridiksi siksi fyysisten ja virtuaalisten työtilojen yhdistelmät tulevaisuudessa lisääntyvät. (Tukiainen 2010, 69.) Kuviossa kaksi on luovan tilan tilaohjelma luonnos jossa on luovan tilan rakenteet ja niiden määrällisyys tilassa.



Kuvio 2. Luovan tilan tilaohjelma luonnos (Tukiainen 2010, 111)

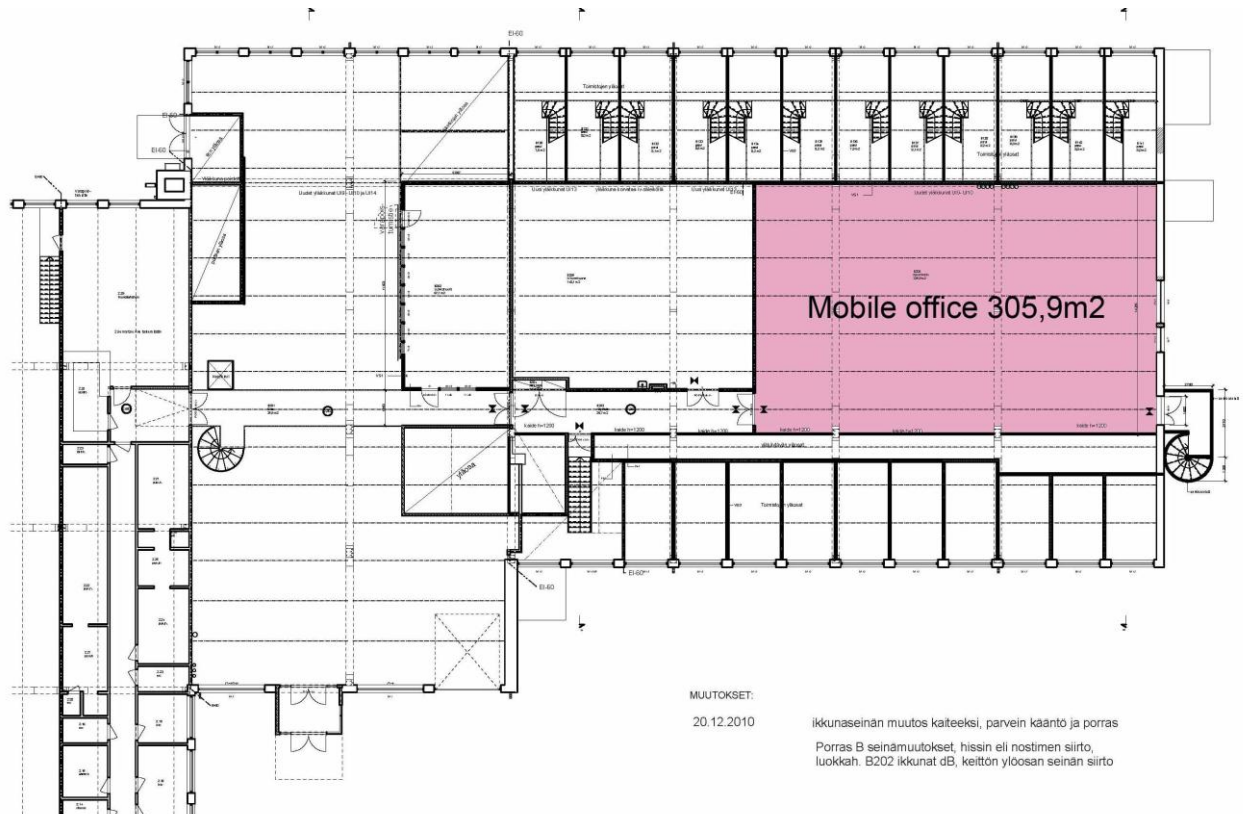
Mood it Oy, joka on syventynyt luovaan työtilaan ja työtilojen tutkimiseen tulevaisuudessa, on hyvin kertonut luovan tilan mission. Luovan tilan muotoilussa periaatteena toimii ihmisen hyvinvoinnin lisääminen. Lisätään arjen ympäristöihin hyvää oloa. Koska ihminen voi paremmin ja nauttii elämästään luovuutta edistävässä olosuhteissa. Tilassa on yleensä sielu joka lisää hyvää oloa ja sielu tilalle syntyy

yksinkertaisesti siitä että tilassa tai paikassa on jotain uniikkia ja pysähdyttävää. (Our Philosophy, [viitattu 9.4.2011].) Luovan tilan suunnittelussa uskotaan seuraavanlaisiin asioihin. Jokainen ihminen on luova ja luovuutta voidaan kehittää ja johdattaa. Luovuus toimii paremmin ryhmässä kuin yksilönä. Ihminen nauttii ja on tuottava luovassa mielentilassa ja luovaan mielentilaan päästään kun on haasteita ja kykyjä. Luovuutta tuetaan tilasuunnittelulla. Oikeanlainen tunnelma on luovuutta tukevan tilan avainasia ja tällainen tunnelma saadaan kun tila koskettaa kaikkia aisteja. Tunnelmamuotoilua käytetään tilasuunnittelussa. Tunnelma muotoilun tarkoituksena on luoda suunniteltavasta kohteesta mahdollisen koskettava ja elämyksellinen. Suunnittelussa otetaan huomioon käyttäjä ja hänen aistit. Eri aistit yritetään ottaa laaja-alaisesti mukaan kun suunnitellaan tilaa. Tilasuunnittelussa keskitytään siis toimintojen lisäksi visuaalisiin ominaisuuksiin ja kuuloaistin huomiointiin. Värien, muotojen, valaistuksen ja akustiikan hyödyntämisen mahdollisuuksiin. (Our Philosophy, [viitattu 9.4.2011].)

Näin ollen luovan tilan suunnitteluun syntyy periaatteita joita on hyvä huomioida suunnittelussa kuten yksinkertaisuus. Siinä ei ole mitään turhaa ja yksinkertainen on selkeä ja helppokäyttöinen. Harmonisuus jolla haetaan sopusointua. Yhdistetään myös vastakohtat, kontrastit ja eri elementit tasapainoiseksi kokonaisuudeksi. Moniaistisuus tilassa hyödyttää ihmistä jos ne puhuttelevat tasapainoisesti eri aisteja. Ryhmätyön mahdollisuus koska yhdessä luomisen ilo on tuottavaa ja luovaa. (Our Philosophy, [viitattu 9.4.2011].)

3.4 Suunniteltava tila ja käyttäjät

Suunniteltava tila on iso Mobile Office joka tehdään Seinäjoen Rytmikorjaamolle. Tila on kooltaan 305 neliötä ja sijaitsee Rytmikorjaamon uudessa siivessä toisessa kerroksessa. Kuvassa neljä on Rytmikorjaamon pohjakuva jossa näkyy Mobile Office.



Kuva 4. Rytmikorjaamon pohjakuva.

Toimeksiantajan näkemykset suunniteltavasta tilasta on saada Mobile Officesta liikkuvan ihmisen työpiste tila josta voisi vuokrata työtilaa lyhyt- tai pidempiaikaiseen käyttöön. Rytmikorjaamon kehityshankkeessa yksi päämäärä on saada eri luovan alan osaajat saman katon alle niin tilan tulisi olla uudenlainen innovatiivinen tila joka kutsuisi ihmisiä käyttämään tilaa. Tilassa käytetään luovan tilan konseptia jolla haetaan tilaan erilaisuutta, viihtyvyyttä ja toimivuutta. Tilaan halutaan myös niin sanottu olohuone-tunnelma joka loisi työntekijälle hyvän tunnelman ja voisipa jopa jäädä työpäivän jälkeen vaan istuskelemaan ja rentoutumaan. Eli työtilalla ei ole tiettyä aikaa jolloin tehdään töitä. Töitä tehdään kun siltä tuntuu. Tilan pitää stimuloida käyttäjiänsä niin että siellä on mieluinen työskennellä ja pystyy tuotta-

maan luovuutta. Toimeksiantaja haluaa myös että tilaan tuodaan kuitenkin jotenkin talon historiaa kun se on toiminut postiautovarikkona. Tunnelmaan pitää myös saada Rytmikorjaamon nykyistä henkeä kuten rouhetta ja rock-ajatusmaailmaa. Tilasta tulisi löytyä luovan tilan ainekset mutta myös ratkaisut miten säilytetään henkilökohtaiset tavarat, hoidetaan yksityiset puhelut, miten päästään pois perus työpöytä-työskentelystä, mitä olisi tilan kiinteät tavarat kuten tarvitseeko tilassa olla valmiiksi tietokoneita vai onko työntekijällä aina mukanaan oma kannettava tietokone. Pitääkö olla kiinteänä muutamat faksi laitteet ja tulostimet. Kahvila- tai taukotila joka on viihtyisä. Kuitenkin tilan tulisi olla sellainen että sinne olisi helppo tulla, siellä on mukava työskennellä ja etenkin se lisää luovuutta ja siellä voi viihtyä joko lyhyen ajan tai pidemmänkin ajan.

Rytmikorjaamon näkemys Mobile Officen käyttäjistä ovat työntekijät tai yrittäjät jotka liikkuvat työssään. Kuten esimerkiksi keikkatyöläiset, matkatyöläiset ja freelancerit. He saisivat vuokrattua työpistettä itselleen Mobile Officesta niin kauaksi aikaa kuin he sitä tarvitsevat. Käyttäjinä myös toimivat erilaiset yritykset jotka voivat esimerkiksi eri projekteihin vuokrata Mobile Officesta työskentelytilaa joko ryhmälle tai yhdelle työntekijälle. Pääasiassa tilan käyttäjät ovat luovan alan osajia mutta mikään ei estä muitakin aloja vuokraamasta tilaa. Pääajatuksena tilasta on että se on tehokas, viihtyisä, käytännöllinen, luovanajattelun ja – prosessin tuki ja. Se on innovatiivinen ja se myös innovoi käyttäjänsä ja kehittää eteenpäin. Rytmikorjaamon Mobile Office olisi aivan uusi vaihtoehto Etelä-Pohjanmaalla uudentilaiselle toimisto toiminnalle.

Käyttäjien näkemyksiä luovasta tilasta hankittiin haastattelun avulla jossa haastateltiin kolmea ihmistä jotka työskentelevät pääasiassa freelancereina ja matkatyön parissa. Nämä kolme ihmistä olivat myös luovan alan toimijoita. Yksi oli valokuvaaja, toinen valo- ja äänimies ja kolmas keittiösuunnittelun tuotepäällikkö. Haastattelussa pyrittiin hankkimaan tietoja mitä käyttäjät tarvitsevat työskentelyssään ja minkälainen on heidän mielestä luova tila jossa on hyvä työskennellä. Seuraavan kuvioon (Kuvio 3.) on koottu haastattelussa esille tulleita asioita ja ominaisuuksia.

Asiat joita tarvitsee työskentelyyn	Luovuutta lisäävät ominaisuudet
<ul style="list-style-type: none"> -hyvä työpöytä ja -tuoli -tulostin ja kopiokone -taukotila missä vähintään kahvinkeitin -hyvä akustiikka -hyvä valaistus -ilmastointi -internet -lepotuoli tai sohva 	<ul style="list-style-type: none"> -erilaiset värit ja muodot -työpisteestä avautuva maisema -ikkunat ulos -erilaisia työpisteitä samassa tilassa -mahdollisuus kohdata muita ihmisiä -kokonaisvaltainen tilan harmonia

Kuvio 3. Haastattelun tuloksia käyttäjän näkökulmasta.

Haastattelun tuloksena luovaa työskentelyä tukeva tila tulisi käyttäjän näkemyksestä olla sellainen jossa on erilaisia muotoja ja värejä. Kuitenkin niin että ne kaikki ovat harmoniassa keskenään. Työpisteet tulisi olla sijoitettu siten että niistä on jonkinlainen näkymä jonnekin muualle huoneistoon. Pelkän seinän katselu työskennellessä ei ole houkutteleva työskentelypiste.

Tiloissa olevien ikkunoiden määrä vaikuttaa työskentelyyn. Käyttäjän mielestä on mukavaa välillä päästä vaikka yhdestä ikkunasta katselemaan pihalle ja se myös vaikuttaa tilan luonnon valoon joka huomattavasti lisää vireyttä työskentelyssä. Erilaisia työpisteitä olisi hyvä olla koska erilainen työpiste voi antaa aivan uusia ja erialaisia ajatuksia vaikka työskenneltäisiin saman työtehtävän parissa. Tilassa tulisi kuitenkin olla mahdollisuus kohdata muita ihmisiä joiden kanssa voi jutella vaikka niitä näitä tai kysyä heidän ajatuksiaan. Joten yksittäiset ovelliset kopit eivät ole mieluisia työskentelypaikkoja.

Muutama yksittäinen ovellinen huone tarvitaan jonne voi mennä puhumaan puheluun tai vaan ollakseen yksin vähän aikaa. Tällaisessa huoneessa tulisi olla etenkin mukavat tuolit joissa voi vähän rentoutuakin. Rentoutumistuolia tai –sohvia olisi myös hyvä olla yhteisissä tiloissakin jonne voi mennä vaikka juomaan kupin kahvia tai lukemaan lehteä. Siinä voisi pitää vaikka pientä palaveria rennommissa tunnelmissa tai työskennellä kannettavan kanssa.

Haastattelun avulla tuli näkemyksiä myös siihen mitä tiloihin tarvitsee ja mitä asioita ainakin haastateltavat käyttävät työssään. Työskentelyyn tarvitsee hyvän työpöydän ja –tuolin jossa on hyvä olla tietokoneen kanssa pitkiäkin aikoja. Lisäksi työtilaan tarvitsisi faksin, tulostimen, kopiokoneen ja internetin koska niitä käytetään työskentelyssä melkein päivittäin ja niitä on todella vaikea kuljettaa mukanaan.

Hyvällä akustiikalla ja valaistuksella on vaikutus haastateltujen mielestä työskentelyyn ja etenkin luovuuteen. Pimeässä ei näe ja alkaa helpommin väsyttää. Hirveän hälyisessä paikassa ei kuule omia ajatuksiaan ja on vaikea keskittyä työskentelyyn.

Taukotilan merkitys nousi haastattelussa hyvin merkittäväksi asiaksi. Ihmiset kun työskentelevät eri aikoihin niin on hyvä olla mahdollisuus kahvin keittämiseen ja tietenkin ruokailuunkin. Taukotilassa tapaa myös muita samassa tilassa työskenteleviä. Taukotila on hyvä olla samassa tilassa ettei sinne ole hirveän pitkä matka mennä työskentelyn lomassa. Ilmastointi mainittiin myös tärkeänä osana. Huonosti ilmastoitu tila heikentää fyysistä olemusta joten se vaikuttaa suoraan työsuoritukseen ja luovuuteen. Hyvässä ilmastoidussa tilassa on virkeä työskennellä ja ajatukset virtaavat.

3.5 Yhteenveto

Tutkimuksella hain ongelmiin ratkaisua ja taustaa tukemaan Mobile Officen sisustussuunnitelmaa. Tutkimusongelmana oli se että miten suunnitellaan Mobile Office luovaksi tilaksi käyttäen sisustussuunnittelua. Aineistoa hankin kirjallisuuden ja käyttäjä haastattelun avulla ja myös toimeksiantajan näkemyksiä kuunnellen. Tutkimuksessa käytin kvalitatiivista tutkimusmenetelmää.

On hyvä tietää mitä on sisustussuunnittelu ja mitä sisustussuunnittelussa tehdään ennen kuin lähtee suunnittelemaan luovaa tilaa. Sisustussuunnittelu kun on monipuolinen prosessi jossa otetaan huomioon luovat ja tekniset ratkaisut. Näitä sovelletaan suunnitteluun jotta sisustussuunnittelulla saadaan toimiva ympäristö. Tilojen sisustamiseen liittyy monia tekijöitä eikä siinä ole pelkästään kysymys tilan kalus-

teista. Sisustukseen vaikuttavat myös erilaiset pintamateriaalit, valaistus ja värit. Hyvään tilasuunnitteluun kuuluu mukavuutta, käytännöllisyyttä ja yksityiskohtia yhtä paljon kuin eri tyylejä ja tunnelmaa. Sisustussuunnittelun perusasioihin kuuluu valaistus, säilytystilat, värit, materiaalit, mittasuhteet ja tasapaino jotka otetaan huomioon tilojen suunnittelussa.

Suunniteltavana tilana on Mobile Office ja Mobile Office on yleensä toimisto joka on rakennettu jonkinlaiseen konttiin tai liikuteltavaan tilaan. Mobile Officen käsite on kuitenkin uudistunut ja sitä tilamäärettä käytetään nykyään paljon toimistoissa. Se on avokonttori jossa ihmiset työskentelevät lähellä toisiaan. Tämä uusi työpiistemalli on tullut käyttöön kun työelämän muutos on edennyt siihen suuntaan jossa työtilat halutaan tehokkaammin käyttöön. Myös liikkuvat työntekijät vaikuttavat tähän muutokseen. Työntekijät haluavat myös olla enemmän kommunikaatiossa keskenään. Mobile Office on uusi ratkaisu uudenlaiseen työskentelytilaan jossa ihmiset työskentelevät lähellä toisiaan mahdollistaen työskentelyn kuitenkin toimistossa ja toimiston ulkopuolella. Tämä on tulevaisuutta ja tekninen kehitys ja tilan tarkka suunnittelu mahdollistaa tätä muutosta toimivaksi. Mobile Office on joustava työympäristö.

Suunniteltaessa Mobile Officea luovaksi tilaksi on hyvä ymmärtää luovan tilan käsite ja merkitys sisustussuunnittelussa. Luovan tilan merkitys on hyvin suuri uudenaikaisessa toimistoympäristö suunnittelussa. Luovalla tilalla haetaan työympäristöön viihtyisyyttä koska sen on huomattu parantavan luovuutta. Perusajatuksena otetaan huomioon se että jokainen ihminen on luova ja sitä on mahdollisuus kehittää luovalla tilalla. Tukijalkana käytetäänkin luovan tilan suunnittelussa hyvän tilan teorioita, luovuuden psykologiaa ja tietopääoman ja – prosessien johtamista. Luovan tilan suunnitteluun on myös määritelty erilaisia tilapisteitä ja elementtejä joita tulisi löytyä kuten erilaisia kokoushuoneita, avaruutta ja avoimuutta, ryhmätyöskentelytiloja, neuvotteluhuoneita, yksittäishuoneita, yhteistiloja, taukotiloja, luonnonvaloa, inspiroivia esineitä ja säilytystilaa. Myös tilojen harmonisuus, yksinkertaisuus ja helppokäyttöisyys on hyvä ottaa huomioon luovan tilan suunnittelussa. Ryhmätyö mahdollisuus on myös hyvä ottaa suunnitteluun mukaan koska ryhmätyö on tuottavaa ja luovaa. Stressittömyyden optimointi on myös tärkeää koska ihmisen luovuus kärsii stressaavassa ympäristössä. Stressaavia tekijöitä ovat

yleensä ajan puute, hälyisyys ja huono työergonomia. Edellä mainitut asiat ovat kaikki hyvä ottaa huomioon kun suunnitellaan luovaa työympäristöä. Kuitenkin luovalla tilalla on tarkoitus antaa elämyksiä ja koskettaa ihmisten aisteja ja kasvat-
taa luovuutta. Eri elementtien yhdistäminen tasapainoiseksi kokonaisuudeksi hyö-
dyttää ihmistä ja hänen luovaa työskentelyään. Näin sistussuunnittelulla ja ymmär-
tämällä luovan tilan merkitys saadaan uudenlainen ja toimiva työympäristö joka on
tulevaisuutta.

Mobile Officen suunnittelussa otetaan huomioon myös toimeksiantajan ja käyttäjän
näkemys. Toimeksiantajan näkemyksenä on saada tilasta uudenlainen työym-
päristö jossa olisi mukava työskennellä. Tilan tulee olla luovuutta edistävä mutta
kuitenkin toimeksiantajansa näköinen. Tilan pitää myös palvella erilaisia käyttäjiä
koska se toimii vuokra työpistetilana. Toimeksiantaja määrittelee tilan liikkuvien
ihmisten työpisteiksi. Liikkuvia työntekijöitä tällä hetkellä on useimmiten freelance-
rit ja matkатыöläiset. Mobile Officesta halutaan uusi innovatiivinen tila jossa olisi
vähän rockia, rouheutta ja talon historiaa. Tilan sisustussuunnitelman pitää palvel-
la Rytmikorjaamon kehittämishankkeen pääperiaatetta. Pääperiaate on saada
Rytmikorjaamosta uusi kulttuurikeskus joka tuo eri luovan alan toimijat saman ka-
ton alle. Toimeksiantaja antoi hyvin näkemystä siihen mikä on tilan käyttötarkoitus
ja tyylininja. Oli hyvä saada myös tietoa käyttäjiltä ennen kuin suunnitellaan tilaa eli
ensin haastateltiin matkатыöläisiä ja freelancereita. Heiltä sai hyvin näkemystä sii-
hen minkälainen luovan tilan tulis olla työntekijän näkökulmasta ja mitä sinne kuu-
luu. Käyttäjien näkökulmasta luovuutta lisäävät ominaisuudet tilassa on erilaiset
värit ja muodot, maisema, erilaiset työpisteet, mahdollisuus kohdata muita ihmisiä.
Käyttäjiltä sai myös selville että tilaan tarvitsee hyviä työpöytiä ja – tuoleja, tulostin,
kopiokone, lepotuoleja, hyvä valaistus ja akustiikka, taukotila ja internet. Näiden
kaikkien tasapaino ja harmonisuus tukevat luovuutta tilassa käyttäjän mielestä.

Tutkimuksen avulla sai paljon aineistoa Mobile Officen sisustussuunnitteluun ja
ongelmien ratkaisuun. Luovan tilan määrittämisellä ja toimeksiantajan ja käyttäjän
näkemysillä lähdetään suunnittelemaan mobile officea luovaksi työskentelytilaksi
liikkuville ihmisille.

4 SUUNNITTELUPROSESSI

Opinnäytetyön sisustussuunnitelman tekoprosessiin kuuluu tunnelmakuvan tekeminen, pohjakuvan piirtäminen, värien, tekstiilien, lattiamateriaalin, kiintokalusteiden valinta tilaan. Tilasta tehdään myös mallinnus 3D-kuvien avulla jotka tehdään ArchiCad-ohjelmalla.

4.1 Lähtökohta

Opinnäytetyöprojektini alkoi vuoden 2011 alusta kun aloitettiin opinnäytetyön tekeminen koulun aikataulutuksen mukaan. Ennen kuin opinnäytetyön teko alkoi etsin vuoden 2010 lopulla mahdollisia opinnäytetyön yritys yhteistyökumppaneita. Halusin tehdä opinnäytetyönäni sisustussuunnitelman. Aikani etsiessäni ja kuulosteltuani ilmaantuikin Rytmikorjaamon kehittämishanke jossa alettiin saneerata Rytmikorjaamon tiloja vuoden 2011 alusta. Otin yhteyttä kehittämishankeen projektipäällikköön Osku Ketolaan jonka kanssa sovimme heti tapaamisen. Osku Ketolalla oli heti tarjota opinnäytetyö aihe joka oli todella kiinnostava. Hän olisi halunnut että olisin suunnitellut suuremman alan mutta aikataulu ei olisi millään riittänyt joten toimeksiantoa piti rajata. Toimeksianto rajattiinkin Mobile Officeen johon tehdään sisustussuunnitelma.

Opinnäytetyö tehtiin myös Sisustuskeskus Sellan Kaarna living- hankkeen alla. Sisustuskeskus Sella on mukana sisustussuunnittelemassa Rytmikorjaamon muita tiloja. Sen vuoksi yhteistyösopimukseni tehtiin Sisustuskeskus Sellan kanssa. Harmillisesti jouduin odottamaan aluksi että he saavat tarjousesittelynsä läpi Rytmikorjaamon kanssa ennen kuin pääsen suunnittelemaan tilaa. Tämä olikin jokseenkin turhauttavaa koska tuntui että aikaa vaan menee ja tulee pian hirveä kiire. Mutta onnekseni Sisustuskeskus Sella sai toimeksiannon ja pääsin eteenpäin Mobile Officeen suunnittelussani.

Toimeksiannon varmistuttua sain suunniteltavan tilan pohjapiirrustukset ja erilaiset rakennustapaselosteet jotka olivat arkkitehdin määrittelemät. Ensin tutustuin pohjapiirrokseen ja hahmottelin tilaa luovan tilan tilahahmotelman avulla. Minkälaisia pisteitä kuuluisi minnekin. Ennen kuin lähdin tekemään tunnelma- ja tyylikuvaa

tutustuin myös rakennustapaselosteeseen että minkälaisia värejä ja materiaaleja sinne oli määritelty. Nämä tietenkin muuttuu koko ajan koska Rytmikorjaamon toimeksiantajien mielestä arkkitehdin näkemys väreistä ei ole mieleinen. Joten se antaa minulle ja Sisustuskeskus Sellalle näyttää paremmat vaihtoehdot. Sisustuskeskus Sellan kanssa määriteltiin yhteinen linja joka kulkee muidenkin sisustettavien tilojen mukana ja nämä esitetään asiakkaille. Muuten suunnittelussa sain vapaat kädet ja näyttää osaamistani. Kuitenkin kuunnellen asiakkaan näkemystä tilasta ja tilan tulevaa tarkoitusta. Suunniteltava tila on tarkoitettu liikkuvien ihmisten työpisteiksi jotka voivat vuokrata siellä työtilaa haluamalleen ajalleen. Työtilasta haluttiin myös uudenlainen ja luova.

Projektin alkuvaiheessa kävin aivan paikan päällä tutustumassa tilaan koska kaikki rakenteelliset seikat eivät pohjapiirroksista ja poikkileikkauksista selviä. Rakentaminen on tällä hetkelläkin kesken mutta se menee eteenpäin lujaa tahtia. Tällä hetkellä siellä on alettu rakentamaan uusia väliseiniä, vedetty sähköpisteitä lisää ja maalattu vanhoja pintoja uusiksi. Kuvassa viisi näkyy Mobile Officen rakennustyövaiheessa olevaa tilaa.



Kuva 5. Rytmikorjaamon Mobile Officen rakennustyömaa.

Projekti jatkuu vielä myöhempään syksyyn. Sisustuskeskus Sellan kanssa menemme esittelemään asiakkaille tunnelma kuvia toukokuun alussa ja kesäkuussa

esitellään tilojen sisustussuunnitelmat. Jos muutoksia suunnitelmiin tulee niin tehdään ja esitellään asiakkaille. Kunnes sisustussuunnitelmat ovat hyväksytyt laitetaan erilaiset kalusteet ja tavarat tilaukseen. Sen jälkeen Rytmikorjaamon tilat rakennetaan ja sisustetaan suunnitelmien mukaan ja uudistuneen Rytmikorjaamon avajaiset olisivat syyskuussa tai lokakuussa riippuen rakennustöiden valmistumisesta.

4.2 Ideointi

Kohderyhmäksi määritin luovan alan osaajat jotka matkustavat työssään tai tekevät freelancer töitä. Osa-aikaiset työntekijät myös huomioon ottaen. Tällaiset työntekijät tarvitsevat monesti väliaikaista työskentelytilaa jossa olisi kaikki tarvittava saatavilla. Hotelli kun ei ole mieluinen paikka työskennellä niin tarvittaisiin työtilaa jonne on helppo mennä ja mukava työskennellä. Työntekijät pystyisivät myös työmatkallaan erottamaan enemmän työ- ja vapaa-aikaa toisistaan. Toisijaisena kohderyhmäksi määritin yritykset jotka pystyvät hankkimaan tilasta vuokralle työtilaa erilaisia projekteja varten. Yrityksetkin teettävät erilaisia projekteja ja aina ei ole tarvittavaa tilaa saatavilla. Tilan kuitenkin tulisi olla viihtyisä ja luovuutta kehittävä.

Rytmikorjaamo on rakennettu vanhaan Seinäjoen postiautovarikkoon joka sijaitsee Vaasantien varrella rouheissa teollisuus maisemissa. Rakennus uusitaan loft – tyyliä kuitenkin unohtamatta talon historiaa ja sen nykyistä tarkoitusta. Rakennuksessa ja sen tiloissa halutaan säilyttää rouheutta ja tuoda esille historiaa postiautovarikkona siihen kuitenkin lisäämällä uusia innovatiivisia ratkaisuja. Tiloihin halutaan myös esille Rytmikorjaamon osakkaiden henkeä. Näistä asioista lähdin ideoimaan tunnelmakollaasia joka esitellään asiakkaille. Kuvassa kuusi on Mobile Officen tunnelmakollaasi.



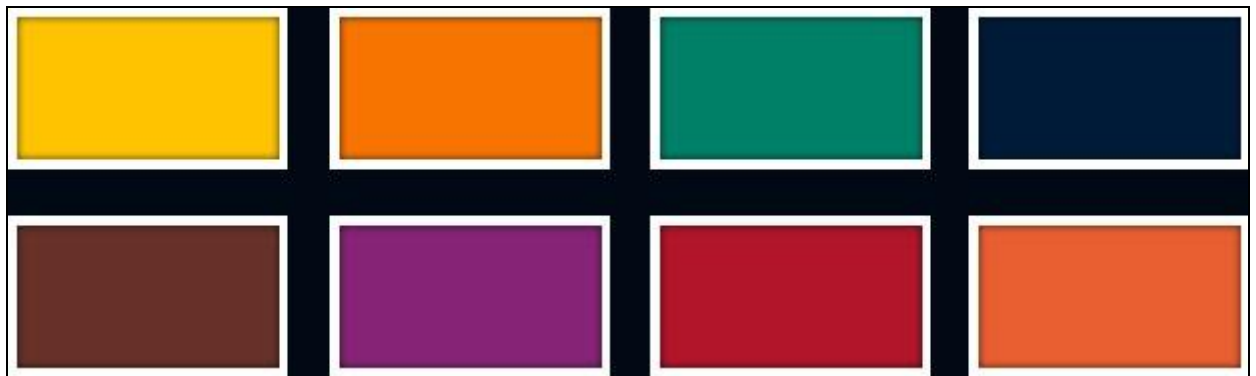
Kuva 6. Tunnelmakollaasi.

Suunniteltaessani tilaa halusin säilyttää sen väljyyden ja avaruuden. Myös tilan korkeus, valoisuus ja vanhat rakenteet ovat sellaisia joita en halunnut peittää vaan tuoda esille. Loft-tyylisessä tilassa sisustukselliset piirteet ovat yleensä rapatut pinnat, tiiliseinät ja värimaailma valkoista, harmaata ja punaista. Värit myös esiintyvät jo jokseenkin Rytmikorjaamolla joten halusin ottaa nämä ideointiin mukaan. Ideoinnissa halusin tuoda uudenlaisia ideoita esille työtilaan joita harvemmin näkyy Etelä-Pohjanmaalla esiintyvissä toimitiloissa. Tilan pääväreiksi määrittelin punaisen, valkoisen ja tumman harmaan jotka sopivat loft-tyyliin ja Rytmikorjaamon henkeen. Piristeväriksi määrittelin oranssin ja keltaisen jotka tuovat lisää värikkyyttä tilaan kuitenkin niin että se on harmoniassa muun värimaailman kanssa.

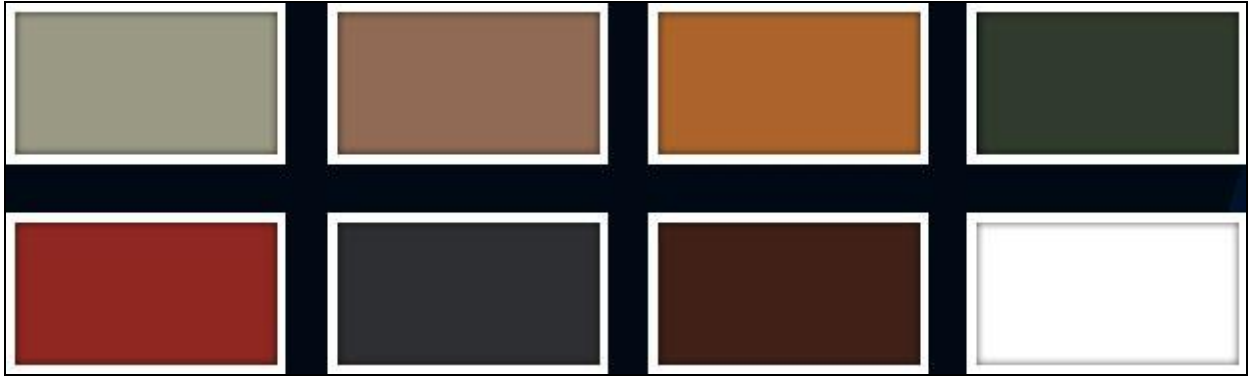
Tärkeä osa sisustussuunnittelijan työtä on väriosaaminen, trendi tietous ja harmonian löytäminen tilaan erilaisin sisustuksellisin keinoin Tulevana sisustussuunnittelijana on tärkeää että pysyy ajan hengessä mukana ja on innovatiivinen. Sen vuoksi pitää seuralla uusimpia trendejä alan lehdistä, internetistä ja kirjoista. Tähän ollaankin totuttu jo opiskeluaikana eikä yleensä koskaan jää huomaamatta pieninkään muutos tyyliin. Itse tarkkailen paljon trendejä sisustuslehdistä, alan internet -sivustoista ja vaatesuunnittelijoiden luomuksista. Se että miksi seuran myös trendejä vaatesuunnittelun saralla niin yleensä heidän värimaailma, muodot ja tyyli kertovat paljon siitä mitä on tulossa muotiin. Se mitä esiintyy ensin vaate-trendeissä siirtyy siitä pikkuhiljaa yleensä sisustukseen.

Trendit ovat erilaisten aikojen ilmiöitä jotka ovat ohjaavia tiennäyttäjiä sisustustyyliille. Trendit ovat yleensä aiempien aikakausien inspiraatioita, mutta ne tuodaan uudelleen mukautettuna nykyhetkeen. Nykypäivä, ihmisten arvomaailma ja elintavat vaikuttavat trendien syntyyn vahvasti. (Sisustuksen trendit, [viitattu 18.4.2011].)

Suunnitteluani tukemaan valitsin nykyiset trendit joissa yhdistetään moderneja muotoja ja vanhoja tyyliä. Vuoden 2011 väritrendit poimin myös tukemaan värimaailmaa. Kuvassa seitsemän ja kahdeksan on poiminnat 2011 vuoden väritrendeistä.



Kuva 7. Tropical Dramaturgy (Fashion trends, [viitattu 18.4.2011]).



Kuva 8. Shadowy shores (Fashion trends, [viitattu 18.4.2011]).

Myös kierrätyksen ja ekologisuuden otin tämän hetken trendinä suunnitteluun mukaan. Ideoita hain suunnitteluun paljon luovien työtilaratkaisujen kehittäjiltä ja toimitilasisustamiseen erikoistuneista yrityksistä joita olivat muun muassa Kinnarps Oy, Martela, Mood it Oy ja Modeo. Heidän kalusteitaan otin myös sisustussuunnitelmaan. Kuvassa yhdeksän on Mood it Oy:n suunnittelema toimitila tuotantoyhtiö Kasettelle.



Kuva 9. Mood it Oy:n suunnittelemat tuotantoyhtiö Kasetten toimitilat (Työnteon tulevaisuus, [viitattu 18.4.2011]).

Ideoointia tehdessäni otin huomioon myös toimeksiantajan näkemykset ja ideat tulevasta tilasta. Rytmikorjaamon kehittämishankkeen projektipäällikkön kanssa tavattiin useampaan kertaan ja pidettiin ideointituokioita joissa heiteltiin ideoita ilmaan. Ideointituokioissa ilmaantui erilaisia tunnelmia ja asioita kuten olohuonefiilis, puhelinkopit, konttirakenne, pelti, rouheus, tapahtumakaupunki. Ideointituokioista saikin hyvin selville toimeksiantajan näkemystä tilasta ja mitä he sinne haluaisivat tuoda ja ideoita suunnitteluun.

Ideoinnin pohjalta lähdin suunnittelemaan uudenlaista luovaa työskentelytilaa jonne olisi helppo tulla ja sitä olisi mukava käyttää. Tilan myös pitäisi lisätä luovuutta ja olla innovatiivinen tilaratkaisu. Sisustuksen toteutin huomiomalla nämä seikat, mutta halusin myös samalla tuoda suunnitteluun rohkeaa ja innovatiivista otetta jolla tehdään sisustuksesta ja tilasta erottuva. Projekti näyttää oman ammattiosaamiseni ja on vahva taidonnäyte osaamisestani.

5 TOTEUTUS

Sisustussuunnitelman tekoon kuului Rytmikorjaamon Mobile Office joka on kooltaan 305,9 neliötä. Sisustussuunnitelmaan kuului tehdä tilaan erilaisia työpisteitä joissa työskennellä ja niiden lisäksi taukotilaa ja lepotilaa. Halusin tilan olevan selkeä ja muunneltava mutta kuitenkin uusilla ideoilla rikastettu. Tilan sisustussuunnittelun taustalla toimi luovan tilan konsepti millä tilasta tehdään uudenlainen ympäristö työskennellä.

Mobile Officen sisustus koostui loft – tyylin lisäksi rouheasta hengestä, rohkeista väreistä, moderneista ja laadukkaista tuotteista. Sisustukseen myös lisättiin kierrätysmateriaalista tehtäviä tuotteita. Tyyli Mobile Officessa on persoonallinen, avara, rohkea ja luova. Tyyli sisustuksessa pidetään harmoonisena valitsemalla tarkaan tuotteet, pitämällä tila selkeänä ja esteettisenä jota on kuitenkin maustettu rouheisuudella ja modernisuudella. Halusin että tilassa menee yhtenäinen linja kaikkien työpisteiden kohdalla jossa samantyylliset elementit toistuvat. Isot seinäpinnat ovat valkoiset ja lattia harmaa. Kuitenkin joihinkin kohtiin seiiniin on tuotu väriä värimaailman mukaan. Ovet ja ikkunakarmit ovat rakennustapaselosteen mukaiset harmaat. Kalusteilla, valaisimilla ja tekstiileillä halusin kuitenkin tuoda suurimman osan väreistä tilaan.

Kalusteiden hankintapaikoille ei ole määrätty tiettyjä paikkoja mutta ideana olisi käyttää Etelä-pohjanmaan yrityksiä. Suunnittelussa osat tuotteet tulevat Etelä-Pohjalaisista yrityksistä mutta suurin osa tulee suomen isoimmista toimistokaluste-yrityksistä jos ei näille löydy vastinetta Etelä-Pohjanmaan alueelta. Kalusteet tulevat pääosin suunnitelman mukaan Kinnarps Oy:ltä, Martelalta ja Modeolta. Seinä tekstiilit tulevat Etelä-Pohjalaisista yrityksistä ja kierrätyskeskuksista. Liukuovikaapistot lasiovilla teetetään E-P:n ikkunalasi Oy:ssä ja Painotaloilla. Myös suuret kuvajulisteet teetetään Painotaloilla tai Ahaa-mainoksessa. Lattia materiaali on rakennustapaselosteissa esiin tullut merkki johon vain valittiin toisenlainen kuosi ja väri. Tilaan on suunniteltu purjevalaisimet jotka jakavat pehmeästi valoa laajalle alueelle. Tilaan on myös kumpaankin päähän laitettu kattokruunumaisia moderneja kattovalaisimia. Huonekorteista (LIITE 1.) selviää tuotteet, värit ja materiaalit.

Mobile Officen pohjaratkaisussa (LIITE 2. ja 3.) korostuu tilan monikäyttöisyys ja erilaiset työpistemahdollisuudet. Se on kuitenkin selkeä ja yksinkertainen. Toinen puoli tilasta suunniteltu erilaisille työpiste kokonaisuuksille ja toinen puoli taukotila- ja olohuone -tunnelmalliseksi tilaksi. Kuitenkin kaikkialla pystyy työskentelemään jopa tietokoneen kanssa.

Mobile Officeen tultaessa sisään avautuu iso ja korkea tila. Valoisuus tulvii tilaan ja samalla tunnelma on rauhallinen ja piristävä. Ensimmäisenä tulevat vastaan alku osaan on sijoitetut yksittäiset työpisteet (Kuva 10.) . Työpisteet ovat jaettu liikutel- tavilla välisermeillä joiden pintakankaat ovat pirteän punaiset ja oranssit. Työpis- teet ovat jaoteltu kahteen riviin vastakkain toisiaan. Näin näkymä työpisteestä ei ole pelkkä seinä vaan näkee joko muualle tilaan tai muita työntekijöitä. Työpisteis- sä oranssit ja punaiset kankaiden värit vuorottelevat keskenään. Kaikki kalusteet ovat kuitenkin valkoiset. Yksittäisessä työpisteessä (Kuva 11.) on pulpetin tapai- nen lukittava työpöytä ja laatikosto jossa ylin laatikko on myös lukittava. Työtuolit ovat kevyet ja tuolit on myös mahdollista kasata päällekkäin jos tilaa tarvitsee muokata muuhun käyttöön. Työtuolien kankaat noudattavat myös värilinjaa. Jokai- sessa työpisteessä on oma työvalo jota voi halutessaan käyttää työskentelyssään yleisvalaistuksen lisäksi.



Kuva 10. Yksittäiset työpisteet.



Kuva 11. Yksittäinen työpiste.

Yksittäisten työpisteiden vieressä on ryhmätyöpisteet (Kuva 12.). Nämä kaksi työpiste tilaa on eroteltu kevyesti mustilla ja valkoisilla välitilasermeillä. Ryhmätyöpis-teissä värimaailma noudattaa samaa linjaa. Työpöydät ovat valkoiset ja työtuolit vuorottelevat mustan, oranssin ja punaisen sävyissä. Työtuolit ovat ryhmätyöpis-teissä modernit ja kutsuvat. Modernit tuolit halusin tuoda työpisteeseen niiden muodon ja inspiraatio voiman vuoksi. Ryhmätyötilan säilytystila on ratkaistu liu-kuovikaapistolla. Liukuovikaapistoon rakennetaan sisälle hyllyjä ja lukittavia loke-roita jossa voi säilyttää yksittäisiä tavaroitaan. Liukuovet ovat lasia joista osa on mustia ja osaan laitetaan Miia Pöytälaakson suunnittelema Seinäjoki ”kaupunki” kuosi (Kuva 13.). Kuosi on suunniteltu Seinäjoen kaupungin 50- vuotias juhluvuo-den kunniaksi.



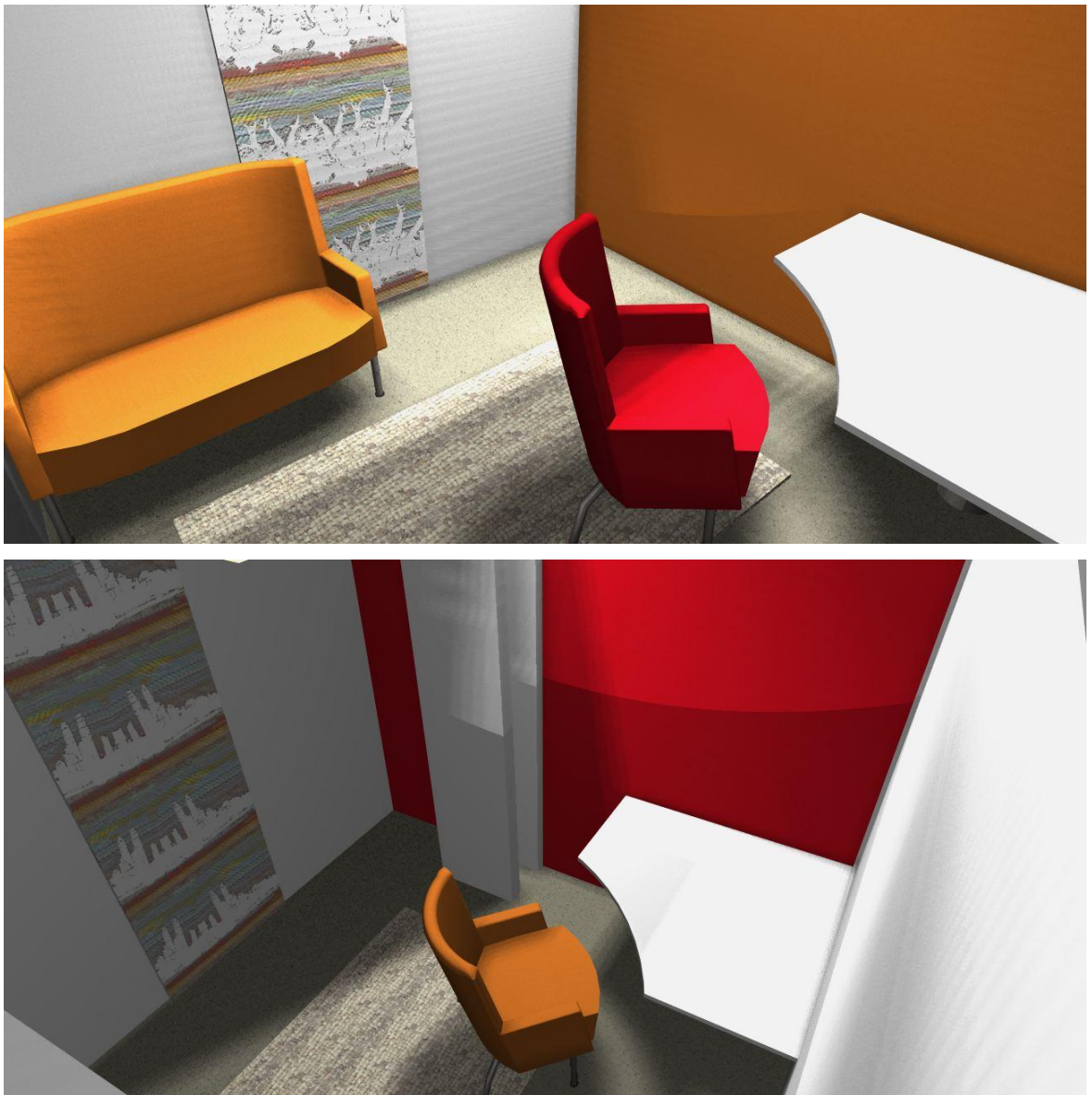
Kuva 12. Ryhmätyö piste.



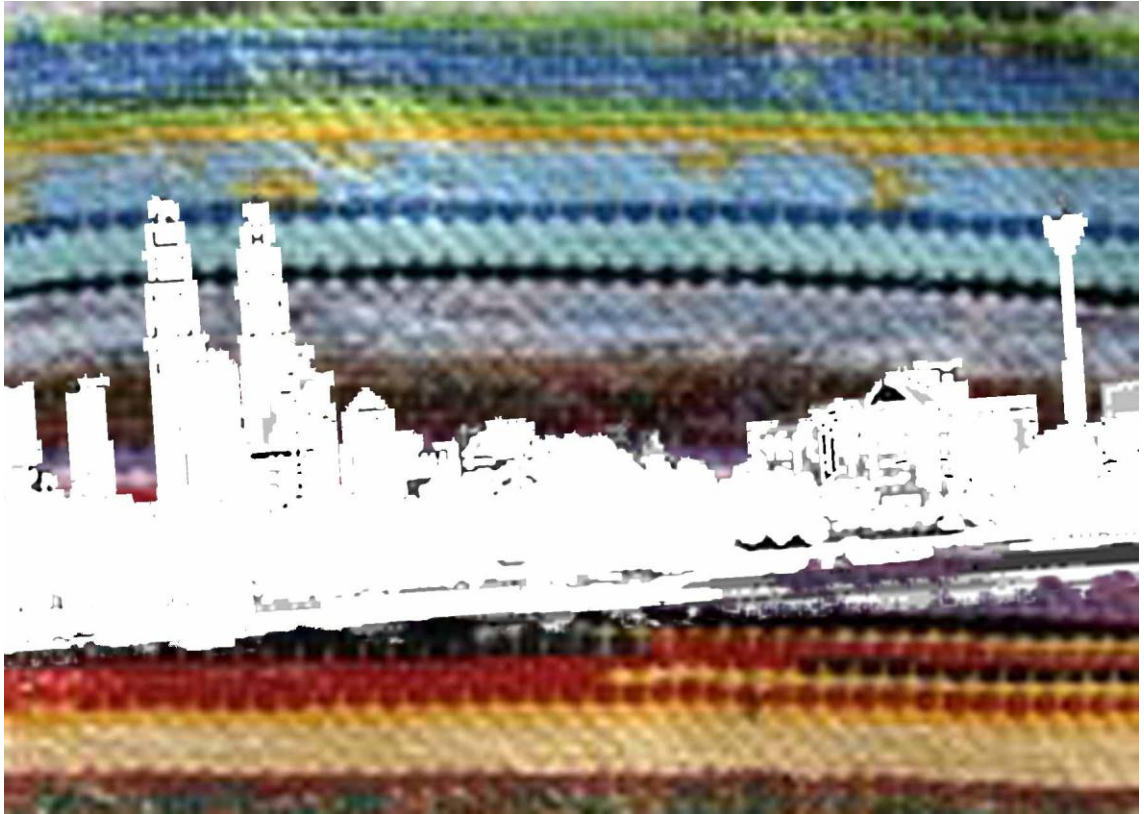
Kuva 13. Miia Pöytälaakson Seinäjoki (Seinäjoki 2, [viitattu 19.4.2011]).

Saman tilan perällä on myös niin sanotut vetäytymishuoneet (Kuva 14.). Ne ovat suunniteltu yksityisiä puheluja varten vähän niin kuin puhelinkopeiksi. Huoneisiin voi mennä myös rauhoittumaan tai työskentelemään jos haluaa mielummin työskennellä rauhassa yksityisessä huoneessa. Vetäytymishuoneet noudattavat samaa värilinjaa joka esiintyy muissakin työpisteissä. Vetäytymishuoneessa on yksi

seinä oranssin tai punaisen värinen ja muut seinät ovat valkoiset. Työpöytä on myös valkoinen. Vetäytymishuoneeseen on suunniteltu sohva ja isompi lepotuolinomainen työtuoli joissa voi rentoutua ja on myös mukava istua pitkien puheluiden aikana. Kalusteiden kankaat noudattavat samaa värilinjaa kuin muissakin työpisteissä. Vetäytymishuoneisiin on myös suunniteltu piristävä seinäryijy tuomaan pienen tilaan väriä ja piristettä. Seinäryijy tehdään värikkäistä räsymatoista johon painetaan valkoisella kuvio (Kuva 15.). Kuviot suunnitellaan niin että ne kertovat jotain Rytmikorjaamon omistajista.



Kuva 14. Vetäytymishuoneet.



Kuva 15. Seinäryijy johon painettuna kaupungin siluetti.

Jokaisessa vetäytymishuoneessa on yksinkertainen roikkuva kattovalaisin joka on tarkoitettu työhuoneisiin. Vetäytymishuoneiden ulkopuolen seinät on vuorattu pellillä jotka ovat valkoisen ja harmaan väriset (Kuva 16.). Vetäytymishuoneet ovat tällä tavoin suunniteltu konttien näköiseksi ja tuomaan rouheutta tilaan lisää.



Kuva 16. Vetäytymishuoneiden ulkopinta.

Vetäytymishuoneiden perällä on tekninen huone jossa sijaitsee tulostimet, kopio-koneet ja internet yhteyteen tarvittavat laitteet. Huoneessa voi käydä kopiomassa ja tulostamassa asiakirjoja jotka liittyvät työhön.

Vetäytymishuoneiden jälkeen tulee neuvottelutila (Kuva 17.). Neuvottelutila on jaettu muusta tilasta korkeilla liikuteltavilla välisermeillä jotka ovat oranssin väriset. Neuvottelutilassa on valkoinen hengen pöytä jossa on kevyet tuolit. Tuolien kangas on musta. Tuolit on myös mahdollista kasata päällekkäin. Neuvottelutilassa on myös videotykki ja valkokangas. Neuvottelutilan suunnittelin kevyeksi ja perinteisestä neuvottelutilasta poikkeavaksi. Se on kevyesti eristetty muusta tilasta mutta sieltä on kuitenkin näkymää muualle tilaan.



Kuva 17. Neuvottelutila.

Tilan perälle suunnittelin avonaisen tauko- ja olohuonetilan (Kuva 18.). Taukotilassa on keittiö jossa voi tarpeen vaatiessa keittää kahvia ja syödä välipalaa. Keittiö myös mahdollistaa ruokatarjoilun erilaisissa tapahtumissa. Keittiössä on mahdollista myös pitää palaveria tai jutella muiden työntekijöiden kanssa. Olohuone tilassa on isot kaarevat sohvajonne voi istuutua rentoutumaan tai työskentelmäänkin. Sohvien kangas on musta jossa on kuvioita. Sohvan tyyli on suunniteltu rouhean näköiseksi. Sohvien keskellä on sohvapöydät joihin tulee oranssin väriinen kansi ja tyylikalusteiden näköinen musta koristeellinen jalka. Sovhapöydät teetetään käsitöinä Koulutuskeskus Sedun puuseppälinjalla. Tähän kohtaan tilaa on myös tuotu matot pehmentämään ulkonäköä ja tuomaan olohuone tunnelmaa.

Seinille on teetetty isot valokuva julisteet joissa kuvana on Suomen vanhoja postimerkkejä (Kuva 19.).



Kuva 18. Tauko- ja olohuone tila.



Kuva 19. Suomalaisia postimerkkejä (Monipuolisin kuvatoimisto, [viitattu 19.4.2011]).

Olohuone tilassa on myös säkkituolein varusteltu piste (Kuva 20.). Niissä voi rentoutua, työskennellä tai pitää kokouksia. Piste on tarkoitettu rentoon ja mukavaan tunnelmaan. Säkkituolit ovat mustasta kankaasta tehdyt ja näidenkin alle on tuotu matot pehmentämään tunnelmaa. Pisteeseen on myös suunniteltu liukuovikaapisto joiden välissä on lehtiteline. Liukuovikaapiston sisällä säilytetään sylimatkoja kannettaville tietokoneille. Sylimatkat mahdollistavat ergonomisen työskentelyn sohvalla ja säkkituoleissa. Kaapistossa voi myös säilyttää muutakin tavaraa mutta lukollisia

säilytyspaikkoja tälle puolelle ei tule. Liukuovet ovat lasia joista osa on punaiset ja muutamaan oveen teetetään vanhan postimerkin kuva. Vanhoilla postimerkeillä halusin tuoda tilaan talon historiaa postiautovarikkona. Kuvat myös ovat piristävän värisiä ja hengeltään rouheita jotka sopivat tilan tyyliin täydellisesti. Värimaailma on olohuone pisteessä samaa linjaa noudattava kuin muuallakin tilassa. Pisteestä halusin suunnitella rennon mutta piristävän. Halusin myös että siellä on mahdollista työskennellä koska välillä on mieluisampaa työskennellä sohvalla työpöydän sijaan.



Kuva 20. Säkkituolit olohuone tilassa.

6 PÄÄTÄNTÄ

Loppujen lopuksi olen tyytyväinen opinnäytetyöhöni. Projekti antoi minulle paljon ja oli todella mielenkiintoinen. Projektin aikana sain olla oma-aloitteinen ja toteuttaa omaa osaamistani ja myös kasvattaa sitä lisää. Alkuvaikeuksia oli projektin aloituksen viivästymisen vuoksi mutta sain projektin pidettyä kasassa ja toteutettua sen aikataulussa. Mahtavaa oli se että sain opinnäytetyöni kohteen omalta paikkakunnaltani ja minulle tutusta kohteesta.

Projektissa koin tärkeäksi suunnitella toimeksiantajan toivoma tila joka on uudellinen ja toimeksiantajan näköinen. Pyrin myös olemaan toimeksiantajiini yhteyksissä ja pitämään heidät ajan tasalla koko projektin ajan. Yhteydenpidot opettajiin ja toimeksiantajiin on ollut helppoa. Myös rentous erilaisissa tapaamisissa on ollut mukavaa. Siitä olen erittäin kiitollinen että sain vapaat kädet suunnitteluun ja käyttää luovuuttani. Tuotteiden etsintä ja tiedonhankinta projektissa oli kiinnostavaa. Tuotteita ja tietoa löytyi helposti ja ne synnyttivät paljon uusia ideoita työn aikana.

Tällä hetkellä kuuma aihe on toimistosuunnittelu koska nyt haetaan uudellaisia työtiloja. Tähän vaikuttaa paljon se että elämme työelämän muutosaikaa jossa moni työntekijä liikkuu paljon enemmän työssään. Tähän on myös meidän suunnittelijoiden vastattava kyvyillämme ja luovuudellamme.

Sisustussuunnitelmassa tuotteet ja värimaailma sopi haettuun tyyliin ja tunnelmaan. Suunnitelmassa on myös läsnä Rytmikorjaamon henki. Oli todella hienoa saada tehdä sisustussuunnitelma Rytmikorjaamolle koska se jää itselleni realistiseksi käyntikortiksi Etelä-Pohjanmaan aluella. Hienoa tässä on myös vielä se että suunnitelma toteutetaan joten tavoitteeni onnistui siinä että saan itseni ihmisten tietoisuuteen alan ammattilaisena.

3D-kuvien teko ArchiCad- ohjelmalla oli aikaa vievää ja välillä hermoja raastavaa kun ohjelma ei toiminut välillä niin kuin pitäisi. Kuitenkin sain lopputulokseksi suunnitelmia kuvaavat kolmiulotteiset kuvat jotka antavat mielekuvaa tilasta ja sen tunnelmasta.

Opinnäytetyön aikataulu oli todella tiukka. Ihanteellisinta olisi ollut jos projektiin olisi varattu enemmän aikaa. Mutta annetun ajan kanssa tehtiin töitä rivakkaan tahtiin. Välillä jopa ympärivuorokautisia työpäiviä. Kuitenkin työtahdin sanelemana opin noudattamaan aikataulusuunnitelmaa vaikka välillä tulikin ulkopuolisten tahojen johdosta viivästyksiä. Oma päättäväsyyteni sai minut rikkomaan omiakin rajojani luovuudessa ja myös työskentelytehossa. Niin uskomatonta kuin tämä omasta mielestäni on niin projekti on valmis. Vaikka vielä tuntuu, että siinä olisi parannettavaa tai siitä puuttuisi jotakin mutta pakko projektille on laittaa päätös jossain vaiheessa. Olisihan sitä mukavaa vieläkin työstää eteenpäin. Opinnäytetyöni oli erittäin antoisa ja haastava ja nyt se on valmis.

LÄHTEET

- Asensio Cerver, F. 2003. Sisustusatlas. Suomentanut: Saima-Liisa Laatonen. Saksa: Könnemann.
- Asukkaat. Ei päiväystä. [Verkkosivu]. Rytmikorjaamo. [Viitattu 18.3.2011]. Saatavissa: <http://www.rytmikorjaamo.com/asukkaat>
- Co-creation. 14.3.2011. [Verkkosivu]. Wikipedia. [Viitattu 5.4.2011]. Saatavissa: <http://en.wikipedia.org/wiki/Co-creation>
- Dykes, D.P. . 22.9.2010. Fashion trends. [Verkkosivu]. Fashionising.com. [Viitattu 18.4.2011]. Saatavissa: <http://www.fashionising.com/trends/b--spring-2011-color-trends-4884.html#clothingcolor>
- Gilliatt, M. 2001. Sisustajan käsikirja. Helsinki: Tammi.
- Hirsjärvi S. ja Hurme H. 2000. Tutkimushaastattelu: Teemahaastattelun teoria ja käytäntö. Helsinki: Yliopistopaino.
- Inspiroiva työympäristö. Ei päiväystä. [Verkkosivut]. Mtv3.fi: T.i.l.a. [Viitattu 11.4.2011]. Saatavissa: http://www.mtv3.fi/ohjelmat/sivusto2008.shtml/lifestyle/tila/ohjelma__vii_kon_teema?1205184
- Interior design. 21.3.2011. [Verkkosivu]. Wikipedia. [Viitattu 22.3.2011]. Saatavissa: http://en.wikipedia.org/wiki/Interior_design
- Kaarna Living. Ei päiväystä. [Verkkosivu]. Jurva: Pohjanmaan Nikkarikeskus. [Viitattu 18.3.2011]. Saatavissa: http://www.sella.fi/kaarna_living
- Mikä korjaamo?. Ei päiväystä. [Verkkosivu]. Rytmikorjaamo. [Viitattu 18.3.2011]. Saatavissa: http://www.rytmikorjaamo.com/mika_korjaamo
- Mobile Office. 11.2.2011. [Verkkosivu]. Wikipedia. [Viitattu 29.3.2011]. Saatavissa: http://en.wikipedia.org/wiki/Mobile_office

- Monipuolisin kuvatoimisto. 19.1.2008. [Verkkosivu]. Vastavalo.fi. [Viitattu 19.4.2011]. Saatavissa: <http://www.vastavalo.fi/filatelia-autonomian-aika-autonomian-ajan-postimerkkeja-87146.html>
- Mäkinen, O. (2010). Terveystiedon tutkimus ja kuinka se tehdään. Teoksessa Uusi lukion Dynamo III. Helsinki:Tammi, 83 – 103
- Palvelee. Ei päiväystä. [Verkkosivu]. Helsinki: Sisustussuunnittelijat SI ry. [Viitattu 22.3.2011]. Saatavissa: <http://www.sisustussuunnittelijat.com/palvelee.html>
- Our Philosophy. Ei päiväystä. [Verkkosivu]. Helsinki: Mood it Oy. [Viitattu 9.4.2011]. Saatavissa: <http://moodit.fi/index.php?id=7>
- Peltoniemi, J. 2009. Hankesuunnitelma: Kaarna Living. Jurva: Sisustuskeskus Sella. Julkaisematon.
- Press. Ei päiväystä. [Verkkosivu]. Helsinki: Mood it Oy. [Viitattu 8.4.2011]. Saatavissa: <http://moodit.fi/index.php?id=6>
- Rytmikorjaamo. 20.11.2010. [Verkkosivu]. Wikipedia. [Viitattu 18.3.2011]. Saatavissa: <http://fi.wikipedia.org/wiki/Rytmikorjaamo>
- Rytmikorjaamo hanke. 2008. [Netti TV-ohjelma]. Trissa TV, julkaistu 23.10.2008. [Viitattu 18.3.2011]. Saatavissa: <http://www.trissa.tv/?do=open&page=883&ib=view&row=160>
- Räisänen, K. 26.2.2011. Sisustuksen trendit, kevät 2011. [Verkkajulkaisu]. Lappeenranta: LappeenrantaNYT. [Viitattu 18.4.2011]. Saatavissa: <http://www.lappeenrantanyt.fi/blogit/99-sisustustrendit/509-sisustuksen-trendit-kevaet-2011>
- Seinäjoen Rytmikorjaamo luotsaamaan Osku Ketola. 5.8.2008. [Verkkolehtiartikkeli]. Ilkka 5.8.2008. [Viitattu 18.3.2011]. Saatavissa: <http://www.ilkka.fi/Article.jsp?article=360082&Title=Sein%C3%A4joen+Rytmikorjaamo+luotsaamaan+Osku+Ketola>

- Seinäjoki 2. 12.9.2010. [Verkkogalleria]. Flickr.com: Pcmarja2006. [Viitattu 19.4.2011]. Saatavissa: <http://www.flickr.com/photos/marja2006/4983499368/in/set-72157623885031160>
- Sella. Ei päiväystä. [Verkkosivu]. Jurva: Pohjanmaan Nikkarikeskus. [Viitattu 18.3.2011]. Saatavissa: <http://www.sella.fi/sella>
- Seppänen, T. Ei päiväystä. Pintamateriaalit sisustamisessa. [Verkkosivu]. Pori: Suorakanava Oy, Rakentaja.fi. [Viitattu 31.3.2011]. Saatavissa: <http://www.rakentaja.fi/index.asp?s=/suorakanava/verkkolehti/06/3906doventus.htm>
- Tukiainen, M. 2010. Luova tila: Tulevaisuuden työpaikka. Helsinki: Rakennustieto Oy.
- Tutkimusmenetelmät ja tutkimusaineisto. Ei päiväystä. [Verkkosivu]. Helsinki: Helsingin yliopisto, yleisen valtiotieteen laitos. [Viitattu 21.3.2011]. Saatavissa: <http://www.valt.helsinki.fi/staff/psaukkon/tutkielma/Tutkimusmenetelmat.html>
- Työnteon tulevaisuus. Ei päiväystä. [Verkkosivu]. Helsinki: Mood it Oy. [Viitattu 18.4.2011]. Saatavissa: <http://moodit.fi/>
- Valoisa arki. Ei päiväystä. [Verkkosivusto]. Helsinki: Sisustussuunnittelu Valoisa arki, Jaana Mertama-Paljakka. [Viitattu 22.3.2011]. Saatavissa: <http://www.valoisaarki.fi/>
- Åsheden, A- M. Ei päiväystä. Liikkuvia työntekijöitä. [Verkkolehtiartikkeli]. Kinnarps Magazine 7. [Viitattu 29.3.2011]. Saatavana: <http://www.kinnarps.com/fi/fi/NewsEvents/Kinnarps-Magazine/Nro-7/Liikkuvia-tyontekijoita-ja-joustavia-toimistoja/>

KUVAKOLLAASIEN LÄHTEET

Kinnarps. Ei päiväystä. [Verkkosivu]. Helsinki: Kinnarps Oy. [Viitattu 18.4.2011].

Saatavissa:

<http://www.kinnarps.com/fi/fi/ProductsInspiration/MaterialsNew/Nahka/Steppe/>

Kinnarps. Ei päiväystä. [Verkkosivu]. Helsinki: Kinnarps Oy. [Viitattu 18.4.2011].

Saatavissa:

<http://www.kinnarps.com/fi/fi/ProductsInspiration/MaterialsNew/Kankaat/Uno/>

Monipuolisin kuvatoimisto. Ei päiväystä. [Verkkosivu]. Vastavalo.fi. [Viitattu 19.4.2011].

Saatavissa:

<http://www.vastavalo.fi/thumbnails.php?album=1160&page=13>

Monipuolisin kuvatoimisto. Ei päiväystä. [Verkkosivu]. Vastavalo.fi. [Viitattu 19.4.2011]. Saatavissa: <http://www.vastavalo.fi/rasymatto-rasymatot-matto-riepumatot-233709.html>

Sisustusblogi. 23.4.2010. [Verkkosivusto]. Blogia media. [Viitattu 18.4.2011].

Saatavana: <http://www.sisustusblogi.fi/kartell-form/>

Selmok Oy. Ei päiväystä. [Verkkosivu]. Vantaa: Selmok Oy. [Viitattu 18.4.2011].

Saatavana: <http://www.selmok.fi/kattopellit.htm>

LIITTEET

LIITE 1: Huonekortti

Huonekortti: Rytmikorjaamo – Mobile Office

Yleiset:

SEINÄT: maali, sävy valkoinen

LATTIA: norament 986 luxor Värit 4900

KATTOVALAISIMET: Modeo: Waldmann RX1-M ja RX1-Z purjevalaisin, Santa & Cole Cubrik kattovalaisin

KANNETTAVAN TUKI: Logitech Comfort lapdesk

TAULUT: Teetetään

Vetäytymishuoneet

TEHOSTESEINÄT: Maali ,sävyt: s309 päiväntasaaja ja m316 tomaatti

ULKOPINTA: Aaltopelti

TYÖTUOLI: Kinnarps KinSolnvento 288, kankaat Uno 4031 ja 4022

SOHVA: Kinnarps KinSolnvento 289, kankaat Uno 4031 ja 4022

TYÖPÖYTÄ: Kinnarps KinTaT1266 Valkoinen

MATTO: Cunera carpet torino 9009

SEINÄRYIJY: Teetetään

VALAISIN: Fagerhult open box

Yksittäiset työpisteet:

VÄLISERMIT: Kinnarps KinSTZB120G ja KinSTZB120G. Kankaat Monitor 9120 ja 9130

TYÖPÖYTÄ: Martelan My Box valkoinen

TYÖTUOLI: Kinnarps Dripp. Kangas Uno 4022 ja 4031

TYÖVALAISIN: Caimi Mega pöytävalaisin

Ryhmätyöpiste:

TYÖPÖYTÄ: Kinnarps KinTa130AP valkoinen

TYÖTUOLI: Martelan Fly Me. Kankaat Europost 60999, Tundra 658, Divina Melange 2 orange

VÄLISERMIT: Kinnarps KinStAPP195. Kankaat: Uno 4019 ja Delta 6081

LIUKUOVIIKAAPISTO: Teetetään erillisen kalustekaavion mukaan. Ovet mustat ja Seinäjoki-kuviot.

Neuvottelutila:

PÖYTÄ: Kinnarps F360co 3600x1200

TUOLIT: Kinnarps KinCH316. Kangas Micron 9699

VÄLISERMIT: Kinnarps KinStAPP195. Kankaat: Uno 4022

Keittiö:

Erillisen kalustesuunnitelmaan mukaan. Mdf-ovet, laminaattitasot. Väri punainen ja harmaa.

Olohuonetila:

SOHVA: Kinnarps KinSO 314 ja 312U. Kangas Monitor 9199

SOHVAPÖYTÄ: Teetetään puusepällä. Väri oranssi ja musta

MATOT: Cunera carpet torino 9009 ja 8000

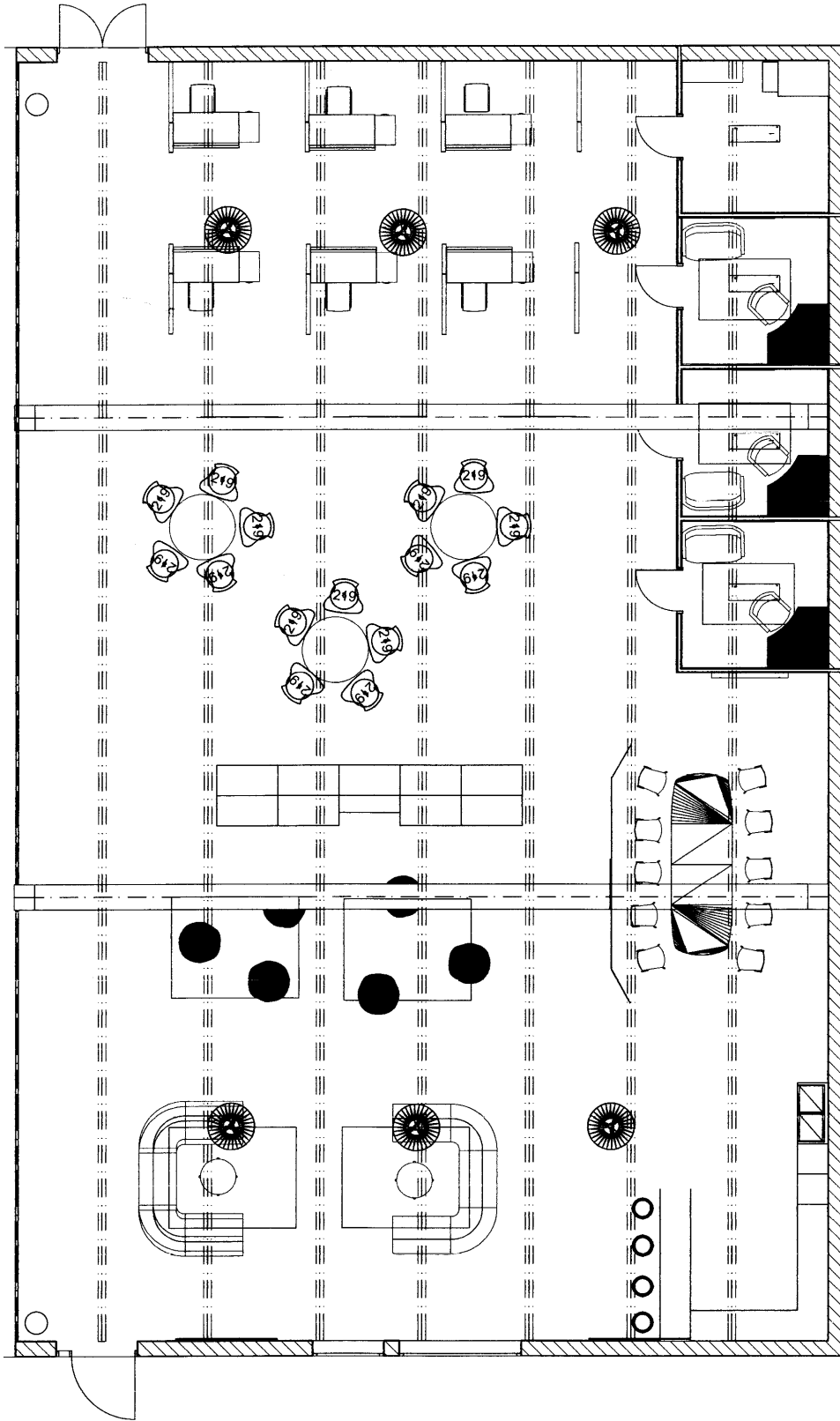
Säkkituolipiste:

SÄKKITUOLIT: Teetetään tao Fatboyn musta 180cm

MATOT: Cunera carpet torino 9009 ja 8000

LIUKUOVIIKAAPISTO: Teetetään erillisen kalustekaavion mukaan. Ovet punaiset ja postikortti-kuvio.

LEHTITELINE: Modeo Big kirjahylly

LIITE 2: Suunnittelemani pohjakuva Mobile officesta palkkien kanssa.

LIITE 3: Suunnittelemani pohjakuva Mobile officesta ilman rakenne palkkeja.

